



2023 YILI PERFORMANS PROGRAMI

Strateji Geliştirme Daire Başkanlığı

OCAK -2023





İçindekiler Tablosu

ÜST YÖNETİCİ SUNUŞU	3
GENEL BİLGİLER	4
MİSYON ve VİZYON	4
Bayburt Üniversitesi'nin Misyonu:	Hata! Yer işareti tanımlanmamış.
Vizyonu:	Hata! Yer işareti tanımlanmamış.
Bayburt Üniversitesi Olarak Kalite Politikamız:	Hata! Yer işareti tanımlanmamış.
YETKİ, GÖREV VE SORUMLULUKLAR	4
Kuruluş Bilgileri	4
Yetki, Görev ve Sorumlulukları	4
Rektör	5
Görev Yetki ve Sorumlulukları	5
Rektör Yardımcıları	5
Senato	5
Görevleri:	5
Üniversite Yönetim Kurulu	6
Kuruluşu	6
Görevleri:	6
Fakülte Organlarının Yetki Görev ve Sorumlulukları	6
Dekan	6
Görev, Yetki ve Sorumlulukları	6
Fakülte Kurulu	7
Görev, Yetki ve Sorumlulukları:	7
Fakülte Yönetim Kurulu	7
Görev, Yetki ve Sorumlulukları:	7
Enstitü Organlarının Yetki Görev ve Sorumlulukları	7
Enstitü Müdürü	7
Görev, Yetki ve Sorumlulukları:	7
Enstitü Kurulu	8
Görev, Yetki ve Sorumlulukları:	8
Enstitü Yönetim Kurulu	8
Görev, Yetki ve Sorumlulukları:	8
Yüksekokul Organlarının Yetki Görev ve Sorumlulukları	8
Yüksekokul Müdürü	8
Görev, Yetki ve Sorumlulukları:	8
Yüksekokul Kurulu	9
Görev, Yetki ve Sorumlulukları:	9
Üniversite İdari Teşkilatının Yetki Görev ve Sorumlulukları	9
Genel Sekreterlik	9
Görev, Yetki ve Sorumlulukları:	9
Strateji Geliştirme Daire Başkanlığı	9
Strateji Geliştirme Daire Başkanlığının Görevleri şunlardır:	10
Bilgi İşlem Daire Başkanlığı	10
Hukuk Müşavirliği	10
İdari ve Mali İşler Daire Başkanlığı	10
Kütüphane ve Dokümantasyon Daire Başkanlığı	11
Öğrenci İşleri Daire Başkanlığı	11
Personel Daire Başkanlığı	11
Sağlık Kültür ve Spor Dairesi Başkanlığı	11

Yapı İşleri ve Teknik Daire Başkanlığı	11
İDAREYE İLİŞKİN BİLGİLER	11
Fiziksel Yapı	11
Sosyal Alanlar	13
Hizmet Alanları	15
Ambar, Arşiv ve Atölye Alanları	15
Bilgisayarlar	15
Diğer Bilgi ve Teknolojik Kaynaklar	16
Kütüphane Kaynakları.....	16
Tablo 13: Kütüphane Kaynakları	16
İnsan Kaynakları	17
Akademik Personel.....	17
Yabancı Uyruklu Akademik Personel	17
İdari Personel	18
Öğrenci Sayıları	19
2- PERFORMANS BİLGİLERİ	22
A-Temel Politika ve Öncelikler.....	22
B-Stratejik Amaç ve Hedefleri	22
C-İdare Performans Bilgisi.....	22
D-İdarenin Toplam Kaynak İhtiyacı.....	45
E-Diğer Hususlar.....	47

ÜST YÖNETİCİ SUNUŞU



Ülkemizin en genç üniversitelerinden biri olan Bayburt Üniversitesi, 5765 sayılı kanunla 31 Mayıs 2008 tarihinde her ile bir üniversite projesi kapsamında kurulmuş olup, görevi; yalnızca öğrencilerini bilgi üreten, paylaşan, toplumun yararına sunan birer önder olarak hazırlamak değil, aynı zamanda kaliteli eğitim, araştırma ve hizmet programları yoluyla bölge ve ülke insanının sosyal, kültürel ve ekonomik koşullarını da geliştirmektir.

Kamu İdarelerince hazırlanacak olan Performans Programı Hakkında Yönetmelik gereğince hazırlanan Üniversitemiz 2023 yılı Performans Programı, program dönemi performans hedeflerine ulaşmak için yürütülecek faaliyet ve projelerini içerecek şekilde hazırlanmıştır.

2023 yılı Performans Programı Üniversitemizin sahip olduğu beşerî, mali ve fiziki kaynakları tespit etmede ve bu kaynakları verimli ve etkin bir biçimde kullanılmasını sağlamada Üniversitemiz çalışanlarına bir kılavuz olacaktır.

Kamuoyunun bilgilerine saygıyla arz ederim.

Prof. Dr. Mutlu TÜRKMEN
Rektör

GENEL BİLGİLER

MİSYON ve VİZYON

Bayburt Üniversitesinin Misyonu

Bölgemiz ve ülkemiz kalkınmasına katkı sağlamak amacıyla, araştırmacı, katılımcı, yerel ve evrensel değerleri benimseyen yetkin bireyler yetiştirmek, topluma ve bilim dünyasına değer katacak çalışmalar yapmak.

Bayburt Üniversitesinin Vizyonu

Yenilikçi ve kaliteli eğitim anlayışıyla, topluma ve bilime katkı sağlayan, sosyo-ekonomik anlamda bölgenin gelişimine yol gösteren, ulusal ve uluslararası ölçekte tercih edilen bir üniversite olmak.

Bayburt Üniversitesinin Temel Değerleri

- Bilimsellik ve araştırma odaklılık,
- Yenilikçilik,
- Etik, kültürel ve evrensel değerlere bağlılık,
- Kalite ve
- Öğrenci odaklılıktır.

YETKİ, GÖREV VE SORUMLULUKLAR

Kuruluş Bilgileri

Bayburt Üniversitesi, 31 Mayıs 2008 Tarih ve 26892 Sayılı Resmî Gazete’de yayımlanan 22/05/2008 tarihli ve 5765 Sayılı “Yükseköğretim Kurumları Teşkilatı Kanununda ve Yükseköğretim Kurumları Öğretim Elemanlarının Kadroları Hakkında Kanun Hükmünde Kararname ile Genel Kadro ve Usulü Hakkında Kanun Hükmünde Kararnameye Ekli Cetvellerde Değişiklik Yapılmasına Dair Kanun” ile 97. madde ile kurulmuştur

Bayburt Üniversitesi bünyesinde; Bayburt Eğitim Fakültesi, Mühendislik Fakültesi, İktisadi ve İdari Bilimler Fakültesi, İlahiyat Fakültesi, Sağlık Bilimleri Fakültesi, İnsan ve Toplum Bilimleri Fakültesi, Uygulamalı Bilimler Fakültesi, Sanat ve Tasarım Fakültesi, Spor Bilimleri Fakültesi, Lisansüstü Eğitim Bilimleri Enstitüsü, Teknik Bilimler Meslek Yüksekokulu, Adalet Meslek Yüksekokulu, Sosyal Bilimler Meslek Yüksekokulu, Sağlık Hizmetleri Meslek Yüksekokulu, Aydıntepe Meslek Yüksekokulu, Demirözü Meslek Yüksekokulu, Merkezi Araştırma Laboratuvarı, Bayburt Tarihi ve Kültürü Uygulama ve Araştırma Merkezi, Arıcılık Araştırma ve Geliştirme ve Uygulama Merkezi, Gıda Tarım ve Hayvancılık Uygulama ve Araştırma Merkezi, Sürekli Eğitim Uygulama ve Araştırma Merkezi, Çocuk Eğitim Uygulama ve Araştırma Merkezi, Dede Korkut Uygulama ve Araştırma Merkezi, Kadın ve Aile Sorunları Uygulama ve Araştırma Merkezi, Türkçe Öğretimi Uygulama ve Araştırma Merkezi, Uzaktan Eğitim Uygulama ve Araştırma Merkezi, Teknoloji Transfer Ofisi Uygulama ve Araştırma Merkezi, Spor Eğitimi Uygulama ve Araştırma Merkezi bulunmaktadır.

Yetki, Görev ve Sorumlulukları

Bayburt Üniversitesi’nin yetki görev ve sorumlulukları 2547 sayılı Yükseköğretim Kanunu’nda aşağıdaki şekilde düzenlenmiştir.

- ✓ Çağdaş uygarlık ve eğitim- öğretim esaslarına dayanan bir düzen içinde, toplumun ihtiyaçları ve kalkınma planları ilke ve hedeflerine uygun ve ortaöğretime dayalı çeşitli düzeylerde eğitim öğretim, bilimsel araştırma, yayım ve danışmanlık yapmak,
- ✓ Kendi ihtisas gücü ve kaynaklarını rasyonel, verimli ve ekonomik şekilde kullanarak, milli eğitim politikası ve kalkınma planları ilke ve hedefleri ile Yükseköğretim Kurulu tarafından yapılan plan ve programlar doğrultusunda, ülkenin ihtiyacı olan dallarda ve sayıda insan gücü yetiştirmek,
- ✓ Türk toplumunun yaşam düzeyini yükseltici ve kamuoyunu aydınlatıcı bilim verilerini söz, yazı ve diğer araçlarla yaymak,
- ✓ Örgün, yaygın, sürekli ve açık eğitim yoluyla toplumun özellikle sanayileşme ve tarımda modernleşme alanlarında eğitilmesini sağlamak,
- ✓ Ülkenin bilimsel, kültürel, sosyal ve ekonomik yönlerden ilerlemesini ve gelişmesini ilgilendiren sorunlarını,

diğer kuruluşlarla iş birliği yaparak, kamu kuruluşlarına önerilerde bulunmak suretiyle öğretim ve araştırma konusu yapmak, sonuçlarını toplumun yararına sunmak ve kamu kuruluşlarınca istenecek inceleme ve araştırmaları sonuçlandırarak düşüncelerini ve önerilerini bildirmek,

- ✓ Eğitim-öğretim ve seferberliği içinde, örgün, yaygın, sürekli ve açık eğitim hizmetini üstlenen kurumlara katkıda bulunacak önlemleri almak,
- ✓ Yörelereindeki tarım ve sanayinin gelişmesine ve ihtiyaçlarına uygun meslek elemanlarının yetişmesine ve bilgilerinin gelişmesine katkıda bulunmak, sanayi, tarım ve sağlık hizmetleri ile diğer hizmetlerde modernleşmeyi, üretimde artışı sağlayacak çalışma ve programlar yapmak, uygulamak ve yapılanlara katılmak, bununla ilgili kurumlara işbirliği yapmak ve çevre sorunlarına çözüm getirici önerilerde bulunmak,
- ✓ Eğitim teknolojisini üretmek, geliştirmek, kullanmak, yaygınlaştırmak,
- ✓ Yükseköğretimin uygulamalı yapılmasına ait eğitim-öğretim esaslarını geliştirmek, döner sermaye işletmelerine kurmak, verimli çalıştırmak ve bu faaliyetlerin geliştirilmesine ilişkin gerekli düzenlemeler yapılmaktadır.

Rektör

Devlet ve vakıf üniversitelerine rektör, Cumhurbaşkanınca atanır. Rektör, üniversite veya yüksek teknoloji enstitüsü tüzel kişiliğini temsil eder. Rektörlerin yaş haddi 67 yaştır. Ancak rektör olarak atanmış olanlarda görev süreleri bitinceye kadar yaş haddi aranmaz.

Görev Yetki ve Sorumlulukları

- ✓ Üniversite kurullarına başkanlık etmek, yükseköğretim üst kuruluşlarının kararlarını uygulamak, üniversite kurullarının önerilerini inceleyerek karara bağlamak ve üniversiteye bağlı kuruluşlar arasında düzenli çalışmayı sağlamak,
- ✓ Her eğitim-öğretim yılı sonunda ve gerektiğinde üniversitenin eğitim-öğretim, bilimsel araştırma ve yayım faaliyetleri hakkında Üniversitelerarası Kurula bilgi vermek,
- ✓ Üniversitenin yatırım programlarını, bütçesini ve kadro ihtiyaçlarını, bağlı birimlerinin ve üniversite yönetim kurulu ile senatonun görüş ve önerilerini aldıktan sonra hazırlamak ve Yükseköğretim Kuruluna sunmak,
- ✓ Gerekli gördüğü hallerde üniversiteyi oluşturan kuruluş ve birimlerde görevli öğretim elemanlarının ve diğer personellerinin görev yerlerini değiştirmek veya bunlara yeni görevler vermek,
- ✓ Üniversitenin birimleri ve her düzeydeki personeli üzerinde genel gözetim ve denetim görevini yapmak,
- ✓ Üniversitenin ve bağlı birimlerin öğretim kapasitesinin rasyonel bir şekilde kullanılmasında ve geliştirilmesinde, öğrencilere gerekli sosyal hizmetlerin sağlanmasında, gerektiği zaman güvenlik önlemlerinin alınmasında, eğitim-öğretim, bilimsel araştırma ve yayım faaliyetlerinin devlet kalkınma plan, ilke ve hedefleri doğrultusunda planlanıp yürütülmesinde, bilimsel ve idari gözetim ve denetim yapılmasında ve bu görevlerin alt birimlere aktarılmasında, takip ve kontrol edilmesinde ve sonuçlarının alınmasında, birinci derecede yetkili ve sorumludur.

Rektör Yardımcıları

Rektör, çalışmalarında kendisine yardım etmek üzere, üniversitenin aylıklı profesörleri arasından en çok üç kişiyi rektör yardımcısı olarak seçer. Ancak, merkezi açık öğretim yapmakla görevli üniversitelerde, gerekli hallerde rektör tarafından beş rektör yardımcısı seçilebilir. Rektör yardımcıları, rektör tarafından atanır. Rektör, görevi başında olmadığı zaman yardımcılarında birisini yerine vekil bırakır.

Senato

Kuruluşu ve İşleyişi 2547 sayılı Kanunun 14'üncü maddesi uyarınca Senato, rektörün başkanlığında, rektör yardımcıları, dekanlar ve her fakülteden fakülte kurullarınca üç yıl için seçilecek birer öğretim üyesi ile rektörlüğe bağlı enstitü ve yüksekokul müdürlerinden teşekkül eder.

Görevleri:

Senato, üniversitenin akademik organı olup aşağıdaki görevleri yapar:

- ✓ Üniversitenin eğitim-öğretim, bilimsel araştırma ve yayım faaliyetlerinin esasları hakkında karar almak,
- ✓ Üniversitenin bütünlüğünü ilgilendiren kanun ve yönetmelik taslaklarını hazırlamak ve görüş bildirmek,

- ✓ Rektörün onayından sonra Resmî Gazetede yayınlanarak yürürlüğe girecek olan üniversite veya üniversitenin birimleri ile ilgili yönetmelikleri hazırlamak,
- ✓ Üniversitenin yıllık eğitim-öğretim programını ve takvimini inceleyerek karara bağlamak,
- ✓ Bir sınava bağlı olmayan farklı akademik unvanlar vermek ve fakülte kurullarının bu konudaki önerilerini karara bağlamak,
- ✓ Fakülte kurulları ile rektörlüğe bağlı enstitü ve yüksekokul kurullarının kararlarına yapılacak itirazları inceleyerek karara bağlamak,
- ✓ Üniversite yönetim kuruluna üye seçmekle sorumludur.

Üniversite Yönetim Kurulu

Kuruluşu

2547 sayılı Kanununun 15'inci maddesi uyarınca, üniversite yönetim kurulu; rektörün başkanlığında dekanlardan, üniversiteye bağlı değişik öğretim birim ve alanlarını temsil edecek şekilde senatoca dört yıl için seçilecek üç profesörden oluşur. Rektör gerektiğinde yönetim kurulunu toplantıya çağırır. Rektör yardımcıları oy hakkı olmaksızın yönetim kurulu toplantılarına katılabilirler.

Görevleri:

- ✓ Üniversite yönetim kurulu, idari faaliyetlerde rektöre yardımcı bir organ olup aşağıdaki görevleri yapar.
- ✓ Yükseköğretim üst kuruluşları ile senato kararlarının uygulanmasında belirlenen plan ve programlar doğrultusunda rektöre yardım etmek,
- ✓ Faaliyet plan ve programlarının uygulanmasını sağlamak; üniversiteye bağlı birimlerin önerilerini dikkate alarak yatırım programını, bütçe tasarısı taslağını incelemek ve kendi önerileri ile birlikte rektörlüğe sunmak,
- ✓ Üniversite yönetimi ile ilgili rektörün getireceği konularda karar almak,
- ✓ Fakülte, enstitü ve yüksekokul yönetim kurullarının kararlarına yapılacak itirazları inceleyerek kesin karara bağlamak,
- ✓ Kanun ve yönetmeliklerle verilen diğer görevleri yapmaktır.

Fakülte Organlarının Yetki Görev ve Sorumlulukları

Dekan

- ✓ Fakültenin ve birimlerinin temsilcisi olan dekan, rektörün önereceği, üniversite içinden veya dışından üç profesör arasından Yükseköğretim Kurulunca üç yıl süre ile seçilir ve normal usul ile atanır. Süresi biten dekan yeniden atanabilir.
- ✓ Dekan kendisine çalışmalarında yardımcı olmak üzere fakültenin aylıklı öğretim üyeleri arasından en çok iki kişiyi dekan yardımcısı olarak seçer.

Görev, Yetki ve Sorumlulukları

- ✓ Fakülte kurullarına başkanlık etmek, fakülte kurullarının kararlarını uygulamak ve fakülte birimleri arasında düzenli çalışmayı sağlamak,
- ✓ Her öğretim yılı sonunda ve istendiğinde fakültenin genel durumu ve işleyişi hakkında rektöre rapor vermek
- ✓ Fakültenin ödenek ve kadro ihtiyaçlarını gerekçesi ile birlikte rektörlüğe bildirmek,
- ✓ Fakültenin birimleri ve her düzeyindeki personeli üzerinde genel gözetim ve denetim görevini yapmak.
- ✓ İlgili kanun ve yönetmeliklerle verilen diğer görevleri yapmaktır.

Fakülte Kurulu

Akademik bir organ olan fakülte kurulu, dekanın başkanlığında fakülteye bağlı bölümlerin başkanları ve fakülteye bağlı enstitü müdürleri ile üç yıl için fakülte'deki profesörlerin kendi aralarından seçecekleri üç, doçentlerin kendi aralarından seçecekleri iki, yardımcı doçentlerin kendi aralarından seçecekleri bir öğretim üyesinden oluşur.

Fakülte kurulu, her yarıyılın başında ve sonunda toplanır. Dekan, gerekli gördüğü hallerde fakülte kurulunu toplantıya çağırır.

Görev, Yetki ve Sorumlulukları:

- ✓ Fakültenin, eğitim-öğretim, bilimsel araştırma ve yayın faaliyetleri ve bu faaliyetlerle ilgili esasları, plan program ve eğitim-öğretim takvimini kararlaştırmak,
- ✓ Fakülte yönetim kuruluna üye seçmek,
- ✓ İlgili kanun ve yönetmeliklerle verilen diğer görevleri yapmaktır.

Fakülte Yönetim Kurulu

İdari faaliyetlerde dekana yardımcı bir organ olan Fakülte yönetim kurulu, dekanın başkanlığında fakülte kurulunun üç yıl içinde seçeceği üç profesör, iki doçent ve bir yardımcı doçentten oluşur. Fakülte yönetim kurulu dekanın çağrısı üzerine toplanır. Yönetim kurulu gerekli gördüğü hallerde geçici çalışma grupları, eğitim-öğretim koordinatörlükleri kurabilir ve bunların görevlerini düzenler.

Görev, Yetki ve Sorumlulukları:

- ✓ Fakülte kurulunun kararları ile tespit ettiği esasların uygulanmasında dekana yardım etmek,
- ✓ Fakültenin eğitim-öğretim, plan ve programları ile takviminin uygulanmasını sağlamak,
- ✓ Fakültenin yatırım, program ve bütçe tasarısını hazırlamak,
- ✓ Dekanın fakülte yönetimi ile ilgili getireceği bütün işlerde karar almak,
- ✓ Öğrencilerin kabulü, ders intibakları ve çıkarılmaları ile eğitim-öğretim ve sınavlara ait işlemler hakkında karar vermek,
- ✓ İlgili kanun ve yönetmeliklerle verilen diğer görevleri yapmaktır.

Enstitü Organlarının Yetki Görev ve Sorumlulukları

Üniversite ve fakültelerde kurulan enstitüler, birden fazla benzer ve ilgili bilim dallarında lisansüstü eğitim-öğretim, bilimsel araştırma ve uygulama yapan birimlerdir ve kanunla kurulur. 2547 sayılı Yüksek öğretim Kanununun 19/a maddesi uyarınca enstitülerin organları: Enstitü Müdürü, Enstitü Kurulu ve Enstitü Yönetim Kuruludur.

Enstitü Müdürü

2547 sayılı Kanun ile dekanlara verilmiş olan görevleri enstitü bakımından yerine getirir.

Görev, Yetki ve Sorumlulukları:

- ✓ Enstitü kurullarına başkanlık etmek, enstitü kurullarının kararlarını uygulamak ve enstitü birimleri arasında düzenli çalışmayı sağlamak,
- ✓ Her öğretim yılı sonunda ve istendiğinde enstitünün genel durumu ve işleyişi hakkında rektöre rapor vermek,
- ✓ Enstitünün ödenek ve kadro ihtiyaçlarını gerekçesi ile birlikte rektörlüğe bildirmek enstitü bütçesi ile ilgili öneriyi enstitü yönetim kurulunun da görüşünü aldıktan sonra rektörlüğe sunmak,
- ✓ Enstitü birimleri ve her düzeydeki personeli üzerinde genel gözetim ve denetim görevini yapmak,
- ✓ Bu kanun ile kendisine verilen diğer görevleri yapmak.
- ✓ Enstitü müdürü, enstitünün ve bağlı birimlerinin öğretim kapasitesinin rasyonel bir şekilde kullanılmasında ve geliştirilmesinde, gerektiği zaman güvenlik önlemlerinin alınmasında, öğrencilere gerekli sosyal hizmetlerin sağlanmasında, eğitim-öğretim, bilimsel araştırma ve yayın faaliyetlerinin

düzenli bir şekilde yürütülmesinde, bütün faaliyetlerin gözetim ve denetiminin altında yapılmasında, takip ve kontrol edilmesinde ve sonuçlarının alınmasında rektöre karşı birinci derecede sorumludur.

Enstitü Kurulu

2547 sayılı Kanun ile Fakülte Yönetim Kuruluna verilmiş görevleri enstitü bakımından yerine getirir.

Görev, Yetki ve Sorumlulukları:

- ✓ Enstitü kurulunun kararları ile tespit ettiği esasların uygulanmasında enstitü müdürüne yardım etmek,
- ✓ Enstitünün eğitim-öğretim, plan ve programları ile takvimin uygulanmasını sağlamak,
- ✓ Enstitünün yatırım program ve bütçe tasarımı hazırlamak,
- ✓ Enstitü müdürünün enstitü yönetimi ile ilgili getireceği bütün işlerde kara almak,
- ✓ Öğrencilerin kabulü ders intibakları ve çıkarılmaları ile eğitim-öğretim ve sınavlara ait işlemler hakkında karar vermek,
- ✓ Bu kanunla verilen diğer görevleri yapmaktır.

Enstitü Yönetim Kurulu

2547 sayılı Kanun ile Fakülte Yönetim Kuruluna verilmiş görevleri enstitü bakımından yerine getirir.

Görev, Yetki ve Sorumlulukları:

- ✓ Enstitü kurulunun kararları ile tespit ettiği esasların uygulanmasında enstitü müdürüne yardım etmek,
- ✓ Enstitünün eğitim-öğretim, plan ve programları ile takvimin uygulanmasını sağlamak,
- ✓ Enstitünün yatırım program ve bütçe tasarısını hazırlamak,
- ✓ Enstitü müdürünün enstitü yönetimi ile ilgili getireceği bütün işlerde karar almak,
- ✓ Öğrencilerin kabulü, ders intibakları ve çıkarılmaları ile eğitim-öğretim ve sınavlara ait işlemleri hakkında karar vermek,
- ✓ Bu kanunla verilen diğer görevleri yapmaktır.

Yüksekokul Organlarının Yetki Görev ve Sorumlulukları

2547 sayılı Yükseköğretim Kanunu'nun 20/a maddesi uyarınca yüksekokulların organları; Yüksekokul Müdürü, Yüksekokul Kurulu ve Yüksekokul Yönetim Kuruludur.

Yüksekokul Müdürü

2547 sayılı Kanun ile dekanlara verilmiş olan görevleri yüksekokul bakımından yerine getirir.

Görev, Yetki ve Sorumlulukları:

- ✓ Yüksekokul kurullarına başkanlık etmek, yüksekokul kurullarının kararlarını uygulamak ve yüksekokul birimleri arasında düzenli çalışmayı sağlamak,
- ✓ Her öğretim yılı sonunda ve istendiğinde yüksekokulun genel durumu ve işleyişi hakkında rektöre rapor vermek,
- ✓ Yüksekokulun ödenek ve kadro ihtiyaçlarını gerekçeleri ile birlikte "rektörlüğe bildirmek, yüksekokul bütçesi ile ilgili öneriyi yüksekokul yönetim kurulunun da görüşünü aldıktan sonra rektörlüğe sunmak,
- ✓ Yüksekokulun birimler ve her düzeyindeki personeli üzerinde genel gözetim ve denetim görevini yapmak,
- ✓ Bu kanun ile kendisine verilen diğer görevleri yapmaktır.
- ✓ Yüksekokul müdürü, yüksekokulun ve bağlı birimlerinin öğretim kapasitesinin rasyonel bir şekilde kullanılması ve geliştirilmesinde, gerektiği zaman güvenlik önlemlerinin alınmasında, öğrencilere gerekli sosyal hizmetlerin sağlanmasında, eğitim-öğretim, bilimsel araştırma ve yayın faaliyetlerinin düzenli bir şekilde yürütülmesinde, bütün faaliyetlerin gözetim ve denetiminin yapılmasında, takip ve kontrol edilmesinde ve sonuçlarının alınmasında rektöre karşı birinci derecede sorumludur.

Yüksekokul Kurulu

2547 sayılı Kanun ile Fakülte Yönetim Kuruluna verilmiş görevleri yüksekokul bakımından yerine getirir.

Görev, Yetki ve Sorumlulukları:

- ✓ Yüksekokul kurulunun kararları ile tespit ettiği esasların uygulanmasında yüksekokul müdürüne yardım etmek,
- ✓ Yüksekokulun eğitim-öğretim, plan ve programları ile takvimin uygulanmasını sağlamak,
- ✓ Yüksekokulun yatırım, program ve bütçe tasarısını hazırlamak,
- ✓ Yüksekokul müdürünün yüksekokul yönetimi ile ilgili getireceği bütün işlerde karar almak,
- ✓ Öğrencilerin kabulü, ders intibakları ve çıkarılmaları ile eğitim-öğretim ve sınavlara ait işlemleri hakkında karar vermek,
- ✓ Bu kanunla verilen diğer görevleri yapmaktır.

Üniversite İdari Teşkilatının Yetki Görev ve Sorumlulukları

Yükseköğretim Teşkilatının üst kuruluşları ile yükseköğretim kurumlarının idari teşkilatlanmasını düzenleyen 07/10/1983 tarih ve 124 sayılı kanun hükmünde kararnamenin 7. bölümünde yükseköğretim kurumlarının idari teşkilat ve görevlerinde belirtilen üniversite idari teşkilatına uygun olarak üniversitemizin idari teşkilatı aşağıdaki birimlerden oluşur.

- ✓ Genel Sekreterlik
- ✓ Strateji Geliştirme Daire Başkanlığı
- ✓ Bilgi İşlem Daire Başkanlığı
- ✓ Hukuk Müşavirliği
- ✓ İdari ve Mali İşler Daire Başkanlığı
- ✓ Kütüphane ve Dokümantasyon Daire Başkanlığı
- ✓ Öğrenci İşleri Daire Başkanlığı
- ✓ Personel Daire Başkanlığı
- ✓ Sağlık Kültür ve Spor Daire Başkanlığı
- ✓ Yapı İşleri ve Teknik Daire Başkanlığı

Genel Sekreterlik

Genel Sekreterlik, bir Genel Sekreter ile en çok iki Genel Sekreter yardımcısından ve bağlı birimlerden oluşur. Genel Sekreter, üniversite idari teşkilatının başıdır ve bu teşkilatın çalışmasından Rektöre karşı sorumludur. Genel Sekreter, üniversite idari teşkilatının başı olarak yapacağı görevler dışında, kendisi ve kendisine bağlı birimler aracılığı ile aşağıdaki görevleri yerine getirir.

Görev, Yetki ve Sorumlulukları:

- ✓ Üniversite idari teşkilatında bulunan birimlerin verimli, düzenli ve uyumlu şekilde çalışmasını sağlamak,
- ✓ Üniversite Senatosu ile Üniversite Yönetim Kurulunun kararlarını üniversiteye bağlı birimlere iletmek,
- ✓ Üniversite idari teşkilatında görevlendirilecek personel hakkında rektöre öneride bulunmak,
- ✓ Basın ve Halkla ilişkiler hizmetinin yürütülmesini sağlamak,
- ✓ Rektörün yazışmalarını yürütmek,
- ✓ Rektörlüğün protokol, ziyaret ve tören işlerini düzenlemek,
- ✓ Rektör tarafından verilecek benzeri görevleri yapmaktır.

Strateji Geliştirme Daire Başkanlığı

5436 Sayılı Kamu Mali Yönetimi ve Kontrol Kanunu ile Bazı Kanun ve Kanun Hükmünde Kararnamelerde Değişiklik Yapılması Hakkında Kanununun 15. maddesinde belirtilen kamu idarelerinde Strateji Geliştirme Daire Başkanlıkları, Strateji Geliştirme Daire Başkanlığı ve Müdürlükler kurulmuştur.

Söz konusu kanunun 15. maddesinde sayılan görevler ile 5018 sayılı Kamu Mali Yönetimi ve Kontrol Kanununun 5436 sayılı Kanun ile değişik 60 ncı maddesinde belirtilen görevleri yürütmek üzere, Üniversitelerde ise Strateji Geliştirme Daire Başkanlıkları kurulmuştur.

Strateji Geliştirme Daire Başkanlığının Görevleri şunlardır:

- ✓ Ulusal kalkınma strateji ve politikaları, yıllık program ve hükümet programı çerçevesinde idarenin orta ve uzun vadeli strateji ve politikalarını belirlemek, amaçlarını oluşturmak üzere gerekli çalışmalar yapmak,
- ✓ İdarenin görev alanına giren konularda performans ve kalite ölçütleri geliştirmek ve bu kapsamda verilecek diğer görevleri yerine getirmek,
- ✓ İdarenin yönetimi ile hizmetlerin geliştirilmesi ve performansla ilgili bilgi ve verileri toplamak, analiz etmek ve yorumlamak,
- ✓ İdarenin görev alanına giren konularda, hizmetleri etkileyecek dış faktörleri incelemek, kurum içi kapasite araştırması yapmak, hizmetlerin etkinliği ve tatmin düzeyini analiz etmek ve genel araştırmalar yapmak,
- ✓ Yönetim bilgi sistemlerine ilişkin hizmetleri yerine getirmek,
- ✓ İdarede kurulmuşsa Strateji Geliştirme Kurulunun sekretarya hizmetlerini yürütmek,
- ✓ İdarenin stratejik plan ve performans programının hazırlanmasını koordine etmek ve sonuçlarını konsolide edilmesi çalışmalarını yürütmek,
- ✓ İzleyen iki yılın bütçe tahminlerini de içeren idare bütçesini, stratejik plan ve yıllık performans programına uygun olarak hazırlamak ve idare faaliyetlerinin bunlara uygunluğunu izlemek ve değerlendirmek,
- ✓ Mevzuatı uyarınca belirlenecek bütçe ilke ve esasları çerçevesinde, ayrıntılı harcama programı hazırlamak ve hizmet gereksinimleri dikkate alınarak ödeneğini ilgili birimlere gönderilmesini sağlamak,
- ✓ Bütçe kayıtlarını tutmak, bütçe uygulama sonuçlarına ilişkin verileri toplamak, değerlendirmek ve bütçe kesin hesabı ile mali istatistikleri hazırlamak,
- ✓ İlgili mevzuatı çerçevesinde idare gelirlerini tahakkuk ettirmek, gelir ve alacaklarının takip ve tahsil işlemlerini yürütmek,
- ✓ Genel bütçe kapsamı dışında kalan idarelerde muhasebe hizmetlerini yürütmek,
- ✓ Harcama birimleri tarafından hazırlanan birim faaliyet raporlarını da esas alarak idarenin faaliyet raporunu hazırlamak,
- ✓ İdarenin mülkiyetinde veya kullanımında bulunan taşınır ve taşınmazlara ilişkin icmal cetvellerini düzenlemek,
- ✓ İdarenin yatırım programının hazırlanmasını koordine etmek, uygulama sonuçlarını izlemek ve yıllık yatırım değerlendirme raporunu hazırlamak,
- ✓ İdarenin, diğer idareler nezdinde takibi gereken mali iş ve işlemlerini yürütmek ve sonuçlandırmak,
- ✓ Mali kanunlarla ilgili diğer mevzuatın uygulanması konusunda üst yöneticiye ve harcama yetkililerine gerekli bilgiyi sağlamak ve danışmanlık yapmak,
- ✓ Ön mali kontrol faaliyetini yürütmek,
- ✓ İç kontrol sisteminin kurulması, standartlarını uygulanması ve geliştirilmesi konularında çalışmalar yapmak; üst yönetiminin iç denetime yönelik işlevinin etkililiğini ve verimliliğini arttırmak için gerekli hazırlıkları yapmak,
- ✓ Üst yönetici tarafından verilecek diğer görevleri yapmaktır.

Bilgi İşlem Daire Başkanlığı

- ✓ Üniversitelerdeki bilgi işlem sistemini işletmek; eğitim, öğretim ve araştırmalara destek olmak,
- ✓ Üniversitenin ihtiyaç duyacağı diğer bilgi işlem hizmetlerini yerine getirmek.

Hukuk Müşavirliği

- ✓ Üniversite öğrencileri, diğer kişi ve kurumlarla olan anlaşmazlık ve uyuşmazlıklarında adli ve idari mercilerde üniversitenin haklarını savunmak,
- ✓ Üniversitenin tasarruflarının yürürlükteki kanunlara uygun olarak icrasında, idareye yardımcı olmak,
- ✓ Verilecek diğer benzeri görevleri yerine getirmek.

İdari ve Mali İşler Daire Başkanlığı

- ✓ Üniversitenin ayniyat işlerini yürütmek,
- ✓ Araç, gereç ve malzemenin temini ile ilgili hizmetleri yürütmek,
- ✓ Sivil savunma, güvenlik çevre kontrolü işlerini yürütmek,
- ✓ Verilecek benzeri diğer görevleri yapmaktır.

Kütüphane ve Dokümantasyon Daire Başkanlığı

- ✓ Üniversite kütüphanelerinin gerekli her türlü hizmetlerini karşılamak,
- ✓ Baskı, film, videobant, mikrofilm gibi kayıt katalogları ve hizmete sunma işlemleri ile bibliyografik tarama işlemlerini yapmak,
- ✓ Verilecek benzeri diğer görevleri yerine getirmektir.

Öğrenci İşleri Daire Başkanlığı

- ✓ Öğrencilerin yeni kayıt, kabul ve ders durumları ile ilgili gerekli işleri yapmak,
- ✓ Mezuniyet, kimlik, burs, mezunların izlenmesi işlemlerini yürütmek,
- ✓ Verilecek diğer benzeri görevleri yerine getirmektir.

Personel Daire Başkanlığı

- ✓ Üniversitenin insan gücü planlaması ve personel politikasıyla ilgili çalışmalar yapmak, personel sisteminin geliştirilmesiyle ilgili önerilerde bulunmak,
- ✓ Üniversite personelinin atama, özlük ve emeklilik işleriyle ilgili işlemleri yapmak,
- ✓ İdari personelin hizmet içi eğitimi programlarını düzenlemek ve uygulamak,
- ✓ Verilecek benzeri görevleri yapmaktır.

Sağlık Kültür ve Spor Dairesi Başkanlığı

- ✓ Öğrencilerin ve personelin sağlık işleri ve tedavileri ile ilgili hizmetleri yürütmek,
- ✓ Öğrencilerin ve personelin barınma, yemek ve benzeri ihtiyaçlarını karşılamak,
- ✓ Öğrencilerin ve personelin spor, kültürel ve sosyal ihtiyaçlarını karşılamaktır.

Yapı İşleri ve Teknik Daire Başkanlığı

- ✓ Üniversite bina ve tesislerinin projelerini yapmak, ihale dosyalarını hazırlamak, yapı ve onarımla ilgili ihaleleri yürütmek, inşaatları kontrol etmek ve teslim almak, bakım ve onarım işlerini yapmak,
- ✓ Kalorifer, kazan dairesi, soğuk oda, jeneratör, havalandırma sistemleri ile telefon santrali, çevre düzenleme ve araç işletme, asansör bakım ve onarımı ile benzer işleri yürütmektir.
- ✓ Temizlik, aydınlık, ısıtma, bakım, onarım ve benzeri hizmetleri yapmak,
- ✓ Verilecek diğer benzeri görevleri yerine getirmek

İDAREYE İLİŞKİN BİLGİLER

Fiziksel Yapı

15 Eylül 2008'de toplam 6.400 m² olan kapalı fiziki alanlarımız hızlı bir yapılaşma süreci sonunda yaklaşık 138.984 m²'ye ulaşmıştır. Şehir merkezinde yer alan Dede Korkut Külliyesimiz, İktisadi ve İdari Bilimler Fakültesi, Mühendislik Fakültesi, Uygulamalı Bilimler Fakültesi, Sağlık Bilimleri Fakültesi, Bayburt Sağlık Hizmetleri Meslek Yüksek Okulu, Rektörlük, İdari Bina, Personel ve Öğrenci yemekhanesi ve Gençlik evi yer almaktadır. Şehir içinde yer alan Dede Korkut Yerleşkemiz öğrenci şehir bütünleşmesini sağlamakta ve öğrencilerimizin tüm ihtiyaçlarını karşılayabilmesine olanak sağlamaktadır.

Erzincan yolu üzerinde yer alan Baberti Külliyesi alanında ise Lojmanlar, Konferans Salonu ve Uygulama Oteli, Kapalı Spor Salonu, Merkezi Araştırma Laboratuvarı, Bayburt Eğitim Fakültesi, Merkezi Kütüphane ile spor tesisleri yer almaktadır. Öğrenci Yaşam Merkezi 2019 yılı ikinci döneminde açılmış, içerisinde yer alan sosyal mekânların tamamının faaliyete açılması için çalışmalar devam etmektedir. İlahiyat Fakültesi ve Adalet MYO birimlerinin birlikte hizmet vereceği yeni hizmet binasının yapımı tamamlanmış mefruşat ve donanım eksikliklerinin giderilmesi ile 2020 yılı ilk çeyreğinde tam olarak faaliyete geçmiştir.

Tablo 1: Bayburt Üniversitesi Kullanımdaki Kapalı Alan Dağılımı

BAYBURT ÜNİVERSİTESİ KAPALI ALAN DAĞILIMI	
Yapının Adı	Toplam Alan (m ²)
Dede Korkut Külliyesi	31.716
Rektörlük Binası	1.650
İdari Bina	1.962
Mühendislik Fakültesi-Uygulamalı Bilimler Fak.	8.983
Sağlık Bilimleri Fakültesi-SHMYO	11.573
İktisadi ve İdari Bilimler Fakültesi	6.026
Personel Yemekhanesi	662
Öğrenci Yemekhanesi	570
Gençlik Evi	290
Baberti Külliyesi	120.617
Eğitim Fakültesi	22.000
İlahiyat Fakültesi	22.000
Spor Bilimleri Fakültesi (Prefabrik)	2.512
Kapalı Otopark	1.800
Kütüphane Binası	11.354
Kapalı Spor Salonu	11.558
Uygulama Oteli	3.940
A Blok Lojmanlar	11.700
B Blok Lojmanlar	12.320
Konferans Salonu	1.269
Soyunma Odaları ve Kafeterya	804
Yaşam Merkezi	17.462
Merkezi Araştırma Laboratuvar	1.898
DiĞER	28.293
Esentepe Lojmanlar	3.670
Demirözü Meslek Yüksekokulu	12.034
Aydıntepe Meslek Yüksekokulu	12.589
TOPLAM	180.626

Tablo 2: Bayburt Üniversitesi Açık Alan Dağılımı

Yerleşke Adı	Mülkiyet Durumuna Göre			Toplam (m ²)
	Üniversite	Hazine	Diğer	
Dede Korkut Külliyesi	16.592,28	-	12.658,86	29.251,14
Baberti Külliyesi	577.724,24	453.239,09	-	1.030.963,33
Askeri Alan	-	1.103.058,36	-	1.103.058,36
Beydağı	-	230.059,48	-	230.059,48
Demirözü Külliyesi	-	20.196,63	40.200,00	60.396,63
Aydıntepe Külliyesi	-	118.505,75	-	118.505,75
Esentepe Külliyesi	-	9.940,91	-	9.940,91
Valilik Karşısı	6.738,47	-	-	6.738,47
TOPLAM				2.588.914,02

Tablo 3: Eğitim Alanları ve Derslikler

Eğitim Alanı/Kişilik	Amfi	Sınıf	Bilgisayar Lab.	Diğer Lab	Konferans Salonu	Toplantı Salonu
0-50		65	10	19		5
51-75		36	2		2	
76-100		30				
101-150	6	10	1		1	
151-250					3	
251 üzeri					2	
Toplam	6	141	13	19	8	5

Sosyal Alanlar

- ✓ Öğrenci Yaşam Merkezi
- ✓ Baberti Külliyesi Bayburt Eğitim Fakültesi Kantini
- ✓ Dede Korkut Kampüsü Mühendislik Fakültesi Kantini
- ✓ Dede Korkut Kampüsü İktisadi ve İdari Bilimler Fakültesi Kantini
- ✓ Dede Korkut Kampüsü Personel Yemekhanesi
- ✓ Teknik Bilimler MYO Kantini
- ✓ Dede Korkut Kampüsü Sağlık Hizmetleri Meslek Yüksekokulu Kantini

Tablo 4: Yemekhane ve Kantinler

Yemekhaneler/Kantinler			
Bölümler	Sayısı /Adet	Kapalı Alan/ m ²	Kapasitesi/Kişi
Öğrenci Yemekhanesi (Dede Korkut Külliyesi)	1	570	270
Personel Yemekhanesi (Dede Korkut Külliye)	1	662,15	137
Baberti Külliyesi Yaşam Merkezi Yemekhanesi	1	500	264
Öğrenci Yemekhanesi (Aydıntepe Yerleşkesi)	1	1.090	-
Öğrenci Yemekhanesi (Demirözü Yerleşkesi)	1	1.090	-
Toplam	5	3.912,15	671

Tablo 5: Misafirhaneler

Misafirhaneler			
Bölümler	Sayısı /Adet	Kapalı Alan/ m ²	Toplam Oda
			Uygulama Oteli
Toplam	1	3.940 m²	44

Tablo 6: Lojmanlar

Lojmanlar				
Lojman Sayısı	Kapasitesi	Sayısı /Adet		Kapalı alanı / m ²
		Dolu	Boş	
Esentepe Lojmanlar	33	28	5	2.970
Baberti Lojmanlar	140	137	3	16.080
Aydıntepe Lojmanlar	12	9	3	1.236
Toplam	185	174	11	20.286

Tablo 7: Spor Tesisleri

Bölümler	Adet	M ²
Kapalı Halı Saha (Bâberti Külliyesi)	1	1.508
Basketbol Sahası (Bâberti Külliyesi)	1	758
Tenis Kortları (Bâberti Külliyesi)	2	1.516
Açık Spor Tesisleri (Dede Korkut Külliyesi)	1	600
Spor Salonu (Aydıntepe Külliyesi)	1	1.356
Kapalı Spor Salonu (Bâberti Külliyesi)	1	11.558
TOPLAM	7	30.796

Hizmet Alanları

Tablo 8: Akademik Personel Hizmet Alanları

Akademik Personel Hizmet Alanı		
	Sayısı/Adet	Alanı/ m ²
Çalışma Odası	507	12.390
Toplam	507	12.390

Tablo 9: İdari Personel Hizmet Alanları

İdari Personel Hizmet Alanı		
	Sayısı/Adet	Alanı/ m ²
Çalışma Odası	116	2.828
Toplam	116	2.828

Ambar, Arşiv ve Atölye Alanları

Tablo 10: Arşiv ve Atölye Alanları

	Sayısı (Adet)	Alanı(m ²)
Ambar	9	384
Arşiv	11	324

Bilgisayarlar

Tablo 11: Bilgisayar sayıları

Masaüstü Bilgisayar Sayısı	Taşınabilir Bilgisayar Sayısı
1590	577

Diğer Bilgi ve Teknolojik Kaynaklar

Tablo 12: Bilgi ve Teknoloji Kaynakları

Cinsi	İdari Amaçlı (Adet)	Eğitim Amaçlı (Adet)
Projeksiyon	24	214
Tepegöz	-	14
Barkod Okuyucu	12	7
Fotokopi makinesi	16	24
Faks	4	3
Fotoğraf makinesi	15	6
Kameralar	164	26
Televizyonlar	40	112
Tarayıcılar	1	11
Teleskop	1	2

Kütüphane Kaynakları

Kütüphanelerimizde bulunmayan fakat diğer Üniversite kütüphanelerinde ve araştırma merkezlerinde bulunan kitap, makale, tez, rapor ve benzeri yayınlar “Kütüphaneler Arası İş birliği Protokolü” çerçevesinde kullanıcılarımız için sağlanabilmektedir.

Tablo 13: Kütüphane Kaynakları

KAYNAK TÜRÜ	2021 Yılı	2022 Yılı
Kıtap (Basılı ve Elektronik)	5.105.000	111.587

İnsan Kaynakları Akademik Personel

Tablo 14: Akademik Personel İstihdamı

Akademik Personel					
	Kadroların Doluluk Oranına Göre			Kadroların İstihdam Şekline Göre	
	Dolu	Boş	Toplam	Tam Zamanlı	Yarı Zamanlı
Profesör	15	38	53	√	-
Doçent	56	52	108	√	-
Doktora Öğretim Üyesi	153	90	243	√	-
Öğretim Görevlisi	154	62	216	√	-
Araştırma Görevlisi	87	50	137	√	-
Toplam	465	292	757		-

31/12/2022

Yabancı Uyruklu Akademik Personel

Tablo 15: Yabancı Uyruklu Akademik Personel

Üniversitemizde Çalıştığı Birim	Unvanı	Geldiği Ülke	Sayısı
İlahiyat Fakültesi	Dr. Öğretim Üyesi	Suriye	1
İlahiyat Fakültesi	Öğretim Görevlisi	Suriye	2
TOPLAM			3

31/12/2022

İdari Personel

Tablo 16: İdari Personel Kadroların Doluluk Oranı

İdari Personel (Kadroların Doluluk Oranına Göre)			
	Dolu	Boş	Toplam
Genel İdari Hizmetler	154	139	293
Sağlık Hizmetleri Sınıfı	2	9	11
Teknik Hizmetleri Sınıfı	43	29	72
Eğitim ve Öğretim Hizmetleri sınıfı	-	-	
Avukatlık Hizmetleri Sınıfı.	2	0	2
Din Hizmetleri Sınıfı	-	-	
Yardımcı Hizmetli	8	14	22
İşçi	177	-	177
Toplam	386	191	577

31/12/2022

Öğrenci Sayıları

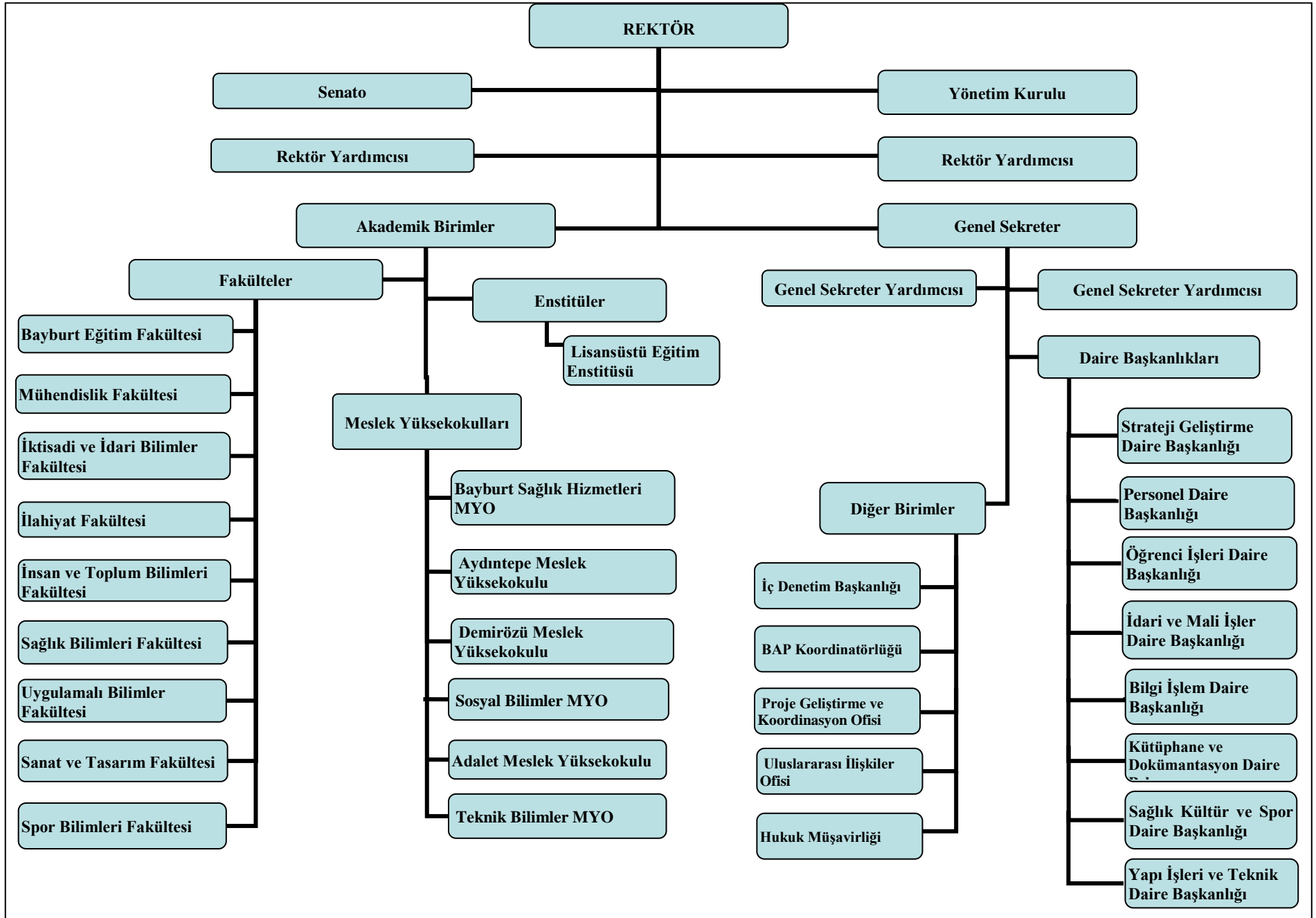
Tablo 17: Öğrenci Sayıları

Fakülte / Meslek Yüksekokulu / Enstitü	I. Öğretim			II. Öğretim			Genel Toplam		
	Kız	Erkek	Toplam	Kız	Erkek	Toplam	Kız	Erkek	Toplam
Bayburt Eğitim Fakültesi	1061	597	1658	79	71	150	1140	668	1808
İktisadi ve İdari Bilimler Fakültesi	117	238	355	58	17	75	134	296	430
Mühendislik Fakültesi	35	148	183	11	83	94	46	231	277
İlahiyat Fakültesi	571	313	884	251	248	499	1210	881	2091
İnsan ve Toplum Bilimleri Fakültesi	316	269	585	165	165	330	481	434	915
Sağlık Bilimleri Fakültesi	429	186	615	277	131	408	706	317	1023
Uygulama Bilimleri Yüksekokulu	151	177	328	1	15	16	152	192	344
Sanat ve Tasarım Fakültesi	36	22	58	-	-	-	36	22	58
Spor Bilimleri Fakültesi	210	439	649	75	140	215	285	579	864
Sosyal Bilimler MYO	267	389	656	1	-	1	268	389	657
Teknik Bilimler MYO	331	809	1140	-	1	1	331	810	1141
Adalet MYO	269	197	466	128	103	231	397	300	697
Aydıntepe MYO	338	253	591	4	3	7	342	256	598
Demirözü MYO	119	225	324	-	-	-	119	225	344
SHMYO	1041	517	1558	657	491	1148	1698	1008	2706
Lisansüstü Eğitim Enstitüsü	312	621	933	-	-	-	312	621	933
TOPLAM	5603	5400	11003	1707	1468	3165	7657	7229	14886

31/12/2022

Tablo 18: Yıllara Göre Kontenjan Dağılımı

Birim	Kontenjan										
	2012	2013	2014	2015	2016	2017	2018	2019	2020	2021	2022
Bayburt Eğitim Fakültesi	320	279	361	464	598	597	500	476	486	390	420
İktisadi ve İdari Bilimler Fakültesi	452	452	452	616	536	556	400	124	83	80	80
Mühendislik Fakültesi	352	352	352	300	434	176	270	196	31	-	-
İlahiyat Fakültesi	---	298	247	247	288	288	300	308	288	280	280
İnsan ve Toplum Bilimleri Fak.	---	---	---	---	206	228	360	247	242	235	235
Beden Eğitimi ve Spor Yüksekokulu	---	---	---	---	120	120	180	260	180	180	220
Sağlık Bilimleri Fakültesi	--	--	--	--	--	124	220	288	268	260	100
Uygulama Bilimleri Fakültesi	--	--	--	--	--	124	200	68	67	100	30
Sanat ve Tasarım Fakültesi	---	---	---	---	---	---	---	---	30	30	240
Bayburt MYO	550	585	415	770	668	--	--	--	--	--	-
Sosyal Bilimler MYO	--	--	--	--	--	338	255	279	269	225	275
Teknik Bilimler MYO						158	145	377	372	345	368
Aydıntepe MYO						237	170	195	196	210	229
Demirözü MYO						252	115	93	154	145	145
Adalet MYO						82	120	195	257	245	299
Bayburt Sağlık Hizmetleri MYO	50	50	70	174	480	610	825	956	989	970	980
Fen Bilimleri Enstitüsü	23	34	55	68	47	128	128	-	---	--	-
Sosyal Bilimler Enstitüsü	10	45	153	167	215	135	218	-	---	--	-
Lisansüstü Eğitim Enstitüsü	-	-	-	-	-	-	-	497	362	805	767
Toplam	1724	2095	2105	2806	3592	4.153	4.406	4.589	4278	4500	4668



2- PERFORMANS BİLGİLERİ

A-Temel Politika ve Öncelikler

Üniversitemizin Esas aldığı Temel Politika Belgeleri;

-Kalkınma Programı ve 2022 Yılı Cumhurbaşkanlığı Yıllık Programı

-Orta Vadeli Mali Plan

- Türkiye'nin Yükseköğretim Stratejisi kapsamında Üniversitemiz 2022 Yılı Faaliyetlerini yürütmüştür. Temel önceliğimiz; - Yapımı devam eden Baberti Külliyesini öğrencilerimiz açısından eğitim, sosyal, kültürel ve sportif ihtiyaçlarını karşılamak üzere tamamlamak.

- Akademik ve İdari Personeli hem de nicelik yönünden geliştirerek büyümeyi sağlamak ve kendi bulvarında ki üniversiteler arasında fark yaratmak.

- Fakülte dersliklerinin modern bilişim teknolojisini rahatça kullanabileceği altyapıya sahip hale getirilmesi.

-Eğitici ve kültürel geziler düzenleyerek öğrencilerin şehir ve bölge kültürünü yerinde görerek tanınmasını sağlamak.

-Bölge insanına yönelik sosyal, kültürel ve ekonomik yönden katkı sağlayacak çeşitli eğitim seminerleri, konferanslar ve etkinlikler düzenlemek

-Bayburt Üniversitesini bölgemizin öncü üniversitelerinden biri haline getirmek.

B-Stratejik Amaç ve Hedefleri

ALT PROGRAM HEDEFLERİ VE STRATEJİK PLAN İLİŞKİSİ

Kurum: BAYBURT ÜNİVERSİTESİ

Yıl: 2023

PROGRAM ADI	ALT PROGRAM ADI	ALT PROGRAM HEDEFLERİ	İLİŞKİLİ OLDUĞU STRATEJİK AMAÇ
ARAŞTIRMA, GELİŞTİRME VE YENİLİK	ARAŞTIRMA ALTYAPILARI	Ülkemizin bilgi birikiminin arttırılmasına ve teknolojik gelişimine katkıda bulunmak üzere yükseköğretim kurumlarında araştırma altyapılarının kurulması ve kapasitelerinin güçlendirilmesi	Dijitalleşmeye yönelik faaliyetlerin yapılması ve dijital bilincin oluşturulması
	YÜKSEKÖĞRETİMDE BİLİMSEL ARAŞTIRMA VE GELİŞTİRME	Yükseköğretim kurumlarında inovasyon amaçlı bilimsel çalışmaların arttırılması	Üniversitedeki bilgi birikimi ve araştırma potansiyeli ışığında, mevcut girişimcilik ve yenilikçilik kültürünün geliştirilmesi, etkinliğinin arttırılması
HAYAT BOYU ÖĞRENME	YÜKSEKÖĞRETİM KURUMLARI SÜREKLİ EĞİTİM FAALİYETLERİ	Toplumun tüm kesimlerine ihtiyaç duyduğu alanlarda eğitimler verilmesi, kamu kurum ve kuruluşları, özel sektör ve uluslararası kuruluşlarla iş birliğinin gelişmesine katkıda bulunulması	
TEDAVİ EDİCİ SAĞLIK	TEDAVİ HİZMETLERİ	Tedavi edici sağlık hizmetinin erişilebilir ve etkili olarak sunulmasının sağlanması	
YÜKSEKÖĞRETİM	ÖĞRETİM ELEMANLARINA SAĞLANAN BURS VE DESTEKLER	Alanında yetkin, araştırmacı, bilgi üreten ve aktaran akademisyenler yetiştirilmesi	
	ÖN LİSANS EĞİTİMİ, LİSANS EĞİTİMİ VE LİSANSÜSTÜ EĞİTİM	Mesleki yeterlilik sahibi ve gelişime açık mezunlar yetiştirilmesi	Eğitim-Öğretimi yenilikçi/yaratıcı yaklaşımlarla zenginleştirerek niteliğinin, rekabet gücünün ve başarısının arttırılması

YÜKSEKÖĞRETİMDE
ÖĞRENCİ YAŞAMI

Yükseköğretim öğrencilerine sunulan beslenme ve barınma hizmetlerinin kalitesinin artırılması; öğrencilerin kişisel ve sosyal gelişimi desteklenerek yaşam kalitesinin yükseltilmesi

Toplumun kalkınmasını desteklemek amacıyla sektörün öncelikli ihtiyaçlarını karşılayacak iş birliği ve sosyal sorumluluk hizmetlerinin artırılması

BAYBURT ÜNİVERSİTESİ PERFORMANS BİLGİSİ

Bütçe Yılı: 2023

Program Adı: ARAŞTIRMA, GELİŞTİRME VE YENİLİK

Alt Program Adı: YÜKSEKÖĞRETİMDE BİLİMSEL ARAŞTIRMA VE GELİŞTİRME

Gereke ve Açıklamalar

Üniversitemizde BAP Koordinatörlüğü bünyesinde devam eden 37 projenin yanı sıra TÜBİTAK, San-Tez, TANAP, Avrupa Birliği ve Kalkınma Ajansları ile bir çok ortak proje yürütülmektedir. Toplamda bu projelere 1.794.144 TL destek sağlanmaktadır.

Alt Program Hedefi:

Yükseköğretim kurumlarında inovasyon amaçlı bilimsel çalışmaların artırılması

Performans Göstergeleri

Performans Göstergesi	Ölçü Birimi	2021	2022 Planlanan	2022 YS Gerç. Tahmini	2023 Hedef	2024 Tahmin	2025 Tahmin
1- Ar-ge'ye harcanan bütçenin toplam bütçeye oranı	Oran	0,02	0,18	0,19	0,27	0,31	0,33

Göstergeye İlişkin Açıklama:

Hesaplama Yöntemi: Ar-ge Harcaması*100/Toplam Bütçe

Verinin Kaynağı: Strateji Geliştirme Daire Başkanlığı

BAP Koordinatörlüğü

Sorumlu İdare:

Performans Göstergesi	Ölçü Birimi	2021	2022 Planlanan	2022 YS Gerç. Tahmini	2023 Hedef	2024 Tahmin	2025 Tahmin
2- Ar-ge sonucu ortaya çıkan ürünlere ilişkin alınan patent sayısı	Sayı	0	1	0	1	1	1

Göstergeye İlişkin Açıklama:

Hesaplama Yöntemi: Patent sayısı

Verinin Kaynağı: BAP Koordinatörlüğü

Döner sermaye İşletme Müdürlüğü

Sorumlu İdare:

Performans Göstergesi	Ölçü Birimi	2021	2022 Planlanan	2022 YS Gerç. Tahmini	2023 Hedef	2024 Tahmin	2025 Tahmin
3- Ar-ge sonucu ticarileştirilen ürün sayısı	Sayı	0	6	0	2	2	2

Göstergeye İlişkin Açıklama:

Hesaplama Yöntemi: Ürün sayısı

Verinin Kaynağı: BAP Koordinatörlüğü

Döner sermaye İşletme Müdürlüğü

Sorumlu İdare:

Performans Göstergesi	Ölçü Birimi	2021	2022 Planlanan	2022 YS Gerç. Tahmini	2023 Hedef	2024 Tahmin	2025 Tahmin
4- Araştırma merkezleri gelir miktarı	TL	1.437.710,82	1.500.000	1.726.000	1.776.000	1.920.000	2.040.000

Göstergeye İlişkin Açıklama:

Hesaplama Yöntemi: Araştırma Merkezi Aylık gelir Miktarı*12

Verinin Kaynağı: Bilimsel Araştırma Koordinatörlüğü

Sorumlu İdare:

Performans Göstergesi	Ölçü Birimi	2021	2022 Planlanan	2022 YS Gerç. Tahmini	2023 Hedef	2024 Tahmin	2025 Tahmin
5- Araştırma merkezlerinin sanayi ile yaptığı proje sayısı	Sayı	0	0	0	0	1	1

Göstergeye İlişkin Açıklama:

Hesaplama Yöntemi: Proje sayısı

Verinin Kaynağı: Genel sekreterlik Araştırma Merkezleri Sekretarya Şube Müdürü

Sorumlu İdare:

Performans Göstergesi	Ölçü Birimi	2021	2022 Planlanan	2022 YS Gerç. Tahmini	2023 Hedef	2024 Tahmin	2025 Tahmin
6- BAP kapsamında desteklenen araştırma projeleri sayısı	Sayı	26	35	35	40	40	50

Göstergeye İlişkin Açıklama:

Hesaplama Yöntemi: Proje Sayısı

Verinin Kaynağı: BAP Koordinatörlüğü

Sorumlu İdare:

Performans Göstergesi	Ölçü Birimi	2021	2022 Planlanan	2022 YS Gerç. Tahmini	2023 Hedef	2024 Tahmin	2025 Tahmin
7- Öğretim elemanı başına düşen ar-ge proje sayısı	Sayı	0,12	0,14	0,17	0,19	0,21	0,26

Göstergeye İlişkin Açıklama:

Hesaplama Yöntemi: Proje sayısı/Öğretim Elemanı sayısı

Verinin Kaynağı: Personel daire başkanlığı

BAP Koordinatörlüğü

Sorumlu İdare:

Performans Göstergesi	Ölçü Birimi	2021	2022 Planlanan	2022 YS Gerç. Tahmini	2023 Hedef	2024 Tahmin	2025 Tahmin
8- Patent, faydalı model ve endüstriyel tasarım başvuru sayısı	Sayı	1	1	0	1	1	2

Göstergeye İlişkin Açıklama:

Hesaplama Yöntemi: Başvuru sayısı

Verinin Kaynağı: Genel Sekreterlik

BAP Koordinatörlüğü

Sorumlu İdare:

Performans Göstergesi	Ölçü Birimi	2021	2022 Planlanan	2022 YS Gerç. Tahmini	2023 Hedef	2024 Tahmin	2025 Tahmin
9- Ulusal ve uluslararası kuruluşlar tarafından desteklenen ar-ge projesi sayısı	Sayı	5	7	10	15	15	20

Göstergeye İlişkin Açıklama: Öğretim üyelerinin dış destekli projelere başvurusu artmaktadır. Kabul sürecinden sonra bu kapsamda proje sayılarının da artması öngörülmektedir.

Hesaplama Yöntemi: Proje Sayısı

Verinin Kaynağı: BAP Koordinatörlüğü

Sorumlu İdare:

Performans Göstergesi	Ölçü Birimi	2021	2022 Planlanan	2022 YS Gerç. Tahmini	2023 Hedef	2024 Tahmin	2025 Tahmin
10- Uluslararası endekslerde yer alan bilimsel yayın sayısı	Sayı	211	160	160	170	180	200

Göstereye İlişkin Açıklama:

Hesaplama Yöntemi: yayın sayısı

Verinin Kaynağı: Uluslararası İlişkiler Koordinatörlüğü
Kurumsal İletişim Koordinatörlüğü

Sorumlu İdare:

Alt Program Kapsamında Yürütülecek Faaliyet Maliyetleri

Faaliyetler	2022 Bütçe	2022 Harcama Haziran	2023 Bütçe	2024 Tahmin	2025 Tahmin
Yükseköğretim Kurumlarının Bilimsel Araştırma Projeleri	237.000	0	488.000	582.000	646.000
Bütçe İçi	237.000	0	488.000	582.000	646.000
Bütçe Dışı	0	0	0	0	0
T O P L A M	237.000	0	488.000	582.000	646.000
Bütçe İçi	237.000	0	488.000	582.000	646.000
Bütçe Dışı	0	0	0	0	0

Faaliyetlere İlişkin Açıklamalar:

Yükseköğretim Kurumları Temel Araştırma Hizmetleri

2547 sayılı kanun ile belirlenen ilkelere dayanarak hazırlanan ve tamamlandığında sonuçları ile alanında bilime katkı yapması, ülkenin teknolojik, ekonomik, sosyal ve kültürel kalkınmasına katkı sağlaması beklenen bilimsel içerikli, yükseköğretim kurumu içi ve/veya dışı, ulusal ve/veya uluslararası kurum ya da kuruluşların katılımlarıyla da yapılabilecek projeler ile bilim insanı yetiştirme ve araştırma altyapısı kurmaya ve geliştirmeye yönelik projelere ait giderler bu faaliyet kapsamında izlenecektir.

Yükseköğretim Kurumlarının Bilimsel Araştırma Projeleri

2547 ve 6550 sayılı kanunlar kapsamında Yükseköğretim kurumları bünyesinde, yetmiş nitelikli insan gücü ile günün modern teknolojilerine dayalı makine-teçhizat, donanım ve yazılımı içinde bulunduran, Ar-Ge faaliyetlerinin yapıldığı ileri araştırma laboratuvarı, tematik araştırma laboratuvarı ile merkezî araştırma laboratuvarları kurulması ve işletilmesine yönelik giderler bu faaliyet kapsamında izlenecektir.

Alt Program Adı: ARAŞTIRMA ALTYAPILARI

Gereke ve Açıklamalar

Bayburt Üniversitesi bünyesinde 13 adet uygulama ve araştırma merkezi bulunmaktadır. Merkezi araştırma laboratuvarı 5 adet araştırma 5 adet analiz laboratuvarı ile kurum içi ve kurum dışı paydaşlara hizmet vermektedir.

Alt Program Hedefi:

Ülkemizin bilgi birikiminin artırılmasına ve teknolojik gelişimine katkıda bulunmak üzere yükseköğretim kurumlarında araştırma altyapılarının kurulması ve kapasitelerinin güçlendirilmesi

Performans Göstergeleri

Performans Göstergesi	Ölçü Birimi	2021	2022 Planlanan	2022 YS Gerç. Tahmini	2023 Hedef	2024 Tahmin	2025 Tahmin
1- Araştırma altyapısı projesi tamamlanma oranı	Oran	17,65	70	25	50	25	50

Göstereye İlişkin Açıklama:

Hesaplama Yöntemi: Tamamlanan Proje Sayısı*100/Toplam Proje Sayısı

Verinin Kaynağı: BAP Koordinatörlüğü

Sorumlu İdare:

Alt Program Kapsamında Yürütülecek Faaliyet Maliyetleri

Faaliyetler	2022 Bütçe	2022 Harcama Haziran	2023 Bütçe	2024 Tahmin	2025 Tahmin
TOPLAM	0	0	0	0	0
Bütçe İçi	0	0	0	0	0
Bütçe Dışı	0	0	0	0	0

Faaliyetlere İlişkin Açıklamalar:**Yükseköğretim Kurumları Araştırma Altyapısı Kurulması ve Geliştirilmesi**

2547 ve 6550 sayılı kanunlar kapsamında Yükseköğretim kurumları bünyesinde, yetişmiş nitelikli insan gücü ile günün modern teknolojilerine dayalı makine-teçhizat, donanım ve yazılımı içinde bulunduran, Ar-Ge faaliyetlerinin yapıldığı ileri araştırma laboratuvarı, tematik araştırma laboratuvarı ile merkezî araştırma laboratuvarları kurulması ve işletilmesine yönelik giderler bu faaliyet kapsamında izlenecektir.

BAYBURT ÜNİVERSİTESİ PERFORMANS BİLGİSİ

Bütçe Yılı: 2023
Program Adı: HAYAT BOYU ÖĞRENME

Alt Program Adı: YÜKSEKÖĞRETİM KURUMLARI SÜREKLİ EĞİTİM FAALİYETLERİ
Gereke ve Açıklamalar

Bayburt Üniversitesi Sürekli Eğitim Merkezi (BUSEM), kurulduğu günden bugüne toplumun her kesimine yönelik bir çok sertifika programı düzenlenmiş ve düzenlenmeye devam etmektedir. 2023 yılında toplumun tüm kesimlerine sadece BUSEM tarafından değil bütün araştırma merkezlerinin tecrübelerini aktaracağı eğitim faaliyetleri yapılması planlanmaktadır.

Alt Program Hedefi:

Toplumun tüm kesimlerine ihtiyaç duyduğu alanlarda eğitimler verilmesi, kamu kurum ve kuruluşları, özel sektör ve uluslararası kuruluşlarla işbirliğinin gelişmesine katkıda bulunulması

Performans Göstergeleri

Performans Göstergesi	Ölçü Birimi	2021	2022 Planlanan	2022 YS Gerç. Tahmini	2023 Hedef	2024 Tahmin	2025 Tahmin
1- Dezavantajlı gruplara yönelik sosyal entegrasyon ve kapsayıcılığa ilişkin yapılan faaliyet sayısı	Sayı	2	6	1	3	2	4

Göstergeye İlişkin Açıklama:

Hesaplama Yöntemi: Faaliyet sayısı
Verinin Kaynağı: İş Sağlığı ve Güvenliği Koordinatörlüğü
Sorumlu İdare:

Performans Göstergesi	Ölçü Birimi	2021	2022 Planlanan	2022 YS Gerç. Tahmini	2023 Hedef	2024 Tahmin	2025 Tahmin
2- Eğitim programlarına başvuran kişi sayısı	Sayı	269	200	2.200	3.500	150	200

Göstergeye İlişkin Açıklama:

Hesaplama Yöntemi: Kişi sayısı
Verinin Kaynağı: Kariyer Merkezi Koordinatörlüğü
İş Sağlığı ve Güvenliği Koordinatörlüğü
Sürekli Eğitim Merkezi Araştırma Merkezi
Sorumlu İdare:

Performans Göstergesi	Ölçü Birimi	2020	2022 Planlanan	2022 YS Gerç. Tahmini	2023 Hedef	2024 Tahmin	2025 Tahmin
3- Mezunlara yönelik gerçekleştirilen faaliyet sayısı	Sayı	0	1	12	15	15	15

Göstergeye İlişkin Açıklama:

Hesaplama Yöntemi: Faaliyet Sayısı
Verinin Kaynağı: Kariyer Merkezi Koordinatörlüğü
Sorumlu İdare:

Performans Göstergesi	Ölçü Birimi	2020	2022 Planlanan	2022 YS Gerç. Tahmini	2023 Hedef	2024 Tahmin	2025 Tahmin
4- Sürekli Eğitim Merkezi (SEM) ve Dil Merkezi (DİLMER) tarafından mesleki eğitime yönelik verilen sertifika sayısı	Sayı	47	140	0	0	0	0

Göstergeye İlişkin Açıklama:

Hesaplama Yöntemi: Sertifika Sayısı
Verinin Kaynağı: Sürekli Eğitim Merkezi Araştırma Merkezi
Sorumlu İdare:

Performans Göstergesi	Ölçü Birimi	0	2022 Planlanan	2022 YS Gerç. Tahmini	2023 Hedef	2024 Tahmin	2025 Tahmin
5- Tamamlanan sosyal sorumluluk projeleri sayısı	Sayı	0	12	0	5	5	4

Göstergeye İlişkin Açıklama:

Hesaplama Yöntemi: Proje Sayısı

Verinin Kaynağı: Kurumsal İletişim Koordinatörlüğü

Sorumlu İdare:

Performans Göstergesi	Ölçü Birimi	0	2022 Planlanan	2022 YS Gerç. Tahmini	2023 Hedef	2024 Tahmin	2025 Tahmin
6- Üniversitenin çevrecilik alanlarında aldığı ödül sayısı	Sayı	0	1	0	1	0	0

Göstergeye İlişkin Açıklama:

Hesaplama Yöntemi: Ödül sayısı

Verinin Kaynağı: Çevre Yönetim Ofisi

Sorumlu İdare:

Alt Program Kapsamında Yürütülecek Faaliyet Maliyetleri

Faaliyetler	2022 Bütçe	2022 Harcama Haziran	2023 Bütçe	2024 Tahmin	2025 Tahmin
T O P L A M	0	0	0	0	0
Bütçe İçi	0	0	0	0	0
Bütçe Dışı	0	0	0	0	0

Faaliyetlere İlişkin Açıklamalar:

Toplum Hizmetine Sunulan Eğitim Programları, Kurs ve Seminerler

2547 sayılı kanun çerçevesinde alanında uzman personeller tarafından, diğer paydaşlar ile koordineli olarak toplumun tüm kesimlerine sunulacak her türlü etkinliğe ait giderler bu faaliyet kapsamında izlenecektir.

Yükseköğretim Kurumları Sosyal Sorumluluk Projeleri

İdarelerin katkı verebileceği yerel, ulusal, uluslararası ölçeklerdeki tüm sosyal sorumluluk projelerine ilişkin giderler bu faaliyet kapsamında izlenecektir.

BAYBURT ÜNİVERSİTESİ PERFORMANS BİLGİSİ

Bütçe Yılı: 2023

Program Adı: YÜKSEKÖĞRETİM

Alt Program Adı: ÖN LİSANS EĞİTİMİ, LİSANS EĞİTİMİ VE LİSANSÜSTÜ EĞİTİM

Gerekçe ve Açıklamalar

Bayburt Üniversitesinin bütün birimlerinde ve her aşamada öğrenci merkezli öğrenme yaklaşımları benimsenerek farklı düzeylerdeki eğitim programlarına ait detaylı bilgiler "Ders Bilgi Paketi" sistemi ile paylaşımına açılmıştır. Her aşamada eğitim öğretim programları sürekli güncellenmekte ve hem insan kaynakları hem de fiziki etkenler ihtiyaçlara en iyi şekilde cevap verecek şekilde takip edilmektedir.

Alt Program Hedefi:

Mesleki yeterlilik sahibi ve gelişime açık mezunlar yetiştirilmesi

Performans Göstergeleri

Performans Göstergesi	Ölçü Birimi	2021	2022 Planlanan	2022 YS Geç. Tahmini	2023 Hedef	2024 Tahmin	2025 Tahmin
1- Doktora eğitimini tamamlayanların sayısı	Sayı	1	3	5	9	3	10

Göstergeye İlişkin Açıklama:

Hesaplama Yöntemi:

Mezun olan öğrenci sayısı

Verinin Kaynağı:

Lisansüstü Eğitim Bilimleri Enstitüsü

Sorumlu İdare:

Performans Göstergesi	Ölçü Birimi	2021	2022 Planlanan	2022 YS Geç. Tahmini	2023 Hedef	2024 Tahmin	2025 Tahmin
2- Eğitim bilimleri kontenjan doluluk oranı	Oran	100	100	100	100	100	100

Göstergeye İlişkin Açıklama:

Hesaplama Yöntemi:

Kontenjan Sayısı/Yerleşen Öğrenci Sayısı*100

Verinin Kaynağı:

Öğrenci İşleri Daire Başkanlığı!

Sorumlu İdare:

Performans Göstergesi	Ölçü Birimi	2021	2022 Planlanan	2022 YS Geç. Tahmini	2023 Hedef	2024 Tahmin	2025 Tahmin
3- Eğitimin program süresinde bitirilme oranı	Oran	48	52	52	59	60	62

Göstergeye İlişkin Açıklama:

Hesaplama Yöntemi:

Mezun olan öğrenci sayısı*100/Programa başlayan öğrenci sayısı

Verinin Kaynağı:

Öğrenci İşleri Daire başkanlığı

Sorumlu İdare:

Performans Göstergesi	Ölçü Birimi	2021	2022 Planlanan	2022 YS Geç. Tahmini	2023 Hedef	2024 Tahmin	2025 Tahmin
4- Fen bilimleri kontenjan doluluk oranı	Oran	95	77	96	98	99	100

Göstergeye İlişkin Açıklama:

Hesaplama Yöntemi:

Yerleşen Öğrenci Sayısı*100/Kontenjan Sayısı

Verinin Kaynağı:

Öğrenci İşleri Daire Başkanlığı

Sorumlu İdare:

Performans Göstergesi	Ölçü Birimi	2021	2022 Planlanan	2022 YS Geç. Tahmini	2023 Hedef	2024 Tahmin	2025 Tahmin
5- Kütüphanede bulunan basılı ve elektronik kaynak sayısı	Sayı	4.885.000	5.000.000	5.500.000	6.000.000	6.000.000	6.000.000

Göstergeye İlişkin Açıklama:

Hesaplama Yöntemi:

Basılı yayın sayısı+e-kitap sayısı

Verinin Kaynağı:

Kütüphane ve Dokümantasyon Daire Başkanlığı

Sorumlu İdare:

Performans Göstergesi	Ölçü Birimi	2021	2022 Planlanan	2022 YS Geç. Tahmini	2023 Hedef	2024 Tahmin	2025 Tahmin
6- Kütüphanede bulunan öğrenci başına düşen basılı ve elektronik kaynak sayısı	Sayı	335,5	376	340	345	365	400

Göstergeye İlişkin Açıklama:

Hesaplama Yöntemi:

Verinin Kaynağı:

Sorumlu İdare:

Kaynak sayısı/öğrenci sayısı

Kütüphane ve Dokümantasyon Daire Başkanlığı

Performans Göstergesi	Ölçü Birimi	2021	2022 Planlanan	2022 YS Geç. Tahmini	2023 Hedef	2024 Tahmin	2025 Tahmin
7- Kütüphaneden yararlanan kişi sayısı	Sayı	123.753	500	275.000	325.000	330.000	335.000

Göstergeye İlişkin Açıklama:

Hesaplama Yöntemi:

Verinin Kaynağı:

Sorumlu İdare:

Kişi sayısı

Kütüphane ve Dokümantasyon Daire Başkanlığı

Performans Göstergesi	Ölçü Birimi	2021	2022 Planlanan	2022 YS Geç. Tahmini	2023 Hedef	2024 Tahmin	2025 Tahmin
8- Lisansüstü öğrencilerin toplam öğrenciler içindeki payı	Oran	6	5	10	15	15	15

Göstergeye İlişkin Açıklama:

Hesaplama Yöntemi:

Verinin Kaynağı:

Sorumlu İdare:

Lisansüstü öğrenci sayısı/toplam öğrenci sayısı*100

Öğrenci İşleri Daire Başkanlığı

Performans Göstergesi	Ölçü Birimi	2021	2022 Planlanan	2022 YS Geç. Tahmini	2023 Hedef	2024 Tahmin	2025 Tahmin
9- Öğrenci başına düşen eğitim alanı	Metrekare	6,35	6,4	5,83	5,22	5,2	5,18

Göstergeye İlişkin Açıklama:

Hesaplama Yöntemi:

Verinin Kaynağı:

Sorumlu İdare:

Eğitim Alanı /Öğrenci Sayısı

Yapı İşleri ve Teknik Daire Başkanlığı

Performans Göstergesi	Ölçü Birimi	2021	2022 Planlanan	2022 YS Geç. Tahmini	2023 Hedef	2024 Tahmin	2025 Tahmin
10- Öğrenci başına düşen kapalı alan	Metrekare	13,46	13,45	12,35	11,05	10,85	10,8

Göstergeye İlişkin Açıklama:

Hesaplama Yöntemi:

Verinin Kaynağı:

Sorumlu İdare:

Öğrenci sayısındaki artışa paralel olarak kapalı alan miktarının sabit kalması nedeniyle devam eden yıllar için oranda düşüş beklenmektedir.

Kapalı Alan/Öğrenci Sayısı

Yapı İşleri ve Teknik Daire Başkanlığı

Performans Göstergesi	Ölçü Birimi	2021	2022 Planlanan	2022 YS Geç. Tahmini	2023 Hedef	2024 Tahmin	2025 Tahmin
11- Öğrenci değişim programlarından yararlanan öğrencilerin oranı	Oran	0,01	0,01	0,02	0,02	0,02	0,02

Göstergeye İlişkin Açıklama:

Hesaplama Yöntemi:

Verinin Kaynağı:

Sorumlu İdare:

Programa katılan öğrenci sayısı/toplam öğrenci sayısı

Uluslararası İlişkiler Koordinatörlüğü

Performans Göstergesi	Ölçü Birimi	2021	2022 Planlanan	2022 YS Geç. Tahmini	2023 Hedef	2024 Tahmin	2025 Tahmin
12- Öğretim üyesi başına düşen öğrenci sayısı	Sayı	64,9	69,5	53,9	57,04	63,46	62,26

Göstergeye İlişkin Açıklama:

Hesaplama Yöntemi:

Verinin Kaynağı:

Sorumlu İdare:

Öğrenci sayısında planlanan artış oranında öğretim elemanı sayısı artışı öngörülmediği için yükseliş beklenmektedir.

Öğrenci sayısı/öğretim elemanı sayısı

Personel Daire Başkanlığı

Performans Göstergesi	Ölçü Birimi	2021	2022 Planlanan	2022 YS Gerç. Tahmini	2023 Hedef	2024 Tahmin	2025 Tahmin
13- Sağlık bilimleri kontenjan doluluk oranı	Oran	100	100	100	100	100	100

Göstergeye İlişkin Açıklama:

Hesaplama Yöntemi:

-Kontenjan sayısı/yerleşen öğrenci sayısı*100

Verinin Kaynağı:

Öğrenci İşleri Daire Başkanlığı

Sorumlu İdare:

Performans Göstergesi	Ölçü Birimi	2021	2022 Planlanan	2022 YS Gerç. Tahmini	2023 Hedef	2024 Tahmin	2025 Tahmin
14- Sosyal bilimler kontenjan doluluk oranı	Oran	78	79	84	92	93	94

Göstergeye İlişkin Açıklama:

Hesaplama Yöntemi:

Yerleşen öğrenci sayısı/kontenjan sayısı*100

Verinin Kaynağı:

Öğrenci İşleri Daire Başkanlığı

Sorumlu İdare:

Performans Göstergesi	Ölçü Birimi	2021	2022 Planlanan	2022 YS Gerç. Tahmini	2023 Hedef	2024 Tahmin	2025 Tahmin
15- Teknokent veya Teknoloji Transfer Ofisi (TTO) projelerine katılan öğrenci sayısı	Sayı	0	0	25	40	0	0

Göstergeye İlişkin Açıklama:

Hesaplama Yöntemi:

-Öğrenci sayısı

Verinin Kaynağı:

Teknoloji Transfer Ofisi

Sorumlu İdare:

Performans Göstergesi	Ölçü Birimi	2021	2022 Planlanan	2022 YS Gerç. Tahmini	2023 Hedef	2024 Tahmin	2025 Tahmin
16- Uluslararası kuruluşlarla ortak uygulanan eğitim programı sayısı	Sayı	1	0	0	0	0	0

Göstergeye İlişkin Açıklama:

Hesaplama Yöntemi:

Program sayısı

Verinin Kaynağı:

Uluslararası İlişkiler Ofisi

Sorumlu İdare:

Performans Göstergesi	Ölçü Birimi	2018	2022 Planlanan	2022 YS Gerç. Tahmini	2023 Hedef	2024 Tahmin	2025 Tahmin
17- Yabancı dilde eğitim veren program sayısı	Sayı	0	0	0	0	0	0

Göstergeye İlişkin Açıklama:

Hesaplama Yöntemi:

Verinin Kaynağı:

Sorumlu İdare:

Performans Göstergesi	Ölçü Birimi	2021	2022 Planlanan	2022 YS Gerç. Tahmini	2023 Hedef	2024 Tahmin	2025 Tahmin
18- Yabancı uyruklu akademisyen sayısı	Sayı	5	5	3	3	4	5

Göstergeye İlişkin Açıklama:

Hesaplama Yöntemi:

Akademisyen sayısı

Verinin Kaynağı:

Personel Daire Başkanlığı

Sorumlu İdare:

Performans Göstergesi	Ölçü Birimi	2021	2022 Planlanan	2022 YS Gerç. Tahmini	2023 Hedef	2024 Tahmin	2025 Tahmin
19- Yabancı uyruklu öğrenci sayısı	Sayı	185	185	140	198	220	250

Göstergeye İlişkin Açıklama:

Hesaplama Yöntemi:

-Öğrenci sayısı

Verinin Kaynağı:

Öğrenci İşleri Daire Başkanlığı

Sorumlu İdare:

Performans Göstergesi	Ölçü Birimi	2021	2022 Planlanan	2022 YS Gerç. Tahmini	2023 Hedef	2024 Tahmin	2025 Tahmin
20- Yan dal ve çift ana dal programından mezun olanların toplam mezun sayısına oranı	Oran	2	0	3	6	6	8

Göstergeye İlişkin Açıklama:

Hesaplama Yöntemi:

ÇAP mezun sayısı/toplam mezun sayısı*100

Verinin Kaynağı:

Öğrenci İşleri Daire Başkanlığı

Sorumlu İdare:

Performans Göstergesi	Ölçü Birimi	0	2022 Planlanan	2022 YS Gerç. Tahmini	2023 Hedef	2024 Tahmin	2025 Tahmin
21- Yükseköğretim kurumlarında öğretim elemanı ve öğrenci değişim programlarına katılanların sayısı	Sayı	0	0	0	0	0	0

Göstergeye İlişkin Açıklama:

Hesaplama Yöntemi:

Verinin Kaynağı:

Sorumlu İdare:

Alt Program Kapsamında Yürütülecek Faaliyet Maliyetleri

Faaliyetler	2022 Bütçe	2022 Harcama Haziran	2023 Bütçe	2024 Tahmin	2025 Tahmin
Lisans Öğrencilerine Yönelik Burs Hizmetleri	0	5.550	0	0	0
Bütçe İçi	0	5.550	0	0	0
Bütçe Dışı	0	0	0	0	0
Yükseköğretim Kurumları Bilgi ve Kültürel Kaynaklar ile Sportif Altyapının Geliştirilmesi Hizmetleri	1.707.000	1.109.432	3.226.000	2.984.000	3.428.000
Bütçe İçi	1.707.000	1.109.432	3.226.000	2.984.000	3.428.000
Bütçe Dışı	0	0	0	0	0
Yükseköğretim Kurumları Birinci Öğretim	118.457.000	80.299.205	278.202.000	336.265.000	385.147.000
Bütçe İçi	118.457.000	80.299.205	278.202.000	336.265.000	385.147.000
Bütçe Dışı	0	0	0	0	0
Yükseköğretim Kurumları İkinci Öğretim	2.960.000	1.261.548	2.333.000	2.893.000	3.727.000
Bütçe İçi	2.960.000	1.261.548	2.333.000	2.893.000	3.727.000
Bütçe Dışı	0	0	0	0	0
Yükseköğretim Kurumları Uzaktan Eğitim	0	340.512	0	0	0
Bütçe İçi	0	340.512	0	0	0
Bütçe Dışı	0	0	0	0	0
T O P L A M	123.124.000	83.016.248	283.761.000	342.142.000	392.302.000
Bütçe İçi	123.124.000	83.016.248	283.761.000	342.142.000	392.302.000
Bütçe Dışı	0	0	0	0	0

Faaliyetlere İlişkin Açıklamalar:

Doktora Öğrencilerine Yönelik Burs Hizmetleri

2547 sayılı kanun ile tanımı yapılan lisans üstü eğitim faaliyetleri çerçevesinde tezsiz yüksek lisans eğitimi hizmetlerine dair giderler bu faaliyet kapsamında izlenecektir.

Doktora ve Tıpta Uzmanlık Eğitimi

Fen ve Mühendislik Bilimleri Öğrencilerinin Uygulamalı Eğitimi

Galatasaray Üniversitesine Bağlı İlk ve Orta Öğretim Hizmetleri

Lisans Öğrencilerine Yönelik Burs Hizmetleri

Mimar Sinan Güzel Sanatlar Üniversitesi Resim ve Heykel Müzesi Faaliyetleri

OSB Meslek Yüksekokulları Eğitim Desteği

Yabancı Uyruklu Öğrenci Programı Kapsamında Yürütülen Hizmetler

Yükseköğretim Kurumları Açıköğretim

Yükseköğretim Kurumları Bilgi ve Kültürel Kaynaklar ile Sportif Altyapının Geliştirilmesi Hizmetleri

Yükseköğretim Kurumları Birinci Öğretim

2547 sayılı kanun ile tanımı yapılan örgün eğitim faaliyetleri çerçevesinde öğrencilere sunulan eğitim hizmetlerine dair giderler bu faaliyet kapsamında izlenecektir.

Yükseköğretim Kurumları İkinci Öğretim

3843 sayılı kanun kapsamında yükseköğretim kurumlarında normal örgün öğretimin bitimini takiben yapılan öğretim faaliyetlerine ait giderler bu faaliyet altında izlenecektir.

Yükseköğretim Kurumları Tezsiz Yüksek Lisans

2547 sayılı kanun ile tanımı yapılan lisans üstü eğitim faaliyetleri çerçevesinde tezsiz yüksek lisans eğitimi hizmetlerine dair giderler bu faaliyet kapsamında izlenecektir.

Yükseköğretim Kurumları Uluslararası Ortak Eğitim ve Öğretim Programı

Yüksek Öğretim Kurumlarının yurt dışı yüksek öğretim kurumlarıyla ortak eğitim öğretim programlarına dahil yönetmelik kapsamında izlenecektir.

Yükseköğretim Kurumları Uzaktan Eğitim

2547 sayılı kanun ile tanımı yapılan uzaktan eğitim faaliyetleri çerçevesinde öğrencilere sunulan uzaktan eğitim hizmetlerine dair giderler bu faaliyet kapsamında izlenecektir.

Yükseköğretim Kurumları Yaz Okulları

Yükseköğretim kurumlarında normal bahar ve güz dönemleri dışında açılacak yaz dönemi eğitim faaliyetlerine ilişkin giderler bu faaliyet kapsamında izlenecektir.

Alt Program Adı:

ÖĞRETİM ELEMANLARINA SAĞLANAN BURS VE DESTEKLER

Gereke ve Açıklamalar

Bayburt Üniversitesi öğretim elemanlarının yurt dışında ve yurt içinde bütçe olanakları dahilinde kongre/sempozyum/çalıştay gibi bilimsel etkinliklere katılımı sağlanmakta ve Kurum içerisinde ortaya konulan "Akademik Personel Değerlendirme" sistemi ile bütün araştırmacıların araştırma-geliştirme konusunda yaptıkları çalışmalarını sisteme gerçek zamanlı olarak aktarılmaktadır.

Alt Program Hedefi:

Alanında yetkin, araştırmacı, bilgi üreten ve aktaran akademisyenler yetiştirilmesi

Performans Göstergeleri

Performans Göstergesi	Ölçü Birimi	2021	2022 Planlanan	2022 YS Gerç. Tahmini	2023 Hedef	2024 Tahmin	2025 Tahmin
1- SCI, SCI-Expanded, SSCI ve AHCI kapsamındaki dergilerde öğretim elemanı başına düşen yayın sayısı	Sayı	0,45	0,66	0,32	0,33	0,19	0,23

Göstergeye İlişkin Açıklama:

Hesaplama Yöntemi:

Yayın sayısı/Öğretim elemanı sayısı

Verinin Kaynağı:

Kurumsal İletişim Koordinatörlüğü

Personel Daire Başkanlığı

Sorumlu İdare:

Performans Göstergesi	Ölçü Birimi	2021	2022 Planlanan	2022 YS Gerç. Tahmini	2023 Hedef	2024 Tahmin	2025 Tahmin
2- Yükseköğretim Kurulu tarafından belirlenecek öncelikli alanlarda sağlanan burslardan yararlanan doktora öğrenci sayısı	Sayı	1	0	0	1	0	0

Göstergeye İlişkin Açıklama:

Hesaplama Yöntemi:

Öğrenci sayısı

Verinin Kaynağı:

Lisansüstü Eğitim Bilimleri Enstitüsü

Sorumlu İdare:

Performans Göstergesi	Ölçü Birimi	2021	2022 Planlanan	2022 YS Gerç. Tahmini	2023 Hedef	2024 Tahmin	2025 Tahmin
3- Yükseköğretim Kurulu tarafından sağlanan araştırma desteklerinden yararlananların sayısı	Sayı	1	1	1	1	1	1

Göstergeye İlişkin Açıklama: YÖK tarafından sağlanan burs desteği
Hesaplama Yöntemi: Öğrenci İşleri Daire Başkanlığı
Verinin Kaynağı: Genel Sekreterlik
Sorumlu İdare: Öğrenci İşleri Daire Başkanlığı

Performans Göstergesi	Ölçü Birimi	0	2022 Planlanan	2022 YS Gerç. Tahmini	2023 Hedef	2024 Tahmin	2025 Tahmin
4- Yükseköğretim Kurulu, Türkiye Bilimler Akademisi ve TÜBİTAK bilim, teşvik ve sanat ödülleri sayısı	Sayı	0	1	0	0	0	0

Göstergeye İlişkin Açıklama:
Hesaplama Yöntemi: Ödül sayısı
Verinin Kaynağı: Kurumsal İletişim Koordinatörlüğü
Sorumlu İdare:

Alt Program Kapsamında Yürütülecek Faaliyet Maliyetleri

Faaliyetler	2022 Bütçe	2022 Harcama Haziran	2023 Bütçe	2024 Tahmin	2025 Tahmin
T O P L A M	0	0	0	0	0
Bütçe İçi	0	0	0	0	0
Bütçe Dışı	0	0	0	0	0

Faaliyetlere İlişkin Açıklamalar:

Araştırma Görevlileri Yurtdışı Araştırma Bursu Hizmetleri

Öncelikli alanlarda doktora eğitimi yapan araştırma görevlilerinin yurt dışında görevlendirilmesi halinde verilecek

Öğretim Elemanlarına Yönelik Yabancı Dil Kursu Hizmetleri

Araştırma görevlilerinin, YUDAB kapsamında yurt dışında görevlendirmeleri, en az 6 ay-en fazla 1 yıl olmak üzere, 2547 sayılı Kanunun 39'uncu maddesi uyarınca yapılır.

Öğretim Üyesi Yetiştirme Programı ve Yurtdışı Destek Hizmetleri

Araştırma görevlilerinin, YUDAB kapsamında yurt dışında görevlendirmeleri, en az 6 ay-en fazla 1 yıl olmak üzere, 2547 sayılı Kanunun 39'uncu maddesi uyarınca yapılır.

Alt Program Adı: YÜKSEKÖĞRETİMDE ÖĞRENCİ YAŞAMI

Gereke ve Açıklamalar

Eğitim öğretim faaliyetlerinin devam ettiği bütün yerleşkelerde öğrencilere hizmet veren yemekhaneler bulunmakta olup, KYK, vakıf ve özel teşebbüslere ait yurtlar ile barınma ihtiyaçları karşılanmaktadır. Öğrenci Yaşam Merkezi bünyesinde yer alan bir çok sosyal ve kültürel alan öğrencilerimizin hizmetine sunulmuş, ayrıca öğrencilerimize destek sağlamak amacıyla 95 öğrencimiz kısmi zamanlı olarak çalıştırılmakta, özel sektör temsilcileri ile öğrencilerimizin mesleki yeterliliğini artırmak adına staj vb. hususlarda protokoller imzalanmaktadır.

Alt Program Hedefi:

Yükseköğretim öğrencilerine sunulan beslenme ve barınma hizmetlerinin kalitesinin artırılması; öğrencilerin kişisel ve sosyal gelişimi desteklenerek yaşam kalitesinin yükseltilmesi

Performans Göstergeleri

Performans Göstergesi	Ölçü Birimi	2021	2022 Planlanan	2022 YS Gerç. Tahmini	2023 Hedef	2024 Tahmin	2025 Tahmin
1- Barınma hizmetlerinden yararlanan öğrenci sayısı	Sayı	132	120	160	0	0	0

Göstergeye İlişkin Açıklama: Demirözü yerleşkesinde yer alan öğrenci yurtları imzalanan protokol ile vakfa devredilmiştir.
Hesaplama Yöntemi: Öğrenci sayısı
Verinin Kaynağı: Demirözü Meslek Yüksekokulu Müdürlüğü
Sorumlu İdare:

Performans Göstergesi	Ölçü Birimi	2021	2022 Planlanan	2022 YS Gerç. Tahmini	2023 Hedef	2024 Tahmin	2025 Tahmin
2- Beslenme hizmetlerinden yararlanan öğrenci sayısı	Sayı	40.225	40.000	200.000	200.000	220.000	220.000

Göstergeye İlişkin Açıklama: Gıda fiyatlarında meydana gelen artış öğrenci yemekhanelerinde satılan yemek sayısını artırmıştır.
Hesaplama Yöntemi: Aylık öğrenci yemekhaneleri toplam yemek satışı sayısı*12
Verinin Kaynağı: Sağlık, Kültür ve Spor Daire Başkanlığı
Sorumlu İdare:

Performans Göstergesi	Ölçü Birimi	2021	2022 Planlanan	2022 YS Gerç. Tahmini	2023 Hedef	2024 Tahmin	2025 Tahmin
3- Öğrenci başına düşen sosyal donatı alanı	Metrekare	2,82	3	2,59	2,31	2,27	2,27

Göstergeye İlişkin Açıklama: Öğrenci sayısında beklenen artışın sosyal donatı alanlarında gerçekleşmemesi nedeniyle azalma öngörülmektedir.
Hesaplama Yöntemi: sosyal alan metrekaresi/öğrenci sayısı
Verinin Kaynağı: Yapı İşleri ve Teknik Daire Başkanlığı
Öğrenci İşleri Daire Başkanlığı
Sorumlu İdare:

Performans Göstergesi	Ölçü Birimi	2021	2022 Planlanan	2022 YS Gerç. Tahmini	2023 Hedef	2024 Tahmin	2025 Tahmin
4- Öğrenci kulüp ve topluluk sayısı	Sayı	95	100	130	150	155	160

Göstergeye İlişkin Açıklama:
Hesaplama Yöntemi: Kulüp ve topluluk sayısı
Verinin Kaynağı: Sağlık, Kültür ve Spor Daire Başkanlığı
Sorumlu İdare:

Performans Göstergesi	Ölçü Birimi	2021	2022 Planlanan	2022 YS Gerç. Tahmini	2023 Hedef	2024 Tahmin	2025 Tahmin
5- Sosyal, kültürel ve sportif faaliyet sayısı	Sayı	96	70	180	200	220	250

Göstergeye İlişkin Açıklama: Pandemi sürecinden çıkılması nedeniyle sosyal faaliyet sayılarında önceki yıllara göre artış beklenilmektedir.
Hesaplama Yöntemi: Faaliyet sayısı
Verinin Kaynağı: Sağlık, Kültür ve Spor Daire Başkanlığı
Sorumlu İdare:

Performans Göstergesi	Ölçü Birimi	2021	2022 Planlanan	2022 YS Gerç. Tahmini	2023 Hedef	2024 Tahmin	2025 Tahmin
6- Yükseköğretimde öğrenci başına barınma harcaması	TL	2.800	11.500	2.000	0	0	0

Göstergeye İlişkin Açıklama: Demirözü yerleşkesinde yer alan öğrenci yurtlarının vakfa devredilmesi sebebiyle sonraki yıllara hedef ve tahmin girişi yapılmamıştır.
Hesaplama Yöntemi: Harcama Miktarı/öğrenci sayısı
Verinin Kaynağı: Demirözü Meslek Yüksekokulu Müdürlüğü
Sorumlu İdare:

Performans Göstergesi	Ölçü Birimi	2021	2022 Planlanan	2022 YS Gerç. Tahmini	2023 Hedef	2024 Tahmin	2025 Tahmin
7- Yükseköğretimde öğrenci başına beslenme harcaması	TL	116,52	175	20	25	30	35

Göstergeye İlişkin Açıklama:
Hesaplama Yöntemi: İhalede 1 öğün yemek bedeli
Verinin Kaynağı: Sağlık, Kültür ve Spor Daire Başkanlığı
Sorumlu İdare:

Performans Göstergesi	Ölçü Birimi	2021	2022 Planlanan	2022 YS Gerç. Tahmini	2023 Hedef	2024 Tahmin	2025 Tahmin
8- Yükseköğretimde öğrenci yaşamından memnuniyet oranı	Oran	55	57	58	60	60	61

Göstergeye İlişkin Açıklama:
Hesaplama Yöntemi: anket sonuçları
Verinin Kaynağı: Sağlık, Kültür ve Spor Daire Başkanlığı
Kurumsal İletişim Koordinatörlüğü
Sorumlu İdare:

Performans Göstergesi	Ölçü Birimi	2020	2022 Planlanan	2022 YS Gerç. Tahmini	2023 Hedef	2024 Tahmin	2025 Tahmin
9- Yükseköğretimde öğrencilere sunulan sağlık hizmetinden yararlanan öğrenci sayısının toplam öğrenci sayısına oranı	Oran	0,15	0,02	0,25	0,3	0,32	0,32

Göstergeye İlişkin Açıklama:

Hesaplama Yöntemi:

hizmetten yararlanan öğrenci sayısı/toplam öğrenci sayısı*100

Verinin Kaynağı:

Sağlık, Kültür ve Spor Daire Başkanlığı

Sorumlu İdare:

Alt Program Kapsamında Yürütülecek Faaliyet Maliyetleri

Faaliyetler	2022 Bütçe	2022 Harcama Haziran	2023 Bütçe	2024 Tahmin	2025 Tahmin
Yükseköğretimde Barınma Hizmetleri	0	535.276	0	0	0
Bütçe İçi	0	535.276	0	0	0
Bütçe Dışı	0	0	0	0	0
Yükseköğretimde Beslenme Hizmetleri	2.481.000	4.988.497	5.268.000	5.716.000	6.755.000
Bütçe İçi	2.481.000	4.988.497	5.268.000	5.716.000	6.755.000
Bütçe Dışı	0	0	0	0	0
Yükseköğretimde Kültür ve Spor Hizmetleri	106.000	32.474	217.000	258.000	287.000
Bütçe İçi	106.000	32.474	217.000	258.000	287.000
Bütçe Dışı	0	0	0	0	0
Yükseköğretimde Öğrenci Yaşamına İlişkin Diğer Hizmetler	772.000	410.076	1.629.000	1.901.000	2.106.000
Bütçe İçi	772.000	410.076	1.629.000	1.901.000	2.106.000
Bütçe Dışı	0	0	0	0	0
T O P L A M	3.359.000	5.966.322	7.114.000	7.875.000	9.148.000
Bütçe İçi	3.359.000	5.966.322	7.114.000	7.875.000	9.148.000
Bütçe Dışı	0	0	0	0	0

Faaliyetlere İlişkin Açıklamalar:

Yükseköğretimde Barınma Hizmetleri

2547 sayılı kanunla yükseköğretim kurumlarının öğrencilere sunmakla sorumlu tutulduğu kültür ve spor alanlarına ilişkin giderler bu faaliyet kapsamında izlenecektir.

Yükseköğretimde Beslenme Hizmetleri

2547 sayılı kanunla yükseköğretim kurumlarının öğrencilere sunmakla sorumlu tutulduğu kültür ve spor alanlarına ilişkin giderler bu faaliyet kapsamında izlenecektir.

Yükseköğretimde Kültür ve Spor Hizmetleri

2547 sayılı kanunla yükseköğretim kurumlarının öğrencilere sunmakla sorumlu tutulduğu kültür ve spor alanlarına ilişkin giderler bu faaliyet kapsamında izlenecektir.

Yükseköğretimde Öğrenci Yaşamına İlişkin Diğer Hizmetler

Yükseköğretim öğrencilerinin ders dışı etkinliklerine ve sosyal yaşam faaliyetlerinin düzenlenmesine yönelik sınıflandırmaya girmeyen giderler bu faaliyet kapsamı izlenecektir.

Yükseköğretimde Sağlık Hizmetleri

FAALİYET MALİYETLERİ TABLOSU

İdare Adı	BAYBURT ÜNİVERSİTESİ
Program Adı	YÜKSEKÖĞRETİM
Alt Program Adı	ÖN LİSANS EĞİTİMİ, LİSANS EĞİTİMİ VE LİSANSÜSTÜ EĞİTİM
Alt Program Hedefi	Mesleki yeterlilik sahibi ve gelişime açık mezunlar yetiştirilmesi
Faaliyet Adı	Yükseköğretim Kurumları Bilgi ve Kültürel Kaynaklar ile Sportif Altyapının Geliştirilmesi Hizmetleri
Açıklama	

EKONOMİK KOD	2022 Bütçe	2022 Harcama (Haziran)	2023 Bütçe	2024 Tahmin	2025 Tahmin
<i>Personel Giderleri</i>	1.012.000	553.618	2.058.000	2.481.000	2.853.000
<i>Sosyal Güvenlik Kurumuna Devlet Primi Giderleri</i>	158.000	81.172	344.000	415.000	477.000
<i>Mal ve Hizmet Alım Giderleri</i>	37.000	337.553	74.000	88.000	98.000
<i>Faiz Giderleri</i>					
<i>Cari Transferler</i>					
<i>Sermaye Giderleri</i>	500.000	137.089	750.000		
<i>Sermaye Transferleri</i>					
<i>Borç Verme</i>					
BÜTÇE İÇİ TOPLAM KAYNAK	1.707.000	1.109.432	3.226.000	2.984.000	3.428.000
<i>Döner Sermaye</i>					
<i>Özel Hesap</i>			400.000	485.000	550.000
<i>Diğer Bütçe Dışı Kaynak</i>			500.000		
BÜTÇE DIŞI TOPLAM KAYNAK			900.000	485.000	550.000

FAALİYET MALİYETİ TOPLAMI	1.707.000	1.109.432	4.126.000	3.469.000	3.978.000
----------------------------------	-----------	-----------	-----------	-----------	-----------

FAALİYET MALİYETLERİ TABLOSU

İdare Adı	BAYBURT ÜNİVERSİTESİ
Program Adı	YÜKSEKÖĞRETİM
Alt Program Adı	ÖN LİSANS EĞİTİMİ, LİSANS EĞİTİMİ VE LİSANSÜSTÜ EĞİTİM
Alt Program Hedefi	Mesleki yeterlilik sahibi ve gelişime açık mezunlar yetiştirilmesi
Faaliyet Adı	Yükseköğretim Kurumları Birinci Öğretim
Açıklama	2547 sayılı kanun ile tanımı yapılan örgün eğitim faaliyetleri çerçevesinde öğrencilere sunulan eğitim hizmetlerine dair giderler bu faaliyet kapsamında izlenecektir.

EKONOMİK KOD	2022 Bütçe	2022 Harcama (Haziran)	2023 Bütçe	2024 Tahmin	2025 Tahmin
<i>Personel Giderleri</i>	90.395.000	61.185.083	207.450.000	249.798.000	287.289.000
<i>Sosyal Güvenlik Kurumuna Devlet Primi Giderleri</i>	10.982.000	7.761.185	24.784.000	29.835.000	34.349.000
<i>Mal ve Hizmet Alım Giderleri</i>	5.080.000	8.248.113	29.168.000	34.616.000	37.733.000
<i>Faiz Giderleri</i>					
<i>Cari Transferler</i>					
<i>Sermaye Giderleri</i>	12.000.000	3.104.825	16.800.000	22.016.000	25.776.000
<i>Sermaye Transferleri</i>					
<i>Borç Verme</i>					
BÜTÇE İÇİ TOPLAM KAYNAK	118.457.000	80.299.205	278.202.000	336.265.000	385.147.000
<i>Döner Sermaye</i>					
<i>Özel Hesap</i>			400.000	485.000	550.000
<i>Diğer Bütçe Dışı Kaynak</i>			500.000		
BÜTÇE DIŞI TOPLAM KAYNAK			900.000	485.000	550.000

FAALİYET MALİYETİ TOPLAMI	118.457.000	80.299.205	279.102.000	336.750.000	385.697.000
----------------------------------	-------------	------------	-------------	-------------	-------------

FAALİYET MALİYETLERİ TABLOSU

İdare Adı	BAYBURT ÜNİVERSİTESİ
Program Adı	YÜKSEKÖĞRETİM
Alt Program Adı	ÖN LİSANS EĞİTİMİ, LİSANS EĞİTİMİ VE LİSANSÜSTÜ EĞİTİM
Alt Program Hedefi	Mesleki yeterlilik sahibi ve gelişime açık mezunlar yetiştirilmesi
Faaliyet Adı	Yükseköğretim Kurumları İkinci Öğretim
Açıklama	3843 sayılı kanun kapsamında yükseköğretim kurumlarında normal örgün öğretimin bitimini takiben yapılan öğretim faaliyetlerine ait giderler bu faaliyet altında izlenecektir.

EKONOMİK KOD	2022 Bütçe	2022 Harcama (Haziran)	2023 Bütçe	2024 Tahmin	2025 Tahmin
<i>Personel Giderleri</i>	2.071.000	739.088	1.631.000	2.022.000	2.606.000
<i>Sosyal Güvenlik Kurumuna Devlet Primi Giderleri</i>	1.000	2.084	2.000	3.000	3.000
<i>Mal ve Hizmet Alım Giderleri</i>	888.000	520.376	700.000	868.000	1.118.000
<i>Faiz Giderleri</i>					
<i>Cari Transferler</i>					
<i>Sermaye Giderleri</i>					
<i>Sermaye Transferleri</i>					
<i>Borç Verme</i>					
BÜTÇE İÇİ TOPLAM KAYNAK	2.960.000	1.261.548	2.333.000	2.893.000	3.727.000
<i>Döner Sermaye</i>					
<i>Özel Hesap</i>			400.000	485.000	550.000
<i>Diğer Bütçe Dışı Kaynak</i>			500.000		
BÜTÇE DIŞI TOPLAM KAYNAK			900.000	485.000	550.000

FAALİYET MALİYETİ TOPLAMI	2.960.000	1.261.548	3.233.000	3.378.000	4.277.000
----------------------------------	-----------	-----------	-----------	-----------	-----------

FAALİYET MALİYETLERİ TABLOSU

İdare Adı	BAYBURT ÜNİVERSİTESİ
Program Adı	YÜKSEKÖĞRETİM
Alt Program Adı	YÜKSEKÖĞRETİMDE ÖĞRENCİ YAŞAMI
Alt Program Hedefi	Yükseköğretim öğrencilerine sunulan beslenme ve barınma hizmetlerinin kalitesinin artırılması; öğrencilerin kişisel ve sosyal gelişimi desteklenerek yaşam kalitesinin yükseltilmesi
Faaliyet Adı	Yükseköğretimde Beslenme Hizmetleri
Açıklama	2547 sayılı kanunla yükseköğretim kurumlarının öğrencilere sunmakla sorumlu tutulduğu kültür ve spor alanlarına ilişkin giderler bu faaliyet kapsamında izlenecektir.

EKONOMİK KOD	2022 Bütçe	2022 Harcama (Haziran)	2023 Bütçe	2024 Tahmin	2025 Tahmin
<i>Personel Giderleri</i>					
<i>Sosyal Güvenlik Kurumuna Devlet Primi Giderleri</i>					
<i>Mal ve Hizmet Alım Giderleri</i>	2.481.000	4.988.497	5.268.000	5.716.000	6.755.000
<i>Faiz Giderleri</i>					
<i>Cari Transferler</i>					
<i>Sermaye Giderleri</i>					
<i>Sermaye Transferleri</i>					
<i>Borç Verme</i>					
BÜTÇE İÇİ TOPLAM KAYNAK	2.481.000	4.988.497	5.268.000	5.716.000	6.755.000
<i>Döner Sermaye</i>					
<i>Özel Hesap</i>			400.000	485.000	550.000
<i>Diğer Bütçe Dışı Kaynak</i>			500.000		
BÜTÇE DIŞI TOPLAM KAYNAK			900.000	485.000	550.000

FAALİYET MALİYETİ TOPLAMI	2.481.000	4.988.497	6.168.000	6.201.000	7.305.000
----------------------------------	-----------	-----------	-----------	-----------	-----------

FAALİYET MALİYETLERİ TABLOSU

İdare Adı	BAYBURT ÜNİVERSİTESİ
Program Adı	YÜKSEKÖĞRETİM
Alt Program Adı	YÜKSEKÖĞRETİMDE ÖĞRENCİ YAŞAMI
Alt Program Hedefi	Yükseköğretim öğrencilerine sunulan beslenme ve barınma hizmetlerinin kalitesinin artırılması; öğrencilerin kişisel ve sosyal gelişimi desteklenerek yaşam kalitesinin yükseltilmesi
Faaliyet Adı	Yükseköğretimde Kültür ve Spor Hizmetleri
Açıklama	2547 sayılı kanunla yükseköğretim kurumlarının öğrencilere sunmakla sorumlu tutulduğu kültür ve spor alanlarına ilişkin giderler bu faaliyet kapsamında izlenecektir.

EKONOMİK KOD	2022 Bütçe	2022 Harcama (Haziran)	2023 Bütçe	2024 Tahmin	2025 Tahmin
<i>Personel Giderleri</i>					
<i>Sosyal Güvenlik Kurumuna Devlet Primi Giderleri</i>					
<i>Mal ve Hizmet Alım Giderleri</i>	106.000	32.474	217.000	258.000	287.000
<i>Faiz Giderleri</i>					
<i>Cari Transferler</i>					
<i>Sermaye Giderleri</i>					
<i>Sermaye Transferleri</i>					
<i>Borç Verme</i>					
BÜTÇE İÇİ TOPLAM KAYNAK	106.000	32.474	217.000	258.000	287.000
<i>Döner Sermaye</i>					
<i>Özel Hesap</i>			400.000	485.000	550.000
<i>Diğer Bütçe Dışı Kaynak</i>			500.000		
BÜTÇE DIŞI TOPLAM KAYNAK			900.000	485.000	550.000

FAALİYET MALİYETİ TOPLAMI	106.000	32.474	1.117.000	743.000	837.000
----------------------------------	---------	--------	-----------	---------	---------

FAALİYET MALİYETLERİ TABLOSU

İdare Adı	BAYBURT ÜNİVERSİTESİ
Program Adı	YÜKSEKÖĞRETİM
Alt Program Adı	YÜKSEKÖĞRETİMDE ÖĞRENCİ YAŞAMI
Alt Program Hedefi	Yükseköğretim öğrencilerine sunulan beslenme ve barınma hizmetlerinin kalitesinin artırılması; öğrencilerin kişisel ve sosyal gelişimi desteklenerek yaşam kalitesinin yükseltilmesi
Faaliyet Adı	Yükseköğretimde Öğrenci Yaşamına İlişkin Diğer Hizmetler
Açıklama	Yükseköğretim öğrencilerinin ders dışı etkinliklerine ve sosyal yaşam faaliyetlerinin düzenlenmesine yönelik sınıflandırmaya girmeyen giderler bu faaliyet kapsamı izlenecektir.

EKONOMİK KOD	2022 Bütçe	2022 Harcama (Haziran)	2023 Bütçe	2024 Tahmin	2025 Tahmin
<i>Personel Giderleri</i>	477.000	289.599	1.021.000	1.175.000	1.292.000
<i>Sosyal Güvenlik Kurumuna Devlet Primi Giderleri</i>	93.000	20.864	188.000	227.000	261.000
<i>Mal ve Hizmet Alım Giderleri</i>	202.000	99.613	420.000	499.000	553.000
<i>Faiz Giderleri</i>					
<i>Cari Transferler</i>					
<i>Sermaye Giderleri</i>					
<i>Sermaye Transferleri</i>					
<i>Borç Verme</i>					
BÜTÇE İÇİ TOPLAM KAYNAK	772.000	410.076	1.629.000	1.901.000	2.106.000
<i>Döner Sermaye</i>					
<i>Özel Hesap</i>			400.000	485.000	550.000
<i>Diğer Bütçe Dışı Kaynak</i>			500.000		
BÜTÇE DIŞI TOPLAM KAYNAK			900.000	485.000	550.000

FAALİYET MALİYETİ TOPLAMI	772.000	410.076	2.529.000	2.386.000	2.656.000
----------------------------------	---------	---------	-----------	-----------	-----------

D-İdarenin Toplam Kaynak İhtiyacı

FAALİYETLER DÜZEYİNDE BAYBURT ÜNİVERSİTESİ PERFORMANS PROGRAMI MALİYETİ

PROGRAM SINIFLANDIRMASI	2023			2024			2025		
	BÜTÇE İÇİ	BÜTÇE DIŞI	TOPLAM	BÜTÇE İÇİ	BÜTÇE DIŞI	TOPLAM	BÜTÇE İÇİ	BÜTÇE DIŞI	TOPLAM
ARAŞTIRMA, GELİŞTİRME VE YENİLİK	488.000	300.000	788.000	582.000	335.000	917.000	646.000	400.000	1.046.000
YÜKSEKÖĞRETİMDE BİLİMSEL ARAŞTIRMA VE GELİŞTİRME	488.000	300.000	788.000	582.000	335.000	917.000	646.000	400.000	1.046.000
<i>Yükseköğretim Kurumlarının Bilimsel Araştırma Projeleri</i>	488.000	300.000	788.000	582.000	335.000	917.000	646.000	400.000	1.046.000
YÜKSEKÖĞRETİM	290.875.000	600.000	291.475.000	350.017.000	150.000	350.167.000	401.450.000	150.000	401.600.000
ÖN LİSANS EĞİTİMİ, LİSANS EĞİTİMİ VE LİSANSÜSTÜ EĞİTİM	283.761.000	600.000	284.361.000	342.142.000	150.000	342.292.000	392.302.000	150.000	392.452.000
<i>Yükseköğretim Kurumları Bilgi ve Kültürel Kaynaklar ile Sportif Altyapının Geliştirilmesi Hizmetleri</i>	3.226.000	0	3.226.000	2.984.000	0	2.984.000	3.428.000	0	3.428.000
<i>Yükseköğretim Kurumları Birinci Öğretim</i>	278.202.000	500.000	278.702.000	336.265.000	0	336.265.000	385.147.000	0	385.147.000
<i>Yükseköğretim Kurumları İkinci Öğretim</i>	2.333.000	0	2.333.000	2.893.000	0	2.893.000	3.727.000	0	3.727.000
<i>Yükseköğretim Kurumları Uluslararası Ortak Eğitim ve Öğretim Programı</i>	0	100.000	100.000	0	150.000	150.000	0	150.000	150.000

YÜKSEKÖĞRETİMDE ÖĞRENCİ YAŞAMI	7.114.000	0	7.114.000	7.875.000	0	7.875.000	9.148.000	0	9.148.000
Yükseköğretimde Beslenme Hizmetleri	5.268.000	0	5.268.000	5.716.000	0	5.716.000	6.755.000	0	6.755.000
Yükseköğretimde Kültür ve Spor Hizmetleri	217.000	0	217.000	258.000	0	258.000	287.000	0	287.000
Yükseköğretimde Öğrenci Yaşamına İlişkin Diğer Hizmetler	1.629.000	0	1.629.000	1.901.000	0	1.901.000	2.106.000	0	2.106.000
YÖNETİM VE DESTEK PROGRAMI	59.711.000	0	59.711.000	72.003.000	0	72.003.000	82.232.000	0	82.232.000
TEFTİŞ, DENETİM VE DANIŞMANLIK HİZMETLERİ	523.000	0	523.000	632.000	0	632.000	728.000	0	728.000
Hukuki Danışmanlık ve Muhakemat Hizmetleri	454.000	0	454.000	549.000	0	549.000	632.000	0	632.000
İç Denetim	69.000	0	69.000	83.000	0	83.000	96.000	0	96.000
ÜST YÖNETİM, İDARİ VE MALİ HİZMETLER	59.188.000	0	59.188.000	71.371.000	0	71.371.000	81.504.000	0	81.504.000
Bilgi Teknolojilerine Yönelik Faaliyetler	4.191.000	0	4.191.000	5.054.000	0	5.054.000	5.801.000	0	5.801.000
Genel Destek Hizmetleri	21.190.000	0	21.190.000	25.501.000	0	25.501.000	29.147.000	0	29.147.000
İnşaat ve Yapı İşlerinin Yürütülmesi	10.929.000	0	10.929.000	13.351.000	0	13.351.000	15.322.000	0	15.322.000
İnsan Kaynakları Yönetimine İlişkin Faaliyetler	8.650.000	0	8.650.000	10.353.000	0	10.353.000	11.653.000	0	11.653.000
Özel Kalem Hizmetleri	388.000	0	388.000	466.000	0	466.000	531.000	0	531.000
Strateji Geliştirme ve Mali Hizmetler	3.804.000	0	3.804.000	4.591.000	0	4.591.000	5.282.000	0	5.282.000
Taşınmaz Mal Gelirleriyle Yürütülecek Hizmetler	1.958.000	0	1.958.000	2.309.000	0	2.309.000	2.557.000	0	2.557.000
Yükseköğretimde Öğrencilere Yönelik İdari Hizmetler	8.078.000	0	8.078.000	9.746.000	0	9.746.000	11.211.000	0	11.211.000
GENEL TOPLAM	351.074.000	900.000	351.974.000	422.602.000	485.000	423.087.000	484.328.000	550.000	484.878.000

EKONOMİK SINIFLANDIRMA DÜZEYİNDE BAYBURT ÜNİVERSİTESİ PERFORMANS PROGRAMI MALİYETİ

EKONOMİK KOD	2023				2024				2025			
	HİZMET PROGRAMLARI TOPLAM	YÖNETİM VE DESTEK PROGRAMI	PROGRAM DIŞI GİDERLER	TOPLAM	HİZMET PROGRAMLARI TOPLAM	YÖNETİM VE DESTEK PROGRAMI	PROGRAM DIŞI GİDERLER	TOPLAM	HİZMET PROGRAMLARI TOPLAM	YÖNETİM VE DESTEK PROGRAMI	PROGRAM DIŞI GİDERLER	TOPLAM
Personeel Giderleri	212.160.000	40.777.000		252.937.000	255.476.000	49.214.000		304.690.000	294.040.000	56.653.000		350.693.000
Sosyal Güvenlik Kurumuna	25.318.000	5.738.000		31.056.000	30.480.000	6.924.000		37.404.000	35.090.000	7.970.000		43.060.000

<i>Devlet Primi Giderleri</i>												
<i>Mal ve Hizmet Alım Giderleri</i>	36.335.000	6.758.000		43.093.000	42.627.000	8.197.000		50.824.000	47.190.000	9.099.000		56.289.000
<i>Faiz Giderleri</i>				0				0				0
<i>Cari Transferler</i>		6.438.000		6.438.000		7.668.000		7.668.000		8.510.000		8.510.000
<i>Sermaye Giderleri</i>	17.550.000			17.550.000	22.016.000			22.016.000	25.776.000			25.776.000
<i>Sermaye Transferleri</i>				0				0				0
<i>Borç Verme</i>				0				0				0
<i>Yedek Ödenekler</i>				0				0				0
BÜTÇE İÇİ TOPLAM KAYNAK	291.363.000	59.711.000	0	351.074.000	350.599.000	72.003.000	0	422.602.000	402.096.000	82.232.000	0	484.328.000
<i>Döner Sermaye</i>				0				0				0
<i>Özel Hesap</i>	400.000			400.000	485.000			485.000	550.000			550.000
<i>Diğer Bütçe Dışı Kaynak</i>	500.000			500.000	0			0	0			0
BÜTÇE DIŞI TOPLAM KAYNAK	900.000	0	0	900.000	485.000	0	0	485.000	550.000	0	0	550.000
GENEL TOPLAM	292.263.000	59.711.000	0	351.974.000	351.084.000	72.003.000	0	423.087.000	402.646.000	82.232.000	0	484.878.000

E-Diğer Hususlar

FAALİYETLERDEN SORUMLU HARCAMA BİRİMLERİ

İdare Adı BAYBURT ÜNİVERSİTESİ

Yıl 2023 (Cumhurbaşkanı Teklifi)

PROGRAM	ALT PROGRAM	FAALİYET	SORUMLU HARCAMA BİRİMİ
ARAŞTIRMA, GELİŞTİRME VE YENİLİK	YÜKSEKÖĞRETİMDE BİLİMSEL ARAŞTIRMA VE GELİŞTİRME	Yükseköğretim Kurumlarının Bilimsel Araştırma Projeleri	ÖZEL KALEM (REKTÖRLÜK)
YÜKSEKÖĞRETİM	ÖN LİSANS EĞİTİMİ, LİSANS EĞİTİMİ VE LİSANSÜSTÜ EĞİTİM	Yükseköğretim Kurumları Bilgi ve Kültürel Kaynaklar ile Sportif Altyapının Geliştirilmesi Hizmetleri	KÜTÜPHANE VE DOKÜMANTASYON DAİRE BAŞKANLIĞI
		Yükseköğretim Kurumları Birinci Öğretim	ÖZEL KALEM (GENEL SEKRETERLİK), İDARİ VE MALİ İŞLER DAİRE BAŞKANLIĞI, BİLGİ İŞLEM DAİRE BAŞKANLIĞI, YAPI İŞLERİ VE TEKNİK DAİRE BAŞKANLIĞI, STRATEJİ GELİŞTİRME DAİRE BAŞKANLIĞI, SAĞLIK BİLİMLERİ FAKÜLTESİ, BAYBURT SAĞLIK HİZMETLERİ MESLEK YÜKSEKOKULU, MÜHENDİSLİK FAKÜLTESİ, TEKNİK BİLİMLER MESLEK YÜKSEKOKULU, BAYBURT EĞİTİM FAKÜLTESİ, İKTİSADİ VE İDARİ BİLİMLER FAKÜLTESİ, İLAHİYAT FAKÜLTESİ, SANAT VE TASARIM FAKÜLTESİ, İNSAN VE TOPLUM BİLİMLERİ FAKÜLTESİ, UYGULAMALI BİLİMLER FAKÜLTESİ, AYDINTEPE MESLEK YÜKSEKOKULU, DEMİRÖZÜ MESLEK YÜKSEKOKULU, SOSYAL BİLİMLER MESLEK YÜKSEKOKULU, ADALET MESLEK YÜKSEKOKULU, LİSANSÜSTÜ EĞİTİM ENSTİTÜSÜ, SPOR BİLİMLERİ FAKÜLTESİ
	Yükseköğretim Kurumları İkinci Öğretim	İDARİ VE MALİ İŞLER DAİRE BAŞKANLIĞI, STRATEJİ GELİŞTİRME DAİRE BAŞKANLIĞI, SAĞLIK BİLİMLERİ FAKÜLTESİ, BAYBURT SAĞLIK HİZMETLERİ MESLEK YÜKSEKOKULU, MÜHENDİSLİK FAKÜLTESİ, TEKNİK BİLİMLER MESLEK YÜKSEKOKULU, BAYBURT EĞİTİM FAKÜLTESİ, İKTİSADİ VE İDARİ BİLİMLER FAKÜLTESİ, İLAHİYAT FAKÜLTESİ, SANAT VE TASARIM FAKÜLTESİ, İNSAN VE TOPLUM BİLİMLERİ FAKÜLTESİ, UYGULAMALI BİLİMLER FAKÜLTESİ, AYDINTEPE MESLEK YÜKSEKOKULU, DEMİRÖZÜ MESLEK YÜKSEKOKULU, SOSYAL BİLİMLER MESLEK YÜKSEKOKULU, ADALET MESLEK YÜKSEKOKULU, SPOR BİLİMLERİ FAKÜLTESİ	
	YÜKSEKÖĞRETİMDE ÖĞRENCİ YAŞAMI	Yükseköğretimde Beslenme Hizmetleri	SAĞLIK, KÜLTÜR VE SPOR DAİRE BAŞKANLIĞI
		Yükseköğretimde Kültür ve Spor Hizmetleri	SAĞLIK, KÜLTÜR VE SPOR DAİRE BAŞKANLIĞI

		Yükseköğretimde Öğrenci Yaşamına İlişkin Diğer Hizmetler	SAĞLIK, KÜLTÜR VE SPOR DAİRE BAŞKANLIĞI
YÖNETİM VE DESTEK PROGRAMI	TEFTİŞ, DENETİM VE DANIŞMANLIK HİZMETLERİ	Hukuki Danışmanlık ve Muhakemat Hizmetleri	HUKUK MÜŞAVİRLİĞİ
		İç Denetim	ÖZEL KALEM (REKTÖRLÜK)
	ÜST YÖNETİM, İDARİ VE MALİ HİZMETLER	Bilgi Teknolojilerine Yönelik Faaliyetler	BİLGİ İŞLEM DAİRE BAŞKANLIĞI
		Genel Destek Hizmetleri	ÖZEL KALEM (GENEL SEKRETERLİK), İDARİ VE MALİ İŞLER DAİRE BAŞKANLIĞI
		İnsan Kaynakları Yönetimine İlişkin Faaliyetler	İDARİ VE MALİ İŞLER DAİRE BAŞKANLIĞI, PERSONEL DAİRE BAŞKANLIĞI
		İnşaat ve Yapı İşlerinin Yürütülmesi	YAPI İŞLERİ VE TEKNİK DAİRE BAŞKANLIĞI
		Özel Kalem Hizmetleri	ÖZEL KALEM (REKTÖRLÜK)
		Strateji Geliştirme ve Mali Hizmetler	STRATEJİ GELİŞTİRME DAİRE BAŞKANLIĞI
		Taşınmaz Mal Gelirleriyle Yürütülecek Hizmetler	STRATEJİ GELİŞTİRME DAİRE BAŞKANLIĞI
		Yükseköğretimde Öğrencilere Yönelik İdari Hizmetler	SAĞLIK, KÜLTÜR VE SPOR DAİRE BAŞKANLIĞI, ÖĞRENCİ İŞLERİ DAİRE BAŞKANLIĞI

PERFORMANS GÖSTERGELERİNİN İZLENMESİNDEN SORUMLU BİRİMLER

İdare Adı: **BAYBURT ÜNİVERSİTESİ**

PROGRAM	ALT PROGRAM	PERFORMANS GÖSTERGELERİ	SORUMLU BİRİM
ARAŞTIRMA, GELİŞTİRME VE YENİLİK	ARAŞTIRMA ALTYAPILARI	Araştırma altyapısı projesi tamamlanma oranı	ÖZEL KALEM (GENEL SEKRETERLİK)
	YÜKSEKÖĞRETİMDE BİLİMSEL ARAŞTIRMA VE GELİŞTİRME	Ar-ge'ye harcanan bütçenin toplam bütçeye oranı	ÖZEL KALEM (GENEL SEKRETERLİK)
		Ar-ge sonucu ortaya çıkan ürünlere ilişkin alınan patent sayısı	ÖZEL KALEM (GENEL SEKRETERLİK)
		Ar-ge sonucu ticarileştirilen ürün sayısı	ÖZEL KALEM (GENEL SEKRETERLİK)
		Araştırma merkezleri gelir miktarı	ÖZEL KALEM (GENEL SEKRETERLİK)

		Araştırma merkezlerinin sanayi ile yaptığı proje sayısı	ÖZEL KALEM (GENEL SEKRETERLİK)
		BAP kapsamında desteklenen araştırma projeleri sayısı	ÖZEL KALEM (GENEL SEKRETERLİK)
		Öğretim elemanı başına düşen ar-ge proje sayısı	ÖZEL KALEM (GENEL SEKRETERLİK)
		Patent, faydalı model ve endüstriyel tasarım başvuru sayısı	ÖZEL KALEM (GENEL SEKRETERLİK)
		Ulusal ve uluslararası kuruluşlar tarafından desteklenen ar-ge projesi sayısı	ÖZEL KALEM (GENEL SEKRETERLİK)
		Uluslararası endekslerde yer alan bilimsel yayın sayısı	ÖZEL KALEM (GENEL SEKRETERLİK)
HAYAT BOYU ÖĞRENME	YÜKSEKÖĞRETİM KURUMLARI SÜREKLİ EĞİTİM FAALİYETLERİ	Dezavantajlı gruplara yönelik sosyal entegrasyon ve kapsayıcılığa ilişkin yapılan faaliyet sayısı	ÖZEL KALEM (GENEL SEKRETERLİK)
		Eğitim programlarına başvuran kişi sayısı	ÖZEL KALEM (GENEL SEKRETERLİK)
		Mezunlara yönelik gerçekleştirilen faaliyet sayısı	ÖZEL KALEM (GENEL SEKRETERLİK)
		Sürekli Eğitim Merkezi (SEM) ve Dil Merkezi (DİLMER) tarafından mesleki eğitime yönelik verilen sertifika sayısı	ÖZEL KALEM (GENEL SEKRETERLİK)
		Tamamlanan sosyal sorumluluk projeleri sayısı	ÖZEL KALEM (GENEL SEKRETERLİK)
		Üniversitenin çevrecilik alanlarında aldığı ödül sayısı	ÖZEL KALEM (GENEL SEKRETERLİK)
TEDAVİ EDİCİ SAĞLIK	TEDAVİ HİZMETLERİ	Ameliyat sayısı	
		Üniversite hastaneleri nitelikli yatak oranı	
		Üniversite hastaneleri yatak doluluk oranı	
		Yatan hasta sayısı	
YÜKSEKÖĞRETİM	ÖĞRETİM ELEMANLARINA SAĞLANAN BURS VE DESTEKLER	SCI, SCI-Expanded, SSCI ve AHCI kapsamındaki dergilerde öğretim elemanı başına düşen yayın sayısı	ÖZEL KALEM (GENEL SEKRETERLİK)
		Araştırma bursundan yararlanan öğrenci sayısı	ÖZEL KALEM (GENEL SEKRETERLİK)
		YÖK tarafından öncelikli alanlarında sağlanan burslardan yararlanan doktora öğrenci sayısı	ÖZEL KALEM (GENEL SEKRETERLİK)
		YÖK tarafından sağlanan yurt dışında yabancı dil yeterliliklerinin artırılmasına yönelik burslardan yararlanan sayısı	ÖZEL KALEM (GENEL SEKRETERLİK)

	Yükseköğretim Kurulu, Türkiye Bilimler Akademisi ve TÜBİTAK bilim, teşvik ve sanat ödülleri sayısı	ÖZEL KALEM (GENEL SEKRETERLİK)
ÖN LİSANS EĞİTİMİ, LİSANS EĞİTİMİ VE LİSANSÜSTÜ EĞİTİM	Doktora eğitimini tamamlayanların sayısı	LİSANSÜSTÜ EĞİTİM ENSTITÜSÜ
	Eğitim bilimleri kontenjan doluluk oranı	ÖĞRENCİ İŞLERİ DAİRE BAŞKANLIĞI
	Eğitimin program süresinde bitirilme oranı	ÖĞRENCİ İŞLERİ DAİRE BAŞKANLIĞI
	Fen bilimleri kontenjan doluluk oranı	ÖĞRENCİ İŞLERİ DAİRE BAŞKANLIĞI
	Kütüphanede bulunan basılı ve elektronik kaynak sayısı	KÜTÜPHANE VE DOKÜMANTASYON DAİRE BAŞKANLIĞI
	Kütüphanede bulunan öğrenci başına düşen basılı ve elektronik kaynak sayısı	KÜTÜPHANE VE DOKÜMANTASYON DAİRE BAŞKANLIĞI
	Kütüphaneden yararlanan kişi sayısı	KÜTÜPHANE VE DOKÜMANTASYON DAİRE BAŞKANLIĞI
	Lisansüstü öğrencilerin toplam öğrenciler içindeki payı	ÖĞRENCİ İŞLERİ DAİRE BAŞKANLIĞI
	Öğrenci başına düşen eğitim alanı	ÖĞRENCİ İŞLERİ DAİRE BAŞKANLIĞI
	Öğrenci başına düşen kapalı alan	ÖĞRENCİ İŞLERİ DAİRE BAŞKANLIĞI
	Öğrenci değişim programlarından yararlanan öğrencilerin oranı	ÖĞRENCİ İŞLERİ DAİRE BAŞKANLIĞI
	Öğretim üyesi başına düşen öğrenci sayısı	PERSONEL DAİRE BAŞKANLIĞI
	Sağlık bilimleri kontenjan doluluk oranı	ÖĞRENCİ İŞLERİ DAİRE BAŞKANLIĞI
	Sosyal bilimler kontenjan doluluk oranı	ÖĞRENCİ İŞLERİ DAİRE BAŞKANLIĞI
	Teknokent veya Teknoloji Transfer Ofisi (TTO) projelerine katılan öğrenci sayısı	ÖZEL KALEM (GENEL SEKRETERLİK)
	Uluslararası kuruluşlarla ortak uygulanan eğitim programı sayısı	ÖZEL KALEM (GENEL SEKRETERLİK)
	Yabancı dilde eğitim veren program sayısı	ÖĞRENCİ İŞLERİ DAİRE BAŞKANLIĞI
	Yabancı uyruklu akademisyen sayısı	PERSONEL DAİRE BAŞKANLIĞI
	Yabancı uyruklu öğrenci sayısı	ÖĞRENCİ İŞLERİ DAİRE BAŞKANLIĞI

	Yan dal ve çift ana dal programından mezun olanların toplam mezun sayısına oranı	ÖĞRENCİ İŞLERİ DAİRE BAŞKANLIĞI
YÜKSEKÖĞRETİMDE ÖĞRENCİ YAŞAMI	Barınma hizmetlerinden yararlanan öğrenci sayısı	DEMİRÖZÜ MESLEK YÜKSEKOKULU
	Beslenme hizmetlerinden yararlanan öğrenci sayısı	SAĞLIK, KÜLTÜR VE SPOR DAİRE BAŞKANLIĞI
	Öğrenci başına düşen sosyal donatı alanı	YAPI İŞLERİ VE TEKNİK DAİRE BAŞKANLIĞI
	Öğrenci kulüp ve topluluk sayısı	SAĞLIK, KÜLTÜR VE SPOR DAİRE BAŞKANLIĞI
	Sosyal, kültürel ve sportif faaliyet sayısı	SAĞLIK, KÜLTÜR VE SPOR DAİRE BAŞKANLIĞI
	Yükseköğretimde öğrenci başına barınma harcaması	STRATEJİ GELİŞTİRME DAİRE BAŞKANLIĞI
	Yükseköğretimde öğrenci başına beslenme harcaması	SAĞLIK, KÜLTÜR VE SPOR DAİRE BAŞKANLIĞI
	Yükseköğretimde öğrenci yaşamından memnuniyet oranı	SAĞLIK, KÜLTÜR VE SPOR DAİRE BAŞKANLIĞI
	Yükseköğretimde öğrencilere sunulan sağlık hizmetinden yararlanan öğrenci sayısının toplam öğrenci sayısına oranı	SAĞLIK, KÜLTÜR VE SPOR DAİRE BAŞKANLIĞI