

İÇİNDEKİLER

ÜST YÖNETİCİNİN SUNUŞU	1
I. GENEL BİLGİLER.....	2
A. Yetki Görev ve Sorumluluklar.....	2
B. Örgüt Yapısı ve Teşkilat Şeması.....	5
C. İdareye İlişkin Bilgiler.....	6
D. İnsan Kaynakları.....	8
II. PERFORMANS BİLGİLERİ.....	11
A. Temel Politika ve Öncelikler.....	12
B. Amaç ve Hedefler.....	13
C. Stratejik Amaç ve Hedeflerimiz.....	14
III. EKLER.....	17
A. Ek.1 Performans Hedefi Tablosu	18
B. Ek.2 Faaliyet Maliyetleri Tablosu.....	30
C. Ek.3 İdare Performans Tablosu.....	48
D. Ek.4 Toplam Kaynak İhtiyacı Tablosu.....	51
E. Ek.5 Faaliyetlerden Sorumlu Harcama Birimleri Tablosu.....	52

T.C.
ORDU ÜNİVERSİTESİ
2012 YILI PERFORMANS PROGRAMI

SUNUŞ

Üniversiteler, bilimsel araştırma, eğitim-öğretim ve topluma hizmet görevini bilim ve teknoloji den faydalanarak gerçekleştiren çağdaş kurumlardır. Bu nedenle bilimsel araştırmalara önem vermeyen ve bunun gereğini yerine getirmeyen bir üniversitenin, içinde bulunduğu topluma çağdaş ve bilimsel bilgiler verebilmesi mümkün değildir.

Üniversiteler, geleceğimizi yetiştiren ülkemizin aydınlık kurumlarıdır. Bize düşen görev ise; öğrencilerimizin her birinin toplumun içinde bulunduğu gerçekleri bir bilim insanı olgunluğu ile düşünebilmesi, değerlendirebilmesi ve çözümler üretmek ülkesine faydalı bir birey haline gelebilmesi için gerekli bilgilerle onları yetiştirmektir. Bunu gerçekleştirebilmenin yolu da üniversitelerin canlı bir organizma gibi bilimsel verilerle kendini besleyebilmesinden geçer.

Üniversiteler, üreten, ülke ve dünya sorunlarını araştırarak çözüm önerileri geliştiren, ürettiğini yayan bilim merkezleridir. Bu nedenle üniversitemiz bilgiyi üreten, paylaşan, sorgulayan, bilimsel, sanatsal ve kültürel çalışmalar yaparak sorunu çözme yeteneğine sahip olan, toplumsal değerlere ve insan haklarına saygılı, Atatürk İlke ve İnkılaplarına bağlı gençler yetiştirmeyi amaç edinmiştir

Ülkemizin ortak birikimi olan kaynakları planlı ve verimli bir şekilde kullanmayı ilke edinen üniversitemiz, hazırlanan 2012 Yılı Performans Programı sayesinde 2012 yılı içerisinde gerçekleştirmeyi düşündüğü faaliyetlere ilişkin hedef ve göstergeler ile kaynak planlarını bu program aracılığıyla ortaya koymuştur.

Bu bilgiler doğrultusunda Üniversitemiz adına birim performans programları esas alınarak hazırlanan 2012 Yılı Performans Programının ülke değerlerine katkı sağlamasını temenni eder, geleceğin söz sahibi Ordu Üniversitesini kurma çalışmalarında katkıda bulunan tüm akademik ve idari personelimize katkılarından dolayı teşekkürlerimi sunarım.

Prof. Dr. Tarık YARILGAÇ
Rektör

I. GENEL BİLGİLER

Ordu Üniversitesi 17 Mart 2006 tarih ve 26111 Sayılı Resmi Gazetede yayınlanan 5467 sayılı kanunla kurulmuştur.

Tıp Fakültesi, Ünye Meslek Yüksekokulu, Fatsa Meslek Yüksekokulu, Sağlık Bilimleri Enstitüsü, Fen Bilimleri Enstitüsü ve Sosyal Bilimler Enstitüleri aynı kanunla kurulmuş olup, Ondokuz Mayıs Üniversitesine bağlı olan; Fen Edebiyat Fakültesi, Fatsa Deniz Bilimleri Fakültesi, Ünye İktisadi ve İdari Bilimler Fakültesi, Sağlık Yüksekokulu, Mesudiye Meslek Yüksekokulu ile Karadeniz Teknik Üniversitesine bağlı olan; Ordu Ziraat Fakültesi ve Ordu Meslek Yüksekokulu yine aynı kanun ile Ordu Üniversitesine devredilmiştir.

17 Mayıs 2006 tarihinde yapılan Rektör atamalarının ardından gerçekleştirilen çalışmalar sonucunda Ünye Meslek Yüksekokulu ve Fatsa Meslek Yüksekokulu üniversitemiz bünyesine dahil edilmiştir.

Yükseköğretim Kurulu Başkanlığı'nın 15.09.2008 tarihli Yükseköğretim Genel Kurul toplantısında alınan kararla Ulubey Meslek Yüksekokulu, 14.08.2009 tarihli Yükseköğretim Genel Kurul toplantısında alınan kararla Akkuş Meslek Yüksekokulu, Bakanlar Kurulu'nun 2009/14849 sayılı kararı ile de Diş Hekimliği Fakültesi ve Güzel Sanatlar Fakültesi üniversitemize kazandırılmıştır.

Sahip olduğu çağdaş vizyonu ile, toplumu olan sorumluluğunun en üst seviyede olduğunun bilincinde ve bu sorumluluk içerisinde bilimsel faaliyetlerini, eğitim-öğretim hizmetlerini yürütme ve gün geçtikçe geliştirme çabası içerisinde.

En öncelikli hedeflerimiz ise, çağdaş, öğrencilerimizin her türlü sosyal ve kültürel ihtiyaçlarına yanıt veren modern bir yerleşke oluşturmak olacaktır. Bu hedefe ulaşmak için, yerleşke alanımızın bütün alt ve üst yapı projeleri tamamlanmış, yerleşkemize yeni binaların katılması için temeller atılmaya başlanarak geleceğin büyük üniversitesini oluşturmaya başlamış bulunmaktayız.

Yeni kurulan Üniversitemizin eğitim kalitesini artırmak, araştırma ve geliştirme çalışmalarını desteklemek ve yaymak, ulusal ve uluslar arası alanda kendini tanıtmak için modern kütüphaneciliğin gerektirdiği tüm hizmetleri verebilecek bir kütüphaneye kavuşacaktır. Ulusal ve uluslararası bilgi iletişim ağları ile bağlantılı bilgisayar sisteminin üniversitemiz düzeyinde yaygınlaştırılması, araştırmacılarımızın ve öğrencilerimizin kaynak teminine kolaylıklar sağlamaktadır.

A- Yetki, Görev ve Sorumluluklar

1. Yetki

Türkiye'de Yükseköğretim T.C. Anayasası'nın 130'uncu ve 131'inci maddeleri ile 2547 sayılı Yükseköğretim Kanunu'nun 3 üncü maddesinin (c), (d) ve 12'nci maddesinde belirlenmiştir.

Madde 130. Çağdaş eğitim-öğretim esaslarına dayanan bir düzen içinde milletin ve ülkenin ihtiyaçlarına uygun insan gücü yetiştirmek amacı ile; ortaöğretime dayalı çeşitli düzeylerde eğitim-öğretim, bilimsel araştırma, yayın ve danışmanlık yapmak, ülkeye ve insanlığa hizmet etmek üzere çeşitli birimlerden oluşan kamu tüzelkişiliğine ve bilimsel özerkliğe sahip üniversiteler Devlet tarafından kanunla kurulur.

Kanunda gösterilen usul ve esaslara göre, kazanç amacına yönelik olmamak şartı ile vakıflar tarafından, Devletin gözetim ve denetimine tâbi yükseköğretim kurumları kurulabilir.

Kanun, üniversitelerin ülke sathına dengeli bir biçimde yayılmasını gözetir.

Üniversiteler ile öğretim üyeleri ve yardımcıları serbestçe her türlü bilimsel araştırma ve yayında bulunabilirler. Ancak, bu yetki, Devletin varlığı ve bağımsızlığı ve milletin ve ülkenin bütünlüğü ve bölünmezliği aleyhinde faaliyette bulunma serbestliği vermez.

Üniversiteler ve bunlara bağlı birimler, Devletin gözetimi ve denetimi altında olup, güvenlik hizmetleri Devletçe sağlanır.

Kanunun belirlediği usul ve esaslara göre; rektörler Cumhurbaşkanınca, dekanlar ise Yükseköğretim Kurulunca seçilir ve atanır.

Üniversite yönetim ve denetim organları ile öğretim elemanları; Yükseköğretim Kurulunun veya üniversitelerin yetkili organlarının dışında kalan makamlarca her ne suretle olursa olsun görevlerinden uzaklaştırılmazlar.

(Değişik: 29.10.2005-5428/1 md.) Üniversitelerin hazırladığı bütçeler; Yükseköğretim Kurulunca tetkik ve onaylandıktan sonra Millî Eğitim Bakanlığına sunulur ve merkezi yönetim bütçesinin bağlı olduğu esaslara uygun olarak işleme tâbi tutularak yürürlüğe konulur ve denetlenir.

Yükseköğretim kurumlarının kuruluş ve organları ile işleyişleri ve bunların seçimleri, görev, yetki ve sorumlulukları üniversiteler üzerinde Devletin gözetim ve denetim hakkını kullanma usulleri, öğretim elemanlarının görevleri, unvanları, atama, yükselme ve emeklilikleri, öğretim elemanı yetiştirme, üniversitelerin ve öğretim elemanlarının kamu kuruluşları ve diğer kurumlar ile ilişkileri, öğretim düzeyleri ve süreleri, yükseköğretime giriş, devam ve alınacak harçlar, Devletin yapacağı yardımlar ile ilgili ilkeler, disiplin ve ceza işleri, malî işler, özlük hakları, öğretim elemanlarının uyacakları koşullar, üniversitelerarası ihtiyaçlara göre öğretim elemanlarının görevlendirilmesi, öğrenimin ve öğretimin hürriyet ve teminat içinde ve çağdaş bilim ve teknoloji gereklerine göre yürütülmesi, Yükseköğretim Kuruluna ve üniversitelere Devletin sağladığı malî kaynakların kullanılması kanunla düzenlenir.

Vakıflar tarafından kurulan yükseköğretim kurumları, malî ve idarî konuları dışındaki akademik çalışmaları, öğretim elemanlarının sağlanması ve güvenlik yönlerinden, Devlet eliyle kurulan yükseköğretim kurumları için Anayasada belirtilen hükümlere tâbidir.

Madde 131. Yükseköğretim kurumlarının öğretimini planlamak, düzenlemek, yönetmek, denetlemek, yükseköğretim kurumlarındaki eğitim-öğretim ve bilimsel araştırma faaliyetlerini yönlendirmek, bu kurumların kanunda belirtilen amaç ve ilkeler doğrultusunda kurulmasını, geliştirilmesini ve üniversitelere tahsis edilen kaynakların etkili bir biçimde kullanılmasını sağlamak ve öğretim elemanlarının yetiştirilmesi için planlama yapmak maksadı ile Yükseköğretim Kurulu kurulur.

(Değişik: 7.5.2004-5170/8 md.)Yükseköğretim Kurulu, üniversiteler ve Bakanlar Kurulunca seçilen ve sayıları, nitelikleri, seçilme usulleri kanunla belirlenen adaylar arasından rektörlük ve öğretim üyeliğinde başarılı hizmet yapmış profesörlere öncelik vermek sureti ile Cumhurbaşkanınca atanan üyeler ve Cumhurbaşkanınca doğrudan doğruya seçilen üyelerden kurulur.

Kurulun teşkilatı, görev, yetki, sorumluluğu ve çalışma esasları kanunla düzenlenir.

2. Görev

Madde 12. Bu kanundaki amaç ve ana ilkelere uygun olarak yükseköğretim kurumlarının görevleri;

- ✓ Çağdaş uygarlık ve eğitim-öğretim esaslarına dayanan bir düzen içinde, toplumun ihtiyaçları ve kalkınma planları ilke ve hedeflerine uygun ve ortaöğretime dayalı çeşitli düzeylerde eğitim-öğretim, bilimsel araştırma, yayım ve danışmanlık yapmak,
- ✓ Kendi ihtisas gücü ve maddi kaynaklarını rasyonel, verimli ve ekonomik şekilde kullanarak, milli eğitim politikası ve kalkınma planları ilke ve hedefleri ile Yükseköğretim Kurulu tarafından yapılan plan ve programlar doğrultusunda, ülkenin ihtiyacı olan dallarda ve sayıda insan gücü yetiştirmek,
- ✓ Türk toplumunun yaşam düzeyini yükseltici ve kamuoyunu aydınlatıcı bilim verilerini söz, yazı ve diğer araçlarla yaymak,
- ✓ Örgün, yaygın, sürekli ve açık eğitim yoluyla toplumun özellikle sanayileşme ve tarımda modernleşme alanlarında eğitilmesini sağlamak,
- ✓ Ülkenin bilimsel, kültürel, sosyal ve ekonomik yönlerde ilerlemesini ve gelişmesini ilgilendiren sorunlarını, diğer kuruluşlarla işbirliği yaparak, kamu kuruluşlarına önerilerde bulunmak suretiyle

öğretim ve araştırma konusu yapmak, sonuçlarını toplumun yararına sunmak ve kamu kuruluşlarınca istenecek inceleme ve araştırmaları sonuçlandırarak düşüncelerini ve önerilerini bildirmek,

- ✓ Eğitim-öğretim seferberliği için de örgün, yaygın, sürekli ve açık eğitim hizmetini üstlenen kurumlara katkıda bulunacak önlemleri almak,
- ✓ Yörelereindeki tarım ve sanayinin gelişmesine ve ihtiyaçlarına uygun meslek elemanlarının yetişmesine ve bilgilerinin gelişmesine katkıda bulunmak, sanayi, tarım ve sağlık hizmetleri ile diğer hizmetleri ile hizmetlerde modernleşmeyi, üretimde artışı sağlayacak çalışma ve programlar yapmak, uygulamak ve yapılanlara katılmak, bununla ilgili kurumlarla işbirliği yapmak ve çevre sorunlarına çözüm getirici önerilerde bulunmak,
- ✓ Eğitim teknolojisini üretmek, geliştirmek, kullanmak, yaygınlaştırmak,
- ✓ Yükseköğretimin uygulamalı yapılmasına ait eğitim-öğretim esaslarını geliştirmek, döner sermaye işletmelerini kurmak, verimli çalıştırmak ve bu faaliyetlerin geliştirilmesine ilişkin gerekli düzenlemeleri yapmaktır.

3. Sorumluluklar

Rektör, Üniversitenin ve bağlı birimlerinin öğretim kapasitesinin rasyonel bir şekilde kullanılmasında ve geliştirilmesinde, öğrencilere gerekli sosyal hizmetlerin sağlanmasında, gerektiği zaman güvenlik önlemlerinin alınmasında, eğitim-öğretim, bilimsel araştırma ve yayım faaliyetlerinin devlet kalkınma plan, ilke ve hedefleri doğrultusunda planlanıp yürütülmesinde, bilimsel ve idari gözetim ve denetimin yapılmasında ve bu görevlerin alt birimlere aktarılmasında, takip ve kontrol edilmesinde ve sonuçlarının alınmasında birinci derecede yetkili ve sorumludur.

Üniversitemizin mali hizmet birimi olan Strateji Geliştirme Dairesi Başkanlığı, iç kontrol sistemin kurulması, standartlarının uygulanması ve geliştirilmesi konularında çalışmalar yapmakta ve ön mali kontrol faaliyetini yürütmektedir. Muhasebe yetkilisi de, muhasebe kayıtlarının usulüne ve standartlara uygun, saydam ve erişilebilir şekilde tutulmasından sorumludur.

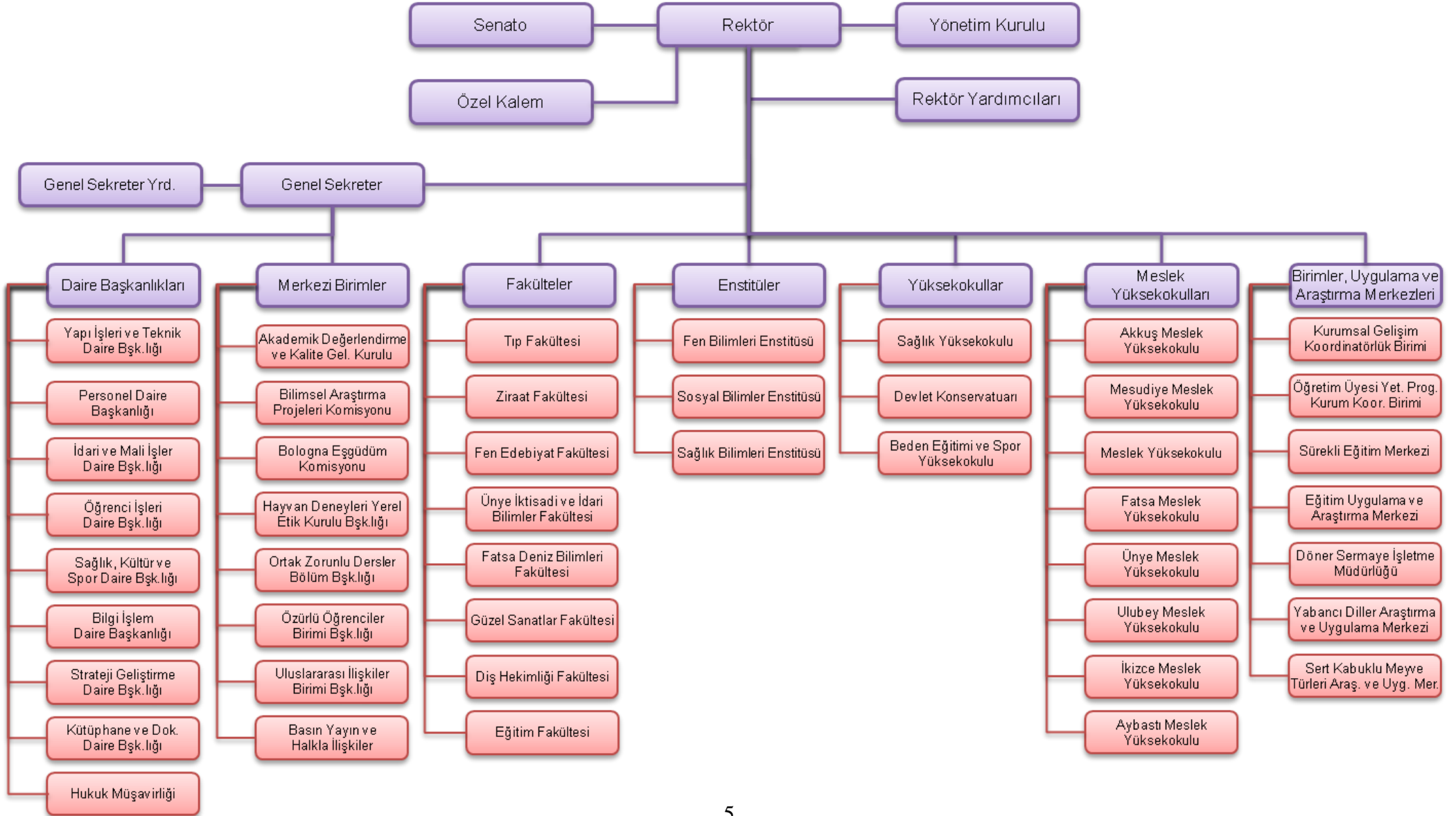
Üst yönetici, harcama yetkilileri ve diğer yöneticiler, mesleki değerlere ve dürüst yönetim anlayışına sahip olunmasından, mali yetki ve sorumlulukların bilgili ve yeterli yöneticilerle personele verilmesinden, belirlenmiş standartlara uyulmasının sağlanmasından, mevzuata aykırı faaliyetlerin önlenmesinden, kapsamlı bir yönetim anlayışıyla uygun bir çalışma ortamının ve saydamlığının sağlanmasından görev ve yetkileri çerçevesinde sorumludur.

Üst yönetici ve bütçe ile ödenek tahsis edilen harcama yetkilileri her yıl, iş ve işlemlerinin amaçlara, iyi mali yönetim ilkelerine, kontrol düzenlemelerine ve mevzuata uygun bir şekilde gerçekleştirildiğini içeren iç kontrol güvence beyanını düzenler ve birim faaliyet raporları ile idare faaliyet raporlarına eklerler.

İç kontrol düzenlemeleri ve iç kontrol sisteminin işleyişi, yöneticilerin görüşü, kişi ve/veya idarelerin talep ve şikâyetleri ile iç ve dış denetim sonucunda düzenlenen raporlar dikkate alınarak yılda en az bir kez değerlendirmeye tabi tutulur ve gerekli önlemler alınır.

Üniversitemizde ön mali kontrol görevini harcama birimleri ve Strateji Geliştirme Daire Başkanlığı tarafından yerine getirilmektedir.

Örgüt Yapısı ve Teşkilat Şeması



B. Örgüt Yapısı ve Teşkilat Şeması

Rektör: Devlet üniversitelerinde rektör, profesör akademik unvanına sahip kişiler arasından görevdeki rektörün çağrısı ile toplanacak üniversite öğretim üyeleri tarafından seçilecek adaylar arasından Cumhurbaşkanınca atanır. Rektörün görev süresi 4 yıldır. Süresi sona erenler aynı yöntemle yeniden atanabilirler. Ancak iki dönemden fazla rektörlük yapılamaz. Rektör, üniversite veya yüksek teknoloji enstitüsü tüzel kişiliğini temsil eder. Rektör yardımcıları, rektör tarafından beş yıl için atanır.

Senato: Rektörün başkanlığında, rektör yardımcıları, dekanlar ve her fakülteden fakülte kurullarınca üç yıl için seçilecek birer öğretim üyesi ile rektörlüğe bağlı enstitü ve yüksekokul müdürlerinden teşekkül eder. Senato, her eğitim - öğretim yılı başında ve sonunda olmak üzere yılda en az iki defa toplanır. Rektör gerekli gördüğü hallerde senatoyu toplantıya çağırır. Senato, üniversitenin akademik organı olup Üniversitenin eğitim - öğretim, bilimsel araştırma ve yayım faaliyetlerinin esasları hakkında karar almak, Üniversitenin bütününe ilgilendiren kanun ve yönetmelik tasarılarını hazırlamak veya görüş bildirmek, Üniversitenin yıllık eğitim - öğretim programını ve takvimini inceleyerek karara bağlamak, Üniversite yönetim kuruluna üye seçmek temel görevleri arasındadır.

Üniversite Yönetim Kurulu: Üniversite yönetim kurulu; rektörün başkanlığında dekanlardan, üniversiteye bağlı değişik öğretim birim ve alanlarını temsil edecek şekilde senatoca dört yıl için seçilecek üç profesörden oluşur. Üniversite yönetim kurulu idari faaliyetlerde rektöre yardımcı bir organ olup Yükseköğretim üst kuruluşları ile senato kararlarının uygulanmasında, belirlenen plan ve programlar doğrultusunda rektöre yardım etmek, Üniversite yönetimi ile ilgili rektörün getireceği konularda karar almak, Fakülte, enstitü ve yüksekokul yönetim kurullarının kararlarına yapılacak itirazları inceleyerek kesin karara bağlamak, temel görevleri arasındadır.

Fakülte, Enstitü ve Yüksekokul Düzeyinde Yönetim Organları:

Fakülte organları; Dekan, Fakülte Kurulu ve Fakülte Yönetim Kurulundan oluşur.

Enstitü organları; Enstitü Müdürü, Enstitü Kurulu ve Enstitü Yönetim Kurulundan oluşur.

Yüksekokul Organları; Yüksekokul Müdürü, Yüksekokul Kurulu, Yüksekokul Yönetim Kurulundan oluşur.

İdari Yönetim örgütünün başı Genel Sekreterdir. Genel Sekretere bağlı daire başkanlıkları, danışmanlar, 657 sayılı Devlet Memurları Kanununa tabi devlet memurları ve diğer görevliler bulunmaktadır.

C. İdareye İlişkin Bilgiler

1. Fiziksel Yapı

Ordu Üniversitesi 8 Fakülte, 3 Enstitü, 3 Yüksekokul, 8 Meslek Yüksekokulu, Rektör ve Genel Sekretere bağlı Merkezi Birimler ile Uygulama ve Araştırma Merkezleri ile eğitim-öğretim ve araştırma çalışmalarını sürdürmektedir.

Kampus alanının ismi T.C. Ordu Üniversitesi Senatosunun 18.07.2007 tarih ve 6 no.lu oturumda 2007/34 no.lu kararı ile "Cumhuriyet Kampüsü" olarak belirlenmiştir.

Mevcut Kampüs Alanı, 228.421,97 m² (1995.1996.2001 ve 1462/1 Ada-Parselde bulunan 208.421,97 m² + Yükseköğrenim Kredi ve Yurtlar Kurumu Genel Müdürlüğünden Alınacak 2587/1 Ada-Parseldeki 20.000 m²) (Hazine Arazisi, KTÜ' den Ordu Üniversitesine devri yapıldı)

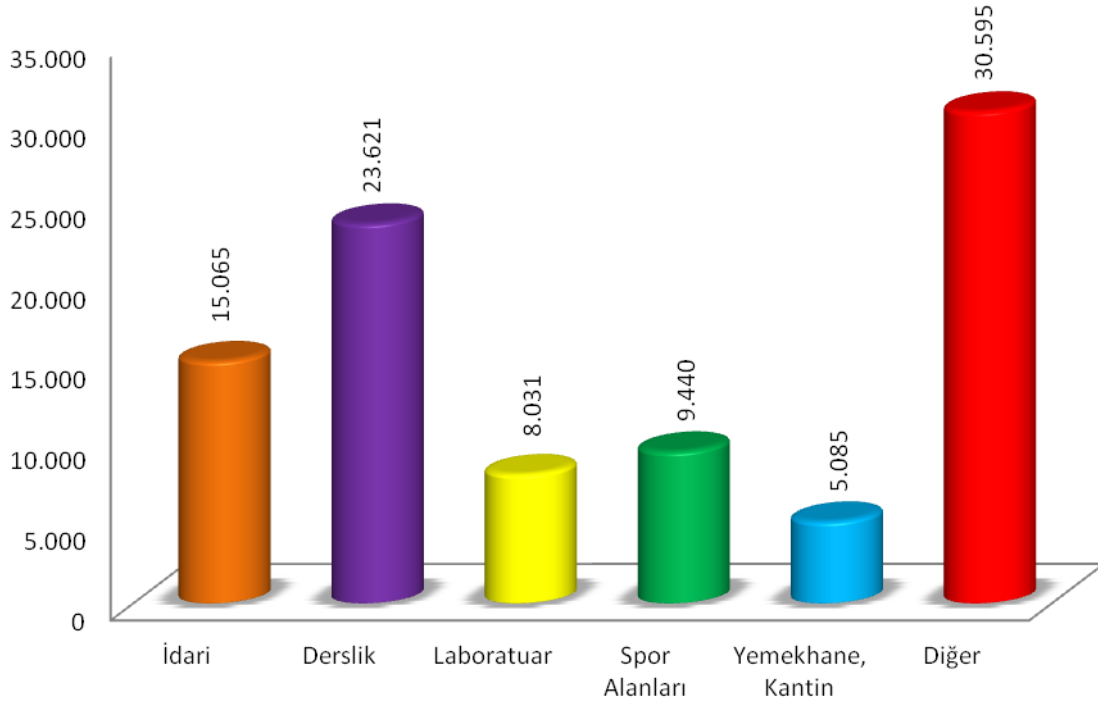
Mevcut Kampüs Alanı İle Çevre Yoluna Kadar Kampüs Gelişme Alanı Yaklaşık 224.000 m² (Şahıs Arazisi, İmara Kapalı, Kamulaştırma ile Üniversite Kampüs alanına katılacak.)

Çevre Yolundan Sonra Gelişme Alanı Yaklaşık 304.400 m² (Şahıs Arazisi, İmara Kapalı, Kamulaştırma ile Üniversite Kampüs alanına katılacak.)

Mevcut Kampüs Alanının Solunda Çevre Yoluna Kadar Olan Alan Yaklaşık 73.700 m² (Şahıs Arazisi, İmara Açık, Ordu Üniversitesi Senatosundan Kamu Yararına İmara Kapatılması için karar alındı, Kamulaştırma ile Üniversite Tıp Fakültesi Gelişim alanı olarak belirlenecek.) 2008-2023 yılları arasında Mevcut Kampüs Alanı ile Çevre Yoluna Kadar Kampüs Gelişme Alanı arasında kalan yaklaşık 400 dönüm arazi üzerine Ordu Üniversitesi Cumhuriyet Kampüsü 1. etabı planlanacaktır.

Fiziki Alanların Dağılımı (m²)

Birim Adı	İdari	Derslik	Laboratuvar	Spor Alanları	Yemekhane, Kantin	Diğer	Toplam
Rektörlük	1.030	0	0	0	120	0	1.150
Fen Edebiyat Fakültesi	1.000	2.500	1.500	0	0	3.000	8.000
Ziraat Fakültesi	1.000	2.500	1.500	0	520	2.980	8.500
Eğitim Fakültesi	1.500	4.000	500	0	0	4.800	10.800
Tıp Fakültesi	2.000	4.500	750	0	450	6.300	14.000
MYO. Turizm Uyg. Restoranı	300	0	0	0	800	412	1.512
Ordu Meslek Yüksekokulu	1.400	1.800	1.000	1.500	600	2.100	8.400
Diş Hekimliği Fakültesi	700	800	400	0	300	420	2.620
Akkuş Meslek Yüksekokulu	200	500	0	0	200	160	1.060
İkizce Meslek Yüksekokulu	700	1.300	300	1.000	300	400	4.000
Ünye İkt. ve İd. Bil. Fakültesi	1.904	1.313	63	900	450	1.836	6.466
Sağlık Yüksekokulu	920	1.550	450	900	380	900	5.100
Mesudiye Meslek Yüksekokulu	245	430	542	540	175	3.925	5.857
Ünye Meslek Yüksekokulu	365	490	100	1.200	235	800	3.190
Fatsa Meslek Yüksekokulu	361	438	436	600	325	562	2.722
Ulubey Meslek Yüksekokulu	190	150	90	0	30	200	660
İdari Birimler	1.250	1.350	400	2.800	200	1.800	7.800
Toplam	15.065	23.621	8.031	9.440	5.085	30.595	91.837



D. İnsan Kaynakları

Üniversitemizde görev yapan akademik ve idari personel; birlik, beraberlik içerisinde, eğitim öğretimin en iyi şekilde yürütülmesi için büyük bir gayretle hizmetlerini sürdürmektedir. Üniversitemiz, kurulduğu tarihte oldukça yetersiz sayıda personel ile hizmete başlamış olup, bugün 225 idari, 337 akademik olmak üzere toplam 562 personelin çalıştığı bir kurum haline gelmiştir.

a. İdari Personel: Üniversitemizde; Rektörlük, İdari Birimler, Fakülteler, Enstitüler, Yüksekokullar ve Araştırma ve Uygulama Merkezlerinde görev yapan idari personelin; 163' ü G.İ.H., 16'sı S.H.S., 27'si T.H.S., 18'i Y.H.S., 1'i A.H.S sınıfında olmak üzere toplam 225 idari personel görev yapmaktadır.

İdari Personelin birim ve unvanları itibariyle dağılımları aşağıda yer alan tablolarda gösterilmiştir.

İdari Personelin Kadro ve İstihdam Durumlarına Göre Dağılımı

Birim Adı	G.İ.H	S.H.S	T.H.S	Y.H.S	A.H.S	D.H.S	Toplam
Ziraat Fakültesi	16	1	3	3	-	-	23
Mesudiye Meslek Yüksekokulu	2	-	-	-	-	-	2
Tıp Fakültesi	6	-	-	1	-	-	7
Sağlık Yüksekokulu	6	-	-	1	-	-	6
Fen Edebiyat Fakültesi	9	-	2	1	-	-	12
Fatsa Deniz Bilimleri Fakültesi	7	-	1	-	-	-	9
Fatsa Meslek Yüksekokulu	4	-	-	-	-	-	4
Meslek Yüksekokulu	10	-	2	6	-	-	18
Fen Bilimleri Enstitüsü	2	-	-	-	-	-	2
Sosyal Bilimler Enstitüsü	1	-	-	-	-	-	1
Sağlık Kültür ve Spor Daire Bşk.lığı	9	1	-	2	-	-	12
Strateji Geliştirme Daire Başkanlığı	7	-	-	-	-	-	7
Yapı İşleri ve Teknik Daire Bşk.lığı	5	-	19	1	-	-	25
İdari ve Mali İşler Daire Başkanlığı	11	-	-	2	-	-	13
Genel Sekreterlik	11	-	-	-	-	-	11
Öğrenci İşleri Daire Başkanlığı	7	-	-	-	-	-	7
Personel Daire Başkanlığı	6	-	-	-	-	-	6
Hastaneler Başmüdürlüğü	8	14	-	1	-	-	23
Bilgi İşlem Daire Başkanlığı	4	-	-	-	-	-	4
Hukuk Müşavirliği	2	-	-	-	1	-	3
Ünye İktisadi ve İdari Bilimler Fak.	8	-	-	-	-	-	8
Ünye Meslek Yüksekokulu	4	-	-	-	-	-	4
Kütüphane ve Dök. Daire Bşk.lığı	4	-	-	-	-	--	4
Akkuş Meslek Yüksekokulu	3	-	-	-	-	-	3
Beden Eğitimi ve Spor Yüksekokulu	2	-	-	-	-	-	2
Devlet Konservatuvarı Yüksekokulu	2	-	-	-	-	-	2
Diş Hekimliği Fakültesi	2	-	-	-	-	-	2
Güzel Sanatlar Fakültesi	2	-	-	-	-	-	2
Döner Sermaye İşletme Müdürlüğü	1	-	-	-	-	-	1
Ulubey Meslek Yüksekokulu	2	-	-	-	-	-	2
Genel Toplam	163	16	27	18	1	-	225

İdari Personel Kadroların Doluluk Oranlarına Göre Dağılımı

Sınıf Türü	Dolu	Boş	Toplam
Genel İdari Hizmetler Sınıfı	163	196	359
Sağlık Hizmetleri Sınıfı	16	203	219
Teknik Hizmetleri Sınıfı	27	20	47
Eğitim ve Öğretim Hizmetleri Sınıfı	-	-	-
Avukatlık Hizmetleri Sınıfı	1	1	2
Din Hizmetleri Sınıfı	-	1	1
Yardımcı Hizmetli Sınıfı	18	71	89
Toplam	225	492	717

b. Akademik Personel: Üniversitemizde 17 Profesör, 12 Doçent, 108 Yardımcı Doçent, 89 Öğretim Görevlisi, 11 Okutman, 95 Araştırma Görevlisi, 1 Uzman olmak üzere toplam 337 Akademik Personel görev yapmaktadır.

Akademik Personelin birim ve unvanları itibariyle dağılımları aşağıda yer alan tablolarda gösterilmiştir.

Ordu Üniversitesi akademik personelinin birimlere göre dağılımı

Birim Adı	Profesör	Doçent	Yrd. Doç.	Öğretim Görevlisi	Araştırma Görevlisi	Uzman	Okutman	Eğt. Öğr. Planlama	Genel Toplam
Fatsa Deniz Bilimleri Fakültesi	1	-	10	-	11	-	-	-	22
Fen-Edebiyat Fakültesi	1	6	29	-	39	-	-	-	75
Ziraat Fakültesi	7	5	18	2	4	-	-	-	36
Ünye İktisadi ve İdari Bilimler Fak.	-	-	15	2	17	-	-	-	34
Sağlık Yüksekokulu	-	-	3	9	-	-	-	-	12
Fatsa Meslek Yüksekokulu	-	-	-	11	-	-	-	-	11
Ünye Meslek Yüksekokulu	-	-	-	11	-	-	1	-	12
Ulubey Meslek Yüksekokulu	-	-	-	7	-	-	1	-	8
Ordu Meslek Yüksekokulu	-	-	10	33	1	-	1	-	45
Mesudiye Meslek Yüksekokulu	-	-	-	8	-	-	1	-	9
Rektörlük	-	-	-	-	-	1	11	-	12
Tıp Fakültesi	6	1	11	-	-	-	-	-	18
Güzel Sanatlar Fakültesi	1	-	4	3	7	-	-	-	15
Diş Hekimliği Fakültesi	1	-	7	-	10	-	-	-	18
Beden Eğitimi ve Spor Yüksekokulu	-	-	1	-	-	-	-	-	1
Devlet Konservatuvarı	-	-	-	3	-	-	-	-	3
Sosyal Bilimler Enstitüsü	-	-	-	-	3	-	-	-	3
Fen Bilimleri Enstitüsü	-	-	-	-	3	-	-	-	3
Genel Toplam	17	12	108	89	95	-	15	-	337

Mevcut Öğrenci Sayıları (Ayrıntılı)

Okul Adı	I. Öğretim			II. Öğretim			Genel Toplam		
	Kız	Erkek	Toplam	Kız	Erkek	Toplam	Kız	Erkek	Toplam
Tıp Fakültesi	26	11	37	0	0	0	26	11	37
Diş Hekimliği Fakültesi	5	16	21	0	0	0	5	16	21
Fen Edebiyat Fakültesi	294	476	770	207	253	460	501	729	1.230
Güzel Sanatlar Fakültesi	28	26	54	0	0	0	28	26	54
Ünye İkt. ve İdari Bilimler Fakültesi	342	497	839	328	428	756	670	925	1.595
Fatsa Deniz Bilimleri Fakültesi	71	28	99	50	9	59	121	37	158
Ziraat Fakültesi	349	184	533	0	0	0	349	184	533
Eğitim Fakültesi	Öğrenci alımları başlamamıştır.								
Fakülteler Toplamı	1.115	1.238	2.353	585	690	1.275	1.700	1.928	3.628
Fen Bilimleri Enstitüsü	80	78	158	0	0	0	80	78	158
Sosyal Bilimler Enstitüsü	59	40	99	0	0	0	59	40	99
Sağlık Bilimleri Enstitüsü	Öğrenci alımları başlamamıştır.								
Enstitüler Toplamı	139	118	257	0	0	0	139	118	257
Sağlık Yüksekokulu	92	228	320	0	0	0	92	228	320
Devlet Konservatuarı	12	1	13	0	0	0	12	1	13
Beden Eğitimi ve Spor Yüksekokulu	Öğrenci alımları başlamamıştır.								
Yüksekokullar Toplamı	104	229	333	0	0	0	104	229	333
Ordu Meslek Yüksekokulu	1.783	618	2.401	931	379	1.310	2.714	997	3.711
Mesudiye Meslek Yüksekokulu	225	94	319	35	21	56	260	115	375
Ünye Meslek Yüksekokulu	305	192	497	254	133	387	559	325	884
Fatsa Meslek Yüksekokulu	380	110	490	384	202	586	764	312	1.076
Ulubey Meslek Yüksekokulu	43	106	149	6	3	9	49	109	158
Akkuş Meslek Yüksekokulu	Öğrenci alımları başlamamıştır.								
Aybastı Meslek Yüksekokulu	Öğrenci alımları başlamamıştır.								
İkizce Meslek Yüksekokulu	Öğrenci alımları başlamamıştır.								
Meslek Yüksekokulları Toplamı	2.736	1.120	3.856	1.610	738	2.348	4.346	1.858	6.204
Genel Toplam	4.094	2.705	6.799	2.195	1.428	3.623	6.289	4.133	10.422

II. PERFORMANS BİLGİLERİ



A. Temel Politika ve Öncelikler

- İhtiyaçlar göz önüne alınarak yapılacak öncelik sırasına göre, bina inşaatları sürmekte olan üniversite birimlerinin inşaatı tamamlanarak faaliyete geçirilmeleri; araştırma uygulama alanlarının altyapılarının oluşturulması.
- Kulüp çalışmalarının yapıldığı açık ve kapalı mekanların geliştirilerek iyileştirilmesinin yapılması.
- Sosyal ve kültürel tesislerin geliştirilerek, bu tesislerin en etkin şekilde kullanılmasına olanak sağlamak.
- Yeterli sayıda öğretim elemanına sahip Anabilim/Anasanat dallarında yüksek lisans ve doktora programlarının açılmasına öncelik verilmesi.
- Laboratuvar, sınıf, atölye ve çalışma ofislerinin yeterli düzeye getirilmesi.
- Mevcut bilgisayar laboratuvarlarının iyileştirilmesi, eksiklerinin tamamlanması.
- Mevcut bilgisayar laboratuvarlarının kapasitelerinin artırılarak önümüzdeki iki yıl içerisinde çağdaş teknolojiye uygun araç gereçler ile tamamen yenilenmesi.
- Laboratuvarlarda gerekli olan donanım araç ve gereçlerinin temin edilmesi, yazılımlarının yeterli düzeye getirilmesi.
- Öğretim elemanlarının başka üniversitelerdeki akademik personellerle beraber gerçekleştireceği ortak araştırma çalışmalarının artırılması.
- Mevcut kütüphanelerin süreli tarama hizmetinin geliştirilmesi ve öğrencilerin de kullanımı için daha çok sayıda bilgisayar ve internet hizmetinin sağlanması.
- Kütüphane bünyesinde üniversite bölümleriyle ilgili uluslararası bilimsel yayın sayılarının artırılması.
- Öğrencilerin yurt içi ve yurt dışında farklı üniversitelerde alacakları eğitim-öğretime ilişkin araştırma olanaklarının geliştirilmesi.
- Öğrencilerin gerek yurt içinde gerekse yurt dışında gerçekleştirilen kongre, sempozyum, seminer vb. etkinliklere katılımlarının artırılması.
- Araştırma görevlilerinin tez konularını proje şeklinde kurulacak olan ODÜ Bilimsel araştırma Projeleri Yönetim Birimine sunmalarının teşvik edilmesi için projelere verilen desteğin artırılması.
- Üniversite yerleşkesi içerisinde kablosuz internet ağının yaygınlaştırılması.
- Mevcut internet erişiminin olanaklarının meydana gelen teknolojik gelişim ve değişimlere uyum sağlayacak şekilde güçlendirilmesinin sağlanması.
- Her öğretim elemanının alanlarıyla ilgili makale ve bildiri yayınlamalarının özendirilmesi.
- Gerek üniversite içinden gerekse üniversite dışından alanlarında uzman olan eğitimcilerin konuşmacı olarak katılacakları kurs ve seminerlerin düzenlenmesi, bu konularda birimler arasında işbirliğinin teşvik edilmesi ve çağdaş bilimsel araştırma kültürünün geliştirilmesi.
- Eğitim-Öğretim ve Araştırma Faaliyetleri.

- Uluslararası ve ulusal proje hazırlama toplantılarına katılımların desteklenmesi veya benzer sunumların ODÜ tarafından organize edilmesinin sağlanması.
- Birimlerin uluslararası toplantı, seminer, panel gibi akademik faaliyetler düzenlemesi.
- Sosyal ve Kültürel faaliyetler gerçekleştirmek.
- Akademik ve idari birimlerin büyük onarımlarının yapılması.

B- Amaç ve Hedefler

Misyon

Evrensel boyutta bilgi üretebilecek, çağdaş, bilimsel, teknolojik ve kültürel birikimin egemen olmasını sağlayacak ülke kalkınmasına ve toplumun gelişmesine katkıda bulunacak aydın ve yaratıcı düşünebilen insanlar yetiştirmek en önemli misyonumuzdur. Laik ve demokratik cumhuriyetimize ödünsüz bağlı, bu temel değerleri özümsemiş, çağdaş, üretken nesiller yetiştirmenin yanı sıra demokratik, katılımcı, özgür ve evrensel bir üniversite olarak, yöremiz, bölgemiz, ülkemiz ve dünyamız için bilime ve eğitime katkıda bulunacak, insanlığın refahı ve mutluluğu için bilgi üretecek, çağdaş eğitim ortamları oluşturacak; üretilen bilgi ve teknolojiyi toplumun menfaatine sunan, araştıran, sorgulayan ve kendisiyle barışık, genç, dinamik, çalışkan, ve ülkesini her şeyin üzerinde tutan gençler yetiştirmektedir.

Vizyon

Eğitim-öğretim, araştırma-geliştirme ile bilimsel yayın ve uygulamada dünya standartlarına ulaşmak, üreteceği bilgiler ile uluslararası alanlarda tanınmak, evrensel değerlere sahip, üstün nitelikli gençleri yetiştirmek, ülkemizin ve yöremizin bilim, teknoloji, kültür hayatına katkıda bulunarak; üniversite-sanayi-toplum işbirliğini gerçekleştirmek ve çağdaş bir üniversite olmaktır.

C. Stratejik Amaç ve Hedeflerimiz.

AMAÇ 1 :Eğitim-Öğretimin Kalitesinin Artırılarak Daha Çağdaş Normlara Ulaştırılması.

Hedef 1.1 :Stratejik Plan Süreci içerisinde eğitim-öğretim ve sosyal faaliyetlerin yürütüldüğü mekanların iyileştirilmesi, düzenlenmesi ve güncellenmesi

Hedef 1.2 :Üniversite birimleri bünyesinde Güzel Sanatlar, Dişçilik, Eczacılık gibi yeni fakültelerin, bölümlerin Anabilim/Anasanat dallarının açılması ve aktif olmayan mevcut bölümlerin faaliyete geçirilmesi.

Hedef 1.3 :2014 yılı sonuna kadar eğitim müfredat programı geliştirme çalışmalarının sürdürülmesi.

Hedef 1.4 :2014 yılı sonuna kadar yenilikçi eğitim-öğretim stratejilerinin kullanılması.

Hedef 1.5 :2014 yılı sonuna kadar öğrenciler için çağdaş ve etkili eğitim ortamının (sınıf, laboratuvar, çalışma odası vb.) oluşturulması.

Hedef 1.6 :2014 yılı sonuna kadar öğretim elemanı başına düşen lisans öğrenci sayısının istenen seviyeye getirilmesi.

Hedef 1.7 :2014 yılı sonuna kadar bilgisayar laboratuvarlarının verimli kullanımının sağlanması.

Hedef 1.8 :2010 yılından başlamak üzere öğretim elemanı ve öğrenci kalitesinin yükseltilmesi.

Hedef 1.9 :2014 yılının sonuna kadar merkez kütüphanede eğitim kalitesini artırıcı bilimsel ve teknolojik altyapının geliştirilmesi.

Hedef 1.10 :2014 yılı sonuna kadar lisansüstü eğitimin geliştirilmesi.

Hedef 1.11 :2012 yılından itibaren Lisansüstü eğitimde yüksek akademik seviyeye ulaşarak üniversitenin kurumsal yapısı ve akademik ortama katkıda bulunulması.

AMAÇ 2 :E-Üniversite Altyapısını Geliştirmek

Hedef 2.1 :2012 yılının sonuna kadar birimlere ait mevcut web sayfalarının eksikliklerinin giderilerek güncel tutulmasının sağlanması.

Hedef 2.2 :2014 yılının sonuna kadar öğrencilere sunulan hizmetlerin zamanında ve etkin bir biçimde bilgi ve iletişim teknolojileri aracılığı ile verilmesi için gerekli düzenlemelerin yapılması.

Hedef 2.3 :İnternet alt yapısının 2014 yılının sonuna kadar güçlendirilmesi ve bütün birimlerin erişiminin sağlanması (İnternet altyapısının yenilenmesi).

Hedef 2.4 :E- Fakülte / Enstitü / Yüksekokul ve MYO olabılme yolunda gerekli bilgilerin 2014 yılının sonuna kadar sağlanması.

AMAÇ 3 :Bilimsel araştırma ve yayınları, nicelik ve nitelik açısından artıracak araştırma olanaklarını geliştirmek (Teknolojik altyapısı güçlü, araştırma geliştirmede ileri düzeyde olmak)

Hedef 3.1 :2014 yılının sonuna kadar ulusal ve uluslararası alanda yayınlanan makale sayısının %25 artırılmasının özendirilmesi.

Hedef 3.2 :2014 yılının sonuna kadar ulusal ve uluslararası proje sayılarının artırılması.

Hedef 3.3 :Kütüphane olanaklarının 2010 yılından başlayarak geliştirilmesi.

AMAÇ 4 :Araştırma ve eğitim yoluyla üniversitenin bölgesel, ulusal ve uluslararası tanınırlığını ve etkinliğini artırmak

Hedef 4.1 :Uluslararası, ulusal ve bölgesel konularda araştırmaların özendirilmesi ve sonuçlarının 2014 yılının sonuna kadar kamuoyuna aktarılması.

Hedef 4.2 :Stratejik Plan Çerçevesi ve sürecinde üniversitenin bölgesel, ulusal düzeydeki olanaklarından yararlanarak sivil toplum örgütleri, basın – yayın vb. gruplarla iletişimin sağlanması.

Hedef 4.3 :Bölgesel tanınma için yerel yönetimlerle ve özel sektör işletmeleriyle işbirliği yaparak araştırma ve eğitim faaliyetlerinin 2014 yılından başlayarak düzenlenmesi.

Hedef 4.4 :2014 yılının sonuna kadar ulusal ve uluslararası konferans, panel, sempozyum gibi bilimsel toplantıların sayısının % 5 artırılması.

Hedef 4.5 :2014 yılının sonuna kadar uluslararası düzeyde tanınırlığının sağlanması.

Hedef 4.6 :2012 yılının sonuna kadar bölgesel işbirliği ve tanınırlığın artırılması.

Hedef 4.7 :2010 yılından başlayarak birimlerin potansiyel öğrencilere her yıl etkin şekilde tanıtımının sağlanması.

Hedef 4.8 :2012 yılından başlayarak mezunların iş bulmasını destekleyici çalışmalarda bulunularak tanıtım çalışmalarına destek verilmesi.

Hedef 4.9 :2014 yılı sonuna kadar araştırma bakımından birimlerin ulusal ve uluslararası tanınırlığı ve etkinliğinin üst sıralara çıkarılması.

AMAÇ 5 :Ulusal ve uluslararası eğitim ve araştırma kurumları ile iletişim ve işbirliğini geliştirmek.

Hedef 5.1 :2014 yılı sonuna kadar özellikle uluslararası programlar ile ikili anlaşmaları artırarak bu programlar çerçevesinde öğrenci ve öğretim elemanı değişiminin geliştirilmesi.

Hedef 5.2 :AB programlarından daha fazla yararlanmak amacıyla proje ve etkinlik sayısının 2014 yılı sonuna kadar artırılması.

Hedef 5.3 :Stratejik plan süresince öğrencilerin/öğretim elemanlarının yurt içi ve yurt dışı hareketliliğinin artırılması.

Hedef 5.4 :2014 yılının sonuna kadar kamu kuruluşları, diğer üniversitelerin ilgili Fakülte/Enstitü/Yüksek Okul/MYO ve özel sektör kuruluşları gibi ana paydaşlarla daha etkin iletişimin sağlanması.

Hedef 5.5 :2014 yılının sonuna kadar birimlerin eğitim ve araştırma alanına paralel eğitim veren ve araştırma yapan uluslararası eğitim kurumları ile iletişim kurulması.

Hedef 5.6 :2014 yılından başlayarak üniversitemiz meslek yüksekokullarının her yıl bir araya gelerek iletişim ve bilgi alışverişinin sağlanması.

Hedef 5.7 :2011 yılından itibaren paydaşlarla eğitim, sağlık, hizmet, tarım ve sanayi alanında olumlu ilişkilerin kurulması, sürdürülmesi ve geliştirilmesi.

AMAÇ 6 :Kurumsal öğrenmeyi desteklemek ve kurum kültürü ve kimliğini geliştirmek.

Hedef 6.1 :Temelinde başarı, rekabet üstünlüğü sağlama, insana saygı ve güvenin olduğu kurum kültürü ve kurumsal öğrenmeyi destekleyici sürekli bir gelişme ve değişim anlayışının 2013 yılı sonuna kadar oluşturulması.

Hedef 6.2 :Stratejik Plan Sürecinde Kurumsal bilincin yerleşmesi ve artırılması.

Hedef 6.3 :2012 yılından itibaren üniversitedeki öğrencilerin kurum kültürünü benimsemelerini sağlayarak güçlü bir kültür oluşturulması.

Hedef 6.4 :2014 yılı sonuna kadar başarının daha fazla teşvik edilmesi ve desteklenmesi.

Hedef 6.5 :Stratejik Plan Süreci sonuna kadar Üniversitemizin, saygınlık ve itibarının daha da artırılması.

Hedef 6.6 :2013 yılından itibaren mezunlar ile iletişimin geliştirilmesi ve öğrenci performanslarının artırılması.

Hedef 6.7 :Stratejik Plan süreci içerisinde Üniversite ile Akademik/İdari Personel ve öğrenciler arasındaki bağların kuvvetlendirilmesi

Hedef 6.8 :Cumhuriyet kazanımları ile Atatürk ilke, inkılaplarını genç ve Çağdaş Üniversitemiz için rehber edinmek ve Öğrencilere bu sorumluluğun önemini aktarmak.

AMAÇ 7 :2014 yılının sonuna kadar çalışan memnuniyetini iş tatminini artırmak ve çalışanın gelişimini sağlamak.

Hedef 7.1 :Personel haklarının düzenlenmesi.

Hedef 7.2 :2014 yılı sonuna kadar personel memnuniyetini artırmak için katılımcı yönetim modelinin geliştirilmesi.

Hedef 7.3 :2014 yılı sonuna kadar çalışanların çalışma ortamlarının düzeltilmesi.

Hedef 7.4 :Akademik personelin mesleki faaliyetlerine ilişkin ihtiyaçlarının 2014 yılı sonuna kadar karşılanması ve gelişiminin desteklenmesi.

Hedef 7.5 :2014 yılı sonuna kadar akademik ve idari personelin görev paylaşımı ve görevlerin yerine getirilmesinde yetki ve sorumluluklarının bilincinde olmalarının sağlanması.

Hedef 7.6 :2013 yılı sonuna kadar İlçelerde görev yapılmasının daha cazip hale getirilmesi.

AMAÇ 8 :Öğrencilerin gelişimine katkı sağlamak.

Hedef 8.1 :Üniversitemizin düzenli, tarafsız, profesyonel anketler yaptırmak suretiyle toplum ve öğrenciler arasındaki konumunu belirleyebilmek ve sonuca göre stratejiler belirlemek.

Hedef 8.2 :Stratejik Hedef ve Planlar çerçevesinde öğrencilere okul öncesi ve sonrası yaşamları ile ilgili tecrübe kazandıracak hizmet, faaliyet ve etkinliklerde bulunmak.

Hedef 8.3 :2014 yılı sonuna kadar öğrencilere yönelik sosyal, kültürel ve sportif Stratejilerin nicelik ve nitelik açısından geliştirilmesi.

Hedef 8.4 :2014 yılı sonuna kadar öğrencilere çevreleriyle sağlıklı bir ilişki ve iletişim kurmalarını sağlayacak bir ortam sunulması.

Hedef 8.5 :2014 yılı sonuna kadar öğrencilerin akademik gelişiminin desteklenmesi.

Hedef 8.6 :2013 yılı sonuna kadar öğrencilerin barınma ve ulaşım sorunlarının giderilmesi açısından gerekli işlemlerin yapılması.

AMAÇ 9 :Öğrenci ve mezunların üniversite ile bağlarını geliştirici faaliyetlerde bulunmak.
Hedef 9.1 :2012 yılından itibaren Merkez yerleşke dışında bulunan öğrencilerin merkez yerleşke ile iletişiminin artırılması.
Hedef 9.2 :2010 yılından başlamak üzere mezunlar derneği aracılığıyla mezuniyet sonrasında da mezunlar arasında birlikteliğin sağlanması.

AMAÇ 10 :Üniversite ile Toplum arasındaki iletişimi güçlendirmek ve toplum desteğini en yüksek seviyelere çıkarmak.
Hedef 10.1 :Stratejik Plan süresince üniversitenin bulunduğu çevre ile ilişkilerini güçlendirmek ve bulunduğu çevredeki sorunların çözümüne ilişkin çalışmalar yapmak.
Hedef 10.2 :Stratejik Plan süreci sonuna kadar Lise öğrencilerine yönelik bilgilendirme ve tanıtım çalışmalarında bulunmak, Üniversitemizin tercih edilebilirliğini sağlamak.
Hedef 10.3 :Stratejik plan süresince üniversite - bölgesel/ulusal basın arasındaki ilişkilerin sıcak tutularak bölgenin medyatik gelişimine katkıda bulunmak.
Hedef 10.4 :Stratejik Plan süresince Üniversite ile ticari ve sınai kurumlar arasındaki işbirliğini geliştirerek Üniversitenin bölgesel konumunun güçlendirilmesi.
Hedef 10.5 :2014 yılı sonuna kadar üniversite ve iş dünyası arasındaki iş birliği ve iletişimi artırmaya yönelik düzenlemelerin yapılması.

II. EKLER



PERFORMANS HEDEFİ TABLOSU

Amaç	Eğitim-Öğretimin Kalitesinin Artırılarak Daha Çağdaş Normlara ulaştırılması.
Hedef	Stratejik Plan Süreci içerisinde eğitim-öğretim ve sosyal faaliyetlerin yürütüldüğü mekânların iyileştirilmesi, düzenlenmesi ve güncellenmesi
Performans Hedefi	Eğitim, Öğretimin ve Sosyal Faaliyetlerin yürütüldüğü mekânların iyileştirilmesi hedeflenmektedir.

Performans Göstergeleri		Ölçü Birimi	2010	2011	2012
1	Öğrencilerin dersliklerden memnuniyet oranı	Yüzde	82	85	86
2	İyileştirilmesi yapılan bina ve mekânların sayısı	Adet	3	4	4
3	Barınma olanaklarından memnun öğrenci yüzdesi	Yüzde	80	85	87
4	Yenilemesi yapılan derslik sayısı.	Sayı	25	30	32

Faaliyetler		Kaynak İhtiyacı		
		Bütçe	Bütçe Dışı	Toplam
1	İhtiyaçlar göz önüne alınarak yapılacak öncelik sırasına göre, bina inşaatları sürmekte olan birimlerinin inşaatlarının tamamlanarak faaliyete geçirilmeleri.	3.493.000	0	3.493.000
2	Öğrencilerin gerek kulüp çalışmalarını gerekse başka sosyal faaliyetlerini yürütebileceği fiziki alanları geliştirmek.	404.000	0	404.000
Genel Toplam		3.897.000	0	3.897.000

PERFORMANS HEDEFİ TABLOSU

Amaç	Eğitim-Öğretimin Kalitesinin Artırılarak Daha Çağdaş Normlara ulaştırılması.
Hedef	Üniversite birimleri bünyesinde Güzel Sanatlar, Dişçilik, Eczacılık gibi yeni fakültelerin, bölümlerin Anabilim/Anasanat dallarının açılması ve aktif olmayan mevcut bölümlerin faaliyete geçirilmesi.
Performans Hedefi	Yeni bölümlerin açılması ve aktif olmayan bölümlerin faaliyete geçirilmesi hedeflenmektedir.

Performans Göstergeleri		Ölçü Birimi	2010	2011	2012
1	Üniversite bünyesinde açılan yeni programların, Anabilim/Anasanat dallarının sayısı	Sayı	5	2	2
2	Aktif olarak hayata faaliyete geçirilen bölümlerin sayısı	Sayı	4	2	2

Faaliyetler		Kaynak İhtiyacı		
		Bütçe	Bütçe Dışı	Toplam
1	Aktif olmayan bölümlerin bir an önce öğrenci alımlarına başlayarak bölümleri faaliyete geçirmeleri.	6.000.000	0	6.000.000
Genel Toplam		6.000.000	0	6.000.000

PERFORMANS HEDEFİ TABLOSU

Amaç	Eğitim-Öğretimin Kalitesinin Artırılarak Daha Çağdaş Normlara ulaştırılması.
Hedef	2014 yılı sonuna kadar öğrenciler için çağdaş ve etkili eğitim ortamının (sınıf, laboratuvar, çalışma odası vb.) oluşturulması.
Performans Hedefi	Öğrencilerin araştırma olanaklarını arttırarak öğrenme yetilerini geliştirecek eğitim ortamlarının oluşturulması hedeflenmektedir.

Performans Göstergeleri		Ölçü Birimi	2010	2011	2012
1	Bilgisayar başına düşen öğrenci sayısı	Sayı	35	30	28
2	Akıllı sınıf sayısı	Sayı	0	8	12
3	Laboratuvar sayısı	Sayı	17	20	22
4	Derslik başına düşen öğrenci sayısı	Sayı	35	30	28
5	Laboratuvar başına düşen öğrenci sayısı	Sayı	70	60	56

Faaliyetler		Kaynak İhtiyacı		
		Bütçe	Bütçe Dışı	Toplam
1	Özel malzeme alımlarının arttırılması ve yeni laboratuvarların açılması.	1.564.000	0	1.564.000
Genel Toplam		1.564.000	0	1.564.000

PERFORMANS HEDEFİ TABLOSU

Amaç	Eğitim-Öğretimin Kalitesinin Artırılarak Daha Çağdaş Normlara ulaştırılması.
Hedef	2014 yılı sonuna kadar bilgisayar laboratuvarlarının verimli kullanımının sağlanması.
Performans Hedefi	Mevcut laboratuvarlarının verimli kullanılması ve yeni laboratuvarların açılması hedeflenmektedir.

Performans Göstergeleri		Ölçü Birimi	2010	2011	2012
1	Laboratuvar başına düşen öğrenci sayısı	Sayı	35	30	28
2	Yenilenmesi yapılan bilgisayar laboratuvarı sayısı	Sayı	3	4	5
3	Yeni oluşturulan laboratuvar sayısı	Sayı	1	2	4
4	Laboratuvarlardan faydalanan öğrenci sayısı.	Sayı	4.000	5.000	6.000

Faaliyetler		Kaynak İhtiyacı		
		Bütçe	Bütçe Dışı	Toplam
1	Mevcut laboratuvarlarının iyileştirilerek eksiklerinin tamamlanması ve Merkezi Araştırma Laboratuvarının yapılması.	480.000	0	480.000
Genel Toplam		480.000	0	480.000

PERFORMANS HEDEFİ TABLOSU

Amaç	Eğitim-Öğretimin Kalitesinin Artırılarak Daha Çağdaş Normlara ulaştırılması.
Hedef	2010 yılından başlamak üzere öğretim elemanı ve öğrenci kalitesinin yükseltilmesi
Performans Hedefi	Öğretim elemanı ve öğrencilerin eğitim ve sosyal alanlardaki kalitelerinin yükseltilmesi hedeflenmektedir.

Performans Göstergeleri		Ölçü Birimi	2010	2011	2012
1	Bilimsel fuarlara katılımı sağlanan öğrenci sayısı	Sayı	30	35	40
2	Bilimsel toplantılara katılan öğretim elemanı sayısı	Sayı	45	60	70
3	Eğitim konusunda öğrenci memnuniyet oranı	Oran	67	72	80
4	Yüksek Lisans ve Doktorasını yapmış öğretim elemanlarının toplam öğretim elemanı sayısına oranı	Yüzde	24	26	28

Faaliyetler		Kaynak İhtiyacı		
		Bütçe	Bütçe Dışı	Toplam
1	Öğretim elemanlarının başka üniversitelerdeki akademik personellerle beraber gerçekleştireceği ortak araştırma çalışmalarının artırılması.	2.900.000	0	2.900.000
2	Mevcut kütüphanelerin süreli tarama hizmetinin geliştirilmesi ve öğrencilerin de kullanımı için daha çok sayıda bilgisayar ve internet hizmetinin sağlanması.	150.000	0	150.000
Genel Toplam		3.050.000	0	3.050.000

PERFORMANS HEDEFİ TABLOSU

Amaç	Eğitim-Öğretimin Kalitesinin Artırılarak Daha Çağdaş Normlara ulaştırılması.
Hedef	2014 yılı sonuna kadar lisansüstü eğitimin geliştirilmesi.
Performans Hedefi	Lisansüstü eğitimin geliştirilmesi hedeflenmektedir.

Performans Göstergeleri		Ölçü Birimi	2010	2011	2012
1	Lisansüstü eğitim gören öğrencilerinin aldıkları eğitimden memnuniyet oranı.	Sayı	55	57	60
2	Öğrencilerin katıldıkları sempozyum, kongre vb. sayısı.	Sayı	10	11	12
3	Lisansüstü eğitim gören öğrenciler için edinilen kitap ve yayın sayısı.	Sayı	80	90	110
4	Lisansüstü eğitim için sağlanan laboratuvar ve bilimsel araştırma alanları.	Metrekare	800	850	900

Faaliyetler		Kaynak İhtiyacı		
		Bütçe	Bütçe Dışı	Toplam
1	Yeterli sayıda öğretim elemanına sahip bölümlerin bir an önce öğrenci alımlarına başlayarak Anabilim/Anasanat dallarında yüksek lisans ve doktora programlarının açılmasına öncelik verilmesi.	1.133.000	0	1.133.000
2	Öğrencilerin yurt içi ve yurt dışında farklı üniversitelerde alacakları eğitim-öğretime ilişkin araştırma olanaklarının geliştirilmesi.	100.000	0	100.000
3	Öğrencilerin gerek yurt içinde gerekse yurt dışında gerçekleştirilen kongre, sempozyum, seminer vb. etkinliklere katılımlarının artırılması.	100.000	0	100.000
4	Araştırma görevlilerinin tez konularını proje şeklinde kurulacak olan ODÜ Bilimsel Araştırma Projeleri Yönetim Birimine sunmalarının teşvik edilmesi için projelere verilen desteğin artırılması.	100.000	0	100.000
Genel Toplam		1.433.000	0	1.433.000

PERFORMANS HEDEFİ TABLOSU

Amaç	2014 yılının sonuna kadar çalışan memnuniyetini iş tatminini artırmak ve çalışanın gelişimini sağlamak.
Hedef	2014 yılı sonuna kadar çalışanların çalışma ortamlarının düzeltilmesi.
Performans Hedefi	Çalışma ortamlarının iyileştirilmesi hedeflenmektedir.

Performans Göstergeleri		Ölçü Birimi	2010	2011	2012
1	Personel memnuniyet oranı	Oran	70	72	76
2	Çalışma ortamları yenilenen personel sayısı.	Sayı	12	15	18

Faaliyetler		Kaynak İhtiyacı		
		Bütçe	Bütçe Dışı	Toplam
1	Akademik ve İdari personele ait çalışma alanlarının genişletilmesi ve çalışılabilir hale getirilmesi.	14.430.000	0	14.430.000
Genel Toplam		14.430.000	0	14.430.000

PERFORMANS HEDEFİ TABLOSU

Amaç	E-Üniversite Altyapısını Geliştirmek
Hedef	İnternet alt yapısının 2014 yılının sonuna kadar güçlendirilmesi ve bütün birimlerin erişiminin sağlanması.(İnternet altyapısının yenilenmesi).
Performans Hedefi	İnternet altyapılarının geliştirilmesi hedeflenmektedir.

Performans Göstergeleri		Ölçü Birimi	2010	2011	2012
1	İnternet altyapısı yenilenen fakülte okul sayısı.	Sayı	2	1	1

Faaliyetler		Kaynak İhtiyacı		
		Bütçe	Bütçe Dışı	Toplam
1	Üniversite yerleşkesi içerisinde kablosuz internet ağının yaygınlaştırılması.	795.000	0	795.000
Genel Toplam		795.000	0	795.000

PERFORMANS HEDEFİ TABLOSU

Amaç	Bilimsel araştırma ve yayınları, nicelik ve nitelik açısından artıracak araştırma olanaklarını geliştirmek. (Teknolojik altyapısı güçlü, araştırma geliştirmede ileri düzeyde olmak)
Hedef	2014 yılının sonuna kadar ulusal ve uluslararası alanda yayınlanan makale sayısının %25 artırılmasının özendirilmesi.
Performans Hedefi	Ulusal ve uluslararası alanda yayınlanan makale sayısının bir önceki yıla göre artırılması hedeflenmektedir.

Performans Göstergeleri		Ölçü Birimi	2010	2011	2012
1	Yayınlanan makale sayısı	Sayı	51	70	90
2	Öğretim elemanı başına yayınlanan makale sayısı	Sayı	0,17	0,25	0,40

Faaliyetler		Kaynak İhtiyacı		
		Bütçe	Bütçe Dışı	Toplam
1	Her öğretim elemanının alanlarıyla ilgili makale ve bildiri yayınlamalarının özendirilmesi.	50.000	0	50.000
2	Üniversite içinden ya da dışından alanlarında yetkin kişilerin konuşmacı olarak katılacakları kurs ve seminerlerin düzenlenmesi, bu konularda birimler arasında işbirliğinin teşvik edilmesi ve çağdaş bilimsel araştırma kültürünün geliştirilmesi.	1.100.000	0	1.100.000
Genel Toplam		1.150.000	0	1.150.000

PERFORMANS HEDEFİ TABLOSU

Amaç	Araştırma ve eğitim yoluyla üniversitenin bölgesel, ulusal ve uluslararası tanınırlığını ve etkinliğini artırmak
Hedef	2014 yılının sonuna kadar uluslararası düzeyde tanınırlığının sağlanması.
Performans Hedefi	Uluslararası düzeyde üniversitemizin tanınırlığının artırılması hedeflenmektedir.

Performans Göstergeleri		Ölçü Birimi	2010	2011	2012
1	Makale ve kitap yayınlamış öğretim elemanı sayısı	Sayı	26	30	35
2	Öğrencilerin katıldıkları sempozyum, kongre vb. sayısı	Sayı	18	21	25
3	Düzenlenen uluslararası konferans, panel, sempozyum, sayısı.	Sayı	4	5	7
4	Uluslararası değişim programlarından yararlanan lisans öğrenci sayısı ve toplam öğrenci sayısına oranı.	Oran	0,2	0,3	0,4
5	Uluslararası değişim programlarından yararlanan lisansüstü öğrenci sayısı ve toplam lisansüstü öğrenci sayısına oranı.	Oran	0,2	0,3	0,4

Faaliyetler		Kaynak İhtiyacı		
		Bütçe	Bütçe Dışı	Toplam
1	Uluslararası ve ulusal proje hazırlama toplantılarına katılımların desteklenmesi veya benzer sunumların ODÜ tarafından organize edilmesinin sağlanması.	1.760.000	0	1.760.000
Genel Toplam		1.760.000	0	1.760.000

PERFORMANS HEDEFİ TABLOSU

Amaç	Araştırma ve eğitim yoluyla üniversitenin bölgesel, ulusal ve uluslararası tanınırlığını ve etkinliğini artırmak
Hedef	2010 yılından başlayarak birimlerin potansiyel öğrencilere her yıl etkin şekilde tanıtımının sağlanması.
Performans Hedefi	Üniversitemizde bulunan bölümlerin ulusal düzeyde potansiyel oluşturan öğrencilere tanıtımının yapılması hedeflenmektedir.

Performans Göstergeleri		Ölçü Birimi	2010	2011	2012
1	Yerel ve Ulusal medya da üniversite temsilcilerinin eğitim alanına ilişkin sunumları	Sayı	30	40	50
2	Yerel ve ulusal medyada üniversite eğitimiyle ilgili çıkan haber sayısı.	Sayı	60	70	80

Faaliyetler		Kaynak İhtiyacı		
		Bütçe	Bütçe Dışı	Toplam
1	Üniversitemiz bölümlerinin tanıtımlarının iyi yapılarak tercih edilebilirliğini arttırmak.	688.000	0	688.000
Genel Toplam		688.000	0	688.000

PERFORMANS HEDEFİ TABLOSU

Amaç	Öğrencilerin gelişimine katkı sağlamak.
Hedef	2014 yılı sonuna kadar öğrencilere yönelik sosyal, kültürel ve sportif Stratejilerin nicelik ve nitelik açısından geliştirilmesi.
Performans Hedefi	Öğrencilere yönelik gerçekleştirilen sosyal, kültürel ve sportif faaliyetlerin sayısının artırılması hedeflenmektedir.

Performans Göstergeleri		Ölçü Birimi	2010	2011	2012
1	Düzenlenen bilimsel faaliyetler	Sayı	4	5	8
2	Düzenlenen kültürel faaliyetler	Sayı	7	8	8
3	Düzenlenen sportif faaliyetler	Sayı	7	8	8

Faaliyetler		Kaynak İhtiyacı		
		Bütçe	Bütçe Dışı	Toplam
1	Öğrencilere dönük sosyal ve kültürel faaliyetleri sayısını arttırmak.	184.000	0	184.000
Genel Toplam		184.000	0	184.000

FAALİYET MALİYETLERİ TABLOSU

İdare Adı	38.68 - ORDU ÜNİVERSİTESİ
Performans Hedefi	Eğitim, Öğretimin ve Sosyal Faaliyetlerin yürütüldüğü mekânların iyileştirilmesi hedeflenmektedir.
Faaliyet Adı	İhtiyaçlar göz önüne alınarak yapılacak öncelik sırasına göre, bina inşaatları sürmekte olan birimlerinin inşaatlarının tamamlanarak faaliyete geçirilmeleri.
Sorumlu Harcama Birimi/Birimleri	Yapı İşleri ve Teknik Daire Başkanlığı

Ekonomik Kod		Ödenek
01	Personel Giderleri	250.000,00
02	SGK Devlet Primi Giderleri	41.000,00
03	Mal ve Hizmet Alım Giderleri	0,00
04	Faiz Giderleri	0,00
05	Cari Transferler	0,00
06	Sermaye Giderleri	3.202.000,00
07	Sermaye Transferleri	0,00
08	Borç verme	0,00
Toplam Bütçe Kaynak İhtiyacı		3.493.000,00
Bütçe Dışı Kaynak	Döner Sermaye	0,00
	Diğer Yurt İçi	0,00
	Yurt Dışı	0,00
Toplam Bütçe Dışı Kaynak İhtiyacı		0,00
Toplam Kaynak İhtiyacı		3.493.000,00

FAALİYET MALİYETLERİ TABLOSU

İdare Adı	38.68 - ORDU ÜNİVERSİTESİ
Performans Hedefi	Eğitim, Öğretimin ve Sosyal Faaliyetlerin yürütüldüğü mekânların iyileştirilmesi, düzenlenmesi ve güncellenmesi hedeflenmektedir.
Faaliyet Adı	Öğrencilerin gerek kulüp çalışmalarını gerekse başka sosyal faaliyetlerini yürütebileceği fiziki alanları geliştirmek.
Sorumlu Harcama Birimi/Birimleri	Sağlık Kültür ve Spor Dairesi Başkanlığı

Ekonomik Kod		Ödenek
01	Personel Giderleri	129.000,00
02	SGK Devlet Primi Giderleri	25.000,00
03	Mal ve Hizmet Alım Giderleri	250.000,00
04	Faiz Giderleri	0,00
05	Cari Transferler	0,00
06	Sermaye Giderleri	0,00
07	Sermaye Transferleri	0,00
08	Borç verme	0,00
Toplam Bütçe Kaynak İhtiyacı		404.000,00
Bütçe Dışı Kaynak	Döner Sermaye	0,00
	Diğer Yurt İçi	0,00
	Yurt Dışı	0,00
Toplam Bütçe Dışı Kaynak İhtiyacı		0,00
Toplam Kaynak İhtiyacı		404.000,00

FAALİYET MALİYETLERİ TABLOSU

İdare Adı	38.68 - ORDU ÜNİVERSİTESİ
Performans Hedefi	Yeni bölümlerin açılması ve aktif olmayan bölümlerin faaliyete geçirilmesi hedeflenmektedir.
Faaliyet Adı	Aktif olmayan bölümlerin bir an önce öğrenci alımlarına başlayarak bölümleri faaliyete geçirmeleri.
Sorumlu Harcama Birimi/Birimleri	Tüm Fakülteler, Enstitüler, Yüksekokullar ve Meslek Yüksekokulları

Ekonomik Kod		Ödenek
01	Personel Giderleri	5.000.000,00
02	SGK Devlet Primi Giderleri	1.000.000,00
03	Mal ve Hizmet Alım Giderleri	0,00
04	Faiz Giderleri	0,00
05	Cari Transferler	0,00
06	Sermaye Giderleri	0,00
07	Sermaye Transferleri	0,00
08	Borç verme	0,00
Toplam Bütçe Kaynak İhtiyacı		6.000.000,00
Bütçe Dışı Kaynak	Döner Sermaye	0,00
	Diğer Yurt İçi	0,00
	Yurt Dışı	0,00
Toplam Bütçe Dışı Kaynak İhtiyacı		0,00
Toplam Kaynak İhtiyacı		6.000.000,00

FAALİYET MALİYETLERİ TABLOSU

İdare Adı	38.68 - ORDU ÜNİVERSİTESİ
Performans Hedefi	Öğrencilerin araştırma olanaklarını arttırarak öğrenme yetilerini geliştirecek eğitim ortamlarının oluşturulması hedeflenmektedir.
Faaliyet Adı	Özel malzeme alımlarının arttırılması ve yeni laboratuvarların açılması.
Sorumlu Harcama Birimi/Birimleri	İdari ve Mali İşler Daire Başkanlığı

Ekonomik Kod		Ödenek
01	Personel Giderleri	250.000,00
02	SGK Devlet Primi Giderleri	40.000,00
03	Mal ve Hizmet Alım Giderleri	350.000,00
04	Faiz Giderleri	0,00
05	Cari Transferler	0,00
06	Sermaye Giderleri	924.000,00
07	Sermaye Transferleri	0,00
08	Borç verme	0,00
Toplam Bütçe Kaynak İhtiyacı		1.564.000,00
Bütçe Dışı Kaynak	Döner Sermaye	0,00
	Diğer Yurt İçi	0,00
	Yurt Dışı	0,00
Toplam Bütçe Dışı Kaynak İhtiyacı		0,00
Toplam Kaynak İhtiyacı		1.564.000,00

FAALİYET MALİYETLERİ TABLOSU

İdare Adı	38.68 - ORDU ÜNİVERSİTESİ
Performans Hedefi	Mevcut laboratuvarlarının verimli kullanılması ve yeni laboratuvarların açılması hedeflenmektedir.
Faaliyet Adı	Mevcut Laboratuvarlarının iyileştirilerek eksiklerinin tamamlanması ve Merkezi Araştırma Laboratuvarının yapılması.
Sorumlu Harcama Birimi/Birimleri	Yapı İşleri ve Teknik Daire Başkanlığı

Ekonomik Kod		Ödenek
01	Personel Giderleri	250.000,00
02	SGK Devlet Primi Giderleri	40.000,00
03	Mal ve Hizmet Alım Giderleri	180.000,00
04	Faiz Giderleri	0,00
05	Cari Transferler	0,00
06	Sermaye Giderleri	10.000,00
07	Sermaye Transferleri	0,00
08	Borç verme	0,00
Toplam Bütçe Kaynak İhtiyacı		480.000,00
Bütçe Dışı Kaynak	Döner Sermaye	0,00
	Diğer Yurt İçi	0,00
	Yurt Dışı	0,00
Toplam Bütçe Dışı Kaynak İhtiyacı		0,00
Toplam Kaynak İhtiyacı		480.000,00

FAALİYET MALİYETLERİ TABLOSU

İdare Adı	38.68 - ORDU ÜNİVERSİTESİ
Performans Hedefi	Öğretim elemanı ve öğrencilerin eğitim ve sosyal alanlardaki kalitelerinin yükseltilmesi hedeflenmektedir.
Faaliyet Adı	Öğretim elemanlarının başka üniversitelerdeki akademik personellerle beraber gerçekleştireceği ortak araştırma çalışmalarının artırılması.
Sorumlu Harcama Birimi/Birimleri	Tüm Fakülteler, Enstitüler, Yüksekokullar ve Meslek Yüksekokulları

Ekonomik Kod		Ödenek
01	Personel Giderleri	2.000.000,00
02	SGK Devlet Primi Giderleri	400.000,00
03	Mal ve Hizmet Alım Giderleri	500.000,00
04	Faiz Giderleri	0,00
05	Cari Transferler	0,00
06	Sermaye Giderleri	0,00
07	Sermaye Transferleri	0,00
08	Borç verme	0,00
Toplam Bütçe Kaynak İhtiyacı		2.900.000,00
Bütçe Dışı Kaynak	Döner Sermaye	0,00
	Diğer Yurt İçi	0,00
	Yurt Dışı	0,00
Toplam Bütçe Dışı Kaynak İhtiyacı		0,00
Toplam Kaynak İhtiyacı		2.900.000,00

FAALİYET MALİYETLERİ TABLOSU

İdare Adı	38.68 - ORDU ÜNİVERSİTESİ
Performans Hedefi	Öğretim elemanı ve öğrencilerin eğitim ve sosyal alanlardaki kalitelerinin yükseltilmesi hedeflenmektedir.
Faaliyet Adı	Mevcut kütüphanelerin süreli tarama hizmetinin geliştirilmesi ve öğrencilerin de kullanımı için daha çok sayıda bilgisayar ve internet hizmetinin sağlanması.
Sorumlu Harcama Birimi/Birimleri	Kütüphane ve Dokümantasyon Daire Başkanlığı, Bilgi İşlem Dairesi Başkanlığı

Ekonomik Kod		Ödenek
01	Personel Giderleri	83.000,00
02	SGK Devlet Primi Giderleri	17.000,00
03	Mal ve Hizmet Alım Giderleri	0,00
04	Faiz Giderleri	0,00
05	Cari Transferler	0,00
06	Sermaye Giderleri	50.000,00
07	Sermaye Transferleri	0,00
08	Borç verme	0,00
Toplam Bütçe Kaynak İhtiyacı		150.000,00
Bütçe Dışı Kaynak	Döner Sermaye	0,00
	Diğer Yurt İçi	0,00
	Yurt Dışı	0,00
Toplam Bütçe Dışı Kaynak İhtiyacı		0,00
Toplam Kaynak İhtiyacı		150.000,00

FAALİYET MALİYETLERİ TABLOSU

İdare Adı	38.68 - ORDU ÜNİVERSİTESİ
Performans Hedefi	Lisansüstü eğitimin geliştirilmesi hedeflenmektedir.
Faaliyet Adı	Yeterli sayıda öğretim elemanına sahip bölümlerin bir an önce öğrenci alımlarına başlayarak Anabilim/Anasanat dallarında yüksek lisans ve doktora programlarının açılmasına öncelik verilmesi.
Sorumlu Harcama Birimi/Birimleri	Fen Bilimleri Enstitüsü, Sosyal Bilimler Enstitüsü, Sağlık Bilimleri Enstitüsü,

Ekonomik Kod		Ödenek
01	Personel Giderleri	510.000,00
02	SGK Devlet Primi Giderleri	90.000,00
03	Mal ve Hizmet Alım Giderleri	33.000,00
04	Faiz Giderleri	0,00
05	Cari Transferler	0,00
06	Sermaye Giderleri	500.000,00
07	Sermaye Transferleri	0,00
08	Borç verme	0,00
Toplam Bütçe Kaynak İhtiyacı		1.133.000,00
Bütçe Dışı Kaynak	Döner Sermaye	0,00
	Diğer Yurt İçi	0,00
	Yurt Dışı	0,00
Toplam Bütçe Dışı Kaynak İhtiyacı		0,00
Toplam Kaynak İhtiyacı		1.133.000,00

FAALİYET MALİYETLERİ TABLOSU

İdare Adı	38.68 - ORDU ÜNİVERSİTESİ
Performans Hedefi	Lisansüstü eğitimin geliştirilmesi hedeflenmektedir.
Faaliyet Adı	Öğrencilerin yurt içi ve yurt dışında farklı üniversitelerde alacakları eğitim-öğretime ilişkin araştırma olanaklarının geliştirilmesi.
Sorumlu Harcama Birimi/Birimleri	Fen Bilimleri Enstitüsü, Sosyal Bilimler Enstitüsü, Sağlık Bilimleri Enstitüsü,

Ekonomik Kod		Ödenek
01	Personel Giderleri	0,00
02	SGK Devlet Primi Giderleri	0,00
03	Mal ve Hizmet Alım Giderleri	100.000,00
04	Faiz Giderleri	0,00
05	Cari Transferler	0,00
06	Sermaye Giderleri	0,00
07	Sermaye Transferleri	0,00
08	Borç verme	0,00
Toplam Bütçe Kaynak İhtiyacı		100.000,00
Bütçe Dışı Kaynak	Döner Sermaye	0,00
	Diğer Yurt İçi	0,00
	Yurt Dışı	0,00
Toplam Bütçe Dışı Kaynak İhtiyacı		0,00
Toplam Kaynak İhtiyacı		100.000,00

FAALİYET MALİYETLERİ TABLOSU

İdare Adı	38.68 - ORDU ÜNİVERSİTESİ
Performans Hedefi	Lisansüstü eğitimin geliştirilmesi hedeflenmektedir.
Faaliyet Adı	Öğrencilerin gerek yurt içinde gerekse yurt dışında gerçekleştirilen kongre, sempozyum, seminer vb. etkinliklere katılımlarının artırılması.
Sorumlu Harcama Birimi/Birimleri	Sağlık Bilimleri Enstitüsü, Fen Bilimleri Enstitüsü, Sosyal Bilimler Enstitüsü

Ekonomik Kod		Ödenek
01	Personel Giderleri	0,00
02	SGK Devlet Primi Giderleri	0,00
03	Mal ve Hizmet Alım Giderleri	100.000,00
04	Faiz Giderleri	0,00
05	Cari Transferler	0,00
06	Sermaye Giderleri	0,00
07	Sermaye Transferleri	0,00
08	Borç verme	0,00
Toplam Bütçe Kaynak İhtiyacı		100.000,00
Bütçe Dışı Kaynak	Döner Sermaye	0,00
	Diğer Yurt İçi	0,00
	Yurt Dışı	0,00
Toplam Bütçe Dışı Kaynak İhtiyacı		0,00
Toplam Kaynak İhtiyacı		100.000,00

FAALİYET MALİYETLERİ TABLOSU

İdare Adı	38.68 - ORDU ÜNİVERSİTESİ
Performans Hedefi	Lisansüstü eğitimin geliştirilmesi hedeflenmektedir.
Faaliyet Adı	Araştırma görevlilerinin tez konularını proje şeklinde kurulacak olan ODÜ Bilimsel Araştırma Projeleri Yönetim Birimine sunmalarının teşvik edilmesi için projelere verilen desteğin artırılması.
Sorumlu Harcama Birimi/Birimleri	Sağlık Bilimleri Enstitüsü, Fen Bilimleri Enstitüsü, Sosyal Bilimler Enstitüsü

Ekonomik Kod		Ödenek
01	Personel Giderleri	0,00
02	SGK Devlet Primi Giderleri	0,00
03	Mal ve Hizmet Alım Giderleri	100.000,00
04	Faiz Giderleri	0,00
05	Cari Transferler	0,00
06	Sermaye Giderleri	0,00
07	Sermaye Transferleri	0,00
08	Borç verme	0,00
Toplam Bütçe Kaynak İhtiyacı		100.000,00
Bütçe Dışı Kaynak	Döner Sermaye	0,00
	Diğer Yurt İçi	0,00
	Yurt Dışı	0,00
Toplam Bütçe Dışı Kaynak İhtiyacı		0,00
Toplam Kaynak İhtiyacı		100.000,00

FAALİYET MALİYETLERİ TABLOSU

İdare Adı	38.68 - ORDU ÜNİVERSİTESİ
Performans Hedefi	Çalışma ortamlarının iyileştirilmesi hedeflenmektedir.
Faaliyet Adı	Akademik ve İdari personele ait çalışma alanlarının genişletilmesi ve çalışılabilir hale getirilmesi.
Sorumlu Harcama Birimi/Birimleri	Yapı İşleri ve Teknik Daire Başkanlığı, İdari ve Mali İşler Daire Başkanlığı, Bilgi İşlem Daire Başkanlığı,

Ekonomik Kod		Ödenek
01	Personel Giderleri	250.000,00
02	SGK Devlet Primi Giderleri	40.000,00
03	Mal ve Hizmet Alım Giderleri	50.000,00
04	Faiz Giderleri	0,00
05	Cari Transferler	0,00
06	Sermaye Giderleri	14.000.000,00
07	Sermaye Transferleri	0,00
08	Borç verme	0,00
Toplam Bütçe Kaynak İhtiyacı		14.340.000,00
Bütçe Dışı Kaynak	Döner Sermaye	0,00
	Diğer Yurt İçi	0,00
	Yurt Dışı	0,00
Toplam Bütçe Dışı Kaynak İhtiyacı		0,00
Toplam Kaynak İhtiyacı		14.340.000,00

FAALİYET MALİYETLERİ TABLOSU

İdare Adı	38.68 - ORDU ÜNİVERSİTESİ
Performans Hedefi	İnternet altyapılarının geliştirilmesi hedeflenmektedir.
Faaliyet Adı	Üniversite yerleşkesi içerisinde kablosuz internet ağının yaygınlaştırılması.
Sorumlu Harcama Birimi/Birimleri	Bilgi İşlem Daire Başkanlığı

Ekonomik Kod		Ödenek
01	Personel Giderleri	579.000,00
02	SGK Devlet Primi Giderleri	116.000,00
03	Mal ve Hizmet Alım Giderleri	50.000,00
04	Faiz Giderleri	0,00
05	Cari Transferler	0,00
06	Sermaye Giderleri	50.000,00
07	Sermaye Transferleri	0,00
08	Borç verme	0,00
Toplam Bütçe Kaynak İhtiyacı		795.000,00
Bütçe Dışı Kaynak	Döner Sermaye	0,00
	Diğer Yurt İçi	0,00
	Yurt Dışı	0,00
Toplam Bütçe Dışı Kaynak İhtiyacı		0,00
Toplam Kaynak İhtiyacı		795.000,00

FAALİYET MALİYETLERİ TABLOSU

İdare Adı	38.68 - ORDU ÜNİVERSİTESİ
Performans Hedefi	Ulusal ve uluslararası alanda yayınlanan makale sayısının bir önceki yıla göre artırılması hedeflenmektedir.
Faaliyet Adı	Her öğretim elemanının alanlarıyla ilgili makale ve bildiri yayınlamalarının özendirilmesi.
Sorumlu Harcama Birimi/Birimleri	Üst Yönetim, Akademik ve İdari Birimler

Ekonomik Kod		Ödenek
01	Personel Giderleri	0,00
02	SGK Devlet Primi Giderleri	0,00
03	Mal ve Hizmet Alım Giderleri	50.000,00
04	Faiz Giderleri	0,00
05	Cari Transferler	0,00
06	Sermaye Giderleri	0,00
07	Sermaye Transferleri	0,00
08	Borç verme	0,00
Toplam Bütçe Kaynak İhtiyacı		50.000,00
Bütçe Dışı Kaynak	Döner Sermaye	0,00
	Diğer Yurt İçi	0,00
	Yurt Dışı	0,00
Toplam Bütçe Dışı Kaynak İhtiyacı		0,00
Toplam Kaynak İhtiyacı		50.000,00

FAALİYET MALİYETLERİ TABLOSU

İdare Adı	38.68 - ORDU ÜNİVERSİTESİ
Performans Hedefi	Ulusal ve uluslararası alanda yayınlanan makale sayısının bir önceki yıla göre artırılması hedeflenmektedir.
Faaliyet Adı	Üniversite içinden ya da dışından alanlarında yetkin kişilerin konuşmacı olarak katılacakları kurs ve seminerlerin düzenlenmesi, bu konularda birimler arasında işbirliğinin teşvik edilmesi ve çağdaş bilimsel araştırma kültürünün geliştirilmesi.
Sorumlu Harcama Birimi/Birimleri	Tüm Fakülteler, Enstitüler, Yüksekokullar ve Meslek Yüksekokulları

Ekonomik Kod		Ödenek
01	Personel Giderleri	800.000,00
02	SGK Devlet Primi Giderleri	200.000,00
03	Mal ve Hizmet Alım Giderleri	100.000,00
04	Faiz Giderleri	0,00
05	Cari Transferler	0,00
06	Sermaye Giderleri	0,00
07	Sermaye Transferleri	0,00
08	Borç verme	0,00
Toplam Bütçe Kaynak İhtiyacı		1.100.000,00
Bütçe Dışı Kaynak	Döner Sermaye	0,00
	Diğer Yurt İçi	0,00
	Yurt Dışı	0,00
Toplam Bütçe Dışı Kaynak İhtiyacı		0,00
Toplam Kaynak İhtiyacı		1.100.000,00

FAALİYET MALİYETLERİ TABLOSU

İdare Adı	38.68 - ORDU ÜNİVERSİTESİ
Performans Hedefi	Uluslararası düzeyde üniversitemizin tanınırlılığının artırılması hedeflenmektedir.
Faaliyet Adı	Uluslararası ve ulusal proje hazırlama toplantılarına katılımların desteklenmesi veya benzer sunumların ODÜ tarafından organize edilmesinin sağlanması.
Sorumlu Harcama Birimi/Birimleri	Tüm Fakülteler, Enstitüler, Yüksekokullar ve Meslek Yüksekokulları

Ekonomik Kod		Ödenek
01	Personel Giderleri	1.200.000,00
02	SGK Devlet Primi Giderleri	300.000,00
03	Mal ve Hizmet Alım Giderleri	260.000,00
04	Faiz Giderleri	0,00
05	Cari Transferler	0,00
06	Sermaye Giderleri	0,00
07	Sermaye Transferleri	0,00
08	Borç verme	0,00
Toplam Bütçe Kaynak İhtiyacı		1.760.000,00
Bütçe Dışı Kaynak	Döner Sermaye	0,00
	Diğer Yurt İçi	0,00
	Yurt Dışı	0,00
Toplam Bütçe Dışı Kaynak İhtiyacı		0,00
Toplam Kaynak İhtiyacı		1.760.000,00

FAALİYET MALİYETLERİ TABLOSU

İdare Adı	38.68 - ORDU ÜNİVERSİTESİ
Performans Hedefi	Üniversitemizde bulunan bölümlerin ulusal düzeyde potansiyel oluşturan öğrencilere tanıtımının yapılması hedeflenmektedir.
Faaliyet Adı	Üniversitemiz bölümlerinin tanıtımlarının iyi yapılarak tercih edilebilirliğini arttırmak.
Sorumlu Harcama Birimi/Birimleri	Sağlık, Kültür ve Spor Daire Başkanlığı

Ekonomik Kod		Ödenek
01	Personel Giderleri	80.000,00
02	SGK Devlet Primi Giderleri	16.000,00
03	Mal ve Hizmet Alım Giderleri	592.000,00
04	Faiz Giderleri	0,00
05	Cari Transferler	0,00
06	Sermaye Giderleri	0,00
07	Sermaye Transferleri	0,00
08	Borç verme	0,00
Toplam Bütçe Kaynak İhtiyacı		688.000,00
Bütçe Dışı Kaynak	Döner Sermaye	0,00
	Diğer Yurt İçi	0,00
	Yurt Dışı	0,00
Toplam Bütçe Dışı Kaynak İhtiyacı		0,00
Toplam Kaynak İhtiyacı		688.000,00

FAALİYET MALİYETLERİ TABLOSU

İdare Adı	38.68 - ORDU ÜNİVERSİTESİ
Performans Hedefi	Öğrencilere yönelik gerçekleştirilen sosyal, kültürel ve sportif faaliyetlerin sayısının artırılması hedeflenmektedir.
Faaliyet Adı	Öğrencilere dönük sosyal ve kültürel faaliyetleri sayısını arttırmak.
Sorumlu Harcama Birimi/Birimleri	Sağlık, Kültür ve Spor Daire Başkanlığı

Ekonomik Kod		Ödenek
01	Personel Giderleri	80.000,00
02	SGK Devlet Primi Giderleri	16.000,00
03	Mal ve Hizmet Alım Giderleri	88.000,00
04	Faiz Giderleri	0,00
05	Cari Transferler	0,00
06	Sermaye Giderleri	0,00
07	Sermaye Transferleri	0,00
08	Borç verme	0,00
Toplam Bütçe Kaynak İhtiyacı		184.000,00
Bütçe Dışı Kaynak	Döner Sermaye	0,00
	Diğer Yurt İçi	0,00
	Yurt Dışı	0,00
Toplam Bütçe Dışı Kaynak İhtiyacı		0,00
Toplam Kaynak İhtiyacı		184.000,00

İDARE PERFORMANS TABLOSU

Performans Hedefi	Faaliyet	Açıklama	2012					
			Bütçe İçi		Bütçe Dışı		Toplam	
			(TL)	(%)	(TL)	(%)	(TL)	(%)
1		Eğitim, Öğretimin ve Sosyal Faaliyetlerin yürütüldüğü mekânların iyileştirilmesi hedeflenmektedir.	3.897.000	7,24			3.897.000	7,24
	1	İhtiyaçlar göz önüne alınarak yapılacak öncelik sırasına göre, bina inşaatları sürmekte olan birimlerinin inşaatlarının tamamlanarak faaliyete geçirilmeleri.	3.493.000	6,49			3.493.000	6,49
	2	Öğrencilerin gerek kulüp çalışmalarını gerekse başka sosyal faaliyetlerini yürütebileceği fiziki alanları geliştirmek.	404.000	0,75			404.000	0,75
2		Yeni bölümlerin açılması ve aktif olmayan bölümlerin faaliyete geçirilmesi hedeflenmektedir.	6.000.000	11,15			6.000.000	11,15
	3	Aktif olmayan bölümlerin bir an önce öğrenci alımlarına başlayarak bölümleri faaliyete geçirmeleri.	6.000.000	11,15			6.000.000	11,15
3		Öğrencilerin araştırma olanaklarını artırarak öğrenme yetilerini geliştirecek eğitim ortamlarının oluşturulması hedeflenmektedir.	1.564.000	2,91			1.564.000	2,91
	4	Özel malzeme alımlarının artırılması ve yeni laboratuvarların açılması.	1.564.000	2,91			1.564.000	2,91
4		Mevcut laboratuvarlarının verimli kullanılması ve yeni laboratuvarların açılması hedeflenmektedir.	480.000	0,89			480.000	0,89
	5	Mevcut laboratuvarlarının iyileştirilerek eksiklerinin tamamlanması. Merkezi Araştırma Laboratuvarının yapılması.	480.000	0,89			480.000	0,89

5		Öğretim elemanı ve öğrencilerin eğitim ve sosyal alanlardaki kalitelerinin yükseltilmesi hedeflenmektedir.	3.050.000	5,67			3.050.000	5,67
	6	Öğretim elemanlarının başka üniversitelerdeki akademik personellerle beraber gerçekleştireceği ortak araştırma çalışmalarının artırılması.	2.900.000	5,39			2.900.000	5,39
	7	Mevcut kütüphanelerin süreli tarama hizmetinin geliştirilmesi ve öğrencilerin de kullanımı için daha çok sayıda bilgisayar ve internet hizmetinin sağlanması.	150.000	0,28			150.000	0,28
6		Lisansüstü eğitimin geliştirilmesi hedeflenmektedir.	1.433.000	2,66			1.433.000	2,66
	8	Yeterli sayıda öğretim elemanına sahip bölümlerin bir an önce öğrenci alımlarına başlayarak Anabilim/Anasanat dallarında yüksek lisans ve doktora programlarının açılmasına öncelik verilmesi.	1.133.000	2,10			1.133.000	2,10
	10	Öğrencilerin yurt içi ve yurt dışında farklı üniversitelerde alacakları eğitim-öğretime ilişkin araştırma olanaklarının geliştirilmesi.	100.000	0,19			100.000	0,19
	11	Öğrencilerin gerek yurt içinde gerekse yurt dışında gerçekleştirilen kongre, sempozyum, seminer vb. etkinliklere katılımlarının artırılması.	100.000	0,19			100.000	0,19
	12	Araştırma görevlilerinin tez konularını proje şeklinde kurulacak olan ODÜ Bilimsel Araştırma Projeleri Yönetim Birimine sunmalarının teşvik edilmesi için projelere verilen desteğin artırılması.	100.000	0,19			100.000	0,19
7		Çalışma ortamlarının iyileştirilmesi hedeflenmektedir.	14.340.000	26,64			14.340.000	26,64
	9	Akademik ve İdari personele ait çalışma alanlarının genişletilmesi ve çalışılabilir hale getirilmesi.	14.340.000	26,64			14.340.000	26,64
8		İnternet altyapılarının geliştirilmesi hedeflenmektedir.	795.000	1,48			795.000	1,48
	13	Üniversite yerleşkesi içerisinde kablosuz internet ağının yaygınlaştırılması.	795.000	1,48			795.000	1,48

9		Ulusal ve uluslararası alanda yayınlanan makale sayısının bir önceki yıla göre artırılması hedeflenmektedir.	1.150.000	2,14			1.150.000	2,14
	14	Her öğretim elemanının alanlarıyla ilgili makale ve bildiri yayınlamalarının özendirilmesi.	50.000	0,09			50.000	0,09
	15	Üniversite içinden ya da dışından alanlarında yetkin kişilerin konuşmacı olarak katılacakları kurs ve seminerlerin düzenlenmesi, bu konularda birimler arasında işbirliğinin teşvik edilmesi ve çağdaş bilimsel araştırma kültürünün geliştirilmesi.	1.100.000	2,04			1.100.000	2,04
10		Uluslararası düzeyde üniversitemizin tanınırlılığının artırılması hedeflenmektedir.	1.760.000	3,27			1.760.000	3,27
	16	Uluslararası ve ulusal proje hazırlama toplantılarına katılımların desteklenmesi veya benzer sunumların ODÜ tarafından organize edilmesinin sağlanması.	1.760.000	3,27			1.760.000	3,27
11		Üniversitemizde bulunan bölümlerin ulusal düzeyde potansiyel oluşturan öğrencilere tanıtımının yapılması hedeflenmektedir.	688.000	1,28			688.000	1,28
	17	Üniversitemiz bölümlerinin tanıtımlarının iyi yapılarak tercih edilebilirliğini arttırmak.	688.000	1,28			688.000	1,28
12		Öğrencilere yönelik gerçekleştirilen sosyal, kültürel ve sportif faaliyetlerin sayısının artırılması hedeflenmektedir.	184.000	0,34			184.000	0,34
	18	Öğrencilere dönük sosyal ve kültürel faaliyetleri sayısını arttırmak.	184.000	0,34			184.000	0,34
Performans Hedefleri Maliyetleri Toplamı			35.341.000	65,65	0	0	35.341.000	65,65
Genel Yönetim Giderleri			18.489.000	34,35	0	0	18.489.000	34,35
Diğer İdarelere Transfer Edilecek Kaynaklar Toplamı			0,00	0,00	0	0	0,00	0,00
GENEL TOPLAM			53.830.000	100,00	0	0	53.830.000	100,00

TOPLAM KAYNAK İHTİYACI TABLOSU

İdare Adı		38.68 - ORDU ÜNİVERSİTESİ				
Bütçe Kaynak İhtiyacı	Ekonomik Kodlar (I.Düzye)		Faaliyet Toplamı	Genel Yönetim Giderleri Toplamı	Diğer İdarelere Transfer Edilecek Kaynaklar Toplamı	Genel Toplam
	01	Personel Giderleri	11.461.000,00	8.150.000,00	0,00	19.611.000,00
	02	SGK Devlet Primi Giderleri	2.341.000,00	620.000,00	0,00	2.961.000,00
	03	Mal ve Hizmet Alım Giderleri	2.803.000,00	6.080.000,00	0,00	8.883.000,00
	04	Faiz Giderleri	0,00	0,00	0,00	0,00
	05	Cari Transferler	0,00	1.165.000,00	0,00	1.165.000,00
	06	Sermaye Giderleri	18.736.000,00	2.474.000,00	0,00	21.210.000,00
	07	Sermaye Transferleri	0,00	0,00	0,00	0,00
	08	Borç verme	0,00	0,00	0,00	0,00
	09	Yedek Ödenek	0,00	0,00	0,00	0,00
Bütçe Ödeneği Toplamı		35.341.000,00	18.489.000,00	0,00	53.830.000,00	
Bütçe Dışı Kaynak	Döner Sermaye		0,00	0,00	0,00	0,00
	Diğer Yurt İçi Kaynaklar		0,00	0,00	0,00	0,00
	Yurt Dışı Kaynaklar		0,00	0,00	0,00	0,00
	Toplam Bütçe Dışı Kaynak İhtiyacı		0,00	0,00	0,00	0,00
Toplam Kaynak İhtiyacı			35.341.000,00	18.489.000,00	0,00	53.830.000,00

FAALİYETLERDEN SORUMLU HARCAMA BİRİMLERİNE İLİŞKİN TABLO

İdare Adı		38.68 - ORDU ÜNİVERSİTESİ
Performans Hedefi	Faaliyetler	Sorumlu Birimler
Eğitim, Öğretimin ve Sosyal Faaliyetlerin yürütüldüğü mekânların iyileştirilmesi hedeflenmektedir.		
	İhtiyaçlar göz önüne alınarak yapılacak öncelik sırasına göre, bina inşaatları sürmekte olan birimlerinin inşaatlarının tamamlanarak faaliyete geçirilmeleri.	
		<i>Yapı İşleri ve Teknik Daire Bşk.lığı</i>
	Öğrencilerin gerek kulüp çalışmalarını gerekse başka sosyal faaliyetlerini yürütebileceği fiziki alanları geliştirmek.	
		<i>Sağlık, Kültür ve Spor Daire Bşk.lığı</i>
Yeni bölümlerin açılması ve aktif olmayan bölümlerin faaliyete geçirilmesi hedeflenmektedir.		
	Aktif olmayan bölümlerin bir an önce öğrenci alımlarına başlayarak bölümleri faaliyete geçirmeleri.	
		<i>Tüm Fakülte, Enstitü, Yüksekokul ve Meslek Yüksekokulları</i>
Öğrencilerin araştırma olanaklarını arttırarak öğrenme yetilerini geliştirecek eğitim ortamlarının oluşturulması hedeflenmektedir.		
	Özel malzeme alımlarının arttırılması ve yeni laboratuvarların açılması.	
		<i>İdari ve Mali İşler Daire Başkanlığı</i>
Mevcut laboratuvarlarının verimli kullanılması ve yeni laboratuvarların açılması hedeflenmektedir.		
	Mevcut laboratuvarlarının iyileştirilerek eksiklerinin tamamlanması. Merkezi Araştırma Laboratuvarının yapılması.	
		<i>Yapı İşleri ve Teknik Daire Bşk.lığı</i>
Öğretim elemanı ve öğrencilerin eğitim ve sosyal alanlardaki kalitelerinin yükseltilmesi hedeflenmektedir.		

	Öğretim elemanlarının başka üniversitelerdeki akademik personellerle beraber gerçekleştireceği ortak araştırma çalışmalarının artırılması.	
		<i>Tüm Fakülte, Enstitü, Yüksekokul ve Meslek Yüksekokulları</i>
	Mevcut kütüphanelerin süreli tarama hizmetinin geliştirilmesi ve öğrencilerin de kullanımı için daha çok sayıda bilgisayar ve internet hizmetinin sağlanması.	
		<i>Kütüphane ve Dokümantasyon Daire Başkanlığı</i>
		<i>Bilgi İşlem Daire Başkanlığı</i>
Lisansüstü eğitimin geliştirilmesi hedeflenmektedir.		
	Yeterli sayıda öğretim elemanına sahip bölümlerin bir an önce öğrenci alımlarına başlayarak Anabilim/Anasanat dallarında yüksek lisans ve doktora programlarının açılmasına öncelik verilmesi.	
		<i>Sağlık Bilimleri Enstitüsü</i>
		<i>Fen Bilimleri Enstitüsü</i>
		<i>Sosyal Bilimler Enstitüsü</i>
	Öğrencilerin yurt içi ve yurt dışında farklı üniversitelerde alacakları eğitim-öğretime ilişkin araştırma olanaklarının geliştirilmesi.	
		<i>Sağlık Bilimleri Enstitüsü</i>
		<i>Fen Bilimleri Enstitüsü</i>
		<i>Sosyal Bilimler Enstitüsü</i>
	Öğrencilerin gerek yurt içinde gerekse yurt dışında gerçekleştirilen kongre, sempozyum, seminer vb. etkinliklere katılımlarının artırılması.	
		<i>Sağlık Bilimleri Enstitüsü</i>
		<i>Fen Bilimleri Enstitüsü</i>
		<i>Sosyal Bilimler Enstitüsü</i>
	Araştırma görevlilerinin tez konularını proje şeklinde kurulacak olan ODÜ Bilimsel Araştırma Projeleri Yönetim Birimine sunmalarının teşvik edilmesi için projelere verilen desteğin artırılması.	
		<i>Sağlık Bilimleri Enstitüsü</i>
		<i>Fen Bilimleri Enstitüsü</i>
		<i>Sosyal Bilimler Enstitüsü</i>
Çalışma ortamlarının iyileştirilmesi hedeflenmektedir.		
	Akademik ve İdari personele ait çalışma alanlarının genişletilmesi ve çalışılabilir hale getirilmesi.	

		<i>Yapı İşleri ve Teknik Daire Bşk.lığı</i>
		<i>İdari ve Mali İşler Daire Başkanlığı</i>
		<i>Bilgi İşlem Daire Başkanlığı</i>
İnternet altyapılarının geliştirilmesi hedeflenmektedir.		
	Üniversite yerleşkesi içerisinde kablosuz internet ağının yaygınlaştırılması.	
		<i>Bilgi İşlem Daire Başkanlığı</i>
Ulusal ve uluslararası alanda yayınlanan makale sayısının bir önceki yıla göre artırılması hedeflenmektedir.		
	Her öğretim elemanının alanlarıyla ilgili makale ve bildiri yayınlamalarının özendirilmesi.	
		<i>Üst Yönetim, Akademik ve İdari Birimler</i>
	Üniversite içinden ya da dışından alanlarında yetkin kişilerin konuşmacı olarak katılacakları kurs ve seminerlerin düzenlenmesi, bu konularda birimler arasında işbirliğinin teşvik edilmesi ve çağdaş bilimsel araştırma kültürünün geliştirilmesi.	
		<i>Tüm Fakülte, Enstitü, Yüksekokul ve Meslek Yüksekokulları</i>
Uluslararası düzeyde üniversitemizin tanınırlılığının artırılması hedeflenmektedir.		
	Uluslararası ve ulusal proje hazırlama toplantılarına katılımların desteklenmesi veya benzer sunumların ODÜ tarafından organize edilmesinin sağlanması.	
		<i>Tüm Fakülte, Enstitü, Yüksekokul ve Meslek Yüksekokulları</i>
Üniversitemizde bulunan bölümlerin ulusal düzeyde potansiyel oluşturan öğrencilere tanıtımının yapılması hedeflenmektedir.		
	Üniversitemiz bölümlerinin tanıtımlarının iyi yapılarak tercih edilebilirliğini arttırmak.	
		<i>Sağlık, Kültür ve Spor Daire Bşk.lığı</i>
Öğrencilere yönelik gerçekleştirilen sosyal, kültürel ve sportif faaliyetlerin sayısının artırılması hedeflenmektedir.		
	Öğrencilere dönük sosyal ve kültürel faaliyetleri sayısını arttırmak.	
		<i>Sağlık, Kültür ve Spor Daire Bşk.lığı</i>