



TRK-ALMAN NİVERSİTESİ
TRKİSCH-DEUTSCHE UNIVERSITT

2024 YILI PERFORMANS PROGRAMI

STRATEJİ GELİŐTİRME DAİRE BAŐKANLIĐI

ÜST YÖNETİCİ SUNUŞU	1
I. GENEL BİLGİLER.....	2
A.MİSYON VE VİZYON	2
B. YETKİ, GÖREV VE SORUMLULUKLAR.....	2
ÜNİVERSİTE	2
Görevleri.....	2
B.1 REKTÖR (ÜST YÖNETİCİ).....	3
B.1.1 Yetki ve Görevleri.....	3
B.1.2 Sorumlulukları.....	5
B.2 DEKAN (HARCAMA YETKİLİSİ)	5
B. 2.1 Yetki ve Görevleri.....	5
B.3 ENSTİTÜ MÜDÜRÜ (HARCAMA YETKİLİSİ).....	6
B.3.1 Yetki ve Görevleri.....	6
B.3.2 Sorumlulukları.....	6
B.4 YÜKSEKOKUL MÜDÜRÜ (HARCAMA YETKİLİSİ).....	7
B.4.1 Yetki, Görev ve Sorumlulukları	7
B.5 GENEL SEKRETER (HARCAMA YETKİLİSİ).....	7
B.5.1 Yetki ve Görevleri.....	7
B.5.2 Sorumlulukları.....	7
B.6 SENATO	8
B.6.1 Yetki ve Görevleri.....	8
B.7 YÖNETİM KURULU.....	8
B.7.1 Yetki ve Görevleri.....	8
Teşkilat Şeması	10
C. FİZİKİ KAYNAKLAR	11
D. BİLGİ VE TEKNOLOJİK KAYNAKLAR	14
E. İNSAN KAYNAKLARI YETKİNLİK ANALİZİ	16
II. PERFORMANS BİLGİLERİ.....	21
A. TEMEL POLİTİKALAR VE ÖNCELİKLER.....	21
B.AMAÇ VE HEDEFLER.....	23
C. İDARE PERFORMANS BİLGİSİ.....	25
C. İDARENİN TOPLAM KAYNAK İHTİYACI.....	66
E- DİĞER HUSUSLAR	70

ÜST YÖNETİCİ SUNUŞU

Üniversiteler, hızla değişen ve gelişen günümüz dünyasında bilginin üretildiği ve toplumlara ulaştırıldığı kurumların başında gelmektedir. Toplumlara geleceğe hazırlayacak olan bu kurumların en başta nasıl bir toplum inşası kurguladıkları ya da kurgulamaları gerektiği konusunda hassasiyetle üzerinde düşünmeleri önemli ve tarihi bir zorunluluktur. Bu hassasiyet ile Türk-Alman Üniversitesi kalite düzeyinin iyileştirilmesi ve sistematik bir şekilde devam ettirilmesi için, çağdaş yönetim ilkelerini uygulayarak, üretilen bilgiler rehberliğinde bölgemizin ve ülkemizin kalkınmasında çok önemli bir işlevi görev olarak üstlenmiş durumdadır.

Üniversitemiz, sürekli gelişen iç dinamikleri, hızla yükselen eğitim kalitesi ve kendini yenileyen yapısı ile hızlı ve emin adımlarla yürüyen, geleceğe güvenle ve umutla bakan bir bölge üniversitesi olarak, yerel dinamizmi geliştirip ulusal ve uluslararası değerler ile buluşturarak, Özellikle Avrupa ülkeleri ile ülkemiz arasında bilim ve kültür alanında bir köprü oluşturacak jeopolitik ve jeostratejik bir konuma sahiptir.

Eğitim-öğretim araştırma ve yayın faaliyetlerinin yanı sıra, içinde bulunduğu çevrenin sosyal, ekonomik ve idari sorunlarına katkı sağlamayı, toplumla bütünleşerek onun bir parçası olmayı ilke edinen Üniversitemiz, bu amaçla fiziki alt yapısını hızla tamamlamayı ve insan kaynaklarını güçlendirmeyi hedeflemektedir.

Üniversitemize ait 2024 yılı Performans Programı, Üniversitemizin akademik ve idari anlamda durumu belirlenerek 2021-2025 yıllarına ait misyon vizyon stratejik amaç ve hedeflerinin ele alındığı bir gelecek projeksiyonu çizilerek hazırlanan 2021-2025 Stratejik Plan ile Performans Esaslı Program Bütçe'nin amaç ve hedefleri doğrultusunda hazırlanmıştır. Performans programının hazırlanmasında emeği geçen personelimize, performans programının uygulama aşamasında kaliteli ve doğru bilginin üretilmesi ve çevresel etkinliğinin sağlanmasında, çağdaş ve evrensel değerler doğrultusunda bütünleşerek çalışacak tüm idari ve akademik personelimize teşekkür ediyorum, başarılar diliyorum.

Prof. Dr. Cemal YILDIZ

Rektör

I. GENEL BİLGİLER

A.MİSYON VE VİZYON

Misyonumuz

Yükseköğretim ve akademik arařtırmalar alanında, Almanya yükseköğretim kurumlarıyla iř birliđi yaparak yükseköğretim sisteminin gelişimine katkı sunmak, Türkiye ile Almanya arasındaki bilimsel, kültürel, teknolojik ve ekonomik iř birliđini geliřtirmektir.

Vizyonumuz

Bünyesine kazandıracadı nitelikli Türk-Alman öğretim elemanları ile ideal bir yükseköğretim merkezi, Türk-Alman sanayi/iktisat kuruluşları ve işletmeleri için yüksek düzeyde teknolojik, bilimsel arařtırma ve geliřtirme çalışmalarının yürütüleceđi bir arařtırma üniversitesi olmaktır.

B. YETKİ, GÖREV VE SORUMLULUKLAR

Anayasanın 130. maddesinde; yükseköğretim kurumları, çağdař eğitim öğretim esaslarına dayanan bir düzen içinde milletin ve ülkenin ihtiyaçlarına uygun insan gücü yetiřtirmek amacı ile ortaöğretime dayalı çeřitli düzeylerde eğitim öğretim, bilimsel arařtırma, yayım ve danıřmanlık yapmak, ülkeye ve insanlıđa hizmet etmek üzere çeřitli birimlerden oluřan kamu tüzel kiřiliđine ve bilimsel özerkliđe sahip kurumlar olarak tanımlanmıřtır.

Yükseköğretimde amaç ve ilkeleri belirleyen ve bütün yükseköğretim kurumlarının ve üst kuruluşlarının teşkilatlanma, iřleyiř, görev, yetki ve sorumlulukları ile eğitim-öğretim, arařtırma, yayım, öğretim elemanları, öğrenciler ve diđer personel ile ilgili esasları düzenleyen 2547 Sayılı Yükseköğretim Kanunu'nda üniversitelerin görevleri ařađıdaki řekilde belirlenmiř bulunmaktadır.

ÜNİVERSİTE

Görevleri

- Çađdař uygarlık ve eğitim-öğretim esaslarına dayanan bir düzen içinde, toplumun ihtiyaçları ve kalkınma planları ilke ve hedeflerine uygun ve ortaöğretime dayalı çeřitli düzeylerde eğitim-öğretim, bilimsel arařtırma, yayım ve danıřmanlık yapmak,
- Kendi ihtisas gücü maddi kaynaklarını rasyonel, verimli ve ekonomik řekilde kullanarak, milli eğitim politikası ve kalkınma planları ilke ve hedefleri ile Yükseköğretim Kurulu tarafından yapılan plan ve programlar dođrultusunda, ülkenin ihtiyacı olan dallarda ve sayıda insan gücü yetiřtirmek,
- Türk toplumunun yaşam düzeyini yükseltici ve kamuoyunu aydınlatıcı bilim verilerini söz, yazı ve diđer araçlarla yaymak,
- Örgün, yaygın, sürekli ve açık eğitim yoluyla toplumun özellikle sanayileřme ve tarımda modernleřme alanlarında eğitilmesini sađlamak,

- Ülkenin bilimsel, kültürel, sosyal ve ekonomik yönlere ilerlemesini ve gelişmesini ilgilendiren sorunlarını, diğer kuruluşlarla iş birliği yaparak, kamu kuruluşlarına önerilerde bulunmak suretiyle öğretim ve araştırma konusu yapmak, sonuçlarını toplumun yararına sunmak ve kamu kuruluşlarınca istenecek inceleme ve araştırmaları sonuçlandırarak düşüncelerini ve önerilerini bildirmek,
- Eğitim-öğretim seferberliği içinde örgün, yaygın, sürekli ve açık eğitim hizmetini üstlenen kurumlara katkıda bulunacak önlemleri almak,
- Yörelereindeki tarım ve sanayinin gelişmesine ve ihtiyaçlarına uygun meslek elemanlarının yetişmesine ve bilgilerinin gelişmesine katkıda bulunmak, sanayi, tarım ve sağlık hizmetleri ile diğer hizmetlerde modernleşmeyi, üretimde artışı sağlayacak çalışma ve programlar yapmak, uygulamak ve yapılanlara katılmak, bununla ilgili kurumlarla iş birliği yapmak ve çevre sorunlarına çözüm getirici önerilerde bulunmak,
- Eğitim teknolojilerini üretmek, geliştirmek, kullanmak, yaygınlaştırmak,
- Yükseköğretimin uygulamalı yapılmasına ait eğitim-öğretim esaslarını geliştirmek, döner sermaye işletmelerini kurmak, verimli çalıştırmak ve bu faaliyetlerin geliştirilmesine ilişkin gerekli düzenlemeleri yapmaktır.

B.1 REKTÖR (ÜST YÖNETİCİ)

B.1.1 Yetki ve Görevleri

- Üniversite kurullarına başkanlık etmek, yükseköğretim üst kuruluşlarının kararlarını uygulamak, üniversite kurullarının önerilerini inceleyerek karara bağlamak ve üniversiteye bağlı kuruluşlar arasında düzenli çalışmayı sağlamak,
- Her eğitim-öğretim yılı sonunda ve gerektiğinde üniversitesinin eğitim-öğretim, bilimsel araştırma ve yayım faaliyetleri hakkında Üniversitelerarası Kurula bilgi vermek,
- Üniversitenin birimleri ve her düzeydeki personeli üzerinde genel gözetim ve denetim görevini yapmak,
- Gerekli gördüğü hallerde üniversiteyi oluşturan kuruluş ve birimlerde görevli öğretim elemanlarının ve diğer personelin görev yerlerini değiştirmek veya bunlara yeni görevler vermek,
- İdarelerinin stratejik planlarının ve bütçelerinin kalkınma planına, yıllık programlara, stratejik plan ve performans hedefleri ile hizmet gereklerine uygun olarak hazırlanmasını ve uygulanmasını sağlamak,
- Kaynakların etkili, ekonomik ve verimli şekilde elde edilmesi ile kullanımını sağlamak,
- Mali istatistiklerin hazırlanmasında uygun kurumsal çevrenin oluşturulması için gerekli önlemleri almak,
- Stratejik planları onaylamak, (Kamu İdarelerinde Stratejik Planlamaya İlişkin Usul ve Esaslar Hakkında Yönetmelik)
- Bütçe tekliflerini ve idare performans programlarını bağlı, ilgili veya ilişkili bulunan Bakan ile birlikte imzalamak, (Strateji Geliştirme Birimlerinin Çalışma Usul ve Esasları Hakkında Yönetmelik)
- Kaynakların kayıp ve kötüye kullanımının önlenmesi, mali yönetim ve kontrol sisteminin işleyişinin gözetilmesi ve izlenmesi ile 5018 sayılı Kanunda belirtilen görev ve sorumlulukları yerine getirmek, (5018/md:11)
- Strateji Geliştirme Birimleri tarafından hazırlanan ayrıntılı harcama ve finansman programlarını onaylamak, (Strateji Geliştirme Birimlerinin Çalışma Usul ve Esasları Hakkında Yönetmelik)

- 5018 sayılı Kamu Mali Yönetim ve Kontrol Kanunu ve Merkezi Yönetim Bütçe Kanunu uyarınca bütçeleri içinde yapacakları aktarmaları onaylamak, (İç Kontrol ve Ön Mali Kontrole İlişkin Usul ve Esaslar)
- Ertesi yıla geçen yüklenmelere girişilmesine onay vermek, (5018/ md:27)
- Gelecek yıllara yaygın yüklenmeye girişmeye onay vermek, (5018/md:28)
- Harcama birimlerinin harcama yetkisini kısmen veya tamamen, merkezi yönetim kapsamındaki kamu idarelerinde Maliye Bakanlığı'nın uygun görüşü üzerine bir üst yönetim kademesinde birleştirmek, (1 Seri No'lu Harcama Yetkilileri Hakkında Genel Tebliğ)
- Genel bütçe kapsamı dışındaki kamu idarelerinde açılmış akreditiflere ilişkin ertesi yıla devredilen kredi artıklarının karşılığını bütçenin ilgili tertibine ödenek kaydetmek, (5018/md:35)
- Özel bütçe kapsamındaki kamu idarelerinde Ön Ödeme Usul ve Esasları Hakkında Yönetmelikte belirlenen oranın üzerinde avans verilmesini zorunlu kılan durumlarda, aşan kısım için TC Merkez Bankasının kısa vadeli avanslara uyguladığı oranda faiz uygulanmak ve yüklenme tutarının yüzde 30'unu aşmamak şartıyla belirlenecek oranda bütçe dışı avans verilmesine karar vermek, (Ön Ödeme Usul ve Esasları Hakkında Yönetmelik)
- Kamu yararına kullanılmak üzere kamu idarelerine yapılan şartlı bağış ve yardımların dış finansman kaynağından sağlananlarda 4749 sayılı Kanun hükümleri saklı kalmak kaydıyla bütçede açılacak bir tertibe gelir ve şart kılındığı amaca harcanmak üzere açılacak bir tertibe ödenek kaydedilmesini uygun bulmak, (5018/md:40)
- Genel bütçe kapsamı dışındaki kamu idarelerinde, şartlı bağış ve yardımlar karşılığı kaydedilmiş ödeneklerden tahsis amacı gerçekleştirilmiş olanlardan kalan tutarlar, tahsis amacının gerçekleştirilmesi bakımından yetersiz olanlar ile yılı bütçesinde belirlenen tutarı aşmayan ve iki yıl devrettiği halde harcanmayan ödenekleri iptal etmek, (5018/md:40)
- İdare faaliyet raporunu düzenlemek ve kamuoyuna açıklamak. (5018 /md:41)
- Kamu idarelerinin yönetim ve hesap verme sorumluluklarının Türkiye Büyük Millet Meclisinde görüşülmesine, ilgili Bakanla birlikte katılmak veya görevlendireceği yardımcısının katılmasını sağlamak, (5018/md:41)
- İdaresinin bütçe kesin hesabını bağlı bulunulan Bakan ile birlikte onaylamak, (Strateji Geliştirme Birimlerinin Çalışma Usul ve Esasları Hakkında Yönetmelik)
- Mali istatistiklerin hazırlanmasında uygun kurumsal çevrenin oluşturulması için gerekli önlemleri almak, (5018/md:52)
- Yeterli ve etkili bir kontrol sisteminin oluşturulabilmesi için; mesleki değerlere ve dürüst yönetim anlayışına sahip olunması, mali yetki ve sorumlulukların bilgili ve yeterli yöneticilerle personele verilmesi, belirlenmiş standartlara uyulmasının sağlanması, mevzuata aykırı faaliyetlerin önlenmesi ve kapsamlı bir yönetim anlayışı ile uygun bir çalışma ortamının ve saydamlığın sağlanması bakımından görev, yetki ve sorumlulukları göz önünde bulundurarak gerekli önlemleri almak, (5018 /md:57)
- İş ve işlemlerin, amaçlara, iyi mali yönetim ilkelerine, kontrol düzenlemelerine ve mevzuata uygun bir şekilde gerçekleştirildiğini içeren iç kontrol güvence beyanını her yıl düzenlemek ve idare faaliyet raporuna eklemek, (İç Kontrol ve Ön Mali Kontrole İlişkin Usul ve Esaslar)
- İç Kontrol ve Ön Mali Kontrole İlişkin Usul ve Esaslarda belirlenen mali karar ve işlemlerin dışında kalan mali karar ve işlemlerin de mali hizmetler birimince ön mali kontrole tabi tutulmasına yönelik olarak yapılacak düzenlemeleri onaylamak,(İç Kontrol ve Ön Mali Kontrole İlişkin Usul ve Esaslar, Strateji Geliştirme Birimlerinin Çalışma Usul ve Esasları Hakkında Yönetmelik)
- 5018 sayılı Kanuna ve Maliye Bakanlığınca belirlenen standartlara aykırı olmamak şartıyla strateji geliştirme birimi tarafından her türlü yöntem, süreç ve özellikli işlemlere ilişkin olarak hazırlanan standartları onaylamak, (Strateji Geliştirme Birimlerinin Çalışma Usul ve Esasları Hakkında Yönetmelik)

- Harcama yetkililerinin talebi üzerine harcama birimlerinin bazı mali işlemlerinin destek hizmetlerini yürüten birim tarafından yerine getirilmesine onay vermek, (2 Seri No'lu Harcama Yetkilileri Hakkında Genel Tebliğ)
- İç denetçiler tarafından sunulan denetim raporlarını değerlendirmek suretiyle gereği için ilgili birimler ile mali hizmetler birimine vermek, iç denetim raporları ile bunlar üzerine yapılan işlemleri en geç iki ay içinde İç Denetim Koordinasyon Kuruluna göndermek, (5018/md:64)
- İç denetçiler tarafından hazırlanan yıllık iç denetim programını onaylamak, (5018/md:64)
- Sertifikalı adaylar arasından iç denetçi atamak, (5018/md:65)
- İdaresindeki iç denetçi sayısının beşten fazla olması halinde, iç denetçiler arasından birini koordinasyonu sağlamakla görevlendirmek, (İç Denetçilerin Çalışma Usul ve Esasları Hakkında Yönetmelik)
- İç Denetim Birimi tarafından İç Denetçilerin Çalışma Usul ve Esasları Hakkında Yönetmelik dikkate alınarak hazırlanan yönerge ve değişikliklerini onaylamaktır. (İç Denetçilerin Çalışma Usul ve Esasları Hakkında Yönetmelik)

B.1.2 Sorumlulukları

Üniversitenin ve bağlı birimlerin öğretim kapasitesinin rasyonel bir şekilde kullanılmasında ve geliştirilmesinde, öğrencilere gerekli sosyal hizmetlerin sağlanmasında, gerektiği zaman güvenlik önlemlerinin alınmasında, eğitim-öğretim, bilimsel araştırma ve yayım faaliyetlerinin devlet kalkınma plan, ilke ve hedefleri doğrultusunda planlanıp yürütülmesinde, bilimsel ve idari gözetim ve denetimin yapılmasında ve bu görevlerin alt birimlere aktarılmasında, takip ve kontrol edilmesinde ve sonuçlarının alınmasında birinci derecede yetkili ve sorumludur.

5018 sayılı Kanunda öngörülen mali yönetim ve kontrol sisteminin kurulması, işletilmesi ve gözetilmesinden sorumludur.

Stratejik planlarının ve bütçelerinin kalkınma planına, yıllık programlara, kurumun stratejik plan ve performans hedefleri ile hizmet gereklerine uygun olarak hazırlanması ve uygulanmasından, sorumlulukları altındaki kaynakların etkili, ekonomik ve verimli şekilde elde edilmesi ve kullanımını sağlamaktan, kaynakların kötüye kullanımının önlenmesinden, malî yönetim ve kontrol sisteminin işleyişinin gözetilmesinden, izlenmesinden ve bu Kanunda belirtilen görev ve sorumlulukların yerine getirilmesinden sorumludur.

Merkezi uyumlaştırma birimi tarafından belirlenen iç kontrol standartlarının idarede uygulanmasının sağlanmasından sorumludur.

2547 Sayılı Kanununun 13. Maddesine göre rektör, çalışmalarında kendisine yardımcı olmak üzere üniversitesinin aylıklı profesörleri arasında en çok üç kişiyi rektör yardımcısı seçebilmektedir.

B.2 DEKAN (HARCAMA YETKİLİSİ)

B. 2.1 Yetki ve Görevleri

- Fakülte kurullarına başkanlık etmek, fakülte kurullarının kararlarını uygulamak ve fakülte birimleri arasında düzenli çalışmayı sağlamak,

- Her öğretim yılı sonunda ve istendiğinde fakültenin genel durumu ve işleyişi hakkında rektöre rapor vermek,
- Fakültenin ödenek ve kadro ihtiyaçlarını gerekçesi ile birlikte rektörlüğe bildirmek, fakülte bütçesi ile ilgili fakülte yönetim kurulunun da görüşünü aldıktan sonra rektörlüğe sunmak,
- Fakültenin birimleri ve her düzeydeki personel üzerinde genel gözetim ve denetim görevini yapmak,
- 2547 Sayılı Kanun ile kendisine verilen diğer görevleri yapmaktır.

B.2.2 Sorumlulukları

Fakültenin ve bağlı birimlerin öğretim kapasitesinin, rasyonel bir şekilde kullanılmasında ve geliştirilmesinde, gerektiği zaman güvenlik önlemlerinin alınmasında, öğrencilere gerekli sosyal hizmetlerin sağlanmasında, eğitim-öğretim, bilimsel araştırma ve yayın faaliyetlerinin düzenli bir şekilde yürütülmesinde, bütün faaliyetlerin gözetim ve denetiminin yapılmasında, takip ve kontrol edilmesinde ve sonuçlarının alınmasında rektöre karşı birinci derece sorumludur.

Harcama yetkilisi olarak, harcama talimatlarının bütçe ilke ve esaslarına, kanun, tüzük ve yönetmelikler ile diğer mevzuata uygun olmasından, ödeneklerin etkili, ekonomik ve verimli kullanılmasından ve 5018 sayılı Kanun çerçevesinde yapmaları gereken diğer işlemlerden sorumludur.

İdari ve mali karar ve işlemlere ilişkin olarak iç kontrolün işleyişinden sorumludur

Dekan kendisine çalışmalarında yardımcı olmak üzere fakültenin aylıklı öğretim üyeleri arasından en çok iki kişiyi dekan yardımcısı olarak seçebilmektedir.

B.3 ENSTİTÜ MÜDÜRÜ (HARCAMA YETKİLİSİ)

B.3.1 Yetki ve Görevleri

- Enstitü kurullarına başkanlık etmek, enstitü kurullarının kararlarını uygulamak ve enstitü birimleri arasında düzenli çalışmayı sağlamak,
- Enstitünün birimleri ve her düzeydeki personeli üzerinde genel gözetim ve denetim görevini sürdürmek,
- Her öğretim yılı sonunda ve istendiğinde enstitünün genel durumu ve işleyişi hakkında rektörlüğe rapor vermek,
- Enstitünün ödenek ve kadro ihtiyaçlarını gerekçesi ile birlikte rektörlüğe bildirmek, enstitü bütçesi ile ilgili öneriyi enstitü yönetim kurulunun da görüşünü aldıktan sonra rektörlüğe sunmak,
- Kanun ve yönetmeliklerle kendisine verilen diğer görevleri yapmaktır.

B.3.2 Sorumlulukları

Enstitü müdürü, enstitünün ve bağlı birimlerin kapasitesinin rasyonel bir şekilde kullanılmasında ve geliştirilmesinde, gerektiği zaman güvenlik önlemlerinin alınmasında, bilimsel araştırma ve yayın faaliyetlerinin düzenli bir şekilde yürütülmesinde, bütün faaliyetlerin gözetim ve denetiminin yapılmasında, takip ve kontrol edilmesinde ve sonuçlarının alınmasında rektöre karşı birinci derecede sorumludur.

Harcama yetkilisi olarak, harcama talimatlarının bütçe ilke ve esaslarına, kanun, tüzük ve yönetmelikler ile diğer mevzuata uygun olmasından, ödeneklerin etkili, ekonomik ve verimli kullanılmasından ve 5018 Sayılı Kanun çerçevesinde yapmaları gereken diğer işlemlerden sorumludur.

İdari ve mali karar ve işlemlere ilişkin olarak iç kontrolün işleyişinden sorumludur.

Enstitü kurulu ve enstitü yönetim kurulu 2547 sayılı Kanunla fakülte kurulu ve fakülte yönetim kuruluna verilmiş görevleri enstitü bakımından yerine getirmekle görevlidirler.

B.4 YÜKSEKOKUL MÜDÜRÜ (HARCAMA YETKİLİSİ)

B.4.1 Yetki, Görev ve Sorumlulukları

- 2547 Sayılı Kanuna göre dekanlara verilmiş olan görevleri yüksekokul bakımından yerine getirmektir.
- Harcama yetkilisi olarak, harcama talimatlarının bütçe ilke ve esaslarına, kanun, tüzük ve yönetmelikler ile diğer mevzuata uygun olmasından, ödeneklerin etkili, ekonomik ve verimli kullanılmasından ve 5018 Sayılı Kanun çerçevesinde yapmaları gereken diğer işlemlerden sorumludur.
- İdari ve mali karar ve işlemlere ilişkin olarak iç kontrolün işleyişinden sorumludur.
- Yüksekokul kurulu ve yüksekokul yönetim kurulu 2547 sayılı Kanunla fakülte kurulu ve fakülte yönetim kuruluna verilmiş görevleri yüksekokul bakımından yerine getirmekle görevlidirler.

B.5 GENEL SEKRETER (HARCAMA YETKİLİSİ)

B.5.1 Yetki ve Görevleri

- Bağlı birimlerin faaliyetlerini düzenlemek, denetlemek, faaliyetlerin sağlıklı yürütülmesini sağlamak,
- Üniversite idari teşkilatında bulunan birimlerin verimli, düzenli ve uyumlu şekilde çalışmasını sağlamak,
- Üniversite senatosu ile üniversite yönetim kurulunda oya katılmaksızın raportörlük görevini yapmak ve bu kurullarda alınan kararların yazılmasını, korunmasını ve saklanmasını sağlamak,
- Üniversite senatosu ile üniversite yönetim kurulunun kararlarını üniversiteye bağlı birimlere iletme,
- Üniversite idari teşkilatında görevlendirilecek personel hakkında rektöre öneride bulunmak,
- Rektörlüğün yazışmalarını yürütmek,
- Rektörlüğün protokol, ziyaret ve tören işlerini düzenlemek,
- Kanun, tüzük ve yönetmelikler çerçevesinde yönetim kurulu, senato ve rektörün vereceği diğer görevleri yapmaktır.

B.5.2 Sorumlulukları

Genel sekreter, üniversite idari teşkilatının başıdır ve bu teşkilatın çalışmasından rektöre karşı sorumludur.

İdari ve mali karar ile işlemlere ilişkin olarak iç kontrolün işleyişinden sorumludur.

Harcama yetkilisi olarak, harcama talimatlarının bütçe ilke ve esaslarına, kanun, tüzük ve yönetmelikler ile diğer mevzuata uygun olmasından, ödeneklerin etkili, ekonomik ve verimli kullanılmasından ve 5018 sayılı kanun çerçevesinde yapılması gereken diğer işlemlerden sorumludur.

B.6 SENATO

Rektörün başkanlığında, rektör yardımcıları, dekanlar ve her fakülteden fakülte kurullarınca üç yıl için seçilecek birer öğretim üyesi ile rektörlüğe bağlı enstitü ve yüksekokul müdürlerinden oluşur.

B.6.1 Yetki ve Görevleri

- Bir sınava bağlı olmayan fahri akademik unvanları vermek ve fakülte kurullarının bu konudaki önerilerini karara bağlamak,
- Fakülte kurulları ile rektörlüğe bağlı enstitü ve yüksekokul kurullarının kararlarına karşı yapılacak itirazları inceleyerek karara bağlamak,
- Üniversite yönetim kuruluna üye seçmek,
- Üniversitenin eğitim-öğretim, bilimsel araştırma ve yayım faaliyetlerinin esasları hakkında karar almak,
- Üniversitenin bütününe ilgilendiren kanun ve yönetmelik taslaklarını hazırlamak veya görüş bildirmek,
- Rektörün onayından sonra Resmi Gazetede yayımlanarak yürürlüğe girecek olan üniversite veya üniversitenin birimleri ile ilgili yönetmelikleri hazırlamak,
- Üniversitenin yıllık eğitim-öğretim programını ve takvimini inceleyerek karara bağlamak,
- 2547 Sayılı Kanun ile kendisine verilen diğer görevleri yapmaktır.

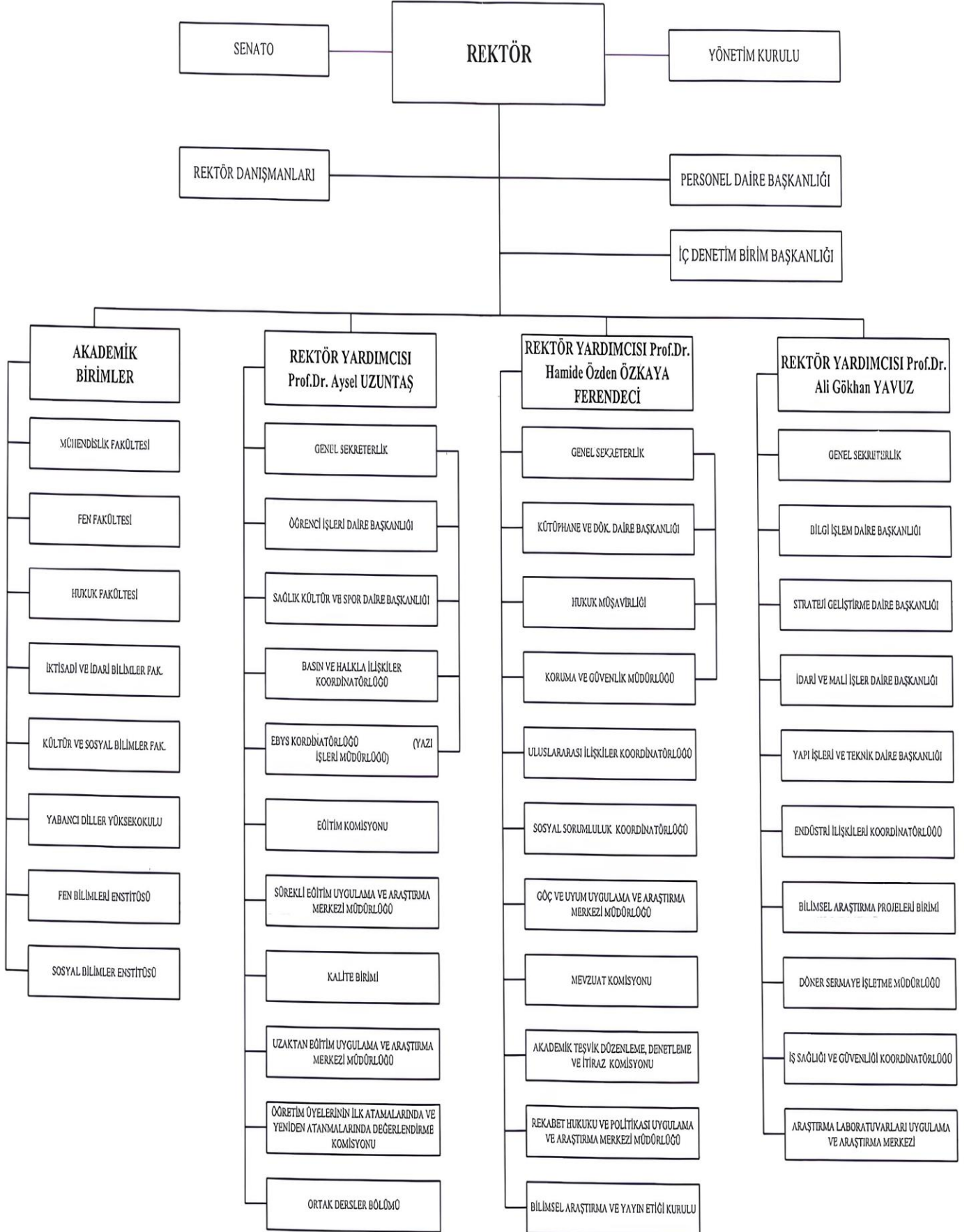
B.7 YÖNETİM KURULU

Rektörün başkanlığında dekanlardan, üniversiteye bağlı değişik öğretim birim ve alanlarını temsil edecek şekilde senatoca dört yıl için seçilecek üç profesörden oluşur.

B.7.1 Yetki ve Görevleri

- Üniversite yönetimiyle ilgili Rektörün getireceği konularda karar almak,
- Fakülte, enstitü ve yüksekokul yönetim kurullarının kararlarına yapılacak itirazları inceleyerek kesin karara bağlamak,
- Yükseköğretim üst kuruluşları ile senato kararlarının uygulanmasında belirlenen plan ve programlar doğrultusunda rektöre yardım etmek,
- Faaliyet plan ve programlarının uygulanmasını sağlamak, üniversiteye bağlı birimlerin önerilerini dikkate alarak yatırım programını, bütçe tasarısı taslağını incelemek ve kendi önerileri ile birlikte rektörlüğe sunmak,
- 2547 Sayılı Kanun ile kendisine verilen diğer görevleri yapmaktır.

Teşkilat Şeması



C. FİZİKİ KAYNAKLAR

Türk-Alman Üniversitesi mülkiyet durumuna göre toplam 120.000 metrekare alana sahip olup 102.513 metrekare kapalı alanda faaliyetlerini sürdürmektedir.

Türk-Alman Üniversitesi'nin eğitim, sosyal, hizmet ve diğer alanlarının dağılım ve kapasitesi aşağıda gösterilmiştir.

Tablo: Eğitim Alanları Dağılımı

EĞİTİM ALANLARI														
EĞİTİM ALANLARI	KAPASİTE (KİŞİ)							KAPASİTE (KİŞİ)						
	0-50	51-75	76-100	101-150	151-250	251-üzeri	Toplam	0-50	51-75	76-100	101-150	151-250	251-üzeri	Toplam
	2022							2023						
Amfi	---	---	---	4	---	2	6	---	---	---	9	---	2	11
Derslik	78	59	---	8	---	---	145	78	49	---	8	---	---	135
Bilgisayar Laboratuvarı	11	0	1	---	---	---	12	11	0	---	---	---	---	11
Toplam	89	59	1	12	---	2	163	89	49	---	17	---	2	157
	2024							2025						
Amfi	---	---	---	9	---	2	11	---	---	---	9	---	2	11
Derslik	78	49	---	8	---	---	135	78	49	---	8	---	---	135
Bilgisayar Laboratuvarı	11	0	---	---	---	---	11	11	0	---	---	---	---	11
Toplam	89	49	---	17	---	2	157	89	49	---	17	---	2	157
	2026							2027						
Amfi	---	---	---	9	---	2	11	---	---	---	9	---	2	11
Derslik	78	49	---	8	---	---	135	78	49	---	8	---	---	135
Bilgisayar Laboratuvarı	11	0	---	---	---	---	11	11	0	---	---	---	---	11
Toplam	89	49	---	17	---	2	157	89	49	---	17	---	2	157

Tablo: Sosyal Alanlar Dağılımı

SOSYAL ALANLAR									
	2022			2023			2024		
	Sayısı	Büyüklik (m ²)	Kapasite (Kişi Sayısı)	Sayısı	Büyüklik (m ²)	Kapasite (Kişi Sayısı)	Sayısı	Büyüklik (m ²)	Kapasite (Kişi Sayısı)
Yemekhane	2	1848,00	708	2	1848,00	708	2	1848,00	708
Akademik Personel Dinlenme Odası		1151,00			1151,00			1151,00	
Kantin	4	1054,00	225	4	1054,00	225	4	1054,00	225
Öğrenci Kulüp Odaları	15	405,00		15	405,00		15	405,00	
Cep Sineması		85,00			85,00			85,00	
Misafirhane		1406			1406			1406	
Öğrenci Yurdu	2	1535	143	2	1535	143	2	1535	143
Açık Spor Alanları	1	1658		1	1658		1	1658	
Kapalı Spor Salonu		---			---			---	
Toplantı Salonları	29	1318		29	1318		29	1318	
Konferans Salonları	3	1241		3	1241		3	1241	

	2024			2025			2026		
	Sayısı	Büyüklik (m ²)	Kapasite (Kişi Sayısı)	Sayısı	Büyüklik (m ²)	Kapasite (Kişi Sayısı)	Sayısı	Büyüklik (m ²)	Kapasite (Kişi Sayısı)
Yemekhane	2	1848,00	708	2	1848,00	708	2	1848,00	708
Akademik Personel Dinlenme Odası		1151,00			1151,00			1151,00	
Kantin	4	1054	225	4	1054	225	4	1054	225
Öğrenci Kulüp Odaları	15	405		15	405		15	405	
Cep Sineması		85,00			85,00			85,00	
Misafirhane		---			---			---	
Öğrenci Yurdu	2	30587	702	2	30587		2	30587	
Açık Spor Alanları		2138,00			2138,00			2138,00	
Kapalı Spor Salonu		2631,40			2631,40			2631,40	
Toplantı Salonları	29	1318		29	1318		29	1318	
Konferans Salonları	3	1241		3	1241		3	1241	

Tablo: Hizmet ve Diğer Alanlar Dağılımı
Akademik ve İdari Personel Hizmet Alanları ile Diğer Alan Dağılımları

HİZMET ve DİĞER ALANLAR						
HİZMET ALANI	2023		2024		2025	
	Sayısı (Adet)	Alanı (m ²)	Sayısı (Adet)	Alanı (m ²)	Sayısı (Adet)	Alanı (m ²)
Akademik Personel Çalışma Odası	311	7673,39	311	7673,39	311	7673,39
İdari Personel Çalışma Odası	175	4546,75	175	4546,75	175	4546,75
Depo	109	3247,18	109	3247,18	109	3247,18
Arşiv	44	1740,59	44	1740,59	44	1740,59
Atölye	2	88,4	2	88,4	2	88,4
Diğer Laboratuvarlar	65	7637,85	65	7637,85	65	7637,85
Kütüphane	2	3791,34	2	3791,34	2	3791,34

HİZMET ALANI	2026		2027		2028	
	Sayısı (Adet)	Alanı (m ²)	Sayısı (Adet)	Alanı (m ²)	Sayısı (Adet)	Alanı (m ²)
Akademik Personel Çalışma Odası	311	7673,39	311	7673,39	311	7673,39
İdari Personel Çalışma Odası	175	4546,75	175	4546,75	175	4546,75
Depo	109	3247,18	109	3247,18	109	3247,18
Arşiv	44	1740,59	44	1740,59	44	1740,59
Atölye	2	88,4	2	88,4	2	88,4
Diğer Laboratuvarlar	65	7637,85	65	7637,85	65	7637,85
Kütüphane	2	3791,34	2	3791,34	2	3791,34

Tablo:Taşıtlar

Taşıtın Cinsi	Taşıt Sayısı
Binek Otomobil	3
Minibüs (9 kişilik)	1
Pick-Up (7 kişilik)	1
Kiralık Araç	5
Otobüs (24 kişilik minibüs)	1
Kamyon ve Kamyonet	-
Traktör	-
Hidromek İş Makinası	-
Motosiklet	-
Toplam	11

Tablo: Teknik Donanım ve Cihazlar

MALZEME ADI	ADET SAYISI
Masaüstü Bilgisayar	598
Dizüstü Bilgisayar	445
Projeksiyon Cihazı	195
Fotokopi Makinesi	10
Faks	2
Yazıcı	93
Televizyon	15
Tarayıcı	9
Mikroskop	19
DVD/DVD Player	-
Dijital Fotoğraf Makinesi	-
Fotoğraf Makinesi	8
Dijital Kamera	24
CCD Kamera (Güvenlik Kamerası)	8
Klimalar	15
Telefon	654

D. BİLGİ VE TEKNOLOJİK KAYNAKLAR

İşletim ve bakım maliyetlerini düşürmek için öncelikli olarak bilgisayar laboratuvarlarında sanal masaüstü yapısı kullanılmakta olup, 3 sunucu ile 120 masaüstü istemcisi çalıştırılmaktadır.

Bu sayının artan öğrenci sayısı ile birlikte 300 istemciye çıkması ve idari personel bilgisayarlarının da bu sisteme dahil edilmesi hedeflenmektedir.

İdari birimlerin ihtiyaç duyduğu yazılımlar (Windows, Office, Öğrenci Otomasyonu, EBYS vb.) ile akademik birimlerin ihtiyaç duyduğu yazılımlar (Moodle, AutoCAD, ANSYS, Matlab vb.) ilgili birimlerin hizmetine sunulmaktadır.

Üniversitemizin tüm kapalı alanlarında kesintisiz kablosuz ağ hizmeti sunulmaktadır. Açılacak olan tüm kampüs binalarında aynı altyapı hizmetinin verilmesi ve açık alanlarda da kablosuz ağ hizmetinin başlaması hedeflenmektedir.

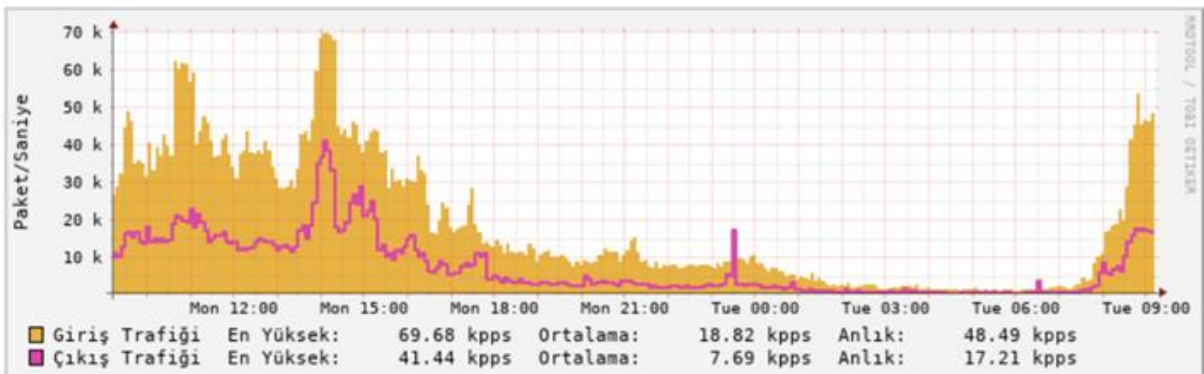
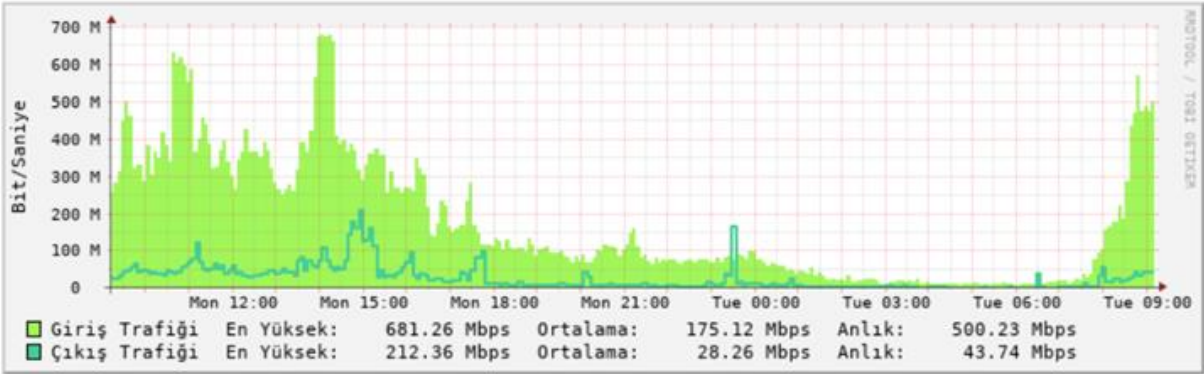
Bilgi İşlem Daire Başkanlığı sistem odasındaki donanım sistemleri UPS ve jeneratör sistemi ile beslenerek, kurumun bilişim hizmetlerinin kesintisiz çalışması sağlanmaktadır.

Bilişim teknolojileri altyapısının ve hizmetlerinin süreçler ve iş akışlarını destekleyerek iç ve dış paydaşların gelişen ihtiyaçlarını karşılayacak şekilde gerçekleştirilmesi ve güncel tutulması için yatırımlara devam edilecektir.

Türk-Alman Üniversitesi'ne ait sistem odası sistem ve ağ mimarisi ve kampüs ağ kullanım grafikleri aşağıda yer almaktadır.

Tablo: Kampüs Ağ Kullanım Grafikleri

Türk-Alman Üniversitesi (600 Mbps)



D.1 Teknoloji ve Bilişim Altyapısı Analizi

Tablo: Yazılımlar ve Programlar

Birimin Adı	Kullanılan Yazılımlar ve Programlar
Basın ve Halkla İlişkiler Koordinatörlüğü, Kalite Yönetim Birimi ve Uzaktan Eğitim Uygulama ve Araştırma Merkezi	Adobe Creative Cloud Tüm Uygulamalar
Kütüphane ve Dokümantasyon Daire Başkanlığı	YORDAM Kütüphane Otomasyon Programı ve Oda Rezervasyon Sistemi, Libraryof Congress Classification Web, DSPACE Kurumsal Akademik Arşiv Sistemi, EBSCO Discovery Services ve VETİS Uzaktan Erişim Yazılımı kullanılmaktadır.
Yapı İşleri ve Teknik Daire Başkanlığı	Yaklaşık Maliyet ve Hakediş Programı
Öğrenci İşleri Daire Başkanlığı, Fakülte ve Enstitüler	Proliz Öğrenci Bilgi Sistemi Programı
Personel Daire Başkanlığı	NETİKET Personel Özlük İşleri Takip Programı
İdari ve Mali İşler Daire Başkanlığı	Perkotek PDKS Yazılımı
Bilgi İşlem Daire Başkanlığı	Microsoft Windows ve Microsoft 365, Microsoft SQL Server ile Microsoft Windows Server, ISMSLIB, SentiLOG
Üniversitemiz Tüm Akademik ve İdari Birimleri	3F Campus Web Sitesi Arayüzü, SSL Sertifikası, Google Workspace Teaching&Learnig ve Edu Plus Lisansları, EnVision Elektronik Belge Yönetim Sistemi, BELBİM Entegre Kart Takip Yazılımı
Fen ve Mühendislik Fakülteleri	MATLAB, AutoCAD ve Siemens PLM Programları
Yabancı Diller Yüksekokulu	ANYSYS, FANUC 31i, EMCO
Kültür ve Sosyal Bilimler Fakültesi	PRODMA Maaş Otomasyon Yazılımı, COREVO Ön Kursü Ekran Yazılımı
Uluslararası İlişkiler Birimi, Enstitüler	Adobe Photoshop Lisansı
İktisadi ve İdari Bilimler Fakültesi	Proliz Yabancı Uyruklu Başvuru ve Otomatik Değerlendirme Modülü
Uzaktan Eğitim Uygulama ve Araştırma Merkezi	CAPSİM Foundation Lisansları
Rektörlük	E-Devlet Sertifika Sorgulama ve Doğrulama Modülü
	ZOOM Lisansı

Tablo: Kütüphane Kaynakları

Bilgi Kaynakları	Adet
Basılı Kitap	49.449
Tez	156
Ciltli Dergi	0
Türkçe Dergi (Sürelî Yayın)	2
Yabancı Dil (Sürelî Yayın)	0
Takip Edilen Veri Tabanı	62
E-Dergi	6.950
E-Kitap	316.222

E. İNSAN KAYNAKLARI YETKİNLİK ANALİZİ

Aşağıda Türk-Alman Üniversitesi'nin Akademik ve İdari Personel durumlarını gösteren tablolar verilmiştir.

E.1.1 Akademik Personel Durumu

Yıllara Göre Kadrolu Akademik Personel Sayıları

Kadrolu	2021	2022	2023	2024
Profesör	19	22	19	21
Doçent	11	14	17	21
Dr. Öğr. Üyesi	47	50	52	58
Öğretim Görevlisi	48	51	63	69
Araştırma Görevlisi	142	154	142	148
Toplam	267	291	293	317

2547 Sayılı Yükseköğretim Kanunu Kapsamında

Diğer Üniversitelerden Gelen Akademik Personel

Kadrolu	Görevlendirmeye Esas Madde						Toplam
	13/a	16/a	35	39	40/a	40/b	
Profesör					9	1	10
Doçent					6		6
Dr. Öğr. Üyesi					5		5
Öğretim Görevlisi					2		2
Araştırma Görevlisi					0		0
Toplam					22	1	23

Başka Üniversitelere Görevlendirilen Akademik Personel Sayısı

Kadro Unvanı	2547 Sayılı Yükseköğretim Kanununun İlgili Maddelerine Göre Görevlendirilen Akademik Personel Sayısı					Toplam
	35	38	39	40/a	Diğer	
Profesör				6		6
Doçent				3		3
Dr. Öğr. Üyesi				4		4
Öğretim Görevlisi				0		0
Araştırma Görevlisi				0		0
Toplam				13		13

Akademik Personelin Unvan ve Cinsiyet Durumuna Göre Dağılımı

Kadro Unvanı	Kadın	Erkek	Toplam
Profesör	7	12	19
Doçent	4	13	17
Dr. Öğr. Üyesi	25	27	52
Öğretim Görevlisi	42	21	63
Araştırma Görevlisi	57	85	142
Toplam	135	158	293

Akademik Personelin Yaş Durumuna Göre Dağılımı

Yaş Grubu	21-25 Yaş	26-30 Yaş	31-35 Yaş	36-40 Yaş	41-50 Yaş	51-Yaş ve Üzeri	Toplam
Kişi Sayısı	9	72	92	48	49	23	293
Oran (%)	3,07	24,57	31,39	16,39	16,73	7,85	100

E.1.2 İdari Personel Durumu

Hizmet Sınıflarına Göre İdari Personel Sayıları

Hizmet Sınıfı	Kadro Durumu		Dolu Kadro Durumu		Toplam
	Dolu	Boş	Kadın	Erkek	
Genel İdare Hizmetleri Sınıfı	85	149	44	41	85
Teknik Hizmetler Sınıfı	36	50	12	12	36
Yardımcı Hizmetler Sınıfı	4	29	0	4	4
Avukatlık Hizmetleri Sınıfı	1	1	0	1	1
Sağlık Hizmetleri	2	9	2	0	2
Toplam	128	238	58	58	128

Hizmet Sınıflarına Göre İdari Personel Sayısı ve Atanma Yöntemi

Hizmet Sınıfı	Atanma Yöntemi		
	Naklen	Açıktan	Toplam
Genel İdare Hizmetleri Sınıfı	4	2	6
Teknik Hizmetler Sınıfı			
Yardımcı Hizmetler Sınıfı			
Avukatlık Hizmetleri Sınıfı			
Sağlık Hizmetleri			
Toplam	4	2	6

İdari Personelin Eğitim Durumuna Göre Dağılımı

Eğitim Durumu	Sayı
İlköğretim	3
Lise ve Dengi Okullar	14
Ön Lisans	12
Lisans	80
Yüksek Lisans	18
Doktora	1
Toplam	128

İdari Personelin Unvan Durumuna Göre Dağılımı

Kadro Unvanı	2020	2021	2022	2023
Genel Sekreter	0	1	1	1
Genel Sekreter Yardımcısı	0	0	0	0
Daire Başkanı	6	6	6	8
Fakülte Sekreteri	5	5	5	5
Yüksekökol Sekreteri	1	0	0	0
Enstitü Sekreteri	0	1	1	1
Şube Müdürü	5	6	6	4
Hukuk Müşaviri	0	0	0	0
İç Denetçi	1	1	2	2
Avukat	0	0	0	1
Mühendis	8	9	9	10
Mimar	1	2	2	3
Psikolog	0	0	0	0
Mali Hizmetler Uzm.	1	2	2	2
Mali Hizmetler Uzm. Yrd.	1	0	0	2
Şef	13	13	13	9
Tekniker	7	7	7	7
Diyetisyen	1	1	1	1
Programcı	0	0	0	0
Hemşire	1	1	1	1
Kütüphaneci	4	4	4	4
Teknisyen	4	4	4	8
Bilgisayar İşletmeni	21	20	20	27
Memur	11	14	14	17
Daktilograf	0	0	0	0
Sekreter	1	0	0	0
Koruma ve Güvenlik Görevlisi	0	0	0	6
Şoför	0	0	0	0
Hizmetli	3	3	3	0
Aşçı	0	0	0	0
Kaloriferci	0	0	0	0
Teknisyen Yardımcısı	0	0	0	0
Sözleşmeli Avukat(4/b)	0	1	1	1
Sürekli İşçi	84	104	104	114
Büro Personeli	0	4	6	10
Destek Personeli	0	0	0	8
Mühendis (Sözleşmeli)	0	0	3	3
Psikolog (Sözleşmeli)	0	0	0	1
Tekniker (Sözleşmeli)	0	0	0	5
Teknisyen (Sözleşmeli)	0	0	0	3
Kütüphaneci (Sözleşmeli)	0	1	2	2
Toplam	179	210	217	267

İdari Personelin Hizmet Süreleri İtibariyle Dağılımı

Hizmet Süresi (Yıl)	Kişi Sayısı	Yüzde (%)
0-1	3	2,34
1-3	34	26,56
4-6	13	10,15
7-10	35	27,34
11-15	20	15,63
16-20	6	4,69
21 ve Üzeri	17	13,29
Toplam	128	100

İdari Personelin Yaş Durumuna Göre Dağılımı

Yaş Grubu	18-25 Yaş	26-30 Yaş	31-35 Yaş	36-40 Yaş	41-50 Yaş	51 – Yaş Ve Üzeri	Toplam
Kişi Sayısı	8	23	33	32	25	7	128
Oran (%)	6,25	17,96	25,78	25	19,54	5,47	100

E3.Eğitim Hizmetleri

Öğrenci Sayıları

Kadro Unvanı	I. Öğretim			II. Öğretim			Toplam		Genel Toplam
	E	K	Toplam	E	K	Toplam	Erkek	Kız	
Fen Fakültesi	158	234	392	0	0	0	158	234	392
Hukuk Fakültesi	111	193	304	0	0	0	111	193	304
Mühendislik Fakültesi	876	337	1213	0	0	0	876	337	1213
İktisadi ve İdari Birimler Fakültesi	192	244	436	0	0	0	192	244	436
Kültür ve Sosyal Bilimler Fakültesi	36	60	96	0	0	0	36	60	96
Fen Bilimleri Enstitüsü	28	1	29	0	0	0	28	1	29
Sosyal Bilimler Enstitüsü	149	149	298	48	31	79	197	180	377
Y.D Yüksek Okulu	955	698	1653	0	0	0	955	698	1653
Toplam	2553	1947	4500	48	31	79	2553	1947	4500

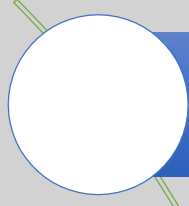
II. PERFORMANS BİLGİLERİ

A. TEMEL POLİTİKALAR VE ÖNCELİKLER

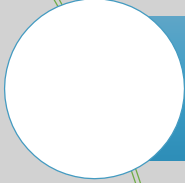
Türk-Alman Üniversitesi Performans Programı, makro ölçekli, ulusal bazı dokümanlar ile idare Stratejik Planı'nda belirtilen vizyonu çerçevesinde hazırlanmaktadır. Makro ölçekte dokümanlardan 12. Kalkınma Planı (2024-2028) yükseköğretim kurumları açısından kısaca değerlendirildiğinde; Yükseköğretim sistemi küresel rekabet gücü olan, kalite odaklı ve dinamik bir yapıya kavuşturulacak; yükseköğretim kurumlarının niteliklerinin artırılmasına yönelik uygulamalara devam edilecektir. Yükseköğretim kurumlarının eğitim, araştırma ve yenilik çıktılarına ilişkin verileri düzenli olarak takip edilecek ve raporlanacaktır.

Ülkemizin yükseköğretim alanında uluslararası anlaşma düzeyi artırılacaktır. Yükseköğretim sistemindeki nitelikli uluslararası öğrenci sayısı artırılacaktır. Yabancı dilde eğitim veren programların sayısı artırılacak, yükseköğretim kurumlarının uluslararası öğrencilere yönelik barınma imkânları geliştirilecek ve uluslararası anlaşmada kurumsal kapasite artırılacaktır.

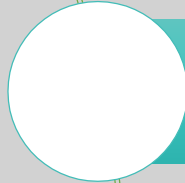
Bir eğitim kurumu olarak Üniversitemizin temel görevi, fen bilimleri, sosyal bilimler, mühendislik ve teknoloji alanlarında, güncel ve ileri bilgi düzeyine sahip, üretken, yaratıcı, topluma ve çevreye saygılı, paylaşımcı, girişimci, takım çalışmasına yatkınlık yanında, liderlik niteliklerine de sahip, uluslararası düzeyde ve nitelikte çalışma yapabilen, bu çalışmalarını ulusal ve uluslararası düzeyde duyurabilen, uluslararası bilimsel etkinliklerde yer alabilen (konferans, yayın, kitap vb.), iş dünyası ve akademilerde tercih edilen üstün nitelikli mezunlar yetiştirmektir. Bu bağlamda üniversitemizin temel politikaları ve öncelikleri şunlardır:



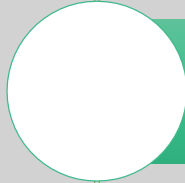
İnsan (Öğrenci-Akademisyen) Odaklılık



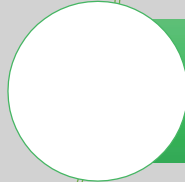
Bilimsel Anlamda Özgürlük Ve Yenilikçilik



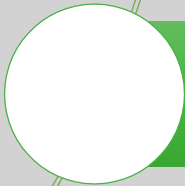
Toplumsal Sorumluluk: Üniversitemiz, faaliyetlerinde toplumsal norm ve değerleri gözeterek bölgesinde öncü olur. Endüstri ve Üniversite iş birliğine dayalı değerler oluşturmak için çalışır.



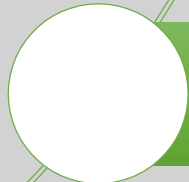
Çevreye Duyarlılık



Şeffaflık ve Hesap Verebilirlik



Etik Değerlere Bağlılık



Katılımcılık ve Farklılıklara Saygılı Olma

B.AMAÇ VE HEDEFLER

• Amaçlar

1. Eğitim ve uluslararası iş birliği alanında sürdürülebilir bir gelişim,
2. Araştırma, geliştirme ve bilimsel faaliyet alanlarında lider bir üniversite olmak,
3. Endüstri-üniversite iş birliğine dayalı güçlü bir üniversite olmak,
4. Teknolojik ve fiziki altyapısı göze çarpan, çevre dostu bir kampüste aktif olmak,
5. Finansal kaynakların artırılması, bu kaynakların etkin ve verimli kullanılması.

• Hedefler

Amaç 1: Eğitim ve uluslararası iş birliği alanında sürdürülebilir bir gelişim

H1.1. Üniversite çapında uygulanabilen tüm programlarda çift diploma uygulamaları geliştirmek

H1.2. Erasmus hareketliliğini artırmak

H1.3. Lisansüstü eğitim programlarının niteliği ve niceliğinin artırılması

H1.4. Eğitim-öğretimin akademik altyapısının iyileştirilmesi

Amaç 2: Araştırma, geliştirme ve bilimsel faaliyet alanlarında lider bir üniversite olmak

H2.1. Bilimsel yayınlar aracılığıyla alan yazınına katkıda bulunmak

H2.2. Bilimsel konferans faaliyetlerini artırmak

H2.3. Teorik bilgiyi uygulamaya dönüştürmek

H2.4. Kütüphane koleksiyonunda bulunan basılı ve elektronik yayınların sayısının artırılması

H2.5. Bilimsel proje faaliyetlerini geliştirmek ve araştırma olanaklarının artırılması

Amaç 3: Endüstri-üniversite iş birliğine dayalı güçlü bir üniversite olmak

H3.1. Üniversite-sanayi-öğrenci iş birliğini artırmak

H3.2. Teknokentin Kurulması ve Faaliyetlerinin Arttırılması

Amaç 4: Teknolojik ve fiziki altyapısı göze çarpan, çevre dostu bir kampüste aktif olmak

H4.1. Modern bir kampüste eğitim alınacak binalar, yeterli konfor ve donanıma sahip öğrenci yurt binaları ve engelli bireylerin kampüs içerisinde herhangi bir zorluk yaşamadan her noktaya erişim sağlayabilmesi

H4.2. Üniversitemizin bulunduğu bölgenin doğal kaynakları kullanılarak çevre dostu bir yerleşke haline getirilmesi ile su ve enerji giderlerinin azaltılması

H4.3. Atık yönetiminin iyileştirilmesi

H4.4. Spor alanlarının yapılması (Mini futbol sahası, kapalı spor salonu, tenis kortu, koşu parkuru, fitness salonu vb.)

Amaç 5: Finansal kaynakların artırılması, bu kaynakların etkin ve verimli kullanılması

H5.1. Üniversite öz gelirlerinin artırılması

H5.2. Döner sermaye ve Sürekli Eğitim Merkezi (ve diğer Merkezlerin) gelirlerini artırıcı faaliyetlerin yürütülmesi

ALT PROGRAM HEDEFLERİ VE STRATEJİK PLAN İLİŞKİSİ

Kurum: TÜRK-ALMAN ÜNİVERSİTESİ

Yıl: 2024

PROGRAM ADI	ALT PROGRAM ADI	ALT PROGRAM HEDEFLERİ	İLİŞKİLİ OLDUĞU STRATEJİK AMAÇ
ARAŞTIRMA, GELİŞTİRME VE YENİLİK	ARAŞTIRMA ALTYAPILARI	Ülkemizin bilgi birikiminin artırılmasına ve teknolojik gelişimine katkıda bulunmak üzere yükseköğretim kurumlarında araştırma altyapılarının kurulması ve kapasitelerinin güçlendirilmesi	Araştırma, geliştirme ve bilimsel faaliyet alanlarında lider bir üniversite olmak. Eğitim ve uluslararası iş birliği alanında sürdürülebilir bir gelişim.
	YÜKSEKÖĞRETİMDE BİLİMSEL ARAŞTIRMA VE GELİŞTİRME	Yükseköğretim kurumlarında inovasyon amaçlı bilimsel çalışmaların artırılması	Araştırma, geliştirme ve bilimsel faaliyet alanlarında lider bir üniversite olmak. Eğitim ve uluslararası iş birliği alanında sürdürülebilir bir gelişim.
HAYAT BOYU ÖĞRENME	YÜKSEKÖĞRETİM KURUMLARI SÜREKLİ EĞİTİM FAALİYETLERİ	Toplumun tüm kesimlerine ihtiyaç duyduğu alanlarda eğitimler verilmesi, kamu kurum ve kuruluşları, özel sektör ve uluslararası kuruluşlarla işbirliğinin gelişmesine katkıda bulunulması	Endüstri-üniversite iş birliğine dayalı güçlü bir üniversite olmak. Eğitim ve uluslararası iş birliği alanında sürdürülebilir bir gelişim.
TEDAVİ EDİCİ SAĞLIK	TEDAVİ HİZMETLERİ	Tedavi edici sağlık hizmetinin erişilebilir ve etkili olarak sunulmasının sağlanması	
YÜKSEKÖĞRETİM	ÖĞRETİM ELEMENLARINA SAĞLANAN BURS VE DESTEKLER	Alanında yetkin, araştırmacı, bilgi üreten ve aktaran akademisyenler yetiştirilmesi	Eğitim ve uluslararası iş birliği alanında sürdürülebilir bir gelişim.
	ÖN LİSANS EĞİTİMİ, LİSANS EĞİTİMİ VE LİSANSÜSTÜ EĞİTİM	Mesleki yeterlilik sahibi ve gelişime açık mezunlar yetiştirilmesi	Eğitim ve uluslararası iş birliği alanında sürdürülebilir bir gelişim. Endüstri-üniversite iş birliğine dayalı güçlü bir üniversite olmak
	YÜKSEKÖĞRETİMDE ÖĞRENCİ YAŞAMI	Yükseköğretim öğrencilerine sunulan beslenme ve barınma hizmetlerinin kalitesinin artırılması; öğrencilerin kişisel ve sosyal gelişimi desteklenerek yaşam kalitesinin yükseltilmesi	Teknolojik ve Fiziki altyapısı göze çarpan çevre dostu bir kampüste aktif olmak. Finansal kaynakların artırılması, bu kaynakların etkin ve verimli kullanılması

C. İDARE PERFORMANS BİLGİSİ

TÜRK ALMAN ÜNİVERSİTESİ PERFORMANS BİLGİSİ

Bütçe Yılı: 2024
Program Adı: ARAŞTIRMA, GELİŞTİRME VE YENİLİK

Alt Program Adı: YÜKSEKÖĞRETİMDE BİLİMSEL ARAŞTIRMA VE GELİŞTİRME

Gereke ve Açıklamalar

Tamamlandığında alanında bilime, ülkemizin teknolojik, ekonomik, sosyal ve kültürel kalkınmasına katkı sağlayan; kurum içi/dışı, ulusal/uluslararası kurum ya da kuruluşların verdiği destekler ile yapılabilecek bilimsel içerikli araştırma projelerinin geliştirilmesini kapsamaktadır.

Alt Program Hedefi:

Yükseköğretim kurumlarında inovasyon amaçlı bilimsel çalışmaların artırılması

Performans Göstergeleri

Performans Göstergesi	Ölçü Birimi	2022	2023 Planlanan	2023 YS Gerç. Tahmini	2024 Hedef	2025 Tahmin	2026 Tahmin
1- Ar-ge'ye harcanan bütçenin toplam bütçeye oranı	Oran	0,02	0	0,04	0,05	0,06	0,07

Göstergeye İlişkin Açıklama:

Hesaplama Yöntemi: -

Verinin Kaynağı:

Sorumlu İdare:

Performans Göstergesi	Ölçü Birimi	2022	2023 Planlanan	2023 YS Gerç. Tahmini	2024 Hedef	2025 Tahmin	2026 Tahmin
2- Ar-ge sonucu ortaya çıkan ürünlere ilişkin alınan patent sayısı	Sayı	1	0	1	1	1	1

Göstergeye İlişkin Açıklama:

Hesaplama Yöntemi:

Verinin Kaynağı:

Sorumlu İdare:

Performans Göstergesi	Ölçü Birimi	2022	2023 Planlanan	2023 YS Gerç. Tahmini	2024 Hedef	2025 Tahmin	2026 Tahmin
3- Ar-ge sonucu ticarileştirilen ürün sayısı	Sayı	0	0	0	0	0	0

Göstergeye İlişkin Açıklama:

Hesaplama Yöntemi:

Verinin Kaynağı:

Sorumlu İdare:

Performans Göstergesi	Ölçü Birimi	2022	2023 Planlanan	2023 YS Gerç. Tahmini	2024 Hedef	2025 Tahmin	2026 Tahmin
4- Araştırma merkezleri gelir miktarı	TL	1.518.906,26	0	1.800.000	2.300.000	3.000.000	3.500.000

Göstergeye İlişkin Açıklama:
Hesaplama Yöntemi: -
Verinin Kaynağı:
Sorumlu İdare:

Performans Göstergesi	Ölçü Birimi	2022	2023 Planlanan	2023 YS Gerç. Tahmini	2024 Hedef	2025 Tahmin	2026 Tahmin
5- Araştırma merkezlerinin sanayi ile yaptığı proje sayısı	Sayı	1	0	2	4	5	7

Göstergeye İlişkin Açıklama:
Hesaplama Yöntemi: -
Verinin Kaynağı:
Sorumlu İdare:

Performans Göstergesi	Ölçü Birimi	2022	2023 Planlanan	2023 YS Gerç. Tahmini	2024 Hedef	2025 Tahmin	2026 Tahmin
6- BAP kapsamında desteklenen araştırma projeleri sayısı	Sayı	1	0	7	10	12	15

Göstergeye İlişkin Açıklama:
Hesaplama Yöntemi: -
Verinin Kaynağı:
Sorumlu İdare:

Performans Göstergesi	Ölçü Birimi	2022	2023 Planlanan	2023 YS Gerç. Tahmini	2024 Hedef	2025 Tahmin	2026 Tahmin
7- Öğretim elemanı başına düşen ar-ge proje sayısı	Sayı	0,09	0	0,01	0,12	0,23	0,35

Göstergeye İlişkin Açıklama:
Hesaplama Yöntemi: -
Verinin Kaynağı:
Sorumlu İdare:

Performans Göstergesi	Ölçü Birimi	2022	2023 Planlanan	2023 YS Gerç. Tahmini	2024 Hedef	2025 Tahmin	2026 Tahmin
8- Patent, faydalı model ve endüstriyel tasarım başvuru sayısı	Sayı	1	0	1	2	4	6

Göstergeye İlişkin Açıklama:
Hesaplama Yöntemi:
Verinin Kaynağı:
Sorumlu İdare:

Performans Göstergesi	Ölçü Birimi	2022	2023 Planlanan	2023 YS Gerç. Tahmini	2024 Hedef	2025 Tahmin	2026 Tahmin
9- Ulusal ve uluslararası kuruluşlar tarafından desteklenen ar-ge projesi sayısı	Sayı	7	0	8	10	12	13

Göstergeye İlişkin Açıklama:

Hesaplama Yöntemi: -

Verinin Kaynağı:

Sorumlu İdare:

Performans Göstergesi	Ölçü Birimi	2022	2023 Planlanan	2023 YS Gerç. Tahmini	2024 Hedef	2025 Tahmin	2026 Tahmin
10- Uluslararası endekslerde yer alan bilimsel yayın sayısı	Sayı	83	0	87	90	95	97

Göstergeye İlişkin Açıklama:

Hesaplama Yöntemi: -

Verinin Kaynağı:

Sorumlu İdare:

Alt Program Kapsamında Yürütülecek Faaliyet Maliyetleri

Faaliyetler	2023 Bütçe	2023 Harcama Haziran	2024 Bütçe	2025 Tahmin	2026 Tahmin
Yükseköğretim Kurumları Temel Araştırma Hizmetleri	5.825.000	0	10.587.000	13.032.000	14.776.000
Bütçe İçi	5.825.000	0	10.587.000	13.032.000	14.776.000
Bütçe Dışı	0	0	0	0	0
Yükseköğretim Kurumlarının Bilimsel Araştırma Projeleri	7.939.835	7.452.092	14.760.000	18.397.000	21.852.000
Bütçe İçi	1.519.000	0	2.760.000	3.397.000	3.852.000
Bütçe Dışı	6.420.835	7.452.092	12.000.000	15.000.000	18.000.000
T O P L A M	13.764.835	7.452.092	25.347.000	31.429.000	36.628.000
Bütçe İçi	7.344.000	0	13.347.000	16.429.000	18.628.000
Bütçe Dışı	6.420.835	7.452.092	12.000.000	15.000.000	18.000.000

Faaliyetlere İlişkin Açıklamalar:

Yükseköğretim Kurumları Temel Araştırma Hizmetleri

Yükseköğretim Kurumlarının Bilimsel Araştırma Projeleri

Üniversitemiz kaynaklarıyla desteklenen bilimsel araştırma projelerinin değerlendirilmesi, kabulü, desteklenmesi, bunlara ilişkin hizmetlerin yürütülmesi, izlenmesi, kamuoyuna duyurulması gibi faaliyetlerdir.

Yasal Dayanaklar:

2547 sayılı Yükseköğretim Kanununun 4' üncü maddesinin 1'inci fıkrasının (c) bendi, 58'inci maddesinin (b) fıkrası ile ek 28'inci maddesi, Yükseköğretim Kurumları Bilimsel Araştırma Projeleri Hakkında Yönetmelik

Alt Program Adı: ARAŞTIRMA ALTYAPILARI
Gereke ve Açıklamalar

Üniversitemiz bünyesinde, tüm araştırmacıların kullanımına açık şekilde tasarlanmış olan Merkezi Araştırma Laboratuvarının fiziki ve beşeri alt yapısı güçlendirilerek araştırma imkânlarını yaygınlaştırmak, öncelikle kamu ve özel sektörün bölgesel ihtiyaçlarını göz önüne alan projelerin gerçekleştirilmesine katkı sunacak biçimde araştırma altyapısının geliştirilmesine yönelik hizmetleri kapsamaktadır.

Alt Program Hedefi:

Ülkemizin bilgi birikiminin artırılmasına ve teknolojik gelişimine katkıda bulunmak üzere yükseköğretim kurumlarında araştırma altyapılarının kurulması ve kapasitelerinin güçlendirilmesi

Performans Göstergeleri

Performans Göstergesi	Ölçü Birimi	2022	2023 Planlanan	2023 YS Gerç. Tahmini	2024 Hedef	2025 Tahmin	2026 Tahmin
1- Araştırma altyapısı projesi tamamlanma oranı	Oran	1	0	0	0	0	0

Göstergeye İlişkin Açıklama:

Hesaplama Yöntemi: -

Verinin Kaynağı:

Sorumlu İdare:

Alt Program Kapsamında Yürütülecek Faaliyet Maliyetleri

Faaliyetler	2023 Bütçe	2023 Harcama Haziran	2024 Bütçe	2025 Tahmin	2026 Tahmin
Yükseköğretim Kurumları Araştırma Altyapısı Kurulması ve Geliştirilmesi	2.000	1.719.356	2.000	2.000	2.000
Bütçe İçi	2.000	1.719.356	2.000	2.000	2.000
Bütçe Dışı	0	0	0	0	0
T O P L A M	2.000	1.719.356	2.000	2.000	2.000
Bütçe İçi	2.000	1.719.356	2.000	2.000	2.000
Bütçe Dışı	0	0	0	0	0

Faaliyetlere İlişkin Açıklamalar:

Yükseköğretim Kurumları Araştırma Altyapısı Kurulması ve Geliştirilmesi

Araştırma imkânlarının daha etkin kullanımını ve sürdürülebilirliğini sağlamak üzere farklı bilimsel alanlarda çalışmaların yapılacağı tematik araştırma laboratuvarlarının kurulmasına yönelik yürütülen faaliyetlerdir.

TÜRK ALMAN ÜNİVERSİTESİ PERFORMANS BİLGİSİ

Bütçe Yılı: 2024
Program Adı: HAYAT BOYU ÖĞRENME

Alt Program Adı: YÜKSEKÖĞRETİM KURUMLARI SÜREKLİ EĞİTİM FAALİYETLERİ
Gerekçe ve Açıklamalar

Hayat boyu öğrenme, bireyin bilgi, beceri ve yetkinliklerini geliştirmek amacıyla örgün eğitimin dışında hayatı boyunca katıldığı her türlü öğrenme etkinlikleri olarak kabul edilmekte olup bu kapsamda Üniversitemiz tarafından özel ve kamu kuruluşlarının çalışanlarına yönelik düzenlenen sürekli eğitim programları ile kişisel ve kurumsal gelişimlerine katkıda bulunulması planlanmaktadır.

Alt Program Hedefi:

Toplumun tüm kesimlerine ihtiyaç duyduğu alanlarda eğitimler verilmesi, kamu kurum ve kuruluşları, özel sektör ve uluslararası kuruluşlarla işbirliğinin gelişmesine katkıda bulunulması

Performans Göstergeleri

Performans Göstergesi	Ölçü Birimi	2022	2023 Planlanan	2023 YS Gerç. Tahmini	2024 Hedef	2025 Tahmin	2026 Tahmin
1- Dezavantajlı gruplara yönelik sosyal entegrasyon ve kapsayıcılığa ilişkin yapılan faaliyet sayısı	Sayı	0	0	0	0	0	0

Göstergeye İlişkin Açıklama:

Hesaplama Yöntemi: -

Verinin Kaynağı:

Sorumlu İdare:

Performans Göstergesi	Ölçü Birimi	2022	2023 Planlanan	2023 YS Gerç. Tahmini	2024 Hedef	2025 Tahmin	2026 Tahmin
2- Eğitim programlarına başvuran kişi sayısı	Sayı	1.579	0	1.593	1.600	1.650	1.670

Göstergeye İlişkin Açıklama:

Hesaplama Yöntemi: -

Verinin Kaynağı:

Sorumlu İdare:

Performans Göstergesi	Ölçü Birimi	2022	2023 Planlanan	2023 YS Gerç. Tahmini	2024 Hedef	2025 Tahmin	2026 Tahmin
3- Mezunlara yönelik gerçekleştirilen faaliyet sayısı	Sayı	0	0	0	0	0	0

Göstergeye İlişkin Açıklama:

Hesaplama Yöntemi: -

Verinin Kaynağı:

Sorumlu İdare:

Performans Göstergesi	Ölçü Birimi	2022	2023 Planlanan	2023 YS Gerç. Tahmini	2024 Hedef	2025 Tahmin	2026 Tahmin
4- Sürekli Eğitim Merkezi (SEM) ve Dil Merkezi (DİLMER) tarafından mesleki eğitime yönelik verilen sertifika sayısı	Sayı	979	0	1.100	1.200	1.215	1.235

Göstergeye İlişkin Açıklama:
Hesaplama Yöntemi: -
Verinin Kaynağı:
Sorumlu İdare:

Performans Göstergesi	Ölçü Birimi	2022	2023 Planlanan	2023 YS Gerç. Tahmini	2024 Hedef	2025 Tahmin	2026 Tahmin
5- Tamamlanan sosyal sorumluluk projeleri sayısı	Sayı	0	0	0	0	0	0

Göstergeye İlişkin Açıklama:
Hesaplama Yöntemi: -
Verinin Kaynağı:
Sorumlu İdare:

Performans Göstergesi	Ölçü Birimi	2022	2023 Planlanan	2023 YS Gerç. Tahmini	2024 Hedef	2025 Tahmin	2026 Tahmin
6- Üniversitenin çevrecilik alanlarında aldığı ödül sayısı	Sayı	0	0	0	0	0	0

Göstergeye İlişkin Açıklama:
Hesaplama Yöntemi: -
Verinin Kaynağı:
Sorumlu İdare:

Alt Program Kapsamında Yürütülecek Faaliyet Maliyetleri

Faaliyetler	2023 Bütçe	2023 Harcama Haziran	2024 Bütçe	2025 Tahmin	2026 Tahmin
Toplum Hizmetine Sunulan Eğitim Programları, Kurs ve Seminerler	2.479.563	1.900.000	5.000.000	7.000.000	9.000.000
Bütçe İçi	0	0	0	0	0
Bütçe Dışı	2.479.563	1.900.000	5.000.000	7.000.000	9.000.000
T O P L A M	2.479.563	1.900.000	5.000.000	7.000.000	9.000.000
Bütçe İçi	0	0	0	0	0
Bütçe Dışı	2.479.563	1.900.000	5.000.000	7.000.000	9.000.000

Faaliyetlere İlişkin Açıklamalar:

Toplum Hizmetine Sunulan Eğitim Programları, Kurs ve Seminerler

Açıklamalar:

Sürekli Eğitim Uygulama ve Araştırma Merkezi tarafından toplumun tüm kesimlerinin ihtiyaç duyduğu konulara ilişkin verilecek eğitim, kurs, seminer vb. etkinliklerin düzenlenmesi, planlanması ve koordinasyonun sağlanmasına yönelik yürütülen faaliyetlerdir.

Yasal Dayanaklar:

2547 sayılı Yükseköğretim Kanununun 7'nci maddesinin birinci fıkrasının (d) bendi ile 14'üncü maddesi Türk-Alman Üniversitesi Sürekli Eğitim ve Uygulama Araştırma Merkezi Yönetmeliği

Yükseköğretim Kurumları Sosyal Sorumluluk Projeleri

Açıklamalar:

Öğretim üyeleri ve öğrencilerin toplum yararına projeler geliştirmesini sağlayacak faaliyetleri koordine etmek, meslek edindirme ve toplumsal sorunlarla mücadele gibi konularda üniversitenin sanayi ve sivil toplum kuruluşlarıyla iş birliği kurmasını sağlayacak hizmetleri sürdürmek.

TÜRK ALMAN ÜNİVERSİTESİ PERFORMANS BİLGİSİ

Bütçe Yılı: 2024
Program Adı: YÜKSEKÖĞRETİM

Alt Program Adı: ÖN LİSANS EĞİTİMİ, LİSANS EĞİTİMİ VE LİSANSÜSTÜ EĞİTİM
Gerekçe ve Açıklamalar

Uluslararası düzeyde rekabetçi ve kariyer odaklı bir eğitim anlayışıyla vermiş olduğumuz eğitim öğretim hizmetlerinin sürdürülmesini, kalitenin artırılmasını, altyapının güçlendirilmesini, araştırma kaynaklarına erişimin kolaylaştırılması ve toplumun gereksinimlerini karşılamaya yönelik tedbirlerin alınmasını kapsamaktadır.

Alt Program Hedefi:

Mesleki yeterlilik sahibi ve gelişime açık mezunlar yetiştirilmesi

Performans Göstergeleri

Performans Göstergesi	Ölçü Birimi	2022	2023 Planlanan	2023 YS Gerç. Tahmini	2024 Hedef	2025 Tahmin	2026 Tahmin
1- Doktora eğitimini tamamlayanların sayısı	Sayı	1	0	2	4	5	6

Göstergeye İlişkin Açıklama:
Hesaplama Yöntemi: -
Verinin Kaynağı:
Sorumlu İdare:

Performans Göstergesi	Ölçü Birimi	2022	2023 Planlanan	2023 YS Gerç. Tahmini	2024 Hedef	2025 Tahmin	2026 Tahmin
2- Eğitim bilimleri kontenjan doluluk oranı	Oran	0	0	0	0	0	0

Göstergeye İlişkin Açıklama:
Hesaplama Yöntemi:
Verinin Kaynağı:
Sorumlu İdare:

Performans Göstergesi	Ölçü Birimi	2022	2023 Planlanan	2023 YS Gerç. Tahmini	2024 Hedef	2025 Tahmin	2026 Tahmin
3- Eğitimin program süresinde bitirilme oranı	Oran	0	0	0	0	0	0

Göstergeye İlişkin Açıklama:
Hesaplama Yöntemi: -
Verinin Kaynağı:
Sorumlu İdare:

Performans Göstergesi	Ölçü Birimi	2022	2023 Planlanan	2023 YS Gerç. Tahmini	2024 Hedef	2025 Tahmin	2026 Tahmin
4- Fen bilimleri kontenjan doluluk oranı	Oran	100	0	100	100	100	100

Gösteregeye İlişkin Açıklama:

Hesaplama Yöntemi: -

Verinin Kaynağı:

Sorumlu İdare:

Performans Göstergesi	Ölçü Birimi	2022	2023 Planlanan	2023 YS Gerç. Tahmini	2024 Hedef	2025 Tahmin	2026 Tahmin
5- Kütüphanede bulunan basılı ve elektronik kaynak sayısı	Sayı	461,97	0	480	500	600	700

Gösteregeye İlişkin Açıklama:

Hesaplama Yöntemi: -

Verinin Kaynağı:

Sorumlu İdare:

Performans Göstergesi	Ölçü Birimi	2022	2023 Planlanan	2023 YS Gerç. Tahmini	2024 Hedef	2025 Tahmin	2026 Tahmin
6- Kütüphanede bulunan öğrenci başına düşen basılı ve elektronik kaynak sayısı	Sayı	108	0	110	120	130	145

Gösteregeye İlişkin Açıklama:

Hesaplama Yöntemi: -

Verinin Kaynağı:

Sorumlu İdare:

Performans Göstergesi	Ölçü Birimi	2022	2023 Planlanan	2023 YS Gerç. Tahmini	2024 Hedef	2025 Tahmin	2026 Tahmin
7- Kütüphaneden yararlanan kişi sayısı	Sayı	54,66	0	60	63	70	80

Gösteregeye İlişkin Açıklama:

Hesaplama Yöntemi: -

Verinin Kaynağı:

Sorumlu İdare:

Performans Göstergesi	Ölçü Birimi	2022	2023 Planlanan	2023 YS Gerç. Tahmini	2024 Hedef	2025 Tahmin	2026 Tahmin
8- Lisansüstü öğrencilerin toplam öğrenciler içindeki payı	Oran	9,84	0	11	12	13	15

Gösteregeye İlişkin Açıklama:

Hesaplama Yöntemi: -

Verinin Kaynağı:

Sorumlu İdare:

Performans Göstergesi	Ölçü Birimi	2022	2023 Planlanan	2023 YS Gerç. Tahmini	2024 Hedef	2025 Tahmin	2026 Tahmin
9- Öğrenci başına düşen eğitim alanı	Metrekare	4,63	0	4,71	4,82	4,92	5

Gösteregeye İlişkin Açıklama:

Hesaplama Yöntemi: -

Verinin Kaynağı:

Sorumlu İdare:

Performans Göstergesi	Ölçü Birimi	2022	2023 Planlanan	2023 YS Gerç. Tahmini	2024 Hedef	2025 Tahmin	2026 Tahmin
10- Öğrenci başına düşen kapalı alan	Metrekare	22,41	0	23,12	23,48	23,73	24,12

Gösteregeye İlişkin Açıklama:

Hesaplama Yöntemi: -

Verinin Kaynağı:

Sorumlu İdare:

Performans Göstergesi	Ölçü Birimi	2022	2023 Planlanan	2023 YS Gerç. Tahmini	2024 Hedef	2025 Tahmin	2026 Tahmin
11- Öğrenci değişim programlarından yararlanan öğrencilerin oranı	Oran	33	0	33	34	35	36

Gösteregeye İlişkin Açıklama:

Hesaplama Yöntemi: -

Verinin Kaynağı:

Sorumlu İdare:

Performans Göstergesi	Ölçü Birimi	2022	2023 Planlanan	2023 YS Gerç. Tahmini	2024 Hedef	2025 Tahmin	2026 Tahmin
12- Öğretim üyesi başına düşen öğrenci sayısı	Sayı	48,33	0	50,35	51,25	53,5	54,25

Gösteregeye İlişkin Açıklama:

Hesaplama Yöntemi: -

Verinin Kaynağı:

Sorumlu İdare:

Performans Göstergesi	Ölçü Birimi	2022	2023 Planlanan	2023 YS Gerç. Tahmini	2024 Hedef	2025 Tahmin	2026 Tahmin
13- Sağlık bilimleri kontenjan doluluk oranı	Oran	0	0	0	0	0	0

Gösteregeye İlişkin Açıklama:

Hesaplama Yöntemi:

Verinin Kaynağı:

Sorumlu İdare:

Performans Göstergesi	Ölçü Birimi	2022	2023 Planlanan	2023 YS Gerç. Tahmini	2024 Hedef	2025 Tahmin	2026 Tahmin
14- Sosyal bilimler kontenjan doluluk oranı	Oran	100	0	100	100	100	100

Göstergeye İlişkin Açıklama:

Hesaplama Yöntemi: -

Verinin Kaynağı:

Sorumlu İdare:

Performans Göstergesi	Ölçü Birimi	2022	2023 Planlanan	2023 YS Gerç. Tahmini	2024 Hedef	2025 Tahmin	2026 Tahmin
15- Teknokent veya Teknoloji Transfer Ofisi (TTO) projelerine katılan öğrenci sayısı	Sayı	0	0	0	0	0	0

Göstergeye İlişkin Açıklama:

Hesaplama Yöntemi:

Verinin Kaynağı:

Sorumlu İdare:

Performans Göstergesi	Ölçü Birimi	2022	2023 Planlanan	2023 YS Gerç. Tahmini	2024 Hedef	2025 Tahmin	2026 Tahmin
16- Uluslararası kuruluşlarla ortak uygulanan eğitim programı sayısı	Sayı	2	0	3	4	5	7

Göstergeye İlişkin Açıklama:

Hesaplama Yöntemi: -

Verinin Kaynağı:

Sorumlu İdare:

Performans Göstergesi	Ölçü Birimi	2022	2023 Planlanan	2023 YS Gerç. Tahmini	2024 Hedef	2025 Tahmin	2026 Tahmin
17- Yabancı dilde eğitim veren program sayısı	Sayı	30	0	30	30	35	37

Göstergeye İlişkin Açıklama:

Hesaplama Yöntemi: -

Verinin Kaynağı:

Sorumlu İdare:

Performans Göstergesi	Ölçü Birimi	2022	2023 Planlanan	2023 YS Gerç. Tahmini	2024 Hedef	2025 Tahmin	2026 Tahmin
18- Yabancı uyruklu akademisyen sayısı	Sayı	45	0	46	50	60	70

Göstergeye İlişkin Açıklama:

Hesaplama Yöntemi: -

Verinin Kaynağı:

Sorumlu İdare:

Performans Göstergesi	Ölçü Birimi	2022	2023 Planlanan	2023 YS Gerç. Tahmini	2024 Hedef	2025 Tahmin	2026 Tahmin
19- Yabancı uyruklu öğrenci sayısı	Sayı	81	0	90	100	120	130

Göstergeye İlişkin Açıklama:

Hesaplama Yöntemi: -

Verinin Kaynağı:

Sorumlu İdare:

Performans Göstergesi	Ölçü Birimi	2022	2023 Planlanan	2023 YS Gerç. Tahmini	2024 Hedef	2025 Tahmin	2026 Tahmin
20- Yan dal ve çift ana dal programından mezun olanların toplam mezun sayısına oranı	Oran	0	0	0	0	0	0

Göstergeye İlişkin Açıklama:

Hesaplama Yöntemi: -

Verinin Kaynağı:

Sorumlu İdare:

Performans Göstergesi	Ölçü Birimi	2022	2023 Planlanan	2023 YS Gerç. Tahmini	2024 Hedef	2025 Tahmin	2026 Tahmin
21- Yükseköğretim kurumlarında öğretim elemanı ve öğrenci değişim programlarına katılanların sayısı	Sayı	0	0	0	0	0	0

Göstergeye İlişkin Açıklama:

Hesaplama Yöntemi:

Verinin Kaynağı:

Sorumlu İdare:

Alt Program Kapsamında Yürütülecek Faaliyet Maliyetleri

Faaliyetler	2022 Bütçe	2022 Harcama Haziran	2023 Bütçe	2024 Tahmin	2025 Tahmin
Doktora ve Tıpta Uzmanlık Eğitimi	2.735.000	1.672.995	7.974.000	9.882.000	11.391.000
Bütçe İçi	2.735.000	1.672.995	7.974.000	9.882.000	11.391.000
Bütçe Dışı	0	0	0	0	0
Yükseköğretim Kurumları Bilgi ve Kültürel Kaynaklar ile Sportif Altyapısının Geliştirilmesi Hizmetleri	5.287.000	2.453.551	16.137.000	26.375.000	27.342.000
Bütçe İçi	5.287.000	2.453.551	16.137.000	26.375.000	27.342.000
Bütçe Dışı	0	0	0	0	0
Yükseköğretim Kurumları Birinci Öğretim	245.048.000	106.256.913	600.015.000	736.327.000	843.685.000
Bütçe İçi	245.048.000	106.256.913	600.015.000	736.327.000	843.685.000
Bütçe Dışı	0	0	0	0	0
Yükseköğretim Kurumları Uluslararası Ortak Eğitim ve Öğretim Programı	3.006.455	2.962.664	8.000.000	10.000.000	12.000.000
Bütçe İçi	0	0	0	0	0
Bütçe Dışı	3.006.455	2.962.664	8.000.000	10.000.000	12.000.000
T O P L A M	256.076.455	113.346.123	632.126.000	782.584.000	894.418.000
Bütçe İçi	253.070.000	110.383.459	624.126.000	772.584.000	882.418.000
Bütçe Dışı	3.006.455	2.962.664	8.000.000	10.000.000	12.000.000

Faaliyetlere İlişkin Açıklamalar:**Doktora Öğrencilerine Yönelik Burs Hizmetleri**

Yükseköğretim Kurulu tarafından ülkemizin öncelikli alanlarında doktoralı insan kaynağına olan ihtiyacını karşılamak üzere Devlet yükseköğretim kurumlarındaki doktora programlarında öğrenim gören öğrencileri desteklemek için verilecek burslara ilişkin faaliyetlerdir

Doktora ve Tıpta Uzmanlık Eğitimi

Öğrenciye bağımsız araştırma yapma, bilimsel problemleri, verileri geniş ve derin bir bakış açısı ile irdeleyerek yorum yapma, analiz etme ve yeni sentezlere ulaşmak için gerekli becerileri kazandırmaya yönelik doktora programına ilişkin giderler ile tıp ve diş hekimliği alanlarında eğitim vermeye yetkili Üniversitemiz tarafından, tıp veya diş hekimliğinde uzman olabilmek için gereken eğitim ve öğretim giderleri bu faaliyet altında izlenmektedir.

Fen ve Mühendislik Bilimleri Öğrencilerinin Uygulamalı Eğitimi**Galatasaray Üniversitesine Bağlı İlk ve Orta Öğretim Hizmetleri**

Lisans Öğrencilerine Yönelik Burs Hizmetleri

Yükseköğretim Kurulu tarafından ülkenin ekonomik ve sosyal gelişimi ile refahı için önemli olan alanlara öncelik tanınmak suretiyle belirlenen Devlet yükseköğretim kurumlarındaki lisans programlarına ilk üç sırada yerleşen ve kayıt yaptıran öğrencilere verilecek destek burslarına ilişkin giderler ile Yükseköğretim Kurulunun işbirliği protokolü ve/veya mutabakat zaptı imzaladığı ülkelerden öncelikli olmak üzere, Yükseköğretim Kurulu tarafından belirlenecek yurtdışındaki ülke ve yükseköğretim kurumlarında Türk Dili ve Edebiyatı, Türkoloji ve Türk Dili programlarında öğrenim gören ve bulunduğu ülkenin vatandaşı olan lisans öğrencilerine verilecek burslara ilişkin giderler bu faaliyet altında izlenmektedir.

Mimar Sinan Güzel Sanatlar Üniversitesi Resim ve Heykel Müzesi Faaliyetleri

Yabancı Uyruklu Öğrenci Programı Kapsamında Yürütülen Hizmetler

Yükseköğretim Kurumları Açıköğretim

Yükseköğretim Kurumları Bilgi ve Kültürel Kaynaklar ile Sportif Altyapının Geliştirilmesi Hizmetleri

Üniversitemizde verilen eğitim öğretim ile bilimsel araştırma ve yayın faaliyetlerinde ihtiyaç olan bilgi hizmetlerini çağdaş gelişmeler ışığında çeşitli kaynak türleri ile zenginleştirerek, kullanıcıların bilgi gereksinimlerini karşılayacak düzeyde ve kolaylıkta hizmet verilebilmesi için yapılması gereken giderler bu faaliyet altında izlenmektedir.

Yükseköğretim Kurumları Birinci Öğretim

2547 Sayılı Yükseköğretim Kanununa göre yükseköğretim kurumlarının temel görevi; toplum ihtiyaçları ve kalkınma planları ilke ve hedeflerine uygun eğitim, bilimsel araştırma ve yayın ile danışmanlık hizmetleri yapmak, maddi kaynakları etkin kullanarak milli eğitim politikası ve kalkınma planları ile diğer programlar doğrultusunda ülkenin ve bölgelerinin ihtiyaç duyduğu alanlarda insan gücü yetiştirmek, düşünce ve görüş bildirmek, eğitim teknolojileri üretmek, geliştirmek, kullanmak ve yaygınlaştırmak ile yükseköğretimin uygulamalı gerçekleştirilmesini sağlamaktır. Bu amaç doğrultusunda Üniversitemizde önlisans, lisans ve lisansüstü eğitim verilmekte olup, eğitim-öğretim süresince ders ve uygulamalara devam etme zorunluluğunda oldukları örgün eğitim türü gerçekleştirilmektedir. Bu kapsamda yapılan giderler bu faaliyet altında izlenmektedir.

Yükseköğretim Kurumları İkinci Öğretim

Yükseköğretim Kurumları Tezsiz Yüksek Lisans

Tezsiz yüksek lisans programının amacı; öğrenciye mesleki konularda bilgi kazandırmak ve mevcut bilginin uygulamada nasıl kullanılacağını göstermektir. Üniversitemizde bu kapsamda yapılacak giderler bu faaliyet altında izlenmektedir.

Yükseköğretim Kurumları Uluslararası Ortak Eğitim ve Öğretim Programı

Yükseköğretim Kurumları Uzaktan Eğitim

Yükseköğretim Kurumları Yaz Okulları

Alt Program Adı: ÖĞRETİM ELEMANLARINA SAĞLANAN BURS VE DESTEKLER
Gerekçe ve Açıklamalar

Öğretim elemanlarına sürekli öğrenmenin gerekliliği inancını benimseterek, öğrenme ve gelişimini desteklemeyi sağlayacak uygulamaları kapsamaktadır.

Alt Program Hedefi:

Alanında yetkin, araştırmacı, bilgi üreten ve aktaran akademisyenler yetiştirilmesi

Performans Göstergeleri

Performans Göstergesi	Ölçü Birimi	2022	2023 Planlanan	2023 YS Gerç. Tahmini	2024 Hedef	2025 Tahmin	2026 Tahmin
1- SCI, SCI-Expanded, SSCI ve AHCI kapsamındaki dergilerde öğretim elemanı başına düşen yayın sayısı	Sayı	0,37	0	0,42	0,51	0,63	0,72

Göstergeye İlişkin Açıklama:

Hesaplama Yöntemi: -

Verinin Kaynağı:

Sorumlu İdare:

Performans Göstergesi	Ölçü Birimi	2022	2023 Planlanan	2023 YS Gerç. Tahmini	2024 Hedef	2025 Tahmin	2026 Tahmin
2- Yükseköğretim Kurulu tarafından belirlenecek öncelikli alanlarda sağlanan burslardan yararlanan doktora öğrenci sayısı	Sayı	6	0	5	4	5	6

Göstergeye İlişkin Açıklama:

Hesaplama Yöntemi: -

Verinin Kaynağı:

Sorumlu İdare:

Performans Göstergesi	Ölçü Birimi	2022	2023 Planlanan	2023 YS Gerç. Tahmini	2024 Hedef	2025 Tahmin	2026 Tahmin
3- Yükseköğretim Kurulu tarafından sağlanan araştırma desteklerinden yararlananların sayısı	Sayı	3	0	4	5	7	8

Göstergeye İlişkin Açıklama:

Hesaplama Yöntemi: -

Verinin Kaynağı:

Sorumlu İdare:

Performans Göstergesi	Ölçü Birimi	2022	2023 Planlanan	2023 YS Gerç. Tahmini	2024 Hedef	2025 Tahmin	2026 Tahmin
4- Yükseköğretim Kurulu, Türkiye Bilimler Akademisi ve TÜBİTAK bilim, teşvik ve sanat ödülleri sayısı	Sayı	1	0	1	1	2	3

Göstergeye İlişkin Açıklama:

Hesaplama Yöntemi: -

Verinin Kaynağı:

Sorumlu İdare:

Alt Program Kapsamında Yürütülecek Faaliyet Maliyetleri

Faaliyetler	2023 Bütçe	2023 Harcama Haziran	2024 Bütçe	2025 Tahmin	2026 Tahmin
T O P L A M	0	0	0	0	0
Bütçe İçi	0	0	0	0	0
Bütçe Dışı	0	0	0	0	0

Faaliyetlere İlişkin Açıklamalar:

Araştırma Görevlileri Yurtdışı Araştırma Bursu Hizmetleri

Öğretim Elemanlarına Yönelik Yabancı Dil Kursu Hizmetleri

Öğretim Üyesi Yetiştirme Programı ve Yurtdışı Destek Hizmetleri

Yükseköğretim Kurulu Başkanlığı'nın koordinasyonunda, Öğretim Üyesi Yetiştirme Programı kapsamında, lisansüstü eğitim verme imkânına sahip olan yükseköğretim kurumlarında, öğretim üyesi ihtiyacı olan diğer yükseköğretim kurumlarının araştırma görevlilerine lisansüstü eğitim yaptırılması yoluyla, öğretim üyesi yetiştirilmesine; yurtdışı dil eğitimi ve yurtdışı çalışmalar kapsamında desteklenmesine yönelik gerçekleştirilen faaliyetlerdir.

Alt Program Adı: YÜKSEKÖĞRETİMDE ÖĞRENCİ YAŞAMI
Gerekçe ve Açıklamalar

Ruhsal ve fiziksel olarak sağlıklı, kişisel becerileri gelişen öğrencilerin yetiştirilmesi için çeşitli spor, sanat ve kültür alanında öğrenciye yönelik aktivitelerin düzenlenmesi, diğer kurumlar tarafından düzenlenen aktivitelere katılımlarının sağlanması, beslenme ve barınma hizmetlerinin verilmesi gibi faaliyetleri kapsamaktadır.

Alt Program Hedefi:

Yükseköğretim öğrencilerine sunulan beslenme ve barınma hizmetlerinin kalitesinin artırılması; öğrencilerin kişisel ve sosyal gelişimi desteklenerek yaşam kalitesinin yükseltilmesi

Performans Göstergeleri

Performans Göstergesi	Ölçü Birimi	2022	2023 Planlanan	2023 YS Gerç. Tahmini	2024 Hedef	2025 Tahmin	2026 Tahmin
1- Barınma hizmetlerinden yararlanan öğrenci sayısı	Sayı	140	0	145	150	500	600

Göstergeye İlişkin Açıklama:

Hesaplama Yöntemi: -

Verinin Kaynağı:

Sorumlu İdare:

Performans Göstergesi	Ölçü Birimi	2022	2023 Planlanan	2023 YS Gerç. Tahmini	2024 Hedef	2025 Tahmin	2026 Tahmin
2- Beslenme hizmetlerinden yararlanan öğrenci sayısı	Sayı	23.060	0	24.000	25.000	26.000	27.000

Göstergeye İlişkin Açıklama:

Hesaplama Yöntemi: -

Verinin Kaynağı:

Sorumlu İdare:

Performans Göstergesi	Ölçü Birimi	2022	2023 Planlanan	2023 YS Gerç. Tahmini	2024 Hedef	2025 Tahmin	2026 Tahmin
3- Öğrenci başına düşen sosyal donatı alanı	Metrekare	1,47	0	1,53	2	3	4

Göstergeye İlişkin Açıklama:

Hesaplama Yöntemi: -

Verinin Kaynağı:

Sorumlu İdare:

Performans Göstergesi	Ölçü Birimi	2022	2023 Planlanan	2023 YS Gerç. Tahmini	2024 Hedef	2025 Tahmin	2026 Tahmin
4- Öğrenci kulüp ve topluluk sayısı	Sayı	35	0	37	40	45	50

Göstergeye İlişkin Açıklama:

Hesaplama Yöntemi: -

Verinin Kaynağı:

Sorumlu İdare:

Performans Göstergesi	Ölçü Birimi	2022	2023 Planlanan	2023 YS Gerç. Tahmini	2024 Hedef	2025 Tahmin	2026 Tahmin
5- Sosyal, kültürel ve sportif faaliyet sayısı	Sayı	184	0	190	200	250	300

Göstergeye İlişkin Açıklama:

Hesaplama Yöntemi: -

Verinin Kaynağı:

Sorumlu İdare:

Performans Göstergesi	Ölçü Birimi	2022	2023 Planlanan	2023 YS Gerç. Tahmini	2024 Hedef	2025 Tahmin	2026 Tahmin
6- Yükseköğretimde öğrenci başına barınma harcaması	TL	106,38	0	150	200	300	400

Göstergeye İlişkin Açıklama:

Hesaplama Yöntemi: -

Verinin Kaynağı:

Sorumlu İdare:

Performans Göstergesi	Ölçü Birimi	2022	2023 Planlanan	2023 YS Gerç. Tahmini	2024 Hedef	2025 Tahmin	2026 Tahmin
7- Yükseköğretimde öğrenci başına beslenme harcaması	TL	833,64	0	1.400	1.500	2.000	3.000

Göstergeye İlişkin Açıklama:

Hesaplama Yöntemi: -

Verinin Kaynağı:

Sorumlu İdare:

Performans Göstergesi	Ölçü Birimi	2022	2023 Planlanan	2023 YS Gerç. Tahmini	2024 Hedef	2025 Tahmin	2026 Tahmin
8- Yükseköğretimde öğrenci yaşamından memnuniyet oranı	Oran	57	0	60	70	80	85

Göstergeye İlişkin Açıklama:

Hesaplama Yöntemi: -

Verinin Kaynağı:

Sorumlu İdare:

Performans Göstergesi	Ölçü Birimi	2022	2023 Planlanan	2023 YS Gerç. Tahmini	2024 Hedef	2025 Tahmin	2026 Tahmin
9- Yükseköğretimde öğrencilere sunulan sağlık hizmetinden yararlanan öğrenci sayısının toplam öğrenci sayısına oranı	Oran	0,35	0	0,4	0,5	0,7	0,8

Göstergeye İlişkin Açıklama:

Hesaplama Yöntemi: -

Verinin Kaynağı:

Sorumlu İdare:

Alt Program Kapsamında Yürütülecek Faaliyet Maliyetleri

Faaliyetler	2023 Bütçe	2023 Harcama Haziran	2024 Bütçe	2025 Tahmin	2026 Tahmin
Yükseköğretimde Beslenme Hizmetleri	77.000	1.796.796	14.140.000	17.403.000	19.734.000
Bütçe İçi	77.000	1.796.796	14.140.000	17.403.000	19.734.000
Bütçe Dışı	0	0	0	0	0
Yükseköğretimde Kültür ve Spor Hizmetleri	8.000	2.754	14.000	17.000	19.000
Bütçe İçi	8.000	2.754	14.000	17.000	19.000
Bütçe Dışı	0	0	0	0	0
Yükseköğretimde Öğrenci Yaşamına İlişkin Diğer Hizmetler	1.577.000	518.014	3.264.000	4.247.000	5.232.000
Bütçe İçi	1.577.000	518.014	3.264.000	4.247.000	5.232.000
Bütçe Dışı	0	0	0	0	0
Yükseköğretimde Sağlık Hizmetleri	5.000	0	9.000	11.000	12.000
Bütçe İçi	5.000	0	9.000	11.000	12.000
Bütçe Dışı	0	0	0	0	0
T O P L A M	1.667.000	2.317.564	17.427.000	21.678.000	24.997.000
Bütçe İçi	1.667.000	2.317.564	17.427.000	21.678.000	24.997.000
Bütçe Dışı	0	0	0	0	0

Faaliyetlere İlişkin Açıklamalar:

Yükseköğretimde Barınma Hizmetleri

Sağlık, Kültür ve Spor Daire Başkanlığına bağlı yurtlarda öğrencilere sunulan barınma hizmetine ait giderler bu faaliyet altında izlenmektedir.

Yükseköğretimde Beslenme Hizmetleri

Üniversitemiz öğrencilerinin beslenme ihtiyaçları öğrenci yemekhanelerinde karşılanmaktadır. Diyetisyen ve Kontrol teşkilatının denetiminde yemek servis hizmetleri verilmekte olup, yemek ihtiyaçları ihale usulü ile temin edilmektedir. Bu kapsamda yapılan giderler bu faaliyet altında izlenmektedir.

Yükseköğretimde Kültür ve Spor Hizmetleri

Öğrencilerin ilgi alanlarına göre boş zamanlarını değerlendirmelerini, yeni ilgi alanları ile birlikte dinlenme ve eğlence alışkanlığı kazanmalarını, güzel sanatlarla ilgili faaliyetleri izleme imkânı bulmalarını, isterlerse bu faaliyetlere katılmalarını temin etmek amacıyla yürütülen faaliyetler ile spor hizmetleri kapsamında Üniversitemizde; öğrencilerin beden ve ruh sağlıklarını korumak ve geliştirmek, onlara disiplinli çalışma alışkanlığı kazandırmak, spora ilgi duymalarını sağlamak, enerjilerini bu olumlu yöne yöneltmek, boş zamanlarını değerlendirmek için ilgi duydukları spor dalında çalışmalarını sağlamak, spor turnuvaları vb. faaliyetler düzenlemek, faaliyetler için ihtiyaç duyulan malzeme, beslenme ve barınma ihtiyaçlarını organize etmek, grup çalışmaları ve karşılaşmalar düzenlemek, spor birlikleri kurmak, bu amaçla kurulmuş yurt dışı ve yurt içi kuruluşlarla işbirliği yapmak gibi hizmetleri hayata geçirmek üzere yapılacak giderler bu faaliyet altında izlenmektedir.

Yükseköğretimde Öğrenci Yaşamına İlişkin Diğer Hizmetler

Beslenme ve diyet hizmetleri ile psikolojik danışma ve rehberlik hizmetleri verilerek öğrencilerin beden ve ruh sağlıklarının korunması sağlanmaktadır. Bu kapsamda yapılan giderler bu faaliyet altında izlenmektedir.

Yükseköğretimde Sağlık Hizmetleri

Sağlık Kültür ve Spor Daire Başkanlığı bünyesinde bulunan Sağlık Hizmetleri odasında hemşiremiz tarafından Üniversitemiz öğrencilerine koruyucu ve önleyici sağlık hizmeti verilmektedir. Bu kapsamda yapılan giderler bu faaliyet altında izlenmektedir.

FAALİYET MALİYETLERİ TABLOSU

İdare Adı	TÜRK-ALMAN ÜNİVERSİTESİ
Program Adı	ARAŞTIRMA, GELİŞTİRME VE YENİLİK
Alt Program Adı	ARAŞTIRMA ALTYAPILARI
Alt Program Hedefi	Ülkemizin bilgi birikiminin arttırılmasına ve teknolojik gelişimine katkıda bulunmak üzere yükseköğretim kurumlarında araştırma altyapılarının kurulması ve kapasitelerinin güçlendirilmesi
Faaliyet Adı	Yükseköğretim Kurumları Araştırma Altyapısı Kurulması ve Geliştirilmesi
Açıklama	Araştırma imkânlarının daha etkin kullanımını ve sürdürülebilirliğini sağlamak üzere farklı bilimsel alanlarda çalışmaların yapılacağı tematik araştırma laboratuvarlarının kurulmasına yönelik yürütülen faaliyetlerdir.

EKONOMİK KOD	2023 Bütçe	2023 Harcama (Haziran)	2024 Bütçe	2025 Tahmin	2026 Tahmin
Personel Giderleri					
Sosyal Güvenlik Kurumuna Devlet Primi Giderleri					
Mal ve Hizmet Alım Giderleri					
Faiz Giderleri					
Cari Transferler					
Sermaye Giderleri	2.000	1.719.356	2.000	2.000	2.000
Sermaye Transferleri					
Borç Verme					
BÜTÇE İÇİ TOPLAM KAYNAK	2.000	1.719.356	2.000	2.000	2.000
Döner Sermaye					
Özel Hesap					
Diğer Bütçe Dışı Kaynak					
BÜTÇE DIŞI TOPLAM KAYNAK					
FAALİYET MALİYETİ TOPLAMI	2.000	1.719.356	2.000	2.000	2.000

FAALİYET MALİYETLERİ TABLOSU

İdare Adı	TÜRK-ALMAN ÜNİVERSİTESİ
Program Adı	ARAŞTIRMA, GELİŞTİRME VE YENİLİK
Alt Program Adı	YÜKSEKÖĞRETİMDE BİLİMSEL ARAŞTIRMA VE GELİŞTİRME
Alt Program Hedefi	Yükseköğretim kurumlarında inovasyon amaçlı bilimsel çalışmaların artırılması
Faaliyet Adı	Yükseköğretim Kurumları Temel Araştırma Hizmetleri
Açıklama	

EKONOMİK KOD	2023 Bütçe	2023 Harcama (Haziran)	2024 Bütçe	2025 Tahmin	2026 Tahmin
Personel Giderleri					
Sosyal Güvenlik Kurumuna Devlet Primi Giderleri					
Mal ve Hizmet Alım Giderleri	5.825.000		10.587.000	13.032.000	14.776.000
Faiz Giderleri					
Cari Transferler					
Sermaye Giderleri					
Sermaye Transferleri					
Borç Verme					
BÜTÇE İÇİ TOPLAM KAYNAK	5.825.000		10.587.000	13.032.000	14.776.000
Döner Sermaye					
Özel Hesap					
Diğer Bütçe Dışı Kaynak					
BÜTÇE DIŞI TOPLAM KAYNAK					
FAALİYET MALİYETİ TOPLAMI	5.825.000		10.587.000	13.032.000	14.776.000

FAALİYET MALİYETLERİ TABLOSU

İdare Adı	TÜRK-ALMAN ÜNİVERSİTESİ
Program Adı	ARAŞTIRMA, GELİŞTİRME VE YENİLİK
Alt Program Adı	YÜKSEKÖĞRETİMDE BİLİMSEL ARAŞTIRMA VE GELİŞTİRME
Alt Program Hedefi	Yükseköğretim kurumlarında inovasyon amaçlı bilimsel çalışmaların artırılması
Faaliyet Adı	Yükseköğretim Kurumlarının Bilimsel Araştırma Projeleri

Açıklama Yükseköğretimde Üniversitemiz kaynaklarıyla desteklenen bilimsel araştırma projelerinin değerlendirilmesi, kabulü, desteklenmesi, bunlara ilişkin hizmetlerin yürütülmesi, izlenmesi, kamuoyuna duyurulması gibi faaliyetlerdir.

EKONOMİK KOD	2023 Bütçe	2023 Harcama (Haziran)	2024 Bütçe	2025 Tahmin	2026 Tahmin
Personel Giderleri					
Sosyal Güvenlik Kurumuna Devlet Primi Giderleri					
Mal ve Hizmet Alım Giderleri	1.519.000		2.760.000	3.397.000	3.852.000
Faiz Giderleri					
Cari Transferler					
Sermaye Giderleri					
Sermaye Transferleri					
Borç Verme					
BÜTÇE İÇİ TOPLAM KAYNAK	1.519.000		2.760.000	3.397.000	3.852.000
Döner Sermaye					
Özel Hesap	6.420.835	7.452.092	12.000.000	15.000.000	18.000.000
Diğer Bütçe Dışı Kaynak					
BÜTÇE DIŞI TOPLAM KAYNAK	6.420.835	7.452.092	12.000.000	15.000.000	18.000.000
FAALİYET MALİYETİ TOPLAMI	7.939.835	7.452.092	14.760.000	18.397.000	21.852.000

FAALİYET MALİYETLERİ TABLOSU

İdare Adı	TÜRK-ALMAN ÜNİVERSİTESİ
Program Adı	HAYAT BOYU ÖĞRENME
Alt Program Adı	YÜKSEKÖĞRETİM KURUMLARI SÜREKLİ EĞİTİM FAALİYETLERİ
Alt Program Hedefi	Toplumun tüm kesimlerine ihtiyaç duyduğu alanlarda eğitimler verilmesi, kamu kurum ve kuruluşları, özel sektör ve uluslararası kuruluşlarla işbirliğinin gelişmesine katkıda bulunulması
Faaliyet Adı	Toplum Hizmetine Sunulan Eğitim Programları, Kurs ve Seminerler

Açıklama Sürekli Eğitim Uygulama ve Araştırma Merkezi tarafından toplumun tüm kesimlerinin ihtiyaç duyduğu konulara ilişkin verilecek eğitim, kurs, seminer vb. etkinliklerin düzenlenmesi, planlanması ve koordinasyonun sağlanmasına yönelik yürütülen faaliyetlerdir. Yasal Dayanaklar:2547 sayılı Yükseköğretim Kanununun 7'nci maddesinin birinci fıkrasının (d) bendi ile 14'üncü maddesi Türk-Alman Üniversitesi Sürekli Eğitim ve Uygulama Araştırma Merkezi Yönetmeliği

EKONOMİK KOD	2023 Bütçe	2023 Harcama (Haziran)	2024 Bütçe	2025 Tahmin	2026 Tahmin
Personel Giderleri					
Sosyal Güvenlik Kurumuna Devlet Primi Giderleri					
Mal ve Hizmet Alım Giderleri					
Faiz Giderleri					
Cari Transferler					
Sermaye Giderleri					
Sermaye Transferleri					
Borç Verme					
BÜTÇE İÇİ TOPLAM KAYNAK					
Döner Sermaye	2.479.563	1.900.000	5.000.000	7.000.000	9.000.000
Özel Hesap					
Diğer Bütçe Dışı Kaynak					
BÜTÇE DIŞI TOPLAM KAYNAK	2.479.563	1.900.000	5.000.000	7.000.000	9.000.000
FAALİYET MALİYETİ TOPLAMI	2.479.563	1.900.000	5.000.000	7.000.000	9.000.000

FAALİYET MALİYETLERİ TABLOSU

İdare Adı	TÜRK ALMAN ÜNİVERSİTESİ
Program Adı	YÜKSEKÖĞRETİM
Alt Program Adı	ÖN LİSANS EĞİTİMİ, LİSANS EĞİTİMİ VE LİSANSÜSTÜ EĞİTİM
Alt Program Hedefi	Mesleki yeterlilik sahibi ve gelişime açık mezunlar yetiştirilmesi
Faaliyet Adı	Yükseköğretim Kurumları Birinci Öğretim

Açıklama 2547 Sayılı Yükseköğretim Kanununa göre yükseköğretim kurumlarının temel görevi; toplum ihtiyaçları ve kalkınma planları ilke ve hedeflerine uygun eğitim, bilimsel araştırma ve yayın ile danışmanlık hizmetleri yapmak, maddi kaynakları etkin kullanarak milli eğitim politikası ve kalkınma planları ile diğer programlar doğrultusunda ülkenin ve bölgelerinin ihtiyaç duyduğu alanlarda insan gücü yetiştirmek, düşünce ve görüş bildirmek, eğitim teknolojileri üretmek, geliştirmek, kullanmak ve yaygınlaştırmak ile yükseköğretimin uygulamalı gerçekleştirilmesini sağlamaktır. Bu amaç doğrultusunda Üniversitemizde önlisans, lisans ve lisansüstü eğitim verilmekte olup, eğitim-öğretim süresince ders ve uygulamalara devam etme zorunluluğunda oldukları örgün eğitim türü gerçekleştirilmektedir. Bu kapsamda yapılan giderler bu faaliyet altında izlenmektedir.

EKONOMİK KOD	2023 Bütçe	2023 Harcama (Haziran)	2024 Bütçe	2025 Tahmin	2026 Tahmin
Personel Giderleri	92.287.000	59.868.089	253.175.000	315.253.000	362.879.000
Sosyal Güvenlik Kurumuna Devlet Primi Giderleri	15.615.000	9.094.626	34.228.000	42.716.000	49.144.000
Mal ve Hizmet Alım Giderleri	25.646.000	13.758.608	48.612.000	59.842.000	67.847.000
Faiz Giderleri					
Cari Transferler					
Sermaye Giderleri	111.500.000	23.535.590	264.000.000	318.516.000	363.815.000
Sermaye Transferleri					
Borç Verme					
BÜTÇE İÇİ TOPLAM KAYNAK	245.048.000	106.256.913	600.015.000	736.327.000	843.685.000
Döner Sermaye					
Özel Hesap					
Diğer Bütçe Dışı Kaynak					
FAALİYET MALİYETİ TOPLAMI	245.048.000	106.256.913	600.015.000	736.327.000	843.685.000

FAALİYET MALİYETLERİ TABLOSU

İdare Adı	TÜRK ALMAN ÜNİVERSİTESİ
Program Adı	YÜKSEKÖĞRETİM HİZMETLERİ
Alt Program Adı	ÖN LİSANS EĞİTİMİ, LİSANS EĞİTİMİ VE LİSANSÜSTÜ EĞİTİM
Alt Program Hedefi	Mesleki yeterlilik sahibi ve gelişime açık mezunlar yetiştirilmesi
Faaliyet Adı	Yükseköğretim Kurumları Bilgi ve Kültürel Kaynaklar ile Sportif Altyapının Geliştirilmesi Hizmetleri

Açıklama Üniversitemizde verilen eğitim öğretim ile bilimsel araştırma ve yayın faaliyetlerinde ihtiyaç olan bilgi hizmetlerini çağdaş gelişmeler ışığında çeşitli kaynak türleri ile zenginleştirerek, kullanıcıların bilgi gereksinimlerini karşılayacak düzeyde ve kolaylıkta hizmet verilebilmesi için yapılması gereken giderler bu faaliyet altında izlenmektedir.

EKONOMİK KOD	2023 Bütçe	2023 Harcama (Haziran)	2024 Bütçe	2025 Tahmin	2026 Tahmin
Personel Giderleri	1.448.000	843.618	4.444.000	5.516.000	6.354.000
Sosyal Güvenlik Kurumuna Devlet Primi Giderleri	322.000	123.396	662.000	821.000	945.000
Mal ve Hizmet Alım Giderleri	17.000		31.000	38.000	43.000
Faiz Giderleri					
Cari Transferler					
Sermaye Giderleri	3.500.000	1.486.537	11.000.000	20.000.000	20.000.000
Sermaye Transferleri					
Borç Verme					
BÜTÇE İÇİ TOPLAM KAYNAK	5.287.000	2.453.551	16.137.000	26.375.000	27.342.000
Döner Sermaye					
Özel Hesap					
Diğer Bütçe Dışı Kaynak					
BÜTÇE DIŞI TOPLAM KAYNAK					
FAALİYET MALİYETİ TOPLAMI	5.287.000	2.453.551	16.137.000	26.375.000	27.342.000

FAALİYET MALİYETLERİ TABLOSU

İdare Adı	TÜRK ALMAN ÜNİVERSİTESİ
Program Adı	YÜKSEKÖĞRETİM
Alt Program Adı	ÖN LİSANS EĞİTİMİ, LİSANS EĞİTİMİ VE LİSANSÜSTÜ EĞİTİM
Alt Program Hedefi	Mesleki yeterlilik sahibi ve gelişime açık mezunlar yetiştirilmesi
Faaliyet Adı	Doktora ve Tıpta Uzmanlık Eğitimi

Açıklama Öğrenciye bağımsız araştırma yapma, bilimsel problemleri, verileri geniş ve derin bir bakış açısı ile irdeleyerek yorum yapma, analiz etme ve yeni sentezlere ulaşmak için gerekli becerileri kazandırmaya yönelik doktora programına ilişkin giderler ile tıp ve diş hekimliği alanlarında eğitim vermeye yetkili Üniversitemiz tarafından, tıp veya diş hekimliğinde uzman olabilmek için gereken eğitim ve öğretim giderleri bu faaliyet altında izlenmektedir.

EKONOMİK KOD	2023 Bütçe	2023 Harcama (Haziran)	2024 Bütçe	2025 Tahmin	2026 Tahmin
Personel Giderleri	2.359.000	1.420.536	7.217.000	8.948.000	10.317.000
Sosyal Güvenlik Kurumuna Devlet Primi Giderleri	297.000	214.935	612.000	755.000	871.000
Mal ve Hizmet Alım Giderleri	79.000	2.524	145.000	179.000	203.000
Faiz Giderleri					
Cari Transferler		35.000			
Sermaye Giderleri					
Sermaye Transferleri					
Borç Verme					
BÜTÇE İÇİ TOPLAM KAYNAK	2.735.000	1.672.995	7.974.000	9.882.000	11.391.000
Döner Sermaye					
Özel Hesap					
Diğer Bütçe Dışı Kaynak					
BÜTÇE DIŞI TOPLAM KAYNAK					
FAALİYET MALİYETİ TOPLAMI	2.735.000	1.672.995	7.974.000	9.882.000	11.391.000

FAALİYET MALİYETLERİ TABLOSU

İdare Adı	TÜRK ALMAN ÜNİVERSİTESİ
Program Adı	YÜKSEKÖĞRETİM
Alt Program Adı	ÖN LİSANS EĞİTİMİ, LİSANS EĞİTİMİ VE LİSANSÜSTÜ EĞİTİM
Alt Program Hedefi	Mesleki yeterlilik sahibi ve gelişime açık mezunlar yetiştirilmesi
Faaliyet Adı	Yükseköğretim Kurumları Uluslararası Ortak Eğitim ve Öğretim Programı
Açıklama	

EKONOMİK KOD	2023 Bütçe	2023 Harcama (Haziran)	2024 Bütçe	2025 Tahmin	2026 Tahmin
Personel Giderleri					
Sosyal Güvenlik Kurumuna Devlet Primi Giderleri					
Mal ve Hizmet Alım Giderleri					
Faiz Giderleri					
Cari Transferler					
Sermaye Giderleri					
Sermaye Transferleri					
Borç Verme					
BÜTÇE İÇİ TOPLAM KAYNAK					
Döner Sermaye					
Özel Hesap					
Diğer Bütçe Dışı Kaynak	3.006.455	2.962.664	8.000.000	10.000.000	12.000.000
BÜTÇE DIŞI TOPLAM KAYNAK	3.006.455	2.962.664	8.000.000	10.000.000	12.000.000
FAALİYET MALİYETİ TOPLAMI	3.006.455	2.962.664	8.000.000	10.000.000	12.000.000

FAALİYET MALİYETLERİ TABLOSU

İdare Adı	TÜRK-ALMAN ÜNİVERSİTESİ
Program Adı	YÜKSEKÖĞRETİM HİZMETLERİ
Alt Program Adı	YÜKSEKÖĞRETİMDE ÖĞRENCİ YAŞAMI
Alt Program Hedefi	Yükseköğretim öğrencilerine sunulan beslenme ve barınma hizmetlerinin kalitesinin artırılması; öğrencilerin kişisel ve sosyal gelişimi desteklenerek yaşam kalitesinin yükseltilmesi
Faaliyet Adı	Yükseköğretimde Beslenme Hizmetleri

Açıklama Üniversitemiz öğrencilerinin beslenme ihtiyaçları öğrenci yemekhanelerinde karşılanmaktadır. Diyetisyen ve Kontrol teşkilatının denetiminde yemek servis hizmetleri verilmekte olup, yemek ihtiyaçları ihale usulü ile temin edilmektedir. Bu kapsamda yapılan giderler bu faaliyet altında izlenmektedir.

EKONOMİK KOD	2023 Bütçe	2023 Harcama (Haziran)	2024 Bütçe	2025 Tahmin	2026 Tahmin
Personel Giderleri					
Sosyal Güvenlik Kurumuna Devlet Primi Giderleri					
Mal ve Hizmet Alım Giderleri	77.000	1.796.796	14.140.000	17.403.000	19.734.000
Faiz Giderleri					
Cari Transferler					
Sermaye Giderleri					
Sermaye Transferleri					
Borç Verme					
BÜTÇE İÇİ TOPLAM KAYNAK	77.000	1.796.796	14.140.000	17.403.000	19.734.000
Döner Sermaye					
Özel Hesap					
Diğer Bütçe Dışı Kaynak					
BÜTÇE DIŞI TOPLAM KAYNAK					
FAALİYET MALİYETİ TOPLAMI	77.000	1.796.796	14.140.000	17.403.000	19.734.000

FAALİYET MALİYETLERİ TABLOSU

İdare Adı	TÜRK-ALMAN ÜNİVERSİTESİ
Program Adı	YÜKSEKÖĞRETİM HİZMETLERİ
Alt Program Adı	YÜKSEKÖĞRETİMDE ÖĞRENCİ YAŞAMI
Alt Program Hedefi	Yükseköğretim öğrencilerine sunulan beslenme ve barınma hizmetlerinin kalitesinin artırılması; öğrencilerin kişisel ve sosyal gelişimi desteklenerek yaşam kalitesinin yükseltilmesi
Faaliyet Adı	Yükseköğretimde Kültür ve Spor Hizmetleri

Açıklama Öğrencilerin ilgi alanlarına göre boş zamanlarını değerlendirmelerini, yeni ilgi alanları ile birlikte dinlenme ve eğlence alışkanlığı kazanmalarını, güzel sanatlarla ilgili faaliyetleri izleme imkânı bulmalarını, isterlerse bu faaliyetlere katılmalarını temin etmek amacıyla yürütülen faaliyetler ile spor hizmetleri kapsamında Üniversitemizde; öğrencilerin beden ve ruh sağlıklarını korumak ve geliştirmek, onlara disiplinli çalışma alışkanlığı kazandırmak, spora ilgi duymalarını sağlamak, enerjilerini bu olumlu yöne yöneltmek, boş zamanlarını değerlendirmek için ilgi duydukları spor dalında çalışmalarını sağlamak, spor turnuvaları vb. faaliyetler düzenlemek, faaliyetler için ihtiyaç duyulan malzeme, beslenme ve barınma ihtiyaçlarını organize etmek, grup çalışmaları ve karşılaşmalar düzenlemek, spor birlikleri kurmak, bu amaçla kurulmuş yurt dışı ve yurt içi kuruluşlarla işbirliği yapmak gibi hizmetleri hayata geçirmek üzere yapılacak giderler bu faaliyet altında izlenmektedir.

EKONOMİK KOD	2023 Bütçe	2023 Harcama (Haziran)	2024 Bütçe	2025 Tahmin	2026 Tahmin
Personel Giderleri					
Sosyal Güvenlik Kurumuna Devlet Primi Giderleri					
Mal ve Hizmet Alım Giderleri	8.000	2.754	14.000	17.000	19.000
Faiz Giderleri					
Cari Transferler					
Sermaye Giderleri					
Sermaye Transferleri					
Borç Verme					
BÜTÇE İÇİ TOPLAM KAYNAK	8.000	2.754	14.000	17.000	19.000
Döner Sermaye					
Özel Hesap					
Diğer Bütçe Dışı Kaynak					
BÜTÇE DIŞI TOPLAM KAYNAK					
FAALİYET MALİYETİ TOPLAMI	8.000	2.754	14.000	17.000	19.000

FAALİYET MALİYETLERİ TABLOSU

İdare Adı	TÜRK-ALMAN ÜNİVERSİTESİ
Program Adı	YÜKSEKÖĞRETİM HİZMETLERİ
Alt Program Adı	YÜKSEKÖĞRETİMDE ÖĞRENCİ YAŞAMI
Alt Program Hedefi	Yükseköğretim öğrencilerine sunulan beslenme ve barınma hizmetlerinin kalitesinin artırılması; öğrencilerin kişisel ve sosyal gelişimi desteklenerek yaşam kalitesinin yükseltilmesi
Faaliyet Adı	Yükseköğretimde Öğrenci Yaşamına İlişkin Diğer Hizmetler
Açıklama	Beslenme ve diyet hizmetleri ile psikolojik danışma ve rehberlik hizmetleri verilerek öğrencilerin beden ve ruh sağlıklarının korunması sağlanmaktadır. Bu kapsamda yapılan giderler bu faaliyet altında izlenmektedir.

EKONOMİK KOD	2023 Bütçe	2023 Harcama (Haziran)	2024 Bütçe	2025 Tahmin	2026 Tahmin
Personel Giderleri	1.545.000	483.720	3.203.000	4.173.000	5.146.000
Sosyal Güvenlik Kurumuna Devlet Primi Giderleri	17.000	4.921	36.000	44.000	51.000
Mal ve Hizmet Alım Giderleri	15.000	29.373	25.000	30.000	35.000
Faiz Giderleri					
Cari Transferler					
Sermaye Giderleri					
Sermaye Transferleri					
Borç Verme					
BÜTÇE İÇİ TOPLAM KAYNAK	1.577.000	518.014	3.264.000	4.247.000	5.232.000
Döner Sermaye					
Özel Hesap					
Diğer Bütçe Dışı Kaynak					
BÜTÇE DIŞI TOPLAM KAYNAK					
FAALİYET MALİYETİ TOPLAMI	1.577.000	518.014	3.264.000	4.247.000	5.232.000

FAALİYET MALİYETLERİ TABLOSU

İdare Adı	TÜRK-ALMAN ÜNİVERSİTESİ
Program Adı	YÜKSEKÖĞRETİM HİZMETLERİ
Alt Program Adı	YÜKSEKÖĞRETİMDE ÖĞRENCİ YAŞAMI
Alt Program Hedefi	Yükseköğretim öğrencilerine sunulan beslenme hizmetlerinin kalitesinin artırılması; öğrencilerin kişisel ve sosyal gelişimi desteklenerek yaşam kalitesinin yükseltilmesi
Faaliyet Adı	Yükseköğretimde Sağlık Hizmetleri

Açıklama Sağlık Kültür ve Spor Daire Başkanlığı bünyesinde bulunan Sağlık Hizmetleri odasında hemşiremiz tarafından Üniversitemiz öğrencilerine koruyucu ve önleyici sağlık hizmeti verilmektedir. Bu kapsamda yapılan giderler bu faaliyet altında izlenmektedir.

EKONOMİK KOD	2023 Bütçe	2023 Harcama (Haziran)	2024 Bütçe	2025 Tahmin	2026 Tahmin
Personel Giderleri					
Sosyal Güvenlik Kurumuna Devlet Primi Giderleri					
Mal ve Hizmet Alım Giderleri	5.000		9.000	11.000	12.000
Faiz Giderleri					
Cari Transferler					
Sermaye Giderleri					
Sermaye Transferleri					
Borç Verme					
BÜTÇE İÇİ TOPLAM KAYNAK	5.000		9.000	11.000	12.000
Döner Sermaye					
Özel Hesap					
Diğer Bütçe Dışı Kaynak					
BÜTÇE DIŞI TOPLAM KAYNAK					
FAALİYET MALİYETİ TOPLAMI	5.000		9.000	11.000	12.000

FAALİYET MALİYETLERİ TABLOSU

İdare Adı	TÜRK-ALMAN ÜNİVERSİTESİ
Program Adı	YÖNETİM DESTEK PROGRAMI
Alt Program Adı	TEFTİŞ, DENETİM VE DANIŞMANLIK HİZMETLERİ
Alt Program Hedefi	Hukuki Danışmanlık ve Muhakemat Hizmetleri
Faaliyet Adı	Hukuki Danışmanlık ve Muhakemat Hizmetleri

Açıklama Üniversitenin taraf olduğu adli ve idari davalarda, iç ve dış tahkim yargılamasında, icra işlemlerinde ve yargıya intikal eden diğer her türlü hukuki uyuşmazlıklarda temsil edilmesi; idarelerce hizmet satın alma yoluyla temsil ettirilecek dava ve icra takipleri ve tahkim ile ilgili işlemlerin koordine edilmesi, izlenmesi ve denetlenmesi; idare hizmetlerine ilişkin mevzuat, sözleşme, şartname ve uyuşmazlıklar ile ilgili hukuki mütalaa bildirilmesi; idarenin amaçlarının daha iyi gerçekleştirilmesi, mevzuata, plan ve programa uygun çalışmalarının temin edilmesi amacıyla gerekli hukuki tekliflerin hazırlanması gibi iş, işlem ve süreçlere yönelik faaliyetlerdir.

EKONOMİK KOD	2023 Bütçe	2023 Harcama (Haziran)	2024 Bütçe	2025 Tahmin	2026 Tahmin
Personel Giderleri	173.000		482.000	600.000	691.000
Sosyal Güvenlik Kurumun Devlet Primi Giderleri	54.000		110.000	138.000	158.000
Mal ve Hizmet Alım Giderleri	100.000	36.190	182.000	224.000	254.000
Faiz Giderleri					
Cari Transferler					
Sermaye Giderleri					
Sermaye Transferleri					
Borç Verme					
BÜTÇE İÇİ TOPLAM KAYNAK	327.000	36.190	774.000	962.000	1.103.000
Döner Sermaye					
Özel Hesap					
Diğer Bütçe Dışı Kaynak					
BÜTÇE DIŞI TOPLAM KAYNAK					
FAALİYET MALİYETİ TOPLAMI	327.000	36.190	774.000	962.000	1.103.000

FAALİYET MALİYETLERİ TABLOSU

İdare Adı TÜRK-ALMAN ÜNİVERSİTESİ
Program Adı YÖNETİM DESTEK PROGRAMI
Alt Program Adı ÜST YÖNETİM, İDARİ VE MALİ HİZMETLER
Alt Program Hedefi
Faaliyet Adı Bilgi Teknolojilerine Yönelik Faaliyetler

Açıklama Bilgi işlem sistemlerinin işletilmesi ve geliştirilmesi ile teknolojik kapasitelerinin artırılmasına yönelik iş, işlem ve süreçlere yönelik faaliyetlerdir.

EKONOMİK KOD	2023 Bütçe	2023 Harcama (Haziran)	2024 Bütçe	2025 Tahmin	2026 Tahmin
Personel Giderleri	838.000	498.681	2.691.000	3.341.000	3.848.000
Sosyal Güvenlik Kurumuna Devlet Primi Giderleri	108.000	79.902	222.000	276.000	318.000
Mal ve Hizmet Alım Giderleri	342.000	50.357	622.000	766.000	868.000
Faiz Giderleri					
Cari Transferler					
Sermaye Giderleri					
Sermaye Transferleri					
Borç Verme					
BÜTÇE İÇİ TOPLAM KAYNAK	1.288.000	628.940	3.535.000	4.383.000	5.034.000
Döner Sermaye					
Özel Hesap					
Diğer Bütçe Dışı Kaynak					
BÜTÇE DIŞI TOPLAM KAYNAK					
FAALİYET MALİYETİ TOPLAMI	1.288.000	628.940	3.535.000	4.383.000	5.034.000

FAALİYET MALİYETLERİ TABLOSU

İdare Adı	TÜRK-ALMAN ÜNİVERSİTESİ
Program Adı	YÖNETİM DESTEK PROGRAMI
Alt Program Adı	ÜST YÖNETİM, İDARİ VE MALİ HİZMETLER
Alt Program Hedefi	
Faaliyet Adı	Genel Destek Hizmetleri

Açıklama İdarelerin tüm programlarına hizmet eder nitelikte olan temizlik, güvenlik, aydınlatma, ısıtma, onarım, taşıma ve benzeri mal ve hizmetlerin temini; fiziki çalışma ortamlarının düzenlenmesi, genel evrak ve arşiv hizmetlerinin yürütülmesi, sivil savunma ve seferberlik hizmetlerinin planlanması ve yürütülmesi gibi iş, işlem ve süreçlere yönelik faaliyetlerdir

EKONOMİK KOD	2023 Bütçe	2023 Harcama (Haziran)	2024 Bütçe	2025 Tahmin	2026 Tahmin
Personel Giderleri	17.515.000	8.063.865	54.345.000	67.714.000	77.933.000
Sosyal Güvenlik Kurumuna Devlet Primi Giderleri	2.344.000	1.112.487	5.131.000	6.402.000	7.367.000
Mal ve Hizmet Alım Giderleri	6.950.000	4.608.881	22.634.000	27.864.000	31.594.000
Faiz Giderleri					
Cari Transferler	713.000	855.257	1.221.000	1.503.000	1.704.000
Sermaye Giderleri					
Sermaye Transferleri					
Borç Verme					
BÜTÇE İÇİ TOPLAM KAYNAK	27.522.000	14.640.491	83.331.000	103.483.000	118.598.000
Döner Sermaye					
Özel Hesap					
Diğer Bütçe Dışı Kaynak					
BÜTÇE DIŞI TOPLAM KAYNAK					
FAALİYET MALİYETİ TOPLAMI	27.522.000	14.640.491	83.331.000	103.483.000	118.598.000

FAALİYET MALİYETLERİ TABLOSU

İdare Adı	TÜRK-ALMAN ÜNİVERSİTESİ
Program Adı	YÖNETİM DESTEK PROGRAMI
Alt Program Adı	ÜST YÖNETİM, İDARİ VE MALİ HİZMETLER
Alt Program Hedefi	
Faaliyet Adı	İnşaat ve Yapı İşlerinin Yürütülmesi
Açıklama	Hazine adına kayıtlı olup idarelere tahsis edilen veya idareler adına kayıtlı olan taşınmazlara ilişkin her türlü yapım, kiralama, satım, işletme, bakım onarım ve benzeri iş,işlem ve süreçlere yönelik faaliyetlerdir.

EKONOMİK KOD	2023 Bütçe	2023 Harcama (Haziran)	2024 Bütçe	2025 Tahmin	2026 Tahmin
Personel Giderleri	4.614.000	2.455.637	14.362.000	17.823.000	20.531.000
Sosyal Güvenlik Kurumuna Devlet Primi Giderleri	805.000	336.005	1.654.000	2.052.000	2.364.000
Mal ve Hizmet Alım Giderleri	194.000	28.084	354.000	436.000	495.000
Faiz Giderleri					
Cari Transferler					
Sermaye Giderleri					
Sermaye Transferleri					
Borç Verme					
BÜTÇE İÇİ TOPLAM KAYNAK	5.613.000	2.819.726	16.370.000	20.311.000	23.390.000
Döner Sermaye					
Özel Hesap					
Diğer Bütçe Dışı Kaynak					
BÜTÇE DIŞI TOPLAM KAYNAK					
FAALİYET MALİYETİ TOPLAMI	5.613.000	2.819.726	16.370.000	20.311.000	23.390.000

FAALİYET MALİYETLERİ TABLOSU

İdare Adı TÜRK-ALMAN ÜNİVERSİTESİ
Program Adı YÖNETİM DESTEK PROGRAMI
Alt Program Adı ÜST YÖNETİM, İDARİ VE MALİ HİZMETLER
Alt Program Hedefi
Faaliyet Adı İnsan Kaynakları Yönetimine İlişkin Faaliyetler

Açıklama İdarelerin personel planlamasının yapılması; personel atama, nakil, terfi, emeklilik ve benzeri özlük işlemlerinin yürütülmesi; insan kaynağı kapasitesinin artırılmasına yönelik eğitimlerin planlanması ve düzenlenmesi gibi iş, işlem ve süreçlere yönelik faaliyetlerdir.

EKONOMİK KOD	2023 Bütçe	2023 Harcama (Haziran)	2024 Bütçe	2025 Tahmin	2026 Tahmin
Personel Giderleri	1.439.000	723.103	4.203.000	5.216.000	6.009.000
Sosyal Güvenlik Kurumuna Devlet Primi Giderleri	295.000	119.263	606.000	752.000	866.000
Mal ve Hizmet Alım Giderleri	50.000	36.265	90.000	110.000	124.000
Faiz Giderleri					
Cari Transferler	2.724.000	2.430.050	6.356.000	7.829.000	8.877.000
Sermaye Giderleri					
Sermaye Transferleri					
Borç Verme					
BÜTÇE İÇİ TOPLAM KAYNAK	4.508.000	3.308.681	11.255.000	13.907.000	15.876.000
Döner Sermaye					
Özel Hesap					
Diğer Bütçe Dışı Kaynak					
BÜTÇE DIŞI TOPLAM KAYNAK					
FAALİYET MALİYETİ TOPLAMI	4.508.000	3.308.681	11.255.000	13.907.000	15.876.000

FAALİYET MALİYETLERİ TABLOSU

İdare Adı	TÜRK-ALMAN ÜNİVERSİTESİ
Program Adı	YÖNETİM DESTEK PROGRAMI
Alt Program Adı	ÜST YÖNETİM, İDARİ VE MALİ HİZMETLER
Alt Program Hedefi	
Faaliyet Adı	Özel Kalem Hizmetleri

Açıklama Üst yönetimin çalışma programının düzenlenmesi ile resmi ve özel yazışmalar, protokol, tören, ziyaret, davet, karşılama, ağırlama gibi hizmetlerin yürütülmesi amacıyla gerçekleştirilen iş, işlem ve süreçlere yönelik faaliyetlerdir.

EKONOMİK KOD	2023 Bütçe	2023 Harcama (Haziran)	2024 Bütçe	2025 Tahmin	2026 Tahmin
Personel Giderleri	36.000	22.949	88.000	109.000	126.000
Sosyal Güvenlik Kurumuna Devlet Primi Giderleri					
Mal ve Hizmet Alım Giderleri	417.000	91.101	758.000	933.000	1.058.000
Faiz Giderleri					
Cari Transferler					
Sermaye Giderleri					
Sermaye Transferleri					
Borç Verme					
BÜTÇE İÇİ TOPLAM KAYNAK	453.000	114.049	846.000	1.042.000	1.184.000
Döner Sermaye					
Özel Hesap					
Diğer Bütçe Dışı Kaynak					
BÜTÇE DIŞI TOPLAM KAYNAK					
FAALİYET MALİYETİ TOPLAMI	453.000	114.049	846.000	1.042.000	1.184.000

FAALİYET MALİYETLERİ TABLOSU

İdare Adı	TÜRK-ALMAN ÜNİVERSİTESİ
Program Adı	YÖNETİM DESTEK PROGRAMI
Alt Program Adı	ÜST YÖNETİM, İDARİ VE MALİ HİZMETLER
Alt Program Hedefi	Strateji Geliştirme ve Mali Hizmetler
Faaliyet Adı	Strateji Geliştirme ve Mali Hizmetler
Açıklama	Birimler tarafından yürütülen ve idarelerin tüm programlarına hizmet eder nitelikte olan mali yönetim ve kontrole ilişkin iş, işlem ve süreçlere yönelik faaliyetlerdir.

EKONOMİK KOD	2023 Bütçe	2023 Harcama (Haziran)	2024 Bütçe	2025 Tahmin	2026 Tahmin
Personel Giderleri	1.319.000	795.870	3.943.000	4.893.000	5.635.000
Sosyal Güvenlik Kurumuna Devlet Primi Giderleri	220.000	117.398	452.000	561.000	647.000
Mal ve Hizmet Alım Giderleri	25.000		46.000	57.000	64.000
Faiz Giderleri					
Cari Transferler					
Sermaye Giderleri					
Sermaye Transferleri					
Borç Verme					
BÜTÇE İÇİ TOPLAM KAYNAK	1.564.000	913.267	4.441.000	5.511.000	6.346.000
Döner Sermaye					
Özel Hesap					
Diğer Bütçe Dışı Kaynak					
BÜTÇE DIŞI TOPLAM KAYNAK					
FAALİYET MALİYETİ TOPLAMI	1.564.000	913.267	4.441.000	5.511.000	6.346.000

FAALİYET MALİYETLERİ TABLOSU

İdare Adı TÜRK-ALMAN ÜNİVERSİTESİ
Program Adı YÖNETİM DESTEK PROGRAMI
Alt Program Adı ÜST YÖNETİM, İDARİ VE MALİ HİZMETLER
Alt Program Hedefi
Faaliyet Adı Taşınmaz Mal Gelirleriyle Yürütülecek Hizmetler
Açıklama

EKONOMİK KOD	2023 Bütçe	2023 Harcama (Haziran)	2024 Bütçe	2025 Tahmin	2026 Tahmin
Personel Giderleri					
Sosyal Güvenlik Kurumuna Devlet Primi Giderleri					
Mal ve Hizmet Alım Giderleri	1.721.000	503.894	3.128.000	3.850.000	4.365.000
Faiz Giderleri					
Cari Transferler					
Sermaye Giderleri					
Sermaye Transferleri					
Borç Verme					
BÜTÇE İÇİ TOPLAM KAYNAK	1.721.000	503.894	3.128.000	3.850.000	4.365.000
Döner Sermaye					
Özel Hesap					
Diğer Bütçe Dışı Kaynak					
BÜTÇE DIŞI TOPLAM KAYNAK					
FAALİYET MALİYETİ TOPLAMI	1.721.000	503.894	3.128.000	3.850.000	4.365.000

FAALİYET MALİYETLERİ TABLOSU

İdare Adı	TÜRK-ALMAN ÜNİVERSİTESİ
Program Adı	YÖNETİM DESTEK PROGRAMI
Alt Program Adı	ÜST YÖNETİM, İDARİ VE MALİ HİZMETLER
Alt Program Hedefi	
Faaliyet Adı	Yükseköğretimde Öğrencilere Yönelik İdari Hizmetler

Açıklama Yükseköğretim Kurulunun eğitim ve öğretimle ilgili görevlerine ilişkin her türlü hizmetlerini yürütmek, eğitim ve öğretim programlarını izlemek, geliştirmek ve bunlarla ilgili araştırmalar yapmak. Öğrencilerin ve mezunların idari açıdan ihtiyaç duyacakları diğer işlere ilişkin gerekli iş ve işlemleri yürütmek.

EKONOMİK KOD	2023 Bütçe	2023 Harcama (Haziran)	2024 Bütçe	2025 Tahmin	2026 Tahmin
Personel Giderleri	3.001.000	1.661.614	8.878.000	11.028.000	12.718.000
Sosyal Güvenlik Kurumuna Devlet Primi Giderleri	419.000	289.333	860.000	1.070.000	1.231.000
Mal ve Hizmet Alım Giderleri	24.000		44.000	55.000	62.000
Faiz Giderleri					
Cari Transferler					
Sermaye Giderleri					
Sermaye Transferleri					
Borç Verme					
BÜTÇE İÇİ TOPLAM KAYNAK	3.444.000	1.950.946	9.782.000	12.153.000	14.011.000
Döner Sermaye					
Özel Hesap					
Diğer Bütçe Dışı Kaynak					
BÜTÇE DIŞI TOPLAM KAYNAK					
FAALİYET MALİYETİ TOPLAMI	3.444.000	1.950.946	9.782.000	12.153.000	14.011.000

D- İDARENİN TOPLAM KAYNAK İHTİYACI

1.Faaliyetler Düzeyinde İdare Performans Programı Maliyeti

PROGRAM SINIFLANDIRMASI	2024			2025			2026		
	BÜTÇE İÇİ	BÜTÇE DIŞI	TOPLAM	BÜTÇE İÇİ	BÜTÇE DIŞI	TOPLAM	BÜTÇE İÇİ	BÜTÇE DIŞI	TOPLAM
ARAŞTIRMA, GELİŞTİRME VE YENİLİK	13.349.000	12.000.000	25.349.000	16.431.000	15.000.000	31.431.000	18.630.000	18.000.000	36.630.000
ARAŞTIRMA ALTYAPILARI	2.000	0	2.000	2.000	0	2.000	2.000	0	2.000
<i>Yükseköğretim Kurumları Araştırma Altyapısı Kurulması ve Geliştirilmesi</i>	2.000	0	2.000	2.000	0	2.000	2.000	0	2.000
YÜKSEKÖĞRETİMDE BİLİMSEL ARAŞTIRMA VE GELİŞTİRME	13.347.000	12.000.000	25.347.000	16.429.000	15.000.000	31.429.000	18.628.000	18.000.000	36.628.000
<i>Yükseköğretim Kurumları Temel Araştırma Hizmetleri</i>	10.587.000	0	10.587.000	13.032.000	0	13.032.000	14.776.000	0	14.776.000
<i>Yükseköğretim Kurumlarının Bilimsel Araştırma Projeleri</i>	2.760.000	12.000.000	14.760.000	3.397.000	15.000.000	18.397.000	3.852.000	18.000.000	21.852.000
HAYAT BOYU ÖĞRENME	0	5.000.000	5.000.000	0	7.000.000	7.000.000	0	9.000.000	9.000.000
YÜKSEKÖĞRETİM KURUMLARI SÜREKLİ EĞİTİM FAALİYETLERİ	0	5.000.000	5.000.000	0	7.000.000	7.000.000	0	9.000.000	9.000.000
<i>Toplum Hizmetine Sunulan Eğitim Programları, Kurs ve Seminerler</i>	0	5.000.000	5.000.000	0	7.000.000	7.000.000	0	9.000.000	9.000.000
YÜKSEKÖĞRETİM	641.553.000	8.000.000	649.553.000	794.262.000	10.000.000	804.262.000	907.415.000	12.000.000	919.415.000
ÖN LİSANS EĞİTİMİ, LİSANS EĞİTİMİ VE LİSANSÜSTÜ EĞİTİM	624.126.000	8.000.000	632.126.000	772.584.000	10.000.000	782.584.000	882.418.000	12.000.000	894.418.000
<i>Doktora ve Tıpta Uzmanlık Eğitimi</i>	7.974.000	0	7.974.000	9.882.000	0	9.882.000	11.391.000	0	11.391.000

<i>Yükseköğretim Kurumları Bilgi ve Kültürel Kaynaklar ile Sportif Altyapının Geliştirilmesi Hizmetleri</i>	16.137.000	0	16.137.000	26.375.000	0	26.375.000	27.342.000	0	27.342.000
<i>Yükseköğretim Kurumları Birinci Öğretim</i>	600.015.000	0	600.015.000	736.327.000	0	736.327.000	843.685.000	0	843.685.000
<i>Yükseköğretim Kurumları Uluslararası Ortak Eğitim ve Öğretim Programı</i>	0	8.000.000	8.000.000	0	10.000.000	10.000.000	0	12.000.000	12.000.000
YÜKSEKÖĞRETİMDE ÖĞRENCİ YAŞAMI	17.427.000	0	17.427.000	21.678.000	0	21.678.000	24.997.000	0	24.997.000
<i>Yükseköğretimde Beslenme Hizmetleri</i>	14.140.000	0	14.140.000	17.403.000	0	17.403.000	19.734.000	0	19.734.000
<i>Yükseköğretimde Kültür ve Spor Hizmetleri</i>	14.000	0	14.000	17.000	0	17.000	19.000	0	19.000
<i>Yükseköğretimde Öğrenci Yaşamına İlişkin Diğer Hizmetler</i>	3.264.000	0	3.264.000	4.247.000	0	4.247.000	5.232.000	0	5.232.000
<i>Yükseköğretimde Sağlık Hizmetleri</i>	9.000	0	9.000	11.000	0	11.000	12.000	0	12.000
YÖNETİM VE DESTEK PROGRAMI	133.462.000	0	133.462.000	165.602.000	0	165.602.000	189.907.000	0	189.907.000
TEFTİŞ, DENETİM VE DANIŞMANLIK HİZMETLERİ	774.000	0	774.000	962.000	0	962.000	1.103.000	0	1.103.000
<i>Hukuki Danışmanlık ve Muhakemat Hizmetleri</i>	774.000	0	774.000	962.000	0	962.000	1.103.000	0	1.103.000
ÜST YÖNETİM, İDARİ VE MALİ HİZMETLER	132.688.000	0	132.688.000	164.640.000	0	164.640.000	188.804.000	0	188.804.000
<i>Bilgi Teknolojilerine Yönelik Faaliyetler</i>	3.535.000	0	3.535.000	4.383.000	0	4.383.000	5.034.000	0	5.034.000

<i>Genel Destek Hizmetleri</i>	83.331.000	0	83.331.000	103.483.000	0	103.483.000	118.598.000	0	118.598.000
<i>İnşaat ve Yapı İşlerinin Yürütülmesi</i>	16.370.000	0	16.370.000	20.311.000	0	20.311.000	23.390.000	0	23.390.000
<i>İnsan Kaynakları Yönetimine İlişkin Faaliyetler</i>	11.255.000	0	11.255.000	13.907.000	0	13.907.000	15.876.000	0	15.876.000
<i>Özel Kalem Hizmetleri</i>	846.000	0	846.000	1.042.000	0	1.042.000	1.184.000	0	1.184.000
<i>Strateji Geliştirme ve Mali Hizmetler</i>	4.441.000	0	4.441.000	5.511.000	0	5.511.000	6.346.000	0	6.346.000
<i>Taşınmaz Mal Gelirleriyle Yürütülecek Hizmetler</i>	3.128.000	0	3.128.000	3.850.000	0	3.850.000	4.365.000	0	4.365.000
<i>Yükseköğretimde Öğrencilere Yönelik İdari Hizmetler</i>	9.782.000	0	9.782.000	12.153.000	0	12.153.000	14.011.000	0	14.011.000
GENEL TOPLAM	788.364.000	25.000.000	813.364.000	976.295.000	32.000.000	1.008.295.000	1.115.952.000	39.000.000	1.154.952.000

2.Ekonomik Sınıflandırma Düzeyinde Performans Program Maliyeti

EKONOMİK KOD	2024				2025				2026			
	HİZMET PROGRAMLARI TOPLAM	YÖNETİM VE DESTEK PROGRAMI	PROGRAM DIŞI GİDERLER	TOPLAM	HİZMET PROGRAMLARI TOPLAM	YÖNETİM VE DESTEK PROGRAMI	PROGRAM DIŞI GİDERLER	TOPLAM	HİZMET PROGRAMLARI TOPLAM	YÖNETİM VE DESTEK PROGRAMI	PROGRAM DIŞI GİDERLER	TOPLAM
<i>Personel Giderleri</i>	268.039.000	88.992.000		357.031.000	333.890.000	110.724.000		444.614.000	384.696.000	127.491.000		512.187.000
<i>SGK Devlet Primi Giderleri</i>	35.538.000	9.035.000		44.573.000	44.336.000	11.251.000		55.587.000	51.011.000	12.951.000		63.962.000
<i>Mal ve Hizmet Alım Giderleri</i>	76.323.000	27.858.000		104.181.000	93.949.000	34.295.000		128.244.000	106.521.000	38.884.000		145.405.000
<i>Faiz Giderleri</i>												
<i>Cari Transferler</i>		7.577.000		7.577.000		9.332.000		9.332.000		10.581.000		10.581.000
<i>Sermaye Giderleri</i>	275.002.000			275.002.000	338.518.000			338.518.000	383.817.000			383.817.000
<i>Sermaye Transferleri</i>												
<i>Borç Verme</i>												
<i>Yedek Ödenekler</i>												
BÜTÇE İÇİ KAYNAK	654.902.000	133.462.000	0	788.364.000	810.693.000	165.602.000	0	976.295.000	926.045.000	189.907.000	0	1.115.952.000
<i>Döner Sermaye</i>	5.000.000			5.000.000	7.000.000			7.000.000	9.000.000			9.000.000
<i>Özel Hesap</i>	12.000.000			12.000.000	15.000.000			15.000.000	18.000.000			18.000.000
<i>Diğer Bütçe Dışı Kaynak</i>	8.000.000			8.000.000	10.000.000			10.000.000	12.000.000			12.000.000
BÜTÇE DIŞI	25.000.000	0	0	25.000.000	32.000.000	0	0	32.000.000	39.000.000	0	0	39.000.000
GENEL TOPLAM	679.902.000	133.462.000	0	813.364.000	842.693.000	165.602.000	0	1.008.295.000	965.045.000	189.907.000	0	1.154.952.000

E- DİĞER HUSUSLAR

Faaliyetlerden Sorumlu Harcama Birimleri

İdare Adı Türk-Alman Üniversitesi
Yıl 2024 (Cumhurbaşkanı Teklifi)

	ALT PROGRAM	FAALİYET	SORUMLU HARCAMA BİRİMİ
ARAŞTIRMA, GELİŞTİRME VE YENİLİK	ARAŞTIRMA ALTYAPILARI	Yükseköğretim Kurumları Araştırma Altyapısı Kurulması ve Geliştirilmesi	ÖZEL KALEM (REKTÖRLÜK)
	YÜKSEKÖĞRETİMDE BİLİMSEL ARAŞTIRMA VE GELİŞTİRME	Yükseköğretim Kurumları Temel Araştırma Hizmetleri	ÖZEL KALEM (REKTÖRLÜK)
		Yükseköğretim Kurumlarının Bilimsel Araştırma Projeleri	ÖZEL KALEM (REKTÖRLÜK)
YÜKSEKÖĞRETİM	ÖN LİSANS EĞİTİMİ, LİSANS EĞİTİMİ VE LİSANSÜSTÜ EĞİTİM	Doktora ve Tıpta Uzmanlık Eğitimi	FEN BİLİMLERİ ENSTİTÜSÜ, SOSYAL BİLİMLER ENSTİTÜSÜ
		Yükseköğretim Kurumları Bilgi ve Kültürel Kaynaklar ile Sportif Altyapının Geliştirilmesi Hizmetleri	KÜTÜPHANE VE DOKÜMANTASYON DAİRE BAŞKANLIĞI, SAĞLIK, KÜLTÜR VE SPOR DAİRE BAŞKANLIĞI
		Yükseköğretim Kurumları Birinci Öğretim	İDARİ VE MALİ İŞLER DAİRE BAŞKANLIĞI, SAĞLIK, KÜLTÜR VE SPOR DAİRE BAŞKANLIĞI, BİLGİ İŞLEM DAİRE BAŞKANLIĞI, YAPI İŞLERİ VE TEKNİK DAİRE BAŞKANLIĞI, FEN FAKÜLTESİ, MÜHENDİSLİK FAKÜLTESİ, HUKUK FAKÜLTESİ, İKTİSADİ VE İDARİ BİLİMLER FAKÜLTESİ, KÜLTÜR VE SOSYAL BİLİMLER FAKÜLTESİ, YABANCI DİLLER YÜKSEKOKULU

		Yükseköğretimde Beslenme Hizmetleri	SAĞLIK, KÜLTÜR VE SPOR DAİRE BAŞKANLIĞI
	YÜKSEKÖĞRETİMDE ÖĞRENCİ YAŞAMI	Yükseköğretimde Kültür ve Spor Hizmetleri	SAĞLIK, KÜLTÜR VE SPOR DAİRE BAŞKANLIĞI
		Yükseköğretimde Öğrenci Yaşamına İlişkin Diğer Hizmetler	SAĞLIK, KÜLTÜR VE SPOR DAİRE BAŞKANLIĞI
		Yükseköğretimde Sağlık Hizmetleri	SAĞLIK, KÜLTÜR VE SPOR DAİRE BAŞKANLIĞI
	TEFTİŞ, DENETİM VE DANIŞMANLIK HİZMETLERİ	Hukuki Danışmanlık ve Muhakemat Hizmetleri	HUKUK MÜŞAVİRLİĞİ
YÖNETİM VE DESTEK PROGRAMI	ÜST YÖNETİM, İDARİ VE MALİ HİZMETLER	Bilgi Teknolojilerine Yönelik Faaliyetler	BİLGİ İŞLEM DAİRE BAŞKANLIĞI
		Genel Destek Hizmetleri	ÖZEL KALEM (GENEL SEKRETERLİK), İDARİ VE MALİ İŞLER DAİRE BAŞKANLIĞI, BİLGİ İŞLEM DAİRE BAŞKANLIĞI
		İnsan Kaynakları Yönetimine İlişkin Faaliyetler	PERSONEL DAİRE BAŞKANLIĞI
		İnşaat ve Yapı İşlerinin Yürütülmesi	YAPI İŞLERİ VE TEKNİK DAİRE BAŞKANLIĞI
		Özel Kalem Hizmetleri	ÖZEL KALEM (REKTÖRLÜK)
		Strateji Geliştirme ve Mali Hizmetler	STRATEJİ GELİŞTİRME DAİRE BAŞKANLIĞI
		Taşınmaz Mal Gelirleriyle Yürütülecek Hizmetler	İDARİ VE MALİ İŞLER DAİRE BAŞKANLIĞI
		Yükseköğretimde Öğrencilere Yönelik İdari Hizmetler	SAĞLIK, KÜLTÜR VE SPOR DAİRE BAŞKANLIĞI, ÖĞRENCİ İŞLERİ DAİRE BAŞKANLIĞI

Performans Göstergesinin İzlenmesinden Sorumlu Birimler

İdare Adı Türk-Alman Üniversitesi

PROGRAM	ALT PROGRAM	PERFORMANS GÖSTERGELERİ	SORUMLU BİRİMİ		
ARAŞTIRMA, GELİŞTİRME VE YENİLİK	ARAŞTIRMA ALTYAPILARI	Araştırma altyapısı projesi tamamlanma oranı	ÖZEL KALEM (REKTÖRLÜK)		
	YÜKSEKÖĞRETİMDE BİLİMSEL ARAŞTIRMA VE GELİŞTİRME	Yükseköğretim Kurumları Temel Araştırma Hizmetleri	Yükseköğretim Kurumlarının Bilimsel Araştırma Projeleri	ÖZEL KALEM (REKTÖRLÜK)	
		Ar-ge'ye harcanan bütçenin toplam bütçeye oranı	Ar-ge sonucu ortaya çıkan ürünlere ilişkin alınan patent sayısı	ÖZEL KALEM (REKTÖRLÜK)	
		Ar-ge sonucu ticarileştirilen ürün sayısı	Araştırma merkezleri gelir miktarı	ÖZEL KALEM (REKTÖRLÜK)	
		Araştırma merkezlerinin sanayi ile yaptığı proje sayısı	BAP kapsamında desteklenen araştırma projeleri sayısı	ÖZEL KALEM (REKTÖRLÜK)	
		Öğretim elemanı başına düşen ar-ge proje sayısı	Patent, faydalı model ve endüstriyel tasarım başvuru sayısı	ÖZEL KALEM (REKTÖRLÜK)	

		Ulusal ve uluslararası kuruluşlar tarafından desteklenen ar-ge projesi sayısı	ÖZEL KALEM (REKTÖRLÜK)
		Uluslararası endekslerde yer alan bilimsel yayın sayısı	KÜTÜPHANE VE DOKÜMANTASYON DAİRE BAŞKANLIĞI
HAYAT BOYU ÖĞRENME	ÜKSEKÖĞRETİM KURUMLARI SÜREKLİ EĞİTİM FAALİYETLERİ	Dezavantajlı gruplara yönelik sosyal entegrasyon ve kapsayıcılığa ilişkin yapılan faaliyet sayısı	SAĞLIK, KÜLTÜR VE SPOR DAİRE BAŞKANLIĞI
		Eğitim programlarına başvuran kişi sayısı	ÖĞRENCİ İŞLERİ DAİRE BAŞKANLIĞI
		Mezunlara yönelik gerçekleştirilen faaliyet sayısı	ÖĞRENCİ İŞLERİ DAİRE BAŞKANLIĞI
		Sürekli Eğitim Merkezi (SEM) ve Dil Merkezi (DİLMER) tarafından mesleki eğitime yönelik verilen sertifika sayısı	
		Tamamlanan sosyal sorumluluk projeleri sayısı	SAĞLIK, KÜLTÜR VE SPOR DAİRE BAŞKANLIĞI
		Üniversitenin çevrecilik alanlarında aldığı ödül sayısı	SAĞLIK, KÜLTÜR VE SPOR DAİRE BAŞKANLIĞI
TEDAVİ EDİCİ SAĞLIK	TEDAVİ HİZMETLERİ	Ameliyat sayısı	
		Üniversite hastaneleri nitelikli yatak oranı	
		Üniversite hastaneleri yatak doluluk oranı	
		Yatan hasta sayısı	
YÜKSEKÖĞRETİM	ÖĞRETİM ELEMANLARINA SAĞLANAN BURS VE DESTEKLER	SCI, SCI-Expanded, SSCI ve AHCI kapsamındaki dergilerde öğretim elemanı başına düşen yayın sayısı	KÜTÜPHANE VE DOKÜMANTASYON DAİRE BAŞKANLIĞI

	Yükseköğretim Kurulu tarafından belirlenecek öncelikli alanlarda sağlanan burslardan yararlanan doktora öğrenci sayısı	ÖĞRENCİ İŞLERİ DAİRE BAŞKANLIĞI
	Yükseköğretim Kurulu tarafından sağlanan araştırma desteklerinden yararlananların sayısı	ÖĞRENCİ İŞLERİ DAİRE BAŞKANLIĞI
	Yükseköğretim Kurulu tarafından sağlanan yurt dışında yabancı dil yeterliliklerinin artırılmasına yönelik burslardan yararlanan sayısı	ÖĞRENCİ İŞLERİ DAİRE BAŞKANLIĞI
	Yükseköğretim Kurulu, Türkiye Bilimler Akademisi ve TÜBİTAK bilim, teşvik ve sanat ödülleri sayısı	ÖZEL KALEM (REKTÖRLÜK)
ÖN LİSANS EĞİTİMİ, LİSANS EĞİTİMİ VE LİSANSÜSTÜ EĞİTİM	Doktora eğitimini tamamlayanların sayısı	ÖĞRENCİ İŞLERİ DAİRE BAŞKANLIĞI
	Eğitim bilimleri kontenjan doluluk oranı	ÖĞRENCİ İŞLERİ DAİRE BAŞKANLIĞI
	Eğitimin program süresinde bitirilme oranı	ÖĞRENCİ İŞLERİ DAİRE BAŞKANLIĞI
	Fen bilimleri kontenjan doluluk oranı	ÖĞRENCİ İŞLERİ DAİRE BAŞKANLIĞI
	Kütüphanede bulunan basılı ve elektronik kaynak sayısı	KÜTÜPHANE VE DOKÜMANTASYON DAİRE BAŞKANLIĞI
	Kütüphanede bulunan öğrenci başına düşen basılı ve elektronik kaynak sayısı	KÜTÜPHANE VE DOKÜMANTASYON DAİRE BAŞKANLIĞI
	Kütüphaneden yararlanan kişi sayısı	KÜTÜPHANE VE DOKÜMANTASYON DAİRE BAŞKANLIĞI
	Lisansüstü öğrencilerin toplam öğrenciler içindeki payı	ÖĞRENCİ İŞLERİ DAİRE BAŞKANLIĞI
	Öğrenci başına düşen eğitim alanı	YAPI İŞLERİ VE TEKNİK DAİRE BAŞKANLIĞI

Öğrenci başına düşen kapalı alan	YAPI İŞLERİ VE TEKNİK DAİRE BAŞKANLIĞI
Öğrenci değişim programlarından yararlanan öğrencilerin oranı	ÖZEL KALEM (REKTÖRLÜK)
Öğretim üyesi başına düşen öğrenci sayısı	ÖĞRENCİ İŞLERİ DAİRE BAŞKANLIĞI
Sağlık bilimleri kontenjan doluluk oranı	ÖĞRENCİ İŞLERİ DAİRE BAŞKANLIĞI
Sosyal bilimler kontenjan doluluk oranı	ÖĞRENCİ İŞLERİ DAİRE BAŞKANLIĞI
Teknokent veya Teknoloji Transfer Ofisi (TTO) projelerine katılan öğrenci sayısı	ÖZEL KALEM (REKTÖRLÜK)
Uluslararası kuruluşlarla ortak uygulanan eğitim programı sayısı	ÖĞRENCİ İŞLERİ DAİRE BAŞKANLIĞI
Yabancı dilde eğitim veren program sayısı	ÖĞRENCİ İŞLERİ DAİRE BAŞKANLIĞI
Yabancı uyruklu akademisyen sayısı	ÖĞRENCİ İŞLERİ DAİRE BAŞKANLIĞI
Yabancı uyruklu öğrenci sayısı	ÖĞRENCİ İŞLERİ DAİRE BAŞKANLIĞI
Yan dal ve çift ana dal programından mezun olanların toplam mezun sayısına oranı	ÖĞRENCİ İŞLERİ DAİRE BAŞKANLIĞI
Barınma hizmetlerinden yararlanan öğrenci sayısı	YAPI İŞLERİ VE TEKNİK DAİRE BAŞKANLIĞI
Beslenme hizmetlerinden yararlanan öğrenci sayısı	
Öğrenci başına düşen sosyal donatı alanı	SAĞLIK, KÜLTÜR VE SPOR DAİRE BAŞKANLIĞI

YÜKSEKÖĞRETİMDE ÖĞRENCİ YAŞAMI

	Öğrenci kulüp ve topluluk sayısı	SAĞLIK, KÜLTÜR VE SPOR DAİRE BAŞKANLIĞI
	Sosyal, kültürel ve sportif faaliyet sayısı	SAĞLIK, KÜLTÜR VE SPOR DAİRE BAŞKANLIĞI
	Yükseköğretimde öğrenci başına barınma harcaması	YAPI İŞLERİ VE TEKNİK DAİRE BAŞKANLIĞI
	Yükseköğretimde öğrenci başına beslenme harcaması	SAĞLIK, KÜLTÜR VE SPOR DAİRE BAŞKANLIĞI
	Yükseköğretimde öğrenci yaşamından memnuniyet oranı	SAĞLIK, KÜLTÜR VE SPOR DAİRE BAŞKANLIĞI
	Yükseköğretimde öğrencilere sunulan sağlık hizmetinden yararlanan öğrenci sayısının toplam öğrenci sayısına oranı	SAĞLIK, KÜLTÜR VE SPOR DAİRE BAŞKANLIĞI