

KIRIKKALE İL ÖZEL İDARESİ
2016 MALİ YILI
PERFORMANS PROGRAMI



SUNUŞ

Kamu Mali Yönetim alanında Gerçekleştirilen reformların yasal çerçevesini oluşturan 5018 sayılı Kamu Mali Yönetimi ve Kontrol Kanunu ile çağdaş yönetim anlayışının iki önemli adımı olan stratejik yönetim ve performans yönetiminin sağlanması amacıyla kamu kaynaklarının etkili, ekonomik ve verimli kullanımının yanı sıra mali saydamlık ve hesap verilebilirlik ilkeleri ön plana çıkmıştır. Bu ilkelerin uygulanmaya konulmasını sağlamak üzere kamu mali sistemimize dahil edilen temel yöntemle araçlardan biri de performans esaslı bütçeleme sistemi olup, performans esaslı bütçeleme sisteminin temel unsurlarını stratejik plan, performans programı ve faaliyet raporları oluşturmaktadır.

Performans programları, Kamu kaynaklarının tahsisinde ve kullanımında etkinliğin sağlanması, saydamlık ve hesap verilebilirliğin sağlanması ve İl Özel İdaremize uzun vadeli bir bakış açısı getirmesi amacıyla 5018 sayılı Kamu Mali Yönetimi ve Kontrol Kanununun 9. maddesi kapsamında İlimiz Özel İdaresi performans programı hazırlanmıştır.

İlimiz sınırları içerisinde sağlık, tarım, gençlik ve spor, bayındırlık, kültür ve turizm, sosyal hizmetler ve eğitim, belediye sınırları dışında alt yapı, imar, ağaçlandırma, çevre yönetimi ve afet alanlarında ilgili kamu kurum ve kuruluşları ile koordineli olarak il halkının ihtiyaçlarını etkin, verimli ve düzenli bir şekilde karşılamak,

İlimiz İl Özel İdaresinde etik davranış kültürünü yerleştirmek kaynakları, etkili ekonomik ve verimli bir şekilde kullanmak, hesap verilebilirliği ve saydamlığı sağlamak, kurum kültürünü geliştirerek kurumsal kapasiteyi en iyi şekilde değerlendirmek il de görev sahasına giren konularda koordine görevini üstlenerek il halkının mahalli müşterek ihtiyaçlarını yeterli ve kusursuz bir şekilde karşılamak misyon ve vizyonu ile;

İlimiz Özel idaresinin 2016 yılı program dönemine ilişkin stratejik planda yer alan amaç ve hedeflere ulaşmak için yürütülecek faaliyet ve projeler ile bunlara ilişkin kaynak ihtiyacını gösterir, İl Genel Meclisinin 25/11/2015 tarih ve 273 sayılı kararıyla kabul edilen performans programının ilimize hayırlı olmasını dilerim.

Ali KOLAT
Vali

İÇİNDEKİLER

I- GENEL BİLGİLER

- A- Yetki, Görev ve Sorumluluklar
- B- Teşkilat Yapısı ve İnsan Kaynakları
- C- Fiziksel Kaynaklar

II- PERFORMANS BİLGİLERİ

- A- Temel Politika ve Öncelikler
- B- Amaç ve Hedefler
- C- Performans Hedef ve Göstergeleri ile Faaliyetler
- D- İdarenin Toplam Kaynak İhtiyacı
- E- Diğer Hususlar

III- MALİYETLENDİRME

I-GENEL BİLGİLER

A- YETKİ, GÖREV VE SORUMLULUKLAR

İl özel idaresi mahallî müşterek nitelikte olmak şartıyla;

a) Gençlik ve spor Sağlık, tarım, sanayi ve ticaret; Belediye sınırları il sınırı olan Büyükşehir Belediyeleri hariç ilin çevre düzeni plânı, bayındırlık ve iskân, toprağın korunması, erozyonun önlenmesi, kültür, sanat, turizm, sosyal hizmet ve yardımlar, yoksullara mikro kredi verilmesi, çocuk yuvaları ve yetiştirme yurtları; ilk ve orta öğretim kurumlarının arsa temini, binalarının yapım, bakım ve onarımı ile diğer ihtiyaçlarının karşılanmasına ilişkin hizmetleri il sınırları içinde,

b) İmar, yol, su, kanalizasyon, katı atık, çevre, acil yardım ve kurtarma (...)⁽¹⁾; orman köylerinin desteklenmesi, ağaçlandırma, park ve bahçe tesisine ilişkin hizmetleri belediye sınırları dışında,

Yapmakla görevli ve yetkilidir.

(Ek fıkra: 3/7/2005-5393/85 md.; Değişik ikinci fıkra: 24/7/2008-5793/42 md.) Bakanlıklar ve diğer merkezi idare kuruluşları; yapım, bakım ve onarım işleri, devlet ve il yolları, içme suyu, sulama suyu, kanalizasyon, enerji nakil hattı, sağlık, eğitim, kültür, turizm, çevre, imar, bayındırlık, iskan, gençlik ve spor gibi hizmetlere ilişkin yatırımlar ile bakanlıklar ve diğer merkezi idare kuruluşlarının görev alanına giren diğer yatırımları, kendi bütçelerinde bu hizmetler için ayrılan ödenekleri il özel idarelerine aktarmak suretiyle gerçekleştirebilir. Aktarma işlemi ilgili bakanın onayıyla yapılır ve bu ödenekler tahsis amacı dışında kullanılamaz. İş, il özel idaresinin tabi olduğu usul ve esaslara göre sonuçlandırılır. İl özel idareleri de bütçe imkanları ölçüsünde bu yatırımlara kendi bütçesinden ödenek aktarabilir. Bu fıkraya göre, bakanlıklar ve diğer merkezi idare kuruluşları tarafından aktarılacak ödenekler ile gerçekleştirilecek yatırımlar, birinci fıkrada öngörülen görev alanı sınırlamasına tabi olmaksızın bütün il sınırları içinde yapılabilir. **(Ek cümle: 6/4/2011-6225/1 md.)** Bu fıkra kapsamında belirli bir projenin gerçekleştirilmesi amacıyla il özel idaresine aktarıldığı halde, aktarıldığı mali yılı takip eden yıl sonuna kadar tahsis edildiği proje için kullanılmayacağı anlaşılan ödenekler, ilgili Bakanın onayı ile bu fıkra kapsamında değerlendirilmek ve başka bir projede kullanılmak üzere aynı veya başka bir il özel idaresine veya ilgili mevzuatı çerçevesinde kullanılmak üzere Toplu Konut İdaresine aktarılabilir.

(Ek fıkra: 1/7/2006-5538/26 md.; Değişik üçüncü fıkra: 24/10/2011-KHK-661/61 md.) Kamu kurum ve kuruluşlarının 5/1/1961 tarihli ve 237 sayılı Taşıt Kanunu kapsamındaki araçlarının alımı, işletilmesi, bakım ve onarımı ile bürolarının ihtiyaçları; kamu konutlarının yapım, bakım, işletme ve onarımı ile emniyet hizmetlerinin gerektirdiği teçhizat alımıyla ilgili harcamalar il özel idaresi bütçesinden karşılanabilir.

İl çevre düzeni plânı; valinin koordinasyonunda, büyükşehirlerde büyükşehir belediyeleri, diğer illerde il belediyesi ve il özel idaresi ile birlikte yapılır. İl çevre düzeni plânı belediye meclisi ile il genel meclisi tarafından onaylanır. **(Ek cümle: 1/7/2006-5538/26 md.)** Belediye sınırları il sınırı olan Büyükşehir Belediyelerinde il çevre düzeni planı ilgili Büyükşehir Belediyeleri tarafından yapılır veya yaptırılır ve doğrudan Belediye Meclisi tarafından onaylanır.

Hizmetlerin yerine getirilmesinde öncelik sırası, il özel idaresinin malî durumu, hizmetin ivediliği ve verildiği yerin gelişmişlik düzeyi dikkate alınarak belirlenir.

İl özel idaresi hizmetleri, vatandaşlara en yakın yerlerde ve en uygun yöntemlerle sunulur. Hizmet sunumunda özürlü, yaşlı, düşkün ve dar gelirlilerin durumuna uygun yöntemler uygulanır.

Hizmetlerin diğer mahallî idareler ve kamu kuruluşları arasında bütünlük ve uyum içinde yürütülmesine yönelik koordinasyon o ilin valisi tarafından sağlanır.

4562 sayılı Organize Sanayi Bölgeleri Kanunu ile Sanayi ve Ticaret Bakanlığına ve organize sanayi bölgelerine tanınan yetki ve sorumluluklar bu Kanun kapsamı dışındadır.

1. İl Özel İdaresinin Yetkileri ve İmtiyazları

a) Kanunlarla verilen görev ve hizmetleri yerine getirebilmek için her türlü faaliyette bulunmak, gerçek ve tüzel kişilerin faaliyetleri için kanunlarda belirtilen izin ve ruhsatları vermek ve denetlemek.

b) Kanunların il özel idaresine verdiği yetki çerçevesinde yönetmelik çıkarmak, emir vermek, yasak koymak ve uygulamak, kanunlarda belirtilen cezaları vermek.

c) Hizmetlerin yürütülmesi amacıyla, taşınır ve taşınmaz malları almak, satmak, kiralamak veya kiraya vermek, takas etmek, bunlar üzerinde sınırlı aynî hak tesis etmek.

d) Borç almak ve bağış kabul etmek.

e) vergi, resim ve harçlar dışında kalan ve miktarı yirmi beş bin Türk Lirasına kadar olan dava konusu uyuşmazlıkların anlaşmayla tasfiyesine karar vermek.

f) Özel kanunları gereğince il özel idaresine ait vergi, resim ve harçların tarh, tahakkuk ve tahsilini yapmak.

g) Belediye sınırları dışındaki gayri sıhî müesseseler ile umuma açık istirahat ve eğlence yerlerine ruhsat vermek ve denetlemek.**(Ek cümle: 6/3/2007-5594/4 md.)** Ancak, sivil hava ulaşımına açık havaalanları bünyesinde yer alan tüm tesislere işyeri açma ve çalışma ruhsatı dahil her türlü ruhsat, Sivil Havacılık Genel Müdürlüğü tarafından verilir. Bu konuya ilişkin usul ve esaslar Sivil Havacılık Genel Müdürlüğünce hazırlanacak bir yönetmelikle düzenlenir.

İl özel idaresi, hizmetleri ile ilgili olarak, halkın görüş ve düşüncelerini belirlemek amacıyla kamuoyu yoklaması ve araştırması yapabilir.

İl özel idaresinin mallarına karşı suç işleyenler Devlet malına karşı suç işlemiş sayılır. **(Ek cümle: 1/7/2006-5538/26 md.)** 2886 sayılı Devlet İhale Kanununun 75 inci maddesi hükümleri il özel idaresi taşınmazları hakkında da uygulanır.

İl özel idaresinin proje karşılığı borçlanma yoluyla elde edilen gelirleri, vergi, resim ve harçları, şartlı bağışlar ve kamu hizmetlerinde fiilen kullanılan malları haczedilemez.

2. İl Özel İdaresinin Organları

Vali
İl Genel Meclisi
İl Encümeni

2.1 Vali

İl Özel İdaresinin başı ve tüzel kişiliğinin temsilcisidir.

Valinin görev ve yetkileri;

a) İl özel idaresi teşkilâtının en üst amiri olarak il özel idaresi teşkilâtını sevk ve idare etmek, il özel idaresinin hak ve menfaatlerini korumak.

b) İl özel idaresini stratejik plâna uygun olarak yönetmek, il özel idaresinin kurumsal stratejilerini oluşturmak, bu stratejilere uygun olarak bütçeyi, il özel idaresi faaliyetlerinin ve personelinin performans ölçütlerini hazırlamak ve uygulamak, izlemek ve değerlendirmek, bunlarla ilgili raporları meclise sunmak.

c) İl özel idaresini Devlet dairelerinde ve törenlerde, davacı veya davalı olarak da yargı yerlerinde temsil etmek veya vekil tayin etmek.

d) İl encümenine başkanlık etmek.

e) İl özel idaresinin taşınır ve taşınmaz mallarını idare etmek.

f) İl özel idaresinin gelir ve alacaklarını takip ve tahsil etmek.

g) Yetkili organların kararını almak şartıyla sözleşme yapmak.

h) İl genel meclisi ve encümen kararlarını uygulamak.

i) Bütçeyi uygulamak, bütçede meclis ve encümenin yetkisi dışında kalan aktarmaları yapmak.

j) İl özel idaresi personelini atamak.

k) İl özel idaresi, bağlı kuruluşlarını ve işletmelerini denetlemek.

l) Şartsız bağışları kabul etmek.

m) İl halkının huzur, esenlik, sağlık ve mutluluğu için gereken önlemleri almak.

n) Bütçede yoksul ve muhtaçlar için ayrılan ödeneği kullanmak.

o) Kanunlarla il özel idaresine verilen ve il genel meclisi veya il encümeni kararını gerektirmeyen görevleri yapmak ve yetkileri kullanmak.

2.2 İl Genel Meclisi

İl Genel Meclisi, İl Özel İdaresinin karar organıdır ve ilgili kanunda gösterilen esas ve usullere göre ildeki seçmenler tarafından seçilmiş üyelerden oluşur. Kırıkkale İl Genel Meclisi 22 üyeden oluşmaktadır.

İl Genel Meclisinin Görev ve Yetkileri;

a) Stratejik plân ile yatırım ve çalışma programlarını, il özel idaresi faaliyetlerini ve personelinin performans ölçütlerini görüşmek ve karara bağlamak.

b) Bütçe ve kesin hesabı kabul etmek, bütçede kurumsal kodlama yapılan birimler ile fonksiyonel sınıflandırmanın birinci düzeyleri arasında aktarma yapmak.

c) Belediye sınırları il sınırı olan Büyükşehir Belediyeleri hariç İl çevre düzeni plânı ile belediye sınırları dışındaki alanların imar plânlarını görüşmek ve karara bağlamak.

d) Borçlanmaya karar vermek.

e) Bütçe içi işletmeler ile Türk Ticaret Kanununa tâbi ortaklıklar kurulmasına veya bu ortaklıklardan ayrılmaya, sermaye artışına ve gayrimenkul yatırım ortaklığı kurulmasına karar vermek.

f) Taşınmaz mal alımına, satımına, trampa edilmesine, tahsisine, tahsis şeklinin değiştirilmesine veya tahsisli bir taşınmazın akar haline getirilmesine izin; üç yıldan fazla kiralanmasına ve süresi yirmi beş yılı geçmemek kaydıyla bunlar üzerinde sınırlı aynî hak tesisine karar vermek.

g) Şartlı bağışları kabul etmek.

i) İl özel idaresi adına imtiyaz verilmesine ve il özel idaresi yatırımlarının yap-işlet veya yap-işlet-devret modeli ile yapılmasına, il özel idaresine ait şirket, işletme ve iştiraklerin özelleştirilmesine karar vermek.

j) Encümen üyeleri ile ihtisas komisyonları üyelerini seçmek.

k) İl özel idaresi tarafından çıkarılacak yönetmelikleri kabul etmek.

l) Norm kadro çerçevesinde il özel idaresinin ve bağlı kuruluşlarının kadrolarının ihdas, iptal ve değiştirilmesine karar vermek.

m) Yurt içindeki ve yurt dışındaki mahallî idareler ve mahallî idare birlikleriyle karşılıklı işbirliği yapılmasına karar vermek.

n) Diğer mahallî idarelerle birlik kurulmasına, kurulmuş birliklere katılmaya veya ayrılmaya karar vermek.

o) İl özel idaresine kanunlarla verilen görev ve hizmetler dışında kalan ve ilgililerin isteğine bağlı hizmetler için uygulanacak ücret tarifelerini belirlemek.

2.3 İl Encümeni

İl encümeni Valinin başkanlığında, İl Genel Meclisinin her yıl kendi üyeleri arasından bir yıl için gizli oyla seçeceği beş üye ile biri mali hizmetler birim amiri olmak üzere Valinin her yıl birim amirleri arasından seçeceği beş üyeden oluşur.

a) Stratejik plân ve yıllık çalışma programı ile bütçe ve kesin hesabı inceleyip il genel meclisine görüş bildirmek.

b) Yıllık çalışma programına alınan işlerle ilgili kamulaştırma kararlarını almak ve uygulamak.

c) Öngörülmeven giderler ödeneğinin harcama yerlerini belirlemek.

d) Bütçede fonksiyonel sınıflandırmanın ikinci düzeyleri arasında aktarma yapmak.

e) Kanunlarda öngörülen cezaları vermek.

f) vergi, resim ve harçlar dışında kalan ve miktarı beş bin Türk Lirasına kadar olan ihtilafların sulhen halline karar vermek.

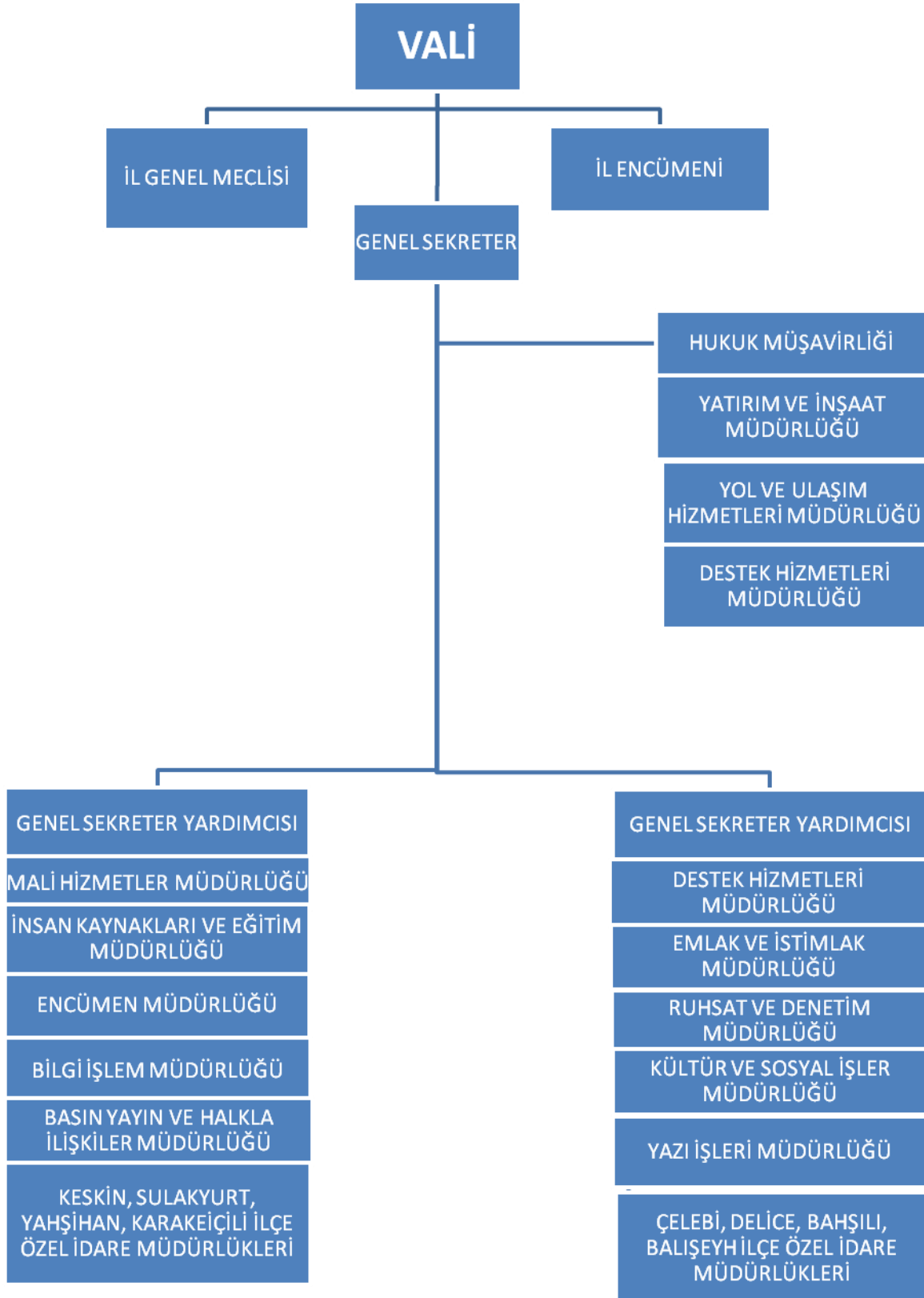
g) Taşınmaz mal satımına, trampa edilmesine ve tahsisine ilişkin kararları uygulamak, süresi üç yılı geçmemek üzere kiralanmasına karar vermek.

h) Belediye sınırları dışındaki umuma açık yerlerin açılış ve kapanış saatlerini belirlemek.

i) Vali tarafından havale edilen konularda görüş bildirmek.

j) Kanunlarla verilen diğer görevleri yapmak.

B- TEŞKİLAT YAPISI



C- FİZİKSEL KAYNAKLAR

1. TAŞINMAZ MALLAR;

İl Özel İdaresi Merkez Hizmet Binası

- Erenler Mahallesi 3992 m2 Yahşihan/Kırıkkale

İl Genel Meclisi Hizmet Binası

- Ovacık Mahallesi Hürriyet Caddesi 632 m2 Kırıkkale

8 İlçe Özel İdare Hizmet Binası

Keskin, Delice, Sulakyurt, Çelebi, Balışeyh Şantiye Binaları

53 Daireli merkezde lojman, 2 adet Sulakyurt'ta

8 adet Kaymakam lojmanı

| TAPUDA KAYITLI TAŞINMAZLAR | |
|----------------------------|-----------------|
| İLÇESİ | TAŞINMAZ SAYISI |
| MERKEZ | 502 |
| BAHŞİLİ | 312 |
| BALIŞEYH | 404 |
| ÇELEBİ | 4 |
| DELİCE | 128 |
| KARAKEÇİLİ | 9 |
| KESKİN | 681 |
| SULAKYURT | 103 |
| YAHŞIHAN | 418 |
| TOPLAM | 2561 |

2. BİLGİ VE TEKNOLOJİK KAYNAKLAR

İl Özel İdare teşkilatının günün şartlarına göre hizmet verebilmesi için bilgisayar otomasyon sistemi ve internet ağıyla donatılmıştır. 2003 yılında hizmete giren ve www.kirikkaleilozelidare.gov.tr adıyla erişilebilen internet sitemizde kurumumuzun tanıtımı ve vatandaşın kullanımı ile ilgili her türlü konuda bilgilendirilmesi amacıyla mevcut bilgiler güncellenmekte ve yeni bilgiler ilave edilmektedir.

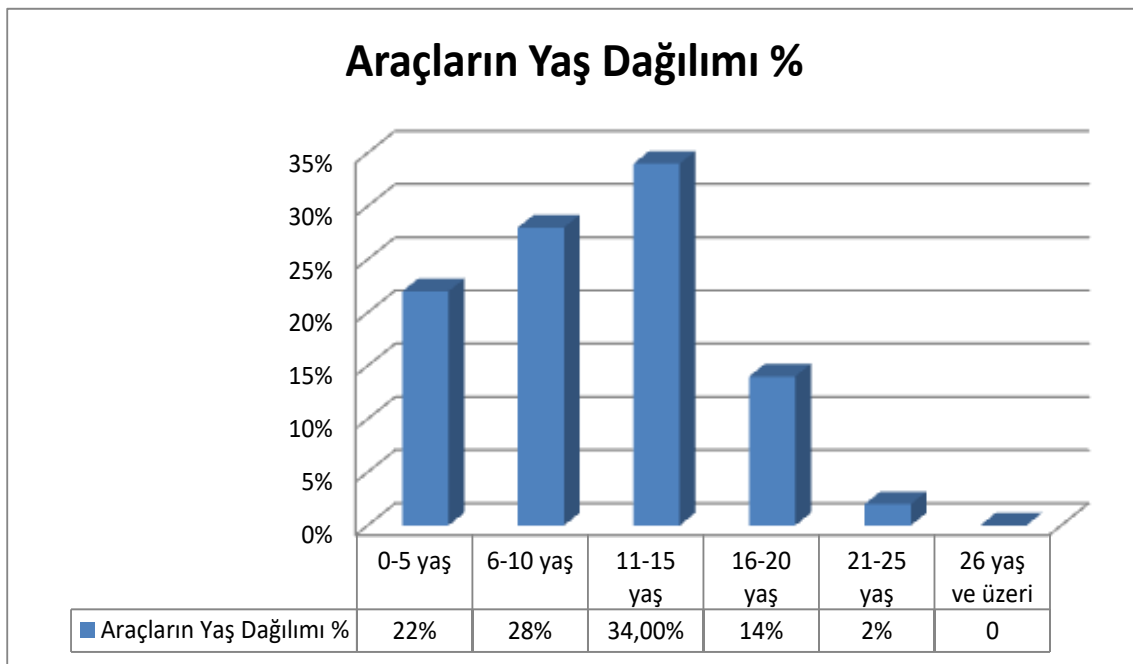
Ülkemizde yürütülmekte olan e-devlet uygulamaları ile iş ve işlemleri hızlandıracak, gereksiz yazışmalardan kurtularak verimli çalışmalar yürütülmesini sağlayacak e-işleri uygulamasına devam edilmektedir.

| Masa Üstü Bilgisayar | Diz Üstü Bilgisayar |
|----------------------|---------------------|
| 155 | 31 |

| Yazıcı | Tarayıcı | Fotokopi Makinesi |
|--------|----------|-------------------|
| 126 | 8 | 2 |

3. TAŞIT VE İŞ MAKİNELERİ

| MAKİNE PARKI ARAÇLARIN YAŞ DAĞILIMI | | | | | | | | | |
|--|---------------------------|-----------------------|------------|-------------|--------------|--------------|--------------|-------------------------|------------|
| BİNEK ARAÇ | | | | | | | | | |
| Aracın Cinsi | İL ÖZEL İDARE Sİ | DİĞER KURUMLA R | 0-5 Yaş | 6-10 Yaş | 11-15 Yaş | 16-20 Yaş | 21-25 Yaş | 25 Yaş ve Üstü | TOPLA M |
| Otomobil | 12 | 12 | 2 | 10 | 7 | 5 | x | x | 24 |
| PICK UP | 10 | x | 5 | 2 | 4 | x | x | x | 11 |
| TOPLU TAŞIMA İÇİN KULLANILAN ARAÇLAR | | | | | | | | | |
| Aracın Cinsi | İL ÖZEL İDARE Sİ | DİĞER KURUMLA R | 0-5 Yaş | 6-10 Yaş | 11-15 Yaş | 16-20 Yaş | 21-25 Yaş | 25 Yaş ve Üstü | TOPLA M |
| MİNİBÜS | 5 | x | x | 5 | x | X | x | x | 5 |
| OTOBÜS | 5 | X | x | 1 | 2 | 2 | x | x | 5 |
| YÜK TAŞIYICI ARAÇLAR | | | | | | | | | |
| Aracın Cinsi | İL ÖZEL İDARE Sİ | DİĞER KURUMLA R | 0-5 Yaş | 6-10 Yaş | 11-15 Yaş | 16-20 Yaş | 21-25 Yaş | 25 Yaş ve Üstü | TOPLA M |
| TIR | 2 | x | 1 | x | 1 | x | X | x | 2 |
| KAMYON | 17 | x | 6 | x | 8 | 2 | 1 | x | 17 |
| AKARYAKIT TANKERİ | 2 | x | x | 1 | 1 | x | x | x | 2 |
| TRAKTÖR | 2 | x | 1 | x | x | x | 1 | x | 2 |
| TOPLAM | 56 | 12 | 15 | 19 | 23 | 9 | 2 | 0 | 68 |

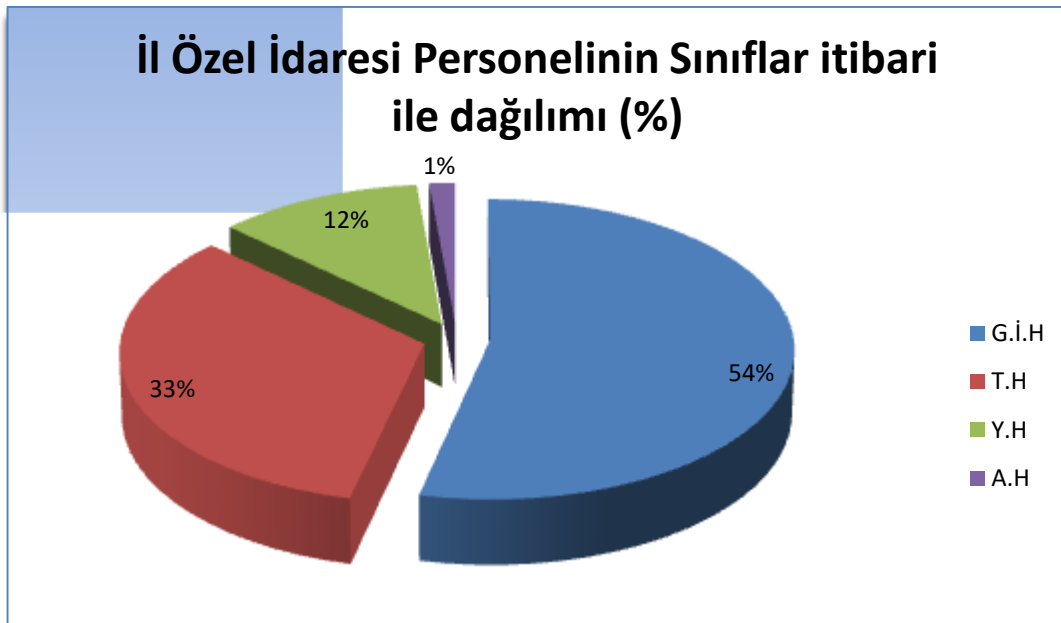


| MAKİNEİN CİNSİ | ADET | MAKİNEİN CİNSİ | ADET |
|------------------------------|------|------------------------------|------------|
| Otomobil | 24 | Vibrasyonlu Yama Silindiri | 2 |
| | | Lastik Tekerli Silindir | 1 |
| Çift kabinli Pikap | 11 | Treyler Salı | 2 |
| Minibüs | 5 | Treyler KAsası | 2 |
| Otobüs | 5 | Rolba (Kar Makinesi) | 1 |
| Damperli Kamyon | 17 | Fork-Lift | 1 |
| Treyler (Çekici) | 2 | Kamp Treyler | 6 |
| Akaryakıt Tankeri | 2 | Çekilir Tip Su Tankı | 2 |
| Su Tankeri (Arazöz) | 4 | Çekilir Tip Akaryakıt Tankı | 5 |
| Vidanjör | 1 | Çekilir Tip Asfalt Süpürgesi | 3 |
| İtfaiye Aracı | 1 | Asfalt Yama Distribütörü | 3 |
| Asfalt Distribütörü | 3 | Kompresör | 1 |
| Greyder | 8 | Seyyar Tamir Aracı | 2 |
| Dozer | 2 | Seyyar Yağlama Aracı | 1 |
| Lastik Tekerlekli Yükleyici | 3 | Seyyar Kaynak Aracı | 1 |
| Paletli Ekskavatör | 4 | Seyyar Su Tamir Aracı | 2 |
| Lastik Tekerlekli Ekskavatör | 1 | Seyyar Jeneratör | 1 |
| Kanal Kazıcı Yükleyici | 10 | Seyyar Kaynak Makinesi | 1 |
| Traktör | 2 | Seyyar Jeneratör | 1 |
| | | Seyyar İnşaat Ekip Aracı | 1 |
| Vibrasyonlu Silindir | 5 | Çekilir Tip Relay Tank | 2 |
| Sıkıştırılmalı Çöp Kamyonu | 3 | | |
| TOPLAM | | | 152 |

D- İNSAN KAYNAKLARI

İl Özel İdaresi Personelinin Sınıflar İtibari ile Durumu (Memur)

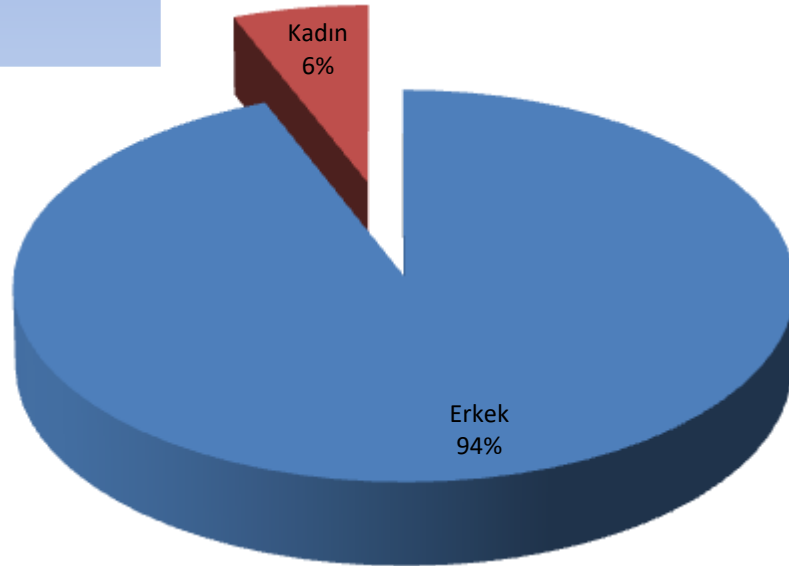
| MEMUR | | G.İ.H | T.H | Y.H | A.H | Toplam |
|-------|---------|-------|-----|-----|-----|--------|
| | Merkez | 60 | 46 | 15 | 2 | 123 |
| | İlçeler | 14 | | 1 | | 15 |
| | Toplam | 74 | 46 | 16 | 2 | 138 |



İl Özel İdaresi Personelinin Cinsiyetlere Göre Dağılımı

| | Erkek | Kadın | Toplam |
|----------|-------|-------|--------|
| PERSONEL | 311 | 20 | 331 |

İl Özel İdare Personelinin Cinsiyetlere Göre Dağılımı (%)

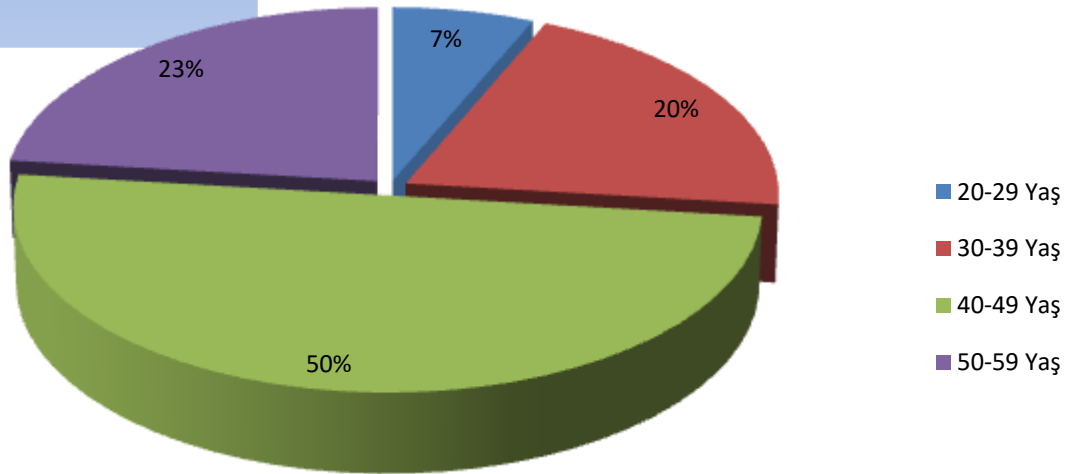


İl Özel İdaresi Personelinin Yaşa Göre Dağılımı

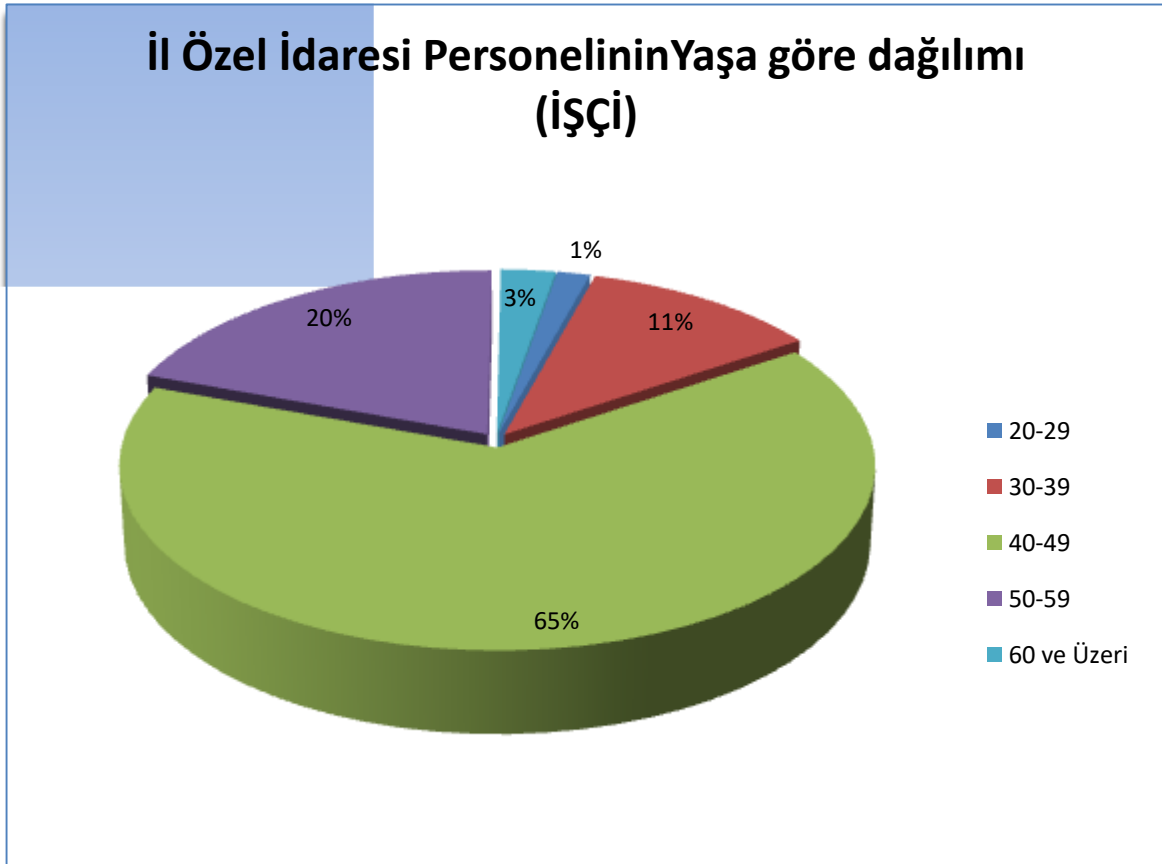
İl Özel İdaresi Yaşa Göre Dağılımı Memur - Sözleşmeli

| YAŞ ARALIĞI | 20-29 | 30-39 | 40-49 | 50-59 | TOPLAM |
|-------------|-------|-------|-------|-------|--------|
| | 9 | 28 | 69 | 32 | 138 |

İl Özel İdare Personelinin Yaşa Göre Dağılımı (%)



| İŞÇİ | | | | | | |
|-------------|-------|-------|-------|-------|----------|--------|
| YAŞ ARALIĞI | 20-29 | 30-39 | 40-49 | 50-59 | 60-Üzeri | TOPLAM |
| | 3 | 22 | 125 | 38 | 5 | 193 |

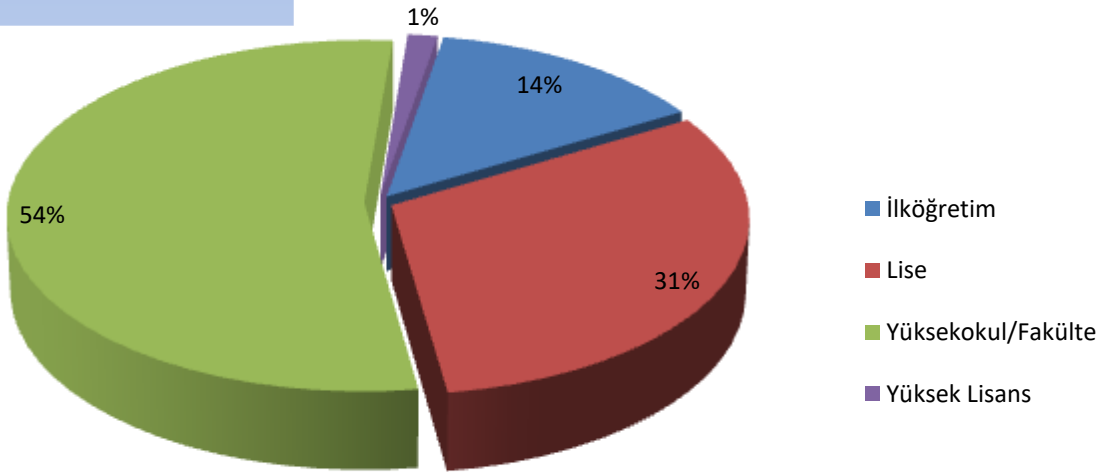


İl Özel İdaresi Personelinin Eğitim Durumuna Göre Dağılımı

Memur - Sözleşmeli

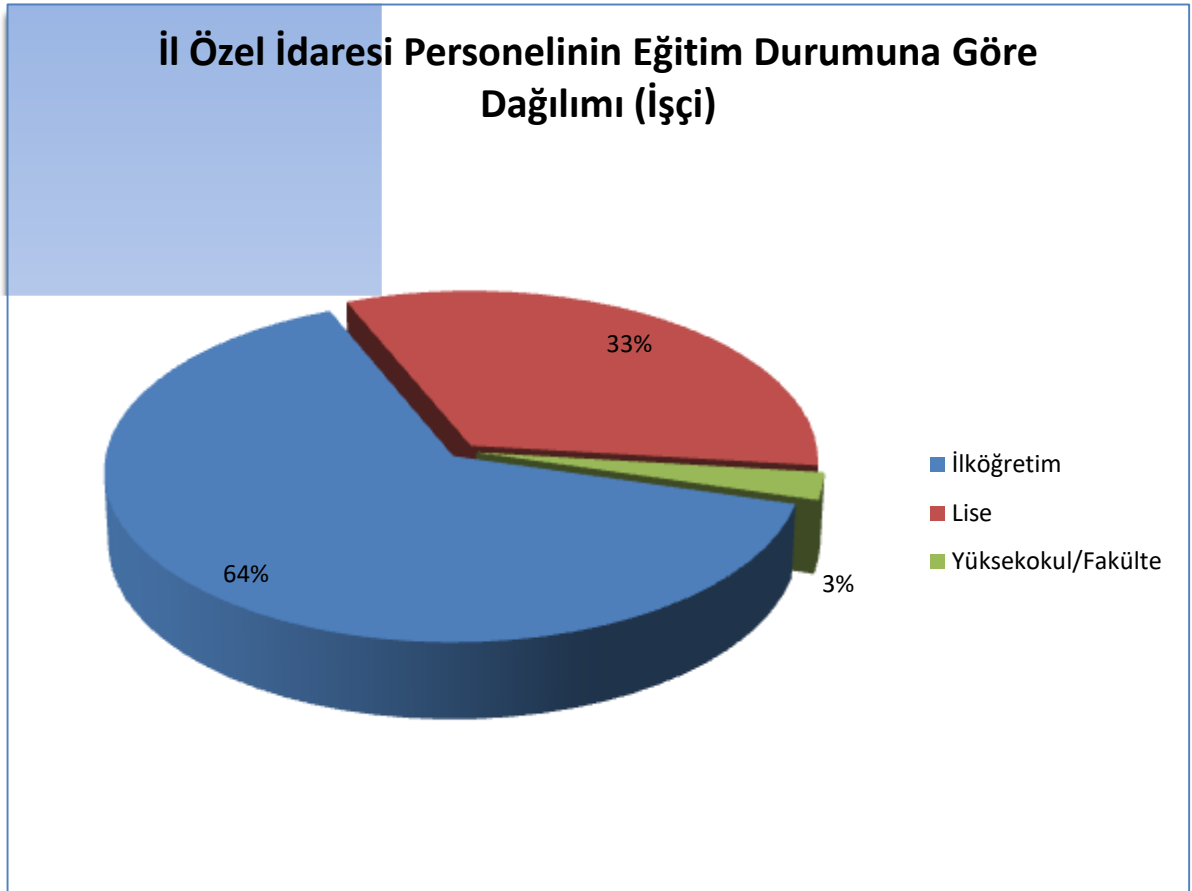
| Eğitim | İlköğretim | Lise | Yüksekokul / Fakülte | Yüksek lisans | TOPLAM |
|--------|------------|------|----------------------|---------------|--------|
| | 19 | 43 | 74 | 2 | 138 |

İl Özel İdare Personelinin Eğitim Durumuna Göre Dağılımı % Memur-Sözleşmeli



İl Özel İdaresi Personelinin Eğitim Durumuna Göre Dağılımı (İşçi)

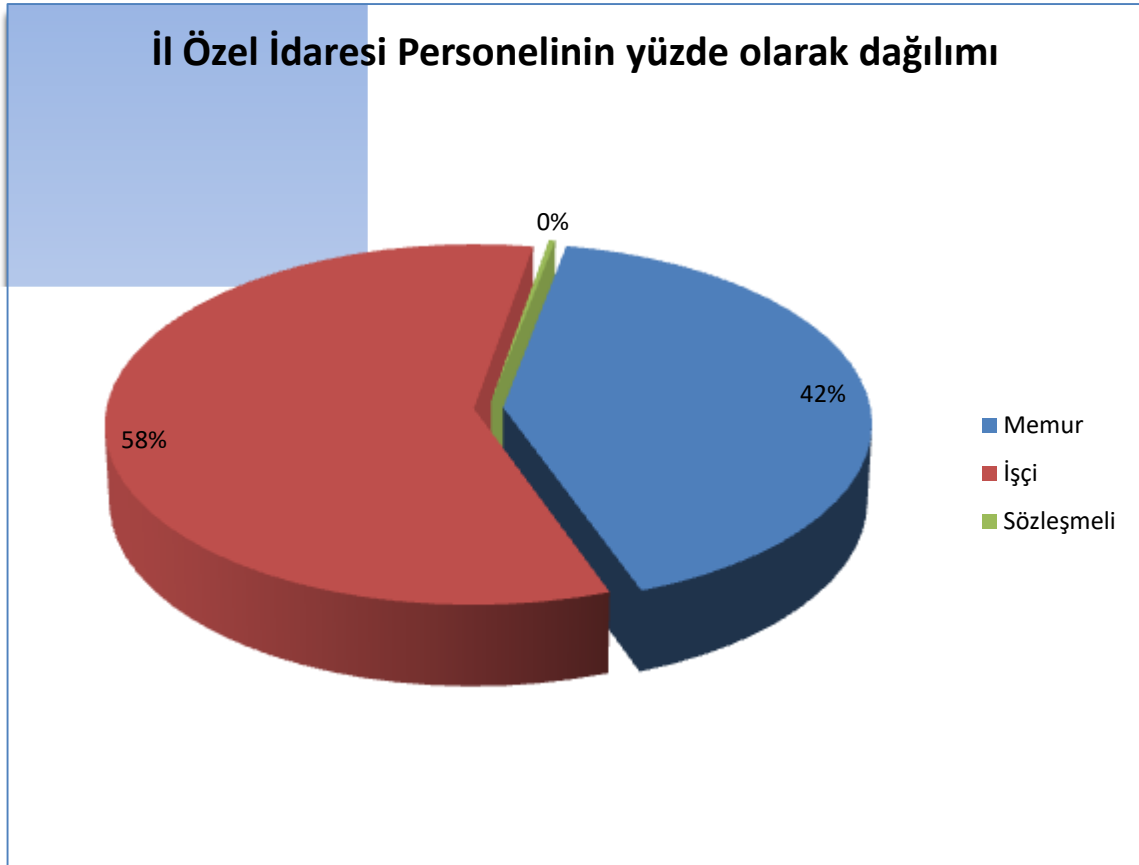
| Eğitim | İlköğretim | Lise | Yüksekokul/ Fakülte | TOPLAM |
|--------|------------|------|------------------------|--------|
| | 124 | 64 | 5 | 193 |



Memur ve İşçi Sayılarının Yüzde Oranı

| | | |
|------------|-----|--------|
| MEMUR | 137 | % 41.8 |
| İŞÇİ | 193 | % 58 |
| SÖZLEŞMELİ | 1 | % 0.2 |

İl Özel İdaresi Personelinin yüzde olarak dağılımı



II- PERFORMANS BİLGİLERİ

A- TEMEL POLİTİKA VE ÖNCELİKLER

Ana Tema

- 1- İlimiz Özel idaresinde etik davranış kültürünü erleştirmek, etik davranış ilkelerine uygun hareket tarzı, fiil ve kamuoyu güvenini sağlamak;
- 2- İlimiz Özel İdaresi kaynaklarını etkili, ekonomik ve verimli bir şekilde kullanmak ve verimli bir şekilde kullanmak, hesap verebilirliği ve saydamlığı sağlamak;
- 3- İlimiz Özel İdaresinin kurumsal kapasitesinin kullanılması ve geliştirilmesi;

B-AMAÇ VE HEDEFLER

1. Misyon

İlimiz sınırları içerisinde sağlık, tarım, gençlik ve spor, bayındırlık, kültür ve turizm, sosyal hizmetler ve eğitim, belediye sınırları dışında alt yapı, imar, ağaçlandırma, çevre yönetimi ve afet alanlarında ilgili kamu kurum ve kuruluşları ile koordineli olarak il halkının ihtiyaçlarını etkin, verimli ve düzenli bir şekilde karşılamak.

2. Vizyon

İlimiz Özel İdaresinde etik davranış kültürünü yerleştirmek kaynakları etkili, ekonomik ve verimli bir şekilde kullanmak, hesap verebilirliği ve saydamlığı sağlamak, kurum kültürünü geliştirerek kurumsal kapasiteyi en iyi şekilde değerlendirmek, İl'de görev sahasına giren konularda koordine görevini üstlenerek il halkının mahalli müşterek ihtiyaçlarını yeterli ve kusursuz bir şekilde karşılamak.

2. Temel Değerler

- 1-Kamu kaynaklarının amacına uygun harcanmasında etkinlik, ekonomiklik ve verimlilik,
- 2- Her türlü kurumsal faaliyetin yürütümünde hukukun üstünlüğü,
- 3- Kurumsal her türlü hizmet sunumunda vatandaş odaklılık,
- 4- Hizmetleri diğer mahalli idareler ve kamu kuruluşları arasında bütünlük ve uyum içinde yürütmek ve koordinasyonu sağlamak,
- 5- İlimiz Özel idaresinde etik davranış kültürünü yerleştirmek,
- 6- Kurumsal her türlü hizmet sunumunda kamuoyu güvenini sağlamak,
- 7- İlimiz Özel idaresine ilişik hedeflerin belirlenmesinde ve yürütülmesinde ilgili paydaşların katılımını sağlamak,
- 8- Bütçe uygulama sürecinde mali disiplin, kaynakları stratejik önceliklere uygun dağıtmak, sonuçlarını izlemek, buna ilişkin hesap verme sorumluluğu ve bu bilgileri mali saydamlık gereği kamuoyu ile paylaşmak,
- 9- Kurumsal kültürü yerleştirmek,
- 10- Kurumsal kapasiteyi kullanmak, geliştirmek ve tasarruflu hareket etmek

3.Stratejik Amaç ve Hedefler

Stratejik Amaçlar

1- İlimiz Özel İdaresinde etik davranış kültürünü yerleştirerek, hizmetlerin yürütülmesi ve yerine getirilmesinde adalet, dürüstlük, saydamlık ve tarafsızlık ilkelerine zarar veren davranışları ortadan kaldırarak İl Özel İdaresine ve dolayısıyla kamu yönetimine halkın güvenini sağlamak ve artırmak,

2- Kırsal alan fiziki altyapısını geliştirmek, sürdürülebilirliği ve yaşam kalitesini artırmak,

3- Kırsal yerleşim yerlerini geliştirmek ve korunmasını sağlamak,

4- Kırsal çevrenin korunması ve geliştirilmesi, tanıtılması, örgütlenme düzeyini ve yerel kalkınma kapasitesini geliştirmek,

5- Kırsal alan ekonomisinin verimliliği, geliştirilmesi ve iş imkânlarını artırmak,

6- Kurumsal Yönetimi gerçekleştirmek, İlimiz Özel idaresince hizmetlerin yürütülmesinde, kaynakların etkili ve verimli kullanılması, doğru iş ve hizmet üretme usullerinin tespiti, kurumsal kapasitenin artırılması, iş görenlerde kurumsal bağlılığı sağlayan adalet ve teknolojik/bürokratik otokontrol tesisi ile hizmet kalitesi ve miktarından ödün verilmeden maliyetlerin düşürülmesi, bürokrasi ve kırtasiyeciliğin azaltılması ile hizmetlerin süratli ve vatandaş odaklı sunulması ilkelerine uymak,

7- İlimiz Özel İdaresi ile Kurumlar arası yetki ve sorumlulukların rasyonelleştirmesi, İl Özel İdaresi yönetiminde her kademede stratejik yönetim anlayış ve kültürünü yerleştirmek, İlimiz Özel İdaresinin yerel kalkınma kapasitesini kullanmak ve geliştirmek, kamu kurum ve kuruluşları ile sivil toplum örgütlerinin idare faaliyetlerine katılımında aktif katılımını, Kamu hizmetlerinde kalite ve etkinliğin artırılmasını sağlamak,

8- İlimizde ilk ve orta öğretim öğrencilerini düşünme, algılama ve sorun çözme yeteneği gelişmiş, Atatürk ilkelerine bağlı, demokratik, özgürlükçü, milli ve manevi değerleri özümsemiş, yeni fikirlere açık, kişisel sorumluluk duygusuna sahip, çağdaş uygarlığa katkıda bulunabilen, bilim ve teknoloji kullanımına yatkın, sanata değer veren, beceri düzeyi yüksek, yaratıcı ve üretken bir şekilde, günümüze uygun fiziki mekân ve şartlarda yetiştirmek,

9- Gençlerin toplumsal hayata aktif katılımını sağlamak, gençlerin toplumla bütünleşmiş, özgüven sahibi, sağlıklı bireyler olarak yetişmelerine katkı sağlamak, özellikle doğrudan genç nüfusa hizmet sunan kamu kurumlarının fiziki alt yapı, donanım ve malzeme eksikliklerini gidermek,

10- Yoksulluk, toplumsal ve sosyal dışlanma riski altındaki dezavantajlı grup ve kişilerin ekonomik ve sosyal hayata katılımlarını sağlamak, yaşam kalitelerini yükseltmek ve topluma entegre etmek,

11- İlimiz afet riskinin azaltılması, hazırlık, müdahale ve risk yönetimini oluşturmak,

12- İlimiz Kent Güvenlik Sistemini geliştirmek ve sürdürmek,

13- Ülkemizin AB'ye tam üyelik sürecinde katılım öncesi mali yardımlarından ve Kalkınma Ajanslarının Proje ve Faaliyet Destek Yönetmeliği uyarınca yapılacak mali destek programlarından yararlanma kapasitesini artırmak,

STRATEJİK AMAÇLAR

S.A.1- İlimiz Özel İdaresinde etik davranış kültürünü yerleştirerek, hizmetlerin yürütülmesi ve yerine getirilmesinde adalet, dürüstlük, saydamlık ve tarafsızlık ilkelerine zarar veren davranışları ortadan kaldırarak İl Özel İdaresine ve dolayısıyla kamu yönetimine halkın güvenini sağlamak ve artırmak,

HEDEFLER

S.H.1- İlimiz Özel İdaresinde istihdam edilen her sınıf ve unvandaki personeli etik davranış ilkeleri ve bu ilkelere ilişkin sorumluluklarını bildiren eğitim programları ve farklı kademelerde toplantılar düzenlemek,

S.H.2- İlimiz Özel İdaresi ile birlikte kurumsal diyalog içinde bulunduğu kurum ve kuruluşların ilgili personeli İl Özel İdaresi kurumsal etik ilke ve davranışları konusunda eğitim programları ve farklı kademelerde toplantılar düzenleyerek bilgilendirmek,

STRATEJİK AMAÇLAR

S.A.2- Kırsal alan fiziki altyapısını geliştirmek, sürdürülebilirliği ve yaşam kalitesini artırmak,

HEDEFLER

S.H.2.1- 772 km. asfalt yolun kullanılabilirliğinin sürdürülebilmesi için her yıl 150 km. 2. kat asfalt yapmak,

S.H.2.2- 669 km stabilize yolun her yıl 50 km. lik kısmını asfalt yapmak,

S.H.2.3- Toplam 1537 km yol ağının tamamında kar mücadelesi yapmak,

S.H.2.4- Toplam 1537 km. yol ağının trafik işaret ve levhalarının yapımını plan dönemi içerisinde gerçekleştirmek,

S.H.2.5- 669 km stabilize yolu kullanılabilirliğinin sürdürülebilmesini sağlamak amacıyla yol bakımlarını yapmak,

S.H.2.6- Köy yolları ile ilgili Demiryollarının kesiştiği yerlerde bariyer, flaşör, trafik işaret ve levhaları ile hemzemin geçitlerde sağlıklı trafik ulaşımını sağlamak,

S.H.2.7- 772 km. asfalt yolun tamamında kullanılabilirliğini sağlamak amacıyla asfalt, yama ve diğer bakımlarını yapmak,

- S.H.2.8-** 1537 km yol ağının tamamının ihtiyacı olan sanat yapısı eksikliklerini tamamlamak,
- S.H.2.9-** Mevcut ve yapımı tamamlanan köy yolları kullanma ve işletme yönergesini hazırlamak ve uygulamaya koymak,
- S.H.2.10-** Nüfusu ve suyu yeterli, arazi yapısı uygun olan köylerden her yıl 5 köyün kanalizasyon şebekesi ve fosseptik inşaatlarını tamamlamak,
- S.H.2.11-** Mevcut ve yapımı tamamlanan kanalizasyon tesislerinin kullanılabilirliğinin sürdürülebilmesi için bakım ve onarımlarını yapmak,
- S.H.2.12-** Mevcut ve yapımı tamamlanan kanalizasyon tesislerinin kullanım ve işletme yönergesini hazırlamak ve uygulamaya koymak,
- S.H.2.13-** Sağlık Bakanlığının içme-kullanma suları ile bu sulara yönelik yapılacak işler hakkında İnsani Tüketim Amaçlı Suları Hakkında Yönetmeliğin 13 ncü maddesine uygun olmayan 173 köy içme suyu tesisini standartlara uygun hale getirmek, (klorlama cihazı, su deposu koruma alanı oluşturulması, depo içlerine fayans döşenmesi, depo merdivenlerinin değiştirilmesi)
- S.H.2.14-** İçme suyu yetersiz olan 10 köy ve iki bağlı ünitelerde etüt çalışmalarını yapmak,
- S.H.2.15-** Yenileme ihtiyacı hasıl olan 9 köy içme suyu tesisi için proje çalışmalarını yapmak, 11 köy içme suyu tesisinin yapımını gerçekleştirmek,
- S.H.2.16-** Mevcut içme suyu tesislerinin kullanılabilirliğinin sürdürülebilmesi için bakım ve onarımlarını yapmak,
- S.H.2.17-** Mevcut ve yapımı tamamlanan içme suyu tesislerinin kullanım ve işletme yönergesini hazırlamak ve uygulamaya koymak,

STRATEJİK AMAÇLAR

S.A.3- Kırsal yerleşim yerlerini geliştirmek ve korunmasını sağlamak,

HEDEFLER

S.H.3.1- Köy yerleşik alan tespiti yapılmamış durumda olan 134 köyün köy yerleşik alan tespitini ve koruma amaçlı sit alanları imar planını yapmak,

S.H.3.2- Köy halkının yaşam koşullarının iyileştirilmesi altyapısı için, nüfus ve coğrafi konum olarak uygun bulunanlardan başlamak suretiyle 35 köyü imar planını yapmak,

S.H.3.3- Köy halkının yaşam koşullarının iyileştirilmesi altyapısı için, nüfus ve coğrafi konum olarak uygun bulunanlardan başlamak suretiyle 35 köyün hali hazır haritasını yapmak,

S.H.3.4- İlimizdeki tüm köylerin köy içi yolları yapmak, yağmur suyu tahliyelerini sağlamak, köy içi çevre düzenlemelerini gerçekleştirmek, 5 köyün, köy içi yol ve kaldırımlarını şehir standartlarına uygun hale getirmek (bordür, kaldırım vb.)

S.H.3.5- İlimizdeki tüm köylerin şehit mezarlarının bulunduğu köylerden başlamak üzere tanzim ve düzenlemelerini yapmak, (ihata duvarı vb.)

S.H.3.6- İlimizdeki tüm camilerindeki WC. lerin tanzim, düzenleme ve onarımlarını günün şartlarına uygun olarak yapmak,

S.H.3.7- Yıllık 100 hektar olmak üzere toplam 500 hektarlık sahada köy ormanı tesis etmek,

S.H.3.8- 1500 hektar sahada ağaçlandırma faaliyetini gerçekleştirmek

S.H.3.9- 530 km. bölünmüş, devlet ve il yolunda Çevre ve Orman Müdürlüğü ile müştereken yeşil kuşak ağaçlandırmasını yapmak,

S.H.3.10- Özel Ağaçlandırma mevzuatı çerçevesinde, köy tüzel kişiliklerinin koordinasyonu neticesi köy tüzel kişilikleri adına işbu mevzuata uygun ağaçlandırma tesisinin kurulmasına öncülük etmek,

S.H.3.11- Öncelikle ilimizde muhtemel orman yangınları ile mücadele amacıyla bütçe imkânları doğrultusunda arozöz vb. taşıt temin etmek,

STRATEJİK AMAÇLAR

S.A.4- Kırsal çevrenin korunması ve geliştirilmesi, tanıtılması, örgütlenme düzeyini ve yerel kalkınma kapasitesini geliştirmek,

HEDEFLER

S.H.4.1- Çeşitli etkilerde kirlenmiş tarım arazilerinin kirlilik kaynaklarının ve kirlenme tehdidi altındaki tarım alanlarında kirliliğin tespiti ve iyileştirme yöntemlerini belirlemek,

S.H.4.2- İlimizin sahip olduğu yer altı ve yer üstü su kaynaklarının niceliksel ve niteliksel olarak belirlenerek su veri tabanının çıkartılması, su kaynaklarını korumak ve sürdürülebilir kullanmak,

S.H.4.3- İlimize ait çevre envanteri ve tabanını hazırlamak,

S.H.4.4- İlimiz turizm envanterinin çıkartılması, tarihi eserlerin kazanılmasına ilişkin projelerin hazırlanması ve gerçekleştirilmesi,

S.H.4.5- İlimizde doğal yaşam alanlarını korumak, insanların faydalanmalarını sağlamak, mesire alanları korumak, korumak ve geliştirmek,

S.H.4.6- İlimiz orman kaynaklarını korumak, geliştirmek, orman kaynaklarının sürdürülebilir kullanımını sağlamak ve orman köylüsünü desteklemek ve kalkınmasını sağlamak, ilimizde mevcut Or-Köy tarafından yapılan Kırıkkale İlçe Kalkınma Planlarının revize edilmesine öncülük etmek ,

S.H.4.7- İlimizde entegre tarım havzaları programları geliştirmek, organik tarım ve iyi tarım uygulamalarını yaygınlaştırmak, çevreci tarım uygulamalarını geliştirmek,

S.H.4.8- İlimiz toprak envanterini, arazi sınıflandırması ve topraklarını hazırlamak,

S.H.4.9- İlimizde mevcut tarımsal kalkınma kooperatiflerinin optimum kapasitede faaliyetlerine öncülük etmek, iyi uygulama örnekleri sergilenmesine katkı sağlamak,

S.H.4.10- Bölgesel, ulusal ve uluslar arası alanda rekabet, kaliteli ve uygun maliyetli ürün elde edilmesi, tarım ve hayvancılık işletmelerinin çevre tehdidinin azaltılması, il ekonomisine katkı sağlaması ve örgütlü hareketlilik sağlanmasına katkı amacıyla Tarıma Dayalı İhtisas Organize Sanayi Bölgeleri kurulması ve ilimiz Yetiştirici Birliklerini aktif hale getirilmesine öncülük etmek,

S.H.4.11- İl Özel İdaresi Kanununun 6. maddesinde yazılı görev faaliyet alanlarına ilişkin planlama ve yönetim çalışmalarını sağlıklı hale getirilmesi amacıyla ilimiz Coğrafi Bilgi Sisteminin tesisi ve işletmesi öncülük etmek ve desteklemek,

S.H.4.12- Taşınmaz kültür ve tabiat varlıklarının korunmasına katkı payında mevcut kaynağın en iyi şekilde değerlendirilmesi amacıyla tanıtım ve farkındalık yaratarak ilgili kurum ve kuruluşları harekete geçirmek,

STRATEJİK AMAÇLAR

S.A.5- Kırsal alan ekonomisinin verimliliği, geliştirilmesi ve iş imkânlarını artırmak,

HEDEFLER

S.H.5.1- Ekonomik olarak sulanabilir olmakla birlikte halen sulamaya açılmamış tarımsal arazilerin sulamaya açılmasına yönelik alt yapı çalışmalarına öncelik vermek,

S.H.5.2- Su kaynağı yetersizliği nedeniyle sulama yapılamayan alanlarda, su tasarrufu sağlayan sulama tekniklerini yaygınlaştırmak,

S.H.5.3- İlimizdeki 4950 ha sulama kapasitesine sahip Y.Ü.S tesislerinin kullanılabilirliği ve sürdürülebilirliğinin sağlanması için bakım ve onarımlarını yapmak,

S.H.5.4- İlimizde tarla içi hizmet ve drenaj ve toprak ıslahı ile sulanabilirliği mümkün olan 6268 ha tarım arazisi için, drenaj ve toprak ıslahını yapmak, HİS göletleri inşa etmek,

S.H.5.5- Tarla bitkileri yetiştiriciliğinde ilimize uygun sertifikalı tohum kullanımını teşvik etmek, verimli ve kaliteli ürün elde edilmesini sağlamak, desteklemek,

S.H.5.6- Hayvan yetiştiriciliğinde birim hayvan başına elde edilen verim düzeyinin artırılması için gerekli tedbirleri almak, iyi ve doğru uygulama örnekleri yerleştirmek, desteklemek,

S.H.5.7- Bahçe bitkileri yetiştiriciliğinde ilimize uygun verimliliği ve kalitesi kanıtlanmış sertifikalı fidan kullanmak, ilimizin toprak ve iklim yapısı uygun yerlerinde yoğunlaşarak ticari anlam ifade edebilecek seviyeye getirmek, desteklemek, yaygınlaştırmak,

S.H.5.8- Bahçe bitkileri yetiştiriciliğinde yöremize has köy çeşitlerini korumak, ıslah etmek, üretimini yaygınlaştırmak, desteklemek,

S.H.5.9- İlimiz çayır ve meralarını kontrol altına almak, tespit ve tahdit işlemini tamamlamak,

S.H.5.10- Tarımsal üretimde kalite, hijyen ve gıda güvenliğini sağlamak, desteklemek

STRATEJİK AMAÇLAR

S.A.6- Kurumsal Yönetimi gerçekleştirmek, İlimiz Özel İdaresince hizmetlerin yürütülmesinde, kaynakların etkili ve verimli kullanılması, doğru iş ve hizmet üretme usullerinin tespiti, kurumsal kapasitenin artırılması, iş görenlerde kurumsal bağlılığı sağlayan adalet ve teknolojik/bürokratik otokontrol tesisi ile hizmet kalitesi ve miktarından ödün verilmeden maliyetlerin düşürülmesi, bürokrasi ve kırtasiyeciliğin azaltılması ile hizmetlerin süratli ve vatandaş odaklı sunulması ilkelerine uymak,

HEDEFLER

S.H.6.1- İlimiz Özel İdaresi taşınmazlarının rasyonel bir şekilde kullanılmasını sağlamak, görev sahasıyla ilgili hizmetlere tahsis, il özel idaresinin mali yapısını güçlendirilmesi için, satış, kat karşılığı vb. şekilde değerlendirmek ve ihtiyaç olmayan taşınmazları satmak,

S.H.6.2- İlimiz Özel İdaresinin görevlerine ilişkin yürütülen hizmet ve yapım işlerinin üretilmesinde iş yapma usulünde mali yapının yetersizliği ve mevcut kaynakları en iyi şekilde değerlendirmek amacıyla, bu hizmetle yapım işlerinin kurum iş gücü, taşıt ve iş makinesi kullanımını suretiyle gerçekleştirmek,

S.H.6.3- İlimiz Özel İdaresinin görevlerine ilişkin yürütülen hizmet ve yapım işlerinin üretimi için kullanılan taşınır kaynakların (taşıt, iş makinesi, teçhizat vb.) Hizmet Alımı Suretiyle Taşıt Edilmesine İlişkin Esas ve Usullerin 8. maddesinde yazılı usul ve verimlilik analizi neticesi tasfiyesi, kullanım dışı bırakılması, satışı, hurdaya ayrılması ve farklı hizmet alanlarında kullanılması gerekenleri tespit ve sonuçlandırmak,

S.H.6.4- İlimiz Özel İdare Bütçesinde önemli bir ağırlığı olan taşıt ve iş makinesi bakım, onarım ve işletme giderlerinin teknolojik olarak takibi, otokontrol sisteminin kurulması ve yerinde kapasite kullanımını gerçekleştirmek amacıyla, taşıt takip ve akaryakıt otomasyon sistemini kurmak ve faaliyetinin sürdürülebilirliğini sağlamak,

S.H.6.5- İlimiz Özel İdaresinin görevlerine ilişkin yürütülen mal alımı, hizmet ve yapım işlerine ayrılan bütçe ödeneklerinin kullanımında, kaynakların etkin ve zamanında kullanılması amacıyla yapılacak olan mal, hizmet ve yapım işleri ihalelerini zamanında, düzenli ve toplu olarak yapmak,

S.H.6.6- İlimiz Özel İdaresinin görevlerine ilişkin yürütülen hizmet ve yapım işlerinin yürütümünde görevli iş kanununa tabi personelin çalışma sahalarına sevkini, İlimiz 173 köy yerleşim alanının il merkezine ortalama uzaklığın **40 km.** gibi bir mesafe olması sebebiyle İl Özel İdaresi merkez hizmet binası esas alarak yapmak, bu amaçla bütçe imkanları dahilinde servis aracı satın almak/kiralamak,

S.H.6.7- İlimiz Özel İdaresinin mülkiyetindeki taşınmazların deprem güçlendirme, yalıtım ve onarım iş ve işlemlerini tamamlayarak bina güvenlik ve verimliliklerini sağlamak, ayrıca bina güvenliliklerinin temini amacıyla güvenlik otomasyon ve kamera sistemini kurmak,

S.H.6.8- İlimiz Özel İdaresinde görev yapan personelin mesai takip otomasyon sistemini kurmak,

S.H.6.9- İlimiz Özel İdaresinde iş kanununa tabi görev yapan personele uygulamak üzere vardiya sistemini kurmak,

S.H.6.10- İlimiz Özel İdaresince ısıtma ve soğutma giderleri karşılanan hizmet binası, okul, lojman, şantiye ve benzeri kamu binalarındaki mevcut % 30 – 50 olan tasarruf potansiyelini, binalara uygun ısıtma sistemi seçimi, uygun tesisat ve radyatör boyutları seçimi, bütçe imkanları doğrultusunda gerekli yalıtım tesisi ve otomatik kontrol ve benzeri uygulamalarla değerlendirmek ve enerji harcamalarında tasarruf sağlamak,

S.H.6.11- İlimiz Özel İdaresince kurumda istihdam edilen iş kanununa tabi personele olağan üstü durumlar hariç sağlıklı iş plan ve programlarının yapılarak fazla çalışma yaptırılmasına, iş plan ve programlarına rağmen fazla çalışma ihtiyaç olması durumların da ise iş kanunu ve

fazla çalışma ve fazla sürelerle çalışma yönetmeliği hükümlerine uygun olarak bütçeye ila ve yük getirilmemesi amacıyla istirahat karşılığı çalışma hükümlerini uygulamak

STRATEJİK AMAÇLAR

S.A.7- İlimiz Özel İdaresi ile Kurumlar arası yetki ve sorumlulukların rasyonelleştirilmesi, İl Özel İdaresi yönetiminde her kademede stratejik yönetim anlayış ve kültürünü yerleştirmek, İlimiz Özel İdaresinin yerel kalkınma kapasitesini kullanmak ve geliştirmek, kamu kurum ve kuruluşları ile sivil toplum örgütlerinin idare faaliyetlerine katılımında aktif katılımını, Kamu hizmetlerinde kalite ve etkinliğin artırılmasını sağlamak,

HEDEFLER

S.H.7.1- İlimiz Özel İdaresinin bütün yönetim kademeleri ve personeline stratejik yönetim anlayışını yerleştirmek, yönetim önderliğini ve eğitimler düzenlemek ve bu kültürün yerleşmesine katkı sağlamak,

S.H.7.2- Öncelikle İlimizi Özel İdaresi ve ilişkide bulunduğu kurumlar da stratejik yönetime ilişkin kapasite kullanım ve kapasite geliştirmeye yönelik eğitimler düzenlemek,

S.H.7.3- İlimiz Özel İdaresinin aynı hizmet alımlarında diğer kamu kurum ve kuruluşlarıyla eş güdümlü çalışması ve kurumlara öncülük etmek,

S.H.7.4- İlimiz Özel İdaresi kamu hizmet standartlarını yerleştirmek, uygulamak,

S.H.7.5- İl Özel İdaresi hizmetlerine gönüllü katılım yönetmeliği uygulamalarını yerleştirmek, öncelikle kurumsallaşmış olanlar başlangıç olmak üzere hizmet üretilmesinde sivil toplum örgütlerini harekete geçirmek, uygulama sürekliliğini sağlamak,

S.H.7.6- İl Özel İdare hizmetlerinin yürütülmesinde, tüm kamu kurum ve kuruluşları ile özellikle kurumsallaşmış sivil toplum örgütlerinin aktif katılımını sağlamak,

S.H.7.7- İl Özel İdare hizmetlerinde yararlanan tüm gerçek ve tüzel kişiler ile kurum ve kuruluşlara süratli ve verimli hizmet sağlamak, e-özel idare uygulamalarını başlatmak ve sürekliliğini sağlamak,

S.H.7.8- İlimiz Özel İdaresinin mevcut üretim faktörlerini en akılcı biçimde kullanarak belirli zaman dilimi içinde yapabileceği ve üretebileceği hizmet ve yapım miktarında mevcut durum değerlendirmesi ve analizi yaparak kurumsal kapasite kullanımını gerçekleştirmek ve verimli sonuçlar alarak iyi yönetim uygulamalarını göstermek,

S.H.7.9- 2010-2012 Orta vadeli programda da yazılı olduğu üzere 2010 yılında İl Özel İdare öz gelirlerinin artırılması konusundaki yasal düzenlemeler de dikkate alınarak, ilimiz özel idaresinin görev alanına giren ve Genel Yönetim kapsamındaki diğer kamu idareleri ve sivil toplum kuruluşları ile müşterek çalışma yapılabilecek konularda azami sinerji yaratmak,

S.H.7.10- Kamu kurumlarınca yapım ve hizmet işlerinin ihale suretiyle gerçekleştirilmesi ve İl Özel İdareleri Norm Kadro İlke ve Standartlarına Dair Yönetmeliğin 18. maddesinde memurlar ve diğer kamu görevlileri eliyle yürütülmesi zorunlu olmayan hizmetlerin hizmet satın alma yoluyla karşılanması esastır denilmekle birlikte İlimiz Özel İdaresinde Norm Kadro fazlası personel sayısının fazla olması sebebi ile idaremiz elindeki üretim faktörlerini ve kurumsal kapasitesini en akılcı içinde kullanarak, idaremizin görev alandaki faaliyetleri kurum iş gücü ve diğer kaynakları vasıtasıyla gerçekleştirilmesini sağlamak,

S.H.7.11- İl Özel İdareleri Norm Kadro İlke ve Standartlarına Dair Yönetmeliğin 18. maddesi hükmü uyarınca mevcut durum değerlendirilmesi yapılarak özel güvenlik, temizlik vb. hizmetlerin ilgili mevzuatları çerçevesinde hizmet satın alma yoluyla gerçekleştirmek,

STRATEJİK AMAÇLAR

S.A.8- İlimizde ilk ve orta öğretim öğrencilerini düşünme, algılama ve sorun çözme yeteneği gelişmiş, Atatürk ilkelerine bağlı, demokratik, özgürlükçü, milli ve manevi değerleri özümsemiş, yeni fikirlere açık, kişisel sorumluluk duygusuna sahip, çağdaş uygarlığa katkıda bulunabilen, bilim ve teknoloji kullanımına yatkın, sanata değer veren, beceri düzeyi yüksek, yaratıcı ve üretken bir şekilde, günümüze uygun fiziki mekân ve şartlarda yetiştirmek,

HEDEFLER

S.H.8.1- İlimizde okul öncesi eğitim, ilköğretim ve orta öğretimde eğitime erişim sorununu çözmek okullaşma ve derslik ihtiyacında okul öncesi eğitimde %30 olan okullaşma oranını %75'e, ilköğretimde %97 olan okullaşma oranını %100'e çıkarmak,

S.H.8.2- İlimizde ilköğretim ve orta öğretimde okulların fiziki alt yapı ve donanımlarındaki eksikliklerini gidermek, tüm okullarda ki müfredata uygun ders araç ve gereçlerini sağlamak ve tüm okullar arasındaki farklılıkları azaltmak ve ortadan kaldırmak,

S.H.8.3- Kırsal kesimdeki taşınmalı ilköğretim uygulamasında hizmet kalitesini arttırmak, uygulamada herhangi bir aksaklığa meydan vermemek,

S.H.8.4- İlimizde ilköğretimde %53 olan normal öğretim oranını %90'a çıkarmak,

S.H.8.5- İlköğretim ve ortaöğretimde bilgi ve iletişim teknolojilerinin etkin kullanımını sağlamak,

S.H.8.6- Uluslar Arası Öğrenci Değerlendirme Programı (PISA) araştırmasında ülkemizdeki, dolayısıyla ilimizdeki öğrencilerin matematik ve okuma becerisi başarı düzeylerini arttırmak için gerekli tedbirleri almak, uygulamak,

S.H.8.7- İlimizde ilköğretimde ve ortaöğretimde cinsiyet ayrımı olmaksızın okul terklerini azaltmak, ilköğretim ve ortaöğretim mezunlarının eğitimlerinin devam ettirilmesini (lise ve yükseköğretime geçiş) yönelik tedbirleri almak,

S.H.8.8- İlköğretim için kullanılan kaynakların etkili, verimli bir şekilde kullanılması amacıyla, İl Özel İdare bütçesinden ayrılan %20 pay ile ödenek dahilinde okul yapmak,

S.H.8.9- İlköğretim ve ortaöğretim bütçesi için kullanılan kaynakların etkin ve zamanında kullanılması amacıyla, ihtiyaç olan mal, hizmet ve yapım işleri ihalelerini zamanında, düzenli ve toplu olarak yapmak,

S.H.8.10- İlimizdeki ilköğretim ortaöğretim okulları yeni öğretim yılı hazırlıklarının (bakım, onarım vb.) tatil döneminde bitirilmesi,

S.H.8.11- İlimizdeki ilköğretim ve orta öğretim okulları deprem güçlendirme, yalıtım iş ve işlemlerini tamamlamak, bina güvenlik verimliliklerini sağlamak,

S.H.8.12- İlimizdeki ilköğretim ve ortaöğretim okulları bahçe düzenlemelerini örnek olacak bir şekilde düzenlemek,

S.H.8.13- İlimizdeki ilköğretim ve ortaöğretim öğrencilerinin kişisel gelişimlerini desteklemek amacıyla, kültürel, sanatsal ve sportif faaliyetlere aktif katılımı sağlamak, arttırmak, okul aile birlikleri ve sivil toplum kuruluşları ile iş birliği imkanlarını yaratmak,

S.H.8.14- İlimizdeki ilköğretim ve ortaöğretim okullarında ortak kullanım alanları ve WC. lerin bulaşıcı hastalık risklerini önleyecek şekilde fiziki altyapılarını tamamlamak, kullanım ve sürdürülebilirliğini sağlamak,

S.H.8.15- İlimizdeki ilköğretim ve ortaöğretim öğrencilerinin de katılımıyla okul ormanları kurmak, yaşatmak,

STRATEJİK AMAÇLAR

S.A.9- Gençlerin toplumsal hayata aktif katılımını sağlamak, gençlerin toplumla bütünleşmiş, özgüven sahibi, sağlıklı bireyler olarak yetişmelerine katkı sağlamak, özellikle doğrudan genç nüfusa hizmet sunan kamu kurumlarının fiziki alt yapı, donanım ve malzeme eksikliklerini gidermek,

HEDEFLER

S.H.9.1- İlimiz genç nüfusunun, öğrencilerin ve sporcuların yararlanacağı muhtelif spor dallarını içerisinde barındıran spor kompleksi ve spor eğitim merkezinin imkanlar dahilinde yapımını sağlamak, sivil toplum kuruluşları ile iş birliği imkanlar yaratmak,

S.H.9.2- İlimiz genç nüfusunun yaygınlaşan şiddet ve zararlı alışkanlıklarında uzak durmalarını temin, gençlik merkezinde sportif, sosyal ve kültürel faaliyetlere aktif katılımını arttırmak, ihtiyaç duyulan malzeme ihtiyaçlarını karşılamak,

S.H.9.3- İlimiz özel idaresinin imkanları dahilinde spor-toto ve diğer merkezi kaynakları da birleştirerek ilimize yeni spor tesisleri kazandırmak,

S.H.9.4- İlimiz genç nüfusuna yönelik amatör spor branşlarının alt yapısını güçlendirmek,

S.H.9.5- İlimizde gençlik ormanı korumasını sağlamak ve buna öncülük etmek,

S.H.9.6- İlimizdeki kamu kurum ve kuruluşlarına ait spor tesislerindeki malzeme eksiklikleri, spor alt yapısında kullanılan tesis, teçhizat ihtiyaçlarını gidermek, bireysel spor malzemesi teminine destek sağlamak,

STRATEJİK AMAÇLAR

S.A.10- Yoksulluk, toplumsal ve sosyal dışlanma riski altındaki dezavantajlı grup ve kişilerin ekonomik ve sosyal hayata katılımlarını sağlamak, yaşam kalitelerini yükseltmek ve topluma entegre etmek,

HEDEFLER

S.H.10.1-Korunmaya muhtaç çocuklar için alternatif bakım modellerini desteklemek,

S.H.10.2- İlimizdeki tüm özür grupları ile ilgili alan taraması yapılması birinci aşamada ilköğretim ve ortaöğretim çağındaki çocuklardan başlanılmak üzere bu esnada ulaşılan kişilere sosyal hizmet modelleri hakkında bilgi ve danışmanlık hizmeti sunmak,

S.H.10.3- Sosyal hizmetlere vatandaşların gönüllü katılımını sağlamaya yönelik çalışmalar yapmak,

S.H.10.4- Özürlülerin ekonomik ve sosyal hayata katılımlarının artırılması için sosyal ve fiziki çevre şartlarını iyileştirilmesine yönelik çalışmalar yapmak,

S.H.10.5- Yalnız yaşayan yaşlıların günlük ihtiyaçlarını karşılanmasına yönelik çalışmalar gerçekleştirmek,

S.H.10.6- Korunmaya ve yardıma muhtaç; çocuk, kadın, yaşlı ve özürlü kişilere hizmet ulaştırılması amacıyla, bina yapım, onarım, makine, tesisat, araç ve personel ihtiyaçlarının sağlanması amacıyla gerekli çalışmalar yapmak,

S.H.10.7- Yoksulluğun azaltılması hedefini gerçekleştirmek amacıyla, sosyal transfer uygulaması ve mikro kredi faaliyetlerine başlamak,

S.H.10.8- Kırsal alanda yaşayan yoksul kişi ve grupların ekonomik kaynaklarını çeşitlendirilmesi için gelir getirici projeler üretmek, kaynak aktarmak,

STRATEJİK AMAÇLAR

S.A.11- İlimiz afet riskinin azaltılması, hazırlık, müdahale ve risk yönetimini oluşturmak,

HEDEFLER

S.H.11.1- İlimizi etkileyecek tüm tehlikeleri birlikte ele alan bütünleşik afet tehlikesini oluşturmak,

S.H.11.2- Kırıkkale kentsel afet risklerini belirlenmesi ve değerlendirilmesi çalışmaları çerçevesinde risk azaltma planları düzenlemek,

S.H.11.3- Afet risklerinin azaltılmasına yönelik tüm kamu kurum ve kuruluşları ve sivil toplum kuruluşları ile halkın bütün süreçlere katılımı, tehlike ve risk azaltma konularında bilgilendirme ve eğitim çalışmaları düzenlemek,

S.H.11.4- İl Özel İdaresi bütçe imkanları çerçevesinde Afet ve Acil Durum Planlaması gereği gerekli malzeme, ekipman ve donanımı temin etmek hazır bulundurmak,

S.H.11.5- Acil yardım çağrılarını tek bir numara altında toplamasını amaçlayan mevcut '112 Acil Çağrı Merkezi'nin faaliyete geçirilmesi çalışmalarını yürütmek ve sonuçlandırmak,

STRATEJİK AMAÇLAR

S.A.12- İlimiz Kent Güvenlik Sistemini geliştirmek ve sürdürmek,

HEDEFLER

S.H.12.1- İl merkezinde kurulu bulunan Kent Güvenlik Sistemi MOBESE kapsama alanını bütçe imkanları doğrultusunda geliştirmek ve ilçe merkezlerine de kurulumun sağlamak ve ihtiyaç duyulan teçhizat desteğini sağlamak,

STRATEJİK AMAÇLAR

13- Ülkemizin AB'ye tam üyelik sürecinde katılım öncesi mali yardımlarından ve Kalkınma Ajanslarının Proje ve Faaliyet Destek Yönetmeliği uyarınca yapılacak mali destek programlarından yararlanma kapasitesini artırmak,

HEDEFLER

S.H.13.1- İlimiz Özel İdaresinde AB ve Kalkınma Ajansları tanıtım ve proje hazırlama ve değerlendirme bürosunun kurulması ve aktif olarak faaliyete geçirilmesi,

S.H.13.2- İlimiz Özel İdaresince AB ve Kalkınma Ajansları hibe programlarına proje hazırlama eğitimleri düzenlemek ve gönderme

C.PERFORMANS HEDEF VE GÖSTERGELERİ İLE FAALİYETLER

PERFORMANS HEDEFİ TABLOSU

| | |
|------------------|--|
| İdare Adı | İl Özel İdaresi/Yol ve Ulaşım Hizmetleri Müdürlüğü |
| Amaç | 2- Kırsal alan fiziki altyapısını geliştirmek, sürdürülebilirliği ve yaşam kalitesini artırmak |
| Hedef | 2.3- Toplam 1537 km yol ağının tamamında kar mücadelesi yapmak, |

| | |
|--------------------------|---|
| Performans Hedefi | Afet kapsamında çalışma yapılması(Karla mücadele, sel taşkınları ve heyelan ile mücadele çalışmaları) |
| Açıklamalar | |

| Performans Göstergeleri | | ölçü birimi | (t-1) | (t) | (t+1) |
|-------------------------|---|----------------------------|------------|-----------|-------|
| 1 | Afet kapsamında çalışma yapılması(Karla mücadele, sel taşkınları ve heyelan ile mücadele çalışmaları) oranı | % | 100 | 100 | 100 |
| Açıklama | | | | | |
| 2 | | | | | |
| Açıklama | | | | | |
| 3 | | | | | |
| Açıklama | | | | | |
| Faaliyetler | | Kaynak İhtiyacı (t+1) (TL) | | | |
| | | Bütçe | Bütçe Dışı | Toplam | |
| 1 | Afet kapsamında çalışma yapılması(Karla mücadele, sel taşkınları ve heyelan ile mücadele çalışmaları) | | | 30.000,00 | |
| 2 | | | | | |
| 3 | | | | | |
| 4 | | | | | |
| 5 | | | | | |
| Genel Toplam | | | | 30.000,00 | |

PERFORMANS HEDEFİ TABLOSU

| | |
|------------------|--|
| İdare Adı | İl Özel İdaresi/Plan Proje Yatırım ve İnşaat Müdürlüğü |
|------------------|--|

| | |
|--------------|--|
| Amaç | 2- Kırsal alan fiziki altyapısını geliştirmek, sürdürülebilirliği ve yaşam kalitesini artırmak |
| Hedef | 2.4- Toplam 1537 km. yol ağının trafik işaret ve levhalarının yapımını plan dönemi içerisinde gerçekleştirmek, |

| | |
|--------------------------|--|
| Performans Hedefi | Köy yolları ağında ihtiyaç olan trafik işaret ve levhalarının tamamlanması |
| Açıklamalar | |

| Performans Göstergeleri | | ölçü birimi | (t-1) | (t) | (t+1) |
|-------------------------|--|----------------------------|------------|-----------|-----------|
| 1 | 495 km köy yolları ağında trafik güvenliğini etkin hale getirme oranı | % | 100 | 100 | 100 |
| Açıklama | | | | | |
| 2 | | | | | |
| Açıklama | | | | | |
| 3 | | | | | |
| Açıklama | | | | | |
| Faaliyetler | | Kaynak İhtiyacı (t+1) (TL) | | | |
| | | Bütçe | Bütçe Dışı | Toplam | |
| 1 | 495 km köy yolları ağında trafik işaret ve levhası temini ile hizmete sunmak | 25.000,00 | | 25.000,00 | |
| 2 | | | | | |
| 3 | | | | | |
| 4 | | | | | |
| 5 | | | | | |
| Genel Toplam | | | 25.000,00 | | 25.000,00 |

PERFORMANS HEDEFİ TABLOSU

| | |
|------------------|--|
| İdare Adı | İl Özel İdaresi/Plan, Proje, Yatırım ve İnşaat Müdürlüğü |
|------------------|--|

| | |
|--------------|---|
| Amaç | 2- Kırsal alan fiziki altyapısını geliştirmek, sürdürülebilirliği ve yaşam kalitesini artırmak |
| Hedef | 2.5- 669 km stabilize yolu kullanılabilirliğinin sürdürülebilmesini sağlamak amacıyla yol bakımlarını yapmak, |

| | |
|--------------------------|---|
| Performans Hedefi | 72 km stabilize yol yapımı, köy yolları bakım onarımı |
| Açıklamalar | |

| Performans Göstergeleri | | ölçü birimi | (t-1) | (t) | (t+1) |
|-------------------------|---|-------------|-----------------------------------|---------------------|---------------------|
| 1 | 72 km stabilize yol yapımı, köy yolları bakım onarımı oranı | % | 100 | 100 | 100 |
| Açıklama | | | | | |
| 2 | | | | | |
| Açıklama | | | | | |
| 3 | | | | | |
| Açıklama | | | | | |
| | | | | | |
| Faaliyetler | | | Kaynak İhtiyacı (t+1) (TL) | | |
| | | | Bütçe | Bütçe Dışı | Toplam |
| 1 | 72 km stabilize yol yapımı ve köy yolları bakım onarımı | | 450.000,00 | 2.500.000,00 | 2.950.000,00 |
| 2 | | | | | |
| 3 | | | | | |
| 4 | | | | | |
| Genel Toplam | | | 450.000,00 | 2.500.000,00 | 2.950.000,00 |

PERFORMANS HEDEFİ TABLOSU

| | |
|------------------|--|
| İdare Adı | İl Özel İdaresi/Plan, Proje, Yatırım ve İnşaat Müdürlüğü |
|------------------|--|

| | |
|--------------|--|
| Amaç | 2- Kırsal alan fiziki altyapısını geliştirmek, sürdürülebilirliği ve yaşam kalitesini artırmak |
| Hedef | 2.7- 772 km. asfalt yolun tamamında kullanılabilirliğini sağlamak amacıyla asfalt, yama ve diğer bakımlarını yapmak, |

| | |
|--------------------------|---|
| Performans Hedefi | Asfalt yollarda yama ihtiyacı olan yolların yamasının yapılması |
| Açıklamalar | |

| Performans Göstergeleri | | ölçü birimi | (t-1) | (t) | (t+1) |
|-------------------------|---|-------------|-----------------------------------|-------------------|-------------------|
| 1 | Asfalt yollarda yama ihtiyacı olan yolların yamasının yapılması oranı | % | 100 | 100 | 100 |
| Açıklama | | | | | |
| 2 | | | | | |
| Açıklama | | | | | |
| 3 | | | | | |
| Açıklama | | | | | |
| | | | | | |
| Faaliyetler | | | Kaynak İhtiyacı (t+1) (TL) | | |
| | | | Bütçe | Bütçe Dışı | Toplam |
| 1 | Asfalt yollarda yama ihtiyacı olan yolların yamasının yapılması onarımı | | 500.000,00 | | 500.000,00 |
| 2 | | | | | |
| 3 | | | | | |
| 4 | | | | | |
| Genel Toplam | | | 500.000,00 | | 500.000,00 |

| | |
|------------------|--|
| İdare Adı | İl Özel İdaresi/Plan, Proje, Yatırım ve İnşaat Müdürlüğü |
|------------------|--|

| | |
|--------------|--|
| Amaç | 2- Kırsal alan fiziki altyapısını geliştirmek, sürdürülebilirliği ve yaşam kalitesini artırmak |
| Hedef | 2.8- 1537 km yol ağının tamamının ihtiyacı olan sanat yapısı eksikliklerini tamamlamak, |

| | |
|--------------------------|---|
| Performans Hedefi | 3 Adet Köprü Yapımı ile köprü ve menfez bakım onarımı |
| Açıklamalar | |

| Performans Göstergeleri | | ölçü birimi | (t-1) | (t) | (t+1) |
|-------------------------|---|-------------|-----------------------------------|-------------------|-------------------|
| 1 | 3 Adet Köprü Yapımı ile köprü ve menfez bakım onarımı oranı | % | 100 | 100 | 100 |
| 2 | | | | | |
| Açıklama | | | | | |
| 3 | | | | | |
| Açıklama | | | | | |
| | | | | | |
| Faaliyetler | | | Kaynak İhtiyacı (t+1) (TL) | | |
| | | | Bütçe | Bütçe Dışı | Toplam |
| 1 | 3 Adet Köprü Yapımı ile köprü ve menfez bakım onarımı | | 450.000,00 | | 450.000,00 |
| 2 | | | | | |
| 3 | | | | | |
| 4 | | | | | |
| Genel Toplam | | | 450.000,00 | | 450.000,00 |

PERFORMANS HEDEFİ TABLOSU

| | |
|------------------|--|
| İdare Adı | İl Özel İdaresi/ İmar ve Kentsel İyileştirme Müdürlüğü |
|------------------|--|

| | |
|--------------|--|
| Amaç | 2-Kırsal alan fiziki altyapısını geliştirmek, sürdürülebilirliği ve yaşam kalitesini artırmak |
| Hedef | 2.11 - Mevcut ve yapımı tamamlanan kanalizasyon tesislerinin kullanılabilirliğinin sürdürülebilmesi için bakım ve onarımlarını yapmak, |

| | |
|--------------------------|---|
| Performans Hedefi | Kanalizasyon Tesisi Bakım Onarımı-Koruğu Boru ve Hazır Rögar Alınması |
| Açıklamalar | |

| Performans Göstergeleri | | ölçü birimi | (t-1) | (t) | (t+1) |
|-------------------------|---|----------------------------|------------|------------|------------|
| 1 | Kanalizasyon Tesisi Bakım Onarımı-Koruğu Boru ve Hazır Rögar Alınması | % | 100 | 100 | 100 |
| Açıklama | | | | | |
| 2 | | | | | |
| Açıklama | | | | | |
| 3 | | | | | |
| Açıklama | | | | | |
| Faaliyetler | | Kaynak İhtiyacı (t+1) (TL) | | | |
| | | Bütçe | Bütçe Dışı | Toplam | |
| 1 | Kanalizasyon Tesisi Bakım Onarımı-Koruğu Boru ve Hazır Rögar Alınması | 100.000,00 | | 100.000,00 | |
| 2 | | | | | |
| 3 | | | | | |
| 4 | | | | | |
| 5 | | | | | |
| Genel Toplam | | | 100.000,00 | | 100.000,00 |

PERFORMANS HEDEFİ TABLOSU

| | |
|------------------|--|
| İdare Adı | İl Özel İdaresi/ İmar ve Kentsel İyileştirme Müdürlüğü |
|------------------|--|

| | |
|--------------|---|
| Amaç | 2.- Kırsal alan fiziki altyapısını geliştirmek, sürdürülebilirliği ve yaşam kalitesini artırmak |
| Hedef | 2.16- Mevcut içme suyu tesislerinin kullanılabilirliğinin sürdürülebilmesi için bakım ve onarımlarını yapmak, |

| | |
|--------------------------|---|
| Performans Hedefi | Tüm Köylerde İçme Suyu Tamirâtı İçin Boru ve Malzeme Alınması |
| Açıklamalar | |

| Performans Göstergeleri | | ölçü birimi | (t-1) | (t) | (t+1) |
|-------------------------|---|----------------------------|------------|-------------------|-------|
| 1 | Tüm Köylerde İçme Suyu Tamirâtı İçin Boru ve Malzeme Alınması | % | 100 | 100 | 100 |
| Açıklama | | | | | |
| 2 | | | | | |
| Açıklama | | | | | |
| 3 | | | | | |
| Açıklama | | | | | |
| Faaliyetler | | Kaynak İhtiyacı (t+1) (TL) | | | |
| | | Bütçe | Bütçe Dışı | Toplam | |
| 1 | Tüm Köylerde İçme Suyu Tamirâtı İçin Boru ve Malzeme Alınması | 300.000,00 | | 300.000,00 | |
| 2 | | | | | |
| 3 | | | | | |
| 4 | | | | | |
| 5 | | | | | |
| Genel Toplam | | 300.000,00 | | 300.000,00 | |

PERFORMANS HEDEFİ TABLOSU

| | |
|------------------|---|
| İdare Adı | İl Özel İdaresi/ Mali Hizmetler Müdürlüğü |
|------------------|---|

| | |
|--------------|---|
| Amaç | 4-Kırsal çevrenin korunması ve geliştirilmesi, tanıtılması, örgütlenme düzeyini ve yerel kalkınma kapasitesini geliştirmek |
| Hedef | 4.4-İlimiz turizm envanterinin çıkartılması, tarihi eserlerin kazanılmasına ilişkin projelerin hazırlanması ve gerçekleştirilmesi |

| | |
|--------------------------|---|
| Performans Hedefi | İlimizin Tanıtımı ve fuar organizasyon faaliyetleri |
| Açıklamalar | |

| Performans Göstergeleri | | ölçü birimi | (t-1) | (t) | (t+1) |
|-------------------------|---|-------------|-----------------------------------|-------------------|---------------|
| 1 | İlimizin Tanıtımı ve fuar organizasyon faaliyetleri | % | 100 | 100 | 100 |
| Açıklama | | | | | |
| 2 | | | | | |
| Açıklama | | | | | |
| 3 | | | | | |
| Açıklama | | | | | |
| 4 | | | | | |
| Faaliyetler | | | Kaynak İhtiyacı (t+1) (TL) | | |
| | | | Bütçe | Bütçe Dışı | Toplam |
| 1 | İlimizin Tanıtımı ve fuar organizasyon faaliyetleri | | 30.000,00 | | 30.000,00 |
| 2 | | | | | |
| 3 | | | | | |
| 4 | | | | | |
| 5 | | | | | |
| Genel Toplam | | | 30.000,00 | | 30.000,00 |

PERFORMANS HEDEFİ TABLOSU

| | |
|------------------|---|
| İdare Adı | İl Özel İdaresi/ Mali Hizmetler Müdürlüğü |
|------------------|---|

| | |
|--------------|---|
| Amaç | 5-Kırsal alan ekonomisinin verimliliği, geliştirilmesi ve iş imkanlarını artırmak |
| Hedef | 5.6-Hayvan yetiştiriciliğinde birim hayvan başına elde edilen verim düzeyinin arttırılması için gerekli tedbirleri almak, iyi ve doğru uygulama örnekleri yerleştirmek, desteklemek |

| | |
|--------------------------|--|
| Performans Hedefi | Hayvan Hastalık ve Zararlıları ile Mücadele edilmesi, Küçükbaş hayvancılığı geliştirme projesi ve Arıcılığı geliştirme projesi |
| Açıklamalar | |

| Performans Göstergeleri | | ölçü birimi | (t-1) | (t) | (t+1) |
|-------------------------|--|----------------------------|-------------------|-----------|-------------------|
| 1 | Hayvan Hastalık ve Zararlıları ile Mücadele oranı | % | 100 | 100 | 100 |
| Açıklama | | | | | |
| 2 | Küçükbaş Hayvancılığı Geliştirme Projesi | % | 100 | 100 | 100 |
| Açıklama | | | | | |
| 3 | Arıcılığı Geliştirme Projesi | % | 100 | 100 | 100 |
| Açıklama | | | | | |
| 4 | | | | | |
| Açıklama | | | | | |
| Faaliyetler | | Kaynak İhtiyacı (t+1) (TL) | | | |
| | | Bütçe | Bütçe Dışı | Toplam | |
| 1 | Hayvan Hastalık ve Zararlıları ile Mücadele edilmesi | 10.000,00 | | 10.000,00 | |
| 2 | Küçükbaş Hayvancılığı Geliştirme Projesi | 70.000,00 | | 70.000,00 | |
| 3 | Arıcılığı Geliştirme Projesi | 50.000,00 | | 50.000,00 | |
| 4 | | | | | |
| Genel Toplam | | | 130.000,00 | | 130.000,00 |

PERFORMANS HEDEFİ TABLOSU

| | |
|------------------|---|
| İdare Adı | İl Özel İdaresi/ Mali Hizmetler Müdürlüğü |
|------------------|---|

| | |
|--------------|--|
| Amaç | 5-Kırsal alan ekonomisinin verimliliği, geliştirilmesi ve iş imkanlarını artırmak |
| Hedef | 5.7-Bahçe bitkileri yetiştiriciliğinde ilimize uygun verimliliği ve kalitesi kanıtlanmış sertifikalı fidan kullanmak, ilimizin toprak ve iklim yapısı uygun yerlerinde yoğunlaşarak ticari anlam ifade edebilecek seviyeye getirmek, desteklemek, yaygınlaştırmak, |

| | |
|--------------------------|--|
| Performans Hedefi | Bağcılığı, Meyveciliği ve Sebze Yetiştiriciliğini geliştirme projesi |
| Açıklamalar | |

| Performans Göstergeleri | | ölçü birimi | (t-1) | (t) | (t+1) |
|-------------------------|--|----------------------------|------------|-------------------|-------|
| 1 | Bağcılığın geliştirilmesi projesi oranı | % | 100 | 100 | 100 |
| Açıklama | | | | | |
| 2 | Meyveciliği geliştirme Projesi oranı | % | 100 | 100 | 100 |
| Açıklama | | | | | |
| 3 | Sebze Yetiştiriciliğini geliştirme Projesi | % | 100 | 100 | 100 |
| Açıklama | | | | | |
| Faaliyetler | | Kaynak İhtiyacı (t+1) (TL) | | | |
| | | Bütçe | Bütçe Dışı | Toplam | |
| 1 | Bağcılığın geliştirilmesi projesi | 30.000,00 | | 30.000,00 | |
| 2 | Meyveciliği geliştirme projesi | 20.000,00 | | 20.000,00 | |
| 3 | Sebze yetiştiriciliği projesi | 50.000,00 | | 50.000,00 | |
| 4 | | | | | |
| 5 | | | | | |
| Genel Toplam | | 100.000,00 | | 100.000,00 | |

PERFORMANS HEDEFİ TABLOSU

| | |
|------------------|---|
| İdare Adı | İl Özel İdaresi/ Mali Hizmetler Müdürlüğü |
|------------------|---|

| | |
|--------------|--|
| Amaç | 5-Kırsal alan ekonomisinin verimliliği, geliştirilmesi ve iş imkanlarını artırmak |
| Hedef | 5.7-Bahçe bitkileri yetiştiriciliğinde ilimize uygun verimliliği ve kalitesi kanıtlanmış sertifikalı fidan kullanmak, ilimizin toprak ve iklim yapısı uygun yerlerinde yoğunlaşarak ticari anlam ifade edebilecek seviyeye getirmek, desteklemek, yaygınlaştırmak, |

| | |
|--------------------------|---|
| Performans Hedefi | Zirai araç ve gereç ve Sera mal ve malzeme alımları |
| Açıklamalar | |

| Performans Göstergeleri | | ölçü birimi | (t-1) | (t) | (t+1) |
|-------------------------|---------------------------------|----------------------------|------------------|-----------|------------------|
| 1 | Zirai Araç ve Gereç Alımı Oranı | % | 100 | 100 | 100 |
| Açıklama | | | | | |
| 2 | Sera Mal ve Malzeme Alımı Oranı | % | 100 | 100 | 100 |
| Açıklama | | | | | |
| 3 | | | | | |
| Açıklama | | | | | |
| Faaliyetler | | Kaynak İhtiyacı (t+1) (TL) | | | |
| | | Bütçe | Bütçe Dışı | Toplam | |
| 1 | Zirai Araç ve Gereç Alımı | 30.000,00 | | 30.000,00 | |
| 2 | Sera Mal ve Malzeme Alımı | 20.000,00 | | 20.000,00 | |
| 3 | | | | | |
| 4 | | | | | |
| 5 | | | | | |
| Genel Toplam | | | 50.000,00 | | 50.000,00 |

PERFORMANS HEDEFİ TABLOSU

| | |
|------------------|---|
| İdare Adı | İl Özel İdaresi/ Mali Hizmetler Müdürlüğü |
|------------------|---|

| | |
|--------------|--|
| Amaç | 5-Kırsal alan ekonomisinin verimliliği, geliştirilmesi ve iş imkanlarını artırmak |
| Hedef | 5.8- Bahçe bitkileri yetiştiriciliğinde yöremize has köy çeşitlerini korumak, ıslah etmek, üretimini yaygınlaştırmak, desteklemek, |

| | |
|--------------------------|--|
| Performans Hedefi | Baklagil yetiştiriciliğinin yaygınlaştırılması projesi |
| Açıklamalar | |

| Performans Göstergeleri | | ölçü birimi | (t-1) | (t) | (t+1) |
|-------------------------|--|----------------------------|------------|------------------|-------|
| 1 | Baklagil yetiştiriciliğinin yaygınlaştırılması projesi oranı | % | 100 | 100 | 100 |
| Açıklama | | | | | |
| 2 | | | | | |
| Açıklama | | | | | |
| 3 | | | | | |
| Açıklama | | | | | |
| Faaliyetler | | Kaynak İhtiyacı (t+1) (TL) | | | |
| | | Bütçe | Bütçe Dışı | Toplam | |
| 1 | Baklagil yetiştiriciliğinin yaygınlaştırılması projesi | 15.000,00 | | 15.000,00 | |
| 2 | | | | | |
| 3 | | | | | |
| 4 | | | | | |
| 5 | | | | | |
| Genel Toplam | | 15.000,00 | | 15.000,00 | |

PERFORMANS HEDEFİ TABLOSU

| | | | | | | |
|--------------------------------|--|--|--------------------|-----------------------------------|-------------------|---------------------|
| İdare Adı | İl Özel İdaresi/Destek Hizmetleri Müdürlüğü | | | | | |
| Amaç | 6-Kurumsal Yönetimi gerçekleştirmek, İlimiz Özel idaresince hizmetlerin yürütülmesinde, kaynakların etkili ve verimli kullanılması, doğru iş ve hizmet üretme usullerinin tespiti, kurumsal kapasitenin artırılması, iş görenlerde kurumsal bağlılığı sağlayan adalet ve teknolojik/bürokratik otokontrol tesisi ile hizmet kalitesi ve miktarından ödün verilmeden maliyetlerin düşürülmesi, bürokrasi ve kırtasiyeciliğin azaltılması ile hizmetlerin süratli ve vatandaş odaklı sunulması ilkelerine uymak, | | | | | |
| Hedef | 6.4. Kırsal alan hizmet sunum kalite ve kapasitesinin artırılması için makine, teçhizat ve hizmet alımı. | | | | | |
| Performans Hedefi | Araç kiralama, Personel Hizmeti alımı (Temizlik Hizmeti, sağlık personeli vb.) | | | | | |
| Açıklamalar | | | | | | |
| Performans Göstergeleri | | | ölçü birimi | (t-1) | (t) | (t+1) |
| 1 | Araç kiralama oranı | | % | 100 | 100 | 100 |
| Açıklama | | | | | | |
| 2 | Personel Hizmeti alımı oranı | | | 100 | 100 | 100 |
| Açıklama | | | | | | |
| 3 | Müteahhitlik Hizmetleri (Operatör ve Şoför) | | | 100 | 100 | 100 |
| Açıklama | | | | | | |
| 4 | | | | 100 | 100 | 100 |
| Açıklama | | | | | | |
| Faaliyetler | | | | Kaynak İhtiyacı (t+1) (TL) | | |
| | | | | Bütçe | Bütçe Dışı | Toplam |
| 1 | Araç kiralama | | | 100.000,00 | | 100.000,00 |
| 2 | Personel Hizmeti alımı (Temizlik) | | | 900.000,00 | | 900.000,00 |
| 3 | Müteahhitlik hizmetleri (operatör ve Şoför) | | | 1.000.000,00 | | 1.000.000,00 |
| 4 | | | | | | |
| 5 | | | | | | |
| 6 | | | | | | |
| Genel Toplam | | | | 2.000.000,00 | | 2.000.000,00 |

PERFORMANS HEDEFİ TABLOSU

| | |
|------------------|--|
| İdare Adı | İl Özel İdaresi/ İmar ve Kentsel İyileştirme Müdürlüğü |
|------------------|--|

| | |
|--------------|--|
| Amaç | 6-Kurumsal Yönetimi gerçekleştirmek, İlimiz Özel idaresince hizmetlerin yürütülmesinde, kaynakların etkili ve verimli kullanılması, doğru iş ve hizmet üretme usullerinin tespiti, kurumsal kapasitenin artırılması, iş görenlerde kurumsal bağlılığı sağlayan adalet ve teknolojik/bürokratik otokontrol tesisi ile hizmet kalitesi ve miktarından ödün verilmeden maliyetlerin düşürülmesi, bürokrasi ve kırtasiyeciliğin azaltılması ile hizmetlerin süratli ve vatandaş odaklı sunulması ilkelerine uymak, |
| Hedef | 6.7- İlimiz özel İdaresi mülkiyetindeki taşınmazların deprem güçlendirme, yalıtım ve onarım iş ve işlemlerini tamamlayarak bina güvenlik ve verimliliklerini tamamlamak |

| | |
|--------------------------|--|
| Performans Hedefi | İl Özel İdaresi mülkiyetindeki lojman ve İl Özel İdaresi bina deprem güçlendirme projesi |
| Açıklamalar | |

| Performans Göstergeleri | | ölçü birimi | (t-1) | (t) | (t+1) |
|-------------------------|--|----------------------------|------------|------------------|-------|
| 1 | İl Özel İdaresi mülkiyetindeki lojman ve İl Özel İdaresi bina deprem güçlendirme projesi | % | 100 | 100 | 100 |
| Açıklama | | | | | |
| 2 | | | | | |
| Açıklama | | | | | |
| Faaliyetler | | Kaynak İhtiyacı (t+1) (TL) | | | |
| | | Bütçe | Bütçe Dışı | Toplam | |
| 1 | İl Özel İdaresi mülkiyetindeki lojman ve İl Özel İdaresi bina deprem güçlendirme projesi | 50.000,00 | | 50.000,00 | |
| 2 | | | | | |
| 3 | | | | | |
| Genel Toplam | | 50.000,00 | | 50.000,00 | |

PERFORMANS HEDEFİ TABLOSU

| | |
|------------------|---|
| İdare Adı | İl Özel İdaresi/ Mali Hizmetler Müdürlüğü |
|------------------|---|

| | |
|--------------|---|
| Amaç | 8-İlimizde ilk ve orta öğretim öğrencilerini düşünme, algılama ve sorun çözme yeteneği gelişmiş, Atatürk ilkelerine bağlı, demokratik, özgürlükçü, milli ve manevi değerleri özümsemiş, yeni fikirlere açık, kişisel sorumluluk duygusuna sahip, çağdaş uygarlığa katkıda bulunabilen, bilim ve teknoloji kullanımına yatkın, sanata değer veren, beceri düzeyi yüksek, yaratıcı ve üretken bir şekilde, günümüze uygun fiziki mekân ve şartlarda yetiştirmek |
| Hedef | 8.8-İlköğretim için kullanılan kaynakların etkili, verimli bir şekilde kullanılması amacıyla, İl Özel İdare bütçesinden ayrılan %20 pay ile ödenek dahilinde okul yapmak, |

| | |
|--------------------------|--|
| Performans Hedefi | 1 Adet İlköğretim Okulu Yapımını gerçekleştirmek |
| Açıklamalar | |

| Performans Göstergeleri | | ölçü birimi | (t-1) | (t) | (t+1) |
|-------------------------|---|----------------------------|------------|---------------------|-------|
| 1 | 1 adet İlköğretim Okulu Yapımını gerçekleştirme oranı | % | 100 | 100 | 100 |
| Açıklama | | | | | |
| 2 | | | 100 | 100 | 100 |
| Açıklama | | | | | |
| 3 | | | | | |
| Açıklama | | | | | |
| Faaliyetler | | Kaynak İhtiyacı (t+1) (TL) | | | |
| | | Bütçe | Bütçe Dışı | Toplam | |
| 1 | 1 adet İlköğretim Okulu Yapımı | 4.500.000,00 | | 4.500.000,00 | |
| 2 | | | | | |
| 3 | | | | | |
| 4 | | | | | |
| 5 | | | | | |
| Genel Toplam | | 4.500.000,00 | | 4.500.000,00 | |

PERFORMANS HEDEFİ TABLOSU

| | |
|------------------|---|
| İdare Adı | İl Özel İdaresi/ Mali Hizmetler Müdürlüğü |
|------------------|---|

| | |
|--------------|---|
| Amaç | 9-Gençlerin toplumsal hayata aktif katılımını sağlamak, gençlerin toplumla bütünleşmiş, özgüven sahibi, sağlıklı bireyler olarak yetişmelerine katkı sağlamak, genç nüfusa hizmet sunan kamu kurumlarının fiziki alt yapı, donanım ve malzeme eksikliklerini gidermek |
| Hedef | 9.2-İlimiz genç nüfusunun yaygınlaşan şiddet ve zararlı alışkanlıklarından uzak durmalarını temin, gençlik merkezinde sportif, sosyal ve kültürel faaliyetlere aktif katılımını artırmak |

| | |
|--------------------------|---|
| Performans Hedefi | Tanıtma, Ağır lama, Tören, Fuar, Organizasyon faaliyeti |
| Açıklamalar | |

| Performans Göstergeleri | | ölçü birimi | (t-1) | (t) | (t+1) |
|-------------------------|---|-------------|-----------------------------------|-------------------|------------------|
| 1 | Tanıtma, Ağır lama, Tören, Fuar, Organizasyon faaliyeti | % | 100 | 100 | 100 |
| Açıklama | | | | | |
| 2 | | | | | |
| Açıklama | | | | | |
| 3 | | | | | |
| Faaliyetler | | | Kaynak İhtiyacı (t+1) (TL) | | |
| | | | Bütçe | Bütçe Dışı | Toplam |
| 1 | Tanıtma, Ağır lama, Tören, Fuar, Organizasyon faaliyeti | | 10.000,00 | | 10.000,00 |
| 2 | | | | | |
| 3 | | | | | |
| 4 | | | | | |
| 5 | | | | | |
| Genel Toplam | | | 10.000,00 | | 10.000,00 |

PERFORMANS HEDEFİ TABLOSU

| | |
|------------------|---|
| İdare Adı | İl Özel İdaresi/ Mali Hizmetler Müdürlüğü |
|------------------|---|

| | |
|--------------|--|
| Amaç | 10- Yoksulluk, toplumsal ve sosyal dışlanma riski altındaki dezavantajlı grup ve kişilerin ekonomik ve sosyal hayata katılımlarını sağlamak, yaşam kalitelerini yükseltmek ve topluma entegre etmek |
| Hedef | 10.6- Korunmaya muhtaç; çocuk, kadın, yaşlı ve özürlü kişilere hizmet ulaşması amacıyla bina yapım, onarım, tesisat, araç ve personel ihtiyaçlarının sağlanması amacıyla gerekli çalışmaları yapmak |

| | |
|--------------------------|---|
| Performans Hedefi | Sosyal Hizmetlerde barındırılan çocuklar için konut kiralanması (Çocuk Evi) projesi |
| Açıklamalar | |

| Performans Göstergeleri | | ölçü birimi | (t-1) | (t) | (t+1) |
|-------------------------|---|-------------|-----------------------------------|-------------------|------------------|
| 1 | Sosyal Hizmetlerde barındırılan çocuklar için konut kiralanması (Çocuk Evi) oranı | % | 100 | 100 | 100 |
| Açıklama | | | | | |
| 2 | | | | | |
| Açıklama | | | | | |
| 3 | | | | | |
| Faaliyetler | | | Kaynak İhtiyacı (t+1) (TL) | | |
| | | | Bütçe | Bütçe Dışı | Toplam |
| 1 | Sosyal Hizmetlerde barındırılan çocuklar için konut kiralanması (Çocuk Evi) | | 13.375,00 | | 13.375,00 |
| 2 | | | | | |
| 3 | | | | | |
| 4 | | | | | |
| 5 | | | | | |
| Genel Toplam | | | 13.375,00 | | 13.375,00 |

PERFORMANS HEDEFİ TABLOSU

| | |
|------------------|---|
| İdare Adı | İl Özel İdaresi/ Kültür ve Sosyal İşler Müdürlüğü |
|------------------|---|

| | |
|--------------|---|
| Amaç | 10-Yoksulluk, toplumsal ve sosyal dışlanma riski altındaki dezavantajlı grup ve kişilerin ekonomik ve sosyal hayata katılımlarını sağlamak, yaşam kalitelerini yükseltmek ve topluma entegre etmek |
| Hedef | 10.7-Yoksulluğun azaltılması hedefini gerçekleştirmek amacıyla, sosyal transfer uygulaması ve mikro kredi faaliyetlerine başlamak |

| | |
|--------------------------|--|
| Performans Hedefi | Mikro Kredi Projesinin Devamını Sağlamak |
| Açıklamalar | |

| Performans Göstergeleri | | ölçü birimi | (t-1) | (t) | (t+1) |
|-------------------------|---|----------------------------|------------|-----------|-----------|
| 1 | Mikro Kredi Projesinin Devamını Sağlama oranı | % | 100 | 100 | 100 |
| Açıklama | | | | | |
| 2 | | | | | |
| Açıklama | | | | | |
| 3 | | | | | |
| Faaliyetler | | Kaynak İhtiyacı (t+1) (TL) | | | |
| | | Bütçe | Bütçe Dışı | Toplam | |
| 1 | Mikro Kredi Projesinin Devamını Sağlamak | 50.000,00 | | 50.000,00 | |
| 2 | | | | | |
| 3 | | | | | |
| 4 | | | | | |
| 5 | | | | | |
| Genel Toplam | | | 50.000,00 | | 50.000,00 |

PERFORMANS HEDEFİ TABLOSU

| | |
|------------------|---|
| İdare Adı | İl Özel İdaresi/ Mali Hizmetler Müdürlüğü |
|------------------|---|

| | |
|--------------|---|
| Amaç | 12-İlimiz Kent Güvenlik Sistemini geliştirmek ve sürdürmek, |
| Hedef | 12.1-İl Merkezinde kurulu bulunan kent güvenlik sistemi MOBESE kapsama alanını bütçe imkanları doğrultusunda geliştirmek ve ilçe merkezlerine de kurulumunu sağlamak ve ihtiyaç duyulan teçhizat desteğini sağlamak |

| | |
|--------------------------|--|
| Performans Hedefi | Kent güvenlik mobese sistemi makine teçhizat alımı ve Jandarma mobese sistemi teçhizat alımı |
| Açıklamalar | |

| Performans Göstergeleri | | ölçü birimi | (t-1) | (t) | (t+1) |
|-------------------------|---|----------------------------|------------|-------------------|-------|
| 1 | Kent Güvenlik Sistemi Bakım ve Onarım oranı | % | 100 | 100 | 100 |
| Açıklama | | | | | |
| 2 | | | | | |
| Açıklama | | | | | |
| 3 | | | | | |
| Açıklama | | | | | |
| Faaliyetler | | Kaynak İhtiyacı (t+1) (TL) | | | |
| | | Bütçe | Bütçe Dışı | Toplam | |
| 1 | Kent Güvenlik Sistemi Bakım ve Onarımı | 50.000,00 | | 50.000,00 | |
| 2 | | | | | |
| 3 | | | | | |
| 4 | | | | | |
| 5 | | | | | |
| Genel Toplam | | 125.000,00 | | 125.000,00 | |

PERFORMANS HEDEFİ TABLOSU

| | |
|------------------|--|
| İdare Adı | İl Özel İdaresi/ İmar ve Kentsel İyileştirme Müdürlüğü |
|------------------|--|

| | |
|--------------|--|
| Amaç | 13- Ülkemizin AB'ye tam üyelik sürecinde katılım öncesi mali yardımlarından ve Kalkınma Ajanslarının Proje ve Faaliyet Destek Yönetmeliği uyarınca yapılacak mali destek programlarından yararlanma kapasitesini artırmak, |
| Hedef | 13.2-AB ve Kalkınma Ajansları hibe programlarına proje hazırlama eğitimleri düzenlemek ve göndermek |

| | |
|--------------------------|--------------------|
| Performans Hedefi | Proje hazırlanması |
| Açıklamalar | |

| Performans Göstergeleri | | ölçü birimi | (t-1) | (t) | (t+1) |
|-------------------------|--------------------------|----------------------------|------------|------------|------------|
| 1 | Proje hazırlanması oranı | % | 100 | 100 | 100 |
| Açıklama | | | | | |
| 2 | | | | | |
| Açıklama | | | | | |
| 3 | | | | | |
| Açıklama | | | | | |
| Faaliyetler | | Kaynak İhtiyacı (t+1) (TL) | | | |
| | | Bütçe | Bütçe Dışı | Toplam | |
| 1 | Proje hazırlanması | 400.000,00 | | 400.000,00 | |
| 2 | | | | | |
| 3 | | | | | |
| 4 | | | | | |
| 5 | | | | | |
| Genel Toplam | | | 400.000,00 | | 400.000,00 |

FAALİYET MALİYETLERİ TABLOSU

| | | |
|---------------------------------------|---|-----------|
| İdare Adı | Kırıkkale İl Özel İdaresi | |
| Performans Hedefi | 2.3.1 Toplam 1537 km yol ağının tamamında kar mücadelesi yapmak | |
| Faaliyet Adı | Afet kapsamında çalışma yapılması(Karla mücadele, sel taşkınları ve heyelan ile mücadele çalışmaları) | |
| Sorumlu Harcama Birimi veya Birimleri | Plan Proje Yatırım ve İnşaat Müdürlüğü | |
| Toplam Kaynak İhtiyacı | | 30.000,00 |

FAALİYET MALİYETLERİ TABLOSU

| | | |
|---------------------------------------|---|-----------|
| İdare Adı | Kırıkkale İl Özel İdaresi | |
| Performans Hedefi | 2.4.1 495 km köy yolları ağında ihtiyaç olan trafik işaret ve levhalarının tamamlanması | |
| Faaliyet Adı | Köy yolları ağında ihtiyaç olan trafik işaret ve levhalarının tamamlanması | |
| Sorumlu Harcama Birimi veya Birimleri | Plan Proje Yatırım ve İnşaat Müdürlüğü | |
| Toplam Kaynak İhtiyacı | | 25.000,00 |

FAALİYET MALİYETLERİ TABLOSU

| | | |
|---------------------------------------|---|--------------|
| İdare Adı | Kırıkkale İl Özel İdaresi | |
| Performans Hedefi | 2.5.1- 88 km stabilize yol yapımı, köy yolları yama çalışması yapımı ve köy yolları ile köprü ve menfez bakım onarımı | |
| Faaliyet Adı | 72 km stabilize yol yapımı, köy yolları bakım onarımı | |
| Sorumlu Harcama Birimi veya Birimleri | Plan Proje Yatırım ve İnşaat Müdürlüğü | |
| Toplam Kaynak İhtiyacı | | 2.950.000,00 |

FAALİYET MALİYETLERİ TABLOSU

| | | |
|---------------------------------------|---|------------|
| İdare Adı | Kırıkkale İl Özel İdaresi | |
| Performans Hedefi | 2.7.1 772 km. asfalt yolun tamamında kullanılabilirliğini sağlamak amacıyla asfalt, yama ve diğer bakımlarını yapmak, | |
| Faaliyet Adı | Asfalt yollarda yama ihtiyacı olan yolların yamasının yapılması | |
| Sorumlu Harcama Birimi veya Birimleri | Plan Proje Yatırım ve İnşaat Müdürlüğü | |
| Toplam Kaynak İhtiyacı | | 500.000,00 |

FAALİYET MALİYETLERİ TABLOSU

| | | |
|---------------------------------------|--|------------|
| İdare Adı | Kırıkkale İl Özel İdaresi | |
| Performans Hedefi | 2.8.1 1537 km yol ağının tamamının ihtiyacı olan sanat yapısı eksikliklerini tamamlamak, | |
| Faaliyet Adı | 3 Adet Köprü Yapımı ile köprü ve menfez bakım onarımı | |
| Sorumlu Harcama Birimi veya Birimleri | Plan Proje Yatırım ve İnşaat Müdürlüğü | |
| Toplam Kaynak İhtiyacı | | 450.000,00 |

FAALİYET MALİYETLERİ TABLOSU

| | | |
|---------------------------------------|--|------------|
| İdare Adı | Kırıkkale İl Özel İdaresi | |
| Performans Hedefi | 2.11.1 Mevcut ve yapımı tamamlanan kanalizasyon tesislerinin kullanılabilirliğinin sürdürülebilmesi için bakım ve onarımlarını yapmak, | |
| Faaliyet Adı | Kanalizasyon Tesisi Bakım Onarımı-Koruge Boru ve Hazır Rögar Alınması | |
| Sorumlu Harcama Birimi veya Birimleri | İmar ve Kentsel İyileştirme Müdürlüğü | |
| Toplam Kaynak İhtiyacı | | 100.000,00 |

FAALİYET MALİYETLERİ TABLOSU

| | | |
|---------------------------------------|--|------------|
| İdare Adı | Kırıkkale İl Özel İdaresi | |
| Performans Hedefi | 2.16.1 Mevcut içme suyu tesislerinin kullanılabilirliğinin sürdürülebilmesi için bakım ve onarımlarını yapmak, | |
| Faaliyet Adı | Tüm Köylerde İçme Suyu Tamirâtı İçin Boru ve Malzeme Alınması | |
| Sorumlu Harcama Birimi veya Birimleri | İmar ve Kentsel İyileştirme Müdürlüğü | |
| Toplam Kaynak İhtiyacı | | 300.000,00 |

FAALİYET MALİYETLERİ TABLOSU

| | | |
|---------------------------------------|---|-----------|
| İdare Adı | Kırıkkale İl Özel İdaresi | |
| Performans Hedefi | 4.4.1 İlimiz turizm envanterinin çıkartılması, tarihi eserlerin kazanılmasına ilişkin projelerin hazırlanması ve gerçekleştirilmesi | |
| Faaliyet Adı | İlimizin Tanıtımı ve fuar organizasyon faaliyetleri | |
| Sorumlu Harcama Birimi veya Birimleri | Mali Hizmetler Müdürlüğü | |
| Toplam Kaynak İhtiyacı | | 30.000,00 |

FAALİYET MALİYETLERİ TABLOSU

| | | |
|---------------------------------------|--|-----------|
| İdare Adı | Kırıkkale İl Özel İdaresi | |
| Performans Hedefi | 5.6.1 Hayvan Hastalık ve Zararlıları ile Mücadele edilmesi | |
| Faaliyet Adı | Hayvan Hastalık ve Zararlıları ile Mücadele edilmesi | |
| Sorumlu Harcama Birimi veya Birimleri | Mali Hizmetler Müdürlüğü | |
| Toplam Kaynak İhtiyacı | | 10.000,00 |

FAALİYET MALİYETLERİ TABLOSU

| | | |
|---------------------------------------|--|-----------|
| İdare Adı | Kırıkkale İl Özel İdaresi | |
| Performans Hedefi | 5.6.2 Küçükbaş Hayvancılığı Geliştirme Projesi | |
| Faaliyet Adı | Küçükbaş Hayvancılığı Geliştirme Projesi | |
| Sorumlu Harcama Birimi veya Birimleri | Mali Hizmetler Müdürlüğü | |
| Toplam Kaynak İhtiyacı | | 70.000,00 |

FAALİYET MALİYETLERİ TABLOSU

| | | |
|---------------------------------------|------------------------------------|-----------|
| İdare Adı | Kırıkkale İl Özel İdaresi | |
| Performans Hedefi | 5.6.3 Arıcılığı Geliştirme Projesi | |
| Faaliyet Adı | Arıcılığı Geliştirme Projesi | |
| Sorumlu Harcama Birimi veya Birimleri | Mali Hizmetler Müdürlüğü | |
| Toplam Kaynak İhtiyacı | | 50.000,00 |

FAALİYET MALİYETLERİ TABLOSU

| | | |
|---------------------------------------|--|------------|
| İdare Adı | Kırıkkale İl Özel İdaresi | |
| Performans Hedefi | 5.7.1 Bağcılığın ve Meyveciliğin geliştirilmesi için malzeme alımı | |
| Faaliyet Adı | Bağcılığın, Meyveciliğin ve Sebzeçiliğin geliştirilmesi için malzeme alımı | |
| Sorumlu Harcama Birimi veya Birimleri | Mali Hizmetler Müdürlüğü | |
| Toplam Kaynak İhtiyacı | | 100.000,00 |

FAALİYET MALİYETLERİ TABLOSU

| | | |
|---------------------------------------|---|-----------|
| İdare Adı | Kırıkkale İl Özel İdaresi | |
| Performans Hedefi | 5.7.2 Zirai araç ve gereç ve Sera mal ve malzeme alımları | |
| Faaliyet Adı | Zirai araç ve gereç ve Sera mal ve malzeme alımları | |
| Sorumlu Harcama Birimi veya Birimleri | Mali Hizmetler Müdürlüğü | |
| Toplam Kaynak İhtiyacı | | 50.000,00 |

FAALİYET MALİYETLERİ TABLOSU

| | | |
|---------------------------------------|--|-----------|
| İdare Adı | Kırıkkale İl Özel İdaresi | |
| Performans Hedefi | 5.8.1 Baklagil yetiştiriciliğinin yaygınlaştırılması projesi | |
| Faaliyet Adı | Baklagil yetiştiriciliğinin yaygınlaştırılması projesi | |
| Sorumlu Harcama Birimi veya Birimleri | Mali Hizmetler Müdürlüğü | |
| Toplam Kaynak İhtiyacı | | 50.000,00 |

FAALİYET MALİYETLERİ TABLOSU

| | | |
|---------------------------------------|--|------------|
| İdare Adı | Kırıkkale İl Özel İdaresi | |
| Performans Hedefi | 6.4.1 Araç kiralama, Personel Hizmeti alımı (Temizlik Hizmeti, sağlık personeli vb.) | |
| Faaliyet Adı | Araç Kiralama | |
| Sorumlu Harcama Birimi veya Birimleri | Destek Hizmetleri Müdürlüğü | |
| Toplam Kaynak İhtiyacı | | 100.000,00 |

FAALİYET MALİYETLERİ TABLOSU

| | | |
|---------------------------------------|--|------------|
| İdare Adı | Kırıkkale İl Özel İdaresi | |
| Performans Hedefi | 6.4.1 Araç kiralama, Personel Hizmeti alımı (Temizlik Hizmeti, sağlık personeli vb.) | |
| Faaliyet Adı | Personel Hizmeti alımı (Temizlik Hizmeti, sağlık personeli vb.) | |
| Sorumlu Harcama Birimi veya Birimleri | Destek Hizmetleri Müdürlüğü | |
| Toplam Kaynak İhtiyacı | | 900.000,00 |

FAALİYET MALİYETLERİ TABLOSU

| | | |
|---------------------------------------|--|--------------|
| İdare Adı | Kırıkkale İl Özel İdaresi | |
| Performans Hedefi | 6.4.1 Araç kiralama, Personel Hizmeti alımı (Temizlik Hizmeti, sağlık personeli vb.) | |
| Faaliyet Adı | Müteahhitlik hizmetleri (operatör ve Şoför) | |
| Sorumlu Harcama Birimi veya Birimleri | Destek Hizmetleri Müdürlüğü | |
| Toplam Kaynak İhtiyacı | | 1.000.000,00 |

FAALİYET MALİYETLERİ TABLOSU

| | | |
|---------------------------------------|--|-----------|
| İdare Adı | Kırıkkale İl Özel İdaresi | |
| Performans Hedefi | 6.7.1 - İlimiz özel İdaresi mülkiyetindeki taşınmazların deprem güçlendirme, yalıtım ve onarım iş ve işlemlerini tamamlayarak bina güvenlik ve verimliliklerini tamamlamak | |
| Faaliyet Adı | İl Özel İdaresi mülkiyetindeki lojman ve İl Özel İdaresi bina deprem güçlendirme projesi | |
| Sorumlu Harcama Birimi veya Birimleri | İmar ve Kentsel İyileştirme Müdürlüğü | |
| Toplam Kaynak İhtiyacı | | 50.000,00 |

FAALİYET MALİYETLERİ TABLOSU

| | | |
|---------------------------------------|--|--------------|
| İdare Adı | Kırıkkale İl Özel İdaresi | |
| Performans Hedefi | 8.8.1 İlköğretim için kullanılan kaynakların etkili, verimli bir şekilde kullanılması amacıyla, İl Özel İdare bütçesinden ayrılan %20 pay ile ödenek dahilinde okul yapmak | |
| Faaliyet Adı | 1 adet İlköğretim Okulu Yapımı, | |
| Sorumlu Harcama Birimi veya Birimleri | Mali Hizmetler Müdürlüğü | |
| Toplam Kaynak İhtiyacı | | 4.500.000,00 |

FAALİYET MALİYETLERİ TABLOSU

| | | |
|---------------------------------------|--|-----------|
| İdare Adı | Kırıkkale İl Özel İdaresi | |
| Performans Hedefi | 9.2.1 İlimiz genç nüfusunun yaygınlaşan şiddet ve zararlı alışkanlıklarından uzak durmalarını temin, gençlik merkezinde sportif, sosyal ve kültürel faaliyetlere aktif katılımını artırmak | |
| Faaliyet Adı | Tanıtma, Ağırlama, Tören, Fuar, Organizasyon faaliyeti | |
| Sorumlu Harcama Birimi veya Birimleri | Mali Hizmetler Müdürlüğü | |
| Toplam Kaynak İhtiyacı | | 10.000,00 |

FAALİYET MALİYETLERİ TABLOSU

| | | |
|---------------------------------------|--|-----------|
| İdare Adı | Kırıkkale İl Özel İdaresi | |
| Performans Hedefi | 10.6.1 Korunmaya muhtaç; çocuk, kadın, yaşlı ve özürlü kişilere hizmet ulaşması amacıyla bina yapım, onarım, tesisat, araç ve personel ihtiyaçlarının sağlanması amacıyla gerekli çalışmaları yapmak | |
| Faaliyet Adı | Sosyal Hizmetlerde barındırılan çocuklar için konut kiralması (Çocuk Evi) | |
| Sorumlu Harcama Birimi veya Birimleri | Mali Hizmetler Müdürlüğü | |
| Toplam Kaynak İhtiyacı | | 13.750,00 |

FAALİYET MALİYETLERİ TABLOSU

| | | |
|---------------------------------------|---|-----------|
| İdare Adı | Kırıkkale İl Özel İdaresi | |
| Performans Hedefi | 10.7.1 Yoksulluğun azaltılması hedefini gerçekleştirmek amacıyla, sosyal transfer uygulaması ve mikro kredi faaliyetlerine başlamak | |
| Faaliyet Adı | Mikro kredi projesinin devamını sağlamak | |
| Sorumlu Harcama Birimi veya Birimleri | Kültür ve Sosyal İşler Müdürlüğü | |
| Toplam Kaynak İhtiyacı | | 50.000,00 |

FAALİYET MALİYETLERİ TABLOSU

| | | |
|---------------------------------------|---|-----------|
| İdare Adı | Kırıkkale İl Özel İdaresi | |
| Performans Hedefi | 12.1.1 İl Merkezinde kurulu bulunan kent güvenlik sistemi MOBESE kapsama alanını bütçe imkanları doğrultusunda geliştirmek ve ilçe merkezlerine de kurulumunu sağlamak ve ihtiyaç duyulan teçhizat desteğini sağlamak | |
| Faaliyet Adı | Kent güvenlik mobese sistemi makine teçhizat alımı ve Jandarma mobese sistemi teçhizat alımı | |
| Sorumlu Harcama Birimi veya Birimleri | Mali Hizmetler Müdürlüğü | |
| Toplam Kaynak İhtiyacı | | 50.000,00 |

FAALİYET MALİYETLERİ TABLOSU

| | | |
|---------------------------------------|---|------------|
| İdare Adı | Kırıkkale İl Özel İdaresi | |
| Performans Hedefi | 13.2.1 AB ve Kalkınma Ajansları hibe programlarına proje hazırlama eğitimleri düzenlemek ve göndermek | |
| Faaliyet Adı | Proje hazırlanması | |
| Sorumlu Harcama Birimi veya Birimleri | Basın Yayın ve Halkla İlişkiler Müdürlüğü | |
| Toplam Kaynak İhtiyacı | | 400.000,00 |

İDARE PERFORMANS TABLOSU

| İdare Adı | | KIRIKKALE İL ÖZEL İDARESİ | | | | | | |
|--|----------|--|---------------------|---------|---------------------|---------|---------------------|---------|
| Performans | Faaliyet | | BÜTÇE İÇİ | | BÜTÇE DIŞI | | TOPLAM | |
| | | | TL | PAY (%) | TL | PAY (%) | TL | PAY (%) |
| 2.3 | 2.3.1 | Afet kapsamında çalışma yapılması (Karla mücadele, sel taşkınları ve heyelan ile mücadele) çalışmaları | | | 30.000,00 | 100 | 30.000,00 | 100 |
| 2.4 | 2.4.1 | Köy yolları ağında ihtiyaç olan trafik işaret ve levhalarının tamamlanması | 25.000,00 | | | 100 | 25.000,00 | 100 |
| 2.5 | 2.5.1 | 72 km stabilize yol yapımı, köy yolları bakım onarımı | 450.000,00 | | 2.500.000,00 | 100 | 2.950.000,00 | 100 |
| 2.7 | 2.7.1 | Asfalt yollarda yama ihtiyacı olan yolların yamasının yapılması | 500.000,00 | | | | 500.000,00 | 100 |
| 2.8 | 2.8.1 | 3 Adet Köprü Yapımı ile köprü ve menfez bakım onarımı | 450.000,00 | | | | 450.000,00 | 100 |
| 2.11 | 2.11.1 | Kanalizasyon Tesisi Bakım Onarımı-Koruğu Boru ve Hazır Rögar Alınması | 100.000,00 | | | | 100.000,00 | 100 |
| 2.16 | 2.16.1 | Tüm Köylerde İçme Suyu Tamirati İçin Boru ve Malzeme Alınması | 300.000,00 | | | | 300.000,00 | 100 |
| Performans Hedefleri Maliyetleri Toplamı | | | 1.825.000,00 | | 2.530.000,00 | | 4.355.000,00 | |
| Genel Yönetim Giderleri | | | | | | | | |
| Diğer İdarelere Transfer Edilecek Kaynaklar Toplamı | | | | | | | | |
| Genel Toplam | | | 1.825.000,00 | | 2.530.000,00 | | 4.355.000,00 | |

İDARE PERFORMANS TABLOSU

| İdare Adı | | KIRIKKALE İL ÖZEL İDARESİ | | | | | | |
|---|----------|---|------------------|------------|------------|---------|------------------|------------|
| Performans Hedefi | Faaliyet | | BÜTÇE İÇİ | | BÜTÇE DIŞI | | TOPLAM | |
| | | | TL | PAY (%) | TL | PAY (%) | TL | PAY (%) |
| 4.4 | 4.4.1 | İlimizin Tanıtımı ve fuar organizasyon faaliyetleri | 30.000,00 | 100 | | | 30.000,00 | 100 |
| Performans Hedefleri Maliyetleri Toplamı | | | 30.000,00 | 100 | | | 30.000,00 | 100 |
| Genel Yönetim Giderleri | | | | | | | | |
| Diğer İdarelere Transfer Edilecek Kaynaklar Toplamı | | | | | | | | |
| Genel Toplam | | | | | | | | |

İDARE PERFORMANS TABLOSU

| İdare Adı | | KIRIKKALE İL ÖZEL İDARESİ | | | | | | |
|--|----------|--|-------------------|------------|------------|---------|-------------------|------------|
| Performans Hedefi | Faaliyet | | BÜTÇE İÇİ | | BÜTÇE DIŞI | | TOPLAM | |
| | | | TL | PAY (%) | TL | PAY (%) | TL | PAY (%) |
| 5.6 | 5.6.1 | Hayvan Hastalık ve Zararlıları ile Mücadele edilmesi, Küçükbaş hayvancılığı geliştirme projesi ve Arıcılığı geliştirme projesi | 130.000,00 | 100 | | | 130.000,00 | 100 |
| 5.7 | 5.7.1 | Bağcılığı, Meyveciliği ve Sebze Yetiştiriciliğinin Geliştirilmesi Projesi | 100.000,00 | 100 | | | 100.000,00 | 100 |
| 5.7 | 5.7.2 | Zirai araç ve gereç ve Sera mal ve malzeme alımları | 50.000,00 | 100 | | | 50.000,00 | 100 |
| 5.8 | 5.8.1 | Baklagil yetiştiriciliğinin yaygınlaştırılması projesi | 15.000,00 | 100 | | | 15.000,00 | 100 |
| Performans Hedefleri Maliyetleri Toplamı | | | 295.000,00 | 100 | | | 295.000,00 | 100 |
| Genel Yönetim Giderleri | | | | | | | | |
| Diğer İdarelere Transfer Edilecek Kaynaklar Toplamı | | | | | | | | |
| Genel Toplam | | | | | | | | |

İDARE PERFORMANS TABLOSU

| İdare Adı | | KIRIKKALE İL ÖZEL İDARESİ | | | | | | |
|--|----------|--|---------------------|------------|------------|---------|---------------------|------------|
| Performans Hedefi | Faaliyet | | BÜTÇE İÇİ | | BÜTÇE DIŞI | | TOPLAM | |
| | | | TL | PAY (%) | TL | PAY (%) | TL | PAY (%) |
| 6.4 | 6.4.1 | Araç kiralama | 100.000,00 | 100 | | | 100.000,00 | 100 |
| 6.4 | 6.4.2 | Personel Hizmeti alımı | 900.000,00 | 100 | | | 900.000,00 | 100 |
| 6.4 | 6.4.3 | Müteahhitlik Hizmetleri (Operatör Şoför) | 1.000.000,00 | 100 | | | 1.000.000,00 | 100 |
| 6.7 | 6.7.1 | İl Özel İdaresi mülkiyetindeki lojman ve İl Özel İdaresi bina deprem güçlendirme | 50.000,00 | 100 | | | 50.000,00 | 100 |
| Performans Hedefleri Maliyetleri Toplamı | | | 2.050.000,00 | 100 | | | 2.050.000,00 | 100 |
| Genel Yönetim Giderleri | | | | | | | | |
| Diğer İdarelere Transfer Edilecek Kaynaklar Toplamı | | | | | | | | |
| Genel Toplam | | | | | | | | |

İDARE PERFORMANS TABLOSU

| İdare Adı | | KIRIKKALE İL ÖZEL İDARESİ | | | | | | | |
|--|----------|--------------------------------|---------------------|---------|------------|---------|---------------------|---------|--|
| Performans Hedefi | Faaliyet | | BÜTÇE İÇİ | | BÜTÇE DIŞI | | TOPLAM | | |
| | | | TL | PAY (%) | TL | PAY (%) | TL | PAY (%) | |
| 8.8 | 8.8.1 | 1 adet İlköğretim Okulu Yapımı | 4.500.000,00 | 100 | | 100 | 4.500.000,00 | 100 | |
| Performans Hedefleri Maliyetleri Toplamı | | | 4.500.000,00 | | | | 4.500.000,00 | | |
| Genel Yönetim Giderleri | | | | | | | | | |
| Diğer İdarelere Transfer Edilecek Kaynaklar Toplamı | | | | | | | | | |
| Genel Toplam | | | | | | | | | |

İDARE PERFORMANS TABLOSU

| İdare Adı | | KIRIKKALE İL ÖZEL İDARESİ | | | | | | |
|--|----------|--|------------------|---------|------------|---------|------------------|---------|
| Performans Hedefi | Faaliyet | | BÜTÇE İÇİ | | BÜTÇE DIŞI | | TOPLAM | |
| | | | TL | PAY (%) | TL | PAY (%) | TL | PAY (%) |
| 9.2 | 9.2.1 | Tanıtma, Ağır lama, Tören, Fuar,Organizasyon faaliyeti | 10.000,00 | 100 | | | 10.000,00 | 100 |
| Performans Hedefleri Maliyetleri Toplamı | | | 10.000,00 | | | | 10.000,00 | |
| Genel Yönetim Giderleri | | | | | | | | |
| Diğer İdarelere Transfer Edilecek Kaynaklar Toplamı | | | | | | | | |
| Genel Toplam | | | | | | | | |

İDARE PERFORMANS TABLOSU

| İdare Adı | | KIRIKKALE İL ÖZEL İDARESİ | | | | | | |
|--|----------|---|------------------|---------|------------|---------|------------------|---------|
| Performans Hedefi | Faaliyet | | BÜTÇE İÇİ | | BÜTÇE DIŞI | | TOPLAM | |
| | | | TL | PAY (%) | TL | PAY (%) | TL | PAY (%) |
| 10.6 | 10.6.1 | Sosyal Hizmetlerde barındırılan çocuklar için konut kiralanması (Çocuk Evi) | 13.750,00 | 100 | | | 13.750,00 | 100 |
| 10.7 | 10.7.1 | Mikro kredi projesinin devamını sağlamak | 50.000,00 | 100 | | | 50.000,00 | 100 |
| Performans Hedefleri Maliyetleri Toplamı | | | 63.750,00 | | | | 63.750,00 | |
| Genel Yönetim Giderleri | | | | | | | | |
| Diğer İdarelere Transfer Edilecek Kaynaklar Toplamı | | | | | | | | |
| Genel Toplam | | | | | | | | |

İDARE PERFORMANS TABLOSU

| | |
|------------------|---------------------------|
| İdare Adı | KIRIKKALE İL ÖZEL İDARESİ |
|------------------|---------------------------|

| Performans Hedefi | Faaliyet | | BÜTÇE İÇİ | | BÜTÇE DIŞI | | TOPLAM | |
|--|----------|--|-----------|---------|------------|---------|-----------|---------|
| | | | TL | PAY (%) | TL | PAY (%) | TL | PAY (%) |
| 12.1 | 12.1.1 | Kent Güvenlik Sistemi Bakım ve Onarımı | 50.000,00 | 100 | | | 50.000,00 | 100 |
| Performans Hedefleri Maliyetleri Toplamı | | | 50.000,00 | | | | 50.000,00 | |
| Genel Yönetim Giderleri | | | | | | | | |
| Diğer İdarelere Transfer Edilecek Kaynaklar Toplamı | | | | | | | | |
| Genel Toplam | | | | | | | | |

İDARE PERFORMANS TABLOSU

| | |
|-----------|---------------------------|
| İdare Adı | KIRIKKALE İL ÖZEL İDARESİ |
|-----------|---------------------------|

| Performans Hedefi | Faaliyet | | BÜTÇE İÇİ | | BÜTÇE DIŞI | | TOPLAM | |
|---|----------|--------------------|------------|---------|------------|---------|------------|---------|
| | | | TL | PAY (%) | TL | PAY (%) | TL | PAY (%) |
| 13.2 | 13.2.1 | Proje hazırlanması | 400.000,00 | | | | 400.000,00 | |
| Performans Hedefleri Maliyetleri Toplamı | | | 400.000,00 | | | | 400.000,00 | |
| Genel Yönetim Giderleri | | | | | | | | |
| Diğer İdarelere Transfer Edilecek Kaynaklar Toplamı | | | | | | | | |
| Genel Toplam | | | | | | | | |

TOPLAM KAYNAK İHTİYACI

| | |
|----------------------------|---------------|
| BÜTÇE İÇİ KAYNAK İHTİYACI | 9.223.750,00 |
| BÜTÇE DIŞI KAYNAK İHTİYACI | 2.530.000,00 |
| TOPLAM KAYNAK İHTİYACI | 11.753.750,00 |

FAALİYETLERDEN SORUMLU HARCAMA BİRİMLERİNE İLİŞKİN TABLO

| İdare Adı | KIRIKKALE İL ÖZEL İDARESİ | |
|---|---|------------------------------------|
| PERFORMANS HEDEFİ | FAALİYETLER | SORUMLU BİRİMLER |
| 2.3- Toplam 1537 km yol ağının tamamında kar mücadelesi yapmak, | Afet kapsamında çalışma yapılması(Karla mücadele, sel taşkınları ve heyelan ile mücadele çalışmaları) | Yol ve Ulaşım Hizmetleri Müdürlüğü |
| 2.4- Toplam 1537 km. yol ağının trafik işaret ve levhalarının yapımını plan dönemi içerisinde gerçekleştirmek, | Köy yolları ağında ihtiyaç olan trafik işaret ve levhalarının tamamlanması | Yol ve Ulaşım Hizmetleri Müdürlüğü |
| 2.5- 669 km stabilize yolun kullanılabilirliğinin sürdürülebilmesini sağlamak amacıyla yol bakımlarını yapmak | 72 km stabilize yol yapımı, köy yolları bakım onarımı | Yol ve Ulaşım Hizmetleri Müdürlüğü |
| 2.7- 772 km. asfalt yolun tamamında kullanılabilirliğini sağlamak amacıyla asfalt, yama ve diğer bakımlarını yapmak, | Asfalt yollarda yama ihtiyacı olan yolların yamasının yapılması | Yol ve Ulaşım Hizmetleri Müdürlüğü |
| 2.8- 1537 km yol ağının tamamının ihtiyacı olan sanat yapısı eksikliklerini tamamlamak, | 3 Adet Köprü Yapımı ile köprü ve menfez bakım onarımı | Yol ve Ulaşım Hizmetleri Müdürlüğü |
| 2.10- Nüfusu ve suyu yeterli, arazi yapısı uygun olan köylerden her yıl 5 köyün kanalizasyon şebekesi ve fosseptik inşaatlarını tamamlamak | Nüfus, su ve coğrafi konumu uygun olan 19 köyün kanalizasyon tesisini yapmak | Yatırım ve İnşaat Müdürlüğü |
| 2.11- Mevcut ve yapımı tamamlanan kanalizasyon tesislerinin kullanılabilirliğinin sürdürülebilmesi için bakım ve onarımlarını yapmak, | Kanalizasyon Tesisi Bakım Onarımı-Koruge Boru ve Hazır Rögar Alınması | Yatırım ve İnşaat Müdürlüğü |
| 2.16- Mevcut içme suyu tesislerinin kullanılabilirliğinin sürdürülebilmesi için bakım ve onarımlarını yapmak | Tüm Köylerde İçme Suyu Tamirâtı İçin Boru ve Malzeme Alınması | Yatırım ve İnşaat Müdürlüğü |

FAALİYETLERDEN SORUMLU HARCAMA BİRİMLERİNE İLİŞKİN TABLO

| | |
|------------------|---------------------------|
| İdare Adı | KIRIKKALE İL ÖZEL İDARESİ |
|------------------|---------------------------|

| PERFORMANS HEDEFİ | FAALİYETLER | SORUMLU BİRİMLER |
|--|--|--------------------------|
| 4.4- İlimiz turizm envanterinin çıkartılması, tarihi eserlerin kazanılmasına ilişkin projelerin hazırlanması ve gerçekleştirilmesi | İlimizin Tanıtımı ve fuar organizasyon faaliyetleri | Mali Hizmetler Müdürlüğü |
| 5.6- Hayvan yetiştiriciliğinde birim hayvan başına elde edilen verim düzeyinin arttırılması için gerekli tedbirleri almak, iyi ve doğru uygulama örnekleri yerleştirmek, desteklemek | Hayvan Hastalık ve Zararlıları ile Mücadele edilmesi, Küçükbaş hayvancılığı geliştirme projesi ve Arıcılığı geliştirme projesi | Mali Hizmetler Müdürlüğü |
| 5.7- Bahçe bitkileri yetiştiriciliğinde ilimize uygun verimliliği ve kalitesi kanıtlanmış sertifikalı fidan kullanmak, ilimizin toprak ve iklim yapısı uygun yerlerinde yoğunlaşarak ticari anlam ifade edebilecek seviyeye getirmek, desteklemek, yaygınlaştırmak, | Bağcılığın, Meyveciliğin Ve sebzeçiliğin geliştirilmesi için malzeme alımı | Mali Hizmetler Müdürlüğü |
| 5.7- Bahçe bitkileri yetiştiriciliğinde ilimize uygun verimliliği ve kalitesi kanıtlanmış sertifikalı fidan kullanmak, ilimizin toprak ve iklim yapısı uygun yerlerinde yoğunlaşarak ticari anlam ifade edebilecek seviyeye getirmek, desteklemek, | Zirai araç ve gereç ve Sera mal ve malzeme alımları | Mali Hizmetler Müdürlüğü |
| 5.8- Bahçe bitkileri yetiştiriciliğinde yöremize has köy çeşitlerini korumak, ıslah etmek, üretimini yaygınlaştırmak, desteklemek, | Baklagil yetiştiriciliğinin yaygınlaştırılması projesi | Mali Hizmetler Müdürlüğü |

FAALİYETLERDEN SORUMLU HARCAMA BİRİMLERİNE İLİŞKİN TABLO

| | |
|------------------|---------------------------|
| İdare Adı | KIRIKKALE İL ÖZEL İDARESİ |
|------------------|---------------------------|

| PERFORMANS HEDEFİ | FAALİYETLER | SORUMLU BİRİMLER |
|---|--|-----------------------------|
| 6.4- Kırsal alan hizmet sunum kalite ve kapasitesinin artırılması için makine, teçhizat ve hizmet alımı. | Araç kiralama | Destek Hizmetleri Müdürlüğü |
| 6.4- Kırsal alan hizmet sunum kalite ve kapasitesinin artırılması için makine, teçhizat ve hizmet alımı. | Personel Hizmeti alımı | Destek Hizmetleri Müdürlüğü |
| 6.4- Kırsal alan hizmet sunum kalite ve kapasitesinin artırılması için makine, teçhizat ve hizmet alımı. | Müteahhitlik hizmetleri (operatör ve Şoför) | Destek Hizmetleri Müdürlüğü |
| 6.7- İlimiz özel İdaresi mülkiyetindeki taşınmazların deprem güçlendirme, yalıtım ve onarım iş ve işlemlerini tamamlayarak bina güvenlik ve verimliliklerini tamamlamak | İl Özel İdaresi mülkiyetindeki lojman ve İl Özel İdaresi bina deprem güçlendirme projesi | Yatırım ve İnşaat Müdürlüğü |
| 8.8- İlköğretim için kullanılan kaynakların etkili, verimli bir şekilde kullanılması amacıyla, İl Özel İdare bütçesinden ayrılan %20 pay ile ödenek dahilinde okul yapmak, | 1 adet İlköğretim Okulu Yapımı | Mali Hizmetler Müdürlüğü |

FAALİYETLERDEN SORUMLU HARCAMA BİRİMLERİNE İLİŞKİN TABLO

| | |
|-----------|---------------------------|
| İdare Adı | KIRIKKALE İL ÖZEL İDARESİ |
|-----------|---------------------------|

| PERFORMANS HEDEFİ | FAALİYETLER | SORUMLU BİRİMLER |
|--|---|----------------------------------|
| 9.2-İlimiz genç nüfusunun yaygınlaşan şiddet ve zararlı alışkanlıklarından uzak durmalarını temin, gençlik merkezinde sportif, sosyal ve kültürel faaliyetlere aktif katılımını artırmak, ihtiyaç duyulan malzeme ihtiyaçlarını karşılamak | Tanıtma, Ağır lama, Tören, Fuar, Organizasyon faaliyeti | Mali Hizmetler Müdürlüğü |
| 10.6-Korunmaya muhtaç; çocuk, kadın, yaşlı ve özür lü kişilere hizmet ulaşması amacıyla bina yapım, onarım, tesisat, araç ve personel ihtiyaçlarının sağ lanması amacıyla gerekli çalışmaları yapmak | Sosyal Hizmetlerde barındırılan çocuklar için konut kiralanması (Çocuk Evi) | Mali Hizmetler Müdürlüğü |
| 10.7-Yoksulluğun azaltılması hedefini gerçekleştirmek amacıyla, sosyal transfer uygulaması ve mikro kredi faaliyetlerine başlamak | Mikro kredi projesinin devamını sağlamak | Kültür ve Sosyal İşler Müdürlüğü |
| 12.1-İl Merkezinde kurulu bulunan kent güvenlik sistemi MOBESE kapsama alanını bütçe imkanları doğrultusunda geliştirmek ve ilçe merkezlerine de kurulumunu sağlamak ve ihtiyaç duyulan teçhizat desteğini sağlamak | Kent Güvenlik Sistemi Bakım ve Onarımı (Jandarma) | Mali Hizmetler Müdürlüğü |
| 13.2-AB ve Kalkınma Ajansları hibe programlarına proje hazırlama eğitimleri düzenlemek ve göndermek | Proje Hazırlanması | Yatırım ve İnşaat Müdürlüğü |

2014 YILI GELİRLERİN EKONOMİK SINIFLARA GÖRE DAĞILIMI

| KODLAR | Ekonomik Sınıf | Bütçe Ödeneği | 31.12.2013 |
|---------------|--|----------------------|----------------------|
| 01.2.9.51 | Bina Vergisi | 5.000,00 | 46.686,71 |
| 01.2.9.52 | Arsa Vergisi | 50.000,00 | 137.779,18 |
| 01.2.9.53 | Arazi Vergisi | | 60.618,34 |
| 01.2.9.54 | Çevre Temizlik Vergisi | | 740,04 |
| 01.6.9.54 | İşyeri Açma İzni Harcı | | 16,96 |
| 01.6.9.99 | Diğer harçlar | 20.000,00 | 22.483,00 |
| 01.9.9.99 | Başka Yerde Sınıflandırmayan Diğer Vergiler | | |
| 03.1.1.01 | Şartname,basılı Evrak, form vs. | 60.000,00 | 10.680,00 |
| 03.1.2.03 | Avukatlık Vekalet Ücreti | 20.000,00 | 66.569,25 |
| 03.1.2.06 | Laboratuar ve Deney Analiz Gelirleri | | |
| 03.1.2.58 | Su Hizmetlerine İlişkin Gelirler | | 47.925,60 |
| 03.1.2.99 | Diğer Hizmet Gelirleri | | |
| 03.6.1.01 | Lojman Kira Gelirleri | 140.000,00 | 121.268,36 |
| 03.6.1.02 | Ecrimisil Gelirleri | | 34.638,59 |
| 03.6.1.99 | Diğer Taşınmaz Kira Gelirleri | 700.000,00 | 713.390,42 |
| 03.6.2.01 | Taşınır Kira Gelirleri | | |
| 03.6.1.99 | Diğer Gayrimenkul Kira gelirleri | | |
| 03.9.9.99 | Diğer Çeşitli Teşebbüs ve Mülkiyet Gelirleri | | |
| 05.1.9.01 | Kişilerden Alacak Faizleri | 10.000,00 | 205.663,00 |
| 05.1.9.03 | Mevduat Faizleri | 4.000.000,00 | 4.098.385,91 |
| 05.1.9.99 | Diğer Faizler | | |
| 05.2.2.51 | Merkezi İdare Vergi Gelirlerinden Alın. | 21.785.000,00 | 30.397.984,84 |
| 05.2.4.99 | Diğer Harcamalara Katılma Payı | | |
| 05.2.8.51 | Maden Kanunu gereğince Alınan Pay | 170.000,00 | 167.620,15 |
| 05.2.8.99 | Mahalli İdareler Ait Diğer Paylar | | |
| 05.2.9.01 | Tedavi Katılım Payları | | |
| 05.2.9.99 | Diğer Paylar | | |
| 05.3.2.99 | Diğer İdari Para Cezaları | 20.000,00 | 20.316,84 |
| 05.3.4.01 | Vergi ve Diğer Amme Alacakları Gecikme Zamları | | 400,00 |
| 05.3.9.99 | Yukarıda Tanımlanmayan Diğer Para Cezaları | | 199.982,08 |
| 05.9.1.01 | İrad Kaydedilecek Nakdi Teminatlar | | 56.000,68 |
| 05.9.1.03 | İrad Kaydedilecek Nakdi Teminat Mektupları | | |
| 05.9.1.06 | Kişilerden Alacaklar | | 272.254,73 |
| 05.9.1.99 | Yukarıda Tanımlanmayan Diğer Çeşitli Gelirler | 20.000,00 | 7.717,29 |
| 06.1.3.01 | Diğer Bina Satış Gelirleri | | |
| 06.1.4.01 | Arazi Satışı | 1.500.000,00 | |
| 06.1.5.01 | Arsa Satışı | 1.500.000,00 | 806.565,00 |
| | TOPLAM | 30.000.000,00 | 37.495.686,97 |

T.C.
KIRIKKALE İL ÖZEL İDARESİ
İL GENEL MECLİSİ

TOPLANTI YILI : 2015
2. DÖNEMİN 11. TOPLANTISININ 18. BİRLEŞİMİ 1.OTURUMU
TOPLANTI TARİHİ VE SAATİ : 25.11.2015 – 11.00
KARAR NO : 273
İL GENEL MECLİSİ BAŞKANI : Şerafettin ATALAY
KATİP ÜYELER : Ferit OLUK – Zeynel CAN

K A R A R

İL Özel İdaresi Mali Hizmetler Müdürlüğü 23.10.2015 tarih ve 7308 sayılı yazılarıyla; 5302 Say İL Özel İdaresi Kanununun 31. maddesi, 5018 Sayılı Kamu Mali Yönetimi ve Kontrol Kanununun 9.maddesi (Ek fıkra 2472008-5793/30 md.) gereğince 2016 Yılı İL Özel İdaresi Performans Planının Genel Meclisinde görüşülerek karara bağlanmasını istemiştir. Talep İL Genel Meclisinin 02.11.2015 tarihli toplantısında incelenip değerlendirilmek üzere Plan ve Bütçe Komisyonuna havale edilmiş Komisyon 5302 sayılı İL Özel İdaresi Kanununun 16.maddesi ve İL Genel Meclisi Çalışan Yönetmeliğinin 20.maddesi kapsamında çalışmalarını tamamlayarak süresi içerisinde hazırlamış olduğu raporu İL Genel Meclisine sunmuştur. Daha sonra konuyla ilgili yapılan görüş ve açıklamaların ardından komisyon raporu doğrultusunda oylamaya geçildi.

Yapılan işari oylamada; İL Özel İdaresi araç, gereç, alet ve ekipmanı, personel durumu ve bütçe imkanları dikkate alınarak hazırlanan öncelikli hizmetlerin ön plana çıkarıldığı, yıllık amaç ve hedeflerin belirlendiği, Plan ve Bütçe Komisyonunca imza altına alınan ve karar ekinde sunulan 2016 Yılı Performans Planının kabulüne "5302 Sayılı İL Özel İdaresi Kanununun 31.maddesine göre mevcutun oybirliğiyle karar verildi.

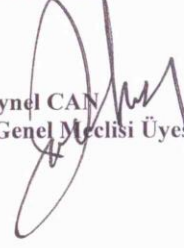
İL GENEL MECLİSİ BAŞKANI

KATİP ÜYE

KATİP ÜYE


Şerafettin ATALAY
İL Genel Meclisi Üyesi


Ferit OLUK
İL Genel Meclisi Üyesi


Zeynel CAN
İL Genel Meclisi Üyesi

Karar Tarihi ve No : 25.11.2015 – 273

Teslim Tarihi ve No : 27.11.2015 - 30616

Teslim Alan : 
Bedri AKTAŞ
İL Genel Meclisi Üyesi

İmzası



