

Çankırı Karatekin Üniversitesi



2021 YILI  
**PERFORMANS  
PROGRAMI**



ÇANKIRI KARATEKİN ÜNİVERSİTESİ



2021 YILI PERFORMANS PROGRAMI

Çankırı/2020



*“Eğitimdir ki, bir milleti ya hür, bağımsız, şanlı, yüksek bir toplum halinde yaşatır ya da bir milleti kölelik ve yoksulluğa terk eder.”*

*Mustafa Kemal ATATÜRK*

## İçindekiler

SUNUŞ.....	1
<b>I. GENEL BİLGİLER .....</b>	<b>4</b>
<b>A.YETKİ, GÖREV VE SORUMLULUKLAR .....</b>	<b>4</b>
1.Üniversitemizin Kuruluşu .....	4
2.Yükseköğretim Kurumlarının Görev Ve Sorumlulukları.....	6
<b>B. TEŞKİLAT YAPISI.....</b>	<b>8</b>
<b>C.FİZİKSEL KAYNAKLAR.....</b>	<b>10</b>
<b>D.İNSAN KAYNAKLARI.....</b>	<b>11</b>
<b>E. ÖĞRENCİ SAYILARI .....</b>	<b>12</b>
<b>II. PERFORMANS BİLGİLERİ .....</b>	<b>14</b>
A.TEMEL POLİTİKA VE ÖNCELİKLER.....	14
B.AMAÇ VE HEDEFLER .....	15
Vizyonumuz .....	15
Değerlerimiz.....	15
2. Üniversitemizin Stratejik Amaç ve Hedefleri	
AMAÇ 1: Eğitim Ve Öğretimin Kalitesini Arttırmak.....	16
AMAÇ 2: Bilimsel Ve Sanatsal Araştırma Faaliyetlerini Geliştirmek .....	16
AMAÇ 3: Dış Paydaşlarla İlişkileri Geliştirmek .....	16
3. Alt Program Hedefleri ve Stratejik Plan İlişkisi .....	17
C.İDARE PERFORMANS BİLGİSİ .....	17
D.İDARENİN TOPLAM KAYNAK İHTİYACI .....	58
E.DİĞER HUSUSLAR .....	60



## SUNUŞ

Üniversitemiz, Ulusal ve Uluslararası öğrenciler tarafından tercih edilen bir Araştırma Üniversitesi statüsüne talip olup, AR-GE faaliyetleri ile alanında çalışma yapanlara rehberlik etmektedir.

“Çankırı Karatekin Üniversitesi Teknoloji Transfer Ofisi” yeni kurulmuş olup, sanayi işbirliğini geliştirmeye yönelik faaliyetlerine hızlı bir şekilde devam etmektedir.

5018 Sayılı Kamu Mali Yönetimi ve Kontrol Kanunu'nun temel ilkeleri arasında kaynakların etkili, ekonomik ve verimli kullanılması da yer almaktadır. Bunun gerçekleştirilebilmesi için ise şeffaflık ve hesap verilebilirliğin sağlanması önemli bir noktayı teşkil etmektedir. Kamuda uygulanan mali yapıda da şeffaflık ve hesap verilebilirliğin sağlanmasına yönelik reformlar ve planlama faaliyetleri sürdürülmektedir. Bu faaliyetlerden biri olarak uygulamaya alınan **performans esaslı bütçeleme** ile kamu kaynaklarının yerinde ve zamanında kullanımı sağlanarak ihtiyaçların daha verimli bir şekilde karşılanması amaçlanmaktadır.

Üniversitemiz kuruluşundan itibaren kaynak kullanımı noktasında gereken hassasiyeti gösteren ve mali yapısını sürekli güçlendiren Üniversitemizin, bu hususta gösterdiği özen ve yürütülen çalışmalardaki etkililik planlamaları sonucunda mali dinamizm sağlanarak akademik

ve idari birimlerimizin kaynak ihtiyaçları ivedilikle karşılanmıştır. Kaynaklara zamanında ulaşabilen birimlerimizin ise hizmet sunumlarında etkililik ve verimlilik sağlanmış, kısa bir sürede 147.968,74 m<sup>2</sup>'lik kapalı alana sahip olan bir kampüs alanı hizmete açılmıştır. 2019 yılı içerisinde edebiyat fakültesi 2. etap inşaatı tamamlanmış, 2020 yılında Kasım Bey İmaret, Taşmescit ve Kurşunlu Adalet Meslek Yüksekokulu binası Üniversitemize tahsis edilmiş olup, toplam hizmet alanımız 167.003,74 m<sup>2</sup> olmuştur. Gayretli ve başarılı çalışmalarımız sonucunda Üniversitelerin temel taşı olan öğrenci sayımız kuruluşta 3.800'lerde iken 2020-2021 eğitim-öğretim döneminde 16.145' e ulaşmıştır.

Üniversitemiz Kampüs alanında kurulan modern laboratuvarlar ile araştırmacılarımıza önemli projeler üretme imkanı sağlanmakta; Oluşturulan eğitim alanları ile öğrencilerimize modern tesislerde eğitim ve öğretim görme imkanı sunarak Yükseköğretim kalitesinin artırılmasına katkıda bulunmaktadır. Bunun yanında, oluşturulan sosyal tesisler ile öğrencilerimizin boş zamanlarını değerlendirebilmeleri amacıyla fonksiyonel alanlar oluşturulmuştur.

Üniversitemiz 2017-2021 dönemi Stratejik Planı'nda yer alan amaç ve hedeflerin gerçekleştirilmesinde Ülkemizde uygulanan mali disiplin nedeniyle 2021 yılı için tahsis edilen bütçe ödeneklerinin ihtiyaçlarımızı karşılamada yeterli olmayacağı bilirse de, uygulayacağımız mali politika ile en verimli çalışmaların yapılması hususunda azami gayret sarf edilerek plandaki amaç ve hedeflerimiz gerçekleştirilecektir.

Üniversitemiz **2021 Yılı Performans Programını** kamuoyu ve ilgili kurumların bilgisine sunarım, programın hazırlanmasına ve gerçekleşmesine katkıda bulunan tüm personelime teşekkür eder, Performans Programının verimli çalışmalarımıza vesile olmasını temenni ederim.

Saygılarımla,

Prof. Dr. Hasan AYRANCI  
Rektör

# 1.BÖLÜM

# GENEL BİLGİLER



## I. GENEL BİLGİLER

### A. YETKİ, GÖREV VE SORUMLULUKLAR

#### 1. Üniversitemizin Kuruluşu

Üniversitelerde Akademik Teşkilat Yönetmeliği'nin 3'üncü maddesi kapsamında kurulan Üniversitemiz, 29 Mayıs 2007 tarih ve 26536 sayılı Resmî Gazetede yayınlanan 5662 sayılı Kanun'un Ek 79'uncu maddesinde belirtildiği üzere;

“Çankırı Karatekin Üniversitesi;

- Rektörlüğümüze bağlı olarak kurulan Fen-Edebiyat Fakültesi ile Ankara Üniversitesi Rektörlüğüne bağlı iken bağlantısı değiştirilerek Rektörlüğümüze bağlanan Orman Fakültesinden,

- Gazi Üniversitesi Rektörlüğüne bağlı iken bağlantısı değiştirilerek Rektörlüğümüze bağlanan İktisadî ve İdarî Bilimler Fakültesi ile Güzel Sanatlar Fakültesinden,

- Ankara Üniversitesi Rektörlüğüne bağlı iken bağlantısı değiştirilerek Rektörlüğümüze bağlanan Sağlık Yüksekokulundan, (Sağlık Yüksekokulu 05.08.2016 tarih ve 29792 sayılı Resmî Gazetede yayımlanan 2016/9007 sayılı Bakanlar Kurulu Kararı ile Sağlık Bilimleri Fakültesine dönüştürülmüştür.)

- Ankara Üniversitesi Rektörlüğüne bağlı iken bağlantısı değiştirilerek Rektörlüğümüze bağlanan Meslek Yüksekokulu ile Sağlık Hizmetleri Meslek Yüksekokulundan,

- Rektörlüğe bağlı olarak kurulan Sosyal Bilimler Enstitüsü ile Fen Bilimleri Enstitüsü'nden oluşmuştur.

Ayrıca;

- Bakanlar Kurulunun 01.02.2010 tarih ve 2010/103 sayılı Kararı ile 28.03.1983 tarih ve 2809 sayılı Kanun'un Ek 30'uncu maddesine göre Güzel Sanatlar Enstitüsü,

- 25.02.2010 tarihli Yükseköğretim Yürütme Kurul Kararı ile Avrupa Birliği Çalışmaları Uygulama ve Araştırma Merkezi (ÇANKAM),

- Yükseköğretim Genel Kurulunun 07.04.2010 tarihli Kararı ile Kızılırmak Meslek Yüksekokulu,

- Bakanlar Kurulunun 01.06.2010 tarihli Kararı ile 28.03.1983 tarihli ve 2809 sayılı Kanun'un Ek 30'uncu maddesine göre (Fen-Edebiyat Fakültesinin adı Edebiyat Fakültesi olarak değiştirilmiş) ayrıca Fen Fakültesi,

- Bakanlar Kurulunun 07.06.2010 tarihli Kararı ile 28.03.1983 tarih ve 2809 sayılı Kanun'un Ek 30' uncu maddesine göre Mühendislik Fakültesi,

- Yükseköğretim Genel Kurulunun 29.07.2010 tarihli Kararı ile Yapraklı Meslek Yüksekokulu,

- Bakanlar Kurulunun 27.09.2010 tarihli Kararı ile 28.03.1983 tarihli ve 2809 sayılı Kanun'un Ek 30'uncu maddesine göre Türkiyat Enstitüsü,

- 16.02.2011 tarihli Yükseköğretim Yürütme Kurul Kararı ile Dil Eğitimi Uygulama ve Araştırma Merkezi,

- 16.06.2011 tarihli Yükseköğretim Yürütme Kurul Kararı ile Avrasya Stratejik Uygulama ve Araştırma Merkezi (ÇAVSAM),

- Bakanlar Kurulunun 26.09.2011 tarihli Kararı ile 28.03.1983 tarihli ve 2809 sayılı Kanun'un Ek 30'uncu maddesine göre Ilgaz Turizm ve Otelcilik Yüksekokulu kurulması kararlaştırılmıştır.

Bunlara ilave olarak;

- Yâran Kültürü Uygulama ve Araştırma Merkezi Yönetmeliği 02.02.2012 tarihli ve 28192 sayılı Resmi Gazetede yayımlanmış, merkez çalışmalarına başlamıştır.

- Yaşam Boyu Öğrenim Uygulama ve Araştırma Merkezi Yönetmeliği 22 Mart 2012 tarihli ve 28241 sayılı Resmi Gazetede yayımlanmış, merkez çalışmalarına başlamıştır.

- Afrika Ülkeleri İşbirliği Uygulama ve Araştırma Merkezi Yönetmeliği 11.06.2014 tarihli ve 29027 sayılı Resmi Gazetede yayınlanarak kurulmuştur.

- Uzaktan Eğitim Uygulama ve Araştırma Merkezi Yönetmeliği 11.06.2014 tarihli ve 29027 sayılı Resmi Gazetede yayınlanarak kurulmuştur.

- Yükseköğretim Genel Kurulunun 23.07.2015 tarihli Kararı ile Çerkeş Meslek Yüksekokulu kurulmuştur.

- Yükseköğretim Yürütme Kurulunun 06.01.2016 tarihli Kararı ile Gelenekli Türk El Sanatları Uygulama ve Araştırma Merkezi kurulmuştur.

- Bakanlar Kurulunun 28.11.2016 tarih ve 2016/9578 sayılı kararı ile İslami İlimler Fakültesi kurulması kararlaştırılarak 23.12.2016 tarih ve 29927 sayılı Resmi Gazetede yayımlanmıştır.

- Sağlık Bilimleri Enstitüsü 28/3/1983 tarihli ve 2809 sayılı Kanunun ek 30 uncu maddesine göre 24/7/2017 tarihinde Bakanlar Kurulu'nca alınan kararla kurulmuştur.

- Hukuk Fakültesi 02/08/2019 tarihli ve 30850 sayılı Resmi Gazetede yayınlanarak kurulmuştur.

- Kurşunlu Adalet Meslek Yüksekokulu 04/07/2019 tarihinde 2547 Sayılı Kanun'un 2880 Sayılı Kanun'la değişik 7/d-2 maddesi uyarınca alınan kararla kurulmuştur.

- Dış Hekimliği Fakültesi 08/01/2020 tarihli ve 31002 sayılı Resmi Gazete'de yayınlanarak kurulmuştur.

- Kadın Çalışmaları Uygulama ve Araştırma Merkezi 23/01/2019 tarihinde 2547 sayılı Kanun'un 2880 sayılı Kanunla değişik 7/d-2 maddesi uyarınca alınan kararla kurulmuştur.

- Yaban Hayatı Uygulama ve Araştırma Merkezi 24/04/2019 tarihinde 2547 Sayılı Kanun'un 2880 Sayılı Kanun'la değişik 7/d-2 maddesi uyarınca alınan kararla kurulmuştur.

- Merkezi Araştırma Laboratuvarı Uygulama ve Araştırma Merkezi 04/09/2019 tarihinde 2547 Sayılı Kanun'un 2880 Sayılı Kanun'la değişik 7/d-2 maddesi uyarınca alınan kararla kurulmuştur.

- Güzel Sanatlar Fakültesi'nin ismi 31 Ağustos 2020 tarih ve 31230 sayılı Resmi Gazete'de yayımlanan 2916 sayılı karar ile "Sanat, Tasarım ve Mimarlık Fakültesi" olarak değiştirilmiştir.

## 2. Yükseköğretim Kurumlarının Görev Ve Sorumlulukları

Yükseköğretim kurumları, Anayasamızın 130'uncu maddesi ile 2547 sayılı Yükseköğretim Kanun'unun 12'nci maddesinde belirtilen görevleri yerine getirmekle yükümlüdür. Bu kapsamda;

□ Çağdaş uygarlık ve eğitim-öğretim esaslarına dayanan bir düzen içinde, toplumun

ihtiyaçları ve kalkınma planları ilke ve hedeflerine uygun ve ortaöğretime dayalı çeşitli düzeylerde eğitim-öğretim, bilimsel araştırma, yayım ve danışmanlık yapmak,

□ Kendi ihtisas gücü ve maddi kaynaklarını rasyonel, verimli ve ekonomik şekilde kullanarak, milli eğitim politikası ve kalkınma planları ilke ve hedefleri ile Yükseköğretim Kurulu tarafından yapılan plan ve programlar doğrultusunda, ülkenin ihtiyacı olan dallarda ve sayıda insan gücü yetiştirmek,

□ Türk toplumunun yaşam düzeyini yükseltici ve kamuoyunu aydınlatıcı bilim verilerini söz, yazı ve diğer araçlarla yaymak,

□ Örgün, yaygın, sürekli ve açık eğitim yoluyla toplumun özellikle sanayileşme ve tarımda modernleşme alanlarında eğitilmesini sağlamak,

□ Ülkenin bilimsel, kültürel, sosyal ve ekonomik yönlerden ilerlemesini ve gelişmesini ilgilendiren sorunlarını, diğer kuruluşlarla işbirliği yaparak, kamu kuruluşlarına önerilerde bulunmak suretiyle öğretim ve araştırma konusu yapmak, sonuçlarını toplumun yararına sunmak ve kamu kuruluşlarınca istenecek inceleme ve araştırmaları sonuçlandırarak düşüncelerini ve önerilerini bildirmek,

□ Eğitim-öğretim seferberliği içinde, örgün, yaygın, sürekli ve açık eğitim hizmetini üstlenen kurumlara katkıda bulunacak önlemleri almak,

□ Yörelereindeki tarım ve sanayinin gelişmesine ve ihtiyaçlarına uygun meslek elemanlarının yetişmesine ve bilgilerinin gelişmesine katkıda bulunmak, sanayi, tarım ve sağlık hizmetleri ile diğer hizmetlerde modernleşmeyi, üretimde artışı sağlayacak çalışma ve programlar yapmak, uygulamak ve yapılanlara katılmak, bununla ilgili kurumlara işbirliği yapmak ve çevre sorunlarına çözüm getirici önerilerde bulunmak,

□ Eğitim teknolojisini üretmek, geliştirmek, kullanmak, yaygınlaştırmak,

□ Yükseköğretimin uygulamalı yapılmasına ait eğitim-öğretim esaslarını geliştirmek, döner sermaye işletmelerini kurmak, verimli çalıştırmak ve bu faaliyetlerin geliştirilmesine ilişkin gerekli düzenlemeleri yapmak temel görevler olarak sayılmıştır.

## Üniversitemizin Akademik Birimleri

Üniversitemiz kuruluşundan itibaren hızlı bir şekilde yapılanma faaliyetlerine başlamış olup eğitim-öğretim faaliyetlerini 9 Fakülte, 5 Enstitü, 1 Yüksekokul ve 6 Meslek Yüksekokulu ile sürdürmektedir. Eğitim-öğretim faaliyetlerinin desteklenmesi ve geliştirilmesine yönelik olarak kurulmuş bulunan 11 adet Uygulama ve Araştırma Merkezimizde de çalışmalar devam etmektedir.

Fakültelerimiz;

- Dış Hekimliği Fakültesi

# ÇANKIRI KARATEKİN ÜNİVERSİTESİ

---

- Edebiyat Fakültesi
- Fen Fakültesi
- İktisadi ve İdari Bilimler Fakültesi
- Sanat, Tasarım ve Mimarlık Fakültesi
- Hukuk Fakültesi
- Mühendislik Fakültesi
  
- Orman Fakültesi
- Sağlık Bilimleri Fakültesi
- İslami İlimler Fakültesi

## Enstitülerimiz;

- Fen Bilimleri Enstitüsü
- Güzel Sanatlar Enstitüsü
- Sağlık Bilimleri Enstitüsü
- Sosyal Bilimler Enstitüsü
- Türkiyat Enstitüsü

## Yüksekokullarımız;

- Ilgaz Turizm ve Otelcilik Yüksekokulu

## Meslek Yüksekokullarımız;

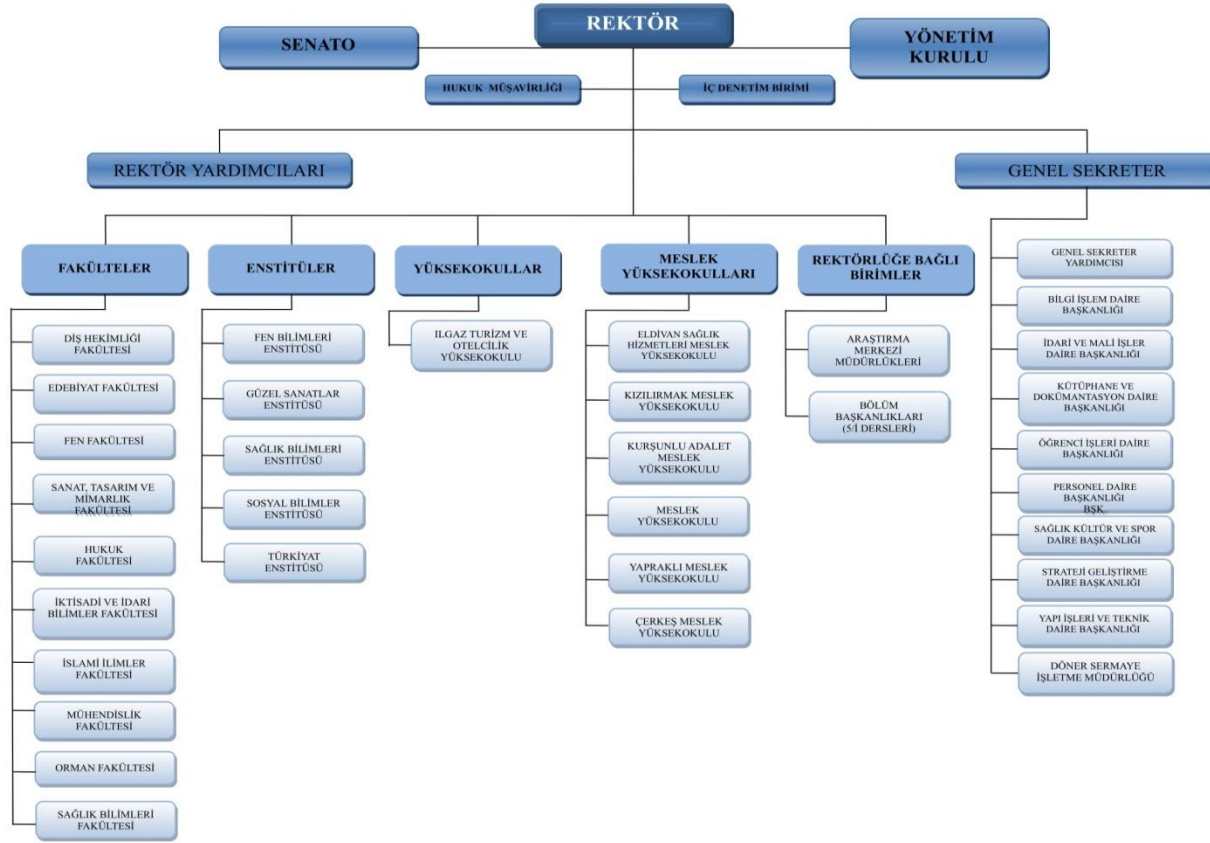
- Eldivan Sağlık Hizmetleri Meslek Yüksekokulu
- Kızılırmak Meslek Yüksekokulu
- Meslek Yüksekokulu
- Yapraklı Meslek Yüksekokulu
- Çerkeş Meslek Yüksekokulu
- Kurşunlu Adalet Meslek Yüksekokulu

## Uygulama ve Araştırma Merkezlerimiz;

- Avrupa Birliği Çalışmaları Uygulama ve Araştırma Merkezi
- Avrasya Stratejik Uygulama ve Araştırma Merkezi
- Çankırı Karatekin Üniversitesi Araştırma Merkezi
- Dil Eğitimi Uygulama ve Araştırma Merkezi
- Gelenekli Türk El Sanatları Uygulama ve Araştırma Merkezi
- Kadın Çalışmaları Uygulama ve Araştırma Merkezi Müdürlüğü
- Kamu-Üniversite-Sanayi İşbirliği Uygulama ve Araştırma Merkezi
- Merkezi Araştırma Laboratuvarı Uygulama ve Araştırma Merkezi Müdürlüğü
- Uzaktan Eğitim Uygulama ve Araştırma Merkezi
- Yaban Hayatı Uygulama ve Araştırma Merkezi
- Yâran Kültürü Uygulama ve Araştırma Merkezi

## **B. TEŞKİLAT YAPISI**

# ÇANKIRI KARATEKİN ÜNİVERSİTESİ



\* TEŞKİLAT ŞEMASINDAKİ SIRALAMALAR ALFABETİK SIRALAMAYA GÖRE YAPILMIŞTIR.

## C. FİZİKSEL KAYNAKLAR

Üniversitemiz, Uluyazı Yerleşkesi, Sanat Tasarım ve Mimarlık Fakültesi Binası, Ballıca Yerleşkesi, Taşmescit Yerleşkesi, Orman Fakültesi Yerleşkesi, Sağlık Bilimleri Fakültesi Yerleşkesi, Çerkeş Meslek Yüksekokulu Yerleşkesi, Kızılırmak Meslek Yüksekokulu Yerleşkesi, Eldivan Sağlık Hizmetleri Meslek Yüksekokulu Yerleşkesi ve Rektörlük Ek Hizmet Binasında faaliyetlerini sürdürmektedir.

Üniversitemiz 2018 yılsonu itibariyle toplam kapalı alanımız 147.969 m<sup>2</sup>'dir. 2019 yılı içerisinde edebiyat fakültesi 2. etap inşaatı tamamlanmış olup, toplam hizmet alanımız 11.678 m<sup>2</sup>'lik bir artışla 159.646,74 m<sup>2</sup> olmuştur.

Tablo 1. Taşınmaz Dağılımı

Üniversitemiz Arsa Oturum Dağılımı (m <sup>2</sup> )					
Yerleşke Adı	Mülkiyet Durumuna Göre Taşınmaz Alanı (m <sup>2</sup> )			Toplam (m <sup>2</sup> )	Açıklama
	Üniversite	Maliye/Hazine	Diğer		
Uluyazı Yerleşke Alanı	-	2.080.899,42	-	2.080.899,42	Tahsisli
Rektörlük Ek Hizmet Binası	-	855	-	855	Tahsisli
Ballıca Yerleşkesi	-	64.090	-	64.090	Tahsisli
Orman Fakültesi	-	-	5.260	5.260	Tahsisli
Sağlık Bilimleri Fakültesi	-	22.878	-	22.878	Tahsisli
Güzel Sanatlar Fakültesi	-	-	4.204	4.204	Kira
Ilgaz Turizm ve Otelcilik Yüksekokulu	-	-	4.015	1140	Tahsisli
Meslek Yüksekokulu Yerleşkesi	-	23.552	-	23.552	Tahsisli
Kızılırmak Meslek Yüksekokulu Yerleşkesi	-	385.074	-	385.074	Tahsisli

Bilgiye erişim hizmetleri konusunda da hassas davranan Üniversitemizde modern bir bilişim ağı yanında personelimiz ile öğrencilerimizin araştırma ve inceleme faaliyetlerinden istifade edebilmeleri amacıyla merkez kütüphane koleksiyonunda 69.035 basılı eser mevcut olup, 33.017

adet dergi elektronik ortamda erişilebilir durumdadır.

## D. İNSAN KAYNAKLARI

Üniversitemiz 2020 yılında 691 akademik, 4 yabancı uyruklu sözleşmeli personel, 296 idari ve 306 destek hizmet personeline ulaşan kadrosuyla 2020-2021 döneminde öğrenim görecek olan 16.145 öğrencisine üstün bir özveriyle eğitim-öğretim hizmeti sağlamaya devam edecektir.

Tablo 2. Akademik Personel Sayıları

Unvan	2015	2016	2017	2018	2019	2020
Profesör	20	19	22	30	34	36
Doçent	46	55	53	54	53	43
Doktor Öğretim Üyesi	183	191	189	208	227	244
Öğretim Görevlisi	108	99	98	149	154	173
Okutman	27	28	29	-	-	-
Araştırma Görevlisi	208	203	205	197	190	195
Uzman	25	25	25	-	-	-
Çevirici	1	1	1	-	-	-
<b>Toplam</b>	<b>568</b>	<b>618</b>	<b>621</b>	<b>622</b>	<b>638</b>	<b>691</b>



Tablo 3. İdari Personel Sayıları

İdari Personelin Hizmet Sınıflarına Göre Dağılımı			
Sınıf	Dolu	Boş	Toplam
Genel İdare Hizmetleri	206	131	337
Sağlık Hizmetleri	8	15	23
Teknik Hizmetler	69	28	97
Avukatlık Hizmetleri	2	1	3
Yardımcı Hizmetler	11	15	26
<b>Toplam</b>	<b>296</b>	<b>190</b>	<b>486</b>

## E. ÖĞRENCİ SAYILARI

2020-2021 eğitim-öğretim dönemi itibariyle toplam öğrenci sayımız 16.145'e ulaşmıştır. Öğrencilerimizin eğitim durumlarına göre oluşturulan tablo aşağıda yer almaktadır.

Tablo 4. Öğrenci Sayıları

Eğitim Türü	Örgün Eğitim	II. Öğretim	Uzaktan Öğretim	Açık Öğretim	Toplam
Ön lisans	3.030	1.125	0	0	4.155
Lisans	5.537	2.052	0	0	7.589
Yüksek lisans	3.679	3	0	0	3.682
Doktora	179				179
Pedagojik Formasyon	540				540
<b>Toplam</b>	<b>12.965</b>	<b>3.180</b>	<b>0</b>	<b>0</b>	<b>16.145</b>

# 2.BÖLÜM

# PERFORMANS

# BİLGİLERİ

## II. PERFORMANS BİLGİLERİ

### A. TEMEL POLİTİKA VE ÖNCELİKLER

06.07.2013 tarih ve 28699 (Mükerrer) sayılı Resmi Gazetede yayınlanarak yürürlüğe giren 10. Beş Yıllık Kalkınma Planının yükseköğretime ilişkin amaç ve hedefleri içeren;

2.1.1. Eğitim, b. Amaç ve Hedefler başlıklı maddesinin 143. Bendinde; *“Toplumun ve ekonominin ihtiyaçlarına duyarlı, paydaşlarıyla etkileşim içerisinde olan, ürettiği bilgiyi ürüne, teknolojiye ve hizmete dönüştüren, akademik, idari ve mali açıdan özerk üniversite modeli çerçevesinde küresel ölçekte rekabetçi bir yükseköğretim sistemine ulaşılması hedeflenmektedir.”*

2.1.1. Eğitim, c. Politikalar başlıklı maddesinin 160. Bendinde; *“Ortaöğretim ve yükseköğretim düzeyindeki mesleki ve teknik eğitimde, program bütünlüğü temin edilecek ve nitelikli işgücünün yetiştirilmesinde uygulamalı eğitime ağırlık verilecektir.”*

161. Bendinde; *“Yükseköğretim sistemi, hesap verebilirlik temelinde özerklik, performans odaklılık, ihtisaslaşma ve çeşitlilik ilkeleri çerçevesinde kalite odaklı rekabetçi bir yapıya dönüştürülecektir.”*

163. Bendinde; *“Yükseköğretimde kalite güvencesi sistemi oluşturulacaktır.”*

164. Bendinde; *“Yükseköğretim kurumlarının sanayi ile işbirliği içerisinde teknoloji üretimine önem veren, çıktı odaklı bir yapıya dönüştürülmesi teşvik edilecek ve girişimci faaliyetler ile gelir kaynakları çeşitlendirilecektir.”*

2.2.10. Bilim, Teknoloji ve Yenilik, c. Politikalar başlıklı maddesinin 634. Bendinde; *“Üniversite ve özel sektör işbirliğini daha kolaylaştırıcı ve teşvik edici önlemler alınacak ve ara yüzler oluşturulacaktır. Bu çerçevede yükseköğretimin yeniden yapılandırılmasında, akademisyenlerin ve öğrencilerin Ar-Ge ve girişimcilik faaliyetlerinin teşvik edilmesine özen gösterilecektir.”* hedeflerine yer verilmiştir.

Belirlenen stratejik amaç ve hedeflerden Performans Programı döneminde gerçekleştirilmesi planlananların herhangi bir aksaklık yaşanmadan gerçekleştirilebilmesi amacıyla Üniversitemiz tarafından gereken tedbirler alınacaktır.

## B. AMAÇ VE HEDEFLER

### 1. Misyon, Vizyon ve Değerlerimiz

#### **Misyonumuz**

*Eğitim-öğretim ve araştırmada evrensel ölçüt ve etik değerleri benimseyen, toplum yararını ve paydaş memnuniyetini ilke edinen Çankırı Karatekin Üniversitesi; eleştirel düşünebilen, mesleki yeterliliğe sahip, yaşam boyu öğrenme felsefesiyle donatılmış, yeni bilgiler üreten, uygulayan ve yayan bireyler yetiştirmeyi ve bilimsel ve sanatsal alanlarda uluslararası düzeyde rekabet etmeyi amaç edinmiştir.*

#### **Vizyonumuz**

*Yenilikçi, uluslararası düzeyde eğitim-öğretim ve araştırmada öncü; öğrenciler, araştırmacılar ve çalışanlar tarafından tercih edilen bir kurum olmaktır.*

#### **Değerlerimiz**

*Evrensel etik değerlere bağlı,  
Mesleki yetkinliğe sahip,  
Eleştirel düşünceye açık,  
Ulusal değerlere saygılı,  
İnsan haklarına saygılı,  
Analitik düşünceye sahip,  
Çalışkan ve üretken,  
Adil, güvenilir ve şeffaf,  
Paydaş memnuniyetini önemseyen,  
Öncü ve yenilikçi,  
Çevre bilincine sahip,  
Özgürlük ve çokseslilik bilincine sahip,  
Engelsiz bir Üniversite olmak.*

## 2. Üniversitemizin Stratejik Amaç ve Hedefleri

### AMAÇ 1: Eğitim Ve Öğretimin Kalitesini Arttırmak

**HEDEF 1:** Eğitim Öğretimin Nitelik ve Niceliğini Geliştirmek

**HEDEF 2:** Fiziki Altyapıyı Güçlendirmek

**HEDEF 3:** Akademik Personelin Nitelik ve Niceliğini Arttırmak

**HEDEF 4:** İdari Personelin Nitelik ve Niceliğini Belirlemek

### AMAÇ 2: Bilimsel Ve Sanatsal Araştırma Faaliyetlerini Geliştirmek

**HEDEF 1:** Bilimsel Faaliyetleri Arttırmak

**HEDEF 2:** Sanatsal ve Kültürel Faaliyetleri Arttırmak

**HEDEF 3:** Araştırma Faaliyetlerinin Nitelik ve Niceliklerini Arttırmak

**HEDEF 4:** Ticarileştirilebilir Nitelikte Ürün Geliştirmek

**HEDEF 5:** Bilim Uygulama Merkezi Kurmak

### AMAÇ 3: Dış Paydaşlarla İlişkileri Geliştirmek

**HEDEF 1:** Mezunlarla Sürekli İletişimi Sağlamak

**HEDEF 2:** Üniversite Halk İletişimini Geliştirmek

**HEDEF 3:** Yerel Kaynakları Değerlendirmek ve Geliştirmek

**HEDEF 4:** Yerel İhtiyaçlara Yönelik Çalışmalar Yapmak

## 3. Alt Program Hedefleri ve Stratejik Plan İlişkisi

### ALT PROGRAM HEDEFLERİ VE STRATEJİK PLAN İLİŞKİSİ

Kurum: ÇANKIRI KARATEKİN

ÜNİVERSİTESİ Yılı: 2021

PROGRAM ADI	ALT PROGRAM ADI	ALT PROGRAM HEDEFLERİ	İLİŞKİLİ OLDUĞU STRATEJİK AMAÇ
ARAŞTIRMA, GELİŞTİRME VE YENİLİK	ARAŞTIRMA ALTYAPILARI	Ülkemizin bilgi birikiminin artırılmasına ve teknolojik gelişimine katkıda bulunmak üzere yükseköğretim kurumlarında araştırma altyapılarının kurulması ve kapasitelerinin güçlendirilmesi	BİLİMSEL VE SANATSAL ARAŞTIRMA FAALİYETLERİNİ GELİŞTİRMEK
	YÜKSEKÖĞRETİMDE BİLİMSEL ARAŞTIRMA VE GELİŞTİRME	Yükseköğretim kurumlarında inovasyon amaçlı bilimsel çalışmaların artırılması	BİLİMSEL VE SANATSAL ARAŞTIRMA FAALİYETLERİNİ GELİŞTİRMEK
HAYAT BOYU ÖĞRENME	YÜKSEKÖĞRETİM KURUMLARI SÜREKLİ EĞİTİM FAALİYETLERİ	Toplumun tüm kesimlerine ihtiyaç duyduğu alanlarda eğitimler verilmesi, kamu kurum ve kuruluşları, özel sektör ve uluslararası kuruluşlarla işbirliğinin gelişmesine katkıda bulunulması	DIŞ PAYDAŞLARLA İLİŞKİLERİ GELİŞTİRMEK
TEDAVİ EDİCİ SAĞLIK	TEDAVİ HİZMETLERİ	Tedavi edici sağlık hizmetinin erişilebilir ve etkili olarak sunulmasının sağlanması	
YÜKSEKÖĞRETİM	ÖĞRETİM ELEMANLARINA SAĞLANAN BURS VE DESTEKLER	Alanında yetkin, araştırmacı, bilgi üreten ve aktaran akademisyenler yetiştirilmesi	EĞİTİM VE ÖĞRETİMİN KALİTESİNİ ARTIRMAK
	ÖN LİSANS EĞİTİMİ, LİSANS EĞİTİMİ VE LİSANSÜSTÜ EĞİTİM	Mesleki yeterlilik sahibi ve gelişime açık mezunlar yetiştirilmesi	EĞİTİM VE ÖĞRETİMİN KALİTESİNİ ARTIRMAK
	YÜKSEKÖĞRETİMDE ÖĞRENCİ YAŞAMI	Yükseköğretim öğrencilerine sunulan beslenme ve barınma hizmetlerinin kalitesinin artırılması; öğrencilerin kişisel ve sosyal gelişimi desteklenerek yaşam kalitesinin yükseltilmesi	EĞİTİM VE ÖĞRETİMİN KALİTESİNİ ARTIRMAK

## C. İDARE PERFORMANS BİLGİSİ

### 1. İdare Performans Raporu

#### ÇANKIRI KARATEKİN ÜNİVERSİTESİ PERFORMANS BİLGİSİ

Bütçe Yılı: 2021

Program Adı: ARAŞTIRMA, GELİŞTİRME VE YENİLİK

# ÇANKIRI KARATEKİN ÜNİVERSİTESİ

**Alt Program Adı:** YÜKSEKÖĞRETİMDE BİLİMSEL ARAŞTIRMA VE GELİŞTİRME  
**Gereğe ve Açıklamalar**

Çankırı Karatekin Üniversitesi, deneyimli personelinin bilgi ve tecrübeleri ile ileri teknolojiyi birleştirerek, bilim ve teknolojinin gelişmesini ve dünya standartlarını yakalayabilmeyi hedeflemektedir. Ayrıca, ulusal ve uluslararası iş birliğinin kuvvetlenmesine ve böylece ülkemizin rekabet gücünün artırılmasına, kalkınmasının hızlandırılmasına ve insan yaşam kalitesinin iyileştirilmesine katkıda bulunan projelere önderlik eden ve destek olan araştırmalara destek olmayı, bilimsel ve etik kurallara bağlı kalarak hizmet kalitesini en üst seviyede tutmayı amaçlamaktadır.

## Alt Program Hedefi:

Yükseköğretim kurumlarında inovasyon amaçlı bilimsel çalışmaların artırılması.

## Performans Göstergeleri

Performans Göstergesi	Ölçü Birimi	2019	2020 Planlanan	2020 YS Gerç. Tahmini	2021 Hedef	2022 Tahmin	2023 Tahmin
1- Ar-ge'ye harcanan bütçenin toplam bütçeye oranı	Oran	22	0	60	60	60	60

### Göstergeye İlişkin Açıklama

:Yıl içinde Ar-Ge çalışmaları için harcanan bütçenin toplam bütçe içindeki yerinin tespit edilmesi amaçlanmaktadır.

### Hesaplama Yöntemi

:Ar-Ge Harcamalarının toplam kurum bütçesi içindeki payı.

### Verinin Kaynağı

:2020 Yılı Yatırım Programının Kabulü ve Uygulanmasına Dair Karar. İlgili yılın bütçe kanununda kurumumuza verilen ödenek.

### Sorumlu İdare:

Performans Göstergesi	Ölçü Birimi	2019	2020 Planlanan	2020 YS Gerç. Tahmini	2021 Hedef	2022 Tahmin	2023 Tahmin
2- Ar-ge sonucu ortaya çıkan ürünlere ilişkin alınan patent sayısı	Sayı	0	0	0	0	1	1

### Göstergeye İlişkin Açıklama

:Üniversitemiz bünyesinde yapılan Ar-Ge çalışmaları sonucu patent alınan ürün sayısının tespit edilmesi.

### Hesaplama Yöntemi

:Ar-Ge Sonucu ortaya çıkan ürün sayısı.

### Verinin Kaynağı

:2020 Yılı Yatırım Programının Kabulü ve Uygulanmasına Dair Karar. İlgili yılın bütçe kanununda kurumumuza verilen ödenek.

### Sorumlu İdare

:

Performans Göstergesi	Ölçü Birimi	2019	2020 Planlanan	2020 YS Gerç. Tahmini	2021 Hedef	2022 Tahmin	2023 Tahmin
3- Ar-ge sonucu ticarileştirilen ürün sayısı	Sayı	0	0	0	2	2	2

**Göstergeye İlişkin Açıklama:** Üniversitemiz bünyesinde yapılan Ar-Ge çalışmaları sonucu ticarileştirilen ürün sayısının tespit edilmesi.

### Hesaplama Yöntemi

: AR-GE sonucu ticarileştirilen ürün sayısı.

### Verinin Kaynağı

: Proje Yönetim Biriminden elde edilen veriler.

### Sorumlu İdare

:

# ÇANKIRI KARATEKİN ÜNİVERSİTESİ

Performans Göstergesi	Ölçü Birimi	2019	2020 Planlanan	2020 YS Gerç. Tahmini	2021 Hedef	2022 Tahmin	2023 Tahmin
4- Araştırma merkezleri gelir miktarı	TL	100.248	0	100.000	150.000	175.000	200.000

**Göstergeye İlişkin Açıklama** : Araştırma merkezlerimizin yürüttüğü faaliyetler sonucunda elde edilen gelirler İzlenecektir.

**Hesaplama Yöntemi** : Araştırma merkezlerinin faaliyetleri sonucunda elde edilen gelir.

**Verinin Kaynağı** :Araştırma Merkezlerinden elde edilen veriler.

**Sorumlu İdare:**

Performans Göstergesi	Ölçü Birimi	2019	2020 Planlanan	2020 YS Gerç. Tahmini	2021 Hedef	2022 Tahmin	2023 Tahmin
5- Araştırma merkezlerinin sanayi ile yaptığı proje sayısı	Sayı	0	0	0	1	1	1

**Göstergeye İlişkin Açıklama** : Araştırma merkezlerimizin Sanayi işbirliği sonucunda yürütülen projelerin yıl içerisinde takibi yapılacaktır.

**Hesaplama Yöntemi** :Araştırma Merkezlerinin sanayi ile yaptığı proje sayısı.

**Verinin Kaynağı** :Araştırma merkezleri Sanayi işbirliği açısından yürütülen projeler hakkında düzenlenen raporlar ve veriler.

**Sorumlu İdare:**

Performans Göstergesi	Ölçü Birimi	2019	2020 Planlanan	2020 YS Gerç. Tahmini	2021 Hedef	2022 Tahmin	2023 Tahmin
6- BAP kapsamında desteklenen araştırma projeleri sayısı	Sayı	62	0	171	300	330	400

**Göstergeye İlişkin Açıklama** : Bap projesi kapsamında desteklenen projelerin takibi yıl içerisinde BAP birimiyle koordineli olarak takip edilecektir.

**Hesaplama Yöntemi** : Bap kapsamında desteklenen araştırma proje sayısı.

**Verinin Kaynağı** : Bap birimi tarafından verilen bilgiler.

**Sorumlu İdare** :

Performans Göstergesi	Ölçü Birimi	2019	2020 Planlanan	2020 YS Gerç. Tahmini	2021 Hedef	2022 Tahmin	2023 Tahmin
7- Öğretim elemanı başına düşen ar-ge proje sayısı	Sayı	0,11	0	0,26	0,45	0,49	0,79

**Göstergeye İlişkin Açıklama** :Üniversitemiz öğretim elemanları başına düşen Ar-Ge projesi sayısının tespiti amaçlanmaktadır.

**Hesaplama Yöntemi** :Ar-Ge proje sayısının öğretim elemanı sayısına oranı.

**Verinin Kaynağı** :Proje Yönetim Birimi.

**Sorumlu İdare:**



# ÇANKIRI KARATEKİN ÜNİVERSİTESİ

Performans Göstergesi	Ölçü Birimi	2019	2020 Planlanan	2020 YS Gerç. Tahmini	2021 Hedef	2022 Tahmin	2023 Tahmin
8- Patent, faydalı model ve endüstriyel tasarım başvuru sayısı	Sayı	0	0	6	2	3	4

## Göstergeye İlişkin Açıklama

:Üniversitemizde akademisyenlerimizin patent başvurularının takibi sağlanacaktır.

## Hesaplama Yöntemi

:Üniversitemizdeki akademisyenlerimizin yapmış oldukları patent başvuruları sayısının hesaplanması.

## Verinin Kaynağı

:Üniversitemizdeki akademisyenlerimizin yapmış oldukları patent başvuruları hakkında elde edilen veriler.

## Sorumlu İdare:

Performans Göstergesi	Ölçü Birimi	2019	2020 Planlanan	2020 YS Gerç. Tahmini	2021 Hedef	2022 Tahmin	2023 Tahmin
9- Ulusal ve uluslararası kuruluşlar tarafından desteklenen ar-ge projesi sayısı	Sayı	2	0	5	12	11	14

## Göstergeye İlişkin Açıklama

:Üniversitemiz tarafından yürütülen projelerin Ulusal/Uluslararası Kuruluşlarca desteklenenlerin tespiti amaçlanmaktadır.

## Hesaplama Yöntemi

:Ulusal ve Uluslararası kuruluşlar tarafından desteklenen ar-ge projeleri sayısı.

## Verinin Kaynağı

:Proje Yönetim Birimi.

## Sorumlu İdare:

Performans Göstergesi	Ölçü Birimi	2019	2020 Planlanan	2020 YS Gerç. Tahmini	2021 Hedef	2022 Tahmin	2023 Tahmin
10- Uluslararası endekslerde yer alan bilimsel yayın sayısı	Sayı	143	0	126	215	227	240

## Göstergeye İlişkin Açıklama

: Uluslararası yayın yapan bilimsel dergilerdeki yayın sayısının tespit edilmesi.

## Hesaplama Yöntemi

: Uluslararası yayın yapan bilimsel dergilerdeki yayın sayısı.

## Verinin Kaynağı

:Proje Yönetim Birimi.

## Sorumlu İdare:

## Alt Program Kapsamında Yürütülecek Faaliyet Maliyetleri

Faaliyetler	2020 Bütçe	2020 Harcama Haziran	2021 Bütçe	2022 Tahmin	2023 Tahmin
<b>Yükseköğretim Kurumlarının Bilimsel Araştırma Projeleri</b>	<b>331.000</b>	<b>479.622</b>	<b>361.000</b>	<b>381.000</b>	<b>400.000</b>
Bütçe İçi	331.000	479.622	361.000	381.000	400.000
Bütçe Dışı	0	0	0	0	0
<b>T O P L A M</b>	<b>331.000</b>	<b>479.622</b>	<b>361.000</b>	<b>381.000</b>	<b>400.000</b>
Bütçe İçi	331.000	479.622	361.000	381.000	400.000
Bütçe Dışı	0	0	0	0	0

## Faaliyetlere İlişkin Açıklamalar:

### Yükseköğretim Kurumları Temel Araştırma Hizmetleri

2547 Sayılı Yükseköğretim Kanununun 12. maddesi kapsamında yürütülen faaliyetlerdir. Üniversitemiz bünyesinde kurulan merkezi araştırma laboratuvarının alt yapısının geliştirilmesi.

# ÇANKIRI KARATEKİN ÜNİVERSİTESİ

## Yükseköğretim Kurumlarının Bilimsel Araştırma Projeleri

Tübitak kapsamında yürütülen projelerin tabii oldukları tüm kanun, kanun hükmünde kararname ve yönetmelikler kapsamında yürütülen faaliyetlerdir. ÇAKÜ’de; ulusal ve küresel sorunlara odaklanan çok disiplinli alanlarda uluslararası düzeyde bilime ve topluma yenilikçi ve nitelikli katkı sağlamak üzere bilimsel araştırma projeleri desteklenecektir.

### Alt Program Adı: ARAŞTIRMA ALTYAPILARI

#### Gereke ve Açıklamalar

Çankırı Karatekin Üniversitesi, deneyimli personeli ve nitelikli laboratuvar olanakları ile multidisipliner araştırmaların merkezi bir organizasyonda gerçekleştirilmesi amacını taşımaktadır. Ayrıca, 3.000 m2 kapalı alana sahip Merkezi Araştırma Laboratuvarı ile araştırmacıların verimli bir ortamda çalışmalarını destekleyerek üniversitedeki bilimsel faaliyetlerin kalitesini artırmayı, Üniversitelerin, diğer kamu kurumlarının ve sanayinin analiz ihtiyaçlarını güvenilirlik ilkesine bağlı kalarak hızla gerçekleştirmeyi, İlimizin ve bölgenin AR-GE ihtiyacını karşılamayı, özel sektör ve kamuya danışmanlık yapmayı, bölge potansiyelini ortaya çıkarıp değerlendirerek il, bölge ve ülke ekonomisine katkı sağlayan bir merkez olmayı hedeflemektedir.

#### Alt Program Hedefi:

Ülkemizin bilgi birikiminin artırılmasına ve teknolojik gelişimine katkıda bulunmak üzere yükseköğretim kurumlarında araştırma altyapılarının kurulması ve kapasitelerinin güçlendirilmesi

#### Performans Göstergeleri

Performans Göstergesi	Ölçü Birimi	2019	2020 Planlanan	2020 YS Gerç. Tahmini	2021 Hedef	2022 Tahmin	2023 Tahmin
1- Araştırma altyapısı projesi tamamlanma oranı	Oran	0	0	0,25	0,35	0,2	0,2

**Göstergeye İlişkin Açıklama:** Araştırma altyapı projelerinin yıllık olarak fiziki gerçekleştirmeleri takip edilecektir.

**Hesaplama Yöntemi** : Araştırma altyapısı için yürütülen projelerin Yapı İşleri ve Teknik Daire Başkanlığının ilgili yıl içerisinde fiziki gerçekleştirme raporları.

**Verinin Kaynağı** : Yapı İşleri Daire Başkanlığı tarafından verilen fiziki gerçekleştirme raporları.

**Sorumlu İdare** :

#### Alt Program Kapsamında Yürütülecek Faaliyet Maliyetleri

Faaliyetler	2020 Bütçe	2020 Harcama Haziran	2021 Bütçe	2022 Tahmin	2023 Tahmin
<b>Yükseköğretim Kurumları Araştırma Altyapısı Kurulması ve Geliştirilmesi</b>	<b>10.000</b>	<b>1.510.000</b>	<b>300.000</b>	<b>282.000</b>	<b>345.000</b>
Bütçe İçi	10.000	1.510.000	300.000	282.000	345.000
Bütçe Dışı	0	0	0	0	0
<b>T O P L A M</b>	<b>10.000</b>	<b>1.510.000</b>	<b>300.000</b>	<b>282.000</b>	<b>345.000</b>
Bütçe İçi	10.000	1.510.000	300.000	282.000	345.000
Bütçe Dışı	0	0	0	0	0

#### Faaliyetlere İlişkin Açıklamalar:

#### Yükseköğretim Kurumları Araştırma Altyapısı Kurulması ve Geliştirilmesi

2547 Sayılı Yükseköğretim Kanununun 12. maddesi kapsamında yürütülen faaliyetlerdir. Yurt dışı fonların daha fazla ülkemize kazandırılması, ileri düzey araştırma merkezlerinin kurulması, laboratuvar ve araştırma merkezleri alt yapısının gerçekleştirilmesi

# ÇANKIRI KARATEKİN ÜNİVERSİTESİ

## ÇANKIRI KARATEKİN ÜNİVERSİTESİ PERFORMANS BİLGİSİ

**Bütçe Yılı:** 2021

**Program Adı:** HAYAT BOYU ÖĞRENME

**Alt Program Adı:** YÜKSEKÖĞRETİM KURUMLARI SÜREKLİ EĞİTİM FAALİYETLERİ

**Gereke ve Açıklamalar**

ÇAKÜ Dil Eğitimi Uygulama ve Araştırma Merkezinde yabancı dil kursları ile beraber sayıları binleri geçen uluslararası öğrencilere yönelik Türkçe (TÖMER) kursları açılmaktadır. Üniversitemiz bünyesinde öğrencilerimize yönelik kariyer planlama ve hedeflerini belirleme konularında yardımcı olmak üzere kariyer merkezi kurulması da planlanmaktadır. Uluslararası öğrenci değişim programları kapsamında yürütülen anlaşma sayısı artırılmaktadır. Bologna sürecine uyum kapsamında gereken çalışmalar ilgili komisyonca yürütülmektedir.

### Alt Program Hedefi:

Toplumun tüm kesimlerine ihtiyaç duyduğu alanlarda eğitimler verilmesi, kamu kurum ve kuruluşları, özel sektör ve uluslararası kuruluşlarla işbirliğinin gelişmesine katkıda bulunulması

### Performans Göstergeleri

Performans Göstergesi	Ölçü Birimi	2019	2020 Planlanan	2020 YS Gerç. Tahmini	2021 Hedef	2022 Tahmin	2023 Tahmin
1- Dezavantajlı gruplara yönelik sosyal entegrasyon ve kapsayıcılığa ilişkin yapılan faaliyet sayısı	Sayı	3	0	3	4	8	2

#### Göstergeye İlişkin Açıklama

:Dezavantajlı gruplara yönelik sosyal entegrasyon ve kapsayıcılığa ilişkin olarak düzenlenen faaliyetlerin tespit edilmesi.

#### Hesaplama Yöntemi

:Dezavantajlı gruplara yönelik sosyal entegrasyon ve kapsayıcılığa ilişkin olarak düzenlenen faaliyetlerin sayısı.

#### Verinin Kaynağı

:Akademik Birimler.

#### Sorumlu İdare

:

Performans Göstergesi	Ölçü Birimi	2019	2020 Planlanan	2020 YS Gerç. Tahmini	2021 Hedef	2022 Tahmin	2023 Tahmin
2- Eğitim programlarına başvuran kişi sayısı	Sayı	379	0	450	600	660	726

#### Göstergeye İlişkin Açıklama

:Eğitim programlarına başvuran kişi sayısının tespiti ve yıllar itibariyle gelişimi.

#### Hesaplama Yöntemi

:Eğitim programlarına başvuran kişi sayısı.

#### Verinin Kaynağı

:Edebiyat Fakültesi, Yabancı Dil Eğitim Merkezi.

#### Sorumlu İdare

:

# ÇANKIRI KARATEKİN ÜNİVERSİTESİ

Performans Göstergesi	Ölçü Birimi	2019	2020 Planlanan	2020 YS Gerç. Tahmini	2021 Hedef	2022 Tahmin	2023 Tahmin
3- Mezunlara yönelik gerçekleştirilen faaliyet sayısı	Sayı	5	0	3	6	6	6

## Göstergeye İlişkin Açıklama

:Mezun öğrencilere yönelik yapılan toplam faaliyet sayısının tespiti.

## Hesaplama Yöntemi

:ÇAKÜ mezunlarına yönelik yürütülen faaliyetler.

## Verinin Kaynağı

:Akademik Birimler.

## Sorumlu İdare

:

Performans Göstergesi	Ölçü Birimi	2019	2020 Planlanan	2020 YS Gerç. Tahmini	2021 Hedef	2022 Tahmin	2023 Tahmin
4- Sürekli Eğitim Merkezi (SEM) ve Dil Merkezi (DİLMER) tarafından mesleki eğitime yönelik verilen sertifika sayısı	Sayı	58	0	100	300	330	363

## Göstergeye İlişkin Açıklama

: ÇAKÜ tarafından düzenlenen eğitimler sonucunda başarılı olan kursiyerlerin takibi yıl içerisinde yapılacaktır.

## Hesaplama Yöntemi

: ÇAKÜ tarafından verilen eğitimler sonucunda verilen sertifikalar.

## Verinin Kaynağı

: ÇAKÜ tarafından verilen eğitimlerden elde edilen veriler.

## Sorumlu İdare

:

Performans Göstergesi	Ölçü Birimi	2019	2020 Planlanan	2020 YS Gerç. Tahmini	2021 Hedef	2022 Tahmin	2023 Tahmin
5- Tamamlanan sosyal sorumluluk projeleri sayısı	Sayı	7	0	30	13	15	11

## Göstergeye İlişkin Açıklama

:Üniversite bünyesinde yürütülen sosyal sorumluluk projelerinin sayısındaki değişimler.

## Hesaplama Yöntemi

:Sosyal sorumluluk projeleri kapsamında tamamlanan proje sayısı.

## Verinin Kaynağı

:Üniversitemizde sosyal sorumluluk projelerine ayrılan bütçe.

## Sorumlu İdare

:

## Alt Program Kapsamında Yürütülecek Faaliyet Maliyetleri

Faaliyetler	2020 Bütçe	2020 Harcama Haziran	2021 Bütçe	2022 Tahmin	2023 Tahmin
<b>TOPLAM</b>	<b>0</b>	<b>0</b>	<b>0</b>	<b>0</b>	<b>0</b>
Bütçe İçi	0	0	0	0	0
Bütçe Dışı	0	0	0	0	0

## Faaliyetlere İlişkin Açıklamalar:

### Toplum Hizmetine Sunulan Eğitim Programları, Kurs ve Seminerler

Ulusal veya uluslararası düzeyde nitelikli iş gücü yetiştirmek ve bireylerin kişisel gelişimlerini arttırmak için uygulamaya yönelik eğitime özel önem vererek mikro düzeyde işletmelerin, makro anlamda ülkemizin rekabet gücünü arttırmak, insanımızın mevcut kültürüne olumlu katkılarda bulunmak için farklı formatlarda etkinlikler ile birçok disiplini bir araya getirerek oluşturulan sertifikasyon programlarıyla kişisel gelişim yanında mesleki gelişime de katkı sağlayacak ve bölgenin eğitim seviyesini yükseltmeye yarayacak kurs, seminer, sınav gibi etkinlikler bu faaliyet altında izlenecektir.

# ÇANKIRI KARATEKİN ÜNİVERSİTESİ

## Yükseköğretim Kurumları Sosyal Sorumluluk Projeleri

Çankırı Karatekin Üniversitesi Dil Eğitimi Uygulama Ve Araştırma Merkezi Yönetmeliği kapsamında yürütülen faaliyetler: Ulusal veya uluslararası düzeyde nitelikli iş gücü yetiştirmek ve bireylerin kişisel gelişimlerini arttırmak için uygulamaya yönelik eğitime özel önem vererek mikro düzeyde işletmelerin, makro anlamda ülkemizin rekabet gücünü arttırmak, insanımızın mevcut kültürüne olumlu katkılarda bulunmak için farklı formatlarda etkinlikler ile birçok disiplini bir araya getirerek oluşturulan sertifikasyon programlarıyla kişisel gelişim yanında mesleki gelişime de katkı sağlayacak ve bölgenin eğitim seviyesini yükseltmeye yarayacak kurs, seminer, sınav gibi etkinlikler bu faaliyet altında izlenecektir.

## ÇANKIRI KARATEKİN ÜNİVERSİTESİ PERFORMANS BİLGİSİ

**Bütçe Yılı:** 2021

**Program Adı:** YÜKSEKÖĞRETİM

**Alt Program Adı:** ÖN LİSANS EĞİTİMİ, LİSANS EĞİTİMİ VE LİSANSÜSTÜ EĞİTİM

### Gereke ve Açıklamalar

17.05.2007 tarihli ve 5662 sayılı Kanun ile kurulmuş olan Üniversitemiz, hâlihazırda eğitim ve öğretim faaliyetlerini 10 fakülte, 5 enstitü, 1 yüksekokul ve 6 meslek yüksekokulu ile sürdürmektedir. Eğitim ve öğretim faaliyetlerinin desteklenmesi ile geliştirilmesine yönelik olarak kurulmuş bulunan 11 adet uygulama ve araştırma merkezinde de çalışmalar devam etmektedir.

2020-2021 Eğitim-Öğretim döneminde toplam öğrenci sayımız 11.744 olup 3.861 lisansüstü, 540 da formasyon öğrencimiz bulunmaktadır. Mevcut öğrencilerimiz içinde toplam 1.996 yabancı uyruklu öğrenci bulunmakta olup bu sayının artması hedeflenmektedir.

### Alt Program Hedefi:

Mesleki yeterlilik sahibi ve gelişime açık mezunlar yetiştirilmesi

### Performans Göstergeleri

Performans Göstergesi	Ölçü Birimi	2019	2020 Planlanan	2020 YS Gerç. Tahmini	2021 Hedef	2022 Tahmin	2023 Tahmin
1- Doktora eğitimini tamamlayanların sayısı	Sayı	23	0	8	13	23	44

**Göstergeye İlişkin Açıklama** : Üniversitemizde doktora eğitimini tamamlayan öğretim elemanlarının takibi yıl içerisinde yapılacaktır.

**Hesaplama Yöntemi** :Doktora programlarında eğitimini tamamlayan öğrencilerin tespiti.

**Verinin Kaynağı** :Akademik Birimlerden elde edilen veriler.

**Sorumlu İdare** :

Performans Göstergesi	Ölçü Birimi	2019	2020 Planlanan	2020 YS Gerç. Tahmini	2021 Hedef	2022 Tahmin	2023 Tahmin
2- Eğitim bilimleri kontenjan doluluk oranı	Oran	0	0	0	0	0	0

**Göstergeye İlişkin Açıklama:**

**Hesaplama Yöntemi:**

**Verinin Kaynağı:**

**Sorumlu İdare:**

# ÇANKIRI KARATEKİN ÜNİVERSİTESİ

Performans Göstergesi	Ölçü Birimi	2019	2020 Planlanan	2020 YS Gerç. Tahmini	2021 Hedef	2022 Tahmin	2023 Tahmin
3- Eğitimin program süresinde bitirilme oranı	Oran	0,08	0	100	100	100	100

- Göstergeye İlişkin Açıklama** : Eğitim gören öğrencilerin programları süresinde bitirilip bitirilmediğinin tespiti.
- Hesaplama Yöntemi** : Eğitim programlarını normal bitirme süresinde bitiren öğrencilerin sayısının aynı yılda başlayan tüm öğrenci sayısına oranı.
- Verinin Kaynağı** : Öğrenci İşleri Daire Başkanlığı tarafından sağlanan veriler.
- Sorumlu İdare** :

Performans Göstergesi	Ölçü Birimi	2019	2020 Planlanan	2020 YS Gerç. Tahmini	2021 Hedef	2022 Tahmin	2023 Tahmin
4- Fen bilimleri kontenjan doluluk oranı	Oran	0,74	0	100	100	100	100

- Göstergeye İlişkin Açıklama** :Fen bilimlere yerleşen öğrencilerin toplam Fen bilimleri kontenjanı içindeki doluluk oranının tespit edilmesi.
- Hesaplama Yöntemi** :Fen bilimlerine yerleşen öğrencilerin Fen Bilimleri kontenjanına oranı.
- Verinin Kaynağı** :Fen Bilimleri programları.
- Sorumlu İdare** :

Performans Göstergesi	Ölçü Birimi	2019	2020 Planlanan	2020 YS Gerç. Tahmini	2021 Hedef	2022 Tahmin	2023 Tahmin
5- Kütüphanede bulunan basılı ve elektronik kaynak sayısı	Sayı	69.300	0	74.000	100.000	115.000	130.000

- Göstergeye İlişkin Açıklama** :Üniversite Kütüphanesi envanterinde kayıtlı yayınların detayı.
- Hesaplama Yöntemi** :Kütüphane ve Dökümantasyon Daire Başkanlığı'nın envanterinde bulunan basılı ve elektronik kaynakların hesaplanması.
- Verinin Kaynağı** :Üniversitemiz Kütüphane ve Dökümantasyon Daire Başkanlığının envanter bilgileri.
- Sorumlu İdare** :

Performans Göstergesi	Ölçü Birimi	2019	2020 Planlanan	2020 YS Gerç. Tahmini	2021 Hedef	2022 Tahmin	2023 Tahmin
6- Kütüphanede bulunan öğrenci başına düşen basılı ve elektronik kaynak sayısı	Sayı	14	0	10	15	15	16

- Göstergeye İlişkin Açıklama** :Kütüphanede bulunan basılı ve elektronik yayınların öğrenci başına düşen sayısının tespit edilmesi.
- Hesaplama Yöntemi** :Kütüphane ve Dökümantasyon Daire Başkanlığının envanterinde bulunan basılı ve elektronik kaynak sayısının öğrenci sayısına bölünmesi.
- Verinin Kaynağı** :Kütüphane ve Dökümantasyon Daire Başkanlığının envanteri.
- Sorumlu İdare** :

# ÇANKIRI KARATEKİN ÜNİVERSİTESİ

Performans Göstergesi	Ölçü Birimi	2019	2020 Planlanan	2020 YS Gerç. Tahmini	2021 Hedef	2022 Tahmin	2023 Tahmin
7- Kütüphaneden yararlanan kişi sayısı	Sayı	700	0	2.500	10.000	11.000	12.000

**Göstergeye İlişkin Açıklama** :Yıl içinde Üniversitemiz Kütüphanesinden yararlanan toplam kişi sayısının tespiti.  
**Hesaplama Yöntemi** :ÇAKÜ kütüphanesinden yararlanan kişilerin sayısı.  
**Verinin Kaynağı** :Kütüphane ve Dökümantasyon Daire başkanlığının kullandığı sistemler.  
**Sorumlu İdare** :

Performans Göstergesi	Ölçü Birimi	2019	2020 Planlanan	2020 YS Gerç. Tahmini	2021 Hedef	2022 Tahmin	2023 Tahmin
8- Lisansüstü öğrencilerin toplam öğrenciler içindeki payı	Oran	0,24	0	2.774	3.225	3.826	5.027

**Göstergeye İlişkin Açıklama** :Lisansüstü öğrencilerinin toplam öğrenci sayısına oranının tespit edilmesi.  
**Hesaplama Yöntemi** :Lisansüstü öğrenci sayısının toplam öğrenci sayısına bölünmesi.  
**Verinin Kaynağı** :Öğrenci İşleri Daire Başkanlığı'nın sisteminden elde edilen veriler.  
**Sorumlu İdare** :

Performans Göstergesi	Ölçü Birimi	2019	2020 Planlanan	2020 YS Gerç. Tahmini	2021 Hedef	2022 Tahmin	2023 Tahmin
9- Öğrenci başına düşen eğitim alanı	Metrekare	1,73	0	1	1,85	1,95	2,1

**Göstergeye İlişkin Açıklama** :Üniversitemiz eğitim alanlarındaki fiziki kapasite artışı ile öğrenci sayımızdaki artış oranının tespit edilmesi ve kıyaslamalara imkan sağlanması.  
**Hesaplama Yöntemi** :Öğrenci sayısının eğitim alanlarına oranı.  
**Verinin Kaynağı** :Yapı İşleri ve Teknik Daire Başkanlığı ve Öğrenci İşleri Daire Başkanlığı.  
**Sorumlu İdare** :

Performans Göstergesi	Ölçü Birimi	2019	2020 Planlanan	2020 YS Gerç. Tahmini	2021 Hedef	2022 Tahmin	2023 Tahmin
10- Öğrenci başına düşen kapalı alan	Metrekare	8,85	0	100	9,29	9,4	9,5

**Göstergeye İlişkin Açıklama** :Bu gösterge ile Üniversitemiz fiziki kapasite artışı ile öğrenci sayımızdaki Artış oranının takip edilmesi, böylece kıyaslamalara imkan sağlanması amaçlanmaktadır.  
**Hesaplama Yöntemi** :Toplam kapalı alanların öğrenci sayısına bölünmesi.  
**Verinin Kaynağı** :Yapı İşleri ve Teknik Daire Başkanlığı'nın fiziki alanlarla ilgili verileri, Öğrenci İşleri Daire Başkanlığı.  
**Sorumlu İdare** :

# ÇANKIRI KARATEKİN ÜNİVERSİTESİ

Performans Göstergesi	Ölçü Birimi	2019	2020 Planlanan	2020 YS Gerç. Tahmini	2021 Hedef	2022 Tahmin	2023 Tahmin
11- Öğrenci değişim programlarından yararlanan öğrencilerin oranı	Oran	0,04	0	0,7	0,1	0,15	0,2

**Göstergeye İlişkin Açıklama**

:Değişim programlarından yararlanan öğrencilerin toplam öğrenci sayısına oranı tespit edilerek yıllık artış-azalışların belirlenmesi amaçlanmaktadır.

**Hesaplama Yöntemi**

:Öğrenci değişim programlarından yararlanan öğrenci sayısının toplam öğrenci sayısına bölünmesi.

**Verinin Kaynağı**

:Öğrenci İşleri Daire Başkanlığı.

**Sorumlu İdare:**

Performans Göstergesi	Ölçü Birimi	2019	2020 Planlanan	2020 YS Gerç. Tahmini	2021 Hedef	2022 Tahmin	2023 Tahmin
12- Öğretim üyesi başına düşen öğrenci sayısı	Sayı	0,02	0	11,86	12,95	14,34	15,83

**Göstergeye İlişkin Açıklama**

:Öğrenci başına düşen öğretim üyesi sayısındaki gelişimin tespit edilmesi.  
:Toplam öğretim üyesi sayısının öğrenci sayısına bölünmesiyle elde edilen oran.

**Hesaplama Yöntemi****Verinin Kaynağı**

:Personel Daire Başkanlığı ile Öğrenci İşleri Daire Başkanlığından elde edilen veriler.

**Sorumlu İdare:**

Performans Göstergesi	Ölçü Birimi	2019	2020 Planlanan	2020 YS Gerç. Tahmini	2021 Hedef	2022 Tahmin	2023 Tahmin
13- Sağlık bilimleri kontenjan doluluk oranı	Oran	0,65	0	100	100	100	100

**Göstergeye İlişkin Açıklama**

:Sağlık bilimlerine yerleşen öğrencilerin toplam sağlık bilimleri kontenjanı içindeki doluluk oranının tespit edilmesi.

**Hesaplama Yöntemi**

:Sağlık Bilimleri ile ilgili bölümlere yerleşen öğrenci sayısının sağlık bilimleri ilgili bölümlerin kontenjan sayısına bölünmesi

**Verinin Kaynağı**

:Öğrenci İşleri Daire Başkanlığından elde edilen veriler

**Sorumlu İdare:**

Performans Göstergesi	Ölçü Birimi	2019	2020 Planlanan	2020 YS Gerç. Tahmini	2021 Hedef	2022 Tahmin	2023 Tahmin
14- Sosyal bilimler kontenjan doluluk oranı	Oran	0,76	0	100	100	100	100

**Göstergeye İlişkin Açıklama**

:Sosyal bilimlerine yerleşen öğrencilerin toplam sosyal bilimler kontenjanı içindeki doluluk oranının tespit edilmesi.

**Hesaplama Yöntemi**

:Sosyal bilimler ile ilgili bölümlere yerleşen öğrenci sayısının sosyal bilimlerle ilgili bölümlerin kontenjan sayısına bölünmesi.

**Verinin Kaynağı**

:Öğrenci İşleri Daire Başkanlığından elde edilen veriler.

**Sorumlu İdare:**



# ÇANKIRI KARATEKİN ÜNİVERSİTESİ

Performans Göstergesi	Ölçü Birimi	2019	2020 Planlanan	2020 YS Gerç. Tahmini	2021 Hedef	2022 Tahmin	2023 Tahmin
15- Teknokent veya Teknoloji Transfer Ofisi (TTO) projelerine katılan öğrenci sayısı	Sayı	0	0	0	0	0	0

**Göstergeye İlişkin Açıklama** :  
**Hesaplama Yöntemi** :  
**Verinin Kaynağı** :  
**Sorumlu İdare** :

Performans Göstergesi	Ölçü Birimi	2019	2020 Planlanan	2020 YS Gerç. Tahmini	2021 Hedef	2022 Tahmin	2023 Tahmin
16- Uluslararası kuruluşlarla ortak uygulanan eğitim programı sayısı	Sayı	0	0	0	1	2	3

**Göstergeye İlişkin Açıklama** : ÇAKÜ'nün uluslararası kuruluşlarla ortak işbirliği neticesinde uygulanan programların tespiti bu göstergedan yapılacaktır.  
**Hesaplama Yöntemi** : Akademik Birimlerin uluslararası kuruluşlarla ortak uyguladığı program sayısı.  
**Verinin Kaynağı** : Akademik Birimlerden elde edilen veriler.  
**Sorumlu İdare** :

Performans Göstergesi	Ölçü Birimi	2019	2020 Planlanan	2020 YS Gerç. Tahmini	2021 Hedef	2022 Tahmin	2023 Tahmin
17- Yabancı dilde eğitim veren program sayısı	Sayı	7	0	0	0	0	0

**Göstergeye İlişkin Açıklama** :  
**Hesaplama Yöntemi** :  
**Verinin Kaynağı** :  
**Sorumlu İdare** :

Performans Göstergesi	Ölçü Birimi	2019	2020 Planlanan	2020 YS Gerç. Tahmini	2021 Hedef	2022 Tahmin	2023 Tahmin
18- Yabancı uyruklu akademisyen sayısı	Sayı	4	0	2	3	4	4

**Göstergeye İlişkin Açıklama** : Yabancı uyruklu akademisyen sayısının yıllar içindeki değişimi.  
**Hesaplama Yöntemi** : Üniversitemizdeki yabancı uyruklu akademisyen sayısı.  
**Verinin Kaynağı** : Personel Daire Başkanlığından elde edilen veriler.  
**Sorumlu İdare** :

# ÇANKIRI KARATEKİN ÜNİVERSİTESİ

Performans Göstergesi	Ölçü Birimi	2019	2020 Planlanan	2020 YS Gerç. Tahmini	2021 Hedef	2022 Tahmin	2023 Tahmin
19- Yabancı uyruklu öğrenci sayısı	Sayı	1792	0	2.000	2.500	2.750	3.000

**Göstergeye İlişkin Açıklama**  
**Hesaplama Yöntemi**  
**Verinin Kaynağı**  
**Sorumlu İdare:**

:Toplam öğrenci sayısı içinde yabancı uyruklu öğrencilerin tespit edilmesi.  
:Yabancı öğrenci sayısı.  
:Öğrenci İşleri Daire Başkanlığı.

Performans Göstergesi	Ölçü Birimi	2019	2020 Planlanan	2020 YS Gerç. Tahmini	2021 Hedef	2022 Tahmin	2023 Tahmin
20- Yan dal ve çift ana dal programından mezun olanların toplam mezun sayısına oranı	Oran	0,002	0	0,003	0,003	0,003	0,004

**Göstergeye İlişkin Açıklama**  
**Hesaplama Yöntemi**  
**Verinin Kaynağı**  
**Sorumlu İdare:**

:Mezun öğrencilerden Yan dal ve çift ana dal programından mezun olanların oranının tespiti.  
:Yan dal ve çift ana dal programından mezun olanların toplam mezun sayısına oranı.  
:Öğrenci İşleri Daire Başkanlığından elde edilen veriler.  
:

## Alt Program Kapsamında Yürütülecek Faaliyet Maliyetleri

Faaliyetler	2020 Bütçe	2020 Harcama Haziran	2021 Bütçe	2022 Tahmin	2023 Tahmin
<b>Doktora Öğrencilerine Yönelik Burs Hizmetleri</b>	<b>0</b>	<b>90.600</b>	<b>0</b>	<b>0</b>	<b>0</b>
Bütçe İçi	0	90.600	0	0	0
Bütçe Dışı	0	0	0	0	0
<b>Lisans Öğrencilerine Yönelik Burs Hizmetleri</b>	<b>0</b>	<b>76.800</b>	<b>0</b>	<b>0</b>	<b>0</b>
Bütçe İçi	0	76.800	0	0	0
Bütçe Dışı	0	0	0	0	0
<b>Yükseköğretim Kurumları Bilgi ve Kültürel Kaynaklar ile Sportif Altyapının Geliştirilmesi Hizmetleri</b>	<b>2.058.000</b>	<b>466.341</b>	<b>2.414.000</b>	<b>1.929.000</b>	<b>2.199.000</b>
Bütçe İçi	2.058.000	466.341	2.414.000	1.929.000	2.199.000
Bütçe Dışı	0	0	0	0	0
<b>Yükseköğretim Kurumları Birinci Öğretim</b>	<b>115.568.000</b>	<b>60.637.115</b>	<b>156.467.000</b>	<b>166.945.000</b>	<b>182.593.000</b>
Bütçe İçi	115.568.000	60.637.115	156.467.000	166.945.000	182.593.000
Bütçe Dışı	0	0	0	0	0
<b>Yükseköğretim Kurumları İkinci Öğretim</b>	<b>2.082.000</b>	<b>924.368</b>	<b>2.287.000</b>	<b>2.420.000</b>	<b>2.553.000</b>
Bütçe İçi	2.082.000	924.368	2.287.000	2.420.000	2.553.000
Bütçe Dışı	0	0	0	0	0
<b>Yükseköğretim Kurumları Tezsiz Yüksek Lisans</b>	<b>0</b>	<b>10.483</b>	<b>0</b>	<b>0</b>	<b>0</b>
Bütçe İçi	0	10.483	0	0	0
Bütçe Dışı	0	0	0	0	0
<b>Yükseköğretim Kurumları Yaz Okulları</b>	<b>0</b>	<b>0</b>	<b>0</b>	<b>0</b>	<b>0</b>

# ÇANKIRI KARATEKİN ÜNİVERSİTESİ

Bütçe İçi	0	0	0	0	0
Bütçe Dışı	0	0	0	0	0
<b>T O P L A M</b>	<b>119.708.000</b>	<b>62.205.707</b>	<b>161.168.000</b>	<b>171.294.000</b>	<b>187.345.000</b>
Bütçe İçi	119.708.000	62.205.707	161.168.000	171.294.000	187.345.000
Bütçe Dışı	0	0	0	0	0

## Faaliyetlere İlişkin Açıklamalar:

### Doktora Öğrencilerine Yönelik Burs Hizmetleri

Enstitülerimiz bünyesinde doktora eğitim alan öğrencilerin kurum içi ya da kurum dışı kaynaklardan eğitimleri boyunca desteklenmesi dair tüm süreç ve giderler bu faaliyet alanında izlenecektir.

### Doktora ve Tıpta Uzmanlık Eğitimi

### Fen ve Mühendislik Bilimleri Öğrencilerinin Uygulamalı Eğitimi

Üniversitemizde Fen ve Mühendislik alanında eğitim gören öğrencilere yönelik olarak laboratuvar ortamında yürütülen faaliyetler ile mesleki bilgi ve becerilerinin gelişimini sağlamaya yönelik olarak yapılan teknik gezileri kapsamaktadır.

### Galatasaray Üniversitesine Bağlı İlk ve Orta Öğretim Hizmetleri

### Lisans Öğrencilerine Yönelik Burs Hizmetleri

Lisans öğrencilerine 2547 Sayılı Kanun kapsamında verilen beslenme ve barınma bursları bu faaliyet alanında izlenecektir.

### OSB Meslek Yüksekokulları Eğitim Desteği

### Yabancı Uyruklu Öğrenci Programı Kapsamında Yürütülen Hizmetler

2547 sayılı Kanun kapsamında; Lisans ve lisansüstü seviyede öğrenci olarak üniversitemizde bulunan yabancı uyruklu öğrencilerin programlara kazandırılmasına dair tanıtım faaliyetleri, kabul, vize süreçleri için gerekli belgelerin sağlanması, geldiklerinde resmi süreçlerinin takibi, ülkeye, şehre ve üniversiteye adaptasyonlarına ve yaşadıkları sıkıntıların giderilmesine dair iş, işlem ve giderler bu faaliyet alanında izlenecektir.

### Yükseköğretim Kurumları Açıköğretim

### Yükseköğretim Kurumları Bilgi ve Kültürel Kaynaklar ile Sportif Altyapının Geliştirilmesi Hizmetleri

Üniversitemiz personelinin ürettiği makale, kitap, proje gibi bilgi ve sanat eseri, edebi eser gibi kültürel kaynakların geliştirilmesi için gerekli izin, destek ve giderler bu faaliyet alanında izlenecektir.

### Yükseköğretim Kurumları Birinci Öğretim

Mevcut ve açılması planlanan tüm lisans ve lisansüstü eğitimlerini birinci öğretim olarak sürdüren öğrencilerimizin aldıkları dersler, laboratuvarlar ve atölye uygulamalarının yüksek kalitede ve başarılı geçmesini sağlamaya yönelik tüm iş, işlem ve giderler bu faaliyet alanında izlenecektir.

### Yükseköğretim Kurumları İkinci Öğretim

Mevcut ve açılması planlanan tüm lisans ve lisansüstü eğitimlerini ikinci öğretim olarak sürdüren öğrencilerimizin aldıkları dersler, laboratuvarlar ve atölye uygulamalarının yüksek kalitede ve başarılı geçmesini sağlamaya yönelik tüm iş, işlem ve giderler bu faaliyet alanında izlenecektir.

### Yükseköğretim Kurumları Tezsiz Yüksek Lisans

### Yükseköğretim Kurumları Uluslararası Ortak Eğitim ve Öğretim Programı

# ÇANKIRI KARATEKİN ÜNİVERSİTESİ

## Yükseköğretim Kurumları Uzaktan Eğitim

### Yükseköğretim Kurumları Yaz Okulları

2547 sayılı Yükseköğretim Kanunu ve ÇAKÜ Yaz Okulu Yönergesi kapsamında yürütülen faaliyetler kapsamında: Yaz okulumuz her yıl açılmaktadır. Yaz okulunda açılacak dersler ve yaz okulu süreci "Yaz Okulu Komisyonu" tarafından koordine edilmektedir.

**Alt Program Adı:** ÖĞRETİM ELEMANLARINA SAĞLANAN BURS VE DESTEKLER  
**Gereke ve Açıklamalar**

Üniversitemizin vizyonu ve misyonu ile uyumlu yüksek nitelikli öğretim üyesi istihdamı için gerekli atama ve yükselme kriterleri Üniversitemizde belirlenmiş olup YÖK'ün onayı ile YÖK'ün ilgili web sitesinde yayınlanmıştır.

([https://www.yok.gov.tr/Documents/Akademik/AtanmaKriterleri/cankiri\\_karatekin\\_kriter.pdf](https://www.yok.gov.tr/Documents/Akademik/AtanmaKriterleri/cankiri_karatekin_kriter.pdf))

Çankırı Karatekin Üniversitesinin ilgili birimlerinde ihtiyaç duyulan öğretim üyesi kadrolarının ilanı Rektörlükçe ilgili kanun ve yönetmeliğe göre yapılır.

Öğretim elemanlarının işe alınması, atanması ve görevde yükseltilmeleri, ilgili mevzuat uyarınca ilanlar yoluyla yapılmaktadır.

Akademisyenlerimizin çalışma alanlarıyla ilgili olarak üniversitemizde araştırma altyapısı geliştirilmektedir. Ayrıca, akademisyenlerimizin ulusal ve uluslararası alanda yürüttükleri projeler desteklenmektedir. Üniversitemiz adına Öğretim Üyesi Yetiştirme Programı (ÖYP) kapsamında eğitim alan ve akademik kariyer yapan 76 akademik personelimiz bulunmaktadır.

### Alt Program Hedefi:

Alanında yetkin, araştırmacı, bilgi üreten ve aktaran akademisyenler yetiştirilmesi

### Performans Göstergeleri

Performans Göstergesi	Ölçü Birimi	2019	2020 Planlanan	2020 YS Gerç. Tahmini	2021 Hedef	2022 Tahmin	2023 Tahmin
1- SCI, SCI-Expanded, SSCI ve AHCI kapsamındaki dergilerde öğretim elemanı başına düşen yayın sayısı	Sayı	0,09	0	100	135	130	149

#### Göstergeye İlişkin Açıklama

:Uluslararası dergilerde SCI, SCI Expanded, SSCI ve AHCI kapsamında öğretim elemanlarının yayınlanan makale sayısındaki değişim.

#### Hesaplama Yöntemi

:Uluslararası dergilerde SCI, SCI Expanded, SSCI ve AHCI kapsamında öğretim elemanlarının yayınlanan makale sayısının öğretim elemanı sayısına bölünmesi.

#### Verinin Kaynağı

:Uluslararası dergiler.

#### Sorumlu İdare

:

# ÇANKIRI KARATEKİN ÜNİVERSİTESİ

Performans Göstergesi	Ölçü Birimi	2019	2020 Planlanan	2020 YS Gerç. Tahmini	2021 Hedef	2022 Tahmin	2023 Tahmin
2- Araştırma bursundan yararlanan öğrenci sayısı	Sayı	0	0	1	2	2	2

**Göstergeye İlişkin Açıklama** :Ar-Ge projelerinden burs alan öğrenci sayısındaki değişim.  
**Hesaplama Yöntemi** :Ar-Ge projelerinde burs alan öğrenci sayısı.  
**Verinin Kaynağı** :Ar-Ge projeleri kapsamında ayrılan burs bütçesi.

**Sorumlu İdare** :

Performans Göstergesi	Ölçü Birimi	2019	2020 Planlanan	2020 YS Gerç. Tahmini	2021 Hedef	2022 Tahmin	2023 Tahmin
3- YÖK tarafından öncelikli alanlarında sağlanan burslardan yararlanan doktora öğrenci sayısı	Sayı	0	0	0	0	0	0

**Göstergeye İlişkin Açıklama:**  
**Hesaplama Yöntemi:**  
**Verinin Kaynağı:**  
**Sorumlu İdare:**

Performans Göstergesi	Ölçü Birimi	2019	2020 Planlanan	2020 YS Gerç. Tahmini	2021 Hedef	2022 Tahmin	2023 Tahmin
4- YÖK tarafından sağlanan yurt dışında yabancı dil yeterliliklerinin artırılmasına yönelik burslardan yararlanan sayısı	Sayı	1	0	2	4	5	5

**Göstergeye İlişkin Açıklama:** YÖK tarafından sağlanan yurt dışında yabancı dil yeterliliklerinin artırılmasına yönelik burslardan yararlanan sayısındaki değişim.  
**Hesaplama Yöntemi** :YÖK tarafından sağlanan yurt dışında yabancı dil yeterliliklerinin artırılmasına yönelik burslardan yararlanan sayısı.  
**Verinin Kaynağı** :Genel Sekreterlik Makamı.  
**Sorumlu İdare:**

Performans Göstergesi	Ölçü Birimi	2019	2020 Planlanan	2020 YS Gerç. Tahmini	2021 Hedef	2022 Tahmin	2023 Tahmin
5- Yükseköğretim Kurulu, Türkiye Bilimler Akademisi ve TÜBİTAK bilim, teşvik ve sanat ödülleri sayısı	Sayı	0	0	0	1	1	1

**Göstergeye İlişkin Açıklama** : Yükseköğretim Kurulu Türkiye Bilimler Akademisi TÜBİTAK Bilim Teşvik ve Sanat ödülleri yıl içerisinde takibi yapılacaktır.  
**Hesaplama Yöntemi** : Bilim, teşvik ve sanat ödülleri sayısı  
**Verinin Kaynağı** : Akademik birimlerden alınan veriler  
**Sorumlu İdare** :

# ÇANKIRI KARATEKİN ÜNİVERSİTESİ

## Alt Program Kapsamında Yürütülecek Faaliyet Maliyetleri

Faaliyetler	2020 Bütçe	2020 Harcama Haziran	2021 Bütçe	2022 Tahmin	2023 Tahmin
Öğretim Elemanları Yurtdışı Yabancı Dil Bursu Hizmetleri	0	0	0	0	0
Bütçe İçi	0	0	0	0	0
Bütçe Dışı	0	0	0	0	0
<b>T O P L A M</b>	<b>0</b>	<b>0</b>	<b>0</b>	<b>0</b>	<b>0</b>
Bütçe İçi	0	0	0	0	0
Bütçe Dışı	0	0	0	0	0

### Faaliyetlere İlişkin Açıklamalar:

#### **Araştırma Görevlileri Yurtdışı Araştırma Bursu Hizmetleri**

Araştırma görevlilerinin farklı kurum ve kuruluşlardan aldıkları yurtdışı bursları kapsamında izin, mecburi hizmet ve ilgili burs kapsamında yapılan araştırmada gösterilen performansa yönelik süreçler ve giderler bu faaliyet altında izlenecektir.

#### **Öğretim Elemanları Yurtdışı Yabancı Dil Bursu Hizmetleri**

Öğretim elemanlarının yabancı dillerini yurtdışında uygulamalı olarak geliştirmelerine yardımcı olmak üzere bilgilendirme, izin ve ilgili tüm giderler bu faaliyet alanında izlenecektir.

#### **Öğretim Üyesi Yetiştirme Programı ve Yurtdışı Destek Hizmetleri**

Doktora öğrencilerimizin ya da doktora sonrası aramıza katılan akademik personelin geliştirilmesine ve yurtdışı araştırma olanakları yakalamalarını kolaylaştıracak izin, bilgilendirme, mentörlük gibi süreç ve ilgili giderler bu faaliyet alanında izlenecektir.

# ÇANKIRI KARATEKİN ÜNİVERSİTESİ

**Alt Program Adı:** YÜKSEKÖĞRETİMDE ÖĞRENCİ YAŞAMI  
**Gereke ve Açıklamalar**

Üniversitemiz bünyesinde eğitim gören öğrencilerimizin modern ve ferah bir konaklama ortamına kavuşturulması, sosyal, sportif ve kültürel ihtiyaçlarının karşılanması, aynı zamanda da Ülkemizin ve Üniversitemizin tanıtımına katkıda bulunması amacıyla öğrencilerimize yönelik aktivitelere büyük önem verilmektedir. Bu kapsamda, Üniversitemiz bünyesinde 39 adet kulüp ve öğrenci topluluğu faaliyet göstermektedir.

Üniversitemiz bünyesinde eğitim gören ve maddi durumu yetersiz olan öğrencilerimiz destek amaçlı aylık ortalama 28.000,00 TL maliyetle kısmi zamanlı olarak Üniversitemizin fakülte ve birimlerinde geçici işlerde çalıştırılmaktadır. 2021 yılında da 110 öğrencinin bu imkândan yararlandırılması hedeflenmektedir.

Engelsiz Üniversite hizmetlerimiz ile engelli öğrencilerin eğitim öğretimleri, sportif katılımları konusunda faaliyetler yürütülmekte olup, yeni kampüs alanımız ve kapalı spor salonumuz buna göre inşa edilmiştir. Uluyazı yerleşkesinde açık spor sahası yapım işinin ihale hazırlıkları devam etmektedir. Üniversitemiz bünyesinde çok sayıda spor dalında faaliyet gösterilmektedir. İhtiyaç sahibi olan 48 öğrencimize yönelik olarak ücretsiz yemek hizmeti verilmektedir. 2021 yılında da imkânlar dâhilinde ekonomik durumu iyi olmayan öğrencilerimize ücretsiz öğle yemeği yardımı yapılmaya devam edilecektir.

## Alt Program Hedefi:

Yükseköğretim öğrencilerine sunulan beslenme ve barınma hizmetlerinin kalitesinin artırılması; öğrencilerin kişisel ve sosyal gelişimi desteklenerek yaşam kalitesinin yükseltilmesi

## Performans Göstergeleri

Performans Göstergesi	Ölçü Birimi	2019	2020 Planlanan	2020 YS Gerç. Tahmini	2021 Hedef	2022 Tahmin	2023 Tahmin
1- Barınma hizmetlerinden yararlanan öğrenci sayısı	Sayı	0	0	0	0	0	0

**Göstergeye İlişkin Açıklama** :  
**Hesaplama Yöntemi** :  
**Verinin Kaynağı** :  
**Sorumlu İdare** :

Performans Göstergesi	Ölçü Birimi	2019	2020 Planlanan	2020 YS Gerç. Tahmini	2021 Hedef	2022 Tahmin	2023 Tahmin
2- Beslenme hizmetlerinden yararlanan öğrenci sayısı	Sayı	357.631	0	1.700	1.700	1.800	1.900

**Göstergeye İlişkin Açıklama** :SKS Daire Başkanlığınca verilen yemek hizmetinden yıllık yararlanan öğrenci sayısındaki farklılıkların tespit edilmesi.  
**Hesaplama Yöntemi** :Beslenme hizmetlerinden yararlanan öğrenci sayısı.  
**Verinin Kaynağı** :Sağlık, Kültür ve Spor Daire Başkanlığından elde edilen veriler.  
**Sorumlu İdare** :

# ÇANKIRI KARATEKİN ÜNİVERSİTESİ

Performans Göstergesi	Ölçü Birimi	2019	2020 Planlanan	2020 YS Gerç. Tahmini	2021 Hedef	2022 Tahmin	2023 Tahmin
3- Öğrenci başına düşen sosyal donatı alanı	Metrekare	2,19	0	1	2,19	2,3	2,4

**Göstergeye İlişkin Açıklama** :Öğrencilerin yararlanabileceği sosyal donatı alanlarındaki yıllar itibariyle ortaya çıkan artış/azalışların tespiti.

**Hesaplama Yöntemi** :Kampüs içerisinde yer alan sosyal donatı alanlarının öğrenci sayısına bölünmesi.

**Verinin Kaynağı** :Yapı İşleri ve Teknik Daire Başkanlığından elde edilen veriler.

**Sorumlu İdare** :

Performans Göstergesi	Ölçü Birimi	2019	2020 Planlanan	2020 YS Gerç. Tahmini	2021 Hedef	2022 Tahmin	2023 Tahmin
4- Öğrenci kulüp ve topluluk sayısı	Sayı	39	0	39	10	50	60

**Göstergeye İlişkin Açıklama** :Üniversite bünyesinde kurulan öğrenci kulüp ve topluluk sayısındaki değişimler.

**Hesaplama Yöntemi** :Öğrenci kulüp ve topluluk sayısı.

**Verinin Kaynağı** :Sağlık, Kültür ve Spor Daire Başkanlığından elde edilen veriler.

**Sorumlu İdare** :

Performans Göstergesi	Ölçü Birimi	2019	2020 Planlanan	2020 YS Gerç. Tahmini	2021 Hedef	2022 Tahmin	2023 Tahmin
5- Sosyal, kültürel ve sportif faaliyet sayısı	Sayı	152	0	33	25	200	280

**Göstergeye İlişkin Açıklama** :Yıl içinde yapılan sosyal,kültürel ve sportif faaliyet sayılarındaki değişim.

**Hesaplama Yöntemi** :Öğrencilere yönelik düzenlenen sosyal, kültürel ve sportif faaliyetlerin sayısı.

**Verinin Kaynağı** :Sağlık, Kültür ve Spor Daire Başkanlığından elde edilen veriler.

**Sorumlu İdare** :

Performans Göstergesi	Ölçü Birimi	2019	2020 Planlanan	2020 YS Gerç. Tahmini	2021 Hedef	2022 Tahmin	2023 Tahmin
6- Yükseköğretimde öğrenci başına barınma harcaması	TL	0	0	0	0	0	0

**Göstergeye İlişkin Açıklama** :

**Hesaplama Yöntemi** :

**Verinin Kaynağı** :

**Sorumlu İdare** :

Performans Göstergesi	Ölçü Birimi	2019	2020 Planlanan	2020 YS Gerç. Tahmini	2021 Hedef	2022 Tahmin	2023 Tahmin
7- Yükseköğretimde öğrenci başına beslenme harcaması	TL	11,35	0	311	311	360	400



# ÇANKIRI KARATEKİN ÜNİVERSİTESİ

<b>Göstergeye İlişkin Açıklama</b>	:Üniversite tarafından öğrenci beslenmesine yönelik yapılan giderlerin yıllık gelişimi.
<b>Hesaplama Yöntemi</b>	:Öğrencilere yönelik beslenme giderlerinin tüm öğrenci sayısına bölünmesiyle bulunan tutar.
<b>Verinin Kaynağı</b>	:Sağlık, Kültür ve Spor Daire Başkanlığından elde edilen veriler.
<b>Sorumlu İdare</b>	:

Performans Göstergesi	Ölçü Birimi	2019	2020 Planlanan	2020 YS Gerç. Tahmini	2021 Hedef	2022 Tahmin	2023 Tahmin
8- Yükseköğretimde öğrenci yaşamından memnuniyet oranı	Oran	0	0	0	0	0	0

<b>Göstergeye İlişkin Açıklama</b>	:
<b>Hesaplama Yöntemi</b>	:
<b>Verinin Kaynağı</b>	:
<b>Sorumlu İdare</b>	:

Performans Göstergesi	Ölçü Birimi	2019	2020 Planlanan	2020 YS Gerç. Tahmini	2021 Hedef	2022 Tahmin	2023 Tahmin
9- Yükseköğretimde öğrencilere sunulan sağlık hizmetinden yararlanan öğrenci sayısının toplam öğrenci sayısına oranı	Oran	0,05	0	3,66	12	16,66	20

<b>Göstergeye İlişkin Açıklama</b>	:Sağlık hizmetlerinden yararlanan öğrencilerin toplam öğrenci içindeki oranının tespiti ve yıllar itibariyle değişimi.
<b>Hesaplama Yöntemi</b>	:Sağlık hizmetinden yararlanan öğrenci sayısının toplam öğrenciye oranı.
<b>Verinin Kaynağı</b>	:Sağlık Kültür ve Spor Daire Başkanlığı.
<b>Sorumlu İdare</b>	:

## Alt Program Kapsamında Yürütülecek Faaliyet Maliyetleri

Faaliyetler	2020 Bütçe	2020 Harcama Haziran	2021 Bütçe	2022 Tahmin	2023 Tahmin
<b>Yükseköğretimde Barınma Hizmetleri</b>	<b>217.000</b>	<b>0</b>	<b>236.000</b>	<b>250.000</b>	<b>264.000</b>
Bütçe İçi	217.000	0	236.000	250.000	264.000
Bütçe Dışı	0	0	0	0	0
<b>Yükseköğretimde Beslenme Hizmetleri</b>	<b>1.508.000</b>	<b>1.338.757</b>	<b>1.661.000</b>	<b>1.768.000</b>	<b>1.873.000</b>
Bütçe İçi	1.508.000	1.338.757	1.661.000	1.768.000	1.873.000
Bütçe Dışı	0	0	0	0	0
<b>Yükseköğretimde Kültür ve Spor Hizmetleri</b>	<b>206.000</b>	<b>125.377</b>	<b>225.000</b>	<b>239.000</b>	<b>253.000</b>
Bütçe İçi	206.000	125.377	225.000	239.000	253.000
Bütçe Dışı	0	0	0	0	0
<b>Yükseköğretimde Öğrenci Yaşamına İlişkin Diğer Hizmetler</b>	<b>849.000</b>	<b>488.459</b>	<b>1.021.000</b>	<b>1.100.000</b>	<b>1.174.000</b>
Bütçe İçi	849.000	488.459	1.021.000	1.100.000	1.174.000
Bütçe Dışı	0	0	0	0	0
<b>Yükseköğretimde Sağlık Hizmetleri</b>	<b>19.000</b>	<b>1.366</b>	<b>20.000</b>	<b>21.000</b>	<b>22.000</b>
Bütçe İçi	19.000	1.366	20.000	21.000	22.000
Bütçe Dışı	0	0	0	0	0
<b>T O P L A M</b>	<b>2.799.000</b>	<b>1.953.959</b>	<b>3.163.000</b>	<b>3.378.000</b>	<b>3.586.000</b>
Bütçe İçi	2.799.000	1.953.959	3.163.000	3.378.000	3.586.000
Bütçe Dışı	0	0	0	0	0

## Faaliyetlere İlişkin Açıklamalar:

### **Yükseköğretimde Barınma Hizmetleri**

#### **Yükseköğretimde Beslenme Hizmetleri**

2547 sayılı Yükseköğretim Kanunu kapsamında yürütülen faaliyetlerdir. Üniversitemiz bünyesinde bulunan 8 adet yemekhanede öğrencilere sunulan öğle yemeği hizmeti ile ilgili her türlü gider bu faaliyet alanında izlenecektir.

#### **Yükseköğretimde Kültür ve Spor Hizmetleri**

2547 sayılı Yükseköğretim Kanunu kapsamında yürütülen faaliyetlerdir. Üniversitemiz yerleşkelerinde yer alan spor tesislerinin bakım, onarım ve diğer ihtiyaçlarına ilişkin giderler bu faaliyet alanında izlenecektir.

#### **Yükseköğretimde Öğrenci Yaşamına İlişkin Diğer Hizmetler**

2547 sayılı Yükseköğretim Kanunu kapsamında yürütülen faaliyetlerdir. Öğrencilere beslenme, spor ve sağlık hizmeti dışında sunulan diğer hizmetler ile ilgili her türlü gider bu faaliyet alanında izlenecektir.

#### **Yükseköğretimde Sağlık Hizmetleri**

2547 sayılı Yükseköğretim Kanunu kapsamında yürütülen faaliyetlerdir. Üniversitemiz öğrencilerinin tıbbi ihtiyaçlarının karşılanmasına ilişkin giderler bu faaliyet alanında izlenecektir.

## 2. Faaliyet Maliyetleri Tablosu

### FAALİYET MALİYETLERİ TABLOSU

<b>İdare Adı</b>	ÇANKIRI KARATEKİN ÜNİVERSİTESİ
<b>Program Adı</b>	ARAŞTIRMA, GELİŞTİRME VE YENİLİK
<b>Alt Program Adı</b>	ARAŞTIRMA ALTYAPILARI
<b>Alt Program Hedefi</b>	Ülkemizin bilgi birikiminin artırılmasına ve teknolojik gelişimine katkıda bulunmak üzere yükseköğretim kurumlarında araştırma altyapılarının kurulması ve kapasitelerinin güçlendirilmesi
<b>Faaliyet Adı</b>	Yükseköğretim Kurumları Araştırma Altyapısı Kurulması ve Geliştirilmesi
<b>Açıklama</b>	2547 Sayılı Yükseköğretim Kanununun 12. maddesi kapsamında yürütülen faaliyetlerdir. Yurt dışı fonların daha fazla ülkemize kazandırılması, ileri düzey araştırma merkezlerinin kurulması, laboratuvar ve araştırma merkezleri alt yapısının gerçekleştirilmesi

# ÇANKIRI KARATEKİN ÜNİVERSİTESİ

EKONOMİK KOD	2020 Bütçe	2020 Harcama (Haziran)	2021 Bütçe	2022 Tahmin	2023 Tahmin
<i>Personel Giderleri</i>					
<i>Sosyal Güvenlik Kurumuna Devlet Primi Giderleri</i>					
<i>Mal ve Hizmet Alım Giderleri</i>					
<i>Faiz Giderleri</i>					
<i>Cari Transferler</i>					
<i>Sermaye Giderleri</i>	10.000	1.510.000	300.000	282.000	345.000
<i>Sermaye Transferleri</i>					
<i>Borç Verme</i>					
<b>BÜTÇE İÇİ TOPLAM KAYNAK</b>	10.000	1.510.000	300.000	282.000	345.000
<i>Döner Sermaye</i>					
<i>Özel Hesap</i>					
<i>Diğer Bütçe Dışı Kaynak</i>					
<b>BÜTÇE DIŞI TOPLAM KAYNAK</b>					
<b>FAALİYET MALİYETİ TOPLAMI</b>	10.000	1.510.000	300.000	282.000	345.000

## FAALİYET MALİYETLERİ TABLOSU

<b>İdare Adı</b>	ÇANKIRI KARATEKİN ÜNİVERSİTESİ
<b>Program Adı</b>	ARAŞTIRMA, GELİŞTİRME VE YENİLİK
<b>Alt Program Adı</b>	YÜKSEKÖĞRETİMDE BİLİMSEL ARAŞTIRMA VE GELİŞTİRME
<b>Alt Program Hedefi</b>	Yükseköğretim kurumlarında inovasyon amaçlı bilimsel çalışmaların arttırılması.
<b>Faaliyet Adı</b>	Yükseköğretim Kurumlarının Bilimsel Araştırma Projeleri
<b>Açıklama</b>	Tübitak kapsamında yürütülen projelerin tabi oldukları tüm kanun, kanun hükmünde Kararnameler ve yönetmelikler kapsamında yürütülen faaliyetlerdir.

# ÇANKIRI KARATEKİN ÜNİVERSİTESİ

EKONOMİK KOD	2020 Bütçe	2020 Harcama (Haziran)	2021 Bütçe	2022 Tahmin	2023 Tahmin
Personel Giderleri					
Sosyal Güvenlik Kurumuna Devlet Primi Giderleri					
Mal ve Hizmet Alım Giderleri	331.000	479.622	361.000	381.000	400.000
Faiz Giderleri					
Cari Transferler					
Sermaye Giderleri					
Sermaye Transferleri					
Borç Verme					
<b>BÜTÇE İÇİ TOPLAM KAYNAK</b>	<b>331.000</b>	<b>479.622</b>	<b>361.000</b>	<b>381.000</b>	<b>400.000</b>
Döner Sermaye					
Özel Hesap					
Diğer Bütçe Dışı Kaynak					
<b>BÜTÇE DIŞI TOPLAM KAYNAK</b>					
<b>FAALİYET MALİYETİ TOPLAMI</b>	<b>331.000</b>	<b>479.622</b>	<b>361.000</b>	<b>381.000</b>	<b>400.000</b>

## FAALİYET MALİYETLERİ TABLOSU

İdare Adı	ÇANKIRI KARATEKİN ÜNİVERSİTESİ
Program Adı	YÜKSEKÖĞRETİM HİZMETLERİ
Alt Program Adı	ÖN LİSANS EĞİTİMİ, LİSANS EĞİTİMİ VE LİSANSÜSTÜ EĞİTİM
Alt Program Hedefi	Mesleki yeterlilik sahibi ve gelişime açık mezunlar yetiştirilmesi
Faaliyet Adı	Yükseköğretim Kurumları Bilgi ve Kültürel Kaynaklar ile Sportif Altyapının Geliştirilmesi Hizmetler
Açıklama	Üniversitemiz personelinin ürettiği makale, kitap, proje gibi bilgi ve sanat eseri, edebî eser gibi kültürel kaynakların geliştirilmesi için gerekli izin, destek ve giderler bu faaliyet alanında izlenecektir.

# ÇANKIRI KARATEKİN ÜNİVERSİTESİ

EKONOMİK KOD	2020 Bütçe	2020 Harcama (Haziran)	2021 Bütçe	2022 Tahmin	2023 Tahmin
<i>Personel Giderleri</i>	701.000	398.871	801.000	862.000	915.000
<i>Sosyal Güvenlik Kurumuna Devlet Primi Giderleri</i>	93.000	66.620	107.000	112.000	119.000
<i>Mal ve Hizmet Alım Giderleri</i>	14.000	850	15.000	15.000	15.000
<i>Faiz Giderleri</i>					
<i>Cari Transferler</i>					
<i>Sermaye Giderleri</i>	1.250.000		1.491.000	940.000	1.150.000
<i>Sermaye Transferleri</i>					
<i>Borç Verme</i>					
<b>BÜTÇE İÇİ TOPLAM KAYNAK</b>	2.058.000	466.341	2.414.000	1.929.000	2.199.000
<i>Döner Sermaye</i>					
<i>Özel Hesap</i>					
<i>Diğer Bütçe Dışı Kaynak</i>					
<b>BÜTÇE DIŞI TOPLAM KAYNAK</b>					
<b>FAALİYET MALİYETİ TOPLAMI</b>	2.058.000	466.341	2.414.000	1.929.000	2.199.000

# ÇANKIRI KARATEKİN ÜNİVERSİTESİ

## FAALİYET MALİYETLERİ TABLOSU

İdareAdı	ÇANKIRI KARATEKİN ÜNİVERSİTESİ
ProgramAdı	YÜKSEKÖĞRETİM HİZMETLERİ
AltProgramAdı	ÖN LİSANS EĞİTİMİ, LİSANS EĞİTİMİ VE LİSANSÜSTÜ EĞİTİM
Alt Program Hedefi	Mesleki yeterlilik sahibi ve gelişime açık mezunlar yetiştirilmesi
FaaliyetAdı	Yükseköğretim Kurumları Birinci Öğretim
Açıklama	Mevcut ve açılması planlanan tüm lisans ve lisansüstü eğitimlerini birinci öğretim olarak sürdüren öğrencilerimizin aldıkları dersler, laboratuvarlar ve atölye uygulamalarının yüksek kalitede ve başarılı geçmesini sağlamaya yönelik tüm iş, işlem ve giderler bu faaliyet alanında izlenecektir.

EKONOMİK KOD	2020 Bütçe	2020 Harcama (Haziran)	2021 Bütçe	2022 Tahmin	2023 Tahmin
<i>Personel Giderleri</i>	86.144.000	47.255.328	102.868.000	110.518.000	117.275.000
<i>Sosyal Güvenlik Kurumuna Devlet Primi Giderleri</i>	12.670.000	6.834.250	14.807.000	15.904.000	16.870.000
<i>Mal ve Hizmet Alım Giderleri</i>	5.902.000	2.615.164	6.492.000	6.896.000	7.292.000
<i>Faiz Giderleri</i>					
<i>Cari Transferler</i>					
<i>Sermaye Giderleri</i>	10.852.000	3.932.373	32.300.000	33.627.000	41.156.000
<i>Sermaye Transferleri</i>					
<i>Borç Verme</i>					
<b>BÜTÇE İÇİ TOPLAM KAYNAK</b>	<b>115.568.000</b>	<b>60.637.115</b>	<b>156.467.000</b>	<b>166.945.000</b>	<b>182.593.000</b>
<i>Döner Sermaye</i>					
<i>Özel Hesap</i>					
<i>Diğer Bütçe Dışı Kaynak</i>					
<b>BÜTÇE DIŞI TOPLAM KAYNAK</b>					
<b>FAALİYET MALİYETİ TOPLAMI</b>	<b>115.568.000</b>	<b>60.637.115</b>	<b>156.467.000</b>	<b>166.945.000</b>	<b>182.593.000</b>

# ÇANKIRI KARATEKİN ÜNİVERSİTESİ

## FAALİYET MALİYETLERİ TABLOSU

<b>İdareAdı</b>	ÇANKIRI KARATEKİN ÜNİVERSİTESİ
<b>AltProgramAdı</b>	ÖN LİSANS EĞİTİMİ, LİSANS EĞİTİMİ VE LİSANSÜSTÜ EĞİTİM
<b>Alt Program Hedefi</b>	Mesleki yeterlilik sahibi ve gelişime açık mezunlar yetiştirilmesi
<b>FaaliyetAdı</b>	Yükseköğretim Kurumları İkinci Öğretim
<b>Açıklama</b>	Mevcut ve açılması planlanan tüm lisans ve lisansüstü eğitimlerini ikinci öğretim olarak sürdüren öğrencilerimizin aldıkları dersler, laboratuvarlar ve atölye uygulamalarının yüksek kalitede ve başarılı geçmesini sağlamaya yönelik tüm iş, işlem ve giderler bu faaliyet alanında izlenecektir.

EKONOMİK KOD	2020 Bütçe	2020 Harcama (Haziran)	2021 Bütçe	2022 Tahmin	2023 Tahmin
<i>Personel Giderleri</i>	1.457.000	912.459	1.601.000	1.694.000	1.787.000
<i>Sosyal Güvenlik Kurumuna Devlet Primi Giderleri</i>					
<i>Mal ve Hizmet Alım Giderleri</i>	625.000	11.909	686.000	726.000	766.000
<i>Faiz Giderleri</i>					
<i>Cari Transferler</i>					
<i>Sermaye Giderleri</i>					
<i>Sermaye Transferleri</i>					
<i>Borç Verme</i>					
<b>BÜTÇE İÇİ TOPLAM KAYNAK</b>	<b>2.082.000</b>	<b>924.368</b>	<b>2.287.000</b>	<b>2.420.000</b>	<b>2.553.000</b>
<i>Döner Sermaye</i>					
<i>Özel Hesap</i>					
<i>Diğer Bütçe Dışı Kaynak</i>					
<b>BÜTÇE DIŞI TOPLAM KAYNAK</b>					
<b>FAALİYET MALİYETİ TOPLAMI</b>	<b>2.082.000</b>	<b>924.368</b>	<b>2.287.000</b>	<b>2.420.000</b>	<b>2.553.000</b>

# ÇANKIRI KARATEKİN ÜNİVERSİTESİ

## FAALİYET MALİYETLERİ TABLOSU

<b>İdareAdı</b>	ÇANKIRI KARATEKİN ÜNİVERSİTESİ
<b>Program Adı</b>	YÜKSEKÖĞRETİM
<b>AltProgramAdı</b>	YÜKSEKÖĞRETİMDE ÖĞRENCİ YAŞAMI
<b>Alt Program Hedefi</b>	Yükseköğretim öğrencilerine sunulan beslenme ve barınma hizmetlerinin kalitesinin artırılması; öğrencilerin kişisel ve sosyal gelişimi desteklenerek yaşam kalitesinin yükseltilmesi
<b>Faaliyet Adı</b>	Yükseköğretimde Barınma Hizmetleri

### Açıklama

EKONOMİK KOD	2020 Bütçe	2020 Harcama (Haziran)	2021 Bütçe	2022 Tahmin	2023 Tahmin
<i>Personel Giderleri</i>					
<i>Sosyal Güvenlik Kurumuna Devlet Primi Giderleri</i>					
<i>Mal ve Hizmet Alım Giderleri</i>	217.000		236.000	250.000	264.000
<i>Faiz Giderleri</i>					
<i>Cari Transferler</i>					
<i>Sermaye Giderleri</i>					
<i>Sermaye Transferleri</i>					
<i>Borç Verme</i>					
<b>BÜTÇE İÇİ TOPLAM KAYNAK</b>	217.000		236.000	250.000	264.000
<i>Döner Sermaye</i>					
<i>Özel Hesap</i>					
<i>Diğer Bütçe Dışı Kaynak</i>					
<b>BÜTÇE DIŞI TOPLAM KAYNAK</b>					
<b>FAALİYET MALİYETİ TOPLAMI</b>	217.000		236.000	250.000	264.000



# ÇANKIRI KARATEKİN ÜNİVERSİTESİ

## FAALİYET MALİYETLERİ TABLOSU

<b>İdareAdı</b>	ÇANKIRI KARATEKİN ÜNİVERSİTESİ
<b>ProgramAdı</b>	YÜKSEKÖĞRETİM HİZMETLERİ
<b>AltProgramAdı</b>	YÜKSEKÖĞRETİMDE ÖĞRENCİ YAŞAMI
<b>Alt Program Hedefi</b>	Yükseköğretim öğrencilerine sunulan beslenme ve barınma hizmetlerinin kalitesinin artırılması; öğrencilerin kişisel ve sosyal gelişimi desteklenerek yaşam kalitesinin yükseltilmesi
<b>Faaliyet Adı</b>	Yükseköğretimde Beslenme Hizmetleri
<b>Açıklama</b>	2547 sayılı Yükseköğretim Kanunu kapsamında yürütülen faaliyetlerdir. Üniversitemiz bünyesinde bulunan 8 adet yemekhanede öğrencilere sunulan öğle yemeği hizmeti ile ilgili her türlü gider bu faaliyet alanında izlenecektir.

EKONOMİK KOD	2020 Bütçe	2020 Harcama (Haziran)	2021 Bütçe	2022 Tahmin	2023 Tahmin
<i>Personel Giderleri</i>					
<i>Sosyal Güvenlik Kurumuna Devlet Primi Giderleri</i>					
<i>Mal ve Hizmet Alım Giderleri</i>	1.508.000	1.338.757	1.661.000	1.768.000	1.873.000
<i>Faiz Giderleri</i>					
<i>Cari Transferler</i>					
<i>Sermaye Giderleri</i>					
<i>Sermaye Transferleri</i>					
<i>Borç Verme</i>					
<b>BÜTÇE İÇİ TOPLAM KAYNAK</b>	1.508.000	1.338.757	1.661.000	1.768.000	1.873.000
<i>Döner Sermaye</i>					
<i>Özel Hesap</i>					
<i>Diğer Bütçe Dışı Kaynak</i>					
<b>BÜTÇE DIŞI TOPLAM KAYNAK</b>					
<b>FAALİYET MALİYETİ TOPLAMI</b>	1.508.000	1.338.757	1.661.000	1.768.000	1.873.000

## FAALİYET MALİYETLERİ TABLOSU

<b>İdareAdı</b>	ÇANKIRI KARATEKİN ÜNİVERSİTESİ
<b>ProgramAdı</b>	YÜKSEKÖĞRETİM HİZMETLERİ
<b>AltProgramAdı</b>	YÜKSEKÖĞRETİMDE ÖĞRENCİ YAŞAMI
<b>Alt Program Hedefi</b>	Yükseköğretim öğrencilerine sunulan beslenme ve barınma hizmetlerinin kalitesinin artırılması; öğrencilerin kişisel ve sosyal gelişimi desteklenerek yaşam kalitesinin yükseltilmesi
<b>FaaliyetAdı</b>	Yükseköğretimde Kültür ve Spor Hizmetleri

# ÇANKIRI KARATEKİN ÜNİVERSİTESİ

## FAALİYET MALİYETLERİ TABLOSU

<b>İdareAdı</b>	ÇANKIRI KARATEKİN ÜNİVERSİTESİ
<b>ProgramAdı</b>	YÜKSEKÖĞRETİM HİZMETLERİ
<b>AltProgramAdı</b>	YÜKSEKÖĞRETİMDE ÖĞRENCİ YAŞAMI
<b>Alt Program Hedefi</b>	Yükseköğretim öğrencilerine sunulan beslenme ve barınma hizmetlerinin kalitesinin artırılması; öğrencilerin kişisel ve sosyal gelişimi desteklenerek yaşam kalitesinin yükseltilmesi
<b>FaaliyetAdı</b>	Yükseköğretimde Öğrenci Yaşamına İlişkin Diğer Hizmetler
<b>Açıklama</b>	2547 sayılı Yükseköğretim Kanunu kapsamında yürütülen faaliyetlerdir. Öğrencilere beslenme, spor ve sağlık hizmeti dışında sunulan diğer hizmetler ile ilgili her türlü gider bu faaliyet alanında izlenecektir.

EKONOMİK KOD	2020 Bütçe	2020 Harcama (Haziran)	2021 Bütçe	2022 Tahmin	2023 Tahmin
<i>Personel Giderleri</i>	511.000	404.975	629.000	674.000	716.000
<i>Sosyal Güvenlik Kurumuna Devlet Primi Giderleri</i>	172.000	69.154	206.000	225.000	242.000
<i>Mal ve Hizmet Alım Giderleri</i>	166.000	14.329	186.000	201.000	216.000
<i>Faiz Giderleri</i>					
<i>Cari Transferler</i>					
<i>Sermaye Giderleri</i>					
<i>Sermaye Transferleri</i>					
<i>Borç Verme</i>					
<b>BÜTÇE İÇİ TOPLAM KAYNAK</b>	849.000	488.459	1.021.000	1.100.000	1.174.000
<i>Döner Sermaye</i>					
<i>Özel Hesap</i>					
<i>Diğer Bütçe Dışı Kaynak</i>					
<b>BÜTÇE DIŞI TOPLAM KAYNAK</b>					
<b>FAALİYET MALİYETİ TOPLAMI</b>	849.000	488.459	1.021.000	1.100.000	1.174.000

# ÇANKIRI KARATEKİN ÜNİVERSİTESİ

## FAALİYET MALİYETLERİ TABLOSU

<b>İdareAdı</b>	ÇANKIRI KARATEKİN ÜNİVERSİTESİ
<b>ProgramAdı</b>	YÜKSEKÖĞRETİM HİZMETLERİ
<b>AltProgramAdı</b>	YÜKSEKÖĞRETİMDE ÖĞRENCİ YAŞAMI
<b>Alt Program Hedefi</b>	Yükseköğretim öğrencilerine sunulan beslenme ve barınma hizmetlerinin kalitesinin artırılması; öğrencilerin kişisel ve sosyal gelişimi desteklenerek yaşam kalitesinin yükseltilmesi
<b>FaaliyetAdı</b>	Yükseköğretimde Sağlık Hizmetleri
<b>Açıklama</b>	2547 sayılı Yükseköğretim Kanunu kapsamında yürütülen faaliyetlerdir. Üniversitemiz öğrencilerinin tıbbi ihtiyaçlarının karşılanmasına ilişkin giderler bu faaliyet alanında izlenecektir.

EKONOMİK KOD	2020 Bütçe	2020 Harcama (Haziran)	2021 Bütçe	2022 Tahmin	2023 Tahmin
<i>Personel Giderleri</i>					
<i>Sosyal Güvenlik Kurumuna Devlet Primi Giderleri</i>					
<i>Mal ve Hizmet Alım Giderleri</i>	19.000	1.366	20.000	21.000	22.000
<i>Faiz Giderleri</i>					
<i>Cari Transferler</i>					
<i>Sermaye Giderleri</i>					
<i>Sermaye Transferleri</i>					
<i>Borç Verme</i>					
<b>BÜTÇE İÇİ TOPLAM KAYNAK</b>	19.000	1.366	20.000	21.000	22.000
<i>Döner Sermaye</i>					
<i>Özel Hesap</i>					
<i>Diğer Bütçe Dışı Kaynak</i>					
<b>BÜTÇE DIŞI TOPLAM KAYNAK</b>					
<b>FAALİYET MALİYETİ TOPLAMI</b>	19.000	1.366	20.000	21.000	22.000

# ÇANKIRI KARATEKİN ÜNİVERSİTESİ

## FAALİYET MALİYETLERİ TABLOSU

İdareAdı	ÇANKIRI KARATEKİN ÜNİVERSİTESİ
ProgramAdı	YÖNETİM VE DESTEK PROGRAMI
AltProgramAdı	TEFTİŞ, DENETİM VE DANIŞMANLIK HİZMETLERİ
Alt Program Hedefi	
Faaliyet Adı	Hukuki Danışmanlık ve Muhakemat Hizmetleri

**Açıklama** İdarelerin taraf olduğu adli ve idari davalarda, iç ve dış tahkim yargılamasında, icra işlemlerinde ve yargıya intikal eden diğer her türlü hukuki uyuşmazlıklarda temsil edilmesi; idarelerce hizmet satın alma yoluyla temsil ettirilecek dava ve icra takipleri ve tahkim ile ilgili işlemlerin koordine edilmesi, izlenmesi ve denetlenmesi; idare hizmetlerine ilişkin mevzuat, sözleşme, şartname ve uyuşmazlıklar ile ilgili hukuki mütalaa bildirilmesi; idaren amaçlarının daha iyi gerçekleştirilmesi, mevzuata, plan ve programa uygun çalışmalarının temin edilmesi amacıyla gerekli hukuki tekliflerin hazırlanması gibi iş, işlem ve süreçlere yönelik giderleri bu faaliyet altında izlenecektir.

EKONOMİK KOD	2020 Bütçe	2020 Harcama (Haziran)	2021 Bütçe	2022 Tahmin	2023 Tahmin
Personel Giderleri	514.400	242.372	589.000	632.000	671.000
Sosyal Güvenlik Kurumuna Devlet Primi Giderleri	57.000	34.980	64.000	69.000	73.000
Mal ve Hizmet Alım Giderleri	18.800	13.708	22.000	22.000	22.000
Faiz Giderleri					
Cari Transferler					
Sermaye Giderleri					
Sermaye Transferleri					
Borç Verme					
<b>BÜTÇE İÇİ TOPLAM KAYNAK</b>	<b>590.200</b>	<b>291.059</b>	<b>675.000</b>	<b>723.000</b>	<b>766.000</b>
Döner Sermaye					
Özel Hesap					
Diğer Bütçe Dışı Kaynak					
<b>BÜTÇE DIŞI TOPLAM KAYNAK</b>					
<b>FAALİYET MALİYETİ TOPLAMI</b>	<b>590.200</b>	<b>291.059</b>	<b>675.000</b>	<b>723.000</b>	<b>766.000</b>

# ÇANKIRI KARATEKİN ÜNİVERSİTESİ

## FAALİYET MALİYETLERİ TABLOSU

**İdareAdı** ÇANKIRI KARATEKİN ÜNİVERSİTESİ  
**ProgramAdı** YÖNETİM VE DESTEK PROGRAMI  
**AltProgramAdı** TEFTİŞ, DENETİM VE DANIŞMANLIK HİZMETLERİ

### Alt Program Hedefi

**Faaliyet Adı** İç Denetim

### Açıklama

İdarelerin yönetim ve kontrol yapılarının risk analizleri doğrultusunda değerlendirilmesi, kaynakların etkili, ekonomik ve verimli kullanılıp kullanılmadığı hususunda incelemeler yapılması ve önerilerde bulunulması, harcamaların ve mali işlemlerin mevzuat ve üst politika belgelerine uygunluğu ile mali yönetim ve kontrol süreçlerinin denetlenmesi ve raporlanması gibi iş, işlem ve süreçlere yönelik giderleri bu faaliyet altında izlenecektir.

EKONOMİK KOD	2020 Bütçe	2020 Harcama (Haziran)	2021 Bütçe	2022 Tahmin	2023 Tahmin
<i>Personel Giderleri</i>	294.000		336.000	361.000	384.000
<i>Sosyal Güvenlik Kurumuna Devlet Primi Giderleri</i>	4.000		4.000	4.000	6.000
<i>Mal ve Hizmet Alım Giderleri</i>	7.000	792	7.000	7.000	7.000
<i>Faiz Giderleri</i>					
<i>Cari Transferler</i>					
<i>Sermaye Giderleri</i>					
<i>Sermaye Transferleri</i>					
<i>Borç Verme</i>					
<b>BÜTÇE İÇİ TOPLAM KAYNAK</b>	<b>305.000</b>	<b>792</b>	<b>347.000</b>	<b>372.000</b>	<b>397.000</b>
<i>Döner Sermaye</i>					
<i>Özel Hesap</i>					
<i>Diğer Bütçe Dışı Kaynak</i>					
<b>BÜTÇE DIŞI TOPLAM KAYNAK</b>					
<b>FAALİYET MALİYETİ TOPLAMI</b>	<b>305.000</b>	<b>792</b>	<b>347.000</b>	<b>372.000</b>	<b>397.000</b>

# ÇANKIRI KARATEKİN ÜNİVERSİTESİ

## FAALİYET MALİYETLERİ TABLOSU

İdareAdı	ÇANKIRI KARATEKİN ÜNİVERSİTESİ
ProgramAdı	YÖNETİM VE DESTEK PROGRAMI
AltProgramAdı	ÜST YÖNETİM, İDARİ VE MALİ HİZMETLER
Alt Program Hedefi	
FaaliyetAdı	Bilgi Teknolojilerine Yönelik Faaliyetler
Açıklama	İdarelerin bilgi işlem sistemlerinin işletilmesi ve geliştirilmesi ile teknolojik kapasitelerinin artırılmasına yönelik iş, işlem ve süreçlere ilişkin giderleri bu faaliyet altında izlenecektir.

EKONOMİK KOD	2020 Bütçe	2020 Harcama (Haziran)	2021 Bütçe	2022 Tahmin	2023 Tahmin
Personel Giderleri	1.122.500	671.410	1.284.000	1.380.000	1.465.000
Sosyal Güvenlik Kurumuna Devlet Primi Giderleri	191.500	93.910	215.000	232.000	246.000
Mal ve Hizmet Alım Giderleri	41.400	21.355	46.000	46.000	46.000
Faiz Giderleri					
Cari Transferler					
Sermaye Giderleri	1.000.000	129.603	3.000.000		
Sermaye Transferleri					
Borç Verme					
<b>BÜTÇE İÇİ TOPLAM KAYNAK</b>	<b>2.355.400</b>	<b>916.278</b>	<b>4.545.000</b>	<b>1.658.000</b>	<b>1.757.000</b>
Döner Sermaye					
Özel Hesap					
Diğer Bütçe Dışı Kaynak					
<b>BÜTÇE DIŞI TOPLAM KAYNAK</b>					
<b>FAALİYET MALİYETİ TOPLAMI</b>	<b>2.355.400</b>	<b>916.278</b>	<b>4.545.000</b>	<b>1.658.000</b>	<b>1.757.000</b>

# ÇANKIRI KARATEKİN ÜNİVERSİTESİ

## FAALİYET MALİYETLERİ TABLOSU

**İdareAdı** ÇANKIRI KARATEKİN ÜNİVERSİTESİ  
**ProgramAdı** YÖNETİM VE DESTEK PROGRAMI  
**AltProgramAdı** ÜST YÖNETİM, İDARİ VE MALİ HİZMETLER

### Alt Program Hedefi

**Faaliyet Adı** Genel Destek Hizmetleri

### Açıklama

İdarelerin tüm programlarına hizmet eder nitelikte olan temizlik, güvenlik, aydınlatma, ısıtma, onarım, taşıma ve benzeri mal ve hizmetlerin temini; fiziki çalışma ortamlarının düzenlenmesi, genel evrak ve arşiv hizmetlerinin yürütülmesi, sivil savunma ve seferberlik hizmetlerinin planlanması ve yürütülmesi gibi iş, işlem ve süreçlere yönelik giderleri bu faaliyet altında izlenecektir.

EKONOMİK KOD	2020 Bütçe	2020 Harcama (Haziran)	2021 Bütçe	2022 Tahmin	2023 Tahmin
<i>Personel Giderleri</i>	7.111.400	3.468.951	8.270.000	8.884.000	9.437.000
<i>Sosyal Güvenlik Kurumuna Devlet Primi Giderleri</i>	1.078.400	520.582	1.214.000	1.304.000	1.384.000
<i>Mal ve Hizmet Alım Giderleri</i>	1.308.300	1.284.924	1.543.000	1.664.000	1.782.000
<i>Faiz Giderleri</i>					
<i>Cari Transferler</i>	614.000		652.000	686.000	723.000
<i>Sermaye Giderleri</i>					
<i>Sermaye Transferleri</i>					
<i>Borç Verme</i>					
<b>BÜTÇE İÇİ TOPLAM KAYNAK</b>	10.112.100	5.274.457	11.679.000	12.538.000	13.326.000
<i>Döner Sermaye</i>					
<i>Özel Hesap</i>					
<i>Diğer Bütçe Dışı Kaynak</i>					
<b>BÜTÇE DIŞI TOPLAM KAYNAK</b>					
<b>FAALİYET MALİYETİ TOPLAMI</b>	10.112.100	5.274.457	11.679.000	12.538.000	13.326.000



# ÇANKIRI KARATEKİN ÜNİVERSİTESİ

## FAALİYET MALİYETLERİ TABLOSU

**İdareAdı** ÇANKIRI KARATEKİN ÜNİVERSİTESİ

**ProgramAdı** YÖNETİM VE DESTEK PROGRAMI

**AltProgramAdı** ÜST YÖNETİM, İDARİ VE MALİ HİZMETLER

**Alt Program Hedefi**

**FaaliyetAdı** İnşaat ve Yapı İşlerinin Yürütülmesi

**Açıklama** Hazine adına kayıtlı olup idarelere tahsis edilen veya idareler adına kayıtlı olan taşınmazlara ilişkin her türlü yapım, kiralama, satım, işletme, bakım onarım ve benzeri iş, işlem ve süreçlerin yürütülmesine yönelik giderler bu faaliyet altında izlenecektir.

EKONOMİK KOD	2020 Bütçe	2020 Harcama (Haziran)	2021 Bütçe	2022 Tahmin	2023 Tahmin
<i>Personel Giderleri</i>	1.970.700	894.251	2.252.000	2.419.000	2.570.000
<i>Sosyal Güvenlik Kurumuna Devlet Primi Giderleri</i>	274.100	125.458	308.000	331.000	352.000
<i>Mal ve Hizmet Alım Giderleri</i>	98.500	9.354	109.000	114.000	119.000
<i>Faiz Giderleri</i>					
<i>Cari Transferler</i>					
<i>Sermaye Giderleri</i>					
<i>Sermaye Transferleri</i>					
<i>Borç Verme</i>					
<b>BÜTÇE İÇİ TOPLAM KAYNAK</b>	<b>2.343.300</b>	<b>1.029.063</b>	<b>2.669.000</b>	<b>2.864.000</b>	<b>3.041.000</b>
<i>Döner Sermaye</i>					
<i>Özel Hesap</i>					
<i>Diğer Bütçe Dışı Kaynak</i>					
<b>BÜTÇE DIŞI TOPLAM KAYNAK</b>					
<b>FAALİYET MALİYETİ TOPLAMI</b>	<b>2.343.300</b>	<b>1.029.063</b>	<b>2.669.000</b>	<b>2.864.000</b>	<b>3.041.000</b>

# ÇANKIRI KARATEKİN ÜNİVERSİTESİ

## FAALİYET MALİYETLERİ TABLOSU

**İdareAdı** ÇANKIRI KARATEKİN ÜNİVERSİTESİ  
**ProgramAdı** YÖNETİM VE DESTEK PROGRAMI  
**AltProgramAdı** ÜST YÖNETİM, İDARİ VE MALİ HİZMETLER

### Alt Program Hedefi

**FaaliyetAdı** İnsan Kaynakları Yönetimine İlişkin Faaliyetler

**Açıklama** İdarelerin personel planlamasının yapılması; personel atama, nakil, terfi, emeklilik ve benzeri özlük işlemlerinin yürütülmesi; insan kaynağı kapasitesinin artırılmasına yönelik eğitimlerin planlanması ve düzenlenmesi gibi iş, işlem ve süreçlere yönelik giderleri bu faaliyet altında izlenecektir

EKONOMİK KOD	2020 Bütçe	2020 Harcama (Haziran)	2021 Bütçe	2022 Tahmin	2023 Tahmin
<i>Personel Giderleri</i>	920.000	446.655	1.054.000	1.130.000	1.200.000
<i>Sosyal Güvenlik Kurumuna Devlet Primi Giderleri</i>	173.000	69.035	194.000	209.000	222.000
<i>Mal ve Hizmet Alım Giderleri</i>	16.000	28.513	16.000	16.000	16.000
<i>Faiz Giderleri</i>					
<i>Cari Transferler</i>	2.296.000	2.294.029	3.044.000	3.239.000	3.430.000
<i>Sermaye Giderleri</i>					
<i>Sermaye Transferleri</i>					
<i>Borç Verme</i>					
<b>BÜTÇE İÇİ TOPLAM KAYNAK</b>	<b>3.405.000</b>	<b>2.838.232</b>	<b>4.308.000</b>	<b>4.594.000</b>	<b>4.868.000</b>
<i>Döner Sermaye</i>					
<i>Özel Hesap</i>					
<i>Diğer Bütçe Dışı Kaynak</i>					
<b>BÜTÇE DIŞI TOPLAM KAYNAK</b>					
<b>FAALİYET MALİYETİ TOPLAMI</b>	<b>3.405.000</b>	<b>2.838.232</b>	<b>4.308.000</b>	<b>4.594.000</b>	<b>4.868.000</b>

# ÇANKIRI KARATEKİN ÜNİVERSİTESİ

## FAALİYET MALİYETLERİ TABLOSU

**İdareAdı** ÇANKIRI KARATEKİN ÜNİVERSİTESİ  
**ProgramAdı** YÖNETİM VE DESTEK PROGRAMI  
**AltProgramAdı** ÜST YÖNETİM, İDARİ VE MALİ HİZMETLER  
**Alt Program Hedefi**  
**FaaliyetAdı** Özel Kalem Hizmetleri

**Açıklama** Üst yönetimin çalışma programının düzenlenmesi ile resmi ve özel yazışmalar, protokol, tören, ziyaret, davet, karşılama, ağırlama gibi hizmetlerin yürütülmesi amacıyla gerçekleştirilen iş, işlem ve süreçlere yönelik giderler bu faaliyet altında izlenecektir

EKONOMİK KOD	2020 Bütçe	2020 Harcama (Haziran)	2021 Bütçe	2022 Tahmin	2023 Tahmin
<i>Personel Giderleri</i>	287.000	80.421	452.000	486.000	517.000
<i>Sosyal Güvenlik Kurumuna Devlet Primi Giderleri</i>	65.000	21.695	104.000	112.000	119.000
<i>Mal ve Hizmet Alım Giderleri</i>	72.000	15.782	76.000	90.000	104.000
<i>Faiz Giderleri</i>					
<i>Cari Transferler</i>					
<i>Sermaye Giderleri</i>					
<i>Sermaye Transferleri</i>					
<i>Borç Verme</i>					
<b>BÜTÇE İÇİ TOPLAM KAYNAK</b>	424.000	117.898	632.000	688.000	740.000
<i>Döner Sermaye</i>					
<i>Özel Hesap</i>					
<i>Diğer Bütçe Dışı Kaynak</i>					
<b>BÜTÇE DIŞI TOPLAM KAYNAK</b>					
<b>FAALİYET MALİYETİ TOPLAMI</b>	424.000	117.898	632.000	688.000	740.000

# ÇANKIRI KARATEKİN ÜNİVERSİTESİ

## FAALİYET MALİYETLERİ TABLOSU

**İdareAdı** ÇANKIRI KARATEKİN ÜNİVERSİTESİ  
**ProgramAdı** YÖNETİM VE DESTEK PROGRAMI  
**AltProgramAdı** ÜST YÖNETİM, İDARİ VE MALİ HİZMETLER

### Alt Program Hedefi

**FaaliyetAdı** Strateji Geliştirme ve Mali Hizmetler

**Açıklama** İdareler tarafından yürütülen ve idarelerin tüm programlarına hizmet eder nitelikte olan mali yönetim ve kontrole ilişkin iş, işlem ve süreçlere yönelik giderler bu faaliyet altında izlenecektir.

EKONOMİK KOD	2020 Bütçe	2020 Harcama (Haziran)	2021 Bütçe	2022 Tahmin	2023 Tahmin
<i>Personel Giderleri</i>	1.065.000	508.503	1.218.000	1.308.000	1.388.000
<i>Sosyal Güvenlik Kurumuna Devlet Primi Giderleri</i>	191.000	84.726	215.000	231.000	245.000
<i>Mal ve Hizmet Alım Giderleri</i>	32.000	3.190	34.000	34.000	34.000
<i>Faiz Giderleri</i>					
<i>Cari Transferler</i>					
<i>Sermaye Giderleri</i>					
<i>Sermaye Transferleri</i>					
<i>Borç Verme</i>					
<b>BÜTÇE İÇİ TOPLAM KAYNAK</b>	1.288.000	596.419	1.467.000	1.573.000	1.667.000
<i>Döner Sermaye</i>					
<i>Özel Hesap</i>					
<i>Diğer Bütçe Dışı Kaynak</i>					
<b>BÜTÇE DIŞI TOPLAM KAYNAK</b>					
<b>FAALİYET MALİYETİ TOPLAMI</b>	1.288.000	596.419	1.467.000	1.573.000	1.667.000

# ÇANKIRI KARATEKİN ÜNİVERSİTESİ

## FAALİYET MALİYETLERİ TABLOSU

**İdareAdı** ÇANKIRI KARATEKİN ÜNİVERSİTESİ  
**ProgramAdı** YÖNETİM VE DESTEK PROGRAMI  
**AltProgramAdı** ÜST YÖNETİM, İDARİ VE MALİ HİZMETLER  
**Alt Program Hedefi**  
**FaaliyetAdı** Taşınmaz Mal Gelirleriyle Yürütülecek Hizmetler

### Açıklama

EKONOMİK KOD	2020 Bütçe	2020 Harcama (Haziran)	2021 Bütçe	2022 Tahmin	2023 Tahmin
<i>Personel Giderleri</i>					
<i>Sosyal Güvenlik Kurumuna Devlet Primi Giderleri</i>					
<i>Mal ve Hizmet Alım Giderleri</i>	37.000		40.000	43.000	46.000
<i>Faiz Giderleri</i>					
<i>Cari Transferler</i>					
<i>Sermaye Giderleri</i>					
<i>Sermaye Transferleri</i>					
<i>Borç Verme</i>					
<b>BÜTÇE İÇİ TOPLAM KAYNAK</b>	37.000		40.000	43.000	46.000
<i>Döner Sermaye</i>					
<i>Özel Hesap</i>					
<i>Diğer Bütçe Dışı Kaynak</i>					
<b>BÜTÇE DIŞI TOPLAM KAYNAK</b>					
<b>FAALİYET MALİYETİ TOPLAMI</b>	37.000		40.000	43.000	46.000

# ÇANKIRI KARATEKİN ÜNİVERSİTESİ

## FAALİYET MALİYETLERİ TABLOSU

**İdareAdı** ÇANKIRI KARATEKİN ÜNİVERSİTESİ  
**ProgramAdı** YÖNETİM VE DESTEK PROGRAMI  
**AltProgramAdı** ÜST YÖNETİM, İDARİ VE MALİ HİZMETLER  
**Alt Program Hedefi**  
**Faaliyet Adı** Yükseköğretimde Öğrencilere Yönelik İdari Hizmetler

### Açıklama

EKONOMİK KOD	2020 Bütçe	2020 Harcama (Haziran)	2021 Bütçe	2022 Tahmin	2023 Tahmin
<i>Personel Giderleri</i>	2.770.000	995.724	3.169.000	3.404.000	3.613.000
<i>Sosyal Güvenlik Kurumuna Devlet Primi Giderleri</i>	511.000	170.288	575.000	618.000	656.000
<i>Mal ve Hizmet Alım Giderleri</i>	73.000	1.980	80.000	84.000	88.000
<i>Faiz Giderleri</i>					
<i>Cari Transferler</i>					
<i>Sermaye Giderleri</i>					
<i>Sermaye Transferleri</i>					
<i>Borç Verme</i>					
<b>BÜTÇE İÇİ TOPLAM KAYNAK</b>	<b>3.354.000</b>	<b>1.167.992</b>	<b>3.824.000</b>	<b>4.106.000</b>	<b>4.357.000</b>
<i>Döner Sermaye</i>					
<i>Özel Hesap</i>					
<i>Diğer Bütçe Dışı Kaynak</i>					
<b>BÜTÇE DIŞI TOPLAM KAYNAK</b>					
<b>FAALİYET MALİYETİ TOPLAMI</b>	<b>3.354.000</b>	<b>1.167.992</b>	<b>3.824.000</b>	<b>4.106.000</b>	<b>4.357.000</b>

# ÇANKIRI KARATEKİN ÜNİVERSİTESİ

## D. İDARENİN TOPLAM KAYNAK İHTİYACI

### 1. Faaliyet Düzeyinde İdare Performans Programı Maliyeti

#### FAALİYETLER DÜZEYİNDE ÇANKIRI KARATEKİN ÜNİVERSİTESİ PERFORMANS PROGRAMI MALİYETİ

PROGRAM SINIFLANDIRMASI	2021			2022			2023		
	BÜTÇE İÇİ	BÜTÇE DIŞI	TOPLAM	BÜTÇE İÇİ	BÜTÇE DIŞI	TOPLAM	BÜTÇE İÇİ	BÜTÇE DIŞI	TOPLAM
<b>ARAŞTIRMA, GELİŞTİRME VE YENİLİK</b>	<b>661.000</b>	<b>0</b>	<b>661.000</b>	<b>663.000</b>	<b>0</b>	<b>663.000</b>	<b>745.000</b>	<b>0</b>	<b>745.000</b>
<b>ARAŞTIRMA ALTYAPILARI</b>	300.000	0	300.000	282.000	0	282.000	345.000	0	345.000
<i>Yükseköğretim Kurumları Araştırma Altyapısı Kurulması ve Geliştirilmesi</i>	300.000	0	300.000	282.000	0	282.000	345.000	0	345.000
<b>YÜKSEKÖĞRETİMDE BİLİMSEL ARAŞTIRMA VE GELİŞTİRME</b>	361.000	0	361.000	381.000	0	381.000	400.000	0	400.000
<i>Yükseköğretim Kurumlarının Bilimsel Araştırma Projeleri</i>	361.000	0	361.000	381.000	0	381.000	400.000	0	400.000
<b>YÜKSEKÖĞRETİM</b>	<b>164.331.000</b>	<b>0</b>	<b>164.331.000</b>	<b>174.672.000</b>	<b>0</b>	<b>174.672.000</b>	<b>190.931.000</b>	<b>0</b>	<b>190.931.000</b>
<b>ÖN LİSANS EĞİTİMİ, LİSANS EĞİTİMİ VE LİSANSÜSTÜ EĞİTİM</b>	161.168.000	0	161.168.000	171.294.000	0	171.294.000	187.345.000	0	187.345.000
<i>Yükseköğretim Kurumları Bilgi ve Kültürel Kaynaklar ile Sportif Altyapının Geliştirilmesi Hizmetleri</i>	2.414.000	0	2.414.000	1.929.000	0	1.929.000	2.199.000	0	2.199.000
<i>Yükseköğretim Kurumları Birinci Öğretim</i>	156.467.000	0	156.467.000	166.945.000	0	166.945.000	182.593.000	0	182.593.000
<i>Yükseköğretim Kurumları İkinci Öğretim</i>	2.287.000	0	2.287.000	2.420.000	0	2.420.000	2.553.000	0	2.553.000
<b>YÜKSEKÖĞRETİMDE ÖĞRENCİ YAŞAMI</b>	3.163.000	0	3.163.000	3.378.000	0	3.378.000	3.586.000	0	3.586.000
<i>Yükseköğretimde Barınma Hizmetleri</i>	236.000	0	236.000	250.000	0	250.000	264.000	0	264.000
<i>Yükseköğretimde Beslenme Hizmetleri</i>	1.661.000	0	1.661.000	1.768.000	0	1.768.000	1.873.000	0	1.873.000
<i>Yükseköğretimde Kültür ve Spor Hizmetleri</i>	225.000	0	225.000	239.000	0	239.000	253.000	0	253.000
<i>Yükseköğretimde Öğrenci Yaşamına İlişkin Diğer Hizmetler</i>	1.021.000	0	1.021.000	1.100.000	0	1.100.000	1.174.000	0	1.174.000
<i>Yükseköğretimde Sağlık Hizmetleri</i>	20.000	0	20.000	21.000	0	21.000	22.000	0	22.000
<b>YÖNETİM VE DESTEK PROGRAMI</b>	<b>30.186.000</b>	<b>0</b>	<b>30.186.000</b>	<b>29.159.000</b>	<b>0</b>	<b>29.159.000</b>	<b>30.965.000</b>	<b>0</b>	<b>30.965.000</b>
<b>TEFTİŞ, DENETİM VE DANIŞMANLIK HİZMETLERİ</b>	1.022.000	0	1.022.000	1.095.000	0	1.095.000	1.163.000	0	1.163.000
<i>Hukuki Danışmanlık ve Muhakemat Hizmetleri</i>	675.000	0	675.000	723.000	0	723.000	766.000	0	766.000

# ÇANKIRI KARATEKİN ÜNİVERSİTESİ

İç Denetim	347.000	0	347.000	372.000	0	372.000	397.000	0	397.000
<b>ÜST YÖNETİM, İDARİ VE MALİ HİZMETLER</b>	29.164.000	0	29.164.000	28.064.000	0	28.064.000	29.802.000	0	29.802.000
Bilgi Teknolojilerine Yönelik Faaliyetler	4.545.000	0	4.545.000	1.658.000	0	1.658.000	1.757.000	0	1.757.000
Genel Destek Hizmetleri	11.679.000	0	11.679.000	12.538.000	0	12.538.000	13.326.000	0	13.326.000
İnşaat ve Yapı İşlerinin Yürütülmesi	2.669.000	0	2.669.000	2.864.000	0	2.864.000	3.041.000	0	3.041.000
İnsan Kaynakları Yönetimine İlişkin Faaliyetler	4.308.000	0	4.308.000	4.594.000	0	4.594.000	4.868.000	0	4.868.000
Özel Kalem Hizmetleri	632.000	0	632.000	688.000	0	688.000	740.000	0	740.000
Strateji Geliştirme ve Mali Hizmetler	1.467.000	0	1.467.000	1.573.000	0	1.573.000	1.667.000	0	1.667.000
Taşınmaz Mal Gelirleriyle Yürütülecek Hizmetler	40.000	0	40.000	43.000	0	43.000	46.000	0	46.000
Yükseköğretimde Öğrencilere Yönelik İdari Hizmetler	3.824.000	0	3.824.000	4.106.000	0	4.106.000	4.357.000	0	4.357.000
<b>GENEL TOPLAM</b>	<b>195.178.000</b>	<b>0</b>	<b>195.178.000</b>	<b>204.494.000</b>	<b>0</b>	<b>204.494.000</b>	<b>222.641.000</b>	<b>0</b>	<b>222.641.000</b>

## 2 Ekonomik Sınıflandırma Düzeyinde İdare Performans Programı Maliyeti

### EKONOMİK SINIFLANDIRMA DÜZEYİNDE ÇANKIRI KARATEKİN ÜNİVERSİTESİ PERFORMANS PROGRAMI MALİYETİ

EKONOMİK KOD	2021				2022				2023			
	HİZMET PROGRAMLARI TOPLAM	YÖNETİM VE DESTEK PROGRAMI	PROGRAM DIŞI GİDERLER	TOPLAM	HİZMET PROGRAMLARI TOPLAM	YÖNETİM VE DESTEK PROGRAMI	PROGRAM DIŞI GİDERLER	TOPLAM	HİZMET PROGRAMLARI TOPLAM	YÖNETİM VE DESTEK PROGRAMI	PROGRAM DIŞI GİDERLER	TOPLAM
Personel Giderleri	105.899.000	18.624.000		124.523.000	113.748.000	20.004.000		133.752.000	120.693.000	21.245.000		141.938.000
Sosyal Güvenlik Kurumuna Devlet Primi Giderleri	15.120.000	2.893.000		18.013.000	16.241.000	3.110.000		19.351.000	17.231.000	3.303.000		20.534.000
Mal ve Hizmet Alım Giderleri	9.882.000	1.973.000		11.855.000	10.497.000	2.120.000		12.617.000	11.101.000	2.264.000		13.365.000
Faiz Giderleri				0				0				0
Cari Transferler		3.696.000		3.696.000		3.925.000		3.925.000		4.153.000		4.153.000
Sermaye Giderleri	34.091.000	3.000.000		37.091.000	34.849.000	0		34.849.000	42.651.000	0		42.651.000



# ÇANKIRI KARATEKİN ÜNİVERSİTESİ

<i>Sermaye Transferleri</i>				0				0				0
<i>Borç Verme</i>				0				0				0
<i>Yedek Ödenekler</i>				0				0				0
<b>BÜTÇE İÇİ TOPLAM KAYNAK</b>	<b>164.992.000</b>	<b>30.186.000</b>	<b>0</b>	<b>195.178.000</b>	<b>175.335.000</b>	<b>29.159.000</b>	<b>0</b>	<b>204.494.000</b>	<b>191.676.000</b>	<b>30.965.000</b>	<b>0</b>	<b>222.641.000</b>
<i>Döner Sermaye</i>				0				0				0
<i>Özel Hesap</i>				0				0				0
<i>Diğer Bütçe Dışı Kaynak</i>				0				0				0
<b>BÜTÇE DIŞI TOPLAM KAYNAK</b>	<b>0</b>	<b>0</b>	<b>0</b>	<b>0</b>	<b>0</b>	<b>0</b>	<b>0</b>	<b>0</b>	<b>0</b>	<b>0</b>	<b>0</b>	<b>0</b>
<b>GENEL TOPLAM</b>	<b>164.992.000</b>	<b>30.186.000</b>	<b>0</b>	<b>195.178.000</b>	<b>175.335.000</b>	<b>29.159.000</b>	<b>0</b>	<b>204.494.000</b>	<b>191.676.000</b>	<b>30.965.000</b>	<b>0</b>	<b>222.641.000</b>

## E. DİĞER HUSUSLAR

### 1. Faaliyetlerden Sorumlu Harcama Birimleri

#### FAALİYETLERDEN SORUMLU HARCAMA BİRİMLERİ

**İdare Adı** ÇANKIRI KARATEKİN ÜNİVERSİTESİ  
**Yıl** 2021  
(Cumhurbaşkanı Teklifi)

PROGRAM	ALT PROGRAM	FAALİYET	SORUMLU HARCAMA BİRİMİ
ARAŞTIRMA, GELİŞTİRME VE YENİLİK	ARAŞTIRMA ALTYAPILARI	Yükseköğretim Kurumları Araştırma Altyapısı Kurulması ve Geliştirilmesi	ÖZEL KALEM (REKTÖRLÜK)
	YÜKSEKÖĞRETİMDE BİLİMSEL ARAŞTIRMA VE GELİŞTİRME	Yükseköğretim Kurumlarının Bilimsel Araştırma Projeleri	ÖZEL KALEM (REKTÖRLÜK), ÖZEL KALEM (GENEL SEKRETERLİK)
YÜKSEKÖĞRETİM	ÖN LİSANS EĞİTİMİ, LİSANS EĞİTİMİ VE LİSANSÜSTÜ EĞİTİM	Yükseköğretim Kurumları Bilgi ve Kültürel Kaynaklar ile Sportif Altyapısının Geliştirilmesi Hizmetleri	KÜTÜPHANE VE DOKÜMANTASYON DAİRE BAŞKANLIĞI, YAPI İŞLERİ VE TEKNİK DAİRE BAŞKANLIĞI

# ÇANKIRI KARATEKİN ÜNİVERSİTESİ

		Yükseköğretim Kurumları Birinci Öğretim	İDARİ VE MALİ İŞLER DAİRE BAŞKANLIĞI, YAPI İŞLERİ VE TEKNİK DAİRE BAŞKANLIĞI, SAĞLIK BİLİMLERİ ENSTİTÜSÜ, SAĞLIK BİLİMLERİ FAKÜLTESİ, SAĞLIK HİZMETLERİ MESLEK YÜKSEKOKULU, FEN BİLİMLERİ ENSTİTÜSÜ, FEN FAKÜLTESİ, MÜHENDİSLİK FAKÜLTESİ, ORMAN FAKÜLTESİ, MESLEK YÜKSEKOKULU, KIZILIRMAK MESLEK YÜKSEKOKULU, YAPRAKLI MESLEK YÜKSEKOKULU, ÇERKEŞ MESLEK YÜKSEKOKULU, TÜRKİYAT ARAŞTIRMA ENSTİTÜSÜ, SOSYAL BİLİMLER ENSTİTÜSÜ, GÜZEL SANATLAR ENSTİTÜSÜ, İKTİSADİ VE İDARİ BİLİMLER FAKÜLTESİ, GÜZEL SANATLAR FAKÜLTESİ, EDEBİYAT FAKÜLTESİ, İSLAMİ İLİMLER FAKÜLTESİ, ILGAZ TURİZM VE OTELCİLİK YÜKSEKOKULU, HUKUK FAKÜLTESİ
		Yükseköğretim Kurumları İkinci Öğretim	SAĞLIK HİZMETLERİ MESLEK YÜKSEKOKULU, FEN FAKÜLTESİ, MÜHENDİSLİK FAKÜLTESİ, MESLEK YÜKSEKOKULU, YAPRAKLI MESLEK YÜKSEKOKULU, İKTİSADİ VE İDARİ BİLİMLER FAKÜLTESİ, EDEBİYAT FAKÜLTESİ, İSLAMİ İLİMLER FAKÜLTESİ
YÜKSEKÖĞRETİMDE ÖĞRENCİ YAŞAMI	Yükseköğretimde Barınma Hizmetleri		SAĞLIK, KÜLTÜR VE SPOR DAİRE BAŞKANLIĞI
	Yükseköğretimde Beslenme Hizmetleri		SAĞLIK, KÜLTÜR VE SPOR DAİRE BAŞKANLIĞI
	Yükseköğretimde Kültür ve Spor Hizmetleri		SAĞLIK, KÜLTÜR VE SPOR DAİRE BAŞKANLIĞI
	Yükseköğretimde Öğrenci Yaşamına İlişkin Diğer Hizmetler		SAĞLIK, KÜLTÜR VE SPOR DAİRE BAŞKANLIĞI
	Yükseköğretimde Sağlık Hizmetleri		SAĞLIK, KÜLTÜR VE SPOR DAİRE BAŞKANLIĞI
YÖNETİM VE DESTEK PROGRAMI	TEFTİŞ, DENETİM VE DANIŞMANLIK HİZMETLERİ	Hukuki Danışmanlık ve Muhakemat Hizmetleri	HUKUK MÜŞAVİRLİĞİ
		İç Denetim	ÖZEL KALEM (REKTÖRLÜK)
	ÜST YÖNETİM, İDARİ VE MALİ HİZMETLER	Bilgi Teknolojilerine Yönelik Faaliyetler	BİLGİ İŞLEM DAİRE BAŞKANLIĞI
	Genel Destek Hizmetleri	ÖZEL KALEM (GENEL SEKRETERLİK), İDARİ VE MALİ İŞLER DAİRE BAŞKANLIĞI	
	İnsan Kaynakları Yönetimine İlişkin Faaliyetler	PERSONEL DAİRE BAŞKANLIĞI	

# ÇANKIRI KARATEKİN ÜNİVERSİTESİ

	İnşaat ve Yapı İşlerinin Yürütülmesi	YAPI İŞLERİ VE TEKNİK DAİRE BAŞKANLIĞI
	Özel Kalem Hizmetleri	ÖZEL KALEM (GENEL SEKRETERLİK)
	Strateji Geliştirme ve Mali Hizmetler	STRATEJİ GELİŞTİRME DAİRE BAŞKANLIĞI
	Taşınmaz Mal Gelirleriyle Yürütülecek Hizmetler	İDARİ VE MALİ İŞLER DAİRE BAŞKANLIĞI
	Yükseköğretimde Öğrencilere Yönelik İdari Hizmetler	SAĞLIK, KÜLTÜR VE SPOR DAİRE BAŞKANLIĞI, ÖĞRENCİ İŞLERİ DAİRE BAŞKANLIĞI

## 2. Performans Göstergelerinin İzlenmesinden Sorumlu Birimler

### PERFORMANS GÖSTERGELERİNİN İZLENMESİNDEN SORUMLU BİRİMLER

İdare Adı: ÇANKIRI KARATEKİN ÜNİVERSİTESİ

PROGRAM	ALT PROGRAM	PERFORMANS GÖSTERGELERİ	SORUMLU BİRİM
ARAŞTIRMA, GELİŞTİRME VE YENİLİK	ARAŞTIRMA ALTYAPILARI	Araştırma altyapısı projesi tamamlanma oranı	ÖZEL KALEM (REKTÖRLÜK)
	YÜKSEKÖĞRETİMDE BİLİMSEL ARAŞTIRMA VE GELİŞTİRME	Ar-ge'ye harcanan bütçenin toplam bütçeye oranı	ÖZEL KALEM (REKTÖRLÜK)
		Ar-ge sonucu ortaya çıkan ürünlere ilişkin alınan patent sayısı	ÖZEL KALEM (REKTÖRLÜK)
		Ar-ge sonucu ticarileştirilen ürün sayısı	ÖZEL KALEM (REKTÖRLÜK)
		Araştırma merkezleri gelir miktarı	ÖZEL KALEM (REKTÖRLÜK)
		Araştırma merkezlerinin sanayi ile yaptığı proje sayısı	ÖZEL KALEM (REKTÖRLÜK)
		BAP kapsamında desteklenen araştırma projeleri sayısı	ÖZEL KALEM (REKTÖRLÜK)
		Öğretim elemanı başına düşen ar-ge proje sayısı	ÖZEL KALEM (REKTÖRLÜK)
		Patent, faydalı model ve endüstriyel tasarım başvuru sayısı	ÖZEL KALEM (REKTÖRLÜK)

# ÇANKIRI KARATEKİN ÜNİVERSİTESİ

		Ulusal ve uluslararası kuruluşlar tarafından desteklenen ar-ge projesi sayısı	ÖZEL KALEM (REKTÖRLÜK)
		Uluslararası endekslerde yer alan bilimsel yayın sayısı	ÖZEL KALEM (REKTÖRLÜK)
HAYAT BOYU ÖĞRENME	YÜKSEKÖĞRETİM KURUMLARI SÜREKLİ EĞİTİM FAALİYETLERİ	Dezavantajlı gruplara yönelik sosyal entegrasyon ve kapsayıcılığa ilişkin yapılan faaliyet sayısı	ÇANKIRI KARATEKİN ÜNİVERSİTESİ
		Eğitim programlarına başvuran kişi sayısı	ÇANKIRI KARATEKİN ÜNİVERSİTESİ
		Mezunlara yönelik gerçekleştirilen faaliyet sayısı	ÇANKIRI KARATEKİN ÜNİVERSİTESİ
		Sürekli Eğitim Merkezi (SEM) ve Dil Merkezi (DİLMER) tarafından mesleki eğitime yönelik verilen sertifika sayısı	ÇANKIRI KARATEKİN ÜNİVERSİTESİ
		Tamamlanan sosyal sorumluluk projeleri sayısı	ÇANKIRI KARATEKİN ÜNİVERSİTESİ
		Üniversitenin çevrecilik alanlarında aldığı ödül sayısı	ÇANKIRI KARATEKİN ÜNİVERSİTESİ
TEDAVİ EDİCİ SAĞLIK	TEDAVİ HİZMETLERİ	Ameliyat sayısı	
		Üniversite hastaneleri nitelikli yatak oranı	
		Üniversite hastaneleri yatak doluluk oranı	
		Yatan hasta sayısı	
YÜKSEKÖĞRETİM	ÖĞRETİM ELEMANLARINA SAĞLANAN BURS VE DESTEKLER	SCI, SCI-Expanded, SSCI ve AHCI kapsamındaki dergilerde öğretim elemanı başına düşen yayın sayısı	ÇANKIRI KARATEKİN ÜNİVERSİTESİ
		Araştırma bursundan yararlanan öğrenci sayısı	ÖZEL KALEM (REKTÖRLÜK)
		YÖK tarafından öncelikli alanlarında sağlanan burslardan yararlanan doktora öğrenci sayısı	ÇANKIRI KARATEKİN ÜNİVERSİTESİ
		YÖK tarafından sağlanan yurt dışında yabancı dil yeterliliklerinin artırılmasına yönelik burslardan yararlanan sayısı	ÖZEL KALEM (GENEL SEKRETERLİK)
		Yükseköğretim Kurulu, Türkiye Bilimler Akademisi ve TÜBİTAK bilim, teşvik ve sanat ödülleri sayısı	ÖZEL KALEM (GENEL SEKRETERLİK)
	ÖN LİSANS EĞİTİMİ, LİSANS EĞİTİMİ VE LİSANSÜSTÜ EĞİTİM	Doktora eğitimini tamamlayanların sayısı	ÇANKIRI KARATEKİN ÜNİVERSİTESİ
		Eğitim bilimleri kontenjan doluluk oranı	ÖĞRENCİ İŞLERİ DAİRE BAŞKANLIĞI
		Eğitimin program süresinde bitirilme oranı	ÖĞRENCİ İŞLERİ DAİRE BAŞKANLIĞI

# ÇANKIRI KARATEKİN ÜNİVERSİTESİ

	Fen bilimleri kontenjan doluluk oranı	ÖĞRENCİ İŞLERİ DAİRE BAŞKANLIĞI
	Kütüphanede bulunan basılı ve elektronik kaynak sayısı	KÜTÜPHANE VE DOKÜMANTASYON DAİRE BAŞKANLIĞI
	Kütüphanede bulunan öğrenci başına düşen basılı ve elektronik kaynak sayısı	KÜTÜPHANE VE DOKÜMANTASYON DAİRE BAŞKANLIĞI
	Kütüphaneden yararlanan kişi sayısı	KÜTÜPHANE VE DOKÜMANTASYON DAİRE BAŞKANLIĞI
	Lisansüstü öğrencilerin toplam öğrenciler içindeki payı	FEN BİLİMLERİ ENSTİTÜSÜ
	Öğrenci başına düşen eğitim alanı	YAPI İŞLERİ VE TEKNİK DAİRE BAŞKANLIĞI
	Öğrenci başına düşen kapalı alan	YAPI İŞLERİ VE TEKNİK DAİRE BAŞKANLIĞI
	Öğrenci değişim programlarından yararlanan öğrencilerin oranı	ÖĞRENCİ İŞLERİ DAİRE BAŞKANLIĞI
	Öğretim üyesi başına düşen öğrenci sayısı	PERSONEL DAİRE BAŞKANLIĞI
	Sağlık bilimleri kontenjan doluluk oranı	ÖĞRENCİ İŞLERİ DAİRE BAŞKANLIĞI
	Sosyal bilimler kontenjan doluluk oranı	ÖĞRENCİ İŞLERİ DAİRE BAŞKANLIĞI
	Teknokent veya Teknoloji Transfer Ofisi (TTO) projelerine katılan öğrenci sayısı	ÖĞRENCİ İŞLERİ DAİRE BAŞKANLIĞI
	Uluslararası kuruluşlarla ortak uygulanan eğitim programı sayısı	ÇANKIRI KARATEKİN ÜNİVERSİTESİ
	Yabancı dilde eğitim veren program sayısı	ÇANKIRI KARATEKİN ÜNİVERSİTESİ
	Yabancı uyruklu akademisyen sayısı	PERSONEL DAİRE BAŞKANLIĞI
	Yabancı uyruklu öğrenci sayısı	ÖĞRENCİ İŞLERİ DAİRE BAŞKANLIĞI
	Yan dal ve çift ana dal programından mezun olanların toplam mezun sayısına oranı	ÖĞRENCİ İŞLERİ DAİRE BAŞKANLIĞI
YÜKSEKÖĞRETİMDE ÖĞRENCİ YAŞAMI	Barınma hizmetlerinden yararlanan öğrenci sayısı	SAĞLIK, KÜLTÜR VE SPOR DAİRE BAŞKANLIĞI
	Beslenme hizmetlerinden yararlanan öğrenci sayısı	SAĞLIK, KÜLTÜR VE SPOR DAİRE BAŞKANLIĞI
	Öğrenci başına düşen sosyal donatı alanı	SAĞLIK, KÜLTÜR VE SPOR DAİRE BAŞKANLIĞI

## ÇANKIRI KARATEKİN ÜNİVERSİTESİ

	Öğrenci kulüp ve topluluk sayısı	SAĞLIK, KÜLTÜR VE SPOR DAİRE BAŞKANLIĞI
	Sosyal, kültürel ve sportif faaliyet sayısı	SAĞLIK, KÜLTÜR VE SPOR DAİRE BAŞKANLIĞI
	Yükseköğretimde öğrenci başına barınma harcaması	SAĞLIK, KÜLTÜR VE SPOR DAİRE BAŞKANLIĞI
	Yükseköğretimde öğrenci başına beslenme harcaması	SAĞLIK, KÜLTÜR VE SPOR DAİRE BAŞKANLIĞI
	Yükseköğretimde öğrenci yaşamından memnuniyet oranı	SAĞLIK, KÜLTÜR VE SPOR DAİRE BAŞKANLIĞI
	Yükseköğretimde öğrencilere sunulan sağlık hizmetinden yararlanan öğrenci sayısının toplam öğrenci sayısına oranı	SAĞLIK, KÜLTÜR VE SPOR DAİRE BAŞKANLIĞI





Çankırı Karatekin Üniversitesi  
2021 YILI PERFORMANS PROGRAMI