

**YILDIZ TEKNİK ÜNİVERSİTESİ**

**2014 MALİ YILI**

**PERFORMANS PROGRAMI**



### Hazırlayanlar

Şelale KARAŞAH  
Zekayi SAĞLAM  
Arş.Gör.Dr. Hülya CENGİZ  
Emrah Şükrü YANARDAĞ

YTÜ Strateji Geliştirme Daire Başkanlığı

**Baskı:** YTÜ Matbaasında basılmıştır.  
2014

## İÇİNDEKİLER

ÜST YÖNETİCİ SUNUŞU.....	5
I-GENEL BİLGİLER.....	7
A- Tarihçe.....	7
B- Kuruluş ve Yerleşim.....	10
C- Yetki, Görev ve Sorumluluklar.....	13
D- Örgüt Yapısı .....	16
E- Fiziksel Kaynaklar.....	19
1. Bilgi ve Teknolojik Kaynaklar.....	19
2. Kütüphane Kaynakları.....	20
F – İnsan Kaynakları .....	22
G- Öğrenci Sayıları .....	24
II- PERFORMANS BİLGİLERİ .....	26
A- Amaç ve Hedefler .....	26
B- Performans Hedef ve Göstergeleri ile Faaliyetler.....	28
1. Performans Hedefi Tabloları.....	28
2. Faaliyet Maliyetleri Tabloları .....	43
C- İdarenin Toplam Kaynak İhtiyacı .....	72
1. İdare Performans Tablosu .....	72
2. Toplam Kaynak İhtiyacı Tablosu.....	76
III- EKLER.....	77
Faaliyetlerden Sorumlu Harcama Birimleri.....	77



## ÜST YÖNETİCİ SUNUŞU



Bilindiği üzere, kamu harcama reformu kapsamında hazırlanan “**5018 sayılı Kamu Mali Yönetimi ve Kontrol Kanunu**”, temelde hesap verebilirlik, mali saydamlık, mali disiplin, maliyet etkinliği ve yetki-sorumluluk denkliği ilkelerine dayanmaktadır. Bu kanun, performans esaslı bütçeleme ile ilgili esasları düzenlemektedir. Bu kapsamda, belirlenen performans programı çerçevesinde ulaşılması planlanan sonuçlara ne kadar kaynak ayrılması gerektiğine ilişkin bütçeleme en baştan yapılmakta, dolayısıyla istenilen performansı göstererek bu hedeflere ulaşacak personel ile gereksinim duyulan kaynakların, saydam ve etkili bir şekilde bir araya getirilmesi sağlanmaktadır. Bu durumda, hem kaynak dağılımında adalet sağlanabilecek, hem personelin kendi belirledikleri hedeflere ulaşmaya yönelik çalışma azmi güçlendirilebilecek, hem de, hesap verebilirlik ilkesi doğrultusunda, personelin hedeflere ulaşıp ulaşamadığı ile ilgili denetimler açık ve gerçekçi bir şekilde yapılabilecektir.

5018 sayılı Kanununun 9. maddesinin performans esaslı bütçelemeye ilişkin hususuna dayanılarak, 15 Temmuz 2009 tarihli, 27289 sayılı Resmi Gazete’de yayımlanan “Kamu İdarelerince Hazırlanacak Performans Programları Hakkında Yönetmelikte Değişiklik Yapılmasına Dair Yönetmelik” ile YTÜ 3. Dönem Stratejik Planı (2011 – 2015) ve buna bağlı Performans Göstergeleri dikkate alınarak hazırlanan, Üniversitemizin 2014 Mali Yılı Performans Programı kamuoyunun bilgisine sunulur.

Prof. Dr. İsmail YÜKSEK  
REKTÖR



## I-GENEL BİLGİLER

### A- Tarihçe

Üniversitemiz; günümüzdeki durumuna gelinceye kadar aşağıdaki aşamalardan geçmiştir;

#### **Kondüktör Mekteb-i Âlisi Dönemi (1911-1922)**

Vilayet Nafia idarelerinin “fen memuru” (eski adıyla kondüktör, yeni adıyla tekniker) gereksinimlerini karşılamak amacıyla 1911’de Kondüktör Mekteb-i Âlisi adıyla, Paris’teki “Ecol de Conducteur”ün müfredat programı esas alınarak Bayındırlık Bakanlığı’na bağlı bir okul kurulmuş ve okula öğrenci kaydına 22 Ağustos 1911’de başlanmıştır.

#### **Nafia Fen Mektebi Dönemi (1922-1937)**

1922’de okulun adı Nafia Fen Mektebi’ne dönüştürülmüş, öğrenim süresi 1926’da 2,5 yıla ve 1931’de 3 yıla çıkarılmıştır.

#### **İstanbul Teknik Okulu Dönemi (1937–1969)**

Türkiye’de imar işlerinin ve teknik hizmet gereksinimin artması karşısında fen memurları ile yüksek mühendisler arasında oluşan boşluğu doldurmak amacıyla 19 Aralık 1936 tarihinde yayımlanan ve 1 Haziran 1937 tarihinde yürürlüğe giren 3074 sayılı yasayla Nafia Fen Mektebi kapatılarak yerine Teknik Okul kurulmuştur. 2 yıllık fen memuru ve 4 yıllık mühendislik bölümleri olan okula Yıldız Sarayı müştemilatından, bugün de kullanılmakta olan binalar tahsis edilmiş ve buraya taşınmıştır.

İlk kuruluşta fen memuru ve mühendislik dalında öğrenci yetiştiren inşaat ve makine bölümleri varken 1942 ve 1943 ders yılından itibaren mühendislik kısmında elektrik ve mimarlık bölümleri açılmıştır. Okul, 26 Eylül 1941 tarihinde yayımlanan İstanbul

Yüksek Mühendis Okulu ve Teknik Okulu'nun Maarif Vekaleti'ne devri hakkında kanun uyarınca Nafia Vekaleti'nden alınarak Maarif Vekaletine bağlanmıştır.

Milli Eğitim Bakanlığı'nın 07 Haziran 1949 tarihli kararıyla Harita ve Kadastro Mühendisliği Bölümü kurulmuş ve Türkiye'de bu dalda mühendis yetiştiren ilk kuruluş olarak 1949–1950 ders yılında öğretime başlamıştır. 1951–1952 ders yılından itibaren teknikerlik kısmı kapatılmıştır. 1959-1960 ders yılında İstanbul Teknik Okulu içinde bir ihtisas bölümü açılarak bir yıllık öğrenim sonunda yüksek mühendis ve yüksek mimar unvanları verilmeye başlanmıştır.



Geçmişte YTÜ Yerleşkeleri

### **İstanbul Devlet Mühendislik ve Mimarlık Akademisi Dönemi (1969–1982)**

İstanbul Devlet Mühendislik ve Mimarlık Akademisi, 03 Haziran 1969 tarihinde yayımlanan 1184 sayılı Devlet Mühendislik ve Mimarlık Akademileri Yasasıyla, özerkliği olan yüksek dereceli bir öğretim ve araştırma kurumu olarak kurulmuştur.

1971'de özel yüksekokullar 1472 sayılı yasa ile kapatılmış, bunlardan mühendislikle ilgili olanları İstanbul Devlet Mühendislik ve Mimarlık Akademisi'ne bağlanmıştır.

### **Yıldız Üniversitesi Dönemi (1982-1992)**

İstanbul Devlet Mühendislik ve Mimarlık Akademisi ile bu kuruma bağlanmış olan mühendislik yüksekokulları, Kocaeli Devlet Mühendislik ve Mimarlık Akademisi ve Kocaeli Meslek Yüksekokulu'nun ilgili fakülte ve bölümleri, 20 Temmuz 1982 tarihli 41 sayılı kanun hükmünde kararname ve bu kararnamenin değiştirilerek kabulüne dair 30 Mart 1983 tarihli 2809 sayılı yasa ile Yıldız Üniversitesi adı ile kurulmuştur.



Yeni kurulan üniversite; Fen-Edebiyat, Mühendislik, Kocaeli’nde bulunan Meslek Yüksekokulu, Fen Bilimleri Enstitüsü, Sosyal Bilimler Enstitüsü ve Rektörlüğe bağlı Yabancı Diller, Atatürk İlkeleri ve İnkılap Tarihi, Türk Dili, Beden Eğitimi ve Güzel Sanatlar bölümlerinden oluşmuştur.

### **Yıldız Teknik Üniversitesi Dönemi (1992- )**

03 Temmuz 1992 tarih ve 3837 sayılı yasayla üniversitemiz Yıldız Teknik Üniversitesi adını almış; Mühendislik Fakültesi dört fakülteye ayrılarak, Elektrik-Elektronik, İnşaat, Makine ve Kimya-Metalurji Fakülteleri olarak yeniden yapılandırılmış, ayrıca İktisadi ve İdari Bilimler Fakültesi’ni bünyesine eklemiştir. Kocaeli Mühendislik Fakültesi ile Kocaeli Meslek Yüksekokulu üniversitemizden ayrılarak Kocaeli Üniversitesi adı altında yeniden yapılandırılmıştır.

Günümüzde üniversitemiz 10 Fakülte, 2 Enstitü, 2 Meslek Yüksekokulu, Yabancı Diller Yüksekokulu ve 34.000’i aşan öğrencisi ile eğitim-öğretimini sürdürmektedir.



**Yıldız Yerleşkesi**



**Davupaşa Yerleşkesi**



**Maslak Yerleşkesi**

## B- Kuruluş ve Yerleşim

Üniversitemiz Yıldız Merkez, Davutpaşa ve Maslak (Ayazağa) olmak üzere 3 yerleşkeye sahiptir.

### YILDIZ YERLEŞKESİ

#### Yıldız Yerleşkesinde Bulunan Akademik Birimler

FAKÜLTELER	
Gemi İnşaatı ve Denizcilik Fakültesi	Gemi inşaatı ve Gemi Makineleri Mühendisliği Gemi Makineleri İşletme Mühendisliği
İktisadi ve İdari Bilimler Fakültesi	İktisat Bölümü İşletme Bölümü Siyaset Bilimi ve Uluslararası İlişkiler Bölümü
Makine Fakültesi	Endüstri Mühendisliği Bölümü Makine Mühendisliği Bölümü Mekatronik Mühendisliği Bölümü
Mimarlık Fakültesi	Mimarlık Bölümü Şehir ve Bölge Planlama Bölümü
ENSTİTÜLER	
Fen Bilimleri Enstitüsü	
Sosyal Bilimler Enstitüsü	
YÜKSEKOKULLAR	
Milli Saraylar ve Tarihi Yapılar Meslek Yüksek Okulu	Teknik Programlar Bölümü Milli Restorasyon Programı
BÖLÜMLER	
Rektörlüğe Bağlı Bölümler	Atatürk İlkeleri ve İnkılap Tarihi Bölümü Enformatik Bölümü

**İletişim Bilgileri:** Barbaros Bulvarı 34349 Yıldız-İSTANBUL **Tel:** 0212 383 70 70

## DAVUTPAŞA YERLEŞKESİ

## Davutpaşa Yerleşkesinde Bulunan Akademik Birimler

FAKÜLTELER	BÖLÜM ADI
Eğitim Fakültesi	Bilgisayar ve Öğretim Teknolojileri Eğitimi Böl. Eğitim Bilimleri Bölümü İlköğretim Bölümü İlköğretim Din Kült. ve Ahlak Bilg. Eğitimi Böl. Türkçe Eğitimi Bölümü Yabancı Diller Eğitimi
Elektrik-Elektronik Fakültesi	Bilgisayar Mühendisliği Bölümü Elektrik Mühendisliği Bölümü Elektronik ve Haberleşme Müh. Bölümü Kontrol ve Otomasyon Müh. Bölümü
Fen-Edebiyat Fakültesi	Batı Dilleri ve Edebiyatları Bölümü Moleküler Biyoloji ve Genetik Bölümü Felsefe Bölümü Fizik Bölümü İnsan ve Toplum Bilimleri Bölümü İstatistik Bölümü Kimya Bölümü Matematik Bölümü Türk Dili ve Edebiyatı Bölümü Sosyoloji Bölümü Tarih Bölümü
İnşaat Fakültesi	Çevre Mühendisliği Bölümü İnşaat Mühendisliği Bölümü Harita Mühendisliği Bölümü
Kimya-Metalurji Fakültesi	Biyomühendislik Bölümü Kimya Mühendisliği Bölümü Matematik Mühendisliği Bölümü Metalurji ve Malzeme Mühendisliği Bölümü Gıda Mühendisliği Bölümü
Sanat ve Tasarım Fakültesi	İletişim Tasarımı Bölümü Müzik ve Sahne Sanatları Bölümü Sanat Bölümü
YÜKSEKOKULLAR	BÖLÜM ADI
Yabancı Diller Yüksek Okulu	Modern Diller Bölümü Temel İngilizce Bölümü
BÖLÜMLER	BÖLÜM ADI
Rektörlüğe Bağlı Bölümler	Beden Eğitimi Bölümü Türk Dili Bölümü

İletişim Bilgileri: Davutpaşa Mah. 34220 Esenler- İstanbul

Tel: 0212 383 70 70

**MASLAK (AYAZAĞA) YERLEŐKESİ****Maslak (Ayazađa) YerleŐkesi'nde Bulunan BÖlÜmler**

<b>YÜKSEKOKULLAR</b>	<b>PROGRAMLAR</b>
Meslek Yüksek Okulu	Teknik Programlar
	İktisadi ve İdari Programlar

**İletişim Bilgileri:** Büyükdere Caddesi 80670 Maslak-İstanbul

**Tel:** 0212 285 05 30 (4Hat)

## C- Yetki, Görev ve Sorumluluklar

2547 sayılı Yükseköğretim Kanunu gereğince üniversite organlarımız ve görevleri aşağıda sunulmuştur.

### Rektör:

1. Üniversite kurullarına başkanlık etmek, yükseköğretim üst kuruluşlarının kararlarını uygulamak, üniversite kurullarının önerilerini inceleyerek karara bağlamak ve üniversiteye bağlı kuruluşlar arasında düzenli çalışmayı sağlamak,
2. Her eğitim - öğretim yılı sonunda ve gerektiğinde üniversitenin eğitim öğretim, bilimsel araştırma ve yayım faaliyetleri hakkında Üniversitelerarası Kurula bilgi vermek,
3. Üniversitenin yatırım programlarını, bütçesini ve kadro ihtiyaçlarını, bağlı birimlerinin ve üniversite yönetim kurulu ile senatonun görüş ve önerilerini aldıktan sonra hazırlamak ve Yükseköğretim Kuruluna sunmak,
4. Gerekli gördüğü hallerde üniversiteyi oluşturan kuruluş ve birimlerde görevli öğretim elemanlarının ve diğer personelin görev yerlerini değiştirmek veya bunlara yeni görevler vermek,
5. Üniversitenin birimleri ve her düzeydeki personeli üzerinde genel gözetim ve denetim görevini yapmak,
6. 2547 sayılı kanun ile kendisine verilen diğer görevleri yapmaktır.

Üniversitenin ve bağlı birimlerinin öğretim kapasitesinin rasyonel bir şekilde kullanılmasında ve geliştirilmesinde, öğrencilere gerekli sosyal hizmetlerin sağlanmasında, gerektiği zaman güvenlik önlemlerinin alınmasında, eğitim - öğretim, bilimsel araştırma ve yayım faaliyetlerinin devlet kalkınma plan, ilke ve hedefleri doğrultusunda planlanıp yürütülmesinde, bilimsel ve idari gözetim ve denetimin yapılmasında ve bu görevlerin alt birimlere aktarılmasında, takip ve kontrol edilmesinde ve sonuçlarının alınmasında birinci derecede yetkili ve sorumludur.

**Senato :**

1. Üniversitenin eğitim - öğretim, bilimsel araştırma ve yayım faaliyetlerinin esasları hakkında karar almak,
2. Üniversitenin bütününe ilgilendiren kanun ve yönetmelik taslaklarını hazırlamak veya görüş bildirmek,
3. Rektörün onayından sonra Resmi Gazete'de yayınlanarak yürürlüğe girecek olan üniversite veya üniversitenin birimleri ile ilgili yönetmelikleri hazırlamak,
4. Üniversitenin yıllık eğitim - öğretim programını ve takvimini inceleyerek karara bağlamak,
5. Bir sınava bağlı olmayan fahri akademik unvanlar vermek ve fakülte kurullarının bu konudaki önerilerini karara bağlamak,
6. Fakülte kurulları ile rektörlüğe bağlı enstitü ve yüksekokul kurullarının kararlarına yapılacak itirazları inceleyerek karara bağlamak,
7. Üniversite yönetim kuruluna üye seçmek,
8. 2547 sayılı kanunla kendisine verilen diğer görevleri yapmaktır.

**Üniversite Yönetim Kurulu:**

1. Yükseköğretim üst kuruluşları ile senato kararlarının uygulanmasında, belirlenen plan ve programlar doğrultusunda rektöre yardım etmek,
2. Faaliyet plan ve programlarının uygulanmasını sağlamak; üniversiteye bağlı birimlerin önerilerini dikkate alarak yatırım programını, bütçe tasarısı taslağını incelemek ve kendi önerileri ile birlikte rektörlüğe sunmak,
3. Üniversite yönetimi ile ilgili rektörün getireceği konularda karar almak,
4. Fakülte, enstitü ve yüksekokul yönetim kurullarının kararlarına yapılacak itirazları inceleyerek kesin karara bağlamak,
5. 2547 sayılı kanun ile verilen diğer görevleri yapmaktır.

**Fakülte Organları:****Dekan :**

1. Fakülte kurullarına başkanlık etmek, fakülte kurullarının kararlarını uygulamak ve fakülte birimleri arasında düzenli çalışmayı sağlamak,
2. Her öğretim yılı sonunda ve istendiğinde fakültenin genel durumu ve işleyişi hakkında rektöre rapor vermek,

3. Fakültenin ödenek ve kadro ihtiyaçlarını gerekçesi ile birlikte rektörlüğe bildirmek, fakülte bütçesi ile ilgili öneriyi fakülte yönetim kurulunun da görüşünü aldıktan sonra rektörlüğe sunmak,
4. Fakültenin birimleri ve her düzeydeki personeli üzerinde genel gözetim ve denetim görevini yapmak,
5. 2547 sayılı kanun ile kendisine verilen diğer görevleri yapmaktır.

Fakültenin ve bağlı birimlerinin öğretim kapasitesinin rasyonel bir şekilde kullanılmasında ve geliştirilmesinde gerektiği zaman güvenlik önlemlerinin alınmasında, öğrencilere gerekli sosyal hizmetlerin sağlanmasında, eğitim - öğretim, bilimsel araştırma ve yayını faaliyetlerinin düzenli bir şekilde yürütülmesinde, bütün faaliyetlerin gözetim ve denetiminin yapılmasında, takip ve kontrol edilmesinde ve sonuçlarının alınmasında rektöre karşı birinci derecede sorumludur.

#### **Fakülte Kurulu :**

1. Fakültenin eğitim - öğretim, bilimsel araştırma ve yayım faaliyetleri ve bu faaliyetlerle ilgili esasları, plan, program ve eğitim - öğretim takvimini kararlaştırmak,
2. Fakülte yönetim kuruluna üye seçmek,
3. 2547 sayılı kanunla verilen diğer görevleri yapmaktır.

#### **Fakülte Yönetim Kurulu :**

1. Fakülte kurulunun kararları ile tespit ettiği esasların uygulanmasında dekana yardım etmek,
2. Fakültenin eğitim - öğretim, plan ve programları ile takvimin uygulanmasını sağlamak,
3. Fakültenin yatırım, program ve bütçe tasarısını hazırlamak,
4. Dekanın fakülte yönetimi ile ilgili getireceği bütün işlerde karar almak,
5. Öğrencilerin kabulü, ders intibakları ve 'çıkartılmaları ile eğitim - öğretim ve sınavlara ait işlemleri hakkında karar vermek,
6. 2547 sayılı kanunla verilen diğer görevleri yapmaktır.

**Enstitüler****Organlar:**

Enstitünün organları, enstitü müdürü, enstitü kurulu ve enstitü yönetim kuruludur.

**Enstitü Müdürü :**

2547 sayılı kanunla Dekanlara verilmiş olan görevleri Enstitü bakımından yerine getirir.

**Enstitü Kurulu ve Enstitü Yönetim Kurulu :**

2547 sayılı kanunla fakülte kurulu ve fakülte yönetim kuruluna verilmiş görevleri enstitü bakımından yerine getirirler.

**Yüksekokullar****Organlar:**

Yüksekokulların organları, yüksekokul müdürü, yüksekokul kurulu ve yüksekokul yönetim kuruludur.

**Yüksekokul Müdürü :**

2547 sayılı kanunla dekanlara verilmiş olan görevleri yüksekokul bakımından yerine getirirler.

**Yüksekokul Kurulu ve Yüksekokul Yönetim Kurulu :**

2547 sayılı kanunla fakülte kurulu ve fakülte yönetim kuruluna verilmiş görevleri yüksekokul bakımından yerine getirirler.

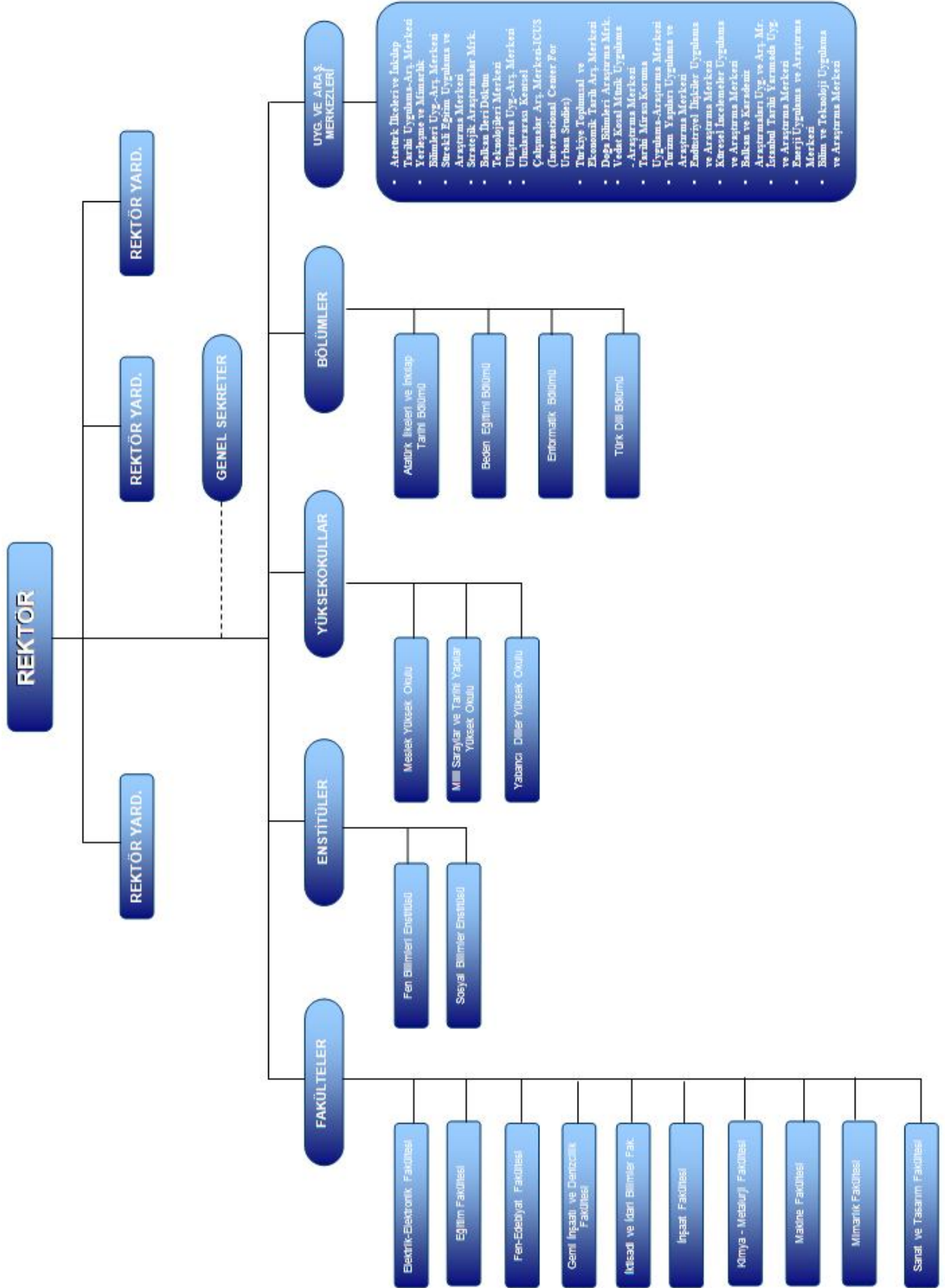
**D- Örgüt Yapısı**

Üniversitemiz örgüt yapısı idari ve akademik örgüt yapıları olarak tablolarda sunulmuştur.





## Akademik Örgüt Yapısı



## E- Fiziksel Kaynaklar

Toplam Alan: 1.426.560,60 m<sup>2</sup>

2013 YILI FİZİKİ ALANLAR (m <sup>2</sup> )										
Birimler	İdari Bina Alanları	Eğitim Alanları		Sosyal Alanlar				Spor Alanları		Toplam
		Derslik	Laboratuvar	Y.hane	Lojman + M.hane	Yurtlar	Diğer	Açık	Kapalı	
Rektörlük ve İdari Birimler	11.629	0	0	0	0	0	0	12.672	9.463	<b>102.707</b>
Fakülteler	82.657	67.919	50.053	0	0	0	0	3.053	0	<b>203.682</b>
Yüksekokullar	4.814	9.015	293	0	0	0	0	1.500	0	<b>15.622</b>
Enstitüler	1.333	1.333	0	0	0	0	0	0	0	<b>2.666</b>
Kütüphane	13.108	0	0	0	0	0	0	0	0	<b>13.108</b>
Sosyal Tesisler	<b>6.415*</b>	0	0	12.876	48.933	7.134	0	0	0	<b>6.415</b>
<b>TOPLAM</b>	<b>119.956</b>	<b>78.267</b>	<b>50.346</b>	<b>12.876</b>	<b>48.933</b>	<b>7.134</b>	<b>0</b>	<b>17.225</b>	<b>9.463</b>	<b>344.200</b>

### \*: Sosyal tesisler :

Toplantı ve konferans	:3.361 m <sup>2</sup>
Kantin ve kafeterya	:1.487 m <sup>2</sup>
Kreşler Rektörlük ve idari binalar	:764 m <sup>2</sup>
Kulüp dernekler	:256 m <sup>2</sup>
Sinema Salonu	:249 m <sup>2</sup>
Eğitim ve Dinlenme Tesisleri	:298 m <sup>2</sup>
Toplam Sosyal Tesis Alanı	:6.415 m <sup>2</sup>

## 1. Bilgi ve Teknolojik Kaynaklar

### Yazılımlar

Yazılım Adı
Microsoft SQL Server
Microsoft Office
Microsoft Project
Microsoft Visio
Visual Studio
Windows İşletim Sistemleri
Avira Antivir virüs Programı
Pardus Linux
Visual Basic 6.0, MTDATA-JMATPRO,
Solid cast, Solid Works, Matlab, Auto cad,
Chemcad v.6.2, Mathcad v.14, SİMSİ Pro-IIv.8.2, TERMOFLEX V.20
Macromedia Flash MX 2004 (11 Kullanıcı)
Macromedia Authorware 7.0 (11 Kullanıcı)
SAS Bilgisayar Programı – İstatistik Bölümü

## Bilgisayarlar

Masaüstü bilgisayar sayısı: 5.884 adet  
Taşınabilir bilgisayar sayısı: 1.092 adet

## Bilgi ve Teknolojik Kaynaklar

CİNSİ	İDARİ AMAÇLI (ADET)	EĞİTİM AMAÇLI (ADET)	ARAŞTIRMA AMAÇLI (ADET)
Projeksiyon	18	628	4
Slayt Makinesi	0	9	0
Tepegöz	4	59	0
Episkop	0	1	0
Barkod Okuyucu	16	0	0
Baskı Makinesi	0	1	4
Fotokopi Makinesi	82	67	1
Faks	72	62	0
Fotoğraf Makinesi	8	161	1
Kameralar	5	110	1
Televizyonlar	18	43	0
Tarayıcılar	132	143	1
Müzik Setleri	16	169	0
Mikroskop	0	38	10
DVD Okuyucu	1	22	0

## 2. Kütüphane Kaynakları

### Kütüphane Alanları

Kütüphane ve Dokümantasyon Daire Başkanlığı, 2013 yılında hizmetlerini iki ayrı mekânda sürdürmüştür.

Davutpaşa Merkez Kütüphanesi: 2011 yılında hizmete açılan yeni merkez kütüphane binası, Davutpaşa Kampüsü'nde bulunmaktadır. Bu binadaki fiziksel yapıya ilişkin veriler aşağıdaki gibidir:

- 1.Bodrum Kat : Isıtma-Soğutma-Havalandırma tesisat odaları kitap ve malzeme depoları
- 2.Bodrum Kat : Nadir Eserler Salonu  
36 kişilik Görsel İşitsel Kaynaklar Salonu  
80 kişilik Konferans Salonu  
45 kişilik Serbest çalışma Salonu
- Giriş Kat : 45 kişilik Tezler ve Referans Kaynakları Salonu  
40 kişilik Bilgisayar Laboratuvarı

Birinci Kat	: Fotokopi odası : 210 kişilik kitap salonu Ödünç Verme Bölümü
İkinci Kat	: 100 Kişilik Süreli Yayınlar okuma salonu

Yıldız Şevket Sabancı Kütüphanesi:

Bodrum Kat	: 200 kişilik kitap okuma salonu
Zemin Kat	: Danışma ve ödünç verme bölümü, bilgisayar laboratuvarı, fotokopi hizmetleri
Birinci Kat	: 150 Kişilik kitap okuma salonu
İkinci Kat	: 150 Kişilik süreli yayınlar okuma salonu
Üçüncü Kat	: 80 Kişilik tezler okuma salonu

### Kütüphane Kaynakları

Gelişmekte olan bir üniversite kütüphanesi olarak Yıldız Teknik Üniversitesi Kütüphanesi, öncelikli olarak basılı kitap sayısını arttırmayı ve hizmet kalitesi ile çeşitliliğini geliştirmeyi hedeflemektedir. Elektronik kaynaklar konusunda oldukça güçlü bir koleksiyona sahip olan kütüphanemiz, 2013 yılında da bilgi kaynaklarını öğretim elemanları ve öğrencilerden gelen istekler doğrultusunda geliştirilmiştir. Öncelikli olarak ders kitaplarının, bilimsel araştırmalarda kullanılan güncel kitap ve süreli yayınların ve bilimsel araştırmalar için vazgeçilmez olan elektronik kaynakların alımı sağlanmıştır. Kitap alımları için hem açık ihale yapılmış hem de doğrudan temin yolu ile kitap alınmıştır. Öğretim elemanlarımızdan hizmetlerimiz ile ilgili aldığımız olumlu geri bildirimler, gelişim çizgimizin hızla yükseldiğinin göstergesi olmaktadır.

Açıklama		Adet
<b>Kitap Sayısı</b>	Yabancı Dil	61.959
	Türkçe	39.582
<b>Basılı Süreli Yayın Sayısı</b>		697
<b>Tezler</b>	Yüksek Lisans	6.941
	Doktora	1.338
<b>Elektronik Kaynaklar</b>	E-Dergi	33
	E-Kitap	8
	E-Referans	16
<b>DVD</b>		908

## F – İnsan Kaynakları

## Personel Sayısı

Yıllar	Kadrolu			Sözleşmeli Personel			Geç. İşçi	TOPLAM
	Akademik Personel	İdari Personel	Sür. İşçi	Yab. Uyr. Söz. Pers.	Sözl. Personel	Geçici Pers.		
2013	1705	818	9	13	1	4	0	2550

## Akademik Personel

Akademik Personel						
Ünvanı	Kadroların Doluluk Oranına Göre			Kadroların İstihdam Şekline Göre		TOPLAM
	Dolu	Boş	Toplam	Tam Zamanlı	Yarı Zamanlı	
Profesör	233	59	292	233	37	270
Doçent	214	106	320	214	5	219
Yrd. Doçent	390	148	538	390	12	402
Öğretim Görevlisi	162	52	214	162	112	274
Okutman	84	37	121	84	0	84
Çevirici	0	1	1	0	0	0
Eğitim- Öğretim Planlamacısı	2	0	2	2	0	2
Araştırma Görevlisi	562	182	744	562	0	562
Uzman	58	46	104	58	0	58
<b>GENEL TOPLAM</b>	<b>1705</b>	<b>631</b>	<b>2336</b>	<b>1705</b>	<b>166</b>	<b>1871</b>

## Akademik Personelin Yaş İtibariyle Dağılımı

	21 - 25	26 - 30	31 - 35	36 - 40	41 - 50	51 +	TOPLAM
<b>KİŞİ SAYISI</b>	67	256	286	340	474	282	<b>1.705</b>
<b>YÜZDE (%)</b>	%4	%15	%17	%20	%28	%16	<b>%100</b>

## İdari Personel Sayıları (Kadroların Doluluk Oranlarına Göre)

İdari Personel			
Sınıfı	Dolu	Boş	TOPLAM
Genel İdari Hizmetler	537	190	727
Sağlık Hizmetleri Sınıfı	29	36	65
Teknik Hizmetler Sınıfı	155	50	205
Avukatlık Hizmetleri Sınıfı	3	2	5
Yardımcı Hizmetler Sınıfı	94	41	135
<b>GENEL TOPLAM</b>	<b>818</b>	<b>319</b>	<b>1.137</b>

## İdari Personelin Hizmet Süreleri

	0-3 Yıl	4-6 Yıl	7-10 Yıl	11-15 Yıl	16-20 Yıl	21+	TOPLAM
<b>KİŞİ SAYISI</b>	193	109	82	120	105	209	818
<b>YÜZDE (%)</b>	%24	%13	%10	%15	%13	%26	%100

## İdari Personelin Eğitim Durumu

	İlköğretim	Ortaöğretim	Ön Lisans	Lisans	Yüksek Lisans	Doktora	TOPLAM
<b>KİŞİ SAYISI</b>	55	212	185	327	38	1	818
<b>YÜZDE (%)</b>	%7	%26	%23	%40	%5	%0	%100

## İdari Personelin Yaş İtibariyle Dağılımı

	21 - 25	26 - 30	31 - 35	36 - 40	41 - 50	51 +	TOPLAM
<b>KİŞİ SAYISI</b>	26	178	125	131	264	94	818
<b>YÜZDE (%)</b>	%3	%22	%15	%16	%32	%11	%100

## G- Öğrenci Sayıları

### Ön lisans Öğrenci Sayıları

Birim Adı	I. Öğretim			II. Öğretim			Toplam		Genel Toplam
	Kız	Erkek	Toplam	Kız	Erkek	Toplam	Kız	Erkek	
Meslek Yüksek Okulu	716	1.118	1.834	100	387	487	816	1.505	2.321
Milli Saraylar ve Tarihi Yapılar MYO	124	78	202	0	0	0	124	78	202
<b>Toplam</b>	<b>840</b>	<b>1.196</b>	<b>2.036</b>	<b>100</b>	<b>387</b>	<b>487</b>	<b>940</b>	<b>1.583</b>	<b>2.523</b>

### Lisans Öğrenci Sayıları

Lisans Öğrenci Sayıları									
Birim Adı	I. Öğretim			II. Öğretim			Toplam		Genel Toplam
	Kız	Erkek	Toplam	Kız	Erkek	Toplam	Kız	Erkek	
Eğitim Fakültesi	918	484	1.402	0	0	0	918	484	1.402
Elektrik-Elektronik Fakültesi	296	2.146	2.442	77	710	787	373	2.856	3.229
Fen-Edebiyat Fakültesi	1.708	971	2.679	101	102	203	1.809	1.073	2.882
Gemi İnşaatı ve Denizcilik Fakültesi	30	713	743	19	400	419	49	1.113	1.162
İktisadi ve İdari Bilimler Fakültesi	870	831	1.701	304	321	625	1.174	1.152	2.326
İnşaat Fakültesi	488	2.067	2.555	388	1130	1.518	876	3.197	4.073
Kimya-Metalurji Fakültesi	1.324	961	2.285	471	684	1.155	1.795	1.645	3.440
Makine Fakültesi	355	2.046	2.401	258	1651	1.909	613	3.697	4.310
Mimarlık Fakültesi	887	607	1.494	0	0	0	887	607	1.494
Sanat ve Tasarım Fakültesi	246	286	532	0	0	0	246	286	532
<b>Toplam</b>	<b>7.122</b>	<b>11.112</b>	<b>18.234</b>	<b>1.618</b>	<b>4.998</b>	<b>6.616</b>	<b>8.740</b>	<b>16.110</b>	<b>24.850</b>

### Lisansüstü Öğrenci Sayıları (Yüksek Lisans)

Birim Adı	I. Öğretim			II. Öğretim (Tezsiz)			Toplam		Genel Toplam
	Kız	Erkek	Toplam	Kız	Erkek	Toplam	Kız	Erkek	
Fen Bilimleri Enstitüsü	1.304	2.164	3.468	74	216	290	1.378	2.380	3.758
Sosyal Bilimler Enstitüsü	529	468	997	211	236	447	740	704	1.444
<b>Toplam</b>	<b>1.833</b>	<b>2.632</b>	<b>4.465</b>	<b>285</b>	<b>452</b>	<b>737</b>	<b>2.118</b>	<b>3.084</b>	<b>5.202</b>



**Lisansüstü Öğrenci Sayıları (Doktora)**

Birim Adı	I. Öğretim			II. Öğretim (Tezsiz)			Toplam		Genel Toplam
	Kız	Erkek	Toplam	Kız	Erkek	Toplam	Kız	Erkek	
Fen Bilimleri Enstitüsü	418	808	1.226	0	0	0	418	808	1.226
Sosyal Bilimler Enstitüsü	138	157	295	0	0	0	138	157	295
<b>Toplam</b>	<b>556</b>	<b>965</b>	<b>1.521</b>	<b>0</b>	<b>0</b>	<b>0</b>	<b>556</b>	<b>965</b>	<b>1.521</b>

**Toplam Öğrenci Sayısı**

Açıklama	I. Öğretim			II. Öğretim (Tezsiz)			Toplam		Genel Toplam
	Kız	Erkek	Toplam	Kız	Erkek	Toplam	Kız	Erkek	
Ön lisans	840	1.196	2.036	100	387	487	940	1.583	2.523
Lisans	7.122	11.112	18.234	1.618	4.998	6.616	8.740	16.110	24.850
Lisansüstü	2.389	3.597	5.986	285	452	737	2.674	4.049	6.723
<b>Toplam</b>	<b>10.351</b>	<b>15.905</b>	<b>26.256</b>	<b>2.003</b>	<b>5.837</b>	<b>7.840</b>	<b>12.354</b>	<b>21.742</b>	<b>34.096</b>

## II- PERFORMANS BİLGİLERİ

### A- Amaç ve Hedefler

#### VİZYON

##### Yön veren, tercih edilen, prestijli, dünya üniversitesi olmak

- **Yön Veren:** Topluma, bilime ve insanlara yön veren, gündem oluşturan,
- **Tercih Edilen:** Öğrencilerin, öğretim elemanlarının ve çalışma dünyasının tercih ettiği,
- **Prestijli:** Saygın, bilimsellikle öne çıkan, ilk sıralarda yer alan, geçmişinden güç alan,
- **Dünya Üniversitesi:** Uluslararası düzeyde eğitim veren ve bilim üreten

Yapılan değerlendirmelerde belirlenen vizyonun; dünya üniversitesi olmak kavramında iki temel nokta vurgulanmıştır. Bunlardan birincisi üniversitenin teknik ağırlıklı olmakla beraber bu ağırlığını sosyal ve temel bilim alanlarıyla tamamlaması gerekliliğidir. İkinci nokta ise yabancı dil eğitimi ve yabancı dilde eğitim programları olmadan bir dünya üniversitesi olmanın mümkün olmadığıdır. Bu kapsamda %30 yabancı dil ağırlığı hedefinde büyük ölçüde ulaşılmıştır.

#### MİSYON

##### Topluma Duyarlı Bilgi, İnsan ve Uygulama Geliştirmek

- **Topluma duyarlı:** toplum refahını ön planda tutan, hayatı kolaylaştıran, etik, insan ögesini ön plana çıkaran, ülke gelişimine katkıda bulunan, çevreye duyarlı, kültürel değerlere önem veren, işbirlikleri kuran, topluma yüksek kalitede değer kazandıran,
- **Bilgi:** Araştırma faaliyetlerinde öncülük eden, teknoloji geliştiren, çağdaş bilgiyi teknolojik yöntemlerle üreterek geliştiren,
- **İnsan:** Hayat boyu öğretmeyi hedefleyen, analitik düşünen, mükemmeliyet kültürünü benimsemiş, alanında yetkin, girişimci, sorgulayan, yenilikçi, farklı bakabilen, donanımlı, özgüvene sahip, kendi bilgi ve becerisini ifade edebilen, kendi alanında seçkin insanlar barındıran ve yetiştiren,

- **Uygulama:** Dünya çapında projeler, sanatsal ürünler, disiplinlerarası çalışmalar, bilimsel çözümler üreten, inovasyonlar, projeler üreten ve uygulayan bir üniversite olmak.

## STRATEJİK AMAÇLAR

YTÜ 2011 - 2015 Dönemi Stratejik Planında, üniversitemizin Stratejik Amaçları; 4 ana başlık halinde toplanmıştır.

- **Amaç 1:** Araştırma ve Geliştirme Süreçlerinin İyileştirilmesi,
- **Amaç 2:** Eğitim – Öğretim Süreçlerinin İyileştirilmesi,
- **Amaç 3:** İdari ve Destek Süreçlerinin İyileştirilmesi,
- **Amaç 4:** Uygulama ve Hizmet Süreçlerinin İyileştirilmesi,

Belirlenen amaçlar altında; Araştırma Geliştirme Süreçlerinin İyileştirilmesinin 2, Eğitim-Öğretim Süreçlerinin İyileştirilmesinin 2, İdari ve Destek Süreçlerinin İyileştirilmesinin 2 ve Uygulama ve Hizmet Süreçlerinin İyileştirilmesinin 1 olmak üzere toplam 7 adet Stratejik Hedef bulunmaktadır.

## STRATEJİK HEDEFLER

**Stratejik Hedef 1.** Uluslararası düzeyde araştırma ve geliştirme faaliyetlerini artırmak.

**Stratejik Hedef 2.** Başarılı ve nitelikli öğretim elemanlarına sahip olmak.

**Stratejik Hedef 3.** Ulusal ve uluslararası alanda en başarılı öğrencileri YTÜ'ye çekmek ve bu öğrencilere en iyi şekilde eğitim vermek.

**Stratejik Hedef 4.** Eğitim ve araştırma yapmak ve hizmet üretmek üzere stratejik ortaklıklar kurmak.

**Stratejik Hedef 5.** YTÜ mensup ve mezunlarına yönelik sosyal ve kültürel etkinlikleri artırmak.

**Stratejik Hedef 6.** Çağdaş ve nitelikli bir ortam oluşturmak için altyapıyı güçlendirmek.

**Stratejik Hedef 7.** Planlama, performans değerlendirme, denetlenebilirlik ve sürdürülebilirlik ilke ve yöntemleri oluşturmak.

## B- Performans Hedef ve Göstergeleri ile Faaliyetler

Her bir performans hedefi için hazırlanmış Performans Hedefi Tablolarına ve faaliyetler ile ilişkili faaliyet maliyetleri tablolarına yer verilmiştir.

### 1. Performans Hedefi Tabloları

<b>Amaç</b>		Araştırma-Geliştirme Süreçlerinin İyileştirilmesi			
<b>Hedef</b>		1.1. Uluslararası düzeyde araştırma ve geliştirme faaliyetlerini artırmak			
<b>Performans Hedefi</b>		Araştırma önceliklerini belirlemek ve öğretim üyelerinin ülkenin ve bölgenin ihtiyaçları doğrultusunda uluslararası düzeyde araştırma yapmalarını teşvik etmek.			
<b>Performans Göstergeleri</b>		<b>Ölçü Birimi</b>	<b>2012</b>	<b>2013</b>	<b>2014</b>
1	Proje destek ofisi kurulmasının gerçekleşmesi.	Yüzde	100	0	0
2	Toplam bütçenin yıllık artış oranı.	Yüzde	43	49	20
3	Dış kaynaklı proje başvuru sayısı.	Sayı	11	43	52
4	Desteklenen patent sayısı.	Sayı	1	0	1
<b>Faaliyetler</b>		<b>Kaynak İhtiyacı</b>			
		<b>Bütçe</b>	<b>Bütçe Dışı</b>	<b>Toplam</b>	
1	Öğretim elemanlarımızın yurtdışında yüksek lisans veya doktora yapmalarını teşvik etmek.	0	0	0	
2	Öğretim üyelerinin TÜBİTAK, Kalkınma Bakanlığı, SANTEZ ve AB projelerini takip ve teşvik üzere üniversite bünyesinde bir proje destek ofisi kurmak.	0	0	0	
3	Üniversite dışı kaynaklardan alınan araştırma projelerinin (TÜBİTAK, Kalkınma Bakanlığı, SANTEZ ve AB projelerini) arttırılmasını sağlamak.	100.000	12.422.000	12.522.000	
4	BAPK tarafından desteklenen proje sayısının ve destek miktarının her yıl %20 artmasını sağlamak.	2.361.000	0	2.361.000	
5	Alınan Patentlerin desteklenmesi	0	0	0	
6	Lisans ve Yüksek lisans öğrencilerinin bilimsel çalışmalara katılımını teşvik etmek.	0	300.000	300.000	
7	Mevcut eğitim faaliyetlerini geliştirilerek devamını sağlamak.	976.000	0	976.000	
<b>Genel Toplam</b>		<b>3.437.000</b>	<b>12.722.000</b>	<b>16.159.000</b>	

<b>Amaç</b>		Araştırma-Geliştirme Süreçlerinin İyileştirilmesi			
<b>Hedef</b>		1.1. Uluslararası düzeyde araştırma ve geliştirme faaliyetlerini artırmak			
<b>Performans Hedefi</b>		Araştırma faaliyetlerini ve bu faaliyetlerden elde edilen ürünlerin nitelik ve niceliklerini artırmak.			
<b>Performans Göstergeleri</b>		<b>Ölçü Birimi</b>	<b>2012</b>	<b>2013</b>	<b>2014</b>
1	Ödül miktarındaki artış.	Yüzde	28	68	8
<b>Faaliyetler</b>		<b>Kaynak İhtiyacı</b>			
		<b>Bütçe</b>	<b>Bütçe Dışı</b>	<b>Toplam</b>	
1	Araştırma faaliyetlerinin çıktı/sonuçlarını ödüllendirme uygulamalarını genişletmek.	0	0	0	
<b>Genel Toplam</b>		<b>0</b>	<b>0</b>	<b>0</b>	

<b>Amaç</b>		Araştırma-Geliştirme Süreçlerinin İyileştirilmesi			
<b>Hedef</b>		1.1. Uluslararası düzeyde araştırma ve geliştirme faaliyetlerini artırmak			
<b>Performans Hedefi</b>		SCI, SCI-Exp., SSCI, AHCI indekslerine giren yayın ve atıf sayılarını artırmak.			
<b>Performans Göstergeleri</b>		<b>Ölçü Birimi</b>	<b>2012</b>	<b>2013</b>	<b>2014</b>
1	Ödül verilen öğretim elemanı sayısı.	Adet	369	445	470
2	Ödül verilen yayın sayısı.	Adet	420	498	550
<b>Faaliyetler</b>		<b>Kaynak İhtiyacı</b>			
		<b>Bütçe</b>	<b>Bütçe Dışı</b>	<b>Toplam</b>	
1	Öğretim elemanlarının yayınladıkları SCI, SCI-Exp., SSCI, AHCI kapsamına giren yayınlarına teşvik ödülü vermek.	0	0	0	
<b>Genel Toplam</b>		<b>0</b>	<b>0</b>	<b>0</b>	

<b>Amaç</b>		Araştırma-Geliştirme Süreçlerinin İyileştirilmesi			
<b>Hedef</b>		1.1. Uluslararası düzeyde araştırma ve geliştirme faaliyetlerini artırmak			
<b>Performans Hedefi</b>		TÜBİTAK'tan en fazla destek alan ilk 10 üniversite arasında yer almak.			
<b>Performans Göstergeleri</b>		<b>Ölçü Birimi</b>	<b>2012</b>	<b>2013</b>	<b>2014</b>
1	Öncelikli alanlarla ilgili yapılan başvuru sayısı.	Adet	3	21	23
2	Proje bilgilendirme seminer sayısı.	Adet	5	11	15
<b>Faaliyetler</b>		<b>Kaynak İhtiyacı</b>			
		<b>Bütçe</b>	<b>Bütçe Dışı</b>	<b>Toplam</b>	
1	TÜBİTAK projelerine başvuruyu artırmak için öğretim elemanlarını teşvik etmek ve seminerler düzenleyerek başvuru ve değerlendirme süreçleri hakkında bilgilendirmek.	0	0	0	
2	TÜBİTAK'ın öncelikli araştırma alanlarıyla ilgili proje başvuru sayısını artırmak.	0	7.500.000	7.500.000	
<b>Genel Toplam</b>		<b>0</b>	<b>7.500.000</b>	<b>7.500.000</b>	

<b>Amaç</b>		Araştırma-Geliştirme Süreçlerinin İyileştirilmesi			
<b>Hedef</b>		1.1. Uluslararası düzeyde araştırma ve geliştirme faaliyetlerini artırmak			
<b>Performans Hedefi</b>		BAPK projelerinin bölümler arasında adil dağılımını gerçekleştirmek.			
<b>Performans Göstergeleri</b>		<b>Ölçü Birimi</b>	<b>2012</b>	<b>2013</b>	<b>2014</b>
1	Genç araştırmacılara verilen BAPK proje sayısı	Sayı	16	28	35
<b>Faaliyetler</b>		<b>Kaynak İhtiyacı</b>			
		<b>Bütçe</b>	<b>Bütçe Dışı</b>	<b>Toplam</b>	
1	Genç araştırmacıların BAPK proje önerilerine öncelik vermek.	470.000	0	470.000	
<b>Genel Toplam</b>		<b>470.000</b>	<b>0</b>	<b>470.000</b>	

<b>Amaç</b>		Araştırma-Geliştirme Süreçlerinin İyileştirilmesi			
<b>Hedef</b>		1.1. Uluslararası düzeyde araştırma ve geliştirme faaliyetlerini artırmak			
<b>Performans Hedefi</b>		Uygulama ve Araştırma Merkezlerinin sayısını arttırmak ve en az bir alanda Mükemmeliyet Merkezi kurmak.			
Performans Göstergeleri		Ölçü Birimi	2012	2013	2014
1	Desteklerle kurulan merkez sayısı	Sayı	0	1	0
2	Kurulan merkez sayısı	Sayı	1	2	1
Faaliyetler		Kaynak İhtiyacı			
		Bütçe	Bütçe Dışı	Toplam	
1	YÖK, Kalkınma Bakanlığı, TÜBİTAK ve ilgili sanayi kuruluşlarının desteğini sağlamak.	0	0	0	0
2	Eğitim, araştırma ve özel sektöre hizmet amaçlı modern laboratuvarlar kurmak.	0	0	0	0
3	Devlet, özel sektör ve toplum için önceliği olan konularda faaliyet gösterecek merkezler kurmak.	0	0	0	0
<b>Genel Toplam</b>		<b>0</b>	<b>0</b>	<b>0</b>	<b>0</b>

<b>Amaç</b>		Araştırma-Geliştirme Süreçlerinin İyileştirilmesi			
<b>Hedef</b>		1.1. Uluslararası düzeyde araştırma ve geliştirme faaliyetlerini artırmak			
<b>Performans Hedefi</b>		Üniversite Sanayi İşbirliğinin Artırılması.			
Performans Göstergeleri		Ölçü Birimi	2012	2013	2014
1	Görevlendirilen öğretim elemanı sayısı.	Adet	25	22	25
2	Proje sayısı.	Adet	2	7	10
Faaliyetler		Kaynak İhtiyacı			
		Bütçe	Bütçe Dışı	Toplam	
1	Teknoparkta faaliyet gösteren Ar-Ge firma sayısının artırılması.	0	0	0	0
2	Teknoparkta görevlendirilen öğretim elemanı sayısının artırılması	0	0	0	0
3	SANTEZ Projeleri sayısının artırılması.	0	1.520.000	1.520.000	1.520.000
4	Öğretim Elemanlarımızın Teknoparkta şirket kurmalarının teşvik edilmesi.	0	0	0	0
<b>Genel Toplam</b>		<b>0</b>	<b>1.520.000</b>	<b>1.520.000</b>	<b>1.520.000</b>

<b>Amaç</b>		Araştırma-Geliştirme Süreçlerinin İyileştirilmesi			
<b>Hedef</b>		1.2. Başarılı ve nitelikli öğretim elemanlarına sahip olmak			
<b>Performans Hedefi</b>		Öğretim elemanlarını teşvik etmek ve başarılarını ödüllendirmek.			
Performans Göstergeleri		Ölçü Birimi	2012	2013	2014
1	Bilimsel toplantılara katılımı desteklenen akademisyen sayısı	Adet	1.069	1.348	1.500
2	Bu hakkı kullanan öğretim üyesi sayısı.	Adet	38	29	35
Faaliyetler		Kaynak İhtiyacı			
		Bütçe	Bütçe Dışı	Toplam	
1	Öğretim elemanlarının ulusal ve uluslararası bilimsel toplantılara katılımlarını teşvik etmek.	876.000	0	876.000	876.000
2	Öğretim elemanlarının konularında gelişmeleri takip etmelerini sağlamak üzere her 6 (altı) yılda bir yurtiçi/yurtdışında kısa (3 ay) ya da uzun süreli (1 yıl) görevlendirilmelerine fırsat tanımak.	191.000	0	191.000	191.000
<b>Genel Toplam</b>		<b>1.067.000</b>	<b>0</b>	<b>1.067.000</b>	<b>1.067.000</b>

<b>Amaç</b>	Araştırma-Geliştirme Süreçlerinin İyileştirilmesi			
<b>Hedef</b>	1.2.Başarılı ve nitelikli öğretim elemanlarına sahip olmak			
<b>Performans Hedefi</b>	<b>İhtiyaç duyulan alanlarda öğretim elemanlarını üniversiteye kazandırmak.</b>			
<b>Performans Göstergeleri</b>	<b>Ölçü Birimi</b>	<b>2012</b>	<b>2013</b>	<b>2014</b>
1 Akademik kadroya dahil olan bilim insanı sayısı.	Adet	135	179	149
2 Getirilen Misafir Öğretim Üyesi sayısı.	Adet	268	281	300
3 Ortak yürütülen proje sayısı.	Sayı	0	1	2
<b>Faaliyetler</b>	<b>Kaynak İhtiyacı</b>			
	<b>Bütçe</b>	<b>Bütçe Dışı</b>	<b>Toplam</b>	
1 Uluslararası tanınırlığı olan bilim insanlarını akademik kadroya dahil etmek.	0	0	0	
2 Başarılı ve tanınmış bilim insanını eğitim vermek üzere üniversitemize getirmek.	20.000	0	20.000	
3 YTÜ dışındaki başarılı akademisyenlerin YTÜ’de yürütülen araştırma projelerine katkılarını sağlamak üzere TÜBİTAK ve AB projelerine dahil olmalarını sağlamak.	0	0	0	
<b>Genel Toplam</b>	<b>20.000</b>	<b>0</b>	<b>20.000</b>	

<b>Amaç</b>	Araştırma-Geliştirme Süreçlerinin İyileştirilmesi			
<b>Hedef</b>	1.2.Başarılı ve nitelikli öğretim elemanlarına sahip olmak			
<b>Performans Hedefi</b>	<b>Erasmus değişim programından yararlanacak öğretim elemanı sayısını artırmak.</b>			
<b>Performans Göstergeleri</b>	<b>Ölçü Birimi</b>	<b>2012</b>	<b>2013</b>	<b>2014</b>
1 Erasmus bütçesinin yıllık artış oranı	Yüzde	0	24	38
2 Yapılan anlaşma sayısı.	Sayı	259	465	488
<b>Faaliyetler</b>	<b>Kaynak İhtiyacı</b>			
	<b>Bütçe</b>	<b>Bütçe Dışı</b>	<b>Toplam</b>	
1 Erasmus Değişim Programının bütçesini artırmak	0	216.600	216.600	
<b>Genel Toplam</b>	<b>0</b>	<b>216.600</b>	<b>216.600</b>	

<b>Amaç</b>	Eğitim-Öğretim Süreçlerinin İyileştirilmesi			
<b>Hedef</b>	2.3.Ulusal ve uluslararası alanda en başarılı öğrencileri YTÜ’ye çekmek ve bu öğrencilere en iyi şekilde eğitim vermek.			
<b>Performans Hedefi</b>	<b>ÖSYS’de en fazla tercih edilen üniversite olmak.</b>			
<b>Performans Göstergeleri</b>	<b>Ölçü Birimi</b>	<b>2012</b>	<b>2013</b>	<b>2014</b>
1 Burs verilen öğrenci sayısı.	Sayı	400	500	575
2 Ziyaret edilen okul sayısı	Adet	165	308	315
3 Dağıtılan tanıtım malzemesi miktarı.	Sayı	15.000	27.572	28.198
4 Dağıtılan tanıtım malzemesi miktarının okul sayısına göre dağılım oranı.	Yüzde	89	89	89
<b>Faaliyetler</b>	<b>Kaynak İhtiyacı</b>			
	<b>Bütçe</b>	<b>Bütçe Dışı</b>	<b>Toplam</b>	
1 ÖSYS sınavında ilk 1500 öğrenci arasına girip YTÜ’ye kayıt yaptıran öğrencilere burs vermek.	0	0	0	
2 : Ortaöğretim kurumlarına YTÜ’nün ve bölümlerin tanıtımını yapmak.	0	0	0	
3 Ortaöğretim öğrencilerine dağıtmak üzere tanıtım malzemesi hazırlamak.	0	0	0	
<b>Genel Toplam</b>	<b>0</b>	<b>0</b>	<b>0</b>	

<b>Amaç</b>		Eğitim-Öğretim Süreçlerinin İyileştirilmesi			
<b>Hedef</b>		2.3.Ulusal ve uluslararası alanda en başarılı öğrencileri YTÜ'ye çekmek ve bu öğrencilere en iyi şekilde eğitim vermek.			
<b>Performans Hedefi</b>		<b>Üniversitenin ülke içindeki imajını kuvvetlendirmek ve marka değerini artırmak.</b>			
<b>Performans Göstergeleri</b>		<b>Ölçü Birimi</b>	<b>2012</b>	<b>2013</b>	<b>2014</b>
1	Medyada yer alan YTÜ'nün tanıtımı ile ilgili haber sayısı	Adet	1.100	5.666	5.700
2	Bu kapsamda düzenlenen tanıtım faaliyetlerinin sayısı.	Sayı	757	681	685
<b>Faaliyetler</b>		<b>Kaynak İhtiyacı</b>			
		<b>Bütçe</b>	<b>Bütçe Dışı</b>	<b>Toplam</b>	
1	Üniversitemizin medya aracılığı ile tanıtımını yapmak.	0	0	0	
2	Tanıtım faaliyetleri (sergi, sempozyum, seminer ve kariyer günleri vb.) düzenlemek.	0	0	0	
3	Bütün bölümlerin web sayfalarının tasarımını cazip ve çekici olacak şekilde tamamlamak.	0	0	0	
<b>Genel Toplam</b>		<b>0</b>	<b>0</b>	<b>0</b>	

<b>Amaç</b>		Eğitim-Öğretim Süreçlerinin İyileştirilmesi			
<b>Hedef</b>		2.3.Ulusal ve uluslararası alanda en başarılı öğrencileri YTÜ'ye çekmek ve bu öğrencilere en iyi şekilde eğitim vermek.			
<b>Performans Hedefi</b>		<b>Ön lisans, lisans ve lisansüstü programlarını ve ders içeriklerini çağdaş bilimsel gelişmeler çerçevesinde modernize etmek ve geliştirmek.</b>			
<b>Performans Göstergeleri</b>		<b>Ölçü Birimi</b>	<b>2012</b>	<b>2013</b>	<b>2014</b>
1	Teşvik ödülü alan disiplinler arası araştırma, proje ve yayın sayısı.	Sayı	451	638	650
<b>Faaliyetler</b>		<b>Kaynak İhtiyacı</b>			
		<b>Bütçe</b>	<b>Bütçe Dışı</b>	<b>Toplam</b>	
1	Güncel ve ihtiyaçları karşılamaya yönelik lisans ve lisansüstü yeni ve disiplinler arası programlar açmak.	0	0	0	
2	Disiplinler arası programları teşvik etmek amacıyla, bu programların başarılı sonuçlarını ödüllendirmek.	0	0	0	
3	Başarılı yabancı öğrencileri YTÜ'ye çekmek üzere mevzuat değişiklikleri yapmak ve alt yapı hazırlıklarını tamamlamak.	0	0	0	
<b>Genel Toplam</b>		<b>0</b>	<b>0</b>	<b>0</b>	



<b>Amaç</b>		Eğitim-Öğretim Süreçlerinin İyileştirilmesi			
<b>Hedef</b>		2.3.Ulusal ve uluslararası alanda en başarılı öğrencileri YTÜ'ye çekmek ve bu öğrencilere en iyi şekilde eğitim vermek.			
<b>Performans Hedefi</b>		<b>Erasmus ve Mevlana Değişim Programlarının bütçesini artırmak</b>			
<b>Performans Göstergeleri</b>		<b>Ölçü Birimi</b>	<b>2012</b>	<b>2013</b>	<b>2014</b>
1	Bütçe artış oranı	Yüzde	8	17	4
2	Düzenlenen faaliyet sayısı.	Sayı	4	4	9
3	Yapılan anlaşma sayısı.	Sayı	259	465	493
4	Giden öğrenci sayısı.	Sayı	469	465	489
5	Üniversitemize gelen öğrenci sayısı.	Sayı	139	160	213
<b>Faaliyetler</b>		<b>Kaynak İhtiyacı</b>			
		<b>Bütçe</b>	<b>Bütçe Dışı</b>	<b>Toplam</b>	
1	Yıllık bütçeyi artırmak	0	0	0	
2	İkili anlaşma sayılarını arttırmak	0	15.000	15.000	
3	Öğrencileri bilgilendirme faaliyetleri düzenlemek.	0	6.000	6.000	
4	Giden öğrenci sayısını artırmak.	0	4.923.750	4.923.750	
5	Üniversitemize gelen öğrenci sayısını artırmak.	0	15.000	15.000	
<b>Genel Toplam</b>		<b>0</b>	<b>4.959.750</b>	<b>4.959.750</b>	

<b>Amaç</b>		Eğitim-Öğretim Süreçlerinin İyileştirilmesi			
<b>Hedef</b>		2.3.Ulusal ve uluslararası alanda en başarılı öğrencileri YTÜ'ye çekmek ve bu öğrencilere en iyi şekilde eğitim vermek.			
<b>Performans Hedefi</b>		<b>Ulusal Farabi Değişim Programı kapsamında üniversitemize gelen öğrenci sayısını her yıl %5 artırmak.</b>			
<b>Performans Göstergeleri</b>		<b>Ölçü Birimi</b>	<b>2012</b>	<b>2013</b>	<b>2014</b>
1	Yapılan anlaşma sayısı.	Sayı	68	75	79
2	Üniversitemize gelen öğrenci sayısı.	Sayı	147	211	221
<b>Faaliyetler</b>		<b>Kaynak İhtiyacı</b>			
		<b>Bütçe</b>	<b>Bütçe Dışı</b>	<b>Toplam</b>	
1	İkili anlaşma sayısını artırmak.	0	0	0	
2	Üniversitemize gelen öğrenci sayısını artırmak.	0	0	0	
<b>Genel Toplam</b>		<b>0</b>	<b>0</b>	<b>0</b>	

<b>Amaç</b>		Eğitim-Öğretim Süreçlerinin İyileştirilmesi		
<b>Hedef</b>		2.4.Eğitim ve araştırma yapmak ve hizmet üretmek üzere stratejik ortaklıklar kurmak.		
<b>Performans Hedefi</b>		<b>Kamu, özel sektör, STK ile stratejik ortaklıklar kurmak.</b>		
<b>Performans Göstergeleri</b>		<b>Ölçü Birimi</b>	<b>2012</b>	<b>2013</b>
1	Verdirilen ders/seminer sayısı.	Sayı	400	342
2	Düzenlenen program sayısı.	Sayı	151	160
<b>Faaliyetler</b>		<b>Kaynak İhtiyacı</b>		
		<b>Bütçe</b>	<b>Bütçe Dışı</b>	<b>Toplam</b>
1	Kamu, özel sektör, sivil toplum kuruluşlarında çalışan/çalışmış, alanında uzman kişilere ders/seminer verdirmek.	27.000	0	27.000
2	YILDIZ-SEM aracılığıyla kişisel gelişim ve meslek edindirme programları düzenlemek.	0	0	0
3	Kamu, özel sektör ve sivil toplum kuruluşlarından lisans ve lisansüstü öğrencilerine sağlanan burs miktarını artırmak için çalışmalar yürütmek.	0	0	0
<b>Genel Toplam</b>		<b>27.000</b>	<b>0</b>	<b>27.000</b>

<b>Amaç</b>		İdari ve Destek Süreçlerinin İyileştirilmesi		
<b>Hedef</b>		3.5.YTÜ mensup ve mezunlarına yönelik sosyal ve kültürel etkinlikleri artırmak.		
<b>Performans Hedefi</b>		<b>Mezun ve öğrenciler arasındaki iletişimi sağlamak ve güçlendirmek üzere bir koordinatörlük oluşturarak işler hale getirmek.</b>		
<b>Performans Göstergeleri</b>		<b>Ölçü Birimi</b>	<b>2012</b>	<b>2013</b>
1	Mezunlarla yapılan faaliyet sayısı.	Adet	20	22
2	İletişime geçilen mezun sayısı.	Adet	6.000	10.500
3	Faaliyet sonrası memnuniyet	Yüzde	87	86
<b>Faaliyetler</b>		<b>Kaynak İhtiyacı</b>		
		<b>Bütçe</b>	<b>Bütçe Dışı</b>	<b>Toplam</b>
1	İdari yapıyı tamamlamak, mezunlarla ilgili organizasyonları yapmak, mezun ve öğrencilerin birlikte olabileceği programlar organize etmek, YTÜ mezunlarının mevcut öğrencilerimize burs ve staj yeri bulmalarını, proje ve tez çalışmalarına destek olmalarını sağlamak.	0	0	0
<b>Genel Toplam</b>		<b>0</b>	<b>0</b>	<b>0</b>

<b>Amaç</b>		İdari ve Destek Süreçlerinin İyileştirilmesi			
<b>Hedef</b>		3.5.YTÜ mensup ve mezunlarına yönelik sosyal ve kültürel etkinlikleri artırmak.			
<b>Performans Hedefi</b>		<b>Öğrencilerimizin tümüne “yildiz.edu.tr” isimli bir elektronik posta adresi vermek.</b>			
<b>Performans Göstergeleri</b>		<b>Ölçü Birimi</b>	<b>2012</b>	<b>2013</b>	<b>2014</b>
1	e-mail adresi verilen öğrenci sayısı	Adet	0	46.000	9.000
<b>Faaliyetler</b>		<b>Kaynak İhtiyacı</b>			
		<b>Bütçe</b>	<b>Bütçe Dışı</b>	<b>Toplam</b>	
1	Gerekli altyapıyı tamamlayarak bölümler aracılığı ile öğrencilere ulaştırmak.		0	0	0
<b>Genel Toplam</b>			<b>0</b>	<b>0</b>	<b>0</b>

<b>Amaç</b>		İdari ve Destek Süreçlerinin İyileştirilmesi			
<b>Hedef</b>		3.5.YTÜ mensup ve mezunlarına yönelik sosyal ve kültürel etkinlikleri artırmak.			
<b>Performans Hedefi</b>		<b>Öğrenci kulüplerinin açık ve kapalı çalışma alanlarını çoğaltmak.</b>			
<b>Performans Göstergeleri</b>		<b>Ölçü Birimi</b>	<b>2012</b>	<b>2013</b>	<b>2014</b>
1	Öğrenci kulüplerinin çalışma ofislerinin ve etkinlik alanlarının sayısı	Sayı	49	49	55
2	Düzenlenen organizasyonların sayısı .	Sayı	374	404	450
<b>Faaliyetler</b>		<b>Kaynak İhtiyacı</b>			
		<b>Bütçe</b>	<b>Bütçe Dışı</b>	<b>Toplam</b>	
1	Çalışma alanlarını oluşturmak, iç donanım ve alt yapıyı sağlamak, etkinlikler düzenlemek.		0	0	0
<b>Genel Toplam</b>			<b>0</b>	<b>0</b>	<b>0</b>

<b>Amaç</b>		İdari ve Destek Süreçlerinin İyileştirilmesi			
<b>Hedef</b>		3.5.YTÜ mensup ve mezunlarına yönelik sosyal ve kültürel etkinlikleri artırmak.			
<b>Performans Hedefi</b>		<b>Akademik ve idari personelimiz ve öğrencilerimizin daha ekonomik olarak sosyal ve kültürel etkinliklerde bulunmalarını sağlamak, dinlenme ihtiyaçlarını karşılamak amacıyla ilgili kurum ve kuruluşlarla gerekli anlaşmaları yapmak.</b>			
<b>Performans Göstergeleri</b>		<b>Ölçü Birimi</b>	<b>2012</b>	<b>2013</b>	<b>2014</b>
1	Düzenlenen organizasyon sayısı	Sayı	2	3	4
2	Katılımcı sayısı	Sayı	70	160	200
<b>Faaliyetler</b>		<b>Kaynak İhtiyacı</b>			
		<b>Bütçe</b>	<b>Bütçe Dışı</b>	<b>Toplam</b>	
1	Yıldızlılar Gün(leri) ve/veya Gece(leri) düzenlemek, geziler organize etmek, firmalarla indirim anlaşmaları yapmak, önemli günlerde birlikte kutlamalar yapmak.		0	0	0
<b>Genel Toplam</b>			<b>0</b>	<b>0</b>	<b>0</b>

<b>Amaç</b>		İdari ve Destek Süreçlerinin İyileştirilmesi			
<b>Hedef</b>		3.5.YTÜ mensup ve mezunlarına yönelik sosyal ve kültürel etkinlikleri artırmak.			
<b>Performans Hedefi</b>		<b>Her dönem akademik personel, idari personel ve öğrencilerle sosyal ve kültürel faaliyetlere ilişkin memnuniyet anketleri düzenlemek.</b>			
<b>Performans Göstergeleri</b>		<b>Ölçü Birimi</b>	<b>2012</b>	<b>2013</b>	<b>2014</b>
1	Yapılan anket sayısı	Sayı	2	2	3
2	Memnuniyet yüzdesi	Yüzde	85	87	90
<b>Faaliyetler</b>		<b>Kaynak İhtiyacı</b>			
		<b>Bütçe</b>	<b>Bütçe Dışı</b>	<b>Toplam</b>	
1	Anketlerin hazırlanıp uygulanmasını sağlamak ve anket sonuçlarını değerlendirmek.	0	0	0	
<b>Genel Toplam</b>		<b>0</b>	<b>0</b>	<b>0</b>	

<b>Amaç</b>		İdari ve Destek Süreçlerinin İyileştirilmesi			
<b>Hedef</b>		3.5.YTÜ mensup ve mezunlarına yönelik sosyal ve kültürel etkinlikleri artırmak.			
<b>Performans Hedefi</b>		<b>Engelli akademik ve idari personelimiz ve öğrencilerimiz için fiziki koşulları uygun hale getirmek.</b>			
<b>Performans Göstergeleri</b>		<b>Ölçü Birimi</b>	<b>2012</b>	<b>2013</b>	<b>2014</b>
1	Engellilere yönelik fiziki düzenleme sayısı.	Sayı	3	5	2
<b>Faaliyetler</b>		<b>Kaynak İhtiyacı</b>			
		<b>Bütçe</b>	<b>Bütçe Dışı</b>	<b>Toplam</b>	
1	Engelliler için komisyon kurmak, fiziki düzenlemeleri yapmak.	15.000	0	15.000	
<b>Genel Toplam</b>		<b>15.000</b>	<b>0</b>	<b>15.000</b>	

<b>Amaç</b>		İdari ve Destek Süreçlerinin İyileştirilmesi			
<b>Hedef</b>		3.5.YTÜ mensup ve mezunlarına yönelik sosyal ve kültürel etkinlikleri artırmak.			
<b>Performans Hedefi</b>		<b>Üniversitemiz mensuplarımızın temel ihtiyaçları ile öğrencilerimizin sosyal ve kültürel faaliyetlerine destek olmak.</b>			
<b>Performans Göstergeleri</b>		<b>Ölçü Birimi</b>	<b>2012</b>	<b>2013</b>	<b>2014</b>
1	Yemek hizmetleri memnuniyet yüzdesi	Yüzde	0	55	75
2	Yurtlarda barınma memnuniyet yüzdesi.	Yüzde	0	65	75
3	Sağlık hizmetleri memnuniyet yüzdesi.	Yüzde	0	89	90
4	Düzenlenen sosyal ve kültürel etkinlik memnuniyet yüzdesi.	Yüzde	0	87	90
<b>Faaliyetler</b>		<b>Kaynak İhtiyacı</b>			
		<b>Bütçe</b>	<b>Bütçe Dışı</b>	<b>Toplam</b>	
1	Üniversitemiz mensuplarına sağlanan yemek hizmet kalitesinin geliştirilerek sürdürülmesi.	4.513.000	0	4.513.000	
2	Üniversitemiz öğrencilerine sağlanan barınma hizmetinin verimliliğinin ve kalitesinin artırılması.	1.961.000	0	1.961.000	
3	Üniversitemiz öğrencilerine sağlık hizmeti vermek.	170.000	0	170.000	
4	Spor ve kültürel faaliyetlerin geliştirilmesini sağlamak.	231.000	0	231.000	
<b>Genel Toplam</b>		<b>6.875.000</b>	<b>0</b>	<b>6.875.000</b>	

<b>Amaç</b>		İdari ve Destek Süreçlerinin İyileştirilmesi			
<b>Hedef</b>		3.6.Çağdaş ve nitelikli bir ortam oluşturmak için altyapıyı güçlendirmek			
<b>Performans Hedefi</b>		Eğitim, öğretim ve araştırma için teknoloji alt yapısını geliştirmek.			
Performans Göstergeleri		Ölçü Birimi	2012	2013	2014
1	Uzman Sayısı	Sayı	11	11	12
2	Bilgi işlem memnuniyet %	Yüzde	0	61	75
Faaliyetler		Kaynak İhtiyacı			
		Bütçe	Bütçe Dışı	Toplam	
1	Bütün bölümlerin hizmetine sunmak üzere nitelikli web tasarımı, bilgisayar ve programlama uzmanlarına sahip olmak.	0	0	0	
2	Bilgi işlem hizmetlerini iyileştirmek.	0	0	0	
<b>Genel Toplam</b>		<b>0</b>	<b>0</b>	<b>0</b>	

<b>Amaç</b>		İdari ve Destek Süreçlerinin İyileştirilmesi			
<b>Hedef</b>		3.6.Çağdaş ve nitelikli bir ortam oluşturmak için altyapıyı güçlendirmek			
<b>Performans Hedefi</b>		Öğrenci ve öğretim üyeleri için kaliteli bir bilişim alt yapısı oluşturmak ve sürekli geliştirmek.			
Performans Göstergeleri		Ölçü Birimi	2012	2013	2014
1	Lisanslı program sayısı	Adet	21	22	23
2	Projeksiyonlu, internet bağlantılı derslik %	Yüzde	81	76	78
3	Öğrenci başına düşen PC sayısı	Sayı	0	0	0
Faaliyetler		Kaynak İhtiyacı			
		Bütçe	Bütçe Dışı	Toplam	
1	Projeksiyonlu, internet bağlantılı derslikler oluşturmak.	2.000	0	2.000	
2	İnternet ortamında eğitim vererek öğrenciye ulaşım ve öğretim etkinliğini artırmak.	0	0	0	
3	Öğrenci kullanımı için yeni PC laboratuvarları kurmak.	0	0	0	
4	Gerekli programları lisanslarıyla birlikte bulundurmak.	0	0	0	
<b>Genel Toplam</b>		<b>2.000</b>	<b>0</b>	<b>2.000</b>	

<b>Amaç</b>		İdari ve Destek Süreçlerinin İyileştirilmesi			
<b>Hedef</b>		3.6.Çağdaş ve nitelikli bir ortam oluşturmak için altyapıyı güçlendirmek			
<b>Performans Hedefi</b>		Uygulamalı alanlarda eğitim için gerekli ortamı oluşturmak ve geliştirmek.			
Performans Göstergeleri		Ölçü Birimi	2012	2013	2014
1	Labaratuvar sayısı	Adet	249	252	267
2	Labaratuvar alanı	Metrekare	50.423	50.346	61.000
Faaliyetler		Kaynak İhtiyacı			
		Bütçe	Bütçe Dışı	Toplam	
1	Eğitim ve araştırma laboratuvarlarının sayısını ve alanını genişletmek.	29.000	0	29.000	
2	Gemi İnşaatı ve Denizcilik Fakültesi'ne Eğitim ve Araştırma laboratuvarları ile donatılmış müstakil bir fakülte binası tahsis etmek.	0	0	0	
<b>Genel Toplam</b>		<b>29.000</b>	<b>0</b>	<b>29.000</b>	

Amaç		İdari ve Destek Süreçlerinin İyileştirilmesi			
Hedef		3.6.Çağdaş ve nitelikli bir ortam oluşturmak için altyapıyı güçlendirmek			
Performans Hedefi		<b>Davutpaşa kampüs projesinin sürekli ve hızlı bir şekilde tamamlanmasını sağlamak.</b>			
Performans Göstergeleri		Ölçü Birimi	2012	2013	2014
1	Davutpaşa kampüsünde restorasyonu yapılan tarihi eser sayısı	Sayı	0	0	2
2	Yapılan onarım ve yenileme sayısı	Adet	12	19	0
3	Personel memnuniyet % (Servis Hizmetleri)	Yüzde	73	76	80
4	Fakültenin Yıldız'da kullandığı bütün alanları boşaltması. (İİBF)	Yüzde	0	0	100
5	Fen - Edebiyat Fakültesi için 3. ek bir bina daha yapıp bitirmek	Yüzde	0	100	0
6	İnşa edilen lojman sayısı	Adet	0	0	499
7	Kitap sayısındaki artış	Yüzde	1	1	0
8	Kütüphaneden ödünç alınan kitap sayısı	Sayı	25.972	31.231	33.000
9	Kütüphaneden ödünç kitap alan kişi sayısı	Sayı	6.051	6.552	7.000
10	Üye olunan online veri tabanı sayısı	Sayı	64	49	55
11	Online veri tabanları yıllık kullanım istatistikleri	Sayı	272.781	275.214	280.000
12	Yapımı tamamlanan kongre merkezi. (Davutpaşa Kampüsü)	Yüzde	100	0	0
13	Yurtlarda kalan öğrenci sayısı.	Sayı	628	95	130
14	Eğitim Fakültesinin Davutpaşa'da geçici olarak kullandığı bütün alanları boşaltması.	Yüzde	0	100	0
15	Davutpaşa kampüsünde yapımı tamamlanan sosyal tesis .	Adet	1	1	0
Faaliyetler		Kaynak İhtiyacı			
		Bütçe	Bütçe Dışı	Toplam	
1	Elektrik-Elektronik Fakültesini Yıldız'dan Davutpaşa'ya taşımak.	0	0	0	
2	İktisadi ve İdari Bilimler Fakültesi'nin binalarını inşa edip Yıldız'dan Davutpaşa'ya taşımak.	14.482.000	0	14.482.000	
3	Eğitim Fakültesi'ni Davutpaşa'da inşa edilecek yeni binasına taşımak.	0	0	0	
4	Davutpaşa'da bulunan Fen-Edebiyat Fakültesi için üçüncü bir bina daha yapıp fakülte binalarının kendi içinde bir bütün oluşturmasını sağlamak.	0	0	0	
5	Davutpaşa kampüsünde sosyal tesis ve aktivite merkezleri kurmak.	0	0	0	
6	Davutpaşa kampüsünde yeni ve modern bir kütüphane inşa edip kitap sayısını 2 katına çıkarmak, her yıl en az 1 yeni online veri tabanına üye olunarak elektronik kaynak çeşitliliğini artırmak.	2.500.000	0	2.500.000	
7	Davutpaşa kampüsünde 40.000 m2 kapalı alanı bulunan ve aynı anda 100 ayrı sanayi kuruluşunun faaliyet gösterebileceği bir Teknopark kurmak.	0	0	0	
8	Davutpaşa kampüsünde bir kongre merkezi inşa etmek.	0	0	0	
9	Davutpaşa Kampüsünde iki adet 1000'er kişi kapasiteli, yüksek standartta öğrenci yurdu inşa etmek.	0	0	0	
10	Davutpaşa Kampüsünde akademik ve idari personel için en az 400 haneli lojman inşa etmek.	0	0	0	
11	Akademik ve idari personelin çocuklarının daha ekonomik ve kaliteli bir eğitim almaları amacıyla Davutpaşa kampüsünde bir adet ilköğretim ve ortaokul açmak	0	0	0	
12	Davutpaşa kampüsündeki onarım faaliyetlerinin sürdürülebilirliğini sağlamak.	1.208.000	0	1.208.000	
13	Davutpaşa kampüsünde bulunan tarihi eserlerin restorasyonunu yapmak.	0	0	0	
14	Servis imkanlarını akademik ve idari personelin tamamına hitap edecek şekilde genişletmek ve kalitesini artırmak.	2.465.000	0	2.465.000	
<b>Genel Toplam</b>		<b>20.655.000</b>	<b>0</b>	<b>20.655.000</b>	

<b>Amaç</b>		İdari ve Destek Süreçlerinin İyileştirilmesi			
<b>Hedef</b>		3.6.Çağdaş ve nitelikli bir ortam oluşturmak için altyapıyı güçlendirmek			
<b>Performans Hedefi</b>		<b>Yıldız Merkez Kampüs projelerini tarihi dokuya uygun olarak hızlı bir biçimde gerçekleştirmek.</b>			
Performans Göstergeleri		Ölçü Birimi	2012	2013	2014
1	Restorasyonu biten eser sayısı.	Adet	1	1	0
2	Yapılan onarım ve yenileme sayısı	Adet	2	6	0
3	İnşaat sürecinin tamamlanma % (Yıldız Kampüsü Kongre ve Kültür Merkezi)	Yüzde	0	0	10
4	Restorasyonun zamanında tamamlanma %	Yüzde	100	100	0
Faaliyetler		Kaynak İhtiyacı			
		Bütçe	Bütçe Dışı	Toplam	
1	Yıldız kampüsünde yer alan C Blok'un yıkılarak yerine bir kongre merkezi inşa etmek.	0	0	0	
2	Yıldız kampüsündeki onarım faaliyetlerinin sürdürülebilirliğini sağlamak.	500.000	0	500.000	
3	Yıldız kampüsünde yer alan tarihi köşklere, çeşmeleri ve yolları tarihi dokuya uygun şekilde restore etmek ve profesyonel bir çevre düzenlemesi yapmak.	0	0	0	
<b>Genel Toplam</b>		<b>500.000</b>	<b>0</b>	<b>500.000</b>	

<b>Amaç</b>		İdari ve Destek Süreçlerinin İyileştirilmesi			
<b>Hedef</b>		3.6.Çağdaş ve nitelikli bir ortam oluşturmak için altyapıyı güçlendirmek			
<b>Performans Hedefi</b>		<b>Kamu-özel sektör, üniversite ve STK'ları işbirliği ve etkileşimini artırmak üzere gerekli önkoşulları oluşturmak ve fiziksel ihtiyaçları temin etmek.</b>			
Performans Göstergeleri		Ölçü Birimi	2012	2013	2014
1	Danışma Kurulu olan bölüm sayısı	Sayı	14	20	25
Faaliyetler		Kaynak İhtiyacı			
		Bütçe	Bütçe Dışı	Toplam	
1	Teknopark oluşumunun desteğiyle ulusal firmalara danışmanlık yapan öğretim elemanı sayısını artırmak.	0	0	0	
2	Üniversite-kamu ve özel sektör işbirliği ve etkileşimini güçlendirmek amacıyla her bölümde ilgili dış paydaşlardan oluşan "Danışma Kurulları" oluşturmak.	0	0	0	
3	Meslek Yüksekokulunu Uygulamalı Bilimler Yüksekokuluna çevirmek.	0	0	0	
<b>Genel Toplam</b>		<b>0</b>	<b>0</b>	<b>0</b>	

<b>Amaç</b>		Uygulama ve Hizmet Süreçlerinin İyileştirilmesi		
<b>Hedef</b>		4.7.Planlama, performans değerlendirme, denetlenebilirlik ve sürdürülebilirlik ilke ve yöntemleri oluşturmak.		
<b>Performans Hedefi</b>		<b>Hesap verebilir, şeffaf, adil ve sorumlu kurumsal yönetim prensipleri oluşturmak ve uygulamak.</b>		
<b>Performans Göstergeleri</b>		<b>Ölçü Birimi</b>	<b>2012</b>	<b>2013</b>
1	Verilen ödül miktarı.	TL	300.349	506.135
			<b>2014</b>	<b>550.000</b>
<b>Faaliyetler</b>		<b>Kaynak İhtiyacı</b>		
		<b>Bütçe</b>	<b>Bütçe Dışı</b>	<b>Toplam</b>
1	Akademik ve idari birimleri ulusal veya uluslararası akreditasyon ve kalite güvence belgelerine kavuşturmak.	0	0	0
2	Kurumsal performans değerlendirme sistemi kurarak, adil ve tatmin edici ödüllendirme sistemi oluşturmak ve uygulamak.	0	0	0
3	Birimler arası kaynak dağıtımını adil, şeffaf ve somut kriterlere göre gerçekleştirmek.	0	0	0
4	Akademik ve idari personel için kurumsal mevzuatı adalet ve paylaşım ilkelerini temel alarak güncellemek/düzenlemek.	0	0	0
5	Eğitim, planlama, veri değerlendirme ve kalite birimlerini kurmak, süreçleri ve görev tanımlarını belirginleştirmek.	0	0	0
<b>Genel Toplam</b>		<b>0</b>	<b>0</b>	<b>0</b>

<b>Amaç</b>		Uygulama ve Hizmet Süreçlerinin İyileştirilmesi		
<b>Hedef</b>		4.7.Planlama, performans değerlendirme, denetlenebilirlik ve sürdürülebilirlik ilke ve yöntemleri oluşturmak.		
<b>Performans Hedefi</b>		<b>Üniversite arşiv sisteminin yapılanmasını tamamlamak.</b>		
<b>Performans Göstergeleri</b>		<b>Ölçü Birimi</b>	<b>2012</b>	<b>2013</b>
1	Görevlendirilen personel sayısı	Sayı	4	4
2	Eğitim verilen personel sayısı.	Sayı	0	50
3	Arşivlenen malzemelerin sayısı	Sayı	0	5.260
			<b>2014</b>	<b>0</b>
<b>Faaliyetler</b>		<b>Kaynak İhtiyacı</b>		
		<b>Bütçe</b>	<b>Bütçe Dışı</b>	<b>Toplam</b>
1	Kadro oluşturmak, eğitim vermek, arşiv için yazılım ve hizmet satın almak, arşiv alanlarının altyapısını (yangın, nem, ısı gibi) tamamlamak, teçhizat ve donanım temin etmek.	0	0	0
<b>Genel Toplam</b>		<b>0</b>	<b>0</b>	<b>0</b>

<b>Amaç</b>		Uygulama ve Hizmet Süreçlerinin İyileştirilmesi		
<b>Hedef</b>		4.7.Planlama, performans değerlendirme, denetlenebilirlik ve sürdürülebilirlik ilke ve yöntemleri oluşturmak.		
<b>Performans Hedefi</b>		<b>Öğrenci otomasyon sisteminin iyileştirilmesini sağlamak.</b>		
<b>Performans Göstergeleri</b>		<b>Ölçü Birimi</b>	<b>2012</b>	<b>2013</b>
1	Güncellenen ve ilave edilen modül sayısı.	Sayı	0	50
			<b>2014</b>	<b>35</b>
<b>Faaliyetler</b>		<b>Kaynak İhtiyacı</b>		
		<b>Bütçe</b>	<b>Bütçe Dışı</b>	<b>Toplam</b>
1	Kullanılan programların eksikliklerini tespit etmek ve gidermek, gerekirse yeni programlar temin etmek	0	0	0
<b>Genel Toplam</b>		<b>0</b>	<b>0</b>	<b>0</b>



<b>Amaç</b>		Uygulama ve Hizmet Süreçlerinin İyileştirilmesi			
<b>Hedef</b>		4.7.Planlama, performans değerlendirme, denetlenebilirlik ve sürdürülebilirlik ilke ve yöntemleri oluşturmak.			
<b>Performans Hedefi</b>		<b>Ek ders otomasyon sistemi oluşturmak.</b>			
<b>Performans Göstergeleri</b>		<b>Ölçü Birimi</b>	<b>2012</b>	<b>2013</b>	<b>2014</b>
1	Otomasyon sisteminin tamamlanması.	Yüzde	0	100	0
<b>Faaliyetler</b>		<b>Kaynak İhtiyacı</b>			
		<b>Bütçe</b>	<b>Bütçe Dışı</b>	<b>Toplam</b>	
1	Ek ders otomasyon sistemi oluşturmak.	0	0	0	0
<b>Genel Toplam</b>		<b>0</b>	<b>0</b>	<b>0</b>	<b>0</b>

<b>Amaç</b>		Uygulama ve Hizmet Süreçlerinin İyileştirilmesi			
<b>Hedef</b>		4.7.Planlama, performans değerlendirme, denetlenebilirlik ve sürdürülebilirlik ilke ve yöntemleri oluşturmak.			
<b>Performans Hedefi</b>		<b>Yıldız Elektronik Kart uygulama alanını genişletmek.</b>			
<b>Performans Göstergeleri</b>		<b>Ölçü Birimi</b>	<b>2012</b>	<b>2013</b>	<b>2014</b>
1	Kapsadığı faaliyet sayısı.	Adet	0	5	7
<b>Faaliyetler</b>		<b>Kaynak İhtiyacı</b>			
		<b>Bütçe</b>	<b>Bütçe Dışı</b>	<b>Toplam</b>	
1	Yıldız Elektronik Kartının Davutpaşa Kampüs içi ulaşım sisteminde, asansörlerde, kütüphane ve sosyal tesislerde kullanılmasını sağlamak.	0	0	0	0
<b>Genel Toplam</b>		<b>0</b>	<b>0</b>	<b>0</b>	<b>0</b>

<b>Amaç</b>		Uygulama ve Hizmet Süreçlerinin İyileştirilmesi			
<b>Hedef</b>		4.7.Planlama, performans değerlendirme, denetlenebilirlik ve sürdürülebilirlik ilke ve yöntemleri oluşturmak.			
<b>Performans Hedefi</b>		<b>İdari personele eğitim düzenlemek ve 2 yılda bir görevde yükselme eğitimi vermek.</b>			
<b>Performans Göstergeleri</b>		<b>Ölçü Birimi</b>	<b>2012</b>	<b>2013</b>	<b>2014</b>
1	Kadroya atanan personel sayısı	Sayı	0	0	10
2	Düzenlenen eğitim sayısı. (İdari personelin kişisel gelişimleri için)	Sayı	11	6	13
<b>Faaliyetler</b>		<b>Kaynak İhtiyacı</b>			
		<b>Bütçe</b>	<b>Bütçe Dışı</b>	<b>Toplam</b>	
1	İlgili komisyonları kurmak, başvuruları kabul etmek, eğitimi planlamak.	0	0	0	0
2	İdari personelin kişisel gelişimleri için eğitimler düzenlemek.	0	0	0	0
<b>Genel Toplam</b>		<b>0</b>	<b>0</b>	<b>0</b>	<b>0</b>

<b>Amaç</b>	Uygulama ve Hizmet Süreçlerinin İyileştirilmesi			
<b>Hedef</b>	4.7.Planlama, performans değerlendirme, denetlenebilirlik ve sürdürülebilirlik ilke ve yöntemleri oluşturmak.			
<b>Performans Hedefi</b>	<b>Afet ve acil durum yönetimi sistemini geliştirmek (yangın, deprem, sel vb.)</b>			
<b>Performans Göstergeleri</b>	<b>Ölçü Birimi</b>	<b>2012</b>	<b>2013</b>	<b>2014</b>
1 Verilen eğitim sayısı	Adet	1	2	4
2 Görevlendirilen personel sayısı	Sayı	60	236	250
<b>Faaliyetler</b>	<b>Kaynak İhtiyacı</b>			
		<b>Bütçe</b>	<b>Bütçe Dışı</b>	<b>Toplam</b>
1 Afet ve acil durum için gerekli altyapı ve donanımı oluşturmak, uzman personel atamalarını gerçekleştirmek, konu ile ilgili eğitim vermek.		1.000	0	1.000
<b>Genel Toplam</b>		<b>1.000</b>	<b>0</b>	<b>1.000</b>

## 2. Faaliyet Maliyetleri Tabloları

<b>Performans Hedefi</b>		1 - Araştırma önceliklerini belirlemek ve öğretim üyelerinin ülkenin ve bölgenin ihtiyaçları doğrultusunda uluslar arası düzeyde araştırma yapmalarını teşvik etmek.
<b>Faaliyet Adı</b>		Üniversite dışı kaynaklardan alınan araştırma projelerinin (TÜBİTAK, Kalkınma Bakanlığı, SANTEZ ve AB projelerini) arttırılmasını sağlamak.
<b>Sorumlu Harcama Birimi veya Birimleri</b>		Özel Kalem (Rektörlük)
<b>Ekonomik Kod</b>		<b>Ödenek</b>
01	Personel Giderleri	0,00
02	SGK Devlet Primi Giderleri	0,00
03	Mal ve Hizmet Alım Giderleri	0,00
04	Faiz Giderleri	0,00
05	Cari Transferler	0,00
06	Sermaye Giderleri	100.000,00
07	Sermaye Transferleri	0,00
08	Borç verme	0,00
<b>Toplam Bütçe Kaynak İhtiyacı</b>		100.000,00
<b>Bütçe Dışı Kaynak</b>	Döner Sermaye	0,00
	Diğer Yurt İçi	11.000.000,00
	Yurt Dışı	1.422.000,00
<b>Toplam Bütçe Dışı Kaynak İhtiyacı</b>		12.422.000,00
<b>Toplam Kaynak İhtiyacı</b>		12.522.000,00

<b>Performans Hedefi</b>		<b>1 - Araştırma önceliklerini belirlemek ve öğretim üyelerinin ülkenin ve bölgenin ihtiyaçları doğrultusunda uluslar arası düzeyde araştırma yapmalarını teşvik etmek.</b>
<b>Faaliyet Adı</b>		<b>BAPK tarafından desteklenen proje sayısının ve destek miktarının her yıl %20 artmasını sağlamak</b>
<b>Sorumlu Harcama Birimi veya Birimleri</b>		<b>Özel Kalem (Rektörlük)</b>
<b>Ekonomik Kod</b>		<b>Ödenek</b>
01	Personel Giderleri	0,00
02	SGK Devlet Primi Giderleri	0,00
03	Mal ve Hizmet Alım Giderleri	2.361.000,00
04	Faiz Giderleri	0,00
05	Cari Transferler	0,00
06	Sermaye Giderleri	0,00
07	Sermaye Transferleri	0,00
08	Borç verme	0,00
<b>Toplam Bütçe Kaynak İhtiyacı</b>		<b>2.361.000,00</b>
<b>Bütçe Dışı Kaynak</b>	Döner Sermaye	0,00
	Diğer Yurt İçi	0,00
	Yurt Dışı	0,00
<b>Toplam Bütçe Dışı Kaynak İhtiyacı</b>		<b>0,00</b>
<b>Toplam Kaynak İhtiyacı</b>		<b>2.361.000,00</b>

<b>Performans Hedefi</b>		1 - Araştırma önceliklerini belirlemek ve öğretim üyelerinin ülkenin ve bölgenin ihtiyaçları doğrultusunda uluslar arası düzeyde araştırma yapmalarını teşvik etmek.
<b>Faaliyet Adı</b>		Lisans ve Yüksek lisans öğrencilerinin bilimsel çalışmalara katılımını teşvik etmek.
<b>Sorumlu Harcama Birimi veya Birimleri</b>		Özel Kalem (Rektörlük)
<b>Ekonomik Kod</b>		<b>Ödenek</b>
01	Personel Giderleri	0,00
02	SGK Devlet Primi Giderleri	0,00
03	Mal ve Hizmet Alım Giderleri	0,00
04	Faiz Giderleri	0,00
05	Cari Transferler	0,00
06	Sermaye Giderleri	0,00
07	Sermaye Transferleri	0,00
08	Borç verme	0,00
<b>Toplam Bütçe Kaynak İhtiyacı</b>		0,00
<b>Bütçe Dışı Kaynak</b>	Döner Sermaye	0,00
	Diğer Yurt İçi	300.000,00
	Yurt Dışı	0,00
<b>Toplam Bütçe Dışı Kaynak İhtiyacı</b>		300.000,00
<b>Toplam Kaynak İhtiyacı</b>		300.000,00

<b>Performans Hedefi</b>		1 - Araştırma önceliklerini belirlemek ve öğretim üyelerinin ülkenin ve bölgenin ihtiyaçları doğrultusunda uluslar arası düzeyde araştırma yapmalarını teşvik etmek.
<b>Faaliyet Adı</b>		Mevcut eğitim faaliyetlerini geliştirilerek devamını sağlamak.
<b>Sorumlu Harcama Birimi veya Birimleri</b>		Fen Bilimleri Enstitüsü Fen-Edebiyat Fakültesi Kimya Metalurji Fakültesi Gemi İnşaatı ve Denizcilik Fakültesi İnşaat Fakültesi Elektrik Elektronik Fakültesi Makine Fakültesi Mimarlık Fakültesi Teknik Bilimler Meslek Yüksekokulu Milli Saraylar ve Tarihi Yapılar Meslek Yüksekokulu Sosyal Bilimler Enstitüsü Eğitim Fakültesi İktisadi ve İdari Bilimler Fakültesi Sanat ve Tasarım Fakültesi Yabancı Diller Yüksekokulu Diğer Bölümler
<b>Ekonomik Kod</b>		<b>Ödenek</b>
01	Personel Giderleri	0,00
02	SGK Devlet Primi Giderleri	0,00
03	Mal ve Hizmet Alım Giderleri	976.000,00
04	Faiz Giderleri	0,00
05	Cari Transferler	0,00
06	Sermaye Giderleri	0,00
07	Sermaye Transferleri	0,00
08	Borç verme	0,00
<b>Toplam Bütçe Kaynak İhtiyacı</b>		976.000,00
<b>Bütçe Dışı Kaynak</b>	Döner Sermaye	0,00
	Diğer Yurt İçi	0,00
	Yurt Dışı	0,00
<b>Toplam Bütçe Dışı Kaynak İhtiyacı</b>		0,00
<b>Toplam Kaynak İhtiyacı</b>		976.000,00

Performans Hedefi		4 - TÜBİTAK'tan en fazla destek alan ilk 10 üniversite arasında yer almak.
Faaliyet Adı		TÜBİTAK'ın öncelikli araştırma alanlarıyla ilgili proje başvuru sayısını artırmak.
Sorumlu Harcama Birimi veya Birimleri		Özel Kalem (Rektörlük)
Ekonomik Kod		Ödenek
01	Personel Giderleri	0,00
02	SGK Devlet Primi Giderleri	0,00
03	Mal ve Hizmet Alım Giderleri	0,00
04	Faiz Giderleri	0,00
05	Cari Transferler	0,00
06	Sermaye Giderleri	0,00
07	Sermaye Transferleri	0,00
08	Borç verme	0,00
<b>Toplam Bütçe Kaynak İhtiyacı</b>		<b>0,00</b>
<b>Bütçe Dışı Kaynak</b>	Döner Sermaye	0,00
	Diğer Yurt İçi	7.500.000,00
	Yurt Dışı	0,00
<b>Toplam Bütçe Dışı Kaynak İhtiyacı</b>		<b>7.500.000,00</b>
<b>Toplam Kaynak İhtiyacı</b>		<b>7.500.000,00</b>

<b>Performans Hedefi</b>		<b>5 - BAPK projelerinin bölümler arasında adil dağılımını gerçekleştirmek.</b>
<b>Faaliyet Adı</b>		<b>Genç araştırmacıların BAPK proje önerilerine öncelik vermek.</b>
<b>Sorumlu Harcama Birimi veya Birimleri</b>		<b>Özel Kalem (Rektörlük)</b>
<b>Ekonomik Kod</b>		<b>Ödenek</b>
01	Personel Giderleri	0,00
02	SGK Devlet Primi Giderleri	0,00
03	Mal ve Hizmet Alım Giderleri	470.000,00
04	Faiz Giderleri	0,00
05	Cari Transferler	0,00
06	Sermaye Giderleri	0,00
07	Sermaye Transferleri	0,00
08	Borç verme	0,00
<b>Toplam Bütçe Kaynak İhtiyacı</b>		<b>470.000,00</b>
<b>Bütçe Dışı Kaynak</b>	Döner Sermaye	0,00
	Diğer Yurt İçi	0,00
	Yurt Dışı	0,00
<b>Toplam Bütçe Dışı Kaynak İhtiyacı</b>		<b>0,00</b>
<b>Toplam Kaynak İhtiyacı</b>		<b>470.000,00</b>



Performans Hedefi		8 - Üniversite Sanayi İşbirliğinin Artırılması.
Faaliyet Adı		SANTEZ Projeleri sayısının artırılması.
Sorumlu Harcama Birimi veya Birimleri		Özel Kalem (Rektörlük)
Ekonomik Kod		Ödenek
01	Personel Giderleri	0,00
02	SGK Devlet Primi Giderleri	0,00
03	Mal ve Hizmet Alım Giderleri	0,00
04	Faiz Giderleri	0,00
05	Cari Transferler	0,00
06	Sermaye Giderleri	0,00
07	Sermaye Transferleri	0,00
08	Borç verme	0,00
<b>Toplam Bütçe Kaynak İhtiyacı</b>		0,00
<b>Bütçe Dışı Kaynak</b>	Döner Sermaye	0,00
	Diğer Yurt İçi	1.520.000,00
	Yurt Dışı	0,00
<b>Toplam Bütçe Dışı Kaynak İhtiyacı</b>		1.520.000,00
<b>Toplam Kaynak İhtiyacı</b>		1.520.000,00

<b>Performans Hedefi</b>		9 - Öğretim elemanlarını teşvik etmek ve başarılarını ödüllendirmek.
<b>Faaliyet Adı</b>		Öğretim elemanlarının ulusal ve uluslararası bilimsel toplantılara katılımlarını teşvik etmek.
<b>Sorumlu Harcama Birimi veya Birimleri</b>		Özel Kalem (Rektörlük) Fen Bilimleri Enstitüsü Fen-Edebiyat Fakültesi Kimya Metalurji Fakültesi Gemi İnşaatı ve Denizcilik Fakültesi İnşaat Fakültesi Elektrik Elektronik Fakültesi Makine Fakültesi Mimarlık Fakültesi Teknik Bilimler Meslek Yüksekokulu Milli Saraylar ve Tarihi Yapılar Meslek Yüksekokulu Sosyal Bilimler Enstitüsü Eğitim Fakültesi İktisadi ve İdari Bilimler Fakültesi Sanat ve Tasarım Fakültesi Yabancı Diller Yüksekokulu Diğer Bölümler
<b>Ekonomik Kod</b>		<b>Ödenek</b>
01	Personel Giderleri	0,00
02	SGK Devlet Primi Giderleri	0,00
03	Mal ve Hizmet Alım Giderleri	876.000,00
04	Faiz Giderleri	0,00
05	Cari Transferler	0,00
06	Sermaye Giderleri	0,00
07	Sermaye Transferleri	0,00
08	Borç verme	0,00
<b>Toplam Bütçe Kaynak İhtiyacı</b>		876.000,00
<b>Bütçe Dışı Kaynak</b>	Döner Sermaye	0,00
	Diğer Yurt İçi	0,00
	Yurt Dışı	0,00
<b>Toplam Bütçe Dışı Kaynak İhtiyacı</b>		0,00
<b>Toplam Kaynak İhtiyacı</b>		876.000,00

<b>Performans Hedefi</b>		9 - Öğretim elemanlarını teşvik etmek ve başarılarını ödüllendirmek.
<b>Faaliyet Adı</b>		Öğretim elemanlarının konularında gelişmeleri takip etmelerini sağlamak üzere her 6 (altı) yılda bir yurtiçi/yurtdışında kısa (3 ay) ya da uzun süreli (1 yıl) görevlendirilmelerine fırsat tanımak.
<b>Sorumlu Harcama Birimi veya Birimleri</b>		Özel Kalem (Rektörlük) Fen Bilimleri Enstitüsü Fen-Edebiyat Fakültesi Kimya Metalurji Fakültesi Gemi İnşaatı ve Denizcilik Fakültesi İnşaat Fakültesi Elektrik Elektronik Fakültesi Makine Fakültesi Mimarlık Fakültesi Teknik Bilimler Meslek Yüksekokulu Milli Saraylar ve Tarihi Yapılar Meslek Yüksekokulu Sosyal Bilimler Enstitüsü Eğitim Fakültesi İktisadi ve İdari Bilimler Fakültesi Sanat ve Tasarım Fakültesi Yabancı Diller Yüksekokulu Diğer Bölümler
<b>Ekonomik Kod</b>		<b>Ödenek</b>
01	Personel Giderleri	0,00
02	SGK Devlet Primi Giderleri	0,00
03	Mal ve Hizmet Alım Giderleri	191.000,00
04	Faiz Giderleri	0,00
05	Cari Transferler	0,00
06	Sermaye Giderleri	0,00
07	Sermaye Transferleri	0,00
08	Borç verme	0,00
<b>Toplam Bütçe Kaynak İhtiyacı</b>		191.000,00
<b>Bütçe Dışı Kaynak</b>	Döner Sermaye	0,00
	Diğer Yurt İçi	0,00
	Yurt Dışı	0,00
<b>Toplam Bütçe Dışı Kaynak İhtiyacı</b>		0,00
<b>Toplam Kaynak İhtiyacı</b>		191.000,00

<b>Performans Hedefi</b>		<b>10 - İhtiyaç duyulan alanlarda öğretim elemanlarını üniversiteye kazandırmak.</b>
<b>Faaliyet Adı</b>		<b>Başarılı ve tanınmış bilim insanını eğitim vermek üzere üniversitemize getirmek.</b>
<b>Sorumlu Harcama Birimi veya Birimleri</b>		<b>Fen Bilimleri Enstitüsü Fen-Edebiyat Fakültesi Kimya Metalurji Fakültesi Gemi İnşaatı ve Denizcilik Fakültesi İnşaat Fakültesi Elektrik Elektronik Fakültesi Makine Fakültesi Mimarlık Fakültesi Teknik Bilimler Meslek Yüksekokulu Milli Saraylar ve Tarihi Yapılar Meslek Yüksekokulu Sosyal Bilimler Enstitüsü Eğitim Fakültesi İktisadi ve İdari Bilimler Fakültesi Sanat ve Tasarım Fakültesi Yabancı Diller Yüksekokulu Diğer Bölümler Personel Daire Başkanlığı</b>
<b>Ekonomik Kod</b>		<b>Ödenek</b>
01	Personel Giderleri	0,00
02	SGK Devlet Primi Giderleri	0,00
03	Mal ve Hizmet Alım Giderleri	20.000,00
04	Faiz Giderleri	0,00
05	Cari Transferler	0,00
06	Sermaye Giderleri	0,00
07	Sermaye Transferleri	0,00
08	Borç verme	0,00
<b>Toplam Bütçe Kaynak İhtiyacı</b>		<b>20.000,00</b>
<b>Bütçe Dışı Kaynak</b>	Döner Sermaye	0,00
	Diğer Yurt İçi	0,00
	Yurt Dışı	0,00
<b>Toplam Bütçe Dışı Kaynak İhtiyacı</b>		<b>0,00</b>
<b>Toplam Kaynak İhtiyacı</b>		<b>20.000,00</b>

Performans Hedefi		11 - Erasmus deęişim programından yararlanacak öğretim elemanı sayısını artırmak.
Faaliyet Adı		Erasmus Deęişim Programının bütçesini artırmak
Sorumlu Harcama Birimi veya Birimleri		Özel Kalem (Rektörlük)
Ekonomik Kod		Ödenek
01	Personel Giderleri	0,00
02	SGK Devlet Primi Giderleri	0,00
03	Mal ve Hizmet Alım Giderleri	0,00
04	Faiz Giderleri	0,00
05	Cari Transferler	0,00
06	Sermaye Giderleri	0,00
07	Sermaye Transferleri	0,00
08	Borç verme	0,00
<b>Toplam Bütçe Kaynak İhtiyacı</b>		0,00
<b>Bütçe Dışı Kaynak</b>	Döner Sermaye	0,00
	Diđer Yurt İçi	0,00
	Yurt Dışı	216.600,00
<b>Toplam Bütçe Dışı Kaynak İhtiyacı</b>		216.600,00
<b>Toplam Kaynak İhtiyacı</b>		216.600,00

Performans Hedefi		16 - Erasmus ve Mevlana Değişim Programlarının bütçesini artırmak
Faaliyet Adı		İkili anlaşma sayılarını arttırmak
Sorumlu Harcama Birimi veya Birimleri		Özel Kalem (Rektörlük)
Ekonomik Kod		Ödenek
01	Personel Giderleri	0,00
02	SGK Devlet Primi Giderleri	0,00
03	Mal ve Hizmet Alım Giderleri	0,00
04	Faiz Giderleri	0,00
05	Cari Transferler	0,00
06	Sermaye Giderleri	0,00
07	Sermaye Transferleri	0,00
08	Borç verme	0,00
<b>Toplam Bütçe Kaynak İhtiyacı</b>		0,00
<b>Bütçe Dışı Kaynak</b>	Döner Sermaye	0,00
	Diğer Yurt İçi	0,00
	Yurt Dışı	15.000,00
<b>Toplam Bütçe Dışı Kaynak İhtiyacı</b>		15.000,00
<b>Toplam Kaynak İhtiyacı</b>		15.000,00

Performans Hedefi		16 - Erasmus ve Mevlana Değişim Programlarının bütçesini artırmak
Faaliyet Adı		Öğrencileri bilgilendirme faaliyetleri düzenlemek.
Sorumlu Harcama Birimi veya Birimleri		Özel Kalem (Rektörlük)
Ekonomik Kod		Ödenek
01	Personel Giderleri	0,00
02	SGK Devlet Primi Giderleri	0,00
03	Mal ve Hizmet Alım Giderleri	0,00
04	Faiz Giderleri	0,00
05	Cari Transferler	0,00
06	Sermaye Giderleri	0,00
07	Sermaye Transferleri	0,00
08	Borç verme	0,00
<b>Toplam Bütçe Kaynak İhtiyacı</b>		0,00
<b>Bütçe Dışı Kaynak</b>	Döner Sermaye	0,00
	Diğer Yurt İçi	0,00
	Yurt Dışı	6.000,00
<b>Toplam Bütçe Dışı Kaynak İhtiyacı</b>		6.000,00
<b>Toplam Kaynak İhtiyacı</b>		6.000,00

Performans Hedefi		16 - Erasmus ve Mevlana Değişim Programlarının bütçesini artırmak
Faaliyet Adı		Giden öğrenci sayısını artırmak.
Sorumlu Harcama Birimi veya Birimleri		Özel Kalem (Rektörlük)
Ekonomik Kod		Ödenek
01	Personel Giderleri	0,00
02	SGK Devlet Primi Giderleri	0,00
03	Mal ve Hizmet Alım Giderleri	0,00
04	Faiz Giderleri	0,00
05	Cari Transferler	0,00
06	Sermaye Giderleri	0,00
07	Sermaye Transferleri	0,00
08	Borç verme	0,00
<b>Toplam Bütçe Kaynak İhtiyacı</b>		0,00
<b>Bütçe Dışı Kaynak</b>	Döner Sermaye	0,00
	Diğer Yurt İçi	0,00
	Yurt Dışı	4.923.750,00
<b>Toplam Bütçe Dışı Kaynak İhtiyacı</b>		4.923.750,00
<b>Toplam Kaynak İhtiyacı</b>		4.923.750,00



Performans Hedefi		16 - Erasmus ve Mevlana Değişim Programlarının bütçesini artırmak
Faaliyet Adı		Üniversitemize gelen öğrenci sayısını artırmak.
Sorumlu Harcama Birimi veya Birimleri		Özel Kalem (Rektörlük)
Ekonomik Kod		Ödenek
01	Personel Giderleri	0,00
02	SGK Devlet Primi Giderleri	0,00
03	Mal ve Hizmet Alım Giderleri	0,00
04	Faiz Giderleri	0,00
05	Cari Transferler	0,00
06	Sermaye Giderleri	0,00
07	Sermaye Transferleri	0,00
08	Borç verme	0,00
<b>Toplam Bütçe Kaynak İhtiyacı</b>		0,00
<b>Bütçe Dışı Kaynak</b>	Döner Sermaye	0,00
	Diğer Yurt İçi	0,00
	Yurt Dışı	15.000,00
<b>Toplam Bütçe Dışı Kaynak İhtiyacı</b>		15.000,00
<b>Toplam Kaynak İhtiyacı</b>		15.000,00

<b>Performans Hedefi</b>		19 - Kamu, özel sektör, STK ile stratejik ortaklıklar kurmak.
<b>Faaliyet Adı</b>		Kamu, özel sektör, sivil toplum kuruluşlarında çalışan/çalışmış, alanında uzman kişilere ders/seminer verdirmek.
<b>Sorumlu Harcama Birimi veya Birimleri</b>		Özel Kalem (Rektörlük) Fen Bilimleri Enstitüsü Fen-Edebiyat Fakültesi Kimya Metalurji Fakültesi Gemi İnşaatı ve Denizcilik Fakültesi İnşaat Fakültesi Elektrik Elektronik Fakültesi Makine Fakültesi Mimarlık Fakültesi Teknik Bilimler Meslek Yüksekokulu Milli Saraylar ve Tarihi Yapılar Meslek Yüksekokulu Sosyal Bilimler Enstitüsü Eğitim Fakültesi İktisadi ve İdari Bilimler Fakültesi Sanat ve Tasarım Fakültesi Yabancı Diller Yüksekokulu Diğer Bölümler
<b>Ekonomik Kod</b>		<b>Ödenek</b>
01	Personel Giderleri	0,00
02	SGK Devlet Primi Giderleri	0,00
03	Mal ve Hizmet Alım Giderleri	27.000,00
04	Faiz Giderleri	0,00
05	Cari Transferler	0,00
06	Sermaye Giderleri	0,00
07	Sermaye Transferleri	0,00
08	Borç verme	0,00
<b>Toplam Bütçe Kaynak İhtiyacı</b>		27.000,00
<b>Bütçe Dışı Kaynak</b>	Döner Sermaye	0,00
	Diğer Yurt İçi	0,00
	Yurt Dışı	0,00
<b>Toplam Bütçe Dışı Kaynak İhtiyacı</b>		0,00
<b>Toplam Kaynak İhtiyacı</b>		27.000,00

Performans Hedefi		25 - Engelli akademik ve idari personelimiz ve öğrencilerimiz için fiziki koşulları uygun hale getirmek.
Faaliyet Adı		Engelliler için komisyon kurmak, fiziki düzenlemeleri yapmak.
Sorumlu Harcama Birimi veya Birimleri		Yapı İşleri ve Teknik Daire Başkanlığı
Ekonomik Kod		Ödenek
01	Personel Giderleri	0,00
02	SGK Devlet Primi Giderleri	0,00
03	Mal ve Hizmet Alım Giderleri	15.000,00
04	Faiz Giderleri	0,00
05	Cari Transferler	0,00
06	Sermaye Giderleri	0,00
07	Sermaye Transferleri	0,00
08	Borç verme	0,00
<b>Toplam Bütçe Kaynak İhtiyacı</b>		15.000,00
<b>Bütçe Dışı Kaynak</b>	Döner Sermaye	0,00
	Diğer Yurt İçi	0,00
	Yurt Dışı	0,00
<b>Toplam Bütçe Dışı Kaynak İhtiyacı</b>		0,00
<b>Toplam Kaynak İhtiyacı</b>		15.000,00

<b>Performans Hedefi</b>		26 - Üniversitemiz mensuplarının temel ihtiyaçları ile öğrencilerimizin sosyal ve kültürel faaliyetlerine destek olmak.
<b>Faaliyet Adı</b>		Üniversitemiz mensuplarına sağlanan yemek hizmet kalitesinin geliştirilerek sürdürülmesi.
<b>Sorumlu Harcama Birimi veya Birimleri</b>		Sağlık, Kültür ve Spor Daire Başkanlığı İdari ve Mali İşler Daire Başkanlığı
<b>Ekonomik Kod</b>		<b>Ödenek</b>
01	Personel Giderleri	0,00
02	SGK Devlet Primi Giderleri	0,00
03	Mal ve Hizmet Alım Giderleri	3.616.000,00
04	Faiz Giderleri	0,00
05	Cari Transferler	897.000,00
06	Sermaye Giderleri	0,00
07	Sermaye Transferleri	0,00
08	Borç verme	0,00
<b>Toplam Bütçe Kaynak İhtiyacı</b>		4.513.000,00
<b>Bütçe Dışı Kaynak</b>	Döner Sermaye	0,00
	Diğer Yurt İçi	0,00
	Yurt Dışı	0,00
<b>Toplam Bütçe Dışı Kaynak İhtiyacı</b>		0,00
<b>Toplam Kaynak İhtiyacı</b>		4.513.000,00

<b>Performans Hedefi</b>		26 - Üniversitemiz mensuplarının temel ihtiyaçları ile öğrencilerimizin sosyal ve kültürel faaliyetlerine destek olmak.
<b>Faaliyet Adı</b>		Üniversitemiz öğrencilerine sağlanan barınma hizmetinin verimliliğinin ve kalitesinin artırılması.
<b>Sorumlu Harcama Birimi veya Birimleri</b>		Sağlık, Kültür ve Spor Daire Başkanlığı
<b>Ekonomik Kod</b>		<b>Ödenek</b>
01	Personel Giderleri	0,00
02	SGK Devlet Primi Giderleri	0,00
03	Mal ve Hizmet Alım Giderleri	1.961.000,00
04	Faiz Giderleri	0,00
05	Cari Transferler	0,00
06	Sermaye Giderleri	0,00
07	Sermaye Transferleri	0,00
08	Borç verme	0,00
<b>Toplam Bütçe Kaynak İhtiyacı</b>		1.961.000,00
<b>Bütçe Dışı Kaynak</b>	Döner Sermaye	0,00
	Diğer Yurt İçi	0,00
	Yurt Dışı	0,00
<b>Toplam Bütçe Dışı Kaynak İhtiyacı</b>		0,00
<b>Toplam Kaynak İhtiyacı</b>		1.961.000,00

<b>Performans Hedefi</b>		<b>26 - Üniversitemiz mensuplarının temel ihtiyaçları ile öğrencilerimizin sosyal ve kültürel faaliyetlerine destek olmak.</b>
<b>Faaliyet Adı</b>		<b>Üniversitemiz öğrencilerine sağlık hizmeti vermek.</b>
<b>Sorumlu Harcama Birimi veya Birimleri</b>		<b>Sağlık, Kültür ve Spor Daire Başkanlığı</b>
<b>Ekonomik Kod</b>		<b>Ödenek</b>
01	Personel Giderleri	0,00
02	SGK Devlet Primi Giderleri	0,00
03	Mal ve Hizmet Alım Giderleri	170.000,00
04	Faiz Giderleri	0,00
05	Cari Transferler	0,00
06	Sermaye Giderleri	0,00
07	Sermaye Transferleri	0,00
08	Borç verme	0,00
<b>Toplam Bütçe Kaynak İhtiyacı</b>		<b>170.000,00</b>
<b>Bütçe Dışı Kaynak</b>	Döner Sermaye	0,00
	Diğer Yurt İçi	0,00
	Yurt Dışı	0,00
<b>Toplam Bütçe Dışı Kaynak İhtiyacı</b>		<b>0,00</b>
<b>Toplam Kaynak İhtiyacı</b>		<b>170.000,00</b>

<b>Performans Hedefi</b>		26 - Üniversitemiz mensuplarının temel ihtiyaçları ile öğrencilerimizin sosyal ve kültürel faaliyetlerine destek olmak.
<b>Faaliyet Adı</b>		Spor ve kültürel faaliyetlerin geliştirilmesini sağlamak.
<b>Sorumlu Harcama Birimi veya Birimleri</b>		Sağlık, Kültür ve Spor Daire Başkanlığı
<b>Ekonomik Kod</b>		<b>Ödenek</b>
01	Personel Giderleri	0,00
02	SGK Devlet Primi Giderleri	0,00
03	Mal ve Hizmet Alım Giderleri	231.000,00
04	Faiz Giderleri	0,00
05	Cari Transferler	0,00
06	Sermaye Giderleri	0,00
07	Sermaye Transferleri	0,00
08	Borç verme	0,00
<b>Toplam Bütçe Kaynak İhtiyacı</b>		231.000,00
<b>Bütçe Dışı Kaynak</b>	Döner Sermaye	0,00
	Diğer Yurt İçi	0,00
	Yurt Dışı	0,00
<b>Toplam Bütçe Dışı Kaynak İhtiyacı</b>		0,00
<b>Toplam Kaynak İhtiyacı</b>		231.000,00

<b>Performans Hedefi</b>		28 - Öğrenci ve öğretim üyeleri için kaliteli bir bilişim alt yapısı oluşturmak ve sürekli geliştirmek.
<b>Faaliyet Adı</b>		Projeksiyonlu, internet bağlantılı derslikler oluşturmak.
<b>Sorumlu Harcama Birimi veya Birimleri</b>		Fen Bilimleri Enstitüsü Fen-Edebiyat Fakültesi Kimya Metalurji Fakültesi Gemi İnşaatı ve Denizcilik Fakültesi İnşaat Fakültesi Elektrik Elektronik Fakültesi Makine Fakültesi Mimarlık Fakültesi Teknik Bilimler Meslek Yüksekokulu Milli Saraylar ve Tarihi Yapılar Meslek Yüksekokulu Sosyal Bilimler Enstitüsü Eğitim Fakültesi İktisadi ve İdari Bilimler Fakültesi Sanat ve Tasarım Fakültesi Yabancı Diller Yüksekokulu Diğer Bölümler
<b>Ekonomik Kod</b>		<b>Ödenek</b>
01	Personel Giderleri	0,00
02	SGK Devlet Primi Giderleri	0,00
03	Mal ve Hizmet Alım Giderleri	2.000,00
04	Faiz Giderleri	0,00
05	Cari Transferler	0,00
06	Sermaye Giderleri	0,00
07	Sermaye Transferleri	0,00
08	Borç verme	0,00
<b>Toplam Bütçe Kaynak İhtiyacı</b>		2.000,00
<b>Bütçe Dışı Kaynak</b>	Döner Sermaye	0,00
	Diğer Yurt İçi	0,00
	Yurt Dışı	0,00
<b>Toplam Bütçe Dışı Kaynak İhtiyacı</b>		0,00
<b>Toplam Kaynak İhtiyacı</b>		2.000,00



<b>Performans Hedefi</b>		29 - Uygulamalı alanlarda eğitim için gerekli ortamı oluşturmak ve geliştirmek.
<b>Faaliyet Adı</b>		Eğitim ve araştırma laboratuvarlarının sayısını ve alanını genişletmek.
<b>Sorumlu Harcama Birimi veya Birimleri</b>		Fen Bilimleri Enstitüsü Fen-Edebiyat Fakültesi Kimya Metalurji Fakültesi Gemi İnşaatı ve Denizcilik Fakültesi İnşaat Fakültesi Elektrik Elektronik Fakültesi Makine Fakültesi Mimarlık Fakültesi Teknik Bilimler Meslek Yüksekokulu Milli Saraylar ve Tarihi Yapılar Meslek Yüksekokulu Sosyal Bilimler Enstitüsü Eğitim Fakültesi İktisadi ve İdari Bilimler Fakültesi Sanat ve Tasarım Fakültesi Yabancı Diller Yüksekokulu Diğer Bölümler Özel Kalem (Rektörlük)
<b>Ekonomik Kod</b>		<b>Ödenek</b>
01	Personel Giderleri	0,00
02	SGK Devlet Primi Giderleri	0,00
03	Mal ve Hizmet Alım Giderleri	29.000,00
04	Faiz Giderleri	0,00
05	Cari Transferler	0,00
06	Sermaye Giderleri	0,00
07	Sermaye Transferleri	0,00
08	Borç verme	0,00
<b>Toplam Bütçe Kaynak İhtiyacı</b>		29.000,00
<b>Bütçe Dışı Kaynak</b>	Döner Sermaye	0,00
	Diğer Yurt İçi	0,00
	Yurt Dışı	0,00
<b>Toplam Bütçe Dışı Kaynak İhtiyacı</b>		0,00
<b>Toplam Kaynak İhtiyacı</b>		29.000,00

Performans Hedefi		30 - Davutpaşa kampüs projesinin sürekli ve hızlı bir şekilde tamamlanmasını sağlamak.
Faaliyet Adı		İktisadi ve İdari Bilimler Fakültesi'nin binalarını inşa edip Yıldız'dan Davutpaşa'ya taşımak.
Sorumlu Harcama Birimi veya Birimleri		İktisadi ve İdari Bilimler Fakültesi Yapı İşleri ve Teknik Daire Başkanlığı
Ekonomik Kod		Ödenek
01	Personel Giderleri	0,00
02	SGK Devlet Primi Giderleri	0,00
03	Mal ve Hizmet Alım Giderleri	0,00
04	Faiz Giderleri	0,00
05	Cari Transferler	0,00
06	Sermaye Giderleri	14.482.000,00
07	Sermaye Transferleri	0,00
08	Borç verme	0,00
<b>Toplam Bütçe Kaynak İhtiyacı</b>		<b>14.482.000,00</b>
<b>Bütçe Dışı Kaynak</b>	Döner Sermaye	0,00
	Diğer Yurt İçi	0,00
	Yurt Dışı	0,00
<b>Toplam Bütçe Dışı Kaynak İhtiyacı</b>		<b>0,00</b>
<b>Toplam Kaynak İhtiyacı</b>		<b>14.482.000,00</b>

<b>Performans Hedefi</b>		<b>30 - Davutpaşa kampüs projesinin sürekli ve hızlı bir şekilde tamamlanmasını sağlamak.</b>
<b>Faaliyet Adı</b>		<b>Davutpaşa kampüsünde yeni ve modern bir kütüphane inşa edip kitap sayısını 2 katına çıkarmak, her yıl en az 1 yeni online veri tabanına üye olunarak elektronik kaynak çeşitliliğini artırmak.</b>
<b>Sorumlu Harcama Birimi veya Birimleri</b>		<b>Kütüphane ve Dokümantasyon Daire Başkanlığı</b>
<b>Ekonomik Kod</b>		<b>Ödenek</b>
01	Personel Giderleri	0,00
02	SGK Devlet Primi Giderleri	0,00
03	Mal ve Hizmet Alım Giderleri	0,00
04	Faiz Giderleri	0,00
05	Cari Transferler	0,00
06	Sermaye Giderleri	2.500.000,00
07	Sermaye Transferleri	0,00
08	Borç verme	0,00
<b>Toplam Bütçe Kaynak İhtiyacı</b>		<b>2.500.000,00</b>
<b>Bütçe Dışı Kaynak</b>	Döner Sermaye	0,00
	Diğer Yurt İçi	0,00
	Yurt Dışı	0,00
<b>Toplam Bütçe Dışı Kaynak İhtiyacı</b>		<b>0,00</b>
<b>Toplam Kaynak İhtiyacı</b>		<b>2.500.000,00</b>

Performans Hedefi		30 - Davutpaşa kampüs projesinin sürekli ve hızlı bir şekilde tamamlanmasını sağlamak.
Faaliyet Adı		Davutpaşa kampüsündeki onarım faaliyetlerinin sürdürülebilirliğini sağlamak.
Sorumlu Harcama Birimi veya Birimleri		Özel Kalem (Genel Sekreterlik) Yapı İşleri ve Teknik Daire Başkanlığı İdari ve Mali İşler Daire Başkanlığı
Ekonomik Kod		Ödenek
01	Personel Giderleri	0,00
02	SGK Devlet Primi Giderleri	0,00
03	Mal ve Hizmet Alım Giderleri	208.000,00
04	Faiz Giderleri	0,00
05	Cari Transferler	0,00
06	Sermaye Giderleri	1.000.000,00
07	Sermaye Transferleri	0,00
08	Borç verme	0,00
<b>Toplam Bütçe Kaynak İhtiyacı</b>		<b>1.208.000,00</b>
Bütçe Dışı Kaynak	Döner Sermaye	0,00
	Diğer Yurt İçi	0,00
	Yurt Dışı	0,00
<b>Toplam Bütçe Dışı Kaynak İhtiyacı</b>		<b>0,00</b>
<b>Toplam Kaynak İhtiyacı</b>		<b>1.208.000,00</b>

Performans Hedefi		30 - Davutpaşa kampüs projesinin sürekli ve hızlı bir şekilde tamamlanmasını sağlamak.
Faaliyet Adı		Servis imkanlarını akademik ve idari personelin tamamına hitap edecek şekilde genişletmek ve kalitesini artırmak.
Sorumlu Harcama Birimi veya Birimleri		Özel Kalem (Genel Sekreterlik) İdari ve Mali İşler Daire Başkanlığı
Ekonomik Kod		Ödenek
01	Personel Giderleri	0,00
02	SGK Devlet Primi Giderleri	0,00
03	Mal ve Hizmet Alım Giderleri	2.465.000,00
04	Faiz Giderleri	0,00
05	Cari Transferler	0,00
06	Sermaye Giderleri	0,00
07	Sermaye Transferleri	0,00
08	Borç verme	0,00
<b>Toplam Bütçe Kaynak İhtiyacı</b>		2.465.000,00
Bütçe Dışı Kaynak	Döner Sermaye	0,00
	Diğer Yurt İçi	0,00
	Yurt Dışı	0,00
<b>Toplam Bütçe Dışı Kaynak İhtiyacı</b>		0,00
<b>Toplam Kaynak İhtiyacı</b>		2.465.000,00

<b>Performans Hedefi</b>		<b>31 - Yıldız Merkez Kampüs projelerini tarihi dokuya uygun olarak hızlı bir biçimde gerçekleştirmek.</b>
<b>Faaliyet Adı</b>		<b>Yıldız kampüsündeki onarım faaliyetlerinin sürdürülebilirliğini sağlamak.</b>
<b>Sorumlu Harcama Birimi veya Birimleri</b>		<b>Özel Kalem (Genel Sekreterlik) Yapı İşleri ve Teknik Daire Başkanlığı</b>
<b>Ekonomik Kod</b>		<b>Ödenek</b>
01	Personel Giderleri	0,00
02	SGK Devlet Primi Giderleri	0,00
03	Mal ve Hizmet Alım Giderleri	0,00
04	Faiz Giderleri	0,00
05	Cari Transferler	0,00
06	Sermaye Giderleri	500.000,00
07	Sermaye Transferleri	0,00
08	Borç verme	0,00
<b>Toplam Bütçe Kaynak İhtiyacı</b>		<b>500.000,00</b>
<b>Bütçe Dışı Kaynak</b>	Döner Sermaye	0,00
	Diğer Yurt İçi	0,00
	Yurt Dışı	0,00
<b>Toplam Bütçe Dışı Kaynak İhtiyacı</b>		<b>0,00</b>
<b>Toplam Kaynak İhtiyacı</b>		<b>500.000,00</b>

<b>Performans Hedefi</b>		42 - Afet ve acil durum yönetimi sistemini geliřtirmek (yangın, deprem, sel vb.)
<b>Faaliyet Adı</b>		Afet ve acil durum için gerekli altyapı ve donanımı oluřturmak, uzman personel atamalarını gerekleřtirmek, konu ile ilgili eęitim vermek.
<b>Sorumlu Harcama Birimi veya Birimleri</b>		Özel Kalem (Genel Sekreterlik) Personel Daire Başkanlıęı İdari ve Mali İşler Daire Başkanlıęı
<b>Ekonomik Kod</b>		<b>Ödenek</b>
01	Personel Giderleri	0,00
02	SGK Devlet Primi Giderleri	0,00
03	Mal ve Hizmet Alım Giderleri	1.000,00
04	Faiz Giderleri	0,00
05	Cari Transferler	0,00
06	Sermaye Giderleri	0,00
07	Sermaye Transferleri	0,00
08	Bor verme	0,00
<b>Toplam Büte Kaynak İhtiyacı</b>		1.000,00
<b>Büte Dıřı Kaynak</b>	Döner Sermaye	0,00
	Dięer Yurt İi	0,00
	Yurt Dıřı	0,00
<b>Toplam Büte Dıřı Kaynak İhtiyacı</b>		0,00
<b>Toplam Kaynak İhtiyacı</b>		1.000,00

## C- İdarenin Toplam Kaynak İhtiyacı

Faaliyetlerin maliyetleri, genel yönetim giderleri ve transfer edilecek kaynaklardan oluşan, toplam kaynak ihtiyacına ilişkin tablolara yer verilmiştir.

### 1. İdare Performans Tablosu

PERF.HEDEFİ	FAALİYET	Açıklama	2014					
			Bütçe İçi		Bütçe Dışı		Toplam	
			(TL)	PAY(%)	(TL)	PAY(%)	(TL)	PAY(%)
1		<b>Araştırma önceliklerini belirlemek ve öğretim üyelerinin ülkenin ve bölgenin ihtiyaçları doğrultusunda uluslar arası düzeyde araştırma yapmalarını teşvik etmek.</b>	<b>3.437.000,00</b>	<b>1,76</b>	<b>12.722.000,00</b>	<b>47,14</b>	<b>16.159.000,00</b>	<b>7,28</b>
	1	Üniversite dışı kaynaklardan alınan araştırma projelerinin (TÜBİTAK, Kalkınma Bakanlığı, SANTEZ ve AB projelerini) artırılmasını sağlamak.	100.000,00	0,05	12.422.000,00	46,02	12.522.000,00	5,64
	2	BAPK tarafından desteklenen proje sayısının ve destek miktarının her yıl %20 artmasını sağlamak	2.361.000,00	1,21	0,00	0,00	2.361.000,00	1,06
	3	Lisans ve Yüksek lisans öğrencilerinin bilimsel çalışmalara katılımını teşvik etmek.	0,00	0,00	300.000,00	1,11	300.000,00	0,14
	4	Mevcut eğitim faaliyetlerini geliştirilerek devamını sağlamak.	976.000,00	0,50	0,00	0,00	976.000,00	0,44
4		TÜBİTAK'tan en fazla destek alan ilk 10 üniversite arasında yer almak.	0,00	0,00	7.500.000,00	27,79	7.500.000,00	3,38
	5	TÜBİTAK'ın öncelikli araştırma alanlarıyla ilgili proje başvuru sayısını artırmak.	0,00	0,00	7.500.000,00	27,79	7.500.000,00	3,38
5		BAPK projelerinin bölümler arasında adil dağılımını gerçekleştirmek.	470.000,00	0,24	0,00	0,00	470.000,00	0,21
	6	Genç araştırmacıların BAPK proje önerilerine öncelik vermek.	470.000,00	0,24	0,00	0,00	470.000,00	0,21



PERF.HEDEFİ	FAALİYET	Açıklama	2014					
			Bütçe İçi		Bütçe Dışı		Toplam	
			(TL)	PAY(%)	(TL)	PAY(%)	(TL)	PAY(%)
8		<b>Üniversite Sanayi İşbirliğinin Artırılması.</b>	<b>0,00</b>	<b>0,00</b>	<b>1.520.000,00</b>	<b>5,63</b>	<b>1.520.000,00</b>	<b>0,68</b>
	7	SANTEZ Projeleri sayısının artırılması.	0,00	0,00	1.520.000,00	5,63	1.520.000,00	0,68
9		<b>Öğretim elemanlarını teşvik etmek ve başarılarını ödüllendirmek.</b>	<b>1.067.000,00</b>	<b>0,55</b>	<b>0,00</b>	<b>0,00</b>	<b>1.067.000,00</b>	<b>0,48</b>
	8	Öğretim elemanlarının ulusal ve uluslararası bilimsel toplantılara katılımlarını teşvik etmek.	876.000,00	0,45	0,00	0,00	876.000,00	0,39
	9	Öğretim elemanlarının konularında gelişmeleri takip etmelerini sağlamak üzere her 6 (altı) yılda bir yurtiçi/yurtdışında kısa (3 ay) ya da uzun süreli (1 yıl) görevlendirilmelerine fırsat tanımak.	191.000,00	0,10	0,00	0,00	191.000,00	0,09
10		<b>İhtiyaç duyulan alanlarda öğretim elemanlarını üniversiteye kazandırmak.</b>	<b>20.000,00</b>	<b>0,01</b>	<b>0,00</b>	<b>0,00</b>	<b>20.000,00</b>	<b>0,01</b>
	10	Başarılı ve tanınmış bilim insanını eğitim vermek üzere üniversitemize getirmek.	20.000,00	0,01	0,00	0,00	20.000,00	0,01
11		<b>Erasmus değişim programından yararlanacak öğretim elemanı sayısını artırmak.</b>	<b>0,00</b>	<b>0,00</b>	<b>216.600,00</b>	<b>0,80</b>	<b>216.600,00</b>	<b>0,10</b>
	11	Erasmus Değişim Programının bütçesini artırmak	0,00	0,00	216.600,00	0,80	216.600,00	0,10
16		Erasmus ve Mevlana Değişim Programlarının bütçesini artırmak	0,00	0,00	4.959.750,00	18,38	4.959.750,00	2,23
	12	İkili anlaşma sayılarını artırmak	0,00	0,00	15.000,00	0,06	15.000,00	0,01
	13	Öğrencileri bilgilendirme faaliyetleri düzenlemek.	0,00	0,00	6.000,00	0,02	6.000,00	0,00
	14	Giden öğrenci sayısını artırmak.	0,00	0,00	4.923.750,00	18,24	4.923.750,00	2,22
	15	Üniversitemize gelen öğrenci sayısını artırmak.	0,00	0,00	15.000,00	0,06	15.000,00	0,01

PERF.HEDEFİ	FAALİYET	Açıklama	2014					
			Bütçe İçi		Bütçe Dışı		Toplam	
			(TL)	PAY(%)	(TL)	PAY(%)	(TL)	PAY(%)
19		Kamu, özel sektör, STK ile stratejik ortaklıklar kurmak.	27.000,00	0,01	0,00	0,00	27.000,00	0,01
	16	Kamu, özel sektör, sivil toplum kuruluşlarında çalışan/çalışmış, alanında uzman kişilere ders/seminer verdirmek.	27.000,00	0,01	0,00	0,00	27.000,00	0,01
25		<b>Engelli akademik ve idari personelimiz ve öğrencilerimiz için fiziki koşulları uygun hale getirmek.</b>	<b>15.000,00</b>	<b>0,01</b>	<b>0,00</b>	<b>0,00</b>	<b>15.000,00</b>	<b>0,01</b>
	17	Engelliler için komisyon kurmak, fiziki düzenlemeleri yapmak.	15.000,00	0,01	0,00	0,00	15.000,00	0,01
26		<b>Üniversitemiz mensuplarının temel ihtiyaçları ile öğrencilerimizin sosyal ve kültürel faaliyetlerine destek olmak.</b>	<b>6.875.000,00</b>	<b>3,53</b>	<b>0,00</b>	<b>0,00</b>	<b>6.875.000,00</b>	<b>3,10</b>
	18	Üniversitemiz mensuplarına sağlanan yemek hizmet kalitesinin geliştirilerek sürdürülmesi.	4.513.000,00	2,31	0,00	0,00	4.513.000,00	2,03
	19	Üniversitemiz öğrencilerine sağlanan barınma hizmetinin verimliliğinin ve kalitesinin artırılması.	1.961.000,00	1,01	0,00	0,00	1.961.000,00	0,88
	20	Üniversitemiz öğrencilerine sağlık hizmeti vermek.	170.000,00	0,09	0,00	0,00	170.000,00	0,08
	21	Spor ve kültürel faaliyetlerin geliştirilmesini sağlamak.	231.000,00	0,12	0,00	0,00	231.000,00	0,10
28		<b>Öğrenci ve öğretim üyeleri için kaliteli bir bilişim alt yapısı oluşturmak ve sürekli geliştirmek.</b>	<b>2.000,00</b>	<b>0,00</b>	<b>0,00</b>	<b>0,00</b>	<b>2.000,00</b>	<b>0,00</b>
	22	Projeksiyonlu, internet bağlantılı derslikler oluşturmak.	2.000,00	0,00	0,00	0,00	2.000,00	0,00
29		<b>Uygulamalı alanlarda eğitim için gerekli ortamı oluşturmak ve geliştirmek.</b>	<b>29.000,00</b>	<b>0,01</b>	<b>0,00</b>	<b>0,00</b>	<b>29.000,00</b>	<b>0,01</b>
	23	Eğitim ve araştırma laboratuvarlarının sayısını ve alanını genişletmek.	29.000,00	0,01	0,00	0,00	29.000,00	0,01

PERF.HEDEFİ	FAALİYET	Açıklama	2014					
			Bütçe İçi		Bütçe Dışı		Toplam	
			(TL)	PAY(%)	(TL)	PAY(%)	(TL)	PAY(%)
30		<b>Davutpaşa kampüs projesinin sürekli ve hızlı bir şekilde tamamlanmasını sağlamak.</b>	<b>20.655.000,00</b>	<b>10,59</b>	<b>0,00</b>	<b>0,00</b>	<b>20.655.000,00</b>	<b>9,31</b>
	24	İktisadi ve İdari Bilimler Fakültesi'nin binalarını inşa edip Yıldız'dan Davutpaşa'ya taşımak.	14.482.000,00	7,43	0,00	0,00	14.482.000,00	6,53
	25	Davutpaşa kampüsünde yeni ve modern bir kütüphane inşa edip kitap sayısını 2 katına çıkarmak, her yıl en az 1 yeni online veri tabanına üye olunarak elektronik kaynak çeşitliliğini artırmak.	2.500.000,00	1,28	0,00	0,00	2.500.000,00	1,13
	26	Davutpaşa kampüsündeki onarım faaliyetlerinin sürdürülebilirliğini sağlamak.	1.208.000,00	0,62	0,00	0,00	1.208.000,00	0,54
	27	Servis imkanlarını akademik ve idari personelin tamamına hitap edecek şekilde genişletmek ve kalitesini artırmak.	2.465.000,00	1,26	0,00	0,00	2.465.000,00	1,11
31		<b>Yıldız Merkez Kampüs projelerini tarihi dokuya uygun olarak hızlı bir biçimde gerçekleştirmek.</b>	<b>500.000,00</b>	<b>0,26</b>	<b>0,00</b>	<b>0,00</b>	<b>500.000,00</b>	<b>0,23</b>
	28	Yıldız kampüsündeki onarım faaliyetlerinin sürdürülebilirliğini sağlamak.	500.000,00	0,26	0,00	0,00	500.000,00	0,23
42		<b>Afet ve acil durum yönetimi sistemini geliştirmek (yangın, deprem, sel vb.)</b>	<b>1.000,00</b>	<b>0,00</b>	<b>0,00</b>	<b>0,00</b>	<b>1.000,00</b>	<b>0,00</b>
	29	Afet ve acil durum için gerekli altyapı ve donanımı oluşturmak, uzman personel atamalarını gerçekleştirmek, konu ile ilgili eğitim vermek.	1.000,00	0,00	0,00	0,00	1.000,00	0,00
<b>Performans Hedefleri Maliyetleri Toplamı</b>			<b>33.098.000,00</b>	<b>16,98</b>	<b>26.918.350,00</b>	<b>99,73</b>	<b>60.016.350,00</b>	<b>27,04</b>
<b>Genel Yönetim Giderleri</b>			<b>161.853.000,00</b>	<b>83,02</b>	<b>71.919,00</b>	<b>0,27</b>	<b>161.924.919,00</b>	<b>72,96</b>
<b>Diğer İdarelere Transfer Edilecek Kaynaklar Toplamı</b>							<b>0,00</b>	<b>0,00</b>
<b>GENEL TOPLAM</b>			<b>194.951.000,00</b>	<b>100,00</b>	<b>26.990.269,00</b>	<b>100,00</b>	<b>221.941.269,00</b>	<b>100,00</b>

## 2. Toplam Kaynak İhtiyacı Tablosu

	Ekonomik Kodlar (I.Düzye)		FAALİYET TOPLAMI	GENEL YÖNETİM GİDERLERİ TOPLAMI	DİĞER İDARELERE TRANSFER EDİLECEK KAYNAKLAR TOPLAMI	GENEL TOPLAM
	BÜTÇE KAYNAK İHTİYACI	01	Personel Giderleri	0,00	116.531.000,00	0,00
02		SGK Devlet Primi Giderleri	0,00	19.710.000,00	0,00	19.710.000,00
03		Mal ve Hizmet Alım Giderleri	13.619.000,00	16.370.000,00	0,00	29.989.000,00
04		Faiz Giderleri	0,00	0,00	0,00	0,00
05		Cari Transferler	897.000,00	4.772.000,00	0,00	5.669.000,00
06		Sermaye Giderleri	18.582.000,00	4.470.000,00	0,00	23.052.000,00
07		Sermaye Transferleri	0,00	0,00	0,00	0,00
08		Borç verme	0,00	0,00	0,00	0,00
09		Yedek Ödenek	0,00	0,00	0,00	0,00
		<b>Bütçe Ödeneği Toplamı</b>		<b>33.098.000,00</b>	<b>161.853.000,00</b>	<b>0,00</b>
BÜTÇE DIŞI KAYNAK	Döner Sermaye		0,00	0,00		0,00
	Diğer Yurt İçi Kaynaklar		20.320.000,00	11.919,00		20.331.919,00
	Yurt Dışı Kaynaklar		6.598.350,00	60.000,00		6.658.350,00
	<b>Toplam Bütçe Dışı Kaynak İhtiyacı</b>		<b>26.918.350,00</b>	<b>71.919,00</b>		<b>26.990.269,00</b>
<b>Toplam Kaynak İhtiyacı</b>			<b>60.016.350,00</b>	<b>161.924.919,00</b>	<b>0,00</b>	<b>221.941.269,00</b>

## III- EKLER

## Faaliyetlerden Sorumlu Harcama Birimleri

PERFORMANS HEDEFİ	FAALİYETLER	SORUMLU BİRİMLER
Araştırma önceliklerini belirlemek ve öğretim üyelerinin ülkenin ve bölgenin ihtiyaçları doğrultusunda uluslar arası düzeyde araştırma yapmalarını teşvik etmek.	Öğretim elemanlarımızın yurtdışında yüksek lisans veya doktora yapmalarını teşvik etmek.	Fen Bilimleri Enstitüsü Fen-Edebiyat Fakültesi Kimya Metalurji Fakültesi Gemi İnşaatı ve Denizcilik Fakültesi İnşaat Fakültesi Elektrik Elektronik Fakültesi Makine Fakültesi Mimarlık Fakültesi Teknik Bilimler Meslek Yüksekokulu Milli Saraylar ve Tarihi Yapılar Meslek Yüksekokulu Sosyal Bilimler Enstitüsü Eğitim Fakültesi İktisadi ve İdari Bilimler Fakültesi Sanat ve Tasarım Fakültesi Yabancı Diller Yüksekokulu Diğer Bölümler
	Öğretim üyelerinin TÜBİTAK, Kalkınma Bakanlığı, SANTEZ ve AB projelerini takip ve teşvik etmek üzere üniversite bünyesinde bir proje destek ofisi kurmak.	Özel Kalem (Rektörlük)
	Üniversite dışı kaynaklardan alınan araştırma projelerinin (TÜBİTAK, Kalkınma Bakanlığı, SANTEZ ve AB projelerini) arttırılmasını sağlamak.	Özel Kalem (Rektörlük)
	BAPK tarafından desteklenen proje sayısının ve destek miktarının her yıl %20 artmasını sağlamak	Özel Kalem (Rektörlük)
	Alınan Patentlerin desteklenmesi	Özel Kalem (Rektörlük)
	Lisans ve Yüksek lisans öğrencilerinin bilimsel çalışmalara katılımını teşvik etmek.	Özel Kalem (Rektörlük)

PERFORMANS HEDEFİ	FAALİYETLER	SORUMLU BİRİMLER
Araştırma önceliklerini belirlemek ve öğretim üyelerinin ülkenin ve bölgenin ihtiyaçları doğrultusunda uluslar arası düzeyde araştırma yapmalarını teşvik etmek.	Mevcut eğitim faaliyetlerini geliştirilerek devamını sağlamak.	Fen Bilimleri Enstitüsü Fen-Edebiyat Fakültesi Kimya Metalurji Fakültesi Gemi İnşaatı ve Denizcilik Fakültesi İnşaat Fakültesi Elektrik Elektronik Fakültesi Makine Fakültesi Mimarlık Fakültesi Teknik Bilimler Meslek Yüksekokulu Milli Saraylar ve Tarihi Yapılar Meslek Yüksekokulu Sosyal Bilimler Enstitüsü Eğitim Fakültesi İktisadi ve İdari Bilimler Fakültesi Sanat ve Tasarım Fakültesi Yabancı Diller Yüksekokulu Diğer Bölümler
Araştırma faaliyetlerini ve bu faaliyetlerden elde edilen ürünlerin nitelik ve niceliklerini artırmak.	Araştırma faaliyetlerinin çıktı/sonuçlarını ödüllendirme uygulamalarını genişletmek	Özel Kalem (Rektörlük)
SCI, SCI-Exp., SSCI, AHCI indekslerine giren yayın ve atıf sayılarını artırmak.	Öğretim elemanlarının yayınladıkları SCI, SCI-Exp., SSCI, AHCI kapsamına giren yayınlarına teşvik ödülü vermek.	Özel Kalem (Rektörlük)
TÜBİTAK'tan en fazla destek alan ilk 10 üniversite arasında yer almak.	TÜBİTAK projelerine başvuruyu artırmak için öğretim elemanlarını teşvik etmek ve seminerler düzenleyerek başvuru ve değerlendirme süreçleri hakkında bilgilendirmek.	Özel Kalem (Rektörlük)
	TÜBİTAK'ın öncelikli araştırma alanlarıyla ilgili proje başvuru sayısını artırmak.	Özel Kalem (Rektörlük)
BAPK projelerinin bölümler arasında adil dağılımını gerçekleştirmek.	Genç araştırmacıların BAPK proje önerilerine öncelik vermek.	Özel Kalem (Rektörlük)
Uygulama ve Araştırma Merkezlerinin sayısını arttırmak ve en az bir alanda Mükemmeliyet Merkezi kurmak.	YÖK, Kalkınma Bakanlığı, TÜBİTAK ve ilgili sanayi kuruluşlarının desteğini sağlamak.	Özel Kalem (Rektörlük)
	Eğitim, araştırma ve özel sektöre hizmet amaçlı modern laboratuvarlar kurmak.	Özel Kalem (Rektörlük)
	Devlet, özel sektör ve toplum için önceliği olan konularda faaliyet gösterecek merkezler kurmak.	Özel Kalem (Rektörlük)
Disiplinler arası yeni bir bölüm, fakülte veya araştırma enstitüsü kurmak.	Gerekli fizibilite çalışmasını yapmak ve yeterli sayıda öğretim üyesi kadrosu oluşturmak.	Özel Kalem (Rektörlük)
Üniversite Sanayi İşbirliğinin Artırılması.	Teknoparkta faaliyet gösteren Ar-Ge firma sayısının artırılması.	Özel Kalem (Rektörlük)
	Teknoparkta görevlendirilen öğretim elemanı sayısının artırılması	Personel Daire Başkanlığı
	SANTEZ Projeleri sayısının artırılması.	Özel Kalem (Rektörlük)
	Öğretim Elemanlarımızın Teknoparkta şirket kurmalarının teşvik edilmesi.	Özel Kalem (Rektörlük)

PERFORMANS HEDEFİ	FAALİYETLER	SORUMLU BİRİMLER
Öğretim elemanlarını teşvik etmek ve başarılarını ödüllendirmek.	Öğretim elemanlarının ulusal ve uluslararası bilimsel toplantılara katılımlarını teşvik etmek.	Fen Bilimleri Enstitüsü Fen-Edebiyat Fakültesi Kimya Metalurji Fakültesi Gemi İnşaatı ve Denizcilik Fakültesi İnşaat Fakültesi Elektrik Elektronik Fakültesi Makine Fakültesi Mimarlık Fakültesi Teknik Bilimler Meslek Yüksekokulu Milli Saraylar ve Tarihi Yapılar Meslek Yüksekokulu Sosyal Bilimler Enstitüsü Eğitim Fakültesi İktisadi ve İdari Bilimler Fakültesi Sanat ve Tasarım Fakültesi Yabancı Diller Yüksekokulu Diğer Bölümler Özel Kalem (Rektörlük)
	Öğretim elemanlarının konularında gelişmeleri takip etmelerini sağlamak üzere her 6 (altı) yılda bir yurtiçi/yurtdışında kısa (3 ay) ya da uzun süreli (1 yıl) görevlendirilmelerine fırsat tanımak.	Fen Bilimleri Enstitüsü Fen-Edebiyat Fakültesi Kimya Metalurji Fakültesi Gemi İnşaatı ve Denizcilik Fakültesi İnşaat Fakültesi Elektrik Elektronik Fakültesi Makine Fakültesi Mimarlık Fakültesi Teknik Bilimler Meslek Yüksekokulu Milli Saraylar ve Tarihi Yapılar Meslek Yüksekokulu Sosyal Bilimler Enstitüsü Eğitim Fakültesi İktisadi ve İdari Bilimler Fakültesi Sanat ve Tasarım Fakültesi Yabancı Diller Yüksekokulu Diğer Bölümler Özel Kalem (Rektörlük)

PERFORMANS HEDEFİ	FAALİYETLER	SORUMLU BİRİMLER
İhtiyaç duyulan alanlarda öğretim elemanlarını üniversiteye kazandırmak.	Uluslararası tanınırlığı olan bilim insanlarını akademik kadroya dahil etmek.	Fen Bilimleri Enstitüsü Fen-Edebiyat Fakültesi Kimya Metalurji Fakültesi Gemi İnşaatı ve Denizcilik Fakültesi İnşaat Fakültesi Elektrik Elektronik Fakültesi Makine Fakültesi Mimarlık Fakültesi Teknik Bilimler Meslek Yüksekokulu Milli Saraylar ve Tarihi Yapılar Meslek Yüksekokulu Sosyal Bilimler Enstitüsü Eğitim Fakültesi İktisadi ve İdari Bilimler Fakültesi Sanat ve Tasarım Fakültesi Yabancı Diller Yüksekokulu Diğer Bölümler Personel Daire Başkanlığı
	Başarılı ve tanınmış bilim insanını eğitim vermek üzere üniversitemize getirmek.	Fen Bilimleri Enstitüsü Fen-Edebiyat Fakültesi Kimya Metalurji Fakültesi Gemi İnşaatı ve Denizcilik Fakültesi İnşaat Fakültesi Elektrik Elektronik Fakültesi Makine Fakültesi Mimarlık Fakültesi Teknik Bilimler Meslek Yüksekokulu Milli Saraylar ve Tarihi Yapılar Meslek Yüksekokulu Sosyal Bilimler Enstitüsü Eğitim Fakültesi İktisadi ve İdari Bilimler Fakültesi Sanat ve Tasarım Fakültesi Yabancı Diller Yüksekokulu Diğer Bölümler Personel Daire Başkanlığı



PERFORMANS HEDEFİ	FAALİYETLER	SORUMLU BİRİMLER
İhtiyaç duyulan alanlarda öğretim elemanlarını üniversiteye kazandırmak.	YTÜ dışındaki başarılı akademisyenlerin YTÜ’de yürütülen araştırma projelerine katkılarını sağlamak üzere TÜBİTAK ve AB projelerine dahil olmalarını sağlamak.	Fen Bilimleri Enstitüsü Fen-Edebiyat Fakültesi Kimya Metalurji Fakültesi Gemi İnşaatı ve Denizcilik Fakültesi İnşaat Fakültesi Elektrik Elektronik Fakültesi Makine Fakültesi Mimarlık Fakültesi Teknik Bilimler Meslek Yüksekokulu Milli Saraylar ve Tarihi Yapılar Meslek Yüksekokulu Sosyal Bilimler Enstitüsü Eğitim Fakültesi İktisadi ve İdari Bilimler Fakültesi Sanat ve Tasarım Fakültesi Yabancı Diller Yüksekokulu Diğer Bölümler Özel Kalem (Rektörlük)
Erasmus değişim programından yararlanacak öğretim elemanı sayısını artırmak.	Erasmus Değişim Programının bütçesini artırmak	Özel Kalem (Rektörlük)
ÖSYS’de en fazla tercih edilen üniversite olmak.	ÖSYS sınavında ilk 1500 öğrenci arasına girip YTÜ’ye kayıt yaptıran öğrencilere burs vermek.	Sağlık, Kültür ve Spor Daire Başkanlığı
	Ortaöğretim kurumlarına YTÜ’nün ve bölümlerin tanıtımını yapmak.	Özel Kalem (Rektörlük)
	Ortaöğretim öğrencilerine dağıtmak üzere tanıtım malzemesi hazırlamak.	Özel Kalem (Rektörlük)
Üniversitenin ülke içindeki imajını kuvvetlendirmek ve marka değerini artırmak.	Üniversitemizin medya aracılığı ile tanıtımını yapmak.	Özel Kalem (Rektörlük)
	Tanıtım faaliyetleri (sergi, sempozyum, seminer ve kariyer günleri vb.) düzenlemek.	Özel Kalem (Rektörlük)
	Bütün bölümlerin web sayfalarının tasarımını cazip ve çekici olacak şekilde tamamlamak.	Bilgi İşlem Daire Başkanlığı
Başarılı lisans mezunlarının lisansüstü programlarına devamını sağlamak.	Akademisyenlerin ve öğrencilerin başarılarının üniversite içinde ve medyada tanıtımını yapmak.	Özel Kalem (Rektörlük)
Ön lisans, lisans ve lisansüstü programlarını ve ders içeriklerini çağdaş bilimsel gelişmeler çerçevesinde modernize etmek ve geliştirmek.	Güncel ve ihtiyaçları karşılamaya yönelik lisans ve lisansüstü yeni ve disiplinler arası programlar açmak.	Özel Kalem (Rektörlük)
	Disiplinler arası programları teşvik etmek amacıyla, bu programların başarılı sonuçlarını ödüllendirmek.	Özel Kalem (Rektörlük)
	Başarılı yabancı öğrencileri YTÜ’ye çekmek üzere mevzuat değişiklikleri yapmak ve alt yapı hazırlıklarını tamamlamak.	Özel Kalem (Rektörlük)

PERFORMANS HEDEFİ	FAALİYETLER	SORUMLU BİRİMLER	
Erasmus ve Mevlana Değişim Programlarının bütçesini artırmak	Yıllık bütçeyi artırmak	Özel Kalem (Rektörlük)	
	İkili anlaşma sayılarını arttırmak	Özel Kalem (Rektörlük)	
	Öğrencileri bilgilendirme faaliyetleri düzenlemek.	Özel Kalem (Rektörlük)	
	Giden öğrenci sayısını artırmak.	Özel Kalem (Rektörlük)	
	Üniversitemize gelen öğrenci sayısını artırmak.	Özel Kalem (Rektörlük)	
Ulusal Farabi Değişim Programı kapsamında üniversitemize gelen öğrenci sayısını her yıl %5 artırmak.	İkili anlaşma sayısını artırmak.	Özel Kalem (Rektörlük)	
	Üniversitemize gelen öğrenci sayısını artırmak.	Özel Kalem (Rektörlük)	
Ulusal ve Uluslararası üniversiteler ile ortak lisans ve lisansüstü programlar açmak.	Türkiye'deki bir üniversite ile ulusal ortak lisansüstü program açmak.	Özel Kalem (Rektörlük)	
	Uluslararası ortak bir lisans ve/veya lisansüstü programı açmak.	Özel Kalem (Rektörlük)	
Kamu, özel sektör, STK ile stratejik ortaklıklar kurmak.	Kamu, özel sektör, sivil toplum kuruluşlarında çalışan/çalışmış, alanında uzman kişilere ders/seminer verdirmek.	Fen Bilimleri Enstitüsü Fen-Edebiyat Fakültesi Kimya Metalurji Fakültesi Gemi İnşaatı ve Denizcilik Fakültesi İnşaat Fakültesi Elektrik Elektronik Fakültesi Makine Fakültesi Mimarlık Fakültesi Teknik Bilimler Meslek Yüksekokulu Milli Saraylar ve Tarihi Yapılar Meslek Yüksekokulu Sosyal Bilimler Enstitüsü Eğitim Fakültesi İktisadi ve İdari Bilimler Fakültesi Sanat ve Tasarım Fakültesi Yabancı Diller Yüksekokulu Diğer Bölümler Özel Kalem (Rektörlük)	
		YILDIZ-SEM aracılığıyla kişisel gelişim ve meslek edindirme programları düzenlemek.	Özel Kalem (Rektörlük)
		Kamu, özel sektör ve sivil toplum kuruluşlarından lisans ve lisansüstü öğrencilerine sağlanan burs miktarını artırmak için çalışmalar yürütmek.	Sağlık, Kültür ve Spor Daire Başkanlığı
Mezun ve öğrenciler arasındaki iletişimi sağlamak ve güçlendirmek üzere bir koordinatörlük oluşturarak işler hale getirmek.	İdari yapıyı tamamlamak, mezunlarla ilgili organizasyonları yapmak, mezun ve öğrencilerin birlikte olabileceği programlar organize etmek, YTÜ mezunlarının mevcut öğrencilerimize burs ve staj yeri bulmalarını, proje ve tez çalışmalarına destek olmalarını sağlamak.	Özel Kalem (Rektörlük)	
Öğrencilerimizin tümüne "yildiz.edu.tr" isimli bir elektronik posta adresi vermek.	Gerekli altyapıyı tamamlayarak bölümler aracılığı ile öğrencilere ulaştırmak.	Bilgi İşlem Daire Başkanlığı	
Öğrenci kulüplerinin açık ve kapalı çalışma alanlarını çoğaltmak.	Çalışma alanlarını oluşturmak, iç donanım ve alt yapıyı sağlamak, etkinlikler düzenlemek.	Sağlık, Kültür ve Spor Daire Başkanlığı	

PERFORMANS HEDEFİ	FAALİYETLER	SORUMLU BİRİMLER
Akademik ve idari personelimiz ve öğrencilerimizin daha ekonomik olarak sosyal ve kültürel etkinliklerde bulunmalarını sağlamak, dinlenme ihtiyaçlarını karşılamak amacıyla ilgili kurum ve kuruluşlarla gerekli anlaşmaları yapmak.	Yıldızlılar Gün(leri) ve/veya Gece(leri) düzenlemek, geziler organize etmek, firmalarla indirim anlaşmaları yapmak, önemli günlerde birlikte kutlamalar yapmak.	Özel Kalem (Rektörlük)
Her dönem akademik personel, idari personel ve öğrencilerle sosyal ve kültürel faaliyetlere ilişkin memnuniyet anketleri düzenlemek.	Anketlerin hazırlanıp uygulanmasını sağlamak ve anket sonuçlarını değerlendirmek.	Özel Kalem (Rektörlük)
Engelli akademik ve idari personelimiz ve öğrencilerimiz için fiziki koşulları uygun hale getirmek.	Engelliler için komisyon kurmak, fiziki düzenlemeleri yapmak.	Yapı İşleri ve Teknik Daire Başkanlığı
Üniversitemiz mensuplarının temel ihtiyaçları ile öğrencilerimizin sosyal ve kültürel faaliyetlerine destek olmak.	Üniversitemiz mensuplarına sağlanan yemek hizmet kalitesinin geliştirilerek sürdürülmesi.	Sağlık, Kültür ve Spor Daire Başkanlığı İdari ve Mali İşler Daire Başkanlığı
	Üniversitemiz öğrencilerine sağlanan barınma hizmetinin verimliliğinin ve kalitesinin artırılması.	Sağlık, Kültür ve Spor Daire Başkanlığı
	Üniversitemiz öğrencilerine sağlık hizmeti vermek.	Sağlık, Kültür ve Spor Daire Başkanlığı
	Spor ve kültürel faaliyetlerin geliştirilmesini sağlamak.	Sağlık, Kültür ve Spor Daire Başkanlığı
Eğitim, öğretim ve araştırma için teknoloji alt yapısını geliştirmek.	Bütün bölümlerin hizmetine sunmak üzere nitelikli web tasarımı, bilgisayar ve programlama uzmanlarına sahip olmak.	Bilgi İşlem Daire Başkanlığı
	Bilgi işlem hizmetlerini iyileştirmek.	Bilgi İşlem Daire Başkanlığı
Öğrenci ve öğretim üyeleri için kaliteli bir bilişim alt yapısı oluşturmak ve sürekli geliştirmek.	Projeksiyonlu, internet bağlantılı derslikler oluşturmak.	Fen Bilimleri Enstitüsü Fen-Edebiyat Fakültesi Kimya Metalurji Fakültesi Gemi İnşaatı ve Denizcilik Fakültesi İnşaat Fakültesi Elektrik Elektronik Fakültesi Makine Fakültesi Mimarlık Fakültesi Teknik Bilimler Meslek Yüksekokulu Milli Saraylar ve Tarihi Yapılar Meslek Yüksekokulu Sosyal Bilimler Enstitüsü Eğitim Fakültesi İktisadi ve İdari Bilimler Fakültesi Sanat ve Tasarım Fakültesi Yabancı Diller Yüksekokulu Diğer Bölümler
		İnternet ortamında eğitim vererek öğrenciye ulaşım ve öğretim etkinliğini artırmak.

PERFORMANS HEDEFİ	FAALİYETLER	SORUMLU BİRİMLER
Öğrenci ve öğretim üyeleri için kaliteli bir bilişim alt yapısı oluşturmak ve sürekli geliştirmek.	Öğrenci kullanımı için yeni PC laboratuvarları kurmak.	Fen Bilimleri Enstitüsü Fen-Edebiyat Fakültesi Kimya Metalurji Fakültesi Gemi İnşaatı ve Denizcilik Fakültesi İnşaat Fakültesi Elektrik Elektronik Fakültesi Makine Fakültesi Mimarlık Fakültesi Teknik Bilimler Meslek Yüksekokulu Milli Saraylar ve Tarihi Yapılar Meslek Yüksekokulu Sosyal Bilimler Enstitüsü Eğitim Fakültesi İktisadi ve İdari Bilimler Fakültesi Sanat ve Tasarım Fakültesi Yabancı Diller Yüksekokulu Diğer Bölümler
	Gerekli programları lisanslarıyla birlikte bulundurmak.	Fen Bilimleri Enstitüsü Fen-Edebiyat Fakültesi Kimya Metalurji Fakültesi Gemi İnşaatı ve Denizcilik Fakültesi İnşaat Fakültesi Elektrik Elektronik Fakültesi Makine Fakültesi Mimarlık Fakültesi Teknik Bilimler Meslek Yüksekokulu Milli Saraylar ve Tarihi Yapılar Meslek Yüksekokulu Sosyal Bilimler Enstitüsü Eğitim Fakültesi İktisadi ve İdari Bilimler Fakültesi Sanat ve Tasarım Fakültesi Yabancı Diller Yüksekokulu Diğer Bölümler Bilgi İşlem Daire Başkanlığı

PERFORMANS HEDEFİ	FAALİYETLER	SORUMLU BİRİMLER
Uygulamalı alanlarda eğitim için gerekli ortamı oluşturmak ve geliştirmek.	Eğitim ve araştırma laboratuvarlarının sayısını ve alanını genişletmek.	Fen Bilimleri Enstitüsü Fen-Edebiyat Fakültesi Kimya Metalurji Fakültesi Gemi İnşaatı ve Denizcilik Fakültesi İnşaat Fakültesi Elektrik Elektronik Fakültesi Makine Fakültesi Mimarlık Fakültesi Teknik Bilimler Meslek Yüksekokulu Milli Saraylar ve Tarihi Yapılar Meslek Yüksekokulu Sosyal Bilimler Enstitüsü Eğitim Fakültesi İktisadi ve İdari Bilimler Fakültesi Sanat ve Tasarım Fakültesi Yabancı Diller Yüksekokulu Diğer Bölümler Özel Kalem (Rektörlük)
	Gemi İnşaatı ve Denizcilik Fakültesi'ne Eğitim ve Araştırma laboratuvarları ile donatılmış müstakil bir fakülte binası tahsis etmek.	Gemi İnşaatı ve Denizcilik Fakültesi Yapı İşleri ve Teknik Daire Başkanlığı
Davutpaşa kampüs projesinin sürekli ve hızlı bir şekilde tamamlanmasını sağlamak.	Elektrik-Elektronik Fakültesini Yıldız'dan Davutpaşa'ya taşımak.	Elektrik Elektronik Fakültesi Yapı İşleri ve Teknik Daire Başkanlığı
	İktisadi ve İdari Bilimler Fakültesi'nin binalarını inşa edip Yıldız'dan Davutpaşa'ya taşımak.	İktisadi ve İdari Bilimler Fakültesi Yapı İşleri ve Teknik Daire Başkanlığı
	Eğitim Fakültesi'ni Davutpaşa'da inşa edilecek yeni binasına taşımak.	Eğitim Fakültesi Yapı İşleri ve Teknik Daire Başkanlığı
	Davutpaşa'da bulunan Fen-Edebiyat Fakültesi için üçüncü bir bina daha yapıp fakülte binalarının kendi içinde bir bütün oluşturmasını sağlamak.	Fen-Edebiyat Fakültesi Yapı İşleri ve Teknik Daire Başkanlığı
	Davutpaşa kampüsünde sosyal tesis ve aktivite merkezleri kurmak.	Yapı İşleri ve Teknik Daire Başkanlığı
	Davutpaşa kampüsünde yeni ve modern bir kütüphane inşa edip kitap sayısını 2 katına çıkarmak, her yıl en az 1 yeni online veri tabanına üye olunarak elektronik kaynak çeşitliliğini artırmak.	Kütüphane ve Dokümantasyon Daire Başkanlığı
	Davutpaşa kampüsünde 40.000 m2 kapalı alanı bulunan ve aynı anda 100 ayrı sanayi kuruluşunun faaliyet gösterebileceği bir Teknopark kurmak.	Özel Kalem (Rektörlük)
	Davutpaşa kampüsünde bir kongre merkezi inşa etmek.	Yapı İşleri ve Teknik Daire Başkanlığı
	Davutpaşa Kampüsünde iki adet 1000'er kişi kapasiteli, yüksek standartta öğrenci yurdu inşa etmek.	Özel Kalem (Rektörlük)

PERFORMANS HEDEFİ	FAALİYETLER	SORUMLU BİRİMLER
Davutpaşa kampüs projesinin sürekli ve hızlı bir şekilde tamamlanmasını sağlamak.	Davutpaşa Kampüsünde akademik ve idari personel için en az 400 haneli lojman inşa etmek.	Yapı İşleri ve Teknik Daire Başkanlığı
	Akademik ve idari personelin çocuklarının daha ekonomik ve kaliteli bir eğitim almaları amacıyla Davutpaşa kampüsünde bir adet ilkokul ve ortaokul açmak	Yapı İşleri ve Teknik Daire Başkanlığı
	Davutpaşa kampüsündeki onarım faaliyetlerinin sürdürülebilirliğini sağlamak.	Özel Kalem (Genel Sekreterlik) Yapı İşleri ve Teknik Daire Başkanlığı İdari ve Mali İşler Daire Başkanlığı
	Davutpaşa kampüsünde bulunan tarihi eserlerin restorasyonunu yapmak.	Yapı İşleri ve Teknik Daire Başkanlığı
	Servis imkanlarını akademik ve idari personelin tamamına hitap edecek şekilde genişletmek ve kalitesini artırmak.	Özel Kalem (Genel Sekreterlik) İdari ve Mali İşler Daire Başkanlığı
Yıldız Merkez Kampüs projelerini tarihi dokuya uygun olarak hızlı bir biçimde gerçekleştirmek.	Yıldız kampüsünde yer alan C Blok'un yıkılarak yerine bir kongre merkezi inşa etmek.	Yapı İşleri ve Teknik Daire Başkanlığı
	Yıldız kampüsündeki onarım faaliyetlerinin sürdürülebilirliğini sağlamak.	Özel Kalem (Genel Sekreterlik) Yapı İşleri ve Teknik Daire Başkanlığı
	Yıldız kampüsünde yer alan tarihi köşkeri, çeşmeleri ve yolları tarihi dokuya uygun şekilde restore etmek ve profesyonel bir çevre düzenlemesi yapmak.	Yapı İşleri ve Teknik Daire Başkanlığı
Akademik ve idari personelimizin ve öğrencilerimizin sportif faaliyetlerini daha etkin olarak üniversite içinde gerçekleştirebilmeleri için Davutpaşa kampüsüne bir adet stadyum yapmak.	Akademik ve idari personelimizin ve öğrencilerimizin sportif faaliyetlerini daha etkin olarak üniversite içinde gerçekleştirebilmeleri için Davutpaşa kampüsüne bir adet stadyum yapmak.	Yapı İşleri ve Teknik Daire Başkanlığı
Kamu-özel sektör, üniversite ve STK'ları işbirliği ve etkileşimini artırmak üzere gerekli önkoşulları oluşturmak ve fiziksel ihtiyaçları temin etmek.	Teknopark oluşumunun desteğiyle ulusal firmalara danışmanlık yapan öğretim elemanı sayısını artırmak.	Özel Kalem (Rektörlük)
	Üniversite-kamu ve özel sektör işbirliği ve etkileşimini güçlendirmek amacıyla her bölümde ilgili dış paydaşlardan oluşan "Danışma Kurulları" oluşturmak.	Özel Kalem (Rektörlük)
	Meslek Yüksekokulunu Uygulamalı Bilimler Yüksekokuluna çevirmek.	Özel Kalem (Rektörlük)
Hesap verebilir, şeffaf, adil ve sorumlu kurumsal yönetim prensipleri oluşturmak ve uygulamak.	Akademik ve idari birimleri ulusal veya uluslararası akreditasyon ve kalite güvence belgelerine kavuşturmak.	Özel Kalem (Rektörlük)
	Kurumsal performans değerlendirme sistemi kurarak, adil ve tatmin edici ödüllendirme sistemi oluşturmak ve uygulamak.	Özel Kalem (Rektörlük)
	Birimler arası kaynak dağıtımını adil, şeffaf ve somut kriterlere göre gerçekleştirmek.	Strateji Geliştirme Daire Başkanlığı
	Akademik ve idari personel için kurumsal mevzuatı adalet ve paylaşım ilkelerini temel alarak güncellemek/düzenlemek.	Özel Kalem (Rektörlük)
	Eğitim, planlama, veri değerlendirme ve kalite birimlerini kurmak, süreçleri ve görev tanımlarını belirginleştirmek.	Özel Kalem (Rektörlük)

PERFORMANS HEDEFİ	FAALİYETLER	SORUMLU BİRİMLER
Üniversite arşiv sisteminin yapılanmasını tamamlamak.	Kadro oluşturmak, eğitim vermek, arşiv için yazılım ve hizmet satın almak, arşiv alanlarının altyapısını (yangın, nem, ısı gibi) tamamlamak, teçhizat ve donanım temin etmek.	Özel Kalem (Genel Sekreterlik)
Öğrenci otomasyon sisteminin iyileştirilmesini sağlamak.	Kullanılan programların eksikliklerini tespit etmek ve gidermek, gerekirse yeni programlar temin etmek	Bilgi İşlem Daire Başkanlığı
Maaş otomasyon sisteminin iyileştirmek.	Kullanılan maaş programının eksikliklerini belirlemek ve iyileştirilmesini sağlamak, gerekirse yeni program satın almak, personele konu ile ilgili eğitim vermek.	Bilgi İşlem Daire Başkanlığı
Ek ders otomasyon sistemi oluşturmak.	Ek ders otomasyon sistemi oluşturmak.	Bilgi İşlem Daire Başkanlığı
Davutpaşa kampüsünde daire başkanlıkları birimlerini oluşturmak.	Daire Başkanlıkları için fiziki alanlar oluşturmak.	Yapı İşleri ve Teknik Daire Başkanlığı
Yıldız Elektronik Kart uygulama alanını genişletmek.	Yıldız Elektronik Kartının Davutpaşa Kampüs içi ulaşım sisteminde, asansörlerde, kütüphane ve sosyal tesislerde kullanılmasını sağlamak.	Bilgi İşlem Daire Başkanlığı
İdari personele eğitim düzenlemek ve 2 yılda bir görevde yükselme eğitimi vermek.	İlgili komisyonları kurmak, başvuruları kabul etmek, eğitimi planlamak.	Personel Daire Başkanlığı
	İdari personelin kişisel gelişimleri için eğitimler düzenlemek.	Personel Daire Başkanlığı
Afet ve acil durum yönetimi sistemini geliştirmek (yangın, deprem, sel vb.)	Afet ve acil durum için gerekli altyapı ve donanımı oluşturmak, uzman personel atamalarını gerçekleştirmek, konu ile ilgili eğitim vermek.	Özel Kalem (Genel Sekreterlik) Personel Daire Başkanlığı İdari ve Mali İşler Daire Başkanlığı
Akıllı Güvenlik Sistemi oluşturmak.	Gerekli idari birimi oluşturmak, personel görevlendirmek, personele konu ile ilgili eğitim vermek, ihtiyaç duyulan ilave donanımları temin etmek.	Özel Kalem (Genel Sekreterlik) Personel Daire Başkanlığı
Çevre Yönetim Sistemini geliştirmek.	Atık Yönetim Sistemini geliştirip yaygınlaştırmak, geri dönüşüm sistemi oluşturmak.	Özel Kalem (Genel Sekreterlik)