



ZONGULDAK KARAELMAS ÜNİVERSİTESİ
2011 Yılı Performans Programı



T.C.

ZONGULDAK KARAELMAS ÜNİVERSİTESİ

2011 Yılı İdare Performans Programı

MART-2011

ZONGULDAK



ZONGULDAK KARAEKELMAS ÜNİVERSİTESİ
2011 Yılı Performans Programı



“Çalışmadan, yorulmadan, üretmeden, rahat yaşamak isteyen toplumlar, önce haysiyetlerini, sonra hürriyetlerini ve daha sonrada istiklal ve istikballerini kaybederler”.

Gazi Mustafa Kemal ATATÜRK

ÜST YÖNETİCİNİN SUNUŞU



1992 yılında kurulmuş olan Üniversitemizin misyonu “Atatürkçü düşünce doğrultusunda; çağdaş ve etik değerleri benimseyen, hukukun üstünlüğüne inanan, bilim, teknoloji, kültür ve sanata ulusal ve uluslar arası düzeyde katkı yapabilecek araştırmacı, sorgulayıcı, yaratıcı, üretken, girişimci, rekabetçi, sosyal yönü gelişmiş, yurtsever bireyler yetiştirmektir.” Bu misyonumuzu gerçekleştirebilmek ve önde gelen üniversiteler arasında yer alabilmek için sürekli çalışmakta, yenilikleri takip ederek uygulamaktayız. Kaynakların sınırlı ve rekabetin yüksek olduğu çağımızda elimizdeki mevcut imkanlar ile en iyiye, en güzele ulaşmak için büyük gayret göstermekteyiz.

Bilindiği üzere, Kamu Yönetimindeki reform süreci içerisinde Kamu Mali Yönetimi de değişime uğramıştır. 5018 sayılı Kamu Mali Yönetimi ve Kontrol Kanunu ile kamu idarelerinin; stratejik planlarına bağlı olarak stratejik amaç ve hedeflerine ulaşmalarını sağlayacak şekilde faaliyetlerini sürdürmeleri esas alınmış, bu amaçla bütçelerini performans esasına dayalı olarak hazırlamaları öngörülmüştür. 5018 sayılı Kamu Mali Yönetimi ve Kontrol Kanunu ile; kaynakların etkili, ekonomik ve verimli bir şekilde elde edilmesi ve kullanılmasının sağlanması, mali saydamlık ve hesap verme sorumluluğu çerçevesinde, Performansa dayalı yeni bir yönetim anlayışı benimsenmesi öngörülmüştür.

Performans programları; çıktı ve sonuç odaklı bir anlayışla, doğru ve güvenilir bilgiye dayalı, mali saydamlığı ve hesap verilebilirliği sağlayacak şekilde her yıl hazırlanmakta olup, Üniversitemiz 2011 yılı Performans Programını Stratejik Planımız doğrultusunda hazırlamıştır. Öncelikli amaç ve hedeflerimize göre faaliyetlerimiz ve bu amaçlara ne kadar kaynak ayrılacağı bu program ile belirlenmiştir.

Birim Performans Programları esas alınarak hazırlanmış olan İdare Performans Programımızın yararlı olmasını diliyor, programın hazırlanmasında ve uygulanmasında emeği geçen ve geçecek tüm çalışma arkadaşlarıma şimdiden teşekkür ediyorum.



ZONGULDAK KARAEMLAS ÜNİVERSİTESİ
2011 Yılı Performans Programı

İÇİNDEKİLER

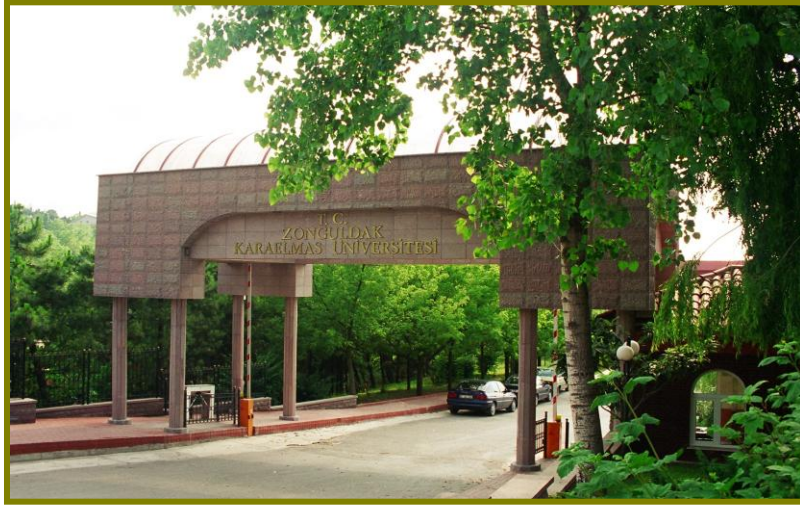
I.GENEL BİLGİLER -----	5
A.YETKİ, GÖREV VE SORUMLULUKLAR-----	9
B.TEŞKİLAT YAPISI-----	10
1-Rektörlük Akademik Teşkilat Şeması -----	17
1-Rektörlük İdari Teşkilat Şeması -----	18
C.FİZİKSEL KAYNAKLAR -----	19
1-Fiziksel Yapı -----	19
2- Taşıt Araçları -----	23
3-Bilgi ve Teknolojik Kaynaklar -----	24
D.İNSAN KAYNAKLARI -----	25
E. DİĞERHUSUSLAR.....	26
Öğrenci Sayıları -----	26
II.PERFORMANS BİLGİLERİ-----	27
A.TEMEL POLİTİKA VE ÖNCELİKLER-----	28
B.AMAÇ VE HEDEFLER -----	29
C- PERFORMANS HEDEF VE GÖSTERGELERİ İLE FAALİYETLER -----	30
Performans Hedefi Tabloları -----	31
Faaliyet Maliyetleri Tabloları-----	42
İdare Performans Hedefi Tabloları -----	54
D- İDARENİN TOPLAM KAYNAK İHTİYACI-----	57
Toplam Kaynak İhtiyacı Tablosu -----	57
III.EKLER -----	58
Faaliyetlerden Sorumlu Harcama Birimlerine İlişkin Tablolar -----	59



ZONGULDAK KARAELMAS ÜNİVERSİTESİ

2011 Yılı Performans Programı

I- GENEL BİLGİLER





ZONGULDAK KARAEKMAS ÜNİVERSİTESİ

2011 Yılı Performans Programı

Üniversitemizin tarihi geçmişi Zonguldak'ın tarihi kadar eskidir. Batı Karadeniz Havzasında bulunmuş ve ülke için büyük önem taşıyan taşkömürü üretimi ve yönetiminin yabancıların elinden alınarak, Türkler tarafından yeterli teknik bilgiye sahip elemanlarca işletilebilmesi için 1924 yılında Zonguldak'ta bir Maden Mühendisi Mektebi kurulmuş ve Üniversitemizin temelleri o günlerde atılmıştır. Bir süre sonra bu okul kapatılarak yerine Maden Meslek ve Başçavuşları Okulu açılmış 1949 yılında Maden Teknik Okulu haline dönüştürülen bu kuruluş, 1961 yılında İstanbul'a taşınmıştır. Daha sonra 1962 yılında çıkarılan 165 sayılı "Zonguldak'ta Yeni Bir Teknik Okul Açılması Hakkındaki Yasa" ile çalışmalar yeniden başlamış, bina inşaatları devam ederken bu teknik okul, 1184 sayılı yasa ile Devlet Mühendislik ve Mimarlık Akademisi haline dönüştürülmüş 1975 yılında, İstanbul Devlet Mimarlık ve Mühendislik Akademisine bağlı olarak; Maden ve Makine Mühendisliği Bölümlerine alınan 200 öğrenci ile eğitim-öğretime açılmıştır.

1981 yılında çıkarılan 2809 sayılı yasa ile Zonguldak Devlet Mimarlık ve Mühendislik Akademisi, "Hacettepe Üniversitesi Zonguldak Mühendislik Fakültesi" haline dönüştürülmüştür.

11 Temmuz 1992 tarih 21281 sayılı Resmi Gazete'de yayımlanarak yürürlüğe giren 3837 sayılı kanunun 9. Ek maddesi ile de, Zonguldak Karaelmas Üniversitesi kurulmuştur. Zonguldak yöresinde mevcut olan ve Hacettepe Üniversitesi'ne bağlı Zonguldak Mühendislik Fakültesi, Zonguldak İktisadi ve İdari Bilimler Fakültesi, Zonguldak Meslek Yüksekokulu, Alaplı Meslek Yüksekokulu ve Safranbolu Meslek Yüksekokulu Rektörlüğe bağlanmıştır.

Ayrıca, 3837 sayılı Kanunla Rektörlüğümüze bağlı olarak **Devrek Fen-Edebiyat Fakültesi, Tıp Fakültesi, Karabük Teknik Eğitim Fakültesi, Bartın Orman Fakültesi, Mühendislik Fakültesi, Çaycuma İktisadi ve İdari Bilimler Fakültesi**, 18.01.1995 tarih 22175 sayılı Resmi Gazete'de yayımlanarak yürürlüğe giren 95/6613 sayılı Bakanlar Kurulu Kararı ile kurulan "**Ereğli Eğitim Fakültesi**" ile 28.06.2002 tarih 24799 sayılı Resmi Gazete'de yayımlanarak yürürlüğe giren 2002/4306 sayılı Bakanlar Kurulu Kararı ile "**Safranbolu Fethi Toker Güzel Sanatlar ve Tasarım Fakültesi**" kurulmuştur.

21.11.2005 tarih 2005/9691 sayılı Bakanlar Kurulu Kararı ile Çaycuma İktisadi ve İdari Bilimler Fakültesi ile Devrek Fen-Edebiyat Fakültesinin isimleri İktisadi ve İdari Bilimler Fakültesi ve Fen Edebiyat Fakültesi olarak değiştirilmiştir.

Yükseköğretim Kurulu Başkanlığı'nın Sağlık Bakanlığı ile 10.09.1992 tarihinde imzaladığı "Sağlık Meslek Liselerinin 1992-1993 Yılından İtibaren Sağlık Hizmetleri Meslek Yüksekokullarına Dönüştürülmesi İle İlgili Protokol" uyarınca kurulan "**Zonguldak Sağlık Hizmetleri Meslek Yüksekokulu**", 30.03.1994 tarihinde 2547 sayılı Yasanın 2880 sayılı Kanunla değişik 7/d-2 ve 7/h maddeleri uyarınca kurulan "**Bartın Meslek Yüksekokulu**", 02.11.1996 tarih ve 22805 sayılı Resmi Gazete'de yayımlanan Bakanlar Kurulu Kararı ile kurulan "**Zonguldak Sağlık Yüksekokulu**" ve "**Karabük Sağlık Yüksekokulu**", 2547 sayılı Yasanın 2880 sayılı Kanunla değişik 7/d-2 maddesi uyarınca, 02.11.2001 tarihli Yükseköğretim Genel Kurulu kararıyla kurulan "**Karabük Meslek Yüksekokulu**", "**Çaycuma Meslek Yüksekokulu**", "**Devrek Meslek Yüksekokulu**", 2547 sayılı Yasanın 2880 sayılı Kanunla değişik 7/d-2 ve 7/h maddeleri uyarınca, 05.05.2006 tarihli Yükseköğretim Genel Kurulu kararıyla "**Gökçeşey Mithat-Mehmet Çanakçı Meslek Yüksekokulu**" kurulmuştur.

2547 sayılı Yasanın 2880 sayılı Kanunla değişik 7/d-2 maddesi uyarınca, 05.03.2004 tarihli Yükseköğretim Genel Kurulu kararıyla kurulan "**Devlet Konservatuarı**", 12.10.2005 tarih ve 25964 sayılı Resmi Gazete'de yayımlanan 2005/9466 sayılı Bakanlar Kurulu Kararı ile "**Deniz İşletmeciliği ve Yönetimi Yüksekokulu**" kurulmuştur.

18.12.2005 tarih 26027 sayılı Resmi Gazete'de yayımlanarak yürürlüğe giren 2005/9744 sayılı Bakanlar Kurulu Kararı ile "**Karabük Fen-Edebiyat Fakültesi**" ve "**Karabük Mühendislik Fakültesi**" kurulmuştur.



ZONGULDAK KARAEKMAS ÜNİVERSİTESİ

2011 Yılı Performans Programı

29 Mayıs.2007 tarih ve 26536 sayılı Resmi Gazetede yayınlanan 5662 Sayılı “**Yükseköğretim Kurumları Teşkilatı Kanununda Ve Yükseköğretim Kurumları Öğretim Elemanlarının**

Kadroları Hakkında Kanun Hükmünde Kararname İle Genel Kadro Ve Usulü Hakkında Kanun Hükmünde Kararnameye Ekli Cetvellerde Değişiklik Yapılmasına Dair Kanun” un Ek 77 maddesi ile ,

Karabük’te Karabük Üniversitesi adıyla bir üniversite kurulmuştur. Karabük üniversitesi;

a) Zonguldak Karaelmas Üniversitesi Rektörlüğüne bağlı iken adı ve bağlantısı değiştirilerek oluşturulan ve rektörlüğe bağlanan Fen-Edebiyat Fakültesi, Safranbolu Fethi Toker Güzel Sanatlar ve Tasarım Fakültesi, Teknik Eğitim Fakültesi ile Mühendislik Fakültesinden,

b) Zonguldak Karaelmas Üniversitesi Rektörlüğüne bağlı iken adı ve bağlantısı değiştirilerek oluşturulan ve rektörlüğe bağlanan Meslek Yüksekokulu, Sağlık Yüksekokulu ile Safranbolu Meslek Yüksekokulundan,

c) Rektörlüğe bağlı olarak kurulan Sosyal Bilimler Enstitüsü ile Fen Bilimleri Enstitüsünden, oluşmaktadır.

31 Mayıs 2008 tarih ve 26892 sayılı Resmi Gazetede yayınlanan 5765 Sayılı “**Yükseköğretim Kurumları Teşkilatı Kanununda Ve Yükseköğretim Kurumları Öğretim Elemanlarının Kadroları Hakkında Kanun Hükmünde Kararname İle Genel Kadro Ve Usulü Hakkında Kanun Hükmünde Kararnameye Ekli Cetvellerde Değişiklik Yapılmasına Dair Kanun**” un Ek 96 maddesi ile ,

Bartın’da Bartın Üniversitesi kurulmuştur. Bartın üniversitesi;

a) Rektörlüğe bağlı olarak yeni kurulan İktisadi ve İdari Bilimler Fakültesi, Mühendislik Fakültesi ile Zonguldak Karaelmas Üniversitesi Rektörlüğüne bağlı iken adı ve bağlantısı değiştirilerek oluşturulan ve rektörlüğe bağlanan Bartın Orman Fakültesinden,

b) Zonguldak Karaelmas Üniversitesi Rektörlüğüne bağlı iken adı ve bağlantısı değiştirilerek oluşturulan ve rektörlüğe bağlanan Bartın Meslek Yüksekokulu, Beden Eğitimi ve Spor Yüksekokulu ile Bartın Sağlık Hizmetleri Meslek Yüksekokulundan,

c) Rektörlüğe bağlı olarak yeni kurulan Sosyal Bilimler Enstitüsü ile Fen Bilimleri Enstitüsünden, oluşmaktadır.

Yeni kurulan Karabük ve Bartın Üniversiteleri Üniversitemiz bünyesinden ayrılmıştır.

Üniversitemiz bünyesinde; 13.02.2008 tarih ve 26786 sayılı Resmi Gazetede yayınlanan Bakanlar Kurulu Kararı ile **Diş Hekimliği Fakültesi**, 26.08.2008 tarih ve 26979 sayılı Resmi Gazetede Yayınlanan Bakanlar Kurulu Kararı ile de **Güzel Sanatlar Fakültesi** kurulmuştur.

Üniversitemiz Senatosunun aşağıda tarih ve sayıları belirtilen kararları ile Araştırma Merkezleri kurulmuştur;

✿ 13.1- 12.12.1997 tarih 97/8 sayılı kararı ve Yükseköğretim Kurulu Başkanlığı’nın 20.01.1998 tarihli Yürütme Kurulu Kararıyla “**İşçi Sağlığı ve İş Güvenliği Araştırma Merkezi**”

✿ 13.2- 23.09.1998 tarih 98/9 sayılı kararı ve Yükseköğretim Kurulu Başkanlığı’nın 27.02.2001 tarihli Yürütme Kurulu Kararıyla “**Çevre Sorunları Araştırma ve Uygulama Merkezi**”

✿ 13.3- 13.12.2000 tarih 2000/11 sayılı kararı ve Yükseköğretim Kurulu Başkanlığı’nın 05.01.2001 tarihli Yürütme Kurulu Kararıyla “**Atatürk İlkeleri ve İnkılap Tarihi Araştırma ve Uygulama Merkezi**”



ZONGULDAK KARAEMLAS ÜNİVERSİTESİ

2011 Yılı Performans Programı

✿ 13.4- 26.01.2001 tarih 2001/01 sayılı kararı ve Yükseköğretim Kurulu Başkanlığı'nın 27.02.2001 tarihli Yürütme Kurulu Kararıyla **"Yer Bilimleri Araştırma ve Uygulama Merkezi"**

✿ 13.5- 13.09.2000 tarih 2000/07 sayılı kararı ve Yükseköğretim Kurulu Başkanlığı'nın 27.02.2001 tarihli Yürütme Kurulu Kararıyla **"Sürekli Eğitim Merkezi"**

✿ 13.6- 25.06.2003 tarih 2003/07 sayılı kararı ve Yükseköğretim Kurulu Başkanlığı'nın 30.10.2003 tarihli Yürütme Kurulu Kararıyla **"Göç Araştırma ve Uygulama Merkezi"**

✿ 13.7- 11.10.2002 tarih 2002/11 sayılı kararı ve Yükseköğretim Kurulu Başkanlığı'nın 14.01.2005 tarihli Genel Kurul Kararı ile **"Ahşap Kültürünü Araştırma ve Uygulama Merkezi"**

✿ 13.8- 13.11.2003 tarih 2003/13 sayılı kararı ve Yükseköğretim Kurulu Başkanlığı'nın 14.01.2005 tarihli Genel Kurul Kararı ile **"Üniversite-Sanayi İşbirliğini Geliştirme Uygulama ve Araştırma Merkezi"**

✿ 13.9- Yükseköğretim Kurulu Başkanlığı'nın 04/04/2000 tarihli Yürütme Kurulu Kararıyla 2000-2001 eğitim-öğretim yılında Üniversitemiz Tıp Fakültesi'ne 25 öğrenci alınması için izin verilmesi üzerine kurulan **"Sağlık Uygulama ve Araştırma Merkezi (Üniversite Uygulama ve Araştırma Hastanesi)"** ile gelişmesine devam etmiş ve etmektedir.

Bunların dışında 3837 sayılı kanunla kurulan, Fen Bilimleri Enstitüsü, Sosyal Bilimler Enstitüsü ve Sağlık Bilimleri Enstitüsü mevcut olup, master ve doktora öğretimi faaliyetlerini sürdürmektedir.

Zonguldak Karaelmas Üniversitesi, Zonguldak ili ve çevre ilçelerinde, 7 fakülte, 2 yüksekokul, 6 meslek yüksekokul, 3 enstitü, 1 konservatuardan oluşan yapısıyla eğitim öğretimini sürdürmektedir.



ZONGULDAK KARAEMLAS ÜNİVERSİTESİ

2011 Yılı Performans Programı

I.A-YETKİ, GÖREV VE SORUMLULUKLAR

Zonguldak Karaelmas Üniversitesi kanunların kendisine verdiği yetkiler çerçevesinde faaliyetlerini sürdürmektedir.

2547 sayılı Yükseköğretim Kanununun 12. maddesinde yükseköğretim kurumlarının görevleri sayılmıştır. Buna göre;

• Çağdaş uygarlık ve eğitim - öğretim esaslarına dayanan bir düzen içinde, toplumun ihtiyaçları ve kalkınma planları ilke ve hedeflerine uygun ve ortaöğretime dayalı çeşitli düzeylerde eğitim - öğretim, bilimsel araştırma, yayım ve danışmanlık yapmak,

• Kendi ihtisas gücü ve maddi kaynaklarını rasyonel, verimli ve ekonomik şekilde kullanarak, milli eğitim politikası ve kalkınma planları ilke ve hedefleri ile Yükseköğretim Kurulu tarafından yapılan plan ve programlar doğrultusunda, ülkenin ihtiyacı olan dallarda ve sayıda insan gücü yetiştirmek,

• Türk toplumunun yaşam düzeyini yükseltici ve kamu oyunu aydınlatıcı bilim verilerini söz, yazı ve diğer araçlarla yaymak,

• Örgün, yaygın, sürekli ve açık eğitim yoluyla toplumun özellikle sanayileşme ve tarımda modernleşme alanlarında eğitilmesini sağlamak,

• Ülkenin bilimsel, kültürel, sosyal ve ekonomik yönlerden ilerlemesini ve gelişmesini ilgilendiren sorunlarını, diğer kuruluşlarla işbirliği yaparak, kamu kuruluşlarına önerilerde bulunmak suretiyle öğretim ve araştırma konusu yapmak, sonuçlarını toplumun yararına sunmak ve kamu kuruluşlarınca istenecek inceleme ve araştırmaları sonuçlandırarak düşüncelerini ve önerilerini bildirmek,

• Eğitim - öğretim ve seferberliği içinde, örgün, yaygın, sürekli ve açık eğitim hizmetini üstlenen kurumlara katkıda bulunacak önlemleri almak,

• Yörelerindeki tarım ve sanayinin gelişmesine ve ihtiyaçlarına uygun meslek elemanlarının yetişmesine ve bilgilerinin gelişmesine katkıda bulunmak, sanayi, tarım ve sağlık hizmetleri ile diğer hizmetlerde modernleşmeyi, üretimde artışı sağlayacak çalışma ve programlar yapmak, uygulamak ve yapılanlara katılmak, bununla ilgili kurumlarla işbirliği yapmak ve çevre sorunlarına çözüm getirici önerilerde bulunmak,

• Eğitim teknolojisini üretmek, geliştirmek, kullanmak, yaygınlaştırmak,

• Yükseköğretimin uygulamalı yapılmasına ait eğitim - öğretim esaslarını geliştirmek, döner sermaye işletmelerini kurmak, verimli çalıştırmak ve bu faaliyetlerin geliştirilmesine ilişkin gerekli düzenlemeleri yapmaktır.

1-Rektör (Üst Yönetici)

Devlet Üniversitelerinde 'rektör', profesör akademik unvanına sahip kişiler arasından görevdeki rektörün çağrısı ile toplanacak üniversite öğretim üyeleri tarafından seçilecek adaylar arasından Cumhurbaşkanınca atanır. Rektörün görev süresi 4 yıldır. Süresi sona erenler aynı yöntemle yeniden atanabilirler. Ancak iki dönemden fazla rektörlük yapılamaz. Rektör, üniversite veya yüksek teknoloji enstitüsü tüzelkişiliğini temsil eder. Rektör adayı seçimleri gizli oyla yapılır.

Vakıflarca kurulan üniversitelerde rektör adaylarının seçimi ve rektörün atanması ilgili mütevelli heyeti tarafından yapılır.



ZONGULDAK KARAEKELMAS ÜNİVERSİTESİ

2011 Yılı Performans Programı

Rektör, çalışmalarında kendisine yardım etmek üzere, üniversitenin aylıklı profesörleri arasından en çok üç kişiyi rektör yardımcısı olarak seçer. Rektör yardımcıları, rektör tarafından beş yıl için atanır.

Rektör, görevi başında olmadığı zaman yardımcılarından birisini yerine vekil bırakır. Rektör görevi başından iki haftadan fazla uzaklaştığında Yükseköğretim Kuruluna bilgi verir.

Rektörün Görev, Yetki ve Sorumlulukları:

- ✿ Üniversite kurullarına başkanlık etmek, yükseköğretim üst kuruluşlarının kararlarını uygulamak, üniversite kurullarının önerilerini inceleyerek karara bağlamak ve üniversiteye bağlı kuruluşlar arasında düzenli çalışmayı sağlamak,
- ✿ Her eğitim - öğretim yılı sonunda ve gerektiğinde üniversitenin eğitim öğretim, bilimsel araştırma ve yayım faaliyetleri hakkında Üniversitelerarası Kurula bilgi vermek,
- ✿ Üniversitenin yatırım programlarını, bütçesini ve kadro ihtiyaçlarını, bağlı birimlerinin ve üniversite yönetim kurulu ile senatonun görüş ve önerilerini aldıktan sonra hazırlamak ve Yükseköğretim Kuruluna sunmak,
- ✿ Gerekli gördüğü hallerde üniversiteyi oluşturan kuruluş ve birimlerde görevli öğretim elemanlarının ve diğer personelin görev yerlerini değiştirmek veya bunlara yeni görevler vermek,
- ✿ Üniversitenin birimleri ve her düzeydeki personeli üzerinde genel gözetim ve denetim görevini yapmak,
- ✿ 2547 sayılı Yükseköğretim Kanunu ile kendisine verilen diğer görevleri yapmaktır.

Üniversitenin ve bağlı birimlerinin öğretim kapasitesinin rasyonel bir şekilde kullanılmasında ve geliştirilmesinde, öğrencilere gerekli sosyal hizmetlerin sağlanmasında, gerektiği zaman güvenlik önlemlerinin alınmasında, eğitim - öğretim, bilimsel araştırma ve yayım faaliyetlerinin devlet kalkınma plan, ilke ve hedefleri doğrultusunda planlanıp yürütülmesinde, bilimsel ve idari gözetim ve denetimin yapılmasında ve bu görevlerin alt birimlere aktarılmasında, takip ve kontrol edilmesinde ve sonuçlarının alınmasında birinci derecede yetkili ve sorumludur.

2-Senato

Senato, rektörün başkanlığında, rektör yardımcıları, dekanlar ve her fakülteden fakülte kurullarınca üç yıl için seçilecek birer öğretim üyesi ile rektörlüğe bağlı enstitü ve yüksekokul müdürlerinden teşekkül eder. Her eğitim - öğretim yılı başında ve sonunda olmak üzere yılda en az iki defa toplanır. Rektör gerekli gördüğü hallerde senatoyu toplantıya çağırır.

Senato, üniversitenin akademik organı olup aşağıdaki görevleri yapar:

- ✿ Üniversitenin eğitim - öğretim, bilimsel araştırma ve yayım faaliyetlerinin esasları hakkında karar almak,
- ✿ Üniversitenin bütününe ilgilendiren kanun ve yönetmelik taslaklarını hazırlamak veya görüş bildirmek,
- ✿ Rektörün onayından sonra Resmi Gazete'de yayınlanarak yürürlüğe girecek olan üniversite veya üniversitenin birimleri ile ilgili yönetmelikleri hazırlamak,
- ✿ Üniversitenin yıllık eğitim - öğretim programını ve takvimini inceleyerek karara bağlamak,



ZONGULDAK KARAEKELMAS ÜNİVERSİTESİ

2011 Yılı Performans Programı

- ✿ Bir sınava bağlı olmayan fahri akademik unvanlar vermek ve fakülte kurullarının bu konudaki önerilerini karara bağlamak,
- ✿ Fakülte kurulları ile rektörlüğe bağlı enstitü ve yüksekokul kurullarının kararlarına yapılacak itirazları inceleyerek karara bağlamak,
- ✿ Üniversite yönetim kuruluna üye seçmek,
- ✿ 2547 sayılı Yükseköğretim Kanunu ile kendisine verilen diğer görevleri yapmaktır.

3- Üniversite Yönetim Kurulu

Üniversite yönetim kurulu; rektörün başkanlığında dekanlardan, üniversiteye bağlı değişik öğretim birim ve alanlarını temsil edecek şekilde senatoca dört yıl için seçilecek üç profesörden oluşur. Rektör gerektiğinde yönetim kurulunu toplantıya çağırır.

Rektör yardımcıları oy hakkı olmaksızın yönetim kurulu toplantılarına katılabilirler.

Üniversite Yönetim Kurulu idari faaliyetlerde rektöre yardımcı bir organ olup aşağıdaki görevleri yapar:

- ✿ Yükseköğretim üst kuruluşları ile senato kararlarının uygulanmasında, belirlenen plan ve programlar doğrultusunda rektöre yardım etmek,
- ✿ Faaliyet plan ve programlarının uygulanmasını sağlamak; üniversiteye bağlı birimlerin önerilerini dikkate alarak yatırım programını, bütçe tasarısı taslağını incelemek ve kendi önerileri ile birlikte rektörlüğe vakıf üniversitelerinde ise mütevelli heyetine sunmak,
- ✿ Üniversite yönetimi ile ilgili rektörün getireceği konularda karar almak,
- ✿ Fakülte, enstitü ve yüksekokul yönetim kurullarının kararlarına yapılacak itirazları inceleyerek kesin karara bağlamak,
- ✿ 2547 sayılı Yükseköğretim Kanunu ile verilen diğer görevleri yapmaktır.

4- Dekan

Fakültenin ve birimlerinin temsilcisi olan dekan, rektörün önereceği, üniversite içinden veya dışından üç profesör arasından Yükseköğretim Kurulunca üç yıl süre ile seçilir ve normal usul ile atanır. Süresi biten dekan yeniden atanabilir.

Dekan kendisine çalışmalarında yardımcı olmak üzere fakültenin aylıklı öğretim üyeleri arasından en çok iki kişiyi dekan yardımcısı olarak seçer. Dekan yardımcısı, dekanca en çok üç yıl için atanır. Dekana, görevi başında olmadığı zaman yardımcısından biri vekâlet eder. Göreve vekâlet altı aydan fazla sürerse yeni bir dekan atanır.

Dekanların görev, yetki ve sorumlulukları:

- ✿ Fakülte kurullarına başkanlık etmek, fakülte kurullarının kararlarını uygulamak ve fakülte birimleri arasında düzenli çalışmayı sağlamak,
- ✿ Her öğretim yılı sonunda ve istendiğinde fakültenin genel durumu ve işleyişi hakkında rektöre rapor vermek,



ZONGULDAK KARAEKELMAS ÜNİVERSİTESİ

2011 Yılı Performans Programı

✿ Fakültenin ödenek ve kadro ihtiyaçlarını gerekçesi ile birlikte rektörlüğe bildirmek, fakülte bütçesi ile ilgili öneriyi fakülte yönetim kurulunun da görüşünü aldıktan sonra rektörlüğe sunmak,

✿ Fakültenin birimleri ve her düzeydeki personeli üzerinde genel gözetim ve denetim görevini yapmak,

✿ Bu kanun ile kendisine verilen diğer görevleri yapmaktır.

Fakültenin ve bağlı birimlerinin öğretim kapasitesinin rasyonel bir şekilde kullanılmasında ve geliştirilmesinde gerektiği zaman güvenlik önlemlerinin alınmasında, öğrencilere gerekli sosyal hizmetlerin sağlanmasında, eğitim - öğretim, bilimsel araştırma ve yayını faaliyetlerinin düzenli bir şekilde yürütülmesinde, bütün faaliyetlerin gözetim ve denetiminin yapılmasında, takip ve kontrol edilmesinde ve sonuçlarının alınmasında rektöre karşı birinci derecede sorumludur.

5-Fakülte Kurulu

Fakülte kurulu, dekanın başkanlığında fakülteye bağlı bölümlerin başkanları ile varsa fakülteye bağlı enstitü ve yüksekokul müdürlerinden ve üç yıl için fakülte'deki profesörlerin kendi aralarından seçecekleri üç, doçentlerin kendi aralarından seçecekleri iki, yardımcı doçentlerin kendi aralarından seçecekleri bir öğretim üyesinden oluşur.

Fakülte kurulu normal olarak her yarı yıl başında ve sonunda toplanır. Dekan gerekli gördüğü hallerde fakülte kurulunu toplantıya çağırır.

Fakülte kurulu akademik bir organ olup aşağıdaki görevleri yapar:

✿ Fakültenin, eğitim - öğretim, bilimsel araştırma ve yayım faaliyetleri ve bu faaliyetlerle ilgili esasları, plan, program ve eğitim - öğretim takvimini kararlaştırmak,

✿ Fakülte yönetim kuruluna üye seçmek,

✿ 2547 Sayılı Yükseköğretim Kanunu ile verilen diğer görevleri yapmaktır.

6-Fakülte Yönetim Kurulu

Fakülte yönetim kurulu, dekanın başkanlığında fakülte kurulunun üç yıl için seçeceği üç profesör, iki doçent ve bir yardımcı doçentten oluşur. Fakülte yönetim kurulu dekanın çağrısı üzerine toplanır. Yönetim kurulu gerekli gördüğü hallerde geçici çalışma grupları, eğitim - öğretim koordinatörlükleri kurabilir ve bunların görevlerini düzenler.

Fakülte yönetim kurulu, idari faaliyetlerde dekana yardımcı bir organ olup aşağıdaki görevleri yapar:

✿ Fakülte kurulunun kararları ile tespit ettiği esasların uygulanmasında dekana yardım etmek,

✿ Fakültenin eğitim - öğretim, plan ve programları ile takvimin uygulanmasını sağlamak,

✿ Fakültenin yatırım, program ve bütçe tasarısını hazırlamak,

✿ Dekanın fakülte yönetimi ile ilgili getireceği bütün işlerde karar almak,

✿ Öğrencilerin kabulü, ders intibakları ve çıkarılmaları ile eğitim - öğretim ve sınavlara ait işlemleri hakkında karar vermek,



ZONGULDAK KARAEKMAS ÜNİVERSİTESİ

2011 Yılı Performans Programı

❁ 2547 Sayılı Yükseköğretim Kanunu ile verilen diğer görevleri yapmaktır.

7-Enstitüler

Enstitünün organları, enstitü müdürü, enstitü kurulu ve enstitü yönetim kuruludur.

Enstitü müdürü, üç yıl için ilgili fakülte dekanının önerisi üzerine rektör tarafından atanır. Rektörlüğe bağlı enstitülerde bu atama doğrudan rektör tarafından yapılır. Süresi biten müdür tekrar atanabilir.

Müdürün, enstitüde görevli aylıklı öğretim elemanları arasından üç yıl için atayacağı en çok iki yardımcısı bulunur. Müdüre vekalet etme veya müdürlüğün boşalması hallerinde yapılacak işlem, dekanlarda olduğu gibidir.

Enstitü müdürü, 2547 Sayılı Yükseköğretim Kanunu ile dekanlara verilmiş olan görevleri enstitü bakımından yerine getirir.

Enstitü kurulu, müdürün başkanlığında, müdür yardımcıları ve enstitüyü oluşturan ana bilim dalı başkanlarından oluşur.

Enstitü yönetim kurulu, müdürün başkanlığında, müdür yardımcıları, müdürce gösterilecek altı aday arasından enstitü kurulu tarafından üç yıl için seçilecek üç öğretim üyesinden oluşur.

Enstitü kurulu ve enstitü yönetim kurulu, 2547 Sayılı Yükseköğretim Kanunu ile fakülte kurulu ve fakülte yönetim kuruluna verilmiş görevleri enstitü bakımından yerine getirirler.

8-Yüksekokullar

Yüksekokulların organları, yüksekokul müdürü, yüksekokul kurulu ve yüksekokul yönetim kuruludur.

Yüksekokul müdürü, üç yıl için ilgili fakülte dekanının önerisi üzerine rektör tarafından atanır. Rektörlüğe bağlı yüksekokullarda bu atama doğrudan rektör tarafından yapılır. Süresi biten müdür tekrar atanabilir.

Müdürün okulda görevli aylıklı öğretim elemanları arasından üç yıl için atayacağı en çok iki yardımcısı bulunur. Müdüre vekâlet etme veya müdürlüğün boşalması hallerinde yapılacak işlem, dekanlarda olduğu gibidir.

Yüksekokul müdürü, 2547 Sayılı Yükseköğretim Kanunu ile dekanlara verilmiş olan görevleri yüksekokul bakımından yerine getirir.

Yüksek okul kurulu, müdürün başkanlığında, müdür yardımcıları ve okulu oluşturan bölüm veya ana bilim dalı başkanlarından oluşur.

Yüksekokul yönetim kurulu; müdürün başkanlığında, müdür yardımcıları ile müdürce gösterilecek altı aday arasından yüksekokul kurulu tarafından üç yıl için seçilecek üç öğretim üyesinden oluşur.

Yüksekokul kurulu ve yüksekokul yönetim kurulu, 2547 Sayılı Yükseköğretim Kanunu ile fakülte kurulu ve fakülte yönetim kuruluna verilmiş görevleri yüksekokul bakımından yerine getirirler.



ZONGULDAK KARAEMLAS ÜNİVERSİTESİ

2011 Yılı Performans Programı

9-Bölüm

Bölüm, bölüm başkanı tarafından yönetilir. Bölüm başkanı, bölümün her düzeyde eğitim - öğretim ve araştırmalarından ve bölüme ait her türlü faaliyetin düzenli ve verimli bir şekilde yürütülmesinden sorumludur.

Bir fakülte ya da yüksekokulda, aynı veya benzer nitelikte eğitim - öğretim yapan birden fazla bölüm bulunamaz.

Bölüm başkanı; bölümün aylıklı profesörleri, bulunmadığı takdirde doçentleri, doçent de bulunmadığı takdirde yardımcı doçentler arasından fakültelerde dekanca, fakülteye bağlı yüksekokullarda müdürün önerisi üzerine dekanca, rektörlüğe bağlı yüksekokullarda müdürün önerisi üzerine rektörce üç yıl için atanır. Süresi biten başkan tekrar atanabilir.

10- Mali Denetim Yönünden Görev, Yetki ve Sorumluluklar

24.12.2003 tarih ve 25326 sayılı Resmi Gazetede yayımlanan 5018 sayılı Kamu Mali Yönetimi ve Kontrol Kanunu 24.12.2005 tarih ve 26033 sayılı Resmi Gazetede yayımlanan 5436 sayılı kanunla değişikliğe uğramış ve 01.01.2006 tarihinden itibaren yürürlüğe girmiştir.

Bu kanun ile kamu mali yönetim sistemimizde önemli değişiklikler olmuştur. Kanun ile görev ve sorumluluklar da buna paralel olarak değişmiştir.

5018 sayılı Kanunda belirtildiği üzere üst yönetici üniversitelerde Rektördür. Üst yönetici, idarelerinin stratejik planlarının ve bütçelerinin kalkınma planına, yıllık programlara, kurumun stratejik plan ve performans hedefleri ile hizmet gereklerine uygun olarak hazırlanması ve uygulanmasından, sorumlulukları altındaki kaynakların etkili, ekonomik ve verimli şekilde elde edilmesi ve kullanımını sağlamaktan, kayıp ve kötüye kullanımının önlenmesinden, malî yönetim ve kontrol sisteminin işleyişinin gözetilmesi, izlenmesi ve 5018 sayılı Kamu Mali Yönetimi ve Kontrol Kanunda belirtilen görev ve sorumlulukların yerine getirilmesinden Bakana karşı sorumludurlar. Üst yöneticiler, bu sorumluluğun gereklerini harcama yetkilileri, malî hizmetler birimi ve iç denetçiler aracılığıyla yerine getirirler.

Bütçeyle ödenek tahsis edilen her bir harcama biriminin en üst yöneticisi harcama yetkilisidir. Ancak, teşkilât yapısı ve personel durumu gibi nedenlerle harcama yetkililerinin belirlenmesinde güçlük bulunan idareler ile bütçelerinde harcama birimleri sınıflandırılmayan idarelerde harcama yetkisi, üst yönetici veya üst yöneticinin belirleyeceği kişiler tarafından yürütülebilir. Harcama yetkisinin devredilmesi, yetkiyi devreden idarî sorumluluğunu ortadan kaldırmaz. Bu yetki üniversitemizde Genel Sekretere, Dekanlara, Enstitü, Yüksekokul ve Meslek Yüksekokulu Müdürlerine, Daire Başkanlarına, Hukuk Müşavirine ve Hastane Baştabibine verilmiştir. Harcama yetkilileri bütçede öngörülen ödenekleri kadar harcama yapabilirler.

Bütçelerden harcama yapılabilmesi, harcama yetkilisinin harcama talimatı vermesiyle mümkündür. Harcama talimatlarında hizmet gerekçesi, yapılacak işin konusu ve tutarı, süresi, kullanılabilir ödeneği, gerçekleştirme usulü ile gerçekleştirmeyle görevli olanlara ilişkin bilgiler yer alır.

Harcama yetkilileri, harcama talimatlarının bütçe ilke ve esaslarına, kanun, tüzük ve yönetmelikler ile diğer mevzuata uygun olmasından, ödeneklerin etkili, ekonomik ve verimli kullanılmasından ve bu Kanun çerçevesinde yapmaları gereken diğer işlemlerden sorumludur.

Bütçelerden bir giderin yapılabilmesi için iş, mal veya hizmetin belirlenmiş usul ve esaslara uygun olarak alındığının veya gerçekleştirildiğinin, görevlendirilmiş kişi veya komisyonlarca onaylanması ve gerçekleştirme belgelerinin düzenlenmiş olması gerekir. Giderlerin gerçekleştirilmesi;



ZONGULDAK KARAELMAS ÜNİVERSİTESİ

2011 Yılı Performans Programı

harcama yetkililerince belirlenen görevli tarafından düzenlenen ödeme emri belgesinin harcama yetkilisince imzalanması ve tutarın hak sahibine ödenmesiyle tamamlanır.

Harcama Yetkililerince belirlenen gerçekleştirme görevlileri, harcama talimatı üzerine; işin yaptırılması, mal veya hizmetin alınması, teslim almaya ilişkin işlemlerin yapılması, belgelendirilmesi ve ödeme için gerekli belgelerin hazırlanması görevlerini yürütürler.

Mali Hizmetler Birimi 5018 sayılı kanununun 60. maddesi ile verilen görev ve sorumlulukları yerine getirmektedir.



ZONGULDAK KARAEMLAS ÜNİVERSİTESİ

2011 Yılı Performans Programı

I.B- TEŞKİLAT YAPISI

Üniversitemiz akademik ve idari yapılanmasını gösteren organizasyon şeması Şekil 1’de yer almaktadır. Şekil 1’de görüleceği üzere Rektörlük Akademik Teşkilat Yapısında 8 fakülte, 2 Yüksekokul, 3 Enstitü, 6 Meslek Yüksekokulu ve Rektörlüğe bağlı 6 bölüm, 9 adet Araştırma ve Uygulama Merkezi yer almaktadır.

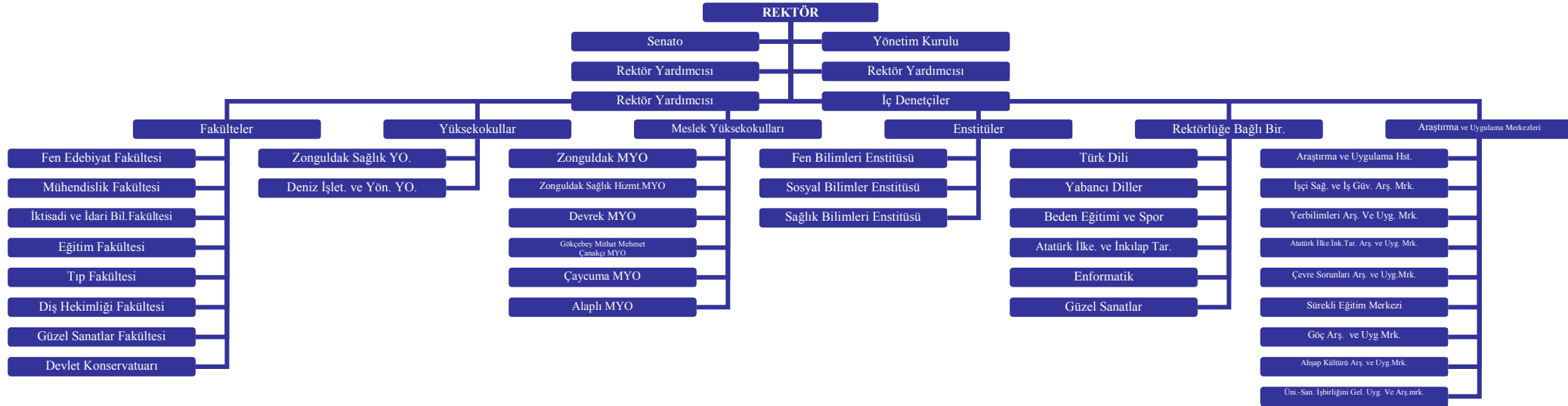
Şekil 2’de görüleceği üzere, Zonguldak Karaelmas Üniversitesi Rektörlüğü idari teşkilat yapısı Rektöre bağlı 3 Rektör yardımcısı, İç Denetim Birimi, Rektörlüğe bağlı Döner Sermaye İşletme Müdürlüğü, Uygulama ve Araştırma Hastanesi Başhekimliği, Uluslar Arası ilişkiler Ofisi, Bilimsel Araştırma Projeleri, Basın ve Halkla İlişkiler Koordinatörlüğü ve Genel Sekreterlik bulunmaktadır. Genel Sekretere bağlı olarak, 1 Genel Sekreter Yardımcısı, Hukuk Müşavirliği ve 8 Daire Başkanlığından oluşmaktadır. Ayrıca, idari yapı içerisinde Fakülte, Enstitü, Yüksekokul ve Meslek Yüksekokulların idari teşkilatı, Sivil savunma Uzmanlığı ve Bilgi Edinme Birimi yer almaktadır.



ZONGULDAK KARAELMAS ÜNİVERSİTESİ

2011 Yılı Performans Programı

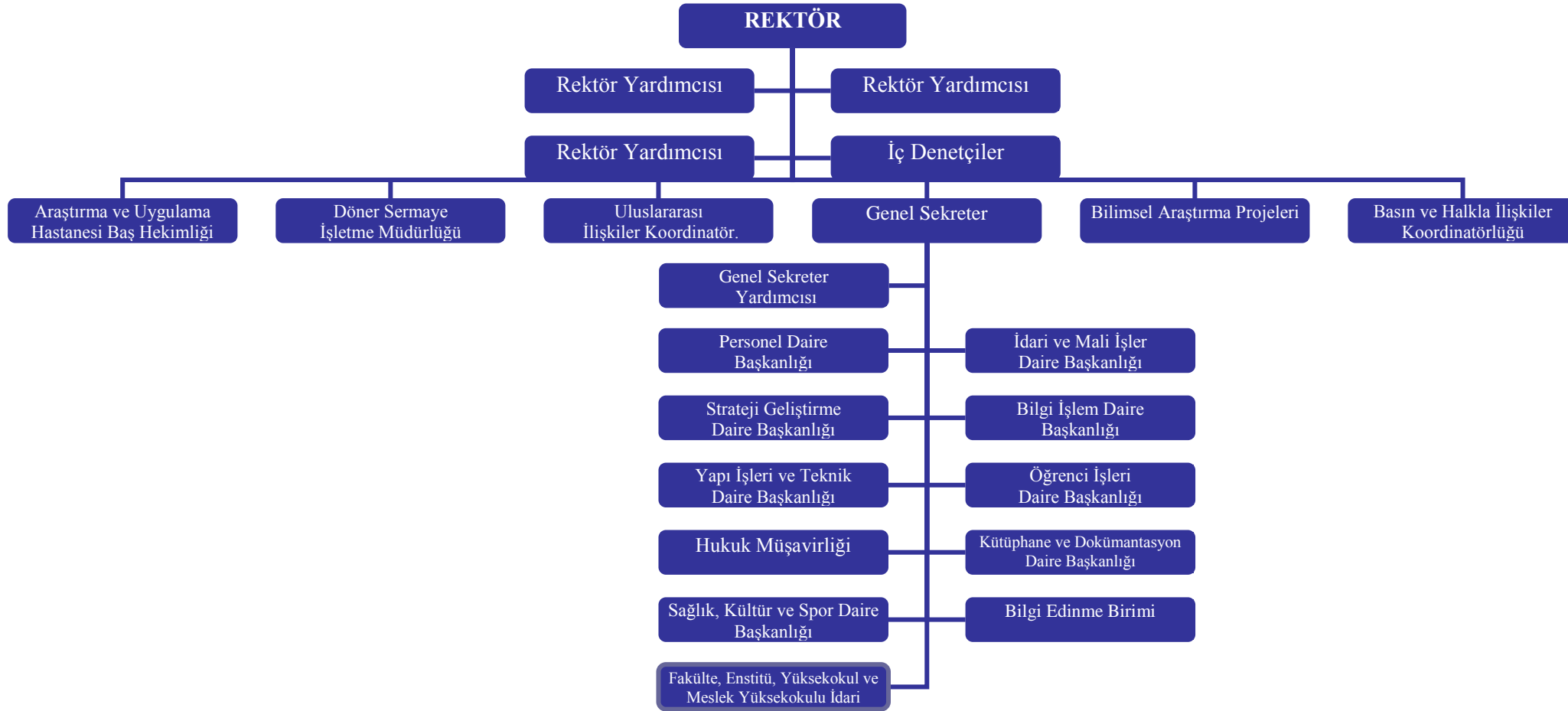
I.B.1- Rektörlük Akademik Teşkilat Şeması





ZONGULDAK KARAEMLAS ÜNİVERSİTESİ
2011 Yılı Performans Programı

I.B.2 – Rektörlük İdari Teşkilat Şeması





ZONGULDAK KARAEKELMAS ÜNİVERSİTESİ

2011 Yılı Performans Programı

I.C-FİZİKSEL KAYNAKLAR

I.C.1- Fiziksel Yapı

❖ Merkez Kampüs

Zonguldak İl Merkezinde bulunan Üniversitemiz Merkez Kampüsü, Zonguldak-İstanbul karayolu kenarında yer alan İncivez Mahallesinde 37 hektarlık bir alan üzerinde bulunmaktadır. Üniversitemiz 7 Fakültesi, 2 Yüksekokulu, 6 Meslek Yüksekokulu, 1 Devlet Konservatuarı, 3 Enstitü ile hizmet vermektedir. Merkez Kampüste Mühendislik Fakültesi Binaları ile Rektörlük ve Birimleri bulunmaktadır. Çaycuma, Devrek, Ereğli, Alaplı, Gökçebey ilçelerinde bulunan Fakülte ve Yüksekokullar ayrı kampüsler halinde faaliyetlerini sürdürmektedir. 2008-2009 eğitim öğretim döneminde Zonguldak Meslek Yüksekokulunun bazı bölümleri (Biomedikal Cihaz Teknolojisi, Harita Kadastro, İnşaat, İnşaat (İÖ), Maden, Turizm ve Otel İşletmeciliği) Kilimli beldesinde hayırsever vatandaşlar tarafından yaptırılan okula taşınmış ve eğitim öğretime başlamıştır.

Mühendislik Fakültesi; Maden Mühendisliği Bölümü, Makine Mühendisliği Bölümü, İnşaat Mühendisliği Bölümü, Elektrik-Elektronik Mühendisliği Bölümü Jeodezi ve Fotogrametri Bölümleri olmak üzere toplam 20.270 m² kullanım alanı bulunan binalarda faaliyet göstermektedir. Tesisin kullanım alanının 5.648 m²'si dersliklere 8.470 m²'si laboratuarlara 6.152 m² si İdari birimlere aittir. Aynı kampüs içinde Zonguldak Meslek Yüksekokulu 3.250 m² lik ayrı bir binada hizmet vermektedir.

Aynı zamanda Merkez Kampüste bulunan Mühendislik Fakültesinin 3.927 m² lik binasında Fen –Edebiyat Fakültesi faaliyetini sürdürmektedir. Ayrıca Merkez kampüste kullanım alanı 5.000 m² olarak projelendirilen “Rektörlük ve Merkez Birimleri İdari Bina”sı 1998 yılında hizmete alınmıştır. Eski Rektörlük binasında ise Mühendislik Fakültesi Dekanlığı ile Enstitüler faaliyetlerini sürdürmektedir.

Diğer taraftan Fen-Edebiyat Fakültesi projesi kapsamında merkez kampüste Ek Derslik Binası, (Amfi ve Laboratuvar Bloğu binası) tamamlanmıştır. İdari olarak dekanlık ve öğretim üyelerine ait ofisler eski binasında (Mühendislik Fakültesi) faaliyetlerine devam etmektedir.

2005 yılında Merkez kampüste yapımı tamamlanan 500 kişilik tribün kapasiteli 2.600 m² lik kapalı alanı bulunan Kapalı Spor Salonu hizmete alınmıştır.

Yine Merkez Kampüsümüzde 7/06/2005 tarihinde ihalesi yapılan Amfi Blokları; tamamlanmış ve 2007 yılı sonu itibarıyla hizmete alınmıştır. Çevre düzenlemesi işleri ise 2009 yılı sonuna kadar tamamlanacaktır.

Mevcut Yemekhane ve Sosyal Tesis Binası, hizmetleri aksatmayacak şekilde bölümler halinde yıkılmak suretiyle taban alanı genişletilip, kat adedi de çoğaltılarak, 4.800 m² lik mevcut kapalı alan 12.800 m² ye çıkartılacaktır. 29.06.2006 tarihinde ihale edilerek ilk etapta yapılması planlanan; zemin artı 3 katlı yemekhaneler ve mutfak binası kapalı alanı 5.000m² olacak olup Yemekhane –Mutfak Binası 2008 yılı sonuna kadar tamamlanmış olup Şubat 2009 ayı içerisinde hizmete alınmıştır.. 2009-2011 yılları arasında projenin 2.aşaması olan 700 kişilik Konferans Salonu, Trafo Binası, S.K.S Daire Başkanlığı Büroları ile 2.100 m² lik Misafirhane Bloklarının yapımı ihale edilecek olup bu ihalede gerçekleştirilmiş ve sözleşme imzalanması aşamasına gelinmiştir.

❖ İncirharmanı Kampüsü (Zorunlu Yabancı Dil Hazırlık Sınıfları ve Devlet Konservatuarı)

T.T.K.(Türkiye Taşkömürü Kurumu) Genel Müdürlüğünden devir alınan 23.432 m² lik alan üzerinde bulunan işçi yatakhaneleri ve prefabrik binaların 2004 yılında devir alınması sonucu İncirharmanı Kampüsü düzenlenmiştir.



ZONGULDAK KARAEMLAS ÜNİVERSİTESİ

2011 Yılı Performans Programı

Kampüs sahası içerisinde bulunan binalar 2004-2007 yılları arasında yapılan onarımlar sonucunda;

(A-B) ve (C-D) bloklar olarak adlandırılan 3.800 m² kapalı alanı olan 2 katlı binalarda 54 adet sınıf, 28 adet büro ve 5 adet dil laboratuvarı yer almaktadır.

Yemekhane-Mutfak ve Kantin binası 1.000 m²'dir. Yeniden düzenlenmiştir.

Her biri 250 m² lik 8 adet prefabrik bina Konservatuar Bölümü faaliyetleri için düzenlenmiştir. Kampüste bulunan binaların toplam kapalı alanı 6.800 m²'dir.

❖ Sağlık Yüksekokulları Kampüsü

Zonguldak Sağlık Yüksekokulu ve Sağlık Hizmetleri Meslek Yüksekokulu, Zonguldak Devlet Hastanesi yanındaki Sağlık Bakanlığı'ndan protokol ile devir alınan 4.840 m² kullanım alanı bulunan binalarda hizmet vermektedir. Ayrıca 435 m² lik Açık Spor Tesisleri bulunmaktadır.

Sağlık Kampüsü içerisinde hayırsever vatandaşlarımızın katkılarıyla yapımına başlanmış olan Sağlık Hizmetleri Meslek Yüksekokulu Binasının yapımı Sağlık kampüsünde tamamlanarak 2010 yılı içerisinde hizmete alınmıştır.

❖ Sağlık Kampüsü

Üniversite Uygulama ve Araştırma Hastanesi

Vilayet Merkezinde, Zonguldak-İstanbul karayolunun 10. Kilometresinde Merkez İlçe Aşağıçayır Köyü Abas Mevkiinde Tıp Fakültesi Eğitim ve Öğretim Binalarının ve Sosyal Tesislerinin de yer alacağı, 400 yataklı 48.000 m² kullanım alanına sahip Uygulama ve Araştırma Hastanesi tesislerinin kurulması için Orman Bakanlığı'ndan 115 hektar arazi tahsis edilmiştir. Bu sahada 1995 yılında fiilen yapımına başlanan, Üniversitemiz Araştırma ve Uygulama Hastanesi binaların bir program çerçevesinde bloklar halinde sırayla tamamlanıp hizmete alınması planlanmıştır.

1994 yılı sonunda ihale edilen ve 1995 yılında yapımına başlanan binaların birinci bölümü 2003 yılı sonunda tamamlanmıştır. Bloklar halinde yapımı tamamlanan binalar, Ekim-2008 yılı itibari ile tamamlanmış olup 03. Kasım.2008 tarih itibari ile Uygulama ve Araştırma Hastanemizin resmi olarak açılışı yapılmıştır. Hastanemiz 40.000 m² kapalı alana sahip ve 357 yatak kapasiteli, acil servisi olan tüm poliklinikleri ile hizmet veren bir hastane haline getirilmiştir.

Ayrıca birinci etapta yapımı tamamlanan binaların hizmete alınabilmesi için 2.500 m² lik Su deposu, Isı merkezi, Trafo binası, 14 km.'lik Enerji Nakil Hattı, Arıtma Tesisleri, tesisat galeri ve benzeri alt yapı tesislerinin yapımı da büyük ölçüde tamamlanmıştır.

2009 yılı sonunda Üniversitemiz Uygulama ve Araştırma Hastanesi tamamlanmış ve hizmete alınmıştır.

Eksik olan aly yapısı ve çevre düzenlemesi işleri ihale edilmiş ve bu kapsamdaki imalatlar 2011 yılında da devam edecektir.

Tıp Fakültesi Eğitim Blokları

Sağlık Kampüsünde Hastane Binası inşaatının karşısında yer alan sahada, birinci etapta yapılan (B-E-K) blokları hizmete alınmıştır. 2003 yılı Aralık ayında öğrencilere ve İdari birimler binaya nakledilmiştir. 2004 yılı yaz döneminde ise Tıp Fakültesi Dekanlığı da binaya nakledilmiştir. 2006 yılı içerisinde blokların 9200 m² lik bölümü hizmete alınmıştır. 2009 yılı sonunda tüm birimleriyle hizmete alınmıştır.



ZONGULDAK KARAEMLAS ÜNİVERSİTESİ

2011 Yılı Performans Programı

❖ Çaycuma Meslek Yüksekokulu Kampüsü

Çaycuma İlçe Merkezine 6 km. mesafede kampüs sahasında bulunan binaların toplam kullanım alanı ise 12.300 m² dir. Bu binalar Derslik Binası, Sosyal Tesis Binası, İdare Binası ile su deposu, çevre, kanalizasyon ve su temini işleri dahil tesisin yapımı işleri tamamlanmış olup, 2002 yılı Ağustos ayı itibariyle hizmete alınmıştır. Söz konusu binalarda Çaycuma Meslek Yüksekokulumuz faaliyetlerini sürdürmektedir. Yatırım Programı içerisinde yer alan spor sektörü kapsamında yapımı tamamlanan çok amaçlı kapalı spor salonu 2010 yılı içerisinde hizmete alınmıştır. Ayrıca kampüste mobilya dekorasyon binası yapılmış ve 2009 yılı ortalarında hizmete alınmıştır.

❖ Devrek Meslek Yüksekokulu Kampüsü :

Devrek İlçe merkezine 5 km. mesafede bulunan kampüs sahasında toplam kullanım alanı 22.000m² olarak planlanan Fen-Edebiyat Fakültesi binalarından; derslik ve büroların yer aldığı 10.000 m² lik A-B bloklarının yapımı, Isı Merkezi Trafo ve Su Deposu gibi Alt Yapı Tesisleri ile birlikte tamamlanmıştır. Devrek Meslek Yüksekokulu bu binalarda 2003-2004 Eğitim Öğretim yılında faaliyetlerine başlamıştır. Tesisin çevre düzenleme işleri 2004 yılı içinde yapılmıştır. Yatırım programı içerisinde yer alan spor sektörü kapsamında çok amaçlı kapalı spor salonu yapımına 2010 yılında başlanmış ve 2011 yılında bitirilmesi planlanmıştır.

❖ Alaplı Meslek Yüksekokulu Kampüsü:

Alaplı Meslek Yüksekokulu; İdari kısım ve dersliklerinin yer aldığı 8.662 m² lik kullanım alanına sahip ana bina, ısı merkezi döküm bölümü binası, açık spor tesisleri ile faaliyetlerini sürdürmektedir. Ayrıca aynı saha içerisinde 500 kişilik türbün kapasiteli Kapalı Spor Salonunun yapımı tamamlanmış olup 2007 yılı Ekim ayı sonunda hizmete alınmıştır.

❖ Ereğli Eğitim Fakültesi Kampüsü:

Kdz. Ereğli İlçesinde bulunan Ereğli Eğitim Fakültesi Ereğli'li İş adamı H.Kadri YILMAZ tarafından yaptırılan 21 derslikli 3.840 m² lik kapalı alanı olan binada eğitim-öğretim faaliyetlerini sürdürmektedir.

Ayrıca Ereğli İlçesinde 5.320 m² lik kapalı alanı bulunan 2 blok halinde, Ereğli Eğitim Vakfı ve Erdemir iş birliği ile yapımı tamamlanan binalar Üniversitemizin hizmetine verilmiştir. Bu binalarda Eğitim Fakültesinin bazı bölümleri ile 2006 yılında açılan Deniz İşletmeciliği ve Yönetimi Yüksekokulu faaliyetlerini sürdürecektir. Ereğli Eğitim Fakültesi sahasında Çok Amaçlı Kapalı Spor Salonunun yapımı ihalesi 06.09.2006 tarihinde gerçekleştirilmiştir. Toplam kullanım alanı 1.900 m². Seyirci türübünü 350 kişiliktir. Ayrıca Sosyal faaliyetler için müzik odası ve sahne yapılmıştır. Spor salonunun yapımı 2008 yılı sonu itibari ile tamamlanmıştır.

❖ Deniz İşletmeciliği ve Yönetimi Yüksekokulu Kampüsü:

Kdz. Ereğli Kepez mevkinde Krd.Ereğli Eğitim Vakfı tarafından 3 bloktan oluşan bir bina tahsis edilmiş olup 2007-2008 öğretim yılında 26 öğrenci eğitime başlamıştır. Halen eğitim ve öğretim faaliyetleri devam etmektedir. Öğrenci sayıları yıllar itibariyle artmaktadır.

❖ Gökçebeş Mithat-Mehmet Çanakçı Meslek Yüksekokulu:

Gökçebeş İlçesinde 2006 yılında Gökçebeş Eğitim ve Sağlık Vakfı tarafından Üniversitemize tahsis edilen binanın onarımı ve düzenlemesi Çanakçı A.Ş. tarafından yapılmış ve hizmete hazır hale getirilmiştir. Binanın toplam kullanım alanı 2.350 m² dir.



ZONGULDAK KARAELMAS ÜNİVERSİTESİ
2011 Yılı Performans Programı

Fiziki Alanlar Cetveli

FİZİKİ ALANLAR CETVELİ									
Sıra No	REK.FAK.Y.OK.ENST.	MEVCUT FİZİKİ KAPALI ALANLAR M2							
		(*) İDARI BİNALAR	EĞİTİM ALANLARI		SOSYAL ALANLAR		SPOR ALANLARI		TOPLAM
			Derslikler	Laboratuvar	Kantin / kafeterya vb	Lojman	Açık Spor Tesisleri	Kapalı Spor Tesisleri	
1	Rektörlük ve idari Birimleri (1)	11.230				8.200			19.430
2	Mühendislik Fakültesi	6.507	6.358	8.470	4.780		3.050		29.165
3	Fen-Edebiyat Fakültesi (2)	(Mühendislik Fakültesi Binasında eğitim vermektedir)							(3.927 m ²)
4	Fen Edebiyat Fakültesi ve Ek Derslikler	2.140	4.150	3.480	430				10.200
5	Merkezi Amfi Blokları (İktisadi ve İdari Bilimler Fakültesi)	2.930	6.975		1.095				11.000
6	Ereğli Eğitim Fakültesi	762	2.123	700	255		610	1.900	6.350
7	Ereğli Deniz İşletmeciliği ve Yönetimi Yüksekokulu	1.302	2.790	230	998				5.320
8	Tıp Fakültesi	4.100	3.100	6.600	1.800		300		15.900
9	Alaplı Meslek Yüksekokulu	1.169	3.111	2.946	180		1.256	2.860	11.522
10	Sağlık Hizmetleri Meslek Yüksekokulu	626	4.000	72	142		435		5.275
11	Çaycuma Meslek Yüksekokulu	5.300	4.000	2.000	3.000		1.225		17.425
12	Devrek Meslek Yüksekokulu	2.800	6.100		1.100				10.000
13	Gökçebey Meslek Yüksekokulu	775	740	160	675				2.350
14	Zorunlu Yabancı Dil Hazırlık Eğitimi (İncirharmanı)	535	2.473	792	1.000				4.800
15	Devlet Konservatuvarı (İncirharmanı)	250	1.750						2.000
16	Zonguldak Meslek Yüksekokulu	861	1.981	408					3.250
17	Zonguldak Meslek Yüksekokulu (Kilimli Yerleşkesi)	1.500	1.500	1.500					4.500
18	Merkez Kapalı Spor Salonu							2.600	2.600
19	Merkez Yemekhane-Mutfak				5.000				5.000
20	Üniversite Araş. ve Uyg. Hast.	34.640		4.050	1.310				48.000*
21	Merkezi Laboratuvar			3.300					3.300
22	Güzel Sanatlar Fakültesi	1.000	1.500		260				2.500
	TOPLAM	82.354	56.901	32.158	20.715	8.200	6.876	9.260	182.064



ZONGULDAK KARAELMAS ÜNİVERSİTESİ
2011 Yılı Performans Programı

I.C.2 – Mevcut Taşıt Araçları

MERKEZ		
(T) Cetveli Sıra No./ Taşıtın Cinsi/Diferansiyel	Kullanım Biçimi	Miktar(Adet)
01b-Binek Otomobil-4x2	Bütçe	1
01b-Binek Otomobil-4x2	Fon	1
02-Binek Otomobil-4x2	Döner sermaye	1
02-Binek Otomobil-4x2	Fon	3
03-Station-Wagon-4x2	Döner sermaye	1
05-Minibus (Sürücü dahil en fazla 15 kişilik)-4x2	Fon	1
07-Pick-up (Kamyonet, sürücü dahil 3 veya 6 kişilik)-4x2	Bütçe	1
11a-Otobüs (Sürücü dahil en az 27 kişilik)-4x2	Bütçe	1
11a-Otobüs (Sürücü dahil en az 27 kişilik)-4x2	Fon	1
11b-Otobüs (Sürücü dahil en az 41 kişilik)-	Fon	2
12-Kamyon şasi-kabin tam yüklü ağırlığı en az 3.501 kg-4x2	Fon	1
15-Ambulans (Tıbbi Donanımlı)-4x2	Bütçe	3
15-Ambulans (Tıbbi Donanımlı)-4x2	Döner sermaye	1
MERKEZ TOPLAM		18
TAŞRA		
(T) Cetveli Sıra No./ Taşıtın Cinsi/Diferansiyel	Kullanım Biçimi	Miktar(Adet)
02-Binek Otomobil-4x2	Fon	2
03-Station-Wagon-4x2	Fon	1
11a-Otobüs (Sürücü dahil en az 27 kişilik)-4x2	Fon	1
TAŞRA TOPLAM		4
ÜNİVERSİTE GENEL TOPLAM		22



ZONGULDAK KARAELMAS ÜNİVERSİTESİ
2011 Yılı Performans Programı

I.C.3 – Bilgi ve Teknolojik Kaynaklar

Bilgi ve Teknolojik Kaynaklar	2010 MEVCUT	2011 İHTYAÇ
Telefon	1110	110
Faks Makinesi	43	10
Bilgisayar	2420	150
Yazıcı	720	30
Projeksiyon	111	10
Slayt Makinesi	32	8
Tepegöz	148	20
Episkop	10	3
Baskı Makinesi	29	7
Fotokopi Makinesi	69	6
Fotoğraf Makinesi (Normal)	6	3
Fotoğraf Makinesi (Dijital)	36	8
Kameralar	32	6
Televizyonlar	94	7
Tarayıcılar	86	10
Müzik Setleri	75	5
Video	22	2
DVD	18	3



ZONGULDAK KARAELMAS ÜNİVERSİTESİ

2011 Yılı Performans Programı

I.D-İNSAN KAYNAKLARI

ZKÜ 2008-2009-2010 YILLARI PERSONEL SAYILARI													
BİRİMLER VE OKULLAR	2008 (31 Aralık itibarıyla)				2009 (31 Aralık itibarıyla)				2010 (30 Ekim itibarıyla)				
	AKADE.	İDARİ	SÖZLŞ. 4/B	SÜREKLİ İŞÇİLER	AKADE.	İDARİ	SÖZLŞ. 4/B	SÜREKLİ İŞÇİLER	AKADE.	İDARİ	SÖZLŞ. 4/B	SÜREKLİ İŞÇİLER	
BİLGİ İŞLEM DAİ. BŞK.		12				12				12			
GENEL SEKRETERLİK		45				52				47			
HUKUK MÜŞAVİRLİĞİ		5				3				4			
İDARİ VE MALİ İŞLER DAİ. BŞK.		45		1		45		1		42		1	
KÜTÜPHANE VE DÖK.DAİ. BŞK.		7				6				7			
ÖĞRENCİ İŞLERİ DAİ. BŞK.		6				9				10			
PERSONEL DAİ. BŞK.		21				23				21			
REKTÖRLÜK(ÖZEL KALEM)									89				
SAĞLIK KÜLTÜR VE SPOR DAİ. BŞK.		22	40			21	40			22	40		
SİVİL SAVUNMA UZMANLIĞI													
STRATEJİ GELİŞTİRME DAİ. BŞK.		14				16				16			
YAPI İŞLERİ VE TEKNİK DAİ. BSK		47		5		50		5		58		5	
ALAPLI M.Y.O.	40	39		6	40	36		6	38	34		6	
İKTİSADİ VE İDARİ BİL.FAK.	45	14			49	17			55	17			
ÇAYCUMA MYO	17	20		1	18	21		1	18	22		1	
DENİZCİLİK İŞLETMECİLİĞİ VE DEVREK MYO	1	3			3	5			4	6			
DİŞ HEKİMLİĞİ FAKÜLTESİ					14	14			16	15			
EREĞLİ EĞİTİM	32	21			8	5			10	5			
FEN-EDEBİYAT	69	16			34	19			31	23			
FEN BİLİMLERİ ENSTİTÜSÜ		6			79	7			84	17			
GÖKÇEBEY MİTHAT-MEHMET ÇANAKCI MYO	3	10			6	13			7	13			
MÜHENDİSLİK FAK.	84	33	1	1	89	36	1	1	92	38	1	1	
SAĞLIK BİLİMLERİ ENST.		3				2				3			
SOSYAL BİLİMLERİ ENST.		3				4				4			
TIP FAKÜLTESİ	327												
UYGULAMA VE ARAŞ.HAST.		14			349	15			327	19			
ZONGULDAK MYO		253	266			278	344			286	369		
ZONG.SAĞLIK HİZ.MYO	26	11				24	12			26	11		
ZONGULDAK SAĞLIK YO	10	5				14	6			16	6		
REKTÖRLÜK	4	12				6	12			7	10		
DEVLET KONSERVATUVARI	93					91				89			
GÜZEL SANATLAR FAKÜLTESİ		9	4			16	4			18	4		
TOPLAM	774	705	307	14	843	766	385	14	841	780	410	14	
GENEL TOPLAM (Kişi)		1800				2008				2045			



ZONGULDAK KARAEMLAS ÜNİVERSİTESİ
2011 Yılı Performans Programı

I.E – DİĞER HUSUSLAR

I.E.1-Öğrenci Sayıları

FAKÜLTE – YÜKSEK OKUL - DEVLET KONSERVATUARI - MESLEK YÜKSEKOKULU	2009-2010 ÖĞRETİM YILI (Bahar Yarıyılı)			
	HAZIRLIK	I. ÖĞRETİM	II. ÖĞRETİM	TOPLAM
İKT.VE İDR.BİL.FAK.	170	1.340	1.363	2.873
FEN-EDEBİYAT FAK.	246	1.155	476	1.877
MÜHENDİSLİK FAK.	247	1.648	440	2.335
EREĞLİ EĞİTİM FAK.	0	579	575	1.154
TIP FAK.	31	420		451
DİŞ HEKİMLİĞİ FAK.	20	40		60
ZONGULDAK SAĞLIK YO.	80	416		496
DEVLET KONSERVATUARI		41		41
DENİZ İŞL.VE YÖN.YO.	27	110		137
GÜZEL SANATLAR FAK.		20		20
ALAPLI MYO.	12	1.426	803	2.241
ZONGULDAK MYO.	17	1.256	435	1.708
SAĞLIK HİZMETLERİ MYO		393		393
ÇAYCUMA MYO.	36	690	252	978
DEVREK MYO	10	722	325	1.057
GÖKÇEBEY MMÇ.MYO		239		239
TOPLAM	896	10.495	4.669	16.060
ENSTİTÜLER				
FEN BİLİMLERİ ENSTİTÜSÜ		213		320
SOSYAL BİLİMLER ENS.		239		275
SAĞLIK BİLİMLERİ ENS.		20		20
TOPLAM		472		615
GENEL TOPLAM				16.675



ZONGULDAK KARAELMAS ÜNİVERSİTESİ 2011 Yılı Performans Programı

II. PERFORMANS BİLGİLERİ





ZONGULDAK KARAEMLAS ÜNİVERSİTESİ

2011 Yılı Performans Programı

II.A.TEMEL POLİTİKA VE ÖNCELİKLER

Üniversitemiz misyonunda da belirtildiği üzere, çağın gereklerine ayak uyduran, ülkemizin bilim, teknoloji, kültür ve sanat gelişimine ulusal ve uluslar arası düzeyde katkı yapabilecek bireylerin yetiştirilebilmesi temel politika olarak benimsenmiştir. Üniversitemiz bu politika doğrultusunda merkezi yönetim bütçesinden tahsis edilen tüm ödenekleri etkili, etkin, verimli ve hesap verilebilir ve kamuoyu denetimine açık olacak şekilde kullanmak için çalışmaktadır.

Misyon

Atatürkçü düşünce doğrultusunda; çağdaş ve etik değerleri benimseyen, hukukun üstünlüğüne inanan, bilim, teknoloji, kültür ve sanata ulusal ve uluslar arası düzeyde katkı yapabilecek araştırmacı, sorgulayıcı, yaratıcı, üretken, girişimci, rekabetçi, sosyal yönü gelişmiş, yurtsever bireyler yetiştirmektir.

Vizyon

Ulusal ve uluslar arası alanda önde gelen üniversitelere eşdeğer bir eğitim, araştırma ve uygulama kurumu olmaktır.



ZONGULDAK KARAEMLAS ÜNİVERSİTESİ

2011 Yılı Performans Programı

II.B. AMAÇ VE HEDEFLER

1- Stratejik Amaç 1 (STR A1)

Eğitim - Öğretimde Kaliteyi Yükseltmek

STR.A1 - H1- Bilgisayar ve internet destekli eğitim-öğretimden faydalanılması.

STR.A1 - H2- Derslerin, ders içeriklerinin ve kredilerinin ECTS uygulamalarıyla uyumlu hale getirilmesi.

STR.A1 - H3- İngilizce Hazırlık Programı Uygulamasının Yaygınlaştırılması.

STR.A1 – H4- Bilgi kaynağı ve kütüphane olanaklarının zenginleştirilmesi.

STR.A1 - H5- Teoriden pratiğe geçiş bağlamında öğrencilerin uygulamaya ilişkin bilgi ve deneyimlerinin artırılması.

2- Stratejik Amaç 2 (STR A2)

İnsan kaynaklarımızın (akademik ve idari personelimizin) nicelik ve niteliğini artırmak.

STR.A2 – H1- Öğretim elemanlarının bilimsel yayın sayısının artırılması.

STR.A2 – H2-Akademik personelin niteliğinin yükseltilmesi.

STR.A2 – H3-Akademik ve idari personelin çalışma ortamının iyileştirilmesi

STR.A2 – H4-Çalışanların memnuniyet düzeyinin yükseltilmesi.

3- Stratejik Amaç 3 (STR A3)

Fiziki altyapıyı geliştirmek ve modernize etmek

STR A3 – H1- Eğitim- Öğretim ve araştırma faaliyetlerinin sağlıklı bir şekilde yapılmasını sağlamak amacıyla fiziksel ve teknolojik altyapının oluşturulması.

STR A3 – H2- Üniversite kampusunu 24 saat hizmet verecek şekilde aktif hale getirecek bir e- altyapı oluşturmak.

4- Stratejik Amaç 4 (STR A4)

Ulusal ve uluslar arası üniversite ve araştırma merkezleriyle işbirliğini geliştirmek.

STR A4 – H1- İkili anlaşmalar çerçevesinde ulusal ve uluslar arası düzeyde öğrenci ve öğretim elemanı değişiminde bulunulması.

STR A4 – H2- Yurtiçi ve yurt dışındaki üniversitelerle bilimsel, sosyal, kültürel ve sanatsal aktiviteler gerçekleştirilmesi.



ZONGULDAK KARAELMAS ÜNİVERSİTESİ

2011 Yılı Performans Programı

STR A4 – H3 -Yurtiçi ve yurt dışındaki üniversitelerle işbirliğine giderek AB fonları tarafından desteklenen bilimsel araştırma projelerinde yer alınması.

5- Stratejik Amaç 5 (STR A5)

Destek birimlerinde e-uygulamaları hayata geçirmek.

STR A5 – H1- Bölgesel, ulusal ve uluslararası düzeyde üniversitenin tanıtımının yapılması.

STR A5 – H2- Web sayfasının üniversitenin üstünlüklerini ve fırsatlarını kamuoyuna en iyi tanıtılacak şekilde tasarlanması.

6- Stratejik Amaç 6 (STR A6)

En çok tercih edilen ve mezunları piyasada aranan bir üniversite olmak.

STR A6 – H1- Üniversite-öğrenci ilişkisinin güçlendirilmesi.

7- Stratejik Amaç 7 (STR A7)

Üniversitenin bulunduğu bölgenin sosyo-ekonomik kalkınmasında itici ve etkin bir güç olarak rol oynamasını sağlamak.

STR A7 – H1- Üniversite-sanayi, çevre, tarım işbirliğinin geliştirilmesi.

STR A7 – H2- Üniversitenin yöre halkına sunduğu sağlık hizmetlerinin niceliğinin ve niteliğinin artırılarak toplumla ilişkilerin güçlendirilmesi.

STR A7 – H3- Bölgenin bilim, kültür ve sanat açısından gelişimine katkıda bulunulması ve yön verilmesi.



ZONGULDAK KARAELMAS ÜNİVERSİTESİ
2011 Yılı Performans Programı

II.C.PERFORMANS HEDEF ve GÖSTERGELERİ ile FAALİYETLER

II.C.1- Performans Hedefleri

İdare Adı	38.35 - ZONGULDAK KARAELMAS ÜNİVERSİTESİ			
Amaç	Fiziki altyapıyı geliştirmek ve modernize etmek.Fiziki altyapıyı geliştirmek ve modernize etmek.			
Hedef	Eğitim- Öğretim ve araştırma faaliyetlerinin sağlıklı bir şekilde yapılmasını sağlamak amacıyla fiziksel ve teknolojik altyapının oluşturulması. Üniversite kampusunu 24 saat hizmet verecek şekilde aktif hale getirecek bir e- altyapı oluşturmak.			
Performans Hedefi	Bilgisayar ve internet destekli eğitim-öğretimden faydalanılması.			
Bilgisayar sayısının arttırılarak internet erişimli bilgisayar başına düşen öğrenci sayısının azaltılması hedeflenmektedir.				
Performans Göstergeleri	Ölçü Birimi	2009	2010	2011
1 Öğrenci başına düşen internet erişimli bilgisayar sayısı	Adet	3.145	3.538	4.068
Eğitim - Öğretime ilişkin Performans Göstergesi				
Faaliyetler	Kaynak İhtiyacı			
	Bütçe	Bütçe Dışı	Toplam	
1 Lisans Programları eğitim öğretimi faaliyeti (I.öğr. II.öğr. Yaz Okulu)	9.346.825	0	9.346.825	
2 Ön Lisans Programları eğitim öğretimi faaliyeti	3.746.400	0	3.746.400	
Genel Toplam	13.093.225	0	13.093.225	



ZONGULDAK KARAELMAS ÜNİVERSİTESİ
2011 Yılı Performans Programı

İdare Adı	38.35 - ZONGULDAK KARAELMAS ÜNİVERSİTESİ			
Amaç	Eğitim - Öğretimde Kaliteyi Yükseltmek			
Hedef	İngilizce Hazırlık Programı Uygulamasının Yaygınlaştırılması.			
Performans Hedefi	İngilizce Hazırlık Programı Uygulamasının Yaygınlaştırılması.			
Performans Göstergeleri	Ölçü Birimi	2009	2010	2011
1 Zorunlu İngilizce hazırlık uygulamasına geçilen lisans programı sayısı	Sayı	10	15	20
Eğitim - Öğretime ilişkin Performans Göstergesi				
2 Zorunlu İngilizce hazırlık uygulamasına geçilen önlisans programı sayısı	Sayı	10	15	20
Eğitim - Öğretime ilişkin Performans Göstergesi				
Faaliyetler	Kaynak İhtiyacı			
	Bütçe	Bütçe Dışı	Toplam	
1 Lisans Programları eğitim öğretimi faaliyeti (I.öğr. II.öğr. Yaz Okulu)	5.608.095	0	5.608.095	
2 Ön Lisans Programları eğitim öğretimi faaliyeti	1.248.800	0	1.248.800	
3 Yabancı Dil Eğitimi Faaliyeti	622.000	0	622.000	
Genel Toplam	7.478.895	0	7.478.895	



ZONGULDAK KARAELMAS ÜNİVERSİTESİ
2011 Yılı Performans Programı

İdare Adı	38.35 - ZONGULDAK KARAELMAS ÜNİVERSİTESİ			
Amaç	Eğitim - Öğretimde Kaliteyi Yükseltmek			
Hedef	Teoriden pratiğe geçiş bağlamında öğrencilerin uygulamaya ilişkin bilgi ve deneyimlerinin artırılması.			
Performans Hedefi	Lisansüstü eğitim programlarını genişletilmesi etkinleştirilmesi ve yeni yüksek lisans ve doktora programlarının açılmasına ağırlık verilmesi.			
Performans Göstergeleri	Ölçü Birimi	2009	2010	2011
1 Öğrenci kontenjanlarındaki artış oranı	Yüzde	10	10	10
Eğitim - Öğretime ilişkin Performans Göstergesi				
2 Lisansüstü öğrenimde danışman ve öğrencinin ortak gerçekleştirdiği bilimsel yayın sayısı	Adet	240	260	280
İnsan Kaynaklarına İlişkin Performans Göstergesi				
Faaliyetler	Kaynak İhtiyacı			
	Bütçe	Bütçe Dışı	Toplam	
1 Yüksek Lisans ve Doktora Eğitim Öğretim Faaliyeti	3.667.000	0	3.667.000	
Genel Toplam	3.667.000	0	3.667.000	



ZONGULDAK KARAEMLAS ÜNİVERSİTESİ
2011 Yılı Performans Programı

İdare Adı	38.35 - ZONGULDAK KARAEMLAS ÜNİVERSİTESİ			
Amaç	Eğitim - Öğretimde Kaliteyi Yükseltmek			
Hedef	Bilgi kaynağı ve kütüphane olanaklarının zenginleştirilmesi.			
Performans Hedefi	Bilgi kaynağı ve kütüphane olanaklarının zenginleştirilmesi.			
Performans Göstergeleri	Ölçü Birimi	2009	2010	2011
1 Süreli ve süresiz yayın sayısı	Adet	80.828	88.910	97.801
Eğitim - Öğretime ilişkin Performans Göstergesi				
Faaliyetler	Kaynak İhtiyacı			
	Bütçe	Bütçe Dışı	Toplam	
1 Bilişim Hizmetleri Faaliyeti	1.070.000	0	1.070.000	
2 Kütüphane Hizmetleri Faaliyeti	485.000	0	485.000	
Genel Toplam	1.555.000	0	1.555.000	



ZONGULDAK KARAELMAS ÜNİVERSİTESİ
2011 Yılı Performans Programı

İdare Adı	38.35 - ZONGULDAK KARAELMAS ÜNİVERSİTESİ			
Amaç	İnsan kaynaklarımızın (akademik ve idari personelimizin) nicelik ve niteliğini artırmak.İnsan kaynaklarımızın (akademik ve idari personelimizin) nicelik ve niteliğini artırmak. Fiziki altyapıyı geliştirmek ve modernize etmek.			
Hedef	Akademik ve idari personelin çalışma ortamının iyileştirilmesi. Çalışanların memnuniyet düzeyinin yükseltilmesi. Eğitim- Öğretim ve araştırma faaliyetlerinin sağlıklı bir şekilde yapılmasını sağlamak amacıyla fiziksel ve teknolojik altyapının oluşturulması.			
Performans Hedefi	Eğitim- Öğretim ve araştırma faaliyetlerinin sağlıklı bir şekilde yapılmasını sağlamak amacıyla fiziksel ve teknolojik altyapının oluşturulması.			
Performans Göstergeleri	Ölçü Birimi	2009	2010	2011
1 Akademik, idari ve teknik personelin memnuniyet düzeyi	Yüzde	55	60	65
İnsan Kaynaklarına İlişkin Performans Göstergesi				
2 Derslik Sayısı	Adet	270	280	290
Fiziki Altyapıya İlişkin Performans Göstergesi				
3 Amfi Sayısı	Adet	48	50	52
Fiziki Altyapıya İlişkin Performans Göstergesi				
4 Laboratuvar Sayısı	Adet	121	130	140
Fiziki Altyapıya İlişkin Performans Göstergesi				
5 Konferans salonu sayısı	Adet	7	8	9
Fiziki Altyapıya İlişkin Performans Göstergesi				
6 Bilgisayar laboratuvarı sayısı	Adet	36	40	44
Fiziki Altyapıya İlişkin Performans Göstergesi				
7 Kapalı spor salonu sayısı	Adet	4	5	6
Fiziki Altyapıya İlişkin Performans Göstergesi				
8 Atölye sayısı	Adet	5	6	7
Fiziki Altyapıya İlişkin Performans Göstergesi				
9 Öğretim elemanı ofisi sayısı	Adet	635	650	665
Fiziki Altyapıya İlişkin Performans Göstergesi				
10 İdari Personel ofisi sayısı	Adet	245	250	255
Fiziki Altyapıya İlişkin Performans Göstergesi				
Faaliyetler	Kaynak İhtiyacı			
	Bütçe	Bütçe Dışı	Toplam	
1 Fiziki Alt-Üst Yapı Faaliyeti	16.363.000	0	16.363.000	
Genel Toplam	16.363.000	0	16.363.000	



ZONGULDAK KARAELMAS ÜNİVERSİTESİ
2011 Yılı Performans Programı

İdare Adı		38.35 - ZONGULDAK KARAELMAS ÜNİVERSİTESİ			
Amaç		Ulusal ve uluslar arası üniversite ve araştırma merkezleriyle işbirliğini geliştirmek.			
Hedef		Yurtiçi ve yurt dışındaki üniversitelerle bilimsel, sosyal, kültürel ve sanatsal aktiviteler gerçekleştirilmesi.			
Performans Hedefi		Yurtiçi ve yurt dışı üniversitelerle bilimsel, sosyal, kültürel ve sanatsal etkinlikler düzenlenmesi.			
Performans Göstergeleri		Ölçü Birimi	2009	2010	2011
1	Değişik üniversitelerden akademisyenlerin katılımıyla gerçekleştirilen etkinlik sayısı	Adet	14	16	20
Ulusal ve Uluslararası Üniversite ve Araştırma Merkezleriyle İşbirliğinin Geliştirilmesine İlişkin Performans Göstergesi					
2	Ulusal alanda ev sahipliği yapılan bilimsel kongre sayısı	Adet	4	6	7
Ulusal ve Uluslararası Üniversite ve Araştırma Merkezleriyle İşbirliğinin Geliştirilmesine İlişkin Performans Göstergesi					
3	Ulusal üniversitelerle ortaklaşa gerçekleştirilen sosyal, kültürel ve sanatsal etkinlik sayısı	Adet	15	19	22
Ulusal ve Uluslararası Üniversite ve Araştırma Merkezleriyle İşbirliğinin Geliştirilmesine İlişkin Performans Göstergesi					
4	yurtdışındaki üniversitelerle ortaklaşa gerçekleştirilen sosyal, kültürel ve sanatsal etkinlik sayısı	Adet	2	4	5
Ulusal ve Uluslararası Üniversite ve Araştırma Merkezleriyle İşbirliğinin Geliştirilmesine İlişkin Performans Göstergesi					
Faaliyetler		Kaynak İhtiyacı			
		Bütçe	Bütçe Dışı	Toplam	
1	Araştırma ve Geliştirme Faaliyeti	1.505.000	0	1.505.000	
2	Bilimsel etkinlikler Faaliyeti	9.391.700	0	9.391.700	
3	Sosyal,Kültürel, Sportif faaliyetler	2.166.000	0	2.166.000	
Genel Toplam		13.062.700	0	13.062.700	



ZONGULDAK KARAELMAS ÜNİVERSİTESİ
2011 Yılı Performans Programı

İdare Adı	38.35 - ZONGULDAK KARAELMAS ÜNİVERSİTESİ			
Amaç	Destek birimlerinde e-uygulamaları hayata geçirmek.			
Hedef	Bölgesel, ulusal ve uluslararası düzeyde üniversitenin tanıtımının yapılması.			
Performans Hedefi	Bölgesel ulusal ve uluslararası düzeyde üniversitenin tanıtımını yapılması.			
Performans Göstergeleri	Ölçü Birimi	2009	2010	2011
1 Üniversitemizin katıldığı ulusal tanıtım fuarı sayısı	Adet	5	7	10
Tanıtıma İlişkin Stratejik Hedefler				
Faaliyetler	Kaynak İhtiyacı			
	Bütçe	Bütçe Dışı	Toplam	
1 Tanıtım faaliyeti	428.500	0	428.500	
Genel Toplam	428.500	0	428.500	



ZONGULDAK KARAELMAS ÜNİVERSİTESİ
2011 Yılı Performans Programı

İdare Adı	38.35 - ZONGULDAK KARAELMAS ÜNİVERSİTESİ			
Amaç	En çok tercih edilen ve mezunları piyasada aranan bir üniversite olmak.			
Hedef	Üniversite-öğrenci ilişkisinin güçlendirilmesi.			
Performans Hedefi	Üniversite öğrenci ilişkisinin güçlendirilmesi.			
Performans Göstergeleri	Ölçü Birimi	2009	2010	2011
1 Burs, eğitim yardımı, yemek yardımı ve öğrenci çalıştırma programından faydalandırılan öğrenci sayısı	Sayı	550	580	610
Öğrencilere ve Mezunlara İlişkin Stratejik Hedefler				
Faaliyetler	Kaynak İhtiyacı			
	Bütçe	Bütçe Dışı	Toplam	
1 Kısmı Zamanlı öğrenci çalıştırma faaliyeti	332.000	0	332.000	
2 Beslenme Faaliyeti	2.950.000	0	2.950.000	
3 Sağlık Faaliyeti(SKS)	141.000	0	141.000	
Genel Toplam	3.423.000	0	3.423.000	



ZONGULDAK KARAEMLAS ÜNİVERSİTESİ
2011 Yılı Performans Programı

İdare Adı	38.35 - ZONGULDAK KARAEMLAS ÜNİVERSİTESİ			
Amaç	Üniversitenin bulunduğu bölgenin sosyo-ekonomik kalkınmasında itici ve etkin bir güç olarak rol oynamasını sağlamak.			
Hedef	Üniversitenin yöre halkına sunduğu sağlık hizmetlerinin niceliğinin ve niteliğinin artırılarak toplumla ilişkilerin güçlendirilmesi.			
Performans Hedefi	Üniversitenin yöre halkına sunduğu sağlık hizmetlerinin niceliğinin ve niteliğinin artırılarak toplumla ilişkilerinin güçlendirilmesi.			
Performans Göstergeleri	Ölçü Birimi	2009	2010	2011
1 Hasta ve hasta yakınlarının memnuniyet oranı	Yüzde	65	71	80
Bölgenin Sosyo-Ekonomik ve Kültürel Gelişmesine İlişkin Performans Göstergesi				
2 Hastane yatak sayısı	Adet	525	525	525
Bölgenin Sosyo-Ekonomik ve Kültürel Gelişmesine İlişkin Performans Göstergesi				
3 Aile planlaması, ana çocuk sağlığı ve halk sağlığı alanında halkın bilinçlendirilmesi için hazırlanan seminer, panel ve yerel televizyon programı sayısı	Adet	24	26	30
Bölgenin Sosyo-Ekonomik ve Kültürel Gelişmesine İlişkin Performans Göstergesi				
Faaliyetler	Kaynak İhtiyacı			
	Bütçe	Bütçe Dışı	Toplam	
1 Sağlık Hizmetleri Faaliyeti (Hastane)	7.214.000	0	7.214.000	
2 Sağlık Hizmetleri Faaliyeti (Diş Hek.)	520.000	0	520.000	
Genel Toplam	7.734.000	0	7.734.000	



ZONGULDAK KARAEMLAS ÜNİVERSİTESİ
2011 Yılı Performans Programı

İdare Adı	38.35 - ZONGULDAK KARAEMLAS ÜNİVERSİTESİ			
Amaç	Eğitim - Öğretimde Kaliteyi Yükseltmek			
Hedef	Teoriden pratiğe geçiş bağlamında öğrencilerin uygulamaya ilişkin bilgi ve deneyimlerinin artırılması.			
Performans Hedefi	Teoriden pratiğe geçiş bağlamında öğrencilerin uygulamaya ilişkin bilgi ve deneyimlerinin artırılması.			
Performans Göstergeleri	Ölçü Birimi	2009	2010	2011
1 Konferans,seminer ve panel sayısı	Sayı	234	250	275
2 Eğitsel, teknik, sosyal ve kültürel gezi sayısı	Sayı	29	36	43
Faaliyetler	Kaynak İhtiyacı			
	Bütçe	Bütçe Dışı	Toplam	
1 Lisans Programları eğitim öğretimi faaliyeti (I.öğr. II.öğr. Yaz Okulu)	3.738.730	0	3.738.730	
2 Ön Lisans Programları eğitim öğretimi faaliyeti	1.248.800	0	1.248.800	
Genel Toplam	4.987.530	0	4.987.530	



ZONGULDAK KARAELMAS ÜNİVERSİTESİ
2011 Yılı Performans Programı

İdare Adı	38.35 - ZONGULDAK KARAELMAS ÜNİVERSİTESİ			
Amaç	Ulusal ve uluslar arası üniversite ve araştırma merkezleriyle işbirliğini geliştirmek.			
Hedef	Yurtiçi ve yurt dışındaki üniversitelerle işbirliğine giderek AB fonları tarafından desteklenen bilimsel araştırma projelerinde yer alınması.			
Performans Hedefi	Yurtiçi ve yurt dışı üniversitelerle işbirliğine gidilerek AB fonları tarafından desteklenen bilimsel araştırma projelerinde yer alınması.			
Performans Göstergeleri	Ölçü Birimi	2009	2010	2011
1 Ulusal tabanlı ortaklaşa gerçekleştirilen proje sayısı	Adet	50	60	70
Ulusal ve Uluslararası Üniversite ve Araştırma Merkezleriyle İşbirliğinin Geliştirilmesine İlişkin Performans Göstergesi				
2 Uluslararası tabanlı ortaklaşa gerçekleştirilen proje sayısı	Adet	36	40	45
Ulusal ve Uluslararası Üniversite ve Araştırma Merkezleriyle İşbirliğinin Geliştirilmesine İlişkin Performans Göstergesi				
Faaliyetler	Kaynak İhtiyacı			
	Bütçe	Bütçe Dışı	Toplam	
1 Bilimsel ve Teknolojik Araştırma Projeleri Faaliyeti	550.000	0	550.000	
Genel Toplam	550.000	0	550.000	



ZONGULDAK KARAEMLAS ÜNİVERSİTESİ
2011 Yılı Performans Programı

II.C.2.Faaliyet Maliyetleri Tablosu

İdare Adı	38.35 - ZONGULDAK KARAEMLAS ÜNİVERSİTESİ	
Performans Hedefi	1 - Bilgisayar ve internet destekli eğitim-öğretimden faydalanılması., 2 - İngilizce Hazırlık Programı Uygulamasının Yaygınlaştırılması., 10 - Teoriden pratiğe geçiş bağlamında öğrencilerin uygulamaya ilişkin bilgi ve deneyimlerinin artırılması.	
Faaliyet Adı	Lisans Programları eğitim öğretimi faaliyeti (I.öğr. II.öğr. Yaz Okulu)	
Sorumlu Harcama Birimi veya Birimleri	38.35.02.30 - TIP FAKÜLTESİ, 38.35.02.34 - DIŞ HEKİMLİĞİ FAKÜLTESİ, 38.35.02.76 - ZONGULDAK SAĞLIK YÜKSEKOKULU, 38.35.04.32 - DEVREK FEN-EDEBİYAT FAKÜLTESİ, 38.35.04.43 - MÜHENDİSLİK FAKÜLTESİ, 38.35.04.82 - DENİZ İŞLETMECİLİĞİ VE YÖNETİMİ YÜKSEKOKULU, 38.35.06.31 - EĞİTİM FAKÜLTESİ, 38.35.06.43 - ÇAYCUMA İKTİSADİ VE İDARİ BİLİMLER FAKÜLTESİ, 38.35.06.47 - GÜZEL SANATLAR FAKÜLTESİ, 38.35.06.77 - DEVLET KONSERVATUVARI	
Ekonomik Kod	Ödenek	
01	Personel Giderleri	14.852.700,00
02	SGK Devlet Primi Giderleri	2.597.950,00
03	Mal ve Hizmet Alım Giderleri	1.143.000,00
04	Faiz Giderleri	0,00
05	Cari Transferler	0,00
06	Sermaye Giderleri	100.000,00
07	Sermaye Transferleri	0,00
08	Borç verme	0,00
Toplam Bütçe Kaynak İhtiyacı		18.693.650,00
Bütçe Dışı Kaynak	Döner Sermaye	0,00
	Diğer Yurt İçi	0,00
	Yurt Dışı	0,00
Toplam Bütçe Dışı Kaynak İhtiyacı		0,00
Toplam Kaynak İhtiyacı		18.693.650,00



ZONGULDAK KARAELMAS ÜNİVERSİTESİ
2011 Yılı Performans Programı

İdare Adı	38.35 - ZONGULDAK KARAELMAS ÜNİVERSİTESİ	
Performans Hedefi	1 - Bilgisayar ve internet destekli eğitim-öğretimden faydalanılması, 2 - İngilizce Hazırlık Programı Uygulamasının Yaygınlaştırılması, 10 - Teoriden pratiğe geçiş bağlamında öğrencilerin uygulamaya ilişkin bilgi ve deneyimlerinin artırılması.	
Faaliyet Adı	Ön Lisans Programları eğitim öğretimi faaliyeti	
Sorumlu Harcama Birimi veya Birimleri	38.35.03.00 - SAĞLIK HİZMETLERİ MESLEK YÜKSEKOKULU, 38.35.05.01 - ALAPLI MESLEK YÜKSEKOKULU, 38.35.07.00 - ZONGULDAK MESLEK YÜKSEKOKULU, 38.35.07.03 - DEVREK MESLEK YÜKSEKOKULU, 38.35.07.04 - ÇAYCUMA MESLEK YÜKSEKOKULU, 38.35.07.05 - GÖKÇEBEY MİTHAT MEHMET MESLEK YÜKSEKOKULU	
Ekonomik Kod	Ödenek	
01	Personel Giderleri	4.788.000,00
02	SGK Devlet Primi Giderleri	776.000,00
03	Mal ve Hizmet Alım Giderleri	680.000,00
04	Faiz Giderleri	0,00
05	Cari Transferler	0,00
06	Sermaye Giderleri	0,00
07	Sermaye Transferleri	0,00
08	Borç verme	0,00
Toplam Bütçe Kaynak İhtiyacı		6.244.000,00
Bütçe Dışı Kaynak	Döner Sermaye	0,00
	Diğer Yurt İçi	0,00
	Yurt Dışı	0,00
Toplam Bütçe Dışı Kaynak İhtiyacı		0,00
Toplam Kaynak İhtiyacı		6.244.000,00



ZONGULDAK KARAELMAS ÜNİVERSİTESİ
2011 Yılı Performans Programı

İdare Adı	38.35 - ZONGULDAK KARAELMAS ÜNİVERSİTESİ	
Performans Hedefi	2 - İngilizce Hazırlık Programı Uygulamasının Yaygınlaştırılması.	
Faaliyet Adı	Yabancı Dil Eğitimi Faaliyeti	
Sorumlu Harcama Birimi veya Birimleri	38.35.04.32 - DEVREK FEN-EDEBİYAT FAKÜLTESİ	
Ekonomik Kod	Ödenek	
01	Personel Giderleri	500.000,00
02	SGK Devlet Primi Giderleri	80.000,00
03	Mal ve Hizmet Alım Giderleri	42.000,00
04	Faiz Giderleri	0,00
05	Cari Transferler	0,00
06	Sermaye Giderleri	0,00
07	Sermaye Transferleri	0,00
08	Borç verme	0,00
Toplam Bütçe Kaynak İhtiyacı		622.000,00
Bütçe Dışı Kaynak	Döner Sermaye	0,00
	Diğer Yurt İçi	0,00
	Yurt Dışı	0,00
Toplam Bütçe Dışı Kaynak İhtiyacı		0,00
Toplam Kaynak İhtiyacı		622.000,00



ZONGULDAK KARAEMLAS ÜNİVERSİTESİ
2011 Yılı Performans Programı

İdare Adı	38.35 - ZONGULDAK KARAEMLAS ÜNİVERSİTESİ	
Performans Hedefi	3 - Lisansüstü eğitim programlarını genişletilmesi etkinleştirilmesi ve yeni yüksek lisans ve doktora programlarının açılmasına ağırlık verilmesi.	
Faaliyet Adı	Yüksek Lisans ve Doktora Eğitim Öğretim Faaliyeti	
Sorumlu Harcama Birimi veya Birimleri	38.35.02.00 - SAĞLIK BİLİMLERİ ENSTİTÜSÜ, 38.35.02.30 - TIP FAKÜLTESİ, 38.35.04.00 - FEN BİLİMLERİ ENSTİTÜSÜ, 38.35.06.04 - SOSYAL BİLİMLER ENSTİTÜSÜ, 38.35.09.01 - ÖZEL KALEM (REKTÖRLÜK)	
Ekonomik Kod	Ödenek	
01	Personel Giderleri	2.331.000,00
02	SGK Devlet Primi Giderleri	304.000,00
03	Mal ve Hizmet Alım Giderleri	1.032.000,00
04	Faiz Giderleri	0,00
05	Cari Transferler	0,00
06	Sermaye Giderleri	0,00
07	Sermaye Transferleri	0,00
08	Borç verme	0,00
Toplam Bütçe Kaynak İhtiyacı		3.667.000,00
Bütçe Dışı Kaynak	Döner Sermaye	0,00
	Diğer Yurt İçi	0,00
	Yurt Dışı	0,00
Toplam Bütçe Dışı Kaynak İhtiyacı		0,00
Toplam Kaynak İhtiyacı		3.667.000,00



ZONGULDAK KARAELMAS ÜNİVERSİTESİ
2011 Yılı Performans Programı

İdare Adı	38.35 - ZONGULDAK KARAELMAS ÜNİVERSİTESİ	
Performans Hedefi	4 - Bilgi kaynağı ve kütüphane olanaklarının zenginleştirilmesi.	
Faaliyet Adı	Bilişim Hizmetleri Faaliyeti	
Sorumlu Harcama Birimi veya Birimleri	38.35.04.82 - DENİZ İŞLETMECİLİĞİ VE YÖNETİMİ YÜKSEKOKULU, 38.35.06.31 - EĞİTİM FAKÜLTESİ, 38.35.06.43 - ÇAYCUMA İKTİSADİ VE İDARİ BİLİMLER FAKÜLTESİ, 38.35.09.08 - BİLGİ İŞLEM DAİRE BAŞKANLIĞI	
	Ekonomik Kod	Ödenek
01	Personel Giderleri	730.000,00
02	SGK Devlet Primi Giderleri	110.000,00
03	Mal ve Hizmet Alım Giderleri	70.000,00
04	Faiz Giderleri	0,00
05	Cari Transferler	0,00
06	Sermaye Giderleri	160.000,00
07	Sermaye Transferleri	0,00
08	Borç verme	0,00
Toplam Bütçe Kaynak İhtiyacı		1.070.000,00
Bütçe Dışı Kaynak	Döner Sermaye	0,00
	Diğer Yurt İçi	0,00
	Yurt Dışı	0,00
Toplam Bütçe Dışı Kaynak İhtiyacı		0,00
Toplam Kaynak İhtiyacı		1.070.000,00



ZONGULDAK KARAELMAS ÜNİVERSİTESİ
2011 Yılı Performans Programı

İdare Adı	38.35 - ZONGULDAK KARAELMAS ÜNİVERSİTESİ	
Performans Hedefi	4 - Bilgi kaynağı ve kütüphane olanaklarının zenginleştirilmesi.	
Faaliyet Adı	Kütüphane Hizmetleri Faaliyeti	
Sorumlu Harcama Birimi veya Birimleri	38.35.09.06 - KÜTÜPHANE VE DOKÜMANTASYON DAİRE BAŞKANLIĞI	
Ekonomik Kod	Ödenek	
01	Personel Giderleri	178.000,00
02	SGK Devlet Primi Giderleri	31.000,00
03	Mal ve Hizmet Alım Giderleri	26.000,00
04	Faiz Giderleri	0,00
05	Cari Transferler	0,00
06	Sermaye Giderleri	250.000,00
07	Sermaye Transferleri	0,00
08	Borç verme	0,00
Toplam Bütçe Kaynak İhtiyacı		485.000,00
Bütçe Dışı Kaynak	Döner Sermaye	0,00
	Diğer Yurt İçi	0,00
	Yurt Dışı	0,00
Toplam Bütçe Dışı Kaynak İhtiyacı		0,00
Toplam Kaynak İhtiyacı		485.000,00



ZONGULDAK KARAELMAS ÜNİVERSİTESİ
2011 Yılı Performans Programı

İdare Adı	38.35 - ZONGULDAK KARAELMAS ÜNİVERSİTESİ	
Performans Hedefi	5 - Eğitim- Öğretim ve araştırma faaliyetlerinin sağlıklı bir şekilde yapılmasını sağlamak amacıyla fiziksel ve teknolojik altyapının oluşturulması.	
Faaliyet Adı	Fiziki Alt-Üst Yapı Faaliyeti	
Sorumlu Harcama Birimi veya Birimleri	38.35.02.34 - DIŞ HEKİMLİĞİ FAKÜLTESİ, 38.35.03.30 - UYGULAMA VE ARAŞTIRMA HASTANESİ, 38.35.05.01 - ALAPLI MESLEK YÜKSEKOKULU, 38.35.06.43 - ÇAYCUMA İKTİSADİ VE İDARİ BİLİMLER FAKÜLTESİ, 38.35.06.47 - GÜZEL SANATLAR FAKÜLTESİ, 38.35.07.04 - ÇAYCUMA MESLEK YÜKSEKOKULU, 38.35.09.01 - ÖZEL KALEM (REKTÖRLÜK), 38.35.09.04 - İDARİ VE MALİ İŞLER DAİRE BAŞKANLIĞI, 38.35.09.07 - SAĞLIK, KÜLTÜR VE SPOR DAİRE BAŞKANLIĞI, 38.35.09.09 - YAPI İŞLERİ VE TEKNİK DAİRE BAŞKANLIĞI	
Ekonomik Kod	Ödenek	
01	Personel Giderleri	2.266.000,00
02	SGK Devlet Primi Giderleri	364.000,00
03	Mal ve Hizmet Alım Giderleri	523.000,00
04	Faiz Giderleri	0,00
05	Cari Transferler	0,00
06	Sermaye Giderleri	13.210.000,00
07	Sermaye Transferleri	0,00
08	Borç verme	0,00
Toplam Bütçe Kaynak İhtiyacı		16.363.000,00
Bütçe Dışı Kaynak	Döner Sermaye	0,00
	Diğer Yurt İçi	0,00
	Yurt Dışı	0,00
Toplam Bütçe Dışı Kaynak İhtiyacı		0,00
Toplam Kaynak İhtiyacı		16.363.000,00



ZONGULDAK KARAEMLAS ÜNİVERSİTESİ
2011 Yılı Performans Programı

İdare Adı	38.35 - ZONGULDAK KARAEMLAS ÜNİVERSİTESİ	
Performans Hedefi	6 - Yurtiçi ve yurt dışı üniversitelerle bilimsel, sosyal, kültürel ve sanatsal etkinlikler düzenlenmesi.	
Faaliyet Adı	Araştırma ve Geliştirme Faaliyeti	
Sorumlu Harcama Birimi veya Birimleri	38.35.05.01 - ALAPLI MESLEK YÜKSEKOKULU, 38.35.06.31 - EĞİTİM FAKÜLTESİ, 38.35.09.01 - ÖZEL KALEM (REKTÖRLÜK), 38.35.09.04 - İDARİ VE MALİ İŞLER DAİRE BAŞKANLIĞI	
Ekonomik Kod	Ödenek	
01	Personel Giderleri	1.100.000,00
02	SGK Devlet Primi Giderleri	135.000,00
03	Mal ve Hizmet Alım Giderleri	270.000,00
04	Faiz Giderleri	0,00
05	Cari Transferler	0,00
06	Sermaye Giderleri	0,00
07	Sermaye Transferleri	0,00
08	Borç verme	0,00
Toplam Bütçe Kaynak İhtiyacı		1.505.000,00
Bütçe Dışı Kaynak	Döner Sermaye	0,00
	Diğer Yurt İçi	0,00
	Yurt Dışı	0,00
Toplam Bütçe Dışı Kaynak İhtiyacı		0,00
Toplam Kaynak İhtiyacı		1.505.000,00



ZONGULDAK KARAEMLAS ÜNİVERSİTESİ
2011 Yılı Performans Programı

İdare Adı	38.35 - ZONGULDAK KARAEMLAS ÜNİVERSİTESİ	
Performans Hedefi	6 - Yurtiçi ve yurt dışı üniversitelerle bilimsel, sosyal, kültürel ve sanatsal etkinlikler düzenlenmesi.	
Faaliyet Adı	Bilimsel etkinlikler Faaliyeti	
Sorumlu Harcama Birimi veya Birimleri	38.35.02.30 - TIP FAKÜLTESİ, 38.35.04.00 - FEN BİLİMLERİ ENSTİTÜSÜ, 38.35.04.43 - MÜHENDİSLİK FAKÜLTESİ, 38.35.04.82 - DENİZ İŞLETMECİLİĞİ VE YÖNETİMİ YÜKSEKOKULU, 38.35.06.43 - ÇAYCUMA İKTİSADİ VE İDARİ BİLİMLER FAKÜLTESİ, 38.35.07.00 - ZONGULDAK MESLEK YÜKSEKOKULU, 38.35.07.03 - DEVREK MESLEK YÜKSEKOKULU, 38.35.09.01 - ÖZEL KALEM (REKTÖRLÜK)	
Ekonomik Kod	Ödenek	
01	Personel Giderleri	7.209.500,00
02	SGK Devlet Primi Giderleri	1.545.450,00
03	Mal ve Hizmet Alım Giderleri	636.750,00
04	Faiz Giderleri	0,00
05	Cari Transferler	0,00
06	Sermaye Giderleri	0,00
07	Sermaye Transferleri	0,00
08	Borç verme	0,00
Toplam Bütçe Kaynak İhtiyacı		9.391.700,00
Bütçe Dışı Kaynak	Döner Sermaye	0,00
	Diğer Yurt İçi	0,00
	Yurt Dışı	0,00
Toplam Bütçe Dışı Kaynak İhtiyacı		0,00
Toplam Kaynak İhtiyacı		9.391.700,00



ZONGULDAK KARAEMLAS ÜNİVERSİTESİ
2011 Yılı Performans Programı

İdare Adı	38.35 - ZONGULDAK KARAEMLAS ÜNİVERSİTESİ	
Performans Hedefi	6 - Yurtiçi ve yurt dışı üniversitelerle bilimsel, sosyal, kültürel ve sanatsal etkinlikler düzenlenmesi.	
Faaliyet Adı	Sosyal,Kültürel, Sportif faaliyetler	
Sorumlu Harcama Birimi veya Birimleri	38.35.02.76 - ZONGULDAK SAĞLIK YÜKSEKOKULU, 38.35.03.00 - SAĞLIK HİZMETLERİ MESLEK YÜKSEKOKULU, 38.35.06.77 - DEVLET KONSERVATUVARI, 38.35.07.04 - ÇAYCUMA MESLEK YÜKSEKOKULU, 38.35.07.05 - GÖKÇEBEY MİTHAT MEHMET MESLEK YÜKSEKOKULU, 38.35.09.07 - SAĞLIK, KÜLTÜR VE SPOR DAİRE BAŞKANLIĞI	
Ekonomik Kod	Ödenek	
01	Personel Giderleri	800.000,00
02	SGK Devlet Primi Giderleri	165.000,00
03	Mal ve Hizmet Alım Giderleri	1.201.000,00
04	Faiz Giderleri	0,00
05	Cari Transferler	0,00
06	Sermaye Giderleri	0,00
07	Sermaye Transferleri	0,00
08	Borç verme	0,00
Toplam Bütçe Kaynak İhtiyacı		2.166.000,00
Bütçe Dışı Kaynak	Döner Sermaye	0,00
	Diğer Yurt İçi	0,00
	Yurt Dışı	0,00
Toplam Bütçe Dışı Kaynak İhtiyacı		0,00
Toplam Kaynak İhtiyacı		2.166.000,00



ZONGULDAK KARAEMLAS ÜNİVERSİTESİ
2011 Yılı Performans Programı

İdare Adı	38.35 - ZONGULDAK KARAEMLAS ÜNİVERSİTESİ	
Performans Hedefi	7 - Bölgesel ulusal ve uluslararası düzeyde üniversitenin tanıtımını yapılması.	
Faaliyet Adı	Tanıtım faaliyeti	
Sorumlu Harcama Birimi veya Birimleri	38.35.09.08 - BİLGİ İŞLEM DAİRE BAŞKANLIĞI, 38.35.09.10 - ÖĞRENCİ İŞLERİ DAİRE BAŞKANLIĞI	
Ekonomik Kod	Ödenek	
01	Personel Giderleri	320.000,00
02	SGK Devlet Primi Giderleri	60.000,00
03	Mal ve Hizmet Alım Giderleri	8.500,00
04	Faiz Giderleri	0,00
05	Cari Transferler	0,00
06	Sermaye Giderleri	40.000,00
07	Sermaye Transferleri	0,00
08	Borç verme	0,00
Toplam Bütçe Kaynak İhtiyacı		428.500,00
Bütçe Dışı Kaynak	Döner Sermaye	0,00
	Diğer Yurt İçi	0,00
	Yurt Dışı	0,00
Toplam Bütçe Dışı Kaynak İhtiyacı		0,00
Toplam Kaynak İhtiyacı		428.500,00



ZONGULDAK KARAELMAS ÜNİVERSİTESİ
2011 Yılı Performans Programı

İdare Adı	38.35 - ZONGULDAK KARAELMAS ÜNİVERSİTESİ	
Performans Hedefi	8 - Üniversite öğrenci ilişkisinin güçlendirilmesi.	
Faaliyet Adı	Kısmı Zamanlı öğrenci çalıştırma faaliyeti	
Sorumlu Harcama Birimi veya Birimleri	38.35.09.07 - SAĞLIK, KÜLTÜR VE SPOR DAİRE BAŞKANLIĞI	
Ekonomik Kod		Ödenek
01	Personel Giderleri	270.000,00
02	SGK Devlet Primi Giderleri	42.000,00
03	Mal ve Hizmet Alım Giderleri	20.000,00
04	Faiz Giderleri	0,00
05	Cari Transferler	0,00
06	Sermaye Giderleri	0,00
07	Sermaye Transferleri	0,00
08	Borç verme	0,00
Toplam Bütçe Kaynak İhtiyacı		332.000,00
Bütçe Dışı Kaynak	Döner Sermaye	0,00
	Diğer Yurt İçi	0,00
	Yurt Dışı	0,00
Toplam Bütçe Dışı Kaynak İhtiyacı		0,00
Toplam Kaynak İhtiyacı		332.000,00



ZONGULDAK KARAELMAS ÜNİVERSİTESİ
2011 Yılı Performans Programı

II.C.3- İdare Performans Tablosu

PERFORMANS HEDEFİ	FAALİYET	Açıklama	2011					
			Bütçe İçi		Bütçe Dışı		Toplam	
			(TL)	PAY(%)	(TL)	PAY(%)	(TL)	PAY(%)
1		Bilgisayar ve İnternet destekli eğitim-öğretimden faydalanılması.	13.093.225,00	12,50	0,00		13.093.225,00	12,50
	1	Lisans Programları eğitim öğretimi faaliyeti (I.öğr. II.öğr. Yaz Okulu)	9.346.825,00	8,92	0,00		9.346.825,00	8,92
	2	Ön Lisans Programları eğitim öğretimi faaliyeti	3.746.400,00	3,58	0,00		3.746.400,00	3,58
2		İngilizce Hazırlık Programı Uygulamasının Yaygınlaştırılması.	7.478.895,00	7,14	0,00		7.478.895,00	7,14
	1	Lisans Programları eğitim öğretimi faaliyeti (I.öğr. II.öğr. Yaz Okulu)	5.608.095,00	5,35	0,00		5.608.095,00	5,35
	2	Ön Lisans Programları eğitim öğretimi faaliyeti	1.248.800,00	1,19	0,00		1.248.800,00	1,19
	3	Yabancı Dil Eğitimi Faaliyeti	622.000,00	0,59	0,00		622.000,00	0,59
3		Lisansüstü eğitim programlarını genişletilmesi etkinleştirilmesi ve yeni yüksek lisans ve doktora programlarının açılmasına ağırlık verilmesi.	3.667.000,00	3,50	0,00		3.667.000,00	3,50
	4	Yüksek Lisans ve Doktora Eğitim Öğretim Faaliyeti	3.667.000,00	3,50	0,00		3.667.000,00	3,50
4		Bilgi kaynağı ve kütüphane olanaklarının zenginleştirilmesi.	1.555.000,00	1,48	0,00		1.555.000,00	1,48
	5	Bilişim Hizmetleri Faaliyeti	1.070.000,00	1,02	0,00		1.070.000,00	1,02
	6	Kütüphane Hizmetleri Faaliyeti	485.000,00	0,46	0,00		485.000,00	0,46
5		Eğitim- Öğretim ve araştırma faaliyetlerinin sağlıklı bir şekilde yapılmasını sağlamak	16.363.000,00	15,62	0,00		16.363.000,00	15,62



ZONGULDAK KARAELMAS ÜNİVERSİTESİ
2011 Yılı Performans Programı

		amacıyla fiziksel ve teknolojik altyapının oluşturulması.						
	7	Fiziki Alt-Üst Yapı Faaliyeti	16.363.000,00	15,62	0,00		16.363.000,00	15,62
6		Yurtiçi ve yurt dışı üniversitelerle bilimsel, sosyal, kültürel ve sanatsal etkinlikler düzenlenmesi.	13.062.700,00	12,47	0,00		13.062.700,00	12,47
	8	Araştırma ve Geliştirme Faaliyeti	1.505.000,00	1,44	0,00		1.505.000,00	1,44
	9	Bilimsel etkinlikler Faaliyeti	9.391.700,00	8,97	0,00		9.391.700,00	8,97
	10	Sosyal,Kültürel, Sportif faaliyetler	2.166.000,00	2,07	0,00		2.166.000,00	2,07
7		Bölgesel ulusal ve uluslararası düzeyde üniversitenin tanıtımını yapılması.	428.500,00	0,41	0,00		428.500,00	0,41
	11	Tanıtım faaliyeti	428.500,00	0,41	0,00		428.500,00	0,41
8		Üniversite öğrenci ilişkisinin güçlendirilmesi.	3.423.000,00	3,27	0,00		3.423.000,00	3,27
	12	Kısmı Zamanlı öğrenci çalıştırma faaliyeti	332.000,00	0,32	0,00		332.000,00	0,32
	13	Beslenme Faaliyeti	2.950.000,00	2,82	0,00		2.950.000,00	2,82
	14	Sağlık Faaliyeti(SKS)	141.000,00	0,13	0,00		141.000,00	0,13
9		Üniversitenin yöre halkına sunduğu sağlık hizmetlerinin niceliğinin ve niteliğinin artırılarak toplumla ilişkilerinin güçlendirilmesi.	7.734.000,00	7,38	0,00		7.734.000,00	7,38
	15	Sağlık Hizmetleri Faaliyeti (Hastane)	7.214.000,00	6,89	0,00		7.214.000,00	6,89
	16	Sağlık Hizmetleri Faaliyeti (Diş Hek.)	520.000,00	0,50	0,00		520.000,00	0,50
10		Teoriden pratiğe geçiş bağlamında öğrencilerin uygulamaya ilişkin bilgi ve deneyimlerinin artırılması.	4.987.530,00	4,76	0,00		4.987.530,00	4,76
	1	Lisans Programları eğitim öğretimi faaliyeti (I.öğr. II.öğr. Yaz Okulu)	3.738.730,00	3,57	0,00		3.738.730,00	3,57
	2	Ön Lisans Programları eğitim öğretimi faaliyeti	1.248.800,00	1,19	0,00		1.248.800,00	1,19



ZONGULDAK KARAELMAS ÜNİVERSİTESİ
2011 Yılı Performans Programı

11		Yurtiçi ve yurt dışı üniversitelerle işbirliğine gidilerek AB fonları tarafından desteklenen bilimsel araştırma projelerinde yer alınması.	550.000,00	0,53	0,00		550.000,00	0,53
	17	Bilimsel ve Teknolojik Araştırma Projeleri Faaliyeti	550.000,00	0,53	0,00		550.000,00	0,53
Performans Hedefleri Maliyetleri Toplamı			72.342.850,00	69,06	0,00		72.342.850,00	69,06
Genel Yönetim Giderleri			32.414.150,00	30,94			32.414.150,00	30,94
Diğer İdarelere Transfer Edilecek Kaynaklar Toplamı							0,00	0,00
GENEL TOPLAM			104.757.000,00	100,00	0,00	100,00	104.757.000,00	100,00



ZONGULDAK KARAELMAS ÜNİVERSİTESİ
2011 Yılı Performans Programı

II.D- İDARENİN TOPLAM KAYNAK İHTİYACI

II.D.1-Toplam Kaynak İhtiyacı Tablosu

İdare Adı	38.35 - ZONGULDAK KARAELMAS ÜNİVERSİTESİ					
	Ekonomik Kodlar (I.Düzey)	FALİYET TOPLAMI	GENEL YÖNETİM GİDERLERİ TOPLAMI	DİĞER İDARELERE TRANSFER EDİLECEK KAYNAKLAR TOPLAMI	GENEL TOPLAM	
BÜTÇE KAYNAK İHTİYACI	01	Personel Giderleri	40.871.200,00	9.537.800,00	0,00	50.409.000,00
	02	SGK Devlet Primi Giderleri	7.444.400,00	1.579.600,00	0,00	9.024.000,00
	03	Mal ve Hizmet Alım Giderleri	8.967.250,00	9.540.750,00	0,00	18.508.000,00
	04	Faiz Giderleri	0,00	0,00	0,00	0,00
	05	Cari Transferler	0,00	5.946.000,00	0,00	5.946.000,00
	06	Sermaye Giderleri	15.060.000,00	5.810.000,00	0,00	20.870.000,00
	07	Sermaye Transferleri	0,00	0,00	0,00	0,00
	08	Borç verme	0,00	0,00	0,00	0,00
	09	Yedek Ödenek	0,00	0,00	0,00	0,00
		Bütçe Ödeneği Toplamı	72.342.850,00	32.414.150,00	0,00	104.757.000,00
BÜTÇE DIŞI KAYNAK		Döner Sermaye	0,00	0,00		0,00
		Diğer Yurt İçi Kaynaklar	0,00	0,00		0,00
		Yurt Dışı Kaynaklar	0,00	0,00		0,00
		Toplam Bütçe Dışı Kaynak İhtiyacı	0,00	0,00		0,00
	Toplam Kaynak İhtiyacı	72.342.850,00	32.414.150,00	0,00	104.757.000,00	

III.EKLER





ZONGULDAK KARAEMLAS ÜNİVERSİTESİ
2011 Yılı Performans Programı

III.A- FAALİYETLERDEN SORUMLU HARCAMA BİRİMLERİ

İdare Adı	38.35 - ZONGULDAK KARAEMLAS ÜNİVERSİTESİ	
PERFORMANS HEDEFİ	FAALİYETLER	SORUMLU BİRİMLER
PH1- Bilgisayar ve İnternet destekli eğitim-öğretimden faydalanılması.	Lisans Programları eğitim öğretimi faaliyeti (I.öğr. II.öğr. Yaz Okulu)	<ul style="list-style-type: none">Tüm FakültelerTüm Yüksekokullar
	Ön Lisans Programları eğitim öğretimi faaliyeti	<ul style="list-style-type: none">Tüm Meslek Yüksekokulları
PH2-İngilizce Hazırlık Programı Uygulamasının Yaygınlaştırılması.	Lisans Programları eğitim öğretimi faaliyeti (I.öğr. II.öğr. Yaz Okulu)	<ul style="list-style-type: none">Tüm FakültelerTüm Yüksekokullar
	Ön Lisans Programları eğitim öğretimi faaliyeti	<ul style="list-style-type: none">Tüm Meslek Yüksekokulları
	Yabancı Dil Eğitimi Faaliyeti	<ul style="list-style-type: none">Fen Edebiyat Fakültesi
PH3-Lisansüstü eğitim programlarını genişletilmesi etkinleştirilmesi ve yeni yüksek lisans ve doktora programlarının açılmasına ağırlık verilmesi.	Yüksek Lisans ve Doktora Eğitim Öğretim Faaliyeti	<ul style="list-style-type: none">Tüm EnstitülerTıp FakültesiÖzel Kalem (Rektörlük)
PH4-Bilgi kaynağı ve kütüphane olanaklarının zenginleştirilmesi.	Bilişim Hizmetleri Faaliyeti	<ul style="list-style-type: none">Deniz İşletmeciliği ve Yönetimi YüksekokuluEğitim Fakültesiİktisadi ve İdari Bilimler FakültesiBilgi İşlem Daire Başkanlığı
	Kütüphane Hizmetleri Faaliyeti	<ul style="list-style-type: none">Kütüphane ve Dokümantasyon Daire Başkanlığı
PH5-Eğitim- Öğretim ve araştırma faaliyetlerinin sağlıklı bir şekilde yapılmasını sağlamak amacıyla fiziksel ve teknolojik altyapının oluşturulması.	Fiziki Alt-Üst Yapı Faaliyeti	<ul style="list-style-type: none">Dış Hekimliği FakültesiUygulama ve Araştırma HastanesiAlaplı Meslek Yüksekokuluİktisadi ve İdari Bilimler FakültesiGüzel Sanatlar FakültesiÇaycuma Meslek YüksekokuluÖzel Kalem (Rektörlük)İdari ve Mali İşler Daire BaşkanlığıSağlık Kültür ve Spor Daire BaşkanlığıYapı İşleri ve Teknik Daire Başkanlığı
PH6-Yurtiçi ve yurt dışı üniversitelerle bilimsel, sosyal, kültürel ve sanatsal etkinlikler düzenlenmesi.	Araştırma ve Geliştirme Faaliyeti	<ul style="list-style-type: none">Alaplı Meslek YüksekokuluEğitim FakültesiÖzel Kalem (Rektörlük)İdari ve Mali İşler Daire Başkanlığı
	Bilimsel etkinlikler Faaliyeti	<ul style="list-style-type: none">Tıp FakültesiFen Bilimleri Enstitüsü



ZONGULDAK KARAEMLAS ÜNİVERSİTESİ

2011 Yılı Performans Programı

		<ul style="list-style-type: none">Mühendislik FakültesiDeniz İşletmeciliği ve Yönetimi Yüksekokuluİktisadi ve İdari Bilimler FakültesiZonguldak Meslek YüksekokuluDevrek Meslek YüksekokuluÖzel Kalem (Rektörlük)
	Sosyal,Kültürel, Sportif faaliyetler	<ul style="list-style-type: none">Zonguldak Sağlık YüksekokuluAhmet Erdoğan Sağlık Hizmetleri MYO.Devlet KonservatuarıÇaycuma Meslek YüksekokuluGökçebey Mithat Mehmet Çanakçı MYOSağlık Kültür ve Spor Daire Başkanlığı
PH7-Bölgesel ulusal ve uluslararası düzeyde üniversitenin tanıtımını yapılması.	Tanıtım faaliyeti	<ul style="list-style-type: none">Bilgi İşlem Daire BaşkanlığıÖğrenci İşleri Daire Başkanlığı
PH8-Üniversite öğrenci ilişkisinin güçlendirilmesi.	Kısmi Zamanlı öğrenci çalıştırma faaliyeti	<ul style="list-style-type: none">Sağlık Kültür ve Spor Daire Başkanlığı
	Beslenme Faaliyeti	
	Sağlık Faaliyeti(SKS)	
PH9-Üniversitenin yöre halkına sunduğu sağlık hizmetlerinin niceliğinin ve niteliğinin artırılarak toplumla ilişkilerinin güçlendirilmesi.	Sağlık Hizmetleri Faaliyeti (Hastane)	<ul style="list-style-type: none">Tıp FakültesiUygulama ve Araştırma Hastanesi
	Sağlık Hizmetleri Faaliyeti (Diş Hek.)	<ul style="list-style-type: none">Diş Hekimliği Fakültesi
PH10-Teoriden pratiğe geçiş bağlamında öğrencilerin uygulamaya ilişkin bilgi ve deneyimlerinin artırılması.	Lisans Programları eğitim öğretimi faaliyeti (I.öğr. II.öğr. Yaz Okulu)	<ul style="list-style-type: none">Tüm FakültelerTüm Yüksekokullar
	Ön Lisans Programları eğitim öğretimi faaliyeti	<ul style="list-style-type: none">Tüm Meslek Yüksekokulları
PH11-Yurtiçi ve yurt dışı üniversitelerle işbirliğine gidilerek AB fonları tarafından desteklenen bilimsel araştırma projelerinde yer alınması.	Bilimsel ve Teknolojik Araştırma Projeleri Faaliyeti	<ul style="list-style-type: none">Tıp FakültesiAlaplı Meslek YüksekokuluÖzel Kalem (Rektörlük)İdari ve Mali İşler Daire Başkanlığı