

2015 YILI PERFORMANS PROGRAMI



MUSTAFA KEMAL
ÜNİVERSİTESİ



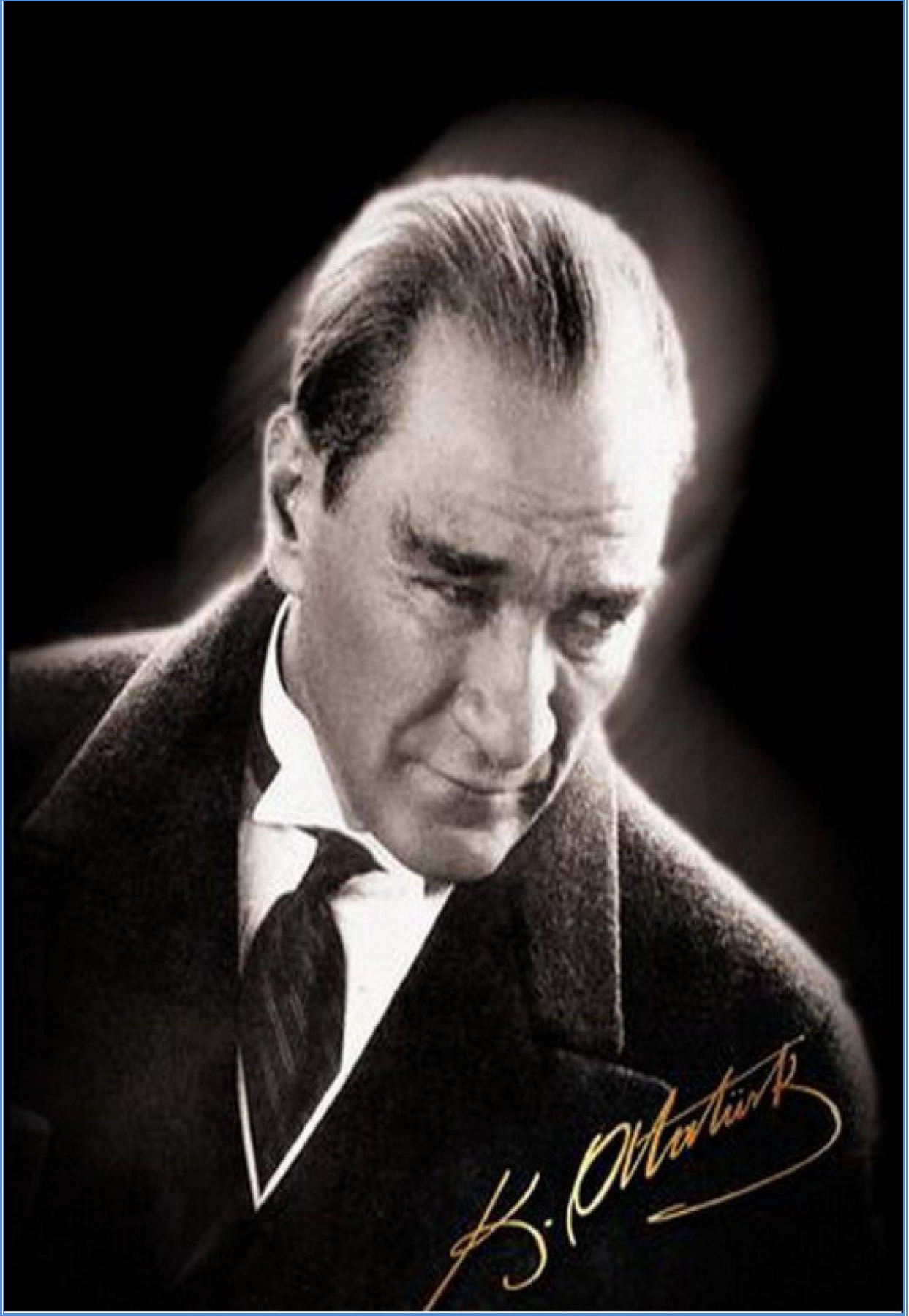


**MUSTAFA KEMAL
ÜNİVERSİTESİ**

**2015 YILI
PERFORMANS PROGRAMI**

Strateji Geliştirme Daire Başkanlığı

HATAY – 2015



Performans Programı Hazırlama Kurulu

Prof. Dr. Veysel EREN	Rektör Yardımcısı
Ünal DÖNMEZ	Strateji Geliştirme Daire Başkanı
Güliden YILMAZ	Stratejik Planlama Şube Müdürü V.
Tahsin ÖZCAN	Strateji Geliştirme Daire Başkanlığı
Duygu YILMAZ KAPLAN	Strateji Geliştirme Daire Başkanlığı
Demet TANER	Strateji Geliştirme Daire Başkanlığı

ÜST YÖNETİCİ SUNUŞU



Ülkemizde, kamu mali yönetim sistemini yeniden yapılandırmak amacıyla, özellikle 1990'lı yıllardan itibaren önemli çalışmalar yapılmıştır. 1927 yılından beri 1050 sayılı Muhasebe-i Umumiye Kanunu ile yönetilen kamu mali yönetim sistemimiz, 2006 yılından itibaren 5018 sayılı Kamu Mali Yönetimi ve Kontrol Kanununa tabii olmuştur. Bu kanun, yeniden yapılandırma çalışmaları kapsamında yapılan en temel düzenlemedir.

5018 sayılı Kamu Mali Yönetimi ve Kontrol Kanunu'nun 9. maddesi, kamu idarelerinin stratejik plan hazırlanmasını öngörmektedir. Stratejik planlama, kuruluşun misyonu çerçevesinde gelecekteki vizyonuna ulaşmak için amaçlar, hedefler ve bunlara ulaşmayı sağlayacak faaliyet ve projeler belirlemeyi gerektiren, bütçenin kurum önceliklerindeki amaç ve hedeflere göre harcanmasına rehberlik edip yol gösteren, ortaya konacak eylem planları, faaliyet, projeler ve performans göstergeleri ile sürekli bir izleme ve değerlendirme sağlayan bir süreçtir.

Performans programları ise; 5018 sayılı Kanuna göre bir mali yılda kamu idaresinin stratejik planı doğrultusunda program dönemine ait performans hedefini, belirlenen hedeflerin temel politika ve öncelikler ile ilişkisini, performans hedeflerine ulaşıp ulaşılamadığını değerlendirmek üzere belirlenen performans göstergeleri ile performans hedeflerine ulaşmak için yürütmesi gereken faaliyetleri ve bu faaliyetlerin kaynak ihtiyacını gösteren, idare bütçesi ve idare faaliyet raporunun hazırlanmasına esas teşkil eden programdır. Misyon, vizyon, amaç ve hedeflere ulaşmada başarıya ulaşmanın ölçülebilmesi önemlidir. Sonuca dayalı bir performans ölçütü anlayışı stratejik planın en önemli unsurlarından biridir.

Üniversitemizde 2014–2018 Stratejik Planı çerçevesinde, 5018 sayılı Kamu Mali Yönetimi ve Kontrol Kanunu'nun 9. maddesine dayanılarak çıkartılan Kamu İdarelerince Hazırlanacak Performans Programları hakkında Yönetmelik ile Performans Programı Hazırlama Rehberine uygun olarak 2015 Yılı Performans Programı hazırlanmıştır. 2015 Yılı Performans Programı ile

MUSTAFA KEMAL ÜNİVERSİTESİ 2015 YILI PERFORMANS PROGRAMI

üniversitemizin stratejik planında yer alan öncelikli amaç ve hedefler doğrultusunda 6 adet performans hedefi ve bu hedeflere uygun 11 adet faaliyet belirlenmiştir. Bu hedeflere ulaşmak için gerçekleştirilecek faaliyetlerin bütçe içi ve bütçe dışı kaynaklar ile finanse edilmesi planlanmıştır.

Üniversitemiz 2015 yılı Performans Programının başarılı olmasını diler, hazırlanmasında emeği geçen Performans Programı Hazırlama Kurulu ve Strateji Geliştirme Daire Başkanlığına özverili çalışmalarından dolayı teşekkür eder; kamuoyu ile ilgili kurum ve kuruluşların bilgisine sunarım.

Prof. Dr. Hasan KAYA
Rektör

İÇİNDEKİLER

I – GENEL BİLGİLER	10
A- Yetki, Görev ve Sorumluluklar	10
B- Teşkilat Yapısı	11
C- Fiziksel Kaynaklar	15
D- İnsan Kaynakları	20
E- Diğer Hususlar	23
II - PERFORMANS BİLGİLERİ	24
A-Temel Politika ve Öncelikler	24
B-Amaç ve Hedefler	25
C-Performans Hedef ve Göstergeleri ile Faaliyetler	29
D-İdarenin Toplam Kaynak İhtiyacı	45
III-EKLER	46
A-Faaliyetlerden Sorumlu Harcama Birimleri	46

1. GENEL BİLGİLER

A-YETKİ, GÖREV ve SORUMLULUKLAR

Anayasamızın 130 ve 131. maddeleri gereğince; yükseköğretimle ilgili amaç ve ilkeleri belirlemek ve bütün yükseköğretim kurumlarının ve üst kuruluşlarının teşkilatlanma, işleyiş, görev, yetki ve sorumlulukları ile eğitim-öğretim, araştırma, yayım, öğretim elemanları, öğrenciler ve diğer personel ile ilgili esasları bir bütünlük içinde düzenlemek için 04.11.1981 tarihli 2547 sayılı kanun yürürlüğe konulmuştur.

Mustafa Kemal Üniversitesi, 10.11.1992 tarih ve 21401 sayılı Resmi Gazetede yayımlanan 3837 sayılı yasa ile kurulmuştur.

Mustafa Kemal Üniversitesi'nin yönetim ve organizasyonu 2547 sayılı Yüksek Öğretim Kanunu hükümlerine göre belirlenmiştir. Üniversitenin üst yönetim organları Rektör Üniversite Senatosu ve Üniversite Yönetim Kuruludur.

Rektör

1.Üniversite kurullarına başkanlık etmek, yükseköğretim üst kuruluşlarının kararlarını uygulamak, üniversite kurullarının önerilerini inceleyerek karara bağlamak ve üniversiteye bağlı kuruluşlar arasında düzenli çalışmayı sağlamak,

2.Her eğitim-öğretim yılı sonunda ve gerektiğinde üniversitesinin eğitim-öğretim, bilimsel araştırma ve yayım faaliyetleri hakkında Üniversitelerarası Kurula bilgi vermek,

3.Üniversitenin yatırım programlarını, bütçesini ve kadro ihtiyaçlarını, bağlı birimlerinin ve üniversite yönetim kurulu ile senatonun görüş ve önerilerini aldıktan sonra hazırlamak ve Yükseköğretim Kuruluna sunmak,

4.Gerekli gördüğü hallerde üniversiteyi oluşturan kuruluş ve birimlerde görevli öğretim elemanlarının ve diğer personelin görev yerlerini değiştirmek veya bunlara yeni görevler vermek,

5.Üniversitenin birimleri ve her düzeydeki personeli üzerinde genel gözetim ve denetim görevini yapmak,

6.Kanun ile kendisine verilen diğer görevleri yapmaktır.

Rektör, üniversitenin ve bağlı birimlerin öğretim kapasitesinin rasyonel bir şekilde kullanılmasında ve geliştirilmesinde, öğrencilere gerekli sosyal hizmetlerin sağlanmasında, gerektiği zaman güvenlik önlemlerinin alınmasında, eğitim-öğretim, bilimsel araştırma ve yayım faaliyetlerinin devlet kalkınma plan, ilke ve hedefleri doğrultusunda planlanıp yürütülmesinde, bilimsel ve idari gözetim ve denetimin yapılmasında ve bu görevlerin alt birimlere aktarılmasında, takip ve kontrol edilmesinde ve sonuçlarının alınmasında birinci derecede yetkili ve sorumludur.

Senato

a. Kuruluş ve İşleyişi: Senato, rektörün başkanlığında, rektör yardımcıları, dekanlar ve her fakülteden fakülte kurullarınca üç yıl için seçilecek birer öğretim üyesi ile rektörlüğe bağlı enstitü ve yüksekokul müdürlerinden teşekkül eder.

Senato, her öğretim yılı başında ve sonunda olmak üzere yılda en az iki defa toplanır.

Rektör, gerekli gördüğü hallerde senatoyu toplantıya çağırır.

b. Görevleri: Senato, Üniversitenin akademik organı olup aşağıdaki görevleri yapar:

1.Üniversitenin eğitim-öğretim, bilimsel araştırma ve yayım faaliyetlerinin esasları hakkında karar almak,

2.Üniversitenin bütününe ilgilendiren kanun ve yönetmelik taslaklarını hazırlamak veya görüş bildirmek,

3.Rektörün onayından sonra Resmi Gazetede yayımlanarak yürürlüğe girecek olan üniversite veya üniversitenin birimleri ile ilgili yönetmelikleri hazırlamak,

MUSTAFA KEMAL ÜNİVERSİTESİ 2015 YILI PERFORMANS PROGRAMI

- 4.Üniversitenin yıllık eğitim-öğretim programını ve takvimini inceleyerek karar bağlamak,
- 5.Bir sınava bağlı olmayan fahri akademik unvanlar vermek ve fakülte kurumlarının bu konudaki önerilerini karara bağlamak,
- 6.Fakülte kurulları ile rektörlüğe bağlı enstitü ve yüksekokul kurullarının kararlarına yapılacak itirazları inceleyerek karara bağlamak,
- 7.Üniversite yönetim kuruluna üye seçmek,
- 8.Kanun ve yönetmeliklerle kendisine verilen diğer görevleri yapmaktır.

Üniversite Yönetim Kurulu

a. Kuruluş ve İşleyişi: Üniversite yönetim kurulu; rektörün başkanlığında dekanlardan, üniversiteye bağlı değişik öğretim birim ve alanlarını temsil edecek şekilde senatoca dört yıl için seçilecek üç profesörden oluşur. Rektör gerektiğinde yönetim kurulunu toplantıya çağırır. Rektör yardımcıları oy hakkı olmaksızın yönetim kurulu toplantılarına katılabilirler.

b. Görevleri: Üniversite yönetim kurulu idari faaliyetlerde rektöre yardımcı bir organ olup aşağıdaki görevleri yapar.

- 1.Yükseköğretim üst kuruluşları ile senato kararlarının uygulanmasında belirlenen plan ve programlar doğrultusunda rektöre yardım etmek,
- 2.Faaliyet plan ve programlarının uygulanmasını sağlamak; üniversiteye bağlı birimlerin önerilerini dikkate alarak yatırım programını, bütçe tasarısı taslağını incelemek ve kendi önerileri ile birlikte rektörlüğe sunmak,
- 3.Üniversite yönetimi ile ilgili Rektörün getireceği konularda karar almak,
- 4.Fakülte, enstitü ve yüksekokul yönetim kurullarının kararlarına yapılacak itirazları inceleyerek kesin karara bağlamak,
- 5.Kanun ve yönetmeliklerle verilen diğer görevleri yapmaktır.

B-TEŞKİLAT YAPISI

a) Rektör, Devlet üniversitelerinde rektör, profesör akademik unvanına sahip kişiler arasından görevdeki rektörün çağrısı ile toplanacak üniversite öğretim üyeleri tarafından seçilecek adaylar arasından Cumhurbaşkanınca atanır. Rektörün görev süresi 4 yıldır. Süresi sona erenler aynı yöntemle yeniden atanabilirler. Ancak iki dönemden fazla rektörlük yapılamaz. Rektör, üniversite veya yüksek teknoloji enstitüsü tüzel kişiliğini temsil eder. Rektör adayı seçimleri gizli oyla yapılır. Oy veren her öğretim üyesi oy pusulasına yalnız bir isim yazabilir. Birinci toplantıda öğretim üyelerinin en az yarısının hazır bulunması şarttır. Bu sağlanamadığı takdirde toplantı 48 saat ertelenir ve nisap aranmaksızın seçime geçilir. Bu toplantıda en çok oy alan altı kişi aday olarak seçilmiş sayılır. Yükseköğretim Genel Kurulunun bu adaylar arasından seçeceği üç kişi Cumhurbaşkanlığına sunulur. Cumhurbaşkanı, bunlar arasından birini seçer ve rektör olarak atar. Yeni kurulan üniversitelere rektör adayı olarak başvuran profesörler arasından Yükseköğretim Genel Kurulunun seçeceği üç aday Cumhurbaşkanlığına sunulur. Cumhurbaşkanı, bunlar arasından birini seçer ve rektör olarak atar. Vakıflarca kurulan üniversitelerde rektör adaylarının seçimi ve rektörün atanması ilgili mütevelli heyet tarafından yapılır.

b) Senato, Rektörün başkanlığında, rektör yardımcıları, dekanlar ve her fakülteden fakülte kurullarınca üç yıl için seçilen birer öğretim üyesi ile rektörlüğe bağlı enstitü ve yüksekokul müdürlerinden teşekkül eder. Senato, üniversitenin akademik organı olarak işlev görür. Bu kapsamda üniversitenin eğitim-öğretim, bilimsel araştırma ve yayım faaliyetlerinin esasları hakkında karar almak ve Üniversite Yönetim Kuruluna üye seçmek temel görevleri arasındadır.

c) Üniversite Yönetim Kurulu, Rektörün başkanlığında dekanlardan, üniversiteye bağlı değişik öğretim birim ve alanlarını temsil edecek şekilde senato tarafından dört yıl için seçilecek üç profesörden oluşur.

d) Fakülte organları, Dekan, Fakülte Kurulu ve Fakülte Yönetim Kurulundan oluşur.

e) Enstitü organları, Enstitü Müdürü, Enstitü Kurulu ve Enstitü Yönetim Kurulundan oluşur.

f) Yüksekokul organları, Yüksekokul Müdürü, Yüksekokul Kurulu ve Yüksekokul Yönetim Kurulundan oluşur.

Fakülte ve yüksekokullar bölüm, anabilim dalı ve bilim dalı olarak yapılıdır. Mustafa Kemal Üniversitesi 28.03.1983 tarihinde kabul edilen 2809 sayılı Yüksek Öğretim Kurumları teşkilatı Kanunu kapsamında 15 Fakülte, 6 Yüksekokul, 1 Devlet konservatuvarı, 18 Meslek Yüksekokulu, 3 Enstitü ve 1' i Araştırma ve Uygulama Hastanesi olmak üzere toplam 21 Araştırma ve Uygulama Merkezi ile faaliyetlerini sürdürmektedir. İdari yönetim örgütünün başında bir genel sekreter ve daire başkanlıkları, müdürler, danışmanlar, hukuk müşavirleri, uzmanlar, 657 sayılı Devlet Memurları kanununa tabi memurlar ve diğer görevliler bulunmaktadır. Her fakülte, dekanına bağlı ve fakülte idari yönetim örgütünün başında fakülte sekreteri, enstitü veya yüksekokul sekreteri bulunur.

g) Yönetim ve İç Kontrol Sistemi,

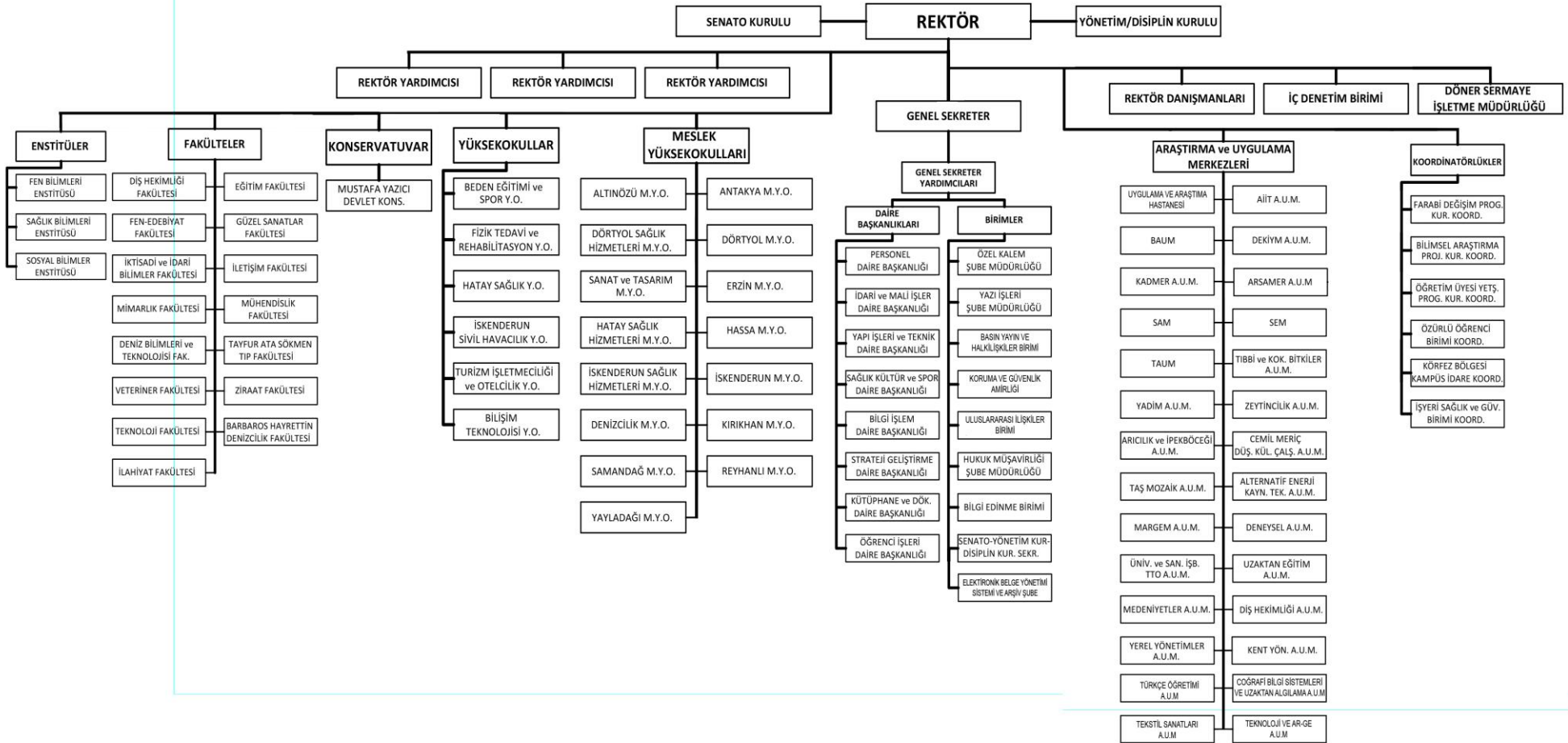
5018 sayılı Kamu Mali Yönetim ve Kontrol Kanunu ile Kamu İdareleri, Bütçe Dairesi Başkanlığı tarafından yürütülen işlemleri mali yönetim ve kontrol sistemlerini kurularak kendileri tarafından yapılması öngörülmüştür. Buna istinaden 1050 sayılı Kanunla kurulmuş olan Bütçe Dairesi Başkanlıkları 5018 sayılı Kanunla kaldırılarak yerine Mali Hizmetler Birimlerinin kurulması hüküm altına alınmıştır.

Mustafa Kemal Üniversitesi Strateji Geliştirme Daire Başkanlığı 5018 sayılı Kamu Mali Yönetim ve Kontrol Kanununun 60.maddesinde sayılan görev ve mali hizmetleri yürütmek üzere 5436 sayılı “Kamu Mali Yönetimi ve Kontrol Kanunu ile Bazı Kanun ve Kanun Hükmünde Kararnelerde Değişiklik Yapılması Hakkında Kanun’un 15.maddesinedayanarak 2006 yılında kurulmuştur.

Başkanlık, 26084 sayılı Resmi Gazetede yayınlanan 2006/9972 karar sayısı ile Strateji Geliştirme Birimlerinin Çalışma Usul ve Esasları Hakkında Yönetmeliğe uygun olarak içyapısını oluşturmakta ve bu esaslar dâhilinde hizmet vermektedir. Strateji Geliştirme Daire Başkanlığı; Bütçe ve Performans Program Müdürlüğü, Stratejik Yönetim Planlama Müdürlüğü, İç Kontrol ve Ön Mali Kontrol Müdürlüğü, Muhasebe, Kesin Hesap ve Raporlama Müdürlüğü olmak üzere 4 alt birimden oluşmaktadır. İç kontrol; idarenin amaçlarına, belirlenmiş politikalara ve mevzuata uygun olarak faaliyetlerin etkili, ekonomik ve verimli bir şekilde yürütülmesini, varlık ve kaynakların korunmasını, muhasebe kayıtlarının doğru ve tam olarak tutulmasını, mali bilgi ve yönetim bilgisinin zamanında ve güvenilir olarak üretilmesini sağlamak üzere idare tarafından oluşturulan organizasyon, yöntem ve süreçle iç denetimi kapsayan mali ve diğer kontroller bütünüdür. Kamu idarelerinin mali yönetim ve kontrol sistemleri; harcama birimleri, muhasebe ve mali hizmetler ile ön mali kontrol ve iç denetimden oluşur.

MUSTAFA KEMAL ÜNİVERSİTESİ 2015 YILI PERFORMANS PROGRAMI

MUSTAFA KEMAL ÜNİVERSİTESİ ORGANİZASYON ŞEMASI



Organizasyon yapısının etkinliğine ilişkin değerlendirme

Üniversiteler, birçok uluslararası faaliyetlerle, ülkenin sosyal ve ekonomik gelişimine katkıda bulunmakta ve toplumların bütünleşmesinde köprü görevi üstlenmektedirler. Bu bağlamda üniversiteler, küresel ortamın gereği olan değişim ve gelişimi vizyon edinerek, yeniliği ve kaliteyi kendi kurum yapılarına yansıtmaya çalışmaktadırlar. Bu nedenle, üniversitelerin tüm akademik bölümlerinin, değişim ve gelişim çerçevesinde dinamik bir yapıya sahip olması ve küresel ortama uyum sağlamak için fırsatları yakalamaya çalışması gerekmektedir. Bu anlayışa bağlı olarak; üniversitelerin kendi organizasyon yapılarında teknolojik yapı ve işleyişin fırsatlarını kullanmaları, öğrenci merkezli öğrenme ve öğretme ortamları yaratmayı misyon haline getirmeleri ve bunları Avrupa normları ışığında gerçekleştirmeleri kaçınılmazdır.

Sürekli yenilikleri öğrenerek ve paylaşarak organizasyon yapısının geliştirilebileceği görülmektedir. Farklı kültürel ortamlarda faaliyet gösteren üniversiteler mesleki gelişim imkanları, iletişim akışı, işbirliği-takım çalışması, bilgi paylaşım sistemi, ortak vizyon ve çevreyle etkileşim gibi boyutlarda ortak kurum kültürü çalışmaları yapılmaktadır. Bu çalışmalar yapılırken gerek idari işlerin yürütülmesi gerekse akademik faaliyetlerin gerçekleştirilmesinde;

- a) Dikey iletişim kanalları kullanılmaktadır (Rektörlükten Akademik Birimlere ve Akademik Birimlerden Rektörlüğe gibi),
- b) Yatay iletişim kanalları (Fakülte, MYO ve YO vb. ile Daire Başkanlıkları) arasında kullanılmaktadır,
- c) Üniversitemizin 2547'de tanımlanan ve organizasyon yapısında yer alan Kurullar aktif olarak çalışmaktadır (Bölüm Akademik Kurulları, Fakülte ve Üniversite Yönetim Kurulları vb),
- d) Öğrencilerimiz öğrenci konseyi aracılığı ile organizasyon yapısı içerisinde aktif olarak yer almaktadır.

Üniversitemiz her geçen gün gelişen ve değişen ihtiyaçları doğrultusunda organizasyon yapısında etkin uygulamalar gerçekleştirmek üzere yeni yapılara ve görüşlere yer vermeye devam edecektir.

C-FİZİKSEL KAYNAKLAR

1. İdarenin kullanımında olan ve program döneminde temin edilmesi düşünülen hizmet binaları

ENSTİTÜLER Fen Bilimleri Enstitüsü Sağlık Bilimler Enstitüsü Sosyal Bilimler Enstitüsü FAKÜLTELER Ziraat Fakültesi Eğitim Fakültesi İktisadi ve İdari Bilimler Fakültesi Fen-Edebiyat Fakültesi Veteriner Fakültesi Deniz Bilimleri ve Teknolojisi Fakültesi Mühendislik Fakültesi Mimarlık Fakültesi Güzel Sanatlar Fakültesi Tıp Fakültesi Diş Hekimliği Fakültesi İletişim Fakültesi Teknoloji Fakültesi Barbaros Hayrettin Denizcilik Fakültesi İlahiyat Fakültesi	MESLEK YÜKSEKOKULLARI Antakya Meslek Yüksekokulu İskenderun Meslek Yüksekokulu Dört Yol Meslek Yüksekokulu Kırıkhan Meslek Yüksekokulu Reyhanlı Sosyal Bilimler Meslek Yüksekokulu Samandağ Meslek Yüksekokulu Yayladağı Sosyal Bilimler Meslek Yüksekokulu Altınözü Tarım Bilimleri Meslek Yüksekokulu Hassa Meslek Yüksekokulu Sanat ve Tasarım Meslek Yüksekokulu Denizcilik Meslek Yüksekokulu Erzin Teknik Bilimler Meslek Yüksekokulu Hatay Sağlık Hizmetleri Meslek Y.O. İskenderun Sağlık Hizmetleri Meslek Y.O. Dört Yol Sağlık Hizmetleri Meslek Y.O.
YÜKSEKOKULLAR Beden Eğitimi ve Spor Yüksekokulu Hatay Sağlık Yüksekokulu Sivil Havacılık Yüksekokulu Turizm İşletmeciliği ve Otel. Y.O. Fizik Tedavi ve Rehabilitasyon Y.O. Bilişim Teknolojisi Y.O.	DEVLET KONSERVATUARI Mustafa Yazıcı Devlet Konservatuarı

Üniversitemizin Antakya şehir merkezine 10 km mesafede İskenderun-Antakya yolu üzerinde bulunan Tayfur Sökmen Kampüsü haricinde İskenderun merkez ve Dört Yol ilçesi Kuzuculu mevkiinde olmak üzere iki büyük kampüs daha bulunmaktadır. Ayrıca Hatay'ın birçok ilçelerinde Meslek Yüksekokullarına ait küçük çaplı kampüs ve birimler yer almaktadır.

Mimarlık Fakültesi, Sanat ve Tasarım Meslek Yüksekokulu üniversitemizin Antakya merkezindeki kampüste, Hatay Sağlık Yüksekokulu, Hatay Sağlık Hizmetleri Meslek Yüksekokulu ve Samandağ Meslek Yüksekokulu Antakya merkezinde Sağlık Bakanlığı'na bağlı olan ve protokolle Üniversitemize tahsis edilen binalarda eğitim-öğretimi sürdürmektedir.

Ziraat Fakültesi, Fen-Edebiyat Fakültesi, İktisadi ve İdari Bilimler Fakültesi, Veteriner Fakültesi, Tayfur Ata Sökmen Tıp Fakültesi, Diş Hekimliği Fakültesi, Güzel Sanatlar Fakültesi, Eğitim Fakültesi, Beden Eğitimi ve Spor Yüksekokulu, Fizik Tedavi ve Rehabilitasyon Yüksekokulu eğitim-öğretimine Tayfur Sökmen Kampüsü'nde devam etmektedir.

Yeni kurulan ve binaları Tayfur Sökmen Kampüsü'nde bulunan İlahiyat Fakültesi ve İletişim Fakültesi'nin öğrenci alma süreci devam etmektedir.

İskenderun Meslek Yüksekokulu, Turizm İşletmeciliği ve Otelcilik Yüksekokulu, İskenderun Sivil Havacılık Yüksekokulu, Deniz Bilimleri ve Teknolojisi Fakültesi, Mühendislik Fakültesi, Denizcilik Meslek Yüksekokulu, Mustafa Yazıcı Devlet Konservatuarı İskenderun'da eğitim-

öğretimini sürdürmektedir.

Dörtüol, Reyhanlı Sosyal Bilimler, Yayladağı Sosyal Bilimler, Kırıkhan, Hassa, Altınözü Tarım Bilimleri ve Erzincan Teknik Bilimler Meslek Yüksekokulları ise bu ilçe merkezlerinde faaliyetlerini sürdürmektedir.

Barbaros Hayrettin Denizcilik Fakültesi, Teknoloji Fakültesi, Bilişim Teknolojisi Yüksekokulu, İskenderun Sağlık Hizmetleri Meslek Yüksekokulu, Dörtüol Sağlık Hizmetleri Meslek Yüksekokulunun öğrenci alma süreci devam etmektedir.

Ayrıca;

Arkeoloji ve Sanat Tarihi Araştırma ve Uygulama Merkezi
Yabancı Diller Eğitim-Öğretimi Araştırma ve Uygulama Merkezi (YADİM)
Tıbbi ve Kök Bitkiler Araştırma Merkezi
Zeytincilik Araştırma Merkezi
Bilgisayar Bilimleri Uygulama ve Araştırma Merkezi (BAUM)
Atatürk İlkeleri ve İnkılap Tarihi Araştırma ve Uygulama Merkezi
Stratejik Araştırmalar Merkezi
Tarımsal Araştırma ve Uygulama Merkezi
Kent Yönetimleri Araştırma ve Uygulama Merkezi
Teknoloji ve Araştırma-Geliştirme Uygulama Merkezi (MARGEM)
Sürekli Eğitim Uygulama ve Araştırma Merkezi
Taş Mozaik Araştırma ve Uygulama Merkezi
Araştırma ve Uygulama Hastanesi Müdürlüğü
Deniz Kaplumbağaları İlk Yardım Tedavi ve Kurtarma Merkezi
Arıcılık ve İpek Böcekçiliği Araştırma ve Uygulama Merkezi
Kadın Çalışmaları Araştırma ve Uygulama Merkezleri
Deneysel Araştırmalar Uygulama ve Araştırma Merkezi
Cemil Meriç Düşünce ve Kültürel Çalışmalar Uygulama Merkezi
Medeniyetler Uygulama ve Araştırma Merkezi
Üniversite Sanayi İşbirliği Geliştirme Merkezi
Yerel Yönetimler Araştırma ve Uygulama Merkezi
Türkçe Öğretimi Uygulama ve Araştırma Merkezi
Coğrafi Bilgi Sistemleri ve Uzaktan Algılama Uygulama Araştırma Merkezi
Uzaktan Eğitim Uygulama ve Araştırma Uygulama Merkezi
Diş Hekimliği Uygulama Araştırma Merkezi
Tekstil Sanatları Uygulama Araştırma Merkezi faaliyette bulunmaktadır.

MUSTAFA KEMAL ÜNİVERSİTESİ 2015 YILI PERFORMANS PROGRAMI

S. NO	REKTÖRLÜK, FAKÜLTE, YÜKSEKOKUL, ENSTİTÜ	MEVCUT FİZİKİ KAPALI ALANLAR M ²									TOPLAM
		İDARİ BİNALAR	EĞİTİM ALANLARI		SOSYAL ALANLAR				SPOR ALANLARI		
			DERSLİK	LABORATUVAR	KANTİN KAFETERYA VB.	LOJMAN	YURTLAR	SİRKÜLASYON ALANI	AÇIK SPOR TESİSLERİ	KAPALI SPOR TESİSLERİ	
1	MİMARLIK FAKÜLTESİ	3261	0	0	0	7098	0	0	0	2400	12759
2	ZİRAAT FAKÜLTESİ	5000	5000	5000	0	0	0	0	0	0	15000
3	EĞİTİM FAKÜLTESİ + GÜZEL SAN. FAKÜLTESİ	3110	6690	3000	440	0	0	0	0	0	13240
4	FEN EDEBİYAT FAKÜLTESİ	4365	5120	5000	0	0	0	0	0	0	14485
5	VETERİNERLİK FAKÜLTESİ	2345	3000	2345	0	0	0	0	0	0	7690
6	İKTİSADİ VE İDARİ BİL. FAKÜLTESİ	2376	8352	300	0	0	0	0	0	0	11028
7	MÜHENDİSLİK FAKÜLTESİ	1800	12250	7942	1000	0	0	0	4260	0	27252
8	TIP FAKÜLTESİ	2000	8800	5500	1000	0	0	0	0	0	17300
9	SU ÜRÜNLERİ FAKÜLTESİ	1000	1200	0	200	0	0	0	0	0	2400
10	ANTAKYA LABORATUVAR	0	0	3000	0	0	0	0	0	0	3000
11	BEDEN EĞİTİMİ VE SPOR YO	1690	1205	0	0	0	0	1510	0	870	5275
12	SAĞLIK MESLEK YO	430	550	0	220	0	0	0	0	470	1670
13	SİVİL HAVACILIK YO	100	300	0	0	0	0	0	0	0	400
14	TURİZM OTELCİLİK YO	3730	2720	550	0	0	0	0	300	700	8000
15	ANTAKYA MYO	500	2250	2250	928	0	0	0	0	0	5928
16	İSKENDERUN MYO	4940	8350	1700	2000	0	0	0	0	0	16990
17	DÖRTYOL MYO + DENİZCİLİK MYO	2000	2000	1590	1100	0	0	0	500	0	7190
18	DÖRTYOLYEŞİLKÖY	500	2000	0	0	0	0	0	0	0	2500
19	REYHANLI MYO	810	810	135	1000	0	0	0	0	0	1755
20	FİZİK REHABİLİTASYON MERKEZİ	0	400	0	0	0	0	0	0	0	400
21	SOSYAL BİLİMLER ENSTİTÜSÜ	100	0	0	0	0	0	0	0	0	100
22	FEN BİLİMLERİ ENSTİTÜSÜ	100	0	0	0	0	0	0	0	0	100
23	SAĞLIK BİLİMLERİ ENSTİTÜSÜ	100	0	0	0	0	0	0	0	0	100
24	KONSERVATUVAR	1221	4000	0	0	0	0	0	0	0	5221
25	HASSA MYO	300	300	200	100	0	0	0	0	0	900
26	ALTINÖZÜ MYO	1200	500	600	300	0	600	0	0	0	3200
27	SANAT VE TASARIM MYO	200	200	0	0	0	0	0	0	0	400
28	SİVİL HAVACILIK YO (KARAAĞAÇ)	500	500	250	0	0	0	0	0	0	1250
29	ERZİN MYO	500	500	0	0	0	0	0	0	0	1000
30	YAYLADAĞI MYO	1600	0	0	0	0	1300	0	0	0	2900

MUSTAFA KEMAL ÜNİVERSİTESİ 2015 YILI PERFORMANS PROGRAMI

31	SAMANDAĞ MYO	420	0	0	0	0	0	0	0	0	420
32	KIRIKHAN MYO	600	600	0	0	0	0	0	0	0	1200
33	BELEN MYO	450	0	0	0	0	0	0	0	0	450
34	DENİZCİLİK MYO	1275	0	0	0	0	0	0	0	0	1275
35	HATAY SAĞLIK HİZ. MYO	4344	0	0	0	0	0	0	0	0	4344
36	TURİZM OTELCİLİK MYO	337	0	0	0	0	0	0	0	0	337
37	MERKEZİ KAFETERYA	0	0	0	6500	0	0	0	0	0	6500
38	2000 KİŞİLİK KAPALI SPOR SALONU (YENİ)	0	0	0	0	0	0	0	0	6306	6306
39	REYHANLI TELKALIŞ TESİSLERİ	180	720	0	0	0	0	0	0	0	900
40	REYHANLI SELAM TESİSLERİ	180	10786	0	0	0	0	0	0	0	10966
41	MERKEZİ KÜTÜPHANE	2600	0	0	0	0	0	0	0	0	2600
42	AÇIK YÜZME HAVUZU	870	0	0	3000	0	0	0	2250	0	6120
43	ARAŞTIRMA UYGULAMA HASTANESİ	6500	20000	20000	6500	0	0	0	0	0	53000
44	REKTÖRLÜK İKMAL	5500	0	0	0	0	0	0	0	0	5500
45	YENİ REKTÖRLÜK	18000	0	0	0	0	0	0	0	0	18000
46	MERKEZ YEMEKHANE BİNASI	0	0	0	19000	0	0	0	0	0	19000
47	VETERİNER HAYVAN KLİNİĞİ	0	0	3000	0	0	0	0	0	0	3000
48	İSKENDERUN LABORATUVAR	0	0	3100	0	0	0	0	0	0	3100
49	ANTAKYA MERKEZ MİSAFİRHANE	5000	0	0	0	0	0	0	0	0	5000
50	KAMPÜS KIZ ÖĞRENCİ YURDU	0	0	0	0	0	26000	0	0	0	26000
51	AVM	0	0	0	5000	0	0	0	0	0	5000
52	BARBAROS HAYRETTİN DENİZCİLİK FAKÜLTESİ (YENİ YAPILAN BİNA)	-	-	-	-	-	-	-	-	-	16000

MUSTAFA KEMAL ÜNİVERSİTESİ 2015 YILI PERFORMANS PROGRAMI

Taşıt Araçları

Taşıtlar			
Taşıtın Cinsi	Göreve Tahsis Edilmiş, Kuruma Ait Taşıtlar	Göreve Tahsis Edilmiş, Hizmet Alımı Yoluyla Edinilmiş Taşıtlar	Toplam
Binek Oto	20		20
Otobüs	7		7
Minibüs	7	18	25
Pikap	4		4
İş Makineleri	3		3
Ambulans	2		2
İtfaiye Aracı	1		1
Toplam	44	18	62

Bilgi ve Teknolojik Kaynakları

Cinsi	İdari Amaçlı	Eğitim Amaçlı	Araştırma Amaçlı	Toplam
Projeksiyon	71	501	9	581
Tepegöz	1	20	-	21
Baskı Makinesi	58	16	-	74
Fotokopi Makinesi	93	23	3	119
Faks	57	1	-	58
Fotoğraf Makinesi	25	29	19	73
Kameralar	533	29	2	564
Televizyonlar	459	30	1	490
Tarayıcılar	118	8	7	133
Müzik Setleri	-	11	-	11
Mikroskoplar	17	104	40	161
DVD'ler	3	781	-	784
Bilgisayar	1.676	2.021	808	4.505
Yazıcı	520	8	-	528
Yazılım	16	110	1	127

D-İNSAN KAYNAKLARI

Sürekli kurumsal gelişim modelinde stratejik yönetim gibi insan kaynakları yönetimi de kurumun başarısını etkileyen en önemli faktörlerden birisidir. Özellikle son yıllarda uluslararası rekabet ve teknolojik alanda meydana gelen yenilikler değişimin gerekliliğini daha fazla hissettirmektedir. Bu nedenle kurumlarda geleneksel yönetim anlayışından vazgeçilip yeni çalışma stratejilerine uygun politikalar benimsenmektedir. Olaya bu yönden bakıldığından her kurumun stratejik amaçlarına ulaşabilmesi için insan kaynaklarını en doğru ve en verimli şekilde organize etmesi gerekir. Böylece kurumlarda çalışanların bilgi, beceri ve yeteneklerine uygun alanlarda istihdam edilip, bu alanlarda yükselmelerine olanak sağlanabilir.

Üniversitemiz, çalışanların hareket alanlarını kısıtlamayan insan kaynaklarında sürekli gelişime ve değişime açık bir yönetim anlayışını benimsemiştir. Belli dönemlerde çalışanlara yönelik yaptığı memnuniyet anketleri ile daha uygun ve verimli çalışma ortamları yaratmayı amaçlanmaktadır.

Akademik Personel Gelişim Tablosu

Yıllar İtibariyle Akademik Personel Sayısı					
	2010	2011	2012	2013	2014
Akademik Personel Sayısı	939	958	1098	1134	1220

Akademik Personel (Kadroların Doluluk Oranına ve İstihdam Şekline Göre Dağılımı)

Akademik Personel				
Unvan	Kadroların Doluluk Durumuna Göre			Kadroların İstihdam Şekline Göre
	Dolu	Boş	Toplam	Tam Zamanlı
Profesör	96	18	114	Tam
Doçent	150	93	243	Tam
Yrd. Doçent	355	177	532	Tam
Öğr. Gör.	208	68	276	Tam
Okutman	29	22	51	Tam
Uzman	20	16	36	Tam
Çevirici		1	1	
Eğitim - Öğretim Planlamacısı		1	1	
Araştırma Gör.	362	155	517	Tam
TOPLAM	1220	551	1771	

Yıllar İtibari İle İdari Personel Sayısı Tablosu

Yıllar İtibariyle İdari Personel Sayısı					
	2010	2011	2012	2013	2014
Personel Sayısı	615	625	677	721	887

İdari Personelin (Kadroların Doluluk Oranına Göre) Dağılım Tablosu

İdari Personel (Kadroların Doluluk Oranına Göre)			
	Dolu	Boş	Toplam
Genel İdari Hizmetler Sınıfı	495	228	723
Sağlık Hizmetleri Sınıfı	252	185	437
Teknik Hizmetler Sınıfı	79	66	145
Avukatlık Hizmetleri Sınıfı	2	2	4
Din Hizmetleri Sınıfı	0	2	2
Yardımcı Hizmetler Sınıfı	59	41	100
TOPLAM	887	524	1413

MUSTAFA KEMAL ÜNİVERSİTESİ 2015 YILI PERFORMANS PROGRAMI

ÖĞRENCİ SAYILARI

MUSTAFA KEMAL ÜNİVERSİTESİ 2014-2015 EĞİTİM-ÖĞRETİM YILI ÖĞRENCİ SAYILARI									
FAKÜLTE / ENSTİTÜ/ YO / MYO	1.ÖĞRETİM			2.ÖĞRETİM			TOPLAM		GEN.TOP.
	K	E	T	K	E	T	K	E	
EĞİTİM FAKÜLTESİ	1282	611	1893	284	145	429	1566	756	2322
FEN-EDEBİYAT FAKÜLTESİ	721	766	1487	273	419	692	994	1185	2179
GÜZEL SANATLAR FAKÜLTESİ	84	57	141	-	-	-	84	57	141
İKTİSADİ VE İDARİ BİLİMLER FAKÜLTESİ	691	507	1198	620	612	1232	1311	1119	2430
MİMARLIK FAKÜLTESİ	259	179	438	-	-	-	259	179	438
MÜHENDİSLİK FAKÜLTESİ	325	1430	1755	271	1456	1727	596	2886	3482
DENİZ BİLİMLERİ VE TEKNOLOJİ FAKÜLTESİ	6	34	40	-	-	-	6	34	40
TAYFUR ATA SÖKMEN TIP FAKÜLTESİ	435	591	1026	-	-	-	435	591	1026
VETERİNER FAKÜLTESİ	85	259	344	-	-	-	85	259	344
ZİRAAT FAKÜLTESİ	509	640	1149	-	-	-	509	640	1149
DİŞ HEKİMLİĞİ FAKÜLTESİ	58	54	112	-	-	-	58	54	112
FAKÜLTE TOPLAM	4455	5128	9583	1448	2632	4080	5903	7760	13.663
MUSTAFA YAZICI DEVLET KONSERVATUARI	26	25	51	-	-	-	26	25	51
BEDEN EĞT.VE SPOR YO	234	462	696	109	260	369	343	722	1065
FİZİK TEDAVİ VE REHABİLİTASYON YO	153	170	323	46	80	126	199	250	449
HATAY SAĞLIK YO	278	200	478	-	-	-	278	200	478
İSKENDERUN SİVİL HAVACILIK YO	80	164	244	53	133	186	133	297	430
TURİZM İŞL.VE OTELCİLİK YO	247	495	742	186	495	681	433	990	1423
YÜKSEKOKUL TOPLAM	1018	1516	2534	394	968	1362	1412	2484	3.896
ALTINÖZÜ TARIM BİLİMLERİ MYO	100	69	169	-	-	-	100	69	169
ANTAKYA MYO	1076	1788	2864	577	958	1535	1653	2746	4399
DENİZCİLİK MYO	106	251	357	23	103	126	129	354	483
DÖRTYOL MYO	215	1103	1318	23	38	61	238	1141	1379
ERZİN TEKNİK BİLİMLER MYO	1	214	215	-	-	-	1	214	215
SANAT VE TASARIM MYO	103	54	157	-	-	-	103	54	157
HASSA MYO	56	208	264	1	16	17	57	224	281
HATAY SAĞLIK HİZMETLERİ MYO	486	229	715	71	71	142	557	300	857
İSKENDERUN MYO	687	2746	3433	275	1599	1874	962	4345	5307
KIRIKHAN MYO	408	608	1016	82	183	265	490	791	1281
REYHANLI SOSYAL BİLİMLER MYO	391	459	850	144	160	304	535	619	1154
SAMANDAĞ MYO	6	13	19	-	-	-	6	13	19
YAYLADAĞI SOSYAL BİLİMLER MYO	239	238	477	63	67	130	302	305	607
MYO TOPLAM	3874	7980	11854	1259	3195	4454	5133	11175	16.308
FORMASYON	455	415	870	13	20	33	468	435	903
	YÜKSEK LİSANS			DOKTORA			TOPLAM		GEN.TOP.
	K	E	T	K	E	T	K	E	
FEN BİLİMLERİ ENSTİTÜSÜ	347	666	1013	37	79	116	384	745	1129
SAĞLIK BİLİMLERİ ENSTİTÜSÜ	45	66	111	10	23	33	55	89	144
SOSYAL BİLİMLER ENSTİTÜSÜ	207	347	554	14	29	43	221	376	597
ENSTİTÜ TOPLAM	599	1079	1678	61	131	192	660	1210	1870
GENEL TOPLAM	9.946	15.703	25.649	3.162	6.926	10.088	13.108	22.629	36.640

C. DİĞER HUSUSLAR

Yönetim anlayışı dünyadaki yeni gelişmeler ışığında değişmekte ve kamu yönetimi kendini sürekli yenilemektedir. Bu doğrultuda ülkemizin refah düzeyinin artırılması, daha etkili ve verimli çalışan bir kamu yönetiminin oluşturulması temel bir politika olarak belirlenmiş ve bu kapsamda kamunun yeniden yapılanması çalışmaları önem kazanmıştır. Bu hedefle, kamu mali yönetimi ve kontrol sistemini uluslararası uygulamalara ve Avrupa Birliğine uyumlu olarak yeniden yapılandırmak üzere 5018 sayılı Kamu Mali Yönetimi ve Kontrol Kanunu hazırlanarak 2003 yılı sonunda çıkarılmış ve bu kanun 2006 yılından itibaren yürürlüğe girmiştir. 5018 sayılı Kamu Mali Yönetimi ve Kontrol Kanunu ile iç kontrol sisteminin kurulması kamu idareleri için zorunlu hale getirilmiştir.

İç kontrol, faaliyetlerin belirlenmiş politikalara ve mevzuata uygun yürütülmesi, kaynakların etkili, ekonomik ve verimli bir şekilde kullanılması, varlıkların korunması, mali ve mali olmayan bilgilerin güvenilirliğinin sağlanması amacıyla idare tarafından geliştirilen her türlü organizasyon, yöntem ve süreçler ile iç denetimi kapsayan mali ve mali olmayan kontrolleri ifade eden bir yönetim modelidir.

İç kontrol; Kamu gelir, gider, varlık ve yükümlülüklerinin etkili, ekonomik ve verimli bir şekilde yönetilmesini, kamu idarelerinin kanunlara ve diğer düzenlemelere uygun olarak faaliyet göstermesini, her türlü mali karar ve işlemlerde usulsüzlük ve yolsuzluğun önlenmesini, karar oluşturmak ve izlemek için düzenli, zamanında ve güvenilir rapor ve bilgi edinilmesini, varlıkların kötüye kullanılması ve israfını önlemek ve kayıplara karşı korunmasını hedeflemektedir.

Üniversitemizde iç kontrol çalışmaları sadece finansal işlemler, raporlama, el kitapları ve talimat metinlerinden oluşan, bürokratik işlemleri artıran bir süreç olarak algılanmamaktadır. Bizim için insan faktörü yani kurumumuzda yer alan her kademedeki bütün çalışanlarımız iç kontrolün bir parçasıdır ve uygulamasından sorumludur. Üniversitemizde bu bilincin yerleşmesi, iç kontrol çalışmalarının sistematik bir kapsamda yürütülmesi ve bu çalışmaların sürekliliğinin sağlanması amacıyla tüm personelimize çok sayıda seminer ve eğitim düzenlemiştir. 2009 yılı itibariyle İç Kontrol İzleme ve Yönlendirme Kurulu oluşturulmuş, 2012 yılında bu kurul revize edilmiş ve İdari Risk Koordinatörlükleri belirlenmiştir. İç kontrol çalışmaları tüm birimlerin katılımıyla, Strateji Geliştirme Daire Başkanlığı koordinasyonunda çalışmalarını yürütmektedirler.

Bu çalışmalar sonucunda üniversitemiz mevcut durum ile 5018 sayılı kanun ve ilgili diğer mevzuatta öngörülen iç kontrol sistemini karşılaştıran ve eksiklikleri ortaya koyan rapor ve bu rapor kapsamında düzenlenen Üniversitemiz İç Kontrol Standartları Eylem Planı Taslağı tüm birimlerimizin katılımıyla hazırlanmış, İç Kontrol İzleme ve Yönlendirme Kuruluna sunulmuştur. İç Kontrol İzleme ve Yönlendirme Kurulu tarafından uygun görülen taslak çalışmaya nihai hali verilerek Üniversitemiz İç Kontrol Standartları Eylem Planı yürürlüğe girmiş ve Maliye Bakanlığına gönderilmiştir.

II - PERFORMANS BİLGİLERİ

A.TEMEL POLİTİKA VE ÖNCELİKLER

Onuncu kalkınma planı göz önüne alındığında, Eğitim sisteminde, bireylerin kişilik ve kabiliyetlerini geliştiren, hayat boyu öğrenme yaklaşımı çerçevesinde işgücü piyasasıyla uyumunu güçlendiren, fırsat eşitliğine dayalı, kalite odaklı dönüşüm sürdürülmesi çerçevesinde eğitim öğretim süreçlerinin iyileştirilmesi hedeflenmiş ve bu hedef doğrultusunda, Temel ve sosyal bilimlerde yetkin araştırmacıların yetiştirilmesinin desteklenmesi, üniversiteler ve kamu kurumları bünyesinde bu alanlardaki araştırmaların sayısı, niteliği ve etkinliğinin artırılması ve beşeri sermayenin geliştirilmesi ile uzaktan eğitim programları ve e öğrenme desteklenmesi amaçlanmıştır. Bunlar ile ilişkili olarak üniversitemizde sosyal bilimler enstitüsünde tezsiz yüksek lisans uzaktan eğitim programına geçilmesi performans hedefi olarak belirlenmiştir.

Planda, yaşanabilir mekânlar ile ilgili olarak; Yaşanabilir mekân olgusunun en önemli boyutlarından birisi de çevresel kalitenin korunması, gelecek nesillerin refah ve mutluluğunu azaltmayacak bir kalkınma ve mekânsal gelişme yaklaşımının benimsenmesidir. Ekonomik büyümenin sosyal ve çevresel unsurlarla uyumunun sağlanması, büyümenin getirilerinin sosyal yapının güçlendirilmesi ve çevre üzerindeki baskıların azaltılması için de kullanılması sürdürülebilir kalkınma anlayışının bir gereği olarak ortaya çıkmaktadır. Sürdürülebilir kalkınma anlayışının daha da ileriye taşınması için bu alandaki politikaların uygulanması, izlenmesi ve değerlendirilmesinde ilgili kuruluşlar arasında işbirliği, koordinasyon ve veri paylaşımının geliştirilmesi ve özel sektör, yerel yönetimler ve sivil toplum kuruluşlarının rolünün artırılması önem kazanmaktadır. Ayrıca, doğal kaynakların ekonomik değerlerinin belirlenmesi, üretim ve tüketimde çevre standartlarının rekabetçilik ve yeşil büyüme anlayışıyla geliştirilmesi yanında, iklim değişikliğiyle mücadelenin ve biyolojik çeşitliliğin sürdürülebilir kullanımının da gözetilmesi gereklidir.

Bu kapsamda Şehir mimarisinin ve peyzajın insan üzerindeki etkisi göz önünde bulundurularak, yapılacak kentsel tasarımların, imar planlarının, toplu konutlar ve kamu binalarının peyzaja, şehrin dokusuna, estetiğine ve kimliğine katkı sağlamasına özen gösterilmesi hedeflenmiş ve bu hedefe ilişkin olarak üniversitemizin fiziksel teknolojik ve mevcut altyapısının iyileştirilmesi amacı ile üniversitemiz kampüsü içinde peyzaj ve ağaçlandırma yapılması performans hedefi olarak belirlenmiştir.

Onuncu kalkınma planında Üniversite ve kamu kurumları bünyesindeki araştırma merkezleri, özel sektörle yakın işbirliği içinde çalışan, nitelikli insan gücüne sahip, tüm araştırmacılara kesintisiz hizmet veren ve etkin bir şekilde yönetilen sürdürülebilir yapılara dönüştürülmesi hedeflenmiş, ayrıca Araştırma merkezleri, kuluçka merkezleri, teknoloji transfer ve yenilik merkezleri ve teknoloji geliştirme bölgelerinin belli alanlarda odaklanmaları, birbirleriyle bütünleşik bir biçimde çalışmalarını sağlanması ve bu yapıların ilgili küme faaliyetlerini desteklemeleri özendirilmesi planlanmıştır. Bu kapsamda Üniversitemiz bünyesinde bulunan MÜSİGEM Teknoloji transfer merkezinin daha işlevsel hale getirilmesi performans hedefi olarak belirlenmiştir.

Onuncu kalkınma planında; Vatandaşlarımızın yaşam kalitesi ve süresinin yükseltilmesi ile ekonomik, sosyal ve kültürel hayata bilinçli, aktif ve sağlıklı bir şekilde katılımlarının sağlanması temel amaçtır. Bu amaç doğrultusunda veriye ve kanıta dayalı politikalarla desteklenen, erişilebilir, nitelikli, maliyet etkin ve sürdürülebilir bir sağlık hizmet sunumu esastır. Bu esaslar doğrultuda üniversitemizde Vatandaşlarımıza sunulan yaşam kalitesinin yükselmesi bakımından poliklinik hizmet binasının açılması performans hedefi olarak belirlenmiştir.

Üniversite hastanelerinin eğitim ve araştırma faaliyetleri ile sağlık hizmet sunumundaki rolleri net bir şekilde tanımlanarak hem hastanelerin mali sürdürülebilirliğini temin edecek hem de nitelikli tıp eğitimi

MUSTAFA KEMAL ÜNİVERSİTESİ 2015 YILI PERFORMANS PROGRAMI

ve yenilikçi arařtırmaların yapılmasını sađlayacak yapısal reformlar hayata geirilecektir bu kapsamda üniversitemizde kadın doğum ve ocuk hastanesi ile diř hekimliđi fakóltesi hizmet binası aılması performans hedefi olarak belirlenmiřtir.

B. AMA VE HEDEFLER

Misyon

Evrensel deđerleri benimsemiř, toplumuyla bütünüleřen, bölgesindeki ölkelerle eđitim-öđretim, bilim, kùltür, sanat, sađlık, turizm, sanayi, denizcilik, tarım ve ticaret alanlarında iřbirliđini geliřtiren; öđrencisi, personeli ve mezunu olmaktan gurur duyulan bir üniversite olmak.

Vizyon

Bulunduđu ilin sosyo-kùltürel ve sosyo-ekonomik potansiyellerini deđerlendiren bir eđitim ve hizmet anlayıřıyla uluslararası bađlamda bölgenin cazibe merkezi olan bir üniversite olmaktır.

Ama 1. Eđitim Öđretim Sürelerinin İyileřtirilmesi.

Hedef1.1. Öđrenci bařına düřen öđretim elemanı sayısının tüm birimlerde devlet üniversiteleri ortalamasının altında olması.

Hedef 1.2. Nitelikli öđrenci sayısının arttırılması.

Hedef 1.3. Uzaktan eđitim programına geilmesi.

Hedef 1.4. Lisansüstü alıřmaların niteliklerinin arttırılması.

Hedef 1.5. Eđitim programlarının akreditasyonlarının sađlanması.

Hedef 1.6. 2014 yılı sonuna kadar Kariyer Merkezi kurularak öđrencilere mesleki danıřmanlık hizmeti sađlanması.

Ama 2. Arařtırma Kapasitesi Ve İmkânlarını Geliřtirmek, Arařtırmayı Teřvik Etmek.

Hedef 2.1. Akademik kadronun arařtırma alanında söz sahibi olmasını sađlamak.

Hedef 2.2. Arařtırma altyapısının geliřtirilmesi.

Hedef 2.3. Ar-Ge faaliyetlerine ayrılan finansal kaynakların arttırılması.

Hedef 2.4. SCI, SSCI, AHCI yayın sayısına göre Mustafa Kemal Üniversitesi'nin Türkiye'deki diđer üniversiteler arasında ön sıralarda yer alması.

Ama 3. Üniversite'nin Arařtırma Ürünlerinin Teknolojiye Dönüřtürebilir Hale Gelmesi.

Hedef 3.1. Üniversitemizde inovasyon (yenilikçilik) kùltürünün geliřtirilmesi.

Ama 4. Sađlık Hizmetleri Kalite Ve eřitliliđinin Arttırılması.

MUSTAFA KEMAL ÜNİVERSİTESİ 2015 YILI PERFORMANS PROGRAMI

Hedef 4.1. Üniversitemiz hastanesine bağlı Dâhili Onkoloji Merkezinin 2015 yılı sonuna kadar açılması.

Hedef 4.2. Üniversitemiz hastanesine bağlı Diyaliz Ünitesinin 2014 yılı sonuna kadar açılması.

Hedef 4.3. Üniversitemiz hastanesine bağlı 10 yatak kapasiteli Reanimasyon Yoğun Bakım Ünitesinin 2014 yılı sonuna kadar açılması.

Hedef 4.4. Üniversitemiz hastanesine bağlı Hiperbarik Oksijen Tedavi Merkezinin 2016 yılı sonuna kadar açılması.

Hedef 4.5. Üniversitemiz hastanesine bağlı Çocuk Acil Ünitesinin 2015 yılı sonuna kadar açılması.

Hedef 4.6. Üniversitemiz hastanesine bağlı Tüp Bebek Merkezinin 2017 yılı sonuna kadar açılması.

Hedef 4.7. Üniversitemiz hastanesinin poliklinik girişine hasta yakınları ve personelin ihtiyaçlarına yönelik sosyal alanların (kafeterya, kamelya vb.) 2015 yılı sonuna kadar açılması.

Hedef 4.8. Sağlık Hizmetlerinin ulaşılabilirliğinin kolaylaştırılması ve yaygınlaştırılmasının sağlanması için 2014 yılı sonuna kadar Antakya merkezinde semt polikliniğinin açılması.

Hedef 4.9. Sağlık Hizmetlerinin ulaşılabilirliğinin kolaylaştırılması ve yaygınlaştırılmasının sağlanması için 2014 yılı sonuna kadar İskenderun merkezinde semt polikliniğinin açılması.

Hedef 4.10. Sağlık Hizmetlerinin ulaşılabilirliğinin kolaylaştırılması ve yaygınlaştırılmasının sağlanması için 2014 yılı sonuna kadar Antakya merkezinde Fizik Tedavi Merkezinin açılması.

Hedef 4.11. Sağlık Hizmetlerinin ulaşılabilirliğinin kolaylaştırılması ve yaygınlaştırılmasının sağlanması için 2014 yılı sonuna kadar İskenderun merkezinde Fizik Tedavi Merkezinin açılması.

Hedef 4.12. Teknolojisi eskiyen cihazların yenilenmesi ve yeni teknolojiye sahip cihazların alımı.

Amaç 5. Üniversitemizin Fiziksel, Teknolojik Ve Mevcut Altyapısının İyileştirilmesi.

Hedef 5.1 Üniversitemiz birimlerinin ihtiyacı olan hizmet binalarının yapılması.

Hedef 5.2. Birimlerdeki altyapı ve fiziksel alanları kapsayan bir mekân iyileştirme ve dönüştürme planının oluşturularak 2018 yılı sonuna kadar bitirilmesi.

Hedef 5.3. Sosyal tesislerin altyapısının her yıl %10 oranında iyileştirilmesi.

Hedef 5.4. Yeni yapılacak olan hizmet binalarının demirbaş ihtiyaçlarının karşılanması.

Hedef 5.5. Sağlık Uygulama ve Araştırma Hastanesinin Hastane Kalite Sistemine(HKS) göre fiziki mekanlarının yeniden düzenlenmesi ve bakım onarım işlemlerinin yapılması

Hedef 5.6. Eğitim öğretim faaliyetlerinde etkinliğin artırılması için 2015 yılı sonuna kadar tüm Fakülte ve Yüksekokullarda akıllı sınıfların oluşturulması.

Hedef 5.7. İnternet ve İnternet servislerinin kapasite ve etkinliğinin artırılması.

Hedef 5.8. Üniversitenin teknolojik güvenlik sistemine geçilmesi.

Hedef 5.9. Kütüphane bilişim altyapısının iyileştirilmesi.

Hedef 5.10. Üniversitemizde eğitim, sağlık, temizlik ve güvenlik hizmetlerin aksamadan yürütülebilmesi için makine parkının 2018 yılı sonuna kadar ihtiyaçlara cevap verebilecek hale getirilmesi.

Amaç 6. Üniversitemiz Temel Destek Hizmetlerinin Kalite Ve Etkinliğinin Artırılması.

Hedef 6.1. Üniversitemizde personel ulaşım probleminin 2016 yılı sonuna kadar çözülmesi.

Hedef 6.2. Üniversitemiz bina artış oranı doğrultusunda temizlik personeli sayısının artırılması.

Hedef 6.3. Üniversitemiz bina artış oranı doğrultusunda güvenlik personeli sayısının artırılması.

Hedef 6.4. Üniversitemizin yeşil alanlarının korunması ve bakımı için gerekli personelin sayısının her yıl artırılması.

Amaç 7. İnsan Kaynaklarının Nicelik Ve Niteliğinin Artırılması.

Hedef 7.1. İdari personel sayısının 2018 yılı sonuna kadar %50 oranında artırılması.

Hedef 7.2. Akademik personel sayısının 2018 yılı sonuna kadar %50 oranında artırılması.

Hedef 7.3. Akademik ve İdari personelin niteliğinin geliştirilmesi.

Hedef 7.4. Yurt dışına gönderilen öğretim elemanlarının sayısını 2018 yılı sonuna kadar her yıl %0,5 oranında arttırılması.

Hedef 7.5. Öğretim elemanlarının yurt içi kongre, seminer ve sempozyumlara katılımlarına verilen destek miktarının her yıl %10 oranında artırılması.

Hedef 7.6. Psikolojik danışmanlık ve rehberlik hizmetlerinin her yıl % 20 oranında artırılması.

Amaç 8. Kurum Kültürünün Geliştirilmesi.

Hedef 8.1. Akademik ve idari personel ile öğrencilerin üniversite aidiyet duygusunu 2018 yılı sonuna kadar %73'e ulaştırılması.

Hedef 8.2. Her yıl düzenli olarak akademik ve idari personelin moral ve motivasyon sağlayıcı etkinlikler düzenlenmesi.

Amaç 9. Üniversitemizin Ulusal Ve Uluslararası Alanda Tanınabilirliğinin Artırılması.

Hedef 9.1. 2014 yılı sonuna kadar basın yayın müdürlüğü kurularak buna bağlı birimlerin oluşturulması.

Hedef 9.2. Üniversitenin sosyal ve kültürel alanda tanınırlığının sağlanmasına yönelik faaliyetlerin gerçekleştirilmesi.

Hedef 9.3. Üniversite adayları tarafından tanınırlığın ve olumlu kanaatlerin artırılması.

Hedef 9.4. Üniversitemizin yabancı üniversiteler nezdinde tanınırlığının artırılması.

Amaç 10. Paydaşlarla İlişkilerin Geliştirilmesi.

Hedef 10.1. Mezunlarla iletişimi sağlamaya yönelik çalışmaların yapılması.

Hedef 10.2. Kamu ve özel sektörle ilişkilerin geliştirilmesi.

Hedef 10.3. Medya ile ilişkilerin geliştirilmesi.

Hedef 10.4. Paydaş memnuniyetlerinin artırılması.

Amaç 11. Finansal Kaynakların Geliştirilmesi.

Hedef 11.1. Döner sermaye gelirlerinde artış sağlanması.

Hedef 11.2. Diğer gelirlere sürdürülebilir artış sağlanması.

Hedef 11.3. 2016 yılı sonuna kadar üniversitemize ait basımevinin kurulması.

C.PERFORMANS HEDEF VE GÖSTERGELERİ İLE FAALİYETLER

PERFORMANS HEDEFİ TABLOSU				
İdare Adı	38.43 - MUSTAFA KEMAL ÜNİVERSİTESİ			
Amaç	Eğitim öğretim süreçlerinin iyileştirilmesi.			
Hedef	Uzaktan eğitim programına geçilmesi.			
Performans Hedefi	Sosyal Bilimler Enstitüsü tezsiz yüksek lisans programında uzaktan eğitim programına geçilmesi			
Performans Göstergeleri	Ölçü Birimi	2013	2014	2015
1 Uzaktan eğitim verilen program sayısı	Sayı	0	0	3
Faaliyetler	Kaynak İhtiyacı			
	Bütçe	Bütçe Dışı	Toplam	
1 Uzaktan Eğitim Programına uygun altyapının oluşturulması	550.000	0	550.000	
Genel Toplam	550.000	0	550.000	

Performans Hedefi 1: Uzaktan Eğitim Programına Geçilmesi.

Uzaktan Eğitim, geleneksel öğrenme-öğretme yöntemlerindeki sınırlılıklar nedeniyle farklı mekânlardaki öğrenci, öğretmen ve öğretim materyallerinin iletişim teknolojileri aracılığıyla bir araya getirildiği kurumsal bir eğitim faaliyetidir. Yaşam boyu öğrenme felsefesiyle yola çıkan uzaktan eğitim programları çok geniş öğrenci kitlesine hizmet sunabilen bir sistem olmasıyla öne çıkmaktadır.

Ülkemizin sosyal ve ekonomik yapısı göz önüne alındığında; özellikle kırsal kesimlerdeki öğrencilere eğitim olanağının götürülebilmesine olanak veren uzaktan eğitim, fırsat eşitliğini sağlayabilmek adına büyük önem arz etmektedir. Bunun yanı sıra, konusunda uzman öğretim üyelerinin bilgisinden farklı üniversite öğrencilerinin yararlandırılması da diğer bir önemli noktadır. Ayrıca ülkemiz Avrupa ülkeleri arasında en genç nüfusa sahip ve nüfus artış hızı en yüksek olan ülkedir. Bu genç nüfus her düzeyde iyi eğitilebildiği takdirde gelecek için büyük bir potansiyel, aksi takdirde ise büyük bir sorun kaynağı olacaktır. Bu nedenle eğitimin yaygınlığını ve kalitesini arttırmak ve yaşam boyu eğitim felsefesinin yayılması açısından önemlidir.

Biz Mustafa Kemal Üniversitesi olarak eğitim sisteminde bireylerin kişilik ve kabiliyetini geliştiren kalite odaklı eğitim öğretim süreçlerinin çeşitlendirilmesi ayrıca eğitimin yaygınlaştırılması düşünülerek üniversitemiz Sosyal Bilimler Enstitüsünde tezsiz yüksek lisans programında uzaktan eğitim sistemine geçilmesi düşünülmüştür. 2015 yılında 3 adet program açılması performans hedefi olarak belirlenmiştir. Yapılacak faaliyetlerin seneler itibariyle tüm programlarda uygulanması düşünülmektedir.

MUSTAFA KEMAL ÜNİVERSİTESİ 2015 YILI PERFORMANS PROGRAMI

Faaliyetler:

Yükseköğretim Kurulu Başkanlığından alınacak izin doğrultusunda üniversitemizde uzaktan eğitim faaliyetine ilişkin altyapının oluşturularak ilgili lisans ve server desteği ile faaliyete geçilmesi planlanmaktadır. Gerekli altyapının oluşturulması ve donanımın sağlanması amacıyla 550 000,00 TL bütçe içi kaynak öngörülmüştür.

Performans Göstergesi:

Sosyal Bilimler Enstitüsü Tezsiz Yüksek Lisans programında 2015 yılı için 3 adet uzaktan eğitim programı verilmesi performans göstergesi olarak belirlenmiştir.

FAALİYET MALİYETLERİ TABLOSU		
İdare Adı	38.43 - MUSTAFA KEMAL ÜNİVERSİTESİ	
Performans Hedefi	1 - Sosyal Bilimler Enstitüsü tezsiz yüksek lisans programında uzaktan eğitim programına geçilmesi	
Faaliyet Adı	Uzaktan Eğitim Programına uygun altyapının oluşturulması	
Sorumlu Harcama Birimi veya Birimleri	38.43.06.04 - SOSYAL BİLİMLER ENSTİTÜSÜ, 38.43.09.08 - BİLGİ İŞLEM DAİRE BAŞKANLIĞI, 38.43.00.01 - ÜST YÖNETİM, AKADEMİK VE İDARİ BİRİMLER, 38.43.09.01 - ÖZEL KALEM (REKTÖRLÜK)	
Ekonomik Kod		Ödenek
01	Personel Giderleri	350.000,00
02	SGK Devlet Primi Giderleri	150.000,00
03	Mal ve Hizmet Alım Giderleri	26.000,00
04	Faiz Giderleri	0,00
05	Cari Transferler	0,00
06	Sermaye Giderleri	24.000,00
07	Sermaye Transferleri	0,00
08	Borç verme	0,00
Toplam Bütçe Kaynak İhtiyacı		550.000,00
Bütçe Dışı Kaynak	Döner Sermaye	0,00
	Diğer Yurt İçi	0,00
	Yurt Dışı	0,00
Toplam Bütçe Dışı Kaynak İhtiyacı		0,00
Toplam Kaynak İhtiyacı		550.000,00

MUSTAFA KEMAL ÜNİVERSİTESİ 2015 YILI PERFORMANS PROGRAMI

PERFORMANS HEDEFİ TABLOSU				
İdare Adı	38.43 - MUSTAFA KEMAL ÜNİVERSİTESİ			
Amaç	Üniversitemizin fiziksel, teknolojik ve mevcut altyapısının iyileştirilmesi.			
Hedef	Birimlerdeki altyapı ve fiziksel alanları kapsayan bir mekân iyileştirme ve dönüştürme planının oluşturularak 2018 yılı sonuna kadar bitirilmesi.			
Performans Hedefi	Kampüs içinde peyzaj ve ağaçlandırma çalışmalarının yapılması.			
Performans Göstergeleri	Ölçü Birimi	2013	2014	2015
1 Dikilen ağaç sayısı	Adet	0	0	2000
2 Peyzaj ve çimlendirme yapılan alanlar	Metrekare			20.000
Faaliyetler		Kaynak İhtiyacı		
		Bütçe	Bütçe Dışı	Toplam
1	Kampüs içi inşaat harici bölgelerde ağaçlandırma yapılması	492.500	0	492.500
2	Kampüs içindeki bazı bölgelerde peyzaj ve çimlendirme yapılması	492.500	0	492.500
Genel Toplam		985.000	0	985.000

Performans Hedefi 2: Kampüs içinde peyzaj ve ağaçlandırma çalışmalarının yapılması.

Üniversitemizin doğal ve kültürel kaynakları, fiziksel çevresi, sağlığı ve konforu için estetik ve bilimsel ilkeler çerçevesinde kültürel ve doğal değerlerin korunması ve sürdürülebilirlik adına ekolojik öncelikli projeler üretilmesi amacıyla ve yaşanabilir mekân olgusunun önemli boyutlarından biri olarak mekânsal iyileştirme ve gelişme kapsamında kampüs alanlarının öğrenciler üzerindeki etkisi de düşünülerek kampüs içerisinde peyzaj ve ağaçlandırma çalışmalarının yapılması performans hedefi olarak belirlenmiştir.

Faaliyetler:

Kampüs içinde bulunan inşaat harici bölgelerde bu hedefe yönelik olarak 2000 adet ağaç dikilmesi ve doğal çevreyi yaşatma adına 20.000 metrekarelik bölgede peyzaj ve çimlendirme çalışması faaliyet olarak belirlenmiştir. Bu faaliyetler kapsamında 985.000,00 TL bütçe içi kaynak öngörülmüştür.

Performans Göstergesi:

Üniversitemiz kampüs alanının peyzaj, çimlendirme ve ağaçlandırma çalışmaları için kurumumuzun bütçe imkânları göz önünde bulundurularak 2015 yılı içerisinde 2000 adet ağaç dikimi ve 20.000 metrekare alanın peyzaj ve çimlendirilme çalışmaları performans göstergesi olarak belirlenmiştir.

MUSTAFA KEMAL ÜNİVERSİTESİ 2015 YILI PERFORMANS PROGRAMI

FAALİYET MALİYETLERİ TABLOSU		
İdare Adı		38.43 - MUSTAFA KEMAL ÜNİVERSİTESİ
Performans Hedefi		2 - Kampüs içinde peyzaj ve ağaçlandırma çalışmalarının yapılması
Faaliyet Adı		Kampüs içi inşaat harici bölgelerde ağaçlandırma yapılması
Sorumlu Harcama Birimi veya Birimleri		38.43.09.09 - YAPI İŞLERİ VE TEKNİK DAİRE BAŞKANLIĞI
Ekonomik Kod		Ödenek
01	Personel Giderleri	0,00
02	SGK Devlet Primi Giderleri	0,00
03	Mal ve Hizmet Alım Giderleri	492.500,00
04	Faiz Giderleri	0,00
05	Cari Transferler	0,00
06	Sermaye Giderleri	0,00
07	Sermaye Transferleri	0,00
08	Borç verme	0,00
Toplam Bütçe Kaynak İhtiyacı		492.500,00
Bütçe Dışı Kaynak	Döner Sermaye	0,00
	Diğer Yurt İçi	0,00
	Yurt Dışı	0,00
Toplam Bütçe Dışı Kaynak İhtiyacı		0,00
Toplam Kaynak İhtiyacı		492.500,00

FAALİYET MALİYETLERİ TABLOSU		
İdare Adı		38.43 - MUSTAFA KEMAL ÜNİVERSİTESİ
Performans Hedefi		2 - Kampüs içinde peyzaj ve ağaçlandırma çalışmalarının yapılması
Faaliyet Adı		Kampüs içindeki bazı bölgelerde peyzaj ve çimlendirme yapılması
Sorumlu Harcama Birimi veya Birimleri		38.43.09.09 - YAPI İŞLERİ VE TEKNİK DAİRE BAŞKANLIĞI
Ekonomik Kod		Ödenek
01	Personel Giderleri	0,00
02	SGK Devlet Primi Giderleri	0,00
03	Mal ve Hizmet Alım Giderleri	492.500,00
04	Faiz Giderleri	0,00
05	Cari Transferler	0,00
06	Sermaye Giderleri	0,00
07	Sermaye Transferleri	0,00
08	Borç verme	0,00
Toplam Bütçe Kaynak İhtiyacı		492.500,00
Bütçe Dışı Kaynak	Döner Sermaye	0,00
	Diğer Yurt İçi	0,00
	Yurt Dışı	0,00
Toplam Bütçe Dışı Kaynak İhtiyacı		0,00
Toplam Kaynak İhtiyacı		492.500,00

MUSTAFA KEMAL ÜNİVERSİTESİ 2015 YILI PERFORMANS PROGRAMI

PERFORMANS HEDEFİ TABLOSU					
İdare Adı		38.43 - MUSTAFA KEMAL ÜNİVERSİTESİ			
Amaç		Üniversitemizin fiziksel, teknolojik ve mevcut altyapısının iyileştirilmesi.			
Hedef		Üniversitemiz birimlerinin ihtiyacı olan hizmet binalarının yapılması.			
Performans Hedefi		Diş Hekimliği Fakültesi Hizmet Binasının yapımı			
Performans Göstergeleri		Ölçü Birimi	2013	2014	2015
1	İnşaat tamamlanma oranı	Yüzde	0	0	10
Faaliyetler		Kaynak İhtiyacı			
		Bütçe	Bütçe Dışı	Toplam	
1	Diş Hekimliği Fakültesi hizmet binasının ihalesi yapılarak inşaatına başlanması	3.500.000	0	3.500.000	
Genel Toplam		3.500.000	0	3.500.000	

Performans Hedefi 3: Diş Hekimliği Fakültesi Hizmet Binasının yapımı

Üniversitemiz bünyesinde Diş Hekimliği Fakültesi bulunmakta ilgili fakültenin poliklinik hizmeti Sağlık Uygulama ve Araştırma Hastanesinin bir bölümünde gerçekleştirilmektedir. Sağlık Uygulama ve Araştırma Hastanesinin Diş Sağlığı hizmetine ayırmış olduğu poliklinik alanı yetersiz olup; Eğitim Öğretim ihtiyacını gidermek, İç ve dış paydaşlarımıza daha kaliteli, sağlıklı, nitelikli ve sürdürülebilir hizmet verilebilmesi amacıyla Diş Hekimliği Fakültesi hizmet binasının yapımı performans hedefi olarak belirlenmiştir.

Faaliyetler:

Projesi tamamlanan Diş Hekimliği Fakültesi hizmet binası ile ilgili ihale yapılarak en kısa zamanda inşaatına başlanması faaliyet olarak belirlenmiştir. İnşaatın başlayabilmesi amacıyla 3.500.000,00 TL bütçe içi kaynak öngörülmüştür.

Performans Göstergesi:

Diş Hekimliği Fakültesi hizmet binasının inşaatının maliyeti ve kurumumuzun bütçe imkânları göz önüne alındığında belirlenen projenin bu yıl için %10'luk kısmının tamamlanması performans göstergesi olarak belirlenmiştir.

MUSTAFA KEMAL ÜNİVERSİTESİ 2015 YILI PERFORMANS PROGRAMI

FAALİYET MALİYETLERİ TABLOSU		
İdare Adı	38.43 - MUSTAFA KEMAL ÜNİVERSİTESİ	
Performans Hedefi	3 - Dış Hekimliği Fakültesi Hizmet Binasının yapımı	
Faaliyet Adı	Dış Hekimliği Fakültesi hizmet binasının ihalesi yapılarak inşaatına başlanması	
Sorumlu Harcama Birimi veya Birimleri	38.43.09.09 - YAPI İŞLERİ VE TEKNİK DAİRE BAŞKANLIĞI	
Ekonomik Kod		Ödenek
01	Personel Giderleri	0,00
02	SGK Devlet Primi Giderleri	0,00
03	Mal ve Hizmet Alım Giderleri	0,00
04	Faiz Giderleri	0,00
05	Cari Transferler	0,00
06	Sermaye Giderleri	3.500.000,00
07	Sermaye Transferleri	0,00
08	Borç verme	0,00
Toplam Bütçe Kaynak İhtiyacı		3.500.000,00
Bütçe Dışı Kaynak	Döner Sermaye	0,00
	Diğer Yurt İçi	0,00
	Yurt Dışı	0,00
Toplam Bütçe Dışı Kaynak İhtiyacı		0,00
Toplam Kaynak İhtiyacı		3.500.000,00

MUSTAFA KEMAL ÜNİVERSİTESİ 2015 YILI PERFORMANS PROGRAMI

PERFORMANS HEDEFİ TABLOSU					
İdare Adı	38.43 - MUSTAFA KEMAL ÜNİVERSİTESİ				
Amaç	Sağlık hizmetleri kalite ve çeşitliliğinin artırılması.				
Hedef	Üniversitemiz hastanesine bağlı Tüp Bebek Merkezinin 2017 yılı sonuna kadar açılması				
Performans Hedefi	Kadın Doğum ve Çocuk Polikliniği açılması				
Performans Göstergeleri	Ölçü Birimi	2013	2014	2015	
1 İnşaat tamamlanma oranı	Yüzde	0	0	40	
Faaliyetler	Kaynak İhtiyacı				
		Bütçe	Bütçe Dışı	Toplam	
1 Poliklinik hizmet binası inşaatına başlanması		8.580.000	0	8.580.000	
Genel Toplam		8.580.000	0	8.580.000	

Performans Hedefi 4: Kadın Doğum ve Çocuk Polikliniği Açılması

Hızlı kentleşmeyle birlikte nüfusun artması, yaşam süresinin uzaması, pahalı tedavi yöntemleri gerektiren kronik ve dejeneratif hastalıkların yaygınlaşması, tıp alanında hızlı teknolojik gelişmeler ve sağlık hizmetine olan talebin artması gibi etkenlerin yanı sıra ilimizi doğrudan etkileyen Suriye iç savaşı nedeniyle yaşanan göç ve göçe bağlı olarak sağlık hizmeti sorunlarından bir tanesi de şüphesiz ki iç savaşın en büyük mağdurları; kadın ve çocuk mültecilerin sağlık problemleri de göz önünde bulundurularak ortaya çıkan ihtiyaca cevap vermek amacıyla yapılması planlanan Kadın Doğum Ve Çocuk Polikliniği Araştırma Uygulama Hastanesine bağlı olarak Hastanemizin eğitim ve araştırma faaliyetleri ile sağlık sunumundaki niteliği ve verimliliğini arttırmak, yenilikçi araştırmaların yapılmasını ve kaliteli hizmet sunumunu sağlamak üzere mevcut var olan kadın doğum polikliniğini daha da genişletilerek kadın doğum ve çocuk polikliniği olarak üniversitemizde açılması ve hayata geçirilmesi performans hedefi olarak belirlenmiştir.

Faaliyetler:

Projesi tamamlanan Kadın Doğum ve Çocuk Polikliniği ile ilgili ihale yapılarak en kısa zamanda inşaatına başlanması faaliyet olarak belirlenmiştir. İnşaatın başlayabilmesi amacıyla 8.580.000,00 TL bütçe içi kaynak öngörülmüştür.

Performans Göstergesi:

Kadın Doğum ve Çocuk Polikliniğinin maliyeti ve kurumumuzun bütçe imkânları göz önüne alındığında belirlenen projenin bu yıl için %40'lık kısmının tamamlanması performans göstergesi olarak belirlenmiştir.

MUSTAFA KEMAL ÜNİVERSİTESİ 2015 YILI PERFORMANS PROGRAMI

FAALİYET MALİYETLERİ TABLOSU		
İdare Adı	38.43 - MUSTAFA KEMAL ÜNİVERSİTESİ	
Performans Hedefi	4 - Kadın Doğum ve Çocuk Polikliniği açılması	
Faaliyet Adı	Poliklinik hizmet binası inşaatına başlanması	
Sorumlu Harcama Birimi veya Birimleri	38.43.03.30 - UYGULAMA VE ARAŞTIRMA HASTANESİ, 38.43.09.09 - YAPI İŞLERİ VE TEKNİK DAİRE BAŞKANLIĞI	
Ekonomik Kod		Ödenek
01	Personel Giderleri	0,00
02	SGK Devlet Primi Giderleri	0,00
03	Mal ve Hizmet Alım Giderleri	0,00
04	Faiz Giderleri	0,00
05	Cari Transferler	0,00
06	Sermaye Giderleri	8.580.000,00
07	Sermaye Transferleri	0,00
08	Borç verme	0,00
Toplam Bütçe Kaynak İhtiyacı		8.580.000,00
Bütçe Dışı Kaynak	Döner Sermaye	0,00
	Diğer Yurt İçi	0,00
	Yurt Dışı	0,00
Toplam Bütçe Dışı Kaynak İhtiyacı		0,00
Toplam Kaynak İhtiyacı		8.580.000,00

MUSTAFA KEMAL ÜNİVERSİTESİ 2015 YILI PERFORMANS PROGRAMI

PERFORMANS HEDEFİ TABLOSU					
İdare Adı	38.43 - MUSTAFA KEMAL ÜNİVERSİTESİ				
Amaç	Üniversitemizin fiziksel, teknolojik ve mevcut altyapısının iyileştirilmesi.				
Hedef	Sağlık Uygulama ve Araştırma Hastanesinin Hastane Kalite Sistemine(HKS) göre fiziki mekanlarının yeniden düzenlenmesi ve bakım onarım işlemlerinin yapılması				
Performans Hedefi	Aysel Sabuncu Poliklinik hizmet binasının yapımı				
Performans Göstergeleri	Ölçü Birimi	2013	2014	2015	
1 İnşaat tamamlanma oranı	Yüzde	0	0	100	
Faaliyetler					
		Kaynak İhtiyacı			
		Bütçe	Bütçe Dışı	Toplam	
1	Aysel Sabuncu poliklinik hizmet binası inşaatına başlanması	4.000.000	4.000.000	8.000.000	
Genel Toplam		4.000.000	4.000.000	8.000.000	

Performans Hedefi 5: Aysel Sabuncu Poliklinik Hizmet Binası

İlimizin jeopolitik konumu, komşu ülkelerde yaşanan iç ve dış sorunlardan kaynaklı artan dış göçler ve ihtiyaç duyulan sağlık hizmeti talebinin artması, Üniversitemiz bünyesinde bulunan Sağlık Uygulama ve Araştırma Hastanesinin mevcut kapasitenin yetersizliği, diğer taraftan Üniversitemizin büyümesi, gelişmesi ve ihtiyaçlara cevap verebilmesi bakımından hastaneye ek hizmet binası yapılması performans hedefi olarak belirlenmiştir.

Faaliyetler:

Projesi tamamlanan Aysel Sabuncu Poliklinik hizmet binası ile ilgili ihale yapılarak en kısa zamanda inşaatına başlanması faaliyet olarak belirlenmiştir. İnşaatın tamamlanması için 4.000.000,00 TL bütçe içi ve 4.000.000,00 TL bütçe dışı kaynak öngörülmüştür.

Performans göstergesi:

Kurumumuz bütçe imkânları ve alınan bağış ile 2015 yılı içerisinde inşaatın tamamının bitirilmesi ve hizmete açılması performans göstergesi olarak belirlenmiştir.

MUSTAFA KEMAL ÜNİVERSİTESİ 2015 YILI PERFORMANS PROGRAMI

FAALİYET MALİYETLERİ TABLOSU		
İdare Adı	38.43 - MUSTAFA KEMAL ÜNİVERSİTESİ	
Performans Hedefi	5 - Aysel Sabuncu Poliklinik hizmet binasının yapımı	
Faaliyet Adı	Aysel Sabuncu poliklinik hizmet binası inşaatına başlanması	
Sorumlu Harcama Birimi veya Birimleri	38.43.09.09 - YAPI İŞLERİ VE TEKNİK DAİRE BAŞKANLIĞI, 38.43.03.30 - UYGULAMA VE ARAŞTIRMA HASTANESİ	
Ekonomik Kod		Ödenek
01	Personel Giderleri	0,00
02	SGK Devlet Primi Giderleri	0,00
03	Mal ve Hizmet Alım Giderleri	0,00
04	Faiz Giderleri	0,00
05	Cari Transferler	0,00
06	Sermaye Giderleri	4.000.000,00
07	Sermaye Transferleri	0,00
08	Borç verme	0,00
Toplam Bütçe Kaynak İhtiyacı		4.000.000,00
Bütçe Dışı Kaynak	Döner Sermaye	0,00
	Diğer Yurt İçi	4.000.000,00
	Yurt Dışı	0,00
Toplam Bütçe Dışı Kaynak İhtiyacı		4.000.000,00
Toplam Kaynak İhtiyacı		8.000.000,00

MUSTAFA KEMAL ÜNİVERSİTESİ 2015 YILI PERFORMANS PROGRAMI

PERFORMANS HEDEFİ TABLOSU						
İdare Adı	38.43 - MUSTAFA KEMAL ÜNİVERSİTESİ					
Amaç	Üniversite'nin araştırma ürünlerinin teknolojiye dönüştürebilir hale gelmesi.					
Hedef	Üniversitemizde inovasyon (yenilikçilik) kültürünün geliştirilmesi.					
Performans Hedefi	MÜSİGEM Teknoloji Transfer Ofisinin yeniden yapılandırılması					
Performans Göstergeleri			Ölçü Birimi	2013	2014	2015
1	Verilen eğitim sayısı	Sayı	0	0	25	
2	A.Ş dönüşüm gerçekleşme oranı	Yüzde	0	0	100	
3	Web sitesinde yayımlanan proje duyuru sayısı	Sayı	0	0	20	
4	Yayımlanan dergi sayısı	Adet	0	0	2	
5	Gerçekleştirilen firma ziyaret sayısı	Adet	0	0	50	
Faaliyetler			Kaynak İhtiyacı			
			Bütçe	Bütçe Dışı	Toplam	
1	Üniversite-Sanayi işbirliği kültürünü geliştirmek ve sürekli hale getirmek amacıyla kariyer merkezi birimi ve tanıtım-farkındalık-bilgilendirme birimi tarafından eğitim verilmesi		100.000	0	100.000	
2	TeknoparkHatay Yönetici A.Ş altında teknoloji transfer ofisinin anonim şirkete dönüştürülerek daha etkin ve özerk hale getirilmesi,		5.000	0	5.000	
3	Teknoloji Transfer Ofisi bünyesinde bulunan proje ofisinin güçlendirilmesi amacıyla TÜBİTAK, Kalkınma Ajansları, Bilim Sanayi ve Teknoloji Bakanlığı vb. gibi ulusal ve yerel kuruluşların hibe programlarının bilgilendirilmesinin yapılmasının sağlanması		10.500	0	10.500	
4	Akademik dünya ile iş dünyası dinamiklerine birlikte çalışma ve ortaklık kültürünü kazandırmak ve üniversitemizin etkin bir şekilde tanıtılması ve tanınmasını sağlamak amacıyla yılda 2 kere sektörel dergi yayınlanması,		5.000	0	5.000	
5	Üniversitemiz sanayi ve işbirliği kültürünü geliştirmek ve sürekli hale getirmek amacıyla büyük ve küçük ölçekli firmalara tanıtım ve farkındalık ziyaretleri gerçekleştirilmesi		2.500	0	2.500	
Genel Toplam			213.000	0	213.000	

Performans Hedefi 6: MÜSİGEM Teknoloji Transfer Ofisinin Yeniden Yapılandırılması.

Üniversitemiz bünyesinde bulunan teknoloji transfer ofisi faaliyetleri bakımından, tanıtım-farkındalık-eğitim, sanayi iş birlikleri, şirketleşme ve girişimcilik, kariyer merkezi, Fikri mülkiyet hakları ve lisanslama faaliyetleriyle donatılmış bulunmaktadır. Ofis özel sektörle yakın iş birliği içinde çalışarak Üniversitemizin gelişmesinde büyük rol oynamaktadır. Tüm bunlar göz önüne alındığında mevcut ofisin güçlendirilmesi ve yeniden yapılandırılması performans hedefi olarak belirlenmiştir.

Faaliyetler:

1-Üniversite sanayi iş birliği kültürünü geliştirme ve sürekli hale getirmek amacıyla bölgedeki büyük ve orta ölçekli firmalara tanıtım ve farkındalık ziyaretleri gerçekleştirerek kariyer merkezi birimi aracılığıyla eğitim verilmesi,

MUSTAFA KEMAL ÜNİVERSİTESİ 2015 YILI PERFORMANS PROGRAMI

2-TeknoparkHatay Yönetici A.Ş altında teknoloji transfer ofisinin anonim şirkete dönüştürülerek daha etkin ve özerk hale getirilmesi,

3-Teknoloji transfer ofisi bünyesinde bulunan proje ofisinin güçlendirilmesi amacıyla TÜBİTAK, Kalkınma Ajansları, Bilim Sanayi ve Teknoloji Bakanlığı vb. gibi ulusal ve yerel kuruluşların hibe programlarının web ana sayfasında yayınlanarak akademisyen ve firmalara duyurulmasının sağlanması,

4-Akademik dünya ile iş dünyası dinamiklerine birlikte çalışma ve ortaklık kültürünü kazandırmak ve üniversitemizin etkin bir şekilde tanıtılması ve tanınmasını sağlamak amacıyla yılda 2 kere sektörel dergi yayınlanması,

5- Üniversitemiz sanayi ve işbirliği kültürünü geliştirmek ve sürekli hale getirmek amacıyla büyük ve küçük ölçekli firmalara tanıtım ve farkındalık ziyaretleri gerçekleştirilmesi faaliyetlerimiz olarak belirlenmiştir.

Performans göstergesi:

1- 2015 yılı için 25 tane eğitim verilmesi performans göstergesi olarak belirlenmiştir.

2- 2015 yılında TeknoparkHatay Yönetici A.Ş altında teknoloji transfer ofisinin anonim şirkete dönüştürülmesi performans göstergesi olarak belirlenmiştir.

3- Ulusal ve yerel kuruluşların hibe programlarının 2015 yılı için Üniversitemiz web sitesinde en az 20 duyurunun yayınlanmasını sağlamak performans göstergesi olarak belirlenmiştir.

4- 2015 yılı içerisinde 2 adet sektörel dergi yayınlanması performans göstergesi olarak belirlenmiştir.

5- 2015 yılı içerisinde en az 50 adet firma ziyareti yapılması performans göstergesi olarak belirlenmiştir.

MUSTAFA KEMAL ÜNİVERSİTESİ 2015 YILI PERFORMANS PROGRAMI

FAALİYET MALİYETLERİ TABLOSU		
İdare Adı	38.43 - MUSTAFA KEMAL ÜNİVERSİTESİ	
Performans Hedefi	6 - MÜSİGEM Teknoloji Transfer Ofisinin yeniden yapılandırılması	
Faaliyet Adı	Üniversite-Sanayi işbirliği kültürünü geliştirmek ve sürekli hale getirmek amacıyla kariyer merkezi birimi ve tanıtım-farkındalık-bilgilendirme birimi tarafından etkinlikler düzenlenmesi	
Sorumlu Harcama Birimi veya Birimleri	38.43.09.01 - ÖZEL KALEM (REKTÖRLÜK)	
Ekonomik Kod		Ödenek
01	Personel Giderleri	0,00
02	SGK Devlet Primi Giderleri	0,00
03	Mal ve Hizmet Alım Giderleri	100.000,00
04	Faiz Giderleri	0,00
05	Cari Transferler	0,00
06	Sermaye Giderleri	0,00
07	Sermaye Transferleri	0,00
08	Borç verme	0,00
Toplam Bütçe Kaynak İhtiyacı		100.000,00
Bütçe Dışı Kaynak	Döner Sermaye	0,00
	Diğer Yurt İçi	0,00
	Yurt Dışı	0,00
Toplam Bütçe Dışı Kaynak İhtiyacı		0,00
Toplam Kaynak İhtiyacı		100.000,00

FAALİYET MALİYETLERİ TABLOSU		
İdare Adı	38.43 - MUSTAFA KEMAL ÜNİVERSİTESİ	
Performans Hedefi	6 - MÜSİGEM Teknoloji Transfer Ofisinin yeniden yapılandırılması	
Faaliyet Adı	TeknoparkHatay yönetici A.Ş. altında teknoloji Transfer Ofisinin A.Ş. dönüştürülmesi	
Sorumlu Harcama Birimi veya Birimleri	38.43.09.01 - ÖZEL KALEM (REKTÖRLÜK)	
Ekonomik Kod		Ödenek
01	Personel Giderleri	0,00
02	SGK Devlet Primi Giderleri	0,00
03	Mal ve Hizmet Alım Giderleri	5.000,00
04	Faiz Giderleri	0,00
05	Cari Transferler	0,00
06	Sermaye Giderleri	0,00
07	Sermaye Transferleri	0,00
08	Borç verme	0,00
Toplam Bütçe Kaynak İhtiyacı		5.000,00
Bütçe Dışı Kaynak	Döner Sermaye	0,00
	Diğer Yurt İçi	0,00
	Yurt Dışı	0,00
Toplam Bütçe Dışı Kaynak İhtiyacı		0,00
Toplam Kaynak İhtiyacı		5.000,00

MUSTAFA KEMAL ÜNİVERSİTESİ 2015 YILI PERFORMANS PROGRAMI

FAALİYET MALİYETLERİ TABLOSU		
İdare Adı	38.43 - MUSTAFA KEMAL ÜNİVERSİTESİ	
Performans Hedefi	6 - MÜSİGEM Teknoloji Transfer Ofisinin yeniden yapılandırılması	
Faaliyet Adı	Teknoloji Transfer Ofisi bünyesinde bulunan proje ofisinin güçlendirilmesi amacıyla TÜBİTAK, Bilim Sanayi ve Teknoloji Bakanlığı, Kalkınma Ajansları gibi ulusal ve yerel kuruluşların hibe programlarının bilgilendirilmesinin yapılmasını sağlamak	
Sorumlu Harcama Birimi veya Birimleri	38.43.09.01 - ÖZEL KALEM (REKTÖRLÜK)	
Ekonomik Kod		Ödenek
01	Personel Giderleri	85.000,00
02	SGK Devlet Primi Giderleri	15.500,00
03	Mal ve Hizmet Alım Giderleri	0,00
04	Faiz Giderleri	0,00
05	Cari Transferler	0,00
06	Sermaye Giderleri	0,00
07	Sermaye Transferleri	0,00
08	Borç verme	0,00
Toplam Bütçe Kaynak İhtiyacı		100.500,00
Bütçe Dışı Kaynak	Döner Sermaye	0,00
	Diğer Yurt İçi	0,00
	Yurt Dışı	0,00
Toplam Bütçe Dışı Kaynak İhtiyacı		0,00
Toplam Kaynak İhtiyacı		100.500,00

FAALİYET MALİYETLERİ TABLOSU		
İdare Adı	38.43 - MUSTAFA KEMAL ÜNİVERSİTESİ	
Performans Hedefi	6 - MÜSİGEM Teknoloji Transfer Ofisinin yeniden yapılandırılması	
Faaliyet Adı	Akademik dünya ile iş dünyası dinamiklerine birlikte çalışma ve ortaklık kültürünün kazandırmak ve üniversitemizin etkin bir şekilde tanıtılması ve tanınmasını sağlamak amacıyla yılda iki kere sektörel dergi çıkartılması	
Sorumlu Harcama Birimi veya Birimleri	38.43.09.01 - ÖZEL KALEM (REKTÖRLÜK)	
Ekonomik Kod		Ödenek
01	Personel Giderleri	0,00
02	SGK Devlet Primi Giderleri	0,00
03	Mal ve Hizmet Alım Giderleri	5.000,00
04	Faiz Giderleri	0,00
05	Cari Transferler	0,00
06	Sermaye Giderleri	0,00
07	Sermaye Transferleri	0,00
08	Borç verme	0,00
Toplam Bütçe Kaynak İhtiyacı		5.000,00
Bütçe Dışı Kaynak	Döner Sermaye	0,00
	Diğer Yurt İçi	0,00
	Yurt Dışı	0,00
Toplam Bütçe Dışı Kaynak İhtiyacı		0,00
Toplam Kaynak İhtiyacı		5.000,00

MUSTAFA KEMAL ÜNİVERSİTESİ 2015 YILI PERFORMANS PROGRAMI

FAALİYET MALİYETLERİ TABLOSU		
İdare Adı	38.43 - MUSTAFA KEMAL ÜNİVERSİTESİ	
Performans Hedefi	6 - MÜSİGEM Teknoloji Transfer Ofisinin yeniden yapılandırılması	
Faaliyet Adı	Üniversitemiz sanayi ve işbirliği kültürün geliştirmek ve sürekli hale getirmek amacıyla büyük ve küçük ölçekli firmalara tanıtım ve farkındalık ziyaretleri gerçekleştirmek	
Sorumlu Harcama Birimi veya Birimleri	38.43.09.01 - ÖZEL KALEM (REKTÖRLÜK)	
Ekonomik Kod		Ödenek
01	Personel Giderleri	0,00
02	SGK Devlet Primi Giderleri	0,00
03	Mal ve Hizmet Alım Giderleri	2.500,00
04	Faiz Giderleri	0,00
05	Cari Transferler	0,00
06	Sermaye Giderleri	0,00
07	Sermaye Transferleri	0,00
08	Borç verme	0,00
Toplam Bütçe Kaynak İhtiyacı		2.500,00
Bütçe Dışı Kaynak	Döner Sermaye	0,00
	Diğer Yurt İçi	0,00
	Yurt Dışı	0,00
Toplam Bütçe Dışı Kaynak İhtiyacı		0,00
Toplam Kaynak İhtiyacı		2.500,00

D. TOPLAM KAYNAK İHTİYACI

Üniversitemizin 2015 yılı performans programında yer alan hedeflerin 17.828.000,00 TL' si bütçe içi ve geri kalan 4.000.000,00 TL' si ise bütçe dışı olmak üzere toplam 21.828.000,00 TL ile finanse edilmesi planlanmıştır. 2015 yılı performans programında belirlenen faaliyetlerin maliyeti, toplam ödeneğin %11,58' ini oluşturmaktadır.

MUSTAFA KEMAL ÜNİVERSİTESİ 2015 YILI PERFORMANS PROGRAMI

İDARE PERFORMANS TABLOSU									
İdare Adı	38.43 - MUSTAFA KEMAL ÜNİVERSİTESİ								
PERFORMANS HEDEFİ FAALİYET	Açıklama	2015							
		Bütçe İçi		Bütçe Dışı		Toplam			
		(TL)	PAY(%)	(TL)	PAY(%)	(TL)	PAY(%)		
1	Sosyal Bilimler Enstitüsü tezsiz yüksek lisans programında uzaktan eğitim programına geçilmesi	550.000,00	0,30	0,00	0,00	550.000,00	0,29		
1	Uzaktan Eğitim Programına uygun altyapının oluşturulması.	550.000,00	0,30	0,00	0,00	550.000,00	0,29		
2	Kampüs içinde peyzaj ve ağaçlandırma çalışmalarının yapılması	985.000,00	0,53	0,00	0,00	985.000,00	0,52		
2	Kampüs içi inşaat harici bölgelerde ağaçlandırma yapılması	492.500,00	0,27	0,00	0,00	492.500,00	0,26		
3	kampüs içindeki bazı bölgelerde peyzaj ve çimlendirme yapılması	492.500,00	0,27	0,00	0,00	492.500,00	0,26		
3	Dış Hekimliği Fakültesi Hizmet Binasının yapımı	3.500.000,00	1,90	0,00	0,00	3.500.000,00	1,86		
4	Dış Hekimliği Fakültesi hizmet binasının ihalesi yapılarak inşaatına başlanması	3.500.000,00	1,90	0,00	0,00	3.500.000,00	1,86		
4	Kadın Doğum ve Çocuk Polikliniği açılması	8.580.000,00	4,65	0,00	0,00	8.580.000,00	4,55		
6	Poliklinik hizmet binası inşaatına başlanması	8.580.000,00	4,65	0,00	0,00	8.580.000,00	4,55		
5	Aysel Sabuncu Poliklinik hizmet binasının yapımı	4.000.000,00	2,17	4.000.000,00	100,00	8.000.000,00	4,24		
5	Aysel Sabuncu poliklinik hizmet binası inşaatına başlanması	4.000.000,00	2,17	4.000.000,00	100,00	8.000.000,00	4,24		
6	MÜSİGEM Teknoloji Transfer Ofisinin yeniden yapılandırılması	213.000,00	0,12	0,00	0,00	213.000,00	0,11		
7	Üniversite-Sanayi işbirliği kültürünü geliştirmek ve sürekli hale getirmek amacıyla kariyer merkezi birimi ve tanıtım-farkındalık-bilgilendirme birimi tarafından etkinlikler düzenlenmesi	100.000,00	0,05	0,00	0,00	100.000,00	0,05		
8	TeknoparkHatay Yönetici A.Ş. altında teknoloji Transfer Ofisinin A.Ş. dönüştürülmesi	5.000,00	0,00	0,00	0,00	5.000,00	0,00		
9	Teknoloji Transfer Ofisi bünyesinde bulunan proje ofisinin güçlendirilmesi amacıyla TUBİTAK, Kalkınma Ajansları gibi ulusal ve yerel kuruluşların hibe programlarının bilgilendirilmesinin yapılmasını sağlamak	100.500,00	0,05	0,00	0,00	100.500,00	0,05		
10	Akademik dünya ile iş dünyası dinamiklerine birlikte çalışma ve ortaklık kültürün kazandırmak ve üniversitemizin etkin bir şekilde tanıtılması ve tanınmasını sağlamak amacıyla yılda iki kere sektörel dergi çıkartılması	5.000,00	0,00	0,00	0,00	5.000,00	0,00		
11	Üniversitemiz sanayi ve işbirliği kültürün geliştirmek ve sürekli hale getirmek amacıyla büyük ve küçük ölçekli firmalara tanıtım ve farkındalık ziyaretleri gerçekleştirmek	2.500,00	0,00	0,00	0,00	2.500,00	0,00		
Performans Hedefleri Maliyetleri Toplamı		17.828.000,00	9,66	4.000.000,00	100,00	21.828.000,00	11,58		
Genel Yönetim Giderleri		166.728.000,00	90,34			166.728.000,00	88,42		
Diğer İdarelere Transfer Edilecek Kaynaklar Toplamı						0,00	0,00		
GENEL TOPLAM		184.556.000,00	100,00	4.000.000,00	100,00	188.556.000,00	100,00		

MUSTAFA KEMAL ÜNİVERSİTESİ 2015 YILI PERFORMANS PROGRAMI

TOPLAM KAYNAK İHTİYACI TABLOSU						
İdare Adı	38.43 - MUSTAFA KEMAL ÜNİVERSİTESİ					
BÜTÇE KAYNAK İHTİYACI	Ekonomik Kodlar (I. Düzey)	FALİYET TOPLAMI	GENEL YÖNETİM GİDERLERİ TOPLAMI	DİĞER İDARELERE TRANSFER EDİLECEK KAYNAKLAR TOPLAMI	GENEL TOPLAM	
	01	Personel Giderleri	435.000,00	91.293.000,00	0,00	91.728.000,00
	02	SGK Devlet Primi Giderleri	165.500,00	15.302.500,00	0,00	15.468.000,00
	03	Mal ve Hizmet Alım Giderleri	1.123.500,00	22.827.500,00	0,00	23.951.000,00
	04	Faiz Giderleri	0,00	0,00	0,00	0,00
	05	Cari Transferler	0,00	3.529.000,00	0,00	3.529.000,00
	06	Sermaye Giderleri	16.104.000,00	33.776.000,00	0,00	49.880.000,00
	07	Sermaye Transferleri	0,00	0,00	0,00	0,00
	08	Borç verme	0,00	0,00	0,00	0,00
	09	Yedek Ödenek	0,00	0,00	0,00	0,00
		Bütçe Ödenegi Toplamı	17.828.000,00	166.728.000,00	0,00	184.556.000,00
BÜTÇE DIŞI KAYNAK	Döner Sermaye	0,00	0,00		0,00	
	Diğer Yurt İçi Kaynaklar	4.000.000,00	0,00		4.000.000,00	
	Yurt Dışı Kaynaklar	0,00	0,00		0,00	
	Toplam Bütçe Dışı Kaynak İhtiyacı	4.000.000,00	0,00		4.000.000,00	
Toplam Kaynak İhtiyacı		21.828.000,00	166.728.000,00	0,00	188.556.000,00	

MUSTAFA KEMAL ÜNİVERSİTESİ 2015 YILI PERFORMANS PROGRAMI

FAALİYETLERDEN SORUMLU HARCAMA BİRİMLERİNE İLİŞKİN TABLO		
İdare Adı	38.43 - MUSTAFA KEMAL ÜNİVERSİTESİ	
PERFORMANS HEDEFİ	FAALİYETLER	SORUMLU BİRİMLER
Sosyal Bilimler Enstitüsü tezsiz yüksek lisans programında uzaktan eğitim programına geçilmesi	Uzaktan Eğitim Programına uygun altyapının oluşturulması	SOSYAL BİLİMLER ENSTİTÜSÜ BİLGİ İŞLEM DAİRE BAŞKANLIĞI ÜST YÖNETİM, AKADEMİK VE İDARİ BİRİMLER ÖZEL KALEM (REKTÖRLÜK)
Kampüs içinde peyzaj ve ağaçlandırma çalışmalarının yapılması	Kampüs içi inşaat harici bölgelerde ağaçlandırma yapılması kampüs içindeki bazı bölgelerde peyzaj ve çimlendirme yapılması	YAPI İŞLERİ VE TEKNİK DAİRE BAŞKANLIĞI YAPI İŞLERİ VE TEKNİK DAİRE BAŞKANLIĞI
Dış Hekimliği Fakültesi Hizmet Binasının yapımı	Dış Hekimliği Fakültesi hizmet binasının ihalesi yapılarak inşaatına başlanması	YAPI İŞLERİ VE TEKNİK DAİRE BAŞKANLIĞI
Kadın Doğum ve Çocuk Polikliniği açılması	Poliklinik hizmet binası inşaatına başlanması	UYGULAMA VE ARAŞTIRMA HASTANESİ YAPI İŞLERİ VE TEKNİK DAİRE BAŞKANLIĞI
Aysel Sabuncu Poliklinik hizmet binasının yapımı	Aysel Sabuncu poliklinik hizmet binası inşaatına başlanması	YAPI İŞLERİ VE TEKNİK DAİRE BAŞKANLIĞI UYGULAMA VE ARAŞTIRMA HASTANESİ
MÜSİGEM Teknoloji Transfer Ofisinin yeniden yapılandırılması	Üniversite-Sanayi işbirliği kültürünü geliştirmek ve sürekli hale getirmek amacıyla kariyer merkezi birimi ve tanıtım-farkındalık-bilgilendirme birimi tarafından etkinlikler düzenlenmesi TeknoparkHatay Yönetici A.Ş. altında teknoloji Transfer Ofisinin A.Ş. dönüştürülmesi Teknoloji Transfer Ofisi bünyesinde bulunan proje ofisinin güçlendirilmesi amacıyla TÜBİTAK, Kalkınma Ajansları gibi ulusal ve yerel kuruluşların hibe programlarının bilgilendirilmesinin yapılmasını sağlamak	ÖZEL KALEM (REKTÖRLÜK) ÖZEL KALEM (REKTÖRLÜK) ÖZEL KALEM (REKTÖRLÜK)

MUSTAFA KEMAL ÜNİVERSİTESİ 2015 YILI PERFORMANS PROGRAMI

	Akademik dünya ile iş dünyası dinamiklerine birlikte çalışma ve ortaklık kültürün kazandırmak ve üniversitemizin etkin bir şekilde tanıtılması ve tanınmasını sağlamak amacıyla yılda iki kere sektörel dergi çıkartılması	
		ÖZEL KALEM (REKTÖRLÜK)
	Üniversitemiz sanayi ve işbirliği kültürün geliştirmek ve sürekli hale getirmek amacıyla büyük ve küçük ölçekli firmalara tanıtım ve farkındalık ziyaretleri gerçekleştirmek	
		ÖZEL KALEM (REKTÖRLÜK)

