



# 2026 MALİ YILI PERFORMANS PROGRAMI

## İÇİNDEKİLER

<b>ÜST YÖNETİCİ SUNUŞU</b>	<b>4</b>
<b>I- İL ÖZEL İDARESİ HAKKINDA GENEL BİLGİLER</b>	
A- Yetki, Görev ve Sorumluluklar	5
B- Teşkilat Yapısı	7
C- Fiziksel Kaynaklar	9
D- İnsan Kaynakları	16
<b>II- PERFORMANS HAKKINDA BİLGİLER</b>	
A- Temel Politika ve Öncelikler	17
B- Amaç ve Hedeflerimiz	18
C- Performans Hedefi ve Göstergeleri ile Faaliyetler	19
1- Performans Hedef ve Göstergeleri (Tablo 1)	20
2- Faaliyetler (Tablo 2)	61
D- İdarenin Toplam Kaynak İhtiyacı	
1- İdare Performans Hedefleri Tablosu (Tablo 3)	102
2- Toplam Kaynak İhtiyacı Tablosu (Tablo 4)	107
<b>III- FAALİYETLER-HARCAMA BİRİMLERİ BİLGİLERİ</b>	
A- Faaliyetlerden Sorumlu Harcama Birimlerine İlişkin Tablo (Tablo 5)	108



**"...Hususi idareler ve Belediyeler, büyük kalkınma savaşımızda başarı hâsılını arttıracak vazifeler almalı ve hususiyle hayat ucuzluğunu temin ederek, yerine göre tedbirler bulmalı ve salahiyetlerini tam kullanmalıdır."**

*K. Atatürk*

## ÜST YÖNETİCİ SUNUŞU



5302 sayılı İl Özel İdaresi Kanunu ile İl Özel İdarelerinin görev, yetki ve sorumlulukları arttırılmıştır. Bartın İl Özel İdaresi; görev, yetki ve sorumluluklarını mevzuat çerçevesinde, öncelikleri tespit ederek ve verimlilik esasına dayanarak yerine getirmekte ve tüm hizmetlerini bu anlayış içerisinde yürütmektedir.

5302 sayılı Kanun ile 5018 sayılı Kanun ile performans amaç, hedef ve göstergeler, hedeflere ulaşmak için yürütülecek faaliyet-projeler ve kaynak ihtiyacı gibi hususların belirlendiği Performans Planı'nın hazırlanması zorunluluğu getirilmiştir.

Bartın İl Özel İdaresinin "2026 Yılı Performans Planı", yürürlükte bulunan 2024-2029 yıllarını kapsayan 5 yıllık Stratejik Planda gösterilen amaç, hedef ve planlar ile 2026 yılında uygulanmaya başlanan program bütçe sistemi dikkate alınarak hazırlanmıştır. 5 yıllık Stratejik Planın bir yıllık dönemini kapsayan ve diğer kamu kurum-kuruluşları ile işbirliği içinde bulunarak tüm harcama birimlerince hazırlanan Birim Performans Planları birleştirilmek suretiyle İdare Performans Planı oluşturulmuştur. "2025 Yılı Kurumsal Performans Planı" öncelikli olarak İl Encümenine sunulmakta, İl Encümende görüşülüp karara bağlandıktan sonra encümen görüşü ile birlikte İl Genel Meclisine sunulmaktadır. İl Genel Meclisince görüşülerek karara bağlanan Performans Planı mali yılbaşından itibaren yürürlüğe girmektedir.

Bartın İl Özel İdaresi, ildeki yaşam kalitesini ve halkın refah seviyesini yükseltmek için; görev ve sorumluluk alanında bulunan yerel kalkınmaya yönelik tüm hizmetlerini; şeffaflık, kalite duyarlılığı, etkili ve ekonomik, çağdaşlaşma ve ilerlilik olarak belirlediği misyon ve ilkeleriyle sunmaktadır.

İl Özel İdaresi; tüm hizmetlerini bu anlayış içerisinde ve kanunların getirdiği yeni ilke ve kavramlar ışığında, büyük bir özveri ile çalışarak hayata geçirmiş ve uygulamaya koymuştur. Bu duygu ve düşüncelerle, emeği geçen İl Encümeni ve İl Genel Meclisine ve tüm çalışma arkadaşlarıma teşekkür eder, 2026 Yılı Kurumsal Performans Programının başarıyla uygulanması temennisiyle saygılar sunarım.

**Dr. Nurtaç ARSLAN**

**Vali**

## I- İL ÖZEL İDARESİ HAKKINDA GENEL BİLGİLER:

### A-) YETKİ, GÖREV VE SORUMLULUKLAR:

İl özel idaresi mahallî müşterek nitelikte olmak şartıyla;

a) Gençlik ve spor Sağlık, tarım, sanayi ve ticaret; Belediye sınırları il sınırı olan Büyükşehir Belediyeleri hariç ilin çevre düzeni plâni, bayındırlık ve iskân, toprağın korunması, erozyonun önlenmesi, kültür, sanat, turizm, sosyal hizmet ve yardımlar, yoksullara mikro kredi verilmesi, çocuk yuvaları ve yetiştirme yurtları; ilk ve orta öğretim kurumlarının arsa temini, binalarının yapım, bakım ve onarımı ile diğer ihtiyaçlarının karşılanmasına ilişkin hizmetleri il sınırları içinde,

b) İmar, yol, su, kanalizasyon, katı atık, çevre, acil yardım ve kurtarma (...) ; orman köylerinin desteklenmesi, ağaçlandırma, park ve bahçe tesisine ilişkin hizmetleri belediye sınırları dışında,

c) (Ek:24/12/2020-7261/32 md.) Bisiklet yollarının ve şeritlerinin, bisiklet ve elektrikli skuter park ve şarj istasyonlarının, yaya yollarının ve gürültü bariyerlerinin planlanması, projelendirilmesi, yapımı, bakımı ve onarımıyla ilgili işleri, Yapmakla görevli ve yetkilidir.

(Ek fıkra: 16/11/2022-7421/15 md.) İl özel idaresi; il sınırları içinde mabetler, kültür ve tabiat varlıkları, tarihî doku ve kent tarihi bakımından önem taşıyan mekânlar ile cemevlerinin yapım, bakım ve onarımını yapabilir. (Ek fıkra: 3/7/2005-5393/85 md.; Değişik fıkra: 24/7/2008-5793/42 md.) Bakanlıklar ve diğer merkezi idare kuruluşları; yapım, bakım ve onarım işleri, devlet ve il yolları, içme suyu, sulama suyu, kanalizasyon, enerji nakil hattı, sağlık, eğitim, kültür, turizm, çevre, imar, bayındırlık, iskan, gençlik ve spor gibi hizmetlere ilişkin yatırımlar ile bakanlıklar ve diğer merkezi idare kuruluşlarının görev alanına giren diğer yatırımları, kendi bütçelerinde bu hizmetler için ayrılan ödenekleri kullanarak il özel idarelerine kaynak aktarmak suretiyle gerçekleştirebilir. Aktarma işlemi ilgili bakanın onayıyla yapılır ve bu ödenekler tahsis amacı dışında kullanılamaz. İş, il özel idaresinin tabi olduğu usul ve esaslara göre sonuçlandırılır. İl özel idareleri de bütçe imkanları ölçüsünde bu yatırımlara kendi bütçesinden ödenek aktarabilir. Bu fıkraya göre, bakanlıklar ve diğer merkezi idare kuruluşları tarafından aktarılacak kaynaklarla gerçekleştirilecek yatırımlar, birinci fıkrada öngörülen görev alanı sınırlamasına tabi olmaksızın bütün il sınırları içinde yapılabilir. (Ek cümle: 6/4/2011-6225/1 md.) (Mülga cümle:18/7/2024-7521/14 md.) (Ek cümleler:18/7/2024-7521/14 md.) Bu işlere ilişkin kaynak transferleri, mevzuatı gereğince yapılacak avans ödemeleri hariç ilgili işe ait hakediş raporlarına istinaden hizmeti yaptıran idare bütçesine gider kaydedilmek suretiyle yapılır. İl özel idareleri aracılığıyla yapılacak işlere ilişkin ödenekler kamu kurum ve kuruluşlarının bütçelerinde ayrı tertiplerde izlenir, bu ödeneklerden diğer tertiplere aktarma yapılamaz ve başka amaçlarla kullanılamaz. Söz konusu tertiplerde yer alan ödeneklerden harcanmayan kısımlar ertesi yıl bütçesine devren ödenek kaydedilebilir. Bakanlıklar ve diğer merkezi idare kuruluşları bütçelerinden il özel idarelerine yapılacak kaynak aktarımının hangi aşamada ne surette avans veya gider kaydı suretiyle yapılacağı, il özel idarelerince ihaleye çıkılmasında hizmeti yaptıran ilgili idare bütçesindeki ödeneğin esas alınmasına ilişkin usul ve esaslar ile avans karşılığı ödeneğin saklı tutulması, ödenek devri, aranacak belgeler ve bu kapsamdaki diğer hususlar İçişleri Bakanlığı ile Strateji ve Bütçe Başkanlığı tarafından müştereken belirlenir.

(Ek fıkra: 1/7/2006-5538/26 md.; Değişik üçüncü fıkra: 24/10/2011-KHK-661/61 md.) Kamu kurum ve kuruluşlarının 5/1/1961 tarihli ve 237 sayılı Taşıt Kanunu kapsamındaki araçlarının alımı, işletilmesi, bakım ve onarımı ile bürolarının ihtiyaçları; kamu konutlarının yapım, bakım, işletme ve onarımı ile emniyet hizmetlerinin gerektirdiği teçhizat alımıyla ilgili harcamalar il özel idaresi bütçesinden karşılanabilir.

İl çevre düzeni plâni; valinin koordinasyonunda, büyükşehirlerde büyükşehir belediyeleri, diğer illerde il belediyesi ve il özel idaresi ile birlikte yapılır. İl çevre düzeni plâni belediye meclisi ile il genel meclisi tarafından onaylanır. (Ek cümle: 1/7/2006-5538/26 md.) Belediye sınırları il sınırı olan Büyükşehir Belediyelerinde il çevre düzeni planı ilgili Büyükşehir Belediyeleri tarafından yapılır veya yaptırılır ve doğrudan Belediye Meclisi tarafından onaylanır.

Hizmetlerin yerine getirilmesinde öncelik sırası, il özel idaresinin malî durumu, hizmetin ivediliği ve verildiği yerin gelişmişlik düzeyi dikkate alınarak belirlenir.

İl özel idaresi hizmetleri, vatandaşlara en yakın yerlerde ve en uygun yöntemlerle sunulur. Hizmet sunumunda engelli, yaşlı, düşkün ve dar gelirli durumuna uygun yöntemler uygulanır.

Hizmetlerin diğer mahallî idareler ve kamu kuruluşları arasında bütünlük ve uyum içinde yürütülmesine yönelik koordinasyon o ilin valisi tarafından sağlanır.

4562 sayılı Organize Sanayi Bölgeleri Kanunu ile Sanayi ve Ticaret Bakanlığına ve organize sanayi bölgelerine tanınan yetki ve sorumluluklar bu Kanun kapsamı dışındadır.

İl özel idaresinin yetkileri ve imtiyazları şunlardır:

a) Kanunlarla verilen görev ve hizmetleri yerine getirebilmek için her türlü faaliyette bulunmak, gerçek ve tüzel kişilerin faaliyetleri için kanunlarda belirtilen izin ve ruhsatları vermek ve denetlemek.

b) Kanunların il özel idaresine verdiği yetki çerçevesinde yönetmelik çıkarmak, emir vermek, yasak koymak ve uygulamak, kanunlarda belirtilen cezaları vermek.

c) Hizmetlerin yürütülmesi amacıyla, taşınır ve taşınmaz malları almak, satmak, kiralamak veya kiraya vermek, takas etmek, bunlar üzerinde sınırlı aynî hak tesis etmek.

d) Borç almak ve bağış kabul etmek.

e) Vergi, resim ve harçlar dışında kalan ve miktarı yirmibeşmilyar Türk Lirasına kadar olan dava konusu uyuşmazlıkların anlaşmayla tasfiyesine karar vermek.

f) Özel kanunları gereğince il özel idaresine ait vergi, resim ve harçların tarh, tahakkuk ve tahsilini yapmak.

g) Belediye sınırları dışındaki gayri sihhî müesseseler ile umuma açık istirahat ve eğlence yerlerine ruhsat vermek ve denetlemek.(Ek cümle: 6/3/2007-5594/4 md.) Ancak, sivil hava ulaşımına açık havaalanları bünyesinde yer alan tüm tesislere işyeri açma ve çalışma ruhsatı dahil her türlü ruhsat, Sivil Havacılık Genel Müdürlüğü tarafından verilir. Bu konuya ilişkin usûl ve esaslar Sivil Havacılık Genel Müdürlüğüne hazırlanacak bir yönetmelikle düzenlenir.

h) (Ek: 4/4/2015-6645/83 md.) Belediye sınırları dışında, yapı ruhsatı veya yapı kullanma izni hangi idare tarafından verilmiş olursa olsun, hizmete sunulacak olan asansörlerin tescilini yapmak, ilgili teknik mevzuat çerçevesinde yıllık periyodik kontrollerini yapmak ya da yetkilendirilmiş muayene kuruluşları aracılığıyla yaptırmak, gerekli hâllerde asansörleri hizmet dışı bırakmak. Bu bent uyarınca asansörlerin yıllık periyodik kontrolünü yapabilecek il özel idareleri ile yetkilendirilmiş muayene kuruluşlarının sahip olması gereken koşullar, yıllık periyodik kontrol esasları ile yıllık periyodik kontrol ücretleri Vilayetler Hizmet Birliği, Türk Mühendis ve Mimar Odaları Birliği ve Türk Standardları Enstitüsü temsilcilerinin de yer alacağı bir komisyon tarafından belirlenir. Konuya ilişkin düzenlemeler, komisyon kararları doğrultusunda Bilim, Sanayi ve Teknoloji Bakanlığı tarafından yapılır.

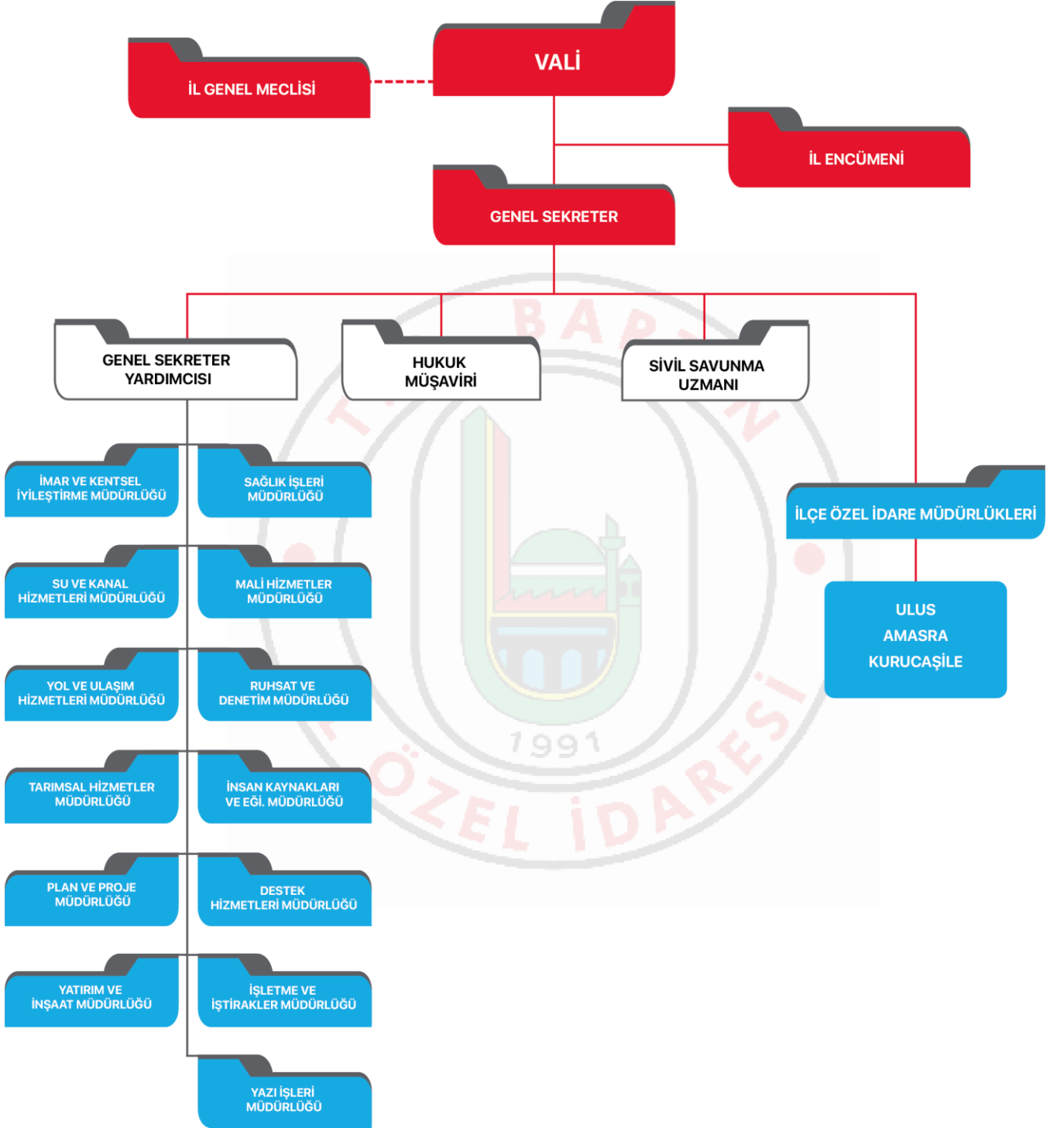
İl özel idaresi, hizmetleri ile ilgili olarak, halkın görüş ve düşüncelerini belirlemek amacıyla kamuoyu yoklaması ve araştırması yapabilir.

İl özel idaresinin mallarına karşı suç işleyenler Devlet malına karşı suç işlemiş sayılır. (Ek cümle: 1/7/2006-5538/26 md.) 2886 sayılı Devlet İhale Kanununun 75 inci maddesi hükümleri il özel idaresi taşınmazları hakkında da uygulanır.

İl özel idaresinin proje karşılığı borçlanma yoluyla elde edilen gelirleri, vergi, resim ve harçları, şartlı bağışlar ve kamu hizmetlerinde fiilen kullanılan malları haczedilemez.

(Ek: 4/4/2015-6645/83 md.) Birinci fıkranın (h) bendinde düzenlenen yetkinin usulüne uygun kullanılmaması sonucu oluşacak yaralanma ve ölüm olaylarından dolayı, ilgili il özel idaresi yetkilileri 5237 sayılı Türk Ceza Kanunu hükümlerine göre sorumludur.

## B-) TEŞKİLAT YAPISI:



## 1- İl Özel İdaresinin Organları:

### İl Genel Meclisi:

İl Genel Meclisi, İl Özel İdaresinin karar organıdır ve usul ve esasları ilgili kanunda belirtilen ildeki seçmenler tarafından seçilmiş üyelerden oluşur. İl Genel Meclisi üye sayısı 12 adettir.

### İlçeler İtibariyle İl Genel Meclis Üyeleri Dağılımı

İLÇESİ	ADEDİ
Merkez İlçe	6
Amasra İlçesi	2
Kurucaşile İlçesi	2
Ulus İlçesi	2
<b>TOPLAM</b>	<b>12</b>

### b- Vali:

Vali, il özel idaresinin başı ve tüzel kişiliğinin temsilcisidir.

### c- İl Encümeni:

İl encümeni valinin başkanlığında, genel sekreter ile il genel meclisinin her yıl kendi üyeleri arasından bir yıl için gizli oyla seçeceği üç üye ve valinin her yıl birim amirleri arasından seçeceği iki üyeden oluşur. Valinin katılmadığı encümen toplantısına genel sekreter başkanlık eder.

## 2- Yönetim Yapısı:

5302 sayılı kanununun 35 inci maddesi gereğince, İl Özel İdaresi; İl Genel Meclisinin muhtelif tarihlerde aldığı kararlarla aşağıda belirtilen birimlerden oluşmakta ve hizmetlerini yürütmektedir.

- Genel Sekreterlik Makamı
- İnsan Kaynakları ve Eğitim Müdürlüğü
- Mali Hizmetler Müdürlüğü
- İmar ve Kentsel İyileştirme Müdürlüğü
- Yatırım ve İnşaat Müdürlüğü
- Yol ve Ulaşım Hizmetleri Müdürlüğü
- Tarımsal Hizmetler Müdürlüğü
- Destek Hizmetleri Müdürlüğü
- Sağlık İşleri Müdürlüğü
- Ruhsat ve Denetim Müdürlüğü
- Yazı İşleri Müdürlüğü
- İşletme ve İştirakler Müdürlüğü
- Hukuk Müşavirliği
- Plan Proje Müdürlüğü
- Su ve Kanal Hizmetleri Müdürlüğü

## C- FİZİKİ KAYNAKLAR:

### 1- Bilgi ve Teknolojik Kaynaklar:

Bartın İl Özel İdaresinin sunmuş olduğu hizmetler ve yaptığı çalışmalar ile ilgili personelimiz, vatandaşlarımız, kamu kurum ve kuruluşları ve sivil toplum örgütlerinin daha hızlı ve doğru olarak bilgi almalarını sağlamak üzere Bartın İl Özel İdaresi Web Sitesi kurulmuştur.

Personel maaşları ve ihale işlemleri için temin edilen bilgisayar programları ile Bakanlığımız tarafından tüm illerde internet ortamında bakanlık otomasyonlu olarak uygulamaya konulan Analitik Bütçe ve Tahakkuk Esaslı Muhasebe Programı İl Özel İdaremiz tarafından kullanılmaktadır.

DONANIM	
Bilgisayar	142
Yazıcı	79
Tablet Bilgisayar	3
Dokuman Tarayıcı	5
Güvenlik Duvarı (UTM)	5
Projeksiyon Cihazı	2
Switch	16
Router Access Point	16
Fotokopi Makinesi	12
Sunucu Bilgisayar	7
Faks Cihazı	2
Kesintisiz Güç Kaynağı (UPS)	4
Geniş Formatlı Plotter Yazıcı	2
GPS Cihazı	2
Yedekleme Ünitesi (NAS)	1
İş İstasyonu Bilgisayarı	1
Lazer Metre	1
Jeodezik GPS (CORS)	2
CORS RTK Özellikli Tablet	2
<b>TOPLAM</b>	<b>304</b>

YAZILIM	
İstemci İşletim Sistemi	Windows 7-10-11 Profesyonel 64bit Türkçe
Sunucu İşletim Sistemi	Microsoft Server 2008, Server 2012, Server 2019, Server 2022 Standard
Güvenlik Yazılımı	Eset Endpoint Security
PDKS Programı	Perkotek
Mimari Çizim Programı	Zwcad
Görüntü İşleme Yazılımı	Dji Terra
Yaklaşık Maliyet ve Hak ediş Programı	Oska E-Hakediş
Su Abone Takip ve Yönetim Sistemi	Belsis Yazılım
Harita Çizim Programı	Netcad
Maaş Programı	Şimşek Yazılım
Mevzuat ve İçtihat Programı	Sinerji Hukuk
Otel Rezervasyon Takip Programı	Adonis
Uzaktan Destek Programı	Alpemix

## ETÜT VE PROJE HİZMETLERİNDE KULLANILAN KAYNAKLAR

MALZEMENİN ADI	ADET
HP Designjet 500 PS Plotter Çizici	2
Arazi Ölçüm Cihazı	2
GPS	5
Arazi Ölçümünde Kullanılan Mira	4
Lazer Metre	1
Jeodezik GPS	2
İnsansız Hava Aracı (Drone)	1
<b>TOPLAM</b>	<b>17</b>

**İL ÖZEL İDARESİNİN ARAÇLARINA AİT ENVANTER CETVELİ**

	<b>Makinanın Cinsi</b>	<b>Miktar</b>	<b>Toplam</b>
<b>Binek Araçlar</b>	Binek Otomobil (Sedan)	9	10
	Binek Otomobil (Station Wagon)	1	
<b>Toplu Taşıma Araçları</b>	Otobüs (Büyük)	1	4
	Minibüs	1	
	Otobüs (Küçük)-Midibüs (17+1)	1	
	Otobüs (Küçük) (27+1)	1	
<b>Kamyonetler</b>	Pikap-Çift Kabin (4x4)	11	16
	Pikap-Çift Kabin (4x2)	1	
	Açık Kasa Kamyonet	3	
	Kamyonet(Akaryakıt Tankeri)	1	
<b>Kamyonlar</b>	0-10 Tonluk Damperli Kamyon	2	18
	10-20 Tonluk Damperli Kamyon	14	
	10-20 Tonluk Kasalı Kamyon	1	
	Açık Kasa Kamyon (3,8 Ton)	1	
<b>İş Makineleri</b>	Greyder	8	34
	Lastik Tekerlekli Kazıcı-Yükleyici (Bekoloder)	8	
	Lastik Tekerlekli Yükleyici (Loder)	5	
	Paletli Ekskavatör	2	
	Dozer	1	
	Toprak Silindiri (Tek Tamburlu Vibrasyonlu)	3	
	Asfalt Silindiri (Çift Tamburlu Vibrasyonlu)	2	
	Asfalt Yama Silindiri (Çift Tamburlu)	2	
	Asfalt Finişeri (Finisher)	1	
Forklift	2		
<b>Diğer Araçlar</b>	Araç Nakil Kamyonu (Özel Amaçlı-Rampalı)	1	38
	Çekici (Tır)	2	
	Asfalt Tankeri (Yarı Römork)	1	
	Yarı Römork (Açık Kasa)-Treyler	3	
	Çöp Kamyonu	9	
	Arazöz-Su Tankeri (Kamyon)	8	
	Akaryakıt Tankeri (Kamyonet)	1	
	Transmikser (Kamyon)	1	
	Vidanjör (Kamyon)	1	
	Asfalt Distribütörü (Kamyon)	2	
	Yol Bakım Tamir Aracı (Özel Amaçlı) (Robot)	3	
	Kombine Yol Satıh Kaplama Aracı (Kamyon)	2	
	Kombine Kanal Açma Ve Temizleme Aracı (Kamyon)	1	
	Kapalı Kasa Panelvan (Kamyon)	1	
	Cenaze Aracı (Özel Amaçlı)	1	
	Yol Çizim İşaretleme Aracı (Özel Amaçlı)	1	
	Tamir Bakım Aracı (Özel Amaçlı)	1	
Traktör	2		
ATV	1		
<b>Hava Araçları</b>	Drone-İha	1	1
<b>Deniz Araçları</b>	Zodyak Bot	1	7
	Deniz Motosikleti (Jet-Ski)	4	
	İnsansız Cankurtaran Robotu (Fasty)	2	
<b>Yardımcı Ekipmanlar</b>	Jeneratör	8	8
<b>GENEL TOPLAM</b>		<b>136</b>	

## İL ÖZEL İDARESİNİN GAYRİMENKULLERİNE AİT CETVEL

### Lojman, Sosyal Tesis ve Hizmet Binaları

S.No	İlçesi	Yeri	Sayı
1	Merkez	Vali Konutu	1
2	Merkez	Valilik Memur Lojmanları (Gölbucağı Mah.)	5
3	Merkez	Merkez Memur Lojmanı (Kemerköprü Mah.)	12
4	Merkez	Ağdacı Memur Lojmanı (Ağdacı Mah.)	12
5	Merkez	İnkum Sosyal Tesisleri (1+1 Odalar)	1
6	Merkez	İnkum Sosyal Tesisleri (13 Adet Villa)	1
7	Merkez	Özel İdare Hizmet Binası	1
8	Amasra	Kaymakam Lojmanı	1
9	Kurucaşile	Kaymakam Lojmanı	1
10	Kurucaşile	Memur Lojmanı	2
11	Ulus	Kaymakam Lojmanı	1

### Araziler

S.No	İlçesi	Yeri	Nitelik	Yüzölçümü (m <sup>2</sup> )
1	Merkez	Geriş	Arsa	830,55
2	Merkez	Geriş	Tarla	77,66
3	Merkez	Geriş	Arsa	18.457,06
4	Merkez	Geriş	Tarla	2.085,05
5	Merkez	Güzelcehisar İnkum	Arsa	5.316,08
6	Merkez	Güzelcehisar İnkum	Arsa	206,35
7	Merkez	Büyükkıran	Arsa	13.797,99
8	Merkez	Büyükkıran	Arsa	53.917,17
9	Merkez	Büyükkıran	Arsa	1.628,2
10	Merkez	Büyükkıran	Arsa	1.6542,89
11	Merkez	Büyükkıran	Arsa	10.697,78
12	Merkez	Büyükkıran	Arsa	273,01
13	Merkez	Kutlubeydemirci	Tarla	25.699,05
14	Merkez	Terkehatipler	Arsa	6.448,97
15	Merkez	Terkehatipler	Tarla	2.918,58
16	Merkez	Kemerköprü	Yol	427,64
17	Merkez	Terkehaliller	Pilon Yeri	17,00
18	Merkez	Kutlubeytabaklar	Park	372,67

19	Merkez	Kemerköprü	Bahçe	11,23
20	Merkez	Balamba	Arsa	26,14
21	Merkez	Yanaz	Tarla	1.391,11
22	Merkez	Kozcağız Merkez	Bahçeli Kargir Lojman	383,65
23	Merkez	Büyükkıran	Arsa	13.797,99
24	Merkez	Büyükkıran	Arsa	53.917,17
25	Ulus	Kaldırım	Arsa	52,69
26	Merkez	Kemerköprü	Tarla	1936,30

### Tahsisli Yerler

S.No	İlçesi	Yeri	Durumu	Sahibi	Açıklama
1	Merkez	Karayakup Köyü	Ges Santrali	Hazine	Hazineden Tahsis
2	Merkez	Sülek Köyü	Ges Santrali	Hazine	Hazineden Tahsis
3	Merkez	Akçamescit Köyü	Hayvın Pazarı	Hazine	Hazineden Tahsis
4	Merkez	Gölbucağı Mah.	Millet Bahçesi	Hazine	Hazineden Tahsis
5	Ulus	Ulukaya Köyü	Atıksu, Kanalizasyon ve GES	Hazine	Hazineden Tahsis
6	Amasra	Çakrazşeyhler	Su Arıtma Tesisi	Hazine	Hazineden Tahsis
7	Merkez	Topluca Köyü	Sondaj Kuyusu	Hazine	Hazineden Tahsis
8	Ulus	Küllü Köyü	Özel İdare Bakımevi ve Araç Parkı	Hazine	Hazineden Tahsis
9	Merkez	Karaköy Mah.	Karaköy İlkokulu - Ortaokulu	Hazine	Hazineden Tahsis
10	Merkez	Ağdacı	Lojman	Hazine	Hazineden Tahsis
11	Merkez	Ağdacı	Engelsiz Bakım Evi	Hazine	Hazineden Tahsis
12	Merkez	Ağdacı	Bilim ve Sanat Merkezi	Hazine	Hazineden Tahsis
13	Merkez	Çaybükü	Özel İdare Bakımevi ve Araç Parkı	Hazine	Hazineden Tahsis
14	Amasra	Çakrazova	Özel İdare Bakımevi ve Araç Parkı	Orman G.M.	Orman G.m.'Den Tahsis
15	Merkez	Esenyurt	Pazar Yeri	Hazine	Hazineden Tahsis
16	Amasra	Kum	Arkeolojik Kazı Çalışmaları	Bartın İl Özel İdaresi	"Kültür Ve Turizm Bakanlığına Tahsisli"
17	Amasra	Kum	Arkeolojik Kazı Çalışmaları	Bartın İl Özel İdaresi	"Kültür Ve Turizm Bakanlığına Tahsisli"
18	Merkez	Terkehatipler	Sanayi Tesisi	Bartın İl Özel İdaresi	"Yatırım Ve Teşvik Kapsamında, Sanayi Tesisi Yapılması İçin Tahsisli"
19	Merkez	Kutlubeytabaklar	Bölge Trafik Binası	Bartın İl Özel İdaresi	"Emniyet Genel Müdürlüğüne Tahsisli"

20	Ulus	Kaldırım	Ulus Meslek Yüksekokulu	Bartın İl Özel İdaresi	"Bartın Üniversitesine Tahsisli"
21	Merkez	Kutlubeytabaklar	112 Acil Çağrı Merkezi	Bartın İl Özel İdaresi	Bartın Valiliğine Tahsisli
22	Merkez	Arit	Jandarma Hizmetleri	Bartın İl Özel İdaresi	İl Jandarma Komutanlığına Tahsisli
23	Merkez	Kutlubeytabaklar	Trafo Yeri	Bartın İl Özel İdaresi	Başkent Elektrik Dağıtım A.Ş.'Ne Tahsisli
24	Merkez	Şiremirçavuş	Trafo Yeri	Bartın İl Özel İdaresi	Türkiye Elektrik İletim A.Ş.'Ne Tahsisli
25	Ulus	Kaldırım Mah.	Tapu Müdürlüğü	Bartın İl Özel İdaresi	Ulus Tapu Müdürlüğüne Tahsisli (23 Nolu İşyeri).
26	Ulus	Kaldırım Mah.	Ulus Kaymakamlığı	Bartın İl Özel İdaresi	Ulus Kaymakamlığına Tahsisli (23 Nolu İşyeri Haricindekiler)
27	K.şile	Liman Mah.	Özel İdare Hizmet Binası	Bartın İl Özel İdaresi	Notere Bedelli Tahsis
28	K.şile	Liman Mah.	Özel İdare Hizmet Binası	Bartın İl Özel İdaresi	Belediye, Kütüphane Ve Sosyal Yardımlaşma Ve Dayanışma Vakfına Bedelli Tahsis
29	Merkez	Hasankadı - Şabankadı Mah.	Hasankadı Aile Sağlığı Merkezi	Bartın İl Özel İdaresi	Sağlık Bakanlığına Tahsisli
30	Merkez	Ağdacı	Ağdacı İlkokulu	Bartın İl Özel İdaresi	Meb Tahsisli
31	Merkez	Kemerköprü	Borsa Ortaokulu	Bartın İl Özel İdaresi	Meb Tahsisli
32	Merkez	Kemerköprü	Gazi Ortaokulu	Bartın İl Özel İdaresi	Meb Tahsisli
33	Merkez	Gölbucağı	Şehit Üsteğmen Aydın Aydoğmuş İlkokulu	Bartın İl Özel İdaresi	Meb Tahsisli
34	Merkez	Orduyeri	Fatih İlkokulu	Bartın İl Özel İdaresi	Meb Tahsisli
35	Merkez	Kozcağız Merkez	Kozcağız İmam Hatip Ortaokulu	Bartın İl Özel İdaresi	Meb Tahsisli
36	Merkez	Demirciler	İnönü İlkokulu	Bartın İl Özel İdaresi	Meb Tahsisli
37	Merkez	Gölbucağı	Mustafa Aydede Anaokulu	Bartın İl Özel İdaresi	Meb Tahsisli
38	Merkez	Kırtepe	Cumhuriyet Ortaokulu	Bartın İl Özel İdaresi	Meb Tahsisli
39	Merkez	Şiremirçavuş	Şiremirçavuş İlkokulu	Bartın İl Özel İdaresi	Meb Tahsisli

40	Merkez	Gecen	Atıl Vaziyette	Bartın İl Özel İdaresi	Meb Tahsisli
41	Merkez	Arıt	Milli Eğitim Müdürlüğü- Lojman	Bartın İl Özel İdaresi	Meb Tahsisli
42	Merkez	Orduyeri	Gökkuşuğu Anaokulu	Bartın İl Özel İdaresi	Meb Tahsisli
43	Merkez	Hasankadı-Şabankadı	Hasankadı İmam Hatip Ortaokulu	Bartın İl Özel İdaresi	Meb Tahsisli
44	Merkez	Kemerköprü	Atatürk İlkokulu	Bartın İl Özel İdaresi	Meb Tahsisli
45	Merkez	Balamba	Bartın Umut Özel Eğitim İlkokulu	Bartın İl Özel İdaresi	Meb Tahsisli
46	Merkez	Kemerköprü	Borsa Ortaokulu	Bartın İl Özel İdaresi	Meb Tahsisli
47	Merkez	Yanaz	Yanaz İlkokulu	Bartın İl Özel İdaresi	Meb Tahsisli
48	Merkez	Şiremirçavuş	Hasan Sabri Çavuşoğlu Fen Lisesi	Bartın İl Özel İdaresi	Meb Tahsisli
49	Ulus	Kumluca Merkez	Kumluca İmam Hatip Ortaokulu	Bartın İl Özel İdaresi	Meb Tahsisli
50	Ulus	Kaldırım	Hasandede İlkokulu	Bartın İl Özel İdaresi	Meb Tahsisli
51	Ulus	Kaldırım	Ulus Merkez İmam Hatip Ortaokulu	Bartın İl Özel İdaresi	Meb Tahsisli
52	Ulus	Kaldırım	Vilayetler Hizmet Birliği Ulus Anaokulu	Bartın İl Özel İdaresi	Meb Tahsisli
53	Ulus	Kaldırım	Kapalı Spor Salonu	Bartın İl Özel İdaresi	Meb Tahsisli
54	Ulus	Kaldırım	Kapalı Spor Salonu	Bartın İl Özel İdaresi	Meb Tahsisli
55	Ulus	Kaldırım	Kapalı Spor Salonu	Bartın İl Özel İdaresi	Meb Tahsisli
56	Amasra	Kaleşah	Kaleşah İlkokulu-Ortaokulu	Bartın İl Özel İdaresi	Meb Tahsisli
57	Amasra	Kum	Amasra Futbol Sahası Soyunma Odası	Bartın İl Özel İdaresi	Gençlik ve Spor Bakanlığına Tahsisli
58	Amasra	Kum	Amasra Futbol Sahası Soyunma Odası	Bartın İl Özel İdaresi	Gençlik ve Spor Bakanlığına Tahsisli
59	Amasra	Kum	Amasra Futbol Sahası	Bartın İl Özel İdaresi	Gençlik ve Spor Bakanlığına Tahsisli
60	Amasra	Kum	Amasra Futbol Sahası	Bartın İl Özel İdaresi	Gençlik ve Spor Bakanlığına Tahsisli

61	Amasra	Kum	Amasra Futbol Sahası	Bartın İl Özel İdaresi	Gençlik ve Spor Bakanlığına Tahsisli
62	Bartın	Kurucaşile	Kurucaşile İlkokulu	Bartın İl Özel İdaresi	Meb Tahsisli
63	Bartın	Kurucaşile	Kurucaşile Öğretmenevi	Bartın İl Özel İdaresi	Meb Tahsisli

### Gayrimenkuller

S.no	İlçesi	Yeri	Sahibi	Açıklama
1	Merkez	Kutlubeytabaklar	Bartın İl Özel İdaresi	Terminal
2	Merkez	Kırtepe	Bartın İl Özel İdaresi	Millet Konağı

### İl Özel İdaresi'nin Kullanılan Raporlama Sistemi:

Bartın İl Özel İdaresi tarafından, Mahalli İdareler Bütçe ve Muhasebe Yönetmeliğinin hükümleri gereğince, aşağıda belirtilen defterler, cetveller ve raporlar hazırlanmaktadır.

S. NO	RAPORLAMA SİSTEMİNİN ADI
01	Mizan cetveli
02	Bilanço
03	Faaliyet sonuçları tablosu
04	Bütçe uygulama sonuçları tablosu
05	Nakit akım tablosu
06	Mali varlık ve yükümlülükler tablosu
07	İç borç değişim tablosu
08	Dış borç değişim tablosu
09	Şarta bağlı varlık ve yükümlülükler tablosu
10	Gelirlerin ekonomik sınıflandırılması tablosu
11	Giderlerin kurumsal sınıflandırılması tablosu
12	Giderlerin fonksiyonel sınıflandırılması tablosu
13	Giderlerin ekonomik sınıflandırılması tablosu
14	Bütçe gelirlerinin ekonomik sınıflandırılması tablosu
15	Bütçe giderlerinin kurumsal sınıflandırılması tablosu
16	Bütçe giderlerinin fonksiyonel sınıflandırılması tablosu
17	Bütçe giderlerinin finansal sınıflandırılması tablosu
18	Bütçe giderlerinin ekonomik sınıflandırılması tablosu
19	Bütçe giderleri ve ödenekler tablosu
20	Yevmiye Defteri
21	Büyük Defter
22	Kasa Defteri
23	Yardımcı Hesaplar Defteri
24	Yevmiye defteri
25	Mizan cetveli
26	Bütçe gelirlerinin ekonomik sınıflandırılması tablosu
27	Bütçe giderlerinin kurumsal sınıflandırılması tablosu

28	Bütçe giderlerinin fonksiyonel sınıflandırılması tablosu
29	Bütçe giderlerinin finansal sınıflandırılması tablosu
30	Bütçe giderlerinin ekonomik sınıflandırılması tablosu
31	Bütçe giderleri ve ödenekleri tablosu
32	Bütçe gelirleri tahakkuk artıklarından zaman aşımına uğramış olanlara ilişkin ayrıntı cetveli
33	Sayıştay ilamları cetveli
34	Yönetim Döneminde Görev yapan muhasebe yetkililerine ait Liste
35	Bütçe giderleri kesin hesap cetveli
36	Bütçe gelirleri kesin hesap cetveli
37	Finansmanın ekonomik sınıflandırılması kesin hesap cetveli
37	Genel mizan
38	Bilanço
39	Görev yapan muhasebe yetkililerine ait liste

#### D- İNSAN KAYNAKLARI:

##### Mevcut Personel Durumu:

İl Özel İdareimizde; il merkezinde ve ilçelerinde bulunan birimlerde, 15.07.2025 tarihi itibari ile 62 memur ve 20 işçi personel olmak üzere toplam 98 personel görev yapmaktadır. Merkez ve ilçe sayısına, eğitim durumlarına ve bay-bayan dağılımına göre birimler bazında dağılımı aşağıda verilmiştir.

##### Personel Dağılımı:

	MEMUR	İŞÇİ	TOPLAM
MERKEZ	61	20	81
İLÇELER	1	-	1
<b>TOPLAM</b>	<b>62</b>	<b>20</b>	<b>82</b>

##### Personel Eğitim Durumu:

YÜKSEK LİSANS	LİSANS	ÖNLİSANS	ORTAÖĞRETİM	İLKÖĞRETİM
13	39	14	12	4

##### Cinsiyete Göre Dağılım:

BAYAN	BAY
21	61

## Hizmet Sınıfına Göre Dağılım:

Genel İdari Hizmetler	Teknik Hizmetler	Avukatlık Hizmetleri	Sağlık Hizmetleri	Yardımcı Hizmetler	İşçi
26	33	1	1	1	20

## Yaş Dağılımı:

55 Yaş Üstü	41-55 Yaş	26-40 Yaş	18-25 Yaş
20	44	18	-

## II- PERFORMANS HAKKINDA BİLGİLER:

### A- TEMEL POLİTİKA VE ÖNCELİKLER:

#### Misyonumuz:

İlimizin; Kültür, turizm, çevre, sağlık, sosyal hizmetler, tarım, içme suyu, alt yapı, imar, iskân, gençlik ve spor, ulaşım ve eğitim alanlarında fiziki, sosyal ve ekonomik gelişimini sağlamak.

#### Vizyonumuz:

Bartın'ın doğal güzelliğini koruyarak; güvenilir ve yaşanabilir bir şehir olması için tüm gayretiyle çalışan bir kurum olmak.

#### İlkelerimiz:

- Şeffaf
- Katılımcı
- İnsan Odaklı
- Gelişime Açık
- Ulaşılabilir
- Çevreye duyarlı
- Tarafsız
- Hesap verebilir
- Yenilikçi

## B- AMAÇ VE HEDEFLERİMİZİN ÖZET BİLGİSİ:

### STRATEJİK AMAÇLAR

### HEDEFLER

Bölgeler arası gelişmişlik farklarının azaltılması ve yaşam kalitesinin artırılması

- Etkili mekânsal planlamalar ile yerleşim yerlerini geliştirmek
- Ortak yaşam alanlarının standartlarını yükseltmek
- Yerleşim yerlerinin sağlıklı ve yeterli içme ve kullanma suyuna erişimini sağlamak
- Sürdürülebilir çevrenin ve kısıtlı doğal kaynakların gelecek nesiller için güvence altına alınmasını sağlamak adına sorumluluk sahamız içinde bulunan bölgelerde çevre kirliliğinin önlenmesi amacıyla atıkların bertaraf edilmesi sağlamak
- Plan dönemi sonuna kadar sorumluluk alanımız içerisinde bulunan yerlerde afet ve acil durum ile ilgili ihtiyaçların karşılanma oranını %95'e çıkarmak

Güvenli ve kesintisiz yol ulaşım ağının tamamlanması

- Çevreyi koruyan ve gelişimini destekleyen planlar ile yol ve ulaşım ağını geliştirerek halkın ulaşım konusundaki ihtiyaçlarını karşılamak
- Yol ve ulaşım ağının her koşulda kesintisiz hizmet vermesini sağlamak amacıyla bakım onarımlarını %95 oranında tamamlamak

Kırsal kalkınmanın desteklenmesi

- Yöreye özgü hayvancılığın geliştirilmesine yönelik projeler geliştirmek, desteklemek ve dönem sonuna kadar çiftçilerimizin hayvancılıkla ilgili ihtiyaçlarını %80 oranında karşılamak
- Çiftçilerimizin tarımsal ihtiyaçlarını %80 oranında karşılamak

Eğitim ve sağlıkta kalitenin artırılması

- Eğitim kurumlarında standartları yükseltmek amacıyla stratejik plan dönemi sonuna kadar ortaya çıkan ihtiyaçları %95 oranında karşılamak.
- Vatandaşların ihtiyaç ve beklentilerine uygun, ulaşılabilir ve kaliteli sağlık hizmeti verilmesi amacıyla plan dönemi sonuna kadar öngörülen sağlık hizmetleri ile ilgili ihtiyaçları %95 oranında karşılamak

Kültür ve sanat faaliyetlerinin desteklenmesi ile turizmin çeşitlendirilmesi

- İlin sahip olduğu kültür ve sanat değerlerinin korunmasını sağlamak, kültür varlıklarının gelecek nesillere aktarılabilmesi için farkındalığı % 30 artırmak Hedef 5.2: Turizm potansiyelini harekete geçirecek alt yapı projelerinin hayata geçirilmesini sağlamak
- Turizm potansiyelini harekete geçirecek alt yapı projelerinin hayata geçirilmesini sağlamak
- İlin kültürel değerlerinin ortaya çıkarılması, turizm potansiyelinin artırılması amacıyla Bartın'ın tanınırlığını %20 artırmak

İl genelinde sosyal dayanışmanın geliştirilmesi

- Plan dönemi sonuna kadar dezavantajlı grupların ekonomik ve sosyal yönden desteklenme oranını %20 artırmak
- Kadının sosyal ve ekonomik açıdan güçlendirilmesi için yapılan çalışmalarını desteklemek

Kurumsal kapasitenin güçlendirilmesi

- Kurumun bilgi yönetim ve güvenlik sistemini güçlendirmek
- İnsan kaynakları yönetim sistemini kurmak ve uygulamaya geçirmek
- Kalite yönetim sistemini ve kurumsal risk yönetim sistemini oluşturmak ve uygulamak
- Kurum üretim tesisi, makine ve araç parkını güçlendirmek
- İdare gelirlerinin artırılmasını sağlamak Hedef 7.6: Paydaşlarla ilişkileri güçlendirmek

## C- PERFORMANS HEDEF VE GÖSTERGELERİ İLE FAALİYETLER:

2026 Mali Yılına ait Kurumsal Performans Programı;

5302 sayılı İl Özel İdaresi Kanununun Stratejik Plan ve Performans Planı başlıklı 31 inci maddesinin (a) bendi,

5018 sayılı Kamu Mali Yönetimi ve Kontrol Kanununun Stratejik Planlama ve Performans Esaslı Bütçeleme Başlıklı 9 uncu maddesinin (b) bendi ve (d) bendi,

Kamu İdarelerince Hazırlanacak Performans Programları Hakkındaki Yönetmeliğin Performans Programlarının Hazırlanması Başlıklı 4 üncü maddesinin (1, 2, 3, 4 ve 5.) bentleri,

Kamu İdarelerince Hazırlanacak Performans Programları Hakkındaki Yönetmeliğin Birim Performans Programı Başlıklı 5 inci maddesinin (1., 2., 3. ve 4.) bentleri gereğince; 23.05.2023 tarihli ve 35660 sayılı yazı ile Mali Hizmetler Müdürlüğü tarafından çağrı yapılmıştır.

İl Özel İdaresi harcama birimleri tarafından hazırlanarak Mali Hizmetler Müdürlüğüne gönderilen Birim Performans Planları 2026 Mali Yılı İdare Performans Planının hazırlanmasına esas teşkil etmiştir.

İdaremizin 2026 mali yılına ait İdare Performans Planı, Mali Hizmetler Müdürlüğü tarafından konsolide edilerek yukarıda bahsedilen mevzuat hükümleri çerçevesinde hazırlanmıştır.

İl Özel İdaresinin 2026 Mali Yılına ait İdare Performans Programına bakıldığında sonuç olarak,

-İdarenin Faaliyet, Hizmet ve Genel Yönetim Giderleri için bütçe içi ödenek miktarı 1.100.000.000,00 ₺ hedeflenmiştir.

5018 sayılı Kamu Mali Yönetimi ve Kontrol Kanununun Bağış ve Yardımlar başlıklı 40. maddesi gereğince, Bakanlıklar ve diğer merkezi idare kuruluşlarından aktarılan ödenekler tahsis amacına uygun olarak kullanılmak üzere üst yöneticinin onayı ile gelir ve gider bütçesinin ilgili tertiplerine gelir ve ödenek kaydı yapılır. Amacına uygun olarak gider bütçesinin ilgili tertiplerine kaydedilen bu ödenekler İl Özel İdaresinin tabi olduğu usul ve esaslara göre kullanılır.

Bartın İl Özel İdaresinin gelirleri göz önünde alındığında, söz konusu faaliyetlerin bütçe içi imkânlarla yapılmasının mümkün olmadığı açıktır. Bakanlıklar ve diğer merkezi idari kuruluşlarından bütçe dışı kaynak olarak hesaplarımıza aktarma yapıldığı takdirde toplam 1.100.000.000,00 ₺ performans hedefine ulaşılacaktır.

## PERFORMANS HEDEFİ TABLOSU

İdare Adı	Bartın İl Özel İdaresi İnsan Kaynakları ve Eğitim Müdürlüğü
-----------	---

Amaç	SPA7: Kurumsal kapasitenin güçlendirilmesi
Hedef	SPH7.2: İnsan kaynakları yönetim sistemini kurmak ve uygulamaya geçirmek
Performans Hedefi	İnsan Kaynakları yönetim sistemi kurulma ve uygulama oranını %30 oranında artırmak

### Açıklamalar:

İdaremiz Memur, işçi, sözleşmeli, geçici işçi ve stajyer personel ücretleri, sosyal güvenlik giderleri; işçi sağlığı ve iş güvenliği giderleri, tüketime yönelik mal ve malzeme ihtiyaçlarının karşılanması, İdaremiz hizmetlerinde görev almak üzere değerlendirilen personel hizmet alımları giderlerinin karşılanması, Çalışan personelin niteliğini artırmaya yönelik hizmet içi eğitim kurslarının verilmesi, İnsan kaynağını ödül ve performans sistemleri vasıtasıyla yönetiminin uygulanması ile ilan giderlerinin yapılması amaçlanmaktadır.

Performans Göstergeleri		2024	2025	2026
1	İnsan kaynakları yönetim sistemi kurulma ve uygulanma oranı (%)	100	60	65
2	Kişi başı hizmet içi eğitim saati	12	11	11
3	Personelin iş sağlığı ve güvenliği oranı (%)	100	100	100
4	Çalışan memnuniyeti artış oranı (%)	50	52	54
Faaliyetler		Kaynak İhtiyacı (2026)		
		Bütçe	Bütçe Dışı	Toplam
1	Yönetim ve Destek Prg (Yurtiçi Geçici Görev ve Sürekli Görev Yollukları)	365.000,00		365.000,00
2	Yönetim ve Destek Prg (Arazi ve Seyyar Görev Tazminatı Giderleri)	1.649.100,00		1.649.100,00
3	Yönetim ve Destek Prg (Müteahhitlik Hizmetleri)	432.360.300,00		432.360.300,00
4	(İstihdam prg İş Sağlığı ve İş Güvenliği Giderleri)	479.000,00		479.000,00
5	Yönetim ve Destek Prg (İlan Giderleri)	22.000,00		22.000,00
6	Yönetim ve Destek Prg (Personel Giderleri (Memur))	74.575.445,00	15.629.400,00	74.575.445,00
7	Yönetim ve Destek Prg (Personel Giderleri (İşçi))	54.869.100,00	9.826.800,00	54.869.100,00
8	Yönetim ve Destek Prg (Personel Giderleri (Sözleşmeli))	1.577.555,00		1.577.555,00
9	Yönetim ve Destek Prg (Aday, Çıracak ve Stajyer Giderleri)	1.030.700,00		1.030.700,00
10	İstihdam Prg Kamu İşverenleri Sendikalarına (Üyelik Aidatı)	150.000,00		150.000,00
<b>TOPLAM</b>		<b>567.078.200,00</b>	<b>25.456.200,00</b>	<b>567.078.200,00</b>





## PERFORMANS HEDEFİ TABLOSU

İdare Adı	Bartın İl Özel İdaresi Yatırım ve İnşaat Müdürlüğü (Genel Kamu Hizmetleri)
-----------	---

Amaç	SPA7: Kurumsal kapasitenin güçlendirilmesi
Hedef	SPH7.6: Paydaşlarla ilişkileri güçlendirmek
Performans Hedefi	Paydaşlarımıza ait ihtiyaçların (Emniyet, Jandarma, Sahil Güvenlik, Afet, Amatör Spor kulüpleri vb.) %80 oranında karşılamak

## Açıklamalar:

Paydaşlarımız ile İdaremiz hizmet binası, lojman ve Vali konağı vb. binalarının bakım, onarım ve ihtiyaçlarının karşılanması amaçlanmaktadır.

Performans Göstergeleri		2024	2025	2026
1	PG7.6.2: Paydaşlarımıza ait ihtiyaçların karşılanma oranı (%) (Emniyet, Jandarma, Sahil Güvenlik, Gençlik ve Spor, AFAD, Hizmet binaları vb.)	80	80	80
Faaliyetler		Kaynak İhtiyacı (2026)		
		Bütçe	Bütçe Dışı	Toplam
1	Yönetim ve Destek Prg (Lojman Bakım ve Onarımları)	150.000,00		150.000,00
2	Yönetim ve Destek Prg (Vali Konağı bakım onarımları)	200.000,00		200.000,00
3	Turizmin Geliştirilmesi (Sahil ve Mesire Yerleri bakım ve onarım giderleri)	300.000,00		300.000,00
4	Yönetim ve Destek Prg (Makine teçhizat bakım ve onarım giderleri)	600.000,00		600.000,00
5	Yönetim ve Destek Prg (Hizmet Binaları Bakım ve Onarımları)	450.000,00		450.000,00
6	Yönetim ve Destek Prg (Yeni Hizmet Binası Yapımı)	70.000.000,00		70.000.000,00
TOPLAM		71.700.000,00		71.700.000,00

## PERFORMANS HEDEFİ TABLOSU

<b>İdare Adı</b>	<b>Bartın İl Özel İdaresi Yatırım ve İnşaat Müdürlüğü (Genel Kamu Hizmetleri)</b>			
<b>Amaç</b>	SPA1: Bölgeler arası gelişmişlik farklarının azaltılması ve yaşam kalitesinin artırılması			
<b>Hedef</b>	SPH1.2: Ortak yaşam alanlarının standartlarını yükseltmek.			
<b>Performans Hedefi</b>	Sorumluluk sahamız içerisinde kalan köylerde ihtiyaç duyulan ortak yaşam alanlarının planlama süresi içerisinde %100 oranında tamamlamak			
<b>Açıklamala</b>	Köylerde sosyal ve ekonomik dayanışmayı destekleyecek sosyal tesis, köy konağı vb. onarıma esas köy yardımı yapılması, Ortak yaşam alanlarını düzenlemek adına, park, bahçe, oyun alanları vb. düzenlemeler yapılması, İhtiyaç olan Köylerimize Yolcu bekleme durakları konulması amaçlanmaktadır.			
<b>Performans Göstergeleri</b>	<b>2024</b>	<b>2025</b>	<b>2026</b>	
1	PG1.2.1: Ortak yaşam alanları projeleri destekleme sayısı (Park, bahçe, oyun alanları, yolcu bekleme durağı, bank, meydan düzenleme vb. )	4	5	5
2	PG1.2.2: Ortak yaşam alanı için köylerimize yapılan ayni ve nakdi yardım sayısı (Köy konağı, cami, yol, içmesuyu vb. onarımına esas )	90	10	10
<b>Faaliyetler</b>	<b>Kaynak İhtiyacı (2026)</b>			
	<b>Bütçe</b>	<b>Bütçe Dışı</b>	<b>Toplam</b>	
1	Kırsal Kalkınma (Köylere Yardım)	2.500.000,00		2.500.000,00
2	Kırsal Kalkınma (Park ve Bahçe, Çevre Düzen. Müteahhitlik Giderleri)	1.000.000,00		1.000.000,00
3	Kentiçi Ulaşım (Yolcu Bekleme Durağı)	400.000,00		400.000,00
4	Yönetim ve Destek Prg (Bartın Şehirlerarası Otobüs Terminali Bakım Onarımı)	300.000,00		300.000,00
5	Yönetim ve Destek Prg (İlan Giderleri)	1.000.000,00		1.000.000,00
6	Yönetim ve Destek Prg (büro malzemeleri Alımı)	200.000,00		200.000,00
<b>TOPLAM</b>	<b>5.400.000,00</b>			<b>5.400.000,00</b>



## PERFORMANS HEDEFİ TABLOSU

İdare Adı	Bartın İl Özel İdaresi Yatırım ve İnşaat Müdürlüğü (Eğitim Hizmetleri)			
Amaç	SA4: Eğitim ve sağlıkta kalitenin artırılması			
Hedef	Eğitim kurumlarında standartları yükseltmek amacıyla stratejik plan dönemi sonuna kadar ortaya çıkan ihtiyaçları %95 oranında karşılamak.			
Performans Hedefi	Yıllık yatırım ve Çalışma programında belirtilen hedeflere %100 oranında ulaşmak			
<b>Açıklamalar:</b> Eğitim kalitesini iyileştirmek için yeni yapılacak eğitim binası, mevcut binaların bakım onarımı ile eğitim binalarında yeni yapılacak olan spor salonlarının inşasının tamamlanması amaçlanmaktadır.				
<b>Performans Göstergeleri</b>		<b>2024</b>	<b>2025</b>	<b>2026</b>
1	PG4.1.1: Yeni yapılan eğitim binası sayısı	1	0	0
2	PG4.1.3: Okullara yapılan spor salonu sayısı	1	0	0
3	PG4.1.4: Bakım onarımı yapılan okul sayısı	50	15	15
4	PG4.1.5: Deprem güçlendirilmesi yapılan eğitim binası sayısı	1	1	1
<b>Faaliyetler</b>		<b>Kaynak İhtiyacı (2026)</b>		
		<b>Bütçe</b>	<b>Bütçe Dışı</b>	<b>Toplam</b>
1	Temel Eğitim (Eğitim Binaları Küçük Onarım Giderleri)	6.000.000,00		5.500.000,00
2	Temel Eğitim (Karaköy Anaokulu Yapım işi)	72.000.000,00		72.000.000,00
3	Temel Eğitim (İlan Giderleri)	1.000.000,00		1.500.000,00
<b>TOPLAM</b>		<b>79.000.000,00</b>		<b>79.000.000,00</b>

## PERFORMANS HEDEFİ TABLOSU

İdare Adı	Bartın İl Özel İdaresi Sağlık İşleri Müdürlüğü (Genel Kamu Hizmetleri)
-----------	---

Amaç	SPA7: Kurumsal kapasitenin güçlendirilmesi
Hedef	SPH7.6: Paydaşlarla ilişkileri güçlendirmek
Performans Hedefi	Hizmet binamızın ihtiyaçlarını karşılamak

### Açıklamalar:

Müdürlüğümüz görev ve sorumlulukları kapsamında mal ve malzeme ihtiyaçlarının karşılanması ile İdaremiz TSE (Araştırma Geliştirme) işlemlerine ait giderlerin yapılması amaçlanmaktadır.

Performans Göstergeleri		2024	2025	2026
1	PG7.6.2: Paydaşlarımıza ait ihtiyaçların karşılanma oranı (%) (Emniyet, Jandarma, Sahil Güvenlik, Gençlik ve Spor, AFAD, Hizmet binaları vb.)	80	80	80
Faaliyetler		Kaynak İhtiyacı (2026)		
		Bütçe	Bütçe Dışı	Toplam
1	Yönetim ve Destek Prg. (Diğer yayın alımları giderleri (Afiş, Broşür)	15.000,00		15.000,00
2	Yönetim ve Destek Prg (Giyim Kuşam Alımları)	175.000,00		175.000,00
3	Yönetim ve Destek Prg. (Tabela vb gibi uyarı – ikaz ve bilgilendirme amaçlı malzemeler)	70.000,00		70.000,00
5	Yönetim ve Destek prg.(İlan, Temizlik , Dezenfektan)	195.000,00		30.000,00
6	Araştırma Geliştirme ve Yenilik Prg (TSE )	45.000,00		45.000,00
<b>TOPLAM</b>		<b>500.000,00</b>		<b>500.000,00</b>

## PERFORMANS HEDEFİ TABLOSU

İdare Adı	Bartın İl Özel İdaresi Sağlık İşleri Müdürlüğü (Çevre Hizmetleri)
-----------	--

Amaç	SPA1: Bölgeler arası gelişmişlik farklarının azaltılması ve yaşam kalitesinin artırılması
Hedef	H.1.4: Sürdürülebilir çevrenin ve kısıtlı doğal kaynakların gelecek nesiller için güvence altına alınmasını sağlamak adına sorumluluk sahamız içinde kalan bölgelerde çevre kirliliğinin giderilmesi amacıyla atıkların bertaraf edilmesi
Performans Hedefi	Çevrenin korunması ve iyileştirilmesi

## Açıklamalar:

Çevrenin korunması ve iyileştirilmesi amacıyla tedbirler alınması ve alınan tedbirlerin uygulanmasının sağlanması amaçlanmaktadır.

Performans Göstergeleri		2024	2025	2026
1	PG1.4.7: Çöplerin zamanında toplanma oranı (%)	75	90	90
2	PG1.4.8: Alınan çöp kovası veya konteyner sayısı	100	215	250
Faaliyetler		Kaynak İhtiyacı (2026)		
		Bütçe	Bütçe Dışı	Toplam
1	Kent Güvenliği ve Esenliği Prg (İlimize bağlı köylere ve sahillere hijyen ve ilaçlama hizmeti alımı)	300.000,00		300.000,00
2	Sürdürülebilir Çevre ve İklim Değişikliği Prg. (Çöp konteynerlerine tamir, bakım onarım giderleri)	100.000,00		100.000,00
3	Sürdürülebilir Çevre ve İklim Değişikliği Prg. (Çöp Konteyneri Alımı)	1.155.000,00		1.155.000,00
TOPLAM		1.555.000,00		1.555.000,00

## PERFORMANS HEDEFİ TABLOSU

İdare Adı	Bartın İl Özel İdaresi Sağlık İşleri Müdürlüğü (Sağlık Hizmetleri)
-----------	---

Amaç	SPA1: Bölgeler arası gelişmişlik farklarının azaltılması ve yaşam kalitesinin artırılması
Hedef	H.1.5: Plan dönemi sonuna kadar sorumluluk alanımız içerisinde bulunan yerlerde afet ve acil durum ile ilgili ihtiyaçların karşılanma oranını %95'e çıkarmak.
Performans Hedefi	Boğulma vakalarını en aza indirmek.

### Açıklamalar:

Kırsal alan ve kent arasındaki sağlık hizmetleri farkını azaltarak ulaşılabilir, verimli ve kaliteli sağlık hizmetinin sunulması,

İlimiz sahillerinde çeken akıntıdan dolayı her yıl boğulma vakaları yaşanması nedeniyle cankurtaran hizmetleri ve bu amaçla ihtiyaç olan ekipmanlarının yedek parça ile deniz taşıtları için akaryakıtın temin edilmesi amaçlanmaktadır.

Performans Göstergeleri		2024	2025	2026
1	PG 1.5.2: Cankurtaran hizmeti ihtiyacı karşılanma oranı (%)	100	90	90
2	PG 1.5.3: Afet ve acil durum ile sivil savunmaya yönelik araç, gereç ve yatırım projeleri (Cankurtaran, AFAD vb.)	8	1	0
Faaliyetler		Kaynak İhtiyacı (2026)		
		Bütçe	Bütçe Dışı	Toplam
1	Yönetim ve Destek Programı (Deniz Taşıtı Alımı ve Akaryakıtı)	1.125.000,00		1.125.000,00
2	Yönetim ve Destek Programı (Yüzme Alanlarını belirlemek amacıyla duba, çapa, şerit alımı)	100.000,00		100.000,00
3	Yönetim ve Destek Programı (Deniz araçlarının tamir bakımı ve nakil işlemleri)	570.000,00		570.000,00
4	Yönetim ve Destek Programı (Cankurtaran Gözetleme Kulesi Bakım Onarımı)	100.000,00		100.000,00
TOPLAM		1.895.000,00		1.895.000,00

## PERFORMANS HEDEFİ TABLOSU

İdare Adı	Bartın İl Özel İdaresi Sağlık İşleri Müdürlüğü (Sosyal Hizmetler)
-----------	--

Amaç	SPA6: İl genelinde Eğitim ve sosyal dayanışmanın geliştirilmesi
Hedef	H6.1: Plan dönemi sonuna kadar dezavantajlı grupların ekonomik ve sosyal yönden desteklenme oranını %20 artırmak.
Performans Hedefi	Sosyal hizmetlerde ulaşılabilirlik sağlanması

### Açıklamalar:

Sosyal hizmetlerde tüm bireylerin daha kaliteli ve sağlıklı ortamlarda hizmet almasını sağlamak, dezavantajlı kesimlerin ihtiyaçlarının gözetilmesi amaçlanmaktadır.

Performans Göstergeleri		2024	2025	2026
1	PG6.1.3: Sosyal yardım yapılan aile sayısı	2	5	5
Faaliyetler		Kaynak İhtiyacı (2026)		
		Bütçe	Bütçe Dışı	Toplam
1	Engelli bireylere Akülü araç alımı	150.000,00		150.000,00
TOPLAM		150.000,00		150.000,00

## PERFORMANS HEDEFİ TABLOSU

İdare Adı		Bartın İl Özel İdaresi İmar ve Kentsel İyileştirme Müdürlüğü		
Amaç		SPA1: Bölgeler arası gelişmişlik farklarının azaltılması ve yaşam kalitesinin artırılması		
Hedef		SPH1.1: Etkili mekânsal planlamalar ile yerleşim yerlerini geliştirmek		
Performans Hedefi		Etkili mekânsal planlamalar ile yerleşim yerlerini geliştirmek		
<b>Açıklamalar:</b> Müdürlüğümüz iş ve işlemleri kapsamında vatandaşlarımızın talepleri ile bina izni, imar durumları, görüş, tevhid, ifraz, yola terk, imar planı, numarataj çalışmaları vb. işlemleri, Yerleşim yerlerini geliştirmek amacıyla imar planları, hâlihazır haritalar, jeolojik etüt raporları, 18. Madde uygulamaları ile yerleşik alan tespitleri, Köy muhtarlarımıza İdaremiz imar çalışmaları ile ilgili eğitimlerin düzenlenmesi amaçlanmaktadır.				
Performans Göstergeleri		2024	2025	2026
1	PG1.1.1: Yapılarla ilgili ihtiyaç ve taleplerin karşılanma oranı (%) (izin, görüş, iskan vb.)	100	100	100
2	PG1.1.2: Mülkiyeti vatandaşlarımıza ait taşınmazlar ile ilgili ihtiyaç ve taleplerin karşılanma oranı (%) (İfraz, tevhid, yola terk, cins değişikliği, imar planı vb.)	100	100	100
3	PG1.1.3: İdaremiz tarafından yapılan imar planı sayısı (tadilat ve revizyonu dahil)	3	0	1
4	PG1.1.4: İdaremiz tarafından hazırlanan halihazır harita sayısı	2	0	1
5	PG1.1.5: İdaremiz tarafından hazırlanan jeolojik etüt raporu sayısı	2	0	1
6	PG1.1.6: İdaremiz tarafından yapılan 18. madde uygulaması sayısı	1	0	1
7	PG1.1.7: Yerleşik alan tespiti yapılan köy sayısı	5	0	2
8	PG1.1.8: İmar mevzuatı ile ilgili verilen eğitim sayısı	4	1	1
	PG1.1.9: İmar mevzuatına aykırı olarak tespit edilen yapı sayısı	40	30	30
Faaliyetler		Kaynak İhtiyacı (2026)		
		Bütçe	Bütçe Dışı	Toplam
1	Şehircilik ve Risk Odaklı Bütünleşik Afet Yönetimi (İmar Planı – Yıkım Giderleri)	1.325.000,00		1.325.000,00
<b>OPLAM</b>		<b>1.325.000,00</b>		<b>1.325.000,00</b>



## PERFORMANS HEDEFİ TABLOSU

İdare Adı	Bartın İl Özel İdaresi Yol ve Ulaşım Hizmetleri Müdürlüğü
-----------	---

Amaç	SPA2: Güvenli ve kesintisiz yol ulaşım ağının tamamlanması
Hedef	H2.1: Çevreyi koruyan ve gelişimini destekleyen planlar ile yol ve ulaşım ağını geliştirerek halkın ulaşım konusundaki ihtiyaçlarını karşılamak.
Performans Hedefi	Görev alanımızda bulunan Yol ve Ulaşım ağının standartlarını %95 oranına çıkarmak

**Açıklamalar:**  
Sorumluluk alanımızda bulunan bölgelerde sıcak asfalt, silindire sıkıştırılmış beton, kilitli parke, stabilize, köprü ve sanat yapıları yaparak ulaşımın kesintisiz hizmet verebilmesi ve yol standartlarının yükseltilmesi amaçlanmaktadır.

Performans Göstergeleri	2024	2025	2026
1 PG 2.1.1:Sathi asfalt kaplama çalışması yapılan yol uzunluğu (km)	10	40	40
2 PG 2.1.2: Beton yol çalışması yapılan yol uzunluğu (km)	60	15	15
3 PG 2.1.3: Kilitli parke çalışması yapılan yol uzunluğu (metrekare)	150000	10000	10000
4 PG 2.1.4: Stabilize kaplama yapılan yol uzunluğu (km)	40	50	50
5 PG 2.1.5: Bitümlü sıcak karışım kaplama (BSK) yapılan yol uzunluğu (km)	25	5	5
6 PG 2.1.6: Tamamlanan sanat yapıları uzunluğu (m) (büz, menfez, baks, istinat duvarı, beton bariyerler, korige boru, korkuluk, beton kanal)	1400	1400	1400

Faaliyetler	Kaynak İhtiyacı (2026)		
	Bütçe	Bütçe Dışı	Toplam
1 1. Kat Sathi Kaplama	2.700.000,00		2.700.000,00
2 2. Kat Sathi Kaplama	880.000,00		880.000,00
3 Sıcak Asfalt (BSK.) 2.Kat Standart Yükseltme	44.069.850,00		44.069.850,00
4 Tabii Malzemeli Stabilize	201.900,00		201.900,00
5 Füllerli Stabilize Yol Yapımı	5.534.100,00		5.534.100,00
6 Islak Beton Yol Yapımı	4.897.550,00		4.897.550,00
7 Kilitli Parke Yol Yapımı	9.152.600,00		9.152.600,00
8 Münferit İşler (Köy Alt ve Üst Yapı Çalışmaları)	124.000,00		124.000,00
9			
10			
11			
<b>TOPLAM</b>	<b>67.560.000,00</b>	<b>0,00</b>	<b>67.560.000,00</b>



**PERFORMANS HEDEFİ TABLOSU**

<b>İdare Adı</b>	<b>Bartın İl Özel İdaresi Yol ve Ulaşım Hizmetleri Müdürlüğü</b>
------------------	--

<b>Amaç</b>	SPA7: Kurumsal kapasitenin güçlendirilmesi
<b>Hedef</b>	SPH7.4: Makine parkını geliştirmek
<b>Performans Hedefi</b>	Mevcut araçların bakım, onarım ve ihtiyaçlarının karşılanması

**Açıklamalar:**

Müdürlüğümüz bünyesinde yer alan araçların ve makine parkı, asfalt plenti ve atölyelerinin bakım, onarım ve ihtiyaçlarının karşılanması amaçlanmaktadır.

<b>Performans Göstergeleri</b>		<b>2024</b>	<b>2025</b>	<b>2026</b>
<b>1</b>	PG7.4.1: Makine parkına yeni alınan binek araç sayısı	1	0	0
<b>2</b>	PG7.4.2: Makine parkına yeni alınan hareketli iş makinesi sayısı	2	0	0
<b>3</b>	PG7.4.3: Geçici süreli kiralanan araç sayısı ( İçme suyu tankeri, vidanjör aracı, binek araç, iş makinesi vb. )	20	5	5
<b>4</b>	PG7.4.4: Asfalt plent tesisini modernleştirme oranı (%)	100	100	100
<b>5</b>	PG7.4.6: Beton parke üretim tesisinin onarım oranı (%)	100	100	100
<b>Faaliyetler</b>		<b>Kaynak İhtiyacı (2026)</b>		
		<b>Bütçe</b>	<b>Bütçe Dışı</b>	<b>Toplam</b>
<b>1</b>	Akaryakıt ve Yağ Alımları (Binek Araçlar İçin)	5.000.000,00		5.000.000,00
<b>2</b>	Binek Araç (İşletme Ruhsat, Geçiş Vergi, Sigorta , Görev vb.Giderleri)	2.410.000,00		2.410.000,00
<b>3</b>	Eğitim (Akaryakıt,Taşıt Bak.Onr.Ruhsat,Sigorta)	786.331,00		786.331,00
<b>4</b>	Afet (Taşıt Bak.Onr. Ruhsat, Sigorta)	800.000,00		800.000,00
<b>5</b>	Yol Yapımı Akaryakıt Giderleri	14.400.000,00		14.400.000,00
<b>6</b>	Yol Yapımı Yedek Parça Giderleri	3.500.000,00		3.500.000,00
<b>7</b>	Yol Yapımı Taşıt ve İş Makinası Kiralaması	2.000.000,00		2.000.000,00
<b>8</b>	Yol Yapımı Elektrik Alımları (Doğalgaz)	5.400.000,00		5.400.000,00
<b>9</b>	İdare Taşıt ve İş Makinesi Kiralama	3.300.000,00		3.300.000,00
<b>10</b>	Taşıt Bakım ve Onarım Giderleri	2.100.000,00		2.100.000,00
<b>11</b>	İş Makinası Bakım Onarımı	10.470.000,00		10.470.000,00
<b>12</b>				
<b>13</b>				
<b>TOPLAM</b>		<b>50.166.331,00</b>	<b>0,00</b>	<b>50.166.331,00</b>

## PERFORMANS HEDEFİ TABLOSU

İdare Adı	Bartın İl Özel İdaresi Yol ve Ulaşım Hizmetleri Müdürlüğü
-----------	---

Amaç	SPA7: Kurumsal kapasitenin güçlendirilmesi
Hedef	H7.6: Paydaşlarla ilişkileri güçlendirmek
Performans Hedefi	Hizmet binaları ile taşınmazların ihtiyaçlarının % 100 oranında karşılanmasını sağlamak

### Açıklamalar:

Hizmet binası, atölyeler ve tesislerin elektrik, su, yakacak vb. ihtiyaçlarının karşılanması amaçlanmaktadır.

Performans Göstergeleri		2024	2025	2026
1	PG7.6.2: Paydaşlarımıza ait ihtiyaçların karşılanma oranı (%) (Emniyet, Jandarma, Sahil Güvenlik, Gençlik ve Spor, AFAD, Hizmet binaları vb.)	80	80	80
Faaliyetler		Kaynak İhtiyacı (2026)		
		Bütçe	Bütçe Dışı	Toplam
1	Cari Giderler (Telefon, Yakacak, Elektrik, İlan, büro malzemeleri vb.)	2.370.000,00		2.370.000,00
2	Enformasyon ve Raporlama Giderleri	400.000,00		400.000,00
3	Tefrişat Bakım ve Onarım Giderleri	50.000,00		50.000,00
4	Makine Teçhizat Bakım ve Onarım Giderleri	600.000,00		600.000,00
5	Sivil Savunma Hizmetleri (İdare)	300.000,00		300.000,00
6	Atölye ve Tesis Binaları Bakım ve Onarım Giderleri	600.000,00		600.000,00
7	Menkul Mal Alım Giderleri ( Avadanlık Dayanıklı Malz. Alımı)	50.000,00		50.000,00
8	Mamul Mal Alımları(Dayanıklı Malz Alm)	50.000,00		50.000,00
<b>TOPLAM</b>		<b>4.420.000,00</b>	<b>0,00</b>	<b>4.420.000,00</b>





## PERFORMANS HEDEFİ TABLOSU

İdare Adı	Bartın İl Özel İdaresi Destek Hizmetleri Müdürlüğü (Spor Hizmetleri)
-----------	---

Amaç	SPA7: Kurumsal kapasitenin güçlendirilmesi
Hedef	H7.6: Paydaşlarla ilişkileri güçlendirmek
Performans Hedefi	Paydaşlarımıza ait ihtiyaçların %80 oranında karşılamak

### Açıklamalar:

Paydaş kurumlarımızın ihtiyaçları doğrultusunda amatör sporu desteklemek için malzeme yardımı ile ulaşım giderlerinin karşılanması amacıyla araç kiralama yapılması amaçlanmaktadır.

Performans Göstergeleri		2025	2026	2027
1	PG7.6.2: Paydaşlarımıza ait ihtiyaçların karşılanma oranı (%) (Emniyet, Jandarma, Sahil Güvenlik, Gençlik ve Spor, AFAD, Hizmet binaları vb.)	80	80	80
Faaliyetler		Kaynak İhtiyacı (2026)		
		Bütçe	Bütçe Dışı	Toplam
1	Yönetim ve Destek Prg Spor kulüplerine malzeme alımı	1.000.000,00		1.000.000,00
TOPLAM		1.000.000,00		1.000.000,00



## PERFORMANS HEDEFİ TABLOSU

İdare Adı	Bartın İl Özel İdaresi Yazı İşleri Müdürlüğü			
<b>Amaç</b>	A7: Kurumsal kapasitenin güçlendirilmesi			
<b>Hedef</b>	H7.2: İnsan kaynakları yönetim sistemini kurmak ve uygulamaya geçirmek			
<b>Performans Hedefi</b>	İnsan kaynakları yönetim sistemi kurulma ve uygulama oranını %30 geliştirmek			
<b>Açıklamalar:</b>	İl Genel Meclisi üyelerimiz ile müdürlüğümüz personelinin görev giderlerinin, hizmet içi eğitim giderlerinin karşılanması amaçlanmaktadır.			
<b>Performans Göstergeleri</b>	<b>2025</b>	<b>2026</b>	<b>2027</b>	
<b>1</b>	PG7.2.1: İnsan kaynakları yönetim sistemi kurulma ve uygulanma oranı (%)	100	60	65
<b>2</b>	PG7.2.2: Kişi başı hizmet içi eğitim saati	12	11	11
<b>Faaliyetler</b>	<b>Kaynak İhtiyacı (2026)</b>			
	<b>Bütçe</b>	<b>Bütçe Dışı</b>	<b>Toplam</b>	
<b>1</b>	Yönetim Destek Prg.)İl Genel Meclisi, İl Encümeni (Ücret, Yolluk, Kurslara Katılma)	5.240.000,00		5.240.000,00
<b>TOPLAM</b>	<b>5.240.000,00</b>		<b>5.240.000,00</b>	



## PERFORMANS HEDEFİ TABLOSU

İdare Adı	Bartın İl Özel İdaresi Tarımsal Hizmetler Müdürlüğü
-----------	---

Amaç	SPA3: Kırsal kalkınmanın desteklenmesi
Hedef	H3.1: Yöreye özgü hayvancılığın geliştirilmesine yönelik projeler geliştirmek, desteklemek ve dönem sonuna kadar çiftçilerimizin hayvancılıkla ilgili ihtiyaçlarını %80 oranında karşılamak.
Performans Hedefi	Hayvancılığın geliştirilmesi

### Açıklamalar:

Müdürlüğümüz görev ve sorumluluk alanında bulunan köylerde hayvancılığın geliştirilmesi çalışmalarının yürütülmesi kapsamında yem bitkileri, hayvan pazarı, hayvan hastalıkları ile ilgili tıbbi malzeme alımı çalışmaları yapılması amaçlanmaktadır.

Performans Göstergeleri		2025	2026	2027
1	PG3.1.1: Yöreye özgü hayvancılığın geliştirilmesine yönelik desteklenen proje sayısı (Yem bitkisi tohumu verilmesi, arıcılık projeleri vb.)	2	1	1
Faaliyetler		Kaynak İhtiyacı (2026)		
		Bütçe	Bütçe Dışı	Toplam
1	Tarım Programı (Silajlık Mısır Tohumu ile fide fidan alımı)	1.200.000,00		1.200.000,00
2	Tarım Programı (Akçamescit Kapalı Hayvan Pazar Yeri Mal ve Hizmet Alımı)	250.000,00		250.000,00
<b>TOPLAM</b>		<b>1.450.000,00</b>	<b>0,00</b>	<b>1.450.000,00</b>

## PERFORMANS HEDEFİ TABLOSU

İdare Adı	Bartın İl Özel İdaresi Tarımsal Hizmetler Müdürlüğü
-----------	---

Amaç	SPA3: Kırsal kalkınmanın desteklenmesi
Hedef	SPH3.2: Çiftçilerimizin tarımsal ihtiyaçları ile ilgili taleplerini 2024 yılına kadar % 80 oranında karşılamak
Performans Hedefi	Tarımsal üretimin artırılması

## Açıklamalar:

Müdürlüğümüz görev ve sorumluluk alanında bulunan köylerde bulunan tarım alanlarını desteklemek amacıyla üretim yerlerinden alınan toprak numuneleri analiz edilerek gerekli gübreleme çalışmaları ile verim artışı amaçlanmaktadır. Tarımsal üretimi desteklemek amacıyla Aronya bahçesi tesisi örnek bahçe kurulumu yapılması planlanmaktadır.

Performans Göstergeleri		2024	2025	2026
1	PG3.2.1: Bölgenin iklimine uygun, gelir getirici alternatif ürünler için desteklenen örnek bahçe sayısı (Aronya, Meyve bahçesi vb. )	2	10	11
2	PG3.2.2: Toprak analizi taleplerinin karşılanma oranı (%)	100	100	100
3	PG3.2.3: Üretim artışı sağlayacak yeni projelere destek sayısı (Fuarlara katılım, tarımsal ürün pazaryeri vb. )	1	1	0
4	PG3.2.4: Tarımsal amaçlı yolların bakım onarım sayısı	0	5	5
Faaliyetler		Kaynak İhtiyacı (2026)		
		Bütçe	Bütçe Dışı	Toplam
1	Tarım Programı (Toprak ve Su Analiz Laboratuvarı)	200.000,00		200.000,00
2	Tarım Programı (Tarımsal amaçlı yolların bakım ve onarımlarının yapılması)	200.000,00		200.000,00
TOPLAM		400.000,00	0,00	400.000,00

## PERFORMANS HEDEFİ TABLOSU

İdare Adı		Bartın İl Özel İdaresi Tarımsal Hizmetler Müdürlüğü		
Amaç		SPA7: Kurumsal kapasitenin güçlendirilmesi		
Hedef		H7.6: Paydaşlarla ilişkileri güçlendirmek		
Performans Hedefi		İdaremiz hizmet binalarının ihtiyaçlarını % 80 oranında karşılamak		
Açıklamalar:				
Müdürlüğümüz giderlerinin karşılanması amaçlanmaktadır.				
Performans Göstergeleri		2024	2025	2026
1	PG7.6.2: Paydaşlarımıza ait ihtiyaçların karşılanma oranı (%) (Emniyet, Jandarma, Sahil Güvenlik, Gençlik ve Spor, AFAD, Hizmet binaları vb.)	80	80	80
Faaliyetler		Kaynak İhtiyacı (2026)		
		Bütçe	Bütçe Dışı	Toplam
1	Yönetim ve Destek Programı (Mal ve Hizmet Alım Giderleri – İlan Giderleri)	150.000,00		150.000,00
TOPLAM		150.000,00		150.000,00



## PERFORMANS HEDEFİ TABLOSU

<b>İdare Adı</b>	<b>Bartın İl Özel İdaresi İşletme ve İştirakler Müdürlüğü</b>			
<b>Amaç</b>	SPA7: Kurumsal kapasitenin güçlendirilmesi			
<b>Hedef</b>	H7.6: Paydaşlarla ilişkileri güçlendirmek			
<b>Performans Hedefi</b>	Katılma ve İştirak paylarının ödenmesi			
<p>Paydaş kurumlarımız olan Bartın Organize Sanayi bölgesi Müdürlüğüne iştirak payı ile Bartın Mahalli İdareler Birliğine kanuni zorunluk sebebiyle katılma payı ödenmesi, Sorumluluğumuzda olan Şehirlerarası Otobüs Terminali Giderlerinin Karşlanması, Müdürlüğümüzde ihtiyaç duyulan büro mal ve malzeme ihtiyaçlarının karşılanması amaçlanmaktadır.</p>				
<b>Performans Göstergeleri</b>	<b>2024</b>	<b>2025</b>	<b>2026</b>	
1	PG7.6.2: Paydaşlarımıza ait ihtiyaçların karşılanma oranı (%) (Emniyet, Jandarma, Sahil Güvenlik, Gençlik ve Spor, AFAD, Hizmet binaları vb.)	80	80	80
<b>Faaliyetler</b>	<b>Kaynak İhtiyacı (2026)</b>			
	<b>Bütçe</b>	<b>Bütçe Dışı</b>	<b>Toplam</b>	
1	Yönetim ve Destek Prg (Büro İşyeri mal ve malzeme alımları)	75.000,00		75.000,00
3	Yönetim ve Destek Prg Bartın Mahalli İdareler Birliği Payı	6.750.000,00		6.750.000,00
4	Yönetim ve Destek Prg Bartın 1. Organize Sanayi Bölgesi Payı	250.000,00		250.000,00
5	Sürdürülebilir Çevre ve İklim Değişikliği Prg (Bartın Katı Atık Düzenli Depolama Tesisi İnşaatı)	13.616.114,00		13.616.114,00
6	Yönetim ve Destek Prg Şehirlerarası Otobüs Terminali, Millet Konağı ve Sahillerdeki Wc-Tuvalet Duş Kabinleri Temizlik, Elektrik,Doğalgaz ödemeleri)	2.150.000,00		2.150.000,00
9	Yönetim ve Destek Prg (Kapalı Hayvan Pazarı Telefon ve İnternet, Arionü Köyü Mugada Mevkiindeki 3 Adet Taşınmazın Arsa Kirası Borç Yapılandırma, Müşavir ve Firmalara Diğer Ödemeler	30.000,00		30.000,00
<b>TOPLAM</b>	<b>22.871.114,00</b>			<b>22.871.114,00</b>

## PERFORMANS HEDEFİ TABLOSU

İdare Adı	Bartın İl Özel İdaresi Güneş Enerjisi Elektrik Üretim Bütçe İçi İktisadi İşletmesi			
<b>Amaç</b>	SPA7: Kurumsal kapasitenin güçlendirilmesi			
<b>Hedef</b>	H7.6: Paydaşlarla ilişkileri güçlendirmek			
<b>Performans Hedefi</b>	Hizmet binaları ile taşınmazların ihtiyaçlarının % 100 oranında karşılanmasını sağlamak			
<b>Açıklamalar:</b> Güneş Enerjisi Elektrik Üretim tesisinin dağıtım giderlerinin karşılanması amaçlanmaktadır.				
<b>Performans Göstergeleri</b>		<b>2024</b>	<b>2025</b>	<b>2026</b>
1	PG7.6.2: Paydaşlarımıza ait ihtiyaçların karşılanma oranı (%) (Emniyet, Jandarma, Sahil Güvenlik, Gençlik ve Spor, AFAD, Hizmet binaları vb.)	80	80	80
<b>Faaliyetler</b>		<b>Kaynak İhtiyacı (2026)</b>		
		<b>Bütçe</b>	<b>Bütçe Dışı</b>	<b>Toplam</b>
1	Yönetim ve Destek Prg (Elektrik Alımları)	400.000,00		400.000,00
<b>TOPLAM</b>		<b>400.000,00</b>		<b>400.000,00</b>

## PERFORMANS HEDEFİ TABLOSU

<b>İdare Adı</b>	<b>Bartın İl Özel İdaresi Güneş Enerjisi Elektrik Üretim Bütçe İçi İktisadi İşletmesi</b>			
<b>Amaç</b>	SPA7: Kurumsal kapasitenin güçlendirilmesi			
<b>Hedef</b>	H7.5: İdare gelirlerinin artırılmasını sağlamak			
<b>Performans Hedefi</b>	İdare gelirlerinin % 5 artırılması			
<b>Açıklamalar:</b>	<p>Güneş Enerjisi Elektrik Üretim tesisinin yılı içinde tahakkuk eden gelir vergisinin ödenmesi gerekmektedir.</p> <p>Güneş Enerjisi Elektrik Üretim tesisinin muhasebe hizmetlerinin karşılanması gerekmektedir.</p> <p>Güneş Enerjisi Elektrik Üretim tesisinin telefon abonelik ve kullanım ücreti ile bilgiye abonelik ve internet erişimi giderlerinin karşılanması gerekmektedir.</p>			
<b>Performans Göstergeleri</b>	<b>2024</b>	<b>2025</b>	<b>2026</b>	
<b>1</b>	PG7.5.2: Gelirlerin artırılma oranı (%)	5	25	25
<b>Faaliyetler</b>	<b>Kaynak İhtiyacı (2026)</b>			
	<b>Bütçe</b>	<b>Bütçe Dışı</b>	<b>Toplam</b>	
<b>1</b>	Yönetim ve Destek Prg (Ödenecek Vergi, Resim, Harç vb. Benzeri Giderler)	60.000,00		60.000,00
<b>2</b>	Yönetim ve Destek Prg (Muhasebe Hizmeti Alımı)	80.000,00		80.000,00
<b>3</b>	Yönetim ve Destek Prg (Telefon Abonelik ve Kullanım Ücretleri)	1.000,00		1.000,00
<b>4</b>	Yönetim ve Destek Prg Bilgiye Abonelik ve İnternet Erişimi Giderleri	2.000,00		2.000,00
<b>TOPLAM</b>	<b>143.000,00</b>		<b>143.000,00</b>	





## PERFORMANS HEDEFİ TABLOSU

İdare Adı	Bartın İl Özel İdaresi Plan ve Proje Müdürlüğü			
<b>Amaç</b>	SPA7: Kurumsal Kapasitenin Güçlendirilmesi			
<b>Hedef</b>	SPH7.1: Kurumun bilgi yönetim ve güvenlik sistemini güçlendirmek			
<b>Performans Hedefi</b>	İdarede ihtiyaç duyulan bilgisayar donanım ve yazılım taleplerini karşılama oranını % 100 oranında tutmak			
<b>Açıklamalar:</b>	<p>Müdürlüğümüzde ihtiyaç duyulan bilgisayar, donanım, yazıcı, fotokopi makinesi, yazılım vb. ihtiyaçlarının karşılanması ,</p> <p>İdareimiz faaliyetleri Web sitesi ve basılı yayın aracılığıyla kamuoyuna duyurulması,</p> <p>İdareimiz bilgi işlem sistemi ve kullanıcılarının her türlü siber saldırılara karşı korunması çalışmaları yapılması ve bu anlamda bilgi güvenliği politikaları yönergesine uyum sağlanmaya devam edilecektir.</p> <p>ATS, PDKS, CBS vb. sistemlerinin bakım ve onarımlarının yapılarak sistemin sürekli çalışmasının sağlanması ve istatistiki verilerin alınması amaçlanmaktadır.</p>			
<b>Performans Göstergeleri</b>	<b>2024</b>	<b>2025</b>	<b>2026</b>	
<b>1</b>	PG7.1.1: İstatistiksel veri kayıt sisteminin tamamlanma oranı (%) (ATS, PDKS, CBS, raporlama vb.)	85	100	100
<b>2</b>	PG.7.1.3: Kurum faaliyetlerinin kamoyuna duyurulma oranı (%)	100	100	100
<b>3</b>	PG.7.1.4: İdarede ihtiyaç duyulan bilgisayar donanım ve yazılım taleplerini karşılama oranı (%)	100	75	75
<b>4</b>	PG 7.1.5: Bilgi Güvenliği Politikaları Yönergesine uyum oranı (%)	100	100	100
<b>Faaliyetler</b>	<b>Kaynak İhtiyacı (2026)</b>			
		<b>Bütçe</b>	<b>Bütçe Dışı</b>	<b>Toplam</b>
<b>1</b>	Yönetim ve Destek Prg. (Tüketime yönelik sarf malzeme alımları)	50.000,00		50.000,00
<b>2</b>	Yönetim ve Destek Prg (Hizmet alımları (Turkcell, e-imza)	175.000,00		175.000,00
<b>3</b>	Yönetim ve Destek Prg (Yazılım lisans alımları ve bilişim malzemesi alımları)	1.340.000,00		1.340.000,00
<b>4</b>	Turizmi Geliştirmek (Sermaye transferleri(Etüt ve Proje Gd.)	50.000,00		50.000,00
<b>TOPLAM</b>		<b>1.615.000,00</b>		<b>1.615.000,00</b>





## PERFORMANS HEDEFİ TABLOSU

İdare Adı	Bartın İl Özel İdaresi Su ve Kanal Hizmetleri Müdürlüğü
-----------	---

Amaç	SPA7: Kurumsal kapasitenin güçlendirilmesi
Hedef	SPH7.4: Makine parkını geliştirmek
Performans Hedefi	İşletmekte Olduğumuz İçme suyu Tesislerindeki Arızaların ivedilikle giderilmesi

### Açıklamalar:

Müdürlüğümüz görev alanındaki içme suyu, arıtma ve kanalizasyon tesislerindeki işlerde kullanılmak üzere iş makinesi kiralamasına ihtiyaç duyulmaktadır.

Performans Göstergeleri		2024	2025	2026
1	PG7.4.3: Geçici süreli kiralanan araç sayısı ( İçme suyu tankeri, vidanjör aracı, binek araç, iş makinesi vb. )	20	5	5
Faaliyetler		Kaynak İhtiyacı (2026)		
		Bütçe	Bütçe Dışı	Toplam
1	Toprak ve Su Kaynakları Yönetimi (İş Makinası Kiralama Giderleri)	300.000,00		300.000,00
TOPLAM		300.000,00		300.000,00



## PERFORMANS HEDEFİ TABLOSU

İdare Adı	Bartın İl Özel İdaresi Su ve Kanal Hizmetleri Müdürlüğü
-----------	---

Amaç	SPA1: Bölgeler arası gelişmişlik farklarının azaltılması ve yaşam kalitesinin artırılması
Hedef	SPH1.4: Çevre ve doğal kaynakların korunmasına yönelik çalışmalarımızı plan sonuna kadar %90 seviyelerine kadar çıkarmak
Performans Hedefi	Sorumluluk alanında bulunan bölgelerde çevre ve insan sağlığı açısından kanalizasyon şebekesi ve arıtma tesisi yapım çalışmaları ile aynı zamanda mevcut tesislerinin bakım ve onarımlarını yaparak çalışmalarını sağlamak

### Açıklamalar:

Müdürlüğümüz görev ve sorumluluk alanında bulunan bölgelerde çevre ve insan sağlığı açısından kanalizasyon şebekesi ve arıtma tesisi yapım çalışmaları ile aynı zamanda mevcut tesislerinin bakım ve onarımları yapılması amaçlanmaktadır.

Performans Göstergeleri		2024	2025	2026
1	PG1.4.1: Kanalizasyon şebekesi ve arıtma sistemlerinde oluşan bakım onarım ihtiyaçlarının giderilme oranı (%)	100	85	85
2	PG1.4.2: Topografya açısından uygun olan köylere yapılan ilave kanalizasyon arıtma şebekesi ve/veya yeni kanalizasyon arıtma sistemi sayısı	2	0	0
3	PG1.4.3: Foseptik kuyularının tahliye taleplerinin karşılanma oranı (%)	0	90	90
4	PG1.4.4: Alınan Atık Su Borusu (m)	0	4000	5000
5	PG1.4.5: Tesislerin İşletme İhtiyaçlarının karşılanma oranı (%)	0	90	90
Faaliyetler		Kaynak İhtiyacı (2026)		
		Bütçe	Bütçe Dışı	Toplam
1	Toprak ve Su Kaynaklarının Kullanımı ve Yönetimi (Kanalizasyon Bakım ve Onarım)	270.000,00		270.000,00
2	Sürdürülebilir Çevre ve İklim Değişikliği (Kanalizasyon Tesisi Yapımı Diğer Giderler)	600.000,00		600.000,00
<b>TOPLAM</b>		<b>870.000,00</b>	<b>0,00</b>	<b>870.000,00</b>

## PERFORMANS HEDEFİ TABLOSU

İdare Adı	Bartın İl Özel İdaresi (Özel Kalem)			
Amaç	SPA7: Kurumsal kapasitenin güçlendirilmesi			
Hedef	H7.2: İnsan kaynakları yönetim sistemini kurmak ve uygulamaya geçirmek			
Performans Hedefi	Üst yönetim ihtiyaçlarının % 100 oranında karşılanması			
<b>Açıklamalar:</b> Üst Yönetim Temsil Ağırılama ve resepsiyon davetiye vb. baskı giderlerinin karşılanması amaçlanmaktadır.				
<b>Performans Göstergeleri</b>		<b>2024</b>	<b>2025</b>	<b>2026</b>
1	PG7.2.1: İnsan kaynakları yönetim sistemi kurulma ve uygulanma oranı (%)	100	60	65
<b>Faaliyetler</b>		<b>Kaynak İhtiyacı (2026)</b>		
		<b>Bütçe</b>	<b>Bütçe Dışı</b>	<b>Toplam</b>
1	Yönetim ve Destek Prg (Yayın,Baskı cilt,Su,Yakacak,Elektrik,Temizlik malzeme alımları)	1.180.000,00		1.180.000,00
2	Yönetim ve Destek Prg. (Temsil ve Tanıtma Giderleri)	3.700.000,00		3.700.000,00
3	Yönetim ve Destek Prg (Posta,Telefon,Bilgiye abonelik)	970.000,00		970.000,00
4	Yönetim ve Destek Prg (Taşıtlar vergi resim harç)	50.000,00		50.000,00
5	Yönetim ve Destek Prg (Büro, Yangın malz , Tefrişat, Taşıt Bakım Onarım)	1.300.000,00		1.300.000,00
<b>TOPLAM</b>		<b>7.200.000,00</b>	<b>0,00</b>	<b>7.200.000,00</b>

## PERFORMANS HEDEFİ TABLOSU

<b>İdare Adı</b>	<b>Bartın İl Özel İdaresi Ruhsat ve Denetim Müdürlüğü</b>			
<b>Amaç</b>	SPA7: Kurumsal kapasitenin güçlendirilmesi			
<b>Hedef</b>	H7.6: Paydaşlarla ilişkileri güçlendirmek			
<b>Performans Hedefi</b>	İdarede ihtiyaç duyulan bilgisayar donanım ve yazılım taleplerini karşılama oranını % 100 oranında tutmak			
<b>Açıklamalar:</b>	Müdürlüğümüz görev ve sorumlulukları kapsamında mal ve malzeme ihtiyaçlarının karşılanması amaçlanmaktadır.			
<b>Performans Göstergeleri</b>	<b>2025</b>	<b>2026</b>	<b>2027</b>	
<b>1</b>	PG7.6.2: Paydaşlarımıza ait ihtiyaçların karşılanma oranı (%) (Emniyet, Jandarma, Sahil Güvenlik, Gençlik ve Spor, AFAD, Hizmet binaları vb.)	80	80	80
<b>Faaliyetler</b>	<b>Kaynak İhtiyacı (2026)</b>			
	<b>Bütçe</b>	<b>Bütçe Dışı</b>	<b>Toplam</b>	
<b>1</b>	Yönetim ve Destek Prg (Baskı ve Cilt Gid)	38.500,00		38.500,00
<b>2</b>	Büro İşyeri Mal ve Malzeme Alımları	61.500,00		61.500,00
<b>TOPLAM</b>	<b>100.000,00</b>			<b>100.000,00</b>

**PERFORMANS HEDEFİ TABLOSU**

<b>İdare Adı</b>	<b>Bartın İl Özel İdaresi İlçe Özel İdareleri</b>			
<b>Amaç</b>	SPA7: Kurumsal kapasitenin güçlendirilmesi			
<b>Hedef</b>	H7.2: İnsan kaynakları yönetim sistemini kurmak ve uygulamaya geçirmek			
<b>Performans Hedefi</b>	İnsan Kaynakları yönetim sistemi kurulma ve uygulama oranını %30 oranında artırmak			
<b>Açıklamalar:</b>				
İlçe Özel İdaremizce Üst Yönetim Giderleri - tüketime yönelik mal ve malzeme ihtiyaçlarının karşılanması amaçlanmaktadır.				
Amasra İlçe özel İdaresi 597.000,00				
Kurucaşile Özel İdaresi 597.000,00				
Ulus İlçe Özel İdaresi 1.274.000,00				
TOPLAM 2.468.000,00				
<b>Performans Göstergeleri</b>		<b>2025</b>	<b>2026</b>	<b>2027</b>
<b>1</b>	PG7.2.1: İnsan kaynakları yönetim sistemi kurulma ve uygulanma oranı (%)	100	60	65
<b>Faaliyetler</b>		<b>Kaynak İhtiyacı (2026)</b>		
		<b>Bütçe</b>	<b>Bütçe Dışı</b>	<b>Toplam</b>
<b>1</b>	Yönetim ve Destek Programı (Üst Yönetim)	1.330.000,00		1.330.000,00
<b>2</b>	Yönetim ve Destek Programı (Mal ve Hizmet Alımı)	1.138.000,00		1.138.000,00
<b>TOPLAM</b>		<b>2.468.000,00</b>		<b>2.468.000,00</b>

## FAALİYET MALİYETLERİ TABLOSU

<b>İdare Adı</b>	<b>Bartın İl Özel İdaresi</b>
<b>Performans Hedefi</b>	SPH7.2: İnsan kaynakları yönetim sistemini kurmak ve uygulamaya geçirmek
<b>Faaliyet Adı</b>	İdaremiz personelinin her türlü özlük ve sosyal güvenlik giderlerinin karşılanması
<b>Sorumlu Harcama Birimi veya Birimleri</b>	<b>İnsan Kaynakları ve Eğitim Müdürlüğü</b>
<b>Açıklamalar:</b>	<p>İdaremiz Memur, işçi, sözleşmeli, geçici işçi ve stajyer personel ücretleri, sosyal güvenlik giderleri; işçi sağlığı ve iş güvenliği giderleri, tüketime yönelik mal ve malzeme ihtiyaçlarının karşılanması,</p> <p>İdaremiz hizmetlerinde görev almak üzere değerlendirilen personel hizmet alımları giderlerinin karşılanması,</p> <p>Çalışan personelin niteliğini artırmaya yönelik hizmet içi eğitim kurslarının verilmesi,</p> <p>İnsan kaynağını ödül ve performans sistemleri vasıtasıyla yönetiminin uygulanması ile ilan giderlerinin yapılması amaçlanmaktadır.</p>

<b>Ekonomik Kod</b>		<b>2026</b>
<b>01</b>	Personel Giderleri	111.402.500,00
<b>02</b>	SGK Devlet Primi Giderleri	19.630.600,00
<b>03</b>	Mal ve Hizmet Alım Giderleri	434.875.400,00
<b>04</b>	Faiz Giderleri	
<b>05</b>	Cari Transferler	1.169.700,00
<b>06</b>	Sermaye Giderleri	
<b>07</b>	Sermaye Transferleri	
<b>08</b>	Borç verme	
<b>Toplam Bütçe Kaynak İhtiyacı</b>		<b>567.078.200,00</b>
<b>Bütçe Dışı Kaynak</b>	Döner Sermaye	
	Diğer Yurt İçi	25.456.200,00
	Yurt Dışı	
<b>Toplam Bütçe Dışı Kaynak İhtiyacı</b>		<b>25.456.200,00</b>
<b>Toplam Kaynak İhtiyacı</b>		<b>592.534.400,00</b>

## FAALİYET MALİYETLERİ TABLOSU

<b>İdare Adı</b>	<b>Bartın İl Özel İdaresi</b>
<b>Performans Hedefi</b>	SPH7.6: Paydaşlarla ilişkileri güçlendirmek
<b>Faaliyet Adı</b>	Kanuni zorunlu olan payların %100 oranında karşılanmasını sağlamak
<b>Sorumlu Harcama Birimi veya Birimleri</b>	<b>İnsan Kaynakları ve Eğitim Müdürlüğü</b>
<b>Açıklamalar:</b> Müdürlüğümüzce ihtiyaç duyulan büro malzeme ve ekipmanların alınması veya tamirinin yapılması gerekmektedir.	

Ekonomik Kod		2026
01	Personel Giderleri	
02	SGK Devlet Primi Giderleri	
03	Mal ve Hizmet Alım Giderleri	121.000,00
04	Faiz Giderleri	
05	Cari Transferler	
06	Sermaye Giderleri	
07	Sermaye Transferleri	
08	Borç verme	
<b>Toplam Bütçe Kaynak İhtiyacı</b>		<b>121.000,00</b>
<b>Bütçe Dışı Kaynak</b>	Döner Sermaye	
	Diğer Yurt İçi	
	Yurt Dışı	
<b>Toplam Bütçe Dışı Kaynak İhtiyacı</b>		<b>0,00</b>
<b>Toplam Kaynak İhtiyacı</b>		<b>121.000,00</b>

**FAALİYET MALİYETLERİ TABLOSU**

<b>İdare Adı</b>	<b>Bartın İl Özel İdaresi</b>
<b>Performans Hedefi</b>	Kanuni payların karşılanmasını sağlamak
<b>Faaliyet Adı</b>	Kanuni payların karşılanması
<b>Sorumlu Harcama Birimi veya Birimleri</b>	<b>Mali Hizmetler Müdürlüğü</b>
<b>Açıklamalar:</b>	<p>İl Özel İdaresi bütçesinden kanunen ayrılması zorunlu olan Sosyal Güvenlik Kurumuna ek karşılık, Vilayetler Hizmet Götürme Birliği payı, Kalkınma Ajansı payı, Muhtaç Asker Aileleri payı, İller Bankası payı, köylerin aydınlatma giderleri ile idaremiz yedek ödenek paylarının bütçemizde yer alması ve gerektiğinde gönderilmesi gerekmektedir.</p> <p>Müdürlüğümüz mal ve malzeme ihtiyaçlarının karşılanması gerekmektedir.</p>

<b>Ekonomik Kod</b>		<b>2026</b>
<b>01</b>	Personel Giderleri	-
<b>02</b>	SGK Devlet Primi Giderleri	-
<b>03</b>	Mal ve Hizmet Alım Giderleri	32.919.946,00
<b>04</b>	Faiz Giderleri	1.947.098,00
<b>05</b>	Cari Transferler	38.974.534,00
<b>06</b>	Sermaye Giderleri	2.500.000,00
<b>07</b>	Sermaye Transferleri	-
<b>08</b>	Borç verme	-
<b>09</b>	Yedek Ödenek	79.200.000,00
<b>Toplam Bütçe Kaynak İhtiyacı</b>		<b>155.541.578,00</b>
<b>Bütçe Dışı Kaynak</b>	Döner Sermaye	
	Diğer Yurt İçi	
	Yurt Dışı	
<b>Toplam Bütçe Dışı Kaynak İhtiyacı</b>		<b>0,00</b>
<b>Toplam Kaynak İhtiyacı</b>		<b>155.541.578,00</b>

## FAALİYET MALİYETLERİ TABLOSU

<b>İdare Adı</b>	<b>Bartın İl Özel İdaresi</b>
<b>Performans Hedefi</b>	Paydaşlarımıza ait ihtiyaçların ( Emniyet, Jandarma, Sahil Güvenlik, Afet vb.) %80 oranında karşılamak
<b>Faaliyet Adı</b>	Paydaşlarımıza ait ihtiyaçların karşılanması
<b>Sorumlu Harcama Birimi veya Birimleri</b>	<b>Yatırım ve İnşaat Müdürlüğü (Genel Kamu Hizmetleri)</b>
<b>Açıklamalar:</b>	Paydaşlarımız ile İdaremiz hizmet binası, lojman ve Vali konağı vb. binalarının bakım, onarım ve ihtiyaçlarının karşılanması gerekmektedir.

Ekonomik Kod		2026
01	Personel Giderleri	
02	SGK Devlet Primi Giderleri	
03	Mal ve Hizmet Alım Giderleri	600.000,00
04	Faiz Giderleri	
05	Cari Transferler	
06	Sermaye Giderleri	71.100.000,00
07	Sermaye Transferleri	
08	Borç verme	
<b>Toplam Bütçe Kaynak İhtiyacı</b>		<b>71.700.000,00</b>
<b>Bütçe Dışı Kaynak</b>	Döner Sermaye	
	Diğer Yurt İçi	0,00
	Yurt Dışı	
<b>Toplam Bütçe Dışı Kaynak İhtiyacı</b>		<b>0,00</b>
<b>Toplam Kaynak İhtiyacı</b>		<b>71.700.000,00</b>

## FAALİYET MALİYETLERİ TABLOSU

<b>İdare Adı</b>	<b>Bartın İl Özel İdaresi</b>
<b>Performans Hedefi</b>	Sorumluluk sahamız içerisinde kalan köylerde ihtiyaç duyulan ortak yaşam alanlarının planlama süresi içerisinde %100 oranında tamamlamak
<b>Faaliyet Adı</b>	Köylere Yardım Yapılması
<b>Sorumlu Harcama Birimi veya Birimleri</b>	<b>Yatırım ve İnşaat Müdürlüğü (Genel Kamu Hizmetleri)</b>
<b>Açıklamalar:</b>	<p>Köylerde sosyal ve ekonomik dayanışmayı destekleyecek sosyal tesis, köy konağı vb. onarıma esas köy yardımı yapılması,</p> <p>Ortak yaşam alanlarını düzenlemek adına, park, bahçe, oyun alanları vb. düzenlemeler yapılması, ihtiyaç olan Köylerimize Yolcu bekleme durakları konulması amaçlanmaktadır.</p>

<b>Ekonomik Kod</b>		<b>2026</b>
<b>01</b>	Personel Giderleri	
<b>02</b>	SGK Devlet Primi Giderleri	
<b>03</b>	Mal ve Hizmet Alım Giderleri	1.200.000,00
<b>04</b>	Faiz Giderleri	
<b>05</b>	Cari Transferler	2.500.000,00
<b>06</b>	Sermaye Giderleri	1.700.000,00
<b>07</b>	Sermaye Transferleri	
<b>08</b>	Borç verme	
<b>Toplam Bütçe Kaynak İhtiyacı</b>		<b>5.400.000,00</b>
<b>Bütçe Dışı Kaynak</b>	Döner Sermaye	
	Diğer Yurt İçi	0,00
	Yurt Dışı	
<b>Toplam Bütçe Dışı Kaynak İhtiyacı</b>		<b>0,00</b>
<b>Toplam Kaynak İhtiyacı</b>		<b>5.400.000,00</b>

## FAALİYET MALİYETLERİ TABLOSU

<b>İdare Adı</b>	<b>Bartın İl Özel İdaresi</b>
<b>Performans Hedefi</b>	Sporun Desteklenmesi
<b>Faaliyet Adı</b>	Spor Sahası Düzenleme
<b>Sorumlu Harcama Birimi veya Birimleri</b>	<b>Yatırım ve İnşaat Müdürlüğü (Spor Hizmetleri)</b>
<b>Açıklamalar:</b>  Mevcut spor sahalarının düzenlenmesi, bakım ve onarımlarının yapılması planlanmaktadır.	

Ekonomik Kod		2025
01	Personel Giderleri	
02	SGK Devlet Primi Giderleri	
03	Mal ve Hizmet Alım Giderleri	
04	Faiz Giderleri	
05	Cari Transferler	
06	Sermaye Giderleri	350.000,00
07	Sermaye Transferleri	
08	Borç verme	
<b>Toplam Bütçe Kaynak İhtiyacı</b>		<b>350.000,00</b>
<b>Bütçe Dışı Kaynak</b>	Döner Sermaye	
	Diğer Yurt İçi	
	Yurt Dışı	
<b>Toplam Bütçe Dışı Kaynak İhtiyacı</b>		<b>0,00</b>
<b>Toplam Kaynak İhtiyacı</b>		<b>350.000,00</b>

**FAALİYET MALİYETLERİ TABLOSU**

<b>İdare Adı</b>	<b>Bartın İl Özel İdaresi</b>
<b>Performans Hedefi</b>	SPH4.1: Eğitim kalitesini iyileştirmek için eğitim kurumlarında standartları yükseltmek amacıyla dönem sonuna kadar planlanan ve ortaya çıkan ihtiyaçların %95 oranında karşılamak
<b>Faaliyet Adı</b>	<ul style="list-style-type: none"><li>- Gayrimenkul Büyük Onarım Giderleri</li><li>- Diğer Hizmet Binası Bakım ve Onarım Giderleri</li><li>- İlan Giderleri</li></ul>
<b>Sorumlu Harcama Birimi veya Birimleri</b>	<b>Yatırım ve İnşaat Müdürlüğü (Eğitim Hizmetleri)</b>
<b>Açıklamalar:</b>	<p>Eğitim kalitesini iyileştirmek için yeni yapılacak eğitim binası, mevcut binaların bakım onarımı ile eğitim binalarında yeni yapılacak olan spor salonlarının inşasının tamamlanması amaçlanmaktadır.</p>

<b>Ekonomik Kod</b>		<b>2026</b>
<b>01</b>	Personel Giderleri	
<b>02</b>	SGK Devlet Primi Giderleri	
<b>03</b>	Mal ve Hizmet Alım Giderleri	1.000.000,00
<b>04</b>	Faiz Giderleri	
<b>05</b>	Cari Transferler	
<b>06</b>	Sermaye Giderleri	78.000.000,00
<b>07</b>	Sermaye Transferleri	
<b>08</b>	Borç verme	
<b>Toplam Bütçe Kaynak İhtiyacı</b>		<b>79.000.000,00</b>
<b>Bütçe Dışı Kaynak</b>	Döner Sermaye	
	Diğer Yurt İçi	
	Yurt Dışı	
<b>Toplam Bütçe Dışı Kaynak İhtiyacı</b>		<b>0,00</b>
<b>Toplam Kaynak İhtiyacı</b>		<b>79.000.000,00</b>

## FAALİYET MALİYETLERİ TABLOSU

<b>İdare Adı</b>	<b>Bartın İl Özel İdaresi</b>
<b>Performans Hedefi</b>	Hizmet binamızın ihtiyaçlarını karşılamak
<b>Faaliyet Adı</b>	Mal ve hizmet alımları
<b>Sorumlu Harcama Birimi veya Birimleri</b>	<b>Sağlık İşleri Müdürlüğü (Genel Kamu Hizmetleri)</b>
<b>Açıklamalar:</b>	Müdürlüğümüz görev ve sorumlulukları kapsamında mal ve malzeme ihtiyaçlarının karşılanması ile İdaremiz TSE (Araştırma Geliştirme) işlemlerine ait giderlerin yapılması amaçlanmaktadır.

Ekonomik Kod		2026
01	Personel Giderleri	
02	SGK Devlet Primi Giderleri	
03	Mal ve Hizmet Alım Giderleri	500.000,00
04	Faiz Giderleri	
05	Cari Transferler	
06	Sermaye Giderleri	
07	Sermaye Transferleri	
08	Borç verme	
<b>Toplam Bütçe Kaynak İhtiyacı</b>		<b>500.000,00</b>
<b>Bütçe Dışı Kaynak</b>	Döner Sermaye	
	Diğer Yurt İçi	
	Yurt Dışı	
<b>Toplam Bütçe Dışı Kaynak İhtiyacı</b>		<b>0,00</b>
<b>Toplam Kaynak İhtiyacı</b>		<b>500.000,00</b>

## FAALİYET MALİYETLERİ TABLOSU

<b>İdare Adı</b>	<b>Bartın İl Özel İdaresi</b>
<b>Performans Hedefi</b>	Çevrenin korunması ve iyileştirilmesi
<b>Faaliyet Adı</b>	Çevre temizliğine ilişkin mal ve hizmet alımı
<b>Sorumlu Harcama Birimi veya Birimleri</b>	<b>Sağlık İşleri Müdürlüğü (Çevre Hizmetleri)</b>
<b>Açıklamalar:</b>	Çevrenin korunması ve iyileştirilmesi amacıyla tedbirler alınması ve alınan tedbirlerin uygulanmasının sağlanması.

Ekonomik Kod		2026
01	Personel Giderleri	
02	SGK Devlet Primi Giderleri	
03	Mal ve Hizmet Alım Giderleri	400.000,00
04	Faiz Giderleri	
05	Cari Transferler	
06	Sermaye Giderleri	1.155.000,00
07	Sermaye Transferleri	
08	Borç verme	
<b>Toplam Bütçe Kaynak İhtiyacı</b>		<b>1.555.000,00</b>
<b>Bütçe Dışı Kaynak</b>	Döner Sermaye	
	Diğer Yurt İçi	
	Yurt Dışı	
<b>Toplam Bütçe Dışı Kaynak İhtiyacı</b>		<b>0,00</b>
<b>Toplam Kaynak İhtiyacı</b>		<b>1.555.000,00</b>

## FAALİYET MALİYETLERİ TABLOSU

<b>İdare Adı</b>	<b>Bartın İl Özel İdaresi</b>
<b>Performans Hedefi</b>	Boğulma vakalarını en aza indirmek.
<b>Faaliyet Adı</b>	Cankurtaran hizmeti verilmesi
<b>Sorumlu Harcama Birimi veya Birimleri</b>	<b>Sağlık İşleri Müdürlüğü (Sağlık Hizmetleri)</b>
<b>Açıklamalar:</b>	<p>Kırsal alan ve kent arasındaki sağlık hizmetleri farkını azaltarak ulaşılabilir, verimli ve kaliteli sağlık hizmeti sunmaktır.</p> <p>İlimiz sahillerinde çeken akıntıdan dolayı her yıl boğulma vakaları yaşanması nedeniyle cankurtaran hizmetleri verilmesi ve ekipmanlarının temin edilmesi.</p>

<b>Ekonomik Kod</b>		<b>2026</b>
<b>01</b>	Personel Giderleri	
<b>02</b>	SGK Devlet Primi Giderleri	
<b>03</b>	Mal ve Hizmet Alım Giderleri	895.000,00
<b>04</b>	Faiz Giderleri	
<b>05</b>	Cari Transferler	
<b>06</b>	Sermaye Giderleri	1.000.000,00
<b>07</b>	Sermaye Transferleri	
<b>08</b>	Borç verme	
<b>Toplam Bütçe Kaynak İhtiyacı</b>		<b>1.895.000,00</b>
<b>Bütçe Dışı Kaynak</b>	Döner Sermaye	
	Diğer Yurt İçi	0,00
	Yurt Dışı	
<b>Toplam Bütçe Dışı Kaynak İhtiyacı</b>		<b>0,00</b>
<b>Toplam Kaynak İhtiyacı</b>		<b>1.895.000,00</b>

## FAALİYET MALİYETLERİ TABLOSU

<b>İdare Adı</b>	<b>Bartın İl Özel İdaresi</b>
<b>Performans Hedefi</b>	Sosyal hizmetlerde ulaşılabilirlik sağlanması
<b>Faaliyet Adı</b>	Dezavantajlı kesimlerin ihtiyaçlarını gözetmek
<b>Sorumlu Harcama Birimi veya Birimleri</b>	<b>Sağlık İşleri Müdürlüğü (Sosyal Hizmetler)</b>
<b>Açıklamalar:</b>	Sosyal hizmetlerde tüm bireylerin daha kaliteli ve sağlıklı ortamlarda hizmet almasını sağlamak, dezavantajlı kesimlerin ihtiyaçlarını gözetmek.

Ekonomik Kod		2026
01	Personel Giderleri	
02	SGK Devlet Primi Giderleri	
03	Mal ve Hizmet Alım Giderleri	
04	Faiz Giderleri	
05	Cari Transferler	
06	Sermaye Giderleri	150.000,00
07	Sermaye Transferleri	
08	Borç verme	
<b>Toplam Bütçe Kaynak İhtiyacı</b>		<b>150.000,00</b>
<b>Bütçe Dışı Kaynak</b>	Döner Sermaye	
	Diğer Yurt İçi	
	Yurt Dışı	
<b>Toplam Bütçe Dışı Kaynak İhtiyacı</b>		<b>0,00</b>
<b>Toplam Kaynak İhtiyacı</b>		<b>150.000,00</b>

## FAALİYET MALİYETLERİ TABLOSU

<b>İdare Adı</b>	<b>Bartın İl Özel İdaresi</b>
<b>Performans Hedefi</b>	Etkili mekânsal planlamalar ile yerleşim yerlerini geliştirmek
<b>Faaliyet Adı</b>	Etkili mekânsal planlamalar yapmak
<b>Sorumlu Harcama Birimi veya Birimleri</b>	<b>İmar ve Kentsel İyileştirme Müdürlüğü</b>
<b>Açıklamalar:</b>  Müdürlüğümüz iş ve işlemleri kapsamında vatandaşlarımızın talepleri ile bina izni, imar durumları, görüş, tevhid, ifraz, yola terk, imar planı, numarataj çalışmaları vb. işlemler yapılacaktır. Yerleşim yerlerini geliştirmek amacıyla imar planları, hâlihazır haritalar, jeolojik etüt raporları, 18. Madde uygulamaları ile yerleşik alan tespitleri yapılacaktır. Köy muhtarlarımıza idareimiz imar çalışmaları ile ilgili eğitimler düzenlenecektir.	

Ekonomik Kod		2026
01	Personel Giderleri	
02	SGK Devlet Primi Giderleri	
03	Mal ve Hizmet Alım Giderleri	25.000,00
04	Faiz Giderleri	
05	Cari Transferler	
06	Sermaye Giderleri	1.300.000,00
07	Sermaye Transferleri	
08	Borç verme	
<b>Toplam Bütçe Kaynak İhtiyacı</b>		<b>1.325.000,00</b>
<b>Bütçe Dışı Kaynak</b>	Döner Sermaye	
	Diğer Yurt İçi	
	Yurt Dışı	
<b>Toplam Bütçe Dışı Kaynak İhtiyacı</b>		<b>0,00</b>
<b>Toplam Kaynak İhtiyacı</b>		<b>1.325.000,00</b>

## FAALİYET MALİYETLERİ TABLOSU

<b>İdare Adı</b>	<b>Bartın İl Özel İdaresi</b>
<b>Performans Hedefi</b>	Hizmet binalarının ihtiyaçlarının % 100 oranında karşılanmasını sağlamak
<b>Faaliyet Adı</b>	<ul style="list-style-type: none"><li>- Büro ve İşyeri mal ve malzeme alımları</li><li>- Büro ve İşyeri Makine ve Teçhizat Alımı</li></ul>
<b>Sorumlu Harcama Birimi veya Birimleri</b>	<b>İmar ve Kentsel İyileştirme Müdürlüğü</b>
<b>Açıklamalar:</b>	<p>Müdürlüğümüzün büro mal ve malzeme ihtiyaçlarının karşılanması amaçlanmaktadır.</p>

<b>Ekonomik Kod</b>		<b>2026</b>
<b>01</b>	Personel Giderleri	
<b>02</b>	SGK Devlet Primi Giderleri	
<b>03</b>	Mal ve Hizmet Alım Giderleri	225.000,00
<b>04</b>	Faiz Giderleri	
<b>05</b>	Cari Transferler	
<b>06</b>	Sermaye Giderleri	
<b>07</b>	Sermaye Transferleri	
<b>08</b>	Borç verme	
<b>Toplam Bütçe Kaynak İhtiyacı</b>		<b>225.000,00</b>
<b>Bütçe Dışı Kaynak</b>	Döner Sermaye	
	Diğer Yurt İçi	
	Yurt Dışı	
<b>Toplam Bütçe Dışı Kaynak İhtiyacı</b>		<b>0,00</b>
<b>Toplam Kaynak İhtiyacı</b>		<b>225.000,00</b>

## FAALİYET MALİYETLERİ TABLOSU

<b>İdare Adı</b>	<b>Bartın İl Özel İdaresi</b>
<b>Performans Hedefi</b>	Görev alanımızda bulunan Yol ve Ulaşım ağının standartlarını %95 oranına çıkarmak
<b>Faaliyet Adı</b>	Ulaşımın sağlanması için yapılar yapmak
<b>Sorumlu Harcama Birimi veya Birimleri</b>	<b>Yol ve Ulaşım Hizmetleri Müdürlüğü</b>
<b>Açıklamalar:</b>  Sorumluluk alanımızda bulunan bölgelerde sıcak asfalt, silindire sıkıştırılmış beton, kilitli parke, stabilize, köprü ve sanat yapıları yaparak ulaşımın kesintisiz hizmet verebilmesi ve yol standartlarının yükseltilmesi amaçlanan çalışmalar yapılacaktır.	

<b>Ekonomik Kod</b>		<b>2026</b>
<b>01</b>	Personel Giderleri	
<b>02</b>	SGK Devlet Primi Giderleri	
<b>03</b>	Mal ve Hizmet Alım Giderleri	
<b>04</b>	Faiz Giderleri	
<b>05</b>	Cari Transferler	
<b>06</b>	Sermaye Giderleri	67.560.000,00
<b>07</b>	Sermaye Transferleri	
<b>08</b>	Borç verme	
<b>Toplam Bütçe Kaynak İhtiyacı</b>		<b>67.560.000,00</b>
<b>Bütçe Dışı Kaynak</b>	Döner Sermaye	
	Diğer Yurt İçi	
	Yurt Dışı	
<b>Toplam Bütçe Dışı Kaynak İhtiyacı</b>		<b>0,00</b>
<b>Toplam Kaynak İhtiyacı</b>		<b>67.560.000,00</b>

## FAALİYET MALİYETLERİ TABLOSU

<b>İdare Adı</b>	<b>Bartın İl Özel İdaresi</b>
<b>Performans Hedefi</b>	Yol ve Ulaşım ağının kesintisinin hizmet vermesi amacıyla bakım onarım çalışmalarını % 95 oranında tamamlamak
<b>Faaliyet Adı</b>	Ulaşım ağının bakım onarımını yapmak
<b>Sorumlu Harcama Birimi veya Birimleri</b>	<b>Yol ve Ulaşım Hizmetleri Müdürlüğü</b>
<b>Açıklamalar:</b>	<p>Sorumluluk alanımızda bulunan yol ağında meydana gelen aksaklıkların giderilmesi amacıyla yolların ihtiyacı olan mal ve malzeme alımları ile bakım ve onarımlarının yapılması sağlanacaktır.</p> <p>Zorlu kış koşullarında karla mücadele çalışmaları, gerekli görülen yerlerde yol genişletme çalışmaları yapılacaktır.</p> <p>Yön gösterici ve uyarıcı tabela ve işaretler alınarak gerekli yerlere yerleştirilmeleri sağlanacaktır.</p>

<b>Ekonomik Kod</b>		<b>2026</b>
<b>01</b>	Personel Giderleri	
<b>02</b>	SGK Devlet Primi Giderleri	
<b>03</b>	Mal ve Hizmet Alım Giderleri	
<b>04</b>	Faiz Giderleri	
<b>05</b>	Cari Transferler	
<b>06</b>	Sermaye Giderleri	1.000.000,00
<b>07</b>	Sermaye Transferleri	
<b>08</b>	Borç verme	
<b>Toplam Bütçe Kaynak İhtiyacı</b>		<b>1.000.000,00</b>
<b>Bütçe Dışı Kaynak</b>	Döner Sermaye	
	Diğer Yurt İçi	0,00
	Yurt Dışı	
<b>Toplam Bütçe Dışı Kaynak İhtiyacı</b>		<b>0,00</b>
<b>Toplam Kaynak İhtiyacı</b>		<b>1.000.000,00</b>

## FAALİYET MALİYETLERİ TABLOSU

<b>İdare Adı</b>	<b>Bartın İl Özel İdaresi</b>
<b>Performans Hedefi</b>	Mevcut araçların bakım, onarım ve ihtiyaçlarının karşılanması
<b>Faaliyet Adı</b>	İdaremiz araç bakım onarımlarını yapmak
<b>Sorumlu Harcama Birimi veya Birimleri</b>	<b>Yol ve Ulaşım Hizmetleri Müdürlüğü</b>
<b>Açıklamalar:</b>  Müdürlüğümüz bünyesinde yer alan araçların ve makine parkı, asfalt Plenti ve atölyelerinin bakım, onarım ve ihtiyaçlarının karşılanması gerekmektedir.	

Ekonomik Kod		2026
01	Personel Giderleri	
02	SGK Devlet Primi Giderleri	
03	Mal ve Hizmet Alım Giderleri	28.366.331,00
04	Faiz Giderleri	
05	Cari Transferler	
06	Sermaye Giderleri	21.800.000,00
07	Sermaye Transferleri	
08	Borç verme	
<b>Toplam Bütçe Kaynak İhtiyacı</b>		<b>50.166.331,00</b>
<b>Bütçe Dışı Kaynak</b>	Döner Sermaye	
	Diğer Yurt İçi	0,00
	Yurt Dışı	
<b>Toplam Bütçe Dışı Kaynak İhtiyacı</b>		<b>0,00</b>
<b>Toplam Kaynak İhtiyacı</b>		<b>50.166.331,00</b>

## FAALİYET MALİYETLERİ TABLOSU

<b>İdare Adı</b>	<b>Bartın İl Özel İdaresi</b>
<b>Performans Hedefi</b>	Hizmet binaları ile taşınmazların ihtiyaçlarının % 100 oranında karşılanmasını sağlamak
<b>Faaliyet Adı</b>	Hizmet ve atölye binalarının ihtiyaçlarını karşılamak
<b>Sorumlu Harcama Birimi veya Birimleri</b>	<b>Yol ve Ulaşım Hizmetleri Müdürlüğü</b>
<b>Açıklamalar:</b>	Hizmet binası, atölyeler ve tesislerin elektrik, su, yakacak vb. ihtiyaçlarının karşılanması gerekmektedir.

Ekonomik Kod		2023
01	Personel Giderleri	
02	SGK Devlet Primi Giderleri	
03	Mal ve Hizmet Alım Giderleri	4.220.000,00
04	Faiz Giderleri	
05	Cari Transferler	
06	Sermaye Giderleri	200.000,00
07	Sermaye Transferleri	
08	Borç verme	
<b>Toplam Bütçe Kaynak İhtiyacı</b>		<b>4.420.000,00</b>
<b>Bütçe Dışı Kaynak</b>	Döner Sermaye	
	Diğer Yurt İçi	
	Yurt Dışı	
<b>Toplam Bütçe Dışı Kaynak İhtiyacı</b>		<b>0,00</b>
<b>Toplam Kaynak İhtiyacı</b>		<b>4.420.000,00</b>

## FAALİYET MALİYETLERİ TABLOSU

İdare Adı	Bartın İl Özel İdaresi
Performans Hedefi	Paydaşlarımıza ait ihtiyaçların %80 oranında karşılamak
Faaliyet Adı	İnsan Kaynakları yönetim sistemini geliştirmek
Sorumlu Harcama Birimi veya Birimleri	Destek Hizmetleri Müdürlüğü (Genel Kamu Hizmetleri)
Açıklamalar:	İdareimiz tüketime yönelik mal ve malzeme ihtiyaçlarının karşılanması gerekmektedir.

Ekonomik Kod		2026
01	Personel Giderleri	
02	SGK Devlet Primi Giderleri	
03	Mal ve Hizmet Alım Giderleri	3.297.500,00
04	Faiz Giderleri	
05	Cari Transferler	
06	Sermaye Giderleri	
07	Sermaye Transferleri	
08	Borç verme	
Toplam Bütçe Kaynak İhtiyacı		3.297.500,00
Bütçe Dışı Kaynak	Döner Sermaye	
	Diğer Yurt İçi	
	Yurt Dışı	
Toplam Bütçe Dışı Kaynak İhtiyacı		0,00
Toplam Kaynak İhtiyacı		3.297.500,00

## FAALİYET MALİYETLERİ TABLOSU

<b>İdare Adı</b>	<b>Bartın İl Özel İdaresi</b>
<b>Performans Hedefi</b>	Eğitim kalitesini iyileştirmek için eğitim kurumlarında standartları yükseltmek amacıyla dönem sonuna kadar planlanan ve ortaya çıkan 58 okulun ihtiyaçlarını %95 oranında karşılamak
<b>Faaliyet Adı</b>	Eğitim Kurumları Standartlarını yükseltmek
<b>Sorumlu Harcama Birimi veya Birimleri</b>	<b>Destek Hizmetleri Müdürlüğü (Eğitim Hizmetleri)</b>
<b>Açıklamalar:</b>	<p>İlimiz merkezinde eğitim veren okul öncesi, ilkokul ve Ortaokulların Plan Dönemi sonuna kadar yakacak, su, elektrik, temizlik, kırtasiye, akaryakıt ve diğer ihtiyacının tamamını karşılamak. İlimizdeki Temel Eğitim Okulunun Plan Dönemi sonuna kadar aylık olarak elektrik gideri ihtiyacını karşılamak. Okullarda kesintisiz elektrik ile hizmetin devamı sağlanacaktır. İlimiz merkezinde eğitim veren okul öncesi, ilkokul ve Ortaokulların Plan Dönemi sonuna kadar ve ödenek dahilinde telefon, adsl, ilan gideri gibi ihtiyaçlarını karşılamak</p>

<b>Ekonomik Kod</b>		<b>2026</b>
<b>01</b>	Personel Giderleri	
<b>02</b>	SGK Devlet Primi Giderleri	
<b>03</b>	Mal ve Hizmet Alım Giderleri	6.150.000,00
<b>04</b>	Faiz Giderleri	
<b>05</b>	Cari Transferler	
<b>06</b>	Sermaye Giderleri	7.000.000,00
<b>07</b>	Sermaye Transferleri	
<b>08</b>	Borç verme	
<b>Toplam Bütçe Kaynak İhtiyacı</b>		<b>13.150.000,00</b>
<b>Bütçe Dışı Kaynak</b>	Döner Sermaye	
	Diğer Yurt İçi	
	Yurt Dışı	
<b>Toplam Bütçe Dışı Kaynak İhtiyacı</b>		<b>0,00</b>
<b>Toplam Kaynak İhtiyacı</b>		<b>13.150.000,00</b>

## FAALİYET MALİYETLERİ TABLOSU

<b>İdare Adı</b>	<b>Bartın İl Özel İdaresi</b>
<b>Performans Hedefi</b>	Paydaşlarımıza ait ihtiyaçların %80 oranında karşılamak
<b>Faaliyet Adı</b>	Paydaşlarımıza ait ihtiyaçların karşılanması
<b>Sorumlu Harcama Birimi veya Birimleri</b>	<b>Destek Hizmetleri Müdürlüğü (Spor Hizmetleri)</b>
<b>Açıklamalar:</b>	Paydaş kurumlarımız olan İlimizdeki amatör sporu desteklemek için malzeme yardımında bulunulması gerekmektedir.

Ekonomik Kod		2025
01	Personel Giderleri	
02	SGK Devlet Primi Giderleri	
03	Mal ve Hizmet Alım Giderleri	1.000.000,00
04	Faiz Giderleri	
05	Cari Transferler	
06	Sermaye Giderleri	
07	Sermaye Transferleri	
08	Borç verme	
<b>Toplam Bütçe Kaynak İhtiyacı</b>		<b>1.000.000,00</b>
<b>Bütçe Dışı Kaynak</b>	Döner Sermaye	
	Diğer Yurt İçi	
	Yurt Dışı	
<b>Toplam Bütçe Dışı Kaynak İhtiyacı</b>		<b>0,00</b>
<b>Toplam Kaynak İhtiyacı</b>		<b>1.000.000,00</b>

## FAALİYET MALİYETLERİ TABLOSU

<b>İdare Adı</b>	<b>Bartın İl Özel İdaresi</b>
<b>Performans Hedefi</b>	İlimizin tanıtımına yönelik faaliyetlerin artırılması kapsamında yılda en az 3 kez fuarlara katılım sağlamak ve tanıtıcı materyaller ile destekte bulunmak
<b>Faaliyet Adı</b>	İlimizin tanıtımına katkı sağlamak
<b>Sorumlu Harcama Birimi veya Birimleri</b>	<b>Destek Hizmetleri Müdürlüğü (Kültür Hizmetleri)</b>
<b>Açıklamalar:</b>	İlimizin Tanıtımına yönelik Fuarlara katılmak; fotoğraf, film, kitap, broşür, afiş, cd, DVD vb. materyaller hazırlanıp dağıtılmasını sağlamak.

<b>Ekonomik Kod</b>		<b>2025</b>
<b>01</b>	Personel Giderleri	
<b>02</b>	SGK Devlet Primi Giderleri	
<b>03</b>	Mal ve Hizmet Alım Giderleri	1.000.000,00
<b>04</b>	Faiz Giderleri	
<b>05</b>	Cari Transferler	
<b>06</b>	Sermaye Giderleri	
<b>07</b>	Sermaye Transferleri	
<b>08</b>	Borç verme	
<b>Toplam Bütçe Kaynak İhtiyacı</b>		<b>1.000.000,00</b>
<b>Bütçe Dışı Kaynak</b>	Döner Sermaye	
	Diğer Yurt İçi	
	Yurt Dışı	
<b>Toplam Bütçe Dışı Kaynak İhtiyacı</b>		<b>0,00</b>
<b>Toplam Kaynak İhtiyacı</b>		<b>1.000.000,00</b>

## FAALİYET MALİYETLERİ TABLOSU

<b>İdare Adı</b>	<b>Bartın İl Özel İdaresi</b>
<b>Performans Hedefi</b>	İnsan kaynakları yönetim sisteminin geliştirilmesi
<b>Faaliyet Adı</b>	Toplantı ve komisyon ücretleri, yolluklar, eğitim ve kurslara katılım, kırtasiye alımları, diğer yayın alımları ile baskı ve cilt giderleri
<b>Sorumlu Harcama Birimi veya Birimleri</b>	<b>Yazı İşleri Müdürlüğü</b>
<b>Açıklamalar:</b> İl Genel Meclisi üyelerimiz ile müdürlüğümüz personelinin görev giderlerinin, hizmet içi eğitim hizmetleri ile tüketime yönelik mal ve malzeme ihtiyaçlarının karşılanması gerekmektedir.	

Ekonomik Kod		2026
01	Personel Giderleri	5.050.000,00
02	SGK Devlet Primi Giderleri	90.000,00
03	Mal ve Hizmet Alım Giderleri	100.000,00
04	Faiz Giderleri	
05	Cari Transferler	
06	Sermaye Giderleri	
07	Sermaye Transferleri	
08	Borç verme	
<b>Toplam Bütçe Kaynak İhtiyacı</b>		<b>5.240.000,00</b>
<b>Bütçe Dışı Kaynak</b>	Döner Sermaye	
	Diğer Yurt İçi	
	Yurt Dışı	
<b>Toplam Bütçe Dışı Kaynak İhtiyacı</b>		<b>0,00</b>
<b>Toplam Kaynak İhtiyacı</b>		<b>5.240.000,00</b>

## FAALİYET MALİYETLERİ TABLOSU

<b>İdare Adı</b>	<b>Bartın İl Özel İdaresi</b>
<b>Performans Hedefi</b>	İdaremiz hizmet binalarının ihtiyaçlarını % 80 oranında karşılamak
<b>Faaliyet Adı</b>	Posta ve telgraf giderleri, telefon abonelik ve kullanım ücretleri, bahçe malzemesi alımları, temizlik malzemesi alımları ve diğer özel malzeme alımları.
<b>Sorumlu Harcama Birimi veya Birimleri</b>	<b>Yazı İşleri Müdürlüğü</b>
<b>Açıklamalar:</b> İdaremiz hizmet binasının toplantı salonları ve bahçe işleri ile posta giderlerinin karşılanması gerekmektedir.	

<b>Ekonomik Kod</b>		<b>2026</b>
<b>01</b>	Personel Giderleri	
<b>02</b>	SGK Devlet Primi Giderleri	
<b>03</b>	Mal ve Hizmet Alım Giderleri	130.000,00
<b>04</b>	Faiz Giderleri	
<b>05</b>	Cari Transferler	
<b>06</b>	Sermaye Giderleri	
<b>07</b>	Sermaye Transferleri	
<b>08</b>	Borç verme	
<b>Toplam Bütçe Kaynak İhtiyacı</b>		<b>130.000,00</b>
<b>Bütçe Dışı Kaynak</b>	Döner Sermaye	
	Diğer Yurt İçi	
	Yurt Dışı	
<b>Toplam Bütçe Dışı Kaynak İhtiyacı</b>		<b>0,00</b>
<b>Toplam Kaynak İhtiyacı</b>		<b>130.000,00</b>

## FAALİYET MALİYETLERİ TABLOSU

<b>İdare Adı</b>	<b>Bartın İl Özel İdaresi</b>
<b>Performans Hedefi</b>	Hayvancılığın geliştirilmesi
<b>Faaliyet Adı</b>	Tarımsal ve Hayvansal Destekleme Projesi
<b>Sorumlu Harcama Birimi veya Birimleri</b>	<b>Tarımsal Hizmetler Müdürlüğü</b>
<b>Açıklamalar:</b>  Müdürlüğümüz görev ve sorumluluk alanında bulunan köylerde hayvancılığın geliştirilmesi çalışmalarının yürütülmesi kapsamında yem bitkileri, hayvan pazarı, hayvan hastalıkları ile ilgili tıbbi malzeme alımı çalışmaları yapılması amaçlanmaktadır.	

Ekonomik Kod		2026
01	Personel Giderleri	
02	SGK Devlet Primi Giderleri	
03	Mal ve Hizmet Alım Giderleri	1.450.000,00
04	Faiz Giderleri	
05	Cari Transferler	
06	Sermaye Giderleri	
07	Sermaye Transferleri	
08	Borç verme	
<b>Toplam Bütçe Kaynak İhtiyacı</b>		<b>1.450.000,00</b>
<b>Bütçe Dışı Kaynak</b>	Döner Sermaye	
	Diğer Yurt İçi	
	Yurt Dışı	
<b>Toplam Bütçe Dışı Kaynak İhtiyacı</b>		<b>0,00</b>
<b>Toplam Kaynak İhtiyacı</b>		<b>1.450.000,00</b>

## FAALİYET MALİYETLERİ TABLOSU

<b>İdare Adı</b>	<b>Bartın İl Özel İdaresi</b>
<b>Performans Hedefi</b>	Tarımsal üretimin artırılması
<b>Faaliyet Adı</b>	Tarımsal ve Hayvansal Destekleme Projesi
<b>Sorumlu Harcama Birimi veya Birimleri</b>	<b>Tarımsal Hizmetler Müdürlüğü</b>
<b>Açıklamalar:</b> <p>Müdürlüğümüz görev ve sorumluluk alanında bulunan köylerde bulunan tarım alanlarını desteklemek amacıyla üretim yerlerinden alınan toprak numuneleri analiz edilerek gerekli gübreleme çalışmaları ile verim artışı amaçlanmaktadır.</p>	

<b>Ekonomik Kod</b>		<b>2026</b>
<b>01</b>	Personel Giderleri	
<b>02</b>	SGK Devlet Primi Giderleri	
<b>03</b>	Mal ve Hizmet Alım Giderleri	400.000,00
<b>04</b>	Faiz Giderleri	
<b>05</b>	Cari Transferler	
<b>06</b>	Sermaye Giderleri	
<b>07</b>	Sermaye Transferleri	
<b>08</b>	Borç verme	
<b>Toplam Bütçe Kaynak İhtiyacı</b>		<b>400.000,00</b>
<b>Bütçe Dışı Kaynak</b>	Döner Sermaye	
	Diğer Yurt İçi	
	Yurt Dışı	
<b>Toplam Bütçe Dışı Kaynak İhtiyacı</b>		<b>0,00</b>
<b>Toplam Kaynak İhtiyacı</b>		<b>400.000,00</b>

## FAALİYET MALİYETLERİ TABLOSU

<b>İdare Adı</b>	<b>Bartın İl Özel İdaresi</b>
<b>Performans Hedefi</b>	İdaremiz hizmet binalarının ihtiyaçlarını % 80 oranında karşılamak
<b>Faaliyet Adı</b>	Mal ve Hizmet Alım Giderleri
<b>Sorumlu Harcama Birimi veya Birimleri</b>	<b>Tarımsal Hizmetler Müdürlüğü</b>
<b>Açıklamalar:</b> İdaremiz hizmet binasının giderlerinin karşılanması gerekmektedir.	

Ekonomik Kod		2026
01	Personel Giderleri	
02	SGK Devlet Primi Giderleri	
03	Mal ve Hizmet Alım Giderleri	150.000,00
04	Faiz Giderleri	
05	Cari Transferler	
06	Sermaye Giderleri	
07	Sermaye Transferleri	
08	Borç verme	
<b>Toplam Bütçe Kaynak İhtiyacı</b>		<b>150.000,00</b>
<b>Bütçe Dışı Kaynak</b>	Döner Sermaye	
	Diğer Yurt İçi	
	Yurt Dışı	
<b>Toplam Bütçe Dışı Kaynak İhtiyacı</b>		<b>0,00</b>
<b>Toplam Kaynak İhtiyacı</b>		<b>150.000,00</b>

## FAALİYET MALİYETLERİ TABLOSU

<b>İdare Adı</b>	<b>Bartın İl Özel İdaresi</b>
<b>Performans Hedefi</b>	Davaların takibi
<b>Faaliyet Adı</b>	İdaremizin taraf olduğu davaların takip edilmesi
<b>Sorumlu Harcama Birimi veya Birimleri</b>	<b>Hukuk Müşavirliği</b>
<b>Açıklamalar:</b>	İdaremizin taraf olduğu davaların takip edilmesi iş ve işlemlerinin ile büro mal ve malzeme alımları yapılması gerekmektedir.

Ekonomik Kod		2026
01	Personel Giderleri	
02	SGK Devlet Primi Giderleri	
03	Mal ve Hizmet Alım Giderleri	250.000,00
04	Faiz Giderleri	
05	Cari Transferler	
06	Sermaye Giderleri	
07	Sermaye Transferleri	
08	Borç verme	
<b>Toplam Bütçe Kaynak İhtiyacı</b>		<b>250.000,00</b>
<b>Bütçe Dışı Kaynak</b>	Döner Sermaye	
	Diğer Yurt İçi	
	Yurt Dışı	
<b>Toplam Bütçe Dışı Kaynak İhtiyacı</b>		<b>0,00</b>
<b>Toplam Kaynak İhtiyacı</b>		<b>250.000,00</b>

## FAALİYET MALİYETLERİ TABLOSU

<b>İdare Adı</b>	<b>Bartın İl Özel İdaresi</b>
<b>Performans Hedefi</b>	Katılma ve İştirak paylarının ödenmesi
<b>Faaliyet Adı</b>	Paydaş kurumlarımız olan Bartın Organize Sanayi bölgesi Müdürlüğüne iştirak payı ile Bartın Mahalli İdareler Birliğine kanuni zorunluk sebebiyle katılma payı ödenmesi
<b>Sorumlu Harcama Birimi veya Birimleri</b>	<b>İşletme ve İştirakler Müdürlüğü</b>
<b>Açıklamalar:</b>	<p>Paydaş kurumlarımız olan Bartın Organize Sanayi bölgesi Müdürlüğüne iştirak payı ile Bartın Mahalli İdareler Birliğine kanuni zorunluk sebebiyle katılma payı ödenmesi, Sorumluluğumuzda olan Şehirlerarası Otobüs Terminali Giderlerinin Karşlanması, Müdürlüğümüzde ihtiyaç duyulan büro mal ve malzeme ihtiyaçlarının karşılanması amaçlanmaktadır.</p>

Ekonomik Kod		2026
01	Personel Giderleri	
02	SGK Devlet Primi Giderleri	
03	Mal ve Hizmet Alım Giderleri	2.255.000,00
04	Faiz Giderleri	2.416.114,00
05	Cari Transferler	7.000.000,00
06	Sermaye Giderleri	11.200.000,00
07	Sermaye Transferleri	
08	Borç verme	
<b>Toplam Bütçe Kaynak İhtiyacı</b>		<b>22.871.114,00</b>
<b>Bütçe Dışı Kaynak</b>	Döner Sermaye	
	Diğer Yurt İçi	
	Yurt Dışı	
<b>Toplam Bütçe Dışı Kaynak İhtiyacı</b>		<b>0,00</b>
<b>Toplam Kaynak İhtiyacı</b>		<b>22.871.114,00</b>

**FAALİYET MALİYETLERİ TABLOSU**

<b>İdare Adı</b>	<b>Bartın İl Özel İdaresi</b>
<b>Performans Hedefi</b>	Hizmet binaları ile taşınmazların ihtiyaçlarının % 100 oranında karşılanmasını sağlamak
<b>Faaliyet Adı</b>	Dağıtım Bedeli Ödemesi
<b>Sorumlu Harcama Birimi veya Birimleri</b>	<b>Güneş Enerjisi Elektrik Üretim Bütçe İçi İktisadi İşletmesi</b>
<b>Açıklamalar:</b>  Güneş Enerjisi Elektrik Üretim tesisinin dağıtım bedeli giderlerinin karşılanması gerekmektedir.	

<b>Ekonomik Kod</b>		<b>2025</b>
<b>01</b>	Personel Giderleri	
<b>02</b>	SGK Devlet Primi Giderleri	
<b>03</b>	Mal ve Hizmet Alım Giderleri	400.000,00
<b>04</b>	Faiz Giderleri	
<b>05</b>	Cari Transferler	
<b>06</b>	Sermaye Giderleri	
<b>07</b>	Sermaye Transferleri	
<b>08</b>	Borç verme	
<b>Toplam Bütçe Kaynak İhtiyacı</b>		<b>400.000,00</b>
<b>Bütçe Dışı Kaynak</b>	Döner Sermaye	
	Diğer Yurt İçi	
	Yurt Dışı	
<b>Toplam Bütçe Dışı Kaynak İhtiyacı</b>		<b>0,00</b>
<b>Toplam Kaynak İhtiyacı</b>		<b>400.000,00</b>

## FAALİYET MALİYETLERİ TABLOSU

<b>İdare Adı</b>	<b>Bartın İl Özel İdaresi</b>
<b>Performans Hedefi</b>	İdare gelirlerinin % 5 artırılması
<b>Faaliyet Adı</b>	İşletmeye ait Gelir Vergisi ve Muhasebe Hizmeti
<b>Sorumlu Harcama Birimi veya Birimleri</b>	<b>Güneş Enerjisi Elektrik Üretim Bütçe İçi İktisadi İşletmesi</b>
<b>Açıklamalar:</b>  Güneş Enerjisi Elektrik Üretim tesisinin yılı içinde tahakkuk eden gelir vergisinin ödenmesi ve muhasebe hizmetlerinin karşılanması gerekmektedir.	

<b>Ekonomik Kod</b>		<b>2025</b>
<b>01</b>	Personel Giderleri	
<b>02</b>	SGK Devlet Primi Giderleri	
<b>03</b>	Mal ve Hizmet Alım Giderleri	143.000,00
<b>04</b>	Faiz Giderleri	
<b>05</b>	Cari Transferler	
<b>06</b>	Sermaye Giderleri	
<b>07</b>	Sermaye Transferleri	
<b>08</b>	Borç verme	
<b>Toplam Bütçe Kaynak İhtiyacı</b>		<b>143.000,00</b>
<b>Bütçe Dışı Kaynak</b>	Döner Sermaye	
	Diğer Yurt İçi	
	Yurt Dışı	
<b>Toplam Bütçe Dışı Kaynak İhtiyacı</b>		<b>0,00</b>
<b>Toplam Kaynak İhtiyacı</b>		<b>143.000,00</b>

**FAALİYET MALİYETLERİ TABLOSU**

<b>İdare Adı</b>	<b>Bartın İl Özel İdaresi</b>
<b>Performans Hedefi</b>	Hizmet binaları ile taşınmazların ihtiyaçlarının % 100 oranında karşılanmasını sağlamak
<b>Faaliyet Adı</b>	Sosyal Tesis Bütçe İçi İktisadi İşletmesinin elektrik, su, akaryakıt, yakacak, temizlik malzemesi, küçük onarım alımı
<b>Sorumlu Harcama Birimi veya Birimleri</b>	<b>Sosyal Tesis Bütçe İçi İktisadi İşletmesi</b>
<b>Açıklamalar:</b>	Sosyal Tesis Bütçe İçi İktisadi İşletmesinin elektrik, su, akaryakıt, yakacak, temizlik malzemesi, küçük onarım ihtiyaçlarının karşılanması gerekmektedir.

<b>Ekonomik Kod</b>		<b>2025</b>
<b>01</b>	Personel Giderleri	
<b>02</b>	SGK Devlet Primi Giderleri	
<b>03</b>	Mal ve Hizmet Alım Giderleri	1.630.000,00
<b>04</b>	Faiz Giderleri	
<b>05</b>	Cari Transferler	
<b>06</b>	Sermaye Giderleri	750.000,00
<b>07</b>	Sermaye Transferleri	
<b>08</b>	Borç verme	
<b>Toplam Bütçe Kaynak İhtiyacı</b>		<b>2.380.000,00</b>
<b>Bütçe Dışı Kaynak</b>	Döner Sermaye	
	Diğer Yurt İçi	
	Yurt Dışı	
<b>Toplam Bütçe Dışı Kaynak İhtiyacı</b>		<b>0,00</b>
<b>Toplam Kaynak İhtiyacı</b>		<b>2.380.000,00</b>

## FAALİYET MALİYETLERİ TABLOSU

<b>İdare Adı</b>	<b>Bartın İl Özel İdaresi</b>
<b>Performans Hedefi</b>	İdare gelirlerinin % 5 artırılması
<b>Faaliyet Adı</b>	Sosyal Tesis Bütçe İçi İktisadi İşletmesinin yılı içinde tahakkuk eden gelir vergisi ödemesi ve muhasebe hizmeti alımı
<b>Sorumlu Harcama Birimi veya Birimleri</b>	<b>Bartın İl Özel İdaresi Sosyal Tesis Bütçe İçi İktisadi İşletmesi</b>
<b>Açıklamalar:</b> Sosyal Tesis Bütçe İçi İktisadi İşletmesinin yılı içinde tahakkuk eden gelir vergisinin ödenmesi gerekmektedir. Sosyal Tesis Bütçe İçi İktisadi İşletmesinin muhasebe hizmetlerinin karşılanması gerekmektedir.	

Ekonomik Kod		2026
01	Personel Giderleri	
02	SGK Devlet Primi Giderleri	
03	Mal ve Hizmet Alım Giderleri	350.000,00
04	Faiz Giderleri	
05	Cari Transferler	
06	Sermaye Giderleri	
07	Sermaye Transferleri	
08	Borç verme	
<b>Toplam Bütçe Kaynak İhtiyacı</b>		<b>350.000,00</b>
<b>Bütçe Dışı Kaynak</b>	Döner Sermaye	
	Diğer Yurt İçi	
	Yurt Dışı	
<b>Toplam Bütçe Dışı Kaynak İhtiyacı</b>		<b>0,00</b>
<b>Toplam Kaynak İhtiyacı</b>		<b>350.000,00</b>

**FAALİYET MALİYETLERİ TABLOSU**

<b>İdare Adı</b>	<b>Bartın İl Özel İdaresi</b>
<b>Performans Hedefi</b>	İdarede ihtiyaç duyulan bilgisayar donanım ve yazılım taleplerini karşılama oranını % 100 oranında tutmak
<b>Faaliyet Adı</b>	Bilgi ve güvenlik sistemini güçlendirmek
<b>Sorumlu Harcama Birimi veya Birimleri</b>	<b>Plan ve Proje Müdürlüğü</b>
<b>Açıklamalar:</b> Müdürlüğümüzde ihtiyaç duyulan bilgisayar, donanım, yazıcı, fotokopi makinesi, yazılım vb. ihtiyaçlarının karşılanması gerekmektedir. İdaremiz faaliyetleri Web sitesi ve basılı yayın aracılığıyla kamuoyuna duyulacaktır. İdaremiz bilgi işlem sistemi ve kullanıcılarının her türlü siber saldırılara karşı korunması çalışmaları yapılacaktır. Bu anlamda bilgi güvenliği politikaları yönergesine uyum sağlanmaya devam edilecektir. ATS, PDKS, CBS vb. sistemlerinin bakım ve onarımlarının yapılarak sistemin sürekli çalışmasının sağlanması ve istatistiki verilerin alınması sağlanacaktır.	

<b>Ekonomik Kod</b>		<b>2026</b>
<b>01</b>	Personel Giderleri	
<b>02</b>	SGK Devlet Primi Giderleri	
<b>03</b>	Mal ve Hizmet Alım Giderleri	1.565.000,00
<b>04</b>	Faiz Giderleri	
<b>05</b>	Cari Transferler	
<b>06</b>	Sermaye Giderleri	
<b>07</b>	Sermaye Transferleri	50.000,00
<b>08</b>	Borç verme	
<b>Toplam Bütçe Kaynak İhtiyacı</b>		<b>1.615.000,00</b>
<b>Bütçe Dışı Kaynak</b>	Döner Sermaye	
	Diğer Yurt İçi	
	Yurt Dışı	
<b>Toplam Bütçe Dışı Kaynak İhtiyacı</b>		<b>0,00</b>
<b>Toplam Kaynak İhtiyacı</b>		<b>1.615.000,00</b>

## FAALİYET MALİYETLERİ TABLOSU

<b>İdare Adı</b>	<b>Bartın İl Özel İdaresi</b>
<b>Performans Hedefi</b>	Turizm faaliyetlerinin devamlılığı ve geliştirilmesi
<b>Faaliyet Adı</b>	Bakka Projeleri
<b>Sorumlu Harcama Birimi veya Birimleri</b>	<b>Plan ve Proje Müdürlüğü</b>
<b>Açıklamalar:</b> Sorumluluk alanlarımızdaki kalan bölgelerde Turizm faaliyetlerinin devamlılığı ve geliştirilmesi ile ilgili çalışmalar yapılmaktadır.	

Ekonomik Kod		2026
01	Personel Giderleri	
02	SGK Devlet Primi Giderleri	
03	Mal ve Hizmet Alım Giderleri	60.000,00
04	Faiz Giderleri	
05	Cari Transferler	
06	Sermaye Giderleri	3.418.277,00
07	Sermaye Transferleri	
08	Borç verme	
<b>Toplam Bütçe Kaynak İhtiyacı</b>		<b>3.478.277,00</b>
<b>Bütçe Dışı Kaynak</b>	Döner Sermaye	
	Diğer Yurt İçi	
	Yurt Dışı	
<b>Toplam Bütçe Dışı Kaynak İhtiyacı</b>		<b>0,00</b>
<b>Toplam Kaynak İhtiyacı</b>		<b>3.478.277,00</b>

## FAALİYET MALİYETLERİ TABLOSU

<b>İdare Adı</b>	<b>Bartın İl Özel İdaresi</b>
<b>Performans Hedefi</b>	Makine teçhizat bakım ve onarımları
<b>Faaliyet Adı</b>	Hizmet binası ihtiyaçlarının karşılanması
<b>Sorumlu Harcama Birimi veya Birimleri</b>	<b>Su ve Kanal Hizmetleri Müdürlüğü</b>
<b>Açıklamalar:</b> Müdürlük hizmet binası haberleşme giderleri ile makine teçhizatlarının bakım onarımlarının karşılanması gerekmektedir.	

Ekonomik Kod		2026
01	Personel Giderleri	
02	SGK Devlet Primi Giderleri	
03	Mal ve Hizmet Alım Giderleri	730.000,00
04	Faiz Giderleri	
05	Cari Transferler	
06	Sermaye Giderleri	
07	Sermaye Transferleri	
08	Borç verme	
<b>Toplam Bütçe Kaynak İhtiyacı</b>		<b>730.000,00</b>
<b>Bütçe Dışı Kaynak</b>	Döner Sermaye	
	Diğer Yurt İçi	
	Yurt Dışı	
<b>Toplam Bütçe Dışı Kaynak İhtiyacı</b>		<b>0,00</b>
<b>Toplam Kaynak İhtiyacı</b>		<b>730.000,00</b>

## FAALİYET MALİYETLERİ TABLOSU

<b>İdare Adı</b>	<b>Bartın İl Özel İdaresi</b>
<b>Performans Hedefi</b>	İşletmekte Olduğumuz İçme suyu Tesislerindeki Arızaların ivedilikle giderilmesi
<b>Faaliyet Adı</b>	İş Makinası Kiralaması
<b>Sorumlu Harcama Birimi veya Birimleri</b>	<b>Su ve Kanal Hizmetleri Müdürlüğü</b>
<b>Açıklamalar:</b>	Müdürlüğümüz görev alanındaki içme suyu, arıtma ve kanalizasyon tesislerindeki işlerde kullanılmak üzere iş makinesi kiralamasına ihtiyaç duyulmaktadır.

Ekonomik Kod		2026
01	Personel Giderleri	
02	SGK Devlet Primi Giderleri	
03	Mal ve Hizmet Alım Giderleri	300.000,00
04	Faiz Giderleri	
05	Cari Transferler	
06	Sermaye Giderleri	
07	Sermaye Transferleri	
08	Borç verme	
<b>Toplam Bütçe Kaynak İhtiyacı</b>		<b>300.000,00</b>
<b>Bütçe Dışı Kaynak</b>	Döner Sermaye	
	Diğer Yurt İçi	
	Yurt Dışı	
<b>Toplam Bütçe Dışı Kaynak İhtiyacı</b>		<b>0,00</b>
<b>Toplam Kaynak İhtiyacı</b>		<b>300.000,00</b>

## FAALİYET MALİYETLERİ TABLOSU

<b>İdare Adı</b>	<b>Bartın İl Özel İdaresi</b>
<b>Performans Hedefi</b>	İçme Suyunu İşletmekte Olduğumuz Köylerin Bakım Onarımının Hızlandırılması
<b>Faaliyet Adı</b>	İçme Suyu Tesislerinin Bakım Onarımı
<b>Sorumlu Harcama Birimi veya Birimleri</b>	<b>Su ve Kanal Hizmetleri Müdürlüğü</b>
<b>Açıklamalar:</b> Müdürlüğümüzce işletmekte olduğumuz İçme Suyu Tesislerinin Bakım Onarımı yapılmaktadır.	

Ekonomik Kod		2026
01	Personel Giderleri	
02	SGK Devlet Primi Giderleri	
03	Mal ve Hizmet Alım Giderleri	13.500.000,00
04	Faiz Giderleri	
05	Cari Transferler	
06	Sermaye Giderleri	9.540.000,00
07	Sermaye Transferleri	
08	Borç verme	
<b>Toplam Bütçe Kaynak İhtiyacı</b>		<b>23.040.000,00</b>
<b>Bütçe Dışı Kaynak</b>	Döner Sermaye	
	Diğer Yurt İçi	
	Yurt Dışı	
<b>Toplam Bütçe Dışı Kaynak İhtiyacı</b>		<b>0,00</b>
<b>Toplam Kaynak İhtiyacı</b>		<b>23.040.000,00</b>

## FAALİYET MALİYETLERİ TABLOSU

<b>İdare Adı</b>	<b>Bartın İl Özel İdaresi</b>
<b>Performans Hedefi</b>	Sorumluluk alanında bulunan bölgelerde çevre ve insan sağlığı açısından kanalizasyon şebekesi ve arıtma tesisi yapım çalışmaları ile aynı zamanda mevcut tesislerinin bakım ve onarımlarını yaparak çalışmalarını sağlamak
<b>Faaliyet Adı</b>	Kanalizasyon ve Arıtma Tesisi Bakım Onarımlarını yapmak
<b>Sorumlu Harcama Birimi veya Birimleri</b>	<b>Su ve Kanal Hizmetleri Müdürlüğü</b>
<b>Açıklamalar:</b> Müdürlüğümüz görev ve sorumluluk alanında bulunan bölgelerde çevre ve insan sağlığı açısından kanalizasyon şebekesi ve arıtma tesisi yapım çalışmaları ile aynı zamanda mevcut tesislerinin bakım ve onarımları yapılmaktadır.	

Ekonomik Kod		2026
01	Personel Giderleri	
02	SGK Devlet Primi Giderleri	
03	Mal ve Hizmet Alım Giderleri	
04	Faiz Giderleri	
05	Cari Transferler	
06	Sermaye Giderleri	870.000,00
07	Sermaye Transferleri	
08	Borç verme	
<b>Toplam Bütçe Kaynak İhtiyacı</b>		<b>870.000,00</b>
<b>Bütçe Dışı Kaynak</b>	Döner Sermaye	
	Diğer Yurt İçi	0,00
	Yurt Dışı	
<b>Toplam Bütçe Dışı Kaynak İhtiyacı</b>		<b>0,00</b>
<b>Toplam Kaynak İhtiyacı</b>		<b>870.000,00</b>

**FAALİYET MALİYETLERİ TABLOSU**

<b>İdare Adı</b>	<b>Bartın İl Özel İdaresi</b>
<b>Performans Hedefi</b>	Üst Yönetim ihtiyaçlarının %100 oranında karşılanması
<b>Faaliyet Adı</b>	Üst Yönetimin İhtiyaçlarını Karşılanması
<b>Sorumlu Harcama Birimi veya Birimleri</b>	<b>İnsan Kaynakları ve Eğitim Müdürlüğü Özel Kalem</b>
<b>Açıklamalar:</b> Üst Yönetim Temsil Ağırılama ve resepsiyon davetiye vb. baskı giderlerinin karşılanması gerekmektedir.	

<b>Ekonomik Kod</b>		<b>2026</b>
<b>01</b>	Personel Giderleri	
<b>02</b>	SGK Devlet Primi Giderleri	
<b>03</b>	Mal ve Hizmet Alım Giderleri	7.200.000,00
<b>04</b>	Faiz Giderleri	
<b>05</b>	Cari Transferler	
<b>06</b>	Sermaye Giderleri	
<b>07</b>	Sermaye Transferleri	
<b>08</b>	Borç verme	
<b>Toplam Bütçe Kaynak İhtiyacı</b>		<b>7.200.000,00</b>
<b>Bütçe Dışı Kaynak</b>	Döner Sermaye	
	Diğer Yurt İçi	
	Yurt Dışı	
<b>Toplam Bütçe Dışı Kaynak İhtiyacı</b>		<b>0,00</b>
<b>Toplam Kaynak İhtiyacı</b>		<b>7.200.000,00</b>

## FAALİYET MALİYETLERİ TABLOSU

<b>İdare Adı</b>	<b>Bartın İl Özel İdaresi</b>
<b>Performans Hedefi</b>	İdarede ihtiyaç duyulan bilgisayar donanım ve yazılım taleplerini karşılama oranını % 100 oranında tutmak
<b>Faaliyet Adı</b>	Müdürlük hizmet ihtiyaçlarının karşılanması
<b>Sorumlu Harcama Birimi veya Birimleri</b>	<b>Ruhsat ve Denetim Müdürlüğü</b>
<b>Açıklamalar:</b>  Müdürlüğümüz görev ve sorumlulukları kapsamında mal ve malzeme ihtiyaçlarının karşılanması gerekmektedir.	

Ekonomik Kod		2025
01	Personel Giderleri	
02	SGK Devlet Primi Giderleri	
03	Mal ve Hizmet Alım Giderleri	100.000,00
04	Faiz Giderleri	
05	Cari Transferler	
06	Sermaye Giderleri	
07	Sermaye Transferleri	
08	Borç verme	
<b>Toplam Bütçe Kaynak İhtiyacı</b>		<b>100.000,00</b>
<b>Bütçe Dışı Kaynak</b>	Döner Sermaye	
	Diğer Yurt İçi	
	Yurt Dışı	
<b>Toplam Bütçe Dışı Kaynak İhtiyacı</b>		<b>0,00</b>
<b>Toplam Kaynak İhtiyacı</b>		<b>100.000,00</b>

**FAALİYET MALİYETLERİ TABLOSU**

<b>İdare Adı</b>	<b>Bartın İl Özel İdaresi</b>
<b>Performans Hedefi</b>	İnsan Kaynakları yönetim sistemi kurulma ve uygulama oranını %30 oranında artırmak
<b>Faaliyet Adı</b>	İlçe Özel İdaremizce Üst Yönetim Giderleri - Personel Giderleri ile tüketime yönelik mal ve malzeme ihtiyaçlarının karşılanması
<b>Sorumlu Harcama Birimi veya Birimleri</b>	<b>İlçe Özel İdareleri</b>
<b>Açıklamalar:</b> İlçe Özel İdaremizce Üst Yönetim Giderleri - Personel Giderleri ile tüketime yönelik mal ve malzeme ihtiyaçlarının karşılanması gerekmektedir.	

<b>Ekonomik Kod</b>		<b>2026</b>
<b>01</b>	Personel Giderleri	
<b>02</b>	SGK Devlet Primi Giderleri	
<b>03</b>	Mal ve Hizmet Alım Giderleri	2.468.000,00
<b>04</b>	Faiz Giderleri	
<b>05</b>	Cari Transferler	
<b>06</b>	Sermaye Giderleri	
<b>07</b>	Sermaye Transferleri	
<b>08</b>	Borç verme	
<b>Toplam Bütçe Kaynak İhtiyacı</b>		<b>2.468.000,00</b>
<b>Bütçe Dışı Kaynak</b>	Döner Sermaye	
	Diğer Yurt İçi	
	Yurt Dışı	
<b>Toplam Bütçe Dışı Kaynak İhtiyacı</b>		<b>0,00</b>
<b>Toplam Kaynak İhtiyacı</b>		<b>2.468.000,00</b>

İdare Adı	BARTIN İL ÖZEL İDARESİ			
Faaliyet	AÇIKLAMA	BÜTÇE İÇİ	BÜTÇE DIŞI	TOPLAM
		TL	TL	TL
1	Yönetim ve Destek Prg (Yurtiçi Geçici Görev ve Sürekli Görev Yollukları)	365.000,00		365.000,00
2	Yönetim ve Destek Prg (Arazi ve Seyyar Görev Tazminatı Giderleri)	1.649.100,00		1.649.100,00
3	Yönetim ve Destek Prg (Müteahhitlik Hizmetleri)	432.360.300,00		432.360.300,00
4	(İstihdam prg İş Sağlığı ve İş Güvenliği Giderleri)	479.000,00		479.000,00
5	Yönetim ve Destek Prg (İlan Giderleri)	22.000,00		22.000,00
6	Yönetim ve Destek Prg (Personel Giderleri (Memur))	74.575.445,00	15.629.400,00	90.204.845,00
7	Yönetim ve Destek Prg (Personel Giderleri (İşçi))	54.869.100,00	9.826.800,00	64.695.900,00
8	Yönetim ve Destek Prg (Personel Giderleri (Sözleşmeli))	1.577.555,00		1.577.555,00
9	Yönetim ve Destek Prg (Aday, Çırak ve Stajyer Giderleri)	1.030.700,00		1.030.700,00
10	İstihdam Prg Kamu İşverenleri Sendikalarına (Üyelik Aidatı)	150.000,00		150.000,00
11	Yönetim ve Destek Prg (Büro İşyeri mal ve malzeme alımları)	22.000,00		22.000,00
12	Yönetim ve Destek Prg (Makine teçhizat bakım ve onarım giderleri)	22.000,00		22.000,00
13	Yönetim ve Destek Prg (Görev Giderleri)	77.000,00		77.000,00
14	Kamu Gelirlerinin Yönetimi (İller Bankası Payı)	23.234.083,00		23.234.083,00
15	Kent Güvenliği ve Esenliği	32.799.946,00		32.799.946,00
16	Yönetim ve Destek Prg. (Baskı Cilt-Ek Karş-Kredi-Büro Malz)	6.367.098,00		6.367.098,00
17	Program Dışı Giderler	93.140.451,00		93.140.451,00
18	Yönetim ve Destek Prg (Lojman Bakım ve Onarımları)	150.000,00		150.000,00
19	Yönetim ve Destek Prg (Vali Konağı bakım onarımları)	200.000,00		200.000,00
20	Turizmin Geliştirilmesi (Sahil ve Mesire Yerleri bakım ve onarım giderleri)	300.000,00		300.000,00
21	Yönetim ve Destek Prg (Makine teçhizat bakım ve onarım giderleri)	600.000,00		600.000,00
22	Yönetim ve Destek Prg (Hizmet Binaları Bakım ve Onarımları)	450.000,00		450.000,00
23	Yönetim ve Destek Prg (Yeni Hizmet Binası Yapımı)	70.000.000,00		70.000.000,00
24	Kırsal Kalkınma (Köylere Yardım)	2.500.000,00		2.500.000,00
25	Kırsal Kalkınma (Park ve Bahçe, Çevre Düzen. Müteahhitlik Giderleri)	1.000.000,00		1.000.000,00
26	Kentiçi Ulaşım (Yolcu Bekleme Durağı)	400.000,00		400.000,00
27	Yönetim ve Destek Prg (Bartın Şehirlerarası Otobüs Terminali Bakım Onarımı)	300.000,00		300.000,00
28	Yönetim ve Destek Prg (İlan Giderleri)	1.000.000,00		1.000.000,00
29	Yönetim ve Destek Prg (büro malzemeleri Alımı)	200.000,00		200.000,00
30	Sporun Geliştirilmesi ve Desteklenmesi (Spor Sahası Düzenleme)	350.000,00		350.000,00
31	Temel Eğitim (Eğitim Binaları Küçük Onarım Giderleri)	6.000.000,00		5.500.000,00

İdare Adı	BARTIN İL ÖZEL İDARESİ				
	Faaliyet	AÇIKLAMA	BÜTÇE İÇİ	BÜTÇE DIŞI	TOPLAM
			TL	TL	TL
32	Temel Eğitim (Karaköy Anaokulu Yapım işi)	72.000.000,00		72.000.000,00	
33	Temel Eğitim (İlan Giderleri)	1.000.000,00		1.500.000,00	
34	Yönetim ve Destek Prg. (Diğer yayın alımları giderleri (Afiş, Broşür)	15.000,00		15.000,00	
35	Yönetim ve Destek Prg (Giyim Kuşam Alımları)	175.000,00		175.000,00	
36	Yönetim ve Destek Prg. (Tabela vb gibi uyarı – ikaz ve bilgilendirme amaçlı malzemeler)	70.000,00		70.000,00	
37	Yönetim ve Destek prg.(İlan, Temizlik , Dezenfektan)	195.000,00		30.000,00	
38	Araştırma Geliştirme ve Yenilik Prg (TSE )	45.000,00		45.000,00	
39	Kent Güvenliği ve Esenliği Prg (İlimize bağlı köylere ve sahillere hijyen ve ilaçlama hizmeti alımı)	300.000,00		300.000,00	
40	Sürdürülebilir Çevre ve İklim Değişikliği Prg. (Çöp konteynerlerine tamir, bakım onarım giderleri )	100.000,00		100.000,00	
41	Sürdürülebilir Çevre ve İklim Değişikliği Prg. ( Çöp Konteyneri Alımı )	1.155.000,00		1.155.000,00	
42	Yönetim ve Destek Programı (Deniz Taşıtı Alımı ve Akaryakıtı)	1.125.000,00		1.125.000,00	
43	Yönetim ve Destek Programı (Yüzme Alanlarını belirlemek amacıyla duba, çapa, şerit alımı)	100.000,00		100.000,00	
44	Yönetim ve Destek Programı (Deniz araçlarının tamir bakımı ve nakil işlemleri)	570.000,00		570.000,00	
45	Yönetim ve Destek Programı (Cankurtaran Gözetleme Kulesi Bakım Onarımı)	100.000,00		100.000,00	
46	Engelli bireylere Akülü araç alımı	150.000,00		150.000,00	
47	Şehircilik ve Risk Odaklı Bütünleşik Afet Yönetimi (İmar Planı – Yıkım Giderleri)	1.325.000,00		1.325.000,00	
48	Yönetim ve Destek Programı (Büro ve İşyeri mal ve malzeme alımları – İlan Giderleri – Vergi Resim Harç)	225.000,00		225.000,00	
49	1. Kat Sathi Kaplama	2.700.000,00		2.700.000,00	
50	2. Kat Sathi Kaplama	880.000,00		880.000,00	
51	Sıcak Asfalt (BSK.) 2.Kat Standart Yükseltme	44.069.850,00		44.069.850,00	
52	Tabii Malzemeli Stabilize	201.900,00		201.900,00	
53	Füllerli Stabilize Yol Yapımı	5.534.100,00		5.534.100,00	
54	Islak Beton Yol Yapımı	4.897.550,00		4.897.550,00	
55	Kilitli Parke Yol Yapımı	9.152.600,00		9.152.600,00	
56	Münferit İşler (Köy Alt ve Üst Yapı Çalışmaları)	124.000,00		124.000,00	
57	Trafik Levha , İşaret Yapım Montajı	1.000.000,00		1.000.000,00	
58	Akaryakıt ve Yağ Alımları (Binek Araçlar İçin)	5.000.000,00		5.000.000,00	
59	Binek Araç (İşletme Ruhsat, Geçiş Vergi, Sigorta , Görev vb.Giderleri)	2.410.000,00		2.410.000,00	
60	Eğitim (Akaryakıt,Taşıit Bak.Onr.Ruhsat,Sigorta)	786.331,00		786.331,00	
61	Afet (Taşıit Bak.Onr. Ruhsat, Sigorta)	800.000,00		800.000,00	
62	Yol Yapımı Akaryakıt Giderleri	14.400.000,00		14.400.000,00	

İdare Adı	BARTIN İL ÖZEL İDARESİ				
	Faaliyet	AÇIKLAMA	BÜTÇE İÇİ	BÜTÇE DIŞI	TOPLAM
			TL	TL	TL
63		Yol Yapımı Yedek Parça Giderleri	3.500.000,00		3.500.000,00
64		Yol Yapımı Taşıt ve İş Makinası Kiralaması	2.000.000,00		2.000.000,00
65		Yol Yapımı Elektrik Alımları (Doğalgaz)	5.400.000,00		5.400.000,00
66		İdare Taşıt ve İş Makinesi Kiralama	3.300.000,00		3.300.000,00
67		Taşıt Bakım ve Onarım Giderleri	2.100.000,00		2.100.000,00
68		İş Makinası Bakım Onarımı	10.470.000,00		10.470.000,00
69		Cari Giderler (Telefon, Yakacak, Elektrik, İlan, büro malzemeleri vb.)	2.370.000,00		2.370.000,00
70		Enformasyon ve Raporlama Giderleri	400.000,00		400.000,00
71		Tefrişat Bakım ve Onarım Giderleri	50.000,00		50.000,00
72		Makine Teçhizat Bakım ve Onarım Giderleri	600.000,00		600.000,00
73		Sivil Savunma Hizmetleri (İdare)	300.000,00		300.000,00
74		Atölye ve Tesis Binaları Bakım ve Onarım Giderleri	600.000,00		600.000,00
75		Menkul Mal Alım Giderleri ( Avadanlık Dayanlı Malz. Alımı)	50.000,00		50.000,00
76		Mamul Mal Alımları(Dayanıklı Malz Alm)	50.000,00		50.000,00
77		Yönetim ve Destek Prg (kırtasiye alımı)	350.000,00		350.000,00
78		Yönetim ve Destek (Bina Temizlik Malzemesi)	300.000,00		300.000,00
79		Yönetim ve Destek Prg (Bina Yakacak Alımları)	1.300.000,00		1.300.000,00
80		Yönetim Destek Prg Fatura Ödemeleri(Haberleşme-Su-Elektrik-internet erişim)	1.330.000,00		1.330.000,00
81		Yönetim ve Destek Programı Makine teçhizat bakım ve onarım giderleri	17.500,00		17.500,00
82		Temel Eğitim Prg (Kırtasiye alım)	1.500.000,00		1.500.000,00
83		Temel Eğitim Prg Temizlik Malzemesi	1.500.000,00		1.500.000,00
84		Temel Eğitim Prg Makine Teçhizat Alımı ile Bakım Onarımları	750.000,00		750.000,00
85		Temel Eğitim Prg Spor Malzemeleri Alımları	250.000,00		250.000,00
86		Temel Eğitim Prg Diğer Tüketim Mal ve Malzemesi Alımları	2.000.000,00		2.000.000,00
87		Temel Eğitim Prg İlan Giderleri	150.000,00		150.000,00
88		Temel Eğitim Prg Okul Mefruşatı Alımları	7.000.000,00		7.000.000,00
89		Yönetim ve Destek Prg Spor kulüplerine malzeme alımı	1.000.000,00		1.000.000,00
90		Yönetim ve Destek Prg İlimizi tanıtıcı etkinlikleri yapmak için temsil tanıtma, ağırlama, fuar, giderleri	100.000,00		100.000,00
91		Yönetim ve Destek Prg Diğer Hizmet alımı gideri (15 Temmuz Şehitleri Anma, Demokrasi ve Milli Birlik Günü organizasyonu)	500.000,00		500.000,00
92		Yönetim ve Destek Prg Baskı ve Cilt Giderleri	200.000,00		200.000,00
93		Yönetim ve Destek Prg Taşıt Kiralaması Giderleri	200.000,00		200.000,00

İdare Adı	BARTIN İL ÖZEL İDARESİ			
	AÇIKLAMA	BÜTÇE İÇİ	BÜTÇE DIŞI	TOPLAM
		TL	TL	TL
94	Yönetim Destek Prg.)İl Genel Meclisi, İl Encümeni (Ücret, Yolluk, Kurslara Katılma)	5.240.000,00		5.240.000,00
95	Yönetim ve Destek Prg Baskı Cilt Giderleri	20.000,00		20.000,00
96	Yönetim ve Destek Prg Posta ve Telgraf Giderleri	110.000,00		110.000,00
97	Tarım Programı (Silajlık Mısır Tohumu ile fide fidan alımı)	1.200.000,00		1.200.000,00
98	Tarım Programı (Akçamescit Kapalı Hayvan Pazar Yeri Mal ve Hizmet Alımı)	250.000,00		250.000,00
99	Tarım Programı (Toprak ve Su Analiz Laboratuvarı)	200.000,00		200.000,00
100	Tarım Programı (Tarımsal amaçlı yolların bakım ve onarımlarının yapılması)	200.000,00		200.000,00
101	Yönetim ve Destek Programı (Mal ve Hizmet Alım Giderleri – İlan Giderleri)	150.000,00		150.000,00
102	Yönetim ve Destek Prg (Mahkeme Harç ve Giderleri)	250.000,00		250.000,00
103	Yönetim ve Destek Prg (Büro İşyeri mal ve malzeme alımları)	75.000,00		75.000,00
104	Yönetim ve Destek Prg Bartın Mahalli İdareler Birliği Payı	6.750.000,00		6.750.000,00
105	Yönetim ve Destek Prg Bartın 1. Organize Sanayi Bölgesi Payı	250.000,00		250.000,00
106	Sürdürülebilir Çevre ve İklim Değişikliği Prg (Bartın Katı Atık Düzenli Depolama Tesisi İnşaatı)	13.616.114,00		13.616.114,00
107	Yönetim ve Destek Prg Şehirlerarası Otobüs Terminali, Millet Konağı ve Sahillerdeki Wc-Tuvalet Duş Kabinleri Temizlik, Elektrik,Doğalgaz ödemeleri)	2.150.000,00		2.150.000,00
108	Yönetim ve Destek Prg (Kapalı Hayvan Pazarı Telefon ve İnternet, Arıönü Köyü Mugada Mevkiindeki 3 Adet Taşınmazın Arsa Kirası Borç Yapılandırma, Müşavir ve Firmalara Diğer Ödemeler	30.000,00		30.000,00
109	Yönetim ve Destek Prg (Elektrik Alımları)	400.000,00		400.000,00
110	Yönetim ve Destek Prg (Ödenecek Vergi, Resim, Harç vb. Benzeri Giderler)	60.000,00		60.000,00
111	Yönetim ve Destek Prg (Muhasebe Hizmeti Alımı)	80.000,00		80.000,00
112	Yönetim ve Destek Prg (Telefon Abonelik ve Kullanım Ücretleri)	1.000,00		1.000,00
113	Yönetim ve Destek Prg Bilgiye Abonelik ve İnternet Erişimi Giderleri	2.000,00		2.000,00
114	Yönetim ve Destek Prg (Baskı ve Cilt Giderleri)	10.000,00		10.000,00
115	Yönetim ve Destek Prg (Su Alımları)	100.000,00		100.000,00
116	Yönetim ve Destek Prg Temizlik Malzemesi Alımları	150.000,00		150.000,00
117	Yönetim ve Destek Prg Yakacak Alımları	75.000,00		75.000,00
118	Yönetim ve Destek Prg Elektrik Alımları	350.000,00		350.000,00
119	Yönetim ve Destek Prg Yiyecek Alımları	300.000,00		300.000,00
120	Yönetim ve Destek Prg İçecek Alımları	100.000,00		100.000,00
121	Yönetim ve Destek Prg Diğer Tüketim Mal ve Malzeme Alımları	30.000,00		30.000,00
122	Yönetim ve Destek Prg (Telefon Abonelik Bilgiye Erişim Giderleri)	215.000,00		215.000,00
123	Yönetim ve Destek Prg (Sosyal Tesis Binalarının Bakım ve Onarım Giderleri)	1.050.000,00		1.050.000,00

İdare Adı	BARTIN İL ÖZEL İDARESİ				
	Faaliyet	AÇIKLAMA	BÜTÇE İÇİ	BÜTÇE DIŞI	TOPLAM
			TL	TL	TL
124	Yönetim ve Destek Prg Diğer Vergi, Resim, Harçlar ve Benzeri Giderler	250.000,00		250.000,00	
125	Yönetim ve Destek Prg (Diğer Müşavir Firma ve Kişilere Ödemeler	100.000,00		100.000,00	
126	Yönetim ve Destek Prg. (Tüketime yönelik sarf malzeme alımları	50.000,00		50.000,00	
127	Yönetim ve Destek Prg (Hizmet alımları (Turkcell, e-imza)	175.000,00		175.000,00	
128	Yönetim ve Destek Prg (Yazılım lisans alımları ve bilişim malzemesi alımları	1.340.000,00		1.340.000,00	
129	Turizmi Geliştirmek (Sermaye transferleri(Etüt ve Proje Gd.)	50.000,00		50.000,00	
130	Yönetim ve Destek Prg (Vergi resim harç (orman izinleri)	60.000,00		60.000,00	
131	Turizmi Geliştirmek (Köy Meydanı ve Mezarlık Düzenleme	250.000,00		250.000,00	
132	Şehircilik ve Risk Odaklı Bütünleşik Afet Yönetimi Prg Savunma Hizmetleri (Afet payı)	3.168.277,00		3.168.277,00	
133	Yönetim ve Destek Programı (Baskı ve Cilt, vergi, giyecek, ilan gd)	730.000,00		730.000,00	
134	Toprak ve Su Kaynakları Yönetimi (İş Makinası Kiralama Giderleri)	300.000,00		300.000,00	
135	Toprak ve Su Kaynaklarının Kullanımı ve Yönetimi İçme Suyu Tesisi Bakım ve Onarımları-Elektrik tesisatı bakım Onarım)	2.940.000,00		2.940.000,00	
136	İçmesuyu Tesisi Yapımı Diğer Giderler	5.500.000,00		5.500.000,00	
137	Yönetim ve Destek Prg (Elektrik alımları)	8.000.000,00		8.000.000,00	
138	Yönetim ve Destek Prg (Bilgiye Abonelik Giderleri)	100.000,00		100.000,00	
139	Toprak ve Su Kaynaklarının Kullanımı ve Yönetimi (İçme Suyu analiz Hizmetleri)	5.000.000,00		5.000.000,00	
140	Yönetim ve Destek Prg. (Muhasebe Hizm.)	1.000.000,00		1.000.000,00	
141	Toprak ve Su Kaynaklarının Yönetimi ve Kullanımı (Klor Alımı)	500.000,00		500.000,00	
142	Toprak ve Su Kaynaklarının Kullanımı ve Yönetimi (Kanalizasyon Bakım ve Onarım)	270.000,00		270.000,00	
143	Sürdürülebilir Çevre ve İklim Değişikliği (Kanalizasyon Tesisi Yapımı Diğer Giderler)	600.000,00		600.000,00	
144	Yönetim ve Destek Prg (Yayın,Baskı cilt,Su,Yakacak,Elektrik,Temizlik malzeme alımları)	1.180.000,00		1.180.000,00	
145	Yönetim ve Destek Prg. (Temsil ve Tanıtma Giderleri)	3.700.000,00		3.700.000,00	
146	Yönetim ve Destek Prg (Posta, Telefon,Bilgiye abonelik)	970.000,00		970.000,00	
147	Yönetim ve Destek Prg (Taşıtlar vergi resim harç)	50.000,00		50.000,00	
148	Yönetim ve Destek Prg (Büro, Yangın malz , Tefrişat, Taşıtlar Bakım Onarım)	1.300.000,00		1.300.000,00	
149	Yönetim ve Destek Prg (Baskı ve Cilt Gid)	38.500,00		38.500,00	
150	Büro İşyeri Mal ve Malzeme Alımları	61.500,00		61.500,00	
151	Yönetim ve Destek Programı (Üst Yönetim)	1.330.000,00		1.330.000,00	
152	Yönetim ve Destek Programı (Mal ve Hizmet Alımı)	1.138.000,00		1.138.000,00	
<b>Performans Hedefleri Maliyetleri Toplamı</b>		<b>356.643.277,00</b>	<b>25.456.200,00</b>	<b>382.099.477,00</b>	
<b>Genel Yönetim Giderleri</b>		<b>690.428.977,00</b>		<b>690.428.977,00</b>	
<b>Diğer İdarelere Transfer Edilecek Kaynak Toplamı</b>		<b>52.927.746,00</b>		<b>52.927.746,00</b>	
<b>GENEL TOPLAM</b>		<b>1.100.000.000,00</b>	<b>25.456.200,00</b>	<b>1.125.456.200,00</b>	

**TOPLAM KAYNAK İHTİYACI TABLOSU**

İdare Adı		Bartın İl Özel İdaresi				
Bütçe Kaynak İhtiyacı	Ekonomik Kod	Faaliyet Toplamı	Genel Yönetim Giderleri Toplamı	Diğer İdarelere Transfer Edilecek Kaynaklar Toplamı	GENEL TOPLAM	
	1	Personel Giderleri		116.452.500,00		116.452.500,00
	2	SGK Devlet Primi Giderleri		19.630.600,00		19.630.600,00
	3	Mal ve Hizmet Alım Giderleri		554.345.877,00		554.345.877,00
	4	Faiz Giderleri			4.363.212,00	4.363.212,00
	5	Cari Transferler			48.564.534,00	48.564.534,00
	6	Sermaye Giderleri	277.443.277,00			277.443.277,00
	7	Sermaye Transferleri			0,00	0,00
	8	Borç verme				0,00
	9	Yedek Ödenek	79.200.000,00			79.200.000,00
<b>Toplam Bütçe Kaynak İhtiyacı</b>		<b>356.643.277,00</b>	<b>690.428.977,00</b>	<b>52.927.746,00</b>	<b>1.100.000.000,00</b>	
Bütçe Dışı Kaynak	Döner Sermaye					
	Diğer Yurt İçi	25.456.200,00			25.456.200,00	
	Yurt Dışı					
	<b>Toplam Bütçe Dışı Kaynak İhtiyacı</b>					
<b>Toplam Kaynak İhtiyacı</b>		<b>382.099.477,00</b>	<b>690.428.977,00</b>	<b>52.927.746,00</b>	<b>1.125.456.200,00</b>	

İdare Adı	BARTIN İL ÖZEL İDARESİ	
Faaliyet	AÇIKLAMA	İLGİLİ BİRİM
1	Yönetim ve Destek Prg (Yurtiçi Geçici Görev ve Sürekli Görev Yollukları)	İNSAN KAYNAKLARI VE EĞİTİM MÜDÜRLÜĞÜ
2	Yönetim ve Destek Prg (Arazi ve Seyyar Görev Tazminatı Giderleri)	
3	Yönetim ve Destek Prg (Müteahhitlik Hizmetleri)	
4	(İstihdam prg İş Sağlığı ve İş Güvenliği Giderleri)	
5	Yönetim ve Destek Prg (İlan Giderleri)	
6	Yönetim ve Destek Prg (Personel Giderleri (Memur)	
7	Yönetim ve Destek Prg (Personel Giderleri (İşçi)	
8	Yönetim ve Destek Prg (Personel Giderleri (Sözleşmeli)	
9	Yönetim ve Destek Prg (Aday, Çırak ve Stajyer Giderleri)	
10	İstihdam Prg Kamu İşverenleri Sendikalarına (Üyelik Aidatı)	
11	Yönetim ve Destek Prg (Büro İşyeri mal ve malzeme alımları)	
12	Yönetim ve Destek Prg (Makine teçhizat bakım ve onarım giderleri)	
13	Yönetim ve Destek Prg (Görev Giderleri)	
14	Kamu Gelirlerinin Yönetimi (İller Bankası Payı)	
15	Kent Güvenliği ve Esenliği	
16	Yönetim ve Destek Prg. (Baskı Cilt-Ek Karş-Kredi-Büro Malz)	
17	Program Dışı Giderler	YATIRIM VE İNŞAAT MÜDÜRLÜĞÜ
18	Yönetim ve Destek Prg (Lojman Bakım ve Onarımları)	
19	Yönetim ve Destek Prg (Vali Konağı bakım onarımları)	
20	Turizmin Geliştirilmesi (Sahil ve Mesire Yerleri bakım ve onarım giderleri)	
21	Yönetim ve Destek Prg (Makine teçhizat bakım ve onarım giderleri)	
22	Yönetim ve Destek Prg (Hizmet Binaları Bakım ve Onarımları)	
23	Yönetim ve Destek Prg (Yeni Hizmet Binası Yapımı)	
24	Kırsal Kalkınma (Köylere Yardım)	
25	Kırsal Kalkınma (Park ve Bahçe, Çevre Düzen. Müteahhitlik Giderleri)	
26	Kentiçi Ulaşım (Yolcu Bekleme Durağı)	
27	Yönetim ve Destek Prg (Bartın Şehirlerarası Otobüs Terminali Bakım Onarımı)	
28	Yönetim ve Destek Prg (İlan Giderleri)	

İdare Adı	BARTIN İL ÖZEL İDARESİ	
Faaliyet	AÇIKLAMA	İLGİLİ BİRİM
29	Yönetim ve Destek Prg (büro malzemeleri Alımı)	
30	Sporun Geliştirilmesi ve Desteklenmesi (Spor Sahası Düzenleme)	
31	Temel Eğitim (Eğitim Binaları Küçük Onarım Giderleri)	
32	Temel Eğitim (Karaköy Anaokulu Yapım işi)	
33	Temel Eğitim (İlan Giderleri)	
34	Yönetim ve Destek Prg. (Diğer yayın alımları giderleri (Afiş, Broşür)	
35	Yönetim ve Destek Prg (Giyim Kuşam Alımları)	
36	Yönetim ve Destek Prg. (Tabela vb gibi uyarı – ikaz ve bilgilendirme amaçlı malzemeler)	
37	Yönetim ve Destek prg.(İlan, Temizlik , Dezenfektan)	
38	Araştırma Geliştirme ve Yenilik Prg (TSE )	
39	Kent Güvenliği ve Esenliği Prg (İlimize bağlı köylere ve sahillere hijyen ve ilaçlama hizmeti alımı)	
40	Sürdürülebilir Çevre ve İklim Değişikliği Prg. (Çöp konteynerlerine tamir, bakım onarım giderleri )	
41	Sürdürülebilir Çevre ve İklim Değişikliği Prg. ( Çöp Konteyneri Alımı )	
42	Yönetim ve Destek Programı (Deniz Taşıtı Alımı ve Akaryakıtı)	
43	Yönetim ve Destek Programı (Yüzme Alanlarını belirlemek amacıyla duba, çapa, şerit alımı)	
44	Yönetim ve Destek Programı (Deniz araçlarının tamir bakımı ve nakil işlemleri)	
45	Yönetim ve Destek Programı (Cankurtaran Gözetleme Kulesi Bakım Onarımı)	
46	Engelli bireylere Akülü araç alımı	
47	Şehircilik ve Risk Odaklı Bütünleşik Afet Yönetimi (İmar Planı – Yıkım Giderleri)	
48	Yönetim ve Destek Programı (Büro ve İşyeri mal ve malzeme alımları – İlan Giderleri – Vergi Resim Harç)	
49	1. Kat Sathi Kaplama	
50	2. Kat Sathi Kaplama	
51	Sıcak Asfalt (BSK.) 2.Kat Standart Yükseltme	
52	Tabii Malzemeli Stabilize	
53	Füllerli Stabilize Yol Yapımı	
54	Islak Beton Yol Yapımı	
55	Kilitli Parke Yol Yapımı	
56	Münferit İşler (Köy Alt ve Üst Yapı Çalışmaları)	

SAĞLIK İŞLERİ MÜDÜRLÜĞÜ

İMAR VE KENTSEL İYİLEŞTİRME  
MÜDÜRLÜĞÜ

İdare Adı	BARTIN İL ÖZEL İDARESİ		
Faaliyet	AÇIKLAMA	İLGİLİ BİRİM	
57	Trafik Levha , İşaret Yapım Montajı	YOL VE ULAŞIM HİZMETLERİ MÜDÜRLÜĞÜ	
58	Akaryakıt ve Yağ Alımları (Binek Araçlar İçin)		
59	Binek Araç (İşletme Ruhsat, Geçiş Vergi, Sigorta , Görev vb.Giderleri)		
60	Eğitim (Akaryakıt,Taşıt Bak.Onr.Ruhsat,Sigorta)		
61	Afet (Taşıt Bak.Onr. Ruhsat, Sigorta)		
62	Yol Yapımı Akaryakıt Giderleri		
63	Yol Yapımı Yedek Parça Giderleri		
64	Yol Yapımı Taşıt ve İş Makinası Kiralaması		
65	Yol Yapımı Elektrik Alımları (Doğalgaz)		
66	İdare Taşıt ve İş Makinesi Kiralama		
67	Taşıt Bakım ve Onarım Giderleri		
68	İş Makinası Bakım Onarımı		
69	Cari Giderler (Telefon, Yakacak, Elektrik, İlan, büro malzemeleri vb.)		
70	Enformasyon ve Raporlama Giderleri		
71	Tefrişat Bakım ve Onarım Giderleri		
72	Makine Teçhizat Bakım ve Onarım Giderleri		
73	Sivil Savunma Hizmetleri (İdare)		
74	Atölye ve Tesis Binaları Bakım ve Onarım Giderleri		
75	Menkul Mal Alım Giderleri ( Avadanlık Dayanıklı Malz. Alımı)		
76	Mamul Mal Alımları(Dayanıklı Malz Alm)		
77	Yönetim ve Destek Prg (kırtasiye alımı)		
78	Yönetim ve Destek (Bina Temizlik Malzemesi)		
79	Yönetim ve Destek Prg (Bina Yakacak Alımları)		
80	Yönetim Destek Prg Fatura Ödemeleri(Haberleşme-Su-Elektrik-internet erişim)		
81	Yönetim ve Destek Programı Makine teçhizat bakım ve onarım giderleri		
82	Temel Eğitim Prg (Kırtasiye alım)		
83	Temel Eğitim Prg Temizlik Malzemesi		
84	Temel Eğitim Prg Makine Teçhizat Alımı ile Bakım Onarımları		

<b>İdare Adı</b>	<b>BARTIN İL ÖZEL İDARESİ</b>	
<b>Faaliyet</b>	<b>AÇIKLAMA</b>	<b>İLGİLİ BİRİM</b>
85	Temel Eğitim Prg Spor Malzemeleri Alımları	<b>DESTEK HİZMETLERİ MÜDÜRLÜĞÜ</b>
86	Temel Eğitim Prg Diğer Tüketim Mal ve Malzemesi Alımları	
87	Temel Eğitim Prg İlan Giderleri	
88	Temel Eğitim Prg Okul Mefruşatı Alımları	
89	Yönetim ve Destek Prg Spor kulüplerine malzeme alımı	
90	Yönetim ve Destek Prg İlimizi tanıtıcı etkinlikleri yapmak için temsil tanıtma, ağırlama, fuar, giderleri	
91	Yönetim ve Destek Prg Diğer Hizmet alımı gideri (15 Temmuz Şehitleri Anma, Demokrasi ve Milli Birlik Günü organizasyonu)	
92	Yönetim ve Destek Prg Baskı ve Cilt Giderleri	
93	Yönetim ve Destek Prg Taşıt Kiralaması Giderleri	
94	Yönetim Destek Prg.)İl Genel Meclisi, İl Encümeni (Ücret, Yolluk, Kurslara Katılma)	
95	Yönetim ve Destek Prg Baskı Cilt Giderleri	
96	Yönetim ve Destek Prg Posta ve Telgraf Giderleri	
97	Tarım Programı (Silajlık Mısır Tohumu ile fide fidan alımı)	<b>TARIMSAL HİZMETLER MÜDÜRLÜĞÜ</b>
98	Tarım Programı (Akçamescit Kapalı Hayvan Pazar Yeri Mal ve Hizmet Alımı)	
99	Tarım Programı (Toprak ve Su Analiz Laboratuvarı)	
100	Tarım Programı (Tarımsal amaçlı yolların bakım ve onarımlarının yapılması)	
101	Yönetim ve Destek Programı (Mal ve Hizmet Alım Giderleri – İlan Giderleri)	
102	Yönetim ve Destek Prg (Mahkeme Harç ve Giderleri)	<b>HUKUK MÜŞAVİRLİĞİ</b>
103	Yönetim ve Destek Prg (Büro İşyeri mal ve malzeme alımları	
104	Yönetim ve Destek Prg Bartın Mahalli İdareler Birliği Payı	
105	Yönetim ve Destek Prg Bartın 1. Organize Sanayi Bölgesi Payı	
106	Sürdürülebilir Çevre ve İklim Değişikliği Prg (Bartın Katı Atık Düzenli Depolama Tesisi İnşaatı)	
107	Yönetim ve Destek Prg Şehirlerarası Otobüs Terminali, Millet Konağı ve Sahillerdeki Wc-Tuvalet Duş Kabinleri Temizlik, Elektrik,Doğalgaz	
108	Yönetim ve Destek Prg (Kapalı Hayvan Pazarı Telefon ve İnternet, Ariönü Köyü Mugada Mevkiindeki 3 Adet Taşınmazın Arsa Kirası Borç	
109	Yönetim ve Destek Prg (Elektrik Alımları	
110	Yönetim ve Destek Prg (Ödenecek Vergi, Resim, Harç vb. Benzeri Giderler	
111	Yönetim ve Destek Prg (Muhasebe Hizmeti Alımı	
112	Yönetim ve Destek Prg (Telefon Abonelik ve Kullanım Ücretleri	

<b>İdare Adı</b>	<b>BARTIN İL ÖZEL İDARESİ</b>	
<b>Faaliyet</b>	<b>AÇIKLAMA</b>	<b>İLGİLİ BİRİM</b>
113	Yönetim ve Destek Prg Bilgiye Abonelik ve İnternet Erişimi Giderleri	<b>İŞLETME VE İŞTİRAKLER MÜDÜRLÜĞÜ</b>
114	Yönetim ve Destek Prg (Baskı ve Cilt Giderleri)	
115	Yönetim ve Destek Prg (Su Alımları)	
116	Yönetim ve Destek Prg Temizlik Malzemesi Alımları	
117	Yönetim ve Destek Prg Yakacak Alımları	
118	Yönetim ve Destek Prg Elektrik Alımları	
119	Yönetim ve Destek Prg Yiyecek Alımları	
120	Yönetim ve Destek Prg İçecek Alımları	
121	Yönetim ve Destek Prg Diğer Tüketim Mal ve Malzeme Alımları	
122	Yönetim ve Destek Prg (Telefon Abonelik Bilgiye Erişim Giderleri)	
123	Yönetim ve Destek Prg (Sosyal Tesis Binalarının Bakım ve Onarım Giderleri)	
124	Yönetim ve Destek Prg Diğer Vergi, Resim, Harçlar ve Benzeri Giderler	
125	Yönetim ve Destek Prg (Diğer Müşavir Firma ve Kişilere Ödemeler)	
126	Yönetim ve Destek Prg. (Tüketime yönelik sarf malzeme alımları)	
127	Yönetim ve Destek Prg (Hizmet alımları (Turkcell, e-imza)	
128	Yönetim ve Destek Prg (Yazılım lisans alımları ve bilişim malzemesi alımları)	
129	Turizmi Geliştirmek (Sermaye transferleri(Etüt ve Proje Gd.)	
130	Yönetim ve Destek Prg (Vergi resim harç (orman izinleri)	
131	Turizmi Geliştirmek (Köy Meydanı ve Mezarlık Düzenleme	
132	Şehircilik ve Risk Odaklı Bütünleşik Afet Yönetimi Prg Savunma Hizmetleri (Afet payı)	
133	Yönetim ve Destek Programı (Baskı ve Cilt, vergi, giyecek, ilan gd)	<b>SU VE KANAL HİZMETLERİ MÜDÜRLÜĞÜ</b>
134	Toprak ve Su Kaynakları Yönetimi (İş Makinası Kiralama Giderleri)	
135	Toprak ve Su Kaynaklarının Kullanımı ve Yönetimi İçme Suyu Tesisi Bakım ve Onarımları-Elektrik tesisatı bakım Onarım)	
136	İçmesuyu Tesisi Yapımı Diğer Giderler	
137	Yönetim ve Destek Prg (Elektrik alımları)	
138	Yönetim ve Destek Prg (Bilgiye Abonelik Giderleri)	
139	Toprak ve Su Kaynaklarının Kullanımı ve Yönetimi (İçme Suyu analiz Hizmetleri)	
140	Yönetim ve Destek Prg. (Muhasebe Hizm.)	

<b>İdare Adı</b>	<b>BARTIN İL ÖZEL İDARESİ</b>	
<b>Faaliyet</b>	<b>AÇIKLAMA</b>	<b>İLGİLİ BİRİM</b>
141	Toprak ve Su Kaynaklarının Yönetimi ve Kullanımı (Klor Alımı)	
142	Toprak ve Su Kaynaklarının Kullanımı ve Yönetimi (Kanalizasyon Bakım ve Onarım)	
143	Sürdürülebilir Çevre ve İklim Değişikliği (Kanalizasyon Tesisi Yapımı Diğer Giderler)	
144	Yönetim ve Destek Prg (Yayın.Baskı cilt,Su,Yakacak,Elektrik,Temizlik malzeme alımları)	ÖZEL KALEM MÜDÜRLÜĞÜ
145	Yönetim ve Destek Prg. (Temsil ve Tanıtma Giderleri)	
146	Yönetim ve Destek Prg (Posta,Telefon,Bilgiye abonelik)	
147	Yönetim ve Destek Prg (Taşıtlar vergi resim harç)	
148	Yönetim ve Destek Prg (Büro, Yangın malz , Tefrişat, Taşıt Bakım Onarım)	
149	Yönetim ve Destek Prg (Baskı ve Cilt Gid)	RUHSAT VE DENETİM MÜDÜRLÜĞÜ
150	Büro İşyeri Mal ve Malzeme Alımları	
151	Yönetim ve Destek Programı (Üst Yönetim)	İLÇE ÖZEL İDARE MÜDÜRLÜKLERİ
152	Yönetim ve Destek Programı (Mal ve Hizmet Alımı)	