



2011 MALİ YILI İDARE PERFORMANS PROGRAMI

BAKAN SUNUŐU



Kamu mali ynetim srecini yeni bir anlayıŐla ele alan 5018 sayılı Kamu Mali Ynetimi ve Kontrol Kanununa gre, kamu idarelerinin kamu hizmetlerini istenilen dzeyde ve kalitede sunabilmek iin bteleri ile program ve proje bazında kaynak tahsislerini; stratejik planlarına, yıllık performans hedefleri ile gstergelerine dayandırmaları gerekmektedir. Bu kapsamda, kamu idareleri, stratejik planlarına uygun olarak yıllık performans programları hazırlamaktadırlar.

Performans programımızda, Stratejik Planda yer alan orta ve uzun vadeli ama ve hedeflere ait yıllık hedefler ve bu hedefleri gerekleŐtirmek zere belirlenen faaliyetler ile bu faaliyetlerin kaynak ihtiyaları yer almaktadır.

Bakanlıđıma bađlı zrller İdaresi Başkanlıđı'nın faaliyet ve projelerinin ncelikli hedef ve gstergelere dayalı olarak izlenmesi ve kamuoyunun bilgilendirilmesi maksadıyla hazırlanan programın lkemiz adına hayırlı olmasını diler, bu vesileyle programın hazırlanmasında emeđi geenlere teŐekkr ederim.

Selma Aliye KAVAF
Devlet Bakanı

ÜST YÖNETİCİ SUNUŞU



Bilindiği üzere; performans esaslı bütçeleme sisteminin temel unsurları stratejik plan, performans programı ve faaliyet raporlarıdır. 5018 sayılı Kamu Mali Yönetimi ve Kontrol Kanunu'nun 9'uncu maddesi ile kamu idarelerine performans programı hazırlama yükümlülüğü getirilmiştir. Performans programları, stratejik planlarla bütçeler arasında güçlü bir bağ kurulmasını sağlayan önemli bir araçtır.

Performans programı, stratejik planda yer alan hedeflerin gerçekleştirilmesinde ve hizmetlerin etkin olarak sunulmasında önemli bir rol üstlenmektedir.

Bu kapsamda hazırlanan 2011 yılı İdare Performans Programı; Başkanlığımız

Stratejik Planında yer alan amaç ve hedeflere ulaşmada, kurumun sunduğu hizmetlere ve kurum çalışanlarının sürekli gelişimine, kamu mali sistemindeki performans esaslı bütçeleme konusundaki yeni olguların ve gelişmelerin yerleşmesinde çok önemli bir katkı sağlayacaktır.

Başkanlığımız 2011 yılı İdare Performans Programının hazırlanmasında büyük özveri ile katkıda bulunan personelimize teşekkür eder; hazırlamış olduğumuz bu programın, Başkanlığımız 2011 yılı hedeflerine ulaşılmasında iyi bir rehber olmasını ve başarıyla uygulanmasını temenni ederim.

Bekir KÖKSAL
Özürlüler İdaresi Başkanı

İÇİNDEKİLER

BAKAN SUNUŞU	5
ÜST YÖNETİCİ SUNUŞU	7
I- GENEL BİLGİLER	11
A. Yetki, Görev ve Sorumluluklar	11
B. Teşkilat Yapısı	12
C. Fiziksel Kaynaklar	14
D. İnsan Kaynakları	16
E. Diğer Hususlar	23
II-PERFORMANS BİLGİLERİ	25
A. Temel Politika ve Öncelikler	25
B. Amaç ve Hedefler	28
C. Performans Hedef ve Göstergeleri İle Faaliyetler	31
D. Kurumun Toplam Kaynak İhtiyacı	44
III- EKLER	46

I-GENEL BİLGİLER

A. Yetki, Görev ve Sorumluluklar

Ülkemizde özürllürlere yönelik geniş çaplı, köklü ilk yasal hareket 3 Aralık 1996 yılında, Türkiye Büyük Millet Meclisi'nde "oybirliđi" ile kabul edilmiş olan 4216 sayılı Yetki Kanunu ile başlatılmıştır. Bu Kanunla hükümete, Özürllürlüler İdaresi Başkanlığı'nın kurulması ve özürllürlülerle ilgili olarak bazı kanunlarda deđişiklik yapmak üzere Kanun Hükümünde Kararname çıkarma yetkisi verilmiştir. Yetki Kanunu çerçevesinde 25 Mart 1997 tarih ve 571 sayılı Özürllürlüler İdaresi Başkanlığı Teşkilat ve Görevleri Hakkında Kanun Hükümünde Kararname, 30 Mayıs 1997 tarih ve 572 sayılı Özürllürlülerle İlgili Bazı Kanunlarda Deđişiklik Yapılması Hakkında Kanun Hükümünde Kararname ve 30 Mayıs 1997 tarih ve 573 sayılı Özel Eğitim Hakkında Kanun Hükümünde Kararnameler çıkarılmıştır. Adı geçen üç kararname özürllürlüler alanının temel mevzuatını oluşturmuştur. Taşra teşkilatı bulunmayan Başkanlığımız, hizmetlerini bir Devlet Bakanına bađlı olarak sürdürmektedir.

Başkanlığın yetki, görev ve sorumlulukları 25.03.1997 tarihli ve 571 Sayılı Kanun Hükümünde Kararname'de ve 01.07.2005 tarihli ve 5378 sayılı Özürllürlüler ve Bazı Kanun ve Kanun Hükümünde Kararnamelerde Deđişiklik Yapılması Hakkındaki Kanunda belirtilmiştir.

Başkan teşkilatın en üst amiridir.

Başkanlık, özürllürlülerle ilgili olarak gerekli gördüğü bilgileri bütün kamu kurum ve kuruluşlarından ve diđer gerçek ve tüzel kişilerden doğrudan istemeye yetkilidir.

Özürllürlüler İdaresi Başkanlığı'nın görevleri şunlardır:

- ❖ Özürllürlülüğün önlenmesi, eğitim, istihdam, rehabilitasyon, topluma uyum ve diđer konularda ilgili kurum ve kuruluşlar arasında işbirliđi ve koordinasyonu sağlamak,
- ❖ Özürllürlülerle yönelik olarak faaliyet gösteren kurum ve kuruluşlardaki gelişmeleri takip etmek, sorunlarını ve çözüm yollarını araştırmak, bu konuda teklifler hazırlamak ve hazırlatmak,
- ❖ Özürllürlülerle ilgili konularda inceleme ve araştırmalar yapmak ve yaptırmak, istatistiki bilgilerin toplanmasını ve veritabanı oluşturulmasını sağlamak, bu konuda projeler hazırlamak ve hazırlatmak, bunları incelemek, deđerlendirmek ve uygulatmak,

- ❖ Özürlülerle ilgili uluslararası gelişmeleri takip etmek, antlaşma ve sözleşmelerin ülkemizdeki uygulamalarını izlemek ve değerlendirmek,
- ❖ Özürlülerle ilgili kanun, tüzük ve yönetmelik tasarıları ve kanun tekliflerini incelemek, görüş bildirmek ve bu konuda teklifler hazırlamak,
- ❖ Gönüllü kuruluşlar ve yerel yönetimlerle işbirliği yapmak, ortak projeler hazırlamak ve sunulan projeleri desteklemek,
- ❖ Görev alanları ile ilgili konularda görsel ve yazılı basın, yayın ve tanıtma faaliyetlerinde bulunmak, eğitim amaçlı filmler yaptırmak,
- ❖ Başbakan veya ilgili Devlet Bakanı tarafından verilen benzeri görevleri yapmak.

B. Teşkilat Yapısı

Özürlüler İdaresi Başkanlığı, Başbakanlığa bağlı bir kuruluş olup, teşkilat şemasında gösterildiği gibi 1 başkan, 2 başkan yardımcısı, 4 ana hizmet birimi, 2 yardımcı hizmet birimi ve 2 danışma birimine sahiptir.

Ana Hizmet Birimleri:

- Rehabilitasyon ve Eğitim Dairesi Başkanlığı
- Özürlülük Araştırmaları ve İstatistik Dairesi Başkanlığı
- Avrupa Birliği ve Dış İlişkiler Dairesi Başkanlığı
- Proje ve Koordinasyon Dairesi Başkanlığı

Danışma Birimleri:

- Hukuk Müşavirliği
- Strateji Geliştirme Müdürlüğü

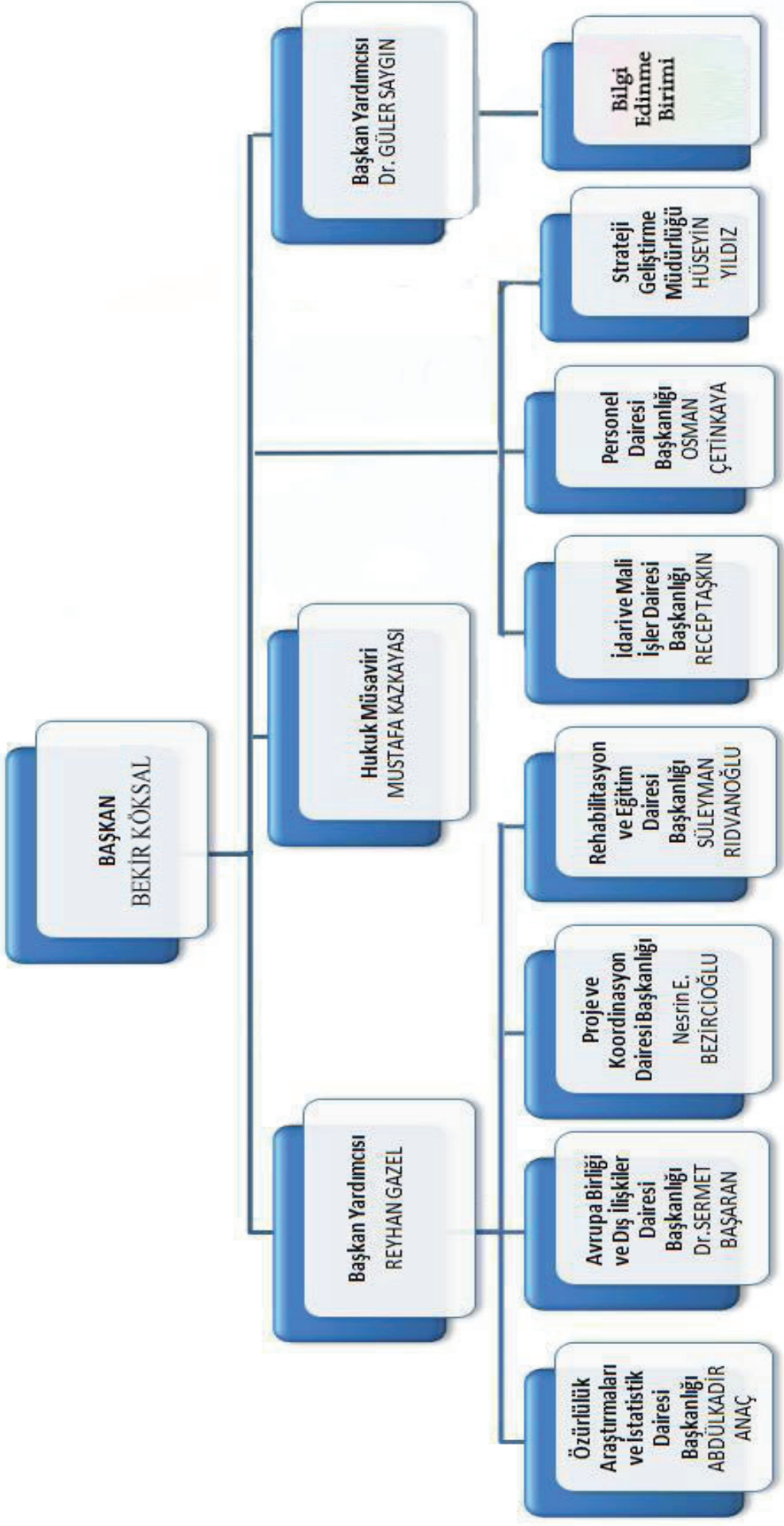
Yardımcı Birimler:

- Personel Dairesi Başkanlığı,
- İdari ve Mali İşler Dairesi Başkanlığı,

Danışma Kurulları:

- Özürlüler Yüksek Kurulu
- Özürlüler Şurası

Özürllüler İdaresi Başkanlığı Teşkilat Şeması



C. Fiziki Kaynaklar

Özürümler İdaresi Başkanlığı, Haziran 2008 tarihinde kiralamış olduđu Necatibey Cad. No:49 Kızılay/Ankara adresindeki 10 katlı binada hizmet vermektedir. Fiziki alana ilişkin ayrıntılı döküm aşağıdaki tabloda yer aldığı şekildedir.

Fiziki Kullanıma Ait Tablo

<i>Kat</i>	<i>Mevcut Birimler</i>
Zemin	Danışma –Bilgilendirme Birimi-Genel Evrak-Konferans Salonu
1. Kat	Strateji Geliştirme Müdürlüğü - Bilgi Edinme Birimi -Kurum Tabipliği - Şoförler Odası
2. Kat	Personel Dairesi Başkanlığı
3. Kat	Rehabilitasyon ve Eğitim Dairesi Başkanlığı
4. Kat	İdari ve Mali İşler Dairesi Başkanlığı
5. Kat	Özürümlük Araştırmaları ve İstatistik Dairesi Başkanlığı
6.Kat	Avrupa Birliğı ve Dış İlişkiler Dairesi Başkanlığı
7. Kat	Proje ve Koordinasyon Dairesi Başkanlığı
8. Kat	Başkan Yardımcılıkları
9. Kat	Başkanlık Makamı - Hukuk Müşavirliğı
10.Kat	Yemekhane

Başkanlığımızda kullanılmakta olan teknolojik malzemelere ilişkin istatistikî verilere ait tablo aşağıda belirtildiği şekildedir.

Teknolojik Malzemelere İlişkin Tablo

Malzemenin Adı	Miktarı (Adet)
Ana Bilgisayar	7
Masaüstü Bilgisayar	126
Dizüstü Bilgisayar	24
Yazıcı	48
Telefon Hattı	35
GSM Hattı	1
Sayısal Fotoğraf Makinesi	1
Fotokopi Makinesi	6
Teksir Makinesi	1
Faks	4
Projeksiyon Cihazı	2
Kamera	1
Data Ağ Altyapısı (Kablolama+Data Prizleri)	185
Anahtarlama Cihazı	1
Yönlendirme Cihazı	1
Panel	1

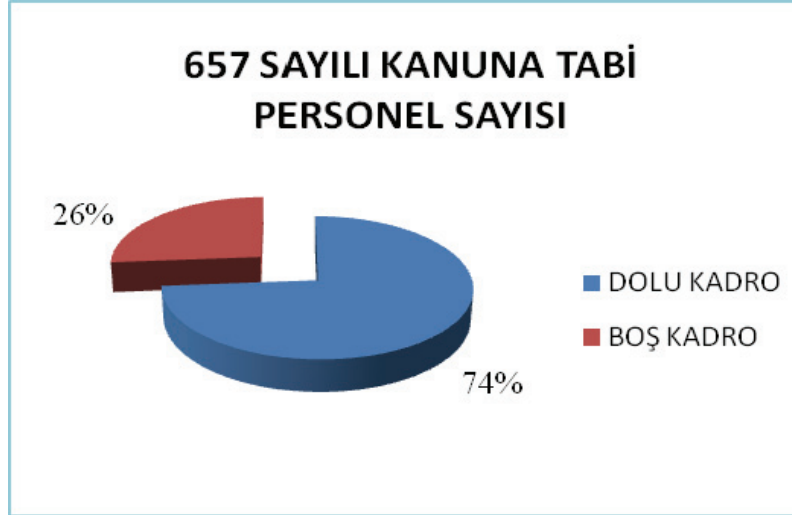
Başkanlığımızın bilişim sistemlerine ilişkin hizmetler Özürlülük Araştırmaları ve İstatistik Dairesi Başkanlığı tarafından yürütülmekte olup, bu kapsamda ihtiyaç duyulan ekipman ve yazılımların teknik özelliklerinin tespiti ve entegrasyonu, web sayfasının düzenlenmesi ve güncellenmesine ilişkin hizmetler vermektedir.

Tüm bilgisayarlar internet ağına bağlıdır. Ayrıca kurumsal çalışmalar kurum içi yerel ağda (intranet) yayımlanmaktadır. Başkanlığımıza ait 3 hizmet aracı bulunmaktadır. Özürlülere hizmet veren kurum ve kuruluşların elinde bulunan özürlü kişilere ait bilgiler özürlülük politikalarının belirlenmesinde bir araç olarak kullanılmak üzere Başkanlığımızın Ulusal Özürlüler Veritabanına aktarılmaktadır.

D. İnsan Kaynakları

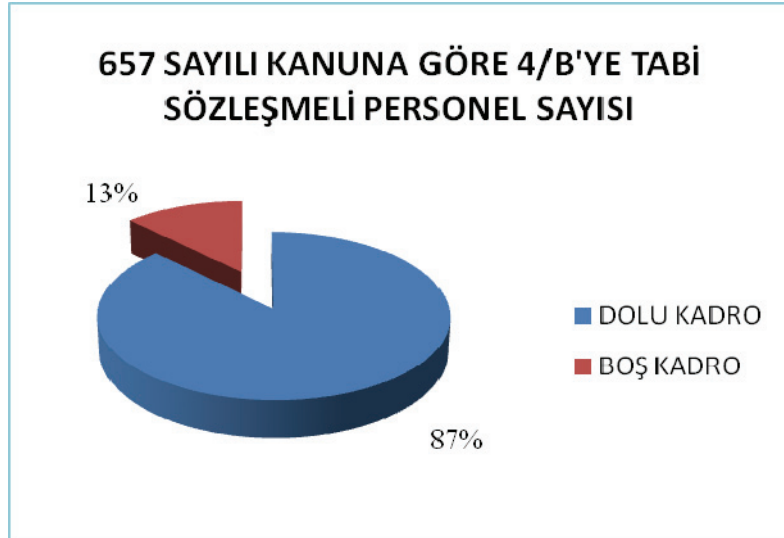
Özürlüler İdaresi Başkanlığı'nda 2010 yılı itibariyle mevcut kadro sayısı 156 olup, dolu kadro sayısı 115, boş kadro sayısı ise 41'dir. Buna ilişkin sayısal veriler aşağıdaki tablolarda ve grafiklerde gösterilmiştir.

657 SAYILI KANUNA TABİ PERSONEL SAYISI	
DOLU KADRO SAYISI	115
BOŞ KADRO SAYISI	41
TOPLAM	156



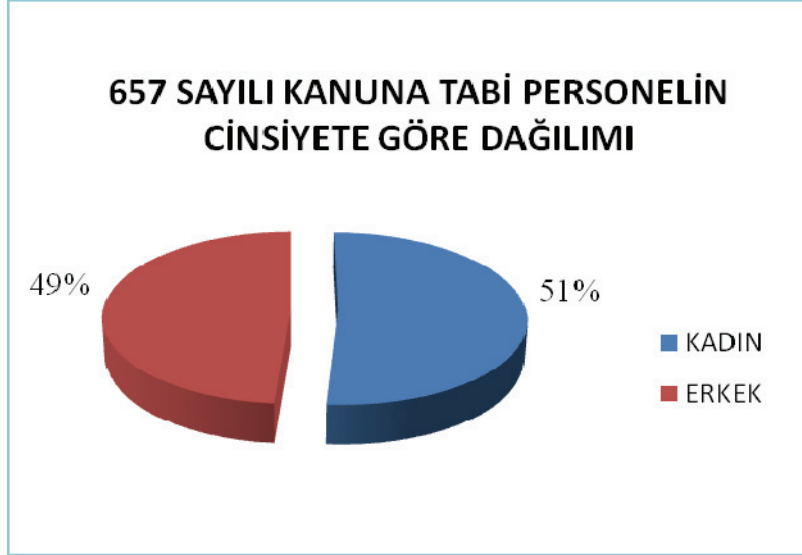
Toplam kadronun % 74'ü 657 sayılı Kanuna tabi personelden oluşurken % 26'sı boş kadrodan oluşmaktadır.

657 SAYILI KANUNA GÖRE 4/B'YE TABİ SÖZLEŞMELİ PERSONEL SAYISI	
DOLU KADRO SAYISI	14
BOŞ KADRO SAYISI	2
TOPLAM	16



Kurumda 16 sözleşmeli personel kadrosu mevcut olup, ihtiyaçlar doğrultusunda bu kadroda 14 sözleşmeli personel istihdam edilmektedir.

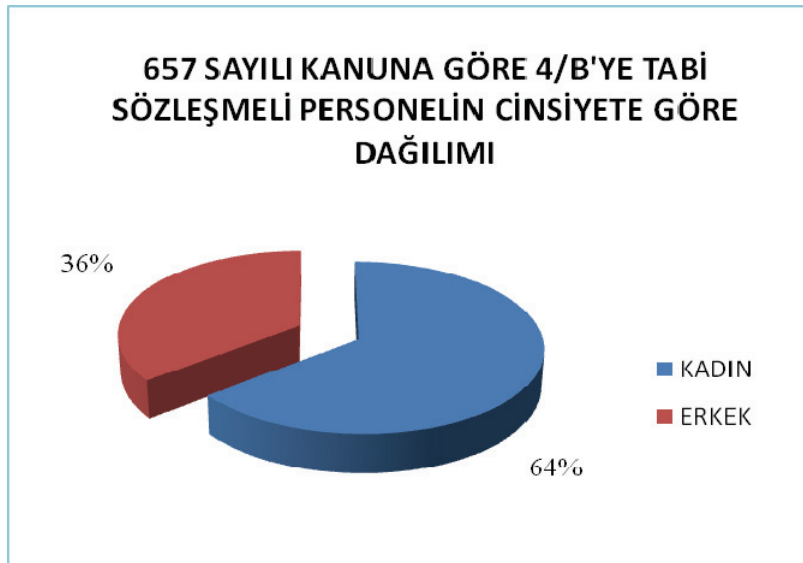
657 SAYILI KANUNA TABİ PERSONELİN CİNSİYETE GÖRE DAĞILIMI	
KADIN	59
ERKEK	56
TOPLAM	115



Kurum personelinden 657 sayılı Kanuna tabi kadın personel sayısı toplam personelin % 51'ini oluştururken % 49'unu erkek personel oluşturmaktadır.

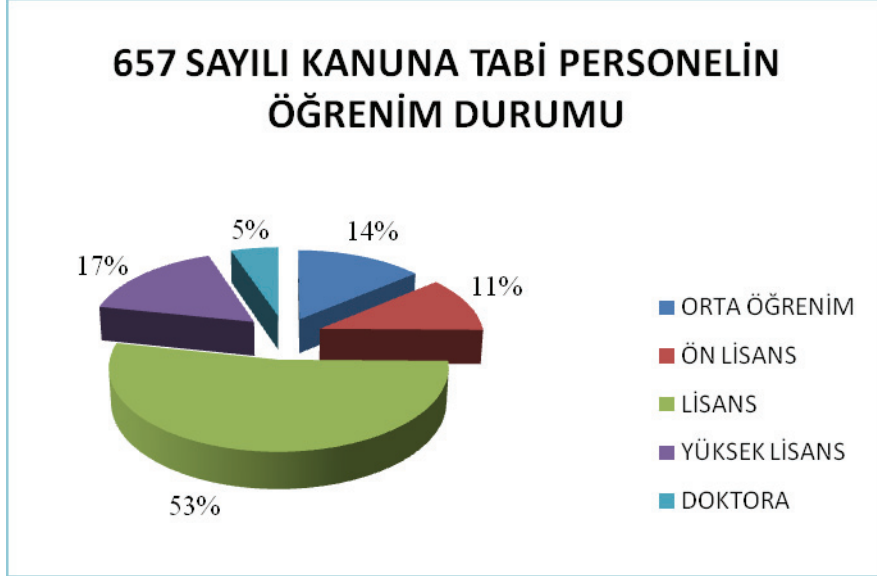
**657 SAYILI KANUNA GÖRE 4/B'YE TABİ
SÖZLEŞMELİ PERSONELİN CİNSİYETE GÖRE
DAĞILIMI**

KADIN	9
ERKEK	5
TOPLAM	14



Kurum personelinden 657 sayılı Kanuna tabi 4/B’li kadın personel sayısı 4/B’li toplam personelin % 64’ünü oluştururken % 36’sını erkek personel oluşturmaktadır.

657 SAYILI KANUNA TABİ PERSONELİN ÖĞRENİM DURUMU	
ORTA ÖĞRENİM	16
ÖN LİSANS	13
LİSANS	61
YÜKSEK LİSANS	19
DOKTORA	6
TOPLAM	115

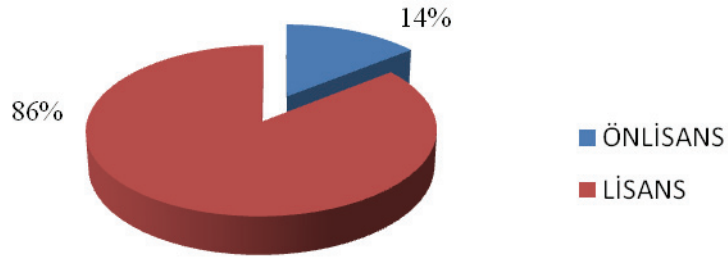


Kurum eğitim düzeyi bakımından yüksek bir profil göstermektedir. Kurumumuzda ilk ve ortaokul mezunu çalışan bulunmamaktadır. Personelin 16’sı lise ve dengi okul, 13’ü ön lisans, 61’i lisans, 19’u yüksek lisans ve 6’sı ise doktora eğitimi almıştır.

**657 SAYILI KANUNA GÖRE 4/B'YE TABİ
SÖZLEŞMELİ PERSONELİN ÖĞRENİM DURUMU**

ÖNLİSANS	2
LİSANS	12
TOPLAM	14

**657 SAYILI KANUNA GÖRE 4/B'YE TABİ
SÖZLEŞMELİ PERSONELİN ÖĞRENİM
DURUMU**



**Başkanlıkta 657 Sayılı Devlet Memurları Kanununa Göre Ünvanların
Dağılımı**

UNVANI	TOPLAM
BAŞKAN	1
BAŞKAN YARDIMCISI	2
I.HUKUK MÜŞAVİRİ	1
HUKUK MÜŞAVİRİ	1
AVR. BİRL. VE DIŞ İLİŞ. DAİ. BŞK.	1
REHABİLİTASYON VE EĞT DAİ. BŞK.	1
ÖZÜR. AR. VE İSTATİSTİK DAİ. BŞK.	1
PROJE VE KOOR. DAİ. BAŞKANI	1
PERSONEL DAİRESİ BAŞKANI	1
İDARİ VE MALİ İŞLER DAİRESİ BAŞKANI	1
STRATEJİ GELİŞTİRME MÜDÜRÜ	1
ŞUBE MÜDÜRÜ	18
DAİRE TABİBİ	1
ARAŞTIRMACI	10
ÖZÜRLÜLER UZMANI	25
MALİ HİZMETLER UZMANI	5
EĞİTİM UZMANI	7
SİVİL SAVUNMA UZMANI	1
ÖZÜRLÜLER UZMAN YRD.	8
MALİ HİZMETLER UZMAN YRD.	2
ÇOCUK GELİŞİMCİ	2
FİZYOTERAPİST	1
MÜTERCİM	1
ODYOLOG	1
ÖĞRETMEN	2
PSİKOLOG	2
SOSYAL ÇALIŞMACI	3
HEMŞİRE	1
ŞEF	11
BİLGİSAYAR İŞLETMENİ	14
V.H.K.İ	15
MEMUR	4
SANTRAL MEMURU	2
AYNİYAT SAYMANI	1
TEKNİSYEN	1
ŞOFÖR	3
HİZMETLİ	3
TOPLAM	156

Başkanlıkta 657 sayılı Devlet Memurları Kanunu 4/B'ye Göre Sözleşmeli Personel Ünvanlarının Dağılımı

ÜN VAN	TOPLAM
ÇÖZÜMLEYİCİ	2
SİSTEM PROGRAMCISI	2
PROGRAMCI	2
UZMAN	2
TEKNİKER	2
MİMAR	2
PEYZAJ MİMARİ	2
ŞEHİR PLANCISI	2
TOPLAM	16

Kurum çalışanları tablolarda görüldüğü gibi ağırlıklı olarak 657 sayılı Devlet Memurları Kanunu'na tabi kişilerdir. İstatistik ve veri tabanı hizmetini yürütmek ve teknik konularda çalıştırılmak üzere yukarıdaki tabloda görülen ünvanlarda sözleşmeli personel istihdamına yer verilmiştir. Kurumun işçi statüsünde çalışanı yoktur. Başkanlığımızda 6 özürlü personel görev yapmaktadır. (Özür grubu olarak ortopedik, görme ve diğer gruptur.) Bu oran toplam personelin % 5'ine tekabül etmektedir.



Başkanlık personeli hizmet içi eğitim programlarıyla sürekli desteklenmektedir.

Kurumda 7 güvenlik görevlisi, 16 temizlik elemanı hizmet satın alımı usulü ile çalıştırılmaktadır.

E. Diğer Hususlar

Başkan; Başkanlığın en üst amiri olup Başkanlık hizmetlerini mevzuat hükümlerine, Başkanlığın amaç ve politikalarına, stratejik planın performans ölçütlerine ve hizmet kalite standartlarına uygun olarak düzenler ve yürütür.

Başkan yardımcıları; ana hizmet birimleri ile danışma birimleri ve yardımcı hizmet birimleri arasındaki koordinasyonu sağlamak ve bu birimlerin denetiminde Başkana yardımcı olmakla görevlidir.

Birim amirleri hizmetlerin yürütülmesi sürecinde Başkan ve Başkan Yardımcıları ile sürekli iletişim içinde olup, düzenli olarak toplanarak değerlendirmeler yapmaktadırlar.

5018 sayılı Kamu Mali Yönetim ve Kontrol Kanunu ile iç kontrol mekanizması kamu idarelerinin mali yönetim ve kontrol sistemleri; harcama birimleri, muhasebe ve mali hizmetler ile ön mali kontrol ve iç denetimden oluşmaktadır.

Özürülüler İdaresi Başkanlığı'na iki iç denetçi kadrosu tahsis edilmiştir. 01.01.2005 tarihi itibarıyla yürürlüğe giren 5018 sayılı Kamu Mali Yönetim ve Kontrol Kanunu, mali saydamlık, hesap verilebilirlik, kamu kaynaklarının etkili, verimli ve ekonomik kullanımı gibi mali yönetim ilkelerini esas almaktadır. Bu çerçevede mali işlemlerin yapılması sürecinde işlemler, harcama yetkililerince mevzuata uygunluk açısından kontrol edilmektedir.

5018 sayılı Kamu Mali Yönetim ve Kontrol Kanunu'nun 60'ıncı maddesinin ikinci fıkrası gereğince harcama yetkililiği görevi, harcama yetkilisinin uhdesinde kalmak kaydıyla harcama birimince yapılması gereken iş ve işlemler, Personel Dairesi Başkanlığı ve İdari ve Mali İşler Dairesi Başkanlığınca yürütülmektedir.

Başkanlığın Ön Mali Kontrole ilişkin işlemleri "İç Kontrol ve Ön Mali Kontrole İlişkin Usul ve Esaslar" çerçevesinde harcama birimleri ve Strateji Geliştirme Müdürlüğü tarafından yerine getirilmektedir.

Başkanlık personeli hizmet içi eğitim programlarıyla sürekli desteklenmektedir.

Kurumda 7 güvenlik görevlisi, 16 temizlik elemanı hizmet satın alımı usulü ile çalıştırılmaktadır.

II-PERFORMANS BİLGİLERİ

A. Temel Politikalar ve Öncelikler

Kuruluşun faaliyet alanıyla ilgili temel politikalar;

- **Dokuzuncu Kalkınma Planı**
- **Orta Vadeli Program (2011-2013)**
- **Orta Vadeli Mali Plan (2011-2013)**
- **Bütçe Çağrısı**
- **2008-2012 Özürlüler İdaresi Başkanlığı Stratejik Planı**

esas alınarak oluşturulmaktadır.

2007-2013 yıllarını kapsayan 9. Kalkınma Planında ;

“7.2.İstihdamın Artırılması” başlıklı bölümünün “7.2.1. İşgücü Piyasasının Geliştirilmesi” alt bendinde “568. İşgücü piyasasında zorluklarla karşılaşan kadınlar, gençler, uzun süreli işsizler, özürlüler ve eski hükümlüler için fırsat eşitliği sağlanacaktır...” denilmektedir.

2011-2013 yıllarını kapsayan Orta Vadeli Programın;

İstihdamın artırılması başlığı altında yer alan 1. İşgücü Piyasasının Geliştirilmesi maddesinin iii) İşgücü piyasasında başta gençler, kadınlar ve özürlüler olmak üzere dezavantajlı kesimlere yönelik destekleyici politikalar sürdürülecektir.

Beşeri Gelişme ve Sosyal Dayanışmanın Güçlendirilmesi başlığı altında yer alan 3. Gelir Dağılımının İyileştirilmesi, Sosyal İçerme ve Yoksullukla Mücadele maddesinde yoksulluk ve **sosyal dışlanma** riski altında bulunan birey ve grupların ekonomik ve sosyal hayata katılımlarının artırılarak yaşam kalitelerinin yükseltilmesi ve toplumla bütünleşmelerinin sağlanması temel amaçtır. Bu çerçevede;

ii) Dezavantajlı gruplar için eğitim, sağlık ve sosyal güvenlik gibi temel hizmetlere erişilebilirlik ve iş imkanları artırılacak ve özürlülerin ekonomik ve sosyal hayata katılımlarının artırılması için sosyal ve fiziki çevre şartları iyileştirilmeye devam edilecektir.

iv) Aile eğitim programları yaygınlaştırılacak, kadınlara ve çocuklara yönelik şiddete karşı daha yoğun mücadele edilecek, dezavantajlı çocuklara yönelik önleyici, koruyucu ve rehabilite edici hizmetlerin kalitesi artırılabacaktır.

v) 5982 sayılı Kanun'la Anayasa hükümlerinde kadınlar, çocuklar, yaşlılar, özürlüler ve aileye yönelik olarak gerçekleştirilen değişiklikler çerçevesinde ilgili mevzuatta gerekli düzenlemeler yapılacaktır.

2011-2013 Orta Vadeli Mali Planda;

“ Merkezi Yönetim Bütçesinin Dayandığı Temel Makro Ekonomik Göstergeler ve Politikalar başlığı altında yer alan Bütçe Giderlerine İlişkin Temel Politikalarının 2011-2013 döneminde bütçe giderlerine ilişkin esas alınacak temel önceliklerden birisi, 5018 sayılı Kanunun etkin bir şekilde uygulanmasının sağlanmasıdır. 2011-2013 döneminde 5018 sayılı Kamu Mali Yönetimi ve Kontrol Kanunu kapsamında kamu idarelerinin, mali yönetim ve kontrol alanında görev ve sorumluluklarını etkili bir şekilde yerine getirebilmelerini sağlamak üzere idari kapasite geliştirilmesine yönelik faaliyetler yoğunlaştırılacaktır. Mali yönetim ve iç kontrol ile iç denetim faaliyetlerinin genel yönetim kapsamındaki kamu idarelerinde etkin bir şekilde uygulanması için gerekli çalışmalar sürdürülecektir. Kamu idarelerinde uluslararası standartlarla uyumlu bir iç kontrol ortamının oluşturulması için Mali Plan döneminde kamu idarelerinin iç kontrol eylem planlarının etkili bir şekilde uygulanması sağlanacaktır. Böylece, kamu idarelerinin faaliyetlerinde kamu iç kontrol standartlarının esas alınması sağlanacaktır. Ayrıca, kamu idarelerinin karar verme süreçlerini güçlendirmek, mali saydamlık ve hesap verilebilirliği artırmak amacıyla uygulamaya konulan stratejik planlama ve performans esaslı bütçeleme yaygınlaştırılacaktır.

Mali Plan döneminde, büyümeyi ve istihdamı destekleyen harcamalar ile bölgesel gelişmişlik farklarını azaltan harcamalara daha fazla önem verilecektir. Sağlık, eğitim ve sosyal nitelikli harcamalara öncelik verilmesi suretiyle toplumun yaşam kalitesinin yükseltilmesi ve beşeri sermayenin niteliğinin arttırılmasına yönelik politikalar uygulanmaya devam edilecektir.

Yukarıda sayılan üst politika belgelerinin yanı sıra kurumun işleyiş ve faaliyetleri aşağıdaki ilkeler doğrultusunda sağlanacaktır.

Bunlar;

- Temel insan haklarına saygı, katılım ve paylaşım, şeffaflık, ulaşılabilirlik, bilimsellik, etkinlik, verimlilik, kalite ve sürdürülebilirlik ilkeleridir. Modern devletin vazgeçilmezlerinin başında temel insan hakları ilkesi gelir. Özürlüler İdaresi Başkanlığının hizmet ilkesi de, insan haklarına saygıyı temel alarak sağlıklı ve mutlu bir toplumun oluşturulmasıdır. Toplumsal hayatta en çok zorlanan özürlülerin insan onuruna yakışır bir hayat standardına erişmesi temel insan haklarının ne ölçüde sağlandığına bağlıdır. Bu nedenle, Kurum özürlülere sunulan hizmetlerde; kişi ve kurumlar açısından hizmetlerin sunumunda özürlülerin maddi ve manevi varlıklarının korunup güçlendirilmesinde her zaman yol gösterici olacaktır.
- Katılım ve paylaşım ilkesini hayata geçirmek için özürlülerle ilgili konularda öncelikle onların bilgi, görüş ve deneyimlerinden yararlanılmasını temini açısından özürlüler, aileleri ve özürlülerle ilgili STK'larla diyalog içinde bulunulmasında yarar görülmektedir. Özürlülerin sorunları yalnız onları ve ailelerini ilgilendirmemektedir. Hizmet sunumunda devletin ve toplumun her kesiminin özürlülük konusuna dâhil edilmesi suretiyle birlikte çalışmaya özen gösterilecektir.
- Özürlülük alanındaki çalışmalar kamuya açık şekilde şeffaflık ilkesi içinde yapılmalıdır. Özürlüler ve bu kesime hizmet götüren kurum ve kuruluşlar için hizmetlere ve bilgiye ulaşım kanalları açık tutulacaktır.
- Başkanlığın amaçlarından biri olan, özürlülerin sorunlarının tespit edilerek çözüm yollarının araştırılması her şeyden önce bilimsel çalışmaları gerektirir. Bundan hareketle Başkanlığımız çalışmalarında bilimsel yaklaşımı esas almaktadır.

B. Amaç ve Hedefler

VİZYONUMUZ

Özürlülüğün önlenmesi, özürliülerin ayrımcılıktan uzak, fırsat eşitliğine dayalı bir yaşam sürmeleri ve toplumsal yaşama tam katılımlarının sağlanmasında etkin ve lider bir kurum olmak.

MİSYONUMUZ

Özürlülük alanında ulusal ve uluslararası kurum ve kuruluşlar arasında işbirliği ve koordinasyon sağlamak, özürliüler ile ilgili ulusal politikanın oluşmasına yardımcı olmak, özürliülerin problemlerini tespit etmek ve bunların çözüm yollarını araştırmak suretiyle özürliülere yönelik hizmetlerin düzenli, etkin ve verimli bir şekilde yürütülmesini temin etmektir.

Stratejik Amaç ve Hedefler

Başkanlığımız 2008-2012 yıllarını kapsayan Stratejik Planında belirlenen 5 amaç altında toplam 15 hedef belirlenmiş olup, Başkanlığımız Stratejik Planında yer alan amaç ve hedefler aşağıda gösterilmiştir.

AMAÇ- 1: Özürlülerin sorunlarının tespiti ve çözüm önerileri için inceleme ve araştırma çalışmaları yapmak.

HEDEFLER

Hedef 1. Ülkemizde özürlülüğün önlenmesi, eğitim, bakım, rehabilitasyon, ulaşılabilirlik ve istihdam konularının birinde her yıl en az bir araştırma yapılacaktır.

Hedef 2. Üniversitelerde özürlülükle ilgili araştırmaların sayısının 2 kat artırılması teşvik edilecektir.

Hedef 3. Avrupa Birliği başta olmak üzere, dünyadaki sosyo ekonomik ve politik gelişmelerin özürlülük politikaları ve uygulamalarına etkileri yıllık olarak incelenecektir.

AMAÇ - 2: Özürlülere ilişkin toplumsal bilinci artırmak, haklarına ve onurlarına saygı duyulmasını teşvik ederek ayrımcı uygulamalarla mücadele etmek

HEDEFLER

Hedef 1. Her yıl özürlülük konusunda toplumda bilinç yaratmaya yönelik etkili kampanyalar gerçekleştirilecektir.

Hedef 2. Medyada özürlülüğe yönelik olumlu sunum biçimlerinin yerleşmesi için çalışmalar yapılacaktır.

Hedef 3. 2012 yılına kadar Kurumun basılı, görsel ve işitsel yayın sayısı en az iki kat artırılabacaktır.

AMAÇ- 3: Özürlülere fırsat eşitliği sağlamak üzere birincil ve ikincil mevzuat kapsamında oluşturulan tasarıları ve teklifleri incelemek, görüş bildirmek ve bu konuda teklifler hazırlamak.

HEDEFLER

Hedef 1. Uluslararası sözleşmeler ve Avrupa Birliği müktesebatından doğan yükümlülüklerin yerine getirilmesine ilişkin çalışmalar 2012 yılına kadar % 90 oranında tamamlanacaktır.

Hedef 2. Özürlülere sağlanan hakların iyileştirilmesi yönünde mevzuatta gerekli düzenlemeler yapılacaktır.

AMAÇ- 4: Özürlülüğe ve özürlü kişilere ilişkin, ihtiyaca ve bilimsel kriterlere dayalı özürlülük sınıflandırması, ölçütleri ve istatistikleri elde etmek

HEDEFLER

Hedef 1. 2011 yılına kadar uluslararası standartlara uygun ve karşılaştırılabilir bir sınıflandırma sistemi oluşturulacaktır.

Hedef 2. 2011 – 2012 yılları arasında uygun ölçme aracı ile 2. Türkiye Özürlüler Araştırması gerçekleştirilecektir.

Hedef 3. 2008 yılından itibaren ulusal özürlüler veri tabanına bilgilerin aktarılması sağlanacaktır.

AMAÇ- 5: Özürlüler İdaresi Başkanlığının kurumsal kapasitesini arttırmak

HEDEFLER

Hedef 1. 2008 yılı içinde hizmet birimleri arasında dengeli ve etkin görev dağılımı yapılacaktır.

Hedef 2. 2008 yılından itibaren kurum içi iletişim ve koordinasyon artırılabilecektir.

Hedef 3. 2009 yılına kadar personelin özlük ve sosyal hakları Başbakanlığa bağlı benzer işlevleri olan kurumlarla eş düzeye getirilecektir.

Hedef 4. Kurumsal kültürün ve iş doyumunun artırılması için her yıl en az bir kez sosyal ve kültürel etkinlikte bulunulacaktır.

C- Performans Hedef ve Göstergeleri İle Faaliyetler

PERFORMANS HEDEFİ TABLOSU-1

Birim Adı	Özürllü İdaresi Başkanlığı(Rehabilitasyon ve Eğitim Dairesi Başkanlığı)		
Amaç- 1	Özürllülerin sorunlarının tespiti ve çözüm önerileri için inceleme ve araştırma çalışmaları yapmak.		
Hedef- 1	Ülkemizde özürllülüğün önlenmesi, eğitim, bakım, rehabilitasyon, ulaşılabilirlik ve istihdam konularının birinde her yıl en az bir araştırma yapılacaktır.		
Performans Hedefi	Ülkemizdeki işgücü piyasasında özürllülere yönelik istihdam açığı bulunan meslekler tespit edilerek, özürllü istihdamında artış sağlanacaktır.		
Açıklamalar: Bu projenin amacı, işgücü piyasasında özürllülere yönelik istihdam açığı bulunan mesleklere yönelik veriler elde etmektir. Bu amaca ulaşabilmek için veri setinin, alan çalışması yapılarak elde edilmesi planlanmıştır. Çalışma tüm ülkeyi kapsayacak şekilde alan çalışmasının evreni seçilecek olan dört büyük ildeki elli ve üstü işçi çalıştıran özel sektör işletmelerin tamamıdır. Araştırmanın analiz birimi, firma ve işletmedir. Bilgi kaynakları arasında personel veya insan kaynakları yönetimleri, üretim yeri sorumluları ve varsa, çalışan özürllüler yer alacaktır. Araştırma sonucunda ülkemiz genelinde işgücü piyasasının, özürllülere ihtiyaç duyulan meslekler konusunda veri elde edilerek araştırma verileri doğrultusunda özürllülerin istihdam edileceği meslekler belirlenecek olup, özürllülerin istihdam edilmeleri sağlanacaktır. Böylece istihdam oranında ve özürllülerin istihdam edileceği meslekler grubunda artış sağlanacaktır.			
Performans Göstergeleri	2009	2010	2011
1	Alan araştırmasının sonuç raporlarına göre özürllülerin istihdam edilecek meslek sayısında ve özürllü istihdamında artış sağlama oranı		% 40
2	Basımı yapılan sonuç raporlarının ulaştığı kişi ve kurum sayısı		500
3	Araştırma sonuçlarının değerlendirildiği bilimsel toplantıya dâhil olan katılımcı sayısı		200
Faaliyetler	Kaynak İhtiyacı (2011) (TL)		
	Bütçe	Bütçe Dışı	Toplam
1	Araştırma Faaliyeti	870.000	0
Genel Toplam	870.000	0	870.000

PERFORMANS HEDEFİ TABLOSU-2

Birim Adı	Özürllü İdaresi Başkanlığı (Proje ve Koordinasyon Dairesi Başkanlığı - AB ve Dış İlişkiler Dairesi Başkanlığı - Rehabilitasyon ve Eğitim Dairesi Başkanlığı)
------------------	---

Amaç- 2	Özürllürelere ilişkin toplumsal bilinci artırmak, haklarına ve onurlarına saygı duyulmasını teşvik ederek ayrımcı uygulamalarla mücadele etmek.
----------------	---

Hedef- 1	Her yıl özürllülük konusunda toplumda bilinç yaratmaya yönelik etkili kampanyalar gerçekleştirilecektir.
-----------------	--

Performans Hedefi	Özürllü kişilere sağlanan hak ve imkânların tanıtımı ile onların ihtiyaçları ve sorunlarının kamuoyunda yer almasını sağlamak.
--------------------------	---

Açıklamalar:

Özürllü kişilere sağlanan hak ve imkânların tanıtım ile onların ihtiyaçları ve sorunlarının kamuoyunda yeteri kadar yer alması amacıyla oluşturulan belirli gün ve haftalara ilişkin etkinlikler yerine getirilecektir. Ayrıca 2011 yılında 81 ilde özürllülük konusunda farkındalık yaratacak tasarım ve tanıtım çalışmaları yapılacaktır.

Performans Göstergeleri		2009	2010	2011
1	Düzenlenen etkinlik sayısı			2
Açıklama: Özürllü kişilere sağlanan hak ve imkânların tanıtım ile onların ihtiyaçları ve sorunlarının kamuoyunda yeteri kadar yer alması amacıyla düzenlenen etkinliklerin sayısı				
2	Düzenlenen etkinliklerle ulaşılan özürllü yüzdesi			% 25
Açıklama: Özürllü kişilere sağlanan hak ve imkânların tanıtım ile onların ihtiyaçları ve sorunlarına ilişkin düzenlenen etkinliklere katılan özürllü yüzdesi				
3	Basılan ve dağıtım yapılan yayın sayısı			5000
Açıklama: Başkanlığımızın süreli veya süresiz yayınlarının basım adedi ve dağıtım sayısı				
4	Farkındalık tanıtımlarının sayısı			4050
Açıklama: 81 il belediyesi için (yaklaşık 50'şer adet) farkındalık tanıtımlarının yapılması				

Faaliyetler		Kaynak İhtiyacı (2011) (TL)		
		Bütçe	Bütçe Dışı	Toplam
1	Etkinlik Faaliyeti	970.850	0	970.850
2	Basılı Yayın ve Tasarım Hizmetleri Faaliyeti	445.275	0	445.275
Genel Toplam		1.416.125	0	1.416.125

PERFORMANS HEDEFİ TABLOSU-3

Birim Adı	Özrlüleri İdaresi Başkanlığı(Avrupa Birliđi ve Dış İlişkiler Dairesi Başkanlığı)
Amaç- 3	Özrlüleri firsat eđitliđi sađlamak üzere birincil ve ikincil mevzuat kapsamında oluřturulan tasarıları ve teklifleri incelemek, görüř bildirmek ve bu konuda teklifler hazırlamak
Hedef- 1	Uluslararası sözleşmeler ve Avrupa Birliđi müktesebatından dođan yükümlülüklerin yerine getirilmesine iliřkin çalıřmalar 2012 yılına kadar % 90 oranında tamamlanacaktır.
Performans Hedefi	AB Müktesebatına iliřkin yükümlülüklerin yerine getirilmesi için çalıřmalar yapılacaktır.
Açıklamalar: Engelli Kiřilerin Hakları Sözleşmesinin imzalanmasına takiben, sözleşmenin kurumsal ve toplumsal yükümlülüklerine yönelik olarak izleme, inceleme ve koordinasyon ve işbirliđi gerektiren durumlarla ilgili çalıřmalar yürütülecektir. Avrupa Birliđi Müktesebatından dođan yükümlülüklerin yerine getirilebilmesi amacıyla yurtdışı fonlarla ödeneđin sađlanacađı;“Özrlüleri Toplumsal Entegrasyonunun Geliřtirilmesi” Katılım Öncesi Mali Yardım Programı 1. Bileřeni projesi (IPA-1) yapılacaktır.	

Performans Göstergeleri		2009	2010	2011
1	İzleme sonuç raporları			3
Açıklama: Yükümlülüklerin yerine getirilmesine iliřkin yapılan inceleme ve izlenimlerin deđerlendirildiđi sonuç raporu				
2	Seminer, panel, konferans, toplantı sayısı			3
Açıklama: Yükümlülüklerin anlatıldıđı seminer, panel, konferans, toplantı sayısı				

Faaliyetler		Kaynak İhtiyacı (2011) (TL)		
		Bütçe	Bütçe Dışı	Toplam
1	Yansımaların izlenmesi ve işbirliđi faaliyetleri	109.500	0	109.500
2	AB Müktesebatına iliřkin yükümlülüklerin yerine getirilmesi proje faaliyetleri	880.000	6.430.000	7.310.000
Genel Toplam		989.500	6.430.000	7.419.500

PERFORMANS HEDEFİ TABLOSU- 4

Birim Adı	Özrlüleri İdaresi Başkanlığı(Proje ve Koordinasyon Dairesi Başkanlığı)		
Amaç- 1	Özrlüleri sorunlarının tespiti ve çözüm önerileri için inceleme ve araştırma çalışmaları yapmak.		
Hedef- 1	Ülkemizde özrlülüğün önlenmesi, eğitim, bakım, rehabilitasyon, ulaşılabilirlik ve istihdam konularının birinde her yıl en az bir araştırma yapılacaktır.		
Performans Hedefi	Yerel dinamikleri harekete geçirerek, özrlülüğün önlenmesine katkıda bulunmak ve toplumda farkındalık yaratmak. (ODES PROJESİ)		
Açıklamalar: ODES Projeleri, özrlülüğün nedenlerine ilişkin araştırma projelerine katkı vermeyi, özrlülüğün önlenmesi konusunda hazırlanacak uygulama projelerini desteklemeyi, özrlülük nedenlerinin tespiti, illerdeki koruyucu ve önleyici hizmetler, erken müdahale, bağımsız yaşam eğitimi, özrlünün bakımını üstlenen kişilerin eğitimi ve özel olarak toplumun özrlü olmayan kesimlerinde özrlülük konusunda bilgilendirme ve farkındalık eğitimlerine katkı vermeyi hedeflemektedir.			
Performans Göstergeleri	2009	2010	2011
1 Projenin uygulanacağı il sayısı			11
Açıklama:			
2 Destek Verilecek Proje Sayısı			30
Açıklama:			
Faaliyetler	Kaynak İhtiyacı (2011) (TL)		
	Bütçe	Bütçe Dışı	Toplam
1 Seçilen bölgelerdeki illerden gelen projelerin desteklenmesi ve izlenmesi faaliyeti	2.370.000	0	2.370.000
Genel Toplam	2.370.000	0	2.370.000

Başkanlığımızca yürütülecek faaliyetler:

- Türk İşaret Dilinin Oluşturulması Projesi: İşitme özürlü bireylerin kendi aralarında iletişimi sağlamak üzere kullandıkları işaret dili konusunda dokümantasyon çalışmaları yapmak, gelişmeleri takip etmek, eğitici araç ve gereçleri geliştirmek, işaret dili öğreticilerinin ve tercümanlarının yetiştirilmesini sağlamak amacıyla Başkanlığımız, Türk Dil Kurumu, Milli Eğitim Bakanlığı, Sosyal Hizmetler ve Çocuk Esirgeme Kurumu, Akademisyenler ve Federasyon üyelerinden oluşturulan TİDBO Kurulu Türk İşaret Dili Sisteminin Oluşturulması ve Uygulanması kapsamında aşamalı olarak birbirini takip edecek projeler hazırlanmaktadır. Bu çalışmanın ilk aşaması olan işaret dilinin sözlük ve gramer yapısının oluşturulması için tespit edilen firma tarafından proje hazırlanmakta olup, mali desteğin temin edilmesi sonucunda araştırma başlanacaktır.
- İlgili mevzuatın uygulanması ve özürhümlerin toplumsal yaşama tam, eşit ve etkin katılımlarının sağlanması için her tür özrü olan kişilerin topluma sunulan hizmetlerden diğer tüm bireylerle eşit biçimde faydalanmaları bakımından, kamu kurum ve kuruluşlarınca ve özellikle yerel yönetimler tarafından konuyla ilgili sorumluluklarını acilen yerine getirmelerini sağlamak, Türkiye’de yürürlükteki ilgili mevzuatın uygulanarak yapıllı çevrede ulaşılabilirliğin sağlanması için kamu kurum ve kuruluşlarınca ve özellikle yerel yönetimler tarafından konuyla ilgili sorumluluklarını acilen yerine getirmelerini sağlamak amacıyla, 17.11.2009 tarihli Başbakanlık Oluru ile “2010 Yılı Herkes İçin Ulaşılabilirlik Eylem Yılı” olarak ilan edilmiştir. Söz konusu Olur’a istinaden Başbakanlık Özürhümler İdaresi Başkanlığı koordinatörlüğünde Başbakanlık Sosyal ve Kültürel İşler Başkanlığı, İçişleri Bakanlığı, Bayındırlık ve İskân Bakanlığı, Ulaştırma Bakanlığı, Yüksek Öğretim Kurulu Başkanlığı, Devlet Planlama Teşkilatı Müsteşarlığı, Türkiye Belediyeler Birliği ve Türkiye Sakatlar Konfederasyonu temsilcilerinin katılımıyla düzenlenen 4 hazırlık toplantısının ardından Ulaşılabilirlik Ulusal Eylem Planı Taslağı hazırlanmış ve tüm bakanlıkların görüşüne sunulmuştur. Gelen görüşlere istinaden yapılan düzenlemeler sonucu oluşturulan “Ulaşılabilirlik Stratejisi Ve Ulusal Eylem Planı Taslağı”, Yüksek Planlama Kuruluna sunulmak üzere 06.05.2010 tarihinde Devlet Planlama Teşkilatı Müsteşarlığına gönderilmiştir. Taslağın onaylanması ile eylem planı uygulamaya geçirilecektir.
- Özürhümlere verilecek sağlık kurulu raporları revizyonu ve bilgilendirme toplantıları: Özürhümlerle ilgili derecelendirmelere, sınıflandırmalara ve tanımlamalara gereksinim duyulan sağlık, eğitim ve rehabilitasyon gibi alanlarda ortak bir uygulama geliştirmek ve uluslararası sınıflandırma ve ölçütlerin kullanımı amacıyla oluşturulan yönetmelik çerçevesinde, değerlendirme formları yeniden incelenerek düzeltmeler yapılmış olup uygulamada karşılaşılan sorunların giderilmesine yönelik Sağlık Bakanlığı ile işbirliği içinde eğitim programlarının düzenlenmesi ve belirlenecek aralarla bilgilendirici toplantılar yapılması planlanmaktadır. Uygulamadan yaşanan sorunlar doğrultusunda ilgili yönetmelikte gerekli revize çalışmaları ilgili kurum ve kuruluşlarla yapılacaktır.
- TSE’nin ulaşılabilirlik konulu standartlarının revizyon çalışması: TSE tarafından hazırlanmış olan TS 9111 No’lu “Özürhümlü İnsanların İkamet Edeceğı Binaların Düzenlenmesi Kuralları” ve TS 12 576 No’lu “Şehiriçi Yolları-Özürhümlü ve Yaşlılar İçin Sokak, Cadde, Meydan ve Yollarda Yapısal Önlemler ve İşaretlemelerin Tasarım Kuralları” standartlarının revizyon çalışmalarına devam edilecektir.

- Korumalı işyerleri ile ilgili yasa tasarısı taslağı çalışmaları: 01.07.2005 tarih ve 5378 sayılı Özürlüler ve Bazı Kanun ve Kanun Hükmünde Kararnamelerde Değişiklik Yapılması Hakkında Kanununun 3. maddesinin (f) bendinde tanımı yapılan ve aynı kanununun 14. maddesi hükümlerine dayanılarak yönetmeliğı düzenlenen Korumalı İşyerlerinin ikame edilebilmesi için anılan kanunun tanım maddesinde geçen “Devlet tarafından teknik ve mali yönden desteklenmesi”ni sağlamak amacıyla ihtiyaç duyulan tamamlayıcı nitelikteki mevzuatın düzenlenmesine yönelik olarak çalışmalar tamamlanmıştır. Bu kapsamda, korumalı işyerlerinin kurulması ve devamlılıklarının sağlanabilmesi için gerekli teknik ve mali desteklerin içeriğine ilişkin hazırlanan “Gelir Vergisi Kanunu ve Bazı Kanunlarda Değişiklik Yapılmasına Dair Kanun Tasarısı Taslağı” Türkiye Büyük Millet Meclisine sevk edilmek üzere 24 Eylül 2008 tarihinde Başbakanlığa sunulmuştur. Tasarının yasallaşması planlanmaktadır. Korumalı işyerlerinin kurulması amacıyla hazırlanan kanun tasarısı taslağı yasallaşması sonucunda korumalı işyerlerinin yaygınlaştırılması planlanmaktadır.
- Dört ayrı kentte ilgili belediyelerle ortak olarak örnek engelsiz kent projesi sürdürülmektedir. Hendek Belediyesi, Konya Büyükşehir Belediyesi, Keçiören Belediyesi ve Karaman Belediyesi kentsel yerleşim alanlarında hareket kısıtlılığına sahip kişilerin ulaşılabilirliğini kısıtlayan engellerin kaldırılmasına yönelik yapılacak projelerin hazırlanması ve uygulanması için gerekli teknik ve kurumsal işbirliğinin sağlanması hedeflenmektedir. Bu yolla, seçilen kentlerde özürlülerin ulaşılabilirliğinin sağlanması için doğru ve iyi uygulamaların yapılarak ülke kentlerine yaygınlaştırılması yönünde kamu duyarlılığının artırılması amaçlanmaktadır.
- TSE'nin ulaşılabilirlik konulu standartlarının revizyon çalışması: TSE tarafından hazırlanmış olan TS 9111 No'lu “Özürlü İnsanların İkamet Edeceğı Binaların Düzenlenmesi Kuralları” ve TS 12 576 No'lu “Şehiriçi Yolları-Özürlü ve Yaşlılar İçin Sokak, Cadde, Meydan ve Yollarda Yapısal Önlemler ve İşaretlemelerin Tasarım Kuralları” standartlarının revizyon çalışmalarına devam edilecektir.
- “Özürlüler Spor Kompleksi” çalışması: Ankara'da yapılması planlanan ve Özürlü Spor Federasyonları ve GSGM işbirliğinde yürütölen, her özürlü grubundan sporcuların faydalanabileceğı bir spor kompleksinin yapılması çalışmasına devam edilecektir.
- "Early Intervention" (EI) Türkiye Modeli Oluşturulması Çalışması: EI konusunda ölkemizdeki çalışmalar farklı kurumlarca birbirinden bağımsız olarak gerçekleştirilmekte ve kurumlar arası bilgi akışı eksikliğine bağılı olarak hizmetler tam olarak gereksinimi olanlara ulaştırılamamaktadır. Ayrıca bu farklı uygulamalar bazı hizmetlerin ihmali de beraberinde getirmektedir. Konu ile ilgili ülke çapında yapılacak düzenlemeler her anlamda hizmetlerin gereksinimi olanlara gereksinimleri doğrultusunda verilmesini sağlayacaktır. Erken Müdahale Çalışma Grubunun kararları doğrultusunda “ERKEN MÜDAHELE WEB SİTESİ” içeriğı tamamlanarak Eylül ayında faaliyete geçirilmesi ve “Erken Müdahale” için bir proje hazırlanarak TÜBİTAK'a sunulması planlanmaktadır. Yenidoğan, bebeklik ve erken çocukluk dönemlerinde hastanelerde Pediatri kliniklerinde ve gelişimsel pediatri kliniklerinde aile eğitimi, gelişimsel değerlendirme, sağlık kurulu raporları için değerlendirme, aile ve çocukların rehabilitasyon ve eğitime yönlendirilmeleri ve takip hizmetleri verilmektedir. Ancak, bu hizmetler Sağlık Uygulama Talimatında puanlandırılmadığı ve ücretlendirilmediğinden verilen hizmetler ihtiyacı olanlara ulaştırılması konusunda sorunlar yaşanmaktadır. Bu bağlamda ilgili hizmeti veren meslek kuruluşu ve üniversitenin ilgili bölümü ile birlikte ortak bir çalışmanın ön görüşmeleri tamamlanmış olup çalışmalara devam edilecektir.

- 2010 yılında kaynaştırma eğitiminde yaşanan sorunlar ve çözüm önerileri konularında Milli Eğitim Bakanlığı ve ilgili Genel Müdürlükleri işbirliğinde yürütülen çalışmalara devam edilecektir. Sorunlar ve çözüm önerilerine yönelik faaliyetler konularında rapor hazırlanması ve ilgili kurum ve kuruluşlara gönderilmesinin ardından gelen görüş, öneri, katkı ve destekler doğrultusunda faaliyet çalışmalarına başlanılacaktır.
- 2010 yılında Özürlü bireyler için “Aile Eğitimi Programları” ve özürlü bireye sahip aileler için “Aile Rehberliği ve Danışmanlığı” çalıştayında çerçeve olarak hazırlanacak olan programların içeriğinin hazırlanması çalışmalarına 2011 yılında da devam edilecektir.
- Kurumun personel politikası doğrultusunda insan gücü planlaması ile ilgili çalışmaları, atama özlük, emeklilik işlemleri, atama, nakil, ücret, yükselme, izin, disiplin, ayrılma, emeklilik ve diğer özlük işlemlerinin etkin ve hızlı şekilde yürütülmesi, hizmet içi eğitim ve yönetimi geliştirme çalışmaları ile Başkanlığın hedef ve amaçlarına ulaşmasına katkı sağlamak,
- Kurumun 2010 Mali Yılı İdari Faaliyet Raporu, 2012 Mali Yılı İdari Performans Programı ve idarenin bütçesi, 2011 mali yılı ödenek aktarma, revize, yedek ödenek işlemleri, 2010 mali yılı kesin hesabı ve 2010 yılı taşınır kesin hesap ve icmalı, 2011 mali yılı ayrıntılı harcama programı, ön mali kontrole tabi evrakların kontrol edilmesi, İdarenin yatırım teklifinin hazırlanması ve raporlanması, 2011 mali yılı gerçekleşme ve beklentiler raporunun hazırlanması, kamu zararlarının takibinin sağlanması ile 2008 yılında hazırlanan iç kontrol eylem planının hayata geçirilmesi,
- Kurumun alım, satım, yapım, kiralama, kiraya verme, bakım onarım ve mali işlemlerden idarenin tamamını ilgilendiren hizmetlerin yerine getirilmesi ile Kurumun fiziki çalışma düzenini sağlamak, korumak ve ekonomik şekilde işletilmesini sağlamak, genel evrak, arşiv, taşıma ve haberleşme hizmetlerinin yürütülmesi.
- Başkanlığı ilgilendiren hukuki konular ile ilgili görüş bildirilmesi, taraf olunan anlaşma ve sözleşmelerin yapılmasına yardımcı olunması, adli ve idari davalarda gerekli bilgilerin hazırlanması ve hazineyi ilgilendirmeyen idari davalarda Başkanlığın temsil edilmesi, gönderilen kanun, tüzük ve yönetmelik tasarılarının hukuki açıdan incelenerek görüş bildirilmesi, Başkanlığın amaçlarını daha iyi gerçekleştirmesi için gerekli hukuki tekliflerin hazırlanması ve Başkana sunulması hizmetlerinin yürütülmesi,

çalışmalarının yapılması planlanmaktadır.

FAALİYET MALİYETLERİ TABLOSU-1

Kurum Adı	Özürllüer İdaresi Başkanlığı
Performans Hedefi	1- Ülkemizdeki işgücü piyasasında özürllüere yönelik istihdam açığı bulunan meslekler tespit edilerek, özürllü istihdamında artış sağlanacaktır.
Faaliyet Adı	Araştırma Faaliyeti
Sorumlu Harcama Birimi veya Birimleri	07.87.00.30 - REHABİLİTASYON VE EĞİTİM DAİRESİ BAŞKANLIĞI
<p>Açıklamalar: “Bu projenin amacı, işgücü piyasasında özürllüere yönelik istihdam açığı bulunan mesleklere yönelik veriler elde etmektir. Bu amaca ulaşabilmek için veri setinin, alan çalışması yapılarak elde edilmesi planlanmıştır. Çalışma tüm ülkeyi kapsayacak şekilde alan çalışmasının evreni seçilecek olan dört büyük ildeki elli ve üstü işçi çalıştıran özel sektör işletmelerin tamamıdır. Araştırmanın analiz birimi, firma ve işletmedir. Bilgi kaynakları arasında personel veya insan kaynakları yönetimleri, üretim yeri sorumluları ve varsa, çalışan özürllüer yer alacaktır. Araştırma sonucunda ülkemiz genelinde işgücü piyasasının, özürllüere ihtiyaç duyulan meslekler konusunda veri elde edilerek araştırma verileri doğrultusunda özürllülerin istihdam edileceği meslekler belirlenecek olup, özürllülerin istihdam edilmeleri sağlanacaktır. Böylece istihdam oranında ve özürllülerin istihdam edileceği meslekler grubunda artış sağlanacaktır.</p>	

Ekonomik Kod		2011
1	Personel Giderleri	500.000
2	SGK Devlet Primi Gideri	100.000
3	Mal ve Hizmet Alım Gideri	41.900
4	Faiz Giderleri	0
5	Cari Transferler	0
6	Sermaye Giderleri	350.000
7	Sermaye Transferleri	0
8	Borç Verme	0
Toplam Bütçe Kaynak İhtiyacı		991.900
Bütçe Dışı Kaynak	Döner Sermaye	0
	Diğer Yurt İçi	0
	Yurt Dışı	0
Toplam Bütçe Dışı Kaynak İhtiyacı		0
Toplam Kaynak İhtiyacı		991.900

FAALİYET MALİYETLERİ TABLOSU-2

Kurum Adı	Özürllü İdaresi Başkanlığı
Performans Hedefi	2 - Özürllü kişilere sağlanan hak ve imkânların tanıtımı ile onların ihtiyaçları ve sorunlarının kamuoyunda yeteri kadar yer almasını sağlamak
Faaliyet Adı	Etkinlik Faaliyeti
Sorumlu Harcama Birimi veya Birimleri	07.87.00.32-AB ve DIŞ İLİŞKİLER DAİRESİ BAŞKANLIĞI 07.87.00.33-PROJE VE KOORDİNASYON DAİRESİ BAŞKANLIĞI

Açıklamalar: Özürllü kişilere sağlanan hak ve imkânların tanıtım ile onların ihtiyaçları ve sorunlarının kamuoyunda yeteri kadar yer alması amacıyla oluşturulan belirli gün ve haftalara ilişkin etkinlikler yerine getirilecektir. Sakatlar Haftası Etkinlikleri yapılması -3 Aralık Dünya Özürllüler Günü Etkinlikleri yapılması (Panel yapılması, Anıtkabir ziyareti ve Devlet büyüklerinin ziyaret edilmesi vb.)

Ekonomik Kod		2011
1	Personel Giderleri	302.050
2	SGK Devlet Primi Gideri	48.800
3	Mal ve Hizmet Alım Gideri	620.000
4	Faiz Giderleri	0
5	Cari Transferler	0
6	Sermaye Giderleri	0
7	Sermaye Transferleri	0
8	Borç Verme	0
Toplam Bütçe Kaynak İhtiyacı		970.850
Bütçe Dışı Kaynak	Döner Sermaye	0
	Diğer Yurt İçi	0
	Yurt Dışı	0
Toplam Bütçe Dışı Kaynak İhtiyacı		0
Toplam Kaynak İhtiyacı		970.850

FAALİYET MALİYETLERİ TABLOSU-3

Kurum Adı	Özürllüler İdaresi Başkanlığı
Performans Hedefi	2 - Özürllü kişilere sağlanan hak ve imkânların tanıtımı ile onların ihtiyaçları ve sorunlarının kamuoyunda yeteri kadar yer almasını sağlamak
Faaliyet Adı	Basılı Yayın ve Tasarım Hizmetleri Faaliyeti
Sorumlu Harcama Birimi veya Birimleri	07.87.00.33 -PROJE VE KOORDİNASYON DAİRESİ BAŞKANLIĞI 07.87.00.30 -REHABİLİTASYON VE EĞİTİM DAİRESİ BAŞKANLIĞI 07.87.00.32 -AVRUPA BİRLİĞİ VE DIŞ İLİŞKİLER DAİRESİ BAŞKANLIĞI
Açıklamalar:	

Ekonomik Kod		2011
1	Personel Giderleri	334.275
2	SGK Devlet Primi Gideri	49.200
3	Mal ve Hizmet Alım Gideri	61.800
4	Faiz Giderleri	0
5	Cari Transferler	0
6	Sermaye Giderleri	0
7	Sermaye Transferleri	0
8	Borç Verme	0
Toplam Bütçe Kaynak İhtiyacı		445.275
Bütçe Dışı Kaynak	Döner Sermaye	0
	Diğer Yurt İçi	0
	Yurt Dışı	0
Toplam Bütçe Dışı Kaynak İhtiyacı		0
Toplam Kaynak İhtiyacı		445.275

FAALİYET MALİYETLERİ TABLOSU-4

Kurum Adı	Özrlüler İdaresi Başkanlığı
Performans Hedefi	3- AB Müktesebatına ilişkin yükümlülüklerin yerine getirilmesi için çalışmalar yapılacaktır.
Faaliyet Adı	Yansımaların İzlenmesi ve işbirliği faaliyetleri
Sorumlu Harcama Birimi veya Birimleri	07.87.00.32 - AVRUPA BİRLİĞİ VE DIŞ İLİŞKİLER DAİRESİ BAŞKANLIĞI
Açıklamalar: Engelli Kişilerin Hakları Sözleşmesinin imzalanmasına takiben, sözleşmenin kurumsal ve toplumsal yükümlülüklerine yönelik olarak izleme, inceleme ve koordinasyon ve işbirliği gerektiren durumlarla ilgili çalışmalar yürütülecektir.	

Ekonomik Kod		2011
1	Personel Giderleri	75.000
2	SGK Devlet Primi Gideri	19.500
3	Mal ve Hizmet Alım Gideri	15.000
4	Faiz Giderleri	0
5	Cari Transferler	0
6	Sermaye Giderleri	0
7	Sermaye Transferleri	0
8	Borç Verme	0
Toplam Bütçe Kaynak İhtiyacı		109.500
Bütçe Dışı Kaynak	Döner Sermaye	0
	Diğer Yurt İçi	0
	Yurt Dışı	0
Toplam Bütçe Dışı Kaynak İhtiyacı		0
Toplam Kaynak İhtiyacı		109.500

FAALİYET MALİYETLERİ TABLOSU-5

Kurum Adı	Özürllüler İdaresi Başkanlığı
Performans Hedefi	3- AB Müktesebatına ilişkin yükümlülükler yerine getirilecektir.
Faaliyet Adı	AB Müktesebatına ilişkin yükümlülüklerin yerine getirilmesi proje faaliyetleri
Sorumlu Harcama Birimi veya Birimleri	07.87.00.32 - AVRUPA BİRLİĞİ VE DIŞ İLİŞKİLER DAİRESİ BAŞKANLIĞI
Açıklamalar: Avrupa Birliği Müktesebinden doğan yükümlülüklerin yerine getirilebilmesi amacıyla yurtdışı fonlarla ödeneğin sağlanacağı;“Özürllülerin Toplumsal Entegrasyonunun Geliştirilmesi” Katılım Öncesi Mali Yardım Programı 1. Bileşeni projesi (IPA-1) yapılacaktır.	

Ekonomik Kod		2011
1	Personel Giderleri	75.000
2	SGK Devlet Primi Gideri	20.000
3	Mal ve Hizmet Alım Gideri	15.000
4	Faiz Giderleri	0
5	Cari Transferler	0
6	Sermaye Giderleri	0
7	Sermaye Transferleri	770.000
8	Borç Verme	0
Toplam Bütçe Kaynak İhtiyacı		880.000
Bütçe Dışı Kaynak	Döner Sermaye	0
	Diğer Yurt İçi	0
	Yurt Dışı	6.430.000
Toplam Bütçe Dışı Kaynak İhtiyacı		6.430.000
Toplam Kaynak İhtiyacı		7.310.000

FAALİYET MALİYETLERİ TABLOSU-6

Kurum Adı	Özürllüler İdaresi Başkanlığı
Performans Hedefi	4-Yerel dinamikleri harekete geçirerek, özürllülüğün önlenmesine katkıda bulunmak ve toplumda farkındalık yaratmak. (ODES PROJESİ)
Faaliyet Adı	Seçilen bölgelerdeki illerden gelen projelerin desteklenmesi ve izlenmesi faaliyeti
Sorumlu Harcama Birimi veya Birimleri	07.87.00.33 - PROJE VE KOORDİNASYON DAİRESİ BAŞKANLIĞI
<p>Açıklamalar: ODES Projeleri, özürllülüğün nedenlerine ilişkin araştırma projelerine katkı vermeyi, özürllülüğün önlenmesi konusunda hazırlanacak uygulama projelerini desteklemeyi, özürllülük nedenlerinin tespiti, illerdeki koruyucu ve önleyici hizmetler, erken müdahale, bağımsız yaşam eğitimi, özürllünün bakımını üstlenen kişilerin eğitimi ve özel olarak toplumun özürllü olmayan kesimlerinde özürllülük konusunda bilgilendirme ve farkındalık eğitimlerine katkı vermeyi hedeflemektedir.</p>	

Ekonomik Kod		2011
1	Personel Giderleri	300.000
2	SGK Devlet Primi Gideri	50.000
3	Mal ve Hizmet Alım Gideri	20.000
4	Faiz Giderleri	0
5	Cari Transferler	0
6	Sermaye Giderleri	2.000.000
7	Sermaye Transferleri	0
8	Borç Verme	0
Toplam Bütçe Kaynak İhtiyacı		2.370.000
Bütçe Dışı Kaynak	Döner Sermaye	0
	Diğer Yurt İçi	0
	Yurt Dışı	0
Toplam Bütçe Dışı Kaynak İhtiyacı		0
Toplam Kaynak İhtiyacı		2.370.000

D. Kurumun Toplam Kaynak İhtiyacı

İDARE TOPLAM KAYNAK İHTİYACI TABLOSU

BÜTÇE YILI : 2011		
KURUM ADI : 07.87 - Özürlüler İdaresi Başkanlığı		
KODU	AÇIKLAMA	2011 BÜTÇE ÖDENEĞİ
1	PERSONEL GİDERLERİ	3.378.000
2	SOSYAL GÜVENLİK KURUMUNA DEVLET PRİMİ GİDERLERİ	638.000
3	MAL VE HİZMET ALIM GİDERLERİ	2.452.000
4	FAİZ GİDERLERİ	0
5	CARİ TRANSFERLER	34.000
6	SERMAYE GİDERLERİ	2.350.000
7	SERMAYE TRANSFERLERİ	770.000
8	BORÇ VERME	0
9	YEDEK ÖDENEKLER	0
	GENEL TOPLAM	9.622.000

İDARE PERFORMANS TABLOSU

İdare Adı		07.87 - ÖZÜRLÜLER İDARESİ BAŞKANLIĞI		2011					
				Bütçe İçi		Bütçe Dışı		Toplam	
PERFORMANS HEDEFİ	FAALİYET	Açıklama	(TL)	PAY(%)	(TL)	PAY(%)	(TL)	PAY(%)	
1		Ülkemizdeki işgücü piyasasında özürülere yönelik istihdam açığı bulunan meslekler tespit edilerek, özürülü istihdamında artış sağlanacaktır.	991.900	10,31	0	0	991.900	6,18	
	1	Araştırma faaliyeti	991.900	10,31	0	0	991.900	6,18	
2		Özürülü kişilere sağlanan hak ve imkânların tanıtımı ile onların ihtiyaçları ve sorunlarının kamuoyunda yer almasını sağlamak.	1.416.125	14,72	0	0	1.416.125	8,82	
	2	Etkinlik Faaliyeti	970.850	10,09	0	0	970.850	6,05	
	3	Basılı Yayın ve Tasarım Hizmetleri Faaliyeti	445.275	4,63	0	0	445.275	2,77	
3		AB Müktesebatına ilişkin yükümlülüklerin yerine getirilmesi için çalışmalar yapılacaktır.	989.500	10,28	6.430.000	100	7.419.500	46,22	
	4	Yansımaların İzlenmesi ve İşbirliği Faaliyetleri	109.500	1,14	0	0	109.500	0,68	
	5	AB Müktesebatına ilişkin yükümlülüklerin yerine getirilmesi proje faaliyetleri	880.000	9,15	6.430.000	100	7.310.000	45,54	
4		Yerel dinamikleri harekete geçirecek, özürülüğün önlenmesine katkıda bulunmak ve toplumda farkındalık yaratmak. (ODES PROJESİ)	2.370.000	24,63	0	0	2.370.000	14,76	
	6	Seçilen bölgelerdeki illerden gelen projelerin desteklenmesi ve izlenmesi faaliyeti	2.370.000	24,63	0	0	2.370.000	14,76	
Performans Hedefleri Maliyetleri Toplamı			5.767.525	59,94	6.430.000	100	12.197.525	75,99	
Genel Yönetim Giderleri			3.216.300	33,43			3.216.300	20,04	
Diğer İdarelere Transfer Edilecek Kaynaklar Toplamı			638.175	6,63			638.175	3,98	
GENEL TOPLAM			9.622.000	100	6.430.000	100	16.052.000	100	

III - EKLER

TOPLAM KAYNAK İHTİYACI TABLOSU

İdare Adı	07.87 - ÖZÜRLÜLER İDARESİ BAŞKANLIĞI				
	Ekonomik Kodlar (I.Düzey)	FALİYET TOPLAMI	GENEL YÖNETİM GİDERLERİ TOPLAMI	DİĞER İDARELERE TRANSFER EDİLECEK KAYNAKLAR TOPLAMI	GENEL TOPLAM
01	Personel Giderleri	1.586.325,00	1.331.900,00	459.775,00	3.378.000,00
02	SGK Devlet Primi Giderleri	287.500,00	261.000,00	89.500,00	638.000,00
03	Mal ve Hizmet Alım Giderleri	773.700,00	1.589.400,00	88.900,00	2.452.000,00
04	Faiz Giderleri	0,00	0,00	0,00	0,00
05	Cari Transferler	0,00	34.000,00	0,00	34.000,00
06	Sermaye Giderleri	2.350.000,00	0,00	0,00	2.350.000,00
07	Sermaye Transferleri	770.000,00	0,00	0,00	770.000,00
08	Borç verme	0,00	0,00	0,00	0,00
09	Yedek Ödenek	0,00	0,00	0,00	0,00
Bütçe Ödeneği Toplamı		5.767.525,00	3.216.300,00	638.175,00	9.622.000,00
Döner Sermaye		0,00	0,00	0,00	0,00
Diğer Yurt İçi Kaynaklar		0,00	0,00	0,00	0,00
Yurt Dışı Kaynaklar		6.430.000,00	0,00	0,00	6.430.000,00
Toplam Bütçe Dışı Kaynak İhtiyacı		6.430.000,00	0,00		6.430.000,00
Toplam Kaynak İhtiyacı		12.197.525,00	3.216.300,00	638.175,00	16.052.000,00

TOPLAM KAYNAK İHTİYACI TABLOSU

İdare Adı		07.87.00.02 - ÖZEL KALEM				
Ekonomik Kodlar (I.Düzey)		FAALİYET TOPLAMI	GENEL YÖNETİM GİDERLERİ TOPLAMI	DİĞER İDARELERE TRANSFER EDİLECEK KAYNAKLAR TOPLAMI	GENEL TOPLAM	
01	Personel Giderleri	0,00	175.500,00	0,00	175.500,00	
02	SGK Devlet Primi Giderleri	0,00	30.000,00	0,00	30.000,00	
03	Mal ve Hizmet Alım Giderleri	0,00	73.900,00	0,00	73.900,00	
04	Faiz Giderleri	0,00	0,00	0,00	0,00	
05	Cari Transferler	0,00	0,00	0,00	0,00	
06	Sermaye Giderleri	0,00	0,00	0,00	0,00	
07	Sermaye Transferleri	0,00	0,00	0,00	0,00	
08	Borç verme	0,00	0,00	0,00	0,00	
09	Yedek Ödenek	0,00	0,00	0,00	0,00	
Bütçe Ödeneği Toplamı		0,00	279.400,00	0,00	279.400,00	
Döner Sermaye		0,00	0,00		0,00	
Diğer Yurt İçi Kaynaklar		0,00	0,00		0,00	
Yurt Dışı Kaynaklar		0,00	0,00		0,00	
Toplam Bütçe Dışı Kaynak İhtiyacı		0,00	0,00		0,00	
Toplam Kaynak İhtiyacı		0,00	279.400,00	0,00	279.400,00	

TOPLAM KAYNAK İHTİYACI TABLOSU

İdare Adı	07.87.00.04 - İDARİ VE MALİ İŞLER DAİRESİ BAŞKANLIĞI				
Ekonomik Kodlar (1.Düzye)	FAALİYET TOPLAMI	GENEL YÖNETİM GİDERLERİ TOPLAMI	DİĞER İDARELERE TRANSFER EDİLECEK KAYNAKLAR TOPLAMI	GENEL TOPLAM	
01 Personel Giderleri	0,00	517.000,00	0,00	517.000,00	
02 SGK Devlet Primi Giderleri	0,00	102.300,00	0,00	102.300,00	
03 Mal ve Hizmet Alım Giderleri	0,00	1.354.000,00	0,00	1.354.000,00	
04 Faiz Giderleri	0,00	0,00	0,00	0,00	
05 Cari Transferler	0,00	34.000,00	0,00	34.000,00	
06 Sermaye Giderleri	0,00	0,00	0,00	0,00	
07 Sermaye Transferleri	0,00	0,00	0,00	0,00	
08 Borç verme	0,00	0,00	0,00	0,00	
09 Yedek Ödenek	0,00	0,00	0,00	0,00	
Bütçe Ödenegi Toplamı	0,00	2.007.300,00	0,00	2.007.300,00	
Döner Sermaye	0,00	0,00	0,00	0,00	
Diğer Yurt İçi Kaynaklar	0,00	0,00	0,00	0,00	
Yurt Dışı Kaynaklar	0,00	0,00	0,00	0,00	
Toplam Bütçe Dışı Kaynak İhtiyacı	0,00	0,00	0,00	0,00	
Toplam Kaynak İhtiyacı	0,00	2.007.300,00	0,00	2.007.300,00	

BÜTÇE KAYNAK İHTİYACI

BÜTÇE DIŞI
KAYNAK

TOPLAM KAYNAK İHTİYACI TABLOSU

İdare Adı	07.87.00.05 - PERSONEL DAİRESİ BAŞKANLIĞI					
BÜTÇE KAYNAK İHTİYACI						
Ekonomik Kodlar (I.Düzey)	FAALİYET TOPLAMI	GENEL YÖNETİM GİDERLERİ TOPLAMI	DİĞER İDARELERE TRANSFER EDİLECEK KAYNAKLAR TOPLAMI	GENEL TOPLAM		
01 Personel Giderleri	0,00	418.600,00	0,00	418.600,00		
02 SGK Devlet Primi Giderleri	0,00	84.500,00	0,00	84.500,00		
03 Mal ve Hizmet Alım Giderleri	0,00	93.000,00	0,00	93.000,00		
04 Faiz Giderleri	0,00	0,00	0,00	0,00		
05 Cari Transferler	0,00	0,00	0,00	0,00		
06 Sermaye Giderleri	0,00	0,00	0,00	0,00		
07 Sermaye Transferleri	0,00	0,00	0,00	0,00		
08 Borç verme	0,00	0,00	0,00	0,00		
09 Yedek Ödenek	0,00	0,00	0,00	0,00		
Bütçe Ödeneği Toplamı	0,00	596.100,00	0,00	596.100,00		
Döner Sermaye	0,00	0,00	0,00	0,00		
DİĞER DİŐİ KAYNAK						
Dİđer Yurt İçi Kaynaklar	0,00	0,00	0,00	0,00		
Yurt DİŐİ Kaynaklar	0,00	0,00	0,00	0,00		
Toplam Bütçe DİŐİ Kaynak İhtiyacı	0,00	0,00	0,00	0,00		
Toplam Kaynak İhtiyacı	0,00	596.100,00	0,00	596.100,00		

TOPLAM KAYNAK İHTİYACI TABLOSU

İdare Adı	07.87.00.23 - STRATEJİ GELİŞTİRME MÜDÜRLÜĞÜ					
BÜTÇE KAYNAK İHTİYACI						
Ekonomik Kodlar (I.Düzey)	FAALİYET TOPLAMI	GENEL YÖNETİM GİDERLERİ TOPLAMI	DİĞER İDARELERE TRANSFER EDİLECEK KAYNAKLAR TOPLAMI	GENEL TOPLAM		
01 Personel Giderleri	0,00	178.000,00	0,00	178.000,00		
02 SGK Devlet Primi Giderleri	0,00	36.400,00	0,00	36.400,00		
03 Mal ve Hizmet Alım Giderleri	0,00	55.000,00	0,00	55.000,00		
04 Faiz Giderleri	0,00	0,00	0,00	0,00		
05 Cari Transferler	0,00	0,00	0,00	0,00		
06 Sermaye Giderleri	0,00	0,00	0,00	0,00		
07 Sermaye Transferleri	0,00	0,00	0,00	0,00		
08 Borç verme	0,00	0,00	0,00	0,00		
09 Yedek Ödenek	0,00	0,00	0,00	0,00		
Bütçe Ödeneği Toplamı	0,00	269.400,00	0,00	269.400,00		
Döner Sermaye	0,00	0,00	0,00	0,00		
DİĞER DİŐİ KAYNAK						
Dİđer Yurt İçi Kaynaklar	0,00	0,00	0,00	0,00		
Yurt DıŐı Kaynaklar	0,00	0,00	0,00	0,00		
Toplam Bütçe DıŐı Kaynak İhtiyacı	0,00	0,00	0,00	0,00		
Toplam Kaynak İhtiyacı	0,00	269.400,00	0,00	269.400,00		

TOPLAM KAYNAK İHTİYACI TABLOSU

İdare Adı	07.87.00.24 - HUKUK MÜŞAVİRLİĞİ					
BÜTÇE KAYNAK İHTİYACI						
	Ekonomik Kodlar (I.Düzey)	FAALİYET TOPLAMI	GENEL YÖNETİM GİDERLERİ TOPLAMI	DİĞER İDARELERE TRANSFER EDİLECEK KAYNAKLAR TOPLAMI	GENEL TOPLAM	
	01	Personel Giderleri	0,00	42.800,00	0,00	42.800,00
	02	SGK Devlet Primi Giderleri	0,00	7.800,00	0,00	7.800,00
	03	Mal ve Hizmet Alım Giderleri	0,00	13.500,00	0,00	13.500,00
	04	Faiz Giderleri	0,00	0,00	0,00	0,00
	05	Cari Transferler	0,00	0,00	0,00	0,00
	06	Sermaye Giderleri	0,00	0,00	0,00	0,00
	07	Sermaye Transferleri	0,00	0,00	0,00	0,00
	08	Borç verme	0,00	0,00	0,00	0,00
	09	Yedek Ödenek	0,00	0,00	0,00	0,00
		Bütçe Ödeneği Toplamı	0,00	64.100,00	0,00	64.100,00
		Döner Sermaye	0,00	0,00		0,00
		Diğer Yurt İçi Kaynaklar	0,00	0,00		0,00
		Yurt Dışı Kaynaklar	0,00	0,00		0,00
		Toplam Bütçe Dışı Kaynak İhtiyacı	0,00	0,00		0,00
		Toplam Kaynak İhtiyacı	0,00	64.100,00	0,00	64.100,00
BÜTÇE DIŞI KAYNAK						

TOPLAM KAYNAK İHTİYACI TABLOSU

İdare Adı	07.87.00.30 - REHABİLİTASYON VE EĞİTİM DAİRESİ BAŞKANLIĞI					
Ekonomik Kodlar (I.Düzey)	FAALİYET TOPLAMI	GENEL YÖNETİM GİDERLERİ TOPLAMI	DİĞER İDARELERE TRANSFER EDİLECEK KAYNAKLAR TOPLAMI	GENEL TOPLAM		
01 Personel Giderleri	584.275,00	0,00	0,00	584.275,00		
02 SGK Devlet Primi Giderleri	112.500,00	0,00	0,00	112.500,00		
03 Mal ve Hizmet Alım Giderleri	61.900,00	0,00	0,00	61.900,00		
04 Faiz Giderleri	0,00	0,00	0,00	0,00		
05 Cari Transferler	0,00	0,00	0,00	0,00		
06 Sermaye Giderleri	350.000,00	0,00	0,00	350.000,00		
07 Sermaye Transferleri	0,00	0,00	0,00	0,00		
08 Borç verme	0,00	0,00	0,00	0,00		
09 Yedek Ödenek	0,00	0,00	0,00	0,00		
Bütçe Ödeneği Toplamı	1.108.675,00	0,00	0,00	1.108.675,00		
Döner Sermaye	0,00	0,00	0,00	0,00		
Diğer Yurt İçi Kaynaklar	0,00	0,00	0,00	0,00		
Yurt Dışı Kaynaklar	0,00	0,00	0,00	0,00		
Toplam Bütçe Dışı Kaynak İhtiyacı	0,00	0,00	0,00	0,00		
Toplam Kaynak İhtiyacı	1.108.675,00	0,00	0,00	1.108.675,00		

TOPLAM KAYNAK İHTİYACI TABLOSU

İdare Adı	07.87.00.31 - ÖZÜRLÜLÜK ARAŞTIRMALARI VE İSTATİSTİK DAİRESİ BAŞKANLIĞI					
BÜTÇE KAYNAK İHTİYACI						
Ekonomik Kodlar (I.Düzye)	FAALİYET TOPLAMI	GENEL YÖNETİM GİDERLERİ TOPLAMI	DİĞER İDARELERE TRANSFER EDİLECEK KAYNAKLAR TOPLAMI	GENEL TOPLAM		
01 Personel Giderleri	0,00		459.775,00	459.775,00		
02 SGK Devlet Primi Giderleri	0,00		89.500,00	89.500,00		
03 Mal ve Hizmet Alım Giderleri	0,00		88.900,00	88.900,00		
04 Faiz Giderleri	0,00		0,00	0,00		
05 Cari Transferler	0,00		0,00	0,00		
06 Sermaye Giderleri	0,00		0,00	0,00		
07 Sermaye Transferleri	0,00		0,00	0,00		
08 Borç verme	0,00		0,00	0,00		
09 Yedek Ödenek	0,00		0,00	0,00		
Bütçe Ödeneği Toplamı	0,00		638.175,00	638.175,00		
Döner Sermaye	0,00			0,00		
Diğer Yurt İçi Kaynaklar	0,00			0,00		
Yurt Dışı Kaynaklar	0,00			0,00		
Toplam Bütçe Dışı Kaynak İhtiyacı	0,00			0,00		
Toplam Kaynak İhtiyacı	0,00		638.175,00	638.175,00		
BÜTÇE DIŞI KAYNAK						

TOPLAM KAYNAK İHTİYACI TABLOSU

İdare Adı	07.87.00.32 - AVRUPA BİRLİĞİ VE DIŞ İLİŞKİLER DAİRESİ BAŞKANLIĞI					
BÜTÇE KAYNAK İHTİYACI						
Ekonomik Kodlar (I.Düzey)	FAALİYET TOPLAMI	GENEL YÖNETİM GİDERLERİ TOPLAMI	DİĞER İDARELERE TRANSFER EDİLECEK KAYNAKLAR TOPLAMI	GENEL TOPLAM		
01 Personel Giderleri	421.275,00	0,00	0,00	421.275,00		
02 SGK Devlet Primi Giderleri	76.500,00	0,00	0,00	76.500,00		
03 Mal ve Hizmet Alım Giderleri	49.900,00	0,00	0,00	49.900,00		
04 Faiz Giderleri	0,00	0,00	0,00	0,00		
05 Cari Transferler	0,00	0,00	0,00	0,00		
06 Sermaye Giderleri	0,00	0,00	0,00	0,00		
07 Sermaye Transferleri	770.000,00	0,00	0,00	770.000,00		
08 Borç verme	0,00	0,00	0,00	0,00		
09 Yedek Ödenek	0,00	0,00	0,00	0,00		
Bütçe Ödenegi Toplamı	1.317.675,00	0,00	0,00	1.317.675,00		
Döner Sermaye	0,00	0,00	0,00	0,00		
Diğer Yurt İçi Kaynaklar	0,00	0,00	0,00	0,00		
Yurt Dışı Kaynaklar	6.430.000,00	0,00	0,00	6.430.000,00		
Toplam Bütçe Dışı Kaynak İhtiyacı	6.430.000,00	0,00	0,00	6.430.000,00		
Toplam Kaynak İhtiyacı	7.747.675,00	0,00	0,00	7.747.675,00		
				0,00	0,00	7.747.675,00
BÜTÇE DIŞI KAYNAK						

TOPLAM KAYNAK İHTİYACI TABLOSU

İdare Adı	07.87.00.33 - PROJE VE KOORDİNASYON DAİRESİ BAŞKANLIĞI					
Ekonomik Kodlar (I.Düzye)	FAALİYET TOPLAMI	GENEL YÖNETİM GİDERLERİ TOPLAMI	DİĞER İDARELERE TRANSFER EDİLECEK KAYNAKLAR TOPLAMI	GENEL TOPLAM		
01 Personel Giderleri	580.775,00	0,00	0,00	580.775,00		
02 SGK Devlet Primi Giderleri	98.500,00	0,00	0,00	98.500,00		
03 Mal ve Hizmet Alım Giderleri	661.900,00	0,00	0,00	661.900,00		
04 Faiz Giderleri	0,00	0,00	0,00	0,00		
05 Cari Transferler	0,00	0,00	0,00	0,00		
06 Sermaye Giderleri	2.000.000,00	0,00	0,00	2.000.000,00		
07 Sermaye Transferleri	0,00	0,00	0,00	0,00		
08 Borç verme	0,00	0,00	0,00	0,00		
09 Yedek Ödenek	0,00	0,00	0,00	0,00		
Bütçe Ödeneği Toplamı	3.341.175,00	0,00	0,00	3.341.175,00		
Döner Sermaye	0,00	0,00	0,00	0,00		
Diğer Yurt İçi Kaynaklar	0,00	0,00	0,00	0,00		
Yurt Dışı Kaynaklar	0,00	0,00	0,00	0,00		
Toplam Bütçe Dışı Kaynak İhtiyacı	0,00	0,00	0,00	0,00		
Toplam Kaynak İhtiyacı	3.341.175,00	0,00	0,00	3.341.175,00		

İdare Adı	07.87 - Özürlüler İdaresi Başkanlığı
------------------	---

Performans Hedefi	Faaliyetler	Sorumlu Birimler
Ülkemizdeki işgücü piyasasında özürlülere yönelik istihdam açığı bulunan meslekler tespit edilerek, özürlü istihdamında artış sağlanacaktır.	Araştırma Faaliyeti	Rehabilitasyon ve Eğitim Dairesi Başkanlığı
Özürlü kişilere sağlanan hak ve imkânların tanıtımı ile onların ihtiyaçları ve sorunlarının kamuoyunda yer almasını sağlamak.	Etkinlik Faaliyeti	Avrupa Birliği ve Dış İlişkiler Dairesi Başkanlığı- Proje ve Koordinasyon Dairesi Başkanlığı
	Basılı Yayın ve Tasarım Hizmetleri Faaliyeti	Proje ve Koordinasyon Dairesi Başkanlığı - Rehabilitasyon ve Eğitim Dairesi Başkanlığı - Avrupa Birliği ve Dış İlişkiler Dairesi Başkanlığı
AB Müktesebatına ilişkin yükümlülüklerin yerine getirilmesi için çalışmalar yapılacaktır.	Yansımaların izlenmesi ve işbirliği faaliyetleri	Avrupa Birliği ve Dış İlişkiler Dairesi Başkanlığı
	AB Müktesebatına ilişkin yükümlülüklerin yerine getirilmesi proje faaliyetleri	Avrupa Birliği ve Dış İlişkiler Dairesi Başkanlığı
Yerel dinamikleri harekete geçirerek, özürlülüğün önlenmesine katkıda bulunmak ve toplumda farkındalık yaratmak. (ODES PROJESİ)	Seçilen bölgelerdeki illerden gelen projelerin desteklenmesi ve izlenmesi faaliyeti	Proje ve Koordinasyon Dairesi Başkanlığı