



**BURSA TEKNİK
ÜNİVERSİTESİ**

**2025 YILI
İDARE FAALİYET
RAPORU**



İÇİNDEKİLER

I.	GENEL BİLGİLER.....	1
A.	MİSYON VE VİZYON	1
1.	Misyon	1
2.	Vizyon.....	1
B.	YETKİ VE SORUMLULUKLAR.....	1
1.	Senato	2
2.	Rektör.....	2
2.1.	Üniversite Yönetim Kurulu.....	2
2.2.	Rektör Yardımcıları	3
2.3.	Fakülte	3
2.4.	Enstitü.....	3
2.5.	Yüksekokul.....	4
2.6.	Araştırma Merkezi	4
2.7.	Merkezi Araştırma Laboratuvarı	4
2.8.	Genel Sekreterlik.....	4
C.	İDAREYE İLİŞKİN BİLGİLER	7
1.	Fiziksel Yapı.....	7
2.	Örgüt Yapısı	8
3.	Bilgi ve Teknolojik Kaynaklar	8
4.	İnsan Kaynakları	9
5.	Sunulan Hizmetler.....	9
5.1.	Eğitim ve Öğretim Faaliyetleri	9
5.2.	Ar-Ge ve Girişimcilik Faaliyetleri	12
5.3.	Kurumsal Hizmet Faaliyetleri	12
D.	YÖNETİM VE İÇ KONTROL SİSTEMİ.....	26
II.	AMAÇ VE HEDEFLER.....	27
A.	İDARENİN AMAÇ VE HEDEFLERİ	27
B.	POLİTİKALAR VE ÖNCELİKLER	28
1.	Temel Değerlerimiz.....	28
2.	Temel Performans Göstergeleri	28
III.	FAALİYETLERE İLİŞKİN BİLGİ VE DEĞERLENDİRMELER.....	29
A.	MALİ BİLGİLER	29
1.	Bütçe Uygulama Sonuçları	29
2.	Temel Mali Tablolara İlişkin Açıklamalar	30
3.	Mali Denetim Sonuçları	39
B.	PERFORMANS BİLGİLERİ.....	39
1.	Program, Alt Program, Faaliyet Bilgileri	39
2.	Performans Sonuçlarının Değerlendirilmesi	43
2.1.	Alt Program Hedef ve Göstergeleriyle İlgili Gerçekleşme Sonuçları ve Değerlendirmeler ..	43
2.2.	Stratejik Planın Değerlendirilmesi	46
3.	Performans Bilgi Sisteminin Değerlendirilmesi	49
IV.	KURUMSAL KABİLİYET VE KAPASİTENİN DEĞERLENDİRİLMESİ.....	50
A.	ÜSTÜNLÜKLER.....	50
B.	ZAYIFLIKLAR	51
C.	KAPASİTE DURUMU.....	51
D.	ÖNERİ VE TEDBİRLER.....	51
V.	EKLER.....	52
A.	İÇ KONTROL GÜVENCE BEYANI.....	52
1.	Üst Yönetici İç Kontrol Güvence Beyanı	52
2.	Mali Hizmetler Birim Yöneticisi İç Kontrol Güvence Beyanı	53

TABLO, ŞEKİL VE GRAFİK DİZİNİ

TABLO 1. BTÜ YERLEŞKELERİNE GÖRE BİNA ALANLARI (M ²)	7
TABLO 2. TEKNOLOJİK KAYNAKLAR	8
TABLO 3. KÜTÜPHANE KAYNAKLARI	8
TABLO 4. TAŞITLAR	8
TABLO 5. AKADEMİK VE İDARİ PERSONEL SAYISI	9
TABLO 6. İŞÇİ VE SÖZLEŞMELİ PERSONEL SAYISI	9
TABLO 7. AKADEMİK VE İDARİ PERSONELİN YAŞ İTİBARIYLA DAĞILIMI	9
TABLO 8. KÜTÜPHANE HİZMETLERİ	9
ŞEKİL 1. BTÜ 2024-2025 AKADEMİK YILI MEZUNİYET TÖRENİ	10
TABLO 9. LİSANS PROGRAMLARI	10
TABLO 10. ÖĞRENCİ HİZMETLERİ	11
TABLO 11. LİSANSÜSTÜ PROGRAMLAR	11
TABLO 12. ÖĞRENCİ SAYILARINDA SON 5 YILDAKİ DEĞİŞİM	12
TABLO 13. AR-GE, GİRİŞİMCİLİK VE DİĞER FAALİYETLERİNE İLİŞKİN TABLO	12
ŞEKİL 2. İÇ KONTROL SİSTEMİ VE RİSK YÖNETİMİ ÇALIŞTAYI	14
ŞEKİL 3. ÜNİVERSİTEMİZDE GERÇEKLEŞTİRİLEN DANIŞMA KURULU TOPLANTISI	14
ŞEKİL 4. BTÜ ÖNCÜLÜĞÜNDE TEKNİK ÜNİVERSİTELER BİRLİĞİ KURULDU	15
ŞEKİL 5. BTÜ'YE YÖKAK'TAN 5 YILLIK TAM AKREDİTASYON	15
TABLO 14. YEMEK VE SAĞLIK HİZMETLERİ	16
TABLO 15. BİLİŞİM HİZMETLERİ	16
TABLO 16. ÜNİVERSİTEMİZDE GELİŞTİRİLEN VE GÜNCELLENEN YAZILIMLAR	17
TABLO 17. YAYIN ALIMI	18
TABLO 18. ETÜT PROJE ÇALIŞMALARI	18
TABLO 19. DERSLİK VE MERKEZİ BİRİMLER ÇALIŞMALARI	18
TABLO 20. MUHTELİF İŞLER KAPSAMINDA BÜYÜK ONARIM ÇALIŞMALARI	18
TABLO 21. KAMPÜS ALTYAPISI ÇALIŞMALARI	19
TABLO 22. SOSYAL VE KÜLTÜREL FAALİYETLER	19
TABLO 23. ÖĞRENCİ TOPLULUKLARININ DÜZENLEDİĞİ FAALİYETLER	24
TABLO 24. 2025 YILI BÜTÇE GERÇEKLEŞME TABLOSU	29
TABLO 25. 2025 YILI YATIRIM GERÇEKLEŞME TABLOSU (X1000 TL)	29
GRAFİK 1. 2025 YILI TOPLAM ÖDENEK BÜTÇESİNİN DAĞILIMI	30
GRAFİK 2. 2025 YILI HARCAMALARININ DAĞILIMI	30
GRAFİK 3. TOPLAM ÖDENEKLERİN HARCAMALARA GÖRE GERÇEKLEŞME ORANLARI	30
TABLO 26. 2025 YILI HARCAMA BİRİMLERİ ÖDENEK VE HARCAMA VERİLERİ	31
TABLO 27. 2025 YILI FAALİYETLER DÜZEYİNDE ÖDENEK (Ö), TOPLAM ÖDENEK (TÖ) VE GERÇEKLEŞME (G) VERİLERİ	32
TABLO 28. 2025 YILI EKONOMİK SINIFLANDIRMA DÜZEYİNDE GELİR TAHMİNİ (GT) VE GERÇEKLEŞME (G) VERİLERİ	33
TABLO 29. 2025 YILI EKONOMİK SINIFLANDIRMA DÜZEYİNDE ÖDENEK VE HARCAMA VERİLERİ (X 1000 TL)	33
TABLO 30. BTÜ 2025 YILI BİLANÇOSU	34
TABLO 31. 2025 YILI KESİN MİZANI	35
TABLO 32. 2025 YILI FAALİYET SONUÇLARI TABLOSU (630 HESAP KODU GİDERLER HESABI)	36
TABLO 33. 2025 YILI FAALİYET SONUÇLARI TABLOSU (600 HESAP KODU GELİRLER HESABI)	37
TABLO 34. 2025 YILI FAALİYET SONUÇLARI TABLOSU (610 HESAP KODU İNDİRİM, İADE VE İSKONTOLAR HESABI)	37
TABLO 35. 2025 YILI FAALİYET SONUÇLARI TABLOSU (FAALİYET SONUCU)	38
TABLO 36. BÜTÇELENEN VE GERÇEKLEŞEN TUTARLARIN KARŞILAŞTIRMA TABLOSU (TAHSİLATLAR)	38
TABLO 37. BÜTÇELENEN VE GERÇEKLEŞEN TUTARLARIN KARŞILAŞTIRMA TABLOSU (ÖDEMELER)	38
TABLO 38. BÜTÇELENEN VE GERÇEKLEŞEN TUTARLARIN KARŞILAŞTIRMA TABLOSU (TAHSİLATLAR / ÖDEMELER)	38
TABLO 39. ÖZ KAYNAK DEĞİŞİM TABLOSU	38
TABLO 40. ALT PROGRAM HEDEFLERİ VE STRATEJİK PLAN İLİŞKİSİ	39
TABLO 41. PROGRAM, ALT PROGRAM VE FAALİYETLERİMİZ	40
TABLO 42. STRATEJİK PLAN GÖSTERGELERİ VE SORUMLU BİRİMLER	41
TABLO 43. PERFORMANS PROGRAMI GÖSTERGELERİ VE SORUMLU BİRİMLER	42

KISALTMALAR DİZİNİ

BTÜ:	Bursa Teknik Üniversitesi	KODSİS:	Kurumsal Online Dil Kursu Yönetim Sistemi
MSY:	Mimar Sinan Yerleşkesi	BGYS:	Bilgi Güvenliği Yönetim Sistemi
YBY:	Yıldırım Bayezid Yerleşkesi	ÜNİDES:	Üniversite Öğrenci Toplulukları İş Birliği ve Destek
LEE:	Lisansüstü Eğitim Enstitüsü	BEBKA:	Bursa Eskişehir Bilecik Kalkınma Ajansı
EBYS:	Elektronik Belge Yönetim Sistemi	TBM:	Türkiye Bağımlılıkla Mücadele
KZ:	Kurumsal Zekâ		

SUNUŞ



Üniversitemiz Bursa'nın ikinci devlet üniversitesi olarak 21/07/2010 tarih ve 27648 sayılı Resmî Gazetede yayımlanan 14/07/2010 tarih ve 6005 sayılı Yükseköğretim Kurumları Teşkilatı Kanunu ile Bazı Kanun ve Kanun Hükmünde Kararnemelerde Değişiklik Yapılmasına Dair Kanunla kurulmuştur. Üniversitemiz bünyesinde 6 fakülte, 1 enstitü ve 1 yüksekokul bulunmaktadır.

5018 sayılı Kamu Mali Yönetimi ve Kontrol Kanununun yürürlüğe girmesi ülkemizde benimsenen yeni kamu yönetimi anlayışının en önemli göstergesidir. Bu kanunun önemli yeniliklerinden birisi de kamu idarelerine Faaliyet Raporları hazırlama mecburiyeti getirmesidir. Kamu Mali Yönetimi ve Kontrol Kanununun 41. maddesinde; bütçeyle ödenek tahsis edilen harcama birimlerinin üst yöneticileri tarafından her yıl faaliyet raporları hazırlanması öngörülmektedir. Böylece kamu hizmetlerini yürütenlerin daha fazla sorumluluk üstlenmeleri, kamu idarelerinin performanslarının artması, yasama denetiminin daha etkin yerine getirilmesi hedeflenmektedir. Sonuçta faaliyet raporları, kamu kurum ve kuruluşlarında saydamlığın ve hesap verilebilirliğin de bir aracı olacaktır. Kamu idareleri, amaçlarını, hedeflerini ve faaliyetlerinin sonuçlarını faaliyet raporları sayesinde kamuoyu ile paylaşarak toplumun bilgilendirilmesi sürecini de tesis etmiş olacaklardır.

Üniversitemizin 2025 yılı faaliyet sonuçlarını tüm yönleriyle açıklayan idare faaliyet raporumuz mali saydamlık ve hesap verme sorumluluğunu sağlamak amacıyla doğru, güvenilir, önyargısız ve tarafsız bilgiler kullanılarak, ilgili tarafların ve kamuoyunun bilgi sahibi olmasını sağlamak üzere açık, anlaşılır ve sade bir dil kullanılarak, 10.12.2003 tarihli ve 5018 sayılı Kamu Mali Yönetimi ve Kontrol Kanununun 41. maddesine ve Kamu İdarelerince Hazırlanacak Faaliyet Raporları Hakkında Yönetmeliğe dayanılarak hazırlanmıştır.

Üniversitemiz 2025 yılı faaliyetlerinde görev alan tüm personelimize teşekkür eder, başarılar dilerim.

Prof. Dr. Naci AĐLAR
Rektör

I. GENEL BİLGİLER**A. MİSYON VE VİZYON****1. MİSYON**

Toplumsal ve sürdürülebilir kalkınma için bilim ve teknoloji alanlarında değer üreten, yenilikçi, araştırmacı, girişimci ve öğrenci odaklı eğitimi benimseyen bir üniversitedir.

2. VİZYON

Bilim ve Teknoloji alanlarında öncülük ederek, toplumsal ihtiyaçlar ve sürdürülebilir gelişim hedeflerine uyumlu uluslararası bir üniversite olmak.

B. YETKİ VE SORUMLULUKLAR

BTÜ, Bursa'nın ikinci devlet üniversitesi olarak, 21.07.2010 tarih ve 27648 sayılı Resmî Gazetede yayınlanan ve 6005 nolu Yükseköğretim Kurumları Teşkilatı Kanunu ile Bazı Kanun ve Kanun Hükmünde Kararlarda Değişiklik Yapılmasına Dair Kanunun ek 126. maddesi ile kurulmuştur. Üniversitemiz bünyesinde 6 fakülte, 1 enstitü ve 1 yüksekokul bulunmaktadır. Üniversitemiz, 5018 sayılı Kamu Mali Yönetimi ve Kontrol Kanununun 12. maddesinde belirtildiği üzere özel bütçeli bir idare olup üniversitelerin görev ve yetkileri Anayasa'nın 130 ve 131. maddeleri çerçevesinde 2547 sayılı Yükseköğretim Kanununda belirlenmiştir. 2547 sayılı Yükseköğretim Kanununun 12. maddesinde belirtilen Üniversitemizin görevleri şunlardır:

- Çağdaş uygarlık ve eğitim - öğretim esaslarına dayanan bir düzen içinde, toplumun ihtiyaçları ve kalkınma planları ilke ve hedeflerine uygun ve ortaöğretime dayalı çeşitli düzeylerde eğitim - öğretim, bilimsel araştırma, yayım ve danışmanlık yapmak,
- Kendi ihtisas gücü ve maddi kaynaklarını rasyonel, verimli ve ekonomik şekilde kullanarak, milli eğitim politikası ve kalkınma planları ilke ve hedefleri ile Yükseköğretim Kurulu tarafından yapılan plan ve programlar doğrultusunda, ülkenin ihtiyacı olan dallarda ve sayıda insan gücü yetiştirmek,
- Türk toplumunun yaşam düzeyini yükseltici ve kamuoyunu aydınlatıcı bilim verilerini söz, yazı ve diğer araçlarla yaymak,
- Örgün, yaygın, sürekli ve açık eğitim yoluyla toplumun özellikle sanayileşme ve tarımda modernleşme alanlarında eğitilmesini sağlamak,
- Ülkenin bilimsel, kültürel, sosyal ve ekonomik yönlerden ilerlemesini ve gelişmesini ilgilendiren sorunlarını, diğer kuruluşlarla işbirliği yaparak, kamu kuruluşlarına önerilerde bulunmak suretiyle öğretim ve araştırma konusu yapmak, sonuçlarını toplumun yararına sunmak ve kamu kuruluşlarınca istenecek inceleme ve araştırmaları sonuçlandırarak düşüncelerini ve önerilerini bildirmek,
- Eğitim - öğretim ve seferberliği içinde, örgün, yaygın, sürekli ve açık eğitim hizmetini üstlenen kurumlara katkıda bulunacak önlemleri almak,
- Yörelendeki tarım ve sanayinin gelişmesine ve ihtiyaçlarına uygun meslek elemanlarının yetişmesine ve bilgilerinin gelişmesine katkıda bulunmak, sanayi, tarım ve sağlık hizmetleri ile diğer hizmetlerde modernleşmeyi, üretimde artışı sağlayacak çalışma ve programlar yapmak, uygulamak ve yapılanlara katılmak, bununla ilgili kurumlarla işbirliği yapmak ve çevre sorunlarına çözüm getirici önerilerde bulunmak,
- Eğitim teknolojisini üretmek, geliştirmek, kullanmak, yaygınlaştırmak,
- Yükseköğretimin uygulamalı yapılmasına ait eğitim - öğretim esaslarını geliştirmek, döner sermaye işletmelerini kurmak, verimli çalıştırmak ve bu faaliyetlerin geliştirilmesine ilişkin gerekli düzenlemeleri yapmaktır.

Üniversitemizin örgüt yapısı 2547 sayılı Yükseköğretim Kanununa ve 124 Sayılı KHK'ya uygundur.



1. SENATO

Senato, Üniversitenin en üst akademik organı olup kanunda belirlenen görevleri yapmaktadır. Başlıca görevleri:

- Üniversitenin eğitim-öğretim, bilimsel araştırma ve yayım faaliyetlerinin esasları hakkında karar almak,
- Üniversitenin bütünü nü ilgilendiren kanun ve yönetmelik taslaklarını hazırlamak veya görüş bildirmek,
- Rektörün onayından sonra Resmî Gazetede yayımlanarak yürürlüğe girecek olan üniversite veya üniversitenin birimleri ile ilgili yönetmelikleri hazırlamak,
- Üniversitenin yıllık eğitim-öğretim programını ve takvimini inceleyerek karara bağlamak,
- Bir sınava bağlı olmayan fahri akademik unvanlar vermek ve fakülte kurullarının bu konudaki önerilerini karara bağlamak,
- Fakülte kurulları ile rektörlüğe bağlı enstitü ve yüksekokul kurullarının kararlarına yapılacak itirazları inceleyerek karara bağlamak,
- Üniversite yönetim kuruluna üye seçmekle sorumludur.

2. REKTÖR

Rektör, Üniversitemizin tüzel kişiliğini temsil etmekte ve kanunlarla kendisine verilen görevleri yerine getirmektedir. Başlıca görevleri:

- Üniversite kurullarına başkanlık etmek, yükseköğretim üst kuruluşlarının kararlarını uygulamak, üniversite kurullarının önerilerini inceleyerek karara bağlamak ve üniversiteye bağlı kuruluşlar arasında düzenli çalışmayı sağlamak,
- Her eğitim-öğretim yılı sonunda ve gerektiğinde üniversitesinin eğitim-öğretim, bilimsel araştırma ve yayım faaliyetleri hakkında Üniversitelerarası Kurula bilgi vermek,
- Üniversitenin yatırım programlarını, bütçesini ve kadro ihtiyaçlarını, bağlı birimlerinin ve üniversite yönetim kurulu ile senatonun görüş ve önerilerini aldıktan sonra hazırlamak ve Yükseköğretim Kuruluna sunmak,
- Gerekli gördüğü hallerde üniversiteyi oluşturan kuruluş ve birimlerde görevli öğretim elemanlarının ve diğer personelin görev yerlerini değiştirmek veya bunlara yeni görevler vermek,
- Üniversitenin birimleri ve her düzeydeki personeli üzerinde genel gözetim ve denetim görevini yapmak,
- Üniversitenin ve bağlı birimlerin öğretim kapasitesinin rasyonel bir şekilde kullanılmasında ve geliştirilmesinde, öğrencilere gerekli sosyal hizmetlerin sağlanmasında, gerektiği zaman güvenlik önlemlerinin alınmasında, eğitim öğretim, bilimsel araştırma ve yayım faaliyetlerinin devlet kalkınma plan, ilke ve hedefleri doğrultusunda planlanıp yürütülmesinde, bilimsel ve idari gözetim ve denetimin yapılmasında ve bu görevlerin alt birimlere aktarılmasında, takip ve kontrol edilmesinde ve sonuçlarının alınmasında birinci derecede yetkili ve sorumludur.

2.1. ÜNİVERSİTE YÖNETİM KURULU

Üniversite Yönetim Kurulu, idari faaliyetlerde rektöre yardımcı bir organ olup kanunda belirlenen görevleri yapmaktadır. Başlıca görevleri:

- Yükseköğretim üst kuruluşları ile senato kararlarının uygulanmasında belirlenen plan ve programlar doğrultusunda rektöre yardım etmek,
- Plan ve programlarının uygulanmasını sağlamak; üniversiteye bağlı birimlerin önerilerini dikkate alarak yatırım programını, bütçe tasarısı taslağını incelemek ve kendi önerileri ile rektörlüğe sunmak,
- Üniversite yönetimi ile ilgili rektörün getireceği konularda karar almak,
- Fakülte, enstitü ve yüksekokul yönetim kurullarının kararlarına yapılacak itirazları inceleyerek kesin karara bağlamakla sorumludur.



2.2. REKTÖR YARDIMCILARI

Çalışmalarında rektöre yardım etmek üzere rektör tarafından üç rektör yardımcısı seçilmiştir. Rektör, görevi başında olmadığı zaman yardımcılarında birisini yerine vekil bırakmaktadır. Üniversitenin birden çok biriminde ortak derslerini vermek üzere ve amaç, kapsam ve nitelik yönünden bir bütün teşkil eden, birbirini tamamlayan veya birbirine yakın anabilim ve ana sanat dallarından oluşan akademik birimlerdir. Rektörlüğe bağlı Ortak Dersler Bölümü kurulmuştur.

2.3. FAKÜLTE

Kendi alanlarında yüksek düzeyde eğitim-öğretim, bilimsel araştırma ve yayın yapan akademik birimlerdir. Üniversitemize bağlı Mühendislik ve Doğa Bilimleri Fakültesi, Orman Fakültesi, İnsan ve Toplum Fakültesi, Denizcilik Fakültesi, İletişim Fakültesi ve Mimarlık ve Tasarım Fakültesinden oluşan altı fakülte bulunmaktadır. Fakülte kurulu, fakültelerin akademik bir organ olup kanunda belirtilen görevleri yapmaktadır. Fakülte yönetim kurulu, idari faaliyetlerde dekana yardımcı bir organ olup kanunla verilen görevleri yapmaktadır.

2.3.1. DEKAN

Fakülteyi dekan temsil etmekte ve kanunlarla kendisine verilen görevleri yerine getirmektedir. Dekan kendisine çalışmalarında yardımcı olmak üzere fakültenin aylıklı öğretim üyeleri arasından en çok iki kişiyi dekan yardımcısı olarak seçmektedir. Başlıca görevleri:

- Fakülte kurullarına başkanlık etmek, fakülte kurullarının kararlarını uygulamak ve fakülte birimleri arasında düzenli çalışmayı sağlamak,
- Her öğretim yılı sonunda ve istendiğinde fakültenin genel durumu ve işleyişi hakkında rektöre rapor vermek,
- Fakültenin ödenek ve kadro ihtiyaçlarını gerekçesi ile rektörlüğe bildirmek, fakülte bütçesi ile ilgili fakülte yönetim kurulunun da görüşünü aldıktan sonra rektörlüğe sunmak,
- Fakültenin birimleri ve her düzeydeki personel üzerinde genel gözetim ve denetim görevini yapmak,
- Fakültenin ve bağlı birimlerinin öğretim kapasitesinin rasyonel bir şekilde kullanılmasında ve geliştirilmesinde gerektiği zaman güvenlik önlemlerinin alınmasında, öğrencilerin gerekli sosyal hizmetlerinin sağlanmasında, eğitim öğretim bilimsel araştırma ve yayım faaliyetlerinin düzenli bir şekilde yürütülmesinde, bütün faaliyetlerin gözetim ve denetiminin yapılmasında, takip ve kontrol edilmesinde ve sonuçlarının alınmasında rektöre karşı birinci derecede sorumludur.

2.3.2. BÖLÜM BAŞKANI

Fakültelerde ihtiyaç sayısına bölümler kurulmuştur. Bölüm, bölüm başkanı tarafından yönetilmektedir. Bölüm başkanı bölümün her düzeyde eğitim-öğretim ve araştırmalarından ve bölüme ait her türlü faaliyetin düzenli ve verimli bir şekilde yürütülmesinden sorumludur. Anabilim dalı ve ana sanat dalları bilim ve dallarından oluşur.

2.4. ENSTİTÜ

Kendi alanlarında birden fazla benzer ve ilgili bilim dallarında lisansüstü düzeyde eğitim-öğretim, bilimsel araştırma ve yayın yapan akademik birimlerdir. Üniversitemize bağlı Lisansüstü Eğitim Enstitüsü bulunmaktadır. Enstitü kurulu, enstitünün akademik bir organı olup kanunda belirtilen görevleri yapmaktadır. Enstitü yönetim kurulu, idari faaliyetlerde enstitü müdürüne yardımcı bir organ olup Kanunla verilen görevleri yapmaktadır.



2.4.1. ENSTİTÜ MÜDÜRÜ

Enstitüyü, enstitü müdürü temsil etmekte ve kanunlarla kendisine verilen görevleri yerine getirmektedir. Enstitü müdürü kendisine çalışmalarında yardımcı olmak üzere enstitünün aylıklı öğretim elemanları arasından en çok iki kişiyi enstitü müdür yardımcısı olarak seçmektedir. Enstitü müdürü dekanlara verilmiş olan görevleri enstitü bakımından yerine getirir.

2.5. YÜKSEKOKUL

Kendi alanlarında belirli bir mesleğe yönelik eğitim-öğretime ağırlık veren ve eğitim-öğretim, bilimsel araştırma ve yayın yapan akademik birimlerdir. Üniversitemize bağlı Yabancı Diller Yüksekokulu bulunmaktadır. Yüksekokul kurulu, Yüksekokulun akademik bir organı olup kanunda belirtilen görevleri yapmaktadır. Yüksekokul yönetim kurulu, idari faaliyetlerde yüksekokul müdürüne yardımcı bir organ olup kanunla verilen görevleri yapmaktadır.

2.5.1. YÜKSEKOKUL MÜDÜRÜ

Yüksekokul müdürü kendisine çalışmalarında yardımcı olmak üzere yüksekokulun aylıklı öğretim elemanları arasından en çok iki kişiyi yüksekokul müdür yardımcısı olarak seçmektedir. Yüksekokul müdürü dekanlara verilmiş olan görevleri yüksekokul bakımından yerine getirir.

2.6. ARAŞTIRMA MERKEZİ

Üniversitemizde eğitim-öğretim ile araştırma-geliştirme alanlardaki uygulama ihtiyacının desteklenmesi faaliyetleri; Otomotiv Uygulama ve Araştırma Merkezi, Robot Teknolojileri ve Akıllı Sistemler Uygulama ve Araştırma Merkezi, Sürekli Eğitim Uygulama ve Araştırma Merkezi, Üniversite Sanayi İşbirliği Geliştirme Uygulama ve Araştırma Merkezi, Deprem Mühendisliği Uygulama ve Araştırma Merkezi, Kariyer Gelişimi Uygulama ve Araştırma Merkezi, Mobilya ve Ahşap Uygulama ve Araştırma Merkezi, Yeni Nesil Kompozit Malzeme Uygulama ve Araştırma Merkezi, Ormancılık Uygulama ve Araştırma Merkezi, Elektrikli Taşıtlar Uygulama ve Araştırma Merkezi, Türkçe Öğretimi Uygulama ve Araştırma Merkezi, Uzaktan Eğitim Uygulama ve Araştırma Merkezi çalışmaları ile sürdürülmektedir.

2.7. MERKEZİ ARAŞTIRMA LABORATUVARI

Üniversitemizde sanayiye açılan bir kapısı olmak, üniversite sanayi işbirliğinin gelişmesine katkı sağlamak, proses ve yüksek performanslı ürün geliştirmek, yeni nesil malzeme üretimi veya malzemenin özelliklerinin geliştirilmesine yönelik kapsamlı projeler oluşturmak, ülkemizin bilimsel etkinliğe katkı sağlamak amacıyla Merkezi Araştırma Laboratuvarı kurulmuş olup faaliyetlerine devam etmektedir.

2.8. GENEL SEKRETERLİK

Bir Genel Sekreter ile iki Genel Sekreter Yardımcısından ve bağlı birimlerden oluşmaktadır. Genel Sekreterliğe bağlı Bilgi İşlem, İdari ve Mali İşler, Kütüphane ve Dokümantasyon, Personel, Öğrenci İşleri, Sağlık Kültür ve Spor, Strateji Geliştirme ve Yapı İşleri ve Teknik Daire Başkanlıkları olmak üzere sekiz daire başkanlığı bulunmaktadır. Daire Başkanlıkları dışında Genel Sekreterliğe bağlı olarak Hukuk Müşavirliği ve Döner Sermaye İşletme Müdürlüğü hizmet vermektedir.

2.8.1. GENEL SEKRETER

Genel Sekreter, Üniversite idari teşkilatının başıdır ve bu teşkilatın çalışmasından rektöre karşı sorumludur. Genel Sekreter, kendisi ve kendisine bağlı birimler aracılığı ile ilgili mevzuatta belirtilen görevleri yerine getirir.



- Üniversite idari teşkilatında bulunan birimlerin verimli, düzenli ve uyumlu şekilde çalışmasını sağlamak,
- Üniversite Senatosu ile Üniversite Yönetim Kurulunda oya katılmaksızın raportörlük görevi yapmak; bu kurullarda alınan kararların yazılması, korunması ve saklanması sağlamak,
- Üniversite Senatosu ile Üniversite Yönetim Kurulunun kararlarını üniversiteye bağlı birimlere iletmek,
- Üniversite idari teşkilatında görevlendirilecek personel hakkında rektöre öneride bulunmak,
- Rektörlüğün yazışmalarını yürütmek,
- Rektörlüğün protokol, ziyaret ve tören işlerini düzenlemek.

2.8.1.a. Bilgi İşlem Daire Başkanı

- Üniversitedeki bilgi işlem sistemini işletmek; eğitim, öğretim ve araştırmalara destek olmak,
- Üniversitenin ihtiyaç duyacağı diğer bilgi işlem hizmetlerini yerine getirmek,
- Rektör tarafından verilecek diğer görevleri yapmak.

2.8.1.b. İdari ve Mali İşler Daire Başkanı

- Araç, gereç ve malzemenin temini ile ilgili hizmetleri yürütmek,
- Temizlik, aydınlatma, menkul mal bakım, onarım ve benzeri hizmetleri yapmak,
- Üniversitemizin tamamının ihtiyacına yönelik temizlik ve koruma güvenlik hizmetlerini yürütmek,
- Üniversitemizin diğer birimlerinin taleplerine ilişkin mal ve malzeme satın alma işlemlerini yapmak,
- Rektör tarafından verilecek diğer görevleri yapmak.

2.8.1.c. Kütüphane ve Dokümantasyon Daire Başkanı

- Üniversite kütüphanelerinin gerekli her türlü hizmetlerini karşılamak,
- Baskı, film, videobant, mikrofilm gibi kayıt katalogları ve hizmete sunma işlemleri ile bibliyografik tarama çalışmalarını yapmak, verilecek benzeri diğer görevleri yerine getirmek,
- Teknik ve okuyucu hizmetlerinin standardizasyonunu sağlamak ve denetimini yapmak,
- Kütüphanecilik alanındaki gelişmeleri izleyerek yeni teknolojilerin kütüphaneye girmesi için çalışmalar yapmak,
- Rektör tarafından verilecek diğer görevleri yapmak.

2.8.1.d. Personel Daire Başkanı

- Üniversitenin insan gücü planlaması ve personel politikasıyla ilgili çalışmalar yapmak, personel sisteminin geliştirilmesiyle ilgili önerilerde bulunmak,
- Üniversite personelinin atama, özlük ve emeklilik işleriyle ilgili işlemleri yapmak,
- İdari personelin hizmet öncesi ve hizmet içi eğitim programlarını düzenlemek ve uygulamak,
- Rektör tarafından verilecek diğer görevleri yapmak.

2.8.1.e. Öğrenci İşleri Daire Başkanı

- Akademik takvim organizasyonunu yapmak,
- İlk kayıt ve ek yerleştirme organizasyonunu yapmak (süreçler, kayıt kılavuzlarının hazırlamak),
- Öğrenci kimlik kartlarının basım ve kimlik hologram uygulama işlemlerini yapmak,
- Ders kayıt organizasyonunu yapmak (süreçler, kayıt kılavuzlarını hazırlamak),
- Öğrencilerin sayısal bilgilerine ilişkin kapsamlı istatistikleri hazırlamak,
- Yatay geçiş, çift anadal ve yandal organizasyonlarını yapmak (süreç, başvuru ve kılavuzları hazırlamak),
- Kredi ve Yurtlar Kurumundan burs, öğrenim kredisi ve katkı kredisi alan öğrencilerin takibini yapmak ve öğrenim durumlarını Kredi ve Yurtlar Kurumuna bildirmek,
- Yabancı uyruklu öğrenciler ile ilgili işlemlerini yapmak,



- Öğrenci disiplin cezalarını YÖKSİS'e işlemek ve gerekli yazışmaları yapmak,
- Öğrenci otomasyon sistemi ile ilgili süreçleri takip etmek,
- Mezuniyet işlemlerin takibi ve birimlerden gelen taleplere destek sağlamak,
- Diplomaların ve diploma eklerinin basım ve dağıtım işlerini yapmak,
- Rektör tarafından verilecek diğer görevleri yapmak.

2.8.1.f. Sağlık Kültür ve Spor Daire Başkanı

- Öğrenci ve Personelin sağlık hizmetlerini yürütmek,
- Güzel sanatlar ve spor alanlarında çalışmalar ve gösteriler düzenlemek,
- Öğrencilere burs ve kredi, beslenme, barınma, çalışma, dinlenme ve boş zamanlarını değerlendirme, ulaşım ve iş bulma alanlarında yardımcı olacak hizmetlerde bulunmak, Psikolojik danışmanlık ve rehberlik hizmetleri ile öğrencilerin kişisel ve ailevi sorunlarına çözüm aramak,
- Öğrenciler için oryantasyon programları yapmak,
- Gerekli hizmet ünitelerini (öğrenci kantin ve lokantaları, okuma salonları ile toplantı, sinema ve tiyatro salonları, spor salon ve sahaları, kamp yerleri) sağlamak, bu ve benzeri diğer tesisleri kurmak, kiralamak, işletmek veya işlettmek, bu amaca yönelik olarak üniversitenin diğer birimleri ve üniversite dışındaki kurum ve kuruluşlarla işbirliği içinde çalışmak, döner sermaye işletmeleri kurmak,
- Rektör tarafından verilecek diğer görevleri yapmak.

2.8.1.g. Strateji Geliştirme Daire Başkanı

- Ulusal kalkınma strateji ve politikaları, yıllık program ve hükümet programı çerçevesinde idarenin orta ve uzun vadeli strateji ve politikalarını belirlemek, amaçlarını oluşturmak üzere çalışmaları yapmak,
- İdarenin görev alanına giren konularda performans ve kalite ölçütleri geliştirmek ve bu kapsamda verilecek diğer görevleri yerine getirmek,
- İdarenin yönetimi ile hizmetlerin geliştirilmesi ve performansla ilgili bilgi ve verileri toplamak, analiz etmek ve yorumlamak,
- İdarenin görev alanına giren konularda, hizmetleri etkileyecek dış faktörleri incelemek, kurum içi kapasite araştırması yapmak, hizmetlerin etkililiğini ve tatmin düzeyini analiz etmek ve genel araştırmalar yapmak,
- Yönetim bilgi sistemlerine ilişkin hizmetleri yerine getirmek,
- Strateji Geliştirme Kurulunun sekreteryası hizmetlerini yürütmek,
- İdarenin stratejik plan ve performans programının hazırlanmasını koordine etmek ve sonuçlarının konsolide edilmesi çalışmalarını yürütmek,
- İzleyen iki yılın bütçe tahminlerini de içeren idare bütçesini, stratejik plan ve yıllık performans programına uygun olarak hazırlamak ve idare faaliyetlerinin bunlara uygunluğunu izlemek ve değerlendirmek,
- Mevzuatı uyarınca belirlenecek bütçe ilke ve esasları çerçevesinde, ayrıntılı harcama programı hazırlamak ve hizmet gereksinimleri dikkate alınarak ödeneğin ilgili birimlere gönderilmesini sağlamak,
- Bütçe kayıtlarını tutmak, bütçe uygulama sonuçlarına ilişkin verileri toplamak, değerlendirmek ve bütçe kesin hesabı ile malî istatistikleri hazırlamak,
- İlgili mevzuatı çerçevesinde idare gelirlerini tahakkuk ettirmek, gelir ve alacaklarının takip ve tahsil işlemlerini yürütmek,
- Genel bütçe kapsamı dışında kalan idarelerde muhasebe hizmetlerini yürütmek,
- Harcama birimleri tarafından hazırlanan birim faaliyet raporlarını da esas alarak idarenin faaliyet raporunu hazırlamak,
- İdarenin mülkiyetinde veya kullanımında bulunan taşınır ve taşınmazlara ilişkin icmal cetvellerini düzenlemek,



- İdarenin yatırım programının hazırlanmasını koordine etmek, uygulama sonuçlarını izlemek ve yıllık yatırım değerlendirme raporunu hazırlamak,
- İdarenin, diğer idareler nezdinde takibi gereken malî iş ve işlemlerini yürütmek ve sonuçlandırmak,
- Malî kanunlarla ilgili diğer mevzuatın uygulanması konusunda üst yöneticiye ve harcama yetkililerine gerekli bilgileri sağlamak ve danışmanlık yapmak,
- Ön malî kontrol faaliyetini yürütmek,
- İç kontrol sisteminin kurulması, standartlarının uygulanması ve geliştirilmesi konularında çalışmalar yapmak; üst yönetimin iç denetime yönelik işlevinin etkililiğini ve verimliliğini artırmak için gerekli hazırlıkları yapmak,
- Rektör tarafından verilecek diğer görevleri yapmak.

2.8.1.h. Yapı İşleri ve Teknik Daire Başkanı

- Üniversite bina ve tesislerinin projelerini yapmak, ihale dosyalarını hazırlamak, yapı ve onarımla ilgili ihaleleri yürütmek, inşaatları kontrol etmek ve teslim almak, bakım ve onarım işlerini yapmak,
- Kalorifer, kazan dairesi, soğuk oda, jeneratör, havalandırma sistemleri ile telefon santrali, çevre düzenleme ve araç işletme, asansör bakım ve onarımı ile benzer işleri yürütmek,
- Rektör tarafından verilecek diğer görevleri yapmak.

C. İDAREYE İLİŞKİN BİLGİLER

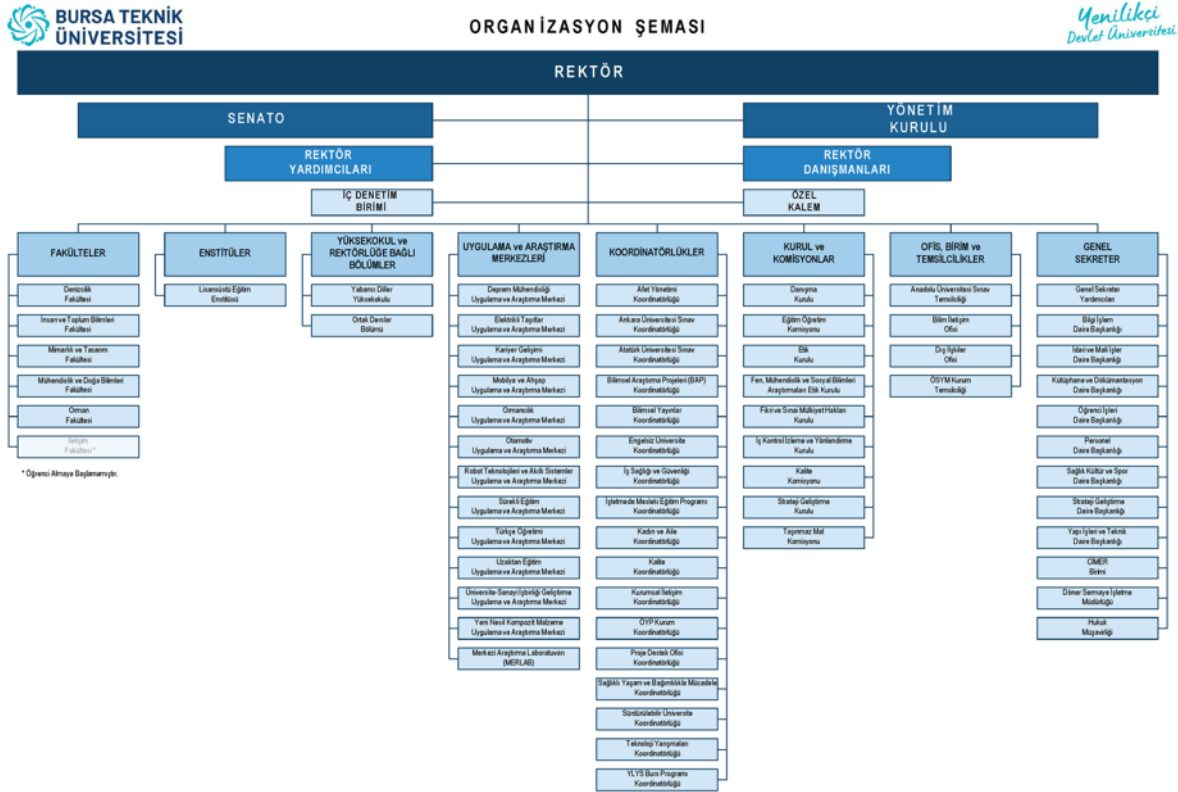
1. FİZİKSEL YAPI

Tablo 1. BTÜ Yerleşkelerine Göre Bina Alanları (m²)

Yerleşke	Bina	Faaliyet Yılı	Kat Sayısı	Toplam Kapalı Alan (m ²)	Toplam Açık Alan (m ²)
Yıldırım Bayezid Yerleşkesi	Yemekhane, m ²	2012	Z	654	44.548
	PFL1, m ²	2014	Z	260	
	PFL3, m ²	2014	Z	260	
	PFL4, m ²	2015	Z	267	
	A Blok, m ²	2015	Z+1+2+3+4	21,762	
	Spor Salonu, m ²	2015	B+Z	3,218	
	PFL2, m ²	2016	Z+1	403	
	B Blok, m ²	2020	Z+1+2+3+4	6,790	
	Toplam, m ²			33,614	
Mimar Sinan Yerleşkesi	A Blok, m ²	2016	B+Z+1+2+3+4	16,641	122.222
	B Blok, m ²	2016	B+Z+1	7,137	
	C Blok, m ²	2016	B+Z+1	2,584	
	D Blok, m ²	2018	Z+1	1,757	
	E Blok, m ²	2016	B+Z+1+2+3+4	19,576	
	F1 Blok, m ²	2020	Z+1+2	2,121	
	F2 Blok, m ²	2020	B+Z	4,364	
	L1 Blok, m ²	2021	Z	418	
	G Blok, m ²	2022	B+Z+1+2+3+4	24,926	
Toplam, m ²			79.527		
Genel Toplam, m²			113.141	166.770	



2. ÖRGÜT YAPISI



3. BİLGİ VE TEKNOLOJİK KAYNAKLAR

Tablo 2. Teknolojik Kaynaklar

Cinsi	Miktar (Adet)	Cinsi	Miktar (Adet)
Bilgisayar	3217	Bilgisayar Parçaları	392
Ses, Görüntü ve Sunum Cihazları	760	Haberleşme Cihazları	1512
Aydınlatma Cihazları	11	Seminer ve Sunum Demirbaşları	387
Görüntüleme Cihazları	773	Bilişim Malzemeleri	2269

Tablo 3. Kütüphane Kaynakları

Bilgi Kaynakları	Miktar (Adet)	Bilgi Kaynakları	Miktar (Adet)
Basılı Kitap	27.026	E-Veritabanı	24
E-Kitap	6.932	Tez	1038
E-Dergi	44.642	Basılı Dergi (Abone)	-

Tablo 4. Taşıtlar

Taşıtın Cinsi	Kuruma Ait (Adet)	Hizmet Alımı (Adet)	Toplam (Adet)
Binek	7	-	7
Pick-up	2	-	2
Midibüs	1	-	1
Otobüs	1	-	1
TOPLAM	11	0	11



4. İNSAN KAYNAKLARI

Tablo 5. Akademik ve İdari Personel Sayısı

Akademik Personel	Sayı	İdari Personel	Sayı
Profesör	101	Genel İdari Hizmetler Sınıfı	154
Doçent	98	Sağlık Hizmetleri Sınıfı	3
Doktor Öğretim Üyesi	139	Teknik Hizmetler Sınıfı	38
Öğretim Görevlisi	88	Avukatlık Hizmetleri Sınıfı	2
Araştırma Görevlisi	166	Yardımcı Hizmetli Sınıfı	14
Toplam	592	Toplam	210

Tablo 6. İşçi ve Sözleşmeli Personel Sayısı

İşçi Personel	Sayı	Sözleşmeli Personel	Sayı
Temizlik Görevlisi	46	Sözleşmeli Personel	49
Güvenlik Görevlisi	30		
Destek Görevlisi	17		
Toplam	93	Toplam	49

Tablo 7. Akademik ve İdari Personelin Yaş İtibariyle Dağılımı

Akademik	... - 25	26 - 30	31 - 35	36 - 40	41 - 45	46 - 50	51 - 55	56 - ...
Kişi Sayısı	12	91	141	132	101	53	27	15
Yüzde	2,10	15,91	24,65	23,08	17,66	9,27	4,72	2,61
İdari	... - 25	26 - 30	31 - 35	36 - 40	41 - 45	46 - 50	51 - 55	56 - ...
Kişi Sayısı	5	22	31	65	37	23	15	12
Yüzde	2,38	10,48	14,76	30,95	17,62	10,95	7,14	5,72

5. SUNULAN HİZMETLER

5.1. EĞİTİM VE ÖĞRETİM FAALİYETLERİ

Tablo 8. Kütüphane Hizmetleri

Faaliyetler
2025 yılı için aboneliğine karar verilen İdealonline, Turcademy, Scite, SOBİAD, ASTM ve TrinkA A1 veri tabanlarının abonelik işlemleri gerçekleştirildi ve kullanıma sunuldu.
14 Ocak 2025 tarihinde "Uluslararası Kitap Kardeşliği" projesi, gençlerin akademik ve entelektüel gelişimine katkı sağlamak amacıyla hayata geçirildi.
07 -11 Nisan 2025 tarihleri arasında "Üreten Kütüphaneler" temasıyla 61. Kütüphane Haftası kutlandı.
"LIBRARYTURK" Türkçe E-Kitap veri tabanı deneme erişimine açıldı.
"Akademisyen Online" veri tabanı deneme erişimine açıldı.
Üniversitemize kayıt yaptıran yeni öğrencilerimiz için "Kütüphane Oryantasyon Sunumu" gerçekleştirildi.
ProQuest One Business, ProQuest One Psychology, Access Engineering ve JoVE veri tabanları deneme erişimine açıldı.
SCIENDO veri tabanı tüm öğrenci ve akademik/idari personel için deneme erişimine açıldı.
HukukTürk veri tabanı öğrenci ve akademik/idari personel için deneme erişimine açıldı.
PressReader gazete dergi veri tabanı deneme erişimine açıldı.
PlagiX.ai-Assistin.ai-Aristo.ai yapay zeka tespit araçları, Wonders yapay zekâ destekli literatür araştırma aracı deneme erişimine açıldı.
2025 yılı içerisinde gerçekleşen vize ve final sınavları için Merkez Kütüphane 24 saat hizmet verdi.
2025 yılında kullanıcılara toplam 6.243 adet kitap ödünç verildi.

2024-2025 Akademik Yılında 1.546 öğrenci mezun olmuştur. Öğrencilerin diplomalarına kavuştuğu "2024-2025 Akademik Yılı Mezuniyet Töreninde", BTÜ'nün 15'nci yıldönümü de kutlandı.



Şekil 1. BTÜ 2024-2025 Akademik Yılı Mezuniyet Töreni

Tablo 9. Lisans Programları

Denizcilik Fakültesi	
Gemi İnşaatı ve Gemi Makineleri Mühendisliği	Denizcilik İşletmeleri Yönetimi

İnsan ve Toplum Bilimleri Fakültesi	
İşletme	Sosyoloji
Psikoloji	Uluslararası İlişkiler
Uluslararası Ticaret ve Lojistik	İngilizce Mütercim ve Tercümanlık Bölümü

Mimarlık ve Tasarım Fakültesi	
Mimarlık	Şehir Bölge Planlama
Peyzaj Mimarlığı	

Orman Fakültesi	
Orman Endüstrisi Mühendisliği	Orman Mühendisliği

Mühendislik ve Doğa Bilimleri Fakültesi	
Bilgisayar Mühendisliği	Kimya
Biyomühendislik	Kimya Mühendisliği
Çevre Mühendisliği	Polimer Malzeme Mühendisliği
Elektrik-Elektronik Mühendisliği	Makine Mühendisliği
Endüstri Mühendisliği	Matematik
Gıda Mühendisliği	Mekatronik Mühendisliği
İnşaat Mühendisliği	Metaller ve Malzeme Mühendisliği
Veri Bilimi ve Analitiği	Yapay Zekâ ve Makine Öğrenmesi
Havacılık ve Uzay Mühendisliği (Aktif değil)	Fizik



Tablo 10. Öğrenci Hizmetleri

Faaliyetler
Denizcilik İşletmeleri Yönetimi Tezli YL, Endüstri Mühendisliği DR, Afet Risk Yönetimi Tezsiz YL Programları açıldı.
İşletme ve Uluslararası Ticaret ve Lojistik programlarının akreditasyon çalışması tamamlandı.
1 adet Yükseköğretimde Öğrenci İşleri Mevzuat Uygulama Birliklik toplantısı düzenlendi.
YÖK 100/2000 projesi kapsamındaki öğrenci sayısı 6'dır.
Değişim programları kapsamında gelen öğrenci sayısı 6'dır.
Değişim programları kapsamında gelen akademisyen sayısı 19'dur.
Değişim programları kapsamında giden öğrenci sayısı 37'dir.
Değişim programları kapsamında giden akademisyen sayısı 32'dir.
Değişim programları kapsamında giden idari personel sayısı 22'dir.

Tablo 11. Lisansüstü Programlar

Yüksek Lisans	
Akıllı Sistemler Mühendisliği	Kimya Mühendisliği
Afet Risk Yönetimi (Tezsiz)	Makine Mühendisliği
Biyomühendislik	Matematik
Bilgisayar Mühendisliği	Mekatronik Mühendisliği
Biyokompozit Mühendisliği	Mekatronik Mühendisliği (İngilizce)
Biyoteknoloji	Metalurji ve Malzeme Mühendisliği
Çevre Mühendisliği	Orman Endüstri Mühendisliği
Denizcilik İşletmeleri Yönetimi	Orman Mühendisliği
Endüstri Mühendisliği	Orman Mühendisliği (İngilizce)
Endüstri Mühendisliği (Tezsiz)	Orman Ürünleri (İngilizce)
Elektrik-Elektronik Mühendisliği	Peyzaj Mimarlığı
Enerji Sistemleri Mühendisliği	Polimer Malzeme Mühendisliği
Fizik	Psikoloji
Gemi İnş. ve Gemi Mak. Mühendisliği	Sosyoloji
Gıda Mühendisliği	Sosyoloji (Tezsiz)
İleri Teknolojiler	Şehir ve Bölge Planlama
İş Sağlığı ve Güvenliği (Tezsiz)	Uluslararası Ekonomi Politikası
İnşaat Mühendisliği	Uluslararası Ekonomi Politikası (Tezsiz)
İşletme	Uluslararası İlişkiler
İşletme (Tezsiz)	Uluslararası İlişkiler (Tezsiz)
Kent Ormanlığı	Uluslararası Ticaret ve Lojistik
Kentsel Tasarım	Uluslararası Ticaret ve Lojistik (Tezsiz)
Kimya	

Doktora	
Bilgisayar Mühendisliği	İşletme
Biyomühendislik	Kimya Mühendisliği
Biyoteknoloji	Kimya
Çevre Mühendisliği	Makine Mühendisliği
Elektrik-Elektronik Mühendisliği	Matematik
Endüstri Mühendisliği	Mekatronik Mühendisliği
Enerji Sistemleri Mühendisliği	Metalurji ve Malzeme Mühendisliği
Fizik	Orman Endüstri Mühendisliği
Gemi İnş. ve Gemi Mak. Mühendisliği	Orman Mühendisliği
Gıda Mühendisliği	Orman Mühendisliği (İngilizce)
İleri Teknolojiler- Malzeme Bilimi ve Mühendisliği	Peyzaj Mimarlığı
İnşaat Mühendisliği	Polimer Malzeme Mühendisliği
Uluslararası İlişkiler	Sosyoloji



Tablo 12. Öğrenci Sayılarında Son 5 Yıldaki Değişim

	2025	2024	2023	2022	2021
Mevcut Öğrenci	12.572	12.059	11.382	10.211	8.723
Lisans	9.792	9.492	8.954	8.072	6.927
Lisansüstü	2.780	2.567	2.428	2.139	1.796
Lisansüstü Öğr. (%)	21	21	21	21	21
Yabancı Uyruklu Öğrenci (%)	14	14	14	12	8
Akademik Personel Başına Öğrenci (%)	21	21	21	19	19
Öğrenci Başına Kapalı Alan (m ²)	9	9	10	12	11

5.2. AR-GE VE GİRİŞİMCİLİK FAALİYETLERİ

Tablo 13. Ar-Ge, Girişimcilik ve Diğer Faaliyetlerine İlişkin Tablo

Açıklama	Sayı
Lisansüstü Programlardaki Öğrenci Sayısı/Toplam Öğrenci Sayısı oranı (%)	22,12
Öğrenci Sayısı/Öğretim Elemanı Sayısı	21,27
Doktora mezun sayısı/öğretim üyesi sayısı oranı (%)	5,91
Doktora programındaki öğrenci sayısı/öğretim üyesi sayısı oranı (%)	58,78
Yabancı Uyruklu Öğrenci Sayısı/Toplam Öğrenci Sayısı oranı (%)	14
Doktora öğrenci sayısı / Toplam öğrenci sayısı oranı (%)	12,52
Yabancı Uyruklu Öğretim elemanı Sayısı/Toplam Öğretim elemanı sayısı oranı (%)	1,02
İdari personel sayısı/ Toplam öğrenci sayısı oranı (%)	2,80
İdari personel sayısı/ Öğretim elemanı sayısı oranı (%)	59,56
Öğretim üyesi başına devam eden dış destekli proje sayısı	84
Öğretim üyesi başına tezli yüksek lisans öğrenci sayısı	3,53
Öğretim üyesi başına doktora öğrenci sayısı	0,59
Öğretim üyesi başına yıllık doktora mezun sayısı	0,06
YÖK 100/2000 Doktora Burs Programındaki Alan sayısı	2
YÖK 100/2000 Doktora Burs Programındaki Öğrenci Sayısı	7
Faal olan öğretim üyesi teknoloji şirketi sayısı	45

5.3. KURUMSAL HİZMET FAALİYETLERİ

5.3.1. İDARİ VE MALİ HİZMETLER

5.3.1.a. Merkezi Yönetim Bütçe Uygulaması

2025 yılı Üniversitemiz bütçesinin kullanılması ile ilgili olarak "Ayrıntılı Finansman Programı" hazırlanmış olup Cumhurbaşkanlığı Strateji ve Bütçe Başkanlığınca vize edilmiştir. 2025 yılı 7535 sayılı Merkezi Yönetim Bütçe Kanunu ile Üniversitemize tahsis edilen ödeneklerin ayrıntılı finansman programı kapsamında serbest bırakma işlemleri Cumhurbaşkanlığı Strateji ve Bütçe Başkanlığının e-bütçe sistemi üzerinde yapılmış olup ödenekler ayrıntılı finansman programı kapsamında kullanılmıştır. Harcama birimlerinin talebi üzerine, 5018 sayılı Kamu Mali Yönetimi ve Kontrol Kanunu, 2025 yılı 7535 sayılı Merkezi Yönetim Bütçe Kanunu ve diğer ilgili mevzuat hükümleri çerçevesinde, Strateji Geliştirme Daire Başkanlığınca yetki dâhilinde aktarma işlemleri yapılmış, ayrıca Cumhurbaşkanlığı Strateji ve Bütçe Başkanlığınca da kurum içi ve yedek ödeneklerden ödenek aktarma işlemleri gerçekleştirilmiştir. 2025 yılında ihtiyaca göre ve ilgili mevzuat hükümleri çerçevesinde likit karşılığı ödenek kaydı, gelir fazlası karşılığı ödenek kaydı ve şartlı bağış ve yardımların ödenek kaydı Strateji Geliştirme Daire Başkanlığınca yapılmıştır. Ayrıca kurumun talebi üzerine cari ve sermaye giderleri için Cumhurbaşkanlığı Strateji ve Bütçe Başkanlığından izin alınarak ödenek ekleme işlemleri gerçekleştirilmiştir.



Bütçe uygulama sürecinin ana unsurlarını oluşturan ödenek ekleme ve ödenek aktarma gibi bütçe işlemleri, 5018 sayılı Kamu Mali Yönetimi ve Kontrol Kanununun 20., 35.ve 40. maddeleri ile Merkezi Yönetim Bütçe Uygulama Tebliğinde belirtilen usul ve esaslar doğrultusunda Ka-Ya ve e-bütçe sistemi üzerinden yapılmış, Bütünleşik Kamu Mali Yönetimi sisteminden gerekli onay işlemleri gerçekleştirilerek süreç tamamlanmıştır.

Üniversitemizin 2025 yılında elde ettiği; örgün öğretim, harç gelirleri, şartname satışlarından elde edilen gelirler öz gelirler aylık olarak birimizce takip edilmiş, harcama yetkililerinin talepleri ve ilgili mevzuat hükümleri doğrultusunda bütçe tertiplerine ödenek kaydı yapılmıştır.

BTÜ'ne 2025 yılı 7535 sayılı Merkezi Yönetim Bütçe Kanunu ile 1.319.359.000.-TL ödenek tahsis edilmiştir. Yıl içerisinde ihtiyaca göre yapılan ekleme ve Strateji ve Bütçe Başkanlığı bütçesindeki yedek ödenekten aktarma sonucu 1.513.876.318,75.-TL'ye ulaşan toplam ödeneğin 1.490.867.271,62.-TL'si harcanmıştır. Böylece % 98,48 oranında gerçekleştirme sağlanmıştır.

Bütçe hazırlama ile ilgili yasal sürecin başlamasıyla, Orta Vadeli Program, Orta Vadeli Mali Plan, Bütçe Çağrısı ve Eki Bütçe Hazırlama Rehberi, Yatırım Genelgesi ve Eki Yatırım Programı Hazırlama Rehberinde belirtilen genel ilkeler, standartlar, hesaplama yöntemleri, bunlara ilişkin olarak kullanılacak cetveller, tablolar, diğer bilgi ve açıklamalar doğrultusunda bütçe hazırlama çalışmaları yapılmıştır.

Üniversitemiz 2026-2028 dönemini kapsayan bütçe teklifleri tek bir kurumsal kod altında kurumsal sınıflandırmanın III ve IV. düzeyinde hazırlanıp Ka-Ya ve e-bütçe sistemine girilerek Cumhurbaşkanlığı Strateji ve Bütçe Başkanlığına sunulmuştur. 5018 sayılı Kamu Mali Yönetimi ve Kontrol Kanununun 30. maddesine istinaden, Üniversitemiz 2024 yılı bütçesinin ilk altı aylık uygulama sonuçları, ikinci altı aya ilişkin beklentiler ve hedefler ile faaliyetlerimizi kapsayan 2025 yılı Kurumsal Mali Durum ve Beklentiler Raporu düzenlenerek Temmuz ayında kamuoyuna açıklanmıştır.

5.3.1.b. İç Kontrol ve Ön Mali Kontrol

Her birim, iç kontrol konusunda personeline bilinçlendirme ve sahiplenme faaliyetlerini devam ettirmiştir. Eylem Planı Hazırlama Grubu 2024 yılı içerisinde yaptığı çalışmalar sonucunda ortaya çıkardığı eylem planı değerlendirme raporunu İç Kontrol İzleme ve Yönlendirme Kuruluna sunmuştur.

Bu neticede yapılan çalışmalara 2025 yılında devam edilmiş olup İç Kontrol Eylem Planı kapsamında aşağıdaki çalışmalar yapılmıştır:

- Yöneticiler tarafından personel sayısının yetersizliği ile ilgili riskler analiz edilerek gereken önlemlerin alınması üniversitemize yeni personelin alınma süreçleriyle sağlandı.
- Strateji Geliştirme Daire Başkanlığınca yenilenen mevzuata ilişkin harcama birimlerine İç Kontrol ve Ön Mali Kontrol Eğitimi verildi.
- Yöneticiler; 2025 yılında yürürlüğe girmiş olan idarenin risk yönetimine ilişkin birim risk analizlerini incelendi.
- Üniversitemiz Risk Eylem Planı söz konusu veriler dahilinde tekrar yenilendi.
- Mevcut eylem planının revize çalışmaları tamamlandı. 2026 Yılı Üniversitemiz İç Kontrol Eylem Planı uygulamaya konuldu.
- 2026 yılı İç Kontrol Eylem Planı ile 2026 Yılı Risk Eylem planı yenilenen mevzuat dahilinde revize edildi.

2025 yılında Strateji Geliştirme Daire Başkanlığınca ön mali kontrol faaliyetleri, 5018 sayılı Kamu Mali Yönetimi ve Kontrol Kanunu ile Hazine ve Maliye Bakanlığı tarafından yayımlanan Kamu İç Kontrol Yönetmeliği ve Kamu Ön Mali Kontrol Yönetmeliği çerçevesinde yürütülmüştür.

Bu kapsamda BTÜ, kurumsal yönetim anlayışını güçlendirmek ve kamu iç kontrol sistemine uyum sürecini etkin bir şekilde yürütmek amacıyla "İç Kontrol Sistemi ve Risk Yönetimi Çalıştayı" düzenledi. Çalıştayda, yeni yönetmelik hükümleri ve birim eylem planlarının hazırlanması süreci detaylı olarak ele alınmış olup çalıştayda, yeni yönetmelik hükümleri ve birim eylem planlarının hazırlığı değerlendirildi.



Şekil 2. İç Kontrol Sistemi ve Risk Yönetimi Çalıştayı

BTÜ İç Kontrol ve Ön Mali Kontrolle İlişkin Yönergenin 10. maddesi gereği taahhüt evrakı ve sözleşme tasarılarından tutarı mal ve hizmet alımları için 5.000.000,00.-TL ve yapım işleri için 15.000.000,00.-TL'sını aşanlar kontrole tabi olduğundan, 2025 yılında bu limitleri aşan 1 adet ihale dosyası ön mali kontrole tabi tutulmuştur.

5.3.2. STRATEJİK VE KALİTE YÖNETİMİ FAALİYETLERİ

BTÜ'nün eğitim modeli, akademik projeleri, hedefleri, kamu ve sektör paydaşları ile yürütülen çalışmaları; kamu, sektör ve STK paydaşlarının katıldığı "Danışma Kurulu Toplantısı" ile değerlendirildi.



Şekil 3. Üniversitemizde Gerçekleştirilen Danışma Kurulu Toplantısı

Türkiye'de bulunan teknik üniversitelerin Ar-Ge, eğitim, toplumsal katkı, uluslararasılaşma ve kalite alanlarında yürütülecek projelerde iş birliğine gitmesine çatı görevi üstlenecek olan "Teknik Üniversiteler Birliği" BTÜ öncülüğünde ilk istişare toplantısı gerçekleştirilerek kuruldu.



Şekil 4. BTÜ Öncülüğünde Teknik Üniversiteler Birliği Kuruldu

Kurumsal Akreditasyon Programı (KAP) kapsamında Yükseköğretim Kalite Kurulu (YÖKAK) tarafından yapılan değerlendirmelerde BTÜ; eğitim-öğretim, araştırma-geliştirme ve toplumsal katkı gibi alanlardaki 46 kriteri başarıyla geçerek, 5 yıl süreyle tam akreditasyon almaya hak kazandı.



Şekil 5. BTÜ'ye YÖKAK'tan 5 Yıllık Tam Akreditasyon

Bununla birlikte;

- 2024 Yılı Faaliyet Raporu ve Yatırım Planı hazırlanarak duyurulmuştur.
- Yönetim ve planlama çalışmalarının sistematik olarak ve entegrasyon sağlanarak sürdürülebilmesi için bir yazılım üzerindeki çalışmaları devam etmektedir.
- Üniversitemiz Stratejik Planıyla birlikte temel amaç ve hedefler belirlenerek faaliyetleri gerçekleştirecek şekilde 2025 Yılı Performans Programı hazırlanmıştır.
- Sayılarla BTÜ sayfasının tasarımı, güncellenmesi ve takip edilmesi yapılmıştır.
- 2024 yılı Kurum İç Değerlendirme Raporu ve Kurum Gösterge Raporu tamamlanmıştır.
- Kalite Güvencesi faaliyetleriyle ilgili PUKÖ çevrimleri; Stratejik Plan İzleme Raporu, Stratejik Plan Değerlendirme Raporu ve Danışma Kurulu Eylem Planı kapsamında çalışmalar tamamlanmıştır.

5.3.3. PERSONEL HİZMETLERİ

Üniversitemiz idari personeline resmi yazışma kuralları, mali mevzuat eğitimi, kamuda sorumluluk, protokol kuralları, kurumsal yönetim, üniversitemiz elektronik belge yönetimi, ilk yardım ve stres yönetimi başlıklarıyla hizmetiçi eğitim programı gerçekleştirilmiştir.



Şekil 7. Hizmetiçi Eğitim Programı

Tablo 14. Yemek ve Sağlık Hizmetleri

	Yemek Hizmetinden Yararlanma Sayısı	Sağlık Hizmetinden Yararlanma Sayısı
Öğrenci	221.603	419
Personel	35.322	974
Toplam	256.925	1393

5.3.4. BİLİŞİM HİZMETLERİ

Tablo 15. Bilişim Hizmetleri

Faaliyetler
EBYS'de Kütüphane ve Dokümantasyon Daire Başkanlığı için Fazla Mesai İzin Formu ve akışları geliştirildi.
2025 yılı boyunca 134 adet Arksigner e-imza verildi.
EBYS e-imza altyapısı güncellendi.
DETSİS verileri güncellenmiş ve aktif edildi.
Dijital Anket Modülü geliştirildi.
MSY G Blok MDBF Yapay Zeka Laboratuvarı kurulumu tamamlandı.
Öğrencilerimize otomatik mail açma sistemi geliştirildi.
ULAKBİM FKM Entegrasyon işlemleri tamamlandı.
E Blok Açık Otopark Plaka Tanıma Sistemi (PTS) devreye alındı.
Kampüs Kart sistemi KVKK hükümlerine uygun olarak güncellendi.
Bilgisayar, Ağ ve Bilişim Kaynakları Kullanım Yönergesi güncellendi.
OBS, EBYS, BAP, Personel Otomasyon, Yemekhane ve Geçiş Kontrol Sistemleri, Microsoft Lisansları Antivirüs Lisansları ve Adobe yazılımları sözleşmeleri güncellendi.
İşçi maaş hesaplama yazılımı, Sanal Pos Modülü yazılımı ve Ölçme Değerlendirme yazılımı alındı.
Sider AI Yapay Zeka Yazılımı ve Grammerly AI, Maxqda, SPSS+AMOS, Stata ve Smart PLS yazılımları, Zoom, AI Online Çeviri ve Ansys ile Matlab lisansları alındı.
Bilgi Okuryazarlığı Eğitimi, Farkındalık Eğitimi ve EBYS Eğitimi verildi.
BGYS çalışmaları yapılarak toplantılar gerçekleştirildi.



Tablo 16. Üniversitemizde Geliştirilen ve Güncellenen Yazılımlar

Yazılım Adı	Açıklama
Haftalık derslik ve akademisyen boş- doluluk programı: dersprogrami.btu.edu.tr	Haftalık olarak hangi saatte, hangi derslerin olduğunun derslik ve akademisyen bazında takibinin yapıldığı, haftalık ders programlarının raporlandığı ve akademisyen ve dersliklerin boş doluluk oranlarının grafiksel olarak gösterildiği web tabanlı programdır.
Kütüphane Rezervasyon Takip Programı: bys.btu.edu.tr	Bireysel ve grup çalışma odalarının belirli saat aralığında, istenilen grup odasının rezervasyonun yapıldığı programdır.
Sağlık Hizmetleri Rezervasyon Takip Programı: bys.btu.edu.tr	Öğrenci ve personelin psikolog ve diyetisyen ile görüşme sağlaması için geliştirilen program.
Spor Salonu Rezervasyon Takip Programı: bys.btu.edu.tr	Spor faaliyetleri için öğrenci ve personel tarafından spor salonlarının kullanılması için geliştirilen program.
Elektronik Belge Yönetim Sistemi (EBYS): ebys.btu.edu.tr	Üniversitemiz evrak iş ve işlemleri elektronik ortamda gerçekleşmektedir. Etkinlik bilgi formu süreci oluşturulmuştur. E-devlet kapısı üzerinden belge doğrulama hizmeti ve öğrenci otomasyon sistemi üzerinden öğrenci belgesi, transkript, e-diploma ve geçici mezuniyet belgesi hizmeti vermeye başlamıştır.
Bursa Teknik Üniversitesi Harcama Yönetim Sistemi (BTÜ-HYS): bys.btu.edu.tr/hys	BTÜ-HYS, Üniversitemizin bütçesini yönetmek ve doğrudan temin limitini takip etmek için 2023 yılında güncellenen bir yazılımdır. Üniversitemiz harcama birimlerinin Merkezi Yönetim Bütçe Kanunu ile verilen ödenekleri BTÜ-HYS'de tanımlanır ve gerçekleştirecek satın alma işlemleri Rektörlük denetimine tabi tutulur. Ayrıca, doğrudan temin (DT) ile yapılacak alımların takibi ve kontrolünün gerçekleştirilmesi sağlamaktadır.
İzintikapı: izintikapı.btu.edu.tr	Tüm personelin izin, sağlık, görevlendirme vb. bilgiler ile yönetici bazında EBYS sisteminden verilen vekaletlerin takip edildiği, personel otomasyonu ve EBYS ile entegreli çalışan web tabanlı bir programdır.
Ders Programı Uygulamasına Kare Kod Yazılımı	Dersliklerin girişlerine asılan ders programlarına karekodlar eklenmiştir. Bu sayede öğrenciler ders programlarını telefonlarına indirebilmektedir.
Merkezi Yazıcı Sistemi (MYS) Raporlama Arayüzü Yazılımı	Merkezi yazıcı sisteminden tüm birimlerden alınan çıktı sayılarının gün-ay-yıl bazında raporlanması için geliştirilen web uygulamasıdır.
Üniversite Bilgi Yönetim Sistemi (BYS): bys.btu.edu.tr	Yeniden geliştirilen yazılım ile tüm veri girişlerinin tek bir noktadan yapılması planlanmıştır. Bu bağlamda güncellenen yeni geliştirilen modüller ile bütünleşik yönetim sisteminin kapsamı genişletilmiştir.
Teknik Destek ve Arıza Takip Hizmetleri: bys.btu.edu.tr/istalep	Üniversitemiz bilişim cihazlarında meydana gelen teknik arızaların daha hızlı bir şekilde çözüme kavuşturulabilmesi, iş sıralamasının doğru bir şekilde yapılabilmesi, hangi alanda iş yoğunluğunun olduğunun ve yıl boyunca ne kadar soruna çözüm üretildiğinin tespiti amacıyla geliştirilen iş takip programı, İngilizce olarak hizmet vermeye başlamıştır.
BTÜİMER	Üniversitemiz ile ilgili her türlü soru, görüş, öneri, şikâyet ve taleplerin internet sayfamız ve Telegram uygulaması üzerinden yapılabileceği çevrimiçi platformdur.
YÖKSİS web servisinden veri güncellenmesi	YÖKSİS web servisinin değişmesi sonucu sistemin kütüphanesindeki uyumsuzluklardan dolayı yeniden yazıldı.
sifre.btu.edu.tr	Altyapı güncellemesi sonrası personel şifre işlemleri sayfası güncellenmiştir.



Yazılım Adı	Açıklama
ogrencisifre.btu.edu.tr	Öğrencilerin ilk kez kaydolduklarında e-postaları otomatik oluşturulup, OBS sisteminde kayıtlı cep telefonlarına veya e-posta adreslerine bilgilendirme yapılmasını sağlayan yazılımdır.
Öğrenci toplulukları yazılımı	BYS içerisinde öğrenci toplulukları yazılımı devreye alındı. Bu yazılım sayesinde öğrenci toplulukları faaliyetlerini daha etkili ve verimli bir şekilde yönetebilmeleri sağlanmıştır
Sosyal Transkript https://sosyaltranskript.btu.edu.tr/	BYS içerisinde Sosyal Transkript modülü geliştirildi ve erişime açılmış. Öğrencilerin lisans süresi boyunca edindikleri sosyal beceri ve katılımların bir listesini oluşturan yazılım, https://sosyaltranskript.btu.edu.tr/ web adresinden de erişilebilmektedir.
Akademik Teşvik Yazılımı	Akademik Teşvik yazılımı tamamlanarak 02.01.2024'te ilk defa dijital ortamda başvurular alınmış, değerlendirilmiş ve sonuçlandırılmıştır.
Ek Ders Hesaplama Programı: bys.btu.edu.tr	Akademik personelin ek derslerinin hesaplandığı ve işlendiği programdır.

5.3.5. MEKÂNSAL HİZMETLER

Tablo 17. Yayın Alımı

Yapılan İşler	Başlangıç ve Bitiş Tarihi	Ödeneği (TL)	Harcama (TL)
Muhtelif Yayın Alımları	01.01.2025-31.12.2025	800.000	790.679,21

Tablo 18. Etüt Proje Çalışmaları

Yapılan İşler	Başlangıç ve Bitiş Tarihi	Ödeneği (TL)	Harcama (TL)
Çınarönü Ek Bina Mimari Uygulama Projesi Yapılması İşİ	23/12/2025-26/12/2025	2.398.000,00	950.400,00
Çınarönü Ek Bina Konsept ve Alan Projesi Yapılması İşİ	08/12/2025-25/12/2025		948.000,00
Yıldırım Çınarönü Mah. 3567 Ada 36 Parsel Zemin Etüdü Yapılması İşİ	05/12/2025-25/12/2025		499.600,00

Tablo 19. Derslik ve Merkezi Birimler Çalışmaları

Yapılan İşler	Başlangıç ve Bitiş Tarihi	Ödeneği (TL)	Harcama (TL)
MSY J Blok Eğitim Binası Yapılması İşİ	04/10/2024-08/09/2026	276.109.354,02	276.109.354,02

Tablo 20. Muhtelif İşler Kapsamında Büyük Onarım Çalışmaları

Yapılan İşler	Başlangıç ve Bitiş Tarihi	Ödeneği (TL)	Harcama (TL)
BTÜ Büyük Onarım ve Altyapı Yapım İşİ	14/07/2025-20/10/2025	27.127.353,48	13.375.044,18
Bursa Valiliği Erişilebilirlik İzleme ve Denetleme Eksikliklerinin Tamamlanma İşİ	07/03/2025-21/03/2025		945.000,00
Yerleşkelerdeki Altyapı ve Peyzaj Düzenlenmesi Yapılması İşİ	12/03/2025-30/04/2025		943.200,00
MSY Havalandırma Otomasyonu Bakım Onarım İşİ	08/05/2025-28/08/2025		949.200,00
Yerleşkelerdeki Muhtelif Tadilat ve Onarımların Yapılması İşİ	28/05/2025-10/07/2025		951.000,00



Yapılan İşler	Başlangıç ve Bitiş Tarihi	Ödeneği (TL)	Harcama (TL)
MSY G Blok ve E Blok Asansör Bakım Onarım İşİ	3/06/2025-28/07/2025		307.440,00
Yerleşkelerdeki VRF Sistemi ve Klimaların Bakım Onarım İşİ	28/05/2025-13/08/2025		473.400,00
MSY G Blok Asansör Halat Kasnağı Değişim İşİ	08/07/2025-14/08/2025		81.360,00
YY Chiller Kompresör Revizyonu, Bakım Onarım İşİ	28/05/2025-16/09/2025		959.160,01
MSY B Blok Toplantı Salonu ve Ofis Tadilatlarının Yapılması İşİ	21/07/2025-09/10/2025		936.000,00
MSY G Blok Fancoil Otomasyon Sistemi Yapılması İşİ	06/10/2025-24/10/2025		940.200,00
YY A Blok Asansörlerinin Sesli Anons Sistemi ve Kurtarma Aküsü Değişim İşİ	06/10/2025-17/10/2025		48.840,00
Yerleşkelerdeki Kazanlara Ait Brülör Bakım ve Baca Gazı Ayarlarının Yapılması İşİ	31/10/2025-05/11/2025		96.000,00
MSY Genel Bakım ve Peyzaj İşleri Yapılması İşİ	09/10/2025-12/12/2025		936.000,00
MSY A Blok VRF Sistemi Merkezi Kumanda Yapılması ve Bakım Onarım İşİ	24/11/2025-19/12/2025		468.180,00
Merlab Ofis Laboratuvar Tadilatları Yapılması İşİ	03/12/2025-19/12/2025		944.400,00
Isı Merkezi Elektromekanik Revizyonları Yapılması İşİ	09/10/2025-24/12/2025		934.200,00
Müdek Uyum Süreci Tadilatları	24/11/2025-25/12/2025		951.000,00
MSY Yapısal Peyzaj ve Çevre Aydınlatması Yapılması İşİ	24/11/2025-25/12/2025		938.040,00
BTÜ Ağaçlandırma, Bitkilendirme ve Rotorlu Sulama Yapılması İşİ	08/12/2025-25/12/2025		943.200,00

Tablo 21. Kampüs Altyapısı Çalışmaları

Yapılan İşler	Başlangıç ve Bitiş Tarihi	Ödeneği (TL)	Harcama (TL)
Yıldırım Çınarönü Mah. 3567 Ada 36 Parsel Zemin Etüdü Yapılması İşİ	05/12/2025-25/12/2025		196.400,00
Kız Öğrenci Yurdu Yaya Yolu İmalatları Yapılması İşİ	09/10/2025-24/12/2025	3.888.645,98	948.600,00
MSY J Blok Eğitim Binası Yapılması İşİ	04/10/2024-08/09/2026		2.344.041,18
BTÜ Büyük Onarım ve Altyapı Yapım İşİ	14/07/2025-20/10/2025		399.604,80

5.3.6. SOSYAL VE KÜLTÜREL FAALİYETLER

5.3.6.a. Sosyal ve Kültürel Faaliyetler

Tablo 22. Sosyal ve Kültürel Faaliyetler

Faaliyet Başlığı	Faaliyet İçeriği	Faaliyet Türü
Seminer	Psikoloji Seminerleri-2	Bilimsel
	Geçmişten Günümüze Boykot	Kültürel
	Finans Akli ve İş Hayatındaki Başarıya Etkisi	Bilimsel



Faaliyet Başlığı	Faaliyet İçeriği	Faaliyet Türü
	BTÜ Metalürji Genç Buluşması	Kültürel
	Dünya Barışının Ontolojik İmkani: Kudüs	Kültürel
	Küllerinden Doğan Suriye	Kültürel
	7. Havacılık ve Savunma Günleri	Bilimsel
	Yurt Dışında Yüksek Lisans ve Kariyer Fırsatları	Kültürel
	Kadın Mühendisler (WIE) Etkinliği	Bilimsel
	Yenilenebilir Enerji Farkındalık Eğitimi	Bilimsel
	Women in Translation Studies (Çeviribilimde Kadın)	Bilimsel
	Kendini Kucakla "Özşefkat ve Farkındalık Eğitimi"	Bilimsel
	Veri ile Şekillenen Dünya: Geleceğin Akıllı Kararları	Bilimsel
	FiGTalk: Sayılarla Numeroloji 'Manifest'	Bilimsel
	Dijital Dönüşüm ve ERP: Kariyer Fırsatları	Kültürel
	Dijital Dönüşüm Zirvesi	Bilimsel
	User Generated Localisation Practices - Localising CSI	Bilimsel
	"Kayıp - Travma - Yas" Semineri	Kültürel
	Tükenmişlik Sendromu	Kültürel
	Web3 Haftası Etkinlikleri	Bilimsel
	3. Havacılık ve Uzay Zirvesine Katılım	Bilimsel
	Matematik Nerelere Götürür?	Bilimsel
	Yapay Zeka Zirvesi	Bilimsel
	İslam Ekonomisine ve Finansına Yeni Bir Bakış, Faizsiz Ekonomi	Kültürel
	Yeşil Kampüs Green Metric Semineri	Bilimsel
	Finans Haftası	Bilimsel
	Cultural References, Adaptation and Transcreation in Localization	Bilimsel
	Genç Mühendis Buluşması	Kültürel
	Localisation 101: Making Software Travel the World	Kültürel
	FiGTALK: Yapay Zeka ve Psikoloji	Bilimsel
	Localisation 101: Making Software Travel the World	Bilimsel
	Lojistik Sektöründe Kariyer Yolculuğu	Bilimsel
	Aile Kurumuna İktisadi Bakış	Bilimsel
	BİLİNKA- Bilim, İnovasyon ve Kariyer Günü	Bilimsel
	Pazar Araştırması Semineri	Bilimsel
	Sosyolojik Bir Kurum Olarak Aile	Bilimsel
	Muhasebe Mesleğinin Geleceği ve Dijitalleşme Semineri	Bilimsel
Sergi, Sunum, Tanıtım, Fuar, Festival, Etkinlik	13. Geleneksel Genç Mühendisler Sergisi	Bilimsel
	Skeç Gösterisi	Kültürel
	Bahar'a Merhaba Müzik Dinletisi	Kültürel
	Resim Sergisi	Kültürel
	Butechmun 2025 ÜNİDES Proje Lansmanı	Kültürel
	Açık Hava Sineması	Kültürel
	Yapay Zeka Destekli Dijital Deprem Çözümleri Hackathonu	Bilimsel
	Mezunlar Buluşması	Kültürel
	"Ah Şu Gençler" adlı Tiyatro Oyunu	Kültürel
	Çok Kritik Kütüphane - Açık Hava Etkinliği	Kültürel
	Münazara Etkinliği	Kültürel
	Mikrofon Sende: Karaoke ve Quiz Gecesi	Kültürel
	Ülke Kültür Tanıtım Günleri	Kültürel
	Küresel Kariyer Yolculuğu	Kültürel
	Marmara Girişimcilik Yarışma Lansmanı	Kültürel
	Uluslararası Öğrenci Bayramlaşma Etkinliği	Kültürel
	İTBF Geleneksel Kültür Günü	Kültürel
14. Geleneksel Genç Mühendisler Sergisi	Bilimsel	



Faaliyet Başlığı	Faaliyet İçeriği	Faaliyet Türü
	Bursa'nın Yüzü Portreler ile Şehir Kültürü Sergisi	Kültürel
	Endonezya'yı Tanıyalım	Kültürel
	Engelsiz Sanat Sergisi	Kültürel
	Astro Ötesi 1. Geleneksel Astronomi Etkinliği	Kültürel
	Mezunlar Buluşması	Kültürel
	Eğitmenli Münazara Takım Çalışması	Kültürel
	Kampüste Dinleti	Kültürel
	Kitap Tahlili	Kültürel
	BTÜ OGES Play	Kültürel
	Manga ve Anime Sohbetleri	Kültürel
	Team1 Uni Tour #1- Bursa Teknik Üniversitesi	Bilimsel
	Türkçe-İngilizce Karşılaştırmalı Çizgi Dizi Seyri	Bilimsel
	Bilimsel Oyun Etkinliği	Bilimsel
	MAT Film İzleme Etkinliği	Kültürel
	"Tiyatro Geceleri" Skeç Gösterisi	Sanatsal
Özel Gün ve Haftalar	Sudan Bağımsızlık Günü	Kültürel
	Kadınlar Günü Çiçek Dağıtım Etkinliği	Kültürel
	Fikir Maratonu Bilgi Yarışması 19 Mayıs Özel	Kültürel
	10 Kasım Atatürk'ü Anma Etkinliği	Kültürel
Panel / Söyleşi	Kritik Buluşma Analitik Sohbetler	Kültürel
	Kitap Kulübü	Kültürel
	Kadın Girişimciliğinde İlham Veren Bir Hikaye	Kültürel
	Pi Günü Konuşması	Bilimsel
	Kariyer Söyleşileri	Kültürel
	Yüksek Değerli Mühendis Olmak ve Gıda Sanayisinin Beklentileri	Bilimsel
	Psikologlar Günü	Kültürel
	Biyomühendislik Günleri	Bilimsel
	"Düşünürler Serisi: Tanpınar'ı Düşünmek" Etkinliği	Kültürel
	Kritik Şehirler "Tanpınar'ın İzinde Bursa"	Kültürel
	Prof. Dr. Mustafa KARA ile Yeşil Camii'nde İkinci Namazı Buluşmaları	Kültürel
	Bir Şehirden Fazlası: KUDÜS	Kültürel
	Fotoğraf Söyleşisi	Sanatsal
	Prof. Dr. Abdurrahman Kurt ile Din ve Aile Üzerine Hasbihal	Kültürel
Meeting Time on Campus	Kültürel	
English Speaking Club ile Yeni Yıl Hedefleri	Sohbet	
Konferans	GMB2025	Bilimsel
	1. Bursa Matematik Günleri	Bilimsel
	Polimer Günleri	Bilimsel
	Ticaret Yolu Bursa: LojiFest'25	Bilimsel
	innoCon'25 - Innovative Construction (Yenilikçi Yapı Zirvesi)	Bilimsel
Çalıştay / Workshop	Kendi Fantastik Hayvanını Tasarlama	Kültürel
	Kitap Ayraç Tasarımı	Kültürel
	Değişmeli Çizim Etkinliği	Kültürel
	Cam Şişe Boyama ve Çini	Kültürel
	Atölye 23	Kültürel
	Üniversiteye Uyum ve Başarı Atölyesi	Kültürel
	Seramik Boyama Etkinliği	Kültürel
	Tuval Boyama Etkinliği	Kültürel
	BTÜ 2. Öğrenci Çalıştay	Kültürel
	FRP Atölyesi	Kültürel
	Karakter Tasarım Atölyesi	Kültürel
Bez Çanta Boyama Etkinliği	Kültürel	



Faaliyet Başlığı	Faaliyet İçeriği	Faaliyet Türü
	Tiyatro Atölyesi	Kültürel
	VEFA'DA Çini Workshop	Kültürel
	Unity Workshop	Kültürel
	Kutu Boyama ve Desen Çalışması	Kültürel
	Gönüllüler Günü	Kültürel
	Sağlıklı Beslenme Atölye Etkinliği	Kültürel
	Ayna Boyama Workshopu	Kültürel
	Mum Workshop	Kültürel
	Blog Atölyesi	Kültürel
	Sistem Anlatıları D&D	Bilimsel
	Perspektif Çizim Etkinliği	Sanatsal
	Gezi	Bilişim Vadisi Teknik Gezi
Bursasu Kestel Fabrikasına Gezi		Bilimsel
Sefine Tersanesine Teknik Gezi		Bilimsel
Uludağ GSB Teknik Gezi		Bilimsel
Teknik Gezi (Toru Un Fabrikası)		Bilimsel
Su temalı yürüyüş-ulubat gölü		Doğaya Yönelik
Bursa Ormancılık Müzesi Gezisi		Bilimsel
Gıda Araştırma Laboratuvarı Teknik Gezi		Bilimsel
Çemtaş Çelik Üretim Fabrikası Teknik Gezisi		Bilimsel
Gölyazı Gezisi		Doğaya Yönelik
Yıldız Teknik Üniversitesi Yeşil Kampüs Saha Gezisi		Bilimsel
Yaban Yaşam ve Ekolojik Çeşitlilik- Karacabey Longoz Ormanları		Bilimsel
Ermetal Şirketler Grubu'na Teknik Gezi		Bilimsel
Coşkunöz Metal Form Teknik Gezisi		Bilimsel
Edirne Gezisi		Kültürel
GÜRDESAN Gemi Makinaları A.Ş. Mesleki ve Teknik Gezi		Bilimsel
Avrasya Ambalaj İstanbul Fuarı		Bilimsel
29 Ekim Cumhuriyet'in İzinde Doğa Yürüyüşü		Kültürel
TÜBİTAK Marmara Araştırma Merkezi Mesleki ve Teknik Gezi		Bilimsel
Adiloğlu Şirketler Grubu Teknik Gezi		Bilimsel
Tophane Kültür Turu		Kültürel
HS Plastics Otomotiv Sanayi Ve Ticaret LTD. Teknik ve Mesleki Gezi		Bilimsel
EV Charge Show - Elektrikli Araç Şarj Teknoloji ve Ekipmanları Fuarı		Bilimsel
TOFAŞ Teknik Gezisi		Bilimsel
Turkish Technic Teknik Gezi		Bilimsel
Logitrans Lojistik Kariyer Fuarı Gezisi		Bilimsel
Sedef Tersanesi Teknik Gezi		Bilimsel
Beltan Vibracoustik Teknik Gezi		Bilimsel
Fotoğraf Gezisi		Sanatsal
Bursa Tarım Şenliği		Bilimsel
Bursa Manevi Gezisi		Kültürel
PENDC Teknoloji Veri Merkezine Teknik Gezi		Bilimsel
Martur Fompak International		Bilimsel
Gölyazı Fotoğraf Çekimi ve Eğitimi		Doğaya Yönelik
Ertev Teknik Gezisi		Bilimsel
Er Metal Teknik Gezi		Bilimsel
ERKA Grup Teknik Gezisi		Bilimsel
Angst Pfister Teknik Gezi		Bilimsel
Adım Adım Kadim Bursa		Kültürel
İznik Gezisi		Kültürel
Eğitim	Sosyolojik İletişim ve Yaratıcı Drama	Kültürel



Faaliyet Başlığı	Faaliyet İçeriği	Faaliyet Türü
	Online Etkili CV Hazırlama Eğitimi	Kültürel
	Etkili Cv Hazırlama ve Başarılı İş Mülakatı Eğitimi	Kültürel
	Butechmunn Training	Kültürel
	BEBKA Siber Vatan Eğitimi	Bilimsel
	BUTECHMUN 2025 Mockmun	Bilimsel
	Bursa Yıldırım BİLSEM Yenilenebilir Enerji Farkındalık Eğitimi	Bilimsel
	Yapay Zeka Eğitimi	Bilimsel
	Power BI Eğitimi - Kurumsal Dünyaya Hazırlık Eğitimleri	Bilimsel
	Kur'an Kerim Dersleri	Kültürel
	Osmanlı Türkçesi Dersler	Kültürel
	PowerBI Eğitimi	Bilimsel
	Tefekkür Dersleri	Kültürel
	Online Diksiyon Eğitimi	Bilimsel
	Veri Yapıları Eğitimi	Bilimsel
	Witches with Pens: Çeviri Biliminde Yazarlık	Bilimsel
	Git&Github Eğitimi	Bilimsel
	Yapay Zekâ ile Araştırma Eğitimi	Bilimsel
	Sürdürülebilirlik Eğitimi	Bilimsel
	Python Etkinliği	Bilimsel
	Online Power BI Eğitimi	Bilimsel
	Yabancı Dil Gelişim ve Mentorluk Programı	Bilimsel
	Prompt Engineering Eğitimi	Bilimsel
	Endüstriyel Kontrol ve Otomasyon Sistemleri Eğitimi	Bilimsel
	Özel Eğitim Kalesi Lisesine Eğitim	Bilimsel
	Akran Eğitimi	Kültürel
	Etkin LinkedIn Yönetimi Eğitimi/Söyleşi	Bilimsel
MATLAB Temel Seviye Eğitimi	Eğitim	
Sosyal Sorumluluk	Köy Okulu Ziyareti (Orhaneli / Çörel)	Toplumsal Katkı
	Vefa Çorbası İkrarı	Toplumsal Katkı
	Koruyucu Ailelik ve Evlat Edinmede Aile Ruhı	Toplumsal Katkı
	İftar Etkinliği	Toplumsal Katkı
	Burada O Eski Ramazanlar: "Kritik İftar"	Toplumsal Katkı
	İlmek İlmek Sevgi: Köy Okulu Çocukları İçin Atkı Projesi	Toplumsal Katkı
	Otizm Farkındalık Paneli (Katılımcı olarak)	Toplumsal Katkı
	Huzurevi Ziyareti	Toplumsal Katkı
	Orhaneli Akalan Köyü Mehmet-Asiye Eğitim İlkokulu Ziyareti	Toplumsal Katkı
	Engelsiz Bursa Buluşması	Toplumsal Katkı
	Sevgi Evi Ziyareti	Toplumsal Katkı
	18 Mayıs Çocuk Esirgeme Şenliği	Toplumsal Katkı
	Kan Bağışı Kampanyası	Toplumsal Katkı
	Engelsiz Kampüs Günü	Toplumsal Katkı
	İntifada Çadır Nöbeti	Toplumsal Katkı
	Kalpten Kalbe Sahne	Toplumsal Katkı
	Dünya Tütünsüz Günü	Toplumsal Katkı
	Sesli Kampüs Proje Açılışı	Toplumsal Katkı
	Seçköy İlkokulunda Yazılım Eğitimi	Toplumsal Katkı
	Psikolojik İlk Yardım	Toplumsal Katkı
	Dünya Kan Bağışçıları Günü Etkinliği	Toplumsal Katkı
Yaşama El Ver Etkinliği	Toplumsal Katkı	
Türkiye Bağımlılıkla Mücadele (TBM) Akran Eğitimi	Toplumsal Katkı	
Tohum Toplarını Toprakla Buluşturma Doğa Yürüyüşü	Toplumsal Katkı	
20 Kasım Dünya Çocuk Hakları Günü	Toplumsal Katkı	



Faaliyet Başlığı	Faaliyet İçeriği	Faaliyet Türü
	25 Kasım Kadına Yönelik Şiddete Karşı Uluslararası Mücadele Günü	Toplumsal Katkı
	Köy Okulu Ziyareti (Kınık İlkokulu)	Toplumsal Katkı
	Köy Okulu Ziyareti (Şehit Ramazan Aktay İlkokulu)	Toplumsal Katkı
	Köy Okullarındaki Çocuklara Atkı Örne Etkinliği	Toplumsal Katkı
	İlkokuldan Geleceğe "Yapay Zeka"	Toplumsal Katkı
	LöseV (LSV) Dükkan Etkinliği	Toplumsal Katkı
	"Dilek Topla Benim İçin" Etkinliği	Toplumsal Katkı
	Regaip Kandili Aşure Dağıtımı ve Kızılay Butik'in Tanıtımı	Toplumsal Katkı
	Köy Okulu Ziyareti (Karabalçık Celal Sönmez Ortaokulu)	Toplumsal Katkı

5.3.6.b. Sağlık, Rehberlik ve Psikolojik Danışmanlık (PDR) Hizmetleri

2025 yılında revirlerimizden 419 öğrenci ve 974 personel olmak üzere toplamda 1393 kişi sağlık hizmeti almış, PDR biriminde 485 öğrenci ve 32 personel olmak üzere toplamda 517 bireysel psikolojik görüşme yapılmıştır. Üniversitemiz bünyesinde barınma imkânı bulunmadığından barınma hizmetlerinden yararlanan öğrenci bulunmamaktadır.

5.3.6.c. TEKNOFEST Havacılık, Uzay ve Teknoloji Festivali

Türkiye'nin milli teknoloji hamlesini gerçekleştirmeyi ve bağımsız güçlü bir teknolojiye ulaşmasını amaçlayan "TEKNOFEST-2025 Havacılık, Uzay ve Teknoloji Festivali" bu yıl yine farklı illerdeki yarışmalarla düzenlendi. 2025 yılı TEKNOFEST yarışmalarına 32 takım ile başvuru yapan Üniversitemiz öğrencileri; elektrikli araçlar, insansız hava araçları, insansız kara aracı, insansız deniz aracı, sanayide dijital teknolojiler, insansız su altı sistemleri, çevre ve enerji teknolojileri, havacılıkta yapay zekâ gibi birçok kategoride 12 öğrenci takımıyla finallere katılmaya hak kazanmıştır. Buna göre:

- Bursa Teknik Üniversitesi öğrenci takımları, 2025 TEKNOFEST Yarışmalarını iki ödülle tamamladı.
- BTÜ-POYRAZ Takımı TEKNOFEST Savaşan İHA Yarışmalarında "En İyi Tasarım" ödülü aldı.
- BTÜ BÜRKÜT Takımı Uçan Araba Simülasyon Kategorisi'nde, Remind Takımı ise Psikolojide Teknolojik Uygulamalar Kategorisinde "En İyi Takım Ruhu Ödülü"ne layık görüldü.
- BTÜ BTÜ MATROVER Takımı İnsansız Kara Araçları Kategorisinde 3'üncülük ödülü aldı.
- BTÜ'de "TEKNOFEST Yarışma Sürecini 5 Dakikada Anlat" etkinliğinde finale kalan takımların deneyimlerini paylaşarak en iyi sunumu yapan 5 ekip ödüllendirildi.

5.3.6.d. Topluluk Çalışmaları

Tablo 23. Öğrenci Topluluklarının Düzenlediği Faaliyetler

Topluluk Adı	Üye Sayısı	Faaliyet Sayısı
Endüstri ve Dijital Dönüşüm Topluluğu	939	16
Edebiyat ve Münazara Topluluğu	179	13
Fikir ile Gelecek Topluluğu	763	12
Kritik Analitik Düşünce Topluluğu	178	12
Geçerken Topluluğu	146	11
Bilim Kurgu ve Fantastik Kurgu Topluluğu	234	9
Uluslararası Öğrenci Topluluğu	267	8
Genç Yeşilay Topluluğu	187	8
Çeviri Topluluğu	135	8
Bilişim ve Kodlama Topluluğu	557	7
Resim Topluluğu	215	7
Engelsiz Üniversite Topluluğu	159	6
Akil Gençler Topluluğu	73	6



Topluluk Adı	Üye Sayısı	Faaliyet Sayısı
Gıda ve Sağlıklı Yaşam Topluluğu	214	6
Genç Kızılay Topluluğu	296	6
Lösev Fayda Topluluğu	98	6
Uzay Havacılık ve Savunma Sanayii Topluluğu	348	5
Dijital Oyun Tasarım Topluluğu	185	5
Gemi ve Denizcilik Topluluğu	243	5
Malzeme Teknolojileri Topluluğu	342	5
Manga ve Anime Topluluğu	413	5
Türk Dünyası Öğrencileri Topluluğu	189	4
Sosyal Çalışmalar Topluluğu	179	4
Ortak Akıl Topluluğu	139	4
Yenilenebilir Enerji Topluluğu	57	4
IEEE Topluluğu	165	4
Makine Teknolojileri Robot ve Otomasyon Topluluğu	647	4
Tiyatro Topluluğu	443	4
Vefa ve Medeniyet Topluluğu	46	4
Sürdürülebilir Çevre Topluluğu	105	4
Fotoğrafçılık Topluluğu	155	4
BTÜ HSD Topluluğu	93	3
Ekolojik Farkındalık Topluluğu	75	3
Genç Matematikçiler Topluluğu	20	3
Genç Tema Topluluğu	111	3
Model Birleşmiş Milletler (MUN) Topluluğu	153	3
Biyoteknoloji ve İnovasyon Topluluğu	136	3
Fizik ve Ötesi Topluluğu	116	3
Kişisel Gelişim Topluluğu	116	3
Lojistik Topluluğu	184	3
Alternatif Enerjili Taşıtlar Topluluğu	73	2
Genç Kadem Topluluğu	20	2
Kripto Para ve Finansal Okuryazarlık Topluluğu	381	2
Modern Yapı Topluluğu	1011	2
Kadın ve Aile Çalışmaları Topluluğu	57	2
Müzik Topluluğu	408	2
Genç Ticaret Elçileri Topluluğu	517	2
Arama-Kurtarma Topluluğu	20	1
Dijital Gelişim Topluluğu	20	1
Fikir ve Aksiyon Topluluğu	51	1
Filistinli Öğrenciler Topluluğu	20	1
Genç Biyonanotek Topluluğu	92	1
Girişimcilik ve Organizasyon Topluluğu	1274	1
Kalite Topluluğu	109	1
Kariyer ve Gelişim Topluluğu	253	1
Polimer Araştırma ve Geliştirme Topluluğu	84	1
Su Altı ve Su Üstü İnsansız Deniz Araçları Topluluğu	20	1
Kadın Mühendisler Topluluğu	521	1
Uluslararası Ticaret Araştırmaları Topluluğu	226	1
Yapay Zeka Topluluğu	170	1
Veri Bilimi Topluluğu	88	1
Toplam	14715	261

D. YÖNETİM VE İÇ KONTROL SİSTEMİ

Üniversitemiz Özel Bütçeli İdare olarak 5018 Sayılı Kamu Mali Yönetimi ve Kontrol Kanununun, 5436 sayılı Kamu Mali Yönetimi ve Kontrol Kanunu ile Bazı Kanun ve Kanun Hükmünde Kararnamelerde Değişiklik Yapılması Hakkında Kanununun 12. maddesi ile değiştirilmiş (II) sayılı cetvelinin (A) bölümünde sayılan Yükseköğretim Kurulu, Üniversiteler ve Yüksek Teknoloji Enstitüleri içerisinde yer almaktadır. 5018 sayılı Kamu Mali Yönetimi ve Kontrol Kanununun 11. maddesinde üst yöneticilerin, 31 ve 32. maddelerinde harcama yetkisi ve yetkilisini 33.maddesinde giderin gerçekleştirilmesine ilişkin yöntemler açıkça belirlenmiştir.

Üniversitemiz yönetim ve iç kontrol sistemini kanuna uygun olarak oluşturabilmek için teşkilat yapısını düzenlemiş, 5018 sayılı Kamu Mali Yönetimi ve Kontrol Kanununun ve bu kanunun ilgili maddelerine istinaden çıkartılan yönetmelik, tebliğ ve diğer mevzuatlara uygun olarak işlemlerini yürütmüştür. 5018 sayılı Kamu Mali Yönetimi ve Kontrol Kanununun 11. maddesinde Bakanlıklarda ve diğer kamu idarelerinde en üst yönetici, il özel idarelerinde vali ve belediyelerde belediye başkanı üst yöneticidir. Bakanlıklarda üst yöneticiyi Cumhurbaşkanı belirler. Üst yöneticiler, idarelerinin stratejik planlarının ve bütçelerinin kalkınma planına, yıllık programlara, kurumun stratejik plan ve performans hedefleri ile hizmet gereklerine uygun olarak hazırlanması ve uygulanmasından, sorumlulukları altındaki kaynakların etkili, ekonomik ve verimli şekilde elde edilmesi ve kullanımını sağlamaktan, kayıp ve kötüye kullanımının önlenmesinden, malî yönetim ve kontrol sisteminin işleyişinin gözetilmesi, izlenmesi ve bu kanunda belirtilen görev ve sorumlulukların yerine getirilmesinden Bakana; mahallî idarelerde ise meclislerine karşı sorumludurlar. Üst yöneticiler, bu sorumluluğun gereklerini harcama yetkilileri, malî hizmetler birimi ve iç denetçiler ile aracılığıyla yerine getirirler, denilerek kanunda görevliler ve sorumlular açıkça belirlenmiştir.

Üniversitemizde gelir, gider, varlık ve yükümlülüklerinin etkili, ekonomik ve verimli bir şekilde yönetilmesi, kanunlara ve düzenlemelere uygun olarak faaliyet gösterilmesi, her türlü mali karar ve işlemlerde usulsüzlük ve yolsuzluğun önlenmesi, karar oluşturmak ve izlemek için düzenli, zamanında ve güvenilir rapor ve bilgi edinilmesi, varlıkların kötüye kullanılması ve israfını önlemek ve kayıplara karşı korunmasını sağlamak amacı ile harcama birimleri ve Strateji Geliştirme Daire Başkanlığı tarafından yürütülen ön mali kontrol için şu düzenlemeler yapılmıştır: 5436 sayılı Kamu Mali Yönetimi ve Kontrol Kanunu ile Bazı Kanun ve Kanun Hükmünde Kararnamelerde Değişiklik Yapılması Hakkında Kanununun 15'inci maddesi, 5018 sayılı Kamu Mali Yönetim ve Kontrol Kanununun 58 ve 60. maddeleri ile 05.03.2025 tarihli ve 32382 sayılı Resmi Gazetede yayımlanan Kamu İç Kontrol Yönetmeliği ve Kamu Ön Mali Kontrol Yönetmeliği ile belirlenmiştir.

2025 yılında yapılan ön mali kontrol işlemlerinde, Strateji Geliştirme Daire Başkanlığınca, mal ve hizmet alımlarında KDV hariç 5.000.000,00 TL'yi, yapım işlerinde 15.000.000,000 TL'yi aşan giderlerde, her türlü taahhüt ve sözleşme tasarılarının taahhüde girilmeden (sözleşme imzalanmadan önce) ön mali kontrolü yapılmakta olup; bu tutarların altında kalanlar ise uygunluk denetimine tabi tutulmuştur. Strateji Geliştirme Daire Başkanlığınca ön mali kontrole tabi mali karar ve işlemler aşağıda belirtilmiştir:

- Taahhüt evrakı ve sözleşme tasarıları,
- Ödenek aktarma işlemleri,
- Kadro dağılım cetvelleri,
- Geçici işçi pozisyonları,
- Yan ödeme cetvelleri.

Gelir, gider, varlık ve yükümlülüklerle ilişkin mali karar ve işlemler, harcama birimleri ve mali hizmetler birimi tarafından idarenin bütçesi, ayrıntılı harcama veya finansman programları, merkezi yönetim bütçe kanunu ve diğer mali mevzuat hükümlerine uygunluk yönünden kontrol edilerek kaynakların etkili, ekonomik ve verimli kullanılması açısından değerlendirilmektedir.



II. AMAÇ VE HEDEFLER

A. İDARENİN AMAÇ VE HEDEFLERİ

İdarenin Amaç ve Hedefleri
<p>Amaç A.1. Çevreye duyarlı ve verimli kaynak kullanımıyla teknolojik imkanlarla donatılmış işlevsel mekanlarda yenilikçi ve üretken faaliyetler yürüterek ulusal ve uluslararası ölçekte paydaşlarla işbirliği odaklı, şeffaf, yenilikçi ve üretken olan kurumsal işleyişi geliştirmek ve güçlendirmek</p>
<ul style="list-style-type: none">• Hedef H.1.1. Mali kaynakları ve gelirleri çevreye duyarlı şekilde artırmak ve çeşitlendirmek• Hedef H.1.2. İnsan kaynağını artırarak nitelikli personel istihdamını sürdürmek ve personelin sürekli gelişimini desteklemek• Hedef H.1.3. İşlevsel, sürdürülebilir, erişilebilir ve teknolojik imkanları yeterli mekanlar oluşturmak• Hedef H.1.4. Kurumsal yönetim süreçlerinin iyileştirilmesi ile toplam kalite yönetiminde paydaş katılımını sağlayarak memnuniyeti artırmak• Hedef H.1.5. Ulusal ve uluslararası işbirlikleri ile iletişim ve etkileşim sürekliliğini destekleyerek kalitesini yükseltmek• Hedef H.1.6. Hizmetlerin bilgi teknolojileri desteği ile dijital dönüşümün sürekliliğini sağlamak ve kurumsal hafızayı koruyarak verimliliği artırmak
<p>Amaç A.2. Evrensel eğitim-öğretim ilkeleri bağlamında, uluslararası kalitede yenilikçi eğitim-öğretim faaliyetleri ile sürekli iyileştirme ve geliştirme odaklı çalışarak, dijital yetkinliğe ve sürekli öğrenme becerisine sahip lider bireyler yetiştirmek</p>
<ul style="list-style-type: none">• Hedef H.2.1. Eğitim-öğretim alt yapısını geliştirerek sürekli iyileştirmek• Hedef H.2.2. Teknoloji destekli eğitim-öğretim yöntemlerinin benimsenmesi ile eğitim programlarının tercih edilebilirliğini artırmak• Hedef H.2.3. Ulusal ve uluslararası eğitim-öğretim işbirliklerinin nicelik ve nitelik olarak geliştirilmesi ile akademik hareketliliğin sürekliliğini sağlamak• Hedef H.2.4. Akreditasyon süreçlerinin sürekliliğini sağlamak ve disiplinlerarası programları desteklemek• Hedef H.2.5. Lider birey vasfında nitelikli öğrenci yetiştirmek ve mezuniyet sonrası istihdamı desteklemek
<p>Amaç A.3. Ülkemiz kalkınma planı ana ekseninde bilimsel ve yenilikçi araştırma kapasitesini geliştirerek, araştırma sonuçlarının ticarileştirilmesi ve markalaşmış yoğun teknolojik ürünlerle ülkenin küresel ölçekte rekabet gücüne erişmesine destek olmak</p>
<ul style="list-style-type: none">• Hedef H.3.1. Araştırma altyapısını güçlendirerek araştırma kapasitesini nitelik ve nicelik bakımından geliştirmek• Hedef H.3.2. Ulusal ve uluslararası paydaşlarla araştırma ve geliştirme işbirliklerini artırmak• Hedef H.3.3. Girişimcilik faaliyetlerini ve üniversite-sanayi işbirliğini güçlendirerek, sanayi ve kamu kurumlarının ihtiyaçlarına çözüm üretmek• Hedef H.3.4. Yeni ürün, üretim ve fikir süreçlerine yönelik teşvik ve kaynakları yaygınlaştırarak araştırma ve geliştirme faaliyetlerin etkisini nicelik ve nitelik olarak artırmak
<p>Amaç A.4. Çevreye duyarlı, sürdürülebilir ve katılımcı bir anlayışla toplumun sosyal, ekonomik ve çevresel kalkınmasına, evrensel bilgi birikimi çerçevesinde katkı sağlamak</p>
<ul style="list-style-type: none">• Hedef H.4.1. Sosyal sorumluluk projelerini sürdürülebilir ve çevre dostu kampüs yönetimi ile ulusal ve uluslararası işbirliklerini geliştirerek toplumsal sorunlara duyarlılıkla katkı sağlamak• Hedef H.4.2. Hayat boyu öğrenmeyi destekleyerek bilimsel, sosyal, ekonomik ve çevresel kalkınma alanlarında bilgi paylaşımını teşvik etmek



B. POLİTİKALAR VE ÖNCELİKLER

1. TEMEL DEĞERLERİMİZ

- Yenilikçilik
- Girişimcilik
- Özgürlükçülük
- Eleştirel Düşünce
- Üretkenlik
- Katılımcılık
- Paylaşımıcılık
- Çevreye Duyarlılık
- Toplumsal Duyarlılık
- Liyakat ve şeffaflık

2. TEMEL PERFORMANS GÖSTERGELERİ

Temel Performans Göstergeleri		Başlangıç Değeri 2022	Gerçekleşen 2025	Hedeflenen Değer 2026
PG 1.2.3	Akademik ve idari personel memnuniyet oranı (%)	73	71,96	75
PG 2.1.4	Öğrenci genel memnuniyet oranı (%)	68,77	59,84	70
PG 2.4.3	Akredite olan program sayısı (Adet)	1	2	2
PG 4.1.2	Ulusal ve uluslararası sosyal sorumluluk, kültürel, sportif ve doğaya yönelik faaliyet (seminer, sergi ve çalıştay, sempozyum, vb.) sayısı (Adet)	85	129	150



III. FAALİYETLERE İLİŞKİN BİLGİ VE DEĞERLENDİRMELER

A. MALİ BİLGİLER

1. BÜTÇE UYGULAMA SONUÇLARI

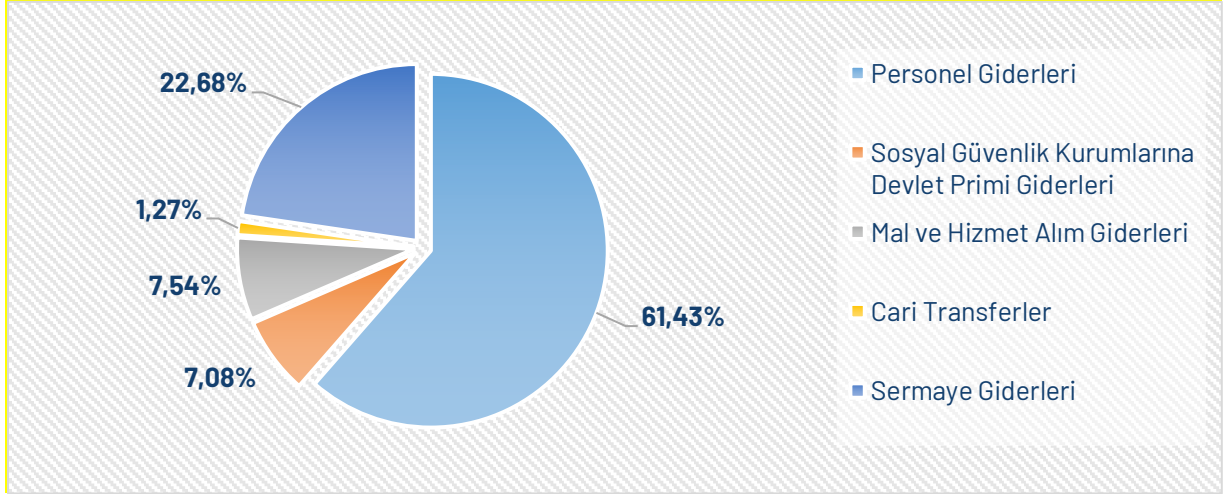
Tablo 24. 2025 Yılı Bütçe Gerçekleşme Tablosu

Ödenek Türü	KBÖ (TL)	Toplam Ödenek (TL)	Harcama (TL)
Personel Giderleri	880.641.000	929.936.938	925.129.721
Sosyal Güvenlik Kurumlarına Devlet Primi Giderleri	97.186.000	107.210.847	106.421.287
Mal ve Hizmet Alım Giderleri	106.240.000	114.155.690	97.997.240
Cari Transferler	15.292.000	19.188.193	18.090.632
Sermaye Giderleri	220.000.000	343.384.650	343.228.391
GENEL TOPLAM	1.319.359.000	1.513.876.318	1.490.867.271

Tablo 25. 2025 Yılı Yatırım Gerçekleşme Tablosu (x1000 TL)

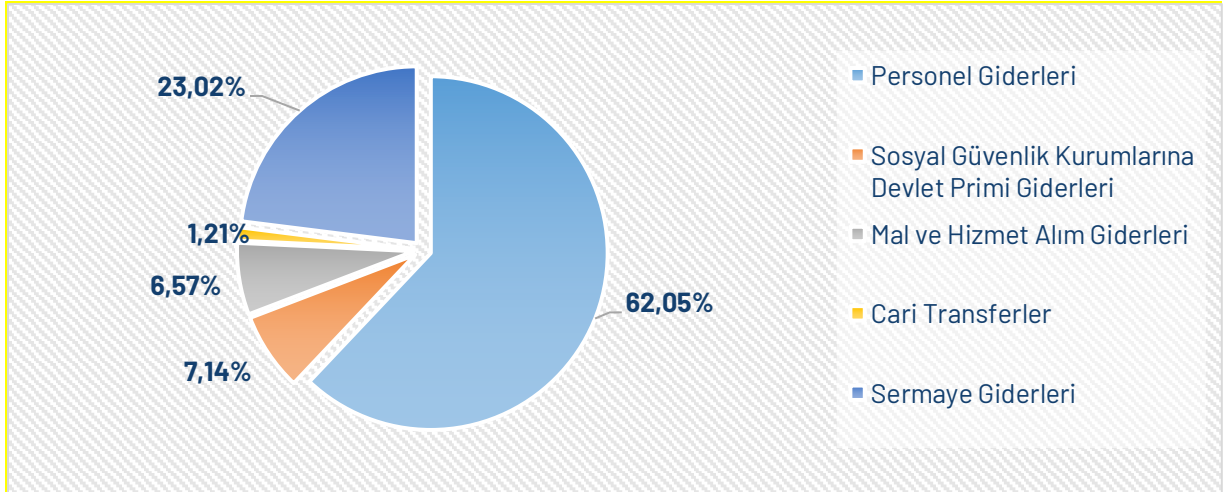
Sektörü, Proje Adı ve Özellikleri	2025 Yılı Ödeneği	2025 Yılı Harcaması
Beden Eğitimi ve Spor / Açık ve Kapalı Spor Tesisleri [Açık Tenis Kortu (1 adet), Basketbol Sahası (1 adet), Futbol Sahası (1 adet), Voleybol Sahası (1 adet)]	2	0
Yükseköğretim / Çeşitli Ünitelerin Etüd Projesi [Etüt-Proje]	2.398	2.398
Yükseköğretim / Kampüs Altyapısı [Doğalgaz Dönüşümü, Kampüs İçi Yol, Kanalizasyon Hattı, Peyzaj, Elektrik Su- İsale, Telefon Hattı]	3.889	3.889
Yükseköğretim / Muhtelif İşler [Bakım Onarım, Bilgi ve İletişim Teknolojileri, Kesin Hesap, Makine-Teçhizat]	45.187	45.043
Yükseköğretim/ Derslik ve Merkezi Birimler Projesi [Eğitim Binası]	276.109	276.109
Yükseköğretim / Yayın Alımı [Basılı Yayın Alımı, Elektronik Yayın Alımı]	800	790
Teknoloji/ Merkezi Araştırma Laboratuvarı Projesi	15.000	14.999
TOPLAM	343.385	343.228

Grafik 1. 2025 Yılı Toplam Ödenek Bütçesinin Dağılımı

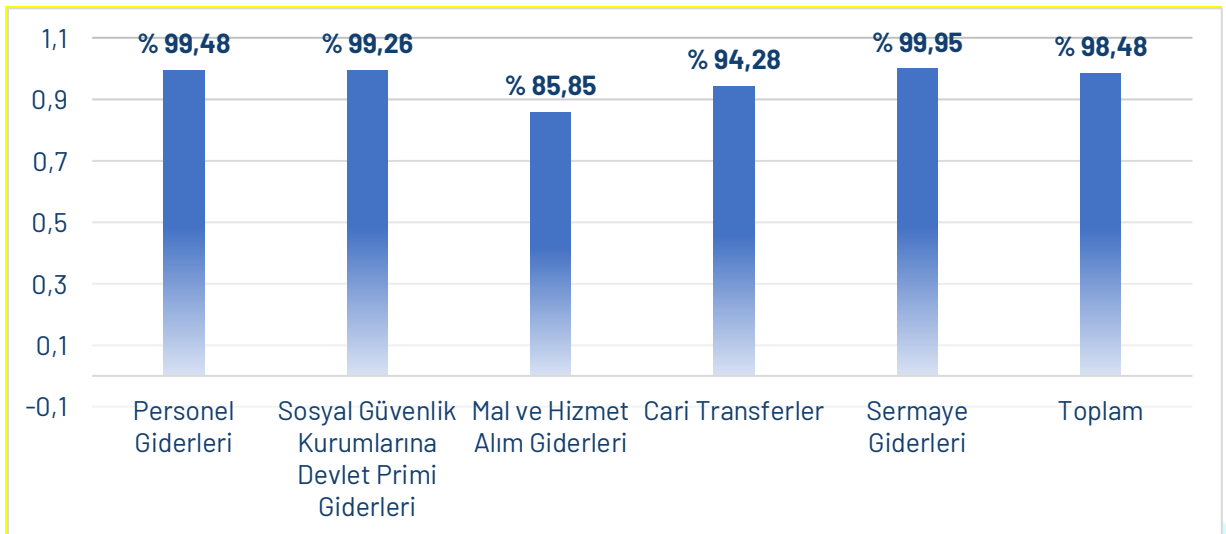


2. TEMEL MALİ TABLOLARA İLİŞKİN AÇIKLAMALAR

Grafik 2. 2025 Yılı Harcamalarının Dağılımı



Grafik 3. Toplam Ödeneklerin Harcamalara Göre Gerçekleşme Oranları





Tablo 26. 2025 Yılı Harcama Birimleri Ödenek ve Harcama Verileri

Kurumsal Sınıflandırma	Ödenek (Ö)(TL)	Toplam Ödenek (TÖ)(TL)	Gerçekleşme (G) (TL)	G / Ö (%)	G / TÖ (%)
Özel Kalem (Rektörlük)	52.500.000	59.995.908	59.848.874	114	100
Özel Kalem (Genel Sekreterlik)	17.791.000	19.538.742	19.219.754	108	98
İdari ve Mali İşler Daire Başkanlığı	259.438.000	222.090.034	209.228.999	81	94
Personel Daire Başkanlığı	29.478.000	25.185.587	24.214.565	82	96
Kütüphane ve Dokümantasyon Daire Başkanlığı	15.780.000	10.429.815	9.938.255	63	95
Sağlık, Kültür ve Spor Daire Başkanlığı	43.362.000	56.363.814	54.494.152	126	97
Bilgi İşlem Daire Başkanlığı	29.706.000	34.907.663	34.652.818	117	99
Yapı İşleri ve Teknik Daire Başkanlığı	207.526.000	346.439.123	345.822.683	167	100
Öğrenci İşleri Daire Başkanlığı	14.515.000	6.942.650	6.810.777	47	98
Strateji Geliştirme Daire Başkanlığı	17.101.000	9.724.026	8.689.225	51	89
Hukuk Müşavirliği	1.747.000	4.514.864	4.408.264	252	98
Denizcilik Fakültesi	8.351.000	25.193.816	25.034.948	300	99
Orman Fakültesi	57.187.000	70.541.036	70.057.336	123	99
Mimarlık ve Tasarım Fakültesi	54.012.000	54.379.110	54.238.108	100	100
Mühendislik ve Doğa Bilimleri Fakültesi	337.147.000	385.208.044	384.269.573	114	100
İletişim Fakültesi	25.756.000	6.612.614	6.612.614	26	100
İnsan ve Toplum Bilimleri Fakültesi	59.818.000	111.345.454	110.825.466	185	100
Yabancı Diller Yüksekokulu	69.186.000	51.911.703	50.942.768	74	98
Lisansüstü Eğitim Enstitüsü	18.958.000	12.552.317	11.558.093	61	92
Genel Toplam	1.319.359.000	1.513.876.320	1.436.629.164	109	95



Tablo 27. 2025 Yılı Faaliyetler Düzeyinde Ödenek (Ö), Toplam Ödenek (TÖ) ve Gerçekleşme (G) Verileri

Program Sınıflandırması	Ö (TL)	TÖ (TL)	G (TL)	% G/Ö	% G/TÖ
ARAŞTIRMA, GELİŞTİRME VE YENİLİK	21.059.000	24.236.885	24.236.231	115	100
ARAŞTIRMA ALTYAPILARI	15.000.000	15.000.000	14.999.345	100	100
Yükseköğretim Kurumları Araştırma Altyapısı Kurulması ve Geliştirilmesi	15.000.000	15.000.000	14.999.345	100	100
YÜKSEKÖĞRETİMDE BİLİMSEL ARAŞTIRMA VE GELİŞTİRME	6.059.000	9.236.885	9.236.885	152	100
Yükseköğretim Kurumlarının Bilimsel Araştırma Projeleri	6.059.000	9.236.885	9.236.885	152	100
YÜKSEKÖĞRETİM	1.062.573.000	1.282.979.677	1.264.709.565	119	99
ÖĞRETİM ELEMANLARINA SAĞLANAN BURS VE DESTEKLER	0	408.500	408.500	-	100
Öğretim Üyesi Yetiştirme Programı ve Yurtdışı Destek Hizmetleri	0	408.500	408.500	-	100
ÖN LİSANS EĞİTİMİ, LİSANS EĞİTİMİ VE LİSANSÜSTÜ EĞİTİM	1.034.542.000	1.241.506.189	1.229.172.533	119	99
Doktora Öğrencilerine Yönelik Burs Hizmetleri	0	154.000	154.000	-	100
Doktora ve Tıpta Uzmanlık Eğitimi	18.958.000	7.117.338	6.916.685	36	97
Fen ve Mühendislik Bilimleri Öğrencilerinin Uygulamalı Eğitimi	0	44.205	44.205	-	100
Lisans Öğrencilerine Yönelik Burs Hizmetleri	0	300.000	260.000	-	87
Yükseköğretim Kurumları Bilgi ve Kültürel Kaynaklar ile Sportif Altyapının Geliştirilmesi Hizmetleri	20.780.000	10.431.815	9.938.255	48	95
Yükseköğretim Kurumları Birinci Öğretim	994.804.000	1.218.023.852	1.207.217.980	121	99
Yükseköğretim Kurumları Tezsiz Yüksek Lisans	0	5.434.979	4.641.409	-	85
YÜKSEKÖĞRETİMDE ÖĞRENCİ YAŞAMI	28.031.000	41.064.988	35.128.532	125	86
Yükseköğretimde Beslenme Hizmetleri	22.052.000	34.152.000	33.372.461	151	98
Yükseköğretimde Kültür ve Spor Hizmetleri	158.000	1.091.988	1.078.030	682	99
Yükseköğretimde Öğrenci Yaşamına İlişkin Diğer Hizmetler	5.821.000	5.821.000	678.041	12	12
YÖNETİM VE DESTEK PROGRAMI	235.727.000	206.659.756	201.921.475	86	98
TEFTİŞ, DENETİM VE DANIŞMANLIK HİZMETLERİ	1.747.000	5.760.058	5.649.114	323	98
Hukuki Danışmanlık ve Muhakemat Hizmetleri	1.747.000	4.514.864	4.408.264	252	98
İç Denetim	0	1.245.194	1.240.850	-	100
ÜST YÖNETİM, İDARİ VE MALİ HİZMETLER	233.980.000	200.899.698	196.272.361	84	98
Bilgi Teknolojilerine Yönelik Faaliyetler	20.956.000	19.542.366	19.315.837	92	99
Genel Destek Hizmetleri	67.362.000	58.250.920	56.088.964	83	96
İnşaat ve Yapı İşlerinin Yürütülmesi	36.794.000	34.093.770	33.623.874	91	99
İnsan Kaynakları Yönetimine İlişkin Faaliyetler	29.422.000	24.973.099	24.044.643	82	96
Özel Kalem Hizmetleri	31.340.000	33.723.613	33.629.394	107	100
Strateji Geliştirme ve Mali Hizmetler	16.262.000	9.073.526	8.689.225	53	96
Yükseköğretimde Öğrencilere Yönelik İdari Hizmetler	31.844.000	21.242.403	20.880.425	66	98
GENEL TOPLAM	1.319.359.000	1.513.876.319	1.490.867.272	113	98



Tablo 28. 2025 Yılı Ekonomik Sınıflandırma Düzeyinde Gelir Tahmini (GT) ve Gerçekleşme (G) Verileri

I	II	III	IV	Açıklama	GT (TL)	G (TL)	% G/GT
03				Teşebbüs ve Mülkiyet Gelirleri	9.000.000	51.626.615	573,6
03	1	1	01	Şartname, Basılı Evrak, Form Satış Gelirleri	0	32.500	
03	1	2	29	Birinci Öğretimden Elde Edilen Gelirler	5.000.000	26.873.711	537,5
03	1	2	33	Tezsiz Yüksek Lisans Gelirleri	0	5.053.001	
03	1	2	34	Tezli Yüksek Lisans Gelirleri	1.000.000	6.042.232	604,2
03	1	2	35	Doktora Gelirleri	3.000.000	7.707.687	256,9
03	1	2	69	Yükseköğretim Kurumları Öğrenci Yemek Hizmeti Gelirleri	0	10.634	
03	1	2	98	667 Sayılı KHK Kapsamında Tahsil Edilen Eğitim-Öğretim Ücretleri	0	33.065	
03	1	2	99	Diğer hizmet gelirleri	0	410.165	
03	6	1	04	Spor Tesisi Kira Gelirleri	0	3.314.621	
03	6	1	99	Diğer Taşınmaz Kira Gelirleri	0	2.149.000	
03	9	9	99	Diğer Çeşitli Teşebbüs ve Mülkiyet Gelirleri	1.298.859.000	1.324.377.495	102,0
04				Alınan Bağış ve Yardımlar ile Özel Gelirler	1.078.859.000	1.097.760.000	101,8
04	2	1	01	Hazine Yardımı	220.000.000	224.797.336	102,2
04	2	2	01	Hazine Yardımı	0	1.164.165	
04	4	1	03	Kurumlardan Alınan Şartlı Bağış ve Yardımlar	0	1.495	
04	5	1	13	YÖK Burs Destekleri	0	408.500	
05				Diğer Gelirler	0	246.000	
05	1	9	01	Kişilerden Alacaklar Faizleri	11.500.000	31.873.247	277,2
05	1	9	03	Mevduat Faizleri	0	59.911	
05	1	9	99	Diğer Faizler	0	3.432.073	
05	2	6	16	Araştırma Projeleri Gelirleri Payı	0	219.574	
05	3	2	99	Diğer İdari Para Cezaları	2.267.000	5.444.885	240,2
05	9	1	01	İrat Kaydedilecek Nakdi Teminatlar	0	265.257	
05	9	1	06	Kişilerden Alacaklar	0	40.000	
05	9	1	19	Öğrenci Katkı Payı Telafi Gelirleri	0	1.016.045	
05	9	1	30	2547 Sayılı Kanunun Geçici 74 üncü Maddesi Kapsamındaki Gelirler	9.233.000	18.559.252	201,0
05	9	1	99	Yukarıda Tanımlanmayan Diğer Çeşitli Gelirler	0	37.405	
Toplam					1.319.359.000	1.407.877.358	106,7

Tablo 29. 2025 Yılı Ekonomik Sınıflandırma Düzeyinde Ödenek ve Harcama Verileri (x 1000 TL)

Ekonomik Kod	Başlangıç Ödeneği			Yılsonu Toplam Ödenek			Gerçekleşme		
	Hizmet Programları Toplam	Yönetim ve Destek Programı	Toplam	Hizmet Programları Toplam	Yönetim ve Destek Programı	Toplam	Hizmet Programları Toplam	Yönetim ve Destek Programı	Toplam
Personel Giderleri	686.405	194.236	880.641	768.980	160.956	929.936	765.232	159.897	925.129
SGK'na Devlet Primi Giderleri	77.411	19.775	97.186	89.984	17.226	107.210	89.570	16.850	106.421
Mal ve Hizmet Alım Giderleri	99.816	6.424	106.240	103.960	10.195	114.155	90.047	7.950	97.997
Cari Transfer	0	15.292	10.547	1.168	12.063	13.231	984	12.040	13.025
Sermaye Giderleri	220.000	0	220.000	343.384	0	343.384	164.463	0	343.384
BÜTÇE İÇİ TOPLAM KAYNAK	1.083.632	235.727	1.319.359	1.307.216	206.659	1.513.876	1.288.945	201.921	1.490.867
BÜTÇE DIŞI TOPLAM KAYNAK	0	0	0	0	0	0	0	0	0
GENEL TOPLAM	1.083.632	235.727	1.319.359	1.307.216	206.659	1.513.876	1.288.945	201.921	1.490.867



Tablo 30. BTÜ 2025 Yılı Bilançosu

Aktif Hesaplar			2023 Yılı	2024 Yılı	2025 Yılı	Pasif Hesaplar			2023 Yılı	2024 Yılı	2025 Yılı
1		Dönen Varlıklar	106.607.164,09	209.381.562,14	286.088.009,01	3		Kısa Vadeli Yabancı Kaynaklar	7.176.873,60	43.545.771,53	50.977.699,49
	10	Hazır Değerler	9.858.895,04	28.076.227,97	44.112.517,24		32	Faaliyet Borçları	17.922,31	25.000.000,00	21.725.495,74
		102	4.015.089,17	8.829.107,06	18.720.606,44			320		17.922,31	25.000.000,00
		104	5.643.805,87	10.065.553,20	25.257.551,54			33	Emanet Yabancı Kaynaklar	1.828.315,92	2.122.460,21
		105	0,00	9.181.567,71	232.978,98			330		698.288,85	758.188,64
	12	Faaliyet Alacakları	9.610.834,89	41.397.884,15	175.978.851,93		333		1.130.027,07	1.364.271,57	8.603.438,95
		120	9.140.493,66	12.076.121,10	147.736.150,42		36	Ödenecek Diğer Yükümlülükler	5.330.635,37	16.423.311,32	19.380.641,34
		121	470.341,23	29.321.763,05	28.242.701,51		360		3.484.445,33	13.274.925,55	14.064.060,47
	13	Kurum Alacakları	38.756.240,36	107.949.463,37	22.935.572,15		361		1.715.352,35	2.937.424,09	4.941.616,74
		135	38.756.240,36	107.949.463,37	22.935.572,15		362		130.837,69	210.961,68	374.964,13
	14	Diğer Alacaklar	32.361.562,21	191.413,67	126.313,99		37	Borç ve Gider Karşılıkları	0,00	0,00	0,00
		140	32.361.562,21	191.413,67	126.313,99			Uzun Vadeli Yabancı Kaynaklar	5.124.367,78	9.014.410,84	418.801,51
	15	Stoklar	1.301.076,94	2.051.413,91	3.104.061,28		43	Diğer Borçlar	0,00	0,00	418.801,51
		150	1.301.076,94	2.051.413,91	3.104.061,28		47	Borç ve Gider Karşılıkları	5.124.367,78	9.014.410,84	14.028.941,08
	16	Ön Ödemeler	14.406.011,60	27.869.497,48	37.471.727,93		472		5.124.367,78	9.014.410,84	0,00
		162	14.406.011,60	27.869.497,48	37.471.727,93	5		Öz Kaynaklar	2.769.420.959,07	3.703.026.329,63	14.028.941,08
	18	Gelecek Aylara Ait Gider ve Gelir Tahakk.	512.543,05	1.845.661,59	2.358.964,49		50	Net Değer	328.948.416,68	331.511.589,32	353.364.913,69
		180	61.043,40	212.771,00	29.271,00		500		328.948.416,68	331.511.589,32	353.364.913,69
		181	451.499,65	1.632.890,59	2.329.693,49		51	Değer Hareketleri	-0,01	518.697,73	518.697,73
2		Duran Varlıklar	2.875.115.036,36	3.546.204.949,86	4.596.072.565,79		519		-0,01	518.697,73	518.697,73
	22	Faaliyet Alacakları	327.500,00	1.798.687,05	3.559.333,18		57	Geçmiş Yıllar Olumlu Faaliyet Sonuçları	2.890.134.086,11	3.287.379.384,62	4.893.324.389,50
		220	327.500,00	1.798.687,05	3.559.333,18		570		2.890.134.086,11	3.287.379.384,62	4.893.324.389,50
	24	Mali Duran Varlıklar	850.000,00	850.000,00	850.000,00		58	Geçmiş Yıllar Olumsuz Faaliyet Sonuçları	-460.632.765,74	-849.178.888,66	-1.540.833.099,91
		241	550.000,00	550.000,00	550.000,00		580		-460.632.765,74	-849.178.888,66	-1.540.833.099,91
		242	100.000,00	100.000,00	100.000,00		59	Dönem Faaliyet Sonuçları	10.971.222,03	932.795.546,62	1.110.779.033,22
	25	Maddi Duran Varlıklar	2.674.137.536,36	3.543.756.262,81	4.591.863.232,61		590		10.971.222,03	932.795.546,62	2.205.994.008,19
		250	1.432.833.048,31	1.834.026.301,83	2.099.438.755,56			Pasif Toplamı	2.781.722.200,45	3.755.586.512,00	4.882.160.574,80
		251	209.352.876,30	289.344.608,48	373.448.133,57						
		252	1.524.848.526,39	1.975.091.205,88	2.537.765.985,08						
		253	90.748.986,71	122.539.866,47	163.339.628,15						
		254	12.952.200,99	15.746.744,80	18.755.415,84						
		255	42.659.123,35	57.195.224,24	74.764.432,04						
		257	-639.257.225,69	-873.649.733,83	-1.186.081.726,63						
		258	0,00	123.462.044,94	510.432.608,98						
	26	Maddi Olmayan Duran Varlıklar	0,00	0,00	0,00						
		260	12.117.137,37	19.454.158,11	12.769.988,03						
		268	-12.117.137,37	-19.454.158,11	-12.769.988,03						
	28	Gelecek Yıllara Ait Gider ve Gelir Tahakk.	0,00	0,00	0,00						
		281	0,00	0,00	0,00						
	29	Diğer Duran Varlıklar	0,00	136.297,63	0,00						
		294	0,00	-136.297,63	0,00						
		299	0,00	123.462.044,94	0						
		Aktif Toplamı	2.781.722.200,45	3.755.586.512,00	4.882.160.574,80						
		Bilanço Dipnotları:	2023 Yılı	2024 Yılı	2025 Yılı						
		910	5.641.507,00	45.551.427,00	49.715.735,09						
		911	5.641.507,00	45.551.427,00	49.715.735,09						
		914	3.271.422,59	5.823.145,55	6.383.197,55						
		915	3.271.422,59	5.823.145,55	6.383.197,55						
		920	22.902.360,82	481.161.754,75	480.727.190,31						
		921	22.902.360,82	481.161.754,75	480.727.190,31						
		948	25.711.142,61	41.100.715,27	27.184.399,17						
		949	25.711.142,61	41.100.715,27	27.184.399,17						
		962	956.522,45	2.197.858,66	8.045.882,00						
		963	956.522,45	2.197.858,66	8.045.882,00						
		990	1.776.235,94	1.776.235,94	1.776.235,94						
		993	976.933,90	4.214.229,66	8.958.285,63						
		998	4.382.686,57	8.359.213,99	15.206.305,29						
		999	7.135.856,41	14.349.679,59	25.940.826,86						



Tablo 31. 2025 Yılı Kesin Mizanı

Hesap	Hesap Adı	Borç (TL)	Alacak (TL)	Borç Kalan (TL)	Alacak Kalan (TL)
102	Banka Hesabı	4.524.094.798,00	4.505.374.191,09	18.720.806,44	0,00
103	Verilen Çekler Ve Gönderme Emirleri Hesabı (-)	1.620.763.344,00	1.620.861.963,23	0,00	0,00
104	Proje Özel Hesabı	49.504.309,19	24.246.757,65	25.257.551,54	0,00
105	Döviz Hesabı	24.812.794,86	24.579.815,88	232.978,98	0,00
106	Döviz Gönderme Emirleri Hesabı (-)	35.556.135,58	35.556.135,58	0,00	0,00
120	Gelirlerden Alacaklar Hesabı	1.476.699.904,00	1.328.963.753,65	147.736.150,42	0,00
121	Gelirlerden Takipli Alacaklar Hesabı	29.473.006,68	1.230.305,18	28.242.701,51	0,00
135	Tek Hazine Kurumlar Hesabından Alacaklar Hesabı	6.352.163.790,00	6.329.228.218,07	22.935.572,15	0,00
140	Kişilerden Alacaklar Hesabı	1.265.785,34	1.139.471,35	126.313,99	0,00
150	İlk Madde ve Malzeme Hesabı	30.684.377,51	27.580.316,23	3.104.061,28	0,00
160	İş Avans ve Kredileri Hesabı	5.709.007,33	4.505.374.191,00	0,00	0,00
161	Personel Avansları Hesabı	1.842.450,63	1.620.861.963,00	18.720.806,44	0,00
162	Bütçe Dışı Avans ve Kredileri Hesabı	69.501.210,65	24.246.757,65	0,00	98.619,72
180	Gelecek Aylara Ait Giderler Hesabı	226.771,00	24.579.815,88	25.257.551,54	0,00
181	Gelir Tahakkukları Hesabı	6.134.959,23	35.556.135,58	232.978,98	0,00
220	Gelirlerden Alacaklar Hesabı	8.958.378,10	1.328.963.754,00	0,00	0,00
241	Mal ve Hizmet Üreten Kuruluşlara Yatırılan Sermayeler Hesabı	550.000,00	1.230.305,17	147.736.150,40	0,00
242	Döner Sermayeli Kuruluşlara Yatırılan Sermayeler Hesabı	100.000,00	6.329.228.218,00	28.242.701,51	0,00
250	Arazi ve Arsalar Hesabı	2.280.461.575,00	1.139.471,35	22.935.572,15	0,00
251	Yeraltı ve Yerüstü Düzenleri Hesabı	375.043.338,40	27.580.316,23	126.313,99	0,00
252	Binalar Hesabı	2.537.765.985,00	5.709.007,33	3.104.061,28	0,00
253	Tesis, Makine ve Cihazlar Hesabı	175.062.039,10	1.842.450,63	0,00	0,00
254	Taşıtlar Hesabı	18.755.415,85	32.029.482,72	0,00	0,00
255	Demirbaşlar Hesabı	90.060.000,11	197.500,00	37.471.727,93	0,00
257	Birikmiş Amortismanlar ve Değer Düşüklüğü Karşılığı Hesabı (-)	20.073.701,38	3.805.265,74	29.271,00	0,00
258	Yapılmakta Olan Yatırımlar Hesabı	662.095.781,90	5.399.044,92	2.329.693,49	0,00
260	Haklar Hesabı	25.877.150,97	0,00	3.559.333,18	0,00
268	Birikmiş Amortismanlar ve Değer Düşüklüğü Karşılığı Hesabı (-)	13.107.162,94	0,00	550.000,00	0,00
281	Gelir Tahakkukları Hesabı	492.840,62	181.022.819,50	100.000,00	0,00
294	Elden Çıkarılacak Stoklar ve Maddi Duran Varlıklar Hesabı	539.433,04	1.595.204,80	2.099.438.756,00	0,00
299	Birikmiş Amortismanlar Hesabı (-)	539.433,04	0,00	373.448.133,60	0,00
320	Bütçe Emanetleri Hesabı	39.354.446,94	11.722.410,99	2.537.765.985,00	0,00
330	Alınan Depozito ve Teminatlar Hesabı	59.685,11	59.685,11	0,00	0,00
333	Emanetler Hesabı	1.843.571,03	2.692.892,98	0,00	849.321,95
360	Ödenecek Vergi ve Fonlar Hesabı	160.321.726,90	168.925.165,90	0,00	8.603.438,95
361	Ödenecek Sosyal Güvenlik Kesintileri Hesabı	76.247.921,37	90.311.981,84	0,00	14.064.060,47
362	Fonlar veya Diğer Kamu İdareleri Adına Yapılan Tahsilat Hesabı	175.242.101,90	180.183.718,60	0,00	4.941.616,74
380	Gelecek Aylara Ait Gelirler Hesabı	4.804.104,36	5.179.068,49	0,00	374.964,13
397	Sayım Fazlalıkları Hesabı	36.006,36	454.807,87	0,00	418.801,51
472	Kıdem Tazminatı Karşılığı Hesabı	697.669,33	697.669,33	0,00	0,00
500	Net Değer Hesabı	0,00	14.028.941,08	0,00	14.028.941,08
511	Birimler Arası İşlemler Hesabı	1.219.079.947,00	1.572.444.861,00	0,00	353.364.913,70
519	Değer Hareketleri Sonuç Hesabı	73.688.844,33	73.688.844,33	0,00	0,00
570	Geçmiş Yıllar Olumlu Faaliyet Sonuçları Hesabı	3.944.136.901,00	3.944.655.599,00	0,00	518.697,73
580	Geçmiş Yıllar Olumsuz Faaliyet Sonuçları Hesabı (-)	2.747.483.232,00	7.640.807.622,00	0,00	4.893.324.390,00
590	Dönem Olumlu Faaliyet Sonucu Hesabı	3.166.908.754,00	1.626.075.654,00	1.540.833.100,00	0,00
591	Dönem Olumsuz Faaliyet Sonucu Hesabı (-)	1.709.692.312,00	3.915.686.320,00	0,00	2.205.994.008,00
600	Gelirler Hesabı	1.872.111.741,00	776.896.765,60	1.095.214.975,00	0,00
610	İndirim, İade ve İskontolar Hesabı	1.641.640.732,00	1.641.640.732,00	0,00	0,00
630	Giderler Hesabı	1.023,57	1.023,57	0,00	0,00
698	Enflasyon Düzeltmesi Hesabı	1.574.926.909,00	1.574.926.909,00	0,00	0,00
800	Bütçe Gelirleri Hesabı	3.725.872.523,00	3.725.872.523,00	0,00	0,00
805	Gelir Yansıtma Hesabı	1.400.685.940,00	1.400.685.940,00	0,00	0,00
810	Bütçe Gelirlerinden Ret ve İadeler Hesabı	1.415.883.978,00	1.415.883.978,00	0,00	0,00
830	Bütçe Giderleri Hesabı	1.415.883.978,00	1.415.883.978,00	0,00	0,00
835	Gider Yansıtma Hesapları	1.023,57	1.023,57	0,00	0,00
900	Gönderilecek Bütçe Ödenekleri Hesabı	1.670.536.748,00	1.670.536.748,00	0,00	0,00
901	Bütçe Ödenekleri Hesabı	1.670.536.748,00	1.670.536.748,00	0,00	0,00
902	Bütçe Ödenek Hareketleri Hesabı	2.898.745.653,00	2.898.745.653,00	0,00	0,00
903	Kullanılacak Ödenekler Hesabı	1.943.410.698,00	1.943.410.698,00	0,00	0,00
904	Ödenekler Hesabı	1.757.519.596,00	1.757.519.596,00	0,00	0,00
905	Ödenekli Giderler Hesabı	1.786.295.530,00	1.786.295.530,00	0,00	0,00
910	Alınan Teminat Mektupları Hesabı	1.965.965.007,00	1.965.965.007,00	0,00	0,00
911	Alınan Teminat Mektupları Emanetleri Hesabı	1.786.295.530,00	1.786.295.530,00	0,00	0,00
914	Verilen Teminat Mektupları Hesabı	1.670.536.748,00	1.670.536.748,00	0,00	0,00
915	Verilen Teminat Mektupları Karşılığı Hesabı	56.725.980,09	7.010.245,00	49.715.735,09	0,00
920	Gider Taahhütleri Hesabı	7.010.245,00	56.725.980,09	0,00	49.715.735,09
921	Gider Taahhütleri Karşılığı Hesabı	6.943.249,55	560.052,00	6.383.197,55	0,00
948	Başka Birimler Adına İzlenen Alacaklar Hesabı	560.052,00	6.943.249,55	0,00	6.383.197,55
949	Başka Birimler Adına İzlenen Alacak Emanetleri Hesabı	1.794.046.482,00	1.313.319.291,00	480.727.190,30	0,00
962	Yükseköğretim Kurumları Bilimsel Projeler Hesabı	1.313.319.291,00	1.794.046.482,00	0,00	480.727.190,30
963	Bilimsel Projeler Karşılığı Hesabı	47.582.255,15	20.397.855,98	27.184.399,17	0,00
990	Kiraya Verilen, İrtifak Hakkı Tesis Edilen Maddi Duran Varlıkların Kayıtlı Değerleri Hesabı	20.397.855,98	47.582.255,15	0,00	27.184.399,17
993	Maddi Duran Varlıkların Kira ve İrtifak Hakkı Gelirleri Hesabı	8.045.882,00	0,00	8.045.882,00	0,00
998	Diğer Nazım Hesaplar Hesabı	0,00	8.045.882,00	0,00	8.045.882,00
999	Diğer Nazım Hesaplar Karşılığı Hesabı	1.776.235,94	0,00	1.776.235,94	0,00



Tablo 32. 2025 Yılı Faaliyet Sonuçları Tablosu (630 Hesap Kodu Giderler Hesabı)

Hesap Kodu	Yardımcı Hesap	GİDERİN TÜRÜ	2023 YILI	2024 YILI	2025 YILI	
630	00	00	GİDERLER HESABI	501.555.734,82	974.095.751,91	1.519.877.491,71
630	01	00	PERSONEL GİDERLERİ	320.745.772,71	665.512.324,61	936.138.252,67
630	01	01	MEMURLAR	263.081.177,51	565.441.020,99	785.216.680,66
630	01	02	SÖZLEŞMELİ PERSONEL	8.315.619,09	23.317.603,51	30.251.155,78
630	01	03	İŞÇİLER	42.651.179,38	67.585.925,90	108.747.822,24
630	01	04	Geçici Süreli Çalışanlar	712.898,47	1.045.518,77	1.444.857,13
630	01	05	Diğer Personel	5.984.898,26	8.122.255,44	10.477.736,86
630	02	00	Sosyal Güvenlik Kurumlarına Devlet Primi Giderleri	40.295.728,48	73.640.689,58	106.458.618,66
630	02	01	Memurlar	29.784.376,06	56.161.071,28	78.820.226,64
630	02	02	Sözleşmeli Personel	1.209.950,98	2.797.888,66	3.521.760,60
630	02	03	İşçiler	9.085.094,03	14.455.078,13	23.846.779,70
630	02	04	Geçici Süreli Çalışanlar	216.307,41	226.651,51	269.851,72
630	03	00	Mal ve Hizmet Alım Giderleri	42.979.567,83	72.242.210,64	103.745.233,02
630	03	01	Üretime Yönelik Mal ve Malzeme Alımları	28.817,35	121.211,75	439.024,81
630	03	02	Tüketime Yönelik Mal ve Malzeme Alımları	31.731.577,90	54.614.660,55	72.191.723,47
630	03	03	Yolluklar	3.981.846,72	4.710.703,33	11.972.918,52
630	03	04	Görev Giderleri	511.433,35	1.044.162,57	1.645.806,13
630	03	05	Hizmet Alımları	4.956.608,76	9.844.901,67	15.443.637,04
630	03	06	Temsil ve Tanıtma Giderleri	85.051,52	160.598,38	207.502,91
630	03	07	Menkul Mal, Gayrimaddi Hak Alım, Bakım ve Onarım Giderleri	1.613.366,23	1.532.471,59	1.512.169,74
630	03	08	Gayrimenkul Mal Bakım ve Onarım Giderleri	70.866,00	213.500,80	332.450,40
630	05	00	Cari Transferler	8.290.480,64	14.174.831,62	25.307.679,71
630	05	01	Görevlendirme Giderleri	3.674.940,91	8.874.606,89	11.921.527,85
630	05	03	Kar Amacı Gütmeyen Kuruluşlara Yapılan Transferler	861.932,94	3.193.415,21	5.302.398,76
630	05	04	Hanehalkı ve İşletmelere Yapılan Transferler	3.753.606,79	2.106.809,52	8.083.753,10
630	11	00	Değer ve Miktar Değişimleri Giderleri	135.386,32	166.727,76	3.241.333,71
630	11	01	Döviz Mevcudunun Değerlemesinden Oluşan Olumsuz Kur Farkları	135.386,32	166.727,76	3.241.333,71
630	13	00	Amortisman Giderleri	77.295.689,49	94.908.693,62	118.567.717,07
630	13	01	Maddi Duran Varlıkların Amortisman Giderleri	73.272.739,25	87.567.033,78	112.144.724,21
630	13	02	Maddi Olmayan Duran Varlıkların Amortisman Giderleri	4.022.950,24	7.337.020,74	6.422.992,86
630	13	03	Diğer Duran Varlıkların Amortisman Giderleri	0,00	4.639,10	0,00
630	14	00	İlk Madde ve Malzeme Giderleri	8.704.522,60	12.886.667,83	16.672.635,16
630	14	01	Kırtasiye Malzemeleri	1.229.122,42	1.992.249,01	2.502.173,99
630	14	02	Beslenme/Gıda Amaçlı ve Mutfakta Kullanılan Tüketim Malzemeleri	80.123,28	58.641,33	55.012,54
630	14	03	Tıbbi ve Laboratuvar Sarf Malzemeleri	1.527.044,14	1.108.197,66	1.847.651,48
630	14	04	Yakıtlar, Yakıt Katkıları ve Katkı Yağlar	84.489,15	141.193,31	44.421,03
630	14	05	Temizleme Ekipmanları	424.053,93	626.221,94	1.002.116,29
630	14	06	Giyecek, Mefruşat ve Tuhafiye Malzemeleri	542.685,88	328.466,60	752.563,90
630	14	07	Yiyecek	5.851,33	5.197,57	5.436,69
630	14	08	İçecek	77.431,75	59.484,12	100.001,80
630	14	10	Zirai Maddeler	5.804,78	1.320,51	38.418,00
630	14	12	Bakım Onarım ve Üretim Malzemeleri	648.953,99	1.301.359,79	1.359.748,50
630	14	13	Yedek Parçalar	1.311.374,46	1.710.607,39	879.031,34
630	14	14	Nakil Vasıtaları Lastikleri	185.972,00	0,00	0,00
630	14	15	Değişim, Bağış ve Satış Amaçlı Yayınlar	0,00	1.764,00	0,00
630	14	16	Spor Malzemeleri Grubu	29.228,00	26.859,98	0,00
630	14	17	Basınçlı Ekipmanlar	2.200,00	0,00	0,00
630	14	99	Diğer Tüketim Amaçlı Malzemeler	2.550.187,49	5.525.104,62	8.086.059,60
630	15	00	Karşılık Giderleri	2.202.445,07	3.890.043,06	5.014.530,24
630	15	04	Kıdem Tazminatı Karşılıkları	2.202.445,07	3.890.043,06	5.014.530,24
630	20	00	Silinen Alacaklardan Kaynaklanan Giderler	99.364,25	32.261.131,33	0,00
630	20	02	Kişilerden Alacaklardan Silinenler	99.364,25	32.261.131,33	0,00
630	25	00	Kamu İdarelerine Bedelsiz Olarak Devredilen Mali Olmayan Varlıklardan Kaynaklanan Giderler	60.956,61	0,00	181.024.725,11



Hesap Kodu	Yardımcı Hesap	GİDERİN TÜRÜ	2023 YILI	2024 YILI	2025 YILI
630	25 01	Genel Bütçe Kapsamındaki Kamu İdarelerine Bedelsiz Olarak Devredilen Varlıklardan Kaynaklanan Giderler	0,00	0,00	1.905,61
630	25 02	Özel Bütçe Kapsamındaki Kamu İdarelerine Bedelsiz Olarak Devredilen Varlıklardan Kaynaklanan Giderler	60.956,61	0,00	0,00
630	25 05	Mahalli İdarelere Bedelsiz Olarak Devredilen Varlıklardan Kaynaklanan Giderler	0,00	0,00	181.022.819,50
630	30 00	Proje Kapsamında Yapılan Cari Giderler	311.459,82	2.798.905,00	4.904.348,27
630	30 06	Proje Kapsamında Yapılan Cari Giderler	311.459,82	2.798.905,00	4.904.348,27
630	99 00	Diğer Giderler	434.361,00	1.613.526,86	18.802.418,09
630	99 99	Yukarıda Tanımlanamayan Diğer Giderler	434.361,00	1.613.526,86	18.802.418,09
GİDERLER TOPLAMI (A)			501.555.734,82	974.095.751,91	1.519.877.491,71

Tablo 33. 2025 Yılı Faaliyet Sonuçları Tablosu (600 Hesap Kodu Gelirler Hesabı)

Hesap Kodu	Yardımcı Hesap	GELİRİN TÜRÜ	2023 YILI	2024 YILI	2025 YILI
600	00 00	GELİRLER HESABI	512.530.615,10	1.114.722.268,22	1.632.339.342,77
600	03 00	Teşebbüs ve Mülkiyet Gelirleri	12.293.898,96	35.748.341,17	56.697.825,36
600	03 01	Mal ve Hizmet Satış Gelirleri	11.393.693,08	29.195.510,46	45.719.764,68
600	03 06	Kira Gelirleri	276.551,72	4.905.926,41	8.829.061,14
600	03 09	Diğer Teşebbüs ve Mülkiyet Gelirleri	623.654,16	1.646.904,30	2.148.999,54
600	04 00	Alınan Bağış ve Yardımlar ile Özel Gelirler	473.387.882,63	1.016.353.584,71	1.510.954.380,83
600	04 01	Yurt Dışından Alınan Bağış ve Yardımlar	4.559.415,43	17.033.382,42	22.542.648,91
600	04 02	Merkezi Yönetim Bütçesine Dahil İdarelerden Alınan Bağış ve Yardımlar	451.422.000,00	973.478.300,00	1.455.421.000,00
600	04 04	Kurumlardan ve Kişilerden Alınan Yardım ve Bağışlar	2.185.738,94	4.862.807,28	2.505.698,01
600	04 05	Proje Yardımları	15.220.728,26	20.979.095,01	30.485.033,91
600	05 00	Diğer Gelirler	25.123.929,91	60.813.088,10	55.423.294,27
600	05 01	Faiz Gelirleri	1.839.427,28	4.380.736,51	4.779.081,13
600	05 02	Kişi ve Kurumlardan Alınan Paylar	5.785.385,74	10.117.848,90	14.681.770,90
600	05 03	Para Cezaları	722.327,55	362,88	267.279,92
600	05 09	Diğer Çeşitli Gelirler	16.776.789,34	46.314.139,81	35.695.162,32
600	11 00	Değer ve Miktar Değişimleri Gelirleri	1.716.997,60	891.286,35	7.291.533,23
600	11 01	Döviz Mevcudunun Değerlemesinden Oluşan Olumlu Kur Farkları	1.716.997,60	891.286,35	7.291.533,23
600	25 00	Kamu İdarelerinden Bedelsiz Olarak Alınan Mali Olmayan Varlıklardan Elde Edilen Gelirler	7.906,00	915.967,89	1.972.309,08
600	25 02	Özel Bütçe Kapsamındaki Kamu İdarelerinden Bedelsiz Olarak Alınan Mali Olmayan Varlıklardan Elde Edilen Gelirler	7.906,00	16.604,89	97.900,00
600	25 06	Döner Sermayeli İşletmelerden Bedelsiz Olarak Alınan Mali Olmayan Varlıklardan Elde Edilen Gelirler	0,00	899.363,00	1.874.409,08
GELİRLER TOPLAMI (B)			512.530.615,10	1.114.722.268,22	1.632.339.342,77

Tablo 34. 2025 Yılı Faaliyet Sonuçları Tablosu (610 Hesap Kodu İndirim, İade ve İskontolar Hesabı)

Hesap Kodu	Yardımcı Hesap	İNDİRİM, İADE VE İSKONTONUN TÜRÜ	2023 YILI	2024 YILI	2025 YILI
610	00 00	İNDİRİM, İADE VE İSKONTOLAR HESABI	3.658,25	41.897,83	1.023,57
610	03 00	Teşebbüs ve Mülkiyet Gelirleri	3.339,75	28.333,33	0,00
610	03 01	Mal ve Hizmet Satış Gelirleri	3.339,75	10.000,00	0,00
610	03 09	Diğer Teşebbüs ve Mülkiyet Gelirleri	0,00	18.333,33	0,00
610	05 00	Diğer Gelirler	318,50	13.564,50	1.023,57
610	05 03	Para Cezaları	0,00	0,00	893,57
610	05 09	Diğer Çeşitli Gelirler	318,50	13.564,50	130,00
İNDİRİM, İADE VE İSKONTO TOPLAMI (C)			3.658,25	41.897,83	1.023,57



Tablo 35. 2025 Yılı Faaliyet Sonuçları Tablosu (Faaliyet Sonucu)

FAALİYET SONUCU	2023 YILI	2024 YILI	2025 YILI
Giderler Toplamı (A)	501.555.734,82	974.095.751,91	1.519.877.491,71
Gelirler Toplamı (B)	512.530.615,10	1.114.722.268,22	1.632.339.342,77
İndirim İade İskonto Toplamı (C)	3.658,25	41.897,83	1.023,57
Net Gelir (D=(B-C))	512.526.956,85	1.114.680.370,39	1.632.338.319,20
Enflasyon Düzeltmesi (E)	0,00	792.210.928,00	998.318.205,00
Faaliyet Sonucu [((D+E)-A) (+/-)]	10.971.222,03	932.795.546,62	1.110.779.033,22

Tablo 36. Bütçelenen ve Gerçekleşen Tutarların Karşılaştırma Tablosu (Tahsilatlar)

TAHSİLATLAR	Bütçe Ödeneği / Gelir Tahmini	Nihai Ödenek	Gerçekleşen Tutar
Vergi Gelirleri	0,00	0,00	
Sosyal Güvenlik Gelirleri	0,00	0,00	0,00
Teşebbüs ve Mülkiyet Gelirleri	9.000.000,00	0,00	51.626.615,42
Alınan Bağış ve Yardımlar ile Özel Gelirler	1.298.859.000,00	0,00	1.324.377.495,32
Diğer Gelirler	11.500.000,00	0,00	31.874.270,72
Red ve İadeler (-)	0,00	0,00	1.023,57
Toplam Tahsilatlar	1.319.359.000,00	0,00	1.407.877.357,89

Tablo 37. Bütçelenen ve Gerçekleşen Tutarların Karşılaştırma Tablosu (Ödemeler)

ÖDEMELER	Bütçe Ödeneği / Gelir Tahmini	Nihai Ödenek	Gerçekleşen Tutar
Personel Giderleri	880.641.000,00	929.936.937,94	
SGK'ına Devlet Primi Giderleri	97.186.000,00	107.210.847,58	925.129.721,36
Mal ve Hizmet Alım Giderleri	106.240.000,00	114.155.689,74	106.421.287,17
Faiz Giderleri	0,00	0,00	97.997.239,53
Cari Transferler	15.292.000,00	19.188.193,49	0,00
Sermaye Giderleri	220.000.000,00	343.384.650,00	18.090.632,07
Sermaye Transferleri	0	0	0
Borç Verme	0	0	0
Yedek Ödenekler	0	0	0
Toplam Ödemeler	1.319.359.000,00	1.513.876.318,75	1.490.867.271,62

Tablo 38. Bütçelenen ve Gerçekleşen Tutarların Karşılaştırma Tablosu (Tahsilatlar / Ödemeler)

TAHSİLATLAR / ÖDEMELER	Gerçekleşen Tutar
Toplam Tahsilatlar	1.407.877.357,89
Toplam Ödemeler	1.490.867.271,62

Tablo 39. Öz Kaynak Değişim Tablosu

	2024			2025		
	Önceki Dönem Başı Bakiyesi	Önceki Dönem İçi Hareketler	Önceki Dönem Sonu Bakiyesi	Dönem Başı Bakiyesi	Dönem İçi Hareketler	Dönem Sonu Bakiyesi
Net Değer	328.948.416,68	2.563.172,64	331.511.589,32	331.511.589,32	21.853.324,37	353.364.913,69
A- Denge Kayıtları	-249.053.958,92	0,00	-249.053.958,92	-249.053.958,92	0,00	-249.053.958,92
B- Varlık Envanteri	144.444.057,39	291.126,21	144.735.183,60	144.735.183,60	3.292.518,79	148.027.702,39
C- Yükümlülük Envanteri	-480.152,42	0,00	-480.152,42	-480.152,42	0,00	-480.152,42
Ç- Değer Hareketleri Sonuç Hesabından Aktarılanlar	1.839.640,98	-0,01	1.839.640,97	1.839.640,97	0,00	1.839.640,97
D- Enflasyon Düzeltme Farkları	0,00	0,00	0,00	0,00	0,00	0,00
E- Diğer	432.198.829,65	2.272.046,44	434.470.876,09	434.470.876,09	18.560.805,58	453.031.681,67
Değer Hareketleri	-0,01	518.697,74	518.697,73	518.697,73	0,00	518.697,73
Yedekler	0,00	0,00	0,00	0,00	0,00	0,00
Geçmiş Yıllar Olumlu Faaliyet Sonuçları	3.369.218.016,30	-81.838.631,68	3.287.379.384,62	4.997.071.696,81	-103.747.307,31	4.893.324.389,50
Geçmiş Yıllar Olumsuz Faaliyet Sonuçları	-928.745.473,90	79.566.585,24	-849.178.888,66	-1.626.075.654,23	85.242.654,32	-1.540.833.099,91
Dönem Faaliyet Sonuçları	0,00	932.795.546,62	932.795.546,62	0,00	1.110.779.033,22	1.110.779.033,22



3. MALİ DENETİM SONUÇLARI

Sayıştay Başkanlığı 2023 Yılı Denetim Raporunda bulgu yer almamıştır.

B. PERFORMANS BİLGİLERİ

1. PROGRAM, ALT PROGRAM, FAALİYET BİLGİLERİ

Tablo 40. Alt Program Hedefleri ve Stratejik Plan İlişkisi

Program Adı	Alt Program Adı	Alt Program Hedefleri	İlişkili Olduğu Stratejik Amaç
Hayat Boyu Öğrenme	Yükseköğretim Kurumları Sürekli Eğitim Faaliyetleri	Toplumun tüm kesimlerine ihtiyaç duyduğu alanlarda eğitimler verilmesi, kamu kurum ve kuruluşları, özel sektör ve uluslararası kuruluşlarla işbirliğinin gelişmesine katkıda bulunulması	Sürdürülebilirlik anlayışıyla toplumun kalkınmasına katkı sağlamak.
Araştırma, Geliştirme ve Yenilik	Yükseköğretimde Bilimsel Araştırma ve Geliştirme	Yükseköğretim kurumlarında inovasyon amaçlı bilimsel çalışmaların artırılması	Ülkenin küresel rekabet gücüne katkı sağlayacak yenilikçi ürün ve hizmetleri geliştirmek için araştırma altyapısını güçlendirmek.
	Araştırma Altyapıları	Ülkemizin bilgi birikiminin artırılmasına ve teknolojik gelişimine katkıda bulunmak üzere yükseköğretim kurumlarında araştırma altyapılarının kurulması ve kapasitelerinin güçlendirilmesi	Ülkenin küresel rekabet gücüne katkı sağlayacak yenilikçi ürün ve hizmetleri geliştirmek için araştırma altyapısını güçlendirmek.
Yükseköğretim Hizmetleri	Ön Lisans Eğitimi, Lisans Eğitimi ve Lisansüstü Eğitim	Mesleki yeterlilik sahibi ve gelişime açık mezunlar yetiştirilmesi	Yenilikçi eğitim-öğretim faaliyetleri ile dijital çağa ayak uydurabilen ve sürekli öğrenme becerisine sahip lider bireyler yetiştirmek.
	Öğretim Elemanlarının Mesleki Gelişimi	Alanında yetkin, araştırmacı, bilgi üreten ve aktaran akademisyenler yetiştirilmesi	Yenilikçi ve üretken faaliyetler yürüterek ulusal ve uluslararası ölçekte paydaşlarla işbirliği odaklı, şeffaf, yenilikçi ve üretken olan kurumsal işleyişi geliştirmek.
	Yükseköğretimde Öğrenci Yaşamı	Yükseköğretim öğrencilerine sunulan beslenme ve barınma hizmetlerinin kalitesinin artırılması; öğrencilerin kişisel ve sosyal gelişimi desteklenerek yaşam kalitesinin yükseltilmesi	Yenilikçi eğitim-öğretim faaliyetleri ile dijital çağa ayak uydurabilen ve sürekli öğrenme becerisine sahip lider bireyler yetiştirmek.



Tablo 41. Program, Alt Program ve Faaliyetlerimiz

Program	Alt Program	FAALİYET
Araştırma, Geliştirme ve Yenilik	Yükseköğretimde Bilimsel Araştırma ve Geliştirme	Yükseköğretim Kurumlarının Bilimsel Araştırma Projeleri
Yükseköğretim Hizmetleri	Ön Lisans Eğitimi, Lisans Eğitimi ve Lisansüstü Eğitim	Doktora ve Tıpta Uzmanlık Eğitimi
		Yükseköğretim Kurumları Bilgi ve Kültürel Kaynaklar ile Sportif Altyapının Geliştirilmesi Hizmetleri
		Yükseköğretim Kurumları Birinci Öğretim
	Yükseköğretimde Öğrenci Yaşamı	Yükseköğretimde Beslenme Hizmetleri
		Yükseköğretimde Kültür ve Spor Hizmetleri
		Yükseköğretimde Öğrenci Yaşamına İlişkin Diğer Hizmetler
Yönetim ve Destek Programı	Teftiş, Denetim ve Danışmanlık Hizmetleri	Hukuki Danışmanlık ve Muhakemat Hizmetleri
		İç Denetim
	Üst Yönetim, İdari ve Mali Hizmetler	Bilgi Teknolojilerine Yönelik Faaliyetler
		Genel Destek Hizmetleri
		İnsan Kaynakları Yönetimine İlişkin Faaliyetler
		İnşaat ve Yapı İşlerinin Yürütülmesi
		Özel Kalem Hizmetleri
		Strateji Geliştirme ve Mali Hizmetler



Tablo 42. Stratejik Plan Göstergeleri ve Sorumlu Birimler

FAALİYETLER	SORUMLU BİRİMLER
Araştırma Alanları Faaliyetleri	Özel Kalem (Rektörlük)
Derslik Sayısının Arttırılması ve İyileştirilmesi Faaliyetleri	İdari ve Mali İşler Daire Başkanlığı Yapı İşleri ve Teknik Daire Başkanlığı
Akademik Personel Faaliyetleri	Personel Daire Başkanlığı
Öğrenci Faaliyetleri	Özel Kalem (Rektörlük)
Kütüphane Faaliyetleri	Kütüphane ve Dokümantasyon Daire Başkanlığı
Eğitim-Öğretim Faaliyeti	Öğrenci İşleri Daire Başkanlığı Sağlık, Kültür ve Spor Daire Başkanlığı
Lisansüstü Program Faaliyeti	Lisansüstü Eğitim Enstitüsü
Uluslararası Hareketlilik Faaliyeti	Özel Kalem (Rektörlük)
Mezun Faaliyeti	İdari ve Mali İşler Daire Başkanlığı Sağlık, Kültür ve Spor Daire Başkanlığı
Yayın ve Araştırmacı Faaliyeti	Akademik Birimler Özel Kalem (Rektörlük) İdari ve Mali İşler Daire Başkanlığı
Araştırma İşbirliği Faaliyeti	Özel Kalem (Rektörlük)
Girişimcilik Faaliyeti	Özel Kalem (Rektörlük) Hukuk Müşavirliği
Araştırma Faaliyeti	Akademik Birimler
Bütçe Dışı Gelir Faaliyeti	Özel Kalem (Genel Sekreterlik)
Personel Eğitim Faaliyeti	Personel Daire Başkanlığı Sağlık, Kültür ve Spor Daire Başkanlığı
Mekânsal Faaliyetler	İdari ve Mali İşler Daire Başkanlığı Yapı İşleri ve Teknik Daire Başkanlığı
Kurumsal İşleyişi Geliştirme Faaliyeti	Bilgi İşlem Daire Başkanlığı Strateji Geliştirme Daire Başkanlığı
Paydaş İletişimi ve Etkileşimi Faaliyeti	Özel Kalem (Rektörlük) Sağlık, Kültür ve Spor Daire Başkanlığı
Bilgi İşlem Faaliyeti	Bilgi İşlem Daire Başkanlığı
Sosyal Sorumluluk Faaliyeti	Özel Kalem (Genel Sekreterlik)
Toplumsal Hizmet Faaliyetleri	Sağlık, Kültür ve Spor Daire Başkanlığı
Yaşam Boyu Öğrenme Faaliyeti	Özel Kalem (Genel Sekreterlik)



Tablo 43. Performans Programı Göstergeleri ve Sorumlu Birimler

Program	Alt Program	PERFORMANS GÖSTERGELERİ	SORUMLU BİRİM
Araştırma, Geliştirme ve Yenilik	Araştırma Altyapıları	Araştırma altyapısı projesi tamamlanma oranı	Tüm Akademik Birim. ve UYGAR
	Yükseköğretimde Bilimsel Araştırma ve Geliştirme	Ar-Ge'ye harcanan bütçenin toplam bütçeye oranı	Tüm Akademik Birim. ve UYGAR
		Ar-Ge sonucu ortaya çıkan ürünlere ilişkin alınan patent sayısı	Tüm Akademik Birim. ve UYGAR
		Ar-Ge sonucu ticarileştirilen ürün sayısı	Tüm Akademik Birim. ve UYGAR
		Araştırma merkezleri gelir miktarı	Tüm Akademik Birim. ve UYGAR
		Araştırma merkezlerinin sanayi ile yaptığı proje sayısı	Tüm Akademik Birim. ve UYGAR
		BAP kapsamında desteklenen araştırma projeleri sayısı	Tüm Akademik Birim. ve UYGAR
		Öğretim elemanı başına düşen Ar-Ge proje sayısı	Tüm Akademik Birim. ve UYGAR
		Patent, faydalı model ve endüstriyel tasarım başvuru sayısı	Tüm Akademik Birim. ve UYGAR
		Ulusal ve uluslararası kuruluşlar tarafından desteklenen Ar-Ge projesi sayısı	Tüm Akademik Birim. ve UYGAR
Uluslararası endekslerde yer alan bilimsel yayın sayısı	Tüm Akademik Birim. ve UYGAR		
Hayat Boyu Öğrenme	Yükseköğretim Kurumları Sürekli Eğitim Faaliyetleri	Dezavantajlı gruplara yönelik sosyal entegrasyon ve kapsayıcılığa ilişkin yapılan faaliyet sayısı	Tüm Akademik Birimler
		Eğitim programlarına başvuran kişi sayısı	Tüm Akademik Birimler
		Mezunlara yönelik gerçekleştirilen faaliyet sayısı	Tüm Akademik Birimler
		Sürekli Eğitim Merkezi (SEM) ve Dil Merkezi (DİLMER) tarafından mesleki eğitime yönelik verilen sertifika sayısı	Sürekli Eğitim Merkezi
		Tamamlanan sosyal sorumluluk projeleri sayısı	Tüm Akademik Birimler
		Üniversitenin çevrecilik alanlarında aldığı ödül sayısı	Tüm Akademik Birimler
Yükseköğretim Hizmetleri	Öğretim Elemanlarına Sağlanan Burs ve Destekler	SCI, SCI-Expanded, SSCI ve AHCI kapsamındaki dergilerde öğretim elemanı başına düşen yayın sayısı	Tüm Akademik Birimler
		Araştırma bursundan yararlanan öğrenci sayısı	Tüm Akademik Birimler
		YÖK tarafından öncelikli alanlarında sağlanan burslardan yararlanan doktora öğrenci sayısı	Tüm Akademik Birimler
		YÖK tarafından sağlanan yurt dışında yabancı dil yeterliliklerinin artırılmasına yönelik burslardan yararlanan sayısı	Tüm Akademik Birimler
		Yükseköğretim Kurulu, Türkiye Bilimler Akademisi ve TÜBİTAK bilim, teşvik ve sanat ödülleri sayısı	Tüm Akademik Birimler
	Ön Lisans Eğitimi, Lisans Eğitimi ve Lisansüstü Eğitim	Doktora eğitimini tamamlayanların sayısı	Lisansüstü Eğitim Enstitüsü
		Eğitim bilimleri kontenjan doluluk oranı	Tüm Akademik Birimler
		Eğitimin program süresinde bitirilme oranı	Tüm Akademik Birimler
		Fen bilimleri kontenjan doluluk oranı	Tüm Akademik Birimler
		Kütüphanede bulunan basılı ve elektronik kaynak sayısı	Kütüphane ve Doküm. DB
		Kütüphanede bulunan öğrenci başına düşen basılı ve elektronik kaynak sayısı	Kütüphane ve Doküm. DB
		Kütüphaneden yararlanan kişi sayısı	Kütüphane ve Doküm. DB
		Lisansüstü öğrencilerin toplam öğrenciler içindeki payı	Lisansüstü Eğitim Enstitüsü
		Öğrenci başına düşen eğitim alanı	Yapı İşleri ve Teknik DB
		Öğrenci başına düşen kapalı alan	Yapı İşleri ve Teknik DB
		Öğrenci değişim programlarından yararlanan öğrencilerin oranı	Tüm Akademik Birimler
		Öğretim üyesi başına düşen öğrenci sayısı	Öğrenci İşleri DB
		Sağlık bilimleri kontenjan doluluk oranı	Sağlık, Kültür ve Spor DB
		Sosyal bilimler kontenjan doluluk oranı	Tüm Akademik Birimler
		Teknokent veya Teknoloji Transfer Ofisi (TTO) projelerine katılan öğrenci sayısı	Bursa Teknoloji Transfer Ofisi
		Uluslararası kuruluşlarla ortak uygulanan eğitim programı sayısı	Tüm Akademik Birimler
		Yabancı dilde eğitim veren program sayısı	Tüm Akademik Birimler
	Yabancı uyruklu akademisyen sayısı	Personel DB	
	Yabancı uyruklu öğrenci sayısı	Öğrenci İşleri DB	
	Yan dal ve çift ana dal programından mezun olanların toplam mezun sayısına oranı	Tüm Akademik Birimler	
	Yükseköğretimde Öğrenci Yaşamı	Barınma hizmetlerinden yararlanan öğrenci sayısı	Sağlık, Kültür ve Spor DB
		Beslenme hizmetlerinden yararlanan öğrenci sayısı	Sağlık, Kültür ve Spor DB
		Öğrenci başına düşen sosyal donatı alanı	Sağlık, Kültür ve Spor DB
		Öğrenci kulüp ve topluluk sayısı	Sağlık, Kültür ve Spor DB
		Sosyal, kültürel ve sportif faaliyet sayısı	Sağlık, Kültür ve Spor DB
		Yükseköğretimde öğrenci başına barınma harcaması	Sağlık, Kültür ve Spor DB
		Yükseköğretimde öğrenci başına beslenme harcaması	Sağlık, Kültür ve Spor DB
		Yükseköğretimde öğrenci yaşamından memnuniyet oranı	Öğrenci İşleri DB
Yükseköğretimde öğrencilere sunulan sağlık hizmetinden yararlanan öğrenci sayısının toplam öğrenci sayısına oranı		Sağlık, Kültür ve Spor DB	



2. PERFORMANS SONUÇLARININ DEĞERLENDİRİLMESİ

2.1. ALT PROGRAM HEDEF VE GÖSTERGELERİYLE İLGİLİ GERÇEKLEŞME SONUÇLARI VE DEĞERLENDİRMELER

2.1.1. FORM 3: PERFORMANS GÖSTERGESİ GERÇEKLEŞMELERİ İZLEME FORMU (3 AYLIK)

Programın Adı:		ARAŞTIRMA, GELİŞTİRME ve YENİLİK											
Alt Programın Adı:		ARAŞTIRMA ALTYAPILARI											
Alt Program Hedefi:		Ülkemizin bilgi birikiminin artırılmasına ve teknolojik gelişimine katkıda bulunmak üzere yükseköğretim kurumlarında araştırma altyapılarının kurulması ve kapasitelerinin güçlendirilmesi											
Sıra	Gösterge Adı	Ölçü Birimi	Önceki Dönem Grc		Hedeflenen Gösterge	Gerçekleşme Tahmini	Gerçekleşme					Oranı	Durumu
			Yılı	Değeri			1. Üç Aylık	2. Üç Aylık	3. Üç Aylık	4. Üç Aylık	Yılsonu Değeri		
1	Araştırma altyapısı projesi tamamlanma oranı	Oran	2024	0	85	80	33	33	33	66	66	0	Kısmen Ulaşıldı.
Programın Adı:		YÜKSEKÖĞRETİMDE BİLİMSEL ARAŞTIRMA ve GELİŞTİRME											
Alt Programın Adı:		Yükseköğretim kurumlarında inovasyon amaçlı bilimsel çalışmaların artırılması											
Sıra	Gösterge Adı	Ölçü Birimi	Önceki Dönem Grc		Hedeflenen Gösterge	Gerçekleşme Tahmini	Gerçekleşme					Oranı	Durumu
			Yılı	Değeri			1. Üç Aylık	2. Üç Aylık	3. Üç Aylık	4. Üç Aylık	Yılsonu Değeri		
1	Ar-ge'ye harcanan bütçenin toplam bütçeye oranı	Yüzde	2024	3,74	3,00	1,5000	0,9000	1,1000	1,1000	3,2700	3,2700	0	Kısmen Ulaşıldı.
2	Ar-ge sonucu ortaya çıkan ürünlere ilişkin alınan patent sayısı	Sayı	2024	3,74	3	1,5000	2	2	0	1	5	0	Hedef Aşıldı.
3	Ar-ge sonucu ticarileştirilen ürün sayısı	Sayı	2024	0	1	0	0	0	0	0	0	0	Ulaşılamadı.
4	Araştırma merkezleri gelir miktarı	TL	2024	6.264.372	2.000.000	1.950.000	707.187,78	0	3.139.361	406.885,36	19.253.434,14	721,21	Hedef Aşıldı.
5	Araştırma merkezlerinin sanayi ile yaptığı proje sayısı	Sayı	2024	16	20	15	17	17	17	17	17	0	Kısmen Ulaşıldı.
6	BAP kapsamında desteklenen araştırma projeleri sayısı	Sayı	2024	157	190	160	108	139	139	139	139	0	Kısmen Ulaşıldı.
7	Öğretim elemanı başına düşen ar-ge proje sayısı	Sayı	2024	0,44	0,50	0,49	0,30	0,36	0,36	0,36	0,36	0	Kısmen Ulaşıldı.
8	Patent, faydalı model ve endüstriyel tasarım başvuru sayısı	Sayı	2024	21	25	18	0	2	1	1	4	0	Ulaşılamadı.
9	Ulusal ve uluslararası kuruluşlar tarafından desteklenen ar-ge projesi sayısı	Sayı	2024	224	260	230	173	214	215	215	215	0	Kısmen Ulaşıldı.
10	Uluslararası endekslerde yer alan bilimsel yayın sayısı	Sayı	2024	667	225	250	90	94	141	89	414	0	Hedef Aşıldı.
Programın Adı:		HAYAT BOYU ÖĞRENME											
Alt Programın Adı:		YÜKSEKÖĞRETİM KURUMLARI SÜREKLİ EĞİTİM FAALİYETLERİ											
Alt Program Hedefi:		Toplumun tüm kesimlerine ihtiyaç duyduğu alanlarda eğitimler verilmesi, kamu kurum ve kuruluşları, özel sektör ve uluslararası kuruluşlarla işbirliğinin gelişmesine katkıda bulunulması											
Sıra	Gösterge Adı	Ölçü Birimi	Önceki Dönem Grc		Hedeflenen Gösterge	Gerçekleşme Tahmini	Gerçekleşme					Oranı	Durumu
			Yılı	Değeri			1. Üç Aylık	2. Üç Aylık	3. Üç Aylık	4. Üç Aylık	Yılsonu Değeri		
1	Dezavantajlı gruplara yönelik sosyal entegrasyon ve kapsayıcılığa ilişkin yapılan faaliyet sayısı	Sayı	2024	30	35	20	2	0	0	0	2	0	Kısmen Ulaşıldı.
2	Eğitim programlarına başvuran kişi sayısı	Sayı	2024	544	450	400	172	65	32	9	278	0	Kısmen Ulaşıldı.
3	Mezunlara yönelik gerçekleştirilen faaliyet sayısı	Sayı	2024	70	7	5	0	6	0	1	7	0	Hedef Aşıldı.
4	Sürekli Eğitim Merkezi (SEM) ve Dil Merkezi (DİL MER) tarafından mesleki eğitime yönelik verilen sertifika sayısı	Sayı	2024	45	350	300	69	38	12	9	128	0	Kısmen Ulaşıldı.
5	Tamamlanan sosyal sorumluluk projeleri sayısı	Sayı	2024	13	15	10	0	0	0	0	0	0	Hedef Aşıldı.
6	Üniversitenin çevrecilik alanlarında aldığı ödül sayısı	Sayı	2024	0	1	0	0	0	0	0	0	0	Ulaşılamadı.
Programın Adı:		YÜKSEKÖĞRETİM											
Alt Programın Adı:		ÖĞRETİM ELEMANLARINA SAĞLANAN BURS ve DESTEKLER											
Alt Program Hedefi:		Alanında yetkin, araştırmacı, bilgi üreten ve aktaran akademisyenler yetiştirilmesi											
Sıra	Gösterge Adı	Ölçü Birimi	Önceki Dönem Grc		Hedeflenen Gösterge	Gerçekleşme Tahmini	Gerçekleşme					Oranı	Durumu
			Yılı	Değeri			1. Üç Aylık	2. Üç Aylık	3. Üç Aylık	4. Üç Aylık	Yılsonu Değeri		
1	SCI, SCI-Expanded, SSCI ve AHCI kapsamındaki dergilerde öğretim elemanı başına düşen yayın sayısı	Sayı	2024	0,49	0,70	0,68	0,13	0,31	0,55	0,70	0,70	0	Hedef Aşıldı.
2	Araştırma bursundan yararlanan öğrenci sayısı	Sayı	2024	12	1	1	0	0	0	0	0	0	Ulaşılamadı.
3	YÖK tarafından öncelikli alanlarında sağlanan burslardan yararlanan doktora öğrenci sayısı	Sayı	2024	0	1	0	0	0	0	0	0	0	Ulaşılamadı.
4	YÖK tarafından sağlanan yurt dışında yabancı dil yeterliliklerinin artırılmasına yönelik burslardan yararlanan sayısı	Sayı	2024	0	0	0	0	0	0	0	0	0	Ulaşılamadı.
5	Yükseköğretim Kurulu, Türkiye Bilimler Akademisi ve TÜBİTAK bilim, teşvik ve sanat ödülleri sayısı	Sayı	2024	1	1	0	0	0	0	0	0	0	Ulaşılamadı.



Alt Programın Adı:		ÖN LİSANS EĞİTİMİ, LİSANS EĞİTİMİ ve LİSANSÜSTÜ EĞİTİM											
Alt Program Hedefi:		Mesleki yeterlilik sahibi ve gelişime açık mezunlar yetiştirilmesi											
Sıra	Gösterge Adı	Ölçü Birimi	Önceki Dönem Grç Yılı	Değeri	Hedeflenen Gösterge	Gerçekleşme Tahmini	Gerçekleşme						Durumu
							1. Üç Aylık	2. Üç Aylık	3. Üç Aylık	4. Üç Aylık	Yılsonu Değeri	Oranı	
1	Doktora eğitimini tamamlayanların sayısı	Sayı	2024	14	7	5	11	6	16	5	38	0	Aşıldı
2	Eğitim bilimleri kontenjan doluluk oranı	Oran	2024	100	0	0	100	100	100	100	100	0	Ulaşıldı
3	Eğitimin program süresinde bitirilme oranı	Oran	2024	68	30	25	68	68	68	64	64	0	Aşıldı
4	Fen bilimleri kontenjan doluluk oranı	Oran	2024	100	91	100	100	100	100	100	100	0	Ulaşıldı
5	Kütüphanede bulunan basılı ve elektronik kaynak sayısı	Sayı	2023	299,304	260	250.000	118.581	119.580	119.403	119.926	119.926	0	Kısmen Ulaşıldı
6	Kütüphanede bulunan öğrenci başına düşen basılı ve elektronik kaynak sayısı	Sayı	2023	26,27	13,50	15	9,9400	10,1200	9,4400	9,5700	9,5700	0	Kısmen Ulaşıldı
7	Kütüphaneden yararlanan kişi sayısı	Sayı	2024	6.985	8.000	6.500	12.861	12.861	13.587	13.442	52.751	0	Aşıldı
8	Lisansüstü öğrencilerin toplam öğrenciler içindeki payı	Oran	2024	21,33	24	20	21,9400	22	22	22	22	0	Ulaşıldı
9	Öğrenci başına düşen eğitim alanı	Metre kare	2024	6,74	11	8	1,9900	2,0100	1,9500	1,9600	1,9600	0	Kısmen Ulaşıldı
10	Öğrenci başına düşen kapalı alan	Metre kare	2024	9,94	13	10	9,4800	9,5900	9,3200	9,3500	9,3500	75,04	Kısmen Ulaşıldı
11	Öğrenci değişim programlarından yararlanan öğrencilerin oranı	Oran	2024	0,01	0,01	0,01	0,0100	0,0100	0,0100	0,0100	0,0100	100	Ulaşıldı
12	Öğretim üyesi başına düşen öğrenci sayısı	Sayı	2024	40,07	43	40	35,83	35,04	37,52	37,190	37,190	0	Kısmen Ulaşıldı
13	Sağlık bilimleri kontenjan doluluk oranı	Oran	2024	-	-	-	-	-	-	-	-	-	-
14	Sosyal bilimler kontenjan doluluk oranı	Oran	2024	100	100	100	100	100	100	100	100	0	Ulaşıldı
15	Teknokent veya Teknoloji Transfer Ofisi projelerine katılan öğrenci sayısı	Sayı	2024	3	18	5	21	17	25	25	22	0	Aşıldı
16	Uluslararası kuruluşlarla ortak uygulanan eğitim programı sayısı	Sayı	2024	0	1	0	0	0	0	0	0	0	Ulaşılamadı
17	Yabancı dilde eğitim veren program sayısı	Sayı	2024	6	6	0	6	6	6	6	6	0	Ulaşıldı
18	Yabancı uyruklu akademisyen sayısı	Sayı	2024	6	8	6	6	6	5	6	6	0	Kısmen Ulaşıldı
19	Yabancı uyruklu öğrenci sayısı	Sayı	2024	1540	1750	1540	1649	1579	1705	1722	1722	0	Kısmen Ulaşıldı
20	Yan dal ve çift ana dal programından mezun olanların toplam mezun sayısına oranı	Oran	2024	0,01	0,01	0,01	0,01	0,01	0,01	0,01	0,01	0	Ulaşıldı
Alt Programın Adı:		YÜKSEKÖĞRETİMDE ÖĞRENCİ YAŞAMI											
Alt Program Hedefi:		Yükseköğretim öğrencilerine sunulan beslenme ve barınma hizmetlerinin kalitesinin artırılması; öğrencilerin kişisel ve sosyal gelişimi desteklenerek yaşam kalitesinin yükseltilmesi											
Sıra	Gösterge Adı	Ölçü Birimi	Önceki Dönem Grç Yılı	Değeri	Hedeflenen Gösterge	Gerçekleşme Tahmini	Gerçekleşme						Durumu
							1. Üç Aylık	2. Üç Aylık	3. Üç Aylık	4. Üç Aylık	Yılsonu Değeri	Oranı	
1	Beslenme hizmetlerinden yararlanan öğrenci sayısı	Sayı	2024	115,699	110.000	100.000	39,84	69,41	7,40	106,57	106,570	0	Hedef Aşıldı
2	Öğrenci başına düşen sosyal donatı alanı	Metre kare	2024	0,90	1,92	0,95	0,60	0,60	0,58	0,58	0,58	0	Kısmen Ulaşıldı
3	Öğrenci kulüp ve topluluk sayısı	Sayı	2024	81	83	82	93	93	93	91	91	0	Hedef Aşıldı
4	Sosyal, kültürel ve sportif faaliyet sayısı	Sayı	2024	94	270	100	30	120	0	116	266	0	Ulaşıldı
5	Yükseköğretimde öğrenci başına beslenme harcaması	TL	2024	190	170	165	125,9400	125,9400	168	168	168	0	Kısmen Ulaşıldı
6	Yükseköğretimde öğrenci yaşamından memnuniyet oranı	Oran	2024	50,9700	85	60	50,9700	50,9700	0	50,9700	50,9700	0	Kısmen Ulaşıldı
7	Yükseköğretimde öğrencilere sunulan sağlık hizmetinden yararlanan öğrenci sayısının toplam öğrenci sayısına oranı	Oran	2024	0,0100	0,0100	0,0100	0,0100	0,0100	0,0100	0,0100	0,0100	0	Ulaşıldı

Değerlendirme:

5018 sayılı Kamu Mali Yönetimi ve Kontrol Kanunu ile birlikte kamu idareleri, kamu hizmetlerinin istenilen düzeyde ve kalitede sunulabilmesi için bütçeleri ile program ve proje bazında kaynak tahsislerini; stratejik planlarına, yıllık amaç ve hedefleri ile performans göstergelerine dayandırmak zorunda olup 5018 kapsamında sayılı olan idareler kaynakların kullanımında hesap verilebilirliğin ve mali saydamlığın sağlanmasına yönelik olarak bir faaliyet dönemi içinde faaliyet raporu hazırlamak zorundadır. Üniversitemiz hesap verilebilirliğin sağlanması ile Üniversitemize tahsis edilen kaynakların performans sonuçlarının ölçümüne yönelik olarak 2025 yılı performans programıyla belirlediğimiz göstergelerin ölçümünü üçer aylık dönemler itibarıyla gerçekleştirilmiştir.

Göstergelerin izlenmesinde Üniversitemizde yürütülen kalite çalışmaları kapsamında, verilere dayalı ve ölçülebilir performans göstergelerini izlemenin etkili ve etkin bir yönetim için elzem olduğu bir kez daha görülmüş olup bu amaç doğrultusunda Kurumsal Zeka Sistemi (KZ) <https://bys.btu.edu.tr> adresinden erişime açılmıştır. Göstergelerin izlenmesinin büyük bir kısmı bu sistem üzerinden yapılmakta olup ayrıca resmi yazı ve e-posta yoluyla Üniversitemiz harcama birimlerinden talep edilmiştir. Göstergelerin ölçüm kalitesi böylece artmış olup, oluşabilecek hatalar en az düzeye indirgenmiştir. Ölçümü yapılamayan gösterge Üniversitemizde bulunmamakta olup, henüz faaliyette bulunmayan göstergeler için harcama birimlerimiz bilgilendirilmiştir.



2.1.2. FORM 4: PERFORMANS GÖSTERGESİ SONUÇLARI FORMU

Program	Alt Program	Alt Program Hedefi	Performans Göstergesi	Hedeflenen Gösterge Değeri	Yılsunu Gerçekleşme Değeri	Gerçekleşme Durumu			
Araştırma, Geliştirme ve Yenilik	Araştırma Altyapıları	Ülkemizin bilgi birikiminin artırılmasına ve teknolojik gelişimine katkıda bulunmak üzere yükseköğretim kurumlarında araştırma altyapılarının kurulması ve kapasitelerinin güçlendirilmesi	Araştırma altyapısı projesi tamamlanma oranı	85	66	Kısmen Ulaşıldı.			
	Yükseköğretimde Bilimsel Araştırma ve Geliştirme	Yükseköğretim kurumlarında inovasyon amaçlı bilimsel çalışmaların artırılması	Ar-ge'ye harcanan bütçenin toplam bütçeye oranı	3	3,27	Hedef Aşıldı.			
			Ar-ge sonucu ortaya çıkan ürünlere ilişkin alınan patent sayısı	1	5	Hedef Aşıldı.			
			Ar-ge sonucu ticarileştirilen ürün sayısı	1	0	Ulaşılamadı.			
			Araştırma merkezleri gelir miktarı	2.000.000	19.253.464,14	Hedef Aşıldı.			
			Araştırma merkezlerinin sanayi ile yaptığı proje sayısı	20	17	Kısmen Ulaşıldı.			
			BAP kapsamında desteklenen araştırma projeleri sayısı	190	139	Kısmen Ulaşıldı.			
			Öğretim elemanı başına düşen ar-ge proje sayısı	0,50	0,36	Kısmen Ulaşıldı.			
			Patent, faydalı model ve endüstriyel tasarım başvuru sayısı	25	4	Kısmen Ulaşıldı.			
			Ulusal ve uluslararası kuruluşlar tarafından desteklenen ar-ge projesi sayısı	260	215	Kısmen Ulaşıldı.			
			Uluslararası endekslerde yer alan bilimsel yayın sayısı	225	414	Hedef Aşıldı.			
			Hayat Boyu Öğrenme	Yükseköğretim Kurumları Sürekli Eğitim Faaliyetleri	Toplumun tüm kesimlerine ihtiyaç duyduğu alanlarda eğitimler verilmesi, kamu kurum ve kuruluşları, özel sektör ve uluslararası kuruluşlarla işbirliğinin gelişmesine katkıda bulunulması	Dezavantajlı gruplara yönelik sosyal entegrasyon ve kapsayıcılığa ilişkin yapılan faaliyet sayısı	35	2	Kısmen Ulaşıldı.
						Eğitim programlarına başvuran kişi sayısı	450	278	Kısmen Ulaşıldı.
						Mezunlara yönelik gerçekleştirilen faaliyet sayısı	7	7	Hedef Aşıldı.
Sürekli Eğitim Merkezi ve Dil Merkezi tarafından mesleki eğitime yönelik verilen sertifika sayısı	350	128				Kısmen Ulaşıldı.			
Tamamlanan sosyal sorumluluk projeleri sayısı	15	0				Ulaşılamadı.			
Üniversitenin çevrecilik alanlarında aldığı ödül sayısı	1	0				Ulaşılamadı.			
Yükseköğretim	Öğretim Elemanlarına Sağlanan Burs ve Destekler	Alanında yetkin, araştırmacı, bilgi üreten ve aktaran akademisyenler yetiştirilmesi				SCL, SCI-Expanded, SSCI ve AHCI kapsamındaki dergilerde öğretim elemanı başına yayın sayısı	0,68	0,70	Hedef Aşıldı.
						Araştırma bursundan yararlanan öğrenci sayısı	15	12	Kısmen Ulaşıldı.
						YÖK tarafından öncelikli alanlarında sağlanan burslardan yararlanan doktora öğrenci sayısı	1	0	Ulaşılamadı.
						YÖK tarafından sağlanan yurt dışında yabancı dil yeterliliklerinin artırılmasına yönelik burslardan yararlanan sayısı	1	0	Ulaşılamadı.
			Yükseköğretim Kurulu, Türkiye Bilimler Akademisi ve TÜBİTAK bilim, teşvik ve sanat ödülleri sayısı	1	0	Ulaşılamadı.			
	Ön Lisans Eğitimi, Lisans Eğitimi ve Lisansüstü Eğitim	Mesleki yeterlilik sahibi ve gelişime açık mezunlar yetiştirilmesi	Doktora eğitimini tamamlayanların sayısı	7	38	Hedef Aşıldı.			
			Eğitimin program süresinde bitirilme oranı	30	64	Hedef Aşıldı.			
			Fen bilimleri kontenjan doluluk oranı	100	100	Ulaşıldı.			
			Kütüphanede bulunan basılı ve elektronik kaynak sayısı	260.000	119.926	Kısmen Ulaşıldı.			
			Kütüphanede bulunan öğrenci başına düşen basılı ve elektronik kaynak sayısı	13,50	9,57	Kısmen Ulaşıldı.			
Yükseköğretimde Öğrenci Yaşamı	Yükseköğretim öğrencilerine sunulan beslenme ve barınma hizmetlerinin kalitesinin artırılması; öğrencilerin kişisel ve sosyal gelişimi desteklenerek yaşam kalitesinin yükseltilmesi	Kütüphaneden yararlanan kişi sayısı	8000	52.751	Hedef Aşıldı.				
		Lisansüstü öğrencilerin toplam öğrenciler içindeki payı	24	22	Kısmen Ulaşıldı.				
		Öğrenci başına düşen eğitim alanı	11	1,96	Kısmen Ulaşıldı.				
		Öğrenci başına düşen kapalı alan	13	9,35	Kısmen Ulaşıldı.				
		Öğrenci değişim programlarından yararlanan öğrencilerin oranı	0,01	0,01	Ulaşıldı.				
		Öğretim üyesi başına düşen öğrenci sayısı	43	37,19	Kısmen Ulaşıldı.				
		Sosyal bilimler kontenjan doluluk oranı	100	100	Ulaşıldı.				
		Teknokent veya Teknoloji Transfer Ofisi (TTO) projelerine katılan öğrenci sayısı	18	22	Hedef Aşıldı.				
		Uluslararası kuruluşlarla ortak uygulanan eğitim programı sayısı	1	0	Ulaşılamadı.				
		Yabancı dilde eğitim veren program sayısı	6	6	Ulaşıldı.				
Yabancı uyruklu akademisyen sayısı	8	6	Kısmen Ulaşıldı.						
Yabancı uyruklu öğrenci sayısı	1.750	1722	Kısmen Ulaşıldı.						
Yan dal ve çift ana dal programından mezun olanların toplam mezun sayısına oranı	0,01	0,01	Ulaşıldı.						
Beslenme hizmetlerinden yararlanan öğrenci sayısı	110.000	106.570	Hedef Aşıldı.						
Öğrenci başına düşen sosyal donatı alanı	1,92	0,58	Kısmen Ulaşıldı.						
Öğrenci kulüp ve topluluk sayısı	83	91	Hedef Aşıldı.						
Sosyal, kültürel ve sportif faaliyet sayısı	270	266	Kısmen Ulaşıldı.						
Öğrenci başına beslenme harcaması	170	168	Kısmen Ulaşıldı.						
Öğrenci yaşamından memnuniyet oranı	85	50,97	Kısmen Ulaşıldı.						
Öğrencilere sunulan sağlık hizmetinden yararlanan öğrenci sayısının toplam öğrenci sayısına oranı	0,01	0,01	Ulaşıldı.						



2.2. STRATEJİK PLANIN DEĞERLENDİRİLMESİ

Amaç A.1. Yenilikçi ve üretken faaliyetler yürüterek ulusal ve uluslararası ölçekte paydaşlarla işbirliği odaklı, şeffaf, yenilikçi ve üretken olan kurumsal işleyişi geliştirmek.					
Hedef H.1.1. Mali kaynakları ve gelirleri çevreye duyarlı şekilde artırmak ve çeşitlendirmek					
Program/Alt Program Adı	Yönetim ve Destek Programı				
Sorumlu Birim	Genel Sekreterlik				
İşbirliği Yapılacak Birim(ler)	Akademik Birimler, Proje Destek Ofisi, DÖŞİM, SGDB, YİTDB, İMİD, BTTO, BTÜ-SAN, BTÜ-SEM				
Performans Göstergeleri	Hedefe Etkisi (%)	Hedef	Gerçekleşme	Değerlendirme	
PG.1.1.1. Döner sermaye gelirlerinin bir önceki yıla göre artış oranı (%)	30	15	207,34%	Hedef gerçekleştirme sonuçları değerlendirilmiş olup iyileştirme eylem planları yapılacaktır.	
PG.1.1.2. Dış destekli projelerin toplam bütçesinin bir önceki yıla göre artış oranı (%)	30	10	1,2%		
PG.1.1.3. Başış gelirinin toplam üniversite gelirine oranı (%)	10	0,60	0,01		
PG.1.1.4. Yeşil finansman ve sürdürülebilir kalkınma projelerinden sağlanan mali desteklerin ve gelirlerin toplam üniversite gelirine oranı (%)	15	2	0		
PG.1.1.5. Enerji verimliliği ve sürdürülebilir enerji kaynakları kullanımından dolayı sağlanan tasarrufun toplam enerji giderlerine oranı (%)	15	2	0,25		
Hedef H.1.2. İnsan kaynağını artırarak nitelikli personel istihdamını sürdürmek ve personelin sürekli gelişimini desteklemek					
Program/Alt Program Adı	Yönetim ve Destek Programı				
Sorumlu Birim	Personel Daire Başkanlığı				
İşbirliği Yapılacak Birim(ler)	Genel Sekreterlik, Tüm Akademik ve İdari Birimler				
Performans Göstergeleri	Hedefe Etkisi (%)	Hedef	Gerçekleşme	Değerlendirme	
PG.1.2.1. Personele verilen eğitim saatinin toplam personel sayısına oranı	20	2,5	-	Hedef gerçekleştirme sonuçları değerlendirilmiş olup iyileştirme eylem planları yapılacaktır.	
PG.1.2.2. (Katılım sağlanan bilimsel faaliyet & eğitim sayısı) / (Akademik personel sayısı) oranı (Oran)	20	0,55	-		
PG.1.2.3. Akademik personel memnuniyet oranı (%)	20	78	71,5%		
PG.1.2.4. İdari personel memnuniyet oranı (%)	20	78	81,81%		
PG.1.2.5. Bilgi Teknolojileri okuryazarlığını artırma kapsamında üniversite personeline verilen eğitim sayısı (Adet)	20	8	8		
Hedef H.1.3. İşlevsel, sürdürülebilir, erişilebilir ve teknolojik imkanları yeterli mekanlar oluşturmak					
Program/Alt Program Adı	Yönetim ve Destek Programı				
Sorumlu Birim	Yapı İşleri ve Teknik Daire Başkanlığı				
İşbirliği Yapılacak Birim(ler)	SGDB, Genel Sekreterlik, PDB, BİDB, Tüm Birimler				
Performans Göstergeleri	Hedefe Etkisi (%)	Hedef	Gerçekleşme	Değerlendirme	
PG.1.3.1. Fiziki imkânlardan öğrenci ve personel memnuniyet oranı ortalaması (%)	35	78	89,26	Hedef gerçekleştirme sonuçları değerlendirilmiş olup iyileştirme eylem planları yapılacaktır.	
PG.1.3.2. [Açık ve kapalı alanlara engelsiz ulaşım alanı (m ²)] / [Toplam alan (m ²)] (%)	30	74	87,46		
PG.1.3.3. Akıllı bina uygulamaları (Smart Building Implementation) yapılan alanların toplam kapalı alana oranı (%)	35	14	33,66		
Hedef H.1.4. Kurumsal yönetim süreçlerinin iyileştirilmesi ile toplam kalite yönetiminde paydaş katılımını sağlayarak memnuniyeti artırmak					
Program/Alt Program Adı	Yükseköğretim Hizmetleri / Yükseköğretimde Kalite Güvence Sistemi				
Alt Program Hedefi	Yükseköğretimde öğrenci yaşamından memnuniyet oranı				
Sorumlu Birim	Kalite Koordinatörlüğü				
İşbirliği Yapılacak Birim(ler)	Tüm Akademik ve İdari Birimler				
Performans Göstergeleri	Hedefe Etkisi (%)	Hedef	Gerçekleşme	Değerlendirme	
PG.1.4.1. İç paydaşlar ile kalite süreçleri kapsamında gerçekleştirilen geri bildirim ve değerlendirme toplantılarının sayısı (Adet)	25	10	57	Hedef gerçekleştirme sonuçları değerlendirilmiş olup iyileştirme eylem planları yapılacaktır.	
PG.1.4.2. Dış paydaşlar ile kalite süreçleri kapsamında gerçekleştirilen geri bildirim ve değerlendirme toplantılarının sayısı (Adet)	25	10	21		
PG.1.4.3. Kalite kültürünü yaygınlaştırmak amacıyla düzenlenen faaliyet (toplantı, çalıştay vb.) sayısı (Adet)	25	6	42		
PG.1.4.4. İç paydaşların yürütülen kalite güvencesi çalışmalarından memnuniyet oranı (%)	25	82	88,17		



Hedef H.1.5. Ulusal ve uluslararası işbirlikleri ile iletişim ve etkileşim sürekliliğini destekleyerek kalitesini yükseltmek				
Program/Alt Program Adı	Yükseköğretim Hizmetleri / Yükseköğretimde Kalite Güvence Sistemi			
Alt Program Hedefi	Mezunlara yönelik gerçekleştirilen faaliyet sayısı, uluslararası kuruluşlarla ortak uygulanan eğitim programı sayısı			
Sorumlu Birim	Genel Sekreterlik			
İşbirliği Yapılacak Birim(ler)	SKSDB, BTÜ-SEM, BUKAGEM, BTTO, BAP, DÖSİM, Kalite Koordinatörlüğü, Akademik Birimler			
Performans Göstergeleri	Hedefe Etkisi (%)	Hedef	Gerçekleşme	Değerlendirme
PG.1.5.1. Düzenlenen veya katılım sağlanan ulusal ve uluslararası fuar, konferans, kongre, söyleşi, seminer, çalıştay ve üniversite tanıtımı gibi etkinliklerin sayısı (Adet)	20	350	261	Hedef gerçekleştirme sonuçları değerlendirilmiş olup iyileştirme eylem planları yapılacaktır.
PG.1.5.2. Dış paydaşlarla yapılan protokol sayısı (Adet)	20	85	101	
PG.1.5.3. Döner sermaye üzerinden hizmet verilen kişi/kurum/firma (Sürekli Eğitim Merkezi hariç) sayısı (Adet)	20	850	-	
PG.1.5.4. Dış paydaş memnuniyet oranı (%)	20	78	86,78%	

Amaç A.2. Yenilikçi eğitim-öğretim faaliyetleri ile dijital çağa ayak uydurabilen ve sürekli öğrenme becerisine sahip lider bireyler yetiştirmek.				
Hedef H.2.1. Eğitim-öğretim alt yapısını geliştirerek sürekli iyileştirmek				
Program/Alt Program Adı	Yükseköğretim Hizmetleri / Ön Lisans Eğitimi, Lisans Eğitimi ve Lisansüstü Eğitim			
Sorumlu Birim	Akademik Birimler			
İşbirliği Yapılacak Birim(ler)	YİTDB, ÖİDB, PDB, KDDB			
Performans Göstergeleri	Hedefe Etkisi (%)	Hedef	Gerçekleşme	Değerlendirme
PG.2.1.1. [Top. araştırma alanı (m ²)] / [Top. öğrenci sayısı (Kişi)]	25	0,90	0,73	Hedef gerçekleştirme sonuçları değerlendirilmiş olup iyileştirme eylem planları yapılacaktır.
PG.2.1.2. [Top. derslik alanı (m ²)] / [Top. öğrenci sayısı (Kişi)]	25	2,60	1,90	
PG.2.1.3. [Kütüphanedeki toplam kaynak sayısı (Adet)] / [Toplam öğrenci sayısı (Kişi)]	25	8	9,57	
PG.2.1.4. Öğrenci genel memnuniyet oranı (%)	10	75	-	
Hedef H.2.2. Teknoloji destekli eğitim-öğretim yöntemlerini uygulamak.				
Program/Alt Program Adı	Yükseköğretim Hizmetleri / Ön Lisans Eğitimi, Lisans Eğitimi ve Lisansüstü Eğitim			
Sorumlu Birim	Akademik Birimler			
İşbirliği Yapılacak Birim(ler)	YİTDB, ÖİDB, PDB, Kalite Koordinatörlüğü, KDDB, Kurumsal İletişim Koordinatörlüğü			
Performans Göstergeleri	Hedefe Etkisi (%)	Hedef	Gerçekleşme	Değerlendirme
PG.2.2.1. Teknoloji ile desteklenen derslik sayısının Üniversitedeki tüm derslik sayısına oranı (%)	35	75	65	Hedef gerçekleştirme sonuçları değerlendirilmiş olup iyileştirme eylem planları yapılacaktır.
PG.2.2.2. Teknoloji destekli eğitim-öğretim yöntemlerine ilişkin öğrenci ve öğretim üyesi memnuniyet oranı (%)	30	75	-	
PG.2.2.3. [Eğiticilerin Eğitimi Programı Kapsamında Eğitim Alan Öğretim Elemanı Sayısı] / [Toplam Öğretim Elemanı Sayısı]	35	0,40	-	
Hedef H.2.3. Ulusal ve uluslararası eğitim-öğretim hareketliliğinin sürekliliğini sağlamak				
Program/Alt Program Adı	Yükseköğretim Hizmetleri / Ön Lisans Eğitimi, Lisans Eğitimi ve Lisansüstü Eğitim			
Sorumlu Birim	Dış İlişkiler Ofisi			
İşbirliği Yapılacak Birim(ler)	ÖİDB, PDB, Akademik Birimler, Eğitim-Öğretim Komisyonu			
Performans Göstergeleri	Hedefe Etkisi (%)	Hedef	Gerçekleşme	Değerlendirme
PG.2.3.1. Uluslararası ve ulusal hareketlilik kapsamında gelen ve giden öğrenci sayısı (Kişi)	25	40	43	Hedef gerçekleştirme sonuçları değerlendirilmiş olup iyileştirme eylem planları yapılacaktır.
PG.2.3.2. Uluslararası ve ulusal hareketlilik kapsamında gelen ve giden öğretim elemanı sayısı (Kişi)	25	25	79	
PG.2.3.3. Yabancı uyruklu öğretim elemanı sayısı (Kişi)	20	10	6	
PG.2.3.4. Yabancı uyruklu öğrenci sayısı (Kişi)	15	13	1722	
PG.2.3.5. Uluslararası hareketliliğe yönelik eğitim, bilgilendirme ve seminer sayısı (Adet)	15	20	39	
Hedef H.2.4. Akreditasyon süreçlerinin sürekliliğini sağlamak ve disiplinlerarası programları desteklemek				
Program/Alt Program Adı	Yükseköğretim Hizmetleri / Ön Lisans Eğitimi, Lisans Eğitimi ve Lisansüstü Eğitim			
Sorumlu Birim	Tüm Akademik Birimler			
İşbirliği Yapılacak Birim(ler)	Kalite Koordinatörlüğü			
Performans Göstergeleri	Hedefe Etkisi (%)	Hedef	Gerçekleşme	Değerlendirme
PG.2.4.1. Disiplinlerarası program sayısı (Adet)	25	18	16	Hedef gerçekleştirme sonuçları değerlendirilmiş olup iyileştirme eylem planları yapılacaktır.
PG.2.4.2. Disiplinlerarası lisansüstü öğrenci sayısının toplam lisansüstü öğrenci sayısına oranı (%)	25	15	22%	
PG.2.4.3. Akredite olan program sayısının toplam program sayısı	25	2	3	
PG.2.4.4. Akran değerlendirilmesi ve özdeğerlendirme yapılan program sayısının toplam program sayısına oranı (%)	25	50	-	



Hedef H.2.5. Mezuniyet sonrası istihdamın sürekliliğini sağlamak				
Program/Alt Program Adı	Yükseköğretim Hizmetleri / Ön Lisans Eğitimi, Lisans Eğitimi ve Lisansüstü Eğitim			
Sorumlu Birim	Kariyer Gelişimi Uygulama ve Araştırma Merkezi (BUKAGEM)			
İşbirliği Yapılacak Birim(ler)	ÖİDB, Akademik Birimler			
Performans Göstergeleri	Hedefe Etkisi (%)	Hedef	Gerçekleşme	Değerlendirme
PG.2.5.1. Mezuniyet sonrası ilk 6 ayda istihdam edilen mezun sayısının toplam mezun sayısına oranı (%)	30	76	43	Hedef gerçekleştirme sonuçları değerlendirilmiş olup iyileştirme eylem planları yapılacaktır.
PG.2.5.2. Mezun takip sistemindeki mezunların oranı (%)	35	50	44	
PG.2.5.3. İş dünyasının, mezunların yeterlilikleri ile ilgili memnuniyet oranı (%)	35	93	79	

Amaç A.3. Ülkenin küresel rekabet gücüne katkı sağlayacak yenilikçi ürün ve hizmetleri geliştirmek için araştırma altyapısını güçlendirmek.				
Hedef H.3.1. Araştırma altyapısını ve kapasitesini geliştirmek.				
Program/Alt Program Adı	Araştırma, Geliştirme ve Yenilik / Araştırma Altyapıları			
Sorumlu Birim	Rektörlük			
İşbirliği Yapılacak Birim(ler)	Araştırma Merkezleri, MERLAB, BAP, PDO, Akademik Birimler, Laboratuvarlar, BTTO			
Performans Göstergeleri	Hedefe Etkisi (%)	Hedef	Gerçekleşme	Değerlendirme
PG.3.1.1. Ar-Ge bütçesi / toplam bütçe (%)	20	6	1,78%	Hedef gerçekleştirme sonuçları değerlendirilmiş olup iyileştirme eylem planları yapılacaktır.
PG.3.1.2. Araştırma ve geliştirme (Ar-Ge) altyapı yatırımlarının toplam yatırım bütçesine oranı (%)	20	15	10,72%	
PG.3.1.3. Öğretim üyesi başına düşen tezli yüksek lisans öğrenci sayısı (Oran)	15	6,50	7,21	
PG.3.1.4. Öğretim üyesi başına düşen doktora öğrenci sayısı	15	1,40	1,03	
PG.3.1.5. Akredite edilmiş test sayısı	15	10	20	
PG.3.1.6. Lisansüstü Öğrenci Sayısı / Toplam Öğrenci Sayısı (%)	15	23	22	
Hedef H.3.2. Ulusal ve uluslararası paydaşlarla araştırma ve geliştirme işbirliklerini artırmak				
Program/Alt Program Adı	Araştırma, Geliştirme ve Yenilik / Yükseköğretimde Bilimsel Araştırma ve Geliştirme			
Sorumlu Birim	Proje Destek Ofisi			
İşbirliği Yapılacak Birim(ler)	BTTO, BAP Komisyonu, DÖSİM, Akademik Birimler			
Performans Göstergeleri	Hedefe Etkisi (%)	Hedef	Gerçekleşme	Değerlendirme
PG.3.2.1. Ulusal ve uluslararası özel veya resmi kurum ve kuruluşlar tarafından desteklenen Ar-Ge projesi sayısı	35	89	215	Hedef gerçekleştirme sonuçları değerlendirilmiş olup iyileştirme eylem planları yapılacaktır.
PG.3.2.2. Döner sermaye üzerinden hizmet sunan öğretim elemanı sayısının toplam öğretim elemanı sayısına oranı (%)	35	25	30	
PG.3.2.3. Desteklenen Bilimsel Araştırma Projesi (BAP) sayısı	30	200	139	
Hedef H.3.3. Girişimcilik faaliyetlerini ve üniversite-sanayi işbirliğini güçlendirerek, sanayi ve kamu kurumlarının ihtiyaçlarına çözüm üretmek				
Program/Alt Program Adı	Araştırma, Geliştirme ve Yenilik / Yükseköğretimde Bilimsel Araştırma ve Geliştirme			
Sorumlu Birim	Bursa Teknoloji Transfer Ofisi			
İşbirliği Yapılacak Birim(ler)	Proje Destek Ofisi, BAP Komisyonu, DÖSİM, FSMH Birimi, Akademik Birimler			
Performans Göstergeleri	Hedefe Etkisi (%)	Hedef	Gerçekleşme	Değerlendirme
PG.3.3.1. Faal olan öğretim üyesi şirket sayısı	30	27	45	Hedef gerçekleştirme sonuçları değerlendirilmiş olup iyileştirme eylem planları yapılacaktır.
PG.3.3.2. Ar-Ge, yenilikçilik ve girişimcilikle ilgili faaliyet (eğitim, seminer, yarışma, gezi, deneyim paylaşımı) sayısı (Adet)	30	250	218	
PG.3.3.3. Girişimci ve Yenilikçi Üniversite Endeksindeki sıralama (Sayı)	40	42	27	
Hedef H.3.4. Yeni ürün, üretim ve fikir süreçlerine yönelik teşvik ve kaynakları yaygınlaştırarak araştırma ve geliştirme faaliyetlerinin etkisini nicelik ve nitelik olarak artırmak				
Program/Alt Program Adı	Araştırma, Geliştirme ve Yenilik / Yükseköğretimde Bilimsel Araştırma ve Geliştirme			
Sorumlu Birim	Bursa Teknoloji Transfer Ofisi			
İşbirliği Yapılacak Birim(ler)	Proje Destek Ofisi, BAP Komisyonu, DÖSİM, Akademik Birimler			
Performans Göstergeleri	Hedefe Etkisi (%)	Hedef	Gerçekleşme	Değerlendirme
PG.3.4.1. URAP Türkiye Sıralaması (Sayı)	20	65	73	Hedef gerçekleştirme sonuçları değerlendirilmiş olup iyileştirme eylem planları yapılacaktır.
PG.3.4.2. Öğretim üyesi başına uluslararası endeksli (WOS) dergilerde yıllık yayın sayısı oranı	20	1,1	-	
PG.3.4.3. Sonuçlanan patent, faydalı model ve tasarım sayısı (Adet)	15	7	5	
PG.3.4.4. Öğretim üyesi başına uluslararası iş birliği ile yapılan yayın sayısı oranı	15	0,25	0,01	
PG.3.4.5. Öğretim elemanı başına toplam yıllık yayın sayısı oranı	15	0,85	0,70	
PG.3.4.6. Atif sayısının toplam yayın sayısına oranı (WOS)	15	13	-	



Amaç A.4. Sürdürülebilirlik anlayışıyla toplumun kalkınmasına katkı sağlamak				
Hedef H.4.1. Sosyal sorumluluk bilinci ve sürdürülebilir kampüs yönetimi ile topluma katkı sağlamak				
Program/Alt Program Adı	Hayat Boyu Öğrenme / Yükseköğretim Kurumları Sürekli Eğitim Faaliyetleri			
Sorumlu Birim	Akademik Birimler			
İşbirliği Yapılacak Birim(ler)	Genel Sekreterlik, Proje Destek Ofisi, BAP Komisyonu, YİTDB, İMİD, SKSDB			
Performans Göstergeleri	Hedefe Etkisi (%)	Hedef	Gerçekleşme	Değerlendirme
PG.4.1.1. Kurumun sosyal sorumluluk kapsamında katkı sunduğu proje sayısı (Adet)	25	12	34	Hedef gerçekleşme sonuçları değerlendirilmiş olup iyileştirme eylem planları yapılacaktır.
PG.4.1.2. Ulusal ve uluslararası sosyal sorumluluk, kültürel, sportif ve doğaya yönelik faaliyet (seminer, sergi ve çalıştay, sempozyum, vb.) sayısı (Adet)	25	170	261	
PG.4.1.3. Sürdürülebilir kalkınma hedeflerine uyumlu araştırma ve proje sayısı (Adet)	25	73	228	
PG.4.1.4. UI Greenmetric endeksi Türkiye sıralaması (Sayı)	25	34	52	
Hedef H.4.2. Hayat boyu öğrenmeyi destekleyerek bilimsel, sosyal, ekonomik ve çevresel kalkınma alanlarında bilgi paylaşımını teşvik etmek				
Program/Alt Program Adı	Hayat Boyu Öğrenme / Yükseköğretim Kurumları Sürekli Eğitim Faaliyetleri			
Sorumlu Birim	Sürekli Eğitim Uygulama ve Araştırma Merkezi			
İşbirliği Yapılacak Birim(ler)	Tüm Akademik ve İdari Birimler			
Performans Göstergeleri	Hedefe Etkisi (%)	Hedef	Gerçekleşme	Değerlendirme
PG.4.2.1. Sürekli Eğitim Merkezinde düzenlenen program sayısı (Adet)	25	35	6	Hedef gerçekleşme sonuçları değerlendirilmiş olup iyileştirme eylem planları yapılacaktır.
PG.4.2.2. Sürekli Eğitim Merkezi eğitim saati	25	523	555	
PG.4.2.3. Sürekli Eğitim Merkezinde eğitim alan kişi sayısı	25	1179	79	
PG.4.2.4. Sürekli Eğitim Merkezindeki programlara katılanların memnuniyet oranı (%)	25	94	89,20	

3. PERFORMANS BİLGİ SİSTEMİNİN DEĞERLENDİRİLMESİ

Üniversitemiz verileri; KZ, EBYS ve "Sayılarla BTU" aracılığıyla toplanmaktadır. Son yapılan 2023 yılı Sayıştay Denetim raporunda performans bilgi sistemine yönelik herhangi bir bulgu yer almamıştır.



IV. KURUMSAL KABİLİYET VE KAPASİTENİN DEĞERLENDİRİLMESİ

A. ÜSTÜNLÜKLER

- Ülkemizin en gelişmiş sanayi bölgelerinin bulunduğu bir şehirde yer alıyor olması.
- Üniversitenin YÖKAK tarafından Kurumsal Akreditasyon Belgesi almış olması.
- Üniversite Danışma Kurullarının oluşturulması ve kurulun faaliyetlere ilişkin düzenli raporlama yapması.
- Kalite güvencesi organizasyon yapısının revize edilerek sisteminin kurumsal bir yapıya dönüştürülmesi.
- Üniversite Kalite Komisyonunun tüm birimleri kapsayıcı bir anlayışla revize edilmesi ve faaliyetlerini bu çerçevede yürütmesi.
- Yeni koordinatörlüklerle üniversite organizasyon yapısının güçlendirilmesi.
- Üniversitenin idari ve akademik birimlerinde Birim ve Bölüm Kalite Elçilerinin görevlendirilmesi.
- Üniversitenin bütününde akreditasyon kültürünün yaygınlaştırılmasına önem verilmesi.
- Kalite Güvencesi Sistemi Yönergesinin güncellenmesi.
- Saha Araştırmaları Çalışma Grubu' nun yürüttüğü süreçler sayesinde paydaşlardan düzenli bir şekilde geri bildirim alınması.
- Üst yönetimin kalite kültürünü benimsemiş olması ve kalite süreçlerinde katılımcı olarak faaliyet göstermeleri.
- Karar alma süreçlerinde öğrenci talep ve görüşlerinin dikkate alınması.
- Üst yönetim tarafından idare ve birim faaliyet raporlarının, stratejik plan izleme ve değerlendirme raporlarının her yıl düzenli olarak paydaşlarla birlikte değerlendirilmesi.
- Önceki öğrenmelerin tanınması ve sosyal transkript gibi yenilikçi yaklaşımlara sahip olunması
- BTÜ kurullarının her kademesinde öğrencilerin temsil edilmesi.
- Girişimci ve Yenilikçi Üniversite Endeksi sıralamasında ilk 50 üniversite içinde yer alması.
- Araştırma kaynaklarının kullanımına yönelik çağrılar ve yönetim sürecinin BAP koordinatörlüğünce otomasyon sistemi üzerinden şeffaf ve fırsat eşitliğini gözetken şekilde yürütülüyor olması.
- Kurum, öğrenci ve akademisyenleri AR-GE canlı ve güncel tutmak için sürekli eğitim/çalıştay faaliyetleri düzenlemesi.
- Bursa Teknopark, BTÜ-BAP, BTÜ-SEM, BTÜ MERLAB, BTÜ PDO ve BURSATTO A.Ş. gibi araştırma ve geliştirme faaliyetlerini destekleyen birimlere ve araştırma merkezlerine sahip olması.
- 100/2000 YÖK Doktora ve TÜBİTAK 2244 Sanayi Doktora programlarının aktif bir şekilde sürdürülmesi.
- Stratejik plan ile uyumlu olarak çok sayıda farklı dış kaynaklarla protokoller imzalamış olması.
- Öğretim elemanlarının Ar-Ge yetkinliklerini geliştirmek ve güncel tutmak amaçlı çok sayıda faaliyetin gerçekleştirilmesi.
- Teknofest yarışmalarına çok sayıda takım ve proje ile katılım sağlanması.
- Fakültelerin ve akredite olmuş Merkezi Araştırma Laboratuvarının son teknoloji cihazlara sahip alt yapısı ile test/analiz hizmetini sunması.
- Toplumsal katkıya yönelik faaliyetlerin sayı ve niteliklerini sürdürülebilirlik esasına dayalı olarak artması.
- Toplumsal Katkı Politika Belgesi'nin olması.
- Toplumsal katkı faaliyetlerini güçlendirmek üzere birçok araştırma ve uygulama merkezinin ve koordinatörlüğün bulunması.
- Sosyal transkript faaliyetinin uygulaması.
- Toplumsal katkı stratejileri kapsamında izlenen performans göstergelerine yönelik faaliyetlerin düzenlenmesi.
- UI Greenmetric ve THE IMPACT sıralama indekslerinde yer alması.
- Toplumsal katkı performansına yönelik tespitler, ihtiyaçlar, stratejiler ve risklerin iç-dış paydaşlardan gelen geribildirimler ile değerlendirilmesi.
- Sürdürülebilir Üniversite Koordinatörlüğü'nün olması.



B. ZAYIFLIKLAR

- Bazı bölümlerin öğretim elemanı eksikliğinin bulunması,
- Üniversitemiz öğrencilerinin yerleşkelere yakın barınma ihtiyacının yeterli seviyede olmaması,
- Üniversitemiz Yerleşkelerine tahsis edilen alanın yetersizliğinden dolayı spor ve sosyal tesislerinin ihtiyacı karşılamaması,
- Bütçe Kanununda yurt içi geçici görev yolluk bütçesine ödenek ekleme ile ilgili kısıtın bulunması nedeniyle personelin eğitime katılmalarının yetersizliği.

C. KAPASİTE DURUMU

- Akademik kadroların tamamı dolu olmamakla birlikte, mevcut akademik personelin alanlarında yaptıkları çalışmalar bilim ve teknoloji üretimi kapasitesinin yükselmesini sağlamaktadır.
- Bölüm laboratuvarlarında ve Merkezi Araştırma Laboratuvarında teknoloji olarak en üst düzeyde cihazlar kullanılmaktadır.
- Akademik personelin yabancı dil yeterliliğinin üst seviyede olması, yabancı kurum ve kuruluşlar ile olan ilişkilerde olumlu sonuçlar doğurmaktadır.
- Fiziki mekanlar mevcut akademik ve idari personel sayısına oranlandığında, fiziki mekân kapasitesi istenilen seviyede değildir.

D. ÖNERİ VE TEDBİRLER

Genç ve dinamik personele sahip olmak ve gelişime açık yönetim anlayışı, Üniversitemiz için büyük bir avantajdır. Bu sürekliliğin devam etmesi için aşağıda sunulan tedbirlerin dikkate alınması önerilmektedir:

- Akademik yayınların sayısının artırılması teşvik edilmelidir.
- Personelin aidiyet duygusunu ve motivasyonunu sağlayacak faaliyetler sürdürülmelidir.
- Lisansüstü öğrencilere verilen dış kaynaklı burs miktarları ve çeşitliliğinin artırılması için girişimlerin sürdürülmelidir.
- Kentin sportif ve sanatsal altyapısından öğrencilerin yararlanması için ilgili kurum ve kuruluşlarla ilişkiler sürdürülmelidir.
- Araştırma üniversitesi olabilmek için lisansüstü öğrencilerin oranı, programların sayısı, yayınlanan tezler ve onlardan üretilen yayınlar, genel anlamda da bilimsel araştırma projeleri, yayınlar, patentler, faydalı modeller vb. artırılmalıdır.
- Üniversitemiz Mimar Sinan Yerleşkesi bitişiğinde yer alan Hazineye ait alanların tamamının tahsisinin yapılması; öğrencilere yönelik sosyal, kültürel ve sportif faaliyetler ile kapalı alan ihtiyacı açısından büyük önem arz etmektedir.
- Faaliyetlerimizin sürdürülebilirliği yönünden makine, teçhizat, kırtasiye ve sarf malzeme konusunda yeterlidir fakat bununla birlikte Üniversitemiz genelinde sürdürülebilirlik noktasında, Birleşmiş Milletler kriterlerini göz önünde bulundurarak politika belgesi oluşturulmalı ve bu belgenin benimsenmesi sağlanmalıdır.
- Üniversitemizin kalite çalışmalarının bir ölçütü olan "İdari personelin ödüllendirilmesi" hususunda, mevzuat çerçevesinde gereken tedbirler alınmalıdır.
- Öğretim üyesi başına tamamlanan dış destekli proje sayısının artırılması teşvik edilmelidir.
- Doktora sonrası araştırmacı istihdamı faaliyetlerinin etkin şekilde desteklenmelidir.
- AR-GE bütçesinin dış kaynaklarla artırılması gerekmektedir.



V. EKLER

A. İÇ KONTROL GÜVENCE BEYANI

1. ÜST YÖNETİCİ İÇ KONTROL GÜVENCE BEYANI

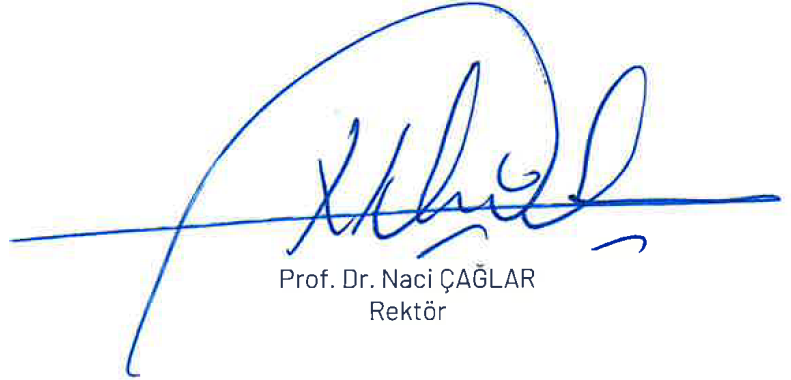
Üst yönetici olarak görev ve yetkilerim çerçevesinde Bursa Teknik Üniversitesinin bütçesinin; kalkınma planına, yıllık programa, stratejik plan ve performans programı ile hizmet gereklerine uygun olarak hazırlandığını ve uygulandığını, amaç ve hedeflerin gerçekleştirilmesi ve ilgili mevzuatla düzenlenen görev ve hizmetlerin yerine getirilmesi için bütçe ile tahsis edilmiş kaynakların, planlanmış amaçlar doğrultusunda ve iyi malî yönetim ilkelerine uygun olarak kullanıldığını beyan ederim.

Bu çerçevede iç kontrol sisteminin; idarenin gelir, gider, varlık ve yükümlülüklerinin etkili, ekonomik ve verimli bir şekilde yönetilmesine, kanunlara ve diğer düzenlemelere uygun olarak faaliyet göstermesine, her türlü malî karar ve işlemlerde usulsüzlük ve yolsuzluğun önlenmesine, karar oluşturmak ve izlemek için düzenli, zamanında ve güvenilir rapor ve bilgi edinilmesine, varlıkların kötüye kullanılmasının ve israfının önlenmesine ve kayıplara karşı korunmasına ilişkin yeterli ve makul güvenceyi sağladığını bildiririm.

Bu güvence, üst yönetici olarak sahip olduğum bilgi ve değerlendirmelere, yönetim bilgi sistemlerine, iç kontrol sistemi değerlendirme raporlarına, izleme ve değerlendirme raporlarına, harcama yetkilileri ile malî hizmetler birim yöneticisi tarafından sunulan güvence beyanlarına ve denetim raporlarına dayanmaktadır.

Bu raporda yer alan bilgilerin güvenilir, tam ve doğru olduğunu beyan ederim.

28.02.2026



Prof. Dr. Naci ÇAĞLAR
Rektör



2. MALİ HİZMETLER BİRİM YÖNETİCİSİ İÇ KONTROL GÜVENCE BEYANI

Mali hizmetler birim yöneticisi olarak yetkim dahilinde;

Malî hizmetler birim yöneticisi olarak yetkim dâhilinde; İç kontrol sisteminin Bursa Teknik Üniversitesinde oluşturulması, uygulanması ve geliştirilmesi çalışmalarında gerekli koordinasyonun sağlandığını, eğitim ve rehberlik hizmeti verildiğini, faaliyetlerin malî yönetim ve kontrol mevzuatı ve diğer mevzuata uygun olarak yürütüldüğünü, kamu kaynaklarının etkili, ekonomik ve verimli bir şekilde kullanılmasını temin etmek üzere iç kontrol süreçlerinin işletildiğini, uygulama sonuçlarının izlendiğini ve gerekli tedbirlerin alınması için düşünce ve önerilerimin zamanında üst yöneticiye raporlandığını beyan ederim.

Malî kanunlarla ilgili diğer mevzuatın uygulanması konusunda üst yöneticiye ve harcama yetkililerine gerekli bilgileri sağladığımı ve danışmanlık faaliyetinde bulunduğumu bildiririm.

Bu Raporunun III/A- Malî Bilgiler bölümünde yer alan bilgilerin güvenilir, tam ve doğru olduğunu teyit ederim.

28.02.2026

Mehmet EFENDİOĞLU
Strateji Geliştirme Daire Başkanı



**BURSA TEKNİK
ÜNİVERSİTESİ**

**2025 YILI
İDARE FAALİYET
RAPORU**

