

**GEBZE YÜKSEK TEKNOLOJİ ENSTİTÜSÜ
2014 YILI PERFORMANS PROGRAMI**



“Yükselen Yeni Nesil, İstikbal Sizensiz!”

Gençler!

Cesaretimizi takviye ve idame eden sizlersiniz...

*Siz, almakta olduğunuz terbiye ve irfan ile insanlık ve medeniyetin,
vatan sevgisinin, fikir hürriyetinin
en kıymetli timsali olacaksınız...*

Sizler, yani yeni Türkiye'nin genç evlatları! ...

Yorulmanız dahi beni takip edeceksiniz...

Dinlenmemek üzere yürümeye karar verenler, asla ve asla yorulmazlar.

Türk Gençliği gayeye, bizim yüksek idealimize durmadan, yorulmadan yürüyecektir...

Yükselen yeni nesil, istikbal sizsiniz! ...

Cumhuriyeti

biz kurduk, onu yükseltecek ve yaşatacak sizsiniz...

K. Atatürk

ATAM İZİNDEYİZ...

REKTÖRÜN SUNUŞU

Yaptığı atılımlar, gerçekleştirdiği projeler ve yöneldiği hedefler bakımından, genç yaşına karşın dünyanın köklü ve saygın bilim kuruluşlarıyla birlikte adından söz edilir bir konuma ulaşan Gebze Yüksek Teknoloji Enstitüsü (GYTE), lisansüstü eğitime, üniversite-sanayi işbirliğine ve yeni teknolojilerde araştırmaya ağırlık



veren bir ihtisas üniversitesi olma hedefinde yoluna emin adımlarla devam etmektedir. GYTE, hem üstün nitelikli akademik kadrosu, hem de yüksek akademik standartları ve olağanüstü dinamizmi ile kısa sürede ülkemizin en büyük üniversiteleri arasına girmeyi başarmıştır. Enstitümüzün temel görevi; eğitilmiş, nitelikli insan gücü yetiştirmek ve bilimsel bulgular sonucu üretilen bilgiyi insanlığın hizmetine sunmaktır. Bu hedeflere ulaşmada eğitim-öğretim ve araştırma alt yapısının evrensel standartlara çıkarılması, fiziki alt yapının ve akademisyenlerin çalışma ortamlarının kaliteli hale getirilmesi de büyük önem arz etmektedir.

Enstitümüz üzerine düşen görevleri yerine getirirken tahsis edilen kaynakların etkili, ekonomik ve verimli kullanımı ile mali saydamlık ve hesap verilebilirlik ilkelerine de büyük önem vermektedir. Bu amaca yönelik olarak mali yönetim sistemine dâhil edilen performans esaslı bütçelemenin temel unsurları stratejik plan, performans programı ve faaliyet raporudur. Stratejik plan ve performans programı vasıtasıyla Enstitümüzün temel politika hedefleri ile bunların kaynak ihtiyaçları arasında bağlantı kurulmakta; söz konusu belgelerde öngörülen hedeflere ilişkin gerçekleştirmeler ise faaliyet raporu aracılığıyla kamuoyuna açıklanmaktadır.

5018 sayılı Kamu Mali Yönetimi Kontrol Kanunu, Kamu İdarelerince Hazırlanacak Performans Programları Hakkında Yönetmelik ile Performans Programı Hazırlama Rehberi çerçevesinde hazırlanan ve program dönemine ilişkin öncelikli stratejik amaç ve hedeflerin, performans hedeflerinin, bu hedeflere ulaşmak için yürütülecek faaliyetlerin, bunların kaynak ihtiyacının ve performans göstergelerinin belirtildiği Enstitümüz 2014 Yılı Performans Programı ekte sunulmuştur.

Saygılarımla,

Prof. Dr. Orhan ŞAHİN

Rektör

İÇİNDEKİLER

I – GENEL BİLGİLER	1 – 18
A- Yetki, Görev ve Sorumluluklar	2 – 9
B- Teşkilat Yapısı	9 – 10
C- Fiziksel Kaynaklar	11 – 14
D- İnsan Kaynakları	15 – 16
E- Diğer Hususlar	17 – 18
II – PERFORMANS BİLGİLERİ	19 – 94
A- Temel Politika ve Öncelikler	19 – 20
B- Amaç ve Hedefler	21 – 23
C- Performans Hedef ve Göstergeleri ile Faaliyetler	24 – 83
D- İdarenin Toplam Kaynak İhtiyacı	84 – 93
E- Diğer Hususlar	94
III – EKLER	95 –103
A- Faaliyetlerden Sorumlu Harcama Birimlerine İlişkin Tablo	96 –103



I – GENEL BİLGİLER

A- Yetki, Görev ve Sorumluluklar

Yükseköğretim kurumlarının yetki, görev ve sorumlulukları Türkiye Cumhuriyeti Anayasası'nın 130 uncu maddesi ve 2547 sayılı Yükseköğretim Kanunu ile düzenlenmiştir.

Anayasada yer aldığı üzere; Yükseköğretim kurumları, Çağdaş eğitim-öğretim esaslarına dayanan bir düzen içinde milletin ve ülkenin ihtiyaçlarına uygun insan gücü yetiştirmek amacı ile; ortaöğretime dayalı çeşitli düzeylerde eğitim-öğretim, bilimsel araştırma, yayın ve danışmanlık yapmak, ülkeye ve insanlığa hizmet etmek üzere çeşitli birimlerden oluşan kamu tüzel kişiliğine ve bilimsel özerkliğe sahip kurumlar olarak tanımlanmıştır.

2547 sayılı Yükseköğretim Kanununda ise, Üniversite; Bilimsel özerkliğe ve kamu tüzel kişiliğine sahip yüksek düzeyde eğitim - öğretim, bilimsel araştırma, yayın ve danışmanlık yapan; fakülte, enstitü, yüksekokul ve benzeri kuruluş ve birimlerden oluşan bir yükseköğretim kurumu olarak tanımlanmış ve yükseköğretim kurumlarının görevleri aşağıda belirtildiği şekilde belirlenmiştir.

- a. Çağdaş uygarlık ve eğitim - öğretim esaslarına dayanan bir düzen içinde, toplumun ihtiyaçları ve kalkınma planları ilke ve hedeflerine uygun ve ortaöğretime dayalı çeşitli düzeylerde eğitim - öğretim, bilimsel araştırma, yayım ve danışmanlık yapmak,
- b. Kendi ihtisas gücü ve maddi kaynaklarını rasyonel, verimli ve ekonomik şekilde kullanarak, milli eğitim politikası ve kalkınma planları ilke ve hedefleri ile Yükseköğretim Kurulu tarafından yapılan plan ve programlar doğrultusunda, ülkenin ihtiyacı olan dallarda ve sayıda insan gücü yetiştirmek,
- c. Türk toplumunun yaşam düzeyini yükseltici ve kamu oyunu aydınlatıcı bilim verilerini söz, yazı ve diğer araçlarla yaymak,
- d. Örgün, yaygın, sürekli ve açık eğitim yoluyla toplumun özellikle sanayileşme ve tarımda modernleşme alanlarında eğitilmesini sağlamak,
- e. Ülkenin bilimsel, kültürel, sosyal ve ekonomik yönlerden ilerlemesini ve gelişmesini ilgilendiren sorunlarını, diğer kuruluşlarla işbirliği yaparak, kamu kuruluşlarına önerilerde bulunmak suretiyle öğretim ve araştırma konusu yapmak, sonuçlarını toplumun yararına

sunmak ve kamu kuruluşlarınca istenecek inceleme ve araştırmaları sonuçlandırarak düşüncelerini ve önerilerini bildirmek,

f. Eğitim - öğretim ve seferberliği içinde, örgün, yaygın, sürekli ve açık eğitim hizmetini üstlenen kurumlara katkıda bulunacak önlemleri almak,

g. Yörelereindeki tarım ve sanayinin gelişmesine ve ihtiyaçlarına uygun meslek elemanlarının yetişmesine ve bilgilerinin gelişmesine katkıda bulunmak, sanayi, tarım ve sağlık hizmetleri ile diğer hizmetlerde modernleşmeyi, üretimde artışı sağlayacak çalışma ve programlar yapmak, uygulamak ve yapılanlara katılmak, bununla ilgili kurumlarla işbirliği yapmak ve çevre sorunlarına çözüm getirici önerilerde bulunmak,

h. Eğitim teknolojisini üretmek, geliştirmek, kullanmak, yaygınlaştırmak,

ı. Yükseköğretimin uygulamalı yapılmasına ait eğitim - öğretim esaslarını geliştirmek, döner sermaye işletmelerini kurmak, verimli çalıştırmak ve bu faaliyetlerin geliştirilmesine ilişkin gerekli düzenlemeleri yapmak olarak 2547 sayılı Yükseköğretim Kanunu'nun 12 nci maddesinde hükme bağlanmıştır.

2547 sayılı Yükseköğretim Kanununa göre Enstitümüz üst yönetim görev, yetki ve sorumlulukları şunlardır;

ÜNİVERSİTE ORGANLARI

Rektör

Madde 13

a) Devlet üniversitelerinde rektör, profesör akademik unvanına sahip kişiler arasından görevdeki rektörün çağrısı ile toplanacak üniversite öğretim üyeleri tarafından seçilecek adaylar arasından Cumhurbaşkanınca atanır. Rektörün süresi 4 yıldır. Süresi sona erenler aynı yöntemle yeniden atanabilirler. Ancak iki dönemden fazla rektörlük yapılamaz. Rektör, üniversite veya yüksek teknoloji enstitüsü tüzelkişiliğini temsil eder. Rektör adayı seçimleri gizli oyla yapılır. Oy veren her öğretim üyesi oy pusulasına yalnız bir isim yazabilir. Birinci toplantıda öğretim üyelerinin en az yarısının hazır bulunması şarttır. Bu sağlanamadığı takdirde toplantı 48 saat ertelenir ve nisap aranmaksızın seçime geçilir. Bu toplantıda en çok oy alan 6 kişi aday olarak seçilmiş sayılır, bunlardan Yükseköğretim Kurulu'nun seçeceği üç

kişi atanmak üzere Cumhurbaşkanına sunulur-Vakıflarca kurulan üniversitelerde rektör adaylarının seçimi ve rektörün atanması ilgili mütevelli heyet tarafından yapılır.

Rektörlerin yaş haddi 67 yaştır. Ancak rektör olarak atanmış olanlara görev süreleri bitinceye kadar yaş haddi aranmaz.

Rektör, çalışmalarında kendisine yardım etmek üzere, üniversitesinin aylıklı profesörleri arasından en çok üç kişiyi rektör yardımcısı olarak seçer.

Ancak, merkezi açık öğretim yapmakla görevli üniversitelerde, gerekli hallerde rektör tarafından beş rektör yardımcısı seçilebilir.

Rektör yardımcıları, rektör tarafından beş yıl için atanır.

Rektör, görevi başında olmadığı zaman yardımcılarında birisini yerine vekil bırakır. Rektör görevi başından iki haftadan fazla uzaklaştığında Yükseköğretim Kuruluna bilgi verir. Göreve vekâlet altı aydan fazla sürerse yeni bir rektör atanır.

b) Görev, yetki ve sorumlulukları:

(1) Üniversite kurullarına başkanlık etmek, yükseköğretim üst kuruluşlarının kararlarını uygulamak, üniversite kurullarının önerilerini inceleyerek karara bağlamak ve üniversiteye bağlı kuruluşlar arasında düzenli çalışmayı sağlamak,

(2) Her eğitim-öğretim yılı sonunda ve gerektiğinde üniversitesinin eğitim-öğretim, bilimsel araştırma ve yayım faaliyetleri hakkında Üniversitelerarası Kurula bilgi vermek,

(3) Üniversitenin yatırım programlarını, bütçesini ve kadro ihtiyaçlarını, bağlı birimlerinin ve üniversite yönetim kurulu ile senatonun görüş ve önerilerini aldıktan sonra hazırlamak ve Yükseköğretim Kuruluna sunmak,

(4) Gerekli gördüğü hallerde üniversiteyi oluşturan kuruluş ve birimlerde görevli öğretim elemanlarının ve diğer personelin görev yerlerini değiştirmek veya bunlara yeni görevler vermek,

(5) Üniversitenin birimleri ve her düzeydeki personeli üzerinde genel gözetim ve denetim görevini yapmak,

(6) Bu kanun ile kendisine verilen diğer görevleri yapmaktır.

Üniversitenin ve bağlı birimlerin öğretim kapasitesinin rasyonel bir şekilde kullanılmasında ve geliştirilmesinde, öğrencilere gerekli sosyal hizmetlerin sağlanmasında, gerektiği zaman güvenlik önlemlerinin alınmasında, eğitim-öğretim, bilimsel araştırma ve yayım faaliyetlerinin devlet kalkınma plan, ilke ve hedefleri doğrultusunda planlanıp yürütülmesinde, bilimsel ve idari gözetim ve denetimin yapılmasında ve bu görevlerin alt birimlere aktarılmasında, takip ve kontrol edilmesinde ve sonuçlarının alınmasında birinci derecede yetkili ve sorumludur.

Senato

Madde 14

a) Kuruluş ve işleyişi: Senato, rektörün başkanlığında, rektör yardımcıları, dekanlar ve her fakülteden fakülte kurullarınca üç yıl için seçilecek birer öğretim üyesi ile rektörlüğe bağlı enstitü ve yüksekokul müdürlerinden teşekkül eder.

Senato, her eğitim-öğretim yılı başında ve sonunda olmak üzere yılda en az iki defa toplanır.

Rektör gerekli gördüğü hallerde senatoyu toplantıya çağırır

b) Görevleri: Senato, Üniversitenin akademik organı olup aşağıdaki görevleri yapar:

- (1) Üniversitenin eğitim-öğretim, bilimsel araştırma ve yayım faaliyetlerinin esasları hakkında karar almak,
- (2) Üniversitenin bütününe ilgilendiren kanun ve yönetmelik taslaklarını hazırlamak veya görüş bildirmek,
- (3) Rektörün onayından sonra Resmi Gazete'de yayımlanarak yürürlüğe girecek olan üniversite veya üniversitenin birimleri ile ilgili yönetmelikleri hazırlamak,
- (4) Üniversitenin yıllık eğitim-öğretim programını ve takvimini inceleyerek karar bağlamak,
- (5) Bir sınava bağlı olmayan fahri akademik unvanlar vermek ve fakülte kurumlarının bu konudaki önerilerini karara bağlamak,
- (6) Fakülte kurulları ile rektörlüğe bağlı enstitü ve yüksekokul kurullarının kararlarına yapılacak itirazları inceleyerek karara bağlamak,

(7) Üniversite yönetim kuruluna üye seçmek,

(8) Bu kanunla kendisine verilen diğer görevleri yapmaktır.

Üniversite Yönetim Kurulu

Madde 15

a) **Kuruluş ve işleyişi:** Üniversite yönetim kurulu; rektörün başkanlığında dekanlardan, üniversiteye bağlı değişik öğretim birim ve alanlarını temsil edecek şekilde senatoca dört yıl için seçilecek üç profesörden oluşur.

Rektör gerektiğinde yönetim kurulunu toplantıya çağırır.

Rektör yardımcıları oy hakkı olmaksızın yönetim kurulu toplantılarına katılabilirler.

b) **Görevleri:** Üniversite yönetim kurulu idari faaliyetlerde rektöre yardımcı bir organ olup aşağıdaki görevleri yapar.

1) Yükseköğretim üst kuruluşları ile senato kararlarının uygulanmasında belirlenen plan ve programlar doğrultusunda rektöre yardım etmek,

2) Faaliyet plan ve programlarının uygulanmasını sağlamak; üniversiteye bağlı birimlerin önerilerini dikkate alarak yatırım programını, bütçe tasarısı taslağını incelemek ve kendi önerileri ile birlikte rektörlüğe sunmak,

3) Üniversite yönetimi ile ilgili Rektörün getireceği konularda karar almak,

4) Fakülte, enstitü ve yüksekokul yönetim kurullarının kararlarına yapılacak itirazları inceleyerek kesin karara bağlamak,

5) Bu kanun ile verilen diğer görevleri yapmaktır.

FAKÜLTE ORGANLARI

Dekan

Madde 16

a) **Atanması:** Fakültenin ve birimlerinin temsilcisi olan dekan, rektörün önereceği, üniversite içinde veya dışında üç profesör arasından Yükseköğretim Kurulunca üç yıl süre ile seçilir ve normal usul ile atanır. Süresi biten dekan yeniden atanabilir.

Dekan kendisine çalışmalarında yardımcı olmak üzere fakültenin aylıklı öğretim üyeleri arasından en çok iki kişiyi dekan yardımcısı olarak seçer.

Ancak merkezi açık öğretim yapmakla görevli üniversitelerde, gerekli hallerde açık öğretim yapmakla görevli fakültenin dekanı tarafından dört dekan yardımcısı seçilebilir.

Dekan yardımcıları, dekanca en çok üç yıl için atanır.

Dekana, görevi başında olmadığı zaman yardımcılarında biri vekâlet eder-Göreve vekâlet altı aydan fazla sürerse yeni bir dekan atanır.

b) Görev, yetki ve sorumlulukları:

(1) Fakülte kurullarına başkanlık etmek, fakülte kurullarının kararlarını uygulamak ve fakülte birimleri arasında düzenli çalışmayı sağlamak,

(2) Her öğretim yılı sonunda ve istendiğinde fakültenin genel durumu ve işleyişi hakkında rektöre rapor vermek,

(3) Fakültenin ödenek ve kadro ihtiyaçlarını gerekçesi ile birlikte rektörlüğe bildirmek, fakülte bütçesi ile ilgili fakülte yönetim kurulunun da görüşünü aldıktan sonra rektörlüğe sunmak,

(4) Fakültenin birimleri ve her düzeydeki personel üzerinde genel gözetim ve denetim görevini yapmak,

(5) Bu kanun ile kendisine verilen diğer görevleri yapmaktır.

Fakültenin ve bağlı birimlerinin öğretim kapasitesinin rasyonel bir şekilde kullanılmasında ve geliştirilmesinde gerektiği zaman güvenlik önlemlerinin alınmasında, öğrencilerin gerekli sosyal hizmetlerinin sağlanmasında, eğitim-öğretim bilimsel araştırma ve yayım faaliyetlerinin düzenli bir şekilde yürütülmesinde, bütün faaliyetlerin gözetim ve denetiminin yapılmasında, takip ve kontrol edilmesinde ve sonuçlarının alınmasında rektöre karşı birinci derecede sorumludur.

Fakülte Kurulu

Madde 17

a) Kuruluş ve işlevişi: Fakülte kurulu, dekanın başkanlığında fakülteye bağlı bölümlerin başkanları ile varsa fakülteye bağlı enstitü ve yüksekokul müdürlerinden ve üç yıl için fakültedeki profesörlerin kendi aralarından seçecekleri üç doçentlerin kendi aralarından seçecekleri iki, yardımcı doçentlerin kendi aralarından seçecekleri bir öğretim üyesinden oluşur.

Fakülte kurulu normal olarak her yarıyıl başında ve sonunda toplanır.

b-Görevleri: Fakülte kurulu akademik bir organ olup aşağıdaki görevleri yapar.

(1) Fakültenin, eğitim-öğretim, bilimsel araştırma ve yayım faaliyetleri ve bu faaliyetlerle ilgili esasları, plan, program ve eğitim-öğretim takvimini kararlaştırmak,

(2) Fakülte yönetim kuruluna üye seçmek,

(3) Bu kanunla verilen diğer görevleri yapmaktır.

Fakülte Yönetim Kurulu

Madde 18

a-Kuruluş ve İşlevişi: Fakülte yönetim kurulu, dekanın başkanlığında fakülte kurulunun üç yıl için seçeceği üç profesör, iki doçent ve bir yardımcı doçentten oluşur.

Fakülte yönetim kurulu dekanın çağrısı üzerine toplanır.

Yönetim kurulu gerekli gördüğü hallerde geçici çalışma grupları, eğitim-öğretim koordinatörlükleri kurabilir ve bunların görevlerini düzenler.

b-Görevleri: Fakülte yönetim kurulu, idari faaliyetlerde dekana yardımcı bir organ olup aşağıdaki görevleri yapar.

(1) Fakülte kurulunun kararları ile tespit ettiği esasların uygulanmasında dekana yardım etmek,

(2) Fakültenin eğitim-öğretim, plan ve programları ile takviminin uygulanmasını sağlamak,

(3) Fakültenin yatırım, program ve bütçe tasarısını hazırlamak,

- (4) Dekanın fakülte yönetimi ile ilgili getireceği bütün işlerde karar almak,
- (5) Öğrencilerin kabulü, ders intibakları ve çıkarılmaları ile eğitim-öğretim ve sınavlara ait işlemleri hakkında karar vermek,
- (6) Bu kanunla verilen diğer görevleri yapmaktır.

ENSTİTÜLER

Organlar

Madde 19

a-Enstitünün organları, enstitü müdürü, enstitü kurulu ve enstitü yönetim kuruludur.

b-Enstitü müdürü, üç yıl için ilgili fakülte dekanının önerisi üzerine rektör tarafından atanır. Rektörlüğe bağlı enstitüler bu atama doğrudan rektör tarafından yapılır. Süresi biten müdür tekrar atanabilir.

Müdürün, enstitüde görevli aylıklı öğretim elemanları arasından üç yıl için atayacağı en çok iki yardımcı bulunur.

Müdüre vekâlet etme veya müdürlüğün boşalması hallerinde yapılacak işlem, dekanlarda olduğu gibidir.

Enstitü müdürü, bu kanun ile dekanlara verilmiş olan görevleri enstitü bakımından yerine getirir.

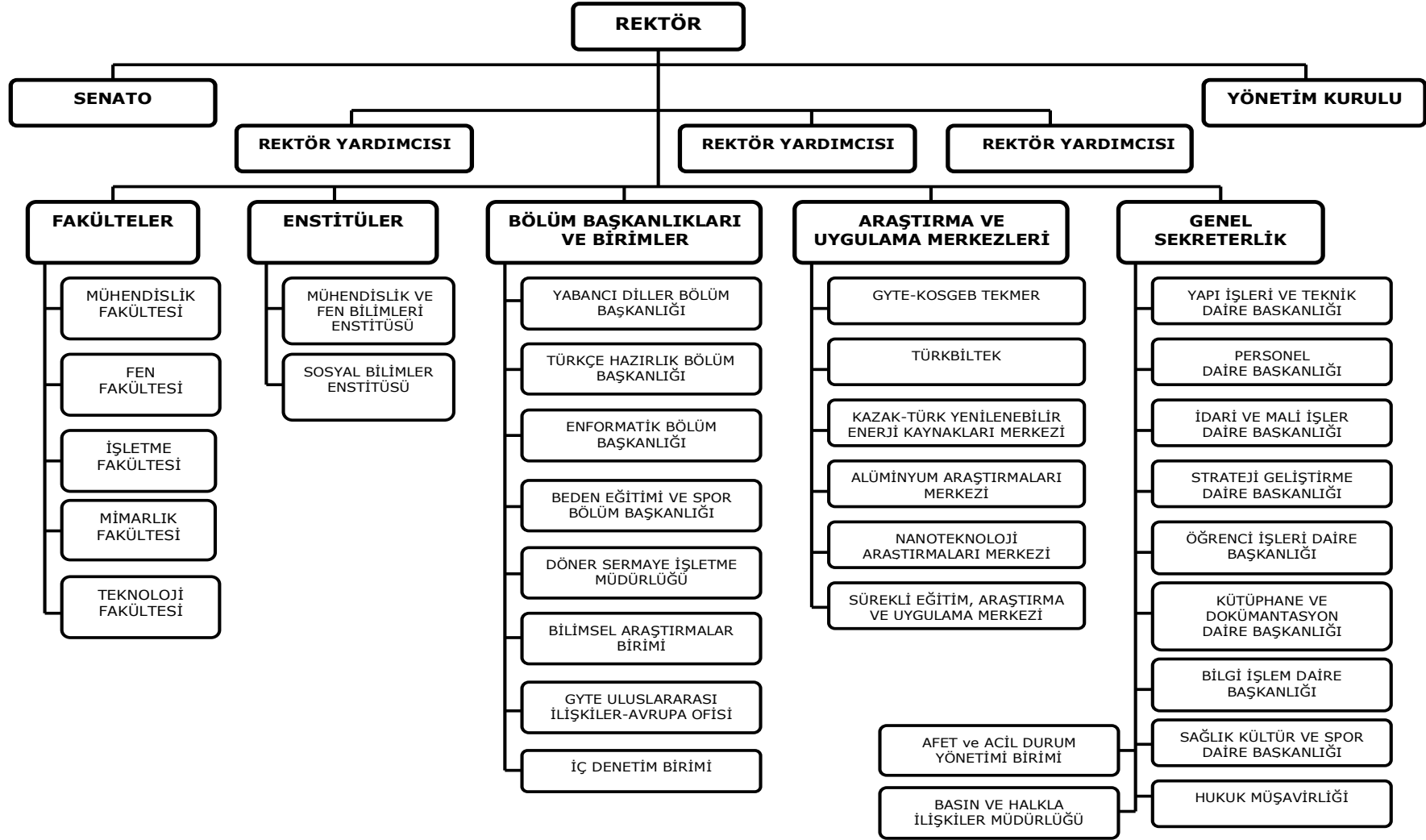
c-Enstitü kurulu müdürün başkanlığında, müdür yardımcıları ve enstitüyü oluşturan ana bilim dalı başkanlarından oluşur.

d-Enstitü yönetim kurulu, müdürün başkanlığında, müdür yardımcıları, müdürce gösterilecek altı aday arasından enstitü kurulu tarafından üç yıl için seçilecek üç öğretim üyesinden oluşur.

e-Enstitü kurulu ve enstitü yönetim kurulu, bu kanunla fakülte kurulu ve fakülte kuruluna verilmiş görevleri enstitü bakımından yerine getirirler.

B- Teşkilat Yapısı

Temmuz 1992’de kurulan Enstitümüz bugün iki farklı yerleşkede, 5 Fakülte, 2 Enstitü ve 6 Araştırma ve Uygulama Merkezi ile hizmet vermektedir.



C- Fiziksel Kaynaklar

Gebze Yüksek Teknoloji Enstitüsü Kapalı Alan İcmali

		BİNA ADI	m ²	
ÇAYIROVA YERLEŞKESİ	EĞİTİM VE ARAŞTIRMA BİNALARI	C BLOK - LABORATUAR BİNASI (MALZEME BİLİMİ)	318	
		D BLOK - FİZİK BÖLÜM BİNASI	550	
		E BLOK - FİZİK BÖLÜMÜ (DERSLİK 1 + LAB.) + İŞLETME LAB.	1.110	
		F BLOK - HARİTA MÜH.BİNASI	535	
		G BLOK - ATÖLYE CAD/CAM LABORATUVARI	245	
		H BLOK - DERSLİK (2)	391	
		I BLOK - MATEMATİK BÖLÜM BİNASI	657	
		L BLOK - FİZİK LABORATUVARI	350	
		M BLOK - MİMARLIK FAKÜLTESİ BİNASI	828	
		R BLOK - MALZEME LABORATUVARI	781	
		R BLOK YANI FİZİK BÖLÜMÜ TEMİZ ODA	100	
		R BLOK YANI FİZİK BÖLÜM LABORATUVARI	408	
		U BLOK - DERSLİK (3)	585	
		V BLOK - YABANCI DİLLER BÖLÜM BİNASI	2.047	
		PREFABRİK BİNALAR (MÜH.LAB.)	244	
		MÜH. FAK. KİMYA MÜHENDİSLİĞİ BÖLÜM BİNASI	2.192	
		MÜH.FAK. BİLGİSAYAR MÜHENDİSLİĞİ BÖLÜM BİNASI	5.570	
		DEPREM ve YAPI ANA BİLİM DALI	315	
		BİYOLOJİ BÖLÜMÜ GEN TEKNOLOJİLERİ BİLİMSEL ARAŞTIRMA BİNASI	7.221	
		AÇIK SAHA ELEKTROMANYETİK LABORATUVARI (ASEMLAB)(1)	100	
		AÇIK SAHA ELEKTROMANYETİK LABORATUVARI (ASEMLAB)(2)	213	
		MALZEME MÜHENDİSLİĞİ BÖLÜMÜ BİLİMSEL ARAŞTIRMA BİNASI	14.096	
		KİMYA BÖLÜMÜ BİLİMSEL ARAŞTIRMA BİNASI	16.476	
		SU KULESİ YANI ÇEVRE LABORATUVARI	200	
			TOPLAM	55.532

		BİNA ADI	m ²
ÇAYIROVA YERLEŞKESİ	HİZMET BİNALARI	A BLOK - REKTÖRLÜK (Makam + İdari Birimler + Konferans Salonu)	1.833
		B BLOK -DEKANLIK BİNASI	1.468
		J BLOK - YEMEKHANE + BULAŞIKHANE BİNASI	866
		H BLOK - DERSLİK (2) İDARİ OFİS KISMI	434
		K BLOK - KÜTÜPHANE BİNASI	355
		L BLOK - FİZİK LABORATUVARI İDARİ OFİSLER	350
		N BLOK - SAĞLIK KÜLTÜR BİNASI	334
		O BLOK - AKADEMİK KÜLTÜR BİNASI	270
		P BLOK - KOSGEB BİNASI	1.214
		R BLOK - MALZEME LAB. 2.KAT İDARİ OFİSLER	194
		S BLOK - ISI TESHİN MERKEZİ	325
		T BLOK - KAPALI SPOR TESİSİ	1.170
		GİRİŞ DANIŞMA BİNASI	120
		SAHİL SOSYAL TESİS BİNASI	1.084
		500 KİŞİLİK KAPALI SPOR SALONU	2.762
		YAPI İŞLERİ ve TEKNİK DAİRE BAŞKANLIĞI	579
		ÖĞRENCİ İŞLERİ DAİRE BAŞKANLIĞI	1.016
		AÇIK SAHA ELEKTROMANYETİK LABORATUVARI (ASEMLAB)(1)	112
		(ASEMLAB) YANI NİZAMİYE BİNASI	35
		FATİH İSTASYONU TARAFI NİZAMİYE BİNASI	35
		KAYIKHANE DEPOSU	208
		TSE TARAFI NİZAMİYE BİNASI	44
		KİMYA BÖLÜMÜ ENERJİ MERKEZİ BİNASI	320
		MALZEME BÖLÜMÜ YANI ENERJİ MERKEZİ BİNASI	320
		BİLGİSAYAR BÖLÜMÜ ENERJİ MERKEZİ BİNASI	320

		BİNA ADI	m ²
ÇAYIROVA YERLEŞKESİ	HİZMET BİNALARI	SPOR SALONU YANI ENERJİ MERKEZİ BİNASI	190
		ERASMUS TARAFI ENERJİ MERKEZİ BİNASI	190
		SPOR KÜLTÜR ARKASI ENERJİ MERKEZİ BİNASI	190
		SU DEPOSU (3000 m ³)	1.570
		YABANCI DİLLER YANI ENERJİ MERKEZİ BİNASI	172
		MERKEZİ KÜTÜPHANE	4.186
	TOPLAM	22.266	
ÇAYIROVA YERLEŞKESİ GENEL TOPLAM			77.798

		BİNA ADI	m ²
ŞEHİR YERLEŞKESİ	HİZMET BİNALARI	EK HİZMET BİNASI	2.900
		TOPLAM	2.900
MUALLİMKÖY YERLEŞKESİ	EĞİTİM VE ARAŞTIRMA BİNALARI	MUALLİMKÖY FEN FAKÜLTESİ KİMYA VE BİYOLOJİ BÖLÜM BİNASI	12.410
		MUALLİMKÖY MÜHENDİSLİK FAKÜLTESİ ÇEVRE BÖLÜMÜ, JEODEZİ VE FOTOĞROMETRİ, ENERJİ SİSTEMLERİ BÖLÜMÜ BİNASI	9.340
		ÇEVRE MÜHENDİSLİĞİ YANI TRAF0 MERKEZİ	70
		SU DEPOSU ARKASI TRAF0 MERKEZİ	70
		SU DEPOSU (3000 m ³)	732
	TOPLAM	22.622	
GENEL TOPLAM			103.320

Kaynak: Yapı İşleri ve Teknik Daire Başkanlığı (Veriler 30.09.2013 tarihi itibarıyladır.)

Diğer Fiziksel Kaynaklar

AÇIKLAMA	2011	2012	2013	2014	2015
	YILSONU GERÇEKLEŞME	HAZİRAN GERÇEKLEŞME	TAHMİN	TAHMİN	TAHMİN
I. HİZMET ALIMLARI VE BAKIM ONARIM GİDERLERİ					
1. Sözleşme ile bakım onarımı yaptırılan makine teçhizat sayısı	2	1	1	1	1
2. Sözleşme ile bakım onarımı yaptırılan makine teçhizata ilişkin sözleşme bedelleri (TL)	48.081	17.700	40.700	46.800	53.000
3. Telefon hattı sayısı	207	205	205	205	205
4. Faks sayısı	23	24	24	24	24
5. Cep telefonu hattı sayısı	1	1	1	1	1
II. MAMUL MAL ALIMLARI					
1. Bilgisayar sayısı	1.260	1.269	1.289	1.290	1.290
Masaüstü bilgisayar sayısı	1.061	1.090	1.100	1.100	1.100
Taşınabilir bilgisayar sayısı	169	179	189	190	190
2. Yazıcı sayısı	342	341	341	341	341
3. Fotokopi makinesi sayısı	27	25	25	25	25
4. Yangın söndürme cihazı sayısı	137	137	140	150	150
5. Klima sayısı	163	176	180	180	180

Kaynak: İdari ve Mali İşler Daire Başkanlığı, Yapı İşleri ve Teknik Daire Başkanlığı ve Strateji Geliştirme Daire Başkanlığı (Veriler 31.12.2012 tarihi itibarıyla.)

D- İnsan Kaynakları**İdari Personel**

İdari Personel (Kadroların Dolu-Boş Durumuna Göre)			
	Dolu	Boş	Toplam
<i>Genel İdare Hizmetleri Sınıfı</i>	202	218	420
<i>Sağlık Hizmetleri Sınıfı</i>	7	12	19
<i>Teknik Hizmetler Sınıfı</i>	67	32	99
<i>Eğitim ve Öğretim Hizmetleri Sınıfı</i>	----	----	----
<i>Avukatlık Hizmetleri Sınıfı</i>	0	5	5
<i>Din Hizmetleri Sınıfı</i>	----	----	----
<i>Yardımcı Hizmetler Sınıfı</i>	17	27	44
Toplam	293	294	587

Kaynak: Personel Daire Başkanlığı (Veriler 30.09.2013 tarihi itibarıyla.)

Akademik Personel

Akademik Personel (Kadroların Dolu-Boş Durumuna Göre)			
	Dolu	Boş	Toplam
<i>Profesör</i>	50	55	105
<i>Doçent</i>	67	163	230
<i>Yrd. Doçent</i>	58	267	325
<i>Öğretim Görevlisi</i>	23	92	115
<i>Okutman</i>	24	46	70
<i>Çevirici</i>	0	5	5
<i>Eğitim- Öğretim Planlamacısı</i>	0	5	0
<i>Araştırma Görevlisi</i>	222	463	685
<i>Uzman</i>	30	44	74
Toplam	474	1.140	1.614

Kaynak: Personel Daire Başkanlığı (Veriler 30.09.2013 tarihi itibarıyla.)

Yabancı Uyruklu Sözleşmeli Akademik Personel

<i>Yabancı Uyruklu Öğretim Elemanları</i>		
<i>Unvan</i>	<i>Geldiği Ülke</i>	<i>Çalıştığı Bölüm</i>
<i>Profesör</i>	AZERBAYCAN	FEN FAKÜLTESİ
<i>Profesör</i>	UKRAYNA	MÜHENDİSLİK FAKÜLTESİ
<i>Profesör</i>	UKRAYNA	MÜHENDİSLİK FAKÜLTESİ
<i>Profesör</i>	TATARİSTAN	FEN FAKÜLTESİ
<i>Doçent</i>	RUSYA	FEN FAKÜLTESİ
<i>Yrd. Doç. Dr.</i>	FRANSA	FEN FAKÜLTESİ
<i>Yrd. Doç. Dr.</i>	FRANSA	FEN FAKÜLTESİ
<i>Yrd. Doç. Dr.</i>	İRAN	FEN FAKÜLTESİ
<i>Öğretim Görevlisi</i>	TATARİSTAN	FEN FAKÜLTESİ
<i>Öğretim Görevlisi</i>	UKRAYNA	MÜHENDİSLİK FAKÜLTESİ
Toplam	10	

Kaynak: Personel Daire Başkanlığı (Veriler 30.09.2013 tarihi itibarıyladır.)

İşçiler

<i>İşçiler (Çalıştıkları Pozisyonlara Göre)</i>			
	Dolu	Boş	Toplam
<i>Sürekli İşçiler</i>	7	----	7
Toplam	7	----	7

Kaynak: Personel Daire Başkanlığı (Veriler 30.09.2013 tarihi itibarıyladır.)

Sözleşmeli Personel

<i>Sözleşmeli Personel (Çalıştıkları Pozisyonlara Göre)</i>			
	Dolu	Boş	Toplam
<i>Sözleşmeli Personel (4/B)</i>	----	----	----
<i>Kısmi Zamanlı Personel (Öğrenci)</i>	16	----	16
Toplam	16	----	16

Kaynak: Personel Daire Başkanlığı ve Sağlık Kültür Spor Dairesi Başkanlığı (Veriler 30.09.2013 tarihi itibarıyladır.)

E- Diğer Hususlar**2013 -2014 EĞİTİM – ÖĞRETİM YILI ÖĞRENCİ SAYILARI BİLGİ FORMU**

BİRİMİ	ÖĞRENCİ SAYISI								
	ÖRGÜN				II. ÖĞRETİM				TOPLAM
	ÖNLİSANS	LİSANS	YÜKSEK LİSANS	DOKTORA	ÖNLİSANS	LİSANS	YÜKSEK LİSANS	DOKTORA	
FEN FAKÜLTESİ	-	466	-	-	-	-	-	-	466
MÜHENDİSLİK FAKÜLTESİ	-	1.097	-	-	-	-	-	-	1.097
MİMARLIK FAKÜLTESİ	-	236	-	-	-	-	-	-	236
İŞLETME FAKÜLTESİ	-	239	-	-	-	-	-	-	239
MÜHENDİSLİK VE FEN BİLİMLERİ ENSTİTÜSÜ	-	-	1.314	412	-	-	-	-	1.726
SOSYAL BİLİMLER ENSTİTÜSÜ	-	-	442	213	-	-	375	-	1.030
GENEL TOPLAM	0	2.038	1.756	625	0	0	375	0	4.794

Kaynak: Öğrenci İşleri Daire Başkanlığı (Veriler 24.10.2013 tarihi itibarıyladır.)

2011 -2012 EĞİTİM – ÖĞRETİM YILI YABANCI ÖĞRENCİ SAYILARI BİLGİ FORMU

BİRİMİ	ÖĞRENCİ SAYISI				TOPLAM
	YABANCI UYRUKLU (İKİLİ ANLAŞMA ÇERÇEVESİNDE GELEN)				
	ÖNLİSANS	LİSANS	YÜKSEK LİSANS	DOKTORA	
MÜHENDİSLİK FAKÜLTESİ	-	8	-	-	8
FEN FAKÜLTESİ	-	9	-	-	9
MİMARLIK FAKÜLTESİ	-	1	-	-	1
MÜHENDİSLİK VE FEN BİLİMLERİ ENSTİTÜSÜ	-	-	10	3	13
SOSYAL BİLİMLER ENSTİTÜSÜ	-	-	4	1	5
GENEL TOPLAM	0	18	14	4	36

Kaynak: Öğrenci İşleri Daire Başkanlığı (Veriler 24.10.2013 tarihi itibarıyla.)



II – PERFORMANS BİLGİLERİ

A- Temel Politika ve Öncelikler

Temel politikalar ve önceliklerimiz belirlenirken Onuncu Kalkınma Planı, Orta Vadeli Program, Stratejik Plan vb. referans belgelerindeki temel politika ve öncelikler dikkate alınmıştır.

Belirlenen politika ve öncelikler doğrultusunda Enstitümüze tahsis edilen ödenekleri etkili, ekonomik ve verimli bir şekilde kullanmak ve çok yıllık bütçeleme yaklaşımıyla belirlenen kamu harcamalarında programlanan miktarın aşılması esas alınmıştır. Bu çerçevede;

- i) Enstitümüz karar verme süreçlerini güçlendirmek, mali saydamlık ve hesap verilebilirliği artırmak amacıyla uygulamaya konulan stratejik planlama ve performans esaslı bütçeleme anlayışı yaygınlaştırılacak, kaynak tahsis sürecinde stratejik planlar ve performans programları esas alınacaktır.
- ii) Bütçe hazırlık sürecinde, personel harcamaları dışında kalan diğer cari harcamalara yönelik ödeneklerin sıfır tabanlı bütçe ilkesiyle belirlenmesine özen gösterilecektir.
- iii) Harcama programları yalnızca varlık sebebinin oluşturduğu amaçlara uygun olarak ve belirlenmiş süreler dâhilinde yürütülecektir.
- iv) Kamu yatırım projeleri önceliklendirilerek, kısa sürede tamamlanacak projelere yoğunlaşılacak, mevcut sermaye stokundan daha etkin yararlanmak amacıyla idame-yenileme, bakım-onarım harcamalarına ağırlık verilecektir.
- v) Kamu yatırımlarında, eğitim, sağlık, içme suyu ve kanalizasyon, bilim-teknoloji, bilişim, ulaştırma ve sulama sektörlerine öncelik verilecektir.
- vi) Kamu yatırımları uygulamalarının etkinliğini artırmak amacıyla izleme ve değerlendirme çalışmaları geliştirilecektir.

GYTE, temel bilimsel ve stratejik araştırmaların yanı sıra, kısa sürede toplumsal faydaya dönüşebilecek ve yakın çevremizden başlayarak, sanayi sektörünün sorunlarına çözüm üretebilecek nitelikteki uygulamalı araştırmaları ve disiplinler arası çalışmayı özendirme; evrensel bilimin üretilmesine zemin hazırlayacak alt yapıyı oluşturmayı; öğrencileri ile birlikte genç ve nitelikli öğretim elemanlarına gerekli destekleri sağlamayı;

spora ve sosyal etkinliklere yönelik olanakları yaratmayı ve iyileştirmeyi görev edinmiştir. Enstitümüzde, öğretim elemanları ve öğrencileri sürekli öğrenmeye, araştırmaya, araştırma sonuçlarını yayınlamaya ve kendilerini yenilemeye teşvik eden; bilginin üretilmesi ve paylaşımına hiçbir kısıt getirmeksizin, öğretim ve araştırma programlarındaki özerkliği kabul eden ve koruyan; öğretim elemanları ve öğrencilerine düşüncelerini özgürce ifade edebilecekleri, araştırma programlarını bağımsız hazırlayabilecekleri ortamı sunan; şeffaf, hoşgörülü ve demokratik bir yönetim modeli benimsenmiştir. GYTE'nin bilim ve teknolojiye ileri düzeyde araştırma, eğitim, öğretim, üretim, yayın ve danışmanlık yapmayı hedefleyen bir yükseköğretim kurumu olduğu gözetilmekte ve Kalite Yönetim Sistemi ilkeleri özenli bir seçicilikle yerleştirilerek, uygulanmaktadır.

B- Amaçlar ve Hedefler

VİZYONUMUZ

Gebze Yüksek Teknoloji Enstitüsü, Dünya'da saygın üniversiteler arasında yer alan bir ihtisas üniversitesi olmayı temel vizyonu olarak kabul etmiştir.

MİSYONUMUZ

Gebze Yüksek Teknoloji Enstitüsü, Dünya standartlarında lisans ve lisansüstü seviyede eğitim vermeyi, temel ve uygulamalı bilimsel ve teknolojik araştırmalar yapmayı ve bunları saygın uluslararası dergi ve kitaplarda yayınlamayı temel varlık sebebi olarak kabul etmiştir.

TEMEL DEĞERLERİMİZ

Gebze Yüksek Teknoloji Enstitüsü; çalışkanlık, evrensel etik değerler, adalet ve katılımcılık ilkelerinin kılavuzluğunda nitelikli insan gücü ve donanımlı araştırma ve eğitim altyapısı ile bilim ve teknolojiye sürekli ve özgün katkılarda bulunmayı en temel değerleri olarak kabul etmiştir.

STRATEJİK PLANDA YER ALAN AMAÇLAR VE HEDEFLER

Stratejik Amaç 1: Eğitim-Öğretim Kalitesini Artırmak

İlgili Hedefler :

1. Eğitim Kalitesini Güvence Altına Almak
2. Öğretim Elemanları ve Öğrencilerin Bilgi, Görgü ve Becerilerini Artırmalarını Sağlamak
3. Öğretim Üyesi Sayısını Artırmak
4. Öğretim Üyelerince Sunulan Lisansüstü Tez Danışmanlığı Hizmetinin Kalitesini Artırmak
5. Lisansüstü Programlarına Kabul Edilen Öğrencilerin Nitelikleri İle İlgili Sayısal Göstergeleri İyileştirmek

Stratejik Amaç 2: Üniversite-İş Dünyası İşbirliğini Güçlendirmek

İlgili Hedefler:

1. İş Dünyasının Öğrencilerimize Sağladığı İmkân ve Katkıları Artırmak
2. İş Dünyasına Yönelik Hizmetleri Geliştirmek
3. GYTE'nin Bir Teknoparkın Yönetiminde Yer Almasını Sağlamak

Stratejik Amaç 3: Girişimcilik ve Yenilikçilik Potansiyelini Artırmak

İlgili Hedefler:

1. Girişimcilik ve Yenilikçilik Kültürünü Geliştirmek
2. Bilimsel ve Teknolojik Araştırma Yetkinliğini Artırmak
3. Araştırma Proje Faaliyetlerini Artırmak

Stratejik Amaç 4: Çalışanların Kişisel Gelişimini ve Memnuniyetini Artırmak

İlgili Hedefler:

1. Personelin Sosyal ve Kültürel Gelişimini Artırmak
2. Personele Yönelik Hizmet İçi Eğitim Seminerleri Düzenli Olarak Yapmak
3. Personel Memnuniyetini Artırmak

Stratejik Amaç 5: Destek Hizmetlerini İyileştirmek

İlgili Hedefler:

1. Öğrenci İşleri Hizmetlerini İyileştirmek
2. Kütüphane Hizmetlerini İyileştirmek
3. Bilgi İşlem Hizmetlerini İyileştirmek
4. Sağlık Kültür ve Spor Hizmetlerini İyileştirmek

Stratejik Amaç 6: Kullanılan Kapalı Alanları Artırmak ve Alt Yapı İmalatlarıyla Çevre Düzenlemesini Tamamlamak

İlgili Hedefler:

1. Çayırova Yerleşkesinde, Toplam 55.532 m² Kapalı Alana Sahip Olan Eğitim ve Araştırma Binalarını, İhtiyaç ve Öncelikler Doğrultusunda, Yapımına Karar Verilen Yeni Binalar İnşaa Ederek Artırmak
2. Çayırova Yerleşkesinde, Toplam 22.266 m² Kapalı Alana Sahip Olan Hizmet Binalarını, İhtiyaç ve Öncelikler Doğrultusunda, Yapımına Karar Verilen Yeni Binalar İnşaa Ederek Artırmak
3. Çayırova Yerleşkesinde Çevre Düzenlemesi ve Altyapı İmalatlarını Tamamlamak
4. Öğrencilere Kampüs İçinde Barınma İmkânları Sunmak

Stratejik Amaç 7: İç ve Dış Paydaşlara GYTE'nin Faaliyetlerini Tanıtmak

İlgili Hedefler:

1. Kamuya Yararına Sosyal Sorumluluk ve Eğitime Yönelik Projeler Gerçekleştirmek
2. Dış Paydaşlarla Ortak Projeler Gerçekleştirmek
3. Tanıtım Faaliyetlerini Kurumsallaştırmak

C- Performans Hedef ve Göstergeleri İle Faaliyetler

PERFORMANS HEDEFİ TABLOSU – 1

İdare Adı	38.31 - GEBZE YÜKSEK TEKNOLOJİ ENSTİTÜSÜ
-----------	--

Amaç	Eğitim-Öğretim Kalitesini Artırmak
Hedef	Eğitim Kalitesini Güvence Altına Almak

Performans Hedefi	Eğitim Kalitesini Güvence Altına Almak
-------------------	--

Performans Göstergeleri		Ölçü Birimi	2012	2013	2014
1	AKTS etiketinin alınması	Yüzde	0	95	98
2	Aktif internet sayfası hazırlanmış olan derslerin oranı.	Yüzde	0	30	40
3	Program komitesi oluşturulan bölüm sayısı.	Adet	0	15	15
4	Her bir program komitesinin yıllık toplantı sayısı	Adet	0	21	23
5	Her bir komite tarafından ilgili dekanlığa ve enstitü müdürlüklerine sunulan yıllık rapor sayısı	Adet	0	11	16

Faaliyetler		Kaynak İhtiyacı		
		Bütçe	Bütçe Dışı	Toplam
1	Bologna süreci çerçevesinde Avrupa Kredi Transfer Sistemi (AKTS) etiketi için başvuru yapılması	129.000	0	129.000
2	Ders internet sayfalarının aktif olarak kullanılması (Ders notları, ödev ve sınav soru çözümleri vb. DersWeb'e konulması).	7.129.000	0	7.129.000
3	Bölüm bazında program komiteleri oluşturulması ve toplantıların koordine edilmesi.	3.246.000	0	3.246.000
4	Program komitelerinin her akademik dönem sonunda rapor hazırlanması.	1.711.000	0	1.711.000
Genel Toplam		12.215.000	0	12.215.000

FAALİYET MALİYETLERİ TABLOSU – 1

İdare Adı	38.31 - GEBZE YÜKSEK TEKNOLOJİ ENSTİTÜSÜ
Performans Hedefi	1 - Eğitim Kalitesini Güvence Altına Almak
Faaliyet Adı	Bologna süreci çerçevesinde Avrupa Kredi Transfer Sistemi (AKTS) etiketi için başvuru yapılması
Sorumlu Harcama Birimi veya Birimleri	38.31.09.01 - ÖZEL KALEM (REKTÖRLÜK)

Ekonomik Kod		Ödenek
01	Personel Giderleri	108.000,00
02	SGK Devlet Primi Giderleri	19.000,00
03	Mal ve Hizmet Alım Giderleri	2.000,00
04	Faiz Giderleri	0,00
05	Cari Transferler	0,00
06	Sermaye Giderleri	0,00
07	Sermaye Transferleri	0,00
08	Borç verme	0,00
Toplam Bütçe Kaynak İhtiyacı		129.000,00
Bütçe Dışı Kaynak	Döner Sermaye	0,00
	Diğer Yurt İçi	0,00
	Yurt Dışı	0,00
Toplam Bütçe Dışı Kaynak İhtiyacı		0,00
Toplam Kaynak İhtiyacı		129.000,00

FAALİYET MALİYETLERİ TABLOSU – 2

İdare Adı	38.31 - GEBZE YÜKSEK TEKNOLOJİ ENSTİTÜSÜ
Performans Hedefi	1 - Eğitim Kalitesini Güvence Altına Almak
Faaliyet Adı	Ders internet sayfalarının aktif olarak kullanılması (Ders notları, ödev ve sınav soru çözümleri vb. DersWeb'e konulması).
Sorumlu Harcama Birimi veya Birimleri	38.31.04.14 - MÜHENDİSLİK VE FEN BİLİMLERİ ENSTİTÜSÜ, 38.31.04.30 - FEN FAKÜLTESİ, 38.31.04.42 - MİMARLIK FAKÜLTESİ, 38.31.04.43 - MÜHENDİSLİK FAKÜLTESİ, 38.31.06.04 - SOSYAL BİLİMLER ENSTİTÜSÜ, 38.31.06.41 - İŞLETME FAKÜLTESİ, 38.31.09.01 - ÖZEL KALEM (REKTÖRLÜK), 38.31.09.08 - BİLGİ İŞLEM DAİRE BAŞKANLIĞI

Ekonomik Kod		Ödenek
01	Personel Giderleri	6.123.000,00
02	SGK Devlet Primi Giderleri	993.000,00
03	Mal ve Hizmet Alım Giderleri	13.000,00
04	Faiz Giderleri	0,00
05	Cari Transferler	0,00
06	Sermaye Giderleri	0,00
07	Sermaye Transferleri	0,00
08	Borç verme	0,00
Toplam Bütçe Kaynak İhtiyacı		7.129.000,00
Bütçe Dışı Kaynak	Döner Sermaye	0,00
	Diğer Yurt İçi	0,00
	Yurt Dışı	0,00
Toplam Bütçe Dışı Kaynak İhtiyacı		0,00
Toplam Kaynak İhtiyacı		7.129.000,00

FAALİYET MALİYETLERİ TABLOSU – 3

İdare Adı	38.31 - GEBZE YÜKSEK TEKNOLOJİ ENSTİTÜSÜ
Performans Hedefi	1 - Eğitim Kalitesini Güvence Altına Almak
Faaliyet Adı	Bölüm bazında program komiteleri oluşturulması ve toplantıların koordine edilmesi.
Sorumlu Harcama Birimi veya Birimleri	38.31.04.14 - MÜHENDİSLİK VE FEN BİLİMLERİ ENSTİTÜSÜ, 38.31.04.30 - FEN FAKÜLTESİ, 38.31.04.42 - MİMARLIK FAKÜLTESİ, 38.31.04.43 - MÜHENDİSLİK FAKÜLTESİ, 38.31.06.04 - SOSYAL BİLİMLER ENSTİTÜSÜ, 38.31.06.41 - İŞLETME FAKÜLTESİ, 38.31.09.01 - ÖZEL KALEM (REKTÖRLÜK)

Ekonomik Kod		Ödenek
01	Personel Giderleri	2.800.000,00
02	SGK Devlet Primi Giderleri	437.000,00
03	Mal ve Hizmet Alım Giderleri	9.000,00
04	Faiz Giderleri	0,00
05	Cari Transferler	0,00
06	Sermaye Giderleri	0,00
07	Sermaye Transferleri	0,00
08	Borç verme	0,00
Toplam Bütçe Kaynak İhtiyacı		3.246.000,00
Bütçe Dışı Kaynak	Döner Sermaye	0,00
	Diğer Yurt İçi	0,00
	Yurt Dışı	0,00
Toplam Bütçe Dışı Kaynak İhtiyacı		0,00
Toplam Kaynak İhtiyacı		3.246.000,00

FAALİYET MALİYETLERİ TABLOSU – 4

İdare Adı	38.31 - GEBZE YÜKSEK TEKNOLOJİ ENSTİTÜSÜ
Performans Hedefi	1 - Eğitim Kalitesini Güvence Altına Almak
Faaliyet Adı	Program komitelerinin her akademik dönem sonunda rapor hazırlaması.
Sorumlu Harcama Birimi veya Birimleri	38.31.04.14 - MÜHENDİSLİK VE FEN BİLİMLERİ ENSTİTÜSÜ, 38.31.04.30 - FEN FAKÜLTESİ, 38.31.04.42 - MİMARLIK FAKÜLTESİ, 38.31.04.43 - MÜHENDİSLİK FAKÜLTESİ, 38.31.06.04 - SOSYAL BİLİMLER ENSTİTÜSÜ, 38.31.06.41 - İŞLETME FAKÜLTESİ, 38.31.09.01 - ÖZEL KALEM (REKTÖRLÜK)

Ekonomik Kod		Ödenek
01	Personel Giderleri	1.470.000,00
02	SGK Devlet Primi Giderleri	230.000,00
03	Mal ve Hizmet Alım Giderleri	11.000,00
04	Faiz Giderleri	0,00
05	Cari Transferler	0,00
06	Sermaye Giderleri	0,00
07	Sermaye Transferleri	0,00
08	Borç verme	0,00
Toplam Bütçe Kaynak İhtiyacı		1.711.000,00
Bütçe Dışı Kaynak	Döner Sermaye	0,00
	Diğer Yurt İçi	0,00
	Yurt Dışı	0,00
Toplam Bütçe Dışı Kaynak İhtiyacı		0,00
Toplam Kaynak İhtiyacı		1.711.000,00

PERFORMANS HEDEFİ TABLOSU – 2

İdare Adı	38.31 - GEBZE YÜKSEK TEKNOLOJİ ENSTİTÜSÜ
------------------	--

Amaç	Eğitim-Öğretim Kalitesini Artırmak
-------------	------------------------------------

Hedef	Öğretim Elemanları ve Öğrencilerin Bilgi, Görgü ve Becerilerini Arttırmalarını Sağlamak
--------------	---

Performans Hedefi	Öğretim Elemanları ve Öğrencilerin Bilgi, Görgü ve Becerilerini Arttırmalarını Sağlamak
--------------------------	---

Performans Göstergeleri		Ölçü Birimi	2012	2013	2014
1	Her akademik yılda tüm öğrencilerin katılımına açık olarak seminer vermek üzere kurum dışından çağırılan uzman sayısı	Adet	0	10	15
2	Her akademik yılda bölüm öğrencilerinin katılımına açık olarak seminer vermek üzere kurum dışından çağırılan uzman sayısı	Adet	0	17	21
3	Öğretim elemanlarımızın aldığı seminer sayısı	Adet	0	11	14
4	Yeni ikili anlaşma sayısı	Adet	0	11	13
5	Erasmus programı kapsamında her yıl yurtdışına giden öğrencilerin sayısı	Adet	30	38	50

Faaliyetler		Kaynak İhtiyacı		
		Bütçe	Bütçe Dışı	Toplam
1	Öğrencilere genel konularda seminerler vermek üzere misafir konuşmacı çağırılması.	30.000	0	30.000
2	Bölüm öğrencilerine mesleki ve teknik konularda seminerler vermek üzere misafir konuşmacı çağırılması.	111.000	0	111.000
3	Konunun uzmanlarından, eğitim-öğretim tekniklerindeki son gelişmelere yönelik öğretim elemanlarımızın seminerler alması.	17.000	0	17.000
4	Erasmus ve diğer uluslar arası değişim programları kapsamında değişim anlaşması yapılan üniversite sayısının artırılması.	2.000	404.000	406.000
5	Erasmus programından yararlanan öğrenci sayısının artırılması	0	0	0
Genel Toplam		160.000	404.000	564.000

FAALİYET MALİYETLERİ TABLOSU – 5

İdare Adı	38.31 - GEBZE YÜKSEK TEKNOLOJİ ENSTİTÜSÜ
Performans Hedefi	2 - Öğretim Elemanları ve Öğrencilerin Bilgi, Görgü ve Becerilerini Artırmalarını Sağlamak
Faaliyet Adı	Öğrencilere genel konularda seminerler vermek üzere misafir konuşmacı çağırılması.
Sorumlu Harcama Birimi veya Birimleri	38.31.04.14 - MÜHENDİSLİK VE FEN BİLİMLERİ ENSTİTÜSÜ, 38.31.04.30 - FEN FAKÜLTESİ, 38.31.04.42 - MİMARLIK FAKÜLTESİ, 38.31.04.43 - MÜHENDİSLİK FAKÜLTESİ, 38.31.06.04 - SOSYAL BİLİMLER ENSTİTÜSÜ, 38.31.06.41 - İŞLETME FAKÜLTESİ, 38.31.07.59 - DİĞER MERKEZLER

Ekonomik Kod		Ödenek
01	Personel Giderleri	0,00
02	SGK Devlet Primi Giderleri	0,00
03	Mal ve Hizmet Alım Giderleri	30.000,00
04	Faiz Giderleri	0,00
05	Cari Transferler	0,00
06	Sermaye Giderleri	0,00
07	Sermaye Transferleri	0,00
08	Borç verme	0,00
Toplam Bütçe Kaynak İhtiyacı		30.000,00
Bütçe Dışı Kaynak	Döner Sermaye	0,00
	Diğer Yurt İçi	0,00
	Yurt Dışı	0,00
Toplam Bütçe Dışı Kaynak İhtiyacı		0,00
Toplam Kaynak İhtiyacı		30.000,00

FAALİYET MALİYETLERİ TABLOSU – 6

İdare Adı	38.31 - GEBZE YÜKSEK TEKNOLOJİ ENSTİTÜSÜ
Performans Hedefi	2 - Öğretim Elemanları ve Öğrencilerin Bilgi, Görgü ve Becerilerini Artırmalarını Sağlamak
Faaliyet Adı	Bölüm öğrencilerine mesleki ve teknik konularda seminerler vermek üzere misafir konuşmacı çağırılması.
Sorumlu Harcama Birimi veya Birimleri	38.31.04.14 - MÜHENDİSLİK VE FEN BİLİMLERİ ENSTİTÜSÜ, 38.31.04.30 - FEN FAKÜLTESİ, 38.31.04.42 - MİMARLIK FAKÜLTESİ, 38.31.04.43 - MÜHENDİSLİK FAKÜLTESİ, 38.31.06.04 - SOSYAL BİLİMLER ENSTİTÜSÜ, 38.31.06.41 - İŞLETME FAKÜLTESİ, 38.31.07.59 - DİĞER MERKEZLER

Ekonomik Kod		Ödenek
01	Personel Giderleri	58.000,00
02	SGK Devlet Primi Giderleri	4.000,00
03	Mal ve Hizmet Alım Giderleri	49.000,00
04	Faiz Giderleri	0,00
05	Cari Transferler	0,00
06	Sermaye Giderleri	0,00
07	Sermaye Transferleri	0,00
08	Borç verme	0,00
Toplam Bütçe Kaynak İhtiyacı		111.000,00
Bütçe Dışı Kaynak	Döner Sermaye	0,00
	Diğer Yurt İçi	0,00
	Yurt Dışı	0,00
Toplam Bütçe Dışı Kaynak İhtiyacı		0,00
Toplam Kaynak İhtiyacı		111.000,00

FAALİYET MALİYETLERİ TABLOSU – 7

İdare Adı	38.31 - GEBZE YÜKSEK TEKNOLOJİ ENSTİTÜSÜ
Performans Hedefi	2 - Öğretim Elemanları ve Öğrencilerin Bilgi, Görgü ve Becerilerini Artırmalarını Sağlamak
Faaliyet Adı	Konunun uzmanlarından, eğitim-öğretim tekniklerindeki son gelişmelere yönelik öğretim elemanlarımızın seminerler alması.
Sorumlu Harcama Birimi veya Birimleri	38.31.04.14 - MÜHENDİSLİK VE FEN BİLİMLERİ ENSTİTÜSÜ, 38.31.04.30 - FEN FAKÜLTESİ, 38.31.04.42 - MİMARLIK FAKÜLTESİ, 38.31.04.43 - MÜHENDİSLİK FAKÜLTESİ, 38.31.06.04 - SOSYAL BİLİMLER ENSTİTÜSÜ, 38.31.06.41 - İŞLETME FAKÜLTESİ

Ekonomik Kod		Ödenek
01	Personel Giderleri	0,00
02	SGK Devlet Primi Giderleri	0,00
03	Mal ve Hizmet Alım Giderleri	17.000,00
04	Faiz Giderleri	0,00
05	Cari Transferler	0,00
06	Sermaye Giderleri	0,00
07	Sermaye Transferleri	0,00
08	Borç verme	0,00
Toplam Bütçe Kaynak İhtiyacı		17.000,00
Bütçe Dışı Kaynak	Döner Sermaye	0,00
	Diğer Yurt İçi	0,00
	Yurt Dışı	0,00
Toplam Bütçe Dışı Kaynak İhtiyacı		0,00
Toplam Kaynak İhtiyacı		17.000,00

FAALİYET MALİYETLERİ TABLOSU – 8

İdare Adı	38.31 - GEBZE YÜKSEK TEKNOLOJİ ENSTİTÜSÜ
Performans Hedefi	2 - Öğretim Elemanları ve Öğrencilerin Bilgi, Görgü ve Becerilerini Artırmalarını Sağlamak
Faaliyet Adı	Erasmus ve diğer uluslar arası değişim programları kapsamında değişim anlaşması yapılan üniversite sayısının artırılması.
Sorumlu Harcama Birimi veya Birimleri	38.31.04.30 - FEN FAKÜLTESİ, 38.31.06.41 - İŞLETME FAKÜLTESİ, 38.31.09.01 - ÖZEL KALEM (REKTÖRLÜK)

Ekonomik Kod		Ödenek
01	Personel Giderleri	0,00
02	SGK Devlet Primi Giderleri	0,00
03	Mal ve Hizmet Alım Giderleri	2.000,00
04	Faiz Giderleri	0,00
05	Cari Transferler	0,00
06	Sermaye Giderleri	0,00
07	Sermaye Transferleri	0,00
08	Borç verme	0,00
Toplam Bütçe Kaynak İhtiyacı		2.000,00
Bütçe Dışı Kaynak	Döner Sermaye	0,00
	Diğer Yurt İçi	0,00
	Yurt Dışı	404.000,00
Toplam Bütçe Dışı Kaynak İhtiyacı		404.000,00
Toplam Kaynak İhtiyacı		406.000,00

FAALİYET MALİYETLERİ TABLOSU – 9

İdare Adı	38.31 - GEBZE YÜKSEK TEKNOLOJİ ENSTİTÜSÜ
Performans Hedefi	2 - Öğretim Elemanları ve Öğrencilerin Bilgi, Görgü ve Becerilerini Artırmalarını Sağlamak
Faaliyet Adı	Erasmus programından yararlanan öğrenci sayısının artırılması
Sorumlu Harcama Birimi veya Birimleri	38.31.09.01 - ÖZEL KALEM (REKTÖRLÜK)

Ekonomik Kod		Ödenek
01	Personel Giderleri	0,00
02	SGK Devlet Primi Giderleri	0,00
03	Mal ve Hizmet Alım Giderleri	0,00
04	Faiz Giderleri	0,00
05	Cari Transferler	0,00
06	Sermaye Giderleri	0,00
07	Sermaye Transferleri	0,00
08	Borç verme	0,00
Toplam Bütçe Kaynak İhtiyacı		0,00
Bütçe Dışı Kaynak	Döner Sermaye	0,00
	Diğer Yurt İçi	0,00
	Yurt Dışı	0,00
Toplam Bütçe Dışı Kaynak İhtiyacı		0,00
Toplam Kaynak İhtiyacı		0,00

PERFORMANS HEDEFİ TABLOSU – 3

İdare Adı	38.31 - GEBZE YÜKSEK TEKNOLOJİ ENSTİTÜSÜ
-----------	--

Amaç	Eğitim-Öğretim Kalitesini Artırmak
Hedef	Öğretim Üyesi Sayısını Artırmak

Performans Hedefi	Öğretim Üyesi Sayısını Artırmak
-------------------	---------------------------------

Performans Göstergeleri		Ölçü Birimi	2012	2013	2014
1	Öğretim üyesi sayısındaki artış oranı	Yüzde	4	4	5

Faaliyetler		Kaynak İhtiyacı		
		Bütçe	Bütçe Dışı	Toplam
1	Enstitü öğretim üyesi sayısının artırılması.	5.940.000	0	5.940.000
Genel Toplam		5.940.000	0	5.940.000

FAALİYET MALİYETLERİ TABLOSU – 10

İdare Adı	38.31 - GEBZE YÜKSEK TEKNOLOJİ ENSTİTÜSÜ
Performans Hedefi	3 - Öğretim Üyesi Sayısını Artırmak
Faaliyet Adı	Enstitü öğretim üyesi sayısının artırılması.
Sorumlu Harcama Birimi veya Birimleri	38.31.04.30 - FEN FAKÜLTESİ, 38.31.04.42 - MİMARLIK FAKÜLTESİ, 38.31.04.43 - MÜHENDİSLİK FAKÜLTESİ, 38.31.04.52 - TEKNOLOJİ FAKÜLTESİ, 38.31.06.41 - İŞLETME FAKÜLTESİ

Ekonomik Kod		Ödenek
01	Personel Giderleri	4.831.000,00
02	SGK Devlet Primi Giderleri	983.000,00
03	Mal ve Hizmet Alım Giderleri	126.000,00
04	Faiz Giderleri	0,00
05	Cari Transferler	0,00
06	Sermaye Giderleri	0,00
07	Sermaye Transferleri	0,00
08	Borç verme	0,00
Toplam Bütçe Kaynak İhtiyacı		5.940.000,00
Bütçe Dışı Kaynak	Döner Sermaye	0,00
	Diğer Yurt İçi	0,00
	Yurt Dışı	0,00
Toplam Bütçe Dışı Kaynak İhtiyacı		0,00
Toplam Kaynak İhtiyacı		5.940.000,00

PERFORMANS HEDEFİ TABLOSU – 4

İdare Adı	38.31 - GEBZE YÜKSEK TEKNOLOJİ ENSTİTÜSÜ
------------------	--

Amaç	Üniversite-İş Dünyası İşbirliğini Güçlendirmek
Hedef	İş Dünyasının Öğrencilerimize Sağladığı İmkân ve Katkıları Artırmak

Performans Hedefi	İş Dünyasının Öğrencilerimize Sağladığı İmkân ve Katkıları Artırmak
--------------------------	--

Performans Göstergeleri		Ölçü Birimi	2012	2013	2014
1	Öğrenci staj protokolü yapılan sanayi kuruluşu sayısı	Adet	0	1	3
2	Burs verilen öğrenci sayısı	Adet	0	0	50

Faaliyetler		Kaynak İhtiyacı		
		Bütçe	Bütçe Dışı	Toplam
1	Öğrencilerin yaz stajlarını Enstitü çevresindeki sanayi kuruluşlarında yapabilmeleri için girişimlerde bulunulması	13.000	0	13.000
2	Burs desteğini artırmaya yönelik kurum ve kuruluşlar nezdinde girişimlerde bulunulması	14.500	0	14.500
Genel Toplam		27.500	0	27.500

FAALİYET MALİYETLERİ TABLOSU – 11

İdare Adı	38.31 - GEBZE YÜKSEK TEKNOLOJİ ENSTİTÜSÜ
Performans Hedefi	4 - İş Dünyasının Öğrencilerimize Sağladığı İmkân ve Katkıları Artırmak
Faaliyet Adı	Öğrencilerin yaz stajlarını Enstitü çevresindeki sanayi kuruluşlarında yapabilmeleri için girişimlerde bulunulması
Sorumlu Harcama Birimi veya Birimleri	38.31.04.14 - MÜHENDİSLİK VE FEN BİLİMLERİ ENSTİTÜSÜ, 38.31.04.30 - FEN FAKÜLTESİ, 38.31.04.42 - MİMARLIK FAKÜLTESİ, 38.31.04.43 - MÜHENDİSLİK FAKÜLTESİ, 38.31.09.01 - ÖZEL KALEM (REKTÖRLÜK)

Ekonomik Kod		Ödenek
01	Personel Giderleri	0,00
02	SGK Devlet Primi Giderleri	4.000,00
03	Mal ve Hizmet Alım Giderleri	9.000,00
04	Faiz Giderleri	0,00
05	Cari Transferler	0,00
06	Sermaye Giderleri	0,00
07	Sermaye Transferleri	0,00
08	Borç verme	0,00
Toplam Bütçe Kaynak İhtiyacı		13.000,00
Bütçe Dışı Kaynak	Döner Sermaye	0,00
	Diğer Yurt İçi	0,00
	Yurt Dışı	0,00
Toplam Bütçe Dışı Kaynak İhtiyacı		0,00
Toplam Kaynak İhtiyacı		13.000,00

FAALİYET MALİYETLERİ TABLOSU – 12

İdare Adı	38.31 - GEBZE YÜKSEK TEKNOLOJİ ENSTİTÜSÜ
Performans Hedefi	4 - İş Dünyasının Öğrencilerimize Sağladığı İmkân ve Katkıları Artırmak
Faaliyet Adı	Burs desteğini artırmaya yönelik kurum ve kuruluşlar nezdinde girişimlerde bulunulması
Sorumlu Harcama Birimi veya Birimleri	38.31.04.14 - MÜHENDİSLİK VE FEN BİLİMLERİ ENSTİTÜSÜ, 38.31.04.30 - FEN FAKÜLTESİ, 38.31.04.42 - MİMARLIK FAKÜLTESİ, 38.31.04.43 - MÜHENDİSLİK FAKÜLTESİ, 38.31.06.04 - SOSYAL BİLİMLER ENSTİTÜSÜ, 38.31.06.41 - İŞLETME FAKÜLTESİ, 38.31.09.01 - ÖZEL KALEM (REKTÖRLÜK)

Ekonomik Kod		Ödenek
01	Personel Giderleri	0,00
02	SGK Devlet Primi Giderleri	0,00
03	Mal ve Hizmet Alım Giderleri	14.500,00
04	Faiz Giderleri	0,00
05	Cari Transferler	0,00
06	Sermaye Giderleri	0,00
07	Sermaye Transferleri	0,00
08	Borç verme	0,00
Toplam Bütçe Kaynak İhtiyacı		14.500,00
Bütçe Dışı Kaynak	Döner Sermaye	0,00
	Diğer Yurt İçi	0,00
	Yurt Dışı	0,00
Toplam Bütçe Dışı Kaynak İhtiyacı		0,00
Toplam Kaynak İhtiyacı		14.500,00

PERFORMANS HEDEFİ TABLOSU – 5

İdare Adı	38.31 - GEBZE YÜKSEK TEKNOLOJİ ENSTİTÜSÜ
-----------	--

Amaç	Üniversite-İş Dünyası İşbirliğini Güçlendirmek
Hedef	İş Dünyasına Yönelik Hizmetleri Geliştirmek

Performans Hedefi	İş Dünyasına Yönelik Hizmetleri Geliştirmek
-------------------	---

Performans Göstergeleri		Ölçü Birimi	2012	2013	2014
1	Döner sermaye gelirlerindeki yıllık ortalama artış oranı.	Yüzde	11	7	2
2	Sürekli eğitim merkezi kapsamında gerçekleştirilen seminer ve eğitim programı sayısı.	Adet	0	5	9
3	Her yıl iş dünyasına yönelik verilen tez/proje sayısı.	Adet	0	0	10

Faaliyetler		Kaynak İhtiyacı		
		Bütçe	Bütçe Dışı	Toplam
1	Bölgelerde döner sermaye çerçevesinde verilen hizmetlerin geliştirilmesi ve yeni hizmetler eklenmesi.	0	1.275.000	1.275.000
2	Sürekli eğitim merkezi kapsamında kamu ve özel kuruluşlarına yönelik eğitim ve seminer programları gerçekleştirilmesi.	2.000	0	2.000
3	İş dünyasına yönelik tez/projeler verilmesi.	3.189.500	0	3.189.500
Genel Toplam		3.191.500	1.275.000	4.466.500

FAALİYET MALİYETLERİ TABLOSU – 13

İdare Adı	38.31 - GEBZE YÜKSEK TEKNOLOJİ ENSTİTÜSÜ
Performans Hedefi	5 - İş Dünyasına Yönelik Hizmetleri Geliştirmek
Faaliyet Adı	Bölgülerde döner sermaye çerçevesinde verilen hizmetlerin geliştirilmesi ve yeni hizmetler eklenmesi.
Sorumlu Harcama Birimi veya Birimleri	38.31.09.04 - İDARİ VE MALİ İŞLER DAİRE BAŞKANLIĞI

Ekonomik Kod		Ödenek
01	Personel Giderleri	0,00
02	SGK Devlet Primi Giderleri	0,00
03	Mal ve Hizmet Alım Giderleri	0,00
04	Faiz Giderleri	0,00
05	Cari Transferler	0,00
06	Sermaye Giderleri	0,00
07	Sermaye Transferleri	0,00
08	Borç verme	0,00
Toplam Bütçe Kaynak İhtiyacı		0,00
Bütçe Dışı Kaynak	Döner Sermaye	1.275.000,00
	Diğer Yurt İçi	0,00
	Yurt Dışı	0,00
Toplam Bütçe Dışı Kaynak İhtiyacı		1.275.000,00
Toplam Kaynak İhtiyacı		1.275.000,00

FAALİYET MALİYETLERİ TABLOSU – 14

İdare Adı	38.31 - GEBZE YÜKSEK TEKNOLOJİ ENSTİTÜSÜ
Performans Hedefi	5 - İş Dünyasına Yönelik Hizmetleri Geliştirmek
Faaliyet Adı	Sürekli eğitim merkezi kapsamında kamu ve özel kuruluşlarına yönelik eğitim ve seminer programları gerçekleştirilmesi.
Sorumlu Harcama Birimi veya Birimleri	38.31.06.41 - İŞLETME FAKÜLTESİ, 38.31.09.01 - ÖZEL KALEM (REKTÖRLÜK)

Ekonomik Kod		Ödenek
01	Personel Giderleri	0,00
02	SGK Devlet Primi Giderleri	0,00
03	Mal ve Hizmet Alım Giderleri	2.000,00
04	Faiz Giderleri	0,00
05	Cari Transferler	0,00
06	Sermaye Giderleri	0,00
07	Sermaye Transferleri	0,00
08	Borç verme	0,00
Toplam Bütçe Kaynak İhtiyacı		2.000,00
Bütçe Dışı Kaynak	Döner Sermaye	0,00
	Diğer Yurt İçi	0,00
	Yurt Dışı	0,00
Toplam Bütçe Dışı Kaynak İhtiyacı		0,00
Toplam Kaynak İhtiyacı		2.000,00

FAALİYET MALİYETLERİ TABLOSU – 15

İdare Adı	38.31 - GEBZE YÜKSEK TEKNOLOJİ ENSTİTÜSÜ
Performans Hedefi	5 - İş Dünyasına Yönelik Hizmetleri Geliştirmek
Faaliyet Adı	İş dünyasına yönelik tez/projeler verilmesi.
Sorumlu Harcama Birimi veya Birimleri	38.31.04.14 - MÜHENDİSLİK VE FEN BİLİMLERİ ENSTİTÜSÜ, 38.31.04.30 - FEN FAKÜLTESİ, 38.31.04.42 - MİMARLIK FAKÜLTESİ, 38.31.04.43 - MÜHENDİSLİK FAKÜLTESİ, 38.31.06.04 - SOSYAL BİLİMLER ENSTİTÜSÜ, 38.31.06.41 - İŞLETME FAKÜLTESİ

Ekonomik Kod		Ödenek
01	Personel Giderleri	2.700.000,00
02	SGK Devlet Primi Giderleri	474.000,00
03	Mal ve Hizmet Alım Giderleri	15.500,00
04	Faiz Giderleri	0,00
05	Cari Transferler	0,00
06	Sermaye Giderleri	0,00
07	Sermaye Transferleri	0,00
08	Borç verme	0,00
Toplam Bütçe Kaynak İhtiyacı		3.189.500,00
Bütçe Dışı Kaynak	Döner Sermaye	0,00
	Diğer Yurt İçi	0,00
	Yurt Dışı	0,00
Toplam Bütçe Dışı Kaynak İhtiyacı		0,00
Toplam Kaynak İhtiyacı		3.189.500,00

PERFORMANS HEDEFİ TABLOSU – 6

İdare Adı	38.31 - GEBZE YÜKSEK TEKNOLOJİ ENSTİTÜSÜ
------------------	--

Amaç	Girişimcilik ve Yenilikçilik Potansiyelini Artırmak
Hedef	Girişimcilik ve Yenilikçilik Kültürünü Geliştirmek

Performans Hedefi	Girişimcilik ve Yenilikçilik Kültürünü Geliştirmek
--------------------------	---

Performans Göstergeleri		Ölçü Birimi	2012	2013	2014
1	Açılan ders sayısı	Adet	0	7	9
2	Açılan sertifika programı sayısı	Adet	0	1	2
3	Alman seminer sayısı	Adet	0	2	10

Faaliyetler		Kaynak İhtiyacı		
		Bütçe	Bütçe Dışı	Toplam
1	Tüm öğrencilerimize girişimcilik ve yenilikçilik kültürünü benimsetecek yeni dersler açılması	7.863.000	0	7.863.000
2	Tüm iç ve dış paydaşlarımıza yönelik girişimcilik ve yenilikçilik kültürünü benimsetecek sertifika programlarının açılması	543.000	0	543.000
3	Tüm iç ve dış paydaşlarımıza yönelik girişimcilik ve yenilikçilik kültürünü benimsetmek üzere başarılı girişimci ve yöneticilerden seminerler alınması	59.000	0	59.000
Genel Toplam		8.465.000	0	8.465.000

FAALİYET MALİYETLERİ TABLOSU – 16

İdare Adı	38.31 - GEBZE YÜKSEK TEKNOLOJİ ENSTİTÜSÜ
Performans Hedefi	6 - Girişimcilik ve Yenilikçilik Kültürünü Geliştirmek
Faaliyet Adı	Tüm öğrencilerimize girişimcilik ve yenilikçilik kültürünü benimsetecek yeni dersler açılması
Sorumlu Harcama Birimi veya Birimleri	38.31.04.14 - MÜHENDİSLİK VE FEN BİLİMLERİ ENSTİTÜSÜ, 38.31.04.30 - FEN FAKÜLTESİ, 38.31.04.42 - MİMARLIK FAKÜLTESİ, 38.31.04.43 - MÜHENDİSLİK FAKÜLTESİ, 38.31.06.04 - SOSYAL BİLİMLER ENSTİTÜSÜ, 38.31.06.41 - İŞLETME FAKÜLTESİ

Ekonomik Kod		Ödenek
01	Personel Giderleri	6.802.000,00
02	SGK Devlet Primi Giderleri	1.021.000,00
03	Mal ve Hizmet Alım Giderleri	40.000,00
04	Faiz Giderleri	0,00
05	Cari Transferler	0,00
06	Sermaye Giderleri	0,00
07	Sermaye Transferleri	0,00
08	Borç verme	0,00
Toplam Bütçe Kaynak İhtiyacı		7.863.000,00
Bütçe Dışı Kaynak	Döner Sermaye	0,00
	Diğer Yurt İçi	0,00
	Yurt Dışı	0,00
Toplam Bütçe Dışı Kaynak İhtiyacı		0,00
Toplam Kaynak İhtiyacı		7.863.000,00

FAALİYET MALİYETLERİ TABLOSU – 17

İdare Adı	38.31 - GEBZE YÜKSEK TEKNOLOJİ ENSTİTÜSÜ
Performans Hedefi	6 - Girişimcilik ve Yenilikçilik Kültürünü Geliştirmek
Faaliyet Adı	Tüm iç ve dış paydaşlarımıza yönelik girişimcilik ve yenilikçilik kültürünü benimsetecek sertifika programlarının açılması
Sorumlu Harcama Birimi veya Birimleri	38.31.04.14 - MÜHENDİSLİK VE FEN BİLİMLERİ ENSTİTÜSÜ, 38.31.04.30 - FEN FAKÜLTESİ, 38.31.04.42 - MİMARLIK FAKÜLTESİ, 38.31.04.43 - MÜHENDİSLİK FAKÜLTESİ, 38.31.06.04 - SOSYAL BİLİMLER ENSTİTÜSÜ, 38.31.06.41 - İŞLETME FAKÜLTESİ

Ekonomik Kod		Ödenek
01	Personel Giderleri	505.000,00
02	SGK Devlet Primi Giderleri	32.000,00
03	Mal ve Hizmet Alım Giderleri	6.000,00
04	Faiz Giderleri	0,00
05	Cari Transferler	0,00
06	Sermaye Giderleri	0,00
07	Sermaye Transferleri	0,00
08	Borç verme	0,00
Toplam Bütçe Kaynak İhtiyacı		543.000,00
Bütçe Dışı Kaynak	Döner Sermaye	0,00
	Diğer Yurt İçi	0,00
	Yurt Dışı	0,00
Toplam Bütçe Dışı Kaynak İhtiyacı		0,00
Toplam Kaynak İhtiyacı		543.000,00

FAALİYET MALİYETLERİ TABLOSU – 18

İdare Adı	38.31 - GEBZE YÜKSEK TEKNOLOJİ ENSTİTÜSÜ
Performans Hedefi	6 - Girişimcilik ve Yenilikçilik Kültürünü Geliştirmek
Faaliyet Adı	Tüm iç ve dış paydaşlarımıza yönelik girişimcilik ve yenilikçilik kültürünü benimsetmek üzere başarılı girişimci ve yöneticilerden seminerler alınması
Sorumlu Harcama Birimi veya Birimleri	38.31.04.14 - MÜHENDİSLİK VE FEN BİLİMLERİ ENSTİTÜSÜ, 38.31.04.30 - FEN FAKÜLTESİ, 38.31.04.42 - MİMARLIK FAKÜLTESİ, 38.31.04.43 - MÜHENDİSLİK FAKÜLTESİ, 38.31.06.04 - SOSYAL BİLİMLER ENSTİTÜSÜ, 38.31.06.41 - İŞLETME FAKÜLTESİ

Ekonomik Kod		Ödenek
01	Personel Giderleri	46.000,00
02	SGK Devlet Primi Giderleri	8.000,00
03	Mal ve Hizmet Alım Giderleri	5.000,00
04	Faiz Giderleri	0,00
05	Cari Transferler	0,00
06	Sermaye Giderleri	0,00
07	Sermaye Transferleri	0,00
08	Borç verme	0,00
Toplam Bütçe Kaynak İhtiyacı		59.000,00
Bütçe Dışı Kaynak	Döner Sermaye	0,00
	Diğer Yurt İçi	0,00
	Yurt Dışı	0,00
Toplam Bütçe Dışı Kaynak İhtiyacı		0,00
Toplam Kaynak İhtiyacı		59.000,00

PERFORMANS HEDEFİ TABLOSU – 7

İdare Adı	38.31 - GEBZE YÜKSEK TEKNOLOJİ ENSTİTÜSÜ
------------------	--

Amaç	Girişimcilik ve Yenilikçilik Potansiyelini Artırmak
Hedef	Bilimsel ve Teknolojik Araştırma Yetkinliğini Artırmak

Performans Hedefi	Bilimsel ve Teknolojik Araştırma Yetkinliğini Artırmak

Performans Göstergeleri		Ölçü Birimi	2012	2013	2014
1	Laboratuarlara alımı yapılan cihaz sayısı	Adet	2	3	0
2	Yeni Kurulan Laboratuar Sayısı	Adet	2	2	2

Faaliyetler		Kaynak İhtiyacı		
		Bütçe	Bütçe Dışı	Toplam
1	Dünyadaki gelişmelere paralel olarak laboratuvarları geliştirmek	5.926.000	0	5.926.000
Genel Toplam		5.926.000	0	5.926.000

FAALİYET MALİYETLERİ TABLOSU – 19

İdare Adı	38.31 - GEBZE YÜKSEK TEKNOLOJİ ENSTİTÜSÜ
Performans Hedefi	7 - Bilimsel ve Teknolojik Araştırma Yetkinliğini Artırmak
Faaliyet Adı	Dünyadaki gelişmelere paralel olarak laboratuvarları geliştirmek
Sorumlu Harcama Birimi veya Birimleri	38.31.09.04 - İDARİ VE MALİ İŞLER DAİRE BAŞKANLIĞI, 38.31.09.01 - ÖZEL KALEM (REKTÖRLÜK)

Ekonomik Kod		Ödenek
01	Personel Giderleri	588.000,00
02	SGK Devlet Primi Giderleri	84.000,00
03	Mal ve Hizmet Alım Giderleri	4.000,00
04	Faiz Giderleri	0,00
05	Cari Transferler	0,00
06	Sermaye Giderleri	5.250.000,00
07	Sermaye Transferleri	0,00
08	Borç verme	0,00
Toplam Bütçe Kaynak İhtiyacı		5.926.000,00
Bütçe Dışı Kaynak	Döner Sermaye	0,00
	Diğer Yurt İçi	0,00
	Yurt Dışı	0,00
Toplam Bütçe Dışı Kaynak İhtiyacı		0,00
Toplam Kaynak İhtiyacı		5.926.000,00

PERFORMANS HEDEFİ TABLOSU – 8

İdare Adı	38.31 - GEBZE YÜKSEK TEKNOLOJİ ENSTİTÜSÜ
-----------	--

Amaç	Girişimcilik ve Yenilikçilik Potansiyelini Artırmak
Hedef	Araştırma Proje Faaliyetlerini Artırmak

Performans Hedefi	Araştırma Proje Faaliyetlerini Artırmak
-------------------	---

Performans Göstergeleri		Ölçü Birimi	2012	2013	2014
1	Proje ve Patent ofisinin kurulması	Yüzde	0	0	50
2	Her yıl alınan yeni proje sayısı	Adet	20	25	25

Faaliyetler		Kaynak İhtiyacı		
		Bütçe	Bütçe Dışı	Toplam
1	Yurt içi ve dışı proje ve patent başvurularının koordinasyonu ve teşviki	693.000	19.914.000	20.607.000
Genel Toplam		693.000	19.914.000	20.607.000

FAALİYET MALİYETLERİ TABLOSU – 20

İdare Adı	38.31 - GEBZE YÜKSEK TEKNOLOJİ ENSTİTÜSÜ
Performans Hedefi	8 - Araştırma Proje Faaliyetlerini Artırmak
Faaliyet Adı	Yurt içi ve dışı proje ve patent başvurularının koordinasyonu ve teşviki
Sorumlu Harcama Birimi veya Birimleri	38.31.09.01 - ÖZEL KALEM (REKTÖRLÜK), 38.31.09.04 - İDARİ VE MALİ İŞLER DAİRE BAŞKANLIĞI

Ekonomik Kod		Ödenek
01	Personel Giderleri	400.000,00
02	SGK Devlet Primi Giderleri	64.000,00
03	Mal ve Hizmet Alım Giderleri	229.000,00
04	Faiz Giderleri	0,00
05	Cari Transferler	0,00
06	Sermaye Giderleri	0,00
07	Sermaye Transferleri	0,00
08	Borç verme	0,00
Toplam Bütçe Kaynak İhtiyacı		693.000,00
Bütçe Dışı Kaynak	Döner Sermaye	0,00
	Diğer Yurt İçi	19.000.000,00
	Yurt Dışı	914.000,00
Toplam Bütçe Dışı Kaynak İhtiyacı		19.914.000,00
Toplam Kaynak İhtiyacı		20.607.000,00

PERFORMANS HEDEFİ TABLOSU – 9

İdare Adı	38.31 - GEBZE YÜKSEK TEKNOLOJİ ENSTİTÜSÜ
------------------	--

Amaç	Çalışanların Kişisel Gelişimini ve Memnuniyetini Artırmak
Hedef	Personele Yönelik Hizmet İçi Eğitim Seminerleri Düzenli Olarak Yapmak

Performans Hedefi	Personele Yönelik Hizmet İçi Eğitim Seminerleri Düzenli Olarak Yapmak
--------------------------	--

Performans Göstergeleri		Ölçü Birimi	2012	2013	2014
1	Hizmet içi eğitim programı sayısı	Adet	7	5	5
2	İdari Personel Sayısı	Adet	284	293	300
3	Hizmet içi eğitim programına katılan idari personel oranı	Adet	0	60	80
4	Bilgi teknolojisi kullanımı ile ilgili her yıl düzenlenen uygulamalı eğitim sayısı	Adet	0	2	2

Faaliyetler		Kaynak İhtiyacı		
		Bütçe	Bütçe Dışı	Toplam
1	İhtiyaç duyulan konularda personele hizmet içi eğitim semineri verilmesi	330.000	0	330.000
2	Personelin bilgi teknolojisi kullanım becerilerinin geliştirilmesine yönelik olarak uygulamalı eğitim programları düzenlenmesi.	135.000	0	135.000
Genel Toplam		465.000	0	465.000

FAALİYET MALİYETLERİ TABLOSU – 21

İdare Adı	38.31 - GEBZE YÜKSEK TEKNOLOJİ ENSTİTÜSÜ
Performans Hedefi	9 - Personele Yönelik Hizmet İçi Eğitim Seminerleri Düzenli Olarak Yapmak
Faaliyet Adı	İhtiyaç duyulan konularda personele hizmet içi eğitim semineri verilmesi
Sorumlu Harcama Birimi veya Birimleri	38.31.09.05 - PERSONEL DAİRE BAŞKANLIĞI

Ekonomik Kod		Ödenek
01	Personel Giderleri	291.000,00
02	SGK Devlet Primi Giderleri	29.000,00
03	Mal ve Hizmet Alım Giderleri	10.000,00
04	Faiz Giderleri	0,00
05	Cari Transferler	0,00
06	Sermaye Giderleri	0,00
07	Sermaye Transferleri	0,00
08	Borç verme	0,00
Toplam Bütçe Kaynak İhtiyacı		330.000,00
Bütçe Dışı Kaynak	Döner Sermaye	0,00
	Diğer Yurt İçi	0,00
	Yurt Dışı	0,00
Toplam Bütçe Dışı Kaynak İhtiyacı		0,00
Toplam Kaynak İhtiyacı		330.000,00

FAALİYET MALİYETLERİ TABLOSU – 22

İdare Adı	38.31 - GEBZE YÜKSEK TEKNOLOJİ ENSTİTÜSÜ
Performans Hedefi	9 - Personele Yönelik Hizmet İçi Eğitim Seminerleri Düzenli Olarak Yapmak
Faaliyet Adı	Personelin bilgi teknolojisi kullanım becerilerinin geliştirilmesine yönelik olarak uygulamalı eğitim programları düzenlenmesi.
Sorumlu Harcama Birimi veya Birimleri	38.31.09.08 - BİLGİ İŞLEM DAİRE BAŞKANLIĞI

Ekonomik Kod		Ödenek
01	Personel Giderleri	123.000,00
02	SGK Devlet Primi Giderleri	11.000,00
03	Mal ve Hizmet Alım Giderleri	1.000,00
04	Faiz Giderleri	0,00
05	Cari Transferler	0,00
06	Sermaye Giderleri	0,00
07	Sermaye Transferleri	0,00
08	Borç verme	0,00
Toplam Bütçe Kaynak İhtiyacı		135.000,00
Bütçe Dışı Kaynak	Döner Sermaye	0,00
	Diğer Yurt İçi	0,00
	Yurt Dışı	0,00
Toplam Bütçe Dışı Kaynak İhtiyacı		0,00
Toplam Kaynak İhtiyacı		135.000,00

PERFORMANS HEDEFİ TABLOSU – 10

İdare Adı	38.31 - GEBZE YÜKSEK TEKNOLOJİ ENSTİTÜSÜ
-----------	--

Amaç	Çalışanların Kişisel Gelişimini ve Memnuniyetini Artırmak
Hedef	Personel Memnuniyetini Artırmak

Performans Hedefi	Personel Memnuniyetini Artırmak
-------------------	---------------------------------

Performans Göstergeleri		Ölçü Birimi	2012	2013	2014
1	Personelin Temizlik, Güvenlik ve Ulaşım Hizmetlerinden memnuniyet düzeyi	Yüzde	0	50	75
2	Kantin ve yemekhane hizmetlerinden memnuniyet düzeyi	Yüzde	0	70	70

Faaliyetler		Kaynak İhtiyacı		
		Bütçe	Bütçe Dışı	Toplam
1	Temizlik, Güvenlik ve Ulaşım Hizmetlerinin Memnuniyetinin Artırılması	4.808.000	0	4.808.000
2	Kantin ve yemekhane hizmet kalitesinin artırılması	1.199.000	0	1.199.000
Genel Toplam		6.007.000	0	6.007.000

FAALİYET MALİYETLERİ TABLOSU – 23

İdare Adı	38.31 - GEBZE YÜKSEK TEKNOLOJİ ENSTİTÜSÜ
Performans Hedefi	10 - Personel Memnuniyetini Artırmak
Faaliyet Adı	Temizlik, Güvenlik ve Ulaşım Hizmetlerinin Memnuniyetinin Artırılması
Sorumlu Harcama Birimi veya Birimleri	38.31.09.02 - ÖZEL KALEM (GENEL SEKRETERLİK), 38.31.09.04 - İDARİ VE MALİ İŞLER DAİRE BAŞKANLIĞI

Ekonomik Kod		Ödenek
01	Personel Giderleri	1.765.000,00
02	SGK Devlet Primi Giderleri	336.000,00
03	Mal ve Hizmet Alım Giderleri	2.707.000,00
04	Faiz Giderleri	0,00
05	Cari Transferler	0,00
06	Sermaye Giderleri	0,00
07	Sermaye Transferleri	0,00
08	Borç verme	0,00
Toplam Bütçe Kaynak İhtiyacı		4.808.000,00
Bütçe Dışı Kaynak	Döner Sermaye	0,00
	Diğer Yurt İçi	0,00
	Yurt Dışı	0,00
Toplam Bütçe Dışı Kaynak İhtiyacı		0,00
Toplam Kaynak İhtiyacı		4.808.000,00

FAALİYET MALİYETLERİ TABLOSU – 24

İdare Adı	38.31 - GEBZE YÜKSEK TEKNOLOJİ ENSTİTÜSÜ
Performans Hedefi	10 - Personel Memnuniyetini Artırmak
Faaliyet Adı	Kantin ve yemekhane hizmet kalitesinin artırılması
Sorumlu Harcama Birimi veya Birimleri	38.31.09.07 - SAĞLIK, KÜLTÜR VE SPOR DAİRE BAŞKANLIĞI

Ekonomik Kod		Ödenek
01	Personel Giderleri	164.000,00
02	SGK Devlet Primi Giderleri	29.000,00
03	Mal ve Hizmet Alım Giderleri	1.006.000,00
04	Faiz Giderleri	0,00
05	Cari Transferler	0,00
06	Sermaye Giderleri	0,00
07	Sermaye Transferleri	0,00
08	Borç verme	0,00
Toplam Bütçe Kaynak İhtiyacı		1.199.000,00
Bütçe Dışı Kaynak	Döner Sermaye	0,00
	Diğer Yurt İçi	0,00
	Yurt Dışı	0,00
Toplam Bütçe Dışı Kaynak İhtiyacı		0,00
Toplam Kaynak İhtiyacı		1.199.000,00

PERFORMANS HEDEFİ TABLOSU – 11

İdare Adı	38.31 - GEBZE YÜKSEK TEKNOLOJİ ENSTİTÜSÜ
-----------	--

Amaç	Destek Hizmetlerini İyileştirmek
------	----------------------------------

Hedef	Öğrenci İşleri Hizmetlerini İyileştirmek
-------	--

Performans Hedefi	Öğrenci İşleri Hizmetlerini İyileştirmek
-------------------	--

Performans Göstergeleri		Ölçü Birimi	2012	2013	2014
1	Öğrenci İşleri ve Akademik birimlerin katılacağı "Bilgilendirme ve Değerlendirme toplantısı" sayısı	Adet	0	0	1

Faaliyetler		Kaynak İhtiyacı		
		Bütçe	Bütçe Dışı	Toplam
1	Akademik birimleri öğrenci işleri ile ilgili yönetmelik ve yönergeler konusunda bilgilendirmek ve birimlerden geri besleme almak üzere toplantılar düzenlenmesi	130.000	0	130.000
Genel Toplam		130.000	0	130.000

FAALİYET MALİYETLERİ TABLOSU – 25

İdare Adı	38.31 - GEBZE YÜKSEK TEKNOLOJİ ENSTİTÜSÜ
Performans Hedefi	11 - Öğrenci İşleri Hizmetlerini İyileştirmek
Faaliyet Adı	Akademik birimleri öğrenci işleri ile ilgili yönetmelik ve yönergeler konusunda bilgilendirmek ve birimlerden geri besleme almak üzere toplantılar düzenlenmesi
Sorumlu Harcama Birimi veya Birimleri	38.31.09.10 - ÖĞRENCİ İŞLERİ DAİRE BAŞKANLIĞI

Ekonomik Kod		Ödenek
01	Personel Giderleri	100.000,00
02	SGK Devlet Primi Giderleri	20.000,00
03	Mal ve Hizmet Alım Giderleri	10.000,00
04	Faiz Giderleri	0,00
05	Cari Transferler	0,00
06	Sermaye Giderleri	0,00
07	Sermaye Transferleri	0,00
08	Borç verme	0,00
Toplam Bütçe Kaynak İhtiyacı		130.000,00
Bütçe Dışı Kaynak	Döner Sermaye	0,00
	Diğer Yurt İçi	0,00
	Yurt Dışı	0,00
Toplam Bütçe Dışı Kaynak İhtiyacı		0,00
Toplam Kaynak İhtiyacı		130.000,00

PERFORMANS HEDEFİ TABLOSU – 12

İdare Adı	38.31 - GEBZE YÜKSEK TEKNOLOJİ ENSTİTÜSÜ
-----------	--

Amaç	Destek Hizmetlerini İyileştirmek
------	----------------------------------

Hedef	Kütüphane Hizmetlerini İyileştirmek
-------	-------------------------------------

Performans Hedefi	Kütüphane Hizmetlerini İyileştirmek
-------------------	-------------------------------------

Performans Göstergeleri		Ölçü Birimi	2012	2013	2014
1	Her yıl koleksiyona eklenen basılı kitap sayısı	Adet	0	1.000	1.000
2	Yayın alımlarıyla ilgili bütçedeki artış oranı	Yüzde	0	0	10
3	Öğrenci ve çalışanların kütüphane hizmetlerinden memnuniyet düzeyi	Yüzde	0	65	75

Faaliyetler		Kaynak İhtiyacı		
		Bütçe	Bütçe Dışı	Toplam
1	Koleksiyondaki basılı ve elektronik formatlardaki kitap ve dergilerin sayısını artırmak	233.000	0	233.000
2	Kitap ve dergi veri tabanlarının kapsamlarının genişletilmesi	218.000	0	218.000
Genel Toplam		451.000	0	451.000

FAALİYET MALİYETLERİ TABLOSU – 26

İdare Adı	38.31 - GEBZE YÜKSEK TEKNOLOJİ ENSTİTÜSÜ
Performans Hedefi	12 - Kütüphane Hizmetlerini İyileştirmek
Faaliyet Adı	Koleksiyondaki basılı ve elektronik formatlardaki kitap ve dergilerin sayısını artırmak
Sorumlu Harcama Birimi veya Birimleri	38.31.09.06 - KÜTÜPHANE VE DOKÜMANTASYON DAİRE BAŞKANLIĞI

Ekonomik Kod		Ödenek
01	Personel Giderleri	81.000,00
02	SGK Devlet Primi Giderleri	12.000,00
03	Mal ve Hizmet Alım Giderleri	10.000,00
04	Faiz Giderleri	0,00
05	Cari Transferler	0,00
06	Sermaye Giderleri	130.000,00
07	Sermaye Transferleri	0,00
08	Borç verme	0,00
Toplam Bütçe Kaynak İhtiyacı		233.000,00
Bütçe Dışı Kaynak	Döner Sermaye	0,00
	Diğer Yurt İçi	0,00
	Yurt Dışı	0,00
Toplam Bütçe Dışı Kaynak İhtiyacı		0,00
Toplam Kaynak İhtiyacı		233.000,00

FAALİYET MALİYETLERİ TABLOSU – 27

İdare Adı	38.31 - GEBZE YÜKSEK TEKNOLOJİ ENSTİTÜSÜ
Performans Hedefi	12 - Kütüphane Hizmetlerini İyileştirmek
Faaliyet Adı	Kitap ve dergi veri tabanlarının kapsamlarının genişletilmesi
Sorumlu Harcama Birimi veya Birimleri	38.31.09.06 - KÜTÜPHANE VE DOKÜMANTASYON DAİRE BAŞKANLIĞI

Ekonomik Kod		Ödenek
01	Personel Giderleri	81.000,00
02	SGK Devlet Primi Giderleri	12.000,00
03	Mal ve Hizmet Alım Giderleri	5.000,00
04	Faiz Giderleri	0,00
05	Cari Transferler	0,00
06	Sermaye Giderleri	120.000,00
07	Sermaye Transferleri	0,00
08	Borç verme	0,00
Toplam Bütçe Kaynak İhtiyacı		218.000,00
Bütçe Dışı Kaynak	Döner Sermaye	0,00
	Diğer Yurt İçi	0,00
	Yurt Dışı	0,00
Toplam Bütçe Dışı Kaynak İhtiyacı		0,00
Toplam Kaynak İhtiyacı		218.000,00

PERFORMANS HEDEFİ TABLOSU – 13

İdare Adı	38.31 - GEBZE YÜKSEK TEKNOLOJİ ENSTİTÜSÜ
------------------	--

Amaç	Destek Hizmetlerini İyileştirmek
Hedef	Bilgi İşlem Hizmetlerini İyileştirmek

Performans Hedefi	Bilgi İşlem Hizmetlerini İyileştirmek
--------------------------	--

Performans Göstergeleri		Ölçü Birimi	2012	2013	2014
1	Altyapının tamamlanma oranı (Kablosuz İnternet Erişimi)	Yüzde	0	20	30
2	İntranet yedekleme altyapısının tamamlanma oranı	Yüzde	0	30	70

Faaliyetler		Kaynak İhtiyacı		
		Bütçe	Bütçe Dışı	Toplam
1	Kampus içinde kablosuz internet erişimi yapılabilen alanların artırılması	198.000	0	198.000
2	Yerleşke içerisinde kesintisiz internet hizmetinin gerçekleştirilmesi için İntranet yedekleme altyapısının tamamlanması	197.000	0	197.000
Genel Toplam		395.000	0	395.000

FAALİYET MALİYETLERİ TABLOSU – 28

İdare Adı	38.31 - GEBZE YÜKSEK TEKNOLOJİ ENSTİTÜSÜ
Performans Hedefi	13 - Bilgi İşlem Hizmetlerini İyileştirmek
Faaliyet Adı	Kampus içinde kablosuz internet erişimi yapılabilen alanların artırılması
Sorumlu Harcama Birimi veya Birimleri	38.31.09.08 - BİLGİ İŞLEM DAİRE BAŞKANLIĞI

Ekonomik Kod		Ödenek
01	Personel Giderleri	150.000,00
02	SGK Devlet Primi Giderleri	30.000,00
03	Mal ve Hizmet Alım Giderleri	18.000,00
04	Faiz Giderleri	0,00
05	Cari Transferler	0,00
06	Sermaye Giderleri	0,00
07	Sermaye Transferleri	0,00
08	Borç verme	0,00
Toplam Bütçe Kaynak İhtiyacı		198.000,00
Bütçe Dışı Kaynak	Döner Sermaye	0,00
	Diğer Yurt İçi	0,00
	Yurt Dışı	0,00
Toplam Bütçe Dışı Kaynak İhtiyacı		0,00
Toplam Kaynak İhtiyacı		198.000,00

FAALİYET MALİYETLERİ TABLOSU – 29

İdare Adı	38.31 - GEBZE YÜKSEK TEKNOLOJİ ENSTİTÜSÜ
Performans Hedefi	13 - Bilgi İşlem Hizmetlerini İyileştirmek
Faaliyet Adı	Yerleşke içerisinde kesintisiz internet hizmetinin gerçekleştirilmesi için İnternet yedekleme altyapısının tamamlanması
Sorumlu Harcama Birimi veya Birimleri	38.31.09.08 - BİLGİ İŞLEM DAİRE BAŞKANLIĞI

Ekonomik Kod		Ödenek
01	Personel Giderleri	140.000,00
02	SGK Devlet Primi Giderleri	25.000,00
03	Mal ve Hizmet Alım Giderleri	32.000,00
04	Faiz Giderleri	0,00
05	Cari Transferler	0,00
06	Sermaye Giderleri	0,00
07	Sermaye Transferleri	0,00
08	Borç verme	0,00
Toplam Bütçe Kaynak İhtiyacı		197.000,00
Bütçe Dışı Kaynak	Döner Sermaye	0,00
	Diğer Yurt İçi	0,00
	Yurt Dışı	0,00
Toplam Bütçe Dışı Kaynak İhtiyacı		0,00
Toplam Kaynak İhtiyacı		197.000,00

PERFORMANS HEDEFİ TABLOSU – 14

İdare Adı	38.31 - GEBZE YÜKSEK TEKNOLOJİ ENSTİTÜSÜ
------------------	--

Amaç	Destek Hizmetlerini İyileştirmek
Hedef	Sağlık Kültür ve Spor Hizmetlerini İyileştirmek

Performans Hedefi	Sağlık Kültür ve Spor Hizmetlerini İyileştirmek
--------------------------	---

Performans Göstergeleri		Ölçü Birimi	2012	2013	2014
1	Öğrenci ve çalışanların sağlık hizmetlerinden memnuniyet düzeyi	Yüzde	54	60	70
2	Her yıl gerçekleştirilen sportif turnuva ve etkinlik sayısı	Adet	34	20	20
3	Öğrenci ve çalışanların sosyal, kültürel ve spor hizmetlerinden memnuniyet düzeyi	Yüzde	57	70	70
4	Üniversiteler arası yarışmalara iştirak edilen spor dalı sayısı	Adet	2	5	5

Faaliyetler		Kaynak İhtiyacı		
		Bütçe	Bütçe Dışı	Toplam
1	Sağlık hizmetlerinin iyileştirilmesi	201.000	0	201.000
2	Spor dallarında düzenlenen turnuvaları çeşitlendirerek katılımı artırılması	737.000	0	737.000
3	Üniversiteler arası yarışmalarda Enstitümüzün daha fazla dalda temsilinin sağlanması	321.000	0	321.000
Genel Toplam		1.259.000	0	1.259.000

FAALİYET MALİYETLERİ TABLOSU – 30

İdare Adı	38.31 - GEBZE YÜKSEK TEKNOLOJİ ENSTİTÜSÜ
Performans Hedefi	14 - Sağlık Kültür ve Spor Hizmetlerini İyileştirmek
Faaliyet Adı	Sağlık hizmetlerinin iyileştirilmesi
Sorumlu Harcama Birimi veya Birimleri	38.31.09.07 - SAĞLIK, KÜLTÜR VE SPOR DAİRE BAŞKANLIĞI

Ekonomik Kod		Ödenek
01	Personel Giderleri	164.000,00
02	SGK Devlet Primi Giderleri	29.000,00
03	Mal ve Hizmet Alım Giderleri	8.000,00
04	Faiz Giderleri	0,00
05	Cari Transferler	0,00
06	Sermaye Giderleri	0,00
07	Sermaye Transferleri	0,00
08	Borç verme	0,00
Toplam Bütçe Kaynak İhtiyacı		201.000,00
Bütçe Dışı Kaynak	Döner Sermaye	0,00
	Diğer Yurt İçi	0,00
	Yurt Dışı	0,00
Toplam Bütçe Dışı Kaynak İhtiyacı		0,00
Toplam Kaynak İhtiyacı		201.000,00

FAALİYET MALİYETLERİ TABLOSU – 31

İdare Adı	38.31 - GEBZE YÜKSEK TEKNOLOJİ ENSTİTÜSÜ
Performans Hedefi	14 - Sağlık Kültür ve Spor Hizmetlerini İyileştirmek
Faaliyet Adı	Spor dallarında düzenlenen turnuvaları çeşitlendirerek katılımı artırılması
Sorumlu Harcama Birimi veya Birimleri	38.31.09.07 - SAĞLIK, KÜLTÜR VE SPOR DAİRE BAŞKANLIĞI

Ekonomik Kod		Ödenek
01	Personel Giderleri	304.000,00
02	SGK Devlet Primi Giderleri	46.000,00
03	Mal ve Hizmet Alım Giderleri	387.000,00
04	Faiz Giderleri	0,00
05	Cari Transferler	0,00
06	Sermaye Giderleri	0,00
07	Sermaye Transferleri	0,00
08	Borç verme	0,00
Toplam Bütçe Kaynak İhtiyacı		737.000,00
Bütçe Dışı Kaynak	Döner Sermaye	0,00
	Diğer Yurt İçi	0,00
	Yurt Dışı	0,00
Toplam Bütçe Dışı Kaynak İhtiyacı		0,00
Toplam Kaynak İhtiyacı		737.000,00

FAALİYET MALİYETLERİ TABLOSU – 32

İdare Adı	38.31 - GEBZE YÜKSEK TEKNOLOJİ ENSTİTÜSÜ
Performans Hedefi	14 - Sağlık Kültür ve Spor Hizmetlerini İyileştirmek
Faaliyet Adı	Üniversiteler arası yarışmalarda Enstitümüzün daha fazla dalda temsilinin sağlanması
Sorumlu Harcama Birimi veya Birimleri	38.31.09.07 - SAĞLIK, KÜLTÜR VE SPOR DAİRE BAŞKANLIĞI

Ekonomik Kod		Ödenek
01	Personel Giderleri	146.000,00
02	SGK Devlet Primi Giderleri	31.000,00
03	Mal ve Hizmet Alım Giderleri	144.000,00
04	Faiz Giderleri	0,00
05	Cari Transferler	0,00
06	Sermaye Giderleri	0,00
07	Sermaye Transferleri	0,00
08	Borç verme	0,00
Toplam Bütçe Kaynak İhtiyacı		321.000,00
Bütçe Dışı Kaynak	Döner Sermaye	0,00
	Diğer Yurt İçi	0,00
	Yurt Dışı	0,00
Toplam Bütçe Dışı Kaynak İhtiyacı		0,00
Toplam Kaynak İhtiyacı		321.000,00

PERFORMANS HEDEFİ TABLOSU – 15

İdare Adı	38.31 - GEBZE YÜKSEK TEKNOLOJİ ENSTİTÜSÜ
------------------	--

Amaç	Kullanılan Kapalı Alanları Artırmak ve Alt Yapı İmalatlarıyla Çevre Düzenlemesini Tamamlamak
Hedef	Çayırova Yerleşkesinde, Toplam 55.532 m ² Kapalı Alana Sahip Olan Eğitim ve Araştırma Binalarını, İhtiyaç ve Öncelikler Doğrultusunda, Yapımına Karar Verilen Yeni Binalar İnşaa Ederek Artırmak

Performans Hedefi	Çayırova Yerleşkesinde, Toplam 55.532 m² Kapalı Alana Sahip Olan Eğitim ve Araştırma Binalarını, İhtiyaç ve Öncelikler Doğrultusunda, Yapımına Karar Verilen Yeni Binalar İnşaa Ederek Artırmak

Performans Göstergeleri		Ölçü Birimi	2012	2013	2014
1	Mimarlık Bölüm Binası İnşaatının tamamlanma oranı	Yüzde	0	0	100
2	Elektronik Mühendisliği Bölüm Binası İnşaatının tamamlanma oranı	Yüzde	0	0	27

Faaliyetler		Kaynak İhtiyacı		
		Bütçe	Bütçe Dışı	Toplam
1	2014 yılı başında; 4.692 m ² kullanım alanına sahip Mimarlık Bölüm Binası, 14.290 m ² kullanım alanına sahip Mühendislik Fakültesi Elektronik Mühendisliği Bölüm Binası ve 12.000 m ² kullanım alanına sahip İşletme Fakültesi Bölüm Binası inşaatları işlerinin birlikte ihale edilerek , 2014 yılı sonunda Mimarlık Bölüm Binasının, 2015 yılı sonunda Elektronik Müh. Bölüm Binasının ve 2016 yılı sonunda İşletme Bölüm Binaları inşaatlarının tamamlanarak hizmete açılması	8.636.000	0	8.636.000
Genel Toplam		8.636.000	0	8.636.000

FAALİYET MALİYETLERİ TABLOSU – 33

İdare Adı	38.31 - GEBZE YÜKSEK TEKNOLOJİ ENSTİTÜSÜ
Performans Hedefi	15 - Çayırova Yerleşkesinde, Toplam 55.532 m ² Kapalı Alana Sahip Olan Eğitim ve Araştırma Binalarını, İhtiyaç ve Öncelikler Doğrultusunda, Yapımına Karar Verilen Yeni Binalar İnşaa Ederek Artırmak
Faaliyet Adı	2014 yılı başında; 4.692 m ² kullanım alanına sahip Mimarlık Bölüm Binası, 14.290 m ² kullanım alanına sahip Mühendislik Fakültesi Elektronik Mühendisliği Bölüm Binası ve 12.000 m ² kullanım alanına sahip İşletme Fakültesi Bölüm Binası inşaatları işlerinin birlikte ihale edilerek , 2014 yılı sonunda Mimarlık Bölüm Binasının, 2015 yılı sonunda Elektronik Müh. Bölüm Binasının ve 2016 yılı sonunda İşletme Bölüm Binaları inşaatlarının tamamlanarak hizmete açılması
Sorumlu Harcama Birimi veya Birimleri	38.31.09.09 - YAPI İŞLERİ VE TEKNİK DAİRE BAŞKANLIĞI

Ekonomik Kod		Ödenek
01	Personel Giderleri	446.000,00
02	SGK Devlet Primi Giderleri	80.000,00
03	Mal ve Hizmet Alım Giderleri	10.000,00
04	Faiz Giderleri	0,00
05	Cari Transferler	0,00
06	Sermaye Giderleri	8.100.000,00
07	Sermaye Transferleri	0,00
08	Borç verme	0,00
Toplam Bütçe Kaynak İhtiyacı		8.636.000,00
Bütçe Dışı Kaynak	Döner Sermaye	0,00
	Diğer Yurt İçi	0,00
	Yurt Dışı	0,00
Toplam Bütçe Dışı Kaynak İhtiyacı		0,00
Toplam Kaynak İhtiyacı		8.636.000,00

PERFORMANS HEDEFİ TABLOSU – 16

İdare Adı	38.31 - GEBZE YÜKSEK TEKNOLOJİ ENSTİTÜSÜ
------------------	--

Amaç	Kullanılan Kapalı Alanları Artırmak ve Alt Yapı İmalatlarıyla Çevre Düzenlemesini Tamamlamak
Hedef	Çayırova Yerleşkesinde, Toplam 22.266 m ² Kapalı Alana Sahip Olan Hizmet Binalarını, İhtiyaç ve Öncelikler Doğrultusunda, Yapımına Karar Verilen Yeni Binalar İnşaa Ederek Artırmak

Performans Hedefi	Çayırova Yerleşkesinde, Toplam 22.266 m ² Kapalı Alana Sahip Olan Hizmet Binalarını, İhtiyaç ve Öncelikler Doğrultusunda, Yapımına Karar Verilen Yeni Binalar İnşaa Ederek Artırmak

Performans Göstergeleri		Ölçü Birimi	2012	2013	2014
1	İdari Bina İnşaatının tamamlanma oranı	Yüzde	0	0	100
2	Yarı Olimpik Kapalı Yüzme Havuzu İnşaatı tamamlanma oranı	Yüzde	0	0	25

Faaliyetler		Kaynak İhtiyacı		
		Bütçe	Bütçe Dışı	Toplam
1	İdari Bina İnşaatının yılsonunda tamamlanması, yarı olimpik kapalı yüzme havuzu inşaatına başlanması	7.640.000	0	7.640.000
Genel Toplam		7.640.000	0	7.640.000

FAALİYET MALİYETLERİ TABLOSU – 34

İdare Adı	38.31 - GEBZE YÜKSEK TEKNOLOJİ ENSTİTÜSÜ
Performans Hedefi	16 - Çayırova Yerleşkesinde, Toplam 22.266 m ² Kapalı Alana Sahip Olan Hizmet Binalarını, İhtiyaç ve Öncelikler Doğrultusunda, Yapımına Karar Verilen Yeni Binalar İnşaa Ederek Artırmak
Faaliyet Adı	İdari Bina İnşaatının yılsonunda tamamlanması, yarı olimpik kapalı yüzme havuzu inşaatına başlanması
Sorumlu Harcama Birimi veya Birimleri	38.31.09.07 - SAĞLIK, KÜLTÜR VE SPOR DAİRE BAŞKANLIĞI, 38.31.09.09 - YAPI İŞLERİ VE TEKNİK DAİRE BAŞKANLIĞI

Ekonomik Kod		Ödenek
01	Personeel Giderleri	400.000,00
02	SGK Devlet Primi Giderleri	90.000,00
03	Mal ve Hizmet Alım Giderleri	50.000,00
04	Faiz Giderleri	0,00
05	Cari Transferler	0,00
06	Sermaye Giderleri	7.100.000,00
07	Sermaye Transferleri	0,00
08	Borç verme	0,00
Toplam Bütçe Kaynak İhtiyacı		7.640.000,00
Bütçe Dışı Kaynak	Döner Sermaye	0,00
	Diğer Yurt İçi	0,00
	Yurt Dışı	0,00
Toplam Bütçe Dışı Kaynak İhtiyacı		0,00
Toplam Kaynak İhtiyacı		7.640.000,00

PERFORMANS HEDEFİ TABLOSU – 17

İdare Adı	38.31 - GEBZE YÜKSEK TEKNOLOJİ ENSTİTÜSÜ
------------------	--

Amaç	Kullanılan Kapalı Alanları Artırmak ve Alt Yapı İmalatlarıyla Çevre Düzenlemesini Tamamlamak
Hedef	Çayırova Yerleşkesinde Çevre Düzenlemesi ve Altyapı İmalatlarını Tamamlamak

Performans Hedefi	Çayırova Yerleşkesinde, Çevre Düzenlemesi ve Altyapı İmalatlarını Tamamlamak
--------------------------	--

Performans Göstergeleri		Ölçü Birimi	2012	2013	2014
1	Program ödeneğinin gerçekleşme oranı	Yüzde	100	100	100

Faaliyetler		Kaynak İhtiyacı		
		Bütçe	Bütçe Dışı	Toplam
1	Çayırova Yerleşkesinde Çevre ve Altyapı ile ilgili işlerin 2014 -2018 yılları arasında tamamlanması.	3.270.000	0	3.270.000
Genel Toplam		3.270.000	0	3.270.000

FAALİYET MALİYETLERİ TABLOSU – 35

İdare Adı	38.31 - GEBZE YÜKSEK TEKNOLOJİ ENSTİTÜSÜ
Performans Hedefi	17 - Çayırova Yerleşkesinde, Çevre Düzenlemesi ve Altyapı İmalatlarını Tamamlamak
Faaliyet Adı	Çayırova Yerleşkesinde Çevre ve Altyapı ile ilgili işlerin 2014 -2018 yılları arasında tamamlanması.
Sorumlu Harcama Birimi veya Birimleri	38.31.09.09 - YAPI İŞLERİ VE TEKNİK DAİRE BAŞKANLIĞI

Ekonomik Kod		Ödenek
01	Personel Giderleri	400.000,00
02	SGK Devlet Primi Giderleri	60.000,00
03	Mal ve Hizmet Alım Giderleri	10.000,00
04	Faiz Giderleri	0,00
05	Cari Transferler	0,00
06	Sermaye Giderleri	2.800.000,00
07	Sermaye Transferleri	0,00
08	Borç verme	0,00
Toplam Bütçe Kaynak İhtiyacı		3.270.000,00
Bütçe Dışı Kaynak	Döner Sermaye	0,00
	Diğer Yurt İçi	0,00
	Yurt Dışı	0,00
Toplam Bütçe Dışı Kaynak İhtiyacı		0,00
Toplam Kaynak İhtiyacı		3.270.000,00

PERFORMANS HEDEFİ TABLOSU – 18

İdare Adı	38.31 - GEBZE YÜKSEK TEKNOLOJİ ENSTİTÜSÜ
------------------	--

Amaç	İç ve Dış Paydaşlara GYTE'nin Faaliyetlerini Tanıtmak
Hedef	Dış Paydaşlarla Ortak Projeler Gerçekleştirmek

Performans Hedefi	Dış Paydaşlarla Ortak Projeler Gerçekleştirmek
--------------------------	--

Performans Göstergeleri		Ölçü Birimi	2012	2013	2014
1	Düzenlenen tanıtım günleri sayısı	Adet	0	0	5
2	Düzenlenen yarışma sayısı	Adet	0	0	2

Faaliyetler		Kaynak İhtiyacı		
		Bütçe	Bütçe Dışı	Toplam
1	Dış paydaşlarla birlikte kurum içinde ve dışında üniversite ve meslek tanıtım günleri düzenlemek	215.000	0	215.000
Genel Toplam		215.000	0	215.000

FAALİYET MALİYETLERİ TABLOSU – 36

İdare Adı	38.31 - GEBZE YÜKSEK TEKNOLOJİ ENSTİTÜSÜ
Performans Hedefi	18 - Dış Paydaşlarla Ortak Projeler Gerçekleştirmek
Faaliyet Adı	Dış paydaşlarla birlikte kurum içinde ve dışında üniversite ve meslek tanıtım günleri düzenlemek
Sorumlu Harcama Birimi veya Birimleri	38.31.09.02 - ÖZEL KALEM (GENEL SEKRETERLİK)

Ekonomik Kod		Ödenek
01	Personel Giderleri	185.000,00
02	SGK Devlet Primi Giderleri	27.000,00
03	Mal ve Hizmet Alım Giderleri	3.000,00
04	Faiz Giderleri	0,00
05	Cari Transferler	0,00
06	Sermaye Giderleri	0,00
07	Sermaye Transferleri	0,00
08	Borç verme	0,00
Toplam Bütçe Kaynak İhtiyacı		215.000,00
Bütçe Dışı Kaynak	Döner Sermaye	0,00
	Diğer Yurt İçi	0,00
	Yurt Dışı	0,00
Toplam Bütçe Dışı Kaynak İhtiyacı		0,00
Toplam Kaynak İhtiyacı		215.000,00

PERFORMANS HEDEFİ TABLOSU – 19

İdare Adı	38.31 - GEBZE YÜKSEK TEKNOLOJİ ENSTİTÜSÜ
------------------	--

Amaç	İç ve Dış Paydaşlara GYTE'nin Faaliyetlerini Tanıtmak
Hedef	Tanıtım Faaliyetlerini Kurumsallaştırmak

Performans Hedefi	Tanıtım Faaliyetlerini Kurumsallaştırmak
--------------------------	---

Performans Göstergeleri		Ölçü Birimi	2012	2013	2014
1	Ulusal basında haber olma sayısı	Adet	0	0	50
2	Web sayfasında yapılan başarı duyurusu sayısı	Adet	0	0	10
3	Düzenlenen kongre ve konferans sayısı	Adet	0	0	5
4	Her yıl katılım sağlanan fuar sayısı.	Adet	0	0	5
5	Her yıl tanıtım ziyareti yapılan lise veya dersane sayısı.	Adet	0	0	5
6	Her yıl yapılan tanıtım ziyareti sayısı	Adet	0	0	5

Faaliyetler		Kaynak İhtiyacı		
		Bütçe	Bütçe Dışı	Toplam
1	Enstitümüzle ilgili proje ve faaliyetlerin ulusal basında yer almasının sağlanması	113.000	0	113.000
2	Kurum içinde personelin başarılarının duyurulması	0	0	0
3	Yurtiçi ve yurtdışı eğitim fuarlarına düzenli olarak katılımın sağlanması.	5.000	0	5.000
4	Liseler ve Üniversiteye hazırlık dershanelerine yönelik bu kurumlardaki öğrencilere Enstitümüz lisans programları ile ilgili tanıtım yapılması.	113.000	0	113.000
5	Dış paydaşlara yönelik Enstitümüz lisansüstü programları ile ilgili tanıtım yapılması.	1.000	0	1.000
Genel Toplam		232.000	0	232.000

FAALİYET MALİYETLERİ TABLOSU – 37

İdare Adı	38.31 - GEBZE YÜKSEK TEKNOLOJİ ENSTİTÜSÜ
Performans Hedefi	19 - Tanıtım Faaliyetlerini Kurumsallaştırmak
Faaliyet Adı	Enstitümüzle ilgili proje ve faaliyetlerin ulusal basında yer almasının sağlanması
Sorumlu Harcama Birimi veya Birimleri	38.31.09.02 - ÖZEL KALEM (GENEL SEKRETERLİK)

Ekonomik Kod		Ödenek
01	Personel Giderleri	100.000,00
02	SGK Devlet Primi Giderleri	10.000,00
03	Mal ve Hizmet Alım Giderleri	3.000,00
04	Faiz Giderleri	0,00
05	Cari Transferler	0,00
06	Sermaye Giderleri	0,00
07	Sermaye Transferleri	0,00
08	Borç verme	0,00
Toplam Bütçe Kaynak İhtiyacı		113.000,00
Bütçe Dışı Kaynak	Döner Sermaye	0,00
	Diğer Yurt İçi	0,00
	Yurt Dışı	0,00
Toplam Bütçe Dışı Kaynak İhtiyacı		0,00
Toplam Kaynak İhtiyacı		113.000,00

FAALİYET MALİYETLERİ TABLOSU – 38

İdare Adı	38.31 - GEBZE YÜKSEK TEKNOLOJİ ENSTİTÜSÜ
Performans Hedefi	19 - Tanıtım Faaliyetlerini Kurumsallaştırmak
Faaliyet Adı	Kurum içinde personelin başarılarının duyurulması
Sorumlu Harcama Birimi veya Birimleri	38.31.09.02 - ÖZEL KALEM (GENEL SEKRETERLİK)

Ekonomik Kod		Ödenek
01	Personel Giderleri	0,00
02	SGK Devlet Primi Giderleri	0,00
03	Mal ve Hizmet Alım Giderleri	0,00
04	Faiz Giderleri	0,00
05	Cari Transferler	0,00
06	Sermaye Giderleri	0,00
07	Sermaye Transferleri	0,00
08	Borç verme	0,00
Toplam Bütçe Kaynak İhtiyacı		0,00
Bütçe Dışı Kaynak	Döner Sermaye	0,00
	Diğer Yurt İçi	0,00
	Yurt Dışı	0,00
Toplam Bütçe Dışı Kaynak İhtiyacı		0,00
Toplam Kaynak İhtiyacı		0,00

FAALİYET MALİYETLERİ TABLOSU – 39

İdare Adı	38.31 - GEBZE YÜKSEK TEKNOLOJİ ENSTİTÜSÜ
Performans Hedefi	19 - Tanıtım Faaliyetlerini Kurumsallaştırmak
Faaliyet Adı	Yurtiçi ve yurtdışı eğitim fuarlarına düzenli olarak katılımın sağlanması.
Sorumlu Harcama Birimi veya Birimleri	38.31.09.02 - ÖZEL KALEM (GENEL SEKRETERLİK)

Ekonomik Kod		Ödenek
01	Personel Giderleri	0,00
02	SGK Devlet Primi Giderleri	0,00
03	Mal ve Hizmet Alım Giderleri	5.000,00
04	Faiz Giderleri	0,00
05	Cari Transferler	0,00
06	Sermaye Giderleri	0,00
07	Sermaye Transferleri	0,00
08	Borç verme	0,00
Toplam Bütçe Kaynak İhtiyacı		5.000,00
Bütçe Dışı Kaynak	Döner Sermaye	0,00
	Diğer Yurt İçi	0,00
	Yurt Dışı	0,00
Toplam Bütçe Dışı Kaynak İhtiyacı		0,00
Toplam Kaynak İhtiyacı		5.000,00

FAALİYET MALİYETLERİ TABLOSU – 40

İdare Adı	38.31 - GEBZE YÜKSEK TEKNOLOJİ ENSTİTÜSÜ
Performans Hedefi	19 - Tanıtım Faaliyetlerini Kurumsallaştırmak
Faaliyet Adı	Liseler ve Üniversiteye hazırlık dershanelerine yönelik bu kurumlardaki öğrencilere Enstitümüz lisans programları ile ilgili tanıtım yapılması.
Sorumlu Harcama Birimi veya Birimleri	38.31.09.02 - ÖZEL KALEM (GENEL SEKRETERLİK)

Ekonomik Kod		Ödenek
01	Personel Giderleri	100.000,00
02	SGK Devlet Primi Giderleri	10.000,00
03	Mal ve Hizmet Alım Giderleri	3.000,00
04	Faiz Giderleri	0,00
05	Cari Transferler	0,00
06	Sermaye Giderleri	0,00
07	Sermaye Transferleri	0,00
08	Borç verme	0,00
Toplam Bütçe Kaynak İhtiyacı		113.000,00
Bütçe Dışı Kaynak	Döner Sermaye	0,00
	Diğer Yurt İçi	0,00
	Yurt Dışı	0,00
Toplam Bütçe Dışı Kaynak İhtiyacı		0,00
Toplam Kaynak İhtiyacı		113.000,00

FAALİYET MALİYETLERİ TABLOSU – 41

İdare Adı	38.31 - GEBZE YÜKSEK TEKNOLOJİ ENSTİTÜSÜ
Performans Hedefi	19 - Tanıtım Faaliyetlerini Kurumsallaştırmak
Faaliyet Adı	Dış paydaşlara yönelik Enstitümüz lisansüstü programları ile ilgili tanıtım yapılması.
Sorumlu Harcama Birimi veya Birimleri	38.31.09.02 - ÖZEL KALEM (GENEL SEKRETERLİK)

Ekonomik Kod		Ödenek
01	Personel Giderleri	0,00
02	SGK Devlet Primi Giderleri	0,00
03	Mal ve Hizmet Alım Giderleri	1.000,00
04	Faiz Giderleri	0,00
05	Cari Transferler	0,00
06	Sermaye Giderleri	0,00
07	Sermaye Transferleri	0,00
08	Borç verme	0,00
Toplam Bütçe Kaynak İhtiyacı		1.000,00
Bütçe Dışı Kaynak	Döner Sermaye	0,00
	Diğer Yurt İçi	0,00
	Yurt Dışı	0,00
Toplam Bütçe Dışı Kaynak İhtiyacı		0,00
Toplam Kaynak İhtiyacı		1.000,00

D- İdarenin Toplam Kaynak İhtiyacı

FONKSİYONEL SINIFLANDIRMAYA GÖRE ÖDENEK TEKLİFLERİ İCMALİ (BİRİNCİ DÜZEY)

KODU	AÇIKLAMA	2012	2013	2014
		KBÖ	KBÖ	BÜTÇE TEKLİFİ
01	GENEL KAMU HİZMETLERİ	8.264.000	8.872.000	10.186.000
03	KAMU DÜZENİ VE GÜVENLİK HİZMETLERİ	2.240.000	2.787.000	2.583.000
08	DİNLENME, KÜLTÜR VE DİN HİZMETLERİ	369.000	382.000	451.000
09	EĞİTİM HİZMETLERİ	46.422.000	49.810.000	59.099.000
GENEL TOPLAM		57.295.000	61.851.000	72.319.000

EKONOMİK SINIFLANDIRMAYA GÖRE ÖDENEK TEKLİFLERİ İCMALİ (BİRİNCİ DÜZEY)

EKO.KOD.		AÇIKLAMA KBÖ	2012	2013	2014
I	II		KBÖ	KBÖ	BÜTÇE TEKLİFİ
01		PERSONEL GİDERLERİ	25.825.000	30.030.000	34.020.000
	1	MEMURLAR	24.805.000	29.013.000	32.967.000
	2	SÖZLEŞMELİ PERSONEL	672.000	720.000	643.000
	3	İŞÇİLER	238.000	177.000	270.000
	4	GEÇİCİ PERSONEL	54.000	120.000	140.000
	5	DİĞER PERSONEL	56.000	0	0
02		SOSYAL GÜVENLİK KURUMLARINA DEVLET PRİMİ GİDERLERİ	4.625.000	4.968.000	5.752.000
	1	MEMURLAR	4.157.000	4.833.000	5.548.000
	2	SÖZLEŞMELİ PERSONEL	412.000	79.000	124.000
	3	İŞÇİLER	45.000	36.000	55.000
	4	GEÇİCİ PERSONEL	11.000	20.000	25.000

EKO.KOD.		AÇIKLAMA	2012	2013	2014
I	II		KBÖ	KBÖ	BÜTÇE TEKLİFİ
03		MAL VE HİZMET ALIM GİDERLERİ	6.727.000	7.617.000	7.845.000
	2	TÜKETİME YÖNELİK MAL VE MALZEME ALIMLARI	3.526.000	3.810.000	3.927.000
	3	YOLLUKLAR	173.000	215.000	215.000
	4	GÖREV GİDERLERİ	14.000	16.000	16.000
	5	HİZMET ALIMLARI	2.521.000	3.036.000	3.160.000
	6	TEMSİL VE TANITMA GİDERLERİ	7.000	20.000	20.000
	7	MENKUL MAL ALIM, BAKIM VE ONARIM GİDERLERİ	309.000	334.000	321.000
	8	GAYRİMENKUL MAL BAKIM VE ONARIM GİDERLERİ	177.000	186.000	186.000
05		CARİ TRANSFERLER	1.080.000	1.136.000	1.202.000
	1	GÖREV ZARARLARI	728.000	768.000	814.000
	3	KAR AMACI GÜTMİYEN KURULUŞLARA YAPILAN TRANSFERLER	352.000	368.000	388.000
06		SERMAYE GİDERLERİ	19.038.000	18.100.000	23.500.000
	1	MAMUL MAL ALIMLARI	4.400.000	2.550.000	2.950.000
	2	MENKUL SERMAYE ÜRETİM GİDERLERİ	236.000	0	100.000
	3	GAYRİ MADDİ HAK ALIMLARI	150.000	150.000	150.000
	4	GAYRİMENKUL ALIMLARI VE KAMULAŞTIRMASI	2.000	2.000	0
	5	GAYRİMENKUL SERMAYE ÜRETİM GİDERLERİ	12.750.000	14.348.000	19.450.000
	7	GAYRİMENKUL BÜYÜK ONARIM GİDERLERİ	1.250.000	1.000.000	800.000
	9	DİĞER SERMAYE GİDERLERİ	250.000	50.000	50.000
KURUM TOPLAMI			57.295.000	61.851.000	72.319.000

GELİR B-CETVELİ

GELİRLER				AÇIKLAMA	2012	2013	2014
I	II	III	IV		GERÇEKLEŞME	GELİR TAHMİNİ	BÜTÇE TEKLİFİ
03				Teşebbüs ve Mülkiyet Gelirleri	2.382.872	446.000	468.000
	1			Mal ve Hizmet Satış Gelirleri	2.260.405	421.000	442.000
		1		Mal Satış Gelirleri	8.600	11.000	12.000
			01	Şartname, Basılı Evrak, Form Satış Gelirleri	8.600	11.000	12.000
		2		Hizmet Gelirleri	2.251.805	410.000	430.000
			29	Örgün ve Yaygın Öğretimden Elde Edilen Gelirler	377.369	88.000	179.000
			32	Yaz Okulu Gelirleri	46.091	51.000	0
			33	Tezsiz Yüksek Lisans Gelirleri	837.818	50.000	52.000
			34	Tezli Yüksek Lisans Gelirleri	267.335	35.000	10.000
			35	Doktora Gelirleri	29.279	10.000	5.000
			36	Sosyal Tesis İşletme Gelirleri	693.913	176.000	184.000
	6			Kira Gelirleri	39.306	5.000	5.000
		1		Taşınmaz Kiraları	39.306	5.000	5.000
			01	Lojman Kira Gelirleri	5.808	4.000	4.000
			03	Sosyal Tesis Kira Gelirleri	33.498	1.000	1.000
	9			Diğer Teşebbüs ve Mülkiyet Gelirleri	83.161	20.000	21.000
		9		Diğer Gelirler	83.161	20.000	21.000
			99	Diğer Çeşitli Teşebbüs ve Mülkiyet Gelirleri	83.161	20.000	21.000
04				Alınan Bağış ve Yardımlar ile Özel Gelirler	56.350.703	59.962.000	70.411.000
	2			Merkezi Yönetim Bütçesine Dahil İdarelerden Alınan Bağış ve Yardımlar	56.193.000	59.962.000	70.411.000
		1		Cari	37.348.000	41.862.000	46.911.000
			01	Hazine yardımı	37.348.000	41.862.000	46.911.000
		2		Sermaye	18.845.000	18.100.000	23.500.000
			01	Hazine yardımı	18.845.000	18.100.000	23.500.000
	4			Kurumlardan ve Kişilerden Alınan Yardım ve Bağışlar	157.703	0	0
		1		Cari	157.703	0	0
			03	Kurumlardan Alınan Şartlı Bağış ve Yardımlar	157.703	0	0
05				Diğer Gelirler	865.729	1.443.000	1.440.000
	1			Faiz Gelirleri	59.627	75.000	50.000
		9		Diğer Faizler	59.627	75.000	50.000
			01	Kişilerden Alacaklar Faizleri	2.740	5.000	6.000
			03	Mevduat Faizleri	56.887	70.000	44.000
	2			Kişi ve Kurumlardan Alınan Paylar	48.873	1.000	1.000
		6		Özel Bütçeli İdarelere Ait Paylar	48.873	1.000	1.000

GELİRLER				AÇIKLAMA	2012	2013	2014
I	II	III	IV		GERÇEKLEŞME	GELİR TAHMİNİ	BÜTÇE TEKLİFİ
			16	Araştırma Projeleri Gelirleri Payı	48.873	1.000	1.000
	3			Para Cezaları	2.220	5.000	6.000
		2		İdari Para Cezaları	2.220	5.000	6.000
			99	Diğer İdari Para Cezaları	2.220	5.000	6.000
	9			Diğer Çeşitli Gelirler	755.009	1.362.000	1.383.000
		1		Diğer Çeşitli Gelirler	755.009	1.362.000	1.383.000
			06	Kişilerden Alacaklar	189.810	75.000	78.000
			19	Öğrenci Katkı Payı Telif Gelirleri	490.745	1.276.000	1.293.000
			99	Yukarıda Tanımlanmayan Diğer Çeşitli Gelirler	74.454	11.000	12.000
06				Sermaye Gelirleri	5.321.106	0	0
	1			Taşınmaz Satış Gelirleri	5.321.106	0	0
		5		Arsa Satışı	5.321.106	0	0
			01	Arsa Satışı	5.321.106	0	0
TOPLAM					64.920.410	61.851.000	72.319.000

DÖNER SERMAYE GELİR-GİDER CETVELİ

AÇIKLAMALAR		2012	2013	2014
		GERÇEKLEŞME	ÖDENEK	BÜTÇE TEKLİFİ
	GİDERLER TOPLAMI (I+II+III)	1.449.960	1.348.805	1.356.439
I	CARİ GİDERLER TOPLAMI	826.682	895.600	900.000
	PERSONEL GİDERLERİ	768.287	843.600	855.000
	DİĞER CARİ GİDERLER	58.395	52.000	45.000
II	YATIRIM GİDERLERİ	10.684	188.800	190.000
II I	TRANSFER GİDERLERİ	612.594	264.405	266.439
	GELİRLER TOPLAMI (I+II)	1.168.173	1.300.000	1.310.000
I	FAALİYET ALANI İLE İLGİLİ İŞ VE HİZMETLER KARŞILIĞI ELDE EDİLEN GELİRLER	1.168.173	1.300.000	1.310.000
II	DİĞER GELİRLER			
	KASA-BANKA	516.419		740.000

Kaynak: GYTE Döner Sermaye İşletmesi Müdürlüğü (Veriler 30.09.2013 tarihi itibarıyla.)

İDARE PERFORMANS TABLOSU

PERFORMANS HEDEFİ	FAALİYET	Açıklama	2014					
			Bütçe İçi		Bütçe Dışı		Toplam	
			(TL)	PAY(%)	(TL)	PAY(%)	(TL)	PAY(%)
1		Eğitim Kalitesini Güvence Altına Almak	12.215.000,00	16,89	0,00	0,00	12.215.000,00	13,01
	1	Bologna süreci çerçevesinde Avrupa Kredi Transfer Sistemi (AKTS) etiketi için başvuru yapılması	129.000,00	0,18	0,00	0,00	129.000,00	0,14
	2	Ders internet sayfalarının aktif olarak kullanılması (Ders notları, ödev ve sınav soru çözümleri vb. DersWeb'e konulması).	7.129.000,00	9,86	0,00	0,00	7.129.000,00	7,59
	3	Bölüm bazında program komiteleri oluşturulması ve toplantıların koordine edilmesi.	3.246.000,00	4,49	0,00	0,00	3.246.000,00	3,46
	4	Program komitelerinin her akademik dönem sonunda rapor hazırlaması.	1.711.000,00	2,37	0,00	0,00	1.711.000,00	1,82
2		Öğretim Elemanları ve Öğrencilerin Bilgi, Görgü ve Becerilerini Artırmalarını Sağlamak	160.000,00	0,22	404.000,00	1,87	564.000,00	0,60
	5	Öğrencilere genel konularda seminerler vermek üzere misafir konuşmacı çağırılması.	30.000,00	0,04	0,00	0,00	30.000,00	0,03
	6	Bölüm öğrencilerine mesleki ve teknik konularda seminerler vermek üzere misafir konuşmacı çağırılması.	111.000,00	0,15	0,00	0,00	111.000,00	0,12
	7	Konunun uzmanlarından, eğitim-öğretim tekniklerindeki son gelişmelere yönelik öğretim elemanlarımızın seminerler alması.	17.000,00	0,02	0,00	0,00	17.000,00	0,02
	8	Erasmus ve diğer uluslar arası değişim programları kapsamında değişim anlaşması yapılan üniversite sayısının artırılması.	2.000,00	0,00	404.000,00	1,87	406.000,00	0,43
	9	Erasmus programından yararlanan öğrenci sayısının artırılması	0,00	0,00	0,00	0,00	0,00	0,00
3		Öğretim Üyesi Sayısını Artırmak	5.940.000,00	8,21	0,00	0,00	5.940.000,00	6,33
	10	Enstitü öğretim üyesi sayısının artırılması.	5.940.000,00	8,21	0,00	0,00	5.940.000,00	6,33
4		İş Dünyasının Öğrencilerimize Sağladığı İmkân ve Katkıları Artırmak	27.500,00	0,04	0,00	0,00	27.500,00	0,03

PERFORMANS HEDEFİ	FAALİYET	Açıklama	2014					
			Bütçe İçi		Bütçe Dışı		Toplam	
			(TL)	PAY(%)	(TL)	PAY(%)	(TL)	PAY(%)
	11	Öğrencilerin yaz stajlarını Enstitü çevresindeki sanayi kuruluşlarında yapabilmeleri için girişimlerde bulunulması	13.000,00	0,02	0,00	0,00	13.000,00	0,01
	12	Burs desteğini artırmaya yönelik kurum ve kuruluşlar nezdinde girişimlerde bulunulması	14.500,00	0,02	0,00	0,00	14.500,00	0,02
5		İş Dünyasına Yönelik Hizmetleri Geliştirmek	3.191.500,00	4,41	1.275.000,00	5,90	4.466.500,00	4,76
	13	Bölgelerde döner sermaye çerçevesinde verilen hizmetlerin geliştirilmesi ve yeni hizmetler eklenmesi.	0,00	0,00	1.275.000,00	5,90	1.275.000,00	1,36
	14	Sürekli eğitim merkezi kapsamında kamu ve özel kuruluşlarına yönelik eğitim ve seminer programları gerçekleştirilmesi.	2.000,00	0,00	0,00	0,00	2.000,00	0,00
	15	İş dünyasına yönelik tez/projeler verilmesi.	3.189.500,00	4,41	0,00	0,00	3.189.500,00	3,40
6		Girişimcilik ve Yenilikçilik Kültürünü Geliştirmek	8.465.000,00	11,71	0,00	0,00	8.465.000,00	9,01
	16	Tüm öğrencilerimize girişimcilik ve yenilikçilik kültürünü benimsetecek yeni dersler açılması	7.863.000,00	10,87	0,00	0,00	7.863.000,00	8,37
	17	Tüm iç ve dış paydaşlarımıza yönelik girişimcilik ve yenilikçilik kültürünü benimsetecek sertifika programlarının açılması	543.000,00	0,75	0,00	0,00	543.000,00	0,58
	18	Tüm iç ve dış paydaşlarımıza yönelik girişimcilik ve yenilikçilik kültürünü benimsetmek üzere başarılı girişimci ve yöneticilerden seminerler alınması	59.000,00	0,08	0,00	0,00	59.000,00	0,06
7		Bilimsel ve Teknolojik Araştırma Yetkinliğini Artırmak	5.926.000,00	8,19	0,00	0,00	5.926.000,00	6,31
	19	Dünyadaki gelişmelere paralel olarak laboratuvarları geliştirmek	5.926.000,00	8,19	0,00	0,00	5.926.000,00	6,31
8		Araştırma Proje Faaliyetlerini Artırmak	693.000,00	0,96	19.914.000,00	92,22	20.607.000,00	21,94
	20	Yurt içi ve dışı proje ve patent başvurularının koordinasyonu ve teşviki	693.000,00	0,96	19.914.000,00	92,22	20.607.000,00	21,94

PERFORMANS HEDEFİ	FAALİYET	Açıklama	2014					
			Bütçe İçi		Bütçe Dışı		Toplam	
			(TL)	PAY(%)	(TL)	PAY(%)	(TL)	PAY(%)
9		Personele Yönelik Hizmet İçi Eğitim Seminerleri Düzenli Olarak Yapmak	465.000,00	0,64	0,00	0,00	465.000,00	0,50
	21	İhtiyaç duyulan konularda personele hizmet içi eğitim semineri verilmesi	330.000,00	0,46	0,00	0,00	330.000,00	0,35
	22	Personelin bilgi teknolojisi kullanım becerilerinin geliştirilmesine yönelik olarak uygulamalı eğitim programları düzenlenmesi.	135.000,00	0,19	0,00	0,00	135.000,00	0,14
10		Personel Memnuniyetini Periyodik Olarak Ölçmek	6.007.000,00	8,31	0,00	0,00	6.007.000,00	6,40
	23	Temizlik, Güvenlik ve Ulaşım Hizmetlerinin Memnuniyetinin Artırılması	4.808.000,00	6,65	0,00	0,00	4.808.000,00	5,12
	24	Kantin ve yemekhane hizmet kalitesinin artırılması	1.199.000,00	1,66	0,00	0,00	1.199.000,00	1,28
11		Öğrenci İşleri Hizmetlerini İyileştirmek	363.000,00	0,50	0,00	0,00	363.000,00	0,39
	25	Akademik birimleri öğrenci işleri ile ilgili yönetmelik ve yönergeler konusunda bilgilendirmek ve birimlerden geri besleme almak üzere toplantılar düzenlenmesi	130.000,00	0,18	0,00	0,00	130.000,00	0,14
12		Kütüphane Hizmetlerini İyileştirmek	218.000,00	0,30	0,00	0,00	218.000,00	0,23
	26	Koleksiyondaki basılı ve elektronik formatlardaki kitap ve dergilerin sayısını artırmak	233.000,00	0,32	0,00	0,00	233.000,00	0,25
	27	Kitap ve dergi veri tabanlarının kapsamlarının genişletilmesi	218.000,00	0,30	0,00	0,00	218.000,00	0,23
13		Bilgi İşlem Hizmetlerini İyileştirmek	395.000,00	0,55	0,00	0,00	395.000,00	0,42
	28	Kampus içinde kablosuz internet erişimi yapılabilen alanların artırılması	198.000,00	0,27	0,00	0,00	198.000,00	0,21
	29	Yerleşke içerisinde kesintisiz internet hizmetinin gerçekleştirilmesi için İtranet yedekleme altyapısının tamamlanması	197.000,00	0,27	0,00	0,00	197.000,00	0,21
14		Sağlık Kültür ve Spor Hizmetlerini İyileştirmek	1.259.000,00	1,74	0,00	0,00	1.259.000,00	1,34

PERFORMANS HEDEFİ	FAALİYET	Açıklama	2014					
			Bütçe İçi		Bütçe Dışı		Toplam	
			(TL)	PAY(%)	(TL)	PAY(%)	(TL)	PAY(%)
	30	Sağlık hizmetlerinin iyileştirilmesi	201.000,00	0,28	0,00	0,00	201.000,00	0,21
	31	Spor dallarında düzenlenen turnuvaları çeşitlendirerek katılımı artırılması	737.000,00	1,02	0,00	0,00	737.000,00	0,78
	32	Üniversiteler arası yarışmalarda Enstitümüzün daha fazla dalda temsilinin sağlanması	321.000,00	0,44	0,00	0,00	321.000,00	0,34
15		Çayırova Yerleşkesinde, Toplam 55.532 m2 Kapalı Alana Sahip Olan Eğitim ve Araştırma Binalarını, İhtiyaç ve Öncelikler Doğrultusunda, Yapımına Karar Verilen Yeni Binalar İnşaa Ederek Artırmak	8.636.000,00	11,94	0,00	0,00	8.636.000,00	9,20
	33	2014 yılı başında; 4.692 m2 kullanım alanına sahip Mimarlık Bölüm Binası, 14.290 m2 kullanım alanına sahip Mühendislik Fakültesi Elektronik Mühendisliği Bölüm Binası ve 12.000 m2 kullanım alanına sahip İşletme Fakültesi Bölüm Binası inşaatları işlerinin birlikte ihale edilerek , 2014 yılı sonunda Mimarlık Bölüm Binasının, 2015 yılı sonunda Elektronik Müh. Bölüm Binasının ve 2016 yılı sonunda İşletme Bölüm Binaları inşaatlarının tamamlanarak hizmete açılması	8.636.000,00	11,94	0,00	0,00	8.636.000,00	9,20
16		Çayırova Yerleşkesinde, Toplam 22.266 m2 Kapalı Alana Sahip Olan Hizmet Binalarını, İhtiyaç ve Öncelikler Doğrultusunda, Yapımına Karar Verilen Yeni Binalar İnşaa Ederek Artırmak	7.640.000,00	10,56	0,00	0,00	7.640.000,00	8,14
	34	İdari Bina İnşaatının yılsonunda tamamlanması, yarı olimpik kapalı yüzme havuzu inşaatına başlanması	7.640.000,00	10,56	0,00	0,00	7.640.000,00	8,14
17		Çayırova Yerleşkesinde, Çevre Düzenlemesi ve Altyapı İmalatlarını Tamamlamak	3.270.000,00	4,52	0,00	0,00	3.270.000,00	3,48
	35	Çayırova Yerleşkesinde Çevre ve Altyapı ile ilgili işlerin 2014 -2018 yılları arasında tamamlanması.	3.270.000,00	4,52	0,00	0,00	3.270.000,00	3,48
18		Dış Paydaşlarla Ortak Projeler Gerçekleştirmek	215.000,00	0,30	0,00	0,00	215.000,00	0,23

PERFORMANS HEDEFİ	FAALİYET	Açıklama	2014					
			Bütçe İçi		Bütçe Dışı		Toplam	
			(TL)	PAY(%)	(TL)	PAY(%)	(TL)	PAY(%)
	36	Dış paydaşlarla birlikte kurum içinde ve dışında üniversite ve meslek tanıtım günleri düzenlemek	215.000,00	0,30	0,00	0,00	215.000,00	0,23
19		Tanıtım Faaliyetlerini Kurumsallaştırmak	232.000,00	0,32	0,00	0,00	232.000,00	0,25
	37	Enstitümüzle ilgili proje ve faaliyetlerin ulusal basında yer almasının sağlanması	113.000,00	0,16	0,00	0,00	113.000,00	0,12
	38	Kurum içinde personelin başarılarının duyurulması	0,00	0,00	0,00	0,00	0,00	0,00
	39	Yurtiçi ve yurtdışı eğitim fuarlarına düzenli olarak katılımın sağlanması.	5.000,00	0,01	0,00	0,00	5.000,00	0,01
	40	Liseler ve Üniversiteye hazırlık dershanelerine yönelik bu kurumlardaki öğrencilere Enstitümüz lisans programları ile ilgili tanıtım yapılması.	113.000,00	0,16	0,00	0,00	113.000,00	0,12
	41	Dış paydaşlara yönelik Enstitümüz lisansüstü programları ile ilgili tanıtım yapılması.	1.000,00	0,00	0,00	0,00	1.000,00	0,00
Performans Hedefleri Maliyetleri Toplamı			65.318.000,00	90,32	21.593.000,00	100,00	86.911.000,00	92,55
Genel Yönetim Giderleri			7.001.000,00	9,68			7.001.000,00	7,45
Diğer İdarelere Transfer Edilecek Kaynaklar Toplamı							0,00	0,00
GENEL TOPLAM			72.319.000,00	100,00	21.593.000,00	100,00	93.912.000,00	100,00

TOPLAM KAYNAK İHTİYACI TABLOSU

Ekonomik Kodlar (I.Düzye)		FAALİYET TOPLAMI	GENEL YÖNETİM GİDERLERİ TOPLAMI	GENEL TOPLAM
BÜTÇE KAYNAK İHTİYACI	01 Personel Giderleri	31.571.000,00	2.449.000,00	34.020.000,00
	02 SGK Devlet Primi Giderleri	5.240.000,00	512.000,00	5.752.000,00
	03 Mal ve Hizmet Alım Giderleri	5.007.000,00	2.838.000,00	7.845.000,00
	04 Faiz Giderleri	0,00	0,00	0,00
	05 Cari Transferler	0,00	1.202.000,00	1.202.000,00
	06 Sermaye Giderleri	23.500.000,00	0,00	23.500.000,00
	07 Sermaye Transferleri	0,00	0,00	0,00
	08 Borç verme	0,00	0,00	0,00
	09 Yedek Ödenek	0,00	0,00	0,00
	Bütçe Ödeneği Toplamı		65.318.000,00	7.001.000,00
BÜTÇE DIŞI KAYNAK	Döner Sermaye	1.275.000,00	0,00	1.275.000,00
	Diğer Yurt İçi Kaynaklar	19.000.000,00	0,00	19.000.000,00
	Yurt Dışı Kaynaklar	1.318.000,00	0,00	1.318.000,00
	Toplam Bütçe Dışı Kaynak İhtiyacı	21.593.000,00	0,00	21.593.000,00
Toplam Kaynak İhtiyacı		86.911.000,00	7.001.000,00	93.912.000,00

E- Diğer Hususlar

Bütçe Gelirlerinin Yasal Dayanakları

Vergi, Resim ve Diğer Gelirlerin Dayanakları		Ö Z E T İ
Çeşidi	Tarihi / Numarası	
Kanun	04.11.1981 / 2547	Yükseköğretim Kanunu
Kanun	19.11.1992 / 3843	Yükseköğretim Kurumlarında İkili Öğretim Yapılması, 2547 Sayılı Yükseköğretim Kanununun Bazı Maddelerinin Değiştirilmesi ve Kanuna Bir Madde Eklenmesi Hakkında Kanun
Kanun	10.12.2003 / 5018	Kamu Mali Yönetimi ve Kontrol Kanunu
Kanun	14.07.2004 / 5217	Özel Gelir ve Özel Ödeneklerin Düzenlenmesi ile Bazı Kanun ve Kanun Hükmünde Kararnamelerde Değişiklik Yapılması Hakkında Kanun
Kanun	28.07.1953 / 6183	Amme Alacaklarının Tahsil Usulü Hakkında Kanun



III – EKLER

FAALİYETLERDEN SORUMLU HARCAMA BİRİMLERİNE İLİŞKİN TABLO

PERFORMANS HEDEFİ	FAALİYETLER	SORUMLU BİRİMLER
1- Eğitim Kalitesini Güvence Altına Almak		
	1- Bologna süreci çerçevesinde Avrupa Kredi Transfer Sistemi (AKTS) etiketi için başvuru yapılması	Özel Kalem (Rektörlük)
	2- Ders internet sayfalarının aktif olarak kullanılması (Ders notları, ödev ve sınav soru çözümleri vb. DersWeb'e konulması).	<ul style="list-style-type: none"> - Mühendislik ve Fen Bilimleri Enstitüsü - Fen Fakültesi - Mimarlık Fakültesi - Mühendislik Fakültesi - Sosyal Bilimler Enstitüsü - İşletme Fakültesi - Özel Kalem (Rektörlük) - Bilgi İşlem Dairesi Başkanlığı
	3- Bölüm bazında program komiteleri oluşturulması ve toplantıların koordine edilmesi.	<ul style="list-style-type: none"> - Mühendislik ve Fen Bilimleri Enstitüsü - Fen Fakültesi - Mimarlık Fakültesi - Mühendislik Fakültesi - Sosyal Bilimler Enstitüsü - İşletme Fakültesi - Özel Kalem (Rektörlük)
	4- Program komitelerinin her akademik dönem sonunda rapor hazırlaması.	<ul style="list-style-type: none"> - Mühendislik ve Fen Bilimleri Enstitüsü - Fen Fakültesi - Mimarlık Fakültesi - Mühendislik Fakültesi - Sosyal Bilimler Enstitüsü - İşletme Fakültesi - Özel Kalem (Rektörlük)
2- Öğretim Elemanları ve Öğrencilerin Bilgi, Görgü ve Becerilerini Artırmalarını Sağlamak		

PERFORMANS HEDEFİ	FAALİYETLER	SORUMLU BİRİMLER
	5- Öğrencilere genel konularda seminerler vermek üzere misafir konuşmacı çağırılması.	<ul style="list-style-type: none"> - Mühendislik ve Fen Bilimleri Enstitüsü - Fen Fakültesi - Mimarlık Fakültesi - Mühendislik Fakültesi - Sosyal Bilimler Enstitüsü - İşletme Fakültesi - Diğer Merkezler
	6- Bölüm öğrencilerine mesleki ve teknik konularda seminerler vermek üzere misafir konuşmacı çağırılması.	<ul style="list-style-type: none"> - Mühendislik ve Fen Bilimleri Enstitüsü - Fen Fakültesi - Mimarlık Fakültesi - Mühendislik Fakültesi - Sosyal Bilimler Enstitüsü - İşletme Fakültesi - Diğer Merkezler
	7- Konunun uzmanlarından, eğitim-öğretim tekniklerindeki son gelişmelere yönelik öğretim elemanlarımızın seminerler alması.	<ul style="list-style-type: none"> - Mühendislik ve Fen Bilimleri Enstitüsü - Fen Fakültesi - Mimarlık Fakültesi - Mühendislik Fakültesi - Sosyal Bilimler Enstitüsü - İşletme Fakültesi
	8- Erasmus ve diğer uluslararası değişim programları kapsamında değişim anlaşması yapılan üniversite sayısının artırılması.	<ul style="list-style-type: none"> - Fen Fakültesi - İşletme Fakültesi - Özel Kalem (Rektörlük)
	9- Erasmus programından yararlanan öğrenci sayısının artırılması	Özel Kalem (Rektörlük)
3- Öğretim Üyesi Sayısını Artırmak		
	10- Enstitü öğretim üyesi sayısının artırılması.	<ul style="list-style-type: none"> - Fen Fakültesi - Mimarlık Fakültesi - Mühendislik Fakültesi - Teknoloji Fakültesi - İşletme Fakültesi

PERFORMANS HEDEFİ	FAALİYETLER	SORUMLU BİRİMLER
4- İş Dünyasının Öğrencilerimize Sağladığı İmkân ve Katkıları Artırmak		
	11- Öğrencilerin yaz stajlarını Enstitü çevresindeki sanayi kuruluşlarında yapabilmeleri için girişimlerde bulunulması	<ul style="list-style-type: none"> - Mühendislik ve Fen Bilimleri Enstitüsü - Fen Fakültesi - Mimarlık Fakültesi - Mühendislik Fakültesi - Özel Kalem (Rektörlük)
	12- Burs desteğini artırmaya yönelik kurum ve kuruluşlar nezdinde girişimlerde bulunulması	<ul style="list-style-type: none"> - Mühendislik ve Fen Bilimleri Enstitüsü - Fen Fakültesi - Mimarlık Fakültesi - Mühendislik Fakültesi - Sosyal Bilimler Enstitüsü - İşletme Fakültesi - Özel Kalem (Rektörlük)
5- İş Dünyasına Yönelik Hizmetleri Geliştirmek		
	13- Bölümlerde döner sermaye çerçevesinde verilen hizmetlerin geliştirilmesi ve yeni hizmetler eklenmesi.	İdari ve Mali İşler Dairesi Başkanlığı
	14- Sürekli eğitim merkezi kapsamında kamu ve özel kuruluşlarına yönelik eğitim ve seminer programları gerçekleştirilmesi.	<ul style="list-style-type: none"> - İşletme Fakültesi - Özel Kalem (Rektörlük)
	15- İş dünyasına yönelik tez/projeler verilmesi.	<ul style="list-style-type: none"> - Mühendislik ve Fen Bilimleri Enstitüsü - Fen Fakültesi - Mimarlık Fakültesi - Mühendislik Fakültesi - Sosyal Bilimler Enstitüsü - İşletme Fakültesi

PERFORMANS HEDEFİ	FAALİYETLER	SORUMLU BİRİMLER
	16- Tüm öğrencilerimize girişimcilik ve yenilikçilik kültürünü benimsetecek yeni dersler açılması	<ul style="list-style-type: none"> - Mühendislik ve Fen Bilimleri Enstitüsü - Fen Fakültesi - Mimarlık Fakültesi - Mühendislik Fakültesi - Sosyal Bilimler Enstitüsü - İşletme Fakültesi
	17- Tüm iç ve dış paydaşlarımıza yönelik girişimcilik ve yenilikçilik kültürünü benimsetecek sertifika programlarının açılması	<ul style="list-style-type: none"> - Mühendislik ve Fen Bilimleri Enstitüsü - Fen Fakültesi - Mimarlık Fakültesi - Mühendislik Fakültesi - Sosyal Bilimler Enstitüsü - İşletme Fakültesi
	18- Tüm iç ve dış paydaşlarımıza yönelik girişimcilik ve yenilikçilik kültürünü benimsetmek üzere başarılı girişimci ve yöneticilerden seminerler alınması	<ul style="list-style-type: none"> - Mühendislik ve Fen Bilimleri Enstitüsü - Fen Fakültesi - Mimarlık Fakültesi - Mühendislik Fakültesi - Sosyal Bilimler Enstitüsü - İşletme Fakültesi
7- Bilimsel ve Teknolojik Araştırma Yetkinliğini Artırmak		
	19- Dünyadaki gelişmelere paralel olarak laboratuvarları geliştirmek	<ul style="list-style-type: none"> - Özel Kalem (Rektörlük) - İdari ve Mali İşler Dairesi Başkanlığı
8- Araştırma Proje Faaliyetlerini Artırmak		
	20- Yurt içi ve dışı proje ve patent başvurularının koordinasyonu ve teşviki	<ul style="list-style-type: none"> - Özel Kalem (Rektörlük) - İdari ve Mali İşler Dairesi Başkanlığı

PERFORMANS HEDEFİ	FAALİYETLER	SORUMLU BİRİMLER
	21- İhtiyaç duyulan konularda personele hizmet içi eğitim semineri verilmesi	Personel Dairesi Başkanlığı
	22- Personelin bilgi teknolojisi kullanım becerilerinin geliştirilmesine yönelik olarak uygulamalı eğitim programları düzenlenmesi.	Bilgi İşlem Dairesi Başkanlığı
10- Personel Memnuniyetini Artırmak		
	23- Temizlik, Güvenlik ve Ulaşım Hizmetlerinin Memnuniyetinin Artırılması	- Özel Kalem (Genel Sekreterlik) - İdari ve Mali İşler Dairesi Başkanlığı
	24- Kantin ve yemekhane hizmet kalitesinin artırılması	Sağlık Kültür ve Spor Dairesi Başkanlığı
11- Öğrenci İşleri Hizmetlerini İyileştirmek		
	25- Akademik birimleri öğrenci işleri ile ilgili yönetmelik ve yönergeler konusunda bilgilendirmek ve birimlerden geri besleme almak üzere toplantılar düzenlenmesi	Öğrenci İşleri Dairesi Başkanlığı
12- Kütüphane Hizmetlerini İyileştirmek		
	26- Koleksiyondaki basılı ve elektronik formatlardaki kitap ve dergilerin sayısını artırmak	Kütüphane ve Dokümantasyon Dairesi Başkanlığı
	27- Kitap ve dergi veri tabanlarının kapsamlarının genişletilmesi	Kütüphane ve Dokümantasyon Dairesi Başkanlığı
13- Bilgi İşlem Hizmetlerini İyileştirmek		

PERFORMANS HEDEFİ	FAALİYETLER	SORUMLU BİRİMLER
	28- Kampus içinde kablosuz internet erişimi yapılabilen alanların artırılması	Bilgi İşlem Dairesi Başkanlığı
	29- Yerleşke içerisinde kesintisiz internet hizmetinin gerçekleştirilmesi için İtranet yedekleme altyapısının tamamlanması	Bilgi İşlem Dairesi Başkanlığı
14- Sağlık Kültür ve Spor Hizmetlerini İyileştirmek		
	30- Sağlık hizmetlerinin iyileştirilmesi	Sağlık, Kültür ve Spor Dairesi Başkanlığı
	31- Spor dallarında düzenlenen turnuvaları çeşitlendirerek katılımı artırılması	Sağlık, Kültür ve Spor Dairesi Başkanlığı
	32- Üniversiteler arası yarışmalarda Enstitümüzün daha fazla dalda temsilinin sağlanması	Sağlık, Kültür ve Spor Dairesi Başkanlığı
15- Çayırova Yerleşkesinde, Toplam 55.532 m ² Kapalı Alana Sahip Olan Eğitim ve Araştırma Binalarını, İhtiyaç ve Öncelikler Doğrultusunda, Yapımına Karar Verilen Yeni Binalar İnşaa Ederek Artırmak		
	33- 2014 yılı başında; 4.692 m ² kullanım alanına sahip Mimarlık Bölüm Binası, 14.290 m ² kullanım alanına sahip Mühendislik Fakültesi Elektronik Mühendisliği Bölüm Binası ve 12.000 m ² kullanım alanına sahip İşletme Fakültesi Bölüm Binası inşaatları işlerinin birlikte İhale edilerek, 2014 yılı sonunda Mimarlık Bölüm Binasının, 2015 yılı sonunda Elektronik Müh. Bölüm Binasının ve 2016 yılı sonunda İşletme Bölüm Binaları inşaatlarının tamamlanarak hizmete açılması	Yapı İşleri ve Teknik Daire Başkanlığı

PERFORMANS HEDEFİ	FAALİYETLER	SORUMLU BİRİMLER
16- Çayırova Yerleşkesinde, Toplam 22.266 m ² Kapalı Alana Sahip Olan Hizmet Binalarını, İhtiyaç ve Öncelikler Doğrultusunda, Yapımına Karar Verilen Yeni Binalar İnşaa Ederek Artırmak		
	34- İdari Bina İnşaatının yılsonunda tamamlanması, yarı olimpik kapalı yüzme havuzu inşaatına başlanması	- Sağlık, Kültür ve Spor Dairesi Başkanlığı - Yapı İşleri ve Teknik Daire Başkanlığı
17- Çayırova Yerleşkesinde, Çevre Düzenlemesi ve Altyapı İmalatlarını Tamamlamak		
	35- Çayırova Yerleşkesinde Çevre ve Altyapı ile ilgili işlerin 2014 -2018 yılları arasında tamamlanması.	Yapı İşleri ve Teknik Daire Başkanlığı
18- Dış Paydaşlarla Ortak Projeler Gerçekleştirmek		
	36- Dış paydaşlarla birlikte kurum içinde ve dışında üniversite ve meslek tanıtım günleri düzenlemek	Özel Kalem (Genel Sekreterlik)
19- Tanıtım Faaliyetlerini Kurumsallaştırmak		
	37- Enstitümüzle ilgili proje ve faaliyetlerin ulusal basında yer almasının sağlanması	Özel Kalem (Genel Sekreterlik)
	38- Kurum içinde personelin başarılarının duyurulması	Özel Kalem (Genel Sekreterlik)
	39- Yurtiçi ve yurtdışı eğitim fuarlarına düzenli olarak katılımın sağlanması.	Özel Kalem (Genel Sekreterlik)

PERFORMANS HEDEFİ	FAALİYETLER	SORUMLU BİRİMLER
	40- Liseler ve Üniversiteye hazırlık dershanelerine yönelik bu kurumlardaki öğrencilere Enstitümüz lisans programları ile ilgili tanıtım yapılması.	Özel Kalem (Genel Sekreterlik)
	41- Dış paydaşlara yönelik Enstitümüz lisansüstü programları ile ilgili tanıtım yapılması.	Özel Kalem (Genel Sekreterlik)