



T.C. ADYAMAN ÜNİVERSİTESİ

2020

PERFORMANS
PROGRAMI



İSLAMİ İLİMLER FAKÜLTESİ





2020 YILI PERFORMANS PROGRAMI

STRATEJİ GELİŞTİRME DAİRE BAŞKANLIĞI

ARALIK 2019

İÇİNDEKİLER

SUNUŞ.....

I. GENEL BİLGİLER.....

A. Yetki Görev ve Sorumluluklar.....

B. Teşkilat Yapısı.....

C. Fiziksel Kaynaklar.....

D. İnsan Kaynakları.....

E. Diğer Bilgiler.....

II. PERFORMANS BİLGİLERİ.....

A. Temel Politika ve Öncelikler.....

B. Stratejik Amaç ve Hedefler.....

C. Performans Hedef Göstergeleri İle Faaliyetler.....

D. İdarenin Toplam Kaynak İhtiyacı.....

III. EKLER.....

A. Faaliyetlerden Sorumlu Harcama Birimleri.....

SUNUŞ



Günümüz dünyasında Üniversitelerin görevleri eğitim-öğretim, bilimsel arařtırmalar yapmak ve yaptığı çalışmalarını topluma hizmet olarak sunarak toplumsal gelişime katkı sağlamaktır.

Adiyaman Üniversitesi; kendine tahsis edilen kamu kaynaklarını etkili ve verimli bir şekilde kullanarak, bilgiyi üretme, aktarma ve teknolojiye dönüřtürme gayretleriyle hem içinde bulunduğu bölgenin sorunlarını giderecek çalışmalar yapmayı hem de toplumun huzur ve refahına katkıda bulunmayı amaçlamaktadır.

5018 sayılı Kamu Mali Yönetimi ve Kontrol Kanununun 9. maddesine dayanılarak yürürlüğe konulan Kamu İdarelerince Hazırlanacak Performans Programları Hakkında Yönetmelik ile Performans Programı Hazırlama Rehberine uygun olarak performans programı hazırlanmaktadır.

2019-2021 Dönemi Orta Vadeli Programında performans esaslı program bütçelemenin hayata geçirileceği; 2019 yılı Cumhurbaşkanlığı Yıllık Programında ise program bütçeleme sistemine geçiş için gerekli çalışmaların tamamlanacağı ifade edilmiştir.

Bu düzenlemeler kapsamında; Üniversitemizin 2020 yılı performans Programı, Merkezi Yönetim Kapsamındaki Kamu İdarelerinin Performans Programlarının Program Bütçe Esaslarına Uygun Şekilde Hazırlanması Hakkında Usul ve Esaslar ile Program Bütçe Rehberinde yer alan hükümler çerçevesinde program sınıflandırmasına uygun olarak hazırlanarak kamuoyunun bilgisine sunulmuştur.

Tüm paydaşlarımızın katılımı ve desteğiyle başarılı olabilecek olan Üniversitemiz 2020 Performans Programının hazırlanmasına katkı sağlayan tüm çalışanlarımıza teşekkür ederim.

Saygılarımla
Prof. Dr. Mehmet TURGUT
Rektör



**EĞİTİM FAKÜLTESİ
B BLOK**



1

GENEL BİLGİLER

GENEL BİLGİLER

A. YETKİ GÖREV VE SORUMLULUKLAR

1. Üniversitenin Görevleri

2547 sayılı Yüksek Öğretim Kanununa göre Üniversitemizin görevleri;

- 1) Çağdaş uygarlık ve eğitim-öğretim esaslarına dayanan bir düzen içinde, toplumun ihtiyaçları ve kalkınma planları ilke ve hedeflerine uygun ve ortaöğretime dayalı çeşitli düzeylerde eğitim-öğretim, bilimsel araştırma, yayım ve danışmanlık yapmak,
 - 2) Kendi ihtisas gücü ve maddi kaynaklarını rasyonel, verimli ve ekonomik şekilde kullanarak, milli eğitim politikası ve kalkınma planları ilke ve hedefleri ile Yükseköğretim Kurulu tarafından yapılan plan ve programlar doğrultusunda, ülkenin ihtiyacı olan dallarda ve sayıda insan gücü yetiştirmek,
 - 3) Türk toplumunun yaşam düzeyini yükseltici ve kamuoyunu aydınlatıcı bilim verilerini söz, yazı ve diğer araçlarla yaymak,
 - 4) Örgün, yaygın, sürekli ve açık eğitim yoluyla toplumun özellikle sanayileşme ve tarımda modernleşme alanlarında eğitilmesini sağlamak,
 - 5) Ülkenin bilimsel, kültürel, sosyal ve ekonomik yönlerden ilerlemesini ve gelişmesini ilgilendiren sorunlarını, diğer kuruluşlarla işbirliği yaparak, kamu kuruluşlarına önerilerde bulunmak suretiyle öğretim ve araştırma konusu yapmak, sonuçlarını toplumun yararına sunmak ve kamu kuruluşlarıncı istenecek inceleme ve araştırmaları sonuçlandırarak düşüncelerini ve önerilerini bildirmek,
 - 6) Eğitim-öğretim seferberliği içinde, örgün, yaygın, sürekli ve açık eğitim hizmetini üstlenen kurumlara katkıda bulunacak önlemleri almak,
 - 7) Yörelerindeki tarım ve sanayinin gelişmesine ve ihtiyaçlarına uygun meslek elemanlarının yetişmesine ve bilgilerinin gelişmesine katkıda bulunmak, sanayi, tarım ve sağlık hizmetleri ile diğer hizmetlerde modernleşmeyi, üretimde artışı sağlayacak çalışma ve programlar yapmak, uygulamak ve yapılanlara katılmak, bununla ilgili kurumlara işbirliği yapmak ve çevre sorunlarına çözüm getirci önerilerde bulunmak,
 - 8) Eğitim teknolojisini üretmek, geliştirmek, kullanmak, yaygınlaştırmak,
 - 9) Yükseköğretimin uygulamalı yapılmasına ait eğitim-öğretim esaslarını geliştirmek, döner sermaye işletmelerini kurmak, verimli çalıştırmak ve bu faaliyetlerin geliştirilmesine ilişkin gerekli düzenlemeleri yapmak,
- olarak belirlenmiştir.

2. Rektör

Günümüz yükseköğretim sistemi içinde; üniversitelerde en üst düzeydeki yönetici ve atamaya yetkili amir rektördür. Rektör akademik ve idari konularda Üniversitedeki tüm üst kurulların başkanlığını yapar.

Rektörün görevleri;

- 1) Üniversite kurullarına başkanlık etmek, yükseköğretim üst kuruluşlarının kararlarını uygulamak, Üniversite kurullarının önerilerini inceleyerek karara bağlamak ve üniversiteye bağlı kuruluşlar arasında düzenli çalışmayı sağlamak,
- 2) Her eğitim-öğretim yılı sonunda ve gerektiğinde üniversitenin eğitim-öğretim, bilimsel araştırma ve yayın faaliyetleri hakkında Üniversitelerarası Kurul'a bilgi vermek,
- 3) Üniversitenin yatırım programlarını, bütçesini ve kadro ihtiyaçlarını, bağlı birimlerinin ve Üniversite yönetim kurulu ile senatonun görüş ve önerilerini aldıktan sonra hazırlamak ve Yükseköğretim Kuruluna sunmak,
- 4) Gerekli gördüğü hallerde üniversiteyi oluşturan kuruluş ve birimlerde görevli öğretim elemanlarının ve diğer personelin görev yerlerini değiştirmek veya bunlara yeni görevler vermek,
- 5) Üniversitenin birimleri ve her düzeydeki personeli üzerinde genel gözetim ve denetim görevini yapmak,

Ayrıca; rektör, üniversitenin ve bağlı birimlerinin öğretim kapasitesinin rasyonel bir şekilde kullanılmasında ve geliştirilmesinde, öğrencilere gerekli sosyal hizmetlerin sağlanmasında, gerektiği zaman güvenlik önlemlerinin alınmasında, eğitim öğretim, bilimsel araştırma ve yayım faaliyetlerinin devlet kalkınma plan, ilke ve hedefleri doğrultusunda planlanıp yürütülmesinde, bilimsel-idari gözetim ve denetimin yapılmasında ve bu görevlerin alt birimlere aktarılmasında, takip ve kontrol edilmesinde ve sonuçlarının alınmasında birinci derecede yetkili ve sorumludur.

3. Senato

Senato, rektörün başkanlığında, rektör yardımcıları, dekanlar ve her fakülteden fakülte kurullarınca üç yıl için seçilecek birer öğretim üyesi ile rektörlüğe bağlı enstitü ve yüksekokul müdürlerinden teşekkül eder. Senato, her eğitim - öğretim yılı başında ve sonunda olmak üzere yılda en az iki defa toplanır. Rektör gerekli gördüğü hallerde senatoyu toplantıya çağırır.

Senato, Üniversitenin akademik organı olup aşağıdaki görevleri yapar:

- 1) Üniversitenin eğitim-öğretim, bilimsel araştırma ve yayım faaliyetlerinin esasları hakkında karar almak,
- 2) Üniversitenin bütününe ilgilendiren kanun ve yönetmelik taslaklarını hazırlamak veya görüş bildirmek,
- 3) Rektörün onayından sonra Resmi Gazete 'de yayımlanarak yürürlüğe girecek olan Üniversite veya üniversitenin birimleri ile ilgili yönetmelikleri hazırlamak,
- 4) Üniversitenin yıllık eğitim-öğretim programını ve takvimini inceleyerek karara bağlamak,
- 5) Bir sınava bağlı olmayan fahri akademik unvanlar vermek ve fakülte kurumlarının bu konudaki önerilerini karara bağlamak,

- 6) Fakülte kurulları ile Rektörlüğe bağlı enstitü ve yüksekokul kurullarının kararlarına yapılacak itirazları inceleyerek karara bağlamak,
- 7) Üniversite yönetim kuruluna üye seçmek,

4. Üniversite Yönetim Kurulu

Üniversite yönetim kurulu; rektörün başkanlığında dekanların, üniversiteye bağlı değişik öğretim birim ve alanların temsil edecek şekilde senato tarafından dört yıl için seçilecek üç profesörden oluşur. Rektör gerektiğinde yönetim kurulunu toplantıya çağırır. Rektör yardımcıları oy hakkı olmaksızın yönetim kurulu toplantılarına katılabilirler.

Üniversite yönetim kurulu idari faaliyetlerde rektöre yardımcı bir organ olup aşağıdaki görevleri yapar.

- 1) Yükseköğretim üst kuruluşları ile senato kararlarının uygulanmasında belirlenen plan ve programlar doğrultusunda rektöre yardım etmek,
- 2) Faaliyet plan ve programlarının uygulanmasını sağlamak, üniversiteye bağlı birimlerin önerilerini dikkate alarak yatırım programını, bütçe tasarısı taslağını incelemek ve kendi önerileri ile birlikte rektörlüğe sunmak
- 3) Üniversite yönetimi ile ilgili rektörün getireceği konularda karar almak,
- 4) Fakülte, enstitü ve yüksekokul yönetim kurullarının kararlarına yapılacak itirazları inceleyerek kesin karara bağlamak.

5. Fakülte

Fakülte organları, dekan, fakülte kurulu ve fakülte yönetim kuruludur.

Fakültenin ve birimlerinin temsilcisi olan dekan, rektörün önereceği, üniversite içinden veya dışından üç profesör arasından Yükseköğretim Kurulunca üç yıl süre ile seçilir ve normal usul ile atanır. Süresi biten dekan yeniden atanabilir.

Dekanın görev, yetki ve sorumlulukları:

- 1) Fakülte kurullarına başkanlık etmek, fakülte kurullarının kararlarını uygulamak ve fakülte birimleri arasında düzenli çalışmayı sağlamak,
- 2) Her öğretim yılı sonunda ve istendiğinde fakültenin genel durumu ve işleyişi hakkında rektöre rapor vermek,
- 3) Fakültenin ödenek ve kadro ihtiyaçlarını gerekçesi ile birlikte Rektörlüğe bildirmek, fakülte bütçesini, fakülte yönetim kurulunun da görüşünü aldıktan sonra Rektörlüğe sunmak,
- 4) Fakültenin birimleri ve her düzeydeki personeli üzerinde genel gözetim ve denetim görevini yapmak. Dekan; fakültenin ve bağlı birimlerinin öğretim kapasitesinin rasyonel bir şekilde kullanılmasında ve geliştirilmesinde gerektiği zaman güvenlik önlemlerinin alınmasında, öğrencilerin gerekli sosyal hizmetlerinin sağlanmasında, eğitim-öğretim bilimsel araştırma ve yayım faaliyetlerinin düzenli bir şekilde yürütülmesinde, bütün faaliyetlerin gözetim ve denetiminin yapılmasında, takip ve kontrol edilmesinde ve sonuçlarının alınmasında rektöre karşı birinci derecede sorumludur.

6. Enstitü

Enstitünün organları, enstitü müdürü, enstitü kurulu ve enstitü yönetim kuruludur. Enstitü müdürü, rektör tarafından üç yıl için atanır. Enstitü müdürü, 2547 sayılı Kanun ile dekanlara verilmiş olan görevleri enstitü bakımından yerine getirir.

7. Yüksekokul

Yüksekokulların organları; yüksekokul müdürü, yüksekokul kurulu ve yüksekokul yönetim kuruludur. Yüksekokul müdürü, rektör tarafından üç yıl için atanır. Yüksekokul müdürü, 2547 sayılı Kanun ile dekanlara verilmiş olan görevleri yüksekokul bakımından yerine getirir.

8. Meslek Yüksekokulu

Meslek Yüksekokullarının organları; meslek yüksekokul müdürü, meslek yüksekokul kurulu ve meslek yüksekokul yönetim kuruludur. Meslek Yüksekokul müdürü, rektör tarafından üç yıl için atanır. Meslek Yüksekokul müdürü, 2547 sayılı Kanun ile dekanlara verilmiş olan görevleri meslek yüksekokul bakımından yerine getirir.

9. Genel Sekreter

Genel Sekreterlik, bir Genel Sekreter ile en çok iki Genel Sekreter Yardımcısından ve bağlı birimlerden oluşur. Genel Sekreter, Üniversite İdari teşkilatının başıdır ve bu teşkilatın çalışmasından Rektöre karşı sorumludur. Genel Sekreter, üniversite idari teşkilatının başı olarak yapacağı görevler dışında, kendisi ve kendisine bağlı birimler aracılığı ile aşağıdaki görevleri yerine getirir.

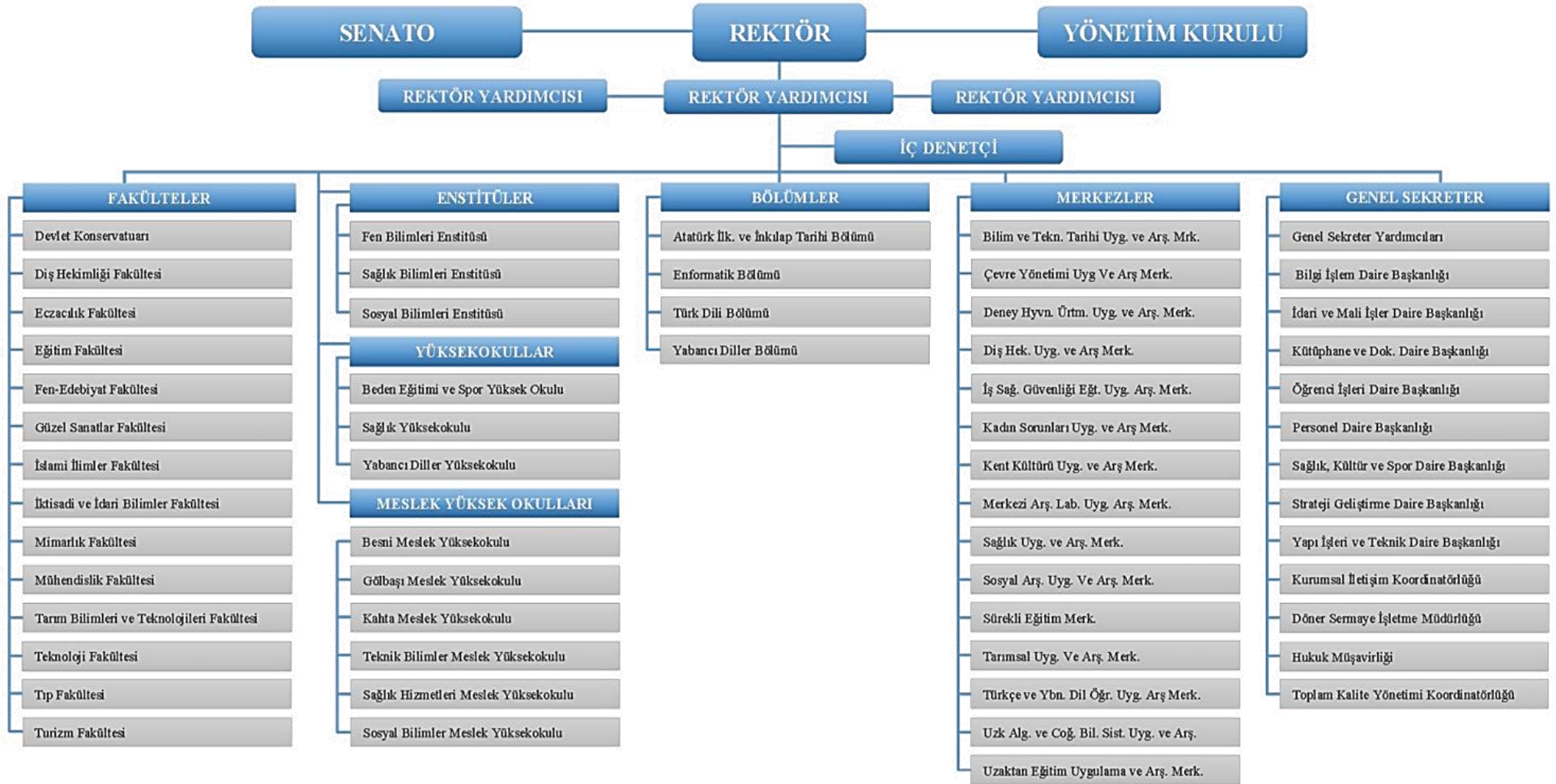
- 1) Üniversite İdari teşkilatında bulunan birimlerin verimli, düzenli ve uyumlu şekilde çalışmasını sağlamak,
- 2) Üniversite Senatosu ile Üniversite Yönetim Kurulunda oya katılmaksızın raportörlük görevi yapmak; bu kurullarda alınan kararların yazılması, korunması ve saklanması sağlamak,
- 3) Üniversite Senatosu ile Üniversite Yönetim Kurulunun kararlarını Üniversiteye bağlı birimlere iletmek,
- 4) Üniversite idari teşkilatında görevlendirilecek personel hakkında rektöre öneride bulunmak,
- 5) Basın ve halkla ilişkiler hizmetinin yürütülmesini sağlamak,
- 6) Rektörlüğün yazışmalarını yürütmek,
- 7) Rektörlüğün protokol, ziyaret ve tören işlerini düzenlemek,
- 8) Rektör tarafından verilecek benzeri görevleri yapmak

B. TEŞKİLAT YAPISI

Üniversitemiz, 2809 sayılı Yükseköğretim Kurumları Teşkilatı Hakkında Kanun ve 124 sayılı Yükseköğretim Üst Kuruluşları ile Yükseköğretim Kurumlarının İdari Teşkilatı Hakkında Kanun Hükmünde Kararname gereğince teşkilatlanmış olup, fakülteler, enstitüler, yüksekokullar, meslek yüksekokulları, idari birimler, merkezler ve koordinatörlerden oluşmaktadır.



ADİYAMAN ÜNİVERSİTESİ TEŞKİLAT ŞEMASI



C. FİZİKSEL KAYNAKLAR

1. Taşınmaz Alanlar

Üniversitemiz merkez kampüsü, Adiyaman Merkez Altınşehir Mahallesinde 1.087.460 m² alan üzerinde yer almaktadır. İlimizin; Gölbaşı, Kâhta, Besni İlçelerinde ise Meslek Yüksekokullarının bulunduğu yerleşkeler mevcuttur.

Üniversitemiz merkez kampüs yerleşkesinde; Sağlık Bilimleri Enstitüsü, Fen Bilimleri Enstitüsü, Sosyal Bilimleri Enstitüsü, Fen Edebiyat Fakültesi, Eğitim Fakültesi, İslami İlimler Fakültesi, Güzel Sanatlar Fakültesi, Mühendislik Fakültesi, Devlet Konservatuarı, Teknoloji Fakültesi, İktisadi ve İdari Bilimler Fakültesi, Turizm Fakültesi, Sağlık Yüksekokulu, Yabancı Diller Yüksekokulu, Beden Eğitimi ve Spor Yüksekokulu, Sosyal Bilimler Meslek Yüksekokulu, Teknik Bilimler Meslek Yüksekokulu ve Sağlık Hizmetleri Meslek Yüksekokulu eğitim öğretim faaliyetlerini sürdürmektedir.

Merkez kampüs alanı dışında şehir merkezinde üniversitemiz sağlık yerleşkesi bulunmakta ve toplam alanı 10.017 m²'dir. Sağlık yerleşkesinde Araştırma ve Uygulama Hastanesi, Tıp Fakültesi, Diş Hekimliği Fakültesi hizmetlerini sürdürmektedir.

Merkez kampüs içerisinde personel lojmanları, kafeterya, kapalı spor salonu ve açık hava spor tesisleri, fırın, kapalı yüzme havuzu, merkezi araştırma laboratuvarı ve deney hayvanları üretim uygulama ve araştırma merkezi bulunmaktadır.

Üniversitemiz Kâhta Meslek Yüksekokulu; Kâhta İlçesinde 425.678 m² alan üzerinde hizmet vermektedir. Kahta Meslek Yüksek Okulu yerleşke alanında; Tarım Bilimleri ve Teknolojileri Fakültesi eğitim öğretim faaliyetine başlamıştır. Besni Meslek Yüksekokulu; Besni İlçesinde 414.029 m² alan üzerinde, Besni Mimarlık Fakültesi; 201.678 m² alan içerisinde, Gölbaşı Meslek Yüksekokulu da; Gölbaşı İlçesinde 26.429 m² alan üzerinde eğitim öğretim faaliyetini sürdürmektedir. Ayrıca; Hasancık Tarımsal Uygulama Araştırma Merkezi, 127.256 m² alan üzerinde faaliyetlerinde devam etmektedir.



Adiyaman Üniversitesi Kapalı Alanlarının Dağılımı * (İlçe Birimleri dahil)

Yerleşke Adı	Kapalı Alan Dağılımı		Toplam (m ²)
	Üniversite	Hazine	
Teknik Bilimler Meslek Y.O.	X		14.394
T. Bilimler M.Y.O. Bilg. Lab. ve Mak. Atölyesi	X		780
Adiyaman MYO Kantini	X		145
Bekleme Salonu	X		105
Merkezi Araştırma Laboratuvarı	X		2.600
Sağlık Yüksekokulu	X		4.055
Sağlık Yüksekokulu Kantini	X		144
Sosyal Tesisler	X		4.700
Öğrenci İşleri	X		675
İktisadi ve İdari Bilimler Fakültesi	X		5.157
Kapalı Spor Salonu	X		5.190
Lojmanlar	X		7.811
Mediko Sosyal Binası	X		15.412
Teknik Bilimler M.Y.O. Merkezi Atölye Binası	X		2.564
Rektörlük Binası		X	7.065
Tören Alanı ve Kulis Binası	X		100
Eğitim Fakültesi	X		5.829
Güzel Sanatlar Fakültesi	X		3.234
Merkezi Derslikler	X		33.529
Sosyal Bilimler M.Y.O. Uygulama Otel	X		2.500
Fırın	X		90
Gençlik Merkezi	X		222
Teknik Bilimler M.Y.O. Okuma Salonu	X		280
Enstitüler	X		3.536
Kapalı Yüzme Havuzu	X		5.190
Adiyaman Evi	X		280
Mühendislik Fakültesi	X		19.659
Minyaman	X		298
1.000 Kişilik Tribün	X		660
1 Nolu Kapalı Halı Saha	X		1.125
2 Nolu Kapalı Tesisli Halı Saha	X		1.200
Adiyaman Meslek Yüksekokulu Binası	X		3.200
Eğitim Fakültesi 2. Binası			8.276
Deney Hayvanları Arşt. ve Ürt. Merkezi	X		1.150
Hastane 1. Etap	X		16.772
Hastane 2. Etap	X		12.645
Besni M.Y.O.		X	4.500
Gölbaşı M.Y.O.	X		7.676
Kahta M.Y.O.	X	X	7.038
Merkezi Derslik Ofis Binası	X		8.715
1000 Kişilik Tribün 2. Etap	X		660
Besni Mimarlık Fakültesi	X		8.652
İslami İlimler Fakültesi	X		10.185
Mühendislik Fakültesi Kantin Yemekhane	X		547
Güvenlik Merkezi	X		246
Kreş	X		1.251
Hasancık Tarımsal Uygulama Alanı	X		154
Toplam			240.196

2. Eğitim Alanları

Üniversitemizde 60 adet amfi, 223 adet sınıf, 20 adet bilgisayar laboratuvarı, 16 adet atölye ve 90 adet diğer laboratuvar bulunmakta olup, sınıflar ve laboratuvarlar gelişen teknolojiye uygun olarak donatılmaktadır.

EĞİTİM ALANI	Kapasite 0-100	Kapasite 101-200	Kapasite 200 +	Toplam
Amfi	50	9	1	60
Sınıf	209	14		223
Bilgisayar Labaratuvarları	19	1		20
Atölye	16			16
Diğer Labaratuvarlar	90			90
TOPLAM	384	24	1	409

3. Sosyal Alanlar

Adiyaman Üniversitesinde; öğrencilerin ders dışı zamanlarını en iyi şekilde değerlendirmek, eğitimin bir parçası olduğu inancıyla, sosyal-kültürel etkinliklere ve sportif faaliyetlere yer verilmektedir.

Mediko Sosyal Binası; mimari açıdan modern yapısı, elektrik ve iklimlendirme altyapısı olarak son teknolojilerinin kullanıldığı bir bina olarak, 2011 yılından itibaren öğrencilerimize ve personelimize hizmet vermektedir. 15.412 m² alana sahip Mediko Sosyal Binasında; öğrenci ve personel yemekhaneleri, Bilgi İşlem Daire Başkanlığı, Yapı İşleri ve Teknik Daire Başkanlığı, Kütüphane ve Dokümantasyon Daire Başkanlığı, Sağlık Kültür ve Spor Daire Başkanlığı, öğrenci kulüp odaları, konferans salonu, doktor ve hemşire odaları mevcuttur.

Mediko-Sosyal Binasında; öğrenci topluluklarına ait odalar mevcut olup, topluluk üyeleri yapacakları faaliyetlerin hazırlık çalışmalarını ve toplantılarını bu odalarda gerçekleştirmektedir.

Ayrıca Üniversitemiz Merkez Külliyesinde bulunan; Yaşayan Kültürel Hazine Müzesi (Adiyaman Evi), Adiyaman Çarşısı Minyaman, Nostaljik Ekmek Fırını, Seyir Terası (ADYÜ Kale) ve içinde yer alan Kale Çayevi, Cendere Köprüsü, Nemrut Dağı minyatürü, Perre Antik Kenti minyatürü gibi Adiyaman'ın tarihi ve kültürel zenginliklerinin yaşatıldığı sosyal ve kültürel tesislerden öğrencilerimiz ve personelimizin yanısıra vatandaşlarımız da faydalanmaktadır.

3.1. Konaklama Tesisi ve Lojmanlar

Konaklama Tesisi

Üniversitemiz Sosyal Bilimler Meslek Yüksekokuluna bağlı olarak, kampüs içerisinde 2.500 m² kapalı alana sahip, 30 kişilik Turizm Uygulama Oteli bulunmaktadır. Ayrıca Gölbaşı Meslek Yüksekokulu yerleşkesi içerisinde 18 adet, toplam 36 kişilik apartlar mevcuttur.

Misafirhane Adı	Yerleşke Adı	Adedi	Kapalı Alanı (m ²)	Kapasite (Kişi)
Turizm Uygulama Oteli	Kampüs	1	2.500	30
Gölbaşı MYO Apartları	Gölbaşı MYO	18	1.170	36
TOPLAM		19	3.670	66



Lojmanlar

Üniversitemizde; toplam 7.811 m² kapalı alana sahip, 80 adet lojman bulunmaktadır. Lojmanların 8 adedi 3+1, 36 adedi 2+1, 36 adedi ise 1+1 tipindedir. Bu lojmanlar Kamu Konutları Yönetmeliği hükümleri doğrultusunda görev tahsisli, sıra tahsisli ve hizmet tahsisli olarak personelin hizmetine sunulmuştur.

Lojman	Yerleşke Adı	Adedi	Kapalı Alanı (m ²)
3+1 Lojman	Kampüs	8	960
2+1 Lojman	Kampüs	36	3.942
1+1 Lojman	Kampüs	36	2.909
TOPLAM		80	7.811

3.2. Yemekhaneler, Kantinler ve Kafeteryalar

Öğrencilerin ve personelin beslenme ihtiyaçlarını karşılamak üzere; kampüs alanında 5 adet, Tıp Fakültesinde 1 adet, ilçelerde 3 adet (Gölbaşı MYO, Kâhta MYO ve Besni MYO) olmak üzere toplam 9 adet yemekhanede yemek hizmeti verilmektedir.

Yemekhanenin Adı	Bulunduğu Yer	Adedi	Alanı (m ²)	Kapasite (Kişi)
Merkez Öğrenci	Merkez	1	1.328	730
Merkez Personel	Merkez	1	1.290	310
Merkez Vip	Merkez	1	170	130
Merkezi Derslik	Merkez	1	437	150
Mühendislik Fakültesi	Merkez	1	230	150
Tıp Fakültesi	Tıp Fakültesi	1	287	210
Gölbaşı MYO	Gölbaşı	1	415	120
Besni MYO	Besni	1	310	180
Kahta MYO	Kahta	1	422	180
Toplam		9	4.889	2.160

Kantin/Kafeteryanın Adı	Yerleşke Adı	Adedi	Kapalı Alanı (m ²)	Kapasite (Kişi)
Teknik Bilimler MYO Kantini	Teknik Bilimler M.Y.O.	1	160	60
Eğitim Fakültesi Kantini	Eğitim Fakültesi Binası	1	145	50
Mediko Kafe	Mediko Sosyal Binası	1	306	75
Merkezi Derslikler Kantini	Merkezi Derslikler Binası	1	760	200
Dibek Park	Merkez Kampüsü	1	3.000	600
Arş. ve Uyg. Hast. Kantini	Arş. ve Uyg. Hast. Binası	1	232	75
Sosyal Bilimler MYO Kantini	Sosyal Bilimler MYO Binası	1	220	75
Mühendislik Fak. Kantini	Mühendislik Fakültesi	1	173	50
Tıp Fakültesi Kantini	Tıp Fakültesi Binası	1	33	20
Güzel Sanatlar Fak. Kantini	Güzel Sanatlar Fakülte Binası	1	136	40
İktisat Fakültesi Kantini	İktisat Fakültesi Binası	1	20	5
Gölbaşı MYO Kantini	Gölbaşı M.Y.O.	1	160	75
Besni MYO Kantini	Besni M.Y.O.	1	110	150
Kahta MYO Kantini	Kahta M.Y.O.	1	100	75
Kale Çayevi	Minyaman Çarşısı	1	78	50
Mimarlık Fakültesi Kantini	Besni Mimarlık Fakültesi	1	14	5
TOPLAM		16	5.647	1.605

3.3. Spor Tesisleri

Öğrencilerimizin sportif faaliyetlerini gerçekleştirmeleri amacıyla, Üniversitemiz merkez yerleşkesinde futbol sahası, tenis kortları, basketbol ve voleybol sahalarının yer aldığı spor tesisleri kompleksi bulunmaktadır. Ayrıca, ilçelerde yer alan Meslek Yüksekokullarında açık spor tesislerinde spor faaliyetleri sürdürülmektedir.

Üniversitemiz Merkez kampüs alanı içerisinde yer alan 5.190 m²'lik kapalı alana sahip ve 1.500 kişi kapasiteli Kapalı Spor Salonu ile 5.190 m² kapalı alana sahip Yarı Olimpik Kapalı Yüzme Havuzu bulunmaktadır. Ayrıca 20 kişi kapasiteli, 153 m² alana sahip Fitness salonu ile 1.000 seyirci kapasiteli, toplam 5.000 m² alana sahip, Çim Futbol Sahası da mevcuttur. Bu tesislerde; Beden Eğitimi ve Spor Yüksekokulu öğrencilerinin eğitim-öğretim görmesinin yanısıra, tesisler; Üniversitemiz öğrencileri ile personel tarafından da kullanılmaktadır. Merkez kampüs içerisinde 4 adet, 320 kişilik 1.460 m² alana sahip basketbol ve voleybol sahası mevcuttur. İlçelerimizde bulunan futbol ve Basketbol sahalarımız öğrencilerimize ve personelimize hizmet vermektedir.

YERLEŞKE ADI	Spor Tesisinin Adı	Kapalı Spor Tesisi		Açık Spor Tesisi	
		Kapasite (Kişi)	Alanı (m ²)	Kapasite (Kişi)	Alanı (m ²)
Kampüs Alanı	Kapalı Spor Salonu	1.500	5.190		
Kampüs Alanı	Basketbol ve Voleybol Sahası (4 adet)			320	1460
Kampüs Alanı	Yarı Olimpik Kapalı Yüzme Havuzu	350	5.190		
Kampüs Alanı	Fitness Salonu	20	153		
Kampüs Alanı	Halı Sahalar	56	6.000		
Kampüs Alanı	Doğal Çim Yüzeyle Futbol Sahası			1000	5000
Besni MYO	Basketbol Sahası			60	626
Gölbaşı MYO	Futbol Sahası			100	1000
Gölbaşı MYO	Basketbol Sahası			80	840
Kahta MYO	Futbol Sahası			100	1000
Besni Mimarlık Fak.	Basketbol ve Voleybol Sahası			50	575
TOPLAM		1.926	16.533	1.710	10.501

3.4. Kütüphane Kaynakları

Üniversitemiz öğrencilerinin ve personelinin; eğitim-öğretim ve araştırma faaliyetlerini geliştirmesinde önemli işlevi bulunan ve bu doğrultuda gerekli bilgi kaynaklarını toplayarak kullanıcıların hizmetine sunan bir bilgi merkezi olmayı hedefleyen kütüphanemiz, Mediko-Sosyal binasının 2. katında bulunan 540 m²'lik alanda hizmet vermekte, teras bölümü ise Okuma Salonu olarak öğrencilerimize hizmet vermektedir.

Merkez Kütüphanemizde öğrencilerimiz ve personelimiz, ödünç kitap alabilmektedirler. Danışma kaynakları, tezler, süreli yayınlar ve kütüphane kullanıcıları için rezerve edilmiş kaynaklar ödünç verilmemektedir.

Merkez Kütüphanemiz dışında Besni, Kahta ve Gölbaşı Meslek Yüksekokullarında ve ayrıca İslami İlimler, Mühendislik, Tıp ve Diş Hekimliği Fakültelerinde de birim kütüphanelerimiz bulunmaktadır. Yıl içerisinde birim kütüphaneler için satın alınan kitaplar, kayıt işlemleri tamamlandıktan sonra öğrencilerimizin ve personelimizin hizmetine sunulmak üzere ilgili birimlere gönderilmektedir.

Kütüphane Kaynakları	Adet
Kitap sayısı	86.778
Basılı periyodik yayın sayısı	2
Elektronik yayın sayısı	80.000
Diğerleri (e-tez)	1.500.000
TOPLAM	1.666.780

Kaynaklar	Adet
Kütüphanede takip edilen basılı süreli yayın sayısı	2
Kütüphanede takip edilen elektronik veri tabanı sayısı	22
Kütüphanede takip edilen elektronik dergi sayısı	20.862
Üniversite kütüphanesindeki toplam basılı kitap sayısı (İlçe Kütüphaneleri Dahil)	114.027
Üniversite kütüphanesindeki toplam lisansüstü tez sayısı	323
Kütüphanenin haftalık ortalama hizmet süresi	72 saat

4. Hizmet Alanları

4.1. Ofis Alanları

Üniversitemizin idari ve akademik birimlerinde görev yapan personel tarafından kullanılan toplam 824 adet ofis bulunmaktadır.

HİZMET ALANLARI	Ofis Sayısı Alan	Alanı (m ²)	Kullanan Kişi Sayısı
Akademik Personel Hizmet Alanları	601	9.383	695
İdari Personel Hizmet Alanları	223	5.894	367
TOPLAM	824	15.277	1.062

4.2. Mekânların Hizmet Alanlarına Göre Dağılımı

YERLEŞKE ADI	HİZMET ALANLARI (M ²)							Toplam
	Eğitim	Sağlık	Barınma	Beslenme	Kültür	Spor	Diğer (Depo, Tesis, İdari)	
Merkez Yerleşkesi	130.978		7.811	5.567	16.476	13.365	1.497	175.694
Sağlık Yerleşkesi 1		16.772						16.772
Sağlık Yerleşkesi 2		12.645						12.645
Rektörlük Binası Alanı							7.065	7.065
Gölbaşı Yerleşkesi	7.676							7.676
Besni Yerleşkesi	4.500							4.500
Besni Mimarlık Yerleşkesi	8.652							8.652
Kahta Yerleşkesi	7.038							7.038
Hasancık İdari Bina							154	154
Toplam	158.844	29.417	7.811	5.567	16.476	13.365	8.716	240.196

5. Bilişim Sistemleri ve Teknolojik Kaynaklar

Bilişim güvenliği konusunda çıkarılan 5651 sayılı "İnternet Ortamında Yapılan Yayınların Düzenlenmesi Ve Bu Yayınlar Yoluyla İşlenen Suçlarla Mücadele Edilmesi Hakkında Kanun"a dayanılarak yayımlanan yönetmeliklerle çerçevesi tanımlanmış olan yükümlülüklerin tamamı, Üniversitemizin bilişim altyapı sisteminde sağlanmaktadır. Ayrıca TUBİTAK ULAKBİM tarafından yayınlanan kullanım politikası rehber alınarak hizmetler kesintisiz sürdürülmektedir.

Bu kapsamda sunulan hizmetler şunlardır:

- Ağ güvenliği için donanım ve lisanslı yazılım. (IPS, IDS, FW, AntiSpam, Antivirüs, İçerik Filtreleme, Uygulama Kontrol Vb.) (Firewall)
- Ağ güvenliği için Siber Saldırı Önleme Cihazı (Tina)
- Log kaydı ve analizi için lisanslı yazılım. (Firewall)
- Bilgisayarlar için lisanslı antivirüs, antimalware yazılımı (Eset antivirüs programı)
- Yeni birimlerin internet bağlantısı ve yedekli çalışma için OMURGA anahtar (Donanım) 2007 yılından itibaren kullanılmaktadır.
- Mevcut 32 Adet Yönetilebilir anahtara ek olarak, yeni birimlerin internet altyapısı için kenar anahtar (Yönetilebilir Switch)
- Yaygınlaşan kablosuz internet kullanımı için AP cihazı

5.1 Yazılım ve Bilgisayarlar

Üniversitemizin mevcut bilgi ve teknolojik kaynakları; üniversitemizin idari ve akademik birimlerinde idari işlerin yürütülmesi ile akademik birimlerde eğitim-öğretim ve araştırma faaliyetlerinin yürütülmesinde kullanılmak üzere tahsis edilmiştir.

Yazılımlar

Üniversitemiz birimlerinde kullanılan programlar aşağıda yer almaktadır.

- BKMYBS (Bütünleşik Kamu Mali Yönetim Bilişim Sistemi) MYS ve Devlet Muhasebesi Ssitemi
- KBS-Kamu Personel Harcamaları Yönetim Sistemi
- KBS-Taşınır Kayıt ve Yönetim Sistemi
- Personel Otomasyonu
- Öğrenci Bilgi Sistemi
- Kütüphane Yordam Programı
- Bilgisayar sayısı kadar lisanslı işletim sistemi
- Eset NOD32 antivirüs programı (kullanıcı sayısı 2.000)
- Windows Server 2008 Standart (6 Kullanıcılı)
- Acronis Yedekleme Programı
- İcra Takip Programı
- Kısmi zamanlı öğrenci takip programı
- Microsoft Office 365 e-Mail Programı (Personel ve öğrencilerin kullanımı için)
- Dış Hekimliği Otomasyonu

- Elektronik Belge Yönetim Sistemi
- Yemekhane Otomasyon Programı

Teknolojik Kaynaklar	Sayısı
Sunucular	131
Masaüstü Bilgisayar	1.707
Taşınabilir Bilgisayar	702
TOPLAM	2.540

Diğer Bilgi ve Teknolojik Kaynaklar	Adedi
Projeksiyon	337
Tepegöz	1
Barkot okuyucu	18
Yazıcı	806
Baskı Makinesi	3
Fotokopi Makinesi	79
Faks	32
Fotoğraf Makinesi	42
Kameralar	187
Televizyonlar	122
Tarayıcılar	92
Müzik Setleri	24
Mikroskoplar	139
TOPLAM	1.882

6. Taşıtlar

TAŞITIN CİNSİ	Göreve Tahsis Edilmiş Kuruma Ait Taşıtlar	Hizmet Alım Yoluyla Edinilmiş Taşıtlar	Toplam
Binek Otomobil	8	3	11
Arazi Binek	1		1
Minibus	3		3
Pick-up	2		2
Kamyonet	3		3
Midibus	1		1
Tır	1		1
TOPLAM	19	3	22

D. İNSAN KAYNAKLARI

Üniversitemizde; 657, 2547, 2914 ve 4857 sayılı kanunlar kapsamında istihdam edilen akademik, idari, sözleşmeli ve geçici personel ile işçi statüsünde istihdam edilen personel görev yapmaktadır.

Üniversitemizin temel görevleri olan eğitim öğretim, araştırma, yayın, topluma hizmet ve yönetim fonksiyonları; mevcut insan kaynakları ile gerçekleştirilmektedir. Amaçlanan hedeflere ulaşabilmek için, insan kaynaklarımız en doğru ve en verimli şekilde organize edilmektedir. Çalışanlarımızın bilgi ve beceri seviyelerini artırmak için uygulanan hizmet içi eğitim, bilimsel etkinliklere katılım, seminer ve çalıştayların; akademik ve idari personelin gelişimine önemli etkisinin olacağı beklenmektedir. Üniversitemiz tarafından; çalışanların motivasyonunu artırma ve gelişimlerini sürdürme yönündeki çalışmalar 2020 yılında da devam ettirilecektir.

1. Akademik Personel

ÜN VAN	Kişi
Profesör	40
Doçent	54
Dr. Öğretim Üyesi	271
Öğretim Görevlisi	173
Araştırma Görevlisi	326
TOPLAM	864

Yabancı Akademik Personel

UNVAN	Geldiği Ülke	Çalıştığı Birim	Çalıştığı Birim
Doçent	Yemen	Eğitim Fakültesi	1
Doçent	Suriye	İslami İlimler Fakültesi	3
Dr. Öğretim Üyesi	Suriye	Eczacılık Fakültesi	1
Dr. Öğretim Üyesi	Yemen	İslami İlimler Fakültesi	1
Dr. Öğretim Üyesi	Suriye	İslami İlimler Fakültesi	1
Öğretim Görevlisi	Suriye	İslami İlimler Fakültesi	1
Öğretim Görevlisi	Suriye	Eğitim Fakültesi	1
Toplam			9

2. İdari Personel

İDARİ PERSONEL	SAYISI
Genel İdari Hizmetler	286
Sağlık Hizmetleri Sınıfı	156
Teknik Hizmetler Sınıfı	82
Avukatlık Hizmetleri Sınıfı	5
Yardımcı Hizmetler Sınıfı	29
İşçi	265
TOPLAM	823

E. DİĞER BİLGİLER

1. Öğrenci Bilgileri

Yıllar İtibariyle Öğrenci Sayıları		
Yıllar	Öğrenci Sayıları	Öğrenci Artış Oranı (%)
2006	3.753	
2007	4.465	18,97
2008	6.474	44,99
2009	9.683	49,57
2010	11.734	21,18
2011	13.506	15,10
2012	15.413	14,12
2013	16.649	8,02
2014	18.349	10,21
2015	20.060	9,32
2016	21.127	5,32
2017	20.682	-2,11
2018	21.119	2,11
2019	21.457	1,60

Birimi	Öğrenci Sayıları		
	Erkek	Kız	Toplam
SAĞLIK HİZMETLERİ MESLEK YÜKSEKOKULU	450	758	1.208
SAĞLIK YÜKSEKOKULU	187	527	714
SOSYAL BİLİMLER ENSTİTÜSÜ	181	128	309
KAHTA MESLEK YÜKSEKOKULU	974	465	1.439
MÜHENDİSLİK FAKÜLTESİ	623	188	811
SAĞLIK BİLİMLERİ ENSTİTÜSÜ	24	16	40
TIP FAKÜLTESİ	356	340	696
TURİZM FAKÜLTESİ	52	53	105
TURİZM İŞLETMECİLİĞİ VE OTELCİLİK YÜKSEKOKULU	68	40	108
SOSYAL BİLİMLER MESLEK YÜKSEKOKULU	1555	797	2.352
TARIM BİLİMLERİ VE TEKNOLOJİLERİ FAKÜLTESİ	51	27	78
TEKNİK BİLİMLER MESLEK YÜKSEKOKULU	2273	610	2.883
DİŞ HEKİMLİĞİ FAKÜLTESİ	131	153	284
ECZACILIK FAKÜLTESİ	122	234	356
EĞİTİM FAKÜLTESİ	967	1676	2.643
BEDEN EĞİTİMİ VE SPOR YÜKSEKOKULU	302	157	459
BESNİ MESLEK YÜKSEKOKULU	969	795	1.764
DEVLET KONSERVATUVARI	57	35	92
GÜZEL SANATLAR FAKÜLTESİ	25	68	93
İKTİSADİ ve İDARİ BİLİMLER FAKÜLTESİ	727	721	1.448
İSLAMİ İLİMLER FAKÜLTESİ	183	261	444
FEN BİLİMLERİ ENSTİTÜSÜ	144	71	215
FEN EDEBİYAT FAKÜLTESİ	972	1105	2.077
GÖLBAŞI MESLEK YÜKSEKOKULU	493	346	839
Toplam	11.886	9.571	21.457

Enstitülerdeki Öğrencilerin Yüksek Lisans (Tezli/ Tezsiz) ve Doktora Programlarına Dağılımı					
Birim Adı	Programı	Yüksek Lisans Yapan Sayısı		Doktora Yapan Sayısı	Toplam
		Tezli	Tezsiz		
Sağlık Bilimleri Enstitüsü	Tıbbi Biyokimya	5	0	0	5
	Tıbbi Farmakoloji	3	0	0	3
	Tıbbi Mikrobiyoloji	22	0	0	22
	Anatomi (Tıp)	6	0	4	10
Sosyal Bilimler Enstitüsü	Türk Dili ve Edebiyatı ABD	28	0	13	41
	Tarih ABD	17	0	16	33
	Temel İslam Bilimleri	51	0	0	51
	Sosyoloji ABD	34	0	0	34
	İşletme ABD	50	0	0	50
	Kamu Yönetimi ABD	0	4	0	4
	İktisat ABD	33	0	0	33
	Sosyal Hizmet ABD	0	0	7	7
	İlköğretim ABD	1	0	0	1
	Eğitim Bilimleri ABD	11	35	0	46
	Türkçe Eğitim ABD	9	0	0	9
	Fen Bilimleri Enstitüsü	Fizik ABD	10	0	0
Kimya ABD		19	0	0	19
Biyoloji ABD		16	0	11	27
İlköğretim ABD Fen Bilgisi Eğitimi Bilim Dalı		17	0	9	26
Matematik ABD		40	0	0	40
İlköğretim ABD Matematik Eğitimi Bilim Dalı		10	0	11	21
Makine Mühendisliği		25	0	0	25
İnşaat Mühendisliği ABD		39	0	0	39
Metalurji ve Malzeme Mühendisliği ABD		9	0	0	9
Toplam		455	39	71	565

2. Yönetim ve İç Kontrol Sistemi

Üniversitemizde yönetim görevi Rektör tarafından yerine getirilmekte olup, çalışmalarına yardımcı olmak üzere Rektör Yardımcıları görevlendirilmiştir. İdari kararlar, Senato ve Yönetim Kurulu kararlarına istinaden katılımcı bir anlayışla alınmaktadır. Fakültelerde; Dekan ve Dekan Yardımcıları, Yüksekokulu, Meslek Yüksekokulu, Konservatuar ve Enstitülerde Müdür ve Müdür Yardımcılarının yönetiminde kurul kararları ile idari kararlar gerçekleştirilmektedir.

5018 sayılı Kamu Mali Yönetimi ve Kontrol Kanununda iç kontrol; "idarenin amaçlarına, belirlenmiş politikalara ve mevzuata uygun olarak faaliyetlerin etkili, ekonomik ve verimli bir şekilde yürütülmesini, varlık ve kaynakların korunmasını, muhasebe kayıtlarının doğru ve tam olarak tutulmasını, malî bilgi ve yönetim bilgisinin zamanında ve güvenilir olarak üretilmesini sağlamak üzere, idare tarafından oluşturulan organizasyon, yöntem ve süreçle iç denetimi kapsayan malî ve diğer kontroller bütünü" olarak tanımlanmıştır.

Üniversitemizde üst yönetici sıfatıyla Rektör, bu sorumluluğun gereklerini harcama birimleri ve Strateji Geliştirme Daire Başkanlığı aracılığıyla yerine getirmektedir.

Üniversitemiz harcama birimleri tarafından, ödeneklerin; bütçe kanununda belirtilen ilke ve esaslara, kanun, tüzük ve yönetmelikler ile diğer mevzuata uygun olarak etkili, ekonomik ve verimli kullanılmasında azami titizlik gösterilmektedir. Üniversitemizin mal veya hizmet alımları ile yapım işlerine ait ihaleler; 4734 sayılı Kamu İhale Kanunu hükümlerine doğrultusunda, bütçe ödeneklerinin kullanımında öncelikler esas alınarak yapılmaktadır.

3. Ön Mali Kontrol

İç Kontrolün bir unsuru olan ön malî kontrol görevi, idarelerin yönetim sorumluluğu gelir, gider, varlık ve yükümlülüklerle ilişkin malî karar ve işlemler, harcama birimleri ve Strateji Geliştirme Daire Başkanlığı tarafından yerine getirilmekte, idarenin bütçesi, bütçe tertibi, kullanılabilir ödenek tutarı, ayrıntılı harcama veya finansman programları, merkezi yönetim bütçe kanunu ve diğer malî mevzuat hükümlerine uygunluk yönlerinden kontroller yapılmaktadır.

2

PERFORMANS
BİLGİLERİ

A. TEMEL POLİTİKALAR VE ÖNCELİKLER

Kamu kaynaklarının ihtiyaçlar doğrultusunda tahsis edilmesi ve etkili kullanımında bütçe sürecinden beklenen; politika oluşturma, planlama ve bütçeleme arasındaki bağın kurulmasıdır. Üniversitemiz kaynaklarının öncelikler çerçevesinde etkin, ekonomik ve verimli kullanılması ve şeffaflığın sağlanması ilkeleri gereği hazırlanan performans programı ile Üniversite faaliyetlerinin hedef ve göstergelere dayalı olarak izlenmesi ile kamuoyunun bilgilendirilmesi amaçlanmaktadır.

5018 sayılı Kamu Mali Yönetimi ve Kontrol Kanunu ile; mali saydamlık ve hesap verilebilirlik kavramları ön plana çıkmaktadır. Bu değerlerin uygulanabilirlik aşamasında, Kamu Mali Yönetim sistemimize dâhil edilen araçlarından bir de performans esaslı bütçeleme sistemidir. Performans esaslı bütçelemenin kurumsal düzeyde temel unsurlarını; Stratejik Plan, Performans Programı ve Faaliyet Raporu oluşturmaktadır.

1. Yeni Ekonomi Programı (Orta Vadeli Program) (2020-2022)

2020-2022 yıllarını kapsayan bu programın temel amacı; kısa vadede fiyat istikrarının ve finansal istikrarın yeniden tesis edilmesi, ekonomide dengelenmenin ve bütçe disiplininin sağlanması, orta vadede sürdürülebilir büyüme ve adaletli paylaşımaya yönelik ekonomik değişimin gerçekleştirilmesidir. Bu program piyasa ekonomisinin temel prensiplerinden taviz vermeyen, yalın performans göstergeleri vasıtasıyla objektif bir şekilde izlenebilen, gerçekçi, şeffaf ve tutarlı bir politika setinden oluşmaktadır.

Dengelenme, Disiplin ve Değişim olarak üç sacayağı üzerine kurulan Yeni Ekonomi Programı (YEP), krizlere karşı dayanıklı ve güçlü ekonomimiz, düşük kamu ve hanehalkı borcumuz, disiplinli maliye politikamız, dinamik ve girişimci özel sektörümüz, dünya pazarlarına açık ihracatçı yapımız, yeni hükümet sistemi ile beraber hızlanan siyasi karar alma süreçlerimiz ve güçlü beşeri sermayemiz üzerine inşa edilmiştir.

Üniversitemizin temel değerleri ve kalite politikası aşağıdaki şekilde belirlenmiştir.

Temel Değerler

- Şeffaflık
- Hesap Verebilirlik
- İnsani Değerlere Saygı
- Katılımcılık
- Rekabetçi Üretim
- Çevre Duyarlılığı
- Liyakat
- Girişimcilik
- Sürdürülebilirlik
- Verimlilik

Kalite Politikası

- Bilimsel Çalışma ve Araştırma Yapmak, Bilgi ve Teknoloji Üretmek,
- Bilim Verilerini Yayımlamak, Ulusal Alanda Gelişme ve Kalkınmaya Destek Olmak
- Bir Mesleğin Bilgi, Beceri, Davranış ve Genel Kültürüne Sahip, çevreye Duyarlı, İş Sağlığı Güvenliğine Önem Veren Anlayış Çerçevesinde, Bireyler Yetiştirmek,
- Kalite Yönetim Sistemi Standardının Şartlarına Uyararak Etkinliğini Sürekli İyileştirmek,
- Yasal Şartlar Doğrultusunda Müşteri Beklentisi ve İhtiyaçlarını Karşılıyarak Memnuniyetlerini Sağlamaktır.

B. AMAÇ VE HEDEFLER

Üniversitemizin 2015-2019 Stratejik Planında yer alan misyon, vizyon, amaç ve hedeflerine aşağıda yer verilmiştir.



MİSYONUMUZ

Evrensel değerlere bağlı, insan merkezli ve öngörülü bir yönetim anlayışı ile eğitim - öğretim, bilimsel araştırma, yayın ve sosyal – kültürel faaliyetler yapan, karşılaşılabilecek veya karşılaşılan sorunları aklın ve bilimin süzgecinden geçiren, öncelikli olarak içinde bulunduğu şehrin bölgenin ve ülkenin ihtiyaç duyduğu nitelikli bireyleri yetiştiren bir üniversite olarak, toplumun huzur ve refahının artırılmasına yönelik çözüm, değişim, dönüşüm ve sürdürülebilir kalkınmasına öncülük etmektir.

VİZYONUMUZ

Bilgi, ürün ve hizmet üreterek sağlık, tarım ve hizmet sektöründe bulunduğunu bölgenin sosyo - ekonomik yapısını geliştiren ve tercih edilen bir üniversite olmak.



1. Stratejik Amaç ve Hedefler

Amaç	Hedef	Açıklama
A1	Geleceği karşılayan eğitim ve öğretimin nitelik ve nicelik açısından kalitesini yükseltmek	
	H1	Üniversitemiz birimlerinde kullanılan makine teçhizat ve donatım ihtiyaçlarının teknolojik gelişmeler doğrultusunda güncelleştirilmesi
	H2	Üniversitemiz akademik kadrosunun nicelik ve nitelik olarak geliştirilmesi
	H3	Üniversitemiz idari kadrosunun nicelik ve nitelik olarak geliştirilmesi
	H4	Bilimsel gelişmeler doğrultusunda eğitim hizmetinin sayısı ve çeşitliliğinin artırılması
	H5	Ek eğitim öğretim hizmetlerinin artırılması
A2	Araştırma Geliştirme faaliyetlerinin ulusal ve uluslararası düzeyde sayı ve kalitesini arttırmak	
	H1	Ulusal ve uluslararası üniversiteler ve kurumlarla işbirliği yapılması
	H2	Üniversitemizin ulusal ve uluslararası tanınırlığının artırılması
	H3	Proje faaliyetlerinin artırılması
	H4	Tekno girişim altyapısının oluşturulması
A3	Öz Gelirlerimizi artırmak ve Bütçe Ödeneklerini etkin/verimli kullanılmasını sağlamak	
	H1	Döner sermaye işletmesinin gelirlerinin artırılması
	H2	Bağış ve sponsorluk gelirlerinin artırılması
	H3	Taşınmaz gelirlerin artırılması
	H4	Kaynak kullanımında tasarrufun artırılması
	H5	AR-GE faaliyetlerinden elde edilen gelirlerin artırılması
	H6	Diğer faaliyetlerinden elde edilen gelirlerin artırılması
A4	Kurumsal alt ve üst yapıyı güçlendirmek ve geliştirmek	
	H1	ADYÜ Merkez Yerleşkesinde plan süresince Akademik ve İdari Birimlerin kapalı alan ihtiyacının karşılanması
	H2	Merkez ve İlçe Yerleşkelerinin alt yapı ve çevre düzenleme işlerinin tamamlanması
	H3	2015-2019 plan dönemi sonuna kadar Bina Büyük Onarımların gerçekleştirilmesi

Amaç	Hedef	Açıklama
A5	Kurum kültürü bilincini yerleştirmek ve öğrenen organizasyon yapısını sürdürülebilir kılmak	
	H1	Üniversitemizde “Akademik ve İdari Performans Sistemi'nin oluşturulması
	H2	Kurum kimliği ve kurum kültürünün geliştirilmesi
A6	Kurumsal Yönetim Sistemlerinin oluşturmak ve yaygınlaştırılmasını sağlamak	
	H1	Üniversitemiz akademik ve idari birimlerinde Kalite Yönetim Sistemi süreçlerini tamamlayarak, ISO 9001:2008 belgesini almak ve sistemin sürdürülebilirliğini sağlamak
	H2	Yönetim Bilgi Sistemi kapsamında üniversitemizin tüm akademik ve idari birimlerinde üniversite bilgi yönetim sistemini oluşturmak
	H3	OHSAS 18001 Sisteminin oluşturulması
	H4	Bilgi Güvenliği Sisteminin oluşturulması
	H5	Laboratuvar Akreditasyon Standardının oluşturulması
	H6	Çevre Yönetim Sisteminin oluşturulması
A7	Toplumsal fayda sağlayacak hizmet ve ürünler sunmak, geliştirmek	
	H1	Bölgeye yönelik projelerin sayı ve kalitesinin artırılması
	H2	Üniversite-Sanayi işbirliği faaliyetlerinin artırılması
	H3	Toplumun dezavantajlı kitleleri için faaliyetlerin artırılması
	H4	Sosyal sorumluluk proje faaliyetlerinin artırılması
A8	Tüm paydaşlarımızın memnuniyetini üst seviyede tutmak ve devamlı tercih edilebilir bir Üniversite olmak	
	H1	İç ve dış paydaşlarımızın memnuniyetine yönelik faaliyetlerin geliştirilmesi.
	H2	Öğrencilerimize sunulan fiziki, sosyal, sportif, kültürel ve kariyer gelişimlerinin sağlanması.
	H3	Mezun olan öğrencilerimizin istihdamlarına yardımcı olmak ve mezunlarla işbirliğini geliştirmek
	H4	Tüm Birimlerde topluma yönelik sağlanan hizmetlerin geliştirilmesi

C. PERFORMANS HEDEF GÖSTERGELERİ İLE FAALİYETLER

Üniversitemizin 2020 Yılı performans hedefleri belirlenirken; 2019 yılı bütçe gerçekleştirmeleri, 2020 yılı bütçe teklifleri dikkate alınmıştır. Ayrıca idare düzeyinde belirlenen ve bir veya birden fazla harcama birimini ilgilendiren 2020 yılı performans hedeflerinin tespitinde tüm harcama birimlerinin aktif yer almasına, Üniversitemizin yürüttüğü faaliyetlerle doğrudan ilgili, gerçekleştirilebilir, gerçekçi, çıktı-sonuç odaklı ve ölçülebilir olmasına dikkat edilmiştir.



2. ALT PROGRAM HEDEFLERİ VE STRATEJİK PLAN İLİŞKİSİ

Kurum: ADIYAMAN ÜNİVERSİTESİ

Yıl: 2020

PROGRAM ADI	ALT PROGRAM ADI	ALT PROGRAM HEDEFLERİ	İLİŞKİLİ OLDUĞU STRATEJİK AMAÇ
ARAŞTIRMA, GELİŞTİRME VE YENİLİK	ARAŞTIRMA ALTYAPILARI	Ülkemizin bilgi birikiminin artırılmasına ve teknolojik gelişimine katkıda bulunmak üzere yükseköğretim kurumlarında araştırma altyapılarının kurulması ve kapasitelerinin güçlendirilmesi	Geleceği karşılayan eğitim ve öğretimin nitelik ve nicelik açısından kalitesini yükseltmek. Araştırma Geliştirme faaliyetlerinin ulusal ve uluslararası düzeyde sayı ve kalitesini arttırmak
	YÜKSEKÖĞRETİMDE BİLİMSEL ARAŞTIRMA VE GELİŞTİRME	Yükseköğretim kurumlarında inovasyon amaçlı bilimsel çalışmaların artırılması	Araştırma Geliştirme faaliyetlerinin ulusal ve uluslararası düzeyde sayı ve kalitesini arttırmak
HAYAT BOYU ÖĞRENME	YÜKSEKÖĞRETİM KURUMLARI SÜREKLİ EĞİTİM FAALİYETLERİ	Toplumun tüm kesimlerine ihtiyaç duyduğu alanlarda eğitimler verilmesi, kamu kurum ve kuruluşları, özel sektör ve uluslararası kuruluşlarla işbirliğinin gelişmesine katkıda bulunulması	Toplumsal fayda sağlayacak hizmet ve ürünler sunmak, geliştirmek. Tüm paydaşlarımızın memnuniyetini üst seviyede tutmak ve devamlı tercih edilebilir bir Üniversite olmak
TEDAVİ EDİCİ SAĞLIK	TEDAVİ EDİCİ SAĞLIK	Tedavi edici sağlık hizmetinin erişilebilir ve etkili olarak sunulmasının sağlanması	Toplumsal fayda sağlayacak hizmet ve ürünler sunmak, geliştirmek.
YÜKSEKÖĞRETİM HİZMETLERİ	ÖĞRETİM ELEMANLARININ MESLEKİ GELİŞİMİ	Alanında yetkin, araştırmacı, bilgi üreten ve aktaran akademisyenler yetiştirilmesi	Geleceği karşılayan eğitim ve öğretimin nitelik ve nicelik açısından kalitesini yükseltmek
	ÖN LİSANS EĞİTİMİ, LİSANS EĞİTİMİ VE LİSANSÜSTÜ EĞİTİM	Mesleki yeterlilik sahibi ve gelişime açık mezunlar yetiştirilmesi	Geleceği karşılayan eğitim ve öğretimin nitelik ve nicelik açısından kalitesini yükseltmek
	YÜKSEKÖĞRETİMDE ÖĞRENCİ YAŞAMI	Yükseköğretim öğrencilerine sunulan beslenme ve barınma hizmetlerinin kalitesinin artırılması; öğrencilerin kişisel ve sosyal gelişimi desteklenerek yaşam kalitesinin yükseltilmesi	Geleceği karşılayan eğitim ve öğretimin nitelik ve nicelik açısından kalitesini yükseltmek

3. ADIYAMAN ÜNİVERSİTESİ PERFORMANS BİLGİSİ

Program Adı: ARAŞTIRMA, GELİŞTİRME VE YENİLİK
Programın Amacı: Türkiye'nin Bilimsel ve Teknolojik Ekosistemine Katkı Sağlanması
Programın Kapsamı: Ar-Ge ve Yenilik Faaliyetleri ile Türkiye'nin Bilimsel ve Teknolojik Ekosistemi ve Sosyoekonomik Gelişimine Katkı Sağlama

Anahtar Göstergeler

- 1- Ar-ge harcamasının GSYH'ye oranı
- 2- Küresel inovasyon endeksi
- 3- Tam zamanlı eşdeğer araştırmacı sayısı
- 4- Türkiye kaynaklı bilimsel yayın sayısı

Alt Program Adı: YÜKSEKÖĞRETİMDE BİLİMSEL ARAŞTIRMA VE GELİŞTİRME
Alt Programın Kapsamı: Üniversitemizdeki Bilimsel Araştırma ve Geliştirme faaliyetleri ile amacımız, ilimizin ve bölgemizin gelişmesine katkıda bulunmaktır.

Alt Program Hedefi: Yükseköğretim kurumlarında inovasyon amaçlı bilimsel çalışmaların artırılması

PERFORMANS GÖSTERGELERİ

Performans Göstergesi	Ölçü Birimi	2018	2019 Planlanan	2019 YS Gerç. Tahmini	2020 Hedef	2021 Tahmin	2022 Tahmin
1- Ar-ge'ye harcanan bütçenin toplam bütçeye oranı	Oran	0,7	0,72	0,7	0,75	0,77	0,8

Göstergeye İlişkin Açıklama: Bu gösterge ile Üniversitemiz Ar-ge çalışmalarının güçlendirilerek yıl bazında takip edilmesi, böylece kıyaslamalara imkan sağlanması amaçlanmaktadır.

Hesaplama Yöntemi: AR-GE'ye harcanan bütçenin/Üniversite toplam bütçesine oranı.

Verinin Kaynağı: E-Mail (Veriler Bilimsel Araştırma Projeleri Koordinatörlüğünden alınmıştır.)

Performans Göstergesi	Ölçü Birimi	2018	2019 Planlanan	2019 YS Gerç. Tahmini	2020 Hedef	2021 Tahmin	2022 Tahmin
4- Araştırma merkezleri gelir miktarı	TL	78.608	80.000	59.183	80.000	81.000	82.000

Göstergeye İlişkin Açıklama: Veriler Döner Sermaye İşletmesi Müdürlüğünden alınmıştır.

Hesaplama Yöntemi: Merkezi Araştırma Laboratuvarı Uygulama ve Araştırma Merkezinin yıllık gelir miktarı toplamıdır.

Verinin Kaynağı: E-Mail (Döner Sermaye İşletmesi Müdürlüğü ve Merkezi Araştırma Laboratuvarı Uygulama ve Araştırma Merkezi)

Performans Göstergesi	Ölçü Birimi	2018	2019 Planlanan	2019 YS Gerç. Tahmini	2020 Hedef	2021 Tahmin	2022 Tahmin
5- Araştırma merkezlerinin sanayi ile yaptığı proje sayısı	Sayı	2	2	2	4	5	6

Göstergeye İlişkin Açıklama: Gösterge ile Üniversitemiz tarafından yürütülen Araştırma Merkezlerinin Sanayi ile Yaptığı Proje Sayısı baz alınmıştır.

Hesaplama Yöntemi: Araştırma Merkezlerinin Sanayi ile Yaptığı Proje Sayısı

Verinin Kaynağı: Proje Üretim, Yönetim ve Koordinasyon Merkezi (Mail)

Performans Göstergesi	Ölçü Birimi	2018	2019 Planlanan	2019 YS Gerç. Tahmini	2020 Hedef	2021 Tahmin	2022 Tahmin
6- BAP kapsamında desteklenen araştırma projeleri sayısı	Sayı	43	30	16	30	30	30

Göstergeye İlişkin Açıklama: Gösterge ile Üniversitemiz Bilimsel Araştırma Projeleri Koordinatörlüğü tarafından yürütülen Bilimsel Araştırma Proje Sayısı baz alınmıştır.

Hesaplama Yöntemi: Bilimsel Araştırma Projeleri kapsamında önceki yıldan ilgili yıla devreden ve yıl içerisinde açılan proje sayısı toplamıdır

Verinin Kaynağı: E-Mail (Bilimsel Araştırma Proje Koordinatörlüğü)

Performans Göstergesi	Ölçü Birimi	2018	2019 Planlanan	2019 YS Gerç. Tahmini	2020 Hedef	2021 Tahmin	2022 Tahmin
7- Öğretim elemanı başına düşen ar-ge proje sayısı	Sayı	0,05	0,03	0,02	0,03	0,03	0,03

Göstergeye İlişkin Açıklama: Toplam Ar-ge Proje sayısına BAP, TÜBİTAK ve AB projeleri dahildir. Personel Sayıları, Personel Daire Başkanlığından alınmıştır.

Hesaplama Yöntemi: Öğretim Elemanı Sayısı/ Toplam Ar-ge Proje Sayısı

Verinin Kaynağı: E-Mail (Bilimsel Araştırma Proje Koordinatörlüğü)

Performans Göstergesi	Ölçü Birimi	2018	2019 Planlanan	2019 YS Gerç. Tahmini	2020 Hedef	2021 Tahmin	2022 Tahmin
8- Patent, faydalı model ve endüstriyel tasarım başvuru sayısı	Sayı	2	6	6	7	8	9

Göstergeye İlişkin Açıklama: Gösterge ile Üniversitemiz tarafından yürütülen AR-GE projeleri ile ilgili yapılan patent başvuru sayısı.

Hesaplama Yöntemi: Üniversitemizin yapmış olduğu toplam patent başvuru sayısı.

Verinin Kaynağı: Proje Üretim, Yönetim ve Koordinasyon Merkezi (Mail)

Performans Göstergesi	Ölçü Birimi	2018	2019 Planlanan	2019 YS Gerç. Tahmini	2020 Hedef	2021 Tahmin	2022 Tahmin
9- Ulusal ve uluslararası kuruluşlar tarafından desteklenen ar-ge projesi sayısı	Sayı	3	4	4	5	6	7

Göstergeye İlişkin Açıklama: Gösterge ile Üniversitemiz tarafından yürütülen Ulusal ve uluslararası kuruluşlar tarafından desteklenen ar-ge proje sayısı baz alınmıştır.

Hesaplama Yöntemi: Ulusal ve uluslararası kuruluşlar tarafından desteklenen ar-ge proje sayısı

Verinin Kaynağı: Proje Üretim, Yönetim ve Koordinasyon Merkezi (Mail)

Performans Göstergesi	Ölçü Birimi	2018	2019 Planlanan	2019 YS Gerç. Tahmini	2020 Hedef	2021 Tahmin	2022 Tahmin
10- Uluslararası endekslerde yer alan bilimsel yayın sayısı	Sayı	2	2	2	3	4	5

Göstergeye İlişkin Açıklama: Bu gösterge ile Üniversitemiz uluslararası endekslerde yayımlanan üniversite adresli toplam yayın sayısının artırılması, böylece kıyaslamalara imkan sağlanması amaçlanmaktadır.

Hesaplama Yöntemi: 2018 yılında uluslararası endekslerde yayımlanan üniversite adresli toplam yayın sayısının, toplam öğretim elemanı sayısına oranı

Verinin Kaynağı: E-Mail (Rektörlük, Akademik Birimler)

Alt Program Kapsamında Yürütülecek Faaliyet Maliyetleri

Faaliyetler	2019 Bütçe	2019 Harcama	2020 Bütçe	2021 Tahmin	2022 Tahmin
Yükseköğretim Kurumlarının Bilimsel Araştırma Projeleri	375.007	39.671	393.757	413.445	434.117
Bütçe İçi	0	0	0	0	0
Bütçe Dışı	375.007	39.671	393.757	413.445	434.117
T O P L A M	375.007	39.671	393.757	413.445	434.117
Bütçe İçi	0	0	0	0	0
Bütçe Dışı	375.007	39.671	393.757	413.445	434.117

Faaliyetlere İlişkin Açıklamalar:

Yükseköğretim Kurumları Temel Araştırma Hizmetleri: Üniversitemizin bilimsel ve teknolojik araştırma alt yapısını laboratuvar ve atölye araştırma çalışmalarına yönelik biçimde güçlendirmek amacıyla, Üniversite akademik alanlarından gelen araştırma alt yapı önerilerinden ibaret kurumsal projeler bu faaliyet altında izlenecektir

Alt Program Adı:

Alt Programın Kapsamı:

ARAŞTIRMA ALTYAPILARI

Alt Program kapsamında Üniversitemiz araştırma altyapısının geliştirilerek etkin kullanımı ve sürdürülebilirliği sağlanacaktır. Gerekli olan mali ve insan kaynağı sağlanacaktır.

Alt Program Hedefi:

Ülkemizin bilgi birikiminin artırılmasına ve teknolojik gelişimine katkıda bulunmak üzere yükseköğretim kurumlarında araştırma altyapılarının kurulması ve kapasitelerinin güçlendirilmesi

PERFORMANS GÖSTERGELERİ

Performans Göstergesi	Ölçü Birimi	2018	2019 Planlanan	2019 YS Gerç. Tahmini	2020 Hedef	2021 Tahmin	2022 Tahmin
1- Araştırma altyapısı projesi tamamlanma oranı	Oran	66	70	66	71	72	73

Göstergeye İlişkin Açıklama: Bu gösterge ile Üniversitemiz araştırma altyapısı kurulması ve güçlendirilmesinin yıl bazında takip edilmesi, böylece kıyaslamalara imkan sağlanması amaçlanmaktadır.

Hesaplama Yöntemi: Araştırma altyapısı projesinin yıllık tamamlanma yüzdesi oranı toplamıdır.

Verinin Kaynağı: Veriler Bilimsel Araştırma Projeleri Koordinatörlüğünden alınmıştır.

Alt Program Kapsamında Yürütülecek Faaliyet Maliyetleri

Faaliyetler	2019 Bütçe	2019 Harcama	2020 Bütçe	2021 Tahmin	2022 Tahmin
Yükseköğretim Kurumları Araştırma Altyapısı Kurulması ve Geliştirilmesi	378.000	378.000	413.000	445.000	469.000
Bütçe İçi	378.000	378.000	413.000	445.000	469.000
Bütçe Dışı	0	0	0	0	0
T O P L A M	378.000	378.000	413.000	445.000	469.000
Bütçe İçi	378.000	378.000	413.000	445.000	469.000
Bütçe Dışı	0	0	0	0	0

Faaliyetlere İlişkin Açıklamalar:

Yükseköğretim Kurumları Araştırma Altyapısı Kurulması ve Geliştirilmesi

Üniversitemiz araştırma altyapısının güçlendirilmesi amacıyla laboratuvarlarda kullanılan makine teçhizat ve donatım ihtiyaçlarının teknolojik gelişmeler doğrultusunda güncelleştirilmesi bu faaliyet altında izlenecektir

Program Adı: HAYAT BOYU ÖĞRENME

Programın Amacı: Hayat Boyu Öğrenme Programlarına Yönelik Nitelik ve Erişimin Artırılması

Programın Kapsamı: Hayat boyu öğrenme: bireysel, toplumsal ve istihdam ile ilgili bir yaklaşımla bireyin bilgi, beceri ve yetkinliklerini geliştirmek amacıyla örgün eğitimin dışında hayatı boyunca katıldığı her türlü öğrenme etkinlikleri olarak kabul edilmekte olup bu kapsamda halk eğitimi merkezleri tarafından okuma-yazma, genel ve mesleki-teknik yaygın eğitim kursları düzenlenmekte; Örgün eğitim çağı dışında olan vatandaşlarımızın eğitim seviyelerini yükseltmek amacıyla açık ortaokul ve açık lise eğitim öğretim faaliyetleri sunulmakta; Ayrıca ülkemizde geçici koruma altında bulunan bireylerin eğitim sistemimize entegrasyonlarını sağlamak amacıyla öncelikle Türkçe olmak üzere eğitim öğretim faaliyetleri sürdürülmektedir.

Anahtar Göstergeler

1- Hayat boyu öğrenmeye katılım oranı

Alt Program Adı:

Alt Programın Kapsamı:

YÜKSEKÖĞRETİM KURUMLARI SÜREKLİ EĞİTİM FAALİYETLERİ

Üniversitemizin eğitim verdiği ve araştırma yaptığı tüm alanlarda ve halkın genel olarak eğitime ihtiyaç duyduğu tüm konularda, sürekli olarak verilecek eğitim ve sosyal etkinlik programları düzenleyerek ve ilan ederek ve bu programlar aracılığıyla Üniversitemizin kamu, özel sektör ve uluslararası kuruluşlarla işbirliğinin gelişmesini sağlamaktır.

Alt Program Hedefi:

Toplumun tüm kesimlerine ihtiyaç duyduğu alanlarda eğitimler verilmesi, kamu kurum ve kuruluşları, özel sektör ve uluslararası kuruluşlarla işbirliğinin gelişmesine katkıda bulunulması

PERFORMANS GÖSTERGELERİ

Performans Göstergesi	Ölçü Birimi	2018	2019 Planlanan	2019 YS Gerç. Tahmini	2020 Hedef	2021 Tahmin	2022 Tahmin
2- Eğitim programlarına başvuran kişi sayısı	Sayı	1.887	380	380	650	655	660

Göstergeye İlişkin Açıklama: Üniversitemizde gerçekleştirilen eğitim faaliyetlerine yapılan başvurular birimlerden istenerek gelen verilerin toplanması ile sonuca ulaşılmıştır.

Hesaplama Yöntemi: Birim Faaliyet Raporlarındaki verilerin toplanması ile elde edilmiştir.

Verinin Kaynağı: İdare Faaliyet Raporu, Birim Faaliyet Raporları ve Sürekli Eğitim Merkezi (ADYÜSEM) verileri.

Performans Göstergesi	Ölçü Birimi	2018	2019 Planlanan	2019 YS Gerç. Tahmini	2020 Hedef	2021 Tahmin	2022 Tahmin
4- Sürekli Eğitim Merkezi (SEM) ve Dil Merkezi (DILMER) tarafından mesleki eğitime yönelik verilen sertifika sayısı	Sayı	20	20	20	24	24	26

Göstergeye İlişkin Açıklama: Bu gösterge ile Sürekli Eğitim Merkezi (SEM) ve Dil Merkezi (DILMER) tarafından mesleki eğitime ilişkin verilen sertifika sayısının artırılması, böylece kıyaslamalara imkan sağlanması amaçlanmaktadır.

Hesaplama Yöntemi: 2018 yılında Sürekli Eğitim Merkezi (SEM) ve Dil Merkezi (DILMER) tarafından mesleki eğitime ilişkin verilen sertifika sayısı.

Verinin Kaynağı: Rektörlük, ADYÜSEM.

Performans Göstergesi	Ölçü Birimi	2018	2019 Planlanan	2019 YS Gerç. Tahmini	2020 Hedef	2021 Tahmin	2022 Tahmin
5- Tamamlanan sosyal sorumluluk projeleri sayısı	Sayı	43	43	43	45	45	46

Göstergeye İlişkin Açıklama: Bu gösterge ile Üniversitemizde gerçekleştirilen sosyal sorumluluk proje sayısının artırılarak yıl bazında takip edilmesi, böylece kıyaslamalara imkan sağlanması amaçlanmaktadır.

Hesaplama Yöntemi: 2018 yılında yürütülen sosyal sorumluluk projesi sayısı

Verinin Kaynağı: Rektörlük

Alt Program Kapsamında Yürütülecek Faaliyet Maliyetleri

Faaliyetler	2019 Bütçe	2019 Harcama	2020 Bütçe	2021 Tahmin	2022 Tahmin
Toplum Hizmetine Sunulan Eğitim Programları, Kurs ve Seminerler	250.000	34.508	262.503	275.628	283.896
Bütçe İçi	0	0	0	0	0
Bütçe Dışı	250.000	34.508	262.503	275.628	283.896
T O P L A M	250.000	34.508	262.503	275.628	283.896
Bütçe İçi	0	0	0	0	0
Bütçe Dışı	250.000	34.508	262.503	275.628	283.896

Faaliyetlere İlişkin Açıklamalar:

Toplum Hizmetine Sunulan Eğitim Programları, Kurs ve Seminerler

Yükseköğretim Kurumları Sosyal Sorumluluk Projeleri

Toplumun tüm kesimlerine özellikle dezavantajlı bireylerine yönelik sunulan eğitim programları, kurs ve seminer giderleri bu faaliyet altında izlenecektir.

Üniversitemizde gerçekleştirilecek olan topluma hizmet uygulamaları ile sosyal sorumluluk proje faaliyetlerine ilişkin giderler bu faaliyet altında izlenecektir.

Program Adı:**TEDAVİ EDİCİ SAĞLIK****Programın Amacı:**

Tedavi Edici Sağlık Hizmetlerinin Yürütülmesi ve Sağlık Araştırma Faaliyetlerinin Geliştirilmesi

Programın Kapsamı:

Sağlık tesislerinin her türlü koruyucu, teşhis, tedavi ve rehabilite edici sağlık hizmetlerinin yürütülmesinin sağlanması, faaliyetlerin izlenmesi ve değerlendirilmesi, iyi uygulama örneklerinin yaygınlaştırılması.

Nitelikli sağlık personelinin ülke genelinde dengeli dağılımının sağlanması

Sağlık alanında kullanılan bilişim sistemleri ve iletişim teknolojileri ile ilgili ülke çapında politika, strateji ve standartların belirlenmesi amacıyla çalışmalar yapılması, kişisel sağlık verileri ile ülke düzeyinde sağlık durumu ve sağlık hizmetlerine ilişkin veri ve bilgi akışını içeren her türden bilgi sistemleri ve projelerinin yapılması ve yaptırılması, sağlık bilişimi ve teknoloji alanında çalışacak kamu ve özel hukuk tüzel kişileri ile gerçek kişilerin uyacakları kuralların belirlenmesi, uygulanması, gerektiğinde bunların yazılım ve ürünlerinin uygunluğuna karar verilmesi ve müelliflerinin yetkilendirilmesi

Acil sağlık hizmetlerinin daha etkili ve kısa sürede sunulabilmesi amacıyla acil sağlık talebine yönelik cevaplama ve müdahale süreleri kısaltılarak kaynak etkinliği sağlanması. İlgili birimler arasındaki koordinasyon ve iş birliği güçlendirilerek, bu alanda vatandaş farkındalığının ve bilincinin artırılması için eğitimler düzenlenmesi

Anahtar Göstergeler

- 1- 100.000 kişiye düşen hemşire sayısı
- 2- 100.000 kişiye düşen toplam hekim sayısı
- 3- Nitelikli yatak oranı (Yoğun bakım yatakları hariç, Sağlık Bakanlığı)

Alt Program Adı:**TEDAVİ EDİCİ SAĞLIK****Alt Programın Kapsamı:**

Toplumun ağız ve diş sağlığını ilgilendiren konularda ileri tanı ve tedavi yöntemlerini sunmak amacıyla bilimsel araştırma ve geliştirme çalışmaları yapmak ve bu sayede Üniversitemize başvuran acil ve diğer hastalara gerekli ağız, diş ve çene sağlığı hizmeti vermek.

Alt Program Hedefi:

Tedavi edici sağlık hizmetinin erişilebilir ve etkili olarak sunulmasının sağlanması

PERFORMANS GÖSTERGELERİ

Performans Göstergesi	Ölçü Birimi	2018	2019 Planlanan	2019 YS Gerç. Tahmini	2020 Hedef	2021 Tahmin	2022 Tahmin
2- Üniversite hastaneleri nitelikli yatak oranı	Oran	0	0	0	0	0	0

Göstergeye İlişkin Açıklama:
Hesaplama Yöntemi:
Verinin Kaynağı:

Performans Göstergesi	Ölçü Birimi	2018	2019 Planlanan	2019 YS Gerç. Tahmini	2020 Hedef	2021 Tahmin	2022 Tahmin
3- Üniversite hastaneleri yatak doluluk oranı	Oran	0	0	0	0	0	0

Göstergeye İlişkin Açıklama:
Hesaplama Yöntemi:
Verinin Kaynağı:

Alt Program Kapsamında Yürütülecek Faaliyet Maliyetleri

Faaliyetler	2019 Bütçe	2019 Harcama	2020 Bütçe	2021 Tahmin	2022 Tahmin
Ağız ve Diş Sağlığı Hizmetleri	4.874.018	2.747.414	4.869.018	5.116.918	5.373.464
Bütçe İçi	144.000	144.000	211.000	226.000	238.000
Bütçe Dışı	4.730.018	2.603.414	4.658.018	4.890.918	5.135.464
Üniversite Genel Hastane Hizmetleri	11.720.000	7.378.876,09	13.011.000	13.958.000	14.859.000
Bütçe İçi	11.720.000	7.378.876,09	13.011.000	13.958.000	14.859.000
Bütçe Dışı	0	0	0	0	0
T O P L A M	16.594.018	10.126.290,09	17.880.018	19.074.918	20.232.464
Bütçe İçi	11.864.000	7.522.876,09	13.222.000	14.184.000	15.097.000
Bütçe Dışı	4.730.018	2.603.414	4.658.018	4.890.918	5.135.464

Faaliyetlere İlişkin Açıklamalar:

Ağız ve Diş Sağlığı Hizmetleri

Dişlerin, diş etlerinin ve bunlarla doğrudan bağlantılı olan ağız ve çene dokularının sağlığının korunmasına yönelik önleyici ve koruyucu hizmetler ile hastalıklarının ve düzensizliklerinin teşhis ve tedavisini kapsayan hizmetler bu faaliyet altında izlenecektir.

Program Adı:
Programın Amacı:
Programın Kapsamı:

YÜKSEKÖĞRETİM HİZMETLERİ

Uluslararası Standartlarda, Bilimsel Temelli Yükseköğretim Hizmeti Sunulması
Programın kapsamı Yükseköğretimi Nitelik ve Nicelik Olarak Ulusal ve Uluslararası Standartlara Uygun Etkin ve Etkili Olarak Planlamak ve Yönetmektir.
Yükseköğretim alanındaki istihdam odaklı politikaları oluşturmak ve geliştirmek amacıyla yeni açılacak eğitim programları ve kontenjanlarının Yükseköğretim Eğitim Programları Danışma Kurulunca planlanması,
Bölgesel Kalkınma Odaklı ihtisas üniversitelerinin belirlenmesi
Üniversitelerin mevcut öğretim elemanlarının niteliklerinin artırılması, ihtiyaçlar doğrultusunda öğretim üyesi yetiştirme programlarının düzenlenmesi,
Yükseköğretimde nitelikli yabancı akademik personelin (en az Dr seviyesimde) istihdamının sağlanması,
Devlet üniversitelerinde, ülkemizin öncelikli alanlarında, öğrenim gören doktora öğrencilerine destek sağlanması,
Hedef ülkelerle mevcut işbirliklerinin geliştirilmesi,
Yükseköğretim alanında ülkemizin uluslararası görünürlüğünü artırmak amacıyla ülkemizde öğrenim gören yabancı öğrenci potansiyelinin artırılması,
kapsama dahil edilmiştir.

Anahtar Göstergeler

- 1- Yüksek öğretimde öğretim elemanı başına düşen öğrenci sayısı
- 2- Yükseköğretim kontenjan doluluk oranı
- 3- Yükseköğretim mezunlarının işgücüne katılım oranı
- 4- Yükseköğretimde okullaşma oranı

Alt Program Adı:
Alt Programın Kapsamı:

ÖN LİSANS EĞİTİMİ, LİSANS EĞİTİMİ VE LİSANSÜSTÜ EĞİTİM

Üniversitemiz lisans ve lisansüstü öğrenimde uluslararası alandaki en güncel ve gelişmiş uygulamaları izleyerek, üst düzey kalite standartlarında eğitim vermeyi, katılımcılara akademik yetkinlik ve uygulama becerisi kazandırmayı, eğitim verdiği her alanda Türkiye'deki değişime ve gelişime öncülük etmeyi, disiplinler arası ilişki kurabilen, analitik düşünce yeteneğine sahip ve girişimcilik ruhu kazanmış mezunlar yetiştirmeyi, sosyal sorumluluk ve çevre bilincini ön planda tutarak, toplumun ihtiyaçlarına yönelik eğitim ve araştırma faaliyetlerine ağırlık vermeyi, bilgiyi toplumsal faydaya dönüştürmeyi amaçlamaktadır.

Üniversitemiz Ulusal ve uluslararası Üniversiteler ile işbirliklerinin geliştirilerek devam etmesini, Üniversitemizdeki lisans ve lisansüstü programları, Türkiye Yükseköğretim Yeterlilik Çerçevesine uygun hale getirerek, eğitim öğretimde kalitenin uluslararası standartlara ulaştırılmasını hedeflemektedir. Ulusal ve Uluslar Programlar kapsamında (Erasmus / Mevlana / Farabi) eğitim ve araştırma amaçlı iş birliklerinin geliştirilmesi amaçlanmaktadır.

Alt Program Hedefi:

Mesleki yeterlilik sahibi ve gelişime açık mezunlar yetiştirilmesi

PERFORMANS GÖSTERGELERİ

Performans Göstergesi	Ölçü Birimi	2018	2019 Planlanan	2019 YS Gerç. Tahmini	2020 Hedef	2021 Tahmin	2022 Tahmin
1- Doktora eğitimini tamamlayanların sayısı	Sayı	8	8	8	10	10	11

Göstergeye İlişkin Açıklama: Bu gösterge ile Üniversitemiz doktora programlarından mezun olan toplam kişi sayısının artırılarak yıl bazında takip edilmesi, böylece kıyaslamalara imkan sağlanması amaçlanmaktadır.

Hesaplama Yöntemi: 2017-2018 eğitim ve öğretim yılında doktora programlarından mezun olan toplam kişi sayısı

Verinin Kaynağı: Rektörlük, Akademik Birimler

Performans Göstergesi	Ölçü Birimi	2018	2019 Planlanan	2019 YS Gerç. Tahmini	2020 Hedef	2021 Tahmin	2022 Tahmin
2- Eğitim bilimleri kontenjan doluluk oranı	Oran	100	100	100	100	100	100

Göstergeye İlişkin Açıklama: Bu gösterge ile Üniversitemiz eğitim bilimleri bölüm ve programlarına yeni kayıt olan öğrenci sayısının artırılarak yıl bazında takip edilmesi, böylece kıyaslamalara imkan sağlanması amaçlanmaktadır.

Hesaplama Yöntemi: 2018-2019 eğitim ve öğretim yılında eğitim bilimleri bölüm ve programlarına yeni kayıt olan öğrenci sayısının toplam kontenjan sayısına oranı

Verinin Kaynağı: Rektörlük, Akademik Birimleri, Öğrenci İşleri Daire Başkanlığı

Performans Göstergesi	Ölçü Birimi	2018	2019 Planlanan	2019 YS Gerç. Tahmini	2020 Hedef	2021 Tahmin	2022 Tahmin
3- Eğitimin program süresinde bitirilmesi oranı	Oran	10,68	12,43	15	17	20	22

Göstergeye İlişkin Açıklama: Öğrenci İşleri Daire Başkanlığından alınan bilgiler Üniversitemizdeki eğitim süresi içerisinde mezun olan öğrenci oranıdır.

Hesaplama Yöntemi: Eğitimini Süresinde Bitiren Öğrenci Sayısı/Toplam Öğrenci Sayısı*100

Verinin Kaynağı: E-Mail (Öğrenci İşleri Daire Başkanlığı)

Performans Göstergesi	Ölçü Birimi	2018	2019 Planlanan	2019 YS Gerç. Tahmini	2020 Hedef	2021 Tahmin	2022 Tahmin
4- Fen bilimleri kontenjan doluluk oranı	Oran	100	100	100	100	100	100

Göstergeye İlişkin Açıklama: Bu gösterge ile Üniversitemiz fen bilimleri bölüm ve programlarına yeni kayıt olan öğrenci sayısının artırılarak yıl bazında takip edilmesi, böylece kıyaslamalara imkan sağlanması amaçlanmaktadır.

Hesaplama Yöntemi: 2018-2019 eğitim ve öğretim yılında fen bilimleri bölüm ve programlarına yeni kayıt olan öğrenci sayısının toplam kontenjan sayısına oranı

Verinin Kaynağı: Rektörlük, Akademik Birimler

Performans Göstergesi	Ölçü Birimi	2018	2019 Planlanan	2019 YS Gerç. Tahmini	2020 Hedef	2021 Tahmin	2022 Tahmin
5- Kütüphanede bulunan basılı ve elektronik kaynak sayısı	Sayı	166.780	166.780	166.780	170.000	170.000	180.000

Göstergeye İlişkin Açıklama: Bu gösterge ile Üniversitemiz kütüphanesinde bulunan toplam basılı ve e-kitap sayısının artırılarak yıl bazında takip edilmesi, böylece kıyaslamalara imkan sağlanması amaçlanmaktadır.

Hesaplama Yöntemi: 2018 yılında üniversite kütüphanesinde bulunan toplam basılı ve e- kitap sayısı.

Verinin Kaynağı: Kütüphane ve Dokümantasyon Daire Başkanlığı

Performans Göstergesi	Ölçü Birimi	2018	2019 Planlanan	2019 YS Gerç. Tahmini	2020 Hedef	2021 Tahmin	2022 Tahmin
6- Kütüphanede bulunan öğrenci başına düşen basılı ve elektronik kaynak sayısı	Sayı	3.995	3.995	3.955	4.000	4.000	4.500

Göstergeye İlişkin Açıklama: Bu gösterge ile Üniversitemiz kütüphanesinde bulunan toplam basılı ve e-kitap sayısının artırılarak yıl bazında takip edilmesi, böylece kıyaslamalara imkan sağlanması amaçlanmaktadır.

Hesaplama Yöntemi: 2018 yılında üniversite kütüphanesinde bulunan toplam basılı ve e-kitap sayısının 2017-2018 eğitim ve öğretim yılındaki toplam öğrenci sayısına oranı.

Verinin Kaynağı: Kütüphane ve Dokümantasyon Daire Başkanlığı

Performans Göstergesi	Ölçü Birimi	2018	2019 Planlanan	2019 YS Gerç. Tahmini	2020 Hedef	2021 Tahmin	2022 Tahmin
7- Kütüphaneden yararlanan kişi sayısı	Sayı	22.889	22.889	22.889	23.000	23.000	23.500

Göstergeye İlişkin Açıklama: Bu gösterge ile Üniversitemiz kütüphanesinden yararlanan kişi sayısının artırılarak yıl bazında takip edilmesi, böylece kıyaslamalara imkan sağlanması amaçlanmaktadır.

Hesaplama Yöntemi: 2018 yılında üniversite kütüphanesinden yararlanan kişi sayısı

Verinin Kaynağı: Kütüphane ve Dokümantasyon Daire Başkanlığı

Performans Göstergesi	Ölçü Birimi	2018	2019 Planlanan	2019 YS Gerç. Tahmini	2020 Hedef	2021 Tahmin	2022 Tahmin
8- Lisansüstü öğrencilerin toplam öğrenciler içindeki payı	Oran	0,03	0,03	0,3	0,05	0,05	0,06

Göstergeye İlişkin Açıklama: Bu gösterge ile 2018-2019 eğitim ve öğretim yılında lisansüstü programlarındaki kayıtlı öğrenci sayısının artırılması ve böylece kıyaslamalara imkan sağlanması amaçlanmaktadır.

Hesaplama Yöntemi: 2018-2019 eğitim ve öğretim yılında lisansüstü programlarındaki kayıtlı öğrenci sayısının toplam öğrenci sayısına oranı

Verinin Kaynağı: Öğrenci İşleri Daire Başkanlığı, Enstitüler

Performans Göstergesi	Ölçü Birimi	2018	2019 Planlanan	2019 YS Gerç. Tahmini	2020 Hedef	2021 Tahmin	2022 Tahmin
9- Öğrenci başına düşen eğitim alanı	Metrekare	7,37	7,37	7,37	7,5	7,5	0

Göstergeye İlişkin Açıklama: Toplam eğitim alanının artırılarak öğrenci başına düşen alanın artması ile birlikte öğrencilerin eğitim seviyesi ve kalitesinin yükseltilmesi amaçlanmaktadır.

Hesaplama Yöntemi: Üniversite toplam eğitim alanı/toplam öğrenci sayısına oranı

Verinin Kaynağı: Yapı İşleri Daire Başkanlığı

Performans Göstergesi	Ölçü Birimi	2018	2019 Planlanan	2019 YS Gerç. Tahmini	2020 Hedef	2021 Tahmin	2022 Tahmin
10- Öğrenci başına düşen kapalı alan	Metrekare	11,37	11,37	11,37	11,5	11,5	12

Göstergeye İlişkin Açıklama: Toplam kapalı alanının artırılarak öğrenci başına düşen alanın artması ile birlikte öğrencilerin eğitim seviyesi ve kalitesinin yükseltilmesi amaçlanmaktadır.

Hesaplama Yöntemi: Üniversite toplam kapalı alanı/toplam öğrenci sayısına oranı

Verinin Kaynağı: Yapı İşleri Daire Başkanlığı

Performans Göstergesi	Ölçü Birimi	2018	2019 Planlanan	2019 YS Gerç. Tahmini	2020 Hedef	2021 Tahmin	2022 Tahmin
11- Öğrenci değişim programlarından yararlanan öğrencilerin oranı	Oran	0,01	0,01	0,01	0,02	0,02	0,03

Göstergeye İlişkin Açıklama: Öğrenci değişim programından yararlanan öğrenci sayısının artırılması amaçlanmaktadır.

Hesaplama Yöntemi: Öğrenci değişim programından yararlanan öğrenci sayısının toplam öğrenci sayısına oranı

Verinin Kaynağı: Öğrenci İşleri Daire Başkanlığı

Performans Göstergesi	Ölçü Birimi	2018	2019 Planlanan	2019 YS Gerç. Tahmini	2020 Hedef	2021 Tahmin	2022 Tahmin
12- Öğretim üyesi başına düşen öğrenci sayısı	Sayı	24,44	24,44	24,44	22	22	23

Göstergeye İlişkin Açıklama: Bu gösterge ile Üniversitemiz toplam öğretim üyesi ve öğrenci sayıları yıl bazında takip edilmesi, böylece kıyaslamalara imkan sağlanması amaçlanmaktadır.

Hesaplama Yöntemi: Toplam öğretim üyesi sayısının toplam öğrenci sayısına oranı

Verinin Kaynağı: Öğrenci İşleri Daire Başkanlığı

Performans Göstergesi	Ölçü Birimi	2018	2019 Planlanan	2019 YS Gerç. Tahmini	2020 Hedef	2021 Tahmin	2022 Tahmin
14- Sosyal bilimler kontenjan doluluk oranı	Oran	100	100	100	100	100	100

Göstergeye İlişkin Açıklama: Bu gösterge ile Üniversitemiz kontenjan doluluk oranını yıl bazında takip edilmesi, böylece kıyaslamalara imkan sağlanması amaçlanmaktadır.

Hesaplama Yöntemi: 2018-2019 eğitim ve öğretim yılında sosyal bilimleri bölüm ve programlarına yeni kayıt olan öğrenci sayısının toplam kontenjan sayısına oranı

Verinin Kaynağı: Akademik Birimler, Öğrenci İşleri Daire Başkanlığı

Performans Göstergesi	Ölçü Birimi	2018	2019 Planlanan	2019 YS Gerç. Tahmini	2020 Hedef	2021 Tahmin	2022 Tahmin
15- Teknokent veya Teknoloji Transfer Ofisi (TTO) projelerine katılan öğrenci sayısı	Sayı	128	128	128	135	135	140

Göstergeye İlişkin Açıklama: Bu gösterge ile Üniversitemiz Teknokent ve teknoloji transfer ofisi projelerine katılan öğrenci sayısı yıl bazında takip edilmesi, böylece kıyaslamalara imkan sağlanması amaçlanmaktadır.

Hesaplama Yöntemi: Teknokent ve teknoloji transfer ofisi projelerine katılan öğrenci sayısı

Verinin Kaynağı: Rektörlük, Akademik Birimler

Performans Göstergesi	Ölçü Birimi	2018	2019 Planlanan	2019 YS Gerç. Tahmini	2020 Hedef	2021 Tahmin	2022 Tahmin
16- Uluslararası kuruluşlarla ortak uygulanan eğitim programı sayısı	Sayı	2	2	2	3	3	4

Göstergeye İlişkin Açıklama: Bu gösterge ile uluslararası kuruluşlarla ortak uygulanan eğitim programı sayısı yıl bazında takip edilmesi, böylece kıyaslamalara imkan sağlanması amaçlanmaktadır.

Hesaplama Yöntemi: Uluslararası kuruluşlarla ortak uygulanan eğitim programı sayısı

Verinin Kaynağı: Rektörlük, Akademik Birimler

Performans Göstergesi	Ölçü Birimi	2018	2019 Planlanan	2019 YS Gerç. Tahmini	2020 Hedef	2021 Tahmin	2022 Tahmin
18- Yabancı uyruklu akademisyen sayısı	Sayı	9	8	8	9	10	11

Göstergeye İlişkin Açıklama: Gösterge ile Üniversitemiz toplam öğretim elemanı içerisindeki yabancı uyruklu akademik personel sayısı takip edilmektedir.

Hesaplama Yöntemi: Üniversitemizde görev yapan yabancı uyruklu akademik personel sayısı toplamıdır.

Verinin Kaynağı: E-Mail (Personel Daire Başkanlığı), İdare Faaliyet Raporu

Performans Göstergesi	Ölçü Birimi	2018	2019 Planlanan	2019 YS Gerç. Tahmini	2020 Hedef	2021 Tahmin	2022 Tahmin
19- Yabancı uyruklu öğrenci sayısı	Sayı	56	56	56	60	60	65

Göstergeye İlişkin Açıklama: Bu gösterge ile Üniversitemiz yabancı uyruklu öğrenci sayısı yıl bazında takip edilmesi, böylece kıyaslamalara imkan sağlanması amaçlanmaktadır.

Hesaplama Yöntemi: Yabancı uyruklu öğrenci sayısı

Verinin Kaynağı: Öğrenci İşleri Daire Başkanlığı

Performans Göstergesi	Ölçü Birimi	2018	2019 Planlanan	2019 YS Gerç. Tahmini	2020 Hedef	2021 Tahmin	2022 Tahmin
20- Yan dal ve çift ana dal programından mezun olanların toplam mezun sayısına oranı	Oran	0,37	0,4	0,4	0,45	0,5	0,5

Göstergeye İlişkin Açıklama: Veriler Öğrenci İşleri Daire Başkanlığından elde edilmektedir.

Hesaplama Yöntemi: Üniversitemizdeki yandal ve çift anadaldan mezun olanların toplam mezun olan öğrenci sayısına oranı.

Verinin Kaynağı: E-Mail (Öğrenci İşleri Daire Başkanlığı), İdare Faaliyet Raporu

Alt Program Kapsamında Yürütülecek Faaliyet Maliyetleri

Faaliyetler	2019 Bütçe	2019 Harcama	2020 Bütçe	2021 Tahmin	2022 Tahmin
Doktora ve Tıpta Uzmanlık Eğitimi	1.969.000	1.325.077,86	2.006.000	2.155.000	2.296.000
Bütçe İçi	1.969.000	1.325.077,86	2.006.000	2.155.000	2.296.000
Bütçe Dışı	0	0	0	0	0
Lisans Öğrencilerine Yönelik Burs Hizmetleri	0	30.000	0	0	0
Bütçe İçi	0	30.000	0	0	0
Bütçe Dışı	0	0	0	0	0
Yükseköğretim Kurumları Bilgi ve Kültürel Kaynaklarının Geliştirilmesi ve Erişimin Kolaylaştırılması	1.122.000	517.012,28	1.094.000	1.146.000	1.192.000
Bütçe İçi	1.122.000	517.012,28	1.094.000	1.146.000	1.192.000
Bütçe Dışı	0	0	0	0	0
Yükseköğretim Kurumları Birinci Öğretim	155.030.564	105.618.564,56	165.145.291	176.278.305	187.406.720
Bütçe İçi	149.761.000	103.194.677,56	159.785.000	170.650.000	181.497.000
Bütçe Dışı	5.269.564	2.423.887	5.360.291	5.628.305	5.909.720
Yükseköğretim Kurumları İkinci Öğretim	3.127.000	647.142,45	2.570.000	2.810.000	3.010.000
Bütçe İçi	3.127.000	647.142,45	2.570.000	2.810.000	3.010.000
Bütçe Dışı	0	0	0	0	0
T O P L A M	161.248.564	108.137.797,15	170.815.291	182.389.305	193.904.720
Bütçe İçi	155.979.000	105.713.910,15	165.455.000	176.761.000	187.995.000
Bütçe Dışı	5.269.564	2.423.887	5.360.291	5.628.305	5.909.720

Faaliyetlere İlişkin Açıklamalar:

Doktora Öğrencilerine Yönelik Burs Hizmetleri:	Yükseköğretim Kurulu Başkanlığınca verilen Doktora Bursları kapsamında Üniversitemize gönderilen tutarlar karşılığı yapılan harcamalar bu faaliyet altında izlenecektir.
Doktora ve Tıpta Uzmanlık Eğitimi	Üniversitemizde enstitüler tarafından verilen lisansüstü eğitime yönelik giderler bu faaliyet altında izlenecektir. Üniversitemizde bulunan 3 adet enstitü fen, sosyal ve sağlık bilimleri alanında hizmet vermektedir.
Lisans Öğrencilerine Yönelik Burs Hizmetleri	Yükseköğretim Kurulu Başkanlığınca verilen Lisans Bursları kapsamında Üniversitemize gönderilen tutarlar karşılığı yapılan harcamalar bu faaliyet altında izlenecektir.
Yükseköğretim Kurumları Bilgi ve Kültürel Kaynaklarının Geliştirilmesi ve Erişimin Kolaylaştırılması	Üniversitemiz Kütüphane ve Dokümantasyon Daire Başkanlığınca bilgi kaynaklarının geliştirilmesine yönelik yapılan giderler, Üniversitemiz yatırım programında yer alan yayın alımları projesi kapsamında yapılan giderler bu faaliyet altında izlenecektir.
Yükseköğretim Kurumları Birinci Öğretim	Üniversitemiz Fakülte, Yüksekokul ve Meslek Yüksekokullarında verilen örgün lisans ve ön lisans eğitim-öğretim hizmetlerine ilişkin giderler bu faaliyet altında izlenecektir.
Yükseköğretim Kurumları İkinci Öğretim	Üniversitemizde ikinci öğretim programları kapsamında verilen eğitim-öğretim hizmetlerine yönelik giderler bu faaliyet altında izlenecektir.
Yükseköğretim Kurumları Tezsiz Yüksek Lisans	Öğrencilere mesleki konularda bilgi kazandırmak ve mevcut bilginin uygulamada nasıl kullanılacağını göstermek olan programla ilgili giderler bu faaliyet alanı ile ilişkilendirilecektir.

Alt Program Hedefi:

Alanında yetkin, araştırmacı, bilgi üreten ve aktaran akademisyenler yetiştirilmesi

Performans Göstergeleri

Performans Göstergesi	Ölçü Birimi	2018	2019 Planlanan	2019 YS Gerç. Tahmini	2020 Hedef	2021 Tahmin	2022 Tahmin
1- SCI, SCI-Expanded, SSCI ve AHCI kapsamındaki dergilerde öğretim elemanı başına düşen yayın sayısı	Sayı	0,45	0,45	0,45	0,6	0,6	0,7

Göstergeye İlişkin Açıklama:

Bu gösterge ile SCI, SCI-Expanded, SSCI, AHCI ve ESCI endeksli dergilerde üniversite adresli yayımlanan toplam yayın sayısının artırılarak yıl bazında takip edilmesi, böylece kıyaslamalara imkan sağlanması amaçlanmaktadır.

Hesaplama Yöntemi:

2018 yılında SCI, SCI-Expanded, SSCI, AHCI ve ESCI endeksli dergilerde üniversite adresli yayımlanan toplam yayın sayısının, toplam öğretim elemanı sayısına oranı

Verinin Kaynağı:

Rektörlük, Akademik Birimler

Performans Göstergesi	Ölçü Birimi	2018	2019 Planlanan	2019 YS Gerç. Tahmini	2020 Hedef	2021 Tahmin	2022 Tahmin
4- YÖK tarafından sağlanan yurt dışında yabancı dil yeterliliklerinin artırılmasına yönelik burslardan yararlanan sayısı	Sayı	2	2	2	4	4	5

Göstergeye İlişkin Açıklama:

Bu gösterge ile Üniversitemiz YÖK-YUDAB kapsamında burs alan toplam araştırma görevlisi sayısının artırılarak yıl bazında takip edilmesi, böylece kıyaslamalara imkan sağlanması amaçlanmaktadır.

Hesaplama Yöntemi:

2017-2018 eğitim ve öğretim yılında YÖK-YUDAB kapsamında burs alan toplam araştırma görevlisi sayısı

Verinin Kaynağı:

Rektörlük, Akademik Birimler

Alt Program Adı:**Alt Programın Kapsamı:****YÜKSEKÖĞRETİMDE ÖĞRENCİ YAŞAMI**

Adıyaman Merkez’de 3, Kâhta ve Besni ilçelerinde birer tane olmak üzere Yüksek Öğrenim Kredi ve Yurtlar Kurumu Adıyaman Yurt Müdürlüğüne bağlı 5 yurt bulunmaktadır. Toplamda 6.766 yatak kapasitesine sahip olan yurtlarımızda öğrencilerimiz ayrıca sinema salonu, berber-kuaför, ayakkabı tamircisi, terzi, lokanta, kantin gibi hizmetlerden KYK yurtlarında faydalanabilmektedir. Öğrencilerimizin ders dışı zamanlarını değerlendirerek ve kendilerini geliştirmelerine imkân sağlamak üzere Üniversitemizde 34 adet öğrenci toplulukları bulunmaktadır. Üniversitemizde öğrenci topluluklarının kullanımına sunulan 550 m2 alana sahip, 500 kişi kapasiteli 3 adet salon ile 222 m2 alana sahip 15 kişilik, 1 adet Gençlik Evi bulunmaktadır. Öğrencilerimizin sportif faaliyetlerini gerçekleştirmeleri amacıyla, üniversitemiz merkez külliyesinde futbol sahası, tenis kortları, basketbol ve voleybol sahalarının yer aldığı spor tesisleri kompleksi bulunmaktadır. Ayrıca; Yaşayan Kültürel Hazineler Müzesi (Adıyaman Evi), Minyaman bölgesinde Adıyaman Çarşısı, Nostaljik Ekmek Fırını, Seyir Terası (ADYÜ Kale) ve içinde yer alan Kale Çayevi, Cendere Köprüsü, Nemrut Dağı minyatürü, Perre Antik Kenti minyatürü gibi Adıyaman’ın tarihi ve kültürel zenginliklerini yansıtan pek çok sosyal, kültürel ve sportif tesisi de bünyesinde barındıran Üniversitemizde, öğrencilerimiz bu hizmetlerden istedikleri zaman faydalanabilmektedir.

Üniversitemiz öğrencilerinin ders dışı zamanlarını en iyi şekilde geçirmelerini yönelik kültür, sanat ve spor faaliyetlerini yapabilecekleri sosyal alanlar, spor tesisleri ve laboratuvarların sürekli olarak geliştirilmesi planlanmaktadır. Ayrıca beslenme ve barınma gibi hizmetlerin de iyileştirilmesi hedeflenmektedir.

Alt Program Hedefi:

Yükseköğretim öğrencilerine sunulan beslenme ve barınma hizmetlerinin kalitesinin artırılması; öğrencilerin kişisel ve sosyal gelişimi desteklenerek yaşam kalitesinin yükseltilmesi

Performans Göstergesi	Ölçü Birimi	2018	2019 Planlanan	2019 YS Gerç. Tahmini	2020 Hedef	2021 Tahmin	2022 Tahmin
2- Beslenme hizmetlerinden yararlanan öğrenci sayısı	Sayı	448.999	448.999	448.999	450.000	450.000	500.000

Göstergeye İlişkin Açıklama: Bu gösterge ile beslenme hizmetinden yararlanan öğrenci sayısının yıl bazında takip edilmesi, böylece kıyaslamalara imkan sağlanması amaçlanmaktadır.

Hesaplama Yöntemi: Beslenme hizmetinden yararlanan öğrenci sayısı

Verinin Kaynağı: Sağlık Kültür ve Spor Daire Başkanlığı

Performans Göstergesi	Ölçü Birimi	2018	2019 Planlanan	2019 YS Gerç. Tahmini	2020 Hedef	2021 Tahmin	2022 Tahmin
3- Öğrenci başına düşen sosyal donatı alanı	Metrekare	1,12	1,12	1,12	1,5	1,5	1,5

Göstergeye İlişkin Açıklama: Bu gösterge ile sosyal donatı alanlarının yıl bazında takip edilmesi, böylece kıyaslamalara imkan sağlanması amaçlanmaktadır.

Hesaplama Yöntemi: Sosyal donatı alanının toplam alana oranı

Verinin Kaynağı: Sağlık Kültür ve Spor Daire Başkanlığı

Performans Göstergesi	Ölçü Birimi	2018	2019 Planlanan	2019 YS Gerç. Tahmini	2020 Hedef	2021 Tahmin	2022 Tahmin
4- Öğrenci kulüp ve topluluk sayısı	Sayı	43	43	43	45	45	50

Göstergeye İlişkin Açıklama: Bu gösterge ile kulüp ve topluluk hizmetinden yararlanan öğrenci sayısının yıl bazında takip edilmesi, böylece kıyaslamalara imkan sağlanması amaçlanmaktadır.

Hesaplama Yöntemi: Üniversitemizdeki toplam kulüp ve topluluk sayısı

Verinin Kaynağı: Sağlık Kültür ve Spor Daire Başkanlığı

Performans Göstergesi	Ölçü Birimi	2018	2019 Planlanan	2019 YS Gerç. Tahmini	2020 Hedef	2021 Tahmin	2022 Tahmin
5- Sosyal, kültürel ve sportif faaliyet sayısı	Sayı	415	415	415	420	420	430

Göstergeye İlişkin Açıklama: Bu gösterge ile sosyal, kültürel ve sportif gibi faaliyetlerden yararlanan öğrenci sayısının yıl bazında takip edilmesi, böylece kıyaslamalara imkan sağlanması amaçlanmaktadır.

Hesaplama Yöntemi: Sosyal, kültürel ve sportif faaliyet sayısı

Verinin Kaynağı: Sağlık Kültür ve Spor Daire Başkanlığı

Performans Göstergesi	Ölçü Birimi	2018	2019 Planlanan	2019 YS Gerç. Tahmini	2020 Hedef	2021 Tahmin	2022 Tahmin
7- Yükseköğretimde öğrenci başına beslenme harcaması	TL	106,30	106,30	106,30	108,90	108,90	113,64

Göstergeye İlişkin Açıklama: Bu gösterge ile Üniversitemiz satılan yemek sayısı artışı ile öğrenci sayımızdaki artış oranının takip edilmesi, böylece kıyaslamalara imkan sağlanması amaçlanmaktadır.

Hesaplama Yöntemi: Satılan yıllık yemek sayısı/öğrenci sayısı

Verinin Kaynağı: Sağlık Kültür ve Spor Daire Başkanlığı

Performans Göstergesi	Ölçü Birimi	2018	2019 Planlanan	2019 YS Gerç. Tahmini	2020 Hedef	2021 Tahmin	2022 Tahmin
8- Yükseköğretimde öğrenci yaşamından memnuniyet oranı	Oran	55,68	55,68	55,68	60	60	65

Göstergeye İlişkin Açıklama: Bu gösterge ile öğrenci yaşam memnuniyet oranının artırılarak öğrenciye yönelik faaliyetlerin artırılması hedeflenmektedir.

Hesaplama Yöntemi: Öğrenci yaşam memnuniyet anketleri toplamıdır.

Verinin Kaynağı: E-Mail (Sağlık Kültür ve Spor Daire Başkanlığı)

Alt Program Kapsamında Yürütülecek Faaliyet Maliyetleri

Faaliyetler	2019 Bütçe	2019 Harcama	2020 Bütçe	2021 Tahmin	2022 Tahmin
Yükseköğretimde Barınma Hizmetleri	10.000	0	11.000	12.000	13.000
Bütçe İçi	10.000	0	11.000	12.000	13.000
Bütçe Dışı	0	0	0	0	0
Yükseköğretimde Beslenme Hizmetleri	1.781.000	2.142.515,53	1.935.000	2.076.000	2.186.000
Bütçe İçi	1.781.000	2.142.515,53	1.935.000	2.076.000	2.186.000
Bütçe Dışı	0	0	0	0	0
Yükseköğretimde Kültür ve Spor Hizmetleri	264.000	175.027,71	286.000	305.000	322.000
Bütçe İçi	264.000	175.027,71	286.000	305.000	322.000
Bütçe Dışı	0	0	0	0	0
Yükseköğretimde Öğrenci Yaşamına İlişkin Diğer Hizmetler	3.499.000	2.385.962,63	3.861.000	4.151.000	4.419.000
Bütçe İçi	3.499.000	2.385.962,63	3.861.000	4.151.000	4.419.000
Bütçe Dışı	0	0	0	0	0
Yükseköğretimde Sağlık Hizmetleri	8.000	0	9.000	10.000	11.000
Bütçe İçi	8.000	0	9.000	10.000	11.000
Bütçe Dışı	0	0	0	0	0
T O P L A M	5.562.000	4.703.505,87	6.102.000	6.554.000	6.951.000
Bütçe İçi	5.562.000	4.703.505,87	6.102.000	6.554.000	6.951.000
Bütçe Dışı	0	0	0	0	0

Faaliyetlere İlişkin Açıklamalar:

Yükseköğretimde Beslenme Hizmetleri	Üniversitemizdeki öğrenci yemekhanelerinde öğrencilere sunulan yemek hizmetine yönelik giderler bu faaliyet bu faaliyet alanı ile ilişkilendirilecektir.
Yükseköğretimde Kültür ve Spor Hizmetleri	Üniversitemiz öğrencilerine yönelik kültür ve spor faaliyetlerine yönelik Sağlık Kültür ve Spor Daire Başkanlığınca gerçekleştirilecek faaliyetlere ilişkin giderler ve spor alanlarının iyileştirilmesine yönelik olarak Yapı İşleri ve Teknik Daire Başkanlığınca gerçekleştirilen bakım-onarım ve iyileştirme çalışmalarına ait giderler bu faaliyet alanı ile ilişkilendirilecektir.
Yükseköğretimde Öğrenci Yaşamına İlişkin Diğer Hizmetler	Üniversitemiz öğrencilerinin kampüs içi ve kampüs dışı yaşamına yönelik olarak gerçekleştirilen ve diğer faaliyetlerle ilişkilendirilemeyen giderler bu faaliyet altında izlenecektir.
Yükseköğretimde Sağlık Hizmetleri	Üniversitemiz öğrencilerine verilen sağlık hizmetine yönelik giderler bu faaliyet altında izlenecektir.

FAALİYET MALİYETLERİ TABLOSU

İdare Adı	ADIYAMAN ÜNİVERSİTESİ
Program Adı	ARAŞTIRMA, GELİŞTİRME VE YENİLİK
Alt Program Adı	ARAŞTIRMA ALTYAPILARI
Alt Program Hedefi	Ülkemizin bilgi birikiminin artırılmasına ve teknolojik gelişime katkıda bulunmak üzere yükseköğretim kurumlarında araştırma altyapılarının kurulması ve kapasitelerinin güçlendirilmesi
Faaliyet Adı	Yükseköğretim Kurumları Araştırma Altyapısı Kurulması ve Geliştirilmesi.
Açıklama	Üniversitemiz araştırma altyapısının güçlendirilmesi amacıyla laboratuvarlarda kullanılan makine teçhizat ve donatım ihtiyaçlarının teknolojik gelişmeler doğrultusunda güncelleştirilmesi bu faaliyet altında izlenecektir.

EKONOMİK KOD	2019 Bütçe	2019 Harcama	2020 YSHT	2020 Bütçe	2021 Tahmin	2022 Tahmin
<i>Personel Giderleri</i>						
<i>Sosyal Güvenlik Kurumuna Devlet Primi Giderleri</i>						
<i>Mal ve Hizmet Alım Giderleri</i>	378.000	378.000		413.000	445.000	469.000
<i>Faiz Giderleri</i>						
<i>Cari Transferler</i>						
<i>Sermaye Giderleri</i>						
<i>Sermaye Transferleri</i>						
<i>Borç Verme</i>						
BÜTÇE İÇİ TOPLAM KAYNAK	378.000	378.000		413.000	445.000	469.000
<i>Döner Sermaye</i>						
<i>Özel Hesap</i>						
<i>Diğer Bütçe Dışı Kaynak</i>						
BÜTÇE DIŞI TOPLAM KAYNAK						
FAALİYET MALİYETİ TOPLAMI	378.000	378.000		413.000	445.000	469.000

İdare Adı	ADİYAMAN ÜNİVERSİTESİ
Program Adı	ARAŞTIRMA, GELİŞTİRME VE YENİLİK
Alt Program Adı	YÜKSEKÖĞRETİMDE BİLİMSEL ARAŞTIRMA VE GELİŞTİRME
Alt Program Hedefi	Yükseköğretim kurumlarında inovasyon amaçlı bilimsel çalışmaların artırılması
Faaliyet Adı	Yükseköğretim Kurumlarının Bilimsel Araştırma Projeleri
Açıklama	Tamamlandığında sonuçları ile alanında bilime katkı yapması, ülkenin teknolojik, ekonomik, sosyal ve kültürel kalkınmasına katkı sağlaması beklenen bilimsel içerikli, yükseköğretim kurumu içi ve/veya dışı, ulusal ve/veya uluslararası kurum ya da kuruluşların katılımlarıyla da yapılabilecek projeler ile bilim insanı yetiştirme ve araştırma altyapısı kurma ve geliştirme projelerinin hazırlanması gibi iş, işlem ve süreçlere yönelik giderleri bu faaliyet altında izlenecektir.

EKONOMİK KOD	2019 Bütçe	2019 Harcama	2020 YSHT	2020 Bütçe	2021 Tahmin	2022 Tahmin
<i>Personel Giderleri</i>						
<i>Sosyal Güvenlik Kurumuna Devlet Primi Giderleri</i>						
<i>Mal ve Hizmet Alım Giderleri</i>						
<i>Faiz Giderleri</i>						
<i>Cari Transferler</i>						
<i>Sermaye Giderleri</i>						
<i>Sermaye Transferleri</i>						
<i>Borç Verme</i>						
BÜTÇE İÇİ TOPLAM KAYNAK						
<i>Döner Sermaye</i>	375.007	39.671	47.605	393.757	413.445	434.117
<i>Özel Hesap</i>						
<i>Diğer Bütçe Dışı Kaynak</i>						
BÜTÇE DIŞI TOPLAM KAYNAK	375.007	39.671	47.605	393.757	413.445	434.117
FAALİYET MALİYETİ TOPLAMI	375.007	39.671	47.605	393.757	413.445	434.117

İdare Adı	ADİYAMAN ÜNİVERSİTESİ
Program Adı	HAYAT BOYU ÖĞRENME
Alt Program Adı	YÜKSEKÖĞRETİM KURUMLARI SÜREKLİ EĞİTİM FAALİYETLERİ
Alt Program Hedefi	Toplumun tüm kesimlerine ihtiyaç duyduğu alanlarda eğitimler verilmesi, kamu kurum ve kuruluşları, özel sektör ve uluslararası kuruluşlarla işbirliğinin gelişmesine katkıda bulunulması
Faaliyet Adı	Toplum Hizmetine Sunulan Eğitim Programları, Kurs ve Seminerler
Açıklama	Toplumun tüm kesimlerine özellikle dezavantajlı bireylerine yönelik sunulan eğitim programları, kurs ve seminer giderleri bu faaliyet altında izlenecektir.

EKONOMİK KOD	2019 Bütçe	2019 Harcama	2020 YSHT	2020 Bütçe	2021 Tahmin	2022 Tahmin
<i>Personel Giderleri</i>						
<i>Sosyal Güvenlik Kurumuna Devlet Primi Giderleri</i>						
<i>Mal ve Hizmet Alım Giderleri</i>						
<i>Faiz Giderleri</i>						
<i>Cari Transferler</i>						
<i>Sermaye Giderleri</i>						
<i>Sermaye Transferleri</i>						
<i>Borç Verme</i>						
BÜTÇE İÇİ TOPLAM KAYNAK						
<i>Döner Sermaye</i>	250.000	34.508	41.409	262.503	275.628	283.896
<i>Özel Hesap</i>						
<i>Diğer Bütçe Dışı Kaynak</i>						
BÜTÇE DIŞI TOPLAM KAYNAK	250.000	34.508	41.409	262.503	275.628	283.896
FAALİYET MALİYETİ TOPLAMI	250.000	34.508	41.409	262.503	275.628	283.896

İdare Adı	ADYAMAN ÜNİVERSİTESİ
Program Adı	TEDAVİ EDİCİ SAĞLIK
Alt Program Adı	TEDAVİ EDİCİ SAĞLIK
Alt Program Hedefi	Tedavi edici sağlık hizmetinin erişilebilir ve etkili olarak sunulmasının sağlanması
Faaliyet Adı	Ağız ve Diş Sağlığı Hizmetleri
Açıklama	Dişlerin, diş etlerinin ve bunlarla doğrudan bağlantılı olan ağız ve çene dokularının sağlığının korunmasına yönelik önleyici ve koruyucu hizmetler ile hastalıklarının ve düzensizliklerinin teşhis ve tedavisini kapsayan hizmetler bu faaliyet altında izlenecektir.

EKONOMİK KOD	2019 Bütçe	2019 Harcama	2020 YSHT	2020 Bütçe	2021 Tahmin	2022 Tahmin
<i>Personel Giderleri</i>						
<i>Sosyal Güvenlik Kurumuna Devlet Primi Giderleri</i>						
<i>Mal ve Hizmet Alım Giderleri</i>						
<i>Faiz Giderleri</i>						
<i>Cari Transferler</i>	144.000	144.000		211.000	226.000	238.000
<i>Sermaye Giderleri</i>						
<i>Sermaye Transferleri</i>						
<i>Borç Verme</i>						
BÜTÇE İÇİ TOPLAM KAYNAK	144.000	144.000		211.000	226.000	238.000
<i>Döner Sermaye</i>	4.730.018	2.603.414	3.124.096	4.658.018	4.890.918	5.135.464
<i>Özel Hesap</i>						
<i>Diğer Bütçe Dışı Kaynak</i>						
BÜTÇE DIŞI TOPLAM KAYNAK	4.730.018	2.603.414	3.124.096	4.658.018	4.890.918	5.135.464
FAALİYET MALİYETİ TOPLAMI	4.874.018	2.747.414	3.124.096	4.869.018	5.116.918	5.373.464

İdare Adı	ADİYAMAN ÜNİVERSİTESİ
Program Adı	TEDAVİ EDİCİ SAĞLIK
Alt Program Adı	TEDAVİ EDİCİ SAĞLIK
Alt Program Hedefi	Tedavi edici sağlık hizmetinin erişilebilir ve etkili olarak sunulmasının sağlanması
Faaliyet Adı	Üniversite Genel Hastane Hizmetleri
Açıklama	

EKONOMİK KOD	2019 Bütçe	2019 Harcama	2020 YSHT	2020 Bütçe	2021 Tahmin	2022 Tahmin
<i>Personel Giderleri</i>	9.669.000	6.120.452		10.738.000	11.541.000	12.290.000
<i>Sosyal Güvenlik Kurumuna Devlet Primi Giderleri</i>	1.706.000	1.147.281		1.928.000	2.073.000	2.208.000
<i>Mal ve Hizmet Alım Giderleri</i>						
<i>Faiz Giderleri</i>						
<i>Cari Transferler</i>						
<i>Sermaye Giderleri</i>	345.000	111.143		345.000	344.000	361.000
<i>Sermaye Transferleri</i>						
<i>Borç Verme</i>						
BÜTÇE İÇİ TOPLAM KAYNAK	11.720.000	7.378.876		13.011.000	13.958.000	14.859.000
<i>Döner Sermaye</i>						
<i>Özel Hesap</i>						
<i>Diğer Bütçe Dışı Kaynak</i>						
BÜTÇE DIŞI TOPLAM KAYNAK						
FAALİYET MALİYETİ TOPLAMI	11.720.000	7.378.876		13.011.000	13.958.000	14.859.000

İdare Adı	ADİYAMAN ÜNİVERSİTESİ
Program Adı	YÜKSEKÖĞRETİM HİZMETLERİ
Alt Program Adı	ÖN LİSANS EĞİTİMİ, LİSANS EĞİTİMİ VE LİSANSÜSTÜ EĞİTİM
Alt Program Hedefi	Mesleki yeterlilik sahibi ve gelişime açık mezunlar yetiştirilmesi
Faaliyet Adı	Doktora ve Tıpta Uzmanlık Eğitimi
Açıklama	Üniversitemizde enstitüler tarafından verilen lisansüstü eğitime yönelik giderler bu faaliyet altında izlenecektir. Üniversitemizde bulunan 3 adet enstitü fen, sosyal ve sağlık bilimleri alanında hizmet vermektedir.

EKONOMİK KOD	2019 Bütçe	2019 Harcama	2020 YSHT	2020 Bütçe	2021 Tahmin	2022 Tahmin
<i>Personel Giderleri</i>	1.848.000	1.239.698		1.871.000	2.011.000	2.142.000
<i>Sosyal Güvenlik Kurumuna Devlet Primi Giderleri</i>	102.000	67.063		115.000	123.000	132.000
<i>Mal ve Hizmet Alım Giderleri</i>	19.000	18.317		20.000	21.000	22.000
<i>Faiz Giderleri</i>						
<i>Cari Transferler</i>						
<i>Sermaye Giderleri</i>						
<i>Sermaye Transferleri</i>						
<i>Borç Verme</i>						
BÜTÇE İÇİ TOPLAM KAYNAK	1.969.000	1.325.078		2.006.000	2.155.000	2.296.000
<i>Döner Sermaye</i>						
<i>Özel Hesap</i>						
<i>Diğer Bütçe Dışı Kaynak</i>						
BÜTÇE DIŞI TOPLAM KAYNAK						
FAALİYET MALİYETİ TOPLAMI	1.969.000	1.325.078		2.006.000	2.155.000	2.296.000

İdare Adı	ADİYAMAN ÜNİVERSİTESİ
Program Adı	YÜKSEKÖĞRETİM HİZMETLERİ
Alt Program Adı	ÖN LİSANS EĞİTİMİ, LİSANS EĞİTİMİ VE LİSANSÜSTÜ EĞİTİM
Alt Program Hedefi	Mesleki yeterlilik sahibi ve gelişime açık mezunlar yetiştirilmesi
Faaliyet Adı	Yükseköğretim Kurumları Bilgi ve Kültürel Kaynaklarının Geliştirilmesi ve Erişimin Kolaylaştırılması.
Açıklama	Üniversitemiz Kütüphane ve Dokümantasyon Daire Başkanlığınca bilgi kaynaklarının geliştirilmesine yönelik yapılan giderler, Üniversitemiz yatırım programında yer alan yayın alımları projesi kapsamında yapılan giderler bu faaliyet altında izlenecektir.

EKONOMİK KOD	2019 Bütçe	2019 Harcama	2020 YSHT	2020 Bütçe	2021 Tahmin	2022 Tahmin
<i>Personel Giderleri</i>	513.000	344.548		572.000	615.000	655.000
<i>Sosyal Güvenlik Kurumuna Devlet Primi Giderleri</i>	84.000	59.008		95.000	102.000	108.000
<i>Mal ve Hizmet Alım Giderleri</i>	25.000	1.202		27.000	29.000	29.000
<i>Faiz Giderleri</i>						
<i>Cari Transferler</i>						
<i>Sermaye Giderleri</i>	500.000	112.255		400.000	400.000	400.000
<i>Sermaye Transferleri</i>						
<i>Borç Verme</i>						
BÜTÇE İÇİ TOPLAM KAYNAK	1.122.000	517.012		1.094.000	1.146.000	1.192.000
<i>Döner Sermaye</i>						
<i>Özel Hesap</i>						
<i>Diğer Bütçe Dışı Kaynak</i>						
BÜTÇE DIŞI TOPLAM KAYNAK						
FAALİYET MALİYETİ TOPLAMI	1.122.000	517.012		1.094.000	1.146.000	1.192.000

İdare Adı	ADİYAMAN ÜNİVERSİTESİ
Program Adı	YÜKSEKÖĞRETİM HİZMETLERİ
Alt Program Adı	ÖN LİSANS EĞİTİMİ, LİSANS EĞİTİMİ VE LİSANSÜSTÜ EĞİTİM
Alt Program Hedefi	Mesleki yeterlilik sahibi ve gelişime açık mezunlar yetiştirilmesi
Faaliyet Adı	Yükseköğretim Kurumları Birinci Öğretim
Açıklama	Üniversitemiz Fakülte, Yüksekokul ve Meslek Yüksekokullarında verilen örgün lisans ve önlisans eğitim-öğretim hizmetlerine ilişkin giderler bu faaliyet altında izlenecektir.

EKONOMİK KOD	2019 Bütçe	2019 Harcama	2020 YSHT	2020 Bütçe	2021 Tahmin	2022 Tahmin
<i>Personel Giderleri</i>	111.364.000	76.925.192		122.417.000	131.520.000	140.024.000
<i>Sosyal Güvenlik Kurumuna Devlet Primi Giderleri</i>	15.338.000	10.820.256		17.586.000	18.907.000	20.137.000
<i>Mal ve Hizmet Alım Giderleri</i>	5.890.000	6.165.914		6.406.000	6.832.000	7.207.000
<i>Faiz Giderleri</i>						
<i>Cari Transferler</i>	889.000	170.000		974.000	1.044.000	1.100.000
<i>Sermaye Giderleri</i>	16.280.000	9.113.315		12.402.000	12.347.000	13.029.000
<i>Sermaye Transferleri</i>						
<i>Borç Verme</i>						
BÜTÇE İÇİ TOPLAM KAYNAK	149.761.000	103.194.678		159.785.000	170.650.000	181.497.000
<i>Döner Sermaye</i>	5.269.564	2.423.887	2.908.664	5.360.291	5.628.305	5.909.720
<i>Özel Hesap</i>						
<i>Diğer Bütçe Dışı Kaynak</i>						
BÜTÇE DIŞI TOPLAM KAYNAK	5.269.564	2.423.887	2.908.664	5.360.291	5.628.305	5.909.720
FAALİYET MALİYETİ TOPLAMI	155.030.564	105.618.565	2.908.664	165.145.291	176.278.305	187.406.720

İdare Adı	ADYAMAN ÜNİVERSİTESİ
Program Adı	YÜKSEKÖĞRETİM HİZMETLERİ
Alt Program Adı	ÖN LİSANS EĞİTİMİ, LİSANS EĞİTİMİ VE LİSANSÜSTÜ EĞİTİM
Alt Program Hedefi	Mesleki yeterlilik sahibi ve gelişime açık mezunlar yetiştirilmesi
Faaliyet Adı	Yükseköğretim Kurumları İkinci Öğretim
Açıklama	Üniversitemizde ikinci öğretim programları kapsamında verilen eğitim-öğretim hizmetlerine yönelik giderler bu faaliyet altında izlenecektir.

EKONOMİK KOD	2019 Bütçe	2019 Harcama	2020 YSHT	2020 Bütçe	2021 Tahmin	2022 Tahmin
<i>Personel Giderleri</i>	2.187.000	515.219		1.797.000	1.965.000	2.105.000
<i>Sosyal Güvenlik Kurumuna Devlet Primi Giderleri</i>	2.000	698		2.000	2.000	2.000
<i>Mal ve Hizmet Alım Giderleri</i>	938.000	131.225		771.000	843.000	903.000
<i>Faiz Giderleri</i>						
<i>Cari Transferler</i>						
<i>Sermaye Giderleri</i>						
<i>Sermaye Transferleri</i>						
<i>Borç Verme</i>						
BÜTÇE İÇİ TOPLAM KAYNAK	3.127.000	647.142		2.570.000	2.810.000	3.010.000
<i>Döner Sermaye</i>						
<i>Özel Hesap</i>						
<i>Diğer Bütçe Dışı Kaynak</i>						
BÜTÇE DIŞI TOPLAM KAYNAK						
FAALİYET MALİYETİ TOPLAMI	3.127.000	647.142		2.570.000	2.810.000	3.010.000

İdare Adı	ADIYAMAN ÜNİVERSİTESİ
Program Adı	YÜKSEKÖĞRETİM HİZMETLERİ
Alt Program Adı	YÜKSEKÖĞRETİMDE ÖĞRENCİ YAŞAMI
Alt Program Hedefi	Yükseköğretim öğrencilerine sunulan beslenme ve barınma hizmetlerinin kalitesinin artırılması; öğrencilerin kişisel ve sosyal gelişimi desteklenerek yaşam kalitesinin yükseltilmesi.
Faaliyet Adı	Yükseköğretimde Barınma Hizmetleri
Açıklama	

EKONOMİK KOD	2019 Bütçe	2019 Harcama	2020 YSHT	2020 Bütçe	2021 Tahmin	2022 Tahmin
<i>Personel Giderleri</i>						
<i>Sosyal Güvenlik Kurumuna Devlet Primi Giderleri</i>						
<i>Mal ve Hizmet Alım Giderleri</i>	10.000			11.000	12.000	13.000
<i>Faiz Giderleri</i>						
<i>Cari Transferler</i>						
<i>Sermaye Giderleri</i>						
<i>Sermaye Transferleri</i>						
<i>Borç Verme</i>						
BÜTÇE İÇİ TOPLAM KAYNAK	10.000			11.000	12.000	13.000
<i>Döner Sermaye</i>						
<i>Özel Hesap</i>						
<i>Diğer Bütçe Dışı Kaynak</i>						
BÜTÇE DIŞI TOPLAM KAYNAK						
FAALİYET MALİYETİ TOPLAMI	10.000			11.000	12.000	13.000

İdare Adı	ADIYAMAN ÜNİVERSİTESİ
Program Adı	YÜKSEKÖĞRETİM HİZMETLERİ
Alt Program Adı	YÜKSEKÖĞRETİMDE ÖĞRENCİ YAŞAMI
Alt Program Hedefi	Yükseköğretim öğrencilerine sunulan beslenme ve barınma hizmetlerinin kalitesinin artırılması; öğrencilerin kişisel ve sosyal gelişimi desteklenerek yaşam kalitesinin yükseltilmesi
Faaliyet Adı	Yükseköğretimde Beslenme Hizmetleri
Açıklama	Üniversitemizdeki öğrenci yemekhanelerinde öğrencilere sunulan yemek hizmetine yönelik giderler bu faaliyet bu faaliyet alanı ile ilişkilendirilecektir.

EKONOMİK KOD	2019 Bütçe	2019 Harcama	2020 YSHT	2020 Bütçe	2021 Tahmin	2022 Tahmin
<i>Personel Giderleri</i>						
<i>Sosyal Güvenlik Kurumuna Devlet Primi Giderleri</i>						
<i>Mal ve Hizmet Alım Giderleri</i>	1.781.000	2.142.516		1.935.000	2.076.000	2.186.000
<i>Faiz Giderleri</i>						
<i>Cari Transferler</i>						
<i>Sermaye Giderleri</i>						
<i>Sermaye Transferleri</i>						
<i>Borç Verme</i>						
BÜTÇE İÇİ TOPLAM KAYNAK	1.781.000	2.142.516		1.935.000	2.076.000	2.186.000
<i>Döner Sermaye</i>						
<i>Özel Hesap</i>						
<i>Diğer Bütçe Dışı Kaynak</i>						
BÜTÇE DIŞI TOPLAM KAYNAK						
FAALİYET MALİYETİ TOPLAMI	1.781.000	2.142.516		1.935.000	2.076.000	2.186.000

İdare Adı	ADIYAMAN ÜNİVERSİTESİ
Program Adı	YÜKSEKÖĞRETİM HİZMETLERİ
Alt Program Adı	YÜKSEKÖĞRETİMDE ÖĞRENCİ YAŞAMI
Alt Program Hedefi	Yükseköğretim öğrencilerine sunulan beslenme ve barınma hizmetlerinin kalitesinin artırılması; öğrencilerin kişisel ve sosyal gelişimi desteklenerek yaşam kalitesinin yükseltilmesi.
Faaliyet Adı	Yükseköğretimde Kültür ve Spor Hizmetleri
Açıklama	Üniversitemiz öğrencilerine yönelik kültür ve spor faaliyetlerine yönelik Sağlık Kültür ve Spor Daire Başkanlığınca gerçekleştirilecek faaliyetlere ilişkin giderler ve spor alanlarının iyileştirilmesine yönelik olarak Yapı İşleri ve Teknik Daire Başkanlığınca gerçekleştirilen bakım-onarım ve iyileştirme çalışmalarına ait giderler bu faaliyet alanı ile ilişkilendirilecektir.

EKONOMİK KOD	2019 Bütçe	2019 Harcama	2020 YSHT	2020 Bütçe	2021 Tahmin	2022 Tahmin
<i>Personel Giderleri</i>						
<i>Sosyal Güvenlik Kurumuna Devlet Primi Giderleri</i>						
<i>Mal ve Hizmet Alım Giderleri</i>	264.000	175.028		286.000	305.000	322.000
<i>Faiz Giderleri</i>						
<i>Cari Transferler</i>						
<i>Sermaye Giderleri</i>						
<i>Sermaye Transferleri</i>						
<i>Borç Verme</i>						
BÜTÇE İÇİ TOPLAM KAYNAK	264.000	175.028		286.000	305.000	322.000
<i>Döner Sermaye</i>						
<i>Özel Hesap</i>						
<i>Diğer Bütçe Dışı Kaynak</i>						
BÜTÇE DIŞI TOPLAM KAYNAK						
FAALİYET MALİYETİ TOPLAMI	264.000	175.028		286.000	305.000	322.000

İdare Adı	ADİYAMAN ÜNİVERSİTESİ
Program Adı	YÜKSEKÖĞRETİM HİZMETLERİ
Alt Program Adı	YÜKSEKÖĞRETİMDE ÖĞRENCİ YAŞAMI
Alt Program Hedefi	Yükseköğretim öğrencilerine sunulan beslenme ve barınma hizmetlerinin kalitesinin artırılması; öğrencilerin kişisel ve sosyal gelişimi desteklenerek yaşam kalitesinin yükseltilmesi
Faaliyet Adı	Yükseköğretimde Öğrenci Yaşamına İlişkin Diğer Hizmetler
Açıklama	Üniversitemiz öğrencilerinin kampüs içi ve kampüs dışı yaşamına yönelik olarak gerçekleştirilen ve diğer faaliyetlerle ilişkilendirilemeyen giderler bu faaliyet altında izlenecektir.

EKONOMİK KOD	2019 Bütçe	2019 Harcama	2020 YSHT	2020 Bütçe	2021 Tahmin	2022 Tahmin
<i>Personel Giderleri</i>	3.057.000	2.058.223		3.364.000	3.617.000	3.851.000
<i>Sosyal Güvenlik Kurumuna Devlet Primi Giderleri</i>	384.000	320.724		435.000	468.000	498.000
<i>Mal ve Hizmet Alım Giderleri</i>	58.000	7.016		62.000	66.000	70.000
<i>Faiz Giderleri</i>						
<i>Cari Transferler</i>						
<i>Sermaye Giderleri</i>						
<i>Sermaye Transferleri</i>						
<i>Borç Verme</i>						
BÜTÇE İÇİ TOPLAM KAYNAK	3.499.000	2.385.963		3.861.000	4.151.000	4.419.000
<i>Döner Sermaye</i>						
<i>Özel Hesap</i>						
<i>Diğer Bütçe Dışı Kaynak</i>						
BÜTÇE DIŞI TOPLAM KAYNAK						
FAALİYET MALİYETİ TOPLAMI	3.499.000	2.385.963		3.861.000	4.151.000	4.419.000

İdare Adı	ADYAMAN ÜNİVERSİTESİ
Program Adı	YÜKSEKÖĞRETİM HİZMETLERİ
Alt Program Adı	YÜKSEKÖĞRETİMDE ÖĞRENCİ YAŞAMI
Alt Program Hedefi	Yükseköğretim öğrencilerine sunulan beslenme ve barınma hizmetlerinin kalitesinin artırılması; öğrencilerin kişisel ve sosyal gelişimi desteklenerek yaşam kalitesinin yükseltilmesi.
Faaliyet Adı	Yükseköğretimde Sağlık Hizmetleri
Açıklama	Üniversitemiz öğrencilerine verilen sağlık hizmetine yönelik giderler bu faaliyet altında izlenecektir.

EKONOMİK KOD	2019 Bütçe	2019 Harcama	2020 YSHT	2020 Bütçe	2021 Tahmin	2022 Tahmin
<i>Personel Giderleri</i>						
<i>Sosyal Güvenlik Kurumuna Devlet Primi Giderleri</i>						
<i>Mal ve Hizmet Alım Giderleri</i>	8.000			9.000	10.000	11.000
<i>Faiz Giderleri</i>						
<i>Cari Transferler</i>						
<i>Sermaye Giderleri</i>						
<i>Sermaye Transferleri</i>						
<i>Borç Verme</i>						
BÜTÇE İÇİ TOPLAM KAYNAK	8.000			9.000	10.000	11.000
<i>Döner Sermaye</i>						
<i>Özel Hesap</i>						
<i>Diğer Bütçe Dışı Kaynak</i>						
BÜTÇE DIŞI TOPLAM KAYNAK						
FAALİYET MALİYETİ TOPLAMI	8.000			9.000	10.000	11.000

İdare Adı

ADİYAMAN ÜNİVERSİTESİ

Program Adı

YÖNETİM VE DESTEK PROGRAMI

Alt Program Adı

TEFTİŞ, DENETİM VE DANIŞMANLIK HİZMETLERİ

Alt Program Hedefi

Faaliyet Adı

Hukuki Danışmanlık ve Muhakemat Hizmetleri

Açıklama

İdarelerin taraf olduğu adli ve idari davalarda, iç ve dış tahkim yargılamasında, icra işlemlerinde ve yargıya intikal eden diğer her türlü hukuki uyuşmazlıklarda temsil edilmesi; idarelerce hizmet satın alma yoluyla temsil ettirilecek dava ve icra takipleri ve tahkim ile ilgili işlemlerin koordine edilmesi, izlenmesi ve denetlenmesi; idare hizmetlerine ilişkin mevzuat, sözleşme, şartname ve uyuşmazlıklar ile ilgili hukuki mütalaa bildirilmesi; idarenin amaçlarının daha iyi gerçekleştirilmesi, mevzuata, plan ve programa uygun çalışmalarının temin edilmesi amacıyla gerekli hukuki tekliflerin hazırlanması gibi iş, işlem ve süreçlere yönelik giderleri bu faaliyet altında izlenecektir.

EKONOMİK KOD	2019 Bütçe	2019 Harcama	2020 YSHT	2020 Bütçe	2021 Tahmin	2022 Tahmin
<i>Personel Giderleri</i>	471.000	264.409		537.000	572.000	605.000
<i>Sosyal Güvenlik Kurumuna Devlet Primi Giderleri</i>	117.000	39.927		137.000	137.000	139.000
<i>Mal ve Hizmet Alım Giderleri</i>	38.000	85.905		44.000	40.000	42.000
<i>Faiz Giderleri</i>						
<i>Cari Transferler</i>						
<i>Sermaye Giderleri</i>						
<i>Sermaye Transferleri</i>						
<i>Borç Verme</i>						
BÜTÇE İÇİ TOPLAM KAYNAK	626.000	390.240		718.000	749.000	786.000
<i>Döner Sermaye</i>						
<i>Özel Hesap</i>						
<i>Diğer Bütçe Dışı Kaynak</i>						
BÜTÇE DIŞI TOPLAM KAYNAK						
FAALİYET MALİYETİ TOPLAMI	626.000	390.240		718.000	749.000	786.000

İdare Adı	ADİYAMAN ÜNİVERSİTESİ
Program Adı	YÖNETİM VE DESTEK PROGRAMI
Alt Program Adı	TEFTİŞ, DENETİM VE DANIŞMANLIK HİZMETLERİ
Alt Program Hedefi	
Faaliyet Adı	Teftiş, İnceleme ve Soruşturma

Açıklama

İdarelerin her türlü faaliyet ve işlemleriyle ilgili teftiş, inceleme, soruşturma işlemlerinin yürütülmesi; idare amaçlarının ve görevlerinin daha iyi gerçekleştirilmesi; idarelerin mevzuat, plan ve programlara uygun çalışmasının temin edilmesi amacıyla gerekli tekliflerin hazırlanması ve üst yönetime sunulması gibi iş, işlem ve süreçlere yönelik giderleri bu faaliyet altında izlenecektir.

EKONOMİK KOD	2019 Bütçe	2019 Harcama	2020 YSHT	2020 Bütçe	2021 Tahmin	2022 Tahmin
<i>Personel Giderleri</i>						
<i>Sosyal Güvenlik Kurumuna Devlet Primi Giderleri</i>						
<i>Mal ve Hizmet Alım Giderleri</i>				250.000	250.000	250.000
<i>Faiz Giderleri</i>						
<i>Cari Transferler</i>						
<i>Sermaye Giderleri</i>						
<i>Sermaye Transferleri</i>						
<i>Borç Verme</i>						
BÜTÇE İÇİ TOPLAM KAYNAK				250.000	250.000	250.000
<i>Döner Sermaye</i>						
<i>Özel Hesap</i>						
<i>Diğer Bütçe Dışı Kaynak</i>						
BÜTÇE DIŞI TOPLAM KAYNAK						
FAALİYET MALİYETİ TOPLAMI				250.000	250.000	250.000

İdare Adı	ADİYAMAN ÜNİVERSİTESİ
Program Adı	YÖNETİM VE DESTEK PROGRAMI
Alt Program Adı	ÜST YÖNETİM, İDARİ VE MALİ HİZMETLER
Alt Program Hedefi	
Faaliyet Adı	Engellilerin Erişebilirliğinin Sağlanması
Açıklama	5378 sayılı Engelliler Hakkında Kanun kapsamında engellilerin erişebilirliğinin sağlanması amacıyla yapılacak giderler bu faaliyet altında izlenecektir.

EKONOMİK KOD	2019 Bütçe	2019 Harcama	2020 YSHT	2020 Bütçe	2021 Tahmin	2022 Tahmin
<i>Personel Giderleri</i>						
<i>Sosyal Güvenlik Kurumuna Devlet Primi Giderleri</i>						
<i>Mal ve Hizmet Alım Giderleri</i>						
<i>Faiz Giderleri</i>						
<i>Cari Transferler</i>						
<i>Sermaye Giderleri</i>	500.000	233.666		300.000	300.000	300.000
<i>Sermaye Transferleri</i>						
<i>Borç Verme</i>						
BÜTÇE İÇİ TOPLAM KAYNAK	500.000	233.666		300.000	300.000	300.000
<i>Döner Sermaye</i>						
<i>Özel Hesap</i>						
<i>Diğer Bütçe Dışı Kaynak</i>						
BÜTÇE DIŞI TOPLAM KAYNAK						
FAALİYET MALİYETİ TOPLAMI	500.000	233.666		300.000	300.000	300.000

İdare Adı ADIYAMAN ÜNİVERSİTESİ
Program Adı YÖNETİM VE DESTEK PROGRAMI
Alt Program Adı ÜST YÖNETİM, İDARİ VE MALİ HİZMETLER
Alt Program Hedefi
Faaliyet Adı Genel Destek Hizmetleri

Açıklama

İdarelerin tüm programlarına hizmet eder nitelikte olan temizlik, güvenlik, aydınlatma, ısıtma, onarım, taşıma ve benzeri mal ve hizmetlerin temini; fiziki çalışma ortamlarının düzenlenmesi, genel evrak ve arşiv hizmetlerinin yürütülmesi, sivil savunma ve seferberlik hizmetlerinin planlanması ve yürütülmesi gibi iş, işlem ve süreçlere yönelik giderleri bu faaliyet altında izlenecektir.

EKONOMİK KOD	2019 Bütçe	2019 Harcama	2020 YSHT	2020 Bütçe	2021 Tahmin	2022 Tahmin
<i>Personel Giderleri</i>	1.678.000	1.072.357		1.872.000	2.013.000	2.144.000
<i>Sosyal Güvenlik Kurumuna Devlet Primi Giderleri</i>	266.000	170.866		302.000	325.000	349.000
<i>Mal ve Hizmet Alım Giderleri</i>	409.000	238.473		440.000	513.000	541.000
<i>Faiz Giderleri</i>						
<i>Cari Transferler</i>						
<i>Sermaye Giderleri</i>						
<i>Sermaye Transferleri</i>						
<i>Borç Verme</i>						
BÜTÇE İÇİ TOPLAM KAYNAK	2.353.000	1.481.696		2.614.000	2.851.000	3.034.000
<i>Döner Sermaye</i>						
<i>Özel Hesap</i>						
<i>Diğer Bütçe Dışı Kaynak</i>						
BÜTÇE DIŞI TOPLAM KAYNAK						
FAALİYET MALİYETİ TOPLAMI	2.353.000	1.481.696		2.614.000	2.851.000	3.034.000

İdare Adı	ADİYAMAN ÜNİVERSİTESİ
Program Adı	YÖNETİM VE DESTEK PROGRAMI
Alt Program Adı	ÜST YÖNETİM, İDARİ VE MALİ HİZMETLER
Alt Program Hedefi	
Faaliyet Adı	İnsan Kaynakları Yönetimine İlişkin Faaliyetler
Açıklama	İdarelerin personel planlamasının yapılması; personel atama, nakil, terfi, emeklilik ve benzeri özlük işlemlerinin yürütülmesi; insan kaynağı kapasitesinin artırılmasına yönelik eğitimlerin planlanması ve düzenlenmesi gibi iş, işlem ve süreçlere yönelik giderleri bu faaliyet altında izlenecektir.

EKONOMİK KOD	2019 Bütçe	2019 Harcama	2020 YSHT	2020 Bütçe	2021 Tahmin	2022 Tahmin
<i>Personel Giderleri</i>	905.000	608.989		1.004.000	1.081.000	1.150.000
<i>Sosyal Güvenlik Kurumuna Devlet Primi Giderleri</i>	122.000	81.283		138.000	148.000	158.000
<i>Mal ve Hizmet Alım Giderleri</i>	34.000	17.811		36.000	38.000	39.000
<i>Faiz Giderleri</i>						
<i>Cari Transferler</i>	3.169.000	3.146.690		3.444.000	3.692.000	3.892.000
<i>Sermaye Giderleri</i>						
<i>Sermaye Transferleri</i>						
<i>Borç Verme</i>						
BÜTÇE İÇİ TOPLAM KAYNAK	4.230.000	3.854.772		4.622.000	4.959.000	5.239.000
<i>Döner Sermaye</i>						
<i>Özel Hesap</i>						
<i>Diğer Bütçe Dışı Kaynak</i>						
BÜTÇE DIŞI TOPLAM KAYNAK						
FAALİYET MALİYETİ TOPLAMI	4.230.000	3.854.772		4.622.000	4.959.000	5.239.000

İdare Adı	ADİYAMAN ÜNİVERSİTESİ
Program Adı	YÖNETİM VE DESTEK PROGRAMI
Alt Program Adı	ÜST YÖNETİM, İDARİ VE MALİ HİZMETLER
Alt Program Hedefi	
Faaliyet Adı	Özel Kalem Hizmetleri
Açıklama	Üst yönetimin çalışma programının düzenlenmesi ile resmi ve özel yazışmalar, protokol, tören, ziyaret, davet, karşılama, ağırlama gibi hizmetlerin yürütülmesi amacıyla gerçekleştirilen iş, işlem ve süreçlere yönelik giderler bu faaliyet altında izlenecektir.

EKONOMİK KOD	2019 Bütçe	2019 Harcama	2020 YSHT	2020 Bütçe	2021 Tahmin	2022 Tahmin
<i>Personel Giderleri</i>	2.610.000	1.888.590		2.884.000	3.101.000	3.301.000
<i>Sosyal Güvenlik Kurumuna Devlet Primi Giderleri</i>	285.000	208.122		323.000	348.000	370.000
<i>Mal ve Hizmet Alım Giderleri</i>	160.000	77.279		174.000	188.000	197.000
<i>Faiz Giderleri</i>						
<i>Cari Transferler</i>						
<i>Sermaye Giderleri</i>						
<i>Sermaye Transferleri</i>						
<i>Borç Verme</i>						
BÜTÇE İÇİ TOPLAM KAYNAK	3.055.000	2.173.991		3.381.000	3.637.000	3.868.000
<i>Döner Sermaye</i>						
<i>Özel Hesap</i>						
<i>Diğer Bütçe Dışı Kaynak</i>						
BÜTÇE DIŞI TOPLAM KAYNAK						
FAALİYET MALİYETİ TOPLAMI	3.055.000	2.173.991		3.381.000	3.637.000	3.868.000

İdare Adı	ADİYAMAN ÜNİVERSİTESİ
Program Adı	YÖNETİM VE DESTEK PROGRAMI
Alt Program Adı	ÜST YÖNETİM, İDARİ VE MALİ HİZMETLER
Alt Program Hedefi	
Faaliyet Adı	Strateji Geliştirme ve Mali Hizmetler
Açıklama	İdareler tarafından yürütülen ve idarelerin tüm programlarına hizmet eder nitelikte olan mali yönetim ve kontrole ilişkin iş, işlem ve süreçlere yönelik giderler bu faaliyet altında izlenecektir.

EKONOMİK KOD	2019 Bütçe	2019 Harcama	2020 YSHT	2020 Bütçe	2021 Tahmin	2022 Tahmin
<i>Personel Giderleri</i>	1.009.000	815.963		1.126.000	1.209.000	1.289.000
<i>Sosyal Güvenlik Kurumuna Devlet Primi Giderleri</i>	143.000	115.332		161.000	174.000	185.000
<i>Mal ve Hizmet Alım Giderleri</i>	55.000	5.803		58.000	61.000	63.000
<i>Faiz Giderleri</i>						
<i>Cari Transferler</i>						
<i>Sermaye Giderleri</i>						
<i>Sermaye Transferleri</i>						
<i>Borç Verme</i>						
BÜTÇE İÇİ TOPLAM KAYNAK	1.207.000	937.099		1.345.000	1.444.000	1.537.000
<i>Döner Sermaye</i>						
<i>Özel Hesap</i>						
<i>Diğer Bütçe Dışı Kaynak</i>						
BÜTÇE DIŞI TOPLAM KAYNAK						
FAALİYET MALİYETİ TOPLAMI	1.207.000	937.099		1.345.000	1.444.000	1.537.000

D. İDARENİN TOPLAM KAYNAK İHTİYACI
FAALİYETLER DÜZEYİNDE ADIYAMAN ÜNİVERSİTESİ PERFORMANS PROGRAMI MALİYETİ

PROGRAM SINIFLANDIRMASI	2020			2021			2022		
	BÜTÇE İÇİ	BÜTÇE DIŞI	TOPLAM	BÜTÇE İÇİ	BÜTÇE DIŞI	TOPLAM	BÜTÇE İÇİ	BÜTÇE DIŞI	TOPLAM
ARAŞTIRMA, GELİŞTİRME VE YENİLİK	413.000	393.757	806.757	445.000	413.445	858.445	469.000	434.117	903.117
ARAŞTIRMA ALTYAPILARI	413.000	0	413.000	445.000	0	445.000	469.000	0	469.000
Yükseköğretim Kurumları Araştırma Altyapısı Kurulması ve Geliştirilmesi	413.000	0	413.000	445.000	0	445.000	469.000	0	469.000
YÜKSEKÖĞRETİMDE BİLİMSEL ARAŞTIRMA VE GELİŞTİRME	0	393.757	393.757	0	413.445	413.445	0	434.117	434.117
Yükseköğretim Kurumlarının Bilimsel Araştırma Projeleri	0	393.757	393.757	0	413.445	413.445	0	434.117	434.117
HAYAT BOYU ÖĞRENME	0	262.503	262.503	0	275.628	275.628	0	283.896	283.896
YÜKSEKÖĞRETİM KURUMLARI SÜREKLİ EĞİTİM FAALİYETLERİ	0	262.503	262.503	0	275.628	275.628	0	283.896	283.896
Toplum Hizmetine Sunulan Eğitim Programları, Kurs ve Seminerler	0	262.503	262.503	0	275.628	275.628	0	283.896	283.896
TEDAVİ EDİCİ SAĞLIK	13.222.000	4.658.018	17.880.018	14.184.000	4.890.918	19.074.918	15.097.000	5.135.464	20.232.464
TEDAVİ EDİCİ SAĞLIK	13.222.000	4.658.018	17.880.018	14.184.000	4.890.918	19.074.918	15.097.000	5.135.464	20.232.464
Ağız ve Diş Sağlığı Hizmetleri	211.000	4.658.018	4.869.018	226.000	4.890.918	5.116.918	238.000	5.135.464	5.373.464
Üniversite Genel Hastane Hizmetleri	13.011.000	0	13.011.000	13.958.000	0	13.958.000	14.859.000	0	14.859.000
YÜKSEKÖĞRETİM HİZMETLERİ	171.557.000	5.360.291	176.917.291	183.315.000	5.628.305	188.943.305	194.946.000	5.909.720	200.855.720
ÖN LİSANS EĞİTİMİ, LİSANS EĞİTİMİ VE LİSANSÜSTÜ EĞİTİM	165.455.000	5.360.291	170.815.291	176.761.000	5.628.305	182.389.305	187.995.000	5.909.720	193.904.720
Doktora ve Tıpta Uzmanlık Eğitimi	2.006.000	0	2.006.000	2.155.000	0	2.155.000	2.296.000	0	2.296.000
Yükseköğretim Kurumları Bilgi ve Kültürel Kaynaklarının Geliştirilmesi ve Erişimin Kolaylaştırılması	1.094.000	0	1.094.000	1.146.000	0	1.146.000	1.192.000	0	1.192.000
Yükseköğretim Kurumları Birinci Öğretim	159.785.000	5.360.291	165.145.291	170.650.000	5.628.305	176.278.305	181.497.000	5.909.720	187.406.720
Yükseköğretim Kurumları İkinci Öğretim	2.570.000	0	2.570.000	2.810.000	0	2.810.000	3.010.000	0	3.010.000
YÜKSEKÖĞRETİMDE ÖĞRENCİ YAŞAMI	6.102.000	0	6.102.000	6.554.000	0	6.554.000	6.951.000	0	6.951.000
Yükseköğretimde Barınma Hizmetleri	11.000	0	11.000	12.000	0	12.000	13.000	0	13.000
Yükseköğretimde Beslenme Hizmetleri	1.935.000	0	1.935.000	2.076.000	0	2.076.000	2.186.000	0	2.186.000
Yükseköğretimde Kültür ve Spor Hizmetleri	286.000	0	286.000	305.000	0	305.000	322.000	0	322.000
Yükseköğretimde Öğrenci Yaşamına İlişkin Diğer Hizmetler	3.861.000	0	3.861.000	4.151.000	0	4.151.000	4.419.000	0	4.419.000
Yükseköğretimde Sağlık Hizmetleri	9.000	0	9.000	10.000	0	10.000	11.000	0	11.000
YÖNETİM VE DESTEK PROGRAMI	13.230.000	0	13.230.000	14.190.000	0	14.190.000	15.014.000	0	15.014.000
TEFTİŞ, DENETİM VE DANIŞMANLIK HİZMETLERİ	968.000	0	968.000	999.000	0	999.000	1.036.000	0	1.036.000
Hukuki Danışmanlık ve Muhakemat Hizmetleri	718.000	0	718.000	749.000	0	749.000	786.000	0	786.000
Teftiş, İnceleme ve Soruşturma	250.000	0	250.000	250.000	0	250.000	250.000	0	250.000
ÜST YÖNETİM, İDARİ VE MALİ HİZMETLER	12.262.000	0	12.262.000	13.191.000	0	13.191.000	13.978.000	0	13.978.000
Engellilerin Erişebilirliğinin Sağlanması	300.000	0	300.000	300.000	0	300.000	300.000	0	300.000
Genel Destek Hizmetleri	2.614.000	0	2.614.000	2.851.000	0	2.851.000	3.034.000	0	3.034.000
İnsan Kaynakları Yönetimine İlişkin Faaliyetler	4.622.000	0	4.622.000	4.959.000	0	4.959.000	5.239.000	0	5.239.000
Özel Kalem Hizmetleri	3.381.000	0	3.381.000	3.637.000	0	3.637.000	3.868.000	0	3.868.000
Strateji Geliştirme ve Mali Hizmetler	1.345.000	0	1.345.000	1.444.000	0	1.444.000	1.537.000	0	1.537.000
GENEL TOPLAM	198.422.000	10.674.569	209.096.569	212.134.000	11.208.296	223.342.296	225.526.000	11.763.197	237.289.197

EKONOMİK SINIFLANDIRMA DÜZEYİNDE ADIYAMAN ÜNİVERSİTESİ PERFORMANS PROGRAMI MALİYETİ

EKONOMİK KOD	2020			2021			2022		
	HİZMET PROGRAMLARI TOPLAM	YÖNETİM VE DESTEK PROGRAMI	TOPLAM	HİZMET PROGRAMLARI TOPLAM	YÖNETİM VE DESTEK PROGRAMI	TOPLAM	HİZMET PROGRAMLARI TOPLAM	YÖNETİM VE DESTEK PROGRAMI	TOPLAM
Personel Giderleri	140.759.000	7.423.000	148.182.000	151.269.000	7.976.000	159.245.000	161.067.000	8.489.000	169.556.000
Sosyal Güvenlik Kurumuna Devlet Primi Giderleri	20.161.000	1.061.000	21.222.000	21.675.000	1.132.000	22.807.000	23.085.000	1.201.000	24.286.000
Mal ve Hizmet Alım Giderleri	9.940.000	1.002.000	10.942.000	10.639.000	1.090.000	11.729.000	11.232.000	1.132.000	12.364.000
Faiz Giderleri			0			0			0
Cari Transferler	1.185.000	3.444.000	4.629.000	1.270.000	3.692.000	4.962.000	1.338.000	3.892.000	5.230.000
Sermaye Giderleri	13.147.000	300.000	13.447.000	13.091.000	300.000	13.391.000	13.790.000	300.000	14.090.000
<i>Sermaye Transferleri</i>			0			0			0
<i>Borç Verme</i>			0			0			0
<i>Yedek Ödenekler</i>			0			0			0
BÜTÇE İÇİ TOPLAM KAYNAK	185.192.000	13.230.000	198.422.000	197.944.000	14.190.000	212.134.000	210.512.000	15.014.000	225.526.000
Döner Sermaye	10.674.569		10.674.569	11.208.296		11.208.296	11.763.197		11.763.197
Özel Hesap			0			0			0
Diğer Bütçe Dışı Kaynak			0			0			0
BÜTÇE DIŞI TOPLAM KAYNAK	10.674.569	0	10.674.569	11.208.296	0	11.208.296	11.763.197	0	11.763.197
GENEL TOPLAM	195.866.569	13.230.000	209.096.569	209.152.296	14.190.000	223.342.296	222.275.197	15.014.000	237.289.197

3

EKLER

A. FAALİYETLERDEN SORUMLU HARCAMA BİRİMLERİ

İdare Adı
Yıl

ADYAMAN ÜNİVERSİTESİ
2020 (Cumhurbaşkanı Teklifi)

PROGRAM	ALT PROGRAM	FAALİYET	SORUMLU HARCAMA BİRİMİ
ARAŞTIRMA, GELİŞTİRME VE YENİLİK	ARAŞTIRMA ALTYAPILARI	Yükseköğretim Kurumları Araştırma Altyapısı Kurulması ve Geliştirilmesi	Rektörlük
TEDAVİ EDİCİ SAĞLIK	TEDAVİ EDİCİ SAĞLIK	Ağız ve Diş Sağlığı Hizmetleri	Diş Hekimliği Fakültesi
		Üniversite Genel Hastane Hizmetleri	Strateji Geliştirme Daire Başkanlığı, Diş Hekimliği Fakültesi, Uygulama Ve Araştırma Hastanesi
YÜKSEKÖĞRETİM HİZMETLERİ	ÖN LİSANS EĞİTİMİ, LİSANS EĞİTİMİ VE LİSANSÜSTÜ EĞİTİM	Doktora ve Tıpta Uzmanlık Eğitimi	İdari Ve Mali İşler Daire Başkanlığı, Sağlık Bilimleri Enstitüsü, Fen Bilimleri Enstitüsü, Sosyal Bilimler Enstitüsü
		Yükseköğretim Kurumları Bilgi ve Kültürel Kaynaklarının Geliştirilmesi ve Erişimin Kolaylaştırılması	İdari Ve Mali İşler Daire Başkanlığı, Kütüphane Ve Dokümantasyon Daire Başkanlığı
		Yükseköğretim Kurumları Birinci Öğretim	Özel Kalem (Genel Sekreterlik), İdari Ve Mali İşler Daire Başkanlığı, Bilgi İşlem Daire Başkanlığı, Yapı İşleri Ve Teknik Daire Başkanlığı, Tıp Fakültesi, Diş Hekimliği Fakültesi, Eczacılık Fakültesi, Sağlık Yüksekokulu, Sağlık Hizmetleri Meslek Yüksekokulu, Fen-Edebiyat Fakültesi, Mimarlık Fakültesi, Mühendislik Fakültesi, Teknoloji Fakültesi, Tarım Bilimleri Ve Teknolojileri Fakültesi, Teknik Bilimler Meslek Yüksekokulu, Kahta Meslek Yüksekokulu, Eğitim Fakültesi, İktisadi Ve İdari Bilimler Fakültesi, Güzel Sanatlar Fakültesi, Turizm Fakültesi, İslami İlimler Fakültesi, Beden Eğitimi Ve Spor Yüksekokulu, Devlet Konservatuarı, Yabancı Diller Yüksekokulu, Besni Meslek Yüksekokulu, Gölbaşı Meslek Yüksekokulu, Sosyal Bilimler Meslek Yüksekokulu
		Yükseköğretim Kurumları İkinci Öğretim	İdari Ve Mali İşler Daire Başkanlığı, Yapı İşleri Ve Teknik Daire Başkanlığı, Strateji Geliştirme Daire Başkanlığı, Sağlık Hizmetleri Meslek Yüksekokulu, Fen-Edebiyat Fakültesi, Teknik Bilimler Meslek Yüksekokulu, Kahta Meslek Yüksekokulu, Eğitim Fakültesi, İktisadi Ve İdari Bilimler Fakültesi, Besni Meslek Yüksekokulu, Gölbaşı Meslek Yüksekokulu, Sosyal Bilimler Meslek Yüksekokulu
	YÜKSEKÖĞRETİMDE ÖĞRENCİ YAŞAMI	Yükseköğretimde Barınma Hizmetleri	Sağlık, Kültür Ve Spor Daire Başkanlığı
		Yükseköğretimde Beslenme Hizmetleri	Sağlık, Kültür Ve Spor Daire Başkanlığı
		Yükseköğretimde Kültür ve Spor Hizmetleri	Sağlık, Kültür Ve Spor Daire Başkanlığı
		Yükseköğretimde Öğrenci Yaşamına İlişkin Diğer Hizmetler	İdari Ve Mali İşler Daire Başkanlığı, Sağlık, Kültür Ve Spor Daire Başkanlığı, Öğrenci İşleri Daire Başkanlığı, İktisadi Ve İdari Bilimler Fakültesi
		Yükseköğretimde Sağlık Hizmetleri	Sağlık, Kültür Ve Spor Daire Başkanlığı
	YÖNETİM VE DESTEK PROGRAMI	TEFTİŞ, DENETİM VE DANIŞMANLIK HİZMETLERİ	Hukuki Danışmanlık ve Muhakemat Hizmetleri
Teftiş, İnceleme ve Soruşturma			Strateji Geliştirme Daire Başkanlığı
ÜST YÖNETİM, İDARİ VE MALİ HİZMETLER		Engellilerin Erişebilirliğinin Sağlanması	Yapı İşleri Ve Teknik Daire Başkanlığı
		Genel Destek Hizmetleri	Özel Kalem (Genel Sekreterlik)
		İnsan Kaynakları Yönetimine İlişkin Faaliyetler	İdari Ve Mali İşler Daire Başkanlığı, Personel Daire Başkanlığı
		Özel Kalem Hizmetleri	Özel Kalem (Rektörlük)
		Strateji Geliştirme ve Mali Hizmetler	Strateji Geliştirme Daire Başkanlığı

PERFORMANS GÖSTERGELERİNİN İZLENMESİNDEN SORUMLU BİRİMLER

İdare Adı: **ADİYAMAN ÜNİVERSİTESİ**

PROGRAM	ALT PROGRAM	PERFORMANS GÖSTERGELERİ	SORUMLU BİRİM
ARAŞTIRMA, GELİŞTİRME VE YENİLİK	ARAŞTIRMA ALTYAPILARI	Araştırma altyapısı projesi tamamlanma oranı	
	YÜKSEKÖĞRETİMDE BİLİMSEL ARAŞTIRMA VE GELİŞTİRME	Ar-ge'ye harcanan bütçenin toplam bütçeye oranı	Rektörlük
		Ar-ge sonucu ortaya çıkan ürünlere ilişkin alınan patent sayısı	Rektörlük
		Ar-ge sonucu ticarileştirilen ürün sayısı	Rektörlük
		Araştırma merkezleri gelir miktarı	Rektörlük
		Araştırma merkezlerinin sanayi ile yaptığı proje sayısı	Rektörlük
		BAP kapsamında desteklenen araştırma projeleri sayısı	Rektörlük
		Öğretim elemanı başına düşen ar-ge proje sayısı	Rektörlük
		Patent, faydalı model ve endüstriyel tasarım başvuru sayısı	Rektörlük
		Ulusal ve uluslararası kuruluşlar tarafından desteklenen ar-ge projesi sayısı	Rektörlük
		Uluslararası endekslerde yer alan bilimsel yayın sayısı	Rektörlük
HAYAT BOYU ÖĞRENME	YÜKSEKÖĞRETİM KURUMLARI SÜREKLİ EĞİTİM FAALİYETLERİ	Dezavantajlı gruplara yönelik sosyal entegrasyon ve kapsayıcılığa ilişkin yapılan faaliyet sayısı	Rektörlük
		Eğitim programlarına başvuran kişi sayısı	Rektörlük
		Mezunlara yönelik gerçekleştirilen faaliyet sayısı	Rektörlük
		Sürekli Eğitim Merkezi (SEM) ve Dil Merkezi (DİLMER) tarafından mesleki eğitime yönelik verilen sertifika sayısı	Rektörlük
		Tamamlanan sosyal sorumluluk projeleri sayısı	Rektörlük
		Üniversitenin çevrecilik alanlarında aldığı ödül sayısı	Rektörlük
TEDAVİ EDİCİ SAĞLIK	TEDAVİ EDİCİ SAĞLIK	Ameliyat sayısı	
		Üniversite hastaneleri nitelikli yatak oranı	
		Üniversite hastaneleri yatak doluluk oranı	
		Yatan hasta sayısı	
YÜKSEKÖĞRETİM HİZMETLERİ	ÖĞRETİM ELEMANLARININ MESLEKİ GELİŞİMİ	SCI, SCI-Expanded, SSCI ve AHCI kapsamındaki dergilerde öğretim elemanı başına düşen yayın sayısı	Rektörlük
		Araştırma bursundan yararlanan öğrenci sayısı	Öğrenci İşleri Daire Başkanlığı
		YÖK tarafından öncelikli alanlarında sağlanan burslardan yararlanan doktora öğrenci sayısı	Öğrenci İşleri Daire Başkanlığı
		YÖK tarafından sağlanan yurt dışında yabancı dil yeterliliklerinin artırılmasına yönelik burslardan yararlanan sayısı	Öğrenci İşleri Daire Başkanlığı
		Yükseköğretim Kurulu, Türkiye Bilimler Akademisi ve TÜBİTAK bilim, teşvik ve sanat ödülleri sayısı	

PROGRAM	ALT PROGRAM	PERFORMANS GÖSTERGELERİ	SORUMLU BİRİM
YÜKSEKÖĞRETİM HİZMETLERİ	ÖN LİSANS EĞİTİMİ, LİSANS EĞİTİMİ VE LİSANSÜSTÜ EĞİTİM	Doktora eğitimini tamamlayanların sayısı	Öğrenci İşleri Daire Başkanlığı
		Eğitim bilimleri kontenjan doluluk oranı	Öğrenci İşleri Daire Başkanlığı
		Eğitimin program süresinde bitirilme oranı	Öğrenci İşleri Daire Başkanlığı
		Fen bilimleri kontenjan doluluk oranı	Öğrenci İşleri Daire Başkanlığı
		Kütüphanede bulunan basılı ve elektronik kaynak sayısı	Kütüphane Ve Dokümantasyon Daire Başkanlığı
		Kütüphanede bulunan öğrenci başına düşen basılı ve elektronik kaynak sayısı	Kütüphane Ve Dokümantasyon Daire Başkanlığı
		Kütüphaneden yararlanan kişi sayısı	Kütüphane Ve Dokümantasyon Daire Başkanlığı
		Lisansüstü öğrencilerin toplam öğrenciler içindeki payı	Öğrenci İşleri Daire Başkanlığı
		Öğrenci başına düşen eğitim alanı	Yapı İşleri Ve Teknik Daire Başkanlığı
		Öğrenci başına düşen kapalı alan	Yapı İşleri Ve Teknik Daire Başkanlığı
		Öğrenci değişim programlarından yararlanan öğrencilerin oranı	Öğrenci İşleri Daire Başkanlığı
		Öğretim üyesi başına düşen öğrenci sayısı	Öğrenci İşleri Daire Başkanlığı
		Sağlık bilimleri kontenjan doluluk oranı	Öğrenci İşleri Daire Başkanlığı
		Sosyal bilimler kontenjan doluluk oranı	Öğrenci İşleri Daire Başkanlığı
		Teknokent veya Teknoloji Transfer Ofisi (TTO) projelerine katılan öğrenci sayısı	Rektörlük
		Uluslararası kuruluşlarla ortak uygulanan eğitim programı sayısı	Rektörlük
		Yabancı dilde eğitim veren program sayısı	Öğrenci İşleri Daire Başkanlığı
	Yabancı uyruklu akademisyen sayısı	Personel Daire Başkanlığı	
	Yabancı uyruklu öğrenci sayısı	Öğrenci İşleri Daire Başkanlığı	
	Yan dal ve çift ana dal programından mezun olanların toplam mezun sayısına oranı	Öğrenci İşleri Daire Başkanlığı	
	YÜKSEKÖĞRETİMDE ÖĞRENCİ YAŞAMI	Barınma hizmetlerinden yararlanan öğrenci sayısı	Sağlık, Kültür Ve Spor Daire Başkanlığı
		Beslenme hizmetlerinden yararlanan öğrenci sayısı	Sağlık, Kültür Ve Spor Daire Başkanlığı
		Öğrenci başına düşen sosyal donatı alanı	Sağlık, Kültür Ve Spor Daire Başkanlığı
		Öğrenci kulüp ve topluluk sayısı	Sağlık, Kültür Ve Spor Daire Başkanlığı
		Sosyal, kültürel ve sportif faaliyet sayısı	Sağlık, Kültür Ve Spor Daire Başkanlığı
		Yükseköğretimde öğrenci başına barınma harcaması	Sağlık, Kültür Ve Spor Daire Başkanlığı
		Yükseköğretimde öğrenci başına beslenme harcaması	Sağlık, Kültür Ve Spor Daire Başkanlığı
		Yükseköğretimde öğrenci yaşamından memnuniyet oranı	Sağlık, Kültür Ve Spor Daire Başkanlığı
		Yükseköğretimde öğrencilere sunulan sağlık hizmetinden yararlanan öğrenci sayısının toplam öğrenci sayısına oranı	Sağlık, Kültür Ve Spor Daire Başkanlığı

PROGRAM VE EKONOMİK SINIFLANDIRMA DÜZEYİNDE BÜTÇE TEKLİF VE TAHMİNLERİ (2020)**BÜTÇE YILI : 2020 (Cumhurbaşkanı Teklifi)****İDARE ADI: ADIYAMAN ÜNİVERSİTESİ**

Program Adı	Personel Giderleri	Sosyal Güvenlik Kurumuna Devlet Primi Giderleri	Mal ve Hizmet Alım Giderleri	Cari Transferler	Sermaye Giderleri	Toplam
ARAŞTIRMA, GELİŞTİRME VE YENİLİK	0	0	413.000	0	0	413.000
TEDAVİ EDİCİ SAĞLIK	10.738.000	1.928.000	0	211.000	345.000	13.222.000
YÜKSEKÖĞRETİM HİZMETLERİ	130.021.000	18.233.000	9.527.000	974.000	12.802.000	171.557.000
YÖNETİM VE DESTEK PROGRAMI	7.423.000	1.061.000	1.002.000	3.444.000	300.000	13.230.000
PROGRAMLAR TOPLAMI	148.182.000	21.222.000	10.942.000	4.629.000	13.447.000	198.422.000
PROGRAMDIŞI GİDERLER	0	0	0	0	0	0
İDARE BÜTÇESİ TOPLAMI	148.182.000	21.222.000	10.942.000	4.629.000	13.447.000	198.422.000

PROGRAMLAR İTİBARIYLA ÖDENEK TEKLİFLERİ İCMALİ

BÜTÇE YILI : 2020 (Cumhurbaşkanı Teklifi)

İDARE ADI: ADYAMAN ÜNİVERSİTESİ

PROGRAM ADI	2019		2020	2021	2022
	BAŞLANGIÇ ÖDENEĞİ	HARCAMA (AĞUSTOS)	BÜTÇE TEKLİFİ	BÜTÇE TAHMİNİ	BÜTÇE TAHMİNİ
ARAŞTIRMA, GELİŞTİRME VE YENİLİK	378.000	378.000	413.000	445000	469.000
TEDAVİ EDİCİ SAĞLIK	11.864.000	7.522.876	13.222.000	14184000	15.097.000
YÜKSEKÖĞRETİM HİZMETLERİ	161.541.000	110.417.416	171.557.000	183315000	194.946.000
YÖNETİM VE DESTEK PROGRAMI	11.971.000	9.071.464	13.230.000	14190000	15.014.000
PROGRAMLAR TOPLAMI	185.754.000	127.389.756	198.422.000	212134000	225.526.000
PROGRAMDIŞI GİDERLER	0	0	0	0	0
İDARE BÜTÇESİ TOPLAMI	185.754.000	127.389.756	198.422.000	212134000	225.526.000



Adiyaman Üniversitesi (ADYÜ) Rektörlüğü

Adres: Adiyaman Üniversitesi (ADYÜ) Altınşehir Mah. 3005. Sok. No:13 02040, Merkez / ADIYAMAN

Telefon: +90 (416) 223 3800-01-02-03-04-05-06 Faks: +90 (416) 223 3843

İnternet: <https://adiyaman.edu.tr> E-posta: adyu2006@adiyaman.edu.tr

Kayıtlı Elektronik Posta (KEP) adresi: adiyamanuniversite@hs01.kep.tr