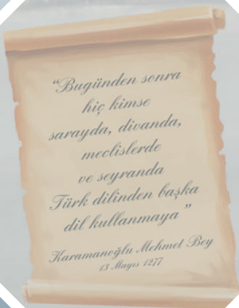




**KARAMANOĞLU MEHMETBEY
ÜNİVERSİTESİ**

2023 YILI PERFORMANS PROGRAMI



*"Bugünden sonra
hiç kimse
sarayda, divanda,
meclislerde
ve seyranda
Türk dilinden başka
dil kullanmaya"
Karamanoğlu Mehmet Bey
13 Ağustos 1277*



T.C.

KARAMANOĐLU MEHMETBEY ÜNİVERSİTESİ



PERFORMANS PROGRAMI

2023



2023 Yılı Performans Programı program bütçe kapsamında yer alan Araştırma ve Geliştirme, Hayat Boyu Öğrenme, Yükseköğretim Hizmetleri, Tedavi Edici Sağlık ve Yönetim ve Destek programları altında yer alan alt programlara ilişkin performans hedefleri ve göstergeleri doğrultusunda hazırlanmıştır.

Bu Programla akademik kadronun güçlendirilmesi, inovasyon amaçlı bilimsel çalışmaların artırılması, toplumun tüm kesimlerine ihtiyaç duyduğu alanlarda eğitim verilmesi, kamu kurum ve kuruluşları ile özel sektörle iş birliğinin geliştirilmesi, mesleki yeterlilik sahibi gelişime açık mezunlar yetiştirilmesi, alanında yetkin, bilgi üreten akademisyenler yetiştirilmesi, öğrencilerin yerleşkedeki yaşam kalitelerinin yükseltilmesi amaçlanmaktadır.

Üniversitemiz, Tıp Fakültesi ve Ahmet Keleşoğlu Dış Hekimliği Fakültesinin kurulmasıyla sağlık sektörüne yeni hekimler kazandıracak ve halkın sağlık ihtiyaçlarını en iyi şekilde karşılayabilmeye yönelik çalışmalar devam etmektedir.

TEKNOKENT faaliyete geçirilerek bilimsel araştırmaların gerçekleştirilmesi sağlanacak ve öğrencilerimizin endüstriye yönlendirilebilmesi amacıyla TEKNOFEST yarışmalarında başarılarla erişebilmeleri için gruplar oluşturulacaktır.

Yükseköğretim Yürütme Kurulu kararıyla "Bölgesel Kalkınma Odaklı Misyon Farklılaşması ve İhtisaslaşması Programı"na dâhil edilen Üniversitemiz "Hassas Tarım Uygulamaları ve Yenilikçi İşleme Teknolojileri" alanında ihtisas üniversitesi olarak kabul edilmiştir. Yüzyıllardır tahıl deposu olarak bilinen, Ülkemiz bitkisel ürünler üretimine %30 düzeyinde önemli katkılar sağlayan ve endüstriyel gıda üretiminde başta unlu mamuller, meyve-sebze ürünleri, kuru baklagiller ve hayvansal ürünler olmak üzere birçok temel gıdanın üretildiği çok sayıda işletmeye ev sahipliği yapan, aynı zamanda sektörün makine-ekipman ihtiyacını da karşılayan Karaman ilimiz için Üniversitemizin bu programa dahil olması sinerjiyi artıracaktır.

Program bütçe yapısına uygun olarak hazırlanan Performans Programı, bütçe ile tam bir uyum içerisindedir. Bu şekilde programın uygulanabilirliği ve hesap verebilirliği artmıştır.

2023 Yılı Performans Programının hazırlanmasında emeği geçecek herkese teşekkür eder, yürütülecek çalışmalarda başarılar dilerim.

Prof. Dr. Mehmet GAVGALI

Rektör

İçindekiler

Çizelgeler Tablosu.....	iv
Kısaltmalar ve Tanımlar.....	viii
1- GENEL BİLGİLER	9
A- Yetki, Görev ve Sorumluluklar	10
B- Teşkilat Yapısı.....	11
C- Fiziksel Kaynaklar.....	13
C-1- Taşınmazlar.....	13
C-2- Bilgi ve Teknolojik Kaynaklar.....	14
D- İnsan Kaynakları	15
E- Öğrenci Sayıları.....	22
2- PERFORMANS BİLGİLERİ	25
A- Temel Politika ve Öncelikler	26
A-1- Üst Politika Belgelerinde Yer Alan Yükseköğretim ve Üniversitelerle İlgili Temel Politika ve Öncelikler	26
A-2- Stratejik Planda Yer Alan Temel Politika ve Öncelikler	26
B- Amaç ve Hedefler.....	27
B-1- Özgörevimiz.....	27
B-2- Uzgörüşümüz	27
B-3- Temel Değerlerimiz	27
B-4- Amaç ve Hedeflerimiz	28
B-5- Alt Program Hedefleri ve Stratejik Plan İlişkisi.....	30
C- Performans Bilgisi.....	31
D- Toplam Kaynak İhtiyacı.....	79
E- Diğer Hususlar.....	82

Çizelgeler Tablosu

Çizelge 1: Kapalı mekânların hizmet alanlarına göre dağılımı (m ²)	14
Çizelge 2: Taşınmazların yerleşkeler itibarıyla dağılımı.....	14
Çizelge 3: Bilgisayar kaynakları	14
Çizelge 4: Kütüphane Kaynakları	15
Çizelge 5: Akademik personel dağılımı	15
Çizelge 6: Akademik personelin unvan bazında dağılım	17
Çizelge 7: Yabancı uyruklu akademik personel dağılımı.....	18
Çizelge 8: Sözleşmeli akademik personel sayısı	18
Çizelge 9 Öğrenci başına düşen akademik personel sayısı	19
Çizelge 10: İdari personelin hizmet sınıflarına göre dağılımı	20
Çizelge 11: Sözleşmeli idari personelin sınıflara göre dağılımı.....	20
Çizelge 12: Sürekli işçilerin dağılımı	20
Çizelge 13: Akademik birimlerde görevli idari personel sayısı	22

Grafikler Tablosu

Grafik 1 Akademik Personel Sayısının Yıllar İçindeki Değişimi	16
Grafik 2: Akademik personelin unvan bazında dağılım oranı.....	16

Kısaltmalar ve Tanımlar

- AR-GE : Araştırma ve geliştirme,
BAP : Bilimsel araştırma projeleri,
KMÜ : Karamanoğlu Mehmetbey Üniversitesi,
MYO : Meslek Yüksekokulu,
ÖYP : Öğretim Üyesi Yetiştirme Programı,
SANTEZ : Sanayi Tezleri Destek Programı,
TÜBİTAK : Türkiye Bilimsel ve Teknolojik Araştırma Kurumu.
PER-BİS : Performans Bilgi Sistemi

1- GENEL BİLGİLER

A- Yetki, Görev ve Sorumluluklar

Üniversitemiz 29 Mayıs 2007 tarihinde Yükseköğretim Kurumları Teşkilatı Kanunu'nda yapılan değişiklik ile kurulmuştur.

Türkiye'de Yükseköğretim, Anayasa'mızın 130 ve 131'inci maddeleriyle yükseköğretimle ilgili amaç ve ilkeleri belirlemek ve bütün yükseköğretim kurumlarının ve üst kuruluşların teşkilatlanma, işleyiş, görev yetki ve sorumluluklarıyla eğitim-öğretim, araştırma, yayım, öğretim elemanları, öğrenciler ve diğer personel ile ilgili esasları bir bütünlük içinde 2547 sayılı Yükseköğretim Kanunu ile düzenlenmiştir.

2547 sayılı Yükseköğretim Kanunu'nun 12'nci maddesinde yükseköğretim kurumlarının görevleri aşağıdaki şekilde belirlenmiştir.

- a. Çağdaş uygarlık ve eğitim-öğretim esaslarına dayanan bir düzen içinde, toplumun ihtiyaçları ve kalkınma planları ilke ve hedeflerine uygun ve ortaöğretime dayalı çeşitli düzeylerde eğitim-öğretim, bilimsel araştırma, yayım ve danışmanlık yapmak.
- b. Kendi ihtisas gücü maddi kaynaklarını rasyonel, verimli ve ekonomik şekilde kullanarak, milli eğitim politikası ve kalkınma planları ilke ve hedefleri ile Yükseköğretim Kurulu tarafından yapılan plan ve programlar doğrultusunda, ülkenin ihtiyacı olan dallarda ve sayıda insan gücü yetiştirmek.
- c. Türk toplumunun yaşam düzeyini yükseltici ve kamuoyunu aydınlatıcı bilim verilerini söz, yazı ve diğer araçlarla yaymak.
- d. Örgün, yaygın, sürekli ve açık eğitim yoluyla toplumun özellikle sanayileşme ve tarımda modernleşme alanlarında eğitilmesini sağlamak.
- e. Ülkenin bilimsel, kültürel, sosyal ve ekonomik yönlerde ilerlemesini ve gelişmesini ilgilendiren sorunlarını diğer kuruluşlarla işbirliği yaparak, kamu kuruluşlarına önerilerde bulunmak suretiyle öğretim ve araştırma konusu yapmak, sonuçlarını toplumun yararına sunmak ve kamu kuruluşlarınca istenecek inceleme ve araştırmaları sonuçlandırarak düşüncelerini ve önerilerini bildirmek.
- f. Eğitim-öğretim seferberliği içinde örgün, yaygın, sürekli ve açık eğitim hizmetini üstlenen kurumlara katkıda bulunacak önlemleri almak.
- g. Yörelerindeki tarım ve sanayinin gelişmesine ve ihtiyaçlarına uygun meslek elemanlarının yetişmesine ve bilgilerinin gelişmesine katkıda bulunmak, sanayi, tarım ve sağlık hizmetleri ile diğer hizmetlerde modernleşmeyi, üretimde artışı sağlayacak çalışma ve programlar yapmak, uygulamak ve yapılanlara katılmak, bununla ilgili kurumlarla işbirliği yapmak ve çevre sorunlarına çözüm getirici önerilerde bulunmak.
- h. Eğitim teknolojisini üretmek, geliştirmek, kullanmak, yaygınlaştırmak.
- i. Yükseköğretimin uygulamalı yapılmasına ait eğitim-öğretim esaslarını geliştirmek, döner sermaye işletmelerini kurmak, verimli çalıştırmak ve bu faaliyetlerin geliştirilmesine ilişkin gerekli düzenlemeleri yapmaktır.

B- Teşkilat Yapısı

Üniversitemizin ilk temelleri 30 Mart 1987 tarihli Yükseköğretim Kurulu Kararı ile Selçuk Üniversitesine bağlı olarak kurulan Meslek Yüksekokulu ile atılmıştır. Ardından aynı Üniversiteye bağlı Ermenek Meslek Yüksekokulu, İktisadi ve İdari Bilimler Fakültesi, Sağlık Hizmetleri Meslek Yüksekokulu, Kazım Karabekir Meslek Yüksekokulu, Sağlık Yüksekokulu, Beden Eğitimi ve Spor Yüksekokulu, Edebiyat Fakültesi, Kâmil Özdağ Fen Fakültesi ile Sosyal Bilimler Enstitüsü ve Fen Bilimleri Enstitüsü eğitim öğretime başlamıştır.

Üniversitemizin 29 Mayıs 2007 tarihinde Karaman'da kurulmasıyla birlikte daha önce Selçuk Üniversitesine bağlı olarak kurulan tüm fakülte, yüksekokul ve enstitüler Üniversitemize bağlanmıştır.

Karamanoğlu Mehmetbey Üniversitesi bünyesinde Mühendislik Fakültesi (2010) ve Eğitim Fakültesi ile İslami İlimler Fakültesi (2012) kurulmuştur. 2012 yılında Meslek Yüksekokulunun adı Teknik Bilimler Meslek Yüksekokulu olarak değiştirilmiş, bünyesinde yer alan bazı programların aktarılmasıyla Sosyal Bilimler Meslek Yüksekokulu kurulmuş; Sağlık Yüksekokulu ise 2016 yılında fakülteye dönüşerek Sağlık Bilimleri Fakültesi adını almıştır.

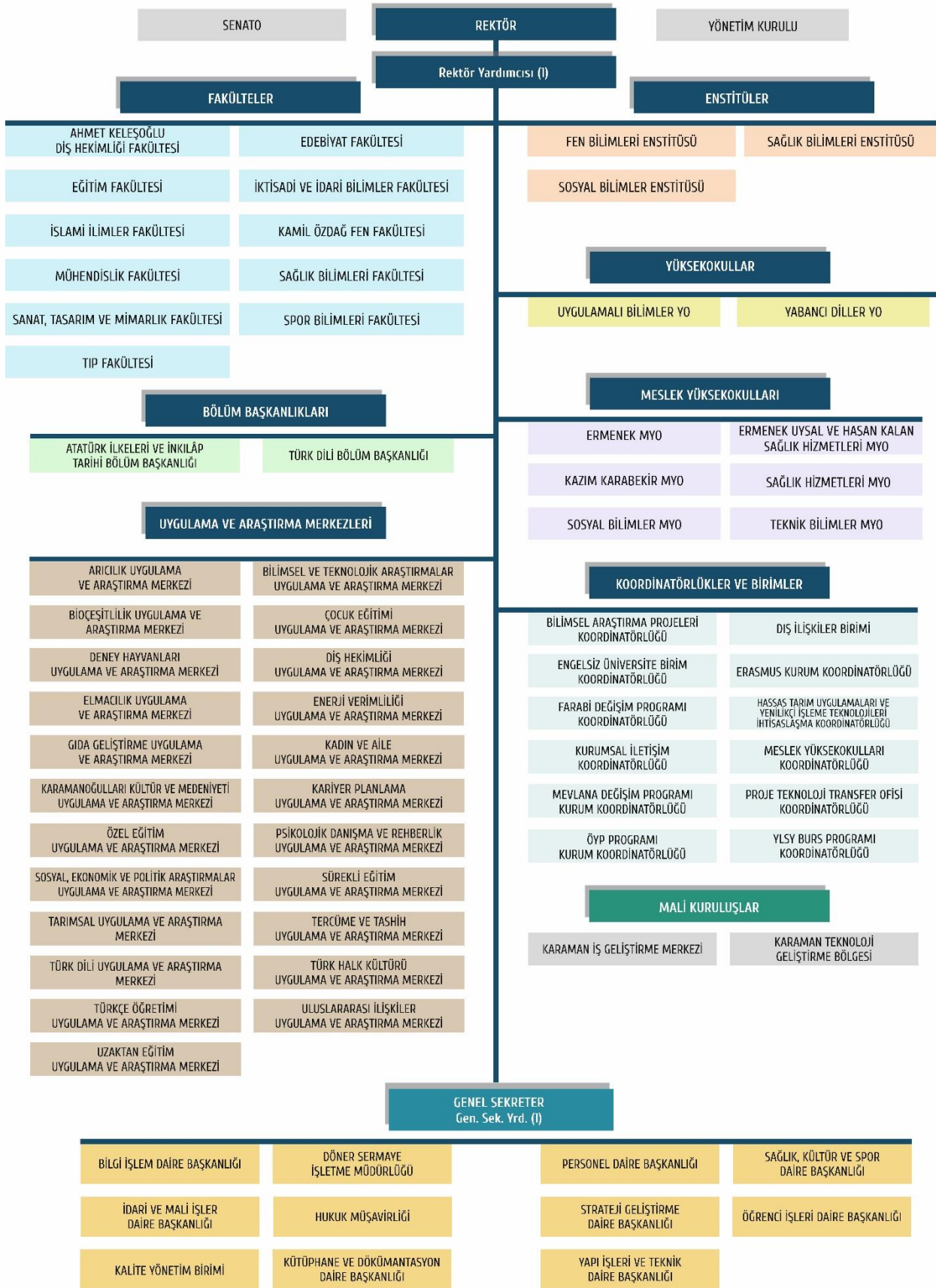
İş dünyası ve sanayi ile iş birliğini geliştirmek üzere Proje ve Teknoloji Transfer Ofisi ve Bilimsel ve Teknolojik Araştırmalar Uygulama ve Araştırma Merkezi (BİLTEM) oluşturulmuştur. Bunun yanında kamu kurum ve kuruluşları ve iş dünyasının temsilcileriyle Karaman Kamu-Üniversite-Sanayi İşbirliği (KÜSİ) Platformu ve İş Geliştirme Merkezi ve Karaman Organize Sanayi Bölgesi Müdürlüğü işbirliğinde Karaman-TEKNOKENT kurulmuştur.

2017 yılında Sanat, Tasarım ve Mimarlık Fakültesi ve Uygulamalı Bilimler Yüksekokulu; 2018 yılında ise Tıp Fakültesi, Ahmet Keleşoğlu Diş Hekimliği Fakültesi ve Sağlık Bilimleri Enstitüsü kurulmuştur. 2020 yılında Rektörlüğe bağlı Yabancı Diller Bölüm Başkanlığı kapatılarak Yabancı Diller Yüksekokuluna; Beden Eğitimi ve Spor Yüksekokulu kapatılarak da Spor Bilimleri Fakültesine dönüştürülmüştür.

Üniversitemiz, 2019-2023 Stratejik Plan çalışmaları kapsamında yapılan görüşme, analiz ve değerlendirmeler neticesinde Türk Dili ve gıda alanları yanında temiz enerji ve tarımın da farklılaşma alanları olarak belirlenmesine karar verilmiş; planda yer verilen amaç ve hedefler yerel, bölgesel ve ulusal ihtiyaçlar dikkate alınarak belirlenen bu farklılaşma alanlarına göre önceliklendirilmiştir.

Üniversitemiz 2021 yılında Bölgesel Kalkınma Odaklı Misyon Farklılaşması ve İhtisaslaşma Programı kapsamında YÖK tarafından 'Hassas Tarım Uygulamaları ve Yenilikçi İşleme Teknolojileri' alanında ihtisaslaşmış üniversite olarak kabul etmiştir. Bu amaçla vizyon ve misyonu açısından Üniversitemizin bölgesel kalkınmayı sağlamak üzere kendi hedeflerini ve stratejilerini bölgeyle ilişkiler kurarak yeni stratejik plan döneminde farklılaştırması beklenmektedir.

Programın uygulamaya konulacağı 2023 yılı itibarıyla Üniversitemiz 11 fakülte, 2 yüksekokul, 6 meslek yüksekokulu, 3 enstitü ve 23 uygulama ve araştırma merkezi, 12 koordinatörlük ve birimler ile belirlenen amaç ve hedeflere ulaşmak için katılımcı bir anlayış içerisinde faaliyetlerine devam etmektedir.



C- Fiziksel Kaynaklar

C-1- Taşınmazlar

Yerleşke	Bina Adı	Birimi	Kapalı Alan	Fonksiyonu
Ermenek Yerleşkesi	Ermenek Meslek Yüksekokulu	Meslek Yüksekokulu	4.325	Eğitim(E)
Ermenek Yerleşkesi	Ermenek Meslek Yüksekokulu Atölye	Meslek Yüksekokulu	1.638	Eğitim(E)
Ermenek Yerleşkesi	Ermenek Spor Salonu	Meslek Yüksekokulu	150	Spor(S)
Ermenek Yerleşkesi	Ermenek Uysal Hasan Kalan Meslek Yüksekokulu	Meslek Yüksekokulu	5.882	Eğitim(E)
Kazım Karabekir Yerleşkesi	Kazım Karabekir Meslek Yüksekokulu	Meslek Yüksekokulu	7.000	Eğitim(E)
Kazım Karabekir Yerleşkesi	Çok Amaçlı Salon	Konferans Salonu	1.158	Toplantı ve Konferans(C)
Yunus Emre Yerleşkesi	Misafirhane	İdari Bina	1.130	Sosyal Alanlar(G)
Yunus Emre Yerleşkesi	İktisadi İdari Bilimler Fakültesi	İktisadi ve İdari Bilimler Fakültesi	13.700	Eğitim(E)
Yunus Emre Yerleşkesi	Kamil Özdağ Fen Fakültesi	Fen Fakültesi	4.635	Eğitim(E)
Yunus Emre Yerleşkesi	Sosyal Bilimler MYO/Uygulamalı Bilimler MYO	Sosyal Bilimler MYO/Uygulamalı Bilimler MYO	6.640	Eğitim(E)
Yunus Emre Yerleşkesi	Bilgi İşlem / Öğrenci İşleri Daire Başkanlığı	Daire Başkanlıkları	3.652	Yönetim(M)
Yunus Emre Yerleşkesi	Rektörlük Binası	Rektörlük	5.000	Yönetim(M)
Yunus Emre Yerleşkesi	Sağlık Bilimleri Fakültesi	Sağlık Bilimleri Fakültesi	3.600	Eğitim(E)
Yunus Emre Yerleşkesi	Mühendislik Fakültesi	Mühendislik Fakültesi	20.435	Eğitim(E)
Yunus Emre Yerleşkesi	Merkezi Araştırma Laboratuvarı	Merkezi Araştırma Laboratuvarı	3.170	Eğitim(E)
Yunus Emre Yerleşkesi	Teknik Bilimler Meslek Yüksekokulu A Blok	Teknik Bilimler Meslek Yüksekokulu	3.798	Eğitim(E)
Yunus Emre Yerleşkesi	Teknik Bilimler Meslek Yüksekokulu B Blok	Teknik Bilimler Meslek Yüksekokulu	3.367	Eğitim(E)
Yunus Emre Yerleşkesi	KMÜ Çarşı	Yemekhane	13.000	Sosyal Alanlar(G)
Yunus Emre Yerleşkesi	Spor Salonu	Kapalı Spor Salonu	7.500	Spor Alanları(S)
Yunus Emre Yerleşkesi	Isı Merkezi	Isı Merkezi	2.055	Diğer(O)
Yunus Emre Yerleşkesi	Sağlık Hizmetleri Meslek Yüksekokulu	Sağlık Hizmetleri Meslek Yüksekokulu	3.615	Eğitim(E)
Yunus Emre Yerleşkesi	Rektörlük Konutu	Rektörlük	473	Barınma(A)
Yunus Emre Yerleşkesi	Edebiyat Fakültesi ve Konferans Salonu	Edebiyat Fakültesi	17.420	Eğitim(E)
Yunus Emre Yerleşkesi	Yarı Olimpik Yüzme Havuzu	Yüzme Havuzları	5.082	Spor Alanları(S)

Yerleşke	Bina Adı	Birimi	Kapalı Alan	Fonksiyonu
Yunus Emre Yerleşkesi	Amfi Tiyatro	Amfi Tiyatro	533	Sosyal Alanlar(G)
Yunus Emre Yerleşkesi	Amfi Tiyatro Depolar	Amfi Tiyatro	2.073	Sosyal Alanlar(G)
Yunus Emre Yerleşkesi	Sağlık Bilimleri Fakültesi	Sağlık Bilimleri Fakültesi	9.270	Eğitim(E)
Yunus Emre Yerleşkesi	İslami İlimler Fakültesi	İslami İlimler Fakültesi	8.350	Eğitim(E)
Yunus Emre Yerleşkesi	Eğitim Fakültesi	Eğitim Fakültesi	8.480	Eğitim(E)
Yunus Emre Yerleşkesi	Kütüphane	Kütüphane	10.500	Yönetim(M)
Yunus Emre Yerleşkesi	Tıp Fakültesi	Tıp Fakültesi	10.765	Eğitim(E)
Yunus Emre Yerleşkesi	Ahmet Keleşoğlu Diş Hekimliği Fakültesi	Ahmet Keleşoğlu Diş Hekimliği Fakültesi	12.000	Eğitim(E)
			200.396	

Çizelge 1: Kapalı mekânların hizmet alanlarına göre dağılımı (m²)

Yerleşke Adı	Mülkiyetin Durumuna Göre Taşınmaz Alanı			Toplam
	Üniversite	Maliye Hazine	Diğer	
Yunus Emre Yerleşkesi	-	1.607.650,89	-	1.607.650,89
Ermenek Yerleşkesi	54.787,11	-	-	54.787,11
Kazım Karabekir Yerleşkesi	-	23.938,98	-	23.938,98
Genel Toplam	54.787,11	1.631.589,87	-	1.686.376,98

Çizelge 2: Taşınmazların yerleşkeler itibarıyla dağılımı

C-2- Bilgi ve Teknolojik Kaynaklar

Üniversitemizde, kurumsallaşmanın önemli kriterlerinden kurumsal hafıza, veri paylaşımı, doğru bilgiye zamanında ulaşma, süreçlerin etkin yürütülmesi ve kurum içi iletişimin sağlıklı yürütülmesi amacıyla dış kaynaktan otomasyonlar temin edilmektedir. Bunların yanında birimlerimizin ihtiyaçları doğrultusunda dışa bağımlılığı azaltmak amacıyla kendi öz işgücüyü Üniversitemizde geliştirilen [yazılımlar](#) da bulunmaktadır.

Bilgisayarlar

Bilgisayar Adı	Adet
Masaüstü bilgisayar sayısı	2.310
Dizüstü bilgisayar sayısı	141
Tablet sayısı	38

Çizelge 3: Bilgisayar kaynakları

Kütüphane Kaynakları

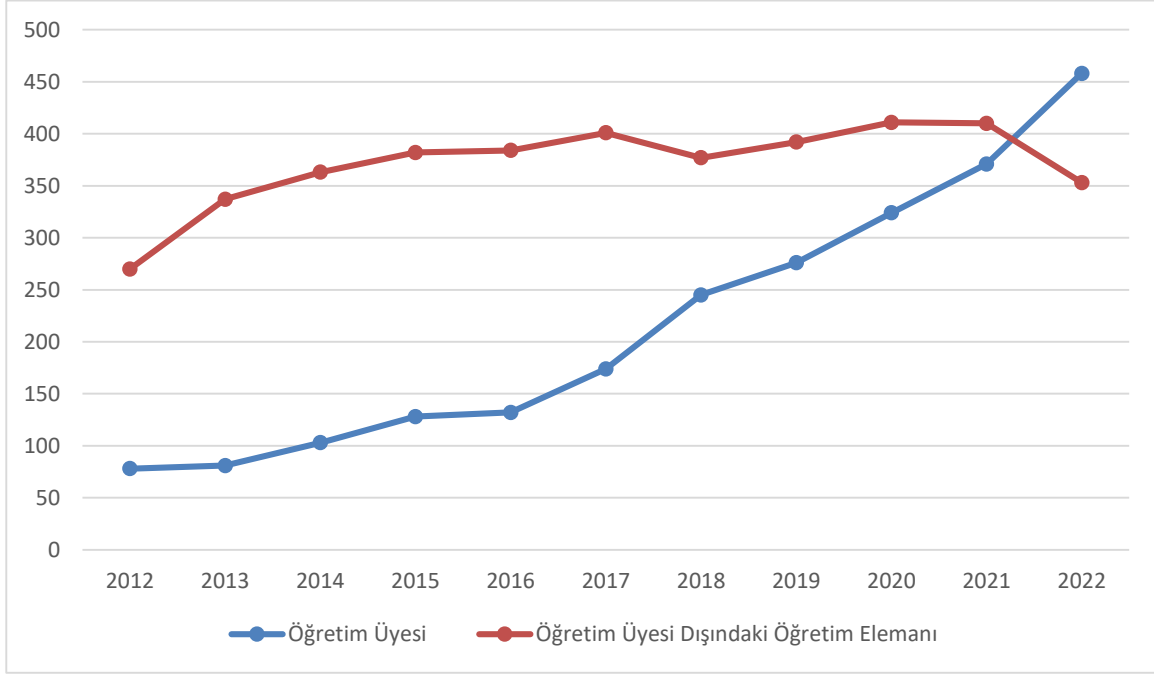
Kaynak Türü	Miktar	Farklılaşma Alanlarıyla İlişkisi
Basılı Yayın	2.334	Türk Dili
Basılı Yayın	1.186	Gıda-Tarım
Basılı Yayın	30	Temiz Enerji
Basılı Yayın	99.673	İlişki Yoktur
Toplam Basılı Yayın Sayısı	103.223	
Elektronik yayın	7	Türk Dili
Elektronik yayın	565	Gıda-Tarım
Elektronik yayın	30	Temiz Enerji
Elektronik Yayın	10.889	İlişki Yoktur
Toplam Elektronik Yayın Sayısı	11.491	
Veri Tabanı	31	İlişki Yoktur
Kütüphanede Yararlanan Kişi Sayısı	179.037	

Çizelge 4: Kütüphane Kaynakları

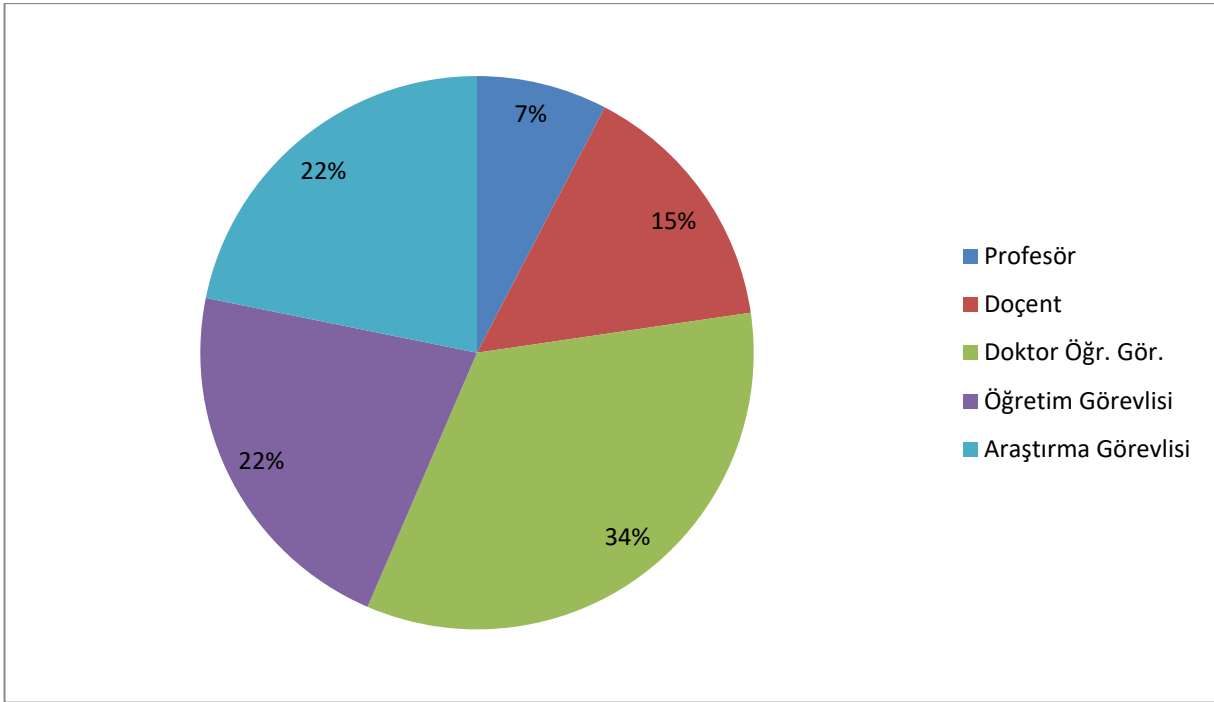
D- İnsan Kaynakları

Unvan	YILLAR									
	2013	2014	2015	2016	2017	2018	2019	2020	2021	2022
Profesör	7	9	9	9	14	22	28	41	54	62
Doçent	14	16	22	25	29	45	54	72	92	122
Doktor Öğr. Üyesi	60	78	97	98	131	178	194	211	225	274
Öğretim Görevlisi	92	99	100	99	113	128	145	166	177	176
Araştırma Görevlisi	227	243	262	264	269	249	247	245	233	199
Uzman	6	9	8	8	7	0	0	0	0	0
Okutman	12	12	12	13	12	0	0	0	0	0
TOPLAM	418	466	510	516	575	622	668	735	781	833

Çizelge 5: Akademik personel dağılımı



Grafik 1 Akademik Personel Sayısının Yıllar İçindeki Değişimi



Grafik 2: Akademik personelin unvan bazında dağılım oranı

BİRİM	Prof.	Doç.	Dr. Öğr. Üyesi	Öğr. Gör.	Araş. Gör.	Toplam
Ahmet Keleşoğlu Diş Hekimliği Fakültesi	1	1	16	3	0	21
Edebiyat Fakültesi	6	13	30	0	30	79
Eğitim Fakültesi	4	14	15	1	20	54
Ermenek Meslek Yüksekokulu	0	0	4	12	0	16
Ermenek Uysal ve Hasan Kalan Sağlık Hizmetleri Meslek Yüksekokulu	0	0	1	11	0	12
İktisadi ve İdari Bilimler Fakültesi	5	20	13	1	30	69
İslami İlimler Fakültesi	1	6	15	6	16	44
Kâmil Özdağ Fen Fakültesi	11	9	12	0	14	46
Kazım Karabekir Meslek Yüksekokulu	0	0	3	25	0	28
Mühendislik Fakültesi	9	21	26	0	42	98
Rektörlük	1	0	0	7	0	8
Sağlık Bilimleri Fakültesi	2	5	25	0	23	55
Sağlık Hizmetleri Meslek Yüksekokulu	0	2	7	37	0	46
Sanat, Tasarım ve Mimarlık Fakültesi	0	1	10	1	1	13
Sosyal Bilimler Meslek Yüksekokulu	0	0	3	27	0	30
Spor Bilimleri Fakültesi	2	10	6	2	4	24
Teknik Bilimler Meslek Yüksekokulu	1	4	16	38	0	59
Tıp Fakültesi	17	7	43	0	2	69
Uygulamalı Bilimler Yüksekokulu	2	7	15	2	5	31
Yabancı Diller Yüksekokulu	0	2	14	3	12	31
TOPLAM	62	122	274	176	199	833

Çizelge 6: Akademik personelin unvan bazında dağılımı

Üniversitemiz bünyesinde biri İslami İlimler Fakültesinde, ikisi Yabancı Diller Yüksekokulunda olmak üzere toplam üç yabancı uyruklu öğretim elemanı sözleşmeli olarak görev yapmaktadır.

Unvan	Geldiği Ülke	Çalıştığı Bölüm
Doktor Öğretim Üyesi	Mısır	Yabancı Diller Yüksekokulu
Öğretim Görevlisi	Suriye	İslami İlimler Fakültesi
Öğretim Görevlisi	Avusturya	Yabancı Diller Yüksekokulu
TOPLAM	3	

Çizelge 7: Yabancı uyruklu akademik personel dağılımı

Unvan	Kişi Sayısı	Çalıştığı Bölüm	Geldiği Üniversite
Dekan	1	Sanat, Tasarım ve Mimarlık Fakültesi	Necmettin Erbakan Üniversitesi
Dekan	1	Spor Bilimleri Fakültesi	Selçuk Üniversitesi
TOPLAM		2	

Çizelge 8: Başka üniversitelerden kurumda görevlendirilen akademik personelin dağılımı

Unvan	2016	2017	2018	2019	2020	2021	2022
Profesör			1	1	1	1	
Doçent							
Doktor Öğretim Üyesi	1	2	1	1	1	1	1
Öğretim Görevlisi	3	2	2	2	2	2	2
Uzman							
Okutman							
TOPLAM	4	4	4	4	4	4	3

Çizelge 9: Sözleşmeli akademik personel sayısı

Birimler	Öğretim Üyesi Sayısı ¹	Toplam Öğretim Elemanı Sayısı	Öğrenci Sayısı ²	Öğretim Üyesi Başına Öğrenci Sayısı	Toplam Öğretim Elemanı Başına Öğrenci Sayısı
İktisadi ve İdari Bilimler Fakültesi	36	69	962	27	14
Kamil Özdağ Fen Fakültesi	26	46	210	8	5
Edebiyat Fakültesi	50	80	1.573	31	20
Mühendislik Fakültesi	51	95	738	14	8
Eğitim Fakültesi	31	54	1.277	41	24
İslami İlimler Fakültesi	17	41	837	49	20
Sağlık Bilimleri Fakültesi – Sağlık Yüksekokulu	27	52	1.040	39	20
Sanat, Tasarım ve Mimarlık Fakültesi	11	13	115	10	9
Spor Bilimleri Fakültesi	14	23	878	63	38
Tıp Fakültesi	53	55	167	3	3
Ahmet Keleşoğlu Diş Hekimliği Fakültesi	14	15	195	14	13
Yabancı Diller Yüksekokulu	15	32	306	20	10
Uygulamalı Bilimler Yüksekokulu	21	28	715	34	26
Teknik Bilimler Meslek Yüksekokulu	18	60	1.675	93	28
Sosyal Bilimler Meslek Yüksekokulu	2	33	1.513	757	46
Ermenek Meslek Yüksekokulu	2	16	572	286	36
Ermenek Uysal ve Hasan Kalan Sağlık Hizmetleri Meslek Yüksekokulu	-	12	196	-	16
Sağlık Hizmetleri Meslek Yüksekokulu	9	47	2.925	325	62
Kazım Karabekir Meslek Yüksekokulu	1	27	908	908	34
TOPLAM	398	806	16.802	42	21

Çizelge 10 Öğrenci başına düşen akademik personel sayısı

¹ Rektörlük kadrosundaki öğretim üyeleri dahil edilmemiştir.

² Enstitülerdeki öğrenciler dahil edilmemiştir.

Hizmet Sınıfı	2018	2019	2020	2021	2022
Genel İdare Hizmetleri Sınıfı	184	179	191	188	180
Sağlık Hizmetleri Sınıfı	2	2	2	2	2
Teknik Hizmetleri Sınıfı	47	46	45	46	46
Eğitim ve Öğretim Hizmetleri Sınıfı	-	-	-	-	-
Avukatlık Hizmetleri Sınıfı	-	-	-	-	2
Din Hizmetleri Sınıfı	-	-	-	-	
Yardımcı Hizmetler Sınıfı	6	6	6	7	6
Toplam	233	239	233	245	236

Çizelge 11: İdari personelin hizmet sınıflarına göre dağılımı

Görev Unvanı	2022
Diğer sağlık personeli	5
Büro personeli	15
Programcı	1
Koruma ve güvenlik görevlisi	13
Röntgen teknisyeni	3
Tekniker	7
Hemşire	4
Sağlık teknikeri	5
Destek personeli	22
Teknisyen	4
Biyolog	2
Laborant	1
Mühendis	2
Sözleşmeli personel	1
Çözümleyici, sistem programcısı	1
Toplam	86

Çizelge 12: Sözleşmeli idari personelin sınıflara göre dağılımı

Unvan	2022
Güvenlik Personeli	72
Temizlik Personeli	107
Toplam	179

Çizelge 13: Sürekli işçilerin dağılımı

GÖREV YERİ	DAİRE BAŞKANI	BİRİM SEKRETERİ	ŞUBE MÜDÜRÜ	ŞEF	BİLGİSAYAR İŞLETMENİ	DAKTİLOGRAF	MEMUR	SEKRETER	TEKNİKER	TEKNİSYEN	HİZMETLİ	TOPLAM
Ahmet Keleşoğlu Diş Hekimliği Fakültesi		1			4							5
Edebiyat Fakültesi		1		1	2							4
Eğitim Fakültesi		1			3							4
Ermenek Meslek Yüksekokulu		1			1							2
Ermenek Uysal Ve Hasan Kalan Shmyo		1			1							2
Fen Bilimleri Enstitüsü				1	2					1		4
İktisadi Ve İdari Bilimler Fakültesi		1			3							4
İslami İlimler Fakültesi		1		2	1							4
Kamil Özdağ Fen Fakültesi		1		1	2							4
Kazım Karabekir Meslek Yüksekokulu		1			2							3
Mühendislik Fakültesi		1			2				1	1		5
Pedagojik Formasyon Birimi			1									1
Sağlık Bilimleri Enstitüsü		1			2							3
Sağlık Bilimleri Fakültesi	1				2		1					4
Sağlık Hizmetleri Meslek Yüksekokulu		1			3						1	5
Sanat, Tasarım Ve Mimarlık Fakültesi		1		1	2							4
Sosyal Bilimler Enstitüsü		1			3							4
Sosyal Bilimler Meslek Yüksekokulu				1	2							3
Spor Bilimleri Fakültesi		1		1	2							4
Teknik Bilimler Meslek Yüksekokulu				2	1						1	4
Tıp Fakültesi		2		1	2							5
Uygulamalı Bilimler Yüksekokulu		1		1	1							3
Yabancı Diller Yüksekokulu		1		1	1							3
Bilimsel Araştırma Projeleri Koordinatörlüğü					1							1
Bilimsel Ve Teknolojik Araştırmalar Uygulama Ve Araştırma Merkezi		1		1					1			3

GÖREV YERİ	DAİRE BAŞKANI	BİRİM SEKRETERİ	ŞUBE MÜDÜRÜ	ŞEF	BİLGİSAYAR İŞLETMENİ	DAKTİLOGRAF	MEMUR	SEKRETER	TEKNİKER	TEKNİSYEN	HİZMETLİ	TOPLAM
Dış İlişkiler Birimi Koordinatörlüğü	1											1
Enerji Verimliliği Uygulama Ve Araştırma Merkezi					1							1
Erasmus Kurum Koordinatörlüğü					1							1
Proje Ve Teknoloji Transfer Ofisi					1							1
Sürekli Eğitim Uygulama Ve Araştırma Merkezi											1	1
Uzaktan Eğitim Uygulama Ve Araştırma Merkezi					1							1
Toplam	2	20	1	14	49	0	1	0	2	2	3	94

Çizelge 14: Akademik birimlerde görevli idari personel sayısı

GÖREV YERİ	GENEL SEKRETER	GENEL SEKRETER YARDIMCISI	DAİRE BAŞKANI	BİRİM SEKRETERİ	ŞUBE MÜDÜRÜ	AVUKAT	MALİ H.İZM. UZM.	ŞEF	BİLGİSAYAR İŞLETMENİ	MİMAR	MÜHENDİS	TEKNİKER	TEKNİSYEN	PSİKOLOG	HEMŞİRE	KÜTÜPHANECİ	ŞOFÖR	HİZMETLİ	TOPLAM
Rektörlük (Özel Kalem)					1			2											3
Genel Sekreterlik	1	1						3	3			1							9
Strateji Geliştirme Daire Başkanlığı			1		2		3	3	3										12
Personel Daire Başkanlığı			1	1	2			4				2							10
Yapı İşleri Ve Teknik Daire Başkanlığı					2			1	2	6	5	8							24
Sağlık, Kültür ve Spor Daire Başkanlığı				1	3			2	4		1		2	1	1			1	16
Bilgi İşlem Daire Başkanlığı			1		2			1			5	1	2						12
İdari Ve Mali İşler Daire Başkanlığı			1		1			4	8			2					1	2	19
Kütüphane Ve Dokümantasyon Daire Başkanlığı					1			1	4				1		3				10
Öğrenci İşleri Daire Başkanlığı					2			3	7				1						13
Hukuk Müşavirliği						2		1											3

GÖREV YERİ	GENEL SEKRETER	GENEL SEKRETER YARDIMCISI	DAİRE BAŞKANI	BİRİM SEKRETERİ	ŞUBE MÜDÜRÜ	AVUKAT	MALİ H.HİZM. UZM.	ŞEF	BİLGİSAYAR İŞLETMENİ	MİMAR	MÜHENDİS	TEKNİKER	TEKNİSYEN	PSİKOLOG	HEMŞİRE	KÜTÜPHANECİ	ŞOFÖR	HİZMETLİ	TOPLAM	
Döner Sermaye İşletme Müdürlüğü								1	3											4
Kalite Yönetim Birimi				1																1
Kurumsal İletişim Koordinatörlüğü					1				5											6
Toplam	1	1	4	3	17	2	3	18	45	2	12	11	14	1	1	3	1	3	142	

Çizelge 14: İdari birimlerde görevli idari personel sayısı

E- Öğrenci sayıları

Öğrenci Sayıları									
Fakülte	Normal Öğretim			İkinci Öğretim			Toplam		Toplam
	Erkek	Kız	Toplam	Erkek	Kız	Toplam	Erkek	Kız	
Edebiyat Fakültesi	376	760	1.136	220	217	437	596	977	1.573
Eğitim Fakültesi	358	919	1.277	0	0	0	358	919	1.277
Sağlık Bilimleri Fakültesi	277	762	1.039	0	0	0	277	762	1.039
İktisadi Ve İdari Bilimler Fakültesi	574	317	891	42	29	71	616	346	962
İslami İlimler Fakültesi	149	386	535	107	195	302	256	581	837
Mühendislik Fakültesi	584	154	738	0	0	0	584	154	738
Spor Bilimleri Fakültesi	243	137	380	99	76	175	342	213	555
Kamil Özdağ Fen Fakültesi	104	106	210	0	0	0	104	106	210
Ahmet Keleşoğlu Dış Hekimliği Fakültesi	84	111	195	0	0	0	84	111	195
Tıp Fakültesi	67	100	167	0	0	0	67	100	167
Sanat, Tasarım ve Mimarlık Fakültesi	26	89	115	0	0	0	26	89	115
Fakülteler Toplamı	2.842	3.841	6.683	468	517	985	3.310	4.358	7.668
Uygulamalı Bilimler Yüksekokulu	405	310	715	0	0	0	405	310	715
Beden Eğitimi ve Spor Yüksekokulu	136	76	212	87	24	111	223	100	323
Yabancı Diller Yüksekokulu	90	216	306	0	0	0	90	216	306
Sağlık Yüksekokulu	0	1	1	0	0	0	0	1	1
Yüksekokullar Toplamı	631	603	1.234	87	24	111	718	627	1.345
Sağlık Hizmetleri Meslek Yüksekokulu	444	1.325	1.769	339	817	1.156	783	2.142	2.925
Teknik Bilimler Meslek Yüksekokulu	1.049	482	1.531	99	45	144	1.148	527	1.675
Sosyal Bilimler Meslek Yüksekokulu	586	569	1.155	185	173	358	771	742	1.513
Kazım Karabekir Meslek Yüksekokulu	244	404	648	69	191	260	313	595	908
Ermenek Meslek Yüksekokulu	360	212	572	0	0	0	360	212	572
Ermenek Uysal ve Hasan Kalan Sağlık Hizmetleri Meslek Yüksekokulu	57	139	196	0	0	0	57	139	196
Meslek Yüksekokulları Toplamı	2.740	3.131	5.871	692	1.226	1.918	3.432	4.357	7.789
Enstitü	Yüksek Lisans			Doktora			Toplam		Toplam
	Erkek	Kız	Toplam	Erkek	Kız	Toplam	Erkek	Kız	
Sosyal Bilimleri Enstitüsü	1.161	940	2.101	49	38	87	1.210	978	2.188
Fen Bilimleri Enstitüsü	276	191	467	23	23	46	299	214	513
Sağlık Bilimleri Enstitüsü	84	99	183	10	3	13	94	102	196
Enstitüler Toplamı	1.521	1.230	2.751	82	64	146	1.603	1.294	2.897
Toplam Öğrenci Sayısı									19.699

Çizelge 15: Öğrenci sayıları

2- PERFORMANS BİLGİLERİ

A- Temel Politika ve Öncelikler

A-1- Üst Politika Belgelerinde Yer Alan Yükseköğretim ve Üniversitelerle İlgili Temel Politika ve Öncelikler

11. Kalkınma Planı, Orta Vadeli Program (2023-2025), Cumhurbaşkanlığı Hükümet Programı, Yükseköğretim Kurulu 2019-2023 Stratejik Planı, KOP Bölge Kalkınma İdaresi Başkanlığı 2019-2023 Stratejik Planı, Milli Eğitim Bakanlığı 2019-2023 Stratejik Planı, Ulusal İstihdam Stratejisi (2014-2023), Bilim Teknoloji İnsan Kaynağı Strateji Belgesi, Ulaştırma Denizcilik ve Haberleşme Bakanlığı 2019-2023 Stratejik Planı gibi pek çok üst politika belgesi incelenmiştir.

Yapılan inceleme ve değerlendirmelerin ardından Üniversitemizin görev ve yetki alanı dikkate alındığında, üst politika belgeleriyle verilen görevlerin aşağıdaki konu başlıklarında toplandığını söylemek mümkündür:

- Araştırmacı insan gücünün ve akademik kadronun nicelik ve nitelik olarak geliştirilmesi,
- Bölgesel ihtiyaçlar ile yetkinlik düzeyleri dikkate alınarak üniversitelerin ihtisaslaşmasının desteklenmesi,
- Yükseköğretimde kalite güvencesi sisteminin kurulması,
- Kurumsallaşma ve uluslararasılaşma düzeyinin artırılması,
- Sanayi ile işbirliği içerisinde teknoloji üretimine önem verilmesi, ortak araştırma-geliştirme (Ar-Ge) ve yenilik faaliyetlerinin ve yenilikçi girişimciliğin en üst düzeye çıkarılması,
- Araştırma kapasitesi, Ar-Ge ve yenilikçilik bilincinin geliştirilmesi,
- Nitelikli işgücünün yetiştirilmesinde uygulamalı eğitime ağırlık verilmesi.

A-2- Stratejik Planda Yer Alan Temel Politika ve Öncelikler

Üniversitemizin temel politika ve öncelikleri, Yükseköğretim Kurulu Başkanlığı tarafından hazırlanmış olan 10. Kalkınma Planı, orta vadeli program, orta vadeli mali planda belirlenen temel politikalar ve öncelikler ile 2019-2023 yılları stratejik planımızda yer alan stratejik amaçlar ve hedefler çerçevesinde şekillendirilmiştir. Üniversitemizin temel politika ve öncelikleri aşağıda sıralanmıştır.

- Girişimcilik ve yenilikçilik kültürü,
- Adem-i merkezietçi bir yönetim anlayışı,
- Eleştirel düşünceye açık, farklılıkları zenginlik olarak görebilen bir örgüt iklimi,
- Yükseköğretimde kurumsallaşma ve kalite odaklılık,
- Güçlü uygulama ve araştırma kabiliyeti,
- Sektörel beklentilere cevap verebilecek uygulama ve araştırma alanları,
- Bilgiye erişim imkânları ve kütüphane,
- Türk Dili öğretiminde başat rol üstlenmek ve sertifikasyon faaliyetleri,
- Patent, faydalı model, coğrafi işaret vb. fikri mülkiyetlerin arttırılması,

- Güçlü teknolojik altyapı,
- Başarı odaklı, motivasyonu yüksek, dinamik bir akademik kadro,
- Ortak iş yapabilme kültürü ve etkileşim kabiliyeti.

B- Amaç ve Hedefler

B-1- Özgörevimiz

Üniversitemiz araştırmayı, öğrenmeyi, paylaşmayı esas alan köklerine bağlı ve evrensel değerlerle donatılmış görev ve sorumluluğunun bilincinde erdemli bir neslin yetiştirilmesine katkıda bulunmayı görev edinmiştir.

B-2- Uzgörüşümüz

İnsanlığa ve doğaya saygılı, sosyal sorumluluklarının farkında, yerel ve millî değerleri önceleyen nesiller yetiştiren; yerel ve bölgesel ihtiyaçlara cevap verebilecek yetkinlik alanlarını geliştirerek küresel ölçekte saygın üniversitelerden birisi olmak.

B-3- Temel Değerlerimiz

- ✓ Yenilikçilik
- ✓ Katılımcılık ve demokratiklik
- ✓ Etik değerlere bağlılık
- ✓ Şeffaflık
- ✓ Öğrenci merkezlilik
- ✓ Şehir, ülke ve dünya sorunlarına duyarlılık
- ✓ Tarafsızlık ve Güvenilirlik
- ✓ Evrensellik
- ✓ Bilimsellik
- ✓ İnsana ve doğaya saygılı
- ✓ Türk dilinin doğru kullanılması ve yaygınlaştırılmasına karşı duyarlılık

B-4- Amaç ve Hedeflerimiz

Eğitim Ekseni

Stratejik Amaç 1: Eğitim ve öğretimde kaliteyi yükselterek eğitim seviyesini uluslararası düzeyde rekabet edebilir seviyeye çıkarmak.

1. Eğitim kalitesini ve paydaşların memnuniyetini yükselterek mezunlarımızın tercih edilirliliğini artırmak.
2. Plan dönemi sonuna kadar bütün bölüm ve programlarda öğretim üyesi başına düşen öğrenci sayısında evrensel ölçütleri yakalamak ve plan dönemi sonuna kadar pek çok alanda lisansüstü eğitim vermek.
3. Plan dönemi sonuna kadar Üniversite genelinde en az 8 programı/anabilim dalını uluslararası akreditasyon standartlarına taşımak.
4. Bologna eğitim sisteminin bütün aşamalarıyla uygulanmasını sağlamak.
5. Teoriye uygulamaya dönüştürecek uygulama alanlarını geliştirmek.

Bilimsel Araştırma ve Yayın Ekseni

Stratejik Amaç 2: Üniversitenin ve bölgenin ihtiyacı olan her türlü araştırmanın yapılabildiği, soran, sorgulayan, geleceği tasarlayan, hayat boyu öğrenme imkânı sunan, esnek eğitim programları planlayan, katılımcı ve üretilen bilginin paydaşlara sunulduğu bir bilim merkezi olmak.

1. Kütüphane kaynaklarını zenginleştirerek bilgiye ulaşımı kolaylaştırmak.
2. Plan dönemi sonuna kadar BİLTEM bünyesinde akredite edilmiş analizlerin yapılmasını sağlamak.
3. Bilimsel araştırma ve Ar-Ge yetkinliğini yükseltmek.

Farklılaşma Ekseni

Stratejik Amaç 3: Türk dili, gıda ve tarım ile temiz enerji alanlarına ilişkin farklılaşma stratejisini hayata geçirmek üzere temel yetkinlikleri güçlendirmek.

1. Farklılaşma alanlarındaki öğretim üyesi sayısını artırmak.
2. Türkçenin bilim dili olarak uluslararası literatürde kullanımının yaygınlaşmasına katkı sağlamak ve Türkçenin yabancı dil olarak öğretimini yaygınlaştırmak.
3. Bölgedeki tarımsal ürün çeşitliliğini dikkate alarak verimliliği artıracak çalışmalar yapmak, tarımsal ürünlerin katma değerini artırmaya yönelik projeler üretmek.
4. Temiz enerji üretimi alanında bilimsel çalışmalar yaparak enerjinin etkin ve verimli kullanılması noktasında farkındalık oluşturmak ve sertifikasyon faaliyetleri yürütmek.
5. TEKNOKENT, BİLTEM, İŞGEM ile Proje ve Teknoloji Transfer Ofisi gibi birimler aracılığıyla sanayi ve iş dünyası ile proje üreterek bölgenin kalkınmasında ana aktörlerden biri olmak.

Kurumsallaşma Ekseni

Stratejik Amaç 4: Duyarlı ve çözüm odaklı etkin bir akademik ve idari yapı kurarak, kurum içerisinde kalite kültürünü oluşturmak, kurumsal gelişmeyi sağlamak ve ulusal ve uluslararası tanınırlığı artırmak.

1. Kurumsal kültürün sürdürülebilirliği noktasında farklı kalite ölçütleri ile performans kriterlerinin belirlenmesi ve uygulanmasıyla kurumsallaşmayı sağlamak.
2. Üniversitemizin etkin bir şekilde tanıtımını sağlamak ve dış paydaşlarla ilişkilerini güçlendirmek üzere örgütsel yapıları inşa etmek.
3. Üniversitemiz bünyesinde Mezunlar Ofisini etkin hale getirerek mezunların takibini yapmak; öğrenci, personel ve mezunlar için kariyer planlarını uygulayacak Kariyer Planlama Koordinatörlüğünü kurmak.
4. Üniversitemizde birimler ve bireyler arasındaki uyumun ve iletişimin artmasını sağlayacak sosyal etkinliklerin gerçekleştirilmesine ve personelin şehirle bütünleşmesini sağlamaya yönelik sosyal alanlar oluşturmak.
5. Yönetişim eksenli bir anlayışla karşılıklı etkileşime dayalı yönetim faaliyetlerini yürüterek örgütsel bağlılığı ve iş tatminini sağlamak.

B-5- Alt Program Hedefleri ve Stratejik Plan İlişkisi

PROGRAM ADI	ALT PROGRAM ADI	ALT PROGRAM HEDEFLERİ	İLİŞKİLİ OLDUĞU STRATEJİK AMAÇ
ARAŞTIRMA, GELİŞTİRME VE YENİLİK	ARAŞTIRMA ALTYAPILARI	Ülkemizin bilgi birikiminin arttırılmasına ve teknolojik gelişimine katkıda bulunmak üzere yükseköğretim kurumlarında araştırma altyapılarının kurulması ve kapasitelerinin güçlendirilmesi	Üniversitenin ve bölgenin ihtiyacı olan her türlü araştırmanın yapılabilirdiği, soran, sorgulayan, geleceği tasarlayan, hayat boyu öğrenme imkânı sunan, esnek eğitim programları planlayan, katılımcı ve üretilen bilginin paydaşlara sunulduğu bir bilim merkezi olmak.
	YÜKSEKÖĞRETİMDE BİLİMSEL ARAŞTIRMA VE GELİŞTİRME	Yükseköğretim kurumlarında inovasyon amaçlı bilimsel çalışmaların arttırılması	Üniversitenin ve bölgenin ihtiyacı olan her türlü araştırmanın yapılabilirdiği, soran, sorgulayan, geleceği tasarlayan, hayat boyu öğrenme imkânı sunan, esnek eğitim programları planlayan, katılımcı ve üretilen bilginin paydaşlara sunulduğu bir bilim merkezi olmak.
HAYAT BOYU ÖĞRENME	YÜKSEKÖĞRETİM KURUMLARI SÜREKLİ EĞİTİM FAALİYETLERİ	Toplumun tüm kesimlerine ihtiyaç duyduğu alanlarda eğitimler verilmesi, kamu kurum ve kuruluşları, özel sektör ve uluslararası kuruluşlarla işbirliğinin gelişmesine katkıda bulunulması	Duyarlı ve çözüm odaklı etkin bir akademik ve idari yapı kurarak, kurum içerisinde kalite kültürünü oluşturmak, kurumsal gelişmeyi sağlamak ve ulusal ve uluslararası tanınırlığı arttırmak.
TEDAVİ EDİCİ SAĞLIK	TEDAVİ HİZMETLERİ	Tedavi edici sağlık hizmetinin erişilebilir ve etkili olarak sunulmasının sağlanması	Eğitim ve öğretimde kaliteyi yükselterek eğitim seviyesini uluslararası düzeyde rekabet edebilir seviyeye çıkarmak.
YÜKSEKÖĞRETİM HİZMETLERİ	ÖĞRETİM ELEMANLARINA SAĞLANAN BURS VE DESTEKLER	Alanında yetkin, araştırmacı, bilgi üreten ve aktaran akademisyenler yetiştirilmesi	Üniversitenin ve bölgenin ihtiyacı olan her türlü araştırmanın yapılabilirdiği, soran, sorgulayan, geleceği tasarlayan, hayat boyu öğrenme imkânı sunan, esnek eğitim programları planlayan, katılımcı ve üretilen bilginin paydaşlara sunulduğu bir bilim merkezi olmak.
	ÖN LİSANS EĞİTİMİ, LİSANS EĞİTİMİ VE LİSANSÜSTÜ EĞİTİM	Mesleki yeterlilik sahibi ve gelişime açık mezunlar yetiştirilmesi	Eğitim ve öğretimde kaliteyi yükselterek eğitim seviyesini uluslararası düzeyde rekabet edebilir seviyeye çıkarmak.
	YÜKSEKÖĞRETİMDE ÖĞRENCİ YAŞAMI	Yükseköğretim öğrencilerine sunulan beslenme ve barınma hizmetlerinin kalitesinin artırılması; öğrencilerin kişisel ve sosyal gelişimi desteklenerek yaşam kalitesinin yükseltilmesi	Duyarlı ve çözüm odaklı etkin bir akademik ve idari yapı kurarak, kurum içerisinde kalite kültürünü oluşturmak, kurumsal gelişmeyi sağlamak ve ulusal ve uluslararası tanınırlığı arttırmak.

C- Performans Bilgisi

Bütçe Yılı: 2023

Program Adı: ARAŞTIRMA, GELİŞTİRME VE YENİLİK

Alt Program Adı: YÜKSEKÖĞRETİMDE BİLİMSEL ARAŞTIRMA VE GELİŞTİRME

Gerekçe ve

Açıklamalar

Kalkınma Planı'nın 440, 440.1 ve 441 nolu hedeflerinde belirtildiği şekilde, Üniversitemizin Ar-Ge ekosistemindeki rolünü güçlendirecek, Ar-Ge altyapısının güçlendirilmesi ve bilimsel araştırma projelerinin nicelik ve nitelik olarak geliştirilmesini sağlayacak, Üniversitemizin araştırma altyapılarının, öncül araştırmalar yapan, nitelikli insan gücü istihdam eden ve özel sektörle işbirliği içinde çalışan bir yapıyla Ar-Ge ve yenilik ekosistemindeki etkinliklerinin artırılmasını sağlayacak hizmetleri kapsamaktadır.

Alt Program Hedefi:

Yükseköğretim kurumlarında inovasyon amaçlı bilimsel çalışmaların artırılması

Performans Göstergeleri

Performans Göstergesi	Ölçü Birimi	2021	2022 Planlanan	2022 YS Gerç. Tahmini	2023 Hedef	2024 Tahmin	2025 Tahmin
1- Ar-ge'ye harcanan bütçenin toplam bütçeye oranı	Oran	0,04	0,01	0,01	0,01	0,01	0,01

Göstergeye İlişkin Açıklama: Mali yılda Ar-Ge faaliyetleri kapsamında harcanan toplam bütçenin üniversitenin gerçekleşen bütçesine oranıdır. Katılımcı olunan Ar-Ge portföyü hesaplama dâhil değildir.

Hesaplama Yöntemi: Ar-Ge faaliyetlerine harcanan bütçenin üniversite bütçesine oranlanmasıyla hesaplanır.

Verinin Kaynağı: BKMYS

Sorumlu İdare: Strateji Geliştirme Daire Başkanlığı

Performans Göstergesi	Ölçü Birimi	2021	2022 Planlanan	2022 YS Gerç. Tahmini	2023 Hedef	2024 Tahmin	2025 Tahmin
2- Araştırma merkezleri gelir miktarı	TL	89.237,45	200.000	1.400.000	1.600.000	1.900.000	2.000.000

Göstergeye İlişkin Açıklama: Üniversite bünyesindeki araştırma merkezlerinin araştırma gelirleri, ulusal/uluslararası her türlü proje gelirleri, patent gelirleri, danışmanlık gelirleri vb.

Hesaplama Yöntemi: Yıllık gelirlerin toplanmasıdır. Tümüyle veridir.

Verinin Kaynağı: Per-Bis

Sorumlu İdare: Strateji Geliştirme Daire Başkanlığı

Performans Göstergesi	Ölçü Birimi	2021	2022 Planlanan	2022 YS Gerç. Tahmini	2023 Hedef	2024 Tahmin	2025 Tahmin
3- BAP kapsamında desteklenen araştırma projeleri sayısı	Sayı	128	90	90	80	90	100

Göstergeye İlişkin Açıklama: Araştırmacı sayısının arttırılması, Ülkemiz için gereken beşeri kaynakların geliştirilmesi ve gençlerin bilim ve teknoloji alanına yönlendirilmesi, Üniversitemizin araştırma-geliştirme stratejilerinin ve araştırma önceliklerinin ortaya konulması, eğitim ve öğretim ile araştırma kalitesinin yükseltilmesi için öğretim üyesi ve öğretim elemanlarının uluslararası deneyimlerinin arttırılmasına, ilişkilerinin geliştirilmesine, araştırmalarının uluslararası düzlemlerde tartışmaya açılmasına katkıda bulunulması için teşvik etmek, uluslararası araştırma konsorsiyumlarına katılacak araştırmacılarımızın sayısını arttırmak, proje çalışmalarından çıkan araştırma sonuçlarının uygulanabilir, ülke ekonomisine katma değere sahip olmasını ve patente dönüşmesini sağlamak faydalardır. Göstergenin kapsamını BAP Koordinatörlüğü tarafından desteklenen projeler oluşturmaktadır.

Hesaplama Yöntemi: Geçen yıllarda başlayıp cari yılda devam edenler ile cari yılda desteklenenler dikkate alınacaktır. Tümüleşik veridir.

Verinin Kaynağı: Per-Bis

Sorumlu İdare: Özel Kalem (Genel Sekreterlik)

Performans Göstergesi	Ölçü Birimi	2021	2022 Planlanan	2022 YS Gerç. Tahmini	2023 Hedef	2024 Tahmin	2025 Tahmin
4- Öğretim elemanı başına düşen ar-ge proje sayısı	Sayı	0,16	0,05	0,05	0,06	0,06	0,07

Göstergeye İlişkin Açıklama: Ar-Ge Projeleri, ilgili yılda ulusal ve uluslararası özel veya resmi kurum ve kuruluşlar tarafından desteklenmiş ve destek süresi dokuz aydan az olmayan Ar-Ge niteliği taşıyan proje sayısıdır. Destek süresi birden fazla yılı kapsıyor ise; a) bu sürenin her yıl için 9 aydan fazla olması durumunda bütün yıllara, b) iki farklı yılın toplamında 9 aydan fazla olması durumunda, daha fazla süreyi içeren yıl dikkate alınmaktadır. Önceki yıllarda başlayan ve ilgili yılda devam eden projeler değerlendirmeye dâhildir. Bilimsel Araştırma Projeleri (BAP) değerlendirmeye dâhil değildir. Öğretim elemanı; Üniversitede görevli profesör, doçent, doktor öğretim üyesi, öğretim görevlisi ve araştırma görevlileridir.

Hesaplama Yöntemi: Toplam Ar-Ge proje sayısının toplam öğretim elemanı sayısına oranlanmasıdır. Veriler tümleşiktir.

Verinin Kaynağı: Per-Bis

Sorumlu İdare: Strateji Geliştirme Daire Başkanlığı

Performans Göstergesi	Ölçü Birimi	2021	2022 Planlanan	2022 YS Gerç. Tahmini	2023 Hedef	2024 Tahmin	2025 Tahmin
5- Patent, faydalı model ve endüstriyel tasarım başvuru sayısı	Sayı	1	1	7	3	4	5

Göstergeye İlişkin Açıklama: İlgili yılda öğrenci, öğretim elemanı veya araştırmacıların yaptığı patent, faydalı model veya tasarım başvurusu sayısıdır. Üniversite adresli olmayan ancak öğrenci, öğretim elemanı veya araştırmacılar tarafından yapılan şahsi başvurular değerlendirmeye dâhildir. Herhangi bir işletme adına yapılan başvurular değerlendirmeye dâhil değildir.

Hesaplama Yöntemi: Patent, faydalı model veya tasarım başvurusu sayısı toplamıdır. Veriler tümleşiktir.

Verinin Kaynağı: Per-Bis

Sorumlu İdare: Strateji Geliştirme Daire Başkanlığı

Performans Göstergesi	Ölçü Birimi	2021	2022 Planlanan	2022 YS Gerç. Tahmini	2023 Hedef	2024 Tahmin	2025 Tahmin
6- Ulusal ve uluslararası kuruluşlar tarafından desteklenen ar-ge projesi sayısı	Sayı	123	5	18	18	19	20

Göstergeye İlişkin Açıklama: İlgili yılda ulusal ve uluslararası özel veya resmi kurum ve kuruluşlar tarafından desteklenmiş ve destek süresi dokuz aydan az olmayan Ar-Ge niteliği taşıyan proje sayısıdır.

Destek süresi birden fazla yılı kapsıyor ise; a) bu sürenin her yıl için 9 aydan fazla olması durumunda bütün yıllara, b) iki farklı yılın toplamında 9 aydan fazla olması durumunda, daha fazla süreyi içeren yıl dikkate alınmaktadır. Önceki yıllarda başlayan ve ilgili yılda devam eden projeler değerlendirmeye dâhildir. Yükseköğretim kurumunun bütçesinden desteklenen Bilimsel Araştırma Projeleri (BAP) değerlendirmeye dâhil değildir.

Hesaplama Yöntemi: Ulusal ve uluslararası özel veya resmi kurum ve kuruluşlar tarafından desteklenen Ar-Ge projelerinin toplamıdır. Veriler tümleşiktir.

Verinin Kaynağı: Birimler

Sorumlu İdare: Strateji Geliştirme Daire Başkanlığı

Performans Göstergesi	Ölçü Birimi	2021	2022 Planlanan	2022 YS Gerç. Tahmini	2023 Hedef	2024 Tahmin	2025 Tahmin
7- Uluslararası endekslerde yer alan bilimsel yayın sayısı	Sayı	379	315	315	345	355	365

Göstergeye İlişkin Açıklama: Uluslararası endeksli dergilerde kurum adresli yayımlanan toplam yayın sayısıdır.

Üniversitemiz öğretim elemanlarının yayımladıkları ortak yazarlı yayınlar tek bir yayın olarak değerlendirilecektir.

Farklı üniversitelerden öğretim elemanlarının işbirliği ile yayımladıkları ortak yayınlar her üniversite için ayrı ayrı değerlendirilecektir.

Sadece makale ve derlemeler değerlendirmeye dâhildir.

Hesaplama Yöntemi: Uluslararası endekslerde taranan toplam bilimsel yayın sayısıdır. Veriler tümleşiktir.

Verinin Kaynağı: Birimler

Sorumlu İdare: Strateji Geliştirme Daire Başkanlığı

Alt Program Kapsamında Yürütülecek Faaliyet Maliyetleri

Faaliyetler	2022 Bütçe	2022 Harcama Haziran	2023 Bütçe	2024 Tahmin	2025 Tahmin
Yükseköğretim Kurumlarının Bilimsel Araştırma Projeleri	3.369.000	964.100	4.512.000	5.052.000	5.567.000
Bütçe İçi	419.000	619.200	1.106.000	1.305.000	1.445.000
Bütçe Dışı	2.950.000	344.900	3.406.000	3.747.000	4.122.000
T O P L A M	3.369.000	964.100	4.512.000	5.052.000	5.567.000
Bütçe İçi	419.000	619.200	1.106.000	1.305.000	1.445.000
Bütçe Dışı	2.950.000	344.900	3.406.000	3.747.000	4.122.000

Faaliyetlere İlişkin Açıklamalar:

Yükseköğretim Kurumları Temel Araştırma Hizmetleri

2547 sayılı Yükseköğretim Kanunu'nun 12'nci maddesi uyarınca yürütülen bu faaliyet, katılım sağlanacak olan bilimsel faaliyetler için personele ödenecek olan yurt içi ve dışı geçici görev yolluklarını, laboratuvar malzemesi ile kimyevi ve temrinlik malzeme alımlarını, zirai malzeme ve ilaç alımlarını kapsamaktadır. Akademik birimler tarafından bilgi üretilmesi ve paylaşılması, faaliyetin hedefe olan katkısıdır.

Yükseköğretim Kurumlarının Bilimsel Araştırma Projeleri

2547 sayılı Yükseköğretim Kanunu'nun 4'üncü maddesinin birinci fıkrasının (c) bendi kapsamında akademik birimler tarafından yürütülen TÜBİTAK, SAN-TEZ, AB ve BAP gibi bilimsel araştırma projeleri, faaliyetin kapsamını oluşturmaktadır. Alanında bilime katkı yapması, ülkenin teknolojik, ekonomik, sosyal ve kültürel kalkınmasına katkı sağlaması beklenen bilimsel içerikli, yükseköğretim kurumu içi ve/veya dışı, ulusal ve/veya uluslararası kurum ya da kuruluşların katılımlarıyla da yapılabilecek projeler ile bilim insanı yetiştirme ve araştırma altyapısı kurma ve geliştirme projeler geliştirilerek, bilgi üretilecek ve paydaşlara sunulacaktır.

Alt Program Adı: ARAŞTIRMA ALTYAPILARI**Gereke ve****Açıklamalar**

Kalkınma Planı'nın 350. maddesinde yer aldığı şekilde, Üniversitemizde araştırma altyapıları ve özel sektör arasında işbirlikleri ile bilgi ve teknoloji transferinin artırılmasına yönelik destek mekanizmaları uygulamak, arayüz yapılarının kurumsal kapasitelerini geliştirmek amacıyla yürütülen altyapı hizmetleri kapsamaktadır.

Alt Program Hedefi:

Ülkemizin bilgi birikiminin artırılmasına ve teknolojik gelişimine katkıda bulunmak üzere yükseköğretim kurumlarında araştırma altyapılarının kurulması ve kapasitelerinin güçlendirilmesi

Performans Göstergeleri

Performans Göstergesi	Ölçü Birimi	2020	2022 Planlanan	2022 YS Gerç. Tahmini	2023 Hedef	2024 Tahmin	2025 Tahmin
1- Araştırma altyapısı projesi tamamlanma oranı	Oran	0	0	0	0,33	0,33	0,34

Göstergeye İlişkin Açıklama: Strateji ve Bütçe Başkanlığı tarafından yatırım programları kapsamında desteklenen ulusal ve bölgesel önceliklerle uyumlu, kamu ve özel sektörün ihtiyaçları doğrultusunda çok disiplinli araştırma faaliyetlerinin yürütülmesine imkân veren ve araştırmacıların bir arada çalışabilecekleri ortamı oluşturan altyapıların kurulmasını kapsayan projeler ile ihtisaslaşma projeleridir.

Hesaplama Yöntemi: Proje büyüklüğünün yılı ödeneğine oranıdır.

Verinin Kaynağı: Per-Bis

Sorumlu İdare: Strateji Geliştirme Daire Başkanlığı

Alt Program Kapsamında Yürütülecek Faaliyet Maliyetleri

Faaliyetler	2022 Bütçe	2022 Harcama Haziran	2023 Bütçe	2024 Tahmin	2025 Tahmin
Yükseköğretim Kurumları Araştırma Altyapısı Kurulması ve Geliştirilmesi	0	0	10.000.000	12.545.000	14.687.000
Bütçe İçi	0	0	10.000.000	12.545.000	14.687.000
Bütçe Dışı	0	0	0	0	0

Faaliyetlere İlişkin Açıklamalar:**Yükseköğretim Kurumları Araştırma Altyapısı Kurulması ve Geliştirilmesi**

6550 sayılı Araştırma Altyapılarının Desteklenmesine Dair Kanun kapsamında araştırma altyapılarının daha etkin kullanımının ve sürdürülebilirliğinin sağlanmasına yönelik iş ve işlemler bu faaliyet altında izlenecektir.

Bütçe Yılı: 2023
Program Adı: HAYAT BOYU ÖĞRENME
Alt Program Adı: YÜKSEKÖĞRETİM KURUMLARI SÜREKLİ EĞİTİM FAALİYETLERİ

Gerekeçe ve Açıklamalar

Kalkınma Planı'nın hedefleri arasında yer alan nitelikli insan ve güçlü toplum hedefini gerçekleştirmek amacıyla Üniversitemiz, toplumun kapsayıcı ve nitelikli bir eğitime ve hayat boyu öğrenme imkânlarına erişim sağlamalarını amaçlanmaktadır. Bu kapsamda, düşünme, algılama ve problem çözme yeteneği gelişmiş, özgüven ve sorumluluk duygusu ile girişimcilik ve yenilikçilik özelliklerine sahip, demokratik değerleri ve milli kültürü özümsemiş, paylaşma ve iletişime açık, sanat ve estetik duyguları güçlü, teknoloji kullanımına yatkın, üretken ve mutlu bireyler yetiştirmek amacıyla Üniversitemiz tarafından topluma hizmet amacıyla yürütülen kurs, seminer vb. eğitimlerin verilmesi görevleri yürütülecektir. Ayrıca Stratejik Plan hedefleri arasında yer alan dış paydaşlarla ilişkilerin geliştirilmesi, iyileştirilmesi ve etkileşimin artırılması hedeflenmektedir.

Alt Program Hedefi:

Toplumun tüm kesimlerine ihtiyaç duyduğu alanlarda eğitimler verilmesi, kamu kurum ve kuruluşları, özel sektör ve uluslararası kuruluşlarla işbirliğinin gelişmesine katkıda bulunulması

Performans Göstergeleri

Performans Göstergesi	Ölçü Birimi	2021	2022 Planlanan	2022 YS Gerç. Tahmini	2023 Hedef	2024 Tahmin	2025 Tahmin
1- Dezavantajlı gruplara yönelik sosyal entegrasyon ve kapsayıcılığa ilişkin yapılan faaliyet sayısı	Sayı	6	4	4	5	6	7

Göstergeye İlişkin Açıklama: İlgili yılda dezavantajlı gruplara yönelik sosyal entegrasyon ve sosyal kapsayıcılığa ilişkin düzenlenen proje, panel, konferans, kongre, sanatsal faaliyet, ödül töreni vb. faaliyet sayısıdır.

Hesaplama Yöntemi: Dezavantajlı gruplara yönelik faaliyetlerin toplamıdır. Veriler tümleşiktir.

Verinin Kaynağı: Per-Bis

Sorumlu İdare: Sağlık, Kültür ve Spor Daire Başkanlığı

Performans Göstergesi	Ölçü Birimi	2021	2022 Planlanan	2022 YS Gerç. Tahmini	2023 Hedef	2024 Tahmin	2025 Tahmin
2- Eğitim programlarına başvuran kişi sayısı	Sayı	501	300	300	310	320	330

Göstergeye İlişkin Açıklama: Üniversitemiz tarafından veya başka bir kurum bünyesinde ya da başka bir kurum ile ortaklaşa olarak düzenlenen eğitimcilerin eğitimi programına başvuran kişi sayısı ile SEM ve KARDİL tarafından topluma hizmet kapsamında açılan eğitim programlarına yapılan başvurular dikkate alınmaktadır.

Hesaplama Yöntemi: Üniversitemizde yürütülen eğitim programlarına başvuran toplam kişi sayısıdır. Veriler tümleşiktir.

Verinin Kaynağı: Per-Bis

Sorumlu İdare: Sürekli Eğitim Uygulama ve Araştırma Merkezi

Performans Göstergesi	Ölçü Birimi	2020	2022 Planlanan	2022 YS Gerç. Tahmini	2023 Hedef	2024 Tahmin	2025 Tahmin
3- Mezunlara yönelik gerçekleştirilen faaliyet sayısı	Sayı	2	1	1	1	1	1

Göstergeye İlişkin Açıklama: İlgili yılda kariyer merkezi tarafından öğrenci ve mezunlara yönelik gerçekleştirilen fuar, sempozyum, kurs, seminer, söyleşi vb. faaliyetlerin sayısıdır. Kariyer merkezinin doğrudan düzenlemediği, öğrenci kulüpleri veya topluluklarınca yürütülen faaliyetler değerlendirmeye dâhil değildir. Bireysel bazlı faaliyetler tek faaliyet olarak değerlendirilecektir. (Örneğin 50 kişi ile bireysel görüşmeye dayalı kariyer rehberliği faaliyeti yürütülüyorsa bu faaliyete ilişkin veri 1 olarak değerlendirilir.) Diğer üniversitelerin Kariyer Merkezleri tarafından düzenlenen faaliyetlere katılım değerlendirmeye dâhil değildir. Faaliyetlerin düzenlenmesine ilişkin yapılan toplantılar değerlendirmeye dâhil değildir.

Hesaplama Yöntemi: Mezunlara yönelik gerçekleştirilen toplam faaliyet sayısıdır. Veriler tümleşiktir.

Verinin Kaynağı: Per-Bis

Sorumlu İdare: Öğrenci İşleri Daire Başkanlığı

Performans Göstergesi	Ölçü Birimi	2021	2022 Planlanan	2022 YS Gerç. Tahmini	2023 Hedef	2024 Tahmin	2025 Tahmin
4- Sürekli Eğitim Merkezi (SEM) ve Dil Merkezi (DİLMER) tarafından mesleki eğitime yönelik verilen sertifika sayısı	Sayı	99	50	51	60	70	80

Göstergeye İlişkin Açıklama: İlgili yılda SEM ve KARDİL tarafından verilen sertifika sayısıdır.

Formasyon sertifikalarının sayısı değerlendirmeye dâhil değildir.

Hesaplama Yöntemi: Mesleki eğitime yönelik verilen sertifikaların toplamıdır. Veriler tümleşiktir.

Verinin Kaynağı: SEM, KARDİL

Sorumlu İdare: Sürekli Eğitim Uygulama ve Araştırma Merkezi

Performans Göstergesi	Ölçü Birimi	2021	2022 Planlanan	2022 YS Gerç. Tahmini	2023 Hedef	2024 Tahmin	2025 Tahmin
5- Tamamlanan sosyal sorumluluk projeleri sayısı	Sayı	2	10	5	5	5	5

Göstergeye İlişkin Açıklama: İlgili yılda yürütülen sosyal sorumluluk projesi sayısıdır. Belirli bir bütçesi, hedefi ve çıktıları olan en az iki ay süreli projelerle ilgili veriler girilecektir. Öğrenciler tarafından yürütülen sosyal sorumluluk projeleri değerlendirmeye dâhil değildir. Yalnızca projelerin sayısı dikkate alınmaktadır. Proje kapsamında yapılan faaliyetlerin sayısı değerlendirmeye dâhil değildir. Projenin başlangıç yılı dikkate alınmayacaktır.

Hesaplama Yöntemi: Sosyal sorumluluk projelerinin toplamıdır. Veriler tümleşiktir.

Verinin Kaynağı: Per-Bis

Sorumlu İdare: Strateji Geliştirme Daire Başkanlığı

Performans Göstergesi	Ölçü Birimi	2021	2022 Planlanan	2022 YS Gerç. Tahmini	2023 Hedef	2024 Tahmin	2025 Tahmin
6- Üniversitenin çevrecilik alanlarında aldığı ödül sayısı	Sayı	2	1	1	2	2	2

Göstergeye İlişkin Açıklama: İlgili yılda sıfır atık, yeşil kampüs ve çevrecilik alanlarında alınan ödüllerin toplam sayısıdır. İl, bölge, ulusal veya uluslararası düzeyde olan projelere ait veriler girilecektir.

Hesaplama Yöntemi: İlgili yılda alınan toplam ödül sayısıdır. Veriler tümleşiktir.

Verinin Kaynağı: Per-Bis

Sorumlu İdare: Özel Kalem (Genel Sekreterlik)

Alt Program Kapsamında Yürütülecek Faaliyet Maliyetleri

Faaliyetler	2022 Bütçe	2022 Harcama Haziran	2023 Bütçe	2024 Tahmin	2025 Tahmin
Toplum Hizmetine Sunulan Eğitim Programları, Kurs ve Seminerler	1.825.500	985.986	1.916.775	2.012.614	2.113.244
Bütçe İçi	0	0	0	0	0
Bütçe Dışı	1.825.500	985.986	1.916.775	2.012.614	2.113.244
T O P L A M	1.825.500	985.986	1.916.775	2.012.614	2.113.244
Bütçe İçi	0	0	0	0	0
Bütçe Dışı	1.825.500	985.986	1.916.775	2.012.614	2.113.244

Faaliyetlere İlişkin Açıklamalar:

Toplum Hizmetine Sunulan Eğitim Programları, Kurs ve Seminerler

2547 sayılı Yükseköğretim Kanunu'nun 12'nci maddesi kapsamında Üniversitemiz tarafından topluma hizmet amacıyla yürütülen kurs, seminer vb. eğitimlerin verilmesi çalışmalarıdır. Üniversitemizde ön lisans, lisans ve lisansüstü programların dışında, eğitim verilen ve araştırma yapılan tüm alanlarda, Üniversitemizin ve diğer kamu ve özel kişi, kurum ve kuruluşların hizmet içi eğitim ve mesleki eğitim taleplerini karşılanacak, nitelikli iş bulma imkanı sağlayan sertifika programları düzenlenecek, kurumsal anlaşmalarla özel program ve paket eğitim programları sunulacak, gelişen ve sürekli değişen iş dünyasının çalışanlarına yeni teknolojileri tanıtılacak ve bu yönde bilgi ve becerilerin kazandırılacaktır. Ayrıca görsel, işitsel, uzaktan veya doğrudan eğitim modelleriyle daha geniş kesimlere eğitim verilmesini sağlanacak ve bu konularda yurtiçi ve yurtdışındaki kişi ve kuruluşlarla işbirliği yapılacaktır.

Yükseköğretim Kurumları Sosyal Sorumluluk Projeleri

2547 sayılı Yükseköğretim Kanunu'nun 12'nci maddesi uyarınca Üniversitemiz tarafından topluma hizmet amacıyla yürütülen sosyal sorumluluk projesi kapsamında iş, işlem ve süreçlere yönelik giderleri bu faaliyet altında izlenecektir.

Bütçe Yılı: 2023
Program Adı: TEDAVİ EDİCİ SAĞLIK
Alt Program Adı: TEDAVİ HİZMETLERİ
Gereke ve
Açıklamalar

Üniversitemizdeki akademik birimlerce sağlık hizmeti eğitimi için ihtiyaç duyulan tıbbî cihaz, makine ve teçhizat alımlarını kapsamaktadır. Tedavi edici sağlık hizmetinin erişilebilir ve etkili olarak sunulması ile Kalkınma Planı'nda belirtildiği üzere çevre sağlığı, gıda güvenilirliği, fiziksel aktiviteye elverişli sahalara, sağlık okuryazarlığı gibi konularda toplumu aydınlatacak sağlık personelinin yetiştirilmesi sağlanacaktır.

Alt Program Hedefi:

Tedavi edici sağlık hizmetinin erişilebilir ve etkili olarak sunulmasının sağlanması

Performans Göstergeleri

Performans Göstergesi	Ölçü Birimi	2021	2022 Planlanan	2022 YS Gerç. Tahmini	2023 Hedef	2024 Tahmin	2025 Tahmin
1- Ameliyat sayısı	Sayı	81	400	400	410	450	500

Göstergeye İlişkin Açıklama: Üniversite hastanelerinde yapılan ameliyat sayısı dikkate alınacaktır.

Hesaplama Yöntemi: Ameliyat sayısının toplanmasıyla hesaplanır. Tümüleşik veridir.

Verinin Kaynağı: Üniversite Hastane Bilgi Yönetim Sistemi

Sorumlu İdare: Ahmet Keleşoğlu Diş Hekimliği Fakültesi

Alt Program Kapsamında Yürütülecek Faaliyet Maliyetleri

Faaliyetler	2022 Bütçe	2022 Harcama Haziran	2023 Bütçe	2024 Tahmin	2025 Tahmin
Ağız ve Diş Sağlığı Hizmetleri	8.983.000	1.943.185	16.026.000	18.365.000	21.115.000
Bütçe İçi	4.067.000	202.134	8.276.000	10.365.000	12.115.000
Bütçe Dışı	4.916.000	1.741.051	7.750.000	8.000.000	9.000.000
T O P L A M	8.983.000	1.943.185	16.026.000	18.365.000	21.115.000
Bütçe İçi	4.067.000	202.134	8.276.000	10.365.000	12.115.000
Bütçe Dışı	4.916.000	1.741.051	7.750.000	8.000.000	9.000.000

Faaliyetlere İlişkin Açıklamalar:

Ağız ve Diş Sağlığı Hizmetleri

Cumhurbaşkanlığı Makamının 4/12/2018 tarihli ve 409 sayılı tensipleriyle 28/3/1983 tarihli ve 2809 sayılı Kanunun ek 30 uncu maddesi gereğince Üniversitemize bağlı olarak "Diş Hekimliği Fakültesi" kurulmasına karar verilmiştir. 20/9/2019 tarihli ve 30894 sayılı Resmî Gazete'de yayımlanan "Kamu Sağlık Tesisleri Ruhsatlandırma Yönetmeliği" hükümleri kapsamında, Sağlık tesisimiz; 17/6/2021 tarihinde Sağlık Bakanlığı'nca (Sağlık Hizmetleri Genel Müdürlüğü) faaliyet izin belgesiyle birlikte ruhsatlandırılmıştır. Sosyal Güvenlik Kurumu (SGK) ile 01/8/2021 tarihinden geçerli olmak üzere "Sağlık Hizmetleri Protokolü" imzalanmıştır. Klinik Bilimler (Ağız, Diş ve Çene Cerrahisi; Protetik Diş Tedavisi; Ortodonti; Çocuk Diş Hekimliği; Endodonti; Periodontoloji; Diş Hastalıkları ve Tedavisi ve Ağız, Diş ve Çene Radyolojisi anabilim dalları) ve Temel Bilimler (Temel Bilimler Anabilim Dalı) bölümleri yer almaktadır.

Sağlık Hizmeti Sunumunda İhtiyaç Duyulan Tıbbî Cihaz, Malzeme ve İlaç Alımı

2547 sayılı Yükseköğretim Kanunu'nun 12'nci maddesi kapsamında Üniversitemizdeki akademik birimlerce sağlık hizmeti eğitimi için ihtiyaç duyulan tıbbî cihaz, makine ve teçhizat alımlarını kapsamaktadır.

Üniversite Genel Hastane Hizmetleri

Genel hastane hizmetleri Sağlık Bakanlığı Hastaneleri tarafından verilmekte olup Üniversitemizin genel hastane hizmeti bulunmamaktadır.

Üniversite İhtisas Hastanesi Hizmetleri

Üniversitemiz ve Sağlık Bakanlığı arasında yapılan afilasyon protokolü ile Sağlık Bakanlığı Karaman Eğitim ve Araştırma Hastanesinde eğitim ve tedavi hizmetleri ilgili mevzuat hükümleri doğrultusunda yapılmaktadır.

Bütçe Yılı: 2023
Program Adı: YÜKSEKÖĞRETİM
Alt Program Adı: ÖN LİSANS EĞİTİMİ, LİSANS EĞİTİMİ VE LİSANSÜSTÜ EĞİTİM

Gerekeçe ve Açıklamalar

Kalkınma Planı'nda yer verilen, mezunların istihdamına yönelik sanayi-eğitim iş birliğini sağlamak, bölgenin ihtiyacı olan nitelikli iş gücünü sağlamaya yönelik ön lisans, lisans ve özellikle yüksek lisans programları açmak gibi hizmetler bu kapsamdadır. Ayrıca, Stratejik Plan'da yer alan hedef ve stratejilerden olan, eğitim ve öğretimde kaliteyi yükselterek eğitim seviyesini uluslararası düzeyde rekabet edebilir seviyeye çıkarmak amacıyla eğitimler verilmesi, temel yetkinliklerin güçlendirilmesi, yükseköğretimde evrensel kalite standartlarının yakalanması, başarı odaklı, motivasyonu yüksek, dinamik bir akademik kadro oluşturulması, ortak iş yapabilme kültürü ve etkileşim kabiliyetinin geliştirmesi gibi hizmetler yürütülmektedir.

Alt Program Hedefi:

Mesleki yeterlilik sahibi ve gelişime açık mezunlar yetiştirilmesi

Performans Göstergeleri

Performans Göstergesi	Ölçü Birimi	2021	2022 Planlanan	2022 YS Gerç. Tahmini	2023 Hedef	2024 Tahmin	2025 Tahmin
1- Doktora eğitimini tamamlayanların sayısı	Sayı	6	4	4	6	7	8

Göstergeye İlişkin Açıklama: İlgili yılda doktora programlarından mezun olan toplam öğrenci sayısıdır.

Hesaplama Yöntemi: Doktora eğitimlerinin tamamlayanların sayısıdır. Veriler tümleşiktir.

Verinin Kaynağı: Öğrenci Bilgi Sistemi

Sorumlu İdare: Öğrenci İşleri Daire Başkanlığı

Performans Göstergesi	Ölçü Birimi	2021	2022 Planlanan	2022 YS Gerç. Tahmini	2023 Hedef	2024 Tahmin	2025 Tahmin
2- Eğitim bilimleri kontenjan doluluk oranı	Oran	0,97	1	1	1	1	1

Göstergeye İlişkin Açıklama: Açıköğretim ve uzaktan eğitim programları ile özel yetenek sınavıyla öğrenci alan programlar değerlendirmeye dâhil değildir. Önlisans ve lisans verileri tümleşiktir.

Hesaplama Yöntemi: Eğitim bilimleri alanındaki akademik birimlere kayıt yaptıran toplam öğrenci sayısının eğitim bilimleri alanındaki toplam kontenjan sayısına oranlanmasını ifade eder.

Verinin Kaynağı: Öğrenci Bilgi Sistemi

Sorumlu İdare: Öğrenci İşleri Daire Başkanlığı

Performans Göstergesi	Ölçü Birimi	2021	2022 Planlanan	2022 YS Gerç. Tahmini	2023 Hedef	2024 Tahmin	2025 Tahmin
3- Eğitimin program süresinde bitirilme oranı	Oran	0,47	0,57	0,53	0,53	0,54	0,55

Göstergeye İlişkin Açıklama: Aktif öğrenciler dikkate alınmakta olup kayıt donduranlar dikkate alınmamaktadır.

Hesaplama Yöntemi: Normal süresi içerisinde mezun olan öğrenci sayısının, normal süresi içerisinde mezun olması gereken öğrenci sayısına oranıdır.

Verinin Kaynağı: Öğrenci Bilgi Sistemi

Sorumlu İdare: Öğrenci İşleri Daire Başkanlığı

Performans Göstergesi	Ölçü Birimi	2021	2022 Planlanan	2022 YS Gerç. Tahmini	2023 Hedef	2024 Tahmin	2025 Tahmin
4- Fen bilimleri kontenjan doluluk oranı	Oran	0,91	0,57	0,91	0,91	0,92	0,95

Göstergeye İlişkin Açıklama: Açık öğretim ve uzaktan eğitim programları ile özel yetenek sınavıyla öğrenci alan programlar değerlendirmeye dâhil değildir. Ön lisans ve lisans verileri tümleşiktir.

Hesaplama Yöntemi: Fen bilimleri alanındaki akademik birimlere kayıt yaptıran toplam öğrenci sayısının eğitim bilimleri alanındaki toplam kontenjan sayısına oranlanmasını ifade eder. Veriler tümleşiktir.

Verinin Kaynağı: Öğrenci Bilgi Sistemi

Sorumlu İdare: Öğrenci İşleri Daire Başkanlığı

Performans Göstergesi	Ölçü Birimi	2021	2022 Planlanan	2022 YS Gerç. Tahmini	2023 Hedef	2024 Tahmin	2025 Tahmin
5- Kütüphanede bulunan basılı ve elektronik kaynak sayısı	Sayı	111.761	115.000	115.000	119.500	121.000	123.000

Göstergeye İlişkin Açıklama: Kütüphane Bilgi Belge Otomasyonu

Hesaplama Yöntemi: Kütüphanedeki toplam kaynak sayısıdır.

Verinin Kaynağı: Üniversitemiz yerleşkelerindeki kütüphanelerde yer alan basılı ve elektronik kaynakların toplam sayısını ifade eder.

Sorumlu İdare: Kütüphane ve Dokümantasyon Daire Başkanlığı

Performans Göstergesi	Ölçü Birimi	2021	2022 Planlanan	2022 YS Gerç. Tahmini	2023 Hedef	2024 Tahmin	2025 Tahmin
6- Kütüphanede bulunan öğrenci başına düşen basılı ve elektronik kaynak sayısı	Sayı	6,17	12,4	6,18	6,21	6,23	6,25

Göstergeye İlişkin Açıklama: İlgili yılda kütüphanede bulunan basılı kitap ve elektronik kaynak sayısının ilgili eğitim ve öğretim yılındaki açık öğretim ve uzaktan eğitim hariç toplam öğrenci sayısına oranıdır.

Hesaplama Yöntemi: Kütüphanede bulunan kaynak sayısının toplam öğrenci sayısına oranıdır.

Verinin Kaynağı: Kütüphane Bilgi Belge Otomasyonu

Sorumlu İdare: Kütüphane ve Dokümantasyon Daire Başkanlığı

Performans Göstergesi	Ölçü Birimi	2021	2022 Planlanan	2022 YS Gerç. Tahmini	2023 Hedef	2024 Tahmin	2025 Tahmin
7-Kütüphaneden yararlanan kişi sayısı	Sayı	205.049	200.000	150.000	200.000	210.000	220.000

Göstergeye İlişkin Açıklama: İç ve dış paydaşların tamamı dikkate alınmaktadır.

Hesaplama Yöntemi: Kütüphane ziyaretçi sayısı ile kaynak ödünç alan sayısının toplamıdır. Veriler tümleşiktir.

Verinin Kaynağı: Kütüphane ve Dokümantasyon Daire Başkanlığı

Sorumlu İdare: Kütüphane ve Dokümantasyon Daire Başkanlığı

Performans Göstergesi	Ölçü Birimi	2021	2022 Planlanan	2022 YS Gerç. Tahmini	2023 Hedef	2024 Tahmin	2025 Tahmin
8- Lisansüstü öğrencilerin toplam öğrenciler içindeki payı	Oran	0,11	0,12	0,11	0,11	0,12	0,13

Göstergeye İlişkin Açıklama: Girişimcilik ve yenilikçilik kültürünü geliştirmeyi hedefleyen Üniversitemizde, lisansüstü programlardaki öğrencilerin toplam öğrencilere oranı takip edilecektir

Hesaplama Yöntemi: Lisansüstü programlara kayıtlı aktif öğrencilerin toplam aktif öğrencilere bölünmesini ifade eder.

Verinin Kaynağı: Öğrenci Bilgi Sistemi

Sorumlu İdare:

Performans Göstergesi	Ölçü Birimi	2021	2022 Planlanan	2022 YS Gerç. Tahmini	2023 Hedef	2024 Tahmin	2025 Tahmin
9- Öğrenci başına düşen eğitim alanı	Metrekare	8,18	3,2	8,18	8,18	8,8	8,8

Göstergeye İlişkin Açıklama: Eğitim öğretim altyapısının gelişimi izlenecektir.

Hesaplama Yöntemi: Toplam eğitim alanının toplam öğrenci sayısına oranlanmasıdır. Veriler tümleşiktir.

Verinin Kaynağı: Öğrenci Bilgi Sistemi, MEKSİS

Sorumlu İdare: Öğrenci İşleri Daire Başkanlığı

Performans Göstergesi	Ölçü Birimi	2021	2022 Planlanan	2022 YS Gerç. Tahmini	2023 Hedef	2024 Tahmin	2025 Tahmin
10- Öğrenci başına düşen kapalı alan	Metrekare	11,07	11,4	11,07	11,07	11,8	11,8

Göstergeye İlişkin Açıklama: Üniversitemizin altyapı imkânları takip edilecektir.

Hesaplama Yöntemi: Toplam kapalı alanın toplam öğrenci sayısına oranlanmasıdır. Veriler tümleşiktir.

Verinin Kaynağı: Öğrenci Bilgi Sistemi, MEKSİS

Sorumlu İdare: Öğrenci İşleri Daire Başkanlığı

Performans Göstergesi	Ölçü Birimi	2021	2022 Planlanan	2022 YS Gerç. Tahmini	2023 Hedef	2024 Tahmin	2025 Tahmin
11- Öğrenci değişim programlarından yararlanan öğrencilerin oranı	Oran	0	0,04	0	0	0	0

Göstergeye İlişkin Açıklama: İlgili eğitim ve öğretim yılında Farabi, Mevlana, Erasmus+ vb. ulusal ve uluslararası değişim programları veya üniversiteler arasındaki iş birliği

protokollerinden yararlanan ön lisans, lisans ve lisansüstü öğrenci sayısının toplam öğrenci sayısına oranıdır. Üniversitemizin uluslararasılaşmasına katkı sağlayacaktır.

Hesaplama Yöntemi: Değişimden yararlanan öğrenci sayısının toplam öğrenci sayısına oranıdır. Veriler tümleşiktir.

Verinin Kaynağı: Farabi Değişim Programı Koordinatörlüğü, Erasmus Kurum Koordinatörlüğü, Mevlana Değişim Programı Kurum Koordinatörlüğü, Öğrenci Bilgi Sistemi

Sorumlu İdare: Öğrenci İşleri Daire Başkanlığı

Performans Göstergesi	Ölçü Birimi	2021	2022 Planlanan	2022 YS Gerç. Tahmini	2023 Hedef	2024 Tahmin	2025 Tahmin
12- Öğretim üyesi başına düşen öğrenci sayısı	Sayı	48,8	40	45	44	43	42

Göstergeye İlişkin Açıklama: Öğretim üyesi tanımı, prof. dr., doç. dr. ve dr. ögr. üyesini kapsamaktadır.

Hesaplama Yöntemi: Toplam öğrenci sayısının öğretim üyesi sayısına bölünmesidir. Tümleşik veridir.

Verinin Kaynağı: Personel Bilgi Sistemi

Sorumlu İdare: Personel Daire Başkanlığı

Performans Göstergesi	Ölçü Birimi	2021	2022 Planlanan	2022 YS Gerç. Tahmini	2023 Hedef	2024 Tahmin	2025 Tahmin
13- Sağlık bilimleri kontenjan doluluk oranı	Oran	0,93	1	0,93	0,94	0,94	0,95

Göstergeye İlişkin Açıklama: Açık öğretim ve uzaktan eğitim programları ile özel yetenek sınavıyla öğrenci alan programlar değerlendirmeye dâhil değildir. Ön lisans ve lisans verileri tümleşiktir.

Hesaplama Yöntemi: Sağlık bilimleri alanındaki akademik birimlere kayıt yaptıran toplam öğrenci sayısının eğitim bilimleri alanındaki toplam kontenjan sayısına oranlanmasını ifade eder. Tümleşik veridir.

Verinin Kaynağı: Öğrenci Bilgi Sistemi

Sorumlu İdare: Öğrenci İşleri Daire Başkanlığı

Performans Göstergesi	Ölçü Birimi	2021	2022 Planlanan	2022 YS Gerç. Tahmini	2023 Hedef	2024 Tahmin	2025 Tahmin
14- Sosyal bilimler kontenjan doluluk oranı	Oran	0,8	0,85	0,8	0,8	0,8	0,79

Göstergeye İlişkin Açıklama: Açıköğretim ve uzaktan eğitim programları ile özel yetenek sınavıyla öğrenci alan programlar değerlendirmeye dâhil değildir. Önlisans ve lisans verileri tümleşiktir.

Hesaplama Yöntemi: Sosyal bilimler alanındaki akademik birimlere kayıt yaptıran toplam öğrenci sayısının eğitim bilimleri alanındaki toplam kontenjan sayısına oranlanmasını ifade eder. Tümleşik veridir.

Verinin Kaynağı: Öğrenci Bilgi Sistemi

Sorumlu İdare: Öğrenci İşleri Daire Başkanlığı

Performans Göstergesi	Ölçü Birimi	2021	2022 Planlanan	2022 YS Gerç. Tahmini	2023 Hedef	2024 Tahmin	2025 Tahmin
15- Yabancı dilde eğitim veren program sayısı	Sayı	5	5	5	5	5	5

Göstergeye İlişkin Açıklama: Yükseköğretim Kurumlarında Yabancı Dil Öğretimi Ve Yabancı Dille Öğretim Yapılmasında Uyulacak Esaslara İlişkin Yönetmelik kapsamındaki uygulamalar dikkate alınmaktadır.

Hesaplama Yöntemi: Yabancı dilde eğitim veren program sayısının toplamıdır. Veriler tümleşiktir.

Verinin Kaynağı: Öğrenci Bilgi Sistemi

Sorumlu İdare: Öğrenci İşleri Daire Başkanlığı

Performans Göstergesi	Ölçü Birimi	2021	2022 Planlanan	2022 YS Gerç. Tahmini	2023 Hedef	2024 Tahmin	2025 Tahmin
16- Yabancı uyruklu akademisyen sayısı	Sayı	4	3	3	3	3	3

Göstergeye İlişkin Açıklama: İlgili eğitim ve öğretim yılında üniversitede istihdam edilen yabancı uyruklu öğretim üyesi sayısı (profesör, doçent ve dr. öğretim üyesi) ile doktoralı yabancı uyruklu araştırmacı, öğretim görevlisi ve araştırma görevlisi sayısıdır. Erasmus+, Mevlana vb. değişim programları veya üniversiteler arasındaki iş birliği protokolleri kapsamında hareketliliğe katılan öğretim elemanları değerlendirmeye dâhil değildir. Doktora diplomasına sahip olmayan öğretim görevlisi, araştırma görevlisi ve araştırmacı verisi değerlendirmeye dâhil değildir. Araştırma projesi yürüten araştırmacı sayısı değerlendirmeye dâhildir. Üniversite bünyesinde istihdam edilmeyen araştırmacılar değerlendirmeye dâhil değildir. Erasmus+, Mevlana vb. değişim programları veya üniversiteler arasındaki iş birliği protokolleri kapsamında hareketliliğe katılan araştırmacılar değerlendirmeye dâhil değildir.

Hesaplama Yöntemi: Yabancı uyruklu akademisyen sayısının toplamıdır. Veriler tümleşiktir.

Verinin Kaynağı: Personel Bilgi Sistemi

Sorumlu İdare: Öğrenci İşleri Daire Başkanlığı

Performans Göstergesi	Ölçü Birimi	2021	2022 Planlanan	2022 YS Gerç. Tahmini	2023 Hedef	2024 Tahmin	2025 Tahmin
17- Yabancı uyruklu öğrenci sayısı	Sayı	621	460	630	635	640	650

Göstergeye İlişkin Açıklama: İlgili eğitim ve öğretim yılında ön lisans, lisans ve lisansüstü programlara kayıtlı yabancı uyruklu öğrenci sayısıdır.

Mevlana, Erasmus+ vb. değişim programları veya üniversiteler arasındaki iş birliği protokolleri kapsamında hareketliliğe katılan öğrenciler değerlendirmeye dâhil değildir.

Hesaplama Yöntemi: Yabancı uyruklu öğrencilerin toplam sayısıdır. Tümleşik veridir.

Verinin Kaynağı: Öğrenci Bilgi Sistemi

Sorumlu İdare: Öğrenci İşleri Daire Başkanlığı

Performans Göstergesi	Ölçü Birimi	2020	2022 Planlanan	2022 YS Gerç. Tahmini	2023 Hedef	2024 Tahmin	2025 Tahmin
18- Yan dal ve çift ana dal programından mezun olanların toplam mezun sayısına oranı	Oran	0	0,001	0,001	0,001	0,001	0,001

Göstergeye İlişkin Açıklama: Yükseköğretim Kurumlarında Önlisans ve Lisans Düzeyindeki Programlar Arasında Geçiş, Çift Anadal, Yan Dal ile Kurumlar Arası Kredi Transferi Yapılması Esaslarına İlişkin Yönetmelik kapsamındaki uygulamalar dikkate alınmaktadır.

Hesaplama Yöntemi: Yan dal ve çift anadal programlarında mezun olan öğrenci sayısının toplan mezun öğrenci sayısına bölümünü ifade eder. Tümüleşik veridir.

Verinin Kaynağı: Öğrenci Bilgi Sistemi

Sorumlu İdare: Öğrenci İşleri Daire Başkanlığı

Alt Program Kapsamında Yürütülecek Faaliyet Maliyetleri

Faaliyetler	2022 Bütçe	2022 Harcama Haziran	2023 Bütçe	2024 Tahmin	2025 Tahmin
Doktora ve Tıpta Uzmanlık Eğitimi	5.325.000	4.376.439	11.190.000	13.498.000	15.540.000
Bütçe İçi	5.325.000	4.376.439	11.190.000	13.498.000	15.540.000
Bütçe Dışı	0	0	0	0	0
Lisans Öğrencilerine Yönelik Burs Hizmetleri	0	31.850	0	0	0
Bütçe İçi	0	31.850	0	0	0
Bütçe Dışı	0	0	0	0	0
Yükseköğretim Kurumları Bilgi ve Kültürel Kaynaklar ile Sportif Altyapının Geliştirilmesi Hizmetleri	2.304.000	696.245	4.810.000	4.598.000	5.288.000
Bütçe İçi	2.304.000	696.245	4.810.000	4.598.000	5.288.000
Bütçe Dışı	0	0	0	0	0
Yükseköğretim Kurumları Birinci Öğretim	167.207.000	115.841.009	432.028.000	523.047.000	601.520.000
Bütçe İçi	167.207.000	115.841.009	432.028.000	523.047.000	601.520.000
Bütçe Dışı	0	0	0	0	0
Yükseköğretim Kurumları İkinci Öğretim	3.490.000	744.947	4.830.000	5.683.000	6.320.000
Bütçe İçi	3.490.000	744.947	4.830.000	5.683.000	6.320.000
Bütçe Dışı	0	0	0	0	0
Yükseköğretim Kurumları Tezsiz Yüksek Lisans	0	449.244	0	0	0
Bütçe İçi	0	449.244	0	0	0
Bütçe Dışı	0	0	0	0	0
Yükseköğretim Kurumları Uluslararası Ortak Eğitim ve Öğretim Programı	5.342.000	343.011.348	6.000.000	6.500.000	7.000.000
Bütçe İçi	0	0	0	0	0
Bütçe Dışı	5.342.000	343.011.348	6.000.000	6.500.000	7.000.000
T O P L A M	183.668.000	465.151.082	458.858.000	553.326.000	635.668.000
Bütçe İçi	178.326.000	122.139.734	452.858.000	546.826.000	628.668.000
Bütçe Dışı	5.342.000	343.011.348	6.000.000	6.500.000	7.000.000

Faaliyetlere İlişkin Açıklamalar:

Doktora Öğrencilerine Yönelik Burs Hizmetleri

2547 sayılı Yükseköğretim Kanunu'nun 10'uncu maddesi kapsamında Yükseköğretim Kurulu tarafından belirlenen süreç ve aktarılan kaynak doğrultusunda yürütülen işlemleri kapsamaktadır. Bu faaliyet Ülkemizin öncelikli alanlarında doktoralı insan kaynağına olan ihtiyacın karşılanması için yürütülecektir.

Doktora ve Tıpta Uzmanlık Eğitimi

2547 sayılı Yükseköğretim Kanunu'nun 12'nci maddesi kapsamında bu faaliyet, enstitülerin kadrolarında yer alan personelin aylık ve prim ödemelerini kapsamaktadır. Bu faaliyet ile araştırma ve geliştirme hizmetlerinin kalitesinin artırılması sağlanacaktır.

Fen ve Mühendislik Bilimleri Öğrencilerinin Uygulamalı Eğitimi

2547 sayılı Yükseköğretim Kanunu'nun 12'nci maddesi gereğince, Fen ve Mühendislik Bilimleri öğrencilerinin uygulamalı eğitim niteliğindeki iş, işlem ve süreçlere yönelik giderleri bu faaliyet altında izlenecektir.

Lisans Öğrencilerine Yönelik Burs Hizmetleri

2547 sayılı Yükseköğretim Kanunu'nun 10'uncu maddesi gereğince; Yükseköğretim Kurulu tarafından Ülkenin ekonomik ve sosyal gelişimi ile refahı için önemli olan alanlara öncelik tanınmak suretiyle belirlenen Devlet yükseköğretim kurumlarındaki lisans programlarına ilk üç sırada yerleşen ve kayıt yaptıran öğrencilere verilecek destek bursları niteliğindeki iş, işlem ve süreçlere yönelik giderleri bu faaliyet altında izlenecektir.

Yabancı Uyruklu Öğrenci Programı Kapsamında Yürütülen Hizmetler

2547 sayılı Yükseköğretim Kanunu'nun 45'inci maddesi kapsamında Üniversitemizde eğitim öğretim gören yabancı uyruklu öğrenciler için düzenlenen Türkçe kursları ile diğer çalışmaları kapsamaktadır. Bu faaliyet ile yabancı uyruklu öğrencilerimizin Üniversitemize ve Ülkemize uyum süreci hızlandırılacaktır.

Yükseköğretim Kurumları Açıköğretim

2547 sayılı Kanun'un 12'nci maddesinin (d) ve (f) fıkraları ile 43'üncü maddesinin (e) fıkrası gereğince, Üniversitemizdeki açık öğretime ilişkin iş, işlem ve süreçlere yönelik giderler bu faaliyet altında izlenecektir.

Yükseköğretim Kurumları Bilgi ve Kültürel Kaynaklar ile Sportif Altyapının Geliştirilmesi Hizmetleri

2547 sayılı Yükseköğretim Kanunu'nun 12'nci maddesi kapsamında Üniversitemizin ve bölgenin ihtiyacı olan her türlü araştırmanın yapılabildiği ve üretilen bilginin paydaşlara sunulduğu bir merkez olmak amacıyla yürütülen iş ve işlemler, mal ve hizmet alımları ile personel giderleri faaliyetin kapsamını oluşturmaktadır.

Yükseköğretim Kurumları Birinci Öğretim

2547 sayılı Yükseköğretim Kanunu'nun 12'nci maddesi kapsamında akademik birimlerdeki personelin aylık ve prim ödemeleri ile mal ve hizmet alımlarını kapsamaktadır. Nitelikli insan kaynağı yetiştirmek için akademik birimler tarafından eğitim öğretim hizmetleri yürütülecektir.

Yükseköğretim Kurumları İkinci Öğretim

Bu faaliyet 3843 sayılı Yükseköğretim Kurumlarında İkili Öğretim Yapılması, 2547 Sayılı Yükseköğretim Kanununun Bazı Maddelerinin Değiştirilmesi ve Bu Kanuna Bir Ek Madde Eklenmesi Hakkında Kanun kapsamında akademik birimlerdeki personelin ek çalışma karşılıklarını oluşturmaktadır. Nitelikli insan kaynağı yetiştirmek için akademik birimler tarafından eğitim öğretim hizmetleri yürütülecektir.

Yükseköğretim Kurumları Tezsiz Yüksek Lisans

2547 sayılı Yükseköğretim Kanunu'nun ek 27'nci maddesi kapsamındaki bu faaliyet tezsiz yüksek lisans programlarının yürütülmesi için personel giderleri ile mal ve hizmet alımlarından oluşmaktadır. Nitelikli insan kaynağı yetiştirmek için akademik birimler tarafından eğitim öğretim hizmetleri yürütülecektir.

Yükseköğretim Kurumları Uluslararası Ortak Eğitim ve Öğretim Programı

2547 sayılı Yükseköğretim Kanun'un 43'üncü maddesinin birinci fıkrasının (d) bendi ile 50'nci ve 65'inci maddeleri uyarınca; Yükseköğretim Kurulu tarafından tanınan yurt dışındaki yükseköğretim kurumlarıyla güçlü taraflarını bir araya getirmek suretiyle eğitim ve öğretimde işbirliği yaparak ve öğrencilere bu kurumların sahip olduğu akademik standartlar çerçevesinde en iyi eğitim ve öğretim imkânı sağlayarak ortak diploma vermeye yönelik program açılması veya yükseköğretim kurumlarının mevcut programlarında kayıtlı öğrencilerin yurt dışındaki yükseköğretim kurumlarında eğitim görmek suretiyle ortak diploma almalarına ilişkin iş, işlem ve süreçlere yönelik giderleri bu faaliyet altında izlenecektir.

Yükseköğretim Kurumları Uzaktan Eğitim

2547 sayılı Kanun'un 44 ve 46'ncı maddesi gereğince, Üniversitemizdeki uzaktan eğitime ilişkin iş, işlem ve süreçlere yönelik giderler bu faaliyet altında izlenecektir.

Yükseköğretim Kurumları Yaz Okulları

2547 sayılı Yükseköğretim Kanun'un ek 26'ncı maddesi uyarınca; yaz okullarına ilişkin iş, işlem ve süreçlere yönelik giderleri bu faaliyet altında izlenecektir.

Alt Program Adı: ÖĞRETİM ELEMANLARINA SAĞLANAN BURS VE DESTEKLER

Gerekeç ve Açıklamalar

Stratejik Plan'da yer alan hedef ve stratejilerimizden olan eğitim ve öğretimde kaliteyi yükselterek eğitim seviyesini uluslararası düzeyde rekabet edebilir seviyeye çıkarmak amacıyla eğitimler verilmesi, temel yetkinliklerin güçlendirilmesi, yükseköğretimde evrensel kalite standartlarının yakalanması, başarı odaklı, motivasyonu yüksek, dinamik bir akademik kadro oluşturulması amacıyla güçlü akademik bir kadro oluşturulmasına yönelik hizmetler yürütülmektedir.

Alt Program Hedefi:

Alanında yetkin, araştırmacı, bilgi üreten ve aktaran akademisyenler yetiştirilmesi

Performans Göstergeleri

Performans Göstergesi	Ölçü Birimi	2021	2022 Planlanan	2022 YS Gerç. Tahmini	2023 Hedef	2024 Tahmin	2025 Tahmin
1- SCI, SCI-Expanded, SSCI ve AHCI kapsamındaki dergilerde öğretim elemanı başına düşen yayın sayısı	Sayı	0,48	0,47	0,47	0,47	0,48	0,48

Göstergeye İlişkin Açıklama: SCI, SCI-Expanded, SSCI ve AHCI endeksli dergilerde (ESCI dâhil) kurum adresli yayımlanan toplam yayın sayısının, toplam öğretim elemanı sayısına oranıdır. Üniversitemiz öğretim elemanlarının yayımladıkları ortak yazarlı yayınlar tek bir yayın olarak değerlendirilecektir. Farklı üniversitelerden öğretim elemanlarının iş birliği ile yayımladıkları ortak yayınlar her üniversite için ayrı ayrı değerlendirilecektir.

Sadece makale ve derlemeler değerlendirmeye dâhildir.

Hesaplama Yöntemi: SCI, SCI-Expanded, SSCI ve AHCI endeksli dergilerde (ESCI dâhil) toplan yayın sayısının, toplam öğretim elemanı sayısına oranlanmasıdır. Veriler tümleşiktir.

Verinin Kaynağı: Veri tabanları

Sorumlu İdare: Strateji Geliştirme Daire Başkanlığı

Performans Göstergesi	Ölçü Birimi	2021	2022 Planlanan	2022 YS Gerç. Tahmini	2023 Hedef	2024 Tahmin	2025 Tahmin
2- Yükseköğretim Kurulu tarafından belirlenecek öncelikli alanlarda sağlanan burslardan yararlanan doktora öğrenci sayısı	Sayı	0	1	0	0	1	1

Göstergeye İlişkin Açıklama: İlgili yılda YÖK 100/2000 Doktora Programı kapsamında burs alan toplam öğrenci sayısıdır.

Hesaplama Yöntemi: Öncelikli alan burslarından yararlanan toplam doktora öğrenci sayısıdır. Veriler tümleşiktir.

Verinin Kaynağı: Per-Bis

Sorumlu İdare: Öğrenci İşleri Daire Başkanlığı

Performans Göstergesi	Ölçü Birimi	2021	2022 Planlanan	2022 YS Gerç. Tahmini	2023 Hedef	2024 Tahmin	2025 Tahmin
3- Yükseköğretim Kurulu tarafından sağlanan araştırma desteklerinden yararlananların sayısı	Sayı	32	38	39	40	45	50

Göstergeye İlişkin Açıklama: İlgili yılda TÜBİTAK tarafından öğrenci, öğretim elemanı ve araştırmacılara lisans, lisansüstü ve doktora sonrası verilen ulusal ve uluslararası araştırma bursu sayısıdır. Lisansüstü programlara kayıtlı olan öğrencilerine verilen eğitim bursları değerlendirmeye dâhildir. Lisans programlarına kayıtlı olan öğrencilerine verilen eğitim bursları değerlendirmeye dâhil değildir. Mezkûr yılda kabul edilen başvurular değil yararlanılan toplam araştırma bursu sayısı dikkate alınacaktır. TÜBİTAK BİDEB 2209-A, 2209-B, 2210, 2211,2214-A, 2216, 2218, 2219, 2221, 2232, 2236, 2244 destek programları değerlendirmeye dâhildir.

Hesaplama Yöntemi: Araştırma bursundan yararlanan öğrenci sayısının toplamıdır. Veriler tümleşiktir.

Verinin Kaynağı: Birimler

Sorumlu İdare: Öğrenci İşleri Daire Başkanlığı

Performans Göstergesi	Ölçü Birimi	2021	2022 Planlanan	2022 YS Gerç. Tahmini	2023 Hedef	2024 Tahmin	2025 Tahmin
4- Yükseköğretim Kurulu, Türkiye Bilimler Akademisi ve TÜBİTAK bilim, teşvik ve sanat ödülleri sayısı	Sayı	7	1	1	1	1	1

Göstergeye İlişkin Açıklama: İlgili yılda Üniversitemiz öğretim elemanlarının aldığı Yükseköğretim Kurulu (YÖK), Türkiye Bilimler Akademisi (TÜBA), Türkiye Bilimsel ve Teknolojik Araştırma Kurumu (TÜBİTAK) bilim, teşvik ve sanat ödülleri sayıdır. TÜBİTAK Yayın Teşvik Ödülleri değerlendirmeye dâhil değildir.

Hesaplama Yöntemi: Tümleşik Veri

Verinin Kaynağı: Birimler

Sorumlu İdare: Strateji Geliştirme Daire Başkanlığı

Alt Program Kapsamında Yürütülecek Faaliyet Maliyetleri

Faaliyetler	2022 Bütçe	2022 Harcama Haziran	2023 Bütçe	2024 Tahmin	2025 Tahmin
T O P L A M	0	0	0	0	0
Bütçe İçi	0	0	0	0	0
Bütçe Dışı	0	0	0	0	0

Faaliyetlere İlişkin Açıklamalar:

Araştırma Görevlileri Yurtdışı Araştırma Bursu Hizmetleri

2547 sayılı Yükseköğretim Kanunu'nun 10'uncu maddesi kapsamında; araştırma görevlilerinin yurt dışında yaptıkları akademik çalışmalar ile bu amaçla ayrılan kaynak, bu faaliyetin kapsamını oluşturmaktadır. Bu faaliyet ile nitelikli akademisyenlerin yetişmesi sağlanarak eğitimin kalitesi artırılabacaktır.

Öğretim Elemanları Yurtdışı Yabancı Dil Bursu Hizmetleri

2547 sayılı Yükseköğretim Kanunu'nun 10'uncu maddesi kapsamında; doktora derecesine sahip araştırma görevlisi, öğretim görevlisi veya Dr. öğretim üyesi kadrolarında görev yapmakta olan öğretim elemanlarının, yabancı dil seviyesini yükseltmek için yurtdışında katıldıkları yabancı dil kursu giderlerinin desteklenmesi amacıyla verilecek burslara ilişkin iş, işlem ve süreçlere yönelik giderleri bu faaliyet altında izlenecektir.

Öğretim Üyesi Yetiştirme Programı ve Yurtdışı Destek Hizmetleri

2547 sayılı Yükseköğretim Kanunu'nun 10'uncu maddesi kapsamında; Başarı odaklı, motivasyonu yüksek, dinamik bir akademik kadro için YÖK tarafından aktarılan kaynak ile yürütülen faaliyetleri kapsamaktadır. Bu faaliyet ile nitelikli akademisyenlerin yetişmesi sağlanarak eğitimin kalitesi artırılabacaktır.

Alt Program Adı: YÜKSEKÖĞRETİMDE ÖĞRENCİ YAŞAMI

Gerekçe ve

Açıklamalar

Kalkınma Planı'nda yer alan, "549.2.Tüm eğitim kademelerinde öğrencilerin ilgi ve yeteneklerine uygun tasarım ve beceri atölyeleri kurulacaktır.", "550.1.Öğrencilerin akademik ve sosyal gelişimleri için destek programları uygulanacaktır.", "558.3.Öğrencilerin bilimsel, kültürel, sanatsal, sportif ve toplum hizmeti alanlarındaki etkinliklere katılımları desteklenecek, öğrenci yeterliliği üzerindeki etkisi izlenecektir." ve "779.4.Üniversite öğrencilerinin gönüllülük ve STK faaliyetlerine katılımı ile STK'larda staj imkânlarının kolaylaştırılması teşvik edilecektir." hedeflerine yönelik olarak Üniversitemiz öğrencilerinin memnuniyetlerinin artırılması, kariyerlerinin planlanması ve geliştirilmesi, yerleşkelerin yaşanabilirliğinin artırılması, öğrencilerin kişisel, sosyal ve kültürel olarak donanımlı hale getirilmesi, toplumsal farkındalıklarının artırılmasını sağlamaya yönelik hizmetler yürütülmektedir.

Alt Program Hedefi:

Yükseköğretim öğrencilerine sunulan beslenme ve barınma hizmetlerinin kalitesinin artırılması; öğrencilerin kişisel ve sosyal gelişimi desteklenerek yaşam kalitesinin yükseltilmesi

Performans Göstergeleri

Performans Göstergesi	Ölçü Birimi	2021	2022 Planlanan	2022 YS Gerç. Tahmini	2023 Hedef	2024 Tahmin	2025 Tahmin
1- Beslenme hizmetlerinden yararlanan öğrenci sayısı	Sayı	147.389	200.000	200.000	288.500	290.000	300.000

Göstergeye İlişkin Açıklama: Yükseköğretim Kurumları, Mediko-Sosyal Sağlık, Kültür ve Spor İşleri Dairesi Uygulama Yönetmeliği kapsamındaki uygulamalar dikkate alınmaktadır.

Hesaplama Yöntemi: Beslenme hizmetlerinden yararlanan toplam öğrenci sayısıdır.

Verinin Kaynağı: Yemekhane Otomasyonu

Sağlık, Kültür ve Spor Daire Başkanlığı

Sorumlu İdare: Sağlık, Kültür ve Spor Daire Başkanlığı

Performans Göstergesi	Ölçü Birimi	2021	2022 Planlanan	2022 YS Gerç. Tahmini	2023 Hedef	2024 Tahmin	2025 Tahmin
2- Öğrenci başına düşen sosyal donatı alanı	Metrekare	1,01	0,8	1,01	1,01	1,01	1,01

Göstergeye İlişkin Açıklama: Üniversitemizdeki sosyal nitelikte olan ve donatılmış alanlar ile aktif öğrenciler dikkate alınmaktadır.

Hesaplama Yöntemi: Toplam sosyal donatı alanının toplam öğrenci sayısına bölünmesini ifade eder. Tümlşik veridir.

Verinin Kaynağı: Öğrenci Bilgi Sistemi, MEKSİS

Sorumlu İdare: Sağlık, Kültür ve Spor Daire Başkanlığı

Performans Göstergesi	Ölçü Birimi	2021	2022 Planlanan	2022 YS Gerç. Tahmini	2023 Hedef	2024 Tahmin	2025 Tahmin
3- Öğrenci kulüp ve topluluk sayısı	Sayı	87	90	83	90	92	94

Göstergeye İlişkin Açıklama: Öğrencilerimizin ders dışı zamanlarında, ilgi duydukları sosyal, kültürel, bilimsel ve sanatsal faaliyetler ile spor ve beceri alanlarında, programlar sunmak, etkinlikler düzenlemek suretiyle oluşturdukları toplam topluluk sayısını ifade eder.

Hesaplama Yöntemi: Öğrenci topluluklarının toplam sayısıdır.

Verinin Kaynağı: Per-Bis

Sorumlu İdare: Sağlık, Kültür ve Spor Daire Başkanlığı

Performans Göstergesi	Ölçü Birimi	2021	2022 Planlanan	2022 YS Gerç. Tahmini	2023 Hedef	2024 Tahmin	2025 Tahmin
4- Sosyal, kültürel ve sportif faaliyet sayısı	Sayı	63	45	110	115	120	125

Göstergeye İlişkin Açıklama: Öğrencilerimizin toplumsal ve kültürel gelişmelerine katkı sağlanacak, beden ve ruh sağlığını korunacak, onları Üniversitenin kurumsal kimliğine uygun araştırmacı ve yaratıcı niteliklere sahip olarak yetiştirebilecek, bütçe olanakları çerçevesinde fırsatlar sağlayarak dinlenme ve boş zamanlarını değerlendirme gibi sosyal gereksinimlerini karşılayacak sosyal, kültürel ve sportif faaliyet sayısıdır.

Hesaplama Yöntemi: Sosyal, kültürel ve sportif faaliyet sayısı toplamıdır.

Verinin Kaynağı: Per-Bis

Sorumlu İdare: Sağlık, Kültür ve Spor Daire Başkanlığı

Performans Göstergesi	Ölçü Birimi	2021	2022 Planlanan	2022 YS Gerç. Tahmini	2023 Hedef	2024 Tahmin	2025 Tahmin
5- Yükseköğretimde öğrenci başına beslenme harcaması	TL	102,15	105	27,11	33,67	40,4	48,49

Göstergeye İlişkin Açıklama:

Hesaplama Yöntemi: -

Verinin Kaynağı: Lütfen detay ekranından kaynak ve yayınlama sıklığı bilgilerini giriniz!

Sorumlu İdare: Sağlık, Kültür ve Spor Daire Başkanlığı

Performans Göstergesi	Ölçü Birimi	2021	2022 Planlanan	2022 YS Gerç. Tahmini	2023 Hedef	2024 Tahmin	2025 Tahmin
6- Yükseköğretimde öğrenci yaşamından memnuniyet oranı	Oran	0,73	0,65	0,65	0,7	0,71	0,72

Göstergeye İlişkin Açıklama: Rektörlük Makamı onayı ile yürürlüğe konulan anketler dikkate alınmaktadır.

Hesaplama Yöntemi: Memnuniyet anketlerinin değerlendirilmesi sonucu oluşan oranı ifade eder.

Verinin Kaynağı: Sağlık, Kültür ve Spor Daire Başkanlığı

Sorumlu İdare: Sağlık, Kültür ve Spor Daire Başkanlığı

Performans Göstergesi	Ölçü Birimi	2021	2022 Planlanan	2022 YS Gerç. Tahmini	2023 Hedef	2024 Tahmin	2025 Tahmin
7- Yükseköğretimde öğrencilere sunulan sağlık hizmetinden yararlanan öğrenci sayısının toplam öğrenci sayısına oranı	Oran	0,01	0,01	0,1	0,1	0,12	0,13

Göstergeye İlişkin Açıklama: Sağlık, Kültür ve Spor Daire Başkanlığı bünyesindeki psikolojik danışma ve aile hekimliği hizmetlerinden yararlanan öğrenci sayısı dikkate alınmıştır. Üniversitemiz aracılığıyla öğrencilerimize sunulan sağlık hizmeti ölçülmek istenmektedir. Bu hizmet ile öğrencilerimizin temel ihtiyaçlarının karşılanması hedeflenmektedir

Hesaplama Yöntemi: Sağlık hizmetinden yararlanan öğrenci sayısının toplam öğrenci sayısına oranıdır. Veriler tümleşiktir.

Verinin Kaynağı: Sağlık, Kültür ve Spor Daire Başkanlığı, Öğrenci Bilgi Sistemi

Sorumlu İdare: Sağlık, Kültür ve Spor Daire Başkanlığı

Alt Program Kapsamında Yürütülecek Faaliyet Maliyetleri

Faaliyetler		2022 Bütçe	2022 Harcama Haziran	2023 Bütçe	2024 Tahmin	2025 Tahmin
Yükseköğretimde Hizmetleri	Barınma	5.000	0	10.000	11.000	12.000
	Bütçe İçi	5.000	0	10.000	11.000	12.000

Bütçe Dışı	0	0	0	0	0
Yükseköğretimde Beslenme Hizmetleri	2.322.000	1.452.753	5.783.000	6.820.000	7.553.000
Bütçe İçi	2.322.000	1.452.753	5.783.000	6.820.000	7.553.000
Bütçe Dışı	0	0	0	0	0
Yükseköğretimde Kültür ve Spor Hizmetleri	363.000	321.187	749.000	883.000	978.000
Bütçe İçi	363.000	321.187	749.000	883.000	978.000
Bütçe Dışı	0	0	0	0	0
Yükseköğretimde Öğrenci Yaşamına İlişkin Diğer Hizmetler	635.000	230.433	1.343.000	1.557.000	1.725.000
Bütçe İçi	635.000	230.433	1.343.000	1.557.000	1.725.000
Bütçe Dışı	0	0	0	0	0
Yükseköğretimde Sağlık Hizmetleri	11.000	0	22.000	26.000	29.000
Bütçe İçi	11.000	0	22.000	26.000	29.000
Bütçe Dışı	0	0	0	0	0
T O P L A M	3.336.000	2.004.373	7.907.000	9.297.000	10.297.000
Bütçe İçi	3.336.000	2.004.373	7.907.000	9.297.000	10.297.000
Bütçe Dışı	0	0	0	0	0

Faaliyetlere İlişkin Açıklamalar:

Yükseköğretimde Barınma Hizmetleri

2547 sayılı Kanun'un 47'nci maddesi uyarınca, öğrencilerin barınma ihtiyaçlarına ilişkin yapılacak harcamaları kapsamakta olup yaşam kalitesi artırılabacaktır.

Yükseköğretimde Beslenme Hizmetleri

2547 sayılı Kanun'un 47'nci maddesi uyarınca bu faaliyet, yemek hizmetine ilişkin giderleri kapsamaktadır. Üniversitemizde öğrencilerin dengeli ve sağlıklı beslenmelerine katkıda bulunmak, sağlıklı bir ortamda ve uygun fiyatla yemek hizmeti sunmak suretiyle öğrencilerin yaşam kalitesi artırılabacaktır.

Yükseköğretimde Kültür ve Spor Hizmetleri

2547 sayılı Kanun'un 47'nci maddesi uyarınca Üniversitemizde gerçekleştirilecek olan kültür ve spor hizmetlerine ilişkin giderler bu faaliyet kapsamındadır. Öğrencilerin ilgi alanlarına göre boş zamanlarını değerlendirmek, yeni ilgi alanları ile birlikte dinlenme ve eğlence alışkanlığı kazanmalarını sağlamak, güzel sanatlarla ilgili faaliyetleri izlemelerini, isterlerse bu faaliyetlere katılmalarını da temin etmek faaliyetin katkıları arasındadır. Diğer bir katkısı ise spor hizmetleri olarak öğrencilerin ve çalışanların beden sağlıklarını korumak ve geliştirmek, onlara disiplinle çalışma alışkanlığı kazandırmak, spora ilgi duymalarını sağlamak, enerjilerini bu olumlu yöne yöneltmek, boş zamanlarını değerlendirmek için ilgi duydukları spor dalında çalışmalarını sağlamaktır.

Yükseköğretimde Öğrenci Yaşamına İlişkin Diğer Hizmetler

2547 sayılı Kanun'un 47'nci maddesi uyarınca bu faaliyet, kısmi zamanlı öğrencilere ilişkin giderler ile öğrencilerin yükseköğretimdeki yaşamlarını kolaylaştırmaya yönelik mal ve hizmet alımlarına ilişkin giderleri kapsamaktadır.

Yükseköğretimde Sağlık Hizmetleri

2547 sayılı Kanun'un 47'nci maddesi uyarınca öğrencilerin sağlık ihtiyaçlarına ilişkin mal ve hizmet alımlarını kapsamaktadır. Öğrencilerin beden ve ruh sağlığı hizmetleri sunmak suretiyle öğrencilerin yaşam kalitesi artırılabacaktır.

FAALİYET MALİYETLERİ TABLOSU

İdare Adı	KARAMANOĞLU MEHMETBEY ÜNİVERSİTESİ
Program Adı	ARAŞTIRMA, GELİŞTİRME VE YENİLİK
Alt Program Adı	ARAŞTIRMA ALTYAPILARI
Alt Program Hedefi	Ülkemizin bilgi birikiminin artırılmasına ve teknolojik gelişimine katkıda bulunmak üzere yükseköğretim kurumlarında araştırma altyapılarının kurulması ve kapasitelerinin güçlendirilmesi
Faaliyet Adı	Yükseköğretim Kurumları Araştırma Altyapısı Kurulması ve Geliştirilmesi
Açıklama	6550 sayılı Araştırma Altyapılarının Desteklenmesine Dair Kanun ve misyon farklılaşması ve ihtisaslaşma kapsamında araştırma altyapılarının daha etkin kullanımının ve sürdürülebilirliğinin sağlanmasına yönelik iş ve işlemler bu faaliyet altında izlenecektir.

EKONOMİK KOD	2022 Bütçe	2022 Harcama (Haziran)	2023 Bütçe	2024 Tahmin	2025 Tahmin
<i>Personel Giderleri</i>					
<i>Sosyal Güvenlik Kurumuna Devlet Primi Giderleri</i>					
<i>Mal ve Hizmet Alım Giderleri</i>					
<i>Faiz Giderleri</i>					
<i>Cari Transferler</i>					
<i>Sermaye Giderleri</i>			10.000.000	12.545.000	14.687.000
<i>Sermaye Transferleri</i>					
<i>Borç Verme</i>					
BÜTÇE İÇİ TOPLAM KAYNAK			10.000.000	12.545.000	14.687.000
<i>Döner Sermaye</i>					
<i>Özel Hesap</i>					
<i>Diğer Bütçe Dışı Kaynak</i>					
BÜTÇE DIŞI TOPLAM KAYNAK					
FAALİYET MALİYETİ TOPLAMI			10.000.000	12.545.000	14.687.000

FAALİYET MALİYETLERİ TABLOSU

İdare Adı	KARAMANOĞLU MEHMETBEY ÜNİVERSİTESİ
Program Adı	ARAŞTIRMA, GELİŞTİRME VE YENİLİK
Alt Program Adı	YÜKSEKÖĞRETİMDE BİLİMSEL ARAŞTIRMA VE GELİŞTİRME
Alt Program Hedefi	Yükseköğretim kurumlarında inovasyon amaçlı bilimsel çalışmaların artırılması
Faaliyet Adı	Yükseköğretim Kurumlarının Bilimsel Araştırma Projeleri 2547 sayılı Yükseköğretim Kanunu'nun 4'üncü maddesinin birinci fıkrasının (c) bendi kapsamında akademik birimler tarafından yürütülen TÜBİTAK, SAN-TEZ, AB ve BAP gibi bilimsel araştırma projeleri, faaliyetin kapsamını oluşturmaktadır. Alanında bilime katkı yapması, ülkenin teknolojik, ekonomik, sosyal ve kültürel kalkınmasına katkı sağlaması beklenen bilimsel içerikli, yükseköğretim kurumu içi ve/veya dışı, ulusal ve/veya uluslararası kurum ya da kuruluşların katılımlarıyla da yapılabilecek projeler ile bilim insanı yetiştirme ve araştırma altyapısı kurma ve geliştirme projeler geliştirilerek, bilgi üretilecek ve paydaşlara sunulacaktır.
Açıklama	

EKONOMİK KOD	2022 Bütçe	2022 Harcama (Haziran)	2023 Bütçe	2024 Tahmin	2025 Tahmin
<i>Personel Giderleri</i>					
<i>Sosyal Güvenlik Kurumuna Devlet Primi Giderleri</i>					
<i>Mal ve Hizmet Alım Giderleri</i>	419.000	619.200	1.106.000	1.305.000	1.445.000
<i>Faiz Giderleri</i>					
<i>Cari Transferler</i>					
<i>Sermaye Giderleri</i>					
<i>Sermaye Transferleri</i>					
<i>Borç Verme</i>					
BÜTÇE İÇİ TOPLAM KAYNAK	419.000	619.200	1.106.000	1.305.000	1.445.000
<i>Döner Sermaye</i>					
<i>Özel Hesap</i>	2.950.000	344.900	3.406.000	3.747.000	4.122.000
<i>Diğer Bütçe Dışı Kaynak</i>					
BÜTÇE DIŞI TOPLAM KAYNAK	2.950.000	344.900	3.406.000	3.747.000	4.122.000
FAALİYET MALİYETİ TOPLAMI	3.369.000	964.100	4.512.000	5.052.000	5.567.000

FAALİYET MALİYETLERİ TABLOSU

İdare Adı	KARAMANOĞLU MEHMETBEY ÜNİVERSİTESİ
Program Adı	HAYAT BOYU ÖĞRENME
Alt Program Adı	YÜKSEKÖĞRETİM KURUMLARI SÜREKLİ EĞİTİM FAALİYETLERİ
Alt Program Hedefi	Toplumun tüm kesimlerine ihtiyaç duyduğu alanlarda eğitimler verilmesi, kamu kurum ve kuruluşları, özel sektör ve uluslararası kuruluşlarla işbirliğinin gelişmesine katkıda bulunulması
Faaliyet Adı	Toplum Hizmetine Sunulan Eğitim Programları, Kurs ve Seminerler
Açıklama	2547 sayılı Yükseköğretim Kanunu'nun 12'nci maddesi kapsamında Üniversitemiz tarafından topluma hizmet amacıyla yürütülen kurs, seminer vb. eğitimlerin verilmesi çalışmalarıdır. Üniversitemizde ön lisans, lisans ve lisansüstü programların dışında, eğitim verilen ve araştırma yapılan tüm alanlarda, Üniversitemizin ve diğer kamu ve özel kişi, kurum ve kuruluşların hizmet içi eğitim ve mesleki eğitim taleplerini karşılanacak, nitelikli iş bulma imkanı sağlayan sertifika programları düzenlenecek, kurumsal anlaşmalarla özel program ve paket eğitim programları sunulacak, gelişen ve sürekli değişen iş dünyasının çalışanlarına yeni teknolojileri tanıtılacak ve bu yönde bilgi ve becerilerin kazandırılacaktır. Ayrıca görsel, işitsel, uzaktan veya doğrudan eğitim modelleriyle daha geniş kesimlere eğitim verilmesini sağlanacak ve bu konularda yurtiçi ve yurtdışındaki kişi ve kuruluşlarla işbirliği yapılacaktır.

EKONOMİK KOD	2022 Bütçe	2022 Harcama (Haziran)	2023 Bütçe	2024 Tahmin	2025 Tahmin
<i>Personel Giderleri</i>					
<i>Sosyal Güvenlik Kurumuna Devlet Primi Giderleri</i>					
<i>Mal ve Hizmet Alım Giderleri</i>					
<i>Faiz Giderleri</i>					
<i>Cari Transferler</i>					
<i>Sermaye Giderleri</i>					
<i>Sermaye Transferleri</i>					
<i>Borç Verme</i>					
BÜTÇE İÇİ TOPLAM KAYNAK	0	0	0	0	0
<i>Döner Sermaye</i>	1.825.500	985.986	1.916.775	2.012.614	2.113.244
<i>Özel Hesap</i>					
<i>Diğer Bütçe Dışı Kaynak</i>					
BÜTÇE DIŞI TOPLAM KAYNAK	1.825.500	985.986	1.916.775	2.012.614	2.113.244
FAALİYET MALİYETİ TOPLAMI	1.825.500	985.986	1.916.775	2.012.614	2.113.244

FAALİYET MALİYETLERİ TABLOSU

İdare Adı	KARAMANOĞLU MEHMETBEY ÜNİVERSİTESİ
Program Adı	TEDAVİ EDİCİ SAĞLIK
Alt Program Adı	TEDAVİ HİZMETLERİ
Alt Program Hedefi	Tedavi edici sağlık hizmetinin erişilebilir ve etkili olarak sunulmasının sağlanması
Faaliyet Adı	Ağız ve Diş Sağlığı Hizmetleri
Açıklama	Cumhurbaşkanlığı Makamının 4/12/2018 tarihli ve 409 sayılı tensipleriyle 28/3/1983 tarihli ve 2809 sayılı Kanununun ek 30 uncu maddesi gereğince Üniversitemize bağlı olarak "Diş Hekimliği Fakültesi" kurulmasına karar verilmiştir. 20/9/2019 tarihli ve 30894 sayılı Resmî Gazete'de yayımlanan "Kamu Sağlık Tesisleri Ruhsatlandırma Yönetmeliği" hükümleri kapsamında, Sağlık tesisimiz; 17/6/2021 tarihinde Sağlık Bakanlığı'nca (Sağlık Hizmetleri Genel Müdürlüğü) faaliyet izin belgesiyle birlikte ruhsatlandırılmıştır. Sosyal Güvenlik Kurumu (SGK) ile 01/8/2021 tarihinden geçerli olmak üzere "Sağlık Hizmetleri Protokolü" imzalanmıştır. Klinik Bilimler (Ağız, Diş ve Çene Cerrahisi; Protetik Diş Tedavisi; Ortodonti; Çocuk Diş Hekimliği; Endodonti; Periodontoloji; Diş Hastalıkları ve Tedavisi ve Ağız, Diş ve Çene Radyolojisi anabilim dalları) ve Temel Bilimler (Temel Bilimler Anabilim Dalı) bölümleri yer almaktadır.

EKONOMİK KOD	2022 Bütçe	2022 Harcama (Haziran)	2023 Bütçe	2024 Tahmin	2025 Tahmin
<i>Personel Giderleri</i>					
<i>Sosyal Güvenlik Kurumuna Devlet Primi Giderleri</i>					
<i>Mal ve Hizmet Alım Giderleri</i>					
<i>Faiz Giderleri</i>					
<i>Cari Transferler</i>	67.000		276.000	329.000	365.000
<i>Sermaye Giderleri</i>	4.000.000	202.134	8.000.000	10.036.000	11.750.000
<i>Sermaye Transferleri</i>					
<i>Borç Verme</i>					
BÜTÇE İÇİ TOPLAM KAYNAK	4.067.000	202.134	8.276.000	10.365.000	12.115.000
<i>Döner Sermaye</i>	4.916.000	1.741.051	7.750.000	8.000.000	9.000.000
<i>Özel Hesap</i>					
<i>Diğer Bütçe Dışı Kaynak</i>					
BÜTÇE DIŞI TOPLAM KAYNAK	4.916.000	1.741.051	7.750.000	8.000.000	9.000.000
FAALİYET MALİYETİ TOPLAMI	8.983.000	1.943.185	16.026.000	18.365.000	21.115.000

FAALİYET MALİYETLERİ TABLOSU

İdare Adı	KARAMANOĞLU MEHMETBEY ÜNİVERSİTESİ
Program Adı	YÜKSEKÖĞRETİM
Alt Program Adı	ÖN LİSANS EĞİTİMİ, LİSANS EĞİTİMİ VE LİSANSÜSTÜ EĞİTİM
Alt Program Hedefi	Mesleki yeterlilik sahibi ve gelişime açık mezunlar yetiştirilmesi
Faaliyet Adı	Doktora ve Tıpta Uzmanlık Eğitimi
Açıklama	2547 sayılı Yükseköğretim Kanunu'nun 12'nci maddesi kapsamında bu faaliyet, enstitülerin kadrolarında yer alan personelin aylık ve prim ödemelerini kapsamaktadır. Bu faaliyet ile araştırma ve geliştirme hizmetlerinin kalitesinin artırılması sağlanacaktır.

EKONOMİK KOD	2022 Bütçe	2022 Harcama (Haziran)	2023 Bütçe	2024 Tahmin	2025 Tahmin
<i>Personel Giderleri</i>	5.179.000	4.289.296	10.864.000	13.108.000	15.091.000
<i>Sosyal Güvenlik Kurumuna Devlet Primi Giderleri</i>	136.000	83.763	308.000	370.000	427.000
<i>Mal ve Hizmet Alım Giderleri</i>	10.000	3.380	18.000	20.000	22.000
<i>Faiz Giderleri</i>					
<i>Cari Transferler</i>					
<i>Sermaye Giderleri</i>					
<i>Sermaye Transferleri</i>					
<i>Borç Verme</i>					
BÜTÇE İÇİ TOPLAM KAYNAK	5.325.000	4.376.439	11.190.000	13.498.000	15.540.000
<i>Döner Sermaye</i>					
<i>Özel Hesap</i>					
<i>Diğer Bütçe Dışı Kaynak</i>					
BÜTÇE DIŞI TOPLAM KAYNAK					
FAALİYET MALİYETİ TOPLAMI	5.325.000	4.376.439	11.190.000	13.498.000	15.540.000

FAALİYET MALİYETLERİ TABLOSU

İdare Adı	KARAMANOĞLU MEHMETBEY ÜNİVERSİTESİ
Program Adı	YÜKSEKÖĞRETİM
Alt Program Adı	ÖN LİSANS EĞİTİMİ, LİSANS EĞİTİMİ VE LİSANSÜSTÜ EĞİTİM
Alt Program Hedefi	Mesleki yeterlilik sahibi ve gelişime açık mezunlar yetiştirilmesi
Faaliyet Adı	Yükseköğretim Kurumları Bilgi ve Kültürel Kaynaklarının Geliştirilmesi ve Erişimin Kolaylaştırılması
Açıklama	2547 sayılı Yükseköğretim Kanunu'nun 12'nci maddesi kapsamında Üniversitemizin ve bölgenin ihtiyacı olan her türlü araştırmanın yapılabilirdiği ve üretilen bilginin paydaşlara sunulduğu bir merkez olmak amacıyla yürütülen iş ve işlemler, mal ve hizmet alımları ile personel giderleri faaliyetin kapsamını oluşturmaktadır.

EKONOMİK KOD	2022 Bütçe	2022 Harcama (Haziran)	2023 Bütçe	2024 Tahmin	2025 Tahmin
<i>Personel Giderleri</i>	1.386.000	597.536	3.276.000	3.954.000	4.551.000
<i>Sosyal Güvenlik Kurumuna Devlet Primi Giderleri</i>	203.000	78.129	457.000	553.000	636.000
<i>Mal ve Hizmet Alım Giderleri</i>	15.000	20.580	77.000	91.000	101.000
<i>Faiz Giderleri</i>					
<i>Cari Transferler</i>					
<i>Sermaye Giderleri</i>	700.000		1.000.000		
<i>Sermaye Transferleri</i>					
<i>Borç Verme</i>					
BÜTÇE İÇİ TOPLAM KAYNAK	2.304.000	696.245	4.810.000	4.598.000	5.288.000
<i>Döner Sermaye</i>					
<i>Özel Hesap</i>					
<i>Diğer Bütçe Dışı Kaynak</i>					
BÜTÇE DIŞI TOPLAM KAYNAK					
FAALİYET MALİYETİ TOPLAMI	2.304.000	696.245	4.810.000	4.598.000	5.288.000

FAALİYET MALİYETLERİ TABLOSU

İdare Adı	KARAMANOĞLU MEHMETBEY ÜNİVERSİTESİ
Program Adı	YÜKSEKÖĞRETİM
Alt Program Adı	ÖN LİSANS EĞİTİMİ, LİSANS EĞİTİMİ VE LİSANSÜSTÜ EĞİTİM
Alt Program Hedefi	Mesleki yeterlilik sahibi ve gelişime açık mezunlar yetiştirilmesi
Faaliyet Adı	Yükseköğretim Kurumları Birinci Öğretim
Açıklama	2547 sayılı Yükseköğretim Kanunu'nun 12'nci maddesi kapsamında akademik birimlerdeki personelin aylık ve prim ödemeleri ile mal ve hizmet alımlarını kapsamaktadır. Nitelikli insan kaynağı yetiştirmek için akademik birimler tarafından eğitim öğretim hizmetleri yürütülecektir.

EKONOMİK KOD	2022 Bütçe	2022 Harcama (Haziran)	2023 Bütçe	2024 Tahmin	2025 Tahmin
<i>Personel Giderleri</i>	126.281.000	84.760.769	301.395.000	363.410.000	418.505.000
<i>Sosyal Güvenlik Kurumuna Devlet Primi Giderleri</i>	16.755.000	12.128.103	40.816.000	49.171.000	56.609.000
<i>Mal ve Hizmet Alım Giderleri</i>	5.971.000	16.213.298	41.317.000	48.743.000	53.973.000
<i>Faiz Giderleri</i>					
<i>Cari Transferler</i>					
<i>Sermaye Giderleri</i>	18.200.000	2.738.838	48.500.000	61.723.000	72.433.000
<i>Sermaye Transferleri</i>					
<i>Borç Verme</i>					
BÜTÇE İÇİ TOPLAM KAYNAK	167.207.000	115.841.009	432.028.000	523.047.000	601.520.000
<i>Döner Sermaye</i>					
<i>Özel Hesap</i>					
<i>Diğer Bütçe Dışı Kaynak</i>					
BÜTÇE DIŞI TOPLAM KAYNAK					
FAALİYET MALİYETİ TOPLAMI	167.207.000	115.841.009	432.028.000	523.047.000	601.520.000

FAALİYET MALİYETLERİ TABLOSU

İdare Adı	KARAMANOĞLU MEHMETBEY ÜNİVERSİTESİ
Program Adı	YÜKSEKÖĞRETİM
Alt Program Adı	ÖN LİSANS EĞİTİMİ, LİSANS EĞİTİMİ VE LİSANSÜSTÜ EĞİTİM
Alt Program Hedefi	Mesleki yeterlilik sahibi ve gelişime açık mezunlar yetiştirilmesi
Faaliyet Adı	Yükseköğretim Kurumları İkinci Öğretim
Açıklama	Bu faaliyet 3843 sayılı Yükseköğretim Kurumlarında İkili Öğretim Yapılması, 2547 Sayılı Yükseköğretim Kanununun Bazı Maddelerinin Değiştirilmesi ve Bu Kanuna Bir Ek Madde Eklenmesi Hakkında Kanun kapsamında akademik birimlerdeki personelin ek çalışma karşılıklarını oluşturmaktadır. Nitelikli insan kaynağı yetiştirmek için akademik birimler tarafından eğitim öğretim hizmetleri yürütülecektir.

EKONOMİK KOD	2022 Bütçe	2022 Harcama (Haziran)	2023 Bütçe	2024 Tahmin	2025 Tahmin
<i>Personel Giderleri</i>	2.433.000	678.004	3.361.000	3.953.000	4.396.000
<i>Sosyal Güvenlik Kurumuna Devlet Primi Giderleri</i>	10.000		20.000	25.000	28.000
<i>Mal ve Hizmet Alım Giderleri</i>	1.047.000	66.942	1.449.000	1.705.000	1.896.000
<i>Faiz Giderleri</i>					
<i>Cari Transferler</i>					
<i>Sermaye Giderleri</i>					
<i>Sermaye Transferleri</i>					
<i>Borç Verme</i>					
BÜTÇE İÇİ TOPLAM KAYNAK	3.490.000	744.947	4.830.000	5.683.000	6.320.000
<i>Döner Sermaye</i>					
<i>Özel Hesap</i>					
<i>Diğer Bütçe Dışı Kaynak</i>					
BÜTÇE DIŞI TOPLAM KAYNAK					
FAALİYET MALİYETİ TOPLAMI	3.490.000	744.947	4.830.000	5.683.000	6.320.000

FAALİYET MALİYETLERİ TABLOSU

İdare Adı	KARAMANOĞLU MEHMETBEY ÜNİVERSİTESİ
Program Adı	YÜKSEKÖĞRETİM
Alt Program Adı	ÖN LİSANS EĞİTİMİ, LİSANS EĞİTİMİ VE LİSANSÜSTÜ EĞİTİM
Alt Program Hedefi	Mesleki yeterlilik sahibi ve gelişime açık mezunlar yetiştirilmesi
Faaliyet Adı	Yükseköğretim Kurumları Uluslararası Ortak Eğitim ve Öğretim Programı
Açıklama	2547 sayılı Yükseköğretim Kanun'un 43'üncü maddesinin birinci fıkrasının (d) bendi ile 50'nci ve 65'inci maddeleri uyarınca; Yükseköğretim Kurulu tarafından tanınan yurt dışındaki yükseköğretim kurumlarıyla güçlü taraflarını bir araya getirmek suretiyle eğitim ve öğretimde işbirliği yaparak ve öğrencilere bu kurumların sahip olduğu akademik standartlar çerçevesinde en iyi eğitim ve öğretim imkânı sağlayarak ortak diploma vermeye yönelik program açılması veya yükseköğretim kurumlarının mevcut programlarında kayıtlı öğrencilerin yurt dışındaki yükseköğretim kurumlarında eğitim görmek suretiyle ortak diploma almalarına ilişkin iş, işlem ve süreçlere yönelik giderleri bu faaliyet altında izlenecektir.

EKONOMİK KOD	2022 Bütçe	2022 Harcama (Haziran)	2023 Bütçe	2024 Tahmin	2025 Tahmin
<i>Personel Giderleri</i>					
<i>Sosyal Güvenlik Kurumuna Devlet Primi Giderleri</i>					
<i>Mal ve Hizmet Alım Giderleri</i>					
<i>Faiz Giderleri</i>					
<i>Cari Transferler</i>					
<i>Sermaye Giderleri</i>					
<i>Sermaye Transferleri</i>					
<i>Borç Verme</i>					
BÜTÇE İÇİ TOPLAM KAYNAK	0	0	0	0	0
<i>Döner Sermaye</i>					
<i>Özel Hesap</i>	5.342.000	3.430.113	6.000.000	6.500.000	7.000.000
<i>Diğer Bütçe Dışı Kaynak</i>					
BÜTÇE DIŞI TOPLAM KAYNAK	5.342.000	3.430.113	6.000.000	6.500.000	7.000.000
FAALİYET MALİYETİ TOPLAMI	5.342.000	3.430.113	6.000.000	6.500.000	7.000.000

FAALİYET MALİYETLERİ TABLOSU

İdare Adı	KARAMANOĞLU MEHMETBEY ÜNİVERSİTESİ
Program Adı	YÜKSEKÖĞRETİM
Alt Program Adı	YÜKSEKÖĞRETİMDE ÖĞRENCİ YAŞAMI
Alt Program Hedefi	Yükseköğretim öğrencilerine sunulan beslenme ve barınma hizmetlerinin kalitesinin artırılması; öğrencilerin kişisel ve sosyal gelişimi desteklenerek yaşam kalitesinin yükseltilmesi
Faaliyet Adı	Yükseköğretimde Barınma Hizmetleri
Açıklama	2547 sayılı Kanun'un 47'nci maddesi uyarınca, öğrencilerin barınma ihtiyaçlarına ilişkin yapılacak harcamaları kapsamakta olup yaşam kalitesi artırılabacaktır.

EKONOMİK KOD	2022 Bütçe	2022 Harcama (Haziran)	2023 Bütçe	2024 Tahmin	2025 Tahmin
<i>Personel Giderleri</i>					
<i>Sosyal Güvenlik Kurumuna Devlet Primi Giderleri</i>					
<i>Mal ve Hizmet Alım Giderleri</i>	5.000		10.000	11.000	12.000
<i>Faiz Giderleri</i>					
<i>Cari Transferler</i>					
<i>Sermaye Giderleri</i>					
<i>Sermaye Transferleri</i>					
<i>Borç Verme</i>					
BÜTÇE İÇİ TOPLAM KAYNAK	5.000		10.000	11.000	12.000
<i>Döner Sermaye</i>					
<i>Özel Hesap</i>					
<i>Diğer Bütçe Dışı Kaynak</i>					
BÜTÇE DIŞI TOPLAM KAYNAK					
FAALİYET MALİYETİ TOPLAMI	5.000		10.000	11.000	12.000

FAALİYET MALİYETLERİ TABLOSU

İdare Adı	KARAMANOĞLU MEHMETBEY ÜNİVERSİTESİ
Program Adı	YÜKSEKÖĞRETİM
Alt Program Adı	YÜKSEKÖĞRETİMDE ÖĞRENCİ YAŞAMI
Alt Program Hedefi	Yükseköğretim öğrencilerine sunulan beslenme ve barınma hizmetlerinin kalitesinin artırılması; öğrencilerin kişisel ve sosyal gelişimi desteklenerek yaşam kalitesinin yükseltilmesi
Faaliyet Adı	Yükseköğretimde Beslenme Hizmetleri
Açıklama	2547 sayılı Kanun'un 47'nci maddesi uyarınca bu faaliyet, yemek hizmetine ilişkin giderleri kapsamaktadır. Üniversitemizde öğrencilerin dengeli ve sağlıklı beslenmelerine katkıda bulunmak, sağlıklı bir ortamda ve uygun fiyatla yemek hizmeti sunmak suretiyle öğrencilerin yaşam kalitesi artırılabacaktır.

EKONOMİK KOD	2022 Bütçe	2022 Harcama (Haziran)	2023 Bütçe	2024 Tahmin	2025 Tahmin
<i>Personel Giderleri</i>					
<i>Sosyal Güvenlik Kurumuna Devlet Primi Giderleri</i>					
<i>Mal ve Hizmet Alım Giderleri</i>	2.322.000	1.452.753	5.783.000	6.820.000	7.553.000
<i>Faiz Giderleri</i>					
<i>Cari Transferler</i>					
<i>Sermaye Giderleri</i>					
<i>Sermaye Transferleri</i>					
<i>Borç Verme</i>					
BÜTÇE İÇİ TOPLAM KAYNAK	2.322.000	1.452.753	5.783.000	6.820.000	7.553.000
<i>Döner Sermaye</i>					
<i>Özel Hesap</i>					
<i>Diğer Bütçe Dışı Kaynak</i>					
BÜTÇE DIŞI TOPLAM KAYNAK					
FAALİYET MALİYETİ TOPLAMI	2.322.000	1.452.753	5.783.000	6.820.000	7.553.000

FAALİYET MALİYETLERİ TABLOSU

İdare Adı	KARAMANOĞLU MEHMETBEY ÜNİVERSİTESİ
Program Adı	YÜKSEKÖĞRETİM
Alt Program Adı	YÜKSEKÖĞRETİMDE ÖĞRENCİ YAŞAMI
Alt Program Hedefi	Yükseköğretim öğrencilerine sunulan beslenme ve barınma hizmetlerinin kalitesinin artırılması; öğrencilerin kişisel ve sosyal gelişimi desteklenerek yaşam kalitesinin yükseltilmesi
Faaliyet Adı	Yükseköğretimde Kültür ve Spor Hizmetleri
Açıklama	2547 sayılı Kanun'un 47'nci maddesi uyarınca Üniversitemizde gerçekleştirilecek olan kültür ve spor hizmetlerine ilişkin giderler bu faaliyet kapsamındadır. Öğrencilerin ilgi alanlarına göre boş zamanlarını değerlendirmek, yeni ilgi alanları ile birlikte dinlenme ve eğlence alışkanlığı kazanmalarını sağlamak, güzel sanatlarla ilgili faaliyetleri izlemelerini, isterlerse bu faaliyetlere katılmalarını da temin etmek faaliyetin katkıları arasındadır. Diğer bir katkısı ise spor hizmetleri olarak öğrencilerin ve çalışanların beden sağlıklarını korumak ve geliştirmek, onlara disiplinle çalışma alışkanlığı kazandırmak, spora ilgi duymalarını sağlamak, enerjilerini bu olumlu yöne yöneltmek, boş zamanlarını değerlendirmek için ilgi duydukları spor dalında çalışmalarını sağlamaktır.

EKONOMİK KOD	2022 Bütçe	2022 Harcama (Haziran)	2023 Bütçe	2024 Tahmin	2025 Tahmin
<i>Personel Giderleri</i>					
<i>Sosyal Güvenlik Kurumuna Devlet Primi Giderleri</i>					
<i>Mal ve Hizmet Alım Giderleri</i>	363.000	321.187	749.000	883.000	978.000
<i>Faiz Giderleri</i>					
<i>Cari Transferler</i>					
<i>Sermaye Giderleri</i>					
<i>Sermaye Transferleri</i>					
<i>Borç Verme</i>					
BÜTÇE İÇİ TOPLAM KAYNAK	363.000	321.187	749.000	883.000	978.000
<i>Döner Sermaye</i>					
<i>Özel Hesap</i>					
<i>Diğer Bütçe Dışı Kaynak</i>					
BÜTÇE DIŞI TOPLAM KAYNAK					
FAALİYET MALİYETİ TOPLAMI	363.000	321.187	749.000	883.000	978.000

FAALİYET MALİYETLERİ TABLOSU

İdare Adı	KARAMANOĞLU MEHMETBEY ÜNİVERSİTESİ
Program Adı	YÜKSEKÖĞRETİM
Alt Program Adı	YÜKSEKÖĞRETİMDE ÖĞRENCİ YAŞAMI
Alt Program Hedefi	Yükseköğretim öğrencilerine sunulan beslenme ve barınma hizmetlerinin kalitesinin artırılması; öğrencilerin kişisel ve sosyal gelişimi desteklenerek yaşam kalitesinin yükseltilmesi
Faaliyet Adı	Yükseköğretimde Öğrenci Yaşamına İlişkin Diğer Hizmetler
Açıklama	2547 sayılı Kanun'un 47'nci maddesi uyarınca bu faaliyet, kısmi zamanlı öğrencilere ilişkin giderler ile öğrencilerin yükseköğretimdeki yaşamlarını kolaylaştırmaya yönelik mal ve hizmet alımlarına ilişkin giderleri kapsamaktadır.

EKONOMİK KOD	2022 Bütçe	2022 Harcama (Haziran)	2023 Bütçe	2024 Tahmin	2025 Tahmin
<i>Personel Giderleri</i>	493.000	190.310	1.055.000	1.214.000	1.335.000
<i>Sosyal Güvenlik Kurumuna Devlet Primi Giderleri</i>	105.000	36.464	212.000	256.000	295.000
<i>Mal ve Hizmet Alım Giderleri</i>	37.000	3.659	76.000	87.000	95.000
<i>Faiz Giderleri</i>					
<i>Cari Transferler</i>					
<i>Sermaye Giderleri</i>					
<i>Sermaye Transferleri</i>					
<i>Borç Verme</i>					
BÜTÇE İÇİ TOPLAM KAYNAK	635.000	230.433	1.343.000	1.557.000	1.725.000
<i>Döner Sermaye</i>					
<i>Özel Hesap</i>					
<i>Diğer Bütçe Dışı Kaynak</i>					
BÜTÇE DIŞI TOPLAM KAYNAK					
FAALİYET MALİYETİ TOPLAMI	635.000	230.433	1.343.000	1.557.000	1.725.000

FAALİYET MALİYETLERİ TABLOSU

İdare Adı	KARAMANOĞLU MEHMETBEY ÜNİVERSİTESİ
Program Adı	YÜKSEKÖĞRETİM
Alt Program Adı	YÜKSEKÖĞRETİMDE ÖĞRENCİ YAŞAMI
Alt Program Hedefi	Yükseköğretim öğrencilerine sunulan beslenme ve barınma hizmetlerinin kalitesinin artırılması; öğrencilerin kişisel ve sosyal gelişimi desteklenerek yaşam kalitesinin yükseltilmesi
Faaliyet Adı	Yükseköğretimde Sağlık Hizmetleri
Açıklama	2547 sayılı Kanun'un 47'nci maddesi uyarınca öğrencilerin sağlık ihtiyaçlarına ilişkin mal ve hizmet alımlarını kapsamaktadır. Öğrencilerin beden ve ruh sağlığı hizmetleri sunmak suretiyle öğrencilerin yaşam kalitesi artırılabacaktır.

EKONOMİK KOD	2022 Bütçe	2022 Harcama (Haziran)	2023 Bütçe	2024 Tahmin	2025 Tahmin
<i>Personel Giderleri</i>					
<i>Sosyal Güvenlik Kurumuna Devlet Primi Giderleri</i>					
<i>Mal ve Hizmet Alım Giderleri</i>	11.000		22.000	26.000	29.000
<i>Faiz Giderleri</i>					
<i>Cari Transferler</i>					
<i>Sermaye Giderleri</i>					
<i>Sermaye Transferleri</i>					
<i>Borç Verme</i>					
BÜTÇE İÇİ TOPLAM KAYNAK	11.000		22.000	26.000	29.000
<i>Döner Sermaye</i>					
<i>Özel Hesap</i>					
<i>Diğer Bütçe Dışı Kaynak</i>					
BÜTÇE DIŞI TOPLAM KAYNAK					
FAALİYET MALİYETİ TOPLAMI	11.000		22.000	26.000	29.000

FAALİYET MALİYETLERİ TABLOSU

İdare Adı	KARAMANOĞLU MEHMETBEY ÜNİVERSİTESİ
Program Adı	YÖNETİM VE DESTEK PROGRAMI
Alt Program Adı	TEFTİŞ, DENETİM VE DANIŞMANLIK HİZMETLERİ
Faaliyet Adı	Hukuki Danışmanlık ve Muhakemat Hizmetleri
Açıklama	Yükseköğretim Üst Kuruluşları İle Yükseköğretim Kurumlarının İdari Teşkilatı Hakkında Kanun Hükmünde Kararname'nin 12'inci maddesi uyarınca Üniversitemizin taraf olduğu adli ve idari davalarda, iç ve dış tahkim yargılamasında, icra işlemlerinde ve yargıya intikal eden diğer her türlü hukuki uyuşmazlıklarda temsil edilmesi; Üniversite tarafından hizmet satın alma yoluyla temsil ettirilecek dava ve icra takipleri ve tahkim ile ilgili işlemlerin koordine edilmesi, izlenmesi ve denetlenmesi; Üniversite hizmetlerine ilişkin mevzuat, sözleşme, şartname ve uyuşmazlıklar ile ilgili hukuki mütalaa bildirilmesi; Üniversitenin amaçlarının daha iyi gerçekleştirilmesi, mevzuata, plan ve programa uygun çalışmalarının temin edilmesi amacıyla gerekli hukuki tekliflerin hazırlanması gibi iş, işlem ve süreçler bu faaliyeti oluşturmaktadır. izlenecektir.

EKONOMİK KOD	2022 Bütçe	2022 Harcama (Haziran)	2023 Bütçe	2024 Tahmin	2025 Tahmin
<i>Personel Giderleri</i>	657.000	86.017	1.507.000	1.818.000	2.092.000
<i>Sosyal Güvenlik Kurumuna Devlet Primi Giderleri</i>	81.000	11.019	183.000	220.000	254.000
<i>Mal ve Hizmet Alım Giderleri</i>	16.000	6.925	33.000	38.000	42.000
<i>Faiz Giderleri</i>					
<i>Cari Transferler</i>					
<i>Sermaye Giderleri</i>					
<i>Sermaye Transferleri</i>					
<i>Borç Verme</i>					
BÜTÇE İÇİ TOPLAM KAYNAK	754.000	103.960	1.723.000	2.076.000	2.388.000
<i>Döner Sermaye</i>					
<i>Özel Hesap</i>					
<i>Diğer Bütçe Dışı Kaynak</i>					
BÜTÇE DIŞI TOPLAM KAYNAK					
FAALİYET MALİYETİ TOPLAMI	754.000	103.960	1.723.000	2.076.000	2.388.000

FAALİYET MALİYETLERİ TABLOSU

İdare Adı	KARAMANOĞLU MEHMETBEY ÜNİVERSİTESİ
Program Adı	YÖNETİM VE DESTEK PROGRAMI
Alt Program Adı	TEFTİŞ, DENETİM VE DANIŞMANLIK HİZMETLERİ
Faaliyet Adı	İç Denetim
Açıklama	5018 sayılı Kanun'un 63'üncü maddesi gereğince bu faaliyet, idarenin yönetim ve kontrol yapılarının risk analizleri doğrultusunda değerlendirilmesi, kaynakların etkili, ekonomik ve verimli kullanılıp kullanılmadığının incelenmesi, harcamaların ve mali işlemlerin mevzuat ve üst politika belgelerine uygunluğu ile mali yönetim ve kontrol süreçlerinin denetlenmesi ve raporlanması gibi iş, işlem ve süreçlere yönelik giderleri kapsamaktadır.

EKONOMİK KOD	2022 Bütçe	2022 Harcama (Haziran)	2023 Bütçe	2024 Tahmin	2025 Tahmin
<i>Personel Giderleri</i>	36.000		78.000	97.000	110.000
<i>Sosyal Güvenlik Kurumuna Devlet Primi Giderleri</i>	11.000		25.000	30.000	35.000
<i>Mal ve Hizmet Alım Giderleri</i>	3.000		6.000	6.000	6.000
<i>Faiz Giderleri</i>					
<i>Cari Transferler</i>					
<i>Sermaye Giderleri</i>					
<i>Sermaye Transferleri</i>					
<i>Borç Verme</i>					
BÜTÇE İÇİ TOPLAM KAYNAK	50.000		109.000	133.000	151.000
<i>Döner Sermaye</i>					
<i>Özel Hesap</i>					
<i>Diğer Bütçe Dışı Kaynak</i>					
BÜTÇE DIŞI TOPLAM KAYNAK					
FAALİYET MALİYETİ TOPLAMI	50.000		109.000	133.000	151.000

FAALİYET MALİYETLERİ TABLOSU

İdare Adı	KARAMANOĞLU MEHMETBEY ÜNİVERSİTESİ
Program Adı	YÖNETİM VE DESTEK PROGRAMI
Alt Program Adı	ÜST YÖNETİM, İDARİ VE MALİ HİZMETLER
Faaliyet Adı	Bilgi Teknolojilerine Yönelik Faaliyetler
Açıklama	Üniversitemizin bilgi işlem sistemlerinin işletilmesi ve geliştirilmesi ile teknolojik kapasitelerinin artırılmasına yönelik iş, işlem ve süreçlere ilişkin giderleri bu faaliyet altında izlenecektir. Bilgi işlem sistemlerinin işletilmesi ve geliştirilmesi ve teknolojik kapasitenin artırılmasını kapsamaktadır.

EKONOMİK KOD	2022 Bütçe	2022 Harcama (Haziran)	2023 Bütçe	2024 Tahmin	2025 Tahmin
<i>Personel Giderleri</i>	2.520.000	1.096.118	6.144.000	7.416.000	8.537.000
<i>Sosyal Güvenlik Kurumuna Devlet Primi Giderleri</i>	329.000	147.360	742.000	896.000	1.031.000
<i>Mal ve Hizmet Alım Giderleri</i>	17.000	4.523	85.000	100.000	111.000
<i>Faiz Giderleri</i>					
<i>Cari Transferler</i>					
<i>Sermaye Giderleri</i>					
<i>Sermaye Transferleri</i>					
<i>Borç Verme</i>					
BÜTÇE İÇİ TOPLAM KAYNAK	2.866.000	1.248.001	6.971.000	8.412.000	9.679.000
<i>Döner Sermaye</i>					
<i>Özel Hesap</i>					
<i>Diğer Bütçe Dışı Kaynak</i>					
BÜTÇE DIŞI TOPLAM KAYNAK					
FAALİYET MALİYETİ TOPLAMI	2.866.000	1.248.001	6.971.000	8.412.000	9.679.000

FAALİYET MALİYETLERİ TABLOSU

İdare Adı	KARAMANOĞLU MEHMETBEY ÜNİVERSİTESİ
Program Adı	YÖNETİM VE DESTEK PROGRAMI
Alt Program Adı	ÜST YÖNETİM, İDARİ VE MALİ HİZMETLER
Faaliyet Adı	Engellilerin Erişebilirliğinin Sağlanması
Açıklama	5378 sayılı Engelliler Hakkında Kanun kapsamında engellilerin erişebilirliğinin sağlanması amacıyla yapılacak giderler bu faaliyet altında izlenecektir..

EKONOMİK KOD	2022 Bütçe	2022 Harcama (Haziran)	2023 Bütçe	2024 Tahmin	2025 Tahmin
<i>Personel Giderleri</i>					
<i>Sosyal Güvenlik Kurumuna Devlet Primi Giderleri</i>					
<i>Mal ve Hizmet Alım Giderleri</i>					
<i>Faiz Giderleri</i>					
<i>Cari Transferler</i>					
<i>Sermaye Giderleri</i>	100.000	36.981	500.000	1.000.000	1.000.000
<i>Sermaye Transferleri</i>					
<i>Borç Verme</i>					
BÜTÇE İÇİ TOPLAM KAYNAK	100.000	36.981	500.000	1.000.000	1.000.000
<i>Döner Sermaye</i>					
<i>Özel Hesap</i>					
<i>Diğer Bütçe Dışı Kaynak</i>					
BÜTÇE DIŞI TOPLAM KAYNAK					
FAALİYET MALİYETİ TOPLAMI	100.000	36.981	500.000	1.000.000	1.000.000

FAALİYET MALİYETLERİ TABLOSU

İdare Adı	KARAMANOĞLU MEHMETBEY ÜNİVERSİTESİ
Program Adı	YÖNETİM VE DESTEK PROGRAMI
Alt Program Adı	ÜST YÖNETİM, İDARİ VE MALİ HİZMETLER
Faaliyet Adı	Genel Destek Hizmetleri
Açıklama	İdarelerin tüm programlarına hizmet eder nitelikte olan temizlik, güvenlik, aydınlatma, ısıtma, onarım, taşıma ve benzeri mal ve hizmetlerin temini; fiziki çalışma ortamlarının düzenlenmesi, genel evrak ve arşiv hizmetlerinin yürütülmesi, sivil savunma ve seferberlik hizmetlerinin planlanması ve yürütülmesi gibi iş, işlem ve süreçlere yönelik giderleri bu faaliyet altında izlenecektir.

EKONOMİK KOD	2022 Bütçe	2022 Harcama (Haziran)	2023 Bütçe	2024 Tahmin	2025 Tahmin
Personel Giderleri	4.489.000	2.773.100	10.533.000	12.720.000	14.651.000
Sosyal Güvenlik Kurumuna Devlet Primi Giderleri	738.000	392.630	1.665.000	2.010.000	2.313.000
Mal ve Hizmet Alım Giderleri	173.000	99.670	386.000	456.000	506.000
Faiz Giderleri					
Cari Transferler	716.000	8.500	1.694.000	2.018.000	2.240.000
Sermaye Giderleri					
Sermaye Transferleri					
Borç Verme					
BÜTÇE İÇİ TOPLAM KAYNAK	6.116.000	3.273.901	14.278.000	17.204.000	19.710.000
Döner Sermaye					
Özel Hesap					
Diğer Bütçe Dışı Kaynak					
BÜTÇE DIŞI TOPLAM KAYNAK					
FAALİYET MALİYETİ TOPLAMI	6.116.000	3.273.901	14.278.000	17.204.000	19.710.000

FAALİYET MALİYETLERİ TABLOSU

İdare Adı	KARAMANOĞLU MEHMETBEY ÜNİVERSİTESİ
Program Adı	YÖNETİM VE DESTEK PROGRAMI
Alt Program Adı	ÜST YÖNETİM, İDARİ VE MALİ HİZMETLER
Faaliyet Adı	İnşaat ve Yapı İşlerinin Yürütülmesi
Açıklama	Yükseköğretim Üst Kuruluşları İle Yükseköğretim Kurumlarının İdari Teşkilatı Hakkında Kanun Hükmünde Kararname'nin 11'inci maddesi uyarınca Hazineye kayıtlı olup Üniversiteye tahsis edilen veya Üniversite adına kayıtlı olan taşınmazlara ilişkin her türlü yapım, kiralama, satım, işletme, bakım ve onarım iş ve işlemlerine ilişkin giderler bu faaliyet kapsamındadır.

EKONOMİK KOD	2022 Bütçe	2022 Harcama (Haziran)	2023 Bütçe	2024 Tahmin	2025 Tahmin
<i>Personel Giderleri</i>	5.001.000	1.950.089	12.097.000	14.598.000	16.804.000
<i>Sosyal Güvenlik Kurumuna Devlet Primi Giderleri</i>	700.000	276.102	1.579.000	1.906.000	2.194.000
<i>Mal ve Hizmet Alım Giderleri</i>	156.000	41.846	476.000	560.000	621.000
<i>Faiz Giderleri</i>					
<i>Cari Transferler</i>					
<i>Sermaye Giderleri</i>					
<i>Sermaye Transferleri</i>					
<i>Borç Verme</i>					
BÜTÇE İÇİ TOPLAM KAYNAK	5.857.000	2.268.036	14.152.000	17.064.000	19.619.000
<i>Döner Sermaye</i>					
<i>Özel Hesap</i>					
<i>Diğer Bütçe Dışı Kaynak</i>					
BÜTÇE DIŞI TOPLAM KAYNAK					
FAALİYET MALİYETİ TOPLAMI	5.857.000	2.268.036	14.152.000	17.064.000	19.619.000

FAALİYET MALİYETLERİ TABLOSU

İdare Adı	KARAMANOĞLU MEHMETBEY ÜNİVERSİTESİ
Program Adı	YÖNETİM VE DESTEK PROGRAMI
Alt Program Adı	ÜST YÖNETİM, İDARİ VE MALİ HİZMETLER
Faaliyet Adı	İnsan Kaynakları Yönetimine İlişkin Faaliyetler
Açıklama	Yükseköğretim Üst Kuruluşları İle Yükseköğretim Kurumlarının İdari Teşkilatı Hakkında Kanun Hükmünde Kararname'nin 11'inci maddesi uyarınca personel planlamasının yapılması, atama, terfi, nakil gibi özlük işleri ile insan kaynağının artırılmasına yönelik planlamalar bu faaliyet kapsamındadır.

EKONOMİK KOD	2022 Bütçe	2022 Harcama (Haziran)	2023 Bütçe	2024 Tahmin	2025 Tahmin
<i>Personel Giderleri</i>	1.970.000	696.314	4.659.000	5.623.000	6.471.000
<i>Sosyal Güvenlik Kurumuna Devlet Primi Giderleri</i>	292.000	101.494	659.000	795.000	915.000
<i>Mal ve Hizmet Alım Giderleri</i>	37.000	20.771	150.000	177.000	197.000
<i>Faiz Giderleri</i>					
<i>Cari Transferler</i>	2.375.000	1.912.222	5.720.000	6.812.000	7.560.000
<i>Sermaye Giderleri</i>					
<i>Sermaye Transferleri</i>					
<i>Borç Verme</i>					
BÜTÇE İÇİ TOPLAM KAYNAK	4.674.000	2.730.801	11.188.000	13.407.000	15.143.000
<i>Döner Sermaye</i>					
<i>Özel Hesap</i>					
<i>Diğer Bütçe Dışı Kaynak</i>					
BÜTÇE DIŞI TOPLAM KAYNAK					
FAALİYET MALİYETİ TOPLAMI	4.674.000	2.730.801	11.188.000	13.407.000	15.143.000

FAALİYET MALİYETLERİ TABLOSU

İdare Adı	KARAMANOĞLU MEHMETBEY ÜNİVERSİTESİ
Program Adı	YÖNETİM VE DESTEK PROGRAMI
Alt Program Adı	ÜST YÖNETİM, İDARİ VE MALİ HİZMETLER
Faaliyet Adı	Özel Kalem Hizmetleri
Açıklama	Yükseköğretim Üst Kuruluşları İle Yükseköğretim Kurumlarının İdari Teşkilatı Hakkında Kanun Hükmünde Kararname'nin dördüncü maddesi uyarınca üst yönetimin protokol, tören, ziyaret, davet, karşılama, ağırlama gibi hizmetlerinin yürütülmesine ilişkin giderler bu faaliyet kapsamındadır.

EKONOMİK KOD	2022 Bütçe	2022 Harcama (Haziran)	2023 Bütçe	2024 Tahmin	2025 Tahmin
<i>Personel Giderleri</i>	2.261.000	655.795	5.149.000	6.212.000	7.152.000
<i>Sosyal Güvenlik Kurumuna Devlet Primi Giderleri</i>	261.000	69.186	611.000	737.000	848.000
<i>Mal ve Hizmet Alım Giderleri</i>	66.000	20.544	156.000	183.000	203.000
<i>Faiz Giderleri</i>					
<i>Cari Transferler</i>					
<i>Sermaye Giderleri</i>					
<i>Sermaye Transferleri</i>					
<i>Borç Verme</i>					
BÜTÇE İÇİ TOPLAM KAYNAK	2.588.000	745.525	5.916.000	7.132.000	8.203.000
<i>Döner Sermaye</i>					
<i>Özel Hesap</i>					
<i>Diğer Bütçe Dışı Kaynak</i>					
BÜTÇE DIŞI TOPLAM KAYNAK					
FAALİYET MALİYETİ TOPLAMI	2.588.000	745.525	5.916.000	7.132.000	8.203.000

FAALİYET MALİYETLERİ TABLOSU

İdare Adı	KARAMANOĞLU MEHMETBEY ÜNİVERSİTESİ
Program Adı	YÖNETİM VE DESTEK PROGRAMI
Alt Program Adı	ÜST YÖNETİM, İDARİ VE MALİ HİZMETLER
Faaliyet Adı	Strateji Geliştirme ve Mali Hizmetler
Açıklama	5018 sayılı Kanun'un 60'ncı maddesi gereğince tüm programlara hizmet eder nitelikteki mali yönetim ve kontrole ilişkin iş, işlem ve süreçlere yönelik giderler bu faaliyet kapsamındadır.

EKONOMİK KOD	2022 Bütçe	2022 Harcama (Haziran)	2023 Bütçe	2024 Tahmin	2025 Tahmin
<i>Personel Giderleri</i>	2.431.000	699.513	5.763.000	6.954.000	8.005.000
<i>Sosyal Güvenlik Kurumuna Devlet Primi Giderleri</i>	382.000	102.291	862.000	1.040.000	1.197.000
<i>Mal ve Hizmet Alım Giderleri</i>	33.000		60.000	70.000	79.000
<i>Faiz Giderleri</i>					
<i>Cari Transferler</i>					
<i>Sermaye Giderleri</i>					
<i>Sermaye Transferleri</i>					
<i>Borç Verme</i>					
BÜTÇE İÇİ TOPLAM KAYNAK	2.846.000	801.804	6.685.000	8.064.000	9.281.000
<i>Döner Sermaye</i>					
<i>Özel Hesap</i>					
<i>Diğer Bütçe Dışı Kaynak</i>					
BÜTÇE DIŞI TOPLAM KAYNAK					
FAALİYET MALİYETİ TOPLAMI	2.846.000	801.804	6.685.000	8.064.000	9.281.000

FAALİYET MALİYETLERİ TABLOSU

İdare Adı	KARAMANOĞLU MEHMETBEY ÜNİVERSİTESİ
Program Adı	YÖNETİM VE DESTEK PROGRAMI
Alt Program Adı	ÜST YÖNETİM, İDARİ VE MALİ HİZMETLER
Faaliyet Adı	Taşınmaz Mal Gelirleriyle Yürütülecek Hizmetler
Açıklama	Üniversitemiz taşınmazlarından elde edilen gelirlerle söz konusu taşınmazlar için yapılacak çalışmalar bu faaliyet kapsamındadır.

EKONOMİK KOD	2022 Bütçe	2022 Harcama (Haziran)	2023 Bütçe	2024 Tahmin	2025 Tahmin
<i>Personel Giderleri</i>					
<i>Sosyal Güvenlik Kurumuna Devlet Primi Giderleri</i>					
<i>Mal ve Hizmet Alım Giderleri</i>	26.000	1.982	53.000	62.000	70.000
<i>Faiz Giderleri</i>					
<i>Cari Transferler</i>					
<i>Sermaye Giderleri</i>					
<i>Sermaye Transferleri</i>					
<i>Borç Verme</i>					
BÜTÇE İÇİ TOPLAM KAYNAK	26.000	1.982	53.000	62.000	70.000
<i>Döner Sermaye</i>					
<i>Özel Hesap</i>					
<i>Diğer Bütçe Dışı Kaynak</i>					
BÜTÇE DIŞI TOPLAM KAYNAK					
FAALİYET MALİYETİ TOPLAMI	26.000	1.982	53.000	62.000	70.000

FAALİYET MALİYETLERİ TABLOSU

İdare Adı	KARAMANOĞLU MEHMETBEY ÜNİVERSİTESİ
Program Adı	YÖNETİM VE DESTEK PROGRAMI
Alt Program Adı	ÜST YÖNETİM, İDARİ VE MALİ HİZMETLER
Faaliyet Adı	Yükseköğretimde Öğrencilere Yönelik İdari Hizmetler
Açıklama	Öğrencilere doğrudan hizmet vermekte olan Öğrenci İşleri ve Sağlık Kültür ve Spor Daire Başkanlıkları personelinin maaş ve diğer giderleri ile yatırım harcaması gerektirecek nitelikteki spor tesislerinin bakım onarım ve yapım harcamaları bu faaliyet kapsamında değerlendirilmektedir.

EKONOMİK KOD	2022 Bütçe	2022 Harcama (Haziran)	2023 Bütçe	2024 Tahmin	2025 Tahmin
<i>Personel Giderleri</i>	5.075.000	1.550.245	12.460.000	15.035.000	17.307.000
<i>Sosyal Güvenlik Kurumuna Devlet Primi Giderleri</i>	755.000	228.951	1.703.000	2.056.000	2.365.000
<i>Mal ve Hizmet Alım Giderleri</i>	20.000	1.739	34.000	40.000	45.000
<i>Faiz Giderleri</i>					
<i>Cari Transferler</i>					
<i>Sermaye Giderleri</i>	2.000		2.000.000	2.509.000	2.937.000
<i>Sermaye Transferleri</i>					
<i>Borç Verme</i>					
BÜTÇE İÇİ TOPLAM KAYNAK	5.852.000	1.780.935	16.197.000	19.640.000	22.654.000
<i>Döner Sermaye</i>					
<i>Özel Hesap</i>					
<i>Diğer Bütçe Dışı Kaynak</i>					
BÜTÇE DIŞI TOPLAM KAYNAK					
FAALİYET MALİYETİ TOPLAMI	5.852.000	1.780.935	16.197.000	19.640.000	22.654.000

D- Toplam Kaynak İhtiyacı

FAALİYETLER DÜZEYİNDE KARAMANOĞLU MEHMETBEY ÜNİVERSİTESİ PERFORMANS PROGRAMI MALİYETİ

PROGRAM SINIFLANDIRMASI	2023			2024			2025		
	BÜTÇE İÇİ	BÜTÇE DIŞI	TOPLAM	BÜTÇE İÇİ	BÜTÇE DIŞI	TOPLAM	BÜTÇE İÇİ	BÜTÇE DIŞI	TOPLAM
ARAŞTIRMA, GELİŞTİRME VE YENİLİK	11.106.000	3.406.000	14.512.000	13.850.000	3.747.000	17.597.000	16.132.000	4.122.000	20.254.000
ARAŞTIRMA ALTYAPILARI	10.000.000	0	10.000.000	12.545.000	0	12.545.000	14.687.000	0	14.687.000
<i>Yükseköğretim Kurumları Araştırma Altyapısı Kurulması ve Geliştirilmesi</i>	10.000.000	0	10.000.000	12.545.000	0	12.545.000	14.687.000	0	14.687.000
YÜKSEKÖĞRETİMDE BİLİMSEL ARAŞTIRMA VE GELİŞTİRME	1.106.000	3.406.000	4.512.000	1.305.000	3.747.000	5.052.000	1.445.000	4.122.000	5.567.000
<i>Yükseköğretim Kurumlarının Bilimsel Araştırma Projeleri</i>	1.106.000	3.406.000	4.512.000	1.305.000	3.747.000	5.052.000	1.445.000	4.122.000	5.567.000
HAYAT BOYU ÖĞRENME	0	1.916.775	1.916.775	0	2.012.614	2.012.614	0	2.113.244	2.113.244
YÜKSEKÖĞRETİM KURUMLARI SÜREKLİ EĞİTİM FAALİYETLERİ	0	1.916.775	1.916.775	0	2.012.614	2.012.614	0	2.113.244	2.113.244
<i>Toplum Hizmetine Sunulan Eğitim Programları, Kurs ve Seminerler</i>	0	1.916.775	1.916.775	0	2.012.614	2.012.614	0	2.113.244	2.113.244
TEDAVİ EDİCİ SAĞLIK	8.276.000	7.750.000	16.026.000	10.365.000	8.000.000	18.365.000	12.115.000	9.000.000	21.115.000
TEDAVİ HİZMETLERİ	8.276.000	7.750.000	16.026.000	10.365.000	8.000.000	18.365.000	12.115.000	9.000.000	21.115.000
<i>Ağız ve Diş Sağlığı Hizmetleri</i>	8.276.000	7.750.000	16.026.000	10.365.000	8.000.000	18.365.000	12.115.000	9.000.000	21.115.000
YÜKSEKÖĞRETİM	460.765.000	6.000.000	466.765.000	556.123.000	6.500.000	562.623.000	638.965.000	7.000.000	645.965.000
ÖN LİSANS EĞİTİMİ, LİSANS EĞİTİMİ VE LİSANSÜSTÜ EĞİTİM	452.858.000	6.000.000	458.858.000	546.826.000	6.500.000	553.326.000	628.668.000	7.000.000	635.668.000
<i>Doktora ve Tıpta Uzmanlık Eğitimi</i>	11.190.000	0	11.190.000	13.498.000	0	13.498.000	15.540.000	0	15.540.000
<i>Yükseköğretim Kurumları Bilgi ve Kültürel Kaynaklar ile Sportif Altyapının Geliştirilmesi Hizmetleri</i>	4.810.000	0	4.810.000	4.598.000	0	4.598.000	5.288.000	0	5.288.000
<i>Yükseköğretim Kurumları Birinci Öğretim</i>	432.028.000	0	432.028.000	523.047.000	0	523.047.000	601.520.000	0	601.520.000
<i>Yükseköğretim Kurumları İkinci Öğretim</i>	4.830.000	0	4.830.000	5.683.000	0	5.683.000	6.320.000	0	6.320.000
<i>Yükseköğretim Kurumları Uluslararası Ortak Eğitim ve Öğretim Programı</i>	0	6.000.000	6.000.000	0	6.500.000	6.500.000	0	7.000.000	7.000.000

FAALİYETLER DÜZEYİNDE KARAMANOĞLU MEHMETBEY ÜNİVERSİTESİ PERFORMANS PROGRAMI MALİYETİ

YÜKSEKÖĞRETİMDE ÖĞRENCİ YAŞAMI	7.907.000	0	7.907.000	9.297.000	0	9.297.000	10.297.000	0	10.297.000
Yükseköğretimde Barınma Hizmetleri	10.000	0	10.000	11.000	0	11.000	12.000	0	12.000
Yükseköğretimde Beslenme Hizmetleri	5.783.000	0	5.783.000	6.820.000	0	6.820.000	7.553.000	0	7.553.000
Yükseköğretimde Kültür ve Spor Hizmetleri	749.000	0	749.000	883.000	0	883.000	978.000	0	978.000
Yükseköğretimde Öğrenci Yaşamına İlişkin Diğer Hizmetler	1.343.000	0	1.343.000	1.557.000	0	1.557.000	1.725.000	0	1.725.000
Yükseköğretimde Sağlık Hizmetleri	22.000	0	22.000	26.000	0	26.000	29.000	0	29.000
YÖNETİM VE DESTEK PROGRAMI	77.772.000	0	77.772.000	94.194.000	0	94.194.000	107.898.000	0	107.898.000
TEFTİŞ, DENETİM VE DANIŞMANLIK HİZMETLERİ	1.832.000	0	1.832.000	2.209.000	0	2.209.000	2.539.000	0	2.539.000
Hukuki Danışmanlık ve Muhakemat Hizmetleri	1.723.000	0	1.723.000	2.076.000	0	2.076.000	2.388.000	0	2.388.000
İç Denetim	109.000	0	109.000	133.000	0	133.000	151.000	0	151.000
ÜST YÖNETİM, İDARİ VE MALİ HİZMETLER	75.940.000	0	75.940.000	91.985.000	0	91.985.000	105.359.000	0	105.359.000
Bilgi Teknolojilerine Yönelik Faaliyetler	6.971.000	0	6.971.000	8.412.000	0	8.412.000	9.679.000	0	9.679.000
Engellilerin Erişebilirliğinin Sağlanması	500.000	0	500.000	1.000.000	0	1.000.000	1.000.000	0	1.000.000
Genel Destek Hizmetleri	14.278.000	0	14.278.000	17.204.000	0	17.204.000	19.710.000	0	19.710.000
İnşaat ve Yapı İşlerinin Yürütülmesi	14.152.000	0	14.152.000	17.064.000	0	17.064.000	19.619.000	0	19.619.000
İnsan Kaynakları Yönetimine İlişkin Faaliyetler	11.188.000	0	11.188.000	13.407.000	0	13.407.000	15.143.000	0	15.143.000
Özel Kalem Hizmetleri	5.916.000	0	5.916.000	7.132.000	0	7.132.000	8.203.000	0	8.203.000
Strateji Geliştirme ve Mali Hizmetler	6.685.000	0	6.685.000	8.064.000	0	8.064.000	9.281.000	0	9.281.000
Taşınmaz Mal Gelirleriyle Yürütülecek Hizmetler	53.000	0	53.000	62.000	0	62.000	70.000	0	70.000
Yükseköğretimde Öğrencilere Yönelik İdari Hizmetler	16.197.000	0	16.197.000	19.640.000	0	19.640.000	22.654.000	0	22.654.000
GENEL TOPLAM	557.919.000	19.072.775	576.991.775	674.532.000	20.259.614	694.791.614	775.110.000	22.235.244	797.345.244

EKONOMİK SINIFLANDIRMA DÜZEYİNDE KARAMANOĞLU MEHMETBEY ÜNİVERSİTESİ PERFORMANS PROGRAMI MALİYETİ

EKONOMİK KOD	2023				2024				2025			
	HİZMET PROGRAMLARI TOPLAM	YÖNETİM VE DESTEK PROGRAMI	PROGRAM DIŞI GİDERLER	TOPLAM	HİZMET PROGRAMLARI TOPLAM	YÖNETİM VE DESTEK PROGRAMI	PROGRAM DIŞI GİDERLER	TOPLAM	HİZMET PROGRAMLARI TOPLAM	YÖNETİM VE DESTEK PROGRAMI	PROGRAM DIŞI GİDERLER	TOPLAM
Personel Giderleri	319.951.000	58.390.000		378.341.000	385.639.000	70.473.000		456.112.000	443.878.000	81.129.000		525.007.000
Sosyal Güvenlik Kurumuna Devlet Primi Giderleri	41.813.000	8.029.000		49.842.000	50.375.000	9.690.000		60.065.000	57.995.000	11.152.000		69.147.000
Mal ve Hizmet Alım Giderleri	50.607.000	1.439.000		52.046.000	59.691.000	1.692.000		61.383.000	66.104.000	1.880.000		67.984.000
Faiz Giderleri				0				0				0
Cari Transferler	276.000	7.414.000		7.690.000	329.000	8.830.000		9.159.000	365.000	9.800.000		10.165.000
Sermaye Giderleri	67.500.000	2.500.000		70.000.000	84.304.000	3.509.000		87.813.000	98.870.000	3.937.000		102.807.000
Sermaye Transferleri				0				0				0
Borç Verme				0				0				0
Yedek Ödenekler				0				0				0
BÜTÇE İÇİ TOPLAM KAYNAK	480.147.000	77.772.000	0	557.919.000	580.338.000	94.194.000	0	674.532.000	667.212.000	107.898.000	0	775.110.000
Döner Sermaye	9.666.775			9.666.775	10.012.614			10.012.614	11.113.244			11.113.244
Özel Hesap	9.406.000			9.406.000	10.247.000			10.247.000	11.122.000			11.122.000
Diğer Bütçe Dışı Kaynak	0			0	0			0	0			0
BÜTÇE DIŞI TOPLAM KAYNAK	19.072.775	0	0	19.072.775	20.259.614	0	0	20.259.614	22.235.244	0	0	22.235.244
GENEL TOPLAM	499.219.775	77.772.000	0	576.991.775	600.597.614	94.194.000	0	694.791.614	689.447.244	107.898.000	0	797.345.244

E- Diğer Hususlar

FAALİYETLERDEN SORUMLU HARCAMA BİRİMLERİ			
PROGRAM	ALT PROGRAM	FAALİYET	SORUMLU HARCAMA BİRİMİ
ARAŞTIRMA, GELİŞTİRME VE YENİLİK	ARAŞTIRMA ALTYAPILARI	Yükseköğretim Kurumları Araştırma Altyapısı Kurulması ve Geliştirilmesi	Özel Kalem (Rektörlük)
	YÜKSEKÖĞRETİMDE BİLİMSEL ARAŞTIRMA VE GELİŞTİRME	Yükseköğretim Kurumlarının Bilimsel Araştırma Projeleri	Özel Kalem (Rektörlük)
TEDAVİ EDİCİ SAĞLIK	TEDAVİ HİZMETLERİ	Ağız ve Diş Sağlığı Hizmetleri	İdari Ve Mali İşler Daire Başkanlığı, Diş Hekimliği Fakültesi
YÜKSEKÖĞRETİM HİZMETLERİ	ÖN LİSANS EĞİTİMİ, LİSANS EĞİTİMİ VE LİSANSÜSTÜ EĞİTİM	Doktora ve Tıpta Uzmanlık Eğitimi	Sağlık Bilimleri Enstitüsü, Fen Bilimleri Enstitüsü, Sosyal Bilimler Enstitüsü
		Yükseköğretim Kurumları Bilgi ve Kültürel Kaynaklar ile Sportif Altyapının Geliştirilmesi Hizmetleri	Kütüphane Ve Dokümantasyon Daire Başkanlığı
		Yükseköğretim Kurumları Birinci Öğretim	Özel Kalem (Rektörlük), İdari Ve Mali İşler Daire Başkanlığı, Sağlık, Kültür Ve Spor Daire Başkanlığı, Bilgi İşlem Daire Başkanlığı, Yapı İşleri Ve Teknik Daire Başkanlığı, Tıp Fakültesi, Diş Hekimliği Fakültesi, Sağlık Bilimleri Fakültesi, Sağlık Hizmetleri Meslek Yüksekokulu, Kamil Özdağ Fen Fakültesi, Mühendislik Fakültesi, Sanat, Tasarım Ve Mimarlık Fakültesi, Teknik Bilimler Meslek Yüksekokulu, Ermenek Meslek Yüksekokulu, Bilimsel Ve Teknolojik Araştırmalar Uygulama Ve Araştırma Merkezi, Eğitim Fakültesi, İktisadi Ve İdari Bilimler Fakültesi, Edebiyat Fakültesi, İslami İlimler Fakültesi, Spor Bilimleri Fakültesi, Uygulamalı Bilimler Yüksekokulu, Kazım Karabekir MYO, Sosyal Bilimler MYO, Yabancı Diller Yüksekokulu, Ermenek Uysal ve Hasan Kalan Sağlık Hizmetleri MYO
		Yükseköğretim Kurumları İkinci Öğretim	Özel Kalem (Rektörlük), İdari Ve Mali İşler Daire Başkanlığı, Yapı İşleri Ve Teknik Daire Başkanlığı, Sağlık Bilimleri Enstitüsü, Sağlık Hizmetleri Meslek Yüksekokulu, Mühendislik Fakültesi, Teknik Bilimler Meslek Yüksekokulu, Ermenek Meslek Yüksekokulu, İktisadi Ve İdari Bilimler Fakültesi, Edebiyat Fakültesi, İslami İlimler Fakültesi, Spor Bilimleri Fakültesi, Kazım Karabekir Meslek Yüksekokulu, Sosyal Bilimler Meslek Yüksekokulu
		Yükseköğretimde Barınma Hizmetleri	Sağlık, Kültür ve Spor Daire Başkanlığı
YÜKSEKÖĞRETİMDE ÖĞRENCİ YAŞAMI	Yükseköğretimde Beslenme Hizmetleri	Sağlık, Kültür ve Spor Daire Başkanlığı	

FAALİYETLERDEN SORUMLU HARCAMA BİRİMLERİ			
PROGRAM	ALT PROGRAM	FAALİYET	SORUMLU HARCAMA BİRİMİ
		Yükseköğretimde Kültür ve Spor Hizmetleri	Sağlık, Kültür ve Spor Daire Başkanlığı
		Yükseköğretimde Öğrenci Yaşamına İlişkin Diğer Hizmetler	Sağlık, Kültür ve Spor Daire Başkanlığı
		Yükseköğretimde Sağlık Hizmetleri	Sağlık, Kültür ve Spor Daire Başkanlığı
YÖNETİM VE DESTEK PROGRAMI	TEFTİŞ, DENETİM VE DANIŞMANLIK HİZMETLERİ	Hukuki Danışmanlık ve Muhakemat Hizmetleri	Hukuk Müşavirliği
		İç Denetim	Özel Kalem (Rektörlük)
	ÜST YÖNETİM, İDARİ VE MALİ HİZMETLER	Bilgi Teknolojilerine Yönelik Faaliyetler	Bilgi İşlem Daire Başkanlığı
		Engellilerin Erişebilirliğinin Sağlanması	Yapı İşleri ve Teknik Daire Başkanlığı
		Genel Destek Hizmetleri	Özel Kalem (Genel Sekreterlik), İdari Ve Mali İşler Daire Başkanlığı
		İnsan Kaynakları Yönetimine İlişkin Faaliyetler	Personel Daire Başkanlığı
		İnşaat ve Yapı İşlerinin Yürütülmesi	Yapı İşleri ve Teknik Daire Başkanlığı
		Özel Kalem Hizmetleri	Özel Kalem (Rektörlük)
		Strateji Geliştirme ve Mali Hizmetler	Strateji Geliştirme Daire Başkanlığı
		Taşınmaz Mal Gelirleriyle Yürütülecek Hizmetler	İdari ve Mali İşler Daire Başkanlığı
Yükseköğretimde Öğrencilere Yönelik İdari Hizmetler	Sağlık, Kültür ve Spor Daire Başkanlığı, Yapı İşleri ve Teknik Daire Başkanlığı, Öğrenci İşleri Daire Başkanlığı		

PERFORMANS GÖSTERGELERİNİN İZLENMESİNDEN SORUMLU BİRİMLER

PROGRAM	ALT PROGRAM HEDEFİ	PERFORMANS GÖSTERGELERİ	SORUMLU BİRİM
ARAŞTIRMA, GELİŞTİRME VE YENİLİK	ARAŞTIRMA ALTYAPILARI	Araştırma altyapısı projesi tamamlanma oranı	Strateji Geliştirme Daire Başkanlığı
	YÜKSEKÖĞRETİMDE BİLİMSEL ARAŞTIRMA VE GELİŞTİRME	Ar-ge'ye harcanan bütçenin toplam bütçeye oranı	Strateji Geliştirme Daire Başkanlığı
		Ar-ge sonucu ortaya çıkan ürünlere ilişkin alınan patent sayısı	Strateji Geliştirme Daire Başkanlığı
		Ar-ge sonucu ticarileştirilen ürün sayısı	Strateji Geliştirme Daire Başkanlığı
		Araştırma merkezleri gelir miktarı	Strateji Geliştirme Daire Başkanlığı
		Araştırma merkezlerinin sanayi ile yaptığı proje sayısı	Strateji Geliştirme Daire Başkanlığı
		BAP kapsamında desteklenen araştırma projeleri sayısı	Özel Kalem (Rektörlük)
		Öğretim elemanı başına düşen ar-ge proje sayısı	Strateji Geliştirme Daire Başkanlığı
		Patent, faydalı model ve endüstriyel tasarım başvuru sayısı	Strateji Geliştirme Daire Başkanlığı
		Ulusal ve uluslararası kuruluşlar tarafından desteklenen ar-ge projesi sayısı	Strateji Geliştirme Daire Başkanlığı
		Uluslararası endekslerde yer alan bilimsel yayın sayısı	Strateji Geliştirme Daire Başkanlığı
	HAYAT BOYU ÖĞRENME	YÜKSEKÖĞRETİM KURUMLARI SÜREKLİ EĞİTİM FAALİYETLERİ	Dezavantajlı gruplara yönelik sosyal entegrasyon ve kapsayıcılığa ilişkin yapılan faaliyet sayısı
Eğitim programlarına başvuran kişi sayısı			Sürekli Eğitim Uygulama ve Araştırma Merkezi
Mezunlara yönelik gerçekleştirilen faaliyet sayısı			Öğrenci İşleri Daire Başkanlığı
Sürekli Eğitim Merkezi (SEM) ve Dil Merkezi (DİLMER) tarafından mesleki eğitime yönelik verilen sertifika sayısı			Sürekli Eğitim Uygulama ve Araştırma Merkezi
Tamamlanan sosyal sorumluluk projeleri sayısı			Strateji Geliştirme Daire Başkanlığı
Üniversitenin çevrecilik alanlarında aldığı ödül sayısı			Özel Kalem (Genel Sekreterlik)

PERFORMANS GÖSTERGELERİNİN İZLENMESİNDEN SORUMLU BİRİMLER

PROGRAM	ALT PROGRAM HEDEFİ	PERFORMANS GÖSTERGELERİ	SORUMLU BİRİM	
TEDAVİ EDİCİ SAĞLIK	TEDAVİ HİZMETLERİ	Ameliyat sayısı	Ahmet Keleşoğlu Diş Hekimliği Fakültesi	
		Üniversite hastaneleri nitelikli yatak oranı	Ahmet Keleşoğlu Diş Hekimliği Fakültesi	
		Üniversite hastaneleri yatak doluluk oranı	Ahmet Keleşoğlu Diş Hekimliği Fakültesi	
		Yatan hasta sayısı	Ahmet Keleşoğlu Diş Hekimliği Fakültesi	
YÜKSEKÖĞRETİM HİZMETLERİ	ÖĞRETİM ELEMANLARINA SAĞLANAN BURS VE DESTEKLER	SCI, SCI-Expanded, SSCI ve AHCI kapsamındaki dergilerde öğretim elemanı başına düşen yayın sayısı	Strateji Geliştirme Daire Başkanlığı	
		Araştırma bursundan yararlanan öğrenci sayısı	Öğrenci İşleri Daire Başkanlığı	
		YÖK tarafından öncelikli alanlarında sağlanan burslardan yararlanan doktora öğrenci sayısı	Strateji Geliştirme Daire Başkanlığı	
		YÖK tarafından sağlanan yurt dışında yabancı dil yeterliliklerinin artırılmasına yönelik burslardan yararlanan sayısı	Personel Daire Başkanlığı	
		Yükseköğretim Kurulu, Türkiye Bilimler Akademisi ve TÜBİTAK bilim, teşvik ve sanat ödülleri sayısı	Strateji Geliştirme Daire Başkanlığı	
	ÖN LİSANS EĞİTİMİ, LİSANS EĞİTİMİ VE LİSANSÜSTÜ EĞİTİM		Doktora eğitimini tamamlayanların sayısı	Öğrenci İşleri Daire Başkanlığı
			Eğitim bilimleri kontenjan doluluk oranı	Öğrenci İşleri Daire Başkanlığı
			Eğitimin program süresinde bitirilme oranı	Öğrenci İşleri Daire Başkanlığı
			Fen bilimleri kontenjan doluluk oranı	Öğrenci İşleri Daire Başkanlığı
			Kütüphanede bulunan basılı ve elektronik kaynak sayısı	Kütüphane ve Dokümantasyon Daire Başkanlığı
			Kütüphanede bulunan öğrenci başına düşen basılı ve elektronik kaynak sayısı	Kütüphane ve Dokümantasyon Daire Başkanlığı
			Kütüphaneden yararlanan kişi sayısı	Kütüphane ve Dokümantasyon Daire Başkanlığı
			Lisansüstü öğrencilerin toplam öğrenciler içindeki payı	Öğrenci İşleri Daire Başkanlığı
			Öğrenci başına düşen eğitim alanı	Öğrenci İşleri Daire Başkanlığı
			Öğrenci başına düşen kapalı alan	Öğrenci İşleri Daire Başkanlığı
			Öğrenci değişim programlarından yararlanan öğrencilerin oranı	Öğrenci İşleri Daire Başkanlığı

PERFORMANS GÖSTERGELERİNİN İZLENMESİNDEN SORUMLU BİRİMLER

PROGRAM	ALT PROGRAM HEDEFİ	PERFORMANS GÖSTERGELERİ	SORUMLU BİRİM
		Öğretim üyesi başına düşen öğrenci sayısı	Personel Daire Başkanlığı
		Sağlık bilimleri kontenjan doluluk oranı	Öğrenci İşleri Daire Başkanlığı
		Sosyal bilimler kontenjan doluluk oranı	Öğrenci İşleri Daire Başkanlığı
		Teknokent veya Teknoloji Transfer Ofisi (TTO) projelerine katılan öğrenci sayısı	Strateji Geliştirme Daire Başkanlığı
		Uluslararası kuruluşlarla ortak uygulanan eğitim programı sayısı	Öğrenci İşleri Daire Başkanlığı
		Yabancı dilde eğitim veren program sayısı	Öğrenci İşleri Daire Başkanlığı
		Yabancı uyruklu akademisyen sayısı	Öğrenci İşleri Daire Başkanlığı
		Yabancı uyruklu öğrenci sayısı	Öğrenci İşleri Daire Başkanlığı
		Yan dal ve çift ana dal programından mezun olanların toplam mezun sayısına oranı	Öğrenci İşleri Daire Başkanlığı
	YÜKSEKÖĞRETİMDE ÖĞRENCİ YAŞAMI	Barınma hizmetlerinden yararlanan öğrenci sayısı	Sağlık, Kültür Ve Spor Daire Başkanlığı
		Beslenme hizmetlerinden yararlanan öğrenci sayısı	Sağlık, Kültür Ve Spor Daire Başkanlığı
		Öğrenci başına düşen sosyal donatı alanı	Sağlık, Kültür Ve Spor Daire Başkanlığı
		Öğrenci kulüp ve topluluk sayısı	Sağlık, Kültür Ve Spor Daire Başkanlığı
		Sosyal, kültürel ve sportif faaliyet sayısı	Sağlık, Kültür Ve Spor Daire Başkanlığı
		Yükseköğretimde öğrenci başına barınma harcaması	Sağlık, Kültür Ve Spor Daire Başkanlığı
		Yükseköğretimde öğrenci başına beslenme harcaması	Sağlık, Kültür Ve Spor Daire Başkanlığı
		Yükseköğretimde öğrenci yaşamından memnuniyet oranı	Sağlık, Kültür Ve Spor Daire Başkanlığı
		Yükseköğretimde öğrencilere sunulan sağlık hizmetinden yararlanan öğrenci sayısının toplam öğrenci sayısına oranı	Sağlık, Kültür Ve Spor Daire Başkanlığı