



**ORTA DOĞU TEKNİK
ÜNİVERSİTESİ**

**2010 YILI
PERFORMANS PROGRAMI**

ÜST YÖNETİCİ SUNUŞU



Orta Doğu Teknik Üniversitesi, son yıllarda ulusal ve uluslararası misyonu çerçevesinde eğitim, araştırma ve toplumsal hizmet alanlarında önemli atılımlar gerçekleştirmiştir. Üniversitemizin eğitim programları yurtiçi ve yurtdışından öğrenciler tarafından öncelikle tercih edilmeye devam ederken, öğretim üyelerimizin ulusal ve uluslararası araştırma ve yayın yoğunlukları sürekli olarak artmaktadır.

Sürekli olarak çeşitlenen görevlerimiz, Türkiye ve dünyadaki önemli eğilimler, yükseköğretim kurumları üzerinde artan talep baskısı ve kısıtlı kalan kaynaklarımız nedeniyle önceliklerimizi özenle belirlememiz gerekmiştir. ODTÜ Stratejik Planlama çalışması, Üniversitemizin geleceğini belirlememizi ve bilinçli adımlar atmamızı sağlayacak bir doküman ortaya çıkarmıştır. Süreç boyunca, kurum olarak geleceğimizin tasarlanması, farklı akademik birimlerin özelliklerinin korunduğu bir üniversite olarak yol haritamızın çizilmesi amaçlanmıştır. ODTÜ Stratejik Planlama Süreci'nin, bu anlamda, Üniversitemizde düşünme ile eylem, öğrenme ile uygulama arasındaki kritik dengeyi kurduğuna inanıyorum.

5018 sayılı Kamu Mali Yönetimi ve Kontrol Kanununun 9 uncu maddesi ile kamu idarelerine yürütecekleri faaliyetler ile bunların kaynak ihtiyacını, performans hedef ve göstergelerini içeren performans programı hazırlama yükümlülüğü getirilmiştir.

Bu doğrultuda, Üniversitemizin 2010 yılı Performans Programını tüm kamuoyunun ve ilgili kurum ve kuruluşların bilgisine sunarım.

Prof. Dr. Ahmet ACAR
Rektör

I- GENEL BİLGİLER

Orta Doğu Teknik Üniversitesi, Türkiye ve Orta Doğu ülkelerinin kalkınmalarına katkıda bulunmak, özellikle fen bilimleri ve sosyal bilimler alanlarında eleman yetiştirmek üzere 15 Kasım 1956 tarihinde "Orta Doğu Yüksek Teknoloji Enstitüsü" adıyla eğitime başlamıştır. Üniversitemizin "Kuruluş ve Hazırlıkları Hakkındaki 6887 Sayılı Kanun" 29 Ocak 1957 tarihinde; ODTÜ'nün özel statüsünü belirleyen ve tüzel kişiliğine kavuşturan 7307 sayılı "Kuruluş Kanunu" ise 27 Mayıs 1959 tarihinde yürürlüğe girmiştir. ODTÜ, 1981 yılında yürürlüğe giren 2547 sayılı "Yükseköğretim Kanunu" kapsamına alınmıştır.

Türk yüksek öğrenim sistemine birçok yenilik getiren ve çağdaş eğitimin öncüsü olan Orta Doğu Teknik Üniversitesi, ilk yıllarını Kızılay'da Müdafaa Caddesi'nde Emekli Sandığı'na ait küçük bir bina ile TBMM arkasında bulunan barakalarda geçirdikten sonra, 1963 yılında bugünkü kampusu yerine taşınmıştır. İlk olarak 1956 yılında Mimarlık Bölümü öğretime açılmış, 1957 Şubat döneminde de Makine Mühendisliği Bölümü'nde öğretime başlanmıştır. 1957-1958 öğretim yılı başında Mimarlık, Mühendislik ve İdari Bilimler Fakülteleri kurulmuş, 1959 yılında da Fen Edebiyat Fakültesi'nin kuruluşu tamamlanmıştır. Eğitim Fakültesi ise 1982 yılında öğretime başlamıştır.

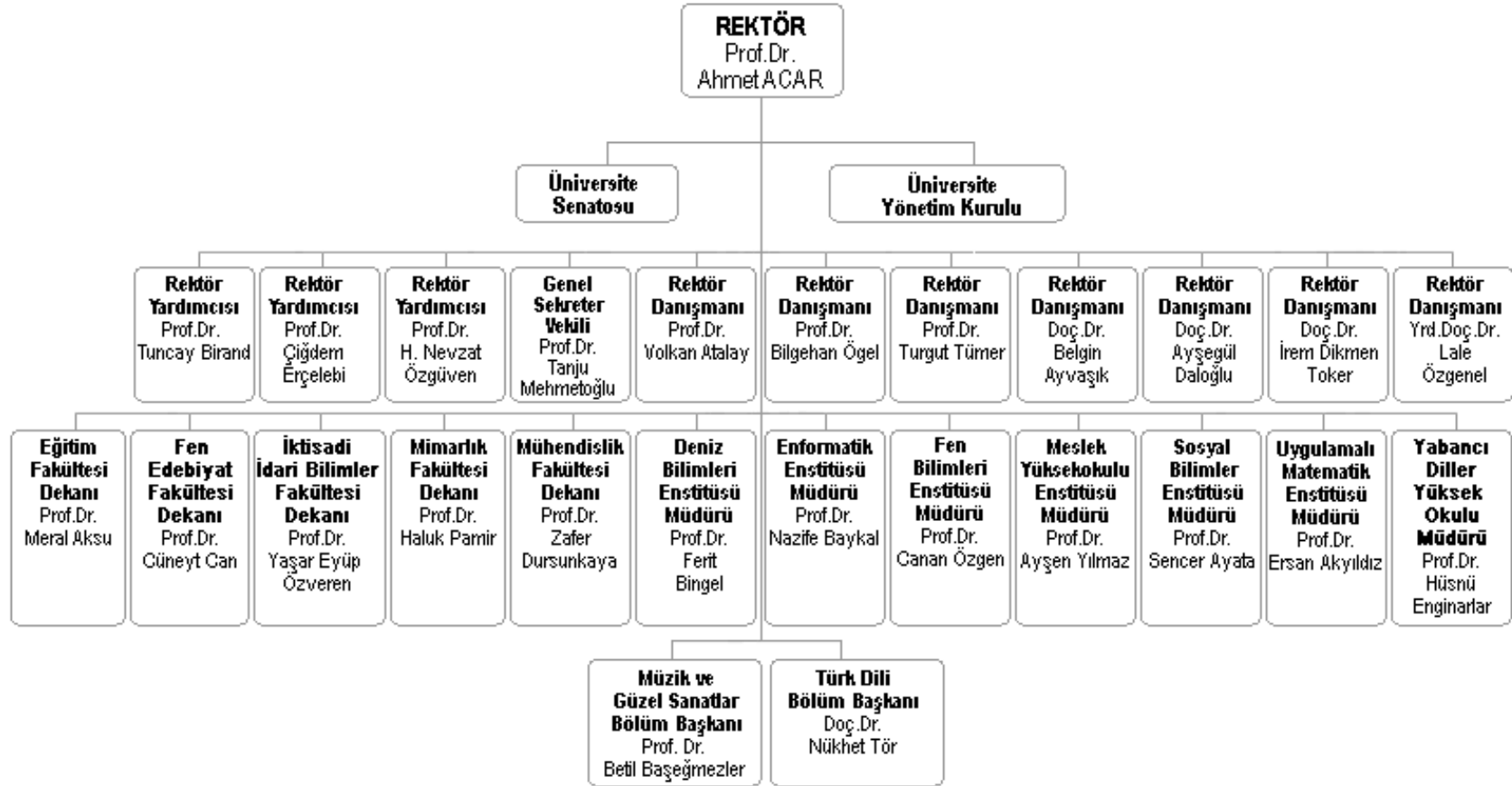
Bugün ODTÜ, üç ayrı kampusta eğitim, araştırma ve toplumsal hizmet faaliyetlerini yürütmektedir. Ankara'daki ana kampusu, 45.000 dekarlık (4500 hektarlık) bir araziye sahiptir; bu arazi, 30.430 dekarlık (3043 hektarlık) orman alanını ve Ankara'nın merkezinden 20 km uzaktaki Eymir Gölü'nü de içine almaktadır. Akdeniz sahilindeki ODTÜ Mersin-Erdemli kampusu, Deniz Bilimleri Enstitüsü'nü barındırmaktadır. ODTÜ Kuzey Kıbrıs Kampusu, T.B.M.M. ve Kuzey Kıbrıs Türk Cumhuriyeti Meclisi tarafından kabul edilen bir uluslararası anlaşma ile kurulmuş ve 2005-2006 akademik yılı başında faaliyete geçmiştir. ODTÜ Ankara Kampusunda, Meslek Yüksek Okulu bünyesinde yürütülen 1 önlisans programında 89 öğrenciye; Mühendislik, Fen Edebiyat, İktisadi ve İdari Bilimler, Mimarlık ve Eğitim fakülteleri bünyesinde ile 40 lisans programında 12.450 öğrenciye eğitim verilmektedir. Ankara kampusunda yer alan Fen Bilimleri, Sosyal Bilimler, Enformatik ve Uygulamalı Matematik enstitüleri ile Erdemli kampusunda yer alan Deniz Bilimleri Enstitüsü, toplam 185 programda 6.435 yüksek lisans ve doktora öğrencisine eğitim vermektedir.

A- Yetki, Görev ve Sorumluluklar

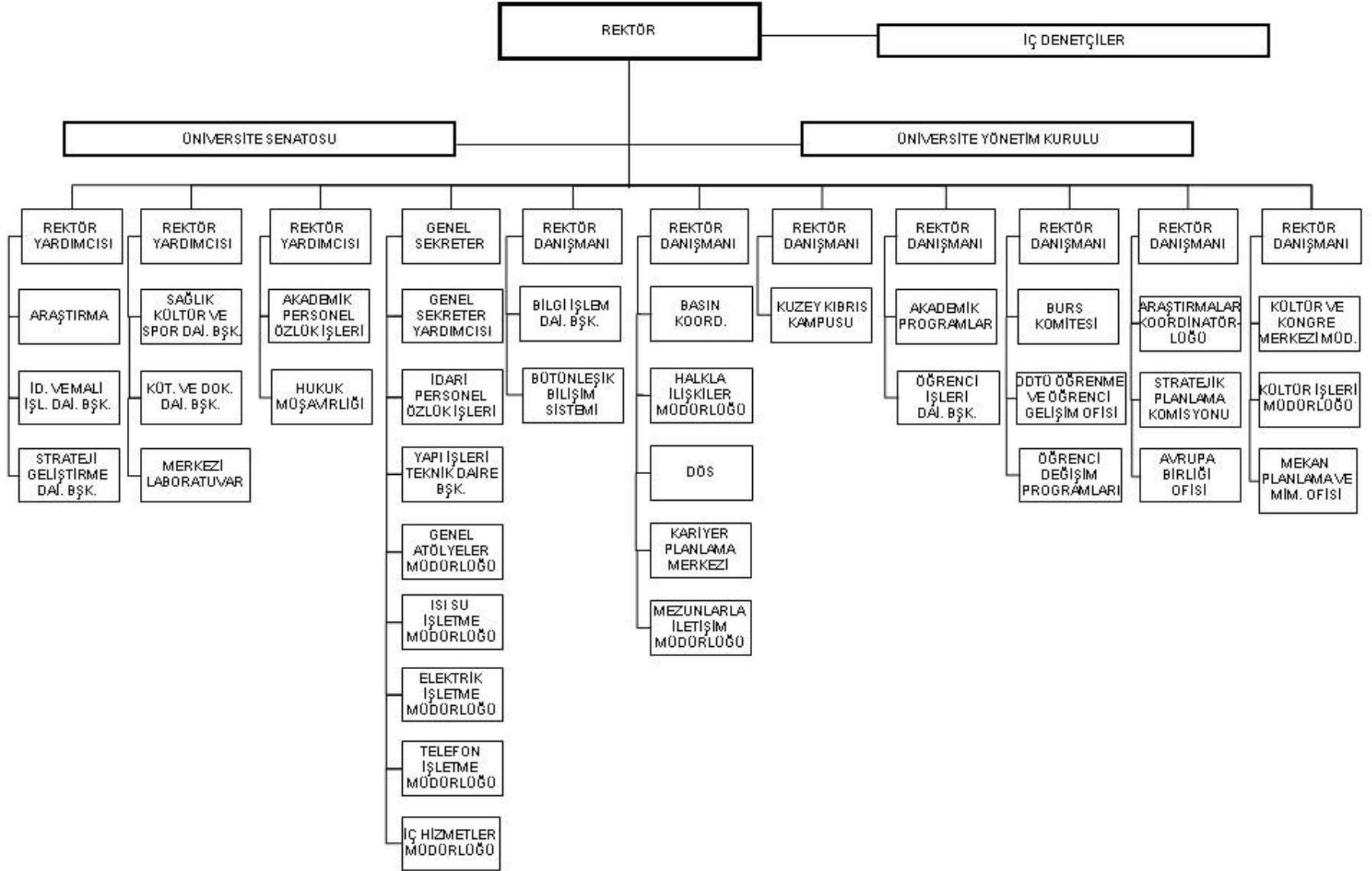
Bir devlet üniversitesi olan ODTÜ, bünyesindeki akademik, idari ve mali yetki ve sorumluluklar 2547 sayılı "Yükseköğretim Kanunu", 5018 sayılı "Kamu Mali Yönetimi ve Kontrol Kanunu" ile diğer ilgili yasa ve mevzuat ile düzenlenmektedir. Üniversitenin akademik ve idari teşkilatlanması, birimlerin faaliyet ve sorumluluk alanları, yönetici ve kurulların yetki ve sorumlulukları ilgili yasa, yönetmelik ve diğer mevzuatla belirlenmiştir.

B- Teşkilat Yapısı

Şekil: ODTÜ Akademik Organizasyon Şeması



Şekil: ODTÜ İdari Organizasyon Şeması



C- Fiziksel Kaynaklar**a. Eğitim Tesisleri**

Üniversitenin bütün fakülteleri ve bölümleri, İçel-Erdemli'de bulunan Deniz Bilimleri Enstitüsü dışında aynı kampus alanı içindedir. Üniversitemizde bulunan eğitim alanları Tablo 1-4'te verilmektedir.

Tablo 1:Fiziki Kapalı Alanlar (m²)

	EĞİTİM ALANLARI	
İDARİ BİNALAR	DERSLİK	LABORATUAR
6.035	29.645	82.040

Tablo 2: Devam Eden Fiziki Kapalı Alanlar (m²)

DERSLİK	LABORATUAR	ÜNİV. KAMPUS ALANI
5.587	2.200	4.100 hektar

Tablo 3: Fakülte/Enstitü ve Yüksekokul Alan Bilgileri (m²)

Birimler	Kapalı Alan
Mimarlık Fakültesi	19.375
Mühendislik Fakültesi	163.480
İktisadi ve İdari Bilimler Fakültesi	22.607
Fen Edebiyat Fakültesi	55.784
Yabancı Diller Yüksek Okulu	12.314
Eğitim Fakültesi	4.185
Meslek Yüksek Okulu	2.920
Enformatik Enstitüsü	6.674
Deniz Bilimleri Enstitüsü	6.520
Sosyal Bilimler Enstitüsü	145
Türk Dili Bölümü	490
Müzik ve Güzel Sanatlar Bölümü	473
TOPLAM	294.967

b. Araştırma Tesisleri

Mühendislik Fakültesi, Fen Edebiyat Fakültesi, İngilizce Hazırlık Okulu ve Deniz Bilimleri Enstitülerinde bulunan laboratuvarların dağılımı ve alan bilgileri Tablo 4'te verilmiştir.

Tablo 4: Laboratuvar Alan Bilgileri

Sıra	Mühendislik Fakültesi Laboratuvarları (m ²)	
1	Hidrolik Yapı Stat. Üçlü Lab.	14.735
2	Elektrik Lab.	4.534
3	Makine Lab.	4.903
4	Kimya Lab.	3.423
5	Temel Elektrik Lab.	2.665
6	Metalurji Böl. Lab.	4.470
7	Kimya Böl. Tek. Lab.	3.800
8	Maden Kaya Mek. Lab.	480
9	Elkt. Müh. Yük. Gerilim Lab.	3.000
10	Elkt.Müh. Süreç Denetim Lab.	450
11	Makine Müh. Böl. Lab.	4.903
12	Dumansız Yakıt Lab.	300
	Toplam	47.663
Sıra	Fen Edebiyat Fakültesi Laboratuvarları (m ²)	
1	Fizik Lab.	5.243
2	Kimya Lab.	5.708
3	Genel Kimya Lab.	1.966
4	Teorik Kimya Lab.	5.650
5	Biyoteknoloji Lab.	600
	Toplam	19.167
Sıra	İngilizce Hazırlık Okulu Laboratuvarları (m ²)	
1	Lisan Lab.	1.030
	Toplam	1.030
Sıra	Deniz Bilimleri Enstitüsü Laboratuvarları (m ²)	
1	Fiziksel Oseanografi	67
2	Deniz Jeolojisi ve Jeofiziği	62
3	Deniz Biyolojisi ve Balıkçılık	50
4	Kimyasal Oseanografi	198
	Toplam	377

Üniversitemiz için önemli bir araştırma olanağı sunan ODTÜ-Teknokent, ODTÜ Kampusu içerisinde şehrin ana büyüme aksı olan batı koridorunda yer almaktadır. Ülkemizde ilk Teknopark kavramını oluşturan üniversitemiz, bugün dünyanın sayılı teknoparklarından birisine sahiptir. ODTÜ Teknokent'te, Galyum Blok ve ODTU MET ek binasının da hizmete girmesi ile kapalı alan 86.000 m²'ye ulaşmıştır. Bugün 3.300 personelin çalıştığı bölge içerisinde, eş zamanlı 600 Ar-Ge projesi ile faaliyet gösteren, 245 şirket bulunmaktadır. Son 5 yılda cirosunu 10 kat artırmayı başaran ODTU Teknokent, böylece tüm dünyadaki

teknokentler içinde (şehir teknoparkları dahil) ilk %17'ye, üniversite içinde kurulmuş olan dünya teknokentleri içinde ise ilk 20'ye girme başarısını göstermiştir.

110 hektarlık bir alandan oluşan ODTÜ-Teknokent alanı yerleşim planı yazılım evleri, araştırma laboratuvarları, prototip üretim merkezleri, sosyal ve spor tesisleri, konaklama ve eğitim tesislerini de içine alacak şekilde planlanmıştır.

ODTÜ-Teknokent'te toplam 245 şirket bulunmaktadır. Bu şirketler teknoloji alanlarına göre; yüzde 55 Elektronik, Bilişim Teknolojileri ve Telekom; yüzde 18 Endüstri, Üretim, Malzeme ve Taşıma Teknolojileri; yüzde 6 Enerji ve Çevre; yüzde 9 Fizik ve Biyoloji Bilimleri; ve yüzde 12 diğer (Gıda, Tapı Teknolojileri, vb.) olarak dağılmaktadır. Teknokent şirketlerinde toplam 3300 personel çalışmaktadır. Bunun 2800'ü Ar-Ge personelidir. Toplam 643 civarında proje üretilmiştir.

Teknokent alanı içinde bulunan binaların dağılımı ve alan bilgileri Tablo 5'te verilmektedir.

Tablo 5: Teknokent Binaları Alan Bilgileri (m²)

Bina İsimleri	Kapalı Alan
1. Teknokent İkizler Yazılımevi	7.000
2. Teknokent Halıcı Yazılımevi	4.840
3. Teknokent Ofis Yapısı	9.980
4. Teknokent Milsoft	6.600
5. Teknokent Silikon	11.000
6. Teknopark (KOSGEB)	4.400
7. Teknokent Modsim	600
8. SEM Binası	650
9. SEM (Prefabrik)	816
10. HAVELSAN (SATGEP)	4.670
11. TAİ (SATGEP)	2.250
12. TUSAŞ (SATGEP)	1.800
13. ASELSAN (SATGEP)	4.400
14. Ortak Bina (SATGEP)	2.250
15. Galyum	13.968
16. MET	6.520

Üniversitemiz kütüphanesi, zengin içeriğiyle her alandaki araştırmacılara çeşitli olanaklar sunmaktadır. Kütüphane binasının alan bilgileri Tablo 6'da verilmektedir.

Tablo 6: Kütüphane Binaları Alan Bilgileri (m²) – 2008

Bina İsimleri	Kapalı Alan
Merkezi Kütüphane	6.700
Merkezi Kütüphane Ek Blk.	5.358
Toplam Alan	12.058

c. İdari Binalar

Tablo 7: Rektörlüğe ait Kapalı Alan Bilgileri (m²) - 2008

Bina İsimleri	Kapalı Alan
Rektörlük Binası	5.740
Rektörlük Binası Kat İlave	295
Toplam Alan	6.035

Tablo 8: Daire Başkanlıklarına ait Kapalı Alan Bilgileri (m²)

	Kütüphane ve Dok.D.Bşk.	Öğrenci İşleri D. Bşk.	Hukuk Müşavirliği	İdari ve Mali İşler D.Bşk.	Bilgi İşlem D.Bşk.	Genel Sekreterlik	Yapı İşleri ve Teknik D.Bşk.	Sağlık Kültür ve Spor D.Bşk.	Str. Gelişt. D. Bşk.	Personel D.Bşk.
Kapalı Alan (m ²)	12.058	400	72	-	1.050 ¹	-	695	-	200	400

¹ - Taban alanı metrekaresi verilmiştir.

d. Sosyal Tesisler

ODTÜ Ankara kampüsü içinde toplam 18 adet yurt binası mevcuttur. Bu yurtlardan; 2,4,6,8,9 ve İsa Demiray ve Refika Aksoy öğrenci yurtlarında erkek; 1,3,5,7 ve Faika Demiray öğrenci yurtlarında kız öğrenciler kalmaktadır. Ayrıca Osman Yazıcı ve Kız Konukevi kız öğrencilere, Faik Hızıroğlu konukevi de erkek öğrencilerimize hizmet vermektedir.

Yurtlarımız 3833'ü erkek, 2897'si kız olmak üzere toplam 6730 öğrenci kapasitesine sahip olup 2128 öğrenci kalmaktadır. 2 nolu yurttaki odalar 6 kişilik, 1, 3, 4, 5, 6, 7, 8 ve 9 nolu yurtlarımız ile İsa Demiray, Faika Demiray ve Refika Aksoy öğrenci yurtlarında odalar 4 kişiliktir. Bunların dışında daha konforlu döşenmiş Osman Yazıcı Kız Konukevi, ODTÜ Kız Konukevi ve EBİ Öğrenci Konukevlerinde 1,2,3,4 kişilik odalar mevcuttur.

Üniversitemize ait, ODTÜ Misafirhanesi, Aysel Sabuncu Yaşam Merkezi, Misafirhane Konutları ve Lojmanların idaresi Sosyal Tesisler Müdürlüğü'nün görev ve sorumluluğu altındadır.

ODTÜ Misafirhanesi; 6 adet süit, 7 adet iki kişilik oda ve 7 adet tek kişilik oda olmak üzere toplam 32 yatak ve 42 kişi kapasitelidir. Ayrıca yurt içi ve yurt dışından Üniversitemize çalışmalar yapmak amacıyla gelen ve bir haftanın üzerinde bir süre konaklayacak konuklarımız için eski lojmanlar bölgesinde, 22 yatak kapasiteli 8 adedi stüdyo tipi olmak üzere toplam 12 adet mobilyalı daire misafirhane olarak kullanılmaktadır.

Üniversitemizin ODTÜ Kent Bölgesinde bulunan Konukevi-1 B-Bloktaki 32 adet mobilyalı bağımsız stüdyo tipi daire misafirhane olarak kullanılmaktadır. Misafirhane konutlarında, Rektörlüğün uygun gördüğü Üniversitemize çalışmalar yapmak için yurt dışından gelen öğretim elemanları ile Doktora Sonrası Araştırma Programı kapsamındaki öğretim üyeleri ve görevlilerinin barınma ihtiyacı karşılanmaktadır.

Üniversitemize yeni katılan öğretim üyeleri veya görevlileri için Rektörlükçe belirlenen şartların sağlanması ve uygun görülmesi halinde, kampusumuzda bulunan çok sayıdaki misafirhane konutu ile 8. Yurt binası altında bulunan 10 adet stüdyo daire kullanılmaktadır.

Tablo 9: 2009 Yılı Sosyal Tesis ve Lojman Sayısı

Sosyal Tesis Sayısı	6
- Eğitim ve Dinlenme Tesisi (Kamp)	2
- Misafirhane	3
- Kreş	1
Lojman Sayısı	465

Tablo 10: Yurtlara ait Alan Bilgileri (m²)

2 Adet Yurt Binası (A Tipi)	16.600
III Nolu B Tipi Yurt	4.330
IV Nolu B Tipi Yurt	4.330
2 Adet V ve VI Nolu B Tipi Yurt	8.906
VII Nolu B Tipi Yurt	4.330
VIII Nolu A Tipi Kız Yurdu	9.332
9 Nolu Yurt	7.800
Hızıroğlu Yurdu	2.750
ODTÜ Özel Öğrenci Yurdu(EBİ)	4.450
Özel Kız Yurdu (Asst Blokları)	2.680
10. Yurt Binası (Osman Yazıcı32 Daireli)	5.120
Sami Kırdar	2.350
Parlar Vakfı Yurdu+2ksm	5.000
İsa Demiray Yurdu	10.250
Faika Demiray Yurdu	11.000
Refika Aksoy Yurdu	11.000
Toplam Alan	110.228

Tablo 11: Yurlara ait Oda Yatak Kapasiteleri

Yurt Adı	Oda Sayısı	Yatak Sayısı
1 Yurt	80	376
2 Yurt	48	516
3 Yurt	101	380
4 Yurt	101	404
5 Yurt	89	356
6 Yurt	88	354
7 Yurt	89	356
8 Yurt	112	396
9 Yurt	114	398
10 Yurt (O.YAZICI) (Kısmen vakıf)	69	214
11 Yurt (F.HIZIROĞLU) (Bağış)	48	168
12 Yurt (KIZKONUKEVİ) (Kısmen vakıf)	110	316
13 Yurt (ODTÜ KENT) (YÖK tarafından yaptırıldı)	72	72
14 Yurt (İSA DEMİRAY) (Bağış)	154	604
15 Yurt (EBİ 1) (Vakıf)	179	316
16 Yurt (EBİ 2) (Vakıf)	145	219
17 Yurt (FAİKA DEMİRAY) (Bağış)	154	628
18 Yurt (REFİKA AKSOY) (Bağış)	163	640
Toplam Alan	1.916	6.713

Tablo 12: Sosyal Tesislere ait Alan Bilgileri (m²)

Kafeterya	5.242
Kapalı Spor Salonu	2.478
Çarşı Sitesi	1.782
Kafeterya İlave Blok	2.035
Yapı Merkez Binası (Sosyal Bina)	1.200
Sağlık Merkezi Binası	1.170
Sağlık Merkezi İlave Binası	400
Çelik Kapalı Spor Salonu	1.080
Kapalı Yüzme Havuzu	3.500
GİSAM (Audiovisual Lab.)	1.000
Mescit	500
T.Halk Bilim Binası	250
Kitaplık (KİOSK)	200
İş Bankası Binası	600
Ziraat Bankası Binası	535
Kreş Binası	520
Yuva Binası Eki (1+2)	1.180
Ambar Barakası (2 Adet)	600
Atölye Barakası	280
Elmadağ Tesisleri	500
Uludağ Tesisleri	6.596
Kültür Kongre Merkezi	10.500
Spor Merkezi	3.960
Çelikspor Salonu İlave	770
Garanti Bankası(2.çarşı)	2800
ÇARŞI (Ebi)	4366
Toplam Alan	54.044

Tablo 13: Açık Alanlar Alan Bilgileri (m²)

Tenis Kortu Kompleksi	7.450
Stadyum	20.000
Halı Saha	1.125
Çırpınma Havuzu (Tesisleri ile)	700
Halı Saha	2.160
Tenis Kortları	1.620

e. Taşıt ve İnşaat Makinesi Parkı**Tablo 14: Araçların Cinslerine Göre Sayılar**

SIRA NO	TAŞITIN CİNSİ	MEVCUT TAŞIT SAYISI 2009 HAZİRAN		
		BÜTÇE	DÖNER SERMAYE	FON
T1b	Binek otomobil	0	0	1
T2-	Binek otomobil	7	0	9
T3-	Station-Wagon	3	0	10
T5-	Minibüs (Sürücü dahil en fazla 15 kişilik)	10	0	0
T7-	Pick-up (Kamyonet, şoför dahil 3 veya 6 kişilik)	3	0	6
T8-	Pick-up (Kamyonet, arazi hizmetleri için şoför dahil 3 veya 6 kişilik)	6	0	0
T9-	Panel	2	0	0
T11-a	Otobüs (Sürücü dahil en az 27 kişilik)	2	0	0
T11-b	Otobüs (Sürücü dahil en az 41 kişilik)	52	0	0
T12-	Kamyon şasi-kabin tam yüklü ağırlığı en az 3.501 Kg.	5	0	0
T15-	Ambulans (Tıbbi donanımlı)	0	2	0
T18-	Motosiklet en az 45-250 cc.lik	0	3	3
TOPLAM		90	5	29

Tablo 15: Fakülte/ Enstitü ve Yüksekokullar Taşıt Bilgileri

	Mühendislik Fakültesi	Mimarlık Fakültesi	İktisadi ve İdari Bil. Fakültesi	Fen Edebiyat Fakültesi	Eğitim Fakültesi	Fen Bil. Enst.	Uygulamalı Mat. Enst.	Enformatik Ens.	Deniz Bilimleri Enstitüsü	Sosyal Bilimler Enstitüsü	Yabancı Diller Yüksek Okulu	Meslek Yüksek Okulu	Türk Dili Bölümü	Müzik ve Güzel Sanatlar Bölümü
Taşıt*	1	1	1	1	1	1***		5**	1***		H****			

* Ayrıca bu birimlerin tüm nakliyat işlemleri için Taşıt İşletme Müdürlüğü, evrak hizmetleri için ise Genel Sekreterlik havuzu kullanılmaktadır.

** Kara taşıtları olarak 1 traktör, 1 otomobil, 1 minibüs, 1 kamyonet ve 1 otobüs içermektedir. Deniz taşıtları olarak 1 trol ve 1 yelkenli ahşap araştırma teknesi ile 1 çelik araştırma gemisini içermektedir..

*** Fen Bil. Enst., Uygulamalı Mat. Enst., Enformatik Enst. 1 adet ve Sosyal Bilimler Enst., Yabancı Diller Y.O. 1 adet olmak üzere ortak taşıt kullanılmaktadır.

**** - H: Genel Sekreterlik Havuzundan kullanılmaktadır.

Tablo 16: İdari Birimler Taşıt Bilgileri

	Kütüp. ve Dok.D.Bşk.	Öğrenci İşleri D. Bşk.	Hukuk Müşavirliği	İdari ve Mali İşler D.Bşk.	Bilgi İşlem D.Bşk.	Strateji Geliştirme D.Bşk.	Genel Sekreterlik	Yapı İşleri ve Teknik D.Bşk.	Sağlık Kültür ve Spor D.Bşk.	Personel D.Bşk.	ODTÜ-MET	Merkezzler
Taşıt	H*	H*	H*	3**	-	1	34****	2	4	H*	2	H*

* - H: Genel Sekreterlik Havuzundan kullanılmaktadır.

** - Dış satın alma, İç satın alma ve Bütçe birimlerini kapsamaktadır.

***- Genel Sekreterliğe ait toplam 34 taşıt bulunmaktadır. Bunlar: Genel Atölyeler Md.-4, Isı Su İşletme Md.-3, Elektrik İşletme Md.-2, Telefon İşletme Md.-1, Yapı Bakım Md.-4 +2 traktör, Ağaçlandırma ve Çevre Düzenleme Md.-3 + 2 traktör, İç Hizmetler Md.- 7 (içlerinde 3 kamyonet, 2 pikap, 1 otomobil), Trafik Amirliği - 1, ve Evrak Arşiv Md.-1 ve 4 tane de Genel Sekreterlik Havuzu aracı. Taşıt İşletme Müdürlüğünde iş makineleri de dahil olmak üzere 150 adet taşıt bulunmaktadır.

f. Bilgi ve Teknolojik Kaynaklar

Aşağıdaki tabloda 2005–2008 yılları arasında ODTÜ ve BİDB web ana sayfalarının ziyaret istatistikleri verilmiştir.

Tablo 17: 2008 Yılı Sayfa adresi / Erişim sayıları

	Sayfa Adresi / Erişim Sayıları							
	www.metu.edu.tr		www.odtu.edu.tr		www.cc.metu.edu.tr		www.bidb.odtu.edu.tr	
	Günlük Ort.	Yıllık Toplam	Günlük Ort.	Yıllık Toplam	Günlük Ort.	Yıllık Toplam	Günlük Ort.	Yıllık Toplam
2005	20.278	7.401.592	3.827	1.396.733	528	192.659	728	265.598
2006	26.252	9.581.889	5.906	2.155.660	451	164.524	998	364.300
2007	25.534	9.320.032	7.072	2.581.158	611	222.893	1.331	485.906
2008	20.043	7.335.792	7.283	2.665.472	624	228.366	1.194	436.846

İnternet Erişimi

- 2008 yılı boyunca ODTÜ yerleşke dışı bağlantıları, 200 Mbps'lik Ulaknet Ethernet, 100 Mbps'lik metroethernet üzerinden sağlanmıştır. 34 Mbps TT-NET ATM PVC üzerinden verilen Mersin Erdemli Deniz Bilimleri Enstitüsü (2 Mbps) ve Kuzey Kıbrıs Yerleşkesi (16 Mbps) bağlantıları hizmet vermeye devam etmiştir. 155 Mbps TR-Net peering bağlantısına ek olarak Bilkent Üniversitesi ile ODTÜ arasında da bir peering bağlantısı kurulmuştur.
- Kampus alan ağı bağlantısı istatistiklerine <http://lines.metu.edu.tr> adresinden erişmek mümkündür. Varolan hatlar üzerindeki ortalama trafik değerleri aşağıdaki tabloda mevcuttur.

Tablo 18: Kampus Dışı Trafik (Toplam)

	2007	2008	% Artış
Gelen Trafik (GB)	481.82	653.493	35
Giden Trafik (GB)	325.44	461.539	42
Gelen-Giden Toplam (GB)	807.26	1.115.032	38

Tablo 19: Kampus Dışı Ortalama Anlık Trafik

	ODTÜ'ye Gelen (Kbps)		ODTÜ'den Giden (Kbps)	
	2007	2008	2007	2008
ULAKNET (200 Mbps)	124.320	135.290	75.380	103.610
Metroethernet (100 Mbps)	1.273	40.420	1.457	19.140
TRNET Peering (155 Mbps ATM)	964	1.170	780	1.320
Toplam Trafik	128.164	173.830	86.567	122.770

Tablo 20: Çevirmeli Modem Hatları

Telefon Numarası	Hat Türü	Modem Adedi	Bağlantı Hızı (Kbps)	Kullanım	Günlük Ort. Bağlantı Sayısı
0822 3141014	ISDN/PRI	60	57.600	Personel	7
0312 2104300	Analog	12	33.600	Personel-Öğrenci	
TOPLAM		72			7

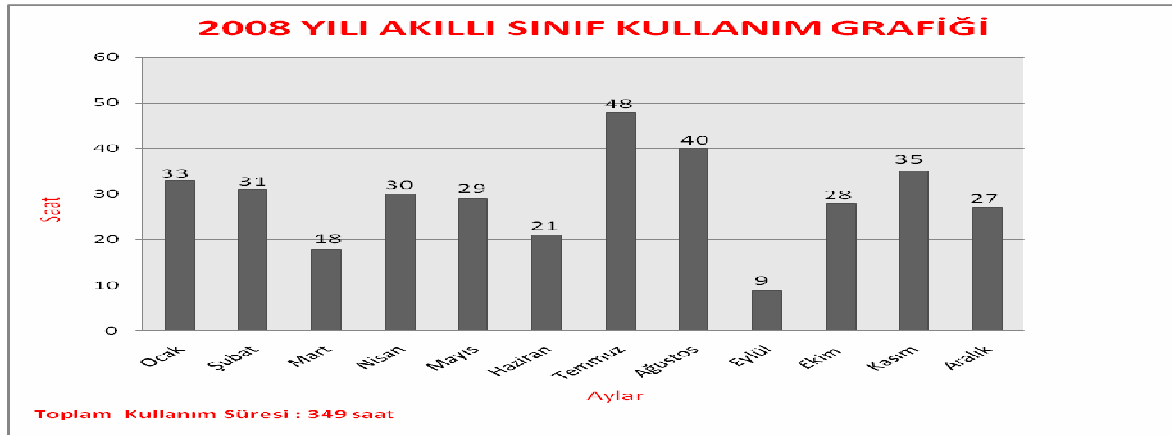
Tablo 21: ODTÜ Bilgisayar Teknolojik Alt Yapısını Oluşturan Cihazlar

ODTÜ BİLGİSAYAR TEKNOLOJİK ALT YAPISINI OLUŞTURAN CİHAZLAR	Adet
KEŞİNTİSİZ GÜÇ KAYNAKLARI (TOPLAM)	39
Bilgi İşlem Daire Başkanlığı	3
Rack Odaları	20
Bilgi İşlem Daire Başkanlığı'na Bağlı PC Salonları	16
AĞ CİHAZLARI (TOPLAM)*	380
Modemler (Erişim Cihazları)	21
Switchler (Anahtarlar)	267
Routerler (Yönlendirici Cihazlar)	3
İletişim Ağ Cihazları	8
Çok Fonksiyonlu Network Cihazları	81

*Sayılar, BİDB sorumluluğundaki ağ servislerinde aktif olarak kullanılan cihazları göstermektedir.

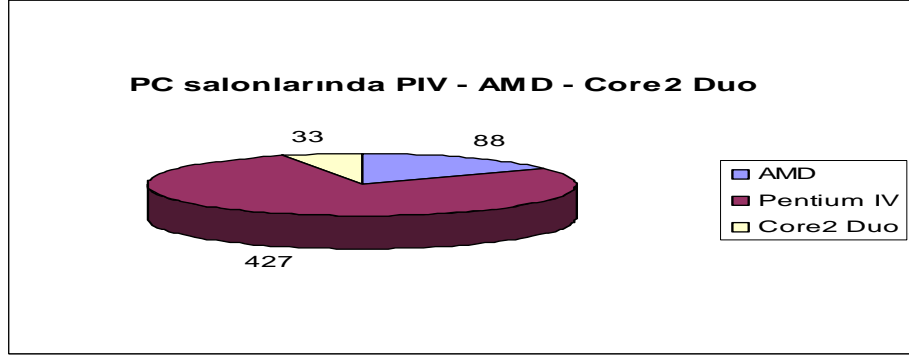
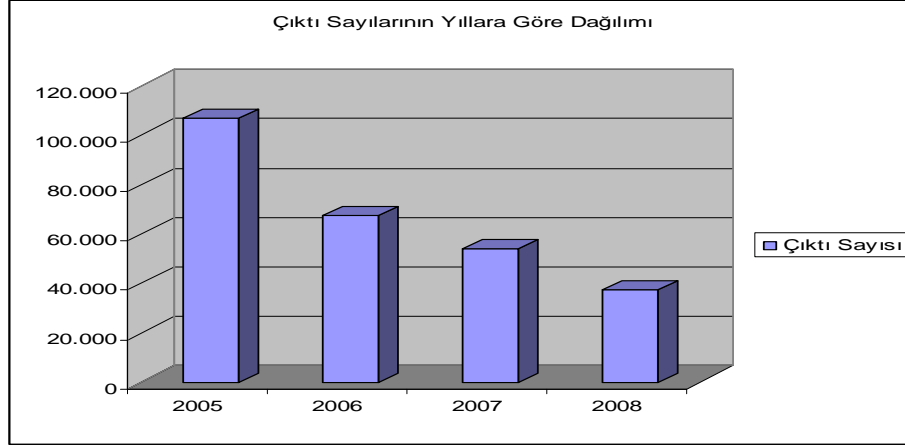
Akıllı Sınıf

2008 yılı içerisinde Akıllı Sınıf (14 saat video konferans şeklinde tez savunma, 4 saati video konferans şeklinde olmak üzere 104 saat seminer, 54 saat videokonferans aracılığıyla ders, 169 saat ders ve 8 saat video konferans şeklinde toplantı amacıyla) toplamda 349 saat kullanılmıştır.



PC Salonları

- 2008 yılı içerisinde PC Salonlarında bulunan PC'lerde kurulu Linux işletim sistemleri güncellenmiştir.
- 2. Yurt 3. PC Salonda bulunan bilgisayarlar yenilenmiştir (Core 2 Duo 2600 İşlemci, 2 GB RAM).
- PC Salonlarının güvenlik kameraları yenilenerek, iyileştirme sağlanmıştır.
- Yerleşkede bulunan ve salonların doluluğu, arızaları gibi bilgileri veren kiosk makinelerin sayısı artırılmıştır (Hazırlık, Beşeri Bilimler, Endüstri Müh., İnşaat Müh., Makine Müh.).
- Öğrencilerin kullandığı ücretli yazıcı servisinden toplam 38.151 sayfa yazıcı çıktısı alınmıştır.



g. Kütüphane Hizmetleri

Tablo 22: ODTÜ Kütüphanesinin Kullanıcılarına Verdiği Hizmetler ve Sunduğu Olanaklar

	2004	2005	2006	2007	2008
Toplam Kitap	310.650	321.990	337.322***	357.492	382.040
Koleksiyona Eklenen Toplam Kitap	9.345	11.340	21.687	20.170	24.548
Satın Alınan Kitap	5.256	9.297	18.857	18.129	22.347
Toplam Bağış (Kitap,Tez)	4.089	2.043	2.830	2.041	2.201
Toplam Ciltli Dergi	160.775	163.264	165.196	167.157	170.270
Güncel Basılı Dergi	1.310	1.268	1.274	1.274	1.258
Hibe ve Değişim Dergi	216	199	201	201	190
Elektronik Dergi	14.528	22.844	24.355	37.000	50.537
Toplam Tam Metin /Referans/Bibliyografik Veritabanı				78	128
Satın Alınan E-Kitap				11.772	3.905
Toplam Satın Alınan/Abone Olunan E-Kitap				56.119	71.256
Toplam Multimedya (DVD, Video Kaset)	293	343	407	417	477
Basılı / Elektronik Tez	830/ 1.067	862 / 862	830	685	901
Toplam Basılı Tez/E-Tez				**14.421/3.699	**15.322/4.600
OPAC Erişimi	2.657.405	4.070.841	5.063.290	*1.891.728	2743596
Kişisel Bilgisayar	146	120	111	108	111
Veritabanı Eğitimi (Grup/Kişi)	7 / 470	52 / 2.000	52/2.500	55/3.100	140/2.829
Elektronik Tez Kullanımı				69.027	58.018
Kütüphane Tanıtım Turları / Katılımcı Sayısı	48 / 1.120	51/ 1.230	50/1.205	52/2.000	50/1.010
Uzun Süreli Ödünç Verilen Kitap	273.017	252.447	288.754	281.640	301.625
Kısa Süreli Ödünç Verilen Kitap	91.068	101.135	54.020	89.448	94.875
(Kütüphanelerarası Ödünç Verme) Gönderilen Kitap / Makale	2.000 /5.136	1.887/5.591	2.255 / 3.048	1.537/608	1.637/476
Fotokopi	3.452.327	3.533.596	3.725.027	4.020.608	4.249.713
Toplantı Salonlarının Kullanımı (Saat)	2.270	1.987	2.710	2.900	2.323
Oturma Kapasitesi				1.144	1.144
Kapı Giriş				1.052.403	922.764
Personel	56	49	44	58	56

*Millennium otomasyon sisteminin VTLS e göre farklı istatistik toplaması nedeniyle bazı sayılar düşük görünmektedir.

** Toplam kitap sayısı içerisinde yer almaktadır.

*** 2006 yılında 6.355 adet kitap demirbaş kayıtlarından çıkartılmıştır.

Tablo 23: Tam Metin Dergi Veritabanları (Tam Metin İndirim Sayıları)

Veritabanı	2000	2001	2002	2003	2004	2005	2006	2007	2008
ABI/INFORM Complete									4.117
The ACM Digital Library			8.443	6.383	7.266	14.707	12.868	11.799	10.576
ACS Publications					40.463	34.920	42.053	37.977	28.412
AIP					10.933	18.633	18.351	20.531	23.943
ALPSP					493	54	464	394	1.359
Annual Reviews								2.072	2.584
ASCE				3.253	4.889	6.326	9.719	7.224	2.192
Academic Search Complete	64.501	101.557	109.794	127.088	123.583	145.370	107.647	92.699	47.408
Blackwell Synergy					15.266	29.008	43.185	51.375	*17.633
Business Search Complete									70.402
Cambridge Journals					7.316	5.887	6.408	7.209	7.746
EDP Sciences									*483
Emerald					3.283	4.829	7.953	8.030	8.562
IEEE Xplore			7.436	35.449	55.151	74.876	72.834	80.972	86.293
Institute of Physics		2.774	4.910	6.333	7.508	13.376	14.477	11.472	9.740
Literature Online									370
JSTOR					29.014	39.212	124.170	190.558	180.075
Lyell Colection									179
Kluwer Academic Pub.			12.220	16.105	17.677				
Nature							55.477	48.750	44.759
Oxford Journals				5.251	7.838	11.491	18.660	15.595	18.860
Periodicals Archive Online						4.794	3.586	2.616	3.644
PNAS									3.287
Project MUSE								7.071	9.997
PsycARTICLES					6.367	13.691	16.596	8.834	4.502
RSC Publishing								7.877	6.472
Royal Society Publishing									581
SAGE Journals Online							18.135	24.548	22.891
Science AAAS							6.090	5.958	7.034
ScienceDirect		78.872	114.553	194.160	239.145	263.529	296.810	328.473	393.438
SIAM Journals Online						963	698	493	399
SPORTDiscus with Fulltext									*2.272
SpringerLink		11.334	7.883	11.093	6.754	31.973	29.956	40.051	46.120
Taylor & Francis					12.799	29.003	37.361	7.270	43.376
Wiley InterScience				28.357	30.674	29.939	33.785	33.689	49.663
Toplam	64.501	194.537	256.796	433.472	626.419	772.581	977.283	1.058.567	1.156.614

* "EDP Sciences" 2008 Kullanım istatistiği son altı ayı, "SPORTDiscus with Fulltext" son on ayı içermektedir. Blackwell Synergy Temmuz'da Wiley ile birleşmiştir.

Tablo 24: Bibliyografik Veritabanları (Tarama Sayıları)

1	Veritabanı	2002	2003	2004	2005	2006	2007	2008
	AMS-MathSciNet	56.102	60.823	60.266	59.581	63.424	58.020	75.896
	SciFinder Scholar		5.065	8.850	10.307	12.134	10.138	*30.218
	EconLit with Full Text		9.466	8.237	9.547	13.130	22.905	*14.808
	Compendex	9.622	8.634	8.724		5.133	2.230	1.738
	ERIC			8.836	26.747	38.043	49.405	83.485
	GeoRef							16.435
	ISI Web of Knowledge	42.449	143.601	127.527	126.340	151.751	175.915	193.065
	Philosopher's Index			2.787	2.141	2.218	11.742	41.449
	PsycINFO			19.033	15.457	26.363	19.119	14.554
	SocINDEX with Full Text						36.148	*4.207
	SCOPUS					17.477	17.536	19.013
	SPORTDiscus			2.001				
	Toplam	3	9	1	0	6	2	8
		108.17	227.58	246.15	250.12	312.19	385.62	494.86

*“SciFinder Scholar” 2008 yılı öncesi istatistiklerde “successful” verisi dikkate alınırken 2008 yılında “activity” verisi alınmaya başlanmıştır.

**“EconLit with Full Text” Mayıs 2008’de tam metin versiyonuna geçilmiştir. Kullanım istatistiği 2008 ilk dört ayı içermektedir.

***“SocINDEX with Full Text” Temmuz 2008’de tam metin versiyonuna geçilmiştir. Kullanım istatistiği 2008 ilk altı ayı içermektedir.

Tablo 25: Tam Metin Referans Veritabanları

Veritabanı	2003	2004	2005	2006	2007	2008
Accounting & Tax with Standards						388
Testing & Education Reference Center			1.045	517	441	254
ASTM Digital Library						1.462
CHEMnetBASE		1.499	241	272		
CIAO: Columbia International Affairs Online						3.433
CQPress Electronic Library						116
Dissertations and Theses	20.755	10.099	14.774	13.619	16.926	17.120
EconLit with Full Text						*1.249
Encyclopedia Britannica Online				8.523	4.475	8.175
ENGnetBASE		1.912	17.972	50.697	339	
ProQuest Entrepreneurship						387
Factiva					3.230	15.402
Oxford Art Online		1.377	745	628	505	455
GMID-Global Markets Information Database						2.189
ISI Emerging Markets			24.121	1.721	3.338	4.665
ISO						*1.768
Kirk-Othmer Encyclopedia of Chemical Technology	7.038	2.601	2.817	1.975	1.157	398
Oxford Reference Online		5.044	816	4.826	1.172	3.395
Oxford English Dictionary		7.250	7.929	9.139	10.817	24.773
OxResearch						105
The New Palgrave Dictionary of Economics						*2.190
Snapshots Series						16
SourceOECD						992
Toplam	27.793	29.782	70.460	91.917	42.400	88.932

* "Econlit with fulltext" 2008 Mayıs ayında tam metin versiyonuna geçilmiştir. Kullanım istatistiği son sekiz ayı içermektedir.

* "ISO" 2008 Kullanım istatistiği son beş ayı kapsamaktadır.

* "The New Palgrave Dictionary of Economics" 2008 Kullanım istatistiği son altı ayı içermektedir.

Tablo 26: Tam Metin Kitap Veritabanları (Tam Metin İndirim Sayıları)

Veritabanı	2003	2004	2005	2006	2007	2008
Ebrary		7.419	15.156	22.805	15.961	9.065
Ebrary E-Reference						2.657
Ebrary Online Sheet Music Collection						1.376
Elsevier E-Books						30.919
SpringerLink Lecture Notes in Mathematics*				404		
SpringerLink Lecture Notes in Computer Sciences*				2.886		
Safari Books Online	24.274			18.591	19.291	32.800
SpringerLink E-Books*					9.776	28.256
Toplam	24.274	7.419	15.156	44.686	45.028	105.073

*"SpringerLink E-Books" kullanım miktarı ODTÜ'nün abone olduğu Matematik ve İstatistik konulu kitaplar yanında diğer deneme amaçlı kullanılmış kitap paketleridir.

**"SpringerLink Lecture Notes" serilerine ait kitaplar 2008 yılında sağlanmamıştır.

Tablo 27: İstatistik Veritabanları

Veritabanı	2003	2004	2005	2006	2007	2008
DSI Data Service & Information					4.560	8.349
IMF (DOT & BOT)						458
UN Comtrade Database						1.726
Toplam					4.560	10.533

Tablo 28: Gazete Veritabanları

Veritabanı	2003	2004	2005	2006	2007	2008
Library PressDisplay					4.560	8.912

Tablo 29: Çok Formath Veritabanları (E-Kitap+E-Dergi+E-Referans Kaynakları)

Veritabanı	2003	2004	2005	2006	2007	2008
International Security & Counter-Terrorism Reference Center (ISCTRC)						*502
Education Research Complete						5.802
MIT CogNET						1.087
SocINDEX with Fulltext					5.030	*3.747
Toplam					5.030	15.345

* "ISCTRC" 2008 Kullanım istatistiği son dört ayı içermektedir.

** "SocINDEX with Fulltext" Temmuz 2008 de tam metin versiyonuna geçilmiştir. Kullanım istatistiği son altı ayı içermektedir.

D- İnsan Kaynakları

a) Akademik Personel

Yükseköğretim Kurulu Başkanlığının 12.4.1999 tarih ve 8079 sayılı yazısı uyarınca, 78 sayılı Kanun Hükmünde Kararname çerçevesinde birimlere tahsis edilen kadrolardan boş bulunanların 16.7.1999 tarihi itibarıyla; Rektörlük bünyesine çekilmiş olması ve atama yapıldıkça kadroların ilgili birimlere aktarılması sonucu kadroların verimli olarak kullanımı sağlanmış olup, 190 sayılı Kanun Hükmünde Kararname uyarınca önceki yıllarda yapılan;

Kadro ihdası,

Saklı kadroların serbest bırakılması,

Serbest ve dolu kadrolarda derece değişikliği,

Serbest ve boş kadrolarda unvan ve/veya derece değişikliği, isteminde bulunulmasına gerek kalmamıştır.

Serbest kadrolara açıktan atama izni alınması: İhtiyaç duyulan öğretim üyesi kadrolarına Yükseköğretim Kurulu Başkanlığı'ndan gerekli izinler alınmış olup, Bütçe Kanunu uyarınca profesör, doçent ve yardımcı doçent unvanları dışında kalan 2007 yılında emeklilik, ölüm, istifa veya nakil yoluyla ayrılan öğretim elemanı sayısının %50 kadar (Öğretim Gör., Okutman, Uzman, Eğitim Öğretim Plancısı, Çevirici olmak üzere toplam (63), Araştırma Görevlisi kadroları için 2007 yılında ayrılan sayısı kadar (198) toplam 261 açıktan atama ve naklen atama yapmak üzere atama izni alınmıştır.

Tablo 30: Akademik kadro ve mevcutlara ilişkin bilgiler (31/12/2008 itibarıyla)

Kadro Unvan	Toplam Kadro	Saklı Kadro	Serbest Kadro	Dolu Kadro	Doluluk Oranı %
Profesör	489		489	381	78
Doçent	287		287	117	41
Y.Doçent	339	22	317	251	79
Öğrt. Gör.	324		324	224	69
Okutman	139		139	111	80
Araş. Gör.	1.282	176	1.106	647	58
Uzman	141		141	57	40
Eğitim Öğretim Pl.	2		2		
Çevirici	2		2	1	
Toplam	3.005	198	2.807	1.789	64

**Tablo 31: Görev Unvanlarına Göre Bölümlerin Akademik Personel Sayıları
(31/12/2008 Tarihi İtibarıyla)**

BÖLÜMLER	PROF.	DOÇ.	Y.DOÇ.	Ö.GÖR.	OKUT.	A.GÖR.	UZMN.	ÇCRM	TOP.
Mimarlık Bl.	6	10	15	10		10			51
Şehir ve Bölge Planlama Bl.	4	4	7	2		12			29
Endüstri Ürünleri Tasarımı Bl.		1	5	5		8			19
	10	15	27	17		30			99
Biyoloji Bl.	16	3	3	1		18	1		42
Kimya Bl.	32	1	4			38	2		77
Tarih Bl.	2	2	4		1	1			10
Matematik Bl.	17	1	7	4		24			53
Felsefe Bl.	2	4	3	1		8			18
Fizik Bl.	35	8	6	4		31	2		86
Psikoloji Bl.	9	2	1	3		7			22
Sosyoloji Bl.	8	5	4	4		6			27
İstatistik Bl.	3		2	5		6			16
	124	26	34	22	1	139	5		351
Siyaset ve Kamu Yönetimi Bl.	4	1	11	1		15			32
İktisat Bl.	10	4	10	1		15			40
Uluslararası İlişkiler Bl.	8	1	8	2		12			31
İşletme Bl.	4	5	5	2		11			27
Maliye Bl.									
Çalışma Ekonomisi ve End. İliş. Bl.	1								1
Ekonometri Bl.									
	27	11	34	6		53			131
Bilgisayar ve Öğr. Tekn. Eğt. Bl.	1	2	1	3	1	8	1		17
Eğitim Bilimleri Bl.	5	1	6	3		4			19
İlköğretim Bölümü	1	2	5	2		13			23
Yabancı Diller Eğitimi Bl.	5	3	7	6		10			31
Beden Eğitimi ve Spor Bl.	1	1	2		1	4			9
Ortaöğr. Fen ve Mat. Alan. Eğt. Bl.	2		6	4		7			19
	15	9	27	18	2	46	1		118
Havacılık ve Uzay Mühendisliği Bl.	7	3	2	3	1	7			23
İnşaat Mühendisliği Bl.	19	17	16	10		38			100
Jeoloji Mühendisliği Bl.	13	4	2	1		12	1		33
Kimya Mühendisliği Bl.	19	1	4	2		16	2		44
Elektrik ve Elektronik Mühendisliği Bl.	36	7	14	2		30			89
Çevre Mühendisliği Bölümü	8		2	1		8			19
Mühendislik Bilimleri Bl.	6	3	7			6			22

Gıda Mühendisliği Bl.	10	3	1	2		8			24
Endüstri Mühendisliği Bl.	8	3	5	4		9			29
Makina Mühendisliği Bl.	30	1	13	5		40	2		91
Metalurji ve Malzeme Müh. Bl.	17		2	1		18	2		40
Maden Mühendisliği Bl.	7	3		1		11			22
Petrol ve Doğal Gaz Mühendisliği Bl.	6		1			7	1		15
Bilgisayar Mühendisliği Bl.	11	5	5	7		20	1		49
	197	50	74	39	1	230	9		600
Sosyal Bilimler Enstitüsü						7			7
Fen Bilimleri Enstitüsü				1		7			8
Deniz Bilimleri Enstitüsü	5	4	1			2			12
Enformatik Enstitüsü	2	2	6	2	1	28	1		42
Uygulamalı Matematik Enstitüsü			3	1		9			13
	7	6	10	4	1	53			82
Temel İngilizce Bl.				118	60	1	1		180
Modern Diller Bl.				37	39	1			77
				155	99	2	1		257
Meslek Yüksek Okulu	1			5		1			7
Rektörlük		2	2	2	7	90	40	1	144
GENEL TOPLAM	381	119	208	268	111	644	57	1	1.789

Tablo 32: Fakülteler İtibarı İle Öğretim Üyesi-Araştırma Görevlisi Oranları (Görev Unvanları ve görev yerlerine göre)

Fakülteler	Araş.Gör.	Öğretim Üyesi	Öğr.Gör. ve Okutman	Araş.Gör. Öğrt.Üyesi	Öğrenci (Öğr.Üy.+Öğr.Gör.+Ok.)
Fen Ed. Fak.	139	184	23	0,76	10,07
Mimarlık Fak.	30	52	17	0,58	9,58
Müh. Fak.	231	321	40	0,72	16,06
İk.İd.Bil.Fak.	53	72	6	0,74	23,04
Eğitim Fak.	46	51	20	0,90	22,35
Toplam	499	680	106	0,73	15,18
Deniz Bil.Ens.	2	10		0,20	-
Enfor. Enst.	28	10	3	2,80	-
Uyg.M.Enst.	9	3	1	3,00	-
Meslek Y.O.	1	1	5	1,00	-
Diğer *	105	4	264	26,25	-
GENEL TOPLAM	644	708	379	0,91	-

* Fen Bilimleri + Sosyal Bilimler Enstitüleri ile Meslek Yüksek Okulu kadrolarında olup, hizmet amaçlı olarak Rektörlüğe bağlı birimlerde görev yapan öğretim elemanı sayılarıdır.

Üniversitemizde 2008 yılı içinde değişik unvanlara yükseltilen ve dışarıdan ataması yapılan akademik personel sayısı 211'dir.

Tablo 33: 31 Aralık 2007 - 31 Aralık 2008 Tarihleri Arasında Unvana Yükseltilen Ve Yeni Atanan Öğretim Elemanı Sayıları

	Unvana Yükselen	Dışarıdan Yeni Atanan	Toplam
PROFESÖR	16		16
DOÇENT	10		10
Y.DOÇENT	10		10
ÖĞRT. GÖR.	7	12	19
OKUTMAN		13	13
ARAŞ.GÖR		142	142
UZMAN		1	1
TOPLAM	43	168	211

Tablo 34: 31/12/2008 İtibariyle Öğretim Üyelerinin* Fakülte ve Cinsiyete Göre Sayıları

Birim	K	E	TOPLAM
Fen-Edebiyat Fakültesi	69	115	184
Mimarlık Fakültesi	33	19	52
Mühendislik Fakültesi	78	243	321
İktisadi ve İdari Bilimler Fakültesi	32	40	72
Eğitim Fakültesi	31	20	51
Deniz Bilimleri Enstitüsü	2	8	10
Enformatik Enstitüsü	6	4	10
Meslek Yüksek Okulu	1		1
Uygulamalı Matematik Enstitüsü	0	3	3
Rektörlük ve Bağlı Birimler	2	2	4
TOPLAM	254	454	708

*Profesör, Doçent, Y.Doçent

2007-2008 öğretim yılı I. döneminde, Öğretim Elemanlarımızdan 19'u ODTÜ dışında farklı kurumlarda görevlendirilmişlerdir. Burslu olarak ise toplam 3 Araştırma Görevlisi yurtdışına gönderilmiştir.

Tablo 35: 2007-2008 Ders Yılı I. Döneminde Ders Vermek Üzere Diğer Üniversitelerde Görevlendirilen Üniversitemiz Öğretim Elemanları

Bölümü	Prof.	Doç.	Y.Doç.	Öğrt.Gör.	Toplam
Matematik Bl.	1				1
Fizik Bl.	1	1			2
Psikoloji Bl.		1			1
Sosyoloji Bl.	1				1
Tarih Bl.			1		1
End. Ürn. Tas. Bl.		1			1
Mimarlık Bl.		1			1
Makine Müh. Bl.	1				1
İnşaat Müh. Bl.			1		1
Siyaset Bilimi ve Kamu Yön.		1	2		3
Çalışma Eko. End. İliş.Bl.	1				1
İşletme Bl.	1		1		2
Ortaöğr. Fen ve Mat. Alan. Eğt. Bl.		1	1		2
Yabancı Diller Eğitimi Bl.				1	1
Meslek Yüksekokulu					
Toplam	6	6	6	1	19

Tablo 36: Burslu Olarak Yurt Dışına Gönderilen Araştırma Görevlilerinin Dökümü

G İ D E N							Göreve dönen	Geri dönmeyen (İlişkisi kesilen, başarısız, vefat)	Burslu izni devam eden	Ücretli/ Ücretsiz izni devam eden	Toplam
Bölüm	2004	2005	2006	2007	2008	Toplam					
Mimarlık Bl.				1		15	11	2	1	1	15
Şehir.Böl.Plan.Bl.				3		10	6	1	3		10
End.Ürün.Tas. Bl.					1	8	6	1	1		8
	0	0	0	4	1	33	23	4	5	1	33
Biyoloji Bl.						4	3	1			4
Kimya Bl.				1		2	1		1		2
Tarih Bl.						3	1	2			3
Matematik Bl.						3	1	2			3
Fizik Bl.						3	2	1			3
Psikoloji Bl.			1		1	5	3		2		5
Sosyoloji Bl.			1			5	2	2	1		5
İstatistik Bl.	1					7	5	2			7
	1	0	2	1	1	32	18	10	4	0	32
Siy.Bil.Kam.Yön.		3		1	1	16	8		4	4	16
İktisat Bl.	2	3				13	4	1	3	5	13
Uluslararası İliş.	1	2				13	8		2	3	13
İşletme Bl.	2					10	5	4		1	10
Maliye Bl.						2	2				2
Çalış.Ekono. Bl.						1	1				1
	5	8	0	1	1	55	28	5	9	13	55
						3	2	1			3

İlköğretim Bl.												
Fen Bil. Eğitimi						3	3					3
Eğitim Bilimleri						1	1					1
Bil.ve Öğ.Tek.Bl.		1				3	1		1	1		3
Yab.Dil.Eğitimi						5	3	1			1	5
Beden Eğitimi Bl.						2	2					2
	0	1	0	0	0	17	12	2	1	2	2	17
İnşaat Müh. Bl.	2					11	7	2			2	11
Jeoloji Müh. Bl.						3	3					3
Kimya Müh.						1	1					
Elek.Elekt.Müh.	1					8	4	2			2	8
Gıda Müh. Bl.			1			5	3	1	1			5
Endüstri Müh. Bl.						4	3	1				4
Metalurji Müh.						1	1					1
Maden Müh. Bl.						1	1					1
Bilgisayar Müh.						4	3	1				4
	3	0	1	0	0	38	26	7	1	4	4	38
Sosyal Bil. Enst.						5	2	1			2	5
Fen Bil. Enst.						1		1				1
Enformatik Enst.						2	1	1				2
Uygulamalı Mate.	1					1					1	1
Deniz Bil. Enst.						1	1					1
	1	0	0	0	0	10	4	3		3	3	10
TOPLAM	10	9	3	6	3	185	111	31	20	23	23	185

Yabancı uyruklu sözleşmeli öğretim elemanları; Üniversitemizin çeşitli birimlerinde çalıştırılmak üzere uzatım veya yeni görevlendirme şeklinde toplam **51** yabancı uyruklu öğretim elemanı için izin talebinde bulunulmuş, bunlar 2008 yılında görev almıştır. 31.12.2008 tarihi itibari ile görev başında **51** Yabancı uyruklu öğretim elemanı bulunmaktadır.

Tablo 37: 31/12/2008 itibariyle Yabancı Uyruklu Öğretim Elemanı Sayısı

Birim	Profesör	Doçent	Y.Doçent	Diğer	Toplam
Fen Ed. Fak.	8 (009)	2 (002)	9 (009)	1 (001)	20 (021)
Mimarlık Fak.		2	(004)	1 (001)	3 (005)
Müh. Fak.	1 (002)		2 (002)		3 (004)
İk.İd.Bil.Fak.			2 (002)	1 (001)	3 (003)
Eğitim Fak.	1 (003)			2 (001)	3 (004)
Dz.Bil. Enst.					
Uyg.M.Enst.	2 (002)				2 (002)
Sosyal Bil.Ens			2 (002)	1 (001)	3 (003)
Enfor. Enst.			1 (001)		1 (001)
YDYO				12 (016)	12 (016)
Rektörlük				1 (001)	1 (001)
Toplam	12 (016)	4 (002)	16 (020)	19 (022)	51 (060)

Parantez dışındaki rakamlar 31/12/2008 tarihinde görevli olan yabancı uyruklu öğretim elemanı sayılarıdır. Parantez içindeki rakamlar ise 2007 yılı içinde görev yapan yabancı uyruklu öğretim elemanı sayılarıdır.

Tablo 38: 31/12/2008 itibariyle ÖYP ve 35 md ODTÜ Çalışan Sayısı

GÖREV BÖLÜM	MD_35	ÖYP	TOPLAM
Deniz Bilimleri Enstitüsü Müdürlüğü			
Enformatik Enstitüsü Müdürlüğü	1	11	12
Eğitim Fakültesi	36	123	159
Fen Bilimleri Enstitüsü Müdürlüğü	3	37	40
Fen Edebiyat Fakültesi	20	149	169
Mimarlık Fakültesi	11	39	50
Mühendislik Fakültesi	23	146	169
Sosyal Bilimler Enstitüsü Müdürlüğü	1	25	26
Uygulamalı Matematik Enstitüsü Müdürlüğü	1	8	9
İktisadi ve İdari Bilimler Fakültesi	14	38	52
GENEL TOPLAM	110	576	686

2008-2009 ders yılında 2547 sayılı Kanunun 40/b maddesine göre diğer üniversitelerde tam zamanlı olarak görevlendirilen öğretim elemanı bulunmamaktadır.

Tablo 39: Birimler İtibarı İle Serbest Kadroların Dolu-Boş Durumu
DOLU KADROLAR

FAK./ENS./Y.O.	PROF.	DOÇ.	Y.DOÇ.	ÖĞR.GÖR.	OKUT.	ARAŞ.GÖR.	UZMAN	ÇEVİ.	EĞT.Ö.PL.	TOPLAM
FEN EDEBİYAT	124	25	41	16		138	5			349
MİMARLIK	10	15	29	13		31	1			99
MÜHENDİSLİK	197	47	99	16		231	10			600
İK.İD.BİL.F.	27	12	35	4		53				131
EĞİTİM	15	11	33	10		45	1			115
SOSYAL BİL. E.						14				14
FEN BİL. E.			1	1		10				12
DENİZ BİL. E.	6	4	1			2				13
UYG.MAT.EN.			3	1		9				13
ENFORMATİK E.	2	2	6	2		31	1			44
YABANCI DİL.				156		1	1			158
MESLEK Y.O.		1	3	5		81				90
REKTÖRLÜK					111		38	1		150
TOPLAM	381	117	251	224	111	647	57	1		1.789

BOŞ KADROLAR

O.D.T.Ü.	PROF.	DOÇ.	Y.DOÇ.	ÖĞR.GÖR.	OKUT.	ARAŞ.GÖR.	UZMAN	ÇEVİ.	EĞT.Ö.PL.	TOPLAM
REKTÖRLÜK	108	170	68	100	28	459	84	1	2	1.020

NOT: Fen Bilimleri ve Sosyal Bilimler Enstitüleri ile Meslek Yüksek Okulu ve Rektörlük kadrolarında bulunan öğretim elemanları, görev yaptıkları birimlerin dolu sayısına eklenmiştir.

2008 yılında ayrılan Öğretim Elemanı sayıları ise aşağıda verilmiştir.

Tablo 40: 31 Aralık 2007 - 31 Aralık 2008 Tarihleri Arasında Ayrılan Öğretim Elemanı Sayıları

	Görevden Çekilen	Görev Süresi Biten	İstifa	Statü Değişikliği (idari kd. Atama)	Emekli	Naklen Ayrılan	Toplam
PROFESÖR					9	1	10
DOÇENT							
Y.DOÇENT			2		4	2	8
ÖĞRT. GÖR.			7		9	1	17
OKUTMAN			2	1		1	4
ARAŞ.GÖR		55	113	9	2	17	196
UZMAN			3		3		6
ÇEVİRİCİ							
TOPLAM		55	127	10	27	22	241

b) İdari Personel

Üniversitemizde Özel Bütçe kapsamında 1219 dolu 992 boş ve Döner Sermaye'ye ait 4 dolu 10 boş kadro olmak üzere toplam 2225 memur kadrosu mevcuttur.

Üniversitemize memur kadrolarına açıktan atanmalarda kullanılmak üzere 2007 yılında toplam 109 kadroya atama izni verilmiş nakil ve açıktan atamalar ile 87 personel göreve başlatılmıştır. 2007 yılında doldurulmayıp 2008 de açıktan ve nakil atamaları için 22 adet kadro kalmıştır. 2008 yılı Merkezi Yönetim Bütçe Kanunu uyarınca 2007 yılında emeklilik, ölüm, istifa ve nakil sonucu ayrılan personel sayısının %50'si olan 61 adet kadro olmak üzere toplam 83 adet kadroya açıktan atama ve naklen atamalarda kullanılmak üzere izin verilmiştir.

2008 KPSS sonuçlarına göre 6 Bilgisayar İşletmeni, 2 Teknisyen ataması yapılmıştır. Ayrıca 15 adet çeşitli unvanlardaki kadro Üniversitemiz tarafından ilan edilmek üzere bildirilmiş ve ÖSYM tarafından yapılan yerleştirme sonucunda ilan edilen kadrolara, 2009 yılında atamaları yapılacak olan 10 adet önlisans mezunu Bilgisayar İşletmeni, 5 adet Lisans mezunu Bilgisayar İşletmeni olmak üzere toplam 15 kişinin bildirilmiş yerleştirme sonuçlarını açıklanması 2009 yılında mümkün olabilmektedir.

Ayrıca Üniversitemize 2008 yılında Uzman Çavuşluktan kendi istekleri ile istifa edenlerden Üniversitemize başvuru yapanlar arasından yapılan mülakatla 8 Memur, 4 Ambar Memuru, 8 Şoför, 7 Teknisyen, 2 Teknisyen Yardımcısı, 8 Bekçi olmak üzere toplam 37 personel göreve başlamıştır.

4046 sayılı Özelleştirme Yasasının 22. maddesi doğrultusunda özelleştirme kanalıyla gelen 4 personel (3 Şef Özelleştirme, 1 Teknisyen) 2008 yılı içerisinde görevine başlamıştır.

Üniversitemizde 657 sayılı Devlet Memurları Kanununun 4/B Maddesi uyarınca mevcut olan 68 adet sözleşmeli personel pozisyon vizesi 2008 yılı Merkezi Yönetim Bütçe Kanununun 23. maddesi uyarınca 2008 yılı için de geçerli kabul edilmiştir ve bu pozisyonlarda halen 54 kişi çalışmaktadır.

Üniversitemizde Devlet Planlama Teşkilatının Teknolojik Araştırma Sektöründe yer alan on adet “İleri Araştırma Projesinde”, giderleri proje gelirlerinden karşılanmak ve 657 sayılı Devlet Memurları Kanununun 4/B Maddesi uyarınca çalıştırılmak üzere 79 adet sözleşmeli personel pozisyonu vize edilmiş ve 20 adedi kullanılmıştır.

Üniversitemizde ücretleri Hazine Yardımı ve Özgelirden karşılanmak üzere 57 kişi geçici iş pozisyonunda çalışmaktadır. Ayrıca ücretleri Döner Sermaye gelirlerinden karşılanmak üzere 9 kişi 657 sayılı Devlet Memurları Kanununun 4/B Maddesi uyarınca sözleşmeli personel pozisyonunda, 34 kişi ise geçici iş pozisyonunda çalışmaktadır.

Üniversitemizde 4857 sayılı İş Kanununa tabi 297 adet sürekli işçi, 8 adet gemici işçi kadrosu mevcuttur ve toplam 305 kişi çalışmaktadır. Bunun yanı sıra Üniversitemizde ücretleri Döner Sermaye gelirlerinden karşılanmak üzere 22 adet sürekli işçi çalışmaktadır.

Tablo 41: 657 Sayılı Devlet Memurları Kanunu'na Tabi Personel Kadroları

Kadro unvanı	Ankara Yerleşkesi		Deniz Bilimleri Enst.		Üniversite Geneli	
	Kadro sayısı	Dolusu	Kadro sayısı	Dolusu	Kadro sayısı	Dolusu
Genel Sekreter	1		0		1	
Genel Sekreter Yardımcısı	1	1	0		1	1
Yapı İşl.ve Teknik D.Bşk.	1		0		1	
Personel Dairesi Bşk.	1	1	0		1	1
Öğrenci İşleri D. Bşk.	1	1	0		1	1
Sağlık Kül.ve Spor D.Bşk.	1	1	0		1	1
Kütüphane ve Doküm.D.Bşk.	1		0		1	
Bilgi İşlem D. Bşk.	1	1	0		1	1
İdari ve Mali İşler D.Bşk.	1	1	0		1	1
Strateji Geliştirme Dai.Bşk.	1	1	0		1	1
Hukuk Müşaviri	1		0		1	
Fakülte Sekreteri	5	4	0		5	4
Programcı	26	15	0		26	15
Yükseköğretim Sekreteri	2	2	0		2	2
Şube Müdürü	31	29	0		31	29
Kütüphaneci	23	15	1		24	15
Enstitü Sekreteri	4	2	1	0	5	2
Ayniyat Saymanı	2	1	1		3	1
Sivil Savunma Uzmanı	1	1	0		1	1
Savunma Uzmanı	1		0		1	
Bilgisayar İşletmeni	297	247	4	2	301	249
Şef	128	73	2		130	73
Antrenör	5	1	0		5	1
Memur	80	73	3	1	83	74

Santral Memuru	5	0	1		6	0
Veznedar	24	6	1		25	6
Ambar Memuru	44	25	2	2	46	27
Daktilograf	1	0	0		1	0
Şoför	103	65	7	2	110	67
Gemi Adamı	0		7		7	
Fon Saymanı	1		0		1	
Yurt Müdürü	13	13	0		13	13
Çocuk Eğitimcisi	9	3	0		9	3
Araştırmacı Özelleştirme	47	10	0		47	10
Şef Özelleştirme	25	7	0		25	7
Mali Hizmetler Uzmanı	8	5	0		8	5
Mali Hizmetler Uzman Yrd.	4		0		4	
İç Denetçi	5	2	0		5	2
Mühendis	32	29	3	1	35	30
Mimar	13	4	0		13	4
Tekniker	35	32	2	1	37	33
Kaptan	0		1		1	
Teknisyen	386	246	10	2	396	248
Kimyager	6	3	2	1	8	4
Tabip	34	21	0		34	21
Diş Tabibi	9	4	0		9	4
Psikolog	11	8	0		11	8
Sosyal Çalışmacı	6	1	0		6	1
Fizyoterapist	5	3	0		5	3
Hemşire	24	15	1		25	15
Eczacı	1		0		1	
Diyetisyen	3		0		3	
Biyolog	2	2	0		2	2
Sağlık Teknisyeni	9	3	1		10	3
Sağlık Memuru	9	6	0		9	6
Çocuk Gelişimcisi	4		0		4	
Öğretmen	13	10	0		13	10
Avukat	9	4	0		9	4

Teknisyen Yardımcısı	147	35	7	1	154	36
Hizmetli	219	47	9	2	228	49
Aşçı	58	26	0		58	26
Bekçi	183	90	22	9	205	99
Toplam	2123	1195	88	24	2211	1219

Tablo 42: ODTÜ İdari Personel Sayıları (31/12/2008 İtibariyle)

Statü	Sayı
Devlet Memuru	1219
DÖS Devlet Memuru	4
Gemi Personeli	8
Geçici İşçi	57
Sürekli İşçi	297
Sözleşmeli Personel	54
TOPLAM	1.639

Tablo 43: 31/12/2008 İtibariyle İdari Personelin* Fakülte ve Cinsiyete Göre Sayıları

Fakülte/ Birim	K	E	TOPLAM
Fen-Edebiyat Fakültesi	30	36	66
Mimarlık Fakültesi	11	18	29
Mühendislik Fakültesi	52	106	158
İktisadi ve İdari Bilimler Fakültesi	20	7	27
Eğitim Fakültesi	12	7	19
Sosyal Bilimler Enstitüsü	3	3	6
Fen Bilimleri Enstitüsü	5	2	7
Deniz Bilimleri Enstitüsü	3	40	43
Enformatik Enstitüsü	3	3	6
Yabancı Diller Yüksek Okulu	4	10	14
Meslek Yüksek Okulu	1	2	3
Uygulamalı Matematik Enstitüsü	2	2	4
Rektörlük ve Bağlı Birimler	72	214	286
Personel Dairesi Başkanlığı	26	20	46
Yapı İşleri ve Teknik Dairesi Başkanlığı	17	341	358
İdari ve Mali İşler Daire Başkanlığı	15	25	40
Öğrenci İşleri Daire Başkanlığı	33	5	38
Sağlık Kültür ve Spor Daire Başkanlığı	137	233	370
Bilgi İşlem Daire Başkanlığı	36	40	76
Kütüphane ve Dokümantasyon Daire Başkanlığı	17	19	36
Strateji Geliştirme Daire Başkanlığı	24	16	40
GENEL TOPLAM	523	1149	1672

* Devlet Memuru, DÖS Devlet Memuru, Geçici İşçi , Sürekli İşçi, Gemici, Sözleşmeli Personel, DÖS Sözleşmeli Personel, DÖS Geçici İşçi (Proje Personeli dahil değildir), DÖS Sürekli İşçi

Bu faaliyet döneminde 111 personel görevden ayrılmıştır. Son yıllarda görevden ayrılan personel sayısı ve ayrılış nedenleri aşağıda verilmiştir.

Tablo 44: 2008 yılında ODTÜ'den Ayrılan Personel Sayıları ve Görevden Ayrılış Nedenleri

Görevden Ayrılış Nedeni	2002-2003	2003-2004	2004-2005	2005-2006	2006-2007	2007-2008	TOPLAM
İstifa eden	2	4	4	15	37	13	80
Görevden çekilmiş sayılan	1	0	0	0	0		1
Kamu görevinden çıkarılan	0	0	0	1	1		2
Vefat eden	4	1	2	0	1	1	10
Emekli olan	106	102	91	109	112	82	661
Naklen ayrılan	13	13	24	23	18	9	124
Süre Bitimi				4	21	6	31
Diğer nedenler					2		2
Genel Toplam	126	120	121	152	192	111	911

II- PERFORMANS BİLGİLERİ

A- Temel Politika ve Öncelikler

50 yıldır temel eğitim alanında nitelikli bir yapılanmayla hizmet veren üniversitemiz lisans eğitimi alanında etkinliğini kanıtlamıştır. Hızla gelişen teknolojik ilerlemeler ve sektörler arasındaki entegrasyon ihtiyacının hissedilir bir şekilde artması, üniversitemizde verilen mevcut programların genişletilmesi ve uzmanlaşmayı destekleyecek şekilde değişim ihtiyacını doğurmuştur. Bu nedenle üniversitemiz ağırlıklı olarak lisansüstü eğitim programlarına öncelik vermektedir. Bu amaçla YÖK tarafından geliştirilen 35. maddeye destek vermiş ve ÖYP programını hayata geçirmiştir. Bu programlar neticesinde alanlarında uzmanlaşmış ve diğer sektörlerle bilim ve teknoloji alanında işbirliği sağlayacak öğretim üyeleri ve araştırmacılar yetiştirmeyi hedeflemiştir.

Lisansüstü eğitimin yanı sıra, Üniversitemizin ikinci önceliği uluslararasılaşmak ve bu düzeyde araştırma üniversitesi olmaktır. Bu bağlamda, mühendislik, temel ve sosyal bilimler alanlarında yürütülen uluslararası araştırma projelerinin artırılması; Kuzey Kıbrıs Kampusu; SUNY ve değişim programları ile lisans-lisansüstü derece veren programların ve yabancı öğrenci sayısının çoğaltılması amaçlanmaktadır. Yabancı öğretim üyelerinin üniversitemize gelmesi de desteklenerek ODTÜ'nün uluslararası düzeyde edindiği yer sağlamlaşacaktır.

Üniversitemiz sanayi, kamu ve özel sektörle işbirliği yaparak araştırma kapasitesini artırmayı ve bu sektörleri desteklemeyi hedeflemektedir. Aynı zamanda bu sektörler üniversitemize araştırma ortamı yaratarak uluslararası düzeyde projelerle araştırma ve yayın yapma zemini hazırlamaktadır. Uluslararası projeler ve yayınlar ile Sanayi Bakanlığı destekli SANTEZ Projeleri de bu amaca hizmet etmesi nedeniyle desteklenmektedir. Ayrıca, Üniversitemiz içinde kurulan Teknokent bünyesinde çeşitli sektörlerdeki firmalar vasıtasıyla bu doğrultuda üniversitemize hizmet vermektedir.

Üniversitemiz lisansüstü eğitim ve uluslararası araştırma ile birlikte toplumsal hizmetlere de öncelik vermektedir. Bilim ve toplum merkezi kurarak, toplumda bilimsel farkındalık düzeyini artırmak üzere araştırma yapmayı, toplumun bilimsel ve teknolojik konulara olan ilgisini yükseltmeyi, topluma bilimi sevdirmeyi ve bilimin gündelik yaşamda kullanımını artırmayı, toplumun her katmanında bilimsel yaklaşım ve araştırma, yaratıcılık ve analiz yeteneğini geliştirmeyi özendirmek üzere faaliyetlerde bulunmayı, toplum ve bilim arasındaki bağları güçlendirmeyi, üniversitelerin topluma yönelik faaliyetlerini artırmayı ve bu tür faaliyetleri özendirmeyi amaçlanmaktadır.

ODTÜ, bilim ve toplum arasında "Bilim ve Toplum Merkezi" aracılığıyla kurduğu bağı, eğitim ve toplum arasında da "Kuzey Kıbrıs Kampusu" vasıtasıyla sağlamayı hedeflemektedir. ODTÜ sadece Türkiye'ye değil, aynı zamanda Ortadoğu, Balkanlar ve Avrasya Bölgesi'ne de hizmet vermek amacıyla kurulmuştur. Bu hedef ışığında kurulan ODTÜ Kuzey Kıbrıs Kampusu, uluslararası düzeyde örnek bir yükseköğretim kurumu olmayı ve Kıbrıs Adası'nın ekonomik, kültürel ve sosyal gelişimine katkı sağlayarak toplumsal alanda da hizmet etmeyi amaçlamaktadır.

B- Amaç ve Hedefler

1. Misyon ve Vizyon

“ODTÜ Misyonu” (öz görevi), Üniversitenin varlık nedenini ve diğer yükseköğretim kurumlarından ayırıcı özelliklerini şu şekilde ifade etmektedir:

Orta Doğu Teknik Üniversitesi, öğretim, araştırma ve toplum hizmetleri etkinliklerini evrensel standartlarda yürüterek, toplumumuzun ve insanlığın sosyal, kültürel, ekonomik, bilimsel ve teknolojik gelişimi için bilgiye ulaşmayı, üretmeyi, bilgiyi uygulamayı, yaymayı ve bu bilgilerle donatılmış bireyler yetiştirmeyi amaç edinmiştir.

ODTÜ Misyonu, “ODTÜ Stratejik Planı 2005 - 2010” çalışmalarında çıkış noktası olarak alınmış ve ODTÜ’nün iç ve dış paydaş beklentisini karşılamak üzere “Üniversite olarak ulaşılmak istenilen konumu” ve “başarıyı” tanımlayacak ODTÜ Vizyon ifadesi geliştirilmiştir.

ODTÜ Senato – Üniversite Yönetim Kurulu Ortak Toplantısı’nda kabul edilen ODTÜ Vizyonu, yedi amaçsal ve üç araçsal boyuttan oluşmaktadır:

ODTÜ’nün paydaşları, ODTÜ’yü,

- *Uluslararası düzeyde tanınan;*
- *Araştırma-ağırlıklı;*
- *Geleceğin liderlerini yetiştiren;*
- *Disiplinler arası sinerji yaratan;*
- *Yenilikçi, yaratıcı;*
- *Toplumsal gelişme sürecinde önderlik rolü üstlenen;*
- *Çalışanlarının memnuniyetini sağlayan*

bir kurum olarak görmek istemektedir.

Bu Vizyona ulaşabilmek için, ODTÜ

- *Yönetim ve kurum geliştirmede başarılı;*
- *Kaynakları zengin;*
- *Paydaşları ile etkili iletişim ve işbirliği altyapısına sahip*

bir üniversite olmalıdır.

“ODTÜ Vizyonu”nu oluşturan her boyutun içeriğini ayrıntılandıran ve ilgili vizyon boyutuna erişebilmek için gerekli performansı tanımlayan “Performans Çerçevesi” geliştirilmiştir. “Vizyon” ile “Performans”ı operasyonel şekilde ilişkilendiren “ODTÜ Vizyon Boyutları – Performans Ölçüm Çerçevesi (Sürüm 1.05)”, her boyut için “Performans Alanı (Area)”/“Performans Göstergesi (Indicator)”/“Performans Ölçüsü (Measure)”/“Performans Alt-Ölçüsü (Sub-measure)” hiyerarşisi içinde farklı ayrıntı düzeylerine inen performans tanım ve ölçümünü getirmiştir:

ODTÜ Vizyonu >

Vizyon Boyutu >

Performans Alanı >

Performans Göstergesi >

Performans Ölçüsü >

Her Vizyon Boyutu’nun kısa tanımı ve ilişkili performans alan/gösterge/ölçüleri “ODTÜ Stratejik Planı 2005 – 2010” Ek 2’de yer almaktadır.

2. İdarenin Amaç ve Hedefleri

Akademik birim çalışmaları ve Stratejik Program Görev Grubu (Alt Komisyon) raporlarını esas alarak, ÜSPK tarafından hazırlanan ve Senato - Üniversite Yönetim Kurulu tarafından kabul edilen 10 Stratejik Program, “ODTÜ Stratejik Planı 2005 -2010”un içeriğini oluşturmaktadır. Bu anlamda Stratejik Plan, diğer başlıklarla etkileşimle birlikte, kendi içlerinde bütünlüğü olan 10 tematik stratejik program (initiative) şeklinde düzenlenmiştir.

“ODTÜ Stratejik Planı 2005 – 2010”un içeriğini oluşturan 10 Stratejik Program ve Amaçlar aşağıda sunulmaktadır.

STRATEJİK PROGRAM 1:

ARAŞTIRMA VE EĞİTİMDE DİSİPLİNLER ARASI SİNERJİ YARATILMASI

Bu Stratejik Program kapsamında, ODTÜ'nün araştırma ve eğitim faaliyetlerinde disiplinler arası etkileşimi artırmaya yönelik öneriler yer almaktadır. İki başlık için de geçerli olacak dört genel strateji izlenecektir:

- Genel Strateji 1:** Üniversite içinde ve dışındaki akademik birimler arasında iletişim ve etkileşimin artırılması için toplantı, bilgilendirme, duyuru (web ortamı), vb. düzenlemelere süreklilik kazandırılması
- Genel Strateji 2:** Akademik performans ölçüm sisteminde değişiklik yapılarak, disiplinlerarası araştırma ve eğitim-öğretim faaliyetleri ile bunların çıktıları için ek puan getirilmesi
- Genel Strateji 3:** Yayın ödülü kurallarında değişiklik yapılarak disiplinlerarası yayınlar için ek destek sağlanması
- Genel Strateji 4:** Üniversite düzeyinde disiplinlerarası araştırma ve eğitim faaliyetlerinin izlenmesi, değerlendirilmesi ve geliştirilmesine yönelik öneriler getirmek üzere "ODTÜ Disiplinlerarası Araştırma ve Eğitim Komisyonu"nun oluşturulması

Disiplinlerarası Araştırma ile İlgili Amaç ve Stratejiler

- AMAÇ 1:** Disiplinlerarası araştırmanın ve disiplinlerarası araştırma birimlerinin desteklenmesi

Disiplinlerarası Eğitim ile İlgili Amaç ve Stratejiler

- AMAÇ 2:** Lisans programlarında disiplinler arası etkileşimin artırılması
- AMAÇ 3:** Disiplinlerarası EABD'lerin nitelik ve nicelik olarak geliştirilmesi için verilen desteğin etkinleştirilmesi
- AMAÇ 4:** Disipliner EABD'ler arasında etkileşimin artırılması

STRATEJİK PROGRAM 2:

ARAŞTIRMA ÜRÜNLERİNİN ARTIRILMASI

- AMAÇ 1:** Seçilen konularda araştırmanın öncelikle desteklenmesi
- AMAÇ 2:** Büyük ölçekli araştırma projelerine idari destek verilmesi ve araştırma merkezlerinin çalışmalarının daha verimli düzeye getirilmesi
- AMAÇ 3:** Bölüm/fakülte düzeyinde araştırma hedef ve politikalarının belirlenmesi için destek mekanizmalarının geliştirilmesi ve araştırma faaliyetlerinin desteklenmesinde aktif katılım sağlanması
- AMAÇ 4:** Enstitülerin araştırma hedef, politika ve destek mekanizmaları geliştirmeleri, tez üretimini ve tez çalışmalarının çıktı/sonuçlara dönüşmesini desteklemeleri
- AMAÇ 5:** Araştırma personeli teminine yönelik arayışların çeşitlenmesi ve araştırma personeli darboğazının aşılması
- AMAÇ 6:** ODTÜ içinde araştırmaya ilişkin yapılanmanın, idari süreçlerin ve birimler arası eşgüdümün iyileştirilmesi
- AMAÇ 7:** Üniversite genel amaçlı araştırma altyapısının yeterli düzeye getirilmesi
- AMAÇ 8:** Araştırma çıktı/sonuçlarının ekonomiye kazandırılması
- AMAÇ 9:** Araştırma faaliyetlerini destekleme ve çıktı/sonuçlarını ödüllendirme uygulamalarının genişletilmesi

STRATEJİK PROGRAM 3:

**YARATICILIĞI DESTEKLEME MEKANİZMALARININ GELİŞTİRİLMESİ
VE YENİLİKÇİLİĞİN ÖZENDİRİLMESİ**

(eğitimde yenilikçilik, yaratıcılık)

AMAÇ 1: ODTÜ'nün yaratıcı ve yenilikçi mezunlar yetiştirme konusundaki önderlik konumunun pekiştirilmesi

AMAÇ 2: ODTÜ araştırma (temel-uygulamalı araştırma ve geliştirme) faaliyetlerinin özgün ürünlere dönüşmesinin desteklenmesi

STRATEJİK PROGRAM 4:
FİNANSAL KAYNAKLARIN GELİŞTİRİLMESİ

(öz kaynaklar, özel bütçe – yatırım)

- AMAÇ 1:** Özel bütçe kaynaklarının artırılması
- AMAÇ 2:** Üniversite Döner Sermaye İşletmesi gelirlerinin artırılması
- AMAÇ 3:** Tezsiz yüksek lisans program gelirlerinin artırılması
- AMAÇ 4:** Döner Sermaye dışı araştırma faaliyet gelirlerinin artırılması ve Üniversite kaynaklarına katkısının izlenmesi
- AMAÇ 5:** ODTÜ Geliştirme Vakfı kaynaklarından Üniversitenin öncelikli projelerine sağlanan desteğin artırılması
- AMAÇ 6:** Üniversitenin topladığı burs ve yardımların artırılması

STRATEJİK PROGRAM 5:

STRATEJİ UYGULAMA SİSTEMİNİN YAPILANDIRILMASI, ÇALIŞANLARIN GELİŞİMİNİN VE KURUMSAL ÖĞRENMENİN DESTEKLENMESİ

- AMAÇ 1:** ODTÜ'de strateji geliştirme ve uygulama çalışmalarının kurumsallaştırılması, sürekli ve etkili kılınması
- AMAÇ 2:** Kurumsal performans verilerinin stratejik tercihlerde, mali ve fiziki kaynak kullanımını kararlarında ve insan kaynakları politikalarında değerlendirme aracı olarak kullanılabilmesi amacıyla Kurumsal Performans Ölçüm ve Değerlendirme sistematüğini geliştirilmesi
- AMAÇ 3:** ODTÜ'de akademik ve idari süreçleri destekleyecek bütünleşik bilgi sisteminin (integrated information system) oluşturulması
- AMAÇ 4:** ODTÜ idari birimlerinin örgüt ve yönetim açısından yeterli duruma getirilmesi
- AMAÇ 5:** ODTÜ idari insan kaynaklarının sağlanması için planlama yapılması
- AMAÇ 6:** Üniversitenin idari personelinin kariyer planlamasının yapılması ve gelecek için yönetici potansiyeli yaratılması
- AMAÇ 7:** İdari personel için, mevcut yasa ve yönetmeliklere ek olarak, etkin bir performans değerlendirmesi, teşvik ve ödül sisteminin uygulanması
- AMAÇ 8:** Tüm akademik birimlerde, öngörülen eğitim, araştırma ve diğer faaliyetler doğrultusunda beş yıllık akademik insan kaynağı planlarının yapılması
- AMAÇ 9:** Lisans ve lisansüstü öğrenci sayıları ve diğer yükler düşünülerek tam zamanlı akademik kadronun nicelik olarak yeterli düzeyde tutulması
- AMAÇ 10:** ODTÜ akademik personelinin yüksek niteliğinin korunması ve artırılması

STRATEJİK PROGRAM 6:

PAYDAŞLAR İLE ETKİLİ İLETİŞİM VE İŞBİRLİĞİ ALTYAPISI

(Ulusal/uluslararası eğitim ve araştırma kurumları ile iletişim ve işbirliği)

AMAÇ 1: Ulusal eğitim ve araştırma kurumları ile iletişim ve işbirliğinin artırılması.

AMAÇ 2: Uluslararası üniversiteler ve araştırma kurumları ile iletişim ve işbirliğinin artırılması

Endüstri ile İletişim ve İşbirliği

AMAÇ 3: Endüstri ile etkili iletişim ve işbirliği için gerekli altyapının oluşturulması

AMAÇ 4: ODTÜ Teknoloji Geliştirme bölgesindeki firmalarla iletişim ve işbirliği

Öğrencilerle İletişim ve İlişkiler

AMAÇ 5: ODTÜ'de öğrenim görmekte olan öğrencilerle iletişim ve ilişkileri artıracak yeni araç ve mekanizmaların geliştirilmesi, mevcutların güçlendirilmesi

Mezunlarla İletişim ve İlişkiler

AMAÇ 6: Mezunlarla işbirliğinin artırılması ve kurumsallaştırılması

Diğer Paydaşlarla İletişim ve İşbirliği

AMAÇ 7: Dış paydaşlarla iletişim ve işbirliğini artırmak

STRATEJİK PROGRAM 7:

TOPLUMSAL HİZMETLERİN GELİŞTİRİLMESİ

(toplumsal öncelikli konularda araştırma ve uygulama, STK faaliyetlerine katılım, toplumu bilgilendirme, topluma açık tesisler)

- AMAÇ 1:** Toplumun öncelikli sorunlarına yönelik araştırma ve uygulama projelerine ODTÜ tarafından maddi destek sağlanması
- AMAÇ 2:** ODTÜ Kuzey Kıbrıs Kampusu'nun bir toplumsal sorumluluk projesi olarak geliştirilmesi
- AMAÇ 3:** ODTÜ Teknokent'in bir toplumsal sorumluluk projesi olarak geliştirilmesi
- AMAÇ 4:** e-Öğrenim teknolojilerinin Türk üniversitelerinin eğitim ve araştırma faaliyetlerinin desteklenmesinde kullanılması
- AMAÇ 5:** ODTÜ araştırma-uygulama merkezlerinin toplumsal sorumluluk faaliyetlerinin desteklenmesi
- AMAÇ 6:** Devlet üniversiteleri ile idari birimler düzeyinde dayanışma ağları oluşturulması

STRATEJİK PROGRAM 8:

ÇALIŞAN MEMNUNİYETİNİN ARTIRILMASI

(İdari ve akademik personelin desteklenmesi; maddi olanaklar, çalışma ortamı)

Maddi Olanaklar

AMAÇ 1: Türkiye'nin en iyi üniversitesi olma konumunu sürdürmek için her kademedeki ODTÜ akademik ve idari personelinin maaşlarının ODTÜ'de istihdamı özendirecek düzeye taşınması

AMAÇ 2: Akademik ve idari personelin ek gelir olanaklarının artırılması

AMAÇ 3: Akademik ve idari personel için emeklilik, sağlık ve sosyal konularda ek olanakların oluşturulması ve varolanların geliştirilmesi

Genel Kampus Ortamı

AMAÇ 4: Kampus genel kullanım alanlarının ulusal ve uluslararası düzeyde örnek olacak biçimde geliştirilmesi

AMAÇ 5: Destek hizmetlerinin üniversite iç paydaşlarının gereksinimlerini karşılayacak niceliksel ve niteliksel yapıya kavuşması

Çalışma Ortamı

AMAÇ 6: Akademik ve idari personelin eğitimi ve gelişimi için kurumun verdiği desteğin artırılması

AMAÇ 7: İdari personelin motivasyonunu artırmaya yönelik ve bağlılığını destekleyen olumlu bir kurumsal iklimin yaratılması

AMAÇ 8: Üniversite çalışanları arasındaki ilişkilerin geliştirilmesi

AMAÇ 9: Çalışma ortamlarının fiziksel açıdan ulusal ve uluslararası standartlara ulaşması

Yönetişim

AMAÇ 10: Üniversitede uygulanan kurallar, kararlar ve sonuçlar hakkında bilgiye erişimin kolaylaştırılması

AMAÇ 11: Üniversitede şeffaf ve çalışanların sorunlarına duyarlı yönetim yapısının geliştirilmesi

AMAÇ 12: İç paydaşların yönetime katkılarının ve katılımlarının artırılması

AMAÇ 13: Akademik ve idari personelin kuruma yönelik tutumunun sürekli olarak ölçme ve değerlendirilmesi

STRATEJİK PROGRAM 9:

ULUSLARARASI TANINIRLIĞIN ARTIRILMASI

(araştırma-mesleki ve eğitim)

Araştırma

- AMAÇ 1:** ODTÜ kaynaklı uluslararası yayınların artırılması
- AMAÇ 2:** Yayın dışı uluslararası araştırma ürünlerinin artırılması
- AMAÇ 3:** UA araştırma fonlarınca desteklenen projelere katılımın artırılması
- AMAÇ 4:** ODTÜ'nün araştırma potansiyeli, faaliyetleri ve ürünleri hakkındaki bilginin UA erişebilirliğinin iyileştirilmesi

Eğitim

- AMAÇ 5:** ODTÜ eğitim programlarının UA öğrencilere açılması
- AMAÇ 6:** UA öğrencilere sağlanan hizmet ve desteklerin iyileştirilmesi
- AMAÇ 7:** ODTÜ Kampusunun uluslararası niteliğinin artırılması
- AMAÇ 8:** ODTÜ öğrencilerinin UA öğrenci değişim programlarına katılımının yaygınlaştırılması
- AMAÇ 9:** Eğitim programlarının UA niteliklere uyumunun sağlanması

UA Nitelikli Akademik Personel

- AMAÇ 10:** Nitelikli UA ODTÜ akademik personeli sayısının artırılması
- AMAÇ 11:** Diğer ülkelerde çalışan ve UA tanınırlığı olan T.C. uyruklu akademisyenlerin ODTÜ'ye çekilmesi

Yönetmel

- AMAÇ 12:** İdari birimlerin UA değerlendirme sürecine girmesi

STRATEJİK PROGRAM 10:

ÖĞRENCİ GELİŞİMİNİN DESTEKLENMESİ

(akademik, sosyal ve kişisel)

Eğitim Programlarına Kabul Edilen Öğrencilerin Niteliği

- AMAÇ 1:** Lisans programları Türk öğrenciler tarafından en çok talep edilen Üniversite konumuna ulaşılması
- AMAÇ 2:** Lisansüstü programlara kabul edilen Türk öğrencilerin kalitesinde ODTÜ'nün önder konumunun pekiştirilmesi
- AMAÇ 3:** ODTÜ lisans ve lisansüstü programlarının uluslararası öğrenciler tarafından öncelikle tercih edilir düzeye getirilmesi

Öğrenci Gelişimi

- AMAÇ 4:** Öğrencilerin akademik gelişimini sağlayacak öğrenme ortamlarının oluşturulması
- AMAÇ 5:** Öğrencilerin kişisel ve sosyal gelişimlerinin desteklenmesi

Mezuniyet Sonrası Destekler

- AMAÇ 6:** Yeni mezunlara lisansüstü eğitim programı ve iş başvurusu yapma, seçeneklerini değerlendirme ve karar verme sürecinde etkin destek sağlanması
- AMAÇ 7:** Mezunların uzun vadeli izlenmesi için mekanizmaların geliştirilmesi

C- Performans Hedef ve Göstergeleri ile Faaliyetler

STRATEJİK AMAÇ 1.

EĞİTİM: ÖĞRENCİ GELİŞİMİNİN DESTEKLENMESİ

STRATEJİK HEDEF 1. Eğitim kalitesinin artırılması ve eğitim faaliyetlerinin sürdürülmesi

Performans Hedefi 1.1. Lisans eğitim kalitesinin artırılması ve eğitim faaliyetlerinin sürdürülmesi

Performans Göstergesi:

- Lisans öğrenci sayısı
- Lisans mezun sayısı

Faaliyet: Mevcut lisans eğitim faaliyetlerinin sürdürülmesi

Performans Hedefi 1.2. Lisansüstü eğitim kalitesinin artırılması ve eğitim faaliyetlerinin sürdürülmesi.

Performans Göstergesi:

- Lisansüstü öğrenci sayısı
- Lisansüstü mezun sayısı

Faaliyet: Mevcut lisansüstü eğitim faaliyetlerinin sürdürülmesi

STRATEJİK HEDEF 2: Öğrencilerin akademik ve sosyal gelişimini sağlayacak ortamların oluşturulması

Performans Hedefi 2.1: Öğrencilerin bilgiye erişimlerini ve kullanmalarını kolaylaştıracak altyapının zenginleştirilmesi

Performans Göstergesi:

- Bilgi teknolojileri altyapısının iyileştirilmesi için ayrılan ödenek
- Öğrenci başına düşen PC sayısı

Faaliyet: Bilgi teknolojileri altyapısının güçlendirilmesi

Performans Hedefi 2.2: Eğitim faaliyetleri ile ilgili idari süreçlerin iyileştirilmesi

Performans Göstergesi: Personel başına düşen PC sayısı

Faaliyet: Bilgisayar temini

Performans Hedefi 2.3: Mevcut öğrenme ortamlarının iyileştirilmesi ve yeni eğitim mekanlarının oluşturulması

Performans Göstergesi:

- Derslik ve laboratuvar alanı
- İnşaatına başlanan eğitim alanı
- Büyük onarım projeleri için ayrılan ödenek

Faaliyet 1: Mevcut dersliklerin ve laboratuvarların yenilenmesi

Faaliyet 2: Öğrenci Gelişim Merkezi İnşaatı

Faaliyet 3: Yeni derslik ve laboratuvar inşaatı

Faaliyet 4: Yeni inşaatlar için projelerin hazırlanması

Faaliyet 5: Büyük onarım projelerinin gerçekleştirilmesi

STRATEJİK HEDEF 3: Öğrencilerin kişisel ve sosyal gelişimlerinin desteklenmesi

Performans Hedefi 3.1: Spor alanlarının iyileştirilmesi

Performans Göstergesi: Açık ve kapalı spor tesis alanlarının iyileştirilmesi için ayrılan ödenek

Faaliyet: Tenis, futbol, basketbol sahası yapımı ve yenilenmesi

Performans Hedefi 3.2: Kampus ortamının iyileştirilmesi

Performans Göstergesi: Kampus altyapısının iyileştirilmesi için ayrılan bütçe

Faaliyet: Kampus altyapısının iyileştirilmesi

STRATEJİK AMAÇ 2.

ARAŞTIRMA: ARAŞTIRMA FAALİYET VE ÇIKTILARININ ARTIRILMASI

STRATEJİK HEDEF 1: Mevcut araştırma-geliştirme faaliyetlerinin sürdürülmesi ve gelirlerinin artırılması

Performans Hedefi: Öğretim üyesi başına düşen araştırma-geliştirme faaliyetlerinin artırılması

Performans Göstergesi:

- Ulusal araştırma projelerinin sayısı
- Uluslararası araştırma projelerinin sayısı
- Öğretim üyesi başına düşen araştırma geliştirme gelirleri
- BAP bütçesi

Faaliyet 1: Öncelikli alanlarda araştırma projeleri geliştirilmesinin desteklenmesi

Faaliyet 2: BAP ödeneklerinin artırılması

STRATEJİK HEDEF 2: Üniversitenin genel amaçlı araştırma altyapısının iyileştirilmesi

Performans Hedefi 2.1 Kütüphane koleksiyonlarının zenginleştirilmesi

Performans Göstergesi: Kütüphaneye alınan yeni yayınların sayısı

Faaliyet: Kütüphaneye yeni yayınların alınması

Performans Hedefi 2.2 Merkezi Laboratuvar olanaklarının ve kullanım oranlarının artırılması

Performans Göstergesi:

- Merkezi Laboratuvarda gerçekleştirilen analiz sayısı
- Merkezi Laboratuvarda gerçekleştirilen örnek sayısı
- Deneylerden elde edilen gelirin miktarı
- Merkezi Laboratuvar için ayrılan ödenek

Faaliyet: AR-GE, Eğitim ve Ölçme Merkezinin desteklenmesi

STRATEJİK HEDEF 3: Disiplinlerarası araştırma faaliyetlerinin artırılması

Performans Hedefi 3.1: Disiplinlerarası araştırma merkezlerinin kurulması

Performans Göstergesi:

- İlgili yıl içinde kurulan disiplinlerarası araştırma merkezlerine ayrılan ödenek

Faaliyet: Üniversitenin öncelikli araştırma alanlarında yeni araştırma merkezlerinin (YESAM, vb.) kurulması

Performans Hedefi 3.2: Öncelikli disiplinlerarası alanlarda araştırma projelerinin geliştirilmesi

Performans Göstergesi: Öncelikli disiplinlerarası alanlarda araştırma projelerinin geliştirilmesi için ayrılan ödenek

Faaliyet: Disiplinlerarası araştırma projelerinin desteklenmesi

STRATEJİK HEDEF 4: Bilim İnsanı yetiştirme projelerinin yürütülmesi

Performans Hedefi: Yeni bilim insanı yetiştirme programlarının başlatılması ve ÖYP'nin geliştirilmesi

Performans Göstergesi:

- Biliminsanı yetiştirme programlarındaki araştırmacı sayısı
- Biliminsanı yetiştirme programlarının bütçesi

Faaliyet 1: Öğretim Üyesi Yetiştirme Programının (ÖYP) yürütülmesi

Faaliyet 2: Biliminsanı yetiştirme programlarının çeşitlendirilmesi

STRATEJİK AMAÇ 3.

TOPLUMSAL HİZMET: TOPLUMSAL SORUMLULUK FAALİYETLERİNİN GELİŞTİRİLMESİ

STRATEJİK HEDEF 1: Toplumsal sorumluluk faaliyetlerinin desteklenmesi

Performans Hedefi 1.1: Toplumsal öncelikli konularda toplumun bilgilendirilmesi ile ilgili faaliyetlerin artırılması

Performans Göstergesi:

- Gerçekleştirilen toplumsal hizmet faaliyetlerinin (kongre, seminer, sergi, vb.) sayısı
- Bilim Toplum Merkezine ayrılan ödenek

Faaliyet: Toplumsal sorumluluk projelerinin desteklenmesi

Performans Hedefi 1.2: Topluma açık tesislerin iyileştirilmesi

Performans Göstergesi:

- Ağaçlandırma ve çevre düzenlemesi faaliyetlerine ayrılan ödenek

Faaliyet: Ağaçlandırma ve çevre düzenlemesi faaliyetlerinin desteklenmesi

PERFORMANS HEDEFİ TABLOSU

İdare Adı	38.03 - ORTA DOĞU TEKNİK ÜNİVERSİTESİ
------------------	---------------------------------------

Amaç	EĞİTİM: ÖĞRENCİ GELİŞİMİNİN DESTEKLENMESİ
Hedef	Eğitim kalitesinin artırılması ve eğitim faaliyetlerinin sürdürülmesi

Performans Hedefi	Lisans eğitim kalitesinin artırılması ve eğitim faaliyetlerinin sürdürülmesi
--------------------------	---

Performans Göstergeleri		Ölçü Birimi	2008	2009	2010
1	Lisans öğrenci sayısı	Sayı	15.425	15.711	15.700
2	Lisans mezun sayısı	Sayı	2.545	2.558	2.573

Faaliyetler		Kaynak İhtiyacı		
		Bütçe	Bütçe Dışı	Toplam
1	Mevcut lisans eğitim faaliyetlerinin sürdürülmesi	116.379.300	0	116.379.300
Genel Toplam		116.379.300	0	116.379.300

PERFORMANS HEDEFİ TABLOSU

İdare Adı	38.03 - ORTA DOĞU TEKNİK ÜNİVERSİTESİ
------------------	---------------------------------------

Amaç	EĞİTİM: ÖĞRENCİ GELİŞİMİNİN DESTEKLENMESİ
Hedef	Eğitim kalitesinin artırılması ve eğitim faaliyetlerinin sürdürülmesi

Performans Hedefi	Lisansüstü eğitim kalitesinin artırılması ve eğitim faaliyetlerinin sürdürülmesi
--------------------------	--

Performans Göstergeleri	Ölçü Birimi	2008	2009	2010
1 Lisansüstü öğrenci sayısı	Sayı	6.565	6.586	6.650
2 Lisansüstü mezun sayısı	Sayı	1.211	1.355	1.500

Faaliyetler	Kaynak İhtiyacı		
	Bütçe	Bütçe Dışı	Toplam
1 Mevcut lisansüstü eğitim faaliyetlerinin sürdürülmesi.	21.543.400	0	21.543.400
Genel Toplam	21.543.400	0	21.543.400

PERFORMANS HEDEFİ TABLOSU

İdare Adı	38.03 - ORTA DOĞU TEKNİK ÜNİVERSİTESİ
------------------	---------------------------------------

Amaç	EĞİTİM: ÖĞRENCİ GELİŞİMİNİN DESTEKLENMESİ
Hedef	Öğrencilerin akademik ve sosyal gelişimini sağlayacak ortamların oluşturulması

Performans Hedefi	Öğrencilerin bilgiye erişimlerini ve kullanmalarını kolaylaştıracak altyapının zenginleştirilmesi
--------------------------	---

Performans Göstergeleri	Ölçü Birimi	2008	2009	2010
1 Bilgi teknolojileri altyapısının iyileştirilmesi için harcanan ödenek	TL	2.590.163	3.100.000	3.000.000
2 Öğrenci başına düşen PC sayısı	Sayı	0	0	0

Faaliyetler	Kaynak İhtiyacı		
	Bütçe	Bütçe Dışı	Toplam
1 Bilgi teknolojileri altyapısının güçlendirilmesi	2.967.500	0	2.967.500
Genel Toplam	2.967.500	0	2.967.500

PERFORMANS HEDEFİ TABLOSU

İdare Adı	38.03 - ORTA DOĞU TEKNİK ÜNİVERSİTESİ
------------------	---------------------------------------

Amaç	EĞİTİM: ÖĞRENCİ GELİŞİMİNİN DESTEKLENMESİ
Hedef	Öğrencilerin akademik ve sosyal gelişimini sağlayacak ortamların oluşturulması

Performans Hedefi	Eğitim faaliyetleri ile ilgili idari süreçlerin iyileştirilmesi
--------------------------	---

Performans Göstergeleri	Ölçü Birimi	2008	2009	2010
1 Personel başına düşen PC sayısı	Sayı	1	1	1

Faaliyetler	Kaynak İhtiyacı		
	Bütçe	Bütçe Dışı	Toplam
1 Bilgisayar temini.	850.000	0	850.000
Genel Toplam	850.000	0	850.000

PERFORMANS HEDEFİ TABLOSU

İdare Adı	38.03 - ORTA DOĞU TEKNİK ÜNİVERSİTESİ
------------------	---------------------------------------

Amaç	EĞİTİM: ÖĞRENCİ GELİŞİMİNİN DESTEKLENMESİ
Hedef	Öğrencilerin akademik ve sosyal gelişimini sağlayacak ortamların oluşturulması

Performans Hedefi	Mevcut öğrenme ortamlarının iyileştirilmesi ve yeni eğitim mekanlarının oluşturulması
--------------------------	---

Performans Göstergeleri		Ölçü Birimi	2008	2009	2010
1	Derslik ve laboratuvar alanı	Metrekare	111.685	119.472	125.059
2	İnşaatına başlanan eğitim alanı	Metrekare	5.587	5.807	5.807
3	Büyük onarım projeleri için ayrılan başlangıç ödeneği	TL	4.527.000	4.500.000	5.000.000

Faaliyetler	Kaynak İhtiyacı		
	Bütçe	Bütçe Dışı	Toplam
1 Mevcut dersliklerin ve laboratuvarların yenilenmesi	1.000.000	0	1.000.000
2 Öğrenci Gelişim Merkezi İnşaatı	1.500.000	0	1.500.000
3 Yeni derslik ve laboratuvar inşaatı	1.000.000	0	1.000.000
4 Yeni inşaatlar için projelerin hazırlanması	150.000	0	150.000
5 Büyük onarım projelerinin gerçekleştirilmesi	5.000.000	0	5.000.000
Genel Toplam	8.650.000	0	8.650.000

İdare Adı	38.03 - ORTA DOĞU TEKNİK ÜNİVERSİTESİ
------------------	---------------------------------------

Amaç	EĞİTİM: ÖĞRENCİ GELİŞİMİNİN DESTEKLENMESİ
Hedef	Öğrencilerin kişisel ve sosyal gelişimlerinin desteklenmesi

Performans Hedefi	Spor alanlarının iyileştirilmesi
--------------------------	---

Performans Göstergeleri	Ölçü Birimi	2008	2009	2010
1 Açık ve kapalı spor tesis alanlarının iyileştirilmesi için ayrılan başlangıç ödeneği	TL	177.000	200.000	200.000

Faaliyetler	Kaynak İhtiyacı		
	Bütçe	Bütçe Dışı	Toplam
1 Tenis, futbol, basketbol sahası yapımı ve yenilenmesi	200.000	0	200.000
Genel Toplam	200.000	0	200.000

PERFORMANS HEDEFİ TABLOSU

İdare Adı	38.03 - ORTA DOĞU TEKNİK ÜNİVERSİTESİ
------------------	---------------------------------------

Amaç	EĞİTİM: ÖĞRENCİ GELİŞİMİNİN DESTEKLENMESİ
Hedef	Öğrencilerin kişisel ve sosyal gelişimlerinin desteklenmesi

Performans Hedefi	Kampus ortamının iyileştirilmesi
--------------------------	---

Performans Göstergeleri	Ölçü Birimi	2008	2009	2010
1 Kampus altyapısının iyileştirilmesi için ayrılan başlangıç ödeneği	TL	2.107.000	1.500.000	1.500.000

Faaliyetler	Kaynak İhtiyacı		
	Bütçe	Bütçe Dışı	Toplam
1 Kampus altyapısının iyileştirilmesi	1.500.000	0	1.500.000
Genel Toplam	1.500.000	0	1.500.000

PERFORMANS HEDEFİ TABLOSU

İdare Adı	38.03 - ORTA DOĞU TEKNİK ÜNİVERSİTESİ
------------------	---------------------------------------

Amaç	ARAŞTIRMA: ARAŞTIRMA FAALİYET VE ÇIKTILARININ ARTIRILMASI
Hedef	Mevcut araştırma-geliştirme faaliyetlerinin sürdürülmesi ve gelirlerinin artırılması

Performans Hedefi	Öğretim üyesi başına düşen araştırma-geliştirme faaliyetlerinin artırılması
--------------------------	--

Performans Göstergeleri		Ölçü Birimi	2008	2009	2010
1	Ulusal araştırma projelerinin sayısı	Sayı	266	299	350
2	Uluslararası araştırma projelerinin sayısı	Sayı	80	101	120
3	Öğretim üyesi başına düşen araştırma geliştirme gelirleri	TL	99.628	102.930	105.000
4	BAP bütçesi (Cari)	TL	1.485.000	1.559.000	1.559.000

Faaliyetler	Kaynak İhtiyacı		
	Bütçe	Bütçe Dışı	Toplam
1 Öncelikli alanlarda araştırma projeleri geliştirilmesinin desteklenmesi	7.401.900	0	7.401.900
2 BAP ödeneklerinin artırılması	1.559.000	0	1.559.000
Genel Toplam	8.960.900	0	8.960.900

PERFORMANS HEDEFİ TABLOSU

İdare Adı	38.03 - ORTA DOĞU TEKNİK ÜNİVERSİTESİ
------------------	---------------------------------------

Amaç	ARAŞTIRMA: ARAŞTIRMA FAALİYET VE ÇIKTILARININ ARTIRILMASI
Hedef	Üniversitenin genel amaçlı araştırma altyapısının iyileştirilmesi

Performans Hedefi	Kütüphane koleksiyonlarının zenginleştirilmesi
--------------------------	---

Performans Göstergeleri	Ölçü Birimi	2008	2009	2010
1 Kütüphaneye alınan yeni yayınların sayısı	Sayı	24.550	27.890	32.000

Faaliyetler	Kaynak İhtiyacı		
	Bütçe	Bütçe Dışı	Toplam
1 KDDB'ye yeni yayınların alınması	5.788.800	0	5.788.800
Genel Toplam	5.788.800	0	5.788.800

PERFORMANS HEDEFİ TABLOSU

İdare Adı	38.03 - ORTA DOĞU TEKNİK ÜNİVERSİTESİ
------------------	---------------------------------------

Amaç	ARAŞTIRMA: ARAŞTIRMA FAALİYET VE ÇIKTILARININ ARTIRILMASI
Hedef	Üniversitenin genel amaçlı araştırma altyapısının iyileştirilmesi

Performans Hedefi	Merkezi Laboratuvar olanaklarının ve kullanım oranlarının artırılması
--------------------------	--

Performans Göstergeleri	Ölçü Birimi	2008	2009	2010
1 Merkezi Laboratuvarda gerçekleştirilen analiz sayısı	Sayı	1.134	1.200	1.300
2 Merkezi Laboratuvarda gerçekleştirilen örnek sayısı	Sayı	6.905	6.800	8.000
3 Deneylerden elde edilen gelir	TL	244.775	260.000	300.000
4 Merkezi Laboratuvar için ayrılan başlangıç ödeneği	TL	185.000	196.000	196.000

Faaliyetler	Kaynak İhtiyacı		
	Bütçe	Bütçe Dışı	Toplam
1 AR-GE, Eğitim ve Ölçme Merkezinin desteklenmesi	196.000	0	196.000
Genel Toplam	196.000	0	196.000

PERFORMANS HEDEFİ TABLOSU

İdare Adı	38.03 - ORTA DOĞU TEKNİK ÜNİVERSİTESİ
------------------	---------------------------------------

Amaç	ARAŞTIRMA: ARAŞTIRMA FAALİYET VE ÇIKTILARININ ARTIRILMASI
Hedef	Disiplinlerarası araştırma faaliyetlerinin artırılması

Performans Hedefi	Disiplinlerarası araştırma merkezlerinin kurulması
--------------------------	--

Performans Göstergeleri	Ölçü Birimi	2008	2009	2010
1 İlgili yıl içinde kurulan disiplinlerarası araştırma merkezlerine ayrılan başlangıç ödeneği	TL	215.000	4.900.000	1.500.000

Faaliyetler	Kaynak İhtiyacı		
	Bütçe	Bütçe Dışı	Toplam
1 Üniversitenin öncelikli araştırma alanlarında yeni araştırma merkezlerinin (YESAM, vb.) kurulması	1.500.000	0	1.500.000
Genel Toplam	1.500.000	0	1.500.000

PERFORMANS HEDEFİ TABLOSU

İdare Adı	38.03 - ORTA DOĞU TEKNİK ÜNİVERSİTESİ
------------------	---------------------------------------

Amaç	ARAŞTIRMA: ARAŞTIRMA FAALİYET VE ÇIKTILARININ ARTIRILMASI
Hedef	Disiplinlerarası araştırma faaliyetlerinin artırılması

Performans Hedefi	Öncelikli disiplinlerarası alanlarda araştırma projelerinin geliştirilmesi
--------------------------	---

Performans Göstergeleri	Ölçü Birimi	2008	2009	2010
1 Öncelikli disiplinlerarası alanlarda araştırma projelerinin geliştirilmesi için ayrılan başlangıç ödeneği	TL	12.237.000	15.000.000	13.350.000

Faaliyetler	Kaynak İhtiyacı		
	Bütçe	Bütçe Dışı	Toplam
1 Disiplinlerarası araştırma projelerinin desteklenmesi	13.350.000	0	13.350.000
Genel Toplam	13.350.000	0	13.350.000

PERFORMANS HEDEFİ TABLOSU

İdare Adı	38.03 - ORTA DOĞU TEKNİK ÜNİVERSİTESİ
------------------	---------------------------------------

Amaç	ARAŞTIRMA: ARAŞTIRMA FAALİYET VE ÇIKTILARININ ARTIRILMASI
Hedef	Bilim İnsanı yetiştirme projelerinin yürütülmesi

Performans Hedefi	Yeni bilim insanı yetiştirme programlarının başlatılması ve ÖYP'nin geliştirilmesi
--------------------------	--

Performans Göstergeleri		Ölçü Birimi	2008	2009	2010
1	Biliminsanı yetiştirme programlarındaki araştırmacı sayısı	Sayı	495	545	600
2	Biliminsanı yetiştirme programlarının bütçesi	TL	4.000.000	6.500.000	7.500.000

Faaliyetler		Kaynak İhtiyacı		
		Bütçe	Bütçe Dışı	Toplam
1	Öğretim Üyesi Yetiştirme Programının (ÖYP) yürütülmesi	6.500.000	0	6.500.000
2	Biliminsanı yetiştirme programlarının çeşitlendirilmesi	1.000.000	0	1.000.000
Genel Toplam		7.500.000	0	7.500.000

PERFORMANS HEDEFİ TABLOSU

İdare Adı	38.03 - ORTA DOĞU TEKNİK ÜNİVERSİTESİ
------------------	---------------------------------------

Amaç	TOPLUMSAL HİZMET: TOPLUMSAL SORUMLULUK FAALİYETLERİNİN GELİŞTİRİLMESİ
Hedef	Toplumsal sorumluluk faaliyetlerinin desteklenmesi

Performans Hedefi	Toplumsal öncelikli konularda toplumun bilgilendirilmesi ile ilgili faaliyetlerin artırılması
--------------------------	---

Performans Göstergeleri	Ölçü Birimi	2008	2009	2010
1 Gerçekleştirilen toplumsal hizmet faaliyetlerinin (kongre, seminer, sergi, vb.) sayısı	Sayı	1.360	1.377	1.380
2 Bilim Toplum Merkezine ayrılan başlangıç ödeneği	TL	500.000	250.000	250.000

Faaliyetler	Kaynak İhtiyacı		
	Bütçe	Bütçe Dışı	Toplam
1 Toplumsal sorumluluk projelerinin desteklenmesi	650.000	0	650.000
Genel Toplam	650.000	0	650.000

PERFORMANS HEDEFİ TABLOSU

İdare Adı	38.03 - ORTA DOĞU TEKNİK ÜNİVERSİTESİ
------------------	---------------------------------------

Amaç	TOPLUMSAL HİZMET: TOPLUMSAL SORUMLULUK FAALİYETLERİNİN GELİŞTİRİLMESİ
Hedef	Toplumsal sorumluluk faaliyetlerinin desteklenmesi

Performans Hedefi	Topluma açık tesislerin iyileştirilmesi
--------------------------	---

Performans Göstergeleri	Ölçü Birimi	2008	2009	2010
1 Ağaçlandırma ve çevre düzenlemesi faaliyetlerine ayrılan başlangıç ödeneği	TL	355.165	894.400	894.400

Faaliyetler	Kaynak İhtiyacı		
	Bütçe	Bütçe Dışı	Toplam
1 Ağaçlandırma ve çevre düzenlemesi faaliyetlerinin desteklenmesi	3.195.400	0	3.195.400
Genel Toplam	3.195.400	0	3.195.400

FAALİYET MALİYETLERİ TABLOSU

İdare Adı		38.03 - ORTA DOĞU TEKNİK ÜNİVERSİTESİ
Performans Hedefi		1 - Lisans eğitim kalitesinin artırılması ve eğitim faaliyetlerinin sürdürülmesi
Faaliyet Adı		Mevcut lisans eğitim faaliyetlerinin sürdürülmesi
Sorumlu Harcama Birimi veya Birimleri		38.03.42.42 - FEN EDEBİYAT FAKÜLTESİ, 38.03.43.42 - MİMARLIK FAKÜLTESİ, 38.03.43.43 - MÜHENDİSLİK FAKÜLTESİ, 38.03.52.51 - EĞİTİM FAKÜLTESİ, 38.03.53.52 - İKTİSADİ VE İDARİ BİLİMLER FAKÜLTESİ, 38.03.56.52 - YABANCI DİLLER YÜKSEKOKULU, 38.03.00.02 - ÖZEL KALEM, 38.03.60.56 - BÖLÜMLER, 38.03.02.13 - ÖĞRENCİ İŞLERİ DAİRESİ BAŞKANLIĞI, 38.03.02.09 - SAĞLIK KÜLTÜR VE SPOR DAİRESİ BAŞKANLIĞI, 38.03.02.04 - İDARİ VE MALİ İŞLER DAİRESİ BAŞKANLIĞI, 38.03.02.11 - YAPI İŞLERİ VE TEKNİK DAİRE BAŞKANLIĞI, 38.03.46.40 - TEKNİK BİLİMLER MESLEK YÜKSEKOKULU
Ekonomik Kod		Ödenek
01	Personel Giderleri	79.755.600,00
02	SGK Devlet Primi Giderleri	14.939.400,00
03	Mal ve Hizmet Alım Giderleri	21.684.300,00
04	Faiz Giderleri	0,00
05	Cari Transferler	0,00
06	Sermaye Giderleri	0,00
07	Sermaye Transferleri	0,00
08	Borç verme	0,00
Toplam Bütçe Kaynak İhtiyacı		116.379.300,00
Bütçe Dışı Kaynak	Döner Sermaye	0,00
	Diğer Yurt İçi	0,00
	Yurt Dışı	0,00
Toplam Bütçe Dışı Kaynak İhtiyacı		0,00
Toplam Kaynak İhtiyacı		116.379.300,00

FAALİYET MALİYETLERİ TABLOSU

İdare Adı		38.03 - ORTA DOĞU TEKNİK ÜNİVERSİTESİ
Performans Hedefi		2 - Lisansüstü eğitim kalitesinin artırılması ve eğitim faaliyetlerinin sürdürülmesi
Faaliyet Adı		Mevcut lisansüstü eğitim faaliyetlerinin sürdürülmesi
Sorumlu Harcama Birimi veya Birimleri		38.03.40.40 - FEN BİLİMLERİ ENSTİTÜSÜ 38.03.40.41 - DENİZ BİLİMLERİ ENSTİTÜSÜ 38.03.41.44 - UYGULAMALI MATEMATİK ENSTİTÜSÜ 38.03.50.54 - SOSYAL BİLİMLER ENSTİTÜSÜ 38.03.51.54 - İLETİŞİM BİLİMLERİ ENSTİTÜSÜ
Ekonomik Kod		Ödenek
01	Personel Giderleri	16.446.900,00
02	SGK Devlet Primi Giderleri	4.614.200,00
03	Mal ve Hizmet Alım Giderleri	482.300,00
04	Faiz Giderleri	0,00
05	Cari Transferler	0,00
06	Sermaye Giderleri	0,00
07	Sermaye Transferleri	0,00
08	Borç verme	0,00
Toplam Bütçe Kaynak İhtiyacı		21.543.400,00
Bütçe Dışı Kaynak	Döner Sermaye	0,00
	Diğer Yurt İçi	0,00
	Yurt Dışı	0,00
Toplam Bütçe Dışı Kaynak İhtiyacı		0,00
Toplam Kaynak İhtiyacı		21.543.400,00

FAALİYET MALİYETLERİ TABLOSU

İdare Adı		38.03 - ORTA DOĞU TEKNİK ÜNİVERSİTESİ
Performans Hedefi		3 - Öğrencilerin bilgiye erişimlerini ve kullanmalarını kolaylaştıracak altyapının zenginleştirilmesi
Faaliyet Adı		Bilgi teknolojileri altyapısının güçlendirilmesi
Sorumlu Harcama Birimi veya Birimleri		38.03.02.10 - BİLGİ İŞLEM DAİRESİ BAŞKANLIĞI
Ekonomik Kod		Ödenek
01	Personel Giderleri	1.186.900,00
02	SGK Devlet Primi Giderleri	253.400,00
03	Mal ve Hizmet Alım Giderleri	527.200,00
04	Faiz Giderleri	0,00
05	Cari Transferler	0,00
06	Sermaye Giderleri	1.000.000,00
07	Sermaye Transferleri	0,00
08	Borç verme	0,00
Toplam Bütçe Kaynak İhtiyacı		2.967.500,00
Bütçe Dışı Kaynak	Döner Sermaye	0,00
	Diğer Yurt İçi	0,00
	Yurt Dışı	0,00
Toplam Bütçe Dışı Kaynak İhtiyacı		0,00
Toplam Kaynak İhtiyacı		2.967.500,00

FAALİYET MALİYETLERİ TABLOSU

İdare Adı		38.03 - ORTA DOĞU TEKNİK ÜNİVERSİTESİ
Performans Hedefi		4 - Eğitim faaliyetleri ile ilgili idari süreçlerin iyileştirilmesi
Faaliyet Adı		Bilgisayar temini
Sorumlu Harcama Birimi veya Birimleri		38.03.02.04 - İDARİ VE MALİ İŞLER DAİRESİ BAŞKANLIĞI
Ekonomik Kod		Ödenek
01	Personel Giderleri	0,00
02	SGK Devlet Primi Giderleri	0,00
03	Mal ve Hizmet Alım Giderleri	0,00
04	Faiz Giderleri	0,00
05	Cari Transferler	0,00
06	Sermaye Giderleri	850.000,00
07	Sermaye Transferleri	0,00
08	Borç verme	0,00
Toplam Bütçe Kaynak İhtiyacı		850.000,00
Bütçe Dışı Kaynak	Döner Sermaye	0,00
	Diğer Yurt İçi	0,00
	Yurt Dışı	0,00
Toplam Bütçe Dışı Kaynak İhtiyacı		0,00
Toplam Kaynak İhtiyacı		850.000,00

FAALİYET MALİYETLERİ TABLOSU

İdare Adı		38.03 - ORTA DOĞU TEKNİK ÜNİVERSİTESİ
Performans Hedefi		5 - Mevcut öğrenme ortamlarının iyileştirilmesi ve yeni eğitim mekanlarının oluşturulması
Faaliyet Adı		Mevcut dersliklerin ve laboratuvarların yenilenmesi
Sorumlu Harcama Birimi veya Birimleri		38.03.02.11 - YAPI İŞLERİ VE TEKNİK DAİRE BAŞKANLIĞI
Ekonomik Kod		Ödenek
01	Personel Giderleri	0,00
02	SGK Devlet Primi Giderleri	0,00
03	Mal ve Hizmet Alım Giderleri	0,00
04	Faiz Giderleri	0,00
05	Cari Transferler	0,00
06	Sermaye Giderleri	1.000.000,00
07	Sermaye Transferleri	0,00
08	Borç verme	0,00
Toplam Bütçe Kaynak İhtiyacı		1.000.000,00
Bütçe Dışı Kaynak	Döner Sermaye	0,00
	Diğer Yurt İçi	0,00
	Yurt Dışı	0,00
Toplam Bütçe Dışı Kaynak İhtiyacı		0,00
Toplam Kaynak İhtiyacı		1.000.000,00

FAALİYET MALİYETLERİ TABLOSU

İdare Adı		38.03 - ORTA DOĞU TEKNİK ÜNİVERSİTESİ
Performans Hedefi		5 - Mevcut öğrenme ortamlarının iyileştirilmesi ve yeni eğitim mekanlarının oluşturulması
Faaliyet Adı		Öğrenci Gelişim Merkezi İnşaatı
Sorumlu Harcama Birimi veya Birimleri		38.03.02.11 - YAPI İŞLERİ VE TEKNİK DAİRE BAŞKANLIĞI
Ekonomik Kod		Ödenek
01	Personel Giderleri	0,00
02	SGK Devlet Primi Giderleri	0,00
03	Mal ve Hizmet Alım Giderleri	0,00
04	Faiz Giderleri	0,00
05	Cari Transferler	0,00
06	Sermaye Giderleri	1.500.000,00
07	Sermaye Transferleri	0,00
08	Borç verme	0,00
Toplam Bütçe Kaynak İhtiyacı		1.500.000,00
Bütçe Dışı Kaynak	Döner Sermaye	0,00
	Diğer Yurt İçi	0,00
	Yurt Dışı	0,00
Toplam Bütçe Dışı Kaynak İhtiyacı		0,00
Toplam Kaynak İhtiyacı		1.500.000,00

FAALİYET MALİYETLERİ TABLOSU

İdare Adı		38.03 - ORTA DOĞU TEKNİK ÜNİVERSİTESİ	
Performans Hedefi		5 - Mevcut öğrenme ortamlarının iyileştirilmesi ve yeni eğitim mekanlarının oluşturulması	
Faaliyet Adı		Yeni derslik ve laboratuvar inşaatı	
Sorumlu Harcama Birimi veya Birimleri		38.03.02.11 - YAPI İŞLERİ VE TEKNİK DAİRE BAŞKANLIĞI	
Ekonomik Kod		Ödenek	
01	Personel Giderleri		0,00
02	SGK Devlet Primi Giderleri		0,00
03	Mal ve Hizmet Alım Giderleri		0,00
04	Faiz Giderleri		0,00
05	Cari Transferler		0,00
06	Sermaye Giderleri		1.000.000,00
07	Sermaye Transferleri		0,00
08	Borç verme		0,00
Toplam Bütçe Kaynak İhtiyacı			1.000.000,00
Bütçe Dışı Kaynak	Döner Sermaye		0,00
	Diğer Yurt İçi		0,00
	Yurt Dışı		0,00
Toplam Bütçe Dışı Kaynak İhtiyacı			0,00
Toplam Kaynak İhtiyacı			1.000.000,00

FAALİYET MALİYETLERİ TABLOSU

İdare Adı		38.03 - ORTA DOĞU TEKNİK ÜNİVERSİTESİ
Performans Hedefi		5 - Mevcut öğrenme ortamlarının iyileştirilmesi ve yeni eğitim mekanlarının oluşturulması
Faaliyet Adı		Yeni inşaatlar için projelerin hazırlanması
Sorumlu Harcama Birimi veya Birimleri		38.03.02.11 - YAPI İŞLERİ VE TEKNİK DAİRE BAŞKANLIĞI
Ekonomik Kod		Ödenek
01	Personel Giderleri	0,00
02	SGK Devlet Primi Giderleri	0,00
03	Mal ve Hizmet Alım Giderleri	0,00
04	Faiz Giderleri	0,00
05	Cari Transferler	0,00
06	Sermaye Giderleri	150.000,00
07	Sermaye Transferleri	0,00
08	Borç verme	0,00
Toplam Bütçe Kaynak İhtiyacı		150.000,00
Bütçe Dışı Kaynak	Döner Sermaye	0,00
	Diğer Yurt İçi	0,00
	Yurt Dışı	0,00
Toplam Bütçe Dışı Kaynak İhtiyacı		0,00
Toplam Kaynak İhtiyacı		150.000,00

FAALİYET MALİYETLERİ TABLOSU

İdare Adı		38.03 - ORTA DOĞU TEKNİK ÜNİVERSİTESİ	
Performans Hedefi		5 - Mevcut öğrenme ortamlarının iyileştirilmesi ve yeni eğitim mekanlarının oluşturulması	
Faaliyet Adı		Büyük onarım projelerinin gerçekleştirilmesi	
Sorumlu Harcama Birimi veya Birimleri		38.03.02.09 - SAĞLIK KÜLTÜR VE SPOR DAİRESİ BAŞKANLIĞI, 38.03.02.11 - YAPI İŞLERİ VE TEKNİK DAİRE BAŞKANLIĞI	
Ekonomik Kod		Ödenek	
01	Personel Giderleri		0,00
02	SGK Devlet Primi Giderleri		0,00
03	Mal ve Hizmet Alım Giderleri		0,00
04	Faiz Giderleri		0,00
05	Cari Transferler		0,00
06	Sermaye Giderleri		5.000.000,00
07	Sermaye Transferleri		0,00
08	Borç verme		0,00
Toplam Bütçe Kaynak İhtiyacı			5.000.000,00
Bütçe Dışı Kaynak	Döner Sermaye		0,00
	Diğer Yurt İçi		0,00
	Yurt Dışı		0,00
Toplam Bütçe Dışı Kaynak İhtiyacı			0,00
Toplam Kaynak İhtiyacı			5.000.000,00

FAALİYET MALİYETLERİ TABLOSU

İdare Adı		38.03 - ORTA DOĞU TEKNİK ÜNİVERSİTESİ
Performans Hedefi		6 - Spor alanlarının iyileştirilmesi
Faaliyet Adı		Tenis, futbol, basketbol sahası yapımı ve yenilenmesi
Sorumlu Harcama Birimi veya Birimleri		38.03.02.11 - YAPI İŞLERİ VE TEKNİK DAİRE BAŞKANLIĞI
Ekonomik Kod		Ödenek
01	Personel Giderleri	0,00
02	SGK Devlet Primi Giderleri	0,00
03	Mal ve Hizmet Alım Giderleri	0,00
04	Faiz Giderleri	0,00
05	Cari Transferler	0,00
06	Sermaye Giderleri	200.000,00
07	Sermaye Transferleri	0,00
08	Borç verme	0,00
Toplam Bütçe Kaynak İhtiyacı		200.000,00
Bütçe Dışı Kaynak	Döner Sermaye	0,00
	Diğer Yurt İçi	0,00
	Yurt Dışı	0,00
Toplam Bütçe Dışı Kaynak İhtiyacı		0,00
Toplam Kaynak İhtiyacı		200.000,00

FAALİYET MALİYETLERİ TABLOSU

İdare Adı		38.03 - ORTA DOĞU TEKNİK ÜNİVERSİTESİ
Performans Hedefi		7 - Kampus ortamının iyileştirilmesi
Faaliyet Adı		Kampus altyapısının iyileştirilmesi
Sorumlu Harcama Birimi veya Birimleri		38.03.02.11 - YAPI İŞLERİ VE TEKNİK DAİRE BAŞKANLIĞI
Ekonomik Kod		Ödenek
01	Personel Giderleri	0,00
02	SGK Devlet Primi Giderleri	0,00
03	Mal ve Hizmet Alım Giderleri	0,00
04	Faiz Giderleri	0,00
05	Cari Transferler	0,00
06	Sermaye Giderleri	1.500.000,00
07	Sermaye Transferleri	0,00
08	Borç verme	0,00
Toplam Bütçe Kaynak İhtiyacı		1.500.000,00
Bütçe Dışı Kaynak	Döner Sermaye	0,00
	Diğer Yurt İçi	0,00
	Yurt Dışı	0,00
Toplam Bütçe Dışı Kaynak İhtiyacı		0,00
Toplam Kaynak İhtiyacı		1.500.000,00

FAALİYET MALİYETLERİ TABLOSU

İdare Adı		38.03 - ORTA DOĞU TEKNİK ÜNİVERSİTESİ
Performans Hedefi		8 - Öğretim üyesi başına düşen araştırma-geliştirme faaliyetlerinin artırılması
Faaliyet Adı		Öncelikli alanlarda araştırma projeleri geliştirilmesinin desteklenmesi
Sorumlu Harcama Birimi veya Birimleri		38.03.40.40 - FEN BİLİMLERİ ENSTİTÜSÜ, 38.03.40.41 - DENİZ BİLİMLERİ ENSTİTÜSÜ, 38.03.51.54 - İLETİŞİM BİLİMLERİ ENSTİTÜSÜ, 38.03.50.54 - SOSYAL BİLİMLER ENSTİTÜSÜ, 38.03.48.44 - MİKROELEKTROMEKANİK SİSTEMLER ARAŞTIRMA VE UYGULAMA MERKEZİ, 38.03.60.55 - DİĞER MERKEZLER
Ekonomik Kod		Ödenek
01	Personel Giderleri	6.358.000,00
02	SGK Devlet Primi Giderleri	86.000,00
03	Mal ve Hizmet Alım Giderleri	957.900,00
04	Faiz Giderleri	0,00
05	Cari Transferler	0,00
06	Sermaye Giderleri	0,00
07	Sermaye Transferleri	0,00
08	Borç verme	0,00
Toplam Bütçe Kaynak İhtiyacı		7.401.900,00
Bütçe Dışı Kaynak	Döner Sermaye	0,00
	Diğer Yurt İçi	0,00
	Yurt Dışı	0,00
Toplam Bütçe Dışı Kaynak İhtiyacı		0,00
Toplam Kaynak İhtiyacı		7.401.900,00

FAALİYET MALİYETLERİ TABLOSU

İdare Adı		38.03 - ORTA DOĞU TEKNİK ÜNİVERSİTESİ
Performans Hedefi		8 - Öğretim üyesi başına düşen araştırma-geliştirme faaliyetlerinin artırılması
Faaliyet Adı		BAP ödeneklerinin artırılması
Sorumlu Harcama Birimi veya Birimleri		38.03.00.02 - ÖZEL KALEM
Ekonomik Kod		Ödenek
01	Personel Giderleri	0,00
02	SGK Devlet Primi Giderleri	0,00
03	Mal ve Hizmet Alım Giderleri	1.559.000,00
04	Faiz Giderleri	0,00
05	Cari Transferler	0,00
06	Sermaye Giderleri	0,00
07	Sermaye Transferleri	0,00
08	Borç verme	0,00
Toplam Bütçe Kaynak İhtiyacı		1.559.000,00
Bütçe Dışı Kaynak	Döner Sermaye	0,00
	Diğer Yurt İçi	0,00
	Yurt Dışı	0,00
Toplam Bütçe Dışı Kaynak İhtiyacı		0,00
Toplam Kaynak İhtiyacı		1.559.000,00

FAALİYET MALİYETLERİ TABLOSU

İdare Adı		38.03 - ORTA DOĞU TEKNİK ÜNİVERSİTESİ
Performans Hedefi		9 - Kütüphane koleksiyonlarının zenginleştirilmesi
Faaliyet Adı		KDDB'ye yeni yayınların alınması
Sorumlu Harcama Birimi veya Birimleri		38.03.02.07 - KÜTÜPHANE VE DOKÜMANTASYON DAİRESİ BAŞKANLIĞI, 38.03.02.09 - SAĞLIK KÜLTÜR VE SPOR DAİRESİ BAŞKANLIĞI
Ekonomik Kod		Ödenek
01	Personel Giderleri	570.800,00
02	SGK Devlet Primi Giderleri	134.700,00
03	Mal ve Hizmet Alım Giderleri	83.300,00
04	Faiz Giderleri	0,00
05	Cari Transferler	0,00
06	Sermaye Giderleri	5.000.000,00
07	Sermaye Transferleri	0,00
08	Borç verme	0,00
Toplam Bütçe Kaynak İhtiyacı		5.788.800,00
Bütçe Dışı Kaynak	Döner Sermaye	0,00
	Diğer Yurt İçi	0,00
	Yurt Dışı	0,00
Toplam Bütçe Dışı Kaynak İhtiyacı		0,00
Toplam Kaynak İhtiyacı		5.788.800,00

FAALİYET MALİYETLERİ TABLOSU

İdare Adı		38.03 - ORTA DOĞU TEKNİK ÜNİVERSİTESİ
Performans Hedefi		10 - Merkezi Laboratuvar olanaklarının ve kullanım oranlarının artırılması
Faaliyet Adı		AR-GE, Eğitim ve Ölçme Merkezinin desteklenmesi
Sorumlu Harcama Birimi veya Birimleri		38.03.48.42 - TEKNOLOJİK ARAŞTIRMA MERKEZİ
Ekonomik Kod		Ödenek
01	Personel Giderleri	0,00
02	SGK Devlet Primi Giderleri	0,00
03	Mal ve Hizmet Alım Giderleri	196.000,00
04	Faiz Giderleri	0,00
05	Cari Transferler	0,00
06	Sermaye Giderleri	0,00
07	Sermaye Transferleri	0,00
08	Borç verme	0,00
Toplam Bütçe Kaynak İhtiyacı		196.000,00
Bütçe Dışı Kaynak	Döner Sermaye	0,00
	Diğer Yurt İçi	0,00
	Yurt Dışı	0,00
Toplam Bütçe Dışı Kaynak İhtiyacı		0,00
Toplam Kaynak İhtiyacı		196.000,00

FAALİYET MALİYETLERİ TABLOSU

İdare Adı		38.03 - ORTA DOĞU TEKNİK ÜNİVERSİTESİ
Performans Hedefi		11 - Disiplinlerarası araştırma merkezlerinin kurulması
Faaliyet Adı		Üniversitenin öncelikli araştırma alanlarında yeni araştırma merkezlerinin (YESAM, vb.) kurulması
Sorumlu Harcama Birimi veya Birimleri		38.03.00.02 - ÖZEL KALEM
Ekonomik Kod		Ödenek
01	Personel Giderleri	0,00
02	SGK Devlet Primi Giderleri	0,00
03	Mal ve Hizmet Alım Giderleri	0,00
04	Faiz Giderleri	0,00
05	Cari Transferler	0,00
06	Sermaye Giderleri	1.500.000,00
07	Sermaye Transferleri	0,00
08	Borç verme	0,00
Toplam Bütçe Kaynak İhtiyacı		1.500.000,00
Bütçe Dışı Kaynak	Döner Sermaye	0,00
	Diğer Yurt İçi	0,00
	Yurt Dışı	0,00
Toplam Bütçe Dışı Kaynak İhtiyacı		0,00
Toplam Kaynak İhtiyacı		1.500.000,00

FAALİYET MALİYETLERİ TABLOSU

İdare Adı		38.03 - ORTA DOĞU TEKNİK ÜNİVERSİTESİ
Performans Hedefi		12 - Öncelikli disiplinlerarası alanlarda araştırma projelerinin geliştirilmesi
Faaliyet Adı		Disiplinlerarası araştırma projelerinin desteklenmesi
Sorumlu Harcama Birimi veya Birimleri		38.03.00.02 - ÖZEL KALEM, 38.03.02.09 – SAĞLIK KÜLTÜR VE SPOR DAİRESİ BAŞKANLIĞI
Ekonomik Kod		Ödenek
01	Personel Giderleri	0,00
02	SGK Devlet Primi Giderleri	0,00
03	Mal ve Hizmet Alım Giderleri	3.850.000,00
04	Faiz Giderleri	0,00
05	Cari Transferler	0,00
06	Sermaye Giderleri	9.500.000,00
07	Sermaye Transferleri	0,00
08	Borç verme	0,00
Toplam Bütçe Kaynak İhtiyacı		13.350.000,00
Bütçe Dışı Kaynak	Döner Sermaye	0,00
	Diğer Yurt İçi	0,00
	Yurt Dışı	0,00
Toplam Bütçe Dışı Kaynak İhtiyacı		0,00
Toplam Kaynak İhtiyacı		13.350.000,00

FAALİYET MALİYETLERİ TABLOSU

İdare Adı		38.03 - ORTA DOĞU TEKNİK ÜNİVERSİTESİ
Performans Hedefi		13 - Yeni bilim insanı yetiştirme programlarının başlatılması ve ÖYP'nin geliştirilmesi
Faaliyet Adı		Öğretim Üyesi Yetiştirme Programının (ÖYP) yürütülmesi
Sorumlu Harcama Birimi veya Birimleri		38.03.00.02 - ÖZEL KALEM
Ekonomik Kod		Ödenek
01	Personel Giderleri	0,00
02	SGK Devlet Primi Giderleri	0,00
03	Mal ve Hizmet Alım Giderleri	0,00
04	Faiz Giderleri	0,00
05	Cari Transferler	0,00
06	Sermaye Giderleri	6.500.000,00
07	Sermaye Transferleri	0,00
08	Borç verme	0,00
Toplam Bütçe Kaynak İhtiyacı		6.500.000,00
Bütçe Dışı Kaynak	Döner Sermaye	0,00
	Diğer Yurt İçi	0,00
	Yurt Dışı	0,00
Toplam Bütçe Dışı Kaynak İhtiyacı		0,00
Toplam Kaynak İhtiyacı		6.500.000,00

FAALİYET MALİYETLERİ TABLOSU

İdare Adı		38.03 - ORTA DOĞU TEKNİK ÜNİVERSİTESİ
Performans Hedefi		13 - Yeni bilim insanı yetiştirme programlarının başlatılması ve ÖYP'nin geliştirilmesi
Faaliyet Adı		Biliminsanı yetiştirme programlarının çeşitlendirilmesi
Sorumlu Harcama Birimi veya Birimleri		38.03.00.02 - ÖZEL KALEM
Ekonomik Kod		Ödenek
01	Personel Giderleri	0,00
02	SGK Devlet Primi Giderleri	0,00
03	Mal ve Hizmet Alım Giderleri	0,00
04	Faiz Giderleri	0,00
05	Cari Transferler	0,00
06	Sermaye Giderleri	1.000.000,00
07	Sermaye Transferleri	0,00
08	Borç verme	0,00
Toplam Bütçe Kaynak İhtiyacı		1.000.000,00
Bütçe Dışı Kaynak	Döner Sermaye	0,00
	Diğer Yurt İçi	0,00
	Yurt Dışı	0,00
Toplam Bütçe Dışı Kaynak İhtiyacı		0,00
Toplam Kaynak İhtiyacı		1.000.000,00

FAALİYET MALİYETLERİ TABLOSU

İdare Adı		38.03 - ORTA DOĞU TEKNİK ÜNİVERSİTESİ
Performans Hedefi		14 - Toplumsal öncelikli konularda toplumun bilgilendirilmesi ile ilgili faaliyetlerin artırılması
Faaliyet Adı		Toplumsal sorumluluk projelerinin desteklenmesi
Sorumlu Harcama Birimi veya Birimleri		38.03.60.55 - DİĞER MERKEZLER, 38.03.02.09 - SAĞLIK KÜLTÜR VE SPOR DAİRESİ BAŞKANLIĞI
Ekonomik Kod		Ödenek
01	Personel Giderleri	100.000,00
02	SGK Devlet Primi Giderleri	0,00
03	Mal ve Hizmet Alım Giderleri	550.000,00
04	Faiz Giderleri	0,00
05	Cari Transferler	0,00
06	Sermaye Giderleri	0,00
07	Sermaye Transferleri	0,00
08	Borç verme	0,00
Toplam Bütçe Kaynak İhtiyacı		650.000,00
Bütçe Dışı Kaynak	Döner Sermaye	0,00
	Diğer Yurt İçi	0,00
	Yurt Dışı	0,00
Toplam Bütçe Dışı Kaynak İhtiyacı		0,00
Toplam Kaynak İhtiyacı		650.000,00

FAALİYET MALİYETLERİ TABLOSU

İdare Adı		38.03 - ORTA DOĞU TEKNİK ÜNİVERSİTESİ
Performans Hedefi		15 - Topluma açık tesislerin iyileştirilmesi
Faaliyet Adı		Ağaçlandırma ve çevre düzenlemesi faaliyetlerinin desteklenmesi
Sorumlu Harcama Birimi veya Birimleri		38.03.02.09 - SAĞLIK KÜLTÜR VE SPOR DAİRESİ BAŞKANLIĞI, 38.03.02.11 - YAPI İŞLERİ VE TEKNİK DAİRE BAŞKANLIĞI
Ekonomik Kod		Ödenek
01	Personel Giderleri	392.000,00
02	SGK Devlet Primi Giderleri	82.000,00
03	Mal ve Hizmet Alım Giderleri	2.721.400,00
04	Faiz Giderleri	0,00
05	Cari Transferler	0,00
06	Sermaye Giderleri	0,00
07	Sermaye Transferleri	0,00
08	Borç verme	0,00
Toplam Bütçe Kaynak İhtiyacı		3.195.400,00
Bütçe Dışı Kaynak	Döner Sermaye	0,00
	Diğer Yurt İçi	0,00
	Yurt Dışı	0,00
Toplam Bütçe Dışı Kaynak İhtiyacı		0,00
Toplam Kaynak İhtiyacı		3.195.400,00

D- İdarenin Toplam Kaynak İhtiyacı

İDARE PERFORMANS TABLOSU

İdare Adı		38.03 - ORTA DOĞU TEKNİK ÜNİVERSİTESİ						
PERFORMANS HEDEFİ	FAALİYET	Açıklama	2010					
			Bütçe İçi		Bütçe Dışı		Toplam	
			(TL)	PAY(%)	(TL)	PAY(%)	(TL)	PAY(%)
1		Lisans eğitim kalitesinin artırılması ve eğitim faaliyetlerinin sürdürülmesi	116.379.300,00	49,57	0,00		116.379.300,00	49,57
	1	Mevcut lisans eğitim faaliyetlerinin sürdürülmesi	116.379.300,00	49,57	0,00		116.379.300,00	49,57
2		Lisansüstü eğitim kalitesinin artırılması ve eğitim faaliyetlerinin sürdürülmesi	21.543.400,00	9,18	0,00		21.543.400,00	9,18
	2	Mevcut lisansüstü eğitim faaliyetlerinin sürdürülmesi	21.543.400,00	9,18	0,00		21.543.400,00	9,18
3		Öğrencilerin bilgiye erişimlerini ve kullanmalarını kolaylaştıracak altyapının zenginleştirilmesi	2.967.500,00	1,26	0,00		2.967.500,00	1,26
	3	Bilgi teknolojileri altyapısının güçlendirilmesi	2.967.500,00	1,26	0,00		2.967.500,00	1,26
4		Eğitim faaliyetleri ile ilgili idari süreçlerin iyileştirilmesi	850.000,00	0,36	0,00		850.000,00	0,36
	4	Bilgisayar temini	850.000,00	0,36	0,00		850.000,00	0,36
5		Mevcut öğrenme ortamlarının iyileştirilmesi ve yeni eğitim mekanlarının oluşturulması	8.650.000,00	3,68	0,00		8.650.000,00	3,68

	5	Mevcut dersliklerin ve laboratuvarların yenilenmesi	1.000.000,00	0,43	0,00		1.000.000,00	0,43
	6	Öğrenci Gelişim Merkezi İnşaatı	1.500.000,00	0,64	0,00		1.500.000,00	0,64
	7	Yeni derslik ve laboratuvar inşaatı	1.000.000,00	0,43	0,00		1.000.000,00	0,43
	8	Yeni inşaatlar için projelerin hazırlanması	150.000,00	0,06	0,00		150.000,00	0,06
	9	Büyük onarım projelerinin gerçekleştirilmesi	5.000.000,00	2,13	0,00		5.000.000,00	2,13
6		Spor alanlarının iyileştirilmesi	200.000,00	0,09	0,00		200.000,00	0,09
	10	Tenis, futbol, basketbol sahası yapımı ve yenilenmesi	200.000,00	0,09	0,00		200.000,00	0,09
7		Kampus ortamının iyileştirilmesi	1.500.000,00	0,64	0,00		1.500.000,00	0,64
	11	Kampus altyapısının iyileştirilmesi	1.500.000,00	0,64	0,00		1.500.000,00	0,64
8		Öğretim üyesi başına düşen araştırma-geliştirme faaliyetlerinin artırılması	8.960.900,00	3,82	0,00		8.960.900,00	3,82
	12	Öncelikli alanlarda araştırma projeleri geliştirilmesinin desteklenmesi	7.401.900,00	3,15	0,00		7.401.900,00	3,15
	13	BAP ödeneklerinin artırılması	1.559.000,00	0,66	0,00		1.559.000,00	0,66
9		Kütüphane koleksiyonlarının zenginleştirilmesi	5.788.800,00	2,47	0,00		5.788.800,00	2,47
	14	KDDB'ye yeni yayınların alınması	5.788.800,00	2,47	0,00		5.788.800,00	2,47
10		Merkezi Laboratuvar olanaklarının ve kullanım oranlarının artırılması	196.000,00	0,08	0,00		196.000,00	0,08
	15	AR-GE, Eğitim ve Ölçme Merkezinin desteklenmesi	196.000,00	0,08	0,00		196.000,00	0,08
11		Disiplinlerarası araştırma merkezlerinin kurulması	1.500.000,00	0,64	0,00		1.500.000,00	0,64

	16	Üniversitenin öncelikli araştırma alanlarında yeni araştırma merkezlerinin (YESAM, vb.) kurulması	1.500.000,00	0,64	0,00		1.500.000,00	0,64
12		Öncelikli disiplinlerarası alanlarda araştırma projelerinin geliştirilmesi	13.350.000,00	5,69	0,00		13.350.000,00	5,69
	17	Disiplinlerarası araştırma projelerinin desteklenmesi	13.350.000,00	5,69	0,00		13.350.000,00	5,69
13		Yeni bilim insanı yetiştirme programlarının başlatılması ve ÖYP'nin geliştirilmesi	7.500.000,00	3,19	0,00		7.500.000,00	3,19
	18	Öğretim Üyesi Yetiştirme Programının (ÖYP) yürütülmesi	6.500.000,00	2,77	0,00		6.500.000,00	2,77
	19	Bilimsanı yetiştirme programlarının çeşitlendirilmesi	1.000.000,00	0,43	0,00		1.000.000,00	0,43
14		Toplumsal öncelikli konularda toplumun bilgilendirilmesi ile ilgili faaliyetlerin artırılması	650.000,00	0,28	0,00		650.000,00	0,28
	20	Toplumsal sorumluluk projelerinin desteklenmesi	650.000,00	0,28	0,00		650.000,00	0,28
15		Topluma açık tesislerin iyileştirilmesi	3.195.400,00	1,36	0,00		3.195.400,00	1,36
	21	Ağaçlandırma ve çevre düzenlemesi faaliyetlerinin desteklenmesi	3.195.400,00	1,36	0,00		3.195.400,00	1,36
Performans Hedefleri Maliyetleri Toplamı			193.231.300,00	82,30			193.231.300,00	82,30
Genel Yönetim Giderleri			41.547.700,00	17,70			41.547.700,00	17,70
GENEL TOPLAM			234.779.000,00	100,00	0,00	100,00	234.779.000,00	100,00

TOPLAM KAYNAK İHTİYACI TABLOSU

İdare Adı	38.03 - ORTA DOĞU TEKNİK ÜNİVERSİTESİ
-----------	---------------------------------------

	Ekonomik Kodlar (I.Düzey)		FALİYET TOPLAMI	GENEL YÖNETİM GİDERLERİ TOPLAMI	DiĞER İDARELERE TRANSFER EDİLECEK KAYNAKLAR TOPLAMI	GENEL TOPLAM
	BÜTÇE KAYNAK İHTİYACI	01	Personel Giderleri	104.810.200,00	15.278.800,00	0,00
02		SGK Devlet Primi Giderleri	20.109.700,00	3.100.300,00	0,00	23.210.000,00
03		Mal ve Hizmet Alım Giderleri	32.611.400,00	16.974.600,00	0,00	49.586.000,00
04		Faiz Giderleri	0,00	0,00	0,00	0,00
05		Cari Transferler	0,00	6.194.000,00	0,00	6.194.000,00
06		Sermaye Giderleri	35.700.000,00	0,00	0,00	35.700.000,00
07		Sermaye Transferleri	0,00	0,00	0,00	0,00
08		Borç verme	0,00	0,00	0,00	0,00
09		Yedek Ödenek	0,00	0,00	0,00	0,00
		Bütçe Ödenegi Toplamı		193.231.300,00	41.547.700,00	0,00
BÜTÇE DIŐI KAYNAK	Döner Sermaye		0,00	0,00		0,00
	Diğer Yurt İçi Kaynaklar		0,00	0,00		0,00
	Yurt Dışı Kaynaklar		0,00	0,00		0,00
	Toplam Bütçe Dışı Kaynak İhtiyacı		0,00	0,00		0,00
Toplam Kaynak İhtiyacı			193.231.300,00	41.547.700,00	0,00	234.779.000,00

III- EKLER**FAALİYETLERDEN SORUMLU HARCAMA BİRİMLERİNE İLİŞKİN TABLO**

İdare Adı	38.03 - ORTA DOĞU TEKNİK ÜNİVERSİTESİ	
PERFORMANS HEDEFİ	FAALİYETLER	SORUMLU BİRİMLER
Lisans eğitim kalitesinin artırılması ve eğitim faaliyetlerinin sürdürülmesi	Mevcut lisans eğitim faaliyetlerinin sürdürülmesi	Fen Edebiyat Fakültesi Mimarlık Fakültesi Mühendislik Fakültesi Eğitim Fakültesi İktisadi ve İdari Bilimler Fakültesi Yabancı Diller Yüksekokulu Özel Kalem Bölümler Öğrenci İşleri Dairesi Başkanlığı Sağlık Kültür ve Spor Dairesi Başk. İdari Ve Mali İşler Dairesi Başk. Yapı İşleri ve Teknik Daire Başk. Teknik Bilimler Meslek Yüksekokulu
Lisansüstü eğitim kalitesinin artırılması ve eğitim faaliyetlerinin sürdürülmesi	Mevcut lisansüstü eğitim faaliyetlerinin sürdürülmesi	Fen Bilimleri Enstitüsü Deniz Bilimleri Enstitüsü Uygulamalı Matematik Enstitüsü Sosyal Bilimler Enstitüsü İletişim Bilimleri Enstitüsü
Öğrencilerin bilgiye erişimlerini ve kullanmalarını kolaylaştıracak altyapının zenginleştirilmesi	Bilgi teknolojileri altyapısının güçlendirilmesi	Bilgi İşlem Dairesi Başkanlığı
Eğitim faaliyetleri ile ilgili idari süreçlerin iyileştirilmesi	Bilgisayar temini	İdari ve Mali İşler Dairesi Başkanlığı
Mevcut öğrenme ortamlarının iyileştirilmesi ve yeni eğitim mekanlarının oluşturulması	Mevcut dersliklerin ve laboratuvarların yenilenmesi	Yapı İşleri ve Teknik Daire Başkanlığı
	Öğrenci Gelişim Merkezi İnşaatı.	Yapı İşleri ve Teknik Daire Başkanlığı
	Yeni derslik ve laboratuvar inşaatı	Yapı İşleri ve Teknik Daire Başkanlığı
	Yeni inşaatlar için projelerin hazırlanması	Yapı İşleri ve Teknik Daire Başkanlığı
	Büyük onarım projelerinin gerçekleştirilmesi	Sağlık Kültür ve Spor Dairesi Başkanlığı Yapı İşleri ve Teknik Daire Başkanlığı
Spor alanlarının iyileştirilmesi	Tenis, futbol, basketbol sahası yapımı ve	Yapı İşleri ve Teknik Daire Başkanlığı

	yenilenmesi	
Kampus ortamının iyileştirilmesi	Kampus altyapısının iyileştirilmesi	Yapı İşleri ve Teknik Daire Başkanlığı
Öğretim üyesi başına düşen araştırma-geliştirme faaliyetlerinin artırılması	Öncelikli alanlarda araştırma projeleri geliştirilmesinin desteklenmesi	Fen Bilimleri Enstitüsü Deniz Bilimleri Enstitüsü İletişim Bilimleri Enstitüsü Sosyal Bilimler Enstitüsü Mikroelektromekanik Sistemler Araştırma ve Uygulama Merkezi Diğer Merkezler
	BAP ödeneklerinin artırılması	Özel Kalem
Kütüphane koleksiyonlarının zenginleştirilmesi	KDDB'ye yeni yayınların alınması	Kütüphane ve Dokümantasyon Dairesi Başkanlığı Sağlık Kültür ve Spor Dairesi Başkanlığı
Merkezi Laboratuvar olanaklarının ve kullanım oranlarının artırılması	AR-GE, Eğitim ve Ölçme Merkezinin desteklenmesi	Teknolojik Araştırma Merkezi
Disiplinlerarası araştırma merkezlerinin kurulması	Üniversitenin öncelikli araştırma alanlarında yeni araştırma merkezlerinin (YESAM, vb.) kurulması	Özel Kalem
Öncelikli disiplinlerarası alanlarda araştırma projelerinin geliştirilmesi	Disiplinlerarası araştırma projelerinin desteklenmesi	Özel Kalem Sağlık Kültür ve Spor Dairesi Başkanlığı
Yeni bilim insanı yetiştirme programlarının başlatılması ve ÖYP'nin geliştirilmesi	Öğretim Üyesi Yetiştirme Programının (ÖYP) yürütülmesi.	Özel Kalem
	Biliminsanı yetiştirme programlarının çeşitlendirilmesi	Özel Kalem
Toplumsal öncelikli konularda toplumun bilgilendirilmesi ile ilgili faaliyetlerin artırılması	Toplumsal sorumluluk projelerinin desteklenmesi	Diğer Merkezler Sağlık Kültür ve Spor Dairesi Başkanlığı
Topluma açık tesislerin iyileştirilmesi	Ağaçlandırma ve çevre düzenlemesi faaliyetlerinin desteklenmesi	Sağlık Kültür ve Spor Dairesi Başkanlığı Yapı İşleri ve Teknik Daire Başkanlığı