

**T.C.  
KASTAMONU ÜNİVERSİTESİ**



**2010 YILI  
İDARE FAALİYET RAPORU**

NİSAN 2011





*Müspet bilimlerin temellerine dayanan, güzel sanatları seven, fikir terbiyesinde olduğu kadar beden terbiyesinde de kabiliyeti artmış ve yükselmiş olan erdemli, kudretli bir nesil yetiştirmek ana siyasetimizin açık dileğidir*

Kastamonu Üniversitesi  
Strateji Geliştirme Daire Başkanlığı  
[www.Kastamonu.edu.tr](http://www.Kastamonu.edu.tr)  
Nisan 2011

## İÇİNDEKİLER

<b>SUNUŞ</b>	2
<b>1- GENEL BİLGİLER</b>	4
A- Misyon ve Vizyon	4
B- Yetki ve Sorumluluklar	5
C- İdareye İlişkin Bilgiler	23
1- Fiziksel Yapı	23
2-Örgüt	39
3-Bilgi ve Teknolojik Kaynaklar	40
4- İnsan Kaynakları	41
5-Sunulan Hizmetler	54
6-Yönetim ve İç Kontrol Sistemi	62
<b>II- AMAÇ VE HEDEFLER</b>	68
A- İdarenin Amaç ve Hedefleri	68
B- Temel Politikalar ve Öncelikler	71
<b>III- FAALİYETLERE İLİŞKİN BİLGİ VE DEĞERLENDİRMELER</b>	72
A- Mali Bilgiler	72
1- Bütçe Uygulama Sonuçları	72
2- Temel Mali Tablolara İlişkin Açıklamalar	79
3- Mali Denetim Sonuçları	80
B- Performans Bilgileri	81
1- Faaliyet ve Proje Bilgileri	81
<b>IV- KURUMSAL KABİLİYET ve KAPASİTENİN DEĞERLERDİRİLMESİ</b>	92
A- Üstünlükler	92
B- Zayıflıklar	92
C- Değerlendirme	93
<b>V- ÖNERİ VE TEDBİRLER</b>	93
<b>EKLER</b>	
Ek-1 : İç Kontrol Güvence Beyanı	96
Ek-2 : Mali Hizmetler Birimi Yöneticisinin Beyanı	98
<b>ŞEKİLLER</b>	
Şekil-1: Kastamonu Üniversitesi Teşkilat Şeması	39

<b>TABLolar</b>	
Tablo 1: İdari Birimlerin Fiziki Yapısı	23
Tablo 2- Eğitim Alanları	34
Tablo 3- Yemekhane, kantin ve kafeteryalar	34
Tablo 4- Spor Tesisleri	34
Tablo 5- Toplantı ve Konferans Salonları	35
Tablo 6- Diğer Sosyal Alanlar	35
Tablo 7- Akademik Personel Hizmet Alanları	36
Tablo 8- İdari Personel Hizmet Alanları	37
Tablo 9- Ambar, Arşiv Alanları ve Atölyeler	38
Tablo 10- Bilgi ve Teknoloji Kaynakları	40
Tablo 11- Diğer Bilgi ve Teknoloji kaynakları	40
Tablo 12- Akademik Personelin Kadro ve İstihdam Şekillerine göre Dağılımı	42
Tablo 13- Akademik Personelin Birimleri Dağılımı	43
Tablo 14- Akademik Personelin Atanma Durumları	45
Tablo 15- Üniversitemizden Ayrılan Akademik Personel Dağılımı	45
Tablo 16- Diğer Üniversitelerden Görevlendirilen Akademik Personel	46
Tablo 17- Akademik Personelin Yaş İtibari ile Dağılımı	47
Tablo 18- İdari Personelin Kadro ve Sınıflara Göre Dağılımı	48
Tablo 19- İdari Personelin Atanma Dağılımı	49
Tablo 20- İdari Personelin Unvan Değişikliği Dağılımı	50
Tablo 21- Üniversitemizden Ayrılan İdari Personel Dağılımı	50
Tablo 22- İdari Personelin Eğitim Durumuna Göre Dağılımı	51
Tablo 23- İdari Personelin Hizmet Sürelerine Göre Dağılımı	51
Tablo 24- İdari Personelin Yaş Durumuna Göre Dağılımı	53
Tablo 25- Birimler Bazında Kız-Erkek Öğrenci Dağılımı	56
Tablo 26- Eğitim Birimleri Bazında Öğrenci Dağılımı	56
Tablo 27- Enstitü Bazında Öğrenci Dağılımı	58
Tablo 28- Fen Bilimleri Enstitüsü Öğrenci Sayılarının Bölümlere Dağılımı	59
Tablo 29- Sosyal Bilimler Enstitüsü Öğrenci Sayılarının Bölümlere Dağılımı	59
Tablo 30- Öğrenci Kontenjanları ve Doluluk Oranları	60
Tablo 31- Disiplin Cezası Alan Öğrencilerin Eğitim Birimleri Bazında Dağılımı	60
Tablo 32- Mezun Olan Öğrencilerin Eğitim Birimleri Bazında Dağılımı	61
Tablo 33- 2010 Yılı Ödeneği Ekonomik Dağılımı	73
Tablo 34- 2010 Yılı Bütçe Tertiplerinin Ödenek Durum Listesi	75
Tablo 35- 2010 Yılı Öz gelir Cetveli	76
Tablo 36- 2010 Yılı Hazine Yardımı Gelirleri Cetveli	77
Tablo 37- Mali Denetim Sonuçları Cetveli	80
Tablo 38- 2010 Yılı Yayınlarla İlgili Faaliyet Bilgileri	90
Tablo 39- 2010 Yılı Üniversitemiz İkili Anlaşmaları	90
Tablo 40- 2010 Yılı Proje Bilgileri	91

GRAFİKLER	
Grafik 1- Bayan Personelin Bay Personele Oranı	41
Grafik 2- 2009-2010 Yılları Personel Dağılımı	41
Grafik 3- Üniversitemiz Personeli Yüzdesel Dağılımı	42
Grafik 4- Akademik Personelin Yüzdesel Dağılımı	44
Grafik 5- Akademik Personel 2009-2010 Yılları Gelişim Durumu	44
Grafik 6- Akademik Personelin Yaş İtibari ile 2009-2010 Yılları Dağılımı	47
Grafik 7- Akademik Personelin Yaş Durumuna Göre Dağılım Oranı	48
Grafik 8- İdari Personelin 2009-2010 Yılları Gelişim Durumu	49
Grafik 9- İdari Personelin 2009-2010 Yılları Eğitim Durumu	50
Grafik 10- Eğitim Durumuna Göre Personelin Yüzdesel Dağılımı	51
Grafik 11- İdari Personelin 2009-2010 Hizmet Yıllarına Göre Dağılımı	52
Grafik 12- İdari Personelin Hizmet Yıllarına Göre Yüzdesel Dağılımı	52
Grafik 13- İdari Personelin Yaş Aralığına Göre Yüzdesel Dağılımı	53
Grafik 14- İdari Personelin Yaş Aralığına Göre 2009-2010 Yılları Dağılımı	53
Grafik 15- 2009-2010/2010-2011 Eğitim-Öğretim Yılları Öğrenci Dağılımları	54
Grafik 16- 2010-2011 Öğretim Yılı Öğrenci Dağılımı Yüzdesel Oranları	55
Grafik 17- 2009-2010 Yılları Bay-Bayan Öğrenci Dağılımları	55
Grafik 18- Kız-Erkek Öğrencilerin Birimlere Dağılımı	57
Grafik 19- Kız-Erkek Öğrencilerin Birimlere Yüzdesel Dağılım Oranı	58
Grafik 20- Enstitüler 2009-2010 Yılları Öğrenci Dağılımları	58
Grafik 21- 2009-2010 Yılları Ödenek Durumu	72
Grafik 22- 2009-2010 Yılları Bütçe Başlangıç Ödenekleri Dağılımı	73
Grafik 23- 2010 Yılında Gider Türleri İtibariyle Başlangıç Ödeneklerinin Yüzdesel Dağılım Oranları	74
Grafik 24- 2009-2010 Yılları Ekonomik Sınıflandırmanın Birinci Düzeyinde Gider Gerçekleşmeleri	74
Grafik 25- Teşebbüs ve Mülkiyet Gelirlerinin 2009-2010 Yılları KBÖ-Yılsunu Gerçekleşme Durumu	77
Grafik 26- Alınan Bağış ve Yardımlar İle Öz Gelirlerin 2009-2010 Yılları Dağılımı	78
Grafik 27- Diğer Gelirlerin 2009-2010 Yılları Gelişme Durumu	78
Grafik 28- 2010 Yılı Gelir Dağılım Oranları	79







## SUNUŞ

Bilim, Sanat alanlarında araştıran, sorgulayan, katılımcı, dinamik, kültürel değerlere sahip çıkan, ülke ve dünya gerçeklerine duyarlı, evrensel düşünebilen bireyler yetiştirmeyi; bilim ve teknolojinin gelişmesini sağlayarak insanlığa hizmet etmeyi, ülkenin ve bölgenin de mimari yapı ve turizm alanında kalkınmasına katkıda bulunmayı amaç edinmiş olan Kastamonu Üniversitesi kurulduğu 2006 yılından bu güne değin geçen sürede bilimsel birikimini artırma, yaygınlaştırma, yetiştirdiği kuşaklarla bu değerleri topluma taşıma ilkeleriyle geleceğine sağlam temeller kurma çabasını sürdürüyor.

Üniversitemizin bütçesini hizmetlerin yürütülmesinde kullanırken savurganlığa meydan vermeden 5018 sayılı Kamu Mali Yönetimi ve Kontrol Kanunu'nun hükümleri doğrultusunda hareket ederek, mali saydamlık ve hesap verme sorumluluğu çerçevesinde yürüttüğümüz 2010 yılı faaliyetlerimizi ve sonuçlarını içeren İdare Faaliyet Raporumuzu Kamuoyunun bilgilerine sunar, hazırlanmasında emeği geçen Üniversitemiz personeline teşekkür ederim.



Prof. Dr. Mustafa SAFRAN  
Vekil Rektör





## 1-GENEL BİLGİLER

### A.MİSYON VE VİZYON

#### A.1 MİSYON



Kastamonu Üniversitesi; bilim, sanat alanlarında araştıran, sorgulayan, katılımcı, dinamik, kültürel değerlerine sahip çıkan, ülke ve dünya gerçeklerine duyarlı, evrensel düşünebilen bireyler yetiştirmeyi; bilim ve teknolojinin gelişmesini sağlayarak insanlığa hizmet etmeyi, ülkenin ve bölgenin de mimari yapı ve turizm alanında kalkınmasına katkıda bulunmayı amaç edinmiştir.

#### A.2 VİZYON



Ulusal ve uluslararası bilim ve teknoloji dünyası ile örgütsel bağları gelişmiş, kurumsal kültürü ve kimliği güçlü, mimari yapıda ve turizmde öncelikli ve dünyadaki nitelikli üniversiteler ile eşdeğer bir eğitim ve araştırma kurumu olmaktır.



## B. YETKİ GÖREV VE SORUMLULUKLAR

### B.1 YÜKSEKÖĞRETİM KURUMLARININ GÖREV VE SORUMLULUKLARI

2547 sayılı Yükseköğretim Kanununun 12 nci maddesinde, bu kanundaki amaç ve ana ilkelere uygun olarak yükseköğretim kurumlarının görevleri, aşağıda gösterildiği gibi belirtilmiştir.

- ✿ Çağdaş uygarlık ve eğitim - öğretim esaslarına dayanan bir düzen içinde, toplumun ihtiyaçları ve kalkınma planları ilke ve hedeflerine uygun ve ortaöğretime dayalı çeşitli düzeylerde eğitim - öğretim, bilimsel araştırma, yayım ve danışmanlık yapmak,
- ✿ Kendi ihtisas gücü ve maddi kaynaklarını rasyonel, verimli ve ekonomik şekilde kullanarak, milli eğitim politikası ve kalkınma planları ilke ve hedefleri ile Yükseköğretim Kurulu tarafından yapılan plan ve programlar doğrultusunda, ülkenin ihtiyacı olan dallarda ve sayıda insan gücü yetiştirmek,
- ✿ Türk toplumunun yaşam düzeyini yükseltici ve kamuoyunu aydınlatıcı bilim verilerini söz, yazı ve diğer araçlarla yaymak,
- ✿ Örgün, yaygın, sürekli ve açık eğitim yoluyla toplumun özellikle sanayileşme ve tarımda modernleşme alanlarında eğitilmesini sağlamak,
- ✿ Ülkenin bilimsel, kültürel, sosyal ve ekonomik yönlerden ilerlemesini ve gelişmesini ilgilendiren sorunlarını, diğer kuruluşlarla işbirliği yaparak, kamu kuruluşlarına önerilerde bulunmak suretiyle öğretim ve araştırma konusu yapmak, sonuçlarını toplumun yararına sunmak ve kamu kuruluşlarınca istenecek inceleme ve araştırmaları sonuçlandırarak düşüncelerini ve önerilerini bildirmek,
- ✿ Eğitim - öğretim ve seferberliği içinde, örgün, yaygın, sürekli ve açık eğitim hizmetini üstlenen kurumlara katkıda bulunacak önlemleri almak,
- ✿ Yörelerindeki tarım ve sanayinin gelişmesine ve ihtiyaçlarına uygun meslek elemanlarının yetişmesine ve bilgilerinin gelişmesine katkıda bulunmak, sanayi, tarım ve sağlık hizmetleri ile diğer hizmetlerde modernleşmeyi, üretimde artışı sağlayacak çalışma ve programlar yapmak, uygulamak ve yapılanlara katılmak, bununla ilgili kurumlarla işbirliği yapmak ve çevre sorunlarına çözüm getirici önerilerde bulunmak,
- ✿ Eğitim teknolojisini üretmek, geliştirmek, kullanmak, yaygınlaştırmak, Yükseköğretimin uygulamalı yapılmasına ait eğitim - öğretim esaslarını geliştirmek,

döner sermaye işletmelerini kurmak, verimli çalıştırmak ve bu faaliyetlerin geliştirilmesine ilişkin gerekli düzenlemeleri yapmaktır.

## B.2 ÜNİVERSİTE ORGANLARININ YETKİ, GÖREV VE SORUMLULAKLARI

2547 Sayılı Yükseköğretim Kanunu'nun 13 üncü maddesi uyarınca Üniversitelerin organları; Rektör, Üniversite Senatosu ve Üniversite Yönetim Kurulu olarak belirlenmiştir.

### B.2.1 Rektör

2547 sayılı Kanununun 13 üncü maddesi uyarınca devlet üniversitelerinde rektör, profesör akademik unvanına sahip kişiler arasından görevdeki rektörün çağrısı ile toplanacak öğretim üyeleri tarafından altı rektör adayı seçilerek belirlenir. Belirlenen rektör adaylarından Yükseköğretim Kurulunun seçeceği üç aday atanmak üzere Cumhurbaşkanına sunulur. Cumhurbaşkanı bu üç adaydan birini rektör olarak atar. Rektörlerin görev süresi 4 yıldır. Süresi sona erenler iki dönemden fazla rektörlük yapmamış olmak kaydıyla yeniden rektör olarak seçilebilirler.

Rektörlerin görev, yetki ve Sorumlulukları;

- ✿ Üniversite kurullarına başkanlık etmek, yükseköğretim üst kuruluşlarının kararlarını uygulamak, üniversite kurullarının önerilerini inceleyerek karara bağlamak ve üniversiteye bağlı kuruluşlar arasında düzenli çalışmayı sağlamak,
- ✿ Her eğitim-öğretim yılı sonunda ve gerektiğinde üniversitesinin eğitim-öğretim, bilimsel araştırma ve yayım faaliyetleri hakkında Üniversitelerarası Kurula bilgi vermek,
- ✿ Üniversitenin yatırım programlarını, bütçesini ve kadro ihtiyaçlarını, bağlı birimlerinin ve üniversite yönetim kurulu ile senatonun görüş ve önerilerini aldıktan sonra hazırlamak ve Yükseköğretim Kuruluna sunmak,
- ✿ Gerekli gördüğü hallerde üniversiteyi oluşturan kuruluş ve birimlerde görevli öğretim elemanlarının ve diğer personelin görev yerlerini değiştirmek veya bunlara yeni görevler vermek,
- ✿ Üniversitenin birimleri ve her düzeydeki personeli üzerinde genel gözetim ve denetim görevini yapmaktır.

Üniversitenin ve bağlı birimlerin öğretim kapasitesinin rasyonel bir şekilde kullanılmasında ve geliştirilmesinde, öğrencilere gerekli sosyal hizmetlerin sağlanmasında, gerektiği zaman güvenlik önlemlerinin alınmasında, eğitim-öğretim, bilimsel araştırma ve yayım faaliyetlerinin devlet kalkınma plan, ilke ve hedefleri doğrultusunda planlanıp yürütülmesinde, bilimsel ve idari gözetim ve denetimin yapılmasında ve bu görevlerin alt birimlere aktarılmasında, takip ve kontrol edilmesinde ve sonuçlarının alınmasında birinci derecede yetkili ve sorumludur.

Ayrıca, 5018 sayılı kamu mali yönetim kanununun 10. maddesi gereğince üst yönetici olarak idarenin stratejik planlarının ve bütçelerinin kalkınma planına, yıllık programlara, kurumun stratejik plan ve performans hedefleri ile hizmet gereklerine uygun olarak hazırlanması ve uygulanmasından, sorumlulukları altındaki kaynakların etkili, ekonomik ve verimli şekilde elde edilmesi ve kullanımını sağlamaktan, kaydedilmesinden ve kötüye kullanımının önlenmesinden, mali yönetim ve kontrol sisteminin işleyişinin gözetilmesi, izlenmesi ve bu kanunda belirtilen görev ve sorumlulukların yerine getirilmesinden Bakana karşı sorumludur.

### B.2.2 Senato

2547 sayılı Kanunun 14 üncü maddesi uyarınca senato; rektörün başkanlığında, rektör yardımcıları, dekanlar ve her fakülteden, fakülte kurullarınca üç yıl için seçilecek birer öğretim üyesi ile rektörlüğe bağlı enstitü ve yüksekokul müdürlerinden oluşur.

Senatonun görev,yetki ve sorumlulukları;

- ✿ Üniversitenin eğitim-öğretim, bilimsel araştırma ve yayım faaliyetlerinin esasları hakkında karar almak,
- ✿ Üniversitenin bütününe ilgilendiren kanun ve yönetmelik taslaklarını hazırlamak ve görüş bildirmek,
- ✿ Rektörün onayından sonra Resmi Gazete’de yayınlanarak yürürlüğe girecek olan Üniversite veya Üniversitenin birimleri ile ilgili yönetmelikleri hazırlamak,
- ✿ Üniversitenin yıllık eğitim-öğretim programını ve takvimini inceleyerek karara bağlamak,
- ✿ Bir sınava bağlı olmayan fahri akademik unvanlar vermek ve fakülte kurullarının bu konudaki önerilerini karara bağlamak,
- ✿ Fakülte kurulları ile rektörlüğe bağlı enstitü ve yüksekokul kurullarının kararlarına yapılacak itirazları inceleyerek karara bağlamak,

- ❖ Üniversite yönetim kuruluna üye seçmek,
- ❖ 2547 sayılı kanunla kendisine verilen diğer görevleri yapmaktır.

### B.2.3 Üniversite Yönetim Kurulu

2547 sayılı Kanununun 15 inci maddesi uyarınca üniversite yönetim kurulu; rektörün başkanlığında dekanlardan, üniversiteye bağlı değişik öğretim birim ve alanlarını temsil edecek şekilde senatoca dört yıl için seçilecek üç profesörden oluşur. Rektör yardımcıları oy hakkı olmaksızın yönetim kurulu toplantılarına katılabilirler.

Üniversite Yönetim Kurulunun görev, yetki ve Sorumlulukları;

- ❖ Yükseköğretim üst kuruluşları ile senato kararlarının uygulanmasında belirlenen plan ve programlar doğrultusunda rektöre yardım etmek,
- ❖ Faaliyet plan ve programlarının uygulanmasını sağlamak; Üniversiteye bağlı birimlerin önerilerini dikkate alarak yatırım programını, bütçe tasarısı taslağını incelemek ve kendi önerileri ile birlikte rektörlüğe sunmak,
- ❖ Üniversite yönetimi ile ilgili rektörün getireceği konularda karar almak,
- ❖ Fakülte, enstitü ve yüksekokul kurullarının kararlarına yapılacak itirazları inceleyerek kesin karara bağlamak,
- ❖ 2547 sayılı kanun ile verilen diğer görevleri yapmaktır.

## B.3 FAKÜLTE ORGANLARININ YETKİ, GÖREV VE SORUMLULUKLARI

Fakülte; yüksek düzeyde eğitim-öğretim, bilimsel araştırma ve yayın yapan ve kendisine enstitü, yüksekokul ve benzeri kuruluşlar bağlanabilen bir yükseköğretim kurumudur ve kanunla kurulur.

2547 sayılı Kanununun 16 ncı maddesi uyarınca fakültelerin organları; Dekan, Fakülte Kurulu ve Fakülte Yönetim Kuruludur.

### B.3.1 Dekan

Fakültenin ve birimlerinin temsilcisi olan dekan, rektörün üniversite içinden ve dışından önereceği üç profesör arasından Yükseköğretim Kurulunca üç yıl süre ile seçilir. Süresi biten dekan tekrar atanabilir.

Dekanın görev, yetki ve sorumlulukları;

- ❖ Fakülte kurullarına başkanlık etmek, fakülte kurullarının kararlarını uygulamak ve fakülte birimleri arasında düzenli çalışmayı sağlamak,
- ❖ Her öğretim yılı sonunda ve istendiğinde fakültenin genel durumu ve işleyişi hakkında rektöre rapor vermek,
- ❖ Fakültenin ödenek ve kadro ihtiyaçlarını gerekçesi ile birlikte rektörlüğe bildirmek, fakülte bütçesi ile ilgili fakülte yönetim kurulunun da görüşünü aldıktan sonra rektörlüğe sunmak,
- ❖ Fakültenin birimleri ve her düzeydeki personel üzerinde genel gözetim ve denetim görevini yapmak,
- ❖ 2547 sayılı kanunla verilen diğer görevleri yapmaktır.

Fakültenin ve bağlı birimlerinin öğretim kapasitesinin rasyonel bir şekilde kullanılmasında ve geliştirilmesinde gerektiği zaman güvenlik önlemlerinin alınmasında, öğrencilerin gerekli sosyal hizmetlerinin sağlanmasında, eğitim-öğretim bilimsel araştırma ve yayım faaliyetlerinin düzenli bir şekilde yürütülmesinde, bütün faaliyetlerin gözetim ve denetiminin yapılmasında, takip ve kontrol edilmesinde ve sonuçlarının alınmasında rektöre karşı birinci derecede sorumludur.

### B.3.2 Fakülte Kurulu

Fakülte Kurulu, dekanın başkanlığında fakülteye bağlı bölümlerin başkanları ile varsa fakülteye bağlı enstitü ve yüksekokul müdürlerinden ve üç yıl için fakülte'deki profesörlerin kendi aralarından seçecekleri üç, doçentlerin kendi aralarından seçecekleri iki, yardımcı doçentlerin kendi aralarından seçecekleri bir öğretim üyesinden oluşur.

Fakülte Kurulunun görev, yetki ve sorumlulukları;

- ❖ Fakültenin, eğitim-öğretim, bilimsel araştırma ve yayım faaliyetleri ve bu faaliyetlerle ilgili esasları, plan, program ve eğitim-öğretim takvimini kararlaştırmak,
- ❖ Fakülte yönetim kuruluna üye seçmek,
- ❖ 2547 sayılı Kanunla verilen diğer görevleri yapmaktır.

### B.3.3 Fakülte Yönetim Kurulu

Fakülte Yönetim Kurulu, dekanın başkanlığında fakülte kurulunun üç yıl için seçeceği üç profesör, iki doçent ve bir yardımcı doçentten oluşur.

Fakülte Yönetim Kurulunun görev, yetki ve sorumlulukları;



- ❁ Fakülte kurulunun kararları ile tespit ettiği esasların uygulanmasında dekana yardım etmek,
- ❁ Fakültenin eğitim-öğretim, plan ve programları ile takvimin uygulanmasını sağlamak,
- ❁ Fakültenin yatırım, program ve bütçe tasarını hazırlamak,
- ❁ Dekanın fakülte yönetimi ile ilgili getireceği bütün işlerde karar almak,
- ❁ Öğrencilerin kabulü, ders intibakları ve çıkarılmaları ile eğitim-öğretim ve sınavlara ait işlemleri hakkında karar vermek,
- ❁ 2547 sayılı Kanunla verilen diğer görevleri yapmaktır.

## B.4 YÜKSEKOKUL ORGANLARININ YETKİ, GÖREV VE SORUMLULUKLARI

Yüksekokullar; ön lisans veya lisans düzeyinde belirli bir mesleğe yönelik eğitim-öğretime ağırlık veren yükseköğretim kurumlarıdır. Yüksekokullar her biri ayrı bir eğitim-öğretim programı yürüten bölümlerden veya anabilim veya ana sanat dallarından oluşur.

2547 sayılı Kanunun 20/a maddesi uyarınca yüksekokulların organları; Yüksekokul Müdürü, Yüksekokul Kurulu ve Yüksekokul Yönetim Kuruludur.

### B.4.1 Yüksekokul Müdürü

Yüksekokul Müdürü, fakülteye bağlı yüksekokullarda fakülte dekanının önerisi üzerine, rektörlüğe bağlı yüksekokullarda doğrudan rektör tarafından üç yıl için atanır. Süresi biten müdür yeniden atanabilir.

Yüksekokul Müdürünün görev, yetki ve sorumlulukları;

- ❁ Yüksekokul kurullarına başkanlık etmek, yüksekokul kurullarının kararlarını uygulamak ve yüksekokul birimleri arasında düzenli çalışmayı sağlamak,
- ❁ Her öğretim yılı sonunda ve istediğinde yüksekokulun genel durum ve işleyişi hakkında rektöre rapor vermek,
- ❁ Yüksekokulun ödenek ve kadro ihtiyaçlarını gerekçesi ile birlikte rektörlüğe bildirmek, yüksekokul bütçesi ile ilgili öneriyi yüksekokul yönetim kurulunda görüşünü aldıktan sonra rektörlüğe sunmak,
- ❁ Yüksekokulun birimleri ve her düzeyindeki personel üzerinde genel gözetim ve denetim görevini yapmak,
- ❁ 2547 sayılı Kanun ile kendisine verilen diğer görevleri yapmaktır.

### B.4.2 Yükseköğretim Kurulu

Yükseköğretim Kurulu, müdürün başkanlığında, müdür yardımcıları ve okulu oluşturan bölüm veya ana bilim dalı başkanlarından oluşur.

Yükseköğretim Kurulunun görev, yetki ve sorumlulukları;

- ❁ Yükseköğretim Kurulunun, eğitim-öğretim, bilimsel araştırma ve yayım faaliyetleri ve bu faaliyetlerle ilgili esasları, plan, program ve eğitim-öğretim takvimini kararlaştırmak,
- ❁ Yükseköğretim Kuruluna üye seçmek,
- ❁ 2547 sayılı Kanunla verilen diğer görevleri yapmaktır.

### B.4.3 Yükseköğretim Yönetim Kurulu

Yükseköğretim Yönetim Kurulu, müdürün başkanlığında, müdür yardımcıları ile müdürün göstereceği altı aday arasından yükseköğretim kurulu tarafından yükseköğretim kurulu tarafından üç yıl için seçilecek üç öğretim üyesinden oluşur.

Yükseköğretim Yönetim Kurulunun görev, yetki ve Sorumlulukları;

- ❁ Yükseköğretim Kurulunun kararları ile tespit ettiği esasların uygulanmasında yükseköğretim müdürüne yardım etmek,
- ❁ Yükseköğretim Kurulunun eğitim-öğretim, plan ve programları ile takvimin uygulanmasını sağlamak,
- ❁ Yükseköğretim Kurulunun yatırım, program ve bütçe tasarısı hazırlamak,
- ❁ Yükseköğretim Kurulunun yükseköğretim yönetimi ile ilgili getireceği bütün işlerde karar almak,
- ❁ Öğrencilerin kabulü, ders intibakları ve çıkarılmaları ile eğitim-öğretim ve sınavlara ait işlemleri hakkında karar vermek,
- ❁ 2547 sayılı Kanunla verilen diğer görevleri yapmaktır.



## B.5 ENSTİTÜ ORGANLARININ YETKİ, GÖREV VE SORUMLULUKLARI

Üniversite ve fakültelerde kurulan enstitüler, birden fazla benzer ve ilgili bilim dallarında lisansüstü eğitim-öğretim, bilimsel araştırma ve uygulama yapan birimlerdir. Enstitüler ana bilim dallarından oluşur.

2547 Sayılı Kanununun 19/a maddesi uyarınca enstitülerin organları; Enstitü Müdürü, Enstitü Kurulu ve Enstitü Yönetim Kuruludur.

### B.5.1 Enstitü Müdürü

Enstitü Müdürü, fakülteye bağlı enstitülerde fakülte dekanının önerisi üzerine, rektörlüğe bağlı enstitülerde ise doğrudan rektör tarafından üç yıl için atanır. Süresi biten müdür yeniden atanabilir.

Enstitü Müdürünün görev, yetki ve sorumlulukları;

- ❁ Enstitü kurullarına başkanlık etmek, enstitü kurullarının kararlarını uygulamak ve enstitü birimleri arasında düzenli çalışmayı sağlamak,
- ❁ Her öğretim yılı sonunda ve istendiğinde enstitünün genel durumu ve işleyişi hakkında rektöre rapor vermek,
- ❁ Enstitünün ödenek ve kadro ihtiyaçlarını gerekçesi ile birlikte rektörlüğe bildirmek, enstitü bütçesi ile ilgili öneriyi enstitü yönetim kurulunun da görüşünü aldıktan sonra rektörlüğe sunmak,
- ❁ Enstitü birimleri ve her düzeyindeki personeli üzerinde genel gözetim ve denetim görevini yapmak,
- ❁ 2547 sayılı Kanunu ile kendisine verilen diğer görevleri yapmaktır.

### B.5.2 Enstitü Kurulu

Enstitü Kurulu, müdürün başkanlığında, müdür yardımcıları ve enstitüyü oluşturan ana bilim dalı başkanlarından oluşur.

Enstitü Kurulunun görev, yetki ve Sorumlulukları;

- ❁ Enstitü yönetim kuruluna üye seçmek,
- ❁ Enstitünün, eğitim-öğretim, bilimsel araştırma ve yayım faaliyetleri ve bu faaliyetlerle ilgili esasları, plan, program ve eğitim-öğretim takvimini kararlaştırmak,
- ❁ 2547 sayılı Kanun ile verilen diğer görevleri yapmaktır.

### B.5.3 Enstitü Yönetim Kurulu

Enstitü Yönetim Kurulu, müdürün başkanlığında, müdür yardımcıları, müdür tarafından gösterilecek altı aday arasından enstitü kurulu tarafından üç yıl için seçilecek üç öğretim üyesinden oluşur.

Enstitü Yönetim Kurulunun görev, yetki ve sorumlulukları;

- ❖ Enstitü kurulunun kararları ile tespit ettiği esasların uygulanmasında enstitü müdürüne yardım etmek,
- ❖ Enstitünün eğitim-öğretim, plan ve programları ile takvimin uygulanmasını sağlamak,
- ❖ Enstitünün yatırım, program ve bütçe tasarısını hazırlamak,
- ❖ Enstitü Müdürünün enstitü yönetimi ile ilgili getireceği bütün işlerde karar almak,
- ❖ Öğrencilerin kabulü, ders intibakları ve çıkarılmaları ile eğitim-öğretim ve sınavlara ait işlemleri hakkında karar vermek,
- ❖ 2547 sayılı Kanunla verilen diğer görevleri yapmaktır.

## B.6 ÜNİVERSİTE İDARİ TEŞKİLATININ YETKİ, GÖREV VE SORUMLULUKLARI

2547 Sayılı Yükseköğretim Kanunu'nun "Yönetim Örgütleri" başlıklı 51 inci maddesinde, üniversitelerde rektöre bağlı, merkez yönetim örgütünün başında bir genel sekreter ve hizmetlerin gerekli kıldığı daire başkanlıkları, müdürler, danışmanlar, hukuk müşaviri, uzmanlar ve büro ve iç hizmet görevlerini yapmak üzere, 657 sayılı Devlet Memurları Kanununa tabi memurlar ve diğer görevlilerin bulunacağı, daire başkanlıkları ve müdürlerin üniversitelerde yönetim kurulunun kararı ile genel hükümlere göre kurulacağı hükme bağlanmış olup, yükseköğretim kurumlarında söz konusu maddeye göre kurulacak idari teşkilatın kuruluş ve görevlerine ilişkin esaslar, 124 sayılı Yükseköğretim Üst Kuruluşları ile Yükseköğretim Kurumlarının İdari Teşkilat Hakkındaki Kanun Hükmünde Kararname ile düzenlenmiştir.

### B.6.1 Özel Kalem Müdürlüğü

Özel kalem Müdürlüğü, Rektörün verdiği direktifler doğrultusunda hareket etmekte, gelen yazıların ilgili yerlere ulaşmasını, Rektörlük birimi ile diğer birimler arasındaki koordinasyonu sağlamaktadır. Kurum içinden ve kurum dışından gelen görevli ve konukların

randevularını düzenleyerek aksaklıkları önlemektedir. Ayrıca Rektörün katılacağı her türlü toplantının koordinasyonu da Özel Kalem Müdürlüğü tarafından yapılmaktadır.

### B.6.2 Genel Sekreterlik

Genel Sekreterlik, Üniversite idari teşkilatının başıdır ve bu teşkilatın çalışmasından Rektöre karşı sorumludur. Senato ve yönetim kurulunun oy hakkı olmaksızın raportör üyesidir.

Genel Sekreterlik;

- ✿ Üniversite idari Teşkilatında bulunan birimlerin verimli, düzenli ve uyumlu şekilde çalışmasını sağlamak,
- ✿ Üniversite Senatosu ile Üniversite Yönetim Kurulunda alınan kararların yazılması, korunması ve saklanmasını sağlamak,
- ✿ Üniversite Senatosu ile Üniversite Yönetim Kurulunun kararlarını Üniversiteye bağlı birimlere ve ilgili yerlere iletmek,
- ✿ Rektörlüğün yazışmalarını yürütmek,
- ✿ Rektörlüğün protokol, ziyaret ve tören işlerini düzenlemesine yardımcı olmak gibi görevleri yerine getirir.

### B.6.3 Strateji Geliştirme Daire Başkanlığı

5018 sayılı Kanunun 60'ncı maddesinde sayılan mali hizmetler fonksiyonu ile 5436 sayılı Kanunun 15'nci maddesinde sayılan stratejik yönetim ve planlama fonksiyonu, yönetim bilgi sistemi fonksiyonu görevlerini yapmak üzere, 5436 sayılı kanunun 15'nci maddesinin (c) bendi ile 11.06.2007 tarihi itibari ile kurulan Üniversitemi Strateji Geliştirme Daire Başkanlığımız;

- ✓ Stratejik Yönetim ve Planlama Şubesi,
- ✓ Bütçe ve Performans Şubesi,
- ✓ Muhasebe-Kesin hesap ve Raporlama Şubesi,
- ✓ İç Kontrol Şubesi,
- ✓ Evrak ve Destek Hizmetleri Şubesi,

olmak üzere 5 alt birim ile TÜBİTAK destekli bilimsel araştırma projeleri ve Avrupa Birliği projeleri ofisinden oluşmaktadır.

Strateji Geliştirme Daire Başkanlığının, 5018 ve 5436 sayılı Kanunlarda belirtilen görevleri aşağıdaki gibidir.

- ❖ Ulusal kalkınma strateji ve politikaları, yıllık program ve hükümet programı çerçevesinde idarenin orta ve uzun vadeli strateji ve politikalarını belirlemek, amaçlarını oluşturmak üzere gerekli çalışmaları yapmak,
- ❖ Üniversitenin stratejik plan ve performans programının hazırlanmasını koordine etmek ve sonuçların konsolide edilmesi çalışmasını yürütmek,
- ❖ İzleyen iki yılın bütçe tahminlerini de içeren idare bütçesini, stratejik plan ve yıllık performans programına uygun olarak hazırlamak ve idare faaliyetlerinin bunlara uygunluğunu izlemek ve değerlendirmek,
- ❖ Mevzuatı uyarınca belirlenecek bütçe ilke ve esasları çerçevesinde, ayrıntılı finans programını hazırlamak,
- ❖ Bütçe kayıtlarını tutmak, bütçe uygulama sonuçlarına ilişkin verileri toplamak, değerlendirmek ve bütçe kesin hesabı ile mali istatistikleri hazırlamak,
- ❖ İlgili mevzuatı çerçevesinde idare gelirlerini tahakkuk ettirmek, gelir ve alacaklarının takip ve tahsil işlemlerini yürütmek,
- ❖ Genel bütçe kapsamı dışında kalan idarelerde muhasebe hizmetlerini yürütmek,
- ❖ Harcama birimleri tarafından hazırlanan birim faaliyet raporlarını da esas alarak idarenin faaliyet raporunu hazırlamak,
- ❖ Üniversitenin mülkiyetinde veya kullanımında bulunan taşınır ve taşınmazlara ilişkin icmal cetvellerini düzenlemek,
- ❖ Üniversitenin yatırım programlarının hazırlanmasını koordine etmek, uygulama sonuçlarını izlemek ve yıllık yatırım değerlendirme raporunu hazırlamak,
- ❖ Üniversitenin, diğer idareler nezdinde takibi gereken mali iş ve işlemlerini yürütmek ve sonuçlandırmak,
- ❖ Mali konularla ilgili diğer mevzuatın uygulanması konusunda üst yöneticiye ve harcama yetkililerine gerekli bilgileri sağlamak ve danışmanlık yapmak, ön mali kontrol faaliyetlerini yürütmek,
- ❖ İç kontrol sisteminin kurulması, standartlarının uygulanması ve geliştirilmesi konularında çalışmalar yapmak,
- ❖ Üniversite de Strateji Geliştirme Kurulunun sekretarya hizmetlerini yürütmek,
- ❖ Mali konularda üst yönetici tarafından verilecek diğer görevleri yapmak,
- ❖ İdarenin görev alınana giren konularda performans ve kalite ölçütleri geliştirmek ve bu kapsamda verilecek diğer görevleri yerine getirmek,

- ❁ İdarenin yönetimi ile hizmetlerin geliştirilmesi ve performansla ilgili bilgi ve verileri toplamak, analiz etmek, yorumlamak,
- ❁ İdarenin görev alanına giren konularda, hizmetlerin etkinliği ve tatmin düzeyini analiz etmek ve genel araştırmalar yapmak,
- ❁ Yönetim bilgi sistemlerine ilişkin hizmetleri yerine getirmek.

### 6.3.1 Başkanlığa Bağlı Şubelerin Görev ve Sorumlulukları

#### a)- Stratejik Yönetim ve Planlama Şubesinin Görev ve Sorumlulukları;

İdarenin stratejik plan çalışmalarına yönelik bir hazırlık programı oluşturmak, idarenin stratejik planlama sürecinde ihtiyaç duyulacak eğitim ve danışmanlık hizmetlerini vermek veya verilmesini sağlamak ve stratejik planlama çalışmalarını koordine etmek,

- ❁ İdare faaliyet raporunu hazırlamak,
- ❁ Stratejik planlamaya ilişkin diğer destek hizmetlerini yürütmek,
- ❁ İdarenin misyonunun belirlenmesi çalışmalarını yürütmek,
- ❁ İdarenin görev alanına giren konularda, hizmetleri etkileyecek dış faktörleri incelemek, yeni hizmet fırsatlarını belirlemek, etkililik ve verimliliği önleyen tehditlere tedbirler almak,
- ❁ Kurum içi kapasite araştırması yapmak, hizmetlerin etkililiğini ve yararlanıcı memnuniyetini analiz etmek ve genel araştırmalar yapmak,
- ❁ İdarenin üstünlük ve zayıflıklarını tespit etmek,
- ❁ İdarenin görev alanıyla ilgili araştırma, geliştirme faaliyetlerini yürütmek,
- ❁ İdare faaliyetleri ile ilgili bilgi ve verileri toplamak, tasnif etmek, analiz etmek.
- ❁ İdarenin görev alanına giren konularda performans ve kalite ölçütleri geliştirmek,
- ❁ İdarenin yönetimi ile hizmetlerin geliştirilmesi ve performansla ilgili bilgi ve verileri toplamak, analiz etmek ve yorumlamak,
- ❁ İdarenin ve/veya birimlerin belirlenen performans ve kalite ölçütlerine uyumunu değerlendirerek üst yöneticiye sunmak,
- ❁ Yönetim bilgi sistemlerine ilişkin hizmetleri varsa ilgili birimlerle işbirliği içinde yerine getirmek,
- ❁ Yönetim bilgi sisteminin geliştirilmesi çalışmalarını yürütmek,
- ❁ İstatistikî kayıt ve kalite kontrol işlemlerini yapmak,
- ❁ Başkanlıkça verilen diğer görevleri yerine getirmek.

b)- Bütçe ve Performans Şubesinin Görev ve Sorumlulukları;

- ❁ Performans programı hazırlıklarının koordinasyonunu sağlamak,
- ❁ Bütçeyi hazırlamak,
- ❁ Ayrıntılı harcama ve finansman programını hazırlamak,
- ❁ Bütçe İşlemlerini gerçekleştirmek ve kayıtlarını tutmak,
- ❁ Ödenek gönderme belgesi düzenlemek,
- ❁ Gelirlerin tahakkuku ile gelir ve alacakların takip işlemlerini yürütmek,
- ❁ Üniversitenin Kurumsal Mali Durum ve Beklentiler raporunu Temmuz ayı sonuna kadar hazırlamak ve kamu oyuna duyurmak,
- ❁ Yatırım programı hazırlıklarının koordinasyonunu sağlamak, uygulama sonuçlarını izlemek,
- ❁ Yıllık yatırım değerlendirme raporunu hazırlamak,
- ❁ Bütçe uygulamaya sonuçlarını raporlamak, sorun önleyici ve etkililiğini artırıcı tedbirler üretmek,
- ❁ İdare faaliyetlerinin stratejik plan, performans programı ve bütçeye uygunluğunu izlemek ve değerlendirmek,
- ❁ Başkanlıkça verilen diğer görevleri yerine getirmek.

c)- Muhasebe – Kesin hesap ve Raporlama Şubesinin Görev ve Sorumlulukları;

- ❁ Üniversite gelirlerinin ve alacaklarının tahsili ile giderlerin hak sahiplerine ödenmesine ilişkin işlemleri yürütmek,
- ❁ Fazla ve yersiz tahsil edilenleri ilgililerine iade etmek,
- ❁ Giderleri ve borçları hak sahiplerine ödemek,
- ❁ Para ve parayla ifade edilen değerler ile emanetlerin alınması, saklanması, ilgililere verilmesi, gönderilmesi ve diğer tüm mali işlemlerin kayıtlarının yapılması ve raporlanması işlemlerini yürütmek,
- ❁ Muhasebe hizmetlerinin yapılmasından ve muhasebe kayıtlarının usulüne ve standartlara uygun, saydam ve erişilebilir bir şekilde tutulmasına ilişkin hizmetleri yürütmek,
- ❁ Muhasebe hizmetlerine ilişkin defter, kayıt ve belgeleri ilgili mevzuatında belirtilen sürelerle muhafaza etmek ve denetime hazır bulundurmak.



- ❖ Üniversitenin cari yıl yönetim dönemi hesabını hazırlamak ve süresinde ilgili mercilere sunmak,
- ❖ Üniversitenin kesin hesabını mevzuatında belirtilen sürede hazırlamak ve yeterli sayıda basımını sağlayarak ilgili mercilere zamanında sunmak,
- ❖ Taşınır işlemlerine ilişkin muhasebe kayıtlarının, Genel Yönetim Muhasebe Yönetmeliği hükümleri çerçevesinde tutulmasını sağlamak,
- ❖ Harcama birimlerince hazırlanan harcama birimi taşınır yönetim hesabı cetvelinde gösterilen tutarların muhasebe kayıtları ile uygunluğunu kontrol ederek onaylamak ve harcama yetkilisine göndermek,
- ❖ Taşınır Mal Yönetmeliğinde görev alanına giren diğer iş ve işlemleri yürütmek,
- ❖ Üniversitenin mülkiyetinde veya kullanımında bulunan taşınır ve taşınmazlara ilişkin icmal cetvellerini, “Taşınmazların Kaydına İlişkin Yönetmelik” hükümleri çerçevesinde hazırlamak,
- ❖ Sayıştay’dan gelen sorguları süresinde cevaplandırmak,
- ❖ Başkanlıkça verilen diğer görevleri yerine getirmek.

#### d)- İç Kontrol Şubesinin Görev ve Sorumlulukları;

- ❖ İç kontrol sisteminin kurulması, standartların uygulanması ve geliştirilmesi konularında çalışmalar yapmak,
- ❖ İdarenin görev alanına ilişkin konularda standartlar hazırlamak,
- ❖ Ön mali kontrol görevini yürütmek,
- ❖ Amaçlar ile sonuçlar arasındaki farklılığı giderici ve etkililiği artırıcı tedbirler önermek,
- ❖ Başkanlıkça verilen diğer görevleri yerine getirmek,

#### e)- Evrak ve Destek Hizmetleri Şubesinin Görev ve Sorumlulukları;

- ❖ Başkanlık Personelinin şahıs dosyalarını tutmak,
- ❖ Başkanlığın harcamalarına ilişkin birimde kalması gereken belge nüshalarını muhafaza etmek,
- ❖ Başkanlığa bağlı şubelerde kullanılacak demirbaş ve kırtasiye malzeme ihtiyaçlarını belirlemek ve temin için başkanlığa öneride bulunmak,
- ❖ Başkanlığa gelen evrakları kayda aldıktan sonra şubelere intikalini bekletilmeksizin sağlamak,

- ✿ Başkanlık ve şubelerden gelen evrakı giden evrak defterine kaydını sağladıktan sonra bekletilmeksizin göndermek.
- ✿ Başkanlık ve şubelere tüm gelen ve giden evraklarını arşiv sistemine göre korumak,
- ✿ Başkanlık ve şubelerde kullanılan demirbaş eşyanın kaydını muntazam olarak tutmak ve ilgili personelin üzerine kayıt etmek,
- ✿ Başkanlıkça verilen diğer görevleri yerine getirmek.

f) TÜBİTAK ve Avrupa Birliği Projeleri Ofisinin Görev ve Sorumlulukları;

- ✿ TÜBİTAK kaynaklarından, Üniversitemize proje karşılığı aktarılan tutarların harcanmasına ilişkin proje yürütücüsü tarafından düzenlenen ödeme belgelerini Maliye Bakanlığı ile TÜBİTAK tarafından belirlenen esas ve usuller çerçevesinde kontrol ederek proje özel hesabından hak sahiplerine ödenmesi için gerekli işlemleri yapmak,
- ✿ TÜBİTAK projelerine ilişkin proje yürütücüsü tarafından talep edilen mali raporu vermek,
- ✿ TÜBİTAK projelerinin her biri için banka nezdinde özel hesap açtırmak,
- ✿ TÜBİTAK proje özel hesap hareketlerini kontrol etmek ve izlemek,
- ✿ Avrupa Birliği ve Uluslar arası Kaynaklardan, Üniversitemize proje karşılığı aktarılan hibe tutarlarının harcanmasına ilişkin proje yürütücüsü tarafından düzenlenen ödeme belgelerinin 27.11.2007 tarih ve 26713 sayılı Resmi Gazete de yayımlanan yönetmelik çerçevesinde kontrol edilerek proje özel hesabından hak sahiplerine ödenmesi için gerekli işlemleri yapmak,
- ✿ Proje sözleşmesinin yürürlüğe girmesini müteakip, proje yürütücüsü tarafından talep edilen proje numarasını vermek,
- ✿ AB projelerinin her biri için döviz cinsinden banka nezdinde özel hesap açtırmak,
- ✿ AB proje özel hesap hareketlerini kontrol etmek ve izlemek,
- ✿ AB projesinin yürütücüsü tarafından projenin tamamlandığı veya proje sözleşmesi çerçevesinde projenin feshine karar verildiğinin bildirildiği tarihten itibaren 15 gün içinde hesap özet cetveli düzenlenerek Maliye Bakanlığına raporlamak,
- ✿ Hak sahiplerine ödenmesi için gerekli işlemleri yapmak.

#### B.6.4. Yapı İşleri ve Teknik Daire Başkanlığı

Yükseköğretim Kurumlarının idari teşkilatı ve görevlerine ilişkin 124 sayılı Kanun hükmünde kararnamede Yapı İşleri ve Teknik Daire Başkanlığı'nın görevleri tanımlanmıştır.

Üniversitemiz için gerekli her türlü, yapı, tesis, onarım, bakım, imalat, etüt, proje, keşif, ihale ve denetleme işlerinde yoğun olarak hizmet veren Yapı İşleri ve Teknik Daire Başkanlığımızın görev alanları oldukça geniş yelpazededir.

Üniversitemiz bünyesinde kurulmuş olan Yapı İşleri ve Teknik Daire Başkanlığımızın bu çerçevede görevleri:

- ✿ Bina ve tesislerin projelerini yapmak, ihale dosyalarını hazırlamak, ihaleleri yürütmek, inşaatları kontrol etmek ve bitenleri teslim almak, bakım ve onarım işlerini yürütmek,
- ✿ Teknik inceleme ve projelendirme gerektiren her türlü işlerin fizibilite raporlarını hazırlamak,
- ✿ Üniversitenin ihtiyacı olan okuma salonları, derslikler, dershaneler, amfiler, konferans salonları, yataklı sağlık merkezleri, öğrenci kantin ve lokantaları, toplantı, sinema ve tiyatro salonları, kapalı ve açık spor salon ve sahaları, kamp yerleri gibi bina ve mekanların işlemleri de dahil fizibilite, proje, ihale, yapım sürelerindeki işleri yürütmek,
- ✿ Kampusun su, kanalizasyon, elektrik, haberleşme ihtiyacının kesintisiz olarak sağlanmasına yönelik çalışmaları yürütmek,
- ✿ Kalorifer, kazan dairesi, soğuk oda, jeneratör havalandırma sistemleri, telefon santrali ve asansörlerin işletilmesini sağlamak, bakımını ve onarımlarını yapmak ya da yaptırmak,
- ✿ Üniversitemizin yatırım programını ve bu programa yönelik eğitim, sağlık, spor sektörlerindeki inşaat yatırım bütçesini hazırlamaktır.

#### B.6.5 Personel Daire Başkanlığı

Personel Daire Başkanlığının, Üniversitenin insan gücü planlaması ve personel politikasıyla ilgili çalışmalar yapmak, personel sisteminin geliştirilmesiyle ilgili önerilerde bulunmak, Üniversite personelinin atama, özlük ve emeklilik işleri ile ilgili işlemleri, idari

personelin hizmet öncesi ve hizmet içi eğitimi programlarını düzenlemek ve uygulamak gibi görevleri bulunmaktadır.

### B.6.6 Bilgi İşlem Daire Başkanlığı

Bilgi İşlem Daire Başkanlığının, Üniversitedeki bilgi işlem sistemini işletmek, eğitim, öğretim ve araştırmalara destek olmak, Üniversitenin ihtiyaç duyduğu diğer bilgi işlem hizmetlerini yerine getirmek gibi görevleri bulunmaktadır.

### B.6.7 Öğrenci İşleri Daire Başkanlığı

- ❁ Üniversiteye ilk kez alınacak öğrencilerin kayıt ve kabul esasları ile kontenjanların belirlenmesi çalışmalarının yürütülmesi ve ilgili makamlara bildirilmesi, okuyan öğrencilerin kayıt yenileme esaslarının belirlenmesi ve kayıtların sağlıklı bir şekilde yapılmasının sağlanması, öğrencilerin özlük ve askerlik işlemlerinin yürütülmesinin sağlanması,
- ❁ Akademik takvim ve ders programlarının hazırlanması ve sonuçlandırılması konusunda çalışmaların yürütülmesi, öğrenci not durum belgesi ve mezunlar için diploma hazırlanması,
- ❁ Tüm birimlerin ders programlarının ve ders içeriklerinin yer aldığı Üniversite katalogunun hazırlanması, kurum için ve kurum dışı yazışmaların yapılması,
- ❁ Üniversitede ortak kodda okutulan derslerin belirlenerek sınav organizasyonunun yapılması ve sınavların yürütülmesi,
- ❁ İstatistik çalışmalarının yapılması ve ilgili makamlara duyurulması gibi çalışmalar Öğrenci İşleri Daire Başkanlığının görevleri arasındadır.

### B.6.8 Sağlık, Kültür ve Spor Daire Başkanlığı

Öğrencilere burs ve kredi, beslenme, barınma, çalışma, dinlenme ve boş zamanlarını değerlendirme, ulaşım ve iş bulma alanlarında yardımcı olacak hizmetlerde bulunur.

Bütün bu hizmetlerin görülmesi için gerekli olan öğrenci kantini ve lokantalar, okuma salonları ile öğrenci yurtları açar, toplantı, sinema ve tiyatro salonları, spor salonları ve sahaları, kamu yerleri sağlar bu ve benzeri diğer tesisleri kurar, kiralar, işletir ve işletirir. Bu amaca yönelik olarak Üniversitenin diğer birimleri ve Üniversite dışında kuruluşlarla işbirliği içinde çalışır. Kültürel, sosyal ve sportif etkinliklerin gerçekleştirilmesine her türlü desteği verir.

### B.6.9 Kütüphane ve Dokümantasyon Daire Başkanlığı

Kütüphane ve Dokümantasyon Daire Başkanlığının görevleri, Yükseköğretim amacı doğrultusunda, araştırma, öğretim ve eğitim gereksinmelerini karşılamak üzere, ilgili bilim dallarına ilişkin, her türlü yayın ve bilgi kaynaklarını seçerek, belirli bir düzen içerisinde Üniversitemiz öğretim görevlilerinin, öğrencilerinin ve tüm araştırmacıların hizmetine sunulması sağlamaktır.

### B.6.10 İdari ve Mali İşler Daire Başkanlığı

- ❖ Araç, gereç ve malzemenin temini ile ilgili hizmetleri yürütmek,
- ❖ Temizlik, aydınlatma, ısıtma, bakım, onarım ve benzeri hizmetleri yapmak,
- ❖ Basın ve grafik işleri ile evrak, yazı teksir hizmetlerini yerine getirmek,
- ❖ Yatırım Programının finansman kaynakları ile ilgili ve gerekli bilgi ve istatistikleri toplamak ve değerlendirmek,
- ❖ Hizmet ve faaliyetlerin ekonomik ve etkin bir şekilde yerine getirilmesi için insan, para ve malzeme gibi mevcut kaynakların en uygun ve verimli bir şekilde kullanılmasını sağlamak gibi görevleri bulunmaktadır.

### B.6.11 Hukuk Müşavirliği

Hukuk Müşavirliğinin, Üniversitenin öğrencileri, diğer kişi ve kurumlarla olan anlaşmazlık ve uyuşmazlıkların adli ve idari mercilerde üniversitenin haklarını savunmak, üniversitenin tasarruflarının yürürlükteki kanunlara uygun olarak icrasında, idare yardımcı olmak gibi görevleri bulunmaktadır.



## C- İDAREYE İLİŞKİN BİLGİLER

### C.1 FİZİKSEL YAPI

Tablo 1

FAKÜLTE, YÜKSEKOKUL, ENSTİTÜ VE DİĞER BİRİMLER	MEVCUT FİZİKİ AÇIK VE KAPALI ALANLAR M <sup>2</sup>					
	İDARİ BİNALAR	EĞİTİM ALANLARI		SOSYAL ALANLAR	SPOR ALANLARI	
		DERSLİK	LABORATU R	KANTİN/KAF E VB.	AÇIK SPOR TESİSLERİ	KAPALI SPOR TESİSLERİ
REKTÖRLÜK	2.981			10		
Eğitim Fakültesi	209	2229	121	474		
Fen-Edebiyat Fakültesi	540	205	206	425		
Orman Fakültesi	540	205	206	425		
Fazıl BOYNER Sağlık Yüksekokulu	4699,50	1478	779	294,80		
Beden Eğitimi ve Spor Yüksekokulu	680	800	80	400		1050
Kastamonu Meslek Yüksekokulu	1400	3.230	2.300	800	10800	2.200
Cide Rifat Ilgaz Meslek Yüksekokulu	312	1050	126	164		
İnebolu Meslek Yüksekokulu	325	838	194	276	510	
Tosya Meslek Yüksekokulu	261	704	244	954		
Taşköprü Meslek Y.O						
Araç Meslek Y.O						

### C.1.1 YERLEŞKE

Yerleşke alanı yaklaşık 2.300 dekar'dır. Kastamonu Valiliği ve Belediye Başkanlığınca ortaklaşan yürütülen çalışmalar sonucunda otlak ve mera alanı olarak 543.521,21 m<sup>2</sup> alan tahsis edilmiş, 988.779 m<sup>2</sup> alan kamulaştırılmıştır. Yerleşke içerisinde Orman Fakültesi, Beden Eğitimi ve Spor Yüksekokulu, Fazıl Boyner Sağlık Yüksekokulu, Turizm İşletmeciliği ve Otelcilik Yüksekokulu, Meslek Yüksekokulu, Konferans Salonu, Spor Salonu, 6 Laboratuar ve Atölye , Sosyal Tesis ve kafeterya binaları ile açık spor sahaları ve daha önce yurt olarak hizmet veren daha sonra Rektörlük İdari Birimlerine tahsis edilen binalar bulunmaktadır.

### C.1.2 FAKÜLTE, ENSTİTÜ VE YÜKSEKOKULLARIMIZ

#### C.1.2.1 Eğitim Fakültesi

Ulusal ve evrensel değerleri sahiplenen, kendini yenilemeyi ve geliştirmeyi yaşam boyu ilke edinen, öğretmenlik mesleğinin sorumluluğunu yaşam biçimi haline getiren, Atatürkçü düşünceye bağlı, ilkeli ve tutarlı öğretmen adayları yetiştirmeyi amaç edinmiş olan Eğitim Fakültesi 1956 yılından bu yana 54 yıllık kesintisiz sürdürdüğü eğitim-öğretim hayatına devam etmektedir.

Eğitim Fakültesi öğretim elemanı kadrosunu; İlköğretim Bölümü, Türkçe Eğitimi Bölümü, Bilgisayar ve Öğretim Teknolojileri Bölümü, Eğitim Bilimleri Bölümü, Güzel Sanatlar Eğitimi Bölümü ve bunlara bağlı toplam 13 Ana Bilim Dalında 28 öğretim üyesi, 28 öğretim görevlisi, 4 okutman, 24 araştırma görevlisi oluşturmaktadır.

#### C.1.2.2 Fen-Edebiyat Fakültesi

Bilimsel esaslara göre araştırıp, incelemeyi hedeflemiş, bilimsel düşünmeyi problemleri analiz ederek çözümlenmeyi ilke edinmiş, temel bilgilere sahip fizikçi, tarihçi, biyolog ve filozoflar yetiştirmeyi amaç edinmiş Fen-Edebiyat Fakültesi 2003 yılında kurulmuştur.

Fen-Edebiyat Fakültesi 6 bölümden oluşmaktadır. Bilgi ve Belge Yönetimi, Kimya, Coğrafya, Matematik, Bilim Tarihi ve Türk Dili ve Edebiyatı bölümlerinde toplam 450 öğrenci eğitimine devam etmektedir.

Fen-Edebiyat Fakültesi öğretim elemanı kadrosunu; 2 Profesör, 14 Yardımcı Doçent ve 7 araştırma görevlisi oluşturmaktadır.

### C.1.2.3 Orman Fakültesi



Orman Fakültesi

Atatürk İlke ve İnkılaplarına, Laik ve Demokratik Cumhuriyetimize ödünsüz bağlı, bu değerleri çok iyi özümsemiş, üretken nesiller yetiştirmenin yanı sıra, yöremiz, bölgemiz, ülkemiz ve dünyamız için bilime ve eğitime katkıda bulunacak, insanlığın refahı ve mutluluğu için bilgi üretecek, çağdaş eğitim ortamları yaratacak ve hepsinden daha önemlisi, üretilen bilgi ve teknolojiyi toplumun menfaatine sunan, araştıran, sorgulayan ve kendisiyle barışık, genç, dinamik, çalışkan, çağdaş ve ülkesini her şeyin üzerinde tutan gençler yetiştirmeyi görev edinmiş Orman Fakültesi 1998-1999 Eğitim-Öğretim yılından bu yana eğitim hizmetlerine devam etmektedir.

Orman Fakültesi 3 bölümden oluşmaktadır. Orman Mühendisliği, Orman Endüstri Mühendisliği ve Peyzaj Mimarlığı bölümlerinde toplam 300 öğrenci eğitime devam etmektedir.

Fen-Edebiyat Fakültesi öğretim elemanı kadrosunu; 1 Profesör, 3 Doçent, 8 Yardımcı Doçent, 1 Öğretim Görevlisi ve 16 araştırma görevlisi oluşturmaktadır.

### C.1.2.4 İktisadi ve İdari Bilimler Fakültesi

Öğrencilerine iş yaşamının zorlu koşullarında nasıl davranmaları ve karar vermeleri gerektiği konusunda güncel bilgilerle donatılmış bir öğrenme ortamı yaratmayı, Öğrencilerin mezuniyet sonrası fırsat potansiyellerini en üst düzeye çıkararak, özgüvenli bireyler olarak yaşamlarını sürdürmelerini sağlamayı, Ekonomi-üniversite işbirliği çerçevesinde ortak etkinlik ve çalışmalarını yürütmeyi, Bu genel amaçlar doğrultusunda, bilgi teknolojilerinden uzak kalmayan kamu ve özel kuruluşların gereksinmesi olan bilgili-çağdaş-aydın bireyleri, toplumuna yeni ufuklar açacak nitelikli uzmanlar yetiştirmeyi, Mezun olduğu akademik ortamdan



kopmayan nitelikli mezunlarıyla dayanışma içerisinde olarak bilgi ve deneyimlerin paydaşlar arasında aktarımını sürekli kılmayı amaç olarak belirleyen İktisadi ve İdari Bilimler Fakültesi 2008 tarihinde kurulmuştur.

İktisadi ve İdari Bilimler Fakültesi kadrosunu, iktisat ve işletme bölümlerinde 1 profesör, 1 Yardımcı Doçent ve 7 araştırma görevlisi oluşmaktadır.

### C.1.2.3 Fen Bilimleri Enstitüsü

İlerleyen zaman içinde daha fazla programda, daha fazla öğrenci ile daha kaliteli eğitim düzeyi ile devam etmesi, Atatürk İlkelerinden taviz vermeden var gücü ile çalışıp Üniversitemizin ve Ülkemizin bilim dünyasında adını daha yukarılara taşımayı amaç ödenmiş olan Fen Bilimleri Enstitüsü, 17 Mart 2006 tarih ve 26111 sayılı kararla ve Yükseköğretim Kanunu'nun 19. maddesi gereğince kurulmuştur. Enstitü bünyesinde, Fen-Edebiyat, Eğitim ve Orman Fakülteleri'nin ilgili Anabilim Dalları bulunmaktadır.

2 profesör, 6 doçent, 9 yardımcı doçent, 1 öğretim görevlisi olmak üzere 18 öğretim üyesi ile eğitim veren enstitüde; Orman Mühendisliği Tezli Yüksek Lisans Programında 27, Orman Endüstri Mühendisliği Tezli Yüksek Lisans Programında 5, Fizik Tezli Yüksek Lisans Programında 23, İlköğretim/Fen Bilgisi Öğretmenliği Tezli Yüksek Lisans Programında 23, İlköğretim/Matematik Öğretmenliği Tezli Yüksek Lisans Programında 13 olmak üzere toplam 91 öğrencisi bulunmaktadır.

### C.1.2.4 Sosyal Bilimler Enstitüsü

Ortağı olduğu ulusal ve uluslar arası bilim yarışında daha fazla program, daha fazla öğrenci ve daha kaliteli bir lisansüstü eğitim anlayışı ile Atatürk ilkelerinden taviz vermeden, vatanına bağlı, ulusal değerlere saygılı, bilimselliği özümsemiş, kültür ve sanatı içselleştirmiş, üretken ve aydınlık düşünceli mezunlar vermek temel amacı olan Sosyal Bilimler Enstitüsü, 17 Mart 2006 tarih ve 26111 sayılı kararla ve Yükseköğretim Kanunu'nun 19. maddesi gereğince kurulmuştur. Enstitümüz bünyesinde, Fen- Edebiyat ve Eğitim Fakülteleri'nin ilgili Anabilim Dalları bulunmaktadır.

Halen 1 doçent, 12 yardımcı doçent olmak üzere toplam 13 öğretim üyesi ile yüksek lisans eğitimi veren Enstitüde; Yakınçağ Tarihi Tezli Yüksek Lisans Programında 14, İlköğretim Sosyal Bilgiler Eğitimi Tezli Yüksek Lisans Programında 13, Eğitim Yönetimi, Teftişi, Planlaması ve Ekonomisi Tezli Yüksek Lisans Programında 13 ve Ortaöğretim Sosyal Alanlar

Eğitimi Tarih Öğretmenliği Tezsiz Yüksek Lisans Programında 1 olmak üzere toplam 41 öğrencisi bulunmaktadır.

#### C.1.2.5 Fazıl Boyner Sağlık Yüksekokulu

17.03.2006 tarih ve 5467 sayılı kanununun 57. maddesine göre yeni kurulan Kastamonu Üniversitesi'ne katılan Sağlık Yüksekokulu Öğretim kadrosunda 1 Profesör, 1 Yardımcı Doçent ve 6 Öğretim Görevlisi bulunmaktadır. Yüksekokul bünyesinde Hemşirelik, Beslenme ve Diyetetik, Sağlık Kurumları Yöneticiliği ve Sosyal Hizmet Bölümü yer almasına rağmen bunlardan sadece Hemşirelik Bölümüne öğrenci alınmaktadır.

Ülkemizde ihtiyaç duyulan sağlık personeli grubunda önemli yeri olan hemşire adaylarını LGS sonuçlarına göre Hemşirelik Lisans Programına kabul eden Yüksekokulda 2010-2011 Öğretim Yılında 82 öğrenci alınmıştır. 2010-2011 Öğretim Yılında 307 öğrenci öğrenim görmektedir.

#### C.1.2.6 Beden Eğitimi ve Spor Yüksekokulu

Spor alanında yetişmiş nitelikli Beden Eğitimi ve Spor Öğretmenleri ve Antrenörler yetiştirmeyi amaç edinmiş olan Beden Eğitimi ve Spor Yüksekokulu 1993-1994 Eğitim-Öğretim yılında eğitim vermeye başlamıştır.

Beden Eğitimi ve Spor Yüksekokulunda 2 Öğretim Üyesi, 8 Öğretim Görevlisi, 3 Okutman, 1 Araştırma Görevlisi olmak üzere toplam 14 öğretim elemanı görev yapmaktadır.

#### C.1.2.7 Kastamonu Meslek Yüksekokulu

11.03.1976 tarihinde Milli Eğitim Bakanlığı'nın "Yaygın Teknik Öğretim" programı çerçevesinde inşaat programı ile eğitime başlayan okulumuz, 1982 yılına kadar gezici konuma sahipken, 1982 yılından sonra Ankara Üniversitesi'ne bağlanmıştır. Bu süreçten sonra gelişme ivmesini sürekli olarak yukarı taşımıştır.

Okulumuz 1986 yılında 550 dekarlık yeni yerleşkesine taşınmış, 2006 yılında ise Kastamonu Üniversitesi'nin kurulması ile Kastamonu Üniversitesi bünyesinde çalışmalarını sürdürmektedir.

Okulumuzun temel amaçları ülkemizin gereksinimlerine paralel olarak ara eleman ve tekniker yetiştirmek eğitim-öğretim programını çağdaş eğitimin gereklerine uygun olarak

sürdürmek şeklinde sıralanabilir. Bu amaçlara yönelik olarak son dönemdeki bilimsel ve teknolojik gelişmelerden hareketle okulumuza “insan kaynakları”, “mekatronik” ve grafik programları eklenmiş ve bu programlar eğitimlerine başlamışlardır. Bu yapılanma ile birlikte eğitim-öğretimde tüm dünyada olan gelişmeleri yakından takip edebilmek ve seviyeyi bir basamak daha yukarıya çekebilmek amacıyla uluslararası çalışmalara imza atılmış, yurt dışında eğitim veren meslek yüksekokulları ile bağlantıya geçilmiştir. Böylece mevcut programlar “genel program” çerçevesinden çıkartılarak sektörel başlıklı programlara dönüştürülmüştür.

Okulumuz tüm bu gelişmelerin yanında eğitim-öğretim sürecinin uygulanabilir bir sürece dönüşmesi açısından önem taşıyan projelere imza atmıştır ve yeni projeler üzerinde çalışmaya devam etmektedir.



Kastamonu Meslek Yüksekokulu

#### C.1.2.8 Cide Rıfat Ilgaz Meslek Yüksekokulu

Ülkemizin ara eleman gereksinimini karşılamak amacıyla kurulan Cide Rıfat Ilgaz Meslek Yüksekokulu; bilgi ve teknoloji üretmek, bilim verilerini yaymak, ulusal alanda gelişme ve kalkınmaya destek olmak, sanayi ve teknolojiye kalite kazandırmak hedeflerini gerçekleştirmek amacıyla uygun olarak, bünyesinde barındırdığı programlarla eğitim ve öğretim vermektedir.

Yüksekokulda mevcut bulunan Muhasebe ve Vergi Uygulamaları Programı, Turizm ve Otel İşletmeciliği Programının yanında 2009-2010 Eğitim Yılı'nın başında Bilgisayar Programcılığı Programı, Elektronik Teknolojileri Programı, 2010-2011 Eğitim Yılı'nın başında Kaynak Teknolojisi Programı açılmıştır.

02.10.2007 tarih ve 26282 sayılı Yüksek Öğretim Kurulu kararı ile kurulan Yüksekokulda, toplam 13 derslikli ve 3 bilgisayar laboratuvarlı eğitim alanına sahip olup, akademik ve idari bölümler ile laboratuvarlar, sosyal tesisler, konferans salonu ve yemekhane ile birlikte toplam 4.597,7 m<sup>2</sup> kapalı alana sahiptir.

#### C.1.2.9 İnebolu Meslek Yüksekokulu

Küreselleşen dünyada yasal değişimler ve ekonomik düzenlemeler ışığında muhasebe bilgi sistemini takip ederek ulusal ve uluslar arası alanda ticari gelişime katkıda bulunabilecek, alanında uzman öğrenci yetiştirmeyi amaç edinmiş olan İnebolu Meslek Yüksekokulu 02.10.2007 tarih ve 26282 sayılı Yükseköğretim Kurulu Kararı ile kurulmuştur.

Okulumuzda Muhasebe ve Vergi Uygulamaları Bölümü yanında Bilgisayar Programcılığı Bölümü yer almaktadır.

06.10. 2008'de eğitim öğretime başlayan okulumuz, kent merkezinden 5 km uzaklıkta 110.000 m<sup>2</sup> bir alan üzerine kurulan her türlü gereksinimine yanıt veren, doğayla iç içe, sosyal, kültürel ve sportif etkinliklerin yapılabilirdiği yerleşkesi ile hizmet etmektedir.

#### C.1.2.10 Tosya Meslek Yüksekokulu

Kastamonu Üniversitesi Tosya Meslek Yüksekokulu, 02 Ekim 2007 tarih ve 3645/26282 sayılı kararla ve Yükseköğretim Kanunu'nun 20. maddesi gereğince kurulmuştur.

25 Temmuz 2010 tarihinde 3.378,05 m<sup>2</sup> alan üzerine yapımı tamamlanan ve Üniversitemize devri yapılan Yüksekokul; İdari Bina ile Öğrenci Kafeteryası ve Yemekhanesinden oluşur.

Yüksekokul 2010-2011 Eğitim-Öğretim Yılı Güz dönemine Elektrik ve Muhasebe Programları olmak üzere iki program ve 49 öğrenci ile başlangıç yapmıştır. Elektrik Programında 6 ve Muhasebe Programında 43 öğrenci bulunmaktadır.



Tosya Meslek Yüksekokulu

#### C.1.2.11 Taşköprü Meslek Yüksekokulu

Öğrencilere mesleklerinde bilimsel yöntemlerle bağımsız uygulama ve yaratıcı faaliyet gösterme yeteneği kazandırmayı amaç edinmiş olan Taşköprü Meslek Yüksekokulu 2007 tarihinde doğayla iç içe, sosyal, kültürel ve sportif etkinliklerin yapılabileceği, sarımsağın başkenti olan Taşköprü’de 7.852,41 m<sup>2</sup> alan üzerine kurulmuştur.

Yüksekokulda Elektrik ve Bilgisayar Programcılığı adı altında 2 bölüm bulunmaktadır.



Taşköprü Meslek Yüksekokulu

### C.1.2.12 Araç Meslek Yüksekokulu

Verilen eğitim ile çağın gerektirdiği bilgi ve beceriye sahip, özgür düşünebilen, sorumluluk alabilen, kültürlü, kendini sürekli yenileyebilen elemanlar yetiştirerek, toplumda aranan bir okul olmayı amaçlayan Araç Meslek Yüksekokulu 2.812,89 m<sup>2</sup> alan üzerine kurulmuş ve 2010-2011 Eğitim-Öğretim yılında 2 bölüm ile faaliyete başlamıştır.



Araç Meslek Yüksekokulu

### C.1.3 REKTÖRLÜĞE BAĞLI MERKEZLER

#### C.1.3.1 Sürekli Eğitim, Araştırma ve Uygulama Merkezi

Merkezimiz, 2008 yılında, Kastamonu Üniversitesinin ön lisans , lisans ve yüksek lisans öğretim programları dışında verilecek sürekli eğitim programlarını düzenlemek ve bu yolla Üniversitemizin kamu, özel sektör ve uluslararası kuruluşlarla işbirliğini geliştirerek, ülke kalkınmasına hizmet vermek üzere kurulmuştur.

#### MERKEZİMİZİN AMAÇLADIĞI EĞİTİM-ÖĞRETİM PROGRAMLARI

Almanca, Fransızca, Rusça, İtalyanca, Japonca, Farsça, Osmanlıca

1-Genel İngilizce Kurs Programı

Kamu kuruluş ve özel kuruluşlarda görev yapanlara ayrıca öğrencilere ve halka yönelik konuşma, anlama ve dinleme şeklinde kurs programı 5 aşamadan ibaret olacaktır.

1. ELEMANTARY(Başlangıç)

2. PRE-INTERMEDIATE(Orta Alt)

3. INTERMEDIATE(Orta )

4. UPPER- INTERMEDIATE(Orta Üst)

5. ADVANCED(İleri)

2-Özel Amaçlı Yabancı Dil Kursları

1. Kamu Personeli Dil Sınavı Hazırlık Kursları (KPDS)

2. Üniversitelerarası Dil Sınavına Hazırlık Kursları (ÜDS)

3. Yabancı Dil Sınavına Hazırlık Kursları(YDS)

4. TOEFL Kursları (Test Of English As A Foreign Language)

5. Çeviri Kursları

6. Yüksek Lisans-Doktora ve Araştırma Görevliliği Dil Sınavlarına Hazırlık Kursları

7. Dikey Geçiş Sınavı Kursları

KPSS (Kamu Personeli Seçme Sınavı)

Alanlarına uygun program açılabilir:

1) Lise ve ön lisans

2) Lisans

SERTİFİKA PROGRAMLARI

Yöresel El Sanatları Beceri Programı

Genel Muhasebe Programı

Pazarlama ve Satış Yönetim

Diksiyon ve Hitabet Programı

Halkla İlişkiler

Yönetici Asistanlığı ve Sekreterlik

Çocuk Gelişimi Programı

SPSS ve AUTOCAD (Bilgisayar Destekli) Sertifika Programı

Avrupa Birliği Proje Çevirimi (PCM) Eğitim Programı

Turizm ve Otelcilik Yönetim Sertifika Programı

Bilgisayar İşletmenliği Sertifika Programı

Temel Hemşirelik Uygulama Seminer Programı

BECERİ KAZANDIRMA PROGRAMLARI

A. Güzel Sanatlar

1.Resim Kursu

2.Ahşap Uygulama Kursu

3.Heykel ve Seramik Kursu



4.Klasik Ebru Teknikleri Kursu

B. Müzik Kültürü

1. Bağlama-Saz Kursu

2. Klasik Gitar Kursu

3.Bireysel Gelişim Programları

4. Türk Halk Oyunları

C. Fotoğrafçılık Kursu

D. Temel Tenis Teknikleri Kursu

E. Tiyatro ve Dama Kursu



Sürekli Eğitim Merkezi



### C.1.4 Eğitim Alanları

#### C.1.4.1 Amfi ve Sınıflar

Tablo 2

BİRİM ADI	Laboratuvar			Sınıf		
	Sayısı (Adet)	Kapalı Alan M <sup>2</sup>	Kapasitesi (Kişi)	Sayısı (Adet)	Kapalı Alan M <sup>2</sup>	Kapasitesi (Kişi)
Eğitim Fakültesi	5	-	250	31	-	2.425
Fen-Edebiyat Fakültesi	7	-	350	6	-	325
Orman Fakültesi	2	-	100	23	-	1150
Fazıl Boyner Sağlık Y.O.	8	-	400	19	-	1100
B.E.S.Y.O.	-	-	-	1	-	50
Meslek Yüksekokulu	4	-	200	22	-	1.525
Cide Rifat Ilgaz M.Y.O.	5	-	250	15	-	850
İnebolu Meslek Y.O.	2	-	100	5	-	250
Araç Meslek Y.O	2	-	100	7	-	350
Taşköprü Meslek Y.O	2	-	300	20	-	1.500
Tosya Meslek Y.O	3	-	110	10	-	400

#### C.1.4.2 Sosyal Alanlar

Öğrencilerin beslenme ihtiyaçlarını karşılamak üzere Kastamonu Üniversitesi Kampus yerleşkesinde, fakültelerde ve yüksekokullarında mutfak, yemekhane ve kantin mevcuttur. Yerleşkelerde bulunan yemekhanelerde öğrencilerimize kaliteli ve ucuz yemek verilmektedir.

Tablo 3

	Adet	Alan (m <sup>2</sup> )	Kapasite (Kişi)
Öğrenci Yemekhanesi	7	1887	1500
Personel Yemekhanesi	7	445	275
Kantin	6	2128	-
Kafeterya	1	440	-

#### C.1.4.3 Spor Tesisleri

Üniversitemiz kampus alanında ve Eğitim Fakültesi yerleşkesinde kapalı ve açık, Fen-Edebiyat Fakültesi ve İnebolu Meslek Yüksekokulunda ise açık spor tesisleri bulunmaktadır.

Tablo 4

	Adet	Alan (m <sup>2</sup> )
Kapalı Spor Tesisi	2	3.462,34
Açık Spor Tesisi	8	8.640

## C.1.4.4 Toplantı - Konferans Salonları

Tablo 5

Kapasite	Toplantı Salonu (Adet)	Konferans Salonu (Adet)	TOPLAM
0-50 Kişilik	3	1	4
51-100 Kişilik	4		4
101-250 Kişilik		1	1
251- Üzeri		1	1
TOPLAM	7	3	10

## C.1.4.5- Diğer Öğrenci Etkinlik Alanları

Tablo 6

	Adet	Alan (m <sup>2</sup> )	Kapasite (Kişi)
Sinema Salonu	1	135	80
Eğitim ve Dinlenme Tesisleri	2	-	225
Öğrenci Kulüpleri	3	30	-
Mezun Öğrenciler Derneği	-	-	-
TOPLAM	5	165	205



## C.1.5 Hizmet Alanları

## C.1.5.1 Akademik Personel Hizmet Alanları

Tablo 7

	ÇALIŞMA ODASI		
	Sayısı (Adet)	Alanı (m <sup>2</sup> )	Kullanan Sayısı (Kişi)
Eğitim Fakültesi	50	2500	84
Fen-Edebiyat Fakültesi	14	350	24
Orman Fakültesi	10	105	22
İktisadi ve İdari Bilimler Fakültesi	5	-	7
Fazıl Boyner Sağlık Y.O.	24	747	10
Beden Eğitimi ve S.Y.O	9	153	12
Meslek Yüksekokulu	17	255	50
Cide Rıfat Ilgaz M.Y.O.	6	120	16
İnebolu Meslek Y.O.	6	-	8
Araç Meslek Y.O.	2	120	3
Tosya Meslek Y.O.	6	132	6
Taşköprü M.Y.O.	12	363	-
Fen Bilimleri Enstitüsü	-	-	-
Sosyal Bilimler Enstitüsü	-	-	-
<b>TOPLAM</b>	<b>161</b>	<b>4845</b>	<b>242</b>

\*Fen ve Sosyal Bilimler Enstitüsü Eğitim Fakültesi Binası içinde hizmet vermektedir.



## C.1.5.2 İdari Personel Hizmet Alanları

Tablo 8

BİRİM	SERVİS			ÇALIŞMA ODASI		
	Sayısı (Adet)	Alanı( m <sup>2</sup> )	Kullanan Sayısı (Kişi)	Sayısı (Adet)	Alanı (m <sup>2</sup> )	Kullanan Sayısı (Kişi)
Eğitim Fakültesi	-	-	-	12	300	27
Fen-Edebiyat Fak.	1	30	1	5	140	8
Orman Fakültesi	-	-	-	2	42	5
Fazıl BOYNER Sağlık Y.O.	-	-	-	19	499	9
İktisadi ve İdari Bil.Fak.				5	-	5
Beden Eğitimi ve S.Y.O.	-	-	-	6	75	4
Meslek Yüksekokulu	6	44	14	9	126	20
Cide Rıfat Ilgaz M.Y.O	3	70	2	6	190	6
İnebolu Meslek Y.O.	-	-	-	5	-	5
Araç Meslek Y.O.				8	200	3
Tosya Meslek Y.O.				6	129	6
Taşköprü Meslek Y.O.	3			10		6
Fen Bilimleri Enstitüsü	1	16	2	1	10	1
Sosyal Bilimler Enstitüsü	1	16	1	2	44	2
TOPLAM	13	186	24	59	1303	91



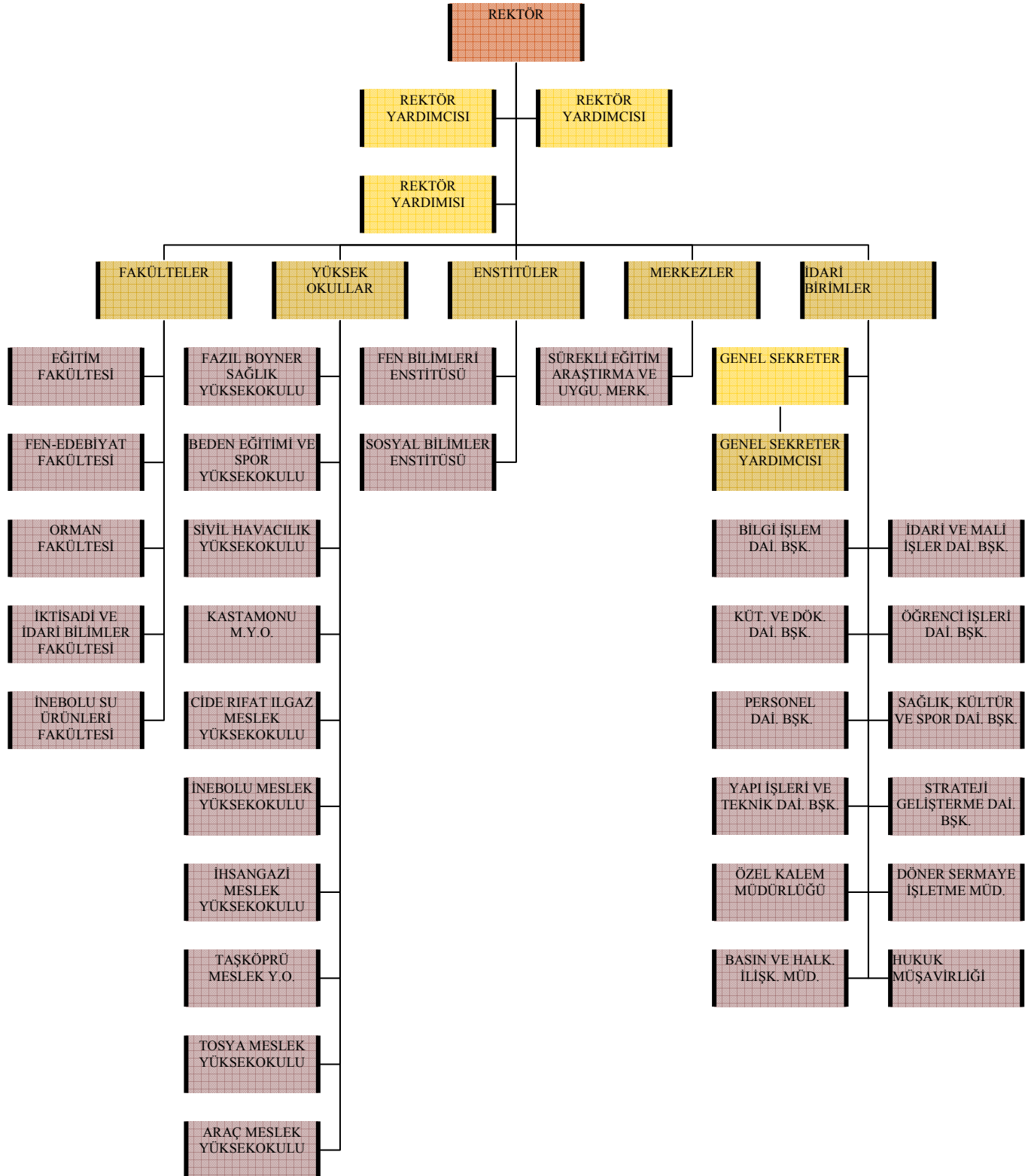
## C.1.5.3 Ambar, Arşiv Alanları ve Atölyeler

Tablo 9

BİRİM	AMBAR		ARŞİV		ATÖLYE	
	Sayısı (Adet)	Kapalı Alan (M <sup>2</sup> )	Sayısı (Adet)	Kapalı Alan (M <sup>2</sup> )	Sayısı (Adet)	Kapalı Alan (M <sup>2</sup> )
Eğitim Fakültesi	2	50	3	180	1	50
Fen-Edebiyat Fakültesi	1	15	1	30	-	-
Orman Fakültesi	1	15	-	-	-	-
Fazıl Boyner Sağlık Y.O.	1	55	1	85	-	-
İktisadi ve İdari Bil.Fak.	-	-	-	-	-	-
Beden Eğitimi ve S.Y.O.	2	27	1	13,5	-	-
Meslek Yüksekokulu	1	528	3	30	6	2252
Cide Rıfat Ilgaz M.Y.O	1	45	-	-	2	150
İnebolu Meslek Y.O.	-	-	1	15	-	-
Araç Meslek Y.O.	1	20	-	-	-	-
Tosya Meslek Y.O.	1	48	1	30	-	-
Taşköprü Meslek Y.O.	2	130	2	64	-	-
Fen Bilimleri Enstitüsü	-	-	-	-	-	-
Sosyal Bilimler Enstitüsü	-	-	-	-	-	-
TOPLAM	9	692	11	296	10	2452



## C.2 ÖRGÜT YAPISI



## C.3 BİLGİ VE TEKNOLOJİ KAYNAKLARI

Tablo 10

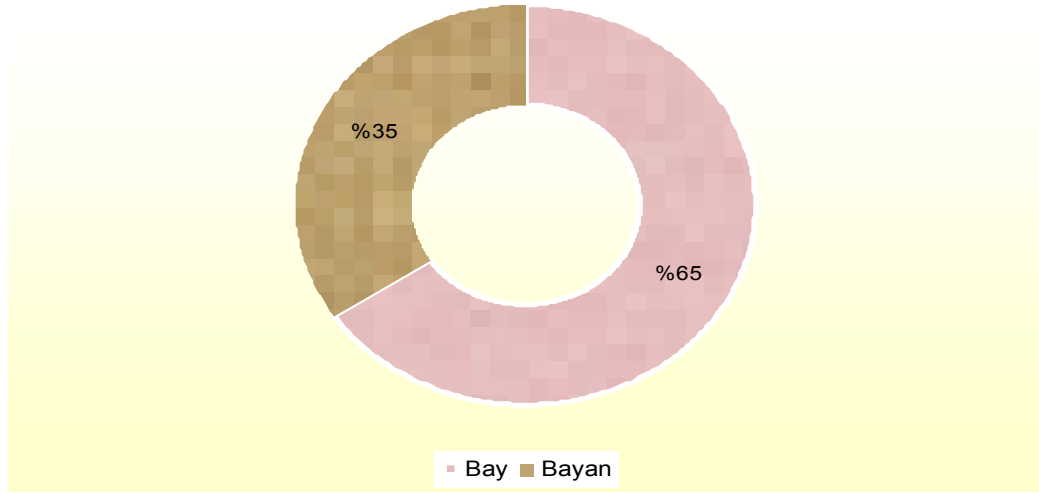
Bilgi ve Teknoloji Kaynakları		Adet
Sunucular		16
Yazılımlar		6
Bilgisayarlar	Masa Üstü Bilgisayar	1172
	Taşınabilir Bilgisayar	74
Kütüphane Kaynakları	Kitap Sayısı	22364
	Basılı Periyodik Yayın Sayısı	2387
	Elektronik Yayın Sayısı	13
TOPLAM		26032

Tablo 11

Diğer Bilgi ve Teknolojik Kaynaklar	İdari Amaçlı (adet)	Eğitim Amaçlı (Adet)	Araştırma Amaçlı (Adet)	TOPLAM
Projeksiyon	25	71	1	97
Slayt Makinesi	3	2	-	5
Tepegöz	13	19	-	32
Barkot Okuyucu	4		-	4
Baskı Makinesi	7	4	-	11
Fotokopi Makinesi	21	4	-	25
Faks	20	1	-	21
Fotoğraf Makinesi	4	2	4	10
Kameralar	2	20	1	23
Televizyonlar	21	8	-	29
Tarayıcılar	29	3	6	38
Müzik Setleri	2	1	-	3
Mikroskoplar	10	52	4	66
DVD'ler	-	5	-	5
Yazıcılar	175	39	-	214
TOPLAM	336	231	16	583

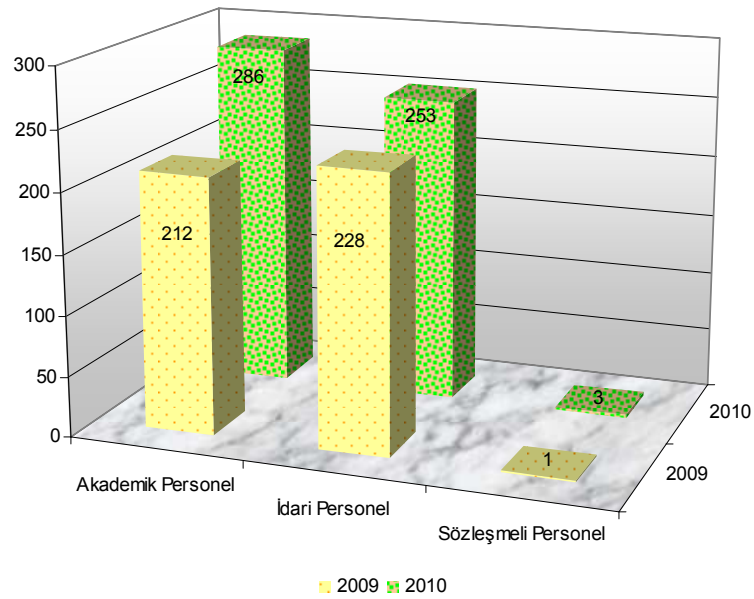
## C.4 İNSAN KAYNAKLARI

2010 Yılında Üniversitemizde 286 akademik personel, 253 idari personel ve 3 yabancı uyruklu sözleşmeli personel olmak üzere toplam 542 personel görev almıştır. Görev yapan personelin 187'si bayan, 355'ü ise bay'dır.



Grafik 1

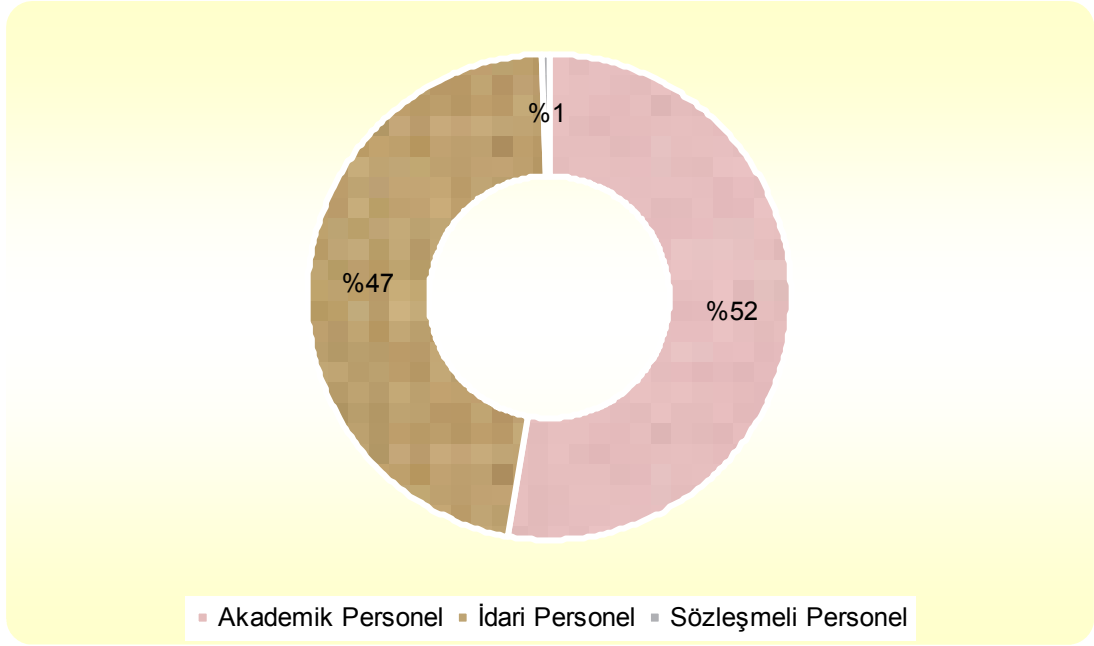
Bir önceki yıl 441 olan personel sayımızda %23 oranında artış gerçekleşmiştir. 2010 yılında akademik, idari ve sözleşmeli personel sayımızda artış meydana gelmiştir.



Grafik 2



2010 yılında Üniversitemizde görev yapan personelin %52 akademik, %47 İdari, %1 ise sözleşmelidir.



Grafik 3

#### C.4.1 Akademik Personel

Tablo 12

AKADEMİK PERSONEL	Kadroların Doluluk Oranına Göre			Kadroların İstihdam Şekline Göre		
	Dolu	Boş	Toplam	Tam Zamanlı	Yarı Zamanlı	Toplam
Profesör	8	49	57	8	-	8
Doçent	8	74	82	8	-	8
Yardımcı Doçent	52	77	129	52	-	52
Öğretim Görevlisi	111	126	237	111	-	111
Okutman	23	30	53	23	-	23
Çevirici	-	1	1	-	-	-
Eğitim-Öğretim Plan.	-	1	1	-	-	-
Araştırma Görevlisi	76	77	153	76	-	76
Uzman	8	14	22	8	-	8
<b>TOPLAM</b>	<b>286</b>	<b>449</b>	<b>735</b>	<b>286</b>	<b>-</b>	<b>286</b>

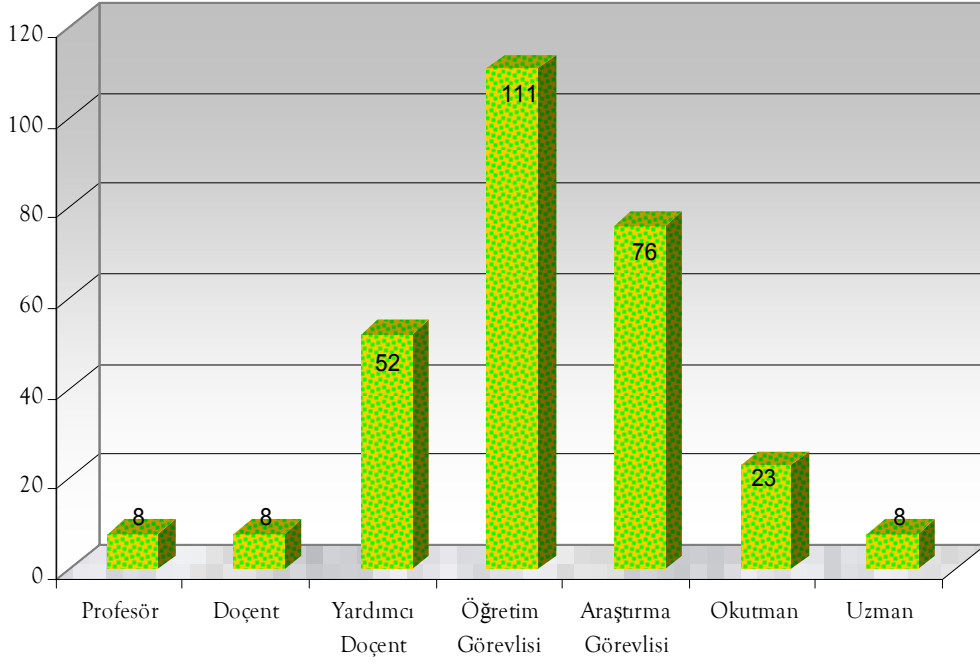
Üniversitemize tahsis edilmiş bulunan 735 adet akademik personel kadrosunun 2010 yılı sonu itibari ile 286 adeti dolu, 449 adeti boş bulunmaktadır. Tahsis edilen kadronun %39'u kullanılmıştır.

Tablo 13

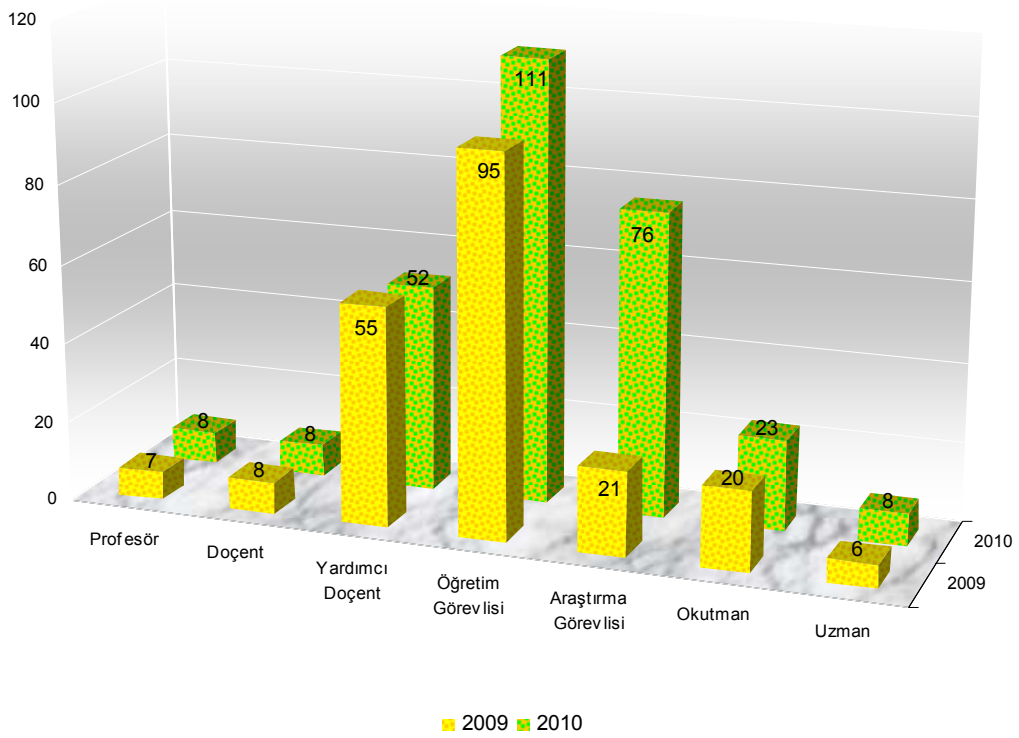
ANABİLİM DALI	Profesör	Doçent	Yardımcı Doçent	Öğretim Görevlisi	Araştırma Görevlisi	Uzman	Okutman	TOPLAM
Rektörlük	-	-	-	-	-	7	13	20
Eğitim Fakültesi	2	5	21	28	29	-	4	89
Orman Fakültesi	1	3	8	1	16	-	-	29
Fen-Edebiyat Fak.	2	-	15	-	14	-	-	31
İktisadi ve İdari Bil. Fak.	1	-	1	-	7	-	-	9
Sağlık Meslek Y.O.	1	-	1	6	6	-	-	14
Beden Eğit. ve Spor Y.O.	-	-	2	8	4	-	1	15
Kastamonu Meslek Y.O.	1	-	4	44	-	1	1	51
Cide Rıfat Ilgaz M.Y.O.	-	-	-	13	-	-	2	15
İnebolu Meslek Y. O.	-	-	-	5	-	-	2	7
Araç Meslek Y.O.	-	-	-	-	-	-	-	-
Tosya Meslek Y.O.	-	-	-	6	-	-	-	6
Taşköprü Meslek Y.O.	-	-	-	-	-	-	-	-
TOPLAM	8	8	52	111	76	8	23	286

2010 yılında akademik personelin unvanlar itibari ile toplam akademik personel içindeki oranları incelendiğinde, ilk sırayı %38,81 ile Öğretim Görevlileri yer almaktadır.





Grafik 4



Grafik 5

#### C.4.1.1 Akademik Personel Atamaları

2010 yılında Üniversitemizde 74 açıktan, 11 naklen olmak üzere toplam 85 akademik personelin ataması yapılmış olup, atanan akademik personelin unvanları itibari ile dağılımı aşağıdaki tabloda gösterilmiştir.

Tablo 14

	PROFESÖR	ÖĞRETİM GÖREVLİSİ	OKUTMAN	ARAŞTIRMA GÖREVLİSİ	UZMAN	TOPLAM
AÇIKTAN	-	15	3	53	3	74
NAKLEN	1	5	-	5	-	11
TOPLAM	1	20	3	58	3	85

#### C.4.1.2 Akademik Personel Unvan Değişiklikleri

2010 yılında akademik personelimizde unvan değişikliği söz konusu olmamıştır.

#### C.4.1.3 Üniversitemizden Ayrılan Akademik Personel

2010 yılında çeşitli sebeplerle Üniversitemizden 11 akademik personel ayrılmıştır. Üniversitemizden ayrılan akademik personel ile ilgili bilgiler aşağıda yer almaktadır.

Tablo 15

	YARDIMCI DOÇENT	ÖĞRETİM GÖREVLİSİ	OKUTMAN	ARAŞTIRMA GÖREVLİSİ	UZMAN	TOPLAM
NAKİL	2	3	-	-	1	6
İSTİFA	-	2	-	1	-	3
EMEKLİ	1	1	-	-	-	2
TOPLAM	3	6	-	1	1	11

#### C.4.1.4 Yabancı Uyruklu Akademik Personel

2010 yılı içerisinde Üniversitemizde 2 Amerika Birleşik Devletleri ile 1 Azerbaycan uyruklu olmak üzere üç akademik personel çalıştırılmıştır.

## C.4.1.5 Diğer Üniversitelerde Görevlendirilen Akademik Personel

2010 yılında diğer üniversitelerde 15 akademik personel görevlendirilmiştir. Görevlendirilen akademik personelimize ait bilgiler aşağıdaki tabloda yer almaktadır.

Tablo 16

BİRİMLER	Akademik personel	Bağlı Olduğu Anabilim Dalı	Görevlendirildiği Üniversite
Eğitim Fakültesi	Araştırma Görevlisi	Türkçe Eğitimi	Hacettepe Üniversitesi
Eğitim Fakültesi	Araştırma Görevlisi	Bilgisayar Eğitim ve Teknoloji	O.D.T.Ü.
Eğitim Fakültesi	Araştırma Görevlisi	Matematik	O.D.T.Ü.
Eğitim Fakültesi	Araştırma Görevlisi	Sosyal Bilgiler Eğitimi	Ankara Üniversitesi
Eğitim Fakültesi	Araştırma Görevlisi	Bilgisayar ve Öğretim Tek.	Ankara Üniversitesi
Fen-Edebiyat Fakültesi	Araştırma Görevlisi	Tarih	Hacettepe Üniversitesi
Fen-Edebiyat Fakültesi	Araştırma Görevlisi	Tarih	Hacettepe Üniversitesi
Fen-Edebiyat Fakültesi	Araştırma Görevlisi	Fizik	O.D.T.Ü
Fen-Edebiyat Fakültesi	Araştırma Görevlisi	Biyoloji	O.D.T.Ü.
Fen-Edebiyat Fakültesi	Araştırma Görevlisi	Tarih	O.D.T.Ü.
Fen-Edebiyat Fakültesi	Araştırma Görevlisi	Biyoloji	Boğaziçi Üniversitesi
Orman Fakültesi	Araştırma Görevlisi	Ormancılık Ekonomisi	Karadeniz Teknik Ü.
Orman Fakültesi	Araştırma Görevlisi	Orman Amenajmanı	Karadeniz Teknik Ü.
Fazıl Boyner Sağlık Y.O.	Araştırma Görevlisi	Hemşirelik	Ege Üniversitesi
Fazıl Boyner Sağlık Y.O.	Araştırma Görevlisi	Hemşirelik	Ege Üniversitesi

## C.4.1.6- Başka Üniversitelerden Kurumda Görevlendirilen Akademik Personel

2010 yılında diğer Üniversitelerden görevlendirilen akademik personel bulunmamaktadır.

## C.4.1.7 Sözleşmeli Akademik Personel

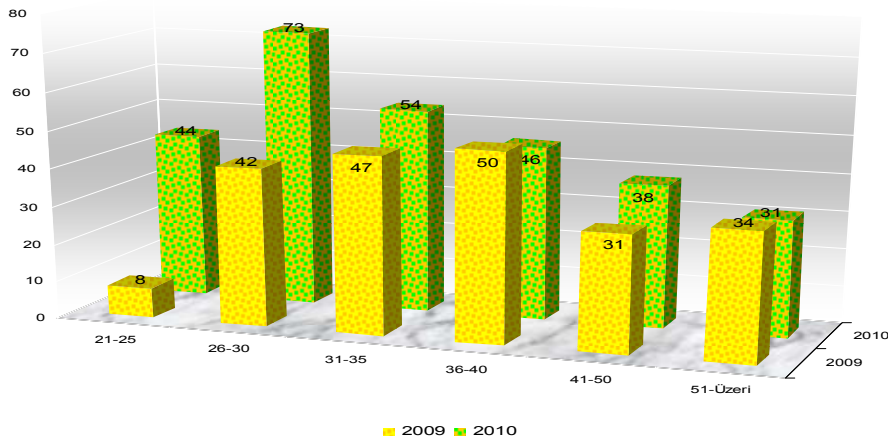
2010 yılında Üniversitemizde sözleşmeli akademik personel görev almamıştır.

## C.4.1.8 Akademik Personelin Yaş İtibariyle Dağılımı

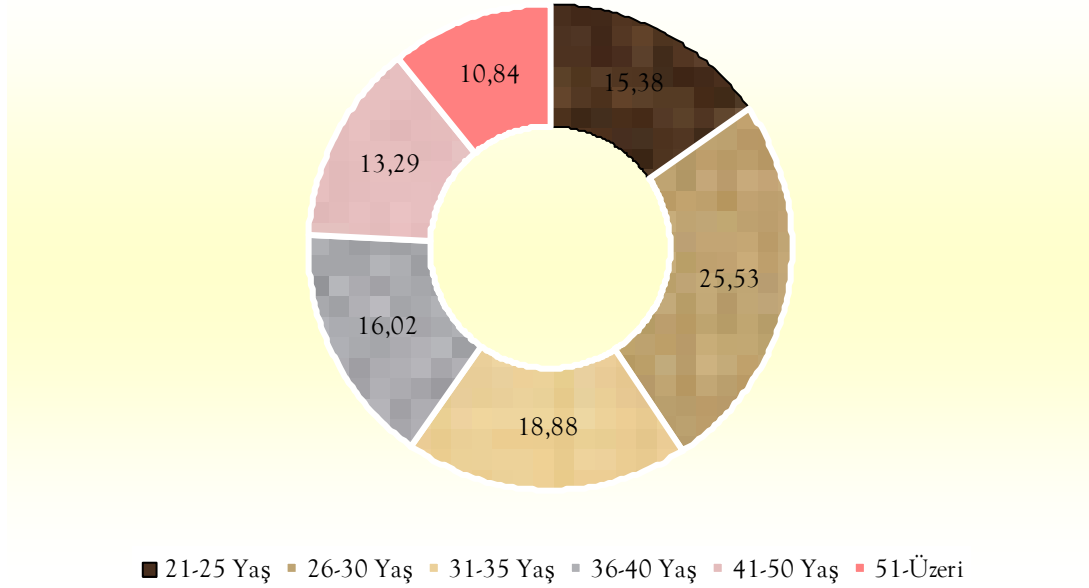
Akademik personel yaş grupları açısından incelendiğinde, ilk sırada 26-30 yaş grubu yer almaktadır. Onu sırası ile 31-35 yaş ile 36-40 yaş grubu izlemektedir. Genel olarak ele alındığında, akademik personelin büyük çoğunluğu 21-40 yaş grubu arasındadır ve bu da Üniversitemizin genç ve dinamik bir akademik personele sahip olduğunun göstergesidir.

Tablo 17

Birim	21-25 Yaş	26-30 Yaş	31-35 Yaş	36-40 Yaş	41-50 Yaş	51-Üzeri
Rektörlük	2	9	6	1	2	-
Eğitim Fakültesi	18	10	14	11	18	18
Orman Fakültesi	5	4	8	10	1	1
Fen-Edebiyat Fakültesi	3	7	8	6	7	1
İktisadi İdari Bil. Fak.	4	2	-	1	-	1
Sağlık Yüksekokulu	4	2	2	2	3	1
B.E.S.Y.O.	1	3	5	3	2	1
Meslek Yüksekokulu	2	15	10	11	5	8
Cide Rıfat Ilgaz M.Y.O.	-	14	-	1	-	-
İnebolu Meslek Y.O.	1	5	1	-	-	-
Tosya Meslek Y.O.	4	2	-	-	-	-
Kişi Sayısı	44	73	54	46	38	31
Yüzde	15,38	25,53	18,88	16,08	13,29	10,84



Grafik 6



Grafik 7

## C.4.2- İdari Personel

### C.4.2.1 İdari Personel Sayısı

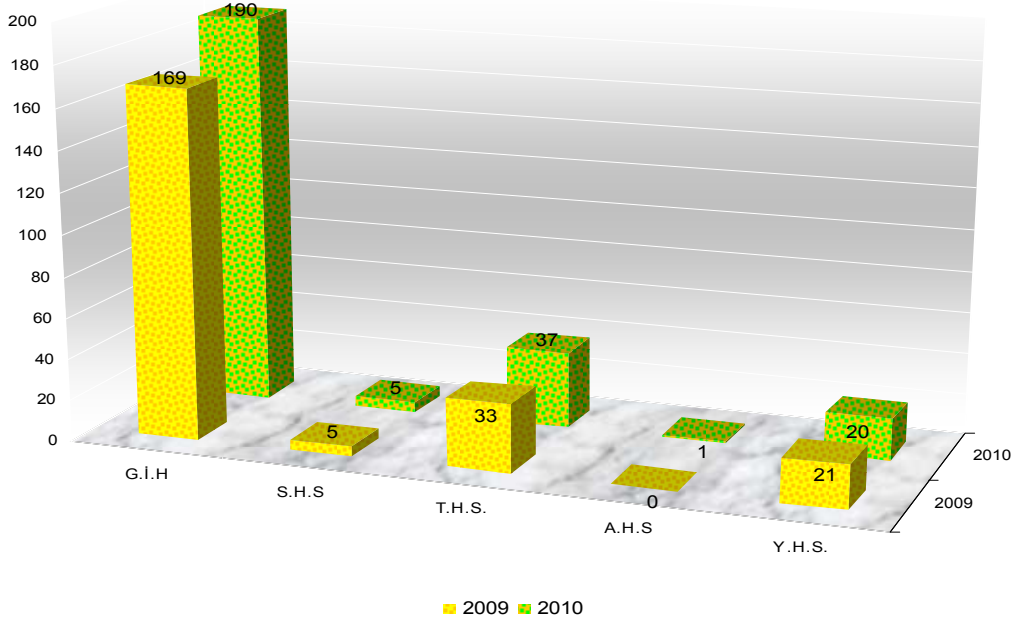
2009 yılında 228 olan idari personel sayısı, 2010 yılında 253'e ulaşmıştır. Bir önceki yıla göre idari personel sayısında gerçekleşen artış oranı, %11 olmuştur.

Serbest olan 504 adet idari personel kadrosunun 2009 yılı sonu itibarıyla 253 adedi dolu, 251 adedi boş durumdadır. Başka bir ifadeyle serbest olan kadronun % 50,20'si doludur. İdari personel kadrolarının doluluk oranına göre dağılımı aşağıdaki tabloda yer almaktadır.

Tablo 18

	Dolu	Boş	Toplam
Genel İdari Hizmetleri	190	182	372
Sağlık Hizmetleri Sınıfı	5	14	19
Teknik Hizmetleri Sınıfı	37	29	66
Eğitim ve Öğretim Hizmetleri Sınıfı	-	-	-
Avukatlık Hizmetleri Sınıfı	1	1	2
Din Hizmetleri Sınıfı	-	-	-
Yardımcı Hizmetler	20	25	45
<b>Toplam</b>	<b>253</b>	<b>251</b>	<b>504</b>

Personel sayısı itibariyle bir önceki yıla göre, Yardımcı Hizmetler sınıfında azalma; Genel İdare Hizmetleri, Teknik Hizmetler ve Avukatlık Hizmetleri sınıflarında artış söz konusudur.



Grafik 8

#### C.4.2.2 İdari Personelin Atamaları

2010 yılında Üniversitemize 34 açıktan, 6 naklen olmak üzere toplam 41 idari personelin ataması yapılmış olup, atanan idari personelin hizmet sınıfları itibariyle dağılımı aşağıdaki tabloda gösterilmiştir.

Tablo 19

	GİHS	THS	AHS	YHS	TOPLAM
AÇIKTAN	28	5	1	-	34
NAKLEN	6	-	-	1	7
TOPLAM	34	5	1	1	41

#### C.4.2.3 İdari Personel Unvan Değişiklikleri

2010 yılında 2 idare personelimizde unvan değişikliği gerçekleşmiş olup, bununla ilgili bilgiler aşağıdaki tabloda yer almaktadır.



Tablo 20

ESKİ UNVAN	YENİ UNVAN	SAYI (KİŞİ)
Koruma Güvenlik	Şef	1
Şef	Yükseköğretim Sekreteri	1
TOPLAM		2

#### C.4.2.4 Üniversitemizden Ayrılan İdari Personel

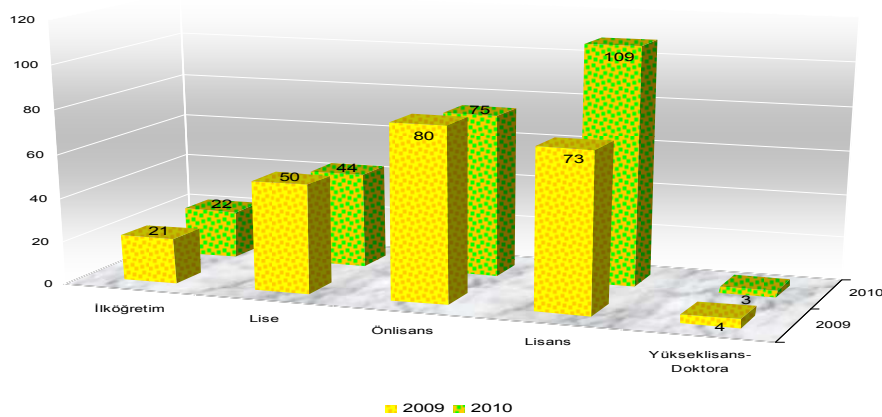
2009 yılında çeşitli sebeplerle Üniversitemizden 18 idari personel ayrılmıştır. Üniversitemizden ayrılan idari personel ile ilgili bilgiler aşağıdaki tabloda gösterilmiştir.

Tablo 21

	GİH	THS	YHS	TOPLAM
NAKİL	8	2	1	11
İSTİFA	5	-	-	5
EMEKLİ	2	-	-	2
TOPLAM	15	2	1	18

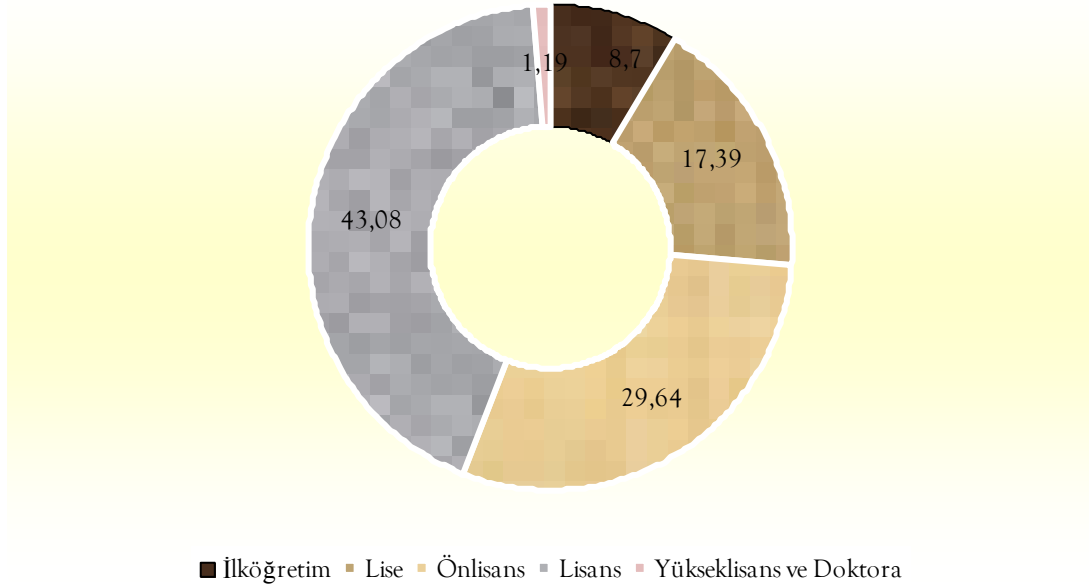
#### C.4.2.5 İdari Personelin Eğitim Durumu

İdari personelimizin eğitim durumu dağılımı incelendiğinde, ilk sırada Ön lisans mezunlarının yer aldığı görülmektedir. Lisans ve lise mezunları bu grubu takip etmektedir. Bu da Üniversitemiz idari personelinin eğitim seviyesinin yüksek olduğunun göstergesidir.



Grafik 9

2009 Yılında %68,86 olan Üniversite mezunu sayısı 2010 yılında %73,91 yükselmiştir. Eğitim seviyesinin yüksek olması verimlilik açısından Üniversitemize katkı sağlamaktadır.



Grafik 10

Tablo 22

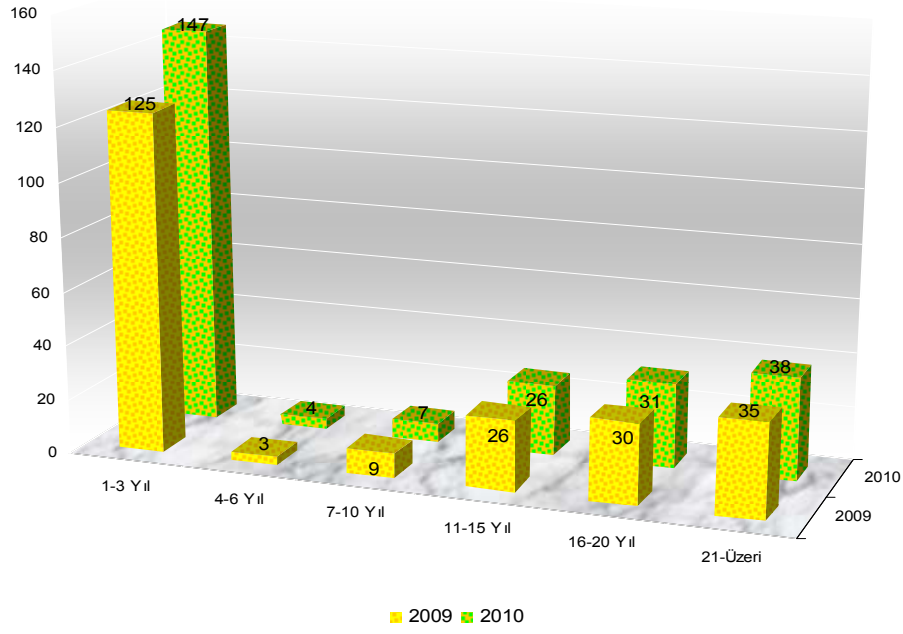
	İlköğretim	Lise	Ön Lisans	Lisans	Yüksek Lisans ve Doktora	TOPLAM
KİŞİ SAYISI	22	44	75	109	3	253
YÜZDE	8,70	17,39	29,64	43,08	1,19	100

#### C.4.2.6 İdari Personelin Hizmet Süreleri

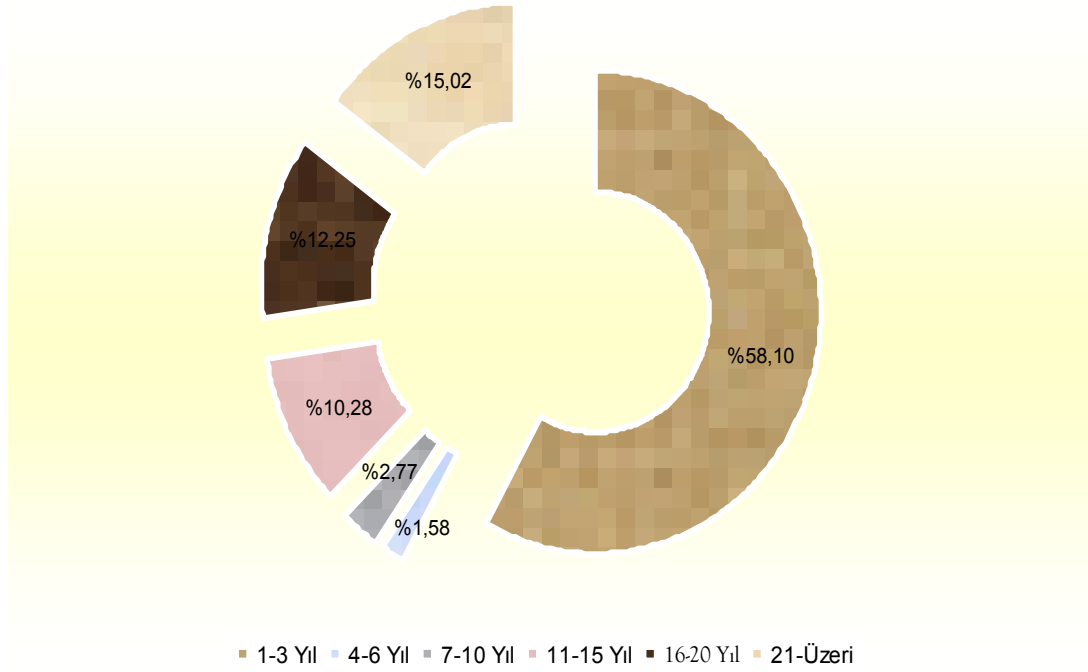
Üniversitemiz personeli hizmet süreleri dağılımına bakıldığında, ilk sırada 1-3 yıl hizmet süresi olanların bulunduğu görülmektedir. Bu da üniversitemiz idari personelinin genç ve dinamik yapısını göstermektedir.

Tablo 23

	1-3 Yıl	4-6 Yıl	7-10 Yıl	11-15 Yıl	16-20 Yıl	21-Üzeri
KİŞİ SAYISI	147	4	7	26	31	38
YÜZDE	58,10	1,58	2,77	10,28	12,25	15,02



Grafik 11



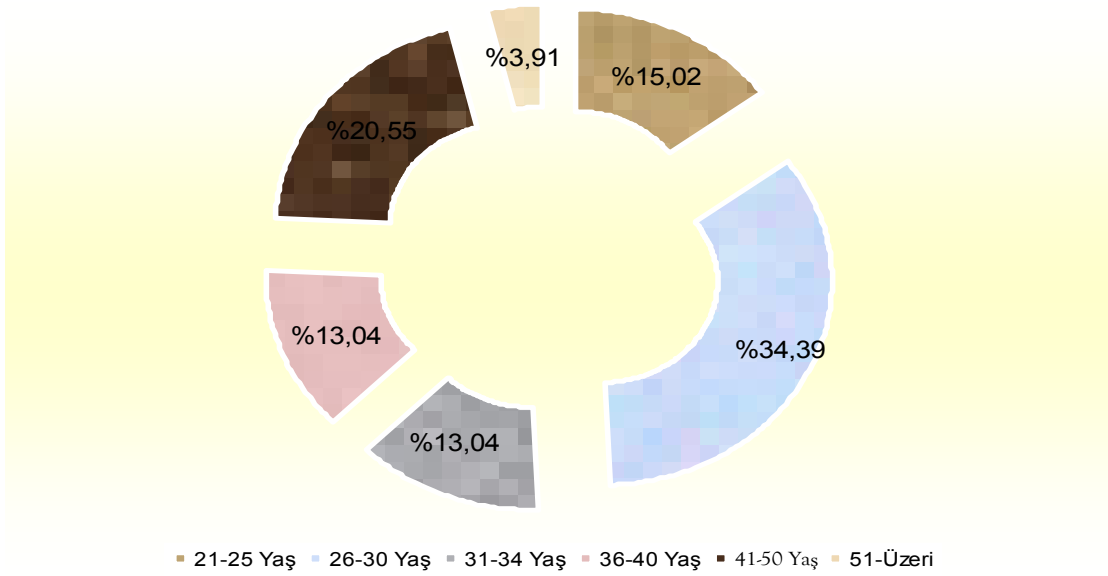
Grafik 12

#### C.4.2.7 İdari personelin Yaş İtibariyle Dağılımı

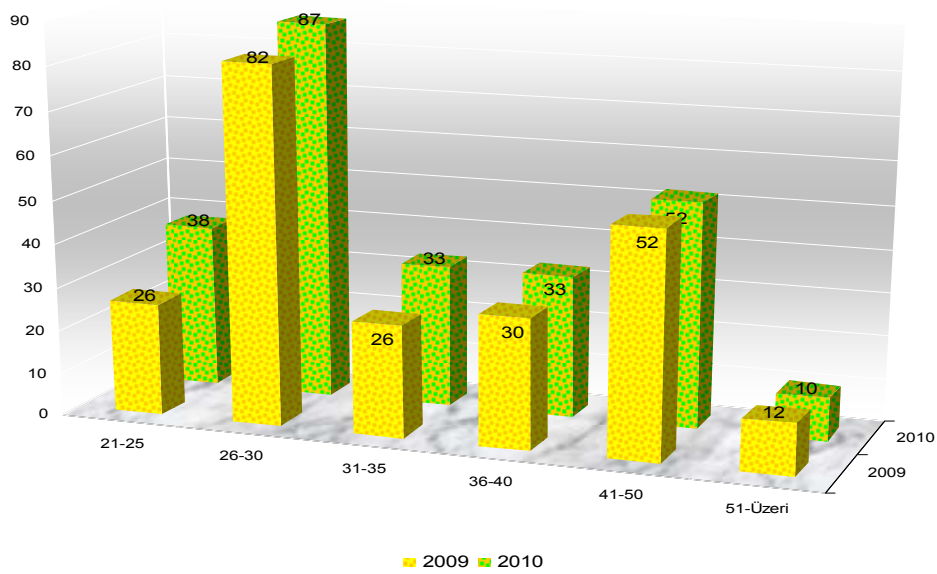
Üniversitemiz idari personelin yaş itibari ile dağılımı incelendiğinde yaş 26-30 yaş aralığı ilk sırada yer almaktadır. Bu da Üniversitemizin genç bir yapıya sahip olduğunun göstergesidir.

Tablo 24

	21-25	26-30	31-35	36-40	41-50	51-Üzeri
Kişi Sayısı	38	87	33	33	52	10
Yüzde (%)	15,02	34,39	13,04	13,04	20,55	3,96



Grafik 13



Grafik 14

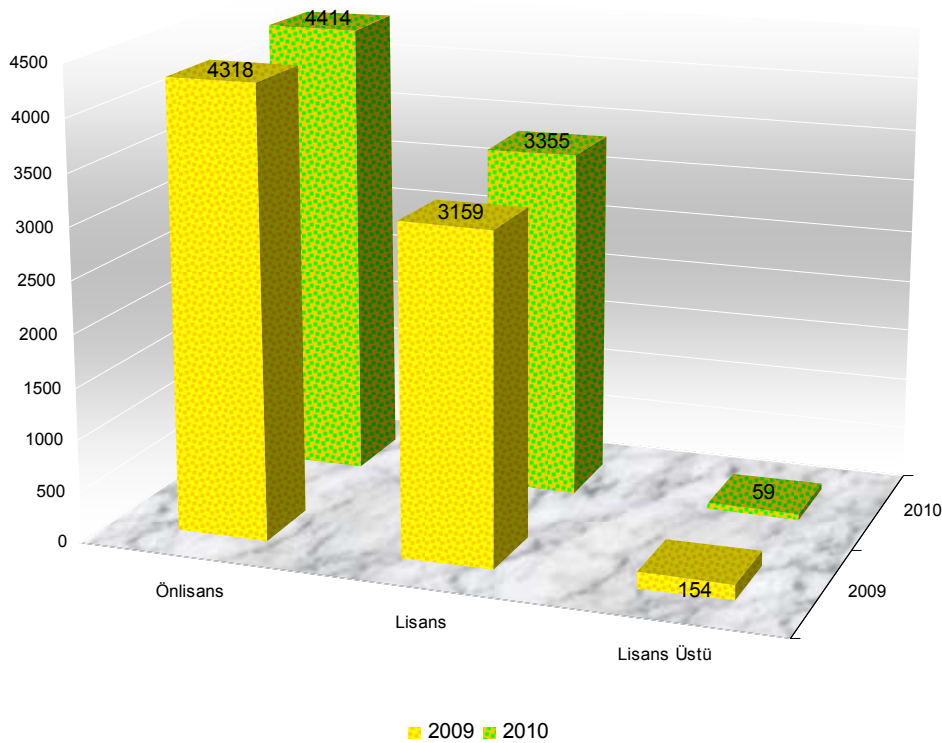
## C.5 SUNULAN HİZMETLER

### C.5.1 EĞİTİM-ÖĞRETİM HİZMETLERİ

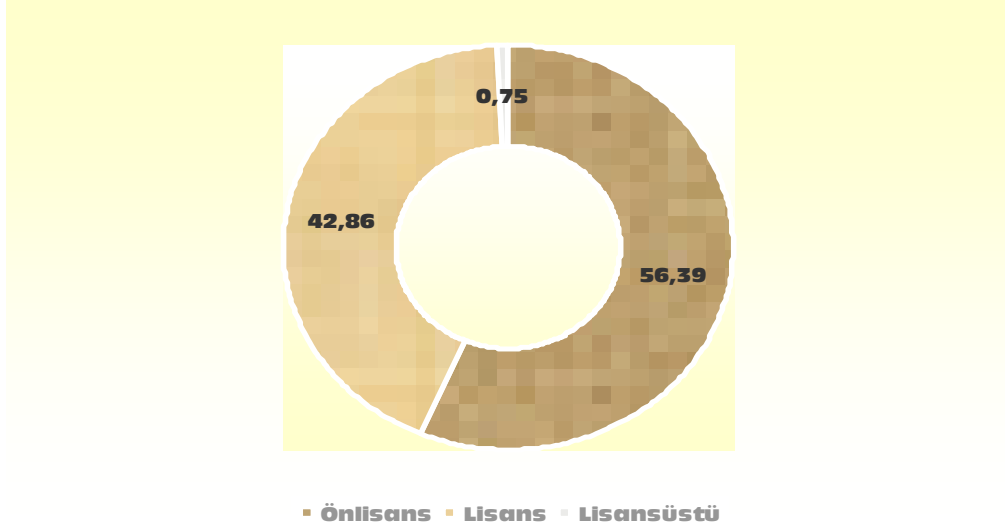
Üniversitemiz de; Eğitim- Öğretim hizmetlerimizde, çağdaş eğitim- öğretim esasına dayalı, Atatürk devrimlerine bağlı, aklın ve bilimin üstünlüğünü kabul eden, eğitim ve öğretim gördüğü alanda bilgili ve donanımlı, toplumsal ve evrensel değerlere yürekten bağlı, kültürel ve sanatsal birikimlere ilgili ve duyarlı, ülkesine ve insanlığa yararlı bireyler yetiştirmek hedeflenmiştir.

Üniversitemizde 2009-2010 eğitim öğretim yılında 841 bayan, 944 bay olmak üzere toplam 1785 öğrenci mezun olmuştur. Mezun öğrencilerin 1.093'ü ön lisans programından, 648'si lisans programından, 44'ü ise Yüksek Lisans Programlarındandır.

2009-2010 eğitim-öğretim yılı itibari ile Üniversitemizde toplam 7.957 öğrenci öğrenim görmektedir. Öğrenci sayımızda bir önceki yıla göre yüzde 2,20 oranında bir artış gerçekleşmiştir. Öğrencilerimizin 6.083'ü örgün öğretimde, 1.745'i ise ikinci öğretimde 129'u ise Lisans Üstü öğrenime devam etmektedir.

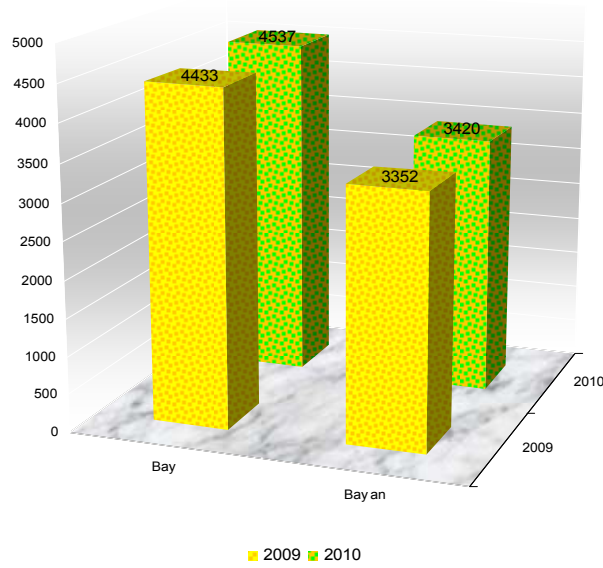


Grafik 15



Grafik 16

2010-2011 eğitim öğretim yılında öğrencilerimizin 3.420'si bayan, 4537'si ise bay olup, toplam öğrenci sayı içinde bayan öğrencilerin oranı yüzde 42,98'dir.



Grafik 17

Bir önceki eğitim-öğretim yılında 3352 olan bayan öğrenci sayısı 2010-2011 eğitim-öğretim yılında 3.420'ye, 4.433 olan bay öğrenci sayımız ise 4.537'ye yükselmiştir.

2010-2011 Eğitim-Öğretim yılında 3.355 öğrencimiz lisans programında yer alırken, 4.473 öğrencimiz ise ön lisans programında yer almıştır. 129 öğrencimiz ile halen lisans üstü eğitime devam etmektedir.

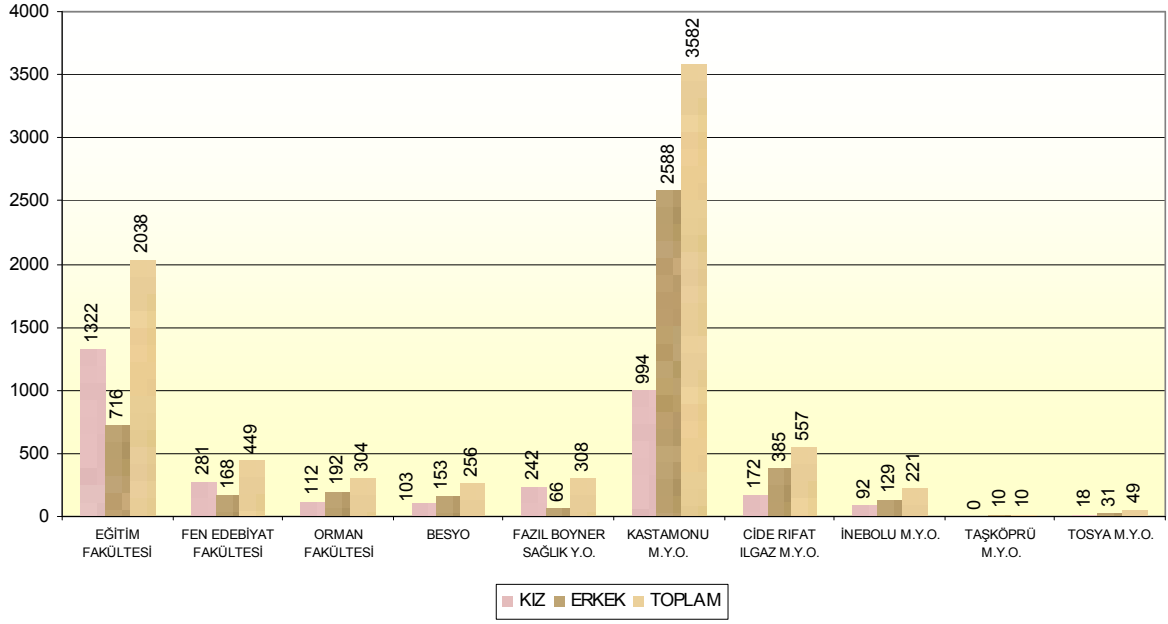
Tablo 25

BİRİMİN ADI	I. Öğretim			II. Öğretim			Toplam		Genel Toplam
	Erkek	Kız	Toplam	Erkek	Kız	Toplam	Erkek	Kız	
Fakülteler	1016	1635	2651	60	80	140	1076	1715	2791
Enstitüler	58	71	129				58	71	129
Yüksekokullar	219	345	564				219	345	564
Meslek Y.O.	2136	732	2868	1048	557	1605	3184	1289	4473
	3034	2465	5499	1328	804	2132	4537	3420	7957

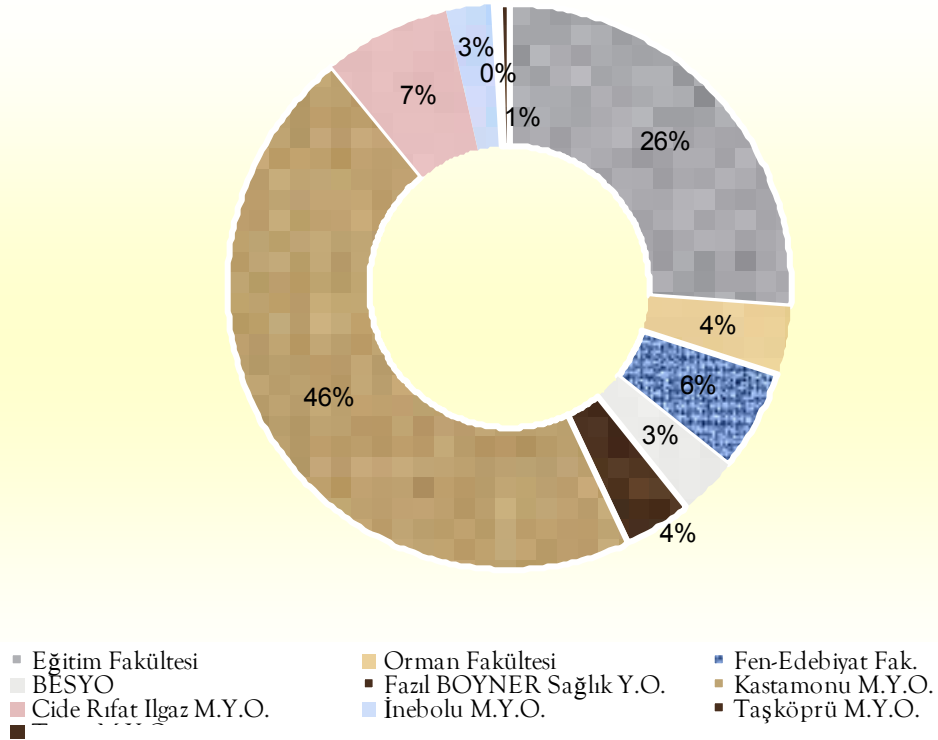
Tablo 26

ÖĞRENCİ SAYILARI									
BİRİM	I. ÖĞRETİM			II. ÖĞRETİM			TOPLAM		GENEL TOPLAM
	E	K	TOP.	E	K	TOP.	E	K	
EĞİTİM FAK.	656	1242	1898	60	80	140	716	1322	2038
FEN EDEBİYAT F.	168	281	449				168	281	449
ORMAN FAK.	192	112	304				192	112	304
SAĞLIK Y.O.	66	242	308				66	242	308
B.E.S.Y.O	153	103	256				153	103	256
KASTAMONU MYO	1698	509	2207	890	485	1375	2588	994	3582
CİDE M.Y.O	282	121	403	103	51	154	385	172	557
İNEBOLU M.Y.O	74	71	145	21	55	76	129	92	221
TOSYA M.Y.O	31	18	49				31	18	49
TAŞKÖPRÜ M.Y.O.	10	0	10				10	0	10
ARAÇ M.Y.O.	41	13	54				41	13	54
TOPLAM	3371	2712	6083	1074	671	1745	4479	3349	7828





Grafik 18



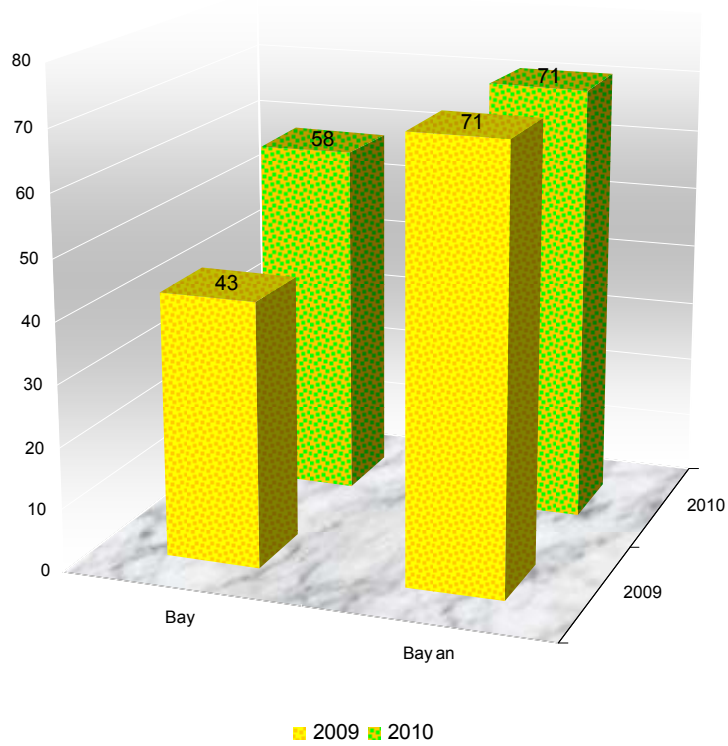
Grafik 19

2009-2010 eğitim-öğretim yılında 154 olan lisansüstü eğitim gören öğrenci sayısı, 2010-2011 yılında yüzde 16,23 oranında azalarak 129 olmuştur.



Tablo 27

2010 Yılı Enstitü Öğrenci Sayıları									
Birim Adı	Yüksek Lisans			Doktora			Toplam		Genel Toplam
	E	K	Top.	E	K	Top.	Kız	Erkek	
FEN BİLİMLERİ ENS.	36	53	89	-	-	-	36	53	89
SOSYAL BİL.ENS.	22	18	40	-	-	-	22	18	40
TOPLAM	58	71	129	-	-	-	58	71	129



Grafik 20

Lisans üstü öğrencilerimizin 89'u Fen Bilimleri Enstitüsünde, 40'ı de Sosyal Bilimler Enstitüsünde eğitim görmektedir.

## FEN BİLİMLERİ ENSTİTÜSÜ

Tablo 28

ANABİLİM DALI	YÜKSEK LİSANS YAPAN SAYISI		TOPLAM
	TEZLİ	TEZSİZ	
FİZİK	18	-	18
ORMAN MÜHENDİSLİĞİ	24	-	24
ORMAN ENDÜSTRİ MÜH.	4	-	4
İLKÖĞRETİM MAT. EĞİT.	17	-	17
İLKÖĞRETİM FEN BİL.	26	-	26
TOPLAM	89	-	89

## SOSYAL BİLİMLER ENSTİTÜSÜ

Tablo 29

ANABİLİM DALI	YÜKSEK LİSANS YAPAN SAYISI		TOPLAM
	TEZLİ	TEZSİZ	
EĞİTİM BİLİMLERİ	13	-	13
İLKÖĞRETİM	13	-	13
TARİH	14	-	14
TOPLAM	40	-	40

## C.5.1.1 2009-2010 Eğitim-Öğretim Yılında Öğrenci Kontenjanları ve Doluluk Oranı

Üniversitemiz programlarına toplam 3.635 olan ÖSS kontenjanının 2.659'una yerleştirme yapılmış olup, 1.028 kontenjan boş kalmıştır. Doluluk oranı yüzde 73 olarak gerçekleşmiştir. En yüksek doluluk oranı yüzde 100 ile Eğitim Fakültesi, Fazıl Boyner Sağlık Yüksekokulu ve Beden Eğitimi ve Spor Yüksekokulunda gerçekleşmiştir. Aşağıdaki tabloda öğrenci kontenjanlarının birimlere göre dağılımı yer almaktadır.

Tablo 30

BİRİMİN ADI	ÖSS Kontenjanı	ÖSS Sonucu Yerleşen	Boş Kalan	Doluluk Oranı %
EĞİTİM FAKÜLTESİ	515	560	-	100
FEN-EDEBİYAT FAK.	180	146	34	81
ORMAN FAKÜLTESİ	100	99	-	99
SAĞLIK Y.O.	80	88	-	100
B.E.S.Y.O.	80	80	-	100
KASTAMONU M.Y.O.	1730	1180	550	68
CİDE RIFAT ILGAZ M.Y.O	450	273	177	61
İNEBOLU M.Y.O.	200	120	80	60
ARAÇ M.Y.O.	100	54	46	54
TOSYA M.Y.O.	150	49	101	33
TAŞKÖPRÜ M.Y.O.	50	10	40	20
TOPLAM	3635	2659	1028	73

### C.5.1.2 2009-2010 Eğitim-Öğretim Yılında Disiplin Cezası Alan Öğrenci Sayıları

Tablo 31

FAKÜLTE/YÜKSEKOKUL	5/a	5/b	5/c	5/d	5/b	Toplam
	Uyarma	Kınama	Bir Haftadan Bir Aya Kadar Uzaklaştırma	Bir Veya İki Yarıyıl Uzaklaştırma	Çıkarma	
KASTAMONU MESLEK YÜKSEKOKULU	1	8	2	4	-	15
CİDE RIFAT ILGAZ MESLEK Y.O.	2	-	-	-	-	2
İNEBOLU MESLEK YÜKSEKOKULU	-	2	-	-	-	2
GENEL TOPLAM	3	10	2	4	-	19

## C.5.1.3 2008-2009 Eğitim-Öğretim Yılında Mezun Olan Öğrenci Sayıları

Tablo 32

FAKÜLTE/YÜKSEKOKUL	I. ÖĞRETİM			II. ÖĞRETİ		
	ÖĞRENCİ SAYISI	MEZUN SAYISI	MEZUN ORANI (%)	ÖĞRENCİ SAYISI	MEZUN SAYISI	MEZUN ORANI (%)
EĞİTİM FAKÜLTESİ	1898	475	25,02	140	178	127,14
FEN-EDEBİYAT FAKÜLTESİ	449	48	10,69	-	-	-
ORMAN FAKÜLTESİ	304	36	11,84	-	-	-
SAĞLIK YÜKSEKOKULU	308	53	17,20	-	-	-
BEDEN EĞİT. VE SPOR YÜKSEKOKULU	256	17	6,64	-	-	-
KASTAMONU MESLEK YÜKSEKOKULU	2207	204	9,24	1375	254	18,47
<b>TOPLAM</b>	<b>5422</b>	<b>833</b>	<b>15,36</b>	<b>1515</b>	<b>432</b>	<b>28,51</b>

## C.5.2 BESLENME HİZMETLERİ

Üniversitemizin çok yerleşkeli bir yapıda hizmet vermesi, fakülte ve yüksekokullarımızın Kastamonu merkez ve ilçelerinde yapılması nedeni ile ihale edilerek özelleştirilen öğle yemeği hizmeti, tüm birimlerimiz dahil olmak üzere toplam 5 Mekanda tek firma tarafından verilmektedir.

Akademik ve idari personel ile öğrencilerin öğle yemeği dört çeşit yemekten oluşan menü şeklinde hazırlanmakta, Üniversitemiz fakülte ve yüksekokul yemekhanelerinde servise sunulmaktadır.

Öğle yemeği menüleri mevsime göre kalori ihtiyacı hesaplanarak Üniversitemiz diyetisyeni ve özel yemek firmasının gıda mühendisi denetiminde düzenlenip aylık olarak ilan edilmektedir.

### C.5.3 KÜLTÜR HİZMETLERİ

Öğrencilerimizin ders dışı zamanlarını değerlendirmeleri, ilgi ve yeteneklerini geliştirmeleri, bedensel, ruhsal, düşünsel ve toplumsal gelişimlerine katkıda bulunmak amacıyla çeşitli etkinlikler düzenlenmektedir. Üniversitemiz kuruluş tarihinden bu güne kadar düzenli olarak organize edilen 'Bahar Şenlikleri' bu etkinlikler arasında yer almakta ve öğrencilerimiz tarafından büyük ilgi görmektedir.

### C.5.4 SPOR HİZMETLERİ

Üniversitemizde çok amaçlı kullanılacak spor salonları ile açık spor tesisleri bulunmaktadır. Üniversitemiz spor takımları, bölgesel, ulusal ve uluslar arası spor müsabakalarına katılmaktadır. Üniversitemizde her yıl basketbol, voleybol, futbol ve atletizm dallarında sportif faaliyetler ile kamp ve geziler düzenlenmektedir.

### C.5.5 KÜTÜPHANE HİZMETLERİ

Üniversitemizde halen iki birim kütüphanesi ile hizmet verilmekte olup, öğrencilerimiz ve personelimizin her türlü basılı ve elektronik kaynaklara en hızlı ve kapsamlı şekilde ulaşmalarının sağlandığı Merkez Kütüphane oluşturulması için çalışmalar sürdürülmektedir.

Birim Kütüphanelerimizde mevcut olan kitap ve süreli yayınlar gerek satın alma, gerekse bağış yolu ile temin edilmektedir. 2009 yılı içerisinde 2032 adet bağış ile, 967 adet kitap ise satın alma yolu ile kütüphanemiz kataloguna eklenmiş ve toplam kitap sayımız 16638'e çıkartılmıştır. Yine kütüphanemiz kaynakları arasında 18 adet ciltlenmiş süreli yayın, 774 adet tez ve 5 adet elektronik veri tabanı bulunmaktadır.

## C.6. YÖNETİM VE İÇ KONTROL SİSTEMİ

### C.6.1 Yönetim ve İç Kontrol Sistemi

Üniversitemizde yönetim, 2547 sayılı Yükseköğretim Kanununda düzenlendiği şekliyle Rektör, Senato ve Üniversite Yönetim Kurulundan oluşur.

Üniversite yönetim kadrosu içinde ayrıca Rektör yardımcıları, Genel Sekreterlik ve Daire Başkanlıkları bulunmaktadır.

Üniversitemizde mali yönetim, kamu mali yönetiminde mali disiplin, hesap verilebilirlik ve mali saydamlık ile kamu kaynaklarının etkili ve verimli kullanılmasını sağlamayı hedefleyen ve sürdürülebilir ekonomik büyümeyi

sağlamak amacıyla kamu harcama yönetimi ve bütçe sürecine yönelik iyileştirme çalışmaları kapsamında yürürlüğe giren 5018 sayılı Kamu Mali Yönetimi ve Kontrol Kanunu çerçevesinde yapılandırılmıştır.

5018 sayılı Kamu Mali Yönetimi ve Kontrol Kanunda sayılan görev ve fonksiyonları yürütmek üzere 5436 sayılı Kamu Mali Yönetimi ve Kontrol Kanunu ile Bazı Kanun ve Kanun Hükmünde Kararnamelerde Değişiklik Yapılması Hakkında Kanununun 15. maddesi ile bakanlıklarda Strateji Geliştirme Başkanlığı diğer kamu idarelerinde Strateji Geliştirme Daire Başkanlıklarının kurulması hükme bağlanmıştır.

Kamu mali yönetimindeki yeni anlayışa paralel olarak yapılan kanuni düzenlemeye uygun olarak 11.06.2007 tarihi itibarıyla Üniversitemizde Strateji Geliştirme Daire Başkanlığı kurulmuştur. Başkanlık, 18.02.2006 tarih ve 26084 sayılı Resmi Gazetede yayımlanan Strateji Geliştirme Birimlerinin Çalışma Usul ve Esasları Hakkında Yönetmeliğe uygun olarak iç yapısını oluşturarak bu esaslar dahilinde hizmet vermeye başlamıştır. Strateji Geliştirme Daire Başkanlığının idari teşkilatı; Stratejik Yönetim ve Planlama Şube Müdürlüğü, Bütçe ve Performans Şube Müdürlüğü, Muhasebe, Kesin Hesap ve Raporlama Şube Müdürlüğü, İç Kontrol Şube Müdürlüğü, Evrak ve Destek Hizmetleri Şube Müdürlüğü olmak üzere 5 alt birim, bu birimlere bağlı servislerden oluşmaktadır.

5018 Kamu Mali Yönetimi ve Kontrol Kanunu ile kamu idarelerinde iç kontrol mekanizması mali yönetim ve kontrol sistemleri; harcama birimleri, muhasebe ve mali hizmetler ile ön mali kontrol ve iç denetimden oluşmaktadır.

5018 sayılı kanunla düzenlenen mali iç kontrol sistemi ; kamu kaynaklarının belirlenmiş amaçlar doğrultusunda, mevzuatında belirlenen kurallara uygun, etkili, ekonomik ve verimli bir şekilde kullanılmasını sağlamak için oluşturulan kontrol sistemi ile kurumsal yapı, yöntem

ve süreçleri, *Harcama Birimi*; kamu idaresi bütçesinde ödenek tahsis edilen ve harcama yetkisi bulunan birimi ifade etmektedir. Burada *Harcama Yetkilisi*; bütçeyle ödenek tahsis edilen her bir harcama biriminin en üst yöneticisi; *Üst Yönetici* ise Bakanlıklarda Müsteşar, diğer kamu idarelerinde en üst yönetici, Üniversitelerde ise Rektör olarak belirtilmiştir.

Üniversitemizde iç kontrole ilişkin hizmetler; harcama birimleri ve Strateji Geliştirme Daire Başkanlığı tarafından yerine getirilmektedir. Strateji Geliştirme Daire Başkanlığı tarafından yapılan iç kontrol hizmetleri; 5018 sayılı kanununun 55 nci maddesinde ifade edilen idarenin amaçlarına, belirlenmiş politikalara ve mevzuata uygun olarak kaynakların rasyonel bir şekilde tahsisi, muhasebe kayıtlarının doğru ve tam olarak tutulması, mali bilginin güvenilir olarak üretilmesi ve iç kontrolün bir unsuru olan ön mali kontrol faaliyetlerinden oluşmaktadır.

Strateji Geliştirme Daire Başkanlığı tarafından yapılan kontrol; İç Kontrol Şube Müdürlüğü tarafından yapılan ön mali kontrol ve Muhasebe, Kesin Hesap ve Raporlama Şube Müdürlüğü'nün yetkisi kapsamında muhasebe ve harcama belgelerinin üzerinde yaptığı tetkikten oluşmaktadır.

## C.6.2 İç Kontrol Sürecinde Görev Alanlar

### C.6.2.1- Harcama Yetkilisi

Harcama yetkilileri görev ve yetki alanları çerçevesinde, iç kontrolün işleyişinden sorumludur.

Harcama yetkilileri ve diğer yöneticiler, mesleki değerlere ve dürüst yönetim anlayışına sahip olunmasından, mali yetki ve sorumlulukların bilgili ve yeterli yöneticilerle personele verilmesinden, belirlenmiş standartlara uyulmasının sağlanmasından, mevzuata aykırı faaliyetlerin önlenmesinden, kapsamlı bir yönetim anlayışıyla uygun bir çalışma ortamının ve saydamlığın sağlanmasından görev ve yetkileri çerçevesinde sorumludurlar.

Bütçe ile ödenek tahsis edilen harcama yetkilileri, iş ve işlemlerin amaçlara, iyi mali yönetim ilkelerine, kontrol düzenlemelerine ve mevzuata uygun bir şekilde gerçekleştirildiğini içeren iç kontrol güvence beyanını her yıl düzenler ve birim faaliyet raporlarına ekler.

### C.6.2.2- Mali Hizmetler Birimi Yöneticisi (Strateji Geliştirme Dairesi Başkanı)

Mali hizmetler birimi yöneticisi, yönetimin iç kontrole yönelik işlevinin etkililiğini ve verimliliğini artırmak için gerekli çalışmaları yapar ve ön mali kontrol faaliyetinin yürütülmesini sağlar. Mali hizmetler birimi yöneticisi, idarede faaliyetlerin mali yönetim ve kontrol mevzuatı ile diğer mevzuata uygun olarak yürütüldüğünü, kamu kaynaklarının etkili, ekonomik ve verimli bir şekilde kullanılmasını temin etmek üzere iç kontrol süreçlerinin işletildiğini, izlendiğini ve gerekli tedbirlerin alınması için düşünce ve önerilerinin

zamanında üst yöneticiye raporlandığını içeren mali hizmetler birim yöneticisinin beyanını düzenleyerek idare faaliyet raporuna ekler.

### C.6.2.3 Gerçekleştirme Görevlileri

Gerçekleştirme görevlileri, harcama talimatı üzerine; işin yaptırılması, mal veya hizmetin alınması, teslim almaya ilişkin işlemlerin yapılması, belgelendirilmesi ve ödeme için gerekli belgelerin hazırlanması görevlerini yürütür.

Gerçekleştirme görevlileri, 5018 sayılı Kanun çerçevesinde yapmaları gereken iş ve işlemlerden sorumludur.

### C.6.3 Ön Mali Kontrol

İç Kontrolün bir unsuru olarak ön mali kontrol, İdarelerin gelir, gider, varlık ve yükümlülüklerine ilişkin mali karar ve işlemlerin; idarenin bütçesi, bütçe tertibi, kullanılabilir ödenek tutarı, ayrıntılı harcama programı, finansman programı, merkezi yönetim bütçe kanunu ve diğer mali mevzuat hükümlerine uygunluğu ve kaynakların etkili, ekonomik ve verimli bir şekilde kullanılması yönlerinden yapılan kontroldür.

Ön mali kontrol görevi, idarelerin yönetim sorumluluğu çerçevesinde, harcama birimleri ve malî hizmetler birimi tarafından yerine getirilir.

Ön mali kontrole ilişkin usul ve esasları düzenleyen ve 31.12.2005 tarih ve 26040 sayılı Resmi Gazete’de yayımlanan “İç Kontrol ve Ön Mali Kontrole İlişkin Usul ve Esaslar Hakkında



Yönetmelik” hükümleri çerçevesinde hazırlanarak bir örneği Maliye Bakanlığı’na gönderilerek 07.08.2007 tarihinde yürürlüğe konulan “Kastamonu Üniversitesi Ön Mali Kontrol Yönergesinin parasal limitleri 2010 yılı için yeniden değerlendirilerek 01.02.2010 tarihinden geçerli olmak üzere uygulamaya konulmuştur. Üniversitemiz harcama birimleri ödeneklerinin kullanımında ön mali kontrole ilişkin işlemleri bu yönerge doğrultusunda yapılmaktadır.

#### C.6.4 İç Denetim

İç denetim, 5018 sayılı kanuna istinaden; kamu idaresinin çalışmalarına değer katmak ve geliştirmek için kaynakların ekonomik, etkili ve verimlilik esaslarına göre yönetilip yönetilmediğini değerlendirmek ve rehberlik yapmak amacıyla yapılan bağımsız ve nesnel güvence sağlayan danışmanlık faaliyetidir.

Bu faaliyetler, idarelerin yönetim ve kontrol yapıları ile mali işlemlerinin risk yönetimi, yönetim ve kontrol süreçlerinin etkinliğini değerlendirmek ve geliştirmek yönünde sistematik, sürekli ve disiplinli bir yaklaşımla ve genel kabul görmüş standartlara uygun olarak gerçekleştirilir. İç denetim, iç denetçiler tarafından yapılır.

#### C.6.5 Dış Denetim

Üniversitemizde dış denetim 832 sayılı Sayıştay Kanunu ve 5018 sayılı Kamu Mali Yönetimi Ve Kontrol Kanununa göre Sayıştay tarafından yapılmaktadır. Bu çerçevede Üniversitemiz Strateji Geliştirme Daire Başkanlığı tarafından harcamalara ilişkin belgeler aylık olarak, yönetim dönemi hesabı ise yıl sonu itibarıyla mevzuatında belirlenen sürede Sayıştay Başkanlığına gönderilmektedir.

Sayıştay tarafından yapılacak harcama sonrası dış denetimle, Üniversitemizin hesap verme sorumluluğu çerçevesinde, yönetimin mali faaliyet, karar ve işlemlerinin; kanunlara, kurumsal amaç, hedef ve planlara uygunluğu yönünden incelenmekte ve sonuçları Türkiye Büyük Millet Meclisine raporlanmaktadır.







## II. AMAÇ VE HEDEFLER

### A- İDARENİN AMAÇ VE HEDEFLERİ



#### STRATEJİK AMAÇ 1

Yerel kilitlenmeleri kırmak için kararlı ve bağlılıkların yaratıcısı ve yerelle bütünleşen bir üniversite olma

Hedef 1: 2010 yılına kadar Yerel Kalkınma Çalışmaları Merkezini kurma.

Hedef 2: Gündelik hayatla bütünleşme.

Hedef 3: Girişimcilikte bütünleşen bir üniversite olma.



#### STRATEJİK AMAÇ 2

Mimari sermayeye katkıda bulunan bir üniversite olma.

Hedef: Geleneksel kent dokusu ve mimari yapılanması bakımından üstünlükleri olan Kastamonu'nun bu yapısına katkıda bulunacak bir üniversite yerleşkesinin oluşturulması.



#### STRATEJİK AMAÇ 3

Disiplinler arası formülasyonlarda yenilikçi bir üniversite olma.

**Hedef:** Disiplinler arası bir eğitim altyapısıyla öncülüğe yol açan özgün bilginin yaratılması ve yayılmasının sağlanması.



#### STRATEJİK AMAÇ 4

**Yereli aşan, bölgesel güç haline gelmeyi amaçlayan bir üniversite olma.**

**Hedef:** Bölgede yakın kentlerle ve üniversitelerle işbirliğinin artırılması.



#### STRATEJİK AMAÇ 5

**Eğitim-öğretim sürecini iyileştirmek**

**Hedef 1:** Fakülte, derslik, laboratuvar, atölye, sosyal tesis vb. yatırımlarının artırılması.

**Hedef 2:** Akademik birimlerin derslik, eğitim araç-gereç ve eğitim teknolojisi ihtiyaçlarının giderilmesi.

**Hedef 3 :** Öğretim programlarının ulusal ve uluslararası ihtiyaca yanıt verecek biçimde düzenlenmesi/güncellenmesi.

**Hedef 4:** Öğretim elemanı niteliğinin artırılması.

**Hedef 5:** Öğrenci niteliğinin artırılması.





## STRATEJİK AMAÇ 6

**Araştırma-Geliştirme sürecini iyileştirmek.**

**Hedef 1:** 2014 yılı sonuna kadar ulusal ve uluslararası proje sayısının artırılması.

**Hedef 2:** Ulusal ve uluslararası yayınların artırılması.

**Hedef 3:** Ulusal ve uluslararası bilimsel toplantı sayısının artırılması.



## STRATEJİK AMAÇ 7

**İdari ve Destek Sürecini İyileştirmek.**

**Hedef 1:** Akademik ve idari personelin çalışma ortamlarının iyileştirilmesi.

**Hedef 2:** İdari ve teknik personelin iş doyumlarının yükseltilmesi, nicelik ve niteliklerinin artırılması.

**Hedef 3:** Kütüphane hizmetlerinin yeterliliğinin artırılması.

**Hedef 4:** Dokümantasyon hizmetlerinin yeterliliğinin artırılması.

**Hedef 5:** Bilgi işlem ve haberleşme hizmetlerinin iyileştirilmesi.

**Hedef 6:** Öğrencilere yönelik sosyal, kültürel ve sportif çalışmalarının nicelik ve nitelik açısından geliştirilmesi.

**Hedef 7:** Sağlık, Danışmanlık, Barınma ve Burs hizmetlerinin artırılması.



## STRATEJİK AMAÇ 8

**Hizmet Sürecini İyileştirmek.**

**Hedef 1:** Topluma Yönelik Hizmet İyileştirilmesi.

**Hedef 2:** Tanıtım faaliyetlerinin başlatılması ve geliştirilmesi.

**Hedef 3:** Mezunlarla ilişkilerin geliştirilmesi.

## B-TEMEL POLİTİKALAR VE ÖNCELİKLER

Ülkenin kalkınmasına katkı sağlayacak ilerici, yaratıcı, demokrat, Atatürk ilke ve devrimlerinin takipçisi, bilimi kendine ilke edinmiş aydın insanlar yetiştirmeyi hedeflemiş olan üniversitemiz, eğitim öğretim, araştırma ve uygulama da sürekli iyileşme ve gelişmeyi amaçlamaktadır.

Önceliklerimiz;

- Nitelikli öğretim elemanı sayısının artırılması,
- Mevcut öğretim elemanlarına yurt içi ve yurt dışı eğitim olanaklarının sağlanması,
- Eğitim mekanlarının günün ihtiyaçlarına cevap verecek şekilde iyileştirilmesi,
- Eğitim teknolojilerinin geliştirilmesi,
- Temel ve yardımcı ders araç gereçlerinin geliştirilmesi,
- Kütüphane kaynaklarımızın artırılması,
- Öğrenci danışmanlık hizmetlerinin geliştirilmesi,
- Uluslar arası değişim programlarına katılımın artırılması,
- Üst düzey dil eğitiminin sağlanması,
- Yeterli idari kadronun sağlanması,
- İdari personelin daha etkin ve verimli çalışmasını sağlayabilmek,
- Öğretim elemanlarını Bilimsel Araştırma Projelerine yönlendirmek,
- Çağdaş konularda araştırma yapılabilmesi için gerekli merkezlerin kurulması,
- Meslek kuruluşları ile ilişkilerin artırılarak, kariyer platformunun oluşturulması.

### III. FAALİYETLERE İLİŞKİN BİLGİ VE DEĞERLENDİRME



#### A. MALİ BİLGİLER

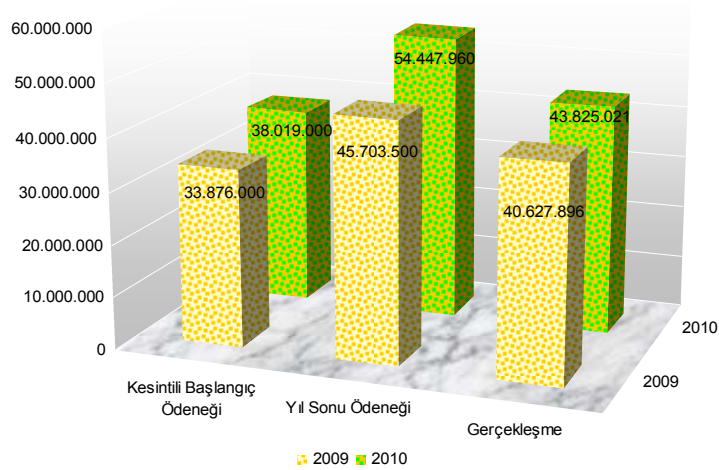
Kastamonu Üniversitesi 2010 yılı bütçesinin uygulamaya sonuçları ve temel mali tablolara ilişkin açıklamalar aşağıda sunulmuştur.

#### A.I BÜTÇE UYGULAMA SONUÇLARI

##### A.1.1 Bütçe Gideri

Üniversitemiz 2010 yılı gider bütçesi 38.019.000.-TL olarak belirlenmiş, yıl içerisinde yapılan aktarma ve ekleme işlemleri neticesinde, yıl sonu ödenek toplamı 54.447.960.-TL'ye yükselmiştir. Bu ödeneğin 43.825.020.-TL'si harcanmış olup, yıl sonu ödenek harcama oranı yüzde 80.49 olarak gerçekleşmiştir.

Aşağıdaki grafikte 2009-2010 yılları bütçe ödenek ve gerçekleşme durumları gösterilmiştir.



Grafik 21

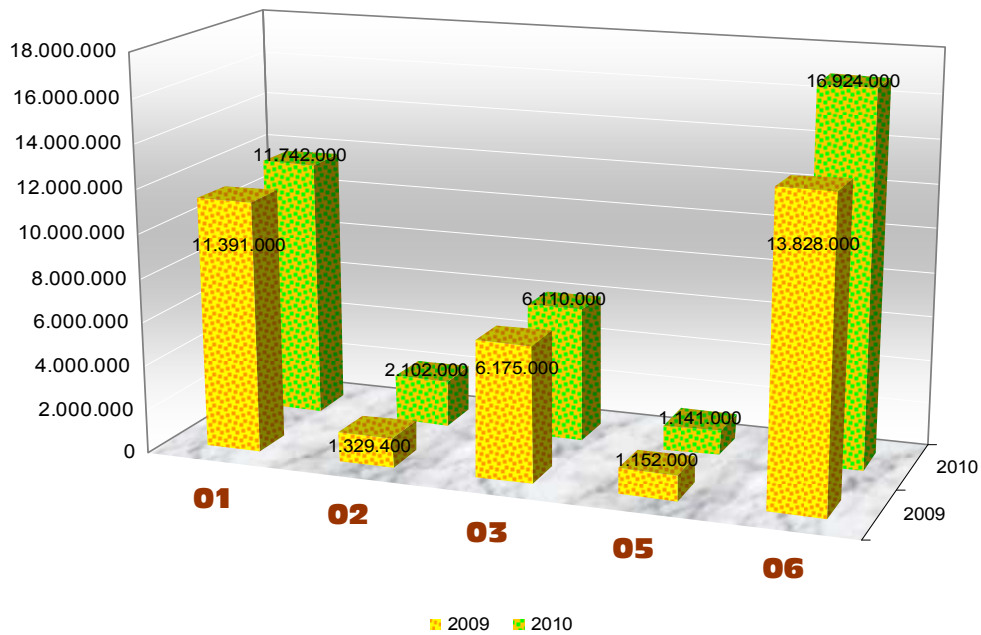
Bir önceki yıla göre 2010 yılı harcama gerçekleşme oranında yüzde 7,86 artış sağlanmıştır.

A.1.1.1 Kastamonu Üniversitesinin Ekonomik Sınıflandırmanın birinci düzeyine göre ödenek ve harcama miktarı dağılımı:

Tablo 33

KOD	GİDER TÜRLERİ	2009 BAŞLANGIÇ ÖDENEĞİ	EKLENEN (+)	DÜŞÜLEN (-)	YIL SONU ÖDENEĞİ	2009 HARCAMA	HARCAMA %
01	PERSONEL GİDERLERİ	11.742.000	2.199.650	128.150	13.813.500	13.621.897	98,61
02	SOSYAL GÜVENLİK KURUMLARINA DEVLET PRİMİ GİDERLERİ	2.102.000	364.600	158.100	2.308.500	2.269.503	98,31
03	MAL VE HİZMET ALIM GİDERLERİ	6.110.000	2.172.160	80.200	8.201.960	6.865.830	83,71
05	CARİ GİDERLER	1.141.000	-	-	1.141.000	543.426	47,63
06	SERMAYE GİDERLERİ	16.924.000	12.059.000	-	28.983.000	20.524.364	70,82
	GENEL TOPLAM	38.019.000	16.795.410	366.450	54.447.960	43.825.020	80,49

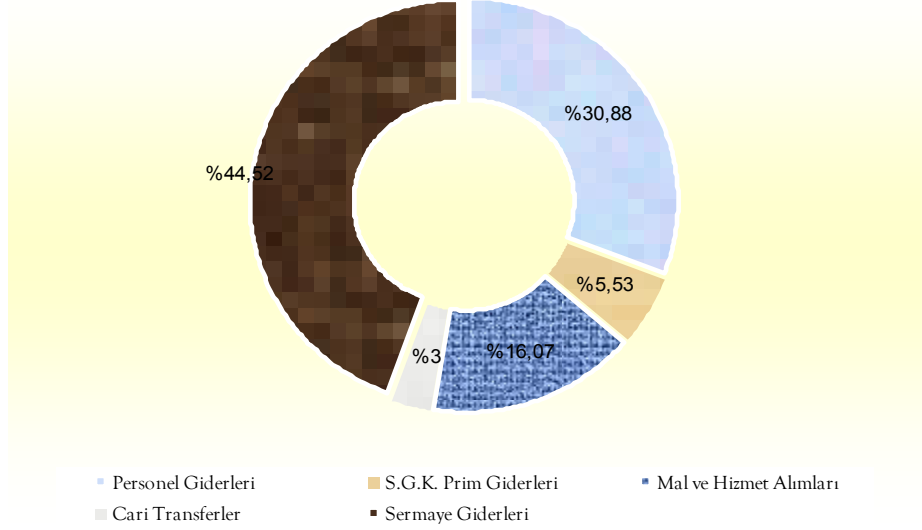
Aşağıdaki grafikte 2009-2010 yılları bütçe başlangıç ödenekleri gösterilmiştir.



Grafik 22



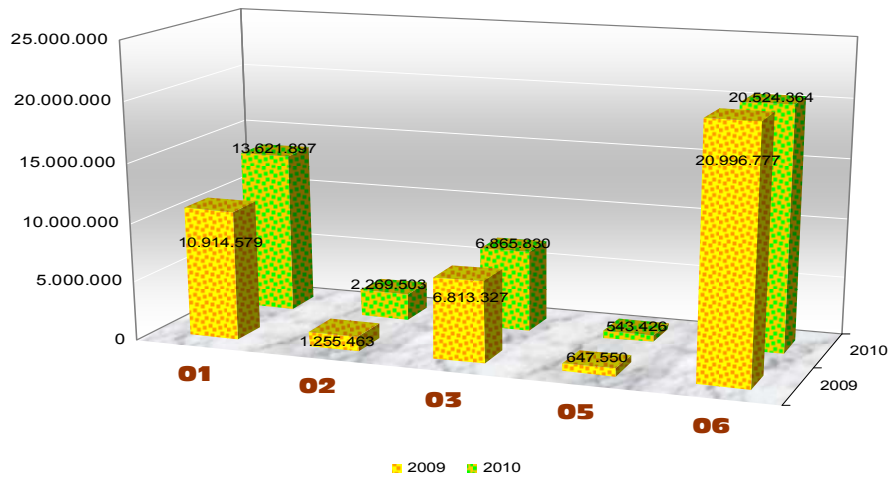
2010 yılında gider türleri itibariyle başlangıç ödenekleri içinde en büyük pay sermaye giderlerine ayrılmıştır.



Grafik 23

Gider türlerine göre 2010 yıl sonu gider gerçekleştirmeleri incelendiğinde; ilk sırada personel giderleri, ikinci sırada ise Sosyal Güvenlik Kurumuna Sigorta Prim Giderleri yer almakta; Cari transferler ise en küçük kalemi oluşturmaktadır.

Aşağıdaki grafikte 2009-2010 yılları Ekonomik Sınıflandırmanın birinci düzeyinde gider gerçekleştirmeleri gösterilmiştir.



Grafik 24

**KASTAMONU ÜNİVERSİTESİ 2010 YILI İDARE FAALİYET RAPORU**

Aşağıdaki tabloda 2010 yılı ödenek ve harcamaların ekonomik sınıflandırmanın 2. düzeyindeki dağılımları gösterilmiştir.

**Tablo 34**

KOD	GİDER TÜRLERİ	2009 BAŞLANGIÇ ÖDENEĞİ	EKLENEN (+)	DÜŞÜLEN (-)	YIL SONU ÖDENEĞİ	2009 HARCAMA	HARCAMA %
01	PERSONEL GİDERLERİ	11.742.000	2.199.650	128.150	13.813.500	13.621.897	98,61
	01 MEMURLAR	11.333.000	2.113.650	73.350	13.373.300	13.248.571	99,07
	02 SÖZLEŞMELİ PERSONEL	269.000	86.000	14.800	340.200	307.333	90,34
	04 GEÇİCİ PERSONEL	140.000	-	40.000	100.000	65.993	66
02	SOSYAL SİGORTALAR KURUMU PRİM GİD.	2.102.000	364.600	158.100	2.308.500	2.269.503	98,31
	01 MEMURLAR	2.043.000	318.600	129.500	2.232.100	2.210.355	99,03
	02 SÖZLEŞMELİ PERSONEL	41.000	36.000	18.600	58.400	46.846	80,22
	04 GEÇİCİ PERSONEL	18.000	10.000	10.000	18.000	12.302	68,34
03	MAL VE HİZMET ALIM GİDERLERİ	6.110.000	2.172.160	80.200	8.201.960	6.865.830	83,71
	02 TÜKETİME YÖNELİK MAL VE MALZ. ALIMI	2.498.000	600.500	51.800	3.046.700	2.439.715	80,08
	03 YOLLUKLAR	399.500	210.000	15.200	594.300	410.542	69,08
	04 GÖREV GİDERLERİ	41.000	30.000	-	71.000	66.498	93,66
	05 HİZMET ALIMLARI	2.496.000	449.400	3.600	2.941.800	2.666.592	90,64
	06 TEMSİL VE TANITIM GİD.	11.000	-	-	11.000	7.776	70,69
	07 MENKUL MAL ALIMI, BAKIM VE ONARIM GİD.	338.500	654.800	-	993.300	939.206	94,55
	08 GAYRİMENKUL MAL BAKIM VE ONARIM GİD.	326.000	95.000	9.600	411.400	214.985	52,26
	09 TEDAVİ VE CENAZE GİD.	0	132.460	-	132.460	120.516	90,98
05	CARİ TRANSFERLER	1.141.000	-	-	1.141.000	543.426	47,63
	01 GÖREV ZARARLARI	826.000	-	-	826.000	543.426	65,79
	03 KAR AMACI GÜTMİYEN KUR. YAPILAN TRANSF.	310.000	-	-	310.000	0	0
	06 YURTDIŞINA YAPILAN TRANSFERLER	5.000	-	-	5.000	0	0
06	SERMAYE GİDERLERİ	16.924.000	12.059.000	-	28.983.000	20.524.364	70,82
	01 MAMUL MAL ALIMLARI	1.635.000	2.269.000	-	3.904.000	3.331.575	85,33
	03 GAYRİMADDİ HAK ALIMLARI	100.000	-	-	100.000	31.644	31,64
	04 GAYRİMENKUL ALIML. VE KAMULAŞTIRMASI	750.000	2.125.000	-	2.875.000	2.825.751	98,29
	05 GAYRİMENKUL SERMA. ÜRETİM GİDERLERİ	13.500.000	7.550.000	-	21.050.000	13.725.492	65,20
	07 GAYRİMENKUL BÜYÜK ONARIM GİDERLERİ	939.000	115.000	-	1.054.000	609.902	57,87
<b>GENEL TOPLAM</b>		<b>38.019.000</b>	<b>16.795.410</b>	<b>366.450</b>	<b>54.447.960</b>	<b>43.825.020</b>	<b>80,49</b>

## A.1.2 BÜTÇE GELİRİ

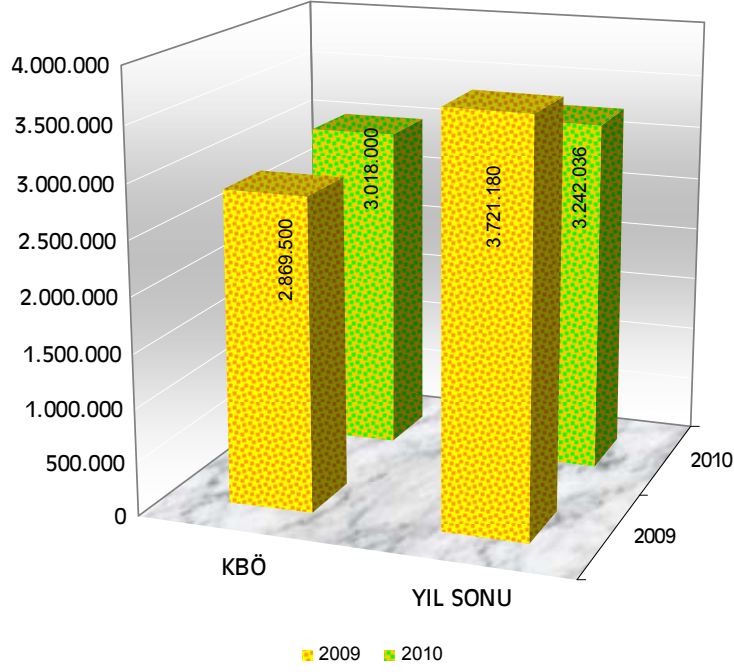
5944 sayılı 2010 Yılı Merkezi Yönetim Bütçe Kanununun da 3.048.000.-TL kurum öz geliri, 34.971.000.-TL hazine yardımı olmak üzere toplam 38.019.000.-TL ödenek kanunlaştırılmıştır. Yıl Sonu itibari ile öz gelirimiz %31,78'lik artış ile 3.801.930.-TL olmuştur.

Tablo 35

GELİR EKONOMİK KODU				AÇIKLAMA	ÖZ GELİR
03	1	1	01	Şartname, Basılı Evrak, Form	34.350
		2	03	Avukatlık Vekalet Ücreti gelirleri	9.126
			29	Örgün ve Yaygın Öğretim Gelirleri	1.574.322
			31	İkinci Öğretimden Elde Edilen Gelirler	1.309.181
			33	Tezsiz Yüksek Lisans Gelirleri	23.077
			36	Sosyal Tesis İşletme Gelirleri	263.826
	6	1	03	Sosyal Tesis Kira Gelirleri	1.900
		1	99	Diğer Taşınmaz Kira Gelirleri	26.254
05	1	9	01	Kişilerden Alacaklar Faiz Gelirleri	215
			03	Mevduat Faizleri	139.926
	2	9	01	Çalışanlardan Tedavi Katılım Payı	10.871
	3	2	99	Diğer İdari Para Cezaları	5.878
	9	1	01	İrat Kaydedilecek Nakdi Teminatları	14.405
			06	Kişilerden Alacaklar	29.047
			99	Yukarıda Tanımlanmaya Diğer Gelirler	25.179
06	2	9	99	Diğer Çeşitli Taşınır Satış Gelirleri	131
TOPLAM					3.467.688

### A.1.2.1 Teşebbüs ve Mülkiyet Gelirleri

2009 yılı Bütçesinde 3.018.000.-TL olarak tahmin edilen Teşebbüs ve Mülkiyet gelirleri Yüzde 7,42 oranında artışla gerçekleşerek yıl sonunda 3.242.036.-TL olmuş ve bir önceki yıla oranla yüzde 8,71 oranında azalış meydana gelmiştir.



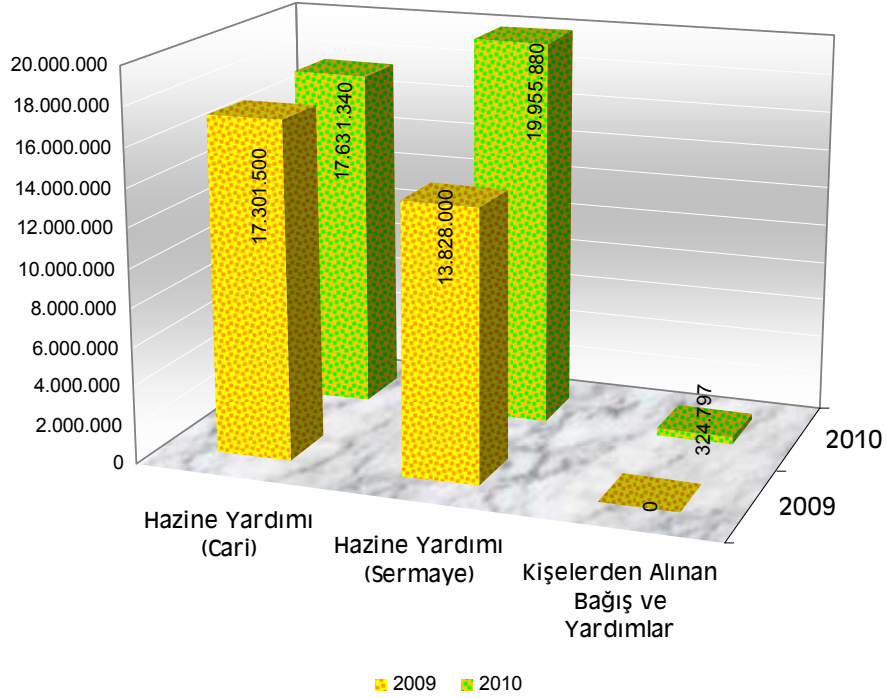
Grafik 25

### A.1.2.2 Alınan Bağış ve Yardımlar ile Öz Gelirler

2010 yılı bütçesinde 34.971.000.-TL olarak tahmin edilen Alınan Bağış ve Yardımlar ile Özel Gelirler 37.912.017.-TL olarak gerçekleşmiş olup, bir önceki yıla göre yüzde 21,79 oranında artış meydana gelmiştir.

Tablo 36

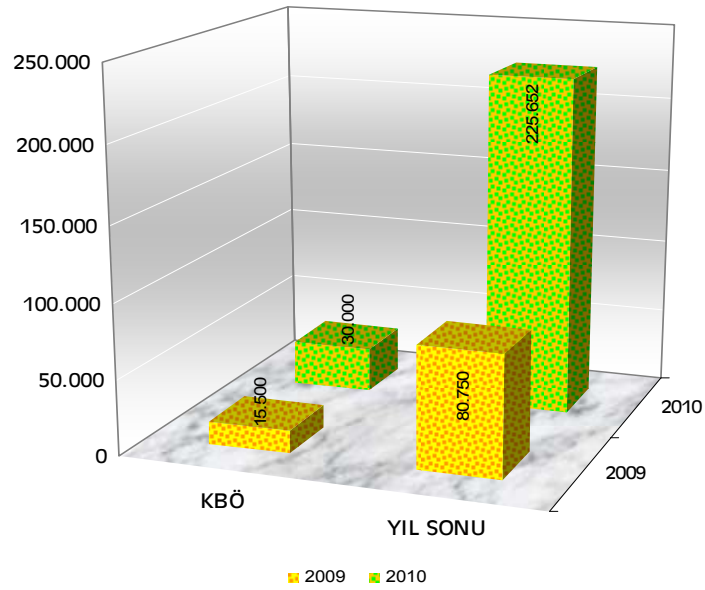
GELİR KODU				EKONOMİK	AÇIKLAMA	ÖZ GELİR
04	2	1	01		Cari (Hazine Yardımı)	17.631.340
04	2	2	01		Sermaye (Hazine Yardımı)	19.955.880
04	2	2	02		Kişilerden Alınan Bağış ve Yardımlar	324.797
TOPLAM						37.912.017



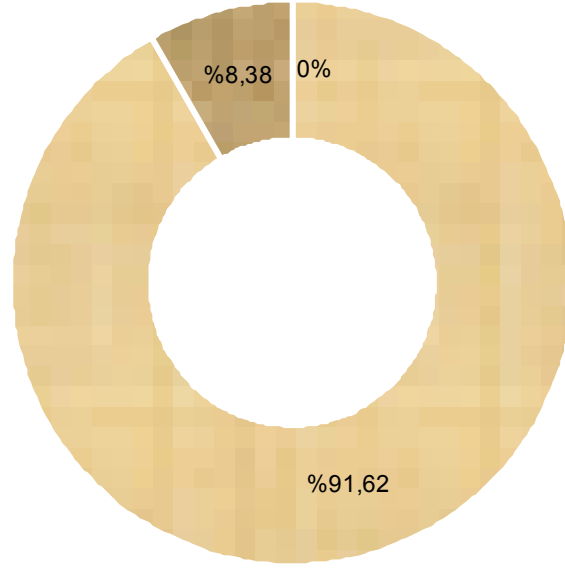
Grafik 26

### A.1.2.3 Diğer Gelirler

2010 yılı bütçesinde 30.000.-TL olarak tahmin edilen Diğer Gelirler %752 oranında artarak 225.652.-TL olarak gerçekleşmiş olup, bir önceki yıla göre artış oranı % 179,44'dur.



Grafik 27



- 03- Teşebbüs ve Mülkiyet Gelirleri
- 04- Alınan Bağış ve Yardımlar ile Özel Gelirler
- 05- Diğer Gelirler

Grafik 28

## A.2 TEMEL MALİ TABLOLARA İLİŞKİN AÇIKLAMALAR

Kastamonu Üniversitesi'ne 2009 Yılı Bütçe Kanunu ile tahsis edilen 33.876.000-TL ödenek, 2010 yılı Merkezi Yönetim Bütçe Kanunu ile %12,23 artış oranı ile 4.143.000-TL artırılarak 38.019.000-TL olarak gerçekleşmiştir.

Üniversitemizce; kanun ile tahsis edilen 38.019.000-TL bütçe ödeneğinin %91,98'lik kısmı olan 34.971.000.-TL sinin hazine yardımı, %8,02'lik kısmı olan 3.048.000-TL'si ise, öz gelirlere finanse edilmek üzere planlanmıştır.

Üniversitemiz 2010 yılı bütçesinin 38.019.000-TL olan başlangıç ödeneği yıl içerisinde yapılan bütçe işlemleri (eklenen-düşülen) sonucunda yıl sonu itibari ile 54.447.960 -TL olarak gerçekleşmiş ve 43.825.020.-TL si bütçe gideri olarak harcanmıştır.

Üniversitemiz 2010 yılı Gelir cetvelinde görüldüğü gibi, 2010 yılı hazine yardımı tahmini tutarı 34.971.000.-TL olarak belirlenmiş, hazineden 37.587.220.-TL nakit verilmiştir.

2010 yılı Gelir gerçekleştirmelerinin gösterildiği tabloda, gelir tahmini hazine yardımı hariç 3.048.000.-TL iken, yıl sonu net tahsilat 3.792.485.-TL olmuştur.

### A.3 MALİ DENETİM SONUÇLARI

Özel bütçeli bir kuruluş olan Kastamonu Üniversitesi Sayıştay Başkanlığının dış denetimine tabidir.

2010 Mali yılı hesaplarımız denetime alınmamış, 2009 yılı hesaplarının denetimi sonucunda 6 maddelik sorgu çıkmış, 3 maddesi için tahsilat gerçekleştirilmiş, 3 madde içinde savunma yapılmış ve 1 madde için ise tutarın bir kısmı tahsil edilmiş bir kısmı için ise savunma yapılmıştır.

Tablo- 37

HESAP YILI	MADDE NO	TUTARI	KONUSU	DURUMU
2009	1	962.912,79.- TL	59 adet ödeme emri belgesi ve eklerinin sarf evrakları arasında yer almadığı,	Savunma Yapıldı
2009	2	77.066,04.-TL	1 adet ödeme emri belgesi ve ekinin sarf evrakları arasında yer almadığı,	Savunma Yapıldı
2009	3	349,25.-TL	Cide Rifat Ilgaz Meslek Yüksek-okulunun su alımları ödeme belgesine yalnızca ihbarname bağlandığı, fatura olmadığı,	Tahsilat Yapıldı
2009	4	2.019,69.-TL	Rektörlük binası restorasyonu işine ait keşif artışı sözleşme pulu tahsil edilmediğinden,	Tahsilat Yapıldı
2009	5	1.118,65.-TL	Cide Rifat Ilgaz Meslek Yüksekokulu ek bina işine ait keşif artışı sözleşme pulu tahsil edilmediğinden,	Tahsilat Yapıldı
2009	6	7.911,31.-TL	Sağlık Hizmetleri Yüksekokulu inşaatına ait keşif artışından sözleşme pulu tahsil edilmediğinden ve ilave keşif onayında kabul edilen iş miktarından daha fazlası için ödeme yapıldığından.	Sözleşme Pulu Tahsil edildi, keşif artışı için savunma yapıldı.

## B. PERFORMANS BİLGİLERİ

### B.1 FAALİYET VE PROJE BİLGİLERİ

#### B.1.1 FAALİYET BİLGİLERİ

##### B.1.1.1 Konserler

- ❁ Kastamonu Üniversitesi 2009-2010 Eğitim Öğretim Yılı Mezuniyet Şöleni 3-4 Haziran 2010 tarihinde gerçekleştirildi. Kastamonu Kent Orkestrası ve sanatçı Funda ARAR konser verdiler.
- ❁ Marmara Üniversitesi Atatürk Eğitim Fakültesi Güzel Sanatlar Eğitimi Bölümü Müzik Eğitimi Anabilim Dalı Çok Sesli Korusu, Kastamonu Üniversitesi 3 Mart Konferans Salonunda 27 Nisan 2010 tarihinde konser verdi.
- ❁ Sanatçı Eren SÜALP 3 Mart Konferans salonunda 29 Nisan 2010 tarihinde Gitar Konseri verdi.
- ❁ Kastamonu Üniversitesi Dünya Kadınlar Günü etkinlikleri çerçevesinde Araştırma Görevlisi Serkan ÖZAY, Araştırma Görevlisi Ozan BELGE, Görkem KARAKAYA, Bilgehan SONSEL, Çağla SERİN ve Selin ÖZDEMİR' in sahne aldığı Klasik Müzik Konseri Verilmiştir.

##### B.1.1.2 Sergiler

- ❁ Kastamonu Üniversitesi Eğitim Fakültesi Dekan Yardımcısı Yrd. Doç. Dr. Hülya Aşkın BALCI ile Eğitim Fakültesi İlköğretim Bölümü Sınıf Öğretmenliği Öğretim Görevlisi Ulviye ÖZÖNDER AYDIN 16-21 Haziran 2010 tarihleri arasında Polonya'nın başkenti Varşova'da düzenlenen Uluslar arası Türkiye-Polonya Güzel Sanatlar Sergisine katıldı.
- ❁ Kastamonu Üniversitesi İnebolu Meslek Yüksekokulu öğrencileri, 9 Haziran 2010 tarihinde İnebolu'nun Şeref ve Kahramanlık Günü nedeniyle resim sergisi düzenlendi.
- ❁ Matematikçiler Derneği ve Karadeniz Teknik Üniversitesi tarafından "Matematik ve Bilişim Çağı" temasıyla düzenlenen 9. Matematik Sempozyumu Sergi ve Şenlikleri 20-22 Ekim 2010 tarihleri arasında Trabzon'da yapıldı. Üniversitemizi 12 akademisyen temsil etti.



### B.1.1.3 Paneller

- ❖ 26 Mart 2010 tarihinde Kastamonu Üniversitesi 3 Mart Konferans Salonunda ‘Çocuk İstismarı’ konusunda bir panel düzenlendi.
- ❖ Birleşmiş Milletler Eğitim, Bilim ve Kültür Kurumunun aldığı kararla 2002 yılından beri kutlanan Dünya Felsefe Günü etkinlikleri çerçevesinde Kastamonu Üniversitesinde 25 Kasım 2010 tarihinde ‘Felsefe ve Yaşam’ konulu bir panel düzenlendi.
- ❖ 8 Mart Dünya Kadınlar Günü etkinlikleri çerçevesinde 3 Mart Konferans Salonunda “Kadın” konulu panel düzenlenmiştir.
- ❖ Kastamonu Üniversitesi Fen Edebiyat Fakültesi Felsefe Bölümü ve Ankara Üniversitesi Dil ve Tarih-Coğrafya Fakültesi Felsefe Bölümünün ortaklaşa düzenlediği “Mitoloji ve Felsefe” konulu panel 19 Mart 2010 Cuma günü 3 Mart Konferans Salonunda gerçekleştirilmiştir.
- ❖ Kastamonu Üniversitesi Fazıl BOYNER Sağlık Yüksekokulu 12 Mayıs 2010 Dünya Hemşireler Gününde “Kronik Hastalıklarda Hemşirenin Rolü” konusunda panel düzenlendi.
- ❖ 1-7 Nisan Kanser Haftası ve 7-11 Nisan Dünya Sağlık Günü ve Haftası etkinlikleri nedeniyle 7 Nisan 2010 tarihinde Kastamonu Üniversitesi 3 Mart Konferans Salonunda “Kanserden Korunma” ve “Kent Sağlığının Desteklenmesi” konularında iki panel düzenlendi.
- ❖ Kastamonu Üniversitesi Tosya Melse Yüksekokulu tarafından 28 Nisan 2010 Çarşamba günü Tosya Müftülüğü Konferans Salonunda “Dünden Bugüne Kadar Ermeni Sorunu” konulu bir panel gerçekleştirilmiştir.

### B.1.1.4 Konferanslar

- ❖ İstiklal Marşının Kabul Edildiği Günü ve Mehmet Akif ERSOY’ u anma günü etkinlikleri çerçevesinde 12 Mart 2010 tarihinde Kastamonu Üniversitesi 3 Mart Konferans Salonunda Yrd. Doç. Dr. Cevdet YAKUPOĞLU’ nun konuşmacı olarak katıldığı bir konferans düzenlendi.
- ❖ 1 Nisan 2010 Perşembe günü İstanbul Üniversitesi Orman Fakültesi öğretim üyelerinden Prof. Dr. Ünal ASAN tarafından 3 Mart Konferans Salonunda ‘Küresel

İklim Değişikliği, Karasal Ekosistemler ve Ormanların Rolü' konulu konferans verilmiştir.

- ❖ Orman Genel Müdürlüğünün organize ettiği 'Çarşamba Konferansları' Orman Bölge Müdürlüğü tarafından 12 Şubat 2010 Cuma günü gerçekleştirilmiştir. Üniversitemiz Orman Fakültesi Dekan Yardımcısı Doç. Dr. Sezgin AYAN 'Ormanda Sertifikasyon' bildirimini sunmuştur.
- ❖ Kastamonu Üniversitesi Fazıl BOYNER Sağlık Yüksekokulu 6 Ocak 2010 tarihinde "Çocuk Kalp Hastalıklarına Genel Yaklaşım" konulu bir konferans gerçekleştirmiştir.
- ❖ Kastamonu Üniversitesi Tosya Meslek Yüksekokulu 18 Mart 2010 tarihinde Çanakkale Savaşlarının yıl dönümü nedeniyle Tosya Müftülük Binası Konferans Salonunda bir konferans düzenlemiştir.
- ❖ Kastamonu Üniversitesi 11 Kasım 2010 Tarihinde Evrim Teorisi Bağlamında Uygarlık ve Sanat Konferansına ev sahipliği yaptı. Kastamonu Üniversitesi 3 Mart Konferans Salonunda düzenlenen konferansa Bulgaristan Sofya Üniversitesinden Costas Maritsas Konuşmacı olarak katıldı.
- ❖ Avrupa Endüstri İlişkileri Konferansı, Norveç Araştırma Konseyinin desteği ile Norveç İş ve Sosyal Araştırmalar Enstitüsü tarafından 8-10 Eylül 2010 tarihlerinde Oslo'da düzenlenmiştir. Kastamonu Üniversitesini, Kastamonu Meslek Yüksekokulu Yönetim ve Organizasyon Bölümü Öğretim Görevlisi Özgür ÖNGÖRE 'Kadının Türk İşgücü Piyasasındaki Durumu ve Aktif İşgücü Piyasası Uygulamaları' başlıklı bildirisini sunarak temsil etti.
- ❖ Fazıl BOYNER Sağlık Yüksekokulu Müdürü Rektör Yardımcısı Prof. Dr. Ruhi Selçuk TABAK, 1-4 Eylül 2010 tarihlerinde Romanya Cluj da gerçekleştirilen 24. Avrupa Sağlık Psikolojisi Konferansına 1 bildirim ve 2 poster çalışması ile katılmıştır.
- ❖ 7 Nisan 2010 tarihinde Çankaya Üniversitesi Rektörü Prof. Dr. Ziya Burhanettin GÜVENÇ tarafından "Bölgesel Kalkınmada Üniversitelerin Rolü" konulu bir konferans verilmiştir.
- ❖ 3 Mart Konferans Salonunda 27 Nisan 2010 tarihinde, son yıllarda ciddi tehlike yaratan Kırım Kongo Kanamalı Ateşi ile ilgili bir konferans gerçekleştirilmiştir. Konferansa Ankara Üniversitesi Fen Bilimleri Fakültesi Biyoloji Bölümü Öğretim Üyesi Prof. Dr. Barbaros ÇETİN konuşmacı olarak katılmıştır.

- ❖ Çukurova Üniversitesi Fen Edebiyat Fakültesi Fizik Bölümü Öğretim Üyesi Prof. Dr. Gülsen ÖNENGÜT, Üniversitemiz davetlisi olarak 30 Nisan 2010 Cuma günü “Cern’de Neler Oluyor” konulu bir konferans vermiştir.
- ❖ Kastamonu Üniversitesi Orman Fakültesi “Çok Amaçlı Enerji Ormancılığı” isimli konferansı sunmak üzere Kırsal Çevre ve Ormancılık Sorunları Araştırma Derneği üyesi Doç. Dr. Yücel ÇAĞLAR’ ı konuş etmiştir.
- ❖ 24 Mayıs 2010 tarihinde Acıbadem Üniversitesi Sağlık Bilimleri Fakültesi Hemşirelik Bölümü Öğretim Üyesi Prof. Dr. Fatma Eti ASLAN “Geçmişten Günümüze Hemşirelik” konusunda Üniversitemiz 3 Mart konferans Salonunda bir konferans verdi.
- ❖ 5-7 Kasım 2010 tarihlerinde Çek Cumhuriyetinin başkenti Prag da düzenlenen The Value of Work Conference” da Türkiye’den katılan tek kişi olarak Ülkemizi ve Üniversitemizi Fen Edebiyat Fakültesi Dekan Yardımcısı Doç. Dr. Nur Yeliz GÜLCAN “The Importance of Work in Our Life adlı bildirisi ile temsil etmiştir.

#### B.1.1.5 SEMİNERLER

- ❖ 6-12 Kasım 2010 Tarihinde yapılan Yabancı Antrenör Eğitim Seminerine Beden Eğitimi ve Spor Yüksekokulu Öğretim Görevlisi Zafer ŞAHİN katılmıştır.
- ❖ Anadolu Üniversitesi İletişim Bilimleri Fakültesi Dekan Yardımcısı Doç. Dr. Erhan EROĞLU 16 Mart 2010 tarihinde Kastamonu Meslek Yüksekokulu öğrencilerine ‘Etkili İletişim Becerileri’ konuru bir seminer verdi.
- ❖ Kastamonu Üniversitesi Meslek Yüksekokulu’nun ahşap endüstrisi ve hizmet ve inşaat sektöründe çalışanların eğitim düzeylerini artırmayı hedefleyen TOLEW projesi çalışmaları kapsamında ‘İletişim Becerileri’ ve “Temel Bilgisayar Eğitimi” semineri düzenlenmiştir.
- ❖ Kastamonu Üniversitesi Kastamonu Meslek Yüksekokulu ve Beton Kimyasalları sektöründe faaliyet gösteren Chryso firması iş birliği ile “Kimyasal Katkılar ve Beton” konulu seminer düzenlendi.

#### B.1.1.6 SPOR FAALİYETLERİ

- ❖ 16-18 Şubat 2010 tarihleri arasında Ilgaz’da yapılan Üniversiteler Kayak Kuzey Disiplini Türkiye Şampiyonasına kayak takımıyla beraber Öğretim Görevlisi Tolga ESKİ ve

Öğretim Görevlisi Haluk ÖKSÜZ katılmıştır. Üniversitemiz şampiyona ikincisi olmuştur.

- ✿ 13-14 Mart 2010 tarihleri arasında Erciyes Üniversitesinde yapılan Judo Türkiye Şampiyonası'na Judo takımıyla beraber Öğretim Görevlisi Gürtürk KÖSEOĞLU, Okutman Necip Ali OKTAY ve Araştırma Görevlisi Pelin AKSEN katılmıştır. Üniversitemizin 5 erkek 4 bayan sporcu ile katıldığı müsabakaların sonunda bayanlarda 63 kiloda Esra DAMAR Türkiye ikincisi, 48 kiloda Merve KONDAKCI Türkiye üçüncüsü olarak Üniversitemizi Türkiye 5. yapmışlardır.
- ✿ 16-18 Nisan 2010 tarihlerinde Ordu'da yapılan Halk Oyunları Grup Birinciliği müsabakasının teknik toplantısına halk oyunu ekibiyle beraber Öğretim Görevlisi Kamil MURAT, Öğretim Görevlisi Tolga ESKİ ve Öğretim Görevlisi Haluk ÖKSÜZ katılmıştır. Üniversitemiz Grup ikincisi olmuştur.
- ✿ 17 Mart 2010 tarihinde Ordu'da yapılan Halk Oyunları Şenliğine halk oyunu ekibiyle beraber Öğretim Görevlisi Kamil Murat katılmıştır.
- ✿ 19-21 Mart 2010 tarihlerinde İstanbul'da yapılan Trampolin Türkiye Şampiyonasına 5 sporcuyla birlikte Yardımcı Doçent Doktor Tuba MELEKOĞLU ve antrenör olarak Öğretim Görevlisi Adnan ÖZKAN katılmıştır.
- ✿ 29 Mart - 2 Nisan 2010 tarihleri arasında Amasya'da yapılan Futbol 1. Lig Kategorisi Grup Birinciliği müsabakalarına 24 sporcu ile birlikte Okutman Necip Ali OKTAY ve antrenör olarak Öğretim Görevlisi Haluk ÖKSÜZ ve Okutman Durmuş YETİM katılmıştır. Üniversitemiz Grup üçüncüsü olmuştur.
- ✿ 15-18 Nisan 2010 tarihleri arasında Elazığ'da yapılan Üniversitelerarası Badminton Süper Ligine 10 sporcuyla birlikte Yrd. Doç. Dr. Bilgehan BAYDİL ve antrenör olarak Okutman Mustafa KEREM katılmıştır. Üniversitemiz Süper Ligde beşinci olmuştur.
- ✿ 12-14 Nisan 2010 tarihleri arasında Kastamonu Üniversitesi Levent SEMİZER Spor Salonunda yapılan Hentbol Süper Lig Eleme müsabakalarına 18 sporcuyla birlikte Öğretim Görevlisi Hüsnü ŞİNOFOROĞLU ve antrenör olarak Yrd. Doç. Dr. Tuba MELEKOĞLU katılmıştır. Üniversitemiz Süper lig eleme müsabakalarında ikinci olmuştur.
- ✿ 01-02 Mayıs 2010 tarihlerinde Yozgat da yapılan Orientring Üniversiteler Türkiye Şampiyonasına 20 sporcuyla birlikte Öğretim Görevlisi Defne ÖCAL ve antrenör

olarak Yrd. Doç. Dr. Bilgehan BAYDİL katılmıştır. Üniversitemiz Bayanlarda Türkiye dördüncüsü, Erkeklerde Türkiye beşincisi olmuştur.

- ❖ 05-09 Mayıs 2010 tarihleri arasında Konya’da yapılan I. Lig Müsabakalarına 16 sporcuyla beraber Öğretim Görevlisi Tolga ESKİ ve antrenör olarak Arş.Gör. Pelin AKSEN ve Okutman Erdem CİĞERCİ katılmıştır. Üniversitemiz I. Lig müsabakalarında üçüncü olmuştur.
- ❖ 16-18 Mayıs 2010 tarihlerinde Denizli’de yapılan Atletizm Türkiye Şampiyonasına 17 sporcuyla beraber Okutman Durmuş YETİM ve antrenör olarak Öğretim Görevlisi Hüsnü ŞİNOFOROĞLU ile Öğretim Görevlisi Defne ÖCAL katılmıştır. Üniversitemiz 18. olmuştur.
- ❖ 18-19 Mayıs 2010 tarihlerinde Denizli’de yapılan Hentbol Süper Lig Final müsabakalarına 18 sporcuyla beraber Öğretim Görevlisi Haluk ÖKSÜZ ve antrenör olarak Yrd. Doç. Dr. Tuba MELEKOĞLU ile Öğretim Görevlisi Hüsnü ŞİNOFOROĞLU katılmıştır. Üniversitemiz Şampiyona birincisi olmuştur.
- ❖ 10-12 Mayıs 2010 tarihleri arasında Harran Üniversitesinde yapılan Halk Oyunları Final müsabakalarına 26 sporcu ile beraber idareci olarak Kamil MURAT ve antrenör olarak Öğretim Görevlisi Gürtürk KÖSEOĞLU ile Yrd. Doç. Dr. Bilgehan BAYDİL katılmıştır. Üniversitemiz Türkiye sekizincisi olmuştur.
- ❖ 27 Haziran-04 Temmuz 2010 tarihleri arasında Macaristan’ın Nyiregyhaza kentinde yapılan Dünya Üniversiteler Hentbol Şampiyonasına Öğretim Görevlisi Hüsnü ŞİNOFOROĞLU katılmıştır. Üniversitemiz Dünya 4. olmuştur.
- ❖ 06-07 Kasım 2010 tarihleri arasında Antalya Kemer’de düzenlenen Veteranlar Balkan Badminton Şampiyonasına Öğretim Görevlisi Zafer ŞAHİN katılmıştır.
- ❖ 20-25 Aralık 2010 tarihleri arasında Erzurum’da yapılan 1. Türkiye Üniversiteler Kış Oyunlarına 7 sporcuyla birlikte Yrd. Doç. Dr. Bilgehan BAYDİL, Öğretim Görevlisi Tolga ESKİ ve Okutman Mustafa KEREM katılmıştır.

#### B.1.1.7 Kongreler

- ❖ Üniversitesini Fen Edebiyat Fakültesi Felsefe Bölümünden Yrd. Doç. Dr. Nur Yeliz GÜLCAN ‘Adalet ve Yasa İlişkilerine Felsefi Bir Bakış’ ve Uzman Deniz KUNDAKÇI ‘Rasyonalite ya da Mutlak Yalnızlık: Max WEBER’ in Özgürlük Anlayışının Politik ve Toplumsal Sınırları’ başlıklı tebliğleri ile temsil ettiler.

- ✿ 19-21 Nisan 2010 tarihleri arasında yapılan I. Uluslar arası Çocuk ve Spor Kongresine Üniversitemizi adına Araştırma Görevlisi Pelin Asken katılmıştır.
- ✿ 10-12 Kasım 2010 tarihleri arasında Antalya’da düzenlenen 11. Uluslar arası Spor Bilimleri Kongresine Yrd. Doç. Dr. Tuba MELEKOĞLU, Öğretim Görevlisi Defne ÖCAL, Araştırma Görevlisi Pelin AKSEN ve Öğretim Görevlisi Tolga ESKİ katılmışlardır.
- ✿ 21-23 Mayıs 2010 tarihleri arasında Romanya’da düzenlenen İnternationel Congress of Perspectives in Physical Education&Sports’a Yrd. Doç. Dr. Tuba MELEKOĞLU, Yrd. Doç. Dr. Bilgehan BAYDİL, Öğretim Görevlisi Defne ÖCAL VE Araştırma Görevlisi Pelin AKSEN katılmıştır.
- ✿ Pamukkale Üniversitesi 21-25 Haziran 2010 tarihleri arasında Denizli’de 20. Uluslar arası Katılımlı Biyoloji Kongresi düzenledi. Kongreye Kastamonu Üniversitesi Fen-Edebiyat Fakültesi Biyoloji Bölümü öğretim üyeleri bildirimleri ile katılmışlardır.
- ✿ Muğla Üniversitesi Fethiye Sağlık Yüksekokulu tarafından 31 Mart 2010-4 Nisan 2010 tarihleri arasında düzenlenen “Uluslar arası Katılımlı 9. Ulusal Hemşirelik Kongresi” ne, Üniversitemiz Fazıl BOYNER Sağlık Yüksekokulu Müdürü Prof. Dr. Ruhi Selçuk TABAK oturum başkanı olarak, 13 öğrencimiz ise dinleyici olarak katılmıştır.
- ✿ Üniversitemiz Cide Rifat Ilgaz Meslek Yüksekokulu Muhasebe ve Vergi Uygulamaları Bölümü öğretim görevlilerinden Kezban DEMİR ve Özlem DOĞAN, Zonguldak Karaelmas Üniversitesi tarafından 6-8 Mayıs 2010 tarihlerinde Zonguldak’ta düzenlenen 9. İşletmecilik Kongresine “Üniversitelerde Yapılan Stratejik Planların Hazırlanması ve Uygulanmasına İlişkin Akademisyen Görüşleri” adlı bildirimleri ile katılmışlardır.
- ✿ 14-16 Ekim 2010 tarihlerinde Uludağ Üniversitesi tarafından Bursa’da düzenlenen I. Uluslar arası Felsefe Kongresine Kastamonu Üniversitesi Fen Edebiyat Fakültesi Felsefe Bölümü öğretim üyesi Yrd. Doç. Dr. Nur Yeliz GÜLCAN “Adalet ve Yasa İlişkilerine Felsefi Bir Bakış” ve Uzman Deniz KUNDAKÇI “ Rasyonalite ya da Mutlak Yalnızlık: Max WEBER’ in Özgürlük Anlayışının Politik ve Toplumsal Sınırları” başlıklı tebliğleri ile temsil etmişlerdir.
- ✿ Uluslar arası “II. İktisat Kongresi” 24-25 Haziran 2010 tarihlerinde Elazığ’da yapılmıştır. Üniversitemiz temsilen bir tebliğle Fen Edebiyat Fakültesi Tarih Bölümü Öğretim Üyesi Yrd. Doç. Dr. Ahmet ÖĞRETEN katılmıştır.

- ✿ 21-24 Ekim 2010 tarihlerinde İzmir Selçuk'ta düzenlenen IV. Peyzaj Mimarlığı Kongresine “Açılımlar” temalı toplantıya Kastamonu Üniversitesi Orman Fakültesi Peyzaj Mimarlığı Bölümünden öğretim üyeleri tarafında hazırlanan bildiriler sunulmuştur.
- ✿ 23-30 Ağustos 2010 tarihleri arasında Slovenya'nın başkentinde düzenlenen VII. IUFRO adlı uluslar arası kongreye Üniversitemiz adına Yrd. Doç. DR. Osman TOPAÇOĞLU katılmıştır.
- ✿ 04-08 Eylül 2010 tarihleri arasında ISSX tarafından İstanbul'da düzenlenen 9. Uluslar arası Kongrede, Yüksekokulumuz Öğretim Elemanı Öğretim Görevlisi Volkan KARACAOĞLAN, “Genetik Polimorfizm ve Akciğer Kanseri” konusunda yapmış olduğu çalışmaları ve istatistiksel sonuçlarını poster olarak sunmuştur.

#### B.1.1.8 Sempozyumlar

- ✿ 21-23 Ekim 2010 tarihlerinde Çankırı'da Karatekin Üniversitesi Rektörlüğü, Çankırı Valiliği ve Belediye Başkanlığının ev sahipliğinde “Milli Mücadelede İstiklal Yolu ve Çankırı” sempozyumu gerçekleştirilmiştir. Üniversitemiz Fen Edebiyat Fakültesi Tarih Bölümü Öğretim Üyelerinden Yrd. Doç. Dr. Mehmet Serhat YILMAZ “Açıksöz Gazetesine Göre Milli Mücadele Döneminde Çankırı (1919-1922) ve Yrd. Doç. Dr. Cevdet YAKUPOĞLU “ Çankırı'da Türk Boyları ve Toplulukları (XII-XVI. Yüzyıllar) adlı bildirimleri ile katılmışlardır.
- ✿ Akdeniz Üniversitesi, Turizm İşletmeciliği ve Otelcilik Yüksekokulu ile İNKAY/İnsan Kaynakları Yöneticileri Derneği'nin birlikte düzenlediği “1. Turizmde İnsan Kaynakları” Sempozyumu 9-11 Nisan 2010 tarihleri arasında gerçekleştirilmiştir. Üniversitemizi Meslek Yüksekokulu Öğretim Görevlisi Özgür ÖNGÖRE “Turizmde çalışma koşulları ve esnek çalışma” adlı bildiri ile temsil etmiştir.
- ✿ Kuruluşunun 70. yılında bir Toplumsal Değişim Projesi olarak, “Köy Enstitüleri Sempozyumu” 14-17 Nisan 2010 tarihlerinde Kastamonu Üniversitesi 3 Mart Konferans Salonunda gerçekleştirildi.
- ✿ Kastamonu Üniversitesi Eğitim Fakültesi Dekan Yardımcısı Yrd. Doç. Dr. Hülya Aşkın BALCI ile İlköğretim Bölümü Sınıf Öğretmenliği Öğretim Görevlisi Ulviye ÖZÖNDER AYDIN 16-21 Haziran 2010 tarihleri arasında Polonya'nın başkenti Varşova'da düzenlenen Uluslar arası Türkiye-Polonya ilişkileri sempozyumuna katıldı.



- ❖ Kastamonu Üniversitesi 17-20 Mayıs 2010 tarihleri arasında Gazi Üniversitesi Sosyal Bilimler Enstitüsü tarafından gerçekleştirilen “II. Genç Bilim Adamları” Sempozyumuna katıldı. Kastamonu Üniversitesini, Fen-Edebiyat Fakültesi Tarih Bölümü öğretim elemanlarından Okutman Sibel KAVAKLI “Tımar ve Feodalite Arasındaki İlişkinin Ömer Lütfi BARKAN’ a göre değerlendirilmesi” Felsefe Bölümü öğretim elemanlarından Uzman Deniz KUNDAKÇI ise “Max WEBER’ in Erken Dönem Yazılarındaki Materyalistik Vurgunun Mukayeseli Bir Değerlendirmesi” başlıklı bildirimleri ile temsil ettiler.
- ❖ Cide Rifat Ilgaz Meslek Yüksekokulu Türk Dili Okutmanı Semra ALTIKULAÇ 05-08 Nisan 2010 tarihleri arasında Sakarya Üniversitesi ve Bilecik Üniversitesi tarafından ortaklaşa olarak Bilecik’te düzenlenen “Uluslar arası Karay Çalışmaları” Sempozyumuna “Karay Türkleri ve Karay Edebiyatı” adlı bildirisi ile katıldı.
- ❖ Kastamonu Üniversitesi Orman Fakültesi Orman Mühendisliği bölümünden Dr. Burak ARICAK, 11-14 Temmuz 2010 tarihleri arasında İtalya’nın Padova Şehrinde düzenlenen FORMEC 2010 sempozyumuna “Defining The Slope Stability Areas Of Forest Roads” isimli bildiri ile katıldı.

#### B.1.1.9 Çalıştaylar

- ❖ GATA Hemşirelik Yüksekokulu tarafından 18 Ekim 2010 tarihinde düzenlenen “Hemşirelik Eğiticileri Çalıştayı” na Sağlık Yüksekokulu Öğretim Görevlisi İlknur METİNOĞLU ve Araştırma Görevlisi Şahika ŞİMŞEK katılmıştır.
- ❖ 20-22 Mayıs 2010 tarihinde Ankara’da Türkiye Ormancılar Derneği tarafından gerçekleştirilen “Orman Ekosistemlerinde Ekoturizm Çalıştayı”na Kastamonu Üniversitesi Orman Fakültesi Araştırma Görevlisi Sevgi ÖZTÜRK katılmıştır.

#### B.1.1.9 Kurultaylar

- ❖ Sofya Üniversitesi ve Bilkent Üniversitesi, 25-28 Eylül 2010 tarihleri arasında Bulgaristan’da V. Uluslar arası Büyük Türk Dili Kurultayını düzenledi. Kurultaya Kastamonu Üniversitesi adına Eğitim Fakültesi öğretim üyelerinden Doç. Dr. Eyüp AKMAN katıldı. AKMAN, kurultayda “Günümüz Bulgaristan Türkleri Anonim Halk edebiyatı Ürünlerin Karşılaştırması” başlıklı bir bildiri sundu.



## B.1.2 YAYINLARLA İLGİLİ FAALİYETLER

Tablo 38

YAYIN TÜRÜ	SAYISI
Uluslar Arası Makale	33
Ulusal Makale	34
Uluslar Arası Bildiri	62
Ulusal Bildiri	74
Kitap	10
TOPLAM	213

## B.1.4 PROJE BİLGİLERİ

Tablo-39

Bilimsel Araştırma Proje Sayısı						
Projeler	2010					
	Önceki Yıdan Devreden Proje	Yıl İçinde Eklenen Proje	Toplam	Yıl İçinde Tamamlanan Proje	Toplam Ödenek	TL
TÜBİTAK	2	1	3	2	278.883	
A.B.	10		10		656.155	
BİLİMSEL ARAŞTIRMA PROJELERİ	-	6	6	1	11.307	
TOPLAM	2	10	12		946.345	

## B.1.3 Üniversiteler Arasında Yapılan İkili Anlaşmalar

Tablo-40

Anlaşmalı Üniversite	Ülke	Geçerlilik Süresi
CZECH UNIVERSITY OF LIFE SCIENCE PRAGUE	Çek Cumhuriyeti	2008-2014
MASARYK UNIVERSITY IN BRNO	Çek Cumhuriyeti	2008-2014
UNIVERSITY OF WEST BOHEMIA	Çek Cumhuriyeti	2012-2013
UNIVERSITY OF JOENSUU	Finlandiya	2008-2014
HAAGA-HELIA UNIVERSITY OF APPLIED SCIENCE	Finlandiya	2010-2013
ARISTOTLE UNIVERSITY OF THESSALONIKI	Yunanistan	2009-2014
UNIVERSITY TRANSILVANIA OF BRASOV	Romanya	2009-2013
TECHNICAL UNIVERSITY IN ZVOLEN	Slovakya	2009-2013
UNIVERSIDADE DE TRAS-OS-MENTOS E ALTODOURO (UTAD)	Portekiz	2010-2014
POLYTECHNIC INSTITUTE OF LEIRIA	Portekiz	2010-2017
COIMBRA UNIVERSITY	Portekiz	2010-2013
UNIVERSITY OF BOIRU INTERIOR	Portekiz	2008-2014
UNIVERSITY OF WEST HUNGARY	Macaristan	2011-2014
UNIVERSITY OF LJUBLJANA	Slovenya	2007-2013
UNIVERZA V MARIBORU	Slovenya	2009-2013
VILNIUS UNIVERSITY	Litvanya	2009-2012
VYTAUTASMAGNUS UNIVERSITY	Litvanya	2010-2014
UNIVERSITY OF INFORMATION TECHNOLOGY AND MANAGEMENT IN RZESZOW	Polonya	2009-2013

## IV- KURUMSAL KABİLİYET VE KAPASİTENİN DEĞERLENDİRİLMESİ



### A. ÜSTÜNLÜKLER

Kastamonu Üniversitesi'nin Güçlü Yönleri:

- Sistemli çalışma sonucu ülke içi başarıların olması,
- Personelimizin dinamik, paylaşımcı ve özverili olması,
- Sosyal, kültürel, sanatsal ve bilimsel etkinliklerin yoğun ve etkili olması,
- Gelişime ve bilimselliğe açık, demokratik bir üniversite yönetimi,
- Stratejik yönetim yaklaşımının benimsenmesi,
- İldeki kamu kurum ve kuruluşlarıyla güçlü ilişkiler,
- Personelin eğitim düzeyinin yüksek olması,

### B. ZAYIFLIKLAR

Kastamonu Üniversitesinin zayıf yönleri:

- Yerleşkeye geçilmemiş olunması,
- Öğretim Üyesi sayısının azlığı,
- Fiziksel Koşulların yetersizliği,
- Bazı birimlerde laboratuvar ve araç gereç eksikliği,
- Araştırma kaynaklarının yetersizliği,
- Sosyal, kültürel ve sportif alanların yetersizliği,
- Merkez kütüphane hizmetlerinin sunulamaması,
- İdari ve teknik personel sayısının yetersizliği,
- Bilimsel Araştırma Projelerine ayrılan bütçenin yetersizliği,
- Tecrübe eksikliği,
- Araç yetersizliği.

## C.DEĞERLENDİRME

Kastamonu Üniversitesi 2009-2010 öğretim yılında 5 fakülte, 3 yüksekokul, 7 meslek yüksekokulu ve 2 enstitü ile ön lisans, lisans ve lisansüstü düzeyde eğitim, öğretim, inceleme, araştırma, yayın ve uygulama faaliyetlerini sürdürmüştür.

Akademik ve İdari personel sayılarındaki artışlar olumlu olmakla birlikte, öğrenci sayılarındaki artış ile paralellik göstermediğinden olumsuz bir gelişme olarak değerlendirilmektedir.

İdari personelimizin eğitim düzeyinin yüksek olması Üniversitemiz için olumlu bir gelişmedir.

Araştırma ve geliştirme faaliyetlerine henüz başlanmamış olması üniversitemiz adına bir olumsuzluktur.

Öğrenci katılım süreçlerinin yeterliliğinin artırılması, kalite geliştirme süreçlerinin gözden geçirilmesi ve gerekli önemlerin alınması ihtiyacı duyulmaktadır.

Üniversitemiz her düzeydeki eğitim-öğretim programlarının kalitesini yükseltmek için sürekli çaba içindedir. Bu konuda ki iç ve dış gelişmeler dikkatle incelenmektedir. Öğrencilerimizin daha işlevsel, esnek bir eğitim-öğretim sunabilmek için sürekli düzenlemeler yapmaktayız.

Üniversitemiz Avrupa ve dünya eğitim-öğretim platformunda çağdaş, karşılaştırılabilir ve akredite edilebilir programlarla yer almak ve bu kapsamdaki dinamikler güncel olarak yakalayabilmek için çalışmalar sürmektedir.

Üniversitemizde yerleşke, eğitim-öğretim ve araştırmaya ek olarak her türlü soysa-kültürel hizmetlerin sunulduğu yerleşim yeri olarak yapılandırmaya devam edilmektedir.

Yeterli kadro sağlanamaması, maaşların yetersizliği, Eğitim, sağlık, mali ve benzeri konulardaki mevzuatın sık sık değişmesi, ödeneklerin yetersiz oluşu, Döner sermaye gelirlerimizin çok az olması, mezunların istihdam sorunları üniversitemiz için tehdit oluşturmaktadır.

## V- ÖNERİLER VE TEDBİRLER



### ÖNERİ VE TEDBİRLER

Üniversitemizin eğitim-öğretim ve araştırma-geliştirme faaliyetlerinin çağın gerektirdiği kalite düzeyine ulaşabilmesi; yatırım projelerimizin biran önce bitirilerek faaliyete geçirilmesi, araştırma ve geliştirme faaliyetlerimizin maddi olarak desteklenmesi, laboratuvar malzemesi ile araç gereç ihtiyacımızın giderilmesi, fiziki alt yapı ile makine teçhizat açığımızın kapatılması, akademik ve idari personel sayımızın artırılması ile doğrudan ilgilidir.

Bu neden; bütçemizin reel olarak artması, gelir kaynaklarımızın çeşitlenmesi, boş kadrolarımızın personel takviyesi için gerekli iznin verilmesi gerekmektedir.



## İÇ KONTROL GÜVENCE BEYANI



Üst yönetici olarak yetkim dahilinde;

Bu raporda yer alan bilgilerin güvenilir, tam ve doğru olduğunu beyan ederim.

Bu raporda açıklanan faaliyetler için bütçe ile tahsis edilmiş kaynakların, planlanmış amaçlar doğrultusunda ve iyi mali yönetim ilkelerine uygun olarak kullanıldığını ve iç kontrol sisteminin işlemlerin yasalık ve düzenliliğine ilişkin yeterli güvenceyi sağladığını bildiririm.

Bu güvence, üst yönetici olarak sahip olduğum bilgi ve değerlendirmeler, iç kontroller, iç denetçi raporları ile Sayıştay raporları gibi bilgim dahilindeki hususlara dayanmaktadır.

Burada raporlanmayan, idarenin menfaatlerine zarar veren herhangi bir husus hakkında bilgim olmadığını beyan ederim. (KASTAMONU - 30.04.2011)

M. Safran

Prof. Dr. Mustafa SAFRAN  
Vekil Rektör





## MALİ HİZMETLER BİRİM YÖNETİCİSİNİN BEYANI



Mali hizmetler birim yöneticisi olarak yetkim dahilinde;

Bu idarede, faaliyetlerin mali yönetim ve kontrol mevzuatı ile diğer mevzuata uygun olarak yürütüldüğünü, kamu kaynaklarının etkili, ekonomik ve verimli bir şekilde kullanılmasını temin etmek üzere iç kontrol süreçlerinin işletildiğini, izlendiğini ve gerekli tedbirlerin alınması için düşünce ve önerilerimin zamanında üst yöneticiye raporlandığını beyan ederim.

İdaremizin 2010 Yılı Faaliyet Raporunun III/A- Mali Bilgiler bölümünde yer alan bilgilerin güvenilir, tam ve doğru olduğunu teyit ederim. (Kastamonu, 30.04.2011)

A blue ink signature of Şuayip CENGİZ, written over a light background.

Şuayip CENGİZ  
Strateji/Geliştirme Daire Başkanı