



DÜZCE ÜNİVERSİTESİ

Performans Programı (Nihai) 2012



2006

“Kendiniz için değil, bağlı bulunduğunuz ulus için elbirliği ile çalışınız.

Çalışmaların en yükseği budur.”

(1935)

K. Atatürk



SUNUŞ

5018 sayılı Kamu Mali Yönetimi ve Kontrol Kanunu ile kamu idarelerine çok yıllık bütçeleme, stratejik plan ve performans programı gibi yeni bütçe anlayışı getirilmiştir. Kanunun 9'uncu Maddesinde "Kamu idareleri; bütçelerini stratejik planlarında yer alan misyon , vizyon, amaç ve hedeflerle uyumlu ve performans esasına dayalı olarak hazırlarlar" denilmektedir.

Stratejik plan ile bütçe arasındaki ilişki performans programları ile gerçekleştirilmektedir.

Üniversitemizin 2010-2014 dönemi stratejik planı hazırlanmış ve Devlet Planlama Teşkilatı Müsteşarlığı (Kalkınma Bakanlığı) ile Maliye Bakanlığına sunulmuştur.

5018 sayılı Kanunun 9'uncu Maddesi uyarınca Maliye Bakanlığınca hazırlanan Performans Programı Hazırlama Rehberinde belirtilen esaslar doğrultusunda hazırlanan Üniversitemizin 2012 yılı Performans Programında; Stratejik Planımızdaki amaç ve hedefleri doğrultusunda belirlenen performans hedeflerine ulaşmak için gerçekleştirilecek faaliyet ve projelerde kullanılmak üzere 32.888.000.TL. ödenek yer almıştır.

Üniversitemizin 2012 yılı Performans Programı, ilgili kurumların ve kamuoyunun bilgisine sunulur.

Saygılarımla
Prof.Dr. Funda SİVRİKAYA ŞERİFOĞLU
Rektör

İÇİNDEKİLER

I. GENEL BİLGİLER

1.1. Misyon ve Vizyon	6
1.2. Yetki Görev ve Sorumlulukları	7
1.3. Teşkilat Yapısı	8
1.3.1. Rektör	8
1.3.2. Senato	10
1.3.3. Üniversite Yönetim Kurulu	10
1.3.4. Fakülte Organları	11
1.3.5. Enstitü Organları	13
1.3.6. Yüksekokul Organları	14

DÜZCE ÜNİVERSİTESİ AKADEMİK VE İDARİ TEŞKİLAT YAPISI 16

1.4. Fiziksel Kaynaklar	17
1.4.1. Eğitim Alanları	18
1.4.2. Sosyal Alanlar	19
1.4.3. Kampus Alanlar	20
1.4.4. Hastane Alanları	20
1.4.5. Sosyal Tesis – Lojman Sayısı	21
1.4.6. Taşıt Sayısı	21
1.4.7. Bilgi ve Teknolojik Kaynaklar	22
1.5. Bilişim Alt Yapısı	23
1.5.1. Ağ Donanım	23
1.5.2. Ana Yönlendirici	23
1.5.3. Merkez Yerleşke ULAKNET Bağlantısı	23
1.5.4. Üniversite Arka Uç Bağlantıları	23
1.5.5. Merkez Yerleşkeden Fiber Bağlantı ile Ulaknet e Çıkan Birimler	23
1.5.6. Genel Bilgi İşlem Hizmetleri	24
1.6. İnsan Kaynakları	25
1.6.1. Akademik Personel	25
1.6.2. İdari Personel	26
1.6.3. İdari Personelin Eğitim Durumu	27
1.6.4. İdari Personelin Yaş Dağılımı	28
1.7. Diğer Hususlar	29
1.7.1. Öğrenci Sayıları	29
1.7.2. Sağlık Hizmetleri	30

II. PERFORMANS BİLGİLERİ

2.1. Temel Politikalar ve Öncelikleri	31
--	-----------

2010-2014 DÖNEMİ STRATEJİK AMAÇLARI VE HEDEFLERİ 32

1. Eğitim ve Öğretime Yönelik Amaçlar	32
1.1. Eğitim ve Öğretimin Kalitesini Artırmak	32
1.2. Eğitim ve Öğretim Programlarının Avrupa Birliği Yüksek Öğrenim Normları ile Uyumunu Sağlamak	32
1.3. Yabancı Dil Hazırlık Sınıfı Açmak ve Sayılarını Artırmak	33
2. Bilimsel Araştırmaya Yönelik Amaçlar	33
2.1. Uluslararası Endeksli Dergilerde Yayın Sayısını Artırmak	33
2.2. Disiplinler Arası Proje Sayısını Artırmak	33
2.3. Bilimsel Toplantı Düzenlemek ve Bilimsel Toplantılara Katılımı Desteklemek	34

3. Toplumsal Katkı Sağlamaya Yönelik Amaçlar	34
3.1. İlimizin ve Bölgemizin Sürdürülebilir Kalkınmasına Katkıda Bulunmak	34
3.2. İlimiz ve Bölgemiz İnsanına Verilen Sağlık Hizmetleri Standartlarını Yükseltmek	34
4. Kurumsal Gelişmeye Yönelik Amaçlar	35
4.1. Kurumsallaşmayı Sağlamak	35
4.2. Kaynak Kullanım Verimliliğini Artırmak	36
4.3. Eğitim Öğretim ve Hizmet Binalarını Tamamlamak	36
4.4. Bilgi ve İletişim Teknolojilerinin Kullanımın Yaygınlaştırmak	37
4.5. Paydaşlarla Sağlıklı ve Sürekli İlişkiler Kurmak	37
PERFORMANS HEDEF VE GÖSTERGELERİ İLE KAYNAK İHTİYACI	38-50
FAALİYET MALİYETLERİ TABLOSU	51-67
İDARE PERFORMANS TABLOSU	68-75
FAALİYETLERDEN SORUMLU HARCAMA BİRİMLERİ TABLOSU	76

III. MALİ BİLGİLER

3.1. Geçmiş Yıllar Bütçe Gerçekleşmeleri	77
3.2. Bütçe Gelirleri	78-79
3.3. Bütçe Giderleri	79
3.4. Program Dönemi Bütçesi	79
3.5. Bütçenin Analiz ve Değerlendirmesi	80

I- GENEL BİLGİLER

1.1. Misyon ve Vizyon

MİSYON

Atatürk ilke ve devrimlerine bağlı, çağdaş ve demokratik bir üniversite olarak; ülkenin gelişmesine ve çağdaş uygarlık seviyesine ulaşmasına katkı sağlayacak meslek insanları yetiştirmek, araştırma ve topluma hizmet alanlarında evrensel değerler üretmek, ulusal ve uluslar arası düzeyde işbirlikleri kurmak, sürdürülebilir kalkınmaya öncülük etmektir.

VİZYON

Eğitim-öğretim, bilimsel gelişme ve toplumsal kalkınma alanlarında öncü, ulusal ve uluslar arası düzeyde tanınan, çağdaş, yenilikçi, güvenilir, saygın ve tercih edilen bir üniversite olmak.

1.2. Yetki, Görev ve Sorumluluklar

Anayasası'nın 130. maddesinde "Çağdaş eğitim-öğretim esaslarına dayanan bir düzen içinde milletin ve ülkenin ihtiyaçlarına uygun insan gücü yetiştirmek amacı ile; ortaöğretime dayalı çeşitli düzeylerde eğitim-öğretim, bilimsel araştırma, yayın ve danışmanlık yapmak, ülkeye ve insanlığa hizmet etmek üzere çeşitli birimlerden oluşan kamu tüzel kişiliğine ve bilimsel özerkliğe sahip üniversiteler Devlet tarafından kanunla kurulur....." denilerek yükseköğretim bir kamu hizmeti olarak kabul edilmektedir.

Yükseköğretimle ilgili amaç ve ilkeleri belirlemek ve bütün yükseköğretim kurumlarının ve üst kuruluşlarının teşkilatlanma, işleyiş, görev, yetki ve sorumlulukları ile eğitim-öğretim, araştırma, yayım, öğretim elemanları, öğrenciler ve diğer personel ile ilgili esasları bir bütünlük içinde düzenlemek amacıyla 2547 sayılı Yükseköğretim Kanunu kabul edilmiştir. Bu kanuna göre üniversite "Bilimsel özerkliğe ve kamu tüzel kişiliğine sahip yüksek düzeyde eğitim - öğretim, bilimsel araştırma, yayın ve danışmanlık yapan; fakülte, enstitü, yüksekokul ve benzeri kuruluş ve birimlerden oluşan bir yükseköğretim kurumudur." şeklinde tarif edilmektedir.

Düzce Üniversitesi 2547 sayılı kanununun 4. maddesinde belirtilen amaçlar ve 5. maddesinde sayılan ilkeler doğrultusunda faaliyette bulunmak üzere; Yükseköğretim Kurumları Teşkilatı Hakkında 41 sayılı Kanun Hükmünde Kararnamenin değiştirilerek kabulüne dair 2809 sayılı kanun ile 78 ve 190 sayılı Kanun Hükmünde Kararnamelerde değişiklik yapılması hakkındaki 01.03.2006 tarih ve 5467 sayılı Kanunun Ek 58. maddesine göre kurulmuştur.

2547 sayılı kanununun 12. maddesinde belirtilen görevlerimiz;

- ✓ Çağdaş uygarlık ve eğitim - öğretim esaslarına dayanan bir düzen içinde, toplumun ihtiyaçları ve kalkınma planları, ilke ve hedeflerine uygun ve ortaöğretime dayalı çeşitli düzeylerde eğitim - öğretim, bilimsel araştırma, yayım ve danışmanlık yapmak,
- ✓ Kendi ihtisas gücü ve maddi kaynaklarını rasyonel, verimli ve ekonomik şekilde kullanarak, milli eğitim politikası ve kalkınma planları ilke ve hedefleri ile Yükseköğretim Kurulu tarafından yapılan plan ve programlar doğrultusunda, ülkenin ihtiyacı olan dallarda ve sayıda insan gücü yetiştirmek,
- ✓ Türk toplumunun yaşam düzeyini yükseltici ve kamuoyunu aydınlatıcı bilim verilerini söz, yazı ve diğer araçlarla yaymak,

- ✓ Örgün, yaygın, sürekli ve açık eğitim yoluyla toplumun özellikle sanayileşme ve tarımda modernleşme alanlarında eğitilmesini sağlamak,
- ✓ Ülkenin bilimsel, kültürel, sosyal ve ekonomik yönlerden ilerlemesini ve gelişmesini ilgilendiren sorunlarını, diğer kuruluşlarla işbirliği yaparak, kamu kuruluşlarına önerilerde bulunmak suretiyle öğretim ve araştırma konusu yapmak, sonuçlarını toplumun yararına sunmak ve kamu kuruluşlarınınca istenecek inceleme ve araştırmaları sonuçlandırarak düşüncelerini ve önerilerini bildirmek,
- ✓ Eğitim - öğretim seferberliği içinde, örgün, yaygın, sürekli ve açık eğitim hizmetini üstlenen kurumlara katkıda bulunacak önlemleri almak,
- ✓ Yörelereindeki tarım ve sanayinin gelişmesine, ihtiyaçlarına uygun meslek elemanlarının yetişmesine ve bilgilerinin gelişmesine katkıda bulunmak, sanayi, tarım ve sağlık hizmetleri ile diğer hizmetlerde modernleşmeyi, üretimde artışı sağlayacak çalışma ve programlar yapmak, uygulamak ve yapılmalara katılmak, bununla ilgili kurumlara işbirliği yapmak ve çevre sorunlarına çözüm getirici önerilerde bulunmak,
- ✓ Eğitim teknolojisini üretmek, geliştirmek, kullanmak, yaygınlaştırmak, Yükseköğretimin uygulamalı yapılmasına ait eğitim - öğretim esaslarını geliştirmek, döner sermaye işletmelerini kurmak, verimli çalıştırmak ve bu faaliyetlerin geliştirilmesine ilişkin gerekli düzenlemeleri yapmak

1.3. Teşkilat Yapısı

Düzce Üniversite'nin yönetim ve organizasyonu 2547 sayılı Kanun hükümlerine göre belirlenmiştir. Üniversitenin yönetim organları Rektör, Üniversite Senatosu ve Üniversite Yönetim Kuruludur.

1.3.1. Rektör, profesör akademik unvanına sahip kişiler arasından görevdeki Rektörün çağrısı ile toplanacak üniversite öğretim üyeleri tarafından seçilecek altı aday arasından Yükseköğretim Kurulunca belirlenen üç aday içinden Cumhurbaşkanınca dört yıl süre ile atanır. İki dönemden fazla rektörlük yapılamaz. Rektörlerin yaş haddi 67 yaştır. Rektör, üniversitenin tüzel kişiliğini temsil eder ve üniversitenin en üst yöneticisidir.

Görev Yetki ve Sorumlulukları;

- Üniversite kurullarına başkanlık etmek, Yükseköğretim Üst Kuruluşlarının kararlarını uygulamak, üniversite kurullarının önerilerini inceleyerek karara bağlamak ve üniversiteye bağlı kuruluşlar arasında düzenli çalışmayı sağlamak,
- Her eğitim-öğretim yılı sonunda ve gerektiğinde üniversitesinin eğitim-öğretim, bilimsel araştırma ve yayım faaliyetleri hakkında Üniversitelerarası Kurula bilgi vermek,
- Üniversitenin yatırım programlarını, bütçesini ve kadro ihtiyaçlarını, bağlı birimlerinin ve üniversite yönetim kurulu ile senatonun görüş ve önerilerini aldıktan sonra hazırlamak ve Yükseköğretim Kuruluna sunmak,
- Gerekli gördüğü hallerde, üniversiteyi oluşturan kuruluş ve birimlerde görevli öğretim elemanlarının ve diğer personelin görev yerlerini değiştirmek veya bunlara yeni görevler vermek,
- Üniversitenin birimleri ve her düzeydeki personeli üzerinde genel gözetim ve denetim görevini yapmak,
- Bu kanun ile kendisine verilen diğer görevleri yapmaktır.

Üniversitenin ve bağlı birimlerinin öğretim kapasitesinin rasyonel bir şekilde kullanılmasında ve geliştirilmesinde, öğrencilere gerekli sosyal hizmetlerin sağlanmasında, gerektiği zaman güvenlik önlemlerinin alınmasında, eğitim-öğretim, bilimsel araştırma ve yayım faaliyetlerinin Devlet kalkınma, plan, ilke ve hedefleri doğrultusunda planlanıp yürütülmesinde, bilimsel ve idari gözetim ve denetimin yapılmasında ve bu görevlerin alt birimlere aktarılmasında, takip ve kontrol edilmesinde ve sonuçlarının alınmasında birinci derecede yetkili ve sorumludur.

Rektör, çalışmalarında kendisine yardım etmek üzere, üniversitenin aylıklı profesörleri arasından en çok üç kişiyi rektör yardımcısı olarak seçer.

- Rektör, çalışmalarında kendisine yardım etmek üzere, üniversitesinin aylıklı profesörleri arasından en çok üç kişiyi rektör yardımcısı olarak seçer. Ancak, merkezi açık öğretim yapmakla görevli üniversitelerde, gerekli hallerde rektör tarafından beş rektör yardımcısı seçilebilir.
- Rektör yardımcıları, rektör tarafından beş yıl için atanır.
- Rektör, görevi başında olmadığı zaman yardımcılarında birisini yerine vekil bırakır.
- Rektör görevi başından iki haftadan fazla uzaklaştığında Yükseköğretim Kuruluna bilgi verir. Göreve vekalet altı aydan fazla sürerse yeni bir rektör atanır.

1.3.2. Senato, Rektörün başkanlığında, rektör yardımcıları, dekanlar ve her fakülteden

fakülte kurullarınca üç yıl için seçilecek birer öğretim üyesi ile rektörlüğe bağlı enstitü ve yüksekokul müdürlerinden oluşur. Senato, üniversitenin akademik organı olarak işlev görür. Bu kapsamda üniversitenin eğitim - öğretim, bilimsel araştırma ve yayım faaliyetlerinin esasları hakkında karar almak ve Üniversite Yönetim Kuruluna üye seçmek temel görevleri arasındadır.

Görevleri

- Üniversitenin eğitim-öğretim, bilimsel araştırma ve yayım faaliyetlerinin esasları hakkında karar almak,
- Üniversitenin bütününe ilgilendiren kanun ve yönetmelik taslaklarını hazırlamak veya görüş bildirmek,
- Rektörün onayın dan sonra Resmi Gazete'de yayımlanarak yürürlüğe girecek olan üniversite veya üniversitenin birimleri ile ilgili yönetmelikleri hazırlamak,
- Üniversitenin yıllık eğitim-öğretim programını ve takvimini inceleyerek karara bağlamak,
- Bir sınava bağlı olmayan fahri akademik unvanlar vermek ve fakülte kurullarının bu konudaki önerilerini karara bağlamak,
- Fakülte kurulları ile rektörlüğe bağlı enstitü ve yüksekokul kurullarının kararlarına yapılacak itirazları inceleyerek karara bağlamak
- Üniversite yönetim kuruluna üye seçmek, Bu kanunla kendisine verilen diğer görevleri yapmaktır.

1.3.3. Üniversite Yönetim Kurulu; Rektörün başkanlığında dekanlardan, üniversiteye bağlı değişik öğretim birim ve alanlarını temsil edecek şekilde senato tarafınca dört yıl için seçilecek üç profesörden oluşur. Üniversite Yönetim Kurulu idari faaliyetlerde Rektöre yardımcı bir organ olarak işlev görmektedir.

- Üniversite yönetim kurulu idari faaliyetlerde rektöre yardımcı bir organ olup aşağıdaki görevleri yapar,
- Yükseköğretim üst kuruluşları ile senato kararlarının uygulanmasında belirlenen plan ve programlar doğrultusunda rektöre yardım etmek,
- Faaliyet plan ve programlarının uygulanmasını sağlamak; üniversiteye bağlı birimlerin önerilerini dikkate alarak yatırım programını, bütçe tasarısı taslağını incelemek ve kendi önerileri ile birlikte rektörlüğe sunmak,
- Üniversite yönetimi ile ilgili rektörün getireceği konularda karar almak,
- Fakülte, enstitü ve yüksekokul yönetim kurullarının kararlarına yapılacak itirazları inceleyerek kesin karara bağlamak,
- Bu kanun ile kendisine verilen diğer görevleri yapmaktır.

Fakülte, Enstitü ve Yüksekokul düzeyinde yönetim organları aşağıdaki gibidir:

1.3.4. Fakülte Organları; Dekan, Fakülte Kurulu ve Fakülte Yönetim Kurulundan oluşur.

a) Dekan:

- Fakültenin ve birimlerinin temsilcisi olan dekan, rektörün önereceği, üniversite içinde veya dışında üç profesör arasından Yükseköğretim Kurulunca üç yıl süre ile seçilir ve normal usul ile atanır, süresi biten dekan yeniden atanabilir.
- Dekan kendisine çalışmalarında yardımcı olmak üzere fakültenin aylıklı öğretim üyeleri arasından en çok iki kişiyi dekan yardımcısı olarak seçer,
- Merkezi açık öğretim yapmakla görevli üniversitelerde, gerekli hallerde açık öğretim yapmakla görevli fakültenin dekanı tarafından dört dekan yardımcısı seçilebilir,
- Dekan yardımcıları, dekanca en çok üç yıl için atanır.
- Dekana, görevi başında olmadığı zaman yardımcılarında biri vekâlet eder. Göreve vekâlet altı aydan fazla sürerse yeni bir dekan atanır.

Görev, yetki ve sorumlulukları:

- Fakülte kurullarına başkanlık etmek, fakülte kurullarının kararlarını uygulamak ve fakülte birimleri arasında düzenli çalışmayı sağlamak,
- Her öğretim yılı sonunda ve istendiğinde fakültenin genel durumu ve işleyişi hakkında rektöre rapor vermek,
- Fakültenin ödenek ve kadro ihtiyaçlarını gerekçesi ile birlikte rektörlüğe bildirmek, fakülte bütçesi ile ilgili fakülte yönetim kurulunun da görüşünü aldıktan sonra rektörlüğe sunmak,
- Fakültenin birimleri ve her düzeydeki personel üzerinde genel gözetim ve denetim görevini yapmak,
- Bu kanun ile kendisine verilen diğer görevleri yapmaktır.

Fakültenin ve bağlı birimlerinin öğretim kapasitesinin rasyonel bir şekilde kullanılmasında ve geliştirilmesinde gerektiği zaman güvenlik önlemlerinin alınmasında, öğrencilerin gerekli sosyal hizmetlerinin sağlanmasında, eğitim-öğretim bilimsel araştırma ve yayım faaliyetlerinin düzenli bir şekilde yürütülmesinde, bütün faaliyetlerin gözetim ve denetiminin yapılmasında, takip ve kontrol edilmesinde ve sonuçlarının alınmasında rektöre karşı birinci derecede sorumludur.

b) Fakülte Kurulu

Kuruluş ve İşleyişi:

- Fakülte kurulu, dekanın başkanlığında fakülteye bağlı bölümlerin başkanları ile varsa fakülteye bağlı enstitü ve yüksekokul müdürlerinden ve üç yıl için fakülte'deki profesörlerin kendi aralarından seçecekleri üç doçentlerin kendi aralarından seçecekleri iki, yardımcı doçentlerin kendi aralarından seçecekleri bir öğretim üyesinden oluşur.
- Fakülte kurulu normal olarak her yarıyıl başında ve sonunda toplanır.

Görevleri:

- Fakültenin, eğitim-öğretim, bilimsel araştırma ve yayım faaliyetleri ve bu faaliyetlerle ilgili esasları, plan, program ve eğitim-öğretim takvimini kararlaştırmak,
- Fakülte yönetim kuruluna üye seçmek,
- Bu kanunla verilen diğer görevleri yapmaktır.

c) Fakülte Yönetim Kurulu

Kuruluş ve İşleyişi:

- Fakülte yönetim kurulu, dekanın başkanlığında fakülte kurulunun üç yıl için seçeceği üç profesör, iki doçent ve bir yardımcı doçentten oluşur.
- Fakülte yönetim kurulu dekanın çağrısı üzerine toplanır.
- Yönetim kurulu gerekli gördüğü hallerde geçici çalışma grupları, eğitim-öğretim koordinatörlükleri kurabilir ve bunların görevlerini düzenler.

Görevleri:

- Fakülte kurulunun kararları ile tespit ettiği esasların uygulanmasında dekana yardım etmek,
- Fakültenin eğitim-öğretim, plan ve programları ile takviminin uygulanmasını sağlamak,
- Fakültenin yatırım, program ve bütçe tasarısını hazırlamak,
- Dekanın fakülte yönetimi ile ilgili getireceği bütün işlerde karar almak,
- Öğrencilerin kabulü, ders intibakları ve çıkarılmaları ile eğitim-öğretim ve sınavlara ait işlemleri hakkında karar vermek,
- Bu kanunla verilen diğer görevleri yapmaktır.

d) Fakülte İdari Teşkilat ve Görevleri:

- Fakülte idari teşkilatı, fakülte sekreteri ile sekreterlik bürosunda ve ihtiyaca göre kurulacak öğrenci işleri, personel, kütüphane, mali işler, yayın ve destek hizmetleri biriminden oluşur,
- Bir fakültede 1.fıkıradaki sayılan birimlerin kurulmasına ilgili üniversitenin önerisi üzerine Yükseköğretim Kurulunca karar verilir,
- Fakülte sekreteri ile sekreterlik bürosu ve varsa bağlı birimler, fakültenin idari hizmetlerinin yürütülmesinden sorumludur.

1.3.5. Enstitü Organları; Enstitü Müdürü, Enstitü Kurulu ve Enstitü Yönetim Kurulundan oluşur.

- Üç yıl için ilgili fakülte dekanının önerisi üzerine rektör tarafından atanır. Rektörlüğe bağlı enstitüler de bu atama doğrudan rektör tarafından yapılır, süresi biten müdür tekrar atanabilir,
- Müdürün, enstitüde görevli aylıklı öğretim elemanları arasında üç yıl için atayacağı en çok iki yardımcısı bulunur,
- Müdüre vekâlet etme veya müdürlüğün boşalması hallerinde yapılacak işlem, dekanlarda olduğu gibidir,
- Enstitü müdürü, bu kanun ile dekanlara verilmiş olan görevleri enstitü bakımından yerine getirir,
- Enstitü kurulu müdürün başkanlığında, müdür yardımcıları ve enstitüyü oluşturan ana bilim dalı başkanlarından oluşur,
- Enstitü yönetim kurulu, müdürün başkanlığın da müdür yardımcıları müdürce gösterilecek altı aday arasında enstitü kurulu tarafından üç yıl için seçilecek üç öğretim üyesinden oluşur,
- Enstitü kurulu ve enstitü yönetim kurulu, bu kanunla fakülte kurulu ve fakülte yönetim kuruluna verilmiş görevleri enstitü bakımından yerine getirirler.

1.3.6. Yüksekokul Organları; Yüksekokul Müdürü, Yüksekokul Kurulu ve Yüksekokul Yönetim Kurulundan oluşur.

- Üç yıl için ilgili fakülte dekanının önerisi üzerine rektör tarafından atanır, rektörlüğe bağlı yüksekokullarda bu atama doğrudan rektör tarafından yapılır. Süresi biten müdür tekrar atanabilir,
- Müdürün okulda görevli aylıklı öğretim elemanları arasında üç yıl için atayacağı en çok iki yardımcısı bulunur,
- Müdüre vekâlet etme veya müdürlüğün boşalması hallerinde yapılacak işlem, dekanlarda olduğu gibidir,
- Yüksekokul müdürü bu kanun ile dekanlara verilmiş olan görevleri yüksekokul bakımından yerine getirir.

Yüksekokul Kurulu:

- Müdürün başkanlığında, müdür yardımcıları ve okulu oluşturan bölüm veya ana bilim dalı başkanlarından oluşur.

Yüksekokul Yönetim Kurulu:

- Müdürün başkanlığında, müdür yardımcıları ile müdürce gösterilecek altı aday arasından yüksekokul kurulu tarafından üç yıl için seçilecek üç öğretim üyesinden oluşur.
- Yüksekokul kurulu ve yüksekokul yönetim kurulu bu kanunla fakülte kurulu ve fakülte yönetim kuruluna verilmiş görevleri yüksekokul bakımından yerine getirir.

Yüksekokul İdari Teşkilatı ve Görevleri:

- Yüksekokul idari teşkilatı, yüksekokul sekreteri ile sekreterlik bürosunda ve ihtiyaca göre kurulacak öğrenci işleri, personel, kütüphane, mali işler ve destek hizmetler biriminden oluşur,
- Bir yüksekokulda 1. fıkrada sayılan birimlerin kurulmasına, ilgili üniversitenin önerisi üzerine Yükseköğretim Kurulunca karar verilir,
- Yüksekokul sekreteri ile sekreterlik bürosu ve varsa bağlı birimler, yüksekokulun idari hizmetlerinin yürütülmesinden sorumludurlar.

Bölüm

Bir fakülte ya da yüksekokulda, aynı veya benzer nitelikte eğitim-öğretim yapan birden fazla bölüm bulunamaz.

Bölüm, bölüm başkanı tarafından yönetilir.

Bölüm Başkanı:

Bölümün aylıklı profesörleri, bulunmadığı takdirde doçentleri, doçent de bulunmadığı takdirde yardımcı doçentler arasından fakültelerde dekanca, fakülteye bağlı yüksekokullarda müdürün önerisi üzerine dekanca, rektörlüğe bağlı yüksekokullarda müdürün önerisi üzerine rektörce üç yıl için atanır. Süresi biten başkan tekrar atanabilir,

Bölüm başkanı, görevi başında bulunamayacağı süreler için öğretim üyelerinden birini vekil olarak bırakır,

Herhangi bir nedenle altı aydan fazla ayrılmalarda, kalan süreyi tamamlamak üzere aynı yöntemle yeni bir bölüm başkanı atanır,

Bölüm başkanı bölümün her düzeyde eğitim-öğretim ve araştırmalarından ve bölüme ait her türlü faaliyetin düzenli ve verimli bir şekilde yürütülmesinden sorumludur.

Bölüm İdari Teşkilatı ve Görevleri

- Bölüm idari teşkilatı bir büro şefinin yönetiminde yeter sayıda personelden oluşur.
- Bölüm bürosu, bölümün yazı, evrak ve benzeri işleri bölüm başkanının emirlerine göre yerine getirir.

Rektörlük idari yönetim örgütünün başında bir genel sekreter ve genel sekretere bağlı genel sekreter yardımcısı, daire başkanları, müdürler, hukuk müşavirleri, uzmanlar, 657 sayılı Devlet Memurları Kanununa tabi memurlar ve diğer görevliler bulunmaktadır.

Genel sekreter, üniversite idari teşkilatının başıdır ve bu teşkilatın çalışmasından, rektöre karşı sorumludur.

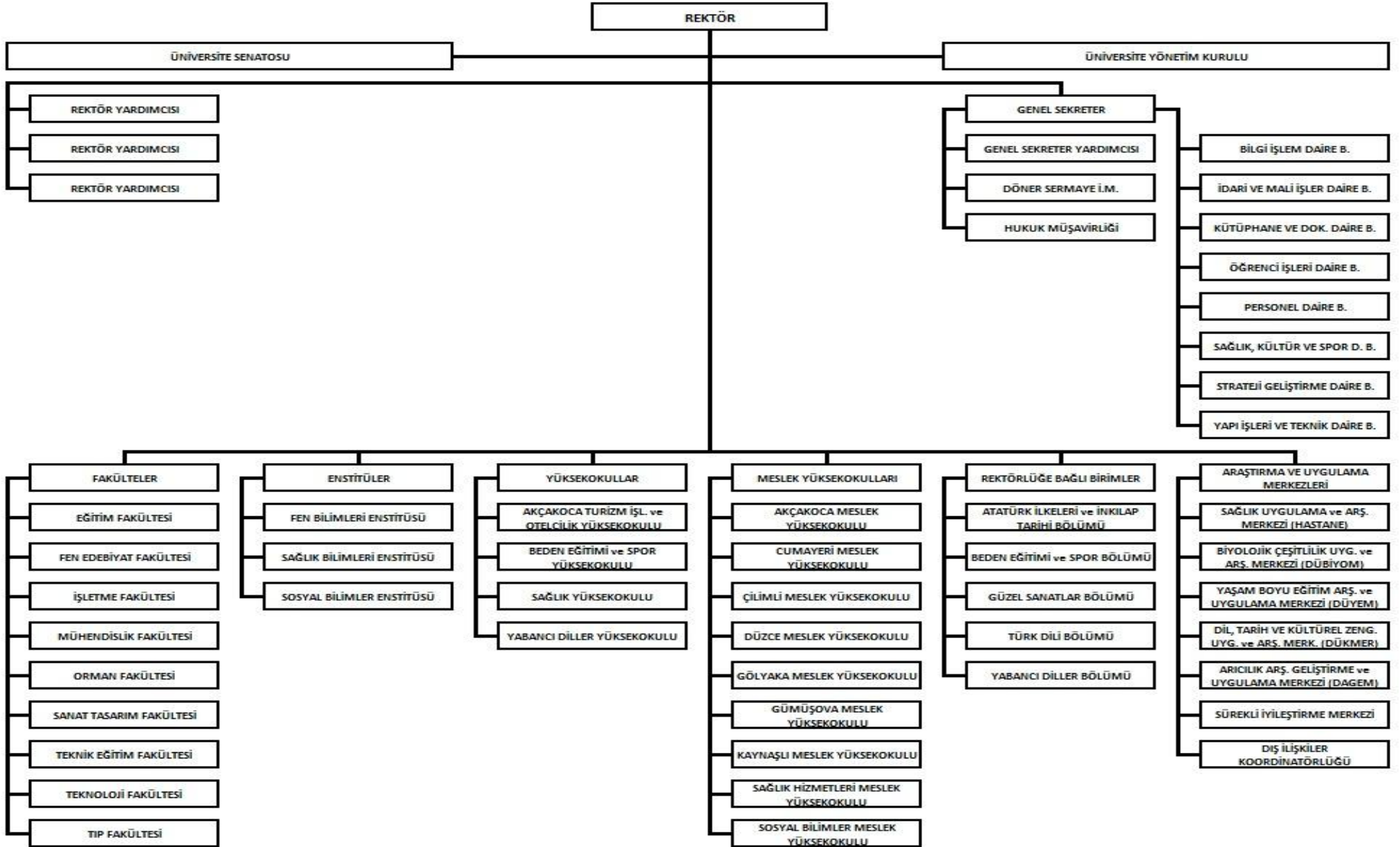
Genel sekreter, üniversite idari teşkilatının başı olarak yapacağı görevler dışında, kendisine bağlı birimler aracılığı ile görevleri yerine getirir.

Fakülte ve yüksekokullar bölüm, anabilim dalı ve bilim dalı olarak, enstitüler ise Fakülte ve lisans eğitimi veren Yüksekokullardaki anabilim dalları olarak yapılır.

Her fakültede dekana bağlı ve fakülte idari örgütünün başında bir fakülte sekreteri, enstitü veya yüksekokullarda ise müdüre bağlı yüksekokul sekreteri bulunur.

Üniversitemizin akademik organizasyon yapısı **Şekil 1** de gösterilmiştir.

2006



1.4 Fiziksel Kaynaklar

Düzce Üniversitesi'nin fiziksel yapılanması, Abant İzzet Baysal Üniversitesi'ne bağlı Tıp Fakültesi, Orman Fakültesi, Teknik Eğitim Fakültesi, Sağlık Yüksekokulu, Akçakoca Turizm İşletmeciliği ve Otelcilik Yüksekokulu, Düzce Meslek Yüksekokulu, Akçakoca Meslek Yüksekokulu ile Sağlık Araştırma ve Uygulama Merkezinin devriyle Konuralp Yerleşkesinde başlamıştır.

Üniversitemizin Konuralp Yerleşkesi 1.550.934 m², Şehir Kampusü 9.964 m², Akçakoca Kampusü 23.364 m², Gölyaka Kampusü 10.723 m², Gümüşova Kampusü 4.670 m², Çilimli Kampusü 2.255 m², Cumayeri Kampusü 5.380 m², Kaynaşlı Kampusü 3.525 m² ve Eski Hastane Alanı (Fen-Edebiyat Fakültesi / Yabancı Diller Bölümü Kampüsü) 35.620 m²'dir.

Üniversitemizin Konuralp Yerleşkesinde; Tıp Fakültesi, Teknik Eğitim Fakültesi, Orman Fakültesi, Fen-Edebiyat Fakültesi, Mühendislik Fakültesi, Teknoloji Fakültesi, Sanat ve Tasarım Fakültesi, Eğitim Fakültesi, Sağlık Yüksekokulu, Sağlık Hizmetleri Meslek Yüksekokulu, Fen Bilimleri Enstitüsü, Sağlık Bilimleri Enstitüsü, Sosyal Bilimler Enstitüsü, Araştırma ve Uygulama Hastanesi, Merkezler, Sosyal Tesisler, Kapalı Spor Salonu, Açık Spor Alanları, Lojmanlar, Kreş, Kapalı Yüzme Havuzu ve Ortak Yaşam Alanı yer almaktadır.

Üniversitemizin Şehir Yerleşkesinde; Düzce Meslek Yüksekokulu 9.964 m² açık alan, 8.250 m² kapalı alanı olup, 4 bloktan oluşmakta ve 12 bölümde eğitim-öğretim hizmetini sürdürmektedir. Aynı yerleşkede Sosyal Bilimler Yüksekokulu da 3 bölümde eğitim-öğretim hizmetini sürdürmektedir.

Üniversitemizin Akçakoca Yerleşkesinde; Akçakoca Turizm İşletmeciliği ve Otelcilik Yüksekokulu ile Akçakoca Meslek Yüksekokulu eğitim-öğretimi sürdürmekte olup, 23.364 m² açık alan, 10.900 m² kapalı alanda, Akçakoca Turizm İşletmeciliği ve Otelcilik Yüksekokulu bir bölümde, Akçakoca Meslek Yüksekokulu 5 Bölümde eğitim öğretim hizmeti vermektedir.

Üniversitemizin Gölyaka Yerleşkesinde; Gölyaka Meslek Yüksekokulu hizmet vermekte olup, 10.723 m² açık alan, 3.777 m² kapalı alanda 4 Bölümde eğitim öğretim hizmeti vermektedir.

Üniversitemizin Gümüşova Yerleşkesinde; Gümüşova Meslek Yüksekokulu hizmet vermekte olup, 4.670 m² açık alan, 2.654 m² kapalı alanda 5 Bölümde eğitim öğretim hizmeti vermektedir.

Üniversitemizin Cumayeri Yerleşkesinde; Cumayeri Meslek Yüksekokulu hizmet vermekte olup, 5.380 m² açık alan, 1.520 m² kapalı alanda 2 Bölümde eğitim öğretim hizmeti vermektedir.

Üniversitemizin Çilimli Yerleşkesinde; Çilimli Meslek Yüksekokulu hizmet vermekte olup, 2.255 m² açık alan, 1.500 m² kapalı alanda 3 Bölümde eğitim öğretim hizmeti vermektedir.

Üniversitemizin Kaynaşlı Yerleşkesinde; Kaynaşlı Meslek Yüksekokulu hizmet vermekte olup, 3.525 m² açık alan, 3.525 m² kapalı alanda 7 Bölümde eğitim öğretim hizmeti vermektedir.

1.4.1. Eğitim Alanları

FİZİKSEL KAYNAKLAR

BİRİMLER	İDARİ BİNALAR	Derslik (Sayı-Kapasite-m ²)									Laboratuvar(Sayı-Kapasite-m ²)									Eğitim Alan Toplamı					
		Anfi			Sınıf			Derslik(Anfi+Sınıf) Toplam			Bilgisayar Laboratuvarı			Diğer Laboratuvar			Laboratuvar Toplamı			Toplam(Ders+Lab)					
		Sayı	Kapasite	m ²	Sayı	Kapasite	m ²	Sayı	Kapasite	m ²	Sayı	Kapasite	m ²	Sayı	Kapasite	m ²	Sayı	Kapasite	m ²	Sayı	Kapasite	m ²	Sayı	Kapasite	m ²
Rektörlük	17000	-	-	-	-	-	-	-	-	-	-	-	-	-	-	-	-	-	-	-	-	-	-	-	-
FAKÜLTELER	4586	8	165	555	60	1605	3572	68	1775	4127	16	420	1096	44	901	7684	60	1321	8780	128	3096	13917			
Fen-Edebiyat Fakültesi	511	-	-	-	6	160	187	6	160	187	1	40	44	3	60	124	4	100	168	10	260	355			
Tıp Fakültesi	750	5	65	300	14	15	300	19	80	600	1	25	70	3	65	750	4	90	820	23	170	1140			
Teknik Eğitim Fakültesi	1500	-	-	-	26	780	1820	26	780	1820	12	300	840	9	150	450	21	450	1290	47	1230	4400			
Orman Fakültesi	1640	3	105	255	14	650	1265	17	755	1520	2	55	142	29	626	6360	31	681	6502	48	1436	8022			
Mühendislik Fakültesi	200	4	120	200	4	120	200	8	240	400	4	210	356	11	220	814	15	430	1170	38	1100	2740			
Teknoloji Fakültesi (*)	-	-	-	-	-	-	-	-	-	-	-	-	-	-	-	-	-	-	-	-	-	-	-	-	-
İşletme Fakültesi (*)	-	-	-	-	-	-	-	-	-	-	-	-	-	-	-	-	-	-	-	-	-	-	-	-	-
Sanat ve Tasarım Fakültesi (*)	-	-	-	-	-	-	-	-	-	-	-	-	-	-	-	-	-	-	-	-	-	-	-	-	-
Eğitim Fakültesi (*)	-	-	-	-	-	-	-	-	-	-	-	-	-	-	-	-	-	-	-	-	-	-	-	-	-
YÜKSEKOKULAR	761	1	90	130	14	702	1060	15	792	1190	2	72	200	4	80	240	3	92	250	18	884	1440			
Akçakoca Tur.İşl.Y.O	536	1	90	130	9	493	734	10	583	864	1	32	90	3	60	190	1	32	90	11	615	954			
Sağlık Yüksekokulu	225	-	-	-	5	209	326	5	209	326	1	40	110	1	20	50	2	60	160	7	269	486			
Yabancı Diller Yüksekokulu (*)	575	-	-	-	64	1280	1920	64	1280	1920	2	48	184	-	-	-	2	48	184	66	1464	2104			
Beden Eğitimi ve Spor Yüksekokulu (*)	-	-	-	-	-	-	-	-	-	-	-	-	-	-	-	-	-	-	-	-	-	-	-	-	-
MESLEK YÜKSEKOKULLARI	2567	2	228	341	71	2719	3891	74	2987	4232	18	570	866	21	805	1298	36	1375	2368	105	4125	6398			
Düzce Meslek Yüksekokulu	316	1	120	110	24	720	1279	25	840	1389	6	141	27	10	420	523	16	561	798	41	1401	2178			
Akçakoca Meslek Yüksekokulu	456	1	108	231	9	539	810	10	647	1041	2	64	180	-	-	-	2	64	180	12	711	1221			
Gölyaka Meslek Yüksekokulu	210	-	-	-	8	270	333	8	270	333	3	85	159	1	30	35	4	115	194	12	385	527			
Gümüşova Meslek Yüksekokulu	230	-	-	-	8	280	325	7	280	325	2	100	188	3	115	270	5	215	458	13	495	783			
Cumayeri Meslek Yüksekokulu	470	-	-	-	6	240	354	2	240	354	2	70	64	2	80	145	3	150	209	5	193	326			
Çilimli Meslek Yüksekokulu	208	-	-	-	5	150	240	5	150	240	1	30	48	-	-	-	1	30	48	6	180	288			
Kaynaşlı Meslek Yüksekokulu	591	-	-	-	10	480	500	10	480	500	2	80	200	5	160	325	5	240	525	15	720	1025			
Sağlık Hizmetleri Meslek Yüksekokulu	86	-	-	-	1	40	50	1	40	50	-	-	-	-	-	-	-	-	-	1	40	50			
Sosyal Hizmetler Meslek Yük. Ok. (*)	-	-	-	-	-	-	-	-	-	-	-	-	-	-	-	-	-	-	-	-	-	-	-	-	-
ENSTİTÜLER	295	-	-	-	10	25	400	10	25	400	1	50	70	-	-	-	1	50	70	11	75	470			
Fen Bilimleri Enstitüsü	250	-	-	-	-	-	-	-	-	-	-	-	-	-	-	-	-	-	-	-	-	-	-	-	-
Sağlık Bilimleri Enstitüsü	250	-	-	-	-	-	-	-	-	-	-	-	-	-	-	-	-	-	-	-	-	-	-	-	-
Sosyal Bilimler Enstitüsü	250	-	-	-	-	-	-	-	-	-	-	-	-	-	-	-	-	-	-	-	-	-	-	-	-
BÖLÜMLER (AİT+Türk Dili)	250	-	-	-	10	25	400	10	25	400	1	50	70	-	-	-	1	50	70	11	75	470			
Yabancı Diller Bölümü	575	-	-	-	64	1280	1920	64	1280	1920	2	48	184	-	-	-	2	48	184	66	1464	2104			

(*) Bu Fakülte ve Yüksekokulların mevcut binaları olmayıp diğer fakülte ve yüksekokullarda konuşlandırılmışlardır.

1.4.2. Sosyal Alanlar

SOSYAL ALANLAR																
BİRİMLER	SOSYAL ALANLAR												SPOR ALANLARI			
	KANTİN-KAFETERYA			YEMEKHANE			TOPLANTI SALONU			KONFERANS SALONU			AÇIK SPOR TESİSLERİ		KAPALI SPOR TESİSLERİ	
	Sayı	Kapasite	m ²	Sayı	Kapasite	m ²	Sayı	Kapasite	m ²	Sayı	Kapasite	m ²	Sayı	m ²	Sayı	m ²
REKTÖRLÜK	3	232	488				9	150	465				4	22524	2	7641
Merkezi Derslik ve Amfi	2	300	643				1	30	78	1	480	493				
FAKÜLTELER	4	300	695	2	175	263	4	105	235	1	50	80				
Fen-Edebiyat Fakültesi	1	60	125	2	175	263	1	15	25							
Teknik Eğitim Fakültesi	1	60	80				1	30	70							
Orman Fakültesi	1	100	390				1	35	80	1	50	80				
Tıp Fakültesi	1	80	100				1	25	60							
Mühendislik Fakültesi	-	-	-				6	105	390							
İşletme Fakültesi																
Sanat ve Tasarım Fakültesi**																
Teknoloji Fakültesi**																
Eğitim Fakültesi **																
YÜKSEKOKULLAR																
Sağlık Yüksekokulu **							1	20	25							
Akçakoca Trz.İşlt.ve Otelcilik Yüksekokulu **							1	20	30							
Yabancı Diller Yüksekokulu	1	80	205							1	180	154				
Beden Eğitimi ve Spor Yüksekokulu **																
MESLEK YÜKSEKOKULLAR	7	618	909	9	918	1255	5	191	355	1	198	196	5	2054		
Düzce Meslek Yüksekokulu	1	150	200	2	400	420	1	100	180				1	800		
Akçakoca Meslek Yüksekokulu	1	108	231	2	180	384	1	25	50	1	198	196	1	470		
Gölyaka Meslek Yüksekokulu	1	100	175	1	48	53	1	25	53				2	584		
Gümüşova Meslek Yüksekokulu	1	80	65	1	80	90	1	16	22							
Cumayeri Meslek Yüksekokulu	1	20	15	1	50	60										
Çilimli Meslek Yüksekokulu	1	40	48	1	40	48							1	200		
Kaynaşlı Meslek Yüksekokulu	1	120	175	1	120	200	1	25	50							
Sağlık Hizmetleri Meslek Yüksekokulu**																
Sosyal Bilimler Yüksekokulu **																
ENSTİTÜLER																
Sağlık Bilimleri Enstitüsü**							1	20	25							
Fen Bilimleri Enstitüsü**							1	20	25							
Sosyal Bilimler Enstitüsü**							1	20	25							

** Diğer birimlerin binalarında hizmet vermektedir.

1.4.3. Kampüs Alanları

KAMPÜS ALANLARI			
YERLEŞKE ALANI	Açık ve Kapalı Alanlar(m²)		TOPLAM
	Kapalı Alanlar	Açık Alanlar	
Merkez Kampüsü	144.879	1.406.055	1.550.934
Akçakoca Kampüsü	10.900	12.464	23.364
Şehir Kampüsü	8.250	1.714	9.964
Gölyaka Kampüsü	3.777	6.946	10.723
Gümüşova Kampüsü	2.654	2.016	4.670
Çilimli Kampüsü	1.500	755	2.255
Cumayeri Kampüsü	1.520	3.860	5.380
Kaynaşlı Kampüsü	3.525	-	3.525
Konuralp Kampüsü	9.000	26.620	35.620

1.4.4. Hastane Alanları

HASTANE ALANLARI	
Birim	Alan(m²)
Acil Servis	890
Yoğun Bakım	940
Ameliyathane	1.280
Klinikler	8.250
Laboratuarlar	890
Eczane	210
Radyoloji Alanı	550
Nükleer Tıp Alanı	-
Sterilizasyon Alanı	180
Mutfak, Yemekhane	760
Çamaşırhane	270
Teknik Servis	400
Poliklinikler	5.150
İdari, Hizmet, Teknik Alanlar	1.550
Diğer Alanlar	4.580
Hastane Toplam Kapalı Alanı	27.000

1.4.5. Sosyal Tesis – Lojman Sayısı

SOSYAL TESİS SAYISI	
Eğitim Tesisi	
-Adedi	
-Kapasitesi	
-Yararlanan Sayısı	
Lokal	
-Adedi	
-Kapasitesi	
-Yararlanan Sayısı	
Misafirhane	
-Adedi	1
-Kapasitesi	31
-Yararlanan Sayısı	31
Kreş	
-Adedi	1
-Kapasitesi	100
-Yararlanan Sayısı	28
LOJMAN SAYISI	36

1.4.6. Taşıt Sayısı

TAŞITIN CİNSİ	BÜTÇE	DÖNER SERMAYE	HİBE	KİRALIK
Binek Otomobil	3	-	1	3
Station-Wagon	-	-	-	-
Minibüs(Sürücü dahil en fazla 15 kişilik)	1	-	-	1
Pick-up(Kamyonet, 3 veya 6 kişilik)	-	1	-	1
Midibüs(Sürücü dahil en fazla 26 kişilik)	1	-	-	-
Otobüs(Sürücü dahil en az 27 kişilik)	-	-	2	-
Ambulans(Tıbbi Donanımlı)	-	-	2	-
Kamyon Şasi-kabin tam yüklü ağırlık 3501 kg.	-	-	-	-
TOPLAM	5	1	5	5

BİLGİ VE TEKNOLOJİK KAYNAKLAR

BİRİMLER	BİLGİSAYAR	DİZ ÜSTÜ BİLGİSAYAR	YAZICI-OKUYUCULAR	TARAYICI	FOTOKOPİ	FAKS	PROJEKSİYON
İDARİ BİRİMLER	169	21	49	8	16	11	20
Özel Kalem	4	-	2	-	1	1	1
Genel Sekreterlik	5	3	3	1	1	1	1
Strateji Geliştirme Daire Başk.	16	1	2	-	1	1	1
İdari ve Mali İşler Daire Başk.	19	2	3	4	1	1	1
Personel Daire Başk.	10	-	1	-	2	1	1
Sağlık, Kültür ve Spor Dai. Bşk	42	10	13	-	3	1	7
Öğrenci İşleri Daire Başk.	5	-	3	2	1	1	1
Yapı İşleri Teknik Daire Bşk.	22	2	10	-	2	1	1
Bilgi İşlem Daire Başk.	8	1	3	-	1	1	4
Kütüphane ve Dok. Dai. Bşk.	32	2	6	-	2	1	1
Hukuk Müşavirliği	6	-	2	1	1	1	1
FAKÜLTELER	1542	38	236	17	23	11	132
Tıp Fakültesi	258	2	57	-	4	3	41
Teknik Eğitim Fakültesi	463	12	64	6	7	4	41
Orman Fakültesi	252	13	63	10	8	1	23
Fen-Edebiyat Fakültesi	115	4	22	-	1	1	9
Mühendislik Fakültesi	236	2	2	-	1	1	-
İşletme Fakültesi	19	1	1	-	1	1	1
Sanat ve Tasarım Fakültesi	4	-	-	-	-	-	-
Teknoloji Fakültesi	189	4	20	-	-	-	15
Eğitim Fakültesi	6	1	7	-	1	-	2
Beden Eğitimi ve Spor Yüksekokulu	-	-	-	-	-	-	-
YÜKSEKOKULLAR	140	10	48	1	3	4	22
Akçakoca Turizm İşl.O.Y.Ok.	97	6	33	1	1	2	15
Sağlık Yüksekokulu	43	4	15	-	2	2	7
MESLEK YÜKSEKOKULLARI	943	24	170	10	16	12	123
Düzce Meslek Yüksekokulu	332	3	49	3	2	1	44
Akçakoca Meslek Yüksekokulu	137	3	36	1	5	3	10
Gölyaka Meslek Yüksekokulu	134	3	18	-	2	3	20
Gümüşova Meslek Yük.Ok.	63	4	15	-	2	1	10
Cumayeri Meslek Yüksekokulu	86	1	15	1	1	1	10
Çilimli Meslek Yüksekokulu	51	4	14	1	1	1	7
Kaynaşlı Meslek Yüksekokulu	130	5	18	1	2	1	19
Sağlık hizmetleri Meslek Yüksekokulu	10	2	5	1	1	1	3
Sosyal Bilimler Meslek Yüksekokulu	-	-	-	-	-	-	-
ENSTİTÜLER	13	7	12	2	3	4	4
Sağlık Bilimleri Enstitüsü	3	3	4	-	1	1	1
Fen Bilimleri Enstitüsü	6	3	5	1	1	2	1
Sosyal Bilimler Enstitüsü	4	1	3	1	1	1	2

1.4.7.

ARAŞ. UYGULAMA HAST.	261	12	251	2	13	8	18
TOPLAM	3068	112	766	38	74	50	319

Bilgi ve

Teknolojik Kaynaklar



1.5 Bilişim Altyapısı

1.5.1. AĞ DONANIMI

1.5.2. ANA YÖNLENDİRİCİ (Router)

1.5.3. MERKEZ YERLEŞKE ULAKNET BAĞLANTISI

- Üniversitemiz Konuralp Yerleşkesi'nin internet erişimi ULAKNET ağı üzerinden 100 Mbps kapasite ile Metro Ethernet teknolojisi kullanılarak gerçekleştirilmektedir.
- Yerleşke içinde ağ omurgası yönetilebilir anahtarlar kullanılarak oluşturulmuştur. Bu yapıda 2 adet (Enterasys N7),1 adet (Enterasys G3) omurga anahtar ve 68 adet yönetilebilir anahtar (Enterasys B3-B5) yer almaktadır.
- Omurga anahtarlardan birincisi Yerleşke ULAKNET girişinde, ikincisi, Rektörlük binasında, üçüncüsü Araştırma ve Uygulama Hastanesi girişinde konumlandırılmıştır.
- Yerleşke içinden dış ağa veya dış ağdan iç ağa olabilecek saldırılara karşı güvenlik duvarı ve anti-spam filtresi kullanılmıştır (Fortigate 1240B).
- 5651 sayılı yasa ve Telekomünikasyon İletişim Başkanlığı tarafından uygulanan ilişkili yönergeler kapsamında log tutma işlemi yapılmaktadır (Forti Analyzer 100B)
-

1.5.4 ÜNİVERSİTEMİZ ARKA UÇ BAĞLANTILARI

Merkez yerleşke dışında bulunan üniversitemiz birimlerinin internet erişimlerinin merkez yerleşke üzerinden sağlanması kapsamında;

- Akçakoca yerleşkesi 5 Mbps Metro Ethernet
- Fen Edebiyat Fakültesi 10 Mbps Metro Ethernet
- Düzce Meslek Yüksekokulu 10 Mbps Metro Ethernet
- Cumayeri Meslek Yüksekokulu 5 Mbps Metro Ethernet
- Çilimli Meslek Yüksekokulu 5 Mbps Metro Ethernet
- Gölyaka Meslek Yüksekokulu 5 Mbps Metro Ethernet
- Gümüşova Meslek Yüksekokulu 5 Mbps Metro Ethernet
- Kaynaşlı Meslek Yüksekokulu 5 Mbps G. Metro Ethernet

1.5.5 MERKEZ YERLEŐKEDEN FİBER BAĐLANTI İLE ULAKNET'E ÇIKAN BİRİMLER (100 Mbps)

• Akademik Birimler

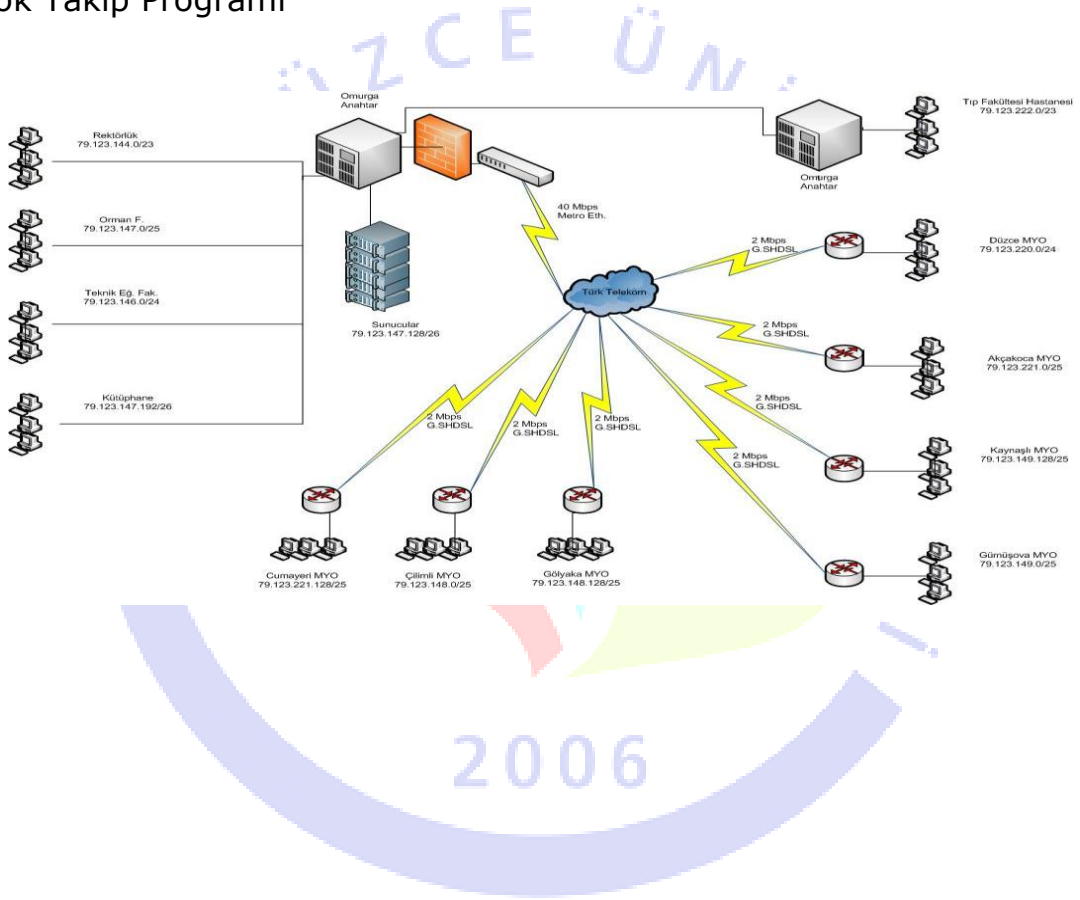
- Orman Fakóltesi
- Teknik Eđitim Fakóltesi
- Tıp Fakóltesi
- Teknoloji Fakóltesi
- Mühendislik Fakóltesi
- İŐletme Fakóltesi
- Sanat ve Tasarım Fakóltesi
- Eđitim Fakóltesi
- Sađlık Yüksekokulu
- Fen Bilimleri Enstitüsü
- Sađlık Bilimleri Enstitüsü
- Sosyal Bilimler Enstitüsü
- Yabancı Diller Bölüm Başkanlığı
- Atatürk İlkeleri ve İnkılap Tarihi Bölüm Başkanlığı
- Türk Dili Bölüm Başkanlığı
- YaŐam Boyu Eđitim ve AraŐtırma Merkezi (DÜYEM)
- Arıcılık AraŐtırma ve GeliŐtirme Merkezi (DAGEM)
- Biyolojik ÇeŐitlilik Uygulama ve AraŐtırma Merkezi(DÜ-BİYOM)
- Dil Tarih ve Kültürel Zenginlikleri AraŐtırma ve Uygulama Merkezi(DÜKMER)

• Rektörlük idari birimleri

- Bilgi İşlem Daire Başkanlığı
- İdari ve Mali İşler Daire Başkanlığı
- Kütüphane ve Dokümantasyon Daire Başkanlığı
- Öğrenci İşleri Daire Başkanlığı
- Personel Daire Başkanlığı
- Sađlık Kültür ve Spor Daire Başkanlığı
- Strateji GeliŐtirme Daire Başkanlığı
- Yapı İşleri Daire Başkanlığı
- Hukuk MüŐavirliği

1.5.6 GENEL BİLGİ İŞLEM HİZMETLERİ

- Öğrenci Bilgi Sistemi
- Mezun Bilgi Sistemi
- Personel Bilgi Sistemi
- Evrak Takip Sistemi (yapımı devam ediyor)
- Yüzme Havuzu Randevu Takip Sistemi
- Akademik Personel Bilgi Bankası
- Laboratuvar Bilgi Bankası
- Evden Elektronik Veri Tabanlarına Erişim Sistemi
- Teknik Servis Arıza Programı
- Online Anket Programı
- Ek ders Ödeme İşlemleri
- Stok Takip Programı



1.6. İnsan Kaynakları

1.6.1. Akademik Personel

İNSAN KAYNAKLARI								
Akademik Personel								
Akademik Birim Bazında Unvanına Göre Akademik Personel Sayıları								
BİRİMLER	Öğretim Üyeleri			Öğr.Gör. ve Okutman		Öğretim Üyesi Yardımcıları		Toplam
	Profesör	Doçent	Yardımcı Doçent	Öğretim Görevlisi	Okutman	Araş.Gör	Uzman	
Rektörlük Merkez Birimler	-	-	-	-	51	-	6	57
Tıp Fakültesi	28	28	45	1	-	146	-	248
Teknik Eğitim Fakültesi	1	2	4	7	-	17	2	33
Orman Fakültesi	3	10	18	3	-	24	2	60
Fen-Edebiyat Fakültesi	1	3	19	1	-	15	3	42
Mühendislik Fakültesi	-	2	5	1	-	14	-	22
Teknoloji Fakültesi	-	3	9	1	-	8	-	21
İşletme Fakültesi	2	3	5	-	-	3	-	13
Sanat ve Tasarım Fak.	-	-	-	1	-	4	1	6
Eğitim Fakültesi	-	1	3	1	-	1	-	5
Akçakoca Tur.İşl.O.Y.Ok.	-	2	3	1	-	12	-	18
Sağlık Yüksekokulu	-	1	5	11	-	14	-	31
Düzce Meslek Y.Ok.	-	-	7	42	-	-	-	49
Akçakoca Meslek Yük.Ok	-	-	3	15	-	-	1	19
Sosyal Bilimler Mes.Y.Ok.	-	-	3	10	-	-	-	13
Gölyaka Meslek Y.Ok.	-	-	-	14	-	-	-	14
Gümüşova Meslek Yük.Ok	-	-	1	14	-	-	-	15
Cumayeri Meslek Y.Ok.	-	-	1	7	-	-	-	8
Çilimli Meslek Yüksekok.	-	-	3	5	-	-	-	8
Kaynaşlı Meslek Y.Ok.	-	-	1	13	-	-	2	16
Sağlık Hizmetleri M.Y.O.	-	-	-	5	-	-	-	5
Sağlık Bilimleri Enstitüsü	-	-	-	-	-	3	-	3
Fen Bilimleri Enstitüsü	-	-	-	-	-	9	-	9
Sosyal Bilimler Enstitüsü	-	-	-	-	-	2	-	2
T O P L A M	35	55	135	152	51	272	17	717

* Personel Sayıları 31.12.2011 tarihi itibarı ile düzenlenmiştir.

1.6.2. İdari Personel

DÜZCE ÜNİVERSİTESİ																
İDARİ PERSONEL																
BİRİMLER	GİH		THS		SHS		EÖHS		AHS		DHS		YHS		TOPLAM	
	Dolu	Boş	Dolu	Boş	Dolu	Boş	Dolu	Boş	Dolu	Boş	Dolu	Boş	Dolu	Boş	Dolu	Boş
Rektörlük Merkez Birimler	106	90	38	12	3	8	-	-	2	1	-	-	8	5	157	116
Fen Edebiyat Fakültesi	6	4	-	-	-	-	-	-	-	-	-	-	1	-	7	4
Orman Fakültesi	13	6	2	3	-	-	-	-	-	-	-	-	1	1	16	10
Teknik Eğitim Fakültesi	10	2	4	2	-	-	-	-	-	-	-	-	1	1	15	5
Tıp Fakültesi	10	9	1	1	-	-	-	-	-	-	-	-	4	-	15	10
Mühendislik Fakültesi	3	1	-	-	-	-	-	-	-	-	-	-	-	-	3	1
İşletme Fakültesi	1	3	-	-	-	-	-	-	-	-	-	-	-	-	1	3
Sanat Tasarım Fakültesi	-	2	-	-	-	-	-	-	-	-	-	-	-	-	-	2
Teknoloji Fakültesi	-	3	-	-	-	-	-	-	-	-	-	-	-	-	-	3
Eğitim Fakültesi	-	3	-	-	-	-	-	-	-	-	-	-	-	-	-	3
Akçakoca Tur. ve İşl.O.Y.Ok.	8	8	3	1	-	-	-	-	-	-	-	-	-	1	11	10
Sağlık Yüksekokulu	5	5	-	1	-	-	-	-	-	-	-	-	-	3	5	9
Düzce Meslek Yüksekokulu	17	7	9	8	-	-	-	-	-	-	-	-	4	5	30	20
Akçakoca Meslek Yük.Okulu	7	6	-	1	-	-	-	-	-	-	-	-	-	1	7	8
Çilimli Meslek Yüksekokulu	2	-	-	-	-	-	-	-	-	-	-	-	-	1	2	1
Gölyaka Meslek Yüksekokulu	1	1	-	-	-	-	-	-	-	-	-	-	1	-	2	1
Gümüşova Meslek Yük.Okulu	3	-	-	-	-	-	-	-	-	-	-	-	-	1	3	1
Kaynaşlı Meslek Yük.Okulu	3	-	-	-	-	-	-	-	-	-	-	-	1	-	4	-
Cumayeri Meslek Yük.Okulu	2	-	-	-	-	-	-	-	-	-	-	-	-	1	2	1
Sağlık Hizmetleri Mes.Y.Ok.	2	1	-	-	-	-	-	-	-	-	-	-	-	-	2	1
Sağlık Bilimleri Enstitüsü	2	3	-	-	-	-	-	-	-	-	-	-	-	-	2	3
Sosyal Bilimler Enstitüsü	2	3	-	-	-	-	-	-	-	-	-	-	-	-	2	3
Fen Bilimleri Enstitüsü	3	2	-	-	-	-	-	-	-	-	-	-	-	-	3	2
Araştırma ve Uyg.Hast.	47	32	9	3	251	140	-	-	-	-	-	2	26	69	333	246
Döner Sermaye İşl.Müd.	25	13	-	-	38	-	-	-	-	-	-	-	8	-	71	13
TOPLAM	278	205	66	32	292	148	-	-	2	1	-	2	55	89	693	477

* Personel Sayıları 31.12.2011 tarihi itibarı ile düzenlenmiştir.

1.6.3. İdari Personelin Eğitim Durumu

İdari Personelin Eğitim Durumu					
	İlköğretim	Lise	Ön Lisans	Lisans	Y.L. ve Dokt.
Kişi Sayısı	29	169	176	297	14
Yüzde	4,23	24,67	25,69	43,36	2,05

Genel olarak idari personelin eğitim durumuna bakıldığında, idari personelin % 2,05'i Yüksek Lisans ve Doktora eğitimini, %43,36'sı Lisans eğitimini, %25,69'u Ön lisans eğitimini, % 24,67'si lise eğitimini ve %4,23'ü de ilköğretim eğitimini tamamladığı görülmektedir.

Bu durumda en yüksek eğitim grubunu Üniversite eğitimini alanlar oluşturmaktadır.

*Yüzdesel dağılımı aşağıdaki grafikte sunulmuştur.



Üniversitemiz personelinin gelişimine katkı sağlamak amacıyla, yabancı dil, mevzuat ve kişisel gelişim gibi çeşitli konularda düzenlenen hizmet içi eğitim programlarıyla kurum kültürünün oluşturulmasına gayret edilmektedir. Her geçen yıl artan sayı ile düzenlenen hizmet içi eğitim ve uyum eğitimlerine katılım sayısı da artmaktadır.

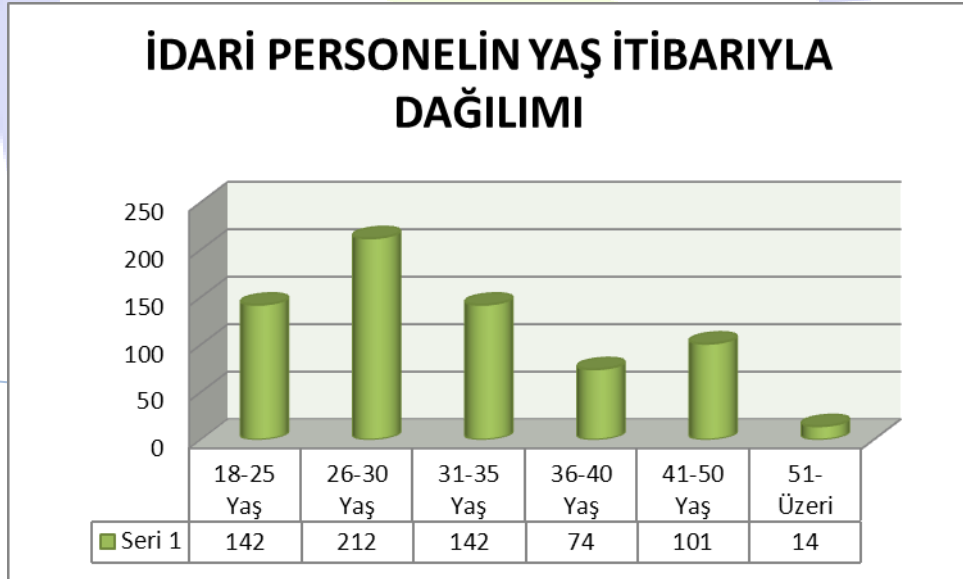
1.6.4. Personelin Yas Dağılımı

Akademik Personel

Akademik Personelin Yaş İtibariyle Dağılımı						
	21-25 Yaş	26-30 Yaş	31-35 Yaş	36-40 Yaş	41-50 Yaş	51- Üzeri
Kişi Sayısı	44	252	132	96	95	55
Yüzde	6,52	37,39	19,58	14,24	14,10	8,17

İdari Personel

İdari Personelin Yaş İtibariyle Dağılımı						
	18-25 Yaş	26-30 Yaş	31-35 Yaş	36-40 Yaş	41-50 Yaş	51- Üzeri
Kişi Sayısı	142	212	142	74	101	14
Yüzde	20,73	30,95	20,73	10,80	14,74	2,05



1.7. Diğer Hususlar

1.7.1. Öğrenci sayıları

DÜZCE ÜNİVERSİTESİ	
2012 YILI PERFORMANS PROGRAMI	
BİRİMLER	
2011-2012 ÖĞRENCİ SAYISI	
FAKÜLTELER	2.652
Fen Edebiyat Fakültesi	409
Orman Fakültesi	658
Teknik Eğitim Fakültesi	517
Tıp Fakültesi	421
Mühendislik Fakültesi	472
Sanat ve Tasarım Fakültesi	-
İşletme Fakültesi	175
Teknoloji Fakültesi	-
YÜKSEKOKULLAR	1.023
Akçakoca Tur. İşl.Otel.Yük.Ok.	644
Sağlık Yüksekokulu	379
MESLEK YÜKSEKOKULLARI	7.099
Düzce Meslek Yüksekokulu	2.978
Sosyal Bilimler Meslek Yüksekokulu	852
Akçakoca Meslek Yüksekokulu	1.243
Çilimli Meslek Yüksekokulu	125
Gölyaka Meslek Yüksekokulu	385
Gümüşova Meslek Yüksekokulu	608
Kaynaşlı Meslek Yüksekokulu	577
Cumayeri Meslek Yüksekokulu	242
Sağlık Hizmetleri Meslek Yük.Ok.	89
ENSTİTÜLER	377
Sağlık Bilimleri Enstitüsü	40
Sosyal Bilimler Enstitüsü	143
Fen Bilimleri Enstitüsü	194
TOPLAM	11.151

31.12.2011 tarihi itibarı ile toplam 11.151 öğrenci bulunmaktadır.

1.7.2. Sağlık Hizmetleri

DÜZCE ÜNİVERSİTESİ		
2012 YILI PERFORMANS PROGRAMI		
31.12.2011 tarihi itibarı ile Muayene ve Tedavi Edilen Hastaların Bölümlere Göre Dağılımı		
SERVİSLER	POLİKLİNİK HASTA SAYISI	YATAN HASTA SAYISI
ACİL SERVİS	45.371	0
DERMATOLOJİ	13.590	59
FİZİK TED. REHB.	9.472	560
GENEL CERRAHİ	10.890	1.750
GÖZ HASTALIKLARI	14.168	474
GÖĞÜS HASTALIKLARI	9.934	1.000
GÖĞÜS CERRAHİSİ	924	130
KALP-DAMAR CERR.	882	77
KADIN HAST. DOĞUM	13.740	2.064
KARDİYOLOJİ	15.582	1.115
KULAK-BURUN BOĞAZ	16.544	809
NÖROLOJİ	11.900	592
NÖROŞİRÜRJİ	5.371	404
ORTOPEDİ VE TRAVM.	13.590	1.054
PLASTİK CERR.	3.427	709
ÇOCUK SAĞ. VE HAST.	13.566	1.147
ÇOCUK RUH.SAĞ.HAST.	0	0
ÇOCUK CERRAHİSİ	1.860	532
ÜROLOJİ	10.931	957
İÇ HASTALIKLARI	9.370	1.558
ENFEKSİYON HAST.	3.689	285
HEMODİYALİZ	0	0
DİŞ POLİKLİNİĞİ	254	0
ANESTEZİ	8.019	386
ADLİ TIP	1.092	0
GASTROENTROLOJİ SERV.	2.512	0
PSİKİYATRİ	7.177	136
NEFROLOJİ	2.907	0
ENDOKRİNOLOJİ	13.218	0
AİLE HEKİMLİĞİ	3.748	0
DİĞER	949	1.820
TOPLAM	264.677	17.618

Sayılar 31.12.2011 tarihi itibarı ile verilmiştir.

II- PERFORMANS BİLGİLERİ

2.1. Temel Politika ve Öncelikler

Düzce Üniversitesi faaliyetlerini Kalkınma Planı ile uyumlu bir şekilde hazırlanarak yayımlanan Orta Vadeli Programda (2012-2014) yer alan amaç, politika ve öncelikler ile yine aynı dönem için hazırlanan Orta Vadeli Mali Planda ortaya konulan mali çerçeve ve bütçe tahminleri; program, bütçe ve yatırım programında yer alan politika ve önceliklere uygun olarak gerçekleştirilecektir.

2012-2014 dönemi yatırım programı hazırlıklarında eğitim, sağlık, spor ve teknolojik araştırma yatırımlarına öncelik verilecektir.

Üniversitemiz; yeni fikirlere açık, özgüven ve sorumluluk duygusuna sahip, Atatürk ilkelerine bağlı, demokratik değerleri benimsemiş toplum insanını yetiştirmeyi temel amaç edinmiştir.

Bu çerçevede;

- Eğitimde kalite, rekabet ve verimliliği artırmaya yönelik olarak gerekli tedbirler alınacaktır.
- İhtiyaç duyulan alanlarda hizmet içi eğitim faaliyetleri düzenlenecektir.
- Eğitimde etkin yönlendirme sistemi kurulacaktır.
- Eğitim birimlerimizin gerekli alt yapı ve donanım ihtiyaçları karşılanacaktır.
- Eğitimde bilgi teknolojilerinin kullanımı yaygınlaştırılacak ve etkin hale getirilecektir.
- Üniversitemiz Araştırma ve Uygulama Hastanesinin verimli ve tercih edilebilir olmasını sağlamak.
- Eğitim ve öğretimde kalite güvencesinin Bologna sürecine uygun olarak planlanması ve uygulanması sağlanacaktır.
- Yönetim Bilgi sistemlerinin kurulması ve geliştirilmesi sağlanacaktır.

DÜZCE ÜNİVERSİTESİ

2010–2014 DÖNEMİ STRATEJİK AMAÇLARI VE HEDEFLERİ

1. EĞİTİM VE ÖĞRETİME YÖNELİK AMAÇLAR

AMAÇ 1. 1 EĞİTİM VE ÖĞRETİMİN KALİTESİNİ ARTIRMAK.

Hedef 1.1.1. 2011 yılına kadar Ön lisans/Lisans/Lisansüstü eğitimindeki öğretim programı ve ders içeriklerini güncellemek.

Hedef 1.1.2. Her yıl derslerde kullanılan öğretim yöntemlerini sürekli olarak geliştirmek.

Hedef 1.1.3. Her yıl en az bir defa öğretim elemanlarının ve idari personelin mesleki gelişimlerini destekleyecek faaliyet düzenlemek

Hedef 1.1.4. 2011 yılına kadar öğretim elemanları için performansa dayalı değerlendirme sistemini başlatmak

Hedef 1.1.5. Üniversitemiz kütüphanesinin kaynak(kitap, dergi, belge, online veri tabanları vb.) kapasitesini %100 artırmak.

Hedef 1.1.6. Her yıl akademik danışmanlık hizmetlerinin etkinliğini artırmak.

Hedef.1.1.7. Öğretim üyesi başına düşen haftalık ders saatini her yıl azaltmak.

Hedef 1.1.8. Lisansüstü tez jürilerine, tez konusu ile ilgili olarak kurum içinden ve kurum dışından katılan farklı üye sayısını arttırmak.

AMAÇ 1.2. EĞİTİM VE ÖĞRETİM PROGRAMLARININ AVRUPA BİRLİĞİ YÜKSEK ÖĞRENİM NORMLARI İLE UYUMUNU SAĞLAMAK.

Hedef 1.2.1. 2011 yılına kadar Üniversitede Ön lisans/Lisans/Lisansüstü düzeyde yürütülen tüm dersleri içerik ve kredi değerleri açısından Avrupa Birliği yüksek öğrenim normlarına uygun biçimde düzenlenmek.

Hedef 1.2.2. 2014 yılına kadar lisans ve lisansüstü düzeyde uluslar arası öğrenci hareketliliğini 2008–2009 akademik yılındakinin beş katına çıkarmak.

Hedef 1.2.3. Her yıl uluslar arası öğretim üyesi hareketliliğini %20 artırmak.

AMAÇ 1.3. YABANCI DİL HAZIRLIK SINIFI AÇMAK VE SAYILARINI ARTIRMAK.

Hedef 1.3.1. 2010 yılına kadar Akçakoca Turizm İşletmeciliği ve Otelcilik Yüksekokulu'nda ve Orman Fakültesi'nde yabancı dil hazırlık sınıfını açmak

Hedef 1.3.2. 2014 yılı sonuna kadar yabancı dil eğitimi süreçlerini daha güçlü bir temelde yürütebilecek kaynaklara sahip bir Yabancı Diller Yüksekokulu'nu kurmak

2.BİLİMSEL ARAŞTIRMAYA YÖNELİK AMAÇLAR

AMAÇ 2.1.ULUSLAR ARASI ENDEKSLİ DERGİLERDE YAYIN SAYISINI ARTIRMAK.

Hedef 2.1.1. Üniversitenin, uluslararası endeksli dergilerde öğretim üyesi başına düşen yayın sayısı sıralamasındaki yerini her yıl iyileştirmek.

Hedef 2.1.2. 2014 yılı sonuna kadar AB, TÜBİTAK, DPT vb kurumların fonları ile üretilen proje sayısını %50 artırmak.

Hedef 2.1.3. AB, TÜBİTAK, DPT vb kurumların fonları ile yürütülen projelerden üretilen yayın sayısını artırmak.

Hedef 2.1.4. Diğer üniversiteler ve araştırma kurumları ile ilişkileri artırmak ve uluslararası bilgi ağlarına üye olmak.

Hedef 2.1.5. 2012 yılına kadar Üniversitemizde görev yapan öğretim elemanlarının faydalanabileceği proje geliştirme ve yayın yapma desteği verecek olan Akademik Destek Birimi'ni oluşturmak.

Hedef 2.1.6. 2014 yılı sonuna kadar Lisansüstü tezlere dayalı yayınları %50 artırmak.

Hedef 2.1.7. İkinci (ortak) danışmanlık sistemine işlerlik kazandırmak.

Hedef 2.1.8. 2012 yılına kadar Üniversite çapında lisansüstü tezlere yönelik ödül sistemi oluşturmak.

AMAÇ 2.2. DİSİPLİNLER ARASI PROJE SAYISINI ARTIRMAK.

Hedef 2.2.1. 2014 yılı sonuna kadar disiplinler arası yürütülen proje sayısını %50 artırmak

Hedef 2.2.2. Her bahar ve gz dneminde farklı disiplinlerin bir araya geldiđi ve ortak proje olanaklarını tartıřtıkları toplantılar dzenlemek.

AMAÇ 2.3. BİLİMSEL TOPLANTI DZENLEMEK VE BİLİMSEL TOPLANTILARA KATILIMI DESTEKLEMEK.

Hedef 2.3.1. 2014 yılı sonuna kadar đretim yelerinin katıldıđı ulusal dzeyde bilimsel toplantı sayısını %50 arttırmak.

Hedef 2.3.2. 2014 yılı sonuna kadar đretim yelerinin katıldıđı uluslararası dzeyde bilimsel toplantı sayısını %50 arttırmak.

Hedef 2.3.3. Her yıl niversitemiz nderliđinde ve/veya ortaklıđında en az 1 adet ulusal /uluslararası kongre veya sempozyum dzenlemek.

Hedef 2.3.4. Her yıl lisansst đrencilerin ulusal ve uluslar arası dzeydeki toplantılara katılmasını teřvik etmek.

3.TOPLUMSAL KATKI SAĐLAMAYA YNELİK AMAÇLAR

AMAÇ 3.1. İLİMİZİN VE BLGEMİZİN SRDRLEBİLİR KALKINMASINA KATKIDA BULUNMAK.

Hedef 3.1.1. Kamu, zel sektr ve sivil toplum kurum ve kuruluřlarıyla iřbirliđini geliřtirmek

Hedef 3.1.2. Blgenin srdrlebilir kalkınmasına katkıda bulunacak faaliyetler gerekleřtirmek.

AMAÇ 3.2. İLİMİZ VE BLGEMİZ İNSANINA VERİLEN SAĐLIK HİZMETLERİ STANDARTLARINI YKSELTMEK.

Hedef 3.2.1. Her yıl İlimiz ve blgemizdeki ilgili sađlık personelinin davet edildiđi en az bir toplantı dzenlemek.

Hedef 3.2.2. Her yıl niversitemizde uygulanan tıbbi iřlem eřitliliđini artırmak.

Hedef 3.2.3. İl sađlık mdrlđ ile acil, poliklinik ve diđer tedavi hizmetlerinin koordinasyonunda iřbirliđi yapmak

Hedef 3.2.4. Her yıl İlde alıřan aile hekimlerine ynelik en az bir kurs dzenlemek

Hedef 3.2.5. Blge insanını sađlık alanında bilgilendirecek faaliyetler dzenlemek

Hedef 3.2.6. Her yıl İl ve/veya bölgede Üniversite önderliğinde en az bir sağlık projesi yürütmek.

Hedef 3.2.7. Üniversitemiz Hastanesi'nden memnuniyet oranını 2012 yılı sonuna kadar ölçmek ve izlemek.

Hedef 3.2.8. 2011 yılına kadar hasta hakları birimini kurmak.

Hedef 3.2.9. Hastane çalışanlarına her yıl en az beş hizmet içi eğitim vermek.

4.KURUMSAL GELİŞMEYE YÖNELİK AMAÇLAR

AMAÇ 4.1. KURUMSALLAŞMAYI SAĞLAMAK.

Hedef 4.1.1. Her yıl en az beş defa Üniversite çalışanlarının ve öğrencilerin Üniversiteye aidiyet duygusunu ve memnuniyetini artıracak bilimsel, sosyal ve kültürel faaliyetler düzenlemek.

Hedef 4.1.2. Üniversite birimlerinde çalışan akademik ve idari personelin görev ve sorumluluklarını açık bir şekilde tanımlamak.

Hedef 4.1.3. 2011 yılına kadar mezunların istihdam durumunu izlemek, geliştirmek ve bu gelişimi kurumsal kimliğe yansıtma üzere mezun iletişim ağı kurmak.

Hedef 4.1.4. Üniversitenin yasal ve idari süreçlerinde ve temel uygulamalarında şeffaflığı artırıcı bilgi akışı sistemini oluşturmak.

Hedef 4.1.5. 2014 yılına kadar Üniversitemizde ISO 9001 kalite yönetim sistemine yönelik çalışmalara başlamak.

Hedef 4.1.6. Her yıl Üniversitemizin tanıtımına katkıda bulunan yazılı, görsel ve işitsel etkinlikler düzenlemek.

Hedef 4.1.7. 2011 yılına kadar üniversitemiz bünyesinde Intranet kullanımını yaygınlaştırmak.

Hedef 4.1.8. 2014 yılı sonuna kadar üniversitenin stratejik yönetime geçmesinin sağlamak

Hedef 4.1.9. Her yıl (periyodik olarak) öğrenci memnuniyetini ölçmek ve değerlendirmek

Hedef 4.1.10. 2011 yılına kadar Üniversitemizde Psikolojik Danışmanlık ve Rehberlik birimini oluşturmak.

Hedef 4.1.11. 2012 yılına kadar öğrencilerin ve Üniversite personelinin faydalanabileceği Kariyer Planlama ve Geliştirme Merkezi'ni kurmak

Hedef 4.1.12. Personel ve öğrencilerin beslenme, barınma, temizlik, güvenlik ve kültürel faaliyetlerle ilgili temel yaşam koşullarını iyileştirmek.

Hedef 4.1.13. Üniversitemize bağlı tüm yerleşkelerin zorunlu giderlerinin(elektrik, ısınma vb) mali yönetimini etkili bir biçimde gerçekleştirmek

Hedef 4.1.14. Her yıl Üniversitemiz birimlerinin personel ihtiyacını belirlemek ve personel sayısını %10 artırmak.

AMAÇ 4.2. KAYNAK KULLANIM VERİMLİLİĞİNİ ARTIRMAK.

Hedef 4.2.1. 2014'e kadar ortak kullanılan derslik, atölye ve laboratuvarların oranını artırmak

Hedef 4.2.2. 2012 yılına kadar üniversite bünyesinde evrak akış ve yazışmaların elektronik ortamda paylaşımını sağlayacak altyapıyı geliştirmek.

Hedef 4.2.3. Her yıl kaynak kullanım verimliliğinin sağlanabilmesi için personele düzenli bilgilendirme toplantıları düzenlemek.

Hedef 4.2.4. 2011 yılına kadar üniversitenin sosyal, kültürel ve sportif kaynaklarının halka açılımını sağlamak.

AMAÇ 4.3. EĞİTİM ÖĞRETİM VE HİZMET BİNALARINI TAMAMLAMAK

Hedef 4.3.1. 2014 yılına kadar eğitim-öğretim ve hizmet binası olmayan Rektörlük, Mühendislik Fakültesi ve Fen-Edebiyat Fakültesi'nin bina yapımlarına başlamak.

Hedef 4.3.2. 2014 yılına kadar yapımı süren derslik, atölye ve laboratuvarların tamamlanmasını sağlamak

Hedef 4.3.3. 2014 yılına kadar sosyal, kültürel ve sportif gelişimi hızlandıracak yeni tesisleri tamamlamak.

Hedef 4.3.4. Araştırma ve uygulama hastanemizin 2014 yılına kadar makine-teçhizat ve iç donanımını tamamlamak.

Hedef 4.3.5. Üniversitemiz birimlerinin tüm demirbaş donanımlarını ve laboratuvar ihtiyaçlarını karşılamak.

AMAÇ 4.4. BİLGİ VE İLETİŞİM TEKNOLOJİLERİNİN KULLANIMINI YAYGINLAŞTIRMAK.

Hedef 4.4.1. Derslikler, kütüphane ve diğer kapalı alanların teknolojik donanımını iyileştirmek.

Hedef 4.4.2. 2014 yılına kadar Üniversitemizin tüm birimlerinde IEEE 802.1X protokolünü aktif hale getirmek.

Hedef 4.4.3. 2014 yılı sonuna kadar web destekli eğitim programları (alıştırma, simülasyon vb.) uygulamasını başlatmak.

Hedef 4.4.4. 2014 yılına kadar kütüphanedeki elektronik veri kaynaklarının kullanımını %100 artırmak

Hedef 4.4.5. Üniversitemiz birim bazında ihtiyaç duyulan bilişim imkânlarını %50 arttırmak

AMAÇ 4.5. PAYDAŞLARLA SAĞLIKLI VE SÜREKLİ İLİŞKİLER KURMAK.

Hedef 4.5.1. Her yıl iç ve dış paydaşların beklentileri ve bu beklentilerin gerçekleşmeleriyle ilgili aralıklı değerlendirmeler yapmak

Hedef 4.5.2. İç ve dış paydaşlarla iletişimi arttırmak amacıyla 2010 yılı sonuna kadar "Halkla İlişkiler Ofisi"ni kurmak.

Hedef 4.5.3. 2014 yılına kadar bilimsel ve/veya popüler yayın birimleri oluşturmak.

Hedef 4.5.4. 2014 yılı sonuna kadar İnsan kaynaklarının geliştirilmesini ve sürekliliğini sağlamak.

PERFORMANS HEDEF VE GÖSTERGELERİ İLE KAYNAK İHTİYACI

TOPLAM KAYNAK İHTİYACI TABLOSU						
İdare Adı	38.57 - DÜZCE ÜNİVERSİTESİ					
BÜTÇE KAYNAK İHTİYACI	Ekonomik Kodlar (I.Düzye)	FAALİYET TOPLAMI	GENEL YÖNETİM GİDERLERİ TOPLAMI	DİĞER İDARELERE TRANSFER EDİLECEK KAYNAKLAR TOPLAMI	GENEL TOPLAM	
	01	Personel Giderleri	0,00	38.378.000,00	0,00	38.738.000,00
	02	SGK Devlet Primi Giderleri	0,00	6.651.000,00	0,00	6.651.000,00
	03	Mal ve Hizmet Alım Giderleri	7.734.000,00	3.008.000,00	0,00	10.742.000,00
	04	Faiz Giderleri	0,00	0,00	0,00	0,00
	05	Cari Transferler	371.000,00	0,00	1.250.000,00	1.621.000,00
	06	Sermaye Giderleri	24.783.000,00	0,00	0,00	24.783.000,00
	07	Sermaye Transferleri	0,00	0,00	0,00	0,00
	08	Borç verme	0,00	0,00	0,00	0,00
	09	Yedek Ödenek	0,00	0,00	0,00	0,00
	Bütçe Ödeneği Toplamı		32.888.000,00	48.037.000,00	1.250.000,00	82.175.000,00
BÜTÇE DIŞI KAYNAK	Döner Sermaye	417.000,00	0,00		417.000,00	
	Diğer Yurt İçi Kaynaklar	0,00	0,00		0,00	
	Yurt Dışı Kaynaklar	0,00	0,00		0,00	
	Toplam Bütçe Dışı Kaynak İhtiyacı	417.000,00	0,00		417.000,00	
Toplam Kaynak İhtiyacı		33.305.000,00	48.037.000,00	1.250.000,00	82.592.000,00	

PERFORMANS HEDEFİ TABLOSU					
İdare Adı		38.57 - DÜZCE ÜNİVERSİTESİ			
Amaç		Eğitim ve öğretimin kalitesini artırmak			
Hedef		Üniversitemiz kütüphanesinin kaynak (kitap, dergi, belge, online veri tabanları vb.) kapasitesini %100 artırmak.			
Performans Hedefi		Üniversitemiz kütüphanesinin kaynak (kitap, dergi, online veri tabanı) kapasitesini % 30 artırmak.			
Stratejik Hedef Kodu 1.1.5					
Performans Göstergeleri		Ölçü Birimi	2010	2011	2012
1	Kütüphaneye sağlanan basılı ve elektronik kaynak sayısındaki bir önceki yıla göre artış oranı	Yüzde	0	40	40
Faaliyetler		Kaynak İhtiyacı			
		Bütçe	Bütçe Dışı	Toplam	
1	Kitap, dergi vb. kütüphane ihtiyaçlarını satın alma yoluyla temin etmek ve ihtiyaç duyulan veritabanı aboneliklerini gerçekleştirmek.		129.000	0	129.000
Genel Toplam			129.000	0	129.000

PERFORMANS HEDEFİ TABLOSU					
İdare Adı		38.57 - DÜZCE ÜNİVERSİTESİ			
Amaç		Bilgi ve iletişim teknolojilerinin kullanımını yaygınlaştırmak.			
Hedef		2014 yılına kadar kütüphanedeki elektronik veri kaynaklarının kullanımını %100 artırmak.			
Performans Hedefi		2011 yılında kütüphanedeki elektronik veri kaynaklarının kullanımını % 20 oranında arttırmak.			
Stratejik Hedef Kodu 4.4.4					
Performans Göstergeleri		Ölçü Birimi	2010	2011	2012
1	Kütüphanede faydalanılan elektronik kaynak sayısı	Adet	0	100	190
2	Kütüphanedeki bilgi teknolojilerinin kullanımına ilişkin düzenlenen eğitim sayısı	Adet	0	3	6
Faaliyetler		Kaynak İhtiyacı			
		Bütçe	Bütçe Dışı	Toplam	
1	Veritabanlarının daha elverişli kullanımını sağlamak için eğitimler gerçekleştirilecektir.		1.000	0	1.000
Genel Toplam			1.000	0	1.000

PERFORMANS HEDEFİ TABLOSU					
İdare Adı		38.57 - DÜZCE ÜNİVERSİTESİ			
Amaç		Eğitim-öğretim hizmet binalarını tamamlamak.			
Hedef		2014 yılına kadar eğitim-öğretim ve hizmet binası olmayan Rektörlük, Mühendislik Fakültesi ve Fen-Edebiyat Fakültesi'nin bina yapımlarına başlamak.			
Performans Hedefi		Yeni kurulan Fakülteler için fiziksel mekanlar oluşturmak ve eğitim-öğretim hizmet kalitesini arttırmak.			
Stratejik Hedef Kodu 4.3.1					
Performans Göstergeleri		Ölçü Birimi	2010	2011	2012
1	2012 yılında yapımına başlanılan bina sayısı	Adet	1	2	1
2	2012 yılında yapılan bakım-onarım sayısı	Adet	21	22	15
Faaliyetler		Kaynak İhtiyacı			
		Bütçe	Bütçe Dışı	Toplam	
1	Yeni kurulan Fakülteler ile ek hastane inşaatlarını tamamlamak. Gerekli olan onarımları yapmak.		16.036.000	0	16.036.000
Genel Toplam			16.036.000	0	16.036.000

PERFORMANS HEDEFİ TABLOSU					
İdare Adı		38.57 - DÜZCE ÜNİVERSİTESİ			
Amaç		Eğitim-öğretim hizmet binalarını tamamlamak.			
Hedef		2014 yılına kadar yapımı süren derslik, atölye ve laboratuvarların tamamlanmasını sağlamak.			
Performans Hedefi		Öğrencilerin uygulama alanlarını ve derslik sayısını arttırmak.			
Stratejik Hedef Kodu 4.3.2					
Performans Göstergeleri		Ölçü Birimi	2010	2011	2012
1	2012 yılında yapımı tamamlanan derslik sayısı	Adet	1	0	63
2	2012 yılında yapımı tamamlanan atölye/laboratuvar sayısı	Adet	19	16	2
3	2012 yılında tamamlanacak derslik, atölye ve laboratuvar alanlarının toplam derslik, atölye laboratuvar alanlarına oranı	Yüzde	0	0	0
Faaliyetler		Kaynak İhtiyacı			
		Bütçe	Bütçe Dışı	Toplam	
1	Derslik ve öğrenci uygulama alanları yapım faaliyeti.		1.800.000	0	1.800.000
Genel Toplam			1.800.000	0	1.800.000

PERFORMANS HEDEFİ TABLOSU					
İdare Adı		38.57 - DÜZCE ÜNİVERSİTESİ			
Amaç		Eğitim-öğretim hizmet binalarını tamamlamak.			
Hedef		2014 yılına kadar sosyal, kültürel ve sportif gelişimi hızlandıracak yeni tesisleri tamamlamak.			
Performans Hedefi		2014 yılı sonuna kadar sosyal, kültürel ve sportif gelişimi hızlandıracak inşaatı devam eden tesisleri tamamlamak ve ihtiyaç duyulan yeni tesisler yapmak.			
Stratejik Hedef Kodu 4.3.3					
Performans Göstergeleri		Ölçü Birimi	2010	2011	2012
1	2012 yılında Üniversiteye kazandırılan sosyal/kültürel alan	Metrekare	25.000	4.000	11.000
2	2012 yılında Üniversiteye kazandırılan spor alanı	Metrekare	0	22.000	935
Faaliyetler			Kaynak İhtiyacı		
			Bütçe	Bütçe Dışı	Toplam
1	Sosyal, Kültürel ve Spor Alanları ile altyapı inşaatlarının yapım faaliyeti.		3.502.000	0	3.502.000
Genel Toplam			3.502.000	0	3.502.000

PERFORMANS HEDEFİ TABLOSU					
İdare Adı		38.57 - DÜZCE ÜNİVERSİTESİ			
Amaç		Kaynak kullanım verimliliğini artırmak.			
Hedef		2012 yılına kadar üniversite bünyesinde evrak akış ve yazışmaların elektronik ortamda paylaşımını sağlayacak altyapıyı geliştirmek.			
Performans Hedefi		Evrak akış ve yazışmaların % 20'sinin elektronik ortamda paylaşımını sağlamak			
Stratejik Hedef Kodu 4.2.2					
Performans Göstergeleri		Ölçü Birimi	2010	2011	2012
1	Üniversitemizdeki evrak takip sistemini kullanan birimlerin, Üniversitemizdeki tüm birimlere oranı	Yüzde	0	0	1
Faaliyetler			Kaynak İhtiyacı		
			Bütçe	Bütçe Dışı	Toplam
1	İlgili yazılım programlarının satın alınması, hazırlanması.		66.000	0	66.000
Genel Toplam			66.000	0	66.000

PERFORMANS HEDEFİ TABLOSU					
İdare Adı		38.57 - DÜZCE ÜNİVERSİTESİ			
Amaç		Eğitim-öğretim hizmet binalarını tamamlamak.			
Hedef		Üniversitemiz birimlerinin tüm demirbaş donanımlarını ve laboratuvar ihtiyaçlarını karşılamak.			
Performans Hedefi		Üniversitemizin mevcut ve yeni kurulan birimlerinin demirbaş, donanım ve laboratuvar malzemesi ihtiyaçlarının karşılanması.			
Stratejik Hedef Kodu 4.3.5					
Performans Göstergeleri		Ölçü Birimi	2010	2011	2012
1	Üniversitemizin yeni açılan birimlerinde öğrenci ve personel başına düşen demirbaş, donanım ve laboratuvar malzeme miktarının, tüm birimlerdeki demirbaş, donanım ve laboratuvar malzeme miktarına oranı.	Yüzde	0	1	1
Faaliyetler		Kaynak İhtiyacı			
		Bütçe	Bütçe Dışı	Toplam	
1	Birimlerin ihtiyacı olan tüm demirbaş ve donanımları satın almak.		2.693.000	0	2.693.000
Genel Toplam			2.693.000	0	2.693.000

PERFORMANS HEDEFİ TABLOSU					
İdare Adı		38.57 - DÜZCE ÜNİVERSİTESİ			
Amaç		Bilgi ve iletişim teknolojilerinin kullanımını yaygınlaştırmak.			
Hedef		Derslikler, kütüphane ve diğer kapalı alanların teknolojik donanımını iyileştirmek.			
Performans Hedefi		2012 yılında derslikler, kütüphane ve diğer eğitim alanlarının teknolojik donanımlarını % 20 oranında iyileştirmek.			
Stratejik Hedef Kodu 4.4.1					
Performans Göstergeleri		Ölçü Birimi	2010	2011	2012
1	Teknolojik donanımı sağlanan dersliklerden yararlanan öğrencilerin tüm öğrencilere oranı	Yüzde	0	1	1
Faaliyetler		Kaynak İhtiyacı			
		Bütçe	Bütçe Dışı	Toplam	
1	Derslikleri görsel sunum araçları ile donatmak ve video konferans uygulamasını başlatmak		530.000	0	530.000
Genel Toplam			530.000	0	530.000

PERFORMANS HEDEFİ TABLOSU

İdare Adı	38.57 - DÜZCE ÜNİVERSİTESİ			
Amaç	Bilgi ve iletişim teknolojilerinin kullanımını yaygınlaştırmak.			
Hedef	2014 yılına kadar Üniversitemizin tüm birimlerinde IEEE 802.1X protokolünü aktif hale getirmek.			
Performans Hedefi	Merkez ve bağlı yerleşkelerdeki birimlerde kablosuz ağ sisteminin kullanılmasının sağlanması			
Stratejik Hedef Kodu 4.4.2				
Performans Göstergeleri	Ölçü Birimi	2010	2011	2012
1 2012 yılında kablosuz ağ sistemi kurulan birim sayısının mevcut birim sayısına oranı.	Yüzde	0	50	100
Faaliyetler	Kaynak İhtiyacı			
	Bütçe	Bütçe Dışı	Toplam	
1 Kablosuz ağ sisteminin, merkez ve bağlı yerleşkelerde kullanımının sağlanması.	101.000	0	101.000	
Genel Toplam	101.000	0	101.000	

PERFORMANS HEDEFİ TABLOSU

İdare Adı	38.57 - DÜZCE ÜNİVERSİTESİ			
Amaç	Kurumsallaşmayı sağlamak.			
Hedef	Her yıl Üniversitemizin tanıtımına katkıda bulunan yazılı, görsel ve işitsel etkinlikler düzenlemek			
Performans Hedefi	Üniversitemizin tanıtımında katkıda bulunacak etkinlikler düzenlemek.			
Stratejik Hedef Kodu 4.1.6				
Performans Göstergeleri	Ölçü Birimi	2010	2011	2012
1 Tanıtım amacıyla gerçekleştirilen medya etkinliği sayısı	Adet	0	3	3
Faaliyetler	Kaynak İhtiyacı			
	Bütçe	Bütçe Dışı	Toplam	
1 Üniversitemizin tanıtımı amacıyla fuarlara katılmak, bahar şenlikleri düzenlemek, bu etkinlikleri yazılı basın aracılığı ile duyurmak	75.000	0	75.000	
Genel Toplam	75.000	0	75.000	

PERFORMANS HEDEFİ TABLOSU

İdare Adı	38.57 - DÜZCE ÜNİVERSİTESİ			
Amaç	Kurumsallaşmayı sağlamak.			
Hedef	Her yıl (periyodik olarak) öğrenci memnuniyetini ölçmek ve değerlendirmek.			
Performans Hedefi	Her yıl öğrenci memnuniyetini arttırmak.			
Stratejik Hedef Kodu 4.1.9				
Performans Göstergeleri	Ölçü Birimi	2010	2011	2012
1 Öğrencilerle düzenlenen iletişim toplantılarının sayısı	Adet	0	0	3
Faaliyetler		Kaynak İhtiyacı		
		Bütçe	Bütçe Dışı	Toplam
1 Öğrenci memnuniyetini arttırmak için toplantılar düzenlemek ve çalışmalar yapmak.		3.000	0	3.000
Genel Toplam		3.000	0	3.000

PERFORMANS HEDEFİ TABLOSU

İdare Adı		38.57 - DÜZCE ÜNİVERSİTESİ			
Amaç		Kurumsallaşmayı sağlamak.			
Hedef		Personel ve öğrencilerin beslenme, barınma, temizlik, güvenlik ve kültürel faaliyetlerle ilgili temel yaşam koşullarını iyileştirmek.			
Performans Hedefi		Personel ve öğrencilerimizin beslenme, temizlik, güvenlik ve kültürel ihtiyaçlarını karşılamak ve her yıl daha fazla iyileştirmek.			
Stratejik Hedef Kodu 4.1.12					
Performans Göstergeleri		Ölçü Birimi	2010	2011	2012
1	Üniversitemizin temizlik faaliyeti yürütülen kapalı alanlarının toplam alana oranı	Yüzde	0	0	30
2	2012 yılında Üniversitemizde 1 güvenlik görevlisince emniyeti sağlanan alan	Metrekare	0	0	3.000
3	Yemek hizmetinden faydalanan öğrencilerin tüm öğrencilere oranı	Yüzde	0	0	80
4	Yemek hizmetinden faydalanan personelin tüm personele oranı	Yüzde	0	0	50
Faaliyetler		Kaynak İhtiyacı			
		Bütçe	Bütçe Dışı	Toplam	
1	Beslenme hizmetinin, temizlik hizmetinin, güvenlik hizmetinin ve kültürel faaliyetlerle ilgili hizmetlerin daha iyi duruma getirilmesi	5.252.000	0	5.252.000	
Genel Toplam		5.252.000	0	5.252.000	

PERFORMANS HEDEFİ TABLOSU

İdare Adı	38.57 - DÜZCE ÜNİVERSİTESİ				
Amaç	Kurumsallaşmayı sağlamak.				
Hedef	Üniversitemize bağlı tüm yerleşkelerin zorunlu giderlerinin (elektrik-ısıtma vb.) mali yönetimini etkili bir şekilde gerçekleştirmek.				
Performans Hedefi	Üniversitemiz kampüsünün ve bağlı yerleşkelerinin zorunlu giderlerini (elektrik-ısıtma vb.) karşılamak ve mali yönetimini her yıl etkili bir şekilde sağlamak.				
Stratejik Hedef Kodu 4.1.13					
Performans Göstergeleri	Ölçü Birimi	2010	2011	2012	
1	Üniversitemiz ve bağlı yerleşkelerinin kapalı alanlarında metrekareye düşen ortalama elektrik miktarı	Mega Watt	0	0	3
2	Üniversitemiz ve bağlı yerleşkelerinin kapalı alanlarının ısıtılmasında metrekareye düşen ortalama doğalgaz maliyeti.	Metreküp	0	0	5
Faaliyetler		Kaynak İhtiyacı			
		Bütçe	Bütçe Dışı	Toplam	
1	Üniversitemiz kampüsünün ve bağlı yerleşkelerinin zorunlu giderlerini tasarruflu bir şekilde sağlamak.	2.700.000	0	2.700.000	
Genel Toplam		2.700.000	0	2.700.000	

2006

PERFORMANS HEDEFİ TABLOSU

İdare Adı	38.57 - DÜZCE ÜNİVERSİTESİ			
Amaç	İlimiz ve bölgemiz insanına verilen sağlık hizmetleri standartlarını yükseltmek			
Hedef	Her yıl Üniversitemizde uygulanan tıbbi işlem çeşitliliğini arttırmak.			
Performans Hedefi	Üniversitemizde uygulanan tıbbi işlem çeşitliliğini arttırmak.			
Stratejik Hedef Kodu 3.2.2				
Performans Göstergeleri	Ölçü Birimi	2010	2011	2012
1 Üniversitemizde uygulanan tıbbi işlem sayısı	Adet	0	0	100.000
2 Üniversitemizde uygulanan tıbbi işlem çeşidi sayısı	Adet	0	0	100
Faaliyetler	Kaynak İhtiyacı			
	Bütçe	Bütçe Dışı	Toplam	
1 İhtiyaç duyulan tıbbi işlemler için gerekli alt yapıyı oluşturmak	0	400.000	400.000	
Genel Toplam	0	400.000	400.000	

PERFORMANS HEDEFİ TABLOSU

İdare Adı	38.57 - DÜZCE ÜNİVERSİTESİ			
Amaç	İlimiz ve bölgemiz insanına verilen sağlık hizmetleri standartlarını yükseltmek			
Hedef	Üniversitemiz hastanesinden memnuniyet oranını 2012 yılı sonuna kadar ölçmek ve izlemek.			
Performans Hedefi	2012 yılı sonuna kadar Üniversitemiz Hastanesinden memnuniyet oranını % 20 arttırmak.			
Stratejik Hedef Kodu 3.2.7				
Performans Göstergeleri	Ölçü Birimi	2010	2011	2012
1 Üniversitemiz Hastanesinden hasta memnuniyet oranı	Yüzde	0	0	20
2 Üniversitemiz Hastanesinden çalışan memnuniyet oranı.	Yüzde	0	0	20
Faaliyetler		Kaynak İhtiyacı		
		Bütçe	Bütçe Dışı	Toplam
1 Üniversitemiz Hastanesinden memnuniyet oranını ölçmek ve izlemek.		0	10.000	10.000
Genel Toplam		0	10.000	10.000

2006

PERFORMANS HEDEFİ TABLOSU

İdare Adı	38.57 - DÜZCE ÜNİVERSİTESİ			
Amaç	İlimiz ve bölgemiz insanına verilen sağlık hizmetleri standartlarını yükseltmek.			
Hedef	Hastane çalışanlarına her yıl en az beş hizmet içi eğitim vermek.			
Performans Hedefi	Hastane çalışanlarına her yıl en az beş kez hizmet içi eğitim vermek.			
Stratejik Hedef Kodu 3.2.9				
Performans Göstergeleri	Ölçü Birimi	2010	2011	2012
1 Hastane çalışanlarına verilen hizmet içi eğitim sayısı.	Adet	0	0	5
Faaliyetler		Kaynak İhtiyacı		
		Bütçe	Bütçe Dışı	Toplam
1 Hastane çalışanlarına hizmet içi eğitim vermek.		0	7.000	7.000
Genel Toplam		0	7.000	7.000

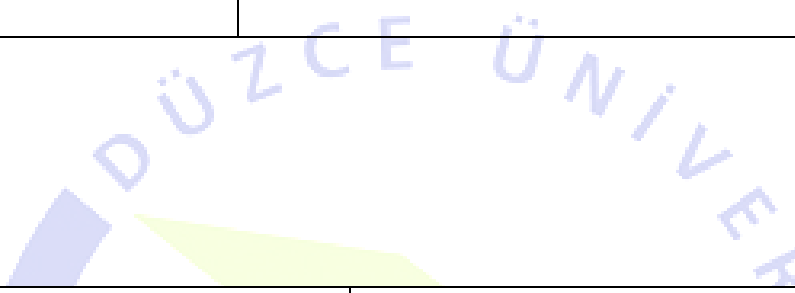
FAALİYET MALİYETLERİ TABLOSU

İdare Adı	38.57 - DÜZCE ÜNİVERSİTESİ	
Performans Hedefi	1 - Üniversitemiz kütüphanesinin kaynak (kitap, dergi, online veri tabanı) kapasitesini % 30 artırmak.	
Faaliyet Adı	Kitap, dergi vb. kütüphane ihtiyaçlarını satın alma yoluyla temin etmek ve ihtiyaç duyulan veritabanı aboneliklerini gerçekleştirmek.	
Sorumlu Harcama Birimi veya Birimleri	38.57.09.06 - KÜTÜPHANE VE DOKÜMANTASYON D.BŞK.	
DÜZCE ÜNİVERSİTESİ		
Ekonomik Kod		Ödenek
01	Personel Giderleri	0,00
02	SGK Devlet Primi Giderleri	0,00
03	Mal ve Hizmet Alım Giderleri	9.000,00
04	Faiz Giderleri	0,00
05	Cari Transferler	0,00
06	Sermaye Giderleri	120.000,00
07	Sermaye Transferleri	0,00
08	Borç verme	0,00
Toplam Bütçe Kaynak İhtiyacı		129.000,00
Bütçe Dışı Kaynak	Döner Sermaye	0,00
	Diğer Yurt İçi	0,00
	Yurt Dışı	0,00
Toplam Bütçe Dışı Kaynak İhtiyacı		0,00
Toplam Kaynak İhtiyacı		129.000,00

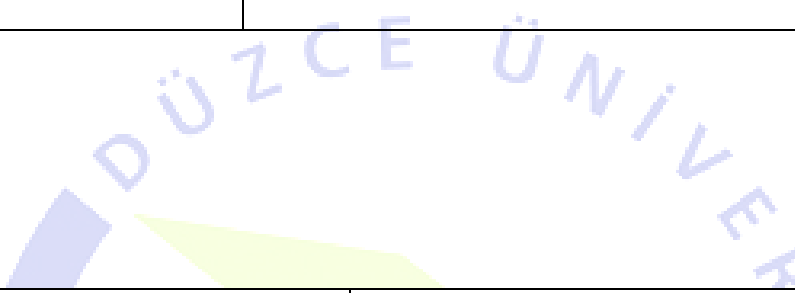
FAALİYET MALİYETLERİ TABLOSU

İdare Adı	38.57 - DÜZCE ÜNİVERSİTESİ	
Performans Hedefi	2 - 2012 yılında kütüphanedeki elektronik veri kaynaklarının kullanımını % 20 oranında arttırmak.	
Faaliyet Adı	Veritabanlarının daha elverişli kullanımını sağlamak için eğitimler gerçekleştirilecektir.	
Sorumlu Harcama Birimi veya Birimleri	38.57.09.06 - KÜTÜPHANE VE DOKÜMANTASYON D. BŞK.	
DÜZCE ÜNİVERSİTESİ		
Ekonomik Kod		Ödenek
01	Personel Giderleri	0,00
02	SGK Devlet Primi Giderleri	0,00
03	Mal ve Hizmet Alım Giderleri	1.000,00
04	Faiz Giderleri	0,00
05	Cari Transferler	0,00
06	Sermaye Giderleri	0,00
07	Sermaye Transferleri	0,00
08	Borç verme	0,00
Toplam Bütçe Kaynak İhtiyacı		1.000,00
Bütçe Dışı Kaynak	Döner Sermaye	0,00
	Diğer Yurt İçi	0,00
	Yurt Dışı	0,00
Toplam Bütçe Dışı Kaynak İhtiyacı		0,00
Toplam Kaynak İhtiyacı		1.000,00

FAALİYET MALİYETLERİ TABLOSU

İdare Adı	38.57 - DÜZCE ÜNİVERSİTESİ	
Performans Hedefi	3 - Yeni kurulan Fakülteler için fiziksel mekanlar oluşturmak ve eğitim-öğretim hizmet kalitesini arttırmak.	
Faaliyet Adı	Yeni kurulan Fakülteler ile ek hastane inşaatlarını tamamlamak. Gerekli olan onarımları yapmak.	
Sorumlu Harcama Birimi veya Birimleri	38.57.09.09 - YAPI İŞLERİ VE TEKNİK DAİRE BAŞKANLIĞI 38.57.03.30 – ARAŞTIRMA VE UYGULAMA HASTANESİ	
		
Ekonomik Kod		Ödenek
01	Personel Giderleri	0,00
02	SGK Devlet Primi Giderleri	0,00
03	Mal ve Hizmet Alım Giderleri	0,00
04	Faiz Giderleri	0,00
05	Cari Transferler	0,00
06	Sermaye Giderleri	16.036.000,00
07	Sermaye Transferleri	0,00
08	Borç verme	0,00
Toplam Bütçe Kaynak İhtiyacı		16.036.000,00
Bütçe Dışı Kaynak	Döner Sermaye	0,00
	Diğer Yurt İçi	0,00
	Yurt Dışı	0,00
Toplam Bütçe Dışı Kaynak İhtiyacı		0,00
Toplam Kaynak İhtiyacı		16.036.000,00

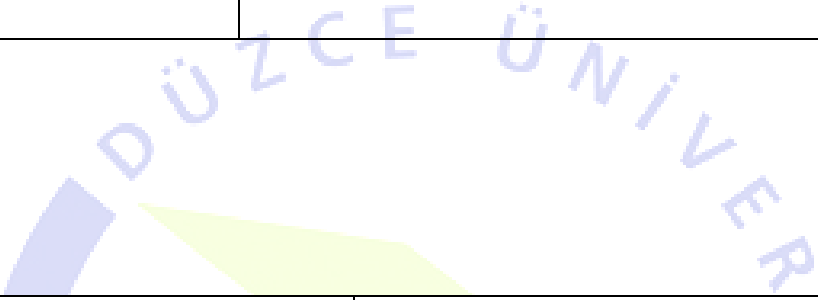
FAALİYET MALİYETLERİ TABLOSU

İdare Adı		38.57 - DÜZCE ÜNİVERSİTESİ
Performans Hedefi		4 - Öğrencilerin uygulama alanlarını ve derslik sayısını arttırmak.
Faaliyet Adı		Derslik ve öğrenci uygulama alanları yapım faaliyeti.
Sorumlu Harcama Birimi veya Birimleri		38.57.09.09 - YAPI İŞLERİ VE TEKNİK DAİRE BAŞKANLIĞI
		
Ekonomik Kod		Ödenek
01	Personel Giderleri	0,00
02	SGK Devlet Primi Giderleri	0,00
03	Mal ve Hizmet Alım Giderleri	0,00
04	Faiz Giderleri	0,00
05	Cari Transferler	0,00
06	Sermaye Giderleri	1.800.000,00
07	Sermaye Transferleri	0,00
08	Borç verme	0,00
Toplam Bütçe Kaynak İhtiyacı		1.800.000,00
Bütçe Dışı Kaynak	Döner Sermaye	0,00
	Diğer Yurt İçi	0,00
	Yurt Dışı	0,00
Toplam Bütçe Dışı Kaynak İhtiyacı		0,00
Toplam Kaynak İhtiyacı		1.800.000,00


FAALİYET MALİYETLERİ TABLOSU

İdare Adı	38.57 - DÜZCE ÜNİVERSİTESİ	
Performans Hedefi	5 - 2014 yılı sonuna kadar sosyal, kültürel ve sportif gelişimi hızlandıracak inşaatı devam eden tesisleri tamamlamak ve ihtiyaç duyulan yeni tesisler yapmak.	
Faaliyet Adı	Sosyal, Kültürel ve Spor Alanları ile altyapı inşaatlarının yapım faaliyeti	
Sorumlu Harcama Birimi veya Birimleri	38.57.09.09 - YAPI İŞLERİ VE TEKNİK DAİRE BAŞKANLIĞI	
DUZCE ÜNİVERSİTESİ		
Ekonomik Kod		Ödenek
01	Personel Giderleri	0,00
02	SGK Devlet Primi Giderleri	0,00
03	Mal ve Hizmet Alım Giderleri	0,00
04	Faiz Giderleri	0,00
05	Cari Transferler	0,00
06	Sermaye Giderleri	3.502.000,00
07	Sermaye Transferleri	0,00
08	Borç verme	0,00
Toplam Bütçe Kaynak İhtiyacı		3.502.000,00
Bütçe Dışı Kaynak	Döner Sermaye	0,00
	Diğer Yurt İçi	0,00
	Yurt Dışı	0,00
Toplam Bütçe Dışı Kaynak İhtiyacı		0,00
Toplam Kaynak İhtiyacı		3.502.000,00

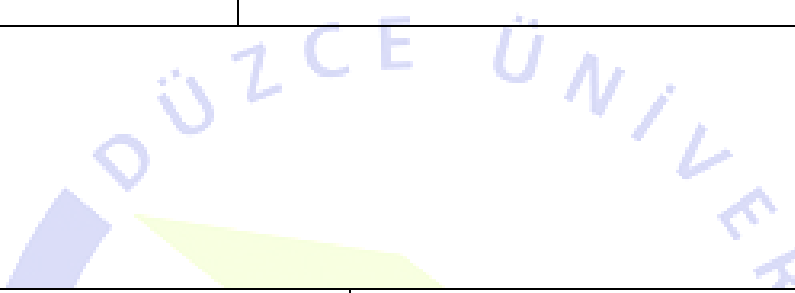
FAALİYET MALİYETLERİ TABLOSU

İdare Adı	38.57 - DÜZCE ÜNİVERSİTESİ	
Performans Hedefi	6 - Evrak akış ve yazışmaların % 20'sinin elektronik ortamda paylaşımını sağlamak	
Faaliyet Adı	İlgili yazılım programlarının satın alınması, hazırlanması.	
Sorumlu Harcama Birimi veya Birimleri	38.57.09.04 - İDARİ VE MALİ İŞLER DAİRE BAŞKANLIĞI, 38.57.09.08 - BİLGİ İŞLEM DAİRE BAŞKANLIĞI	
		
Ekonomik Kod		Ödenek
01	Personel Giderleri	0,00
02	SGK Devlet Primi Giderleri	0,00
03	Mal ve Hizmet Alım Giderleri	0,00
04	Faiz Giderleri	0,00
05	Cari Transferler	0,00
06	Sermaye Giderleri	66.000,00
07	Sermaye Transferleri	0,00
08	Borç verme	0,00
Toplam Bütçe Kaynak İhtiyacı		66.000,00
Bütçe Dışı Kaynak	Döner Sermaye	0,00
	Diğer Yurt İçi	0,00
	Yurt Dışı	0,00
Toplam Bütçe Dışı Kaynak İhtiyacı		0,00
Toplam Kaynak İhtiyacı		66.000,00

FAALİYET MALİYETLERİ TABLOSU

İdare Adı	38.57 - DÜZCE ÜNİVERSİTESİ	
Performans Hedefi	7 - Üniversitemizin mevcut ve yeni kurulan birimlerinin demirbaş, donanım ve laboratuvar malzemesi ihtiyaçlarının karşılanması.	
Faaliyet Adı	Birimlerin ihtiyacı olan tüm demirbaş ve donanımları satın almak.	
Sorumlu Harcama Birimi veya Birimleri	38.57.09.01 – REKTÖRLÜK (ÖZEL KALEM) 38.57.09.04 - İDARİ VE MALİ İŞLER DAİRE BAŞKANLIĞI, 38.57.09.07 - SAĞLIK, KÜLTÜR VE SPOR DAİRE BAŞKANLIĞI	
		
Ekonomik Kod		Ödenek
01	Personel Giderleri	0,00
02	SGK Devlet Primi Giderleri	0,00
03	Mal ve Hizmet Alım Giderleri	0,00
04	Faiz Giderleri	0,00
05	Cari Transferler	0,00
06	Sermaye Giderleri	2.693.000,00
07	Sermaye Transferleri	0,00
08	Borç verme	0,00
Toplam Bütçe Kaynak İhtiyacı		2.693.000,00
Bütçe Dışı Kaynak	Döner Sermaye	0,00
	Diğer Yurt İçi	0,00
	Yurt Dışı	0,00
Toplam Bütçe Dışı Kaynak İhtiyacı		0,00
Toplam Kaynak İhtiyacı		2.693.000,00

FAALİYET MALİYETLERİ TABLOSU

İdare Adı		38.57 - DÜZCE ÜNİVERSİTESİ
Performans Hedefi		8 - 2012 yılında derslikler, kütüphane ve diğer eğitim alanlarının teknolojik donanımlarını % 20 oranında iyileştirmek.
Faaliyet Adı		Derslikleri görsel sunum araçları ile donatmak ve video konferans uygulamasını başlatmak
Sorumlu Harcama Birimi veya Birimleri		38.57.09.04 - İDARİ VE MALİ İŞLER DAİRE BAŞKANLIĞI, 38.57.09.08 - BİLGİ İŞLEM DAİRE BAŞKANLIĞI, 38.57.09.07 - SAĞLIK, KÜLTÜR VE SPOR DAİRE BAŞKANLIĞI
		
Ekonomik Kod		Ödenek
01	Personel Giderleri	0,00
02	SGK Devlet Primi Giderleri	0,00
03	Mal ve Hizmet Alım Giderleri	0,00
04	Faiz Giderleri	0,00
05	Cari Transferler	0,00
06	Sermaye Giderleri	530.000,00
07	Sermaye Transferleri	0,00
08	Borç verme	0,00
Toplam Bütçe Kaynak İhtiyacı		530.000,00
Bütçe Dışı Kaynak	Döner Sermaye	0,00
	Diğer Yurt İçi	0,00
	Yurt Dışı	0,00
Toplam Bütçe Dışı Kaynak İhtiyacı		0,00
Toplam Kaynak İhtiyacı		530.000,00

FAALİYET MALİYETLERİ TABLOSU

İdare Adı	38.57 - DÜZCE ÜNİVERSİTESİ	
Performans Hedefi	9 - Merkez ve bağlı yerleşkelerdeki birimlerde kablosuz ağ sisteminin kullanılmasının sağlanması	
Faaliyet Adı	Kablosuz ağ sisteminin, merkez ve bağlı yerleşkelerde kullanımının sağlanması.	
Sorumlu Harcama Birimi veya Birimleri	38.57.09.08 - BİLGİ İŞLEM DAİRE BAŞKANLIĞI, 38.57.09.04 - İDARİ VE MALİ İŞLER DAİRE BAŞKANLIĞI	
Özet Tablo		
Ekonomik Kod		Ödenek
01	Personel Giderleri	0,00
02	SGK Devlet Primi Giderleri	0,00
03	Mal ve Hizmet Alım Giderleri	35.000,00
04	Faiz Giderleri	0,00
05	Cari Transferler	0,00
06	Sermaye Giderleri	66.000,00
07	Sermaye Transferleri	0,00
08	Borç verme	0,00
Toplam Bütçe Kaynak İhtiyacı		101.000,00
Bütçe Dışı Kaynak	Döner Sermaye	0,00
	Diğer Yurt İçi	0,00
	Yurt Dışı	0,00
Toplam Bütçe Dışı Kaynak İhtiyacı		0,00
Toplam Kaynak İhtiyacı		101.000,00

FAALİYET MALİYETLERİ TABLOSU

İdare Adı		38.57 - DÜZCE ÜNİVERSİTESİ
Performans Hedefi		10 - Üniversitemizin tanıtımında katkıda bulunacak etkinlikler düzenlemek.
Faaliyet Adı		Üniversitemizin tanıtımı amacıyla fuarlara katılmak, bahar şenlikleri düzenlemek, bu etkinlikleri yazılı basın aracılığı ile duyurmak.
Sorumlu Harcama Birimi veya Birimleri		38.57.09.07 - SAĞLIK, KÜLTÜR VE SPOR DAİRE BAŞKANLIĞI
Ekonomik Kod		Ödenek
01	Personel Giderleri	0,00
02	SGK Devlet Primi Giderleri	0,00
03	Mal ve Hizmet Alım Giderleri	75.000,00
04	Faiz Giderleri	0,00
05	Cari Transferler	0,00
06	Sermaye Giderleri	0,00
07	Sermaye Transferleri	0,00
08	Borç verme	0,00
Toplam Bütçe Kaynak İhtiyacı		75.000,00
Bütçe Dışı Kaynak	Döner Sermaye	0,00
	Diğer Yurt İçi	0,00
	Yurt Dışı	0,00
Toplam Bütçe Dışı Kaynak İhtiyacı		0,00
Toplam Kaynak İhtiyacı		75.000,00

FAALİYET MALİYETLERİ TABLOSU

İdare Adı		38.57 - DÜZCE ÜNİVERSİTESİ
Performans Hedefi		11 - Her yıl öğrenci memnuniyetini artırmak.
Faaliyet Adı		Öğrenci memnuniyetini artırmak için toplantılar düzenlemek ve çalışmalar yapmak.
Sorumlu Harcama Birimi veya Birimleri		38.57.09.07 - SAĞLIK, KÜLTÜR VE SPOR DAİRE BŞK, 38.57.09.10 - ÖĞRENCİ İŞLERİ DAİRE BAŞKANLIĞI
Ekonomik Kod		Ödenek
01	Personel Giderleri	0,00
02	SGK Devlet Primi Giderleri	0,00
03	Mal ve Hizmet Alım Giderleri	3.000,00
04	Faiz Giderleri	0,00
05	Cari Transferler	0,00
06	Sermaye Giderleri	0,00
07	Sermaye Transferleri	0,00
08	Borç verme	0,00
Toplam Bütçe Kaynak İhtiyacı		3.000,00
Bütçe Dışı Kaynak	Döner Sermaye	0,00
	Diğer Yurt İçi	0,00
	Yurt Dışı	0,00
Toplam Bütçe Dışı Kaynak İhtiyacı		0,00
Toplam Kaynak İhtiyacı		3.000,00

FAALİYET MALİYETLERİ TABLOSU

İdare Adı	38.57 - DÜZCE ÜNİVERSİTESİ	
Performans Hedefi	12 - Personel ve öğrencilerimizin beslenme, temizlik, güvenlik ve kültürel ihtiyaçlarını karşılamak ve her yıl daha fazla iyileştirmek.	
Faaliyet Adı	Beslenme hizmetinin, temizlik hizmetinin, güvenlik hizmetinin ve kültürel faaliyetlerle ilgili hizmetlerin daha iyi duruma getirilmesi.	
Sorumlu Harcama Birimi veya Birimleri	38.57.09.04 - İDARİ VE MALİ İŞLER DAİRE BAŞKANLIĞI, 38.57.09.07 - SAĞLIK, KÜLTÜR VE SPOR DAİRE BŞK	
Ödenek		
Ekonomik Kod		Ödenek
01	Personel Giderleri	0,00
02	SGK Devlet Primi Giderleri	0,00
03	Mal ve Hizmet Alım Giderleri	4.881.000,00
04	Faiz Giderleri	0,00
05	Cari Transferler	371.000,00
06	Sermaye Giderleri	0,00
07	Sermaye Transferleri	0,00
08	Borç verme	0,00
Toplam Bütçe Kaynak İhtiyacı		5.252.000,00
Bütçe Dışı Kaynak	Döner Sermaye	0,00
	Diğer Yurt İçi	0,00
	Yurt Dışı	0,00
Toplam Bütçe Dışı Kaynak İhtiyacı		0,00
Toplam Kaynak İhtiyacı		5.252.000,00

FAALİYET MALİYETLERİ TABLOSU

İdare Adı	38.57 - DÜZCE ÜNİVERSİTESİ	
Performans Hedefi	13 - Üniversitemiz kampüsünün ve bağlı yerleşkelerinin zorunlu giderlerini (elektrik-doğalgaz) karşılamak ve mali yönetimini her yıl etkili bir şekilde gerçekleştirerek tasarruf sağlamak.	
Faaliyet Adı	Üniversite kampüsünün ve bağlı yerleşkelerin zorunlu giderlerini (elektrik-doğalgaz) tasarruflu bir şekilde karşılamak.	
Sorumlu Harcama Birimi veya Birimleri	38.57.09.04 - İDARİ VE MALİ İŞLER DAİRE BAŞKANLIĞI	
Ekonomik Kod		
		Ödenek
01	Personel Giderleri	0,00
02	SGK Devlet Primi Giderleri	0,00
03	Mal ve Hizmet Alım Giderleri	2.700.000,00
04	Faiz Giderleri	0,00
05	Cari Transferler	0,00
06	Sermaye Giderleri	0,00
07	Sermaye Transferleri	0,00
08	Borç verme	0,00
Toplam Bütçe Kaynak İhtiyacı		2.700.000,00
Bütçe Dışı Kaynak	Döner Sermaye	0,00
	Diğer Yurt İçi	0,00
	Yurt Dışı	0,00
Toplam Bütçe Dışı Kaynak İhtiyacı		0,00
Toplam Kaynak İhtiyacı		2.700.000,00

FAALİYET MALİYETLERİ TABLOSU

İdare Adı		38.57 - DÜZCE ÜNİVERSİTESİ
Performans Hedefi		14 - Üniversitemizde uygulanan tıbbi işlem çeşitliliğini her yıl arttırmak.
Faaliyet Adı		İhtiyaç duyulan tıbbi işlemler için gerekli alt yapıyı oluşturmak.
Sorumlu Harcama Birimi veya Birimleri		38.57.03.30 - UYGULAMA VE ARAŞTIRMA HASTANESİ
Ekonomik Kod		Ödenek
01	Personel Giderleri	0,00
02	SGK Devlet Primi Giderleri	0,00
03	Mal ve Hizmet Alım Giderleri	0,00
04	Faiz Giderleri	0,00
05	Cari Transferler	0,00
06	Sermaye Giderleri	0,00
07	Sermaye Transferleri	0,00
08	Borç verme	0,00
Toplam Bütçe Kaynak İhtiyacı		0,00
Bütçe Dışı Kaynak	Döner Sermaye	400.000,00
	Diğer Yurt İçi	0,00
	Yurt Dışı	0,00
Toplam Bütçe Dışı Kaynak İhtiyacı		400.000,00
Toplam Kaynak İhtiyacı		400.000,00

FAALİYET MALİYETLERİ TABLOSU

İdare Adı		38.57 - DÜZCE ÜNİVERSİTESİ
Performans Hedefi		15 - 2012 yılı sonuna Üniversitemiz Hastanesi'nden memnuniyet oranını % 20 arttırmak
Faaliyet Adı		Üniversite Hastanesinden memnuniyet oranını ölçmek ve izlemek.
Sorumlu Harcama Birimi veya Birimleri		38.57.03.30 - UYGULAMA VE ARAŞTIRMA HASTANESİ
Ekonomik Kod		Ödenek
01	Personel Giderleri	0,00
02	SGK Devlet Primi Giderleri	0,00
03	Mal ve Hizmet Alım Giderleri	0,00
04	Faiz Giderleri	0,00
05	Cari Transferler	0,00
06	Sermaye Giderleri	0,00
07	Sermaye Transferleri	0,00
08	Borç verme	0,00
Toplam Bütçe Kaynak İhtiyacı		0,00
Bütçe Dışı Kaynak	Döner Sermaye	10.000,00
	Diğer Yurt İçi	0,00
	Yurt Dışı	0,00
Toplam Bütçe Dışı Kaynak İhtiyacı		10.000,00
Toplam Kaynak İhtiyacı		10.000,00

FAALİYET MALİYETLERİ TABLOSU

İdare Adı		38.57 - DÜZCE ÜNİVERSİTESİ
Performans Hedefi		16 - Hastane çalışanlarına her yıl en az beş kez hizmet içi eğitim vermek
Faaliyet Adı		Hastane çalışanlarına hizmet içi eğitim vermek
Sorumlu Harcama Birimi veya Birimleri		38.57.03.30 - UYGULAMA VE ARAŞTIRMA HASTANESİ
Ekonomik Kod		Ödenek
01	Personel Giderleri	0,00
02	SGK Devlet Primi Giderleri	0,00
03	Mal ve Hizmet Alım Giderleri	0,00
04	Faiz Giderleri	0,00
05	Cari Transferler	0,00
06	Sermaye Giderleri	0,00
07	Sermaye Transferleri	0,00
08	Borç verme	0,00
Toplam Bütçe Kaynak İhtiyacı		0,00
Bütçe Dışı Kaynak	Döner Sermaye	7.000,00
	Diğer Yurt İçi	0,00
	Yurt Dışı	0,00
Toplam Bütçe Dışı Kaynak İhtiyacı		7.000,00
Toplam Kaynak İhtiyacı		7.000,00

İdare Adı		38.57 - DÜZCE ÜNİVERSİTESİ						
PERFORMANS HEDEFİ	FAALİYET	Açıklama	2012					
			Bütçe İçi		Bütçe Dışı		Toplam	
			(TL)	PAY(%)	(TL)	PAY(%)	(TL)	PAY(%)
1		Üniversitemiz kütüphanesinin kaynak (kitap, dergi, online veri tabanı) kapasitesini % 30 artırmak.	129.000,00	0,16	0,00	0,00	129.000,00	0,15
	1	Kitap, dergi vb. kütüphane ihtiyaçlarını satın alma yoluyla temin etmek ve ihtiyaç duyulan veritabanı aboneliklerini gerçekleştirmek.	129.000,00	0,16	0,00	0,00	129.000,00	0,15
Performans Hedefleri Maliyetleri Toplamı			32.888.000,00	39,57	417.000,00	100,00	33.305.000,00	39,87
Genel Yönetim Giderleri			48.975.000,00	58,93			48.975.000,00	58,63
Diğer İdarelere Transfer Edilecek Kaynaklar Toplamı			1.250.000,00	1,50			1.250.000,00	1,50
GENEL TOPLAM			83.113.000,00	100,00	417.000,00	100,00	83.530.000,00	100,00

İdare Adı	38.57 - DÜZCE ÜNİVERSİTESİ
-----------	----------------------------

PERFORMANS HEDEFİ	FAALİYET	Açıklama	2012					
			Bütçe İçi		Bütçe Dışı		Toplam	
			(TL)	PAY(%)	(TL)	PAY(%)	(TL)	PAY(%)
2		2012 yılında kütüphanedeki elektronik veri kaynaklarının kullanımını % 20 oranında arttırmak.	1.000,00	0,00	0,00	0,00	1.000,00	0,00
	2	Veritabanlarının daha elverişli kullanımını sağlamak için eğitimler gerçekleştirilecektir.	1.000,00	0,00	0,00	0,00	1.000,00	0,00
Performans Hedefleri Maliyetleri Toplamı			32.888.000,00	39,57	417.000,00	100,00	33.305.000,00	39,87
Genel Yönetim Giderleri			48.975.000,00	58,93			48.975.000,00	58,63
Diğer İdarelere Transfer Edilecek Kaynaklar Toplamı			1.250.000,00	1,50			1.250.000,00	1,50
GENEL TOPLAM			83.113.000,00	100,00	417.000,00	100,00	83.530.000,00	100,00

İdare Adı	38.57 - DÜZCE ÜNİVERSİTESİ
-----------	----------------------------

PERFORMANS HEDEFİ	FAALİYET	Açıklama	2012					
			Bütçe İçi		Bütçe Dışı		Toplam	
			(TL)	PAY(%)	(TL)	PAY(%)	(TL)	PAY(%)
3		Yeni kurulan Fakülteler ile ek hastane binası için fiziksel mekanlar oluşturmak ve eğitim-öğretim hizmet kalitesini arttırmak.	16.036.000,00	19,29	0,00	0,00	16.036.000,00	19,20
	3	Yeni kurulan Fakülteler ile ek hastane inşaatlarını tamamlamak. Gerekli olan onarımları yapmak.	16.036.000,00	19,29	0,00	0,00	16.036.000,00	19,20
Performans Hedefleri Maliyetleri Toplamı			32.888.000,00	39,57	417.000,00	100,00	33.305.000,00	39,87
Genel Yönetim Giderleri			48.975.000,00	58,93			48.975.000,00	58,63
Diğer İdarelere Transfer Edilecek Kaynaklar Toplamı			1.250.000,00	1,50			1.250.000,00	1,50
GENEL TOPLAM			83.113.000,00	100,00	417.000,00	100,00	83.530.000,00	100,00

İdare Adı	38.57 - DÜZCE ÜNİVERSİTESİ
-----------	----------------------------

PERFORMANS HEDEFİ	FAALİYET	Açıklama	2012					
			Bütçe İçi		Bütçe Dışı		Toplam	
			(TL)	PAY(%)	(TL)	PAY(%)	(TL)	PAY(%)
4		Öğrencilerin uygulama alanlarını ve derslik sayısını arttırmak.	1.800.000,00	2,17	0,00	0,00	1.800.000,00	2,15
	4	Derslik ve öğrenci uygulama alanları yapım faaliyeti.	1.800.000,00	2,17	0,00	0,00	1.800.000,00	2,15
Performans Hedefleri Maliyetleri Toplamı			32.888.000,00	39,57	417.000,00	100,00	33.305.000,00	39,87
Genel Yönetim Giderleri			48.975.000,00	58,93			48.975.000,00	58,63
Diğer İdarelere Transfer Edilecek Kaynaklar Toplamı			1.250.000,00	1,50			1.250.000,00	1,50
GENEL TOPLAM			83.113.000,00	100,00	417.000,00	100,00	83.530.000,00	100,00

İdare Adı	38.57 - DÜZCE ÜNİVERSİTESİ
-----------	----------------------------

PERFORMANS HEDEFİ	FAALİYET	Açıklama	2012					
			Bütçe İçi		Bütçe Dışı		Toplam	
			(TL)	PAY(%)	(TL)	PAY(%)	(TL)	PAY(%)
5		2014 yılı sonuna kadar sosyal, kültürel ve sportif gelişimi hızlandıracak alt yapı ve inşaatı devam eden tesisleri tamamlamak, ihtiyaç duyulan yeni tesisler yapmak.	3.502.000,00	4,21	0,00	0,00	3.502.000,00	4,19
	5	Sosyal, Kültürel ve Spor Alanları ile altyapı inşaatlarının yapım faaliyeti	3.502.000,00	4,21	0,00	0,00	3.502.000,00	4,19
Performans Hedefleri Maliyetleri Toplamı			32.888.000,00	39,57	417.000,00	100,00	33.305.000,00	39,87
Genel Yönetim Giderleri			48.975.000,00	58,93			48.975.000,00	58,63
Diğer İdarelere Transfer Edilecek Kaynaklar Toplamı			1.250.000,00	1,50			1.250.000,00	1,50
GENEL TOPLAM			83.113.000,00	100,00	417.000,00	100,00	83.530.000,00	100,00

İdare Adı	38.57 - DÜZCE ÜNİVERSİTESİ
-----------	----------------------------

PERFORMANS HEDEFİ	FAALİYET	Açıklama	2012					
			Bütçe İçi		Bütçe Dışı		Toplam	
			(TL)	PAY(%)	(TL)	PAY(%)	(TL)	PAY(%)
6		Evrak akış ve yazışmaların % 20'sinin elektronik ortamda paylaşımını sağlamak	66.000,00	0,08	0,00	0,00	66.000,00	0,08
	6	İlgili yazılım programlarının satın alınması, hazırlanması.	66.000,00	0,08	0,00	0,00	66.000,00	0,08
Performans Hedefleri Maliyetleri Toplamı			32.888.000,00	39,57	417.000,00	100,00	33.305.000,00	39,87
Genel Yönetim Giderleri			48.975.000,00	58,93			48.975.000,00	58,63
Diğer İdarelere Transfer Edilecek Kaynaklar Toplamı			1.250.000,00	1,50			1.250.000,00	1,50
GENEL TOPLAM			83.113.000,00	100,00	417.000,00	100,00	83.530.000,00	100,00

İdare Adı	38.57 - DÜZCE ÜNİVERSİTESİ
-----------	----------------------------

PERFORMANS HEDEFİ	FAALİYET	Açıklama	2012					
			Bütçe İçi		Bütçe Dışı		Toplam	
			(TL)	PAY(%)	(TL)	PAY(%)	(TL)	PAY(%)
7		Üniversitemizin mevcut ve yeni kurulan birimlerinin demirbaş, donanım ve laboratuvar malzemesi ihtiyaçlarının karşılanması.	2.693.000,00	3,24	0,00	0,00	2.693.000,00	3,22
	7	Birimlerin ihtiyacı olan tüm demirbaş ve donanımları satın almak.	2.693.000,00	3,24	0,00	0,00	2.693.000,00	3,22
Performans Hedefleri Maliyetleri Toplamı			32.888.000,00	39,57	417.000,00	100,00	33.305.000,00	39,87
Genel Yönetim Giderleri			48.975.000,00	58,93			48.975.000,00	58,63
Diğer İdarelere Transfer Edilecek Kaynaklar Toplamı			1.250.000,00	1,50			1.250.000,00	1,50
GENEL TOPLAM			83.113.000,00	100,00	417.000,00	100,00	83.530.000,00	100,00

İdare Adı	38.57 - DÜZCE ÜNİVERSİTESİ
-----------	----------------------------

PERFORMANS HEDEFİ	FAALİYET	Açıklama	2012					
			Bütçe İçi		Bütçe Dışı		Toplam	
			(TL)	PAY(%)	(TL)	PAY(%)	(TL)	PAY(%)
8		2012 yılında derslikler, kütüphane ve diğer eğitim alanlarının teknolojik donanımlarını % 20 oranında iyileştirmek.	530.000,00	0,64	0,00	0,00	530.000,00	0,63
	8	Derslikleri görsel sunum araçları ile donatmak ve video konferans uygulamasını başlatmak	530.000,00	0,64	0,00	0,00	530.000,00	0,63
Performans Hedefleri Maliyetleri Toplamı			32.888.000,00	39,57	417.000,00	100,00	33.305.000,00	39,87
Genel Yönetim Giderleri			48.975.000,00	58,93			48.975.000,00	58,63
Diğer İdarelere Transfer Edilecek Kaynaklar Toplamı			1.250.000,00	1,50			1.250.000,00	1,50
GENEL TOPLAM			83.113.000,00	100,00	417.000,00	100,00	83.530.000,00	100,00

İdare Adı	38.57 - DÜZCE ÜNİVERSİTESİ
-----------	----------------------------

PERFORMANS HEDEFİ	FAALİYET	Açıklama	2012					
			Bütçe İçi		Bütçe Dışı		Toplam	
			(TL)	PAY(%)	(TL)	PAY(%)	(TL)	PAY(%)
9		Merkez ve bağlı yerleşkelerdeki birimlerde kablosuz ağ sisteminin kullanılmasının sağlanması	101.000,00	0,12	0,00	0,00	101.000,00	0,12
	9	Kablosuz ağ sisteminin, merkez ve bağlı yerleşkelerde kullanımının sağlanması.	101.000,00	0,12	0,00	0,00	101.000,00	0,12
Performans Hedefleri Maliyetleri Toplamı			32.888.000,00	39,57	417.000,00	100,00	33.305.000,00	39,87
Genel Yönetim Giderleri			48.975.000,00	58,93			48.975.000,00	58,63
Diğer İdarelere Transfer Edilecek Kaynaklar Toplamı			1.250.000,00	1,50			1.250.000,00	1,50
GENEL TOPLAM			83.113.000,00	100,00	417.000,00	100,00	83.530.000,00	100,00

İdare Adı	38.57 - DÜZCE ÜNİVERSİTESİ
-----------	----------------------------

PERFORMANS HEDEFİ	FAALİYET	Açıklama	2012					
			Bütçe İçi		Bütçe Dışı		Toplam	
			(TL)	PAY(%)	(TL)	PAY(%)	(TL)	PAY(%)
10		Üniversitemizin tanıtımında katkıda bulunacak etkinlikler düzenlemek.	75.000,00	0,09	0,00	0,00	75.000,00	0,09
	10	Üniversitemizin tanıtımı amacıyla fuarlara katılmak, bahar şenlikleri düzenlemek, bu etkinlikleri yazılı basın aracılığı ile duyurmak.	75.000,00	0,09	0,00	0,00	75.000,00	0,09
Performans Hedefleri Maliyetleri Toplamı			32.888.000,00	39,57	417.000,00	100,00	33.305.000,00	39,87
Genel Yönetim Giderleri			48.975.000,00	58,93			48.975.000,00	58,63
Diğer İdarelere Transfer Edilecek Kaynaklar Toplamı			1.250.000,00	1,50			1.250.000,00	1,50
GENEL TOPLAM			83.113.000,00	100,00	417.000,00	100,00	83.530.000,00	100,00

İdare Adı	38.57 - DÜZCE ÜNİVERSİTESİ
-----------	----------------------------

PERFORMANS HEDEFİ	FAALİYET	Açıklama	2012					
			Bütçe İçi		Bütçe Dışı		Toplam	
			(TL)	PAY(%)	(TL)	PAY(%)	(TL)	PAY(%)
11		Her yıl öğrenci memnuniyetini artırmak.	3.000,00	0,00	0,00	0,00	3.000,00	0,00
	11	Öğrenci memnuniyetini artırmak için toplantılar düzenlemek ve çalışmalar yapmak.	3.000,00	0,00	0,00	0,00	3.000,00	0,00
Performans Hedefleri Maliyetleri Toplamı			32.888.000,00	39,57	417.000,00	100,00	33.305.000,00	39,87
Genel Yönetim Giderleri			48.975.000,00	58,93			48.975.000,00	58,63
Diğer İdarelere Transfer Edilecek Kaynaklar Toplamı			1.250.000,00	1,50			1.250.000,00	1,50
GENEL TOPLAM			83.113.000,00	100,00	417.000,00	100,00	83.530.000,00	100,00

İdare Adı	38.57 - DÜZCE ÜNİVERSİTESİ
-----------	----------------------------

PERFORMANS HEDEFİ	FAALİYET	Açıklama	2012					
			Bütçe İçi		Bütçe Dışı		Toplam	
			(TL)	PAY(%)	(TL)	PAY(%)	(TL)	PAY(%)
12		Personel ve öğrencilerimizin beslenme, temizlik, güvenlik ve kültürel ihtiyaçlarını karşılamak ve her yıl daha fazla iyileştirmek.	5.252.000,00	6,32	0,00	0,00	5.252.000,00	6,29
	12	Beslenme hizmetinin, temizlik hizmetinin, güvenlik hizmetinin ve kültürel faaliyetlerle ilgili hizmetlerin daha iyi duruma getirilmesi.	5.252.000,00	6,32	0,00	0,00	5.252.000,00	6,29
Performans Hedefleri Maliyetleri Toplamı			32.888.000,00	39,57	417.000,00	100,00	33.305.000,00	39,87
Genel Yönetim Giderleri			48.975.000,00	58,93			48.975.000,00	58,63
Diğer İdarelere Transfer Edilecek Kaynaklar Toplamı			1.250.000,00	1,50			1.250.000,00	1,50
GENEL TOPLAM			83.113.000,00	100,00	417.000,00	100,00	83.530.000,00	100,00

İdare Adı	38.57 - DÜZCE ÜNİVERSİTESİ
-----------	----------------------------

PERFORMANS HEDEFİ	FAALİYET	Açıklama	2012					
			Bütçe İçi		Bütçe Dışı		Toplam	
			(TL)	PAY(%)	(TL)	PAY(%)	(TL)	PAY(%)
13		Üniversitemiz kampüsünün ve bağlı yerleşkelerinin zorunlu giderlerini (elektrik-doğalgaz) karşılamak ve mali yönetimini her yıl etkili bir şekilde gerçekleştirerek tasarruf sağlamak.	2.700.000,00	3,25	0,00	0,00	2.700.000,00	3,23
	13	Üniversite kampüsünün ve bağlı yerleşkelerin zorunlu giderlerini (elektrik-doğalgaz) tasarruflu bir şekilde karşılamak.	2.700.000,00	3,25	0,00	0,00	2.700.000,00	3,23
Performans Hedefleri Maliyetleri Toplamı			32.888.000,00	39,57	417.000,00	100,00	33.305.000,00	39,87
Genel Yönetim Giderleri			48.975.000,00	58,93			48.975.000,00	58,63
Diğer İdarelere Transfer Edilecek Kaynaklar Toplamı			1.250.000,00	1,50			1.250.000,00	1,50
GENEL TOPLAM			83.113.000,00	100,00	417.000,00	100,00	83.530.000,00	100,00

İdare Adı	38.57 - DÜZCE ÜNİVERSİTESİ
-----------	----------------------------

PERFORMANS HEDEFİ	FAALİYET	Açıklama	2012					
			Bütçe İçi		Bütçe Dışı		Toplam	
			(TL)	PAY(%)	(TL)	PAY(%)	(TL)	PAY(%)
14		Üniversitemizde uygulanan tıbbi işlem çeşitliliğini her yıl arttırmak.	0,00	0,00	400.000,00	95,92	400.000,00	0,48
	14	İhtiyaç duyulan tıbbi işlemler için gerekli alt yapıyı oluşturmak.	0,00	0,00	400.000,00	95,92	400.000,00	0,48
Performans Hedefleri Maliyetleri Toplamı			32.888.000,00	39,57	417.000,00	100,00	33.305.000,00	39,87
Genel Yönetim Giderleri			48.975.000,00	58,93			48.975.000,00	58,63
Diğer İdarelere Transfer Edilecek Kaynaklar Toplamı			1.250.000,00	1,50			1.250.000,00	1,50
GENEL TOPLAM			83.113.000,00	100,00	417.000,00	100,00	83.530.000,00	100,00

İdare Adı	38.57 - DÜZCE ÜNİVERSİTESİ
-----------	----------------------------

PERFORMANS HEDEFİ	FAALİYET	Açıklama	2012					
			Bütçe İçi		Bütçe Dışı		Toplam	
			(TL)	PAY(%)	(TL)	PAY(%)	(TL)	PAY(%)
15		2012 yılı sonuna Üniversitemiz Hastanesi'nden memnuniyet oranını % 20 arttırmak	0,00	0,00	10.000,00	2,40	10.000,00	0,01
	15	Üniversite Hastanesinden memnuniyet oranını ölçmek ve izlemek.	0,00	0,00	10.000,00	2,40	10.000,00	0,01
Performans Hedefleri Maliyetleri Toplamı			32.888.000,00	39,57	417.000,00	100,00	33.305.000,00	39,87
Genel Yönetim Giderleri			48.975.000,00	58,93			48.975.000,00	58,63
Diğer İdarelere Transfer Edilecek Kaynaklar Toplamı			1.250.000,00	1,50			1.250.000,00	1,50
GENEL TOPLAM			83.113.000,00	100,00	417.000,00	100,00	83.530.000,00	100,00

İdare Adı	38.57 - DÜZCE ÜNİVERSİTESİ
-----------	----------------------------

PERFORMANS HEDEFİ	FAALİYET	Açıklama	2012					
			Bütçe İçi		Bütçe Dışı		Toplam	
			(TL)	PAY(%)	(TL)	PAY(%)	(TL)	PAY(%)
16		Hastane çalışanlarına her yıl en az beş kez hizmet içi eğitim vermek	0,00	0,00	7.000,00	1,68	7.000,00	0,01
	16	Hastane çalışanlarına hizmet içi eğitim vermek	0,00	0,00	7.000,00	1,68	7.000,00	0,01
Performans Hedefleri Maliyetleri Toplamı			32.888.000,00	39,57	417.000,00	100,00	33.305.000,00	39,87
Genel Yönetim Giderleri			48.975.000,00	58,93			48.975.000,00	58,63
Diğer İdarelere Transfer Edilecek Kaynaklar Toplamı			1.250.000,00	1,50			1.250.000,00	1,50
GENEL TOPLAM			83.113.000,00	100,00	417.000,00	100,00	83.530.000,00	100,00

FAALİYETLERDEN SORUMLU HARCAMA BİRİMLERİNE İLİŞKİN TABLO

İdare Adı	38.57 - DÜZCE ÜNİVERSİTESİ	
PERFORMANS HEDEFİ	FAALİYETLER	SORUMLU BİRİMLER
Üniversitemiz kütüphanesinin kaynak (kitap, dergi, online veri tabanı) kapasitesini % 30 artırmak.	Kitap, dergi vb. kütüphane ihtiyaçlarını satın alma yoluyla temin etmek ve ihtiyaç duyulan veritabanı aboneliklerini gerçekleştirmek.	KÜT.VE DOK. DAİ. BŞK.
2012 yılında kütüphanedeki elektronik veri kaynaklarının kullanımını % 20 oranında arttırmak.	Veritabanlarının daha elverişli kullanımını sağlamak için eğitimler gerçekleştirilecektir.	KÜT.VE DOK. DAİ. BŞK.
Yeni kurulan Fakülteler ile ek hastane binası için fiziksel mekanlar oluşturmak ve eğitim-öğretim hizmet kalitesini arttırmak.	Yeni kurulan Fakülteler ile ek hastane inşaatlarını tamamlamak. Gerekli olan onarımları yapmak.	YAPI İŞL. VE TEK. D. BŞK. ARAŞ. VE UYG. HAST.
Öğrencilerin uygulama alanlarını ve derslik sayısını arttırmak.	Derslik ve öğrenci uygulama alanları yapım faaliyeti.	YAPI İŞL. VE TEK. D. BŞK
2014 yılı sonuna kadar sosyal, kültürel ve sportif gelişimi hızlandıracak alt yapı ve inşaatı devam eden tesisleri tamamlamak, ihtiyaç duyulan yeni tesisler yapmak.	Sosyal, Kültürel ve Spor Alanları ile altyapı inşaatlarının yapım faaliyeti	YAPI İŞL. VE TEK. D. BŞK
Evrak akış ve yazışmaların % 20'sinin elektronik ortamda paylaşımını sağlamak	İlgili yazılım programlarının satın alınması, hazırlanması.	İDARİ VE MALİ İŞL.D.BŞK. BİLGİ İŞL.D. BŞK.
Üniversitemizin mevcut ve yeni kurulan birimlerinin demirbaş, donanım ve laboratuvar malzemesi ihtiyaçlarının karşılanması.	Birimlerin ihtiyacı olan tüm demirbaş ve donanımları satın almak.	İD. VE MALİ İŞLER D.BŞK. SAĞ. KÜL. VE SPOR D.BŞK. REKTÖRLÜK (ÖZEL KALEM)
2012 yılında derslikler, kütüphane ve diğer eğitim alanlarının teknolojik donanımlarını % 20 oranında iyileştirmek.	Derslikleri görsel sunum araçları ile donatmak ve video konferans uygulamasını başlatmak	İDARİ VE MALİ İŞL.D.BŞK. BİLGİ İŞL.D. BŞK.
Merkez ve bağlı yerleşkelerdeki birimlerde kablosuz ağ sisteminin kullanılmasının sağlanması	Kablosuz ağ sisteminin, merkez ve bağlı yerleşkelerde kullanımının sağlanması.	İDARİ VE MALİ İŞL.D.BŞK. BİLGİ İŞL.D. BŞK.

Üniversitemizin tanıtımında katkıda bulunacak etkinlikler düzenlemek.	Üniversitemizin tanıtımı amacıyla fuarlara katılmak, bahar şenlikleri düzenlemek, bu etkinlikleri yazılı basın aracılığı ile duyurmak.	SAĞ. KÜL. VE SPOR D.BŞK.
Her yıl öğrenci memnuniyetini artırmak.	Öğrenci memnuniyetini artırmak için toplantılar düzenlemek ve çalışmalar yapmak.	SAĞ. KÜL. VE SPOR D.BŞK.
Personel ve öğrencilerimizin beslenme, temizlik, güvenlik ve kültürel ihtiyaçlarını karşılamak ve her yıl daha fazla iyileştirmek.	Beslenme hizmetinin, temizlik hizmetinin, güvenlik hizmetinin ve kültürel faaliyetlerle ilgili hizmetlerin daha iyi duruma getirilmesi.	İDARİ VE MALİ İŞLER D.BŞK. SAĞLIK KÜLTÜR VE SPOR D.BŞK.
Üniversitemiz kampüsünün ve bağlı yerleşkelerinin zorunlu giderlerini (elektrik-doğalgaz) karşılamak ve mali yönetimini her yıl etkili bir şekilde gerçekleştirerek tasarruf sağlamak.	Üniversite kampüsünün ve bağlı yerleşkelerin zorunlu giderlerini (elektrik-doğalgaz) tasarruflu bir şekilde karşılamak.	İD. VE MALİ İŞL. D.BŞK.
Üniversitemizde uygulanan tıbbi işlem çeşitliliğini her yıl arttırmak.	İhtiyaç duyulan tıbbi işlemler için gerekli alt yapıyı oluşturmak.	UYGULAMA VE ARAŞTIRMA HASTANESİ
2012 yılı sonuna Üniversitemiz Hastanesi'nden memnuniyet oranını % 20 arttırmak	Üniversite Hastanesinden memnuniyet oranını ölçmek ve izlemek.	UYGULAMA VE ARAŞTIRMA HASTANESİ
Hastane çalışanlarına her yıl en az beş kez hizmet içi eğitim vermek	Hastane çalışanlarına hizmet içi eğitim vermek	UYGULAMA VE ARAŞTIRMA HASTANESİ

III- MALİ BİLGİLER

3.1. Geçmiş Yıllar Bütçe Gerçekleşmeleri

Düzce Üniversitesinin mali kaynakları; hazineden alınan katkı dışında, döner sermaye, kira, ikinci öğretim ve yaz okulu gelirleri ile öğrenci katkı payları, şartlı bağış ve yardımlardan oluşmaktadır. Üniversitenin amaçlarını gerçekleştirebilmesi için kaynaklarını özerk bir biçimde kullanabilmesi gerekmektedir. Kaynakların özerk kullanımının kamusal denetimin dışında olmak anlamına gelmediğinin bilincinde olarak, kendi imkânlarımızla ürettiğimiz kaynakları gelecekte artırarak, özerk kullanımının sağlanmasını amaçlamaktayız. Bunun yanı sıra, üniversitelerin toplum içinde oynadıkları rol göz önüne alındığında, devlet bütçesinden gelen katkının da gelecekte artarak devam etmesi gerektiği inancındayız.

3.2. Bütçe Gelirleri

Düzce Üniversitesinin mali kaynaklarını hazineden alınan katkı dışında, bilimsel araştırma projelerine döner sermayeden aktarılan pay, kira, ikinci öğretim ve yaz okulu gelirleri ile öğrenci harçları, şartlı bağış ve yardımlar oluşturmaktadır. 2011 yılı sonu itibarı ile 74.935.376,69 TL'si Hazine Yardımı, 353.309,38 TL'si Kurumlardan Alınan Şartlı Bağış ve Yardımlar, 5.281.433,81 TL' si Teşebbüs ve Mülkiyet Gelirleri 665.522,78 TL' si Diğer Gelirler olmak üzere toplam

81.235.642,68 TL gelir gerçekleşmiş, gelirden **36.703,11** TL tutarında red ve iade olmuş, net **81.198.939,57** TL gelir elde edilmiştir. Üniversite araştırma projelerinin bütçe kaynakları arasında DPT, iç kaynak (döner sermaye payı), TÜBİTAK ve diğer kamu kurumları ile gerçekleştiği takdirde özel firma destekli proje kaynakları sayılabilir.

EKONOMİK AYIRIMA GÖRE BÜTCE GELİRLERİ UYGULAMA SONUÇLARI			
81781 DÜZCE ÜNİVERSİTESİ			
Hesap Kodu	Ekonomik Kodlar	BÜTCE GELİRİNİN TÜRÜ	2011
800		BÜTCE GELİRLERİ HESABI	81.235.642,68
800	03	TEŞEBBÜS VE MÜLKİYET GELİRLERİ	5.281.433,81
800	03 01 01 01	Şartname, Basılı Evrak, Form Satış Gelirleri	23.300,00
800	03 01 02 29	Örgün ve Yaygın Öğretimden Elde Edilen Gelirler	2.790.595,49
800	03 01 02 31	İkinci Öğretimden Elde Edilen Gelirler	1.280.612,99
800	03 01 02 32	Yaz Okulu Gelirleri	103.630,00
800	03 01 02 33	Tezsiz Yüksek Lisans Gelirleri	17.522,00
800	03 01 02 34	Tezli Yüksek Lisans Gelirleri	105.524,85
800	03 01 02 35	Doktora Gelirleri	19.180,00
800	03 01 02 99	Diğer Hizmet Gelirleri	826.645,15
800	03 06 01 01	Lojman Kira Gelirleri	68.171,75
800	03 06 01 99	Diğer Taşınmaz Kira Gelirleri	46.250,58
800	04	ALINAN BAĞIŞ VE YARDIMLAR İLE ÖZEL GELİRLER	75.288.686,07
800	04 02 01 01	Hazine Yardımı (Cari)	53.737.197,48
800	04 02 02 01	Hazine Yardımı (Sermaye)	21.198.179,21
800	04 04 01 03	Kurumlardan Alınan Şartlı Bağış ve Yardımlar	353.309,38
800	05	DİĞER GELİRLER	665.522,78
800	05 01 09 01	Kişilerden Alacaklar Faizleri	382,17
800	05 02 06 16	Araştırma Projeleri Gelirleri Payı	532.000,73
800	05 02 09 01	Çalışanların Tedavi Katılım Payı	55,05
800	05 03 02 99	Diğer İdari Para Cezaları	1.864,80
800	05 09 01 06	Kişilerden Alacaklar	129.290,52
800	05 09 01 99	Yukarıda Tanımlanamayan Diğer Çeşitli Gelirler	1.929,51
810		BÜTCE GELİRLERİNDEN RET VE İADELER HESABI	36.703,11
810	03	TEŞEBBÜS VE MÜLKİYET GELİRLERİ	36.502,90
810	03 01 02 29	Örgün ve Yaygın Öğretimden Elde Edilen Gelirler	13.881,25
810	03 01 02 31	İkinci Öğretimden Elde Edilen Gelirler	385,00
810	03 06 01 01	Lojman Kira Gelirleri	326,65
810	03 06 01 99	Diğer Taşınmaz Kira Gelirleri	21.910,00
810	05	DİĞER GELİRLER	200,21
810	05 01 09 01	Kişilerden Alacaklar Fazileri	6,07
810	05 09 01 06	Kişilerden Alacaklar	194,14

NET BÜTCE GELİR TOPLAMI

81.198.939,57

3.3. Bütçe Giderleri

Üniversitemizin 2011 yılı bütçesi 63.468.000.TL olup, ekleme ve Maliye Bakanlığı ödeneklerinden aktarmalarla birlikte 75.804.732,78 TL olarak gerçekleşmiştir. 2011 yılı toplam harcama tutarı 74.591.139,96 TL olarak gerçekleşmiştir.

	2010		2011	
	Toplam Ödenek	Harcama	Toplam Ödenek	Harcama
Genel Kamu Hizmetleri	4.176.850,00	3.997.307,18	6.174.660,00	5.912.502,68
Savunma Hizmetleri	2.000,00	708,86	8.000,00	7.909,34
Kamu Düz. Güv.Hizmet.	871.000,00	825.230,23	1.474.250,00	1.273.976,69
Sağlık Hizmetleri	13.027.300,00	12.609.660,31	7.539.783,63	7.517.360,31
Dinlenme,Kültür ve Din Hizmetleri	235.200,00	234.733,92	269.300,00	267.961,20
Eğitim Hizmetleri	66.919.458,00	63.857.011,42	60.338.739,15	59.611.429,74
GENEL TOPLAM	85.231.808,00	81.524.651,92	75.804.732,78	74.591.139,96

3.4. Program Dönemi Bütçesi

2012-2014 yılları bütçe ödeneği ve tahminleri aşağıdaki tablolarda gösterilmiştir. Performans Programının performans hedefleri bölümü 2012 yılı üniversite kaynaklarının bütünü ele alınarak hazırlanmıştır.

❖ 2012-2014 Dönemi Üniversite Gelirleri (TL)

	2012	2013	2014
Hazine Yardımı	78.266.000,00	86.863.000,00	94.101.000,00
Öz Gelir	3.909.000,00	4.141.000,00	4.420,00
Finansman	0,00	0,00	0,00
GENEL TOPLAM	82.175.000,00	91.004.000,00	98.521.000,00

❖ 2012-2014 Dönemi Ekonomik Sınıflandırmaya Göre Ödenek İcmali (TL)

	Bütçe Ödeneği (Teklif)		Bütçe Ödeneği (Tahmin)	
	2012	2013	2014	
Personel Giderleri	38.378.000,00	41.515.000,00	44.873.000,00	
Sos.Güv.Kurum.Dev.P.G.	6.651.000,00	7.195.000,00	7.778.000,00	
Mal ve Hizmet Alımı Gid	10.742.000,00	11.160.000,00	11.715.000,00	
Cari Transferler	1.621.000,00	1.703.000,00	1.788.000,00	
Sermaye Giderleri	24.783.000,00	29.431.000,00	32.367.000,00	
GENEL TOPLAM	82.175.000,00	91.004.000,00	98.521.000,00	

❖ 2012-2014 Dönemi Fonksiyonel Sınıflandırmaya Göre Ödenek İcmali (TL)

	2012	2013	2014
Genel Kamu Hizmetleri	5.387.000,00	5.741.000,00	6.107.000,00
Savunma Hizmetleri	14.000,00	15.000,00	16.000,00
Kamu Düz. Ve Gv.Hiz	2.051.000,00	2.112.000,00	2.177.000,00
Saęlık Hizmetleri	14.860.000,00	16.405.000,00	17.923.000,00
Dinlenme,Kltr,Din Hiz	248.000,00	296.000,00	262.000,00
Eęitim Hizmetleri	59.615.000,00	66.435.000,00	72.036.000,00
GENEL TOPLAM	82.175.000,00	91.004.000,00	98.521.000,00

3.5. Btenin Analiz ve Deęerlendirmesi

2012 yılı bte tasarısının % 46,70'ini Personel Giderleri, % 8,10'u Sosyal Gvenlik Kurumuna Devlet Primi Giderleri, %13,07'sini Mal ve Hizmet Alım Giderleri, % 1,98'ini Cari Transferler, % 30,15'ini Sermaye Giderleri oluřturmaktadır.

