

BİLECİK ŐEYH EDEBALI ÜNİVERSİTESİ - 2007 -



BİLECİK ŐEYH EDEBALI ÜNİVERSİTESİ - 2007 -



BİLECİK ŞEYH EDEBALI ÜNİVERSİTESİ 2013 YILI FAALİYET RAPORU

Hazırlayan

**Bilecik Şeyh Edebali Üniversitesi
Strateji Geliştirme Dairesi Başkanlığı**

2014

İÇİNDEKİLER

I. GENEL BİLGİLER.....	5
A. MİSYON VE VİZYON.....	6
B. YETKİ, GÖREV VE SORUMLULUKLAR.....	6-7
C. İDAREYE İLİŞKİN BİLGİLER.....	8-30
II. AMAÇ VE HEDEFLER.....	31
A. İDARENİN AMAÇ VE HEDEFLERİ	32-33
III. FAALİYETLERE İLİŞKİN BİLGİ VE DEĞERLENDİRMELER.....	34
A. MALİ BİLGİLER.....	35-37
B. PERFORMANS BİLGİLERİ	38-43
IV. KURUMSAL KABİLİYET VE KAPASİTENİN DEĞERLENDİRİLMESİ.....	44
A. ÜSTÜNLÜKLER	45
B. ZAYIFLIKLAR	46
V. ÖNERİ VE TEDBİRLER.....	47-48
EKLER.....	49
MALİ HİZMETLER BİRİM YÖNETİCİSİNİN BEYANI.....	50
İÇ KONTROL GÜVENCE BEYANI.....	51

ÖNSÖZ

5662 sayılı Kanunla 2007 yılında kurulmuş olan üniversitemiz, kendisine verilen görev ve yetkiler doğrultusunda eğitim ve öğretim faaliyetlerini sürdürmektedir.

Eğitim, öğretim ve bilimsel araştırma alanlarında seçkin bir üniversite olmayı hedefleyen üniversitemiz, gelişen teknolojiye uygun hizmet binaları, makine teçhizatları, derslik, kütüphane ve laboratuvarlarıyla birlikte öğrencilerine kaliteli eğitim ve öğretim imkânları sunmak için çalışmalar yapmaktadır.

Kamu Mali Yönetimi Reformu uyarınca üniversitelerin de içinde yer aldığı merkezi yönetim kapsamındaki kamu idarelerine, kalkınma planları ve programlarında yer alan politika ve hedefler doğrultusunda kamu kaynaklarının etkin, ekonomik, saydam ve hesap verilebilirlik ilkesi doğrultusunda kullanılması esası getirilmiştir. Bu kapsamda üniversitemiz, sınırlı ödenekler ile hizmet gereklerine uygun bir bütçe politikası izlemektedir.

5018 sayılı Kanununun 41. maddesi uyarınca ilgili kurumlar ile kamuoyunun bilgilendirilmesi amacıyla hazırlanan üniversitemiz 2013 yılı faaliyet raporunda emeği geçen personelimize teşekkür eder, raporumuzun aydınlatıcı bilgiler vermesi temennisiyle saygılar sunarım.

Prof. Dr. Azmi ÖZCAN
Rektör

I. GENEL BİLGİLER

A - MİSYON VE VİZYON

Misyonumuz

Kaliteli öğretim ve araştırma yapılabilmesi için akademik, fiziki ve teknik yapılanmasını tamamlayarak, evrensel bilime ve kültüre katkı sağlayacak bilgi, teknoloji ve değer üreten; insanlığın temel değerlerine ve hukuka saygılı, alanında yetkin, sorumluluk sahibi, araştırmacı, sorgulayıcı, özgüveni yüksek bireyler yetiştirmek; fen, mühendislik ve sosyal bilimler alanında nitelikli bilimsel araştırmalar ve yayınlar yaparak bilime katkıda bulunmaktadır.

Vizyonumuz

Eğitim-öğretim ve bilimsel araştırmalar konusunda tercih edilen, kurumsal kimliği ve kültürü gelişmiş bir üniversite olmaktır.

B – YETKİ, GÖREV VE SORUMLULUKLAR

1- Yükseköğretim Kurumlarının Kuruluşu

Anayasamızın “Yükseköğretim Kurumları” başlıklı 130. maddesi uyarınca, “Kamu tüzel kişiliğine ve bilimsel özerkliğe sahip üniversiteler Devlet tarafından kanunla kurulur.”

2547 sayılı Yükseköğretim Kanunu’nun 5/f maddesi uyarınca, “Üniversiteler ile yüksek teknoloji enstitüleri ve bunlar içindeki fakülte, enstitü ve yüksekokullar, kalkınma plan ve programlarının ilke ve hedefleri doğrultusunda ve yükseköğretim planlaması çerçevesince Yükseköğretim Kurulu’nun görüşü veya önerisi üzerine kanunla kurulur.”

Üniversitelerde Akademik Teşkilat Yönetmeliği’nin 3. maddesi uyarınca, “Üniversite, devlet kalkınma planları ilke ve hedefleri doğrultusunda ve yükseköğretim planlaması çerçevesince Yükseköğretim Kurulu’nun olumlu görüşü veya önerisi üzerine kanunla kurulur.”

2- Bilecik Şeyh Edebali Üniversitesinin Kuruluşu

Üniversitemiz, 29.05.2007 tarihli ve 26536 sayılı Resmi Gazete’de yayımlanan 5662 sayılı Kanununun 7. maddesi ile kurulmuştur. Kuruluş Kanununda rektörlüğe bağlı Fen-Edebiyat Fakültesi, Mühendislik Fakültesi, Sosyal Bilimler Enstitüsü, Fen Bilimleri Enstitüsü ile Dumlupınar Üniversitesi Rektörlüğü’ne bağlı iken adı ve bağlantısı değiştirilerek oluşturulan ve rektörlüğe bağlanan İktisadî ve İdarî Bilimler Fakültesi; Osmangazi Üniversitesi Rektörlüğü’ne bağlı iken adı ve bağlantısı değiştirilerek oluşturulan ve rektörlüğe bağlanan Sağlık Yüksekokulu; Dumlupınar Üniversitesi Rektörlüğü’ne bağlı iken adı ve bağlantısı değiştirilerek oluşturulan ve rektörlüğe bağlanan Osmaneli Meslek Yüksekokulu, Pazaryeri Meslek Yüksekokulu, Gölpazarı Meslek Yüksekokulu, Söğüt Meslek Yüksekokulu ile Sağlık Hizmetleri Meslek Yüksekokulu; Anadolu Üniversitesi Rektörlüğü’ne bağlı iken adı ve bağlantısı değiştirilerek oluşturulan ve rektörlüğe bağlanan Meslek Yüksekokulu ile Bozüyük Meslek Yüksekokulu yer almıştır.

3- Yükseköğretim Kurumlarının Görev ve Sorumlulukları

Yükseköğretim Kurumları, Anayasamızın 130'uncu maddesi ile 2547 sayılı Yükseköğretim Kanunu'nun 12'nci maddesinde belirtilen görevleri yerine getirmekle yükümlüdür.

2547 sayılı Yükseköğretim Kanunu'nun 12'nci maddesi uyarınca bu kanundaki amaç ve ana ilkelere uygun olarak Yükseköğretim Kurumlarının görevleri aşağıdaki şekilde belirtilmiştir:

- Çağdaş uygarlık ve eğitim-öğretim esaslarına dayanan bir düzen içinde, toplumun ihtiyaçları ve kalkınma planları ilke ve hedeflerine uygun ve ortaöğretime dayalı çeşitli düzeylerde eğitim-öğretim, bilimsel araştırma, yayım ve danışmanlık yapmak,
- Kendi ihtisas gücü ve maddi kaynaklarını rasyonel, verimli ve ekonomik şekilde kullanarak, milli eğitim politikası ve kalkınma planları ilke ve hedefleri ile Yükseköğretim Kurulu tarafından yapılan plan ve programlar doğrultusunda, ülkenin ihtiyacı olan dallarda ve sayıda insan gücü yetiştirmek,
- Türk toplumunun yaşam düzeyini yükseltici ve kamuoyunu aydınlatıcı bilim verilerini söz, yazı ve diğer araçlarla yaymak,
- Örgün, yaygın, sürekli ve açık eğitim yoluyla toplumun özellikle sanayileşme ve tarımda modernleşme alanlarında eğitilmesini sağlamak,
- Ülkenin bilimsel, kültürel, sosyal ve ekonomik yönlerden ilerlemesini ve gelişmesini ilgilendiren sorunlarını, diğer kuruluşlarla işbirliği yaparak, kamu kuruluşlarına önerilerde bulunmak suretiyle öğretim ve araştırma konusu yapmak; sonuçlarını toplumun yararına sunmak ve kamu kuruluşlarınca istenecek inceleme ve araştırmaları sonuçlandırarak düşüncelerini ve önerilerini bildirmek,
- Eğitim-öğretim ve seferberliği içinde, örgün, yaygın, sürekli ve açık eğitim hizmetini üstlenen kurumlara katkıda bulunacak önlemleri almak,
- Yörelereindeki tarım ve sanayinin gelişmesine ve ihtiyaçlarına uygun meslek elemanlarının yetişmesine ve bilgilerinin gelişmesine katkıda bulunmak; sanayi, tarım ve sağlık hizmetleri ile diğer hizmetlerde modernleşmeyi, üretimde artışı sağlayacak çalışma ve programlar yapmak, uygulamak ve yapılanlara katılmak, bununla ilgili kurumlarla işbirliği yapmak ve çevre sorunlarına çözüm getirici önerilerde bulunmak,
- Eğitim teknolojilerini üretmek, geliştirmek, kullanmak, yaygınlaştırmak,
- Yükseköğretimin uygulamalı yapılmasına ait eğitim-öğretim esaslarını geliştirmek, döner sermaye işletmelerini kurmak, verimli çalıştırmak ve bu faaliyetlerin geliştirilmesine ilişkin gerekli düzenlemeleri yapmaktır.

4- Üniversite Organlarının Yetki, Görev ve Sorumlulukları

Üniversitemizde; Rektör, Üniversite Senatosu, Üniversite Yönetim Kurulu, Fakülte, Enstitü ve Yükseköğretim Kurumları, 2547 sayılı Yükseköğretim Kanunu ile 5018 sayılı Kamu Mali Yönetimi ve Kontrol Kanununda belirtilen yetki, görev ve sorumluluklar çerçevesinde faaliyetlerini sürdürmektedirler.

Üniversitemizin idari teşkilatı da 2547 sayılı Yükseköğretim Kanunu, 657 sayılı Devlet Memurları Kanunu, 5018 sayılı Kamu Mali Yönetimi ve Kontrol Kanunu ile 124 sayılı Yükseköğretim Üst Kuruluşları ile Yükseköğretim Kurumlarının İdari Teşkilatı Hakkında Kanun Hükmünde Kararıyla belirtilen yetki, görev ve sorumluluklar çerçevesinde faaliyetlerini sürdürmektedirler.

C – İDAREYE İLİŞKİN BİLGİLER

1-FİZİKSEL YAPI

1.1. Eğitim Alanları Derslikler

Okul Adı	Amfi (Adet- Kapasite)		Sınıf (Adet- Kapasite)		Bilgisayar Lab. (Adet- Kapasite)		Diğer Lab. (Adet- Kapasite)	
	Adet	Kapasite	Adet	Kapasite	Adet	Kapasite	Adet	Kapasite
İ.İ.B.F.	5	1250	23	2100	1	50	0	0
Mühendislik Fakültesi	1	250	14	1200	3	175	8	550
Fen Edebiyat Fakültesi	0	0	3	160	0	0	0	0
Bozüyük MYO	0	0	11	416	3	70	1(Sergi)	15
Gölpazarı MYO	0	0	6	300	1	50	1	50
Meslek Yüksekokulu	0	0	11	540	4	140	2	45
Osmaneli MYO	0	0	9	360	2	80	0	0
Pazaryeri MYO	0	0	8	200	3	70	2	40
Söğüt MYO	1	120	12	636	2	100	2	70
Söğüt (D.EYTAM)	0	0	2	100	0	0	0	0
Sağlık Bilimleri MYO	0	0	10	645	1	70	0	0
Tarım Bilimleri Fakültesi	0	0	7	592	1	50	0	0
Toplam	7	1620	116	7249	21	855	16	770

1.2. Sosyal Alanlar

1.2.1. Kantinler

Okullar	Kantin (Adet)	Alan (m ²)
İktisadi ve İdari Bilimler Fakültesi	1	100
Mühendislik Fakültesi	1	100
Bozüyük Meslek Yüksekokulu	1	125
Gölpazarı Meslek Yüksekokulu	1	200
Meslek Yüksekokulu	1	210
Osmaneli Meslek Yüksekokulu	1	254
Pazaryeri Meslek Yüksekokulu	1	80
Söğüt Meslek Yüksekokulu	1	292
Sağlık Bilimleri Meslek Yüksekokulu	1	175
Tarım Bilimleri Fakültesi	1	36
Toplam	10	1572

1.2.2. Yemekhaneler

Birimler/Okullar	Öğrenci / Personel		
	Adet	Alan (m ²)	Kapasitesi (Kişi Sayısı)
Gülümbe Kampüsü	2	900	600
İktisadi ve İdari Bil. Fakültesi	1	0	0
Mühendislik Fakültesi	1	0	0
Bozüyük Meslek Yüksekokulu	1	150	120
Gölpazarı Meslek Yüksekokulu	1	100	64
Osmaneli Meslek Yüksekokulu	1	352	150
Pazaryeri Meslek Yüksekokulu	1	50	80
Söğüt Meslek Yüksekokulu	1	80	80
Tarım Bilimleri Fakültesi	1	91	85
Toplam	10	1723	1179

1.2.3. Spor Tesisleri

Birimler/Okullar	AÇIK	KAPALI
	Alan (m ²)	Alan (m ²)
Gülümbe Kampüsü	18151	1598
Osmaneli Meslek Yüksekokulu	466	0
Pazaryeri Meslek Yüksekokulu	1440	0
Söğüt Meslek Yüksekokulu	1440	0
Toplam	21497	1598

1.2.4. Toplantı – Konferans Salonları

Birimler/Okullar	0-50		101-150	
	Toplantı	Konferans	Toplantı	Konferans
Gülümbe Kampüsü	0	0	0	1
İktisadi ve İdari Bilimler Fakültesi	0	0	1	0
Mühendislik Fakültesi	2	0	0	0
Fen-Edebiyat Fakültesi	1	0	0	0
Bozüyük Meslek Yüksekokulu	1	0	0	0
Gölpazarı Meslek Yüksekokulu	1	0	0	0
Meslek Yüksekokulu	1	0	0	0
Osmaneli Meslek Yüksekokulu	0	0	1	0
Pazaryeri Meslek Yüksekokulu	1	0	0	0
Söğüt Meslek Yüksekokulu	1	0	0	0
Sosyal Bilimler Enstitüsü	1	0	0	0
Sağlık Bilimleri MYO	1	0	0	0
Toplam	10	0	2	1

1.3. Hizmet Alanları

1.3.1. İdari Personel Hizmet Alanları

Birimler/Okullar	Servis			Çalışma Odası		
	Sayı	Alan (m ²)	Kapasite (kişi)	Sayı	Alan (m ²)	Kapasite (kişi)
İktisadi ve İdari Bilimler Fakültesi	1	40	4	11	256	13
Mühendislik Fakültesi	1	30	3	6	105	9
Fen-Edebiyat Fakültesi	0	0	0	4	56	8
Bozüyük MYO	0	0	0	9	180	12
Gölpazarı MYO	0	0	0	4	132	7
Meslek Yüksekokulu	4	115	10	1	20	9
Osmaneli MYO	1	25	3	6	149	6
Pazaryeri MYO	0	0	0	3	80	5
Söğüt MYO	1	25	2	2	125	6
Söğüt(D.EYTAM)	0	0	0	1	14	1
Sosyal Bilimler Enstitüsü	0	0	0	4	80	5
İMİD	1	85	11	4	60	8
Kütüphane Dök. Dai. Bşk.	1	30	3	2	20	1
Öğrenci İşl. Dai. Bşk.	1	64	9	1	15	1
Sağlık Bilimleri MYO	0	0	0	4	76	7
Tarım Bilimleri Fakültesi	0	0	0	5	102	3
Toplam	11	414	45	67	1470	101

1.3.2. Akademik Personel Hizmet Alanları

Birimler/Okullar	Çalışma Odası		
	Sayı	Alan (m ²)	Kapasite (kişi)
İktisadi ve İdari Bilimler Fakültesi	59	1259	63
Mühendislik Fakültesi	43	930	55
Fen-Edebiyat Fakültesi	11	154	22
Bozüyük Meslek Yüksekokulu	15	217	18
Gölpazarı Meslek Yüksekokulu	8	264	13
Meslek Yüksekokulu	19	300	43
Osmaneli Meslek Yüksekokulu	10	329	10
Pazaryeri Meslek Yüksekokulu	8	350	17
Söğüt Meslek Yüksekokulu	13	375	21
Söğüt (D.EYTAM)	1	14	1
Sağlık Bilimleri Meslek Yüksekokulu	18	385	22
Tarım Bilimleri Fakültesi	6	120	19
Toplam	211	4697	304

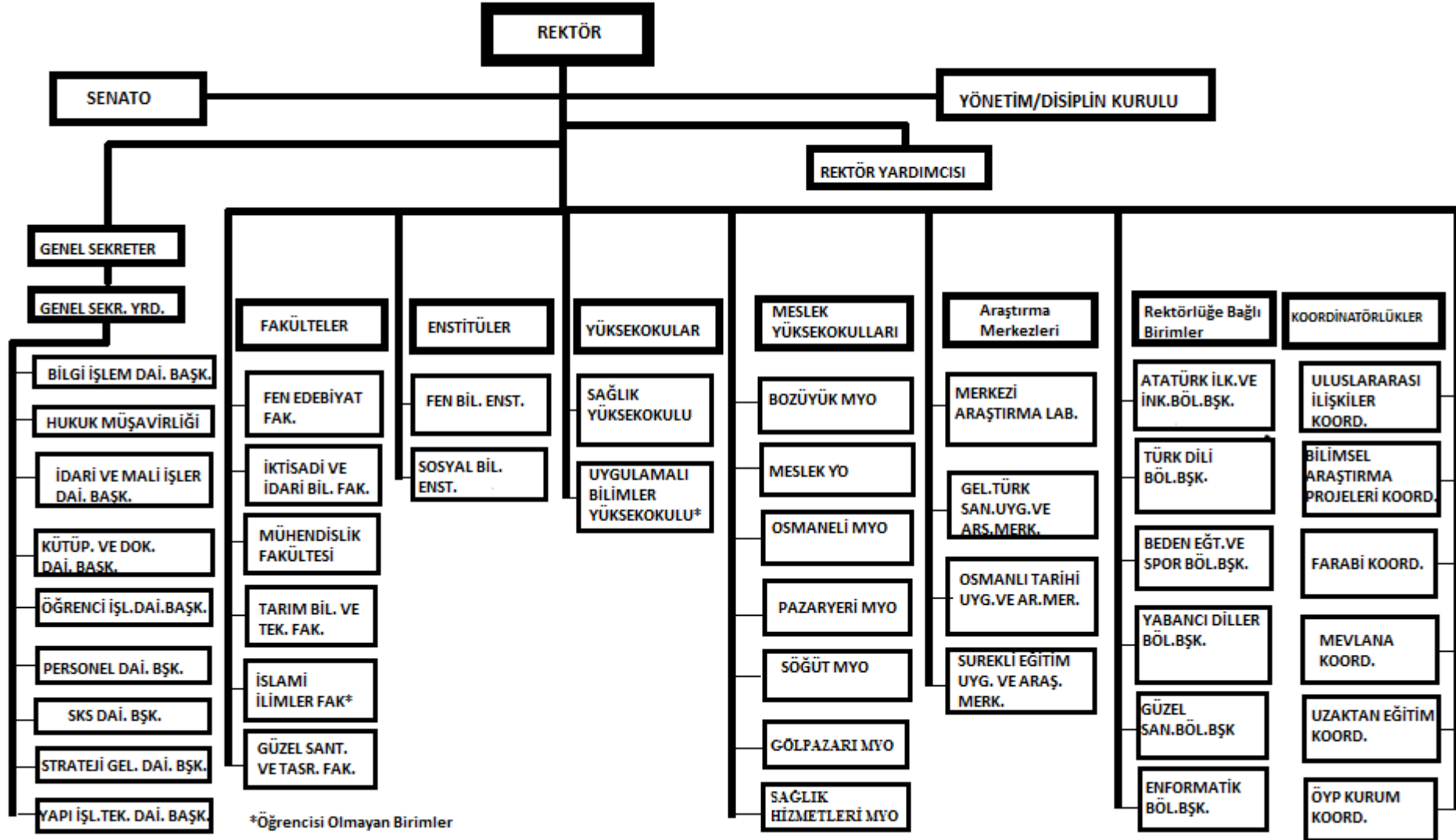
1.4. Diğer Alanlar

1.4.1. Ambar, Arşiv ve Atölye Alanları

Birimler/Okullar	Ambar		Arşiv		Atölye	
	Sayı	Alan (m ²)	Sayı	Alan (m ²)	Sayı	Alan (m ²)
İktisadi ve İdari Bilimler Fakültesi	7	79	1	17	1	80
Mühendislik Fakültesi	1	15	3	50	4	1200
Bozüyük MYO	1	50	1	20	4	468
Gölpazarı MYO	1	33	1	55	0	0
Meslek Yüksekokulu	1	25	1	25	12	2080
Osmaneli MYO	4	116	3	72	3	120
Pazaryeri MYO	2	20	1	15	2	516
Söğüt MYO	0	0	1	6	4	250
Sağlık Bilimleri MYO	1	29	1	19	0	0
Tarım Bilimleri Fakültesi	1	49	0	0	0	0
Toplam	19	416	13	279	30	4714

2. ÖRGÜT YAPISI

Üniversitemizin yönetim ve organizasyonu 2547 sayılı Kanun hükümlerine göre belirlenmiş olup akademik ve idari organizasyon şemaları aşağıda belirtilmiştir.



3- BİLGİ VE TEKNOLOJİK KAYNAKLAR

Üniversitemizde yüksek düzeyde ve kaliteli eğitim-öğretim, bilimsel araştırma ve yayın yapılabilmesi ve hizmetlerinin etkin olarak sürdürülebilmesinde bilgi kaynakları ve teknolojik kaynakların önemi büyüktür. Aşağıdaki tablolarda üniversitemizin bilgi kaynaklarının ve teknolojik kaynaklarının 2013 yılı itibariyle sayıları belirtilmiştir.

3.1. Yazılımlar

Yazılımlar
Taşınır Mal Yazılımı – SGB Net
Personel Otomasyonu
Öğrenci Bilgi Sistemi Yazılımı
Keys Yazılımı
Kütüphane Yordam Yazılımı
Teknik Servis Programı
AutoCad 2013
ChemCAD Yazılımı
Avira Endpoint Security
Windows Server 2012 Standart
Microsof SQL Server 2012 Enterprise Edition
MATLAB Yazılımı
İdeCad Statik
Geo5 Yazılımı
Optik Okuma Yazılımı
Micro C for PIC & ARM
LUCA Muhasebe Yazılımı
SolidWorks
SolidCam 2012
MapInfo Yazılımı
Telerik.Net Kontrol Kütüphanesi

3.2. Bilgisayarlar

Bilgisayarlar	Adet
Masaüstü Bilgisayar	1695
Dizüstü Bilgisayar	292
Toplam	1987

3.3. Kütüphane Kaynakları

Kaynaklar	Adet
Kitap (Demirbaş Numarası Verilen)	46300
Elektronik Kitap	132000
Tez	698
Sürelî Yayın (Adet)	1394
Dergi	12280
Kataloglanmayı Bekleyen Kitap	20000
Toplam	212672

3.4. Diğer Bilgi ve Teknolojik Kaynaklar

Cinsi	ADET
Projeksiyon	128
Tepegöz	4
Barkot Okuyucu	6
Fotokopi makinesi	36
Faks	15
Fotoğraf makinesi	13
Televizyonlar	4
Mikroskop Kamerası	1
Sunucular	14
Yazıcılar	343
Yönetilebilir Anahtar	105
Ses Sistemi	2
Yansı Cihazı	223
IP Telefon	775
IP Telefon Çağrı Sunucusu	7
Tarayıcı	16
Baskı Makinesi	8
Slayt Makinesi	1
Kameralar	35
Telsiz	7
Toplam	1743

4- İNSAN KAYNAKLARI

2013 yılında üniversitemizde 403 akademik personel, 268 idari personel olmak üzere toplam 671 personel görev yapmıştır.

4.1. Akademik Personel

Unvan	Kadroların Doluluk Oranına Göre		
	Dolu	Boş	Toplam
Profesör	12	39	51
Doçent	29	33	62
Yardımcı Doçent	95	56	151
Öğretim Görevlisi	111	73	184
Okutman	17	31	48
Çevirici	0	1	1
Eğitim-Öğretim Planlamacısı	0	1	1
Araştırma Görevlisi	114	55	169
Uzman	25	4	29
Toplam	403	293	696

4.2. Diğer Üniversitelerde Görevlendirilen Akademik Personel

Unvan	Adet	Bağlı Olduğu Okul	Görevlendirildiği Üniversite
Araştırma Görevlisi	5	Bilecik Şeyh Edebali Üniversitesi	ODTÜ
Araştırma Görevlisi	3	Bilecik Şeyh Edebali Üniversitesi	Ankara Üniversitesi
Araştırma Görevlisi	4	Bilecik Şeyh Edebali Üniversitesi	Uludağ Üniversitesi
Araştırma Görevlisi	8	Bilecik Şeyh Edebali Üniversitesi	Anadolu Üniversitesi
Araştırma Görevlisi	1	Bilecik Şeyh Edebali Üniversitesi	Galatasaray Üniversitesi
Araştırma Görevlisi	1	Bilecik Şeyh Edebali Üniversitesi	KTÜ
Araştırma Görevlisi	1	Bilecik Şeyh Edebali Üniversitesi	Pamukkale Üniversitesi
Araştırma Görevlisi	3	Bilecik Şeyh Edebali Üniversitesi	Gazi Üniversitesi
Araştırma Görevlisi	2	Bilecik Şeyh Edebali Üniversitesi	Hacettepe Üniversitesi
Araştırma Görevlisi	4	Bilecik Şeyh Edebali Üniversitesi	Marmara Üniversitesi
Araştırma Görevlisi	1	Bilecik Şeyh Edebali Üniversitesi	Muğla Üniversitesi
Araştırma Görevlisi	1	Bilecik Şeyh Edebali Üniversitesi	İstanbul Üniversitesi
Araştırma Görevlisi	1	Bilecik Şeyh Edebali Üniversitesi	Bahkesir Üniversitesi
Toplam	35		

4.3. Başka Üniversitelerden Üniversitemizde Görevlendirilen Akademik Personel

Unvan	Adet	Çalıştığı Okul	Geldiği Üniversite
Profesör	1	Bilecik Şeyh Edebali Üniversitesi (Rektörlük)	Sakarya Üniversitesi
Araştırma Görevlisi	1	Bilecik Şeyh Edebali Üniversitesi (Fen Bilimleri Enstitüsü)	Tunceli Üniversitesi
Toplam	2		

4.4. Yabancı Uyruklu Akademik Personel

Unvan	Geldiği Ülke	Adet	Çalıştığı Birim
Doç. Dr.	Azerbaycan	1	Fen-Edebiyat Fakültesi
Yrd. Doç. Dr.	Barbar-Sudan	1	Fen-Edebiyat Fakültesi
Toplam		2	

4.5. Akademik Personelin Yaş İtibariyle Dağılımı

	21–25 Yaş	26–30 Yaş	31–35 Yaş	36–40 Yaş	41–50 Yaş	51 Yaş Üzeri
Kişi Sayısı	21	133	86	62	78	23
Yüzde (%)	%5,21	%33,02	%21,33	%15,38	%19,35	%5,70

4.6. İdari Personel (Kadroların Doluluk Oranına Göre)

Sınıfı	Dolu	Boş	Toplam
Genel İdari Hizmetler	203	114	317
Sağlık Hizmetleri Sınıfı	3	8	11
Teknik Hizmetler Sınıfı	49	57	106
Avukatlık Hizmetleri Sınıfı	1	1	2
Yardımcı Hizmetler Sınıfı	12	4	16
Toplam	268	184	452

4.7. İdari Personelin Eğitim Durumu

	İlköğretim	Lise	Ön lisans	Lisans	Yüksek Lisans ve Doktora
Kişi Sayısı	10	21	76	153	8
Yüzde (%)	%3,73	%7,81	%28,35	%57,08	%2,98

4.8. İdari Personelin Hizmet Süreleri

	0-1 Yıl	1-3 Yıl	4-6 Yıl	7-10 Yıl	11-15 Yıl	16-20 Yıl	21 Yıl Üzeri
Kişi Sayısı	36	95	47	13	13	27	37
Yüzde (%)	%13,43	%35,44	%17,53	%4,85	%4,85	%10,07	%13,80

4.9. İdari Personelin Yaş İtibariyle Dağılımı

	21-25 Yaş	26-30 Yaş	31-35 Yaş	36-40 Yaş	41-50 Yaş	51 Yaş Üzeri
Kişi Sayısı	41	100	40	30	48	9
Yüzde (%)	%15,29	%37,31	%14,92	%11,19	%17,91	%3,35

5. SUNULAN HİZMETLER

5.1. Eğitim Hizmetleri

5.1.1. Öğrenci Sayıları

Birim Adı	I. Öğretim			II. Öğretim			Toplam		Genel
	E	K	Toplam	E	K	Toplam	Erkek	Kız	Toplam
Sosyal Bilimler Enstitüsü	203	91	294	54	22	76	257	113	370
Fen Bilimleri Enstitüsü	135	66	201	0	0	0	135	66	201
ENSTİTÜLER TOPLAM	338	157	495	54	22	76	392	179	571
İktisadi ve İdari Bilimler Fakültesi	763	1047	1810	781	915	1696	1544	1962	3506
Mühendislik Fakültesi	696	231	927	0	0	0	696	231	927
Fen-Edebiyat Fakültesi	394	567	961	148	152	300	542	719	1261
Güzel Sanatlar Tasarım Fakültesi	1	2	3	0	0	0	1	2	3
Tarım Bilimleri ve Teknoloji Fakültesi	10	1	11	0	0	0	10	1	11
Sağlık Yüksekokulu	12	39	51	0	0	0	12	39	51
FAKÜLTELER TOPLAM	1876	1887	3763	929	1067	1996	2805	2954	5759
Meslek Yüksekokulu	1186	248	1434	934	123	1057	2120	371	2491
Bozüyük MYO	236	242	478	0	0	0	236	242	478
Gölpazarı MYO	116	170	286	44	41	85	160	211	371
Osmaneli MYO	456	256	712	150	108	258	606	364	970
Pazaryeri MYO	286	403	689	119	56	175	405	459	864
Söğüt MYO	252	272	524	198	135	333	450	407	857
Sağlık Hizmetleri Meslek Yüksekokulu	5	35	40	0	0	0	5	35	40
MESLEK YÜKSEKOKULLARI TOPLAM	2537	1626	4163	1445	463	1908	3982	2089	6071
GENEL TOPLAM	4751	3670	8421	2428	1552	3980	7179	5222	12401

5.1.2. Öğrenci Kontenjanları

Birim Adı	ÖSS Kontenjanı	ÖSS Sonucu Yerleşen	Boş Kalan	Doluluk Oranı
Fakülteler	1534	1453	81	%95
Yüksekokullar	52	52	0	%100
Meslek Yüksekokullar	2830	1964	866	%69
TOPLAM	4416	3469	947	%79

5.1.3. Yüksek Lisans ve Doktora Programları

Birimin Adı	Programı	Yük.Lis. Tezli	Yük.Lis. Tezsiz	Doktora Yap. Sayısı	Toplam
Fen Bilimleri Enst.	Bilgisayar Mühendisliği YL	13	0	0	13
Fen Bilimleri Enst.	Elektrik-Elektronik Mühendisliği YL	15	0	0	15
Fen Bilimleri Enst.	İnşaat Mühendisliği Ortak YL ve DR	50	0	2	52
Fen Bilimleri Enst.	Kimya Mühendisliği Ortak YL ve DR	33	0	5	38
Fen Bilimleri Enst.	Kimya Ortak YL DR	19	0	1	20
Fen Bilimleri Enst.	Makine ve İmalat Mühendisliği YL	8	0	0	8
Fen Bilimleri Enst.	Matematik Ortak YL ve DR	31	0	5	36
Fen Bilimleri Enst.	Moleküler Biyoloji Ortak YL ve DR	15	0	4	19
Sosyal Bilimler Enst.	Coğrafya YL ve DR	21	0	1	22
Sosyal Bilimler Enst.	İktisat YL	61	0	3	64
Sosyal Bilimler Enst.	İşletme YL	55	76	0	131
Sosyal Bilimler Enst.	Kamu Yönetimi YL	42	0	0	42
Sosyal Bilimler Enst.	Para-Banka ve Dış Ticaret YL	0	33	0	33
Sosyal Bilimler Enst.	Protohistorya ve Önasya Arkeolojisi Ortak YL	20	0	0	20
Sosyal Bilimler Enst.	Tarih YL ve DR	32	0	8	40
Sosyal Bilimler Enst.	Türk Dili ve Edebiyatı YL	18	0	0	18
Toplam		433	109	29	571

5.1.4. Üniversiteler Arasında Yapılan İkili Anlaşmalar

Üniversite Adı	Anlaşmanın İçeriği
Anadolu Üniversitesi	Lisansüstü Ortak Protokol
Sakarya Üniversitesi	Lisansüstü Ortak Protokol

5.2. Beslenme Hizmetleri

Üniversitemizin yemek sunumu, ihale sonucunda belirlenen özel firmalar aracılığı ile yürütülmektedir. Öğrencilerimiz ile akademik ve idari personelimiz için sağlıklı koşullarda gıda mühendisi ve diyetisyen gözetiminde 4 çeşit olarak üretilen yemeklerden her yıl itibariyle belirlenen katkı ücretleri karşılığında yararlanılmaktadır.

İhaleler, Kampüs ve bağlı birimler için gerçekleştirilmektedir. Yemek üretimleri, ihaleyi alan özel firmaların yemekhanesinde gerçekleştirilmekte; üniversitemize hazır halde getirilerek yemek salonlarında sunulmaktadır.

	ADET
(Yıllık) Yemekten Yararlanan Öğrenci / Personel	418709
Burslu (Yemek) Öğrenci	400

5.3. Sağlık Hizmetleri

Üniversitemize bağlı fakülte ve meslek yüksekokullarında okuyan öğrencilerin sağlık sorunları, Sağlık Kültür ve Spor Dairesi Başkanlığınca çözümlenmektedir.

Ailesi herhangi bir sosyal güvenlik kuruluşuna bağlı değil ise bu öğrencilerimizin tedavi giderleri Genel Sağlık Sigortası kapsamında Sosyal Güvenlik Kurumu tarafından karşılanmaktadır.

Üniversitemiz öğrencileri ile personelimize hizmet verecek olan Sağlık Bakanlığına bağlı Aile Sağlığı Merkezi, 1 uzman hekim, 2 hekim ve 3 hemşire ile Sağlık Kültür ve Spor Dairesi Başkanlığı hizmet binası içerisinde faaliyetlerini yürütmektedir.

5.4. Kültür Hizmetleri

Üniversitemizde öğrencilerin ilgi alanlarına göre ders dışı boş zamanlarını değerlendirmek, dinlenme ve eğlenme alışkanlığını kazanmalarını sağlamak ve güzel sanatlarla ilgili etkinliklere katılmaya yönlendirmek amacı ile kültür ve sanat faaliyetlerinde programlı çalışmalar gerçekleştirilmiştir. Üniversitemiz 2012-2013 eğitim-öğretim döneminde kültür gezisi, konserler, sergiler ve ziyaretler gibi çeşitli kültürel faaliyetlerde bulunmuştur.

5.4. 1. Öğrenci Konseyi

Öğrenci Konseyi, 2547 sayılı Yükseköğretim Kanunu'nun, Üniversitelerarası Kurula verdiği yetkiye dayanarak hazırlanan Üniversiteler Öğrenci Konseyi Yönetmeliği'ne göre, üniversitelerin ön lisans, lisans ve yüksek lisans programlarına kayıtlı öğrencilerin eğitim, sağlık, spor ve kültürel ihtiyaçlarının karşılanmasında, öğrencilerin görüşlerini belirleyerek yönetim organlarına bildirilmesi ve yönetim organları ile öğrenciler arasındaki iletişimi oluşturmak amacıyla kurulan birimdir.

Üniversitemiz Öğrenci Konseyi Yönetim Kurulu; başkan, başkan yardımcısı, genel sekreter, sayman, halkla ilişkiler birim sorumlusu, çalışma grupları sorumlusu, dış ilişkiler sorumlusu, eğitim sorumlusu ve sağlık kültür spor sorumlusundan oluşmaktadır.

FAALİYETLER	KONUSU
Sosyal Etkinlik	8 Mart Dünya Kadınlar Günü
Sosyal Etkinlik	Polis Haftası Zivareti
Sosyal Etkinlik	Üniversite Öğrencileriyle Kavnaşma Yemeği
Program	Çanakkale Şehitlerini Anma Programı
Program	Kutlu Doğum Haftası Programı
Gezi	Edirne Gezisi
Gezi	Bilecik Huzurevine Zivaret
Tanıtım	Lise Öğrencilerine Üniversitevi Tanıtım
Spor Müsabakası	Öğrenciler Arası Futbol Müسابakası

Yeni dönem öğrenci konseyi seçimleri, Ekim 2012'de Üniversitemiz Seçim Kurulunun belirlediği takvim çerçevesinde gerçekleştirilmiştir. Kasım ayı içerisinde de yeni seçilen öğrenci konseyimiz, devir teslim töreni Sağlık Kültür Spor Dairesi Başkanlığınca yapılarak göreve başlamıştır.

5.4. 2. Öğrenci Kulüpleri

5.4.2.1. Öğrenci Kulüpleri

KULÜP ADI	FAKÜLTE/MYO
Makine Teknolojileri Kulübü	Mühendislik Fakültesi
Genç Mühendisler Kulübü	Mühendislik Fakültesi
Gençlik ve Dağcılık Kulübü	Mühendislik Fakültesi
Yapı ve İnşaat Kulübü	Mühendislik Fakültesi
Erasmus Kulübü	Mühendislik Fakültesi
Satranç Kulübü	Mühendislik Fakültesi
Bilişim Kulübü	Mühendislik Fakültesi
Genç Bilim İnsanları Kulübü	Fen Edebiyat Fakültesi
Coğrafya ve Çevre Kulübü	Fen Edebiyat Fakültesi
Kimya Akademi Kulübü	Fen Edebiyat Fakültesi
Genç Yazarlar Kulübü	Fen Edebiyat Fakültesi
Tarih Sinema Kulübü	Fen Edebiyat Fakültesi
Gene-Cell Kulübü	Fen Edebiyat Fakültesi
Edebiyat Kulübü	Fen Edebiyat Fakültesi
Gezi, Organizasyon ve Sosyal Aktiviteler Kulübü	İİBF
Sosyal Kültürel Araştırma Kulübü (SOKAK)	İİBF
Genç Diplomatlar Kulübü	İİBF
Sosyal Sorumluluk Kulübü	İİBF
Girişim ve Kültür Kulübü	İİBF
Ses ve Görüntü Kulübü	İİBF
Gönül Köprüsü Kulübü	İİBF
Genç Yöneticiler Kulübü	İİBF
İnsani Değerler Kulübü	İİBF
Şiir ve Ezgiler Kulübü	İİBF
Fotoğrafçılık Kulübü	İİBF
Özgür İnsan Kulübü	İİBF
Türk Müziği Kulübü	İİBF
Babil-Genç Kulübü	İİBF
Tiyatro Kulübü	İİBF
Denetim Kulübü	İİBF
Kitap Kulübü	İİBF
Hayvanları Koruma Kulübü	MYO
KYK Gençlik Ufku Kulübü	MYO
Aktif Üniversiteler Kulübü	MYO
Genç Tema Kulübü	MYO
Geleneksel Sanatlar ve Türk Müziği Kulübü	Bozüyük MYO
Genç Girişimciler Kulübü	Bozüyük MYO
Kişisel Gelişim ve Kariyer Kulübü	Osmaneli MYO

5.4.2.2.Öğrenci Kulüpleri Faaliyetleri

KULÜP ADI	FAALİYETLER	KONUSU
Kimya Akademi Kulübü	Konferans	Kimya Biliminin Gelişimi ve Akademik Alanda Kimyagerlik
Edebiyat Kulübü	Söyleşi	Şiir Dinletisi
Edebiyat Kulübü	Söyleşi	Mevlana Konulu Söyleşi
Gene-Cell Kulübü	Söyleşi	Farmakogenetik, Epigenetik ve Kanser Tedavilerinde Genlerin Etkisi Sunumları
Ses ve Görüntü Kulübü	Gösteri	Kısa Film Gösterimi
Sosyal ve Kültürel Araştırmalar Kulübü	Gösteri	Film ve Belgesel Gösterimleri
Sinema Kulübü	Gösteri	Film Gösterimi
Sosyal Sorumluluk Kulübü	Gezi	Huzurevi ve Çocuk Yuvası Ziyareti
Denetim Kulübü	Gezi	Eskişehir ve Bilecik Barınak Ziyaretleri
İnsani Değerler Kulübü	Gezi	Huzurevi ve Yetiştirme Yurdu Ziyareti
Türk Müziği Kulübü	Konser	Kutlu Doğum Konseri
Özgür İnsan Kulübü	Kutlama	Yeşilay Haftası Kutlaması
Sosyal Sorumluluk Kulübü	Sosyal Faaliyet	Sosyal Yardım Kampanyaları Zihinsel Engelli Özel Eğitim Öğrencileri İle Gönüllü Çalışmalar
Kitap Kulübü	Sosyal Faaliyet	Doğu İllerine Kitap Bağışı Kampanyası
Kitap Kulübü	Sosyal Faaliyet	Kitap Okuma Etkinliği
Kitap Kulübü	Sosyal Faaliyet	Kütüphane Haftası Etkinliği
Gençlik Ufku Kulübü	Sosyal Faaliyet	Sevgi Evlerinde Bahar Şenliği Programı
Şiir ve Ezgiler Kulübü	Dinleti	Şiir Dinletisi, Müzik Dinletisi
Gönül Köprüsü Kulübü	Dinleti	Şiir Dinletisi
Tiyatro Kulübü	Tiyatro Gösterisi	Baba Lütfen Çalma
Tiyatro Kulübü	Tiyatro Gösterisi	Polis Okulu İşbirliği İle Tiyatro Gösterisi Baba Lütfen Çalma

Tiyatro Kulübü	Tiyatro Gösterisi	Fatih Üniversitesi Tiyatro Festivaline Katılım ve Oyun Sergilenmesi Baba Lütfen Çalma
Türk Müziği Kulübü	Anma Programı	Çanakkale Şehitlerini Anma Programı
Gençlik Ufku Kulübü	Anma Programı	Kutlu Doğum Programı
İnsani Değerler Kulübü	Spor Müsabakası	Erkek Yetiştirme Yurdu ile Futbol Turnuvası
Satranç Kulübü	Turnuva	Mühendislik Fakültesi Satranç Turnuvası
Bilişim Kulübü	Etkinlik	Robot Kurma ve Programlama Etkinliği
Bilişim Kulübü	Etkinlik	Android ve İOS Programlama Etkinliği
Bilişim Kulübü	Etkinlik	Yenilenebilir Elektrik Enerjisi Etkinliği

5.4.3. Psikolojik Danışmanlık ve Rehberlik Hizmetleri

2009 yılında Sağlık Kültür ve Spor Dairesi Başkanlığına bağlı olarak oluşturulan Psikolojik Danışmanlık ve Rehberlik Birimi, üniversitemiz öğrenci ve personeline yönelik hizmet vermekte; koruyucu, önleyici, rehabilite edici ve yönlendirici çalışmalarda bulunmaktadır.

Görüşme Yapılan Öğrenci / Personel Sayısı	112
--	-----

5.4.4. Özel Gereksinimli Öğrenci Merkezi

Üniversitemizde öğrenim gören engelli öğrencilerin hayatlarını kolaylaştırabilmek, gerekli tedbirleri almak ve bu yönde düzenlemeler yapmak üzere 14.08.2010 tarihli ve 27672 sayılı Resmi Gazete'de yayımlanan Yükseköğretim Kurumları Özürlüler Danışma ve Koordinasyon Yönetmeliği uyarınca Özel Gereksinimli Öğrenci Birimi oluşturulmuştur. Bahsi geçen yönetmeliğin 11. maddesinin 1. fıkrası 03.01.2013 tarihli ve 28517 sayılı Resmi Gazete'de yayımlanarak doğrudan rektörlüğe bağlı bir birim haline gelmiştir.

Özel Gereksinimli Öğrenci Birimi, 2009 yılından bu yana alanıyla ilgili çalışmalarını sürdürmektedir.

Özel Gereksinimli Öğrenciler

Engel Durumu	Kişi Sayısı
İşitme	4
Ortopedik	8
Görme	9
Kalp Yetmezliği	1
Dil ve Konuşma Bozukluğu	6
Diğer	2
Toplam	30

5.5. Spor Hizmetleri

Üniversitemiz spor takımları, Üniversite Sporları Federasyonu tarafından organize edilen sırasıyla; Üniversitemiz ev sahipliğinde gerçekleştirilen Bilek Güreşi Türkiye Şampiyonasına, Eskişehir Osmangazi Üniversitesinde gerçekleştirilen Salon Futbolu Turnuvasına, Kahramanmaraş Sütçü İmam Üniversitesinde gerçekleştirilen Güreş Türkiye Şampiyonasına, Zonguldak Bülent Ecevit Üniversitesinde gerçekleştirilen Masa Tenisi Türkiye Şampiyonasına, Kırklareli Üniversitesinde gerçekleştirilen Futbol 2. Lig Müsabakasına, Namık Kemal Üniversitesinde gerçekleştirilen Basketbol 2. Lig Müsabakasına, Üniversitemiz ev sahipliğinde gerçekleşen Voleybol 2.Lig Müsabakasına katılım sağlamıştır.

Ayrıca 10. Koç Fest Spor Oyunları kapsamında Çukurova Üniversitesinde gerçekleştirilen Tırmanış Etkinliği'ne Üniversitemiz tarafından katılım sağlanmıştır.

Fakülte ve Yüksekokullarımızın ihtiyacı olan spor malzemeleri alımı yapılmıştır.

5.6. Kütüphane Hizmetleri

2009 yılı başında Merkez Kütüphanesine üniversitemiz Gülümbe Kampüsü'nde prefabrik bir binada 310 m² alan tahsis edilmiştir. Tadilatın geçirilen binanın bir kısmı kütüphane, bir kısmı konferans salonu olarak düzenlenmiştir. Kütüphane fiziki olarak iki adet okuma salonu, başkan odası, sekreter odası, çalışma ofisleri, depo ve internet salonundan oluşmaktadır. Kapalı spor salonunda yaklaşık 100 m²'lik bir salon, kütüphaneye depo olarak tahsis edilmiştir. Bağış yoluyla gelen kitapların büyük bir kısmı bu depoda bulunmaktadır. Buradan alınan kitaplar demirbaş ve sınıflandırma işlemlerinden sonra okuyucu salonunda ilgili raflarda yerini almaktadır.

Merkez Kütüphane dışında Söğüt, Osmaneli, Gölpazarı ve Pazaryeri Meslek Yüksekokullarında birer adet kütüphane bulunmaktadır. Meslek Yüksekokullarında, üniversitemizin kuruluşundan önce mevcut bulunan kitaplar, Merkez Kütüphaneye getirilerek ayıklama ve kataloglama işlemleri yapılmış ve kütüphane otomasyon programına dâhil edilmiştir. Meslek Yüksekokullarında kütüphane olarak ayrılan mekânlarda, idari personel ve kısmi zamanlı öğrenciler tarafından, şube kütüphanesi olarak hizmet verilmektedir.

Kütüphanemizde kitapların sınıflandırılması LC (Kongre Kütüphanesi) sistemine göre yapılmaktadır.2013 yılı içerisinde kullanıcılara daha hızlı ve güvenli otomasyon hizmeti vermek amacıyla yeni sunucu MAC Minin Tower satın alınmıştır.

Üniversitemizde 2008 yılında bağış olarak kazandırılan YORDAM Kütüphane ve Bilgi Belge Otomasyonu Programı kullanılmaktadır. 2013 yılı içerisinde YORDAM Kütüphane ve Bilgi Belge Otomasyonu Programı yeni versiyonu ile güncelleştirilmiştir. Kitapların ve süreli yayınların sistem üzerinde, kataloglama, ödünç verme, wep üzerinden taranabilme imkânı bulunmaktadır. Ayrıca 2013 yılı içerisinde başlatılan bir çalışma ile kitapların kapak görüntüleri, içindekiler bölümleri ve tanıtım yazıları da katalog bilgilerine dâhil edilmeye başlanmıştır. 2013 yılı sonu itibarıyla 13.000 adet kitabın kapak resimleri sisteme girilmiştir.

Yakın bir tarihte hizmete girecek olan yeni kütüphane binasında kullanılmak üzere inşaat projesi dâhilinde temin edilen, test amaçlı olarak mevcut kütüphanede kurulumu yapılan Akıllı Kütüphane Sistemi (RFID) 2013 yılı içerisinde faaliyete geçirilmiştir. Bu kapsamda 45.000 kitabı akıllı etiket (ÇİP) yerleştirilmiş, mevcut manyetik bant duvarlı güvenlik kapıları, UHF RFID güvenlik kapıları ile değiştirilmiştir. Bu sayede kütüphaneye giren ve çıkan kitaplar, Akıllı Kütüphane Sistemi üzerinden takip edilmeye başlanmıştır.

Akıllı Kütüphane Sistemi kapsamında temin edilen ve kütüphane kullanıcılarının kendi kendilerine ödünç, iade ve uzatma işlemleri yaptıkları 2 adet Kitapmatik'ten biri mevcut kütüphanede test amaçlı faaliyete alınmış, böylece ödünç, iade ve uzatma işlemlerinin kullanıcılar tarafından daha hızlı ve güvenilir bir şekilde yapılması sağlanmaktadır.

Akıllı Kütüphane Sistemi ile ödünç-iade takipleri ve sayımlar hızlı ve güvenli bir şekilde yapılmakta, raf tanımları sayesinde kitapların raf adres bilgileri tanımlanıp, raflarda bulunan kitaplara hızlı bir şekilde ulaşılabilir. Bu sistemle ayrıca personel tasarrufu da sağlanmaktadır.

2013 yılında sağlanan ve kataloğumuza dâhil edilen yayınların sayısı aşağıda verilmiştir:

Bağış Devir	1852
Satın Alınan	4267
Süreli Yayın (Dergi)	301
CD, VCD	90

TÜBİTAK-EKUAL kapsamında üniversitelerin kullanımına açılan veri tabanları ile üniversitemizin 2013 yılı içerisinde abone olduğu veri tabanları dâhil, toplam 12 veri tabanı üniversitemiz kullanıcılarının erişimine açılmıştır.

Bu veri tabanları:

- EBSCOhost
- EBSCO EBook Academic Subscription Collection
- IEEE Xplore
- ScienceDirect
- Taylor&Francis

- Web of Science
- Scopus
- DergiDen Elektronik Mevzuat Dergisi
- Ithenticate-Akademik İntihal Engelleme Programı
- EBSCO Hiper Kitap
- DynaMed
- Lebib Yalkın Mevzuat Veri Tabanı

Kütüphane koleksiyonunda olan veritabanlarının web üzerinden tek bir tarama motoru vasıtasıyla taranabilirliği sağlanmıştır.

2013 Yıl Sonu İtibariyle Otomasyon Sisteminde Bulunan Koleksiyon (Tasnif Edilen)	
Kitap (Demirbaş Numarası Verilen)	46300
Elektronik Kitap	132000
Tez	698
Sürelili Yayın (Adet)	1394
Dergi	12280
Çevrimiçi Veritabanı Sayısı	12
Kataloglanmayı Bekleyen Kitap	20000

5.7. Bilgi İşlem ve İnternet Hizmetleri

Üniversitemiz, Ulaknet Çalıştay'na 2 personelimiz tarafından 3 sunum ile katılım sağlamıştır. Uzaktan eğitim faaliyetlerine destek verilmiş, 4 dersin uzaktan eğitim üzerinden verildiği sistem sağlanmıştır. Enformatik Bölüm Başkanlığı, Sınav Değerlendirme Merkezi, Uzaktan Eğitim Koordinatörlüğü çalışmalarına destek verilmiştir. Yeni satın alınan optik okuma yazılımı vasıtasıyla; uzak yerleşkelerden sınav kağıtlarının merkeze gelmesine gerek kalmadan, PDF tarama yöntemi ile değerlendirilebileceği sistem kurulmuştur. Aynı yıl içerisinde veri merkezinin uygulamasına başlanmıştır. Öğretim üyelerine taşınabilir bilgisayar satın alınmış ve bilgisayarların dağıtımı yapılmıştır.

LG Kore ofisinden mühendisler, üniversitemizdeki IP telefon sisteminde iyileştirme çalışmaları yapmıştır.

WEP üzerinden kişisel bilgilerin düzenlenebileceği ve özet raporların alınabileceği Portal sistemi test yanına başlamıştır. Çağrı kayıtları, işler ve envanter bilgilerinin takip edilebileceği GLPI sistemi teste başlamıştır. Üniversitemiz ULAKNET üzerinden 150Mb/s bant genişliği ile akademik ağa ve internete bağlanmaktadır. Merkez yerleşke dışındaki yerleşkeler, 5Mb/s bant genişliği ile merkez yerleşkedeki iç ağa dâhil olmaktadır. Yerleşkeler arasındaki bu bağlantı üzerinde, her bir yerleşke için ses trafiğini de taşıyarak telefon iletişimini ücretsiz olarak yapmaktayız.

- IP kamera sistemi projelendirilip devreye alınmıştır.
- Veri Merkezi Projelendirmesi yapılmıştır.
- Rektörlük ve Kütüphane binası veri alt yapısı projelendirmesi yapılmıştır.
- Kablosuz ağ projelendirilip devreye alınmıştır.

- IP telefon sistemi projelendirilip devreye alınmıştır.
- IP telefon fatura işlemleri için rapor projesi hazırlanmış ve devreye alınmıştır.
- İş takip sistemi projelendirilip devreye alınmıştır.
- Wep servis hizmetleri devreye alınmış, uygulamalarda kullanılmaya başlanmıştır.
- Uzaktan eğitim sistemi devreye alınmış ve Temel Bilgisayar dersleri verilmeye başlanmıştır.

6- YÖNETİM VE İÇ KONTROL SİSTEMİ

2547 sayılı Yükseköğretim Kanunu'nun 13. maddesi uyarınca üniversitelerin yönetim yapısını oluşturan organlar Rektör, Üniversite Senatosu ve Üniversite Yönetim Kuruludur.

Üniversitemizde iç kontrol sistemi ile ilgili işlemler, 5018 sayılı Kanun hükümleri ve bu kanuna dayanılarak çıkartılan ikincil mevzuat çerçevesinde yürütülecektir.

Üniversitemizde harcama yetkililerinin mesleki bilgilere ve mali yetki ve sorumluluk bilincine sahip olmaları, tüm harcama birimlerimizde iç kontrolün etkin bir şekilde yürütülmesi için büyük katkı sağlayacaktır.

Üniversitemizin iç kontrol standartları belirlenmiş olup faaliyetlerimiz bu eylem planı çerçevesinde yapılmaktadır.

Ön mali kontrol işlemleri; Bilecik Şeyh Edebali Üniversitesi Ön Mali Kontrol İşlemleri Yönergesi'nde belirtilen hususlar dikkate alınarak gerçekleştirilmektedir.

6.1. İç Kontrolün Tanımı

İç kontrol; idarenin amaçlarına, belirlenmiş politikalara ve mevzuata uygun olarak faaliyetlerin etkili, ekonomik ve verimli bir şekilde yürütülmesine, varlık ve kaynakların korunmasına, muhasebe kayıtlarının mevzuata uygun doğru ve tam olarak tutulmasına, mali bilgi ve yönetim bilgisinin zamanında ve güvenilir olarak üretilmesini sağlamak üzere idare tarafından oluşturulan organizasyon, yöntem ve süreçler ile iç denetimi kapsayan mali ve diğer kontroller bütünüdür.

6.2. İç Kontrolün Amacı

Kamu idarelerine tesis edilen ve uygulanan iç kontrolün amaçları 5018 sayılı Kanunun 56. maddesi ile iç kontrol ve ön mali kontrole ilişkin usul ve esasların 4. maddesinde sayılmıştır. Anılan maddelere göre iç kontrolün amaçları:

- Kamu gelir, gider, varlık ve yükümlülüklerinin etkili, ekonomik ve verimli bir şekilde yönetilmesini,
- Kamu idarelerinin kanunlara ve diğer düzenlemelere uygun olarak faaliyet göstermesini,
- Her türlü mali karar ve işlemlerde usulsüzlük ve yolsuzluğun önlenmesini,
- Karar oluşturmak ve izlemek için düzenli, zamanında ve güvenilir rapor ve bilgi edinilmesini,
- Varlıkların kötüye kullanılması ve israfını önlemek ve kayıplara karşı korunmasını, sağlamaktır.

6.3. Üniversitemiz İç Kontrol Alanındaki Aktörler

6.3.1. Üst Yönetici

Üst yönetici rektördür. Üst yöneticiler; mesleki değerlere ve dürüst yönetim anlayışına sahip olunmasından, mali yetki ve sorumlulukların bilgili ve yeterli yöneticilerle personele verilmesinden, belirlenmiş standartlara uyulmasının sağlanmasından, mevzuata aykırı faaliyetlerin önlenmesinden, kapsamlı bir yönetim anlayışı ile uygun bir çalışma ortamının ve saydamlığının sağlanmasından görev ve yetkileri çerçevesinde sorumludurlar.

6.3.2. Harcama Yetkilisi

Harcama yetkilileri, görev yetki ve alanları çerçevesinde iç kontrolün işleyişinden sorumludurlar. Harcama yetkilileri ve diğer yöneticiler; mesleki değerlere ve dürüst yönetim anlayışına sahip olunmasından, mali yetki ve sorumlulukların bilgili ve yeterli yöneticiler ile personele verilmesinden, belirlenmiş standartlara uyulmasının sağlanmasından, mevzuata aykırı faaliyetlerin önlenmesinden, kapsamlı bir yönetim anlayışı ile uygun bir çalışma ortamının ve saydamlığın sağlanmasından görev ve yetkileri çerçevesinde sorumludur.

6.3.3. Mali Hizmetler Birimi Yöneticisi (Strateji Geliştirme Dairesi Başkanı)

Mali Hizmetler Birimi yöneticisi, yönetimin iç kontrole yönelik işlevinin etkinliği ve verimliliğini arttırmak için gerekli çalışmaları yapar ve ön mali kontrol faaliyetinin yürütülmesini sağlar.

II. AMAÇ VE HEDEFLER

A – İDARENİN AMAÇ VE HEDEFLERİ

AMAÇ 1

Üniversitemizin fiziki, teknik altyapı ve donanım ihtiyaçlarının karşılanması.

HEDEF 1 : Projelendirilen yapım işlerinin inşaatlarına başlamak.

HEDEF 2 : Yapılması planlanan inşaatlara ait projelendirme çalışmalarını bitirmek.

HEDEF 3 : Mevcut ve yeni oluşturulacak birimlerin, mal/malzeme ve hizmet ihtiyaçları ile onarım ihtiyaçlarının sağlanması.

HEDEF 4 : Bilişim teknolojileriyle ilgili sistem ve donanımlarının güçlendirilmesi.

AMAÇ 2

Akademik ve idari personel yeterliliğinin ve niteliğinin artırılması.

HEDEF 1 : Kişisel ve mesleki gelişim ile yapılan işteki verimliliği artırmaya yönelik çalışmalar yapmak.

HEDEF 2 : İnsan kaynakları planlaması yapılarak personel ihtiyacının giderilmesine yönelik çalışmalar yapmak.

AMAÇ 3

Yapılacak bilimsel çalışmalar doğrultusunda ulusal ve uluslararası bilim ve teknolojiye katkı sağlanması.

HEDEF 1 : Bilimsel projelerin hazırlanması ile ulusal ve uluslararası bilimsel toplantı, eğitim ve etkinliklere katılımın sağlanması.

HEDEF 2 : Ulusal ve uluslararası yayın sayısını artırmak.

AMAÇ 4

Etik değerler ile çevre sorunlarına duyarlı, özgün düşünce ve çalışmaları ile kendi sahasında önder bireyler yetiştirilmesi.

HEDEF 1 : Öğrencilerimize yönelik teknik, kültürel ve sosyal amaçlı faaliyetlerin düzenlenmesinin sağlanması.

AMAÇ 5

Ulusal ve uluslararası düzeyde tanınırlığın ve tercih edilebilirliğin artırılması.

HEDEF 1 : Ulusal ve uluslararası düzeyde yapılacak sempozyum, kongre, panel gibi etkinliklerin artırımının sağlanması.

HEDEF 2 : Tanınırlığı artırmak amacıyla basın ve yayın araçlarının daha etkin kullanımının sağlanması.

AMAÇ 6**Kurumsal kültürün yerleştirilmesi.**

HEDEF 1 : Üniversitemiz iç kontrol sisteminin kurulması konusunda çalışmalar yapılmasının sağlanması.

HEDEF 2 : Yöneticilerin kurum kültürünün gelişiminin takip edilmesinin sağlanması.

AMAÇ 7**Öğrencilerimizin kendilerini çok yönlü geliştirmeleri için sosyal, kültürel ve sportif imkânların artırılması.**

HEDEF 1 : Üniversitemiz yatırımları içerisinde spor sektöründe yer alan ve projelendirilen yapım işlerinin inşaatlarını tamamlamak.

HEDEF 2 : Öğrencilerimize sunulan hizmet kalitesinin artırılması.

AMAÇ 8**İlimizin eğitim, sosyal, kültürel ve teknoloji alanlarında geliştirilmesine katkıda bulunmak ve ilgili kuruluşlarla işbirliğinin sağlanması.**

HEDEF 1 : İlimizdeki kamu sektörü ve özel sektör ile bilimsel, kültürel, sosyal amaçlı ortak projelerin geliştirilmesi, konferans, seminer gibi etkinlikler düzenlenmesinin sağlanması.

III. FAALİYETLERE İLİŞKİN BİLGİ VE DEĞERLENDİRMELER

A – MALİ BİLGİLER

1-BÜTÇE UYGULAMA SONUÇLARI

1.1.Bütçe Giderleri

Üniversitemize 2013 yılı için 55.491.000 TL ödenek verilmiş olup, 2013 yılında toplam 61.905.838 TL'lik gider gerçekleşmiştir. Genel bütçe giderleri olarak aşağıda belirtildiği üzere %112'lik oranda bütçe gerçekleşmesi sağlanmıştır.

- Personel Giderleri (Memurlar): 21.666.881,60 TL
- Sos. Güv. Kur. Dev. Primleri (Memurlar): 3.166.895,86 TL
- Mal ve Hizmet Alım Giderleri: 9.891.099,50 TL
- Cari Transferler: 742.999,41 TL
- Sermaye Giderleri: 26.437.961,26 TL

2.1.Bütçe Gelirleri

Üniversitemizde 2013 yılı için 55.491.000 TL olan gelir, 2013 yılında toplam 53.052.925 TL tutarında gerçekleşmiştir. Genel bütçe gelirleri olarak aşağıda belirtildiği üzere %96'lık oranda bütçe gerçekleşmesi sağlanmıştır.

- Teşebbüs ve Mülkiyet Gelirleri: 5.115.680 TL
- Alınan bağış ve yardımlar ile özel gelirler: 45.538.038 TL
- Diğer gelirler: 2.399.206 TL

2- TEMEL MALİ TABLOLARA İLİŞKİN AÇIKLAMALAR

2.1.Bütçe Giderleri Tablosu

	2013 BAŞLANGIÇ ÖDENEĞİ	2013YILI GERÇEKLEŞME	GERÇEKLEŞME ORANI(%)
Bütçe Giderleri Toplamı	55.491.000	61.905.838	112%
01 - Personel Giderleri	21.867.000	21.666.882	99%
Memurlar	21.572.000	21.439.655	
Geçici Personel	295.000	227.226	
02-Sosyal Güvenlik Kurumlarına Devlet Primi Giderleri	3.248.000	3.166.896	98%
Memurlar	3.190.000	3.106.834	
Geçici Personel	58.000	60.062	
03 - Mal ve Hizmet Alım Giderleri	9.972.000	9.891.100	99%
Tüketime Yönelik Mal ve Malzeme Alımları	4.508.000	4.624.325	
Yolluklar	358.000	275.083	
Görev Giderleri	10.000	8.948	
Hizmet Alımları	4.307.000	4.198.160	
Temsil ve Tanıtma Giderleri	25.000	2.939	
Menkul Mal, Gayri maddi Hak Alım, Bakım ve Onarım Giderleri	647.000	712.434	
Gayrimenkul Mal Bakım ve Onarım Giderleri	117.000	69.211	
Tedavi ve Cenaze Giderleri	-	-	
04 - Faiz Giderleri	-	-	-
05 - Cari Transferler	904.000	742.999	82%
Görev Zararları	607.000	523.911	
Kâr Amacı Gütmeyen Kuruluşlara Yapılan Transferler	297.000	219.088	
06 - Sermaye Giderleri	19.500.000	26.437.961	136%
Mamul Mal Alımları	3.450.000	2.495.440	
Gayri Maddi Hak Alımları	50.000	43.590	
Gayrimenkul Alımları ve Kamulaştırma	2.000	0,00	
Gayrimenkul Sermaye Üretim Giderleri	14.998.000	23.209.560	
Gayrimenkul Büyük Onarım Giderleri	1.000.000	689.372	
07 – Sermaye Transferleri	0,00	0,00	-
Yurtiçi Sermaye Transferleri	0,00	0,00	-

2.2.Bütçe Gelirleri Tablosu

GELİR EKONOMİK KOD	2013 YILI PLANLANAN GELİR	2013 YILI GERÇEKLEŞEN	2013 Yılı Gerçekleşme Yüzdesi
03 Teşebbüs ve Mülkiyet Gelirleri	2.930.000	5.115.680,07	175
03.1 Mal ve Hizmet Satış Gelirleri	2.918.000	4.901.962,85	168
03.1.1.01 Şartname Basılı Evrak Form Satış Geliri	10.000	18.630,40	186
03.1.2.29 Örgün ve Yaygın Öğretimden Elde Edilen Gelirler	262.000	270.439,50	103
03.1.2.29 Örgün ve Yaygın Öğretimden Elde Edilen Gelirler	0	-21.007,70	0
03.1.2.31 İkinci Öğretimden Elde Edilen Gelirler	2.449.000	3.120.663	127
03.1.2.31 İkinci Öğretimden Elde Edilen Gelirler	0	-105.466,02	0
03.1.2.32 Yaz Okulu Gelirleri	197.000	505.991,39	256
03.1.2.32 Yaz Okulu Gelirleri	0	-37.395,92	0
03.1.2.33 Tezsiz Yüksek Lisans Gelirleri	0	90.000	0
03.1.2.99 Diğer Hizmet Gelirleri	0	1.060.183,20	0
03.1.2.99 Diğer Hizmet Gelirleri	0	-75	0
03.5 Kurumlar Karları	1.000	0	0
03.5.1.01 Döner Sermayelerin Aylık Gayrisafı Hasılatından Aktarmalar	1.000	0	0
03.6 Kira Gelirleri	11.000	213.717,22	1.942
03.6.1.01 Lojman Kira Gelirleri	5.000	128	3
03.6.1.99 Diğer Taşınmaz Kira Gelirleri	6.000	209.457,22	3.491
03.6.1.01 Lojman Kira Gelirleri	0	4.132	0
04 Alınan Bağış ve Yardımlar ile Özel Gelirler	50.893.000	45.538.037,99	90
04.2 Merkezi Yönetim Büt. Dahil İd. Alınan Bağış ve Yardımlar	50.893.000	45.388.852	89
04.2.1.01 Hazine Yardımı Cari	31.393.000	33.193.000	106
04.2.2.01 Hazine Yardımı Sermaye	19.500.000	12.195.852,37	63
04.4 Kurumlardan ve Kişilerden Alınan Yardım ve Bağışlar	0	106.686,77	0
04.4.1.01 Kurumlardan Alınan Bağış ve Yardımlar	0	55.367,19	0
04.4.1.03 Kurumlardan Alınan Şartlı Bağış ve Yardımlar	0	51.319,58	0
04.5 Proje Yardımları	0	42.499,22	0
04.5.1.10 YÖK Öğretim Üyesi Yetiştirme Programı Destekleri	0	42.499,22	0
05 Diğer Gelirler	1.668.000	2.399.206,39	144
05.1 Faiz Gelirleri	1.000	703.927,74	70.392
05.1.9.01 Kişilerden Alacaklar Faizleri	0	2.397,45	0
05.1.9.03 Mevduat Faizleri	0	701.388	0
05.1.9.99 Diğer Faizler	1.000	142,29	14
05.2 Kişi ve Kurumlardan Alınan Paylar	1.000	6.426,71	643
05.2.6.16 Araştırma Projeleri Gelirleri Payı	1.000	6.426,71	643
05.9 Diğer Çeşitli Gelirler	1.666.000	1.688.851,94	101
05.9.1.06 Kişilerden Alacaklar	1.000	64.544,94	6.454
05.9.1.19 Öğrenci Katkı Payı Telif Gelirleri	1.664.000	1.624.307	98
05.9.1.99 Yukarıda Tanımlanamayan Diğer Çeşitli Gelirler	1.000	0	0
	55.491.000	53.052.924,82	96

B – PERFORMANS BİLGİLERİ

1.FAALİYET VE PROJE BİLGİLERİ

1.1. FAALİYET BİLGİLERİ

1.1.1. Sosyal ve Kültürel Faaliyet Bilgileri

FAALİYET TÜRÜ	
Seminer	8
Konferans	10
Panel	16
Söyleşi	21
Tiyatro	2
Konser	3
Açık Oturum	1
Turnuva	3
Teknik Gezi	46
Kültürel Gezi	13
Eğitim Semineri	5
Rehberlik ve Psikolojik Danışmanlık Hizmetleri	112
Toplam	240

1.1.2. Yayınlarla İlgili Faaliyet Bilgileri

YAYIN TÜRÜ	SAYISI
Uluslararası Makale	116
Ulusal Makale	35
Uluslararası Bildiri	144
Ulusal Bildiri	66
Kitap	39
Poster	11

1.2. PROJE BİLGİLERİ

1.2.1.TÜBİTAK/SAN_TEZ PORJELERİ

Türkiye Bilimsel ve Teknolojik Araştırma Kurumu tarafından kabulü yapılan 6 adet ve 2 Adet San-Tez projenin detayları aşağıda belirtilmektedir. TÜBİTAK Projeleri ve San-Tez Projeleri Say2000i de Proje Özel Hesabı adı altında açılan bir hesapta izlenmektedir.

1.2.2.1. 2013 YILI TÜBİTAK PROJELERİ DETAY TABLOSU

	PROJE NO	PROJE YÜRÜTÜCÜSÜ	PROJE KONUSU	BAŞLANGIÇ TARİHİ	BİTİŞ TARİHİ	TOPLAM BÜTÇE	TOPLAM HARCAMA
1	110M727	Doç. Dr. Nurcan ÇALIŞ AÇIKBAŞ	Süper Alaşım İşlenmesine Yönelik Sialon Esaslı Seramik Kesici Uçların Geliştirilmesi	01/05/2011	01/05/2013	183.405,00	181.938,91
2	111T509	Yrd. Doç. Dr. Aslıhan ÖRS	S.Pombe’de Poliamin Yolağında Görevli Aday Genlerin Karakterizasyonu Ve Bu Genlerin Strese Karşı Savaşta Ve Hücre Döngüsü Kontrolündeki Rolünün Araştırılması	15/10/2011	28/01/2014	159.202,00	130.958,35
3	111T303	Yrd. Doç. Dr. Ali İhsan GÖKER	Kondo Rejimindeki Kuantum Noktacıklarında Termoelektrik Taşınma	15/09/2011	15/09/2013	94.650,00	91.698,22
4	112M575	Yrd. Doç. Dr. Nazile URAL	Kil Zeminlerde Kum Oranının Ve Oluşacak Boşluk Çapı Dağılımının Tek Boyutlu Ve Yanal Konsolidasyona Etkisinin İncelenmesi	01/02/2013	01/02/2014	21.601,00	21.044,76
5	113T003	Doç. Dr. Cihan DARCAN	CusS-CusR, BasS-BasR, ve YfhK-YfhA İki Bileşikli Fosforlama Sistemlerinin Farklı Stres Şartlarında (pH, Osmolarite, Bazı Antibiyotikler ve Metaller) Escherichia Coli W3110’nun Yaşamındaki Rollerinin Araştırılması	15/05/2013	15/05/2014	29.155,00	25.832,61

6	113K416	Yrd. Doç. Dr. Sepil TÜRKYILMAZ	D-8 Ülkelerinin Borsa Endeks Getirilerindeki İkili Uzun Hafıza Özelliklerinin Analizi	01/07/2013	01/07/2014	14.092,00	10.106,56
7	00909.ST Z.2011-1	Prof. Dr. Şennur CANDAN	Transmikser Redüktörlerinde Dişli Yorulma Özelliklerinin Geliştirilmesi	01/12/2011	01/06/2013	1.786.874	1.582.091,59
8	01039.ST Z20111-2	Doç. Dr. Bülent YILMAZ	Kütahya Seramik/Çini Sektöründe E-Ticaret Tabanlı Yeni Ürün Geliştirme Süreci Tasarımı Ve Uygulamaları	01/12/2012	31/08/2014	701.420,00	293.314,00

1.2.2 BİLİMSEL ARAŞTIRMA PROJELERİ

1.2.2.1. 2013 YILI BİLİMSEL ARAŞTIRMA PROJELERİ DETAY TABLOSU

	PROJE NO	PROJE YÜRÜTÜCÜSÜ	PROJE ADI	TOPLAM HARCAMA
1	2011-01.BİL.01-02	Doç. Dr. Nurcan ÇALIŞ AÇIKBAŞ	Siaion - Tin Kompozitlerinde Tin Miktarının Mikroyapı, Mekanik ve Isıl Özellikler Üzerine Etkisi	2.112,50
2	2011-02.BİL.04-01	Doç. Dr. Nurfeddin KAHRAMAN	Bilecik İlinde Neojen Kuaterner Karasal Çökel Alanlarının Dağılışı, Genç Tektonikle İlişkileri, Jeomorfolojik Özellikleri ve Doğa Turizmi Bakımından Olanakların Araştırılması	2.242,00
3	2011-02.BİL.04-02	Yrd. Doç. Dr. Dilek ÜNAL ÖZAKÇA	Pisum Sativum'da Çeşitli Stres Koşullarına Bağlı DNA Hasarı ve Hücre Ölümünün Belirlenmesi	3.626,40

4	2011-02.BİL.04-03	Yrd. Doç. Dr. Bilge EREN	Biyolojik Aktif Bazlı Benzimidazol Türevlerinin Sentezi ve Yapılarının Deneysel ve Teorik Olarak İncelenmesi	8.888,94
5	2011-02.BİL.07-01	Yrd. Doç. Dr. Murat YURDAKUL	Bilecik İli Doğal Taşlarının Permeabilite Değerlerinin Belirlenmesi	177,00
6	2011-02.BİL.03-01	Yrd. Doç. Dr. Nazile URAL	Karayollarında Uygun Alt Temel ve Temel Malzemesinin Seçilmesi	10.013,50
7	2011-02.BİL.03-02	Yrd. Doç. Dr. Hasan YAMIK	Dizel Motor Enjektörlerinin Uç Kısımlarında Yakıt Kaynaklı Oluşan Hasarın Analizi	660,80
8	2011-02.BİL.03-04	Yrd. Doç. Dr. Süheyla YEREL KANDEMİR	Bilecik Bölgesindeki Mermerlerin Jeokimyasal Özelliklerinin Değerlendirilmesi	3.711,42
9	2011-02.BİL.03-05	Doç. Dr. Çağlayan AÇIKGÖZ	Gözenekli Malzemelerin 3-D Rastgele Ağ Modeli Üzerinden Modellenmesi	1.250,80
10	2012-01.BİL.03-03	Doç. Dr. Nurcan ÇALIŞ AÇIKBAŞ	Seramik Ürünlerde Süperhidrofobik Yüzey Eldesi	8.390,54
11	2012-01.BİL.03-05	Yrd. Doç. Dr. Levent DEĞİRMENCİ	Amberlit IR-120 Katalizörlüğünde Laurik Asit ile Gliserinin Esterleşme Reaksiyonu	9.994,60
12	2013-01.BİL.03-02	Yrd. Doç. Dr. Alev AKPINAR BORAZAN	Elmanın Mikrodalga Fırında Kurutulmasının Fenolik Madde Miktarı ve Antioksidan Aktivite Üzerine Etkisi	7.444,82
13	2013-01.BİL.03-03	Yrd. Doç. Dr. Birol AKYÜZ	Alüminyum Alaşımlarında Soğuma Hızının İşlenebilirlik ve Aşınma Özelliklerine Etkisinin İncelenmesi	9.377,74
14	2013-01.BİL.03-04	Yrd. Doç. Dr. Nazım İMAL	Aydınlatmada Kullanılan Farklı Türdeki Lambalar Ve Yardımcı Elemanları Arası Uyumluluk Kriterlerinin İncelenmesi, Alt Ve Üst Uyumluluk Limitlerinin Belirlenmesi	8.300,00
15	2012-02.BİL.03-01	Yrd. Doç. Dr. Selçuk ÖZCAN	Kabuklu Deniz Ürünü Atığından Kitosan Üretimi İçin Ultrasonik Reaktör Geliştirilmesi	7.922,34

16	2012-02.BİL.03-02	Yrd. Doç. Dr. Yasemin ÖNAL	Bilecik Şeyh Edebali Üniversitesi Merkez Yerleşkesinde Güç Kalitesi Sorunlarının Tespiti ve Analiz Çalışması	10.789,63
17	2012-02.BİL.03-03	Yrd. Doç. Dr. Eylem ÖNAL	Biyokütleden Hızlı Piroлиз Yöntemiyle Sentetik Yakıt Eldesi Ve Piroлиз Parametrelerinin Etkisi	9.440,00
18	2013-01.BİL.03-05	Prof. Dr. Nurgül ÖZBAY	Gıda Fabrikası Atıklarında Yavaş Piroлиз Yöntemi İle Sentetik Yakıt Üretiminin Araştırılması Ve Ürünlerin Karakterizasyonu	9.440,00
19	2012-02.BİL.04-01	Doç. Dr. Cihan DARCAN	Escherichia coli'de EnvZ-OmpR, CpxA-CpxR ve ArcA-ArcB İki Bileşikli Fosforlama Sistemlerinin Sensör Ve Regülatör Proteinlerinin Farklı Stres Şartlarında Bakteri Yaşamındaki Rollerinin Araştırılması	9.840,48
20	2012-02.BİL.12-01	Yrd. Doç. Dr. Ülküye Dudu GÜL	Mikroorganizmaların Pestisit Giderim Kapasitelerinin Belirlenmesi	7.041,05
21	2012-02.BİL.13-01	Yrd. Doç. Dr. Fadime ÖZDEMİR KOÇAK	FMN03 Nonomurea sp. (JN896617) İzolatının Polifazik Taksonomisi	7.448,67

1.3. DÖNER SERMAYE İŞLETME MÜDÜRLÜĞÜ

Döner Sermaye İşletmesi bünyesinde Sürekli Eğitim Uygulama ve Araştırma Merkez Müdürlüğü kapsamında orta düzeyde İngilizce, ÜDS ve DGS kursları ve talep olması halinde eğitim seminerleri düzenlenmektedir.

İşletmemiz bünyesinde bulunan Merkezi Araştırma Laboratuvarı Müdürlüğünde tahlil ve analiz konularında özel ve tüzel kişilere hizmet verilmektedir.

Sanayi ve ticari kuruluşlardan talep gelmesi halinde ilgili birimlerdeki üniversitemiz öğretim üyeleri istekleri doğrultusunda, döner sermaye kapsamında görevlendirilerek danışmanlık hizmetleri vermektedirler.

IV. KURUMSAL KABİLİYET VE KAPASİTENİN DEĞERLENDİRİLMESİ

A- ÜSTÜNLÜKLER

1. Yeniliklere ve gelişmeye açık, akademik çalışmalara destek veren, katılımcı yönetim anlayışı.
2. Ön lisans, lisans ve yüksek lisans, doktora düzeyinde program çeşitliliğinin olması ve mevcut programların birbirlerini destekler nitelikte olması.
3. Genç, dinamik ve nitelikli öğretim üyeleri ile idari personelin bulunması.
4. Teknolojik imkânların geliştirilmesi konusunda çalışmaların yapıyor olması.
5. Öğretim elemanları ve öğrencileri arasında etkili ve çift yönlü iletişimin varlığı.
6. Avrupa Birliği Eğitim Programı olan ve yükseköğretim kurumlarının birbirleriyle işbirliği yapmalarını teşvik etmeye yönelik ERASMUS programından yararlanıyor olunması. Başka üniversitelerle akademik işbirliğinin pekiştirilmesi (Farabi ve ortak programlar).
7. Birimler arası iletişimin etkin ve kolay olması.
8. Yeterli düzeyde yerleşke alanına sahip bulunma ve farklı birimlerin aynı yerleşke içinde bulunması.
9. Öğrencilerin kullanımına açık bilgisayar laboratuvarları ile teknik programların bulunması.
10. Öğrenciler tarafından düzenlenen ve öğrenci merkezli etkinliklerin desteklenmesi, öğrenci kulüplerinin etkin çalışmaları.
11. Bilecik ilinin tarihi ve kültürel zenginliği.
12. Sosyal, kültürel ve spor faaliyet alanlarının bulunması.
13. Eğitim-Öğretim içeriğinin sürekli güncellenmesi.
14. Akademik atama ve yükselmelerde standart kriterlerinin uygulanması.
15. Projeler yoluyla kaynaklar sağlanması.

B- ZAYIFLIKLAR

1. Akademik ve idari personel sayısının yetersizliđi.
2. Akademik çeřitliliđin yeterli olmaması.
3. Bütçe/Mali ve Finansal kaynakların yetersizliđi.
4. Çalışma, eğitim ve laboratuvar altyapısının fiziksel olarak yetersiz olması.
5. Yabancı dil eğitiminin yetersiz olması.
6. Akademik personelin haftalık ders yüklerinin fazla olması.
7. Kurumsallaşma sürecinin henüz tamamlanmamış olması.
8. Personel için kreş, anaokulu, lojman, sosyal tesis vb olanakların bulunamaması.
9. Öğrencilere yönelik burs kaynaklarının yetersizliđi.
10. Tam donanımlı sağlık birimimizin bulunmaması.
11. Çok amaçlı kongre ve kültür merkezinin bulunmaması.

V. ÖNERİ VE TEDBİRLER

ÖNERİ VE TEDBİRLER

Yeni kurulmuş bir üniversite olmamızdan dolayı, eğitim-öğretim, araştırma ve geliştirme faaliyetleri bakımından çağın gerektirdiği evrensel kalite düzeyine ulaşılabilmesi için yatırım ve ödeneklerin arttırılarak yatırımla ilgili projelerimizin bir an önce yerine getirilmesi ve faaliyete geçirilmesi; araştırma ve geliştirme faaliyetlerine başlanılabilmesi için bütçenin daha fazla desteklenmesi; laboratuvar malzemeleri ile fiziki altyapıların oluşturulması; gerekli yazılım programlarının temin edilmesi; ayrıca idari ve akademik personelin ihtiyaçlarının da giderilmesi gerekmektedir.

Bilecik ilinin tarihi, kültürel ve coğrafi konumu itibariyle eğitim hizmetleri bakımından Marmara Bölgesi'nin yükünü hafifletebilecek potansiyele sahip olduğundan üniversitemizin yapılanmasının bir an önce tamamlanması gerekmektedir.

Üniversitemize verilen ödeneklerin artırılarak bu ödeneklerin etkin ve verimli bir şekilde kullanılabilmesi için mali yıl içinde yapılacak harcamaların sınırlandırılmaması gerekmektedir.

EKLER

MALİ HİZMETLER BİRİM YÖNETİCİSİNİN BEYANI

Mali Hizmetler Birim Yöneticisi olarak yetkim dâhilinde;

Bu idarede faaliyetlerin mali yönetim ve kontrol mevzuatı ile diğer mevzuata uygun olarak yürütüldüğünü, kamu kaynaklarının etkili, ekonomik ve verimli bir şekilde kullanılmasını temin üzere iç kontrol süreçlerinin işletildiğini, izlendiğini ve gerekli tedbirlerin alınması için düşünce ve önerilerimin zamanında üst yöneticiye raporlandığını beyan ederim.

İdaremizin 2013 Yılı Faaliyet Raporunun “III/A-Mali Bilgiler” bölümünde yer alan bilgilerin güvenilir, tam ve doğru olduğunu teyit ederim.

Alper YILDIRIM
Strateji Geliştirme Dairesi Başkanı

İÇ KONTROL GÜVENCE BEYANI

Üst Yönetici olarak yetkim dâhilinde;

Bu raporda yer alan bilgilerin güvenilir, tam ve doğru olduğunu beyan ederim.

Bu raporda açıklanan faaliyetler için bütçe ile tahsis edilmiş kaynakların, planlanmış amaçlar doğrultusunda ve iyi mali yönetim ilkelerine uygun olarak kullanıldığını ve iç kontrol sisteminin işlemlerin yasallık ve düzenliliğine ilişkin yeterli güvenceyi sağladığını bildiririm.

Bu güvence, Üst Yönetici olarak sahip olduğum bilgi ve değerlendirmeler, iç kontroller, gibi bilgim dâhilindeki hususlara dayanmaktadır.

Burada raporlanmayan, idarenin menfaatlerine zarar veren herhangi bir husus hakkında bilgim olmadığını beyan ederim.

Prof. Dr. Azmi ÖZCAN
Rektör