



# İZMİR YÜKSEK TEKNOLOJİ ENSTİTÜSÜ



## 2016 MALİ YILI PERFORMANS PROGRAMI

## I- GENEL BİLGİLER

A-MİSYON VE VİZYON .....	6
B-YETKİ, GÖREV VE SORUMLULUKLAR .....	6
C-TEŞKİLAT YAPISI .....	10
D-İDAREYE İLİŞKİN BİLGİLER .....	11
E-FİZİKİ KAYNAKLAR .....	16
F-İNSAN KAYNAKLARI .....	19
G-ÖĞRENCİ SAYILARI .....	21
H-KÜTÜPHANE KAYNAKLARI .....	24
I-BİLGİ VE TEKNOLOJİ KAYNAKLARI .....	24
İ-DİĞER BİLGİ VE TEKNOLOJİ KAYNAKLARI.....	25

## II- PERFORMANS BİLGİLERİ

A-TEMEL POLİTİKA VE DEĞERLER .....	28
B-STRATEJİK AMAÇ VE HEDEFLER .....	30

## III- TABLOLAR

A-PERFORMANS HEDEFİ TABLOLARI .....	32
B-FONKSİYONEL SINIFLANDIRMAYA GÖRE ÖDENEK CETVELİ .....	81
C-EKONOMİK SINIFLANDIRMAYA GÖRE ÖDENEK TEKLİFLERİ CETVELİ .....	82
D-GELİR (B) CETVELİ .....	84
E- İDARE PERFORMANS TABLOSU .....	86
F-TOPLAM KAYNAK İHTİYAÇ TABLOSU .....	87
G-ÖZEL BÜTÇELİ İDARELERİN GELİRLERİNİN YASAL DAYANAKLARI TABLOSU .....	88
H-FAALİYETLERDEN SORUMLU HARCAMA BİRİMLERİ TABLOSU .....	89

## **I-GENEL BİLGİLER**

## **A- MİSYON VE VİZYON**

### **MİSYON**

Bilim ve teknoloji alanlarında ileri düzeyde araştırma, eğitim, öğretim, üretim, yayın ve danışmanlık yapmaktır.

### **VİZYON**

“Bilim ve teknolojide öncü, eğitimde özgün bir dünya üniversitesi” olmaktır.

## **B- YETKİ, GÖREV VE SORUMLULUKLAR**

Türkiye’de yükseköğretim T.C. Anayasası’nın 130. ve 131. maddeleri ile 2547 Sayılı Yükseköğretim Kanunu ile düzenlenmektedir.

### **2547 sayılı Yükseköğretim Kanununu gereğince:**

#### **YÜKSEKÖĞRETİM KURUMLARININ GÖREVLERİ**

**a.** Çağdaş uygarlık ve eğitim-öğretim esaslarına dayanan bir düzen içinde, toplumun ihtiyaçları ve kalkınma planları ilke ve hedeflerine uygun ve ortaöğretime dayalı çeşitli düzeylerde eğitim - öğretim, bilimsel araştırma, yayım ve danışmanlık yapmak,

**b.** Kendi ihtisas gücü ve maddi kaynaklarını rasyonel, verimli ve ekonomik şekilde kullanarak, milli eğitim politikası ve kalkınma planları ilke ve hedefleri ile Yükseköğretim Kurulu tarafından yapılan plan ve programlar doğrultusunda, ülkenin ihtiyacı olan dallarda ve sayıda insan gücü yetiştirmek,

**c.** Türk toplumunun yaşam düzeyini yükseltici ve kamu oyunu aydınlatıcı bilim verilerini söz, yazı ve diğer araçlarla yaymak,

**d.** Özgün, yaygın, sürekli ve açık eğitim yoluyla toplumun özellikle sanayileşme ve tarımda modernleşme alanlarında eğitilmesini sağlamak,

**e.** Ülkenin bilimsel, kültürel, sosyal ve ekonomik yönlerden ilerlemesini ve gelişmesini ilgilendiren sorunlarını, diğer kuruluşlarla işbirliği yaparak, kamu kuruluşlarına önerilerde bulunmak suretiyle öğretim ve araştırma konusu yapmak, sonuçlarını toplumun yararına sunmak ve kamu kuruluşlarınca istenecek inceleme ve araştırmaları sonuçlandırarak düşüncelerini ve önerilerini bildirmek,

**f.** Eğitim-öğretim ve seferberliği içinde, örgün, yaygın, sürekli ve açık eğitim hizmetini üstlenen kurumlara katkıda bulunacak önlemleri almak,

**g.** Yörelerindeki tarım ve sanayinin gelişmesine ve ihtiyaçlarına uygun meslek elemanlarının yetişmesine ve bilgilerinin gelişmesine katkıda bulunmak, sanayi, tarım ve sağlık hizmetleri ile diğer hizmetlerde modernleşmeyi, üretimde artışı sağlayacak çalışma ve programlar yapmak, uygulamak ve yapılanlara katılmak, bununla ilgili kurumlara işbirliği yapmak ve çevre sorunlarına çözüm getirici önerilerde bulunmak,

**h.** Eğitim teknolojisini üretmek, geliştirmek, kullanmak, yaygınlaştırmak,

**i.** Yükseköğretimin uygulamalı yapılmasına ait eğitim-öğretim esaslarını geliştirmek, döner sermaye işletmelerini kurmak, verimli çalıştırmak ve bu faaliyetlerin geliştirilmesine ilişkin gerekli düzenlemeleri yapmaktır. ”olarak belirlenmiştir.

## ÜNİVERSİTE ORGANLARI

### Rektör

**a)** Devlet üniversitelerinde rektör, profesör akademik ünvanına sahip kişiler arasından görevdeki rektörün çağrısı ile toplanacak üniversite öğretim üyeleri tarafından seçilecek adaylar arasından Cumhurbaşkanınca atanır. Rektörün süresi 4 yıldır. Süresi sona erenler aynı yöntemle yeniden atanabilirler. Ancak iki dönemden fazla rektörlük yapılamaz. Rektör, üniversite veya yüksek teknoloji enstitüsü tüzel kişiliğini temsil eder.

**b)** Görev, yetki ve sorumlulukları:

**(1)** Üniversite kurullarına başkanlık etmek, yükseköğretim üst kuruluşlarının kararlarını uygulamak, üniversite kurullarının önerilerini inceleyerek karara bağlamak ve üniversiteye bağlı kuruluşlar arasında düzenli çalışmayı sağlamak,

**(2)** Her eğitim-öğretim yılı sonunda ve gerektiğinde üniversitesinin eğitim-öğretim, bilimsel araştırma ve yayım faaliyetleri hakkında Üniversitelerarası Kurula bilgi vermek,

**(3)** Üniversitenin yatırım programlarını, bütçesini ve kadro ihtiyaçlarını, bağlı birimlerinin ve üniversite yönetim kurulu ile senatonun görüş ve önerilerini aldıktan sonra hazırlamak ve Yükseköğretim Kuruluna sunmak,

**(4)** Gerekli gördüğü hallerde üniversiteyi oluşturan kuruluş ve birimlerde görevli öğretim elemanlarının ve diğer personelin görev yerlerini değiştirmek veya bunlara yeni görevler vermek,

**(5)** Üniversitenin birimleri ve her düzeydeki personeli üzerinde genel gözetim ve denetim görevini yapmak,

**(6)** Bu kanun ile kendisine verilen diğer görevleri yapmaktır.

Üniversitenin ve bağlı birimlerin öğretim kapasitesinin rasyonel bir şekilde kullanılmasında ve geliştirilmesinde, öğrencilere gerekli sosyal hizmetlerin sağlanmasında, gerektiği zaman güvenlik önlemlerinin alınmasında, eğitim-öğretim, bilimsel araştırma ve yayım faaliyetlerinin devlet kalkınma plan, ilke ve hedefleri doğrultusunda planlanıp yürütülmesinde, bilimsel ve idari gözetim ve denetimin yapılmasında ve bu görevlerin alt birimlere aktarılmasında, takip ve kontrol edilmesinde ve sonuçlarının alınmasında birinci derecede yetkili ve sorumludur.

### Senato

**a) Kuruluş ve İşleyişi:** Senato, rektörün başkanlığında, rektör yardımcıları, dekanlar ve her fakülteden fakülte kurullarınca üç yıl için seçilecek birer öğretim üyesi ile rektörlüğe bağlı enstitü ve yükseköğretim müdürlerinden teşekkül eder.

Senato, her eğitim-öğretim yılı başında ve sonunda olmak üzere yılda en az iki defa toplanır.

Rektör gerekli gördüğü hallerde senatoyu toplantıya çağırır.

**b) Görevleri:** Senato, Üniversitenin akademik organı olup aşağıdaki görevleri yapar:

**(1)** Üniversitenin eğitim-öğretim, bilimsel araştırma ve yayım faaliyetlerinin esasları hakkında karar almak,

**(2)** Üniversitenin bütününe ilgilendiren kanun ve yönetmelik taslaklarını hazırlamak veya görüş bildirmek,

**(3)** Rektörün onayından sonra Resmi Gazete 'de yayımlanarak yürürlüğe girecek olan üniversite veya üniversitenin birimleri ile ilgili yönetmelikleri hazırlamak,

**(4)** Üniversitenin yıllık eğitim-öğretim programını ve takvimini inceleyerek karar bağlamak,

**(5)** Bir sınava bağlı olmayan fahri akademik ünvanlar vermek ve fakülte kurumlarının bu konudaki önerilerini karara bağlamak,

**(6)** Fakülte kurulları ile rektörlüğe bağlı enstitü ve yükseköğretim kurullarının kararlarına yapılacak itirazları inceleyerek karara bağlamak,

**(7)** Üniversite yönetim kuruluna üye seçmek,

**(8)** Bu kanunla kendisine verilen diğer görevleri yapmaktır.

## Üniversite Yönetim Kurulu

**a) Kuruluş ve İşleyişi:** Üniversite yönetim kurulu; rektörün başkanlığında dekanlardan, üniversiteye bağlı değişik öğretim birim ve alanlarını temsil edecek şekilde senatoca dört yıl için seçilecek üç profesörden oluşur. Rektör gerektiğinde yönetim kurulunu toplantıya çağırır. Rektör yardımcıları oy hakkı olmaksızın yönetim kurulu toplantılarına katılabilirler.

**b) Görevleri:** Üniversite yönetim kurulu idari faaliyetlerde rektöre yardımcı bir organ olup aşağıdaki görevleri yapar.

**1)** Yükseköğretim üst kuruluşları ile senato kararlarının uygulanmasında belirlenen plan ve programlar doğrultusunda rektöre yardım etmek,

**2)** Faaliyet plan ve programlarının uygulanmasını sağlamak; üniversiteye bağlı birimlerin önerilerini dikkate alarak yatırım programını, bütçe tasarısı taslağını incelemek ve kendi önerileri ile birlikte rektörlüğe sunmak,

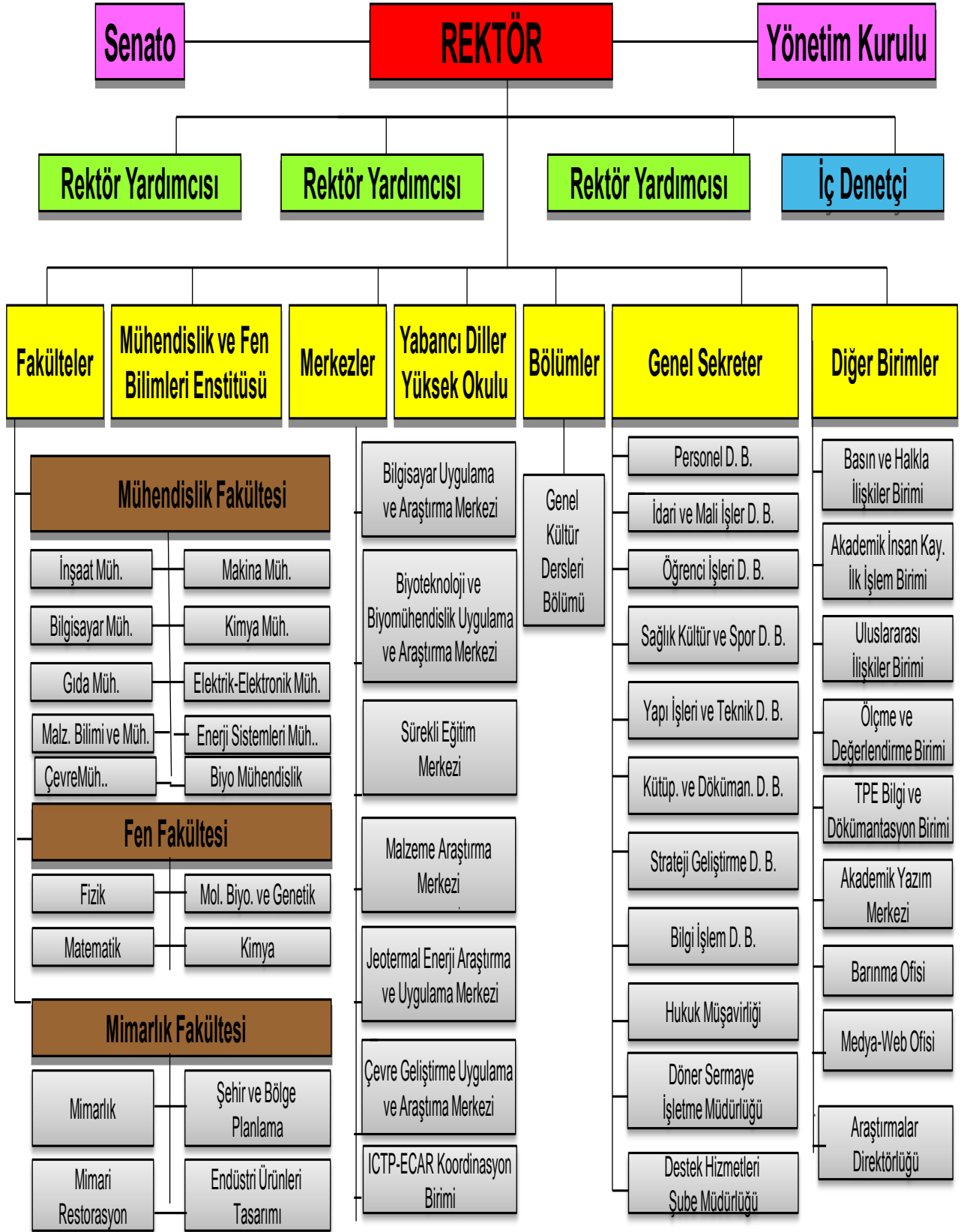
**3)** Üniversite yönetimi ile ilgili Rektörün getireceği konularda karar almak,

**4)** Fakülte, enstitü ve yüksekokul yönetim kurullarının kararlarına yapılacak itirazları inceleyerek kesin karara bağlamak

**5)** Bu kanun ile verilen diğer görevleri yapmaktır.



## C- TEŞKİLAT YAPISI



## D- İDAREYE İLİŞKİN BİLGİLER

İzmir Yüksek Teknoloji Enstitüsü 11.07.1992 gün ve 21281 sayılı Resmi Gazete’de yayımlanarak yürürlüğe giren 3837 sayılı Kanun hükümleri doğrultusunda kurulmuştur. 2547 sayılı Yükseköğretim Kanununun 3 ncü maddesinde belirtildiği üzere, Yüksek Teknoloji Enstitüsü, özellikle teknoloji alanlarında yüksek düzeyde araştırma, eğitim-öğretim, üretim, yayın ve danışmanlık yapan, kamu tüzel kişiliğine ve bilimsel özerkliğe sahip bir yükseköğretim kurumudur.

Enstitü kuruluş aşamasında; Mühendislik Fakültesi, Mimarlık Fakültesi, Fen Fakültesi ile Mühendislik ve Fen Bilimleri Enstitüsünden oluşmuş, 2010 yılında Yabancı Diller Yüksekokulu kurulmuştur. Eğitim dili İngilizce’dir. İzmir Yüksek Teknoloji Enstitüsünde 1994 yılında lisansüstü eğitime, 1998 yılında da lisans eğitimine başlanılmıştır. Enstitümüzde **12** programda lisans eğitimi, 5’i disiplinlerarası olmak üzere **19** ana bilim dalında 22 programda yüksek lisans ve **17** programda doktora eğitimi verilmektedir.2015 yılında lisansüstü eğitim vermek üzere Fotonik Bölümü açılmıştır.

2014-2015 Eğitim-Öğretim Dönemi itibariyle öğrenci sayımız, 2.693 lisans öğrencisi, 1.023 tezli, 147 tezsiz olmak üzere toplam 1.170 yüksek lisans öğrencisi ve 385 doktora öğrencisi olmak üzere toplam **4.248** öğrenciye ulaşmıştır. Yabancı uyruklu öğrenci sayımız ise 161’dir. 2014-2015 döneminde 264 öğrencimiz mezun olmuştur.

Enstitüde **180**’ni öğretim üyesi olmak üzere 517 akademik personel, 16 yabancı uyruklu akademik personel ve 384 idari personel görev yapmaktadır.

Enstitümüzde; 2011-2012 Bahar Dönemi itibariyle Mühendislik ve Fen Bilimleri Enstitüsünde yürütülen lisansüstü derslerde “Uzaktan Eğitim” programı uygulamasına, 2013 yılında, üniversite - iş dünyası işbirliğine dayalı, başarılı bir uygulamalı eğitim modeli olan **Cooperative Education (CO-OP)** uygulamasına başlanılmıştır. İYTE bu yeniliğe İzmir ve çevre üniversitelerinde ilk defa başlayarak öncü olmuştur. Kimya Mühendisliği ve Elektrik-Elektronik bölümlerinden 14 öğrencinin katılımı ile başlanılmış, 2014-2015 Eğitim –Öğretim yılı güz dönemi 4, bahar dönemi 8 olmak üzere toplam 12 öğrenci bu dersi almıştır.

Enstitümüz 2010 yılında Avrupa Komisyonu tarafından “**Diploma Eki Etiket**” ile ödüllendirilmiş, 2012 yılında Bologna süreci kapsamında **AKTS Etiket** almaya hak kazanmıştır.

Enstitü kuruluş yılından 1999 yılına kadar, Alsancak ve Basmane’deki iki binada, yaklaşık 5.500 m<sup>2</sup> lik bir alanda akademik ve idari işlevlerini yerine getirmiştir. Ekim/ 1999 tarihinde İzmir’e 45 km, Urla’ya 15 km uzaklıkta yaklaşık 35.000 dönümlük bir alanda kurulmuş olan Urla / Gülbahçe Köyü’ndeki Kampüse taşınmıştır. 2008 yılında Alsancak’ taki binada eğitim vermeye devam eden Yabancı Diller Bölümünün Kampüse taşınması ile Gülbahçe Kampüsü yerleşimi tamamlanmıştır.

2015 yılı itibariyle yerleşkedeki yapılaşma; Yükseköğretim Kredi Yurtlar Kurumuna ait 15.270 m<sup>2</sup> alana ve 688 kişilik öğrenci kapasitesine sahip yurtlar ve İzmir Teknoloji Geliştirme Bölgesine ait yapılaşma ile toplam 160.502 m<sup>2</sup> lik alana ulaşmış bulunmaktadır. Ayrıca “İYTE Yaşam Merkezi” inşaatı 2014 Ekim ayı itibariyle hizmete girmiş olup 526 öğrenciye konaklama imkanı sağlamaktadır. 2013 yılında; 2012 yılında ihalesi yapılarak yapımına başlanan 16.253 m<sup>2</sup> lik İnşaat Mühendisliği Bölüm Binası ve 2013 yılında yapımına başlanılan 3.762 m<sup>2</sup> lik Güneş Enerjili Tek Tribünlü Yüzme Havuzu inşaatı tamamlanmış olup hizmete girmiştir. 6.250 m<sup>2</sup> lik Merkezi Araştırma Laboratuvarının inşaatına ise devam edilmiştir.

Yatırım Programı kapsamında yürütülen inşaat yatırımları dışında, yap-işlet modeli ile 2012 yılında ihalesi yapılan 9.869 m<sup>2</sup> lik Enstitümüz Öğrenci Yaşam Kompleksi ve İZKA destekli 7.510 m<sup>2</sup> lik İZTEKGEB İnovasyon Merkezi inşaatına da devam edilmiştir.



Enstitümüzde kuruluşundan itibaren “teknoloji enstitüsü” kavramına uygun olarak yoğun, teknik ağırlıklı bir eğitim politikası yürütülmüştür. Bu nedenle; lisans eğitiminde de interdisipliner yaklaşımla hareket edilmiş, fakülteler dar kapsamlı çok sayıda bölüm yerine az sayıda anahtar bölümlerden oluşturulmuştur. Ayrıca, disiplinlerarası çalışmanın teşvik edileceği, bölümlerde bulunmayan üst düzey imkânlarla sahip interdisipliner merkezler kurularak, imkânların paylaşılarak daha etkin kullanımı, yürütülmekte olan araştırmalara altyapı desteği sağlanması ve üniversite ve sanayi kuruluşlarının problemlerinin çözümünde yardımcı olmak hedeflenmiştir.

#### **Enstitümüz araştırma merkezleri:**

**Malzeme Araştırma Merkezi**, ülkemizin mevcut hammadde kaynaklarının değerlendirilmesi ve ileri teknoloji malzemelerinin geliştirilmesi amacıyla Aralık/2001 tarihinde kurulmuştur.

**Çevre Geliştirme Uygulama ve Araştırma Merkezi**, 2004 yılında faaliyete geçen Çevre Araştırma Laboratuvarları Aralık/2007 tarihinde öncelikle; çevresel projelere araştırma ve analiz altyapı desteği sağlamak üzere merkez olarak yapılandırılmıştır.

**Jeotermal Enerji Araştırma ve Uygulama Merkezi**, Kalkınma Bakanlığı tarafından desteklenen “Jeotermal Enerji Araştırma-Geliştirme, Test Eğitim Merkezi” projesi kapsamında öncelikle; Kampüs arazisi içindeki jeotermal kaynağı geliştirmek ve mevcut laboratuvar ve mobil cihazları ile jeotermal enerji başta olmak üzere tüm enerji sektörüne ölçüm, analiz, proje ve danışmanlık vermek üzere Mayıs/2005 tarihinde kurulmuştur.

**Biyoteknoloji ve Biyomühendislik Uygulama ve Araştırma Merkezi**, Kalkınma Bakanlığı tarafından 2007-2009 yıllarında desteklenen “Biyoteknoloji ve Biyomühendislik Araştırma Merkezi” projesi kapsamında öncelikle; genomik, endüstriyel biyoteknoloji ve biyomedikal alanlarında ileri düzeyde bilimsel çalışmalar yapmak, bu alanlarda gerçekleştirilecek yüksek lisans ve doktora çalışmalarının yürütülmesine destek vermek ve üretilen bilginin uygulamaya aktarılmasına zemin hazırlamak amacıyla kurulan ve 2008 yılında kısmen hizmete giren Merkezi Araştırma Laboratuvarı Mart/2009 tarihinde açılmış, 2011 yılında araştırma merkezi statüsünü almıştır.

**Yeni Kütle Spektrometri Merkezi(2008-2009), Uygulamalı Kuantum Araştırma Merkezi(2009-2010) ve Kompozit Malzemeler Merkezi Araştırma Laboratuvarları(2009)** Kalkınma Bakanlığı proje desteği ile kurulmuştur.

**ICTP-ECAR (ICTP- Eurasian Centre for Advanced Research)**, gelişmekte olan bölge ülkelerinin ihtiyaçlarını da gözetenek, yüksek nitelikte bilimin üretildiği ve paylaşıldığı uluslararası bir araştırma ve eğitim merkezidir. Faaliyet alanı, özellikle uygulamaya yönelik, yeni teknolojilerin gelişimine yol açan ve destekleyen kuramsal bilgilerin üretim ve yayımıdır. 12 Eylül 2012 tarihinde imzalanan mutabakat anlaşması ile ICTP Avrasya bölgesel merkezinin Enstitümüzde kurulması kararlaştırılmıştır.

**Atmosfer Teknoloji Transfer Ofisi**, teknoloji transferi faaliyetlerinin kapsamlı ve tek bir çatı altında yürütülmesi amacı ile İzmir Yüksek Teknoloji Enstitüsü Transfer Ofisi, TÜBİTAK 1513-Teknoloji Transfer Ofisleri(TTO) Destekleme Programı kapsamında İzmir Teknoloji Geliştirme Bölgesi A.Ş ile ortak sunulan proje ile 10 yıl süreli desteklenmeye hak kazanmıştır. 2012 yılında başlayan destek programı kapsamında Enstitümüz, iki yılda destek almaya hak kazanan ilk 20 üniversitenin içinde yer almıştır.

Üniversitelerin çağımız koşullarında değişen ve gelişen misyon ve vizyon tanımları çerçevesinde, Enstitümüzün ulaşmayı istediği hedeflere yönelik olarak yeni birimler kurulmuştur.

### **Diğer Birimler:**

**İzmir Yüksek Teknoloji Enstitüsü TPE Bilgi ve Doküman Birimi:** Türk Patent Enstitüsü (TPE) ile Enstitümüz arasında imzalanan işbirliği protokolü çerçevesinde, kurulmuş olan **İzmir Yüksek Teknoloji Enstitüsü TPE Bilgi ve Doküman Birimi** 25/05/2005 tarihinde faaliyetine başlamış, İYTE'nin ilkelerinden biri olan bilgiyi üretme ve toplumun yararına kullanılabilir bir değere dönüştürme esasına göre kurulmuştur.

**Barınma Ofisi,** Enstitümüz öğrencilerinin ve konukların barınma ihtiyaçlarını karşılamak üzere 2010 yılında kurulmuştur.

**Akademik Yazım Merkezi:** Enstitümüz bünyesinde yüksek lisans ve doktora öğrencilerine, akademik personele tez ve makale yazımında akademik yazım konusunda destek vermek amacıyla 2011 yılında kurulmuştur.

**Ölçme ve Değerlendirme Birimi:** İdari, mali, eğitim, hizmet ve araştırma faaliyetleri hakkında sayısal veriler toplamak, arşivlemek, bu verileri hizmetlerin iyileştirmesini sağlamak amacıyla kullanıma sunmak ve hazırladığı raporlarla karar sürecinde yol gösterici olmak amacıyla 2013 yılında kurulmuştur.

**Akademik İnsan Kaynakları İlk İşlemler Birimi:** Enstitümüz öğretim üyesi alım sürecini koordine etmek üzere kurulmuştur.

**Medya ve Web Ofisi:** İYTE web sayfasını yönetmek, sürekli olarak dinamik ve güncel tutmak, web sayfasında zengin bir içeriğin oluşmasına katkıda bulunmak, sosyal medya kanalları üzerindeki resmi hesapları aktif olarak kullanmak ve geliştirmek amacıyla 2013 yılında kurulmuştur.

**İYTE Toplumsal Sorumluluk Koordinatörlüğü:** Enstitümüz 2014-2018 Dönemi Stratejik Planı "Toplumsal Hizmet" gelişim eksenini stratejik amaç ve hedefleri doğrultusunda, İYTE Toplumsal Sorumluluk Projeleri Koordinatörlüğü 2014 yılı yaz döneminde kurulmuştur. Koordinatörlük, İYTE öğrencilerinin, akademik ve idari çalışanların doğal çevre ve yerleşim alanları sorunlarına ve topluma karşı sorumluluk duygusunu güçlendirerek, bu sorumlulukları yerine getirmek üzere birlikte adımlar atmasını hedeflemektedir.

**İYTE Sürdürülebilir Yeşil Kampüs Koordinatörlüğü:** Enstitümüz 2014-2018 Dönemi Stratejik Planı "Kurumsal Gelişim" eksenini stratejik amaç ve hedefleri doğrultusunda, kampüs kaynaklarının sürdürülebilir kullanımının sağlanması amacıyla İYTE Sürdürülebilir Yeşil Kampüs Koordinatörlüğü 2014 yılında kurulmuştur.

### **İzmir Teknoloji Geliştirme Bölgesi(İZTEKGEB):**

2002 yılında İzmir Yüksek Teknoloji Enstitüsü Yerleşkesinin güney kesiminde yaklaşık 218 hektarlık bir alan **İzmir Teknoloji Geliştirme Bölgesi** olarak ilan edilmiş, 2003 yılında ise Teknopark İnkübatör Merkezi ve Konukevi olarak inşa edilen yapılarında bulunduğu 6.4 hektarlık ek bir alan ilan edilerek Bölgeye tahsis edilmiş, İzmir Teknoloji Geliştirme Bölgesi 2004 yılında faaliyete geçmiştir.

2014 yılında bölgede ofis alanı 7.553 m<sup>2</sup> ile aynı kalmış olup firma sayısı 144'e, Ar-Ge ve yazılım geliştirme personeli sayısı ise 856'e ulaşmıştır. İzmir Yüksek Teknoloji Enstitüsü kuruluşundan 1999 yılına kadar İzmir şehir merkezindeki iki binada yaklaşık 5.500 m<sup>2</sup> lik bir alanda hizmet vermiştir. Kampüs binalarının inşaatına 1994 yılında başlanılmış ve 1999 yılı Ekim ayından itibaren de kademeli olarak, yaklaşık 3500 hektar alana sahip olan Urla/Gülbahçe'deki kampüsü taşınmıştır. Enstitümüz bugünkü yapılaşmasını kuruluş aşamasında mevcut bir binası bulunmadan, araştırma üniversitesi olmaya yönelik öncelikleri gözeterek ve şehir merkezinden uzak olması nedeni ile öğrenciye sosyal yaşam ortamı sağlayacak şekilde oluşturmuştur.

BİRİM ADI	ALAN (m <sup>2</sup> )	İNŞAATA BAŞLANGIÇ TARİHİ	HİZMETE GİRİŞ TARİHİ
<b>REKTÖRLÜK VE BAĞLI BİRİMLER</b>			
Rektörlük Binası	2.997	1994	1999
Daire Başkanlıkları Binası	5.190	1994	2000
Merkez Kafeterya	4.700	1998	2002
Merkezi Kütüphane	6.100	2002	2008
Mediko Sosyal Sağlık Merkezi	6.000	1998	2008
Kapalı Spor Salonu	10.830	1998	2008
Lojmanlar	4.280	2001	2002
Açık Spor Tesisleri	7.510		2008
İYTE Gün.En.Yarı Olimpik Yüzme Havuzu	3.762	2013	2015
<b>MÜHENDİSLİK FAKÜLTESİ</b>			
Elektrik-Elektronik Mühendisliği Bölümü İdari Blok	2.857	1994	1998
Elektrik-Elektronik Mühendisliği Bölümü Derslikler	1.870	1994	2000
Elektrik-Elektronik Mühendisliği Laboratuvar Binaları (2)	4.861	1994	1998
Kimya Mühendisliği Bölümü	13.500	2000	2005
Makina Mühendisliği Bölümü	11.700	2000	2009
Makine Mühendisliği Bölümü Laboratuvarları ve Merkezi Atölye	3.142	1994	2001
İnşaat Mühendisliği Bölümü	16.253	2012	2015
<b>MİMARLIK FAKÜLTESİ</b>			
Dekanlık Binası	2.500	1994	2007
Stüdyo 1 Binası A Blok	4.800	1994	1999
Stüdyo 2 Binası B Blok	4.897	1994	1999
Akademik Personel Binası	1.200	1994	2002
Atölyeler	850	1994	2004
<b>FEN FAKÜLTESİ</b>			
Dekanlık Binası	3.538	1994	1999
Kimya ve Biyoloji Bölümleri Laboratuvar Binaları	6.882	1994	2000
Derslikler ve Konferans Salonu	2.378	1994	2003
Fizik Bölümü	6.250	2004	2007
Matematik Bölümü	4.603	2008	2011
Moleküler Biyoloji ve Genetik Bölümü	13.849	2008	2011
<b>ARAŞTIRMA MERKEZLERİ</b>			
İzmir Çevresi Çevre Referans Ar-Ge Laboratuvarları	2.250	1998	2002
Teknopark İnkübatör Merkezi (İZTEKGEB'e tahsisli)	4.200	1999	2003
Yüksek Teknoloji ve Ar-Ge Merkezi (İZTEKGEB'e tahsisli)	3.000	2000	2005
Merkezi Araştırma Laboratuvarı	6.250	2012	
<b>YURTLAR</b>			
Öğrenci Yurtları (Kredi ve Yurtlar Kurumuna ait)	15.136	2002	2005
İYTE Yaşam Merkezi	9.869	2013	2014

## E- FİZİKİ KAYNAKLAR

İdari Bina Alanları (m <sup>2</sup> )	Eğitim Alanları (m <sup>2</sup> )		Sosyal Alanlar (m <sup>2</sup> )			Sirkülasyon Alanı (m <sup>2</sup> )	Spor Alanları (m <sup>2</sup> )		Toplam Alan (m <sup>2</sup> )
	Derslik	Laboratuvar	Kantin Kafeterya	Lojman	Yurtlar		Açık	Kapalı	
51.235	11.301	22.341	8.806	5.430	9.750	33.443	7.510	10.631	160.502

### A-EĞİTİM ALANLARI

#### Eğitim Alanları

Eğitim Alanı	Kapasitesi						Genel Toplam
	0-50	51-75	76-100	101-150	151-250	251-Üzeri	
Amfi	1	2	2	1		1	7
Sınıf	99	16	2				117
Bilgisayar Laboratuvarları	17						17
Diğer Laboratuvarlar	119	4	1				124
<b>Toplam</b>	<b>236</b>	<b>22</b>	<b>5</b>	<b>1</b>		<b>1</b>	<b>265</b>

### B-SOSYAL ALANLAR

#### Kantinler ve Kafeteryalar

	Adet	Alan (m <sup>2</sup> )	Kapasite (Kişi)
Kantinler	8	1.736	
Merkezi Kafeterya	1	4.526	5.000
Öğrenci Yemekhanesi *	2	1.230	2.500
<b>Toplam</b>	<b>11</b>	<b>7.492</b>	<b>7.500</b>

#### Spor Tesisleri

	Adet	Alan (m <sup>2</sup> )	Kapasite (Kişi)
Kapalı Spor Tesisi	1	10.631	1.200
Açık Spor Tesisleri	8	7.510	
<b>Toplam</b>	<b>9</b>	<b>18.141</b>	<b>1.200</b>

## Öğrenci Yurtları

Kredi Yurtlar Kurumuna bağlı olarak brüt 15.136 m<sup>2</sup> lik kapalı, yaklaşık 20.000 m<sup>2</sup> bahçe, yürüme ve araç yolları dahil açık alana sahip yurtlar, 48 adet bina ile 688 kişilik kapasiteye sahip bulunmaktadır. Binalar iki katlı, banyo ve tuvaleti bulunan iki kişilik odalardan oluşmaktadır. Öğrencilerin barınma ve beslenme ihtiyacının yanı sıra her türlü sosyal ihtiyaçlarının karşılanmasına yönelik olarak tasarlanan yurt "örnek yaşam köyü" yapısındadır. Yurtlarda 2.500 kişilik kapasiteli öğrenci yemekhanesi ve kafeterya, kantin, çamaşırhane, oyun salonu, çizim odası, bilardo salonu, internet kafe, bay-bayan kuaför, terzi, bankamatik ve posta ünitesi yer almaktadır.

	Yatak Sayısı (2 kişilik )
Oda Sayısı	344
Alanı m <sup>2</sup>	14.127 m <sup>2</sup>

\*Kredi Yurtlar Kurumuna aittir.

## Lojmanlar

	Adet	Alan (m <sup>2</sup> )	Dolu Lojman Sayısı
Lojmanlar	48	4.280	48

## Toplantı ve Konferans Salonları

	Kapasitesi						Toplam
	0-50	51-75	76-100	101-150	151-250	251-Üzeri	
Toplantı Salonu	19						19
Konferans Salonu	5	1	2		1		9
<b>Toplam</b>	<b>24</b>	<b>1</b>	<b>2</b>		<b>1</b>		<b>28</b>

## C- Hizmet Alanları

### Akademik Personel Hizmet Alanları

	Sayısı (Adet)	Alanı (m <sup>2</sup> )	Kullanan Sayısı (Kişi)
Çalışma Odası	352	13.339,16	521
<b>Toplam</b>	<b>352</b>	<b>13.339,16</b>	<b>521</b>

### İdari Personel Hizmet Alanları

	Sayısı (Adet)	Alanı (m <sup>2</sup> )	Kullanan Sayısı
Çalışma Odası	178	5.141,79	383
<b>Toplam</b>	<b>178</b>	<b>5.141,79</b>	<b>383</b>

**Ambar Alanları**

	Adet	Alan (m <sup>2</sup> )
Ambar Alanları	10	344

**Arşiv Alanları**

	Adet	Alan (m <sup>2</sup> )
Arşiv Alanları	8	153,93

**Atölyeler**

Atölyeler	Adet	Alan(m <sup>2</sup> )
Mimarlık Fakültesi	3	509
Mühendislik Fakültesi	1	130
<b>Toplam</b>	<b>4</b>	<b>639</b>

**Araç Sayıları**

TAŞITIN CİNSİ	İYTE	Vakıf
Binek Otomobil (Tenezzüh)	4	3
Binek Otomobil (Station)	2	
Minübüs (Sürücü dahil en fazla 15kişi)	1	
Midübüs (Sürücü dahil en fazla 17 kişi)	1	
Midübüs (Sürücü dahil en fazla 35 kişi)	1	
Otobüs (Sürücü dahil en fazla 45 kişi)	1	
Traktör	1	
İtfaiye Aracı	1	
Midübüs (Sürücü dahil en fazla 29 kişi)		1
Kamyonet	1	1
Kamyon		1
İş Makinası		1
Arazi Jeep		1
Pic-up (Şöför dahil 6 kişilik)		1
<b>TOPLAM</b>	<b>13</b>	<b>9</b>

BİRİMLER	MEVCUT FİZİKİ KAPALI ALANLAR m <sup>2</sup>											
	HİZMETE ALINIŞ TARİHİ	İDARİ BİNALAR	EĞİTİM ALANLARI		SOSYAL ALANLAR			SİRKÜLASYON ALANI	SPOR ALANLARI		TOPLAM	
			DERSLİK	LAB.	KANTİN/ KAFETERYA	LOJMAN	YURTLAR		AÇIK SPOR TESİSLERİ	KAPALI SPOR TESİSLERİ		
<b>MÜHENDİSLİK FAKÜLTESİ</b>												
DEKANLIK		260						30			290	
GIDA MÜHENDİSLİĞİ		350	41	525				0			916	
İNŞAAT MÜHENDİSLİĞİ		341	131	890				0			1.362	
BİLGİSAYAR MÜHENDİSLİĞİ		441	306	362				650			1.759	
ELK.-ELEKTRONİK MÜHENDİSLİĞİ	2000	440	691	1152				307			2.590	
KİMYA MÜHENDİSLİĞİ	2005	1076	758	4258		377		3531			10.000	
MAKİNA MÜHENDİSLİĞİ	2009	737	1139	2230		271		5900			10.277	
MAKİNA MÜHENDİSLİĞİ ATÖLYELER	2001	482	0	1770		0		700			2.952	
<b>MİMARLIK FAKÜLTESİ</b>												
DEKANLIK	2006	2378						811			3.189	
MİMARLIK	2004	834	640	334				711			2.519	
ŞEHİR BÖLGE PLANLAMA	2002	834	640	334				711			2.519	
MİMARİ RESTORASYON	1999	834	640	334				711			2.519	
ENDÜSTRİ ÜRÜNLERİ TASARIM	1999	834	640	334				711			2.519	
<b>FEN FAKÜLTESİ</b>											0	
DEKANLIK	1999	806						250		214	1.270	
MOLEKÜLER BİYOLOJİ VE GENETİK	2012	7868	500	4060		150		3955			16.533	
FİZİK	2007	874	820	1373		229		1813			5.109	
KİMYA	2000	808	282	2434				1181			4.705	
MATEMATİK	2011	3035	995	315		75		2325			6.745	
<b>REKTÖRLÜK</b>											0	
REKTÖRLÜK ÖZEL KALEM	1999	315						145			460	
GENEL SEKRETERLİK	1999	2104						478			2.582	
PERSONEL DAİRE BAŞKANLIĞI	1999	261						108			369	
ÖĞRENCİ İŞLERİ DAİRE BAŞKANLIĞI	2000	244						93			337	
SKS DAİRE BAŞKANLIĞI	2006	1816		320		6413		1667	7510	10417	28.143	
KÜTÜPHANE VE DÖK. DAİRE BAŞKANLIĞI	2006	3165		190				2625			5.980	
İDARİ VE MALİ İŞLER DAİRE BAŞKANLIĞI	2000	263						119			437	
STRATEJİ GELİŞTİRME DAİRE BAŞKANLIĞI	2000	322						115			437	
YAPI İŞLERİ VE TEKNİK DAİRE BAŞKANLIĞI	2000	924						93			1.017	
HUKUK MÜŞAVİRLİĞİ	1999	100									100	
GENEL KÜLTÜR DERSLERİ BÖLÜMÜ	2006	236						79			315	
YABANCI DİLLER BÖLÜMÜ	2000	522	3078			391		2334			6.325	
DÖNER SERMAYE	2000	105						24			129	
İÇ DENETİM	2000	18									18	
LOJMANLAR	2002						4280				4.280	
<b>MÜH. VE FEN BİLİMLERİ ENSTİTÜSÜ</b>	2000	205	0					100			305	
<b>BİLGİSAYAR UYG. ARAŞTIRMA MERKEZİ</b>	2006	80		250				166			496	
<b>MALZEME ARAŞTIRMA MERKEZİ</b>	2000	378		248				115			741	
<b>SÜREKLİ EĞİTİM MERKEZİ</b>		30									30	
<b>JEO.ENERJİ ARAŞTIRMA VE UYG.MERKEZİ</b>	2002	72									72	
<b>ULUSLAR ARASI İLİŞKİLER OFİSİ</b>		10									10	
<b>YURTLAR</b>	2005	2327				900	1150	9750			14.127	
<b>ÇEVRE ARGE</b>	2002	381		392				177			950	
<b>TEKNOPARK</b>		7914						478			8.392	
<b>BİYOTEKNOLOJİ GEO</b>		118		236				230			584	
<b>SAV-TAG AR-GE</b>	2012	1878,5									1.879	
<b>ZEYTİN-ZEYTİNYAĞI İŞL.VE GEL.MER.</b>	2011	484,56									485	
<b>A9 ARGE BİNASI</b>	2013	2250									2.250	
<b>A8 KULUÇKA BİNASI</b>	2013	1480									1.480	
<b>İNNOVASYON BİNASI</b>	2014										0	
<b>GENEL TOPLAM</b>		51.235	11.301	22.341		8.806	5.430	9.750	33.443	7.510	10.631	160.502

## F- İNSAN KAYNAKLARI

### AKADEMİK PERSONEL

Akademik Personel					
	Kadroların Dolu-Boş Durumuna Göre			Kadroların İstihdam Şekline Göre	
	Dolu	Boş	Toplam	Tam Zamanlı	Yarı Zamanlı
Profesör	58	31	89	58	-
Doçent	42	75	117	42	-
Yardımcı Doçent	80	75	155	80	-
Öğretim Görevlisi	26	18	44	26	-
Okutman	42	8	50	42	-
Çevirici	1	-	1	1	-
Eğitim Öğretim Planlamacısı	-	-	-	-	-
Araştırma Görevlisi	221	115	338	221	-
Uzman	47	12	59	47	-
<b>Toplam</b>	<b>517</b>	<b>334</b>	<b>853</b>	<b>517</b>	<b>-</b>

### İDARİ PERSONEL

İdari Personel (Kadroların Dolu-Boş Durumlarına Göre)			
	Dolu	Boş	Toplam
Genel İdare Hizmetleri Sınıfı	242	132	374
Sağlık Hizmetleri Sınıfı	9	14	23
Teknik Hizmetler Sınıfı	96	50	146
Eğitim ve Öğretim Hizmetleri Sınıfı	-	-	-
Avukatlık Hizmetleri Sınıfı	1	2	3
Din Hizmetleri Sınıfı	-	-	-
Yardımcı Hizmetler Sınıfı	36	15	51
<b>Toplam</b>	<b>384</b>	<b>213</b>	<b>597</b>



**YABANCI UYRUKLU AKADEMİK PERSONEL**

Birim Adı	Öğretim Üyeleri			Öğretim Görevlisi ve Okutman		Öğretim Yardımcıları		TOPLAM
	Prof.	Doç.	Yrd. Doç.	Öğr.Gör	Okt.	Arş.Gör.	Uzman	
Genel Kültür	-	-	-	1	-	-	-	1
Fen Fakültesi	2	1	1	-	-	-	-	4
Mimarlık Fakültesi	-	-	1	3	-	-	-	4
Mühendislik Fakültesi	1	-	2	1	-	1	-	5
Yabancı Diller Y.	-	-	-	-	2	-	-	2
<b>Toplam</b>	<b>3</b>	<b>1</b>	<b>4</b>	<b>5</b>	<b>2</b>	<b>1</b>	<b>-</b>	<b>16</b>

**SÜREKLİ İŞÇİLER**

	Dolu	Boş	Toplam
Sürekli İşçiler	7	2	9
Vizeli Geçici İşçiler (adam/ay)			
Vizesiz İşçiler (3 Aylık)			

**SÖZLEŞMELİ PERSONEL**

	Dolu	Boş	Toplam
Çözümleyici		-	-
Sistem Programcısı	2	1	3
Programcı	1	-	1
Destek Personeli	-	-	-
<b>Toplam</b>	<b>3</b>	<b>1</b>	<b>4</b>

## G- ÖĞRENCİ SAYILARI

### Yıllar İtibari ile Lisans Öğrenci Sayıları

BÖLÜM	2013-2014	2014-2015	2015-2016
<b>FEN FAKÜLTESİ</b>			
Fizik	177	159	162
Kimya	232	226	231
Moleküler Biyoloji ve Genetik	175	185	189
Matematik	139	154	167
<b>Toplam....</b>	<b>723</b>	<b>724</b>	<b>749</b>
<b>MİMARLIK FAKÜLTESİ</b>			
Mimarlık	302	316	311
Şehir ve Bölge Planlama	222	219	232
<b>Toplam....</b>	<b>524</b>	<b>535</b>	<b>543</b>
<b>MÜHENDİSLİK FAKÜLTESİ</b>			
Bilgisayar Mühendisliği	368	364	341
Kimya Mühendisliği	288	302	297
Makine Mühendisliği	271	292	293
Elektronik ve Haberleşme Mühendisliği	275	280	304
İnşaat Mühendisliği	140	209	255
Gıda Mühendisliği	-	19	59
<b>Toplam.....</b>	<b>1.342</b>	<b>1.466</b>	<b>1549</b>
<b>GENEL TOPLAM</b>	<b>2.589</b>	<b>2.725</b>	<b>2.841</b>

## Yıllar İtibariyle Lisansüstü Öğrenci Sayıları

PROGRAMLAR	2013-2014	2014-2015	2015-2016
Bilgisayar Mühendisliği	47	59	68
Malzeme Bilimi ve Mühendisliği	41	53	57
Çevre Mühendisliği	13	14	15
Enerji Mühendisliği	58	72	72
Elektronik ve Haberleşme	68	77	82
Kimya Mühendisliği	30	41	53
Makine Mühendisliği	77	86	110
Gıda Mühendisliği	17	21	28
Uydu ve Haberleşme	-	-	-
Su Kaynakları	-	-	-
Yapı Mekaniği	-	-	-
İnşaat Mühendisliği	42	40	43
Biyoteknoloji	32	39	49
Malzeme Bilimi	-	-	-
Kimya	42	54	56
Fizik	42	42	42
Matematik	53	51	64
Matematik Tezsiz	2	2	2
Moleküler Biyoloji ve Genetik	46	55	47
Endüstri Ürünleri Tasarımı	21	35	39
Şehir Tasarımı	16	19	19
Şehir Planlama	15	20	26
Mimarlık	53	59	73
Mimari Restorasyon Tezli	31	34	39
Mimari Restorasyon Tezsiz	5	11	13
Müh. İşletmeciliği	127	148	157
<b>YÜKSEK LİSANS TOPLAMI</b>	<b>878</b>	<b>1.032</b>	<b>1.154</b>
Fizik	19	26	30
Mimarlık Dr.	53	67	65
Şehir Planlama Dr.	28	24	23
Kimya Mühendisliği Dr.	22	28	29
Kimya Dr.	29	25	26
Makine Mühendisliği. Dr.	30	37	40
Elektronik Haberleşme. Dr.	20	22	19
Matematik Dr.	14	13	13
Gıda Müh. Dr.	32	23	27
Biyomühendislik Dr.	15	24	25
Malzeme Müh. Dr.	24	26	32
Moleküler Biyoloji Ve Gen. Dr.	35	43	42
İnşaat Mühendisliği Dr.	8	14	17
Mimari Restorasyon Dr.	5	7	9
Bilgisayar Mühendisliği Dr.	-	6	12
<b>DOKTORA TOPLAMI</b>	<b>334</b>	<b>385</b>	<b>410</b>
<b>GENEL TOPLAM</b>	<b>1.212</b>	<b>1.417</b>	<b>1.564</b>

## H-KÜTÜPHANE KAYNAKLARI

### Merkezi Kütüphane Kitap Sayıları ve Diğer Veri Kaynakları

Bilgi Kaynakları	Gerçekleşme Rakamı
Kütüphanedeki toplam kitap	49.507
Kütüphanenin satın aldığı kitap	519
Kütüphanedeki toplam elektronik kitap	313.111
Kütüphanenin abone olduğu veri tabanı	78
Kütüphanenin abone olduğu güncel basılı dergi	56
Kütüphane İYTE tez koleksiyonu	1397
Kütüphanenin abone olduğu elektronik dergi	34.207
Kütüphaneye gelen okuyucu sayısı	303.287

## I-BİLGİ VE TEKNOLOJİ KAYNAKLARI

### Enstitümüzde kullanılan lisanslı yazılımlar

Kaspersky	Kampüs Genelinde
.Net	Bilgi İşlem Daire Başkanlığı
Microsoft ürünleri	Kampüs Genelinde
SPSS	Mimarlık Fakültesinde
SonicWall	Bilgi İşlem Daire Bşk
Autocad	Yapı İşleri Daire Başkanlığı
Minitab	Mühendislik Fakültesinde
Adobe C6	Bilgi İşlem Daire Başkanlığı

### Bilgi İşlem Daire Başkanlığınca hazırlanan yazılımlar

Personel Takip Sistemi	ÖSYM Web servisleri ile KPDS Sorgulama Programı
Yedek Alma ve Sistem Güvenliği	Kira Gelirleri Takip Sistemi
Kimya Mühendisliği Malzeme Takip Sistemi	Hasta Takip Sistemi
Erasmus Başvuru	Bologna Sistemi
Yayın Teşvik Başvuru ve Takip Sistemi	Toplantı Takip Sistemi
Yabancı Diller Otomasyonu	Araç Takip Sistemi
Lisansüstü Bilgi Erişim Sistemi (LUBES)	Personel İzin Takip Sistemi
Araç Etiket Sistemi	MAM Randevu Takip Sistemi
FEN Randevu Takip Sistemi	İYTE Ana WEB Sayfası
İYTE Web Yönetimi	WEB Sayfa Güncellemeleri
Barınma Ofisi Web Sayfası	İYTE Kariyer
Akademik Bilgi Sistemi	Öğrenci Bilgi Sistemi
Haftalık Ders Programı Sistemi	Bilgisayar-Donanım Yazılım Sistemi
Eshot Bilgi Aktarımı Sistemi	Telefon Görüşmeleri Ücretlendirme Sistemi
Yabancı Uyruklu Akademik Başvuru Formları	Tahsilat Takip Programı
Giriş Çıkış Kontrol Sistemi	ÖBS Yardım Sayfası

## İ-DİĞER BİLGİ VE TEKNOLOJİ KAYNAKLARI

Cinsi	Taşınır Kodu	Toplam
Mikroskop (01)	253.03.06.06.01	5
Mikroskop (02)	253.03.06.06.02	58
Diğer	253.03.06.06.99	18
Masaüstü Bilgisayar	255.02.01.01.01	3.333
Taşınabilir Bilgisayar	255.02.01.01.02	555
Tablet Bilgisayar	255.02.01.01.03	21
Cep Bilgisayar	255.02.01.01.04	4
Yazıcı	255.02.02.02.00	361
Barkod Okuyucu	255.02.02.01.13	17
Tarayıcılar	255.02.02.02.00	52
Fotokopi Makinası	255.02.03.01.00	79
Baskı Makinası	255.02.03.99.00	2
Telefon	255.02.04.01.00	1.257
Faks	255.02.04.02.00	23
Projeksiyon	255.02.05.01.01	210
Tepegöz ve Slayt Makinası	255.02.05.01.02	17
Episkop	255.02.05.01.03	0
Müzik Setleri	255.02.05.02.01	28
Video	255.02.05.02.03	12
Kameralar	255.02.05.04.01	106
Televizyonlar	255.02.05.04.02	57
Fotoğraf Makinası	255.02.05.04.02	19
Diğer	255.02.99.00.00	312
Evrak İmha Makinaları	255.02.99.03.02	5
DVD'ler	255.07.03.07.00	3.842
<b>Toplam</b>		<b>10.393</b>

## **II-PERFORMANS BİLGİLERİ**

## A-TEMEL POLİTİKA VE DEĞERLER

### Kurumun Temel Değerleri;

“yenilikçi, yaratıcı, özgür, katılımcı, çevreci, girişimci” bir üniversite olmaktır.

Kuruluş amacımız doğrultusunda, temel değerlerimizden taviz vermeden, idealimizdeki üniversiteye ulaşabilmek amacıyla kurumsal önceliklerimiz beş stratejik gelişim eksenine; bilimsel araştırma, eğitim-öğretim, teknoloji, inovasyon ve yaratıcılık, kurumsal gelişim ve toplumsal hizmet gelişim ekseninde planlanmış ve önümüzdeki beş yıllık döneme ilişkin stratejik amaç ve hedeflerimiz bu eksenler paralelinde oluşturulmuştur.

### **Bilimsel Araştırma**

Enstitümüz kuruluşunun 20.yılında teknoloji enstitüsü kavramına uygun olarak, ulusal ve uluslararası ölçekte “araştırma üniversitesi” olma yolunda yetkin bir kimlik kazanmış ve ulusal ölçekte Girişimci ve Yenilikçi Üniversite Endeksi 2012 Sıralamasında tüm yükseköğretim kurumları içinde 7.sırada, 2013 yılında ise 6.sırada yer almıştır. Enstitümüz, sağlanan proje destekleri ile kurulan yedi adet tematik ileri araştırma merkezi ile bir adet endüstriyel bitki merkezine sahip bulunmaktadır. Enstitümüzün standartların üzerinde olan araştırma altyapısı ve sahip bulunduğu nitelikli araştırmacı kadrosu, bilimsel yayın ve yürütülen bilimsel araştırma projeleri sayısında da Enstitümüzü üst sıralara taşımaktadır.

2014-2018 dönemi stratejik planlamasında; araştırma kaynakları ile araştırmacı insan gücünün artırılması yönünde uluslararası ve ulusal işbirliklerinin geliştirilmesi, İzmir ve Ege bölgesinin gelişmesine katkı sağlayacak projeler üretilmesi ile bölgesel doğal kaynakların değerlendirilmesi ve doğal çevrenin korunmasına yönelik projeler üretilmesi, öncelikli stratejik hedeflerimizdir.

### **Eğitim-Öğretim:**

Enstitümüzde lisansüstü eğitime 1994 yılında, lisans eğitimine 1998 yılında başlanılmış, 1999 yılında Urla/Gülbahçe Köyü yerleşkesine taşınmıştır. Enstitümüzün kuruluş amacından hareketle araştırmaya, uygulamaya dayanan, çok boyutlu ve disiplinler arası bir eğitim modeli izlenmektedir. Kampüs fiziki yerleşiminde, ileri düzeyde teknik donanıma sahip derslikler, merkezler, laboratuvarlar ve atölyeler kurulmuş, kampus eğitim altyapısı büyük oranda tamamlanmıştır. Zengin bilgi kaynaklarına ve sosyal etkinlik alanına sahip Merkezi Kütüphane 2007 yılında, “örnek yaşam köyü” yapısında olan 688 kişilik öğrenci yurtları 2005 yılında hizmete girmiştir.

Enstitümüzün uluslararası tanınırlığını artırmaya ve uluslararası standardı yakalamaya yönelik olarak, uluslararası işbirliklerine önem verilmekte, mevcut öğrenci sayısı göz önüne alındığında değişim programları öğrenci ve öğretim üyesi hareketliliğinde Enstitümüz iyi bir konumda bulunmaktadır.

Enstitümüz 2010 yılında Avrupa Komisyonu tarafından “Diploma Eki Etiket” ile ödüllendirilmiş, Bologna süreci kapsamında AKTS Etiketini almaya hak kazanmıştır.

2014-2018 dönemi stratejik planlamasında; Enstitümüz öğrencilerinin araştırma ve uygulamaya dayalı çok boyutlu eğitim olanaklarının ve çok yönlü bir bakış açısı sağlayacak uluslararası akademik kadro sayısının artırılması, uluslararası üniversite olma yolundaki diğer girişimlerin öncelikle desteklenmesi ile Enstitümüzün misyon ve vizyonuna uygun olarak eğitim-öğretimde fiziksel altyapısının geliştirilerek, teknolojik yeniliklerin kullanılmasına ağırlık verilmesi, öncelikli stratejik hedeflerimizdir.

### **Teknoloji, İnovasyon ve Yaratıcılık**

Enstitümüzde, teknoloji enstitüsü kavramından hareketle araştırmaya, uygulamaya ve kendi teknolojisini üretmeye yönelik eğitim modeli izlenmektedir. Bu çerçevede Enstitümüz; sağlanan proje destekleriyle kurulan tematik ileri araştırma merkezleri, laboratuvarlar ve her yıl artan bir sayı ve bütçeyle yürütülen ulusal ve uluslararası bilimsel araştırma projeleri ile üst düzey bir araştırma altyapısına ulaşmış ve Girişimci ve Yenilikçi Üniversite Endeksi sıralamasında 2012 ve 2013 yılında üst sıralarda yer almıştır.

Araştırma projelerinin üretime dönüşmesi, üniversite- sanayi işbirliğinin sağlanması ve teknoloji transferi konusundaki hedeflerimize ulaşabilmek amacıyla, kampus sınırları içinde yer alan İzmir Teknoloji Geliştirme Bölgesi (İZTEKGEB) ile yakın işbirliği içinde çalışılmaktadır. İzmir Teknoloji Geliştirme Bölgesi 2004 yılında faaliyete geçmiş, Bölgenin faaliyete geçtiği 2004 yılında 1.093 m<sup>2</sup> olan ofis alanı, 16 olan firma sayısı ve 84 olan ar-ge ve yazılım personeli sayısı, son yıllarda Bölge gelişimin ivme kazanmasından dolayı ciddi oranda artış göstermiş ve 2012 yılında ofis alanı 7.553 m<sup>2</sup> ye, firma sayısı 96 ya, ar-ge ve yazılım personeli ise sayısı ise 450 ye ulaşmıştır.

2012 yılında İZTEKGEB İnovasyon Merkezi Projesi için bölgesel gelişim stratejileri çerçevesinde İzmir Kalkınma Ajansından güdümlü proje desteği sağlanmış ayrıca, İZTEKGEB ve Enstitümüz işbirliği ile Tekno-Girişimcilik Akademisi eğitimleri ile ulusal ve uluslararası kuruluşlarla ortak çalışmalar- etkinlikler yürütülmüştür.

2014-2018 dönemi stratejik planlamasında; inovasyon konusunda bilinçlendirme çalışmaları yürütülmesi, Enstitü inovasyon faaliyetlerinin etkin ve verimli hale getirilmesi, İYTE-İZTEKGEB ilişkilerinin güçlendirilmesi ve çeşitlendirilmesi, yarının teknolojisinin kurgulanmasına yönelik eğitim modelinin ve kurumsal yapının oluşturulması ile her alanda yaratıcılığı hayata geçirebilecek çalışma ve yaşam ortamının oluşturulması, öncelikli stratejik hedeflerimizdir.

### **Kurumsal Gelişim**

2012 yılında kuruluşunun 20. yılını kutlayan Enstitümüz fiziki yapısını sıfırdan oluşturmuştur. İzmir'e 45 km uzaklıkta olan Enstitümüz kampüsünde öğrenciler ve araştırmacılar için 24 saat yaşanabilecek bir yaşam ortamı oluşturabilmek için kütüphane, yurtlar, spor tesisleri ve lojmanların yapımı öncelikle tamamlanmıştır.

Enstitümüz fiziki yerleşim alanı 154.556 m<sup>2</sup> ye ulaşmıştır. Fiziki yerleşim planlamasına uygun olarak, 2012 Yılı Yatırım Programında yer alan İnşaat Mühendisliği Binası, Tümlşik Araştırma Merkezi Binası ve yüzme havuzunun inşaatına devam edilmektedir. Yap -İşlet Modeli ile 2012 yılında ihalesi yapılan Enstitümüz Öğrenci Yaşam Kompleksinin inşaatına da 2013 yılında başlanacaktır.

Enstitümüz yerleşkesinin kurulduğu Çeşme-Karaburun Yarımadasının doğal kaynaklarının ( rüzgar, jeotermal, endüstriyel bitkiler vb.) değerlendirilmesine yönelik çalışmalar ile enerji verimliliği çalışmaları devam etmektedir.

Akademik ve idari olarak genç, dinamik kadroya sahip olan Enstitümüzde iletişime açık ve katılımcı bir yönetim sistemi izlenmektedir. Kurumsal aidiyeti ve kurumsal kaynaşmayı sağlayacak organizasyonlar düzenlenmekte ve bu tür organizasyonların geleneksel olarak her yıl düzenlenmesi hedeflenmektedir.

2014-2018 dönemi stratejik planlamasında; kurumsal yönetişimin ve kurumsal kaynaşmanın geliştirilmesi, personel performans değerlendirme kriterlerinin oluşturulması, tanınırlığın sağlanması, kaynak yaratılması, yenilenebilir enerji kaynaklarının kampüs binalarında da kullanımı ve kampus yaşam olanaklarının artırılması, öncelikli stratejik hedeflerimizdir.



### **Toplumsal Hizmet**

2547 sayılı Yükseköğretim Kanunu gereğince yüksek öğretimin amaçlarından biri “bilimsel çalışma ve araştırma yapmak, bilgi ve teknoloji üretmek, bilim verilerini yaymak, ulusal alanda gelişme ve kalkınmaya destek olmak, yurt içi ve yurt dışı kurumlarla işbirliği yapmak suretiyle bilim dünyasının seçkin bir üyesi haline gelmek, evrensel ve çağdaş gelişmeye katkıda bulunmak” olarak belirlenmiştir. Bu amaç doğrultusunda; yaşadığımız ülke ve Dünyanın kalkınmasında etken olacak, sorunlarını çözebilecek bilimsel bilgiyi üretmek, üretilen bilimsel bilgiyle kalkınmanın ve çözümün bir parçası olmak üniversitelerin görevlerinden biridir.

Enstitümüz, kuruluş aşamasında bile içinde yaşadığı coğrafyanın ve kentin sorunlarının çözümüne yönelik çabalarda bulunmaya başlamış ve doğal ve kültürel çevrenin korunması, yerel kalkınmanın sağlanmasına yönelik projelerin paydaşı olmuştur.

2014-2018 dönemi stratejik planlamasında; önceki dönemlerde öğrenci katımlı ve proje bazlı yürütülen çalışmaların, İYTE kurumsal kimliği ile idari- akademik tüm birimlerden gönüllü katılımcıların ve tüm öğrencilerimizin etkin katılımıyla yürütülmesi planlanmıştır. Geleceğimize yön verecek gençlerimizin, toplumsal sorunlar karşısında duyarlı, çözüm üretebilen ve çözümün bir parçası olan bir yapıda yetiştirilmesi, gelecek günlerin bugünden güzel olacağına teminatı olacaktır.

Bu dönemde; toplumsal konulara ilişkin kurumsal altyapının oluşturulması, başta STK'lar olmak üzere ilgili kurumlarla işbirliklerinin geliştirilmesi, “Yaşam Boyu Eğitime” ilişkin altyapının oluşturulması, yerel kalkınmaya katkı sağlayacak sosyal girişimlerin özendirilmesi, doğal ve kültürel değerlerin korunmasına yönelik aktivist bir tutum izlenmesi ve çok güzel bir coğrafyaya, doğal bitki örtüsüne sahip Enstitümüz kampüsünü her yönüyle keşfetmek ve doğal yaşam ortamındaki değerlerin envanterinin yapılması, öncelikli stratejik hedeflerimizdir.

### **B- STRATEJİK AMAÇ VE HEDEFLER**

- Bilimsel Araştırma
- Eğitim – Öğretim
- Teknoloji, İnovasyon ve Yaratıcılık
- Kurumsal Gelişim
- Toplumsal Hizmet

adı altında 5 ekseninde toplanmıştır.

BİLİMSEL ARAŞTIRMA	Stratejik Amaçlar	Stratejik Hedefler	Stratejiler
	1. Evrensel düzeyde bilgi üretilerek topluma ve sanayiye transfer edilmesi	1.1. Bilimsel araştırmalarda uluslararası desteğin ve işbirliklerinin artırılması	1.1.1. Uluslararası ortak proje sayısının artırılması
			1.1.2. Uluslararası düzeyde yetkin bilim insanlarının katılacağı etkinlikler (yaz okulu, çalıştay, vb.) düzenlenmesi
			1.1.3. Uluslararası araştırma ve eğitim kurumlarıyla ortak programlar geliştirilmesi
			1.1.4. Uluslararası projelerde kurum katkılarını karşılamak üzere bir fon oluşturulması
	1.2. Bilimsel araştırmaların ürüne ve yayına dönüştürülmesi	1.2.1. Uluslararası indekslere giren bilimsel yayınların nitelik ve niceliğinin artırılması	1.2.2. Patent ve lisans alma özelliğine sahip araştırmaların öncelikle desteklenmesi
			1.2.3. Kurumsal bilim teşvik, ödül ve başarı kriterlerinin oluşturulması
			2.1. Mevcut araştırma altyapısının yenilenmesi ve geliştirilmesi
	2. Araştırma faaliyetlerinin ulusal bilim ve teknoloji öncelikleriyle uyumlu hale getirilmesi	2.1.1. Ulusal ölçekli yürütülen (TÜBİTAK, SSM, Sanayi Bakanlığı) proje sayısının çoğaltılması	2.1.2. İYTE destekli araştırma projelerinin sayısının ve bütçeden ayrılan payların yükseltilmesi
			2.1.3. Yeni Araştırma merkezlerinin kurulması
2.1.4. Mevcut tematik araştırma merkezlerinin, resmi merkez statüsünde yapılandırılması			
2.1.5. Proje Yönetim Ofisinin (PYO) geliştirilmesi			
3.1. İYTE araştırma altyapısını kullanarak Ege bölgesi paydaşlarıyla yapılacak proje çalışmalarının artırılması ve insan kaynağının yetiştirilmesi			
3. Ege Bölgesi paydaşlarının ihtiyaç duyduğu Ar-Ge desteğinin sağlanması	3.1.1 Nitelikli Ar-Ge mühendisi yetiştirilmesi yolunda lisansüstü programlar için bölgesel endüstri desteği ve ortaklığının oluşturulması	3.1.2 Ege bölgesi sanayicilerinin ihtiyaçlarının belirlenmesi için İZKA gibi bölgesel organizasyonlarla işbirliğinin artırılması	
		3.1.3. Ege bölgesindeki işletmelerin ihtiyaçlarına/sorunlarına yönelik çözümlerin İYTE işbirliğiyle düzenlenen sektörel proje pazarı ve ödüllü yarışmalar aracılığıyla üretilmesi	
		3.2. Bölgesel kaynak ve değerlerin ulusal-uluslararası düzeyde araştırılmasına olanak sağlayacak yapıların oluşturulması	
	3.2.1. Doğal kaynaklar ve çevre ile ilgili bilimsel araştırma projelerinin öncelikle desteklenmesi	3.2.2. Doğal kaynaklar ve çevre ile ilgili yeni programlar açılması	
		3.2.3. İzmir ile çevresinde mimari mirasın ve doğal çevrenin korunmasına katkıda bulunacak bilimsel araştırma projelerinin gerçekleştirilmesi	

## EĞİTİM- ÖĞRETİM

Stratejik Amaçlar	Stratejik Hedefler	Stratejiler
1. Araştırma ve uygulamaya dayalı çok boyutlu eğitimin gerçekleştirilmesi	1.1.Öğrenci merkezli ve proje esaslı eğitim-öğretim altyapısının geliştirilmesi	1.1.1. Enstitünün araştırma vizyonuna uygun yeni bölümlerin açılması ve öğretim elemanı sayısının artırılması
		1.1.2. Lisansüstü programların çeşitlendirilerek kabul edilen öğrenci sayısının artırılması
		1.1.3. Lisansüstü öğrenci sayısını arttırmak için Enstitünün kapsamlı bir biçimde tanıtılması
		1.1.4. Lisansüstü ve lisans öğrencilerinin bilimsel araştırma projelerine katılımlarının sağlanması
		1.1.5. Lisansüstü ve lisans öğrencilerinin AR-GE firmalarında çalışma olanaklarının (staj, Kısmi zamanlı vb.) artırılması
		1.1.6. Plan döneminde Ortak Eğitim programı (CO OP) uygulamasına geçilmesi
		1.1.7. Ulusal değişim programlarına katılımın artırılması
		1.1.8. ÖYP kapsamında yetiştirilen nitelikli akademisyen sayısının artırılması
	1.2. Teknolojik yeniliklerin eğitimde aktif olarak kullanılması	1.2.1. Kesintisiz eğitim verilen (uzaktan /sürekli/ mobil) derslerin yaygınlaştırılması
		1.2.2. Bölüm eğitim planlarında yer alan derslerin açık ders malzemesi olarak sunulması
		1.2.3. Yüksek lisans ve doktora tez savunmalarının canlı olarak yayınlanması ve tez izleme komitelerine yabancı jüri üyelerinin uzaktan katılımının sağlanması
	1.3. Nitelikli öğretim ortamları oluşturmaya yönelik fiziki altyapının tamamlanması	1.3.1. Etüd proje aşaması bitirilen eğitim binalarının inşaatının tamamlanması
1.3.2. İleri teknoloji olanakları ile donatılmış, fiziki konfor koşulları iyileştirilmiş eğitim ortamlarının oluşturulması		
2.Uluslararası tanınırlığın artırılması	2.1. Uluslararası üniversite olma yolunda girişimlerin arttırılması	2.1.1.Bilimsel yetkinliğe sahip yabancı uyruklu öğretim elemanı sayısının artırılması
		2.1.2. Dönemlik ders verme ikili anlaşma sayılarının artırılarak, yurt dışındaki üniversitelerden öğretim üyelerinin gelmesi
		2.1.3. Eğitimde akredite edilen bölüm sayısının artırılması
		2.1.4. Yabancı uyruklu öğrenci sayısının artırılması
		2.1.5. Erasmus ve diğer uluslararası programlar kapsamında öğrenci ve öğretim elemanı hareketliliğine yönelik ikili anlaşma sayılarının artırılması
		2.1.6. Yurtdışı üniversiteleri ile çift diploma, karşılıklı ders verme ve yaz okulu gibi konularda yeni ikili anlaşmaların yapılması

	Stratejik Amaçlar	Stratejik Hedefler	Stratejiler
TEKNOLOJİ – İNOVASYON VE YARATICILIK	1. İnovasyon konusunda bilinçlendirme çalışmaları yürütülmesi ve firmalarla iletişimin geliştirilmesi	1.1. İYTE'nin inovasyon konusundaki sanayiye yönelik faaliyetlerinin artırılması	1.1.1. Sanayiye yönelik gelişmeler takip edilerek İYTE evsahipliğinde ihtiyaç analizi, uzgörü çalışması yapılması, potansiyel olanak ve sorunlara yönelik seminerler düzenlenmesi
			1.1.2. İYTESEM tarafından, çeşitli boyutlarda eğitim programlarının tasarlanıp, sunulması
			1.1.3. İnovasyon konusunda temel materyallerin hazırlanarak, elektronik erişiminin sağlanması
			1.1.4. Enstitü içinde inovasyon ile ilgili çeşitli konu ve seviyelerde farkındalık çalışmalarının yapılması
			1.1.5. Akademik programlar için değişik düzeylerde yeni seçmeli derslerin oluşturulması
			1.1.6. Girişimcilik konularında düzenli eğitimler verecek bir 'Girişimcilik Akademisi'nin kurulması
			1.1.7. İzmir ve çevresindeki firmalarla iki yönlü etkin bir iletişimin mekanizmasının oluşması için iletişim bilgilerinin toplanması ve güncellenmesi
	2. Enstitünün inovasyon faaliyetlerine yönelik altyapısını oluşturmak	2.1. Enstitü inovasyon altyapısının oluşturulması, inovasyon faaliyetlerinin verimliliğinin artırılması	2.1.1. Teknoloji Transfer Ofisinin kurulması
			2.1.2. Akademik yükseltme kriterlerinde patent alma faaliyetinin ağırlığının artırılması için girişimlerde bulunulması
			2.1.3. Patent araştırması ve patent yazılımı konusunda destek sağlanması
			2.1.4. İnovasyon faaliyetleri ile ilgili bilgi-veri altyapısı desteğinin kurulması
		2.2. Karmaşık teknolojik problemlere çok yönlü bakış getirebilecek, disiplinlerarası çalışmaların yaygınlaştırılması	2.2.1. Disiplinlerarası çalışma prensip ve prosedürlerinin oluşturulması
			2.2.2. Desteklenecek projelerde disiplinlerarası olanlara öncelik verilmesi
		2.3. Ar-Ge ve kurumsal işbirliklerinin oluşturulması	2.3. Ar-Ge ve kurumsal işbirliklerinin oluşturulması
2.3.2. Yetenek ve ihtiyaçlar arası eşleştirme (MAPPING/MATCHING) modelinin geliştirilmesi			
2.3.3. Kurumsal işbirliklerinin çeşitlendirilerek, yakın belediyeler ve STK'ları da kapsayacak şekilde genişletilmesi			
2.3.4. Yönetici yetiştirme programlarında (executive program) ve İYTE SEM'de yeni ders ve seminerlerin tasarlanması			
2.3.5. İşbirliklerini derinleştirmek amacıyla dışarıya verilecek hizmetlerin çeşitlendirilmesi, yerel değerlerin ön plana çıkacağı çalışmaların (zeytin, zeytinyağı, surf, farma-otlar vb.) özendirilmesi			

	Stratejik Amaçlar	Stratejik Hedefler	Stratejiler
	3. İZTEKGEB ile ilişkilerin güçlendirilmesi	3.1.İZTEKGEB’de faaliyet gösteren firmalar ile ilişkilerin güçlendirilmesi ve çeşitlendirilmesi	3.1.1. İZTEKGEB’deki firmalara, sanayii ve fikri mülkiyet hakları üzerine farkındalık ve uzmanlık eğitimleri/seminerler verilmesi
			3.1.2. İZTEKGEB firmaları ile İYTE akademisyenleri arasındaki ilişkinin güçlendirilmesi
			3.1.3. ‘TEKNOLOJİ ŞENLİKLERİ’nin düzenlenmesi
		3.2.İYTE ve İZTEKGEB’in sanayi ile daha yakın, güçlü, yoğun ve çok yönlü bir ilişki sürdürmesinin sağlanması	3.2.1. İYTE ve İZTEKGEB’in şehir merkezi ve bölgedeki OSB’lerde bir iletişim ofisinin kurulması
			3.2.2. OSB’lerde (ör: Kemalpaşa OSB) İZTEKGEB’in ek bölgesinin açılması
			3.2.3.İYTE ve İZTEKGEB’in inovatif faaliyetlerinin halkla ilişkiler çalışmalarını(PR) gerçekleştirecek etkin bir mekanizmanın kurulması
	4. Yarının teknolojisini tanımlamaya ve geliştirmeye yönelik sosyal ve organizasyonel altyapının geliştirilmesi	4.1. Yarının teknolojisini tanımlamaya ve geliştirmeye yönelik yetkin bir kurum kimliğinin oluşturulması, çalışma ve yaşam ortamının zenginleştirilmesi	4.1.1.Yarının problemlerini tanımlamayı ve uzgörü(Foresight study) yapmayı hedefleyen ekip oluşturulması
			4.1.2. İYTE BİLİM KENTİ’nin temellerinin oluşturulması
			4.1.3.İYTE yerleşkesinin İzmir kent merkezinden uzak olmasından kaynaklanan sıkıntıların azaltılmasına ve ulaşım sorununu çözümlenmeye yönelik çalışma grubu oluşturulması, yaratıcı öneriler geliştirmesi
		4.2.Teknoloji ve inovasyon yönetiminde, insan ve organizasyon faktörünü dikkate alan bir bakış açısının oluşturulması	4.2.1.Tematik oluşum ve kümelenmeler (cluster) oluşturulması ve bu tür oluşumlara (ör: Bati-BİNOM) aktif üye olarak katılım sağlanması
4.3. Hantal olmayan (çevik/dinamik) yapının korunması, geliştirilmesi ve hızlı dönüşümler için bir avantaj olarak kullanılması	4.3.1. Akademisyenler arasında farklı konularda görüş alış veriş ortamını sağlamak, işleyiş ile ilgili konularda toplantıların düzenlenmesi		
4.3.2. Teknoloji yönetimi alanında akademik birimlerin (bölüm, program) ve derslerin oluşturulması			

## KURUMSAL GELİŞİM

Stratejik Öncelik	Stratejik Hedefler	Stratejik Eylemler
1. Kurumsal yönetişimin geliştirilmesi	1.1. Kurumsal kimlik oluşturulması	1.1.1. Akademik personel, idari personel ve öğrenciler için kurumsal etik politikalarının oluşturulması
		1.1.2. İdari ve akademik birimlerde gerçekleştirilen işlere, işlemlere ve iş akışına dair prosedürlerin belirlenmesi ve tüm bu bilgileri içeren İYTE EL KİTABININ oluşturulması
		1.1.3. Şeffaflık ilkesinin etkinleştirilmesine yönelik, şikayet, istek, öneri ve yaratıcı fikirlerin toplandığı bir e-forum oluşturulması
		1.1.4. Enstitümüz personelinin mesleki ve kişisel gelişimine katkı sağlayacak kurs, seminer ve etkinliklerin geliştirilmesi
		1.1.5. İdari personelin ödül ve teşvik kriterlerinin belirlenmesi
	1.2. Kurumsal kaynaşmanın geliştirilmesi	1.2.1. Sosyal, kültürel ve sportif etkinliklerin yaygınlaştırılması
		1.2.2. Sosyal ve kültürel etkinliklere yönelik fiziki mekanın oluşturulması
		1.2.3. İzmir merkezde bulunan İYTE SEM'in sosyal ve kültürel etkinliklerde kullanımını arttıracak olanakların sağlanması
		1.2.4. Personel ve öğrenciler için hobi bahçelerinin oluşturulması
	1.3. Mezunlarla ilişkilerin geliştirilmesi	1.3.1. Mezunlarla iletişimin sürekli olması için Halkla İlişkiler ve İYTE Mezunlar Derneğinin birlikte çalışması (posta, internet, yemekler)
		1.3.2. Mezunlardan öğrencilere katkıyı arttırmak için bir burs ve bağış sisteminin kurulması
		1.3.3. Kariyer Ofisinin faaliyetlerinin yaygınlaştırılması (Mezun veri sistemi, kariyer günleri, mezunlar günü vb.)
	1.4. Ulusal ve uluslararası tanıtımın ve görünürlüğünün etkinleştirilmesi	1.4.1. İYTE Open House- (Akademik +Basın) ve (Endüstri / Sanayi +Basın) etkinliğinin düzenlenmesi
		1.4.2. Çocuk ve gençlere yönelik İYTE Bilim günü etkinlikleri düzenlenmesi
		1.4.3. İYTE Bilim ve Teknoloji Otobüsü – Gezici laboratuvar ile İYTE'nin tanıtılması ve bilim ve teknoloji bilincinin yerleştirilmesi
		1.4.4. İYTE'nin ev sahipliğinde ulusal ve uluslararası bilimsel etkinliklerin arttırılması.
2. Kampüs	2.1. Mali kaynakların etkin kullanılması	2.1.1. Enstitümüz mali kontrol süreçlerinin oluşturulması

kaynaklarının sürdürülebilir kullanımının sağlanması	2.2. Kampüste mevcut yenilenebilir enerji kaynaklarının (rüzgar, jeotermal gibi) etkin kullanımı ile kendi enerji ihtiyacını karşılayabilen kurum haline gelmesi	2.1.2. Enstitü envanterinin çıkarılarak, bütçe performans kriterlerinin oluşturulması		
		2.1.3. Enstitümüz laboratuvar ve endüstriyel hizmetlerinin geliştirilerek, döner sermaye gelirlerinin artırılması		
		2.2.1. Kampüste yenilenebilir enerji kaynakları kullanımına yönelik fizibilite çalışmaları yapılması		
		2.2.2. 'Yeşil Kampüs' oluşturmaya yönelik proje destekleri için ulusal ve uluslararası kamu ve özel kuruluşlar ile gerekli girişimlerde bulunulması		
		2.2.3. Kampüs binalarının enerji verimli hale getirilmesi için eylem planı hazırlanması ve plan döneminde uygulamaya geçilmesi		
		2.2.4. Sürdürülebilir su kullanımına yönelik bir eylem planı hazırlanması ve plan döneminde uygulamaya geçilmesi		
		2.2.5. 'Yeşil Kampüs' peyzaj tasarımı ilkelerinin belirlendiği bir eylem planı hazırlanması ve plan döneminde uygulamaya geçilmesi		
		3. 24 saat yaşayan "Yeşil Kampüs" oluşturulması	3.1. Kampüste gündelik yaşamı kolaylaştıracak ve zenginleştirecek olanakların geliştirilmesi	3.1.1. Kampüs doğal yapısından yararlanarak, doğal park, bahçe, yürüyüş yolu gibi açık yaşam alanların artırılması
				3.1.2. Yaşam merkezinin gerçekleştirilmesi (500 kişilik, öğrencilere yönelik alan, restaurant, kreş, banka, market vb.)
				3.1.3. Kent merkezine ulaşım olanaklarının çeşitlendirilmesi
3.1.4. Kent merkezinde çok amaçlı kullanıma uygun İYTE tahsisli bir alanın kazanılması				
3.1.5. Urla'da İYTE çalışanları için konut alanı oluşturulmasına yönelik çalışmaların yapılması				

	Stratejik Amaçlar	Stratejik Hedefler	Stratejiler
TOPLUMSAL HİZMET	1. Toplumsal konulara ilişkin kurumsal altyapının oluşturulması ve işbirliklerinin geliştirilmesi	1.1. Toplumsal hizmet konusunda kurumsal yapının oluşturulması	1.1.1. İYTE Toplumsal Duyarlılık Projeleri Koordinatörlüğü kurulması
			1.1.2. 'Toplumsal Sorumluluk Projesi' dersinin açılması
			1.1.3. Öğrenci topluluklarına ve gönüllülere toplumsal konularla ilgili proje yazım eğitiminin verilmesi
			1.1.4. STK'lar, kamu kuruluşları ve meslek kuruluşları ile işbirliği yapılarak, ortak toplumsal hizmet projeleri gerçekleştirilmesi
			1.1.5. Toplumsal Hizmet Birimleri aracılığıyla yerel gündemin izlenmesi
			1.1.6. STK'larla ve ilgili kamu kuruluşları ile işbirliği yapılarak İYTE yerleşkesinde var olan doğal kaynakların korunması ve geliştirilmesine yönelik projeler gerçekleştirilmesi
	1.2. Hedef kitlesi çocuklar ve gençler olan, bilimin yaygınlaştırılmasına yönelik etkinlikler düzenlenmesi	1.2.1. Fen bilimleri eğitimi alan çocuklarının katılımı ile "İYTE Bilim Kampı" düzenlenmesi	
		1.2.2. İYTE Bilim Kampı için gerekli altyapının oluşturulması	
	1.3. Halkın ilgisini çekebilecek, çevre ve toplumsal bilinci geliştirmeye yönelik seminer, konferanslar düzenlenmesi	1.3.1. Yöre halkına, İYTE öğretim üeleri tarafından çevre ve toplumsal bilinci geliştirmeye yönelik konularda eğitimler verilmesi	
		1.3.2. İYTE öğretim üeleri ve STK'lar işbirliği ile çevre ve toplumsal bilinci geliştirmeye yönelik konularda İYTE-SEM'de eğitimler düzenlenmesi	
2. Doğa, çevre yaşadığımız coğrafya ile kurulan ilişkilerin geliştirilmesi	2.1.Çevre coğrafyasındaki doğal ve kültürel mirasın korunmasına yönelik etkinlikler ile yerel kalkınmayı teşvik edecek etkinlikler gerçekleştirilmesi	2.1.1. Öğrenci toplulukları tarafından, kampüs yürüyüş güzergahlarının tespit edilmesi harita/broşür hazırlanması	
		2.1.2.Yerel gönüllü platform ve derneklerle, yarımada da doğa yürüyüşleri- bisiklet turları organize edilmesi	
		2.1.3. Koordinatörlük aracılığıyla kampüs değerlerini içeren envanterin hazırlanması	
		2.1.4.Benzer örnekleri araştırılarak, yerel örgütlü üretimin desteklediği, Enstitü merkezli sosyal girişim modeli oluşturulması ve proje desteği sağlanması	



Enstitümüzün 2014-2018 Stratejik Planı'nda genel olarak 14 adet stratejik amaç ve bu amaçlara ulaşabilmek için 29 hedef belirlenmiştir.

## **BİLİMSEL ARAŞTIRMA**

### **Stratejik Amaç 1:**

Evrensel düzeyde bilgi üretilerek topluma ve sanayiye transfer edilmesi.

**Stratejik Hedef 1.1:** Bilimsel arařtırmalarda uluslararası desteęin ve iřbirliklerinin artırılması.

- Performans Göstergeleri
- Uluslararası iřbirlięi ile yapılan proje sayısı
- Uluslararası anlaşma sayısındaki artış
- Ulusal ve uluslararası bilim ödülü sayısı
- Uluslararası bilimsel etkinlik sayısındaki artış( Düzenlenen+Katılım saęlanan)

**Stratejik Hedef 1.2:** Bilimsel arařtırmaların ürüne ve yayına dönüřtürülmesi.

**Stratejik Amaç 2:** Arařtırma faaliyetlerinin ulusal bilim ve teknoloji öncelikleriyle uyumlu hale getirilmesi.

**Stratejik Hedef 2.1:** Mevcut arařtırma altyapısının yenilenmesi ve geliştirilmesi.

**Stratejik Amaç 3:** Ege Bölgesi paydařlarının ihtiyaç duyduęu Ar-Ge desteęinin saęlanması.

**Stratejik Hedef 3.1:** İYTE arařtırma altyapısını kullanarak Ege bölgesi paydařlarıyla yapılacak proje çalışmalarının artırılması ve insan kaynaęının yetiřtirilmesi.

**Stratejik Hedef 3.2:** Bölgesel kaynak ve deęerlerin ulusal-uluslararası düzeyde arařtırılmasına olanak saęlayacak yapıların oluřturulması.

**Stratejik Amaç 4:** Arařtırma ve uygulamaya dayalı çok boyutlu eęitimin gerçekteřtirilmesi.

**Stratejik Hedef 4.1:** Öğrenci merkezli ve proje esaslı eęitim-öęretim altyapısının geliştirilmesi.

**Stratejik Hedef 4.2:** Teknolojik yeniliklerin eęitimde aktif olarak kullanılması.

**Stratejik Hedef 4.3:** Nitelikli öęretim ortamları oluřturmaya yönelik fiziki altyapının tamamlanması.

**Stratejik Amaç 5:** Uluslararası tanınırlıęın artırılması.

**Stratejik Hedef 5.1:** Uluslararası üniversite olma yolunda girişimlerin artırılması.

**Stratejik Amaç 6:** İnovasyon konusunda bilinçlendirme çalıřmaları yürütülmesi ve firmalarla iletiřimin geliştirilmesi.

**Stratejik Hedef 6.1:** İYTE'nin inovasyon konusundaki sanayiye yönelik faaliyetlerinin artırılması.

**Stratejik Amaç 7:** Enstitünün inovasyon faaliyetlerine yönelik altyapısını oluřturmak.

**Stratejik Hedef 7.1:**Enstitü inovasyon altyapısının oluřturulması, inovasyon faaliyetlerinin verimlilięinin artırılması.

**Stratejik Hedef 7.2:** Karmařık teknolojik problemlere çok yönlü bakıř getirebilecek, disiplinlerarası çalıřmaların yaygınlařtırılması.

**Stratejik Hedef 7.3:** Ar-Ge ve kurumsal işbirliklerinin oluşturulması.

**Stratejik Amaç 8:** İZTEKGEB ile ilişkilerin güçlendirilmesi.

**Stratejik Hedef 8.1:** İZTEKGEB’de faaliyet gösteren firmalar ile ilişkilerin güçlendirilmesi ve çeşitlendirilmesi.

**Stratejik Hedef 8.2:** İYTE ve İZTEKGEB’in sanayi ile daha yakın, güçlü, yoğun ve çok yönlü bir ilişki sürdürmesinin sağlanması.

**Stratejik Amaç 9:** Yarının teknolojisini tanımlamaya ve geliştirmeye yönelik sosyal ve organizasyonel alt yapının geliştirilmesi.

**Stratejik Hedef 9.1:** Yarının teknolojisini tanımlamaya ve geliştirmeye yönelik yetkin bir kurum kimliğinin oluşturulması, çalışma ve yaşam ortamının zenginleştirilmesi.

**Stratejik Hedef 9.2:** Teknoloji ve inovasyon yönetiminde, insan ve organizasyon faktörünü dikkate alan bir bakış açısının oluşturulması.

**Stratejik Hedef 9.3:** Hantal olmayan (çevik/dinamik) yapının korunması, geliştirilmesi ve hızlı dönüşümler için bir avantaj olarak kullanılması.

**Stratejik Amaç 10:** Kurumsal yönetişimin geliştirilmesi.

**Stratejik Hedef 10.1:** Kurumsal kimlik oluşturulması.

**Stratejik Hedef 10.2:** Kurumsal kaynaşmanın geliştirilmesi.

**Stratejik Hedef 10.3:** Mezunlarla ilişkilerin geliştirilmesi.

**Stratejik Hedef 10.4:** Ulusal ve uluslararası tanıtımın ve görünürlüğünün etkinleştirilmesi.

**Stratejik Amaç 11:** Kampüs kaynaklarının sürdürülebilir kullanımının sağlanması.

**Stratejik Hedef 11.1:** Mali kaynakların etkin kullanılması.

**Stratejik Hedef 11.2:** Kampüste mevcut yenilenebilir enerji kaynaklarının (rüzgar, jeotermal gibi) etkin kullanımı ile kendi enerji ihtiyacını karşılayabilen kurum haline gelmesi.

**Stratejik Amaç 12:** 24 saat yaşayan “Yeşil Kampüs” oluşturulması.

**Stratejik Hedef 12.1:** Kampüste gündelik yaşamı kolaylaştıracak ve zenginleştirecek olanakların geliştirilmesi.

**Stratejik Amaç 13:** Toplumsal konulara ilişkin kurumsal altyapının oluşturulması ve işbirliklerinin geliştirilmesi.

**Stratejik Hedef 13.1:** Toplumsal hizmet konusunda kurumsal yapının oluşturulması.

**Stratejik Hedef 13.2:** Hedef kitlesi çocuklar ve gençler olan, bilimin yaygınlaştırılmasına yönelik etkinlikler düzenlenmesi.

**Stratejik Hedef 13.3:** Halkın ilgisini çekebilecek, çevre ve toplumsal bilinci geliştirmeye yönelik seminer, konferanslar düzenlenmesi.

**Stratejik Amaç 14:** Doğa, çevre yaşadığımız coğrafya ile kurulan ilişkilerin geliştirilmesi.

**Stratejik Hedef 14.1:** Çevre coğrafyasındaki doğal ve kültürel mirasın korunmasına yönelik etkinlikler ile yerel kalkınmayı teşvik edecek etkinlikler gerçekleştirilmesi.

**III- TABLULAR**

## PERFORMANS HEDEFİ TABLOSU - 1

<b>İdare Adı</b>	38.30 - İZMİR YÜKSEK TEKNOLOJİ ENSTİTÜSÜ
------------------	--

<b>Amaç</b>	Evrensel düzeyde bilgi üretilerek topluma ve sanayiye transfer edilmesi
<b>Hedef</b>	Bilimsel arařtırmalarda uluslararası desteęin ve iřbirliklerinin artırılması

<b>Performans Hedefi</b>	<b>Uluslararası düzeyde arařtırma projesi, düzenlenen etkinlik ve ortak program sayısının artırılması.</b>
--------------------------	--

<b>Performans Göstergeleri</b>		<b>Ölçü Birimi</b>	<b>2014</b>	<b>2015</b>	<b>2016</b>
1	Uluslararası anlaşma sayısındaki artış	Adet	2	2	5
2	Uluslararası bilimsel etkinlik sayısındaki artış (Düzenlenen + Katılım sağlanan)	Adet	95	103	108

<b>Faaliyetler</b>		<b>Kaynak İhtiyacı</b>		
		<b>Bütçe</b>	<b>Bütçe Dışı</b>	<b>Toplam</b>
1	Uluslararası arařtırmalarda desteęin ve iřbirlięinin artırılması.	50.000	1.000.000	1.050.000
<b>Genel Toplam</b>		<b>50.000</b>	<b>1.000.000</b>	<b>1.050.000</b>

## FAALİYET MALİYETLERİ TABLOSU

<b>İdare Adı</b>	<b>38.30 - İZMİR YÜKSEK TEKNOLOJİ ENSTİTÜSÜ</b>
<b>Performans Hedefi</b>	<b>1 - Uluslararası düzeyde araştırma projesi, düzenlenen etkinlik ve ortak program sayısının artırılması.</b>
<b>Faaliyet Adı</b>	<b>Uluslararası araştırmalarda desteğin ve işbirliğinin artırılması.</b>
<b>Sorumlu Harcama Birimi veya Birimleri</b>	<b>38.30.09.11 - STRATEJİ GELİŞTİRME DAİRE BAŞKANLIĞI PROJE YÖNETİM OFİSİ ULUSLARARASI İLİŞKİLER OFİSİ</b>
<p>Enstitümüz kuruluşunun 20.yılında teknoloji enstitüsü kavramına uygun olarak, ulusal ve uluslararası ölçekte "araştırma üniversitesi" olma yolunda yetkin bir kimlik kazanmış ve ulusal ölçekte Girişimci ve Yenilikçi Üniversite Endeksi 2012 sıralamasında tüm yükseköğretim kurumları içinde 7.sırada, 2013 yılında ise 6. sırada 2014 yılında 9. sırada 2015 yılında ise 8. sırada yer almıştır. Mevcut göstergeler, İYTE'nin Türkiye ölçeğinde üniversiteler ve teknoloji enstitüleri arasındaki yerinin tutarlı olarak üst sıralarda olduğunu ortaya koymaktadır. Öğretim üyesi başına yapılan bilimsel yayın ve yürütülen proje sayısında ilk üç içindedir. İzmir Yüksek Teknoloji Enstitüsü, teknoloji enstitüsü kavramına uygun olarak yürütmekte olduğu tüm akademik araştırma alanlarında üst düzey imkanlara sahip interdisipliner merkezler kurarak, ülke standartlarının üzerinde araştırma altyapısı oluşturmuştur. Bilimsel araştırmada uluslararası normlar esas alınmıştır. Bu anlamda İYTE bu gücünü uluslararası alanda evrensel bilim üretmek ve geliştirmek üzere kullanacak olgunluğa ve deneyime ulaşmıştır. Enstitümüzün stratejik hedefleri arasında ulusal ölçekte mevcut başarılı konumunu pekiştirip daha ileri götürmenin yansira uluslararası ölçekte kurumumuzun tanınırlığını ve bilimsel araştırmalara katkısını artırmak bulunmaktadır.</p>	

Ekonomik Kod		Ödenek
01	Personel Giderleri	0,00
02	SGK Devlet Primi Giderleri	0,00
03	Mal ve Hizmet Alım Giderleri	50.000,00
04	Faiz Giderleri	0,00
05	Cari Transferler	0,00
06	Sermaye Giderleri	0,00
07	Sermaye Transferleri	0,00
08	Borç verme	0,00
<b>Toplam Bütçe Kaynak İhtiyacı</b>		<b>50.000,00</b>
<b>Bütçe Dışı Kaynak</b>	Döner Sermaye	0,00
	Diğer Yurt İçi	0,00
	Yurt Dışı	1.000.000,00
<b>Toplam Bütçe Dışı Kaynak İhtiyacı</b>		<b>1.000.000,00</b>
<b>Toplam Kaynak İhtiyacı</b>		<b>1.050.000,00</b>

## PERFORMANS HEDEFİ TABLOSU - 2

<b>İdare Adı</b>	38.30 - İZMİR YÜKSEK TEKNOLOJİ ENSTİTÜSÜ
------------------	--

<b>Amaç</b>	Evrensel düzeyde bilgi üretilerek topluma ve sanayiye transfer edilmesi
<b>Hedef</b>	Bilimsel arařtırmaların ürüne ve yayına dönüřtürülmesi

<b>Performans Hedefi</b>	<b>Uluslararası indekslere giren bilimsel yayınların nitelik ve niceliğinin arttırılması, patent alma özelliğine sahip arařtırmaların desteklenmesi.</b>
--------------------------	--

Performans Göstergeleri		Ölçü Birimi	2014	2015	2016
1	SCI, Expanded SCI, SSCI, Arts&Humanities ve alan Endekslerinde yayınlanan makale sayılarındaki artış	Adet	239	243	250
2	Patent başvuru sayısı	Adet	12	8	20

Faaliyetler		Kaynak İhtiyacı		
		Bütçe	Bütçe Dışı	Toplam
1	Arařtırma Faaliyetleri	0	100.000	100.000
<b>Genel Toplam</b>		<b>0</b>	<b>100.000</b>	<b>100.000</b>

**FAALİYET MALİYETLERİ TABLOSU**

<b>İdare Adı</b>	<b>38.30 - İZMİR YÜKSEK TEKNOLOJİ ENSTİTÜSÜ</b>
<b>Performans Hedefi</b>	<b>2 - Uluslararası indekslere giren bilimsel yayınların nitelik ve niceliğinin artırılması, patent alma özelliğine sahip araştırmaların desteklenmesi.</b>
<b>Faaliyet Adı</b>	<b>Araştırma Faaliyetleri</b>
<b>Sorumlu Harcama Birimi veya Birimleri</b>	<b>YÖKSİS SİSTEMİ TPE BİLGİ VE DOKÜMAN BİRİMİ</b>
<p>Enstitümüz Girişimci ve Yenilikçi Üniversite Endeksi'nde yer alan tüm yüksek öğrenim kurumları içinde 2012 sıralamasında 7.sırada, 2013 yılında 6. sırada, 2014 yılında 9.sırada ve 2015 yılında ise 8. sırada olmuştur. Bilimsel araştırma alanında ulusal ölçekte başarılı ve yetkin bir kurum kimliği taşımakta olup, bilimsel araştırmaların ürüne ve yayına dönüştürülme faaliyetlerini sürdürmektedir.</p>	

<b>Ekonomik Kod</b>		<b>Ödenek</b>
01	Personel Giderleri	0,00
02	SGK Devlet Primi Giderleri	0,00
03	Mal ve Hizmet Alım Giderleri	0,00
04	Faiz Giderleri	0,00
05	Cari Transferler	0,00
06	Sermaye Giderleri	0,00
07	Sermaye Transferleri	0,00
08	Borç verme	0,00
<b>Toplam Bütçe Kaynak İhtiyacı</b>		<b>0,00</b>
<b>Bütçe Dışı Kaynak</b>	Döner Sermaye	0,00
	Diğer Yurt İçi	100.000,00
	Yurt Dışı	0,00
<b>Toplam Bütçe Dışı Kaynak İhtiyacı</b>		<b>100.000,00</b>
<b>Toplam Kaynak İhtiyacı</b>		<b>100.000,00</b>

### PERFORMANS HEDEFİ TABLOSU - 3

<b>İdare Adı</b>	38.30 - İZMİR YÜKSEK TEKNOLOJİ ENSTİTÜSÜ
------------------	--

<b>Amaç</b>	Araştırma faaliyetlerinin ulusal bilim ve teknoloji öncelikleriyle uyumlu hale getirilmesi
<b>Hedef</b>	Mevcut araştırma altyapısının yenilenmesi ve geliştirilmesi

<b>Performans Hedefi</b>	<b>Ulusal ölçekli yürütülen proje sayısı ile İYTE destekli araştırma proje sayısının artırılarak bütçeden ayrılan payın yükseltilmesi ve mevcut tematik araştırma merkezlerinin resmi merkez statüsünde yapılandırılarak, yeni araştırma merkezlerinin kurulması.</b>
--------------------------	---

Performans Göstergeleri		Ölçü Birimi	2014	2015	2016
1	Diğer ulusal projelerde (SSM, TAGEM vb.) proje sayısı	Adet	2	2	2
2	Bilimsel Araştırma Projelerine ayrılan payın bütçeye oranı	Yüzde	4	2	2
3	TÜBİTAK, SAN-TEZ projelerinde ortalama proje bütçesi	TL	208.971	0	0
4	TÜBİTAK, SAN-TEZ projelerinin kabul sayıları	Adet	47	0	0

Faaliyetler		Kaynak İhtiyacı		
		Bütçe	Bütçe Dışı	Toplam
1	Araştırma projelerinin sayısının ve bütçe payının artırılması.	285.000	10.000.000	10.285.000
2	Merkezi Araştırma Laboratuvarı Binası İnşaatı + Makine Teçhizat	1.510.000	0	1.510.000
<b>Genel Toplam</b>		<b>1.795.000</b>	<b>10.000.000</b>	<b>11.795.000</b>



**FAALİYET MALİYETLERİ TABLOSU**

<b>İdare Adı</b>	<b>38.30 - İZMİR YÜKSEK TEKNOLOJİ ENSTİTÜSÜ</b>
<b>Performans Hedefi</b>	<b>3 - Ulusal ölçekli yürütülen proje sayısı ile İYTE destekli araştırma proje sayısının artırılarak bütçeden ayrılan payın yükseltilmesi ve mevcut tematik araştırma merkezlerinin resmi merkez statüsünde yapılandırılarak, yeni araştırma merkezlerinin kurulması.</b>
<b>Faaliyet Adı</b>	<b>Araştırma projelerinin sayısının ve bütçe payının artırılması.</b>
<b>Sorumlu Harcama Birimi veya Birimleri</b>	<b>38.30.09.11 - STRATEJİ GELİŞTİRME DAİRE BAŞKANLIĞI</b>
<p>Enstitümüz yurt dışında eğitim almış genç ve dinamik bir kadro, ileri düzeyde teknolojik donanma sahip laboratuvar ve araştırma merkezleri, bilgiye erişim olanakları üst düzeyde ve zengin kaynaklara sahip kütüphanesi ile ileri düzeyde bir araştırma alt yapısına sahip bulunmaktadır. Bu durum; Enstitümüz öğretim üyelerinin yayın sayısında ve yürütülen bilimsel araştırma projeleri sayısında avantaj sağlamakta ve fark yaratmaktadır.2014 yılında 41 adet TÜBİTAK projesi, 3 adet AB projesi, 8 adet SANTEZ projesi açılmış, 25 TÜBİTAK projesi, 4 SANTEZ projesi tamamlanmıştır. Yeni açılan ve tamamlanan projelerle birlikte 14 adet AB projesi, 116 adet TÜBİTAK ve 16 adet SANTEZ projesi yürütülmüştür</p>	

<b>Ekonomik Kod</b>		<b>Ödenek</b>
01	Personel Giderleri	0,00
02	SGK Devlet Primi Giderleri	0,00
03	Mal ve Hizmet Alım Giderleri	285.000,00
04	Faiz Giderleri	0,00
05	Cari Transferler	0,00
06	Sermaye Giderleri	0,00
07	Sermaye Transferleri	0,00
08	Borç verme	0,00
<b>Toplam Bütçe Kaynak İhtiyacı</b>		<b>285.000,00</b>
<b>Bütçe Dışı Kaynak</b>	Döner Sermaye	0,00
	Diğer Yurt İçi	10.000.000,00
	Yurt Dışı	0,00
<b>Toplam Bütçe Dışı Kaynak İhtiyacı</b>		<b>10.000.000,00</b>
<b>Toplam Kaynak İhtiyacı</b>		<b>10.285.000,00</b>

**FAALİYET MALİYETLERİ TABLOSU**

<b>İdare Adı</b>	<b>38.30 - İZMİR YÜKSEK TEKNOLOJİ ENSTİTÜSÜ</b>
<b>Performans Hedefi</b>	<b>3 - Ulusal ölçekli yürütülen proje sayısı ile İYTE destekli araştırma proje sayısının artırılarak bütçeden ayrılan payın yükseltilmesi ve mevcut tematik</b>
<b>Faaliyet Adı</b>	<b>Merkezi Araştırma Laboratuvarı Binası İnşaatı + Makine Teçhizat</b>
<b>Sorumlu Harcama Birimi veya Birimleri</b>	<b>38.30.09.09 - YAPI İŞLERİ VE TEKNİK DAİRE BAŞKANLIĞI, 38.30.09.11 - STRATEJİ GELİŞTİRME DAİRE BAŞKANLIĞI</b>

Enstitümüzde, Kalkınma Bakanlığı tarafından sağlanan yatırım desteği ile 7 adet tematik ileri araştırma merkezi kurulmuştur. 2012 yılında ihalesi yapılan Kalkınma Bakanlığı "Merkezi Araştırma Laboratuvarları Projesi" kapsamında MAM, Çevre Ar-Ge, Biyomer ve Jeomer tek bir çatı altında toplanacaktır. 30/10/2012 tarihinde yapım ihalesi teklif bedeli 5.715.000,00.-TL (KDV hariç) sonuçlandırılan, Merkezi Araştırma ve Laboratuvar Binası İnşaatına 25/12/2012 tarihinde başlanılmıştır. Merkezi Araştırma ve Laboratuvar Binası İnşaatı toplam proje tutarı 11.717.000,00.-TL, 2012 yılı bütçesi 3.000.000.-TL olup, 2012 yılı itibariyle harcama yapılamamıştır. 2013 yılı bütçesi toplam 5.000.000.-TL olup, 4.500.000.-TL İnşaat, 500.000.-TL Donanım ayrılmıştır. 2013 yılı sonuna kadar binanın kaba inşaatı devam etmekte olup, 2.802.163,00 TL harcanmıştır. 2014 yılı bütçesi toplam 3.150.000.- TL olup, 500.000.-TL İnşaat, 2.650.000.-TL Donanım ayrılmıştır. 2014 yılı sonuna kadar binanın ince inşaat işleri devam etmekte olup, 2.107.450,25 -TL harcanmıştır. 2015 yılı bütçesi toplam 1.000.000.-TL Donanım ayrılmıştır. 2016 yılı bütçesi ile toplam 1.510.000.-TL Donanım ayrılmıştır.

<b>Ekonomik Kod</b>		<b>Ödenek</b>
01	Personel Giderleri	0,00
02	SGK Devlet Primi Giderleri	0,00
03	Mal ve Hizmet Alım Giderleri	0,00
04	Faiz Giderleri	0,00
05	Cari Transferler	0,00
06	Sermaye Giderleri	1.510.000,00
07	Sermaye Transferleri	0,00
08	Borç verme	0,00
<b>Toplam Bütçe Kaynak İhtiyacı</b>		<b>1.510.000,00</b>
<b>Bütçe Dışı Kaynak</b>	Döner Sermaye	0,00
	Diğer Yurt İçi	0,00
	Yurt Dışı	0,00
<b>Toplam Bütçe Dışı Kaynak İhtiyacı</b>		<b>0,00</b>
<b>Toplam Kaynak İhtiyacı</b>		<b>1.510.000,00</b>

#### PERFORMANS HEDEFİ TABLOSU - 4

İdare Adı	38.30 - İZMİR YÜKSEK TEKNOLOJİ ENSTİTÜSÜ
-----------	--

Amaç	Ege Bölgesi paydaşlarının ihtiyaç duyduğu Ar-Ge desteğinin sağlanması
Hedef	İYTE araştırma altyapısını kullanarak Ege bölgesi paydaşlarıyla yapılacak proje çalışmalarının artırılması ve insan kaynağının yetiştirilmesi

Performans Hedefi	Ege Bölgesi sanayicileri ve İZKA gibi bölgesel organizasyonlar ile işbirlikleri ve ortaklıklar geliştirilmesi, etkinlikler düzenlenmesi.

Performans Göstergeleri		Ölçü Birimi	2014	2015	2016
1	İZKA destekleme programlarına önerilen ve kabul edilen proje sayısı	Adet	1	1	1

Faaliyetler		Kaynak İhtiyacı		
		Bütçe	Bütçe Dışı	Toplam
1	Bölge sanayine destek faaliyetleri.	0	500.000	500.000
<b>Genel Toplam</b>		<b>0</b>	<b>500.000</b>	<b>500.000</b>

## FAALİYET MALİYETLERİ TABLOSU

İdare Adı	38.30 - İZMİR YÜKSEK TEKNOLOJİ ENSTİTÜSÜ
Performans Hedefi	4 - Ege Bölgesi sanayicileri ve İZKA gibi bölgesel organizasyonlar ile işbirlikleri ve ortaklıklar geliştirilmesi, etkinlikler düzenlenmesi.
Faaliyet Adı	Bölge sanayine destek faaliyetleri.
Sorumlu Harcama Birimi veya Birimleri	PROJE YÖNETİM OFİSİ
<p>Enstitümüz, İzmir ve Ege bölgesinde sosyo- ekonomik gelişmişliğe katkı veren, eğitim ve araştırma faaliyetlerinde referans kurum haline gelen bir İYTE hedeflemektedir.</p>	

Ekonomik Kod		Ödenek
01	Personel Giderleri	0,00
02	SGK Devlet Primi Giderleri	0,00
03	Mal ve Hizmet Alım Giderleri	0,00
04	Faiz Giderleri	0,00
05	Cari Transferler	0,00
06	Sermaye Giderleri	0,00
07	Sermaye Transferleri	0,00
08	Borç verme	0,00
<b>Toplam Bütçe Kaynak İhtiyacı</b>		<b>0,00</b>
<b>Bütçe Dışı Kaynak</b>	Döner Sermaye	0,00
	Diğer Yurt İçi	500.000,00
	Yurt Dışı	0,00
<b>Toplam Bütçe Dışı Kaynak İhtiyacı</b>		<b>500.000,00</b>
<b>Toplam Kaynak İhtiyacı</b>		<b>500.000,00</b>

## PERFORMANS HEDEFİ TABLOSU - 5

<b>İdare Adı</b>	38.30 - İZMİR YÜKSEK TEKNOLOJİ ENSTİTÜSÜ
------------------	--

<b>Amaç</b>	Ege Bölgesi paydaşlarının ihtiyaç duyduğu Ar-Ge desteğinin sağlanması
<b>Hedef</b>	Bölgesel kaynak ve değerlerin ulusa-uluslararası düzeyde araştırılmasına olanak sağlayacak yapıların oluşturulması

<b>Performans Hedefi</b>	<b>Sürdürülebilir kalkınmaya destek için doğal kaynaklar ve çevre ile ilgili bilimsel araştırma projelerinin desteklenmesi ve doğal çevrenin korunması.</b>
--------------------------	---

<b>Performans Göstergeleri</b>		<b>Ölçü Birimi</b>	<b>2014</b>	<b>2015</b>	<b>2016</b>
1	Doğal kaynaklar, çevre ve mimari mirasın korunmasına yönelik proje sayısı	Adet	1	1	1

<b>Faaliyetler</b>		<b>Kaynak İhtiyacı</b>		
		<b>Bütçe</b>	<b>Bütçe Dışı</b>	<b>Toplam</b>
1	Doğal kaynakların ve çevrenin korunmasına ilişkin yapılan faaliyetler	400.000	20.000	420.000
<b>Genel Toplam</b>		<b>400.000</b>	<b>20.000</b>	<b>420.000</b>

**FAALİYET MALİYETLERİ TABLOSU**

<b>İdare Adı</b>	<b>38.30 - İZMİR YÜKSEK TEKNOLOJİ ENSTİTÜSÜ</b>
<b>Performans Hedefi</b>	<b>5 - Sürdürülebilir kalkınmaya destek için doğal kaynaklar ve çevre ile ilgili bilimsel araştırma projelerinin desteklenmesi ve doğal çevrenin korunması.</b>
<b>Faaliyet Adı</b>	<b>Doğal kaynakların ve çevrenin korunmasına ilişkin yapılan faaliyetler</b>
<b>Sorumlu Harcama Birimi veya Birimleri</b>	<b>PROJE YÖNETİM OFİSİ</b>
<p>Enstitümüz yerleşkesinin kurulduğu Çeşme-Karaburun Yarımadasının doğal kaynaklarının (rüzgar, jeotermal, endüstriyel bitkiler vb.) değerlendirilmesine yönelik çalışmalar ile enerji verimliliği çalışmaları ve alternatif kaynak yaratma çalışmaları devam etmektedir. Enstitümüz 2014-2018 Stratejik Planında yer alan konuya ilişkin stratejik amaç ve hedefler doğrultusunda "İYTE Sürdürülebilir Kampüs Koordinatörlüğü" kurulmuştur. Kampüs doğal kaynaklarının değerlendirilmesi yönünde "İYTE -Yeşil Kampüs'e Doğru: İYTE Yerleşkesinde Rüzgar Enerjisi Yatırım Projesi" ile "Gülbahçe Jeotermal Kaynağının Geliştirilmesi Projesi" İzmir Kalkınma Ajansı desteğine hak kazanmıştır. İYTE-Yeşil Kampüs'e Doğru: İYTE Yerleşkesinde Rüzgar Enerjisi Yatırım Projesi: İzmir Kalkınma Ajansının "Yenilenebilir Enerji ve Çevre Teknolojileri Mali Destek Programı" kapsamında "İYTE-Yeşil Kampüs'e Doğru: İYTE Yerleşkesinde Rüzgar Enerjisi Yatırım Projesi" 107 proje arasından desteklenmek üzere başarılı bulunan 39 proje arasına girmiştir. Toplam bütçesi 1,5 milyon TL olan proje kapsamında 250 kw kapasiteli rüzgar türbini kurulması çalışmaları devam etmektedir.</p>	

<b>Ekonomik Kod</b>		<b>Ödenek</b>
01	Personel Giderleri	0,00
02	SGK Devlet Primi Giderleri	0,00
03	Mal ve Hizmet Alım Giderleri	0,00
04	Faiz Giderleri	0,00
05	Cari Transferler	0,00
06	Sermaye Giderleri	400.000,00
07	Sermaye Transferleri	0,00
08	Borç verme	0,00
<b>Toplam Bütçe Kaynak İhtiyacı</b>		<b>400.000,00</b>
<b>Bütçe Dışı Kaynak</b>	Döner Sermaye	20.000,00
	Diğer Yurt İçi	0,00
	Yurt Dışı	0,00
<b>Toplam Bütçe Dışı Kaynak İhtiyacı</b>		<b>20.000,00</b>
<b>Toplam Kaynak İhtiyacı</b>		<b>420.000,00</b>

## PERFORMANS HEDEFİ TABLOSU - 6

İdare Adı	38.30 - İZMİR YÜKSEK TEKNOLOJİ ENSTİTÜSÜ
-----------	--

Amaç	Araştırma ve uygulamaya dayalı çok boyutlu eğitimin gerçekleştirilmesi
Hedef	Öğrenci merkezli ve proje esaslı eğitim-öğretim altyapısının geliştirilmesi

Performans Hedefi	Enstitümüzün araştırma vizyonuna uygun olarak; yeni bölümler açılması, öğretim elemanı sayısının artırılması, lisans üstü eğitime ağırlık ve destek verilmesi, COOP uygulamasına geçilerek ulusal değişim programlarına katılımın artırılması.
-------------------	--

Performans Göstergeleri		Ölçü Birimi	2014	2015	2016
1	CO OP uygulamasına geçen bölüm sayısı	Adet	2	2	2
2	Lisansüstü eğitimine kabul sayısı	Adet	479	491	500
3	Doktoralı mezun sayısı	Adet	26	26	26
4	Doktora öğrenci sayısının toplam öğrenci sayısına oranı	Yüzde	10	10	10
5	ÖYP kapsamında yetiştirilen öğretim üyesi sayısı	Adet	17	22	25
6	Teknoparkta ve/veya AR-GE firmalarında çalışan, staj yapan öğrenci sayısı	Adet	54	55	60
7	Lisansüstü eğitimine başvuru sayısı	Adet	741	763	780

Faaliyetler		Kaynak İhtiyacı		
		Bütçe	Bütçe Dışı	Toplam
1	Öğrenci merkezli ve proje esaslı eğitim-öğretim faaliyeti.	52.619.000	20.000	52.639.000
<b>Genel Toplam</b>		<b>52.619.000</b>	<b>20.000</b>	<b>52.639.000</b>

**FAALİYET MALİYETLERİ TABLOSU**

<b>İdare Adı</b>	<b>38.30 - İZMİR YÜKSEK TEKNOLOJİ ENSTİTÜSÜ</b>
<b>Performans Hedefi</b>	<b>6 - Enstitümüzün araştırma vizyonuna uygun olarak; yeni bölümler açılması, öğretim elemanı sayısının artırılması, lisans üstü eğitime ağırlık ve destek verilmesi, COOP uygulamasına geçilerek ulusal değişim programlarına katılımın artırılması.</b>
<b>Faaliyet Adı</b>	<b>Öğrenci merkezli ve proje esaslı eğitim-öğretim faaliyeti.</b>
<b>Sorumlu Harcama Birimi veya Birimleri</b>	<b>38.30.04.14 - MÜHENDİSLİK VE FEN BİLİMLERİ ENSTİTÜSÜ, 38.30.04.30 - FEN FAKÜLTESİ, 38.30.04.42 - MİMARLIK FAKÜLTESİ, 38.30.04.43 - MÜHENDİSLİK FAKÜLTESİ, 38.30.09.05 - PERSONEL DAİRE BAŞKANLIĞI, 38.30.09.11 - STRATEJİ GELİŞTİRME DAİRE BAŞKANLIĞI</b>

Enstitümüzde lisansüstü eğitime 1994 yılında, lisans eğitimine 1998 yılında başlanılmıştır. Eğitim dili İngilizce'dir. Enstitümüz "teknoloji enstitüsü" kavramına uygun olarak, uygulamaya ve araştırmaya dayanan "öğrenci odaklı" modelini benimsemiştir. Enstitümüz 2010 yılında Avrupa Komisyonu tarafından "Diploma Eki Etiket" ile ödüllendirilmiş, 2012 yılında Bologna süreci kapsamında AKTS Etiketini almaya hak kazanmıştır. Mühendislik Fakültelerinin akreditasyon süreci kapsamında MÜDEK tarafından, Kimya, Makina ve Bilgisayar Mühendislikleri lisans programları akredite edilmiştir. 2013 yılında üniversite-iş dünyası işbirliğine dayalı, başarılı bir uygulama eğitim modeli olan Cooperative Education (CO-OP) uygulamasına, Kimya Mühendisliği ve Elektrik -Elektronik bölümlerinden 14 öğrencinin katılımı ile başlanılmış, 2014-2015 Eğitim-Öğretim yılı güz dönemi 4, bahar dönemi 8 olmak üzere toplam 12 öğrenci bu dersi almıştır. İYTE bu yeniliğe İzmir ve çevre üniversitelerinde ilk defa başlayarak öncü olmuştur. Ülkemizin "teknoloji ve teknolojik nihai ürün ihraç eden ülke" olarak değişimine katkı sağlamak amacıyla kurulan Enstitümüzün eğitim anlayışını da bu amaç şekillendirmekte, "girişimcilik", "uluslararasılaştırma", "öğrenci odaklı eğitim", "yaşayan yerleşke", "disiplinlerarası çalışmalar" eğitiminde önceliklerimizi oluşturmaktadır. İYTE, Teknopark, İzmir, İnovasyon Merkezi ve Atmosfer Teknoloji Transfer Ofisi ile bilimi sanayi ile buluşturmayı ve "inovasyon" kavramını kurumun temel politikası haline getirmeyi hedeflemektedir. İYTE'nin, eğitim-öğretim alanında lisansüstü eğitimde ve araştırma alanlarında büyüme stratejisi gereğince, lisans öğrenci sayısının lisansüstü öğrenci sayısına oranı 2014-2015 eğitim döneminde 1.7 düzeyinde gerçekleşmiştir. Yeni gelen öğrencilere öğrenimlerinin ilk yılı boyunca sürekli rehberlik ve destek sağlamak amacıyla Öğrenci Mentorluğu Programı uygulamaya başlanmıştır. Uluslararası öğrenci değişim programları kapsamında İYTE, programı en aktif olarak kullanan ilk beş üniversite arasında yer almaktadır. 2015 yılında ikili anlaşma sayısı 96 olmuştur. Giden öğrenci sayısının 2016 yılında 100 öğrenciyeye ulaşması, diğer ülkelerden gelecek öğrenciler açısından da Enstitümüzün daha fazla tercih edilir konuma gelmesi hedeflenmektedir.

<b>Ekonomik Kod</b>		<b>Ödenek</b>
01	Personel Giderleri	40.751.000,00
02	SGK Devlet Primi Giderleri	5.662.000,00
03	Mal ve Hizmet Alım Giderleri	6.206.000,00
04	Faiz Giderleri	0,00
05	Cari Transferler	0,00
06	Sermaye Giderleri	0,00
07	Sermaye Transferleri	0,00
08	Borç verme	0,00
<b>Toplam Bütçe Kaynak İhtiyacı</b>		<b>52.619.000,00</b>
<b>Bütçe Dışı Kaynak</b>	Döner Sermaye	0,00
	Diğer Yurt İçi	20.000,00
	Yurt Dışı	0,00
<b>Toplam Bütçe Dışı Kaynak İhtiyacı</b>		<b>20.000,00</b>
<b>Toplam Kaynak İhtiyacı</b>		<b>52.639.000,00</b>



## PERFORMANS HEDEFİ TABLOSU - 7

<b>İdare Adı</b>	38.30 - İZMİR YÜKSEK TEKNOLOJİ ENSTİTÜSÜ
------------------	--

<b>Amaç</b>	Araştırma ve uygulamaya dayalı çok boyutlu eğitimin gerçekleştirilmesi
<b>Hedef</b>	Teknolojik yeniliklerin eğitimde aktif olarak kullanılması

<b>Performans Hedefi</b>	<b>Enstitümüzde; kesintisiz eğitimin, açık ders uygulamasının yaygınlaştırılması ve tez izleme komitelerine yabancı jüri üyelerinin uzaktan katılımının sağlanması.</b>
--------------------------	---

<b>Performans Göstergeleri</b>		<b>Ölçü Birimi</b>	<b>2014</b>	<b>2015</b>	<b>2016</b>
1	Uzaktan eğitim sisteminden yararlanan kişi sayısı	Adet	68	0	70

<b>Faaliyetler</b>		<b>Kaynak İhtiyacı</b>		
		<b>Bütçe</b>	<b>Bütçe Dışı</b>	<b>Toplam</b>
1	Teknolojik yeniliklerin eğitime entegrasyonu.	100.000	0	100.000
<b>Genel Toplam</b>		<b>100.000</b>	<b>0</b>	<b>100.000</b>

**FAALİYET MALİYETLERİ TABLOSU**

<b>İdare Adı</b>	<b>38.30 - İZMİR YÜKSEK TEKNOLOJİ ENSTİTÜSÜ</b>
<b>Performans Hedefi</b>	<b>7 - Enstitümüzde; kesintisiz eğitimin, açık ders uygulamasının yaygınlaştırılması ve tez izleme komitelerine yabancı jüri üyelerinin uzaktan katılımının sağlanması.</b>
<b>Faaliyet Adı</b>	<b>Teknolojik yeniliklerin eğitime entegrasyonu.</b>
<b>Sorumlu Harcama Birimi veya Birimleri</b>	<b>38.30.04.14 - MÜHENDİSLİK VE FEN BİLİMLERİ ENSTİTÜSÜ, 38.30.04.30 - FEN FAKÜLTESİ, 38.30.04.42 - MİMARLIK FAKÜLTESİ, 38.30.04.43 - MÜHENDİSLİK FAKÜLTESİ, 38.30.09.08 - BİLGİ İŞLEM DAİRE BAŞKANLIĞI</b>
<p>İYTE'de, eğitimde yeniliklerin aktif olarak kullanılması hedeflenmektedir. Bu hedefe yönelik olarak, Mühendislik ve Fen Bilimleri Enstitüsü yüksek lisans derslerinde "uzaktan eğitim" programına, Mühendislik Fakültesinin iki bölümünde ise üniversite-sanayi iş birliğine dayalı uygulamalı eğitim modeline (CO-OP) başlanılmış olup bölüm derslerinin açık ders malzemesi olarak sunulması da öngörülmektedir. Gelişen eğitim teknikleri paralelinde akıllı sınıf sayısının artırılması ve tele-konferans ve ders-kaydet-yayınla yöntemlerinin daha fazla uygulanabilir olması çalışmaları devam etmektedir. Enstitümüz öncelikleri arasında, nitelikli öğretim ortamlarının oluşturulmasına yönelik fiziki altyapının tamamlanması da yer almakta, bu öncelik doğrultusunda; Enstitümüz öğrencilerinin kullanımı için bilgisayar laboratuvarları kurulmaya başlanılmış olup lisans ve lisansüstü eğitimde bilgisayar kullanım oranını ve kapasitesini artırmak ve kablosuz erişimin yaygınlaştırılması çalışmaları ile mevcut eğitim altyapısının iyileştirilemi, laboratuvarların teknolojisinin yenilenebilmesi çalışmaları da sürdürülmektedir.</p>	

<b>Ekonomik Kod</b>		<b>Ödenek</b>
01	Personel Giderleri	0,00
02	SGK Devlet Primi Giderleri	0,00
03	Mal ve Hizmet Alım Giderleri	0,00
04	Faiz Giderleri	0,00
05	Cari Transferler	0,00
06	Sermaye Giderleri	100.000,00
07	Sermaye Transferleri	0,00
08	Borç verme	0,00
<b>Toplam Bütçe Kaynak İhtiyacı</b>		<b>100.000,00</b>
<b>Bütçe Dışı Kaynak</b>	Döner Sermaye	0,00
	Diğer Yurt İçi	0,00
	Yurt Dışı	0,00
<b>Toplam Bütçe Dışı Kaynak İhtiyacı</b>		<b>0,00</b>
<b>Toplam Kaynak İhtiyacı</b>		<b>100.000,00</b>

## PERFORMANS HEDEFİ TABLOSU -8

<b>İdare Adı</b>	38.30 - İZMİR YÜKSEK TEKNOLOJİ ENSTİTÜSÜ
------------------	--

<b>Amaç</b>	Araştırma ve uygulamaya dayalı çok boyutlu eğitimin gerçekleştirilmesi
<b>Hedef</b>	Nitelikli öğretim ortamları oluşturmaya yönelik fiziki altyapının tamamlanması

<b>Performans Hedefi</b>	<b>Enstitümüz fiziki yerleşiminin ve donanımının tamamlanması.</b>

<b>Performans Göstergeleri</b>		<b>Ölçü Birimi</b>	<b>2014</b>	<b>2015</b>	<b>2016</b>
1	Fiziki Yerleşim	Metrekare	160.502	176.755	180.000

<b>Faaliyetler</b>		<b>Kaynak İhtiyacı</b>		
		<b>Bütçe</b>	<b>Bütçe Dışı</b>	<b>Toplam</b>
1	Fiziki altyapı ve donanım faaliyetleri.	20.350.000	0	20.350.000
<b>Genel Toplam</b>		<b>20.350.000</b>	<b>0</b>	<b>20.350.000</b>

**FAALİYET MALİYETLERİ TABLOSU**

<b>İdare Adı</b>	<b>38.30 - İZMİR YÜKSEK TEKNOLOJİ ENSTİTÜSÜ</b>
<b>Performans Hedefi</b>	<b>8 - Enstitümüz fiziki yerleşiminin ve donanımının tamamlanması.</b>
<b>Faaliyet Adı</b>	<b>Fiziki altyapı ve donanım faaliyetleri.</b>
<b>Sorumlu Harcama Birimi veya Birimleri</b>	<b>38.30.04.43 - MÜHENDİSLİK FAKÜLTESİ, 38.30.09.04 - İDARİ VE MALİ İŞLER DAİRE BAŞKANLIĞI, 38.30.09.09 - YAPI İŞLERİ VE TEKNİK DAİRE BAŞKANLIĞI, 38.30.09.11 - STRATEJİ GELİŞTİRME DAİRE BAŞKANLIĞI</b>
<p>Enstitümüzün, teknoloji enstitüsü kavramından hareketle araştırmaya, uygulamaya ve kendi teknolojisini üretmeye yönelik eğitim modeline uygun olarak fiziki altyapısının oluşturulması.</p>	

<b>Ekonomik Kod</b>		<b>Ödenek</b>
01	Personel Giderleri	0,00
02	SGK Devlet Primi Giderleri	0,00
03	Mal ve Hizmet Alım Giderleri	0,00
04	Faiz Giderleri	0,00
05	Cari Transferler	0,00
06	Sermaye Giderleri	20.350.000,00
07	Sermaye Transferleri	0,00
08	Borç verme	0,00
<b>Toplam Bütçe Kaynak İhtiyacı</b>		<b>20.350.000,00</b>
<b>Bütçe Dışı Kaynak</b>	Döner Sermaye	0,00
	Diğer Yurt İçi	0,00
	Yurt Dışı	0,00
<b>Toplam Bütçe Dışı Kaynak İhtiyacı</b>		<b>0,00</b>
<b>Toplam Kaynak İhtiyacı</b>		<b>20.350.000,00</b>

## PERFORMANS HEDEFİ TABLOSU - 9

<b>İdare Adı</b>	38.30 - İZMİR YÜKSEK TEKNOLOJİ ENSTİTÜSÜ
------------------	--

<b>Amaç</b>	Uluslararası tanınırlığın artırılması
<b>Hedef</b>	Uluslararası üniversite olma yolunda girişimlerin arttırılması

<b>Performans Hedefi</b>	<b>Enstitümüz, yabancı uyruklu öğretim elemanı ve öğrenci sayısı ile uluslararası ikili anlaşma sayısının ve akredite edilen bölüm sayısının artırılması</b>
--------------------------	--

Performans Göstergeleri		Ölçü Birimi	2014	2015	2016
1	Erasmus programından yararlanan öğretim üyesi ve öğrenci sayısı	Adet	164	128	150
2	Yurtdışı üniversitelerle eğitim alanında yapılan yeni ikili anlaşmaların sayısı	Adet	2	16	20
3	Yabancı uyruklu öğretim elemanı sayısı	Adet	16	15	15
4	Yurtdışı ikili anlaşmalarla gelen yabancı öğretim üyesi sayısı	Adet	6	5	6
5	Erasmus kapsamında yapılan yeni ikili anlaşmaların sayısı	Adet	51	16	20
6	Yabancı uyruklu öğrenci sayısı	Adet	125	171	200

Faaliyetler		Kaynak İhtiyacı		
		Bütçe	Bütçe Dışı	Toplam
1	Uluslararası tanınırlığın artırılması.	2.052.000	500.000	2.552.000
<b>Genel Toplam</b>		<b>2.052.000</b>	<b>500.000</b>	<b>2.552.000</b>

**FAALİYET MALİYETLERİ TABLOSU**

<b>İdare Adı</b>	<b>38.30 - İZMİR YÜKSEK TEKNOLOJİ ENSTİTÜSÜ</b>
<b>Performans Hedefi</b>	<b>9 - Enstitümüz, yabancı uyruklu öğretim elemanı ve öğrenci sayısı ile uluslararası ikili anlaşma sayısının ve akredite edilen bölüm sayısının artırılması</b>
<b>Faaliyet Adı</b>	<b>Uluslararası tanınırlığın artırılması.</b>
<b>Sorumlu Harcama Birimi veya Birimleri</b>	<b>38.30.04.14 - MÜHENDİSLİK VE FEN BİLİMLERİ ENSTİTÜSÜ, 38.30.04.30 - FEN FAKÜLTESİ, 38.30.04.42 - MİMARLIK FAKÜLTESİ, 38.30.04.43 - MÜHENDİSLİK FAKÜLTESİ, 38.30.09.05 - PERSONEL DAİRE BAŞKANLIĞI</b>
<p>Enstitümüzün uluslararası tanınırlığını artırmaya ve uluslararası standardı yakalamaya yönelik faaliyetlerinin desteklenmesi.</p>	

<b>Ekonomik Kod</b>		<b>Ödenek</b>
01	Personel Giderleri	1.737.000,00
02	SGK Devlet Primi Giderleri	315.000,00
03	Mal ve Hizmet Alım Giderleri	0,00
04	Faiz Giderleri	0,00
05	Cari Transferler	0,00
06	Sermaye Giderleri	0,00
07	Sermaye Transferleri	0,00
08	Borç verme	0,00
<b>Toplam Bütçe Kaynak İhtiyacı</b>		<b>2.052.000,00</b>
<b>Bütçe Dışı Kaynak</b>	Döner Sermaye	0,00
	Diğer Yurt İçi	0,00
	Yurt Dışı	500.000,00
<b>Toplam Bütçe Dışı Kaynak İhtiyacı</b>		<b>500.000,00</b>
<b>Toplam Kaynak İhtiyacı</b>		<b>2.552.000,00</b>

## PERFORMANS HEDEFİ TABLOSU - 10

<b>İdare Adı</b>	38.30 - İZMİR YÜKSEK TEKNOLOJİ ENSTİTÜSÜ
------------------	--

<b>Amaç</b>	İnovasyon konusunda bilinçlendirme çalışmaları yürütülmesi ve firmalarla iletişimin geliştirilmesi.
-------------	---

<b>Hedef</b>	İYTE'nin inovasyon konusundaki sanayiye yönelik faaliyetlerinin artırılması.
--------------	--

<b>Performans Hedefi</b>	İYTE'nin akademik düzeyde ve İYTESEM aracılığıyla inovasyon konusunda farkındalık çalışmaları yürüterek gerekli iletişim kanallarını oluşturması ve "Girişimcilik Akademisi"nin kurulması.
--------------------------	--

Performans Göstergeleri		Ölçü Birimi	2014	2015	2016
1	Sanayiye yönelik düzenlenen seminerlerin sayısı	Adet	3	2	2
2	İnovasyon ve girişimcilik eğitim programları katılımcı sayısı	Adet	63	31	50
3	Lisans ve lisansüstü seviyesinde girişimcilik, teknoloji yönetimi ve inovasyon yönetimi ders sayısı	Adet	6	3	3

Faaliyetler		Kaynak İhtiyacı		
		Bütçe	Bütçe Dışı	Toplam
1	İnovasyon bilinçlendirme ve iletişim faaliyetleri	0	100.000	100.000
<b>Genel Toplam</b>		<b>0</b>	<b>100.000</b>	<b>100.000</b>

**FAALİYET MALİYETLERİ TABLOSU**

<b>İdare Adı</b>	<b>38.30 - İZMİR YÜKSEK TEKNOLOJİ ENSTİTÜSÜ</b>
<b>Performans Hedefi</b>	<b>18 - İYTE'nin akademik düzeyde ve İYTESEM aracılığıyla inovasyon konusunda farkındalık çalışmaları yürüterek gerekli iletişim kanallarını oluşturması ve "Girişimcilik Akademi"nin kurulması.</b>
<b>Faaliyet Adı</b>	<b>İnovasyon bilinçlendirme ve iletişim faaliyetleri</b>
<b>Sorumlu Harcama Birimi veya Birimleri</b>	<b>38.30.07.65 - GENEL KÜLTÜR DERSLERİ BÖLÜMÜ</b>
<p>Enstitümüz kuruluş amacı olan "ileri düzeyde araştırma ve üretim yapma" misyonundan hareketle, üniversite-sanayi işbirliğini artırmaya, ülke kaynaklarının verimli kullanımına yönelik, katma değeri yüksek ürün üretimini hedefleyen, tematik ileri araştırma merkezleri kurularak; artı değer ve kaynak yaratılması hedeflenmiştir. Kampüs alanında faaliyet gösteren İzmir Teknoloji Geliştirme Bölgesi, İzmir Kalkınma Ajansı desteği ile kurulan İnovasyon Merkezi ve TÜBİTAK destekli Atmosfer Teknoloji Transfer Ofisi ile araştırma geliştirme ve sanayi verilen hizmet ve teknoloji üretimi hızla ivme kazanacaktır.</p>	

<b>Ekonomik Kod</b>		<b>Ödenek</b>
01	Personel Giderleri	0,00
02	SGK Devlet Primi Giderleri	0,00
03	Mal ve Hizmet Alım Giderleri	0,00
04	Faiz Giderleri	0,00
05	Cari Transferler	0,00
06	Sermaye Giderleri	0,00
07	Sermaye Transferleri	0,00
08	Borç verme	0,00
<b>Toplam Bütçe Kaynak İhtiyacı</b>		<b>0,00</b>
<b>Bütçe Dışı Kaynak</b>	Döner Sermaye	100.000,00
	Diğer Yurt İçi	0,00
	Yurt Dışı	0,00
<b>Toplam Bütçe Dışı Kaynak İhtiyacı</b>		<b>100.000,00</b>
<b>Toplam Kaynak İhtiyacı</b>		<b>100.000,00</b>



## PERFORMANS HEDEFİ TABLOSU - 11

<b>İdare Adı</b>	38.30 - İZMİR YÜKSEK TEKNOLOJİ ENSTİTÜSÜ
------------------	--

<b>Amaç</b>	Enstitünün inovasyon faaliyetlerine yönelik altyapısını oluşturmak
<b>Hedef</b>	Enstitü inovasyon altyapısının oluşturulması, inovasyon faaliyetlerinin verimliliğinin artırılması

<b>Performans Hedefi</b>	<b>Patent ve inovasyon desteğinin artırılması.</b>
--------------------------	--

<b>Performans Göstergeleri</b>		<b>Ölçü Birimi</b>	<b>2014</b>	<b>2015</b>	<b>2016</b>
1	Patent Eğitim Seminerleri	Adet	1	1	1

<b>Faaliyetler</b>		<b>Kaynak İhtiyacı</b>		
		<b>Bütçe</b>	<b>Bütçe Dışı</b>	<b>Toplam</b>
1	Teknoloji Transfer Ofisinin faaliyetlerini artırmak	0	1.000.000	1.000.000
<b>Genel Toplam</b>		<b>0</b>	<b>1.000.000</b>	<b>1.000.000</b>

**FAALİYET MALİYETLERİ TABLOSU**

<b>İdare Adı</b>	<b>38.30 - İZMİR YÜKSEK TEKNOLOJİ ENSTİTÜSÜ</b>
<b>Performans Hedefi</b>	<b>10 - Patent ve inovasyon desteğinin artırılması.</b>
<b>Faaliyet Adı</b>	<b>Teknoloji Transfer Ofisinin faaliyetlerini artırmak</b>
<b>Sorumlu Harcama Birimi veya Birimleri</b>	<b>38.30.00.01 - ÜST YÖNETİM, AKADEMİK VE İDARİ BİRİMLER, 38.30.09.11 - STRATEJİ GELİŞTİRME DAİRE BAŞKANLIĞI</b>
<p>Teknoloji transferi faaliyetlerinin kapsamlı ve tek bir çatı altında yürütülmesi amacı ile İzmir Yüksek Teknoloji Enstitüsü Transfer Ofisi, TÜBİTAK 1513-Teknoloji Transfer Ofisleri (TTO) Destekleme Programı kapsamında İzmir Teknoloji Geliştirme Bölgesi A.Ş. ile ortak sunulan proje ile 10 yıl süreli desteklenmeye hak kazanmıştır. 2012 yılında başlayan destek programı kapsamında Enstitümüz, iki yılda destek almaya hak kazanan ilk 20 üniversiteniçinde yer almıştır.</p>	

<b>Ekonomik Kod</b>		<b>Ödenek</b>
01	Personel Giderleri	0,00
02	SGK Devlet Primi Giderleri	0,00
03	Mal ve Hizmet Alım Giderleri	0,00
04	Faiz Giderleri	0,00
05	Cari Transferler	0,00
06	Sermaye Giderleri	0,00
07	Sermaye Transferleri	0,00
08	Borç verme	0,00
<b>Toplam Bütçe Kaynak İhtiyacı</b>		<b>0,00</b>
<b>Bütçe Dışı Kaynak</b>	Döner Sermaye	0,00
	Diğer Yurt İçi	1.000.000,00
	Yurt Dışı	0,00
<b>Toplam Bütçe Dışı Kaynak İhtiyacı</b>		<b>1.000.000,00</b>
<b>Toplam Kaynak İhtiyacı</b>		<b>1.000.000,00</b>

## PERFORMANS HEDEFİ TABLOSU - 12

<b>İdare Adı</b>	38.30 - İZMİR YÜKSEK TEKNOLOJİ ENSTİTÜSÜ
------------------	--

<b>Amaç</b>	Kurumsal yönetişimin geliştirilmesi
<b>Hedef</b>	Kurumsal kimlik oluşturulması

<b>Performans Hedefi</b>	<b>Şeffaflık ilkesi doğrultusunda İYTE etik politikalarının, iş ve işlem prosedürlerinin oluşturularak personelin mesleki ve kişisel gelişiminin artırılmasına katkı sağlanması.</b>
--------------------------	--

Performans Göstergeleri		Ölçü Birimi	2014	2015	2016
1	Ödüllendirilen personel sayısı	Adet	16	16	16

Faaliyetler		Kaynak İhtiyacı		
		Bütçe	Bütçe Dışı	Toplam
1	Kurumsal kimlik oluşturulması faaliyetleri.	250.000	150.000	400.000
<b>Genel Toplam</b>		<b>250.000</b>	<b>150.000</b>	<b>400.000</b>

**FAALİYET MALİYETLERİ TABLOSU**

<b>İdare Adı</b>	<b>38.30 - İZMİR YÜKSEK TEKNOLOJİ ENSTİTÜSÜ</b>
<b>Performans Hedefi</b>	<b>11 - Şeffaflık ilkesi doğrultusunda İYTE etik politikalarının, iş ve işlem prosedürlerinin oluşturularak personelin mesleki ve kişisel gelişiminin artırılmasına katkı sağlanması.</b>
<b>Faaliyet Adı</b>	<b>Kurumsal kimlik oluşturulması faaliyetleri.</b>
<b>Sorumlu Harcama Birimi veya Birimleri</b>	<b>38.30.09.05 - PERSONEL DAİRE BAŞKANLIĞI, 38.30.09.07 - SAĞLIK, KÜLTÜR VE SPOR DAİRE BAŞKANLIĞI</b>
<p>Kuruluşundan itibaren Enstitümüzde izlenen katılımcı ve İnsan odaklı yönetim sisteminin geliştirilmesi.</p>	

<b>Ekonomik Kod</b>		<b>Ödenek</b>
01	Personel Giderleri	0,00
02	SGK Devlet Primi Giderleri	0,00
03	Mal ve Hizmet Alım Giderleri	250.000,00
04	Faiz Giderleri	0,00
05	Cari Transferler	0,00
06	Sermaye Giderleri	0,00
07	Sermaye Transferleri	0,00
08	Borç verme	0,00
<b>Toplam Bütçe Kaynak İhtiyacı</b>		<b>250.000,00</b>
<b>Bütçe Dışı Kaynak</b>	Döner Sermaye	0,00
	Diğer Yurt İçi	150.000,00
	Yurt Dışı	0,00
<b>Toplam Bütçe Dışı Kaynak İhtiyacı</b>		<b>150.000,00</b>
<b>Toplam Kaynak İhtiyacı</b>		<b>400.000,00</b>

### PERFORMANS HEDEFİ TABLOSU - 13

<b>İdare Adı</b>	38.30 - İZMİR YÜKSEK TEKNOLOJİ ENSTİTÜSÜ
------------------	--

<b>Amaç</b>	Kurumsal yönetişimin geliştirilmesi
<b>Hedef</b>	Kurumsal kaynaşmanın geliştirilmesi

<b>Performans Hedefi</b>	<b>Personel ve öğrenciye yönelik sosyal, kültürel ve sportif etkinliklerin yaygınlaştırılması.</b>

<b>Performans Göstergeleri</b>		<b>Ölçü Birimi</b>	<b>2014</b>	<b>2015</b>	<b>2016</b>
1	Düzenlenen sosyal ve kültürel etkinlik sayısı	Adet	135	93	100

<b>Faaliyetler</b>		<b>Kaynak İhtiyacı</b>		
		<b>Bütçe</b>	<b>Bütçe Dışı</b>	<b>Toplam</b>
1	Kurumsal kaynaşma faaliyetleri.	3.975.000	0	3.975.000
<b>Genel Toplam</b>		<b>3.975.000</b>	<b>0</b>	<b>3.975.000</b>

**FAALİYET MALİYETLERİ TABLOSU**

<b>İdare Adı</b>	<b>38.30 - İZMİR YÜKSEK TEKNOLOJİ ENSTİTÜSÜ</b>
<b>Performans Hedefi</b>	<b>12 - Personel ve öğrenciye yönelik sosyal, kültürel ve sportif etkinliklerin yaygınlaştırılması.</b>
<b>Faaliyet Adı</b>	<b>Kurumsal kaynaşma faaliyetleri.</b>
<b>Sorumlu Harcama Birimi veya Birimleri</b>	<b>38.30.09.07 - SAĞLIK, KÜLTÜR VE SPOR DAİRE BAŞKANLIĞI</b>

Şehirden uzak olması nedeniyle Kampüs yerleşkesinde sosyal yaşam olanakları kısıtlı olduğu için kültürel, sportif ve sosyal etkinliklere özendirilmektedir. Enstitümüz spor hizmetleri, öğrencilerin ve çalışanların beden sağlıklarını korumak ve geliştirme, disiplinli çalışma alışkanlığı kazandırmak, spora ilgi duymalarını arttırmak, boş zamanlarını değerlendirme amacına yönelik yürütülmektedir. Kısmi zamanlı öğrencilerin çalıştığı spor salonu mesai saatleri dışında da kullanıma açık tutulmaktadır.2015 yılında kapalı yüzme havuzu da hizmete girmiş bulunmaktadır. Enstitümüz öğrencilerinin deniz ve doğa sporları ile daha fazla ilgilenebilmeleri için yelken, dalış ve benzeri sporları yapma olanaklarının artırılması sağlanacaktır. Kampüsümüz sınırları içinde İYTE sosyal yaşamına ivme kazandıracak "İYTE Yaşam Merkezi" inşaatı 2014 yılı Ekim ayı itibariyle bitirilmiş olup, 526 öğrenciye konaklama imkanı sunmuştur. 2016 yılında bu imkanların geliştirilmesine çalışılacaktır.

<b>Ekonomik Kod</b>		<b>Ödenek</b>
01	Personel Giderleri	1.994.000,00
02	SGK Devlet Primi Giderleri	295.000,00
03	Mal ve Hizmet Alım Giderleri	1.684.000,00
04	Faiz Giderleri	0,00
05	Cari Transferler	0,00
06	Sermaye Giderleri	2.000,00
07	Sermaye Transferleri	0,00
08	Borç verme	0,00
<b>Toplam Bütçe Kaynak İhtiyacı</b>		<b>3.975.000,00</b>
<b>Bütçe Dışı Kaynak</b>	Döner Sermaye	0,00
	Diğer Yurt İçi	0,00
	Yurt Dışı	0,00
<b>Toplam Bütçe Dışı Kaynak İhtiyacı</b>		<b>0,00</b>
<b>Toplam Kaynak İhtiyacı</b>		<b>3.975.000,00</b>

## PERFORMANS HEDEFİ TABLOSU - 14

<b>İdare Adı</b>	38.30 - İZMİR YÜKSEK TEKNOLOJİ ENSTİTÜSÜ
------------------	--

<b>Amaç</b>	Kurumsal yönetişimin geliştirilmesi
<b>Hedef</b>	Mezunlarla ilişkilerin geliştirilmesi

<b>Performans Hedefi</b>	<b>Kariyer Ofisinin faaliyetlerinin yaygınlaştırılması ve mezunlarla iletişim ve işbirliğinin sürdürülmesi</b>
--------------------------	--

Performans Göstergeleri		Ölçü Birimi	2014	2015	2016
1	Mezunlar buluşmasına katılan mezun sayısı	Adet	75	110	120

Faaliyetler		Kaynak İhtiyacı		
		Bütçe	Bütçe Dışı	Toplam
1	Kariyer Ofisi faaliyetleri.	0	100.000	100.000
<b>Genel Toplam</b>		<b>0</b>	<b>100.000</b>	<b>100.000</b>

## FAALİYET MALİYETLERİ TABLOSU

İdare Adı	38.30 - İZMİR YÜKSEK TEKNOLOJİ ENSTİTÜSÜ
Performans Hedefi	13 - Kariyer Ofisinin faaliyetlerinin yaygınlaştırılması ve mezunlarla iletişim ve işbirliğinin sürdürülmesi
Faaliyet Adı	Kariyer Ofisi faaliyetleri.
Sorumlu Harcama Birimi veya Birimleri	38.30.09.07 - SAĞLIK, KÜLTÜR VE SPOR DAİRE BAŞKANLIĞI

İYTE Kariyer Ofisi tarafından, öğrenci ve mezunlarımızın nitelik, saygınlık, tercih edilebilirliklerini en üst düzeye çıkarmak amacıyla kariyer planlama ve geliştirmeye ilişkin destek sağlanmaktadır.

Ekonomik Kod		Ödenek
01	Personel Giderleri	0,00
02	SGK Devlet Primi Giderleri	0,00
03	Mal ve Hizmet Alım Giderleri	0,00
04	Faiz Giderleri	0,00
05	Cari Transferler	0,00
06	Sermaye Giderleri	0,00
07	Sermaye Transferleri	0,00
08	Borç verme	0,00
<b>Toplam Bütçe Kaynak İhtiyacı</b>		<b>0,00</b>
<b>Bütçe Dışı Kaynak</b>	Döner Sermaye	0,00
	Diğer Yurt İçi	100.000,00
	Yurt Dışı	0,00
<b>Toplam Bütçe Dışı Kaynak İhtiyacı</b>		<b>100.000,00</b>
<b>Toplam Kaynak İhtiyacı</b>		<b>100.000,00</b>



## PERFORMANS HEDEFİ TABLOSU - 15

<b>İdare Adı</b>	38.30 - İZMİR YÜKSEK TEKNOLOJİ ENSTİTÜSÜ
------------------	--

<b>Amaç</b>	Kurumsal yönetişimin geliştirilmesi
<b>Hedef</b>	Ulusal ve uluslararası tanıtımın ve görünürlüğü'nün etkinleştirilmesi

<b>Performans Hedefi</b>	<b>Ulusal ve uluslararası tanıtım etkinliklerinin artırılması.</b>
--------------------------	--

Performans Göstergeleri		Ölçü Birimi	2014	2015	2016
1	İYTE ev sahipliğinde düzenlenen bilimsel etkinlik sayısı	Adet	12	18	20
2	Enstitü tanıtım kataloğu	Adet	4.500	1.000	1.000
3	Enstitü tanıtım broşürü (İngilizce+Türkçe)	Adet	13.000	13.500	14.000
4	Enstitü tanıtım CD (İngilizce+Türkçe)	Adet	6.000	0	0
5	Katnılan eğitim fuarı sayısı	Adet	2	25	30

Faaliyetler		Kaynak İhtiyacı		
		Bütçe	Bütçe Dışı	Toplam
1	Tanıtım faaliyetleri.	50.000	0	50.000
<b>Genel Toplam</b>		<b>50.000</b>	<b>0</b>	<b>50.000</b>

## FAALİYET MALİYETLERİ TABLOSU

İdare Adı	38.30 - İZMİR YÜKSEK TEKNOLOJİ ENSTİTÜSÜ
Performans Hedefi	14 - Ulusal ve uluslararası tanıtım etkinliklerinin artırılması.
Faaliyet Adı	Tanıtım faaliyetleri.
Sorumlu Harcama Birimi veya Birimleri	38.30.09.07 - SAĞLIK, KÜLTÜR VE SPOR DAİRE BAŞKANLIĞI
<p>İYTE'nin tanıtımı için Basın/Endüstri/Sanayi' ye yönelik etkinlikler ile bilim ve teknoloji bilincinin yaygınlaştırılması için de çocuk ve gençlere yönelik etkinlikler düzenlenmesi.</p>	

Ekonomik Kod		Ödenek
01	Personel Giderleri	0,00
02	SGK Devlet Primi Giderleri	0,00
03	Mal ve Hizmet Alım Giderleri	50.000,00
04	Faiz Giderleri	0,00
05	Cari Transferler	0,00
06	Sermaye Giderleri	0,00
07	Sermaye Transferleri	0,00
08	Borç verme	0,00
<b>Toplam Bütçe Kaynak İhtiyacı</b>		<b>50.000,00</b>
<b>Bütçe Dışı Kaynak</b>	Döner Sermaye	0,00
	Diğer Yurt İçi	0,00
	Yurt Dışı	0,00
<b>Toplam Bütçe Dışı Kaynak İhtiyacı</b>		<b>0,00</b>
<b>Toplam Kaynak İhtiyacı</b>		<b>50.000,00</b>

## PERFORMANS HEDEFİ TABLOSU - 16

<b>İdare Adı</b>	38.30 - İZMİR YÜKSEK TEKNOLOJİ ENSTİTÜSÜ
------------------	--

<b>Amaç</b>	Kampüs kaynaklarının sürdürülebilir kullanımının sağlanması
<b>Hedef</b>	Mali kaynakların etkin kullanılması

<b>Performans Hedefi</b>	<b>Döner sermaye gelirlerinin artırılması.</b>
--------------------------	--

<b>Performans Göstergeleri</b>		<b>Ölçü Birimi</b>	<b>2014</b>	<b>2015</b>	<b>2016</b>
1	Döner sermaye gelirleri	TL	870.500	1.000.000	1.100.000

<b>Faaliyetler</b>		<b>Kaynak İhtiyacı</b>		
		<b>Bütçe</b>	<b>Bütçe Dışı</b>	<b>Toplam</b>
1	Döner sermaye faaliyetleri.	0	500.000	500.000
<b>Genel Toplam</b>		<b>0</b>	<b>500.000</b>	<b>500.000</b>

## FAALİYET MALİYETLERİ TABLOSU

İdare Adı	38.30 - İZMİR YÜKSEK TEKNOLOJİ ENSTİTÜSÜ
Performans Hedefi	15 - Döner sermaye gelirlerinin artırılması.
Faaliyet Adı	Döner sermaye faaliyetleri.
Sorumlu Harcama Birimi veya Birimleri	38.30.09.11 - STRATEJİ GELİŞTİRME DAİRE BAŞKANLIĞI
Enstitü kaynaklarının etkin ve verimli kullanılması , enstitümüz laboratuvar ve endüstriyel hizmetlerinin geliştirilerek, döner sermaye gelirlerinin artırılması.	

Ekonomik Kod		Ödenek
01	Personel Giderleri	0,00
02	SGK Devlet Primi Giderleri	0,00
03	Mal ve Hizmet Alım Giderleri	0,00
04	Faiz Giderleri	0,00
05	Cari Transferler	0,00
06	Sermaye Giderleri	0,00
07	Sermaye Transferleri	0,00
08	Borç verme	0,00
<b>Toplam Bütçe Kaynak İhtiyacı</b>		<b>0,00</b>
<b>Bütçe Dışı Kaynak</b>	Döner Sermaye	500.000,00
	Diğer Yurt İçi	0,00
	Yurt Dışı	0,00
<b>Toplam Bütçe Dışı Kaynak İhtiyacı</b>		<b>500.000,00</b>
<b>Toplam Kaynak İhtiyacı</b>		<b>500.000,00</b>

## PERFORMANS HEDEFİ TABLOSU - 17

<b>İdare Adı</b>	38.30 - İZMİR YÜKSEK TEKNOLOJİ ENSTİTÜSÜ
------------------	--

<b>Amaç</b>	Kampüs kaynaklarının sürdürülebilir kullanımının sağlanması
<b>Hedef</b>	Kampüste mevcut yenilenebilir enerji kaynaklarının (rüzgar, jeotermal gibi) etkin kullanımı ile kendi enerji ihtiyacını karşılayabilen kurum haline gelmesi.

<b>Performans Hedefi</b>	"Yeşil Kampüs" oluşturmaya yönelik projelerin desteklenmesi.
--------------------------	--

Performans Göstergeleri		Ölçü Birimi	2014	2015	2016
1	Rüzgar Enerjisi Santrali Projesi	Adet	1	1	1

Faaliyetler		Kaynak İhtiyacı		
		Bütçe	Bütçe Dışı	Toplam
1	"Yeşil Kampüs" oluşturmaya yönelik faaliyetler.	100.000	0	100.000
<b>Genel Toplam</b>		<b>100.000</b>	<b>0</b>	<b>100.000</b>

**FAALİYET MALİYETLERİ TABLOSU**

<b>İdare Adı</b>	<b>38.30 - İZMİR YÜKSEK TEKNOLOJİ ENSTİTÜSÜ</b>
<b>Performans Hedefi</b>	<b>16 - "Yeşil Kampüs" oluşturmaya yönelik projelerin desteklenmesi.</b>
<b>Faaliyet Adı</b>	<b>"Yeşil Kampüs" oluşturmaya yönelik faaliyetler.</b>
<b>Sorumlu Harcama Birimi veya Birimleri</b>	<b>38.30.00.01 - ÜST YÖNETİM, AKADEMİK VE İDARİ BİRİMLER, 38.30.09.09 - YAPI İŞLERİ VE TEKNİK DAİRE BAŞKANLIĞI, 38.30.09.11 - STRATEJİ GELİŞTİRME DAİRE BAŞKANLIĞI</b>
<p>Enstitümüz yerleşkesinin kurulduğu Çeşme-Karaburun Yarımadasının doğal kaynaklarının (rüzgar, jeotermal, endüstriyel bitkiler vb.) değerlendirilmesine yönelik çalışmalar ile enerji verimliliği çalışmaları ve alternatif kaynak yaratma çalışmaları devam etmektedir. Enstitümüz 2014-2018 Stratejik Planında yer alan konuya ilişkin stratejik amaç ve hedefler doğrultusunda "İYTE Sürdürülebilir Kampüs Koordinatörlüğü" kurulmuştur. Kampüs doğal kaynaklarının değerlendirilmesi yönünde "İYTE -Yeşil Kampüs'e Doğru: İYTE Yerleşkesinde Rüzgar Enerjisi Yatırım Projesi" ile "Gülbahçe Jeotermal KaYnağının Geliştirilmesi Projesi" İzmir Kalkınma Ajansı desteğine hak kazanmıştır. İYTE-Yeşil Kampüs'e Doğru: İYTE Yerleşkesinde Rüzgar Enerjisi Yatırım Projesi: İzmir Kalkınma Ajansının "Yenilenebilir Enerji ve Çevre Teknolojileri Mali Destek Programı" kapsamında "İYTE-Yeşil Kampüs'e Doğru: İYTE Yerleşkesinde Rüzgar Enerjisi Yatırım Projesi" 107 proje arasından desteklenmek üzere başarılı bulunan 39 proje arasına girmiştir. Toplam bütçesi 1,5 milyon TL olan proje kapsamında 250 kw kapasiteli rüzgar türbini kurulması çalışmaları devam etmektedir.</p>	

<b>Ekonomik Kod</b>		<b>Ödenek</b>
01	Personel Giderleri	0,00
02	SGK Devlet Primi Giderleri	0,00
03	Mal ve Hizmet Alım Giderleri	0,00
04	Faiz Giderleri	0,00
05	Cari Transferler	0,00
06	Sermaye Giderleri	100.000,00
07	Sermaye Transferleri	0,00
08	Borç verme	0,00
<b>Toplam Bütçe Kaynak İhtiyacı</b>		<b>100.000,00</b>
<b>Bütçe Dışı Kaynak</b>	Döner Sermaye	0,00
	Diğer Yurt İçi	0,00
	Yurt Dışı	0,00
<b>Toplam Bütçe Dışı Kaynak İhtiyacı</b>		<b>0,00</b>
<b>Toplam Kaynak İhtiyacı</b>		<b>100.000,00</b>

## PERFORMANS HEDEFİ TABLOSU - 18

<b>İdare Adı</b>	38.30 - İZMİR YÜKSEK TEKNOLOJİ ENSTİTÜSÜ
------------------	--

<b>Amaç</b>	24 saat yaşayan "Yeşil Kampüs" oluşturulması
<b>Hedef</b>	Kampüste gündelik yaşamı kolaylaştıracak ve zenginleştirecek olanakların geliştirilmesi

<b>Performans Hedefi</b>	<b>Kampüste yaşam ve barınma olanaklarının artırılması, kent bağlantısının kurulması.</b>
--------------------------	---

Performans Göstergeleri		Ölçü Birimi	2014	2015	2016
1	Sosyal yaşam alanlarındaki artış (m2)	Metrekare	40.316	1.296	0
2	İYTE Yaşam Merkezi	Sayı	0	526	526

Faaliyetler		Kaynak İhtiyacı		
		Bütçe	Bütçe Dışı	Toplam
1	24 saat yaşayan kampüs oluşturulması faaliyetleri.	50.000	0	50.000
<b>Genel Toplam</b>		<b>50.000</b>	<b>0</b>	<b>50.000</b>

**FAALİYET MALİYETLERİ TABLOSU**

<b>İdare Adı</b>	<b>38.30 - İZMİR YÜKSEK TEKNOLOJİ ENSTİTÜSÜ</b>
<b>Performans Hedefi</b>	<b>17 - Kampüste yaşam ve barınma olanaklarının artırılması, kent bağlantısının kurulması.</b>
<b>Faaliyet Adı</b>	<b>24 saat yaşayan kampüs oluşturulması faaliyetleri.</b>
<b>Sorumlu Harcama Birimi veya Birimleri</b>	<b>38.30.09.01 - ÖZEL KALEM (REKTÖRLÜK), 38.30.09.07 - SAĞLIK, KÜLTÜR VE SPOR DAİRE BAŞKANLIĞI, 38.30.09.09 - YAPI İŞLERİ VE TEKNİK DAİRE BAŞKANLIĞI, 38.30.09.11 - STRATEJİ GELİŞTİRME DAİRE BAŞKANLIĞI</b>
<p>Şehirden uzak olması nedeniyle Kampüs yerleşkesinde sosyal yaşam olanakları kısıtlı olduğu için kültürel, sportif, bilimsel etkinliklere katılım özendirilmekte ve öğrenci topluluk faaliyetleri azami oranda desteklenmektedir. Kredi Yurtlar Kurumuna bağlı olarak brüt 15ç136 m2 lik kapalı, yaklaşık 20.000 m2 bahçe, yürüme ve araç yolları dahil açık alana sahip yurtlar, 48 adet bina ile 688 kişilik kapasiteye sahip bulunmaktadır. Ayrıca Enstitümüz öğrencilerinin ve konuklarının barınma ihtiyaçlarını karşılamak üzere 2010 yılında kurulmuş barınma ofisi bulunmaktadır ve verdiği hizmetleri geliştirmeyi amaçlamaktadır. Kampüsümüz sınırları içinde İYTE sosyal yaşamına ivme kazandıracak "İYTE Yaşam Merkezi" inşaatı 2014 yılı Ekim ayı itibarıyla bitirilmiş olup, 526 öğrenciye konaklama imkanı sunmuştur.</p>	

<b>Ekonomik Kod</b>		<b>Ödenek</b>
01	Personel Giderleri	0,00
02	SGK Devlet Primi Giderleri	0,00
03	Mal ve Hizmet Alım Giderleri	0,00
04	Faiz Giderleri	0,00
05	Cari Transferler	0,00
06	Sermaye Giderleri	50.000,00
07	Sermaye Transferleri	0,00
08	Borç verme	0,00
<b>Toplam Bütçe Kaynak İhtiyacı</b>		<b>50.000,00</b>
<b>Bütçe Dışı Kaynak</b>	Döner Sermaye	0,00
	Diğer Yurt İçi	0,00
	Yurt Dışı	0,00
<b>Toplam Bütçe Dışı Kaynak İhtiyacı</b>		<b>0,00</b>
<b>Toplam Kaynak İhtiyacı</b>		<b>50.000,00</b>



**EKONOMİK SINIFLANDIRMAYA GÖRE  
ÖDENEK TEKLİFLERİ İÇMALİ  
( İKİNCİ DÜZEY )**

BÜTÇE YILI: 2016

KURUM ADI: 38.30 - İZMİR YÜKSEK TEKNOLOJİ ENSTİTÜSÜ

( TL )

KODU	AÇIKLAMA	2014		2015		2016	2017	2018
		KBÖ	HARCAMA	KBÖ	AĞUSTOS SONU HARCAMA	BÜTÇE TEKLİFİ	BÜTÇE TAHMİNİ	
<b>01</b>	<b>PERSONEL GİDERLERİ</b>	<b>38.115.000</b>	<b>37.591.985</b>	<b>40.385.000</b>	<b>31.309.007</b>	<b>54.453.000</b>	<b>59.421.000</b>	<b>64.304.000</b>
1	MEMURLAR	36.366.000	35.783.928	38.382.000	30.041.227	52.021.000	56.762.000	61.422.000
2	SÖZLEŞMELİ PERSONEL	1.201.000	1.496.589	1.473.000	1.014.572	1.737.000	1.897.000	2.055.000
3	İŞÇİLER	387.000	221.188	305.000	149.559	289.000	317.000	344.000
4	GEÇİCİ PERSONEL	111.000	90.280	200.000	103.648	381.000	417.000	452.000
5	DİĞER PERSONEL	50.000	0	25.000	0	25.000	28.000	31.000
7	MİLLETVEKİLLERİ	0	0	0	0	0	0	0
8	CUMHURBAŞKANI ÖDENEĞİ	0	0	0	0	0	0	0
9	İSTİHBARAT PERSONELİ	0	0	0	0	0	0	0
<b>02</b>	<b>SOSYAL GÜVENLİK KURUMLARINA DEVLET PRİMİ GİDERLERİ</b>	<b>6.583.000</b>	<b>6.451.756</b>	<b>6.889.000</b>	<b>4.766.498</b>	<b>8.105.000</b>	<b>8.845.000</b>	<b>9.573.000</b>
1	MEMURLAR	6.312.000	6.138.275	6.573.000	4.546.991	7.686.000	8.387.000	9.076.000
2	SÖZLEŞMELİ PERSONEL	184.000	259.495	251.000	179.229	315.000	344.000	373.000
3	İŞÇİLER	67.000	47.695	50.000	32.036	65.000	71.000	77.000
4	GEÇİCİ PERSONEL	20.000	6.292	15.000	8.242	39.000	43.000	47.000
5	DİĞER PERSONEL	0	0	0	0	0	0	0
7	MİLLETVEKİLLERİ	0	0	0	0	0	0	0
9	İSTİHBARAT PERSONELİ	0	0	0	0	0	0	0
<b>03</b>	<b>MAL VE HİZMET ALIM GİDERLERİ</b>	<b>8.364.000</b>	<b>13.155.762</b>	<b>9.671.000</b>	<b>8.056.978</b>	<b>11.141.000</b>	<b>11.832.000</b>	<b>12.519.000</b>
1	ÜRETİME YÖNELİK MAL VE MALZEME ALIMLARI	0	0	0	0	0	0	0
2	TÜKETİME YÖNELİK MAL VE MALZEME ALIMLARI	4.547.000	7.505.408	5.553.000	4.336.691	6.339.000	6.626.000	7.076.000
3	YOLLUKLAR	194.000	377.967	196.000	236.660	228.000	207.000	207.000
4	GÖREV GİDERLERİ	17.000	84.227	19.000	6.649	18.000	18.000	18.000
5	HİZMET ALIMLARI	3.103.000	4.307.879	3.500.000	2.852.749	4.190.000	4.484.000	4.721.000
6	TEMSİL VE TANITMA GİDERLERİ	20.000	92.025	20.000	62.538	21.000	22.000	22.000
7	MENKUL MAL ALIM, BAKIM VE ONARIM GİDERLERİ	383.000	642.053	303.000	501.695	280.000	400.000	400.000
8	GAYRİMENKUL MAL BAKIM VE ONARIM GİDERLERİ	100.000	146.204	80.000	59.997	65.000	75.000	75.000
9	TEDAVİ VE CENAZE GİDERLERİ	0	0	0	0	0	0	0
<b>04</b>	<b>FAİZ GİDERLERİ</b>	<b>0</b>	<b>0</b>	<b>0</b>	<b>0</b>	<b>0</b>	<b>0</b>	<b>0</b>
<b>05</b>	<b>CARİ TRANSFERLER</b>	<b>1.246.000</b>	<b>1.246.000</b>	<b>1.317.000</b>	<b>1.023.800</b>	<b>1.751.000</b>	<b>1.861.000</b>	<b>1.971.000</b>
1	GÖREV ZARARLARI	858.000	858.000	909.000	808.800	1.320.000	1.402.000	1.484.000
2	HAZİNE YARDIMLARI	0	0	0	0	0	0	0
3	KAR AMACI GÜTMİYEN KURULUŞLARA YAPILAN TRANSFERLER	388.000	388.000	407.000	215.000	430.000	457.000	484.000
4	HANE HALKINA YAPILAN TRANSFERLER	0	0	1.000	0	1.000	2.000	3.000
5	DEVLET SOSYAL GÜVENLİK KURUMLARINDAN HANE HALKINA YAPILAN FAYDA ÖDEMELERİ	0	0	0	0	0	0	0
6	YURTDIŞINA YAPILAN TRANSFERLER	0	0	0	0	0	0	0
8	GELİRDEN AYRILAN PAYLAR	0	0	0	0	0	0	0

**EKONOMİK SINIFLANDIRMAYA GÖRE  
ÖDENEK TEKLİFLERİ İÇMALİ  
( İKİNCİ DÜZEY )**

**BÜTÇE YILI:** 2016  
**KURUM ADI:** 38.30 - İZMİR YÜKSEK TEKNOLOJİ ENSTİTÜSÜ

( TL )

KODU	AÇIKLAMA	2014		2015		2016	2017	2018
		KBÖ	HARCAMA	KBÖ	AĞUSTOS SONU HARCAMA	BÜTÇE TEKLİFİ	BÜTÇE TAHMİNİ	
<b>06</b>	<b>SERMAYE GİDERLERİ</b>	<b>23.550.000</b>	<b>23.652.796</b>	<b>21.000.000</b>	<b>4.690.529</b>	<b>22.512.000</b>	<b>26.211.000</b>	<b>29.118.000</b>
1	MAMUL MAL ALIMLARI	6.350.000	6.369.888	5.000.000	2.245.649	6.010.000	6.968.000	7.242.000
2	MENKUL SERMAYE ÜRETİM GİDERLERİ	0	0	0	0	0	0	0
3	GAYRİ MADDİ HAK ALIMLARI	300.000	365.573	400.000	188.447	400.000	400.000	400.000
4	GAYRİMENKUL ALIMLARI VE KAMULAŞTIRMASI	225.000	202.437	0	220.012	0	0	0
5	GAYRİMENKUL SERMAYE ÜRETİM GİDERLERİ	15.500.000	16.000.239	15.100.000	1.905.736	15.602.000	18.343.000	20.976.000
6	MENKUL MALLARIN BÜYÜK ONARIM GİDERLERİ	0	0	0	0	0	0	0
7	GAYRİMENKUL BÜYÜK ONARIM GİDERLERİ	1.175.000	714.659	500.000	130.685	500.000	500.000	500.000
8	STOK ALIMLARI	0	0	0	0	0	0	0
9	DİĞER SERMAYE GİDERLERİ	0	0	0	0	0	0	0
<b>07</b>	<b>SERMAYE TRANSFERLERİ</b>	<b>0</b>	<b>0</b>	<b>0</b>	<b>0</b>	<b>0</b>	<b>0</b>	<b>0</b>
1	YURTİÇİ SERMAYE TRANSFERLERİ	0	0	0	0	0	0	0
2	YURTDIŞI SERMAYE TRANSFERLERİ	0	0	0	0	0	0	0
<b>08</b>	<b>BORÇ VERME</b>	<b>0</b>	<b>0</b>	<b>0</b>	<b>0</b>	<b>0</b>	<b>0</b>	<b>0</b>
1	YURTİÇİ BORÇ VERME	0	0	0	0	0	0	0
2	YURTDIŞI BORÇ VERME	0	0	0	0	0	0	0
<b>09</b>	<b>YEDEK ÖDENEKLER</b>	<b>0</b>	<b>0</b>	<b>0</b>	<b>0</b>	<b>0</b>	<b>0</b>	<b>0</b>
1	PERSONEL GİDERLERİNİ KARŞILAMA ÖDENEĞİ	0	0	0	0	0	0	0
2	KUR FARKLARINI KARŞILAMA ÖDENEĞİ	0	0	0	0	0	0	0
3	YATIRIMLARI HIZLANDIRMA ÖDENEĞİ	0	0	0	0	0	0	0
5	DOĞAL AFET GİDERLERİNİ KARŞILAMA ÖDENEĞİ	0	0	0	0	0	0	0
6	YEDEK ÖDENEK	0	0	0	0	0	0	0
7	YENİ KURULACAK DAİRE VE İDARELERİN İHTİYAÇLARINI KARŞILAMA ÖDENEĞİ	0	0	0	0	0	0	0
8	MÜLTECİ VE GÖÇMEN GİDERLERİ ÖDENEĞİ	0	0	0	0	0	0	0
9	DİĞER YEDEK ÖDENEKLER	0	0	0	0	0	0	0
	<b>TOPLAM</b>	<b>77.858.000</b>	<b>82.098.299</b>	<b>79.262.000</b>	<b>49.846.812</b>	<b>97.962.000</b>	<b>108.170.000</b>	<b>117.485.000</b>

## GELİR (B) CETVELİ

BÜTÇE YILI 2016  
KURUM ADI 38.30 - İZMİR YÜKSEK TEKNOLOJİ ENSTİTÜSÜ

(TL)

GELİRLER				AÇIKLAMA	2014	2015		2016	2017	2018
I	II	III	IV		GERÇEKLEŞME	GELİR TAHMİNİ	AĞUSTOS SONU GERÇEKLEŞME	BÜTÇE TEKLİFİ	BÜTÇE TAHMİNİ	
03				Teşebbüs ve Mülkiyet Gelirleri	2.101.662	966.000	1.362.620	1.014.000	1.083.000	1.125.000
	1			Mal ve Hizmet Satış Gelirleri	1.499.705	966.000	905.001	1.014.000	1.083.000	1.125.000
		1		Mal Satış Gelirleri	22.460	0	29.060	0	0	0
			01	Şartname, Basılı Evrak, Form Satış Gelirleri	22.460	0	29.060	0	0	0
		2		Hizmet Gelirleri	1.477.245	966.000	875.941	1.014.000	1.083.000	1.125.000
			03	Avukatlık Vekalet Ücreti Gelirleri	1.325	0	20	0	0	0
			29	Birinci Öğretimden Elde Edilen Gelirler	151.920	151.000	352.713	148.000	156.000	164.000
			30	Sınav, Kayıt ve Bunlara İlişkin Diğer Hizmet Gelirleri	269	0	0	0	0	0
			32	Yaz Okulu Gelirleri	282.456	16.000	-905	0	0	0
			33	Tezsiz Yüksek Lisans Gelirleri	360.740	300.000	227.489	300.000	330.000	364.000
			34	Tezli Yüksek Lisans Gelirleri	51.308	30.000	31.253	28.000	30.000	30.000
			35	Doktora Gelirleri	12.237	10.000	8.631	9.000	10.000	10.000
			45	Uzaktan Öğretimden Elde Edilen Gelirler	1.656	0	0	0	0	0
			99	Diğer hizmet gelirleri	615.333	459.000	256.741	529.000	557.000	557.000
	6			Kira Gelirleri	601.957	0	457.619	0	0	0
		1		Taşınmaz Kiraları	601.957	0	457.619	0	0	0
			01	Lojman Kira Gelirleri	83.333	0	54.891	0	0	0
			02	Ecrimisil Gelirleri	958	0	0	0	0	0
			99	Diğer Taşınmaz Kira Gelirleri	517.666	0	402.729	0	0	0
04				Alınan Bağış ve Yardımlar ile Özel Gelirler	81.948.865	76.863.000	46.007.655	95.430.000	105.514.000	114.700.000
	2			Merkezi Yönetim Bütçesine Dahil İdarelerden Alınan Bağış ve Yardımlar	81.785.783	76.863.000	46.005.260	95.430.000	105.514.000	114.700.000
		1		Cari	55.191.000	55.863.000	36.821.192	72.918.000	79.303.000	85.582.000
			01	Hazine yardımı	55.191.000	55.863.000	36.821.192	72.918.000	79.303.000	85.582.000
		2		Sermaye	26.594.783	21.000.000	9.184.068	22.512.000	26.211.000	29.118.000
			01	Hazine yardımı	26.594.783	21.000.000	9.184.068	22.512.000	26.211.000	29.118.000
	4			Kurumlardan ve Kişilerden Alınan Yardım ve Bağışlar	21.105	0	2.395	0	0	0
		1		Cari	21.105	0	2.395	0	0	0
			03	Kurumlardan Alınan Şartlı Bağış ve Yardımlar	21.105	0	2.395	0	0	0
	5			Proje Yardımları	141.977	0	0	0	0	0
		1		Cari	141.977	0	0	0	0	0
			10	YÖK Öğretim Üyesi Yetiştirme Programı Destekleri	140.000	0	0	0	0	0
			11	YÖK Yurtdışı Destekleri	1.977	0	0	0	0	0

## GELİR (B) CETVELİ

BÜTÇE YILI 2016  
KURUM ADI 38.30 - İZMİR YÜKSEK TEKNOLOJİ ENSTİTÜSÜ

(TL)

GELİRLER				AÇIKLAMA	2014	2015		2016	2017	2018
I	II	III	IV		GERÇEKLEŞME	GELİR TAHMİNİ	AĞUSTOS SONU GERÇEKLEŞME	BÜTÇE TEKLİFİ	BÜTÇE TAHMİNİ	
05				Diğer Gelirler	2.254.388	1.433.000	1.123.600	1.518.000	1.573.000	1.660.000
	1			Faiz Gelirleri	759.794	224.000	410.537	283.000	316.000	314.000
		9		Diğer Faizler	759.794	224.000	410.537	283.000	316.000	314.000
			01	Kişilerden Alacaklar Faizleri	307	0	104	0	0	0
			03	Mevduat Faizleri	754.297	224.000	406.874	283.000	316.000	314.000
			99	Diğer Faizler	5.190	0	3.558	0	0	0
	2			Kişİ ve Kurumlardan Alınan Paylar	35.260	0	42.817	0	0	0
		6		Özel Bütçeli İdarelere Ait Paylar	35.260	0	42.817	0	0	0
			16	Araştırma Projeleri Gelirleri Payı	35.260	0	42.817	0	0	0
	3			Para Cezaları	138.767	0	19.290	0	0	0
		2		İdari Para Cezaları	138.767	0	16.730	0	0	0
			99	Diğer İdari Para Cezaları	138.767	0	16.730	0	0	0
		9		Diğer Para Cezaları	0	0	2.560	0	0	0
			99	Yukarıda Tanımlanmayan Diğer Para Cezaları	0	0	2.560	0	0	0
	9			Diğer Çeşitli Gelirler	1.320.566	1.209.000	650.956	1.235.000	1.257.000	1.346.000
		1		Diğer Çeşitli Gelirler	1.320.566	1.209.000	650.956	1.235.000	1.257.000	1.346.000
			01	İrat Kaydedilecek Nakdi Teminatlar	8.066	0	7.386	0	0	0
			06	Kişilerden Alacaklar	195.975	0	97.993	0	0	0
			19	Öğrenci Katkı Payı Telafı Gelirleri	1.021.219	1.209.000	538.005	1.235.000	1.257.000	1.346.000
			99	Yukarıda Tanımlanmayan Diğer Çeşitli Gelirler	95.307	0	7.571	0	0	0
<b>TOPLAM</b>					<b>86.304.915</b>	<b>79.262.000</b>	<b>48.493.875</b>	<b>97.962.000</b>	<b>108.170.000</b>	<b>117.485.000</b>

**İDARE PERFORMANS TABLOSU**

İdare Adı	38.30 - İZMİR YÜKSEK TEKNOLOJİ ENSTİTÜSÜ
-----------	--

PERFORMANS HEDEFİ	FAALİYET	Açıklama	2016					
			Bütçe İçi		Bütçe Dışı		Toplam	
			(TL)	PAY(%)	(TL)	PAY(%)	(TL)	PAY(%)
1		<b>Uluslararası düzeyde araştırma projesi, düzenlenen etkinlik ve ortak program sayısının artırılması.</b>	<b>50.000,00</b>	<b>0,05</b>	<b>1.000.000,00</b>	<b>7,15</b>	<b>1.050.000,00</b>	<b>0,94</b>
	1	Uluslararası araştırmalarda desteğin ve işbirliğinin artırılması.	50.000,00	0,05	1.000.000,00	7,15	1.050.000,00	0,94
2		<b>Uluslararası indekslere giren bilimsel yayınların nitelik ve niceliğinin artırılması, patent alma özelliğine sahip araştırmaların desteklenmesi.</b>	<b>0,00</b>	<b>0,00</b>	<b>100.000,00</b>	<b>0,71</b>	<b>100.000,00</b>	<b>0,09</b>
	2	Araştırma Faaliyetleri	0,00	0,00	100.000,00	0,71	100.000,00	0,09
3		<b>Ulusal ölçekli yürütülen proje sayısı ile İYTE destekli araştırma proje sayısının artırılarak bütçeden ayrılan payın yükseltilmesi ve mevcut tematik araştırma merkezlerinin resmi merkez statüsünde yapılandırılarak, yeni araştırma merkezlerinin kurulması.</b>	<b>1.795.000,00</b>	<b>1,83</b>	<b>10.000.000,00</b>	<b>71,48</b>	<b>11.795.000,00</b>	<b>10,54</b>
	3	Araştırma projelerinin sayısının ve bütçe payının artırılması.	285.000,00	0,29	10.000.000,00	71,48	10.285.000,00	9,19
	3	Merkezi Araştırma Laboratuvarı Binası İnşaatı + Makine Teçhizat	1.510.000,00	1,54	0,00	0,00	1.510.000,00	1,35
4		<b>Ege Bölgesi sanayicileri ve İZKA gibi bölgesel organizasyonlar ile işbirlikleri ve ortaklıklar geliştirilmesi, etkinlikler düzenlenmesi.</b>	<b>0,00</b>	<b>0,00</b>	<b>500.000,00</b>	<b>3,57</b>	<b>500.000,00</b>	<b>0,45</b>
	4	Bölge sanayine destek faaliyetleri.	0,00	0,00	500.000,00	3,57	500.000,00	0,45
5		<b>Sürdürülebilir kalkınmaya destek için doğal kaynaklar ve çevre ile ilgili bilimsel araştırma projelerinin desteklenmesi ve doğal çevrenin korunması.</b>	<b>400.000,00</b>	<b>0,41</b>	<b>20.000,00</b>	<b>0,14</b>	<b>420.000,00</b>	<b>0,38</b>
	5	Doğal kaynakların ve çevrenin korunmasına ilişkin yapılan faaliyetler	400.000,00	0,41	20.000,00	0,14	420.000,00	0,38
6		<b>Enstitümüzün araştırma vizyonuna uygun olarak; yeni bölümler açılması, öğretim elemanı sayısının artırılması, lisans üstü eğitime ağırlık ve destek verilmesi, COOP uygulamasına geçilerek ulusal değişim programlarına katılımın artırılması.</b>	<b>52.619.000,00</b>	<b>53,71</b>	<b>20.000,00</b>	<b>0,14</b>	<b>52.639.000,00</b>	<b>47,02</b>
	6	Öğrenci merkezi ve proje esaslı eğitim-öğretim faaliyeti.	52.619.000,00	53,71	20.000,00	0,14	52.639.000,00	47,02
7		<b>Enstitümüzde; kesintisiz eğitimin, açık ders uygulamasının yaygınlaştırılması ve tez izleme komitelerine yabancı jüri üyelerinin uzaktan katılımının sağlanması.</b>	<b>100.000,00</b>	<b>0,10</b>	<b>0,00</b>	<b>0,00</b>	<b>100.000,00</b>	<b>0,09</b>
	7	Teknolojik yeniliklerin eğitime entegrasyonu.	100.000,00	0,10	0,00	0,00	100.000,00	0,09
8		<b>Enstitümüz fiziki yerleşiminin ve donanımının tamamlanması.</b>	<b>20.350.000,00</b>	<b>20,77</b>	<b>0,00</b>	<b>0,00</b>	<b>20.350.000,00</b>	<b>18,18</b>
	8	Fiziki altyapı ve donanım faaliyetleri.	20.350.000,00	20,77	0,00	0,00	20.350.000,00	18,18
9		<b>Enstitümüz, yabancı uyruklu öğretim elemanı ve öğrenci sayısı ile uluslararası ikil anlaşma sayısının ve akredite edilen bölüm sayısının artırılması</b>	<b>2.052.000,00</b>	<b>2,09</b>	<b>500.000,00</b>	<b>3,57</b>	<b>2.552.000,00</b>	<b>2,28</b>
	9	Uluslararası tanınırlığın artırılması.	2.052.000,00	2,09	500.000,00	3,57	2.552.000,00	2,28
10		<b>İYTE'nin akademik düzeyde ve İYTESM aracılığıyla inovasyon konusunda farkındalık çalışmaları yürütülerek gerekli iletişim kanallarını oluşturmaya ve "Girişimcilik Akademisi"nin kurulması.</b>	<b>0,00</b>	<b>0,00</b>	<b>100.000,00</b>	<b>0,71</b>	<b>100.000,00</b>	<b>0,09</b>
	10	İnovasyon bilinclendirme ve iletişim faaliyetleri	0,00	0,00	100.000,00	0,71	100.000,00	0,09
11		<b>Patent ve inovasyon desteğinin artırılması.</b>	<b>0,00</b>	<b>0,00</b>	<b>1.000.000,00</b>	<b>7,15</b>	<b>1.000.000,00</b>	<b>0,89</b>
	11	Teknoloji Transfer Ofisinin faaliyetlerini artırmak	0,00	0,00	1.000.000,00	7,15	1.000.000,00	0,89
12		<b>Şeffaflık ilkesi doğrultusunda İYTE etik politikalarının, iş ve işlem prosedürlerinin oluşturularak personelin mesleki ve kişisel gelişiminin artırılmasına katkı sağlanması.</b>	<b>250.000,00</b>	<b>0,26</b>	<b>150.000,00</b>	<b>1,07</b>	<b>400.000,00</b>	<b>0,36</b>
	12	Kurumsal kimlik oluşturulması faaliyetleri.	250.000,00	0,26	150.000,00	1,07	400.000,00	0,36
13		<b>Personel ve öğrenciye yönelik sosyal, kültürel ve sportif etkinliklerin yaygınlaştırılması.</b>	<b>3.975.000,00</b>	<b>4,06</b>	<b>0,00</b>	<b>0,00</b>	<b>3.975.000,00</b>	<b>3,55</b>
	13	Kurumsal kaynaşma faaliyetleri.	3.975.000,00	4,06	0,00	0,00	3.975.000,00	3,55
14		<b>Kariyer Ofisinin faaliyetlerinin yaygınlaştırılması ve mezunlarla iletişim ve işbirliğinin sürdürülmesi</b>	<b>0,00</b>	<b>0,00</b>	<b>100.000,00</b>	<b>0,71</b>	<b>100.000,00</b>	<b>0,09</b>
	14	Kariyer Ofisi faaliyetleri.	0,00	0,00	100.000,00	0,71	100.000,00	0,09
15		<b>Ulusal ve uluslararası tanıtım etkinliklerinin artırılması.</b>	<b>50.000,00</b>	<b>0,05</b>	<b>0,00</b>	<b>0,00</b>	<b>50.000,00</b>	<b>0,04</b>
	15	Tanıtım faaliyetleri.	50.000,00	0,05	0,00	0,00	50.000,00	0,04
16		<b>Döner sermaye gelirlerinin artırılması.</b>	<b>0,00</b>	<b>0,00</b>	<b>500.000,00</b>	<b>3,57</b>	<b>500.000,00</b>	<b>0,45</b>
	16	Döner sermaye faaliyetleri.	0,00	0,00	500.000,00	3,57	500.000,00	0,45
17		<b>"Yeşil Kampüs" oluşturmaya yönelik projelerin desteklenmesi.</b>	<b>100.000,00</b>	<b>0,10</b>	<b>0,00</b>	<b>0,00</b>	<b>100.000,00</b>	<b>0,09</b>
	17	"Yeşil Kampüs" oluşturmaya yönelik faaliyetler.	100.000,00	0,10	0,00	0,00	100.000,00	0,09
18		<b>Kampüste yaşam ve barınma olanaklarının artırılması, kent bağlantısının kurulması.</b>	<b>50.000,00</b>	<b>0,05</b>	<b>0,00</b>	<b>0,00</b>	<b>50.000,00</b>	<b>0,04</b>
	18	24 saat yaşayan kampüs oluşturulması faaliyetleri.	50.000,00	0,05	0,00	0,00	50.000,00	0,04
<b>Performans Hedefleri Maliyetleri Toplamı</b>			<b>81.791.000,00</b>	<b>83,49</b>	<b>13.990.000,00</b>	<b>100,00</b>	<b>95.781.000,00</b>	<b>85,56</b>
<b>Genel Yönetim Giderleri</b>			<b>16.171.000,00</b>	<b>16,51</b>			<b>16.171.000,00</b>	<b>14,44</b>
<b>Diğer İdarelere Transfer Edilecek Kaynaklar Toplamı</b>							<b>0,00</b>	<b>0,00</b>
<b>GENEL TOPLAM</b>			<b>97.962.000,00</b>	<b>100,00</b>	<b>13.990.000,00</b>	<b>100,00</b>	<b>111.952.000,00</b>	<b>100,00</b>

## TOPLAM KAYNAK İHTİYACI TABLOSU

İdare Adı	38.30 - İZMİR YÜKSEK TEKNOLOJİ ENSTİTÜSÜ
-----------	--

	Ekonomik Kodlar (I.Düzey)		FALİYET TOPLAMI	GENEL YÖNETİM GİDERLERİ TOPLAMI	DİĞER İDARELERE TRANSFER EDİLECEK KAYNAKLAR TOPLAMI	GENEL TOPLAM
	BÜTÇE KAYNAK İHTİYACI	01	Personel Giderleri	44.482.000,00	9.971.000,00	0,00
	02	SGK Devlet Primi Giderleri	6.272.000,00	1.833.000,00	0,00	8.105.000,00
	03	Mal ve Hizmet Alım Giderleri	8.525.000,00	2.616.000,00	0,00	11.141.000,00
	04	Faiz Giderleri	0,00	0,00	0,00	0,00
	05	Cari Transferler	0,00	1.751.000,00	0,00	1.751.000,00
	06	Sermaye Giderleri	22.512.000,00	0,00	0,00	22.512.000,00
	07	Sermaye Transferleri	0,00	0,00	0,00	0,00
	08	Borç verme	0,00	0,00	0,00	0,00
	09	Yedek Ödenek	0,00	0,00	0,00	0,00
	<b>Bütçe Ödeneği Toplamı</b>		<b>81.791.000,00</b>	<b>16.171.000,00</b>	<b>0,00</b>	<b>97.962.000,00</b>
BÜTÇE DIŞI KAYNAK	Döner Sermaye		620.000,00	0,00		620.000,00
	Diğer Yurt İçi Kaynaklar		11.870.000,00	0,00		11.870.000,00
	Yurt Dışı Kaynaklar		1.500.000,00	0,00		1.500.000,00
	<b>Toplam Bütçe Dışı Kaynak İhtiyacı</b>		<b>13.990.000,00</b>	<b>0,00</b>		<b>13.990.000,00</b>
<b>Toplam Kaynak İhtiyacı</b>			<b>95.781.000,00</b>	<b>16.171.000,00</b>	<b>0,00</b>	<b>111.952.000,00</b>



## FAALİYETLERDEN SORUMLU HARCAMA BİRİMLERİNE İLİŞKİN TABLO

<b>İdare Adı</b>	<b>38.30 - İZMİR YÜKSEK TEKNOLOJİ ENSTİTÜSÜ</b>
------------------	---

PERFORMANS HEDEFİ	FAALİYETLER	SORUMLU BİRİMLER
Uluslararası düzeyde araştırma projesi, düzenlenen etkinlik ve ortak program sayısının artırılması.		
	Uluslararası araştırmalarda desteğin ve işbirliğinin artırılması.	
		STRATEJİ GELİŞTİRME DAİRE BAŞKANLIĞI
		PROJE YÖNETİM OFİSİ
		ULUSLARARASI İLİŞKİLER OFİSİ
Uluslararası indekslere giren bilimsel yayınların nitelik ve niceliğinin artırılması, patent alma özelliğine sahip araştırmaların desteklenmesi.		
	Araştırma Faaliyetleri	
		YÖKSİS SİSTEMİ
		TPE BİLGİ VE DOKÜMAN BİRİMİ
Ulusal ölçekli yürütülen proje sayısı ile İYTE destekli araştırma proje sayısının artırılarak bütçeden ayrılan payın yükseltilmesi ve mevcut tematik araştırma merkezlerinin resmi merkez statüsünde yapılandırılarak, yeni araştırma merkezlerinin kurulması.		
	Araştırma projelerinin sayısının ve bütçe payının artırılması.	
		STRATEJİ GELİŞTİRME DAİRE BAŞKANLIĞI
		PROJE YÖNETİM OFİSİ
	Merkezi Araştırma Laboratuvarı Binası İnşaatı + Makine Teçhizat	
		YAPI İŞLERİ VE TEKNİK DAİRE BAŞKANLIĞI
		STRATEJİ GELİŞTİRME DAİRE BAŞKANLIĞI
Ege Bölgesi sanayicileri ve İZKA gibi bölgesel organizasyonlar ile işbirlikleri ve ortaklıklar geliştirilmesi, etkinlikler düzenlenmesi.		
	Bölge sanayine destek faaliyetleri.	
		PROJE YÖNETİM OFİSİ
Sürdürülebilir kalkınmaya destek için doğal kaynaklar ve çevre ile ilgili bilimsel araştırma projelerinin desteklenmesi ve doğal çevrenin korunması.		
	Doğal kaynakların ve çevrenin korunmasına ilişkin yapılan faaliyetler	
		PROJE YÖNETİM OFİSİ
Enstitümüzün araştırma vizyonuna uygun olarak; yeni bölümler açılması, öğretim elemanı sayısının artırılması, lisans üstü eğitime ağırlık ve destek verilmesi, COOP uygulamasına geçilerek ulusal değişim		



programlarına katılımın artırılması.		
	Öğrenci merkezli ve proje esaslı eğitim-öğretim faaliyeti.	
		MÜHENDİSLİK VE FEN BİLİMLERİ ENSTİTÜSÜ
		FEN FAKÜLTESİ
		MİMARLIK FAKÜLTESİ
		MÜHENDİSLİK FAKÜLTESİ
		PERSONEL DAİRE BAŞKANLIĞI
		STRATEJİ GELİŞTİRME DAİRE BAŞKANLIĞI
		CO OP DİREKTÖRLÜĞÜ
		ULUSLARARASI İLİŞKİLER OFİSİ
Enstitümüzde; kesintisiz eğitimin, açık ders uygulamasının yaygınlaştırılması ve tez izleme komitelerine yabancı jüri üyelerinin uzaktan katılımının sağlanması.		
	Teknolojik yeniliklerin eğitime entegrasyonu.	
		MÜHENDİSLİK VE FEN BİLİMLERİ ENSTİTÜSÜ
		FEN FAKÜLTESİ
		MİMARLIK FAKÜLTESİ
		MÜHENDİSLİK FAKÜLTESİ
		BİLGİ İŞLEM DAİRE BAŞKANLIĞI
Enstitümüz fiziki yerleşiminin ve donanımının tamamlanması.		
	Fiziki altyapı ve donanım faaliyetleri.	
		MÜHENDİSLİK FAKÜLTESİ
		İDARİ VE MALİ İŞLER DAİRE BAŞKANLIĞI
		YAPI İŞLERİ VE TEKNİK DAİRE BAŞKANLIĞI
		STRATEJİ GELİŞTİRME DAİRE BAŞKANLIĞI
Enstitümüz, yabancı uyruklu öğretim elemanı ve öğrenci sayısı ile uluslararası ikili anlaşma sayısının ve akredite edilen bölüm sayısının artırılması		
	Uluslararası tanınırlığın artırılması.	
		MÜHENDİSLİK VE FEN BİLİMLERİ ENSTİTÜSÜ
		FEN FAKÜLTESİ
		MİMARLIK FAKÜLTESİ
		MÜHENDİSLİK FAKÜLTESİ
		PERSONEL DAİRE BAŞKANLIĞI
		ULUSLARARASI İLİŞKİLER OFİSİ
İYTE'nin akademik düzeyde ve İYTESEM aracılığıyla inovasyon konusunda farkındalık çalışmaları yürüterek gerekli iletişim kanallarını oluşturması ve "Girişimcilik Akademisi"nin kurulması.		
	İnovasyon bilinçlendirme ve iletişim faaliyetleri	
		GENEL KÜLTÜR DERSLERİ BÖLÜMÜ
		İYTESEM
Patent ve inovasyon desteğinin artırılması		
	Teknoloji Transfer Ofisinin faaliyetlerini artırmak	

		ÜST YÖNETİM, AKADEMİK VE İDARİ BİRİMLER
Şeffaflık ilkesi doğrultusunda İYTE etik politikalarının, iş ve işlem prosedürlerinin oluşturularak personelin mesleki ve kişisel gelişiminin artırılmasına katkı sağlanması.		
	Kurumsal kimlik oluşturulması faaliyetleri.	
		İYTE ETİK KURULU
		PERSONEL DAİRE BAŞKANLIĞI
Personel ve öğrenciye yönelik sosyal, kültürel ve sportif etkinliklerin yaygınlaştırılması.		
	Kurumsal kaynaşma faaliyetleri.	
		SAĞLIK, KÜLTÜR VE SPOR DAİRE BAŞKANLIĞI
Kariyer Ofisinin faaliyetlerinin yaygınlaştırılması ve mezunlarla iletişim ve işbirliğinin sürdürülmesi		
	Kariyer Ofisi faaliyetleri.	
		SAĞLIK, KÜLTÜR VE SPOR DAİRE BAŞKANLIĞI
Ulusal ve uluslararası tanıtım etkinliklerinin artırılması.		
	Tanıtım faaliyetleri.	
		SAĞLIK, KÜLTÜR VE SPOR DAİRE BAŞKANLIĞI
		BASIN VE HALKLA İLİŞKİLER BİRİMİ
Döner sermaye gelirlerinin artırılması.		
	Döner sermaye faaliyetleri.	
		STRATEJİ GELİŞTİRME DAİRE BAŞKANLIĞI
		DÖNER SERMAYE SAYMANLIĞI
"Yeşil Kampüs" oluşturmaya yönelik projelerin desteklenmesi.		
	"Yeşil Kampüs" oluşturmaya yönelik faaliyetler.	
		ÜST YÖNETİM, AKADEMİK VE İDARİ BİRİMLER
		YAPI İŞLERİ VE TEKNİK DAİRE BAŞKANLIĞI
		STRATEJİ GELİŞTİRME DAİRE BAŞKANLIĞI
Kampüste yaşam ve barınma olanaklarının artırılması, kent bağlantısının kurulması.		
	24 saat yaşayan kampüs oluşturulması faaliyetleri.	
		ÖZEL KALEM (REKTÖRLÜK)
		SAĞLIK, KÜLTÜR VE SPOR DAİRE BAŞKANLIĞI
		YAPI İŞLERİ VE TEKNİK DAİRE BAŞKANLIĞI