



İDARE FAALİYET RAPORU



2019

ÜST YÖNETİCİ SUNUŞU

1992 yılında kurulan Üniversitemiz yüksek nitelikli akademik programları ile sorun çözen, insani değerlere saygılı, bilgi üreten ve ürettiği bilgiyi hayata dönüştürerek toplumun eğitim ve gelişim sürecine katkıda bulunan bireyler yetiştirmeyi, bilim ve teknolojiye sanat ve spora kadar uzanan geniş bir yelpazede araştırmalar yapmayı, bölgenin ve ülkenin kalkınmasına yönelik ihtiyaçları karşılamayı gaye edinmiştir.



Toplam 36.143 öğrencisi, 1.210 akademik, 832 idari, 100 sözleşmeli ve 583 işçi olmak üzere, 3 Enstitü, 12 Fakülte, 1 Yüksekokul, 7 Meslek Yüksekokulu, Rektörlüğe bağlı 5 Bölüm ve 21 Araştırma ve Uygulama Merkezi ve Laboratuvarı, Tıp Fakültesi Hastanesi, Diş Hekimliği Uygulama Hastanesi ve Veteriner Fakültesi Araştırma ve Uygulama Hastanesi ile 5 yerleşkede eğitim-öğretim, araştırma-geliştirme ve topluma hizmet alanında etkin çalışmalarını sürdürmektedir.

Bütçe kaynaklarımızı, etkili, ekonomik ve verimli kullanarak; evrensel eğitim-öğretim ilkeleri doğrultusunda bilimsel araştırmaya önem vererek ülkemizin ihtiyaç duyduğu geleceğin mesleklerine sahip insan gücünü yetiştirmek için, 2019 yılı faaliyet döneminde de büyüme ve gelişmede önemli atılımlarımız olmuştur.

Üniversitemizin 2019 Yılı Faaliyet Raporunu kamuoyunun bilgisine saygılarımla sunar, emeği geçen tüm çalışanlarımıza teşekkür ederim.

Prof. Dr. Ersan ASLAN
Rektör

İÇİNDEKİLER

ÜST YÖNETİCİ SUNUŞU

İÇİNDEKİLER

I- GENEL BİLGİLER

A- Misyon ve Vizyon

B- Yetki, Görev ve Sorumluluklar

C- İdareye İlişkin Bilgiler

1-Fiziksel Yapı

1.1. Eğitim Alanları Derslikler

1.2. Sosyal Alanlar

1.2.1. Yemekhaneler ve Kantinler

1.2.2. Misafirhaneler, Lojmanlar, Spor Tesisleri ve Diğer Ekinlik Alanları

1.2.3. Toplantı – Konferans Salonları

1.3. Hizmet Alanları

1.3.1. Akademik Personel Hizmet Alanları

1.3.2. İdari Personel Hizmet Alanları

1.3.3. Ambar, Arşiv Alanları ve Atölyeler

2- Örgüt Yapısı

3- Bilgi ve Teknoloji Kaynakları

3.1. Yazılımlar

3.2. Kütüphane Kaynakları

3.3. Abone Olunan Bazı Kütüphane Veri Tabanları

3.4. Bilgisayar Kaynakları

4-İnsan Kaynakları

4.1. Akademik Personel

4.1.1. Yabancı Uruklu Akademik Personel

4.1.2. Diğer Üniversitelerde Görevlendirilen Akademik Personel

4.1.3. Başka Üniversitelerden Üniversitemize Görevlendirilen Akademik Personel

4.1.4. Sözleşmeli Akademik Personel

4.1.5. Akademik Personelin Yaş İtibariyle Dağılımı

4.2. İdari Personel

4.2.1. İdari Personelin Eğitim Durumu

4.2.2. İdari Personelin Hizmet Süreleri

4.2.3. İdari personelin Yaş İtibariyle Dağılımı

4.2.4. Diğer Pozisyonlarda Çalışan Personel

5- Sunulan Eğitim Hizmetleri

5.1. Öğrenciler Hakkında Genel Tablolar

5.2. Genel Sekreterliğe Bağlı Birimlerce Yürütülen İdari Hizmetler

5.2.1. Genel Sekreterlik

5.2.2. Yapı İşleri ve Teknik Daire Başkanlığı (YİTDB)

5.2.3. Personel Dairesi Başkanlığı (PDB)

5.2.4. Strateji Geliştirme Daire Başkanlığı (SGDB)

5.2.5. Öğrenci İşleri Daire Başkanlığı (ÖİDB)

5.2.6. Sağlık, Kültür ve Spor Daire Başkanlığı (SKSDB)

5.2.7. Kütüphane ve Dokümantasyon Daire Başkanlığı (KDDB)

5.2.8. Bilgi İşlem Daire Başkanlığı (BİDB)

5.2.9. Hukuk Müşavirliği (HM)

5.2.10. İdari ve Mali İşler Daire Başkanlığı (İMİDB)

6- Yönetim ve İç Kontrol Sistemi

II- AMAÇ VE HEDEFLER

A- İdarenin Amaç ve Hedefleri

1. İnsan Kaynakları Nicelik ve Niteliğini Sürekli Geliştirmek
2. Fiziksel ve Teknolojik Altyapıyı Sürekli Güçlendirmek
3. Eğitim-Öğretim Sürecinin Niteliğini Sürekli Geliştirmek
4. Araştırma ve Geliştirme Kalitesi Sürekli Geliştirilerek Ulusal ve Uluslararası Düzeyde Bilimsel Yayın ve Projeler Üretmek
5. Bölgesel, Ulusal ve Uluslararası Düzeyde Paydaşlarla İşbirliğini Geliştirmek ve Uluslararası Tanınırlığı Artırmak

B- Temel Politikalar ve Öncelikler

1. Kırıkkale Üniversitesinin Kalite Politikası
2. Kırıkkale Üniversitesinin Eğitim ve Araştırma Politikası
3. Üniversitenin İnsan Kaynakları Politikası
4. Üniversitenin Çevre Politikası:
5. Kırıkkale Üniversitesinin Disiplinler Arası Çalışma Politikası
6. Üniversitenin Tanıtım Politikası

III- FAALİYETLERE İLİŞKİN BİLGİ VE DEĞERLENDİRMELER

A- Mali Bilgiler

- 1-Bütçe Uygulama Sonuçları
 - 1.1. Bütçe Giderleri
 - 1.2. Bütçe Gelirleri
- 2- Temel Mali Tablolara İlişkin Açıklamalar
- 3- Mali Denetim Sonuçları

B- Performans Bilgileri

- 1-Faaliyet ve Proje Bilgileri
 - 1.1. Faaliyet Bilgileri
 - 1.2. Yayınlarla İlgili Faaliyet Bilgileri
 - 1.3. Üniversiteler Arasında Yapılan İkili Anlaşmalar
 - 1.4. Proje Bilgileri
 - 1.5. Yatırımlar

IV- KURUMSAL KABİLİYET VE KAPASİTENİN DEĞERLENDİRİLMESİ

A- Güçlü Yönler

B- Zayıf Yönler

C- Fırsatlar

D- Tehditler

V-ÖNERİ VE TEDBİRLER

EKLER

Ek-1 Mali Hizmetler Birim Yöneticisinin Beyanı

Ek-2 İç Kontrol Güvence Beyanı

TABLolar

Tablo 1	: Kırıkkale Üniversitesi Akademik Birimlerinin Kuruluş Tarihleri
Tablo 2	: Akademik Birimlerin Hizmet Alanları
Tablo 3	: Eğitim Alanları ve Derslikler
Tablo 4	: Yemekhaneler, Kantin ve Kafeteryalar
Tablo 5	: Toplantı ve Konferans Salonları
Tablo 6	: Akademik Personel Hizmet Alanları
Tablo 7	: İdari Personel Hizmet Alanları
Tablo 8	: Ambar, Arşiv Alanları ve Atölyeler
Tablo 9	: Kütüphane Kaynakları
Tablo 10	: Abone Olunan Kütüphane Veritabanları
Tablo 11	: Teknolojik Kaynaklarımız
Tablo 12	: Akademik Personel Kadrolarının Doluluk Oranına ve Ünvana Göre Dağılımı
Tablo 13	: Yabancı Uyruklu Akademik Personel Sayısı
Tablo 14	: Diğer Üniversitelerde Görevlendirilen Akademik Personel
Tablo 15	: Başka Üniversitelerden Üniversitemizde Görevlendirilen Akademik Personel
Tablo 16	: Akademik Personelin Yaş İtibariyle Dağılımı
Tablo 17	: İdari Personelin Eğitim Durumuna Göre Dağılımı
Tablo 18	: İdari Personelin Hizmet Sürelerine Göre Dağılımı
Tablo 19	: İdari Personelin Yaş Durumuna Göre Dağılımı
Tablo 20	: Diğer Pozisyonlarda Çalışan Personel Sayıları
Tablo 21	: Toplam Yüksek Lisans, Lisans ve Ön Lisans Öğrenci Sayıları
Tablo 22	: Yabancı Uyruklu Öğrencilerin Sayısı ve Bölümleri
Tablo 23	: Üniversitemizdeki Yabancı Uyruklu Öğrencilerin Ülkelere Göre Dağılımı
Tablo 24	: Mezun Öğrencilerin Sayıları
Tablo 25	: Kırıkkale Üniversitesi Bütçe Giderleri
Tablo 26	: Ekonomik Sınıflandırmaya Göre Bütçe Giderleri
Tablo 27	: Kırıkkale Üniversitesi Ekonomik Ayrıma Göre Gerçekleşen Tahsilatların Karşılaştırılması
Tablo 28	: Faaliyet Bilgileri
Tablo 29	: Yayınlarla İlgili Bilgiler
Tablo 30	: Adresli Yayınlar
Tablo 31	: Erasmus Programı Kapsamında Yurtdışında Üniversiteler ile Yapılan İkili Anlaşmalar
Tablo 32	: Proje Bilgileri
Tablo 33	: Proje Tutarları
Tablo 34	: Sektör Bazında Yatırım Harcamaları

ŞEKİLLER

Şekil 1	: Kırıkkale Üniversitesi Organizasyon Şeması
---------	--

GENEL BİLGİLER

A-Misyon ve Vizyon

MİSYONUMUZ

Yüksek nitelikli akademik programları ile sorun çözen, insani değerlere saygılı, bilgi üreten ve ürettiği bilgiyi hayata dönüştürerek toplumun yaşam boyu eğitim ve gelişme sürecine katkıda bulunan bireyler yetiştirmek; bilim ve teknolojiye sanat ve spora kadar uzanan geniş bir yelpazede özgün araştırmalar yapmak; bölgenin ve ülkenin kalkınmasına yönelik gereksinimleri ulusal ve uluslararası düzeyde karşılamaktır.

VİZYONUMUZ

Nitelikli eğitim ve özgün araştırmalarında kaliteyi sürekli iyileştiren; bilimsel faaliyetleri ve topluma hizmeti ile ulusal ve uluslararası düzeyde tanınan seçkin bir üniversite olmaktır.

B-Yetki, Görev ve Sorumluluklar

T.C. Anayasası'nın 130'uncu ve 131'inci maddeleri yükseköğretim ile ilgilidir. Türkiye'de yükseköğretim esas olarak 2547 Sayılı Yükseköğretim Kanunu ile düzenlenmektedir.

Yükseköğretim Kanunu'nun amacı; yükseköğretimle ilgili amaç ve ilkeleri belirlemek ve bütün yükseköğretim kurumlarının ve üst kuruluşlarının teşkilatlanma, işleyiş, görev, yetki ve sorumlulukları ile eğitim-öğretim, araştırma, yayım, öğretim elemanları, öğrenciler ve diğer personel ile ilgili esasları bir bütünlük içinde düzenlemektir.

İlgili Kanununun 12'inci maddesi uyarınca; yükseköğretim kurumlarının görevleri;

- a.** Çağdaş, uygarlık ve eğitim-öğretim esaslarına dayanan bir düzen içinde, toplumun ihtiyaçları ve kalkınma planları ilke ve hedeflerine uygun ve ortaöğretime dayalı çeşitli düzeylerde eğitim - öğretim, bilimsel araştırma, yayım ve danışmanlık yapmak,
- b.** Kendi ihtisas gücü ve maddi kaynaklarını rasyonel, verimli ve ekonomik şekilde kullanarak, milli eğitim politikası ve kalkınma planları ilke ve hedefleri ile Yükseköğretim Kurulu tarafından yapılan plan ve programlar doğrultusunda, ülkenin ihtiyacı olan dallarda ve sayıda insan gücü yetiştirmek,
- c.** Türk toplumunun yaşam düzeyini yükseltici ve kamuoyunu aydınlatıcı bilim verilerini söz, yazı ve diğer araçlarla yaymak,
- d.** Örgün, yaygın, sürekli ve açık eğitim yoluyla toplumun özellikle sanayileşme ve tarımda modernleşme alanlarında eğitilmesini sağlamak,
- e.** Ülkenin bilimsel, kültürel, sosyal ve ekonomik yönlerden ilerlemesini ve gelişmesini ilgilendiren sorunlarını, diğer kuruluşlarla işbirliği yaparak, kamu kuruluşlarına önerilerde bulunmak suretiyle öğretim ve araştırma konusu yapmak, sonuçlarını toplumun yararına sunmak ve kamu kuruluşlarınca istenecek inceleme ve araştırmaları sonuçlandırarak düşüncelerini ve önerilerini bildirmek,
- f.** Eğitim-öğretim seferberliği içinde, örgün, yaygın, sürekli ve açık eğitim hizmetini üstlenen kurumlara katkıda bulunacak önlemleri almak,

g. Yörelerindeki tarım ve sanayinin gelişmesine ve ihtiyaçlarına uygun meslek elemanlarının yetişmesine ve bilgilerinin gelişmesine katkıda bulunmak, sanayi, tarım ve sağlık hizmetleri ile diğer hizmetlerde modernleşmeyi, üretimde artışı sağlayacak çalışma ve programlar yapmak, uygulamak ve yapılanlara katılmak, bununla ilgili kurumlarla işbirliği yapmak ve çevre sorunlarına çözüm getirici önerilerde bulunmak,

h. Eğitim teknolojisini üretmek, geliştirmek, kullanmak, yaygınlaştırmak,

i. Yükseköğretimin uygulamalı yapılmasına ait eğitim-öğretim esaslarını geliştirmek, döner sermaye işletmelerini kurmak, verimli çalıştırmak ve bu faaliyetlerin geliştirilmesine ilişkin gerekli düzenlemeleri yapmaktır.

Bir yükseköğretim kurumu olarak Kırıkkale Üniversitesi, yukarıda belirtilen anayasa maddeleri ve Yükseköğretim Kanunu dışında aşağıda sıralanan kanun, kanun hükmünde kararname, tüzük, yönetmelik, genelge, yönerge ve tebliğlerde belirtilen görev ve sorumlulukları da yerine getirir. Başlıca kanunlar;

Yükseköğretim Kurumları Teşkilat Kanunu (2809), Yükseköğretim Personel Kanunu (2914), Devlet Memurları Kanunu (657), Yükseköğretim Üst Kuruluşları İle Yükseköğretim Kurumlarının İdari Teşkilatı Hakkında Kanun Hükmünde Kararname (124).

Ayrıca Kamu Mali Yönetimi ve Kontrol Kanunu (5018) gibi ilgili diğer kanunlar ve bu kanunlar uyarınca hazırlanan ikincil mevzuatın yasal yükümlülüklerine de uymak zorundadır.

Üniversitemiz akademik birimlerinin kuruluş tarihleri aşağıdaki tabloda verilmiştir.

Tablo 1 : Kırıkkale Üniversitesi Akademik Birimlerinin Kuruluş Tarihleri

Birimlerimiz		Kuruluş Tarihi
Enstitüler	Fen Bilimleri Enstitüsü	3 Temmuz 1992 tarihli Kuruluş Kanunuyla birlikte Kırıkkale Üniversitesi'ne bağlı olarak kuruldu.
	Sosyal Bilimler Enstitüsü	3 Temmuz 1992 tarihli Kuruluş Kanunuyla birlikte Kırıkkale Üniversitesi'ne bağlı olarak kuruldu.
	Sağlık Bilimler Enstitüsü	3 Temmuz 1992 tarihli Kuruluş Kanunuyla birlikte Kırıkkale Üniversitesi'ne bağlı olarak kuruldu
Fakülteler	Dış Hekimliği Fakültesi	24 Haziran 2002 Tarih ve 2002/4449 sayılı Bakanlar Kurulu Kararı ile kuruldu.
	Eğitim Fakültesi	3 Ocak 1995 Tarihinde Bakanlar Kurulu Kararı ile kuruldu.
	Fen Edebiyat Fakültesi	3 Temmuz 1992 tarihli Kuruluş Kanunuyla Birlikte Kırıkkale Üniversitesi'ne bağlı olarak kuruldu.
	Güzel Sanatlar Fakültesi	06 Haziran 2005 tarihinde Bakanlar Kurulu Kararı ile kuruldu.
	Hukuk Fakültesi	3 Ocak 1995 tarihinde Bakanlar Kurulu Kararı ile kuruldu
	İktisadi ve İdari Bilimler Fakültesi	3 Temmuz 1992 tarihli Kuruluş Kanunuyla birlikte Kırıkkale Üniversitesi'ne bağlı olarak kuruldu.
	Mühendislik Fakültesi	3 Temmuz 1992 tarihli Kuruluş Kanunuyla Birlikte Kırıkkale Üniversitesi'ne bağlı olarak kuruldu.
	Sağlık Bilimleri Fakültesi	28 Mart 1983 tarihli ve 2809 sayılı Kanunun ek 30. maddesine göre Bakanlar Kurulu Kararıyla 19 Aralık 2008 tarihli Resmi Gazete'de yayımlanarak kuruldu.
	Spor Bilimleri Fakültesi	12 Ağustos 1998 tarihinde Beden Eğitimi ve Spor Yüksekokulu olarak kuruldu. 09.03.2015 tarih ve 29290 Sayılı Resmi Gazete'de yayımlanan Bakanlar Kurulu Kararı ile Spor Bilimleri Fakültesi'ne dönüşmüştür.
	Veteriner Fakültesi	3 Temmuz 1992 tarihli Kuruluş Kanunuyla birlikte Kırıkkale Üniversitesi'ne bağlı olarak kuruldu.
	Tıp Fakültesi	3 Ocak 1995 tarihinde Bakanlar Kurulu Kararı ile kuruldu.
	İslami İlimler Fakültesi	10 Kasım 2013 tarihli ve 28817 sayılı kararın Resmî Gazete'de yayımlanması ile kuruldu.
Yüksekokul	Yabancı Diller Yüksekokulu	Bakanlar Kurulunun 2013/4623 sayılı kararı ile 08 Nisan 2013 tarihinde kurulmuş olup; 04 Mayıs 2013 tarih ve 28637 sayılı Resmi Gazete'de yayımlanarak açılmıştır.
Meslek Yüksekokulları	Adalet Meslek Yüksekokulu	2547 Sayılı Kanun'un 2880 sayılı Kanun'la değişik 7/d-2 maddesi uyarınca 25.03.2009 tarihinde kuruldu.
	Delice Meslek Yüksekokulu	16 Nisan 2008 tarihinde Yükseköğretim Genel Kurulu toplantısında alınan kararla 2547 Sayılı Kanun'un 2880 Sayılı Kanun'la değişik 7/d-2 maddesi ile kuruldu.
	Hacılar Hüseyin Aytemiz Meslek Yüksekokulu	18 Ağustos 2006 Yükseköğretim Yürütme Kurulu Kararı ile 2547 Sayılı Kanun'un 2880 sayılı Kanun'la değişik 7/d-2 maddesi uyarınca kuruldu.
	Fatma Şenses Sosyal Bilimler Meslek Yüksekokulu	21 Mart 2013 YÖK'ün 21/03/2013 tarih ve 75850160-101.02.05-1922 sayılı yazısı uyarınca kuruldu.
	Keskin Meslek Yüksekokulu	3 Temmuz 1992 tarihli Kuruluş Kanunuyla birlikte Kırıkkale Üniversitesi'ne bağlı olarak kuruldu.
	Kırıkkale Meslek Yüksekokulu	3 Temmuz 1992 tarihinde Ankara Üniversitesi'nden devralınarak kuruluş kanununa göre kuruldu.
	Sağlık Hizmetleri Meslek Yüksekokulu	05/01/2011 tarihli Yükseköğretim Yürütme Kurulu Kararı ile 2547 Sayılı Kanun'un 2880 sayılı Kanun'la değişik 7/d-2 maddesi uyarınca kuruldu.

C-İdareye İlişkin Bilgiler

1- Fiziksel Yapı

Üniversitemiz akademik birimleri 319.924 m² kapalı alana sahip olup, Sağlık Bilimleri Fakültesi 48.635 m² ve Tıp Fakültesi 46.000 m² kapalı alan ile üniversitemiz fakülteleri arasında en fazla kapalı alana sahip birimlerdir. Birimlere göre kapalı alan dağılımı aşağıdaki tabloda verilmiştir.

		Yıllar		
		2017	2018	2019
Enstitüler	Fen Bilimleri Enstitüsü	260	260	260
	Sosyal Bilimler Enstitüsü	370	370	520
	Sağlık Bilimleri Enstitüsü	260	260	260
Toplam (m ²)		890	890	1.040
Fakülteler	Dış Hekimliği Fakültesi	28.100	28.100	28.100
	Eğitim Fakültesi	10.890	10.890	10.890
	Fen Edebiyat Fakültesi	32.577	32.577	32.577
	Güzel Sanatlar Fakültesi	8.230	8.230	8.230
	Hukuk Fakültesi	11.000	11.000	11.000
	İktisadi ve İdari Bilimler Fakültesi	23.600	23.600	23.600
	Mühendislik Fakültesi	44.500	44.500	44.500
	Sağlık Bilimleri Fakültesi	48.635	48.635	48.635
	Spor Bilimleri Fakültesi	5.844	5.844	5.844
	Veteriner Fakültesi	30.600	30.600	30.600
	Tıp Fakültesi	46.000	46.000	46.000
	İslami İlimler Fakültesi	1.216	1.216	1.216
Toplam (m ²)		291.192	291.192	291.192
Yüksek Okullar	Yabancı Diller Yüksekokulu	0	0	0
Toplam (m ²)		0	0	0
Meslek Yüksekokulları	Adalet Meslek Yüksekokulu	500	500	500
	Delice Meslek Yüksekokulu	0	0	3846
	Hacılar Hüseyin Aytemiz Meslek Yüksekokulu	1.172	1.172	1.172
	Fatma Şenses Sosyal Bilimler Meslek Yüksekokulu	4.258	4.258	4.258
	Keskin Meslek Yüksekokulu	4.309	4.309	4.309
	Kırıkkale Meslek Yüksekokulu	10.544	10.544	10.544
	Sağlık Hizmetleri Meslek Yüksekokulu	3.063	3.063	3.063
Toplam (m ²)		23.846	23.846	27.692

Rektörlük

Kırıkkale Üniversitesi 3 Temmuz 1992 tarih ve 3837 Sayılı Kanun'un 11.07.1992 tarih ve 21281 sayılı Resmi Gazete'de yayımlanmasıyla kuruldu. Kuruluş Kanununa göre Fen- Edebiyat Fakültesi, Mühendislik Fakültesi, Veteriner Fakültesi, İktisadi ve İdari Bilimler Fakültesi, Sosyal Bilimler Enstitüsü, Fen Bilimleri Enstitüsü, Sağlık Bilimleri Enstitüsü ve Ankara Üniversitesi'ne bağlı iken Kırıkkale Üniversitesi

bünyesine verilen Kırıkkale Meslek Yüksekokulu'ndan oluşmaktadır. Üniversitemiz, kuruluş tarihinden itibaren sürekli gelişme ve büyüme içerisinde. Rektörlük binası 15.025 m² kapalı alana sahip, 2 eğitim salonu, 2 toplantı salonu, 70 Ofis ile hizmet vermektedir.



Eğitim Fakültesi

03 Ocak 1995 tarih ve 95/6413 sayılı Bakanlar Kurulu Kararının 18.01.1995 tarih ve 22175 sayılı Resmi Gazete'de yayımlanmasıyla kuruldu. 10.890 m² kapalı alana sahip olup, 18 derslik, 1 eğitim salonu, 1 toplantı salonu, 5 ofis ve 5 laboratuvar ile hizmet vermektedir.

Hukuk Fakültesi

Milli Eğitim Bakanlığı'nın 30 Aralık 1994 tarihli ve 39401 sayılı yazısı üzerine 28/03/1983 tarihli ve 2809 sayılı Kanunun ek 30'uncu maddesine göre, Bakanlar Kurulu'nun 03/01//1995 tarih ve 95/6413 sayılı kararı ile Fakültemizin kurulmasına karar verilerek 18/01/1995 tarih ve 22175 sayılı Resmi Gazetede yayınlanmıştır. 11.000 m² kapalı alana sahip, 8 derslik, 2 toplantı salonu, 41 ofis ve 1 kantini ile hizmet vermektedir.



Tıp Fakültesi

Kırıkkale Üniversitesi Tıp Fakültesi 18 Ocak 1995 tarih ve 22175 sayılı Resmi Gazete’de yayımlanan 95/6413 sayılı Bakanlar Kurulu Kararı ile kurulmuş ve 1997 yılında eğitim öğretime, 1998 yılında ise poliklinik hizmetleri vermeye başlamıştır. Tıp Fakültesi

2013 yılında Merkez Yerleşkesinde Uygulama ve Araştırma Hastanesi ve 2015 yılında Fizik Tedavi ve Rehabilitasyon Hastanesi ile birlikte 46.000 m² kapalı alana sahip olup, 3 Bölüm ve 35 Anabilim Dalı ile hizmet vermektedir. Cerrahi Tıp Bilimleri, Kulak Burun Boğaz Hastalıkları Anabilim Dalı Başkanlığının, Tıpta Uzmanlık Eğitimi alanında akreditasyon belgesi bulunmaktadır.

Diş Hekimliği Fakültesi

27 Temmuz 2002 tarih ve 24828 sayılı Resmi Gazete’de yayımlanan 2002 /4449 sayılı Bakanlar Kurulu Kararı ile kuruldu. Diş Hekimliği Fakültesi 2007-2008 eğitim-öğretim yılında ilk defa öğrenci almıştır. 2016 yılında da Üniversitemiz Kampüs içerisinde yapılan 28.100 m² kapalı alana sahip yeni hizmet binasına taşınmıştır. Yeni binasında 7 derslik, 6 toplantı salonu, 91 ofis, 5 laboratuvar ve 1 kantin ile hizmetlerine devam etmektedir.



Güzel Sanatlar Fakültesi

21 Haziran 2005 tarih ve 25852 sayılı Resmi Gazete’de yayımlanan 2005/8969 sayılı Bakanlar Kurulu Kararı ile kuruldu. Bünyesinde 6 Bölüm ve bu bölümlere bağlı anabilim dalları bulunmakta olup, bu bölümlerden 4’ü aktif olarak eğitim-öğretim faaliyetlerini sürdürmektedir. Güzel Sanatlar Fakültesi 8.230

m² kapalı alana sahip, 45 ofis, 5 derslik, 11 atölye, 22 öğrenci çalışma odası, 2 bilgisayar laboratuvarı, 1 toplantı salonu ve 1 kantin ile hizmet vermektedir. 2018 yılında engelli bireylerin mekana erişimi için yapmış olduğu düzenlemelerden dolayı Turuncu Bayrak (Engelsiz Üniversite Ödülleri 2018) almaya hak kazanmıştır.



Sağlık Bilimleri Fakültesi

Millî Eğitim Bakanlığının 26 Kasım 2008 tarihli ve 27338 sayılı yazısı üzerine, 28 Mart 1983 tarihli ve 2809 sayılı Kanununun ek 30. maddesine göre, Bakanlar Kurulu’nca 01 Aralık 2008 tarihinde kuruldu. 48.635 m² kapalı alana sahip, 18 derslik, 7 toplantı salonu, 65 ofis ve 10 laboratuvar ile hizmet vermektedir.



İslami İlimler Fakültesi

İslâmî İlimler Fakültesi, Bakanlar Kurulu’nun 30 Eylül 2013 tarih ve 2013/5482 sayılı kararı ile kuruldu. Bünyesinde 3 bölüm ve bu bölümlere bağlı 11 Anabilim Dalı bulunmakta olup 1.216 m² kapalı alana sahip olup, 22 ofis, 6 derslik ve 1 kantin ile hizmet vermektedir.



Mühendislik Fakültesi

Mühendislik Fakültesi 3 Temmuz 1992 yılında kuruldu. Bünyesinde 7 Bölüm ve bu bölümlere bağlı 29 Anabilim Dalı bulunmakta olup, 44.500 m² kapalı alana sahip, 34 derslik, 1 toplantı salonu, 144 ofis, 2 laboratuvar ve 1 kantin ile hizmet vermektedir. Tüm bölümleri kapsayacak şekilde MÜDEK (Mühendislik

Eğitim Programları Değerlendirme ve Akreditasyon Derneği) başvurusu yapılmış olup, akreditasyon çalışmaları devam etmektedir.

İktisadi ve İdari Bilimler Fakültesi

İktisadi ve İdari Bilimler Fakültesi, 3 Temmuz 1992 tarihinde kabul edilen ve 11 Temmuz 1992 tarihli Resmi Gazete’de yayımlanan, 3837 sayılı Kanun’un ek 28. maddesine göre kuruldu. Bünyesinde 3 bölüm ve bu bölümlere bağlı 11 Anabilim Dalı bulunmakta olup, 23.600 m² kapalı alana sahip, 31 derslik, 108 ofis, 1 laboratuvar ve 1 kantin ile hizmet vermektedir.

Veteriner Fakültesi

Veteriner Fakültesi 11 Temmuz 1992 tarih ve 21281 sayılı Resmi Gazete’nin, 3837 Sayılı Kanunun Ek-28. maddesi a fıkrasına göre 1992 yılında Kırıkkale Üniversitesi’ne bağlı olarak kurulmuş ve Yükseköğretim Kurulu Başkanlığı Yürütme Kurulunun 25 Mart 1998 tarihli toplantısında 2547 Sayılı Kanun’un 2880 sayılı Kanunla değişik 7/h maddesine göre 1998-1999 Eğitim-Öğretim yılında faaliyete geçmiş olup, 5 Bölüm ve bu bölümlere bağlı 20 Anabilim Dalı bulunmaktadır. 2001-2002 eğitim-öğretim yılında Fakülte Kliniği açılmış, 2017 yılında Veteriner Fakültesi Araştırma ve Uygulama Hastanesi ruhsatlandırılarak hizmete girmiştir. 2018 yılında ise 7/24 saat acil hizmeti vermeye başlamıştır. Veteriner Hekimliği Eğitim Kurumları ve Programları Değerlendirme ve Akreditasyon Derneği (VEDEK) akreditasyon işlemleri tamamlanmıştır.

Fakültemiz, Türkiye Atom Enerjisi Kurumu Lisans Belgesi (04.03.2015), Deney Hayvanları Üretici/Kullanıcı/Tedarikçi Kuruluşlara Mahsus Çalışma İzni (27.07.2015) belgelerine sahip olup, yurt içinde Veteriner Hekimliği Eğitim Kurumları ve Programları Değerlendirme ve Akreditasyon Derneği (VEDEK), yurt dışında ise REEV-MED (Akdeniz Ülkeleri Veteriner Eğitim Kurumları Ağı Birliği) üyelikleri bulunmaktadır. Fakültemiz 30.600 m² kapalı alana sahip, 15 derslik, 13 toplantı salonu, 145 ofis, 21 laboratuvar ve 1 kantin ile hizmet vermektedir.

Fen Edebiyat Fakültesi



11 Temmuz 1992 tarih ve 21281 sayılı Resmi Gazete’de yayımlanan 3837 sayılı Bakanlar Kurulu Kanununun Ek-28. madde ile Fen-Edebiyat Fakültesi kuruldu. 13 bölüm ve bu bölümlere bağlı 52 Anabilim Dalı bulunmakta olup, 12 lisans programı aktif

olarak eğitim-öğretim faaliyetlerini sürdürmektedir. Ayrıca uygulanan çift dal ve yan dal programları çerçevesinde öğrenciler birden fazla programda eğitim alma fırsatına sahiptir. Fen-Edebiyat Fakültesi 32.577 m² kapalı alana sahip olup, 39 derslik, 2 toplantı salonu, 112 ofis, 7 laboratuvar ve 1 kantin ile hizmet vermektedir.

Spor Bilimleri Fakültesi



Spor Bilimleri Fakültesi 12 Ağustos 1998 tarih 98/11641 sayılı Bakanlar Kurulu kararı, 25 Mayıs 1999 tarih ve 11931 sayılı Yükseköğretim Kurulu Başkanlığı’nın yazısı ile Beden Eğitimi ve Spor Yüksekokulu olarak kurulmuş, 09 Mart 2015 tarih ve 29290 Sayılı Resmi Gazete’de yayımlanan Bakanlar Kurulu Kararı ile Spor Bilimleri Fakültesi’ne dönüşmüştür. Beden Eğitimi ve Spor Öğretmenliği, Antrenörlük Eğitimi ve Rekreasyon bölümlerine, Sportif özgeçmiş ve özel yetenek

sinavından müteşekkil yerleştirme puanı ile ve Spor Yöneticiliği bölümüne ÖSYM tarafından Merkezi Yerleştirme ile öğrenci almaktadır. Spor Bilimleri Fakültesi 5.844 m² kapalı alana sahip, 10 derslik, 1 bilgisayar laboratuvarı, 1 performans laboratuvarı, 2 halı saha, 1 futbol çim sahası, tartan atletizm pisti, kondisyon merkezi, basketbol, voleybol sahaları, tenis kortları, 1 cimnastik salonu ve 1 spor salonu ile hizmet vermektedir.

1.1. Eğitim Alanları Derslikler

Üniversitemizde 2019 yıl sonu itibariyle 216 sınıf ve 41 adet amfide 36.143 öğrenciye eğitim öğretim hizmeti verilmiş olup, 21 Bilgisayar Laboratuvarı ve 81 diğer laboratuvarda ise uygulama eğitimleri verilmiştir.

Tablo 3 : Eğitim Alanları ve Derslikler

	0 - 50	51 - 75	76 - 100	101 - 150	151 - 250	251 - Üzeri	TOPLAM
Amfi	0	0	29	4	8	0	41
Sınıf	79	72	32	22	11	0	216
Bilgisayar Laboratuvarı	21	0	0	0	0	0	21
Diğer Laboratuvar	68	10	0	3	0	0	81
Toplam	168	82	61	29	19	0	359

1.2. Sosyal Alanlar

1.2.1.Yemekhaneler ve Kantinler

Kırıkkale Üniversitesi Kampüs yerleşkesinde, İlçe ve Kasabalardaki Meslek Yüksekokullarında öğrencilerin beslenme ihtiyaçlarını karşılamak üzere yemekhane ve kantinler mevcut olup Yemekhane, Kantin ve Kafeteryalar kapasiteleri aşağıdaki tabloda belirtilmiştir.

Tablo 4 : Yemekhaneler, Kantin ve Kafeteryalar

	Yıllar								
	2017			2018			2019		
	Adet	Alan (m ²)	Kapasite (Kişi)	Adet	Alan (m ²)	Kapasite (Kişi)	Adet	Alan (m ²)	Kapasite (Kişi)
Kantin ve Kafeterya	11	804,21	1280	12	718,70	1280	16	1024,24	1360
Öğrenci Yemekhanesi	9	5250	2200	9	5250	2200	10	5317	2280
Personel Yemekhanesi	1	600	100	1	600	100	1	600	100

1.2.2. Misafirhaneler, Lojmanlar, Spor Tesisleri ve Diğer Ekinlik Alanları

Misafirhanemiz akademik ve idari personel ile öğrencilerimizin hizmetine sunulmuş olup, Üniversitemiz kampüs alanında, İlçe ve Kasabalardaki Meslek Yüksekokullarında açık spor tesisleri bulunmaktadır.

1.2.3. Toplantı – Konferans Salonları

Üniversitemizde 8 adet konferans salonumuz mevcut olup, konferans salonlarımızın toplam kapasitesi 1800 kişidir.

Tablo 5 : Toplantı ve Konferans Salonları

Kapasite	YILLAR								
	2017			2018			2019		
	Toplantı Salonu	Konferans Salonu	Toplam	Toplantı Salonu	Konferans Salonu	Toplam	Toplantı Salonu	Konferans Salonu	Toplam
0 - 50 Kişilik	23	-	23	24	1	25	24	1	25
51 - 75 Kişilik	-	-	0	-	-	0	-	-	0
76 - 100 Kişilik	1	1	2	1	1	2	1	1	2
101 - 150 Kişilik	-	1	1	-	1	1	-	1	1
151 - 250 Kişilik	-	3	3	-	4	4	-	4	4
251 ve Üzeri	-	1	1	-	1	1	-	1	1
Toplam	24	6	30	25	8	33	25	8	33

1.3. Hizmet Alanları

1.3.1. Akademik Personel Hizmet Alanları

Akademik personelimizin rahat ve konforlu çalışma ortamlarında hizmet vermesini amaçlayan üniversitemizde akademik personelimize ait 843 çalışma odası bulunmaktadır.

Tablo 6 : Akademik Personel Hizmet Alanları

Hizmet Alanı Türü	Yıllar	Sayısı (Adet)	Alanı (m ²)	Kullanan Sayısı (Kişi)
Çalışma Odası	2019	843	17.013	1.210

1.3.2. İdari Personel Hizmet Alanları

İdari personelimizin rahat ve konforlu çalışma ortamlarında hizmet vermesini amaçlayan üniversitemizde idari personelimizin kullanmış olduğu 39 servis ve 231 çalışma odası bulunmaktadır.

Tablo 7 : İdari Personel Hizmet Alanları

	Sayısı (Adet)	Alanı (m ²)	Kullanan Sayısı (Kişi)
Servis	39	3.961	68
Çalışma Odası	231	5.826	784
Toplam	270	9.787	832

1.3.3. Ambar, Arşiv Alanları ve Atölyeler

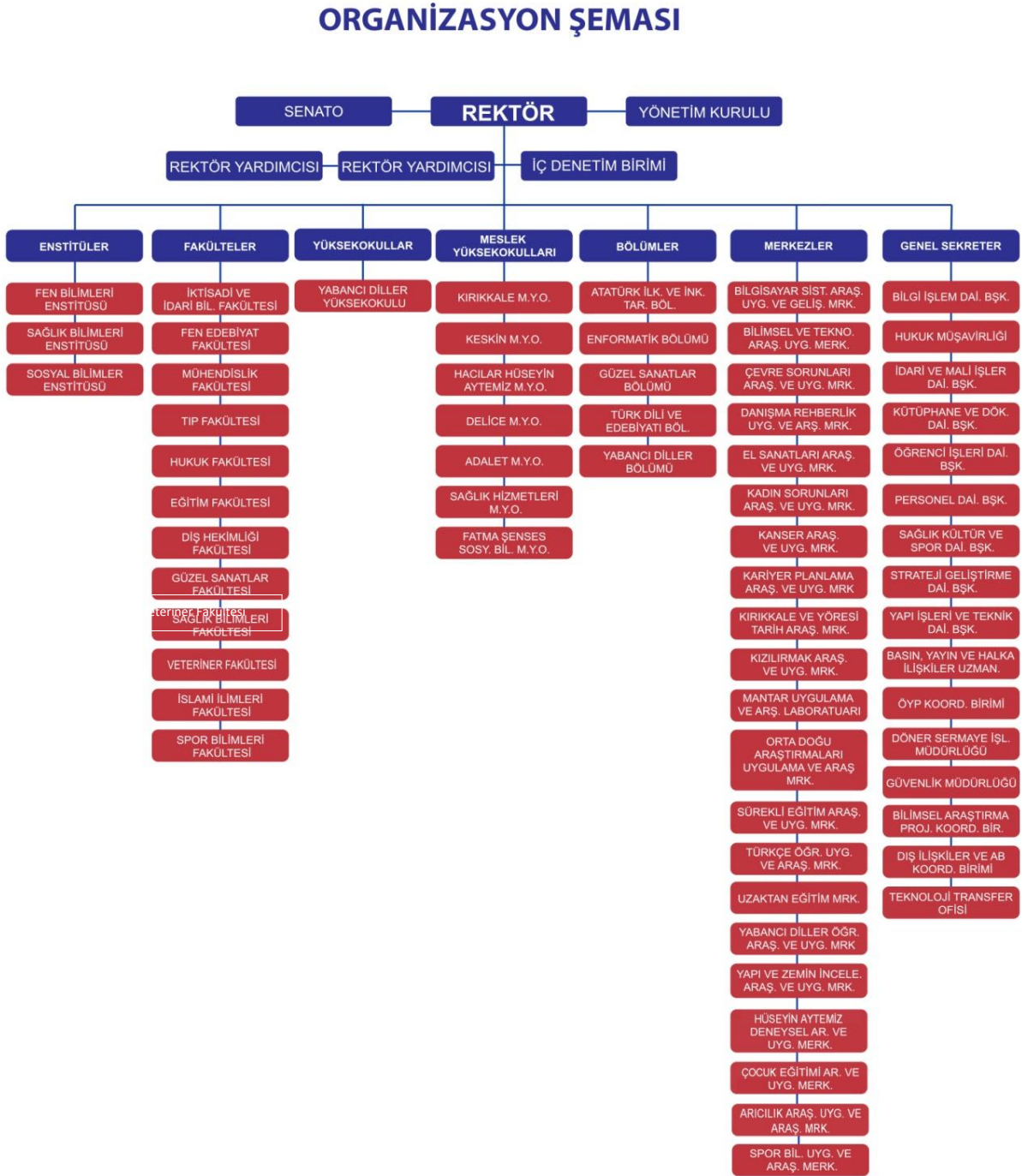
Üniversitemizde 1 Adet merkez arşivi ve birimlerimize ait ambar ve arşivler aşağıdaki tabloda belirtilmiştir.

Tablo 8 : Ambar, Arşiv Alanları ve Atölyeler

Diğer Hizmet Alanları Türü	Adet	Alan (m ²)
Ambar Alanları	36	1.544
Arşiv Alanları	36	981
Atölyeler	25	4.339
Toplam	97	6.864

2-Örgüt Yapısı

Şekil 1 : Kırıkkale Üniversitesi Organizasyon Şeması



3-Bilgi ve Teknoloji Kaynakları

3.1. Yazılımlar

Üniversitemizde kullanılmakta olan bilgi teknolojileri ve yazılımlar aşağıda sıralanmıştır.

- Bütünleşik Kamu Mali Yönetim Bilişim Sistemi (BKMYBS)
- Harcama Yönetim Sistemi (MYS)
- Bütçe Yönetim Enformasyon Sistemi (e-bütçe)
- Kamu Hesapları Bilgi Sistemi (KBS)
- TÜBİTAK Projeleri Transfer Takip Sistemi (TTS)
- Elektronik Kamu Alımları Platformu (EKAP)
- B.A.P – Personel – Öğrenci - Kütüphane Otomasyon Programı
- Kütüphane Otomasyon Programı
- Bilgisayar İşletim Sistemleri (Microsoft Windows, Linux Tabanlı İşletim Sistemi)
- Anti Virüs Programları (Eset Endpoint Antivirüs)
- VMware Sanal Sunucu Yazılımı
- Zimbra e-Posta Yöneticisi
- Django Site Yöneticisi
- Sürgele Messaging Gateway (e-Posta Spam Engelleme Programı)
- MTRG – RRD Traffic Grapher (Trafik İzleme Programı)
- Squid Proxy Yazılımı
- Putty Bağlantı Programı
- Ammyy Uzaktan Bağlantı Programı
- Core FTP (FTP İstemcisi)
- Apache Web Sunucu Yazılımı - MySQL Veritabanı Sunucusu - PhpMyAdmin
- BIND Alan Adı Sunucusu
- Eclipse SDK
- Open Office - Libre Office
- FileZilla (FTP istemcisi)
- Veeam Backup (Yedekleme Yazılımı)
- TippingPoint SMS (Atak Önleme Cihazı Yönetim Yazılımı)
- Telefon Santrali Yönetim Sistemi ve Sunucusu (Karel)
- Statik projelerin çözümü ve uygulama çizimlerinin yapılmasında ; İDE CAD Yazılımı
- İhalelerde Yaklaşık Maliyet ve Metraj Hesaplama Yazılımları
- Yükseköğretim Kurulu Ortak Veritabanı (YÖKSİS)
- Kamu Elektronik Bordro Sistemi (e-Bordro)
- SGB.NET Otomasyon Programı
- Harcama Yönetim Sistemi (HYS)
- Kalkınma Bakanlığı Kamu Yatırımları Proje Bilgi Sistemi
- Elektronik Doküman Yönetim Sistemi (EDYS)
- Devlet Malzeme Ofisi Bilgi Sistemi
- Elektronik Kamu Bilgi Yönetim Sistemi (KAYSİS)

Ayrıca Başbakanlık Mevzuat Bilgi Sistemi, Resmi Gazete Bilgi Sistemi, Sayıştay, Kamu İhale Kurumu, YÖK ve diğer üniversitelerin sistemlerinden yararlanılmaktadır.

3.2. Kütüphane Kaynakları

Üniversitemiz kütüphane kaynakları periyodik olarak artarak, 2019 yıl sonu itibariyle toplam kitap sayımız 112.893 olmuştur.

Tablo 9: Kütüphane Kaynakları

Kütüphane Kaynakları (2017- 2019)		Yıllar (Adet)		
		2017	2018	2019
Kaynak Türü	Ders Kitabı	-	-	-
	Kaynak Kitap	106.170	108.052	109.297
	Referans Kitap	3.728	3.593	3.596
	Toplam Kitap Sayısı	109.898	111.645	112.893
	Basılı Periyodik Yayın Sayısı	365	364	364
	Elektronik Yayın Sayısı	89.363	44.338	36.202
	e-kitap Sayısı	244.050	355.033	468.095
Toplam		553.574	623.025	617.554

3.3. Abone Olunan Bazı Kütüphane Veri Tabanları

Tablo 10: Abone Olunan Kütüphane Veritabanları (2019)

Kütüphanemiz Tarafından Satın Alınan Veritabanları	Veritabanı	
	ACS Journals	https://pubs.acs.org/
	ASTM Dijital +Standart	https://www.astm.org/
	ClinicalKey	https://www.clinicalkey.com/#!/
	DeepKnowledge	http://www.kirikkale-elibrary.com/kirikkale
	Ebsco	http://eds.a.ebscohost.com/eds/results?vid=0&sid=3f788666-4962-427e-8ca1-95ae9a099801%40sessionmgr4008&bquery=ebsco&bdata=Jmxhbmc9dHlmdHlwZT0wJnNIYXJjaE1vZGU9U3RhbmRhcmQmc2l0ZT1lZHMtbGl2ZQ%3d%3d
	Electude	https://kirikkaleuniversite.electude.eu/
	MathSciNet	https://mathscinet.ams.org/mathscinet/
	SOBİAD	https://atif.sobiad.com/
	UpToDate	https://www.uptodate.com/contents/search
HiperKitap	http://search.hiperkitap.com/	

TUBİTAK - EKUAL Konsosiyumu Veritabanları	Veritabanı	Adresi
	Academic Source Complete	https://www.cabdirect.org/
	EBSCOHOST	http://web.b.ebscohost.com/ehost/search/basic?vid=0&sid=84a7e23d-9647-4cd3-8a44-de8d3d5a26e4@pdc-v-sessmgr05
	Emerald Premier eJournal	https://www.emerald.com/insight/
	IEEE	https://ieeexplore.ieee.org/Xplore/dynhome.jsp?tag=1
	iThenticate	http://www.ithenticate.com/
	JSTOR	https://www.jstor.org/
	Mendeley	https://www.mendeley.com/?interaction_required=true
	Nature	https://www.nature.com/
	OVID-LWW	http://ovidsp.tx.ovid.com/
	ProQuest Dissertations & Theses	https://search.proquest.com/pqdtglobal/index
	Scopus	https://www.scopus.com/search/form.uri?display=basic

SpringerLink	https://link.springer.com/
Taylor & Francis	https://www.tandfonline.com/
Turnitin	https://www.turnitin.com/tr
Web of Science	http://apps.webofknowledge.com/WOS_GeneralSearch_input.do?product=WOS&search_mode=GeneralSearch&SID=C5QPwvrTyFZ5dSXH7dS&preferencesSaved=
Wiley Online Library	https://onlinelibrary.wiley.com/action/showPublications

ANKOS Üzerinde Deneme Erişimine Açılan Bazı Veritabanları	Veritabanı	Tarih Aralığı
	AMA Dergileri Veri Tabanı	01.11.2019/30.11.2019 tarihleri arası.
	Legal Online Veri Tabanı	07.11.2019/31.12.2019 tarihleri arası.
	İntihal.net Veri Tabanı	22.05.2019/31.12.2019 tarihleri arası.
	Almanhal Veri Tabanı	11.10.2019/22.11.2019 tarihleri arası.

3.4.Bilgisayar Kaynakları

Üniversitemiz, teknoloji kaynaklarını her geçen gün yenilemekte olup eskimiş ve kullanılamaz hale gelenleri hurdaya ayırırken, yeni teknoloji kaynakları alınmaktadır.

Tablo 11 : Teknolojik Kaynaklarımız

	2017	2018	2019
MASAÜSTÜ BİLGİSAYAR	2.522	2.532	2.575
TAŞINABİLİR BİLGİSAYAR	656	700	695
ARAÇ BİLGİSAYARI	0	2	0
YAZICI	1197	1.266	1.306
FOTOKOPİ MAKİNESİ	56	59	59
TABLET	119	114	123
CEP BİLGİSAYARI	8	7	7
BARKOD YAZICI	103	109	110
TARAYICI	125	125	111
FAKS	24	26	23
Toplam	4.810	4.940	5.009

4- İnsan Kaynakları

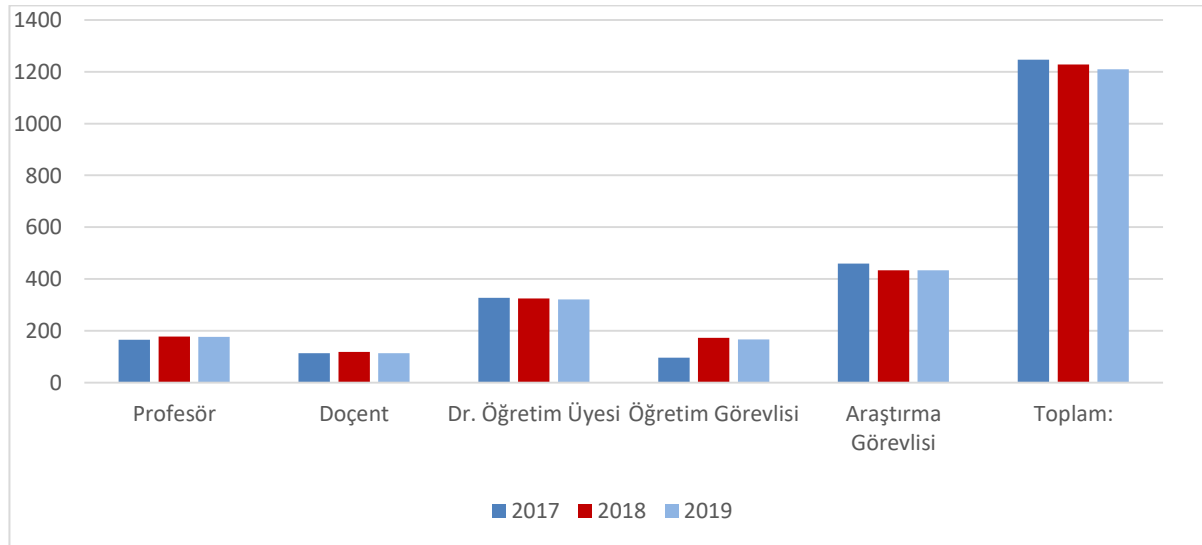
4.1. Akademik Personel

Üniversitemize tahsis edilmiş bulunan 1.719 adet akademik personel kadrosunun 2019 yıl sonu itibari ile 1.210'u dolu, 509'u boş bulunmaktadır . Tablo 12'de belirtildiği üzere toplam dolu kadro sayısı 2017'de 1.246 iken 2018'de 1.228, 2019'da ise 1.210 olmuştur. Akademik personelin dolu kadroya göre grafiksel gösterimi ile ünvanlarına göre dağılımına grafikte yer verilmektedir.

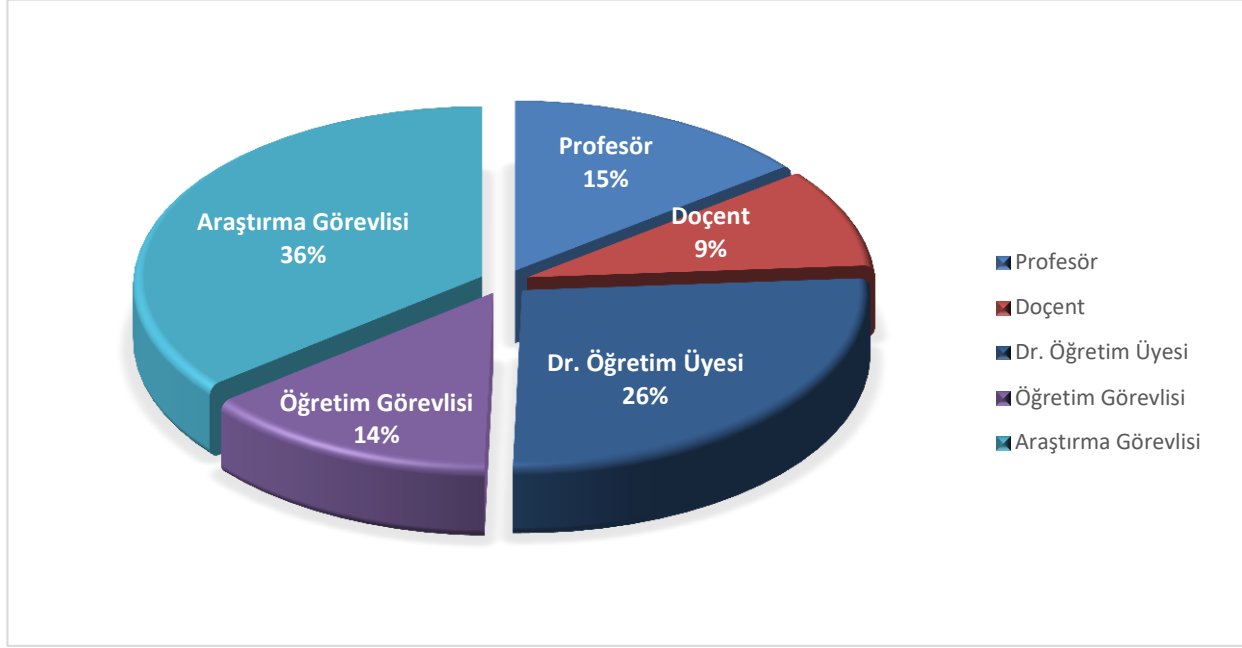
Tablo 12 : Akademik Personel Kadrolarının Doluluk Oranına ve İstihdam Şekline Göre Dağılımı (2017- 2019)

		Yıllar								
		2017			2018			2019		
		Dolu	Boş	Toplam	Dolu	Boş	Toplam	Dolu	Boş	Toplam
Unvanlar	Profesör	165	13	178	178	13	191	176	89	265
	Doçent	114	57	171	119	33	152	113	61	174
	Dr. Öğretim Üyesi	327	27	354	325	43	368	321	77	398
	Öğretim Görevlisi	96	18	114	173	36	209	167	87	254
	Okutman	61	12	73	0	0	0	0	0	0
	Uzman	23	7	30	0	0	0	0	0	0
	Araştırma Görevlisi	460	84	544	433	116	549	433	195	628
Toplam		1.246	218	1.464	1.228	241	1.469	1.210	509	1.719

2017-2019 Akademik Personel Sayısı



2019 Akademik Personel Sayıları (Oransal Dağılım)



4.1.1. Yabancı Uyruklu Akademik Personel

Üniversitemizde 2019 yılında 11 yabancı uyruklu akademik personel görev yapmıştır.

Tablo 13 : Yabancı Uyruklu Akademik Personel Sayısı

Unvanlar	Çalıştığı Fakülte	2018	2019
Profesör	-	0	0
Doçent	-	0	0
Dr. Öğretim Görevlisi	İslami İlimler Fakültesi	2	0
Öğretim Görevlisi	Fen-Edebiyat Fakültesi	3	2
Araştırma Görevlisi	Tıp Fakültesi/ Diş Hekimliği Fakültesi	0	9
Toplam		5	11

4.1.2. Diğer Üniversitelerde Görevlendirilen Akademik Personel

Diğer üniversitelerde görevlendirilen akademik personel bilgileri tablo 14’de yer almaktadır.

Tablo 14 : 2019 Yılı Diğer Üniversitelerde Görevlendirilen Kırıkkale Üniversitesi Akademik Personeli

2019 Yılı Diğer Üniversitelerde Görevlendirilen Kırıkkale Üniversitesi Akademik Personeli		Akademik Birimi	Kişi Sayısı	Açıklama
Unvanlar	Profesör	Mühendislik Fakültesi, Fen-Edebiyat Fakültesi, İktisadi ve İdari Bilimler Fakültesi, Tıp Fakültesi, Diş Hekimliği Fakültesi, Sağlık Bilimleri Fakültesi, Hukuk Fakültesi	15	40. madde
	Doçent	Mühendislik Fakültesi, Hukuk Fakültesi, İktisadi ve İdari Bilimler Fakültesi	7	40. madde
	Dr. Öğr. Üyesi	Mühendislik Fakültesi, Hukuk Fak., Güzel Sanatlar Fak., Fen-Edebiyat Fakültesi, İktisadi ve İdari Bilimler Fakültesi, Eğitim Fakültesi, Tıp Fakültesi, Spor Bilimleri Fakültesi, Sağlık bilimleri Fakültesi, Güzel Sanatlar Fakültesi, Hukuk Fakültesi, Diş Hekimliği Fakültesi, Sağlık Hizmetleri MYO	38	40. madde
	Öğretim Görevlisi	Adalet Meslek Yüksekokulu	1	40. madde
	Toplam		61	

4.1.3. Başka Üniversitelerden Üniversitemize Görevlendirilen Akademik Personel

Üniversitemizin çeşitli fakültelerine çevre üniversitelerden akademik personel görevlendirilmiş olup, görevlendirildikleri fakültelerimiz ve geldikleri üniversiteler tablo 15’te sunulmuştur.

Tablo 15: Başka Üniversitelerden Üniversitemizde (Kurumumuza) Görevlendirilen Akademik Personel

		Yıllar					
		2017		2018		2019	
		Çalıştığı Bölüm	Geldiği Üniversite	Çalıştığı Bölüm	Geldiği Üniversite	Çalıştığı Bölüm	Geldiği Üniversite
Unvanlar	Profesör	Hukuk Fakültesi, İslami İlimler Fakültesi, Mühendislik Fakültesi, Fen Bilimleri Enstitüsü, Sosyal Bilimler Enstitüsü, İktisadi ve İdari Bilimler Fakültesi	Çankaya Üniversitesi, Ankara Üniversitesi, Amasya Üniversitesi, Gazi Üniversitesi	Tıp Fakültesi, Mühendislik Fakültesi, Diş Hek. Fakültesi	Sağlık Bilimleri Üniversitesi, Amasya Üniversitesi, Ankara Üniversitesi	Fen Edebiyat Fakültesi, Sosyal Bilimler Enstitüsü, Fen Bilimleri Enstitüsü	Ankara Üniversitesi, Yıldırım Beyazıt Üniversitesi, Amasya Üniversitesi, Türk Hava Kurumu Üniversitesi, Sosyal Bilimler Üniversitesi
	Doçent	Sosyal Bilimler Enstitüsü, İktisadi ve İdari Bilimler Fakültesi,	Gazi Üniversitesi	Tıp Fakültesi	Sağlık Bilimleri Üniversitesi	Sosyal Bilimler Enstitüsü	Hacettepe Üniversitesi
	Dr. Öğr. Üyesi	İktisadi ve İdari Bilimler Fakültesi, Sağlık Bilimleri Enstitüsü	Yıldırım Beyazıt Üniversitesi, Bozok Üniversitesi			Sağlık Bilimleri Fakültesi, Güzel Sanatlar Fakültesi	Ahi Evran Üniversitesi, Gaziosmanpaşa Üniversitesi
Toplam		14	14	4	4	8	8

4.1.4. Sözleşmeli Akademik Personel

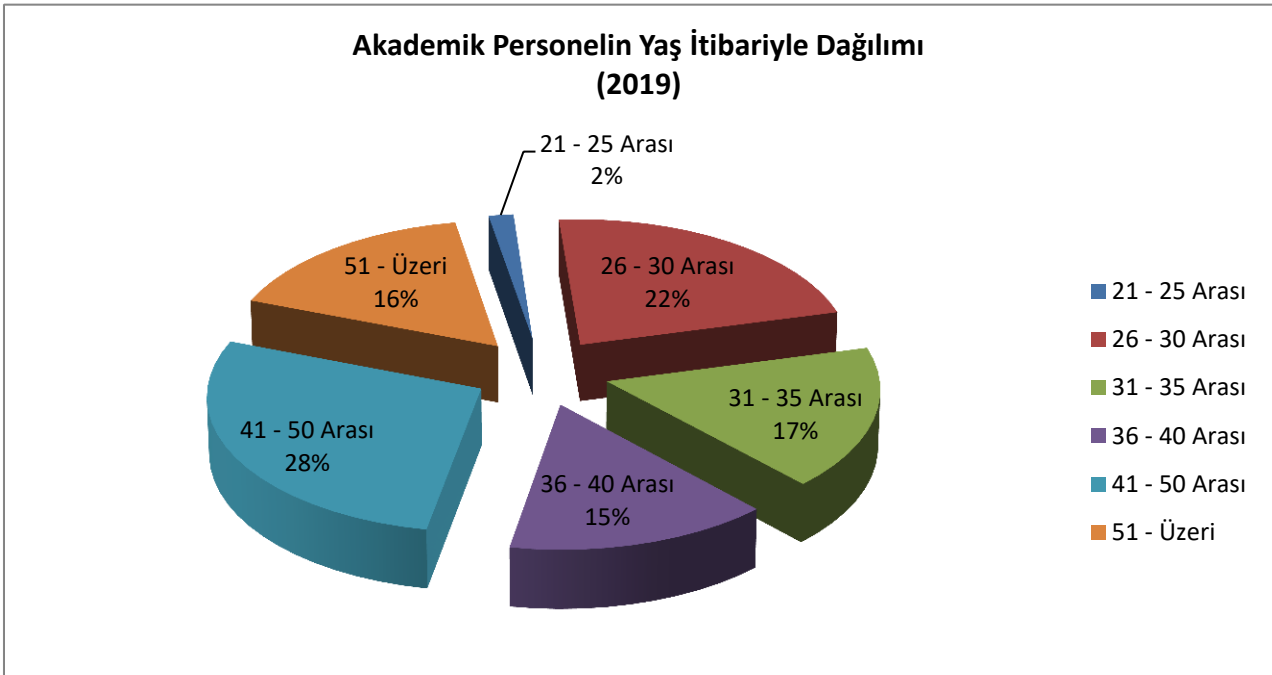
Üniversitemizde 2019 yıl sonu itibariye 2 adet yabancı uyruklu sözleşmeli akademik personelimiz bulunmaktadır.

4.1.5. Akademik Personelin Yaş İtibariyle Dağılımı

Üniversitemizdeki akademik personelin 2019 yılı itibariyle yaş gruplarına dağılımı incelendiğinde 41-50 yaş aralığındaki yaş gruplarının 338 kişi ile toplam akademik personel içerisinde en büyük payı aldığı görülmektedir.

Tablo 16 : Akademik Personelin Yaş İtibariyle Dağılımı (2019)

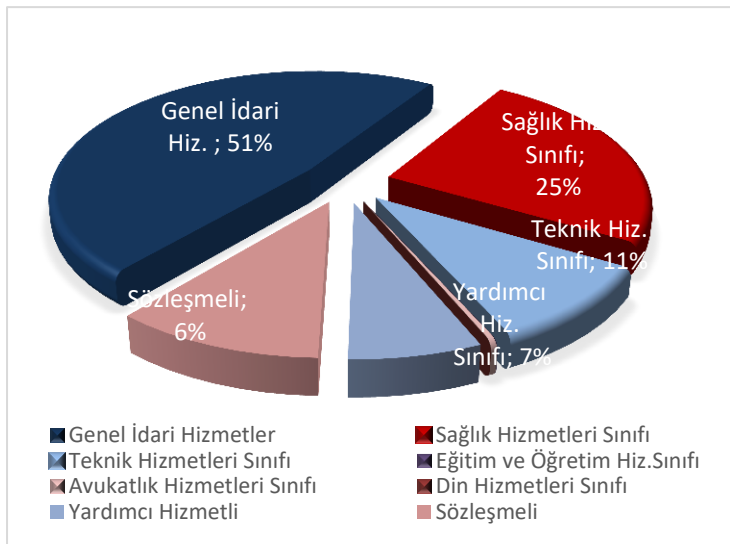
		2019	
		Kişi Sayısı	Yüzde
Yaş Dağılımı	21 - 25 Arası	19	2
	26 - 30 Arası	269	22
	31 - 35 Arası	207	17
	36 - 40 Arası	180	15
	41 - 50 Arası	338	28
	51 - Üzeri	200	16
Toplam		1.213	100



4.2. İdari Personel

2019 yıl sonu itibariyle Üniversitemize tahsis edilen 1.416 adet kadronun sözleşmeli personel dahil 932'si dolu, 484'ü ise boş durumdadır. İdari kadronun yaklaşık %65'i kullanılmıştır.

İdari Personel Sayıları									
Hizmet Sınıfı	2017			2018			2019		
	Dolu	Boş	Toplam	Dolu	Boş	Toplam	Dolu	Boş	Toplam
Genel İdari Hizmetler	459	128	587	452	136	588	445	168	613
Sağlık Hizmetleri Sınıfı	236	116	352	227	125	352	229	123	352
Teknik Hizmetleri Sınıfı	92	40	132	93	39	132	92	42	134
Avukatlık Hizmetleri Sınıfı	3	1	4	3	1	4	3	1	4
Din Hizmetleri Sınıfı	0	1	1	0	1	1	0	1	1
Yardımcı Hizmetler Sınıfı	64	94	158	65	95	160	63	71	134
Sözleşmeli Personel	7	15	22	70	67	137	100	78	178
Toplam	861	395	1.256	910	464	1.374	932	484	1.416



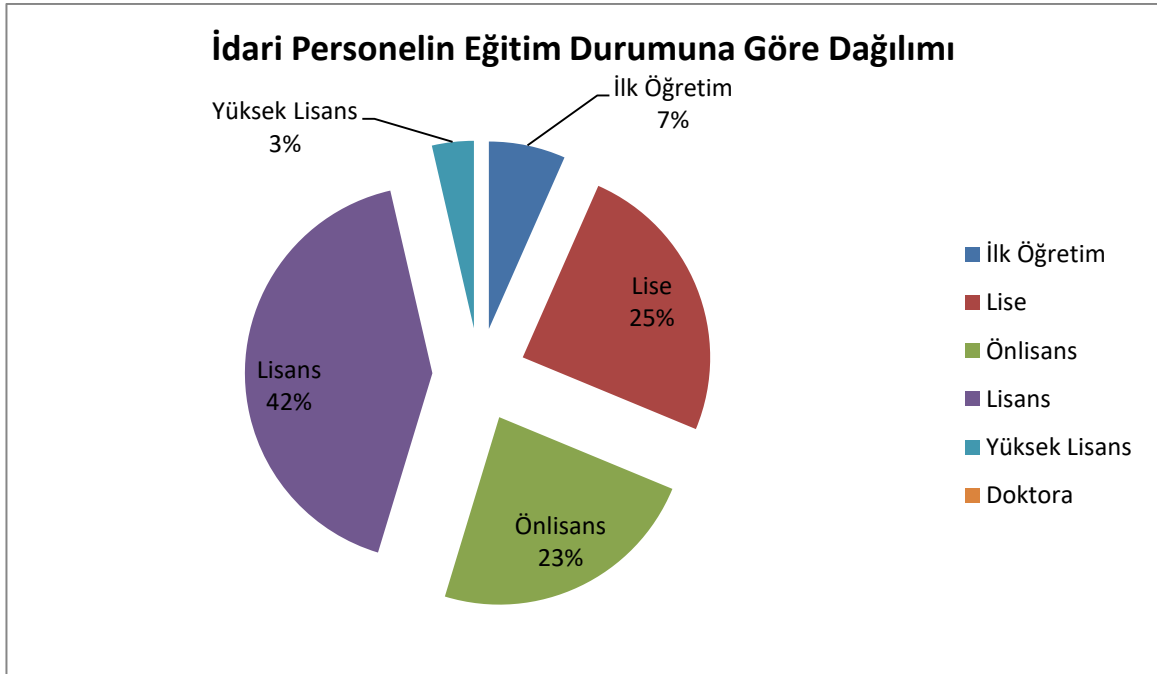
İdari personellerimizin %51'i genel idari hizmetler sınıfı, %25'i sağlık hizmetleri sınıfı, %11'i teknik hizmetler sınıfında, %7'si ise yardımcı hizmetler sınıfında hizmet vermektedir. Sözleşmeli personellerimiz tüm idari personel içerisindeki oranı ise %6 olarak hesaplanmıştır.

4.2.1. İdari Personelin Eğitim Durumu

2019 yılı idari personel sayımız, 832'si kadrolu 100'ü ise sözleşmeli olmak üzere toplam 932 olup, sözleşmeli personel hariç personellerimizin 377'sinin lisans ve lisansüstü eğitime sahip olduğu görülmektedir.

Tablo 17: İdari Personelin Eğitim Durumuna Göre Dağılımı

Eğitim Durumu	Kişi Sayısı
İlk Öğretim	55
Lise	205
Önlisans	195
Lisans	347
Yüksek Lisans	30
Doktora	-
Toplam	832

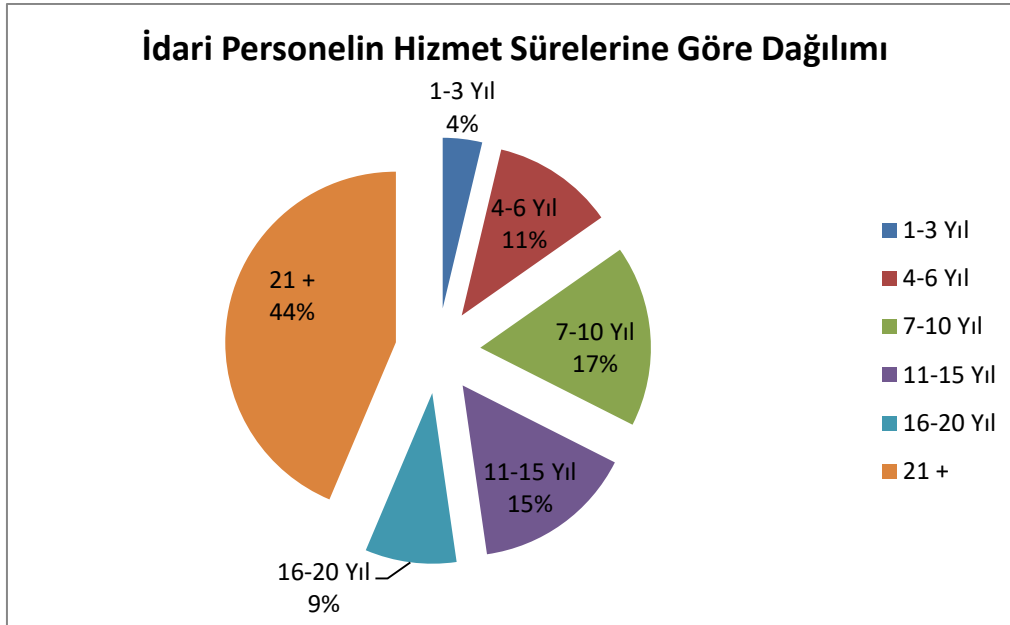


4.2.2. İdari Personelin Hizmet Süreleri

İdari personelimizin hizmet süreleri tablosuna göre; 2019 yıl sonu itibariyle sözleşmeli personel hariç idari personelimizin 363'ü 21 yıl ve üstü hizmete süresine sahip olup, sözleşmeli personel hariç idari personelin %44'ünü oluşturmaktadır. Bunu sırasıyla 7-10 yıl hizmet süresi olanlar (%17), 11-15 yıl hizmet süresi olanlar (%15), 4-6 yıl hizmet süresi olanlar (%11), 16-20 yıl (%9) ve 1-3 yıl hizmet süresi olanlar (%4) takip etmektedir.

Tablo 18 : İdari Personelin Hizmet Sürelerine Göre Dağılımı

Hizmet Süresi	Kişi Sayısı
1-3 Yıl	31
4-6 Yıl	96
7-10 Yıl	143
11-15 Yıl	127
16-20 Yıl	72
21 +	363
Toplam	832

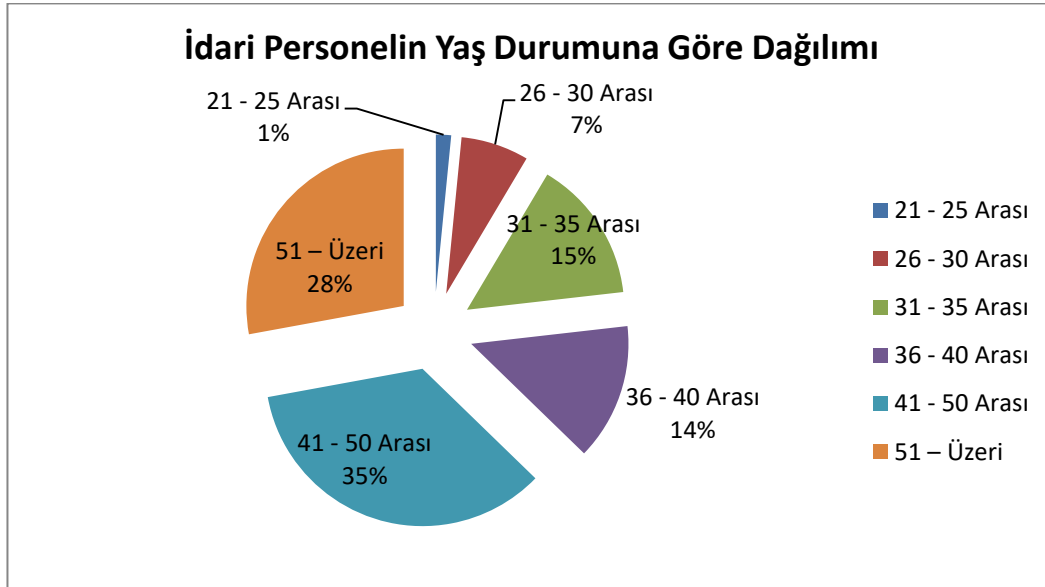


4.2.3. İdari Personelin Yaş İtibariyle Dağılımı

İdari personelimizin yaş durumu tablosuna göre; 2019 yıl sonu itibariyle sözleşmeli personel hariç idari personelimizin %35'ü (290 kişi) 41-50 yaş grubunda yer almaktadır. Bu yaş grubunu sırasıyla, 51 yaş üzeri %28, 36-40 yaş %14, 31-35 yaş %15, 26-30 yaş %7 ve 21-25 yaş %1 takip etmektedir.

Tablo 19 : İdari Personelin Yaş Durumuna Göre Dağılımı

Yaş Dağılım	Kişi Sayısı
21 - 25 Arası	13
26 - 30 Arası	58
31 - 35 Arası	122
36 - 40 Arası	117
41 - 50 Arası	290
51 – Üzeri	232
Toplam	832



4.2.4. Diğer Pozisyonlarda Çalışan Personel

2019 yıl sonu itibariyle 4/B sözleşmeli ve 4/D kadrolu işçi pozisyonlarında çalışan toplamda 683 personelimiz bulunmaktadır.

Tablo 20 : Diğer Pozisyonlarda Çalışan Personel Sayıları

Pozisyon Türü	Pozisyon İçeriği	Toplam Kişi Sayısı
Sürekli İşçi	-	-
4/B Sözleşmeli	-	100
4/C Sözleşmeli	-	-
4/D Kadrolu İşçiler	-	583
Genel Toplam		683

5- Sunulan Eğitim Hizmetleri

Üniversitemiz ön lisans, lisans, yüksek lisans, doktora, tıpta uzmanlık düzeylerdeki tüm eğitim ve sertifika programlarında sorun çözen, insani değerlere saygılı, bilgi üreten ve ürettiği bilgiyi hayata dönüştürerek toplumun yaşam boyu eğitim ve gelişme sürecine katkıda bulunan bireyler yetiştirmeyi; bilim ve teknolojiye sanat ve spora kadar uzanan geniş bir yelpazede özgün araştırmalar yaparak bölgenin ve ülkenin kalkınmasına yönelik gereksinimleri ulusal ve uluslararası düzeyde karşılamayı kendisini misyon edinmiştir.

İnsan kaynaklarının nicelik ve niteliğini sürekli geliştirerek, fiziksel ve teknolojik altyapıyı sürekli güçlendirerek, eğitim-öğretim sürecinin niteliğini sürekli geliştirerek, araştırma ve geliştirme kalitesi sürekli geliştirip ulusal ve uluslararası düzeyde bilimsel yayın ve projeler üreterek, bölgesel, ulusal ve uluslararası düzeyde paydaşlarla işbirliğini geliştirmek suretiyle uluslararası tanınırlığı artırmak amaçlarıyla eğitim öğretim faaliyetleri sürdürmeye devam etmiştir.

2019-2020 eğitim-öğretim yılında 12 fakülte, 1 yüksekokul, 7 meslek yüksekokulu ile ön lisans ve lisans düzeyinde; 3 enstitü ile de lisansüstü düzeyde eğitim-öğretim faaliyetleri yürütülmüştür. Üniversitemiz Tıp, Veterinerlik, Diş Hekimliği, Fen ve Mühendislik gibi temel ve uygulamalı bilimlerden; Sosyal Bilimlerin Hukuk, Eğitim Bilimleri ve İslami İlimlere kadar uzanan geniş bir alanda 55 ön lisans, 66 lisans, 70 yüksek lisans ve 37 doktora programlarında olmak üzere toplam 228 programda eğitim öğretim hizmeti vermiştir.

Eğitim-öğretim süreleri; Tıp Fakültesinde altı yıl, Diş Hekimliği ve Veteriner Fakültesinde beş yıl, diğer fakültelerde ve yüksekokullarda dört yıl, meslek yüksekokullarında ise iki yıldır. Üniversitemizde eğitim-öğretim, Tıp, Hukuk ve Diş Hekimliği Fakülteleri yıl esasına göre; diğer fakülte, yüksekokul ve enstitülerde ise yarıyıl esasına göre düzenlenir. Öğretim yılı bahar ve güz yarıyıllarından oluşur. Üniversitemizin öğrencilerine diğer üniversitelerin yaz okullarından özel öğrenci konumunda ders almalarına da imkan tanınmaktadır.

Üniversitemiz eğitim öğretim hizmetlerini örgün öğretim, ikinci öğretim ve uzaktan öğretim şeklinde sunmaktadır. Üniversitemizde örgün öğretim ve ikinci öğretim lisans düzeyinde sunulan yükseköğretim programlarında bazı dersler uzaktan öğretim ile öğrencilerimize verilmektedir.

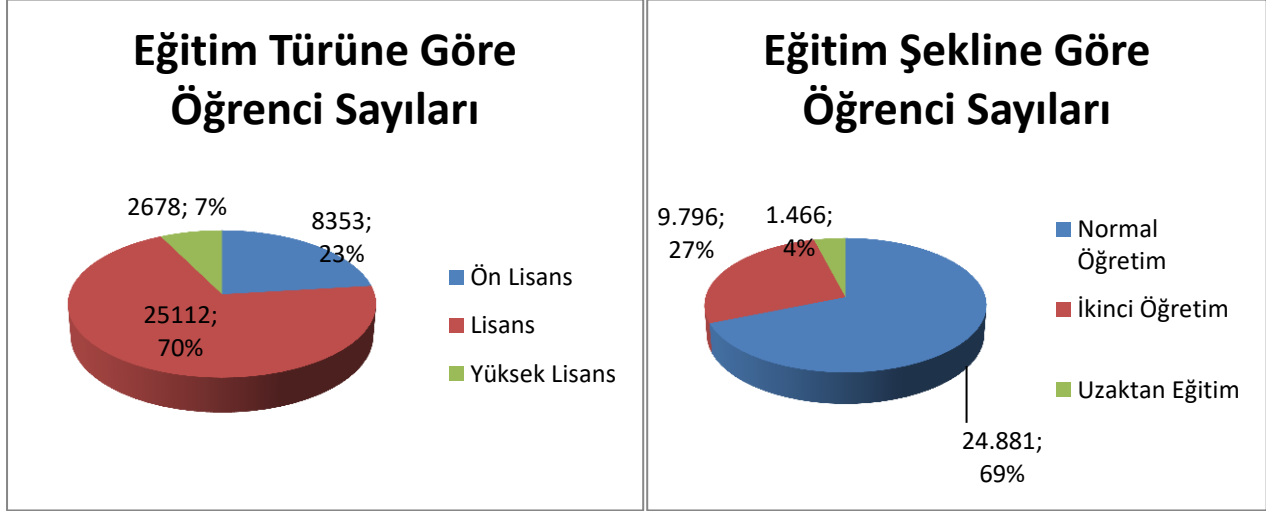
Üniversitenin öğretim dili Türkçedir. Ancak Üniversitemiz bünyesindeki Yabancı Diller Yüksekokulu ile Almanca, Arapça, Fransızca ve İngilizce olmak üzere dört dilde eğitim vermektedir. Bunlardan Arapça, Fransızca ve İngilizce dillerinde Üniversitemizin ilgili fakültelerinde öğrenim görmeye hak kazanan ancak yapılan yeterlik sınavını başaramayan öğrencilerimize zorunlu hazırlık programı uygulanırken, Yüksek Öğretim Kanunu'nun ilgili hükümleri gereği yürütülen zorunlu yabancı dil dersleri dört dilde verilmektedir.

5.1. Öğrenciler Hakkında Genel Tablolar

Tablo 21 : Toplam Yüksek Lisans, Lisans ve Ön Lisans Öğrenci Sayıları

FAKÜLTE/YÜKSEKOKUL/ENSTİTÜ	NORMAL ÖĞRETİM		İKİNCİ ÖĞRETİM		UZAKTAN EĞİTİM		TOPLAM (2019)		TOPLAM (2017)	TOPLAM (2018)	TOPLAM (2019)
	KADIN	ERKEK	KADIN	ERKEK	KADIN	ERKEK	KADIN	ERKEK			
DİŞ HEKİMLİĞİ FAKÜLTESİ	277	219					277	219	440	468	496
EĞİTİM FAKÜLTESİ	1412	580	198	108			1610	688	2439	2447	2298
FEN EDEBİYAT FAKÜLTESİ	1857	1174	965	601			2822	1775	4382	4526	4597
GÜZEL SANATLAR FAKÜLTESİ	326	220	3	9			329	229	419	497	558
HUKUK FAKÜLTESİ	553	532	431	538			984	1070	1855	1916	2054
İKTİSADİ VE İDARİ BİL. FAK.	1273	1377	850	1463			2123	2840	5217	5176	4963
İSLAMİ İLİMLER FAKÜLTESİ	282	140					282	140	228	335	422
MÜHENDİSLİK FAKÜLTESİ	750	1876	449	1823			1199	3699	4625	4792	4898
SAĞLIK BİLİMLERİ FAKÜLTESİ	1717	413			111	30	1828	443	1992	2164	2271
SPOR BİLİMLERİ FAKÜLTESİ	306	566		9			306	575	867	865	881
TIP FAKÜLTESİ	553	439					553	439	949	966	992
VETERİNER FAKÜLTESİ	271	411					271	411	576	623	682
TOPLAM FAKÜLTELER	9577	7947	2896	4551	111	30	12584	12528	23989	24775	25112
ADALET MYO	87	74					87	74	157	150	161
DELİCE MYO	140	86					140	86	184	208	226
FATMA ŞENSES SOSYAL BİL. MYO	298	417	33	85			331	502	1267	904	833
HACILAR HÜSEYİN AYTEMİZ MYO	102	130	62	107	82	168	246	405	783	694	651
KESKİN MYO	411	281	186	107	271	232	868	620	2038	1603	1488
KIRIKKALE MYO	315	1669	138	814	61	511	514	2994	6112	3667	3508
SAĞLIK HİZMETLERİ MYO	652	359	263	212			915	571	1242	1360	1486
TOPLAM MESLEK YÜKSEKOKULLARI	2005	3016	682	1325	414	911	3101	5252	11783	8586	8353
FEN BİLİMLERİ ENSTİTÜSÜ	276	401					276	401	1055	719	677
SAĞLIK BİLİMİ ENSTİTÜSÜ	110	145					110	145	410	291	255
SOSYAL BİLİMLER ENSTİTÜSÜ	653	751	115	227			768	978	3221	3165	1746
TOPLAM ENSTİTÜLER	1039	1297	115	227	0	0	1154	1524	4686	4175	2678
GENEL TOPLAM	12621	12260	3693	6103	525	941	16839	19304	40458	37536	36143

Kırıkkale Üniversitesi 2019-2020 Eğitim-Öğretim yılında toplam 36.143 öğrenci, 1.210 akademik personel ile eğitim-öğretim hizmeti sunmuştur. Üniversitemizde öğretim elemanı başına düşen öğrenci sayısı 29,87 olarak gerçekleşmiştir.



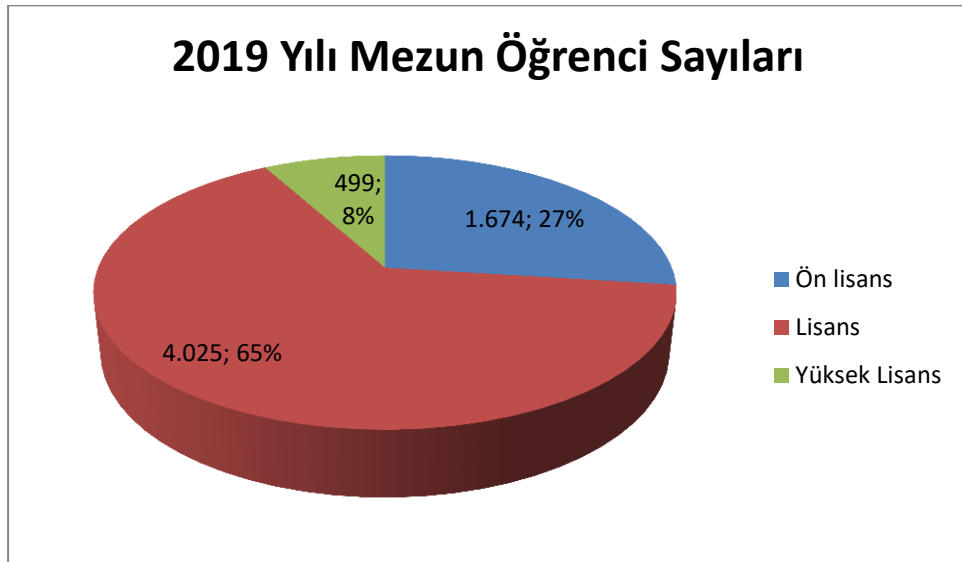
Tablo 22: Yabancı Uyruklu Öğrencilerin Sayıları ve Bölümleri

Yabancı Uyruklu Öğrenci Sayısı	2019		
	Kadın	Erkek	Toplam
Delice Meslek Yüksekokulu	-	1	1
Diş Hekimliği Fakültesi	5	12	17
Eğitim Fakültesi	25	20	45
Fen Bilimleri Enstitüsü	5	22	27
Fen-Edebiyat Fakültesi	36	33	69
Güzel Sanatlar Fakültesi	3	1	4
Hacılar Hüseyin Aytemiz Meslek Yüksekokulu	1	-	1
Hukuk Fakültesi	19	27	46
İktisadi ve İdari Bilimler Fakültesi	29	82	111
İslami İlimler Fakültesi	-	3	3
Keskin Meslek Yüksekokulu	-	2	2
Kırıkkale Meslek Yüksekokulu	4	9	13
Mühendislik Fakültesi	19	101	120
Sağlık Bilimleri Enstitüsü	4	7	11
Sağlık Bilimleri Fakültesi	46	21	67
Sağlık Hizmetleri Meslek Yüksekokulu	3	1	4
Sosyal Bilimler Enstitüsü	13	24	37
Spor Bilimleri Fakültesi	1	9	10
Tıp Fakültesi	14	19	33
Veteriner Fakültesi	4	4	8
Genel Toplam	231	398	629

Tablo 23 : Son Üç Yıldaki Mezun Öğrencilerin Sayıları

Mezun Öğrenci Sayıları	2017			2018			2019		
	Erkek	Kadın	Toplam	Erkek	Kadın	Toplam	Erkek	Kadın	Toplam
Adalet Meslek Yüksekokulu	27	16	43	35	27	62	23	27	50
Delice Meslek Yüksekokulu	5	9	14	3	16	19	12	44	56
Diş Hekimliği Fakültesi	23	28	51	27	44	71	15	60	75
Eğitim Fakültesi	103	321	424	99	401	500	146	390	536
Fatma Şenses Sosyal Bilimler Meslek Yüksekokulu	126	124	250	135	109	244	93	96	189
Fen Bilimleri Enstitüsü	41	31	72	64	69	133	40	48	88
Fen-Edebiyat Fakültesi	131	449	580	185	432	617	145	472	617
Güzel Sanatlar Fakültesi	7	24	31	25	22	47	15	45	60
Hacılar Hüseyin Aytemiz Meslek Yüksekokulu	105	45	150	109	40	149	87	53	140
Hukuk Fakültesi	153	169	322	234	179	413	159	173	332
İktisadi ve İdari Bilimler Fakültesi	251	347	598	301	419	720	345	554	899
İslami İlimler Fakültesi							9	35	44
Keskin Meslek Yüksekokulu	101	293	394	159	273	432	129	209	338
Kırıkkale Meslek Yüksekokulu	530	113	643	658	131	789	444	87	531
Mühendislik Fakültesi	323	200	523	444	213	657	463	248	711
Sağlık Bilimleri Enstitüsü	15	17	32	35	24	59	27	19	46
Sağlık Bilimleri Fakültesi	80	233	313	73	261	334	92	308	400
Sağlık Hizmetleri Meslek Yüksekokulu	71	199	270	90	239	329	99	271	370
Sosyal Bilimler Enstitüsü	99	44	143	148	91	239	205	160	365
Spor Bilimleri Fakültesi	75	37	112	104	66	170	109	54	163
Tıp Fakültesi	60	70	130	48	85	133	35	86	121
Veteriner Fakültesi	44	21	65	42	32	74	44	23	67
Toplam	2370	2790	5160	3018	3173	6191	2736	3462	6198

Üniversitemizden 2019 yılında mezun olan öğrenci sayısı 6.198 olmuştur. Bunun 4.025'i lisans, 1.674'ü ön lisans ve 499'u ise lisansüstü öğrencilerdir.



5.2. Genel Sekreterliğe Bağlı Birimlerce Yürütülen İdari Hizmetler

5.2.1. Genel Sekreterlik

- a. Genel Sekreterlik, bir Genel Sekreter ile en çok iki Genel Sekreter Yardımcısından ve bağlı birimlerden oluşur.
- b. Genel Sekreter, üniversite idari teşkilatının başıdır ve bu teşkilatın çalışmasından Rektöre karşı sorumludur.
- c. Genel Sekreter, üniversite idari teşkilatının başı olarak yapacağı görevler dışında, kendisi ve kendisine bağlı birimler aracılığı ile aşağıdaki görevleri yerine getirir:
 - 1) Üniversite idari teşkilatında bulunan birimlerin verimli, düzenli ve uyumlu şekilde çalışmasını sağlamak,
 - 2) Üniversite Senatosu ile Üniversite Yönetim Kurulunda oya katılmaksızın raportörlük görevi yapmak; bu kurullarda alınan kararların yazılması, korunması ve saklanmasını sağlamak,
 - 3) Üniversite Senatosu ile Üniversite Yönetim Kurulunun kararlarını üniversiteye bağlı birimlere iletmek,
 - 4) Üniversite idari teşkilatında görevlendirilecek personel hakkında rektöre öneride bulunmak,
 - 5) Basın ve halkla ilişkiler hizmetinin yürütülmesini sağlamak,
 - 6) Rektörlüğün yazışmalarını yürütmek,
 - 7) Rektörlüğün protokol, ziyaret ve tören işlerini düzenlemek,
 - 8) Rektör tarafından verilecek benzeri görevleri yapmak.

5.2.2. Yapı İşleri ve Teknik Daire Başkanlığı (YİTDB)

- a. Üniversite bina ve tesislerinin projelerini yapmak, ihale dosyalarını hazırlamak, yapı ve onarımla ilgili ihaleleri yürütmek, inşaatları kontrol etmek ve teslim almak, bakım ve onarım işlerini yapmak,
- b. Kalorifer, kazan dairesi, soğuk oda, jeneratör, havalandırma sistemleri ile telefon santrali, çevre düzenleme ve araç işletme, asansör bakım ve onarımı ile benzer işleri yürütmek.

5.2.3. Personel Dairesi Başkanlığı (PDB)

- a. Üniversitenin insan gücü planlaması ve personel politikasıyla ilgili çalışmalar yapmak, personel sisteminin geliştirilmesiyle ilgili önerilerde bulunmak,
- b. Üniversite personelinin atama, özlük ve emeklilik işleriyle ilgili işlemleri yapmak,
- c. İdari personelin hizmet öncesi ve hizmet içi eğitimi programlarını düzenlemek ve uygulamak,
- d. Verilecek benzeri görevleri yapmak.

5.2.4. Strateji Geliştirme Daire Başkanlığı (SGDB)

- a. Hizmet ve faaliyetlerin ekonomik ve etkin bir şekilde yerine getirilmesi için insan, para ve malzeme gibi mevcut kaynakların en uygun ve verimli bir şekilde kullanılmasını sağlamak üzere üniversiteye ait bütçe tasarımlarını plan ve program esasına göre hazırlamak ve uygulanmasını izlemek,
- b. Yatırım programlarının finansman kaynakları ile ilgili ve gerekli bilgi, belge ve istatistikleri toplamak ve değerlendirmek,
- c. Uygulama sırasında nakit ve ödenek durumunu izlemek,
- d. Üniversitenin ayniyat işleri ile her türlü ödeme ve tahsil işlerini yürütmek.

5.2.5. Öğrenci İşleri Daire Başkanlığı (ÖİDB)

- a. Öğrencilerin yeni kayıt, kabul ve ders durumları ile ilgili gerekli işleri yapmak,
- b. Mezuniyet, kimlik, burs, mezunların izlenmesi işlemlerini yürütmek,
- c. Verilecek diğer benzeri görevleri yerine getirmek.

5.2.6. Sağlık, Kültür ve Spor Daire Başkanlığı (SKSDB)

- a. Öğrencilerin ve personelin sağlık işleri ve tedavileri ile ilgili hizmetleri yürütmek,
- b. Öğrencilerin ve personelin barınma, yemek ve benzeri ihtiyaçlarını karşılamak,
- c. Öğrencilerin ve personelin spor, kültürel ve sosyal ihtiyaçlarını karşılayacak faaliyetleri düzenlemek.

5.2.7. Kütüphane ve Dokümantasyon Daire Başkanlığı (KDDB)

- a. Üniversite kütüphanelerinin gerekli her türlü hizmetlerini karşılamak,
- b. Baskı, film, videobant, mikrofilm gibi kayıt katalogları ve hizmete sunma işlemleri ile bibliyografik tarama çalışmalarını yapmak,
- c. Verilecek benzeri diğer görevleri yerine getirmek.

5.2.8. Bilgi İşlem Daire Başkanlığı (BİDB)

- a. Üniversitedeki bilgi işlem sistemini işletmek; eğitim, öğretim ve araştırmalara destek olmak,
- b. Üniversitenin ihtiyaç duyacağı diğer bilgi işlem hizmetlerini yerine getirmek.

5.2.9. Hukuk Müşavirliği (HM)

- a. Üniversitenin öğrencileri, diğer kişi ve kurumlarla olan anlaşmazlık ve uyuşmazlıklarında adli ve idari mercilerde üniversitenin haklarını savunmak,

- b.** Üniversitenin tasarruflarının yürürlükteki kanunlara uygun olarak icrasında, idareye yardımcı olmak,
- c.** Verilecek benzeri diğer görevleri yerine getirmek.

5.2.10. İdari ve Mali İşler Daire Başkanlığı (İMİDB)

- a.** Araç, gereç ve malzemenin temini ile ilgili hizmetleri yürütmek.
- b.** Temizlik, aydınlatma, ısıtma, bakım, onarım ve benzeri hizmetleri yapmak,
- c.** Basım ve grafik işleri ile evrak, yazı teksir hizmetlerini yerine getirmek,
- d.** Sivil Savunma, güvenlik ve çevre kontrolü işlerini yürütmek,
- e.** Verilecek benzeri görevleri yapmak.

6. Yönetim ve İç Kontrol Sistemi

Üniversitemiz “Özel Bütçeli İdare” olarak 5018 Sayılı Kamu Mali Yönetimi ve Kontrol Kanununun, 5436 sayılı Kanununun 12’nci maddesi ile değiştirilmiş (II) sayılı cetvelinin (A) bölümünde sayılan Yükseköğretim Kurulu, Üniversiteler ve İleri Teknoloji Enstitüleri içerisinde yer almaktadır.

5018 sayılı Kamu Mali Yönetimi ve Kontrol Kanununun 11’inci maddesinde üst yöneticilerin, 31 ve 32’nci maddelerinde harcama yetkisi ve yetkilisini, 33’üncü maddesinde giderin gerçekleştirilmesine ilişkin yöntemler açıkça belirlenmiştir. Üniversitemiz yönetim ve iç kontrol sistemini kanuna uygun olarak oluşturabilmek için teşkilat yapısını düzenlemiş, 5018 sayılı Kanuna ve Kanunun ilgili maddelerine istinaden çıkartılan yönetmelik, tebliğ ve diğer mevzuatlara uygun olarak işlemlerini yürütmüştür. 5018 sayılı Kanununun 11’inci maddesinde “Bakanlıklarda müsteşar, diğer kamu idarelerinde en üst yönetici, il özel idarelerinde vali ve belediyelerde belediye başkanı üst yöneticidir. Ancak, Millî Savunma Bakanlığında üst yönetici Bakandır. Üst yöneticiler, idarelerinin stratejik planlarının ve bütçelerinin kalkınma planına, yıllık programlara, kurumun stratejik plan ve performans hedefleri ile hizmet gereklerine uygun olarak hazırlanması ve uygulanmasından, sorumlulukları altındaki kaynakların etkili, ekonomik ve verimli şekilde elde edilmesi ve kullanımını sağlamaktan, kayıp ve kötüye kullanımının önlenmesinden, malî yönetim ve kontrol sisteminin işleyişinin gözetilmesi, izlenmesi ve bu kanunda belirtilen görev ve sorumlulukların yerine getirilmesinden Bakana; mahallî idarelerde ise meclislerine karşı sorumludurlar. Üst yöneticiler, bu sorumluluğun gereklerini harcama yetkilileri, malî hizmetler birimi, malî kontrol yetkilisi ve iç denetçiler ile muhasebe yetkilisi aracılığıyla yerine getirirler.” denilerek kanunda görevliler ve sorumlular açıkça belirlenmiştir.

Üniversitemizde gelir, gider, varlık ve yükümlülüklerinin etkili, ekonomik ve verimli bir şekilde yönetilmesi, kanunlara ve düzenlemelere uygun olarak faaliyet gösterilmesi, her türlü mali karar ve işlemlerde usulsüzlük ve yolsuzluğun önlenmesi, karar oluşturmak ve izlemek için düzenli, zamanında ve güvenilir rapor ve bilgi edinilmesi, varlıkların kötüye kullanılması, israfını önlemek ve kayıplara karşı korunmasını sağlamak amacı ile harcama birimleri ve Strateji Geliştirme Daire Başkanlığı tarafından yürütülen ön mali kontrol için düzenlemeler yapılmıştır.

Üniversitemiz akademik birimleri; on iki Fakülte, üç Enstitü, yedi Meslek Yüksekokulu ve bir Yüksekokuldan oluşmaktadır. Rektör, Dekan, Enstitü ve Yüksekokul Müdürleri genel yönetim yetkilerini kullanarak mevzuatta öngörülen görevleri yapmaktadırlar. İdari birimlerimiz ise Genel Sekreterlik, Hukuk Müşavirliği, Daire Başkanlıkları ve Döner Sermaye İşletme Müdürlüğü’nden oluşmaktadır. Bu görevler ifa edilirken iç kontrol faaliyetleri de yürütülmektedir.

Bu çerçevede;

Gelir, gider, varlık ve yükümlülüklerinin etkili, ekonomik ve verimli bir şekilde yönetilmesi, Kanunlara ve düzenlemelere uygun olarak faaliyet gösterilmesi, her türlü mali karar ve işlemlerde usulsüzlük ve yolsuzluğun önlenmesi, karar oluşturmak ve izlemek için düzenli, zamanında ve güvenilir rapor ve bilgi edinilmesi, varlıkların kötüye kullanılması, israfını önlemek ve kayıplara karşı korunmasını sağlamak amacı ile Üniversitemiz Harcama Birimleri ve Strateji Geliştirme Daire Başkanlığı tarafından gerekli önlemler alınmıştır.

Strateji Geliştirme Daire Başkanlığınca ön mali kontrole tabi mali karar ve işlemler aşağıda belirtilmiştir.

- Taahhüt evrakı ve sözleşme tasarıları,
- Ödenek aktarma işlemleri,
- Kadro dağılım cetvelleri,
- Geçici işçi pozisyonları,
- Yan ödeme cetvelleri,

Gelir, gider, varlık ve yükümlülüklerle ilişkin mali karar ve işlemler, harcama birimleri ve mali hizmetler birimi tarafından idarenin bütçesi, bütçe tertibi, kullanılabilir ödenek tutarı, ayrıntılı harcama veya finansman programları, merkezi yönetim bütçe kanunu ve diğer mali mevzuat hükümlerine uygunluk yönlerinden kontrol edilmekte, harcama birimlerimizce mali karar ve işlemler; kaynakların etkili, ekonomik ve verimli bir şekilde kullanılması açısından değerlendirilmektedir.

II- AMAÇ VE HEDEFLER

A-İdarenin Amaç ve Hedefleri

1. İnsan Kaynakları Nicelik ve Niteliğini Sürekli Geliştirmek

- 1.1. "Eğiticilerin Eğitimi" türünde programlar oluşturup, akademik personelin bu programlara katılmalarını sağlamak.
- 1.2. Doktora sonrası araştırma kadrolarından ortak araştırma grupları oluşturmak.
- 1.3. Tüm personelin eğitimi için kurum içi eğitim programı düzenlemek.
- 1.4. Avrupa Birliği ülkelerindeki asgari yeterlilikleri sağlayacak şekilde personel eğitimleri düzenleyerek Avrupa Yüksek Öğretimi Alanına uyumu geliştirmek.
- 1.5. Lisansüstü eğitim programlarında öğretim üyelerinin sayıca artmasına bağlı olarak yeni yüksek lisans ve doktora programları açmak.
- 1.6. Ar-Ge destek personeli ihtiyaçlarını belirlemek ve yıllara yayarak AB kriterlerine uyumlu bir sayıya ulaşmak.
- 1.7. Araştırma performansını artırmak için bölüm/birimlerde araştırma görevlisi sayısının artırılması yönünde düzenlemeler yapmak.
- 1.8. Yurt içi ve yurt dışı görevlendirmeleri arttırmak.
- 1.9. Akademik personelin yabancı dil düzeyini geliştirmek.
- 1.10. Akademik ve idari personelin sayısını arttırmak.
- 1.11. Akademik eğitimde çeşitliliği arttırmak.
- 1.12. Öğrencilerin piyasa beklentilerine uygun yetişmelerini sağlamak.
- 1.13. Üniversite-Halk temaslarında sosyal altyapı yetersizliklerini gidermek.

2. Fiziksel ve Teknolojik Altyapıyı Sürekli Güçlendirmek

- 2.1. Birimlerin hizmet binalarının inşaatlarını tamamlamak.
- 2.2. Birimlerin ısıtma, ulaşım, aydınlatma, sulama, kanalizasyon, güvenlik ve peyzaj işlerini yapmak.
- 2.3. Üniversitedeki eğitim öğretim ortamlarını çağdaş normlara uygun hale gelecek şekilde yenilemek ve oluşacak ihtiyaçları karşılamak.
- 2.4. Üniversitedeki araştırmaların, üniversite paydaşlarının bölgenin önemli bir potansiyeli olan Kızılırmak'a ilgisini arttırmak.
- 2.5. Merkez kampüs ile Merkez kampüs dışında bulunan Üniversite bina ve arazilerini iyileştirmek/geliştirmek.
- 2.6. Teknolojik altyapıyı güçlendirmek.
- 2.7. Elektronik Dokümantasyon Sistemini uygulamak.

3. Eğitim-Öğretim Sürecinin Niteliğini Sürekli Geliştirmek

- 3.1. Programları ulusal ve uluslararası yeterlilikler çerçevesinde hazırlanan esaslara uygun hale getirmek ve eğitim öğretimde kalite güvence sistemini uluslararası standartlara ulaştırmak.
- 3.2. Programların kapsamını geliştirmek ve disiplinler arası etkileşimi arttırmak.
- 3.3. Yerel ve küresel ihtiyaçlar doğrultusunda yeni önlisans, lisans ve lisansüstü programlar açmak.
- 3.4. Uluslararası ortak programlar açmak.
- 3.5. Akademik personelin eğitim-öğretime ilişkin becerilerinin ve mesleki deneyimini arttırmak.
- 3.6. Öğrencilere sunulan rehberlik/danışmanlık hizmetlerinin yeterliliğini sağlamak.
- 3.7. Öğrencilerin sürekli gelişimini destekleyici faaliyetleri arttırmak.
- 3.8. Üniversitemizde verilen yabancı dil eğitiminin etkinliğini arttırmak.
- 3.9. Ders materyallerinin öğrencilere açık şekilde internet sitesinde yer almasını sağlamak.
- 3.10. Lisans ve lisansüstü düzeyde öğrenci değişim programlarına katılımı arttırmak.
- 3.11. Uzaktan eğitimin etkinliğini arttırmak.
- 3.12. Bölge ve ülkenin gereksinimlerine uygun, paydaşlarımızın talep ettiği eğitim hizmetlerini karşılayacak şekilde sürekli eğitim sertifika programlarının çeşitliliğini arttırmak.
- 3.13. Engelli öğrencilere sunulan eğitim hizmetlerinin yeterliliğinin arttırmak.
- 3.14. Tüm paydaşlardan sürekli dönütler alarak öğrenme-öğretme sürecinin niteliğini geliştirmek.
- 3.15. Lisans ve lisansüstü programların yabancı öğrenciler tarafından tercih edilebilirliğini arttırmak.

4. Araştırma ve Geliştirme Kalitesi Sürekli Geliştirilerek Ulusal ve Uluslararası Düzeyde Bilimsel Yayın ve Projeler Üretmek

- 4.1. Araştırma ve geliştirme çalışanlarının sayı ve yeterliliğini arttırmak.
- 4.2. Araştırma ve geliştirme çalışmalarının kalitesini arttırmak.
- 4.3. Disiplinler arası gerçekleştirilen araştırma ve geliştirme çalışmalarının sayısını arttırmak.
- 4.4. Ulusal ve uluslararası düzeyde yapılan yayın sayısını sürekli arttırmak.
- 4.5. Bilimsel Proje nicelik ve niteliğini arttırmak, Bilimsel ve Teknolojik Araştırma Laboratuvarları Merkezi'nden daha fazla yararlanmayı sağlamak.

5. Bölgesel, Ulusal ve Uluslararası Düzeyde Paydaşlarla İşbirliğini Geliştirmek ve Uluslararası Tanınırlığı Artırmak

- 5.1. Lisansüstü eğitim programları çerçevesinde, özellikle uluslararası alandaki diğer üniversitelerle işbirlikleri kurmak ve geliştirmek.
- 5.2. Yurtiçi ve yurt dışındaki üniversitelerle bilimsel, sosyal, kültürel ve sanatsal aktiviteler gerçekleştirmek.
- 5.3. Paydaşlarla sağlıklı ve etkin bir iletişim kurmak.
- 5.4. Bölgesel, ulusal ve uluslararası düzeyde üniversitenin tanıtımını yapmak.
- 5.5. Üniversite-öğrenci ilişkilerini güçlendirmek.
- 5.6. Üniversitemiz Mezunlar Derneği çatısı altında mezunlarla ilişkileri geliştirmek.
- 5.7. Üniversite-Bölge işbirliğini geliştirmek.
- 5.8. Üniversite'nin yöre halkına sunduğu sağlık hizmetlerinin niceliğini ve niteliğini arttırarak toplumla ilişkilerini güçlendirmek.
- 5.9. Bölgede sağlıklı ve yaşanabilir bir çevre oluşturmada ve çevre bilincinin yerleştirilmesinde aktif bir rol üstlenmek.
- 5.10. Bölgenin bilim, kültür, sanat ve tarih açısından gelişimine katkıda bulunmak ve yön vermek.

B- Temel Politikalar ve Öncelikler

Üniversitemiz temel politika ve öncelikleri aşağıda listelendiği gibi 6 grupta belirlenmiştir.

1. Kırıkkale Üniversitesinin Kalite Politikası

- 1.1. Bilimsel çalışma ve araştırmalar yapmak, bilgi ve teknoloji üretmek,
- 1.2. Bilimsel verileri yaymak, ulusal ve uluslararası alanda gelişme ve kalkınmaya destek olmak,
- 1.3. Mesleki gerekliliklere uygun; bilgi, beceri, davranış ve genel kültürüne sahip, çevreye duyarlı, iş sağlığı ve güvenliğine önem veren anlayış çerçevesinde bireyler yetiştirmek,
- 1.4. Kalite yönetim sistemi standartlarının şartlarına uyarak bu şartların etkinliğini sürekli iyileştirmek,
- 1.5. Hukuki dayanaklar çerçevesinde müşteri beklenti ve ihtiyaçlarını karşılayarak memnuniyetlerini sağlamaktır.

2. Kırıkkale Üniversitesinin Eğitim ve Araştırma Politikası

- 2.1. Bilim ve sanat çalışmalarını desteklemek ve öğretim elemanlarının çağdaş gelişmeleri takip edebilecekleri bir ortam oluşturmak,
- 2.2. Eğitim, öğretim müfredatını çağın gerekleri ve evrensel bilim anlayışına uygun olarak sürekli yenilemek, Üniversitede sunulan eğitimi, pratik uygulamalar ile bütünleştirmek,
- 2.3. Meslekî açıdan yetkin, özgür düşünceli, toplumsal değerlere saygılı bireyler yetiştirmek,
- 2.4. Bilgi ve bilişim teknolojilerini eğitimde etkin olarak kullanmak ve yaygınlaştırmak,
- 2.5. Öğrenci-öğretim üyesi ilişkisini güçlendirmek,
- 2.6. Eğitimin kalitesini sürekli ölçmek,
- 2.7. Öğretim programlarının sayısını artırmak,
- 2.8. Üniversite-sektör, üniversite-şehir ve bölge ilişkisini sürekli dinamik tutmaktır.

3. Üniversitenin İnsan Kaynakları Politikası

- 3.1. Katılımcı bir yönetim anlayışını benimsemek,
- 3.2. Çalışma ortamlarını insan sağlığına ve ergonomik koşullara uygun hale getirmek,
- 3.3. Üniversitenin tüm çalışanlarını ortak hedeflere yönlendirmek ve motivasyonu yüksek tutmaya çalışmak,
- 3.4. Üniversitenin misyon ve vizyonuna paralel misyon ve vizyon taşıyan kişileri seçmek ve doğru kişiyi doğru yerde istihdam etmek,
- 3.5. Motivasyonu artırıcı sosyal ihtiyaçların tamamını üniversite yerleşkesinde karşılayabilmek, kültürel çalışmaları ve sanat aktivitelerini desteklemek,
- 3.6. Kurumsal aidiyet ve sorumluluk bilincini oluşturmak,
- 3.7. Öğretim elemanlarının araştırma, eğitim ve öğretim niteliklerini artırmaktır.

4. Üniversitenin Çevre Politikası:

- 4.1. Çevre bilincini ve kültürünü geliştirmek, çevre gönüllüleri oluşturmak,
- 4.2. Doğal zenginliklerin korunmasını ve geliştirilmesini sağlamak,
- 4.3. Çevre sağlığına yönelik bilimsel çalışmalar yapmak ve desteklemek,
- 4.4. Kırıkkale ve çevresinde toplumsal çevre bilincine katkıda bulunmak,
- 4.5. Düzenli şehirleşme ve yapılaşmada şehre öncülük etmektir.

5. Kırıkkale Üniversitesinin Disiplinler Arası Çalışma Politikası

- 5.1. Çeşitli disiplinlerdeki araştırmacıların bu çatı altında çalışmasına olanak sağlamak,
- 5.2. Disiplinler arası çalışmaları teşvik etmek,
- 5.3. Yeni alınan laboratuvar cihazlarını merkezi araştırma laboratuvarına yönlendirmek,
- 5.4. Birimlerde özgün araştırma laboratuvarları kurmaktır.

6. Üniversitenin Tanıtım Politikası

- 6.1. Tanıtım ve basın günleri düzenlemek,
- 6.2. Ulusal ve uluslararası düzeyde bilimsel, sanatsal ve kültürel etkinlikleri desteklemek,
- 6.3. Yazılı ve görsel basın ile ilişkileri geliştirmek,
- 6.4. Üniversitenin tanıtımında internetin etkin olarak kullanılmasını sağlamak,
- 6.5. Sosyal etkinliklerde toplumsal değerlere önem vermek,
- 6.6. Kamu kurum ve kuruluşları ile bilgi paylaşım çalışmaları yapmak,
- 6.7. Sağlık alanında halka yönelik bilgilendirme toplantıları yapmaktır.

III-FAALİYETLERE İLİŞKİN BİLGİ VE DEĞERLENDİRMELER

A-Mali Bilgiler

1-Bütçe Uygulama Sonuçları

1.1. Bütçe Giderleri

Tablo 24 : Kırıkkale Üniversitesi Bütçe Giderleri (Ekonomik Kod 1. Düzey)

KODU	ÖDENEK TÜRÜ	2017			2018			2019		
		KBÖ	YIL SONU ÖDENEK	HARCAMA	KBÖ	YIL SONU ÖDENEK	HARCAMA	KBÖ	TOPLAM ÖDENEK	ARALIK HARCAMA
01	PERSONEL GİDERLERİ	125.175.000	127.575.277	127.030.307	141.848.000	156.969.070	156.396.271	192.710.000	192.856.891	190.997.910
02	SOSYAL GÜVENLİK KURUMLARINA DEVLET PRİMİ GİDERLERİ	19.289.000	19.108.750	19.101.955	21.473.000	23.982.306	23.815.665	29.859.000	30.898.321	30.476.594
03	MAL VE HİZMET ALIM GİDERLERİ	23.514.000	34.328.309	31.881.598	24.027.000	29.209.706	25.292.085	16.326.000	32.006.728	28.726.804
04	FAİZ GİDERLERİ									
05	CARİ TRANSFERLER	5.757.000	5.760.750	5.756.710	7.205.000	7.234.400	7.232.622	9.064.000	9.198.850	9.143.100
06	SERMAYE GİDERLERİ	44.284.000	54.182.274	51.400.948	35.570.000	38.350.339	34.508.770	26.396.000	26.996.000	25.704.386
GENEL TOPLAM		218.019.000	240.955.360	235.171.518	230.123.000	255.745.820	247.245.414	274.355.000	291.956.790	285.048.795

Tablo 26 : Ekonomik Sınıflandırmaya Göre Bütçe Giderleri (Ekonomik Kod 2. Düzey)

EKONOMİK KODLAR		2017			2018			2019		
KOD	AÇIKLAMA	K.B.Ö	YIL SONU ÖDENEK	HARCAMA	K.B.Ö	YIL SONU ÖDENEK	HARCAMA	KBÖ	TOPLAM ÖDENEK	ARALIK HARCAMA
01.1	MEMURLAR	123.267.000	125.819.527	125.372.431	139.947.000	145.709.870	145.610.621	174.611.000	171.892.391	171.225.710
01.2	SÖZLEŞMELİ PERSONEL	755.000	500.000	498.560	517.000	1.091.000	1.090.265	4.269.000	4.954.000	4.950.719
01.3	İŞÇİLER	0	0	0	0	8.781.000	8.526.592	12.262.000	14.442.500	13.439.539
01.4	GEÇİCİ SÜRELİ ÇALIŞANLAR	575.000	574.750	478.459	640.000	631.200	413.397	600.000	600.000	492.154
01.5	DİĞER PERSONEL	578.000	681.000	680.857	744.000	756.000	755.396	968.000	968.000	889.787
01	PERSONEL GİDERLERİ	125.175.000	127.575.277	127.030.307	141.848.000	156.969.070	156.396.271	192.710.000	192.856.891	190.997.910
02.1	MEMURLAR	19.010.000	18.855.500	18.849.814	21.179.000	21.615.506	21.556.442	25.907.000	26.380.800	26.293.412
02.2	SÖZLEŞMELİ PERSONEL	115.000	82.000	81.251	92.000	234.000	233.305	1.002.000	1.040.410	1.040.235
02.3	İŞÇİLER	0	0	0	0	1.922.000	1.830.785	2.694.000	3.168.800	2.865.519
02.4	GEÇİCİ SÜRELİ ÇALIŞANLAR	117.000	117.250	117.208	144.000	152.800	138.348	176.000	228.311	207.547
02.5	DİĞER PERSONEL	47.000	54.000	53.683	58.000	58.000	56.785	80.000	80.000	69.882
02	SOSYAL GÜVENLİK KURUMLARINA DEVLET PRİMİ GİDERLERİ	19.289.000	19.108.750	19.101.955	21.473.000	23.982.306	23.815.665	29.859.000	30.898.321	30.476.594
03.1	ÜRETİME YÖNELİK MAL VE MALZEME ALIMLARI	0	0	0	0	0	0	0	0	0

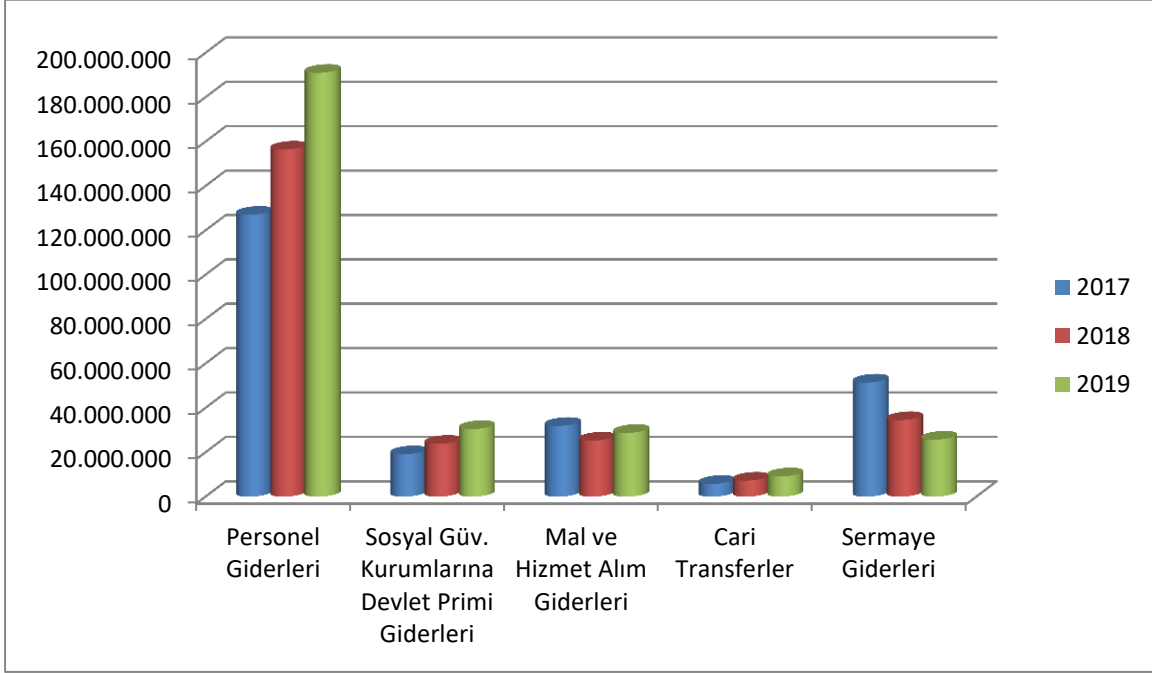
Kırıkkale Üniversitesi İdare Faaliyet Raporu

03.2	TÜKETİME YÖNELİK MAL VE MALZEME ALIMLARI	12.494.000	17.247.302	16.132.640	12.723.000	19.271.959	17.194.811	14.476.000	28.205.443	25.967.323
03.3	YOLLUKLAR	497.000	1.244.834	779.708	492.000	1.309.255	592.040	418.000	861.959	453.368
03.4	GÖREV GİDERLERİ	20.000	165.000	145.434	20.000	429.000	378.255	23.000	594.573	547.682
03.5	HİZMET ALIMLARI	9.843.000	14.973.030	14.306.274	10.147.000	7.554.492	6.650.884	862.000	1.797.754	1.282.438
03.6	TEMSİL VE TANITMA GİDERLERİ	28.000	28.000	14.374	27.000	27.000	4.090	22.000	22.000	15.853
03.7	MENKUL MAL, GAYRİMADDİ HAK ALIM, BAKIM VE ONARIM GİDERLERİ	480.000	518.143	379.794	466.000	466.000	342.535	396.000	396.000	354.794
03.8	GAYRİMENKUL MAL BAKIM VE ONARIM GİDERLERİ	152.000	152.000	123.374	152.000	152.000	129.472	129.000	129.000	105.347
03.9	TEDAVİ VE CENAZE GİDERLERİ	0	0	0	0	0	0	0	0	0
03	MAL VE HİZMET ALIM GİDERLERİ	23.514.000	34.328.309	31.881.598	24.027.000	29.209.706	25.292.085	16.326.000	32.006.728	28.726.804
04	FAİZ GİDERLERİ	0	0	0	0	0	0	0	0	0
05.1	GÖREV ZARARLARI	2.842.000	2.842.000	2.842.000	3.923.000	3.923.000	3.923.000	5.262.000	5.262.000	5.262.000
05.2	HAZİNE YARDIMLARI	1.955.000	1.955.000	1.955.000	2.187.000	2.187.000	2.187.000	2.592.000	2.592.000	2.592.000
05.3	KAR AMACI GÜTMİYEN KURULUŞLARA YAPILAN TRANSFERLER	942.000	942.000	942.000	1.076.000	1.076.000	1.076.000	1.188.000	1.188.000	1.188.000
05.4	HANE HALKINA YAPILAN TRANSFERLER	0	3.750	3.750	0	29.400	29.400	0	134.850	101.100

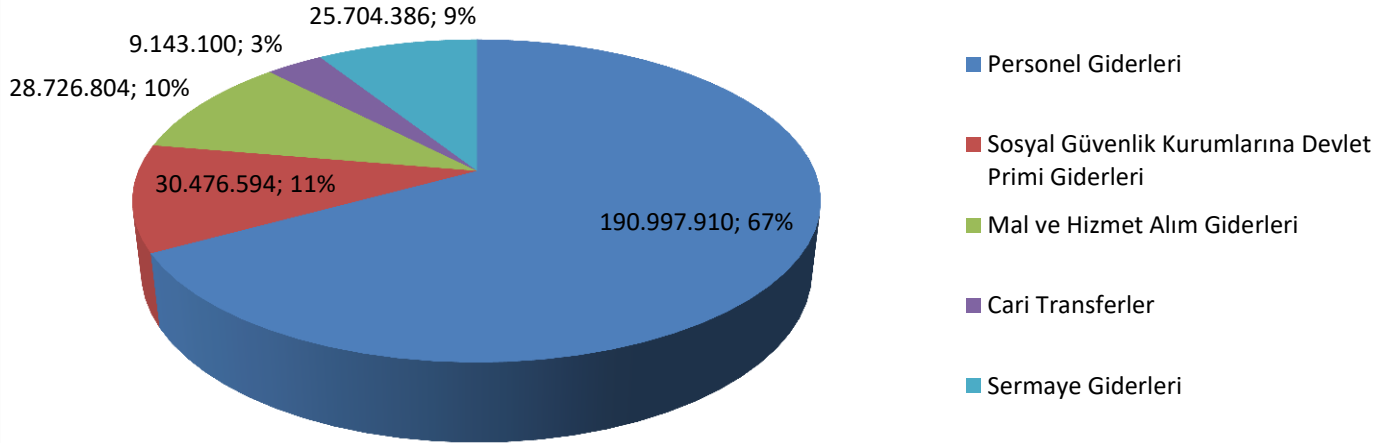
05.5	DEVLET SOSYAL GÜVENLİK KURUMLARINDAN HANE HALKINA YAPILAN FAYDA ÖDEMELERİ	0	0	0	0	0	0	0	0	0
05.6	YURTDIŞINA YAPILAN TRANSFERLER	18.000	18.000	13.960	19.000	19.000	17.222	22.000	22.000	0
05.8	GELİRLERDEN AYRILAN PAYLAR	0	0	0	0	0	0	0	0	0
05	CARİ TRANSFERLER	5.757.000	5.760.750	5.756.710	7.205.000	7.234.400	7.232.622	9.064.000	9.198.850	9.143.100
06.1	MAMUL MAL ALIMLARI	11.864.000	10.935.279	9.205.345	7.880.000	7.935.486	7.090.713	4.601.000	4.353.738	3.947.892
06.2	MENKUL SERMAYE ÜRETİM GİDERLERİ	0	0	0	0	0	0	0	0	0
06.3	GAYRİ MADDİ HAK ALIMLARI	100.000	267.000	263.222	120.000	242.000	159.491	250.000	250.000	218.043
06.4	GAYRİMENKUL ALIMLARI VE KAMULAŞTIRMASI	0	0	0	0	0	0	0	0	0
06.5	GAYRİMENKUL SERMAYE ÜRETİM GİDERLERİ	29.000.000	36.648.274	35.629.668	22.920.000	22.436.230	19.887.053	17.600.000	15.650.000	14.988.694
06.6	MENKUL MALLARIN BÜYÜK ONARIM GİDERLERİ	1.120.000	3.716.721	3.691.832	2.650.000	5.124.165	4.942.561	2.900.000	4.347.262	4.265.897
06.7	GAYRİMENKUL BÜYÜK ONARIM GİDERLERİ	2.200.000	2.615.000	2.610.881	2.000.000	2.612.458	2.428.952	1.045.000	2.395.000	2.283.860
06.8	STOK ALIMLARI	0	0	0	0	0	0	0	0	0
06.9	DİĞER SERMAYE GİDERLERİ	0	0	0	0	0	0	0	0	0
06	SERMAYE GİDERLERİ	44.284.000	54.182.274	51.400.948	35.570.000	38.350.339	34.508.770	26.396.000	26.996.000	25.704.386

KURUM TOPLAMI	218.019.000	240.955.360	235.171.518	230.123.000	255.745.820	247.245.414	274.355.000	291.956.790	285.048.795
----------------------	--------------------	--------------------	--------------------	--------------------	--------------------	--------------------	--------------------	--------------------	--------------------

Yıllara Göre Bütçe Gerçekleşmeleri



Bütçe Gerçekleşmesi Ekonomik Kod 1. Düzey



1.2. Bütçe Gelirleri

Kırıkkale Üniversitesi 5018 Sayılı Kamu Mali Yönetimi ve Kontrol Kanununa ekli II Sayılı cetvelde özel bütçeli kurumlar arasında yer aldığından bütçe giderleri hazine yardımı olarak alınan gelirler ile kurumun öz gelirlerinden finanse edilmektedir.

2-Temel Mali Tablolara İlişkin Açıklamalar

Üniversitemizin 2019 Mali Yılı Personel Giderleri ve Sosyal Güvenlik Kurumlarına Devlet Primi Giderlerinin K.B.Ö (Kesintili Başlangıç Ödeneği), Yıl Sonu Ödenek ve Harcama bilgileri ikinci ekonomik düzeyde karşılaştırmalı olarak yukarıdaki tabloda gösterilmiştir. 2019 yılında toplam Personel Giderleri 190.997.910-TL SGK Devlet Primi Giderleri ise, 30.476.594-TL olarak gerçekleşmiştir.

Üniversitemizin 2019 Mali Yılı Mal ve Hizmet Alım Giderlerinin K.B.Ö, Yıl Sonu Ödenek ve Harcama bilgileri ikinci ekonomik düzeyde karşılaştırmalı olarak yukarıdaki tabloda gösterilmiştir. 2019 yılında Mal ve Hizmet Alım Giderleri 28.726.804-TL olarak gerçekleşmiştir.

Üniversitemizin 2019 Mali Yılı Cari Transferlerin K.B.Ö, Yıl Sonu Ödenek ve Harcama bilgileri ikinci ekonomik düzeyde karşılaştırmalı olarak yukarıdaki tablo da gösterilmiştir. 2019 yılında Cari Transferler 9.143.100 TL olarak gerçekleşmiştir.

Üniversitemizin 2019 Mali Yılı Sermaye Giderleri K.B.Ö, Yıl Sonu Ödenek ve Harcama bilgileri ikinci ekonomik düzeyde karşılaştırmalı olarak yukarıdaki tabloda gösterilmiştir. 2019 yılında Sermaye Giderleri 25.704.386 TL olarak gerçekleşmiştir.

Tablo 27 : Kırıkkale Üniversitesi Ekonomik Ayrıma Göre Gerçekleşen Tahsilatların Karşılaştırılması

GELİRLER	AÇIKLAMA	2017	2018	2019
		YIL SONU GERÇEKLEŞME	YIL SONU GERÇEKLEŞME	ARALIK SONU GERÇEKLEŞME
03.1.1.01	Şartname, Basılı Evrak, Form Satış Gelirleri	8.020	4.125	4.510
03.1.1.99	Diğer Mal Satış Gelirleri	116.565	147.215	140.000
03.1.2.29	Birinci Öğretimden Elde Edilen Gelirler	855.288	1.258.359	1.288.115
03.1.2.30	Sınav, Kayıt ve Bunlara İlişkin Diğer Hizmet Gelirleri	246.490	213.702	36.942
03.1.2.31	İkinci Öğretimden Elde Edilen Gelirler	8.784.335	8.706.789	8.249.994
03.1.2.33	Tezsiz Yüksek Lisans Gelirleri	743.569	565.455	493.238
03.1.2.34	Tezli Yüksek Lisans Gelirleri	216.630	213.605	172.096
03.1.2.35	Doktora Gelirleri	21.543	26.058	34.830
03.1.2.37	Kantin Kafeterya İşletme Gelirleri	470.523	536.547	815.187
03.1.2.38	Yurt Yatak Ücreti Gelirleri	74.763	29.960	48.020
03.1.2.45	Uzaktan Öğretimden Elde Edilen Gelirler	684.592	594.169	526.164
03.1.2.98	667 Sayılı KHK Kapsamında Tahsil Edilen Eğitim-Öğretim Ücretleri	574.303	188.267	64.694
03.1.2.99	Diğer hizmet gelirleri	996.745	1.062.664	1.375.430
03.6.1.01	Lojman Kira Gelirleri	0	0	0
03.6.1.99	Diğer Taşınmaz Kira Gelirleri	317.279	337.751	394.223
03.6.3.02	İrtifak Hakkı Gelirleri	111.560	125.104	146.571
03.9.9.99	Diğer Çeşitli Teşebbüs ve Mülkiyet Gelirleri	230.881	134.999	194.782
04.2.1.01	Hazine yardımı	162.299.048	180.030.000	246.860.173
04.2.2.01	Hazine yardımı	46.526.790	39.330.000	28.270.000
04.5.1.02	Özel Bütçeli İdarelerden Alınan Proje Yardımları	0	3.749	0
04.5.1.10	YÖK Öğretim Üyesi Yetiştirme Programı Destekleri	83.000	140.000	20.000
04.5.1.13	YÖK Burs Destekleri	7.500	27.750	163.250
04.5.1.14	YÖK Yurtdışı Araştırma Destekleri	0	0	59.500
05.1.9.01	Kişilerden Alacaklar Faizleri	16.048	2.116	91.756
05.1.9.03	Mevduat Faizleri	625.309	414.101	771.545
05.1.9.99	Diğer Faizler	16.987	6.578	48.641
05.2.6.16	Araştırma Projeleri Gelirleri Payı	3.527.980	3.797.822	4.384.366
05.3.2.99	Diğer İdari Para Cezaları	102.736	33.683	101.294
05.3.9.99	Yukarıda Tanımlanmayan Diğer Para Cezaları	0	0	6.975
05.9.1.01	İrat Kaydedilecek Nakdi Teminatlar	5.219	93.342	2.675
05.9.1.06	Kişilerden Alacaklar	340.052	457.096	859.919
05.9.1.19	Öğrenci Katkı Payı Telafi Gelirleri	4.978.443	5.064.582	2.507.330
05.9.1.99	Yukarıda Tanımlanmayan Diğer Çeşitli Gelirler	153.692	1.046.481	217.391
TOPLAM		233.135.891	244.592.069	298.349.612

3-Mali Denetim Sonuçları

5018 sayılı Kamu Mali Yönetim ve Kontrol Kanununun ilgili maddeleri uyarınca Strateji Geliştirme Dairesi Başkanlığı tarafından “İdarelerin gelir, gider, varlık ve yükümlülüklerine ilişkin mali karar ve işlemlerin; idarenin bütçesi, bütçe tertibi, kullanılabilir ödenek tutarı, ayrıntılı harcama programı, finansman programı, merkezi yönetim bütçe kanunu, diğer mevzuat hükümlerine uygunluğu, kaynakların etkili, ekonomik ve verimli kullanılması yönünden yapılan kontrole” tabi tutulmaktadır. Bu kontroller kapsamında Üniversitemizin tüm harcama birimlerine ait 14 adet ihale dosyası ön mali kontrol çerçevesinde incelenmiş olup 14 İhale dosyasına uygun görüş verilmiştir. Üniversitemizde harcama sonrası dış denetim ise kamu idarelerinin hesap verme sorumluluğu çerçevesinde Sayıştay Başkanlığı tarafından yürütülmektedir. Üniversitemizin 2019 yılına ait mali işlemleri Sayıştay dış denetimine tabi tutulmuştur.

B-Performans Bilgileri**1-Faaliyet ve Proje Bilgileri****1.1. Faaliyet Bilgileri****Tablo 28 : Faaliyet Bilgileri**

FAALİYETLER	Sayı
Sempozyum, Kongre	116
Konferans	40
Panel	13
Seminer	51
Söyleşi	13
Çalıştay	24
Tiyatro	8
Eğlence ve Konser	7
Sergi	25
Turnuva	6
Teknik Gezi	72
Eğitim Semineri	40
Film Gösterimi	24
Etkinlik	66
Öğrenci Toplulukları Faaliyetleri	314
Kurslar	39
Diğer	95
Toplam	953

1.2.Yayımlarla ilgili Bilgiler**Tablo 29: Yayımlarla İlgili Faaliyet Bilgileri**

FAALİYETLER	SAYI
Uluslararası Makale	337
Ulusal Makale	6.104
SCI	322
SSCI	30
AHCI	1
Editör / Hakem Öğretim Üye Sayısı	120
Editör / Hakem Kitap Sayısı	49
Dergi Hakemliği Yapan Öğretim Üye Sayısı	217
Hakemliği Yapılan Dergi Sayısı	643
Toplam	7.823

1.3.Üniversiteler Arasında Yapılan İkili Anlaşmalar

Tablo 30: Erasmus Programı Kapsamında Yurtdışında Üniversiteler ile Yapılan İkili Anlaşmalar

KIRIKKALE ÜNİVERSİTESİNİN ANLAŞMALI OLDUĞU ÜNİVERSİTELER (ERASMUS)

Sıra	Akademik Birim	Bölüm	Ülke	Üniversite
1	Spor Bilimleri Fakültesi	Antrenörlük	Slovenya	University of Ljubljana
2		Beden Eğitimi ve Spor	Portekiz	Universidade De Tras Os Montes e Alto Douro
3		Beden Eğitimi ve Spor	İtalya	University of Foggia
4		Beden Eğitimi ve Spor	Portekiz	Polytechnic Institute of Guarda
5		Beden Eğitimi ve Spor	Belçika	Thomas More Kempen University
6		Antrenörlük	İtalya	University of Foggia
7	Eğitim Fakültesi	İlköğretim	İspanya	University of Sevilla
8		Eğitim Bilimleri	Polonya	Radom University of Economics
9		Eğitim Bilimleri	İtalya	University of Foggia
10		Eğitim Bilimleri	Portekiz	Polytechnic Institute of Guarda
11		Eğitim Bilimleri	İspanya	University of Sevilla
12		Türkçe Öğretmenliği	Makedonya	International Balkan University
13		Rehberlik ve Psk. Danışmanlık	Makedonya	International Balkan University
14		Eğitim Bilimleri	Polonya	Higher Vocational School in Wloclawek
15	İlköğretim (Sınıf Öğretmenliği)	Hollanda	Radboud University Nijmegen	
16	Hukuk Fakültesi	Hukuk	Fransa	University of Orleans
17		Hukuk	Polonya	Radom University of Economics
18		Hukuk	Litvanya	Kazimeras Simonavicius University
19		Hukuk	İtalya	University of Pisa
20		Hukuk	Polonya	University of Silesia
21	İktisadi ve İdari Bilimler Fakültesi	Maliye	İtalya	University of Sannio
22		İşletme	Litvanya	Klaipeda University
23		İşletme	Portekiz	Polytechnic Institute of Guarda
24		İşletme	Polonya	University of Silesia

Kırıkkale Üniversitesi İdare Faaliyet Raporu

25	İktisadi ve İdari Bilimler Fakültesi	İşletme	Polonya	State Higher Vocational School in Suwalki	
26		İşletme	Polonya	Radom University of Economics	
27		İşletme	İtalya	University of Foggia	
28		İşletme	Yunanistan	Technological Educational Institute of Western Macedoina	
29		İşletme	Makedonya	International Balkan University	
30		İşletme	Polonya	University of Szczecin	
31		İşletme	Hırvatistan	Polytechnic in Pozega	
32		İşletme	Polonya	University of WSB in Poznan	
33		İşletme	Polonya	Higher Vocational School in Wloclawek	
34		İşletme	Almanya	Fachhochshule Nordhausen	
35		S. Bilimi ve Kamu Yönetimi	Polonya	University of Warminsko Mazurski W Olsztynie	
36		S. Bilimi ve Kamu Yönetimi	Polonya	University of Szczecin	
37		S. Bilimi ve Kamu Yönetimi	Polonya	Radom University of Economics	
38		S. Bilimi ve Kamu Yönetimi	Çek Cum.	University of West Bohemia	
39		S. Bilimi ve Kamu Yönetimi	Makedonya	International Balkan University	
40		S. Bilimi ve Kamu Yönetimi	Litvanya	Mykolas Romeris University	
41		Uluslararası İlişkiler	Polonya	University of Warminsko Mazurski W Olsztynie	
42		Uluslararası İlişkiler	Polonya	Radom University of Economics	
43		Uluslararası İlişkiler	Makedonya	International Balkan University	
44		İktisat	Litvanya	Mykolas Romeris University	
45		İktisat	Polonya	University of Szczecin	
46		İktisat	Polonya	University of WSB in Poznan	
47		İktisat	Litvanya	Klaipeda University	
48		Ekonometri	Yunanistan	Technological Educational Institute of Western Macedoina	
49		Ekonometri	Yunanistan	University of Macedonia	
50		Mühendislik Fakültesi	Bilgisayar Mühendisliği	İspanya	University of Sevilla
51			Bilgisayar Mühendisliği	Portekiz	Coimbra Institute of Engineering

52	Mühendislik Fakültesi	Bilgisayar Mühendisliği	Polonya	Higher Vocational School in Wloclawek
53		Bilgisayar Mühendisliği	Makedonya	International Balkan University
54		Bilgisayar Mühendisliği	Portekiz	Polytechnic Institute of Guarda
55		Bilgisayar Mühendisliği	Polonya	Radom University of Economics
56		Bilgisayar Mühendisliği	Polonya	University of Lublin Technology
57		Bilgisayar Mühendisliği	Almanya	Hochschule Für Angewandte Wissenschaften Würzburg-Schweinfurt
58		Elk-Elkt. Mühendisliği	Polonya	University of Lublin Technology
59		Elk-Elkt. Mühendisliği	Makedonya	International Balkan University
60		Elk-Elkt. Mühendisliği	Çek Cum.	VSB Tecnicl University of Ostrava
61		Elk-Elkt. Mühendisliği	Portekiz	Coimbra Institute of Engineering
62		Endüstri Mühendisliği	Çek Cum.	VSB Tecnicl University of Ostrava
63		Endüstri Mühendisliği	Makedonya	International Balkan University
64		Endüstri Mühendisliği	Portekiz	Coimbra Institute of Engineering
65		İnşaat Mühendisliği	Slovakya	Slovak University of Technology
66		İnşaat Mühendisliği	Makedonya	International Balkan University
67		İnşaat Mühendisliği	Portekiz	Polytechnic Institute of Guarda
68		İnşaat Mühendisliği	Portekiz	Coimbra Institute of Engineering
69		İnşaat Mühendisliği	Polonya	State Higher Vocational School in Suwalki
70		Makine/ Metalurji M. Mühendisliği	Çek Cum.	VSB Tecnicl University of Ostrava
71		Makine Mühendisliği	Portekiz	Coimbra Institute of Engineering
72	Metalurji M. Mühendisliği	Polonya	University of Lublin Technology	
73	Veteriner Fakültesi	Veteriner	Letonya	Latvia University of Agriculture
74		Veteriner	Polonya	University of Life Sciences in Lublin
75		Veteriner	Macaristan	University of Szeged
76		Veteriner	Polonya	Wroclaw University of Environmental and Life Sciences
77	Fen Edebiyat Fakültesi	Arapça Müt-Terc.	Polonya	University of Silesia

78	Fen Edebiyat Fakültesi	Felsefe	Polonya	Nicolaus Copernicus University in Torun
79		Felsefe	Polonya	University of Silesia
80		Fizik	Polonya	University of Silesia
81		Fransızca Müt-Ter.	Fransa	University of Rouen
82		Fransızca Müt-Ter.	Romanya	University Dunarea de Jos of Galati
83		Fransızca Müt-Ter.	Polonya	University of Silesia
84		Fransızca Müt-Ter.	Romanya	West University of Timisoara
85		Fransızca Müt-Ter.	Fransa	University of Lorraine
86		Fransızca Müt-Ter.	Polonya	University of Lodz
87		İngilizce Müt-Ter.	Polonya	Pedagogical University of Krakow
88		İngilizce Müt-Ter.	Polonya	Higher Vocational School in Wloclawek
89		İngilizce Müt-Ter.	Polonya	University of Silesia
90		Matematik	Romanya	Universitatea Lucian Blaga din Sibiu
91		Matematik	İtalya	University of Salerno
92		Matematik	İspanya	University of Jaen
93		Matematik	Bulgaristan	Technical University of Varna
94		Matematik	İtalya	University of Sannio
95		Matematik	Romanya	Babeş Bolyai University Cluj-Napoca
96		Matematik	Portekiz	University of Minho
97		Matematik	İtalya	University of Perugia
98		Sosyoloji	Polonya	Jozef Majka University of Social Sciences in Minsk Mzowiecki
99		Sosyoloji	Polonya	Nicolaus Copernicus University in Torun
100		Sosyoloji	Polonya	University of Silesia
101		Beşeri Bilimler (Sosyoloji)	İtalya	University of Foggia
102		Sosyoloji	Letonya	Latvia University of Agriculture
103		Sosyoloji	Portekiz	University of Minho
104		Psikoloji	Makedonya	International Balkan University
105		Tarih	Makedonya	International Balkan University

106	Fen Edebiyat Fakültesi	Türk Dili ve Edebiyatı	Yunanistan	National and Kapodistrian University of Athens
107		Türk Dili ve Edebiyatı	Almanya	Johannes Gutenberg, Universitat Mainz
108		Fizik	Bulgaristan	Technical University of Varna
109	Fen Bilimler Enstitüsü	Fizik	İtalya	University of Padova
110	Diş Hekimliği Fakültesi	Diş Hekimliği	Romanya	Titu Maiorescu University
111		Diş Hekimliği	Macaristan	University of Szeged
112	Sağlık Bilimleri Fakültesi	Hemşirelik	Portekiz	Polytechnic Institute of Guarda
113		Hemşirelik	Polonya	State Higher Vocational School in Suwalki
114		Hemşirelik-Fizyoterapi	Polonya	Nicolaus Copernicus University in Torun
115	Güzel Sanatlar Fakültesi	Müzik	Polonya	University of Silesia
116		Müzik	Macaristan	University of Szeged
117		Resim	Polonya	University of Silesia
118		Grafik	Makedonya	International Balkan University
119		Mimarlık	Makedonya	International Balkan University
120		İç mimarlık	İspanya	Escuela de arte y superior de diseno Pablo Picasso
121		İç mimarlık	Portekiz	Polytechnic of Viseu
122	Fatma Şenses MYO	Turizm	İspanya	University of Almeria
123	Tıp Fakültesi	Tıp	İtalya	University of Campania Luigi Vanvitelli
124		Tıp	Romanya	Titu Maiorescu University
125		Tıp	İtalya	University of Foggia
126	İslami İlimler Fakültesi	İslami İlimler	Makedonya	International Balkan University

MEVLANA PROGRAMI KAPSAMINDAKİ ANLAŞMALAR

Sıra	Ülkesi	Protokol İmzalanan Yükseköğretim Kurumu Adı
1	A.B.D.	Southern University and A&M College
2	Azerbaycan	Azerbaijan State Oil and Industrial University
3	Azerbaycan	Gence State University
4	Azerbaycan	Nakhchivan Private University
5	Azerbaycan	Nakhchivan State University
6	Azerbaycan	Azerbaycan İlahiyat Enstitüsü
7	Bosna-Hersek	Dzermal Bijedic University of Mostar
8	Bosna-Hersek	University of Sarajevo
9	Cezayir	University of Algiers II
10	Cezayir	University of Blida 1
11	Cezayir	University of Blida 2
12	Cezayir	Freres Mentouri Constantine 1 University
13	Endonezya	University of Gadjah Mada
14	Fas	Hassan II Institute of Agronomy and Veterinary Medicine
15	Filistin	Al-İstiklal University
16	Filistin	Al-Quds University
17	Filistin	Bethlehem University
18	Güney Kore	Sungkyunkwan University
19	Gürcistan	Samtskhe-Javakheti University
20	İran	Tabriz State University
21	İran	Tabriz University of Medical Sciences
22	İran	University of Tehran
23	İran	University of Zanjan
24	Kazakistan	Ahmet Yesevi University
25	Kazakistan	University of Foreign Languages and Professional Career
26	Kazakistan	Kazakh National Agrarian University
27	Kırgızistan	Kirgызstan Turkey Manas University
28	Kırgızistan	Osh State University

29	Malezya	University of Putra
30	Pakistan	Ghulam Ishaq Khan Institute of Engineering Sciences and Technology
31	Pakistan	University of the Punjab
32	Sudan	Omdurman Islamic University
33	Sudan	Shendi University
34	Sudan	Sudan University of Science and Technology
35	Sudan	University of Blue Nile
36	Sudan	University of Gezira
37	Sudan	University of Kordofan
38	Sudan	University of West Kordufan
39	Sudan	University of Zalingei
40	Tunus	University of Manouba
41	Ürdün	University of Yarmouk

FARABİ PROGRAMI KAPSAMINDAKİ ANLAŞMALAR

Sıra	Protokol Yapılan Üniversiteler	Bölümler
1	Bolu Abant İzzet Baysal Üniversitesi	Eşleşen Tüm Bölümler
2	Adnan Menderes Üniversitesi	Eşleşen Tüm Bölümler
3	Afyonkarahisar Sağlık Bilimleri Üniversitesi	Eşleşen Tüm Bölümler
4	Afyon Kocatepe Üniversitesi	Eşleşen Tüm Bölümler
5	Kırşehir Ahi Evran Üniversitesi	Eşleşen Tüm Bölümler
6	Akdeniz Üniversitesi	Biyoloji, Kimya, Tıp, Hemşirelik, Makine Müh., İnşaat Müh., Elektrik-Elektronik Müh., Sınıf Öğr., Fen Bil. Öğr., Uluslararası İlişkiler
7	Aksaray Üniversitesi	Eşleşen Tüm Bölümler
8	Alanya Aladdin Keykubat Üniversitesi	Rehberlik ve Psikolojik Danışmanlık, Fen Bilgisi Öğretmenliği, İşletme, Endüstri Müh, Metalurji ve Malzeme Müh, Dış Hekimliği, Tıp, Beden Eğitimi ve Spor Öğretmenliği.
9	Amasya Üniversitesi	Biyoloji, Fizik, Matematik, Kimya, Sınıf Öğr. Fen Bil. Öğr. Beden Eğitimi Öğr. Bilg. Öğr. Türkçe Öğrt. Hemşirelik, Bilg. Prog. Makine, Elektrik, Elektronik Tek. Pazarlama, İnşaat, Tekstil, Muhasebe, Büro Yön. Elektronik Haberleşme, Kontrol ve Otomasyon, Otomotiv, Turizm ve Otel İşl.

Kırıkkale Üniversitesi İdare Faaliyet Raporu

10	Anadolu Üniversitesi	Eşleşen Tüm Bölümler
11	Ankara Üniversitesi	Tarih, Fars Dili ve Edeb. İstatistik, Biyoloji, Felsefe, Veteriner, Sağlık Yönetimi, Antrenörlük Eğitimi, Spor Yöneticiliği, Halkla İlişkiler, Radyo TV, Türk İnkılap Tarihi, Tıp
12	Ankara Hacı Bayram Veli Üniversitesi	Eşleşen Tüm Bölümler
13	Artvin Çoruh Üniversitesi	Eşleşen Tüm Bölümler
14	Atatürk Üniversitesi	İktisat, Kamu Yönetimi, İşletme
15	Balıkesir Üniversitesi	İnşaat Müh, Makine Müh, Endüstri Müh, Bilgisayar Müh, Elektrik-Elektronik Müh, Biyoloji, Fizik, Kimya, Sosyoloji, Matematik, Bilg. ve Öğrt Tekn. Öğretmenliği, Fen Bilgisi Öğr., Matematik Öğr, Sınıf Öğr, Sosyal Bilgiler Öğr, Türkçe Öğr, Okul Öncesi Öğr, İslami İlimler, Tıp, Veteriner, Resim, İktisat, Maliye, İşletme, Beden Eğitimi ve Spor Öğr, Spor Yöneticiliği, Antrenörlük, Hemşirelik
16	Bandırma Onyedli Eylül Üniversitesi	Hemşirelik, Kamu Yönetimi, Uluslararası İlişkiler, Ekonometri, Maliye, İktisat, İşletme
17	Bartın Üniversitesi	İktisat, Kamu Yönetimi, İşletme, Matematik, İstatistik, Elektrik-Elektronik Mühendisliği, Bilgisayar Mühendisliği, Makine Mühendisliği, İnşaat Mühendisliği, Endüstri Müh., Felsefe, Psikoloji, Sosyoloji, Tarih, Türk Dili ve edebiyatı, Türkçe Eğitimi, Bilgisayar Teknolojileri Eğitimi.
18	Bingöl Üniversitesi	Eşleşen Tüm Bölümler
19	Bilecik Şeyh Edebali Üniversitesi	Elektrik-Elektronik Mühendisliği, Makine Mühendisliği, İnşaat Mühendisliği, Bilgisayar Mühendisliği, Matematik, Türk Dili Ve Edb., İktisat, İşletme, Siyaset Bilimi Ve Kamu Yönetimi, Kimya, Tarih
20	Bitlis Eren Üniversitesi	Biyoloji, Fizik, İstatistik, Kimya, Tarih, Matematik, Türk Dili ve Edebiyatı, İslami İlimler, Tıp, Grafik, Müzik, Resim, İktisat, Siyaset Bilimi ve Kamu Yönetimi, Maliye, İşletme, Beden Eğitimi ve Spor Öğretmenliği, Spor Yöneticiliği, Antrenörlük, Fizyoterapi ve Rehabilitasyon, Beslenme ve Diyetetik, Hemşirelik, Sağlık Yönetimi.
21	Bozok Üniversitesi	Eşleşen Tüm Bölümler
22	Bursa Teknik Üniversitesi	Uluslararası İlişkiler, Elektrik-Elektronik Mühendisliği, Makine Mühendisliği, İnşaat Mühendisliği, Endüstri Mühendisliği, Biyomühendislik, Metalurji ve Malzeme Müh. Matematik
23	Zonguldak Bülent Ecevit Üniversitesi	Eşleşen Tüm Bölümler
24	Sivas Cumhuriyet Üniversitesi	Eşleşen Tüm Bölümler
25	Çanakkale Onsekiz Mart Üniversitesi	Matematik, Kimya, Türk Dili, Tarih, Fizik, Sosyoloji, Biyoloji, Tıp, Hemşirelik, Antrenörlük, Spor Yöneticiliği, Beden Eğt. ve Spor Öğt., Sınıf Öğt, PDR, Sosyal Bil. Öğrt, Fen Bil. Öğrt, Türkçe Öğt, Okul Öncesi Öğt, BÖTE, İktisat, İşletme, Maliye, Ekonometri, Uluslararası İlişkiler, Kamu Yönetimi, İnşaat Müh, Bilg Müh,

		Seramik, Grafik, Resim, Enstitüler ve MYO
26	Çankırı Karatekin Üniversitesi	İktisat, İşletme, Kamu Yönetimi, Uluslararası İlişkiler, Sağlık yönetimi, Çocuk Gelişimi, Hemşirelik, Müzik, Resim, Elektrik Elektronik Müh., Kimya, Felsefe, Sosyoloji, Türk Dili ve Edebiyatı, Tarih, Matematik, Fizik, Biyoloji
27	Çukurova Üniversitesi	Eşleşen Tüm Bölümler
28	Dicle Üniversitesi	Eşleşen Tüm Bölümler
29	Dokuz Eylül Üniversitesi	Tarih, Mütercim Terc. Matematik, Fizik, Müzik, Hemşirelik, Fizik Tedavi ve Rehabilitasyon, bilg. Müh., Endüstri Müh. Sınıf Öğr. Fen Bilg. Öğr. Bilg. Tek. Öğr. Türkçe Öğr. İktisat, Kamu Yön. İşletme, Uluslararası İlişkiler
30	Düzce Üniversitesi	İnşaat Müh., Makine Müh, Endüstri Müh, Elektrik-Elektronik Müh, Bilg Müh, Biyoloji, Fizik, Felsefe, Psikoloji, Tarih, Türk Dili, Kimya, Sosyoloji, Matematik, BÖTE, Eğitim Bilimleri, Sınıf Öğt, Türkçe Öğrt, İslami İlimler, Tıp, Müzik, İç Mimarlık, Resim, Uluslararası İlişkiler, Uluslararası Ticaret, İşletme, Beden Eğit ve Spor Öğt, Antrenörlük, Spor Yöneticiliği, Sağlık Yönetimi, Sosyal Hizmet, Hemşirelik, Enstitüler ve MYO
31	Erciyes Üniversitesi	Eşleşen Tüm Bölümler
32	Erzincan Binali Yıldırım Üniversitesi	Eşleşen Tüm Bölümler
33	Eskişehir Osmangazi Üniversitesi	Kimya, Tarih, Fizik, Biyoloji, Tıp, Sınıf Öğr., Fen Bil Öğr., İktisat, İşletme, Uluslararası İlişkiler, Bilg. Müh., İnşaat Müh. Makine Müh.
34	Erzurum Teknik Üniversitesi	Felsefe, Türk Dili ve Edeb. Tarih, İktisat, işletme, Makine Müh. İnşaat Müh. Elektrik Elektronik Müh.
35	Fırat Üniversitesi	Eşleşen Tüm Bölümler
36	Gazi Üniversitesi	Eşleşen Tüm Bölümler
37	Gaziantep Üniversitesi	Matematik, Türk Dili ve Edebiyatı, Kimya, Tarih, Sosyoloji, Biyoloji, Diş Hekimliği, Tıp, Hukuk, Sınıf Öğretmenliği, Türkçe Öğretmenliği, Beden Eğt. Ve Spor Öğretmenliği, Hemşirelik, İktisat, İşletme, Antrenörlük, Spor Yöneticiliği, Bilgisayar Müh. Endüstri Müh. İnşaat Müh. Makine Müh. Elekt-Elektronik Müh
38	Tokat Gaziosmanpaşa Üniversitesi	Eşleşen Tüm Bölümler
39	Gümüşhane Üniversitesi	Eşleşen Tüm Bölümler
40	Giresun Üniversitesi	Eşleşen Tüm Bölümler
41	Hacettepe Üniversitesi	Eşleşen Tüm Bölümler
42	Hakkari Üniversitesi	Türkçe Öğr., Bilg. ve Tek. Öğr., Fen Bil. Öğr., Kamu Yönetimi, Bilg. Müh., Elektrik-elektronik Müh., İşletme, Muhasebe, Çocuk Gelişimi, Sağlık Kurumları İşletmeciliği, İlk ve Acil Yardım
43	Hitit Üniversitesi	Makine Müh. Biyoloji, Türk Dili ve Edebiyatı, Fizik, Kimya, İktisat,

Kırıkkale Üniversitesi İdare Faaliyet Raporu

		İşletme, Maliye, Kamu Yönetimi, Uluslararası İlişkiler
44	Iğdır Üniversitesi	Eşleşen Tüm Bölümler
45	İnönü Üniversitesi	Eşleşen Tüm Bölümler
46	Isparta Uygulamalı Bilimler Üniversitesi	Elektrik-Elektronik Müh, Makine Müh, İnşaat Müh,
47	İskenderun Teknik Üniversitesi	Makine Mühendisliği, İnşaat Mühendisliği, Elektrik Elektronik Mühendisliği, Bilgisayar Mühendisliği
48	İstanbul Üniversitesi	Eşleşen Tüm Bölümler
49	İstanbul-Cerrahpaşa Üniversitesi	Eşleşen Tüm Bölümler
50	Kafkas Üniversitesi	Siyaset Bilimi ve Kamu Yönetimi, İşletme
51	Kahramanmaraş Sütçü İmam Üniversitesi	Tıp, Tarih, Türk Dili ve Edeb. Matematik, Kimya, Biyoloji, Fizik, Elektrik Elektronik Müh. İnşaat Müh. Makine Müh. Eğitim Bilim İlköğretim, Beden Eğitimi, Bilg. Öğrt.Tek.Öğr. İktisat, Kamu Yön. İşletme, Uluslararası İlişkiler
52	Kastamonu Üniversitesi	Eşleşen Tüm Bölümler
53	Karabük Üniversitesi	Fizik, Kimya, Resim, Müzik, Hemşirelik, Makine Mühendisliği, Bilgisayar Mühendisliği, Makine, İklimlendirme-Soğutma, Bilgisayar Teknolojileri Ve Programlama, Otomotiv, Elektrik, İş Sağlığı Ve Güvenliği, Mobilya Ve Dekorasyon, Tekstil, İşletme, Muhasebe, Turizm Ve Otel İşletmeciliği
54	Karadeniz Teknik Üniversitesi	Eşleşen Tüm Bölümler
55	Kırklareli Üniversitesi	Eşleşen Tüm Bölümler
56	Kilis 7 Aralık Üniversitesi	Hemşirelik, İktisat, İşletme, İnşaat müh. Elektrik Elektronik Müh, Türkçe Öğr. Fen Bilgisi Öğt. Eğitim Bilimleri, Felsefe, Kimya, Fizik, Türk Dili ve Edebiyatı, Tarih, Biyoloji, Matematik
57	Kocaeli Üniversitesi	Eşleşen Tüm Bölümler
58	Kütahya Dumlupınar Üniversitesi	Eşleşen Tüm Bölümler
59	Marmara Üniversitesi	Eşleşen Tüm Bölümler
60	Manisa Celal Bayar Üniversitesi	Eşleşen Tüm Bölümler
61	Burdur Mehmet Akif Ersoy Üniversitesi	İktisat, İşletme, Sınıf Öğt, Fen Bilgisi Öğt, Beden Eğitimi ve Spor Öğt. Bilgisayar ve Tek Öğr. Rehberlik ve Psikolojik Dan. Türkçe Öğretmenliği
62	Mersin Üniversitesi	Eşleşen Tüm Bölümler
63	Muğla Sıtkı Koçman Üniversitesi	Eşleşen Tüm Bölümler
64	Munzur (Tunceli) Üniversitesi	Sosyoloji, Hemşirelik, İktisat, İşletme, Kamu Yönetimi, Makine Müh. İnşaat Müh. Elektrik Elektronik Müh.
65	Hatay Mustafa Kemal Üniversitesi	Eşleşen Tüm Bölümler

66	Muş Alpaslan Üniversitesi	Türkçe Öğr. Fen Bilgisi Öğr. Sınıf Öğr. İşletme, İktisat, Siyaset Bilimi ve Kamu Yönetimi, Hemşirelik, Sağlık Yönetimi, Felsefe, Sosyoloji, Tarih, Matematik, Türk Dili ve Edebiyatı
67	Tekirdağ Namık Kemal Üniversitesi	Eşleşen Tüm Bölümler
68	Necmettin Erbakan Üniversitesi	Eşleşen Tüm Bölümler
69	Nevşehir Hacı Bektaş Veli Üniversitesi	Elektrik-Elektronik Mühendisliği, Bilgisayar Müh. İktisat, İşletme, Kamu Yönetimi, Uluslararası İlişkiler, Hemşirelik, Resim, Müzik, Kimya, Tarih, Türk Dili ve Edebiyatı, Sosyoloji, Matematik, Biyoloji, Fizik
70	Niğde Ömer Halisdemir Üniversitesi	Eşleşen Tüm Bölümler
71	Ondokuz Mayıs Üniversitesi	Eşleşen Tüm Bölümler
72	Ordu Üniversitesi	Eşleşen Tüm Bölümler
73	Osmaniye Korkut Ata Üniversitesi	Biyoloji, Fizik, Kimya, İktisat, İşletme, Makine Mühendisliği
74	Pamukkale Üniversitesi	Elektrik-Elektronik Mühendisliği, Biyoloji, Matematik, Türk Dili ve Edb., Sosyoloji, Sınıf Öğretmenliği, Fen Bilgisi Öğretmenliği, İktisat, İşletme, Siyaset Bilimi Ve Kamu Yönetimi
75	Recep Tayyip Erdoğan Üniversitesi	Eşleşen Tüm Bölümler
76	Sakarya Üniversitesi	Eşleşen Tüm Bölümler
77	Selçuk Üniversitesi	Eşleşen Tüm Bölümler
78	Siirt Üniversitesi	Matematik, Kimya, Biyoloji, Hemşirelik, Elektrik Elektronik Müh. Sınıf Öğr. Fen Bilg.Öğr. Böte, Türkçe Öğr. Elektrik, İnşaat, İşletme, Makine, Bilg.Prog. Mobilya ve Dekorasyon, El Sanatları, Muhasebe, Turizm, Çocuk Gelişimi, Organik Tarım.
79	Sinop Üniversitesi	Eşleşen Tüm Bölümler
80	Süleyman Demirel Üniversitesi	Eşleşen Tüm Bölümler
81	Tarsus Üniversitesi	Eşleşen Tüm Bölümler
82	Trabzon Üniversitesi	Bilg.ve Öğr. Tek. Öğr.Fen Bil. Öğr.Matematik Öğr.Okul Öncesi Öğr.Reh.Psik.Dan.Öğr.Sınıf Öğr.Sosyal Bil.Öğr.Türkçe Öğr.Resim, Hukuk, İslami İlimler, Antrenörlük, Beden Eğit.ve Spor Öğr. Rekreasyon, Spor Yöneticiliği
83	Trakya Üniversitesi	Eşleşen Tüm Bölümler
84	Bursa Uludağ Üniversitesi	Eşleşen Tüm Bölümler
85	Uşak Üniversitesi	Eşleşen Tüm Bölümler
86	Yıldız Teknik Üniversitesi	BÖTE, Fen Bil.Öğr.Okul Öncesi Öğr.Sınıf Öğr.Rehberlik ve Psik.Dan.Sosyal Bil.Öğr.Türk Dili ve Edb. Batı Dilleri, Felsefe, Fizik, Kimya, Matematik, İstatistik, İşletme, İktisat, Biyomühendislik, Bilg.Müh. Endüstri Müh. Elektrik-Elekt.Müh. İnşaat Müh. Makine

		Müh, Metalurji ve Malzeme Müh.
87	Van Yüzüncü Yıl Üniversitesi	Eşleşen Tüm Bölümler

1.3. Proje Bilgileri

Tablo 31: Proje Bilgileri

FAALİYETLER	2017	2018	2019
BAP	184	273	346
TUBİTAK	8	13	19
TAGEM	-	1	-
GENÇLİK BAKANLIĞI	1	2	1
KOP PROJESİ	-	1	-
MERKEZİ ARAŞTIRMA LABORATUVARLARINA İLAVE ALT YAPI	-	1	1
AB	-	1	2
AHİLER			1
Toplam	194	291	370

Tablo 32: Proje Tutarları

PROJE TÜRÜ	TUTAR
BAP	1.629.354,94
TUBİTAK	688.629
MERKEZİ ARAŞTIRMA LABORATUVARLARINA İLAVE ALT YAPI	2.500.000
AHİLER	95.950
AB PROJESİ	264.472.Euro

1.4. Yatırımlar

Üniversitemize 2019 Yılı Merkezi Yönetim Bütçe Kanunu ile yatırım harcamaları için 26.396.000 TL ödenek verilmiştir. Yıl içinde yapılan eklenen ve düşülen tutarlar sonunda yıl sonu ödenek toplamı 26.996.000 TL'ye ulaşmıştır. Yıl sonu harcama tutarı 25.704.386 TL'dir. Yatırım ödeneklerinin kullanılmasında gerek bütçe tertibi gerekse proje ödeneği bazında ödenek üstü harcama yapılmamıştır.

Tablo 33: Sektör Bazında Yatırım Harcamaları

AÇIKLAMA	Sektör		Toplam
	Eğitim - Yüksek Öğretim	Diğer Kamu Hizmetleri (Teknoloji Araştırma)	
Proje Sayısı	5	2	7
Proje Bedeli	114.593.000,00	15.946.000,00	130.539.000,00
Program Yılı Ödeneği	19.500.000,00	3.446.000,00	22.946.000,00
Eklenen	2.740.470,00	0,00	2.740.470,00
Düşülen	2.490.470,00	0,00	2.490.470,00
Toplam Serbest Ödenek (2019)	0,00	0,00	23.196.000,00
Harcama	22.239.808,10	3.446.000,00	25.685.808,10
Nakdi Gerçekleşme Oranı %	114,05	100,00	111,94

IV. KURUMSAL KABİLİYET VE KAPASİTENİN DEĞERLENDİRİLMESİ

Güçlü Yönler	
1	Nitelikli akademik kadroya sahip olunması
2	Gelişmiş bir merkezi laboratuvarın olması
3	Şeffaf ve katılımcı yönetim anlayışına sahip, sorun çözme hızı yüksek yönetim kadrosuna sahip olunması
4	Otomasyon sistemlerinin pek çok alanda kullanılmaya başlanması nedeniyle, iş ve işlemlerin daha etkin, verimli ve şeffaf bir şekilde yürütülmesi
5	Teknokentin yeni binasının hizmete açılmasıyla, faaliyet gösteren firma sayısının artması
6	Huzurlu ve güvenli bir kampüs ortamı
7	Engelsiz Kampüs
8	Türkiye'nin en büyük hayvan hastanesinde, 7/24 hizmet verilmesi
9	Kampüs içerisinde Tıp Fakültesi Hastanesi ve Diş Hastanesinin bulunmasının, personel ve öğrencilere sağlık hizmetine ulaşmada sağladığı kolaylık
10	Geniş bir kampüs içerisinde yer alan yeşil alanlar, göletler, otoparklar ve spor alanları
11	Kurum içinde duyuruların sms, e-posta, web sitesi gibi yollarla zamanında ve etkin bir şekilde yapılması
12	Hastanelerimizin yeni olması sebebiyle sahip olduğu modern ekipmanlar
13	Akademik personele zaman yönetimi konusunda serbestlik tanınması
14	Yönetimin eğitim ve Ar-Ge'ye verdiği güçlü destek
15	Çalışanların katı kural ve hiyerarşi altında çalışmaması, özgür çalışma ortamına sahip olması
Zayıf Yönler	
1	Ulusal ve uluslararası tanınırlığımızı artıracak çalışmaların azlığı
2	Personel lojmanlarının olmaması
3	Kültür merkezi, çarşı, merkezi kafeterya gibi sosyal alanların olmaması
4	Diş Hekimliği Fakültesinde akademik personel eksikliği nedeniyle ileri tarihlere randevu verilmesi

5	Akademik personelin büyük şehirlere gitme isteği
6	Arpalık çukurundaki yerleşkenin işlevsel kullanılamaması
7	Yabancı dil eğitiminin yetersizliği
8	Ders notu ve ders kitabı gibi kaynakların basım imkanlarının olmaması
9	Üniversitemiz genelinde sağlık sektöründe çok büyük yatırımlar olmasına rağmen bu yönde gelişme yönelimi sağlanamaması
10	Yemek hizmetlerinden kalite ve fiyat yönüyle duyulan memnuniyetsizlik
11	Tıp ve Diş hastanelerinde, üniversite personelinin önceliğinin olmaması
12	Kampüs içi ulaşım hizmetlerinde yaşanan aksaklıklar
Fırsatlar (Dış çevre)	
1	Yakın çevremizde MKE, Kırıkkale Orta Anadolu Rafinerisi, Doğalgaz Çevrim Santrali gibi büyük kurumların yer alması
2	Ankara-Kırıkkale arası hızlı tren hattının inşaatında sona yaklaşılması
3	Üniversite kampüsüne birçok ilden ulaşımın kolay olması
4	Üniversitemiz çevresinde hızla gelişen sosyal alanlar öğrencilerimiz için konaklama imkanlarının artması
5	Başkente olan yakınlığı ile nitelikli personel ve öğrenci çekebilme potansiyeli
6	Sınavsız geçişin kaldırılması sebebiyle niteliksiz gelen öğrenci sayısının azalması
7	Öğrenci yurtlarına olan yakınlık
8	Kırıkkale ilinde yaşam kolaylığı
9	İlimizde güneş, rüzgar gibi yenilenebilir enerji kaynakları potansiyeli bulunması
10	İdari personelin merkezi sınavla alınması
11	Orta Anadolu'da ki birçok üniversiteden eski ve köklü olması
12	Başkent'in imkanlarından faydalanabilme potansiyeli
13	Kırıkkale'nin güvenli bir şehir olması

Tehditler (Dış çevre)	
1	YÖK tarafından artırılan öğrenci kontenjanları
2	Ankara'dan ve Kırıkkale'den kampüsümüze ulaşım hizmetlerinin yetersiz ve kalitesiz olması
3	Artan kontenjan sayısı sebebiyle eğitim kalitesi ve öğrenci niteliğinin düşmesi tehlikesi
4	Hızlı Tren durağının kampüse yakın planlanmaması
5	Üniversite ve şehir bütünleşmesinin yeterince sağlanamamış olması
6	Üniversitemize giriş taban puanlarının düşmesi
7	Tıp Fakültesi Hastanesindeki hemşire ihtiyacı
8	Zaman ve mali kayıp yaratan bürokratik işlemlerin fazlalığı
9	Kampüsün fakülte binalarının tamamlanmamış olması
10	Akademisyenlerin ulusal medya programlarında yer almaması

V. ÖNERİ VE TEDBİRLER

Üniversitemiz Hukuk Fakültesi, Güzel Sanatlar Fakültesi, Adalet Meslek Yüksek Okulu, Sağlık Hizmetleri Meslek Yüksekokulu, Fen Bilimleri Enstitüsü, Sosyal Bilimler Enstitüsü ve Sağlık Bilimleri Enstitüsünün mülkiyeti üniversiteye ait müstakil binaları bulunmamaktadır. Söz konusu birimler, geçici olarak tahsis edilen yerlerde faaliyetlerini sürdürmektedirler. Bu birimlerden yapımı devam eden binalarının bir an önce tamamlanıp faaliyete geçirilmesi ile fiziki mekan sorununun aşılması gerekmektedir. Fiziki mekan sorununun aşılmasıyla Üniversitemiz buraya harcadığı zaman, emek ve kaynakları başka alanlara kaydırarak hedeflerine daha emin adımlarla yürüyebileceklerdir.

Üniversitemiz tüm faaliyetlerinde stratejik plan ve performans programı odaklı düşünce sisteminin geliştirilmesi, faaliyetler yerine getirilirken yapılan tüm iş ve işlemlerde stratejik düşünce ve yaklaşımının benimsenmesi konusunda farkındalığın artırılması.

Üniversitemiz iç kontrol sisteminin güçlendirilmesi konusunda katkıda bulunacağı düşünülen Kalite Yönetim Sisteminin kararlılıkla uygulanarak sonuçlandırılması ve sistemin sürekli iyileştirmesi.

Bilimsel faaliyetlerin nicelik ve nitelik olarak arttırılabilmesi için, eğitim ve teknoloji merkezleri ile ilişkiler kurulup geliştirilmesi, ayrıca araştırma merkezlerinin hem fiziki hem de teknik donanım olarak takviye edilmesi gerekmektedir.

Akademik ve idari personel sayısında artış ihtiyacı bulunmaktadır. Bunun yanı sıra özellikle idari birimlere yönelik olarak personel profili çalışması yapılarak mevcut ve yeni atanacak idari personelin daha verimli kullanılmasının sağlanması gerekmektedir.

EKLER

EK - 1

MALİ HİZMETLER BİRİM YÖNETİCİSİNİN BEYANI

Mali hizmetler birim yöneticisi olarak yetkim dahilinde;

Bu idarede, faaliyetlerin mali yönetim ve kontrol mevzuatı ile diğer mevzuata uygun olarak yürütüldüğünü, kamu kaynaklarının etkili, ekonomik ve verimli bir şekilde kullanılmasını temin etmek üzere iç kontrol süreçlerinin işletildiğini, izlendiğini ve gerekli tedbirlerin alınması için düşünce ve önerilerimin zamanında üst yöneticiye raporlandığını beyan ederim.

İdaremizin 2019 yılı Faaliyet Raporunda “III/1- Mali Bilgiler” bölümünde yer alan bilgilerin güvenilir, tam ve doğru olduğunu teyit ederim. (Kırkkale/ 28/02/2020)

Murat GENÇ
Strateji Geliştirme Dairesi Başkan V.

EK - 2

İÇ KONTROL GÜVENCE BEYANI

Üst yönetici olarak yetkim dahilinde;

Bu raporda yer alan bilgilerin güvenilir, tam ve doğru olduğunu beyan ederim. Bu raporda açıklanan faaliyetler için bütçe ile tahsis edilmiş kaynakların, planlanmış amaçlar doğrultusunda ve iyi mali yönetim ilkelerine uygun olarak kullanıldığını ve iç kontrol sisteminin işlemlerin yasallık ve düzenliliğine ilişkin yeterli güvenceyi sağladığını bildiririm.

Bu güvence, üst yönetici olarak sahip olduğum benden önceki yöneticiden almış olduğum bilgiler ve değerlendirmeler, iç kontroller, iç denetçi raporları ile Sayıştay raporları gibi bilğim dahilindeki hususlara dayanmaktadır.

Burada raporlanmayan, idarenin menfaatlerine zarar veren herhangi bir husus hakkında bilğim olmadığını beyan ederim. (Kırıkkale / 18/03/ 2020)

Prof. Dr. Ersan ASLAN
Rektör