

ESENYURT BELEDİYESİ

2010 YILI YILLIK PERFORMANS PROGRAMI

BAŞKAN'DAN



Daha modern, daha yaşanabilir ve dünya standartlarında bir Esenyurt için başlattığımız çalışmalarımız bütün boyutlarıyla sürdürülmektedir. Bu çalışmalarımızın önemli bir adımı da Esenyurtumuzun mülki idare yapısı içinde ilçe idari yapısına kavuşturulmasıydı. İlçe olma amacımıza da 5747 sayılı Büyükşehir Belediyesi Sınırları İçerisinde İlçe Kurulması ve Bazı Kanunlarda Değişiklik Yapılması Hakkında Kanun ile kavuştuk. Ayrıca 2009 yılı yerel seçimlerinden sonra belediye sınırlarımız genişledi. Bu genişleme görev alanı genişlemesi ve dolayısıyla da sorumluluğumuzun da artması demektir. Birleşmeden sonra katılan alanlara daha etkin hizmet sunabilmek ve uyumu güçlendirmek amacıyla ilave tedbirler alıyoruz.

Çalışmalarımızın yükselen trendi gelecekte de bir çok meyve verecektir. İlçe mülki idare yapısının teşekkülüyle daha bir heyecanla motive olacak, alt yapı ve üst yapı sorunlarını tamamiyle giderilmiş İstanbulun modern kenti Esenyurt'un imarına devam edeceğiz. Bu çerçevede şimdiden 2010 yılının performans programı çalışmalarını da neticelendirdik. Ortaya koyduğumuz kurumsal yönetim sadece günü,ayı değil yılları programlamaktadır. Geleceğimizi öngörüyoruz, planlıyoruz ve etkin, kaliteli yönetim için elimizden gelen her şeyi yapıyoruz.

Kuşkusuz her şeyin başında bu programımızla Esenyurt'u geleceğe taşıyacak bir yaklaşım sergileyerek, vatandaşlarımızın memnuniyetini en üst düzeyde tutmak en önemli amacımızdır.

Geçen süredeki tecrübelerimizin de ışığıyla hazırladığımız "**Esenyurt Belediyesi 2010 Yılı Yıllık Performans Programı**"nı meclisimizin de kabulüyle uygulamasına geçecek ve uygulamayı takip edeceğiz.

Bu vesileyle, 2010 yılı Yıllık Performans Programımızın Genç Esenyurt İlçemize ve Esenyurt halkına hayırlı olmasını dilerim.

NECMİ KADIOĞLU
Belediye Başkanı

2010 YILI PERFORMANS PROGRAMI

I. GENEL BİLGİLER

A. MİSYON VE VİZYON

Belediyemizin misyonu belediye yöneticilerinin katılımı ile birlikte aşağıdaki gibi belirlenmiştir;

“Vatandaşlarımızın ihtiyaç ve beklentileri doğrultusunda ürettiğimiz hizmetlerde sınırları aşarak, memnuniyetlerini sürekli sağlamaktır.”

Belediyemizin vizyonu belediye yöneticilerinin katılımı ile gerçekleştirilen çalışma neticesinde aşağıdaki gibi belirlenmiştir.

“Esenyurt’u tüm alt ve üst yapı sorunları çözülmüş, sunulan kaliteli hizmetlerle vatandaşın memnuniyet ve mutluluğunun sağlandığı, her yönü ile modern, yaşanabilir ve örnek bir kente dönüştürmek.”

B. İDAREYE İLİŞKİN BİLGİLER

1.1 Tarihçesi

XIX. yy. başlarında Ekrem Ömer Paşa'ya ait çiftlik toprağında kurulan yerleşme, buranın hissedarlarından olan Eşkinozgiller'den “Eşkinoz” adını almıştır. 1967’de de yerleşimin adı “Esenyurt” olarak değiştirilmiştir. Eşkinoz Çiftliği'nde çalışanların oluşturduğu yerli halka 1920–1938 yıllarında Romanya ve Bulgaristan'dan göçenlerin katılımı ve son yıllarda iç ve dış göçlerle (Bulgaristan, Almanya, Kars, Artvin v.s.) gelen nüfus, etnik yapının bugünkü halini almasını sağlamıştır.

İlk yerleşim, Merkez Mahallesi'nde Köyiçi Mevkiinde oluşmuştur. Bugün hala bu alanda bulunan çingenelerin yaşadığı ve yerleşmenin en yoğun özelliklerini taşıyan “Çingene Mahallesi” ilk yerleşmenin çekirdek alanlarından biridir. 1920 – 1938 yıllarında bölgeye gelen Romanya ve Bulgaristan göçmenlerinin ikamet ettiği Merkez Mahallesi'nin kuzey kesiminde bulunan göçmen mahallesi de yerleşmenin en eski bölgesidir.

Kıraç yerleşmesi, adını topraklarının verimsiz olmasından almıştır. İstanbul'un Trakya'ya dönen yüzünde ücra bir Rum Köyü olan Kıraç'ın önceki ismi “Şirin Kız” anlamına gelen “Kalyos” olarak geçmektedir. Rumların yaşadığı küçük bir köy olarak da bilinen Kıraç, 30 Ocak 1923 yılında Yunanistan ve Türkiye arasında yapılan “Türk-Yunan” mübadelesine ilişkin protokolle, Yunanistan'da yaşayan Türkler Türkiye'ye, Türkiye'de yaşayan Rumlar ise Yunanistan'a gönderilmiştir. 1924 yılında ikinci kabile ile Yunanistan'dan deniz yoluyla Marmara'nın koyundaki küçük bir koy olan Mimarsinan'a gelen Türkler arasından 30 aile kendi istekleriyle Kıraç'a yerleşmişlerdir.

Esenyurt' un yüzölçümü 4311.86 hektardır. Esenyurt, Büyükşehir Belediyesi Sınırları İçerisinde İlçe Kurulması Ve Bazı Kanunlarda Değişiklik Yapılması Hakkında Kanunla ilçe statüsü kazanmıştır. Namık Kemal Mahallesi, İncirtepe Mahallesi, Saadetdere Mahallesi, İnönü Mahallesi, Fatih Mahallesi, Örnek Mahallesi, Talatpaşa Mahallesi, Mehterçeşme Mahallesi, Yenikent Mahallesi, Merkez Mahallesi, Ardıçlı Mahallesi, Pınar Mahallesi, Yeşilkent Mahallesi, Cumhuriyet Mahallesi, Esenkent Mahallesi, Sanayi Mahallesi, Güzelyurt Mahallesi, Akçaburgaz Mahallesi, Atatürk Mahallesi ve İstiklal Mahallesi olmak üzere 20 mahalleden oluşmaktadır.

1.2 Mevzuat

Büyükşehir ilk kademe belediyelerinin görev ve sorumlulukları temel olarak iki belediye yasasında düzenlenmiştir. Bu yasalar 5216 sayılı Büyükşehir Belediyesi Kanunu ve 5393 sayılı Belediye Kanunudur. Büyükşehir sınırları içinde yer almakla ilk kademe belediyeleri öncelikle 5216 sayılı Yasadaki düzenlemelere tabidirler. Bu yasa Büyükşehir sınırları içindeki Büyükşehir Belediyesi ile diğer ilçe ve alt kademe belediyeleri arasında görev ve sorumlulukların dağıtılmasını düzenlemektedir. Öte yandan belediyelerin görev ve sorumluluklarını düzenleyen başka birçok kanun da bulunmaktadır.

5216 sayılı Kanunun Büyükşehir, ilçe ve ilk kademe belediyelerinin görev ve sorumluluklarına ilişkin 7.maddesinde Büyükşehir belediyesinin görev, yetki ve sorumlulukları (a-z) bentlerinde sayılmaktadır. Söz konusu görevler bentler halinde sayıldıktan sonra maddenin ikinci fıkrasında; "...Büyükşehir belediyeleri bu görevlerden uygun gördüklerini belediye meclisi kararı ile ilçe ve ilk kademe belediyelerine devredebilir, birlikte yapabilirler." denilmektedir. Dolayısıyla maddenin (a-z) bendindeki Büyükşehir Belediyesince devredilecek hizmetler ancak, devredildiklerinde Büyükşehir İlçe Belediyelerinin görev ve sorumlulukları dahiline girmektedir. Bu hususu böylece belirttikten sonra anılan maddede devamla esasen ilk kademe belediyelerinin yetkilerinin sayıldığı görülmektedir. Bu görevler esas ve öncelikli görevlerdir.

Bahse konu maddede aynen "İlçe ve ilk kademe belediyelerinin görev ve yetkileri şunlardır:

a) Kanunlarla münhasıran Büyükşehir belediyesine verilen görevler ile birinci fıkrada sayılanlar dışında kalan görevleri yapmak ve yetkileri kullanmak.

b) Büyükşehir katı atık yönetim plânına uygun olarak, katı atıkları toplamak ve aktarma istasyonuna taşımak.

c) Sıhhi işyerlerini, 2 nci ve 3 üncü sınıf gayrisıhhi müesseseleri, umuma açık istirahat ve eğlence yerlerini ruhsatlandırmak ve denetlemek.

d) Birinci fıkrada belirtilen hizmetlerden; otopark, spor, dinlenme ve eğlence yerleri ile parkları yapmak; yaşlılar, özürülüler, kadınlar, gençler ve çocuklara yönelik sosyal ve kültürel hizmetler sunmak; mesleki eğitim ve beceri kursları açmak; sağlık, eğitim, kültür tesis ve binalarının yapım, bakım ve onarımı ile kültür ve tabiat varlıkları ve tarihî dokuyu korumak; kent tarihi bakımından önem taşıyan mekânların ve işlevlerinin geliştirilmesine ilişkin hizmetler yapmak.

e) Defin ile ilgili hizmetleri yürütmek. "Hükümleri ile bu görevler sayılmıştır. Bu şekilde Büyükşehir ve İlk kademe Belediyeleri arasında görev ve sorumlulukların dağıtımı ve paylaşımı yapıldıktan sonra, bu dağıtımda yer alan ve münhasıran Büyükşehir Belediyesi'ne görev olarak verilmemiş olan diğer hususlar 5393 sayılı Belediye Kanununun hükümlerinden çıkarsama yapılarak ilk kademe belediyelerinin diğer görev ve sorumlulukları belirlenmektedir.

5393 sayılı Belediye Kanununun Belediyenin görev ve sorumluluklarına ilişkin 14.maddesinde aynen;

"Madde 14- Belediye, mahallî müşterek nitelikte olmak şartıyla;

a) İmar, su ve kanalizasyon, ulaşım gibi kentsel alt yapı; coğrafi ve kent bilgi sistemleri; çevre ve çevre sağlığı, temizlik ve katı atık; zabıta, itfaiye, acil yardım, kurtarma ve ambulans; şehir içi trafik; defin ve mezarlıklar; ağaçlandırma, park ve yeşil alanlar; konut; kültür ve sanat, turizm ve tanıtım, gençlik ve spor; sosyal hizmet ve yardım, nikâh, meslek ve beceri kazandırma; ekonomi ve ticaretin geliştirilmesi hizmetlerini yapar veya yaptırır. Büyükşehir Belediyeleri ile nüfusu 50.000'i geçen belediyeler, kadınlar ve çocuklar için koruma evleri açar.

b) Devlete ait her derecedeki okul binalarının inşaatı ile bakım ve onarımını yapabilir veya yaptırabilir, her türlü araç, gereç ve malzeme ihtiyaçlarını karşılayabilir; sağlıkla ilgili her türlü tesisi açabilir ve işletebilir; kültür ve tabiat varlıkları ile tarihî dokunun ve kent tarihi bakımından önem taşıyan mekânların ve işlevlerinin korunmasını sağlayabilir; bu amaçla bakım ve onarımını yapabilir, korunması mümkün olmayanları aslına uygun olarak yeniden inşa edebilir. Gerekliğinde, öğrencilere, amatör spor kulüplerine malzeme verir ve gerekli desteği sağlar, her türlü amatör spor karşılaşmaları düzenler, yurt içi ve yurt dışı müsabakalarda üstün başarı gösteren veya derece alan sporculara belediye meclisi kararıyla ödül verebilir. Gıda bankacılığı yapabilir.

Hizmetlerin yerine getirilmesinde öncelik sırası, belediyenin malî durumu ve hizmetin ivediliği dikkate alınarak belirlenir.

Belediye hizmetleri, vatandaşlara en yakın yerlerde ve en uygun yöntemlerle sunulur. Hizmet sunumunda özür, yaşlı, düşük ve dar gelirli durumuna uygun yöntemler uygulanır.

Belediyenin görev, sorumluluk ve yetki alanı belediye sınırlarını kapsar.

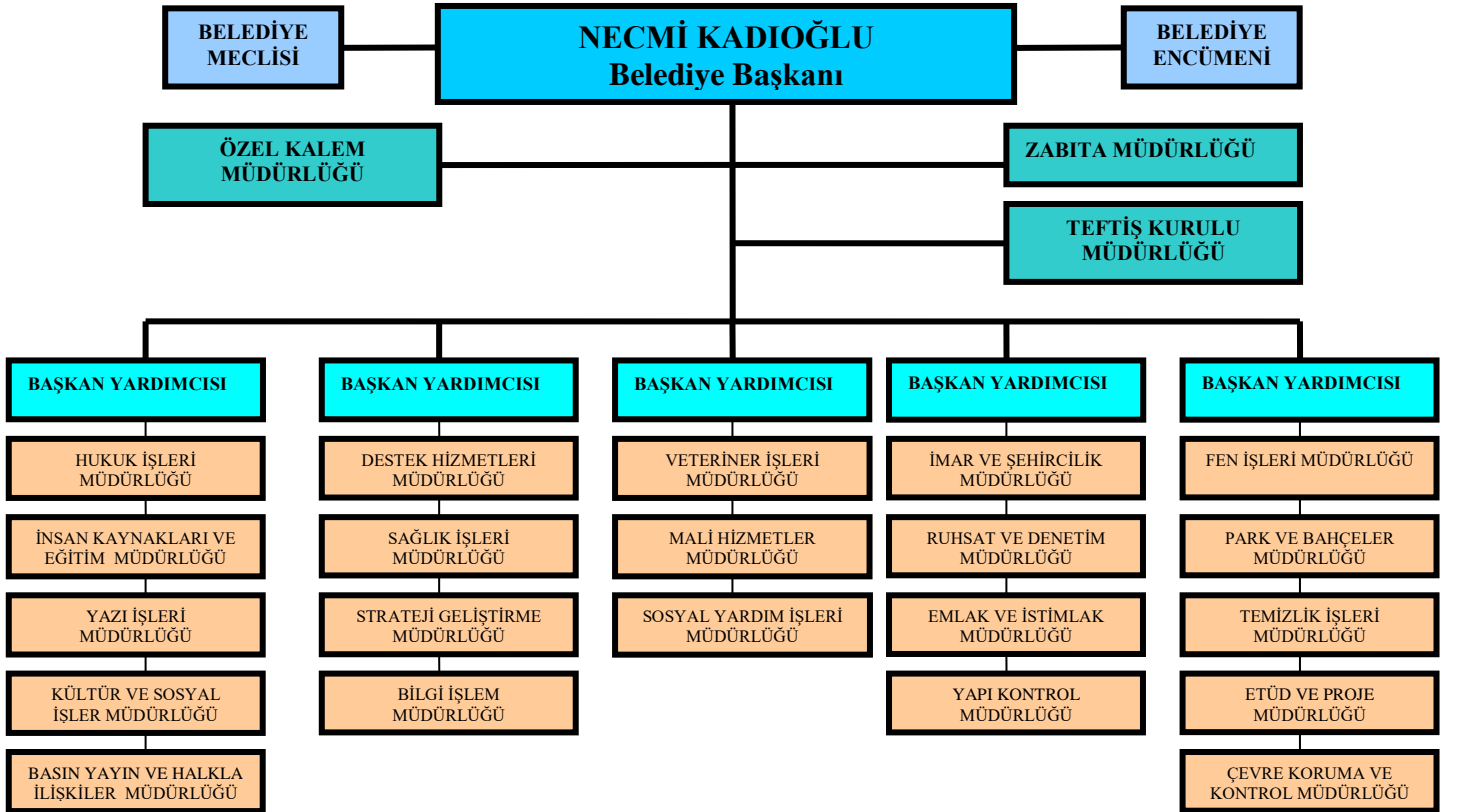
Belediye meclisinin kararı ile mücavir alanlara da belediye hizmetleri götürülebilir..."

1.3 Teşkilat Yapısı

Son yıllarda kamu yönetiminde ve yerel yönetimlerde yeniden yapılanma süreci yaşanmaktadır. İlgili yasalarda yapılan düzenlemeler yanı sıra organizasyon şemasını yeniden düzenlemeyi gerektiren "Belediye Ve Bağlı Kuruluşları İle Mahalli İdare Birlikleri Norm Kadro İlke Ve Standartlarına Dair Yönetmelik" yayımlanmıştır. Norm kadro standartlarına göre idaremizin organizasyon yapısı ve şematik yapısı aşağıdaki şekildedir.

ESENYURT BELEDİYESİ

ORGANİZASYON ŞEMASI



2006 yılından beri aşağıdaki müdürlükler aktif olarak çalışmaktadırlar; Başkan Yardımcılığı, Özel Kalem Müdürlüğü, Hukuk İşleri Müdürlüğü, Yazı İşleri Müdürlüğü, İnsan Kaynakları ve Eğitim Müdürlüğü, Kültür ve Sosyal İşler Müdürlüğü, Mali Hizmetler Müdürlüğü, Fen İşleri Müdürlüğü, İmar ve Şehircilik Müdürlüğü, Ruhsat ve Denetim Müdürlüğü, Zabıta Müdürlüğü, Sağlık İşleri Müdürlüğü, Çevre Koruma ve Kontrol Müdürlüğü, Park ve Bahçeler Müdürlüğü, Temizlik İşleri Müdürlüğü, Etüd ve Proje Müdürlüğü, Emlak ve İstimlak Müdürlüğü,

Son olarak, 2009 yılında, Teftiş Kurulu Müdürlüğü, Basın Yayın ve Halkla İlişkiler Müdürlüğü, Destek Hizmetleri Müdürlüğü, Veteriner İşleri Müdürlüğü, Strateji Geliştirme Müdürlüğü, Bilgi İşlem Müdürlüğü, Yapı Kontrol Müdürlüğü ve Sosyal Yardım İşleri Müdürlüğü oluşturulmuş olup, atamalarının yapılmasına müteakip önümüzdeki günlerde gerekli iş dağıtımını yapılarak çalışmalarına başlatılacaklardır. Gerek 2010 ve gerekse stratejik planın diğer yıllarında yeni kurulan müdürlüklerin stratejik amaçlar doğrultusunda faaliyet-projelerini oluşturarak amaçlara ulaşmada gerekli katkıları sağlamaları takip edilecektir.

1.4 Yönetim ve İç Kontrol Sistemi

Bilindiği üzere 5018 sayılı Kamu Mali Yönetimi ve Kontrol Kanunu ile mali mevzuat yeniden düzenlenmiş ve kamu mali yönetimi ve yapılanmasına köklü bir şekilde reforme edilmiştir.

Ancak uygulamanın yeni başlaması nedeniyle iç kontrolün yeniden düzenlenmesi çalışmaları devam etmektedir. Bu amaçla personelin eğitimlere gönderilmesi sağlanmaktadır. Her müdür kendi alt personelini denetlemekle ve başkana karşı sorumluluğunu yerine getirmekle mükelleftir. Başkana karşı sorumluluk ise bağlı bulunan başkan yardımcılarının koordinasyonu ve yönetimiyle gerçekleşmektedir.

İç denetim Koordinasyon Kurulunca belediyemize 3 adet iç denetçi kadrosu tahsis edilmiş olup, uygun başvurular olduğunda iç denetçi atamaları gerçekleştirilecektir.

1.5 Bilgi ve Teknolojik Kaynaklar

Esenyurt belediyesi 2010 yılı bilgi işlem mevcut durumu aşağıda listelenmiştir. Belediyemizde 7'i Server, 30'u Thin Client (Aptal Terminal), 1 adet Notebook olmak üzere toplam 303 adet bilgisayar bulunmaktadır.

Listede belirtilen bilgisayarların tamamında Windows Xp işletim sistemi bulunmaktadır. 7 Adet Serverın işletim sistemleri ise; 2003 Server, Exchange Server ve ORACLE ve Linux'tur.

Belediyemizde yazılım olarak; Mali Hizmetler Müdürlüğü'nün Gelirler Biriminin kullandığı Sampaş MIS yazılımı Oracle database üzerinde kuruludur. Bunun haricinde İmar Müdürlüğü'nün kullanmakta olduğu Netcad Plan programı vardır.

1.6 İNSAN KAYNAKLARI VE FİZİKİ KAYNAKLAR

1.6.1 İnsan Kaynakları

Belediyemizde 657 sayılı Devlet Memurları Kanununa göre 120 memur, 4857 sayılı iş yasasına göre 210 işçi ve 5393 sayılı Belediye Kanununa göre 20 adet sözleşmeli personel çalışmaktadır. Söz konusu personelin norm kadro uyarınca oluşturulan yeni kadrolarla dondurulmuş fazla kadrolara ilişkin listesi program ekinde sunulmuştur.

Personel durumu ile ilgili bilgiler aşağıdaki tablolarda verilmiştir.

Tablo-1: Personel Sayısı

	PERSONEL SAYISI	YÜZDE(%)
İşçi Sayısı	210	
Memur Sayısı	120	
Sözleşmeli Personel	20	
TOPLAM	350	%100

Tablo-2: Personelin Eğitim Durumu

Ağırlıklı olarak personelin eğitim durumunun lise mezunu düzeyinde olduğu görülmektedir.

ÖĞRENİM DURUMU	MEMUR	İŞÇİ	SÖZLEŞMELİ	TOPLAM
Fakülte	20	17	20	57
Yüksekokul	18	20		38
Lise	66	83		149
Ortaokul	12	26		38
İlkokul	4	61		65
Okur Yazar		3		3
TOPLAM	120	210	20	350

Personel Giderlerinin gerçekleşen en son bütçe giderlerine oranı

Yıllık toplam personel giderlerinin bütçe gelirlerine oranı gösterir cetvel ise aşağıdaki gibidir :

Tablo 3: Personel Giderleri Gerçekleşme Tablosu

BÜTÇE GELİRLERİ	PERSONEL GİDERLERİ	ORAN
124.860.648,42	4.595.332,94	3,68%

5393 sayılı Kanununun 49.maddesinde yer alan "Belediyenin yıllık toplam personel giderleri, gerçekleşen en son yıl bütçe gelirlerinin 213 sayılı Vergi Usul Kanununa göre belirlenecek yeniden değerlendirme katsayısı ile çarpımı sonucu bulunacak miktarın yüzde otuzunu aşamaz." Kuralı açısından ele alındığından bütçenin personel giderlerinin düşük olduğu görülecektir. 2010 yılı bütçesinin yatırım amaçlı bütçe olması ve yeni personel alımına gidilmemesi ve gerektiğinde hizmet satın almak yöntemi uygulanması nedeniyle belediyemiz personel giderlerini asgari düzeyde tutulması suretiyle kaynakların daha etkin ve verimli kullanılmasının önü açılmıştır.

1.6.2 Fiziki Kaynaklar

1.6.2.1 Araçlar

2009 yılı itibariyle araç durumunu gösterir tablo rapora eklenmiştir.Araçların yaş ortalamalarına bakıldığında 10 yıl ve üzeri araç sayısı oldukça azdır. İdareimiz Taşıt mevzuatı uyarınca mümkün olduğunca taşıt ihtiyaçlarını hizmet alımı yoluyla karşılamaktadır.

1.6.2.2 Bina

Belediye başkanlığımızın kullanımım ve mülkiyetinde olan binalara ilişkin liste aşağıdadır.

Esenyurt Belediyesi	5.860 m2
Esenyurt Çocuk Evi	900 m2
Engelliler Koord. Merkezi	1.581 m2
Tapu Sicil Ve Nüfus Dairesi	900 m2
Devlet Hastanesi	15.300 m2
Esenyurt Belediyesi Kültür Merkezi	10.400 m2
Fatih Mah. Kreşi	600 m2
Merkez Sağlık Ocağı	1.500 m2
Kreş	600 m2
Yenikent Kültür Merkezi	750 m2
Mehterçeşme Sağlık Ocağı	1.100 m2
Tarihi Çeşme Parkı	3.184,28 m2
Kıraç Belediye Binası	20.757,16 m2
Esenyurt Nikah Sarayı	6.886 m2
Yenikent Otopark ve Pazar Yeri	5.050,80 m2

Arsalara ilişkin geniş liste tabloya eklenmiştir.

C. TEMEL POLİTİKALAR VE ÖNCELİKLER

Belediyemizin politika ve önceliklerimiz aşağıda sıralanmaktadır ;

- Hizmet üretiminde kaliteyi sürekli olarak ilk planda görmek.
- Vatandaş ve çalışan memnuniyetini esas almak.
- Kentimizi modern hale getirmek için tüm fırsatları değerlendirmek ve hizmete dönüştürmek.
- Hizmet üretiminde teknolojik imkânları sürekli olarak kullanmak.
- Elimizdeki kaynakları en etkin biçimde kullanmak.
- Eğitim faaliyetleri ile personelimizin gelişimini sağlamak.
- Çevreye duyarlı olmak ve bu alanda yapılan tüm çalışmalarını desteklemek.
- Çalışanlar arasında sosyal dayanışma ve diyalogu artırmak.
- Halkımızın sorunları ile sürekli ilgilenmek ve çözüm üretmeye çalışmak.
- Kentimizde bulunan kamu kurumları ile olan ilişkilerimizi sürekli tutmak ve koordinasyon içinde olmak.

II. FAALİYETLERE İLİŞKİN BİLGİ VE DEĞERLENDİRMELER

Okulların ihtiyaçlarına göre farklı seçeneklerle destek ve çözümler getirilmektedir. Gerekliğinde eğitim veya bina ihtiyaçlarını giderecek malzeme, okul binası yapımı, bina tadilatları yapım işleri gerçekleştirilmektedir. Esasen okullara sunulan hizmetlerin detayı müdürlüklerimizin faaliyetlerinde yer almaktadır. Öte yandan temel belediyeçilik hizmetlerinden yıllardır yararlanamayan Esenyurt'un alt ve üst yapımı süratle devam etmekte ve bölgeyi cazibe merkezi haline getirecek faaliyetler sürdürülmektedir. Bu kanal yapımı, parke döşeme, hastane binası, okul ve park yapımı ve benzeri bir çok hizmetin sunulması, yanısıra sosyal niteliği olan fakirlere yardımlar gibi destekleyici hizmetler devamlı olarak sürdürülmektedir.

III. PERFORMANS BİLGİLERİ

A. STRATEJİK AMAÇ VE HEDEFLERE İLİŞKİN BİLGİLER

Öncelikli Stratejik Amaç ve Hedefler

Esenyurt Belediyesi stratejik planını hayata geçirebilmek için 2010 yılında belediye birimlerinin yapması gereken faaliyet ve projeleri belirlemiştir. Bu faaliyet ve projeler bir performans programı şeklinde oluşturulmuştur. Amacımız stratejik planda tespit edilmiş olan stratejileri gerçekleştirmek için 2010 yılında hedefleri hayata geçirmektir. Bu bağlamda belediyemizin imkânları doğrultusunda bu stratejileri hayata geçirmek için belirlemiş olduğu faaliyet ve projeler doğrultusunda gerekli sonuçlara ulaşmaktır.

STRATEJİK AMAÇ 1: KURUMSAL YÖNETİM VE KURUMSAL GELİŞİM

Hizmet üretiminde mükemmelliği yakalayabilmek için belediyemizin ve çalışanlarımızın kapasitesi sürekli olarak artırılabilecektir.

Hedefler;

- Personelin eğitim ihtiyaçları analiz edilecek, sürekli olarak hizmet içi eğitimler verilecek ve bilgi birikimleri artırılmaya çalışılacaktır.
- E- Belediyeçiliğin hayata geçirilmesi için gerekli altyapı çalışmaları tamamlanacaktır.
- Belediyenin web sitesi sürekli olarak güncellenecektir.
- Belediye hizmet binaları arasında iletişimi sağlamak için gerekli altyapı oluşturulacaktır.
- Belediyede bulunan bilgisayar donanımlarının maddi değer ve işlevsellik yönünden analiz edilecektir.

- Belediye hizmet binaları ve birimlerin ihtiyacı olan hırdavat, nalburiye malzemesi, elektrik- su- doğalgaz tesisat ihtiyaçları tespit edilecek ve temin edilecektir.
- Kurumda bulunan ekipmanların tamir ve bakımları yaptırılacaktır.
- Evrak, demirbaş ve kırtasiye düzenlemeleri ile barkotlama sistemine geçilecektir.
- Belediye binasının güvenliğini sağlamak amacıyla güvenlik hizmetleri temin edilecektir.
- Vergi ödeme bilincinin yükseltilmesine ilişkin bilgilendirici aktiviteler düzenlenecektir.
- Belediyede bulunan ambar ve stoklar bilgisayar ortamına aktarılarak dijitalleştirilecektir.
- Araçların bakım ve onarımı ile ilgili bakım yönetim sistemi kurulacak, (Araçların bakım planları, bakım durumları, stok vb.) ve bu plan sürekli olarak uygulanacaktır.
- Belediye hizmetlerinde kullanılmak üzere gerekli olan araç kiralama yapılabilecektir.
- Mevzuatın sürekli olarak takip edilecek, yeni mevzuat ve değişikliklerle ilgili gelişmeler ilgili birimlere ve yönetime sunulacaktır.
- Gelirlerin artırılması için vergisini ödemeyen vatandaşa yönelik tebligatlar yapılacak, borçlu mükelleflere ulaşılmaya çalışılacak, beyan vermeyen mükelleflerin tespiti için araştırmalar yapılacaktır.
- Gelir ve gider durumu sürekli takip edilecek ve aylık istatistik raporu hazırlanacaktır.

STRATEJİK AMAÇ 2: SOSYAL VE KÜLTÜREL BELEDİYESİ

Sosyal ve kültürel alanda yatırımlar yapılarak, halkımızın sosyal ve kültürel ihtiyaçları giderilecek ve yaşam standartları iyileştirilecektir.

Hedefler;

- Önemli gün ve haftaların kutlanması amacı ile programlar ve etkinlikler yapılacaktır.
- Yaz Festivalleri düzenlenecektir.
- Toplu nikah ve sünnetler yapıp, şenlikler düzenlenecektir.
- Yardıma muhtaç ailelere sosyal yardımlar yapılacaktır.
- Engelli vatandaşlarımıza yönelik ziyaretler, yardımlar (eğitim, giysi, tıbbi cihaz vb.) yapılacaktır.

- Engelli vatandaşlarımıza iş imkanı sağlamak için çalışmalar yapılacaktır.
- Engellilere yönelik kültürel etkinlikler (tarihi yer ve müzelerin gezdirilmesi, tiyatrolara götürülmesi vb.) düzenlenecektir.
- Fuar gezileri düzenlenecektir.
- Bahar şenlikleri ve piknikleri düzenlenecektir.
- Gençlere yönelik programlara ağırlık verilecek, ayrıca "Gönülden Gönüle" çalışma grubumuzla gençler ile yaşlılarımız arasında bağ kurma çalışmalarına devam edilecektir.
- Spora yönelik aktiviteler gerçekleştirilecektir.
- Yaz kampı programına devam edilecektir.
- Vatandaşlara yönelik kültürel geziler (Konya Mevlana, Çanakkale vb.) geziler düzenlenecektir.
- Kadın ve Aile sağlığının korunması amacıyla vatandaşların sağlık taramaları yapılacaktır. Sosyal Hizmetler birimimiz çalışmalarına devam edecektir.
- Öğrencilere eğitim yardımlarına devam edilecektir.
- Vatandaşlara iş imkanı sağlamak amacı ile çalışmalar yapılacaktır.
- Başarılı gençler ödüllendirilerek eğitim, sanat ve spor konusunda yardımlar yapılacaktır.
- Sporun gelişimi için amatör spor kulüplerine yardımlar yapılacaktır.

STRATEJİK AMAÇ 3: MODERN KENT

Dünya standartlarında, modern ve yaşanabilir bir kent olmak için alt ve üst yapı, eğitim, sağlık, spor, ulaşım vb. gibi alanlarda gerekli olan tüm yatırımlar gerçekleştirilecek, gerekli kentsel dönüşüm uygulamaları hayata geçirilecek ve ideal bir Esenyurt oluşturulacaktır.

Hedefler;

- Kentsel dönüşüm ve kentsel hizmet tesislerinin kurulabilmesi için gerekli olan kamulaştırmalar yapılacaktır.
- Yeşil alan, park, mezarlık alanı gibi yerlerde kalan vatandaşların taşınmazlarına karşılık belediye mülkiyetinde kalan taşınmazlar trampa edilecektir.
- Belediye mülkiyetinde bulunan taşınmazların satış ve kira işlemleri yapılacaktır.

- Belediye mülkiyetinde bulunan yerlerdeki işgaller kaldırılmaya çalışılacaktır.
- Belediye mülkiyetindeki taşınmazlara ait ifraz, tevhid ve ihdas işlemleri yapılacaktır.
- Bölgedeki otoparkların durumu, otopark ihtiyacı, gelecekte yaşanabilecekler ile ilgili çalışmalar yapılacaktır.
- İlçede bulunan tüm binaların deprem açısından kontrolünün sağlanması için çalışmalar yapılacaktır.(İ.B.B. ile birlikte).
- İlçede bulunan ve dış cephesi kötü olan yapıların (binalar) dış cephelerinin iyileştirilmesi sağlanacaktır.
- Esenyurt genelinde beton bordür, tretuvar ve orta refüj yapılacaktır.
- Esenyurt genelinde yeni imar yolları açılacaktır.
- Esenyurt genelinde yeni havuzlar yapılacaktır.
- Esenyurt genelinde elektrik hatlarının yeraltına alınması ve aydınlatma işleri yapılacaktır.
- Esenyurt genelindeki tüm cadde ve sokaklarda parke döşenmesi, yol yapımı vb. ihtiyaçlar karşılanacaktır.
- Örnek sokaklar yapılacaktır.
- Esenyurt genelindeki tüm altyapı, asfalt vb. arıza ve onarımları yapılacaktır.
- Eğitim ve sağlık tesisleri yapılacaktır.
- Eğitim ve sağlık tesislerinin bakımı yapılacaktır.
- Hayırseverlerle işbirliği içinde yeni eğitim ve sağlık binalarının yapımına devam edilecektir.
- Spor tesisi ve kültür kompleksi yapılacaktır.
- Örnek sosyal tesisler Esenyurt'a kazandırılacaktır.
- Belediye ve kamu hizmet binaları yapılacaktır.
- Belediye hizmet evleri yapılacaktır.
- Toplu konut çalışmaları yürütülecektir.

STRATEJİK AMAÇ 4: TEMİZ VE YEŞİL ÇEVRE

Sahip olduğumuz doğal çevre korunacak, daha temiz ve daha yeşil bir çevre oluşturmak için gerekli olan her türlü faaliyet gerçekleştirilecek, desteklenecek ve bu konuda duyarlılığın geliştirilmesi sağlanacaktır.

Hedefler;

- Esenyurt genelinde yeni parklar yapılacaktır.
- Çocuk parkları yapılacaktır.
- Mevcut yeşil alanların bakımları yapılacaktır.
- Esenyurt genelinde ağaç, mevsimlik çiçek ve gül dikimi yapılacaktır.
- Esenyurt genelinde hazır çim dikimi gerçekleştirilecektir.
- Parklara oyun grupları alınacak, kent genelinde kullanılmak üzere kamelya ve banklar temin edilecektir.
- Çevre haftasında Esenyurt'ta bulunan ilk ve orta dereceli okullardaki öğrencilere yönelik etkinlikler düzenlenecektir.
- İlçede sağlıklı gıda üretiminin sağlanabilmesi için üretim ve satış yerlerinin düzenli olarak denetlenecek, bu hizmeti veren kişilerin sağlıklı gıda üretimi ve satışı konusunda bilinçlendirilmesi sağlanacaktır.
- İlçe genelinde uçan ve yürüyen haşerelerle mücadele edilmesi amacıyla mahalleler her hafta ilaçlanacaktır.
- Kamu kurum kuruluşları ve ibadethaneler haşerelere karşı ilaçlanacaktır.
- Başboş hayvanlar rehabilite edilmesi amacıyla toplanacaktır.
- Tüm sokaklar haftalık olarak süpürülecektir.
- Katı atık moloz, tıbbi ve kozmetik atıklar sürekli olarak toplanarak, nakledilecektir.
- Pazaryerleri sürekli olarak yıkanacaktır.
- Okullara geri dönüşüm kutuları konulacaktır.
- Atık pillerin ayrı biçimde toplanması sağlanarak lisanslı firmalara yönlendirilmesi sağlanacaktır.
- Bitkisel atıkların lisanslı firmalar tarafından toplanması sağlanacaktır.
- Bölgedeki işyerlerinin denetimleri yapılacaktır (Özellikle gıda üretimi, fırın, umuma açık yerler vb. gibi).
- Ses kirliliğine yönelik denetimler yapılacaktır.
- Çevre kirliliğine neden olan sahipsiz ve terk edilmiş araçlara yönelik çalışmalar yapılacaktır.

- Pazarlarda çöplerin pazarcılar tarafından poşetlenmesi sağlanacaktır.

STRATEJİK AMAÇ 5: HALKLA İLİŞKİLER

Halkımızın beklentilerini karşılayabilmek ve yönetim sürecine dahil edebilmek için halkla ilişkiler sürekli olarak sıcak tutulacak, belirli zamanlarda yapılan toplantı, ziyaret, buluşma vb. aktivitelerle halkımızın beklentileri belirlenecek, fikir alışverişlerinde bulunulacak ve yönetime katılmaları sağlanacaktır.

Hedefler;

- Vatandaşlara belediye faaliyetleri hakkında bilgi verilmesi amacıyla Esenyurt genelinde tüm mahallelerde toplantılar düzenlenecektir.
- Sivil toplum örgütleri ile güçlü bir iletişim ve işbirliği yapılması için aktiviteler desteklenecek, özellikle bilgi birikimi yüksek vatandaşlarımızın sahip olduğu potansiyelin Esenyurt'a hizmete dönüştürülmesine çalışılacaktır.
- Esnaf, sanayici belediye işbirliğinin sağlanması için toplantılar gerçekleştirilecektir.
- Vatandaşların görüş, öneri ve şikayetlerinin alınması için Halkla İlişkiler biriminin çalışmalarına aynı biçimde devam edilecektir.
- Belirli periyotlarda mahalle muhtarları ile bir araya gelinerek Esenyurt'un sorunları üzerine beyin fırtınaları düzenlenecektir.
- Vatandaşların kullanımına yönelik rehberler çıkartılacaktır.
- Vatandaşlarımızın hizmetlerden memnuniyetini ölçmek için kamuoyu araştırmaları yapılacaktır.
- Vatandaşlarımızın belediye hizmetleri ve diğer konularda bilgilendirilmesi ve bilinçlendirilmesi amacı ile eğitimler düzenlenecektir.
- Vatandaşlarımızın katılımcı yönetim anlayışımıza destek vermeleri sağlanacaktır.

STRATEJİK AMAÇ 6: ETKİN HİZMET YÖNETİMİ

Üretmiş olduğumuz hizmetleri vatandaşlarımızın memnuniyetini sağlayacak biçimde sunmak ve onların zamanlarını boşa çıkarmamak için yeni sistemler geliştirilecek, mevcut hizmetler (özellikle kurum içi süreçler) en etkin biçimde yürütülecek ve sürekli olarak geliştirilecektir.

Hedefler;

- İstendiği zamanda doğru ve gerekli bilgiye ulaşabilmek için vatandaşlara yönelik veritabanı oluşturulacaktır.
- Vatandaşların belediye ile ilgili şikayetlere yönelik olarak geri dönüşler en kısa süre içinde yapılacaktır.
- Kurum içi süreçlerin en kısa süre içinde gerçekleştirilmesi için iyileştirmeler yapılacaktır (Meclis kararlarının yazım süresi, ildeki kurum ve kuruluşlara gidecek evrakların kayıt ve iletim süresi, muhtaç asker ailesi taleplerinin sonuçlandırılması süresi vb. gibi).
- Yönetimle ilgili randevu talepleri, mail, taziye ve cemiyet davetleri vb. gibi aktivitelere en kısa sürede geri bildirimde bulunulacaktır.
- İmar arşivi dijital ortama taşınacaktır.
- Belediye meclis kararları ve imar planları internet sitesinde verilecektir.
- Kent bilgi sistemi tamamlanacak ve Belediye internet sitesine konulacaktır.
- İmar planı kitapçık haline getirilerek vatandaşların bilgisine sunulacaktır.
- Vatandaşın ihtiyacı olan evraklar en kısa süre içinde verilmeye çalışılacaktır. (İmar durumu, proje onayı, geçici inşaat ruhsatı, iskan, tadilat ruhsatı vb. gibi)

Önceki Yıllar Hedefleri ve Sapmalar

Önceki yıllarda stratejik plan uygulaması bulunmadığından bu başlıkta 2008 yılından itibaren konuya ilişkin bilgilere yer verilecektir.

B. PERFORMANS TABLOSU

Stratetik planda tespit edilen stratejik amaç ve hedefler doğrultusunda 2008 yılında müdürlükler itibariyle gerçekleştirilecek faaliyet ve projeler, performans göstergeleri, tamamlanma zamanı ve hedef değerler tablolarında yer almaktadır. Müdürlükler muhakkak surette bütçeden de sağlayacakları destekle aşağıdaki hedeflere odaklanacaklardır. Sonuç olarak hedef değerlere ulaşılması sonraki yıllarda da uygulanacak faaliyet ve projelerle stratejik amaçlara ulaşılması çabamıza hizmet edecektir.

Öncelikle stratejik planının 2008 yılı için öngörülen faaliyet/projelerinin plan hazırlanması safhasında mevcut sorumlu müdürlüğünün daha sonra norm kadro esasları çerçevesinde meclisce yeniden oluşturulması nedeniyle, oluşan müdürlüklere dağılımı yapılmıştır. Bunlardan Çevre Koruma ve Kontrol Müdürlüğü, Etüd Proje Müdürlüğü ve Rusat ve Denetim Müdürlüğü halen kurulmakla beraber görev dağılımı gerçekleştirmediğinden performans bilgileri başlığında bu müdürlükler ayrı başlıklar altında faaliyet/ projeler

açısından yazılmamıştır. Ancak yıl içinde bu dağılımda gerçekleştiğinde yıllık performans programında kendi alanlarına giren faaliyet/projelerden doğrudan sorumlu olacaklardır.

1.1 ÖZEL KALEM MÜDÜRLÜĞÜ

No	Faaliyet / Proje Tanımı	Strateji No	Performans Göstergesi	Tamamlanma Zamanı	Hedef Değer
1	Sivil toplum örgütleri ile güçlü bir iletişim ve işbirliği yapılması için aktivitelerin desteklenmesi	5	Aktivite sayısı	31.12.2010	15 aktivite/ yıl
2	Esnaf, sanayici belediye işbirliğinin sağlanması için ayda bir kez toplantı yapılması	5	Gerçekleştirilen aktivite sayısı	31.12.2010	1 toplantı/ ay
3	Gelen Randevu Taleplerine Dönüş	6	Geri dönüş süresi	31.12.2010	2 gün
4	Gelen Telefon görüşmelerine Dönüş	6	Geri dönüş süresi	31.12.2010	2 gün
5	Maillere Dönüş	6	Geri dönüş süresi	31.12.2010	2 gün
6	Taziye ve Cemiyet davetlerine dönüş	6	Geri dönüş süresi	31.12.2010	1 gün
7	Birimlerden gelen imza ve görüşme talepleri	6	Geri dönüş süresi	31.12.2010	1 gün

1.2 TEMİZLİK İŞLERİ MÜDÜRLÜĞÜ

No	Faaliyet / Proje Tanımı	Strateji No	Performans Göstergesi	Tamamlanma Zamanı	Hedef Değer
1	Haftada bir kez tüm sokakların süpürülmesi	4	Ayda süpürülen sokak sayısı	31.12.2010	2.800 sokak
2	Yılda 130.000 ton katı atık toplanması	4	Toplanan çöp miktarı	31.12.2010	130.000 ton/yıl
3	Yılda 2.000 ton moloz un toplanması ve nakledilmesi	4	Toplanan moloz miktarı	31.12.2010	2.000 ton/yıl
4	Yılda 250 ton ambalaj atıklarının geri dönüşüm olarak toplanması	4	Toplanan Ambalaj atık miktarı	31.12.2010	250 ton/yıl
5	Yılda 60 ton Tıbbi ve Kozmetik atık toplanması	4	Toplanan tıbbi atık miktarı	31.12.2010	60 ton/yıl
6	Yılda 130.000 m ² Pazar yerinin yıkanması	4	Yıkanan Pazar yeri miktarı	31.12.2010	130.000 m ² /yıl
7	Yılda 1.000 adet konteynır altının ilaçlanması	4	İlaçlanan konteynır sayısı	31.12.2010	1.000 adet/yıl

8	Okullara 5000 adet geri dönüşüm kutusunun dağıtılması	4	Dağıtılan kutu sayısı	31.12.2010	5000 adet
9	Atık pillerin ayrı toplanarak lisanslı firmalara yönlendirilmesi	4	Yönlendirilen firma sayısı	31.12.2010	2 Adet firma
10	Bitkisel atık yağların lisanslı firmalar tarafından toplanmasının sağlanması	4	Yönlendirilen firma sayısı	31.12.2010	40 adet firma
11	Ambalaj atıklarının geri dönüşüm olarak toplanması	4	Toplanan ambalaj atık miktarı	31.12.2010	250 ton

1.3 YAZI İŞLERİ MÜDÜRLÜĞÜ

No	Faaliyet / Proje Tanımı	Strateji No	Performans Göstergesi	Tamamlanma Zamanı	Hedef Değer
1	Meclis toplantı tarihinden sonra meclis kararlarının yazılım sürecinin (kâtip ve başkan imzası hariç) 3 güne indirilmesi	6	İşlemin yapıldığı gün sayısı	31.12.2010	3 gün
2	Meclis toplantılarına ait oturum ücretlerinin Meclisin bitimini takip eden 15 gün içinde yapılması	6	İşlemi yapıldığı gün sayısı	31.12.2010	15 gün
3	Meclis toplantıları ve meclis gündemleri e-mail yoluyla meclis üyelerine, sivil toplum kuruluşlarına ve kamu kuruluşlarına duyurulması	5	Tamamlanma Yüzdesi	31.12.2010	%100 (Tüm toplantılar)
4	İldeki kurum ve kuruluşlara kurye ile gidecek evrakların kayıt ve iletim sürecinin 3 güne indirilmesi	6	İşlemin yapıldığı gün sayısı	31.12.2010	3 gün
5	Muhtaç asker aileleri yardım talepleri ile ilgili işlem dosyasının tamamlanma sürecinin 30 güne indirilmesi	6	İşlemin yapıldığı gün sayısı	31.12.2010	30 gün

1.4 KÜLTÜR VE SOSYAL İŞLER MÜDÜRLÜĞÜ

No	Faaliyet / Proje Tanımı	Strateji No	Performans Göstergesi	Tamamlanma Zamanı	Hedef Değer
1	Önemli gün ve haftaların kutlanması ve etkinlikler düzenlenmesi	2	Etkinlik sayısı	31.12.2010	19 etkinlik
2	10 Kasım Atatürk'ü anma programının düzenlenmesi	2	Tamamlanma yüzdesi	31.12.2010	100%
3	Yaz festivali düzenlemesi	2	Tamamlanma yüzdesi	31.12.2010	100%

4	Muhtaç kişilere kömür yardımlarının yapılması	2	Dağıtılan kömür miktarı	31.12.2010	2.000 ton kömür
5	Esenyurt Kültür Günlerinin yapılması	2	Tamamlanma yüzdesi	31.12.2010	100%
6	Esenyurttaki tüm mahallelerde step ve aerobik kursları düzenlenmesi	2	Kurs düzenlenen mahalle sayısı	31.12.2010	Tüm mahalleler
7	Yaz spor okulları açılması	2	Tamamlanma yüzdesi	31.12.2010	100%
8	1.000 kişinin katılacağı bilgisayar kursları düzenlenmesi	2	Kurslara katılan kişi sayısı	31.12.2010	1.000 kişi (Her dönem)
9	Çevre Bilincini teşvik etmek amacıyla öğrencilere yönelik olarak yaz tatilinde "Yeşiller Grubunu" nun oluşturularak etkinlik yapılması	2	Etkinlik Sayısı	31.12.2010	200 kişi
10	Eğitim Malzemesi yardımları kapsamında Esenyurttaki dar gelirli ailelerin çocuklarına forma , önlük eğitim seti dağıtım yapılması	2	Dağıtım Sayısı	31.12.2010	15.000 ayakkabı 10.000 adet forma ,15.000 adet eğitim seti

1.5 PARK VE BAHÇELER MÜDÜRLÜĞÜ

No	Faaliyet / Proje Tanımı	Strateji No	Performans Göstergesi	Tamamlanma Zamanı	Hedef Değer
1	Yeşil Vadi (Kıraç) Park Yapımı I. Kısım	3	Tamamlanma oranı	31.12.2010	%30
2	75.yıl parkı revizyon ikmal inşaatı	3	Tamamlanma oranı	31.12.2010	100%
3	Muhtelif park ve caddelerde Havuz Yapımı	3	Havuz adedi	31.12.2010	4 adet
4	Kamu Binaları bahçeleri Peyzaj düzenlemesi	3	Yeşil alan miktarı	31.12.2010	10.000 m ²
5	Mevcut Park ve Yeşil Alanların Bakım ve Onarımı	3	Bakım Onarım	31.12.2010	100%
6	Mevcut Havuz ve göletlerin bakımı	3	Bakım	31.12.2010	100%
7	Mevcut parklarda bulunan demirbaşların tamir bakımı	3	Tamamlanma oranı	31.12.2010	100%
8	Çalı dikimi	3	Dikim yapılacak miktar	31.12.2010	200.000
9	Ağaç dikimi	3	Dikim yapılacak miktar	31.12.2010	20.000 adet
10	Çiçek dikimi	3	Dikim yapılacak miktar	31.12.2010	1.000.000 adet
11	Bank, Oyun grubu, Çöp Kovası, Piknik Masası Alımı	3	Montaj yapılacak miktar	31.12.2010	İhtiyaç oranında
12	Ağaç Kazığı, pomza taşı, torf, gübre hazır çim vb. alımı	3	Bakım	31.12.2010	İhtiyaç oranında
13	Yeşil Alanlara Su Deposu ve Sulama Tesisatı İşleri	3	Bakım Onarım	31.12.2010	İhtiyaç oranında

14	Kıraç 19 Mayıs parkı Revizyon İnşaatı işi	3	Tamamlanma oranı	31.12.2010	100%
15	Akçaburgaz parkı ve Kapalı Daimi Pazar yapımı	3	Tamamlanma oranı	31.12.2010	100%
16	Güzelyurt E-5 Kenarı Park revizyon inşaatı	3	Tamamlanma oranı	31.12.2010	100%
17	Semt parkları yapımı	3	Tamamlanma oranı	31.12.2010	4 adet
18	Çocuk Parkı Yapımı	3	Tamamlanma oranı	31.12.2010	10 adet

1.6 ZABITA MÜDÜRLÜĞÜ

No	Faaliyet / Proje Tanımı	Strateji No	Performans Göstergesi	Tamamlanma Zamanı	Hedef Değer
1	Tüm zabita personeli ile her ay bir yasa ve yönetmenlikler hakkında eğitim amaçlı toplantılar yapılması	1	Toplantı sayısı	31.12.2010	12 adet toplantı/yıl
2	Seyyarlarla mücadele amacıyla yılda bir defa tüm personelin katılacağı toplu çalışma yapılması	1	Toplu çalışma sayısı	31.12.2010	50 adet çalışma/yıl
3	Asker ailesi yardım taleplerinin 2 gün içinde araştırılması	1	Araştırma süresi	31.12.2010	2 gün
4	Bölgedeki tüm işyerlerinin tamamının 1 defa denetiminin yapılması	6	Denetleme sayısı	31.12.2010	1 denetim/yıl
5	Gıda üreten işyerlerinin denetlenmesi	6	Denetleme sayısı	31.12.2010	1 denetim/yıl
6	Bölgedeki fırınların denetlenmesi	6	Denetleme sayısı	31.12.2010	2 denetim/yıl
7	Umuma açık işyerlerinin denetlenmesi	6	Denetleme sayısı	31.12.2010	2 denetim/yıl
8	Ses yükseltici cihazlarla gürültü kirliliği yapan seyyar satıcılarla mücadele edilmesi amacı ile ayda 20 denetleme yapılması	6	Yapılan denetim sayısı	31.12.2010	20 denetim/ay
9	Çevre kirliliğine neden olan sahipsiz ve terk edilmiş araçlarla ilgili 2 ayda bir çalışmaların yapılması	4	Yapılan çalışma sayısı	31.12.2010	6 çalışma/yıl
10	Pazarda çöplerin pazarcılar tarafından poşetlenmesinin sağlanması	4	Pazar sayısı	31.12.2010	Tüm pazarlar %50
11	Zabita hizmetlerinin daha etkin hale getirilmesi amacıyla personel sayısının artırılması	1	Personel sayısı	31.12.2010	Mevcut personelin %25 (25 kişi)

1.7 EMLAK VE İSTİMLÂK MÜDÜRLÜĞÜ

No	Faaliyet / Proje Tanımı	Strateji No	Performans Göstergesi	Tamamlanma Zamanı	Hedef Değer
1	İnönü Parkı ile ilgili kamulaştırma işlemlerinin tamamlanması	3	Tamamlanma yüzdesi	31.12.2010	%60 = 8.400 m ² (Tamamı:14.000 m ²)
2	Merkez mahallesinde bulunan uygulama parkı ile ilgili kamulaştırma işlemlerinin tamamlanması	3	Tamamlanma yüzdesi	31.12.2010	%60 = 8.400 m ² (Tamamı:10.500 m ²)
3	Manolya parkı ile ilgili kamulaştırma işlemlerinin tamamlanması	3	Tamamlanma yüzdesi	31.12.2010	%60 = 10.544 m ² (Tamamı:17.573 m ²)
4	68'ler parkı ile ilgili kamulaştırma işlemlerinin tamamlanması	3	Tamamlanma yüzdesi	31.12.2010	%60 = 12.837 m ² (Tamamı:21.395 m ²)
5	Yeşil alan, park, mezarlık alanı gibi yerlerde kalan vatandaşların taşınmazlarına karşılık belediye mülkiyetinde kalan taşınmazların trampa edilmesi	3	Tamamlanma yüzdesi	31.12.2010	%60 = 12.600 m ² (Tamamı:21.000 m ²)
6	Belediye mülkiyetinde bulunan taşınmazların satış işlemlerinin yapılması (Yıl içerisinde satış kararlaştırılan yerler)	3	Tamamlanma yüzdesi	31.12.2010	%100
7	Belediye mülkiyetinde kalan taşınmazların kiralama işlemlerinin yapılması (Yıl içerisinde kiralanması kararlaştırılan yerler)	3	Tamamlanma yüzdesi	31.12.2010	%100
8	Belediye mülkiyetinde bulunan yerlerdeki işgallerin kaldırılması (Yıl içerisinde işgal edilen yerler)	3	Tamamlanma yüzdesi	31.12.2010	%100
9	Belediye mülkiyetindeki taşınmazlara ait ifraz, tevhit ve ihdas işlemlerinin yapılması	3	İfraz, tevhit, ihdas sayısı	31.12.2010	390 adet
10	İnşaat istikamet ve kot- kesit rölelerinin hazırlanması	3	Hazırlanan inşaat istikamet ve kot-kesit sayısı	31.12.2010	780 adet

1.8 FEN İŞLERİ MÜDÜRLÜĞÜ

No	Faaliyet / Proje Tanımı	Strateji No	Performans Göstergesi	Tamamlanma Zamanı	Hedef Değer
1	Esenyurt genelinde beton bordür, tretuar ve orta refüj yapılması	3	Bordür, tretuar, refüj miktarı	31.12.2010	30km., 200.000 m2 10 km.
2	Esenyurt genelinde yeni imar yollarının açılması	3	Açılan yol uzunluğu	31.12.2010	5 km.
3	2010 yılında 60.000 ton yeni asfalt yapılması	3	Yapılan asfalt miktarı	31.12.2010	60.000 ton asfalt
4	2010 yılında 40.000 ton asfalt onarımı yapılması	3	Onarılan asfalt miktarı	31.12.2010	40.000 ton asfalt
5	Belediye hizmet binalarının tadilat ve onarımlarının yapılması	3	Tamamlanma yüzdesi	31.12.2010	%100 (Tüm belediye hizmet binaları)
6	5 adet yeni havuz yapılması	3	Yapılan havuz sayısı	31.12.2010	5 adet havuz
7	Esenyurt genelinde elektrik hatlarının yeraltına alınması ve aydınlatma işlerinin yapılması	3	Tamamlanma yüzdesi	31.12.2010	%100
8	Esenyurt genelindeki tüm cadde ve sokaklarda parke döşenmesi, yol yapımı vb. ihtiyaçların karşılanması	3	Tamamlanma yüzdesi	31.12.2010	Tüm mahallerde %100
9	200 adet örnek sokak yapılması	3	Yapılan sokak sayısı	31.12.2010	200 adet örnek sokak
10	Esenyurt genelindeki tüm altyapı arızalarının giderilmesi	3	Tamamlanma yüzdesi	31.12.2010	%100
11	5 adet örnek sosyal tesis yapılması	3	Yapılan sosyal tesis sayısı	31.12.2010	5 adet sosyal tesis
12	5 adet Belediye hizmet evi yapılması	3	Yapılan hizmet evi sayısı	31.12.2010	5 adet hizmet evi
13	Esenyurt Genelinde Toplu konut	3	Toplu konut	31.12.2010	100

	yapılması		sayısı		
14	Esenyurt genelinde yağmursuyu ızgaralarının temizliği, cadde ve sokakların bakım onarımlarının yapılması	3	Tamamlanma yüzdesi	31.12.2010	%100
15	Makam ve hizmet aracı kiralınması	1	Kiralanan araç sayısı	Yıl içinde (2010)	32 adet araç

1.9 HUKUK İŞLERİ MÜDÜRLÜĞÜ

No	Faaliyet / Proje Tanımı	Strateji No	Performans Göstergesi	Tamamlanma Zamanı	Hedef Değer
1	Tüm dosyaların takibinin yapılması ve konu bazında analiz edilerek raporlanması	1	Rapor sayısı	31.12.2010	12 adet rapor
2	Mevzuatın sürekli takip edilmesi, değişikliklerle ilgili başkanlık ve tüm birimleri bilgilendirici aylık rapor hazırlanması	1	Rapor sayısı	31.12.2010	12 adet rapor
3	Birimlerden gelen hukuki görüşlere 15 gün içinde cevap vermek	1	Cevap verme süresi	31.12.2010	15 gün

1.10 İMAR VE ŞEHİRCİLİK MÜDÜRLÜĞÜ

No	Faaliyet / Proje Tanımı	Strateji No	Performans Göstergesi	Tamamlanma Zamanı	Hedef Değer
1	Bölgedeki otoparkların durumu, otopark ihtiyacı, gelecekte yaşanabilecekler ile ilgili olarak bir rapor hazırlanması	3	Tamamlanma yüzdesi	30.05.2010	1 rapor
2	İlçede bulunan tüm binaların deprem açısından kontrolünün sağlanması (İ.B.B. ile birlikte)	3	Tamamlanma yüzdesi	31.12.2010	Tüm binaların %25'i
3	İmar arşivinin dijital ortama geçirilmesi	1	Tamamlanma yüzdesi	30.10.2010	%100
4	İmar planının kitapçık haline getirilerek vatandaşın bilgisine sunulması	6	Hazırlanan kitapçık sayısı	31.12.2010	10.000 kitapçık
5	İlçedeki dış cephesi kötü olan yapıların (binalar) dış cephelerinin iyileştirilmesi	3	İyileştirme yapılan bina sayısı	31.12.2010	Dış cephesi kötü olan binaların %10'u
6	2 gün içinde imar durumu verilmesi – (Evraklar eksiksizse)	6	İmar durumu verme süresi	31.12.2010	2 gün

7	10 gün içinde proje onayı verilmesi (Evraklar eksiksizse)	6	Onay süresi	31.12.2010	10 gün
8	3 gün içinde ortalama geçici inşaat ruhsatı ön onay verilmesi- (Encümene verilene kadar geçen süre)	6	Ruhsat verme süresi	31.12.2010	3 gün
9	5 gün içinde tadilat ruhsatı verilmesi (Evraklar eksiksizse)	6	Ruhsat verme süresi	31.12.2010	5 gün
10	5 gün içinde takviye ruhsatı verilmesi (Evraklar eksiksizse)	6	Ruhsat verme süresi	31.12.2010	5 gün
11	5 gün/hafta içinde temdit ruhsatı verilmesi - (Meri Plan şartları değişmemişse)	6	Ruhsat verme süresi	31.12.2010	5 gün
12	7 gün içinde temel üstü ruhsatı verilmesi	6	Ruhsat verme süresi	31.12.2010	7 gün
13	2 gün içinde yıkım ruhsatı verilmesi - (Evrakların tamamlanmış olması durumunda)	6	Ruhsat verme süresi	31.12.2010	2 gün
14	10 gün içinde iskân verilmesi (Kurum görüşleri ve ilişik kesme geldikten sonra)	6	İskân verme süresi	31.12.2010	10 gün

1.11 İNSAN KAYNAKLARI VE EĞİTİM MÜDÜRLÜĞÜ

No	Faaliyet / Proje Tanımı	Strateji No	Performans Göstergesi	Tamamlanma Zamanı	Hedef Değer
1	Çalışan personel ve bakmakla yükümlü oldukları kişilere vizite kâğıtlarının düzenlenmesi	1	Düzenlenen vizite kâğıdı sayısı	31.12.2010	3100 adet vizite/ay
2	657 sayılı devlet Memur personel işlemlerinin (İntibak, nakil, izin, kademe ve derece ilerleme gibi) yapılması	1	Tamamlanma yüzdesi	31.12.2010	%100
3	4857 sayılı kanuna göre işçi personel işlemlerinin (giriş çıkışları, izinleri, giren ve çıkan işçilerin Çalışma Bakanlığına bildirilmesi gibi) yapılması	1	Tamamlanma yüzdesi	31.12.2010	%100
4	Çalışan işçi ve memur personele tabldot yemek hazırlanması ve dağıtılması(hizmet alımı yoluyla)	1	Tamamlanma yüzdesi	31.12.2010	%100
5	Belediye hizmet binaları ve belediye genelinde tüm bakım onarımların yapılması	1	Tamamlanma yüzdesi	31.12.2010	%100
6	Tüm çalışanların eğitim ihtiyaçlarının belirlenmesi	1	Tamamlanma yüzdesi	31.12.2010	%100
7	Belirlenen eğitim ihtiyaçları doğrultusunda tüm Belediye personeline hizmet içi eğitimlerin verilmesi	1	Tamamlanma yüzdesi	31.12.2010	%100
8	5393 sayılı Belediye kanununun 49. maddesine istinaden norm	1	Tamamlanma yüzdesi	31.12.2010	%100

	kadro ve personel istihdamı ilgili norm kadro ilke ve standartlarına ilişkin standartların uygulamaya alınması				
9	Bilgi İşlem: E- Belediye altyapısının hazırlanması	1	Tamamlanma yüzdesi	31.12.2010	%100
10	E- Belediye projesi için Bilgi İşlem personelinin eğitilmesi	1	Tamamlanma yüzdesi	31.10.2010	%100
11	Belediye çalışanlarının bilgisayar bilgilerinin artırılması amacıyla eğitimler verilmesi	1	Verilen Eğitim saati	31.12.2010	Kişi başı 3 saat eğitim
12	Belediyenin web sitesinin gerekli zamanlarda güncellenmesi	1	Tamamlanma yüzdesi	31.12.2010	%100
13	Kamu binalarının iç temizlikleri ve Başkanlık binasının bahçe temizleme işi (ihale yolu ile)	1	Tamamlama yüzdesi	31.12.2010	% 100
14	Dışarıdaki hizmet binalarının (temizlik işleri, kadın koordinasyon merkezi gibi) merkez hizmet binası ile online bilgi alışverişinin sağlanması için gerekli olan altyapı hazırlığının yapılması	1	Tamamlanma yüzdesi	31.12.2010	%80
15	Belediyede bulunan bilgisayar donanımlarının maddi değer ve işlevsellik yönünden analiz edilmesi	1	Tamamlanma yüzdesi	31.12.2010	%100

1.12 MALİ HİZMETLER MÜDÜRLÜĞÜ

No	Faaliyet / Proje Tanımı	Strateji No	Performans Göstergesi	Tamamlanma Zamanı	Hedef Değer
1	Her yıl ödenmeyen vergilerin takip edilerek vatandaşa tebliğ edilmesi	6	Tamamlanma Yüzdesi	Yıl içinde (2010 yılı)	%90
2	Her ay sonu gelirler ile ilgili istatistikî rapor verilmesi	1	Rapor sayısı	31.12.2010	12 adet rapor
3	Borçlu mükelleflere iletişim kurulması, borç bilgilerinin bu kanalla iletilmesi ve borçların tebliğ edilmesi	6	Tamamlanma Yüzdesi	Yıl içinde (2010 yılı)	%90
4	Beyan vermeyen mükelleflerin tespiti için çalışma yapılması	6	Tamamlanma yüzdesi	Yıl içinde (2010 yılı)	%90
5	Adresleri bozuk veya eksik olan mükelleflerle ilgili çalışma yapılması	1	Tamamlanma Yüzdesi	Yıl içinde (2010 yılı)	%95
6	Yılda 2 kez vergi ödeme bilincinin yükseltilmesine ilişkin bilgilendirici aktiviteler düzenlenmesi	6	Aktivite sayısı	31.12.2010	2 adet aktivite

1.13 RUHSAT VE DENETİM MÜDÜRLÜĞÜ

No	Faaliyet / Proje Tanımı	Strateji No	Performans Göstergesi	Tamamlanma Zamanı	Hedef Değer
1	Sihhi İşyeri Açma Ruhsatı Verilmesi	6	Ruhsat Verme Süresi	31.12.2010	400
2	Umuma Açık İşyeri Açma Ruhsatı Verilmesi	6	Ruhsat Verme Süresi	31.12.2010	300

3	Gayrisihhi İşyeri Açma Ruhsatı Verilmesi	6	Ruhsat Verme Süresi	31.12.2010	250
---	--	---	---------------------	------------	-----

1.14 SAĞLIK İŞLERİ MÜDÜRLÜĞÜ

No	Faaliyet / Proje Tanımı	Strateji No	Performans Göstergesi	Tamamlanma Zamanı	Hedef Değer
1	İlçede sağlıklı gıda üretiminin sağlanabilmesi için üretim ve satış yerlerinin düzenli olarak denetlenmesi.	6	Denetim sayısı	31.12.2010	Ayda 50 denetim
2	Sağlıklı gıda üretimi ve satışı konusunda, bu hizmeti veren kişilerin bilinçlendirilmesini sağlamak amacıyla eğitim seminerleri düzenlenmesi.	6	Eğitim Semineri	31.12.2010	1/yıl
3	Esenyurt genelinde sağlık taraması yapılması	6	Sağlık Taraması Sayısı	31.12.2010	1/yıl
4	Sosyal hizmetler merkezinde sağlık taramalarının yapılması	6	Sağlık Taraması Sayısı	31.12.2010	70 sağlık taraması/ay
5	Engelliler Koordinasyon Merkezi Engelli evli çiftin ziyaret edilmesi	5	Ziyaret edilen çift sayısı	31.12.2010	20 çift
6	Engelli anne ve babasının ziyaret edilmesi	5	Ziyaret edilen anne baba sayısı	31.12.2010	20 anne ve baba
7	Mağdur, ihtiyaç sahibi engellinin ziyaret edilmesi ve gerekli görülen yardımların yapılması	5	Ziyaret edilen engelli sayısı	31.12.2010	1.000 adet engelli
8	Engelli öğrencinin eğitim giderlerinin karşılanması	5	Yardım yapılan engelli öğrenci sayısı	31.12.2010	50 adet öğrenci
9	Engelli çocuğa özel günlerde giysi yardımı yapılması	5	Yardım yapılan engelli öğrenci sayısı	31.12.2010	50 adet öğrenci
10	Engelli vatandaşlara belirli günlerde tekerlekli sandalye, işitme cihazı, akülü araç vb. tıbbi cihazların dağıtılması	5	Dağıtılan cihaz sayısı	31.12.2010	50 tekerlekli sandalye 30 işitme cihazı 10 akülü araç
11	Engelli vatandaşlara bez, mama, ortopedik bot vb. yardımların yapılması	5	Yapılan yardım miktarı	31.12.2010	1.000 adet bez/ay 20 paket mama/yıl 10 adet bot/yıl
12	Engelli vatandaşa iş imkânı sağlanması	5	İşe yerleştirilen engelli sayısı	31.12.2010	15 engelli
13	Engelli ailenin çeşitli yerlerde kamplara götürülmesi	5	Engelli aile sayısı	31.12.2010	10 aile
14	Engelli vatandaşlarla birlikte tarihî yerler ve müzelerin ziyaret edilmesi. (il içi veya il dışı)	5	Ziyaret sayısı	31.12.2010	2 ziyaret
15	Yıl boyunca fuar gezilerine katılım sağlanması	5	Fuar sayısı	31.12.2010	1 adet fuar
16	Müzeler haftasında engelli vatandaşla birlikte devlet ve özel müzelerin ziyaret edilmesi	5	Ziyarete götürülen engelli sayısı	31.12.2010	20 adet engelli

17	Yıl içerisinde özel günlerde günün önemine uygun gezilere düzenlenmesi	2	Gezi sayısı	31.12.2010	1 adet gezi
18	Bahar şenlikleri ve pikniklerin düzenlenmesi	5	Piknik sayısı	31.12.2010	1 adet piknik
19	Özel gün ve bayramlarda spor aktiviteleri düzenlenmesi	5	Aktivite sayısı	31.12.2010	1 adet aktivite
20	Resmi gün ve bayramlarda ziyaret ve etkinlikler düzenlenmesi	5	Etkinlik sayısı	31.12.2010	1 adet etkinlik

1.15 ETÜD VE PROJE MÜDÜRLÜĞÜ

No	Faaliyet / Proje Tanımı	Strateji No	Performans Göstergesi	Tamamlanma Zamanı	Hedef Değer
1	Esenyurt genelinde elektrik hatlarının yeraltına alınması ve aydınlatma işlerinin projesinin yapılması	3	Tamamlanma yüzdesi	31.12.2010	%100
2	Spor tesisi projesi yapılması	3	Tamamlanma yüzdesi	31.12.2010	%50
3	Kültür merkezi projesi yapılması	3	Tamamlanma yüzdesi	31.12.2010	%50
4	1 adet örnek sosyal tesis projesi yapılması	3	Yapılan sosyal tesis sayısı	31.12.2010	1 adet sosyal tesis
5	1 adet Belediye hizmet evi projesi yapılması	3	Yapılan hizmet evi sayısı	31.12.2010	1 adet hizmet evi
6	Çeşitli sanat yapıları projesi yapılması	3	Tamamlanma yüzdesi	31.12.2010	%100
7	Cumhuriyet Meydanı alt geçit projesi	3	Tamamlanma yüzdesi	31.12.2010	%50
8	Numarataj	3	Tamamlanma yüzdesi	31.12.2010	%50
9	Haramidereden başlayıp, Hadımköy gişelerine kadar yol boyu silüet projesi	3	Tamamlanma yüzdesi	31.12.2010	%20
10	Otopark + Kapalı Pazar yeri projesi	3	Tamamlanma yüzdesi	31.12.2010	%50
11	Kıraç Merkez Camisi ve cami altı otopark ve Pazar yeri projesi	3	Tamamlanma yüzdesi	31.12.2010	%50

1.16 ÇEVRE KORUMA VE KONTROL MÜDÜRLÜĞÜ

No	Faaliyet / Proje Tanımı	Strateji No	Performans Göstergesi	Tamamlanma Zamanı	Hedef Değer
1	İlçemizde çevre Kirliliğinin Önlenmesi	4	Tamamlanması yüzdesi	31.01.2010	100%
2	İlçemizde görüntü kirliliği oluşturan etkenlerin bertaraf edilmesi	4	Tamamlanması yüzdesi	31.01.2010	100%
3	İlçemiz genelinde gelen vatandaş şikâyetlerinin yerinde tespit edilmesi ve gereğinin yapılması	4	Tamamlanması yüzdesi	31.01.2010	100%
4	Tıbbi Atıklar ve Evsel Atıkların bertarafının sağlanması	4	Tamamlanması yüzdesi	31.01.2010	100%
5	Gürültü Kirliliği Hava Kirliliği ve görüntü kirliliği ile ilgili tedbirlerin alınması	4	Tamamlanması yüzdesi	31.01.2010	80%
6	Bulvar, cadde, sokak ve meydanların çevre temizliğinin yapılması, Görüntü kirliliği oluşturacak Tabela v.s unsurların kaldırılması,	4	Tamamlanması yüzdesi	31.01.2010	90%
7	İlçemizin çevre ile ilgili A.B normlarına uyumlu projelerin yapılıp geliştirilmesi.	4	Tamamlanması yüzdesi	31.01.2010	50%
8	Doğanın ekolojik dengesinin korunup canlı ve insan sağlığı ile ilgili projelerin geliştirilmesi.	4	Tamamlanması yüzdesi	31.01.2010	50%
9	Geri dönüştürülebilir Atıkların toplatılıp dönüşümlerin sağlanması	4	Tamamlanması yüzdesi	31.01.2010	100%

1.17 VETERİNER İŞLERİ MÜDÜRLÜĞÜ

1	İmalat yapılan işyerlerinde kullanılan yağların tekrar kullanılmaması için denetimlerin yapılması		Denetim sayısı	31.12.2010	Haftada 2 denetim
----------	---	--	----------------	------------	----------------------

2	Mezbahane adak ve kurbanlık hayvan satış yerleri ile canlı hayvan beslenen ahır ve besi yerlerinin denetlenmesi		Denetim sayısı	31.12.2010	Haftada 1 denetim
3	Et, tavuk, balık ve süt ürünleri satan işyerlerinin denetlenmesi		Gün Sayısı	31.12.2010	Ayda 30 denetim
4	Gıda Hijyeni konusunda esnafın eğitilmesi ve seminerler düzenlenmesi		Seminer sayısı	31.12.2010	Yılda 1 kez
5	Belediyemiz sınırları içerisinde uçan ve yürüyen haşerelerle mücadele edilmesi amacıyla mahallelerin her hafta ilaçlanması (Larva ilaçlaması: Şubat - Aralık ayları arasında, Uçkun sivrisinek ilaçlaması: Haziran - Temmuz - Ağustos - Eylül - Ekim ayları arasında)		İlaçlama Sayısı	31.12.2010	Haftada 2 kez
6	Kamu Kurum Kuruluşları ve ibadethanelerin haşerelere karşı ilaçlanması		İlaçlama Sayısı	31.12.2010	Kamu Kurum Kuruluşları yılda 2 kez İbadethaneler yılda 3 kez
7	Başiboş hayvanların rahabilite edilmesi amacıyla her güntoplanması. Bunun için başiboş sokak köpeklerinin kısırlaştırma ve diğer tedavilerinin yapılması		Gün sayısı	31.12.2010	Yılda 180 köpek
8	Sokak köpeklerine koruyucu kuduz aşılarının yapılması		Gün sayısı	31.12.2010	Yılda 240 köpek
9	Barınakta (Rehabilitasyon merkezinde) sahipli-sahipsiz hayvan şikayetlerini gidermek		Gün sayısı	31.12.2010	Her gün
10	İnsan ve çevre sağlığının korunması amacıyla sulak yerler, havuzlar, göletler, dere, sazlıklar vs. alanların düzenli dezenfekte edilmesi		Gün sayısı	31.12.2010	Ayda 2 Defa

11	Belediyemiz sınırları içinde evlerde- bodrumlarda açık ve kapalı alanlarda oluşan böcek-haşere vs. şikayetleri gidermek ve vatandaşa yardımcı olmak (örneğin:01.01.2009-31.07.2009 arası 720 ev haşerelere karşı ücretsiz ilaçlandı		Gün sayısı	31.12.2010	Her gün
12	Belediyemiz sınırları içinde bulunan parklarımız ve piknik alanlarımızın ilaçlanması		İlaçlama sayısı	31.12.2010	Her gün (Yaz Mevsimi)
13	Sıhhi ve gayri sıhhi iş yerlerinin denetlenmesi ve ruhsatlandırılması işlemlerinin ruhsat müdürlüğü ile koordineli olarak yürütülmesi		Gün sayısı	31.12.2010	Her gün

1.18 BASIN YAYIN VE HALKLA İLİŞKİLER MÜDÜRLÜĞÜ

N O	FAALİYET/PROJE TANIMI	STRATEJİ NO	PERFORMAN S GÖSTERGESİ	TAMAMLANMA ZAMANI	HEDEF DEĞER
1	Beyaz Masa Birimi: Yılda 5.000 kişiye iş imkanı sağlanması	2	Tamamlanma yüzdesi	31.12.2010	100%
2	Vatandaşların belediye ile ilgili şikayet, talep, danışma veya memnuniyet içerikli başvurularının alınması	5	Başvuru sayısı	31.12.2010	21.000 kişi
3	Vatandaşların belediye ile ilgili şikayet ve talepleri alınarak 2 gün içerisinde geri dönüşünün yapılması	6	Geri dönüş süresi	31.12.2010	2 gün
4	'Beyaz Devriye' aracıyla mahallelere gidilerek vatandaş şikayetlerinin yerinde tespit edilmesi, fotoğraflanması ve ilgili birimlere iletilmesi.	6	Denetim sayısı	31.12.2010	8.000 tespit
5	Belediye faaliyetleri ile ilgili vatandaş bilgilendirme amaçlı olarak Esenyurt genelinde tüm mahallelerde toplantılar düzenlenmesi	5	Görüşülen kişi sayısı	31.12.2010	56.000 kişi
6	Beyaz Gezi faaliyetlerinin düzenlenmesi.	2	Geziye götürülen kişi sayısı	31.12.2010	
7	İstihdama yönelik mesleki eğitim kurslarının düzenlenmesi	2	Katılımcı sayısı	31.12.2010	3.000 kişi
1	Halkla İlişkiler Birimi: Toplu nikah ve sünnet şölenleri organizasyonu	2	Tamamlanma yüzdesi	31.12.2010	100%
2	Ramazan ayında muhtaç vatandaşlara erzak yardımı yapılması	2	Dağıtılan erzak kolisi adeti	31.12.2010	15.000 kişi
3	Muhtaç vatandaşlara yakacak yardımı yapılması	2	Dağıtılan yakacak miktarı	31.12.2010	1.000 ton
4	Sosyal güvencesi olmayan muhtaç vatandaşlara sağlık alanlarında destek verilmesi	2	Yardımcı olunan kişi sayısı	31.12.2010	200 kişi
5	Esenyurt genelinde tüm mahallelerde step ve aerobik kursları düzenlenmesi	2	Mahalle sayısı	31.12.2010	Tüm mahalleler
6	Gençlere yönelik yaz kampı	2	Kampa katılan	31.12.2010	2.000 kişi

	organizasyonu		kişi sayısı		
7	Belediye faaliyetleri ile ilgili vatandaş bilgilendirme amaçlı anket ve tanıtım çalışmaları	5	Ulaşılan kişi sayısı	31.12.2010	52.000 kişi
8	Vatandaşların doğum, nikah, vefat gibi özel günlerinde tebrik ve taziye ziyaretlerinin yapılması	5	Ulaşılan kişi sayısı	31.12.2010	40.000 kişi
9	Okullarda ihtiyaç sahibi öğrencilere forma ve eğitim malzemeleri dağıtılması	2	Dağıtılan ürün adeti	31.12.2010	10.000 forma, 10.000 eğitim seti
10	Belediye Başkanımızın katıldığı Halk Günleri düzenlenmesi	5	Ulaşılan kişi sayısı	31.12.2010	25.000 kişi
11	Yardım talebiyle başvuran mağdur vatandaşlara ev ziyareti yapılarak mağduriyet durumlarının tespiti	5	Tamamlanma süresi	31.12.2010	2 gün
12	Anneler Günü nedeniyle kutlama organizasyonu ve hediye dağıtımı	2	Ulaşılan kişi sayısı	31.12.2010	2.000 kişi
13	Dünya Kadınlar Günü etkinliklerinin organizasyonu ve hediye dağıtımı	2	Ulaşılan kişi sayısı	31.12.2010	2.000 kişi
14	Öğretmenler Günü kutlama organizasyonu	2	Tamamlanma yüzdesi	31.12.2010	100%

Teftiş Kurulu Müdürlüğü, Destek Hizmetleri Müdürlüğü,, Strateji Geliştirme Müdürlüğü, Bilgi İşlem Müdürlüğü, Yapı Kontrol Müdürlüğü ve Sosyal Yardım İşleri Müdürlüğü oluşturulmuş olup, atamalarının yapılmasına müteakip önümüzdeki günlerde gerekli iş dağıtımını yapılarak çalışmalarına başlatılacaklardır.

C. PERFORMANS HEDEFLERİNE İLİŞKİN AÇIKLAMALAR

Esenyurt Belediyesi stratejik planında belirlemiş olduğu hedeflerini hayata geçirebilmek için 2010 yılı için mali olanakları çerçevesinde birimlerinin faaliyet ve projelerini belirlemiş ve bu faaliyet ve projelerin performanslarını ölçecek kriterler oluşturmuştur. Performans hedefleri olabildiğince dönemsel hedeflere dönüştürülmüştür. Faaliyet/Projelerin aylık ya da üç aylık gerçekleştirilme durumu değerlendirilip, birim bazında performansları izlenecektir. Bundan sonraki yıllarda yıllık performans programlarının bütçe hazırlık süreciyle birlikte yürütülmesi ve böylece performans esaslı bütçelemenin de gerçekleştirilmesi gerekecektir. Performans esaslı bütçeleme zor ve yeni bir uygulama olmakla beraber gerekirse danışman desteği de alınarak uygulamanın kökleşmesi sağlanmalıdır. Hazırlanan bütçe ve yıllık performans programlarının meclise birlikte sunulması da mümkündür.

Performans tablosundaki hedeflerin mümkün olduğunca sayısal verilerle ölçülebilir ve analiz edilebilir olması sağlanmıştır. Belediyelerin özellikle hizmet üretimi yaptıkları bu nedenle de daha çok hizmetin ölçümü sorununun yaşanabileceği dikkate alınmıştır. Dolayısıyla amaç ve hedeflerin daha somut olarak proje/faaliyetlerde vurgulanması gerekmektedir. Tespit edilen hedefler faaliyetlerin değişik faaliyet-projelerle gerçekleştirilmesi halinde gerçekleştirilmiş sayılacaktır. Bilindiği üzere stratejik amaçların gereği olan stratejik hedefler çoğu zaman plan dönemini de aşan sürelerde uygulanabilir. Tespit

edilen faaliyetlerin ölçülebilir olması ve somut göstergelerin seçilmesi stratejik amaca varmada performans değerlendirmesi için yeterlidir.

Performans hedeflerine ulaşmada dış çevre etkilerinin de önemli rolü bulunmaktadır. Halen mevcut hükümet politikalarının ve istikrar ortamının sürdürülmesi belediyemizin de performans kriterlerine ulaşmasında yapıcı bir rol oynayacaktır. Ekonomik istikrarsızlık olmaması ve böylece siyasal istikrarın korunması halinde hükümet politikalarının yerel yönetim politikalarına da yansması olumlu olacak ve yerel idarelerde stratejik planlamalarının öngöreceği yıllık performans hedeflerine ulaşacaklardır.

Performans hedeflerinin bir kısmı doğrudan başka dışsal faktörler büyükşehir belediyesi ve il özel idaresi yönetimleriyle sergilenecek işbirliği ve finansman teminiyle ilişkilidir. Bugün için mevcut işbirliğinin gelecekte de korunması halinde plana yansıyan işbirliğine dayalı hedeflerin gerçekleşmesi kolaylaşacaktır. Kurum içi içsel faktörler ise nispeten daha stabildir.

D. PERFORMANS VERİLERİNİN KAYNAKLARI VE GÜVENİRLİLİĞİ

Performans hedef ve göstergelerinin elde edilmesinde kullanılacak veriler somut olarak elde edilebilir verilerdir. Örneğin "ayda 200 nikah yapılması" gibi. Bu ölçünün değerlendirilmesi oldukça kolaydır. ilgili müdürlüğün tiyatro etkinliklerine ilişkin programların elde edilmesiyle sağlanabilecektir. Yine bir okula malzeme verilmesi işlemi genel olarak "malzeme verilmesi" şeklinde yer almamış, daha çok, "5 adet projeksiyon cihazı verilmesi" gibi somut, ölçülebilir veri elde edilmesi sağlanmıştır. Bu veriler tutulacak kayıtlar, ilgili kurumdan alınan yazı ve benzeri belge ve bilgilerle desteklenecektir.

IV. BÜTÇE BİLGİLERİ

Yıllık performans programı, stratejik planın 2010 programındaki hedefleri ve bunlara ulaşmadan gerekli faaliyet-projeleri doğrultusunda 2010 mali yılı bütçesinde bütçeleştirilmiştir. Öte yandan yıl içinde stratejik amaçların yazılması sonrasında gelişmelere göre yapılması gerekli bazı faaliyet-projeler için gerekli kaynakların bütçenin ilgili tertiplerinden aktarma yapılması sağlanacaktır. Son olarak, ilgili kurumlardan projenin gerçekleştirilmesinde finansman temini de sağlanmış veya sağlanacaktır.

2008 yılında 111.482.721,81.-YTL gelir ve 156.209.182,70.-YTL gider olarak gerçekleşmiştir.

2009 yılı bütçemiz gelirlerimiz göz önünde bulundurularak gerçekçi bir bütçe olması için yapılan titiz çalışmalar sonucunda 218.003.500,00.- TL olarak hazırlanmıştır.

Geçmiş yıllar bütçe tertiplerinde bütçe sınıflandırması ekonomik kodların birinci düzeyinde, Yıllar itibarıyla bütçe büyüklükleri ek tablo-7'de gösterilmiştir.

EK 1: BELEDİYEMİZDEKİ BİLGİSAYAR YAZICI DURUMU

Bulunduğu Müdürlük	Bilgisayar	Server	Thin Client	Yazıcı
Başkanlık	22			12
Bilgi İşlem	6	7		1
İmar Müdürlüğü	28			9
Fen İşleri	23			11
Park Ve Bahçeler Müdürlüğü	10			6
Emlak ve İstimlak Müdürlüğü	4			2
Yazı İşleri Müdürlüğü	8			2
İnsan Kaynakları ve Eğitim Müdürlüğü	14			13
Zabıta Müdürlüğü	10			7
Ruhsat ve Denetim Müdürlüğü	4			2
Mali Hizmetler Müdürlüğü	10		30	26
Kültür ve Sosyal İşler Müdürlüğü	102			14
Sağlık İşleri Müdürlüğü	10			5
Hukuk İşleri Müdürlüğü	5			2
Etüd Proje Müd.	6			2
Veteriner İş. Müd.	3			2
Çevre Koruma Müd.	3			2
Temizlik İş. Müd.	5			2
TOPLAM	273	7	30	120
Belediyemizde Mevcut UPS (Kesintisiz Güç Kaynakları)				
Bulunduğu Birim		Güçü		
Bilgi İşlem		80 KVA +40 KVA + 3 KVA		

EK 2: PERSONEL KADROLARINA İLİŞKİN TABLO

S/N	SINIFI	UNVAN TOPLAMI	
		UNVANI	TOPLAM
1	G.İ.H	Başkan Yardımcısı	4
2	G.İ.H	Yazı İşleri Müdürü	1
3	G.İ.H	Mali Hizmetler Müdürü	1
4	G.İ.H	Fen İşleri Müdürü	1
5	G.İ.H	İmar ve Şehircilik Müdürü	1
6	G.İ.H	Temizlik İşleri Müdürü	1
7	G.İ.H	Zabıta Müdürü	1
8	G.İ.H	Hukuk İşleri Müdürü	1
9	G.İ.H	Özel Kalem Müdürü	1
10	G.İ.H	İnsan Kaynakları ve Eğt.Md.	1
11	G.İ.H	Ruhsat ve Denetim Müdürü	1
12	G.İ.H	Kültür ve Sosyal İşler Müdürü	1
13	G.İ.H	Park ve Bahçeler Müdürü	1
14	G.İ.H	Sağlık İşleri Müdürü	1
15	G.İ.H	Çevre Koruma ve Kont.Müd.	1
16	G.İ.H	Emlak ve İstimlak Müdürü	1
17	G.İ.H	Etüd ve Proje Müdürü	1
18	G.İ.H	Destek Hizmetleri Müdürü	1
19	G.İ.H	Strateji Geliştirme Müdürü	1
20	G.İ.H	Veteriner İşleri Müdürü	1
21	G.İ.H	Bilgi İşlem Müdürü	1
22	G.İ.H	Teftiş Kurulu Müdürü	1
23	G.İ.H	Basın Yayın ve Halk.İliş.Müd.	1
24	G.İ.H	Yapı Kontrol Müdürü	1
25	G.İ.H	Sosyal Yardım İşleri Müdürü	1
26	G.İ.H	Uzman	5
27	G.İ.H	Şef	23
28	A.H.	Avukat	6
29	G.İ.H	Mali Hizmetler Uzmanı	6
30	G.İ.H	Mali Hizmetler Uzman Yrd.	3
31	G.İ.H	Müfettiş	9
32	G.İ.H	Müfettiş Yardımcısı	3
33	G.İ.H	İç Denetçi	2
34	G.İ.H	Memur	30
35	G.İ.H	Muhasebeci	3
36	G.İ.H	Anbar Memuru	3
37	G.İ.H	Ayniyat Memuru	5
38	G.İ.H	Programcı	6
39	G.İ.H	Çözümleyici	3
40	G.İ.H	Bilgisayar İşletmeni	13
41	G.İ.H	Tahsildar	26

42	G.İ.H	Şoför	12
43	G.İ.H	Evlendirme Memuru	4
44	G.İ.H	Mutemet	4
45	G.İ.H	Veznedar	4
46	T.H.	Ölçü ve Ayar Memuru	2
47	T.H.	Mühendis	27
48	T.H.	Mimar	21
49	T.H.	Tekniker	14
50	T.H.	Teknisyen	2
51	T.H.	Şehir Plancısı	7
52	S.H	Tabip	3
53	S.H	Veteriner Hekim	5
54	S.H	Sağlık Teknikeri	4
55	S.H	Sağlık Teknisyeni	2
56	S.H	Veteriner Sağlık Teknisyeni	3
57	S.H	Sağlık Memuru	3
58	S.H	Hemşire	2
59	Y.H.	Sağlık Teknisyen Yardımcısı	3
60	Y.H.	Teknisyen Yardımcısı	5
61	Y.H.	Bekçi	2
62	Y.H.	Hizmetli	1
63	Y.H.	Temizlik Hizmetlisi	6
64	Y.H.	Bakıcı Anne	4
65	Y.H.	Kaloriferci	2
66	Y.H.	Bahçıvan	2
67	G.İ.H	Zabıta Amiri	7
68	G.İ.H	Zab.Baş.Komiseri	2
69	G.İ.H	Zab.Kom.Yrd.	2
70	G.İ.H	Zabıta Komiseri	10
71	G.İ.H	Zabıta Memuru	86
GENEL TOPLAM			425

EK 3: ARAÇ DURUMUNU GÖSTERİR LİSTE

SIRA	PLAKA	MODELİ	MARKASI	BİRİMİ
1	34 ESB 07	2006	Mercedes	Fen İşleri Müdürlüğü (Başkanlık)
2	34 EB 175	1998	Mercedes	Fen İşleri Müdürlüğü (Başkanlık)
3	34 VZ 6695	1999	Fiat Palio	Fen İşleri Müdürlüğü)
4	34 VG 8621	2000	Fiat Doğan	Fen İşleri Müdürlüğü
5	34 VZ 5880	1999	Renault	Fen İşleri Müdürlüğü
6	34 UM 1903	1999	Ford Minibüs	Fen İşleri Müdürlüğü
7	34 YHS 52	2006	BMC Yol Bakım	Fen İşleri Müdürlüğü
8	34 UL 2364	2000	Renault	Zabıta Müdürlüğü
9	34 R 2556	2000	Renault	Zabıta Müdürlüğü
10	34 VZ 8557	2000	Renault	Zabıta Müdürlüğü
11	34 UL 1648	2000	Renault	Zabıta Müdürlüğü
12	34 ZL 0368	2000	Renault Alize	Zabıta Müdürlüğü
13	34 YYG 14	2005	Ford Minibüs	Zabıta Müdürlüğü
14	34 BL 4250	2004	Ford Connect	Zabıta Müdürlüğü
15	34 DIY 37	2006	Fiat Doblo	Zabıta Müdürlüğü
16	34 DEG 51	2006	Fiat Doblo	Zabıta Müdürlüğü
17	34 JJG 89	2008	Fort Connect	Zabıta Müdürlüğü
18	34 EU 4954	2008	Fort Kamyonet	Zabıta Müdürlüğü
19	34 YB 376	2001	Nissan	Park ve Bahçeler Müdürlüğü
20	34 AU 3574	2002	Damp.Kas.Kamy	Park ve Bahçeler Müdürlüğü
21	34 GJ 531	2000	Tankerli Kamyon	Park ve Bahçeler Müdürlüğü
22	34 RB 698	1997	Tankerli Kamyon	Park ve Bahçeler Müdürlüğü
23	34 GE 219	2000	Tankerli Kamyon	Park ve Bahçeler Müdürlüğü
24	34 YGF 07	2006	Volsw.Caddy Kombi	İmar Müdürlüğü
25	34 BY 6251	2006	Fiat Doblo	İmar Müdürlüğü
26	34 UH 8943	2001	BMC Kamyonet	Sağlık İşleri Müdürlüğü
27	34 PGF 96	1995	BMC Levend	Sağlık İşleri Müdürlüğü
28	34 GSA 72	1998	Renault	Gelirler Müdürlüğü
29	34 ZE 4010	2000	Kartal	Temizlik İşleri Müdürlüğü
30	34 TE 1268	1998	Ford Kamyon	Temizlik İşleri Müdürlüğü
31	34 GE 304	2000	Ford Transit	Personel ve Eğitim Müdürlüğü
32	34 TG 2301	1997	Peugeot	Kültür ve Sosyal İşler Müdürlüğü
33	34 ZL 2535	2005	İveco	Kültür ve Sosy.İşl. Müd. (Beyaz Masa)
34	34 ZL 2836	2005	İveco	Kültür ve Sosy.İşl.Müd. (Beyaz Masa)
35	34 BY 6252	2006	Fiat Doblo	Fen İşleri Müdürlüğü (Mak Elekt)
36	34 VY 3569	1998	Ford Minibüs	Kültür ve Sosyal İşleri Müd.(Eng.Koord.)
37	34 EY 4292	2007	Ford/Ranger	Sağlık İşleri Müdürlüğü
38	34 AH 8874	2009	Renault	Beyaz Masa
39	34 UFN 04	1994	Dodge	Fen İşleri Müdürlüğü
40	34 DY 2831	2005	BMC	Park ve Bahçeler Müdürlüğü
41	34 VZB 35	2006	Fiat/Ducato	İnsan Kayn.ve Eğt.Müd.
42	34 DKU 11	1998	R.Broadway	Zabıta Müdürlüğü
43	34 DT 6894	2006	Fiat Doblo	Zabıta Müdürlüğü
44	34 VJ 7289	2003	R.Kango	Zabıta Müdürlüğü
45	34 ZL 1690	2007	R.Kango	Zabıta Müdürlüğü
46	34 ZL 1812	2007	R.Kango	Zabıta Müdürlüğü

47	34 VSL 37	2006	Fiat/Doblo	Zabıta Müdürlüğü
48	34 ZL 3091	2007	R.Kango	Zabıta Müdürlüğü
49	34 ZL 0011	2006	R.Kango	Zabıta Müdürlüğü
50	34 UGG 70	2007	Fiat	Fen İşleri Müdürlüğü
51	34 TD 525	1994	Mercedes	Fen İşleri Müdürlüğü
52	34 ZL 0632	2003	Fatih	Fen İşleri Müdürlüğü
53	34 UN 7466	1998	Kia Bongo	Fen İşleri Müdürlüğü
54	34 VD 1302	1998	Fatih	Fen İşleri Müdürlüğü
55	34 YSJ 80	2006	R.Kango	İmar Müdürlüğü
56	34 ZL 3906	2004	R.Kango	Fen İşleri Müdürlüğü

EK 4: TAŞINMAZLARA İLİŞKİN LİSTE

SIRA	BÖLGE	ADA	PARSEL	YÜZÖLÇÜMÜ
1	ESENYURT	177	1	1243,00
2	ESENYURT	0	8249	12002,00
3	ESENYURT	192	2	519,87
4	ESENYURT	192	6	699,98
5	ESENYURT	192	7	524,83
6	ESENYURT	192	8	500,28
7	ESENYURT	192	9	520,02
8	ESENYURT	212	18	512,00
9	ESENYURT	0	8397	650,00
10	ESENYURT	0	8403	915,00
11	ESENYURT	0	8404	1413,00
12	ESENYURT	1084	7	1165,33
13	ESENYURT	333	7	1449,00
14	ESENYURT	333	8	1535,00
15	ESENYURT	333	9	1800,00
16	ESENYURT	0	8457	851,54
17	ESENYURT	0	8458	700,00
18	ESENYURT	0	8461	650,00
19	ESENYURT	0	8464	700,00
20	ESENYURT	1383	3	537,00
21	ESENYURT	1386	1	3457,00
22	ESENYURT	0	8499	950,00
23	ESENYURT	1390	3	1605,34
24	ESENYURT	1391	2	563,08
25	ESENYURT	410	1	1194,00
26	ESENYURT	0	8533	557,00
27	ESENYURT	0	8536	2425,00
28	ESENYURT	0	8537	5771,00
29	ESENYURT	411	13	642,00
30	ESENYURT	412	9	1767,00
31	ESENYURT	412	10	1099,00
32	ESENYURT	412	11	1233,00
33	ESENYURT	0	8564	350,00
34	ESENYURT	1167	4	2307,00
35	ESENYURT	1168	3	503,00
36	ESENYURT	1594	2	1943,00
37	ESENYURT	1597	1	8316,00
38	ESENYURT	309	6	1883,00
39	ESENYURT	251	1	21450,00
40	ESENYURT	251	2	34300,00
41	ESENYURT	0	699	18795,00
42	ESENYURT	0	708	970,71
43	ESENYURT	0	709	1566,93

44	ESENYURT	0	718	24855,00
45	ESENYURT	0	726	7315,00
46	ESENYURT	0	727	7447,00
47	ESENYURT	0	729	7827,00
48	ESENYURT	333	10	2804,00
49	ESENYURT	1695	4	531,81
50	ESENYURT	1825	17	510,40
51	ESENYURT	2262	1	3127,48
52	ESENYURT	2128	2	2014,12
53	ESENYURT	1938	2	1936,11
54	ESENYURT	1985	1	821,95
55	ESENYURT	2077	1	1399,50
56	ESENYURT	2492	1	644,22
57	ESENYURT	2339	15	1101,43
58	ESENYURT	2626	1	2658,00
59	ESENYURT	2625	1	10689,00
60	ESENYURT	24950	1	1185,62
61	ESENYURT	1895	15	968,97
62	ESENYURT	2705	1	4727,59
63	ESENYURT	1887	22	751,11
64	ESENYURT	1887	27	519,72
65	ESENYURT	1887	28	523,29
66	ESENYURT	1985	4	623,74
67	ESENYURT	1985	7	590,74
68	ESENYURT	1985	12	603,12
69	ESENYURT	2758	9	543,19
70	ESENYURT	2761	1	3517,00
71	ESENYURT	0	1661	14500,00
72	ESENYURT	0	8406	1201,00
73	ESENYURT	165	1	1098,00
74	ESENYURT	197	3	1622,00
75	ESENYURT	197	2	1882,00
76	ESENYURT	2618	10	852,06
77	ESENYURT	191	11	530,14
78	ESENYURT	2536	12	729,99
79	ESENYURT	363	2	3368,00
80	ESENYURT	2637	1	4520,00
81	ESENYURT	2631	1	3494,00
82	ESENYURT	2632	1	2262,00
83	ESENYURT	2634	1	3437,00
84	ESENYURT	446	2	1002,52
85	ESENYURT	322	1	21842,53
86	ESENYURT	194	6	42310,00
87	ESENYURT	2253	5	31570,30
88	ESENYURT	1265	1	636,10

89	ESENYURT	303	2	2500,24
90	ESENYURT	305	26	22854,48
91	ESENYURT	305	30	15540,32
92	ESENYURT	305	33	1642,38
93	ESENYURT	308	7	3083,03
94	ESENYURT	322	1	21842,53
95	ESENYURT	1348	21	720,00
96	ESENYURT	1167	9	1644,00
97	ESENYURT	1495	1	2141,19
98	ESENYURT	0	2301	2000,00
99	ESENYURT	2759	1	5905,14
100	ESENYURT	284	5	4597,80
101	ESENYURT	303	5	2375,73
102	ESENYURT	303	6	3037,87
103	ESENYURT	303	7	3499,87
104	ESENYURT	303	10	2158,52
105	ESENYURT	303	11	2500,22
106	ESENYURT	206	11	4408,53
107	ESENYURT	2945	2	281083,74
108	ESENYURT	412	1	833,37
109	ESENYURT	191	10	529,91
110	ESENYURT	2465	38	1523,17
111	ESENYURT	2465	42	511,74
112	ESENYURT	1383	4	2977,63
113	ESENYURT	1383	5	3126,75
114	ESENYURT	1383	7	1022,14
115	ESENYURT	2922	2	1083,72
116	ESENYURT	380	1	5480,14
117	ESENYURT	381	1	3555,03
118	ESENYURT	380	2	1960,28
119	ESENYURT	177	2	1692,35
120	ESENYURT	2952	1	3790,84
121	ESENYURT	2949	8	5349,30
122	ESENYURT	2949	3	10146,90
123	ESENYURT	2949	2	2389,82
124	ESENYURT	2947	4	25965,88
125	ESENYURT	198	7	598,00

EK 5: BÜTÇE BİLGİLERİ TABLOSU

BÜTÇE BİLGİLERİ TABLOSU									
İDARE /HAR CAM A BİRİMİ	Mali Hizmetler Müdürlüğü								
BÜTÇE E YILI	2010								
EKONOMİK KODLAR (1.DÜZEY)	AÇIKLAMA	2005 Gerçekleşme	2006 Gerçekleşme	2007 Gerçekleşme	2008 Gerçekleşme	2009 Tahmin	2010 Tahmin	2011 Tahmin	2012 Tahmin
1	Personel Giderleri	5.085.039,82	4.588.875,84	4.706.984,52	4.595.332,94	6.271.500,00	11.256.000,00	11.706.240,00	12.174.480,00
2	SGK Devlet Primi Giderleri	0,00	535.369,36	573.456,03	503.031,84	1.355.000,00	1.560.000,00	1.622.400,00	1.687.290,00
3	Mal ve Hizm.Alım Giderleri	19.197.232,54	38.385.235,91	35.121.130,23	46.898.938,46	87.827.000,00	57.273.000,00	59.563.920,00	61.946.470,00
4	Faiz Giderleri	0,00	0,00	2.399.372,37	1.088.893,91	3.000.000,00	3.505.000,00	3.645.200,00	3.791.000,00
5	Cari Transferler	0,00	3.131.907,05	5.622.108,43	10.105.715,32	12.610.000,00	5.730.000,00	5.959.200,00	6.197.560,00
6	Sermaye Giderleri	30.401.439,93	81.797.082,50	96.038.624,80	93.017.270,23	94.940.000,00	87.806.000,00	91.318.240,00	94.970.960,00
7	Sermaye Transferleri	5.054.691,93	0,00	0,00	0,00	0,00	0,00	0,00	0,00
8	Borç Verme	0,00	0,00	0,00	0,00	0,00	0,00	0,00	0,00
9	Yedek Ödenekler	0,00	0,00	0,00	0,00	12.000.000,00	20.500.000,00	21.320.000,00	22.172.800,00
TOPLAM		59.738.404,22	128.438.470,66	144.471.676,38	156.209.182,70	218.003.500,00	187.630.000,00	195.135.200,00	202.940.600,00

İÇİNDEKİLER

2010 YILI PERFORMANS PROGRAMI	3
I. GENEL BİLGİLER	3
A. MİSYON VE VİZYON	3
B. İDAREYE İLİŞKİN BİLGİLER	3
1.1 Tarihçesi.....	3
1.2 Mevzuat	4
1.3 Teşkilat Yapısı	6
1.4 Yönetim ve İç Kontrol Sistemi.....	7
1.5 Bilgi ve Teknolojik Kaynaklar	7
1.6 İNSAN KAYNAKLARI VE FİZİKİ KAYNAKLAR	8
1.6.1 İnsan Kaynakları.....	8
1.6.2 Fiziki Kaynaklar	9
1.6.2.1 Araçlar.....	9
1.6.2.2 Bina.....	10
C. TEMEL POLİTİKALAR VE ÖNCELİKLER	10
II. FAALİYETLERE İLİŞKİN BİLGİ VE DEĞERLENDİRMELER	11
III. PERFORMANS BİLGİLERİ	11
A. STRATEJİK AMAÇ VE HEDEFLERE İLİŞKİN BİLGİLER	11
Öncelikli Stratejik Amaç ve Hedefler.....	11
Önceki Yıllar Hedefleri ve Sapmalar.....	17
B. PERFORMANS TABLOSU	17
1.1 ÖZEL KALEM MÜDÜRLÜĞÜ	18
1.2 TEMİZLİK İŞLERİ MÜDÜRLÜĞÜ	18
1.3 YAZI İŞLERİ MÜDÜRLÜĞÜ.....	19
1.4 KÜLTÜR VE SOSYAL İŞLER MÜDÜRLÜĞÜ	19
1.5 PARK VE BAHÇELER MÜDÜRLÜĞÜ	20
1.6 ZABITA MÜDÜRLÜĞÜ	21
1.7 EMLAK VE İSTİMLÂK MÜDÜRLÜĞÜ	22
1.8 FEN İŞLERİ MÜDÜRLÜĞÜ	23
1.9 HUKUK İŞLERİ MÜDÜRLÜĞÜ	24
1.10 İMAR VE ŞEHİRCİLİK MÜDÜRLÜĞÜ	24
1.11 İNSAN KAYNAKLARI VE EĞİTİM MÜDÜRLÜĞÜ.....	25
1.12 MALİ HİZMETLER MÜDÜRLÜĞÜ	26
1.13 RUHSAT VE DENETİM MÜDÜRLÜĞÜ	26
1.14 SAĞLIK İŞLERİ MÜDÜRLÜĞÜ	27
1.15 ETÜD VE PROJE MÜDÜRLÜĞÜ.....	28
1.16 ÇEVRE KORUMA VE KONTROL MÜDÜRLÜĞÜ	29
1.17 VETERİNER İŞLERİ MÜDÜRLÜĞÜ	30
1.18 BASIN YAYIN VE HALKLA İLİŞKİLER MÜDÜRLÜĞÜ.....	32
C. PERFORMANS HEDEFLERİNE İLİŞKİN AÇIKLAMALAR	33
D. PERFORMANS VERİLERİNİN KAYNAKLARI VE GÜVENİRLİLİĞİ	34
IV. BÜTÇE BİLGİLERİ	34
EK 1: BELEDİYEMİZDEKİ BİLGİSAYAR YAZICI DURUMU	35
EK 2: PERSONEL KADROLARINA İLİŞKİN TABLO	36
EK 3: ARAÇ DURUMUNU GÖSTERİR LİSTE	38
EK 4: TAŞINMAZLARA İLİŞKİN LİSTE	40
EK 5: BÜTÇE BİLGİLERİ TABLOSU	43