



T.C. Eskişehir Osmangazi Üniversitesi

**2017 YILI
PERFORMANS
PROGRAMI**



“Bir millet, savaş meydanlarında ne kadar parlak zaferler elde ederse etsin, o zaferlerin yaşayacak sonuçlar vermesi ancak ilim ve irfan ordusuyla kaimdir.”

Mustafa Kemal ATATÜRK

İÇİNDEKİLER

SUNUŞ.....	iii
I. GENEL BİLGİLER.....	1
A. Yetki Görev ve Sorumluluklar	1
A.1. Akademik Birimler Yetki, Görev ve Sorumlulukları	2
A.1.1. Üniversite Organları Yetki, Görev ve Sorumlulukları.....	3
a- Rektör.....	3
b- Senato.....	6
c- Yönetim Kurulu	7
A.1.2. Fakülte Organları Yetki, Görev ve Sorumlulukları	7
a- Dekan	7
b- Fakülte Kurulu	8
c- Fakülte Yönetim Kurulu	8
A.1.3. Enstitü Organları Yetki, Görev ve Sorumlulukları.....	8
a- Enstitü Müdürü.....	9
b- Enstitü Kurulu.....	9
c- Enstitü Yönetim Kurulu	9
A.1.4. Yüksekokul Organları Yetki, Görev ve Sorumlulukları.....	10
a- Yüksekokul Müdürü	10
b- Yüksekokul Kurulu	10
c- Yüksekokul Yönetim Kurulu.....	10
A.1.5. Bölüm Başkanlıkları, Bölüm Kurulu, Anabilim veya Anasanat Dalı Bilim veya Sanat Dalı, Uygulama ve Araştırma Merkezleri	11
A.2. İdari Birimler Yetki, Görev ve Sorumlulukları	13
A.2.1. Özel Kalem	14
A.2.2. Genel Sekreterlik.....	15
A.2.3. İdari ve Mali İşler Daire Başkanlığı.....	15
A.2.4. Yapı İşleri ve Teknik Daire Başkanlığı.....	16
A.2.5. Personel Daire Başkanlığı	16
A.2.6. Öğrenci İşleri Daire Başkanlığı	16
A.2.7. Sağlık, Kültür ve Spor Daire Başkanlığı.....	16
A.2.8. Kütüphane ve Dokümantasyon Daire Başkanlığı.....	17
A.2.9. Bilgi İşlem Daire Başkanlığı.....	17
A.2.10. Hukuk Müşavirliği	17
A.2.11. Strateji Geliştirme Daire Başkanlığı	17
A.2.12. İç Denetim Birimi Başkanlığı.....	19
A.2.13. Fakülte İdari Teşkilatı ve Görevleri.....	19
A.2.14. Yüksekokul İdari Teşkilatı ve Görevleri	20
A.2.15. Enstitü İdari Teşkilatı ve Görevleri	20
A.2.16. Bölüm İdari Teşkilatı ve Görevleri	20
A.2.17. Döner Sermaye İşletme Müdürlüğü.....	20
B. Teşkilat Yapısı.....	21
C. Fiziksel Kaynaklar	23
1. Meşelik Yerleşkesi.....	23
2. Bademlik Yerleşkesi	24
3. Çamlık Yerleşkesi.....	24
4. Sivrihisar Yerleşkesi	24
5. Ali Numan Kıraç Yerleşkesi	25
6. Mahmudiye Yerleşkesi.....	25
7. Eskişehir Meslek Yüksekokulu	25
8. Çifteler Yerleşkesi	25
C.1. Teknolojik Altyapı olanakları	26
D. İnsan Kaynakları	30
E. Diğer Hususlar.....	33
II. PERFORMANS BİLGİLERİ	37
A. Temel Politika ve Öncelikler.....	37
B. Amaç ve Hedefler.....	38
C. Performans Hedef ve Göstergeleri.....	43

SUNUŞ



Eskişehir Osmangazi Üniversitesi; bilgiyi üreten, ürettiği bilgiyi kullanan, araştırmaya önem veren, ulusal ve uluslararası boyuttaki sosyal, ekonomik ve siyasal süreçlere dair bilimsel düşünceler üreten, yenilikçi, inovatif düşünen ve davranan, yeniliği inovasyona dönüştüren, ileri teknolojiyi üreten ve bunun yayılmasını sağlayan, proje odaklı, şeffaf ve adalet ilkelerini kendine amaç edinen geleceğe güvenen, ülke ve dünya sorunlarına duyarlı, bilinçli gençler yetiştirmeyi hedeflemektedir.

Söz konusu ilkeler doğrultusunda belirlenen hedeflere ulaşılmasında üst yönetime düşen görev, iyi ve doğru bir yönetim sisteminin oluşturulmasıdır.

Kurumumuzca bu konularda gösterilmekte olan titizliğin gelecekte de sürdürülebilmesi ve toplam kalite anlayışı çerçevesinde her zaman daha güzele ve daha mükemmele ulaşmak için bütün idari ve akademik kadrolarımızla çalışmalarımız günden güne mükemmelleşerek devam etmektedir.

Eskişehir Osmangazi Üniversitesi olarak ulusal ve uluslararası düzeyde geliştireceğimiz etkili iletişim ve iş birlikleri ile yerel bölgesel ve ulusal düzeyde toplumun gelişmesine katkıda bulunacak projeler üretmek ve hizmetler sunmak ve bu kapsamda ürettiğimiz bilgiyi topluma ve ekonomiye kazandırmak amacı taşımaktayız. Bu amaçla Üniversitemiz;

— Bilgiyi değere dönüştüren, toplumla bütünleşmiş, ulusal ve uluslararası ölçekte tanınır, tercih edilir ve saygın bir üniversite olmayı vizyon,

— Eğitim-öğretim kalitesiyle ulusal ve uluslararası düzeyde tercih edilmeyi, bilimsel çalışmaların sonuçlarını toplumun talepleri doğrultusunda faydaya ve ekonomik ürüne dönüştürmeyi, etkin ve rekabetçi sağlık hizmetleri sunmayı, girişimci ve yenilikçi mezunlar ve bilim insanları yetiştirmeyi misyon,

edinmiştir.

Vizyon ve misyonumuz dođrultusunda hazırlanan Üniversitemiz 2013-2017 yıllarını kapsayan Stratejik Planı döneminde öncelik verilmesi gereken 6 alan ön plana çıkmış ve bu alanlar stratejik plana ana amaçlar olarak yansımıştır.

Stratejik planımızda; 1) Eğitim, 2) Bilimsel Araştırma, 3) Yaşayan Kampus, 4) Üniversite-Sanayi İşbirliği ve Topluma Katkı, 5) Sağlık Hizmetleri, 6) Kurumsal Kapasite stratejik alanları altında belirlenen amaç ve hedeflerden yola çıkılarak Üniversitemizin 2017 yılı Performans Programı hazırlanmıştır.

Arz olunur.

Prof.Dr. Hasan GÖNEN
REKTÖR

I- GENEL BİLGİLER

Eskişehir Osmangazi Üniversitesi, Eskişehir'de üniversite yaşamını başlatan Tıp, Mühendislik-Mimarlık ve Fen Edebiyat Fakültelerini Anadolu Üniversitesinden bünyesine alarak 1970 yılında kurulmuştur. 496 sayılı Kanun Hükmünde Kararname ile (18 Ağustos 1993 tarih ve 21672 sayılı Resmi Gazete) Tıp, Mühendislik-Mimarlık ve Fen Edebiyat Fakülteleri; Sağlık Hizmetleri ve Eskişehir Sağlık Hizmetleri Meslek Yüksekokulları, Fen Bilimleri, Metalurji ve Sağlık Bilimleri Enstitüleri ile yeni açılan İktisadi ve İdari Bilimler Fakültesi ve Sosyal Bilimler Enstitüsü 1993 yılında Osmangazi Üniversitesi adıyla yeniden yapılanmıştır. 1994'de Sivrihisar Meslek Yüksekokulu, 1995'te Ziraat ve İlahiyat Fakülteleri, 1998'de Eğitim Fakültesi, 2007 yılında Turizm ve Otelcilik Meslek Yüksekokulu ve Mahmudiye Meslek Yüksekokulu, Devlet Konservatuvarı, 2008 yılında Diş Hekimliği Fakültesi, 2009 yılında Sanat ve Tasarım Fakültesi, 2010 yılında Eskişehir Meslek Yüksekokulu ve Eğitim Bilimleri Enstitüsü kurulmuştur. 2013 yılı içerisinde Turizm ve Otelcilik Meslek Yüksekokulu kapatılarak Turizm Fakültesi kurulmuştur. Devlet Konservatuvarı ise henüz eğitim öğretim faaliyetine geçmemiştir. 2015 yılında Eskişehir Sağlık Yüksekokulu kapatılarak Sağlık Bilimleri Fakültesi kurulmuştur.

11 Fakülte, 5 Enstitü, 5 Yüksekokul, 3 Bölüm ve 29 Araştırma Merkezi ile Üniversitemiz 6 yerleşkede faaliyet göstermektedir.

A- Yetki, Görev ve Sorumluluklar

Anayasanın 130. maddesinde yer aldığı üzere Yükseköğretim Kurumları “Çağdaş eğitim öğretim esaslarına dayanan bir düzen içinde milletin ve ülkenin ihtiyaçlarına uygun insan gücü yetiştirmek amacı ile orta öğretime dayalı çeşitli düzeylerde eğitim-öğretim, bilimsel araştırma, yayım ve danışmanlık yapmak, ülkeye ve insanlığa hizmet etmek üzere çeşitli birimlerden oluşan kamu tüzel kişiliğine ve bilimsel özerkliğe sahip kurumlar” olarak tanımlanmıştır.

2547 sayılı Yükseköğretim Kanunu'nun 5/f maddesinde, “Üniversiteler ile ileri teknoloji enstitüleri ve bunlar içindeki fakülte, enstitü ve yüksekokullar, kalkınma plan ve programlarının ilke ve hedefleri doğrultusunda ve yükseköğretim planlaması çerçevesinde Yükseköğretim Kurulunun görüşü veya önerisi üzerine kanunla kurulur” denilmektedir.

2547 Sayılı Yükseköğretim Kanunu'nun 12. maddesinde yükseköğretim kurumlarının görevleri;

• Çağdaş uygarlık ve eğitim - öğretim esaslarına dayanan bir düzen içinde, toplumun ihtiyaçları ve kalkınma planları ilke ve hedeflerine uygun ve ortaöğretime dayalı çeşitli düzeylerde eğitim - öğretim, bilimsel araştırma, yayım ve danışmanlık yapmak,

• Kendi ihtisas gücü ve maddi kaynaklarını rasyonel, verimli ve ekonomik şekilde kullanarak, milli eğitim politikası ve kalkınma planları ilke ve hedefleri ile Yükseköğretim Kurulu tarafından yapılan plan ve programlar doğrultusunda, ülkenin ihtiyacı olan dallarda ve sayıda insan gücü yetiştirmek,

• Türk toplumunun yaşam düzeyini yükseltici ve kamuoyunu aydınlatıcı bilim verilerini söz, yazı ve diğer araçlarla yaymak,

• Örgün, yaygın, sürekli ve açık eğitim yoluyla toplumun özellikle sanayileşme ve tarımda modernleşme alanlarında eğitilmesini sağlamak,

• Ülkenin bilimsel, kültürel, sosyal ve ekonomik yönlerden ilerlemesini ve gelişmesini ilgilendiren sorunlarını, diğer kuruluşlarla işbirliği yaparak, kamu kuruluşlarına önerilerde bulunmak suretiyle öğretim ve araştırma konusu yapmak, sonuçlarını toplumun yararına sunmak ve kamu kuruluşlarınca istenecek inceleme ve araştırmaları sonuçlandırarak düşüncelerini ve önerilerini bildirmek,

• Eğitim - öğretim ve seferberliği içinde, örgün, yaygın, sürekli ve açık eğitim hizmetini üstlenen kurumlara katkıda bulunacak önlemleri almak,

• Yörelerindeki tarım ve sanayinin gelişmesine ve ihtiyaçlarına uygun meslek elemanlarının yetişmesine ve bilgilerinin gelişmesine katkıda bulunmak, sanayi, tarım ve sağlık hizmetleri ile diğer hizmetlerde modernleşmeyi, üretimde artışı sağlayacak çalışma ve programlar yapmak, uygulamak ve yapılanlara katılmak, bununla ilgili kurumlarla işbirliği yapmak ve çevre sorunlarına çözüm getirici önerilerde bulunmak,

• Eğitim teknolojisini üretmek, geliştirmek, kullanmak, yaygınlaştırmak,

• Yükseköğretimin uygulamalı yapılmasına ait eğitim - öğretim esaslarını geliştirmek, döner sermaye işletmelerini kurmak, verimli çalıştırmak ve bu faaliyetlerin geliştirilmesine ilişkin gerekli düzenlemeleri yapmaktır.

A.1. Akademik Birimler ve Yetki, Görev ve Sorumlulukları

2547 Sayılı Yükseköğretim Kanununun 13 ila 21 inci maddelerinde üniversite, fakülte, enstitü ve yükseköğretim kurumlarının organları ve bu organların yetki ve sorumlulukları düzenlenmiştir.

A.1.1. Üniversite Organları ve Yetki, Görev ve Sorumlulukları

2547 Sayılı Yükseköğretim Kanununun 13 ila 15 inci maddelerinde üniversite organlarının Rektör, Senato ve Yönetim kurulu olduğu belirtilmiştir. İlgili maddeler kapsamında söz konusu organların yetki, görev ve sorumluluklarına aşağıda yer verilmiştir.

a- Rektör

Rektörün görev, yetki ve sorumlulukları;

1) Üniversite kurullarına başkanlık etmek, yükseköğretim üst kuruluşlarının kararlarını uygulamak, üniversite kurullarının önerilerini inceleyerek karara bağlamak ve üniversiteye bağlı kuruluşlar arasında düzenli çalışmayı sağlamak,

2) Her eğitim - öğretim yılı sonunda ve gerektiğinde üniversitenin eğitim öğretim, bilimsel araştırma ve yayım faaliyetleri hakkında Üniversitelerarası Kurula bilgi vermek,

3) Üniversitenin yatırım programlarını, bütçesini ve kadro ihtiyaçlarını, bağlı birimlerinin ve üniversite yönetim kurulu ile senatonun görüş ve önerilerini aldıktan sonra hazırlamak ve Yükseköğretim Kuruluna sunmak,

4) Gerekli gördüğü hallerde üniversiteyi oluşturan kuruluş ve birimlerde görevli öğretim elemanlarının ve diğer personelin görev yerlerini değiştirmek veya bunlara yeni görevler vermek,

5) Üniversitenin birimleri ve her düzeydeki personeli üzerinde genel gözetim ve denetim görevini yapmak,

6) 2547 sayılı kanun ile kendisine verilen diğer görevleri yapmaktır.

Üniversitenin ve bağlı birimlerinin öğretim kapasitesinin rasyonel bir şekilde kullanılmasında ve geliştirilmesinde, öğrencilere gerekli sosyal hizmetlerin sağlanmasında, gerektiği zaman güvenlik önlemlerinin alınmasında, eğitim - öğretim, bilimsel araştırma ve yayım faaliyetlerinin devlet kalkınma plan, ilke ve hedefleri doğrultusunda planlanıp yürütülmesinde, bilimsel ve idari gözetim ve denetimin yapılmasında ve bu görevlerin alt birimlere aktarılmasında, takip ve kontrol edilmesinde ve sonuçlarının alınmasında birinci derecede yetkili ve sorumludur.

5018 sayılı Kamu Mali Yönetimi ve Kontrol Kanunu kapsamında Rektörün yetki ve görevleri:

1) Stratejik plan hazırlık çalışmalarının başlatıldığını duyurmak üzere iç genelge yayımlamak (Kamu İdarelerinde Stratejik Planlamaya İlişkin Usul ve Esaslar Hakkında Yönetmelik),

2) Stratejik planları onaylamak (Kamu İdarelerinde Stratejik Planlamaya İlişkin Usul ve Esaslar Hakkında Yönetmelik),

3) Bütçe tekliflerini ve idare performans programlarını bağlı, ilgili veya ilişkili bulunan bakan ile birlikte imzalamak (Strateji Geliştirme Birimlerinin Çalışma Usul ve Esasları Hakkında Yönetmelik),

4) Üniversitenin stratejik planlarının ve bütçelerinin kalkınma planına, yıllık programlara, stratejik plan ve performans hedefleri ile hizmet gereklerine uygun olarak hazırlanmasını ve uygulanmasını sağlamak (5018/md:11-2),

5) Kaynakların etkili, ekonomik ve verimli şekilde elde edilmesi ile kullanımını sağlamak (5018/md:11-2),

6) Kaynakların kayıp ve kötüye kullanımının önlenmesi, mali yönetim ve kontrol sisteminin işleyişinin gözetilmesi ve izlenmesi ile 5018 sayılı Kanunda belirtilen görev ve sorumlulukları yerine getirmek (5018/md:11-2),

7) Strateji geliştirme birimleri tarafından hazırlanan ayrıntılı harcama ve finansman programlarını onaylamak (Strateji Geliştirme Birimlerinin Çalışma Usul ve Esasları Hakkında Yönetmelik),

8) 5018 sayılı Kanun ve Merkezi Yönetim Bütçe Kanunu uyarınca, Üniversite bütçesi içinde yapacakları aktarmaları onaylamak (İç Kontrol ve Ön Mali Kontrole İlişkin Usul ve Esaslar),

9) Ertesi yıla geçen yüklenmelere girişilmesine onay vermek (5018/ md:27),

10) Gelecek yıllara yaygın yüklenmeye girişmeye onay vermek (5018/md:28),

11) Harcama birimlerinin harcama yetkisini kısmen veya tamamen; merkezi yönetim kapsamındaki kamu idarelerinde Maliye Bakanlığının uygun görüşü üzerine bir üst yönetim kademesinde birleştirmek (1 Seri No'lu Harcama Yetkilileri Hakkında Genel Tebliğ) ,

12) Üniversite bütçesinden açılmış akreditiflere ilişkin ertesi yıla devredilen kredi artıklarının karşılığını bütçenin ilgili tertibine ödenek kaydetmek (5018/md:35),

13) Ön Ödeme Usul ve Esasları Hakkında Yönetmelikte belirlenen oranın üzerinde avans verilmesini zorunlu kılan durumlarda, aşan kısım için T.C. Merkez Bankasının kısa vadeli avanslara uyguladığı oranda faiz uygulanmak ve yüklenme tutarının yüzde 30 unu aşmamak şartıyla belirlenecek oranda bütçe dışı avans verilmesine karar vermek (Ön Ödeme Usul ve Esasları Hakkında Yönetmelik),

14) Kamu yararına kullanılmak üzere yapılan şartlı bağış ve yardımların bütçede açılacak bir tertibe gelir ve şart kılındığı amaca harcanmak üzere açılacak bir tertibe ödenek kaydedilmesini uygun bulmak (5018/md:40),

15) Şartlı bağış ve yardımlar karşılığı kaydedilmiş ödeneklerden tahsis amacı gerçekleştirilmiş olanlardan kalan tutarlar, tahsis amacının gerçekleştirilmesi bakımından yetersiz olanlar ile yılı bütçesinde belirlenen tutarı aşmayan ve iki yıl devrettiği halde harcanmayan ödenekleri iptal etmek (5018/md:40),

16) İdare faaliyet raporunu düzenlemek ve kamuoyuna açıklamak (5018 /md:41),

17) Yönetim ve hesap verme sorumluluklarının Türkiye Büyük Millet Meclisinde görüşülmesine ilgili bakanla birlikte katılmak veya görevlendireceği yardımcısının katılmasını sağlamak (5018/md:41),

18) Bütçe kesin hesabını bağlı, ilgili veya ilişkili bulunan bakan ile birlikte onaylamak (Strateji Geliştirme Birimlerinin Çalışma Usul ve Esasları Hakkında Yönetmelik),

19) Yeterli ve etkili bir kontrol sisteminin oluşturulabilmesi için; mesleki değerlere ve dürüst yönetim anlayışına sahip olunması, mali yetki ve sorumlulukların bilgili ve yeterli yöneticilerle personele verilmesi, belirlenmiş standartlara uyulmasının sağlanması, mevzuata aykırı faaliyetlerin önlenmesi ve kapsamlı bir yönetim anlayışı ile uygun bir çalışma ortamının ve saydamlığın sağlanması bakımından görev, yetki ve sorumlulukları göz önünde bulundurarak gerekli önlemleri almak (5018 /md:57),

20) İç kontrol güvence beyanını düzenleyerek idare faaliyet raporuna eklemek (İç Kontrol ve Ön Mali Kontrole İlişkin Usul ve Esaslar),

21) İç Kontrol ve Ön Mali Kontrole İlişkin Usul ve Esaslarda belirlenen mali karar ve işlemlerin dışında kalan mali karar ve işlemlerin de mali hizmetler birimince ön mali kontrole tabi tutulmasına yönelik olarak yapılacak düzenlemeleri onaylamak, (İç Kontrol ve Ön Mali Kontrole İlişkin Usul ve Esaslar, Strateji Geliştirme Birimlerinin Çalışma Usul ve Esasları Hakkında Yönetmelik),

22) 5018 sayılı Kanuna ve Maliye Bakanlığınca belirlenen standartlara aykırı olmamak şartıyla strateji geliştirme birimi tarafından her türlü yöntem, süreç ve özellikli işlemlere ilişkin olarak hazırlanan standartları onaylamak (Strateji Geliştirme Birimlerinin Çalışma Usul ve Esasları Hakkında Yönetmelik),

23) Harcama yetkililerinin talebi üzerine harcama birimlerinin bazı mali işlemlerinin destek hizmetlerini yürüten birim tarafından yerine getirilmesine onay vermek (2 Seri No'lu Harcama Yetkilileri Hakkında Genel Tebliğ),

24) Muhasebe yetkilisini atamak (5018/md:62),

25) İç denetçiler tarafından sunulan denetim raporlarını değerlendirmek suretiyle gereği için ilgili birimler ile mali hizmetler birimine vermek, iç denetim raporları ile bunlar üzerine yapılan işlemleri en geç iki ay içinde İç Denetim Koordinasyon Kuruluna göndermek (5018/md:64),

26) İç denetçiler tarafından hazırlanan yıllık iç denetim programını onaylamak (5018/md:64),

27) İç denetim birimi tarafından İç Denetçilerin Çalışma Usul ve Esasları Hakkında Yönetmelik dikkate alınarak hazırlanan yönerge ve değişikliklerini onaylamak (İç Denetçilerin Çalışma Usul ve Esasları Hakkında Yönetmelik),

28) İç denetçilerin program kapsamında ve program dışı iç denetim görevlendirmelerini yapmak (İç Denetçilerin Çalışma Usul ve Esasları Hakkında Yönetmelik),

29) 5018 sayılı Kanunda belirtilen para cezalarını vermek (5018/md:73),

30) Genel bütçe kapsamı dışındaki kamu idarelerinde, idare hesaplarında kayıtlı olup, zaruri ve mücbir sebeplerle takip ve tahsil imkanı kalmayan kamu alacaklarından merkezi yönetim bütçe kanununda gösterilen tutara kadar olanları kayıtlardan çıkarmak (5018/md:79),

31) İdare bütçesinin gelirli ödenek kaydı, gelir fazlası karşılığı ödenek kaydı ve likit karşılığı ödenek kaydı işlemlerinin gerçekleştirilmesini sağlamak (Yılı Bütçe Uygulama Tebliği).

b- Senato

Senato, üniversitenin akademik organı olup aşağıdaki görevleri yapar:

1) Üniversitenin eğitim - öğretim, bilimsel araştırma ve yayım faaliyetlerinin esasları hakkında karar almak,

2) Üniversitenin bütününe ilgilendiren kanun ve yönetmelik taslaklarını hazırlamak veya görüş bildirmek,

3) Rektörün onayından sonra Resmi Gazete'de yayınlanarak yürürlüğe girecek olan üniversite veya üniversitenin birimleri ile ilgili yönetmelikleri hazırlamak,

4) Üniversitenin yıllık eğitim - öğretim programını ve takvimini inceleyerek karara bağlamak,

5) Bir sınava bağlı olmayan fahri akademik ünvanlar vermek ve fakülte kurullarının bu konudaki önerilerini karara bağlamak,

6) Fakülte kurulları ile rektörlüğe bağlı enstitü ve yüksekokul kurullarının kararlarına yapılacak itirazları inceleyerek karara bağlamak,

7) Üniversite yönetim kuruluna üye seçmek,

8) 2547 sayılı kanunla kendisine verilen diğer görevleri yapmaktır.

c- Yönetim Kurulu

Üniversite yönetim kurulu idari faaliyetlerde rektöre yardımcı bir organ olup aşağıdaki görevleri yapar:

- 1) Yükseköğretim üst kuruluşları ile senato kararlarının uygulanmasında, belirlenen plan ve programlar doğrultusunda rektöre yardım etmek,
- 2) Faaliyet plan ve programlarının uygulanmasını sağlamak; üniversiteye bağlı birimlerin önerilerini dikkate alarak yatırım programını, bütçe tasarısı taslağını incelemek ve kendi önerileri ile birlikte rektörlüğe, vakıf üniversitelerinde ise mütevelli heyetine sunmak,
- 3) Üniversite yönetimi ile ilgili rektörün getireceği konularda karar almak,
- 4) Fakülte, enstitü ve yüksekokul yönetim kurullarının kararlarına yapılacak itirazları inceleyerek kesin karara bağlamak,
- 5) 2547 sayılı kanun ile verilen diğer görevleri yapmaktır.

A.1.2. Fakülte Organları ve Yetki, Görev ve Sorumlulukları

2547 Sayılı Yükseköğretim Kanununun 16 ila 18 inci maddelerinde Fakülte organlarının Dekan, Fakülte Kurulu ve Fakülte Yönetim Kurulundan oluştuğu belirtilmiştir. İlgili maddeler kapsamında söz konusu organların yetki, görev ve sorumluluklarına aşağıda yer verilmiştir.

a- Dekan

Dekanın görev, yetki ve sorumlulukları:

- 1) Fakülte kurullarına başkanlık etmek, fakülte kurullarının kararlarını uygulamak ve fakülte birimleri arasında düzenli çalışmayı sağlamak,
- 2) Her öğretim yılı sonunda ve istendiğinde fakültenin genel durumu ve işleyişi hakkında rektöre rapor vermek,
- 3) Fakültenin ödenek ve kadro ihtiyaçlarını gerekçesi ile birlikte rektörlüğe bildirmek, fakülte bütçesi ile ilgili öneriyi fakülte yönetim kurulunun da görüşünü aldıktan sonra rektörlüğe sunmak,
- 4) Fakültenin birimleri ve her düzeydeki personeli üzerinde genel gözetim ve denetim görevini yapmak,
- 5) 2547 sayılı kanun ile kendisine verilen diğer görevleri yapmaktır.

Fakültenin ve bağlı birimlerinin öğretim kapasitesinin rasyonel bir şekilde kullanılmasında ve geliştirilmesinde gerektiği zaman güvenlik önlemlerinin alınmasında,

öğrencilere gerekli sosyal hizmetlerin sağlanmasında, eğitim - öğretim, bilimsel araştırma ve yayım faaliyetlerinin düzenli bir şekilde yürütülmesinde, bütün faaliyetlerin gözetim ve denetiminin yapılmasında, takip ve kontrol edilmesinde ve sonuçlarının alınmasında rektöre karşı birinci derecede sorumludur.

b- Fakülte Kurulu

Fakülte kurulu akademik bir organ olup aşağıdaki görevleri yapar:

- 1) Fakültenin, eğitim - öğretim, bilimsel araştırma ve yayım faaliyetleri ve bu faaliyetlerle ilgili esasları, plan, program ve eğitim - öğretim takvimini kararlaştırmak,
- 2) Fakülte yönetim kuruluna üye seçmek,
- 3) 2547 sayılı kanunla verilen diğer görevleri yapmaktır.

c- Fakülte Yönetim Kurulu

Fakülte yönetim kurulu, idari faaliyetlerde dekana yardımcı bir organ olup aşağıdaki görevleri yapar:

- 1) Fakülte kurulunun kararları ile tespit ettiği esasların uygulanmasında dekana yardım etmek,
- 2) Fakültenin eğitim - öğretim, plan ve programları ile takvimin uygulanmasını sağlamak,
- 3) Fakültenin yatırım, program ve bütçe tasarısını hazırlamak,
- 4) Dekanın fakülte yönetimi ile ilgili getireceği bütün işlerde karar almak,
- 5) Öğrencilerin kabulü, ders intibakları ve çıkarılmaları ile eğitim - öğretim ve sınavlara ait işlemleri hakkında karar vermek,
- 6) 2547 sayılı kanunla verilen diğer görevleri yapmaktır.

A.1.3. Enstitü Organları ve Yetki, Görev ve Sorumlulukları

2547 Sayılı Yükseköğretim Kanununun 19 uncu maddesine göre Enstitü organları enstitü müdürü, enstitü kurulu ve enstitü yönetim kuruludur. Söz konusu organların yetki, görev ve sorumluluklarına aşağıda yer verilmiştir.

a- Enstitü Müdürü

Enstitü müdürünün görevleri;

- 1) Enstitü kurullarına başkanlık etmek, enstitü kurullarının kararlarını uygulamak ve enstitü birimleri arasında düzenli çalışmayı sağlamak,
- 2) Her öğretim yılı sonunda ve istendiğinde enstitünün genel durumu ve işleyişi hakkında rektöre rapor vermek,
- 3) Enstitünün ödenek ve kadro ihtiyaçlarını gerekçesi ile birlikte rektörlüğe bildirmek, enstitü bütçesi ile ilgili öneriyi enstitü yönetim kurulunun da görüşünü aldıktan sonra rektörlüğe sunmak,
- 4) Enstitü birimleri ve her düzeydeki personeli üzerinde genel gözetim ve denetim görevini yapmak,
- 5) 2547 sayılı kanun ile kendisine verilen diğer görevleri yapmaktır.

b- Enstitü Kurulu

Enstitü Kurulunun görevleri;

- 1) Enstitünün, eğitim - öğretim, bilimsel araştırma ve yayım faaliyetleri ve bu faaliyetlerle ilgili esasları, plan, program ve eğitim - öğretim takvimini kararlaştırmak,
- 2) Enstitü yönetim kuruluna üye seçmek,
- 3) 2547 sayılı kanunla verilen diğer görevleri yapmaktır.

c- Enstitü Yönetim Kurulu

Enstitü Yönetim Kurulunun görevleri;

- 1) Enstitü kurulunun kararları ile tespit ettiği esasların uygulanmasında müdüre yardım etmek,
- 2) Enstitünün eğitim - öğretim, plan ve programları ile takvimin uygulanmasını sağlamak,
- 3) Enstitünün yatırım, program ve bütçe tasarısını hazırlamak,
- 4) Müdürün enstitü yönetimi ile ilgili getireceği bütün işlerde karar almak,
- 5) Öğrencilerin kabulü, ders intibakları ve çıkarılmaları ile eğitim - öğretim ve sınavlara ait işlemleri hakkında karar vermek,
- 6) 2547 sayılı kanunla verilen diğer görevleri yapmaktır.

A.1.4. Yüksekokul Organları ve Yetki, Görev ve Sorumlulukları

2547 Sayılı Yükseköğretim Kanununun 20 nci maddesiyle ile Yüksekokul organları yüksekokul müdürü, yüksekokul kurulu ve yüksekokul yönetim kuruludur. Söz konusu organların yetki, görev ve sorumluluklarına aşağıda yer verilmiştir.

a- Yüksekokul Müdürü

Yüksekokul müdürünün görevleri;

- 1) Yüksekokul kurullarına başkanlık etmek, yüksekokul kurullarının kararlarını uygulamak ve enstitü birimleri arasında düzenli çalışmayı sağlamak,
- 2) Her öğretim yılı sonunda ve istendiğinde yüksekokulun genel durumu ve işleyişi hakkında rektöre rapor vermek,
- 3) Yüksekokulun ödenek ve kadro ihtiyaçlarını gerekçesi ile birlikte rektörlüğe bildirmek, yüksekokul bütçesi ile ilgili öneriyi yüksekokul yönetim kurulunun da görüşünü aldıktan sonra rektörlüğe sunmak,
- 4) Yüksekokul birimleri ve her düzeydeki personeli üzerinde genel gözetim ve denetim görevini yapmak,
- 5) 2547 sayılı kanun ile kendisine verilen diğer görevleri yapmaktır.

b- Yüksekokul Kurulu

Görevleri;

- 1) Yüksekokulun, eğitim - öğretim, bilimsel araştırma ve yayım faaliyetleri ve bu faaliyetlerle ilgili esasları, plan, program ve eğitim - öğretim takvimini kararlaştırmak,
- 2) Yüksekokul yönetim kuruluna üye seçmek,
- 3) 2547 sayılı kanunla verilen diğer görevleri yapmaktır.

c- Yüksekokul Yönetim Kurulu

Görevleri;

- 1) Yüksekokul kurulunun kararları ile tespit ettiği esasların uygulanmasında müdüre yardım etmek,
- 2) Yüksekokulun eğitim - öğretim, plan ve programları ile takvimin uygulanmasını sağlamak,
- 3) Yüksekokulun yatırım, program ve bütçe tasarısını hazırlamak,
- 4) Yüksekokul yönetimi ile ilgili getireceği bütün işlerde karar almak,

- 5) Öğrencilerin kabulü, ders intibakları ve çıkarılmaları ile eğitim - öğretim ve sınavlara ait işlemleri hakkında karar vermek,
- 6) 2547 sayılı kanunla verilen diğer görevleri yapmaktır.

A.1.5. Bölüm Başkanlıkları, Bölüm Kurulu Anabilim veya Anasanat Dalı Bilim veya Sanat Dalı, Uygulama ve Araştırma Merkezleri

Bölüm Başkanlıkları:

2547 Sayılı Yükseköğretim Kanununun 21 inci maddesiyle Bölüm Başkanlarının atanması ve görevleri düzenlenmiştir. Madde hükmü gereğince;

Bir fakülte ya da yüksekokulda, aynı veya benzer nitelikte eğitim - öğretim yapan birden fazla bölüm bulunamaz.

Bölüm, bölüm başkanı tarafından yönetilir.

Bölüm başkanı; bölümün aylıklı profesörleri, bulunmadığı takdirde doçentleri, doçent de bulunmadığı takdirde yardımcı doçentler arasından fakültelerde dekanca, fakülteye bağlı yüksekokullarda müdürün önerisi üzerine dekanca, rektörlüğe bağlı yüksekokullarda müdürün önerisi üzerine rektörce üç yıl için atanır. Süresi biten başkan tekrar atanabilir.

Bölüm başkanı, görevi başında bulunamayacağı süreler için öğretim üyelerinden birini vekil olarak bırakır. Herhangi bir nedenle altı aydan fazla ayrılmalarda, kalan süreyi tamamlamak üzere aynı yöntemle yeni bir bölüm başkanı atanır.

Bölüm başkanı, bölümün her düzeyde eğitim - öğretim ve araştırmalarından ve bölüme ait her türlü faaliyetin düzenli ve verimli bir şekilde yürütülmesinden sorumludur.

Bölüm Kurulu:

Bölüm Kurulu; tek anabilim veya anasanat dalı bulunan bölümlerde bölüm başkanının başkanlığında o bölümdeki tüm öğretim üyeleri ile öğretim görevlileri ve okutmanlardan, birden fazla anabilim veya anasanat dalı bulunan bölümlerde ise bölüm başkan yardımcıları ile anabilim veya anasanat dalı başkanlarından oluşur ve bölüm başkanının tespit edeceği gündemdeki konuları konuşmak üzere eğitim-öğretim yılı süresince ayda en az bir defa toplanır. Bölüm kurulu, bölüm ile varsa bölüme bağlı anabilim veya anasanat dallarının eğitim-öğretim uygulama ve araştırma faaliyetlerinin programlarının, araç, gereç ve fiziksel imkânlarından en etkin biçimde yararlanmak için gerekli planların ve işbirliği esaslarının hazırlanması hususunda görüş bildirir. Bölüm kurulunun bu konularda hazırlayacağı öneriler, bölüm başkanının onayından sonra uygulanır.

Anabilim veya Anasanat Dalı:

Anabilim veya Anasanat Dalı, bölümü oluşturan ve en az bir bilim veya sanat dalını kapsayan eğitim-öğretim, uygulama faaliyetlerinin yürütüldüğü akademik bir birimdir. Anabilim veya anasanat dallarının kurulmasına, birleştirilmesine veya kaldırılmasına doğrudan veya üniversitelerden gelecek önerilere göre Yükseköğretim Yürütme Kurulu karar verir.

Anabilim veya anasanat dalı başkanı, o anabilim veya anasanat dalının profesörleri, bulunmadığı takdirde doçentleri, bulunmadığı takdirde yardımcı doçentleri, yardımcı doçent de bulunmadığı takdirde öğretim görevlileri arasından, o anabilim veya anasanat dalında görevli öğretim üyeleri ve öğretim görevlilerince seçilir ve bir hafta içinde yüksekokul müdürü, konservatuvar müdürü veya dekan tarafından atanır. Anabilim veya anasanat dalı başkanı olarak atanabilecek öğretim üyesi veya öğretim görevlisi sayısının en çok iki olması halinde, başkan, yüksekokul müdürü, konservatuvar müdürü veya dekan tarafından doğrudan atanır. Atamalar rektörlüğe bildirilir.

Anabilim veya anasanat dalı kurulu, bilim veya sanat dalı başkanlarından oluşur. Anabilim veya anasanat dalının, yalnız bir bilim veya sanat dalını kapsadığı durumlarda, anabilim veya anasanat dalı kurulu bütün öğretim üyelerinden ve öğretim görevlilerinden oluşur. Anabilim veya anasanat dalı kurulu, ilgili anabilim veya anasanat dalı programlarının planlanması ve uygulanmasında anabilim veya anasanat dalı başkanına görüş bildirir.

Üniversitenin tüm birimlerini kapsamak kaydıyla, Üniversite veya Yüksek Teknoloji Enstitüsü Senatosu'nun önerisi ve Yükseköğretim Yürütme Kurulu'nun uygun görmesi halinde, üniversite veya yüksek teknoloji enstitüsüne bağlı tıp, diş hekimliği, eczacılık ve eğitim fakülteleri dışındaki tüm fakülte ve yüksekokulların bölümlerinde bölümle aynı adı taşıyan sadece bir anabilim veya sadece bir anasanat dalı, diplomaya yönelik birden fazla program yürüten bölümlerde ise program sayısı kadar anabilim ve anasanat dalı kurulabilir.

Bölümle aynı adı taşıyan tek ana bilim veya anasanat dalı bulunan bölümlerde bölüm başkanı aynı zamanda anabilim ve anasanat dalı başkanıdır.

Bilim veya Sanat Dalı:

Bilim veya sanat dalı, anabilim veya anasanat dalı içinde eğitim-öğretim, araştırma ve uygulama yapan bir birimdir. Anabilim veya anasanat dallarına bağlı olarak bilim veya sanat dalı, üniversite senatosunun teklifi ve Yükseköğretim Yürütme Kurulu kararı ile kurulabilir.

Bilim veya sanat dalı başkanı, o bilim veya sanat dalının profesörleri, bulunmadığı takdirde doçentleri, bulunmadığı takdirde yardımcı doçentleri, yardımcı doçent de bulunmadığı takdirde öğretim görevlileri arasından, o bilim veya sanat dalında görevli öğretim

üyeleri ve öğretim görevlilerince seçilir ve bir hafta içinde yüksekokul müdürü, konservatuvar müdürü veya dekan tarafından atanır. Bilim veya sanat dalı başkanı olarak atanabilecek öğretim üyesi veya öğretim görevlisi sayısının en çok iki olması halinde başkan, yüksekokul müdürü, konservatuvar müdürü veya dekan tarafından doğrudan atanır. Atamalar rektörlüğe bildirilir.

Bilim veya sanat dalı kurulu, o bilim veya sanat dalında görevli profesör, doçent, yardımcı doçent ile öğretim görevlilerinden oluşur. Bilim veya sanat dalı kurulu, ders programlarının, araştırmaların hazırlanma ve uygulamaları ile ilgili önerilerini bilim veya sanat dalı başkanına sunar.

Uygulama ve Araştırma Merkezleri:

Eğitim öğretimin desteklenmesi amacıyla çeşitli alanların uygulama ihtiyacı ve bazı meslek dallarının hazırlık ve destek faaliyetleri için eğitim - öğretim, uygulama ve araştırmalarını sürdürmek.

Yükseköğretim Üst Kuruluşları ile Yükseköğretim Kurumlarının İdari Teşkilatının Kuruluş ve Görevlerine İlişkin Esasları düzenleyen 21.11.1983 tarih ve 18228 sayılı Resmî Gazete’de yayımlanarak yürürlüğe giren 07.10.1983 tarih ve 124 sayılı Kanun Hükmünde Kararnameye göre idari yapılar ve görevleri aşağıda belirtildiği gibidir.

A.2. İdari Birimler ve Yetki, Görev ve Sorumlulukları

2547 sayılı Yükseköğretim Kanununun 51 inci maddesinde Üniversitenin Yönetim örgütleri 52 inci maddesinde ise atama esasları düzenlenmiştir. Madde hükümlerine göre;

a. Üniversitelerde rektöre bağlı, merkez yönetim örgütünün başında bir genel sekreter ve hizmetlerin gerekli kıldığı daire başkanları, müdürler, danışmanlar, hukuk müşavirleri, uzmanlar ile büro ve iç hizmet görevlerini yapmak üzere, 657 sayılı Devlet Memurları Kanununa tabi memurlar ve diğer görevliler bulunur.

Daire başkanlıkları ve müdürlükler üniversitelerde yönetim kurulunun kararı ile genel hükümlere göre kurulur.

b. Her fakültede, dekana bağlı ve fakülte yönetim örgütünün başında bir fakülte sekreteri, enstitü ve yüksekokullarda ise enstitü veya yüksekokul müdürüne bağlı enstitü veya yüksekokul sekreteri bulunur. Sekretere bağlı büro ve iç hizmet görevlerini yapmak üzere gerekli görüldüğü takdirde, yeteri kadar müdür ve diğer görevliler çalıştırılır. Bunlar arasındaki iş bölümü dekanın veya müdürün onayından sonra uygulanmak üzere ilgili sekreterce yapılır.

c. Genel sekreter ve sekreterler oy hakkı olmaksızın bağılı buldukları kurumun kurullarında raportörlük yaparlar.

Atama esasları;

a. Genel Sekreter ile daire başkanları, müdürler, hukuk müşavirleri ve uzmanlar, yönetim kurulunun görüşü alınarak rektör tarafından atanır. Fakülte, enstitü ve yüksekokul sekreterinin atanması, ilgili dekan ve müdürün önerisi üzerine rektör tarafından yapılır.

b. Üniversitelerin genel sekreterlerinin üniversite lisans diplomasına, fakülte sekreterleri ile enstitü ve yüksekokul sekreterlerinin yükseköğretim diplomasına sahip olmaları şarttır.

c. Memurların atanmaları; fakültelerde ve bağılı kuruluşlarda dekanların, rektörlüğe bağılı kuruluşlarda ilgili müdürlerin, üniversite merkez örgütünde genel sekreterin önerisi üzerine kadro esas alınmak üzere rektör tarafından yapılır.

d. Yardımcı hizmetler sınıfı personeli, rektörlükte ve rektörlüğe bağılı kuruluşlarda genel sekreterin önerisi üzerine rektör, fakültelerde ve fakültele bağılı kuruluşlarda fakülte sekreterinin önerisi üzerine dekanlar, enstitü ve yüksekokullarda sekreterin önerisi üzerine müdür tarafından atanırlar.

e. Üniversitelerin, yönetim personeli için aylıklı veya sözleşmeli kadroları, üniversitelerde rektör tarafından tespit edilir ve ilgili makamlara önerilir.

f. Yükseköğretim üst kuruluşları ile üniversitelerde görevli memur ve diğere görevliler, üniversitelerde rektörlerin istek ve önerisi üzerine diğere kamu kuruluşlarına veya Yükseköğretim Kurulu Başkanı tarafından yükseköğretim üst kuruluşları veya yükseköğretim kurumları arasında atanabilirler.

Diğere taraftan Yükseköğretim Üst Kuruluşları ile Yükseköğretim Kurumlarının İdari Teşkilatının Kuruluş ve Görevlerine İlişkin Esasları düzenleyen 21.11.1983 tarih ve 18228 sayılı Resmi Gazetede yayımlanarak yürürlüğe giren 07.10.1983 tarih ve 124 sayılı Kanun Hükmünde Kararname ve 5018 Sayılı Kamu Mali Yönetimi ve Kontrol Kanunu ile idari yapıların görev ve sorumlulukları belirlenmiştir. Söz konusu mevzuat hükümleri gereğince idari yapıların görev sorumluluklarına aşağıda yer verilmiştir.

A.2.1. Özel Kalem

Özel Kalem Müdürlüğü, doğrudan Rektörün verdiği direktifler doğrultusunda hareket etmekte olup, gelen yazıların ilgili yerlere ulaşmasını, Rektörlük ile diğere birimler arasındaki koordinasyonu ve Rektörün katılacağı her türlü toplantının koordinasyonunu sağlamakla

görevlidir. Ayrıca kurum içinden ve kurum dışından gelen görevli ve konukların randevularını düzenleyerek, aksaklıkları önlemek de bu birimin görevidir.

A.2.2. Genel Sekreterlik

Genel Sekreterlik, bir Genel Sekreter ile en çok iki Genel Sekreter Yardımcısından ve bağlı birimlerden oluşur. Genel Sekreter, üniversite idari teşkilatının başıdır ve bu teşkilatın çalışmasından Rektöre karşı sorumludur Genel Sekreter, üniversite idari teşkilatının başı olarak yapacağı görevler dışında, kendisi ve kendisine bağlı birimler aracılığı ile aşağıdaki görevleri yerine getirir.

a) Üniversite idari teşkilatında bulunan birimlerin verimli, düzenli ve uyumlu şekilde çalışmasını sağlamak,

b) Üniversite Senatosu ile Üniversite Yönetim Kurulunda oya katılmaksızın raportörlük görevi yapmak; bu kurullarda alınan kararların yazılması, korunması ve saklanmasını sağlamak,

c) Üniversite Senatosu ile Üniversite Yönetim Kurulunun kararlarını üniversiteye bağlı birimlere iletmek,

d) Üniversite idari teşkilatında görevlendirilecek personel hakkında rektöre öneride bulunmak,

e) Basın ve halkla ilişkiler hizmetinin yürütülmesini sağlamak,

f) Rektörlüğün yazışmalarını yürütmek,

g) Rektörlüğün protokol, ziyaret ve tören işlerini düzenlemek,

h) Rektör tarafından verilecek benzeri görevleri yapmak.

A.2.3. İdari ve Mali İşler Daire Başkanlığı

İdari ve Mali İşler Daire Başkanlığının görevleri şunlardır:

a) Araç, gereç ve malzemenin temini ile ilgili hizmetleri yürütmek,

b) Temizlik, aydınlatma, ısıtma, bakım, onarım ve benzeri hizmetleri yapmak,

c) Basım ve grafik işleri ile evrak, yazı teksir hizmetlerini yerine getirmek,

d) Sivil Savunma, güvenlik ve çevre kontrolü işlerini yürütmek,

e) Verilecek benzeri görevleri yapmak.

A.2.4. Yapı İşleri ve Teknik Daire Başkanlığı

Yapı İşleri ve Teknik Daire Başkanlığının görevleri şunlardır:

- a) Üniversite bina ve tesislerinin projelerini yapmak, ihale dosyalarını hazırlamak, yapı ve onarımla ilgili ihaleleri yürütmek, inşaatları kontrol etmek ve teslim almak, bakım ve onarım işlerini yapmak,
- b) Kalorifer, kazan dairesi, soğuk oda, jeneratör, havalandırma sistemleri ile telefon santrali, çevre düzenleme ve araç işletme, asansör bakım ve onarımı ile benzer işleri yürütmek.

A.2.5. Personel Daire Başkanlığı

Personel Daire Başkanlığının görevleri şunlardır

- a) Üniversitenin insan gücü planlaması ve personel politikasıyla ilgili çalışmalar yapmak, personel sisteminin geliştirilmesiyle ilgili önerilerde bulunmak,
- b) Üniversite personelinin atama, özlük ve emeklilik işleriyle ilgili işlemleri yapmak,
- c) İdari personelin hizmet öncesi ve hizmet içi eğitimi programlarını düzenlemek ve uygulamak,
- d) Verilecek benzeri görevleri yapmak.

A.2.6. Öğrenci İşleri Daire Başkanlığı

Öğrenci İşleri Daire Başkanlığının görevleri şunlardır:

- a) Öğrencilerin yeni kayıt, kabul ve ders durumları ile ilgili gerekli işleri yapmak,
- b) Mezuniyet, kimlik, burs, mezunların izlenmesi işlemlerini yürütmek,
- c) Verilecek diğer benzeri görevleri yerine getirmek.

A.2.7. Sağlık, Kültür ve Spor Daire Başkanlığı

Sağlık, Kültür ve Spor Daire Başkanlığının görevleri şunlardır:

- a) Öğrencilerin ve personelin, sağlık işleri ve tedavileri ile ilgili hizmetleri yürütmek,
- b) Öğrencilerin ve personelin barınma, yemek ve benzeri ihtiyaçlarını karşılamak,
- c) Öğrencilerin ve personelin, spor, kültürel ve sosyal ihtiyaçlarını karşılayacak faaliyetleri düzenlemek.

A.2.8. Kütüphane ve Dokümantasyon Daire Başkanlığı

Kütüphane ve Dokümantasyon Daire Başkanlığının görevleri şunlardır:

- a) Üniversite kütüphanelerinin gerekli her türlü hizmetlerini karşılamak,
- b) Baskı, film, videobant, mikrofilm gibi kayıt katalogları ve hizmete sunma işlemleri ile bibliyografik tarama çalışmalarını yapmak,
- c) Verilecek benzeri diğer görevleri yerine getirmek.

A.2.9. Bilgi İşlem Daire Başkanlığı

Bilgi İşlem Daire Başkanlığının görevleri şunlardır:

- a) Üniversitedeki bilgi işlem sistemini işletmek; eğitim, öğretim ve araştırmalara destek olmak,
- b) Üniversitenin ihtiyaç duyacağı diğer bilgi işlem hizmetlerini yerine getirmek.

A.2.10. Hukuk Müşavirliği

Hukuk Müşavirliğinin görevleri şunlardır:

- a) Üniversitenin öğrencileri, diğer kişi ve kurumlarla olan anlaşmazlık ve uyuşmazlıklarında adli ve idari mercilerde üniversitenin haklarını savunmak,
- b) Üniversitenin tasarruflarının yürürlükteki kanunlara uygun olarak icrasında, idareye yardımcı olmak,
- c) Verilecek benzeri diğer görevleri yerine getirmek.

A.2.11. Strateji Geliştirme Daire Başkanlığı

5018 sayılı ve 5436 sayılı Kanunlarla Strateji Geliştirme Daire Başkanlığına verilmiş olan görevler aşağıda belirtilmiştir.

- a) Ulusal kalkınma strateji ve politikaları, yıllık program ve hükümet programı çerçevesinde idarenin orta ve uzun vadeli strateji ve politikalarını belirlemek, amaçlarını oluşturmak üzere gerekli çalışmaları yapmak.
- b) İdarenin görev alanına giren konularda performans ve kalite ölçütleri geliştirmek ve bu kapsamda verilecek diğer görevleri yerine getirmek.
- c) İdarenin yönetimi ile hizmetlerin geliştirilmesi ve performansla ilgili bilgi ve verileri toplamak, analiz etmek, yorumlamak.

ç) İdarenin görev alanına giren konularda, hizmetleri etkileyecek dış faktörleri incelemek, kurum içi kapasite araştırması yapmak, hizmetlerin etkililiğini ve tatmin düzeyini analiz etmek ve genel araştırmalar yapmak.

d) Yönetim bilgi sistemlerine ilişkin hizmetleri yerine getirmek.

e) İdarede kurulmuşsa Strateji Geliştirme Kurulunun sekretarya hizmetlerini yürütmek.

f) Bakan ve/veya üst yönetici tarafından verilecek diğer görevleri yapmak.

g) İdarenin stratejik plan ve performans programının hazırlanmasını koordine etmek ve sonuçlarının konsolide edilmesi çalışmalarını yürütmek.

h) İzleyen iki yılın bütçe tahminlerini de içeren idare bütçesini, stratejik plan ve yıllık performans programına uygun olarak hazırlamak ve idare faaliyetlerinin bunlara uygunluğunu izlemek ve değerlendirmek.

ı) Mevzuatı uyarınca belirlenecek bütçe ilke ve esasları çerçevesinde, ayrıntılı harcama programı hazırlamak ve hizmet gereksinimleri dikkate alınarak ödeneğin ilgili birimlere gönderilmesini sağlamak.

i) Bütçe kayıtlarını tutmak, bütçe uygulama sonuçlarına ilişkin verileri toplamak, değerlendirmek ve bütçe kesin hesabı ile malî istatistikleri hazırlamak.

j) İlgili mevzuatı çerçevesinde idare gelirlerini tahakkuk ettirmek, gelir ve alacaklarının takip ve tahsil işlemlerini yürütmek.

k) Genel bütçe kapsamı dışında kalan idarelerde muhasebe hizmetlerini yürütmek.

l) Harcama birimleri tarafından hazırlanan birim faaliyet raporlarını da esas alarak idarenin faaliyet raporunu hazırlamak.

m) İdarenin mülkiyetinde veya kullanımında bulunan taşınır ve taşınmazlara ilişkin icmal cetvellerini düzenlemek.

n) İdarenin yatırım programının hazırlanmasını koordine etmek, uygulama sonuçlarını izlemek ve yıllık yatırım değerlendirme raporunu hazırlamak.

o) İdarenin, diğer idareler nezdinde takibi gereken malî iş ve işlemlerini yürütmek ve sonuçlandırmak.

ö) Malî kanunlarla ilgili diğer mevzuatın uygulanması konusunda üst yöneticiye ve harcama yetkililerine gerekli bilgileri sağlamak ve danışmanlık yapmak.

p) Ön malî kontrol faaliyetini yürütmek.

r) İç kontrol sisteminin kurulması, standartlarının uygulanması ve geliştirilmesi konularında çalışmalar yapmak.

s) Malî konularda üst yönetici tarafından verilen diğer görevleri yapmak.

A.2.12. İç Denetim Birimi Başkanlığı

5018 sayılı Kamu Mali Yönetimi ve Kontrol Kanununun 63 üncü maddesinde İç denetim, kamu idaresinin çalışmalarına değer katmak ve geliştirmek için kaynakların ekonomiklik, etkililik ve verimlilik esaslarına göre yönetilip yönetilmediğini değerlendirmek ve rehberlik yapmak amacıyla yapılan bağımsız, nesnel güvence sağlama ve danışmanlık faaliyeti olarak tanımlanmış olup ayrıca bu faaliyetlerin, idarelerin yönetim ve kontrol yapıları ile malî işlemlerinin risk yönetimi, yönetim ve kontrol süreçlerinin etkinliğini değerlendirmek ve geliştirmek yönünde sistematik, sürekli ve disiplinli bir yaklaşımla ve genel kabul görmüş standartlara uygun olarak gerçekleştirileceği belirtilmiştir.

Aynı maddede İç denetimin, iç denetçiler tarafından yapılacağına hükmedilmiş ve kanununun 64 üncü maddesinde iç denetçilerin görevlerine yer verilmiştir. Madde hükümlerine göre;

Kamu idarelerinin yıllık iç denetim programının üst yöneticinin önerileri de dikkate alınarak iç denetçiler tarafından hazırlanacağı ve üst yönetici tarafından onaylanacağı ve iç denetçilerin görevlerinin;

a) Nesnel risk analizlerine dayanarak kamu idarelerinin yönetim ve kontrol yapılarını değerlendirmek.

b) Kaynakların etkili, ekonomik ve verimli kullanılması bakımından incelemeler yapmak ve önerilerde bulunmak.

c) Harcama sonrasında yasal uygunluk denetimi yapmak.

d) İdarenin harcamalarının, malî işlemlere ilişkin karar ve tasarruflarının, amaç ve politikalara, kalkınma planına, programlara, stratejik planlara ve performans programlarına uygunluğunu denetlemek ve değerlendirmek.

e) Malî yönetim ve kontrol süreçlerinin sistem denetimini yapmak ve bu konularda önerilerde bulunmak.

f) Denetim sonuçları çerçevesinde iyileştirmelere yönelik önerilerde bulunmak.

g) Denetim sırasında veya denetim sonuçlarına göre soruşturma açılmasını gerektirecek bir duruma rastlandığında, ilgili idarenin en üst amirine bildirmek, olduğu belirtilmiştir.

A.2.13. Fakülte İdari Teşkilatı ve Görevleri

Fakülte idari teşkilatı, fakülte sekreteri ile sekreterlik bürosundan ve ihtiyaca göre kurulacak öğrenci işleri, personel, kütüphane, mali işler, yayın ve destek hizmetleri

biriminden oluşur. Fakülte sekreteri ile sekreterlik bürosu ve varsa bağlı birimler, fakültenin idari hizmetlerinin yürütülmesinden sorumludurlar.

A.2.14. Yüksekokul İdari Teşkilatı ve Görevleri

Yüksekokul İdari teşkilatı, yüksekokul sekreteri ile sekreterlik bürosundan ve ihtiyaca göre kurulacak öğrenci işleri, personel, kütüphane, mali işler ve destek hizmetler biriminden oluşur. Yüksekokul sekreteri ile sekreterlik bürosu ve varsa bağlı birimler, yüksekokulun idari hizmetlerinin yürütülmesinden sorumludurlar.

A.2.15. Enstitü İdari Teşkilatı Görevleri

Enstitü idari teşkilatı, enstitü sekreteri ile sekreterlik bürosundan ve ihtiyaca göre kurulacak öğrenci işleri ve destek hizmetleri biriminden oluşur. Enstitü sekreteri ile sekreterlik bürosu ve varsa bağlı birimler, enstitünün idari hizmetlerinin yürütülmesinden sorumludur.

A.2.16. Bölüm İdari Teşkilatı Ve Görevleri

Bölüm idari teşkilatı bir büro şefinin yönetiminde yeter sayıda personelden oluşur. Bölüm bürosu, bölümün yazı, evrak ve benzeri işlerini bölüm başkanının emirlerine göre yerine getirir.

A.2.17. Döner Sermaye İşletme Müdürlüğü

Osmangazi Üniversitesinin tüm eğitim, öğretim, araştırma ve uygulama birimlerinin faaliyet alanlarını kapsamak üzere, 05 Temmuz 1993 tarih ve 18098 sayılı resmi gazetede yayınlanan “2547 sayılı yüksek öğretim kanununun 58. maddesine göre döner sermaye işletmelerinin kurulmasında uyulacak esaslara ilişkin yönetmelik” in değişik 2. maddesine göre hazırlanana ve 02 Eylül 1999 tarih ve 23804 sayılı resmi gazetede yayımlanarak yürürlüğe giren Osmangazi Üniversitesi Döner Sermaye İşletmesi Yönetmeliğinin 2 nci maddesine (Değişik: 01 Mayıs 2000 tarih ve 24046 R.G.) göre;

a) Yükseköğretim kurumları dışındaki kuruluşlar ile gerçek ve tüzel kişiler tarafından istenecek bilimsel görüş vermek, proje, araştırma ve benzeri hizmetler yapmak, her seviyede bilim, meslek ve dil kursları açmak,

b) Belirli bilimsel sonuçların uygulanmasını sağlamak,

c) Klinikler, poliklinikler, ameliyathaneler ve laboratuvarlarda yapılacak her türlü muayene, tetkik, tedavi, ameliyat, bakım ve üretimle ilgili iş ve benzeri hizmetleri yapmak.

d) Faaliyet alanları ile sınırlı olarak değişik mal ve hizmetleri üretmek, elde edilen ürünleri önceden rektörün iznini almak şartıyla pazarlamak ve satmak,

e) Üniversite birimlerinin görev, yetki ve ilgi alanlarına giren danışmanlık, uygulama, plan, deney raporları, fizibilite etüdü, model deneyleri, bilgi işlem, iş değerlendirmesi, ölçme, ölçü ayarı hizmetleri yapmak ve bunlara ilişkin raporlar hazırlamak.

B- Teşkilat Yapısı

Eskişehir Osmangazi Üniversitesi'nin yönetim ve organizasyonu 2547 sayılı yasa hükümlerine göre belirlenmiştir. Üniversitenin yönetim organları Rektör, Üniversite Senatosu ve Üniversite Yönetim Kuruludur.

Rektör, üniversitenin tüzel kişiliğini temsil eder ve üniversitenin en üst yöneticisidir. Rektör çalışmalarında kendisine yardım etmek üzere, üniversitenin aylıklı profesörleri arasından en çok üç kişiyi rektör yardımcısı olarak seçer.

Senato, rektörün başkanlığında; rektör yardımcıları, dekanlar ve her fakülteden fakülte kurullarınca üç yıl için seçilecek birer öğretim üyesi ile rektörlüğe bağlı enstitü ve yüksekokul müdürlerinden oluşur. Senato üniversitenin akademik organı olarak işlev görür. Bu kapsamda üniversitenin eğitim, öğretim, bilimsel araştırma ve yayım faaliyetlerinin esasları hakkında karar almak ve üniversite yönetim kuruluna üye seçmek temel görevleri arasındadır.

Üniversite Yönetim Kurulu, rektörün başkanlığında dekanlardan, üniversiteye bağlı değişik öğretim birim ve alanlarını temsil edecek şekilde senato tarafından dört yıl için seçilecek üç profesörden oluşur. Üniversite yönetim kurulu idari faaliyetlerde rektöre yardımcı bir organ olarak işlev görmektedir.

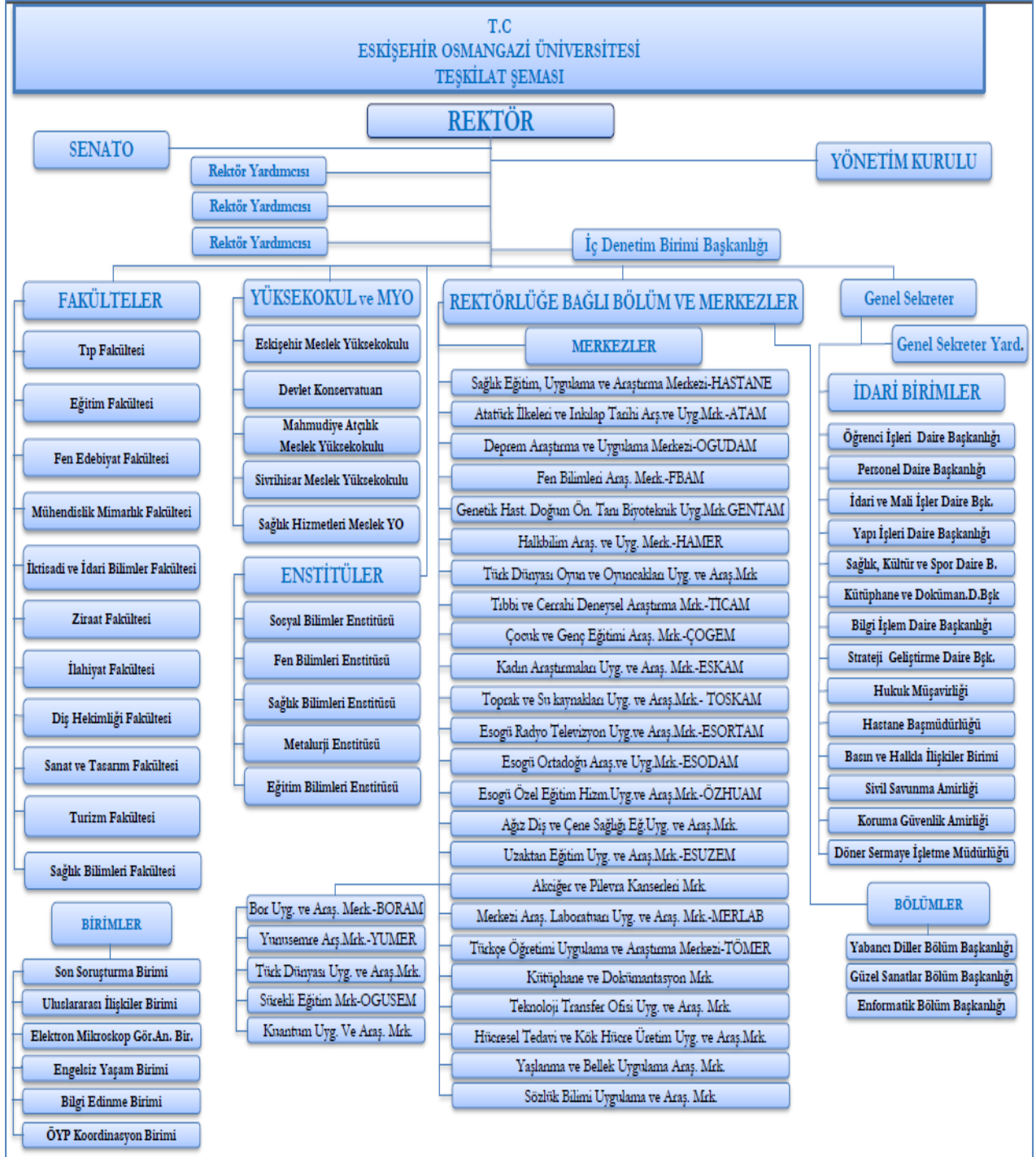
Fakülte Organları, Dekan, Fakülte Kurulu ve Fakülte Yönetim Kurulundan oluşur. Enstitü Organları, Enstitü Müdürü, Enstitü Kurulu ve Enstitü Yönetim Kurulundan oluşur. Yüksekokul Organları; Yüksekokul Müdürü, Yüksekokul Kurulu ve Yüksekokul Yönetim Kurulundan oluşur.

Rektörlük idari yönetim örgütü, genel sekreter ve genel sekretere bağlı bir yardımcı ile daire başkanları ve hukuk müşavirliğinden oluşur. Ayrıca Rektör bağlı olarak görev yapan İç denetim birimi idari birimler arasındadır.

Fakülte ve Yüksekokullar; bölüm, anabilim dalı ve bilim dalı olarak enstitüler ise fakülte ve lisans eğitimi veren yüksekokullardaki anabilim dalları olarak yapılırlar. Her

fakültede dekana bağlı fakülte idari örgütünün başında bir fakülte sekreteri, enstitü veya yüksekokullarda ise müdüre bağlı yüksekokul/enstitü sekreteri bulunur.

Yukarıda bahsedilen birimler ve bu birimlerin yetki ve görev ve sorumluluklarına bir önceki “A- Yetki, Görev ve Sorumluluklar” bölümünde ayrıntılı olarak yer verilmiştir. Buna göre birimler arasındaki fonksiyonel görev dağılımı ve üniversitemiz organizasyon yapısının temel yetki ve sorumluluk dağılımını gösterecek şekilde hazırlanan, Üniversitemiz teşkilat şemasına aşağıda yer verilmiştir.



C- Fiziksel Kaynaklar

Eskişehir Osmangazi Üniversitesi Meşelik, Bademlik, Çamlık, Sivrihisar, Bağlar, Sarıcakaya, Mahmudiye yerleşkelerinde ve Eskişehir Organize Sanayi Bölgesinde eğitim öğretim faaliyetini sürdürmektedir.

Aşağıda söz konusu yerleşkelere ve bu yerleşkelerde faaliyet gösteren birimlerimize ait bilgilere yer verilmiştir.

1- Meşelik Yerleşkesi:



Birimlerimiz büyük bir çoğunlukla meşelik yerleşkesinde bulunmaktadır. Üniversitenin merkezi yerleşkesi konumunda olup yerleşke 80000 m2 alana sahiptir. Meşelik yerleşkesinde faaliyetlerini yürütmekte olan birimlerimiz aşağıda yazılı olduğu gibidir.

- Rektörlük
- Eğitim Fakültesi
- Fen Edebiyat Fakültesi
- İktisadi ve İdari Bilimler Fakültesi
- Tıp Fakültesi
- Diş Hekimliği Fakültesi
- İlahiyat Fakültesi
- Mühendislik-Mimarlık Fakültesi
- Turizm Fakültesi
- Eğitim, Uygulama ve Araştırma Hastanesi
- Fen Bilimleri Enstitüsü
- Metalürji Enstitüsü
- Sağlık Bilimleri Enstitüsü
- Sosyal Bilimler Enstitüsü
- Eğitim Bilimleri Enstitüsü
- Sağlık Bilimleri Fakültesi

- Saęlık Hizmetleri Meslek Yksek Okulu
- Uygulama ve Arařtırma Merkezleri
- Blmler

2- Bademlik Yerleřkesi:



Bademlik yerleřkesi Eskiřehir Őehir merkezinde yer almakta olup yerleřkede Mhendislik Mimarlık Fakltesi Mimarlık Blm ve Sanat ve Tasarım Fakltesi bulunmaktadır.

3- amlık Yerleřkesi:



amlık yerleřkesi Eskiřehir Őehir merkezinde yer almaktadır.

4- Sivrihisar Yerleřkesi:



Sivrihisar yerleřkesi Eskiřehir'in Sivrihisar İlesinde yer almakta olup yerleřkede Sivrihisar Meslek Yksekokulu eęitim ęretim faaliyeti yrtmektedir.

5- Ali Numan Kır aç Yerleşkesi:



Bağlar yerleşkesi Eskişehir şehir merkezinde yer almakta olup yerleşkede Ziraat Fakültesi eğitim öğretim faaliyeti yürütmektedir.

Sarıcakaya Yerleşkesinde ise Ziraat Fakültesinin uygulama arazileri bulunmaktadır.

6- Mahmudiye Yerleşkesi



Mahmudiye yerleşkesi Eskişehir'in Mahmudiye İlçesinde yer almakta olup yerleşkede Mahmudiye Meslek Yüksekokulu eğitim öğretim faaliyeti yürütmektedir.

7- Eskişehir Meslek Yüksek Okulu



Eskişehir Meslek Yüksek Okulu Eskişehir Organize Sanayi Bölgesinde bulunmakta olup 2012-2013 eğitim öğretim döneminde eğitim-öğretim faaliyetine başlamıştır.

8- **Çifteler Yerleşkesi:** Sağlık Hizmetleri Meslek Yüksek Okuluna bağlı olarak 2013-2014 öğretim yılında 2 programla eğitim öğretime başlamıştır.



C.1. Teknolojik Altyapı Olanakları

Teknolojik altyapı olanakları, harcama birimlerine göre teknolojik kaynakların dağılımı, öğrenci başına düşen derslik ve laboratuvar alanı bilgilerine tablolar halinde aşağıda yer verilmiştir.

Tablo 1: Yazılımlar

Lisanslı Yazılımlar	Kullanım Amacı
Microsoft İşletim Sistemleri	İşletim sistemi
Sun solaris 9-10	İşletim sistemi
Microsoft Office	Raporlama, kelime işlem, sunum
Brightmail	E-mail virüs ve spam filtreleme
Antivirüs	Virüs koruyucu
Linux işletim sistemi	İşletim sistemi
Oracle 12C	Veri Tabanı Yazılımı

(Kaynak: ESOGÜ 2015 Yılı İdare Faaliyet Raporu, sayfa:18)

Tablo 2: Teknolojik Altyapı Olanakları

Cihaz Türü	Meşelik Kampüsü	Bademlik Kampüsü	Sivrihisar Kampüsü	Mahmutiye Kampüsü	Çifteler Kampüsü	Toplam
Sunucu Bilgisayar		18	-	-	-	18
Router Cihazı	2		-	-	-	2
Omurga Anahtarlama Cihazı	2	-	-	-	-	2
Ağ Anahtarlama Cihazı	247	6	1	2	1	257
Basit Ağ Anahtarlama Cihazı	30	-	-	-	-	30
Firewall Cihazı	1	-	1	-	-	2
Kablosuz İnternet Cihazı	125	5	1		1	132
İnternet Bağlantısı (ULAKBİM)	1	-	-		-	1
BİD'in Hizmet Verdiği Kamera Sayısı	84					84
BİD'in Hizmet Verdiği Bilgisayar Sayısı*						4442
Personele ait kayıtlı mail adresi sayısı			4000 adet			
*Gerçek ip kullanarak bağlantı sağlayan cihaz sayısı			3542 Adet			
*Sanal ip kullanarak bağlantı sağlayan cihaz sayısı			900 Adet			
BİD'in hizmet verdiği toplam bilgisayar sayısı			4442 Adet			

(Kaynak: ESOGÜ 2015 Yılı İdare Faaliyet Raporu, sayfa:18)

Tablo 3: Harcama Birimlerine Göre Teknolojik Kaynakların Dağılımı

HARCAMA BİRİMİ	Bilgisayar	Projeksiyon cihazı	Yazıcı	Faks
Rektörlük Genel Sekreterliği ve Diğer Merkezler	786	1	184	4
Eğitim Uygulama ve Araştırma Hastanesi	790	35	307	14
Tıp Fakültesi	351	46	94	3
Fen Edebiyat Fakültesi	563	79	283	1
Mühendislik Mimarlık Fakültesi	1030	142	182	3
İktisadi ve İdari Bilimler Fakültesi	207	30	32	2
Eğitim Fakültesi	286	44	101	1
Ziraat Fakültesi	78	17	12	1
Sanat ve Tasarım Fakültesi	64	3	4	1
Diş Hekimliği Fakültesi	81	11	35	1
Ağız Diş ve Çene Sağlığı Eğitim Uy. Araştırma Merkezi	12		3	
Sağlık Hizmetleri Meslek Yüksekokulu	120	15	4	2
Sivrihisar Meslek Yüksekokulu	114	3	6	1
Sağlık Bilimleri Fakültesi	50	14	5	1
Turizm Fakültesi	60	8	24	1
Mahmudiye Meslek Yüksekokulu	19	3	4	1
Eskişehir Meslek Yüksekokulu	47	8	11	30
Sağlık Bilimleri Enstitüsü	17	2	6	2
Fen Bilimleri Enstitüsü	17	1	19	1
Sosyal Bilimler Enstitüsü	3	6	9	1
Eğitim Bilimleri Enstitüsü	41	2	13	1
Yabancı Diller Bölümü	120	68	7	1
Toplam	4856	538	1345	73

(Kaynak: ESOGÜ 2015 Yılı İdare Faaliyet Raporu, sayfa:19)

Tablo 4: Öğrenci başına düşen derslik ve laboratuvar alanı

Fakülteler	Öğrenci Sayısı	Toplam Derslik Alanı	Toplam Lab. Alanı	Öğrenci Başına Düşen Derslik Alanı (m ²)	Öğrenci Başına Düşen Lab. Alanı (m ²)
Tıp Fakültesi	1297	2060	2520	1,59	1,94
Fen Edebiyat Fakültesi	4122	2704	3710	0,66	0,90
Eğitim Fakültesi	2422	1122	380	0,46	0,16
Ziraat Fakültesi	697	660	397	0,95	0,57
İktisadi İdari Bil. Fakültesi	3564	2000	275	0,56	0,08
Mühendislik Mimarlık Fakültesi	6687	7009	7920	1,05	1,18
Sanat ve Tasarım Fakültesi	115	169	1264	1,47	10,99
Diş Hekimliği Fakültesi	205	34	102,50	0,17	0,50
Turizm Fakültesi	743	244	0	0,33	0
İlahiyat Fakültesi	838	1165	42	1,39	0,05
Sivrihisar Meslek Yüksek Okulu	418	656	121	1,57	0,29
Sağlık Bilimleri Fakültesi	1077	810	118	0,75	0,11
Sağlık Hiz.Meslek Yüksek Okulu	986	1082	455	1,10	0,46
Mahmudiye Meslek Yüksek Okulu	41	140	3100	3,41	75,61
Eskişehir Meslek Yüksek Okulu	265	400	325	1,51	1,23
Sosyal Bilimler Enstitüsü	1257	130	32	0,10	0,03
Eğitim Bilimleri Enstitüsü	977	70	0	0,07	0
Sağlık Bilimleri Enstitüsü	235	30	38,9	0,13	0,17
Yabancı Diller Bölümü	1250	2220	0	1,78	0

(Kaynak: ESOGÜ 2015 Yılı İdare Faaliyet Raporu, sayfa:20)

Üniversitemiz faaliyetlerini yürütürken kullanılan bilgi sistemlerine aşağıda yer belirtilmiştir.

Öğrenci Bilgi Sistemi: Öğrencilerin özlük bilgileri ve akademik bilgilerinin girildiği takip edildiği sistemdir.

İzin Takip Sistemi: Personel izinlerinin girildiği ve takibinin yapıldığı sistemdir.

Satın Alma ve İhale Otomasyon Programı: İdari Mali İşler Daire Başkanlığı ve Yapı İşleri Daire Başkanlığı tarafından; satın alma ve ihale işlemleri ile ilgili dokümanların hazırlanması için kullanılmaktadır.

ESOGÜ Enformatik Ders Yönetim Sistemi: Ders içeriklerinin girilip takip edildiği web tabanlı bir sistemdir.

Personel Özlük-Maaş Bordro Uygulaması (AS-400 Sisteminde): Üniversitemiz personelinin özlük bilgilerinin tutulduğu ayrıca maaşlarının hazırlandığı bir programdır. Personel Daire Başkanlığı ve İdari ve Mali İşler Daire Başkanlığı tarafından kullanılmaktadır.

Yordam Otomasyon Sistemi: Üniversitemiz Kütüphane kitapların kaydına, katalog sorgulamasının yapılmasına imkân veren ve okuyucu işlemlerinin takip edildiği bir sistemdir.

ESOGÜ Stratejik Plan İzleme Bilgi Sistemi: Stratejik planda yer alan tüm performans göstergelerinin yıllık gerçekleştirmeleri sorumlu birimler tarafından girildiği sistemdir.

Öğrenme Yönetim Sistemi (Uzaktan Eğitim) : Öğretim üyesi ve öğrencilerim uzaktan erişebildiği, ders içerikleri ve dersleri takip edebildiği interaktif bir sistemdir.

Bilgi İşlem Destek hizmetleri otomasyon sistemi: Tüm personelin bilgi işlem hizmetleri ile ilgili problemlerinin çözümü için giriş yapıp çağrı oluşturabileceği bir sistemdir.

BAP (Bilimsel Araştırma Projeleri Takip Sistemi) : Bap projelerinin satın alma vb işlemlerinin takip edildiği sistemdir.

Laboratuvar Envanteri Takip Sistemi: Üniversitedeki tüm fakülte ve bölümlerdeki laboratuvarların envanter girişi ve takibini yaptığı sistemdir.

KBS Taşınır Kayıt ve Yönetim Sistemi: Muhasebat Genel Genel Müdürlüğü tarafından yönetilen taşınır kayıtlarının tutulduğu sistemdir.

HYS: Harcama Birimlerimizce Ödeme Emirleri Belgeleri ve Muhasebe İşlem Fişleri Muhasebat Genel Müdürlüğü tarafından yönetilen Harcama Yönetim Sistemi üzerinden alınmaktadır.

SAY2000İ Sistemi: Üniversitemizin muhasebe kayıtları Maliye Bakanlığı Muhasebat Genel Müdürlüğünce yönetilen Say2000i sistemi üzerinden tutulmakta ve raporlanmaktadır.

E-Bütçe Sistemi (Bütçe Yönetim Enformasyon Sistemi): Üniversitemiz bütçesi ve performans programı, ayrıntılı harcama/finansman programı hazırlık çalışmaları, ilgili yıl içerisindeki gerçekleşen bütçe hareket işlemleri ve performans programı izleme işlemleri Maliye Bakanlığı Bütçe ve Mali Kontrol Genel Müdürlüğünce yönetilen e-bütçe sistemi (Bütçe Yönetim Enformasyon Sistemi) üzerinden yapılmaktadır.

HİTAP: Sosyal Güvenlik Kurumu'nun yönettiği hizmet takip programıdır.

YÖKSİS: Yüksek Öğretim Kurulu tarafından yönetilen bir sistemdir. Üniversitedeki akademik ve idari personelin kadro hareketleri izin, vize yayınlarının girildiği ve takip edildiği bir sistemdir.

D- İnsan Kaynakları

Üniversitemiz 30.06.2016 tarihi itibariyle mevcut insan kaynakları, istihdam şekli, hizmet sınıfları ve kadro unvanlarına ilişkin bilgiler aşağıda yer alan tablolarda gösterilmiştir.

Tablo 5: Üniversitemiz Personelinin Kadro Dağılımı ve Doluluk Boşluk Durumu

STATÜ	DOLU KADRO SAYISI	BOŞ KADRO SAYISI	TOPLAM KADRO SAYISI	DOLULUK ORANI %
AKADEMİK PERSONEL	1519	396	1915	79,32
657 4/A	1723	543	2266	76
657 4/B (SÖZLEŞMELİ)	139	27	166	83
657 4/C Geçici Personel	23		23	100
TOPLAM	3404	966	4370	

Tablo 6: Akademik Personel Kadro Sayısı ve Unvanlarına Göre Dağılımı

ÜN VAN	KADROLARIN DURUMU		
	DOLU	BOŞ	TOPLAM
PROFESÖR	293	47	340
DOÇENT	184	68	252
YARDIMCI DOÇENT	293	82	375
ÖĞRETİM GÖREVLİSİ	66	35	101
OKUTMAN	84	11	95
ARAŞTIRMA GÖREVLİSİ	564	144	708
UZMAN	35	9	44
TOPLAM	1519	396	1915

Tablo 7: Akademik Personelin Cinsiyete Göre Dağılımı

UNVAN	KADIN	ERKEK	TOPLAM
PROFESÖR	92	201	293
DOÇENT	70	114	184
YARD. DOÇENT	119	174	293
ÖĞR. GÖR.	31	35	66
OKUTMAN	58	26	84
ARAŞ. GÖR.	268	296	564
UZMAN	16	19	35
TOPLAM	654	865	1519

Tablo 8: Akademik Personelin Yaş Bloklarına Göre Dağılımı

	21-25 Yaş	26-30 Yaş	31-35 Yaş	36-40 Yaş	41-50 Yaş	51- Üzeri
KİŞİ SAYISI	24	392	264	237	369	233
YÜZDE (%)	1,57	25,84	17,37	15,60	24,29	15,33

- 35. Madde İle Üniversitemizde Görevli Olan personelde yukardaki dağılıma dahil edilmiştir.

Tablo 9: Yabancı Uyruklu Öğretim Elemanlarına İlişkin Veriler

UNVANI	GELDİĞİ ÜLKE	ÇALIŞTIĞI BÖLÜM	ADET
Yard. Doç.	İran	Fen Edebiyat Fakültesi	1
Yard. Doç.	Ukrayna	İktisadi ve İdari Bilimler Fak.	1
Öğr. Gör.	Bulgaristan	Fen Edebiyat Fakültesi	1
Öğr. Gör.	Suriye	İlahiyat Fakültesi	5
Öğr. Gör.	Makedonya	İlahiyat Fakültesi	2
Öğr. Gör.	Kosova	İlahiyat Fakültesi	1
Öğr. Gör.	Almanya	Sanat Tasarım Fakültesi	1
Öğr. Gör.	İran	Ziraat Fakültesi	1
Okutman	A.B.D.	Yabancı Diller Bölümü	2
Okutman	Fransa	Yabancı Diller Bölümü	1
Okutman	Kazakistan	Yabancı Diller Bölümü	1
Okutman	Mısır	İlahiyat Fakültesi	1
TOPLAM			18

Tablo 10: İdari Kadroların Sınıflarına Göre Dağılımı (657-4/A)

SINIFLARI	KADROLARIN DURUMU		
	DOLU	BOŞ	TOPLAM
Genel İdare Hizmetleri	678	204	883
Teknik Hizmetler	177	46	223
Sağlık Hizmetleri ve Yardımcı Sağlık Hizmetleri	722	269	991
Eğitim ve Öğretim Hizmetleri	4		4
Avukatlık Hizmetleri	2	2	4
Yardımcı Hizmetler	139	21	160
Din Hizmetleri		1	1
TOPLAM	1723	543	2266

Tablo 11: 657 Sayılı Kanunun 4/b Maddesi Gereğince Çalışan Sözleşmeli Personelin Pozisyonu ve Kadro Dağılımı (Özel Bütçe)

POZİSYONU	DOLU	BOŞ	TOPLAM
Destek Personeli	1	4	5
Hemşire	99	14	113
TOPLAM	100	18	118

Tablo 12: 657 Sayılı Kanunun 4/b Maddesi Gereğince Çalışan Sözleşmeli Personelin Pozisyonu ve Kadro Dağılımı (Döner Sermaye)

POZİSYONU	DOLU	BOŞ	TOPLAM
Büro Personeli	3	5	8
Hemşire	32	1	33
Diğer Sağlık Personeli	1		1
Destek Personeli	2	3	5
Avukat	1		1
TOPLAM	39	9	48

Tablo 13: Üniversitemiz 657 Sayılı İdari Personelin (Sadece 657/A) Cinsiyete Göre Dağılımı

	KADIN	ERKEK	TOPLAM
KİŞİ SAYISI	913	810	1723
YÜZDE (%)	52,9	47,1	100

Tablo 14: Üniversitemiz İdari Personelinin (Sadece 657/A) Hizmet Süreleri Dağılımı

	1-3 Yıl	4-6 Yıl	7-10 Yıl	11-15 Yıl	16-20 Yıl	21-Üzeri
KİŞİ SAYISI	155	200	315	230	245	578
YÜZDE (%)	8,9	11,6	18,2	13,3	14,2	33,8

Tablo 15: Üniversitemiz İdari Personelinin (Sadece 657 4/A)Yaş İtibariyle Dağılımı

	21-25 Yaş	26-30 Yaş	31-35 Yaş	36-40 Yaş	41-50 Yaş	51- Üzeri
KİŞİ SAYISI	52	232	240	370	630	199
YÜZDE (%)	3	13,4	13,9	21,4	36,5	11,8

E- Diğer Hususlar

Üniversitemiz öğrenci sayılarına ilişkin bilgilere 2016-2017 eğitim öğretim dönemi öğrenci sayılarına aşağıda yer verilmiştir.

Tablo 16: Öğrenci sayıları

BİRİMLER	1.ÖĞRETİM			2.ÖĞRETİM			TOPLAM		
	K	E	T	K	E	T	K	E	TOPLAM
DİŞ HEKİMLİĞİ	151	136	287				151	136	287
TIP FAKÜLTESİ	646	750	1.396				646	750	1.396
EĞİTİM FAKÜLTESİ									
FEN BİLGİSİ ÖĞRETMENLİĞİ	232	46	278	2	5	7	234	51	285
İLK.MATEMATİK ÖĞRETMENLİĞİ	220	57	277	1	1	2	221	58	279
BİLGİSAYAR ve ÖGR.TEK.ÖĞRET.	91	158	249				91	158	249
SINIF ÖĞRETMENLİĞİ	236	71	307	2	1	3	238	72	310
REHBERLİK ve PSK.DAN.EĞT.	210	75	285	183	111	294	393	186	579
ZİHİN ENGELLİLER ÖĞRETMEN.	96	99	195	92	101	193	188	200	388
ÖZEL EĞİTİM ÖĞRETMENLİĞİ	57	45	102				57	45	102
İNGİLİZCE ÖĞRETMENLİĞİ	147	72	219	33	14	47	180	86	266
İLK.DİN KÜL.ve AHL.BİL.ÖĞRET.	2	6	8				2	6	8
OKUL ÖNCESİ ÖĞRETMENLİĞİ	144	20	164				144	20	164
TOPLAM	1.435	649	2.084	313	233	546	1.748	882	2.630
FEN - EDEBİYAT FAKÜLTESİ									
İSTATİSTİK	179	246	425	57	100	157	236	346	582
FİZİK	18	56	74	24	45	69	42	101	143
MATEMATİK-BİLGİSAYAR	212	238	450	81	94	175	293	332	625
KİMYA	123	118	241	27	34	61	150	152	302
BİYOLOJİ	78	61	139	28	15	43	106	76	182
TARİH	176	207	383	151	229	380	327	436	763
TÜRK DİLİ ve EDEBİYATI	282	100	382	279	120	399	561	220	781

KARŞILAŞTIRMALI EDEBİYAT	245	131	376	207	144	351	452	275	727
TOPLAM	1.313	1.157	2.470	854	781	1.635	2.167	1.938	4.105
ZİRAAT FAKÜLTESİ									
ZİRAAT MÜHENDİSLİĞİ	0	7	7				0	7	7
TARLA BİTKİLERİ	65	133	198				65	133	198
BAHÇE BİTKİLERİ	72	114	186				72	114	186
ZOOTEKNİ	36	145	181				36	145	181
TARIMSAL BİYOTEKNOLOJİ	102	85	187				102	85	187
TOPLAM	275	484	759				275	484	759
MÜHENDİSLİK-MİMARLIK FAK.									
ELEKTRİK-ELEKTRONİK MÜH.	102	459	561	97	450	547	199	909	1.108
ENDÜSTRİ MÜHENDİSLİĞİ	275	191	466	266	170	436	541	361	902
BİLGİSAYAR MÜHENDİSLİĞİ	136	317	453				136	317	453
JEOLOJİ MÜHENDİSLİĞİ	64	235	299				64	235	299
İNŞAAT MÜHENDİSLİĞİ	98	583	681	89	573	662	187	1.156	1.343
KİMYA MÜHENDİSLİĞİ	249	161	410				249	161	410
METALURJİ ve MALZEME MÜH.	104	280	384				104	280	384
MADEN MÜHENDİSLİĞİ	48	356	404	17	206	223	65	562	627
MAKİNE MÜHENDİSLİĞİ	79	554	633	68	551	619	147	1.105	1.252
MİMARLIK	223	170	393				223	170	393
TOPLAM	1.378	3.306	4.684	537	1.950	2.487	1.915	5.256	7.171
SANAT ve TASARIM FAKÜLTESİ									
GÖRSEL SANATLAR	31	22	53				31	22	53
GÖRSEL İLETİŞİM TASARIMI	71	54	125				71	54	125
TOPLAM	102	76	178				102	76	178
İKTİSADİ ve İDARİ BİLİMLER FAK.									
İKTİSAT	230	295	525	232	280	512	462	575	1.037
İŞLETME	223	243	466	174	267	441	397	510	907
MALİYE	195	195	390	190	237	427	385	432	817
ULUSLARARASI İLİŞKİLER	200	126	326	153	101	254	353	227	580
SİYASET BİL. ve KAMU YÖNETİMİ	98	119	217	90	114	204	188	233	421
TOPLAM	946	978	1.924	839	999	1.838	1.785	1.977	3.762
İLÂHİYAT FAKÜLTESİ									
İLÂHİYAT	313	256	569	301	230	531	614	486	1.100
İLK.DİN KÜL.ve AHL.BİL.ÖĞRET.	22	33	55	10	29	39	32	62	94
TOPLAM	335	289	624	311	259	570	646	548	1.194
TURİZM FAKÜLTESİ									
TURİZM İŞLETMECİLİĞİ	140	265	405	115	252	367	255	517	772
TOPLAM	140	265	405	115	252	367	255	517	772
SAĞLIK BİLİMLERİ FAKÜLTESİ									
HEMŞİRELİK	411	201	612				411	201	612
SAĞLIK MEMURLUĞU	0	4	4				0	4	4
EBELİK	307	0	307				307	0	307
SAĞLIK YÖNETİMİ	120	98	218				120	98	218
TOPLAM	838	303	1.141				838	303	1.141
FAKÜLTE (LİSANS) TOPLAMI	7.559	8.393	15.952	2.969	4.474	7.443	10.528	12.867	23.395
SAĞLIK HİZMETLERİ MESLEK Y.O.									
İLK ve ACİL YARDIM	138	61	199				138	61	199
ORTOPEDİK PROTEZ ve ORTEZ	53	53	106				53	53	106
TIBBİ GÖRÜNTÜLEME TEKNİKLERİ	90	91	181				90	91	181
TIBBİ DOKÜMANTASYON ve SEKR.	78	34	112				78	34	112
TIBBİ LABORATUVAR TEKNİKLERİ	123	43	166				123	43	166
OPTİSYENLİK	54	49	103				54	49	103
YAŞLI BAKIMI	111	40	151				111	40	151
YAŞLI BAKIMI (ÇİFTELER)	74	20	94				74	20	94
TIBBİ DOK. ve SEKR.(ÇİFTELER)	52	23	75				52	23	75
TOPLAM	773	414	1.187				773	414	1.187
SİVRİHİSAR MESLEK Y.O.									
BİLGİSAYAR PROGRAMCILIĞI	30	104	134				30	104	134
İNŞAAT TEKNOLOJİSİ	28	115	143				28	115	143
MAKİNE	0	124	124				0	124	124

MUHASEBE ve VERGİ UYG.	66	38	104	19	26	45	85	64	149
İKLİMLENDİRME ve SOĞUTMA TEK.	4	138	142				4	138	142
TOPLAM	128	519	647	19	26	45	147	545	692
MAHMUDİYE ATÇILIK MESLEK Y.O.									
ATÇILIK ANTRENÖRLÜĞÜ	29	48	77				29	48	77
TOPLAM	29	48	77				29	48	77
ESKİŞEHİR MESLEK Y.O.									
ÇEVRE KORUMA KONTROLÜ	53	44	97				53	44	97
MEKATRONİK	5	129	134				5	129	134
MAKİNE	4	136	140				4	136	140
TOPLAM	62	309	371				62	309	371
ÖNLİSANS TOPLAMI	992	1.290	2.282	19	26	45	1.011	1.316	2.327
FEN BİLİMLERİ ENSTİTÜSÜ									
YÜKSEK LİSANS	537	1.061	1.598	28	55	83	565	1.116	1.681
DOKTORA	164	277	441				164	277	441
TOPLAM	701	1.338	2.039	28	55	83	729	1.393	2.122
SOSYAL BİLİMLER ENSTİTÜSÜ									
YÜKSEK LİSANS	526	855	1.381	30	144	174	556	999	1.555
DOKTORA	116	182	298				116	182	298
TOPLAM	642	1.037	1.679	30	144	174	672	1.181	1.853
SAĞLIK BİLİMLERİ ENSTİTÜSÜ									
YÜKSEK LİSANS	140	42	182				140	42	182
DOKTORA	80	53	133				80	53	133
TOPLAM	220	95	315				220	95	315
EĞİTİM BİLİMLERİ ENSTİTÜSÜ									
YÜKSEK LİSANS	245	176	421	83	138	221	328	314	642
YÜKSEK LİSANS (UZAKTAN EĞİTİM)				108	246	354	108	246	354
DOKTORA	69	81	150				69	81	150
TOPLAM	314	257	571	191	384	575	505	641	1.146
ENSTİTÜ TOPLAMI	1.877	2.727	4.604	249	583	832	2.126	3.310	5.436
GENEL TOPLAM	10.428	12.410	22.838	3.237	5.083	8.320	13.665	17.493	31.158

Üniversitemiz Kütüphanesi: 7200 m2 lik kullanım alanında, 1.000 kişilik oturma kapasitesine sahip olan Üniversitemiz Kütüphanesi 15 Temmuz 2016 tarihi itibarıyla 120.118 adet Türkçe ve yabancı dilde kitap, 5.313 adet tez, 66 adet basılı Türkçe dergi aboneliği, 49 adet eğitim, ilahiyat, mühendislik, tıp, ziraat, fen bilimleri, ekonomi içerikli veri tabanı, 145.000 adet popüler ve bilimsel içerikli Türkçe ve yabancı e-kitap, 38720 adet e-dergi, 3.000.000 adet e-tez aboneliği ve 10.235 adet çeşitli konulardan oluşan ciltli dergi koleksiyonu, 794 adet nadir eser koleksiyonu ile kullanıcılarına hizmet vermektedir.

Ayrıca;

- Türkiye Üniversiteleri arası ödünç kitap hizmetine devam etmektedir,
- Akademik Açık Erişim Sistemi kurulumu gerçekleştirilmiş olup, veri girişleri ve çalışmalarına devam edilmektedir,
- 16 adet olan özel çalışma odaları 21 adete çıkarılmış olup, ön lisans, lisans, yüksek lisans, doktora ve akademik personele hizmet vermektedir,
- Okuyucu salonlarında sessizliği sürdürebilmek amacıyla dörtlü çalışma masalarının yerine tekli masalara dönüşüm yapılmıştır.
- Görsel-ışitsel bölümde 50 adet internet erişimli bilgisayar ile ödev ve araştırma amaçlı hizmet verilmeye devam edilmektedir,

- Nadir Eserler Salonu tefrişı tamamlanarak hizmete açılmıştır.
- 6 adet tarama bilgisayarı ve otomatik ödünç verme istasyonu kullanıcılara hizmetini sürdürmektedir.
- Süreli yayınlar salonu fuaye alanına taşınmış, 28 Mart 2016 tarihi itibarıyla yerine 7/24 çalışma salonu oluşturularak, kütüphanenin hiç kapanmadan hizmet vermeye devam etmesi sağlanmıştır.

II. PERFORMANS BİLGİLERİ

A- Temel Politika ve Öncelikler

Üniversitemizin faaliyet alanları ürün ve hizmetleri; eğitim öğretim faaliyetleri, Araştırma Geliştirme Faaliyetleri, Uygulama ve Destek Faaliyetleri, Yönetim ve Destek Faaliyetleri olarak 4 başlık altında gruplandırabiliriz. Buna göre;

a) Eğitim öğretim faaliyetleri; ön lisans, lisans, lisansüstü programlar, ulusal ve uluslararası öğrenci değişim programları, öğrencilere sunulan rehberlik/danışmanlık hizmetlerini,

b) Araştırma geliştirme faaliyetleri; projeler, bilimsel yayınlar, lisansüstü tezler, bilimsel toplantıları,

c) Uygulama ve destek faaliyetleri; danışmanlık hizmetleri, yaşam boyu eğitim hizmetleri, topluma yönelik bilgilendirme ve bilinçlendirme hizmetleri, sağlık kültür ve spor hizmetleri,

d) Yönetim ve destek faaliyetleri; öğrenci işleri hizmetlerini, mali hizmetler, personel hizmetleri, teknik hizmetleri içermektedir.

Ayrıca Tıp Fakültesi Eğitim Uygulama ve Araştırma Hastanesinde teşhis ve tedavi işlemleri yanında, araştırma geliştirme faaliyetlerine ve eğitim uygulamaları yapılmakta, Diş Hekimliği Fakültesi ve Hastanesi tarafından diş sağlığı tanı, tedavi hizmetleri yürütülmektedir.

Üniversitemiz 2013-2017 Stratejik Planı ile eğitim, bilimsel araştırma, yaşayan kampus, üniversite-sanayi işbirliği ve topluma katkı, sağlık hizmetleri, kurumsal kapasite olmak üzere 6 adet stratejik alan belirlenmiştir. Belirlenen stratejik alanlardan;

➤ Eğitim alanı kapsamında belirlenen hedeflerle; Üniversitemizin eğitim-öğretim kalitesinin tüm paydaş beklentilerini dikkate alarak bölgesel, ulusal ve uluslararası alanlarda rekabet edebilecek şekilde geliştirilmesi,

➤ Bilimsel araştırma alanı kapsamında belirlenen hedeflerle; Bilimsel araştırma altyapısı ve nitelikli insan gücünün güçlendirilerek bilimsel araştırmaların toplumsal ve ekonomik katkılarının artırılması,

➤ Yaşayan kampus kapsamında belirlenen hedeflerle; Üniversitenin başta merkez yerleşke olmak üzere bütün yerleşkelerinin, bilimsel, sosyal ve fiziksel anlamda öğrenci, çalışan ve diğer paydaşların ihtiyaçlarını karşılayabilecek, “Yaşayan Yerleşke” ye dönüştürülmesi,

➤ Üniversite-sanayi işbirliği ve topluma katkı kapsamında belirlenen hedeflerle; Üniversitemizin ve bölgemiz sanayi kuruluşlarının proje ve projeye dayalı teknolojik ürün üretme kabiliyetinin geliştirilmesi ile toplumsal faydayı artıracak faaliyetlerde bulunulması,

➤ Sağlık hizmetleri kapsamında belirlenen hedeflerle; Toplumun sağlık hizmeti ihtiyaçlarını karşılayan, hizmet sunum yeterliliğini sağlamış ve geleceğe yönelik olarak stratejik alanlarda üst düzey merkezler kurulması yoluyla etkinliği ve kurumsallaşmayı ön plana çıkaran bir sağlık hizmeti sunulması,

➤ Kurumsal kapasite kapsamında belirlenen hedeflerle; Yükseköğretimde hizmet sunumunda değişen yapıyı ve üniversitemizin büyüyen yapısını destekleyecek şekilde kurumsal yönetim kapasitesinin geliştirilmesi ve insan kaynaklarının güçlendirilmesi amaçlanmıştır.

B- Amaç ve Hedefler

Üniversitemiz 2013-2017 stratejik planında yer alan 6 ana amaç çerçevesinde belirlenmiş olan hedefler dikkate alınarak hazırlanmış olan 2017 Mali Yılı Performans Programında, performans hedefi olarak alınan hedefler, faaliyetler ve göstergelerine ilişkin açıklamalar Tablo 17’de gösterilmiştir.

Üniversitemizin 2017 yılı Yatırım Programında Merkezi Yönetim Bütçesinden karşılanacak olan 11 adet yatırım projesi bulunmaktadır. Anılan Yatırım Projeleri ve projeler için 2017 yılında tahsis edilen ödenek miktarları;

- Merkezi Araştırma Laboratuvarı Projesi: 1.000.000 TL,
- Rektörlük Bilimsel Araştırma Projeleri: 5.300.000 TL,
- Eğitim Sektörü, Açık ve Kapalı Spor Tesisleri Projesi: 3.000.000 TL,
- Eğitim Sektörü, Çeşitli Ünitelerin Etüt Projesi: 100.000 TL,
- Eğitim Sektörü, Derslik ve Merkezi Birimler Projesi: 15.300.000 TL,
- Eğitim Sektörü, Kampüs Altyapısı Projesi: 2.600.000 TL,
- Eğitim Sektörü, Muhtelif İşler Projesi: 5.000.000 TL,
- Eğitim Sektörü, Yayın Alımı: 1.000.000 TL,
- Sağlık Sektörü, Muhtelif İşler Projesi: 7.000.000 TL,
- Sağlık Sektörü, Yoğun Bakım İnşaatı: 14.000.000 TL’dir.
- Sağlık Sektörü, Diş Hastanesi: 12.000.000 TL’dir.

Tablo 17: 2017 Yılı Performans Hedefleri Tablosu

Stratejik Amaç	Stratejik Hedef	Performans Hedefi	Faaliyet /Gösterge
1.Eğitim	1.1. Eğitim Programlarını öğrenci merkezli, çıktı/sonuç odaklı ve uygulama ağırlıklı olacak şekilde geliştirmek.	1-Eğitim hizmetlerinin sürdürülmesi ve iyileştirilmesi.	1-Eğitim hizmetleri sürdürülecek ve iyileştirilecektir. <i>Göstergeler:</i> 1-Kadrolu öğretim üyesi başına düşen öğrenci sayısı 2- Akredite olmuş program sayısı 3- Öğrencilerin eğitim programlarından memnuniyet oranı 4- Disiplinler arası lisansüstü program sayısı 5- Yeni açılan ön lisans, lisans ve lisansüstü program sayısı
	1.3. Ulusal ve Uluslararası düzeyde eğitim amaçlı işbirlikleri geliştirmek.	2-Değişim programları kapsamında anlaşma yapılan üniversite sayısı arttırılacaktır.	2-Farabi ve Erasmus Değişim Programları kapsamında anlaşma yapılan üniversite sayısı arttırılacaktır. 1-Farabi Değişim programı kapsamında anlaşma yapılan üniversite sayısı 2-Erasmus Değişim programı kapsamında anlaşma yapılan üniversite sayısı
		3-Eğitim ve araştırma faaliyetleri kapsamında değişim programları öğrenci hareketliliği sürdürülecektir.	3-Mevlana, Farabi ve Erasmus Değişim Programları kapsamında üniversitemize gelen ve üniversitemizden giden öğrenci sayıları arttırılarak sürdürülecektir. <i>Göstergeler:</i> 1- Mevlana Programı ile bir eğitim öğretim yılında üniversitemize gelen öğrenci sayısı. 2-Mevlana Programı ile bir eğitim öğretim yılında üniversitemizden giden öğrenci sayısı 3- Farabi Programı ile bir eğitim öğretim yılında üniversitemize gelen öğrenci sayısı. 4-Farabi Programı ile bir eğitim öğretim yılında üniversitemizden giden öğrenci sayısı. 5- Erasmus Programı ile bir eğitim öğretim yılında üniversitemize gelen öğrenci sayısı. 6- Erasmus Programı ile bir eğitim öğretim yılında üniversitemizden giden öğrenci sayısı
	1.5. Eğitim Altyapısını derslikler, eğitim laboratuvarları, kütüphane, ders malzemeleri vb. alanda geliştirmek.	4-Öğrenim hedeflerine yönelik kütüphane ve elektronik kütüphanecilik ile ilgili ihtiyaçlar tespit edilerek iyileştirilecektir.	4-Öğrenci başına düşen üniversite kütüphanesindeki kitap sayısı ve üye olunan veri tabanı üyelikleri devam ettirilecek ve sayısı arttırılacaktır. <i>Gösterge:</i> 1- Öğrenci başına düşen üniversite kütüphanesindeki kitap sayısı 2- Üye olunan elektronik veri tabanı sayısı

		5-Dersliklerin sayısı arttırılacaktır.	5-Yatırım programında derslik ve merkezi birimler projesiyle yürütülen derslik binalarının iş programına göre 2017 yılında bitirilmesi planlanan kısımları tamamlanacaktır. <i>Göstergeler:</i> 1-Eğitim Fakültesi Binası tamamlanma oranı 2- Ziraat Fakültesi derslik bloku tamamlanma oranı 3-Tıp Fakültesi derslik binası tamamlanma oranı
		6-Eğitim donanımlarının arttırılması ve iyileştirilmesi.	6-Eğitim donanımlarının arttırılması ve iyileştirilmesi, binaların büyük onarımlarının yapılması. <i>Göstergeler:</i> 1- Alımı gerçekleştirilen mamul ve menkul mal sayısı 2- Alımı gerçekleştirilen yazılım sayısı 3- Gerçekleştirilen büyük onarım faaliyeti sayısı
	1.6. Uzaktan eğitim sistemini geliştirip sürdürmek.	7-Lisansüstü düzeyde eğitim veren uzaktan eğitim programları açılacak ve açılmış olanların sürekliliği sağlanacaktır.	7-Lisansüstü düzeyde eğitim veren uzaktan eğitim programları açılacak ve açılmış olanların sürekliliği sağlanacaktır. <i>Gösterge:</i> 1- Uzaktan eğitimle verilen ders sayısı 2- Uzaktan eğitim programlarına kayıtlı öğrenci sayısı
2. Bilimsel Araştırma	2.1. Akademik personelin bilimsel araştırma, yenilikçilik ve girişimcilik yeteneğini geliştirmek.	8-Akademik personelin bilimsel içerikli toplantı ve çalışmalara katılımının sürdürülmesi.	8-Akademik personelin bilimsel içerikli toplantı ve çalışmalara katılımının sürdürülmesi. <i>Göstergeler:</i> 1- Yurtiçi toplantılara katılan akademik personel sayısı 2- Yurtdışı toplantılara katılan akademik personel sayısı 3- Ulusal ve uluslararası bilimsel makale sayısı
	2.4. İleri Teknolojik ürünler ve toplumsal sorunlara çözüm üreten bilimsel araştırma projelerini desteklemek.	9-İleri Teknolojik ürünler ve toplumsal sorunlara çözüm üreten bilimsel araştırma projelerini desteklemek.	9- İleri Teknolojik ürünler ve toplumsal sorunlara çözüm üreten bilimsel araştırma projelerini desteklemek. <i>Gösterge:</i> 1- BAP Komisyonunca desteklenen bilimsel araştırma proje sayısı.

3. Yaşayan Kampüs	3.1. Merkez yerleşke içinde öğrenci ve çalışanların ihtiyaçlarını karşılayacak, memnuniyetlerini arttıracak yeni mekânlar ve hizmet alanları oluşturmak.	10-Öğrencilere sunulan sosyal hizmetler sürdürülerek iyileştirilecektir.	10-Öğrencilere sunulan kültürel, spor, beslenme hizmetleri sürdürülerek iyileştirilecektir. <i>Gösterge:</i> 1- Öğrencilere sunulan yemekhane hizmetlerinden memnuniyet oranı. 2- Öğrencilere sunulan kültürel hizmetlerden memnuniyet oranı 3- Öğrencilere sunulan spor hizmetlerinden memnuniyet oranı 4- Kısmi Zamanlı Çalışan Öğrenci Sayısı
		11-Merkez yerleşke içinde fiziksel, sosyal olanakları iyileştirmek.	11-Merkezi yerleşke fiziksel olarak iyileştirilecektir. <i>Gösterge:</i> 1- Yatırım Programı kampüs alt yapısı projesi kapsamında gerçekleştirilen yapım işi sayısı
	3.3. Yerleşkede yapılan bilimsel ve sosyal etkinlik sayısını arttırmak, öğrenci kulüp faaliyetlerini desteklemek.	12-Sosyal etkinlikler ve öğrenci kulüp faaliyetleri sürdürülecektir.	12-Sosyal etkinlikler ve öğrenci kulüp faaliyetleri sürdürülecektir. <i>Gösterge:</i> 1- Öğrenci kulüplerinin organize ettiği etkinlik sayısı 2- Spor faaliyetlerine katılan lisanslı sporcu sayısı.
	3.4. Merkez yerleşke master planını, kullanıcı ihtiyaçlarını, engelli öğrenci ile personelin ihtiyaçlarını ve yerleşke estetiğini göz önüne alarak yenilemek.	13-Fiziki alanların engelliler için düzenlenmesi.	13-Fiziki alanlar engelliler için düzenlenecektir. <i>Gösterge:</i> 1- Rampa sayısı 2- Engelli otoparkı sayısı 3-Engelli kaldırım geçişi Sayısı 4- Görme engelliler için hissedilebilir yüzey tespiti (m)
4. Üniversite-Sanayi İşbirliği ve Topluma Katkı	4.4. Yaşam boyu eğitim kapsamında toplumun ihtiyaç duyduğu alanlarda sertifika ve eğitim programları düzenlemek.	14-Yaşam boyu eğitim kapsamında eğitim programları düzenlenecektir.	14-Sürekli Eğitim Merkezi yaşam boyu eğitim kapsamında çeşitli eğitim ve faaliyetler düzenleyecektir. <i>Gösterge:</i> 1- Düzenlenen eğitim sayısı 2- Açılan sertifika program sayısı 3- Sertifika verilen kişi sayısı
5. Sağlık Hizmetleri	5.1. Üniversitemizin sağlık hizmetlerinde yetkin ve uzmanlaşmış bölge sağlık kurumu kimliğini sürdürmesini sağlamak.	15-Topluma sunulan sağlık hizmetlerinin sürdürülmesi ve etkinliğinin artırılması.	15-Fiziki olarak yenilenmesi gereken poliklinik ve servislerin bakım onarımı yapılacaktır. <i>Gösterge:</i> 1-Yenilenen poliklinik, yoğun bakım servisi ve hasta oda sayısı 2- Alımı gerçekleştirilen tıbbi cihaz sayısı
			16-Yatırım programında sağlık sektöründe yer alan yoğun bakım inşaatının, iş programına göre 2017 yılında bitirilmesi planlanan kısımları tamamlanacaktır. <i>Gösterge:</i> 1-Yoğun bakım binası inşaatının tamamlanma oranı

			17-Üniversitemiz Eğitim Uygulama ve Araştırma Hastanesinde poliklinik ve servis hizmetlerini sürdürmek ve geliştirmek. <i>Gösterge:</i> 1- Hekim başına düşen hasta sayısı (yıllık) 2- Hemşire başına düşen hasta sayısı (yıllık) 3- Hasta memnuniyet oranı (%)
	5.4. Dış Hekimliği Fakültesi'ni modern teknoloji ile donatılmış tam teşekküllü bir yapıya ulaştırmak ve uygulama hastanesi kurmak.	16-Topluma sunulan sağlık hizmetlerinin sürdürülmesi ve etkinliğinin artırılması.	18-Üniversitemiz Dış Hekimliği Fakültesi Hastanesinde poliklinik hizmetlerini sürdürmek ve geliştirmek. <i>Gösterge:</i> 1- Hekim başına düşen hasta sayısı (yıllık)
			19-Yatırım Programında yer alan dış hastanesi inşaatının, iş programına göre 2017 yılında bitirilmesi planlanan kısımları tamamlanacaktır. <i>Gösterge</i> 1-Dış Hastanesi İnşaatı tamamlanma oranı
6. Kurumsal Kapasite	6.4. Kurum kültürünü geliştirmek, çalışanların gelişimini sağlamak ve çalışma yaşamından memnuniyetini arttırmak.	17-İdari personelin daha etkin ve verimli çalışmasını sağlamak amacıyla hizmet içi eğitimler düzenlenecektir.	20-İdari personelin hizmet içi eğitim ihtiyacı belirlenerek, hizmet içi eğitim programları düzenlenecektir. <i>Gösterge:</i> 1-İdari personel için düzenlenen hizmet içi eğitim, kurs ve seminer sayısı.

C- Performans Hedef ve Göstergeleri

PERFORMANS HEDEFİ TABLOSU

İdare Adı	38.53 - ESKİŞEHİR OSMANGAZİ ÜNİVERSİTESİ
------------------	--

Amaç	Eğitim
Hedef	Eğitim programlarını öğrenci merkezli, çıktı/sonuç odaklı ve uygulama ağırlıklı olacak şekilde geliştirmek

Performans Hedefi	Eğitim hizmetlerinin sürdürülmesi ve iyileştirilmesi.
Eğitim ve öğretimin bilimsel niteliğini sürekli iyileştirerek öğrenci merkezli eğitim öğretimin sürdürülmesi hedeflenmiştir.	

Performans Göstergeleri		Ölçü Birimi	2015	2016	2017
1	Öğrencilerin eğitim programlarından memnuniyet oranı	Oran	64	65	66
Kurumsal Değerlendirme ve Stratejik Plan çalışmaları kapsamında Strateji Geliştirme Daire Başkanlığı tarafından yılsonunda düzenlenecek öğrenci memnuniyet anketiyle ölçülecektir.					
2	Kadrolu öğretim üyesi başına düşen öğrenci sayısı	Adet	37	39	40
Öğrenci Sayısı/Kadrolu Öğretim Üyesi Sayısı					
3	Akredite olmuş program sayısı	Adet	0	0	5
Akreditasyon kurumları tarafından 2017 yılında akredite edilmesi hedeflen program sayısı					
4	Disiplinler arası lisansüstü program sayısı	Adet	0	0	11
Enstitülerce açılan disiplinler arası lisansüstü program sayısı					
5	Yeni açılan ön lisans, lisans ve lisansüstü program sayısı	Adet	0	17	6
Fakülteler, Meslek Yüksek Okulları ve Enstitülerce yeni açılan program sayıları					

Faaliyetler		Kaynak İhtiyacı		
		Bütçe	Bütçe Dışı	Toplam
1	Eğitim hizmetleri sürdürülecek ve iyileştirilecektir.	177.946.000	0	177.946.000
Genel Toplam		177.946.000	0	177.946.000

PERFORMANS HEDEFİ TABLOSU

İdare Adı	38.53 - ESKİŞEHİR OSMANGAZİ ÜNİVERSİTESİ
------------------	--

Amaç	Eğitim
Hedef	Ulusal ve Uluslararası düzeyde eğitim amaçlı işbirlikleri geliştirmek.

Performans Hedefi	Değişim programları kapsamında anlaşma yapılan üniversite sayısı arttırılacaktır.
Öğrencilerin yurt içi ve yurt dışında farklı üniversitelerde deneyim elde etmesi amacıyla bu kapsamda anlaşma yapılan üniversite sayısının arttırılması amaçlanmıştır.	

Performans Göstergeleri		Ölçü Birimi	2015	2016	2017
1	Farabi Değişim programı kapsamında anlaşma yapılan üniversite sayısı	Adet	81	81	85
Ortaklık anlaşması yapılan üniversite sayısı					
2	Erasmus Değişim programı kapsamında anlaşma yapılan üniversite sayısı	Adet	84	93	95
Ortaklık anlaşması yapılan üniversite sayısı					

Faaliyetler		Kaynak İhtiyacı		
		Bütçe	Bütçe Dışı	Toplam
1	Farabi ve Erasmus Değişim Programları kapsamında anlaşma yapılan üniversite sayısı arttırılacaktır.	0	984.996	984.996
Genel Toplam		0	984.996	984.996

PERFORMANS HEDEFİ TABLOSU

İdare Adı	38.53 - ESKİŞEHİR OSMANGAZİ ÜNİVERSİTESİ
------------------	--

Amaç	Eğitim
Hedef	Ulusal ve Uluslararası düzeyde eğitim amaçlı işbirlikleri geliştirmek.

Performans Hedefi	Eğitim ve araştırma faaliyetleri kapsamında değişim programları öğrenci hareketliliği sürdürülecektir.
Öğrencilerin yurt içi ve yurt dışında farklı üniversitelerde deneyim elde etmesi amacıyla mevlana, farabi, erasmus değişim programları kapsamında öğrenci hareketliliği sürdürülecektir.	

Performans Göstergeleri		Ölçü Birimi	2015	2016	2017
1	Mevlana Programı ile bir eğitim öğretim yılında üniversitemize gelen öğrenci sayısı.	Adet	18	7	2
2017 yılı içerisinde Mevlana Programı ile üniversitemize gelen öğrenci sayısı					
2	Mevlana Programı ile bir eğitim öğretim yılında üniversitemizden giden öğrenci sayısı	Adet	7	9	10
2017 yılı içerisinde Mevlana Programı ile üniversitemizden giden öğrenci sayısı					
3	Farabi Programı ile bir eğitim öğretim yılında üniversitemize gelen öğrenci sayısı.	Adet	137	93	80
2017 yılı içerisinde Farabi Programı ile üniversitemize gelen öğrenci sayısı					
4	Farabi Programı ile bir eğitim öğretim yılında üniversitemizden giden öğrenci sayısı.	Adet	70	48	30
2017 yılı içerisinde Farabi Programı ile üniversitemizden giden öğrenci sayısı					
5	Erasmus Programı ile bir eğitim öğretim yılında üniversitemize gelen öğrenci sayısı.	Adet	8	11	10
2017 yılı içerisinde Erasmus Programı ile üniversitemize gelen öğrenci sayısı					
6	Erasmus Programı ile bir eğitim öğretim yılında üniversitemizden giden öğrenci sayısı.	Adet	154	148	155
2017 yılı içerisinde Erasmus Programı ile üniversitemizden giden öğrenci sayısı					

Faaliyetler	Kaynak İhtiyacı		
	Bütçe	Bütçe Dışı	Toplam
1 Mevlana, Farabi ve Erasmus Değişim Programları kapsamında üniversitemize gelen ve üniversitemizden giden öğrenci sayıları artırılarak sürdürülecektir.	0	1.024.996	1.024.996
Genel Toplam	0	1.024.996	1.024.996

PERFORMANS HEDEFİ TABLOSU

İdare Adı	38.53 - ESKİŞEHİR OSMANGAZİ ÜNİVERSİTESİ
------------------	--

Amaç	Eğitim
Hedef	Eğitim Altyapısını derslikler, eğitim laboratuvarları, kütüphane, ders malzemeleri vb. alanda geliştirmek.

Performans Hedefi	Öğrenim hedeflerine yönelik kütüphane ve elektronik kütüphanecilik ile ilgili ihtiyaçlar tespit edilerek iyileştirilecektir.
Kütüphanenin etkinliğini arttırmak amacıyla kütüphanedeki kitap ve veri tabanı sayısı arttırılacaktır.	

Performans Göstergeleri		Ölçü Birimi	2015	2016	2017
1	Öğrenci başına düşen üniversite kütüphanesindeki kitap sayısı	Adet	4	5	5
Kütüphanedeki kitap sayısı/Öğrenci sayısı					
2	Üye olunan elektronik veri tabanı sayısı	Adet	45	49	49
Kayıtlı olunan veri tabanı sayısı					

Faaliyetler		Kaynak İhtiyacı		
		Bütçe	Bütçe Dışı	Toplam
1	Öğrenci başına düşen üniversite kütüphanesindeki kitap sayısı ve üye olunan veri tabanı üyelikleri devam ettirilecek ve sayısı arttırılacaktır.	1.921.000	0	1.921.000
Genel Toplam		1.921.000	0	1.921.000

PERFORMANS HEDEFİ TABLOSU

İdare Adı	38.53 - ESKİŞEHİR OSMANGAZİ ÜNİVERSİTESİ
------------------	--

Amaç	Eğitim
Hedef	Eğitim Altyapısını derslikler, eğitim laboratuvarları, kütüphane, ders malzemeleri vb. alanda geliştirmek.

Performans Hedefi	Dersliklerin sayısı arttırılacaktır.
Nitelikli öğrenme ortamlarını geliştirmek eğitim öğretim faaliyetlerinin kalitesini arttırmak amacıyla ihtiyaçlar doğrultusunda dersliklerin sayısı arttırılacaktır.	

Performans Göstergeleri		Ölçü Birimi	2015	2016	2017
1	Eğitim Fakültesi Binası tamamlanma oranı	Oran	19	40	23
Sözleşmeye göre 2017 yılında bitirilecek olan kısmı (yüzde)					
2	Ziraat Fakültesi derslik bloku tamamlanma oranı	Oran	0	10	50
Sözleşmeye göre 2017 yılında bitirilecek olan kısmı (yüzde)					
3	Tıp Fakültesi derslik binası tamamlanma oranı	Oran	0	10	50
Sözleşmeye göre 2017 yılında bitirilecek olan kısmı (yüzde)					

Faaliyetler		Kaynak İhtiyacı		
		Bütçe	Bütçe Dışı	Toplam
1	Yatırım programında derslik ve merkezi birimler projesiyle yürütülen derslik binalarının iş programına göre 2017 yılında bitirilmesi planlanan kısımları tamamlanacaktır.	15.400.000	0	15.400.000
Genel Toplam		15.400.000	0	15.400.000

PERFORMANS HEDEFİ TABLOSU

İdare Adı	38.53 - ESKİŞEHİR OSMANGAZİ ÜNİVERSİTESİ
------------------	--

Amaç	Eğitim
Hedef	Eğitim Altyapısını derslikler, eğitim laboratuvarları, kütüphane, ders malzemeleri vb. alanda geliştirmek.

Performans Hedefi	Eğitim donanımlarının artırılması ve iyileştirilmesi.
Birimlerimizin ihtiyaç ve talepleri doğrultusunda Yatırım Programı Eğitim Sektörü Muhtelif İşler Projesi kapsamında eğitim donanımları arttırılacak ve iyileştirilecektir.	

Performans Göstergeleri		Ölçü Birimi	2015	2016	2017
1	Alımı gerçekleştirilen mamul ve menkul mal sayısı	Adet	89	95	100
2017 Yatırım Programı Eğitim Sektörü Muhtelif İşler Projesi kapsamında alınan mamul ve menkul mal sayısı					
2	Alımı gerçekleştirilen yazılım sayısı	Adet	7	10	10
2017 Yatırım Programı Eğitim Sektörü Muhtelif İşler Projesi kapsamında alınan yazılım sayısı					
3	Gerçekleştirilen büyük onarım faaliyeti sayısı	Adet	47	40	40
2017 Yatırım Programı Eğitim Sektörü Muhtelif İşler Projesi kapsamında yapılan büyük onarım sayısı					

Faaliyetler		Kaynak İhtiyacı		
		Bütçe	Bütçe Dışı	Toplam
1	Eğitim donanımlarının artırılması ve iyileştirilmesi, binaların büyük onarımlarının yapılması.	5.000.000	0	5.000.000
Genel Toplam		5.000.000	0	5.000.000

PERFORMANS HEDEFİ TABLOSU

İdare Adı	38.53 - ESKİŞEHİR OSMANGAZİ ÜNİVERSİTESİ
------------------	--

Amaç	Eğitim
Hedef	Uzaktan eğitim sistemini geliştirip sürdürmek.

Performans Hedefi	Lisansüstü düzeyde eğitim veren uzaktan eğitim programları açılacak ve açılmış olanların sürekliliği sağlanacaktır.
Eğitim Bilimleri Enstitüsünde uzaktan eğitim yüksek lisans programı sürdürülecektir.	

Performans Göstergeleri		Ölçü Birimi	2015	2016	2017
1	Uzaktan eğitimle verilen ders sayısı	Adet	13	15	15
Uzaktan eğitim programı ile verilen ders sayısı					
2	Uzaktan eğitim programlarına kayıtlı öğrenci sayısı	Adet	201	193	190
Uzaktan eğitim programına kayıtlı öğrenci sayısı					

Faaliyetler		Kaynak İhtiyacı		
		Bütçe	Bütçe Dışı	Toplam
1	Lisansüstü düzeyde eğitim veren uzaktan eğitim programları açılacak ve açılmış olanların sürekliliği sağlanacaktır.	16.000	0	16.000
Genel Toplam		16.000	0	16.000

PERFORMANS HEDEFİ TABLOSU

İdare Adı	38.53 - ESKİŞEHİR OSMANGAZİ ÜNİVERSİTESİ
------------------	--

Amaç	Bilimsel Araştırma
Hedef	Akademik personelin bilimsel araştırma, yenilikçilik ve girişimcilik yeteneğini geliştirmek.

Performans Hedefi	Akademik personelin bilimsel içerikli toplantı ve çalışmalarına katılımının sürdürülmesi.
Akademik personelin bilimsel içerikli konferans, kongre ve sempozyumlara katılımı sürdürülecektir.	

Performans Göstergeleri		Ölçü Birimi	2015	2016	2017
1	Yurtiçi toplantılara katılan akademik personel sayısı	Adet	0	0	1.056
Yurt içinde düzenlenen kongre, konferans ve sempozyumlara katılan akademik personel sayısı					
2	Yurtdışı toplantılara katılan akademik personel sayısı	Adet	0	0	418
Yurt dışında düzenlenen kongre, konferans ve sempozyumlara katılan akademik personel sayısı					
3	Ulusal ve uluslararası bilimsel makale sayısı	Adet	0	0	838
Ulusal ve uluslararası dergilerde yayımlanan makale sayısı belirlenirken birden fazla makale yazarı varsa, makaledeki yazarlar listesinde, Üniversitemiz öğretim elemanlarından ilk sırada yer alan kişi için makale bildirilecek, diğer öğretim elemanları için makale bildirim yapılmayacaktır					

Faaliyetler		Kaynak İhtiyacı		
		Bütçe	Bütçe Dışı	Toplam
1	Akademik personelin bilimsel içerikli toplantı ve çalışmalarına katılımının sürdürülmesi.	491.000	0	491.000
Genel Toplam		491.000	0	491.000

PERFORMANS HEDEFİ TABLOSU

İdare Adı	38.53 - ESKİŞEHİR OSMANGAZİ ÜNİVERSİTESİ
------------------	--

Amaç	Bilimsel Araştırma
Hedef	İleri Teknolojik ürünler ve toplumsal sorunlara çözüm üreten bilimsel araştırma projelerini desteklemek.

Performans Hedefi	İleri Teknolojik ürünler ve toplumsal sorunlara çözüm üreten bilimsel araştırma projelerini desteklemek.
Tamamlandığında sonuçları ile alanında bilime evrensel veya ulusal ölçülerde katkı yapması, ülkenin teknolojik, ekonomik, sosyal ve kültürel kalkınmasına katkı sağlaması beklenen bilimsel içerikli, kurum içi ve/veya dışı, ulusal ve/veya uluslararası kurum ya da kuruluşların katılımlarıyla da yapılabilecek projeler desteklenecektir.	

Performans Göstergeleri		Ölçü Birimi	2015	2016	2017
1	BAP Komisyonunca desteklenen bilimsel araştırma proje sayısı.	Adet	244	350	450
2017 yılı içerisinde BAP Komisyonunca desteklenen toplam proje sayısı					

Faaliyetler		Kaynak İhtiyacı		
		Bütçe	Bütçe Dışı	Toplam
1	İleri Teknolojik ürünler ve toplumsal sorunlara çözüm üreten bilimsel araştırma projelerini desteklemek.	8.481.000	0	8.481.000
Genel Toplam		8.481.000	0	8.481.000

PERFORMANS HEDEFİ TABLOSU

İdare Adı	38.53 - ESKİŞEHİR OSMANGAZİ ÜNİVERSİTESİ
------------------	--

Amaç	Yaşayan Kampüs
Hedef	Merkez yerleşke içinde öğrenci ve çalışanların ihtiyaçlarını karşılayacak, memnuniyetlerini artıracak yeni mekânlar ve hizmet alanları oluşturmak.

Performans Hedefi	Öğrencilere sunulan sosyal hizmetler sürdürülerek iyileştirilecektir.
Öğrencilere sunulan kültürel, spor, beslenme hizmetleri sürdürülerek iyileştirilecektir.	

Performans Göstergeleri		Ölçü Birimi	2015	2016	2017
1	Öğrencilere sunulan yemekhane hizmetlerinden memnuniyet oranı.	Oran	77	70	75
Öğrencilerin yemekhane hizmetlerinden memnuniyetlerinin yüzde olarak oranı					
2	Öğrencilere sunulan kültürel hizmetlerden memnuniyet oranı	Oran	32	49	65
Öğrencilerin, kültürel hizmetlerden memnuniyetlerinin yüzde olarak oranı					
3	Öğrencilere sunulan spor hizmetlerinden memnuniyet oranı	Oran	82	85	70
Öğrencilerin, spor hizmetlerinden memnuniyetlerinin yüzde olarak oranı					
4	Kısmi Zamanlı Çalışan Öğrenci Sayısı	Adet	250	250	250
Kısmi zamanlı olarak geçici işlerde çalışan öğrenci sayısı					

Faaliyetler		Kaynak İhtiyacı		
		Bütçe	Bütçe Dışı	Toplam
1	Öğrencilere sunulan kültürel, spor, beslenme hizmetleri sürdürülerek iyileştirilecektir.	13.633.000	0	13.633.000
Genel Toplam		13.633.000	0	13.633.000

PERFORMANS HEDEFİ TABLOSU

İdare Adı	38.53 - ESKİŞEHİR OSMANGAZİ ÜNİVERSİTESİ
------------------	--

Amaç	Yaşayan Kampüs
Hedef	Merkez yerleşke içinde öğrenci ve çalışanların ihtiyaçlarını karşılayacak, memnuniyetlerini artıracak yeni mekânlar ve hizmet alanları oluşturmak.

Performans Hedefi	Merkez yerleşke içinde fiziksel, sosyal olanakları iyileştirmek
Merkez yerleşkenin fiziksel ve sosyal olanakları iyileştirilerek yaşayan yerleşkeye dönüştürülmesi amacıyla kampüs altyapısının iyileştirilmesi hedeflenmektedir.	

Performans Göstergeleri		Ölçü Birimi	2015	2016	2017
1	Yatırım Programı kampüs alt yapısı projesi kapsamında gerçekleştirilen yapım işi sayısı	Adet	52	35	40
2017 yılında yapılan yapım işi sayısı					

Faaliyetler		Kaynak İhtiyacı		
		Bütçe	Bütçe Dışı	Toplam
1	Merkezi yerleşke fiziksel olarak iyileştirilecektir.	2.200.000	0	2.200.000
Genel Toplam		2.200.000	0	2.200.000

PERFORMANS HEDEFİ TABLOSU

İdare Adı	38.53 - ESKİŞEHİR OSMANGAZİ ÜNİVERSİTESİ
------------------	--

Amaç	Yaşayan Kampüs
Hedef	Yerleşkede yapılan bilimsel ve sosyal etkinlik sayısını artırmak, öğrenci kulüp faaliyetlerini desteklemek

Performans Hedefi	Sosyal etkinlikler ve öğrenci kulüp faaliyetleri sürdürülecektir.
Öğrencilerin bedensel ve ruhsal gelişmelerine katkı sağlamak üzere sosyal etkinlikler ve öğrenci kulüp faaliyetleri sürdürülecektir.	

Performans Göstergeleri		Ölçü Birimi	2015	2016	2017
1	Öğrenci kulüplerinin organize ettiği etkinlik sayısı	Adet	122	180	180
2017 yılı içerisinde öğrenci kulüplerinin düzenlediği etkinlik sayısı					
2	Spor faaliyetlerine katılan lisanslı sporcu sayısı	Adet	243	202	230
Lisanslı sporcu öğrenci sayısı					

Faaliyetler		Kaynak İhtiyacı		
		Bütçe	Bütçe Dışı	Toplam
1	Sosyal etkinlikler ve öğrenci kulüp faaliyetleri sürdürülecektir.	541.000	0	541.000
Genel Toplam		541.000	0	541.000

PERFORMANS HEDEFİ TABLOSU

İdare Adı	38.53 - ESKİŞEHİR OSMANGAZİ ÜNİVERSİTESİ
------------------	--

Amaç	Yaşayan Kampüs
Hedef	Merkez yerleşke master planını, kullanıcı ihtiyaçlarını, engelli öğrenci ile personelin ihtiyaçlarını ve yerleşke estetiğini göz önüne alarak yenilemek

Performans Hedefi	Fiziki alanların engelliler için düzenlenmesi.
Engelli öğrenci ve personelin ihtiyaçları dikkate alınarak kampüs içi fiziki düzenlemeler yapılacaktır.	

Performans Göstergeleri		Ölçü Birimi	2015	2016	2017
1	Rampa sayısı	Adet	3	1	1
Üniversitemiz kampüslerinde 2017 yılı içerisinde yapılan rampa sayısı					
2	Engelli otoparkı sayısı	Adet	20	20	20
Üniversitemiz kampüslerinde 2017 yılı içerisinde yapılan engelli otoparkı sayısı					
3	Engelli kaldırım geçişi sayısı	Adet	20	50	20
Üniversitemiz kampüslerinde 2017 yılı içerisinde yapılan engelli kaldırım geçişi sayısı					
4	Görme engelliler için hissedilebilir yüzey tespiti (m)	Metre	200	1.000	2.000
Üniversitemiz kampüslerinde 2017 yılı içerisinde yapılan görme engelliler için hissedilebilir yüzey tespiti sayısı (metre)					

Faaliyetler		Kaynak İhtiyacı		
		Bütçe	Bütçe Dışı	Toplam
1	Fiziki alanlar engelliler için düzenlenecektir.	400.000	0	400.000
Genel Toplam		400.000	0	400.000

PERFORMANS HEDEFİ TABLOSU

İdare Adı	38.53 - ESKİŞEHİR OSMANGAZİ ÜNİVERSİTESİ
------------------	--

Amaç	Üniversite-Sanayi İşbirliği ve Topluma Katkı
Hedef	Yaşam boyu eğitim kapsamında toplumun ihtiyaç duyduğu alanlarda sertifika ve eğitim programları düzenlemek

Performans Hedefi	Yaşam boyu eğitim kapsamında eğitim programları düzenlenecektir.
İhtiyaç duyulan her alanda, örgün veya uzaktan öğretim yöntemlerinin kullanıldığı her ortamda eğitim ve sertifika programları düzenlenecektir.	

Performans Göstergeleri		Ölçü Birimi	2015	2016	2017
1	Düzenlenen eğitim sayısı	Adet	27	11	25
2017 yılı içerisinde düzenlenen eğitim sayısı					
2	Açılan sertifika program sayısı	Adet	5	7	8
2017 yılı içerisinde açılan sertifika programı sayısı					
3	Sertifika verilen kişi sayısı	Adet	82	32	80
2017 yılı içerisinde düzenlenen sertifika programlarında sertifika verilen kişi sayısı					

Faaliyetler		Kaynak İhtiyacı		
		Bütçe	Bütçe Dışı	Toplam
1	Sürekli Eğitim Merkezi yaşam boyu eğitim kapsamında çeşitli eğitim ve faaliyetler düzenleyecektir.	0	500.000	500.000
Genel Toplam		0	500.000	500.000

PERFORMANS HEDEFİ TABLOSU

İdare Adı	38.53 - ESKİŞEHİR OSMANGAZİ ÜNİVERSİTESİ
------------------	--

Amaç	Sağlık Hizmetleri
Hedef	Üniversitemizin sağlık hizmetlerinde yetkin ve uzmanlaşmış bölge sağlık kurumu kimliğini sürdürmesini sağlamak

Performans Hedefi	Topluma sunulan sağlık hizmetlerinin sürdürülmesi ve etkinliğinin artırılması.
Toplumun sağlık hizmeti ihtiyaçlarını karşılamak üzere Eğitim Uygulama ve Araştırma Hastanesinde sunulan sağlık hizmetleri sürdürülecek ve etkinliği artırılacaktır.	

Performans Göstergeleri		Ölçü Birimi	2015	2016	2017
1	Yenilenen poliklinik, yoğun bakım servisi ve hasta oda sayısı	Adet	1	7	3
2017 yılı içerisinde yenilenen poliklinik, yoğun bakım servisi ve hasta oda sayısı					
2	Alımı gerçekleştirilen tıbbi cihaz sayısı	Adet	24	36	40
Sağlık Sektörü Muhtelif İşler Projesi kapsamında 2017 yılı ödenekleri ile alınan tıbbi cihaz sayısı					
3	Yoğun bakım binası inşaatının tamamlanma oranı	Oran	26	40	34
Sözleşmeye göre 2017 yılında bitirilecek olan kısmı (yüzde)					
4	Hekim başına düşen hasta sayısı (yıllık)	Adet	1.229	1.323	1.420
Poliklinik ve kliniklerde hizmet alan hasta sayısı/ doktor sayısı					
5	Hemşire başına düşen hasta sayısı (yıllık)	Adet	695	696	698
Servis ve yoğun bakım ünitelerinde yatan hasta sayısı/hemşire sayısı					
6	Hasta memnuniyet oranı	Oran	94	95	95
Sağlık hizmeti alan hastaların sağlık hizmetlerinden memnuniyetlerinin yüzdelik oranı					

Faaliyetler		Kaynak İhtiyacı		
		Bütçe	Bütçe Dışı	Toplam
1	Fiziki olarak yenilenmesi gereken poliklinik ve servislerin bakım onarımı yapılacaktır.	7.000.000	1.000.000	8.000.000
2	Yatırım programında sağlık sektöründe yer alan yoğun bakım inşaatının, iş programına göre 2017 yılında bitirilmesi planlanan kısımları tamamlanacaktır.	14.000.000	1.000.000	15.000.000
3	Üniversitemiz Eğitim Uygulama ve Araştırma Hastanesinde poliklinik ve servis hizmetlerini sürdürmek ve geliştirmek.	35.259.000	2.000.000	37.259.000
Genel Toplam		56.259.000	4.000.000	60.259.000

PERFORMANS HEDEFİ TABLOSU

İdare Adı	38.53 - ESKİŞEHİR OSMANGAZİ ÜNİVERSİTESİ
------------------	--

Amaç	Sağlık Hizmetleri
Hedef	Diş Hekimliği Fakültesi'ni modern teknoloji ile donatılmış tam teşekküllü bir yapıya ulaştırmak ve uygulama hastanesini kurmak

Performans Hedefi	Topluma sunulan sağlık hizmetlerinin sürdürülmesi ve etkinliğinin artırılması.
Toplumun sağlık hizmeti ihtiyaçlarını karşılamak üzere sunulan diş hekimliği sağlık hizmetleri sürdürülecek ve etkinliği arttırılacaktır.	

Performans Göstergeleri		Ölçü Birimi	2015	2016	2017
1	Hekim başına düşen hasta sayısı (yıllık)	Adet	3.699	5.400	6.200
2017 yılı içerisinde tedavi gören hasta sayısı/hekim sayısı					
2	Diş Hastanesi İnşaatı tamamlanma oranı	Oran	9	45	40
Sözleşmeye göre 2017 yılında bitirilecek olan kısmı (yüzde)					

Faaliyetler		Kaynak İhtiyacı		
		Bütçe	Bütçe Dışı	Toplam
1	Üniversitemiz Diş Hekimliği Fakültesi Hastanesinde poliklinik hizmetlerini sürdürmek ve geliştirmek.	3.705.000	11.070.000	14.775.000
2	Yatırım Programında yer alan diş hastanesi inşaatının, iş programına göre 2017 yılında bitirilmesi planlanan kısımları tamamlanacaktır.	12.000.000	0	12.000.000
Genel Toplam		15.705.000	11.070.000	26.775.000

PERFORMANS HEDEFİ TABLOSU

İdare Adı	38.53 - ESKİŞEHİR OSMANGAZİ ÜNİVERSİTESİ
------------------	--

Amaç	Kurumsal Kapasite
Hedef	Kurum kültürünü geliştirmek, çalışanların gelişimini sağlamak ve çalışma yaşamından memnuniyetini artırmak

Performans Hedefi	İdari personelin daha etkin ve verimli çalışmasını sağlamak amacıyla hizmet içi eğitimler düzenlenecektir.
Personel Daire Başkanlığınca idari personelin mesleki gelişimine katkı sağlamak üzere eğitim ihtiyaçları tespit edilecek, hizmet içi eğitim, kurs, seminerler düzenlenecektir.	

Performans Göstergeleri		Ölçü Birimi	2015	2016	2017
1	İdari personel için düzenlenen hizmet içi eğitim, kurs ve seminer sayısı	Adet	13	9	15
2017 yılı içerisinde düzenlenen hizmet içi eğitim, kurs, seminerlerin toplam sayısı					

Faaliyetler		Kaynak İhtiyacı		
		Bütçe	Bütçe Dışı	Toplam
1	İdari personelin hizmet içi eğitim ihtiyacı belirlenerek, hizmet içi eğitim programları düzenlenecektir.	1.175.000	0	1.175.000
Genel Toplam		1.175.000	0	1.175.000

FAALİYET MALİYETLERİ TABLOSU

İdare Adı	38.53 - ESKİŞEHİR OSMANGAZİ ÜNİVERSİTESİ
Performans Hedefi	1 - Eğitim hizmetlerinin sürdürülmesi ve iyileştirilmesi.
Faaliyet Adı	Eğitim hizmetleri sürdürülecek ve iyileştirilecektir.
Sorumlu Harcama Birimi veya Birimleri	38.53.00.01 - ÜST YÖNETİM, AKADEMİK VE İDARİ BİRİMLER (AKADEMİK BİRİMLER)
<p>2016-2017 eğitim öğretim bahar dönemi ve 2017-2018 eğitim öğretim güz döneminde eğitim öğretimin sürdürülecek ve iyileştirilecektir. Bu kapsamda akreditasyon çalışmaları devam edecek, disiplinlerarası lisansüstü program sayıları arttırılacaktır.</p> <p>Maliyetlendirilirken 1) 09.4. fonksiyonel kodun (09.4.1.14 hariç) 01 ve 02 ekonomik kod. 2) 03.2.3.03 ekonomik kod altında elektrik giderleri, 3) 03.2.3.01 ekonomik kod altında doğalgaz giderleri, 4) 03.5.1.08 ekonomik kod altında temizlik hizmeti alım giderleri, 5) 03.5.1.09 ekonomik kod altında özel güvenlik hizmeti alım giderleri ödenekleri dikkate alınmıştır.</p>	

Ekonomik Kod		Ödenek
01	Personel Giderleri	133.532.000,00
02	SGK Devlet Primi Giderleri	19.233.000,00
03	Mal ve Hizmet Alım Giderleri	25.181.000,00
04	Faiz Giderleri	0,00
05	Cari Transferler	0,00
06	Sermaye Giderleri	0,00
07	Sermaye Transferleri	0,00
08	Borç verme	0,00
Toplam Bütçe Kaynak İhtiyacı		177.946.000,00
Bütçe Dışı Kaynak	Döner Sermaye	0,00
	Diğer Yurt İçi	0,00
	Yurt Dışı	0,00
Toplam Bütçe Dışı Kaynak İhtiyacı		0,00
Toplam Kaynak İhtiyacı		177.946.000,00

FAALİYET MALİYETLERİ TABLOSU

İdare Adı	38.53 - ESKİŞEHİR OSMANGAZİ ÜNİVERSİTESİ
Performans Hedefi	2 - Değişim programları kapsamında anlaşma yapılan üniversite sayısı arttırılacaktır.
Faaliyet Adı	Farabi ve Erasmus Değişim Programları kapsamında anlaşma yapılan üniversite sayısı arttırılacaktır.
Sorumlu Harcama Birimi veya Birimleri	38.53.00.01 - ÜST YÖNETİM, AKADEMİK VE İDARİ BİRİMLER (ULUSLARARASI İLİŞKİLER BİRİMİ)
<p><i>Farabi Değişim Programı ve Erasmus Değişim Programı için anlaşma yapılan üniversite sayıları arttırılacaktır.</i></p>	

Ekonomik Kod		Ödenek
01	Personel Giderleri	0,00
02	SGK Devlet Primi Giderleri	0,00
03	Mal ve Hizmet Alım Giderleri	0,00
04	Faiz Giderleri	0,00
05	Cari Transferler	0,00
06	Sermaye Giderleri	0,00
07	Sermaye Transferleri	0,00
08	Borç verme	0,00
Toplam Bütçe Kaynak İhtiyacı		0,00
Bütçe Dışı Kaynak	Döner Sermaye	0,00
	Diğer Yurt İçi	48.000,00
	Yurt Dışı	936.996,00
Toplam Bütçe Dışı Kaynak İhtiyacı		984.996,00
Toplam Kaynak İhtiyacı		984.996,00

FAALİYET MALİYETLERİ TABLOSU

İdare Adı	38.53 - ESKİŞEHİR OSMANGAZİ ÜNİVERSİTESİ
Performans Hedefi	3 - Eğitim ve araştırma faaliyetleri kapsamında değişim programları öğrenci hareketliliği sürdürülecektir.
Faaliyet Adı	Mevlana, Farabi ve Erasmus Değişim Programları kapsamında üniversitemize gelen ve üniversitemizden giden öğrenci sayıları arttırılarak sürdürülecektir.
Sorumlu Harcama Birimi veya Birimleri	38.53.00.01 - ÜST YÖNETİM, AKADEMİK VE İDARİ BİRİMLER (ULUSLARARASI İLİŞKİLER BİRİMİ)
<p><i>Mevlana, Farabi, Erasmus değişim programları ile üniversitemize gelen ve üniversitemizden giden öğrenci sayıları arttırılacaktır.</i></p>	

Ekonomik Kod		Ödenek
01	Personel Giderleri	0,00
02	SGK Devlet Primi Giderleri	0,00
03	Mal ve Hizmet Alım Giderleri	0,00
04	Faiz Giderleri	0,00
05	Cari Transferler	0,00
06	Sermaye Giderleri	0,00
07	Sermaye Transferleri	0,00
08	Borç verme	0,00
Toplam Bütçe Kaynak İhtiyacı		0,00
Bütçe Dışı Kaynak	Döner Sermaye	0,00
	Diğer Yurt İçi	88.000,00
	Yurt Dışı	936.996,00
Toplam Bütçe Dışı Kaynak İhtiyacı		1.024.996,00
Toplam Kaynak İhtiyacı		1.024.996,00

FAALİYET MALİYETLERİ TABLOSU

İdare Adı	38.53 - ESKİŞEHİR OSMANGAZİ ÜNİVERSİTESİ
Performans Hedefi	4 - Öğrenim hedeflerine yönelik kütüphane ve elektronik kütüphanecilik ile ilgili ihtiyaçlar tespit edilerek iyileştirilecektir.
Faaliyet Adı	Öğrenci başına düşen üniversite kütüphanesindeki kitap sayısı ve üye olunan veri tabanı üyelikleri devam ettirilecek ve sayısı arttırılacaktır.
Sorumlu Harcama Birimi veya Birimleri	38.53.09.06 - KÜTÜPHANE VE DOKÜMANTASYON DAİRE BAŞKANLIĞI
<p><i>Birimlerin talepleri doğrultusunda ihtiyaç olan kitaplar alınacaktır. Veri tabanı üyelikleri devam ettirilerek birimlerin ihtiyaçları doğrultusunda yeni veri tabanı üyelikleri yapılacaktır.</i></p>	

Ekonomik Kod		Ödenek
01	Personel Giderleri	747.000,00
02	SGK Devlet Primi Giderleri	133.000,00
03	Mal ve Hizmet Alım Giderleri	41.000,00
04	Faiz Giderleri	0,00
05	Cari Transferler	0,00
06	Sermaye Giderleri	1.000.000,00
07	Sermaye Transferleri	0,00
08	Borç verme	0,00
Toplam Bütçe Kaynak İhtiyacı		1.921.000,00
Bütçe Dışı Kaynak	Döner Sermaye	0,00
	Diğer Yurt İçi	0,00
	Yurt Dışı	0,00
Toplam Bütçe Dışı Kaynak İhtiyacı		0,00
Toplam Kaynak İhtiyacı		1.921.000,00

FAALİYET MALİYETLERİ TABLOSU

İdare Adı	38.53 - ESKİŞEHİR OSMANGAZİ ÜNİVERSİTESİ
Performans Hedefi	5 - Dersliklerin sayısı arttırılacaktır.
Faaliyet Adı	Yatırım programında derslik ve merkezi birimler projesiyle yürütülen derslik binalarının iş programına göre 2017 yılında bitirilmesi planlanan kısımları tamamlanacaktır.
Sorumlu Harcama Birimi veya Birimleri	38.53.09.09 - YAPI İŞLERİ VE TEKNİK DAİRE BAŞKANLIĞI
<i>Eğitim Fakültesi, Ziraat Fakültesi ve Tıp Fakültesi derslik binalarının, iş programına göre 2017 yılında bitirilmesi gereken kısımları tamamlanacaktır</i>	

Ekonomik Kod		Ödenek
01	Personel Giderleri	0,00
02	SGK Devlet Primi Giderleri	0,00
03	Mal ve Hizmet Alım Giderleri	0,00
04	Faiz Giderleri	0,00
05	Cari Transferler	0,00
06	Sermaye Giderleri	15.400.000,00
07	Sermaye Transferleri	0,00
08	Borç verme	0,00
Toplam Bütçe Kaynak İhtiyacı		15.400.000,00
Bütçe Dışı Kaynak	Döner Sermaye	0,00
	Diğer Yurt İçi	0,00
	Yurt Dışı	0,00
Toplam Bütçe Dışı Kaynak İhtiyacı		0,00
Toplam Kaynak İhtiyacı		15.400.000,00

FAALİYET MALİYETLERİ TABLOSU

İdare Adı	38.53 - ESKİŞEHİR OSMANGAZİ ÜNİVERSİTESİ
Performans Hedefi	6 - Eğitim donanımlarının arttırılması ve iyileştirilmesi.
Faaliyet Adı	Eğitim donanımlarının arttırılması ve iyileştirilmesi, binaların büyük onarımlarının yapılması.
Sorumlu Harcama Birimi veya Birimleri	38.53.09.04 - İDARİ VE MALİ İŞLER DAİRE BAŞKANLIĞI, 38.53.09.09 - YAPI İŞLERİ VE TEKNİK DAİRE BAŞKANLIĞI
<i>Yatırım Programı Eğitim Sektörü-Muhtelif İşler Projesi kapsamında ihtiyaç olan mamul ve menkul mallar, yazılımlar alınacak, büyük onarımlar yaptırılacaktır.</i>	

Ekonomik Kod		Ödenek
01	Personel Giderleri	0,00
02	SGK Devlet Primi Giderleri	0,00
03	Mal ve Hizmet Alım Giderleri	0,00
04	Faiz Giderleri	0,00
05	Cari Transferler	0,00
06	Sermaye Giderleri	5.000.000,00
07	Sermaye Transferleri	0,00
08	Borç verme	0,00
Toplam Bütçe Kaynak İhtiyacı		5.000.000,00
Bütçe Dışı Kaynak	Döner Sermaye	0,00
	Diğer Yurt İçi	0,00
	Yurt Dışı	0,00
Toplam Bütçe Dışı Kaynak İhtiyacı		0,00
Toplam Kaynak İhtiyacı		5.000.000,00

FAALİYET MALİYETLERİ TABLOSU

İdare Adı	38.53 - ESKİŞEHİR OSMANGAZİ ÜNİVERSİTESİ
Performans Hedefi	7 - Lisansüstü düzeyde eğitim veren uzaktan eğitim programları açılacak ve açılmış olanların sürekliliği sağlanacaktır.
Faaliyet Adı	Lisansüstü düzeyde eğitim veren uzaktan eğitim programları açılacak ve açılmış olanların sürekliliği sağlanacaktır.
Sorumlu Harcama Birimi veya Birimleri	38.53.06.05 - Eğitim Bilimleri Enstitüsü
<i>Eğitim Bilimleri Enstitüsünde uzaktan eğitim yüksek lisans programı sürdürülecektir.</i>	

Ekonomik Kod		Ödenek
01	Personel Giderleri	11.000,00
02	SGK Devlet Primi Giderleri	0,00
03	Mal ve Hizmet Alım Giderleri	5.000,00
04	Faiz Giderleri	0,00
05	Cari Transferler	0,00
06	Sermaye Giderleri	0,00
07	Sermaye Transferleri	0,00
08	Borç verme	0,00
Toplam Bütçe Kaynak İhtiyacı		16.000,00
Bütçe Dışı Kaynak	Döner Sermaye	0,00
	Diğer Yurt İçi	0,00
	Yurt Dışı	0,00
Toplam Bütçe Dışı Kaynak İhtiyacı		0,00
Toplam Kaynak İhtiyacı		16.000,00

FAALİYET MALİYETLERİ TABLOSU

İdare Adı	38.53 - ESKİŞEHİR OSMANGAZİ ÜNİVERSİTESİ
Performans Hedefi	8 - Akademik personelin bilimsel içerikli toplantı ve çalışmalarına katılımının sürdürülmesi.
Faaliyet Adı	Akademik personelin bilimsel içerikli toplantı ve çalışmalarına katılımının sürdürülmesi.
Sorumlu Harcama Birimi veya Birimleri	38.53.00.01 - ÜST YÖNETİM, AKADEMİK VE İDARI BİRİMLER (AKADEMİK BİRİMLER)
<i>Akademik personelin yurt içi ve yurt dışında düzenlenen bilimsel içerikli konferans, kongre, sempozyumlara katılımı sürdürülecektir.</i>	

Ekonomik Kod		Ödenek
01	Personel Giderleri	0,00
02	SGK Devlet Primi Giderleri	0,00
03	Mal ve Hizmet Alım Giderleri	491.000,00
04	Faiz Giderleri	0,00
05	Cari Transferler	0,00
06	Sermaye Giderleri	0,00
07	Sermaye Transferleri	0,00
08	Borç verme	0,00
Toplam Bütçe Kaynak İhtiyacı		491.000,00
Bütçe Dışı Kaynak	Döner Sermaye	0,00
	Diğer Yurt İçi	0,00
	Yurt Dışı	0,00
Toplam Bütçe Dışı Kaynak İhtiyacı		0,00
Toplam Kaynak İhtiyacı		491.000,00

FAALİYET MALİYETLERİ TABLOSU

İdare Adı	38.53 - ESKİŞEHİR OSMANGAZİ ÜNİVERSİTESİ
Performans Hedefi	9 - İleri Teknolojik ürünler ve toplumsal sorunlara çözüm üreten bilimsel araştırma projelerini desteklemek.
Faaliyet Adı	İleri Teknolojik ürünler ve toplumsal sorunlara çözüm üreten bilimsel araştırma projelerini desteklemek.
Sorumlu Harcama Birimi veya Birimleri	38.53.09.01 - ÖZEL KALEM (REKTÖRLÜK)
<i>Bilimsel Araştırma Projeleri Komisyonunca kabul edilen bilimsel araştırma projeleri desteklenecektir. (Maliyet kısmında 09.8.8.00 ve 09.8.8.01 fonksiyonel kod ödenekleri dikkate alınmıştır.)</i>	

Ekonomik Kod		Ödenek
01	Personel Giderleri	0,00
02	SGK Devlet Primi Giderleri	0,00
03	Mal ve Hizmet Alım Giderleri	2.181.000,00
04	Faiz Giderleri	0,00
05	Cari Transferler	0,00
06	Sermaye Giderleri	6.300.000,00
07	Sermaye Transferleri	0,00
08	Borç verme	0,00
Toplam Bütçe Kaynak İhtiyacı		8.481.000,00
Bütçe Dışı Kaynak	Döner Sermaye	0,00
	Diğer Yurt İçi	0,00
	Yurt Dışı	0,00
Toplam Bütçe Dışı Kaynak İhtiyacı		0,00
Toplam Kaynak İhtiyacı		8.481.000,00

FAALİYET MALİYETLERİ TABLOSU

İdare Adı	38.53 - ESKİŞEHİR OSMANGAZİ ÜNİVERSİTESİ
Performans Hedefi	10 - Öğrencilere sunulan sosyal hizmetler sürdürülerek iyileştirilecektir.
Faaliyet Adı	Öğrencilere sunulan kültürel, spor, beslenme hizmetleri sürdürülerek iyileştirilecektir.
Sorumlu Harcama Birimi veya Birimleri	38.53.09.07 - SAĞLIK, KÜLTÜR VE SPOR DAİRE BAŞKANLIĞI,
<p><i>Öğrencilere yönelik kültür, spor etkinlikleri sürdürülecektir. (Maliyetlendirilirken 09.6.0.06 fonksiyonel kodun 03 mal ve hizmet alımları hariç 09.6 fonksiyonel kod ödenekleri esas alınmıştır.)</i></p>	

Ekonomik Kod		Ödenek
01	Personel Giderleri	5.517.000,00
02	SGK Devlet Primi Giderleri	908.000,00
03	Mal ve Hizmet Alım Giderleri	4.208.000,00
04	Faiz Giderleri	0,00
05	Cari Transferler	0,00
06	Sermaye Giderleri	3.000.000,00
07	Sermaye Transferleri	0,00
08	Borç verme	0,00
Toplam Bütçe Kaynak İhtiyacı		13.633.000,00
Bütçe Dışı Kaynak	Döner Sermaye	0,00
	Diğer Yurt İçi	0,00
	Yurt Dışı	0,00
Toplam Bütçe Dışı Kaynak İhtiyacı		0,00
Toplam Kaynak İhtiyacı		13.633.000,00

FAALİYET MALİYETLERİ TABLOSU

İdare Adı	38.53 - ESKİŞEHİR OSMANGAZİ ÜNİVERSİTESİ
Performans Hedefi	11 - Merkez yerleşke içinde fiziksel, sosyal olanakları iyileştirmek
Faaliyet Adı	Merkezi yerleşke fiziksel olarak iyileştirilecektir.
Sorumlu Harcama Birimi veya Birimleri	38.53.09.09 - YAPI İŞLERİ VE TEKNİK DAİRE BAŞKANLIĞI
<i>Yatırım programı kampüs altyapısı projesi kapsamında yıl içerisindeki ihtiyaçlar dikkate alınarak yapım işleri gerçekleştirilecektir.</i>	

Ekonomik Kod		Ödenek
01	Personel Giderleri	0,00
02	SGK Devlet Primi Giderleri	0,00
03	Mal ve Hizmet Alım Giderleri	0,00
04	Faiz Giderleri	0,00
05	Cari Transferler	0,00
06	Sermaye Giderleri	2.200.000,00
07	Sermaye Transferleri	0,00
08	Borç verme	0,00
Toplam Bütçe Kaynak İhtiyacı		2.200.000,00
Bütçe Dışı Kaynak	Döner Sermaye	0,00
	Diğer Yurt İçi	0,00
	Yurt Dışı	0,00
Toplam Bütçe Dışı Kaynak İhtiyacı		0,00
Toplam Kaynak İhtiyacı		2.200.000,00

FAALİYET MALİYETLERİ TABLOSU

İdare Adı	38.53 - ESKİŞEHİR OSMANGAZİ ÜNİVERSİTESİ
Performans Hedefi	12 - Sosyal etkinlikler ve öğrenci kulüp faaliyetleri sürdürülecektir.
Faaliyet Adı	Sosyal etkinlikler ve öğrenci kulüp faaliyetleri sürdürülecektir.
Sorumlu Harcama Birimi veya Birimleri	38.53.09.07 - SAĞLIK, KÜLTÜR VE SPOR DAİRE BAŞKANLIĞI
<p><i>Öğrenci talepleri doğrultusunda sosyal etkinlikler düzenlenecek öğrenci kulüplerinin düzenleyeceği etkinlikler desteklenecektir. Maliyetlendirilirken 09.6.0.06 fonksiyonel kodu 03 ekonomik kodu ödenekleri dikkate alınmıştır.</i></p>	

Ekonomik Kod		Ödenek
01	Personel Giderleri	0,00
02	SGK Devlet Primi Giderleri	0,00
03	Mal ve Hizmet Alım Giderleri	541.000,00
04	Faiz Giderleri	0,00
05	Cari Transferler	0,00
06	Sermaye Giderleri	0,00
07	Sermaye Transferleri	0,00
08	Borç verme	0,00
Toplam Bütçe Kaynak İhtiyacı		541.000,00
Bütçe Dışı Kaynak	Döner Sermaye	0,00
	Diğer Yurt İçi	0,00
	Yurt Dışı	0,00
Toplam Bütçe Dışı Kaynak İhtiyacı		0,00
Toplam Kaynak İhtiyacı		541.000,00

FAALİYET MALİYETLERİ TABLOSU

İdare Adı	38.53 - ESKİŞEHİR OSMANGAZİ ÜNİVERSİTESİ
Performans Hedefi	13 - Fiziki alanların engelliler için düzenlenmesi.
Faaliyet Adı	Fiziki alanlar engelliler için düzenlenecektir.
Sorumlu Harcama Birimi veya Birimleri	38.53.09.09 - YAPI İŞLERİ VE TEKNİK DAİRE BAŞKANLIĞI
<p><i>Engelli öğrenci ve personelin ihtiyaçları dikkate alınarak kampüs içerisinde rampa, engelli otoparkı, engelli kaldırım geçişi, görme engelliler için hissedilebilir yüzey gibi fiziki düzenlemeler yapılacaktır.</i></p>	

Ekonomik Kod		Ödenek
01	Personel Giderleri	0,00
02	SGK Devlet Primi Giderleri	0,00
03	Mal ve Hizmet Alım Giderleri	0,00
04	Faiz Giderleri	0,00
05	Cari Transferler	0,00
06	Sermaye Giderleri	400.000,00
07	Sermaye Transferleri	0,00
08	Borç verme	0,00
Toplam Bütçe Kaynak İhtiyacı		400.000,00
Bütçe Dışı Kaynak	Döner Sermaye	0,00
	Diğer Yurt İçi	0,00
	Yurt Dışı	0,00
Toplam Bütçe Dışı Kaynak İhtiyacı		0,00
Toplam Kaynak İhtiyacı		400.000,00

FAALİYET MALİYETLERİ TABLOSU

İdare Adı	38.53 - ESKİŞEHİR OSMANGAZİ ÜNİVERSİTESİ
Performans Hedefi	14 - Yaşam boyu eğitim kapsamında eğitim programları düzenlenecektir.
Faaliyet Adı	Sürekli Eğitim Merkezi yaşam boyu eğitim kapsamında çeşitli eğitim ve faaliyetler düzenleyecektir.
Sorumlu Harcama Birimi veya Birimleri	38.53.00.01 - ÜST YÖNETİM, AKADEMİK VE İDARİ BİRİMLER (SÜREKLİ EĞİTİM MERKEZİ)
<i>Sürekli eğitim merkezinde kurslar, seminerler ve sertifika programları düzenlenecektir.</i>	

Ekonomik Kod		Ödenek
01	Personel Giderleri	0,00
02	SGK Devlet Primi Giderleri	0,00
03	Mal ve Hizmet Alım Giderleri	0,00
04	Faiz Giderleri	0,00
05	Cari Transferler	0,00
06	Sermaye Giderleri	0,00
07	Sermaye Transferleri	0,00
08	Borç verme	0,00
Toplam Bütçe Kaynak İhtiyacı		0,00
Bütçe Dışı Kaynak	Döner Sermaye	500.000,00
	Diğer Yurt İçi	0,00
	Yurt Dışı	0,00
Toplam Bütçe Dışı Kaynak İhtiyacı		500.000,00
Toplam Kaynak İhtiyacı		500.000,00

FAALİYET MALİYETLERİ TABLOSU

İdare Adı	38.53 - ESKİŞEHİR OSMANGAZİ ÜNİVERSİTESİ
Performans Hedefi	15 - Topluma sunulan sağlık hizmetlerinin sürdürülmesi ve etkinliğinin artırılması.
Faaliyet Adı	Fiziki olarak yenilenmesi gereken poliklinik ve servislerin bakım onarımı yapılacaktır.
Sorumlu Harcama Birimi veya Birimleri	38.53.03.30 - UYGULAMA VE ARAŞTIRMA HASTANESİ, 38.53.09.09 - YAPI İŞLERİ VE TEKNİK DAİRE BAŞKANLIĞI
<p><i>Poliklinik ve servis hizmetlerinde etkinliği arttırmak üzere yenilenmesine ihtiyaç bulunan poliklinik, yoğun bakım servisi ve hasta odalarının bakım onarımı yapılacaktır.</i></p>	

Ekonomik Kod		Ödenek
01	Personel Giderleri	0,00
02	SGK Devlet Primi Giderleri	0,00
03	Mal ve Hizmet Alım Giderleri	0,00
04	Faiz Giderleri	0,00
05	Cari Transferler	0,00
06	Sermaye Giderleri	7.000.000,00
07	Sermaye Transferleri	0,00
08	Borç verme	0,00
Toplam Bütçe Kaynak İhtiyacı		7.000.000,00
Bütçe Dışı Kaynak	Döner Sermaye	1.000.000,00
	Diğer Yurt İçi	0,00
	Yurt Dışı	0,00
Toplam Bütçe Dışı Kaynak İhtiyacı		1.000.000,00
Toplam Kaynak İhtiyacı		8.000.000,00

FAALİYET MALİYETLERİ TABLOSU

İdare Adı	38.53 - ESKİŞEHİR OSMANGAZİ ÜNİVERSİTESİ
Performans Hedefi	15 - Topluma sunulan sağlık hizmetlerinin sürdürülmesi ve etkinliğinin artırılması.
Faaliyet Adı	Yatırım programında sağlık sektöründe yer alan yoğun bakım inşaatının, iş programına göre 2017 yılında bitirilmesi planlanan kısımları tamamlanacaktır.
Sorumlu Harcama Birimi veya Birimleri	38.53.09.09 - YAPI İŞLERİ VE TEKNİK DAİRE BAŞKANLIĞI,
<i>İmalatları devam eden yoğun bakım ünitesi inşaatının yapımına devam edilecektir.</i>	

Ekonomik Kod		Ödenek
01	Personel Giderleri	0,00
02	SGK Devlet Primi Giderleri	0,00
03	Mal ve Hizmet Alım Giderleri	0,00
04	Faiz Giderleri	0,00
05	Cari Transferler	0,00
06	Sermaye Giderleri	14.000.000,00
07	Sermaye Transferleri	0,00
08	Borç verme	0,00
Toplam Bütçe Kaynak İhtiyacı		14.000.000,00
Bütçe Dışı Kaynak	Döner Sermaye	1.000.000,00
	Diğer Yurt İçi	0,00
	Yurt Dışı	0,00
Toplam Bütçe Dışı Kaynak İhtiyacı		1.000.000,00
Toplam Kaynak İhtiyacı		15.000.000,00

FAALİYET MALİYETLERİ TABLOSU

İdare Adı	38.53 - ESKİŞEHİR OSMANGAZİ ÜNİVERSİTESİ
Performans Hedefi	15 - Topluma sunulan sağlık hizmetlerinin sürdürülmesi ve etkinliğinin artırılması.
Faaliyet Adı	Üniversitemiz Eğitim Uygulama ve Araştırma Hastanesinde poliklinik ve servis hizmetlerini sürdürmek ve geliştirmek.
Sorumlu Harcama Birimi veya Birimleri	38.53.03.30 - UYGULAMA VE ARAŞTIRMA HASTANESİ
<i>Üniversitemiz Eğitim, Uygulama ve Araştırma Hastanesinde sağlık hizmeti sunumuna devam edilecektir.</i>	

Ekonomik Kod		Ödenek
01	Personel Giderleri	28.087.000,00
02	SGK Devlet Primi Giderleri	7.042.000,00
03	Mal ve Hizmet Alım Giderleri	130.000,00
04	Faiz Giderleri	0,00
05	Cari Transferler	0,00
06	Sermaye Giderleri	0,00
07	Sermaye Transferleri	0,00
08	Borç verme	0,00
Toplam Bütçe Kaynak İhtiyacı		35.259.000,00
Bütçe Dışı Kaynak	Döner Sermaye	2.000.000,00
	Diğer Yurt İçi	0,00
	Yurt Dışı	0,00
Toplam Bütçe Dışı Kaynak İhtiyacı		2.000.000,00
Toplam Kaynak İhtiyacı		37.259.000,00

FAALİYET MALİYETLERİ TABLOSU

İdare Adı	38.53 - ESKİŞEHİR OSMANGAZİ ÜNİVERSİTESİ
Performans Hedefi	16 - Topluma sunulan sağlık hizmetlerinin sürdürülmesi ve etkinliğinin artırılması.
Faaliyet Adı	Üniversitemiz Diş Hekimliği Fakültesi Hastanesinde poliklinik hizmetlerini sürdürmek ve geliştirmek.
Sorumlu Harcama Birimi veya Birimleri	38.53.02.34 - DIŞ HEKİMLİĞİ FAKÜLTESİ
<i>Üniversitemiz Diş Hekimliği Fakültesi Hastanesinde sağlık hizmeti sunumuna devam edilecektir</i>	

Ekonomik Kod		Ödenek
01	Personel Giderleri	3.200.000,00
02	SGK Devlet Primi Giderleri	505.000,00
03	Mal ve Hizmet Alım Giderleri	0,00
04	Faiz Giderleri	0,00
05	Cari Transferler	0,00
06	Sermaye Giderleri	0,00
07	Sermaye Transferleri	0,00
08	Borç verme	0,00
Toplam Bütçe Kaynak İhtiyacı		3.705.000,00
Bütçe Dışı Kaynak	Döner Sermaye	11.070.000,00
	Diğer Yurt İçi	0,00
	Yurt Dışı	0,00
Toplam Bütçe Dışı Kaynak İhtiyacı		14.475.000,00
Toplam Kaynak İhtiyacı		14.775.000,00

FAALİYET MALİYETLERİ TABLOSU

İdare Adı	38.53 - ESKİŞEHİR OSMANGAZİ ÜNİVERSİTESİ
Performans Hedefi	16 - Topluma sunulan sağlık hizmetlerinin sürdürülmesi ve etkinliğinin artırılması.
Faaliyet Adı	Yatırım Programında yer alan dış hastanesi inşaatının, iş programına göre 2017 yılında bitirilmesi planlanan kısımları tamamlanacaktır.
Sorumlu Harcama Birimi veya Birimleri	38.53.09.09 – YAPI İŞLERİ VE TEKNİK DAİRE BAŞKANLIĞI
<i>İmalatları devam eden dış hastanesi inşaatının yapımına devam edilecektir.</i>	

Ekonomik Kod		Ödenek
01	Personel Giderleri	0,00
02	SGK Devlet Primi Giderleri	0,00
03	Mal ve Hizmet Alım Giderleri	0,00
04	Faiz Giderleri	0,00
05	Cari Transferler	0,00
06	Sermaye Giderleri	12.000.000,00
07	Sermaye Transferleri	0,00
08	Borç verme	0,00
Toplam Bütçe Kaynak İhtiyacı		12.000.000,00
Bütçe Dışı Kaynak	Döner Sermaye	0,00
	Diğer Yurt İçi	0,00
	Yurt Dışı	0,00
Toplam Bütçe Dışı Kaynak İhtiyacı		0,00
Toplam Kaynak İhtiyacı		12.000.000,00

FAALİYET MALİYETLERİ TABLOSU

İdare Adı	38.53 - ESKİŞEHİR OSMANGAZİ ÜNİVERSİTESİ
Performans Hedefi	17 - İdari personelin daha etkin ve verimli çalışmasını sağlamak amacıyla hizmet içi eğitimler düzenlenecektir.
Faaliyet Adı	İdari personelin hizmet içi eğitim ihtiyacı belirlenerek, hizmet içi eğitim programları düzenlenecektir.
Sorumlu Harcama Birimi veya Birimleri	38.53.09.05 - PERSONEL DAİRE BAŞKANLIĞI
<i>Personel Daire Başkanlığınca idari personelin mesleki gelişimine katkı sağlamak üzere eğitim ihtiyaçları tespit edilecek, hizmet içi eğitim, kurs, seminerler düzenlenecektir</i>	

Ekonomik Kod		Ödenek
01	Personel Giderleri	982.000,00
02	SGK Devlet Primi Giderleri	193.000,00
03	Mal ve Hizmet Alım Giderleri	0,00
04	Faiz Giderleri	0,00
05	Cari Transferler	0,00
06	Sermaye Giderleri	0,00
07	Sermaye Transferleri	0,00
08	Borç verme	0,00
Toplam Bütçe Kaynak İhtiyacı		1.175.000,00
Bütçe Dışı Kaynak	Döner Sermaye	0,00
	Diğer Yurt İçi	0,00
	Yurt Dışı	0,00
Toplam Bütçe Dışı Kaynak İhtiyacı		0,00
Toplam Kaynak İhtiyacı		1.175.000,00

İDARE PERFORMANS TABLOSU

İdare Adı	38.53 - ESKİŞEHİR OSMANGAZİ ÜNİVERSİTESİ
------------------	--

PERFORMANS HEDEFİ	FAALİYET	Açıklama	2017					
			Bütçe İçi		Bütçe Dışı		Toplam	
			(TL)	PAY(%)	(TL)	PAY(%)	(TL)	PAY(%)
1		Eğitim hizmetlerinin sürdürülmesi ve iyileştirilmesi.	177.946.000,00	54,83	0,00	0,00	177.946.000,00	52,01
	1	Eğitim hizmetleri sürdürülecek ve iyileştirilecektir.	177.946.000,00	54,83	0,00	0,00	177.946.000,00	52,01
2		Değişim programları kapsamında anlaşma yapılan üniversite sayısı arttırılacaktır.	0,00	0,00	984.996,00	5,60	984.996,00	0,29
	2	Farabi ve Erasmus Değişim Programları kapsamında anlaşma yapılan üniversite sayısı arttırılacaktır.	0,00	0,00	984.996,00	5,60	984.996,00	0,29
3		Eğitim ve araştırma faaliyetleri kapsamında değişim programları öğrenci hareketliliği sürdürülecektir.	0,00	0,00	1.024.996,00	5,83	1.024.996,00	0,30
	3	Mevlana, Farabi ve Erasmus Değişim Programları kapsamında üniversitemize gelen ve üniversitemizden giden öğrenci sayıları arttırılarak sürdürülecektir.	0,00	0,00	1.024.996,00	5,83	1.024.996,00	0,30
4		Öğrenim hedeflerine yönelik kütüphane ve elektronik kütüphanecilik ile ilgili ihtiyaçlar tespit edilerek iyileştirilecektir.	1.921.000,00	0,59	0,00	0,00	1.921.000,00	0,56
	4	Öğrenci başına düşen üniversite kütüphanesindeki kitap sayısı ve üye olunan veri tabanı üyelikleri devam ettirilecek ve sayısı arttırılacaktır.	1.921.000,00	0,59	0,00	0,00	1.921.000,00	0,56
5		Dersliklerin sayısı arttırılacaktır.	15.400.000,00	4,75	0,00	0,00	15.400.000,00	4,50
	5	Yatırım programında derslik ve merkezi birimler projesiyle yürütülen derslik binalarının iş programına göre 2017 yılında bitirilmesi planlanan kısımları tamamlanacaktır.	15.400.000,00	4,75	0,00	0,00	15.400.000,00	4,50
6		Eğitim donanımlarının arttırılması ve iyileştirilmesi.	5.000.000,00	1,54	0,00	0,00	5.000.000,00	1,46
	6	Eğitim donanımlarının arttırılması ve iyileştirilmesi, binaların büyük onarımlarının yapılması.	5.000.000,00	1,54	0,00	0,00	5.000.000,00	1,46
7		Lisansüstü düzeyde eğitim veren uzaktan eğitim programları açılacak ve açılmış olanların sürekliliği sağlanacaktır.	16.000,00	0,00	0,00	0,00	16.000,00	0,00
	7	Lisansüstü düzeyde eğitim veren uzaktan eğitim programları açılacak ve açılmış olanların sürekliliği sağlanacaktır.	16.000,00	0,00	0,00	0,00	16.000,00	0,00
8		Akademik personelin bilimsel içerikli toplantı ve çalışmalarına katılımının sürdürülmesi.	491.000,00	0,15	0,00	0,00	491.000,00	0,14

	8	Akademik personelin bilimsel içerikli toplantı ve çalışmalara katılımının sürdürülmesi.	491.000,00	0,15	0,00	0,00	491.000,00	0,14
9		İleri Teknolojik ürünler ve toplumsal sorunlara çözüm üreten bilimsel araştırma projelerini desteklemek.	8.481.000,00	2,61	0,00	0,00	8.481.000,00	2,48
	9	İleri Teknolojik ürünler ve toplumsal sorunlara çözüm üreten bilimsel araştırma projelerini desteklemek.	8.481.000,00	2,61	0,00	0,00	8.481.000,00	2,48
10		Öğrencilere sunulan sosyal hizmetler sürdürülerek iyileştirilecektir.	13.633.000,00	4,20	0,00	0,00	13.633.000,00	3,98
	10	Öğrencilere sunulan kültürel, spor, beslenme hizmetleri sürdürülerek iyileştirilecektir.	13.633.000,00	4,20	0,00	0,00	13.633.000,00	3,98
11		Merkez yerleşke içinde fiziksel, sosyal olanakları iyileştirmek	2.200.000,00	0,68	0,00	0,00	2.200.000,00	0,64
	11	Merkezi yerleşke fiziksel olarak iyileştirilecektir.	2.200.000,00	0,68	0,00	0,00	2.200.000,00	0,64
12		Sosyal etkinlikler ve öğrenci kulüp faaliyetleri sürdürülecektir.	541.000,00	0,17	0,00	0,00	541.000,00	0,16
	12	Sosyal etkinlikler ve öğrenci kulüp faaliyetleri sürdürülecektir.	541.000,00	0,17	0,00	0,00	541.000,00	0,16
13		Fiziki alanların engelliler için düzenlenmesi.	400.000,00	0,12	0,00	0,00	400.000,00	0,12
	13	Fiziki alanlar engelliler için düzenlenecektir.	400.000,00	0,12	0,00	0,00	400.000,00	0,12
14		Yaşam boyu eğitim kapsamında eğitim programları düzenlenecektir.	0,00	0,00	500.000,00	2,84	500.000,00	0,15
	14	Sürekli Eğitim Merkezi yaşam boyu eğitim kapsamında çeşitli eğitim ve faaliyetler düzenleyecektir.	0,00	0,00	500.000,00	2,84	500.000,00	0,15
15		Topluma sunulan sağlık hizmetlerinin sürdürülmesi ve etkinliğinin artırılması.	56.259.000,00	17,33	4.000.000,00	22,75	60.259.000,00	17,61
	15	Fiziki olarak yenilenmesi gereken poliklinik ve servislerin bakım onarımı yapılacaktır.	7.000.000,00	2,16	1.000.000,00	5,69	8.000.000,00	2,34
	16	Yatırım programında sağlık sektöründe yer alan yoğun bakım inşaatının, iş programına göre 2017 yılında bitirilmesi planlanan kısımları tamamlanacaktır.	14.000.000,00	4,31	1.000.000,00	5,69	15.000.000,00	4,38
	17	Üniversitemiz Eğitim Uygulama ve Araştırma Hastanesinde poliklinik ve servis hizmetlerini sürdürmek ve geliştirmek.	35.259.000,00	10,86	2.000.000,00	11,38	37.259.000,00	10,89
16		Topluma sunulan sağlık hizmetlerinin sürdürülmesi ve etkinliğinin artırılması.	15.705.000,00	4,84	11.070.000,00	62,97	26.775.000,00	7,83
	18	Üniversitemiz Dış Hekimliği Fakültesi Hastanesinde poliklinik hizmetlerini sürdürmek ve geliştirmek.	3.705.000,00	1,14	11.070.000,00	62,97	14.775.000,00	4,32
	19	Yatırım Programında yer alan dış hastanesi inşaatının, iş programına göre 2017 yılında bitirilmesi planlanan kısımları tamamlanacaktır.	12.000.000,00	3,70	0,00	0,00	12.000.000,00	3,51
17		İdari personelin daha etkin ve verimli çalışmasını sağlamak amacıyla hizmet içi eğitimler düzenlenecektir.	1.175.000,00	0,36	0,00	0,00	1.175.000,00	0,34
	20	İdari personelin hizmet içi eğitim ihtiyacı belirlenerek, hizmet içi eğitim programları düzenlenecektir.	1.175.000,00	0,36	0,00	0,00	1.175.000,00	0,34
Performans Hedefleri Maliyetleri Toplamı			299.168.000,00	92,18	17.579.992,00	100,00	316.747.992,00	92,58
Genel Yönetim Giderleri			16.812.000,00	5,18			16.812.000,00	4,91
Diğer İdarelere Transfer Edilecek Kaynaklar Toplamı			8.561.000,00	2,64			8.561.000,00	2,50
GENEL TOPLAM			324.541.000,00	100,00	17.579.992,00	100,00	342.120.992,00	100,00

TOPLAM KAYNAK İHTİYACI TABLOSU

İdare Adı	38.53 - ESKİŞEHİR OSMANGAZİ ÜNİVERSİTESİ
------------------	--

	Ekonomik Kodlar (I.Düzye)		FALİYET TOPLAMI	GENEL YÖNETİM GİDERLERİ TOPLAMI	DİĞER İDARELERE TRANSFER EDİLECEK KAYNAKLAR TOPLAMI	GENEL TOPLAM
	BÜTÇE KAYNAK İHTİYACI	01	Personel Giderleri	172.076.000,00	12.283.000,00	0,00
02		SGK Devlet Primi Giderleri	28.014.000,00	2.299.000,00	0,00	30.313.000,00
03		Mal ve Hizmet Alım Giderleri	32.778.000,00	2.230.000,00	0,00	35.008.000,00
04		Faiz Giderleri	0,00	0,00	0,00	0,00
05		Cari Transferler	0,00	0,00	8.561.000,00	8.561.000,00
06		Sermaye Giderleri	66.300.000,00	0,00	0,00	66.300.000,00
07		Sermaye Transferleri	0,00	0,00	0,00	0,00
08		Borç verme	0,00	0,00	0,00	0,00
09		Yedek Ödenek	0,00	0,00	0,00	0,00
		Bütçe Ödeneği Toplamı		299.168.000,00	16.812.000,00	8.561.000,00
BÜTÇE DIŞI KAYNAK	Döner Sermaye		15.570.000,00	0,00		15.570.000,00
	Diğer Yurt İçi Kaynaklar		136.000,00	0,00		136.000,00
	Yurt Dışı Kaynaklar		1.873.992,00	0,00		1.873.992,00
	Toplam Bütçe Dışı Kaynak İhtiyacı		17.579.992,00	0,00		17.579.992,00
Toplam Kaynak İhtiyacı			316.747.992,00	16.812.000,00	8.561.000,00	342.120.992,00

FAALİYETLERDEN SORUMLU HARCAMA BİRİMLERİNE İLİŞKİN TABLO

İdare Adı	38.53 - ESKİŞEHİR OSMANGAZİ ÜNİVERSİTESİ	
PERFORMANS HEDEFİ	FAALİYETLER	SORUMLU BİRİMLER
Eğitim hizmetlerinin sürdürülmesi ve iyileştirilmesi.		
	Eğitim hizmetleri sürdürülecek ve iyileştirilecektir.	
		AKADEMİK BİRİMLER
Değişim programları kapsamında anlaşma yapılan üniversite sayısı arttırılacaktır.		
	Farabi ve Erasmus Değişim Programları kapsamında anlaşma yapılan üniversite sayısı arttırılacaktır.	
		ULUSLARARASI İLİŞKİLER BİRİMİ
Eğitim ve araştırma faaliyetleri kapsamında değişim programları öğrenci hareketliliği sürdürülecektir.		
	Mevlana, Farabi ve Erasmus Değişim Programları kapsamında üniversitemize gelen ve üniversitemizden giden öğrenci sayıları arttırılarak sürdürülecektir.	
		ULUSLARARASI İLİŞKİLER BİRİMİ
Öğrenim hedeflerine yönelik kütüphane ve elektronik kütüphanecilik ile ilgili ihtiyaçlar tespit edilerek iyileştirilecektir.		
	Öğrenci başına düşen üniversite kütüphanesindeki kitap sayısı ve üye olunan veri tabanı üyelikleri devam ettirilecek ve sayısı arttırılacaktır.	
		KÜTÜPHANE VE DOKÜMANTASYON DAİRE BAŞKANLIĞI
Dersliklerin sayısı arttırılacaktır.		
	Yatırım programında derslik ve merkezi birimler projesiyle yürütülen derslik binalarının iş programına göre 2017 yılında bitirilmesi planlanan kısımları tamamlanacaktır.	
		YAPI İŞLERİ VE TEKNİK DAİRE BAŞKANLIĞI

Eđitim donanımlarının arttırılması ve iyileřtirilmesi.		
	Eđitim donanımlarının arttırılması ve iyileřtirilmesi, binaların büyük onarımlarının yapılması.	
		İDARİ VE MALİ İŐLER DAİRE BAŐKANLIđI
		YAPI İŐLERİ VE TEKNİK DAİRE BAŐKANLIđI
Lisansüstü düzeyde eđitim veren uzaktan eđitim programları açılacak ve açılmış olanların sürekliliđi sađlanacaktır.		
	Lisansüstü düzeyde eđitim veren uzaktan eđitim programları açılacak ve açılmış olanların sürekliliđi sađlanacaktır.	
		EĐTİM BİLİMLERİ ENSTİTÜSÜ
Akademik personelin bilimsel içerikli toplantı ve çalıřmalara katılımının sürdürülmesi.		
	Akademik personelin bilimsel içerikli toplantı ve çalıřmalara katılımının sürdürülmesi.	
		AKADEMİK BİRİMLER
İleri Teknolojik ürünler ve toplumsal sorunlara çözüm üreten bilimsel araştırma projelerini desteklemek.		
	İleri Teknolojik ürünler ve toplumsal sorunlara çözüm üreten bilimsel araştırma projelerini desteklemek.	
		ÖZEL KALEM (REKTÖRLÜK)
Öđrencilere sunulan sosyal hizmetler sürdürülerek iyileřtirilecektir.		
	Öđrencilere sunulan kültürel, spor, beslenme hizmetleri sürdürülerek iyileřtirilecektir.	
		SAđLIK, KÜLTÜR VE SPOR DAİRE BAŐKANLIđI
Merkez yerleşke içinde fiziksel, sosyal olanakları iyileřtirmek		
	Merkezi yerleşke fiziksel olarak iyileřtirilecektir.	
		YAPI İŐLERİ VE TEKNİK DAİRE BAŐKANLIđI
Sosyal etkinlikler ve öđrenci kulüp faaliyetleri sürdürülecektir.		

	Sosyal etkinlikler ve öğrenci kulüp faaliyetleri sürdürülecektir.	
		SAĞLIK, KÜLTÜR VE SPOR DAİRE BAŞKANLIĞI
Fiziki alanların engelliler için düzenlenmesi.		
	Fiziki alanlar engelliler için düzenlenecektir.	
		YAPI İŞLERİ VE TEKNİK DAİRE BAŞKANLIĞI
Yaşam boyu eğitim kapsamında eğitim programları düzenlenecektir.		
	Sürekli Eğitim Merkezi yaşam boyu eğitim kapsamında çeşitli eğitim ve faaliyetler düzenleyecektir.	
		SÜREKLİ EĞİTİM MERKEZİ
Topluma sunulan sağlık hizmetlerinin sürdürülmesi ve etkinliğinin artırılması.		
	Fiziki olarak yenilenmesi gereken poliklinik ve servislerin bakım onarımı yapılacaktır.	
		UYGULAMA VE ARAŞTIRMA HASTANESİ
		YAPI İŞLERİ VE TEKNİK DAİRE BAŞKANLIĞI
	Yatırım programında sağlık sektöründe yer alan yoğun bakım inşaatının, iş programına göre 2017 yılında bitirilmesi planlanan kısımları tamamlanacaktır.	
		YAPI İŞLERİ VE TEKNİK DAİRE BAŞKANLIĞI
	Üniversitemiz Eğitim Uygulama ve Araştırma Hastanesinde poliklinik ve servis hizmetlerini sürdürmek ve geliştirmek.	
		UYGULAMA VE ARAŞTIRMA HASTANESİ
Topluma sunulan sağlık hizmetlerinin sürdürülmesi ve etkinliğinin artırılması.		

	Üniversitemiz Diş Hekimliği Fakültesi Hastanesinde poliklinik hizmetlerini sürdürmek ve geliştirmek.	
		Diş Hekimliği Fakültesi
	Yatırım Programında yer alan diş hastanesi inşaatının, iş programına göre 2017 yılında bitirilmesi planlanan kısımları tamamlanacaktır.	
		YAPI İŞLERİ VE TEKNİK DAİRE BAŞKANLIĞI
İdari personelin daha etkin ve verimli çalışmasını sağlamak amacıyla hizmet içi eğitimler düzenlenecektir.		
	İdari personelin hizmet içi eğitim ihtiyacı belirlenerek, hizmet içi eğitim programları düzenlenecektir.	
		PERSONEL DAİRE BAŞKANLIĞI