



**BURSA TEKNİK
ÜNİVERSİTESİ**

**2026 YILI PERFORMANS
PROGRAMI**



A formal portrait of Mustafa Kemal Atatürk, the founder of the Republic of Turkey. He is depicted from the chest up, wearing a dark blue suit jacket, a white shirt, and a dark tie. He has a mustache and is looking directly at the camera with a serious expression. A red and white sash is visible on his left shoulder, and a gold medal is pinned to his chest. The background is a dark, textured green.

Gençliđi yetiřtiriniz.

Onlara ilim ve irfanın müspet fikirlerini veriniz.
Geleceđin aydınlıđına onlarla kavuřacaksınız.

Mustafa Kemal ATATÜRK

REKTÖR SUNUŞU



Bilindiği üzere 24.12.2003 tarihinde Resmî Gazete’de yayımlanan Kamu Mali Yönetimi ve Kontrol Kanunu ile kamu kaynaklarının etkili, ekonomik ve verimli kullanılması ile mali saydamlık ve hesap verilebilirlik esasları kabul edilmiştir. Söz konusu esaslar dâhilinde 5018 sayılı Kamu Mali Yönetimi ve Kontrol Kanununun 9. maddesi gereğince Üniversitemiz 2026 yılı performans programı hazırlanmıştır.

Stratejik planlamaya dayalı performans esaslı program bütçeleme sisteminin temel unsurlarını stratejik plan, performans programı ve faaliyet raporu oluşturmaktadır. Stratejik plan ve performans programları; kamu idarelerinin temel politika hedefleri ile bunların kaynak ihtiyaçları arasında bağlantı kurmaktadır. Üniversitemizin 2026 yılı performans programı; 2026-2028 dönemi bütçesinde yer alan mali bilgilerin yanında, performans ve program bilgilerine yer vererek sonuç odaklı bütçeleme anlayışını yansıtmakta, kamu mali yönetim sisteminin dayandığı mali saydamlık ve hesap verebilirlik ilkelerine işlerlik kazandırmaktadır.

2026 yılı performans programımızın hazırlanmasında emeği geçen Üniversitemiz personeline teşekkür eder, kamuoyunun bilgisine sunarım.

Prof. Dr. Naci ÇAĞLAR
Rektör

İÇİNDEKİLER

REKTÖR SUNUŞU	i
İÇİNDEKİLER	iii
I. GENEL BİLGİLER	1
A. Yetki, Görev ve Sorumluluklar.....	1
1. Teşkilat Yapısı.....	1
2. Rektörlük.....	1
3. Senato.....	1
4. Üniversite Yönetim Kurulu.....	1
5. Enstitü.....	2
6. Fakülteler	2
7. Yüksekokul	2
8. Uygulama ve Araştırma Merkezleri.....	2
9. Ofisler, Birimler, Koordinatörlükler	3
10. Genel Sekreterlik.....	3
11. Hukuk Müşavirliği.....	3
12. Daire Başkanlıkları.....	3
B. Fiziksel Kaynaklar.....	4
1. Mekânsal Kaynaklar	4
2. Teknolojik Kaynaklar	5
C. İnsan Kaynakları	5
D. Diğer Hususlar.....	5
1. Akademik Eğitimin Niteliği ve Kalitesine İlişkin Hizmetler	5
2. AR-GE Faaliyetlerinin Geliştirilmesi	6
3. Öğrenciye Sağlanan Yardım ve Hizmetler (Öğrenci Yaşamı)	7
4. Kütüphane ve Yayın Hizmetleri	7
II. PERFORMANS BİLGİLERİ	8
A. Temel Politika ve Öncelikler	8
B. Amaç ve Hedefler	9
1. Misyonumuz.....	9
2. Vizyonumuz.....	9
3. Faaliyet Alanları.....	10
4. Amaç ve Hedefler.....	11
5. Alt Program Hedefleri ve Stratejik Plan İlişkisi	12
C. İdare Performans Bilgisi	13
1. İdare Performans Bilgisi Tablosu	13
2. Faaliyet Maliyetleri Tablosu	23
D. İdarenin Toplam Kaynak İhtiyacı	28
1. İdare Performans Tablosu.....	28
2. Toplam Kaynak İhtiyacı Tablosu	29
E. Diğer Hususlar.....	30

Bursa Teknik Üniversitesi

2026 Yılı Performans Programı

I. GENEL BİLGİLER

Stratejik planlama sürecinin ilk adımı olan durum analizi, kuruluşun “Neredeyiz?” sorusuna cevap verir. Kuruluşun geleceğe yönelik amaç, hedef ve stratejiler geliştirebilmesi için öncelikle, mevcut durumda hangi kaynaklara sahip olduğunu, hangi yönlerinin eksik olduğunu, kuruluşun kontrolü dışındaki olumlu ve olumsuz gelişmeleri değerlendirmesi gerekir. Dolayısıyla bu analiz, kuruluşun kendisini ve çevresini daha iyi tanımasına yardımcı olarak stratejik planın sonraki aşamalarından daha sağlıklı sonuçlar elde edilmesini sağlayacaktır.

A. YETKİ, GÖREV VE SORUMLULUKLAR

Üniversitemiz Bursa'nın ikinci devlet üniversitesi olarak 14/07/2010 tarih ve 6005 sayılı Yükseköğretim Kurumları Teşkilatı Kanunu ile Bazı Kanun ve Kanun Hükmünde Kararnemelerde Değişiklik Yapılmasına Dair Kanunla kurulmuştur. Üniversitemiz akademik ve idari yapılanmasına ilişkin bilgiler ilerleyen açıklamalarda ayrıntılı olarak verilmiştir.

İki yerleşkesi ve zengin alt yapı olanaklarıyla Bursa'nın ikinci devlet üniversitesi ve Türkiye'nin beşinci teknik üniversitesi olan Bursa Teknik Üniversitesi, yakın bir gelecekte dünyanın en ileri üniversiteleri ile yarışır duruma gelmeyi amaçlamaktadır.

Üniversitemizin mali sistemi 5018 sayılı Kamu Mali Yönetimi ve Kontrol Kanununa göre yapılandırılmıştır. Bu bağlamda mali yönetim yarı merkezi bir yapıya geçirilmiş ve harcamalar konusundaki yetkiler harcama birimleri arasında paylaştırılmıştır.

1. Teşkilat Yapısı

Üniversitemizin teşkilat yapısı ana hatları ile 2547 sayılı Yükseköğretim Kanununda düzenlenmiştir. 2547 sayılı kanuna uygun olarak teşkilatlanmış olan Üniversitemizin yönetim organları ve teşkilat yapısı aşağıdaki gibidir.

Ayrıca üniversitelerde idari teşkilat yapısı 124 Sayılı “Yükseköğretim Üst Kuruluşları ile Yükseköğretim Kurumlarının İdari Teşkilatı Hakkında Kanun Hükmünde Kararname” ile düzenlenmiştir. Üniversitemizin idari teşkilat yapısı da bu mevzuata uygun olarak oluşturulmuştur.

2. Rektörlük

Rektör, Üniversitemiz tüzel kişiliğini temsil etmekte ve kanunlarla kendisine verilen görevleri yerine getirmektedir. Çalışmalarında rektöre yardım etmek üzere rektör tarafından üç rektör yardımcısı seçilmiştir. Rektör, görevi başında olmadığı zaman yardımcılarından birisi vekil olarak görevi yerine getirmektedir.

3. Senato

Üniversitenin en üst akademik organı olup kanunda belirlenen görevleri yapmaktadır.

4. Üniversite Yönetim Kurulu

İdari faaliyetlerde rektöre yardımcı bir organ olup kanunda belirlenen görevleri yapmaktadır.

Bursa Teknik Üniversitesi

2026 Yılı Performans Programı

5. Enstitü

Kendi alanlarında birden fazla benzer ve ilgili bilim dallarında lisansüstü düzeyde eğitim-öğretim, bilimsel araştırma ve yayın yapan akademik birimlerdir. Üniversitemize bağlı Lisansüstü Eğitim Enstitüsü bulunmaktadır. Enstitüyü, enstitü müdürü temsil etmekte ve kanunlarla kendisine verilen görevleri yerine getirmektedir. Enstitü müdürü kendisine çalışmalarında yardımcı olmak üzere enstitünün aylıklı öğretim elemanları arasından en çok iki kişiyi enstitü müdür yardımcısı olarak seçmektedir. Enstitü kurulu, enstitünün akademik bir organ olup Kanunda belirtilen görevleri yapmaktadır. Enstitü yönetim kurulu, idari faaliyetlerde enstitü müdürüne yardımcı bir organ olup Kanunla verilen görevleri yapmaktadır.

6. Fakülteler

Kendi alanlarında yüksek düzeyde eğitim-öğretim, bilimsel araştırma ve yayın yapan akademik birimlerdir. Üniversitemize bağlı Mühendislik ve Doğa Bilimleri Fakültesi, Orman Fakültesi, İnsan ve Toplum Fakültesi, Denizcilik Fakültesi, İletişim Fakültesi ve Mimarlık ve Tasarım Fakültesinden oluşan altı fakülte bulunmaktadır. Fakülteyi dekan temsil etmekte ve kanunlarla kendisine verilen görevleri yerine getirmektedir. Dekan kendisine çalışmalarında yardımcı olmak üzere fakültenin aylıklı öğretim üyeleri arasından en çok iki kişiyi dekan yardımcısı olarak seçmektedir. Fakülte kurulu, fakültelerin akademik bir organ olup Kanunda belirtilen görevleri yapmaktadır. Fakülte yönetim kurulu, idari faaliyetlerde dekana yardımcı bir organ olup Kanunla verilen görevleri yapmaktadır.

7. Yüksekokul

Kendi alanlarında belirli bir mesleğe yönelik eğitim-öğretime ağırlık veren ve eğitim-öğretim, bilimsel araştırma ve yayın yapan akademik birimlerdir. Üniversitemize bağlı Yabancı Diller Yüksekokulu bulunmaktadır. Yüksekokulu, yüksekokul müdürü temsil etmekte ve kanunlarla kendisine verilen görevleri yerine getirmektedir. Yüksekokul müdürü kendisine çalışmalarında yardımcı olmak üzere yüksekokulun aylıklı öğretim elemanları arasından en çok iki kişiyi yüksekokul müdür yardımcısı olarak seçmektedir. Yüksekokul kurulu, Yüksekokulun akademik bir organı olup Kanunda belirtilen görevleri yapmaktadır. Yüksekokul yönetim kurulu, idari faaliyetlerde yüksekokul müdürüne yardımcı bir organ olup kanunla verilen görevleri yapmaktadır.

8. Uygulama ve Araştırma Merkezleri

Üniversitemizde eğitim-öğretimin desteklenmesi amacıyla çeşitli alanların uygulama ihtiyacı ve bazı meslek dallarının hazırlık ve destek faaliyetleri için eğitim-öğretim, uygulama ve araştırmalar; Merkezi Araştırma Laboratuvarı (MERLAB), Deprem Mühendisliği Uygulama ve Araştırma Merkezi, Yeni Nesil Kompozit Malzeme Uygulama ve Araştırma Merkezi, Mobilya ve Ahşap Uygulama ve Araştırma Merkezi, Otomotiv Uygulama ve Araştırma Merkezi, Robot Teknolojileri ve Akıllı Sistemler Uygulama ve Araştırma Merkezi, Sürekli Eğitim Uygulama ve Araştırma Merkezi, Kariyer Gelişimi Uygulama ve Araştırma Merkezi, Uzaktan Eğitim Uygulama ve Araştırma Merkezi, Türkçe Öğretimi Uygulama ve Araştırma Merkezi, Üniversite Sanayi İşbirliği Geliştirme Uygulama ve Araştırma

Bursa Teknik Üniversitesi

2026 Yılı Performans Programı

Merkezi, Elektrikli Taşıtlar Uygulama ve Araştırma Merkezi ve Ormancılık Uygulama ve Araştırma Merkezi çalışmaları ile sürdürülmektedir.

9. Ofisler, Birimler, Koordinatörlükler

Üniversitemizde Bursa Teknoloji Transfer Ofisi (Bursatto), Bursa Teknik Üniversitesi Teknoloji Geliştirme Bölgesi (Bursateknopark), Bilimsel Araştırma Projeleri Birimi, Bilimsel Yayınlar Koordinatörlüğü, Dış İlişkiler Ofisi, Kalite Koordinatörlüğü, Kurumsal İletişim Koordinatörlüğü, Engelsiz Üniversite Koordinatörlüğü, İş Sağlığı ve Güvenliği Koordinatörlüğü, Sürdürülebilir Üniversite Koordinatörlüğü, Afet Yönetimi Koordinatörlüğü, Sağlıklı Yaşam ve Bağımlılıkla Mücadele Koordinatörlüğü, Kadın ve Aile Koordinatörlüğü, Teknoloji Yarışmaları Koordinatörlüğü, YLYS Burs Programı Koordinatörlüğü, İşletmede Mesleki Eğitim Programı Koordinatörlüğü, Ankara Üniversitesi Sınav Koordinatörlüğü, Proje Destek Ofisi Koordinatörlüğü, Atatürk Üniversitesi Sınav Koordinatörlüğü, Sürdürülebilir Üniversite Koordinatörlüğü, Engelsiz Üniversite Koordinatörlüğü ve İç Denetim Birimi bulunmaktadır.

10. Genel Sekreterlik

Genel Sekreterlik, bir Genel Sekreter ile iki genel sekreter yardımcısından ve bağlı birimlerden oluşmaktadır. Genel Sekreter, Üniversite idari teşkilatının başıdır ve bu teşkilatın çalışmasından Rektöre karşı sorumludur. Genel Sekreter, Üniversite idari teşkilatının başı olarak, kendisi ve kendisine bağlı birimler aracılığı ile ilgili mevzuatta belirtilen görevleri yerine getirir. Genel Sekreterliğe bağlı olarak Döner Sermaye İşletme Müdürlüğü bulunmaktadır. Bununla birlikte idari teşkilat yapısında Hukuk Müşavirliği ve Daire Başkanlıkları yer almaktadır.

11. Hukuk Müşavirliği

Genel Sekreterliğe bağlı olarak bir Hukuk Müşaviri yöneticiliğinde Hukuk Müşavirliği birimi bulunmakta olup “Genel Bütçe Kapsamındaki Kamu İdareleri ve Özel Bütçeli İdarelerde Hukuk Hizmetlerinin Yürütülmesine İlişkin Kanun Hükmünde Kararname” hükümleri uyarınca görevlerini yerine getirmektedir.

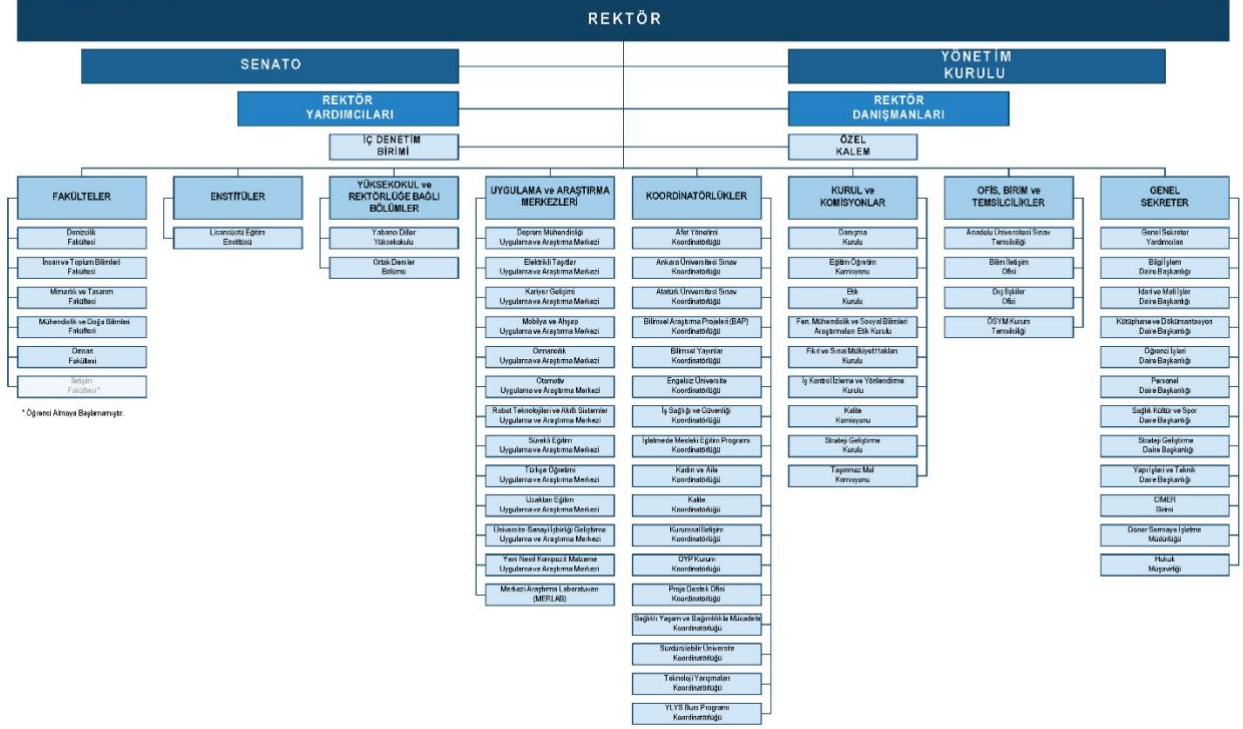
12. Daire Başkanlıkları

Genel Sekreterliğe bağlı Bilgi İşlem Daire Başkanlığı, Öğrenci İşleri Daire Başkanlığı, Sağlık Kültür ve Spor Daire Başkanlığı, Personel Daire Başkanlığı, Yapı İşleri Teknik Daire Başkanlığı, Strateji Geliştirme Daire Başkanlığı, İdari ve Mali İşler Daire Başkanlığı, Kütüphane ve Dokümantasyon Daire Başkanlığı olmak üzere sekiz daire başkanlığı bulunmaktadır.

Üniversitemizin akademik ve idari teşkilat yapısı Şekil 1’deki gibidir.

Bursa Teknik Üniversitesi

2026 Yılı Performans Programı



Şekil 1. Bursa Teknik Üniversitesi Teşkilat Yapısı

B. FİZİKSEL KAYNAKLAR

1. Mekânsal Kaynaklar

Üniversitemiz yerleşkelerinin bina alanları Tablo 1 ve Tablo 2'de gösterilmiştir.

Tablo 1. Mimar Sinan Yerleşkesi ve Yıldırım Bayezid Yerleşkesi Bina Alanları (m²)

Yerleşke	Bina	Faaliyet Yılı	Kapalı Alan, m ²	Açık Alan, m ²
Mimar Sinan Yerleşkesi	A Blok	2016	16.641	79.527
	B Blok	2016	7.137	
	C Blok	2016	2.586	
	D Blok	2018	1.758	
	E Blok	2016	19.576	
	F1 Blok	2020	2.121	
	F2 Blok	2020	4.364	
	L1 Blok	2021	418	
	G Blok	2022	24.926	
Yıldırım Bayezid Yerleşkesi	A Blok	2015	21.762	33.614
	B Blok	2020	6.790	
	PL1	2014	260	
	PL2	2016	403	
	PL3	2014	260	
	PL4	2015	267	
	Spor Salonu	2015	3.218	
	Yemekhane	2012	654	

Bursa Teknik Üniversitesi

2026 Yılı Performans Programı

2. Teknolojik Kaynaklar

2.1. Bilişim ve İnternet Hizmetleri

TÜBİTAK ULAKBİM ile yapılan çalışmalar sonucunda Üniversitemiz internet erişim hızı 1200 Mbps'ye çıkarılmış olup yerleşkelerimiz, metro ethernet teknolojisiyle birbirine bağlanmaktadır.

2.2. Donanım ve Yazılım

Tüm öğretim üyelerine dizüstü bilgisayar ve yazıcı, diğer öğretim elemanlarına ve idari personele ise masaüstü bilgisayar tahsis edilmiştir. Tüm personelin kullanımı amacıyla merkezi yazıcı sistemi mevcuttur. Yıldırım Bayezid Yerleşkesinde bir adet 60+1, bir adet 72+1; Mimar Sinan Yerleşkesinde ise iki adet 60+1, bir adet 20+1, bir adet 30+1, bir adet 62+1, bir adet 26+1 bilgisayar ve bir adet 40+1 laboratuvarı hizmet vermektedir. Tüm yerleşkelerde IP telefon ile iletişim kurulmaktadır. Üniversitemizde tüm yazılımlar lisanslı olarak Elektronik Belge Yönetim Sistemi (EBYS), network izleme ve takip yazılımı, kamera izleme yazılımı, log yazılımı, öğrenci, personel, kütüphane ve yemekhane otomasyon sistemleri, ofis programları ile akademik programlar kullanılmaktadır.

C. İNSAN KAYNAKLARI

Üniversitemizde 2025 yılı Ekim ayı itibariyle; 589 akademik personel, 351 idari personel olmak üzere toplam 940 personel görev yapmaktadır.

D. DİĞER HUSUSLAR

1. Akademik Eğitimin Niteliği ve Kalitesine İlişkin Hizmetler

Yenilikçi, araştırmacı ve girişimci kurum kültürü; yenilikçi eğitim teknolojileri ve yöntemleri ile kişiselleştirilmiş eğitim; İşletmede Mesleki Eğitim Programının (İMEP) uygulanması; Uluslararasılaşma düzeyinin artırılması; çok disiplinli ve disiplinlerarası çalışmalarda yetkinleşme; üniversitemizin öncelikli alanları ile ülke ve bölge öncelikleri göz önünde bulundurularak ileri malzeme teknolojileri, robotlar ve akıllı sistemler, yenilenebilir enerji sistemleri, otomotiv, nanoteknoloji, biyoteknoloji, yeni nesil kompozitler ve mobilya gibi öncelikli alanlarda yetkinleşebilme; lisansüstü program çeşitliliğinin artırılması; nitelikli akademik ve idari kadro; personelin mesleki ve davranışsal yetkinliğinin artırılması; paydaş katılımının sağlanması ve etkin işbirliği mekanizmalarının geliştirilmesi; Toplam Kalite Yönetimi temelli kurumsal yapı ve işleyiş; insanlığa ve doğaya olumlu katkı sağlanması temel yetkinlik tercihlerimizdir. Bu kapsamda yürütülecek faaliyetler aşağıda belirtilmiştir.

1.1. Öğrencilerin Niteliğinin ve Gelişiminin Desteklenmesi

Üniversitemize katılan öğrencilerimize (zorunlu ve isteğe bağlı bölümlere göre) bir yıl süreli yabancı dil eğitimi Yabancı Diller Yüksekokulu Müdürlüğü tarafından verilmektedir. Erasmus, Farabi, Mevlana gibi öğrenci değişim programları ile yurtdışındaki üniversiteleri tanımaları sağlanmaktadır. Öğrencilerimize yönelik etkinlikler düzenlenmekte olup KOSGEB ile ortak yürütülen projelerde öğrencilerimizin girişimcilik dersleri neticesinde sertifika edinmeleri sağlanmaktadır. Kısmi zamanlı

Bursa Teknik Üniversitesi

2026 Yılı Performans Programı

öğrenci çalıştırmak suretiyle öğrencilerimizin üniversite ortamını tanımaları sağlanmaktadır. Öğrencilerimizin dersleri ile ilgili, sanayi işyerleri ziyaretleri teşvik edilmektedir. Öğrencilerimizin laboratuvar uygulama olanakları desteklenmektedir. Ayrıca, Üniversitemizde uygulanan İMEP ile sınıf/laboratuvar dersleri dışında, ilgili sektörle ortak projelendirilmiş, birlikte yönetilen ve işyerinde eğitim uygulaması yapılmaktadır. Bu modelde öğrencilere, okulda öğrendiği temel akademik bilgileri ve kavramları sahada tanıma ve uygulama fırsatı sunulmaktadır ve İMEP programı ile öğrencilerimize şu niteliklerin kazandırılması hedeflenmektedir: Sanayi ile iletişimde erken tecrübe kazanılması, mühendisin mezuniyeti sonrası sektöre uyum sürecinin kısaltılması, mühendis olarak sektörde uzmanlaşacak alanın belirlenmesindeki temel öngörülerin kazanılması, istihdamda öncelik kazanmak, Kamu-Üniversite-Sanayi işbirliğinin kurumsallaştırılmasının sağlanmasıdır. Üniversitemizde 2025 yılı Ekim ayı itibariyle; 9.871 lisans ve 2.801 lisansüstü olmak üzere toplam 12.672 öğrenci öğrenimine devam etmektedir.

Tablo 2. 2025-2026 Eğitim Öğretim Yılı Öğrenci Sayıları

Eğitim	Sayı
Lisans	9.871
Lisansüstü	2.801
Toplam Öğrenci Sayısı	12.672

1.2. Eğitim Öğretim Teknikleri ve Altyapısının Geliştirilmesi

Öğrencilerin kullanımına açık eğitim amaçlı bilgisayar sayısı artırılmaktadır. Mevcut ve yeni yapılacak olan dersliklerde modern ders araç-gereçleri ve gerekli alt yapı (bilgisayar, yazılım, projeksiyon cihazı, laboratuvar cihazları) geliştirilmekte ve iyileştirilmektedir.

1.3. Akademik Altyapısının Güçlendirilmesi

Ulusal ve uluslararası düzeyde üniversiteler arasında öğretim üyesi hareketliliği artırılmaktadır. Akademik personel, yurtiçi ve yurtdışında düzenlenen panel, sempozyum, konferans gibi etkinliklere katılımları sağlanmak suretiyle akademik kariyerleri güçlendirilmektedir.

2. AR-GE Faaliyetlerinin Geliştirilmesi

Uluslararası toplumun, ülkemizin ve sanayimizin kalkınmasına hizmet edecek araştırmalar yapmak öncelikli hedefimizdir. Bu kapsamda, yürütülen faaliyetler ve önümüzdeki dönemde öncelikli olarak yürütülecek hizmet ve faaliyetler aşağıda belirtilmiştir.

2.1. Araştırma Faaliyetleri ve Projelerinin Yürütülmesi

Üniversitemizin kurulduğundan beri akademik alandaki faaliyetleri arasında 2025 Ekim ayı itibariyle; 214 devam eden proje yer almaktadır.

2.2. Araştırma Altyapısının Geliştirilmesi

Üniversitemiz Kimya Mühendisliği Bölümünde 6, Kimya Bölümünde 4, Makine Mühendisliği Bölümünde 2, Lif ve Polimer Mühendisliği Bölümünde 3, Gıda Mühendisliği Bölümünde 3, Çevre

Bursa Teknik Üniversitesi

2026 Yılı Performans Programı

Mühendisliği Bölümünde 4, Metalurji ve Malzeme Mühendisliği Bölümünde 4, Mekatronik Mühendisliği Bölümünde 5, Fizik Bölümünde 3, İnşaat Mühendisliği Bölümünde 2, Orman Mühendisliği Bölümünde 4, Orman Endüstri Mühendisliği Bölümünde 10, Biyomühendislik Bölümünde 4, Bilgisayar Mühendisliği Bölümünde 1, Elektrik Elektronik Mühendisliği Bölümünde 8, Mimarlık Bölümünde 1 ve Peyzaj Mimarlığı Bölümünde 1 olmak üzere toplam 65 adet laboratuvar ve Merkezi Araştırma Laboratuvarında 7 adet laboratuvar bulunmaktadır.

3. Öğrenciye Sağlanan Yardım ve Hizmetler (Öğrenci Yaşamı)

Öğrencilerimizin sosyal yaşam kalitelerini yükseltmelerini sağlayan destek hizmetlerini sunmak öncelikli hedefimizdir. Bu kapsamda, sportif, sanatsal ve kültürel aktiviteler, beslenme ve barınma hizmetleri ve eğitim ortamı ile ruhsal ve fiziksel olarak sağlıklı, becerileri artmış öğrenciler yetiştirilmesi temel önceliğimizdir. Yürütülen faaliyetler ve önümüzdeki dönemde öncelikli olarak yürütülecek hizmet ve faaliyetler aşağıda belirtilmiştir.

3.1. Kısmi Zamanlı Öğrenci Çalıştırılması

Üniversitemizin fakülte ve birimlerinde kısmi zamanlı olarak geçici işlerde öğrenci çalıştırılmakta olup, 2026 yılında da ortalama 25 öğrencinin kısmi zamanlı olarak çalıştırılması hedeflenmektedir.

3.2. Öğrencilere Sağlanan Beslenme ve Spor Olanaklarının İyileştirilmesi

Engelsiz Üniversite Hizmetlerimiz ile engelli öğrencilerin eğitim öğretimleri, sportif katılımları konusunda faaliyetler yürütülmektedir. 2025 yılında öğrenci yemek hizmeti ve mediko sağlık hizmeti sunulmuş olup 2026 yılında aynı hizmetler sunulacaktır. Öğrencilerimizin ilimiz Büyükşehir ve İlçe Belediyeleri ile yapılan protokoller kapsamında yüzme havuzu, spor salonu ve halı saha gibi tesislerden faydalanmaları sağlanmaktadır.

4. Kütüphane ve Yayın Hizmetleri

4.1. Kütüphane Altyapısı ve Hizmetlerinin Geliştirilmesi

Üniversitemiz Merkez Kütüphanesi Mimar Sinan Yerleşkesi C Blok'taki toplam 2.586 m²'lik hizmet binasında faaliyet göstermektedir. 2025 Ekim ayı itibariyle kütüphane kaynaklarımız Tablo 3'te verilmiştir.

Tablo 3. Kütüphane Kaynakları

Kaynak	Adet
Basılı Kitap	26.931
E-Kitap	6.932
E-Dergi	44.642
Veritabanı	24
Tez	951

Bursa Teknik Üniversitesi

2026 Yılı Performans Programı

II. PERFORMANS BİLGİLERİ

A. TEMEL POLİTİKA VE ÖNCELİKLER

Performans programları yoluyla, kamu idarelerince hazırlanan stratejik planlar ve bütçeler arasında bağ kurulması amaçlanmaktadır. Kamu idareleri; kalkınma planı, hükümet programı, orta vadeli program ve orta vadeli mali plan ile bütçe içi ve bütçe dışı kaynakları göz önünde bulundurarak, stratejik planda yer alan amaç ve hedeflerden program döneminde hangilerine, ne ölçüde öncelik vereceklerini üst yönetici, harcama yetkilileri ve diğer ilgili tarafların katkılarının sağlanacağı katılımcı bir yöntemle belirlerler.

Program bütçe; harcamaların program sınıflandırmasına göre tasnif edildiği, harcama önceliği geliştirme konusunda karar alıcılara kamu hizmet sunumu performansına ilişkin bilgilerin sağlandığı ve bu bilgilerin kaynak tahsisi sürecinde sistematik olarak kullanıldığı bir bütçeleme sistemidir. Program bütçenin temel amacı; sınırlı kaynakların, topluma en yüksek faydayı sağlayacak programlara tahsis edilmesini ifade eden harcama önceliğinin geliştirilmesine katkı sağlamaktır. Program bütçe sistemi, alternatif programların fayda ve maliyetlerine ilişkin bilgi sağlayarak harcama önceliklerine ilişkin seçenekler konusunda karar almayı kolaylaştırır. Bunun yanı sıra program bütçe kaynak tahsis kararlarında performans bilgisinin kullanımıyla hizmetlerin etkinliği ve etkililiğinin artırılması konusunda idareleri teşvik eder.

Program bütçe hazırlık çalışmalarında ve ilgili dönem program bütçemiz aşağıda yer alan tanımlar ve esaslar çerçevesinde hazırlanmıştır. Program bütçe program sınıflandırması esasını benimsemiştir. Program sınıflandırması, program kapsamında üretilen ürün ve sunulan hizmetlerin alt kategoriler şeklinde gruplandırılması suretiyle oluşturulan sınıflandırmadır. Program sınıflandırması, bütçe kaynaklarının yönetimi açısından “Program, Alt Program, Faaliyet” şeklinde üç düzeyden oluşmaktadır.

- Program: Kamu idarelerinin temel görev ve sorumlulukları esas alınarak kaynak tahsis edilen, birbiriyle uyumlu ve anlamlı şekilde bir araya getirilmiş faaliyetler grubudur. Programlar, program amacı ve alt program hedefleri aracılığıyla politika belgelerinde belirlenen hedeflerle ilişkilendirilir. Program sorumluluğunun, Kamu Mali Yönetimi ve Kontrol Kanununun 10 ve 11 inci maddelerinde sayılan üst yöneticilerin sorumlulukları ile büyük ölçüde örtüşmesi nedeniyle program sorumlusunun üst yönetici olması program bütçe rehberine göre beklenmektedir.
- Alt Program: Program sınıflandırmasının “program” ile “faaliyet” seviyeleri arasında yer alan, programın sonuçlarına ulaşmak amacıyla bir araya getirilen birbiriyle uyumlu faaliyetler grubudur. Alt programların belirlenmesinde de programlarda benimsenen ilke ve esaslar uygulanır. Bununla birlikte sınıflandırmanın ikinci düzeyi olan alt programlar, idarelere özgü hizmetleri göstermekte olup programlara göre daha özellikli bir alanı ifade etmektedir.
- Faaliyet: Kamu kaynağı kullanmak suretiyle belirli bir ürün ya da hizmetin sunulması amacıyla, planlama aşamasından üretim ve hedef kitleye sunum aşamasına kadar gerçekleştirilen iş, işlem ve süreçler bütünüdür. Bu kapsamda faaliyet, programın belirli çıktı ve hedeflerin gerçekleştirilmesine yönelik alt bölümlerini ifade edecek şekilde tanımlanmıştır.

Bursa Teknik Üniversitesi

2026 Yılı Performans Programı

Program gerekçesi; bütçe kararlarını desteklemek üzere programlarla ilişkili performans bilgisinin üretilmesi, bütçeleme süreçlerinde kullanılması ve raporlanması amacıyla geliştirilmiştir. Genel olarak performans bilgisi kamu hizmetlerinin çıktı ve sonuçlarına yönelik sistematik olarak toplanan ve kullanılan mali olmayan bilgidir.

Programın performans bilgisi; program kapsamındaki kamu hizmetlerine yönelik çıktı ve sonuç odaklı amaç, hedef ve göstergeler belirlenmesi, bunlara ilişkin anlamlı ve güvenilir bilgilerin düzenli olarak elde edilmesi ve raporlanması amacıyla üretilir. Bu kapsamda programın performans bilgisi, karar alıcılara programların çıktı ve sonuçlarına ilişkin makul ölçüde bilgi sağlamalı, programın önemi ve önceliğini vurgulamalıdır.

Programın amacı, toplumsal beklenti ve ihtiyaçları karşılamak üzere üst politika belgelerinde belirlenen hedef ve öncelikler esas alınarak program kapsamında sunulan hizmetler yoluyla ulaşılmak istenen sonuçlardır. Program amacı, öncelikli olan politika hedeflerini göstermektedir.

Genel olarak performans göstergesi; kamu hizmetlerindeki ilerlemeyi ölçmek, performansı değerlendirmek veya hizmetlerle ilgili değişimleri yansıtmak için bir araç sağlayan nitel ve nicel ölçütlerdir.

Alt program hedefleri, program amacıyla uyumlu olarak alt program ile ulaşılması öngörülen çıktı ve sonuçların nitelik ve nicelik olarak ifadesidir. Programların maliyetleri belirlenirken faaliyetler esas alınır. Faaliyet maliyetlerinin belirlenmesi, aşağıdan yukarıya doğru bir yaklaşımla alt programların ve programların maliyetlerinin belirlenmesini sağlar. Faaliyetlerin maliyeti tespit edilirken dar anlamda maliyet kavramı esas alınır, ilgili faaliyet kapsamında yürütülmesi planlanan iş, işlem ve süreçlere ilişkin nakdi ödemeler dikkate alınır.

Yükseköğretim kurumlarının yürüttükleri eğitim ve araştırma faaliyetleri ile topluma sundukları ürün ve hizmetler çeşitlilik gösterebilmekle birlikte nihai amaçları ve hedef kitlesi açısından benzer özelliktedir. Ortak amaçlara yönelik benzer nitelikte hizmet sunmamız nedeniyle, yükseköğretim kurumları tarafından birlikte yürütülmek üzere Strateji ve Bütçe Başkanlığı tarafından ortak program ve alt programlar oluşturulmuştur. Bu çerçevede bütçe gerekçesinin bir parçası olan program gerekçelerinde, aynı program ve alt programları yürütmemiz nedeniyle tüm yükseköğretim kurumları için diğer ortak programlardan farklı olarak birleştirilebilir nitelikte veri üretilebilen program performans bilgisine yer verilmiştir.

B. AMAÇ VE HEDEFLER

1. Misyonumuz

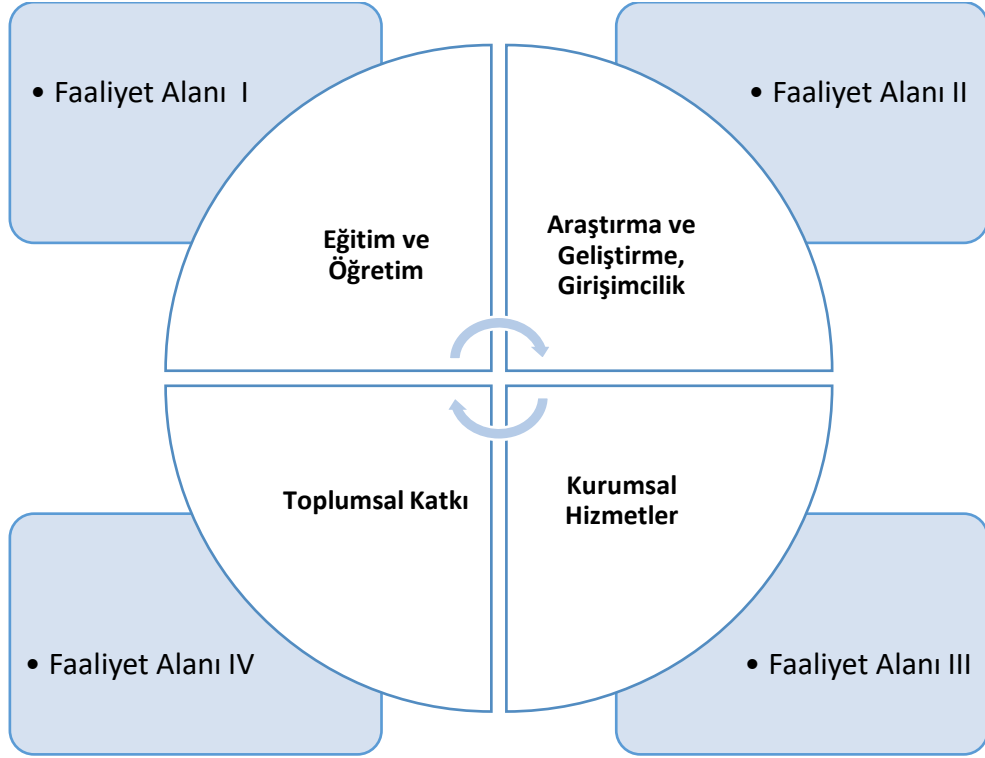
Toplumsal ve sürdürülebilir kalkınma için bilim ve teknoloji alanlarında değer üreten, yenilikçi, araştırmacı, girişimci ve öğrenci odaklı eğitimi benimseyen bir üniversitedir.

2. Vizyonumuz

Bilim ve Teknoloji alanlarında öncülük ederek, toplumsal ihtiyaçlar ve sürdürülebilir gelişim hedeflerine uyumlu uluslararası bir üniversite olmak

Bursa Teknik Üniversitesi
2026 Yılı Performans Programı

3. Faaliyet Alanları



Bursa Teknik Üniversitesi

2026 Yılı Performans Programı

4. Amaç ve Hedefler

- Amaç A.1.** Yenilikçi ve üretken faaliyetler yürüterek ulusal ve uluslararası ölçekte paydaşlarla işbirliği odaklı, şeffaf, yenilikçi ve üretken olan kurumsal işleyişi geliştirmek.
- Hedef H.1.1. Mali kaynakları ve gelirleri sürdürülebilir şekilde artırmak ve çeşitlendirmek.
- Hedef H.1.2. İnsan kaynağını artırarak nitelikli personel istihdamını sürdürmek ve personelin sürekli gelişimini desteklemek.
- Hedef H.1.3. İşlevsel, sürdürülebilir, erişilebilir ve teknolojik imkanları yeterli mekanlar oluşturmak.
- Hedef H.1.4. Kurumsal yönetim süreçlerinin iyileştirilmesi ile toplam kalite yönetiminde paydaş katılımını sağlayarak memnuniyeti artırmak.
- Hedef H.1.5. Ulusal ve uluslararası işbirlikleri ile iletişim ve etkileşimi artırmak.
- Amaç A.2.** Yenilikçi eğitim-öğretim faaliyetleri ile dijital çağa ayak uydurabilen ve sürekli öğrenme becerisine sahip lider bireyler yetiştirmek.
- Hedef H.2.1. Eğitim-öğretim alt yapısını iyileştirmek.
- Hedef H.2.2. Teknoloji destekli eğitim-öğretim yöntemlerini uygulamak.
- Hedef H.2.3. Ulusal ve uluslararası eğitim-öğretim hareketliliğinin sürekliliğini sağlamak.
- Hedef H.2.4. Akreditasyon süreçlerinin ve disiplinlerarası programların sürekliliğini sağlamak.
- Hedef H.2.5. Mezuniyet sonrası istihdamın sürekliliğini sağlamak.
- Amaç A.3.** Ülkenin küresel rekabet gücüne katkı sağlayacak yenilikçi ürün ve hizmetleri geliştirmek için araştırma altyapısını güçlendirmek.
- Hedef H.3.1. Araştırma altyapısını ve kapasitesini geliştirmek.
- Hedef H.3.2. Ulusal ve uluslararası paydaşlarla araştırma ve geliştirme işbirliklerini artırmak.
- Hedef H.3.3. Girişimcilik faaliyetlerini ve üniversite-sanayi işbirliğini güçlendirerek, sanayi ve kamu kurumlarının ihtiyaçlarına çözüm üretmek.
- Hedef H.3.4. Yeni ürün ve hizmet geliştirme süreçlerine yönelik teşvik ve kaynaklarla araştırma ve geliştirme faaliyetlerini artırmak.
- Amaç A.4.** Sürdürülebilirlik anlayışıyla toplumun kalkınmasına katkı sağlamak.
- Hedef H.4.1. Sosyal sorumluluk bilinci ve sürdürülebilir kampüs yönetimi ile topluma katkı sağlamak.
- Hedef H.4.2. Hayat boyu öğrenmeyi destekleyerek bilimsel, sosyal, ekonomik ve çevresel kalkınma alanlarında bilgi paylaşımını teşvik etmek.

Bursa Teknik Üniversitesi
2026 Yılı Performans Programı

5. Alt Program Hedefleri ve Stratejik Plan İlişkisi

PROGRAM ADI	ALT PROGRAM ADI	ALT PROGRAM HEDEFLERİ	İLİŞKİLİ OLDUĞU STRATEJİK AMAÇ
HAYAT BOYU ÖĞRENME	YÜKSEKÖĞRETİM KURUMLARI SÜREKLİ EĞİTİM FAALİYETLERİ	Toplumun tüm kesimlerine ihtiyaç duyduğu alanlarda eğitimler verilmesi, kamu kurum ve kuruluşları, özel sektör ve uluslararası kuruluşlarla iş birliğinin gelişmesine katkıda bulunulması	Amaç A.2. Yenilikçi eğitim-öğretim faaliyetleri ile dijital çağa ayak uydurabilen ve sürekli öğrenme becerisine sahip lider bireyler yetiştirmek.
ARAŞTIRMA, GELİŞTİRME VE YENİLİK	YÜKSEKÖĞRETİMDE BİLİMSEL ARAŞTIRMA VE GELİŞTİRME	Yükseköğretim kurumlarında inovasyon amaçlı bilimsel çalışmaların artırılması	Amaç A.3. Ülkenin küresel rekabet gücüne katkı sağlayacak yenilikçi ürün ve hizmetleri geliştirmek için araştırma altyapısını güçlendirmek.
	ARAŞTIRMA ALTYAPILARI	Ülkemizin bilgi birikiminin artırılmasına ve teknolojik gelişimine katkıda bulunmak üzere yükseköğretim kurumlarında araştırma altyapılarının kurulması ve kapasitelerinin güçlendirilmesi	Amaç A.3. Ülkenin küresel rekabet gücüne katkı sağlayacak yenilikçi ürün ve hizmetleri geliştirmek için araştırma altyapısını güçlendirmek.
YÜKSEKÖĞRETİM HİZMETLERİ	ÖN LİSANS EĞİTİMİ, LİSANS EĞİTİMİ VE LİSANSÜSTÜ EĞİTİM	Mesleki yeterlilik sahibi ve gelişime açık mezunlar yetiştirilmesi	Amaç A.1. Yenilikçi ve üretken faaliyetler yürüterek ulusal ve uluslararası ölçekte paydaşlarla işbirliği odaklı, şeffaf, yenilikçi ve üretken olan kurumsal işleyişi geliştirmek.
	ÖĞRETİM ELEMANLARININ MESLEKİ GELİŞİMİ	Alanında yetkin, araştırmacı, bilgi üreten ve aktaran akademisyenler yetiştirilmesi	Amaç A.2. Yenilikçi eğitim-öğretim faaliyetleri ile dijital çağa ayak uydurabilen ve sürekli öğrenme becerisine sahip lider bireyler yetiştirmek.
	YÜKSEKÖĞRETİMDE ÖĞRENCİ YAŞAMI	Yükseköğretim öğrencilerine sunulan beslenme ve barınma hizmetlerinin kalitesinin artırılması; öğrencilerin kişisel ve sosyal gelişimi desteklenerek yaşam kalitesinin yükseltilmesi	Amaç A.4. Sürdürülebilirlik anlayışıyla toplumun kalkınmasına katkı sağlamak.

Bursa Teknik Üniversitesi

2026 Yılı Performans Programı

C. İDARE PERFORMANS BİLGİSİ

1. İdare Performans Bilgisi Tablosu

İdare performans bilgisi tablosu her bir program için ayrı doldurulmuştur. Performans bilgisi bölümünde ilgili performans programına, alt program adı, alt program hedefi, alt programın kapsamı, performans göstergeleri, faaliyetler ve maliyetlerine yer verilmiştir.

1.1. Bursa Teknik Üniversitesi Performans Bilgisi

Bütçe Yılı: 2026
Program Adı: ARAŞTIRMA, GELİŞTİRME VE YENİLİK

Alt Program Adı: YÜKSEKÖĞRETİMDE BİLİMSEL ARAŞTIRMA VE GELİŞTİRME
Gereğe ve Açıklamalar

Üniversitemiz 2024-2028 Stratejik Planındaki amaç ve hedeflere uygun olarak Uluslararası toplumun, ülkemizin ve sanayimizin kalkınmasına hizmet edecek araştırmalar yapmak öncelikli hedefimizdir.

Alt Program Hedefi:

Yükseköğretim kurumlarında inovasyon amaçlı bilimsel çalışmaların artırılması

Performans Göstergeleri

Performans Göstergesi	Ölçü Birimi	2024	2025 Planlanan	2025 YS Gerç. Tahmini	2026 Hedef	2027 Hedef	2028 Hedef
1- Ar-ge'ye harcanan bütçenin toplam bütçeye oranı	Oran	1,82	3	3	3,5	3,75	4

Gösteregeye İlişkin Açıklama: Yıllık olarak hesaplanacaktır.
Hesaplama Yöntemi: Ar- Ge Harcamaları /Toplam Bütçe
Verinin Kaynağı: Bursa Teknik Üniversitesi
Sorumlu İdare: Bilimsel Araştırma Projeleri Koordinatörlüğü

Performans Göstergesi	Ölçü Birimi	2024	2025 Planlanan	2025 YS Gerç. Tahmini	2026 Hedef	2027 Hedef	2028 Hedef
2- Ar-ge sonucu ortaya çıkan ürünlere ilişkin alınan patent sayısı	Sayı	2	1	1	1	1	1

Gösteregeye İlişkin Açıklama: Yıllık olarak hesaplanacaktır.
Hesaplama Yöntemi: Patent Bildirimi
Verinin Kaynağı: Bursa Teknik Üniversitesi
Sorumlu İdare: Fikri ve Sınai Mülkiyet Hakları Birimi

Performans Göstergesi	Ölçü Birimi	2021	2025 Planlanan	2025 YS Gerç. Tahmini	2026 Hedef	2027 Hedef	2028 Hedef
3- Ar-ge sonucu ticarileştirilen ürün sayısı	Sayı	0	1	1	1	1	1

Gösteregeye İlişkin Açıklama: Yıllık olarak hesaplanacaktır.
Hesaplama Yöntemi: Ticarileşen Ürün Sayısı Bildirimi
Verinin Kaynağı: Bursa Teknik Üniversitesi
Sorumlu İdare: Fikri ve Sınai Mülkiyet Hakları Birimi

Performans Göstergesi	Ölçü Birimi	2024	2025 Planlanan	2025 YS Gerç. Tahmini	2026 Hedef	2027 Hedef	2028 Hedef
4- Araştırma merkezleri gelir miktarı	TL	14.400.000	2.000.000	2.000.000	2.250.000	2.500.000	2.750.000

Gösteregeye İlişkin Açıklama: Yıllık olarak hesaplanacaktır.
Hesaplama Yöntemi: Üniversitemiz Araştırma Merkezleri Kapsamında elde edilen gelirlerin yıllık toplamı
Verinin Kaynağı: Bursa Teknik Üniversitesi
Sorumlu İdare: Döner Sermaye İşletme Müdürlüğü

Performans Göstergesi	Ölçü Birimi	2024	2025 Planlanan	2025 YS Gerç. Tahmini	2026 Hedef	2027 Hedef	2028 Hedef
5- Araştırma merkezlerinin sanayi ile yaptığı proje sayısı	Sayı	16	20	20	20	25	30

Gösteregeye İlişkin Açıklama: Yıllık olarak hesaplanacaktır.
Hesaplama Yöntemi: Araştırma merkezlerinin sanayi ile yaptığı proje sayısı toplamı.
Verinin Kaynağı: Bursa Teknik Üniversitesi
Sorumlu İdare: Bilimsel Araştırma Projeleri Koordinatörlüğü

Bursa Teknik Üniversitesi

2026 Yılı Performans Programı

Performans Göstergesi	Ölçü Birimi	2024	2025 Planlanan	2025 YS Gerç. Tahmini	2026 Hedef	2027 Hedef	2028 Hedef
6- BAP kapsamında desteklenen araştırma projeleri sayısı	Sayı	148	190	190	200	210	220
Göstergeye İlişkin Açıklama:	Yıllık olarak hesaplanacaktır.						
Hesaplama Yöntemi:	BAP kapsamında desteklenen Üniversitemiz kaynaklı araştırma projeleri sayısı.						
Verinin Kaynağı:	Bursa Teknik Üniversitesi						
Sorumlu İdare:	Bilimsel Araştırma Projeleri Koordinatörlüğü						
Performans Göstergesi	Ölçü Birimi	2024	2025 Planlanan	2025 YS Gerç. Tahmini	2026 Hedef	2027 Hedef	2028 Hedef
7- Öğretim elemanı başına düşen ar-ge proje sayısı	Sayı	0,39	0,5	0,5	0,52	0,55	0,6
Göstergeye İlişkin Açıklama:	Yıllık olarak hesaplanacaktır.						
Hesaplama Yöntemi:	Öğretim Elemanı/ Ar-Ge Proje sayısı						
Verinin Kaynağı:	Bursa Teknik Üniversitesi						
Sorumlu İdare:	Bilimsel Araştırma Projeleri Koordinatörlüğü						
Performans Göstergesi	Ölçü Birimi	2024	2025 Planlanan	2025 YS Gerç. Tahmini	2026 Hedef	2027 Hedef	2028 Hedef
8- Patent, faydalı model ve endüstriyel tasarım başvuru sayısı	Sayı	7	25	25	27	29	30
Göstergeye İlişkin Açıklama:	Yıllık olarak hesaplanacaktır.						
Hesaplama Yöntemi:	Patent başvuru sayısı toplamı						
Verinin Kaynağı:	Bursa Teknik Üniversitesi						
Sorumlu İdare:	Fikri ve Sınai Mülkiyet Hakları Birimi						
Performans Göstergesi	Ölçü Birimi	2024	2025 Planlanan	2025 YS Gerç. Tahmini	2026 Hedef	2027 Hedef	2028 Hedef
9- Ulusal ve uluslararası kuruluşlar tarafından desteklenen ar-ge projesi sayısı	Sayı	223	260	260	265	270	275
Göstergeye İlişkin Açıklama:	Yıllık olarak hesaplanacaktır.						
Hesaplama Yöntemi:	Ulusal ve uluslararası kuruluşlar tarafından desteklenen ar-ge projesi sayısının listesinin oluşturulması.						
Verinin Kaynağı:	Bursa Teknik Üniversitesi						
Sorumlu İdare:	Bilimsel Araştırma Projeleri Koordinatörlüğü						
Performans Göstergesi	Ölçü Birimi	2024	2025 Planlanan	2025 YS Gerç. Tahmini	2026 Hedef	2027 Hedef	2028 Hedef
10- Uluslararası endekslerde yer alan bilimsel yayın sayısı	Sayı	655	225	225	230	250	260
Göstergeye İlişkin Açıklama:	Yıllık olarak hesaplanacaktır.						
Hesaplama Yöntemi:	Uluslararası endekslerde yer alan bilimsel yayın sayısının listesi						
Verinin Kaynağı:	Bursa Teknik Üniversitesi						
Sorumlu İdare:	Kütüphane ve Dokümantasyon Daire Başkanlığı						

Alt Program Kapsamında Yürütülecek Faaliyet Maliyetleri

Faaliyetler	2025 Bütçe	2025 Harcama Haziran	2026 Bütçe	2027 Tahmin	2028 Tahmin
Yükseköğretim Kurumlarının Bilimsel Araştırma Projeleri	33.059.000	18.406.218	45.760.000	48.058.000	50.210.000
Bütçe İçi	6.059.000	3.133.000	7.260.000	8.058.000	8.710.000
Bütçe Dışı	27.000.000	15.273.218	38.500.000	40.000.000	41.500.000
T O P L A M	33.059.000	18.406.218	45.760.000	48.058.000	50.210.000
Bütçe İçi	6.059.000	3.133.000	7.260.000	8.058.000	8.710.000
Bütçe Dışı	27.000.000	15.273.218	38.500.000	40.000.000	41.500.000

Faaliyetlere İlişkin Açıklamalar:

Yükseköğretim Kurumlarının Bilimsel Araştırma Projeleri

Eğitim-öğretim alt yapısını geliştirmeye yönelik laboratuvar sayısı ve derslik alanında artış sağlanacaktır.

Bursa Teknik Üniversitesi

2026 Yılı Performans Programı

Alt Program Adı: ARAŞTIRMA ALTYAPILARI
Gerekçe ve Açıklamalar

Üniversitemiz 2024-2028 Stratejik Planındaki amaç ve hedeflere uygun olarak BTÜ kaynaklı yayın ve araştırmacı sayısı ile evrensel bilime katkı sağlamak.

Alt Program Hedefi:

Ülkemizin bilgi birikiminin artırılmasına ve teknolojik gelişimine katkıda bulunmak üzere yükseköğretim kurumlarında araştırma altyapılarının kurulması ve kapasitelerinin güçlendirilmesi

Performans Göstergeleri

Performans Göstergesi	Ölçü Birimi	2024	2025 Planlanan	2025 YS Gerç. Tahmini	2026 Hedef	2027 Hedef	2028 Hedef
1- Araştırma altyapısı projesi tamamlanma oranı	Oran	62,81	85	85	80	95	100

Göstergeye İlişkin Açıklama:

Yıllık olarak hesaplanacaktır.

Hesaplama Yöntemi:

Merkezi Araştırma Laboratuvarı Projeleri Tamamlanma Oranı

Verinin Kaynağı:

Bursa Teknik Üniversitesi

Sorumlu İdare:

Merkezi Araştırma Projeleri Koordinatörlüğü

Alt Program Kapsamında Yürütülecek Faaliyet Maliyetleri

Faaliyetler	2025 Bütçe	2025 Harcama Haziran	2026 Bütçe	2027 Tahmin	2028 Tahmin
Yükseköğretim Kurumları Araştırma Altyapısı Kurulması ve Geliştirilmesi	15.000.000	2.776.534	18.000.000	22.273.000	25.270.000
Bütçe İçi	15.000.000	2.776.534	18.000.000	22.273.000	25.270.000
Bütçe Dışı	0	0	0	0	0
T O P L A M	15.000.000	2.776.534	18.000.000	22.273.000	25.270.000
Bütçe İçi	15.000.000	2.776.534	18.000.000	22.273.000	25.270.000
Bütçe Dışı	0	0	0	0	0

Faaliyetlere İlişkin Açıklamalar:

Yükseköğretim Kurumları Araştırma Altyapısı Kurulması ve Geliştirilmesi

Merkezi Araştırma Laboratuvarı projesi kapsamında bilişim malzemesi alımı gerçekleştirilmektedir.

Bursa Teknik Üniversitesi

2026 Yılı Performans Programı

Bütçe Yılı: 2026
Program Adı: HAYAT BOYU ÖĞRENME

Alt Program Adı: YÜKSEKÖĞRETİM KURUMLARI SÜREKLİ EĞİTİM FAALİYETLERİ
Gereke ve Açıklamalar

Üniversitemiz 2024-2028 Stratejik Planındaki amaç ve hedeflere uygun olarak Yaşam boyu öğrenmeyi destekleyecek proje ve programları geliştirerek izleme, değerlendirme ve raporlama yapmak.

Alt Program Hedefi:

Toplumun tüm kesimlerine ihtiyaç duyduğu alanlarda eğitimler verilmesi, kamu kurum ve kuruluşları, özel sektör ve uluslararası kuruluşlarla işbirliğinin gelişmesine katkıda bulunulması

Performans Göstergeleri

Performans Göstergesi	Ölçü Birimi	2024	2025 Planlanan	2025 YS Gerç. Tahmini	2026 Hedef	2027 Hedef	2028 Hedef
1- Dezavantajlı gruplara yönelik sosyal entegrasyon ve kapsayıcılığa ilişkin yapılan faaliyet sayısı	Sayı	25	35	35	40	45	50

Göstergeye İlişkin Açıklama:

Hesaplama Yöntemi:

Verinin Kaynağı:

Sorumlu İdare:

Yıllık olarak hesaplanacaktır.

Dezavantajlı gruplara yönelik sosyal entegrasyon ve kapsayıcılığa ilişkin yapılan faaliyet sayısının listesi

Bursa Teknik Üniversitesi

Sağlık, Kültür ve Spor Daire Başkanlığı

Performans Göstergesi	Ölçü Birimi	2024	2025 Planlanan	2025 YS Gerç. Tahmini	2026 Hedef	2027 Hedef	2028 Hedef
2- Eğitim programlarına başvuran kişi sayısı	Sayı	294	450	450	455	460	465

Göstergeye İlişkin Açıklama:

Hesaplama Yöntemi:

Verinin Kaynağı:

Sorumlu İdare:

Yıllık olarak hesaplanacaktır.

SEM ve TÖMER'e yapılan başvuru sayısı.

Bursa Teknik Üniversitesi

Sürekli Eğitim Merkezi İLE TÖMER

Performans Göstergesi	Ölçü Birimi	2024	2025 Planlanan	2025 YS Gerç. Tahmini	2026 Hedef	2027 Hedef	2028 Hedef
3- Mezunlara yönelik gerçekleştirilen faaliyet sayısı	Sayı	92	7	7	8	9	10

Göstergeye İlişkin Açıklama:

Hesaplama Yöntemi:

Verinin Kaynağı:

Sorumlu İdare:

Yıllık olarak hesaplanacaktır.

Gerçekleştirilen faaliyet sayısı toplamı.

Bursa Teknik Üniversitesi

Kariyer Merkezi

Performans Göstergesi	Ölçü Birimi	2024	2025 Planlanan	2025 YS Gerç. Tahmini	2026 Hedef	2027 Hedef	2028 Hedef
4- Sürekli Eğitim Merkezi (SEM) ve Dil Merkezi (DİLMER) tarafından mesleki eğitime yönelik verilen sertifika sayısı	Sayı	124	350	350	360	370	375

Göstergeye İlişkin Açıklama:

Hesaplama Yöntemi:

Verinin Kaynağı:

Sorumlu İdare:

Yıllık olarak hesaplanacaktır.

Sürekli Eğitim Merkezi (SEM) İLE TÖMER tarafından mesleki eğitime yönelik verilen sertifika sayısı listesi için katılanların sayısı

Bursa Teknik Üniversitesi

Sürekli Eğitim Merkezi ile TÖMER

Performans Göstergesi	Ölçü Birimi	2024	2025 Planlanan	2025 YS Gerç. Tahmini	2026 Hedef	2027 Hedef	2028 Hedef
5- Tamamlanan sosyal sorumluluk projeleri sayısı	Sayı	96	15	15	16	17	18

Göstergeye İlişkin Açıklama:

Hesaplama Yöntemi:

Verinin Kaynağı:

Sorumlu İdare:

Yıllık olarak hesaplanacaktır.

Sosyal sorumluluk proje listeleri

Bursa Teknik Üniversitesi

Tüm Akademik Birimler

Bursa Teknik Üniversitesi

2026 Yılı Performans Programı

Performans Göstergesi	Ölçü Birimi	2024	2025 Planlanan	2025 YS Gerç. Tahmini	2026 Hedef	2027 Hedef	2028 Hedef
6- Üniversitenin çevrecilik alanlarında aldığı ödül sayısı	Sayı	0	1	1	1	1	1

Göstergeye İlişkin Açıklama: Yıllık olarak hesaplanacaktır.
Hesaplama Yöntemi: Üniversitemizin çevrecilik alanlarında aldığı ödül sayısı
Verinin Kaynağı: Bursa Teknik Üniversitesi
Sorumlu İdare: Tüm Akademik Birimler

Alt Program Kapsamında Yürütülecek Faaliyet Maliyetleri

Faaliyetler	2025 Bütçe	2025 Harcama Haziran	2026 Bütçe	2027 Tahmin	2028 Tahmin
T O P L A M	0	0	0	0	0
Bütçe İçi	0	0	0	0	0
Bütçe Dışı	0	0	0	0	0

Faaliyetlere İlişkin Açıklamalar:

Toplum Hizmetine Sunulan Eğitim Programları, Kurs ve Seminerler

Topluma hizmetler kapsamında proje, etkinlik ve kültürel faaliyetler geliştirilerek sürekli eğitime katkı sağlamak hedefimizdir.

Bütçe Yılı: 2026
Program Adı: YÜKSEKÖĞRETİM

Alt Program Adı: ÖN LİSANS EĞİTİMİ, LİSANS EĞİTİMİ VE LİSANSÜSTÜ EĞİTİM
Gereke ve Açıklamalar

Üniversitemiz 2024-2028 Stratejik Planındaki amaç ve hedeflere uygun olarak Eğitim ve öğretim faaliyetlerinin sürekli geliştirilmesi.

Alt Program Hedefi:

Mesleki yeterlilik sahibi ve gelişime açık mezunlar yetiştirilmesi

Performans Göstergeleri

Performans Göstergesi	Ölçü Birimi	2024	2025 Planlanan	2025 YS Gerç. Tahmini	2026 Hedef	2027 Hedef	2028 Hedef
1- Doktora eğitimini tamamlayanların sayısı	Sayı	19	7	7	8	9	10

Göstergeye İlişkin Açıklama: Yıllık olarak hesaplanacaktır.
Hesaplama Yöntemi: Doktora mezuniyet belgesi alanların sayısı
Verinin Kaynağı: Bursa Teknik Üniversitesi
Sorumlu İdare: Lisansüstü Eğitim Enstitüsü

Performans Göstergesi	Ölçü Birimi	2024	2025 Planlanan	2025 YS Gerç. Tahmini	2026 Hedef	2027 Hedef	2028 Hedef
2- Eğitimin program süresinde bitirilme oranı	Oran	66,9	0,3	0,3	0,32	0,35	0,4

Göstergeye İlişkin Açıklama: Yıllık olarak hesaplanacaktır.
Hesaplama Yöntemi: Programın normal süresi ile normal sürede mezun olan öğrenci sayılarının oranlanması
Verinin Kaynağı: Bursa Teknik Üniversitesi
Sorumlu İdare: Tüm Akademik Birimler

Performans Göstergesi	Ölçü Birimi	2024	2025 Planlanan	2025 YS Gerç. Tahmini	2026 Hedef	2027 Hedef	2028 Hedef
3- Fen bilimleri kontenjan doluluk oranı	Oran	100	91	91	100	100	100

Göstergeye İlişkin Açıklama: Yıllık olarak hesaplanacaktır.
Hesaplama Yöntemi: Boş ve dolu kontenjan oranları
Verinin Kaynağı: Bursa Teknik Üniversitesi
Sorumlu İdare: Tüm Akademik Birimler

Bursa Teknik Üniversitesi

2026 Yılı Performans Programı

Performans Göstergesi	Ölçü Birimi	2024	2025 Planlanan	2025 YS Gerç. Tahmini	2026 Hedef	2027 Hedef	2028 Hedef
4- Kütüphanede bulunan basılı ve elektronik kaynak sayısı	Sayı	118.801	260.000	260.000	270.000	280.000	290.000
Göstergeye İlişkin Açıklama:	Yıllık olarak hesaplanacaktır.						
Hesaplama Yöntemi:	Kütüphanede bulunan basılı ve elektronik kaynak sayısı toplamı						
Verinin Kaynağı:	Bursa Teknik Üniversitesi						
Sorumlu İdare:	Kütüphane ve Dokümantasyon Daire Başkanlığı						
Performans Göstergesi	Ölçü Birimi	2024	2025 Planlanan	2025 YS Gerç. Tahmini	2026 Hedef	2027 Hedef	2028 Hedef
5- Kütüphanede bulunan öğrenci başına düşen basılı ve elektronik kaynak sayısı	Sayı	9,85	13,5	13,5	14	15	16
Göstergeye İlişkin Açıklama:	Yıllık olarak hesaplanacaktır.						
Hesaplama Yöntemi:	Kütüphanede bulunan öğrenci başına düşen basılı ve elektronik kaynak sayısı oranı						
Verinin Kaynağı:	Bursa Teknik Üniversitesi						
Sorumlu İdare:	Kütüphane ve Dokümantasyon Daire Başkanlığı						
Performans Göstergesi	Ölçü Birimi	2024	2025 Planlanan	2025 YS Gerç. Tahmini	2026 Hedef	2027 Hedef	2028 Hedef
6- Kütüphaneden yararlanılan kişi sayısı	Sayı	54.551	8.000	50.000	55.000	57.000	58.000
Göstergeye İlişkin Açıklama:	Yıllık olarak hesaplanacaktır.						
Hesaplama Yöntemi:	Kütüphaneden verilen ödünç kitapların toplamı						
Verinin Kaynağı:	Bursa Teknik Üniversitesi						
Sorumlu İdare:	Kütüphane ve Dokümantasyon Daire Başkanlığı						
Performans Göstergesi	Ölçü Birimi	2024	2025 Planlanan	2025 YS Gerç. Tahmini	2026 Hedef	2027 Hedef	2028 Hedef
7- Lisansüstü öğrencilerin toplam öğrenciler içindeki payı	Oran	21	24	24	25	26	27
Göstergeye İlişkin Açıklama:	Yıllık olarak hesaplanacaktır.						
Hesaplama Yöntemi:	Lisansüstü Öğrenci Sayısı/Toplam Öğrenci Sayısı						
Verinin Kaynağı:	Bursa Teknik Üniversitesi						
Sorumlu İdare:	Lisansüstü Eğitim Enstitüsü						
Performans Göstergesi	Ölçü Birimi	2024	2025 Planlanan	2025 YS Gerç. Tahmini	2026 Hedef	2027 Hedef	2028 Hedef
8- Öğrenci başına düşen eğitim alanı	Metrekare	1,96	11	11	11,5	12	13
Göstergeye İlişkin Açıklama:	Yıllık olarak hesaplanacaktır.						
Hesaplama Yöntemi:	Eğitim Alanı m2/ Öğrenci Sayısı						
Verinin Kaynağı:	Bursa Teknik Üniversitesi						
Sorumlu İdare:	Yapı İşleri ve Teknik Daire Başkanlığı						
Performans Göstergesi	Ölçü Birimi	2024	2025 Planlanan	2025 YS Gerç. Tahmini	2026 Hedef	2027 Hedef	2028 Hedef
9- Öğrenci başına düşen kapalı alan	Metrekare	9,38	13	13	14	15	16
Göstergeye İlişkin Açıklama:	Yıllık olarak hesaplanacaktır.						
Hesaplama Yöntemi:	Kapalı alan m2/Öğrenci sayısı						
Verinin Kaynağı:	Bursa Teknik Üniversitesi						
Sorumlu İdare:	Yapı İşleri ve Teknik Daire Başkanlığı						
Performans Göstergesi	Ölçü Birimi	2024	2025 Planlanan	2025 YS Gerç. Tahmini	2026 Hedef	2027 Hedef	2028 Hedef
10- Öğrenci değişim programlarından yararlanan öğrencilerin oranı	Oran	0,01	0,01	0,01	0,01	0,01	0,01
Göstergeye İlişkin Açıklama:	Yıllık olarak hesaplanacaktır.						
Hesaplama Yöntemi:	Mevlana, Farabi, Erasmus vb. programlar aracılığıyla yapılan değişim sayıları						
Verinin Kaynağı:	Bursa Teknik Üniversitesi						
Sorumlu İdare:	Dış İlişkiler Ofisi						
Performans Göstergesi	Ölçü Birimi	2024	2025 Planlanan	2025 YS Gerç. Tahmini	2026 Hedef	2027 Hedef	2028 Hedef
11- Öğretim üyesi başına düşen öğrenci sayısı	Sayı	38,4	43	43	44	42	40
Göstergeye İlişkin Açıklama:	Yıllık olarak hesaplanacaktır.						
Hesaplama Yöntemi:	Öğrenci sayısı / Öğretim Üyesi Sayısı						
Verinin Kaynağı:	Bursa Teknik Üniversitesi						
Sorumlu İdare:	Öğrenci İşleri Daire Başkanlığı						

Bursa Teknik Üniversitesi

2026 Yılı Performans Programı

Performans Göstergesi	Ölçü Birimi	2024	2025 Planlanan	2025 YS Gerç. Tahmini	2026 Hedef	2027 Hedef	2028 Hedef
12- Sosyal bilimler kontenjan doluluk oranı	Oran	100	100	100	100	100	100
Göstergeye İlişkin Açıklama:	Yıllık olarak hesaplanacaktır.						
Hesaplama Yöntemi:	ÖSYM verileri ile kurum kayıt oranları						
Verinin Kaynağı:	Bursa Teknik Üniversitesi						
Sorumlu İdare:	Öğrenci İşleri Daire Başkanlığı						
Performans Göstergesi	Ölçü Birimi	2024	2025 Planlanan	2025 YS Gerç. Tahmini	2026 Hedef	2027 Hedef	2028 Hedef
13- Teknokent veya Teknoloji Transfer Ofisi (TTO) projelerine katılan öğrenci sayısı	Sayı	15	18	18	20	22	25
Göstergeye İlişkin Açıklama:	Yıllık olarak hesaplanacaktır.						
Hesaplama Yöntemi:	BTTO projelerine katılan öğrenci sayısı						
Verinin Kaynağı:	Bursa Teknik Üniversitesi						
Sorumlu İdare:	Bursa Teknoloji Transfer Ofisi						
Performans Göstergesi	Ölçü Birimi	2024	2025 Planlanan	2025 YS Gerç. Tahmini	2026 Hedef	2027 Hedef	2028 Hedef
14- Uluslararası kuruluşlarla ortak uygulanan eğitim programı sayısı	Sayı	0	1	1	1	1	1
Göstergeye İlişkin Açıklama:	Yıllık olarak hesaplanacaktır.						
Hesaplama Yöntemi:	Fakülte, Enstitü ve Yüksekokul programlarında yer alan ortak program sayısı						
Verinin Kaynağı:	Bursa Teknik Üniversitesi						
Sorumlu İdare:	Tüm Akademik Birimler						
Performans Göstergesi	Ölçü Birimi	2024	2025 Planlanan	2025 YS Gerç. Tahmini	2026 Hedef	2027 Hedef	2028 Hedef
15- Yabancı dilde eğitim veren program sayısı	Sayı	6	6	6	6	6	6
Göstergeye İlişkin Açıklama:	Yıllık olarak hesaplanacaktır.						
Hesaplama Yöntemi:	Yabancı dilde eğitim veren lisans ve lisansüstü bölümlerin sayısı olup yüzde 30 programlar dahildir.						
Verinin Kaynağı:	Bursa Teknik Üniversitesi						
Sorumlu İdare:	Öğrenci İşleri Daire Başkanlığı						
Performans Göstergesi	Ölçü Birimi	2024	2025 Planlanan	2025 YS Gerç. Tahmini	2026 Hedef	2027 Hedef	2028 Hedef
16- Yabancı uyruklu akademisyen sayısı	Sayı	6	8	8	10	12	15
Göstergeye İlişkin Açıklama:	Yıllık olarak hesaplanacaktır.						
Hesaplama Yöntemi:	Yabancı uyruklu akademisyen sayısı toplamı						
Verinin Kaynağı:	Bursa Teknik Üniversitesi						
Sorumlu İdare:	Personel Daire Başkanlığı						
Performans Göstergesi	Ölçü Birimi	2024	2025 Planlanan	2025 YS Gerç. Tahmini	2026 Hedef	2027 Hedef	2028 Hedef
17- Yabancı uyruklu öğrenci sayısı	Sayı	1.321	1.750	1.750	2.000	2.500	2.750
Göstergeye İlişkin Açıklama:	Yıllık olarak hesaplanacaktır.						
Hesaplama Yöntemi:	Yabancı uyruklu öğrenci sayısı toplamı						
Verinin Kaynağı:	Bursa Teknik Üniversitesi						
Sorumlu İdare:	Öğrenci İşleri Daire Başkanlığı						
Performans Göstergesi	Ölçü Birimi	2024	2025 Planlanan	2025 YS Gerç. Tahmini	2026 Hedef	2027 Hedef	2028 Hedef
18- Yan dal ve çift ana dal programından mezun olanların toplam mezun sayısına oranı	Oran	0,01	0,01	0,01	0,01	0,01	0,01
Göstergeye İlişkin Açıklama:	Yıllık olarak hesaplanacaktır.						
Hesaplama Yöntemi:	Yan dal ve çift ana dal programından mezun olanlar / toplam mezun sayısı						
Verinin Kaynağı:	Bursa Teknik Üniversitesi						
Sorumlu İdare:	Öğrenci İşleri Daire Başkanlığı						

Bursa Teknik Üniversitesi

2026 Yılı Performans Programı

Alt Program Kapsamında Yürütülecek Faaliyet Maliyetleri

Faaliyetler	2025 Bütçe	2025 Harcama Haziran	2026 Bütçe	2027 Tahmin	2028 Tahmin
Doktora Öğrencilerine Yönelik Burs Hizmetleri	0	124.000	0	0	0
Bütçe İçi	0	124.000	0	0	0
Bütçe Dışı	0	0	0	0	0
Doktora ve Tıpta Uzmanlık Eğitimi	18.958.000	3.154.087	26.364.000	29.408.000	32.050.000
Bütçe İçi	18.958.000	3.154.087	26.364.000	29.408.000	32.050.000
Bütçe Dışı	0	0	0	0	0
Fen ve Mühendislik Bilimleri Öğrencilerinin Uygulamalı Eğitimi	0	27.203	0	0	0
Bütçe İçi	0	27.203	0	0	0
Bütçe Dışı	0	0	0	0	0
Lisans Öğrencilerine Yönelik Burs Hizmetleri	0	100.000	0	0	0
Bütçe İçi	0	100.000	0	0	0
Bütçe Dışı	0	0	0	0	0
Yükseköğretim Kurumları Bilgi ve Kültürel Kaynaklar ile Sportif Altyapının Geliştirilmesi Hizmetleri	20.780.000	5.109.354	21.418.000	20.793.000	22.771.000
Bütçe İçi	20.780.000	5.109.354	21.418.000	20.793.000	22.771.000
Bütçe Dışı	0	0	0	0	0
Yükseköğretim Kurumları Birinci Öğretim	994.804.000	497.282.954	1.458.045.000	1.675.240.000	1.845.423.000
Bütçe İçi	994.804.000	497.282.954	1.458.045.000	1.675.240.000	1.845.423.000
Bütçe Dışı	0	0	0	0	0
Yükseköğretim Kurumları Tezsiz Yüksek Lisans	0	1.997.009	0	0	0
Bütçe İçi	0	1.997.009	0	0	0
Bütçe Dışı	0	0	0	0	0
T O P L A M	1.034.542.000	507.794.608	1.505.827.000	1.725.441.000	1.900.244.000
Bütçe İçi	1.034.542.000	507.794.608	1.505.827.000	1.725.441.000	1.900.244.000
Bütçe Dışı	0	0	0	0	0

Faaliyetlere İlişkin Açıklamalar:

Doktora Öğrencilerine Yönelik Burs Hizmetleri

100/2000 Doktora Bursu usul ve esasları çerçevesinde başarı sağlayan öğrencilerimize burs imkanı verilmektedir.

Doktora ve Tıpta Uzmanlık Eğitimi

Üniversitemiz Lisansüstü Eğitim Enstitüsü Doktora hizmetlerini 2547 sayılı Yükseköğretim Kanunu ve ilgili mevzuatı dahilinde faaliyetlerini yürütmektedir.

Fen ve Mühendislik Bilimleri Öğrencilerinin Uygulamalı Eğitimi

Üniversitemiz programları ile gelişen ve değişen akademik/bilimsel talepler dahilinde tezsiz yüksek lisans programları açılmaktadır.

Lisans Öğrencilerine Yönelik Burs Hizmetleri

Yüksek Öğretim Kurulu tarafından sağlanan burslar kapsamında hak kazanan öğrencilere burs ödemesi gerçekleştirilmektedir.

Yükseköğretim Kurumları Bilgi ve Kültürel Kaynaklar ile Sportif Altyapının Geliştirilmesi Hizmetleri

Üniversitemiz kuruluş amacı olarak benimsenen "Araştırma Üniversitesi" olma yolunda teknolojik altyapıya ve laboratuvarlara yüksek miktarda yatırım yapmış olan Üniversitemiz yenilikçi ve dinamik akademik kadrosu ile bilgi ve kültürel kaynaklar ile sportif altyapının geliştirilmesine katkı sağlamaktadır.

Yükseköğretim Kurumları Birinci Öğretim

Üniversitemiz birinci öğretim programlarında Avrupa Kredi Transfer Sistemi uygulanmaktadır.

Yükseköğretim Kurumları Tezsiz Yüksek Lisans

Üniversitemiz programları ile gelişen ve değişen akademik/bilimsel talepler dahilinde tezsiz yüksek lisans programları açılmaktadır.

Bursa Teknik Üniversitesi

2026 Yılı Performans Programı

Alt Program Adı: ÖĞRETİM ELEMANLARINA SAĞLANAN BURS VE DESTEKLER
Gereke ve Açıklamalar

Üniversitemiz 2024-2028 Stratejik Planındaki amaç ve hedeflere uygun olarak nitelikli personel istihdamının sağlanması, sürdürülmesi ve sürekli mesleki gelişimlerini desteklenmesi.

Alt Program Hedefi:

Alanında yetkin, araştırmacı, bilgi üreten ve aktaran akademisyenler yetiştirilmesi

Performans Göstergeleri

Performans Göstergesi	Ölçü Birimi	2024	2025 Planlanan	2025 YS Gerç. Tahmini	2026 Hedef	2027 Hedef	2028 Hedef
1- SCI, SCI-Expanded, SSCI ve AHCI kapsamındaki dergilerde öğretim elemanı başına düşen yayın sayısı	Sayı	0,49	0,7	0,7	0,71	0,75	0,8

Göstereye İlişkin Açıklama: Yıllık olarak hesaplanacaktır.

Hesaplama Yöntemi: Web of science verileri

Verinin Kaynağı: Bursa Teknik Üniversitesi

Sorumlu İdare: Kütüphane ve Dokümantasyon Daire Başkanlığı

Performans Göstergesi	Ölçü Birimi	2024	2025 Planlanan	2025 YS Gerç. Tahmini	2026 Hedef	2027 Hedef	2028 Hedef
2- Yükseköğretim Kurulu tarafından belirlenecek öncelikli alanlarda sağlanan burslardan yararlanan doktora öğrenci sayısı	Sayı	0	1	1	1	1	1

Göstereye İlişkin Açıklama: Yıllık olarak hesaplanacaktır.

Hesaplama Yöntemi: Ödeme yapılan öğrenci sayısı.

Verinin Kaynağı: Bursa Teknik Üniversitesi

Sorumlu İdare: Öğrenci İşleri Daire Başkanlığı

Performans Göstergesi	Ölçü Birimi	2024	2025 Planlanan	2025 YS Gerç. Tahmini	2026 Hedef	2027 Hedef	2028 Hedef
3- Yükseköğretim Kurulu tarafından sağlanan araştırma desteklerinden yararlananların sayısı	Sayı	28	16	16	17	18	19

Göstereye İlişkin Açıklama: Yıllık olarak hesaplanacaktır.

Hesaplama Yöntemi: Araştırma bursundan yararlanan öğrenci sayısı toplamı

Verinin Kaynağı: Bursa Teknik Üniversitesi

Sorumlu İdare: Öğrenci İşleri Daire Başkanlığı

Performans Göstergesi	Ölçü Birimi	2024	2025 Planlanan	2025 YS Gerç. Tahmini	2026 Hedef	2027 Hedef	2028 Hedef
4- Yükseköğretim Kurulu, Türkiye Bilimler Akademisi ve TÜBİTAK bilim, teşvik ve sanat ödülleri sayısı	Sayı	1	1	1	1	1	1

Göstereye İlişkin Açıklama: Yıllık olarak hesaplanacaktır.

Hesaplama Yöntemi: Yükseköğretim Kurulu, Türkiye Bilimler Akademisi ve TÜBİTAK bilim, teşvik ve sanat ödülleri sayısı.

Verinin Kaynağı: Bursa Teknik Üniversitesi

Sorumlu İdare: Tüm Akademik Birimler

Alt Program Kapsamında Yürütülecek Faaliyet Maliyetleri

Faaliyetler	2025 Bütçe	2025 Harcama Haziran	2026 Bütçe	2027 Tahmin	2028 Tahmin
Öğretim Üyesi Yetiştirme Programı ve Yurtdışı Destek Hizmetleri	0	0	0	0	0
Bütçe İçi	0	0	0	0	0
Bütçe Dışı	0	0	0	0	0
T O P L A M	0	0	0	0	0
Bütçe İçi	0	0	0	0	0
Bütçe Dışı	0	0	0	0	0

Faaliyetlere İlişkin Açıklamalar:

Öğretim Üyesi Yetiştirme Programı ve Yurtdışı Destek Hizmetleri

Akademisyen yetiştirilmesinde niteliği artırmaya yönelik faaliyetler yürütülmektedir.

Bursa Teknik Üniversitesi

2026 Yılı Performans Programı

Alt Program Adı: YÜKSEKÖĞRETİMDE ÖĞRENCİ YAŞAMI
Gereğe ve Açıklamalar

Üniversitemiz 2024-2028 Stratejik Planındaki amaç ve hedeflere uygun olarak öğrencilerin yaşam kalitesinin artırılması.

Alt Program Hedefi:

Yükseköğretim öğrencilerine sunulan beslenme ve barınma hizmetlerinin kalitesinin artırılması; öğrencilerin kişisel ve sosyal gelişimi desteklenerek yaşam kalitesinin yükseltilmesi

Performans Göstergeleri

Performans Göstergesi	Ölçü Birimi	2024	2025 Planlanan	2025 YS Gerç. Tahmini	2026 Hedef	2027 Hedef	2028 Hedef
1- Beslenme hizmetlerinden yararlanan öğrenci sayısı	Sayı	111.671	110.000	110.000	120.000	125.000	130.000

Göstergeye İlişkin Açıklama: Yıllık olarak hesaplanacaktır.
Hesaplama Yöntemi: Öğrenciler tarafından yıllık yemek kart basım sayısı
Verinin Kaynağı: Bursa Teknik Üniversitesi
Sorumlu İdare: Sağlık, Kültür ve Spor Daire Başkanlığı

Performans Göstergesi	Ölçü Birimi	2024	2025 Planlanan	2025 YS Gerç. Tahmini	2026 Hedef	2027 Hedef	2028 Hedef
2- Öğrenci başına düşen sosyal donatı alanı	Metrekare	0,58	1,92	1,92	1,95	2	2,1

Göstergeye İlişkin Açıklama: Yıllık olarak hesaplanacaktır.
Hesaplama Yöntemi: Sosyal donatı alanı m2 / Öğrenci Sayısı
Verinin Kaynağı: Bursa Teknik Üniversitesi
Sorumlu İdare: Yapı İşleri ve Teknik Daire Başkanlığı

Performans Göstergesi	Ölçü Birimi	2024	2025 Planlanan	2025 YS Gerç. Tahmini	2026 Hedef	2027 Hedef	2028 Hedef
3- Öğrenci kulüp ve topluluk sayısı	Sayı	93	83	93	95	97	100

Göstergeye İlişkin Açıklama: Yıllık olarak hesaplanacaktır.
Hesaplama Yöntemi: Öğrenci kulüp ve topluluk sayısı toplamıdır.
Verinin Kaynağı: Bursa Teknik Üniversitesi
Sorumlu İdare: Sağlık, Kültür ve Spor Daire Başkanlığı

Performans Göstergesi	Ölçü Birimi	2024	2025 Planlanan	2025 YS Gerç. Tahmini	2026 Hedef	2027 Hedef	2028 Hedef
4- Sosyal, kültürel ve sportif faaliyet sayısı	Sayı	419	270	450	475	500	550

Göstergeye İlişkin Açıklama: Yıllık olarak hesaplanacaktır.
Hesaplama Yöntemi: Gerçekleştirilecek aktivitelerin toplamı alınacaktır.
Verinin Kaynağı: Bursa Teknik Üniversitesi
Sorumlu İdare: Sağlık, Kültür ve Spor Daire Başkanlığı

Performans Göstergesi	Ölçü Birimi	2024	2025 Planlanan	2025 YS Gerç. Tahmini	2026 Hedef	2027 Hedef	2028 Hedef
5- Yükseköğretimde öğrenci başına beslenme harcaması	TL	317,78	170	170	200	250	300

Göstergeye İlişkin Açıklama: Yıllık olarak hesaplanacaktır.
Hesaplama Yöntemi: Bir öğün yemeğin maliyeti esas alınmaktadır.
Verinin Kaynağı: Bursa Teknik Üniversitesi
Sorumlu İdare: Sağlık, Kültür ve Spor Daire Başkanlığı

Performans Göstergesi	Ölçü Birimi	2024	2025 Planlanan	2025 YS Gerç. Tahmini	2026 Hedef	2027 Hedef	2028 Hedef
6- Yükseköğretimde öğrenci yaşamından memnuniyet oranı	Oran	67,8	85	85	86	87	90

Göstergeye İlişkin Açıklama: Yıllık olarak hesaplanacaktır.
Hesaplama Yöntemi: Memnuniyet anketi verileri esas alınacaktır
Verinin Kaynağı: Bursa Teknik Üniversitesi
Sorumlu İdare: Öğrenci İşleri Daire Başkanlığı

Bursa Teknik Üniversitesi

2026 Yılı Performans Programı

Performans Göstergesi	Ölçü Birimi	2024	2025 Planlanan	2025 YS Gerç. Tahmini	2026 Hedef	2027 Hedef	2028 Hedef
7- Yükseköğretimde öğrencilere sunulan sağlık hizmetinden yararlanan öğrenci sayısının toplam öğrenci sayısına oranı	Oran	0,01	0,01	0,01	0,01	0,01	0,01

Göstergeye İlişkin Açıklama: Yıllık olarak hesaplanacaktır.
Hesaplama Yöntemi: Sağlık hizmetinden yararlanan öğrenci sayısı / toplam öğrenci sayısı
Verinin Kaynağı: Bursa Teknik Üniversitesi
Sorumlu İdare: Sağlık, Kültür ve Spor Daire Başkanlığı

Alt Program Kapsamında Yürütülecek Faaliyet Maliyetleri

Faaliyetler	2025 Bütçe	2025 Harcama Haziran	2026 Bütçe	2027 Tahmin	2028 Tahmin
Yükseköğretimde Beslenme Hizmetleri	22.052.000	13.168.529	26.403.000	29.292.000	31.646.000
Bütçe İçi	22.052.000	13.168.529	26.403.000	29.292.000	31.646.000
Bütçe Dışı	0	0	0	0	0
Yükseköğretimde Kültür ve Spor Hizmetleri	158.000	336.629	193.000	217.000	238.000
Bütçe İçi	158.000	336.629	193.000	217.000	238.000
Bütçe Dışı	0	0	0	0	0
Yükseköğretimde Öğrenci Yaşamına İlişkin Diğer Hizmetler	5.821.000	446.306	6.973.000	7.738.000	8.360.000
Bütçe İçi	5.821.000	446.306	6.973.000	7.738.000	8.360.000
Bütçe Dışı	0	0	0	0	0
T O P L A M	28.031.000	13.951.464	33.569.000	37.247.000	40.244.000
Bütçe İçi	28.031.000	13.951.464	33.569.000	37.247.000	40.244.000
Bütçe Dışı	0	0	0	0	0

Faaliyetlere İlişkin Açıklamalar:

Yükseköğretimde Beslenme Hizmetleri

Üniversitemiz Sağlık Kültür ve Spor Daire Başkanlığınca 124 sayılı Yükseköğretim Üst Kuruluşları İle Yükseköğretim Kurumlarının İdari Teşkilatı Hakkında Kanun Hükmünde Kararnamenin 32'nci maddesi gereğince öğrencilerin ve personelin yemek ihtiyaçlarını karşılamak üzere faaliyetler yürütmektedir.

Yükseköğretimde Kültür ve Spor Hizmetleri

Üniversitemiz Sağlık Kültür ve Spor Daire Başkanlığınca öğrencilerin spor, kültürel ve sosyal ihtiyaçlarını karşılamak üzere faaliyetler yürütülmektedir.

Yükseköğretimde Öğrenci Yaşamına İlişkin Diğer Hizmetler

İlgili yıl bütçe kanunu çerçevesinde verilen ödenekler ile 2547 sayılı Yükseköğretim Kanunu gereğince faaliyetler yürütülmektedir.

2. Faaliyet Maliyetleri Tablosu

Faaliyet maliyetleri tablosu performans programı hazırlık çalışmalarında üst yönetici ve harcama yetkilileri tarafından belirlenen her bir faaliyet için sorumlu birimler tarafından ayrı ayrı doldurulmuştur. Aynı faaliyetten sorumlu birden fazla harcama birimi olması halinde her harcama birimince bu tablo ayrı doldurulmuş olup mali hizmetler birimlerince konsolide edilerek tek bir tablo haline getirilmiştir. Burada;

- Bütçe Ödeneği: İlgili faaliyet maliyetinin idare bütçesinden karşılanacak tutarlarını,
- Döner Sermaye: İlgili faaliyet maliyetinin idare döner sermaye bütçesinden karşılanacak tutarlarını,
- Diğer Yurt İçi Kaynaklar: İlgili faaliyet maliyetinin idarenin bütçe ve döner sermaye kaynakları dışında kalan diğer yurt içi kaynaklardan karşılanacak tutarlarını,
- Yurt Dışı Kaynaklar: Yurtdışı kaynaklardan temin edilip ilgili mevzuatı gereğince bütçeleşmeyen ancak faaliyetin finansmanında kullanılan her türlü borç ve hibeleri ifade etmektedir.

Bursa Teknik Üniversitesi

2026 Yılı Performans Programı

Tablo 4. Faaliyet Maliyetleri Tablosu

İdare Adı	BURSA TEKNİK ÜNİVERSİTESİ				
Program Adı	ARAŞTIRMA, GELİŞTİRME VE YENİLİK				
Alt Program Adı	ARAŞTIRMA ALTYAPILARI				
Alt Program Hedefi	Ülkemizin bilgi birikiminin artırılmasına ve teknolojik gelişimine katkıda bulunmak üzere yükseköğretim kurumlarında araştırma altyapılarının kurulması ve kapasitelerinin güçlendirilmesi				
Faaliyet Adı	Yükseköğretim Kurumları Araştırma Altyapısı Kurulması ve Geliştirilmesi				
Açıklama	Merkezi Araştırma Laboratuvarı projesi kapsamında bilişim malzemesi alımı gerçekleştirilmektedir.				
EKONOMİK KOD	2025 Bütçe	2025 Harcama (Haziran)	2026 Bütçe	2027 Tahmin	2028 Tahmin
<i>Sermaye Giderleri</i>	15.000.000	2.776.534	18.000.000	22.273.000	25.270.000
BÜTÇE İÇİ TOPLAM KAYNAK	15.000.000	2.776.534	18.000.000	22.273.000	25.270.000
BÜTÇE DIŞI TOPLAM KAYNAK	0	0	0	0	0
FAALİYET MALİYETİ TOPLAMI	15.000.000	2.776.534	18.000.000	22.273.000	25.270.000
FAALİYET MALİYETLERİ TABLOSU					
İdare Adı	BURSA TEKNİK ÜNİVERSİTESİ				
Program Adı	ARAŞTIRMA, GELİŞTİRME VE YENİLİK				
Alt Program Adı	YÜKSEKÖĞRETİMDE BİLİMSEL ARAŞTIRMA VE GELİŞTİRME				
Alt Program Hedefi	Yükseköğretim kurumlarında inovasyon amaçlı bilimsel çalışmaların artırılması				
Faaliyet Adı	Yükseköğretim Kurumlarının Bilimsel Araştırma Projeleri				
Açıklama	Eğitim-öğretim alt yapısını geliştirmeye yönelik laboratuvar sayısı ve derslik alanında artış sağlanacaktır.				
EKONOMİK KOD	2025 Bütçe	2025 Harcama (Haziran)	2026 Bütçe	2027 Tahmin	2028 Tahmin
<i>Mal ve Hizmet Alım Giderleri</i>	6.059.000	3.133.000	7.260.000	8.058.000	8.710.000
BÜTÇE İÇİ TOPLAM KAYNAK	6.059.000	3.133.000	7.260.000	8.058.000	8.710.000
<i>Döner Sermaye</i>	7.000.000	1.678.106	8.000.000	9.000.000	9.500.000
<i>Diğer Bütçe Dışı Kaynak</i>	20.000.000	13.595.112	30.500.000	31.000.000	32.000.000
BÜTÇE DIŞI TOPLAM KAYNAK	27.000.000	15.273.218	38.500.000	40.000.000	41.500.000
FAALİYET MALİYETİ TOPLAMI	33.059.000	18.406.218	45.760.000	48.058.000	50.210.000
FAALİYET MALİYETLERİ TABLOSU					
İdare Adı	BURSA TEKNİK ÜNİVERSİTESİ				
Program Adı	YÜKSEKÖĞRETİM				
Alt Program Adı	ÖN LİSANS EĞİTİMİ, LİSANS EĞİTİMİ VE LİSANSÜSTÜ EĞİTİM				
Alt Program Hedefi	Mesleki yeterlilik sahibi ve gelişime açık mezunlar yetiştirilmesi				
Faaliyet Adı	Doktora ve Tıpta Uzmanlık Eğitimi				
Açıklama	Üniversitemiz Lisansüstü Eğitim Enstitüsü Doktora hizmetlerini 2547 sayılı Yükseköğretim Kanunu ve ilgili mevzuatı dahilinde faaliyetlerini yürütmektedir.				
EKONOMİK KOD	2025 Bütçe	2025 Harcama (Haziran)	2026 Bütçe	2027 Tahmin	2028 Tahmin
<i>Personel Giderleri</i>	17.114.000	2.808.290	23.721.000	26.461.000	28.842.000
<i>Sosyal Güvenlik Kurumuna Devlet Primi Giderleri</i>	1.492.000	345.797	2.215.000	2.470.000	2.688.000
<i>Mal ve Hizmet Alım Giderleri</i>	352.000	0	428.000	477.000	520.000
BÜTÇE İÇİ TOPLAM KAYNAK	18.958.000	3.154.087	26.364.000	29.408.000	32.050.000
BÜTÇE DIŞI TOPLAM KAYNAK	0	0	0	0	0
FAALİYET MALİYETİ TOPLAMI	18.958.000	3.154.087	26.364.000	29.408.000	32.050.000
FAALİYET MALİYETLERİ TABLOSU					
İdare Adı	BURSA TEKNİK ÜNİVERSİTESİ				
Program Adı	YÜKSEKÖĞRETİM				
Alt Program Adı	ÖN LİSANS EĞİTİMİ, LİSANS EĞİTİMİ VE LİSANSÜSTÜ EĞİTİM				
Alt Program Hedefi	Mesleki yeterlilik sahibi ve gelişime açık mezunlar yetiştirilmesi				
Faaliyet Adı	Yükseköğretim Kurumları Bilgi ve Kültürel Kaynaklar ile Sportif Altyapının Geliştirilmesi Hizmetleri				
Açıklama	Üniversitemiz kuruluş amacı olarak benimsenen "Araştırma Üniversitesi" olma yolunda teknolojik altyapıya ve laboratuvarlara yüksek miktarda yatırım yapmış olan Üniversitemiz yenilikçi ve dinamik akademik kadrosu ile bilgi ve kültürel kaynaklar ile sportif altyapının geliştirilmesine katkı sağlamaktadır.				
EKONOMİK KOD	2025 Bütçe	2025 Harcama (Haziran)	2026 Bütçe	2027 Tahmin	2028 Tahmin
<i>Personel Giderleri</i>	10.434.000	4.107.990	14.499.000	16.176.000	17.627.000
<i>Sosyal Güvenlik Kurumuna Devlet Primi Giderleri</i>	1.042.000	484.552	1.547.000	1.726.000	1.881.000
<i>Mal ve Hizmet Alım Giderleri</i>	304.000	127.800	372.000	416.000	455.000
<i>Sermaye Giderleri</i>	9.000.000	389.012	5.000.000	2.475.000	2.808.000
BÜTÇE İÇİ TOPLAM KAYNAK	20.780.000	5.109.354	21.418.000	20.793.000	22.771.000
BÜTÇE DIŞI TOPLAM KAYNAK	0	0	0	0	0
FAALİYET MALİYETİ TOPLAMI	20.780.000	5.109.354	21.418.000	20.793.000	22.771.000

Bursa Teknik Üniversitesi

2026 Yılı Performans Programı

FAALİYET MALİYETLERİ TABLOSU					
İdare Adı	BURSA TEKNİK ÜNİVERSİTESİ				
Program Adı	YÜKSEKÖĞRETİM				
Alt Program Adı	ÖN LİSANS EĞİTİMİ, LİSANS EĞİTİMİ VE LİSANSÜSTÜ EĞİTİM				
Alt Program Hedefi	Mesleki yeterlilik sahibi ve gelişime açık mezunlar yetiştirilmesi				
Faaliyet Adı	Yükseköğretim Kurumları Birinci Öğretim				
Açıklama	Üniversitemiz birinci öğretim programlarında Avrupa Kredi Transfer Sistemi uygulanmaktadır.				
EKONOMİK KOD	2025 Bütçe	2025 Harcama (Haziran)	2026 Bütçe	2027 Tahmin	2028 Tahmin
Personel Giderleri	657.772.000	346.959.216	888.346.000	989.763.000	1.077.923.000
Sosyal Güvenlik Kurumuna Devlet Primi Giderleri	74.877.000	39.577.608	104.575.000	116.406.000	126.673.000
Mal ve Hizmet Alım Giderleri	66.155.000	21.537.885	79.124.000	87.722.000	94.707.000
Sermaye Giderleri	196.000.000	89.208.245	386.000.000	481.349.000	546.120.000
BÜTÇE İÇİ TOPLAM KAYNAK	994.804.000	497.282.954	1.458.045.000	1.675.240.000	1.845.423.000
BÜTÇE DIŞI TOPLAM KAYNAK	0	0	0	0	0
FAALİYET MALİYETİ TOPLAMI	994.804.000	497.282.954	1.458.045.000	1.675.240.000	1.845.423.000
FAALİYET MALİYETLERİ TABLOSU					
İdare Adı	BURSA TEKNİK ÜNİVERSİTESİ				
Program Adı	YÜKSEKÖĞRETİM				
Alt Program Adı	YÜKSEKÖĞRETİMDE ÖĞRENCİ YAŞAMI				
Alt Program Hedefi	Yükseköğretim öğrencilerine sunulan beslenme ve barınma hizmetlerinin kalitesinin artırılması; öğrencilerin kişisel ve sosyal gelişimi desteklenerek yaşam kalitesinin yükseltilmesi				
Faaliyet Adı	Yükseköğretimde Beslenme Hizmetleri				
Açıklama	Üniversitemiz Sağlık Kültür ve Spor Daire Başkanlığınca 124 sayılı Yükseköğretim Üst Kuruluşları ile Yükseköğretim Kurumlarının İdari Teşkilatı Hakkında Kanun Hükmünde Kararnamenin 32'nci maddesi gereğince öğrencilerin ve personelin yemek ihtiyaçlarını karşılamak üzere faaliyetler yürütmektedir.				
EKONOMİK KOD	2025 Bütçe	2025 Harcama (Haziran)	2026 Bütçe	2027 Tahmin	2028 Tahmin
Mal ve Hizmet Alım Giderleri	22.052.000	13.168.529	26.403.000	29.292.000	31.646.000
BÜTÇE İÇİ TOPLAM KAYNAK	22.052.000	13.168.529	26.403.000	29.292.000	31.646.000
BÜTÇE DIŞI TOPLAM KAYNAK	0	0	0	0	0
FAALİYET MALİYETİ TOPLAMI	22.052.000	13.168.529	26.403.000	29.292.000	31.646.000
FAALİYET MALİYETLERİ TABLOSU					
İdare Adı	BURSA TEKNİK ÜNİVERSİTESİ				
Program Adı	YÜKSEKÖĞRETİM				
Alt Program Adı	YÜKSEKÖĞRETİMDE ÖĞRENCİ YAŞAMI				
Alt Program Hedefi	Yükseköğretim öğrencilerine sunulan beslenme ve barınma hizmetlerinin kalitesinin artırılması; öğrencilerin kişisel ve sosyal gelişimi desteklenerek yaşam kalitesinin yükseltilmesi				
Faaliyet Adı	Yükseköğretimde Kültür ve Spor Hizmetleri				
Açıklama	Üniversitemiz Sağlık Kültür ve Spor Daire Başkanlığınca öğrencilerin spor, kültürel ve sosyal ihtiyaçlarını karşılamak üzere faaliyetler yürütülmektedir.				
EKONOMİK KOD	2025 Bütçe	2025 Harcama (Haziran)	2026 Bütçe	2027 Tahmin	2028 Tahmin
Mal ve Hizmet Alım Giderleri	158.000	336.629	193.000	217.000	238.000
BÜTÇE İÇİ TOPLAM KAYNAK	158.000	336.629	193.000	217.000	238.000
BÜTÇE DIŞI TOPLAM KAYNAK	0	0	0	0	0
FAALİYET MALİYETİ TOPLAMI	158.000	336.629	193.000	217.000	238.000
FAALİYET MALİYETLERİ TABLOSU					
İdare Adı	BURSA TEKNİK ÜNİVERSİTESİ				
Program Adı	YÜKSEKÖĞRETİM				
Alt Program Adı	YÜKSEKÖĞRETİMDE ÖĞRENCİ YAŞAMI				
Alt Program Hedefi	Yükseköğretim öğrencilerine sunulan beslenme ve barınma hizmetlerinin kalitesinin artırılması; öğrencilerin kişisel ve sosyal gelişimi desteklenerek yaşam kalitesinin yükseltilmesi				
Faaliyet Adı	Yükseköğretimde Öğrenci Yaşamına İlişkin Diğer Hizmetler				
Açıklama	İlgili yıl bütçe kanunu çerçevesinde verilen ödenekler ile 2547 sayılı Yükseköğretim Kanunu gereğince faaliyetler yürütülmektedir.				
EKONOMİK KOD	2025 Bütçe	2025 Harcama (Haziran)	2026 Bütçe	2027 Tahmin	2028 Tahmin
Personel Giderleri	1.085.000	446.306	1.302.000	1.446.000	1.562.000
Mal ve Hizmet Alım Giderleri	4.736.000		5.671.000	6.292.000	6.798.000
BÜTÇE İÇİ TOPLAM KAYNAK	5.821.000	446.306	6.973.000	7.738.000	8.360.000
BÜTÇE DIŞI TOPLAM KAYNAK	0	0	0	0	0
FAALİYET MALİYETİ TOPLAMI	5.821.000	446.306	6.973.000	7.738.000	8.360.000

Bursa Teknik Üniversitesi

2026 Yılı Performans Programı

FAALİYET MALİYETLERİ TABLOSU					
İdare Adı	BURSA TEKNİK ÜNİVERSİTESİ				
Program Adı	YÖNETİM VE DESTEK PROGRAMI				
Alt Program Adı	TEFTİŞ, DENETİM VE DANIŞMANLIK HİZMETLERİ				
Faaliyet Adı	Hukuki Danışmanlık ve Muhakemat Hizmetleri				
Açıklama	Genel Bütçe Kapsamındaki Kamu İdareleri ve Özel Bütçeli İdarelerde Hukuk Hizmetlerinin Yürütülmesine İlişkin Kanun Hükmünde Kararname.				
EKONOMİK KOD	2025 Bütçe	2025 Harcama (Haziran)	2026 Bütçe	2027 Tahmin	2028 Tahmin
Personel Giderleri	1.390.000	1.931.959	1.933.000	2.157.000	2.351.000
Sosyal Güvenlik Kurumuna Devlet Primi Giderleri	168.000	209.385	249.000	278.000	304.000
Mal ve Hizmet Alım Giderleri	189.000	119.255	227.000	252.000	273.000
BÜTÇE İÇİ TOPLAM KAYNAK	1.747.000	2.260.599	2.409.000	2.687.000	2.928.000
BÜTÇE DIŞI TOPLAM KAYNAK	0	0	0	0	0
FAALİYET MALİYETİ TOPLAMI	1.747.000	2.260.599	2.409.000	2.687.000	2.928.000
FAALİYET MALİYETLERİ TABLOSU					
İdare Adı	BURSA TEKNİK ÜNİVERSİTESİ				
Program Adı	YÖNETİM VE DESTEK PROGRAMI				
Alt Program Adı	ÜST YÖNETİM, İDARI VE MALİ HİZMETLER				
Faaliyet Adı	Bilgi Teknolojilerine Yönelik Faaliyetler				
Açıklama	Bilişim teknolojileri kapsamında sürekli izleme, değerlendirme ve geliştirme desteği ve hizmet sağlamak.				
EKONOMİK KOD	2025 Bütçe	2025 Harcama (Haziran)	2026 Bütçe	2027 Tahmin	2028 Tahmin
Personel Giderleri	18.921.000	7.336.417	27.366.000	30.455.000	33.193.000
Sosyal Güvenlik Kurumuna Devlet Primi Giderleri	1.546.000	792.534	2.289.000	2.551.000	2.782.000
Mal ve Hizmet Alım Giderleri	489.000	654.755	590.000	658.000	714.000
BÜTÇE İÇİ TOPLAM KAYNAK	20.956.000	8.783.705	30.245.000	33.664.000	36.689.000
BÜTÇE DIŞI TOPLAM KAYNAK	0	0	0	0	0
FAALİYET MALİYETİ TOPLAMI	20.956.000	8.783.705	30.245.000	33.664.000	36.689.000
FAALİYET MALİYETLERİ TABLOSU					
İdare Adı	BURSA TEKNİK ÜNİVERSİTESİ				
Program Adı	YÖNETİM VE DESTEK PROGRAMI				
Alt Program Adı	ÜST YÖNETİM, İDARI VE MALİ HİZMETLER				
Faaliyet Adı	Genel Destek Hizmetleri				
Açıklama	Paydaşlarla nitelikli hizmet sunulması amaçlanır.				
EKONOMİK KOD	2025 Bütçe	2025 Harcama (Haziran)	2026 Bütçe	2027 Tahmin	2028 Tahmin
Personel Giderleri	55.689.000	21.152.679	78.322.000	87.302.000	95.159.000
Sosyal Güvenlik Kurumuna Devlet Primi Giderleri	5.924.000	2.665.775	8.777.000	9.782.000	10.663.000
Mal ve Hizmet Alım Giderleri	2.955.000	1.316.218	3.558.000	3.959.000	4.291.000
Cari Transferler	2.794.000	1.652.312	4.314.000	4.780.000	5.162.000
BÜTÇE İÇİ TOPLAM KAYNAK	67.362.000	26.786.984	94.971.000	105.823.000	115.275.000
BÜTÇE DIŞI TOPLAM KAYNAK	0	0	0	0	0
FAALİYET MALİYETİ TOPLAMI	67.362.000	26.786.984	94.971.000	105.823.000	115.275.000
FAALİYET MALİYETLERİ TABLOSU					
İdare Adı	BURSA TEKNİK ÜNİVERSİTESİ				
Program Adı	YÖNETİM VE DESTEK PROGRAMI				
Alt Program Adı	ÜST YÖNETİM, İDARI VE MALİ HİZMETLER				
Faaliyet Adı	İnşaat ve Yapı İşlerinin Yürütülmesi				
Açıklama	4734 sayılı Kamu İhale Kanunu ile 4735 sayılı Kamu İhale Sözleşmeleri Kanunu ve ilgili ikincil mevzuatı.				
EKONOMİK KOD	2025 Bütçe	2025 Harcama (Haziran)	2026 Bütçe	2027 Tahmin	2028 Tahmin
Personel Giderleri	32.311.000	14.782.653	45.401.000	50.610.000	55.164.000
Sosyal Güvenlik Kurumuna Devlet Primi Giderleri	3.457.000	1.602.235	5.126.000	5.715.000	6.230.000
Mal ve Hizmet Alım Giderleri	1.026.000	156.243	1.236.000	1.377.000	1.492.000
BÜTÇE İÇİ TOPLAM KAYNAK	36.794.000	16.541.131	51.763.000	57.702.000	62.886.000
BÜTÇE DIŞI TOPLAM KAYNAK	0	0	0	0	0
FAALİYET MALİYETİ TOPLAMI	36.794.000	16.541.131	51.763.000	57.702.000	62.886.000

Bursa Teknik Üniversitesi

2026 Yılı Performans Programı

FAALİYET MALİYETLERİ TABLOSU					
İdare Adı	BURSA TEKNİK ÜNİVERSİTESİ				
Program Adı	YÖNETİM VE DESTEK PROGRAMI				
Alt Program Adı	ÜST YÖNETİM, İDARI VE MALİ HİZMETLER				
Faaliyet Adı	İnsan Kaynakları Yönetimine İlişkin Faaliyetler				
Açıklama	Sürekli paydaş odaklı insan kaynakları yönetimi stratejik planımız dahilinde yürütülmektedir.				
EKONOMİK KOD	2025 Bütçe	2025 Harcama (Haziran)	2026 Bütçe	2027 Tahmin	2028 Tahmin
Personel Giderleri	14.904.000	5.344.873	20.773.000	23.175.000	25.261.000
Sosyal Güvenlik Kurumuna Devlet Primi Giderleri	1.619.000	593.183	2.402.000	2.680.000	2.922.000
Mal ve Hizmet Alım Giderleri	401.000	197.327	483.000	539.000	585.000
Cari Transferler	12.498.000	7.675.470	16.272.000	18.030.000	19.472.000
BÜTÇE İÇİ TOPLAM KAYNAK	29.422.000	13.810.853	39.930.000	44.424.000	48.240.000
BÜTÇE DIŞI TOPLAM KAYNAK	0	0	0	0	0
FAALİYET MALİYETİ TOPLAMI	29.422.000	13.810.853	39.930.000	44.424.000	48.240.000
FAALİYET MALİYETLERİ TABLOSU					
İdare Adı	BURSA TEKNİK ÜNİVERSİTESİ				
Program Adı	YÖNETİM VE DESTEK PROGRAMI				
Alt Program Adı	ÜST YÖNETİM, İDARI VE MALİ HİZMETLER				
Faaliyet Adı	Özel Kalem Hizmetleri				
Açıklama	2547 sayılı Yükseköğretim Kanunu gereğince faaliyetler yürütülecektir.				
EKONOMİK KOD	2025 Bütçe	2025 Harcama (Haziran)	2026 Bütçe	2027 Tahmin	2028 Tahmin
Personel Giderleri	28.797.000	15.453.895	39.778.000	44.374.000	48.368.000
Sosyal Güvenlik Kurumuna Devlet Primi Giderleri	2.163.000	1.329.306	3.209.000	3.580.000	3.903.000
Mal ve Hizmet Alım Giderleri	380.000	142.036	461.000	516.000	561.000
BÜTÇE İÇİ TOPLAM KAYNAK	31.340.000	16.925.237	43.448.000	48.470.000	52.832.000
BÜTÇE DIŞI TOPLAM KAYNAK	0	0	0	0	0
FAALİYET MALİYETİ TOPLAMI	31.340.000	16.925.237	43.448.000	48.470.000	52.832.000
FAALİYET MALİYETLERİ TABLOSU					
İdare Adı	BURSA TEKNİK ÜNİVERSİTESİ				
Program Adı	YÖNETİM VE DESTEK PROGRAMI				
Alt Program Adı	ÜST YÖNETİM, İDARI VE MALİ HİZMETLER				
Faaliyet Adı	Strateji Geliştirme ve Mali Hizmetler				
Açıklama	5018 sayılı Kamu Mali Yönetimi ve Kontrol Kanunu ile bu kanuna bağlı olarak çıkarılan ikincil mevzuat.				
EKONOMİK KOD	2025 Bütçe	2025 Harcama (Haziran)	2026 Bütçe	2027 Tahmin	2028 Tahmin
Personel Giderleri	14.239.000	3.767.658	19.782.000	22.068.000	24.055.000
Sosyal Güvenlik Kurumuna Devlet Primi Giderleri	1.550.000	465.803	2.301.000	2.566.000	2.797.000
Mal ve Hizmet Alım Giderleri	473.000	21.975	571.000	637.000	691.000
BÜTÇE İÇİ TOPLAM KAYNAK	16.262.000	4.255.436	22.654.000	25.271.000	27.543.000
BÜTÇE DIŞI TOPLAM KAYNAK	0	0	0	0	0
FAALİYET MALİYETİ TOPLAMI	16.262.000	4.255.436	22.654.000	25.271.000	27.543.000
FAALİYET MALİYETLERİ TABLOSU					
İdare Adı	BURSA TEKNİK ÜNİVERSİTESİ				
Program Adı	YÖNETİM VE DESTEK PROGRAMI				
Alt Program Adı	ÜST YÖNETİM, İDARI VE MALİ HİZMETLER				
Faaliyet Adı	Yükseköğretimde Öğrencilere Yönelik İdari Hizmetler				
Açıklama	2547 sayılı Yükseköğretim Kanunu gereğince faaliyetler yürütülecektir.				
EKONOMİK KOD	2025 Bütçe	2025 Harcama (Haziran)	2026 Bütçe	2027 Tahmin	2028 Tahmin
Personel Giderleri	27.985.000	9.266.674	38.901.000	43.395.000	47.300.000
Sosyal Güvenlik Kurumuna Devlet Primi Giderleri	3.348.000	1.045.839	4.968.000	5.542.000	6.042.000
Mal ve Hizmet Alım Giderleri	511.000	250.339	623.000	700.000	764.000
BÜTÇE İÇİ TOPLAM KAYNAK	31.844.000	10.562.853	44.492.000	49.637.000	54.106.000
BÜTÇE DIŞI TOPLAM KAYNAK	0	0	0	0	0
FAALİYET MALİYETİ TOPLAMI	31.844.000	10.562.853	44.492.000	49.637.000	54.106.000

Bursa Teknik Üniversitesi

2026 Yılı Performans Programı

D. İDARENİN TOPLAM KAYNAK İHTİYACI

1. İdare Performans Tablosu

Bu tablo idare performans programlarının toplam maliyetinin ekonomik sınıflandırma düzeyinde gösterilmesi amacıyla düzenlenmiştir.

Tablo 5. Faaliyetler Düzeyinde İdare Performans Programı Maliyeti Tablosu

PROGRAM SINIFLANDIRMASI	2026			2027			2028		
	BÜTÇE İÇİ	BÜTÇE DIŞI	TOPLAM	BÜTÇE İÇİ	BÜTÇE DIŞI	TOPLAM	BÜTÇE İÇİ	BÜTÇE DIŞI	TOPLAM
ARAŞTIRMA, GELİŞTİRME VE YENİLİK	25.260.000	38.500.000	63.760.000	30.331.000	40.000.000	70.331.000	33.980.000	41.500.000	75.480.000
ARAŞTIRMA ALTYAPILARI	18.000.000	0	18.000.000	22.273.000	0	22.273.000	25.270.000	0	25.270.000
<i>Yükseköğretim Kurumları Araştırma Altyapısı Kurulması ve Geliştirilmesi</i>	18.000.000	0	18.000.000	22.273.000	0	22.273.000	25.270.000	0	25.270.000
YÜKSEKÖĞRETİMDE BİLİMSEL ARAŞTIRMA VE GELİŞTİRME	7.260.000	38.500.000	45.760.000	8.058.000	40.000.000	48.058.000	8.710.000	41.500.000	50.210.000
<i>Yükseköğretim Kurumlarının Bilimsel Araştırma Projeleri</i>	7.260.000	38.500.000	45.760.000	8.058.000	40.000.000	48.058.000	8.710.000	41.500.000	50.210.000
YÜKSEKÖĞRETİM	1.539.396.000	0	1.539.396.000	1.762.688.000	0	1.762.688.000	1.940.488.000	0	1.940.488.000
ÖN LİSANS EĞİTİMİ, LİSANS EĞİTİMİ VE LİSANSÜSTÜ EĞİTİM	1.505.827.000	0	1.505.827.000	1.725.441.000	0	1.725.441.000	1.900.244.000	0	1.900.244.000
<i>Doktora ve Tıpta Uzmanlık Eğitimi</i>	26.364.000	0	26.364.000	29.408.000	0	29.408.000	32.050.000	0	32.050.000
<i>Yükseköğretim Kurumları Bilgi ve Kültürel Kaynaklar ile Sportif Altyapısının Geliştirilmesi Hizmetleri</i>	21.418.000	0	21.418.000	20.793.000	0	20.793.000	22.771.000	0	22.771.000
<i>Yükseköğretim Kurumları Birinci Öğretim</i>	1.458.045.000	0	1.458.045.000	1.675.240.000	0	1.675.240.000	1.845.423.000	0	1.845.423.000
YÜKSEKÖĞRETİMDE ÖĞRENCİ YAŞAMI	33.569.000	0	33.569.000	37.247.000	0	37.247.000	40.244.000	0	40.244.000
<i>Yükseköğretimde Beslenme Hizmetleri</i>	26.403.000	0	26.403.000	29.292.000	0	29.292.000	31.646.000	0	31.646.000
<i>Yükseköğretimde Kültür ve Spor Hizmetleri</i>	193.000	0	193.000	217.000	0	217.000	238.000	0	238.000
<i>Yükseköğretimde Öğrenci Yaşamına İlişkin Diğer Hizmetler</i>	6.973.000	0	6.973.000	7.738.000	0	7.738.000	8.360.000	0	8.360.000
YÖNETİM VE DESTEK PROGRAMI	329.912.000	0	329.912.000	367.678.000	0	367.678.000	400.499.000	0	400.499.000
TEFTİŞ, DENETİM VE DANIŞMANLIK HİZMETLERİ	2.409.000	0	2.409.000	2.687.000	0	2.687.000	2.928.000	0	2.928.000
<i>Hukuki Danışmanlık ve Muhakemat Hizmetleri</i>	2.409.000	0	2.409.000	2.687.000	0	2.687.000	2.928.000	0	2.928.000
ÜST YÖNETİM, İDARI VE MALİ HİZMETLER	327.503.000	0	327.503.000	364.991.000	0	364.991.000	397.571.000	0	397.571.000
<i>Bilgi Teknolojilerine Yönelik Faaliyetler</i>	30.245.000	0	30.245.000	33.664.000	0	33.664.000	36.689.000	0	36.689.000
<i>Genel Destek Hizmetleri</i>	94.971.000	0	94.971.000	105.823.000	0	105.823.000	115.275.000	0	115.275.000
<i>İnşaat ve Yapı İşlerinin Yürütülmesi</i>	51.763.000	0	51.763.000	57.702.000	0	57.702.000	62.886.000	0	62.886.000
<i>İnsan Kaynakları Yönetimine İlişkin Faaliyetler</i>	39.930.000	0	39.930.000	44.424.000	0	44.424.000	48.240.000	0	48.240.000
<i>Özel Kalem Hizmetleri</i>	43.448.000	0	43.448.000	48.470.000	0	48.470.000	52.832.000	0	52.832.000
<i>Strateji Geliştirme ve Mali Hizmetler</i>	22.654.000	0	22.654.000	25.271.000	0	25.271.000	27.543.000	0	27.543.000
<i>Yükseköğretimde Öğrencilere Yönelik İdari Hizmetler</i>	44.492.000	0	44.492.000	49.637.000	0	49.637.000	54.106.000	0	54.106.000
GENEL TOPLAM	1.894.568.000	38.500.000	1.933.068.000	2.160.697.000	40.000.000	2.200.697.000	2.374.967.000	41.500.000	2.416.467.000

Bursa Teknik Üniversitesi
2026 Yılı Performans Programı

2. Toplam Kaynak İhtiyacı Tablosu

Bu tablo, idarenin toplam kaynak ihtiyacının ekonomik kodlamaya göre toplu şekilde gösterilmesini sağlamak amacıyla düzenlenmiştir.

Tablo 6. Ekonomik Sınıflandırma Düzeyinde Performans Programı Maliyeti Tablosu

Ekonomik Kod	2026				2027			2028		
	Hizmet Programları Toplam	Yönetim ve Destek Programı	Program Dışı Giderler	Toplam	Hizmet Programları Toplam	Yönetim ve Destek Programı	Toplam	Hizmet Programları Toplam	Yönetim ve Destek Programı	Toplam
<i>Personel Giderleri</i>	927.868.000	272.256.000	0	1.200.124.000	1.033.846.000	303.536.000	1.337.382.000	1.125.954.000	330.851.000	1.456.805.000
<i>Sosyal Güvenlik Kurumuna Devlet Primi Giderleri</i>	108.337.000	29.321.000	0	137.658.000	120.602.000	32.694.000	153.296.000	131.242.000	35.643.000	166.885.000
<i>Mal ve Hizmet Alım Giderleri</i>	119.451.000	7.749.000	0	127.200.000	132.474.000	8.638.000	141.112.000	143.074.000	9.371.000	152.445.000
<i>Cari Transferler</i>	0	20.586.000	0	20.586.000	0	22.810.000	22.810.000	0	24.634.000	24.634.000
<i>Sermaye Giderleri</i>	409.000.000	0	0	409.000.000	506.097.000	0	506.097.000	574.198.000		574.198.000
BÜTÇE İÇİ TOPLAM KAYNAK	1.564.656.000	329.912.000	0	1.894.568.000	1.793.019.000	367.678.000	2.160.697.000	1.974.468.000	400.499.000	2.374.967.000
<i>Döner Sermaye</i>	8.000.000	0	0	8.000.000	9.000.000	0	9.000.000	9.500.000	0	9.500.000
<i>Özel Hesap</i>	0	0	0	0	0	0	0	0	0	0
<i>Diğer Bütçe Dışı Kaynak</i>	30.500.000	0	0	30.500.000	31.000.000	0	31.000.000	32.000.000	0	32.000.000
BÜTÇE DIŞI TOPLAM KAYNAK	38.500.000	0	0	38.500.000	40.000.000	0	40.000.000	41.500.000	0	41.500.000
GENEL TOPLAM	1.603.156.000	329.912.000	0	1.933.068.000	1.833.019.000	367.678.000	2.200.697.000	2.015.968.000	400.499.000	2.416.467.000

Bursa Teknik Üniversitesi

2026 Yılı Performans Programı

E. DİĞER HUSUSLAR

Bu bölümde faaliyetlerden sorumlu harcama birimlerine ilişkin tablo ile performans göstergelerinin izlenmesi ve takibinden sorumlu birimler yer almaktadır.

Tablo 7. Faaliyetlerden Sorumlu Harcama Birimlerine İlişkin Tablo

PROGRAM	ALT PROGRAM	FAALİYET	SORUMLU HARCAMA BİRİMİ	
ARAŞTIRMA, GELİŞTİRME VE YENİLİK	YÜKSEKÖĞRETİMDE BİLİMSEL ARAŞTIRMA VE GELİŞTİRME	Yükseköğretim Kurumları Temel Araştırma Hizmetleri	Tüm Akademik Birimler ve Araştırma Merkezleri	
		Yükseköğretim Kurumlarının Bilimsel Araştırma Projeleri	Tüm Akademik Birimler ve Araştırma Merkezleri	
HAYAT BOYU ÖĞRENME	YÜKSEKÖĞRETİM KURUMLARI SÜREKLİ EĞİTİM FAALİYETLERİ	Toplum Hizmetine Sunulan Eğitim Programları, Kurs ve Seminerler	Tüm Akademik Birimler ve İdari Birimler	
		Yükseköğretim Kurumları Sosyal Sorumluluk Projeleri	Tüm Akademik Birimler ve İdari Birimler	
YÜKSEKÖĞRETİM HİZMETLERİ	ÖĞRETİM ELEMANLARININ MESLEKİ GELİŞİMİ	Araştırma Görevlileri Yurtdışı Araştırma Bursu Hizmetleri	Tüm Akademik Birimler	
		Öğretim Elemanları Yurtdışı Yabancı Dil Bursu Hizmetleri	Tüm Akademik Birimler	
		Öğretim Üyesi Yetiştirme Programı ve Yurtdışı Destek Hizmetleri	Tüm Akademik Birimler	
	ÖN LİSANS EĞİTİMİ, LİSANS EĞİTİMİ VE LİSANSÜSTÜ EĞİTİM	Doktora Öğrencilerine Yönelik Burs Hizmetleri	Doktora Öğrencilerine Yönelik Burs Hizmetleri	Tüm Akademik Birimler
			Doktora ve Tıpta Uzmanlık Eğitimi	Tüm Akademik Birimler
			Fen ve Mühendislik Bilimleri Öğrencilerinin Uygulamalı Eğitimi	Tüm Akademik Birimler
			Lisans Öğrencilerine Yönelik Burs Hizmetleri	Tüm Akademik Birimler
			OSB Meslek Yüksekokulları Eğitim Desteği	Tüm Akademik Birimler
			Yabancı Uyruklu Öğrenci Programı Kapsamında Yürütülen Hizmetler	Tüm Akademik Birimler
			Yükseköğretim Kurumları Bilgi ve Kültürel Kaynaklarının Geliştirilmesi ve Erişimin Kolaylaştırılması	Tüm Akademik Birimler
			Yükseköğretim Kurumları Birinci Öğretim	Tüm Akademik Birimler
			Yükseköğretim Kurumları Tezsiz Yüksek Lisans	Tüm Akademik Birimler
			Yükseköğretim Kurumları Uluslararası Ortak Eğitim ve Öğretim Programı	Tüm Akademik Birimler
	Yükseköğretim Kurumları Uzaktan Eğitim	Tüm Akademik Birimler		
	YÜKSEKÖĞRETİMDE ÖĞRENCİ YAŞAMI	Yükseköğretimde Öğrenci Yaşamı	Yükseköğretimde Barınma Hizmetleri	Sağlık, Kültür ve Spor Daire Başkanlığı
			Yükseköğretimde Beslenme Hizmetleri	Sağlık, Kültür ve Spor Daire Başkanlığı
			Yükseköğretimde Kültür ve Spor Hizmetleri	Sağlık, Kültür ve Spor Daire Başkanlığı
Yükseköğretimde Öğrenci Yaşamına İlişkin Diğer Hizmetler			Sağlık, Kültür ve Spor Daire Başkanlığı, Öğrenci İşleri Daire Başkanlığı	
YÖNETİM VE DESTEK PROGRAMI	TEFTİŞ, DENETİM VE DANIŞMANLIK HİZMETLERİ	Diğer Teftiş, Denetim ve Danışmanlık Hizmetleri	Hukuk Müşavirliği	
		Hukuki Danışmanlık ve Muhakemat Hizmetleri	Hukuk Müşavirliği	
		İç Denetim	İç Denetim Birimi	
		Kamuoyu İlişkilerinin Yürütülmesi	Özel Kalem Rektörlük	
		Kurumsal Uluslararası İşbirliği Faaliyetleri	Özel Kalem Rektörlük	
		Teftiş, İnceleme ve Soruşturma	Özel Kalem Rektörlük	
	ÜST YÖNETİM, İDARİ VE MALİ HİZMETLER	Üst Yönetim, İdari ve Mali Hizmetler	Bilgi Teknolojilerine Yönelik Faaliyetler	Bilgi İşlem Daire Başkanlığı
			Diğer Destek Hizmetleri	İdari ve Mali İşler Daire Başkanlığı
			Genel Destek Hizmetleri	Tüm İdari Birimler
			İnsan Kaynakları Yönetimine İlişkin Faaliyetler	Personel Daire Başkanlığı
			İnşaat ve Yapı İşlerinin Yürütülmesi	Yapı İşleri ve Teknik Daire Başkanlığı
			Özel Kalem Hizmetleri	Özel Kalem Rektörlük
			Strateji Geliştirme ve Mali Hizmetler	Strateji Geliştirme Daire Başkanlığı

Bursa Teknik Üniversitesi

2026 Yılı Performans Programı

Tablo 8. Performans Göstergelerinin İzlenmesinden Sorumlu Birimler Tablosu

PROGRAM	ALT PROGRAM HEDEFİ	PERFORMANS GÖSTERGELERİ	SORUMLU BİRİM	
Araştırma, Geliştirme ve Yenilik	Araştırma Altyapıları	Araştırma altyapısı projesi tamamlanma oranı	Tüm Akademik Birimler ve Araştırma Merkezleri	
		Yükseköğretimde Bilimsel Araştırma ve Geliştirme	Ar-ge'ye harcanan bütçenin toplam bütçeye oranı	BAP Koordinatörlüğü
			Ar-ge sonucu ortaya çıkan ürünlere ilişkin alınan patent sayısı	FSMH Birimi
			Ar-ge sonucu ticarileştirilen ürün sayısı	FSMH Birimi
			Araştırma merkezleri gelir miktarı	DÖSİM
			Araştırma merkezlerinin sanayi ile yaptığı proje sayısı	BAP Koordinatörlüğü
			BAP kapsamında desteklenen araştırma projeleri sayısı	BAP Koordinatörlüğü
			Öğretim elemanı başına düşen ar-ge proje sayısı	BAP Koordinatörlüğü
			Patent, faydalı model ve endüstriyel tasarım başvuru sayısı	FSMH Birimi
			Ulusal/uluslararası kuruluşlarca desteklenen ar-ge projesi sayısı	BAP Koordinatörlüğü
			Ulusal/uluslararası endekslerde yer alan bilimsel yayın sayısı	KDDB
	Hayat Boyu Öğrenme	Yükseköğretim Kurumları Sürekli Eğitim Faaliyetleri	Dezavantajlı gruplara yönelik sosyal entegrasyon ve kapsayıcılığa ilişkin yapılan faaliyet sayısı	SKSDB
Eğitim programlarına başvuran kişi sayısı			Sürekli Eğitim Merkezi	
Mezunlara yönelik gerçekleştirilen faaliyet sayısı			Kariyer Merkezi	
Sürekli Eğitim Merkezi (SEM) ve Dil Merkezi (DİLMER) tarafından mesleki eğitime yönelik verilen sertifika sayısı			Sürekli Eğitim Merkezi	
Tamamlanan sosyal sorumluluk projeleri sayısı			Tüm Akademik Birimler	
Üniversitenin çevrecilik alanlarında aldığı ödül sayısı			Tüm Akademik Birimler	
Yükseköğretim Hizmetleri			Öğretim Elemanlarının Mesleki Gelişimi	SCI, SCI-Expanded, SSCI ve AHCI kapsamındaki dergilerde öğretim elemanı başına düşen yayın sayısı
		Araştırma bursundan yararlanan öğrenci sayısı	Tüm Akademik Birimler	
		YÖK tarafından öncelikli alanlarında sağlanan burslardan yararlanan doktora öğrenci sayısı	Tüm Akademik Birimler	
		YÖK tarafından sağlanan yurt dışında yabancı dil yeterliliklerinin artırılmasına yönelik burslardan yararlanan sayısı	Tüm Akademik Birimler	
		Yükseköğretim Kurulu, Türkiye Bilimler Akademisi ve TÜBİTAK bilim, teşvik ve sanat ödülleri sayısı	Tüm Akademik Birimler	
	Ön Lisans Eğitimi, Lisans Eğitimi ve Lisansüstü Eğitim	Doktora eğitimini tamamlayanların sayısı	Lisansüstü Eğitim Enstitüsü	
		Eğitim bilimleri kontenjan doluluk oranı	Tüm Akademik Birimler	
		Eğitimin program süresinde bitirilme oranı	Tüm Akademik Birimler	
		Fen bilimleri kontenjan doluluk oranı	Tüm Akademik Birimler	
		Kütüphanede bulunan basılı ve elektronik kaynak sayısı	KDDB	
		Kütüphanede bulunan öğrenci başına düşen basılı ve elektronik kaynak sayısı	KDDB	
		Kütüphaneden yararlanan kişi sayısı	KDDB	
		Lisansüstü öğrencilerin toplam öğrenciler içindeki payı	Lisansüstü Eğitim Enstitüsü	
		Öğrenci başına düşen eğitim alanı	YİTDB	
		Öğrenci başına düşen kapalı alan	YİTDB	
		Öğrenci değişim programlarından yararlanan öğrencilerin oranı	Tüm Akademik Birimler	
		Öğretim üyesi başına düşen öğrenci sayısı	ÖİDB	
		Sağlık bilimleri kontenjan doluluk oranı	Tüm Akademik Birimler	
		Sosyal bilimler kontenjan doluluk oranı	Tüm Akademik Birimler	
		Teknokent veya Teknoloji Transfer Ofisi (TTO) projelerine katılan öğrenci sayısı	BTTO	
		Uluslararası kuruluşlarla ortak uygulanan eğitim programı sayısı	Tüm Akademik Birimler ve Araştırma Merkezleri	
		Yabancı dilde eğitim veren program sayısı	Tüm Akademik Birimler	
		Yabancı uyruklu akademisyen sayısı	Personel Daire Başkanlığı	
		Yabancı uyruklu öğrenci sayısı	ÖİDB	
		Yan dal ve çift ana dal programından mezun olanların toplam mezun sayısına oranı	ÖİDB	
Yükseköğretimde Öğrenci Yaşamı	Yükseköğretimde Öğrenci Yaşamı	Barınma hizmetlerinden yararlanan öğrenci sayısı	SKSDB	
		Beslenme hizmetlerinden yararlanan öğrenci sayısı	SKSDB	
		Öğrenci başına düşen sosyal donatı alanı	YİTDB	
		Öğrenci kulüp ve topluluk sayısı	SKSDB	
		Sosyal, kültürel ve sportif faaliyet sayısı	SKSDB	
		Yükseköğretimde öğrenci başına barınma harcaması	SKSDB	
		Yükseköğretimde öğrenci başına beslenme harcaması	SKSDB	
		Yükseköğretimde öğrenci yaşamından memnuniyet oranı	SKSDB	
		Yükseköğretimde öğrencilere sunulan sağlık hizmetinden yararlanan öğrenci sayısının toplam öğrenci sayısına oranı	SKSDB	



**BURSA TEKNİK
ÜNİVERSİTESİ**

**2026 YILI PERFORMANS
PROGRAMI**

