



GAZİANTEP ÜNİVERSİTESİ

2017 YILI NİHAİ PERFORMANS PROGRAMI

Strateji Geliştirme Daire Başkanlığı
Ocak - 2017



T.C
GAZIANTEP ÜNİVERSİTESİ

2017 YILI

PERFORMANS PROGRAMI

NIHAİ

SUNUŞ



Kamu mali yönetimi alanında gerçekleştirilen reformların yasal çerçevesini oluşturan 5018 sayılı Kamu Mali Yönetimi ve Kontrol Kanunu ile kamu kaynaklarının etkili, ekonomik ve verimli kullanımının yanı sıra mali saydamlık ve hesap verilebilirlik ilkeleri ön plana çıkmıştır. Bu ilkelerin uygulamaya konulmasını sağlamak üzere kamu mali yönetim sistemimize dahil edilen temel yöntem ve araçlardan biri de performans esaslı bütçeleme sistemidir.

Performans esaslı bütçeleme kamu kaynaklarının üniversitenin amaç ve hedefleri doğrultusunda tahsisini ve kullanılmasını sağlayan, performans ölçümü ve değerlendirmesi yaparak ulaşılmak istenen hedeflere ulaşıp ulaşılmadığını tespit eden ve sonuçları raporlayan

bir bütçeleme sistemidir. Bu sürecin temel bir dokümanı olan performans programı ise bir kamu idaresinin program dönemine ilişkin performans hedeflerini, bu hedeflere ulaşmak için yürütecekleri faaliyetler ile bunların kaynak ihtiyacını ve performans göstergelerini içeren programı ifade etmektedir. Performans programları aracılığı ile Üniversitemizin temel politika hedefleri ile bu hedefleri yaşama geçirecek kaynak çerçevesi arasındaki bağ kurulmakta bu şekilde kaynaklarımızın stratejik önceliklere göre tahsisi ve kullanımını sağlanmaya çalışılmaktadır.

Performans programı ve diğer yönetim araçlarıyla; üniversitemizin gerek ulusal, gerekse uluslararası akademik platformlarda başarısını artırmak, eğitim ve öğretim kalitesini daha da yükseltmek, hepsinden önemlisi bilimsel çalışmalarla adı özdeşleşmiş kurumsal kimliğe sahip bir üniversite oluşturabilmenin çabası içerisinde olacağız.

2015-2019 dönemini kapsayan Üniversitemiz stratejik planının üçüncü uygulama yılı olan 2017 yılı performans programında eğitim, araştırma, topluma ve öğrenciye sunulan hizmetler, öğrencilerin sosyal, kültürel ve akademik gelişimleri ile fiziksel altyapının güçlendirilmesi başlıklı beş stratejik amaç altında toplam 19 performans hedefi ve bu hedefleri hayata geçirecek 19 adet faaliyet ve proje öngörülmüştür.

Üniversitemizin 2017 yılı hedeflerine ulaşmasında iyi bir rehber olması ve başarıyla uygulanmasını dileyerek, kamuoyunun ve ilgili kurum ve kuruluşların bilgisine sunar, ayrıca Performans Programının hazırlanmasında gayret ve emeği bulunan tüm Üniversitemiz çalışanlarına içtenlikle teşekkür ederim.

Saygılarımla,

Prof. Dr. Ali GÜR
Rektör

İÇİNDEKİLER

İÇİNDEKİLER	iv
ŞEKİLLER TABLOSU	v
I. GENEL BİLGİLER.....	1
A. YETKİ, GÖREV VE SORUMLULUKLAR.....	2
B. TEŞKİLAT YAPISI.....	4
C. FİZİKSEL KAYNAKLAR.....	7
1. Bilgi ve Teknolojik Kaynaklar	9
2. Kütüphane Kaynakları	11
D. İNSAN KAYNAKLARI.....	12
E. DİĞER HUSUSLAR.....	15
1. Eğitim Hizmetleri.....	15
2. Sağlık Hizmetleri	16
3. Projeler	18
II. PERFORMANS BİLGİLERİ	19
A. TEMEL POLİTİKA VE ÖNCELİKLER	19
1. Kamu Harcama Politikası	20
2. Eğitim Sisteminin Geliştirilmesi.....	20
3. Ar-Ge ve Yenilikçiliğin Geliştirilmesi.....	21
4. Eğitimin İşgücü Talebine Duyarlılığının Artırılması.....	22
5. Sağlık Sisteminin Geliştirilmesi.....	23
6. Politika Oluşturma ve Uygulama Kapasitesinin Artırılması.....	23
7. E- Devlet Uygulamalarının Yaygınlaştırılması.....	24
B. AMAÇ VE HEDEFLER.....	25
1. STRATEJİK AMAÇ VE HEDEFLER	26
2. 2017 YILI PERFORMANS PROGRAMI İÇİN BELİRLENEN ÖNCELİKLİ AMAÇ VE HEDEFLER	28
C. PERFORMANS HEDEF VE GÖSTERGELERİ İLE FAALİYETLER.....	28
D. İDARENİN TOPLAM KAYNAK İHTİYACI.....	47
III. EKLER.....	51
A. MALİ BİLGİLER	51
B. FAALİYETLERDEN SORUMLU HARCAMA BİRİMLERİ.....	53

ŞEKİLLER TABLOSU

Tablo 1: Gaziantep Üniversitesi Taşınmazlarının Dağılımı	7
Tablo 2: Gaziantep Üniversitesi Kapalı Alanların Dağılımı.....	7
Tablo 3: Lojmanlar.....	8
Tablo 4: Taşıtlar	8
Tablo 5: Bilgi ve Teknolojik Kaynaklar	10
Tablo 6: Kütüphane Kaynakları	11
Tablo 7: Kütüphane Kullanım Verileri	11
Tablo 8: Akademik Personel Sayıları	12
Tablo 9: Akademik Personel Sayısının Yıllara Göre Dağılımı.....	13
Tablo 10: İdari Personel Sayıları	14
Tablo 11: İdari Personel Sayısının Yıllar İtibariyle Gelişi	14
Tablo 12: Öğrenci Sayıları.....	16
Tablo 13: Sağlık Hizmetleri.....	18
Tablo 14: Proje Sayıları.	19
Tablo 15: Stratejik Amaç ve Hedefler	27
Tablo 16: Toplam Kaynak İhtiyacı	47
Tablo 17: İdare Performans Tablosu.....	50
Tablo 18: Fonksiyonel Sınıflandırmaya Göre Ödenek Dağılımı	51
Tablo 19: Ekonomik Sınıflandırmaya Göre Ödenek Dağılımı	52
Tablo 20: Faaliyetlerden Sorumlu Harcama Birimleri	54

I. GENEL BİLGİLER

Üniversitenin Tarihçesi

Gaziantep şehrinin ilk ve tek devlet üniversitesi olan Gaziantep Üniversitesi, 1973 yılında ODTÜ Mühendislik Fakültesine bağlı olarak kurulan Makine Mühendisliği Bölümü ile eğitim-öğretime başlamıştır. 1974 yılında Elektrik Mühendisliğinin açılmasıyla bu iki bölüm, Gaziantep Mühendislik Fakültesi' ne dönüştürülmüştür. Aynı yıl, Temel Bilimler Bölümü ile Lisan Bölümü kurulmuş, Fakülteye 1977 yılında Uygulamalı Kimya Bölümü eklenmiştir. 1981 yılında İnşaat Mühendisliği Bölümü kurulmuş, 1982 de Uygulamalı Kimya Bölümü Gıda Mühendisliği Bölümü, Temel Bilimler Bölümü Fizik Mühendisliği Bölümüne dönüştürülmüştür.

27 Haziran 1987 tarihinde 3389 sayılı yasa ile Mühendislik Fakültesi' ne yeni kurulan fakülte ve yüksekokulların eklenmesiyle Üniversitemiz kurumsal kimliğini kazanmıştır. Üniversitemizdeki fakülte ve yüksekokullar zaman içerisinde çevre il ve ilçelerde yeni üniversitelerin kurulmasına yardımcı olmuştur. Bu kapsamda Harran Üniversitesi, Kahramanmaraş Sütçü İmam Üniversitesi, Adıyaman Üniversitesi ve son olarak da Muallim Rıfat Eğitim Fakültesi, Kilis Fen-Edebiyat Fakültesi, Yusuf Şerefoğlu Sağlık Yüksekokulu ve Kilis Meslek Yüksekokulu üniversitemizden ayrılarak Kilis 7 Aralık Üniversitesi'nin akademik birimlerini oluşturmuştur.

Üniversitemiz birçok alanda büyüyerek bugün itibariyle; 16 Fakülte, 4 Yüksekokul, 10 Meslek Yüksekokulu, 4 Enstitü, 24 Araştırma ve Uygulama Merkezi ile 5 Rektörlüğe Bağlı Birim; 1.516'sı akademik, 1.240'ı idari personeli ve yaklaşık 50.083'e ulaşan öğrenci sayısı ile ülkemizin köklü üniversiteleri arasında yerini almıştır.

A. YETKİ, GÖREV VE SORUMLULUKLAR

1- Yetki

Türkiye’de Yükseköğretim, T.C. Anayasası’nın 130 ve 131. maddeleri ile 2547 sayılı Yükseköğretim Kanunu ile düzenlenmektedir.

2- Görevler

Türkiye Cumhuriyeti Anayasasının 130. maddesinde ;

- ✓ “Çağdaş eğitim-öğretim esaslarına dayanan bir düzen içinde milletin ve ülkenin ihtiyaçlarına uygun insan gücü yetiştirmek amacı ile; ortaöğretime dayalı çeşitli düzeylerde eğitim-öğretim, bilimsel araştırma, yayın ve danışmanlık yapmak, ülkeye ve insanlığa hizmet etmek üzere çeşitli birimlerden oluşan kamu tüzelkişiliğine ve bilimsel özerkliğe sahip üniversiteler Devlet tarafından kanunla kurulur.
- ✓ Kanun, üniversitelerin ülke sathına dengeli bir biçimde yayılmasını gözetir.
- ✓ Üniversiteler ve bunlara bağlı birimler, Devletin gözetimi ve denetimi altında olup, güvenlik hizmetleri Devletçe sağlanır.” denilmektedir.

2547 sayılı Yükseköğretim Kanununun 12. maddesi uyarınca; Yükseköğretim kurumlarının görevleri;

- ✓ Çağdaş uygarlık ve eğitim-öğretim esaslarına dayanan bir düzen içinde, toplumun ihtiyaçları ve kalkınma planları ilke ve hedeflerine uygun ve ortaöğretime dayalı çeşitli düzeylerde eğitim-öğretim, bilimsel araştırma, yayım ve danışmanlık yapmak,
- ✓ Kendi ihtisas gücü maddi kaynaklarını rasyonel, verimli ve ekonomik şekilde kullanarak, milli eğitim politikası ve kalkınma planları ilke ve hedefleri ile Yükseköğretim Kurulu tarafından yapılan plan ve programlar doğrultusunda, ülkenin ihtiyacı olan dallarda ve sayıda insan gücü yetiştirmek,
- ✓ Türk toplumunun yaşam düzeyini yükseltici ve kamuoyunu aydınlatıcı bilim verilerini söz, yazı ve diğer araçlarla yaymak,
- ✓ Örgün, yaygın, sürekli ve açık eğitim yoluyla toplumun özellikle sanayileşme ve tarımda modernleşme alanlarında eğitilmesini sağlamak,
- ✓ Ülkenin bilimsel, kültürel, sosyal ve ekonomik yönlerde ilerlemesini ve gelişmesini ilgilendiren sorunlarını, diğer kuruluşlarla işbirliği yaparak, kamu kuruluşlarına önerilerde bulunmak suretiyle öğretim ve araştırma konusu yapmak, sonuçlarını toplumun yararına sunmak ve kamu kuruluşlarınca istenecek inceleme ve araştırmaları sonuçlandırarak düşüncelerini ve önerilerini bildirmek,

- ✓ Eğitim-öğretim seferberliği için de örgün, yaygın, sürekli ve açık eğitim hizmetini üstlenen kurumlara katkıda bulunacak önlemleri almak,
- ✓ Yörelerdeki tarım ve sanayinin gelişmesine ve ihtiyaçlarına uygun meslek elemanlarının yetişmesine ve bilgilerinin gelişmesine katkıda bulunmak, sanayi, tarım ve sağlık hizmetleri ile diğer hizmetleri ile hizmetlerde modernleşmeyi, üretimde artışı sağlayacak çalışma ve programlar yapmak, uygulamak ve yapılanlara katılmak, bununla ilgili kurumlarla işbirliği yapmak ve çevre sorunlarına çözüm getirici önerilerde bulunmak,
- ✓ Eğitim teknolojisini üretmek, geliştirmek, kullanmak, yaygınlaştırmak,
- ✓ Yükseköğretimin uygulamalı yapılmasına ait eğitim-öğretim esaslarını geliştirmek, döner sermaye işletmelerini kurmak, verimli çalıştırmak ve bu faaliyetlerin geliştirilmesine ilişkin gerekli düzenlemeleri yapmak.” olarak belirlenmiştir. Üniversitemiz de bir yükseköğretim kurumu olarak bu görevleri yerine getirmek için 27.06.1987 tarihinde 3389 sayılı yasa ile kurulmuştur.

3- Sorumluluklar

Üst yönetici olan Rektör, iç kontrol sisteminin kurulması ve gözetilmesinden, harcama yetkilileri ise görev ve yetki alanları çerçevesinde, idari ve malî karar ve işlemlere ilişkin olarak iç kontrolün işleyişinden sorumludur.

Üniversitemizin malî hizmet birimi olan Strateji Geliştirme Dairesi Başkanlığı, iç kontrol sisteminin kurulması, standartlarının uygulanması ve geliştirilmesi konularında çalışmalar yapmakta ve ön malî kontrol faaliyetini yürütmektedir. Muhasebe yetkilisi de, muhasebe kayıtlarının usulüne ve standartlara uygun, saydam ve erişilebilir şekilde tutulmasından sorumludur.

Üst yönetici, harcama yetkilileri ve diğer yöneticiler, mesleki değerlere ve dürüst yönetim anlayışına sahip olunmasından, malî yetki ve sorumlulukların bilgili ve yeterli yöneticilerle personele verilmesinden, belirlenmiş standartlara uyulmasının sağlanmasından, mevzuata aykırı faaliyetlerin önlenmesinden, kapsamlı bir yönetim anlayışıyla uygun bir çalışma ortamının ve saydamlığın sağlanmasından görev ve yetkileri çerçevesinde sorumludurlar. Üst yönetici ve bütçe ile ödenek tahsis edilen harcama yetkilileri her yıl, iş ve işlemlerinin amaçlara, iyi malî yönetim ilkelerine, kontrol düzenlemelerine ve mevzuata uygun bir şekilde gerçekleştirildiğini içeren iç kontrol güvence beyanını düzenler ve birim faaliyet raporları ile idare faaliyet raporlarına eklerler.

B. TEŞKİLAT YAPISI

Üniversite Yönetim Organları

Gaziantep Üniversitesinin yönetim ve organizasyonu 2547 sayılı yasa hükümlerine göre belirlenmiştir. Üniversitenin yönetim organları Rektör, Üniversite Senatosu ve Üniversite Yönetim Kuruludur.

Rektör; Profesör akademik unvanına sahip kişiler arasından görevdeki rektörün çağrısı ile toplanacak üniversite öğretim üyeleri tarafından seçilecek altı aday arasından Yüksek Öğretim Kurulunda belirlenen üç aday içinden Cumhurbaşkanınca dört yıl süre ile atanır. İki dönemden fazla rektörlük yapılamaz. Rektör, üniversitenin tüzel kişiliğini temsil eder ve üniversitenin en üst yöneticisidir. Rektör, çalışmalarında kendisine yardım etmek üzere, üniversitenin aylıklı profesörleri arasından en çok üç kişiyi rektör yardımcısı olarak seçer.

Senato; Rektörün başkanlığında, rektör yardımcıları, dekanlar ve her fakülteden fakülte kurullarınca üç yıl için birer öğretim üyesi ile rektörlüğe bağlı enstitü ve yüksekokul müdürlerinden teşekkül eder. Senato, üniversitenin akademik organı olarak işlev görür. Bu kapsamda üniversitenin eğitim-öğretim, bilimsel araştırma ve yayım yapan faaliyetlerinin esasları hakkında karar almak ve Üniversite Yönetim Kuruluna üye seçmek temel görevleri arasındadır.

Üniversite Yönetim Kurulu; Rektörün başkanlığında dekanlardan, üniversiteye bağlı değişik öğretim birim ve alanlarını temsil edecek şekilde senato tarafınca dört yıl için seçilecek üç profesörden oluşur. Üniversite yönetim kurulu, idari faaliyetlerde rektöre yardımcı bir organ olarak işlev görmektedir.

Fakülte, Enstitü ve Yüksekokul düzeyinde yönetim organları aşağıdaki gibidir.

Fakülte organları; Dekan, Fakülte Kurulu ve Fakülte Yönetim Kurulundan oluşur.

Enstitü Organları; Enstitü Müdürü, Enstitü Kurulu ve Enstitü Yönetim Kurulundan oluşur.

Yüksekokul Organları; Yüksekokul Müdürü, Yüksekokul Kurulu ve Yüksekokul Yönetim Kurulundan oluşur. Fakülte ve yüksekokullar bölüm, anabilim dalı ve bilim dalı olarak yapılırlar.

İdari Yönetim; İdari teşkilatın başı Genel Sekreterdir. Genel Sekretere bağlı Genel Sekreter Yardımcılığı, Daire Başkanlıkları, Müdürlükler, Hukuk Müşavirliği ve diğer idari birimler bulunmaktadır. Ayrıca akademik birimlerde fakülte/yüksekokul/enstitü sekreterleri bulunmaktadır.

Bunlar buldukları birimlerin üst yöneticisine (Dekan ve Yüksekokul Müdürleri) bağılı olup birimlerindeki idari işleyişten sorumludurlar.

İç Denetim Birimi; Üniversitemizde 5018 sayılı Kamu Mali Yönetimi ve Kontrol Kanunu ile bu kanuna göre çıkartılan yönetmelikler uyarınca atanan iç denetçilerimiz bir program dâhilinde iç denetim faaliyetlerini sürdürmekte ve Üst Yöneticiye rapor halinde sunmaktadır.

REKTÖR

Senato

Yönetim Kurulu

Rektör Yardımcıları

Hukuk Müşavirliği

İç Denetçiler

Genel Sekreter

FAKÜLTELER

ENSTİTÜLER

YÜKSEKOKULLAR

ARŞT. MERKEZLERİ

REKT.BAĞL.BÖLÜML.

İDARİ TEŞKİLAT

DiĞER BİRİMLER

MÜHENDİSLİK FAKÜLTESİ

TIP FAKÜLTESİ

FEN EDEBİYAT

İKTİSADİ VE İDARİ BİLİMLER

GAZİANTEP EĞİTİM

MİMARLIK FAKÜLTESİ

DIŞ HEKİMLİĞİ FAKÜLTESİ

GÜZEL SANATLAR

İSLAHİYE İKTİSADİ VE İDARİ BİLİMLER

SAĞLIK BİLİMLERİ

NİZİP EĞİTİM

İLETİŞİM

HUKUK

İLÂHİYAT

HAV.VE UZAY BİLİML

TURİZM FAKÜLTESİ

FEN BİLİMLERİ ENSTİTÜSÜ

SOSYAL BİLİMLER ENSTİTÜSÜ

SAĞLIK BİLİMLERİ ENSTİTÜSÜ

EĞİTİM BİLİMLERİ ENSTİTÜSÜ

OĞUZELİ MYO.

SAĞLIK HİZM. MYO.

TURİZM VE OTELCİLİK MYO.

ARABAN MYO.

İSLAHİYE MYO.

NURDAĞI MYO.

NACİ TOPÇUOĞL MYO.

NİZİP MYO.

SOSYAL BİLM. MYO.

TEKNİK BİLM. MYO.

TÜRK MUSİKİSİ DEVL. KONSERVATUVARI

BEDEN EĞİTİMİ VE SPOR YÜKSEKOKULU

YABANCI DİLLER YÜKSEKOKULU

SİVİL HAVACILIK YÜKSEKOKULU

SOLUNUM HAST.VE CER.UYG.ARAŞT. MERKEZİ

STRATEJİ UYGULAMA VE ARAŞTIRMA MERKEZİ

YURTDIŞINDAKİ TÜRKLER VE AKRABA TOPL. ARŞT. UYG.VE ARŞ.MERKZ.

DIŞ HEKİMLİĞİ ARAŞ. VE UYGULAMA MERKEZİ

MİMARLIK VE ŞEHR. ARAŞT. MERKEZİ

GÖÇ VE SİYASET UYG. VE ARAŞT. MERKEZİ

SANAYİ TEKNOLOJİ ARAŞTIRMA MERKEZİ

AV. BİRL. UYG. VE ARAŞT. MERKEZİ

KARİYER PLANLAMA VE GİRİŞ. UYG. VE ARAŞTIRMA MERKEZİ

SANAYİ ARAŞTIRMA MERKEZİ

KADIN SORUNLARINI ARŞ. MERKEZ.

HALEP TÜRKÇE EĞİTİM MERKEZİ

TOPLUMSAL VE EKO. ARŞ. MERKEZİ

ATATÜRK İLK. VE İNK. ARŞ. MERKEZİ

SÜREKLİ EĞİTİM MERKEZİ

EL SANATLARINI ARŞ. MERKEZİ

ÇEVRE ARAŞTIRMALARI ARŞ. MERKEZİ

BİLGİSAYAR ARŞT. VE UYG. MERKEZİ

GAP ARAŞTIRMA MERKEZİ

YABANCI DİLLER ARŞT. VE UYGULAMA MERKEZİ

TOPLUMSAL DUYARLILIK PROJELERİ MERKEZİ

TÜRKİYE SURİYE İLİŞK. MERKEZİ

TÜRKÇE ÖĞRETİMİ ARAŞT. VE UYG. MERKEZİ

TÜRK DİLİ ÖĞRETİM MERKEZİ

TÜRK DİLİ BÖLÜMÜ

ENFORMATİK BÖLÜMÜ

ATATÜRK İLK. VE İNK. TARİHİ

BEDEN EĞİTİMİ VE SPOR

YABANCI DİLLER

GENEL SEKRETER YARDIMCILIĞI

STRATEJİ GELŞ. DAİRE BAŞKANLIĞI

YAPI İŞL. TEKNİK DAİRE BAŞKANLIĞI

İDARİ VE MALİ İŞLER DAİRE BAŞKANLIĞI

ÖĞRENCİ İŞLERİ DAİRE BAŞKANLIĞI

KÜTÜPHANE DÖKT. DAİ. BAŞKANLIĞI

BİLGİ İŞLEM DAİRE BAŞKANLIĞI

SAĞLIK KÜLTÜR VE SPOR DAİRE BAŞKANLIĞI

PERSONEL DAİRESİ BAŞKANLIĞI

ŞAHİNBEY ARŞ. VE UYG. HASTANESİ

ARAŞTIRMA PROJELERİ KOORDİNATÖRLÜĞÜ

DÖNER SERMAYE İŞL. MÜDÜRLÜĞÜ

TURİZM UYGULAMA OTELİ

AB. OFİSİ İlişkiler Ofisi

ÖYP. OFİSİ

C. FİZİKSEL KAYNAKLAR

Gaziantep Üniversitesinin toplam yüzölçümü 3.784.392,81 m², toplam kapalı alanı ise 546.971,47 m² dir. Üniversitemizin toplam 8 adet yerleşkesi vardır. Bu yerleşkelerin en büyüğü olan merkez kampus açık alan yüzölçümü 1.539.289,54 m² (Hangar, Alleben Göleti dahil) kapalı alanı 401.499 m²'dir. Ayrıca; 15/07/2016 tarihindeki kalkışma sonrasında kapatılarak üniversitemize devredilen ve adı 15 Temmuz Şehitler Yerleşkesi olarak değiştirilen yaklaşık 93.045,47 m² kapalı alan ve 382.454,13 m² açık alan aşağıdaki ilgili tablolara yansıtılmıştır.

GAZİANTEP ÜNİVERSİTESİ TAŞINMAZLARIN YILLARA GÖRE DAĞILIMI			
Yerleşke Adı/Birim/Bölüm	Yıllara Göre Taşınmazların Alanı (m2)		
	2014	2015	2016
Merkez Kampüsü	2.558.613,18	1.526.941,17	1.534.670,36
Onkoloji Hastanesi	20.799,00	20.799,00	20.799,00
Küçük kızılhisar Üniv. Alanı	131.620,00	131.620,00	131.620,00
Sarısalkım Mah. (Alleben Göleti)	3.019,18	3.019,18	3.019,18
Hangar	1.600,00	1.600,00	1.600,00
Nizip Meslek Yüksekokulu + Eğitim Fakültesi	807.002,56	807.002,56	807.002,56
Araban Meslek Yüksekokulu	99.600,00	117.604,13	199.804,13
İslahiye Meslek Yüksekokulu	176.465,28	176.465,28	0,00
İslahiye İktisadi İdari Bilimler Fakültesi	170.264,07	170.264,07	170.264,07
Nurdağı Meslek Yüksekokulu	470.495,00	470.495,00	470.495,00
Nurdağı Meslek Yüksekokulu Su Kuyusu	4.110,00	4.110,00	4.110,00
Naci Topçuoğlu Meslek Yüksekokulu	31.349,77	31.349,77	31.349,77
Oğuzeli Meslek Yüksekokulu	19.834,94	19.834,94	19.834,94
Valilikten devredilen alan	-	-	7.369,67
15 Temmuz Yerleşkesi	-	-	382.454,13
TOPLAM	4.494.772,98	3.481.105,10	3.784.392,81

Tablo 1: Gaziantep Üniversitesi Taşınmazlarının Dağılımı

GAZİANTEP ÜNİVERSİTESİ KAPALI ALANLARIN DAĞILIMI				
Yerleşke Adı/Birim/Bölüm	Kapalı Alan Miktarı (m2)			Toplam (m2)
	Üniversite	Maliye Haz.	Diğer	
Merkez Kampus	392.242	8.300	957	401.499
Onkoloji Hastanesi	8.182			8.182
Naci Topçuoğlu MYO.	10.535			10.535
Oğuzeli MYO.	5.650			5.650
Nurdağı MYO.			2.100	2.100
İslâhiye Kampusu	9.960			9.960
Araban MYO.	3.600			3.600
Nizip Kampusu	12.400			12.400
15 Temmuz Yerleşkesi		93.045,47		93.045,47
TOPLAM	442.569	101.345,47	3.057	546.971,47

Tablo 2: Gaziantep Üniversitesi Kapalı Alanların Dağılımı

LOJMANLAR

Üniversitemizin merkez kampusunda 88 adet lojman bulunmaktadır. Merkez kampüsteki lojmanların 8 tanesi dubleks, 16 tanesi 2+1, geriye kalan 64 tanesi ise 3+1'dir.

LOJMANLAR				
	2015		2016	
	Dolu	Boş	Dolu	Boş
Sayısı (Adet)	86	6	78	10

Tablo 3: Lojmanlar

TAŞITLAR

2016 yılı Merkezi Yönetim Bütçe Kanunu ile Üniversite bütçemize 4 adet taşıt konulmuş ve yıl içinde bu taşıtlar için Bakanlar Kurulu izni talep edilmiş olup, söz konusu izin henüz verilmediği için taşıtlar alınmamıştır. Ayrıca yıl için 5 adet otobüs artık hizmet veremeyecek duruma geldiği için hurdaya ayrılmıştır.

MEVCUT TAŞITLAR			
Taşıtların Cinsi	Kuruma Ait Taşıtlar	Hizmet Alımı Yoluyla Edinilmiş Taşıtlar	2017 Yılında Edinilmesi Düşünülen Taşıtlar
Binek Otomobil	13	-	0
Station-Wagon	3	-	0
Minibüs (Sürücü dahil en fazla 17 kişilik)	6	3	0
Pick-up (Kamyonet, şoför dahil 3 veya 6 kişilik)	6	-	0
Panel	2	-	0
Midibüs (Sürücü dahil en fazla 26 kişilik)	1	2	0
Otobüs (Sürücü dahil en az 27 kişilik)	5	6	0
Otobüs (Sürücü dahil en az 41 kişilik)	0		1
Kamyon şasi-kabin (tam yük ağırlığı en az 12.000 kg)	2	-	0
Ambulans (Tıbbi donanımlı)	4	-	0
İş makinesi JCB	1	-	0
Mini Loder	1	-	0
Hidrolik Plantkom	1	-	0
İtfaiye Aracı	2	-	0
Traktör	16	-	0
Yol Süpürme Aracı	1	-	0
TOPLAM	64	11	1

Tablo 4: Taşıtlar

1. **Bilgi ve Teknolojik Kaynaklar :**

Üniversitemiz tüm birimlerin bordro sicil ve istihkak dağıtımı, malzeme ve evrak hareketleri, kütüphane hizmetleri hareketleri, personel özlük işleri ve her türlü öğrenci hareketlerinde otomasyon sistemlerini kullanarak hizmet vermektedir. Bu kapsamda, Üniversitemiz Bilgi İşlem Daire Başkanlığı' nın bilişim alanında hizmet vermeye yönelik alt yapı çalışmaları teknolojik gelişmeler takip edilerek, kesintisiz ve kaliteli bir iletişim hizmetinin verilmesi amaçlanmaktadır. Bu doğrultuda, network bağlantı hatlarının geneli F/O kablolarla yapılmaktadır.

Bilgi İşlem Daire Başkanlığı bünyesinde sistem ve aktif cihazların barınması için profesyonel ortam izleme, soğuk koridor, yedekli akıllı PDU, yedekli iklimlendirme, yangın söndürme ile donatılmış bir data center / sistem salonu hizmete alınmıştır.

Üniversitemiz merkez ve uzak kampüslerinde, kablo yada wireless ile gerçekleştirilen internet bağlantıları network üzerinden DHCP ve DNS serverleri aracılığıyla IP atamaları yapılarak gerçekleştirilmektedir. Daha önceki yıllarda internet bağlantıları kontrol ve denetim yapılmadan sağlanırken, 2010 yılı Ocak ayından itibaren merkez kampüsümüz başta olmak üzere Bilgi İşlem Daire Başkanlığı' na kayıtlı olan ve yetki verilen cihazlar üzerinden erişim sağlanmaktadır. Bu sistem EduRoam ile bütünleştirilerek ULAKNET üzerinden Türkiye genelindeki tüm üniversitelerle ve dünya ile entegre edilmiştir. ULAKNET sayesinde ülkemiz genelinde ve daha sonra EduRoam kapsamında tüm dünya üzerinde 35 ülkede üniversitemiz serverları üzerindeki kendi kullanıcı bölgelerine ve e-mail hesaplarına herhangi bir IP-MAC adres vs kaydı yaptırmadan ve herhangi bir yere başvurmadan üye kurum ve kuruluşlar üzerinden erişebileceklerdir ve internete bağlanabileceklerdir. Üniversitemiz personel ve öğrencilerinin kimlik kartları; ödeme ve kampüs-bina giriş çıkış kontrolleri için kullanılan akıllı kart sistemi Bilgi İşlem Daire Başkanlığı yazılım, network ve altyapı çalışmalarıdaki teknik desteği ile kullanılmaktadır.

Google Earth üzerinde hazırlanmış olan Üniversitemiz 3-boyutlu kampüs çalışmamız ülkemizde tek 3-D kampüs uygulaması olup, binaların, kampüs genel görünüm ve yapısının anlaşılması amacıyla özellikle çeşitli sınavlara giren adayların kolaylıkla giriş yerlerini bulmalarına yardımcı olacaktır. Şu an için Tıp Fakültesi Hastanemiz Google Earth üzerinde izlemeye açık olup, Amfi Tiyatro, Gaziantep MYO, Biyoloji Bölümü yüklemeleri yapılmış olup Google'dan onayları beklenmektedir. Ayrıca inşası bitmiş olan Diş Hekimliği Fakültesi binası, ek binalar ve inşaatı bitecek olan diğer binalar da üç boyutlu olarak tasarlanıp yüklenecek ve tüm kampüs 3-D olarak sunulmuş olacaktır. Önümüzdeki yıllarda Google Earth üzerinde yapılan aynı çalışmanın Microsoft Bing 3D üzerinde de yapılması ve kullanıma sunulması düşünülmektedir.

Üniversitemiz web sayfası modern bir arayüz yapısı uygulanarak daha kolay bir erişime kavuşturuldu. Hedef kitlelere uygun yapısı ile site içerisinde dolaşım kolaylaştırırken, üniversitemizin etkinlik, haber ve duyuruları ön plana çıkarıldı. Twitter, facebook ve youtube vs. gibi sosyal medya hesaplarının etkin yönetimi ile yüksek bir kullanıcı oranına ulaşıldı.

360 derece sanal tur ile aday öğrencilerin kampüs hakkında fikir sahibi olmalarına olanak sağlanırken etkin bir platform olan google earth'te de 3B bina yapısı sağlandı. Daha önceden optik okuyucularla bazı bölümlerde yapılan öğretim elemanı ve ders değerlendirme anketleri elektronik ortama taşınarak tüm bölümlerde dönem sonlarında uygulanmaya başlandı. Uluslararası öğrenci alımlarında başvurular elektronik ortama taşınarak değerlendirme sürecine etkin katkısı sağlandı.

Üniversitelerin, bulunduğu bölge özelliklerini dikkate alarak kamu ve özel kuruluşlara bilimsel düzeyde rehberlik yapılması gerektiği düşüncesini gözetmektedir. Akademik çalışmalar esnasında ulusal ve uluslararası düzeyde gerekli erişim için iletişim desteği sağlamak suretiyle üniversitenin modüler bir bilgi sistemine kavuşmasını hedeflenmektedir.

Sonuç olarak; Üniversitemiz teknolojik gelişmeleri yakından takip etmekte ve bu teknolojilere entegre olmaya çalışmaktadır. Üniversitemiz hizmetlerini aşağıda bulunan bilgisayar ve sistemler aracılığıyla yapmaktadır.

BİLGİ VE TEKNOLOJİK KAYNAKLAR	
Cinsi	Toplam
Masaüstü Bilgisayarlar	4.801
Dizüstü Bilgisayarlar	1.200
Projeksiyon Cihazı	806
Slayt Makinesi	21
Episkop	7
Barkod Okuyucu ve Optik Okuyucular	438
Baskı Makinesi	8
Yazıcılar	2.007
Fotokopi Makinesi	167
Faks Cihazı	80
Fotoğraf Makinesi	126
Kameralar	183
Televizyonlar	800
Tarayıcılar	380
Güç Kaynağı	149
Mikroskoplar	392
TOPLAM	11.565

Tablo 5: Bilgi ve Teknolojik Kaynaklar

2. Kütüphane Kaynakları :

KÜTÜPHANE KAYNAKLARI					
Kitap Tür	2015 Yılı Sonu Yayın Sayısı	2016 Yılı Kütüphaneye Giren Yayın Sayısı			2016 Yılı Sonu Toplam Yayın Sayısı
		Bağış	Satın Alınan	Bağış	
Kitap	104.251	28.314	988	27.326	132.422
Ciltlenmiş Süreli Yayın	24.212	0	0	0	24.212
Elektronik Kitap	144.672	1.208	1.208	0	145.880
Tez	1.981	242	0	242	2.223
DVD-VCD	2.190	0	0	0	2.324
Standart	17.113	0	137	0	1.713
TOPLAM	294.419	29.764	2.333	27.568	324.320

Tablo 6: Kütüphane Kaynakları

KÜTÜPHANE KULLANIM VERİLERİ				
Kayıtlı Kullanıcı	Kayıtlı Kullanıcı Sayısı	Ödünç Alma	İade	Toplam
Akademik Personel	1.015	2.263	2.293	5.018
İdari Personel	742	571	537	1.108
Öğrenci	49.332	31.985	30.506	62.491
TOPLAM	51.089	34.819	33.336	68.617

Tablo 7: Kütüphane Kullanım Verileri

D. İNSAN KAYNAKLARI

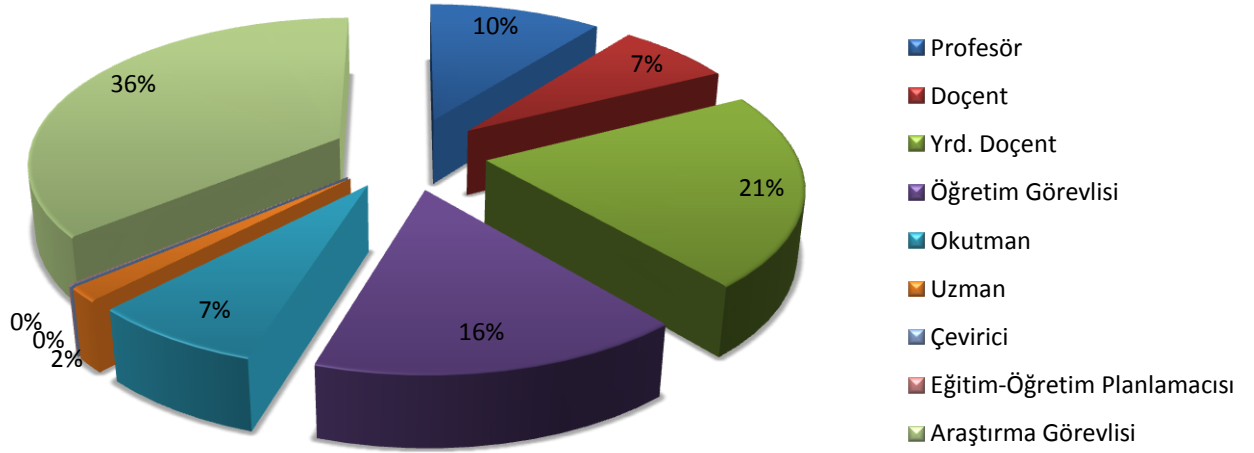
Bir kurumdan beklenen verimin elde edilmesini belirleyen temel faktörlerin başında kurumda çalışanlar gelmektedir. Bu sebeple insan kaynakları kurumun başarısını etkileyen en önemli faktörlerden biridir. Kurum amaç ve hedeflerine ulaşmak için insan kaynakları planlamasını çok iyi yapmak zorundadır, çünkü belirlediği amaç ve hedeflere kaliteli insan gücüyle ulaşacaktır. Üniversitemiz insan kaynakları yönetimine büyük önem vermektedir. Bu kapsamda kurumumuz önümüzdeki yıllarda hangi alanda ne kadar elemana ihtiyaç duyulduğunu belirleyerek, planlamasını buna göre yapmakta ve gelecek olan personellere yönelik eğitim programları hazırlamaktadır. Hizmet içi eğitimleri sürekli kılarak personelin performansını artırmak, sunulan hizmetlerin kalitesini ve sürekliliğini artırmak, iş analizlerine dayalı insan gücü planlamasını yapmak ve birimlerin ihtiyaçlarının tespit edilerek insan kaynakları planlamasının buna göre yapılmasını sağlamak temel felsefemizdir.

Üniversitemizin 1.516'sı kadrolu, 46'si sözleşmeli olmak üzere toplam 1.562 akademik personeli ile 1.240'i kadrolu, 130'sı sözleşmeli olmak üzere toplam 1.370 idari personeli bulunmaktadır. Üniversitemiz akademik ve idari personelinin kadrolarının doluluk oranlarına göre sayılarını gösteren tablolar aşağıda yer almaktadır.

AKADEMİK PERSONEL SAYILARI			
Ünvan	Kadroların Doluluk Oranlarına Göre		
	Dolu	Boş	Toplam
Profesör	160	64	224
Doçent	106	151	257
Yrd. Doçent	322	114	436
Öğretim Görevlisi	243	50	253
Okutman	113	32	145
Uzman	23	22	45
Çevirici	1	2	3
Eğitim-Öğretim Planlamacısı	1	2	3
Araştırma Görevlisi	547	168	715
TOPLAM	1.516	605	2.121

Tablo 8: Akademik Personel Sayıları

2016 Yılı Akademik Kadroların Dolu Kadro İçindeki Oranı (%)



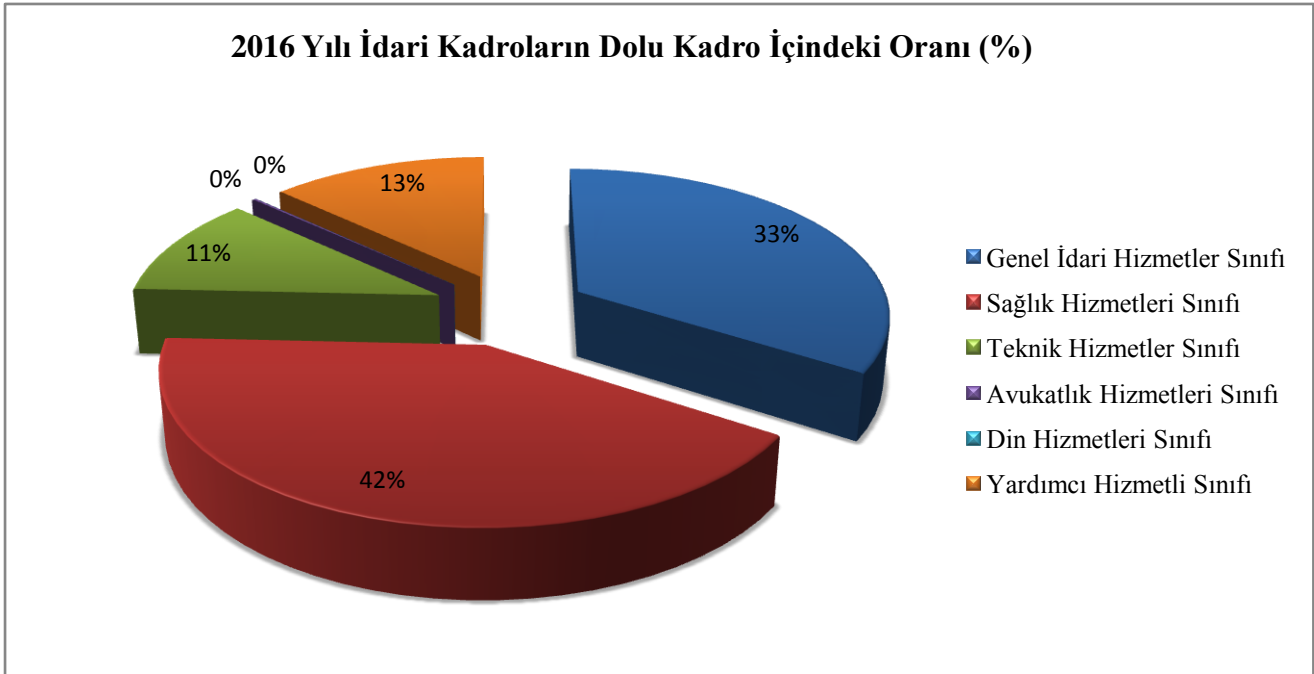
AKADEMİK PERSONEL SAYISININ YILLAR İTİBARIYLA GELİŞİMİ

Unvan	2014 Yılı	2015 Yılı	2016 Yılı
Profesör	169	178	160
Doçent	127	142	106
Yrd. Doçent	296	328	322
Öğretim Görevlisi	228	242	243
Okutman	109	113	113
Uzman	21	21	23
Çevirici	1	1	1
Eğitim-Öğretim Planlamacısı	1	1	1
Araştırma Görevlisi	545	505	547
Toplam	1.497	1.531	1.516

Tablo 9: Akademik Personel Sayısının Yıllara Göre Dağılımı

İDARİ PERSONEL SAYILARI			
İdari Kadro	Kadroların Doluluk Oranlarına Göre		
	Dolu	Boş	Toplam
Genel İdari Hizmetler Sınıfı	422	183	605
Sağlık Hizmetleri Sınıfı	517	286	803
Teknik Hizmetler Sınıfı	137	68	205
Avukatlık Hizmetleri Sınıfı	2	5	7
Din Hizmetleri Sınıfı	-	1	1
Yardımcı Hizmetli Sınıfı	162	43	205
Toplam	1.240	587	1.826

Tablo 10: İdari Personel Sayıları



İDARİ PERSONEL SAYISININ YILLAR İTİBARIYLA GELİŞİMİ			
İdari Kadro	2014 Yılı	2015 Yılı	2016 Yılı
Genel İdari Hizmetler Sınıfı	423	415	422
Sağlık Hizmetleri Sınıfı	567	550	517
Teknik Hizmetler Sınıfı	133	126	137
Avukatlık Hizmetleri Sınıfı	3	3	2
Din Hizmetleri Sınıfı	1	0	-
Yardımcı Hizmetli Sınıfı	158	177	162
Toplam	1.285	1.271	1.240

Tablo 11: İdari Personel Sayısının Yıllar İtibariyle Gelişi

E. DİĞER HUSUSLAR

1. Eğitim Hizmetleri:

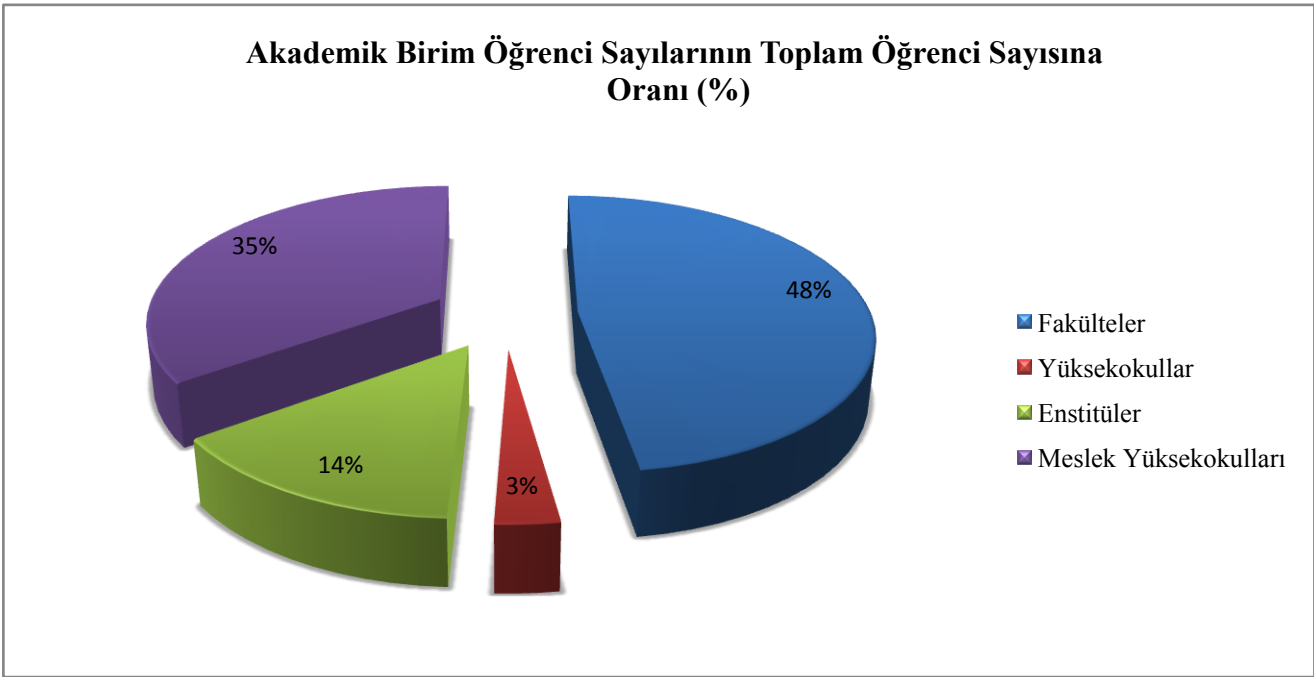
Üniversitenin ürettiği bilgiyi toplumla paylaşarak, toplumun gelişimine öncülük etmek ve geleceğe kalıcı değerlere bırakmak gibi bir görevi de vardır. Bu itibarla da üniversiteyle toplumun sosyal, eğitim, estetik, sanat, kültür ve endüstri alanlarında ara yüzü genişletilerek işbirlikleri ve sıcak temaslar sağlanmalıdır. Bu düşünceden hareketle uygulamaya konulan “Toplumsal Duyarlılık Projeleri” dersi Türkiye’de devlet üniversitelerinde bir ilktir ve bu program her öğrencinin zorunlu olarak aldığı bir derstir. Bu ders ile öğrencilerimize; hem insana dair, topluma dair bir duyarlılık aşılmakta hem de toplumun her katmanına, her kesimine yönelik konular tespit edilerek, gerek Valilik, Belediyeler, Odalar, Kaymakamlıklar gibi kamu kurumlarıyla, gerekse Sivil Toplum Kuruluşlarıyla yakın işbirliği içerisinde toplumsal duyarlılık projeleri gerçekleştirilmektedir. Ayrıca; kültür sanat konularındaki toplumla olan işbirliklerimizin yanı sıra bulunduğumuz bölgenin eğitim sorunlarına da sahip çıkarak, bu konuda çalıştaylar ve özgün projeler gerçekleştirilmektedir.

Türkiye de birçok ilklere model olan Üniversitemiz; 2012 yılında bir ilk olan İntörn uygulamasına Mühendislik Fakültesinde başlatmıştır. Bu uygulamayla mezunlarımız daha fazla deneyim kazanarak iş bulma konusunda avantajlı konuma gelmiştir. Mühendislik, İktisadi ve İdari Bilimler Fakültelerinin yanı sıra İletişim Fakültesi, Oğuzeli ve Turizm Meslek Yüksekokullarımızda intörn uygulamasına geçilmiştir. 2016 yılı itibariyle; 2.000 üzerinde öğrenci intörn olarak bu üniversiteden mezun olarak iş hayatına adımını atmıştır. Yapılan anketlerde yüzde 97 oranında intörnlük programının mühendisliğe katkısının vazgeçilmez olduğu, yüzde 96 oranında eğitime büyük katkı sağladığı, en önemlisi de yüzde 90’a yakın oranda da sanayiyle sanayicilerle işbirliğinde önemli bir argüman olduğu ortaya çıkmıştır.

Çağdaş bilimin tüm bilgi ve tekniğinin öğrencilerine aktarılmasını sağlayan bir anlayış içerisinde ön lisans, lisans, yüksek lisans, doktora eğitimi ve öğretimi hizmeti veren Üniversitemiz, bir sanayi merkezi olan ilimizde sanayinin gelişmesi için Üniversite-sanayi işbirliği anlayışı çerçevesinde sanayi kuruluşlarına da rehberlik etmektedir. 2015-2016 eğitim-öğretim döneminde toplam öğrenci sayımız 44.070 iken, 2016-2017 eğitim-öğretim döneminde yeni yapılan kayıtlarla birlikte bu sayı 50.083 öğrenciye ulaşmıştır.

ÖĞRENCİ SAYILARI				
Birimin Adı	1. Öğretim	2. Öğretim	Uzaktan Eğitim	Toplam Öğrenci Sayısı
Ön Lisans	12.022	5.443	-	17.515
Lisans	19.636	5.739	-	25.375
Yüksek Lisans	5.012	1.432	-	6.444
Doktora	749	-	-	749
Toplam	37.419	12.614	-	50.083

Tablo 12: Öğrenci Sayıları



2. Sağlık Hizmetleri :

✓ Gaziantep Üniversitesi Şahinbey Araştırma ve Uygulama Hastanesi;



Sağlık açısından bakıldığında; Üniversite hastanemiz özellikle çevre illerden ve komşu ülkeler Irak, Suriye yoğun taleple karşılaşmakta olup, hakem hastane olarak bölgenin tek hastanesi konumundadır.

2000 yılında kampüs içinde yer alan bina hizmete alınmış ve geçen yıllar içinde fiziki kapasite

sürekli gelişmiştir. İhtiyaçların şekil ve boyut değiştirmesi ile sürekli yenilenme devam etmektedir. 888 yatak kapasiteli hastanelerimizde günlük ortalama 2.000'in üzerinde poliklinik hizmeti verilmekte, yılda 120.000'in üzerinde de ameliyat yapılmaktadır.

Üniversitemiz Hastanesi, tıp alanında Türkiye'nin en iyi araştırma ve uygulama hastanelerinden biridir. Şahinbey Araştırma ve Uygulama Hastanesi ile şehrimizin ve bölgemizin ve hatta komşu ülkelerin sağlık sorunlarına çözüm üretilmektedir. Hastanenin organ nakli konusunda nakil istatistikleri incelendiğinde dünya ölçeğinde bir konuma yerleşmiş olduğu görülecektir. Organ Nakli Merkezinde karaciğer, kemik iliği ve böbrek nakli gibi nakiller başarıyla yapılmaktadır.

✓ **Gün Hastanesi;**

Gaziantep Üniversitesi Şahinbey Araştırma ve Uygulama Hastanesi bünyesinde bulunan Gün Hastanesi; gününbirlik tedavi edilebilecek hastaların daha hızlı ve seri bir şekilde işlemlerinin yapılmasını sağlamak amaçlı kurulan gün hastanesi de bölgede ilk olma özelliği taşımaktadır. Kendi içinde ameliyathaneleri ve konforlu klinik imkânları mevcuttur.

✓ **Onkoloji Hastanesi;**



Türk Kanser Vakfı Gaziantep Şubesinin öncülüğü ile temeli 1999 yılında atılan hastane, bir bölge hastanesi konumunda olup, 24 bin metrekare alan üzerinde 10 bin metrekare kapalı alanlı ve 5 katlı inşa edilmiş, 102 yatak kapasitelidir ve modern cihazlarla donatılmıştır. Gaziantep Üniversitesi Onkoloji Hastanesi binasının büyük bir bölümünü Gaziantep'te hayırsever kişi ve kuruluşların aynı ve nakdi katkılarıyla yapılmıştır. Onkoloji Hastanesi;

en modern ve en gelişmiş radyoterapi ve kemoterapi cihazlarıyla, her türlü kanserin teşhis ve tedavi uygulamasını yapabilecek donanıma sahiptir. Konusunda uzman hekimlerimiz tarafından muayeneleri yapılan hastalarımızın mümkün olan en çok yararı elde edebilecekleri tedavi süreci belirlenmektedir. Hastaların tanı tedavi sürecinin hızlı olabilmesi amacıyla bünyesinde laboratuvarı hizmeti veren hastanemiz sadece Gaziantep ve çevre illere değil komşu ülkelerden gelen hastalarında umut ışığı olmuştur. Sağlık uygulamaları ile ilgili veriler aşağıdaki tablolarda gösterilmiştir.

SAĞLIK HİZMETLERİ									
Yatak Sayısı				Hasta Sayısı			Tetkik Sayısı		
Birim	2014	2015	2016 Yılı Eylül Sonu	2014	2015	2016 Yılı Eylül Sonu	2014	2015	2016 Yılı Eylül Sonu
Acil Servis	12	12	13	118.915	132.328	158.551	-	-	
Yoğun Bakım	96	91	91	1.643	4.180	1.457	-	-	
Klinik	836	705	784	47.724	59.713	38.106	-	-	
Ameliyat Sayısı	-	-		116.907	119.082	95.077	-	-	
Poliklinik Sayısı	-	-		615.128	729.359	549.808	-	-	
Laboratuvar	-	-		-	-		7.259.144	8.124.375	6.048.730
Radyoloji	-	-		-	-		360.037	394.294	286.573
Nükleer Tıp	-	-		-	-		17.828	17.445	9.295
Toplam	944	808	888	900.317	1.044.662	842.299	7.637.009	8.536.114	6.344.598

Tablo 13: Sağlık Hizmetleri

✓ **Diş Hekimliği Fakültesi;**



Diş Hekimliği Fakültesi, 31.10.2006 tarihinde 26332 sayılı Resmi Gazete’de yayımlanarak kurulmuştur. 2008 yılının Nisan ayında Gaziantep Üniversitesi Şahinbey Araştırma ve Uygulama Hastanesi

binasında eğitim-öğretim ve tedavi hizmetine başlamıştır. Kasım 2012 tarihi itibarıyla de 16.370 m² kapalı alana sahip yeni binasına taşınan Diş Hekimliği Fakültemiz burada hizmet vermeye başlamıştır. Fakültemiz; Protetik Diş Tedavisi, Ortodonti, Ağız, Diş ve Çene Cerrahisi, Periodontoloji, Pedodonti, Endodonti, Diş Hastalıkları ve Tedavisi ile Ağız, Diş ve Çene Radyoloji Anabilim Dallarında ilimiz ve çevre ilerden gelen hastalara hizmet vermektedir.

3. Projeler :

Araştırma geliştirme faaliyetleri noktasında üniversitemizde önemli çalışmalar yürütülmektedir. Bu konuda disiplinler arası veya disiplinler üstü araştırmalara önem verilerek, üretime yönelik araştırmalar noktasında yeni bir anlayış ortaya konulmuştur. Bilimsel Araştırma Projeleri Birimince desteklenen bilimsel araştırma-geliştirme (Ar-Ge) projeleri; sonuçları itibarıyla bilim ve teknolojiye, ulusal ve evrensel ölçülerde katkı yapmasının yanında ülkemizin bilim ve

teknoloji alanında ekonomik, sosyal ve kültürel kalkınmasına yarar sağlaması amacıyla desteklenmektedir.

Üniversitemizin Bilimsel Araştırma Projeleri Yönetimi Birimi ve diğer çeşitli kaynaklardan desteklenen projelerin sayıları aşağıda tablolatırılmıştır.

PROJE SAYILARI				
Projeler	2015 Yılından Devreden	2016 Yılı İçinde Eklenen	Toplam Proje	Yıl İçinde Tamamlanan
Tubitak	27	6	33	1
Bilimsel Araştırma Projeleri (BAP)	161	81	242	88
San-Tez	7	-	7	4
Kalkınma Bak. Desteklenen	1	-	1	-
İpek Yolu Kalkınma Ajansı	3	-	3	3
Toplam	199	87	286	96

Tablo 14: Proje Sayıları

II. PERFORMANS BİLGİLERİ

A. TEMEL POLİTİKA VE ÖNCELİKLER

Kamu mali yönetimi alanında gerçekleştirilen reformların yasal çerçevesini oluşturan 5018 sayılı Kamu Mali Yönetimi ve Kontrol Kanunu ile kamu kaynaklarının etkili, ekonomik ve verimli kullanımının yanı sıra mali saydamlık ve hesap verilebilirlik ilkeleri ön plana çıkmıştır. Bu ilkelerin uygulamaya konulmasını sağlamak üzere kamu mali yönetim sistemimize dâhil edilen temel yöntem ve araçlardan biri de Performans Esaslı Bütçeleme Sistemidir. Performans Esaslı Bütçeleme Sisteminin temel unsurlarını stratejik plan, performans programı ve faaliyet raporları oluşturmaktadır. Stratejik plan ve performans programları vasıtasıyla kamu idarelerinin temel politika hedefleri ile bunların kaynak ihtiyaçları arasında bağlantı kurulmakta; söz konusu belgelerde öngörülen hedeflere ilişkin gerçekleştirmeler ise faaliyet raporları aracılığıyla kamuoyuna açıklanmaktadır.

Bu kapsamda; 6 Ekim 2016 tarihli ve 29849 Mükerrer sayılı Resmi Gazete' de yayınlanarak yürürlüğe giren 2017-2019 yılı Orta Vadeli Program, Onuncu Kalkınma Planı (2014-2018) ve Stratejik Planımızda (2015-2019) yer alan hususlarda göz önüne alınarak Üniversitemizin 2017 yılındaki öncelikleri tespit edilmiştir.

1. Kamu Harcama Politikası

Kamu idarelerinin, belirlenen politika ve öncelikler doğrultusunda kendilerine tahsis edilen ödenekleri etkili, ekonomik ve verimli bir şekilde kullanmaları ve çok yıllık bütçeleme yaklaşımıyla belirlenen kamu harcamalarında programlanan miktarın aşılması esastır.

Bu çerçevede;

- ✓ Harcama birimlerinin karar verme süreçlerini güçlendirmek, mali saydamlık ve hesap verilebilirliği artırmak amacıyla uygulamaya konulan stratejik planlama ve performans esaslı bütçeleme anlayışı pekiştirilecek, kaynak tahsis sürecinde stratejik planlar ve performans programları öncelikle esas alınacaktır.
- ✓ Harcama birimlerinin harcama performansları gözden geçirilerek bu performansa göre ödenek dağılımları yeniden planlanacaktır.
- ✓ Harcamalar üst yönetimin gözetimini sağlayacak şekilde yapılandırılacak bu kapsamda demirbaş alımlarının destek birimleri tarafından ihale yoluyla alınmasına devam edilecektir.
- ✓ Harcama birimlerine verilen ödeneklerin etkili ekonomik ve verimli kullanılması için gerekli olan mekanizmalar oluşturulacaktır.
- ✓ İç ve Dış Denetim raporları incelenerek gerek görülmesi halinde riskli alanların tespit edilmesi ve bunların tür veya tutar itibarıyla ön mali kontrole tabi tutulması sağlanacaktır.

2. Eğitim Sisteminin Geliştirilmesi

Düşünme, algılama ve problem çözme yeteneği gelişmiş, yeni fikirlere açık, özgüven ve sorumluluk duygusuna sahip, demokratik değerleri ve milli kültürü özümsemiş, farklı kültürleri yorumlayabilen, paylaşıma ve iletişime açık, sanat ve estetik duyguları güçlü, bilgi toplumu gereklerine haiz bireyler yetiştirmek eğitim politikasının temel amacıdır.

Bu kapsamda;

- ✓ Eğitimde bilgi teknolojilerinin kullanımı yaygınlaştırılacak ve etkin hale getirilecektir. Eğitimin her kademesinde fiziki mekân, donanım ve öğretim elemanı ihtiyacı, yerleşim yerleri arasındaki farklılıkları azaltacak şekilde giderilecektir.
- ✓ Yükseköğretimde öğrenci ve öğretim elemanı değişimi ve hareketliliğini artırmaya yönelik uluslararası programlar artırılarak sürdürülecek ve katılım yaygınlaştırılacaktır.
- ✓ Yükseköğretim kurumlarının idari, mali ve bilimsel özerkliklerinin sağlanması ve uzmanlaşmayı esas alan rekabetçi bir yapıya kavuşmaları için gerekli girişimler yapılacaktır.
- ✓ Öğretim elemanlarının özlük haklarının iyileştirilmesi konusunda her platformda bugüne kadar olduğu gibi bundan sonra da çaba sarf edilmeye devam edilecektir.

- ✓ Her alanda akreditasyon çalışmalarına hız verilecek.
- ✓ Kalite yönetim sistemi tüm birimleri kapsayacak şekilde hayata geçirilecektir.
- ✓ Öğretim üyelerimizin akademik kadroları bugüne kadar olduğu gibi mümkün olan en kısa sürede ilan edilecek ve akademik yükselmelerde bilimin ilkeleri hâkim kılınacak.
- ✓ Özellikle kendi alanında dünyanın ve Türkiye'nin önde gelen bilim insanlarının Üniversitemizde ders vermesi sağlanacak ve öğretim üyelerimizin çok uluslu bilimsel araştırmalar yürütebilmesinin imkânları teşvik edilecektir.
- ✓ Akademik Personelin eğitimine özel önem verilecektir. "Eğiticilerin Eğitimi" olarak adlandırdığımız bu yaklaşımla, isteyen öğretim elemanlarımızın gelişimleri desteklenecektir.
- ✓ Uluslararası hakemli dergilerde yapılan bilimsel yayınların ödüllendirilmesi için sağladığımız destek devam edecek.
- ✓ Eğitimde teorik bilimlerin yanında uygulama ağırlıklı bir yaklaşım da benimsenecektir. Uygulamalı eğitim modellerinin geliştirilmesi ve sahada hayata geçirilmesi sağlanacaktır. Bu kapsamda; 2012 yılında başlatılan Mühendislik Fakültesi öğrencileri için İntörn mühendislik; sırasıyla İktisadi ve idari bilimler fakültesi, İletişim fakültesi, Oğuzeli ve Turizm Meslek Yüksekokullarında uygulanmaya başlanmıştır. Bu uygulamanın diğer Fakülte ve Yüksekokullara yaygınlaştırılması planlanmaktadır.
- ✓ Eğitimde teknolojik yeniliklerin kullanılması suretiyle özgün, yenilikçi bir yaklaşım benimsenecektir.
- ✓ Buna bağlı olarak mali imkânı eğitimini sürdürmesine mani olacak yetersizlikte olan öğrencilere gerekli destek (kısmi zamanlı çalışma, yemek yardımı) üniversitemizce sağlanacaktır.

3. Ar-Ge ve Yenilikçiliğin Geliştirilmesi

Ar-Ge çalışmalarının yenilikçi ürün, süreç ve hizmetlere dönüşmesi ve rekabet gücüne katkısının artırılması sürecinde önemli rol üstlenen özel sektörün, yenilik yeteneğini artırmak, bilim ve teknolojiye yetkinleşmek ve bu yetkinliği ekonomik ve sosyal faydaya dönüştürmek bilim ve teknoloji politikasının temel amacıdır. Ar-Ge ve yenilik kapasitesinin güçlü olduğu alanlarda hedef odaklı, ivme kazanılması gereken alanlarda ihtiyaç odaklı, diğer alanlarda ise yaratıcılığın desteklendiği tabandan yukarı yaklaşımlar hayata geçirilerek teknolojik dışa bağımlılığın azaltılmasına, yerli yenilikçi ürünlerin geliştirilmesine ve bilim teknoloji alanında insan kaynağının artırılmasına katkı verilecektir.

Bu çerçevede;

- ✓ Özel kesim ile üniversiteler ve araştırma kurumları arasındaki işbirliğini geliştirmeye yönelik destekler artırılacak ve etkinleştirilecektir. Üniversite ile araştırma ve geliştirme çalışmalarına destek veren kurumların da Ar-Ge çalışmalarının artırılması ile bu çalışmaların piyasa talebi doğrultusunda yönlendirilmesi sağlanacaktır.
- ✓ Araştırmacı insan gücü kaynağı nitelik ve nicelik yönünden geliştirilecek ve özel sektörle ortak yürütülen projelerde daha çok araştırmacının yer alması teşvik edilecektir.
- ✓ Bilimsel Araştırma Projelerine bu zamana kadar olduğu gibi geniş kaynak ayrılacak ve Üniversitemizde her öğretim üyesinin araştırma projeleri desteklenmeye devam edilecek. Çeşitli devlet kurumları ve sivil kuruluşlarla işbirliği yapılarak, ortak proje geliştirme ve uygulama çalışmaları yürütülecek.
- ✓ Proje koordinasyon birimimiz bundan sonra da eleman sayısı artırılarak aktif bir biçimde çalışmaya ve proje üretme noktasında öğretim elemanlarına destek olmaya devam edecektir. Öğretim elemanlarının yurt içi, yurt dışı, sempozyum, kongre, konferans, eğitim vb. bilimsel etkinliklere katılım desteği devam edecektir.
- ✓ Uluslararası hakemli dergilerde yapılan bilimsel yayınların ödüllendirilmesi için sağladığımız destek devam edecek.
- ✓ Kalkınma Bakanlığınca desteklenen 12.000.000 TL. maliyetli “Gaziantep Üniversitesi Bilimsel–Teknolojik Araştırma ve Uygulama Merkezi” projesinin inşaatı 2016 yılında tamamlanmış olup, projenin makine teçhizat alımlarının 2017 yılında tamamlanması planlanmaktadır.
- ✓ Bölgesel gelişmeyi hızlandırmak, sürdürülebilirliğini sağlamak, bölgeler arası ve bölge içi gelişmişlik farklarını azaltmak üzere bölgemizde kurulan İpekyolu Kalkınma Ajansı ile ortak proje oluşturma çalışmaları hızlandırılacaktır.

4. Eğitimin İşgücü Talebine Duyarlılığının Artırılması

Eğitimin işgücü talebine duyarlılığının artırılması ve işgücü piyasasında talep edilen nitelik ve nicelikte insan gücünün yetiştirilmesi temel amaçtır.

Bu çerçevede;

- ✓ Mesleki eğitimde piyasanın ihtiyaç duyduğu nitelikteki insan gücünü yetiştirmek için modüler ve esnek bir sisteme geçiş çalışmaları hızlandırılacak ve farklı kademelerde verilen mesleki eğitimler arasında program bütünlüğü sağlanacaktır. Bu kapsamda Naci Topçuoğlu Meslek Yüksekokulu özgün programları ve bir yılda üç dönemlik eğitim sistemi, organize sanayi içinde yerleşimiyle bugün ülke çapında örnek konuma gelmiştir.

- ✓ Hayat boyu eğitim stratejisi hazırlanacak ve sürdürülecektir. İş dünyasının talep ettiği nitelikteki işgücünün ve beceri sahibi insanın yetiştirilmesi amacıyla; eğitim ile işgücü arasındaki işbirliğini güçlendirecek mekanizmalar oluşturulacak ve bu çalışmaların sürekliliği sağlanacaktır.
- ✓ Özellikle eğitilmiş genç işsizlerin istihdamını sağlamak üzere, uzaktan ve yaygın eğitim imkânları kullanılarak, bilgi ve iletişim teknolojileri alanında ihtiyaç duyulan insan gücünün oluşturulması desteklenecektir. Ayrıca gençlerin, işgücü piyasasında bizzat iş pratiği yaparak deneyim kazanmalarını sağlayıcı programlar geliştirilecektir.

5. Sağlık Sisteminin Geliştirilmesi

Sağlık politikasının temel amacı, vatandaşların ekonomik ve sosyal hayata sağlıklı bireyler olarak katılımını sağlamak ve yaşam kalitelerini yükseltmektir.

Bu çerçevede;

- ✓ Üniversitemizin transplantasyon konusunda bölgemizde söz sahibi hale gelmesi sağlanacaktır
- ✓ Bölgemizde ilk ve tek olma özeliği taşıyan Onkoloji Hastanesinin; yatak, makine teçhizat ve uzman personel kapasitesi artırılarak; hastanenin çevre illere ve başta Suriye ve Irak olmak üzere komşu ülkelere uluslararası standartları yakalamış bir şekilde hizmet verebilecek hale gelmesi sağlanacaktır.
- ✓ Bölgedeki nüfus, sosyokültürel yapı ve çevremizde meydana gelen karışıklıklar çocuk hasta sayısında artışa neden olmuştur. Üniversitemiz bünyesinde söz konusu hastalara hizmet verebilecek 30.440 m2 kapalı alana sahip çocuk hastanesi projesi hazırlanmış ve projenin inşaat ihalesi yapılarak inşaata en kısa sürede başlanması planlanmaktadır.
- ✓ Üniversite hastanelerinin yapısal sorunlarının sistematik ve bütüncül bir anlayışla çözüme kavuşturulması için girişimlerde bulunulacaktır.

6. Politika Oluşturma ve Uygulama Kapasitesinin Artırılması

Kamu yönetimi reform süreci ile kamu idarelerinde stratejik yönetimin gerektirdiği dönüşümün sürdürülmesi, yönetsel kararların stratejik planlara dayanan, orta ve uzun vadeli bakış açısıyla şekillendirilmesi ve bütçenin; uygulanacak politikaların maliyeti, etkilediği kesimler ve fırsat maliyeti de dikkate alınarak kamu idarelerinin performansını gösterecek bir yapıya kavuşturulması temel amaçtır.

Bu çerçevede;

- ✓ 2015-2019 dönemini kapsayan Üniversitemizin ikinci Stratejik Planımızda yer alan orta ve uzun vadeli amaç ve hedeflere ilişkin yıllık hedefler Performans Programında yer alacaktır.
- ✓ Üniversitemiz performans programının uygulama sonuçları düzenli olarak izlenecek ve izleme sonucunda yapılan değerlendirmelere idare faaliyet raporunda yer vermeye devam edilecektir.
- ✓ Üniversitemizde mevcut idari ve beşeri kapasite, stratejik yönetim anlayışı doğrultusunda nitelik ve nicelik yönünden geliştirilecek, yönetim kültürünün yeni yapıya uyarlanmasına yönelik eğitimler düzenlenecektir.
- ✓ Toplam Kalite Yönetimi temel felsefesine dayalı bir yönetim anlayışını üniversite genelinde hakim kılmak temel amaç olarak belirlenmiştir. Bu kapsamda başta Şahinbey Araştırma ve Uygulama Hastanesi olmak üzere Öğrenci İşleri Daire Başkanlığı ve Bilimsel Araştırma Projeleri Yönetim Biriminde kalite çalışmaları yapılmıştır. Yapılan bu çalışmaları iç kontrol çalışmaları ile uyumlaştırarak sistemin üniversitenin geneline yaygınlaştırılması amaçlanmaktadır.

7. E- Devlet Uygulamalarının Yaygınlaştırılması

Vatandaş ve iş dünyasının gereksinimleri doğrultusunda, çeşitli kanallardan bütünleşik hizmet sunumunun sağlanacağı bir e-devlet yapısının oluşturulması temel amaçtır.

Bu kapsamda;

- ✓ Üniversitemizdeki bütün yazışmalar elektronik ortamda yapılmakta ve arşivlenmektedir. Bu yolla önemli oranda kâğıt tasarrufu sağlanmaktadır.

B. AMAÇ VE HEDEFLER

Üniversitemizin 2015-2019 dönemi kurumsal düzeyde stratejik planında kurumsal misyon, vizyon amaç ve hedefler aşağıdaki şekilde belirlenmiştir;

MİSYONUMUZ

Evrensel değerler çerçevesinde nitelikli insan yetiştiren; bireylere, topluma ve tüm kurum-kuruluşlara eğitim, bilim, kültür, sanat ve sağlık alanlarında hizmet üreten değişime açık bir üniversite.

VİZYONUMUZ

Eğitim, öğretim ve bilimsel araştırma faaliyetlerinde uluslararası rekabet kabiliyeti yüksek bir dünya üniversitesi olmak.

1. STRATEJİK AMAÇ VE HEDEFLER

Stratejik Amaç-1 Eğitim Öğretim Kalitesini Yükseltmek	
Hedef-1	Nitelikli öğrencilerin üniversitemizi tercih etmesine zemin hazırlamak ve üniversitemizin saygınlığını arttırmak için, üniversitenin tanıtımının etkin ve olumlu yönde planlanıp uygulanmasını sağlamak,
Hedef-2	Nitelikli öğretim elemanı sayısını arttırmak,
Hedef-3	Yabancı dil eğitiminin güçlendirilmesi ve yaygınlaştırılması,
Hedef-4	Disiplinlerarası etkileşimi artırarak eğitimde sinerji oluşturmak,
Hedef-5	Eğitimde uluslararası işbirliğinin artırılması,
Hedef-6	E-öğrenim programının yaygınlaştırılması,
Hedef-7	Doktora ve Tıpta Uzmanlık sınavlarında ön sıralarda tercih edilen üniversite olmak için bu öğrencilere bir dönem yurtdışında eğitim imkanı sağlamak,
Hedef-8	Kapalı devre radyo televizyon yayın kalitesinin artırılması,
Hedef-9	Kitap, elektronik kitap, süreli yayın, veri tabanları ile görsel ve işitsel materyal (DVD, VCD vb.) sayısının artırılması,
Hedef-10	Ders dışı eğitim ve sertifika programlarının yaygınlaştırılması,
Hedef-11	Uygulama odaklı eğitim modellerinin yaygınlaştırılması,
Hedef-12	Üniversite Eğitim-Araştırma-Hizmet süreçlerinde ileri teknoloji kullanımının yaygınlaştırılması,
Stratejik Amaç-2 Bilimsel Araştırmaların Nicelik ve Niteliğini Arttırmak	
Hedef-1	Ulusal ve uluslar arası proje yürütme ve ortak olma girişimlerinin teşvik edilmesi,
Hedef-2	Bilimsel yayın sayısının ve kalitesinin artırılması ile üniversitenin Türkiye’deki diğer üniversiteler arasında bilimsel yayın sıralamasındaki konumunun iyileştirilmesi,
Hedef-3	Üniversitede ulusal ve uluslar arası bilimsel toplantıların teşvik edilmesi,
Hedef-4	Sanayi ve kamu kuruluşlarınca desteklenen proje ve tez çalışmalarının artırılması,
Hedef-5	Bilimsel araştırma projelerinin teşvik edilmesi,
Hedef-6	Patent ve faydalı model sayısının artırılması,
Stratejik Amaç-3 Toplumla Sunulan Hizmetleri Geliştirmek	
Hedef-1	Araştırma ve Uygulama Hastanesinin verdiği hizmetlerin geliştirilmesi ve verimliliğin artırılması
Hedef-2	Araştırma ve Uygulama Hastanesi bünyesinde Onkoloji, Kardiyoloji Enstitüleri kurulması, ayrıca çalışmasına başlanmış olan yanık tedavi merkezinin kurulması,
Hedef-3	Yurtdışına açılmak konusundaki çalışmalara ivme kazandırmak, özellikle komşu ülkelerden hastalara sağlık hizmeti verecek ilimizde sağlık turizminin geliştirilmesi,
Hedef-4	Üniversitenin tanıtım materyallerinin çeşitliliğinin ve sayısının artırılması, ayrıca görsel, işitsel ve e-haber olarak olumlu haber sayısının artırılması,
Hedef-5	Ulusal ve uluslar arası sportif, sanatsal ve kültürel etkinliklerin artırılması,
Hedef-6	E-öğrenme sisteminin topluma hizmet verebilecek şekilde oluşturulması,
Stratejik Amaç-4 Üniversitemiz Yerleşkelerinin Fiziksel Alan ve Altyapılarını Geliştirmek	
Hedef-1	Üniversitemizin bina inşaatları ile altyapı ve yenileme çalışmalarının yapılması,
Hedef-2	Çocuk Hastanesinin kurulması,
Hedef-3	Bilimsel Teknolojik Araştırma Merkezi (GÜBTAUM) kurulması,

Hedef-4	Üniversitemiz personel ve öğrencilerin sportif faaliyetlerinin desteklenmesi için gerekli spor alanlarının oluşturulması,
Hedef-5	Kampüste Atlı Yaşam Projesini faaliyete geçirerek atların ve faytonların bulunduğu doğal bir kampüs oluşturmak,
Stratejik Amaç-5 Öğrencilerin Sosyal-Kültürel ve Akademik Gelişimlerini Arttırmak	
Hedef-1	Öğrencilere yönelik rehberlik ve psikolojik danışmanlık hizmetlerini etkili ve kapsamlı hale getirmek,
Hedef-2	Öğrencilerin beslenme, ulaşım ve güvenlik gibi konularda yaşam koşullarını iyileştirmek,
Hedef-3	Öğrencilere yönelik düzenlenen kültürel ve sosyal (Tiyatro, sinema vb.) etkinliklerin artırılması,
Hedef-4	Maddi imkânları kısıtlı olan öğrencilere destek olunması amacıyla kısmi zamanlı olarak çalıştırılmaları,
Hedef-5	Öğrencilerin sosyal donanımlarının artırılarak, sosyal projelere katılımının sağlanması,
Hedef-6	Engelli öğrenci şartlarının iyileştirilmesi amacıyla çalışmalar yapılması,
Hedef-7	Yabancı uyruklu öğrencilerin iletişim ve uyum sorunlarının giderilmesi amacıyla Yabancı Uyruklu Öğrenci Ofisinin kurulması,
Hedef-8	Öğrencilerin ihtiyaçlarını daha modern ortamda hızlı bir şekilde giderilmesi amacıyla öğrenci yaşam merkezlerinin kurulmasının sağlanması,
Hedef-9	Toplumsal Duyarlılık Projelerine katılımın yaygınlaştırılması,
Stratejik Amaç-6 Kurumsallaşmanın Güçlendirilmesini Sağlamak	
Hedef-1	İnsan kaynakları yönetiminin hayata geçirilmesi ile işgücü planlaması yapılarak hizmetlerin daha etkin ve verimli hale getirilmesinin sağlanması,
Hedef-2	Hizmet alanlarının memnuniyetinin artırılması,
Hedef-3	Hizmet verenlerin memnuniyetinin artırılması,
Hedef-4	Akademik ve idari personele hizmet alanları ile ilgili eğitim verilerek; Üniversitemizin kalitesini arttırma, küresel rekabet, sosyal değişime meydan okuma ve teknolojik ilerlemenin iş tasarımındaki değişimle birleştirmesini sağlamak,
Hedef-5	Tüm personelin bilgiye ve bilgilendirmeye erişimini kolaylaştırmak,
Hedef-6	Personelin ödüllendirilmesi için objektif bir değerlendirme sistemi kurmak ve uygulamak,
Hedef-7	İç kontrol sisteminin kurulmasının sağlanması,
Hedef-8	Üniversitenin kurumsal ve idari süreçlerinin iyileştirilmesi,

Tablo 15: Stratejik Amaç ve Hedefler

2. 2017 YILI PERFORMANS PROGRAMI İÇİN BELİRLENEN ÖNCELİKLİ AMAÇ VE HEDEFLER

C. PERFORMANS HEDEF VE GÖSTERGELERİ İLE FAALİYETLER

PERFORMANS HEDEF TABLOSU					
İdare Adı		38.29 – GAZİANTEP ÜNİVERSİTESİ			
Amaç		Eğitim Öğretim Kalitesini Yükseltmek			
Hedef		Nitelikli öğrencilerin üniversitemizi tercih etmesine zemin hazırlamak ve üniversitemizin saygınlığını artırmak için, üniversitenin tanıtımının etkin ve olumlu yönde planlanıp uygulanması,			
Performans Hedefi		Nitelikli öğrencilerin üniversitemizi tercih etmesini teşvik etmek için Üniversite tanıtımına yönelik faaliyetlerin artırılması sağlanacaktır.			
Performans Göstergeleri		Ölçü Birimi	2015	2016 Yılı sonu	2017
1.	Tanıtım için gönderilen materyal sayısı	Adet	10.000	14.000	15.000
2.	Tanıtım yapılan lise sayısı	Adet	45	60	65
3.	İnternet Ortamında Hazırlanan materyal sayısı	Adet	78	349	400
4.	Üniversitemizi tanıtım amaçlı yapılan ulusal yayın sayısı	Adet	20	272	300
Faaliyetler			Kaynak İhtiyacı		
			Bütçe	Bütçe Dışı	Toplam
1.	Tanıtım faaliyeti		210.000	0	210.000
GENEL TOPLAM			210.000	0	210.000

FAALİYET MALİYETLERİ TABLOSU	
İdare Adı	38.29- GAZİANTEP ÜNİVERSİTESİ
Performans Hedefi	Nitelikli öğrencilerin üniversitemizi tercih etmesini teşvik etmek için Üniversite tanıtımına yönelik faaliyetlerin artırılması sağlanacaktır.
Faaliyet Adı	Tanıtım Faaliyeti
Sorumlu Harcama Birimi veya Birimleri	GENEL SEKRETERLİK
Açıklamalar:	

Ekonomik Kod		Ödenek (TL.)
03	Mal ve Hizmet Alımları	210.000
06	Sermaye Giderleri	0
Toplam Bütçe Kaynak İhtiyacı		210.000
Bütçe Dışı Kaynak	Döner Sermaye	0
	Diğer Yurt İçi	0
	Yurt Dışı	0
Toplam Bütçe Dışı Kaynak İhtiyacı		0
Toplam Kaynak İhtiyacı		210.000

PERFORMANS HEDEF TABLOSU						
İdare Adı		38.29 – GAZİANTEP ÜNİVERSİTESİ				
Amaç		Eğitim Öğretim Kalitesini Yükseltmek				
Hedef		Eğitimde uluslararası işbirliğinin artırılması,				
Performans Hedefi		Yurt dışındaki Üniversiteler ile ortak yürütülen eğitim programlarının sayısı artırılabacaktır.				
Açıklama		Üniversitemizin ERASMUS programı kapsamında anlaşmalı olduğu ve öğrenci/öğretim elemanı değişimi yaptığı üniversite ve bölüm sayısını artırması ile daha çok sayıda öğrencimizin ve öğretim elemanımızın ERASMUS programından yararlanması sağlanacaktır.				
Performans Göstergeleri			Ölçü Birimi	2015	2016 Yıl Sonu	2017
1.	ERASMUS programı kapsamında yurt dışında işbirliği yapılan üniversite sayısı		Adet	50	57	65
2.	ERASMUS programından yararlanan öğrenci sayısı		Adet	140	144	170
3.	ERASMUS programından yararlanan Üniversitemiz öğretim elemanı sayısı		Adet	25	14	20
Faaliyetler			Kaynak İhtiyacı			
			Bütçe	Bütçe Dışı	Toplam	
1.	Yurt dışı Üniversitelerle işbirliği sağlanması		0	1.148.000	1.148.000	
GENEL TOPLAM			0	1.148.000	1.148.000	

FAALİYET MALİYETLERİ TABLOSU	
İdare Adı	38.29- GAZİANTEP ÜNİVERSİTESİ
Performans Hedefi	Yurt dışındaki Üniversiteler ile ortak yürütülen eğitim programlarının sayısı artırılabacaktır.
Faaliyet Adı	Yurt dışı Üniversitelerle işbirliği sağlanması
Sorumlu Harcama Birimi veya Birimleri	REKTÖRLÜK (AB. OFİSİ)
Açıklamalar:	

Ekonomik Kod	Ödenek (TL.)	
03	Mal ve Hizmet Alımları	0
06	Sermaye Giderleri	0
Toplam Bütçe Kaynak İhtiyacı		0
Bütçe Dışı Kaynak	Döner Sermaye	0
	Diğer Yurt İçi	0
	Yurt Dışı	1.148.000
Toplam Bütçe Dışı Kaynak İhtiyacı		1.148.000
Toplam Kaynak İhtiyacı		1.148.000

PERFORMANS HEDEF TABLOSU					
İdare Adı		38.29 – GAZİANTEP ÜNİVERSİTESİ			
Amaç		Eğitim Öğretim Kalitesini Yükseltmek			
Hedef		Kitap, elektronik kitap, süreli yayın, veri tabanları ile görsel ve işitsel materyal (DVD, VCD vb.) sayısının artırılması.			
Performans Hedefi		Üniversitemizin basılı, görsel, işitsel ve süreli yayın sayısı artırılabacaktır.			
Performans Göstergeleri		Ölçü Birimi	2015	2016 Yıl Sonu	2017
1.	Kütüphane kaynaklarına eklenen kitap, elektronik kitap, süreli yayın, veri tabanları ile görsel ve işitsel materyal (DVD, VCD vb.) sayısı	Adet	268.283	324.320	325.000
2.	Kütüphane kaynaklarından yararlanan kişi sayısı	Adet	31.269	37.379	40.000
Faaliyetler			Kaynak İhtiyacı		
			Bütçe	Bütçe Dışı	Toplam
1.	Yayın alımı		1.462.000	0	1.462.000
GENEL TOPLAM			1.462.000	0	1.462.000

FAALİYET MALİYETLERİ TABLOSU	
İdare Adı	38.29- GAZİANTEP ÜNİVERSİTESİ
Performans Hedefi	Üniversitemizin basılı, görsel, işitsel ve süreli yayın sayısı artırılabacaktır.
Faaliyet Adı	Yayın Alımı
Sorumlu Harcama Birimi veya Birimleri	KÜTÜPHANE DÖKÜMANTASYON DAİRE BAŞKANLIĞI
Açıklamalar:	

Ekonomik Kod		Ödenek(TL.)
03	Mal ve Hizmet Alımları	62.000
06	Sermaye Giderleri	1.400.000
Toplam Bütçe Kaynak İhtiyacı		1.462.000
Bütçe Dışı Kaynak	Döner Sermaye	0
	Diğer Yurt İçi	0
	Yurt Dışı	0
Toplam Bütçe Dışı Kaynak İhtiyacı		0
Toplam Kaynak İhtiyacı		1.462.000

PERFORMANS HEDEF TABLOSU

İdare Adı	38.29 – GAZİANTEP ÜNİVERSİTESİ				
Amaç	Eğitim Öğretim Kalitesini Yükseltmek				
Hedef	Uygulama odaklı eğitim modellerinin yaygınlaştırılması				
Performans Hedefi	Üniversitemiz Mühendislik, İktisadi ve İdari Bilimler Fakültesi ve İletişim Fakültesi bünyesinde uygulanan İntörn uygulamasının Üniversitenin diğer Fakülte ve Yüksekokullarına yaygınlaştırılması sağlanacaktır.				
Performans Göstergeleri	Ölçü Birimi	2015	2016 Yılı Sonu	2017	
1.	İntörn uygulaması yapılan programı sayısı	Adet	13	31	35
2.	İntörn uygulamasından faydalanan öğrenci sayısı	Adet	1.091	2.348	2.500
Faaliyetler				Kaynak İhtiyacı	
			Bütçe	Bütçe Dışı	Toplam
1.	Uygulamalı eğitimin yaygınlaştırılması		310.000	0	310.000
GENEL TOPLAM			310.000	0	310.000

FAALİYET MALİYETLERİ TABLOSU

İdare Adı	38.29- GAZİANTEP ÜNİVERSİTESİ	
Performans Hedefi	Üniversitemiz Tıp, Mühendislik, İktisadi ve İdari Bilimler Fakültesi ve İletişim Fakültesi bünyesinde uygulanan İntörn uygulamasının Üniversitenin diğer Fakülte ve Yüksekokullarına yaygınlaştırılması sağlanacaktır.	
Faaliyet Adı	Uygulamalı eğitimin yaygınlaştırılması	
Sorumlu Harcama Birimi veya Birimleri	1.MÜHENDİSLİK FAKÜLTESİ 2.İKTİSADİ VE İDARİ BİLİMLER FAKÜLTESİ 3.İLETİŞİM FAKÜLTESİ 4-OĞUZELİ MYO. 5-TURİZM VE OTECİLİK MYO.	
Açıklamalar:		

Ekonomik Kod		Ödenek(TL.)
03	Mal ve Hizmet Alımları	310.000
Toplam Bütçe Kaynak İhtiyacı		310.000
Bütçe Dışı Kaynak	Döner Sermaye	0
	Diğer Yurt İçi	0
	Yurt Dışı	0
Toplam Bütçe Dışı Kaynak İhtiyacı		0
Toplam Kaynak İhtiyacı		310.000

PERFORMANS HEDEF TABLOSU						
İdare Adı		38.29 – GAZİANTEP ÜNİVERSİTESİ				
Amaç		Bilimsel arařtırmaların nicelik ve niteliğini arttırmak				
Hedef		Ulusal ve uluslararası proje yürütme ve ortak olma girişimlerinin teşvik edilmesi,				
Performans Hedefi		Kamu kurumları, ulusal ve uluslar arası kuruluşlar tarafından desteklenen projelerin sayıları arttırılacaktır.				
Açıklama		Kalkınma Bakanlığı, TÜBİTAK ve Kalkınma Ajansı gibi ulusal kurumlara yapılan proje başvuru sayısının arttırılması sağlanacaktır.				
Performans Göstergeleri			Ölçü Birimi	2015	2016 Yıl Sonu	2017
1.	Kalkınma Bakanlığı tarafından desteklenen proje sayısı		Adet	1	1	2
2.	TÜBİTAK tarafından desteklenen proje sayısı		Adet	27	33	36
3.	Kalkınma Ajansı tarafından desteklenen proje sayısı		Adet	3	3	4
Faaliyetler			Kaynak İhtiyacı			
			Bütçe	Bütçe Dışı	Toplam	
1	Proje sayılarının arttırılması		1.000.000	7.000.000	8.000.000	
GENEL TOPLAM			1.000.000	7.000.000	8.000.000	

FAALİYET MALİYETLERİ TABLOSU	
İdare Adı	38.29- GAZİANTEP ÜNİVERSİTESİ
Performans Hedefi	Kamu kurumları tarafından desteklenen projelerin sayıları arttırılacaktır.
Faaliyet Adı	Proje sayılarının arttırılması
Sorumlu Harcama Birimi veya Birimleri	REKTÖRLÜK (Bilimsel Arařtırma Projeleri Yönetim Birimi)
<p>Açıklamalar: Kalkınma Bakanlığınca desteklenen Merkezi Arařtırma Projemizin süresi 2017 yılına uzatılmıştır. Bakanlığa bir projenin daha teklif edilerek kabul edileceği beklenmektedir. 2016 yılında Üniversitemizce 33 adet Tubitak projesi yürütülmüş yılsonu itibariyle bu projelerden 1 adedi tamamlanmış olup geriye 32 proje kalmıştır. 2017 yılında mevcut projelerle birlikte toplam proje sayısının 36 olması beklenmektedir. Diğer taraftan Kalkınma Ajansı tarafından 2016 yılında 3 adet proje desteklenmiş olup yılsonu itibariye bu projelerin tamamı tamamlanmıştır. 2017 yılında bu kapsamda 4 adet projenin ajans tarafından kabul edilerek desteklenmesi planlanmaktadır.</p>	

Ekonomik Kod	Ödenek(TL.)	
03	Mal ve Hizmet Alımları	0
06	Sermaye Giderleri	1.000.000
Toplam Bütçe Kaynak İhtiyacı		1.000.000
Bütçe Dışı Kaynak	Döner Sermaye	0
	Diğer Yurt İçi	7.000.000
	Yurt Dışı	0
Toplam Bütçe Dışı Kaynak İhtiyacı		7.000.000
Toplam Kaynak İhtiyacı		8.000.000

PERFORMANS HEDEF TABLOSU

İdare Adı	38.29 – GAZİANTEP ÜNİVERSİTESİ				
Amaç	Bilimsel arařtırmaların nicelik ve niteliğini arttırmak				
Hedef	Bilimsel yayın sayısının ve kalitesinin artırılması ile üniversitenin Türkiye’deki diđer üniversiteler arasında bilimsel yayın sıralamasındaki konumunun iyileřtirilmesi.				
Performans Hedefi	Üniversitemizin yayın sayıları artırılacak ve Üniversitemizin yayın sıralamasındaki yeri iyileřtirilecektir.				
Performans Göstergeleri	Ölçü Birimi	2015	2016 Yıl Sonu	2017	
1.	Uluslararası hakemli dergilerde yapılan yayın sayısı	Adet	550	973	750
2.	Uluslararası SCI, SSCI veya AHCI indeksleri kapsamındaki dergilerde yapılan yayın sayısı	Adet	314	475	450
3.	Öğretim elemanı başına düşen SCI, SSCI veya AHCI indeksleri kapsamındaki dergilerde yapılan yayın sayısı	Adet	0,49	0,81	1,00
Faaliyetler			Kaynak İhtiyacı		
			Bütçe	Bütçe Dışı	Toplam
1.	Yayınların artırılması		400.000	0	400.000
GENEL TOPLAM			400.000	0	400.000

FAALİYET MALİYETLERİ TABLOSU

İdare Adı	38.29- GAZİANTEP ÜNİVERSİTESİ
Performans Hedefi	Üniversitemizin yayın sayıları artırılacak ve Üniversitemizin yayın sıralamasındaki yeri iyileřtirilecektir.
Faaliyet Adı	Yayınların artırılması
Sorumlu Harcama Birimi veya Birimleri	KÜTÜPHANE VE DÖKÜMANTASYON DAİRE BAŐKANLIĐI
Açıklamalar:	

Ekonomik Kod		Ödenek(TL.)
03	Mal ve Hizmet Alımları	400.000
06	Sermaye Giderleri	0
Toplam Bütçe Kaynak İhtiyacı		400.000
Bütçe Dışı Kaynak	Döner Sermaye	0
	Diđer Yurt İçi	0
	Yurt Dışı	0
Toplam Bütçe Dışı Kaynak İhtiyacı		0
Toplam Kaynak İhtiyacı		400.000

PERFORMANS HEDEF TABLOSU

İdare Adı	38.29 – GAZİANTEP ÜNİVERSİTESİ				
Amaç	Bilimsel araştırmaların nicelik ve niteliğini arttırmak				
Hedef	Bilimsel yayın sayısının ve kalitesinin artırılması ile üniversitenin Türkiye'deki diğer üniversiteler arasında bilimsel yayın sıralamasındaki konumunun iyileştirilmesi.				
Performans Hedefi	Uluslararası hakemli dergilerde yapılan bilimsel yayınların teşvik edilmesi için Öğretim Üyelerine bütçeden destek sağlanacaktır.				
Performans Göstergeleri	Ölçü Birimi	2015	2016 Yılı Sonu	2017	
1.	Destek talebinde bulunan öğretim üyesi sayısı	Adet	288	146	320
2.	Desteklenen öğretim üyesi sayısı	Adet	267	146	300
3.	Yapılan destek miktarı	TL.	423.000	623.457	800.000
Faaliyetler				Kaynak İhtiyacı	
			Bütçe	Bütçe Dışı	Toplam
1.	Yayın ve kongre katılım desteği		800.000	0	800.00
GENEL TOPLAM			800.000	0	800.000

FAALİYET MALİYETLERİ TABLOSU

İdare Adı	38.29- GAZİANTEP ÜNİVERSİTESİ
Performans Hedefi	Uluslararası hakemli dergilerde yapılan bilimsel yayınların teşvik edilmesi için Öğretim Görevlilerine bütçeden destek sağlanacaktır.
Faaliyet Adı	Yayın ve kongre katılım desteği
Sorumlu Harcama Birimi veya Birimleri	REKTÖRLÜK (Bilimsel Araştırma Projeleri Yönetim Birimi)
Açıklamalar:	

Ekonomik Kod		Ödenek(TL.)
03	Mal ve Hizmet Alımları	800.000
06	Sermaye Giderleri	0
Toplam Bütçe Kaynak İhtiyacı		800.000
Bütçe Dışı Kaynak	Döner Sermaye	0
	Diğer Yurt İçi	0
	Yurt Dışı	0
Toplam Bütçe Dışı Kaynak İhtiyacı		0
Toplam Kaynak İhtiyacı		800.000

PERFORMANS HEDEF TABLOSU						
İdare Adı		38.29 – GAZİANTEP ÜNİVERSİTESİ				
Amaç		Bilimsel arařtırmaların nicelik ve niteliđini arttırmak				
Hedef		Sanayi ve kamu kuruluşlarınca desteklenen proje ve tez çalışmalarının artırılması				
Performans Hedefi		Üniversite sanayi işbirliđi kapsamında Sanayi ve Teknoloji Bakanlıđınca desteklenen proje sayıları arttırılacaktır.				
Performans Göstergeleri			Ölçü Birimi	2015	2016 Yıl Sonu	2017
1	Desteklenen proje sayısı (San-tez)		Adet	7	7	6
Faaliyetler			Kaynak İhtiyacı			
			Bütçe	Bütçe Dışı	Toplam	
1	Proje destekleme		0	500.000	500.000	
GENEL TOPLAM			0	500.000	500.000	

FAALİYET MALİYETLERİ TABLOSU	
İdare Adı	38.29- GAZİANTEP ÜNİVERSİTESİ
Performans Hedefi	Üniversite sanayi işbirliđi kapsamında Sanayi ve Teknoloji Bakanlıđınca desteklenen proje sayıları arttırılacaktır.
Faaliyet Adı	Proje destekleme
Sorumlu Harcama Birimi veya Birimleri	REKTÖRLÜK (Bilimsel Arařtırma Projeleri Yönetim Birimi)
Açıklamalar: 2016 yılında 7 adet San-Tez projesi yürütölmüş yılsonu itibariyle bu projelerden 3 adedi tamamlanmış olup geriye 4 proje kalmıştır. 2017 yılında mevcut projelerle birlikte toplam proje sayısının 6 olması beklenmektedir.	

Ekonomik Kod	Ödenek(TL.)	
03	Mal ve Hizmet Alımları	0
06	Sermaye Giderleri	0
Toplam Bütçe Kaynak İhtiyacı		0
Bütçe Dışı Kaynak	Döner Sermaye	0
	Diđer Yurt İçi	500.000
	Yurt Dışı	0
Toplam Bütçe Dışı Kaynak İhtiyacı		500.000
Toplam Kaynak İhtiyacı		500.000

PERFORMANS HEDEF TABLOSU				
İdare Adı		38.29 – GAZİANTEP ÜNİVERSİTESİ		
Amaç		Bilimsel arařtırmaların nicelik ve niteliđini arttırmak		
Hedef		Bilimsel arařtırma projelerinin teřvik edilmesi		
Performans Hedefi		Döner Sermaye Paylarından aktarılan ödeneklerle desteklenen Bilimsel Arařtırma Proje sayılarının artırılması sađlanacaktır.		
Performans Göstergeleri		Ölçü Birimi	2015	2016 Yıl Sonu
1.	Desteklenen proje sayısı (BAP)	Adet	50	85
Faaliyetler		Kaynak İhtiyacı		
		Bütçe	Bütçe Dışı	Toplam
1.	Proje destekleme	7.104.000	0	7.104.000
GENEL TOPLAM		7.104.000	0	7.104.000

FAALİYET MALİYETLERİ TABLOSU	
İdare Adı	38.29- GAZİANTEP ÜNİVERSİTESİ
Performans Hedefi	Döner Sermaye Paylarından aktarılan ödeneklerle desteklenen Bilimsel Arařtırma Proje sayılarının artırılması sađlanacaktır.
Faaliyet Adı	Proje destekleme
Sorumlu Harcama Birimi veya Birimleri	REKTÖRLÜK (Bilimsel Arařtırma Projeleri Yönetim Birimi)
Açıklamalar: Üniversitemiz 2016 yılında Bilimsel Arařtırma Projeleri kapsamında 242 proje yürütölmüřtür. Bu projelerin 81 adedi yıl içinde desteklenmiřtir. Yılsonu itibariyle 242 projeden 88 adedi tamamlanmış olup geriye 154 proje kalmıřtır. 2017 yılında ise 85 adet yeni Bilimsel Arařtırma Projesinin desteklenmesi planlanmaktadır.	

Ekonomik Kod		Ödenek(TL.)
03	Mal ve Hizmet Alımları	316.000
06	Sermaye Giderleri	6.788.000
Toplam Bütçe Kaynak İhtiyacı		7.104.000
Bütçe Dışı Kaynak	Döner Sermaye	0
	Diđer Yurt İçi	0
	Yurt Dışı	0
Toplam Bütçe Dışı Kaynak İhtiyacı		0
Toplam Kaynak İhtiyacı		7.104.000

PERFORMANS HEDEF TABLOSU					
İdare Adı		38.29 – GAZİANTEP ÜNİVERSİTESİ			
Amaç		Topluma sunulan hizmetleri geliştirmek			
Hedef		Araştırma ve Uygulama hastanesinin verdiği hizmetlerin geliştirilmesi ve verimliliğinin artırılması			
Performans Hedefi		Üniversitemiz hastanesinin verdiği sağlık hizmeti kalitesinin artırılması için yıllar içinde eskiyen tıbbi cihazlarının modernize edilmesi sağlanacaktır.			
Performans Göstergeleri		Ölçü Birimi	2015	2016 Yıl Sonu	2017
1.	Tıbbi Cihaz Alımı için bütçeye konulan ödenek miktarı	TL.	5.000.000	811.552	4.000.000
2.	Hastaneden yararlanan hasta sayısı	Kişi	335.000	591.161	700.000
3.	Hastaneden yararlanan poliklinik hasta sayısı	Kişi	217.688	787.532	750.000
4.	Yapılan Ameliyat Sayısı	Adet	83.338	131.677	135.000
5.	Hasta memnuniyet oranı	Yüzde	83,98	83,98	85,00
Faaliyetler			Kaynak İhtiyacı		
			Bütçe	Bütçe Dışı	Toplam
1.	Sağlık hizmetinin iyileştirilmesi		5.000.000	1.000.000	6.000.000
GENEL TOPLAM			5.000.000	1.000.000	6.000.000

FAALİYET MALİYETLERİ TABLOSU	
İdare Adı	38.29- GAZİANTEP ÜNİVERSİTESİ
Performans Hedefi	Üniversitemiz hastanesinin verdiği sağlık hizmeti kalitesinin artırılması için yıllar içinde eskiyen tıbbi cihazlarının modernize edilmesi sağlanacaktır
Faaliyet Adı	Sağlık hizmetinin iyileştirilmesi
Sorumlu Harcama Birimi veya Birimleri	ŞAHİNBEY ARAŞTIRMA VE UYGULAMA HASTANESİ
Açıklamalar:	

Ekonomik Kod		Ödenek(TL.)
03	Mal ve Hizmet Alımları	0
06	Sermaye Giderleri	5.000.000
Toplam Bütçe Kaynak İhtiyacı		5.000.000
Bütçe Dışı Kaynak	Döner Sermaye	1.000.000
	Diğer Yurt İçi	0
	Yurt Dışı	0
Toplam Bütçe Dışı Kaynak İhtiyacı		6.000.000
Toplam Kaynak İhtiyacı		6.000.000

PERFORMANS HEDEF TABLOSU					
İdare Adı		38.29 – GAZİANTEP ÜNİVERSİTESİ			
Amaç		Üniversitemiz yerleşkelerinin fiziksel alan ve alt yapılarını geliştirmek			
Hedef		Üniversitemizin bina inşaatları ile altyapı ve yenileme çalışmalarının yapılması,			
Performans Hedefi		Fiziki mekânı yetersiz olan Fakülte ve Yüksekokullar ile ihtiyaç duyulan diğer binaların yapılması sağlanacaktır.			
Performans Göstergeleri		Ölçü Birimi	2015	2016 Yıl Sonu	2017
1.	Hukuk Fakültesi tamamlanma oranı	Yüzde	0	75	100
2.	Kreş Binası tamamlanma oranı		0	27	100
3.	Mimarlık Fakültesi Binası tamamlanma oranı		0	79	100
4.	Merkez Kampüs Ek Binalar		0	0	90
Faaliyetler		Kaynak İhtiyacı			
		Bütçe	Bütçe Dışı	Toplam	
1.	Bina yapımı	15.500.000	0	15.500.000	
GENEL TOPLAM		15.500.000	0	15.500.000	

FAALİYET MALİYETLERİ TABLOSU	
İdare Adı	38.29- GAZİANTEP ÜNİVERSİTESİ
Performans Hedefi	Fiziki mekânı yetersiz olan Fakülte ve Yüksekokullara yeni bina yapılması sağlanacaktır.
Faaliyet Adı	Okul binası yapımı
Sorumlu Harcama Birimi veya Birimleri	YAPI İŞLERİ TEKNİK DAİRE BAŞKANLIĞI
Açıklamalar:	

Ekonomik Kod		Ödenek(TL.)
03	Mal ve Hizmet Alımları	0
06	Sermaye Giderleri	15.500.000
Toplam Bütçe Kaynak İhtiyacı		15.500.000
Bütçe Dışı Kaynak	Döner Sermaye	0
	Diğer Yurt İçi	0
	Yurt Dışı	0
Toplam Bütçe Dışı Kaynak İhtiyacı		0
Toplam Kaynak İhtiyacı		15.500.000

PERFORMANS HEDEF TABLOSU

İdare Adı	38.29 – GAZİANTEP ÜNİVERSİTESİ				
Amaç	Üniversitemiz yerleşkelerinin fiziksel alan ve alt yapılarını geliştirmek				
Hedef	Üniversitemizin bina inşaatları ile altyapı ve yenileme çalışmalarının yapılması,				
Performans Hedefi	Üniversitemiz merkez kampüste kapsamlı bir çevre düzenlemesi yapılması sağlanacaktır.				
Performans Göstergeleri	Ölçü Birimi	2015	2016 Yıl Sonu	2017	
1. Çevre düzenlemesi yapılan alan	(m2)	48.500	93.151	50.000	
Faaliyetler					Kaynak İhtiyacı
		Bütçe	Bütçe Dışı	Toplam	
1. Çevre düzenleme		3.767.000	0	3.767.000	
GENEL TOPLAM		3.767.000	0	3.767.000	

FAALİYET MALİYETLERİ TABLOSU

İdare Adı	38.29- GAZİANTEP ÜNİVERSİTESİ
Performans Hedefi	Üniversitemiz merkez kampüste kapsamlı bir çevre düzenlemesi yapılması sağlanacaktır.
Faaliyet Adı	Çevre düzenleme
Sorumlu Harcama Birimi veya Birimleri	YAPI İŞLERİ TEKNİK DAİRE BAŞKANLIĞI
Açıklamalar:	

Ekonomik Kod		Ödenek(TL.)
03	Mal ve Hizmet Alımları	0
06	Sermaye Giderleri	3.767.000
Toplam Bütçe Kaynak İhtiyacı		3.767.000
Bütçe Dışı Kaynak	Döner Sermaye	0
	Diğer Yurt İçi	0
	Yurt Dışı	0
Toplam Bütçe Dışı Kaynak İhtiyacı		0
Toplam Kaynak İhtiyacı		3.767.000

PERFORMANS HEDEF TABLOSU						
İdare Adı		38.29 – GAZİANTEP ÜNİVERSİTESİ				
Amaç		Üniversitemiz yerleşkelerinin fiziksel alan ve alt yapılarını geliştirmek				
Hedef		Çocuk Hastanesinin kurulması,				
Performans Hedefi		Üniversitemiz yatırım programına alınan 250 yataklı Çocuk Hastanesi inşaatına başlanacaktır.				
Performans Göstergeleri			Ölçü Birimi	2015	2016 Yıl Sonu	2017
1.	Çocuk Hastanesi İnşaatının tamamlanma oranı		Yüzde	0	0	40
Faaliyetler			Kaynak İhtiyacı			
			Bütçe	Bütçe Dışı	Toplam	
1.	Hastane binası yapımı		5.000.000	3.000.000	8.000.000	
GENEL TOPLAM			5.000.000	3.000.000	8.000.000	

FAALİYET MALİYETLERİ TABLOSU	
İdare Adı	38.29- GAZİANTEP ÜNİVERSİTESİ
Performans Hedefi	Üniversitemiz yatırım programına alınan 250 yataklı Çocuk Hastanesi inşaatına başlanacaktır.
Faaliyet Adı	Hastane binası yapımı
Sorumlu Harcama Birimi veya Birimleri	YAPI İŞLERİ TEKNİK DAİRE BAŞKANLIĞI
Açıklamalar:	

Ekonomik Kod		Ödenek(TL.)
03	Mal ve Hizmet Alımları	0
06	Sermaye Giderleri	5.000.000
Toplam Bütçe Kaynak İhtiyacı		5.000.000
Bütçe Dışı Kaynak	Döner Sermaye	3.000.000
	Diğer Yurt İçi	0
	Yurt Dışı	0
Toplam Bütçe Dışı Kaynak İhtiyacı		3.000.000
Toplam Kaynak İhtiyacı		8.000.000

PERFORMANS HEDEF TABLOSU

İdare Adı	38.29 – GAZİANTEP ÜNİVERSİTESİ				
Amaç	Üniversitemiz yerleşkelerinin fiziksel alan ve alt yapılarını geliştirmek				
Hedef	Bilimsel Teknolojik Araştırma Merkezi (GÜBTAUM) kurulması				
Performans Hedefi	Kalkınma Bakanlığı tarafından kabul edilen “ Gaziantep Üniversitesi Bilimsel- Teknolojik Araştırma ve Uygulama Merkezi Projesi” tamamlanacaktır.				
Açıklama	Üniversitemiz bünyesinde temel bilimler, sağlık bilimleri ve mühendislik bilimleri alanlarında ileri düzeyde araştırma, inceleme ve geliştirme kapsamında kapasite ve altyapı oluşturması için “ Gaziantep Üniversitesi Bilimsel Teknolojik Araştırma Merkezi (GÜBTAUM) kurulması.				
Performans Göstergeleri	Ölçü Birimi	2015	2016 Yıl Sonu	2017	
1. Merkezi Araştırma Laboratuvar Binası tamamlanma oranı	Yüzde	90	100	100	
2. Donanım ihtiyacının tamamlanma oranı		30	98	100	
Faaliyetler					Kaynak İhtiyacı
		Bütçe	Bütçe Dışı	Toplam	
1. Bina yapımı ve makine teçhizat alımı		1.000.000	0	1.000.000	
GENEL TOPLAM		1.000.000	0	1.000.000	

FAALİYET MALİYETLERİ TABLOSU

İdare Adı	38.29- GAZİANTEP ÜNİVERSİTESİ	
Performans Hedefi	Kalkınma Bakanlığı tarafından kabul edilen “ Gaziantep Üniversitesi Bilimsel-Teknolojik Araştırma ve Uygulama Merkezi Projesi” tamamlanacaktır.	
Faaliyet Adı	Bina yapımı ve makine teçhizat alımı	
Sorumlu Harcama Birimi veya Birimleri	1. BİLİMSEL ARAŞTIRMA PROJELERİ BİRİMİ	
Açıklamalar:		

Ekonomik Kod		Ödenek (TL.)
03	Mal ve Hizmet Alımları	0
06	Sermaye Giderleri	1.000.000
Toplam Bütçe Kaynak İhtiyacı		1.000.000
Bütçe Dışı Kaynak	Döner Sermaye	0
	Diğer Yurt İçi	0
	Yurt Dışı	0
Toplam Bütçe Dışı Kaynak İhtiyacı		0
Toplam Kaynak İhtiyacı		1.000.000

PERFORMANS HEDEF TABLOSU					
İdare Adı		38.29 – GAZİANTEP ÜNİVERSİTESİ			
Amaç		Üniversitemiz yerleşkelerinin fiziksel alan ve alt yapılarını geliştirmek			
Hedef		Üniversitemiz personel ve öğrencilerin sportif faaliyetlerinin desteklenmesi için gerekli spor alanlarının oluşturulması.			
Performans Hedefi		Üniversitemizin taşra yerleşkelerinde öğrencilerin sportif faaliyetlerinde kullanılmak üzere 2 adet kapalı spor salonu yapılacaktır.			
Performans Göstergeleri		Ölçü Birimi	2015	2016 Yılı Sonu	2017
1.	Nizip Kampüsü Kapalı Spor Salonu tamamlanma oranı	Yüzde	0	0	60
2.	İslahiye Kampüsü Kapalı Spor Salonu tamamlanma oranı	Yüzde	0	0	60
Faaliyetler			Kaynak İhtiyacı		
			Bütçe	Bütçe Dışı	Toplam
1.	Kapalı spor salonları yapımı		1.500.000	0	1.500.000
GENEL TOPLAM			1.500.000	0	1.500.000

FAALİYET MALİYETLERİ TABLOSU	
İdare Adı	38.29- GAZİANTEP ÜNİVERSİTESİ
Performans Hedefi	Üniversitemizin taşra kampüslerinde öğrencilerin sportif faaliyetlerinde kullanılmak üzere 2 adet kapalı spor salonu yapılacaktır.
Faaliyet Adı	Kapalı spor salonları yapımı
Sorumlu Harcama Birimi veya Birimleri	YAPI İŞLERİ TEKNİK DAİRE BAŞKANLIĞI
Açıklamalar:	

Ekonomik Kod		Ödenek (TL.)
03	Mal ve Hizmet Alımları	0
06	Sermaye Giderleri	1.500.000
Toplam Bütçe Kaynak İhtiyacı		1.500.000
Bütçe Dışı Kaynak	Döner Sermaye	0
	Diğer Yurt İçi	0
	Yurt Dışı	0
Toplam Bütçe Dışı Kaynak İhtiyacı		0
Toplam Kaynak İhtiyacı		1.500.000

PERFORMANS HEDEF TABLOSU					
İdare Adı		38.29 – GAZİANTEP ÜNİVERSİTESİ			
Amaç		Öğrencilerin sosyal-kültürel ve akademik gelişimlerini arttırmak			
Hedef		Öğrencilere yönelik rehberlik ve psikolojik danışmalık hizmetlerini etkili ve kapsamlı hale getirmek.			
Performans Hedefi		Üniversitemiz bünyesinde faaliyet gösteren rehberlik ve psikolojik danışmalık hizmetlerini daha çok öğrenciye hizmet verecek şekilde aktif hale getirilmesi sağlanacaktır.			
Performans Göstergeleri		Ölçü Birimi	2015	2016 Yıl Sonu	2017
1.	Rehberlik biriminden faydalanan öğrenci sayısı	Kişi	153	277	300
2.	Rehberlik hizmeti veren personel sayısı	Kişi	2	3	3
3.	Öğrenci memnuniyet oranı	Yüzde	93,00	95,00	96,00
Faaliyetler			Kaynak İhtiyacı		
			Bütçe	Bütçe Dışı	Toplam
1.	Psikolojik danışmalık hizmetleri		50.000	0	50.000
GENEL TOPLAM			50.000	0	50.000

FAALİYET MALİYETLERİ TABLOSU	
İdare Adı	38.29- GAZİANTEP ÜNİVERSİTESİ
Performans Hedefi	Üniversitemiz bünyesinde faaliyet gösteren rehberlik ve psikolojik danışmalık hizmetlerini daha çok öğrenciye hizmet verecek şekilde aktif hale getirilmesi sağlanacaktır.
Faaliyet Adı	Psikolojik danışmalık hizmetleri
Sorumlu Harcama Birimi veya Birimleri	SAĞLIK KÜLTÜR VE SPOR DAİRE BAŞKANLIĞI
Açıklamalar:	

Ekonomik Kod		Ödenek (TL.)
03	Mal ve Hizmet Alımları	50.000
06	Sermaye Giderleri	0
Toplam Bütçe Kaynak İhtiyacı		50.000
Bütçe Dışı Kaynak	Döner Sermaye	0
	Diğer Yurt İçi	0
	Yurt Dışı	0
Toplam Bütçe Dışı Kaynak İhtiyacı		0
Toplam Kaynak İhtiyacı		50.000

PERFORMANS HEDEF TABLOSU					
İdare Adı		38.29 – GAZİANTEP ÜNİVERSİTESİ			
Amaç		Öğrencilerin sosyal-kültürel ve akademik gelişimlerini arttırmak			
Hedef		Öğrencilere yönelik düzenlenen kültürel ve sosyal etkinliklerin artırılması			
Performans Hedefi		Üniversitemizde faaliyet gösteren Öğrenci topluluklarının etkinlikleri artırılabacaktır.			
Performans Göstergeleri		Ölçü Birimi	2015	2016 Yıl Sonu	2017
1.	Düzenlenen etkinlik sayısı	Kişi	427	500	450
2.	Etkinliklere katılan öğrenci sayısı	Kişi	12.000	25.665	27.000
3.	Etkinliklerden faydalanan öğrencilerin memnuniyet oranı	Yüzde	93,00	95,00	96,00
Faaliyetler			Kaynak İhtiyacı		
			Bütçe	Bütçe Dışı	Toplam
1	Kültürel ve sosyal etkinliklerin artırılması		400.000	0	400.000
GENEL TOPLAM			400.000	0	400.000

FAALİYET MALİYETLERİ TABLOSU	
İdare Adı	38.29- GAZİANTEP ÜNİVERSİTESİ
Performans Hedefi	Üniversitemizde faaliyet gösteren Öğrenci topluluklarının etkinlikleri artırılabacaktır.
Faaliyet Adı	Kültürel ve sosyal etkinliklerin artırılması
Sorumlu Harcama Birimi veya Birimleri	SAĞLIK KÜLTÜR VE SPOR DAİRE BAŞKANLIĞI
Açıklamalar:	

Ekonomik Kod		Ödenek (TL.)
03	Mal ve Hizmet Alımları	400.000
06	Sermaye Giderleri	0
Toplam Bütçe Kaynak İhtiyacı		400.000
Bütçe Dışı Kaynak	Döner Sermaye	0
	Diğer Yurt İçi	0
	Yurt Dışı	0
Toplam Bütçe Dışı Kaynak İhtiyacı		0
Toplam Kaynak İhtiyacı		400.000

PERFORMANS HEDEF TABLOSU

İdare Adı	38.29 – GAZİANTEP ÜNİVERSİTESİ				
Amaç	Öğrencilerin sosyal-kültürel ve akademik gelişimlerini arttırmak				
Hedef	Maddi imkânları kısıtlı olan öğrencilere destek olunması amacıyla kısmi zamanlı olarak çalıştırılmaları.				
Performans Hedefi	Maddi durumu iyi olmayan öğrencilerimizin ücretsiz yemek yardımından faydalanması ve kısmi zamanlı çalıştırılması imkânı sağlanacaktır.				
Performans Göstergeleri	Ölçü Birimi	2015	2016 Yıl Sonu	2017	
1.	Çalıştırılan kısmi zamanlı öğrenci sayısı	Kişi	380	526	800
2.	Yemek yardımından yararlanan öğrenci sayısı	Kişi	1.244	800	850
Faaliyetler			Kaynak İhtiyacı		
			Bütçe	Bütçe Dışı	Toplam
1.	Yemek yardımı ve kısmi zamanlı çalıştırma		2.100.000	0	2.100.000
GENEL TOPLAM			2.100.000	0	2.100.000

FAALİYET MALİYETLERİ TABLOSU

İdare Adı	38.29- GAZİANTEP ÜNİVERSİTESİ	
Performans Hedefi	Maddi durumu iyi olmayan öğrencilerimizin ücretsiz yemek yardımından faydalanması ve kısmi zamanlı çalıştırılması imkânı sağlanacaktır.	
Faaliyet Adı	Yemek yardımı ve kısmi zamanlı çalıştırma	
Sorumlu Harcama Birimi veya Birimleri	SAĞLIK KÜLTÜR VE SPOR DAİRE BAŞKANLIĞI	
Açıklamalar:		

Ekonomik Kod		Ödenek (TL.)
03	Mal ve Hizmet Alımları	2.100.000
06	Sermaye Giderleri	0
Toplam Bütçe Kaynak İhtiyacı		2.100.000
Bütçe Dışı Kaynak	Döner Sermaye	0
	Diğer Yurt İçi	0
	Yurt Dışı	0
Toplam Bütçe Dışı Kaynak İhtiyacı		0
Toplam Kaynak İhtiyacı		2.100.000

PERFORMANS HEDEF TABLOSU

İdare Adı	38.29 – GAZİANTEP ÜNİVERSİTESİ				
Amaç	Öğrencilerin sosyal-kültürel ve akademik gelişimlerini arttırmak				
Hedef	Toplumsal Duyarlılık Projelerine katılımın yaygınlaştırılması				
Performans Hedefi	Sosyal sorumluluk projeleri kapsamında BAP biriminden kaynak sağlanarak her öğrencinin bir sosyal projede yer alması sağlanacaktır.				
Performans Göstergeleri	Ölçü Birimi	2015	2016 Yıl Sonu	2017	
1. Proje Grubu Sayısı	Adet	292	300	305	
2. Projelerde Yer alan öğrenci Sayısı	Adet	8.885	8.855	9.000	
Faaliyetler				Kaynak İhtiyacı	
		Bütçe	Bütçe Dışı	Toplam	
1. Öğrencileri sosyal projelerde yer alması		50.000	0	50.000	
GENEL TOPLAM		50.000	0	50.000	

FAALİYET MALİYETLERİ TABLOSU

İdare Adı	38.29- GAZİANTEP ÜNİVERSİTESİ
Performans Hedefi	Sosyal sorumluluk projeleri kapsamında BAP biriminden kaynak sağlanarak her öğrencinin bir sosyal projede yer alması sağlanacaktır.
Faaliyet Adı	Öğrencileri sosyal projelerde yer alması
Sorumlu Harcama Birimi veya Birimleri	REKTÖRLÜK (Toplumsal Duyarlılık Projeleri Birimi)
Açıklamalar:	

Ekonomik Kod		Ödenek(TL.)
03	Mal ve Hizmet Alımları	50.000
06	Sermaye Giderleri	0
Toplam Bütçe Kaynak İhtiyacı		50.000
Bütçe Dışı Kaynak	Döner Sermaye	0
	Diğer Yurt İçi	0
	Yurt Dışı	0
Toplam Bütçe Dışı Kaynak İhtiyacı		0
Toplam Kaynak İhtiyacı		50.000

D. İDARENİN TOPLAM KAYNAK İHTİYACI

İdare Adı		38.29 - GAZİANTEP ÜNİVERSİTESİ				
BÜTÇE KAYNAK İHTİYACI	Ekonomik Kodlar (I.Düzey)		FALİYET TOPLAMI	GENEL YÖNETİM GİDERLERİ TOPLAMI	DİĞER İDARELERE TRANSFER EDİLECEK KAYNAKLAR TOPLAMI	GENEL TOPLAM
	01	Personel Giderleri	0,00	176.765.000,00	0,00	176.765.000,00
	02	SGK Devlet Primi Giderleri	0,00	27.002.000,00	0,00	27.002.000,00
	03	Mal ve Hizmet Alım Giderleri	4.698.000,00	34.951.000,00	0,00	39.649.000,00
	04	Faiz Giderleri	0,00	0,00	0,00	0,00
	05	Cari Transferler	0,00	9.036.000,00	0,00	9.036.000,00
	06	Sermaye Giderleri	40.955.000,00	5.833.000,00	0,00	46.788.000,00
	07	Sermaye Transferleri	0,00	0,00	0,00	0,00
	08	Borç verme	0,00	0,00	0,00	0,00
	09	Yedek Ödenek	0,00	0,00	0,00	0,00
Bütçe Ödeneği Toplamı			45.653.000,00	253.587.000,00	0,00	299.240.000,00
BÜTÇE DIŞI KAYNAK	Döner Sermaye		4.000.000,00	0,00	0,00	0,00
	Diğer Yurt İçi Kaynaklar		7.500.000,00	0,00	0,00	0,00
	Yurt Dışı Kaynaklar		1.148.000,00	0,00	0,00	0,00
	Toplam Bütçe Dışı Kaynak İhtiyacı		12.648.000,00	0,00	0,00	12.648.000,00
Toplam Kaynak İhtiyacı			58.301.000,00	253.587.000,00	0,00	311.888.000,00

Tablo 16: Toplam Kaynak İhtiyacı

İDARE PERFORMANS TABLOSU

İdare Adı		2017						
PERFORMANS HEDEFİ	FAALİYET	Açıklama	Bütçe İçi		Bütçe Dışı		Toplam	
			(TL)	PAY(%)	(TL)	PAY(%)	(TL)	PAY(%)
			1		Nitelikli öğrencilerin üniversitemizi tercih etmesini teşvik etmek için Üniversite tanıtımına yönelik faaliyetlerin artırılması sağlanacaktır.	210.000,00	0,07	0,00
1	Tanıtım Faaliyeti	210.000,00	0,07	0,00	0,00	210.000,00	0,07	
2		Yurt dışındaki Üniversiteler ile ortak yürütülen eğitim programlarının sayısı artırılabacaktır.	0,00	0,00	1.148.000,00	9,08	1.148.000,00	0,37
2	Yurt dışı Üniversitelerle işbirliği sağlanması	0,00	0,00	1.148.000,00	9,08	1.148.000,00	0,37	
3		Üniversitemizin basılı, görsel, işitsel ve süreli yayın sayısı artırılabacaktır.	1.462.000,00	0,49	0,00	0,00	1.462.000,00	0,47
3	Yayın Alımı	1.462.000,00	0,49	0,00	0,00	1.462.000,00	0,47	
4		Üniversitemiz Mühendislik, İktisadi ve İdari Bilimler Fakültesi ve İletişim Fakültesi bünyesinde uygulanan İntörn uygulamasının Üniversitemizin diğer Fakülte ve Yüksekokullarına yaygınlaştırılması sağlanacaktır.	310.000,00	0,10	0,00	0,00	310.000,00	0,10
4	Uygulamalı eğitimin yaygınlaştırılması	310.000,00	0,10	0,00	0,00	310.000,00	0,10	
5		Kamu kurumları, ulusal ve uluslar arası kuruluşlar tarafından desteklenen projelerin sayıları artırılabacaktır.	1.000.000,00	0,33	7.000.000,00	55,34	8.000.000,00	2,57
5	Proje sayılarının artırılması	1.000.000,00	0,33	7.000.000,00	55,34	8.000.000,00	2,57	
6		Üniversitemizin yayın sayıları artırılabacaktır ve Üniversitemizin yayın sıralamasındaki yeri iyileştirilecektir.	400.000,00	0,13	0,00	0,00	400.000,00	0,13
6	Yayınların artırılması	400.000,00	0,13	0,00	0,00	400.000,00	0,13	
7		Uluslararası hakemli dergilerde yapılan bilimsel yayınların teşvik edilmesi için Öğretim Üyelerine bütçeden destek sağlanacaktır.	800.000,00	0,27	0,00	0,00	800.000,00	0,26
7	Yayın ve kongre katılım desteği	800.000,00	0,27	0,00	0,00	800.000,00	0,26	
8		Üniversite sanayi işbirliği kapsamında Sanayi ve Teknoloji Bakanlığınca desteklenen proje sayıları artırılabacaktır.	0,00	0,00	500.000,00	3,95	500.000,00	0,16

	8	Proje destekleme	0,00	0,00	500.000,00	3,95	500.000,00	0,16
9		Döner Sermaye Paylarından aktarılan ödeneklerle desteklenen Bilimsel Araştırma Proje sayılarının artırılması sağlanacaktır.	7.104.000,00	2,37	0,00	0,00	7.104.000,00	2,28
	9	Proje destekleme	7.104.000,00	2,37	0,00	0,00	7.104.000,00	2,28
10		Üniversitemiz hastanesinin verdiği sağlık hizmeti kalitesinin artırılması için yıllar içinde eskiyen tıbbi cihazlarının modernize edilmesi sağlanacaktır.	5.000.000,00	1,67	1.000.000,00	7,91	6.000.000,00	1,92
	10	Sağlık hizmetinin iyileştirilmesi	5.000.000,00	1,67	1.000.000,00	7,91	6.000.000,00	1,92
11		Fiziki mekânı yetersiz olan Fakülte ve Yüksekokullar ile ihtiyaç duyulan diğer binaların yapılması sağlanacaktır.	15.500.000,00	5,18	0,00	0,00	15.500.000,00	4,97
	11	Bina yapımı	15.500.000,00	5,18	0,00	0,00	15.500.000,00	4,97
12		Üniversitemiz merkez kampüste kapsamlı bir çevre düzenlemesi yapılması sağlanacaktır.	3.767.000,00	1,26	0,00	0,00	3.767.000,00	1,21
	12	Çevre düzenleme	3.767.000,00	1,26	0,00	0,00	3.767.000,00	1,21
13		Üniversitemiz yatırım programına alınan 250 yataklı Çocuk Hastanesi inşaatına başlanacaktır.	5.000.000,00	1,67	3.000.000,00	23,72	8.000.000,00	2,57
	13	Hastane binası yapımı	5.000.000,00	1,67	3.000.000,00	23,72	8.000.000,00	2,57
14		Kalkınma Bakanlığı tarafından kabul edilen “Gaziantep Üniversitesi Bilimsel-Teknolojik Araştırma ve Uygulama Merkezi projesi” tamamlanacaktır	1.000.000,00	0,33	0,00	0,00	1.000.000,00	0,32
	14	Bina yapımı ve makine teçhizat alımı	1.000.000,00	0,33	0,00	0,00	1.000.000,00	0,32
15		Üniversitemizin taşra kampüslerinde öğrencilerin sportif faaliyetlerinde kullanılmak üzere 2 adet kapalı spor salonu yapılacaktır.	1.500.000,00	0,50	0,00	0,00	1.500.000,00	0,48
	15	Kapalı spor salonları yapımı	1.500.000,00	0,50	0,00	0,00	1.500.000,00	0,48
16		Üniversitemiz bünyesinde faaliyet gösteren rehberlik ve psikolojik danışmalık hizmetlerini daha çok öğrenciye hizmet verecek şekilde aktif hale getirilmesi sağlanacaktır.	50.000,00	0,02	0,00	0,00	50.000,00	0,02
	16	Psikolojik danışmalık hizmetleri	50.000,00	0,02	0,00	0,00	50.000,00	0,02
17		Üniversitemizde faaliyet gösteren Öğrenci topluluklarının etkinlikleri artırılacaktır.	400.000,00	0,13	0,00	0,00	400.000,00	0,13
	17	Kültürel ve sosyal etkinliklerin artırılması	400.000,00	0,13	0,00	0,00	400.000,00	0,13
18		Maddi durumu iyi olmayan öğrencilerimizin ücretsiz yemek yardımından faydalanması ve kısmi zamanlı çalıştırılması imkânı sağlanacaktır.	2.100.000,00	0,70	0,00	0,00	2.100.000,00	0,67
	18	Yemek yardımı ve kısmi zamanlı çalıştırma	2.100.000,00	0,70	0,00	0,00	2.100.000,00	0,67

19		Sosyal sorumluluk projeleri kapsamında BAP biriminden kaynak sağlanarak her öğrencinin bir sosyal projede yer alması sağlanacaktır.	50.000,00	0,02	0,00	0,00	50.000,00	0,02
	19	Öğrencileri sosyal projelerde yer alması	50.000,00	0,02	0,00	0,00	50.000,00	0,02
Performans Hedefleri Maliyetleri Toplamı			45.653.000,00	15,26	12.648.000,00	100,00	58.301.000,00	18,69
Genel Yönetim Giderleri			253.587.000,00	84,74			253.587.000,00	81,31
Diğer İdarelere Transfer Edilecek Kaynaklar Toplamı							0,00	
GENEL TOPLAM			299.240.000,00	100,00	12.648.000,00	100,00	311.888.000,00	100,00

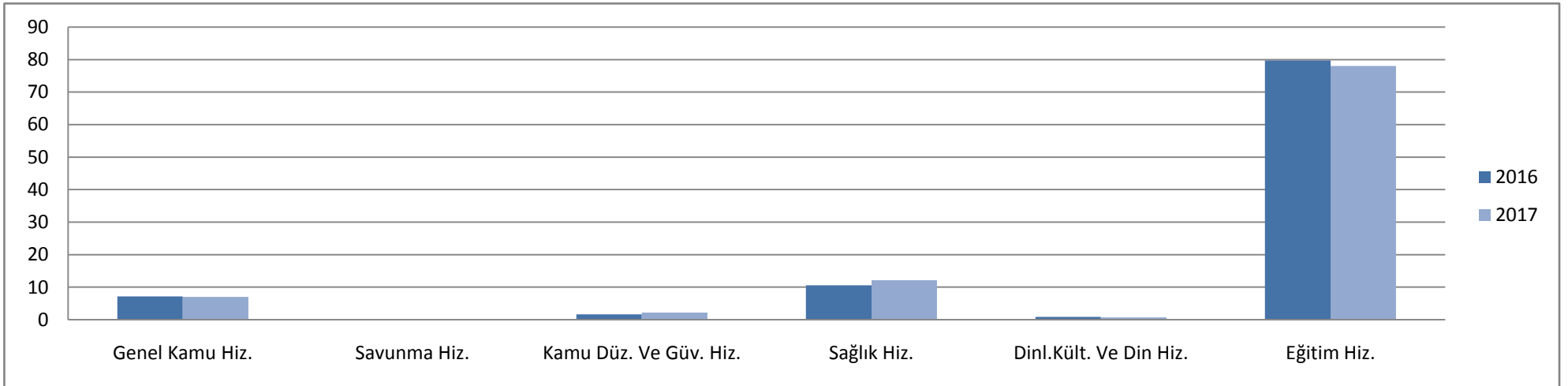
Tablo 17: İdare Performans Tablosu

III. EKLER

A. MALİ BİLGİLER

YILLAR İTİBARIYLA FONKSİYONEL SINIFLANDIRMAYA GÖRE ÖDENEK DAĞILIMI					
KODU	AÇIKLAMA	2016	2017	2018	2019
		KBÖ	BÜTÇE TEKLİFİ	BÜTÇE TAHMİNİ	BÜTÇE TAHMİNİ
01	Genel Kamu Hizmetleri	19.502.000	20.889.000	22.492.000	23.959.000
02	Savunma Hizmetleri	25.000	0	0	0
03	Kamu Düz. Ve Güv. Hizm.	4.412.000	6.443.000	6.883.000	7.291.000
07	Sağlık Hizmetleri	28.768.000	36.370.000	39.146.000	41.707.000
08	Dinl. Kült. Ve Din Hizm.	2.398.000	2.086.000	742.000	799.000
09	Eğitim Hizmetleri	217.229.000	233.452.000	256.493.000	273.394.000
GENEL TOPLAM		272.334.000	299.240.000	325.756.000	347.150.000

Tablo 18: Fonksiyonel Sınıflandırmaya Göre Ödenek Dağılımı

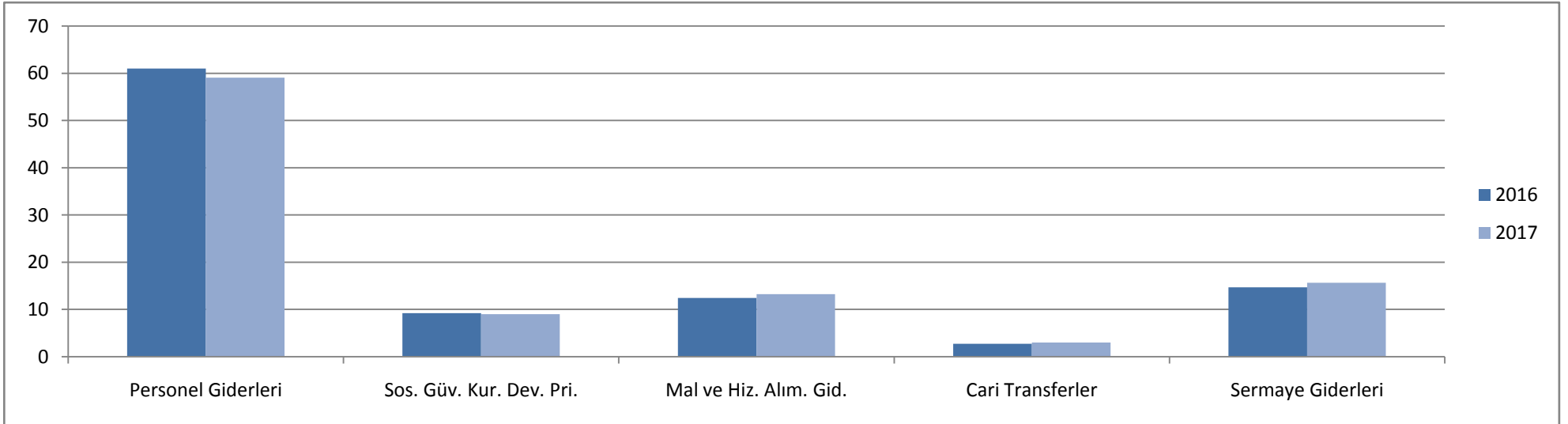


Fonksiyonel Sınıflandırmaya Göre Ödeneklerin Toplam Ödenek İçindeki Oranı (%)

YILLAR İTİBARIYLA EKONOMİK SINIFLANDIRMAYA GÖRE ÖDENEK DAĞILIMI

KODU	AÇIKLAMA	2016	2017	2018	2019
		KBÖ	BÜTÇE TEKLİFİ	BÜTÇE TAHMİNİ	BÜTÇE TAHMİNİ
01	Personel Giderleri	166.063.000	176.765.000	191.582.000	204.769.000
02	Sos. Güv. Kur. Dev. Primi Giderleri	25.055.000	27.002.000	29.267.000	31.283.000
03	Mal Ve Hizmet Alım Giderleri	33.847.000	39.649.000	42.187.000	44.677.000
05	Cari Transferler	7.425.000	9.036.000	9.614.000	10.180.000
06	Sermaye Giderleri	39.944.000	46.788.000	53.106.000	56.241.000
GENEL TOPLAM		272.334.000	299.240.000	325.756.000	347.150.000

Tablo 19: Ekonomik Sınıflandırmaya Göre Ödenek Dağılımı



Ekonomik Sınıflandırmaya Göre Ödeneklerin Toplam Ödenek İçindeki Oranı (%)

B. FAALİYETLERDEN SORUMLU HARCAMA BİRİMLERİ

FAALİYETLERDEN SORUMLU HARCAMA BİRİMLERİNE İLİŞKİN TABLO		
İdare Adı	38.29 - GAZİANTEP ÜNİVERSİTESİ	
PERFORMANS HEDEFİ	FAALİYETLER	SORUMLU BİRİMLER
Nitelikli öğrencilerin üniversitemizi tercih etmesini teşvik etmek için Üniversite tanıtımına yönelik faaliyetlerin artırılması sağlanacaktır.	Tanıtım Faaliyeti	Özel Kalem (Genel Sekreterlik)
Yurt dışındaki Üniversiteler ile ortak yürütülen eğitim programlarının sayısı artırılabacaktır.	Yurt dışı Üniversitelerle işbirliği sağlanması	Özel Kalem (Rektörlük)
Üniversitemizin basılı, görsel, işitsel ve süreli yayın sayısı artırılabacaktır.	Yayın Alımı	Kütüphane ve Dokümantasyon Daire Başkanlığı
Üniversitemiz Mühendislik, İktisadi ve İdari Bilimler Fakültesi ve İletişim Fakültesi bünyesinde uygulanan İntörn uygulamasının Üniversitemizin diğer Fakülte ve Yüksekokullarına yaygınlaştırılması sağlanacaktır.	Uygulamalı eğitimin yaygınlaştırılması	Mühendislik Fakültesi İktisadi ve İdari Bilimler Fakültesi İletişim Fakültesi Oğuzeli Meslek Yüksekokulu Turizm ve Otelcilik Meslek Yüksekokulu
Kamu kurumları, ulusal ve uluslararası kuruluşlar tarafından desteklenen projelerin sayıları artırılabacaktır.	Proje sayılarının arttırılması	Özel Kalem (Rektörlük)
Üniversitemizin yayın sayıları artırılabacaktır ve Üniversitemizin yayın sıralamasındaki yeri iyileştirilecektir.	Yayınların arttırılması	Kütüphane ve Dokümantasyon Daire Başkanlığı
Uluslararası hakemli dergilerde yapılan bilimsel yayınların teşvik edilmesi için Öğretim Üyelerine bütçeden destek sağlanacaktır.	Yayın ve kongre katılım desteği	Özel Kalem (Rektörlük)
Üniversite-sanayi işbirliği kapsamında Sanayi ve Teknoloji Bakanlığınca desteklenen proje sayıları artırılabacaktır.	Proje destekleme	Özel Kalem (Rektörlük)
Döner Sermaye Paylarından aktarılan ödeneklerle desteklenen Bilimsel Araştırma Proje sayılarının artırılması sağlanacaktır.	Proje destekleme	Özel Kalem (Rektörlük)
Üniversitemiz hastanesinin verdiği sağlık hizmeti kalitesinin artırılması için yıllar içinde eskiyen tıbbi cihazlarının modernize edilmesi sağlanacaktır.	Sağlık hizmetinin iyileştirilmesi	Uygulama ve Araştırma Hastanesi
Fiziki mekânı yetersiz olan Fakülte ve Yüksekokullar ile ihtiyaç duyulan diğer binaların yapılması sağlanacaktır.	Okul binası yapımı	Yapı İşleri ve Teknik Daire Başkanlığı
Üniversitemiz merkez kampüste kapsamlı bir çevre düzenlemesi yapılması sağlanacaktır.	Çevre düzenleme	Yapı İşleri ve Teknik Daire Başkanlığı
Üniversitemiz yatırım programına alınan 250 yataklı Çocuk Hastanesi inşaatına başlanacaktır.	Hastane binası yapımı	Yapı İşleri ve Teknik Daire Başkanlığı

Kalkınma Bakanlığı tarafından kabul edilen "Gaziantep Üniversitesi Bilimsel-Teknolojik Araştırma ve Uygulama Merkezi projesi" tamamlanacaktır	Bina yapımı ve makine teçhizat alımı	Özel Kalem (Rektörlük)
Üniversitemizin taşra kampüslerinde öğrencilerin sportif faaliyetlerinde kullanılmak üzere 2 adet kapalı spor salonu yapılacaktır.	Kapalı spor salonları yapımı	Yapı İşleri ve Teknik Daire Başkanlığı
Üniversitemiz bünyesinde faaliyet gösteren rehberlik ve psikolojik danışmalık hizmetlerini daha çok öğrenciye hizmet verecek şekilde aktif hale getirilmesi sağlanacaktır.	Psikolojik danışmalık hizmetleri	Sağlık, Kültür ve Spor Daire Başkanlığı
Üniversitemizde faaliyet gösteren Öğrenci topluluklarının etkinlikleri artırılabacaktır.	Kültürel ve sosyal etkinliklerin artırılması	Sağlık, Kültür ve Spor Daire Başkanlığı
Maddi durumu iyi olmayan öğrencilerimizin ücretsiz yemek yardımından faydalanması ve kısmi zamanlı çalıştırılması imkânı sağlanacaktır.	Yemek yardımı ve kısmi zamanlı çalıştırma	Sağlık, Kültür ve Spor Daire Başkanlığı
Sosyal sorumluluk projeleri kapsamında BAP biriminden kaynak sağlanarak her öğrencinin bir sosyal projede yer alması sağlanacaktır.	Öğrencileri sosyal projelerde yer alması	Özel Kalem (Rektörlük)

Tablo 20: Faaliyetlerden Sorumlu Harcama Birimleri