



**SASK**

**SAMSUN SU VE KANALİZASYON DAİRESİ  
GENEL MÜDÜRLÜĞÜ**

**2013 YILI PERFORMANS PROGRAMI**



## BA KANIN SUNU U

5018 sayılı Kamu Mali Yönetimi ve Kontrol Kanunu ile; kamu kaynaklarının etkili, ekonomik, verimli kullanımının yanı sıra mali saydamlık ve hesap verilebilirlik ilkeleri do rultusunda kamu kurum ve kurulu larına, kalkınma planları ve yıllık programlar ile te kilat kanunları çerçevesinde gelece e ili kin misyon ve vizyonlarını kapsayacak Stratejik Plan ve programlar olu turma yükümlülü ü getirilmi tir.

Söz konusu Kanun'un 9.maddesi, kamu idarelerince yürütülecek faaliyetler ile bunların kaynak ihtiyacını, performans hedef ve göstergelerini içeren Performans Programlarının hazırlanmasını öngörmektedir.

Performans Programı, bir mali yılda kamu idaresinin Stratejik Planı do rultusunda yürütmesi gereken faaliyetleri, bu faaliyetlerin kaynak ihtiyacını, performans hedef ve göstergelerini içeren, idare bütçesinin ve idare faaliyet raporunun hazırlanmasına dayanak olu turan programdır.

Bu amaçla; planladı ımız hedefleri ve bu hedeflere ula mak için yapaca ımız faaliyetleri açık bir ekilde ortaya koymak üzere 'SASK Genel Müdürlü ü 2013 Yılı Performans Programı'nı hazırlayarak sizlerin bilgilerinize sunuyoruz.

2013 Mali Yılı Performans Programı'nın hazırlanmasında eme i geçen tüm çalı ma arkadaş larıma te ekkür eder, programın Samsunumuza hayırlı olmasını ve ba arıyla uygulanmasını dilerim.

**Yusuf Ziya YILMAZ**  
**Samsun Büyük ehir Belediye Ba kanı**



## GENEL MÜDÜRÜN SUNU U

Yönetim olarak bizler hızla de i en ko ullara uyum sa lamanın ve gelece e hazırlanmanın en iyi yolunun gelece i yönetmek ve planlamak oldu u bilincindeyiz. Genel Müdürlü ümüz geçmi i ve günümüzü de erlendirerek, gelece e yönelik bir bakı açısıyla bugünkü yatırımlarını planlamaktadır.

SASK Genel Müdürlü ü yapmı oldu u bilinçli yatırımlar ve gayretli çalı maları ile Samsun'un uzun vadeli içmesuyu, atıksu ve ya mursuyu hizmetlerini aksatmadan ba arıyla yerine getirmektedir.

Gelece i yönetmenin en iyi araçlarından birisi olan 'Stratejik Yönetim Yakla ımı' çerçevesinde SASK Genel Müdürlü ü 2013 Yılı Performans Programı hazırlanmı olup effaflık ilkesi do rultusunda Samsun halkının SASK çalı maları hakkında bilgi sahibi olması hedeflenmi tir.

Performans Programımızın Samsunumuza hayırlı olmasını temenni eder, çalı mada eme i geçen tüm arkada larıma te ekkürlerimi sunarım.

**Co kun ÖNCEL**  
**Genel Müdür**

## Ç NDEK LER

BA KANIN SUNU U.....	2
GENEL MÜDÜRÜN SUNU U.....	3
A.    YETKİ , GÖREV VE SORUMLULUKLAR.....	5
B.    TEK LAT YAPISI.....	6
C.    FİZİKSEL KAYNAKLAR.....	7
D.    İNSAN KAYNAKLARI.....	8
E.    DİĞER HUSUSLAR.....	10
I.    PERFORMANS BİLGİLERİ.....	11
A.    TEMEL POLİTİKALAR VE ÖNCELİKLER.....	11
B.    AMAÇ VE HEDEFLER.....	11
C.    PERFORMANS HEDEF VE GÖSTERGELER İLE BİLGİ KAYNAK İHTİYACI	
14	
STRATEJİK AMAÇLARIN MAL KAYNAK İHTİYACI.....	19
BÜTÇE BİLGİLERİ TABLOSU.....	20
SAMSUN SU VE KANALİZASYON DAİRESİ GENEL MÜDÜRLÜĞÜ YILLARA GÖRE	
CARİ VE YATIRIM HARCAMALARI (30.06.2012).....	21
HARCAMA BİRLİKLERİ BÜTÇE BİLGİLERİ.....	22
GENEL YÖNETİM HİZMETLERİ.....	23
TEFTİŞ KURULU BAĞLI İŞLER.....	24
HUKUK MÜAVİRLERİ.....	25
TUTANAK VE KARARLAR ÜBESİ MÜDÜRLÜĞÜ.....	26
PROJE YÖNETİM BİRLİKLERİ.....	27
ABONELİKLER DAİRESİ BAĞLI İŞLER.....	28
İNSAN KAYNAKLARI VE DESTEK HİZMETLERİ DAİRESİ BAĞLI İŞLER.....	29
STRATEJİK GELİTİRME DAİRESİ BAĞLI İŞLERİN MAL HİZMETLERİ ÜBESİ	
MÜDÜRLÜĞÜ.....	30
STRATEJİK GELİTİRME DAİRESİ BAĞLI İŞLERİN İTİFAH SÜRETLERİ ÜBESİ MÜDÜRLÜĞÜ.....	31
KANALİZASYON VE ATIKSU ARITMA DAİRESİ BAĞLI İŞLER.....	32
ÇİME SUYU DAİRESİ BAĞLI İŞLER.....	33
ELEKTRİK MAKİNE VE MALZEME KİRALAMA DAİRESİ BAĞLI İŞLER.....	34
SU ARITMA DAİRESİ BAĞLI İŞLER.....	35
EMLAK VE İSTİMLAK DAİRESİ BAĞLI İŞLER.....	36
PLANLAMA VE YATIRIM DAİRESİ BAĞLI İŞLER.....	37
TESİSLER DAİRESİ BAĞLI İŞLER.....	38
BİLGİ İLETİMİ DAİRESİ BAĞLI İŞLER.....	39
EKLER.....	40
EK.1. SASK GENEL MÜDÜRLÜĞÜ TEK LAT İZEMASI.....	41
LETİM.....	42

## GENEL B LG LER

### PERFORMANS PROGRAMI KAVRAMI

Performans programı, kamu idaresinin stratejik planı do rultusunda bir mali yılda yürütmesi gereken faaliyetlerini, bu faaliyetlerin kaynak ihtiyacını, performans hedef ve göstergelerini içeren, idare bütçesinin ve idare faaliyet raporunun hazırlanmasına dayanak olu turan programdır.

Performans programları, bir mali yılda yürütülecek faaliyetleri belirledi inden detaylı bir ön çalı ma ve de erlendirme gerektirir. Hedef ve göstergelerin do ru ve tam olarak olu turulması, mali yıl sonunda hazırlanacak faaliyet raporu ile performans de erlendirmesine temel olu turdu undan önemli bir a amadır. Bu a amada gösterilecek dikkat ve özen, performans esaslı bütçeleme sisteminin sa lıklı i leyi ini ve kamu kaynaklarının etkili ekonomik ve verimli kullanımını sa lar. Bu nedenle, faaliyet sonuçları üzerine yapılacak performans de erlendirmesi kadar, program hazırlı ında yapılacak ön de erlendirmeler de büyük önem arz eder. Performans programının hazırlı ı a amasında kamu idareleri tarafından stratejik planlarında yer alan amaç ve hedeflerden mali yıl için öncelikli olanlar belirlenir. Daha sonra bu amaç ve hedefleri gerçekle tirmek üzere yürütülmesi gereken faaliyet ve proje alternatifleri ön de erlendirme yapılarak tespit edilir. Performans programları, harcama birimleri ve idare düzeyinde hazırlanır. dare performans programı, birim performans programlarında yer alan bilgiler de dikkate alınarak olu turulur. dare performans programında, birim performans programlarında yer alan bilgilerden idare düzeyinde gerekli görülen bilgilere ve di er hususlara yer verilir. Performans Programı Stratejik Planı'nın yıllık uygulama dilimini olu turur.

çi leri Bakanlığı ı Mahalli dareler Genel Müdürlü ü'nün 12.08.2009 tarih ve B.05.0.MAH.0.0.04.01.00/349-21182 sayılı yazısı ve 2009/61 numaralı genelgesinde 'Kamu idarelerince hazırlanacak performans programları hakkındaki yönetmelikte de i iklik yapılmı olup aynı zamanda, 15.07.2009 tarih ve 27289 sayılı Resmi Gazetede yayınlanmı tır. Performans Programı Hazırlama Rehberinde de de i iklik yapıldı ı tarafımıza bildirilmı tır. Bu hükümler do rultusunda SASK Genel Müdürlü ü'nün 2013 Mali yılı Performans Programı hazırlanmı tır.

### A. YETK , GÖREV VE SORUMLULUKLAR

2560 sayılı Kanun'un (de i ik 3009-23/05/1984) 2. inci maddesi **SASK** Genel Müdürlü ü'nün görev ve yetkilerini tanımlamı tır.

#### **Madde 2: SASK 'nin görev ve yetkileri unlardır :**

- a) çme, kullanma ve endüstri suyu ihtiyaçlarının her türlü yer altı ve yerüstü kaynaklarından sa lanması ve ihtiyaç sahiplerine da ıtılması için; kaynaklardan abonelere ula ncaya kadar her türlü tesisin etüt ve projesini yapmak veya yaptırmak, bu projelere göre tesisleri kurmak veya kurdurmak, kurulu olanları devralıp i letmek ve bunların bakım onarımını yapmak, yaptırmak ve gerekli yenilenmelere giri mek,
- b) Kullanılmı sular ile ya ı sularının toplanması, yerle im yerlerinden uzakla tırılması ve zararsız bir biçimde bo altma yerine ula tırılması veya bu sulardan yeniden yararlanılması için abonelerden ba lanarak bu suların toplanacakları veya bırakılacakları noktaya kadar her türlü tesisin etüt ve projesini yapmak veya yaptırmak gerekti inde bu projelere göre tesisleri kurmak ya da kurdurmak; kurulu olanları devralıp i letmek ve

bunların bakım ve onarımını yapmak, yaptırmak ve gerekli yenilemelere girişmek,

- c) Bölge içindeki su kaynaklarının, deniz, göl, akarsu kıyılarının ve yer altı sularının kullanılmasını sularla ve endüstri atıkları ile kirletilmesini, bu kaynaklarda suların kaybına veya azalmasına yol açacak tesis kurulmasını ve bu tür faaliyetlerde bulunulmasını önlemek, bu konuda her türlü teknik, idari ve hukuki tedbiri almak,
- d) Su ve kanalizasyon hizmetleri konusunda hizmet alanı içindeki belediyelere verilen görevleri yürütmek ve konulardaki yetkileri kullanmak,
- e) Her türlü taşınmaz ve taşınmaz malı satın almak, kiralamak, ekonomik değeri kalmamış araç ve gereçleri satmak, SASK 'nin hizmetleri ile ilgili tesisleri doğrudan doğruya yahut diğer kamu ve özel kuruluşlarla ortak olarak kurmak ve işletmek bu maksat ile kurulmuş veya kurulmakta olan tesislere iştirak etmek, Kurulu amacına dönük çalışanların gerekli kılmaları halinde her türlü taşınmaz malı kamulaştırmak veya üzerinde kullanma hakları tesis etmek.
- f) Kurulu amacına dönük çalışanların gerekli kılmaları halinde her türlü taşınmaz malı kamulaştırmak veya üzerinde kullanma hakları tesis etmek.

## **B. TE K K LAT YAPISI**

SASK Genel Müdürlüğü Genel Kurulu; 2560 sayılı Kanun'un (değişik 3009-23/05/1984) 5. maddesine göre Samsun Büyükşehir Belediye Meclisi SASK Genel Kurulu olarak görevli ve yetkilidir.

Büyükşehir Belediye Başkanı ve Büyükşehir Belediyesi sınırları içindeki diğer belediyelerin başkanları Büyükşehir Belediye Meclisinin doğal üyesidir.

Saski Genel Müdürlüğü Genel Kurulu;

- Büyükşehir ve İlçe Belediye Başkanları 5 üye,
- Adalet ve Kalkınma Partisi'nden 11 üye,
- Cumhuriyet Halk Partisi'nden 4 üye,
- Milliyetçi Hareket Partisi'nden 4 üye,
- Başkanlıksız 1 üye, olmak üzere toplam 25 üyeden oluşmaktadır.

Samsun Büyükşehir Belediye Meclisi SASK Genel Kurulu olarak kanunda yazılı yetki ve görevleri görüşüp karara bağlamak üzere her yıl Mayıs ve Kasım aylarında özel gündem ile toplanır.

SASK 'nin işlemleri hizmet süreleri içinde sürekli olarak çalışacak olan 2 (iki) denetçi tarafından denetlenebilir. Denetçiler SASK 'nin çalışanlarına ilişkin olarak tespit ettikleri eksiklikler, aksaklıklar ve yasadışı işlemler hakkındaki raporlarını Genel Kurul'a verirler (2560 sayılı yasanın 11. Maddesi).

SASK Yönetim Kurulu 1 başkan ve 5 üyeden oluşur, Büyükşehir Belediye Başkan Yönetim Kurulu'nun başkanıdır (2560 sayılı yasa Madde 7). Genel Müdür ile Genel Müdür yardımcılarında hizmette en eski olanı, hizmette emeklilik halinde yaşı bulunan Yönetim Kurulu'nun tabii üyesidir. Yönetim Kurulunun diğer üç üyesi Samsun Büyükşehir Belediyesi Başkanının teklifi ve İçişleri Bakanının onayı ile atanır. Atanan üyelerin hizmet süresi 3 yıldır. Yönetim Kurulu olağan olarak her hafta belirli günlerde toplanır (2560 sayılı yasa Madde 8). Yönetim Kurulumuz her hafta Pazartesi günü toplanarak 2560 sayılı yasanın 9.Maddesine göre görevini yerine getirmektedir. Genel Müdürlüğümüz Organizasyon Birimi ekte yer almaktadır (EK.1).

### C. FİZİKSEL KAYNAKLAR

SASK Genel Müdürlüğümüzün 1 adet hizmet binası, 1 adet antiyem binası ve alanı, çöplüğü Barajı, 2 adet çöplüğü Arıtma Tesisi, 197 adet çöplüğü deposu, 70 adet içme suyu terfi merkezi, 2 adet atıksu arıtma tesisi alanı, 4 adet atıksu terfi merkezi bulunmaktadır.

Genel Müdürlüğümüz, kurulduğu günden bu yana hizmet alanına, su ve kanalizasyon ihtiyaçlarının karşılanmasında şehrin ihtiyaçlarını tam tespit ederek teknolojinin en son imkânlarını zamanında kullanarak, ülke içindeki diğer su ve kanalizasyon idarelerine örnek teşkil edecek bir yol izlemektedir.

SASK Genel Müdürlüğüne ait tüm bilgisayar donanım, yazılım, LAN ve WAN hatlarında meydana gelen arızalara hemen müdahale edilerek, mevcut sistemin düzenli bir şekilde çalışmasını sağlanmaktadır.

Arıza	PC	KGK	Modem	Switch	Router	Tarayıcı	Data	Yazılım	Toplam
Adet	197	32	5	3	3	2	19	238	519

Genel Müdürlük bünyesinde kullanılacak tüm yazılım ve donanıma ait idari ve teknik arızaları günümüz teknolojisi takip edilerek hazırlanmakta ve mevcut tüm yazılım ve donanımların kayıt ve takibi yapılmaktadır.

### BİLGİ SAYARLAR

PC	Intel Desktop	Amd Desktop	Laptop	Server	Toplam
Adet	146	73	9	3	231

### YAZICILAR

Yazıcı	INKJET	Lazer	Nokta V.	Plotter	Toplam
Adet	39	78	34	3	154

### MUHTELİM DONANIMLAR

Donanım	KGK	Modem	Router	Switch	Tarayıcı	Projeksiyon	Toplam
Adet	215	17	12	34	4	3	285

SASK Genel Müdürlüğüne bağlı dışarıdan tahsilat vezneleri ve hizmet binalarına ait kiralık data hatları, modem ve routerlar rutin kontrol edilerek mevcut data akışı güvenli ve aksaksız bir şekilde sağlanmaktadır.

**Tablo.1. SASK Genel Müdürlü ü Dı Data Hatları Listesi**

<b>Mevcut Dı Data Hatları Listesi</b>	<b>Durum</b>	<b>Data Hızı (KB)</b>
Derebağçe Hizmet Binası	Aktif	512
Tekkeköy Hizmet Binası	Aktif	128
İkadam (Gazi ) Su Tahsilat Veznesi	Aktif	128
Anneler Parkı Su Tahsilat Veznesi	Aktif	64
Belediye Evleri Su Tahsilat Veznesi	Aktif	64
Cumhuriyet Meydanı Su Tahsilat Veznesi	Aktif	64
İyasköy Su Tahsilat Veznesi	Aktif	64
Türki Su Tahsilat Veznesi	Aktif	64

Bilgisayar kullanıcılarına, eksik bilgileri do rultusunda yerinde bilgi verilerek, olu abilecek yazılım ve donanım hataları asgariye indirilmi tir. Merkez bina içi data a 1 altyapısı sürekli kontrol edilmekte olup, herhangi bir arıza durumunda data akı mın kesilmemesi için tali hatlar belirlenip düzenlenmektedir. Mevcut internet hattı üzerindeki kullanıcı kimlikleri log server ile kayıt altına alınmı tır.

#### **D. NSAN KAYNAKLARI**

Genel Müdürlü ümüzde 92 memur, 25 sözleşmeli personel, 155 daimi i çi ve 32 geçici i çi çalışmaktadır. Norm kadro uygulamasına göre 412 memur, 206 daimi i çi ve 32 geçici i çi kadrosu bulunmaktadır.



**Tablo.2. İnsan Kaynakları Kadro Çizelgesi**

İNSAN KAYNAKLARI KADRO CETVELİ			
UNVAN	KADRO ADET	DOLU	BO
GENEL MÜDÜR	1	1	-
GENEL MÜDÜR YRD.	3	2	1
YÖNETİM KURULU ÜYESİ	3	-	3
TEFTİH KURULU BAŞKANI	1	1	-
SU ARITMA DAİRESİ BAŞKANI	1	1	-
ABONELER DAİRESİ BAŞKANI	1	1	-
ÇİMENTE SUYU DAİRESİ BAŞKANI	1	-	1
PLANLAMA VE YATIRIM DAİRESİ BAŞKANI	1	1	-
ELEKTİRİK VE MALZEME KİMLİK DAİRESİ BAŞKANI	1	1	-
KANALİZASYON VE ATIKSU ARITMA DAİRESİ BAŞKANI	1	1	-
İNSAN KAYNAKLARI VE DESTEK HİZMETLERİ DAİRESİ BAŞKANI	1	1	-
BİLGİ İLETİMİ DAİRESİ BAŞKANI	1	1	-
EMLAK VE İSTİMLAK DAİRESİ BAŞKANI	1	-	1
STRATEJİ GELİTİRME DAİRESİ BAŞKANI	1	-	1
TEŞVİHLER DAİRESİ BAŞKANI	1	-	1
1. HUKUK MÜAVİRİ	1	-	1
HUKUK MÜAVİRİ	1	-	1
ŞUBE MÜDÜRÜ	33	5	28
MÜFETTİŞ	4	-	4
MÜFETTİŞ YARDIMCISI	2	-	2
UZMAN	7	-	7
AVUKAT	8	-	8
EF	66	5	61
SİYASAL SAVUNMA UZMANI	1	1	-
MALİ HİZMETLER UZMANI	4	-	4
MALİ HİZMETLER UZMAN YARDIMCISI	2	-	2
BİLGİ SAYAR UZMANI	26	5	21
VERİ HAZIRLAMA VE KONTROL UZMANI	16	1	15
ÇÖZÜMLEYİCİ	1	-	1
PROGRAMCI	1	-	1
AMBAR MEMURU	4	-	4
MEMUR	61	25	36
TAHSİS UZMANI	30	13	17
MÜHENDİS	49	7+20	22
MİMAR	5	-	5
TEKNİK UZMAN	25	4+4	17
TEKNİK UZMAN YARDIMCISI	27	7	20
TABİİ	2	-	2
HEMŞİRE	2	-	2
KİMYAGER	2	1	1
BİYOLOG	2	1	1
LABORANT	2	-	2
SAYISAL MEMURU	2	-	2
TEKNİK UZMAN YARDIMCISI	6	6	-
BEKÇİ	1	1	-
TOPLAM	412	92+25	295

**Tablo.3. Statü, Cinsiyet ve Yaş Durumuna Göre Personel Dağılımı**

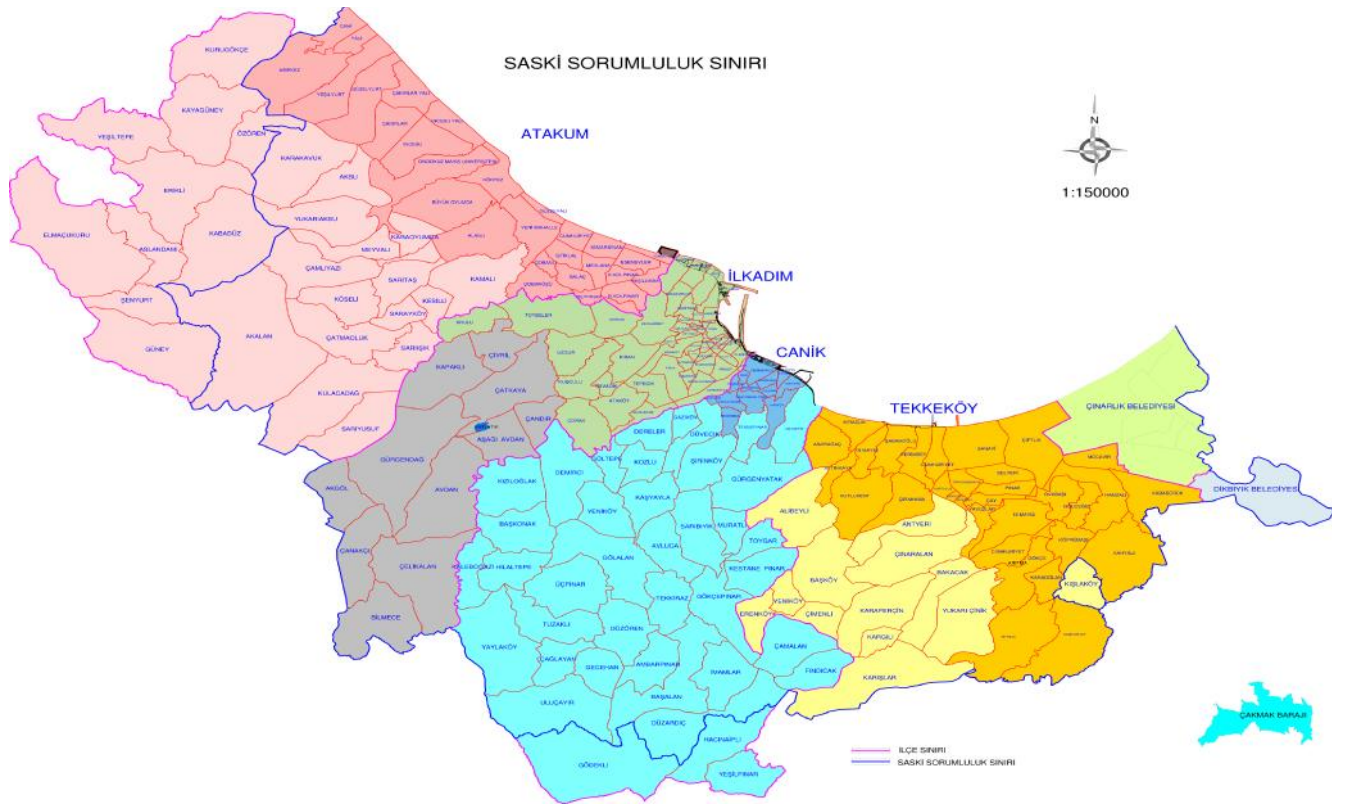
Statü	Cinsiyet Durumuna Göre			Yaş Durumuna Göre		
	Çalışan Sayısı	Bay	Bayan	30 Yaş Altı	30-50 Yaş Arası	50-64 Yaş Arası
Memur	92	78	14	5	54	33
Kadrolu ve Geçici	187	181	6	-	167	20
Sözleşmeli	25	21	4	4	21	-
<b>Toplam</b>	<b>304</b>	<b>280</b>	<b>24</b>	<b>9</b>	<b>242</b>	<b>53</b>

**Tablo.4. Statü, E itim Durumlarına Göre Personel Da ılımı**

Statü	İlkokul	Ortaokul	Lise	Yüksekokul	Fakülte	Toplam
Memur	7	12	29	15	29	92
Kadro lu ve Geçici ç i	107	19	38	11	12	187
Sözle meli Personel	-	-	-	4	21	25
Toplam	114	31	67	30	62	304

## E. D ER HUSUSLAR

**Harita 1. Samsun Büyük ehir Belediyesi Sınırları**



SASK Genel Müdürlü ümüz Samsun Büyük ehir Belediyesi sınırları içerisinde kalan yerle im yerlerinin su, kanalizasyon ve abone hizmetlerini yürütmekle yükümlüdür. Faaliyet alanı içerisinde 4 adet (Atakum, İlkadım, Canik, Tekkeköy) ilçe belediyesi, 2 adet belde belediyesi (Çınarlık, Dikbıyık) ve mücavir alanlarında bulunan 77 köye sahip olan SASK , yakla ık 84.830 hektarlık bir hizmet alanında, 578.461,00 lık bir nüfusa hizmet vermektedir.

Selahattin Ereren çme Suyu Arıtma Tesisinde Samsun ve çevresindeki yerle im birimlerinin içme ve kullanma suyu arıtılmakta ve laboratuarda kontrolleri yapıldıktan sonra ehir depolarına verilmektedir. Büyüklü çme Suyu Arıtma Tesisi de 2005 Yılından beri Su Arıtma Dairesi Ba kanlı ımız bünyesinde hizmet vermektedir. 2012 Yılı Temmuz Ayı sonu itibarıyla toplam 26.002.550 m<sup>3</sup> su iletilmi tir. SASK Genel Müdürlü ü, hizmet alanı nüfusunun **%99,03 üne** içme suyu hizmeti götürmekte olup hizmet alanımız içerisindeki **toplam içme suyu ebeke hattı 2.371.962 mt** dir. Ayrıca hizmet alanımız içerisinde toplam

136.141.m<sup>3</sup> hacme sahip 197 adet depo, 70 adet terfi merkezi bulunmakta olup bu tesislerin bakım, onarım ve yenileme çalı maları yapılmaktadır.

SASK Genel Müdürlü ü, evsel ve endüstriyel atıksular ile ya mur sularının, yönetmeliklere uygun bir ekilde toplanması, yerle im yerlerinden uzakla tırılması ve sıhhi bir biçimde bo altma yerine ula tırılmasını sa lamak ve bu suların toplanacakları veya bırakılacakları noktaya kadar her türlü tesisin etüt ve projesini yapmak yada yaptırmak, gerekti inde bu projelere göre tesisleri kurmak yada kurdurmak, bu tesislerin bakım, onarım ve revizyonunu yapmak yada yaptırmakla görevlidir. Bununla birlikte bölge içindeki su kaynaklarının deniz, göl, akarsu kıyılarının ve yeraltı sularının evsel atıksular ve endüstriyel atıklarla kirletilmesini önlemek, bu konuda her türlü teknik, idari ve hukuki tedbirleri almak görevleri arasındadır.

SASK Genel Müdürlü ü, hizmet alanı nüfusunun **%87,13 üne** kanalizasyon hizmeti götürmektedir. 1989-2012 (Temmuz sonu itibarıyla) yılları arasında **1.002.904 mt atıksu, 375.146 mt ya mursuyu** olmak üzere **toplam 1.378.049 mt** hat dö enmi tir.

Ayrıca ya mursuyu hatları, baca ve ızgaraların bakım ve onarımları yapılmakta olup 5216 Sayılı Büyük ehir Belediyesi yasası ile sınırlar dahilindeki derelerin ıslahı ve rusubat temizli i hizmetleri yürütülmektedir.

## **I. PERFORMANS B LG LER**

### **A. TEMEL POL T KALAR VE ÖNCEL KLER**

Kurulu umuz her türlü faaliyetinde a a ıdaki temel politikaları göz önünde bulundurarak hizmetlerini yerine getirmektedir.

- Katılımcı ve insan haklarına saygılı
- effalık ve Hesap verebilirlik
- Geli ime ve de i ime açıklık
- Verimlilik ve Tasarruf
- Hizmette Kalite
- Çevre dostlu u
- Süreklilik

### **B. AMAÇ VE HEDEFLER**

**a. Misyon:** çmesuyu temini ve dağıtımını ile atıksuların toplanarak arıtılması hizmetlerini vatandaş odaklı anlayı ile etkin, verimli, kaliteli ve kesintisiz olarak yürüten ve bu hizmetlerin sunumunda ekolojik dengeyi korumayı amaçlayan ve kurumsal gelişiminde modern yönetim anlayı nı benimseyen bir kurum olmak.

**b.Vizyon:** çme suyu ve atıksu hizmetlerinin sunumunda standartların üzerinde kaliteyi hedefleyen, çevre ve halkı ile bütünle mi , alanında örnek ve öncü bir kurum olmak.

**SASK Genel Müdürlü ü 2010-2014 yılları Stratejik Planını hazırlarken a a ıdaki amaç ve hedefleri belirlemi tir.**

**STRATEJ K AMAÇ.1. H ZMET ALANIMIZDAK YERLE M B R MLER NE KAL TEL , UCUZ, KES NT S Z ÇME VE KULLANMA SUYU TEM N ETMEK, ZLEMEK Ç N GEREKL OLAN TES SLER KURMAK VE LETMEK.**

**Hedef 1.1.** Halen faaliyet alanı içerisinde içmesuyu verilen %97'lik nüfusun %100'üne su verilmesini sağlamak.

**Hedef 1.2.** Mevcut içme suyu depoları ve terfi merkezlerinin işletilmesi, gerek ana siteden gelen ve tüketimin % 94'ünü karşılayan arıtılmış suyun kalitesinin korunması, gerekse sondaj ve kaynaklardan temin edilen ve tüketimin % 6'sını karşılayan ve tamamı klorlanamayan suyun % 100'ünün klorlanarak standartlara uygun temiz ve sağlıklı olarak dağıtılması.

**Hedef 1.3.** 5216 nolu Büyükşehir Belediyesi Kanunu ile yeni katılan belde ve köylerden sonra % 53'lere varan kayıp/kaçak oranının % 48 seviyelerine düşürülerek fiziksel kayıpların azaltılması.

**Hedef 1.4.** İşletme ve personel masraflarının azaltılarak %20 tasarruf sağlamak amacıyla depolara telsiz veya GSM sinyali ile çalışan otomatik kontrol vanaları, hidrolik vanalar ve elektrik kumandalı vanalar takılarak personelden ve depo taşkınlarından oluşan kayıplardan tasarruf etmek üzere kurulacak SCADA sisteminin alt yapısını oluşturmak.

**Hedef 1.5.** İçme suyu depolarını ve diğer tesisleri doğal çevre ile uyumlu hale getirmek için bakım onarım ve çevre tanzimlerinin yapılması, işletilmesi.

**Hedef 1.6.** Periyodik bakımların sıklaştırılarak elektronik ortamda kayıt altına alınması ve bu veriler dahilinde yıllık elde edilen sonuçlara bağlı olarak arızaları izleme adına önlemlerin alınması.

**Hedef 1.7.** Elektrik harcama endekslerinin teknik personel tarafından takibi, anormal bir durumla karşılaşıldığında sebebi araştırılarak çözüm üretilmesi.

**Hedef 1.8.** Su arıtma tesisleri için elektrik üretimi tesisi kurulması.

**Hedef 1.9.** Samsun halkının temiz su ihtiyacını karşılamak için "Nsani Tüketim Amaçlı Sular Hakkında Yönetmelik" doğrultusunda sağlıklı su temin edilecektir.

**Hedef 1.10.** İçme Suyu Arıtma Tesislerinde bulunan her türlü makine ve ekipmanların bakım ve onarımı yapılacaktır.

**Hedef 1.11.** Samsun ve yöresinde, ileriye dönük su sıkıntısı yaşamamak için artan nüfus ve su ihtiyacını karşılamak amacıyla 2. kademe arıtma tesisinin yapımı için, 4 katlı durultucu ve ekipmanları ile 16 adet hızlı kum filtresi ve ekipmanları sağlanacaktır.

**Hedef 1.12.** Alt yapı bilgi sisteminin entegrasyonu ve güncellenmesi.

**STRATEJİK AMAÇ.2. ATIKSULARIN, YAĞMURSULARININ VE DERELERİN ÇEVREYE VE NSAN SAĞLIĞINA ZARAR VERMEKSENİN BERTARAFINI SAĞLAMAK ÇİN GEREKLİ YAPILARININ YAPILMASI VE İZLENMESİ.**

**Hedef 2.1.** SASK hizmet alanı içerisinde atıksu hatları, kollektör hatları, yağmursuyu hatları, terfi hatları, derindeniz de arjı hatları yapılması. (485 km)

**Hedef 2.2.** Dere ıslahlarının yapılması.

**Hedef 2.3.** Atıksu Arıtma Tesislerinin inşaatlarının ihalesinin yapılması.

**Hedef 2.4.** Periyodik bakımların sıkla tırılarak elektronik ortamda kayıt altına alınması ve bu veriler dahilinde yıllık elde edilen sonuçlara ba lı olarak arızaları izleme adına önlemlerin alınması.

**Hedef 2.5.** Elektrik harcama endekslerinin teknik personel tarafından takibi, anormal bir durumla kar ıla ıldı ında sebebi ara tırılarak çözüm üretilmesi.

**STRATEJ K AMAÇ.3. VATANDA MEMNUN YET NE ODAKLI ABONEL K VE TAHS LAT  
LEMLER N N BAS T, HIZLI VE DO RU EK LDE YAPILMASI Ç N HER TÜRLÜ  
TEKN K, DAR VE HUKUK TEDB RLER ALMAK VE H ZMETLER N  
SÜRDÜRÜLEB L RL N SA LAYACAK ÖZKAYNAK YARATMAK.**

**Hedef 3.1.** Kent Bilgi Sisteminin güncellenmesi.

**Hedef 3.2.** 2014 yılı sonuna kadar ortalama tüketimin altında su kullanan yüksek tüketimli abonelerin tesisatlarını düzenli kontrol edecek tedbirleri almak ve uygulamak.

**Hedef 3.3.** Abone ikayetlerini yasal süreler içinde cevaplandırarak mü teri memnuniyetini en düzeye çıkartmak.

**Hedef 3.4.** 2014 yılı sonuna kadar sayaç okuma hatalarını on binde 2'nin altına dü ürmek ve okumadan kaynaklanan itirazları en geç 3 i günü içinde sonuçlandırmak.

**Hedef 3.5.** Kuyu suyu (Yer altı Suyu) kullanıcıları için gerekli yasal yükümlülük ve yönetmelikler düzenlenecektir.

**Hedef 3.6.** 10 yıllık damga süresini doldurmu sayaçları her yıl periyodik olarak yenileriyle de i tirmek.

**Hedef 3.7.** Kurumsal yapıyı güçlendirmek amacıyla her yıl düzenli olarak e itim planları yapmak kurum ve kurulu lardan gelen e itimleri iyi de erlendirmek.

**Hedef 3.8.** SASK hizmet binası için yeni arsa temini ve proje hazırlanması.

## C. PERFORMANS HEDEF VE GÖSTERGELER LE İLGİLİ KAYNAK HİT YACI

<b>STRATEJİK AMAÇ-1</b>	<b>Hizmet alanımızdaki yerleşim birimlerine kaliteli, ucuz, kesintisiz içme ve kullanma suyu temin etmek, izlemek için gerekli olan tesisleri kurmak ve işletmek.</b>
<b>Stratejik Hedef 1.1</b> <b>Sorumlu Birim: İçme Suyu Dairesi Başkanlığı</b>	Halen faaliyet alanı içerisinde içmesuyu verilen %99 luk nüfusun %100'üne su verilmesini sağlamak.
<b>Faaliyet 1.1.1</b>	Atakum Bölgesinde yeni terfi hattı döşenmesi (1,5 km).
<b>Faaliyet Yılı</b>	<b>2013</b>
<b>Maliyet</b>	134.371,50
<b>Faaliyet 1.1.2</b>	Atakum Bölgesinde yeni ebeke hattı döşenmesi (42,9 km).
<b>Faaliyet Yılı</b>	<b>2013</b>
<b>Maliyet</b>	2.329.126,80
<b>Faaliyet 1.1.3</b>	Atakum Bölgesinde yeni gömme içme suyu depoları yapılması (1 adet 100 m <sup>3</sup> ).
<b>Faaliyet Yılı</b>	<b>2013</b>
<b>Maliyet</b>	128.942,00
<b>Faaliyet 1.1.4</b>	Canik Bölgesinde yeni terfi hattı döşenmesi (5,5 km).
<b>Faaliyet Yılı</b>	<b>2013</b>
<b>Maliyet</b>	492.695,50
<b>Faaliyet 1.1.5</b>	Canik Bölgesinde yeni ebeke hattı döşenmesi (88 km).
<b>Faaliyet Yılı</b>	<b>2013</b>
<b>Maliyet</b>	4.777.696,00
<b>Faaliyet 1.1.6</b>	Canik Bölgesinde yeni içmesuyu depoları yapılması (2 adet 50 m <sup>3</sup> , 2 adet 100 m <sup>3</sup> ).
<b>Faaliyet Yılı</b>	<b>2013</b>
<b>Maliyet</b>	358.324,00
<b>Faaliyet 1.1.7</b>	İkadam Bölgesinde yeni ebeke hattı döşenmesi (25,8 km).
<b>Faaliyet Yılı</b>	<b>2013</b>
<b>Maliyet</b>	1.400.733,60
<b>Faaliyet 1.1.8</b>	Tekkeköy Bölgesinde yeni terfi hattı döşenmesi (1 km).
<b>Faaliyet Yılı</b>	<b>2013</b>
<b>Maliyet</b>	89.581,00
<b>Faaliyet 1.1.9</b>	Tekkeköy Bölgesinde yeni ebeke hattı döşenmesi (24 km).
<b>Faaliyet Yılı</b>	<b>2013</b>
<b>Maliyet</b>	1.303.008,00
<b>Faaliyet 1.1.10</b>	Tekkeköy Bölgesinde yeni içmesuyu depoları yapılması (1 adet 50 m <sup>3</sup> ).
<b>Faaliyet Yılı</b>	<b>2013</b>
<b>Maliyet</b>	50.220,00
<b>Faaliyet 1.1.11</b>	Daire Başkanlığına ait iş makinası parkının 2013 yılında bir adet mini yükleyici , 1 adet loder, 1 adet forklift alınarak yenilenmesi.
<b>Faaliyet Yılı</b>	<b>2013</b>
<b>Maliyet</b>	500.000,00
<b>Faaliyet 1.1.12</b>	İçme suyu çalınmalarında bozulan yolların tamiratının yapılması.
<b>Faaliyet Yılı</b>	<b>2013</b>
<b>Maliyet</b>	1.500.000,00
<b>Stratejik Hedef 1.2</b> <b>Sorumlu Birim: İçme Suyu Dairesi Başkanlığı</b>	Mevcut içme suyu depoları ve terfi merkezlerinin işletilmesi, gerek ana isaleden gelen ve tüketimin % 96,82 'sini karşılayan artırılmış suyun kalitesinin korunması, gerekse sondaj ve kaynaklardan temin edilen ve tüketimin % 2,21 'ini karşılayan ve tamamı klorlanamayan suyun % 100'ünün klorlanarak standartlara uygun temiz ve sağlıklı olarak dağıtılması.

<b>Faaliyet 1.2.1</b>	çme suyu depolarının ve terfi merkezlerinin görevli personel tarafından 24 saat kontrol edilmesi, i letilmesi, bakım onarımları ve enerji giderleri.
<b>Faaliyet Yılı</b>	<b>2013</b>
<b>Maliyet</b>	7.200.000,00
<b>Faaliyet 1.2.2</b>	Gerek sondajlardan, gerekse ehir ebeke suyundan sa lanacak içme suyunun klorlanması.
<b>Faaliyet Yılı</b>	<b>2013</b>
<b>Maliyet</b>	55.000,00
<b>Faaliyet 1.2.3</b>	Gerek halen mevcut olup hazırlanan içme suyu projelerinde kullanımı öngörülen, gerekse bu proje gere i yeni yapılacak olan içme suyu depoları ile terfi hatlarına konulacak klor cihazlarının otomatik ölçüm ve otomatik dozaj ayarı yapan cihazlarla de i tirilmesi (20 adet klor cihazı).
<b>Faaliyet Yılı</b>	<b>2013</b>
<b>Maliyet</b>	176.000,00
<b>Faaliyet 1.2.4</b>	çme suyu depolarının her yıl ve yılın ilk dört ayı içerisinde temizlenerek dezenfeksiyonlarının yapılması.
<b>Faaliyet Yılı</b>	<b>2013</b>
<b>Maliyet</b>	151.000,00
<b>Stratejik Hedef 1.3</b> <b>Sorumlu Birim: çme Suyu Dai.Ba k.</b>	5216 nolu Büyük ehir Belediyesi Kanunu ile yeni katılan belde ve köylerden sonra % 52'ere çıkan 2011 yılında %38 lere dü ürülen kayıp/kaçak oranının %35 seviyelerine dü ürülerek fiziksel kayıpların azaltılması.
<b>Faaliyet 1.3.1</b>	çme suyu hatlarında olu acak arızaların tamirat, bakım, onarımlarının yapılması (20.000 adet)
<b>Faaliyet Yılı</b>	<b>2013</b>
<b>Maliyet</b>	5.000.000,00
<b>Faaliyet 1.3.2</b>	Abone ba lantı kaçaklarının azaltılması amacıyla her yıl kendi ekibimiz ve ihale yoluyla abone ba lantısı yenilenmesi (1800 adet abone)
<b>Faaliyet Yılı</b>	<b>2013</b>
<b>Maliyet</b>	550.000,00
<b>Faaliyet 1.3.3</b>	Yeni devir alınan köy depolarının bakım ve onarımlarının yapılması.
<b>Faaliyet Yılı</b>	<b>2013</b>
<b>Maliyet</b>	33.000,00
<b>Faaliyet 1.3.4</b>	çmesuyu ebekesinin hidrolik modelleme ve bölgesel zon sistemine uyarlanması hususunda gerekli teknik incelemelerin yapılarak seçilecek pilot bölgede olu turulacak zonda basınç kontrol vanası takılarak alınacak neticelerin de erlendirilmesi.
<b>Faaliyet Yılı</b>	<b>2013</b>
<b>Maliyet</b>	50.000,00
<b>Stratejik Hedef 1.4</b> <b>Sorumlu Birim: çme Suyu Dai.Ba k.</b>	letme ve personel masraflarının azaltılarak %20 tasarruf sa lamak amacıyla depolara telsiz veya GSM sinyali ile çalı an otomatik kontrol vanaları, hidrolik vanalar ve elektrik kumandalı vanalar takılarak personelden ve depo ta kınlarından olu an kayıplardan tasarruf etmek üzere kurulacak SCADA sisteminin alt yapısının olu turulması.
<b>Faaliyet 1.4.1</b>	SCADA Sisteminin kurulması için proje hazırlanıp, alt yapısının olu turulması.
<b>Faaliyet Yılı</b>	<b>2013</b>
<b>Maliyet</b>	100.000,00
<b>Faaliyet 1.4.2</b>	ATAKUM Bölgesinde bulunan depo ve terfi merkezlerinin otomasyona geçirilmesi (2 adet).
<b>Faaliyet Yılı</b>	<b>2013</b>
<b>Maliyet</b>	20.000,00
<b>Faaliyet 1.4.3</b>	LKADIM Bölgesinde bulunan depo ve terfi merkezlerinin otomasyona geçirilmesi (5 adet).
<b>Faaliyet Yılı</b>	<b>2013</b>
<b>Maliyet</b>	50.000,00
<b>Faaliyet 1.4.4</b>	CAN K Bölgesinde bulunan depo ve terfi merkezlerinin otomasyona geçirilmesi (3 adet).
<b>Faaliyet Yılı</b>	<b>2013</b>
<b>Maliyet</b>	30.000,00
<b>Faaliyet 1.4.5</b>	TEKKEKÖY Bölgesinde bulunan depo ve terfi merkezlerinin otomasyona geçirilmesi (2 adet).
<b>Faaliyet Yılı</b>	<b>2013</b>
<b>Maliyet</b>	20.000,00

<b>Faaliyet 1.4.6</b>	Terfi merkezleri, sondaj kuyularında elektrik panosu, trafo vb. elektrik aksamıyla ilgili olası arızalarda yapılacak yenileme çalışmaları.
<b>Faaliyet Yılı</b>	<b>2013</b>
<b>Maliyet</b>	100.000,00
<b>Stratejik Hedef 1.5</b> <b>Sorumlu Birim: Çme Suyu Dai.Ba k.</b>	Çme suyu depolarını ve diğer tesisleri doğal çevre ile uyumlu hale getirmek için bakım onarım ve çevre tanzimlerinin yapılması, iletilmesi.
<b>Faaliyet 1.5.1</b>	SASK hizmet alanı içerisinde bulunan depoların bakım onarım ve çevre tanziminin yapılması ( 197 adet depo).
<b>Faaliyet Yılı</b>	<b>2013</b>
<b>Maliyet</b>	463.770,60
<b>Stratejik Hedef 1.6</b> <b>Sorumlu Birim: Elk. Mak. ve Malz. kml. Dai. Ba k.</b>	Periyodik bakımların devamlılığını sağlamak.
<b>Faaliyet 1.6.1</b>	Periyodik bakımlarda kayıt altına alınan veriler değerlendirilerek oluşan arızaların malzeme, işçilik, çevresel etkenler gibi hangi sebeplerden oluştuğunun tesbit edilip bunlara karşı önlem alınması.
<b>Faaliyet Yılı</b>	<b>2013</b>
<b>Maliyet</b>	Mevcut personel ile gerçekleştirilecektir.
<b>Stratejik Hedef 1.7</b> <b>Sorumlu Birim: Elk. Mak. ve Malz. kml. Dai. Ba k.</b>	Elektrik harcama endekslerinin teknik personel tarafından takibi, anormal bir durumla karşılaşıldığında sebebi araştırılarak çözüm üretilmesi.
<b>Faaliyet 1.7.1</b>	Endekslerin takibi için uzaktan okuma sisteminin kurulması. ÇALIK YEDA'nın bu konudaki yatırımlarından faydalanmak.
<b>Faaliyet Yılı</b>	<b>2013</b>
<b>Maliyet</b>	Mevcut personel ile gerçekleştirilecektir.
<b>Stratejik Hedef 1.8</b> <b>Sorumlu Birim: Su Arıtma Dai. Ba k.</b>	Samsun halkının temiz su ihtiyacını karşılamak için "İnsani Tüketim Amaçlı Sular Hakkında Yönetmelik" doğrultusunda sağlıklı su temin edilecektir.
<b>Faaliyet 1.8.1</b>	Suyun dezenfeksiyonu için klorlama yapılacaktır.
<b>Faaliyet Yılı</b>	<b>2013</b>
<b>Maliyet</b>	110.000,00
<b>Faaliyet 1.8.2</b>	Suyun bulanıklığını gidermek için Alüminyum Sülfat ve Poli Elektrolit kullanılacaktır.
<b>Faaliyet Yılı</b>	<b>2013</b>
<b>Maliyet</b>	60.000,00
<b>Stratejik Hedef 1.9</b> <b>Sorumlu Birim: Su Arıtma Dai. Ba k.</b>	Çme Suyu Arıtma Tesislerinde bulunan her türlü makine ve ekipmanların bakım ve onarımı yapılacaktır.
<b>Faaliyet 1.9.1</b>	Makine ve ekipmanlarının aksamının bakım ve onarımları yapılacaktır.
<b>Faaliyet Yılı</b>	<b>2013</b>
<b>Maliyet</b>	361.000,00
<b>STRATEJİK AMAÇ-2</b>	<b>Atıksuların, ya da mürsularının ve derelerin çevreye ve insan sağlığına zarar vermeksizin bertarafını sağlamak için gerekli yapı ve tesisleri inşa etmek, kurmak ve işletmek.</b>
<b>Stratejik Hedef 2.1</b> <b>Sorumlu Birim: Kan. ve Atıksu Arıtma Dai. Ba k.</b>	SASK hizmet alanı içerisinde atıksu ebeke hatları, ya da mürsuyu ebeke ve kolektör hatları, terfi hatları, derindeniz de arji hatları yapılması (110,15 km).
<b>Faaliyet.2.1.1</b>	SASK hizmet alanı içerisinde birleşik kanalizasyon sistemi olarak çalışan hatların ayrı kanalizasyon sistemine çevrilmesi için ATIKSU EBEKE HATLARININ yapılması (70 km).
<b>Faaliyet Yılı</b>	<b>2013</b>
<b>Maliyet</b>	15.041.420,00
<b>Faaliyet 2.1.2</b>	SASK hizmet alanı içerisinde birleşik kanalizasyon sistemi olarak çalışan hatların ayrı kanalizasyon sistemine çevrilmesi için YAMUR SUYU HATLARININ yapılması (40 km).
<b>Faaliyet Yılı</b>	<b>2013</b>
<b>Maliyet</b>	7.434.185,60



<b>Faliyet 2.1.3</b>	ANA KOLLEKTÖR HATLARININ yapılması (0,15 km).
<b>Faaliyet Yılı</b>	<b>2013</b>
<b>Maliyet</b>	45.394,40
<b>Faliyet 2.1.4</b>	Derin Deniz Desarjı Hatlarının Yapılması.
<b>Faaliyet Yılı</b>	<b>2013</b>
<b>Maliyet</b>	Bu proje 2011 yılında tamamlanmıştır.
<b>Faliyet 2.1.5</b>	Altinkum-Çatalçam-Taflan Bölgesine 2 adet Atıksu Terfi stasyonu Yapılması.
<b>Faaliyet Yılı</b>	<b>2013</b>
<b>Maliyet</b>	Bu proje 2011 yılında tamamlanmıştır.
<b>Faliyet 2.1.6</b>	SASK hizmet alanı içerisinde bulunan mevcut atıksu ve yağmursuyu hatları, yağmursuyu bozları ve açık kanalların rehabilitasyonu, bakım ve onarımlarını yapmak.
<b>Faaliyet Yılı</b>	<b>2013</b>
<b>Maliyet</b>	3.000.000,00
<b>Faliyet 2.1.7</b>	SASK çalışmaları sonucunda bozulan yolların asfalt yollarının yapılması (100 km <sup>2</sup> )
<b>Faaliyet Yılı</b>	<b>2013</b>
<b>Maliyet</b>	5.000.000,00
<b>Stratejik Hedef 2.2</b> <b>Sorumlu Birim: Kan. ve Atıksu Arıtma</b> <b>Dai. Ba k.</b>	Dere ıslahının yapılması.
<b>Faliyet 2.2.1</b>	SASK Hizmet alanı içerisinde bulunan derelerin ıslah projelerinin ve inaatlarının yapılması.
<b>Faaliyet Yılı</b>	<b>2013</b>
<b>Maliyet</b>	5.000.000,00
<b>Faliyet 2.2.2</b>	SASK Hizmet alanı içerisinde bulunan derelerin bakım ve temizliklerinin yapılması.
<b>Faaliyet Yılı</b>	<b>2013</b>
<b>Maliyet</b>	SASK Kanalizasyon ve Atıksu Arıtma Dairesi Başkanlığı ekipleri tarafından yapılacaktır.
<b>Stratejik Hedef 2.3</b> <b>Sorumlu Birim: Kan. ve Atıksu Arıtma</b> <b>Dai. Ba k.</b>	Atıksu Arıtma Tesislerinin inaatlarının tamamlanması.
<b>Faliyet 2.3.1</b>	Batı Atıksu Arıtma Tesisinin Proje ve yapım ihalesinin hazırlanması.
<b>Faaliyet Yılı</b>	<b>2013</b>
<b>Maliyet</b>	500.000,00
<b>Faliyet 2.3.2</b>	Samsun Doğrueri Biyolojik Atıksu Arıtma Tesisi ve Derin Deniz Desarjın inaatının %60 tamamlanması.
<b>Faaliyet Yılı</b>	<b>2013</b>
<b>Maliyet</b>	45.000.000,00
<b>Stratejik Hedef 2.4</b> <b>Sorumlu Birim: Elk. Mak. ve Malz. kml.</b> <b>Dai. Ba k.</b>	Periyodik bakımların devamlılığını sağlamak.
<b>Faaliyet 2.4.1</b>	Periyodik bakımlarda kayıt altına alınan veriler değerlendirilerek olunan arızaların malzeme, işçilik, çevresel etkenler gibi hangi sebeplerden oluştuğunun tesbit edilip bunlara karşı önlem alınması.
<b>Faaliyet Yılı</b>	<b>2013</b>
<b>Maliyet</b>	Mevcut personel ile gerçekleştirilecektir.
<b>Stratejik Hedef 2.5</b> <b>Sorumlu Birim: Elk. Mak. ve Malz. kml.</b> <b>Dai. Ba k.</b>	Elektrik harcama endekslerinin teknik personel tarafından takibi, anormal bir durumla karşılaşıldığında sebebi araştırılarak çözüm üretilmesi.
<b>Faaliyet 2.5.1</b>	Endekslerin takibi için uzaktan okuma sisteminin kurulması. ÇALIK YEDA'nın bu konudaki yatırımlarından faydalanmak.
<b>Faaliyet Yılı</b>	<b>2013</b>
<b>Maliyet</b>	Mevcut personel ile gerçekleştirilecektir.

<b>STRATEJİK AMAÇ-3</b>	<b>Vatandaş memnuniyetine odaklı abonelik ve tahsilat işlemlerinin basit, hızlı ve doğru şekilde yapılması için her türlü teknik, idari ve hukuki tedbirleri almak ve hizmetlerin sürdürülebilirliğini sağlayacak özkaynak yaratmak.</b>
<b>Stratejik Hedef 3.1</b> Sorumlu Birim: Bilgi İşlem Dairesi Başkanlığı	Kent Bilgi Sisteminin Güncellenmesi.
<b>Faaliyet 3.1.1</b>	Arazi bilgilerinin alınarak sayısal ortama aktarımını sağlamak için çalışmaların yapılması.
<b>Faaliyet Yılı</b>	<b>2013</b>
<b>Maliyet</b>	
<b>Faaliyet 3.1.2</b>	Kent Bilgi Sisteminin sürekli güncel halde tutulması için yazılım desteğinin sağlanması.
<b>Faaliyet Yılı</b>	<b>2013</b>
<b>Maliyet</b>	111.000,00
<b>Stratejik Hedef 3.2</b> Sorumlu Birim: Abonelik Dairesi Başkanlığı	2014 yılı sonuna kadar ortalama tüketimin altında su kullanan yüksek tüketimli abonelerin tesisatlarını düzenli olarak kontrol edecek gerekli tedbirleri almak ve uygulamak.
<b>Faaliyet Yılı</b>	<b>2013</b>
<b>Maliyet</b>	Mevcut personel ile gerçekleştirilecektir.
<b>Stratejik Hedef 3.3</b> Sorumlu Birim: Abonelik Dairesi Başkanlığı	Abonelik şikayetlerini yasal süreler içinde cevaplandırarak müşteri memnuniyetini en üst düzeye çıkartmak.
<b>Faaliyet Yılı</b>	<b>2013</b>
<b>Maliyet</b>	Mevcut personel ile gerçekleştirilecektir.
<b>Stratejik Hedef 3.4</b> Sorumlu Birim: Abonelik Dairesi Başkanlığı	2013 yılı sonuna kadar sayaç okuma hatalarını on binde 1,5'in altına düşürmek ve okumadan kaynaklanan itirazları en geç 3 iş günü içinde sonuçlandırmak.
<b>Faaliyet Yılı</b>	<b>2013</b>
<b>Maliyet</b>	Mevcut personel ile gerçekleştirilecektir.
<b>Stratejik Hedef 3.5</b> Sorumlu Birim: Abonelik Dairesi Başkanlığı	Kuyu suyu (Yer altı Suyu) kullanıcılarının tespitlerinin ve abonelik işlemlerinin yapılmasını sağlamak ve buna bağlı olarak gelirimizi artırmak.
<b>Faaliyet Yılı</b>	<b>2013</b>
<b>Maliyet</b>	Mevcut personel ile gerçekleştirilecektir.
<b>Stratejik Hedef 3.6</b> Sorumlu Birim: Abonelik Dairesi Başkanlığı	10 yıllık damga süresini doldurmuş sayaçları her yıl periyodik olarak yenileriyle değiştirmek.
<b>Faaliyet 3.6.1.</b>	Soğuk Su Sayacı alımı yapılacaktır.
<b>Faaliyet Yılı</b>	<b>2013</b>
<b>Maliyet</b>	770.000,00
<b>Stratejik Hedef 3.7</b> Sorumlu Birim: İnsan Kaynakları ve Destek Hizmetleri Dairesi Başkanlığı	Kurumsal yapıyı güçlendirmek amacıyla her yıl düzenli olarak eğitim planları yapmak kurum ve kuruluşlardan gelen eğitimleri iyi değerlendirmek.
<b>Faaliyet 3.7.1</b>	Eğitim programı için birimlerim eğitim ihtiyaç ve taleplerini almak ve uygulamak.
<b>Faaliyet Yılı</b>	<b>2013</b>
<b>Maliyet</b>	2.650,00
<b>Stratejik Hedef 3.8</b> Sorumlu Birim: İçme Suyu Dairesi Başkanlığı, Kanalizasyon ve Atıksu Arıtma Dairesi Başkanlığı	SASK hizmet binası için yeni arsa temini ve proje hazırlanması.
<b>Faaliyet Yılı</b>	<b>2013</b>
<b>Maliyet</b>	

**STRATEJİK AMAÇLARIN MAL KAYNAK HT YACI**

STRATEJİK AMAÇLARIN MAL KAYNAK HT YACI			2013
KOD	STRATEJİK AMAÇLAR	KAYNAK TÜRÜ	KAYNAK HT YACI (TL)
1	Hizmet alanımızdaki yerleşim birimlerine kaliteli, ucuz, kesintisiz içme ve kullanma	SERMAYE G DER	9.676352,00
	suyu temin etmek, izlemek için gerekli olan tesisleri kurmak ve işletmek.	MAL VE HİZMET ALIMI	17.387.117,00
		CAR TRANSFERLER	
2	Atıksuların, yağmursularının ve derelerin çevreye ve insan sağlığına zarar	SERMAYE G DER	101.961.002,
	vermeksizin bertarafını sağlamak için gerekli yapı ve tesisleri inşa etmek, kurmak	MAL VE HİZMET ALIMI	15.927.611,00
	ve işletmek.	CAR TRANSFERLER	
3	Vatandaş memnuniyetine odaklı, abonelik ve tahsilat işlemlerini basit, hızlı ve doğru	SERMAYE G DER	50.003,00
	ekilde yapılması için hertürlü teknik, idari ve hukuki tedbirleri almak ve hizmetleri	MAL VE HİZMET ALIMI	6.599.062,00
	sürdürülebilirliğini sağlayacak özkaynak yaratmak.	CAR TRANSFERLER	
	<b>SERMAYE G DER TOPLAMI</b>		<b>111.687.357,00</b>
	<b>CAR TRANSFERLER TOPLAMI</b>		
	<b>MAL VE HİZMET ALIMI TOPLAMI</b>		<b>39.913.790,00</b>
	<b>GENEL TOPLAM</b>		<b>151.601.147,00</b>

**BÜTÇE B LG LER TABLOSU**

DARE ADI		SAMSUN BÜYÜK EH RBELED YES SU VE KANAL ZASYON DARES GENEL MÜDÜRLÜ Ü					
EKONOM K KODLAR (1.DÜZEY)		GERÇEKLE ME			TAHM N		
		2010	2011	2012( LK 6 AY)	2013	2014	2015
01	Personel Giderleri	11.642.848,10	12.879.375,70	6.449.531,04	16.675.191,00	17.531.828,00	19.247.200,00
02	SGK Devlet Primi Giderleri	2.364.129,87	2.288.184,08	1.200.471,56	2.919.278,00	3.044.604,00	3.347.254,00
03	Mal ve Hizmet Alımı Giderleri	20.693.238,04	24.060.350,24	12.506.377,51	36.424.924,00	38.522.046,00	41.068.605,00
04	Faiz Giderleri	561.545,07	291.905,39	451.561,85	1.150.000,00	1.265.000,00	1.400.000,00
05	Cari Transferler	2.531.234,53	932.063,66	780.158,76	1.756.109,00	1.827.221,00	1.899.451,00
06	Sermaye Giderleri	28.958.342,27	36.306.324,55	21.389.584,64	113.189.498,00	83.167.422,00	85.308.443,00
07	Sermaye Transferleri						
08	Borç Verme	5.480.000,00	9.249.288,03	1.590.000,00	3.500.000,00	3.500.000,00	3.500.000,00
09	Yedek Ödenekler				9.385.000,00	5.389.642,00	4.897.730,00
Bütçe Ödene i Toplam		72.231.337,88	86.007.491,65	44.367.685,36	185.000.000,00	154.247.763,00	160.668.683,00
Transfer Edilecek Ödenekler							
Genel Toplam		72.231.337,88	86.007.491,65	44.367.685,36	185.000.000,00	154.247.763,00	160.668.683,00

**SAMSUN SU VE KANAL ZASYON DARES GENEL MÜDÜRLÜ Ü YILLARA GÖRE CAR VE YATIRIM  
HARCAMALARI (30.06.2012)**

	2004	2005	2006	2007	2008	2009	2010	2011	2012 BÜTÇE	HARCAMA
<b>A ) PERSONEL G DERLER</b>	6.395.323,17	7.872.506,23	9.307.684,04	10.262.105,21	9.499.322,61	12.632.186,75	14.006.977,97	15.167.559,78	18.039.464,00	7.650.002,60
<b>B) D ER CAR G DERLER</b>	6.248.362,78	8.219.564,67	19.035.692,07	13.402.530,33	14.561.427,11	21.392.412,93	23.786.017,61	25.284.319,29	33.841.175,00	13.738.098,12
<b>C) CAR HARCAMALAR (A+B)</b>	12.643.685,95	16.092.070,90	28.343.376,11	23.664.635,54	24.060.749,72	34.024.599,68	37.792.995,58	40.451.879,07	51.880.639,00	21.388.100,72
<b>D) YATIRIM HARCAMALARI</b>	9.962.608,66	19.223.073,33	17.227.144,76	17.438.631,34	38.602.311,68	37.566.948,74	28.958.342,27	36.306.324,55	81.619.361,00	21.389.584,64
<b>E) BORÇ VERME</b>						6.800.000,00	5.480.000,00	9.249.288,03	3.500.000,00	1.590.000,00
<b>F) YEDEK ÖDENEK</b>									6.000.000,00	
<b>G) TOPLAM (C+D)</b>	22.606.294,61	35.315.144,23	45.570.520,87	41.103.266,88	66.162.737,61	78.391.548,42	72.231.337,88	86.007.491,65	143.000.000,00	44.367.685,36

**HARCAMA B R MLER BÜTÇE B LG LER**

SIRA NO	B R M ADI	2013	2014	2015
1	GENEL YÖNET M H ZMETLER	2.449.843,00 TL	2.703.962,00 TL	2.954.512,00 TL
2	TEFT KURULU BA KANLI I	168.664,00 TL	176.104,00 TL	192.704,00 TL
3	HUKUK MÜ AV RL	451.106,00 TL	454.106,00 TL	456.206,00 TL
4	TUTANAK VE KARARLAR UBE MÜDÜRLÜ Ü	20.109,00 TL	20.109,00 TL	20.109,00 TL
5	PROJE YÖNET M B R M	1.260.718,00 TL	821.218,00 TL	61.219,00 TL
6	ABONE LER DA RES BA KANLI I	6.649.065,00 TL	7.288.375,00 TL	8.018.255,00 TL
7	NSAN KAYNAKLARI VE DESTEK H ZMETLER DA . B K.	800.990,00 TL	857.085,00 TL	917.505,00 TL
8	MAL H ZMETLER UBE MÜDÜRLÜ Ü	16.716.420,00 TL	12.979.074,00 TL	12.778.342,00 TL
9	TAHS LAT UBE MÜDÜRLÜ Ü	2.653.305,00 TL	2.732.705,00 TL	3.013.005,00 TL
10	KANAL ZASYON VE ATIKSU ARITMA DA RES BA KANLI I	117.888.613,00 TL	84.986.680,00 TL	88.331.012,00 TL
11	ÇME SUYU DA RES BA KANLI I	27.063.469,00 TL	31.627.187,00 TL	33.532.976,00 TL
12	ELEKTR K MAK NE VE MALZEME KMAL DA RES BA KANLI I	3.280.708,00 TL	3.482.110,00 TL	3.731.710,00 TL
13	SU ARITMA DA RES BA KANLI I	4.569.213,00 TL	5.010.513,00 TL	5.464.973,00 TL
14	EMLAK VE ST MLAK DA RES BA KANLI I	140.090,00 TL	152.576,00 TL	166.216,00 TL
15	PLANLAMA VE YATIRIM DA RES BA KANLI I	135.099,00 TL	147.585,00 TL	161.225,00 TL
16	TES SLER DA RES BA KANLI I	135.116,00 TL	147.602,00 TL	161.242,00 TL
17	B LG LEM DA RES BA KANLI I	617.472,00 TL	660.772,00 TL	707.472,00 TL
		185.000.000,00 TL	154.247.763,00 TL	160.668.683,00 TL

**GENEL YÖNETİM HİZMETLERİ**

BÜTÇE BİLGİLERİ TABLOSU							
EKONOMİK KODLAR (1.DÜZEY)		GERÇEKLEŞME			TAHMİN		
		2010	2011	2012 ( LK 6 AY)	2013	2014	2015
01	Personel Giderleri	459.050,13	454.382,61	233.939,26	431.887,00	594.850,00	654.600,00
02	SGK Devlet Primi Giderleri	41.342,21	61.778,26	22.314,57	34.344,00	55.000,00	60.300,00
03	Mal ve Hizmet Alımı Giderleri	1.368.963,93	1.433.308,42	681.193,20		2.054.106,00	2.239.606,00
06	Sermaye Giderleri	7.041,32	57.496,18	1.180,00	6,00	6,00	6,00
<b>Bütçe Ödeneği Toplam</b>		<b>1.876.397,59</b>	<b>2.006.965,47</b>	<b>938.627,03</b>	<b>2.449.843,00</b>	<b>2.703.962,00</b>	<b>2.954.512,00</b>
Transfer Edilecek Ödenekler							
<b>Genel Toplam</b>		<b>1.876.397,59</b>	<b>2.006.965,47</b>	<b>938.627,03</b>	<b>2.449.843,00</b>	<b>2.703.962,00</b>	<b>2.954.512,00</b>
<b>2013 DE ÖNCELİK PROJELERİN TOPLAM MAL KAYNAK HİT YACI</b>							
<b>2013'DE DİĞER FAAL YETKİLER VE GİDERLERİN TOPLAM MAL KAYNAK HİT YACI</b>					<b>2.449.843,00</b>	<b>2.703.962,00</b>	<b>2.954.512,00</b>
<b>TOPLAM</b>					<b>2.449.843,00</b>	<b>2.703.962,00</b>	<b>2.954.512,00</b>

**TEFT KURULU BA KANLI I**

EKONOMİK KODLAR (1.DÜZEY)		GERÇEKLEME			TAHMİN		
		2010	2011	2012( LK 6 AY)	2013	2014	2015
01	Personel Giderleri	66.170,66	74.470,84	45.865,17	120.630,00	132.350,00	145.600,00
02	SGK Devlet Primi Giderleri	10.933,19	12.334,55	6.689,34	15.030,00	16.450,00	18.100,00
03	Mal ve Hizmet Alımı Giderleri	3.557,14	2.385,95	1.694,13	33.001,00	27.301,00	29.001,00
06	Sermaye Giderleri				3,00	3,00	3,00
<b>Bütçe Ödeneği Toplam</b>		<b>80.660,99</b>	<b>89.191,34</b>	<b>54.248,64</b>	<b>168.664,00</b>	<b>176.104,00</b>	<b>192.704,00</b>
Transfer Edilecek Ödenekler							
<b>Genel Toplam</b>		<b>80.660,99</b>	<b>89.191,34</b>	<b>54.248,64</b>	<b>168.664,00</b>	<b>176.104,00</b>	<b>192.704,00</b>
2013,DE ÖNCELİK PROJELERİN TOPLAM MAL KAYNAK HİT YACI							
2013'DE DİĞER FAAL YETLER VE GİDERLERİN TOPLAM MAL KAYNAK HİT YACI					<b>168.664,00</b>	<b>176.104,00</b>	<b>192.704,00</b>
<b>TOPLAM</b>					<b>168.664,00</b>	<b>176.104,00</b>	<b>192.704,00</b>



## HUKUK MÜ AV RL

EKONOMİK KODLAR (1.DÜZEY)		GERÇEKLEME			TAHMİN		
		2010	2011	2012(LK 6 AY)	2013	2014	2015
01	Personel Giderleri				4,00	4,00	4,00
02	SGK Devlet Primi Giderleri				2,00	2,00	2,00
03	Mal ve Hizmet Alımı Giderleri	462.786,87	329.841,01	159.688,12	442.100,00	444.500,00	446.600,00
06	Sermaye Giderleri		3.784,26		9.000,00	9.600,00	9.600,00
<b>Bütçe Ödeneği Toplam</b>		<b>462.786,87</b>	<b>333.625,27</b>	<b>159.688,12</b>	<b>451.106,00</b>	<b>454.106,00</b>	<b>456.206,00</b>
Transfer Edilecek Ödenekler							
<b>Genel Toplam</b>		<b>462.786,87</b>	<b>333.625,27</b>	<b>159.688,12</b>	<b>451.106,00</b>	<b>454.106,00</b>	<b>456.206,00</b>
2013,DE ÖNCELİK PROJELERİN TOPLAM MAL KAYNAK HT YACI							
2013'DE DİĞER FAAL YETLER VE GİDERLERİN TOPLAM MAL KAYNAK HT YACI					451.106,00	454.106,00	456.206,00
<b>TOPLAM</b>					<b>451.106,00</b>	<b>454.106,00</b>	<b>456.206,00</b>

**TUTANAK VE KARARLAR ÜBE MÜDÜRLÜ Ü**

EKONOMİK KODLAR (1.DÜZEY)		GERÇEKLEME			TAHMİN		
		2010	2011	2012( LK 6 AY)	2013	2014	2015
01	Personel Giderleri				4,00	4,00	4,00
02	SGK Devlet Primi Giderleri				2,00	2,00	2,00
03	Mal ve Hizmet Alımı Giderleri	784,15	1.731,65	780,56	20.100,00	20.100,00	20.100,00
06	Sermaye Giderleri				3,00	3,00	3,00
<b>Bütçe Ödeneği Toplam</b>		<b>784,15</b>	<b>1.731,65</b>	<b>780,56</b>	<b>20.109,00</b>	<b>20.109,00</b>	<b>20.109,00</b>
Transfer Edilecek Ödenekler							
<b>Genel Toplam</b>		<b>784,15</b>	<b>1.731,65</b>	<b>780,56</b>	<b>20.109,00</b>	<b>20.109,00</b>	<b>20.109,00</b>
2013,DE ÖNCELİK PROJELERİN TOPLAM MAL KAYNAK HİT YACI							
2013'DE DİĞER FAAL YETLER VE GİDERLERİN TOPLAM MAL KAYNAK HİT YACI					20.109,00	20.109,00	20.109,00
<b>TOPLAM</b>					<b>20.109,00</b>	<b>20.109,00</b>	<b>20.109,00</b>

**PROJE YÖNETİM BİRLİMİ**

EKONOMİK KODLAR (1.DÜZEY)		GERÇEKLEŞME			TAHMİN		
		2010	2011	2012( LK 6 AY)	2013	2014	2015
01	Personel Giderleri				3,00	3,00	3,00
02	SGK Devlet Primi Giderleri				2,00	2,00	2,00
03	Mal ve Hizmet Alımı Giderleri	21.997,36	2.867,84	433,29	59.708,00	60.208,00	60.208,00
06	Sermaye Giderleri	527.956,18	1.030.183,48	275.974,71	1.201.005,00	761.005,00	1.006,00
<b>Bütçe Ödeneği Toplam</b>		<b>549.953,54</b>	<b>1.033.051,32</b>	<b>276.408,00</b>	<b>1.260.718,00</b>	<b>821.218,00</b>	<b>61.219,00</b>
Transfer Edilecek Ödenekler							
<b>Genel Toplam</b>		<b>549.953,54</b>	<b>1.033.051,32</b>	<b>276.408,00</b>	<b>1.260.718,00</b>	<b>821.218,00</b>	<b>61.219,00</b>
2013,DE ÖNCELİK PROJELERİN TOPLAM MAL KAYNAK HİT YACI					<b>1.200.000,00</b>	<b>760.000,00</b>	<b>1,00</b>
2013'DE DİĞER FAAL YETLER VE GİDERLERİN TOPLAM MAL KAYNAK HİT YACI					<b>60.718,00</b>	<b>61.218,00</b>	<b>61.218,00</b>
<b>TOPLAM</b>					<b>1.260.718,00</b>	<b>821.218,00</b>	<b>61.219,00</b>

**ABONE LER DA RES BA KANLI I**

EKONOMİK KODLAR (1.DÜZEY)		GERÇEKLEME			TAHMİN		
		2010	2011	2012 ( LK 6 AY)	2013	2014	2015
01	Personel Giderleri	483.873,70	524.321,92	705.606,46	1.823.204,00	2.003.414,00	2.204.334,00
02	SGK Devlet Primi Giderleri	88.521,06	92.300,48	130.392,07	297.252,00	326.952,00	359.622,00
03	Mal ve Hizmet Alımı Giderleri	1.877.888,73	2.514.682,02	1.190.591,01	4.478.606,00	4.903.006,00	5.393.796,00
05	Cari Transferler						
06	Sermaye Giderleri	41.807,40	37.902,07	1.045,48	50.003,00	55.003,00	60.503,00
<b>Bütçe Ödeneği Toplam</b>		<b>2.492.090,89</b>	<b>3.169.206,49</b>	<b>2.027.635,02</b>	<b>6.649.065,00</b>	<b>7.288.375,00</b>	<b>8.018.255,00</b>
Transfer Edilecek Ödenekler							
<b>Genel Toplam</b>		<b>2.492.090,89</b>	<b>3.169.206,49</b>	<b>2.027.635,02</b>	<b>6.649.065,00</b>	<b>7.288.375,00</b>	<b>8.018.255,00</b>
<b>2013,DE ÖNCELİK PROJELERİN TOPLAM MAL KAYNAK HİYACI</b>							
<b>2013'DE DİĞER FAAL YETLER VE GİDERLERİN TOPLAM MAL KAYNAK HİYACI</b>					<b>6.649.065,00</b>	<b>7.288.375,00</b>	<b>8.018.255,00</b>
<b>TOPLAM</b>					<b>6.649.065,00</b>	<b>7.288.375,00</b>	<b>8.018.255,00</b>

**NSAN KAYNAKLARI VE DESTEK H ZMETLER DA RES BA KANLI I**

EKONOM K KODLAR (1.DÜZEY)		GERÇEKLE ME			TAHM N		
		2010	2011	2012( LK 6 AY)	2013	2014	2015
01	Personel Giderleri	116.292,57	134.328,28	104.395,05	296.000,00	324.500	356.400,00
02	SGK Devlet Primi Giderleri	19.383,96	21.154,07	16.055,53	35.500,00	39.000,00	42.900,00
03	Mal ve Hizmet Alımı Giderleri	108.711,89	169.672,81	147.972,23		486.185,00	510.440,00
06	Sermaye Giderleri	991,20	3.068,00	4.808,50	7.045,00	7.400,00	7.765,00
<b>Bütçe Ödene i Toplam</b>		<b>245.379,62</b>	<b>328.223,16</b>	<b>273.231,31</b>	<b>800.990,00</b>	<b>857.085,00</b>	<b>917.505,00</b>
Transfer Edilecek Ödenekler							
<b>Genel Toplam</b>		<b>245.379,62</b>	<b>328.223,16</b>	<b>273.231,31</b>	<b>800.990,00</b>	<b>857.085,00</b>	<b>917.505,00</b>
2013,DE ÖNCEL KL PROJELER Ç N TOPLAM MAL KAYNAK HT YACI							
2013'DE D ER FAAL YETLER VE G DERLER Ç N TOPLAM MAL KAYNAK HT YACI					<b>800.990,00</b>	<b>857.085,00</b>	<b>917.505,00</b>
<b>TOPLAM</b>					<b>800.990,00</b>	<b>857.085,00</b>	<b>917.505,00</b>

**STRATEJİ GELİTİRME DAİRESİ BAĞLI İMALAT HİZMETLERİ BÜYÜK MÜDÜRLÜĞÜ**

EKONOMİK KODLAR (1.DÜZEY)		GERÇEKLEME			TAHMİN		
		2010	2011	2012 ( LK 6 AY)	2013	2014	2015
01	Personel Giderleri	163.124,61	176.220,99	118.514,04	320.300,00	353.200,00	389.000,00
02	SGK Devlet Primi Giderleri	32.896,35	27.577,89	20.572,57	48.000,00	52.800,00	57.800,00
03	Mal ve Hizmet Alımı Giderleri	292.243,32	330.929,11	213.803,60	552.007,00	585.857,00	628.707,00
04	Faiz Giderleri	561.545,07	291.905,39	451.561,85	1.150.000,00	1.265.000,00	1.400.000,00
05	Cari Transferler	2.531.234,53	932.063,66	780.158,76	1.756.109,00	1.827.221,00	1.899.451,00
06	Sermaye Giderleri	6.138,36	2.790,70	743,40	5.004,00	5.354,00	5.654,00
08	Borç Verme	5.480.000,00	9.249.288,03	1.590.000,00	3.500.000,00	3.500.000,00	3.500.000,00
09	Yedek Ödenekler				9.385.000,00	5.389.642,00	4.897.730,00
<b>Bütçe Ödeneği Toplam</b>		<b>9.067.182,24</b>	<b>11.010.775,77</b>	<b>3.175.354,22</b>	<b>16.716.420,00</b>	<b>12.979.074,00</b>	<b>12.778.342,00</b>
<b>Transfer Edilecek Ödenekler</b>							
<b>Genel Toplam</b>		<b>9.067.182,24</b>	<b>11.010.775,77</b>	<b>3.175.354,22</b>	<b>16.716.420,00</b>	<b>12.979.074,00</b>	<b>12.778.342,00</b>
<b>2013'DE ÖNCELİK PROJELERİN TOPLAM MAL KAYNAK HİYACI</b>							
<b>2013'DE DİĞER FAALİYETLER VE GİDERLERİN TOPLAM MAL KAYNAK HİYACI</b>					<b>16.716.420,00</b>	<b>12.979.074,00</b>	<b>12.778.342,00</b>
<b>TOPLAM</b>					<b>16.716.420,00</b>	<b>12.979.074,00</b>	<b>12.778.342,00</b>

**STRATEJİ GELİTİRME DAİRESİ BAŞKANLIĞI İTİHAŞLAMA ÜBESİ MÜDÜRLÜĞÜ**

EKONOMİK KODLAR (1.DÜZEY)		GERÇEKLEME			TAHMİN		
		2010	2011	2012 ( LK 6 AY)	2013	2014	2015
01	Personel Giderleri	423.457,96	435.928,66	246.542,65	619.100,00	680.200,00	751.200,00
02	SGK Devlet Primi Giderleri	79.823,16	76.081,67	46.887,24	98.000,00	107.000,00	117.000,00
03	Mal ve Hizmet Alımı Giderleri	1.175.990,53	1.339.360,92	719.845,96	1.911.203,00	1.920.503,00	2.119.803,00
05	Cari Transferler						
06	Sermaye Giderleri	14.372,06	4.908,80	1.013.275,85	25.002,00	25.002,00	25.002,00
<b>Bütçe Ödeneği Toplam</b>		<b>1.693.643,71</b>	<b>1.856.280,05</b>		<b>2.653.305,00</b>	<b>2.732.705,00</b>	<b>3.013.005,00</b>
<b>Transfer Edilecek Ödenekler</b>							
<b>Genel Toplam</b>		<b>1.693.643,71</b>	<b>1.856.280,05</b>	<b>1.013.275,85</b>	<b>2.653.305,00</b>	<b>2.732.705,00</b>	<b>3.013.005,00</b>
<b>2013'DE ÖNCELİK PROJELERİN TOPLAM MAL KAYNAK HİT YACI</b>							
<b>2013'DE DİĞER FAAL YETLER VE GİDERLERİN TOPLAM MAL KAYNAK HİT YACI</b>					<b>2.653.305,00</b>	<b>2.732.705,00</b>	<b>3.013.005,00</b>
<b>TOPLAM</b>					<b>2.653.305,00</b>	<b>2.732.705,00</b>	<b>3.013.005,00</b>

**KANAL ZASYON VE ATIKSU ARITMA DA RES BA KANLI I**

EKONOMİK KODLAR (1.DÜZEY)		GERÇEKLEME			TAHMİN		
		2010	2011	2012 ( LK 6 AY)	2013	2014	2015
01	Personel Giderleri	3.218.150,64	3.798.036,76	1.579.202,54	3.929.402,00	4.315.262,00	4.742.155,00
02	SGK Devlet Primi Giderleri	698.317,62	629.273,00	307.756,98	711.702,00	781.202,00	859.202,00
03	Mal ve Hizmet Alımı Giderleri	6.580.748,16	7.664.465,25	4.057.066,87	11.286.507,00	11.907.264,00	12.562.147,00
04	Faiz Giderleri						
05	Cari Transferler						
06	Sermaye Giderleri	17.071.681,66	28.725.203,71	17.584.073,57	101.961.002,00	67.982.952,00	70.167.508,00
<b>Bütçe Ödeneği Toplam</b>		<b>27.568.898,08</b>	<b>40.816.978,72</b>	<b>23.528.099,96</b>	<b>117.888.613,00</b>	<b>84.986.680,00</b>	<b>88.331.012,00</b>
<b>Transfer Edilecek Ödenekler</b>							
<b>Genel Toplam</b>		<b>27.568.898,08</b>	<b>40.816.978,72</b>	<b>23.528.099,96</b>	<b>117.888.613,00</b>	<b>84.986.680,00</b>	<b>88.331.012,00</b>
<b>2013'DE ÖNCELİK PROJELERİN TOPLAM MAL KAYNAK HİT YACI</b>					<b>45.000.000,00</b>	<b>1.400.000,00</b>	<b>5.000,00</b>
<b>2013'DE DİĞER FAAL YETLER VE GİDERLERİN TOPLAM MAL KAYNAK HİT YACI</b>					<b>72.888.613,00</b>	<b>83.586.680,00</b>	<b>88.326.012,00</b>
<b>TOPLAM</b>					<b>117.888.613,00</b>	<b>84.986.680,00</b>	<b>88.331.012,00</b>



**ÇME SUYU DA RES BA KANLI I**

EKONOMİK KODLAR (1.DÜZEY)		GERÇEKLEME			TAHMİN		
		2010	2011	2012( LK 6 AY)	2013	2014	2015
01	Personel Giderleri	5.070.832,60	5.195.533,88	2.266.531,50	5.911.602,00	5.605.836,00	6.156.185,00
02	SGK Devlet Primi Giderleri	1.064.387,77	974.316,02	435.394,02	1.150.000,00	1.088.542,00	1.197.352,00
03	Mal ve Hizmet Alımı Giderleri	6.664.334,06	7.379.170,21	3.979.185,46	10.325.515,00	10.841.790,00	11.383.871,00
04	Faiz Giderleri						
05	Cari Transferler						
06	Sermaye Giderleri	10.974.797,37	5.758.032,34	3.520.543,58	9.676.352,00	14.091.019,00	14.795.568,00
<b>Bütçe Ödeneği Toplam</b>		<b>23.774.351,80</b>	<b>19.307.052,45</b>	<b>10.201.654,56</b>	<b>27.063.469,00</b>	<b>31.627.187,00</b>	<b>33.532.976,00</b>
Transfer Edilecek Ödenekler							
<b>Genel Toplam</b>		<b>23.774.351,80</b>	<b>19.307.052,45</b>	<b>10.201.654,56</b>	<b>27.063.469,00</b>	<b>31.627.187,00</b>	<b>33.532.976,00</b>
<b>2013,DE ÖNCELİK PROJELERİN TOPLAM MAL KAYNAK HİT YACI</b>							
<b>2013'DE DİĞER FAAL YETLER VE GİDERLERİN TOPLAM MAL KAYNAK HİT YACI</b>					<b>27.063.469,00</b>	<b>31.627.187,00</b>	<b>33.532.976,00</b>
<b>TOPLAM</b>					<b>27.063.469,00</b>	<b>31.627.187,00</b>	<b>33.532.976,00</b>

**ELEKTRİK MAKİNE VE MALZEME KİMLİKLERİ BAĞLI İ**

EKONOMİK KODLAR (1.DÜZEY)		GERÇEKLEME			TAHMİN		
		2010	2011	2012( LK 6 AY)	2013	2014	2015
01	Personel Giderleri	586.488,69	800.681,57	499.618,01	1.122.701,00	1.218.201,00	1.321.301,00
02	SGK Devlet Primi Giderleri	110.425,95	160.758,64	85.755,59	188.001,00	202.901,00	222.901,00
03	Mal ve Hizmet Alımı Giderleri	1.043.323,18	1.195.540,41	708.972,15	1.925.002,00	2.046.002,00	2.172.502,00
06	Sermaye Giderleri	127.989,92	2.950,00	1.215,40	45.004,00	15.006,00	15.006,00
<b>Bütçe Ödeneği Toplam</b>		<b>1.868.227,74</b>	<b>2.159.930,62</b>	<b>1.295.561,15</b>	<b>3.280.708,00</b>	<b>3.482.110,00</b>	<b>3.731.710,00</b>
Transfer Edilecek Ödenekler							
<b>Genel Toplam</b>		<b>1.868.227,74</b>	<b>2.159.930,62</b>	<b>1.295.561,15</b>	<b>3.280.708,00</b>	<b>3.482.110,00</b>	<b>3.731.710,00</b>
<b>2013,DE ÖNCELİK PROJELERİN TOPLAM MAL KAYNAK HT YACI</b>							
<b>2013'DE DİĞER FAAL YETLER VE GİDERLERİN TOPLAM MAL KAYNAK HT YACI</b>					<b>3.280.708,00</b>	<b>3.482.110,00</b>	<b>3.731.710,00</b>
<b>TOPLAM</b>					<b>3.280.708,00</b>	<b>3.482.110,00</b>	<b>3.731.710,00</b>

**SU ARITMA DA RES BA KANLI I**

EKONOMİK KODLAR (1.DÜZEY)		GERÇEKLEME			TAHMİN		
		2010	2011	2012( LK 6 AY)	2013	2014	2015
01	Personel Giderleri	976.995,58	1.197.438,48	603.684,86	1.646.802,00	1.805.002,00	1.978.062,00
02	SGK Devlet Primi Giderleri	207.304,17	220.600,63	122.421,14	278.401,00	305.501,00	335.901,00
03	Mal ve Hizmet Alımı Giderleri	1.065.205,47	1.570.343,52	577.879,42	2.484.009,00	2.740.009,00	2.991.009,00
04	Faiz Giderleri						
05	Cari Transferler						
06	Sermaye Giderleri	1.722,80	567.164,56		160.001,00	160.001,00	160.001,00
<b>Bütçe Ödeneği Toplam</b>		<b>2.251.228,02</b>	<b>3.555.547,19</b>	<b>1.303.985,42</b>	<b>4.569.213,00</b>	<b>5.010.513,00</b>	<b>5.464.973,00</b>
Transfer Edilecek Ödenekler							
<b>Genel Toplam</b>		<b>2.251.228,02</b>	<b>3.555.547,19</b>	<b>1.303.985,42</b>	<b>4.569.213,00</b>	<b>5.010.513,00</b>	<b>5.464.973,00</b>
<b>2013'DE ÖNCELİK PROJELERİN TOPLAM MAL KAYNAK HİT YACI</b>							
<b>2013'DE DİĞER FAAL YETLER VE GİDERLERİN TOPLAM MAL KAYNAK HİT YACI</b>					<b>4.569.213,00</b>	<b>5.010.513,00</b>	<b>5.464.973,00</b>
<b>TOPLAM</b>					<b>4.569.213,00</b>	<b>5.010.513,00</b>	<b>5.464.973,00</b>

**EMLAK VE İSTİMLAK DAİRESİ BAŞKANLIĞI**

EKONOMİK KODLAR (1.DÜZEY)		GERÇEKLEŞME			TAHMİN		
		2010	2011	2012( LK 6 AY)	2013	2014	2015
01	Personel Giderleri				108.863,00	119.813,00	131.713,00
02	SGK Devlet Primi Giderleri				15.679,00	17.215,00	18.955,00
03	Mal ve Hizmet Alımı Giderleri				10.538,00	10.538,00	10.538,00
06	Sermaye Giderleri				5.010,00	5.010,00	5.010,00
<b>Bütçe Ödeneği Toplam</b>					<b>140.090,00</b>	<b>152.576,00</b>	<b>166.216,00</b>
Transfer Edilecek Ödenekler							
<b>Genel Toplam</b>					<b>140.090,00</b>	<b>152.576,00</b>	<b>166.216,00</b>
<b>2013,DE ÖNCELİK PROJELERİN TOPLAM MAL KAYNAK TAHMİNİ</b>							
<b>2013'DE DİĞER FAAL YETLER VE GİDERLERİN TOPLAM MAL KAYNAK TAHMİNİ</b>					<b>140.090,00</b>	<b>152.576,00</b>	<b>166.216,00</b>
<b>TOPLAM</b>					<b>140.090,00</b>	<b>152.576,00</b>	<b>166.216,00</b>

**PLANLAMA VE YATIRIM DA RES BA KANLI I**

EKONOMİK KODLAR (1.DÜZEY)		GERÇEKLEME			TAHMİN		
		2010	2011	2012( LK 6 AY)	2013	2014	2015
01	Personel Giderleri				108.863,00	119.813,00	131.713,00
02	SGK Devlet Primi Giderleri				15.679,00	17.215,00	60.300,00
03	Mal ve Hizmet Alımı Giderleri				10.531,00	10.531,00	10.531,00
06	Sermaye Giderleri				26,00	26,00	26,00
<b>Bütçe Ödeneği Toplam</b>					<b>135.099,00</b>	<b>147.585,00</b>	<b>161.225,00</b>
<b>Transfer Edilecek Ödenekler</b>							
<b>Genel Toplam</b>					<b>135.099,00</b>	<b>147.585,00</b>	<b>161.225,00</b>
2013,DE ÖNCELİK PROJELERİN TOPLAM MAL KAYNAK HT YACI							
2013'DE DİĞER FAAL YETLER VE GİDERLERİN TOPLAM MAL KAYNAK HT YACI					135.099,00	147.585,00	161.225,00
<b>TOPLAM</b>					<b>135.099,00</b>	<b>147.585,00</b>	<b>161.225,00</b>

**TESİSLERDE RESMİ BAĞKANLIĞI**

EKONOMİK KODLAR (1.DÜZEY)		GERÇEKLEME			TAHMİN		
		2010	2011	2012( LK 6 AY)	2013	2014	2015
01	Personel Giderleri				108.863,00	119.813,00	131.713,00
02	SGK Devlet Primi Giderleri				15.679,00	17.215,00	18.955,00
03	Mal ve Hizmet Alımı Giderleri				10.543,00	10.543,00	10.543,00
06	Sermaye Giderleri				31,00	31,00	31,00
<b>Bütçe Ödeneği Toplam</b>					<b>135.116,00</b>	<b>147.602,00</b>	<b>161.242,00</b>
<b>Transfer Edilecek Ödenekler</b>							
<b>Genel Toplam</b>					<b>135.116,00</b>	<b>147.602,00</b>	<b>161.242,00</b>
<b>2013,DE ÖNCELİK PROJELERİN TOPLAM MAL KAYNAK HİT YACI</b>							
<b>2013'DE DİĞER FAAL YETLER VE GİDERLERİN TOPLAM MAL KAYNAK HİT YACI</b>					<b>135.116,00</b>	<b>147.602,00</b>	<b>161.242,00</b>
<b>TOPLAM</b>					<b>135.116,00</b>	<b>147.602,00</b>	<b>161.242,00</b>

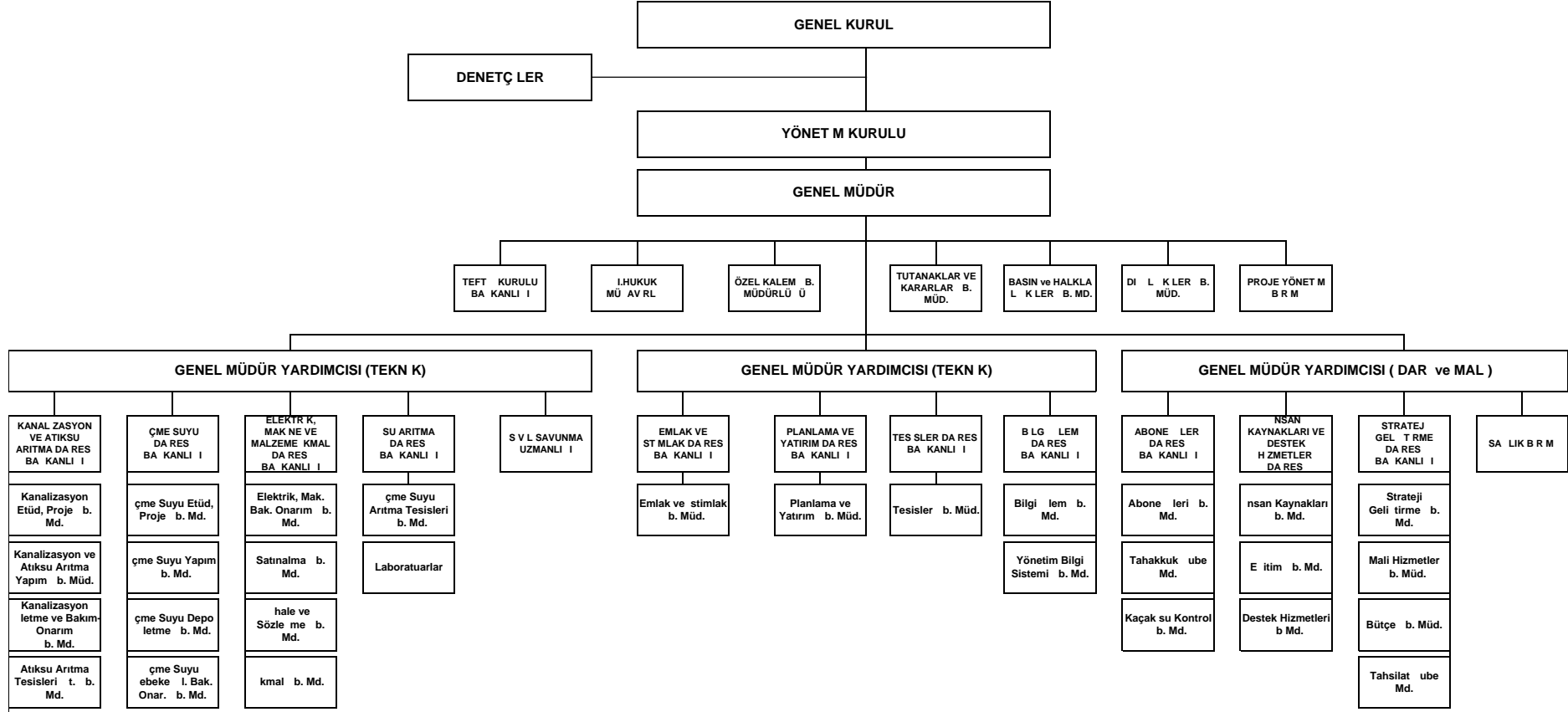
**B LG LEM DA RES BA KANLI I**

EKONOMİK KODLAR (1.DÜZEY)		GERÇEKLEME			TAHMİN		
		2010	2011	2012 ( LK 6 AY)	2013	2014	2015
01	Personel Giderleri	78.410,96	88.031,71	45.631,50	126.963,00	139.563,00	153.213,00
02	SGK Devlet Primi Giderleri	10.794,43	12.008,87	6.232,51	16.005,00	17.605,00	19.305,00
03	Mal ve Hizmet Alımı Giderleri	26.703,25	126.051,12	67.271,51	429.503,00	453.603,00	479.203,00
06	Sermaye Giderleri	183.844,00	112.840,45		45.001,	50.001,00	55.751,00
<b>Bütçe Ödeneği Toplam</b>		<b>299.752,64</b>	<b>338.932,15</b>	<b>119.135,52</b>	<b>617.472,00</b>	<b>660.772,00</b>	<b>707.472,00</b>
<b>Transfer Edilecek Ödenekler</b>							
<b>Genel Toplam</b>		<b>299.752,64</b>	<b>338.932,15</b>	<b>119.135,52</b>	<b>617.472,00</b>	<b>660.772,00</b>	<b>707.472,00</b>
<b>2013,DE ÖNCELİK PROJELERİN TOPLAM MAL KAYNAK HT YACI</b>							
<b>2013'DE DİĞER FAAL YETLER VE GİDERLERİN TOPLAM MAL KAYNAK HT YACI</b>					<b>617.472,00</b>	<b>660.772,00</b>	<b>707.472,00</b>
<b>TOPLAM</b>					<b>617.472,00</b>	<b>660.772,00</b>	<b>707.472,00</b>

# **EKLER**



## EK.1. SASK GENEL MÜDÜRLÜ Ü TE K LAT EMASI



**LET M**



**SASK**

**SAMSUN BÜYÜKŞEHİR BELEDİYESİ  
SAMSUN SU VE KANALİZASYON DAİRESİ  
GENEL MÜDÜRLÜĞÜ  
(SASK)**

Tel: (362) 431 60 90 /1425  
Fax: (362) 432 44 45  
e-mail: info@saski.gov.tr