



## 2014 YILI PERFORMANS PROGRAMI









# 2014 YILI PERFORMANS PROGRAMI

Atatürk Kùltür, Dil ve Tarih Yüksek Kurumu

2014

Yayıma Hazırlayan: Strateji Geliştirme Dairesi Başkanlığı

**Atatürk Kùltür, Dil ve Tarih Yüksek Kurumu**

Ziyabey Caddesi Nu:19 06520 Balgat/ANKARA  
Tel : (312) 285 55 12 Belge Geçer: (312)286 01 70  
[www.ayk.gov.tr](http://www.ayk.gov.tr)

2014

Atatürk Kùltür, Dil ve Tarih Yüksek Kurumu

Performans Programı







## BAKAN SUNUŞU



Küresel düzeyde bilginin önemi ve değerinin giderek arttığı yirmi birinci yüzyıl, bilgiyi ekonomik ve sosyal faydaya dönüştürebilen ve bu süreci bilgi ve iletişim teknolojileri ile bütünleştirebilen ülkelerin yüzyılı olacaktır.

664 sayılı Kanun Hükmünde Kararname, Yüksek Kurum ve bünyesindeki Kurumlara Türk dili, tarihi, kültürü ve bütün yönleriyle Atatürk ve eseri üzerinde sosyal ve beşerî bilimlerin bütünlüğü içinde milletimizin sosyal ve kültürel gelişmesine katkı sağlayacak alanlarda bilimsel araştırmalar yapmak, yaptırmak ve bu alanda yapılan çalışmalara destek vermek, ulusal ve uluslararası kurum ve kuruluşların bilimsel çalışmalarını takip ederek bilim ve düşünce eserlerinin millî kültürümüze kazandırılması görev ve sorumluluğunu vermiştir.

Atatürk Kültür, Dil ve Tarih Yüksek Kurumu, bu görev ve sorumluluğunu 5018 sayılı Kamu Mali Yönetimi ve Kontrol Kanununda yer alan kamu kaynaklarının etkili, ekonomik ve verimli kullanımı, mali saydamlık ve hesap verilebilirlik ilkeleri çerçevesinde yerine getirmektedir.

Kurumumuzun 2013-2017 Dönemi Stratejik Planında yer alan amaç ve hedefleri hayata geçirebilmek için 2014 yılı Performans Programı hazırlanmıştır. Performans Programının hazırlanmasında emeği geçen personelimize teşekkür eder, kurumsal hedeflerimizin başarıyla gerçekleşmesini temenni ederim.

Bülent ARINÇ  
Başbakan Yardımcısı



## ÜST YÖNETİCİ SUNUŞU



Son yıllarda kamu yönetimi anlayışında meydana gelen köklü bir değişimi yansıtan stratejik yönetim anlayışı, beraberinde performans esaslı bütçeleme sistemini getirmiştir. Kurumumuz performans programı, sadece hedef ve faaliyetleri kapsayan bir program olmayıp stratejik yönetim anlayışının tüm kuruma yayılması amacını taşımaktadır.

Atatürk Kültür, Dil ve Tarih Yüksek Kurumu Atatürk ve eseri, Türk dili, tarihi ve kültürüne yönelik ulusal/uluslararası düzeyde özgün bilimsel araştırmalar yapan veya yaptıran bir kurum olup yapılan bilimsel araştırmalar sonucunda elde edilen özgün verileri bütün insanların hizmetine sunmayı amaçlamaktadır. Bu amaç doğrultusunda bilimsel özgün verilerin toplanacağı bilişim alt yapısı ve bütünlük bilgisi sistemi oluşturulmasına başlanmış olup bu verilerin elektronik ortamda yayımlanması çalışmaları devam etmektedir. Kurumumuz bilimsel araştırmaları destekleyerek her yıl daha fazla bilimsel özgün veri oluşturma çabasında olacaktır.

Başkanlığımız bütün hizmetlerini etkin, katılımcı, şeffaf ve hesap verebilir kamu yönetimi anlayışıyla yerine getirmektedir ve getirmeye devam edecektir.

Kamu mali yönetim sisteminin temel yöntem ve araçlardan biri olan performans esaslı bütçeleme sistemine dayalı plan, program ve benimsenen ilkeler çerçevesinde, misyon, vizyon, temel değerler, stratejik amaç, hedef ve göstergeler ile bunların izlenmesine ve değerlendirilmesine ilişkin yöntemleri içeren 2013 - 2017 dönemini kapsayan Stratejik Planda yer alan amaç ve hedefler doğrultusunda Stratejik Plan ile Bütçe ilişkisini kuran 2014 Yılı Performans Programı hazırlanmıştır.

Performans Programının hazırlanmasında emeği geçen personelimize teşekkür ederim.

Prof. Dr. Derya ÖRS  
Yüksek Kurum Başkanı



**İÇİNDEKİLER**

BAKAN SUNUŞU .....	5
ÜST YÖNETİCİ SUNUŞU.....	7
<b>I. GENEL BİLGİLER.....</b>	<b>11</b>
A. TARİHÇE VE HUKUKİ YAPI .....	11
B. YETKİ, GÖREV VE SORUMLULUKLAR .....	11
C. TEŞKİLAT YAPISI .....	12
D. FİZİKSEL KAYNAKLAR.....	14
E. İNSAN KAYNAKLARI .....	15
<b>II. PERFORMANS BİLGİLERİ.....</b>	<b>17</b>
A. TEMEL POLİTİKA VE ÖNCELİKLER .....	17
B. AMAÇ VE HEDEFLER.....	19
C. PERFORMANS HEDEF VE GÖSTERGELERİ İLE FAALİYETLER .....	20
D. İDARENİN TOPLAM KAYNAK İHTİYACI.....	52
<b>III. EKLER .....</b>	<b>53</b>
İDARE PERFORMANS TABLOSU .....	54
TOPLAM KAYNAK İHTİYACI TABLOSU.....	55
FAALİYETLERDEN SORUMLU HARCAMA BİRİMLERİNE İLİŞKİN TABLO.....	56



## I- GENEL BİLGİLER

### A- TARİHÇE VE HUKUKİ YAPI

#### Anayasa Maddesi

Madde 134- Atatürkçü düşüneyi, Atatürk ilke ve inkılaplarını, Türk Kültürünü, Türk tarihini ve Türk dilini bilimsel yoldan araştırmak, tanıtmak ve yaymak amacıyla; Atatürk'ün manevî himayelerinde, Cumhurbaşkanının gözetim ve desteğinde, Başbakanlığa bağlı; Atatürk Araştırma Merkezi, Türk Dil Kurumu, Türk Tarih Kurumu ve Atatürk Kültür Merkezinden oluşan, kamu tüzelkişiliğine sahip "Atatürk Kültür, Dil ve Tarih Yüksek Kurumu" kurulur.

Atatürk Kültür, Dil ve Tarih Yüksek Kurumu, Anayasamızın 134'üncü maddesi gereğince 2876 sayılı Kanun'la; Atatürk'ün direktifleriyle 1931 yılında kurulan Türk Tarih Kurumu ve 1932 yılında kurulan Türk Dil Kurumuna Atatürk Araştırma Merkezi ve Atatürk Kültür Merkezinin ilavesiyle kamu tüzel kişiliğine sahip olarak 17.08.1983 tarihinde kurulmuştur.

Türk Dil Kurumu ile Türk Tarih Kurumu için Atatürk'ün vasiyetnamesinde belirtilen malî menfaatler saklı olup kendilerine tahsis edilmiştir.

11.08.1983 tarihli ve 2876 sayılı Atatürk Kültür, Dil ve Tarih Yüksek Kurumu Kanunu'nun 97'nci, 101'inci, 103'üncü ve 104'üncü maddeleri dışındaki diğer hükümleri, 02.11.2011 tarihli ve 28103 (Mükerrer) sayılı Resmi Gazete'de yayımlanan 664 sayılı Atatürk Kültür, Dil ve Tarih Yüksek Kurumu Teşkilat ve Görevleri Hakkında Kanun Hükmünde Kararname ile iptal edilerek teşkilat, görev, yetki ve sorumlulukları aynı Kanun Hükmünde Kararname ile yeniden düzenlenmiştir.

### B- YETKİ, GÖREV VE SORUMLULUKLAR

#### Yüksek Kurumun Görevleri:

Yüksek Kurumun görevleri 664 sayılı Kanun Hükmünde Kararname'nin 3'üncü maddesinin 1'inci fıkrasında şu şekilde sıralanmıştır:

✓ Türk dili, tarihi, kültürü ve bütün yönleriyle Atatürk ve eseri üzerinde sosyal ve beşerî bilimlerin bütünlüğü içinde bilimsel araştırmalar yapmak, yaptırmak ve bu konularda seminer, sempozyum, konferans ve benzeri ulusal ve uluslararası etkinlikler düzenlemek, yayınlar yapmak ve bu alandaki çalışmalarını desteklemek.

✓ Sosyal ve beşerî bilimlerin alanında özgün bilgi üretimi için ortamlar hazırlamak, bu çerçevede bütünlük bilimsel bilgi sistemi kurmak, araştırma ve geliştirme faaliyetlerini desteklemek, eşgüdüm sağlamak ve izlemek.

✓ Milletimizin sosyal ve kültürel gelişmesine katkı sağlayacak alanlarda bilimsel araştırmalar yapmak, yaptırmak ve bu alanda yapılan çalışmalara destek vermek.

- ✓ Milli kültürümüzün ve diğer kültürlerin klasikleşmiş bilim ve düşünce eserlerinin günümüz Türkçesine çevrilmesini, basılmasını ve yayımlanmasını sağlamak.
- ✓ Görev alanı kapsamında ulusal ve uluslararası kurum ve kuruluşların bilimsel çalışmalarını ve bu alandaki gelişmelerle ilgili yayınlarını takip etmek, gerekli görülenleri tercüme ettirerek basılmasını ve yayımlanmasını sağlamak.

## C- TEŞKİLAT YAPISI

Yüksek Kurum; Yüksek Danışma Kurulu, Yönetim Kurulu, Başkanlık, Kurumlar ve hizmet birimlerinden oluşur.

### **Kurumlar:**

- ✓ Atatürk Araştırma Merkezi
- ✓ Türk Dil Kurumu
- ✓ Türk Tarih Kurumu
- ✓ Atatürk Kültür Merkezi

Yüksek Kurumun kuruluşuna dâhil olan kurumlardır. Kurumlar ayrı kamu tüzel kişiliğine sahip olup, hizmet ve görevlerini mevzuat hükümleri ile Yönetim Kurulunca belirlenen ilke, politika ve stratejiler doğrultusunda Yüksek Kurum Başkanlığının gözetim, denetim ve eşgüdümünde yerine getirir.

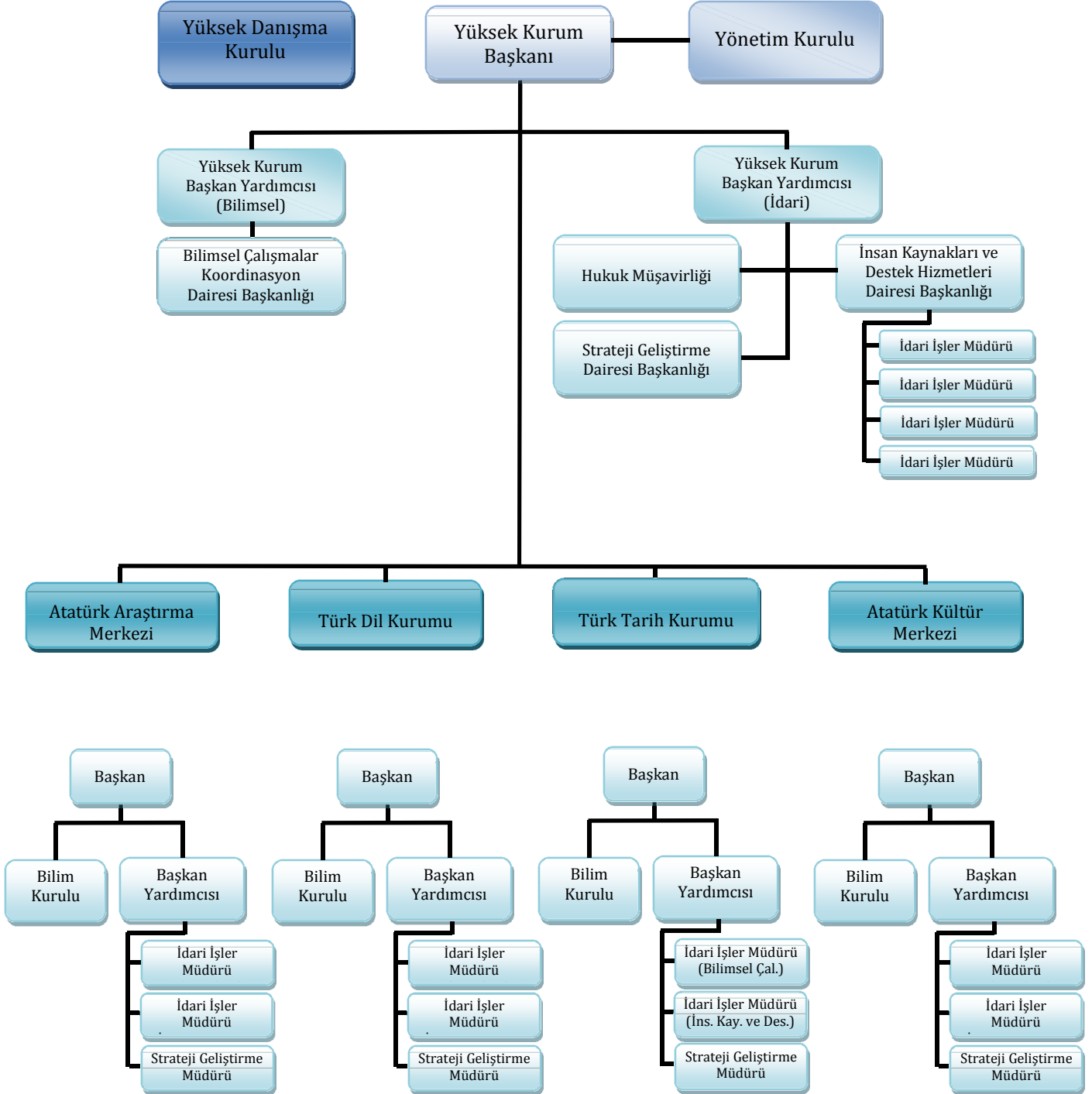
### **Hizmet Birimleri:**

- ✓ Bilimsel Çalışmalar Koordinasyon Dairesi Başkanlığı
- ✓ Strateji Geliştirme Dairesi Başkanlığı
- ✓ İnsan Kaynakları ve Destek Hizmetleri Dairesi Başkanlığı
- ✓ Hukuk Müşavirliği

Yüksek Kurumun hizmet birimleridir.



Atatürk Kültür, Dil ve Tarih Yüksek Kurumunun teşkilat şeması aşağıda gösterilmiştir.



## D-FİZİKSEL KAYNAKLAR

Atatürk Kültür, Dil ve Tarih Yüksek Kurumunun hizmet binasına ilişkin bilgiler aşağıdaki tabloda yer almaktadır.

Alan	2013	
	Sayısı	Alanı (m <sup>2</sup> )
Çalışma Odası	50	2.152
Konferans Salonu	*	*
Kütüphane	*	*
Kitap Satış Bürosu	*	*
Santral	*	*
Arşiv	1	90
Toplantı Odası	1	160
Yemekhane	1	170
Depo	4	150
Kapalı Otopark	1	500
Kazan Dairesi	1	90
Elektrik Odası	1	60
Sistem Odası	1	120
	61	3.492

Atatürk Kültür, Dil ve Tarih Yüksek Kurumunun 2013 Eylül ayı itibariyle teknolojik kaynakları aşağıdaki tabloda yer almaktadır.

Teknolojik Kaynakları	Adet
Belgegeçer (Faks)	3
Bilgisayar (masaüstü-dizüstü)	139
Fotoğraf Makinesi	2
Kamera	2
Tepegöz	0
Kesintisiz Güç Kaynağı	2
Mikrofilm Kamerası	0
Fotokopi Makinesi	9
Video	3
Tarayıcı	6
Yazıcı	44
Ses Kayıt Cihazı	2
Cep Telefonu	3
Telefon Cihazı	106
Projeksiyon Cihazı	2
Sunucular	19
Yerleştirme İstasyonu	3

Atatürk Kültür, Dil ve Tarih Yüksek Kurumunun araçlara ilişkin bilgiler aşağıdaki tabloda yer almaktadır.

Araçın Cinsi	2013(Adet)
Binek Aracı (Öz Malı)	3
Binek Aracı (Kiralama)	3

## E- İNSAN KAYNAKLARI

Atatürk Kültür, Dil ve Tarih Yüksek Kurumunun insan kaynaklarına ilişkin bilgiler aşağıdaki tabloda yer almaktadır

UNVANI	2013	
	DOLU KADRO SAYISI	BOŞ KADRO SAYISI
Yüksek Kurum Başkanı	1	
Y. Kurum Başkan Yardımcısı	2	
Başkanlık Müşaviri	6	
İnsan Kaynakları ve Destek Hizmetleri Dairesi Başkanlığı	1	
Strateji Geliştirme Dairesi Başkanı	1	
Bilimsel Çalışmalar Koordinasyon Dairesi Başkanlığı	1	
İç Denetçi		3
Araştırmacı (KHK)	18	
Araştırmacı (Özelleştirme)		8
Hukuk Müşaviri	1	1
Avukat		1
Yüksek Kurum Uzmanı		10
Yüksek Kurum Uzman Yardımcısı	11	4
İdari İşler Müdürü	3	1
Uzman	3	
Mali Hizmetler Uzmanı	3	3
Mali Hizmetler Uzman Yardımcısı	1	2
Savunma Uzmanı	1	
Sivil Savunma Uzmanı	1	
Programcı		2
Çözümleyici		1
Şef	8	10
Sayman	1	
Ayniyat Saymanı	1	
Memur	18	9
Ambar Memuru		1
Satın Alma Memuru		1
Sekreter	1	1
Veznedar		1
Bilgisayar İşletmeni	11	21
V.H.K.İ.		2
Şoför	4	3
Daire Tabibi		1
Hemşire	1	
Teknisyen	1	1
Hizmetli	1	2
Bekçi	1	1
<b>TOPLAM</b>	<b>102</b>	<b>90</b>

Yüksek Kurum ve bünyesinde yer alan Kurumların bilişim hizmetlerini yürütmek üzere Maliye Bakanlığından 375 sayılı Kanun Hükmünde Kararnamenin ek 6'ncı maddesi kapsamında 12 sözleşmeli bilişim uzmanı kadrosu alınmıştır. Bu kapsamda 4 bilişim personeli çalışmaktadır.



## II- PERFORMANS BİLGİLERİ

### A-TEMEL POLİTİKA VE ÖNCELİKLER

#### A.1. Onuncu Kalkınma Planı

Kamuda Stratejik Yönetiminin Politikaları:

- ✓ Kamuda stratejik yönetim sürecinin tüm aşamalarının uyum ve bütünlük içerisinde yürütülmesi için yönlendirmeden sorumlu kurumlar arasındaki koordinasyon güçlendirileceği,
- ✓ Orta vadeli harcama çerçevesi güçlendirilerek üst politika belgelerinin stratejik plan ve performans programlarını yönlendirme düzeyi artırılacağı,
- ✓ Kamu idarelerinin bütçelerinin hizmet programlarıyla öngörülen maliyet, çıktı ve sonuçlarını kapsaması amacıyla program bütçe sistemine geçilecek ve performans bilgisi bütçe sürecine entegre edileceği,
- ✓ Politika önceliklerine dayalı bütçe talep, müzakere, tahsis ve kullanım anlayışı güçlendirileceği,
- ✓ Bütçeler, kamu hizmet programlarının performansını gösteren, daha sade, anlaşılabilir ve vatandaş tarafından değerlendirilebilir belgelere dönüştürüleceği
- ✓ Stratejik plan ve performans programlarındaki amaç ve hedeflerin performans göstergeleri üzerinden ölçülebilirlik düzeyi artırılacak, faaliyet raporlarının performansı yansıtma niteliği güçlendirileceği,
- ✓ Bütçe uygulamaları ve performansının izlenebilirliğini daha da artıracak şekilde mevcut değerlendirme ve raporlama sistemi geliştirileceği,
- ✓ Tüm kamu idarelerinde iç kontrol sistemleri ve iç denetim uygulamalarının, stratejik yönetimin etkinliğini artıracak bir biçimde hayata geçirilmesi sağlanacağı,
- ✓ Sayıştay tarafından stratejik yönetim döngüsüne uygun olarak performans denetimi yapılacağı,
- ✓ Stratejik yönetim uygulamalarının merkezi düzeyde izlenmesi ve değerlendirilmesine yönelik mevcut yönetim bilgi sistemleriyle entegre bir sistem kurulacağı,
- ✓ Politika oluşturma ve karar alma süreçlerini güçlendirmek amacıyla daha sistematik ve güvenilir veri, istatistik ve bilgi üretimi sağlanacağı,
- ✓ Stratejik yönetim uygulaması; merkezi kamu idareleri, üniversiteler ve mahalli idarelerin farklı nitelikleri dikkate alınarak, idare türüne özgü modellerle iyileştirileceği,
- ✓ Kamu idarelerinde strateji geliştirme birimleri nitelik ve nicelik yönünden güçlendirileceği,
- ✓ Kamu kurumlarına ait bilgi sistemlerinin birlikte işlerliği sağlanacağı,
- ✓ Kamu kurumlarının e-devlet projesi hazırlama ve yönetme kapasiteleri geliştirilecek, bilgi işlem birimlerindeki insan kaynağı güçlendireceği,

- ✓ Büyük ölçekli e-devlet projeleri yürüten kurumlar başta olmak üzere kamu kuruluşlarında, kurumsal stratejik planlarla uyumlu bilgi teknolojisi stratejisi hazırlanması yaklaşımı benimseneceği,
- ✓ Kamu kurumlarının BİT alımlarında etkinliği artırmak üzere ilgili ihale mevzuatı gözden geçirileceği,
- ✓ Kamu hizmetlerinin sunumunda bilgi güvenliği ve kişisel bilgilerin korunmasına ilişkin hukuki, idari ve teknik düzenlemeler gerçekleştirileceği,
- ✓ Üniversite ve kamu kurumları bünyesindeki araştırma merkezleri, özel sektörle yakın işbirliği içinde çalışan, nitelikli insan gücüne sahip, tüm araştırmacılara kesintisiz hizmet veren ve etkin bir şekilde yönetilen sürdürülebilir yapılara dönüştürüleceği,
- ✓ Temel ve sosyal bilimlerde yetkin araştırmacıların yetiştirilmesi desteklenecek, üniversiteler ve kamu kurumları bünyesinde bu alanlardaki araştırmaların sayısı, niteliği ve etkinliği artırılacağı, şeklinde belirtilmiştir.

### **A.2. 61'inci Hükümet Programı**

- ✓ Kamu çalışanlarının ve yöneticilerinin modern yönetim kültürüne sahip olmaları yönünde kapasite geliştirme programları sürdürülecektir. Kurumların politika hazırlama, uygulama, eşgüdüm, izleme ve değerlendirme konularında kapasitelerini geliştirmeye yönelik kaynaklarının artırılacağı,
- ✓ Kamu hizmet sunumunda, hizmetin ilk kademedede ve vatandaşa en yakın yerde verilmesi, kamu kurumlarının hizmet standartlarını belirlemesi ve internet üzerinden yayınlaması ilkeleri çerçevesinde uygulamaların devam edeceği,
- ✓ Kamu hizmetlerinin kullanıcı odaklı bir yaklaşımla, çeşitli kanallardan elektronik ortamda sunulmasına yönelik uygulamaları artırarak devam ettirileceği, hususları yer almaktadır.

## B-AMAÇ VE HEDEFLER

2013-2017 Atatürk Kültür, Dil ve Tarih Yüksek Kurumu Stratejik Planında belirlenmiş olan stratejik amaç ve hedefler ile 2014 yılına ilişkin performans hedef ve bu hedeflere ulaşmak için yürütülecek faaliyetler aşağıdaki tabloda yer almaktadır.

Temel amaç	Stratejik amaç	Stratejik Hedef	Performans Hedef	Faaliyet
<p><b>TEMEL AMAÇ I:</b> Atatürk Kültür, Dil ve Tarih Yüksek Kurumu ve bünyesinde yer alan Kurumları, kurumsal özgün bilgi üretebilecek ve Türk dili, tarihi ve kültürüne yönelik ulusal politika ve stratejilerin oluşumunda etkin olabilecek bir konuma getirmek.</p>	<p><b>Stratejik Amaç 1:</b> Atatürk Kültür, Dil ve Tarih Yüksek Kurumu ve bünyesinde yer alan Kurumları kurumsal özgün bilgi üretebilecek donanma kavuşturmak ve kurumun çalışma alanlarında politika ve stratejilerin oluşumunda etkin rol almak.</p>	<p>Yüksek Kurum ve bünyesinde yer alan Kurumların, işbirliği ve eşgüdüm içinde görevlerini yerine getirmesine yönelik tedbirler alınacak ve uygulanacaktır.</p>	İnsan kaynağı ve kurum kültürü geliştirilecektir.	İnsan Kaynakları Faaliyeti
			Yüksek Kurum bünyesinde yer alan Kurumlarca verilen bursların eşgüdümünün sağlanmasına yönelik uygulama güncel tutularak geliştirilecek, burs başvurularının artırılması sağlanarak daha geniş kitlelere ulaştırılacaktır.	Burs Eşgüdüm Faaliyeti Burs Yönetim ve Takip Sistemi Programının Geliştirilmesi Faaliyeti
			10 Kasım Atatürk'ü Anma Töreni'nin düzenlenmesine devam edilecektir.	Tören Düzenleme Faaliyeti
			Yüksek Kurum ve bünyesinde yer alan Kurumlarca basılan kitapların, ilgili kamu kurum ve kuruluşlarına, eşgüdüm içerisinde, ücretsiz dağıtılmasına devam edilecektir.	Ücretsiz Yayın Dağıtım Faaliyeti Yayın Dağıtım Yönetim Sistemi Programının Geliştirilmesi Faaliyeti
			Yüksek Kurum ve bünyesinde yer alan Kurumların gelişim sürecini anlatan çalışmalar yapılacaktır.	Kamu Spotu Faaliyeti Bülten Faaliyeti
			Ulusal ve uluslararası alanda yapılan organizasyonlar izlenecek ve ortaya çıkan sonuçlar ilgili kişi, kurum ve kuruluşlarla paylaşılacaktır.	Organizasyon İzleme Faaliyeti
			Fiziki, teknik ve teknolojik altyapı, gereksinimler doğrultusunda iyileştirilecektir.	Destek Hizmetleri Faaliyeti
			Bilişim Altyapısı ve Bütünsel Bilgi Sistemi geliştirilerek güncel tutulacaktır.	Bütünsel Bilgi Sistemi Faaliyeti
		Kurum kaynaklarının etkin kullanılması için planlı çalışma düzenine süreklilik kazandırılacaktır.	İç kontrol, performans esası bütçeleme, raporlama gibi mali ve genel yönetim araçlarının kurumsallaşması sağlanacaktır.	Stratejik Yönetim ve Mali Hizmetler Faaliyeti Stratejik Yönetim ve İzleme Programının Geliştirilmesi Faaliyeti
		Görev alanındaki ulusal stratejilerin geliştirilmesine katkı sağlanacak, ilgili politika oluşturma süreçlerinde ve karar alma mekanizmalarında yer alınacaktır.	Görev alanındaki ulusal stratejilerin geliştirilmesine katkı sağlanacak, ilgili politika süreçlerinde ve karar alma mekanizmalarında yer alınacaktır.	Politika Oluşturma Faaliyeti
		Türk toplumunun dünya bilim ve kültürünü tanımasına ve böylece Türk bilim ve kültürünün gelişmesine katkı sağlayacak bir alt yapı oluşturulacaktır.	Farklı Kültürlerin Temel Düşünce, Bilim ve Sanat Eserlerinin Türkçeye Çevrilmesi için altyapı oluşturularak eşgüdüm sağlanacaktır.	Çeviri Hareketi Programının Geliştirilmesi Faaliyeti Çeviri Hareketi Eşgüdüm Faaliyeti

## C- PERFORMANS HEDEF VE GÖSTERGELERİ İLE FAALİYETLER

### C-1. Performans Hedef Tabloları

**Performans Hedefi 1. 1. 1: İnsan kaynağı ve kurum kültürü geliştirilecektir.**

#### PERFORMANS HEDEFİ TABLOSU

<b>İdare Adı</b>	ATATÜRK KÜLTÜR, DİL VE TARİH YÜKSEK KURUMU
<b>Amaç 1</b>	Atatürk Kültür Dil ve Tarih Yüksek Kurumu ve bünyesinde yer alan Kurumları, kurumsal özgün bilgi üretebilecek donanıma kavuşturmak ve kurumun çalışma alanlarında politika ve stratejilerin oluşumunda etkin rol almak.
<b>Hedef 1. 1</b>	Yüksek Kurum ve bünyesinde yer alan Kurumların, işbirliği ve eşgüdüm içinde görevlerini yerine getirmesine yönelik tedbirler alınacak ve uygulanacaktır.
<b>Performans Hedefi 1.1.1</b>	İnsan kaynağı ve kurum kültürü geliştirilecektir.

Performans Göstergeleri		Ölçü Birimi	2012	2013	2014
1	Personel başına düşen yıllık eğitim süresi	Gün			5
2	Çalışan memnuniyeti oranı	Yüzde			80
3	Çalışan memnuniyet anketi yapılma sayısı	Adet			2
4	Yeni istihdam edilecek personel sayısı	Adet			7

Faaliyetler	Kaynak İhtiyacı (2014) (TL)		
	Bütçe	Bütçe Dışı	Toplam
1 İnsan Kaynakları Faaliyeti	712.380,00		712.380,00
<b>Genel Toplam</b>	<b>712.380,00</b>	<b>0,00</b>	<b>712.380,00</b>

İnsan kaynaklarının geliştirilmesi ve kurum kültürünün güçlendirilmesi suretiyle kurumsal kapasite ve çalışan memnuniyeti artırılarak, hizmet sunumunda etkinliğin sağlanması hedeflenmektedir.

### Faaliyetler

#### İnsan Kaynakları Faaliyeti

- ✓ Yüksek Kurumun ve Kurumların insan gücü politikası ve planlaması ile insan kaynakları sisteminin geliştirilmesi ve performans ölçütlerinin oluşturulması konusunda çalışmalar yapılması,
- ✓ Yüksek Kurumun ve Kurumların personel atama, nakil, terfi, emeklilik ve benzeri özlük işlemlerinin yürütülmesi,
- ✓ Yüksek Kurumun ve Kurumların eğitim planının hazırlanması, uygulanması ve değerlendirilmesi,
- ✓ Çalışan memnuniyet oranlarının tespitine yönelik anket çalışmalarını kapsamaktadır.



## Performans Göstergeleri

### Personel başına düşen yıllık eğitim süresi

Yüksek Kurum ve bünyesindeki Kurumlarda çalışan personelin yetkinliğinin artırılmasına yönelik planlanan eğitimlerin izlenmesi amacıyla belirlenmiştir.

### Çalışan memnuniyeti oranı

Çalışan memnuniyetindeki artışın izlenmesine yönelik olarak belirlenmiştir.

### Çalışan memnuniyet anketi yapılma sayısı

Çalışan memnuniyetinin tespitine yönelik belirlenmiştir.

### Yeni istihdam edilecek personel sayısı

Personel ihtiyacının karşılanması için belirlenmiştir.

## FAALİYET MALİYETLERİ TABLOSU

<b>İdare Adı</b>	ATATÜRK KÜLTÜR, DİL VE TARİH YÜKSEK KURUMU
<b>Performans Hedefi 1.1.1</b>	İnsan kaynağı ve kurum kültürü geliştirilecektir.
<b>Faaliyet Adı 1.1.1.1</b>	<b>İnsan Kaynakları Faaliyeti</b>
<b>Sorumlu Harcama Birimi veya Birimleri</b>	İNSAN KAYNAKLARI VE DESTEK HİZMETLERİ DAİRESİ BAŞKANLIĞI

Ekonomik Kod		Ödenek
01	Personel Giderleri	437.600,00
02	SGK Devlet Primi Giderleri	76.000,00
03	Mal ve Hizmet Alım Giderleri	198.780,00
04	Faiz Giderleri	0,00
05	Cari Transferler	0,00
06	Sermaye Giderleri	0,00
07	Sermaye Transferleri	0,00
08	Borç verme	0,00
<b>Toplam Bütçe Kaynak İhtiyacı</b>		<b>712.380,00</b>
<b>Bütçe Dışı Kaynak</b>	Döner Sermaye	0,00
	Diğer Yurt İçi	0,00
	Yurt Dışı	0,00
<b>Toplam Bütçe Dışı Kaynak İhtiyacı</b>		<b>0,00</b>
<b>Toplam Kaynak İhtiyacı</b>		<b>712.380,00</b>

**Performans Hedefi 1.1.2: Yüksek Kurum bünyesinde yer alan Kurumlarca verilen bursların eşgüdümünün sağlanmasına yönelik uygulama güncel tutularak geliştirilecek, burs başvurularının artırılması sağlanarak daha geniş kitlelere ulaştırılacaktır.**

## PERFORMANS HEDEFİ TABLOSU

<b>İdare Adı</b>	<b>ATATÜRK KÜLTÜR, DİL VE TARİH YÜKSEK KURUMU</b>
<b>Amaç 1</b>	Atatürk Kültür Dil ve Tarih Yüksek Kurumu ve bünyesinde yer alan Kurumları, kurumsal özgün bilgi üretebilecek donanım kavuşturmak ve kurumun çalışma alanlarında politika ve stratejilerin oluşumunda etkin rol almak.
<b>Hedef 1. 1</b>	Yüksek Kurum ve bünyesinde yer alan Kurumların, işbirliği ve eşgüdüm içinde görevlerini yerine getirmesine yönelik tedbirler alınacak ve uygulanacaktır.
<b>Performans Hedefi 1.1.2</b>	Yüksek Kurum bünyesinde yer alan Kurumlarca verilen bursların eşgüdümünün sağlanmasına yönelik uygulama güncel tutularak geliştirilecek, burs başvurularının artırılması sağlanarak daha geniş kitlelere ulaştırılacaktır.

Performans Göstergeleri		Ölçü Birimi	2012	2013	2014
1	Burs başvuru afişinin ulaştırıldığı üniversite sayısı (elektronik veya baskı)	Adet			175
2	Burs çalıştayı düzenleme sayısı	Adet			2
3	Burs Yönetim ve Takip Sistemi Programına eklenecek yeni modül sayısı	Adet			3
4	Burs Yönetim ve Takip Sistemi Programındaki hataların giderilme oranı	Yüzde			90

Faaliyetler		Kaynak İhtiyacı (2014) (TL)		
		Bütçe	Bütçe Dışı	Toplam
1	Burs Eşgüdüm Faaliyeti	13.661,00		13.661,00
2	Burs Yönetim ve Takip Sistemi Programının Geliştirilmesi Faaliyeti	28.688,00		28.688,00
<b>Genel Toplam</b>		<b>42.349,00</b>	<b>0,00</b>	<b>42.349,00</b>

Yüksek Kurum bünyesinde yer alan Kurumlarca verilecek bursların Kurumların amaç ve hedefleri doğrultusunda verilmesi için eşgüdümünün sağlıklı bir şekilde yürütülmesi ve burs ilanlarının daha geniş kitlelere ulaştırılması sağlanarak burs başvurularının artırılması ve daha nitelikli öğrencilerin seçilmesi hedeflenmektedir.

## Faaliyetler

### Burs Faaliyeti

✓ Yüksek Kurum bünyesindeki Kurumların özgün bilgi üretimine katkı sağlamak amacıyla burs vermesi ve bu amaç doğrultusunda hangi alanda, kaç kişiye, ne kadar burs verilmesi gerektiğinin tespiti için bünyesindeki Kurumlarla iş birliği içinde gerekli yazışmaların yapılması, sonrasında konunun karara bağlanmak üzere ivedilikle Yönetim Kuruluna gönderilmesi,

✓ Yüksek Kurum bünyesindeki Kurumlar ile bursiyerler arasında eşgüdümün sağlanması için yılda en az bir kez çalıştay düzenlenmesi,

- ✓ Yüksek Kurum bünyesindeki Kurumların, bursiyerlerinin çalışmalarını takip etmeleri amacıyla ilgili yönetmelik çerçevesinde istenen belgeleri her yarıyıl sonunda talep etmesi,
- ✓ Yüksek Kurum bünyesindeki Kurumlarca verilen bursların takibi için oluşturulan yazılımların işlerliğini sağlamak ve varsa hataların gidermek amacıyla çalışmalar yapılması,
- ✓ Yüksek Kurum bünyesindeki Kurumların burs ödemelerini zamanında yapabilmeleri ve bu konuda teknik, mali ve personel desteğinin sağlanabilmesi için gerekli çalışmalar yapılması,
- ✓ Yüksek Kurum bünyesindeki Kurumların, bursiyerlerinin çalışmalarında ihtiyaç duydukları kitap vb. taleplerinin Yönetim Kurulunda görüşülmesinin sağlanmasını kapsamaktadır.

### **Performans Göstergeleri**

#### **Burs başvuru afişinin ulaştırıldığı üniversite sayısı (elektronik veya baskı)**

Yüksek Kurum bünyesindeki Kurumların vereceği burslara ilişkin olarak hazırlanan afişlerin elektronik ve basılı olarak üniversitelere ulaştırılması için belirlenmiştir.

#### **Burs çalıştay düzenlenme sayısı**

Çalıştaylar, Yüksek Kurum ve bünyesindeki Kurumların bursiyerleriyle bir araya gelmesi ve burslarla ilgili istişarelerde bulunulması için belirlenmiştir.

#### **Burs Yönetim ve Takip Sistemi Programına eklenecek yeni modül sayısı**

Yüksek Kurum bünyesindeki Kurumlara yapılan lisans, yüksek lisans, doktora ve doktora sonrası burs başvurularının ve mülakatların elektronik ortamda gerçekleştirilmesi, burs takip ve yönetiminin sağlanması için belirlenmiştir.

#### **Burs Yönetim ve Takip Sistemi Programındaki hataların giderilme oranı**

Yüksek Kurum bünyesindeki Kurumlarca yürütülen Burs Yönetim ve Takip Sistemi Programındaki hataların giderilmesi için belirlenmiştir.

## FAALİYET MALİYETLERİ TABLOSU

<b>İdare Adı</b>	<b>ATATÜRK KÜLTÜR, DİL VE TARİH YÜKSEK KURUMU</b>
<b>Performans Hedefi 1.1.2</b>	Yüksek Kurum bünyesinde yer alan Kurumlarca verilen bursların eşgüdümünün sağlanmasına yönelik uygulama güncel tutularak geliştirilecek, burs başvurularının artırılması sağlanarak daha geniş kitlelere ulaştırılacaktır.
<b>Faaliyet Adı 1.1.2.1</b>	<b>Burs Eşgüdüm Faaliyeti</b>
<b>Sorumlu Harcama Birimi veya Birimleri</b>	<b>BİLİMSEL ÇALIŞMALAR KOORDİNASYON DAİRESİ BAŞKANLIĞI</b>

Ekonomik Kod		Ödenek
01	Personel Giderleri	11.625,00
02	SGK Devlet Primi Giderleri	2.036,00
03	Mal ve Hizmet Alım Giderleri	0,00
04	Faiz Giderleri	0,00
05	Cari Transferler	0,00
06	Sermaye Giderleri	0,00
07	Sermaye Transferleri	0,00
08	Borç verme	0,00
<b>Toplam Bütçe Kaynak İhtiyacı</b>		<b>13.661,00</b>
<b>Bütçe Dışı Kaynak</b>	Döner Sermaye	0,00
	Diğer Yurt İçi	0,00
	Yurt Dışı	0,00
<b>Toplam Bütçe Dışı Kaynak İhtiyacı</b>		<b>0,00</b>
<b>Toplam Kaynak İhtiyacı</b>		<b>13.661,00</b>

## FAALİYET MALİYETLERİ TABLOSU

<b>İdare Adı</b>	<b>ATATÜRK KÜLTÜR, DİL VE TARİH YÜKSEK KURUMU</b>
<b>Performans Hedefi 1.1.2</b>	Yüksek Kurum bünyesinde yer alan Kurumlarca verilen bursların eşgüdümünün sağlanmasına yönelik uygulama güncel tutularak geliştirilecek, burs başvurularının artırılması sağlanarak daha geniş kitlelere ulaştırılacaktır.
<b>Faaliyet Adı 1.1.2.2</b>	<b>Burs Yönetim ve Takip Sistemi Programının Geliştirilmesi Faaliyeti</b>
<b>Sorumlu Harcama Birimi veya Birimleri</b>	<b>BİLİMSEL ÇALIŞMALAR KOORDINASYON DAİRESİ BAŞKANLIĞI</b>

Ekonomik Kod		Ödenek
01	Personel Giderleri	24.413,00
02	SGK Devlet Primi Giderleri	4.275,00
03	Mal ve Hizmet Alım Giderleri	0,00
04	Faiz Giderleri	0,00
05	Cari Transferler	0,00
06	Sermaye Giderleri	0,00
07	Sermaye Transferleri	0,00
08	Borç verme	0,00
<b>Toplam Bütçe Kaynak İhtiyacı</b>		<b>28.688,00</b>
<b>Bütçe Dışı Kaynak</b>	Döner Sermaye	0,00
	Diğer Yurt İçi	0,00
	Yurt Dışı	0,00
<b>Toplam Bütçe Dışı Kaynak İhtiyacı</b>		<b>0,00</b>
<b>Toplam Kaynak İhtiyacı</b>		<b>28.688,00</b>

**Performans Hedefi 1.1.3: 10 Kasım Atatürk'ü Anma Töreni'nin düzenlemesine devam edilecektir.**

**PERFORMANS HEDEFİ TABLOSU**

<b>İdare Adı</b>	<b>ATATÜRK KÜLTÜR, DİL VE TARİH YÜKSEK KURUMU</b>
<b>Amaç 1</b>	Atatürk Kültür Dil ve Tarih Yüksek Kurumu ve bünyesinde yer alan Kurumları, kurumsal özgün bilgi üretebilecek donanıma kavuşturmak ve kurumun çalışma alanlarında politika ve stratejilerin oluşumunda etkin rol almak.
<b>Hedef 1. 1</b>	Yüksek Kurum ve bünyesinde yer alan Kurumların, işbirliği ve eşgüdüm içinde görevlerini yerine getirmesine yönelik tedbirler alınacak ve uygulanacaktır.
<b>Performans Hedefi 1.1.3</b>	<b>10 Kasım Atatürk'ü Anma Töreni'nin düzenlemesine devam edilecektir.</b>

Performans Göstergeleri		Ölçü Birimi	2012	2013	2014
1	10 Kasım Atatürk'ü Anma Töreni'nin düzenleme sayısı	Adet			1

Faaliyetler	Kaynak İhtiyacı (2014) (TL)		
	Bütçe	Bütçe Dışı	Toplam
1 Tören Düzenleme Faaliyeti	38.688,00		38.688,00
<b>Genel Toplam</b>	<b>38.688,00</b>	<b>0,00</b>	<b>38.688,00</b>

**Faaliyetler**

**Tören Düzenleme Faaliyeti**

- ✓ Yüksek Kurum tarafından düzenlenen 10 Kasım Atatürk'ü Anma Töreni çerçevesinde tören yerinin belirlenmesi, davetiyelerin hazırlanması, hazırlanan davetiyelerin basılması ve ilgili yerlere gönderilmesi,
- ✓ Yüksek Kurum tarafından 10 Kasım Atatürk'ü Anma Törenine davet edilecek davetliler listesinin hazırlanması ve Devlet Protokol listesi ile birlikte Yönetim Kuruluna sunulması,
- ✓ 10 Kasım Atatürk'ü Anma Töreni davetliler listesinde yer alan isimler ile onların telefon ve adreslerini kapsayan bir yazılımın hazırlanması,
- ✓ Törenin yapılacağı salonun devlet protokolüne uygun olacak şekilde hazırlanması faaliyetlerini kapsamaktadır.

**Performans Göstergeleri**

**10 Kasım Atatürk'ü Anma Töreni'nin düzenleme sayısı**

Yüksek Kurum tarafından yılda bir kez düzenlenen Atatürk'ü Anma Töreni için belirlenmiştir.

## FAALİYET MALİYETLERİ TABLOSU

<b>İdare Adı</b>	<b>ATATÜRK KÜLTÜR, DİL VE TARİH YÜKSEK KURUMU</b>
<b>Performans Hedefi 1.1.3</b>	10 Kasım Atatürk'ü Anma Töreni'nin düzenlemesine devam edilecektir.
<b>Faaliyet Adı 1.1.3.1</b>	<b>Tören Düzenleme Faaliyeti</b>
<b>Sorumlu Harcama Birimi veya Birimleri</b>	<b>BİLİMSEL ÇALIŞMALAR KOORDİNASYON DAİRESİ BAŞKANLIĞI</b>

Ekonomik Kod		Ödenek
01	Personel Giderleri	24.413,00
02	SGK Devlet Primi Giderleri	4.275,00
03	Mal ve Hizmet Alım Giderleri	10.000,00
04	Faiz Giderleri	0,00
05	Cari Transferler	0,00
06	Sermaye Giderleri	0,00
07	Sermaye Transferleri	0,00
08	Borç verme	0,00
<b>Toplam Bütçe Kaynak İhtiyacı</b>		<b>38.688,00</b>
<b>Bütçe Dışı Kaynak</b>	Döner Sermaye	0,00
	Diğer Yurt İçi	0,00
	Yurt Dışı	0,00
<b>Toplam Bütçe Dışı Kaynak İhtiyacı</b>		<b>0,00</b>
<b>Toplam Kaynak İhtiyacı</b>		<b>38.688,00</b>

**Performans Hedefi 1.1.4: Yüksek Kurum ve bünyesinde yer alan Kurumlarca basılan kitapların, ilgili kamu kurum ve kuruluşlarına eşgüdüm içerisinde, ücretsiz dağıtılmasına devam edilecektir.**

## PERFORMANS HEDEFİ TABLOSU

<b>İdare Adı</b>	<b>ATATÜRK KÜLTÜR, DİL VE TARİH YÜKSEK KURUMU</b>
<b>Amaç 1</b>	Atatürk Kültür Dil ve Tarih Yüksek Kurumu ve bünyesinde yer alan Kurumları, kurumsal özgün bilgi üretebilecek donanıma kavuşturmak ve kurumun çalışma alanlarında politika ve stratejilerin oluşumunda etkin rol almak.
<b>Hedef 1. 1</b>	Yüksek Kurum ve bünyesinde yer alan Kurumların, işbirliği ve eşgüdüm içinde görevlerini yerine getirmesine yönelik tedbirler alınacak ve uygulanacaktır.
<b>Performans Hedefi 1.1.4</b>	Yüksek Kurum ve bünyesinde yer alan Kurumlarca basılan kitapların, ilgili kamu kurum ve kuruluşlarına eşgüdüm içerisinde, ücretsiz dağıtılmasına devam edilecektir.

Performans Göstergeleri		Ölçü Birimi	2012	2013	2014
1	İlgili kamu kurum ve kuruluşlarına dağıtılacak yayın sayısı	Adet			72.000
2	Dağıtılan yayınların ulaştırıldığı adres sayısı	Adet			474
3	Yayın Dağıtım Yönetim Sistemi Programına eklenen yeni modül sayısı	Adet			1
4	Yayın Dağıtım Yönetim Sistemi Programındaki hataların giderilme oranı	Yüzde			90

Faaliyetler	Kaynak İhtiyacı (2014) (TL)		
	Bütçe	Bütçe Dışı	Toplam
1 Ücretsiz Yayın Dağıtım Faaliyeti	13.661,00		13.661,00
2 Yayın Dağıtım ve Yönetim Sistemi Programının Geliştirilmesi Faaliyeti	28.688,00		28.688,00
<b>Genel Toplam</b>	<b>0,00</b>	<b>0,00</b>	<b>42.349,00</b>

Yüksek Kurum ve bünyesinde yer alan Kurumlarca basılan kitapların ve diğer yayınların daha geniş kitlelere ulaştırılması amacıyla ilgili kamu kurum ve kuruluşlarına, eşgüdüm içerisinde, ücretsiz dağıtılması hedeflenmektedir.

### Faaliyetler

#### 1-Ücretsiz Yayın Dağıtım Faaliyeti

✓ Yüksek Kurum ve bünyesindeki Kurumlar tarafından yayımlanan kitap, dergi veya görsel yayınların ücretsiz olarak dağıtılacağı kamu kurum ve kuruluşlarının Yönetim Kurulunca belirlenmesi,

✓ Yüksek Kurum ve bünyesindeki Kurumlar tarafından yayımlanan kitap, dergi veya görsel yayınların ücretsiz olarak dağıtılacağı adreslerin Yayın Dağıtım ve Yönetim Sistemine kaydedilmesi,



✓ Yüksek Kurum ve bünyesindeki Kurumlar tarafından yayımlanan kitap, dergi veya görsel yayınların kurum ve kuruluşlara ulaştırılması faaliyetlerini kapsamaktadır.

## **2- Yayın Dağıtım ve Yönetim Sistemi Programının Geliştirilmesi Faaliyeti**

✓ Yüksek Kurum ve bünyesindeki Kurumlar tarafından yayımlanan kitap, dergi veya görsel yayınların, ilgili kurum ve kuruluşlara en kısa zamanda ulaştırılması,

✓ Yüksek Kurum ve bünyesindeki Kurumlar tarafından yayımlanan kitap, dergi veya görsel yayınların dağıtımını, takibini ve yönetimini sağlayan ve kolaylaştıran Yayın Dağıtım ve Yönetim Sisteminde tespit edilen eksikliklerin giderilmesi faaliyetlerini kapsamaktadır.

## **Performans Göstergeleri**

### **İlgili kamu kurum ve kuruluşlarına dağıtılacak yayın sayısı**

Yüksek Kurum ve bünyesindeki Kurumların yayınlarının hangi kamu kurum ve kuruluşlarına, ne kadar dağıtılacağına yönelik olarak belirlenmiştir.

### **Dağıtılan yayınların ulaştırıldığı adres sayısı**

Yüksek Kurum ve bünyesindeki Kurumların yayınlarının ulaştırılacağı kamu kurum ve kuruluşlarına ilişkin adreslerin tespiti için belirlenmiştir.

### **Yayın Dağıtım ve Yönetim Sistemi Programına eklenen yeni modül sayısı**

Yüksek Kurum ve bünyesindeki Kurumların yayınlarının dağıtımını, takibini ve yönetimini içeren Yayın Dağıtım ve Yönetim Sistemi Programına eklenecek modüllere yönelik olarak belirlenmiştir.

### **Yayın Dağıtım ve Yönetim Sistemi Programındaki hataların giderilme oranı**

Yüksek Kurum ve bünyesindeki Kurumların yayınlarının dağıtımını, takibini ve yönetimini içeren Yayın Dağıtım ve Yönetim Sistemi Programındaki hataları gidermek için belirlenmiştir.

## FAALİYET MALİYETLERİ TABLOSU

İdare Adı	ATATÜRK KÜLTÜR, DİL VE TARİH YÜKSEK KURUMU
Performans Hedefi 1.1.4	Yüksek Kurum ve bünyesinde yer alan Kurumlarca basılan kitapların, ilgili kamu kurum ve kuruluşlarına, eşgüdüm içerisinde, ücretsiz dağıtılmasına devam edilecektir.
Faaliyet Adı 1.1.4.1	Ücretsiz Yayın Dağıtım Faaliyeti
Sorumlu Harcama Birimi veya Birimleri	BİLİMSEL ÇALIŞMALAR KOORDİNASYON DAİRESİ BAŞKANLIĞI

Ekonomik Kod		Ödenek
01	Personel Giderleri	11.625,00
02	SGK Devlet Primi Giderleri	2.036,00
03	Mal ve Hizmet Alım Giderleri	0,00
04	Faiz Giderleri	0,00
05	Cari Transferler	0,00
06	Sermaye Giderleri	0,00
07	Sermaye Transferleri	0,00
08	Borç verme	0,00
<b>Toplam Bütçe Kaynak İhtiyacı</b>		<b>13.661,00</b>
<b>Bütçe Dışı Kaynak</b>	Döner Sermaye	0,00
	Diğer Yurt İçi	0,00
	Yurt Dışı	0,00
<b>Toplam Bütçe Dışı Kaynak İhtiyacı</b>		<b>0,00</b>
<b>Toplam Kaynak İhtiyacı</b>		<b>13.661,00</b>

## FAALİYET MALİYETLERİ TABLOSU

<b>İdare Adı</b>	<b>ATATÜRK KÜLTÜR, DİL VE TARİH YÜKSEK KURUMU</b>
<b>Performans Hedefi 1.1.4</b>	Yüksek Kurum ve bünyesinde yer alan Kurumlarca basılan kitapların, ilgili kamu kurum ve kuruluşlarına, eşgüdüm içerisinde, ücretsiz dağıtılmasına devam edilecektir.
<b>Faaliyet Adı 1.1.4.2</b>	<b>Yayın Dağıtım ve Yönetim Sistemi Programının Geliştirilmesi Faaliyeti</b>
<b>Sorumlu Harcama Birimi veya Birimleri</b>	BİLİMSEL ÇALIŞMALAR KOORDİNASYON DAİRESİ BAŞKANLIĞI

Ekonomik Kod		Ödenek
01	Personel Giderleri	24.413,00
02	SGK Devlet Primi Giderleri	4.275,00
03	Mal ve Hizmet Alım Giderleri	0,00
04	Faiz Giderleri	0,00
05	Cari Transferler	0,00
06	Sermaye Giderleri	0,00
07	Sermaye Transferleri	0,00
08	Borç verme	0,00
<b>Toplam Bütçe Kaynak İhtiyacı</b>		<b>28.688,00</b>
<b>Bütçe Dışı Kaynak</b>	Döner Sermaye	0,00
	Diğer Yurt İçi	0,00
	Yurt Dışı	0,00
<b>Toplam Bütçe Dışı Kaynak İhtiyacı</b>		<b>0,00</b>
<b>Toplam Kaynak İhtiyacı</b>		<b>28.688,00</b>

**Performans Hedefi 1.1.5: Yüksek Kurum ve bünyesinde yer alan Kurumların gelişim sürecini anlatan çalışmalar yapılacaktır.**

## PERFORMANS HEDEFİ TABLOSU

<b>İdare Adı</b>	<b>ATATÜRK KÜLTÜR, DİL VE TARİH YÜKSEK KURUMU</b>
<b>Amaç 1</b>	Atatürk Kültür Dil ve Tarih Yüksek Kurumu ve bünyesinde yer alan Kurumları, kurumsal özgün bilgi üretebilecek donanıma kavuşturmak ve kurumun çalışma alanlarında politika ve stratejilerin oluşumunda etkin rol almak.
<b>Hedef 1.1</b>	Yüksek Kurum ve bünyesinde yer alan Kurumların, işbirliği ve eşgüdüm içinde görevlerini yerine getirmesine yönelik tedbirler alınacak ve uygulanacaktır.
<b>Performans Hedefi 1.1.5</b>	Yüksek Kurum ve bünyesinde yer alan Kurumların gelişim sürecini anlatan çalışmalar yapılacaktır.

Performans Göstergeleri		Ölçü Birimi	2012	2013	2014
1	Yayınlanan kamu spotu sayısı	Adet			1
2	Hazırlanan Yüksek Kurum Bülteni sayısı	Adet			4

Faaliyetler		Kaynak İhtiyacı (2014) (TL)		
		Bütçe	Bütçe Dışı	Toplam
1	Kamu Spotu Faaliyeti	23.661,00		23.661,00
2	Bülten Faaliyeti	18.661,00		18.661,00
<b>Genel Toplam</b>		<b>42.322,00</b>	<b>0,00</b>	<b>42.322,00</b>

Yüksek Kurum ve bünyesinde yer alan Kurumların tanınırlığının artırılması amacıyla Kurumların gelişim sürecini anlatan çalışmalar yapılması hedeflenmektedir.

### Faaliyetler

#### Kamu spotu faaliyeti

✓ Yüksek Kurum ve bünyesinde yer alan Kurumların tanıtımını içeren kamu spotu ile ilgili senaryo, oyuncu vb. ön hazırlıkların yapılması,

✓ Yüksek Kurum ve bünyesinde yer alan Kurumların tanıtımını içeren kamu spotunun radyo-televizyon vb. kuruluşlarda yayımlanarak Kurumların tanıtımının yapılması faaliyetlerini kapsamaktadır.

#### Bülten Faaliyeti

- ✓ Yüksek Kurum ve bünyesindeki Kurumların tanıtımı amacıyla *Bülten*'in yayına hazırlanması,
- ✓ Yayına hazırlanan *Bülten*'in baskısının, hizmet alımı yoluyla bastırılması,

✓ Baskısı tamamlanan *Bülten*'in Yönetim Kurulunca dağıtılmasına karar verilen kamu kurum ve kuruluşlarına dağıtılması faaliyetlerini kapsamaktadır.

## Performans Göstergeleri

### Yayınlanan kamu spotu sayısı

Yüksek Kurumun kamuoyunda görsel olarak tanıtımının yapılması amacıyla belirlenmiştir.

### Hazırlanan Yüksek Kurum Bülteni sayısı

Yüksek Kurum ve bünyesindeki Kurumların tanıtımı amacıyla hazırlanan *Bülten*'in yazılı ve görsel basın aracılığıyla geniş kitlelere dağıtılmasının sağlanması amacıyla belirlenmiştir.

## FAALİYET MALİYETLERİ TABLOSU

İdare Adı	ATATÜRK KÜLTÜR, DİL VE TARİH YÜKSEK KURUMU
Performans Hedefi 1.1.5	Yüksek Kurum ve bünyesinde yer alan Kurumların gelişim sürecini anlatan çalışmalar yapılacaktır.
Faaliyet Adı 1.1.5.1	Kamu Spotu Faaliyeti
Sorumlu Harcama Birimi veya Birimleri	BİLİMSEL ÇALIŞMALAR KOORDİNASYON DAİRESİ BAŞKANLIĞI

Ekonomik Kod		Ödenek
01	Personel Giderleri	11.625,00
02	SGK Devlet Primi Giderleri	2.036,00
03	Mal ve Hizmet Alım Giderleri	10.000,00
04	Faiz Giderleri	0,00
05	Cari Transferler	0,00
06	Sermaye Giderleri	0,00
07	Sermaye Transferleri	0,00
08	Borç verme	0,00
<b>Toplam Bütçe Kaynak İhtiyacı</b>		<b>23.661,00</b>
<b>Bütçe Dışı Kaynak</b>	Döner Sermaye	0,00
	Diğer Yurt İçi	0,00
	Yurt Dışı	0,00
<b>Toplam Bütçe Dışı Kaynak İhtiyacı</b>		<b>0,00</b>
<b>Toplam Kaynak İhtiyacı</b>		<b>23.661,00</b>

## FAALİYET MALİYETLERİ TABLOSU

<b>İdare Adı</b>	<b>ATATÜRK KÜLTÜR, DİL VE TARİH YÜKSEK KURUMU</b>
<b>Performans Hedefi 1.1.5</b>	Yüksek Kurum ve bünyesinde yer alan Kurumların gelişim sürecini anlatan çalışmalar yapılacaktır.
<b>Faaliyet Adı 1.1.5.2</b>	<b>Bülten Faaliyeti</b>
<b>Sorumlu Harcama Birimi veya Birimleri</b>	<b>BİLİMSEL ÇALIŞMALAR KOORDİNASYON DAİRESİ BAŞKANLIĞI</b>

Ekonomik Kod		Ödenek
01	Personel Giderleri	11.625,00
02	SGK Devlet Primi Giderleri	2.036,00
03	Mal ve Hizmet Alım Giderleri	5.000,00
04	Faiz Giderleri	0,00
05	Cari Transferler	0,00
06	Sermaye Giderleri	0,00
07	Sermaye Transferleri	0,00
08	Borç verme	0,00
<b>Toplam Bütçe Kaynak İhtiyacı</b>		<b>18.661,00</b>
<b>Bütçe Dışı Kaynak</b>	Döner Sermaye	0,00
	Diğer Yurt İçi	0,00
	Yurt Dışı	0,00
<b>Toplam Bütçe Dışı Kaynak İhtiyacı</b>		<b>0,00</b>
<b>Toplam Kaynak İhtiyacı</b>		<b>18.661,00</b>

**Performans Hedefi 1.1.6: Ulusal ve uluslararası alanda yapılan organizasyonlar izlenecek ve ortaya çıkan sonuçlar ilgili kişi, kurum ve kuruluşlarla paylaşılacaktır.**

## PERFORMANS HEDEFİ TABLOSU

<b>İdare Adı</b>	<b>ATATÜRK KÜLTÜR, DİL VE TARİH YÜKSEK KURUMU</b>
<b>Amaç 1</b>	Atatürk Kültür Dil ve Tarih Yüksek Kurumu ve bünyesinde yer alan Kurumları, kurumsal özgün bilgi üretebilecek donanma kavuşturmak ve kurumun çalışma alanlarında politika ve stratejilerin oluşumunda etkin rol almak.
<b>Hedef 1.1</b>	Yüksek Kurum ve bünyesinde yer alan Kurumların, işbirliği ve eşgüdüm içinde görevlerini yerine getirmesine yönelik tedbirler alınacak ve uygulanacaktır.
<b>Performans Hedefi 1.1.6</b>	Ulusal ve uluslararası alanda yapılan organizasyonlar izlenecek ve ortaya çıkan sonuçlar ilgili kişi, kurum ve kuruluşlarla paylaşılacaktır.

Performans Göstergeleri		Ölçü Birimi	2012	2013	2014
1	Katılım sağlanan / izlenen organizasyon sayısı	Adet			20
2	Hazırlanan rapor sayısı	Adet			20
3	Görevlendirilen personel sayısı	Adet			50

Faaliyetler	Kaynak İhtiyacı (2014) (TL)		
	Bütçe	Bütçe Dışı	Toplam
1 Organizasyon İzleme Faaliyeti	24.661,00		24.661,00
<b>Genel Toplam</b>	<b>24.661,00</b>	<b>0,00</b>	<b>24.661,00</b>

Yüksek Kurumun, diğer kurum ve kuruluşların ulusal ve uluslararası alanlarda düzenlemiş olduğu organizasyonlara katılım sağlaması veya izlemesi, katılım ve izleme sonrasında edinilen bilgilerin raporlanması ve bu raporların ilgili kişi, kurum ve kuruluşlarla paylaşılması hedeflenmektedir.

### Faaliyetler

#### Organizasyon İzleme Faaliyeti

- ✓ 664 sayılı KHK'nin Yüksek Kuruma verdiği görevler çerçevesinde katılım sağlayacağı ulusal ve uluslararası toplantıların Yönetim Kuruluna sunulmak üzere tespit edilmesi,
- ✓ Yüksek Kurumun katılım sağladığı ulusal ve uluslararası organizasyonların sonuçlarının değerlendirilmesi,
- ✓ Yüksek Kurumun katılım sağladığı ulusal ve uluslararası organizasyonların sonuçlarına ilişkin değerlendirmelerin diğer kurum ve kuruluşlarla paylaşımının sağlanması faaliyetlerini kapsamaktadır.

## Performans Göstergeleri

### Katılım sağlanan / izlenen organizasyon sayısı

Yüksek Kurumun, diğer kurum ve kuruluşların ulusal ve uluslararası alanlarda düzenlemiş olduğu organizasyonlardan katılacağı ve izleyeceği programların tespiti için belirlenmiştir.

### Hazırlanan rapor sayısı

Yüksek Kurumun, diğer kurum ve kuruluşların ulusal ve uluslararası alanlarda düzenlemiş olduğu organizasyonlardan katılacağı ve izleyeceği programlarla ilgili rapor sayısının tespiti için belirlenmiştir.

### Görevlendirilen personel sayısı

Yüksek Kurumun, diğer kurum ve kuruluşların ulusal ve uluslararası alanlarda düzenlemiş olduğu organizasyonlara katılacak personel sayısının tespiti için belirlenmiştir.

## FAALİYET MALİYETLERİ TABLOSU

İdare Adı	ATATÜRK KÜLTÜR, DİL VE TARİH YÜKSEK KURUMU
Performans Hedefi 1.1.6	Ulusal ve uluslararası alanda yapılan organizasyonlar izlenecek ve ortaya çıkan sonuçlar ilgili kişi, kurum ve kuruluşlarla paylaşılacaktır.
Faaliyet Adı 1.1.6.1	Organizasyon İzleme Faaliyeti
Sorumlu Harcama Birimi veya Birimleri	BİLİMSEL ÇALIŞMALAR KOORDİNASYON DAİRESİ BAŞKANLIĞI

Ekonomik Kod		Ödenek
01	Personel Giderleri	11.625,00
02	SGK Devlet Primi Giderleri	2.036,00
03	Mal ve Hizmet Alım Giderleri	11.000,00
04	Faiz Giderleri	0,00
05	Cari Transferler	0,00
06	Sermaye Giderleri	0,00
07	Sermaye Transferleri	0,00
08	Borç verme	0,00
<b>Toplam Bütçe Kaynak İhtiyacı</b>		<b>24.661,00</b>
<b>Bütçe Dışı Kaynak</b>	Döner Sermaye	0,00
	Diğer Yurt İçi	0,00
	Yurt Dışı	0,00
<b>Toplam Bütçe Dışı Kaynak İhtiyacı</b>		<b>0,00</b>
<b>Toplam Kaynak İhtiyacı</b>		<b>24.661,00</b>



**Performans Hedefi 1.2.1: Fizikî, teknik ve teknolojik altyapı, gereksinimler doğrultusunda iyileştirilecektir.**

## PERFORMANS HEDEFİ TABLOSU

<b>İdare Adı</b>	<b>ATATÜRK KÜLTÜR, DİL VE TARİH YÜKSEK KURUMU</b>
<b>Amaç 1</b>	Atatürk Kültür Dil ve Tarih Yüksek Kurumu ve bünyesinde yer alan Kurumları, kurumsal özgün bilgi üretebilecek donanıma kavuşturmak ve kurumun çalışma alanlarında politika ve stratejilerin oluşumunda etkin rol almak.
<b>Hedef 1. 2</b>	Fiziki, teknik ve teknolojik altyapı, gereksinimler doğrultusunda iyileştirilecektir.
<b>Performans Hedefi 1.2.1</b>	Fiziki, teknik ve teknolojik altyapı, gereksinimler doğrultusunda iyileştirilecektir.

Performans Göstergeleri		Ölçü Birimi	2012	2013	2014
1	Kurumun altyapı gereksinimlerinin karşılanma oranı	Yüzde			100
2	Kurumun yıllık teknik ve teknolojik donanım ihtiyacının karşılanma oranı	Yüzde			100
3	Alınan araç sayısı	Adet			1

Faaliyetler		Kaynak İhtiyacı (2014) (TL)		
		Bütçe	Bütçe Dışı	Toplam
1	Destek Hizmetleri Faaliyeti	1.405.070,00		1.405.070,00
<b>Genel Toplam</b>		<b>1.405.070,00</b>	<b>0,00</b>	<b>1.405.070,00</b>

Kurumun yıllık gereksinimleri doğrultusunda tespit edilen fiziki, teknik ve teknolojik altyapı ihtiyacının temin edilmesi ile daha kaliteli hizmet sunulması hedeflenmektedir.

### Faaliyetler

#### Destek Hizmetleri Faaliyeti

- ✓ Yüksek Kurum harcama birimlerinin ihtiyacı olan her türlü yapım, satın alma, kiralama, basım, bakım ve onarım, arşiv ve benzeri idarî hizmetlerinin yürütülmesi,
- ✓ Fizikî çalışma ve sosyal ortamların uygun ve standart hâle getirilmesi,
- ✓ İhtiyaçların etkin, verimli ve zamanında karşılanması çalışmalarını kapsamaktadır.

## Performans Göstergeleri

### Kurumun altyapı gereksinimlerinin karşılanma oranı

Kurumun yıllık altyapı ihtiyaçlarının belirlenmesi ve bu ihtiyaçların karşılanması amacıyla belirlenmiştir.

### Kurumun yıllık teknik ve teknolojik donanım ihtiyacının karşılanma oranı

Kurumun yıllık gereksinimleri doğrultusunda tespit edilen teknik ve teknolojik donanım ihtiyaçlarının karşılanması amacıyla belirlenmiştir.

### Alınan Araç Sayısı

Kurumun hizmetlerinde kullanılmak üzere alınması planlanan aracın teminine yönelik belirlenmiştir.

## FAALİYET MALİYETLERİ TABLOSU

İdare Adı	ATATÜRK KÜLTÜR, DİL VE TARİH YÜKSEK KURUMU
Performans Hedefi 1.2.1	Fiziki, teknik ve teknolojik altyapı, gereksinimler doğrultusunda iyileştirilecektir.
Faaliyet Adı 1.2.1.1	Destek Hizmetleri Faaliyeti
Sorumlu Harcama Birimi veya Birimleri	İNSAN KAYNAKLARI VE DESTEK HİZMETLERİ DAİRESİ BAŞKANLIĞI

Ekonomik Kod		Ödenek
01	Personel Giderleri	656.400,00
02	SGK Devlet Primi Giderleri	114.000,00
03	Mal ve Hizmet Alım Giderleri	284.670,00
04	Faiz Giderleri	0,00
05	Cari Transferler	0,00
06	Sermaye Giderleri	350.000,00
07	Sermaye Transferleri	0,00
08	Borç verme	0,00
<b>Toplam Bütçe Kaynak İhtiyacı</b>		<b>1.405.070,00</b>
<b>Bütçe Dışı Kaynak</b>	Döner Sermaye	0,00
	Diğer Yurt İçi	0,00
	Yurt Dışı	0,00
<b>Toplam Bütçe Dışı Kaynak İhtiyacı</b>		<b>000</b>
<b>Toplam Kaynak İhtiyacı</b>		<b>1.405.070,00</b>

**Performans Hedefi 1.2.2: Bilişim Altyapısı ve Bütünleşik Bilgi Sistemi geliştirilerek güncel tutulacaktır.**

## PERFORMANS HEDEFİ TABLOSU

<b>İdare Adı</b>	<b>ATATÜRK KÜLTÜR, DİL VE TARİH YÜKSEK KURUMU</b>
<b>Amaç 1</b>	Atatürk Kültür Dil ve Tarih Yüksek Kurumu ve bünyesinde yer alan Kurumları, kurumsal özgün bilgi üretebilecek donanıma kavuşturmak ve kurumun çalışma alanlarında politika ve stratejilerin oluşumunda etkin rol almak.
<b>Hedef 1. 2</b>	Fiziki, teknik ve teknolojik altyapı, gereksinimler doğrultusunda iyileştirilecektir.
<b>Performans Hedefi 1.2.2</b>	Bilişim Altyapısı ve Bütünleşik Bilgi Sistemi geliştirilerek güncel tutulacaktır.

Performans Göstergeleri		Ölçü Birimi	2012	2013	2014
1	Veri Bankası Yönetim Sistemi Programın eklenen modül sayısı	Adet			1
2	Veri Bankası Yönetim Sistemi Programındaki hataların giderilme oranı	Yüzde			90
3	Yüksek Kurum Portalının tamamlanma oranı	Adet			100
4	Kurum intranet sayfasının tamamlanma oranı	Yüzde			100

Faaliyetler		Kaynak İhtiyacı (2014) (TL)		
		Bütçe	Bütçe Dışı	Toplam
1	Bütünleşik Bilgi Sistemi Faaliyeti	102.625,00		102.625,00
<b>Genel Toplam</b>		<b>102.625,00</b>	<b>0,00</b>	<b>102.625,00</b>

Yüksek Kurum ve bünyesindeki Kurumların hem bilimsel çalışmalarını hem de idari faaliyetlerini yürütmelerini ve denetim altında tutmalarını sağlamak amacıyla oluşturulmuş olan Bilişim Altyapısını ve Bütünleşik Bilgi Sisteminin geliştirilerek güncel tutulması hedeflenmiştir.

### Faaliyetler

#### Bütünleşik Bilgi Sistemi Faaliyeti

- ✓ Yüksek Kurum ve bünyesindeki Kurumların hem bilimsel çalışmalarını hem de idari faaliyetlerini yürütmelerini ve denetim altında tutmalarını sağlamak amacı ile oluşturulmuş olan bilişim altyapısının geliştirilmesi için gerekli teknik donanımın eklenmesi,
- ✓ Bütünleşik Bilgi Sisteminin ek modüllerle geliştirilmesi ve hızlandırılması,
- ✓ Bütünleşik Bilgi Sisteminin hem teknik donanım hem bilimsel çalışmalar hem de idari faaliyetler açısından güncel tutulması,

- ✓ Bütünleşik Bilgi Sistemi çerçevesinde, Yüksek Kurum ve bünyesindeki Kurumların görev alanına giren konularda veri tabanlarının oluşturulması ve bunların mevcut ulusal ve uluslararası sistemlere entegre edilmesi,
- ✓ Türk dili, tarihi, kültürü ile ilgili önemli eserlerin, bilimsel yayınlarının geniş kitlelere e-kitap formatında ulaştırılmasının sağlanması,
- ✓ Yüksek Kurum ve bünyesindeki Kurumlar ile çalışanları arasında, elektronik ortamda iletişimin sağlanması için teknik donanım ile yazılımların alınmasını kapsamaktadır.

### **Performans Göstergeleri**

#### **Veri Bankası Yönetim Sistemi Programına eklenen modül sayısı**

Yüksek Kurum ve bünyesindeki Kurumların bilimsel çalışmalarını yönelik olarak oluşturulan kitap, proje yönetim dokümanları, bursiyerlere ait tez verileri ve diğer çalışmaları sonucunda gelen sayısallaştırılmış formattaki dokümanların tam metin halinde dizinlenerek taramaya açılacak bir hâle getirilmesi işlemlerini içeren Veri Bankası Yönetim Sistemi Programına eklenen modül sayısının tespiti için belirlenmiştir.

#### **Veri Bankası Yönetim Sistemi Programındaki hataların giderilme oranı**

Veri Bankası Yönetim Sistemi Programında oluşabilecek hatalar giderilerek, programın istikrarlı çalışmasının sağlanması amacıyla belirlenmiştir.

#### **Yüksek Kurum Portalının tamamlanma oranı**

Yüksek Kurum Portalının teknik ve bilgi donanımı açısından en iyi şekilde tamamlanması için belirlenmiştir.

#### **Kurum intranet sayfasının tamamlanma oranı**

Yüksek Kurum çalışanları arasındaki iletişimi ifade eden intranet sayfasının tamamlanması için belirlenmiştir.

## FAALİYET MALİYETLERİ TABLOSU

<b>İdare Adı</b>	<b>ATATÜRK KÜLTÜR, DİL VE TARİH YÜKSEK KURUMU</b>
<b>Performans Hedefi 1.2.3</b>	Bilişim Altyapısı ve Bütünleşik Bilgi Sistemi geliştirilecek sürekli güncel tutulacaktır.
<b>Faaliyet Adı 1.2.2.1</b>	<b>Bütünleşik Bilgi Sistemi Faaliyeti</b>
<b>Sorumlu Harcama Birimi veya Birimleri</b>	<b>BİLİMSEL ÇALIŞMALAR KOORDİNASYON DAİRESİ BAŞKANLIĞI</b>

Ekonomik Kod		Ödenek
01	Personel Giderleri	81.375,00
02	SGK Devlet Primi Giderleri	14.250,00
03	Mal ve Hizmet Alım Giderleri	7.000,00
04	Faiz Giderleri	0,00
05	Cari Transferler	0,00
06	Sermaye Giderleri	0,00
07	Sermaye Transferleri	0,00
08	Borç verme	0,00
<b>Toplam Bütçe Kaynak İhtiyacı</b>		<b>102.625,00</b>
<b>Bütçe Dışı Kaynak</b>	Döner Sermaye	0,00
	Diğer Yurt İçi	0,00
	Yurt Dışı	0,00
<b>Toplam Bütçe Dışı Kaynak İhtiyacı</b>		<b>0,00</b>
<b>Toplam Kaynak İhtiyacı</b>		<b>102.625,00</b>

**Performans Hedefi 1.3.1: İç kontrol, performans esaslı bütçeleme, raporlama gibi mali ve genel yönetim araçlarının kurumsallaşması sağlanacaktır.**

## PERFORMANS HEDEFİ TABLOSU

<b>İdare Adı</b>	<b>ATATÜRK KÜLTÜR, DİL VE TARİH YÜKSEK KURUMU</b>
<b>Amaç 1</b>	Atatürk Kültür Dil ve Tarih Yüksek Kurumu ve bünyesinde yer alan Kurumları kurumsal, özgün bilgi üretebilecek donanıma kavuşturmak ve kurumun çalışma alanlarında politika ve stratejilerin oluşumunda etkin rol almak.
<b>Hedef 1.3</b>	Kurum kaynaklarının etkin kullanılması için planlı çalışma düzenine süreklilik kazandırılacaktır.
<b>Performans Hedefi 1.3.1</b>	İç kontrol, performans esaslı bütçeleme, raporlama gibi mali ve genel yönetim araçlarının kurumsallaşması sağlanacaktır.

Performans Göstergeleri		Ölçü Birimi	2012	2013	2014
1	Kamu İç Kontrol Standartlarına Uyum Eylem Planının hazırlanma oranı	Yüzde			100
2	Kamu İç Kontrol Standartlarına Uyum Eylem Planında yer alan eylemlerin belirlenen tarihlerdeki tamamlanma oranı	Yüzde			75
3	Hazırlanan rapor sayısı	Adet			7
4	Stratejik yönetim ve mali hizmetler eğitimi alan personel sayısı	Adet			6
5	Stratejik Yönetim ve İzleme Programına eklenen modül sayısı	Adet			1
6	Stratejik Yönetim ve İzleme Programındaki hataların giderilme oranı	Yüzde			90

Faaliyetler		Kaynak İhtiyacı (2014) (TL)		
		Bütçe	Bütçe Dışı	Toplam
1	Stratejik Yönetim ve Mali Hizmetler Faaliyeti	401.700,00		401.700,00
2	Stratejik Yönetim ve İzleme Programının Geliştirilmesi Faaliyeti	76.496,00		76.496,00
<b>Genel Toplam</b>		<b>478.196,00</b>	<b>0,00</b>	<b>478.196,00</b>

Kamu mali yönetiminin yasal çerçevesini oluşturan 5018 sayılı Kamu Mali Yönetimi ve Kontrol Kanunu ile kamu kaynaklarının etkili, ekonomik ve verimli kullanımının yanı sıra mali saydamlık ve hesap verilebilirlik ilkeleri ön plana çıkmıştır. Bu ilkelerin uygulamaya konulmasını sağlamak üzere yeni kamu mali yönetim sistemine dâhil edilen performans esaslı bütçeleme, iç kontrol gibi temel yöntem ve araçların Kurumumuzda uygulanması hedeflenmektedir.

### Faaliyetler

#### 1-Stratejik Yönetim ve Mali Hizmetler Faaliyeti

✓ Performans esaslı bütçelemenin temel unsurları olan stratejik planın, performans programının ve buna uygun idare bütçesinin, izleme ve değerlendirme raporları ile faaliyet raporlarının hazırlanması,

- ✓ Kamu İç Kontrol Standartları Tebliği çerçevesinde kamu iç kontrol standartlarına uyum eylem planının hazırlanması ve uygulamaya başlanması,
- ✓ Ön mali kontrol ve muhasebe hizmetlerinin yürütülmesi,
- ✓ Stratejik plan ve performans programının uygulamadaki sonuçlarının izlenmesi ve değerlendirilmesi ile faaliyetlerin konsolide edilmesine yönelik, bütüncül bir sistemin kurulması ve işletilmesi çalışmalarını kapsamaktadır.

## **2- Stratejik Yönetim ve İzleme Programının Geliştirilmesi Faaliyeti**

- ✓ Stratejik plan ve performans programının uygulama sonuçlarının izlenmesi ve değerlendirilmesi ile faaliyetlerin konsolide edilmesi için geliştirilen Stratejik Yönetim ve İzleme Programının istikrarlı çalışmasının sağlanması ve tespit edilen eksikliklerin giderilmesi çalışmalarını kapsamaktadır.

### **Performans Göstergeleri**

#### **Kamu iç kontrol standartlarına uyum eylem planının hazırlanma oranı**

Kamu iç kontrol standartlarına uyum eylem planının 2014 yılında tamamlanmasını sağlamak amacıyla belirlenmiştir.

#### **Kamu iç kontrol standartlarına uyum eylem planında yer alan eylemlerin belirlenen tarihlerdeki tamamlanma oranı**

2014 yılında tamamlanması planlanan Yüksek Kurum Kamu İç Kontrol Standartları Eylem Planındaki eylemlerin zamanında yerine getirip getirilmediğinin izlenmesi amacıyla belirlenmiştir.

#### **Hazırlanan rapor sayısı**

Stratejik Plan ve Performans Programının üçer aylık dönemler itibariyle izleme ve değerlendirme raporları ile 5018 sayılı Kanun gereği belirli zamanlarda düzenlenme zorunluluğu bulunan performans programı, faaliyet raporu ve kamu mali durum ve beklentiler raporunun hazırlanmasının sağlanması amacıyla belirlenmiştir.

#### **Stratejik Yönetim ve Mali Hizmetler Eğitimi alan personel sayısı**

Mali Hizmetler Uzmanlığı Yönetmeliği'nin uzmanların eğitimini düzenleyen 25'inci maddesi gereği, uzmanların mesleki yeterliliklerinin sürekliliğini ve geliştirilmesini sağlamak amacıyla, her üç yılda idareler tarafından 100 saatten az olmamak üzere düzenlenmesi gerekli eğitimin etkin bir şekilde izlenmesi amacıyla belirlenmiştir.

#### **Stratejik Yönetim ve İzleme Program'ına eklenen modül sayısı**

Stratejik Plan ve Performans Programının uygulama sonuçlarının izlenmesi ve değerlendirilmesi ile faaliyetlerin konsolide edilmesi için geliştirilen Stratejik Yönetim ve İzleme Programından daha iyi verim alınmasını sağlamak amacıyla belirlenmiştir.

**Stratejik Yönetim ve İzleme Programı'ndaki hataların giderilme oranı**

Stratejik Yönetim ve İzleme Programında oluşabilecek hatalar giderilerek, programın istikrarlı çalışmasının sağlanması amacıyla belirlenmiştir.

**FAALİYET MALİYETLERİ TABLOSU**

<b>İdare Adı</b>	<b>ATATÜRK KÜLTÜR, DİL VE TARİH YÜKSEK KURUMU</b>
<b>Performans Hedefi 1.3.1</b>	İç kontrol, performans esaslı bütçeleme, raporlama gibi mali ve genel yönetim araçlarının kurumsallaşması sağlanacaktır.
<b>Faaliyet Adı 1.3.1.1</b>	Stratejik Yönetim ve Mali Hizmetler Faaliyeti
<b>Sorumlu Harcama Birimi veya Birimleri</b>	STRATEJİ GELİŞTİRME DAİRESİ BAŞKANLIĞI

Ekonomik Kod		Ödenek
01	Personel Giderleri	317.800,00
02	SGK Devlet Primi Giderleri	53.900,00
03	Mal ve Hizmet Alım Giderleri	30.000,00
04	Faiz Giderleri	0,00
05	Cari Transferler	0,00
06	Sermaye Giderleri	0,00
07	Sermaye Transferleri	0,00
08	Borç verme	0,00
<b>Toplam Bütçe Kaynak İhtiyacı</b>		<b>401.700,00</b>
<b>Bütçe Dışı Kaynak</b>	Döner Sermaye	0,00
	Diğer Yurt İçi	0,00
	Yurt Dışı	0,00
<b>Toplam Bütçe Dışı Kaynak İhtiyacı</b>		<b>0,00</b>
<b>Toplam Kaynak İhtiyacı</b>		<b>401.700,00</b>



## FAALİYET MALİYETLERİ TABLOSU

<b>İdare Adı</b>	<b>ATATÜRK KÜLTÜR, DİL VE TARİH YÜKSEK KURUMU</b>
<b>Performans Hedefi 1.3.1</b>	İç kontrol, performans esaslı bütçeleme, raporlama gibi mali ve genel yönetim araçlarının kurumsallaşması sağlanacaktır.
<b>Faaliyet Adı 1.3.1.2</b>	<b>Stratejik Yönetim ve İzleme Programının Geliştirilmesi Faaliyeti</b>
<b>Sorumlu Harcama Birimi veya Birimleri</b>	<b>BİLİMSEL ÇALIŞMALAR KOORDİNASYON DAİRESİ BAŞKANLIĞI</b>

Ekonomik Kod		Ödenek
01	Personel Giderleri	65.098,00
02	SGK Devlet Primi Giderleri	11.398,00
03	Mal ve Hizmet Alım Giderleri	0,00
04	Faiz Giderleri	0,00
05	Cari Transferler	0,00
06	Sermaye Giderleri	0,00
07	Sermaye Transferleri	0,00
08	Borç verme	0,00
<b>Toplam Bütçe Kaynak İhtiyacı</b>		<b>76.496,00</b>
<b>Bütçe Dışı Kaynak</b>	Döner Sermaye	0,00
	Diğer Yurt İçi	0,00
	Yurt Dışı	0,00
<b>Toplam Bütçe Dışı Kaynak İhtiyacı</b>		<b>0,00</b>
<b>Toplam Kaynak İhtiyacı</b>		<b>76.496,00</b>

**Performans Hedefi 1.4.1: Görev alanındaki ulusal stratejilerin geliştirilmesine katkı sağlanacak, ilgili politika süreçlerinde ve karar alma mekanizmalarında yer alınacaktır.**

### PERFORMANS HEDEFİ TABLOSU

<b>İdare Adı</b>	ATATÜRK KÜLTÜR, DİL VE TARİH YÜKSEK KURUMU
<b>Amaç 1</b>	Atatürk Kültür Dil ve Tarih Yüksek Kurumu ve bünyesinde yer alan Kurumları, kurumsal özgün bilgi üretebilecek donanıma kavuşturmak ve kurumun çalışma alanlarında politika ve stratejilerin oluşumunda etkin rol almak.
<b>Hedef 1.4</b>	Görev alanındaki ulusal stratejilerin geliştirilmesine katkı sağlanacak, ilgili politika süreçlerinde ve karar alma mekanizmalarında yer alınacaktır.
<b>Performans Hedefi 1.4.1</b>	Görev alanındaki ulusal stratejilerin geliştirilmesine katkı sağlanacak, ilgili politika süreçlerinde ve karar alma mekanizmalarında yer alınacaktır.

Performans Göstergeleri		Ölçü Birimi	2012	2013	2014
1	Kamuoyu ile paylaşılan araştırma ve çalışma sonuçları sayısı	Adet			1

Faaliyetler		Kaynak İhtiyacı (2014) (TL)		
		Bütçe	Bütçe Dışı	Toplam
1	Politika Oluşturma Faaliyeti	13.661,00		13.661,00
<b>Genel Toplam</b>		<b>13.661,00</b>	<b>0,00</b>	<b>13.661,00</b>

Yüksek Kurumun görev alanına giren konularda ulusal stratejilerin geliştirilmesine katkı sağlanacak, ilgili politika süreçlerinde ve karar alma mekanizmalarında yer alması hedeflenmektedir.

### Faaliyetler

#### Politika Oluşturma Faaliyeti

- ✓ Yüksek Kurumun görev alanındaki ulusal stratejilerin geliştirilmesine katkı sağlanması amacıyla araştırma ve çalışmalar yapılması, çeşitli toplantıların düzenlenmesi,
- ✓ Yüksek Kurumun, görev alanındaki ulusal stratejilerin geliştirilmesine katkı sağlayacak ilgili politika süreçlerinde ve karar alma mekanizmalarında yer alması için temeli sağlam bilgiye dayalı çalışmaların projelendirilmesi,
- ✓ Türkiye'nin bilim ve kültür politikaları ile stratejilerinin belirlenmesine zemin hazırlayacak, bu alanlarda durum tespitini, gelişmelerin izlenmesini ve değerlendirilmesini içeren araştırma ve çalışma sonuçlarının belirlenen kanallar aracılığıyla kamuoyuyla paylaşılması çalışmalarını kapsamaktadır.

### Performans Göstergeleri

#### Kamuoyu ile paylaşılan araştırma ve çalışma sonuçları sayısı

Yüksek Kurum'un, görev alanındaki ulusal stratejilerin geliştirilmesine katkı sağlanacak, ilgili politika süreçlerinde ve karar alma mekanizmalarında yer alması ile ilgili araştırmaların kamuoyu ile paylaşılmasına yönelik olarak belirlenmiştir.

## FAALİYET MALİYETLERİ TABLOSU

<b>İdare Adı</b>	<b>ATATÜRK KÜLTÜR, DİL VE TARİH YÜKSEK KURUMU</b>
<b>Performans Hedefi 1.4.1</b>	Görev alanındaki ulusal stratejilerin geliştirilmesine katkı sağlanacak, ilgili politika süreçlerinde ve karar alma mekanizmalarında yer alacaktır.
<b>Faaliyet Adı 1.4.1.1</b>	<b>Politika Oluşturma Faaliyeti</b>
<b>Sorumlu Harcama Birimi veya Birimleri</b>	<b>BİLİMSEL ÇALIŞMALAR KOORDİNASYON DAİRESİ BAŞKANLIĞI</b>

Ekonomik Kod		Ödenek
01	Personel Giderleri	11.625,00
02	SGK Devlet Primi Giderleri	2.036,00
03	Mal ve Hizmet Alım Giderleri	0,00
04	Faiz Giderleri	0,00
05	Cari Transferler	0,00
06	Sermaye Giderleri	0,00
07	Sermaye Transferleri	0,00
08	Borç verme	0,00
<b>Toplam Bütçe Kaynak İhtiyacı</b>		<b>13.661,00</b>
<b>Bütçe Dışı Kaynak</b>	Döner Sermaye	0,00
	Diğer Yurt İçi	0,00
	Yurt Dışı	0,00
<b>Toplam Bütçe Dışı Kaynak İhtiyacı</b>		<b>0,00</b>
<b>Toplam Kaynak İhtiyacı</b>		<b>13.661,00</b>

**Performans Hedefi 1.5.1: Farklı Kültürlerin Temel Düşünce, Bilim ve Sanat Eserlerinin Türkçeye Çevrilmesi için altyapı oluşturularak eşgüdüm sağlanacaktır.**

**PERFORMANS HEDEFİ TABLOSU**

<b>İdare Adı</b>	<b>ATATÜRK KÜLTÜR, DİL VE TARİH YÜKSEK KURUMU</b>
<b>Amaç 1</b>	Atatürk Kültür Dil ve Tarih Yüksek Kurumu ve bünyesinde yer alan Kurumları kurumsal özgün bilgi üretebilecek donanıma kavuşturmak ve kurumun çalışma alanlarında politika ve stratejilerin oluşumunda etkin rol almak.
<b>Hedef 1.5</b>	Türk toplumunun dünya bilim ve kültürünü tanmasına ve böylece Türk bilim ve kültürünün gelişmesine katkı sağlayacak bir altyapı oluşturulacaktır.
<b>Performans Hedefi 1.5.1</b>	Farklı Kültürlerin Temel Düşünce, Bilim ve Sanat Eserlerinin Türkçeye Çevrilmesi için altyapı oluşturularak eşgüdüm sağlanacaktır.

Performans Göstergeleri		Ölçü Birimi	2012	2013	2014
1	Türkçeye çevrilecek eser sayısı	Adet			50
2	Çeviri Hareketi Yönetim Sistemi Programına eklenen yeni modül sayısı	Adet			1
3	Çeviri Hareketi Yönetim Sistemi Programındaki hataların giderilme oranı	Yüzde			90
4	Portal'da yayımlanacak çeviri sayısı	Adet			50

Faaliyetler	Kaynak İhtiyacı (2014) (TL)			
	Bütçe	Bütçe Dışı	Toplam	
1	Çeviri Hareketi Programının Geliştirilmesi Faaliyeti	13.661,00		13.661,00
2	Çeviri Hareketi Eşgüdüm Faaliyeti	28.688,00		28.688,00
<b>Genel Toplam</b>		<b>42.349,00</b>	<b>0,00</b>	<b>42.349,00</b>

Yüksek Kurum ve bünyesindeki Kurumlar tarafından Rusça, Arapça, İngilizce vb. yabancı dillerde hazırlanmış Farklı Kültürlerin Temel Düşünce, Bilim ve Sanat Eserlerinin Türkçeye Çevrilmesi için altyapı oluşturularak eşgüdüm sağlanması hedeflenmektedir.

**Faaliyetler**

**Çeviri Hareketi Programının Geliştirilmesi Faaliyeti**

✓ Farklı Kültürlerin Temel Düşünce, Bilim ve Sanat Eserlerinin Türkçeye Çevrilmesi için geliştirilen Çeviri Hareketi programının istikrarlı çalışmasının sağlanması ve tespit edilen eksikliklerin giderilmesi çalışmalarını kapsamaktadır.

## **Çeviri Hareketi Eşgüdüm Faaliyeti**

✓ Farklı Kültürlerin Temel Düşünce, Bilim ve Sanat Eserlerinin Türkçeye Çevrilmesi Projesi kapsamında çevrilecek yayınların ve çevirmenlerin belirlenmesi, yayın ve çeviri programının hazırlanması, çeviri sürecinin izlenmesi ve belirlenen eserlerin yayımlanması çalışmalarını kapsamaktadır.

## **Performans Göstergeleri**

### **Türkçeye çevrilecek eser sayısı**

Yüksek Kurum eşgüdümünde, bünyesindeki Kurumlar tarafından Farklı Kültürlerin Temel Düşünce, Bilim ve Sanat Eserlerinden Türkçeye çevrilecek eserlerin sayısına yönelik olarak belirlenmiştir.

### **Çeviri Hareketi Yönetim Sistemi Programına eklenen yeni modül sayısı**

Yüksek Kurum eşgüdümünde, bünyesindeki Kurumlar tarafından yapılacak olan Farklı Kültürlerin Temel Düşünce, Bilim ve Sanat Eserlerinin Türkçeye Çeviri Hareketi çerçevesinde oluşturulan programa eklenecek modül sayısına yönelik olarak belirlenmiştir.

### **Çeviri Hareketi Yönetim Sistemi Programındaki hataların giderilme oranı**

Yüksek Kurum eşgüdümünde, bünyesindeki Kurumlar tarafından yapılacak olan Farklı Kültürlerin Temel Düşünce, Bilim ve Sanat Eserlerinin Türkçeye Çeviri Hareketi çerçevesinde oluşturulan programdaki hataların giderilmesi için belirlenmiştir.

### **Portal'da yayımlanacak çeviri sayısı**

Yüksek Kurum eşgüdümünde, bünyesindeki Kurumlar tarafından çevirisi yapılacak olan Farklı Kültürlerin Temel Düşünce, Bilim ve Sanat Eserlerinden Portal'da yayımlanacakların sayısına yönelik olarak belirlenmiştir.

## FAALİYET MALİYETLERİ TABLOSU

<b>İdare Adı</b>	<b>ATATÜRK KÜLTÜR, DİL VE TARİH YÜKSEK KURUMU</b>
<b>Performans Hedefi 1.5.1</b>	Farklı Kültürlerin Temel Düşünce, Bilim ve Sanat Eserlerinin Türkçeye Çevrilmesi için altyapı oluşturularak eşgüdüm sağlanacaktır.
<b>Faaliyet Adı 1.5.1.1</b>	<b>Çeviri Hareketi Programının Geliştirilmesi Faaliyeti</b>
<b>Sorumlu Harcama Birimi veya Birimleri</b>	<b>BİLİMSEL ÇALIŞMALAR KOORDİNASYON DAİRESİ BAŞKANLIĞI</b>

Ekonomik Kod		Ödenek
01	Personel Giderleri	11.625,00
02	SGK Devlet Primi Giderleri	2.036,00
03	Mal ve Hizmet Alım Giderleri	0,00
04	Faiz Giderleri	0,00
05	Cari Transferler	0,00
06	Sermaye Giderleri	0,00
07	Sermaye Transferleri	0,00
08	Borç verme	0,00
<b>Toplam Bütçe Kaynak İhtiyacı</b>		<b>13.661,00</b>
<b>Bütçe Dışı Kaynak</b>	Döner Sermaye	0,00
	Diğer Yurt İçi	0,00
	Yurt Dışı	0,00
<b>Toplam Bütçe Dışı Kaynak İhtiyacı</b>		<b>0,00</b>
<b>Toplam Kaynak İhtiyacı</b>		<b>13.661,00</b>

## FAALİYET MALİYETLERİ TABLOSU

<b>İdare Adı</b>	<b>ATATÜRK KÜLTÜR, DİL VE TARİH YÜKSEK KURUMU</b>
<b>Performans Hedefi 1.5.1</b>	Farklı kültürlerin temel düşünce, bilim ve sanat eserlerinin Türkçeye çevrilmesi için altyapı oluşturularak eşgüdüm sağlanacaktır.
<b>Faaliyet Adı 1.5.1.2</b>	<b>Çeviri Hareketi Eşgüdüm Faaliyeti</b>
<b>Sorumlu Harcama Birimi veya Birimleri</b>	<b>BİLİMSEL ÇALIŞMALAR KOORDİNASYON DAİRESİ BAŞKANLIĞI</b>

Ekonomik Kod		Ödenek
01	Personel Giderleri	24.413,00
02	SGK Devlet Primi Giderleri	4.275,00
03	Mal ve Hizmet Alım Giderleri	0,00
04	Faiz Giderleri	0,00
05	Cari Transferler	0,00
06	Sermaye Giderleri	0,00
07	Sermaye Transferleri	0,00
08	Borç verme	0,00
<b>Toplam Bütçe Kaynak İhtiyacı</b>		<b>28.688,00</b>
<b>Bütçe Dışı Kaynak</b>	Döner Sermaye	0,00
	Diğer Yurt İçi	0,00
	Yurt Dışı	0,00
<b>Toplam Bütçe Dışı Kaynak İhtiyacı</b>		<b>0,00</b>
<b>Toplam Kaynak İhtiyacı</b>		<b>28.688,00</b>

## D- İDARENİN TOPLAM KAYNAK İHTİYACI

Atatürk Kültür, Dil Tarih Yüksek Kurumu 2014 yılı Performans Programında 11 adet performans hedefi ve bu hedeflere ilişkin 36 adet performans göstergesi belirlenmiş olup söz konusu hedeflere ulaşılması için 16 adet faaliyet yürütülecektir.

Bu çerçevede, Atatürk Kültür, Dil ve Tarih Yüksek Kurumuna 6512 sayılı 2014 Yılı Merkezi Yönetim Bütçe Kanunu ile toplam 9.247.000,00 TL ödenek öngörülmüştür. Bu ödenğin 2.944.650,00TL'si performans programında yer alan 16 adet faaliyet için; 6.302.350,00TL'si genel yönetim giderlerinde kullanılması planlanmaktadır.



## III- EKLER

## İDARE PERFORMANS TABLOSU

İdare Adı	40.02 - ATATÜRK KÜLTÜR, DİL VE TARİH YÜKSEK KURUMU
-----------	--

PERFORMANS HEDEFİ	FAALİYET	Açıklama	2014					
			Bütçe İçi		Bütçe Dışı		Toplam	
			(TL)	PAY(%)	(TL)	PAY(%)	(TL)	PAY(%)
1		İnsan kaynağı ve kurum kültürü geliştirilecektir.	712.380,00	7,70	0,00		712.380,00	7,70
	1	İnsan Kaynakları Faaliyeti	712.380,00	7,70	0,00		712.380,00	7,70
2		Yüksek Kurum bünyesinde yer alan Kurumlarca verilen bursların eşgüdümünün sağlanmasına yönelik uygulama güncel tutularak geliştirilecek, burs başvurularının artırılması sağlanarak daha geniş kitlelere ulaştırılacaktır.	42.349,00	0,46	0,00		42.349,00	0,46
	2	Burs Eşgüdüm Faaliyeti	13.661,00	0,15	0,00		13.661,00	0,15
	3	Burs Yönetim ve Takip Sistemi Programının Geliştirilmesi Faaliyeti	28.688,00	0,31	0,00		28.688,00	0,31
3		10 Kasım Atatürk'ü Anma Töreni'nin düzenlemesine devam edilecektir.	38.688,00	0,42	0,00		38.688,00	0,42
	4	Tören Düzenleme Faaliyeti	38.688,00	0,42	0,00		38.688,00	0,42
4		Yüksek Kurum ve bünyesinde yer alan Kurumlarca basılan kitapların, ilgili kamu kurum ve kuruluşlarına, eşgüdüm içerisinde, ücretsiz dağıtılmasına devam edilecektir.	42.349,00	0,46	0,00		42.349,00	0,46
	5	Ücretsiz Yayın Dağıtım Faaliyeti	13.661,00	0,15	0,00		13.661,00	0,15
	6	Yayın Dağıtım Yönetim Sistemi Programının Geliştirilmesi Faaliyeti	28.688,00	0,31	0,00		28.688,00	0,31
5		Yüksek Kurum ve bünyesinde yer alan Kurumların gelişim sürecini anlatan çalışmalar yapılacaktır.	42.322,00	0,46	0,00		42.322,00	0,46
	7	Kamu Spotu Faaliyeti	23.661,00	0,26	0,00		23.661,00	0,26
	8	Bülten Faaliyeti	18.661,00	0,20	0,00		18.661,00	0,20
6		Ulusal ve uluslararası alanda yapılan organizasyonlar izlenecek ve ortaya çıkan sonuçlar ilgili kişi, kurum ve kuruluşlarla paylaşılacaktır.	24.661,00	0,27	0,00		24.661,00	0,27
	9	Organizasyon İzleme Faaliyeti	24.661,00	0,27	0,00		24.661,00	0,27
7		Fiziki, teknik ve teknolojik altyapı, gereksinimler doğrultusunda iyileştirilecektir.	1.405.070,00	15,19	0,00		1.405.070,00	15,19
	10	Destek Hizmetleri Faaliyeti	1.405.070,00	15,19	0,00		1.405.070,00	15,19
8		Bilişim altyapısı ve Bütünleşik Bilgi Sistemi geliştirilerek güncel tutulacaktır.	102.625,00	1,11	0,00		102.625,00	1,11
	11	Bütünleşik Bilgi Sistemi Faaliyeti	102.625,00	1,11	0,00		102.625,00	1,11
9		İç kontrol, performans esaslı bütçeleme, raporlama gibi mali ve genel yönetim araçlarının kurumsallaşması sağlanacaktır.	478.196,00	5,17	0,00		478.196,00	5,17
	12	Stratejik Yönetim ve Mali Hizmetler Faaliyeti	401.700,00	4,34	0,00		401.700,00	4,34
	13	Stratejik Yönetim ve İzleme Programının Geliştirilmesi Faaliyeti	76.496,00	0,83	0,00		76.496,00	0,83
10		Görev alanındaki ulusal stratejilerin geliştirilmesine katkı sağlanacak, ilgili politika süreçlerinde ve karar alma mekanizmalarında yer alınacaktır.	13.661,00	0,15	0,00		13.661,00	0,15
	14	Politika Oluşturma Faaliyeti	13.661,00	0,15	0,00		13.661,00	0,15
11		Farklı kültürlerin temel düşünce, bilim ve sanat eserlerinin Türkçeye çevrilmesi için altyapı oluşturularak eşgüdüm sağlanacaktır.	42.349,00	0,46	0,00		42.349,00	0,46
	15	Çeviri Hareketi Programının Geliştirilmesi Faaliyeti	13.661,00	0,15	0,00		13.661,00	0,15
	16	Çeviri Hareketi Eşgüdüm Faaliyeti	28.688,00	0,31	0,00		28.688,00	0,31
Performans Hedefleri Maliyetleri Toplamı			2.944.650,00	31,84			2.944.650,00	31,84
Genel Yönetim Giderleri			6.302.350,00	68,16			6.302.350,00	68,16
Diğer İdarelere Transfer Edilecek Kaynaklar Toplamı							0,00	0,00
<b>GENEL TOPLAM</b>			<b>9.247.000,00</b>	<b>100,00</b>	<b>0,00</b>	<b>100,00</b>	<b>9.247.000,00</b>	<b>100,00</b>

## TOPLAM KAYNAK İHTİYACI TABLOSU

İdare Adı		40.02 - ATATÜRK KÜLTÜR, DİL VE TARİH YÜKSEK KURUMU				
BÜTÇE KAYNAK İHTİYACI	EKONOMİK KODLAR (I. DÜZEY)		FAALİYET TOPLAMI	GENEL YÖNETİM GİDERLERİ TOPLAMI	DİĞER İDARELERE TRANSFER EDİLECEK KAYNAKLAR TOPLAMI	GENEL TOPLAM
BÜTÇE KAYNAK İHTİYACI	01	Personel Giderleri	1.737.300,00	2.932.700,00	0,00	4.670.000,00
	02	SGK Devlet Primi Giderleri	300.900,00	439.100,00	0,00	740.000,00
	03	Mal ve Hizmet Alım Giderleri	556.450,00	2.645.550,00	0,00	3.202.000,00
	04	Faiz Giderleri	0,00	0,00	0,00	0,00
	05	Cari Transferler	0,00	285.000,00	0,00	285.000,00
	06	Sermaye Giderleri	350.000,00	0,00	0,00	350.000,00
	07	Sermaye Transferleri	0,00	0,00	0,00	0,00
	08	Borç verme	0,00	0,00	0,00	0,00
	09	Yedek Ödenek	0,00	0,00	0,00	0,00
	Bütçe Ödeneği Toplamı			2.944.650,00	6.302.350,00	0,00
BÜTÇE DIŞI KAYNAK	Döner Sermaye		0,00	0,00	0,00	0,00
	Diğer Yurt İçi Kaynaklar		0,00	0,00	0,00	0,00
	Yurt Dışı Kaynaklar		0,00	0,00	0,00	0,00
	Toplam Bütçe Dışı Kaynak İhtiyacı			0,00	0,00	0,00
Toplam Kaynak İhtiyacı			2.944.650,00	6.302.350,00	0,00	9.247.000,00

## FAALİYETLERDEN SORUMLU HARCAMA BİRİMLERİNE İLİŞKİN TABLO

İdare Adı	40.02 - ATATÜRK KÜLTÜR, DİL VE TARİH YÜKSEK KURUMU	
PERFORMANS HEDEFİ	FAALİYETLER	SORUMLU BİRİMLER
İnsan kaynağı ve kurum kültürü geliştirilecektir.	İnsan Kaynakları Faaliyeti	İNSAN KAYNAKLARI VE DESTEK HİZMETLERİ DAİRESİ BAŞKANLIĞI
Yüksek Kurum bünyesinde yer alan Kurumlarca verilen bursların eşgüdümünün sağlanmasına yönelik uygulama güncel tutularak geliştirilecek, burs başvurularının artırılması sağlanarak daha geniş kitlelere ulaştırılacaktır.	Burs Eşgüdüm Faaliyeti	BİLİMSEL ÇALIŞMALAR KOORDİNASYON DAİRESİ BAŞKANLIĞI
	Burs Yönetim ve Takip Sistemi Programının Geliştirilmesi Faaliyeti	BİLİMSEL ÇALIŞMALAR KOORDİNASYON DAİRESİ BAŞKANLIĞI
10 Kasım Atatürk'ü Anma Töreni'nin düzenlenmesine devam edilecektir.	Tören Düzenleme Faaliyeti	BİLİMSEL ÇALIŞMALAR KOORDİNASYON DAİRESİ BAŞKANLIĞI
Yüksek Kurum ve bünyesinde yer alan Kurumlarca basılan kitapların, ilgili kamu kurum ve kuruluşlarına, eşgüdüm içerisinde, ücretsiz dağıtılmasına devam edilecektir.	Ücretsiz Yayın Dağıtım Faaliyeti	BİLİMSEL ÇALIŞMALAR KOORDİNASYON DAİRESİ BAŞKANLIĞI
	Yayın Dağıtım Yönetim Sistemi Programının Geliştirilmesi Faaliyeti	BİLİMSEL ÇALIŞMALAR KOORDİNASYON DAİRESİ BAŞKANLIĞI
Yüksek Kurum ve bünyesinde yer alan Kurumların gelişim sürecini anlatan çalışmalar yapılacaktır.	Kamu Spotu Faaliyeti	BİLİMSEL ÇALIŞMALAR KOORDİNASYON DAİRESİ BAŞKANLIĞI
	Bülten Faaliyeti	BİLİMSEL ÇALIŞMALAR KOORDİNASYON DAİRESİ BAŞKANLIĞI
Ulusal ve uluslararası alanda yapılan organizasyonlar izlenecek ve ortaya çıkan sonuçlar ilgili kişi, kurum ve kuruluşlarla paylaşılacaktır.	Organizasyon İzleme Faaliyeti	BİLİMSEL ÇALIŞMALAR KOORDİNASYON DAİRESİ BAŞKANLIĞI
Fiziki, teknik ve teknolojik altyapı, gereksinimler doğrultusunda iyileştirilecektir.	Destek Hizmetleri Faaliyeti	İNSAN KAYNAKLARI VE DESTEK HİZMETLERİ DAİRESİ BAŞKANLIĞI
Bilişim altyapısı ve Bütünleşik Bilgi Sistemi geliştirilerek güncel tutulacaktır.	Bütünleşik Bilgi Sistemi Faaliyeti	BİLİMSEL ÇALIŞMALAR KOORDİNASYON DAİRESİ BAŞKANLIĞI
İç kontrol, performans esaslı bütçeleme, raporlama gibi mali ve genel yönetim araçlarının kurumsallaşması sağlanacaktır.	Stratejik Yönetim ve Mali Hizmetler Faaliyeti	STRATEJİ GELİŞTİRME DAİRESİ BAŞKANLIĞI
	Stratejik Yönetim ve İzleme Programının Geliştirilmesi Faaliyeti	BİLİMSEL ÇALIŞMALAR KOORDİNASYON DAİRESİ BAŞKANLIĞI
Görev alanındaki ulusal stratejilerin geliştirilmesine katkı sağlanacak, ilgili politika süreçlerinde ve karar alma mekanizmalarında yer alınacaktır.	Politika Oluşturma Faaliyeti	BİLİMSEL ÇALIŞMALAR KOORDİNASYON DAİRESİ BAŞKANLIĞI
Farklı kültürlerin temel düşünce, bilim ve sanat eserlerinin Türkçeye çevrilmesi için altyapı oluşturularak eşgüdüm sağlanacaktır.	Çeviri Hareketi Programının Geliştirilmesi Faaliyeti	BİLİMSEL ÇALIŞMALAR KOORDİNASYON DAİRESİ BAŞKANLIĞI
	Çeviri Hareketi Eşgüdüm Faaliyeti	BİLİMSEL ÇALIŞMALAR KOORDİNASYON DAİRESİ BAŞKANLIĞI







**Atatürk Kültür, Dil ve Tarih Yüksek Kurumu**  
**Strateji Geliştirme Daire Başkanlığı**

Ziyabey Caddesi Nu:19 06520 Balgat/ANKARA  
Tel : (312) 285 55 12 Belge Geçer: (312)286 01 70  
[www.ayk.gov.tr](http://www.ayk.gov.tr)

