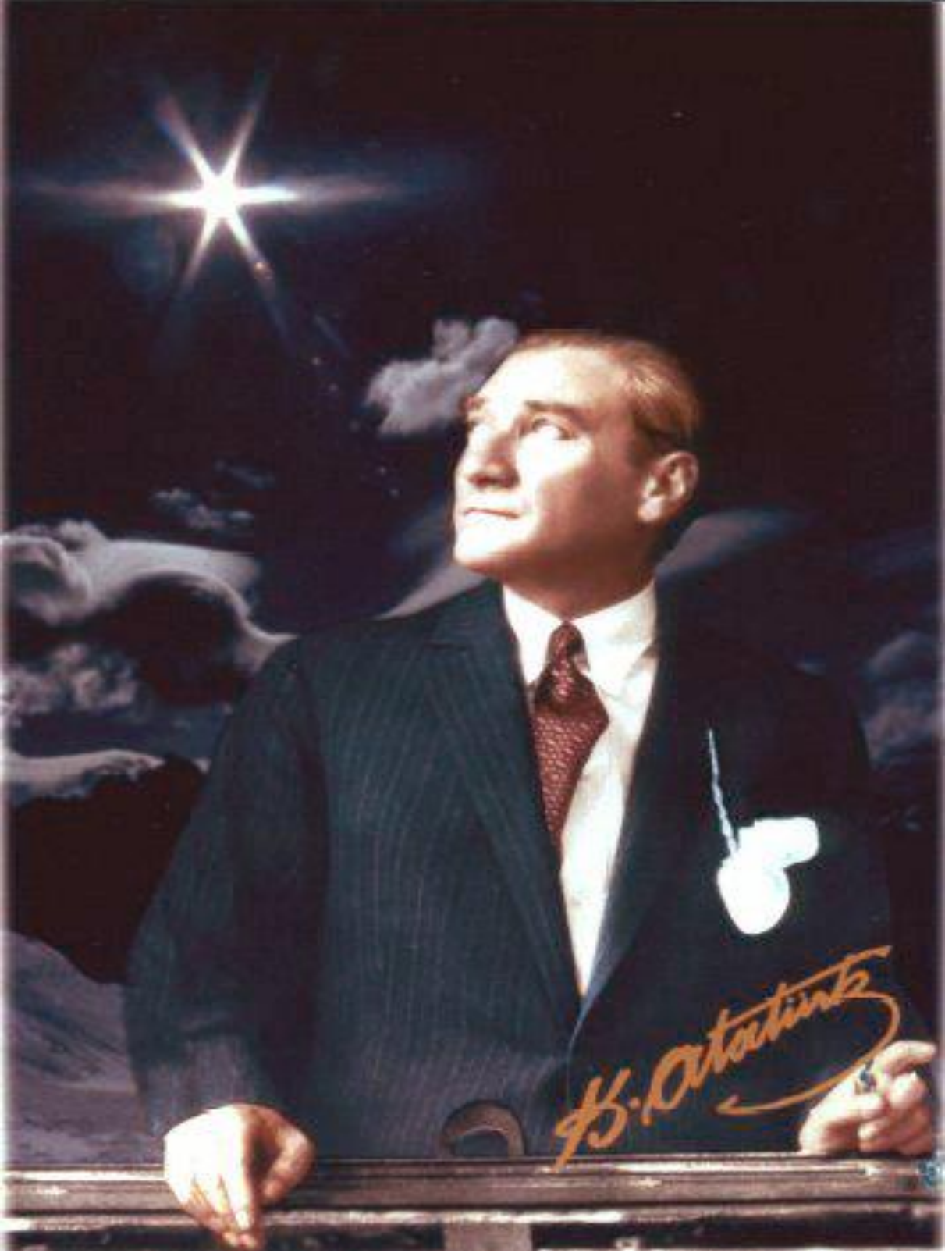




T.C.
BATMAN ÜNİVERSİTESİ

2012 YILI PERFORMANS PROGRAMI



*“Bir millet, savaş meydanlarında ne kadar parlak zaferler elde ederse etsin,
o zaferlerin yaşayacak sonuçlar vermesi ancak ilim ve irfan ordusuyla kaimdir.”*

M. Kemal ATATÜRK

İÇİNDEKİLER

ÜST YÖNETİCİ SUNUŞU	4
I-GENEL BİLGİLER.....	5
A-MİSYON VE VİZYON.....	5
B-YETKİ,GÖREV VE SORUMLULUKLAR.....	6
C-İDAREYE İLİŞKİN BİLGİLER.....	7
1-FİZİKSEL YAPI.....	8
1.1.Eğitim Alanları ve Derslikler	9
1.2.Sosyal Alanlar.....	9
1.2.1.Kantinler ve Kafeteryalar	9
1.2.2.Yemekhaneler.....	10
1.2.3.Lojmanlar.....	10
1.2.4.Spor Tesisleri.....	10
1.2.5.Toplantı ve Konferans Salonları	10
1.2.6.Öğrenci Toplulukları.....	11
1.3.Hizmet Alanları.....	11
1.3.1.Akademik Personel Hizmet Alanları	11
1.3.2.İdari Personel Hizmet Alanları.....	11
1.4.Ambar Alanları	12
1.5.Arşiv Alanları.....	12
1.6.Atölyeler	12
1.7.Örgüt Yapısı.....	13
1.8.Üniversite Organları.....	14
1.9.Akademik Birimler	20
1.10.İdari Birimler.....	20
3-Bilgi ve Teknolojik Kaynaklar	28
4-İnsan Kaynakları.....	30
5-Sunulan Hizmetler	35
6.Yönetim ve İç Kontrol Sistemi.....	36
II-AMAÇ VE HEDEFLER.....	40
III-FAALİYETLERE İLİŞKİN BİLGİ VE DEĞERLENDİRMELER.....	42
A-MALİ BİLGİLER.....	42
1-Bütçe Uygulama Sonuçları.....	42
2-Faaliyet ve Proje Bilgileri.....	73
3-Üst Yönetici İç Kontrol Beyanı	76
4-Mali Hizmetler Birimi Yöneticisi Beyanı.....	77



ÜST YÖNETİCİ SUNUŞU

5018 sayılı Kamu Mali Yönetimi ve Kontrol Kanunu ile kamu kaynaklarının etkili, ekonomik ve verimli kullanımının yanı sıra mali saydamlık ve hesap verilebilirlik ilkeleri ön plana çıkmıştır. Bu ilkelerin uygulamaya konulmasını sağlamak üzere kamu mali yönetim sistemimize dahil edilen temel yöntem ve araçlardan biri de performans esaslı bütçeleme sistemidir.

Performans esaslı bütçeleme sisteminin temel unsurlarını stratejik plan, performans programı ve faaliyet raporları oluşturmaktadır. Stratejik plan ve performans programları ile, kamu idarelerinin temel politika hedefleri ve bunların kaynak ihtiyaçları arasında bağlantı kurulmakta; söz konusu belgelerde öngörülen hedeflere ilişkin gerçekleştirmeler ise, faaliyet raporları aracılığı ile kamuoyuna açıklanmaktadır.

Üniversitemiz 2012 – 2016 Stratejik Planında yer verilen amaç ve hedeflerimizden yıllık programa alınanlar ve bunlara ayrılan bütçe durumunu kapsayan 2012 Yılı Performans Programı hazırlanmış bulunmaktadır. İnaniyorum ki, performans programımız kaynakların etkin ve ekonomik kullanılmasının yanında hesap verebilirlik ve saydamlığa önem vermesi açısından bizlere yol gösterici olacaktır. Unutulmamalıdır ki, çağımızın gelişen koşulları ve gereklerine ayak uydurmak ve kısıtlı bütçe ve olanaklar dâhilinde bir kurumu ileriye taşımak ancak ve ancak özverili bir gayret gösterilmesi ve üst düzeyde performans sergilenmesi ile gerçekleştirilebilir.

Üniversitemizin gelişimi ve eksikliklerini gidermek adına, öğrenci memnuniyeti ve bilimsel üretkenliği artırma odaklı 2012-2016 Stratejik Planına bağlı kalarak, özenle hazırlanan “2012 Yılı Performans Programındaki öncelikli amaçların sahiplenilmesi ve gerçekleştirilmesi yönünde temel ilkelerimizi benimsemiş ve Üniversitemizi daha da ileriye taşımak hedefinde birleşmiş tüm akademik ve idari personelimizin ellerinden gelen tüm gayreti göstereceklerine olan inancım tamdır.

2012 Yılı Performans Programının amacını yerine getirmesi temennisiyle, hazırlanmasında emeği geçenlere teşekkür ediyorum.

Prof.Dr.Abdüsselam ULUÇAM
Rektör



I. GENEL BİLGİLER

A- YETKİ, GÖREV VE SORUMLULUKLAR

1. Kuruluş Kanunu

Batman Üniversitesi, 28 Mayıs 2007 tarihinde 5662 Sayılı Yükseköğretim Kurumları Teşkilatı Kanununda ve Yükseköğretim Kurumları Öğretim Elemanlarının Kadroları Hakkında Kanun Hükmünde Kararname ile Genel Kadro ve Usulü Hakkında Kanun Hükmünde Kararnameye Ekli Cetvellerde Değişiklik Yapılmasına Dair Kanunun Ek 88. Maddesi ile kurulmuştur.

Üniversitemiz, Fen-Edebiyat Fakültesi, Mühendislik-Mimarlık Fakültesi, Güzel Sanatlar Fakültesi, İktisadi ve İdari Birimler Fakültesi, Teknoloji Fakültesi, Turizm İşletmeciliği ve Otelcilik Yüksekokulu, Sağlık Yüksekokulu, Kozluk Meslek Yüksekokulu, Sosyal Bilimler Enstitüsü ve Fen Bilimleri Enstitüsü ile Dicle Üniversitesi Rektörlüğü'ne bağlı iken adı ve bağlantısı değiştirilen Teknik Eğitim Fakültesi, Meslek Yüksekokulu ile Sağlık Hizmetleri Meslek Yüksekokulu'ndan oluşmaktadır. Kuruluşunu takiben Malatya İnönü Üniversitesi Rektörü'nün tedviren yürüttüğü Üniversitemiz, 09.09.2008 tarihinde Batman Üniversitesi Rektörü'nün atanmasıyla öz yönetimine kavuşmuştur.

2. Yetki, Görev ve Sorumlulukları Düzenleyen Yasal Mevzuat

Anayasanın 130. maddesi dışında yetki görev ve sorumlulukları düzenleyen diğer yasal mevzuat;

2.1. Kanunlar

- 2547 Sayılı Yükseköğretim Kanunu'nun
- 2809 Yükseköğretim Kurumları Teşkilatı Kanunu
- 2914 Yüksek Öğretim Personel Kanunu
- 3843 Yükseköğretim Kurumlarında İkili Eğitim Yapılması Hakkında Kanun
- 4982 Bilgi Edinme Hakkı Kanunu.
- 657 Sayılı Devlet Memurları Kanununun
- 5018 Kamu Mali Yönetim ve Kontrol Kanunu
- 6245 Harcırah Kanunu
- 5434 Türkiye Cumhuriyeti Emekli Sandığı Kanunu
- 4735 Kamu İhale Sözleşmeleri Kanunu
- 6183 Amme Alacaklarının Tahsil Usulü Hakkında Kanun
- 237 Taşıt Kanunu
- 7126 Sivil Savunma Kanunu
- Yılı Merkezi Yönetim Bütçe Kanunu
- 2886 Sayılı Devlet İhale Kanunu
- 4483 Memurlar ve Diğer Kamu Görevlilerinin Yargılanması Hakkında Kanun
- 4734 Kamu İhale Kanunu
- 5436 Kamu Mali Yönetimi ve Kontrol Kanunu ile Bazı Kanun ve K.H.K.'lerde Değişiklik Yapılması Hakkında Kanun
- 5510 Sosyal Sigortalar ve Genel Sağlık Sigortası Kanunu
- 711 Nöbetçi Memurluğu Kurulması ve Hizmetin 24 Saat Sürdürülmesine Dair Kanun

2.2. Kanun Hükmünde Kararnameler

- 78 Yükseköğretim Kurumları Öğretim Elemanlarının Kadroları Hakkında K.H.K.
- 124 Yükseköğretim Üst Kuruluşları İle Yükseköğretim Kurumlarının İdari Teşkilatı

2.3. Bakanlar Kurulu Kararları

- Yükseköğretim Kurumlarında Yabancı Uyruklu Öğretim Elemanı Çalıştırılması Esaslarına İlişkin Bakanlar Kurulu Kararı
- Yükseköğretim Kurumlarında Emekli Öğretim Elemanlarının Sözleşmeli Olarak Çalıştırılması Esaslarına İlişkin Karar
- Yükseköğretim Kurumlarına Bağlı Devlet Konservatuarlarında Sanatçı Öğretim Elemanlarının Sözleşmeli Olarak Çalıştırılmasına Dair Bakanlar Kurulu Kararı
- Yükseköğretim Kurumlarında Cari Hizmet Maliyetleri ve Öğrenci Katkı Olarak Alınacak Katkı Payları ve İkinci Öğretim Ücretlerinin Tespitine Dair Esaslar
- Yükseköğretim Kurumlarında Yapılacak İkinci Öğretimde Görev Alacak Öğretim Elemanlarına Ödenecek Ders Ücretleri ile Görevli Akademik Yönetici ve Öğretim Elemanları ile İdari Personele Ödenecek Fazla Çalışma Ücretlerine İlişkin Karar
- Yılı Programının Uygulanması, Koordinasyonu ve İzlenmesine Dair Karar.

2.4. Yönetmelikler

- Lisansüstü Eğitim Yönetmeliği
- Üniversitelerde Akademik Teşkilat Yönetmeliği
- Yükseköğretim Üst Kuruluşları ve Yükseköğretim Kurumları Personeli, Görevde Yükselme Yönetmeliği
- Aday Memurların Yetiştirilmelerine Dair Genel Yönetmelik
- Yükseköğretim Üst Kuruluşları ile Yükseköğretim Kurumları Sicil Yönetmeliği
- Yükseköğretim Kurumları Yönetici, Öğretim Elemanı Ve Memurları Disiplin Yönetmeliği
- Yükseköğretim Üst Kuruluşları İle Yükseköğretim Kurumları Sicil Yönetmeliği
- Devlet Memurları Sicil Yönetmeliği
- Kamu İdarelerinin Stratejik Planlamaya İlişkin Usul ve Esaslar Hakkında Yönetmelik
- Öğretim Üyeliğine Yükseltme ve Atanma Yönetmeliği
- Doçentlik Sınav Yönetmeliği
- Bir Üniversite Adına Bir Diğer Üniversitede Lisansüstü Eğitim Gören Araştırma Görevlileri Hakkında Yönetmelik
- 41 Sayılı Kanun Hükmünde Kararnamenin Geçici 2. Maddesine Göre Konservatuarlardan Üniversitelere Geçen Sözleşmeli Öğretim Elemanları İle İlgili Yönetmelik
- Başbakanlık Resmi Yazışma Kurallarında Uygulanacak Esas Ve Usuller Hakkındaki Yönetmelik
- 2809 Sayılı Kanununun Geçici 10.Maddesinin 2.Fıkrası Gereğince Öğretim Üyeliğine Yükseltilecek Sanat Dalları Öğretmenleri Hakkında Yönetmelik
- Meslek Yüksekokulları ve Açıköğretim Ön Lisans Programları Mezunlarının Lisans Öğrenimine Devamları Hakkında Yönetmelik
- Yükseköğretim Kurumları Arasında Önlisans ve Lisans Düzeyinde Yatay Geçiş Esaslarına İlişkin Yönetmelik
- Yüksek Öğretim Kurumları Öğrenci Disiplin Yönetmeliği

- Yükseköğretim Kurumları Mediko-Sosyal Sağlık Kültür ve Spor İşleri Dairesi Uygulama Yönetmeliği
- Memur Yemek Yardımı Yönetmeliği
- Mal Alımları Denetim, Muayene ve Kabul İşlemlerine Dair Yönetmelik (4737 Sayılı Kamu İhale Kanunu 53. Maddesi)
- Merkezi Yönetim Harcama Belgeleri Yönetmeliği
- Taşınır Mal Yönetmeliği
- Genel Yönetim Muhasebe Yönetmeliği
- Muhasebe Yetkilisi Mutemetlerinin Görevlendirilmeleri, Yetkileri, Denetimi ve Çalışma Usul Ve Esasları Hakkında Yönetmelik
- Ön Ödeme Usul ve Esasları Hakkında Yönetmelik
- İç ve Ön Mali Kontrol Usul ve Esasları Hakkında Yönetmelik
- Saymanlık Birimlerinin Çalışma Usul ve Esasları Hakkında Yönetmelik
- Strateji Geliştirme Birimlerinin Çalışma Usul ve Esasları Hakkında Yönetmelik
- Devlet Arşiv Hizmetleri Hakkında Yönetmelik
- Kamu İhale Kurumu Tarafından Yayınlanan Yapım İşlerine İlişkin Kanun, Yönetmelik, Düzenleyici Kararlar, Standart Formlar ve Tebliğler
- Binaların Yangından Korunması Hakkında Yönetmelik
- 6/6851 Sayılı Devlet Tarafından Kullanılan Binaların Yangından Korunması Hakkında Yönetmelik
- 6/7337 Nöbetçi Memurlarının Görev ve Sorumlulukları İle İlgili Çalışma Esaslarına Dair Yönetmelik
- Kamu İdarelerine Ait Taşınmazların Kaydına İlişkin Yönetmelik
- Strateji Geliştirme Birimlerinin Çalışma Usul ve Esasları Hakkında Yönetmelik
- Mali Hizmetler Uzmanlığı Yönetmeliği
- İç Denetçilerin Çalışma Usul ve Esasları Hakkında Yönetmelik
- Kamu İdarelerince Hazırlanacak Performans Programları Hakkında Yönetmelik
- Kamu İdarelerince Hazırlanacak Faaliyet Raporları Hakkında Yönetmelik
- Batman Üniversitesi Önlisans, Lisans Eğitim Öğretim ve Sınav Yönetmeliği
- Batman Üniversitesi Hizmet İçi Eğitim Yönetmeliği
- BATÜSEM Yönetmeliği
- Batman Üniversitesi Eğitim-Öğretim ve Sınav Yönetmeliği
- Batman Üniversitesi Lisansüstü Eğitim-Öğretim Yönetmeliği
- Batman Üniversitesi Döner Sermaye İşletmesi Yönetmeliği

2.5. Yönergeler

- Batman Üniversitesi Özel Öğrenci Yönergesi
- Batman Üniversitesi Uluslararası İlişkiler Ofisi Yönergesi
- Batman Üniversitesi Uluslararası Politika Stratejisi Yönergesi
- Batman Üniversitesi Kısmi Zamanlı Öğrenci Çalıştırma Yönergesi
- Batman Üniversitesi Lisansüstü Tez/Eser Hazırlama Yönergesi
- Batman Üniversitesi Lisansüstü Danışman Atama ve Değişiklik Yönergesi
- Batman Üniversitesi Uzmanlık Alan Dersi Açma ve Uygulama Yönergesi
- Batman Üniversitesi Kültür Varlıkları ve Korum Bölümü Staj Yönergesi
- Batman Üniversitesi Sürekli Eğitim Merkezi Yönergesi
- Batman Üniversitesi İmza Yetkileri ve Evrak Akış Yönergesi
- Batman Üniversitesi Akademik Değerlendirme ve Kalite Geliştirme Yönergesi

- Batman Üniversitesi Etik Kurul Yönergesi
- Batman Üniversitesi Bilimsel Araştırma Projeleri Yönergesi
- Batman Üniversitesi Kriz Merkezi Yönergesi
- Batman Üniversitesi Öğrenci Konseyi Yönergesi
- Batman Üniversitesi Diploma Yönergesi
- Batman Üniversitesi Yabancı Öğrencilerin Önlisans ve Lisans Programlarına Başvuru ve Kayıt Kabul Yönergesi
- Batman Üniversitesi Konut Tahsis ve Yönetim Yönergesi
- Batman Üniversitesi Kütüphane Hizmetleri Yönergesi
- Spor Birliği Yönergesi
- Batman Üniversitesi Öğrenci Topluluklarının Kurulması ve Çalışmalarının Düzenlenmesine Ait Yönerge
- Batman Üniversitesi Öğrenci Sağlık İşleri ve Sağlık Raporları Yönergesi
- Batman Üniversitesi Engelli Öğrenci Birimi Yönergesi
- Döner Sermaye İşletmesi İdari ve Mali Esaslarına İlişkin Yönerge
- Güvenlik Soruşturması ve Arşiv Araştırması Yönergesi
- Mühendislik Mimarlık Fakültesi Staj Yönergesi (Staj Yönergeleri)
- Teknik Eğitim Fakültesi Dekanlığı Staj Yönergesi (Staj Yönergeleri)
- Meslek Yüksek Okulu Staj Yönergesi (Staj Yönergeleri)
- Sağlık Hizmetleri Meslek Yüksek Okulu Yönergesi (Staj Yönergeleri)
- Önlisans ve Lisans Öğrenci Danışmanlığı Yönergesi
- Öğrenci Konseyi Yönergesi

3. Yükseköğretim Kurumunun Görevleri

Çağdaş uygarlık ve eğitim - öğretim esaslarına dayanan bir düzen içinde, toplumun ihtiyaçları ve kalkınma planları ilke ve hedeflerine uygun ve ortaöğretime dayalı çeşitli düzeylerde eğitim - öğretim, bilimsel araştırma, yayım ve danışmanlık yapmak,

Kendi ihtisas gücü ve maddi kaynaklarını rasyonel, verimli ve ekonomik şekilde kullanarak, milli eğitim politikası ve kalkınma planları ilke ve hedefleri ile Yükseköğretim Kurulu tarafından yapılan plan ve programlar doğrultusunda, ülkenin ihtiyacı olan dallarda ve sayıda insangücü yetiştirmek,

Türk toplumunun yaşam düzeyini yükseltici ve kamuoyunu aydınlatıcı bilim verilerini söz, yazı ve diğer araçlarla yaymak,

Örgün, yaygın, sürekli ve açık eğitim yoluyla toplumun özellikle sanayileşme ve tarımda modernleşme alanlarında eğitilmesini sağlamak,

Ülkenin bilimsel, kültürel, sosyal ve ekonomik yönlerden ilerlemesini ve gelişmesini ilgilendiren sorunlarını, diğer kuruluşlarla işbirliği yaparak, kamu kuruluşlarına önerilerde bulunmak suretiyle öğretim ve araştırma konusu yapmak, sonuçlarını toplumun yararına sunmak ve kamu kuruluşlarınca istenecek inceleme ve araştırmaları sonuçlandırarak düşüncelerini ve önerilerini bildirmek,

Eğitim - öğretim ve seferberliği içinde, örgün, yaygın, sürekli ve açık eğitim hizmetini üstlenen kurumlara katkıda bulunacak önlemleri almak,

Yörelendeki tarım ve sanayinin gelişmesine ve ihtiyaçlarına uygun meslek elemanlarının yetişmesine ve bilgilerinin gelişmesine katkıda bulunmak, sanayi, tarım ve sağlık hizmetleri ile diğer hizmetlerde modernleşmeyi, üretimde artışı sağlayacak çalışma ve programlar yapmak, uygulamak ve yapılanlara katılmak, bununla ilgili kurumlarla işbirliği yapmak ve çevre sorunlarına çözüm getirici önerilerde bulunmak,

Eğitim teknolojisini üretmek, geliştirmek, kullanmak, yaygınlaştırmak,

Yükseköğretimin uygulamalı yapılmasına ait eğitim - öğretim esaslarını geliştirmek, döner sermaye işletmelerini kurmak, verimli çalıştırmak ve bu faaliyetlerin geliştirilmesine ilişkin gerekli düzenlemeleri yapmaktır.

4. Yönetim Organları

4.1. Rektör

Rektörün görev, yetki ve sorumlulukları:

- Üniversite kurullarına başkanlık etmek, yükseköğretim üst kuruluşlarının kararlarını uygulamak, üniversite kurullarının önerilerini inceleyerek karara bağlamak ve üniversiteye bağlı kuruluşlar arasında düzenli çalışmayı sağlamak,
- Her eğitim - öğretim yılı sonunda ve gerektiğinde üniversitenin eğitim öğretim, bilimsel araştırma ve yayım faaliyetleri hakkında Üniversitelerarası Kurula bilgi vermek,
- Üniversitenin yatırım programlarını, bütçesini ve kadro ihtiyaçlarını, bağlı birimlerinin ve üniversite yönetim kurulu ile senatonun görüş ve önerilerini aldıktan sonra hazırlamak ve Yükseköğretim Kuruluna sunmak,
- Gerekli gördüğü hallerde üniversiteyi oluşturan kuruluş ve birimlerde görevli öğretim elemanlarının ve diğer personelin görev yerlerini değiştirmek veya bunlara yeni görevler vermek,
- Üniversitenin birimleri ve her düzeydeki personeli üzerinde genel gözetim ve denetim görevini yapmak,
- Bu kanun ile kendisine verilen diğer görevleri yapmaktır.

Üniversitenin ve bağlı birimlerinin öğretim kapasitesinin rasyonel bir şekilde kullanılmasında ve geliştirilmesinde, öğrencilere gerekli sosyal hizmetlerin sağlanmasında, gerektiği zaman güvenlik önlemlerinin alınmasında, eğitim - öğretim, bilimsel araştırma ve yayım faaliyetlerinin devlet kalkınma plan, ilke ve hedefleri doğrultusunda planlanıp yürütülmesinde, bilimsel ve idari gözetim ve denetimin yapılmasında ve bu görevlerin alt birimlere aktarılmasında, takip ve kontrol edilmesinde ve sonuçlarının alınmasında birinci derecede yetkili ve sorumludur. Ayrıca, 5018 sayılı Kanun gereği üniversitelerde rektörler üst yönetici konumunda olup, idarelerinin stratejik planlarının ve bütçelerinin kalkınma planına, yıllık programlara, kurumun stratejik plan ve performans hedefleri ile hizmet gereklerine uygun olarak hazırlanması ve uygulanmasından, sorumlulukları altındaki kaynakların etkili, ekonomik ve verimli şekilde elde edilmesi ve kullanımını sağlamaktan, kayıp ve kötüye kullanımının önlenmesinden, mali yönetim ve kontrol sisteminin işleyişinin gözetilmesi, izlenmesi ve bu Kanunda belirtilen görev ve sorumlulukların yerine getirilmesinden Bakana karşı sorumludurlar ve bu sorumluluğun gereklerini harcama yetkilileri, Strateji Geliştirme Daire Başkanlığı ve iç denetçiler aracılığıyla yerine getirirler.

- Senato, rektörün başkanlığında, rektör yardımcıları, dekanlar ve her fakülteden fakülte kurullarınca üç yıl için seçilecek birer öğretim üyesi ile rektörlüğe bağlı enstitü ve yüksekokul müdürlerinden teşekkül eder. Senato, üniversitenin akademik organı olup aşağıdaki görevleri yapar:
- Üniversitenin eğitim - öğretim, bilimsel araştırma ve yayım faaliyetlerinin esasları hakkında karar almak,
- Üniversitenin bütününe ilgilendiren kanun ve yönetmelik taslaklarını hazırlamak veya görüş bildirmek,
- Rektörün onayından sonra Resmi Gazete'de yayınlanarak yürürlüğe girecek olan üniversite veya üniversitenin birimleri ile ilgili yönetmelikleri hazırlamak,
- Üniversitenin yıllık eğitim - öğretim programını ve takvimini inceleyerek karara bağlamak,
- Bir sınava bağlı olmayan fahri akademik unvanlar vermek ve fakülte kurullarının bu konudaki önerilerini karara bağlamak,
- Fakülte kurulları ile rektörlüğe bağlı enstitü ve yüksekokul kurullarının kararlarına yapılacak itirazları inceleyerek karara bağlamak,
- Üniversite yönetim kuruluna üye seçmek,
- Bu kanunla kendisine verilen diğer görevleri yapmaktır.

4.2. Üniversite Yönetim Kurulu

Rektörün başkanlığında dekanlardan, üniversiteye bağlı değişik öğretim birim ve alanlarını temsil edecek şekilde senato tarafından dört yıl için seçilecek üç profesörden oluşur. Üniversite yönetim kurulu idari faaliyetlerde rektöre yardımcı bir organ olup aşağıdaki görevleri yapar,

- Yükseköğretim üst kuruluşları ile senato kararlarının uygulanmasında, belirlenen plan ve programlar doğrultusunda rektöre yardım etmek,
- Faaliyet plan ve programlarının uygulanmasını sağlamak; üniversiteye bağlı birimlerin önerilerini dikkate alarak yatırım programını, bütçe tasarısını taslağını incelemek ve kendi önerileri ile birlikte rektörlüğe, vakıf üniversitelerinde ise mütevelli heyetine sunmak,
- Üniversite yönetimi ile ilgili rektörün getireceği konularda karar almak,
- Fakülte, enstitü ve yüksekokul yönetim kurullarının kararlarına yapılacak itirazları inceleyerek kesin karara bağlamak,
- Bu kanun ile verilen diğer görevleri yapmaktır.

5. Fakülte Organları

2547 sayılı Yükseköğretim Kanunu uyarınca fakültelerin organları; Dekan, Fakülte Kurulu ve Fakülte Yönetim Kuruludur.

5.1. Dekan

- Fakültenin ve bağlı birimlerinin temsilcisi olup aşağıdaki görevleri yapar
- Fakülte kurullarına başkanlık etmek, fakülte kurullarının kararlarını uygulamak ve fakülte birimleri arasında düzenli çalışmayı sağlamak,
- Her öğretim yılı sonunda ve istendiğinde fakültenin genel durumu ve işleyişi hakkında rektöre rapor vermek,

- Fakültenin ödenek ve kadro ihtiyaçlarını gerekçesi ile birlikte rektörlüğe bildirmek, fakülte bütçesi ile ilgili öneriyi fakülte yönetim kurulunun da görüşünü aldıktan sonra rektörlüğe sunmak,
- Fakültenin birimleri ve her düzeydeki personeli üzerinde genel gözetim ve denetim görevini yapmak,
- Bu kanun ile kendisine verilen diğer görevleri yapmaktır.

Fakültenin ve bağlı birimlerinin öğretim kapasitesinin rasyonel bir şekilde kullanılmasında ve geliştirilmesinde gerektiği zaman güvenlik önlemlerinin alınmasında, öğrencilere gerekli sosyal hizmetlerin sağlanmasında, eğitim-öğretim, bilimsel araştırma ve yayım faaliyetlerinin düzenli bir şekilde yürütülmesinde, bütün faaliyetlerin gözetim ve denetiminin yapılmasında, takip ve kontrol edilmesinde ve sonuçlarının alınmasında rektöre karşı birinci derecede sorumludur.

5.2. Fakülte Kurulu

Akademik bir organ olup aşağıdaki görevleri yapar:

- Fakültenin, eğitim-öğretim, bilimsel araştırma ve yayım faaliyetleri ve bu faaliyetlerle ilgili esasları, plan, program ve eğitim-öğretim takvimini kararlaştırmak,
- Fakülte yönetim kuruluna üye seçmek,
- Bu kanunla verilen diğer görevleri yapmaktır.

5.3. Fakülte Yönetim Kurulu

İdari faaliyetlerde dekana yardımcı bir organ olup aşağıdaki görevleri yapar:

- Fakülte kurulunun kararları ile tespit ettiği esasların uygulanmasında dekana yardım etmek,
- Fakültenin eğitim-öğretim, plan ve programları ile takvimin uygulanmasını sağlamak,
- Fakültenin yatırım, program ve bütçe tasarısını hazırlamak,
- Dekanın fakülte yönetimi ile ilgili getireceği bütün işlerde karar almak,
- Öğrencilerin kabulü, ders intibakları ve çıkarılmaları ile eğitim-öğretim ve sınavlara ait işlemleri hakkında karar vermek,
- Bu kanunla verilen diğer görevleri yapmaktır.

6. Enstitüler

2547 sayılı Yükseköğretim Kanunu'nun 19/a maddesi uyarınca enstitülerin organları; Enstitü Müdürü, Enstitü Kurulu ve Enstitü Yönetim Kuruludur.

6.1. Enstitü Müdürü

2547 sayılı Kanun ile dekanlara verilmiş olan görevleri enstitü bakımından yerine getirir.

- Enstitü kurullarına başkanlık etmek, enstitü kurullarının kararlarını uygulamak ve enstitü birimleri arasında düzenli çalışmayı sağlamak,

- Her öğretim yılı sonunda ve istendiğinde enstitünün genel durumu ve işleyişi hakkında rektöre rapor vermek,
- Enstitünün ödenek ve kadro ihtiyaçlarını gerekçesi ile birlikte rektörlüğe bildirmek, enstitü bütçesi ile ilgili öneriyi enstitü yönetim kurulunun da görüşünü aldıktan sonra rektörlüğe sunmak,
- Enstitünün birimleri ve her düzeydeki personeli üzerinde genel gözetim ve denetim görevini yapmak,
- Bu kanun ile kendisine verilen diğer görevleri yapmaktır.

Enstitü müdürü, enstitünün ve bağlı birimlerinin öğretim kapasitesinin rasyonel bir şekilde kullanılmasında ve geliştirilmesinde, gerektiği zaman güvenlik önlemlerinin alınmasında, öğrencilere gerekli sosyal hizmetlerin sağlanmasında, eğitim-öğretim, bilimsel araştırma ve yayım faaliyetlerinin düzenli bir şekilde yürütülmesinde, bütün faaliyetlerin gözetim ve denetiminin yapılmasında, takip ve kontrol edilmesinde ve sonuçlarının alınmasında rektöre karşı birinci derecede sorumludur.

6.2. Enstitü Kurulu

2547 sayılı Kanun ile fakülte kuruluna verilmiş görevleri enstitü bakımından yerine getirir.

- Enstitünün, eğitim-öğretim, bilimsel araştırma ve yayım faaliyetleri ve bu faaliyetlerle ilgili esasları, plan, program ve eğitim-öğretim takvimini kararlaştırmak,
- Enstitü yönetim kuruluna üye seçmek,
- Bu kanunla verilen diğer görevleri yapmaktır.

6.3. Enstitü Yönetim Kurulu

2547 sayılı Kanun ile fakülte yönetim kuruluna verilmiş görevleri enstitü bakımından yerine getirir.

- Enstitü kurulunun kararları ile tespit ettiği esasların uygulanmasında enstitü müdürüne yardım etmek,
- Enstitünün eğitim-öğretim, plan ve programları ile takvimin uygulanmasını sağlamak,
- Enstitünün yatırım, program ve bütçe tasarısını hazırlamak,
- Enstitü müdürünün enstitü yönetimi ile ilgili getireceği bütün işlerde karar almak,
- Öğrencilerin kabulü, ders intibakları ve çıkarılmaları ile eğitim-öğretim ve sınavlara ait işlemleri hakkında karar vermek,
- Bu kanunla verilen diğer görevleri yapmaktır.

7. Yüksekokullar

2547 sayılı Yükseköğretim Kanunu'nun 20/a maddesi uyarınca yüksekokulların organları; Yüksekokul Müdürü, Yüksekokul Kurulu ve Yüksekokul Yönetim Kuruludur.

7.1. Yüksekokul Müdürü

2547 sayılı Kanun ile dekanlara verilmiş olan görevleri yüksekokul bakımından yerine getirir.

- Yüksekokul kurullarına başkanlık etmek, yüksekokul kurullarının kararlarını uygulamak ve yüksekokul birimleri arasında düzenli çalışmayı sağlamak,
- Her öğretim yılı sonunda ve istendiğinde yüksekokulun genel durumu ve işleyişi hakkında rektöre rapor vermek,
- Yüksekokulun ödenek ve kadro ihtiyaçlarını gerekçesi ile birlikte rektörlüğe bildirmek, yüksekokul bütçesi ile ilgili öneriyi yüksekokul yönetim kurulunun da görüşünü aldıktan sonra rektörlüğe sunmak,
- Yüksekokulun birimleri ve her düzeydeki personeli üzerinde genel gözetim ve denetim görevini yapmak,
- Bu kanun ile kendisine verilen diğer görevleri yapmaktır.

Yüksekokul müdürü, yüksekokulun ve bağlı birimlerinin öğretim kapasitesinin rasyonel bir şekilde kullanılmasında ve geliştirilmesinde, gerektiği zaman güvenlik önlemlerinin alınmasında, öğrencilere gerekli sosyal hizmetlerin sağlanmasında, eğitim-öğretim, bilimsel araştırma ve yayını faaliyetlerinin düzenli bir şekilde yürütülmesinde, bütün faaliyetlerin gözetim ve denetiminin yapılmasında, takip ve kontrol edilmesinde ve sonuçlarının alınmasında rektöre karşı birinci derecede sorumludur.

7.2. Yüksekokul Kurulu 2547 sayılı Kanun ile fakülte kuruluna verilmiş görevleri yüksekokul bakımından yerine getirir.

- Yüksekokulun, eğitim-öğretim, bilimsel araştırma ve yayım faaliyetleri ve bu faaliyetlerle ilgili esasları, plan, program ve eğitim-öğretim takvimini kararlaştırmak,
- Yüksekokul yönetim kuruluna üye seçmek,
- Bu kanunla verilen diğer görevleri yapmaktır.

7.3. Yüksekokul Yönetim Kurulu

2547 sayılı Kanun ile fakülte yönetim kuruluna verilmiş görevleri yüksekokul bakımından yerine getirir.

- Yüksekokul kurulunun kararları ile tespit ettiği esasların uygulanmasında yüksekokul müdürüne yardım etmek,
- Yüksekokulun eğitim-öğretim, plan ve programları ile takvimin uygulanmasını sağlamak,
- Yüksekokulun yatırım, program ve bütçe tasarısını hazırlamak,
- Yüksekokul müdürünün yüksekokul yönetimi ile ilgili getireceği bütün işlerde karar almak,
- Öğrencilerin kabulü, ders intibakları ve çıkarılmaları ile eğitim-öğretim ve sınavlara ait işlemleri hakkında karar vermek,
- Bu kanunla verilen diğer görevleri yapmaktır.

8. Bölümler

Bölüm başkanı, bölümündeki öğretim üyelerinden iki kişiyi üç yıl için başkan yardımcısı olarak atayabilir. Bölüm başkanı gerekli gördüğünde yardımcıları değiştirebilir. Bölüm başkanının görevi sona erdiğinde yardımcıların görevleri de sona erer.

Bölüm başkanı, bölümün her düzeydeki eğitim-öğretim ve araştırmalarından ve bölümle ilgili her türlü faaliyetin düzenli ve verimli olarak yürütülmesinden, kaynakların etkili bir biçimde kullanılmasını sağlamaktan sorumludur.

Bölüm başkanı fakülte veya yüksekokul kuruluna katılır ve bölümü temsil eder.

Bölümde görevli öğretim elemanlarının görevlerini yapmaları bölüm başkanı tarafından izlenir ve denetlenir.

Bölüm başkanı, her öğretim yılı sonunda bölümün geçmiş yıldaki eğitim-öğretim ve araştırma faaliyeti ile gelecek yıldaki çalışma planını açıklayan raporu bağlı bulunduğu rektör, dekan veya yüksekokul müdürüne sunar.

8.1. Anabilim veya Anasanat Dalı

Anabilim veya anasanat dalı kurulu, bilim veya sanat dalı başkanlarından oluşur.

Anabilim veya anasanat dalının, yalnız bir bilim veya sanat dalını kapsadığı durumlarda, anabilim veya anasanat dalı kurulu bütün öğretim üyelerinden ve öğretim görevlilerinden oluşur. Anabilim veya anasanat dalı kurulu, ilgili anabilim veya anasanat dalı programlarının planlanması ve uygulanmasında anabilim veya anasanat dalı başkanına görüş bildirir.

9. İDARİ BİRİMLER

İdari yönetim örgütünün başında bir genel sekreter ve daire başkanlıkları, müdürler, danışmanlar, hukuk müşavirleri, uzmanlar 657 sayılı Devlet Memurları Kanununa tabi memurlar ve diğer görevliler bulunmaktadır Her fakülte dekanına bağlı ve fakülte yönelim örgütünün başında fakülte sekreteri, enstitü veya yüksekokul sekreteri bulunur.

9.1. Genel Sekreterlik

Genel Sekreterlik, bir Genel Sekreter ile en çok iki Genel Sekreter Yardımcısından ve bağlı birimlerden oluşur. Üniversite idari teşkilatının başıdır ve bu teşkilatın çalışmasından Rektöre karşı sorumludur. Üniversite idari teşkilatının başı olarak yapacağı görevler dışında, kendisi ve kendisine bağlı birimler aracılığı ile aşağıdaki görevleri yerine getirir.

Görevleri

- Üniversite idari teşkilatında bulunan birimlerin verimli, düzenli ve uyumlu şekilde çalışmasını sağlamak,
- Üniversite Senatosu ile Üniversite Yönetim Kurulunda oya katılmaksızın raportörlük görevi yapmak; bu kurullarda alınan kararların yazılması, korunması ve saklanması sağlamak,
- Üniversite Senatosu ile Üniversite Yönetim Kurulunun kararlarını üniversiteye bağlı birimlere iletme,

- Üniversite idari teşkilatında görevlendirilecek personel hakkında rektöre öneride bulunmak,
- Basın ve halkla ilişkiler hizmetinin yürütülmesini sağlamak,
- Rektörlüğün yazışmalarını yürütmek,
- Rektörlüğün protokol, ziyaret ve tören işlerini düzenlemek,
- Rektör tarafından verilecek benzeri görevleri yapmak

9.2. Strateji Geliştirme Daire Başkanlığı

Strateji Geliştirme Daire Başkanlığı. 5018 sayılı Kanunun "Mali Hizmetler Birimi" başlıklı 60. maddesinde belirtilen görevleri yerine getirmek üzere 5436 sayılı Kanunun 15. maddesine dayanılarak Üniversitemiz bünyesinde kurulmuştur.

Görevleri:

- Ulusal kalkınma strateji ve politikaları, yıllık program ve hükümet programı çerçevesinde idarenin orta ve uzun vadeli strateji ve politikalarını belirlemek, amaçlarını oluşturmak üzere gerekli çalışmaları yapmak.
- İdarenin görev alanına giren konularda performans ve kalite ölçütleri geliştirmek ve bu kapsamda verilecek diğer görevleri yerine getirmek.
- İdarenin yönetimi ile hizmetlerin geliştirilmesi ve performansla ilgili bilgi ve verileri toplamak, analiz etmek ve yorumlamak.
- İdarenin görev alanına giren konularda, hizmetleri etkileyecek dış faktörleri incelemek, kurum içi kapasite araştırması yapmak, hizmetlerin etkililiğini ve tatmin düzeyini analiz etmek ve genel araştırmalar yapmak.
- Yönetim bilgi sistemlerine ilişkin hizmetleri yerine getirmek.
- İdarede kurulmuşsa Strateji Geliştirme Kurulunun sekretarya hizmetlerini yürütmek.
- İdarenin stratejik plan ve performans programının hazırlanmasını koordine etmek ve sonuçlarının konsolide edilmesi çalışmalarını yürütmek.
- İzleyen iki yılın bütçe tahminlerini de içeren idare bütçesini, stratejik plan ve yıllık performans programına uygun olarak hazırlamak ve idare faaliyetlerinin bunlara uygunluğunu izlemek ve değerlendirmek.
- Mevzuatı uyarınca belirlenecek bütçe ilke ve esasları çerçevesinde, ayrıntılı harcama programı hazırlamak ve hizmet gereksinimleri dikkate alınarak ödeneğin ilgili birimlere gönderilmesini sağlamak.
- Bütçe kayıtlarını tutmak, bütçe uygulama sonuçlarına ilişkin verileri toplamak, değerlendirmek ve bütçe kesin hesabı ile mali istatistikleri hazırlamak.

- İlgili mevzuatı çerçevesinde idare gelirlerini tahakkuk ettirmek, gelir ve alacaklarının takip ve tahsil işlemlerini yürütmek,
- Genel bütçe kapsamı dışında kalan İdarelerde muhasebe hizmetlerini yürütmek.
- Harcama birimleri tarafından hazırlanan birim faaliyet raporlarını da esas alarak idarenin faaliyet raporunu hazırlamak.
- İdarenin mülkiyeliinde veya kullanımında bulunan taşınır ve taşınmazlara ilişkin icmal cetvellerini düzenlemek,
- İdarenin yatırım programının hazırlanmasını koordine etmek, uygulama sonuçlarını izlemek ve yıllık yatırım değerlendirme raporunu hazırlamak.
- İdarenin, diğer idareler nezdinde takibi gereken mali iş ve işlemlerini yürütmek ve sonuçlandırmak.
- Mali kanunlarla ilgili diğer mevzuatın uygulanması konusunda üst yöneticiye ve harcama yetkililerine gerekli bilgileri sağlamak ve danışmanlık yapmak.
- Ön mali kontrol faaliyetini yürütmek.
- İç kontrol sisteminin kurulması, standartlarının uygulanması ve geliştirilmesi konularında çalışmalar yapmak; üst yönetimin İç denetime yönelik işlevinin etkililiğini ve verimliliğini artırmak için gerekli hazırlıktan yapmak.
- Üst yönetici tarafından verilecek diğer görevleri yapmak.

9.3. Yapı İşleri Teknik Daire Başkanlığı:

Görevleri:

- Bina ve tesisleri denetlemek,
- İhale dosyalarını hazırlamak,
- İhaleleri yürütmek,
- İnşaatları kontrol etmek ve bitenleri teslim almak,
- Bakım ve onarım işlerini yürütmek.
- Kalorifer, kazan dairesi, jeneratör ile telefon santrali bakım ve onarımları yapmak.
- Çevre düzenlemesi yapmak,
- Mali yıl içinde yatırımları, ihalelerin kesin hesaplarını yürütmek ve bir yıl sonraki yatırım bütçesini hazırlamak.
- İhale komisyonlarında Özellikle yapım işlerinde daireyi temsilen teknik elemanlar bulundurmak ve İhale komisyonlarında görev almak,
- Sevk ve idaresi Genel Sekreterlik tarafından yürütülen Üniversitemize ait araçların bakım, onarım ve yakıt giderleri ile yapılacak olan ödemeleri takip etmek.

9.4. Personel Daire Başkanlığı;

Görevleri:

- Üniversitenin insan gücü planlaması ve personel politikası ile ilgili çalışmalar yapmak, personel sisteminin geliştirilmesi ile ilgili önerilerde bulunmak.
- Üniversite personelinin atama, özlük ve emeklilik işleriyle ilgili işlemleri yapmak.
- İdari personelin hizmet öncesi ve hizmet içi eğitim programlarını düzenlemek ve uygulamak.
- Atama, tayin, terfi, özlük hakları askerlik sicil özetleri disiplin soruşturma ve ceza işlemleri kadro işleri ilan izin işlemlerini yapmakla yükümlüdür.
- Akademik personelin görev sürelerinin uzatılması, yurt içi ve yurt dışı görevlendirmeler, rotasyon işlemlerini yapar.
- Yurt dışında yüksek lisans ve doktora yapan araştırmacıların görevlilerinin tüm işlemlerini yapmak.

9.5. İdari ve Mali İşler Daire Başkanlığı;

Görevleri:

- Taşınır ve Taşınmaz mal yönetmeliği kapsamında Başkanlığımız tarafından yapılacak tüm alımların gerekli işlemlerini yapmak.
- Çevre düzenlemesi ve yeşil alanlarının gerek yeni yapılmasında, gerekse bakımı sırasında ihtiyaç duyulan mal, malzemeleri ile gerekli makine ve teçhizatların alımını gerçekleştirmek.
- Üniversitemize ait lojmanların tahsisi ve diğer işlemlerini yürütmek.
- Üniversitemize ait taşınmaz malların kiralanması ve kiralama ile ilgili gerekli tahsilat işlemlerini yürütmek,
- Araç, gereç ve malzemenin temini ile ilgili hizmetleri yürütmek.
- Temizlik, aydınlatma, ısıtma, bakım, onarım ve benzeri işleri yapmak.

9.6. Öğrenci İşleri Daire Başkanlığı;

Görevleri:

- ÖSYM'den gelen kontenjan tablosunu doldurulmak üzere üst yazı ile öğretim birimlerine gönderilmesini sağlamak.
- Öğretim birimlerinden gelen kontenjanların tabloya işlenmesini sağlamak.
- Kontenjanların ÖSYM'ye gönderilmesini sağlamak.

- Öğretim birimlerinin kayıt tarihleri ve yerlerinin ÖSYM'den gelen tabloya işlenerek ÖSYM'ye geri gönderilmesini sağlamak.
- Üniversitemizi kazanan öğrencilerin otomasyon sistemine otomatik olarak kaydetmek
- Kayıtta görevlendirilecek personelin belirlenmesini sağlamak.
- Öğretim Birimlerine doldurulmak üzere yatay geçiş kontenjanları tablosunun gönderilmesini sağlamak ve gelen kontenjanları Üniversite Senatosuna sunmak.
- Yatay geçiş koşullarının hazırlanmasını sağlamak ve Üniversite Senatosuna sunmak.
- Yatay geçiş kontenjan ve koşullarının ilan edilmesini sağlamak.
- Öğretim Birimlerine doldurulmak üzere dikey geçiş kontenjanlar gönderilmesini sağlamak.
- Dikey geçiş kontenjan tablosunun ÖSYM'ye gönderilmesini sağlamak.
- Yaz Okulu ile ilgili esasların hazırlanıp Üniversite Senatosuna sunulmasını sağlamak.
- Öğrenci istatistiği bilgilerinin hazırlanması ile ilgili işlemlerin yapılmasını sağlamak.
- Öğrenci İşleri Dairesi Başkanlığının e-mail adresine gelen mailleri cevaplandırmak.
- Öğrenci İşleri Dairesi Başkanlığında iş ve işlemler ile ilgili olarak danışmanlık yapmak.
- Bakanlar Kurulu Kararına göre katkı payı çizelgesi hazırlamak.
- Katkı payı paralarının ya da listelerinin ilgili bankaya gönderilmesini sağlamak.
- Öğrencilere Kimlik hazırlanması işlemlerinin yapılmasını sağlamak.
- ÖSYM'den gelen İstatistik formlarını ilgili öğretim birimlerine ve ilgili birim sorumlularına göndermek.
- Birimlerden gönderilen İstatistik formlarını ÖSYM'ye göndermek.
- Disiplin cezası alan öğrenciler ile ilgili işlemlerin yapılmasını sağlamak.
- Lisans öğrenimini tamamlayamayan ve önlisans diplomasını alma hakkı olanlardan, önlisans diploması isteyenlere ait işlemlerin yapılmasını sağlamak
- Dikey geçiş sınavıyla Üniversitemizi kazanan öğrencilerin kayıt işlemlerini yapılmasını sağlamak.
- ÖSYM ek kontenjan tablosunu doldurarak ÖSYM'ye göndermek.
- Üniversitemizi ek kontenjanla kazanan öğrencilerin kayıt işlemlerinin yapılmasını sağlamak.
- Öğrenci Kimliklerini hazırlamak
- Personel Kimliklerini hazırlamak
- Üniversitemizden mezun olan öğrencilere Diploma düzenlemek Diploma Ekleri düzenlemek
- İnternet üzerinden ders kayıtlarının yapılmasını sağlamak
- Yaz Okulu ve tek ders notlarını otomasyon sistemine işlemek
- Otomasyon programının güncelleme işlemlerini yapmak.

9.7. Sağlık, Kültür ve Spor Dairesi Başkanlığı;

Görevleri:

- Yüksek öğretim Kurulu'nun yapacağı plan ve programlar gereğince, öğrencilerin beden ve ruh sağlığının korunması,
- Beslenme, barınma, çalışma, dinlenme ve boş zamanlarını değerlendirme gibi sosyal ihtiyaçlarını karşılama ve bu amaçla bütçe İmkânları nispetinde okuma salonları, yataklı sağlık merkezleri, öğrenci kantin ve yemekhaneleri açmak.
- Toplantı, tiyatro ve sinema salonları spor salon ve sahaları, kamp yerleri sağlamak ve bunlardan öğrencilerin en iyi şekilde yararlanmaları için gerekli önlemleri almak.

9.8. Kütüphane ve Dokümantasyon Daire Başkanlığı;

Görevleri:

- Kütüphane hizmetlerinin aksamadan yürütebilmesi için yeterli nitelik ve nicelikle uygun kadroyu oluşturmak,
- Kütüphanede yapılması gereken işleri, iş bölümü yaparak görevlilere dağıtmak ve denetlemek,
- Kütüphane ile ilgili ödemeleri takip etmek ve bütçe hazırlamak,
- Üniversite içinde fakülte dekanları meslek yüksekokul müdürleri, enstitü müdürleri ve bölüm başkanları ile işbirliği yaparak kütüphane koleksiyonunun zenginleştirilmesine yönelik çalışmalarda bulunmak,
- Kütüphane kaynak ve hizmetlerinin bilgi teknolojilerindeki gelişme ve yeniliklere bağlı olarak düzenlenmesini sağlamak,
- Üniversite Kütüphaneleri, Bilgi Merkezleri ve Bilgi Teknolojileri üzerinde çalışmalarda bulunan kuruluşlarla işbirliği yaparak gelişmeleri takip etmek ve kütüphane kullanıcılarını bu bilgilerden yararlandırmak,
- Kütüphane personelinin hizmet içi eğitimini sürekli olarak sağlamak.
- Kütüphane çalışmaları hakkında yıllık faaliyet raporunu ilgililere sunmak.
- Kalite kayıtların tutmak ve değerlendirme normlarının yazmak.
- Teknik hizmetler ile okuyucu hizmetlerinin standardizasyonunu sağlamak ve denetimini yapmak.

9.9. Bilgi İşlem Daire Başkanlığı;

Görevleri:

- Ülkemizin kalkınmasına ve gelişmesine yardımcı nitelikteki bilgisayar destekli bilimsel ve teknolojik araştırmalar için gerekli imkânları yurt içinden ve yurt dışından temin etmek.
- Enformasyon sistemlerinin kullandığı veri tabanlarını, yurt içindeki ve yurt dışındaki diğer bilimsel kurum ve kuruluşlarla paylaşmak ve gerektiğinde bilgisayar uygulamalarını gerçekleştirmek.
- Araştırma, geliştirme ve uygulama için gerekli bilgisayar alt yapısını ve network sistemini hazırlamak, bunun için yurt içinden ve yurt dışından ihtiyaç duyulan elektronik cihazları ve bunların yazılımlarını temin etmek.
- Üniversitede mevcut veri tabanlarına göre yeni yazılımlar geliştirmek.
- Üniversite içindeki çeşitli bilgisayar sistemlerinin, bakım, onarım ve teknik hizmetlerini yapmak/yaptırmak.
- Çalışma alanına giren eğitim, öğretim, araştırma ve geliştirme konularında; seminer, sempozyum, kongre, konferans gibi bilimsel ve eğitsel toplantılar düzenlemek, yayınlara yapmak, gerektiğinde bu konularda bölgesel ve uluslararası kişi ve kuruluşlarla ortak araştırma ve çalışmalar yapmak.
- Bilgisayarla ilgili konularda kalifiye eleman yetiştirmek için, eğitim ve öğretim faaliyetlerinde bulunmak.
- Üniversitenin tüm bilgi işlem çalışmalarını planlamak ve yönetmek, yeni ya da geliştirilmiş sistemler kanalıyla bilgi işlem hizmetlerini geliştirme ve işletme çalışmalarını yönetmek, uç kullanıcılarla işbirliği yaparak Üniversitenin çalışmalarının geliştirilmesine destek vermek.
- Bilgi İşlem kaynaklarını gereken biçimde yönlendirerek kullanıcılara etkin bir hizmet sağlamak.
- Üniversite içerisinde bulunan ve her bir birimin sorumluluklarına verilen (fakülteler, daire başkanlıkları, şube müdürlükleri v.b.) bilgisayarların her türlü fiziki ve mantıksal emniyetlerinin sağlanması için birim sorumlularını tayin etmek, birim sorumlularının görev ve sorumluluklarını bildiren iş tariflerini hazırlamak ve ilgili birimlere iletmek.
- Network ortamında bilgisayar kullanımını disiplin altında tutabilmek için network sorumlularını tayin etmek, bunların görev, yetki ve sorumluluklarını bildiren iş tarifelerini hazırlamak.
- Network ortamında uç kullanıcıların birbirlerinin bilgi dosyalarına erişememelerini disiplin altına almak açısından her bir kullanıcıya/birime ait olmak üzere, Şifre güvenliği Dosya güvenliği gerektiğinde sanal ağ ile güvenlik sağlayan Emniyet Disiplin Talimatı'nı hazırlamak.

- Üniversite idari personeline bilgisayar işletim sistemleri ve bunların programlarıyla ilgili hizmet içi eğitimi vermek.
- Bilgi İşlem Merkezine (BİM) başkanlık etmek
- BİM’de yapılan çalışmaları denetlemek.
- BİM’de geliştirilen ve üniversitenin planları ve amaçları çerçevesindeki tüm teknolojik gelişmeleri içeren değerlendirmeleri yapmak, ileriye dönük tedbirler almak ve öneriler sunmak.
- Üniversite yönetim kurulunun kararlarını uygulamak.
- Bilgi İşlem Daire Başkanlığı’nın yıllık bütçesini hazırlamak.
- Üniversitenin ihtiyacı olan her türlü bilgisayar ve ekipmanın satın alımı ile ilgili satın alma komisyonunda gerektiğinde teknik üyelik yapmak.
- Üniversite bünyesinde bulunan tüm donanımların ve yazılımların tarihleri geldiğinde bakım anlaşmalarını yapmak.
- Yeni donanım ve yazılım teknolojilerini değerlendirmek ve üniversitenin gereksinmelerine uygunluğunu saptamak, standartlar ve yöntemler geliştirmek, bütünlük içinde uyumu sağlamak, bunları uygulamak.
- Üniversite web sayfasını hazırlamak ve sayfanın güncelleştirilmesini sağlamak.

10. 5018 Sayılı Kamu Mali Yönetimi ve Kontrol Kanunu İle Verilen Yetki Ve Sorumluluklar

Teşkilat	Üst Yönetici	Harcama Birimi	Harcama Yetkilisi
<i>Batman Üniversitesi</i>	<i>Rektör</i>	<i>Genel Sekreterlik Daire Başkanlığı Hukuk Müşavirliği Enstitü Fakülte Yüksekokul Meslek Yüksekokulu Merkez Bölüm</i>	<i>Genel Sekreter Daire Başkanı Hukuk Müşaviri Müdür Dekan Müdür Müdür Müdür Başkan</i>

Şekil 1: Harcama Yetkilileri

10.1. Harcama Birimi – Harcama Yetkilisi

Ödenek Gönderme Belgesi ile ödenek gönderilen birimler harcama birimi, kendisine ödenek gönderilen birimin en üst yöneticisi ise harcama yetkilisidir.

10.2. Gerçekleştirme Görevlisi

Harcama talimatı üzerine; işin yaptırılması, mal veya hizmetin alınması, teslim almaya ilişkin işlemlerin yapılması, belgelendirilmesi, ödeme için gerekli belgelerin hazırlanması görevlerini yürütürler.

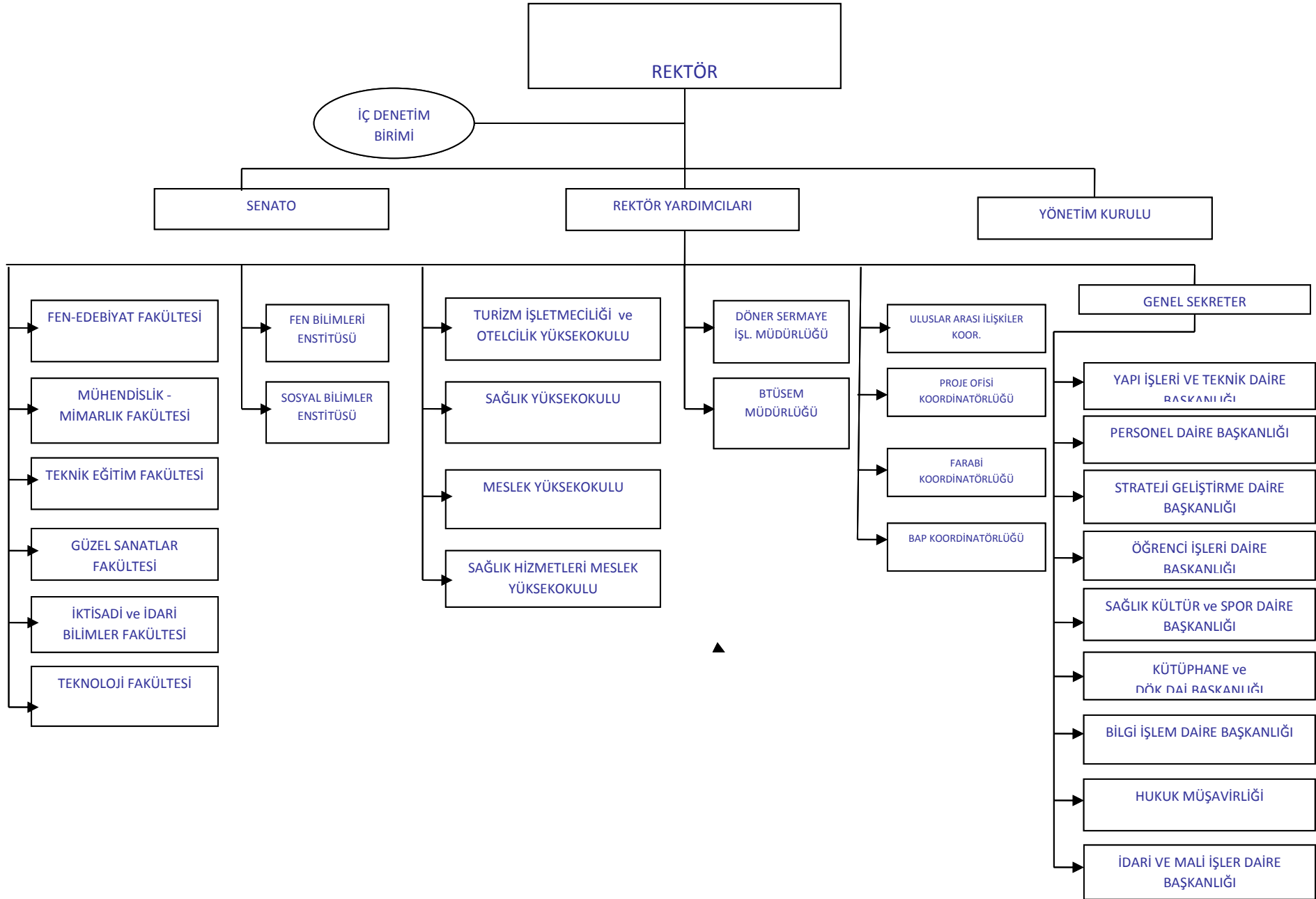
10.3. Muhasebe Yetkilisi - Muhasebe Yetkilisi Mutemedi

Muhasebe Yetkilisi; muhasebe hizmetlerinin yürütülmesinden ve muhasebe biriminin yönetiminden sorumlu, usulüne göre atanmış sertifikalı yöneticidir. Muhasebe Yetkilisi Mutemedi; muhasebe yetkilisi adına ve hesabına para ve parayla ifade edilebilen değerleri geçici olarak almaya, muhafaza etmeye, vermeye, göndermeye yetkili ve bu işlemler ile ilgili olarak doğrudan muhasebe yetkilisine karşı sorumlu olan kamu görevlisidir.

B. TEŞKİLAT YAPISI

2809 Yükseköğretim Kurumları Teşkilatı Hakkında Kanun gereğince üniversiteler fakülte, yüksekokul, meslek yüksekokulu, idari ve diğer birimler olarak teşkilatlanmaktadır. Mevcut sistemde yükseköğretim kurumları açısından analitik bütçe sınıflandırılmasına göre, kurumsal sınıflandırmanın dördüncü düzeyinde, kurumların teşkilatına ilişkin mevzuata uygun olarak sınıflandırılan idari ve akademik birimler yer almakta ve bu birimler harcama yetkilisinin belirlenmesinde esas alınmaktadır.

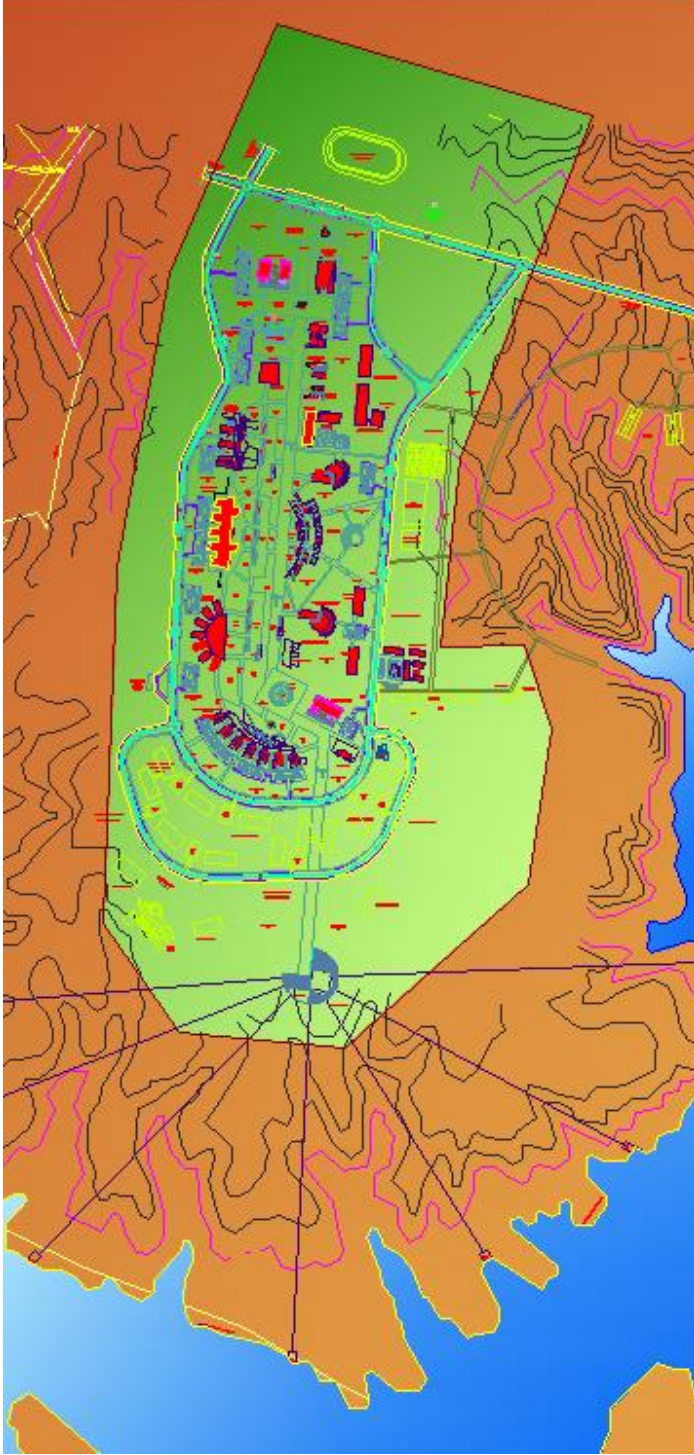
1. İdarenin Organizasyon şeması



C. FİZİKSEL KAYNAKLAR

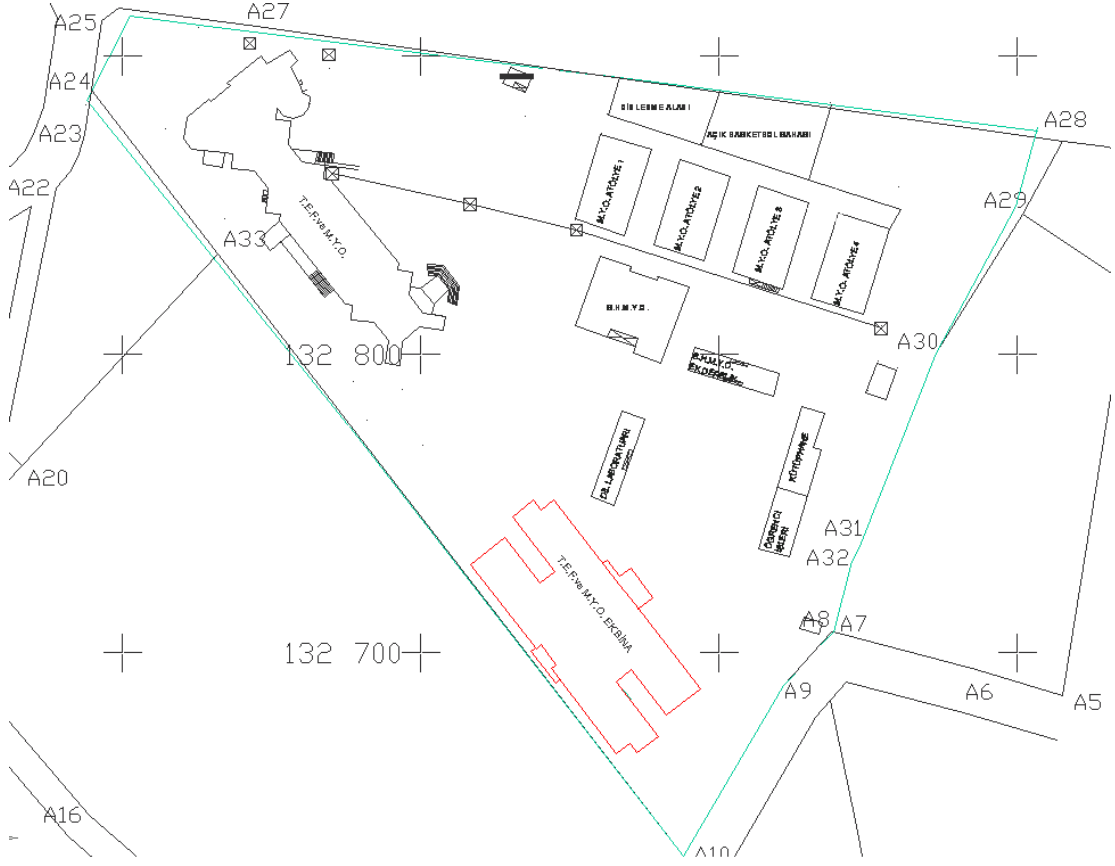
1- Fiziksel Yapı

Üniversitemiz biri Batman Merkez Tilmerç Köyü Toytepe Mevkiinde 1830 nolu parsel üzerinde yaklaşık 50.000 m² yüzölçümlü ve şehir merkezinde, diğeri Batman Merkez Kuyubaşı Köyü Harrato Mevkii 268 nolu parsel üzerinde 8.043.603,67 m² yüzölçümlü ve şehrin güneybatı yönünde yaklaşık 12 km uzaklıkta olmak üzere iki yerleşkeden oluşmaktadır.



3.1.Yeni Kampus Alanı Yerleşke Planı

Mevcut yerleşkemizde Bodrum Kat + Zemin Kat + 2 Normal Kattan oluşun ve toplam 10.000 m' kapalı alana sahip ana hizmet binası, ilgili bölümlerin kullanımında her biri 540 m² den toplam 2.160 m² kapalı alanlı 4 adet atölye, derslik, laboratuvar ve Öğrenci İşleri gibi hizmetlerde kullanılan toplam 4.072 m² kapalı alanlı 4 adet tek katlı prefabrik yapı ve 300 kişi kapasiteli 1.700 m² kapalı alana sahip konferans salonu bulunmaktadır. Bodrum+Zemin Kat+2 Normal Kattan oluşun 11.800 m² alana sahip ek binada ise 6 bilgisayar laboratuvarı, öğrenci ve personel yemekhaneleri, öğrenci kantini, derslik ve laboratuvarlar bulunmaktadır.



3.2.Merkez (mevcut) Kampus Yerleşke Planı

Batman Valiliği tarafından tahsis edilen eski devlet hastanesinin bir kısmının tadilatını yapılarak üniversitemizin ihtiyacı olan fiziki alan ihtiyacı karşılanmaya çalışılmıştır. Tahsis edilen binada 4.000 m² alanda Sağlık Hizmetleri Meslek Yüksekokulu, Döner Sermaye İşletme Müdürlüğü, Öğrenci Toplulukları bulunmaktadır.

a. MEVCUT FAKÜLTE ve BÖLÜMLER

-Teknik Eğitim Fakültesi

Elektrik Eğitimi Bölümü

Makine Eğitimi Bölümü

Eğitim Bilimleri Bölümü

-Mühendislik-Mimarlık Fakültesi

Makine Mühendisliği Bölümü

Jeoloji Mühendisliği Bölümü

-Fen-Edebiyat Fakültesi

Biyoloji Bölümü

Fizik Bölümü

Kimya Bölümü

Kültür Varlıklarını Koruma ve Onarım Bölümü

Matematik Bölümü

Tarih Bölümü

-Teknoloji Fakültesi

-İktisadi ve İdari Birimler Fakültesi

-Güzel Sanatlar Fakültesi

b. MEVCUT YÜKSEKOKULLAR

- Turizm İşletmeciliği ve Otelcilik Yüksekokulu

- Sağlık Yüksekokulu

C. MEVCUT MESLEK YÜKSEKOKULLARI ve PROGRAMLARI

-Meslek Yüksekokulu

- Elektrik Programı
- Endüstriyel Elektrik Programı
- Elektronik ve Haberleşme Programı
- Otomotiv Programı
- Makine Programı
- İnşaat Programı
- Harita Kadastro Programı
- Rafineri ve Petrokimya Programı
- Sondajcılık Programı
- İklimlendirme ve Soğutma Programı
- Doğalgaz, Isıtma ve Sıhhi Tesisat Programı
- Büro Yönetimi ve Sekreterlik Programı (METEB)
- Muhasebe Programı (METEB)
- Bankacılık ve Sigortacılık Programı (METEB)
- Halkla İlişkiler Programı (METEB)
- Çocuk Gelişimi Programı (METEB)

-Sağlık Hizmetleri Meslek Yüksekokulu

- Tıbbi Dokümantasyon ve Sekreterlik Programı
- Tıbbi Laboratuvar Programı
- Sağlık Kurumları İşletmeciliği Programı

-Kozluk Meslek Yüksekokulu

d. MEVCUT ENSTİTÜLER

-Fen Bilimleri Enstitüsü

-Sosyal Bilimler Enstitüsü

1.1- Eğitim Alanları Derslikler

Eğitim Alanı	Kapasitesi 0-50	Kapasitesi 51-75	Kapasitesi 76-100	Kapasitesi 101-150	Kapasitesi 151-250	Kapasitesi 251-Üzeri
Anfi						1
Sınıf	45	1				
Bilgisayar Lab.	6					
Diğer Lab.	21					
Toplam	72	1				1

▪ 1.2- Sosyal Alanlar

○ Kantinler ve Kafeteryalar

○ Kantin Sayısı: 1 Adet

○ Kantin Alanı: 407,80m²

▪ 1.2.2.Yemekhaneler

○ Öğrenci yemekhane Sayısı: 1 Adet

Öğrenci yemekhane Alanı: 726,30 m²

Öğrenci yemekhane Kapasitesi:700 Kişi

Personel yemekhane Sayısı: 1 Adet

Personel yemekhane Alanı: 328,75 m²

Personel yemekhane Kapasitesi:300 Kiři

1.2.3.Lojmanlar

Lojman Sayısı: 13 Adet

Lojman BÜRüt Alanı:1530 m2

Dolu Lojman Sayısı: 12 Adet

Boř Lojman Sayısı: 1 Adet

1.2.4.Spor Tesisleri

Açık Spor Tesisleri Sayısı: 1 Adet

Açık Spor Tesisleri Alanı: 420 m2

1.2.5.Toplantı – Konferans Salonları

	Kapasitesi	Kapasitesi	Kapasitesi	Kapasitesi	Kapasitesi	Kapasitesi
	0–50	51–75	76–100	101–150	151–250	251–Üzeri
Toplantı Salonu	2					
Konferans Salonu						1
Toplam	2					1

1.2.6.Öğrenci Toplulukları

Spor Takımları ve Temsil Grupları Sayısı: 13 Adet

Öğrenci Toplulukları Alanı: 210 m2

1.3- Hizmet Alanları

1.3.1. Akademik Personel Hizmet Alanları

	Sayısı (Adet)	Alanı (m2)	Kullanan Sayısı (Kişi)
Çalışma Odası	137	2508,63	123
Toplam	137	2508,63	123

1.3.2. İdari Personel Hizmet Alanları

	Sayısı (Adet)	Alanı (m2)	Kullanan Sayısı
Servis	1	80	6
Çalışma Odası	36	626	136
Toplam	37	706	142

1.4- Ambar Alanları

Ambar Sayısı: 1 Adet

Ambar Alanı: 300 m2

1.5- Arşiv Alanları

Arşiv Sayısı: 4 Adet

Arşiv Alanı: 350 m2

1.6- Atölyeler

Atölye Sayısı: 4 Adet

Atölye Alanı: 2280 m2

3- İnsan Kaynakları

3.1- Akademik Personel

Akademik Personel					
	Kadroların Doluluk Oranına Göre			Kadroların İstihdam Şekline Göre	
	Dolu	Boş	Toplam	Tam Zamanlı	Yarı Zamanlı
Profesör	3	46	49		
Doçent	4	69	73		
Yrd. Doçent	39	26	65		
Öğretim Görevlisi	50	122	172		
Okutman	18	17	35		
Çevirici	-	1	1		
Eğitim- Öğretim Planlamacısı	-	1	1		
Araştırma Görevlisi	84	54	138		
Uzman	1	14	15		

3.2- Başka Üniversitelerden Kurumda Görevlendirilen Akademik Personel

Başka Üniversitelerden Üniversitemizde Görevlendirilen Akademik Personel		
Adı ve Soyadı	Çalıştığı Bölüm	Geldiği Üniversite
Prof.Dr.Abdüselam ULUÇAM	Rektörlük	Selçuk Üniversitesi
Prof.Dr.Tahsin KILIÇOĞLU	Fen-Edebiyat Fakültesi	Dicle Üniversitesi
Prof.Dr.Ali BİLGİN	Mühendislik Mimarlık Fakültesi	Süleyman Demirel Üniversitesi
Prof.Dr.Yaşar EREN	Teknoloji Fakültesi	Selçuk Üniversitesi
Prof.Dr.Giray TOPAL	Teknik Eğitim Fakültesi	Dicle Üniversitesi
Prof.Dr.Nihat AYDENİZ	İktisadi ve İdari Bilimler Fakültesi	Dicle Üniversitesi

3.3-Yabancı Uruklu Akademik Personel

Yabancı Uruklu Öğretim Elemanları		
Unvan, Adı ve Soyadı	Geldiği Ülke	Çalıştığı Bölüm
Yrd.Doç.Dr.Anar AZIZOV	Azerbaycan	Fen-Edebiyat Fakültesi Kültür Varlıklarını Koruma ve Onarım

3.4-Diğer Üniversitelerde Görevlendirilen Akademik Personel

Diğer Üniversitelerde Görevlendirilen Akademik Personel		
Unvan, Adı ve Soyadı	Bağlı Olduğu Bölüm	Görevlendirildiği Üniversite
Prof.Dr.Ekrem MÜFTÜOĞLU	SHMYO-Patoloji Laboratuvar Teknikleri	Dicle Üniversitesi

3.5-Öğretim Üyesi Yetiştirme Programı(ÖYP)

Yükseköğretim Kurulu'nun 26.03.2010 tarihli izniyle toplam 13 Araştırma Görevlisi göreve başlamıştır. Göreve başlayanlardan 3 Araştırma Görevlisi dil eğitimi almıştır. 6 kişi ise yüksek lisans yapmaktadır.

3.6- Akademik Personelin Yaş İtibariyle Dağılımı

Akademik Personelin Yaş İtibariyle Dağılımı						
	21-25 Yaş	26-30 Yaş	31-35 Yaş	36-40 Yaş	41-50 Yaş	51- Üzeri
Kişi Sayısı	18	47	65	23	19	20
Yüzde	9,38	24,48	33,85	11,98	9,90	10,41

3.7- İdari Personel

İdari Personel (Kadroların Doluluk Oranına Göre)			
	Dolu	Boş	Toplam
Genel İdari Hizmetler	125	136	261
Sağlık Hizmetleri Sınıfı	1	17	18
Teknik Hizmetleri Sınıfı	31	30	61
Eğitim ve Öğretim Hizmetleri sınıfı	-	-	-
Avukatlık Hizmetleri Sınıfı.	1	1	2
Din Hizmetleri Sınıfı	-	-	-
Yardımcı Hizmetli	10	9	19
Toplam	168	193	361

3.8- İdari Personelin Eğitim Durumu

İdari Personelin Eğitim Durumu					
	İlköğretim	Lise	Ön Lisans	Lisans	Y.L. ve Dokt.
Kişi Sayısı	20	31	72	64	6
Yüzde	10,36	16,06	37,31	33,16	3,11

3.9- İdari Personelin Hizmet Süreleri

İdari Personelin Hizmet Süresi						
	3 – 3 Yıl	4 – 6 Yıl	7 – 10 Yıl	11 – 15 Yıl	16 – 20 Yıl	21 - Üzeri
Kişi Sayısı	119	12	8	22	11	21
Yüzde	61,65	6,22	4,15	11,40	5,70	10,88

3.10-- İdari Personelin Yaş İtibariyle Dağılımı

İdari Personelin Yaş İtibariyle Dağılımı						
	21-25 Yaş	26-30 Yaş	31-35 Yaş	36-40 Yaş	41-50 Yaş	51- Üzeri
Kişi Sayısı	20	60	35	31	33	14
Yüzde	10,36	31,08	18,13	16,06	17,10	7,27

4- Sunulan Hizmetler

4.1- Eğitim Hizmetleri

4.1.1- Öğrenci Sayıları

Öğrenci Sayıları									
Birim Adı	I. Öğretim			II. Öğretim			Toplam		Genel Toplam
	E	K	Top.	E	K	Top.		Erkek	
Fakülteler	441	160	601	289	74	363	234	730	964
Yüksekokullar	-	-	-	-	-	-	-	-	-
Enstitüler	60	11	71	-	-	-	11	60	71
Meslek Yüksekokulları	1163	401	1564	1065	423	1486	824	2228	3050
Toplam	1664	572	2236	1354	497	1849	1069	3018	4085

4.1.2- Öğrenci Kontenjanları

ÖĞRENCİ KONTENJANLARI VE DOLULUK ORANI				
BİRİMİN ADI	ÖSS KONTENJANI	ÖSS SONUCU YERLEŞEN	BOŞ KALAN	DOLULUK ORANI
Fakülteler	630	550	80	%87
Yüksekokullar	-	-	-	-
Meslek Yüksekokulları	1130	1130	0	%100
Toplam	1760	1680	80	%95

II. PERFORMANS BİLGİLERİ

A. TEMEL POLİTAKALAR VE ÖNCELİKLER

1. Hükümet programında, kalkınma planı idare ile ilgili temel politika ve öncelikler

Devlet Planlama Teşkilatı Müsteşarlığınca hazırlanan “Orta Vadeli Program(2010-2012)” ın Kabul edilmesi; Devlet Bakanlığının 13.07.2009 tarihli ve 2479 sayılı yazısı üzerine, 5018 sayılı Kamu Mali Yönetimi ve Kontrol Kanunu’nun 16 ncı maddesine göre, Bakanlar Kurulunca 14.07.2009 tarihinde kararlaştırılarak 16 Eylül 2009 tarih ve 27351 sayılı Resmi Gazete’de yayımlanmıştır.

Türkiye ekonomisinin 2010 yılında tekrar büyüme sürecine girmesi, 2011 yılından itibaren ise büyümenin ivme kazanması öngörülmektedir.

2010-2012 dönemini kapsayan Orta Vadeli Programın temel amacı, küresel krizin etkisinden çıkış sürecinde ekonomik ve sosyal yapımızın güçlü yönlerini avantaj olarak kullanarak, ekonomimizin yeniden sürdürülebilir büyüme dönemine girmesini sağlamak ve böylece ülkemizin refah düzeyini artırmaktır.

İş dünyası temsilcilerinin, meslek yükseköğretim kurumlarının yönetiminde ve programlarının belirlenmesinde aktif rol almaları sağlanacaktır. Bu konudaki idari ve yasal düzenleme YÖK Başkanlığı koordinasyonunda 2010 yılında yapılacaktır. Hazırlanmış olan Hayat Boyu Öğrenme Stratejisi 2010 yılında Milli Eğitim Bakanlığı koordinasyonunda uygulamaya konulacaktır. Mesleki Yeterlik Kurumu koordinasyonunda hazırlanan meslek standartlarının uygulamasına ve belgelendirme sistemine 2010 yılında başlanacaktır.

2006–2008 yıllarında kurulan üniversitelerin öğretim elemanı ihtiyacı, YÖK Başkanlığı koordinasyonunda Öğretim Üyesi Yetiştirme Programları ve uzaktan eğitim teknolojileri kullanılarak giderilecek ve fiziki altyapı ihtiyaçları öncelikle karşılanacaktır.

Kamu kaynaklarının kullanımında, belirlenen politika ve öncelikler doğrultusunda hareket edilmesi, yürütülen faaliyet ve projelerin gereklilik, etkinlik ve verimlilik açısından gözden geçirilerek kamu harcamalarının sağlıklı bir temele kavuşturulması esastır.

İdari ve mali sorumlulukların gereği gibi yerine getirilmesi için 5018 sayılı Kamu Mali Yönetimi ve Kontrol Kanunu ile kamuda oluşturulan yeni mali yönetim ve denetim anlayışının tüm unsurlarıyla hayata geçirilebilmesi için; iç kontrol sistemlerinin sağlıklı bir şekilde kurulması, iç ve dış denetimin etkin ve koordineli bir şekilde çalışması esastır.

5018 sayılı Kanunla uyum sağlayacak şekilde etkin bir dış denetimin sağlanması için Sayıştay ile ilgili gerekli yasal düzenlemeler yapılacaktır. Sayıştay’ın denetim kapasitesinin artırılması için eğitim faaliyetlerine ağırlık verilecektir.

Mali disiplinin sağlanması ve kamu harcamalarının verimliliğinin artırılması amacıyla Sayıştay’ın uluslararası standartlarda denetim faaliyetlerinin kamuda yaygınlaştırılması sağlanacaktır

Sayıştay’ın denetim faaliyetlerinden beklenen verimin sağlanabilmesi için tüm kamuda iç kontrol sistemlerinin uluslararası standartlarda kurulmuş ve iç denetimin de işlerlik

kazanmış olması gerekmektedir. Bu çerçevede kamuda iç kontrol sistemleri ve iç denetimin sağlıklı bir şekilde çalışması yönünde Sayıştay tarafından gerekli girişimlerde bulunulacaktır.

Kamu kurum ve kuruluşlarında yönetimin sorumluluğunun güçlendirilmesi için gerekli mali yönetim, iç kontrol ve iç denetim faaliyetlerinin etkin bir şekilde uygulanmasına yönelik tedbirler güçlendirilecektir.

Kamuda atanabilecek iç denetçi sayısını artırabilmek amacıyla eğitim ve sertifika verme faaliyetlerine hız kazandırılacaktır.

Eğitimin işgücü talebine duyarlılığının artırılması ve işgücü piyasasında talep edilen nitelik ve nicelikte insan gücünün yetiştirilmesi temel amaçtır.

Hayat Boyu Öğrenme Stratejisi etkili bir şekilde uygulanacaktır.

Ortaöğretim ve yükseköğretim sistemi ile işgücü piyasası arasındaki uyum artırılacaktır.

Mesleki okulların müfredatlarının mesleki standartlarla uyumlaştırma çalışmaları başlatılacaktır.

“Eğitim Sisteminin Geliştirilmesi” başlığı altında düşünme, algılama ve problem çözme yeteneği gelişmiş, yeni fikirlere açık, özgüven ve sorumluluk duygusuna sahip, demokratik değerleri benimsemiş, milli kültürü özümsemiş, farklı kültürleri yorumlayabilen bilgi toplumu insanını yetiştirmek eğitim politikasının temel amacıdır. Bu çerçevede;

Eğitimin tüm kademelerinde okullaşma oranları artırılacak, donanım ve fiziki altyapı geliştirilecek, eğitime erişimde bölgeler ve cinsiyet itibarıyla dengesizlikler azaltılacaktır.

Eğitimde kalite, rekabet, verimlilik ve fırsat eşitliğini artırmaya yönelik olarak Milli Eğitim Bakanlığı ve Yükseköğretim Kurulu yeniden yapılandırılacaktır.

Eğitimin her kademesinde alternatif finansman modelleri geliştirilecek, özel sektörün eğitim yatırımları kalite odaklı bir anlayışla teşvik edilecektir.

Mesleki eğitimin payı ve kalitesi artırılacak, özel sektör ve meslek örgütlerinin mesleki eğitim sürecine aktif katılımı sağlanacaktır.

Orta ve yükseköğretimde öğrenci ve öğretim elemanı değişimi ve hareketliliğini yaygınlaştırıp artırmaya yönelik uluslararası programlar ile yabancı öğrenci ve bilim insanlarının ülkemizdeki eğitim ve öğretim faaliyetlerine katılmasına yönelik hibe programları yaygınlaştırılacak ve yenileri ihdas edilecektir. Bu yaklaşım çerçevesinde, idari yapıda gerekli düzenlemeler yapılacaktır.

“Yerel Dinamiklere ve İçsel Potansiyele Dayalı Gelişmenin Sağlanması” alt başlığı altında;

Üniversite-sanayi işbirliğine ve yerel uzmanlaşmaya dayalı üretimi desteklemek üzere uygun bölgelerde sektörel organize sanayi bölgeleri uygulaması yapılacağı ifade edilmektedir.

“e-Devlet Uygulamalarının Yaygınlaştırılması ve Etkinleştirilmesi” başlığı altında;

Kamu hizmetlerinde kalite, hız ve etkinliğin önemli bir aracı olan e-Devlete ilişkin altyapıların oluşturulmasının temel amaç olduğu, bu kapsamda, kamuya ait BİT yatırım proje ve uygulamalarının bütüncül bir yaklaşımla yürütülmesi, kurumlar arası koordinasyon ve elektronik ortamlarda güvenli bilgi paylaşımının sağlanması, iyi yönetim ilkelerinin benimsendiği kamu yönetimi yaklaşımının desteklenmesinin esas olacağı belirtilmektedir. Bu çerçevede;

e-Devlet hizmetlerinin sunumunda; vatandaş ve iş dünyasının ihtiyaçları, yaşam ve iş süreçleri temel alınacağı, kamu iş süreçlerinin iyileştirileceği;

Kamu kurumlarının elektronik ortamlarda birlikte çalışabilirliği sağlanarak, tek kapıdan, kesintisiz, güvenli ve çoklu ortamlardan erişilebilir nitelikte, bütünleşik hizmet sunumu sağlanacağı;

Kamu hizmetleri sunumunda bilgi ve iletişim teknolojileri etkin şekilde kullanılarak ve kaynak kullanımında etkinlik artırılarak, kamu cari giderlerinde tasarruf sağlanacağı, kamu gelirlerinin artırılacağı;

e-Devlet hizmetlerinin sunumunda bilgi güvenliğinin sağlanması ve kişisel bilgilerin mahremiyetinin korunması için gerekli tedbirlerin alınacağı;

e-Devlet hizmetleri kullanımının yaygınlaşması için gerekli tedbirlerin alınacağı; “Ar-Ge ve Yenilikçiliğin Geliştirilmesi” başlığı altında;

Bilim ve teknoloji politikasının temel amacının, bilim ve teknolojiye yetkinleşmek ve bu yetkinliği ekonomik ve sosyal faydaya dönüştürmek üzere özellikle özel sektörün yenilik yeteneğini artırmak olduğu belirtilmektedir. Bu çerçevede; Bilim ve teknoloji alanında kurumlar arası işbirliğini ve özel kesimin sistem içindeki etkinliğini arttıran ulusal yenilik sistemi oluşturulacağı;

Özel kesimin Ar-Ge kapasitesi ve talebini artırmasının destekleneceği;

Özel kesim ile üniversiteler ve araştırma kurumları arasındaki işbirliğini geliştirmeye yönelik desteklerin artırılacağı ve etkinleştirileceği Üniversite ve araştırma kurumlarında Ar-Ge çalışmalarının artırılması ve piyasa talebi doğrultusunda yönlendirilmesinin sağlanacağı;

Araştırmacı insan gücü kaynağının nitelik ve nicelik yönünden geliştirileceği ve özel sektörde araştırmacı istihdamı teşvik edileceği;

Kamu kurumlarındaki sorun ve ihtiyaçların Ar-Ge yoluyla giderilmesine yönelik desteklerin sağlanacağı ve kamu tedarik sistemi Ar-Ge çalışmalarını ve yerli teknoloji geliştirilmesini teşvik eden bir yapıya kavuşturulacağı;

Savunma sanayinin yurt dışı bağımlılığını azaltmaya yönelik Ar-Ge desteklerinin artırılacağı, savunma sektörü için geliştirilen teknolojilerin diğer sektörlere, üniversitelere, araştırma kuruluşlarına ve KOBİ'lere aktarılmasının sağlanacağı;

AB başta olmak üzere Ar-Ge alanında yetkinleşmiş ülkeler ve bu alanda faaliyet gösteren uluslararası kuruluşlarla işbirliğinin artırılacağı;

Bilim, teknoloji ve yenilik alanlarında toplumsal farkındalığın artırılacağı;

Teknoloji transfer merkezlerinin kurulmasına yönelik çalışmaların başlatılacağı;

Bilim ve teknoloji alanında uygulanan politikaların ve destek mekanizmalarının izlenmesi ve değerlendirilmesine yönelik bir sistem kurulacağı ifade edilmektedir.

Üniversitemiz de bu öncelikler doğrultusunda, faaliyetlerini özellikle ar-ge alanında bilim ve sanayiye katkı sağlayacak yatırım ve projelere yöneltmeyi hedeflemektedir.

Kamu idarelerinde stratejik yönetimin gerektirdiği dönüşümün sürdürülmesi, yönetsel kararların stratejik planlara dayanan, orta ve uzun vadeli bakış açısı ile şekillendirilmesi, uygulanacak politikaların maliyeti, etkilediği kesimler ve fırsat maliyeti de göz önüne alınarak, bütçenin, kamu idarelerinin performansını gösterecek bir yapıya kavuşturulması amaçlanmıştır. Bu çerçevede;

Kamu İdarelerinde Stratejik Planlamaya İlişkin Usul ve Esaslar Hakkında Yönetmelik ve Kamu İdareleri İçin Stratejik Planlama Kılavuzu güncellenecektir.

Stratejik planlar ve performans programları çerçevesinde ölçme, izleme ve değerlendirme süreçleri geliştirilecektir.

Kamu idarelerinde mevcut idari ve beşeri kapasite, nitelik ve nicelik olarak stratejik yönetim anlayışı doğrultusunda geliştirilecek, yönetim kültürünün yeni yapıya uyarlanmasına dönük programlar düzenlenecektir.

Kamu kurum ve kuruluşlarında etkili bir insan kaynağı planlamasının yapılması, hizmet gereklerine uygun sayı ve nitelikte personel istihdamının sağlanması temel amaçtır. Bu çerçevede;

Kamu personeli bilgi sisteminin oluşturulmasına yönelik çalışmalar yürütülecektir.

Kamu personel sisteminin gerek mevzuat gerekse kurumsal açıdan iyileştirilmesine yönelik çalışmalar yapılacaktır.

Öte yandan; Türkiye'nin Yükseköğretim Stratejisi Taslak Raporunda; günümüzde, yükseköğretim kurumlarında tüm düzeyler için önem taşıyan başlıca ilkeler Akademik Özgürlük ve Yönetmelik Özerklik, Üretkenlik ve Kaliteye Verilen Önem, Etkin Kaynak Kullanımı, Mali Özerklik, Saydamlık, Hesap Verebilirlik, Farklılaşma, Esneklik, Katılıma Açık Olma, Toplumla ilişki ve Uluslararası İlişkilere Verilen Önem olarak belirlenmiştir. Bu ilkelerin yükseköğretimde her düzeyde uygulanması önemli bir zihniyet değişikliğini öngörmektedir. Dolayısıyla yönetim organlarının yapısının, görev ve yetkilerinin yeniden düşünülmesi ve düzenlenmesi gerekmektedir. Böyle bir yenilenme sürecinin geçmiş birikimleri, deneyimleri ve gelenekleri tümüyle göz ardı edemeyeceği, dolayısıyla değişmesi gerekenle korunması gereken arasında sağlıklı bir denge tutturulmasının önem taşıdığı açıktır.

2. TEMEL DEĞERLER

Batman Üniversitesi'nin temel değerleri;

- Özgürlük
- Eşitlik
- Önderlik
- Çağdaşlık
- Paylaşıcılık
- Tarafsızlık ve Şeffaflık
- Hoşgörülük
- Verimlilik
- Yenilikçilik
- Yaratıcılık
- Çevrecilik

B. İDARENİN AMAÇ VE HEDEFLERİ

1. Temel Politikalar ve Öncelikler

Üniversitemizin kamu yatırım programı çerçevesinde eğitim, sağlık, teknolojik araştırma, e-devlet yatırımlarına öncelik verileceği, rekabet gücü yüksek bir ekonomi ve sürdürülebilir bir kalkınma için eğitimin kalitesinin yükseltileceği, eğitim ile istihdam arasındaki ilişkinin güçlendirileceği ve istihdam edilebilirliğin artırılacağı, düşünme, algılama ve problem çözme yeteneği gelişmiş, yeni fikirlere açık, özgüven ve sorumluluk duygusuna sahip, Atatürk ilkelerine bağlı, demokratik değerleri benimsemiş, milli kültürü özümsemiş, farklı kültürleri yorumlayabilen bilgi toplumu insanı yetiştirmeyi amaçlayan eğitim politikasının temel alındığı, bu yönde başlatılmış olan yeniden düzenleme çalışmalarının her kademede hızlandırılarak sürdürüleceği, eğitimin artırılacağı ve eğitim hizmetlerine erişimin yaygınlaştırılacağı ifade edilmektedir. Bu çerçevede;

- İnsan kaynaklarının geliştirilmesi ve istihdam edilebilirliğin artırılması,
- Mesleki eğitimde piyasanın ihtiyaç duyduğu nitelikteki insan gücünü yetiştirmek için modüler ve esnek bir sisteme geçiş çalışmaları hızlandırılacak ve farklı kademelerde verilen mesleki eğitim arasında program bütünlüğü sağlanacaktır.
- Hayat boyu eğitim stratejisi hazırlanacaktır.

- İş dünyasının talep ettiği nitelikteki işgücünün yetiştirilmesi amacıyla eğitim ile işgücü arasındaki işbirliğini güçlendirecek mekanizmalar oluşturulacaktır.
- Özellikle eğitilmiş genç işsizlerin istihdamını sağlamak üzere, uzaktan ve yaygın eğitim imkânları kullanılarak, bilgi ve iletişim teknolojileri alanında ihtiyaç duyulan insan gücünün yetiştirilmesi desteklenecektir. Ayrıca, gençlerin işgücü piyasasında deneyim kazanmalarını sağlayıcı programlar geliştirilecektir.
- Bilgi toplumuna dönüşüm süreci ile bölgesel, ulusal ve uluslararası gelişme ve ihtiyaçlara göre yükseköğretim kurumlarının birim ve programları güncellenecektir.
- Eğitim
- Eğitimde bilgi teknolojilerinin kullanımı yaygınlaştırılacak ve etkin hale getirecektir.
- Eğitimin her kademesinde fiziki mekan, donanım ve öğretmen ihtiyacı yerleşim yerleri arasındaki farklılıkları azaltacak şekilde giderilecek ve bu konuda yerel idarelerin inisiyatif almaları desteklenecektir.
- Yükseköğretim kurumlarının, idari ve mali özerklikleri sağlanarak bu durumlar ihtisaslaşmayı esas alan rekabetçi bir yapıya kavuşturulacaktır.
- Yükseköğretim kurumlarının hizmet üreterek kaynak oluşturma faaliyetleri desteklenecek, öğrencilerin eğitimin finansmanına daha fazla katılımı sağlanacaktır.
- Bilim ve Teknoloji,
- Özel kesim ile üniversiteler ve araştırma kurumları arasındaki işbirliğini geliştirmeye yönelik destekler artırılacak ve etkinleştirilecektir. Üniversite ve araştırma kurumlarında Ar-Ge çalışmalarının artırılması ve piyasa talebi doğrultusunda yönlendirilmesi sağlanacaktır.

Araştırmacı insan gücü kaynağı nitelik ve nicelik yönünden geliştirilecek ve özel sektörde araştırmacı istihdamı teşvik edilecektir.

2. MİSYON BİLDİRİMİ

Evrensel boyutta bilgi üretmek, bilim ufkunu genişletmek, çağdaş, bilimsel, teknolojik ve kültürel birikimin egemen olmasını sağlayacak toplumun gelişmesine katkıda bulunmayı hedef edinen üretken bireyleri yetiştirmek, toplumsal gelişimin sürdürülebilirliğinde etkin ve belirleyici rol oynamaktır.

3. VİZYON BİLDİRİMİ

Batman Üniversitesi, bilimsel araştırma yapan; öğretim hizmetleriyle toplumla güçlü ilişkiler kuran, yükseköğretimde lider pozisyonunda olmaya yönelik adımlar atan ve evrensel değerleri özümseyen, dünyadaki kaliteli üniversiteler arasında gösterilen bir yükseköğrenim kurumu olacaktır.

4. STRATEJİK AMAÇ VE HEDEFLER

Batman Üniversitesi'nin stratejik planında öne çıkarılmak istenen temel "*Amaç* ve *Hedef*"lerini ise;

- Altyapı,
- Eğitim,
- Araştırma,
- İnsan Kaynakları,
- Sosyal Etkinlikler,
- Toplumla İlişkiler,
- Uluslararası İlişkiler,
- Finansal Yapı,

başlıkları altında toplamak mümkündür.

KONU	AMAÇ	HEDEF
ALTYAPI	1. Eğitim ve araştırmaya yönelik altyapının geliştirilmesi	1. Eğitim-öğretim ve AR-GE' ye yönelik laboratuvarların kurulması ve geliştirilmesi 2. Bilişim alt yapısının iyileştirilmesi 3. Yeni fakülte/bölüm/birimlerin açılması 4. Üniversitenin kampus ağırlıklı yapılanmaya gitmesi
	2. Sosyal ve kültürel alanların geliştirilmesi	4. Barınma imkânlarının artırılması 5. Çevre düzeni ve rekreasyon alanlarının geliştirilmesi ve ağaçlandırma çalışmaları 6. Kafeterya, yemekhane, açık ve kapalı spor tesisleri hizmetlerinin geliştirilmesi 7. TOKİ işbirliği içinde toplu konut proje uygulaması
EĞİTİM	3. Kalitenin geliştirilmesi, kontrolü ve sürekliliğinin sağlanması	8. Kalite değerlendirmelerini Fakülte/ MYO' lara uygulamak 9. Fakülte/bölüm/birimler için öğrenci/akademisyen oranına standart getirmek 10. Başarılı öğrencileri Batman Üniversitesi'ne çekmek 11. Sosyal bilimler, Fen ve Sağlık Bilimleri'nde 2013 yılına kadar bazı lisansüstü programlara işlerlik kazandırmak
	4. Meslek Yüksek Okulları ile ilgili çalışmaların yapılması	12. Bölgesel ve kentsel ihtiyaçları göz önüne alarak yeni meslek yüksekokulları açmak 13. Mevcut meslek yüksekokullarının yeniden yapılanması çalışmalarını yürütmek
ARAŞTIRMA	5. Araştırma Alt yapısını kurmak ve geliştirmek	14. AR-GE koordinatörlüğü ihdas etmek 15. Araştırma için finansal kaynakların artırılması ve kullanılması için çalışmalar yapmak 16. Üniversitenin sanayiye katkısını sağlamak
	6. Araştırmada sayı ve kaliteyi arttırmak	17. Fakülte/Bölüm/Birim/Anabilim dalı stratejilerini belirleyerek o yönde çalışmalar yapmak 18. Yayın kalitesini ve sayısını arttırmak
İNSAN KAYNAKLARI	7. İnsan kaynaklarının geliştirilmesi	19. Atama ve yükseltme kriterlerini çağdaş normlara uygun olacak şekilde tespit etmek 20. Performans değerlendirme sistemini kurmak ve uygulamak
	8. Kurumsallaşmanın sağlanması	24. Kültürel, sanatsal ve sportif etkinliklere yönelik birimlerin kurulması

SOSYAL ETKİNLİKLER	9. Sosyal faaliyetlerle ilgili kurumsal yapının oluşturulması	25. Öğrenci topluluklarının işlevsel faaliyetlerinin desteklenmesi 26. Ulusal ve uluslararası sanatsal, kültürel ve sportif etkinliklerin desteklenmesi
	10. Sosyal etkinliklerin yürütülmesi	27. Bölge (özellikle kent) halkına yönelik sağlık ve eğitim hizmetlerinin geliştirilmesi
TOPLUM SAL İLİŞKİLER	11. Bölge halkı ile iletişim ve işbirliğinin artırılması	28. Kamu kurumları ve özel kurum ve kuruluşlar ile ortak bilimsel, sosyal ve kültürel faaliyetler yapmak 29. Danışmanlık hizmetlerinde bulunmak
	12. Kamu ve özel kurum ve kuruluşlar ile iletişim ve işbirliğinin geliştirilmesi	30. Mezunlar ile yapılabilecek ortak faaliyetler 31. İşverenlerin taleplerine uygun nitelikte kalifiye elemanlar yetiştirmek
	13. Mezunlar ve işverenler ile işbirliğinin artırılması	32. Uluslararası ilişkilere yönelik bir koordinatörlük oluşturmak 33. Bilimsel, sosyal ve kültürel faaliyetlerde yer almak ve etkinliklerde bulunmak 34. Üniversiteyi uluslararası düzeye taşıyacak alt yapı çalışmalarını yapmak
ULUSLAR ARASI İLİŞKİLER	14. Uluslararası ilişkilere yönelik yapılanma	35. Öz kaynakların artırılması 36. Dış kaynaklardan yararlanma 37. Üniversite fonlarından yararlanma
FİNANSAL YAPI	15. Finans kaynaklarının artırılması ve dengeli dağılımı	

4.1. ALT YAPI

Stratejik Amaç 1:

Eđitim ve Arařtırmaya Yönelik Altyapının Geliřtirilmesi

Hedef 1: Eđitim-öđretim ve AR-GE' ye yönelik bina ve laboratuvarın kurulması ve geliřtirilmesi

Performans Göstergeleri:

- Öđrenci başına düşen derslik alanı
- Öđrenci başına düşen laboratuvar sayısı ve toplam alanı
- Bütçeden ayrılan pay oranı

Hedef 2: Biliřim altyapısının iyileřtirilmesi

Performans Göstergeleri:

- Web sayfasının hacmi
- Öđrenci başına düşen bilgisayar sayısı
- Kablosuz internetin kapsama alanı
- Maksimum internet bađlantı kullanım kapasitesi
- Elektronik yayınlara abonelik

Hedef 3: Yeni Fakülte /Bölüm/Birim'lerin açılması

Performans Göstergeleri:

- Fiziksel mekan sayısı ve alanı
- Yapılacak eđitim-öđretim alanları
- Fakülte/Bölüm/Birimlerin akademik faaliyetleri
- Verilecek hizmetlerden kurum, kuruluş, öđrenci ve diđer bireylerin yararlanması

Hedef 4: Üniversitenin kampüs ađırlıklı yapılanmaya gitmesi

Performans Göstergeleri:

- Fakülteler, yüksekokullar ve enstitüler için gerekli fiziksel mekan sayısı ve alanı
- Kampüste eđitim mekanları, sosyal ve sportif tesisler ile AR-GE merkezlerinin sayısı ve alanı
- Kampüsün istihdam kapasitesi
- Kiři başına düşen yeřil alan ve sosyal tesis sayısı ve alanı

Stratejik Amaç 2: Sosyal ve Kültürel Alanların Geliştirilmesi

Hedef 1: Barınma imkanlarının arttırılması

Performans Göstergeleri:

- Yurt hizmetlerinden yararlanan üniversite öğrencilerinin tüm üniversite öğrencilerine oranı
- Misafirhane yatak sayısı, toplam alanı ve sosyal imkanları
- Sosyal tesisler ve spor tesisleri sayısı ve toplam alanı

Hedef 2: Çevre düzeni ve rekreasyon alanlarının geliştirilmesi ve ağaçlandırılma çalışmaları

Performans Göstergeleri:

- Yeni dikilecek ağaç sayısı
- Çevre düzenlemesi yapılacak alanlar ile rekreasyon alanlarının toplam alana oranı

Hedef 3: Kafeterya, yemekhane, açık ve kapalı spor tesisleri hizmetlerinin geliştirilmesi

Performans Göstergeleri:

- Öğretim elemanı başına düşen sosyal tesis alanı
- Öğrenci başına düşen sosyal tesis alanı
- Hizmetlerin geliştirilmesine yönelik bütçeden ayrılan pay oranı

Hedef 4: TOKİ işbirliği içinde toplu konut proje uygulaması

Performans Göstergeleri:

- Üniversitenin lojman hizmetlerinden yararlanan öğretim elemanlarına oranı
- Toplu konut mesken sayısı

4.2. EĞİTİM

Stratejik Amaç 1: Kalitenin Geliştirilmesi Kontrolü ve Sürekliliğinin Sağlanması

Hedef 1: Kalite değerlendirmelerini Fakülte ve Yüksekokullara uygulamak

Performans Göstergeleri:

- Öğrenci memnuniyeti
- Ders ve öğretim üyesi memnuniyeti
- Mezun memnuniyeti
- İşveren memnuniyeti

Hedef 2: Fakülte/Bölüm/Birimler için Öğrenci/Akademisyen oranına standart getirmek

Performans Göstergeleri:

- Öğrenci ve akademisyen oranı standardı oluşturmak
- Standartlaşmış fakülte ve program sayısını arttırmak

Hedef 3: Başarılı Öğrencileri Batman Üniversitesi'ne çekmek

Performans Göstergeleri:

- ÖSS'de ilk on bine girip Batman Üniversitesi'ni tercih eden öğrenci sayısı
- Lisans programına kabul edilen öğrencilerin niteliği
- Ön lisans programına kabul edilen öğrencilerin niteliği
- Ön lisans ve lisans programlarına kabul edilme oranı

Hedef 4: Sosyal, fen ve sağlık birimlerinde 2014 yılına kadar bazı lisansüstü programlara işlerlik kazandırmak

Performans Göstergeleri:

- Lisansüstü programların tüm programlara oranı
- Lisansüstü derslerin tüm derslere oranı

Stratejik Amaç 2:Yüksekokullar İle İlgili Çalışmaların Yapılması

Hedef 1: Bölgesel ve kentsel ihtiyaçları göz önüne alarak yeni yüksekokullar açmak

Performans Göstergeleri:

- Ön lisans programlarına kabul edilme oranı
- Yeni açılacak program sayısı

Hedef 2: Mevcut yüksekokullarının yeniden yapılanması çalışmalarını yürütmek

Performans Göstergeleri:

- Yüksekokullarının yeniden yapılandırılması konusunda yapılan toplantılar
- Kapatılacak program sayısı

4.3. ARAŞTIRMA

Stratejik Amaç 1: Araştırma Altyapısını Kurmak ve Geliştirmek

Hedef 1: AR-GE koordinatörlüğünü kurmak

Performans ve Göstergeleri

- Mevcut ve ileriye yönelik araştırma envanteri çıkarılması
- AR-GE' ye yönelik kurulabilecek laboratuvarların tespiti
- Koordinatörlük kurulması ve koordinatörlüğün yapacağı eğitim faaliyetleri

Hedef 2: Araştırma için finansal kaynakların artırılması ve kullanılması için çalışmalar yapmak

Performans Göstergeleri:

- Dış kaynaklı proje çalışmaları (KB, TÜBİTAK vb.) sayısı
- Üniversite için BAP teşkili ve BAP' a kaynak aktarımı
- İkinci-öğretim ve Vakıflardan BAP' a aktarılabilecek fon miktarı

Hedef 3: Üniversitenin sanayiye katkısını sağlamak

Performans Göstergeleri:

- Sanayide danışmanlık yapacak öğretim üyesi sayısı
- Sanayicinin ihtiyacı olan proje türleri
- Meslek odalarının desteği ve işbirliği

Stratejik amaç 2: Araştırmada Sayı ve Kaliteyi Arttırmak

Hedef 1: Fakülte/Bölüm/Birim/Anabilim dallarını oluşturma stratejileri belirleyerek o yönde çalışmalar yapmak

Performans Göstergeleri:

- Araştırma stratejisini belirleyen birim sayısı

Hedef 2: Yayın kalitesini ve sayısını arttırmak

Performans Göstergeleri:

- Öğretim üyesi başına düşen yayın sayısı
- Üniversite'nin toplam yayın sayısı
- Öğretim üyelerinin katıldığı ulusal ve uluslararası bilimsel faaliyet sayısı
- BAP tarafından desteklenecek alt yapı proje sayısı
- BAP tarafından desteklenecek proje sayısı

4.4. İNSAN KAYNAKLARI

Stratejik Amaç 1: İnsan kaynaklarının geliştirilmesi

Hedef 1: Atama ve yükseltme kriterlerini çağdaş normlara uygun olacak şekilde tespit etmek

Performans Göstergeleri:

- Çağdaş normlara uyan öğretim üyesi sayısı
- Kadrolu öğretim üyesi sayısını arttırıcı stratejik önlemlerin alınması

Hedef 2: Performans değerlendirme sistemini kurmak ve uygulamak

Performans Göstergeleri:

- Performansa dayalı olarak öğretim üyesinin ödüllendirilmesi

Stratejik Amaç 2: Kurumsallaşmanın sağlanması

Hedef 1: Kurum kültürünün geliştirilmesi

Performans Göstergeleri:

- Kurum kültürünü geliştirmek için hizmet içi eğitim
- Akademik personel memnuniyeti
- İdari personel memnuniyeti
- Öğrenci memnuniyeti

Hedef 2: İç denetim birimlerinin yapılandırılması

Performans Göstergeleri:

- 2012- 2016 dönemi için beş yıllık denetim planı hazırlanması ve uygulanması

Hedef 3: Yönetime katılımın sağlanması

Performans Göstergeleri:

- Aktif olarak çalışan kurul sayısı
- Akademik personel memnuniyeti
- İdari personel memnuniyeti
- Öğrenci memnuniyeti

4.5.SOSYAL ETKİNLİKLER

Stratejik Amaç 1: Sosyal Faaliyetlerle İlgili Kurumsal Yapının Oluşturulması

Hedef 1: Kültürel, sanatsal ve sportif etkinliklere yönelik birimlerin kurulması

Performans Göstergeleri:

- Açılan birim sayısı
- Oluşturulan topluluk sayısı
- Düzenlenen eğitim kursları
- Düzenlenen yarışmalar

Stratejik Amaç 2: Sosyal Etkinliklerin Yürütülmesi

Hedef 1: Öğrenci topluluklarının işlevsel faaliyetlerinin desteklenmesi

Performans Göstergeleri:

- Kurulan öğrenci topluluklarının sayısı
- Toplulukların faaliyetleri
- Anket sonuçları

Hedef 2: Ulusal ve uluslararası sanatsal, kültürel ve sportif etkinliklerin desteklenmesi

Performans Göstergeleri:

- Faaliyet sayısı
- Anket sonuçları
- Etkinliklerin sayısı
- Desteklenen faaliyetler

4.6. TOPLUMLA İLİŞKİLER

Stratejik Amaç 1: Bölge Halkı ile İletişim ve İşbirliğinin Arttırılması

Hedef 1: Bölge (özellikle de kent) halkına yönelik sağlık ve eğitim hizmetlerinin geliştirilmesi

Performans Göstergeleri

- Kent halkına yönelik düzenlenen etkinlikler
- Üniversite'den eğitim alan birey sayısı
- Sağlık hizmetlerinden (üniversitede henüz böyle bir hizmet verilmemektedir) yararlanan kişi sayısı

Stratejik Amaç 2: Kamu, Özel Kurum ve Kuruluşlar ile İletişim ve İşbirliğinin Gerçekleştirilmesi

Hedef 1: Kamu, özel kurum ve kuruluşlar ile ortak bilimsel, sosyal ve kültürel faaliyetler yapmak

Performans Göstergeleri:

- Sivil toplum kuruluşları ile yürütülen faaliyetler
- Kamu kurum ve kuruluşları ile yürütülen faaliyetler
- Yerel yönetimlerle yürütülen faaliyetler

Hedef 2: Danışmanlık hizmetlerinde bulunmak

Performans Göstergeleri

- Kamu kurumları ve özel kurum ve kuruluşlara danışmanlık hizmeti veren akademisyen sayısı

Stratejik Amaç 3: Mezunlar ve İşverenler ile İşbirliğinin Arttırılması

Hedef 1: Mezunlar ile yapılabilecek ortak faaliyetler

Performans Göstergeleri:

- Mezunlar ile yapılacak ortak faaliyetler

Hedef 2: İşverenin taleplerine uygun olan kalifiye eleman yetiştirmek

Performans Göstergeleri:

- Staj yapılan işyeri sayısı
- Mezun anketleri
- İşveren anketleri
- Kamuda çalışan memur sayısı

4.7. ULUSLARARASI İLİŞKİLER

Stratejik Amaç 1: Uluslararası İlişkilere Yönelik Yapılanma

Hedef 1: Uluslararası ilişkilere yönelik bir koordinatörlük kurmak

Performans Göstergeleri

- Bir yönerge hazırlanması
- Yapılacak faaliyetlerin belirlenmesi

Hedef 2: Uluslararası bilimsel, sosyal ve kültürel faaliyetlerde yer almak ve etkinlikler de bulunmak

Performans Göstergeleri:

- Uluslararası bilimsel faaliyetlere katılmak
- Uluslar arası öğrenci ve öğretim üyesi değişim programlarına hazırlanmak
- AKTS paketlerinin hazırlanması
- Ortak sosyal ve kültürel etkinlikler

Hedef 3: Üniversiteyi uluslararası düzeye taşıyacak altyapı çalışmaları yapmak

Performans Göstergeleri

- Uluslararası faaliyetlere fiilen katılmak
- Uluslararası toplantılara katılmak
- Üniversiteyi tanıtıcı etkinlikler yapmak
- Uluslararası yarışmalara katılım
- Uluslararası projelerde yer almak

4.8. FİNANSAL YAPI

Stratejik Amaç 1: Finans Kaynaklarının Arttırılması ve Dengeli Dağılımı

Hedef 1: Öz kaynakların arttırılması

Performans Göstergeleri

- Öğrenci harçlarındaki yıllık artış oranı
- Döner sermaye gelirleri

Hedef 2: Dış kaynaklardan yararlanma

Performans Göstergeleri

- Üniversitenin yatırım bütçesindeki yıllık artış oranı
- Kalkınma Bakanlığı tarafından desteklenen altyapı projeleri ve ayrılan ödenek miktarı
- Bağışların miktarı
- Diğer gelirlerin miktarı

Hedef 3: Üniversite fonlarından yararlanma

Performans Göstergeleri

- Öncelikli alanlar ile fakülte bölümleri, yükseköğretim programları ve diğer birimlerin bütçe payları

PERFORMANS HEDEFİ TABLOSU

İdare Adı	38.86 - BATMAN ÜNİVERSİTESİ
------------------	-----------------------------

Amaç	Eğitim ve Araştırmaya Yönelik Altyapının Geliştirilmesi
Hedef	Eğitim-öğretim ve AR-GE' ye yönelik laboratuvarların kurulması ve geliştirilmesi

Performans Hedefi	Eğitim-öğretim ve AR-GE' ye yönelik bina ve laboratuvarın kurulması ve geliştirilmesi

Performans Göstergeleri		Ölçü Birimi	2010	2011	2012
1	Öğrenci başına düşen derslik alanı	Oran	0	1	0
Toplam derslik alanı/öğrenci sayısı					
2	Öğrenci başına düşen laboratuvar alanı	Oran	0	1	0
Toplam laboratuvar alanı/öğrenci sayısı					

Faaliyetler		Kaynak İhtiyacı		
		Bütçe	Bütçe Dışı	Toplam
1	Eğitim-öğretim ve AR-GE' ye yönelik bina ve laboratuvarın kurulması ve geliştirilmesi	1.350.000	0	1.350.000
Genel Toplam		1.350.000	0	1.350.000

FAALİYET MALİYETLERİ TABLOSU

İdare Adı	38.86 - BATMAN ÜNİVERSİTESİ
Performans Hedefi	1 - Eğitim-öğretim ve AR-GE' ye yönelik bina ve laboratuvarın kurulması ve geliştirilmesi
Faaliyet Adı	Eğitim-öğretim ve AR-GE' ye yönelik bina ve laboratuvarın kurulması ve geliştirilmesi
Sorumlu Harcama Birimi veya Birimleri	38.86.09.09 - YAPI İŞLERİ VE TEKNİK DAİRE BAŞKANLIĞI

Ekonomik Kod		Ödenek
01	Personel Giderleri	500.000,00
02	SGK Devlet Primi Giderleri	50.000,00
03	Mal ve Hizmet Alım Giderleri	0,00
04	Faiz Giderleri	0,00
05	Cari Transferler	0,00
06	Sermaye Giderleri	800.000,00
07	Sermaye Transferleri	0,00
08	Borç verme	0,00
Toplam Bütçe Kaynak İhtiyacı		1.350.000,00
Bütçe Dışı Kaynak	Döner Sermaye	0,00
	Diğer Yurt İçi	0,00
	Yurt Dışı	0,00
Toplam Bütçe Dışı Kaynak İhtiyacı		0,00
Toplam Kaynak İhtiyacı		1.350.000,00

PERFORMANS HEDEFİ TABLOSU

İdare Adı	38.86 - BATMAN ÜNİVERSİTESİ
------------------	-----------------------------

Amaç	Eğitim ve Araştırmaya Yönelik Altyapının Geliştirilmesi
Hedef	Bilişim altyapısının iyileştirilmesi

Performans Hedefi	Bilişim iyileştirilmesi	altyapısının

Performans Göstergeleri		Ölçü Birimi	2010	2011	2012
1	Web sayfasının hacmi	Sayı	0	41	0
Sunucu üzerindeki dosyaların ve veri tabanlarının Gb olarak büyüklüklerinin toplamı alınarak hesaplanacaktır					
2	Öğrenci başına düşen bilgisayar sayısı	Sayı	0	0	0
Sayılacak					
3	Kablosuz internetin kapsama alanı	Metrekare	0	100	0
Ölçülecek					
4	Maksimum internet bağlantı kullanım kapasitesi	Sayı	0	30	0
Ölçülecek					

Faaliyetler		Kaynak İhtiyacı		
		Bütçe	Bütçe Dışı	Toplam
1	Bilişim altyapısının iyileştirilmesi	720.000	0	720.000
Genel Toplam		720.000	0	720.000

FAALİYET MALİYETLERİ TABLOSU

İdare Adı	38.86 - BATMAN ÜNİVERSİTESİ
Performans Hedefi	2 - Bilişim altyapısının iyileştirilmesi
Faaliyet Adı	Bilişim altyapısının iyileştirilmesi
Sorumlu Harcama Birimi veya Birimleri	38.86.09.08 - BİLGİ İŞLEM DAİRE BAŞKANLIĞI

Ekonomik Kod		Ödenek
01	Personel Giderleri	200.000,00
02	SGK Devlet Primi Giderleri	20.000,00
03	Mal ve Hizmet Alım Giderleri	0,00
04	Faiz Giderleri	0,00
05	Cari Transferler	0,00
06	Sermaye Giderleri	500.000,00
07	Sermaye Transferleri	0,00
08	Borç verme	0,00
Toplam Bütçe Kaynak İhtiyacı		720.000,00
Bütçe Dışı Kaynak	Döner Sermaye	0,00
	Diğer Yurt İçi	0,00
	Yurt Dışı	0,00
Toplam Bütçe Dışı Kaynak İhtiyacı		0,00
Toplam Kaynak İhtiyacı		720.000,00

PERFORMANS HEDEFİ TABLOSU

İdare Adı	38.86 - BATMAN ÜNİVERSİTESİ
------------------	-----------------------------

Amaç	Eğitim ve Araştırmaya Yönelik Altyapının Geliştirilmesi
Hedef	Yeni fakülte/bölüm/birimlerin açılması

Performans Hedefi	Yeni fakülte/bölüm/birimlerin açılması

Performans Göstergeleri		Ölçü Birimi	2010	2011	2012
1	Fiziksel mekan sayısı ve alanı	Sayı	0	1	0
Sayılacak/Ölçülecek					
2	Yapılacak eğitim-öğretim alanları	Sayı	0	3.447	0
Sayılacak					
3	Fakülte/Bölüm/Birimlerin akademik faaliyetleri	Sayı	0	132	0
Hesaplanacak					
4	Verilecek hizmetlerden kurum, kuruluş, öğrenci ve diğer bireylerin yararlanması	Sayı	0	2	0
Ölçülecek					

Faaliyetler		Kaynak İhtiyacı		
		Bütçe	Bütçe Dışı	Toplam
1	Yeni fakülte/bölüm/birimlerin açılması	11.928.000	0	11.928.000
Genel Toplam		11.928.000	0	11.928.000

FAALİYET MALİYETLERİ TABLOSU

İdare Adı	38.86 - BATMAN ÜNİVERSİTESİ
Performans Hedefi	3 - Yeni fakülte/bölüm/birimlerin açılması
Faaliyet Adı	Yeni fakülte/bölüm/birimlerin açılması
Sorumlu Harcama Birimi veya Birimleri	38.86.00.01 - ÜST YÖNETİM, AKADEMİK VE İDARI BİRİMLER

Ekonomik Kod		Ödenek
01	Personel Giderleri	3.147.000,00
02	SGK Devlet Primi Giderleri	500.000,00
03	Mal ve Hizmet Alım Giderleri	0,00
04	Faiz Giderleri	0,00
05	Cari Transferler	281.000,00
06	Sermaye Giderleri	8.000.000,00
07	Sermaye Transferleri	0,00
08	Borç verme	0,00
Toplam Bütçe Kaynak İhtiyacı		11.928.000,00
Bütçe Dışı Kaynak	Döner Sermaye	0,00
	Diğer Yurt İçi	0,00
	Yurt Dışı	0,00
Toplam Bütçe Dışı Kaynak İhtiyacı		0,00
Toplam Kaynak İhtiyacı		11.928.000,00

PERFORMANS HEDEFİ TABLOSU

İdare Adı	38.86 - BATMAN ÜNİVERSİTESİ
------------------	-----------------------------

Amaç	Eğitim ve Araştırmaya Yönelik Altyapının Geliştirilmesi
Hedef	Üniversitenin kampus ağırlıklı yapılanmaya gitmesi

Performans Hedefi	Üniversitenin kampus ağırlıklı yapılanmaya gitmesi

Performans Göstergeleri		Ölçü Birimi	2010	2011	2012
1	Fakülteler, yüksekokullar ve enstitüler için gerekli fiziksel mekan sayısı ve alanı	Sayı	0	10.941	0
Sayılacak/Ölçülecek					
2	Kampüste eğitim mekanları, sosyal ve sportif tesisler ile AR_GE merkezlerinin sayısı ve alanı	Sayı	0	26.000	0
Sayılacak/Ölçülecek					
3	Kişi başına düşen yeşil alan ve sosyal tesis sayısı ve alanı	Oran	0	3	0
Sayılacak/Ölçülecek					

Faaliyetler		Kaynak İhtiyacı		
		Bütçe	Bütçe Dışı	Toplam
1	Üniversitenin kampus ağırlıklı yapılanmaya gitmesi	7.600.000	0	7.600.000
Genel Toplam		7.600.000	0	7.600.000

FAALİYET MALİYETLERİ TABLOSU

İdare Adı	38.86 - BATMAN ÜNİVERSİTESİ
Performans Hedefi	4 - Üniversitenin kampus ağırlıklı yapılanmaya gitmesi
Faaliyet Adı	Üniversitenin kampus ağırlıklı yapılanmaya gitmesi
Sorumlu Harcama Birimi veya Birimleri	38.86.09.09 - YAPI İŞLERİ VE TEKNİK DAİRE BAŞKANLIĞI , 38.86.09.04 - İDARİ VE MALİ İŞLER DAİRE BAŞKANLIĞI

Ekonomik Kod		Ödenek
01	Personel Giderleri	2.000.000,00
02	SGK Devlet Primi Giderleri	200.000,00
03	Mal ve Hizmet Alım Giderleri	0,00
04	Faiz Giderleri	0,00
05	Cari Transferler	400.000,00
06	Sermaye Giderleri	5.000.000,00
07	Sermaye Transferleri	0,00
08	Borç verme	0,00
Toplam Bütçe Kaynak İhtiyacı		7.600.000,00
Bütçe Dışı Kaynak	Döner Sermaye	0,00
	Diğer Yurt İçi	0,00
	Yurt Dışı	0,00
Toplam Bütçe Dışı Kaynak İhtiyacı		0,00
Toplam Kaynak İhtiyacı		7.600.000,00

PERFORMANS HEDEFİ TABLOSU

İdare Adı	38.86 - BATMAN ÜNİVERSİTESİ
------------------	-----------------------------

Amaç	Sosyal ve Kültürel Alanların Geliştirilmesi
Hedef	Barınma imkanlarının geliştirilmesi

Performans Hedefi	Barınma imkanlarının geliştirilmesi

Performans Göstergeleri		Ölçü Birimi	2010	2011	2012
1	Yurt hizmetlerinden yararlanan üniversite öğrencilerinin tüm üniversite öğrencilerine oranı	Oran	0	0	0
Hesaplanacak					
2	Misafirhane yatak sayısı, toplam alanı ve sosyal imkanlar	Sayı	0	0	0
Sayılacak					
3	Sosyal tesisler ve spor tesisleri sayısı ve toplam alanı	Sayı	0	4	0
Sayılacak/Ölçülecek					

Faaliyetler		Kaynak İhtiyacı		
		Bütçe	Bütçe Dışı	Toplam
1	Barınma imkanlarının geliştirilmesi	1.350.000	0	1.350.000
Genel Toplam		1.350.000	0	1.350.000

FAALİYET MALİYETLERİ TABLOSU

İdare Adı	38.86 - BATMAN ÜNİVERSİTESİ
Performans Hedefi	5 - Barınma imkanlarının geliştirilmesi
Faaliyet Adı	Barınma imkanlarının geliştirilmesi
Sorumlu Harcama Birimi veya Birimleri	38.86.09.09 - YAPI İŞLERİ VE TEKNİK DAİRE BAŞKANLIĞI

Ekonomik Kod		Ödenek
01	Personel Giderleri	500.000,00
02	SGK Devlet Primi Giderleri	50.000,00
03	Mal ve Hizmet Alım Giderleri	0,00
04	Faiz Giderleri	0,00
05	Cari Transferler	0,00
06	Sermaye Giderleri	800.000,00
07	Sermaye Transferleri	0,00
08	Borç verme	0,00
Toplam Bütçe Kaynak İhtiyacı		1.350.000,00
Bütçe Dışı Kaynak	Döner Sermaye	0,00
	Diğer Yurt İçi	0,00
	Yurt Dışı	0,00
Toplam Bütçe Dışı Kaynak İhtiyacı		0,00
Toplam Kaynak İhtiyacı		1.350.000,00

PERFORMANS HEDEFİ TABLOSU

İdare Adı	38.86 - BATMAN ÜNİVERSİTESİ
------------------	-----------------------------

Amaç	Sosyal ve Kültürel Alanların Geliştirilmesi
Hedef	Çevre düzeni ve rekreasyon alanlarının geliştirilmesi ve ağaçlandırma çalışmaları

Performans Hedefi	Çevre düzeni ve rekreasyon alanlarının geliştirilmesi ve ağaçlandırma çalışmaları

Performans Göstergeleri		Ölçü Birimi	2010	2011	2012
1	Yeni Dikilecek ağaç sayısı	Sayı	0	9.000	0
Hesaplanacak					
2	Çevre düzenlemesi yapılacak alanlar ile rekreasyon	Sayı	0	13.000	0
Sayılacak					

Faaliyetler		Kaynak İhtiyacı		
		Bütçe	Bütçe Dışı	Toplam
1	Çevre düzeni ve rekreasyon alanlarının geliştirilmesi ve ağaçlandırma çalışmaları	1.240.000	0	1.240.000
Genel Toplam		1.240.000	0	1.240.000

FAALİYET MALİYETLERİ TABLOSU

İdare Adı	38.86 - BATMAN ÜNİVERSİTESİ
Performans Hedefi	6 - Çevre düzeni ve rekreasyon alanlarının geliştirilmesi ve ağaçlandırma çalışmaları
Faaliyet Adı	Çevre düzeni ve rekreasyon alanlarının geliştirilmesi ve ağaçlandırma çalışmaları
Sorumlu Harcama Birimi veya Birimleri	38.86.09.09 - YAPI İŞLERİ VE TEKNİK DAİRE BAŞKANLIĞI

Ekonomik Kod		Ödenek
01	Personel Giderleri	400.000,00
02	SGK Devlet Primi Giderleri	40.000,00
03	Mal ve Hizmet Alım Giderleri	0,00
04	Faiz Giderleri	0,00
05	Cari Transferler	0,00
06	Sermaye Giderleri	800.000,00
07	Sermaye Transferleri	0,00
08	Borç verme	0,00
Toplam Bütçe Kaynak İhtiyacı		1.240.000,00
Bütçe Dışı Kaynak	Döner Sermaye	0,00
	Diğer Yurt İçi	0,00
	Yurt Dışı	0,00
Toplam Bütçe Dışı Kaynak İhtiyacı		0,00
Toplam Kaynak İhtiyacı		1.240.000,00

PERFORMANS HEDEFİ TABLOSU

İdare Adı	38.86 - BATMAN ÜNİVERSİTESİ
------------------	-----------------------------

Amaç	Sosyal ve Kültürel Alanların Geliştirilmesi
Hedef	TOKİ işbirliği içinde toplu konut proje uygulaması

Performans Hedefi	TOKİ işbirliği içinde toplu konut proje uygulaması

Performans Göstergeleri		Ölçü Birimi	2010	2011	2012
1	Öğretim elemanı başına düşen sosyal tesis alanı	Oran	0	25	0
Sayılacak					
2	Öğrenci başına düşen sosyal tesis alanı	Metrekare	0	1	0
Sayılacak					
3	Hizmetlerin geliştirilmesine yönelik bütçeden ayrılan pay oranı	Oran	0	0	0
Hesaplanacak					

Faaliyetler		Kaynak İhtiyacı		
		Bütçe	Bütçe Dışı	Toplam
1	TOKİ işbirliği içinde toplu konut proje uygulaması	500.000	0	500.000
Genel Toplam		500.000	0	500.000

FAALİYET MALİYETLERİ TABLOSU

İdare Adı	38.86 - BATMAN ÜNİVERSİTESİ
Performans Hedefi	7 - TOKİ işbirliği içinde toplu konut proje uygulaması
Faaliyet Adı	TOKİ işbirliği içinde toplu konut proje uygulaması
Sorumlu Harcama Birimi veya Birimleri	38.86.09.09 - YAPI İŞLERİ VE TEKNİK DAİRE BAŞKANLIĞI

Ekonomik Kod		Ödenek
01	Personel Giderleri	0,00
02	SGK Devlet Primi Giderleri	0,00
03	Mal ve Hizmet Alım Giderleri	0,00
04	Faiz Giderleri	0,00
05	Cari Transferler	0,00
06	Sermaye Giderleri	500.000,00
07	Sermaye Transferleri	0,00
08	Borç verme	0,00
Toplam Bütçe Kaynak İhtiyacı		500.000,00
Bütçe Dışı Kaynak	Döner Sermaye	0,00
	Diğer Yurt İçi	0,00
	Yurt Dışı	0,00
Toplam Bütçe Dışı Kaynak İhtiyacı		0,00
Toplam Kaynak İhtiyacı		500.000,00

PERFORMANS HEDEFİ TABLOSU

İdare Adı	38.86 - BATMAN ÜNİVERSİTESİ
------------------	-----------------------------

Amaç	Kalitenin geliştirilmesi, kontrolü ve sürekliliğin sağlanması.
Hedef	Kalite değerlendirmelerini fakülte/MYO'lara uygulamak

Performans Hedefi	Kalite değerlendirmelerini fakülte/MYO'lara uygulamak

Performans Göstergeleri	Ölçü Birimi	2010	2011	2012
1 Öğrenci memnuniyeti	Sayı	0	73	0
Ölçülecek				
2 Ders ve öğretim üyesi memnuniyeti	Sayı	0	78	0
Ölçülecek				
3 Mezun memnuniyeti	Sayı	0	81	0
Ölçülecek				
4 İşveren memnuniyeti	Sayı	0	75	0
Ölçülecek				

Faaliyetler	Kaynak İhtiyacı		
	Bütçe	Bütçe Dışı	Toplam
1 Kalite değerlendirmelerini fakülte/MYO'lara uygulamak	580.000	0	580.000
Genel Toplam	580.000	0	580.000

FAALİYET MALİYETLERİ TABLOSU

İdare Adı	38.86 - BATMAN ÜNİVERSİTESİ
Performans Hedefi	8 - Kalite değerlendirmelerini fakülte/MYO'lara uygulamak
Faaliyet Adı	Kalite değerlendirmelerini fakülte/MYO'lara uygulamak
Sorumlu Harcama Birimi veya Birimleri	38.86.00.01 - ÜST YÖNETİM, AKADEMİK VE İDARI BİRİMLER

Ekonomik Kod		Ödenek
01	Personel Giderleri	300.000,00
02	SGK Devlet Primi Giderleri	30.000,00
03	Mal ve Hizmet Alım Giderleri	250.000,00
04	Faiz Giderleri	0,00
05	Cari Transferler	0,00
06	Sermaye Giderleri	0,00
07	Sermaye Transferleri	0,00
08	Borç verme	0,00
Toplam Bütçe Kaynak İhtiyacı		580.000,00
Bütçe Dışı Kaynak	Döner Sermaye	0,00
	Diğer Yurt İçi	0,00
	Yurt Dışı	0,00
Toplam Bütçe Dışı Kaynak İhtiyacı		0,00
Toplam Kaynak İhtiyacı		580.000,00

PERFORMANS HEDEFİ TABLOSU

İdare Adı	38.86 - BATMAN ÜNİVERSİTESİ
------------------	-----------------------------

Amaç	Kalitenin geliştirilmesi, kontrolü ve sürekliliğin sağlanması.
Hedef	AR-GE Koordinatörlüğü ihdas etmek ler için öğrenci/akademisyen oranına standart getirmek

Performans Hedefi	AR-GE Koordinatörlüğü ihdas etmek ler için öğrenci/akademisyen oranına standart getirmek

Performans Göstergeleri		Ölçü Birimi	2010	2011	2012
1	Öğrenci ve akademisyen oranı standardı oluşturmak	Oran	0	33	0
Hesaplanacak					
2	Standartlaşmış fakülte ve program sayısını artırmak	Sayı	0	1	0
sayılacak					

Faaliyetler		Kaynak İhtiyacı		
		Bütçe	Bütçe Dışı	Toplam
1	AR-GE Koordinatörlüğü ihdas etmek ler için öğrenci/akademisyen oranına standart getirmek	50.000	0	50.000
Genel Toplam		50.000	0	50.000

FAALİYET MALİYETLERİ TABLOSU

İdare Adı	38.86 - BATMAN ÜNİVERSİTESİ
Performans Hedefi	9 - AR-GE Koordinatörlüğü ihdas etmek ler için öğrenci/akademisyen oranına standart getirmek
Faaliyet Adı	AR-GE Koordinatörlüğü ihdas etmek ler için öğrenci/akademisyen oranına standart getirmek
Sorumlu Harcama Birimi veya Birimleri	38.86.00.01 - ÜST YÖNETİM, AKADEMİK VE İDARI BİRİMLER

Ekonomik Kod		Ödenek
01	Personel Giderleri	0,00
02	SGK Devlet Primi Giderleri	0,00
03	Mal ve Hizmet Alım Giderleri	50.000,00
04	Faiz Giderleri	0,00
05	Cari Transferler	0,00
06	Sermaye Giderleri	0,00
07	Sermaye Transferleri	0,00
08	Borç verme	0,00
Toplam Bütçe Kaynak İhtiyacı		50.000,00
Bütçe Dışı Kaynak	Döner Sermaye	0,00
	Diğer Yurt İçi	0,00
	Yurt Dışı	0,00
Toplam Bütçe Dışı Kaynak İhtiyacı		0,00
Toplam Kaynak İhtiyacı		50.000,00

PERFORMANS HEDEFİ TABLOSU

İdare Adı	38.86 - BATMAN ÜNİVERSİTESİ
------------------	-----------------------------

Amaç	Kalitenin geliştirilmesi, kontrolü ve sürekliliğin sağlanması.
Hedef	Başarılı öğrencileri Batman Üniversitesine çekmek

Performans Hedefi	Başarılı öğrencileri Batman Üniversitesine çekmek

Performans Göstergeleri		Ölçü Birimi	2010	2011	2012
1	ÖSS'de ilk on bine girip Batman Üniversitesini tercih eden öğrenci sayısı	Sayı	0	0	0
Sayılacak					
2	Lisans programına kabul edilen öğrencilerin niteliği	Oran	0	0	0
a) SAY, SÖZ, EA, DİL puanlarının ortalamaları b) [İlk % 10'luk ÖSS puanı diliminden giren öğrenci sayısı/toplam öğrenci sayı]					
3	Ön lisans programına kabul edilen öğrencilerin niteliği	Oran	0	0	0
a) SAY, SÖZ, EA, DİL puanlarının ortalamaları b) [İlk % 10'luk ÖSS puanı diliminden giren öğrenci sayısı/toplam öğrenci sayı]					
4	Ön lisans ve Lisans programlarına kabul edilme oranı	Oran	0	3.138	0
[Lisans ve ön lisans programlarını kazanan öğrenci sayısı/Lisans, önlisans programlarına başvuran öğrenci sayısı]					

Faaliyetler		Kaynak İhtiyacı		
		Bütçe	Bütçe Dışı	Toplam
1	Başarılı öğrencileri Batman Üniversitesine çekmek	100.000	0	100.000
Genel Toplam		100.000	0	100.000

FAALİYET MALİYETLERİ TABLOSU

İdare Adı	38.86 - BATMAN ÜNİVERSİTESİ
Performans Hedefi	10 - Başarılı öğrencileri Batman Üniversitesine çekmek
Faaliyet Adı	Başarılı öğrencileri Batman Üniversitesine çekmek
Sorumlu Harcama Birimi veya Birimleri	38.86.00.01 - ÜST YÖNETİM, AKADEMİK VE İDARI BİRİMLER

Ekonomik Kod		Ödenek
01	Personel Giderleri	0,00
02	SGK Devlet Primi Giderleri	0,00
03	Mal ve Hizmet Alım Giderleri	100.000,00
04	Faiz Giderleri	0,00
05	Cari Transferler	0,00
06	Sermaye Giderleri	0,00
07	Sermaye Transferleri	0,00
08	Borç verme	0,00
Toplam Bütçe Kaynak İhtiyacı		100.000,00
Bütçe Dışı Kaynak	Döner Sermaye	0,00
	Diğer Yurt İçi	0,00
	Yurt Dışı	0,00
Toplam Bütçe Dışı Kaynak İhtiyacı		0,00
Toplam Kaynak İhtiyacı		100.000,00

PERFORMANS HEDEFİ TABLOSU

İdare Adı	38.86 - BATMAN ÜNİVERSİTESİ
------------------	-----------------------------

Amaç	Kalitenin geliştirilmesi, kontrolü ve sürekliliğin sağlanması.
Hedef	Sosyal bilimler , Fen ve Sağlık Bilimleri'nde 2013 yılına kadar bazı lisansüstü programlara işlerlik kazandırmak

Performans Hedefi	Sosyal bilimler , Fen ve Sağlık Bilimleri'nde 2013 yılına kadar bazı lisansüstü programlara işlerlik kazandırmak

Performans Göstergeleri		Ölçü Birimi	2010	2011	2012
1	Lisansüstü programların tüm programlara oranı	Oran	0	0	0
Sayılacak					
2	Lisansüstü derslerin tüm derslere oranı	Oran	0	0	0
Sayılacak					

Faaliyetler		Kaynak İhtiyacı		
		Bütçe	Bütçe Dışı	Toplam
1	Sosyal bilimler , Fen ve Sağlık Bilimleri'nde 2013 yılına kadar bazı lisansüstü programlara işlerlik kazandırmak	315.000	0	315.000
Genel Toplam		315.000	0	315.000

FAALİYET MALİYETLERİ TABLOSU

İdare Adı	38.86 - BATMAN ÜNİVERSİTESİ
Performans Hedefi	11 - Sosyal bilimler , Fen ve Sağlık Bilimleri'nde 2013 yılına kadar bazı lisansüstü programlara işlerlik kazandırmak
Faaliyet Adı	Sosyal bilimler , Fen ve Sağlık Bilimleri'nde 2013 yılına kadar bazı lisansüstü programlara işlerlik kazandırmak
Sorumlu Harcama Birimi veya Birimleri	38.86.04.00 - FEN BİLİMLERİ ENSTİTÜSÜ, 38.86.06.04 - SOSYAL BİLİMLER ENSTİTÜSÜ

Ekonomik Kod		Ödenek
01	Personel Giderleri	100.000,00
02	SGK Devlet Primi Giderleri	15.000,00
03	Mal ve Hizmet Alım Giderleri	0,00
04	Faiz Giderleri	0,00
05	Cari Transferler	0,00
06	Sermaye Giderleri	200.000,00
07	Sermaye Transferleri	0,00
08	Borç verme	0,00
Toplam Bütçe Kaynak İhtiyacı		315.000,00
Bütçe Dışı Kaynak	Döner Sermaye	0,00
	Diğer Yurt İçi	0,00
	Yurt Dışı	0,00
Toplam Bütçe Dışı Kaynak İhtiyacı		0,00
Toplam Kaynak İhtiyacı		315.000,00

PERFORMANS HEDEFİ TABLOSU

İdare Adı	38.86 - BATMAN ÜNİVERSİTESİ
------------------	-----------------------------

Amaç	Meslek Yüksekokulları ile ilgili çalışmaların yapılması
Hedef	Bölgesel ve Kentsel ihtiyaçları göz önüne alarak yeni meslek yüksek okulları açmak

Performans Hedefi	Bölgesel ve Kentsel ihtiyaçları göz önüne alarak yeni meslek yüksek okulları açmak

Performans Göstergeleri	Ölçü Birimi	2010	2011	2012
1 Ön lisans programlarına kabul edilme oranı	Oran	0	1	0
[Ön lisans programlarını kazanan öğrenci sayısı/ön lisans programlarına başvuran öğrenci sayısı]				
2 Yeni açılacak program sayısı	Sayı	0	3	0
Hesaplanacak				

Faaliyetler	Kaynak İhtiyacı		
	Bütçe	Bütçe Dışı	Toplam
1 Bölgesel ve Kentsel ihtiyaçları göz önüne alarak yeni meslek yüksek okulları açmak	3.000.000	0	3.000.000
Genel Toplam	3.000.000	0	3.000.000

FAALİYET MALİYETLERİ TABLOSU

İdare Adı	38.86 - BATMAN ÜNİVERSİTESİ
Performans Hedefi	12 - Bölgesel ve Kentsel ihtiyaçları göz önüne alarak yeni meslek yüksek okulları açmak
Faaliyet Adı	Bölgesel ve Kentsel ihtiyaçları göz önüne alarak yeni meslek yüksek okulları açmak
Sorumlu Harcama Birimi veya Birimleri	38.86.09.01 - ÖZEL KALEM (REKTÖRLÜK), 38.86.03.00 - Sağlık Hizmetleri Meslek Yüksekokulu , 38.86.05.01 - MESLEK YÜKSEKOKULU, 38.86.09.10 - ÖĞRENCİ İŞLERİ DAİRE BAŞKANLIĞI

Ekonomik Kod		Ödenek
01	Personel Giderleri	1.000.000,00
02	SGK Devlet Primi Giderleri	100.000,00
03	Mal ve Hizmet Alım Giderleri	0,00
04	Faiz Giderleri	0,00
05	Cari Transferler	200.000,00
06	Sermaye Giderleri	1.700.000,00
07	Sermaye Transferleri	0,00
08	Borç verme	0,00
Toplam Bütçe Kaynak İhtiyacı		3.000.000,00
Bütçe Dışı Kaynak	Döner Sermaye	0,00
	Diğer Yurt İçi	0,00
	Yurt Dışı	0,00
Toplam Bütçe Dışı Kaynak İhtiyacı		0,00
Toplam Kaynak İhtiyacı		3.000.000,00

PERFORMANS HEDEFİ TABLOSU

İdare Adı	38.86 - BATMAN ÜNİVERSİTESİ
------------------	-----------------------------

Amaç	Meslek Yüksekokulları ile ilgili çalışmaların yapılması
Hedef	Meslek yüksekokullarının yeniden yapılandırılması çalışmalarını yürütmek

Performans Hedefi	Meslek yüksekokullarının yeniden yapılandırılması çalışmalarını yürütmek

Performans Göstergeleri		Ölçü Birimi	2010	2011	2012
1	Meslek yüksekokullarının yeniden yapılandırılması konusunda yapılan toplantılar	Sayı	0	2	0
Sayılacak					
2	Kapatılacak program sayısı	Sayı	0	0	0
Sayılacak					

Faaliyetler		Kaynak İhtiyacı		
		Bütçe	Bütçe Dışı	Toplam
1	Meslek yüksekokullarının yeniden yapılandırılması çalışmalarını yürütmek	1.050.000	0	1.050.000
Genel Toplam		1.050.000	0	1.050.000

FAALİYET MALİYETLERİ TABLOSU

İdare Adı	38.86 - BATMAN ÜNİVERSİTESİ
Performans Hedefi	13 - Meslek yüksekokullarının yeniden yapılandırılması çalışmalarını yürütmek
Faaliyet Adı	Meslek yüksekokullarının yeniden yapılandırılması çalışmalarını yürütmek
Sorumlu Harcama Birimi veya Birimleri	38.86.09.01 - ÖZEL KALEM (REKTÖRLÜK), 38.86.03.00 - Sağlık Hizmetleri Meslek Yüksekokulu , 38.86.05.01 - MESLEK YÜKSEKOKULU

Ekonomik Kod		Ödenek
01	Personel Giderleri	500.000,00
02	SGK Devlet Primi Giderleri	50.000,00
03	Mal ve Hizmet Alım Giderleri	0,00
04	Faiz Giderleri	0,00
05	Cari Transferler	0,00
06	Sermaye Giderleri	500.000,00
07	Sermaye Transferleri	0,00
08	Borç verme	0,00
Toplam Bütçe Kaynak İhtiyacı		1.050.000,00
Bütçe Dışı Kaynak	Döner Sermaye	0,00
	Diğer Yurt İçi	0,00
	Yurt Dışı	0,00
Toplam Bütçe Dışı Kaynak İhtiyacı		0,00
Toplam Kaynak İhtiyacı		1.050.000,00

PERFORMANS HEDEFİ TABLOSU

İdare Adı	38.86 - BATMAN ÜNİVERSİTESİ
------------------	-----------------------------

Amaç	Araştırma alt yapısını kurmak ve geliştirmek.
Hedef	AR-GE Koordinatörlüğü ihdas etmek

Performans Hedefi	AR-GE Koordinatörlüğü ihdas etmek

Performans Göstergeleri		Ölçü Birimi	2010	2011	2012
1	Mevcut ve ileriye yönelik araştırma envanteri çıkarılması	Oran	0	2	0
Hesaplanacak					
2	AR-GE' ye yönelik kurulabilecek laboratuvarların tespiti	Sayı	0	3	0
Sayılacak					
3	Koordinatörlük kurulması ve koordinatörlüğün yapacağı eğitim faaliyetleri	Oran	0	1	0
Hesaplanacak					

Faaliyetler		Kaynak İhtiyacı		
		Bütçe	Bütçe Dışı	Toplam
1	AR-GE Koordinatörlüğü ihdas etmek	104.000	0	104.000
Genel Toplam		104.000	0	104.000

FAALİYET MALİYETLERİ TABLOSU

İdare Adı	38.86 - BATMAN ÜNİVERSİTESİ
Performans Hedefi	14 - AR-GE Koordinatörlüğü ihdas etmek
Faaliyet Adı	AR-GE Koordinatörlüğü ihdas etmek
Sorumlu Harcama Birimi veya Birimleri	38.86.00.01 - ÜST YÖNETİM, AKADEMİK VE İDARI BİRİMLER

Ekonomik Kod		Ödenek
01	Personel Giderleri	50.000,00
02	SGK Devlet Primi Giderleri	13.000,00
03	Mal ve Hizmet Alım Giderleri	41.000,00
04	Faiz Giderleri	0,00
05	Cari Transferler	0,00
06	Sermaye Giderleri	0,00
07	Sermaye Transferleri	0,00
08	Borç verme	0,00
Toplam Bütçe Kaynak İhtiyacı		104.000,00
Bütçe Dışı Kaynak	Döner Sermaye	0,00
	Diğer Yurt İçi	0,00
	Yurt Dışı	0,00
Toplam Bütçe Dışı Kaynak İhtiyacı		0,00
Toplam Kaynak İhtiyacı		104.000,00

PERFORMANS HEDEFİ TABLOSU

İdare Adı	38.86 - BATMAN ÜNİVERSİTESİ
------------------	-----------------------------

Amaç	Araştırma alt yapısını kurmak ve geliştirmek.
Hedef	Araştırma için finansal kaynakların arttırılması için çalışmalar yapmak

Performans Hedefi	Araştırma için finansal kaynakların arttırılması için çalışmalar yapmak

Performans Göstergeleri		Ölçü Birimi	2010	2011	2012
1	Dış kaynaklı proje çalışmaları(KB, TÜBİTAK vb) sayısı	Sayı	0	9	0
Sayılacak					
2	Üniversite için BAP teşkili ve BAP' a kaynak aktarımı	Oran	0	0	0
Hesaplanacak					
3	İkinci- öğretim ve vakıflardan BAP' a aktarılabilir fon miktarı	Oran	0	0	0
Hesaplanacak					

Faaliyetler		Kaynak İhtiyacı		
		Bütçe	Bütçe Dışı	Toplam
1	Araştırma için finansal kaynakların arttırılması için çalışmalar yapmak	415.000	0	415.000
Genel Toplam		415.000	0	415.000

FAALİYET MALİYETLERİ TABLOSU

İdare Adı	38.86 - BATMAN ÜNİVERSİTESİ
Performans Hedefi	15 - Araştırma için finansal kaynakların arttırılması için çalışmalar yapmak
Faaliyet Adı	Araştırma için finansal kaynakların arttırılması için çalışmalar yapmak
Sorumlu Harcama Birimi veya Birimleri	38.86.00.01 - ÜST YÖNETİM, AKADEMİK VE İDARI BİRİMLER

Ekonomik Kod		Ödenek
01	Personel Giderleri	100.000,00
02	SGK Devlet Primi Giderleri	15.000,00
03	Mal ve Hizmet Alım Giderleri	300.000,00
04	Faiz Giderleri	0,00
05	Cari Transferler	0,00
06	Sermaye Giderleri	0,00
07	Sermaye Transferleri	0,00
08	Borç verme	0,00
Toplam Bütçe Kaynak İhtiyacı		415.000,00
Bütçe Dışı Kaynak	Döner Sermaye	0,00
	Diğer Yurt İçi	0,00
	Yurt Dışı	0,00
Toplam Bütçe Dışı Kaynak İhtiyacı		0,00
Toplam Kaynak İhtiyacı		415.000,00

PERFORMANS HEDEFİ TABLOSU

İdare Adı	38.86 - BATMAN ÜNİVERSİTESİ
------------------	-----------------------------

Amaç	Araştırma alt yapısını kurmak ve geliştirmek.
Hedef	Üniversitenin sanayiye katkısını sağlamak

Performans Hedefi	Üniversitenin sanayiye katkısını sağlamak

Performans Göstergeleri		Ölçü Birimi	2010	2011	2012
1	Sanayide danışmanlık yapacak öğretim üyesi sayısı	Sayı	0	19	0
Sayılacak					
2	Sanayicinin ihtiyacı olan proje türleri	Sayı	0	1	0
Sayılacak					
3	Meslek odalarını desteği ve işbirliği	Sayı	0	1	0
Ölçülecek					

Faaliyetler		Kaynak İhtiyacı		
		Bütçe	Bütçe Dışı	Toplam
1	Üniversitenin sanayiye katkısını sağlamak	165.000	0	165.000
Genel Toplam		165.000	0	165.000

FAALİYET MALİYETLERİ TABLOSU

İdare Adı	38.86 - BATMAN ÜNİVERSİTESİ
Performans Hedefi	16 - Üniversitenin sanayiye katkısını sağlamak
Faaliyet Adı	Üniversitenin sanayiye katkısını sağlamak
Sorumlu Harcama Birimi veya Birimleri	38.86.00.01 - ÜST YÖNETİM, AKADEMİK VE İDARI BİRİMLER

Ekonomik Kod		Ödenek
01	Personel Giderleri	100.000,00
02	SGK Devlet Primi Giderleri	15.000,00
03	Mal ve Hizmet Alım Giderleri	50.000,00
04	Faiz Giderleri	0,00
05	Cari Transferler	0,00
06	Sermaye Giderleri	0,00
07	Sermaye Transferleri	0,00
08	Borç verme	0,00
Toplam Bütçe Kaynak İhtiyacı		165.000,00
Bütçe Dışı Kaynak	Döner Sermaye	0,00
	Diğer Yurt İçi	0,00
	Yurt Dışı	0,00
Toplam Bütçe Dışı Kaynak İhtiyacı		0,00
Toplam Kaynak İhtiyacı		165.000,00

PERFORMANS HEDEFİ TABLOSU

İdare Adı	38.86 - BATMAN ÜNİVERSİTESİ
------------------	-----------------------------

Amaç	Araştırma sayı ve kaliteyi artırmak.
Hedef	Fakülte/Bölüm/Birim/ anabilim dalı stratejilerini belirleyerek o yönde çalışmalar yapmak

Performans Hedefi	Fakülte/Bölüm/Birim/ anabilim dalı stratejilerini belirleyerek o yönde çalışmalar yapmak

Performans Göstergeleri	Ölçü Birimi	2010	2011	2012
1 Araştırma stratejisini belirleyen birim sayısı	Sayı	0	1	0
Sayılacak				

Faaliyetler	Kaynak İhtiyacı		
	Bütçe	Bütçe Dışı	Toplam
1 Fakülte/Bölüm/Birim/ anabilim dalı stratejilerini belirleyerek o yönde çalışmalar yapmak	50.000	0	50.000
Genel Toplam	50.000	0	50.000

FAALİYET MALİYETLERİ TABLOSU

İdare Adı	38.86 - BATMAN ÜNİVERSİTESİ
Performans Hedefi	17 - Fakülte/Bölüm/Birim/ anabilim dalı stratejilerini belirleyerek o yönde çalışmalar yapmak
Faaliyet Adı	Fakülte/Bölüm/Birim/ anabilim dalı stratejilerini belirleyerek o yönde çalışmalar yapmak
Sorumlu Harcama Birimi veya Birimleri	38.86.00.01 - ÜST YÖNETİM, AKADEMİK VE İDARİ BİRİMLER

Ekonomik Kod		Ödenek
01	Personel Giderleri	0,00
02	SGK Devlet Primi Giderleri	0,00
03	Mal ve Hizmet Alım Giderleri	0,00
04	Faiz Giderleri	0,00
05	Cari Transferler	50.000,00
06	Sermaye Giderleri	0,00
07	Sermaye Transferleri	0,00
08	Borç verme	0,00
Toplam Bütçe Kaynak İhtiyacı		50.000,00
Bütçe Dışı Kaynak	Döner Sermaye	0,00
	Diğer Yurt İçi	0,00
	Yurt Dışı	0,00
Toplam Bütçe Dışı Kaynak İhtiyacı		0,00
Toplam Kaynak İhtiyacı		50.000,00

PERFORMANS HEDEFİ TABLOSU

İdare Adı	38.86 - BATMAN ÜNİVERSİTESİ
------------------	-----------------------------

Amaç	Araştırma sayı ve kaliteyi artırmak.
Hedef	Yayın kalitesini ve sayısının artırmak

Performans Hedefi	Yayın kalitesini ve sayısının artırmak

Performans Göstergeleri		Ölçü Birimi	2010	2011	2012
1	Öğretim üyesi başına düşen yayın sayısı	Sayı	0	25	0
Sayılacak					
2	Üniversite'nin toplam yayın sayısı	Sayı	0	204	0
Sayılacak					
3	Öğretim üyelerinin katıldığı ulusal ve uluslar arası bilimsel faaliyet sayısı	Sayı	0	123	0
Sayılacak					
4	BAP tarafından desteklenecek alt yapı proje sayısı	Sayı	0	0	0
Sayılacak					
5	BAP tarafından desteklenecek proje sayısı	Sayı	0	30	0
Sayılacak					

Faaliyetler		Kaynak İhtiyacı		
		Bütçe	Bütçe Dışı	Toplam
1	Yayın kalitesini ve sayısının artırmak	83.000	0	83.000
Genel Toplam		83.000	0	83.000

FAALİYET MALİYETLERİ TABLOSU

İdare Adı	38.86 - BATMAN ÜNİVERSİTESİ
Performans Hedefi	18 - Yayın kalitesini ve sayısının artırmak
Faaliyet Adı	Yayın kalitesini ve sayısının artırmak
Sorumlu Harcama Birimi veya Birimleri	38.86.02.78 - Sağlık Yüksekokulu , 38.86.03.00 - Sağlık Hizmetleri Meslek Yüksekokulu , 38.86.04.00 - FEN BİLİMLERİ ENSTİTÜSÜ, 38.86.04.32 - FEN-EDEBİYAT FAKÜLTESİ, 38.86.04.45 - MÜHENDİSLİK MİMARLIK FAKÜLTESİ, 38.86.04.52 - Teknoloji Fakültesi , 38.86.04.57 - TEKNİK EĞİTİM FAKÜLTESİ, 38.86.05.01 - MESLEK YÜKSEKOKULU, 38.86.06.04 - SOSYAL BİLİMLER ENSTİTÜSÜ, 38.86.06.43 - İKTİSADİ VE İDARİ BİLİMLER FAKÜLTESİ, 38.86.06.47 - GÜZEL SANATLAR FAKÜLTESİ, 38.86.06.81 - TURİZM İŞLETMECİLİĞİ VE OTELCİLİK YÜKSEKOKULU

Ekonomik Kod		Ödenek
01	Personel Giderleri	0,00
02	SGK Devlet Primi Giderleri	0,00
03	Mal ve Hizmet Alım Giderleri	0,00
04	Faiz Giderleri	0,00
05	Cari Transferler	0,00
06	Sermaye Giderleri	83.000,00
07	Sermaye Transferleri	0,00
08	Borç verme	0,00
Toplam Bütçe Kaynak İhtiyacı		83.000,00
Bütçe Dışı Kaynak	Döner Sermaye	0,00
	Diğer Yurt İçi	0,00
	Yurt Dışı	0,00
Toplam Bütçe Dışı Kaynak İhtiyacı		0,00
Toplam Kaynak İhtiyacı		83.000,00

PERFORMANS HEDEFİ TABLOSU

İdare Adı	38.86 - BATMAN ÜNİVERSİTESİ
------------------	-----------------------------

Amaç	İnsan kaynaklarının geliştirilmesi.
Hedef	Atanma ve yükseltme kriterlerini çağdaş normlara uygun olacak şekilde tespit etmek

Performans Hedefi	Atanma ve yükseltme kriterlerinin çağdaş normlara uygun olacak şekilde tespit etmek

Performans Göstergeleri		Ölçü Birimi	2010	2011	2012
1	Çağdaş normlara uyan öğretim üyesi sayısı	Sayı	0	93	0
Sayılacak					
2	Kadrolu öğretim üyesi sayısını artırıcı stratejik önlemlerin alınması	Gün	0	365	0

Faaliyetler		Kaynak İhtiyacı		
		Bütçe	Bütçe Dışı	Toplam
1	Atanma ve yükseltme kriterlerinin çağdaş normlara uygun olacak şekilde tespit etmek	115.000	0	115.000
Genel Toplam		115.000	0	115.000

FAALİYET MALİYETLERİ TABLOSU

İdare Adı	38.86 - BATMAN ÜNİVERSİTESİ
Performans Hedefi	19 - Atanma ve yükseltme kriterlerinin çağdaş normlara uygun olacak şekilde tespit etmek
Faaliyet Adı	Atanma ve yükseltme kriterlerinin çağdaş normlara uygun olacak şekilde tespit etmek
Sorumlu Harcama Birimi veya Birimleri	38.86.04.00 - FEN BİLİMLERİ ENSTİTÜSÜ, 38.86.04.32 - FEN-EDEBİYAT FAKÜLTESİ, 38.86.04.45 - MÜHENDİSLİK MİMARLIK FAKÜLTESİ, 38.86.04.52 - Teknoloji Fakültesi , 38.86.04.57 - TEKNİK EĞİTİM FAKÜLTESİ, 38.86.06.04 - SOSYAL BİLİMLER ENSTİTÜSÜ, 38.86.06.43 - İKTİSADİ VE İDARİ BİLİMLER FAKÜLTESİ, 38.86.06.47 - GÜZEL SANATLAR FAKÜLTESİ, 38.86.09.01 - ÖZEL KALEM (REKTÖRLÜK), 38.86.09.02 - ÖZEL KALEM (GENEL SEKRETERLİK), 38.86.09.05 - PERSONEL DAİRE BAŞKANLIĞI, 38.86.09.11 - STRATEJİ GELİŞTİRME DAİRE BAŞKANLIĞI

Ekonomik Kod		Ödenek
01	Personel Giderleri	100.000,00
02	SGK Devlet Primi Giderleri	15.000,00
03	Mal ve Hizmet Alım Giderleri	0,00
04	Faiz Giderleri	0,00
05	Cari Transferler	0,00
06	Sermaye Giderleri	0,00
07	Sermaye Transferleri	0,00
08	Borç verme	0,00
Toplam Bütçe Kaynak İhtiyacı		115.000,00
Bütçe Dışı Kaynak	Döner Sermaye	0,00
	Diğer Yurt İçi	0,00
	Yurt Dışı	0,00
Toplam Bütçe Dışı Kaynak İhtiyacı		0,00
Toplam Kaynak İhtiyacı		115.000,00

PERFORMANS HEDEFİ TABLOSU

İdare Adı	38.86 - BATMAN ÜNİVERSİTESİ
------------------	-----------------------------

Amaç	İnsan kaynaklarının geliştirilmesi.
Hedef	Performans değerlendirme sistemini kurmak ve uygulamak

Performans Hedefi	Performans değerlendirme sistemini kurmak ve uygulamak

Performans Göstergeleri		Ölçü Birimi	2010	2011	2012
1	Performansa dayalı olarak öğretim üyesinin ödüllendirilmesi	Adet	0	0	0

Faaliyetler		Kaynak İhtiyacı		
		Bütçe	Bütçe Dışı	Toplam
1	Performans değerlendirme sistemini kurmak ve uygulamak	920.000	0	920.000
Genel Toplam		920.000	0	920.000

FAALİYET MALİYETLERİ TABLOSU

İdare Adı	38.86 - BATMAN ÜNİVERSİTESİ
Performans Hedefi	20 - Performans değerlendirme sistemini kurmak ve uygulamak
Faaliyet Adı	Performans değerlendirme sistemini kurmak ve uygulamak
Sorumlu Harcama Birimi veya Birimleri	38.86.09.01 - ÖZEL KALEM (REKTÖRLÜK), 38.86.09.02 - ÖZEL KALEM (GENEL SEKRETERLİK), 38.86.09.05 - PERSONEL DAİRE BAŞKANLIĞI

Ekonomik Kod		Ödenek
01	Personel Giderleri	200.000,00
02	SGK Devlet Primi Giderleri	20.000,00
03	Mal ve Hizmet Alım Giderleri	700.000,00
04	Faiz Giderleri	0,00
05	Cari Transferler	0,00
06	Sermaye Giderleri	0,00
07	Sermaye Transferleri	0,00
08	Borç verme	0,00
Toplam Bütçe Kaynak İhtiyacı		920.000,00
Bütçe Dışı Kaynak	Döner Sermaye	0,00
	Diğer Yurt İçi	0,00
	Yurt Dışı	0,00
Toplam Bütçe Dışı Kaynak İhtiyacı		0,00
Toplam Kaynak İhtiyacı		920.000,00

PERFORMANS HEDEFİ TABLOSU

İdare Adı	38.86 - BATMAN ÜNİVERSİTESİ
------------------	-----------------------------

Amaç	Kurumsallaşmanın sağlanması
Hedef	Kurum kültürünün geliştirilmesi

Performans Hedefi	Kurum kültürünün geliştirilmesi

Performans Göstergeleri		Ölçü Birimi	2010	2011	2012
1	Kurum kültürünü geliştirmek için hizmet içi eğitim	Sayı	0	5	0
Sayılacak					
2	Akademik personel memnuniyeti	Oran	0	1	0
Ölçülecek					
3	İdari personel memnuniyeti	Sayı	0	70	0
Ölçülecek					
4	Öğrenci memnuniyeti	Sayı	0	70	0
Ölçülecek					

Faaliyetler		Kaynak İhtiyacı		
		Bütçe	Bütçe Dışı	Toplam
1	Kurum kültürünün geliştirilmesi	1.550.000	0	1.550.000
Genel Toplam		1.550.000	0	1.550.000

FAALİYET MALİYETLERİ TABLOSU

İdare Adı	38.86 - BATMAN ÜNİVERSİTESİ
Performans Hedefi	21 - Kurum kültürünün geliştirilmesi
Faaliyet Adı	Kurum kültürünün geliştirilmesi
Sorumlu Harcama Birimi veya Birimleri	38.86.09.01 - ÖZEL KALEM (REKTÖRLÜK), 38.86.09.05 - PERSONEL DAİRE BAŞKANLIĞI, 38.86.09.02 - ÖZEL KALEM (GENEL SEKRETERLİK), 38.86.09.07 - SAĞLIK, KÜLTÜR VE SPOR DAİRE BAŞKANLIĞI, 38.86.09.08 - BİLGİ İŞLEM DAİRE BAŞKANLIĞI

Ekonomik Kod		Ödenek
01	Personel Giderleri	500.000,00
02	SGK Devlet Primi Giderleri	50.000,00
03	Mal ve Hizmet Alım Giderleri	500.000,00
04	Faiz Giderleri	0,00
05	Cari Transferler	0,00
06	Sermaye Giderleri	500.000,00
07	Sermaye Transferleri	0,00
08	Borç verme	0,00
Toplam Bütçe Kaynak İhtiyacı		1.550.000,00
Bütçe Dışı Kaynak	Döner Sermaye	0,00
	Diğer Yurt İçi	0,00
	Yurt Dışı	0,00
Toplam Bütçe Dışı Kaynak İhtiyacı		0,00
Toplam Kaynak İhtiyacı		1.550.000,00

PERFORMANS HEDEFİ TABLOSU

İdare Adı	38.86 - BATMAN ÜNİVERSİTESİ
------------------	-----------------------------

Amaç	Kurumsallaşmanın sağlanması
Hedef	İç denetim biriminin yapılandırılması

Performans Hedefi	İç denetim biriminin yapılandırılması

Performans Göstergeleri		Ölçü Birimi	2010	2011	2012
1	2012-2016 dönemi için beş yıllık denetim planı hazırlanması ve uygulanması	Yıl	0	0	0

Faaliyetler		Kaynak İhtiyacı		
		Bütçe	Bütçe Dışı	Toplam
1	İç denetim biriminin yapılandırılması	740.000	0	740.000
Genel Toplam		740.000	0	740.000

FAALİYET MALİYETLERİ TABLOSU

İdare Adı	38.86 - BATMAN ÜNİVERSİTESİ
Performans Hedefi	22 - İç denetim biriminin yapılandırılması
Faaliyet Adı	İç denetim biriminin yapılandırılması
Sorumlu Harcama Birimi veya Birimleri	38.86.09.01 - ÖZEL KALEM (REKTÖRLÜK), 38.86.09.04 - İDARI VE MALİ İŞLER DAİRE BAŞKANLIĞI, 38.86.09.05 - PERSONEL DAİRE BAŞKANLIĞI, 38.86.09.07 - SAĞLIK, KÜLTÜR VE SPOR DAİRE BAŞKANLIĞI, 38.86.09.02 - ÖZEL KALEM (GENEL SEKRETERLİK)

Ekonomik Kod		Ödenek
01	Personel Giderleri	200.000,00
02	SGK Devlet Primi Giderleri	40.000,00
03	Mal ve Hizmet Alım Giderleri	500.000,00
04	Faiz Giderleri	0,00
05	Cari Transferler	0,00
06	Sermaye Giderleri	0,00
07	Sermaye Transferleri	0,00
08	Borç verme	0,00
Toplam Bütçe Kaynak İhtiyacı		740.000,00
Bütçe Dışı Kaynak	Döner Sermaye	0,00
	Diğer Yurt İçi	0,00
	Yurt Dışı	0,00
Toplam Bütçe Dışı Kaynak İhtiyacı		0,00
Toplam Kaynak İhtiyacı		740.000,00

PERFORMANS HEDEFİ TABLOSU

İdare Adı	38.86 - BATMAN ÜNİVERSİTESİ
------------------	-----------------------------

Amaç	Kurumsallaşmanın sağlanması
Hedef	Yönetime katılımın sağlanması

Performans Hedefi	Yönetime katılımın sağlanması

Performans Göstergeleri		Ölçü Birimi	2010	2011	2012
1	Aktif olarak çalışan kurul sayısı	Sayı	0	8	0
Sayılacak					
2	Akademik personel memnuniyeti	Oran	0	95	0
Ölçülecek					
3	İdari personel memnuniyeti	Oran	0	95	0
Ölçülecek					
4	Öğrenci memnuniyeti	Oran	0	90	0
Ölçülecek					

Faaliyetler		Kaynak İhtiyacı		
		Bütçe	Bütçe Dışı	Toplam
1	Yönetime katılımın sağlanması	1.670.000	0	1.670.000
Genel Toplam		1.670.000	0	1.670.000

FAALİYET MALİYETLERİ TABLOSU

İdare Adı	38.86 - BATMAN ÜNİVERSİTESİ
Performans Hedefi	23 - Yönetime katılımın sağlanması
Faaliyet Adı	Yönetime katılımın sağlanması
Sorumlu Harcama Birimi veya Birimleri	38.86.09.01 - ÖZEL KALEM (REKTÖRLÜK), 38.86.09.02 - ÖZEL KALEM (GENEL SEKRETERLİK), 38.86.09.05 - PERSONEL DAİRE BAŞKANLIĞI, 38.86.09.07 - SAĞLIK, KÜLTÜR VE SPOR DAİRE BAŞKANLIĞI

Ekonomik Kod		Ödenek
01	Personel Giderleri	700.000,00
02	SGK Devlet Primi Giderleri	120.000,00
03	Mal ve Hizmet Alım Giderleri	850.000,00
04	Faiz Giderleri	0,00
05	Cari Transferler	0,00
06	Sermaye Giderleri	0,00
07	Sermaye Transferleri	0,00
08	Borç verme	0,00
Toplam Bütçe Kaynak İhtiyacı		1.670.000,00
Bütçe Dışı Kaynak	Döner Sermaye	0,00
	Diğer Yurt İçi	0,00
	Yurt Dışı	0,00
Toplam Bütçe Dışı Kaynak İhtiyacı		0,00
Toplam Kaynak İhtiyacı		1.670.000,00

PERFORMANS HEDEFİ TABLOSU

İdare Adı	38.86 - BATMAN ÜNİVERSİTESİ
------------------	-----------------------------

Amaç	Sosyal faaliyetlerle ilgili kurumsal yapının oluşturulması.
Hedef	Kültürel, sanatsal ve sportif etkinliklere yönelik birimlerin kurulması desteklenmesi

Performans Hedefi	Kültürel, sanatsal ve sportif etkinliklere yönelik birimlerin kurulması desteklenmesi

Performans Göstergeleri	Ölçü Birimi	2010	2011	2012
1 Açılan birim sayısı	Sayı	0	1	0
Sayılacak				
2 Oluşturulan topluluk sayısı	Oran	0	13	0
Sayılacak				
3 Düzenlenen eğitim kursları	Sayı	0	10	0
Sayılacak				
4 Düzenlenen yarışmalar	Sayı	0	4	0
Sayılacak				

	Faaliyetler	Kaynak İhtiyacı		
		Bütçe	Bütçe Dışı	Toplam
1	Kültürel, sanatsal ve sportif etkinliklere yönelik birimlerin kurulması desteklenmesi	370.000	0	370.000
Genel Toplam		370.000	0	370.000

FAALİYET MALİYETLERİ TABLOSU

İdare Adı	38.86 - BATMAN ÜNİVERSİTESİ
Performans Hedefi	24 - Kültürel, sanatsal ve sportif etkinliklere yönelik birimlerin kurulması desteklenmesi
Faaliyet Adı	Kültürel, sanatsal ve sportif etkinliklere yönelik birimlerin kurulması desteklenmesi
Sorumlu Harcama Birimi veya Birimleri	38.86.09.07 - SAĞLIK, KÜLTÜR VE SPOR DAİRE BAŞKANLIĞI, 38.86.09.02 - ÖZEL KALEM (GENEL SEKRETERLİK)

Ekonomik Kod		Ödenek
01	Personel Giderleri	200.000,00
02	SGK Devlet Primi Giderleri	20.000,00
03	Mal ve Hizmet Alım Giderleri	0,00
04	Faiz Giderleri	0,00
05	Cari Transferler	0,00
06	Sermaye Giderleri	150.000,00
07	Sermaye Transferleri	0,00
08	Borç verme	0,00
Toplam Bütçe Kaynak İhtiyacı		370.000,00
Bütçe Dışı Kaynak	Döner Sermaye	0,00
	Diğer Yurt İçi	0,00
	Yurt Dışı	0,00
Toplam Bütçe Dışı Kaynak İhtiyacı		0,00
Toplam Kaynak İhtiyacı		370.000,00

PERFORMANS HEDEFİ TABLOSU

İdare Adı	38.86 - BATMAN ÜNİVERSİTESİ
------------------	-----------------------------

Amaç	Sosyal etkinliklerin yürütülmesi
Hedef	Öğrenci topluluklarının işlevsel faaliyetlerinin desteklenmesi

Performans Hedefi	Öğrenci topluluklarının işlevsel faaliyetlerinin desteklenmesi

Performans Göstergeleri		Ölçü Birimi	2010	2011	2012
1	Kurulan öğrenci toplulukların sayısı	Sayı	0	13	0
Sayılacak					
2	Toplulukların faaliyetleri	Sayı	0	25	0
Sayılacak					
3	Anket sonuçları	Oran	0	60	0
Ölçülecek					

Faaliyetler		Kaynak İhtiyacı		
		Bütçe	Bütçe Dışı	Toplam
1	Öğrenci topluluklarının işlevsel faaliyetlerinin desteklenmesi	100.000	0	100.000
Genel Toplam		100.000	0	100.000

FAALİYET MALİYETLERİ TABLOSU

İdare Adı	38.86 - BATMAN ÜNİVERSİTESİ
Performans Hedefi	25 - Öğrenci topluluklarının işlevsel faaliyetlerinin desteklenmesi
Faaliyet Adı	Öğrenci topluluklarının işlevsel faaliyetlerinin desteklenmesi
Sorumlu Harcama Birimi veya Birimleri	38.86.09.07 - SAĞLIK, KÜLTÜR VE SPOR DAİRE BAŞKANLIĞI, 38.86.09.02 - ÖZEL KALEM (GENEL SEKRETERLİK), 38.86.00.01 - ÜST YÖNETİM, AKADEMİK VE İDARİ BİRİMLER

Ekonomik Kod		Ödenek
01	Personel Giderleri	0,00
02	SGK Devlet Primi Giderleri	0,00
03	Mal ve Hizmet Alım Giderleri	100.000,00
04	Faiz Giderleri	0,00
05	Cari Transferler	0,00
06	Sermaye Giderleri	0,00
07	Sermaye Transferleri	0,00
08	Borç verme	0,00
Toplam Bütçe Kaynak İhtiyacı		100.000,00
Bütçe Dışı Kaynak	Döner Sermaye	0,00
	Diğer Yurt İçi	0,00
	Yurt Dışı	0,00
Toplam Bütçe Dışı Kaynak İhtiyacı		0,00
Toplam Kaynak İhtiyacı		100.000,00

PERFORMANS HEDEFİ TABLOSU

İdare Adı	38.86 - BATMAN ÜNİVERSİTESİ
------------------	-----------------------------

Amaç	Sosyal etkinliklerin yürütülmesi
Hedef	Ulusal ve uluslar arası Sanatsal, Kültürel ve Sportif etkinliklerin desteklenmesi

Performans Hedefi	Ulusal ve uluslar arası Sanatsal, Kültürel ve Sportif etkinliklerin desteklenmesi

Performans Göstergeleri		Ölçü Birimi	2010	2011	2012
1	Faaliyet sayısı	Sayı	0	23	0
Sayılacak					
2	Anket sonuçları	Oran	0	70	0
Ölçülecek					
3	Etkinliklerin sayısı	Sayı	0	27	0
Sayılacak					
4	Desteklenen faaliyetler	Sayı	0	1	0
Sayılacak					

Faaliyetler		Kaynak İhtiyacı		
		Bütçe	Bütçe Dışı	Toplam
1	Ulusal ve uluslar arası Sanatsal, Kültürel ve Sportif etkinliklerin desteklenmesi	200.000	0	200.000
Genel Toplam		200.000	0	200.000

FAALİYET MALİYETLERİ TABLOSU

İdare Adı	38.86 - BATMAN ÜNİVERSİTESİ
Performans Hedefi	26 - Ulusal ve uluslar arası Sanatsal, Kültürel ve Sportif etkinliklerin desteklenmesi
Faaliyet Adı	Ulusal ve uluslar arası Sanatsal, Kültürel ve Sportif etkinliklerin desteklenmesi
Sorumlu Harcama Birimi veya Birimleri	38.86.09.07 - SAĞLIK, KÜLTÜR VE SPOR DAİRE BAŞKANLIĞI, 38.86.09.02 - ÖZEL KALEM (GENEL SEKRETERLİK), 38.86.09.08 - BİLGİ İŞLEM DAİRE BAŞKANLIĞI

Ekonomik Kod		Ödenek
01	Personel Giderleri	0,00
02	SGK Devlet Primi Giderleri	0,00
03	Mal ve Hizmet Alım Giderleri	200.000,00
04	Faiz Giderleri	0,00
05	Cari Transferler	0,00
06	Sermaye Giderleri	0,00
07	Sermaye Transferleri	0,00
08	Borç verme	0,00
Toplam Bütçe Kaynak İhtiyacı		200.000,00
Bütçe Dışı Kaynak	Döner Sermaye	0,00
	Diğer Yurt İçi	0,00
	Yurt Dışı	0,00
Toplam Bütçe Dışı Kaynak İhtiyacı		0,00
Toplam Kaynak İhtiyacı		200.000,00

PERFORMANS HEDEFİ TABLOSU

İdare Adı	38.86 - BATMAN ÜNİVERSİTESİ
------------------	-----------------------------

Amaç	Bölge halkı ile iletişim ve işbirliğinin artırılması
Hedef	Bölge (Özellikle de kent) halkına yönelik sağlık ve eğitim hizmetlerinin geliştirilmesi

Performans Hedefi	Bölge (Özellikle de kent) halkına yönelik sağlık ve eğitim hizmetlerinin geliştirilmesi

Performans Göstergeleri		Ölçü Birimi	2010	2011	2012
1	Kent halkına yönelik düzenlenen etkinlikler	Sayı	0	1	0
Sayılacak					
2	Üniversitede eğitim alan birey sayısı	Sayı	0	4.105	0
Sayılacak					

Faaliyetler		Kaynak İhtiyacı		
		Bütçe	Bütçe Dışı	Toplam
1	Bölge (Özellikle de kent) halkına yönelik sağlık ve eğitim hizmetlerinin geliştirilmesi	1.070.000	0	1.070.000
Genel Toplam		1.070.000	0	1.070.000

FAALİYET MALİYETLERİ TABLOSU

İdare Adı	38.86 - BATMAN ÜNİVERSİTESİ
Performans Hedefi	27 - Bölge (Özellikle de kent) halkına yönelik sağlık ve eğitim hizmetlerinin geliştirilmesi
Faaliyet Adı	Bölge (Özellikle de kent) halkına yönelik sağlık ve eğitim hizmetlerinin geliştirilmesi
Sorumlu Harcama Birimi veya Birimleri	38.86.09.07 - SAĞLIK, KÜLTÜR VE SPOR DAİRE BAŞKANLIĞI, 38.86.09.02 - ÖZEL KALEM (GENEL SEKRETERLİK), 38.86.03.00 - Sağlık Hizmetleri Meslek Yüksekokulu , 38.86.02.76 - SAĞLIK YÜKSEKOKULU

Ekonomik Kod		Ödenek
01	Personel Giderleri	500.000,00
02	SGK Devlet Primi Giderleri	70.000,00
03	Mal ve Hizmet Alım Giderleri	0,00
04	Faiz Giderleri	0,00
05	Cari Transferler	0,00
06	Sermaye Giderleri	500.000,00
07	Sermaye Transferleri	0,00
08	Borç verme	0,00
Toplam Bütçe Kaynak İhtiyacı		1.070.000,00
Bütçe Dışı Kaynak	Döner Sermaye	0,00
	Diğer Yurt İçi	0,00
	Yurt Dışı	0,00
Toplam Bütçe Dışı Kaynak İhtiyacı		0,00
Toplam Kaynak İhtiyacı		1.070.000,00

PERFORMANS HEDEFİ TABLOSU

İdare Adı	38.86 - BATMAN ÜNİVERSİTESİ
------------------	-----------------------------

Amaç	Kamu ve özel kurum ve kuruluşlar ile iletişim ve işbirliğinin geliştirilmesi
Hedef	Kamu kuruluşları ve özel kuruluşlar ile ortak bilimsel, sosyal ve kültürel faaliyetler yapmak

Performans Hedefi	Kamu kuruluşları ve özel kuruluşlar ile ortak bilimsel, sosyal ve kültürel faaliyetler yapmak

Performans Göstergeleri		Ölçü Birimi	2010	2011	2012
1	Sivil toplum kuruluşları ile yürütülen faaliyetler	Sayı	0	1	0
Sayılacak					
2	Kamu kurum ve kuruluşları ile yürütülen faaliyetler	Sayı	0	4	0
Sayılacak					
3	Yerel yönetimlerle yürütülen faaliyetler	Sayı	0	0	0
Sayılacak					

Faaliyetler		Kaynak İhtiyacı		
		Bütçe	Bütçe Dışı	Toplam
1	Kamu kuruluşları ve özel kuruluşlar ile ortak bilimsel, sosyal ve kültürel faaliyetler yapmak	200.000	0	200.000
Genel Toplam		200.000	0	200.000

FAALİYET MALİYETLERİ TABLOSU

İdare Adı	38.86 - BATMAN ÜNİVERSİTESİ
Performans Hedefi	28 - Kamu kuruluşları ve özel kuruluşlar ile ortak bilimsel, sosyal ve kültürel faaliyetler yapmak
Faaliyet Adı	Kamu kuruluşları ve özel kuruluşlar ile ortak bilimsel, sosyal ve kültürel faaliyetler yapmak
Sorumlu Harcama Birimi veya Birimleri	38.86.09.01 - ÖZEL KALEM (REKTÖRLÜK), 38.86.09.07 - SAĞLIK, KÜLTÜR VE SPOR DAİRE BAŞKANLIĞI, 38.86.09.02 - ÖZEL KALEM (GENEL SEKRETERLİK), 38.86.09.11 - STRATEJİ GELİŞTİRME DAİRE BAŞKANLIĞI

Ekonomik Kod		Ödenek
01	Personel Giderleri	0,00
02	SGK Devlet Primi Giderleri	0,00
03	Mal ve Hizmet Alım Giderleri	200.000,00
04	Faiz Giderleri	0,00
05	Cari Transferler	0,00
06	Sermaye Giderleri	0,00
07	Sermaye Transferleri	0,00
08	Borç verme	0,00
Toplam Bütçe Kaynak İhtiyacı		200.000,00
Bütçe Dışı Kaynak	Döner Sermaye	0,00
	Diğer Yurt İçi	0,00
	Yurt Dışı	0,00
Toplam Bütçe Dışı Kaynak İhtiyacı		0,00
Toplam Kaynak İhtiyacı		200.000,00

PERFORMANS HEDEFİ TABLOSU

İdare Adı	38.86 - BATMAN ÜNİVERSİTESİ
------------------	-----------------------------

Amaç	Kamu ve özel kurum ve kuruluşlar ile iletişim ve işbirliğinin geliştirilmesi
Hedef	Danışmanlık hizmetlerinde bulunmak

Performans Hedefi	Danışmanlık hizmetlerinde bulunmak

Performans Göstergeleri		Ölçü Birimi	2010	2011	2012
1	Kamu Kurumları ve özel kurum ve kuruluşlara danışmanlık hizmeti veren akademisyen sayısı	Sayı	0	2	0
Sayılacak					

Faaliyetler		Kaynak İhtiyacı		
		Bütçe	Bütçe Dışı	Toplam
1	Danışmanlık hizmetlerinde bulunmak	290.000	0	290.000
Genel Toplam		290.000	0	290.000

FAALİYET MALİYETLERİ TABLOSU

İdare Adı	38.86 - BATMAN ÜNİVERSİTESİ
Performans Hedefi	29 - Danışmanlık hizmetlerinde bulunmak
Faaliyet Adı	Danışmanlık hizmetlerinde bulunmak
Sorumlu Harcama Birimi veya Birimleri	38.86.09.01 - ÖZEL KALEM (REKTÖRLÜK), 38.86.09.05 - PERSONEL DAİRE BAŞKANLIĞI, 38.86.00.01 - ÜST YÖNETİM, AKADEMİK VE İDARİ BİRİMLER

Ekonomik Kod		Ödenek
01	Personel Giderleri	150.000,00
02	SGK Devlet Primi Giderleri	40.000,00
03	Mal ve Hizmet Alım Giderleri	100.000,00
04	Faiz Giderleri	0,00
05	Cari Transferler	0,00
06	Sermaye Giderleri	0,00
07	Sermaye Transferleri	0,00
08	Borç verme	0,00
Toplam Bütçe Kaynak İhtiyacı		290.000,00
Bütçe Dışı Kaynak	Döner Sermaye	0,00
	Diğer Yurt İçi	0,00
	Yurt Dışı	0,00
Toplam Bütçe Dışı Kaynak İhtiyacı		0,00
Toplam Kaynak İhtiyacı		290.000,00

PERFORMANS HEDEFİ TABLOSU

İdare Adı	38.86 - BATMAN ÜNİVERSİTESİ
------------------	-----------------------------

Amaç	Mezunlar ve işverenler ile işbirliğinin artırılması
Hedef	Mezunlar ile yapılabilecek ortak faaliyetler

Performans Hedefi	Mezunlar ile yapılabilecek ortak faaliyetler

Performans Göstergeleri	Ölçü Birimi	2010	2011	2012
1 Mezunlar ile yapılacak ortak faaliyetler	Sayı	0	0	0
Sayılacak				

Faaliyetler	Kaynak İhtiyacı		
	Bütçe	Bütçe Dışı	Toplam
1 Mezunlar ile yapılabilecek ortak faaliyetler	500.000	0	500.000
Genel Toplam	500.000	0	500.000

FAALİYET MALİYETLERİ TABLOSU

İdare Adı	38.86 - BATMAN ÜNİVERSİTESİ
Performans Hedefi	30 - Mezunlar ile yapılabilecek ortak faaliyetler
Faaliyet Adı	Mezunlar ile yapılabilecek ortak faaliyetler
Sorumlu Harcama Birimi veya Birimleri	38.86.09.10 - ÖĞRENCİ İŞLERİ DAİRE BAŞKANLIĞI, 38.86.00.01 - ÜST YÖNETİM, AKADEMİK VE İDARİ BİRİMLER

Ekonomik Kod		Ödenek
01	Personel Giderleri	0,00
02	SGK Devlet Primi Giderleri	0,00
03	Mal ve Hizmet Alım Giderleri	500.000,00
04	Faiz Giderleri	0,00
05	Cari Transferler	0,00
06	Sermaye Giderleri	0,00
07	Sermaye Transferleri	0,00
08	Borç verme	0,00
Toplam Bütçe Kaynak İhtiyacı		500.000,00
Bütçe Dışı Kaynak	Döner Sermaye	0,00
	Diğer Yurt İçi	0,00
	Yurt Dışı	0,00
Toplam Bütçe Dışı Kaynak İhtiyacı		0,00
Toplam Kaynak İhtiyacı		500.000,00

PERFORMANS HEDEFİ TABLOSU

İdare Adı	38.86 - BATMAN ÜNİVERSİTESİ
------------------	-----------------------------

Amaç	Mezunlar ve işverenler ile işbirliğinin artırılması
Hedef	İşverenlerin taleplerine yönelik bir Koordinatörlük oluşturmak

Performans Hedefi	İşverenlerin taleplerine yönelik bir Koordinatörlük oluşturmak

Performans Göstergeleri		Ölçü Birimi	2010	2011	2012
1	Staj yapılan işyeri sayısı	Sayı	0	321	0
Sayılacak					
2	Mezun anketleri	Oran	0	81	0
Ölçülecek					
3	İşveren anketleri	Oran	0	93	0
Ölçülecek					
4	Kamuda çalışan memur sayısı	Sayı	0	1.557	0
Sayılacak					

Faaliyetler		Kaynak İhtiyacı		
		Bütçe	Bütçe Dışı	Toplam
1	İşverenlerin taleplerine yönelik bir Koordinatörlük oluşturmak	970.000	0	970.000
Genel Toplam		970.000	0	970.000

FAALİYET MALİYETLERİ TABLOSU

İdare Adı	38.86 - BATMAN ÜNİVERSİTESİ
Performans Hedefi	31 - İşverenlerin taleplerine yönelik bir Koordinatörlük oluşturmak
Faaliyet Adı	İşverenlerin taleplerine yönelik bir Koordinatörlük oluşturmak
Sorumlu Harcama Birimi veya Birimleri	38.86.09.08 - BİLGİ İŞLEM DAİRE BAŞKANLIĞI, 38.86.00.01 - ÜST YÖNETİM, AKADEMİK VE İDARİ BİRİMLER

Ekonomik Kod		Ödenek
01	Personel Giderleri	500.000,00
02	SGK Devlet Primi Giderleri	70.000,00
03	Mal ve Hizmet Alım Giderleri	400.000,00
04	Faiz Giderleri	0,00
05	Cari Transferler	0,00
06	Sermaye Giderleri	0,00
07	Sermaye Transferleri	0,00
08	Borç verme	0,00
Toplam Bütçe Kaynak İhtiyacı		970.000,00
Bütçe Dışı Kaynak	Döner Sermaye	0,00
	Diğer Yurt İçi	0,00
	Yurt Dışı	0,00
Toplam Bütçe Dışı Kaynak İhtiyacı		0,00
Toplam Kaynak İhtiyacı		970.000,00

PERFORMANS HEDEFİ TABLOSU

İdare Adı	38.86 - BATMAN ÜNİVERSİTESİ
------------------	-----------------------------

Amaç	Uluslararası ilişkilere yönelik yapılanma
Hedef	Uluslararası ilişkilere yönelik bir koordinatörlük oluşturmak

Performans Hedefi	Uluslararası ilişkilere yönelik bir koordinatörlük oluşturmak

Performans Göstergeleri	Ölçü Birimi	2010	2011	2012
1 Bir yönerge hazırlanması	Gün	0	6	0
2 Yapılacak faaliyetlerin belirlenmesi	Gün	0	0	0
Belirlenecek				

Faaliyetler	Kaynak İhtiyacı		
	Bütçe	Bütçe Dışı	Toplam
1 Uluslararası ilişkilere yönelik bir koordinatörlük oluşturmak	920.000	0	920.000
Genel Toplam	920.000	0	920.000

FAALİYET MALİYETLERİ TABLOSU

İdare Adı	38.86 - BATMAN ÜNİVERSİTESİ
Performans Hedefi	32 - Uluslararası ilişkilere yönelik bir koordinatörlük oluşturmak
Faaliyet Adı	Uluslararası ilişkilere yönelik bir koordinatörlük oluşturmak
Sorumlu Harcama Birimi veya Birimleri	38.86.09.01 - ÖZEL KALEM (REKTÖRLÜK), 38.86.09.02 - ÖZEL KALEM (GENEL SEKRETERLİK), 38.86.09.04 - İDARİ VE MALİ İŞLER DAİRE BAŞKANLIĞI

Ekonomik Kod		Ödenek
01	Personel Giderleri	500.000,00
02	SGK Devlet Primi Giderleri	70.000,00
03	Mal ve Hizmet Alım Giderleri	250.000,00
04	Faiz Giderleri	0,00
05	Cari Transferler	0,00
06	Sermaye Giderleri	100.000,00
07	Sermaye Transferleri	0,00
08	Borç verme	0,00
Toplam Bütçe Kaynak İhtiyacı		920.000,00
Bütçe Dışı Kaynak	Döner Sermaye	0,00
	Diğer Yurt İçi	0,00
	Yurt Dışı	0,00
Toplam Bütçe Dışı Kaynak İhtiyacı		0,00
Toplam Kaynak İhtiyacı		920.000,00

PERFORMANS HEDEFİ TABLOSU

İdare Adı	38.86 - BATMAN ÜNİVERSİTESİ
------------------	-----------------------------

Amaç	Uluslararası ilişkilere yönelik yapılanma
Hedef	Bilimsel, sosyal ve kültürel faaliyetlerde yer almak ve etkinliklerde bulunmak

Performans Hedefi	Bilimsel, sosyal ve kültürel faaliyetlerde yer almak ve etkinliklerde bulunmak

Performans Göstergeleri		Ölçü Birimi	2010	2011	2012
1	Uluslar arası bilimsel faaliyetlere katılmak	Sayı	0	2	0
Sayılacak					
2	Uluslar arası öğrenci ve öğretim üyesi değişim programlarını hazırlamak	Sayı	0	2	0
Sayılacak					
3	AKTS paketlerinin hazırlanması	Gün	0	0	0
Sayılacak					
4	Ortak sosyal ve kültürel etkinlikler	Sayı	0	0	0
Sayılacak					

Faaliyetler		Kaynak İhtiyacı		
		Bütçe	Bütçe Dışı	Toplam
1	Bilimsel, sosyal ve kültürel faaliyetlerde yer almak ve etkinliklerde bulunmak	250.000	0	250.000
Genel Toplam		250.000	0	250.000

FAALİYET MALİYETLERİ TABLOSU

İdare Adı	38.86 - BATMAN ÜNİVERSİTESİ
Performans Hedefi	33 - Bilimsel, sosyal ve kültürel faaliyetlerde yer almak ve etkinliklerde bulunmak
Faaliyet Adı	Bilimsel, sosyal ve kültürel faaliyetlerde yer almak ve etkinliklerde bulunmak
Sorumlu Harcama Birimi veya Birimleri	38.86.09.01 - ÖZEL KALEM (REKTÖRLÜK), 38.86.09.02 - ÖZEL KALEM (GENEL SEKRETERLİK), 38.86.09.07 - SAĞLIK, KÜLTÜR VE SPOR DAİRE BAŞKANLIĞI, 38.86.09.05 - PERSONEL DAİRE BAŞKANLIĞI, 38.86.09.11 - STRATEJİ GELİŞTİRME DAİRE BAŞKANLIĞI

Ekonomik Kod		Ödenek
01	Personel Giderleri	0,00
02	SGK Devlet Primi Giderleri	0,00
03	Mal ve Hizmet Alım Giderleri	250.000,00
04	Faiz Giderleri	0,00
05	Cari Transferler	0,00
06	Sermaye Giderleri	0,00
07	Sermaye Transferleri	0,00
08	Borç verme	0,00
Toplam Bütçe Kaynak İhtiyacı		250.000,00
Bütçe Dışı Kaynak	Döner Sermaye	0,00
	Diğer Yurt İçi	0,00
	Yurt Dışı	0,00
Toplam Bütçe Dışı Kaynak İhtiyacı		0,00
Toplam Kaynak İhtiyacı		250.000,00

PERFORMANS HEDEFİ TABLOSU

İdare Adı	38.86 - BATMAN ÜNİVERSİTESİ
------------------	-----------------------------

Amaç	Uluslararası ilişkilere yönelik yapılanma
Hedef	Üniversiteyi uluslararası düzeye taşıyacak alt yapı çalışmaları yapmak

Performans Hedefi	Üniversiteyi uluslararası düzeye taşıyacak alt yapı çalışmaları yapmak

Performans Göstergeleri		Ölçü Birimi	2010	2011	2012
1	Uluslararası faaliyetlere fiilen katılmak	Sayı	0	0	0
Sayılacak					
2	Uluslararası toplantılara katılmak	Sayı	0	0	0
Sayılacak					
3	Üniversiteyi tanıtıcı etkinlikler yapmak	Sayı	0	3	0
Sayılacak					
4	Uluslararası yarışmalara katılım	Sayı	0	0	0
Sayılacak					
5	Uluslararası projelerde yer almak	Sayı	0	0	0
Sayılacak					

Faaliyetler		Kaynak İhtiyacı		
		Bütçe	Bütçe Dışı	Toplam
1	Üniversiteyi uluslararası düzeye taşıyacak alt yapı çalışmaları yapmak	100.000	0	100.000
Genel Toplam		100.000	0	100.000

FAALİYET MALİYETLERİ TABLOSU

İdare Adı	38.86 - BATMAN ÜNİVERSİTESİ
Performans Hedefi	34 - Üniversiteyi uluslararası düzeye taşıyacak alt yapı çalışmalarını yapmak
Faaliyet Adı	Üniversiteyi uluslararası düzeye taşıyacak alt yapı çalışmalarını yapmak
Sorumlu Harcama Birimi veya Birimleri	38.86.09.01 - ÖZEL KALEM (REKTÖRLÜK), 38.86.09.02 - ÖZEL KALEM (GENEL SEKRETERLİK), 38.86.09.07 - SAĞLIK, KÜLTÜR VE SPOR DAİRE BAŞKANLIĞI, 38.86.09.11 - STRATEJİ GELİŞTİRME DAİRE BAŞKANLIĞI, 38.86.09.04 - İDARİ VE MALİ İŞLER DAİRE BAŞKANLIĞI

Ekonomik Kod		Ödenek
01	Personel Giderleri	0,00
02	SGK Devlet Primi Giderleri	0,00
03	Mal ve Hizmet Alım Giderleri	0,00
04	Faiz Giderleri	0,00
05	Cari Transferler	0,00
06	Sermaye Giderleri	100.000,00
07	Sermaye Transferleri	0,00
08	Borç verme	0,00
Toplam Bütçe Kaynak İhtiyacı		100.000,00
Bütçe Dışı Kaynak	Döner Sermaye	0,00
	Diğer Yurt İçi	0,00
	Yurt Dışı	0,00
Toplam Bütçe Dışı Kaynak İhtiyacı		0,00
Toplam Kaynak İhtiyacı		100.000,00

PERFORMANS HEDEFİ TABLOSU

İdare Adı	38.86 - BATMAN ÜNİVERSİTESİ
------------------	-----------------------------

Amaç	Finans kaynaklarının artırılması ve dengeli dağılımı
Hedef	Öz kaynakların artırılması

Performans Hedefi	Öz kaynakların artırılması

Performans Göstergeleri	Ölçü Birimi	2010	2011	2012
1 Öğrenci harçlarındaki yıllık artış oranı	Oran	0	0	0
Hesaplanacak				
2 Döner sermaye gelirleri	TL	0	173.931	0
Hesaplanacak				

Faaliyetler	Kaynak İhtiyacı		
	Bütçe	Bütçe Dışı	Toplam
1 Öz kaynakların artırılması	500.000	0	500.000
Genel Toplam	500.000	0	500.000

FAALİYET MALİYETLERİ TABLOSU

İdare Adı	38.86 - BATMAN ÜNİVERSİTESİ
Performans Hedefi	35 - Öz kaynakların artırılması
Faaliyet Adı	Öz kaynakların artırılması
Sorumlu Harcama Birimi veya Birimleri	38.86.09.01 - ÖZEL KALEM (REKTÖRLÜK), 38.86.09.11 - STRATEJİ GELİŞTİRME DAİRE BAŞKANLIĞI

Ekonomik Kod		Ödenek
01	Personel Giderleri	0,00
02	SGK Devlet Primi Giderleri	0,00
03	Mal ve Hizmet Alım Giderleri	500.000,00
04	Faiz Giderleri	0,00
05	Cari Transferler	0,00
06	Sermaye Giderleri	0,00
07	Sermaye Transferleri	0,00
08	Borç verme	0,00
Toplam Bütçe Kaynak İhtiyacı		500.000,00
Bütçe Dışı Kaynak	Döner Sermaye	0,00
	Diğer Yurt İçi	0,00
	Yurt Dışı	0,00
Toplam Bütçe Dışı Kaynak İhtiyacı		0,00
Toplam Kaynak İhtiyacı		500.000,00

PERFORMANS HEDEFİ TABLOSU

İdare Adı	38.86 - BATMAN ÜNİVERSİTESİ
------------------	-----------------------------

Amaç	Finans kaynaklarının artırılması ve dengeli dağılımı
Hedef	Dış kaynaklardan yararlanma

Performans Hedefi	Dış kaynaklardan yararlanma

Performans Göstergeleri		Ölçü Birimi	2010	2011	2012
1	Üniversitenin yatırım bütçesindeki yıllık artış oranı	Oran	0	62	0
Hesaplanacak					
2	Kalkınma Bakanlığı tarafından desteklenen altyapı projeleri ve ayrılan ödenek miktarı	TL	0	0	0
Hesaplanacak					
3	Bağışların miktarı	TL	0	0	0
Hesaplanacak					
4	Diğer gelirlerin miktarı	TL	0	0	0
Sayılacak/hesaplanacak					

Faaliyetler		Kaynak İhtiyacı		
		Bütçe	Bütçe Dışı	Toplam
1	Dış kaynaklardan yararlanma	500.000	0	500.000
Genel Toplam		500.000	0	500.000

FAALİYET MALİYETLERİ TABLOSU

İdare Adı	38.86 - BATMAN ÜNİVERSİTESİ
Performans Hedefi	36 - Dış kaynaklardan yararlanma
Faaliyet Adı	Dış kaynaklardan yararlanma
Sorumlu Harcama Birimi veya Birimleri	38.86.09.01 - ÖZEL KALEM (REKTÖRLÜK), 38.86.09.11 - STRATEJİ GELİŞTİRME DAİRE BAŞKANLIĞI

Ekonomik Kod		Ödenek
01	Personel Giderleri	0,00
02	SGK Devlet Primi Giderleri	0,00
03	Mal ve Hizmet Alım Giderleri	500.000,00
04	Faiz Giderleri	0,00
05	Cari Transferler	0,00
06	Sermaye Giderleri	0,00
07	Sermaye Transferleri	0,00
08	Borç verme	0,00
Toplam Bütçe Kaynak İhtiyacı		500.000,00
Bütçe Dışı Kaynak	Döner Sermaye	0,00
	Diğer Yurt İçi	0,00
	Yurt Dışı	0,00
Toplam Bütçe Dışı Kaynak İhtiyacı		0,00
Toplam Kaynak İhtiyacı		500.000,00

PERFORMANS HEDEFİ TABLOSU

İdare Adı	38.86 - BATMAN ÜNİVERSİTESİ
------------------	-----------------------------

Amaç	Finans kaynaklarının artırılması ve dengeli dağılımı
Hedef	Üniversite fonlarından yararlanma

Performans Hedefi	Üniversite fonlarından yararlanma

Performans Göstergeleri		Ölçü Birimi	2010	2011	2012
1	Öncelikli alanlar ile fakülte bölümleri, yüksekokul programları ve diğer birimlerin bütçe payları	TL	0	0	0
Hesaplanacak					

Faaliyetler		Kaynak İhtiyacı		
		Bütçe	Bütçe Dışı	Toplam
1	Üniversite fonlarından yararlanma	500.000	0	500.000
Genel Toplam		500.000	0	500.000

FAALİYET MALİYETLERİ TABLOSU

İdare Adı	38.86 - BATMAN ÜNİVERSİTESİ
Performans Hedefi	37 - Üniversite fonlarından yararlanma
Faaliyet Adı	Üniversite fonlarından yararlanma
Sorumlu Harcama Birimi veya Birimleri	38.86.09.01 - ÖZEL KALEM (REKTÖRLÜK), 38.86.09.02 - ÖZEL KALEM (GENEL SEKRETERLİK), 38.86.09.11 - STRATEJİ GELİŞTİRME DAİRE BAŞKANLIĞI

Ekonomik Kod		Ödenek
01	Personel Giderleri	0,00
02	SGK Devlet Primi Giderleri	0,00
03	Mal ve Hizmet Alım Giderleri	500.000,00
04	Faiz Giderleri	0,00
05	Cari Transferler	0,00
06	Sermaye Giderleri	0,00
07	Sermaye Transferleri	0,00
08	Borç verme	0,00
Toplam Bütçe Kaynak İhtiyacı		500.000,00
Bütçe Dışı Kaynak	Döner Sermaye	0,00
	Diğer Yurt İçi	0,00
	Yurt Dışı	0,00
Toplam Bütçe Dışı Kaynak İhtiyacı		0,00
Toplam Kaynak İhtiyacı		500.000,00