



### BAKAN SUNUŞU



İdarelerin, misyon ve vizyonları dahilinde; stratejik gayelerini, ölçülebilir hedeflerini ve performans göstergelerini tespit etmesi, uygulaması, izlemesi ve değerlendirilmesi, 5018 sayılı Kamu Mali Yönetimi ve Kontrol Kanunu ve ilgili mevzuat çerçevesinde mecburi hale getirilmiştir.

Kamu kaynaklarının etkili, ekonomik ve verimli kullanımı, mali saydamlık ve hesap verebilirlik prensiplerinin uygulamaya konulmasını sağlayan temel yöntem ve araçlardan biri de performans esaslı bütçeleme sistemidir.

Bu minvalde Bakanlığımızın 2010–2014 dönemi Stratejik Planında yer alan gaye ve

hedefleri doğrultusunda Stratejik Plan ile Bütçe ilişkisini kuran Bakanlığımız 2012 Yılı Performans Programı hazırlanmıştır.

Performans Programında, Stratejik Planda yer alan orta ve uzun vadeli gaye ve hedeflere ait yıllık hedefler ve bu hedefleri gerçekleştirmek üzere tespit edilen faaliyetler ile bu faaliyetlerin kaynak ihtiyaçları yer almaktadır.

Bakanlığımızın faaliyet ve projelerinin, hedef ve göstergelere dayalı olarak izlenmesi ve kamuoyunun bilgilendirilmesi amacıyla hazırlanan 2012 Yılı Performans Programı'nın Milletimize ve Bakanlığımıza hayırlı olmasını temenni eder, bu vesileyle Bakanlığımız çalışanlarını tebrik ederim.

**Prof. Dr. Veysel EROĞLU**  
Orman ve Su İşleri Bakanı





# MÜSTEŞAR SUNUŞU



Kalkınma plan ve programlarında yer alan politika ve hedefler doğrultusunda, kamu kaynaklarının etkili, ekonomik ve verimli bir şekilde elde edilmesi ve kullanılması ülke kalkınması bakımından büyük önem arz etmektedir.

Performans esaslı bütçeleme sisteminin temel unsurları sırasıyla stratejik planlar, performans programları ve faaliyet raporlarıdır. 5018 sayılı Kamu Mali Yönetimi ve Kontrol Kanunu'nun 9 uncu maddesi ile kamu idarelerine performans programı hazırlama yükümlülüğü getirilmiştir. Performans programları, stratejik planlarda yer alan hedef ve faaliyetlerin hangi büyüklükte ve hangi bütçe kaynağıyla icra edileceğini gösteren en önemli araçtır.

2012 yılı Performans Programı, 18 adet performans hedefi ile performans hedeflerinin hangi seviyede gerçekleştirildiğini ölçmek, izlemek ve değerlendirmek üzere oluşturulan 56 adet performans göstergesinden oluşmaktadır.

Bakanlığımız 2012 yılı Performans Programı'nın hayırlı olmasını diler, programın başarıyla uygulanması için Bakanlığımız mensuplarının özverili çalışmalarını sürdüreceği inancıyla programın hazırlanmasına katkı veren yönetici ve çalışanlarımıza hizmetlerinden dolayı teşekkür ederim.

**Prof. Dr. Lütfi AKCA**  
Müsteşar





## İÇİNDEKİLER

BAKAN SUNUŞU .....	i
MÜSTEŞAR SUNUŞU .....	iii
İÇİNDEKİLER .....	v
GRAFİKLER, TABLOLAR VE ŞEKİLLER .....	vi
KISALTMALAR .....	vii
<b>I. GENEL BİLGİLER .....</b>	<b>1</b>
1.1 MÜLGA ÇEVRE VE ORMAN BAKANLIĞI'NIN MİSYON VE VİZYONU .....	1
1.1.1 Mülga Çevre ve Orman Bakanlığı'nın Misyonu .....	1
1.1.2 Mülga Çevre ve Orman Bakanlığı'nın Vizyonu .....	1
1.2 YETKİ, GÖREV VE SORUMLULUKLAR.....	1
1.3. TEŞKİLAT YAPISI.....	2
1.4 FİZİKİ KAYNAKLAR .....	4
1.4.1 Lojman Hizmeti .....	4
1.4.2 Teknolojik Altyapı .....	5
1.4.3 Taşıt Hizmeti .....	6
1.4.4 Bilgi Teknolojileri Uygulamaları .....	7
1.4.4.1 İnternet Portal Sistemi.....	7
1.4.4.2 Çevrimiçi Çevre İzinleri .....	7
1.4.4.3 Coğrafi Bilgi Sistemleri .....	7
1.4.4.4 Türkiye Çevresel Bilgi Değişim Ağının Kurulması Projesi (TEIEN) .....	7
1.4.4.5 Doküman Yönetim ve Arşiv Sistemi .....	8
1.4.4.6 Döner Sermaye Muhasebesi.....	9
1.4.4.7 Personel Yazılımı.....	9
1.4.4.8 Bilgi İşlem Dairesi Başkanlığı bünyesinde devam eden projeler; .....	9
1.4.4.10 Taşınır Mallar ve Stok Yönetim Sistemi.....	10
1.4.4.11 İdari İşler Sistemi (Finans Yönetim, Satın Alma Sistemi) .....	10
1.5 İNSAN KAYNAKLARI .....	10
<b>II. PERFORMANS BİLGİLERİ .....</b>	<b>13</b>
2.1 TEMEL POLİTİKA VE ÖNCELİKLER .....	13
2.1.1 IX. Kalkınma Planında Yer Alan Temel Politika ve Öncelikler.....	13
2.1.2 Orta Vadeli Mali Plan (2012–2014) .....	14
2.1.3 2012 Yılı Programı.....	14
2.2 STRATEJİK AMAÇ (SA), HEDEFLER (SH) İLE PERFORMANS HEDEFLERİ (PH), FAALİYETLER (F) .....	15
2.3 PERFORMANS HEDEF VE GÖSTERGELERİ İLE FAALİYETLER .....	17
2.4 İDARENİN TOPLAM KAYNAK İHTİYACI .....	73
2.5 FAALİYETLERDEN SORUMLU HARCAMA BİRİMLERİ .....	81
2.6 GENEL BÜTÇE VE DÖNER SERMAYE YATIRIMLARI, CARİ VE SERMAYE TRANSFERLERİNİN PERFORMANS HEDEFLERİ VE FAALİYETLERLE İLİŞKİSİ.....	84



## GRAFİKLER, TABLOLAR ve ŞEKİLLER

ŞEKİL 1: ORMAN VE SU İŞLERİ BAKANLIĞI TEŞKİLAT ŞEMASI.....	3
TABLO 1: LOJMAN TAHSİS DURUMU.....	5
TABLO 2: TEKNOLOJİK DONANIM DURUMU .....	5
TABLO 3: TAŞIT DURUMU.....	6
TABLO 4: PERSONEL DURUMU .....	11
TABLO 5: DOLU/BOŞ KADRO DURUMU.....	11



### KISALTMALAR

AB	Avrupa Birliđi
AÇA	Avrupa Çevre Ajansı
AGM	Ağaçlandırma ve Erozyon Kontrolü Genel Müdürlüğü
AR-GE	Araştırma ve Geliştirme Dairesi Başkanlığı
BHİ	Basın ve Halkla İlişkiler Müşavirliği
BİD	Bilgi İşlem Dairesi Başkanlığı
BM	Birleşmiş Milletler
BT	Bilgi teknolojileri
CITES	Nesli Tehlike Altında Olan Yabani Hayvan ve Bitki Türlerinin Ticaretine İlişkin Sözleşme
CLRTAP	Uzun Menzilli Sınırlar Ötesi Hava Kirliliđi Sözleşmesi
CORİNE	Çevresel Bilgilerin Koordinasyonu Projesi
DİD	Dış İlişkiler ve Avrupa Birliđi Dairesi Başkanlığı
DKMP	Dođa Koruma ve Millî Parklar Genel Müdürlüğü
DPT	Devlet Planlama Teşkilatı Müsteşarlığı
EC	Avrupa Komisyonu
EYD	Eđitim ve Yayın Dairesi Başkanlığı
EDYS	Elektronik Doküman Yönetim Sistemi
EMEP	Avrupa'da Hava Kirleticilerin Sınırlar Ötesi Taşınımının İzlenmesi ve Deđerlendirilmesi İşbirliği Programı
FAO	Birleşmiş Milletler Gıda ve Tarım Örgütü
GEF	Küresel Çevre Fonu
GMES	Küresel Çevre İzleme Sistemi
HUM	Hukuk Müşavirliği
ICP FOREST	Hava Kirliliđinin Ormanlar Üzerindeki Etkilerinin İzlenmesi İşbirliği Programı
IUCN	Dünya Doğayı Koruma Birliđi
IPA	Katılım Öncesi Mali Yardım Aracı
İMİ	İdarî ve Malî İşler Dairesi Başkanlığı
KAK	Kara Avcılığı Kanunu
KAMAG	Kamu Araştırmaları Grubu
LIFE	Türkiye'de Sanayiden Kaynaklanan Tehlikeli Atıkların İyileştirilmesi Projesi
MARPOL	Denizlerin Gemiler Tarafından Kirletilmesinin Önlenmesine Ait Uluslararası Sözleşme
MATRA	AB'ye Aday Ülkeler için Hollanda Hükümeti Fon Programı
MCPFE	Avrupa Ormanlarının Korunması Bakanlar Konferansı
MEDPOL	Akdeniz'de çok Yıllık Kirlilik İzleme Programı
NCSA	Rio Sözleşmeleri Kapsamında Türkiye'nin Kapasitesinin Deđerlendirilmesi Projesi
NİP	Stockholm Sözleşmesi Kapsamındaki Ulusal Uygulama Planı
OECD	Ekonomik İşbirliği ve Kalkınma Örgütü
ORKÖY	Orman-Köy İlişkileri Genel Müdürlüğü
PER	Personel Dairesi Başkanlığı
REC	Bölgesel Çevre Merkezi
SÇD	Stratejik Çevresel Deđerlendirme
SGB	Strateji Geliştirme Başkanlığı
STK	Sivil Toplum Kuruluşları
TEF	Teftiş Kurulu Başkanlığı
TEIEN	Türkiye Çevresel Bilgi Deđişim Ağının Kurulması Projesi
TTGV	Türkiye Teknoloji Geliştirme Vakfı
TUBİTAK-KAMAG	Türkiye Bilimsel ve Teknolojik Araştırma Kurumu (TÜBİTAK) Kamu Kurumları Araştırma ve Geliştirme (KAMAG) Projelerini Destekleme Programı
UEP	Çölleşme ile Mücadele Ulusal Eylem Planı
UBSEB	Ulusal Biyolojik Çeşitlilik Stratejisi ve Eylem Planı
UNCBD	Birleşmiş Milletler Biyolojik çeşitlilik Sözleşmesi
UNCCD	Birleşmiş Milletler Çölleşmeyle Mücadele Sözleşmesi
UNDP	Birleşmiş Milletler Kalkınma Programı
UNECE	Birleşmiş Milletler Avrupa Ekonomik Komisyonu
UNFCCC	Birleşmiş Milletler İklim Deđişikliği Çerçeve Sözleşmesi
USAK	Uluslararası Stratejik Araştırmalar Kurumu







# I. GENEL BİLGİLER

### 1.1 Mülga Çevre ve Orman Bakanlığı'nın Misyon ve Vizyonu

Stratejik plan çalışmaları kapsamında katılımcı bir anlayışla oluşturulan Bakanlığımız misyon ve vizyonu aşağıda belirtilmiştir.

#### Mülga Çevre ve Orman Bakanlığı'nın Misyonu

Ülkemiz tabii kaynaklarının ve ekosistemlerinin korunup geliştirilmesi ile mevcut ve gelecek nesiller için sağlıklı ve yaşanabilir bir çevre oluşturulmasını sağlamak üzere; sürdürülebilirlik ilkesi çerçevesinde, uluslararası normlar ve ulusal öncelikler gözetilerek, strateji ve mevzuat geliştirmek, uygulamak, izlemek, denetlemek, koordine etmek ve toplumda duyarlılık oluşturulmasını sağlamaktır.

#### Mülga Çevre ve Orman Bakanlığı'nın Vizyonu

Bugünkü ve gelecek nesillerin temel ihtiyaçlarının göz önüne alındığı, hayat kalitesinin artırıldığı, tabii kaynakların akılcı yönetildiği sağlıklı bir çevrede yaşama hakkının teminatı olan saygın ve öncü bir kurum olmaktır.

### 1.2 Yetki, Görev ve Sorumluluklar

04.07.2011 tarihli ve 27984 sayılı Resmi Gazete'de yayımlanan 04.07.2011 tarihli ve 645 sayılı Orman ve Su İşleri Bakanlığının Teşkilat ve Görevleri Hakkında Kanun Hükmünde Kararname ile Orman ve Su İşleri Bakanlığı kurulmuş olup, 06.07.2011 tarihinde yapılan Bakan atamasıyla birlikte faaliyetlerine başlamıştır.

#### Bakanlığın Görevleri;

a) Ormanların korunması, geliştirilmesi, işletilmesi, ıslahı ve bakımı, çölleşme ve erozyonla mücadele, ağaçlandırma ve ormanla ilgili mera ıslahı konularında politikalar oluşturmak.

b) Tabiatın korunmasına yönelik politikalar geliştirmek, korunan alanların tespiti, milli parklar, tabiat parkları, tabiat anıtları, tabiatı koruma alanları, sulak alanlar ve biyolojik çeşitlilik ile av ve yaban hayatının korunması, yönetimi, geliştirilmesi, işletilmesi ve işlettilmesini sağlamak.

c) Su kaynaklarının korunmasına ve sürdürülebilir bir şekilde kullanılmasına dair politikalar oluşturmak, ulusal su yönetimini koordine etmek.



ç) Meteorolojik olayların izlenmesi ve bunlarla ilgili gerekli tedbirlerin alınmasına yönelik politika ve stratejileri tespit etmek.

d) Bakanlığın faaliyet alanına giren konularda uluslararası çalışmaların izlenmesi ve bunlara katkıda bulunulması maksadıyla ulusal seviyede yapılan hazırlıkları ilgili kuruluşlarla işbirliği halinde yürütmek.

e) Mevzuatla Bakanlığa verilen diğer görev ve hizmetleri yapmak.

### 1.3. Teşkilat Yapısı

Orman ve Su İşleri Bakanlığı; 645 sayılı Kanunla belirlenen görevleri yerine getirmek gayesiyle Şekil 1’de verildiği üzere merkez ve taşra teşkilatı ile bağlı kuruluşlar bağlı kuruluşlar şeklinde teşkilatlandırılmıştır.

Bakan; Bakanlık Teşkilatının en üst amiridir.

Bakanlık Müsteşarı; 5018 sayılı Kamu Mali Yönetim ve Kontrol Kanununun 11 inci maddesi gereğince Bakanlığın üst yöneticisidir.

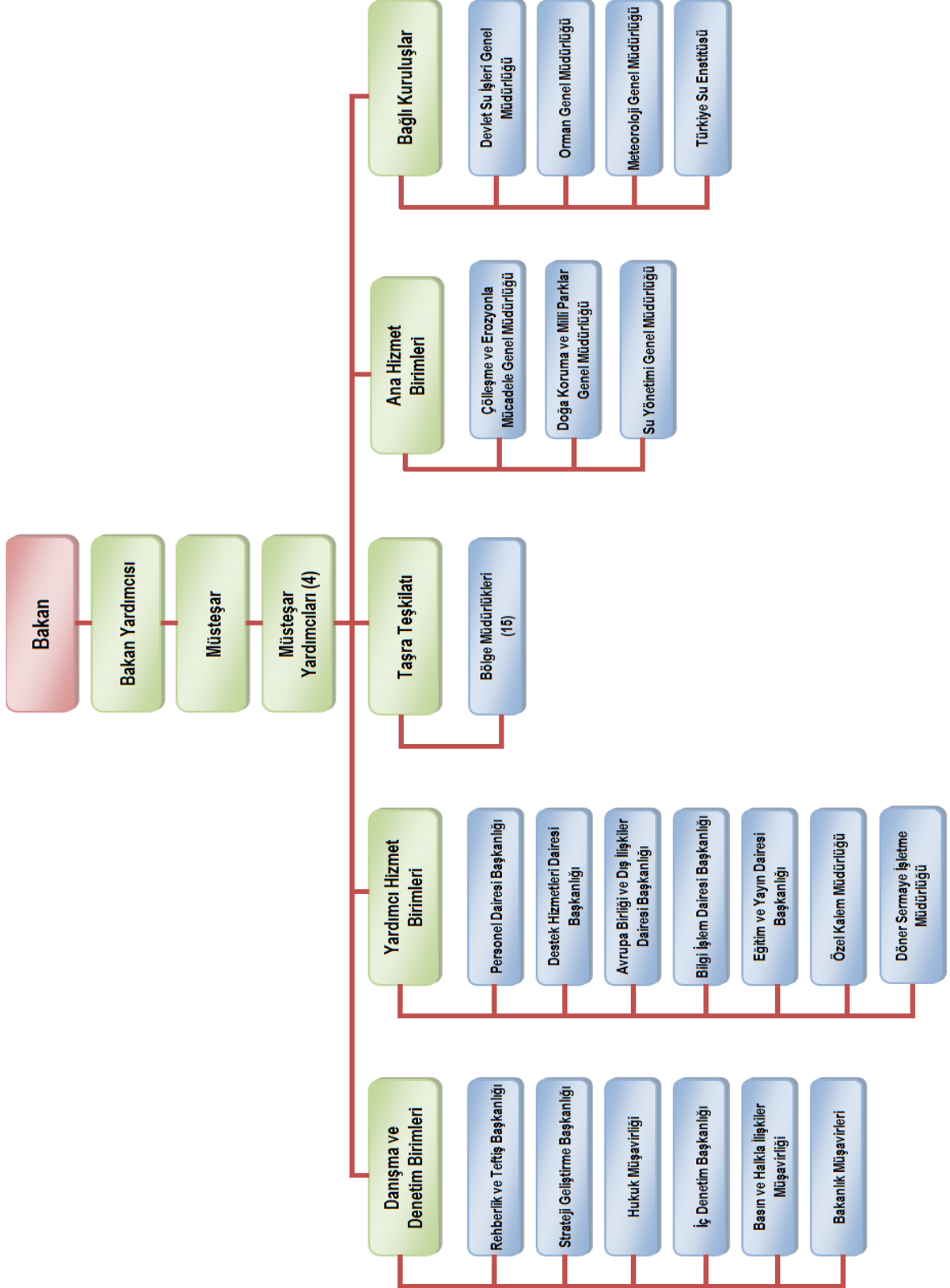
2011 yılı itibariyle Bakanlığın merkez teşkilatında; 3 genel müdürlük ana hizmet birimi, 5 danışma ve denetim birimi, 7 yardımcı hizmetler birimi ve 4 bağlı kuruluş yer almaktadır. Taşra teşkilatında ise 15 adet bölge müdürlüğü, bölge müdürlüklerine bağlı 81 adet şube müdürlüğü ile özel kanunla ve diğer mevzuatla kurulmuş olan 10 adet milli park müdürlüğü yer almaktadır.

### Bakanlığın teşkilat yapısı içerisinde;

- Merkez Av Komisyonu,
- Ormancılık ve Su Şurası,
- Ulusal Sulak Alan Komisyonu ile
- Su Komisyonu yer almaktadır.



Şekil 1: Orman ve Su İşleri Bakanlığı Teşkilat Şeması





### 1.4 Fiziki Kaynaklar

Orman ve Su İşleri Bakanlığı merkez yerleşkesi, Söğütözü Caddesi, No: 14/E Beştepe/Ankara adresinde bulunan hizmet binasından oluşmaktadır. Yenimahalle İlçesinde 43.393 ada 1 no'lu parselde bulunan 38.730 m<sup>2</sup>'lik kapalı alana sahip merkez yerleşkesi (22 katlı, 6 asansörlü, açık ofis, yangın alarm ve kamera kontrol sistemli) ve 137.789 ada 1 parsel 1.440 m<sup>2</sup>'lik kapalı alana sahip ek hizmet binası ile toplam 40.170 m<sup>2</sup> kapalı alanda hizmet vermektedir.

Bakanlığa ait merkez bina ile ek bina ve geçici hizmet binasında yer alan birimler aşağıdaki gibidir.

Merkez Binası: Bakanlık Makamı, Müsteşarlık Makamı, Özel Kalem Büroları, Müsteşar Yardımcıları, Çölleşme ve Erozyonla Mücadele Genel Müdürlüğü, Doğa Koruma ve Milli Parklar Genel Müdürlüğü ve Su Yönetimi Genel Müdürlüğü, Strateji Geliştirme Başkanlığı, Hukuk Müşavirliği, Bakanlık Müşavirleri, Basın ve Halkla İlişkiler Müşavirliği, Avrupa Birliği ve Dış İlişkiler Dairesi Başkanlığı, Personel Dairesi Başkanlığı, Destek Hizmetleri Dairesi Başkanlığı, Bilgi İşlem Dairesi Başkanlığı, Özel Kalem Müdürlüğü.

Bakanlık Ek Binası (1.Cad. 23. Sok. Beştepe-Ankara): İç Denetim Birimi, Döner Sermaye İşletme Müdürlüğü, Bakanlık Arşivi, Sağlık Merkezi, Terzi, Berber, Şoförler Odası, İdare Amirliği, Bakanlık Müşavirleri,

Bakanlık Geçici Hizmet Binası (Eskişehir Yolu No:252 D Blok Çankaya-Ankara): Rehberlik ve Teftiş Başkanlığı, Eğitim ve Yayın Dairesi Başkanlığı,

yer almaktadır.

#### 1.4.1 Lojman Hizmeti

Mülkiyetleri Orman Genel Müdürlüğü, Meteoroloji Genel Müdürlüğü ve Devlet Su İşleri Genel Müdürlüğü'ne ait lojmanlar (Tablo 1), Bakanlığımız Konut Tahsis Merkez Komisyonunca Kamu Konutları Yönetmeliği'nde yer alan hükümler esas alınarak ve puanlama doğrultusunda tahsis edilmektedir.



**Tablo 1: Lojman Tahsis Durumu**

TAHSİS DURUMU	ADET
Görev Tahsisli	313
Sıra Tahsisli	90
Hizmet Tahsisli	59
Toplam	462

### 1.4.2 Teknolojik Altyapı

Bakanlığımızda; görev ve sorumluluklar gerçekleştirilirken, işlem ve karar süreçlerinin hızlandırılması, etkinlik ve verimliliğin artırılması maksadıyla modern bilgi teknolojilerinden faydalanılmaktadır. Merkez ve taşra teşkilatında bulunan teknolojik donanım durumu aşağıda Tablo 2’te verilmiştir.

**Tablo 2: Teknolojik Donanım Durumu**

MALZEMENİN ADI	BİRİMİ	MİKTARI
Masaüstü Bilgisayar	Adet	1.643
Dizüstü Bilgisayar	Adet	505
Yazıcı	Adet	956
Ploter	Adet	15
Faks Cihazı	Adet	118
Projeksiyon Cihazı	Adet	54
Tarayıcı	Adet	140
Telefon	Adet	1.197
Fotokopi Cihazı	Adet	153
Modem	Adet	2
Harici CD- DVD Yazıcıları	Adet	23
GPS Kayıtçıları	Adet	102



## 1.4.3 Taşıt Hizmeti

Bakanlığımız birimlerince hizmet araçlarının yönetim, sevk ve idarelerinde, 237 sayılı Taşıt Kanunu, Başbakanlığın 2007-3 sayılı Tasarruf Tedbirlerine ilişkin Genelgesi uygulanmaktadır. Merkez ve taşra teşkilatında bulunan hizmet araçları sayıları Tablo 3'te verilmiştir.

**Tablo 3: Taşıt Durumu**

TAŞIT ADI	BİRİMİ	MİKTARI
Binek Oto	Adet	86
Pick-up	Adet	115
Minibüs	Adet	5
Kamyon	Adet	8
Kamyonet	Adet	11
Otobüs	Adet	5
Motorsiklet	Adet	74
Jeep (Arazi)	Adet	66
Arazöz	Adet	2
İş Makinası	Adet	15
Tekne Bot (Zodyak)	Adet	16
Ambulans	Adet	1
Traktör	Adet	50
Kar Motoru	Adet	3



### 1.4.4 Bilgi Teknolojileri Uygulamaları

Bilgi teknolojileri ve bilgi sistemleri kapsamında yapılan çalışmalar, konularına göre aşağıda sunulmaktadır.

#### 1.4.4.1 İnternet Portal Sistemi

Bilişim sistemleri kapsamında iyileştirme çalışmaları 2008 yılı başında başlamış olup yeni proje ve faaliyetlerle çalışmalara devam edilmektedir.

2012 yılında kurulacak Video Konferans Sistemi ile yeni yapılanma sürecinde Bakanlık merkezi ile taşra teşkilatı arasındaki toplantıların mekândan bağımsız halde yapılmasına imkân sağlanarak, hizmet içi eğitimlerin bu sistem ile gerçekleştirilmesi sayesinde yolluk giderlerinde tasarruf sağlanacaktır.

#### 1.4.4.2 Çevrimiçi Çevre İzinleri

Çevrimiçi Çevre İzinleri Projesi, Başbakanlığın öncelikli 11 e-devlet projesi içerisinde yer almaktadır. 2010 yılında devreye alınan sistemle, Çevre Yönetimi Genel Müdürlüğü tarafından verilen izin ve lisansların başvuruları elektronik ortamdan yapılabilmektedir. Bu sistem zaman ve maliyetten tasarruf sağlarken, ekonomiye büyük katkı sunmaktadır. Başvurular elektronik ortamda e-imza veya mobil imza ile gerçekleştirilebilmektedir. 2011 yılı içerisinde başvuru sürecinde alınan bilgi ve belgelerin çevrimiçi formlarla alınması, diğer kamu kurum ve kuruluşlarından gelecek verilerin sisteme çevrimiçi olarak entegre edilmesi ve ÇED süreci başvurularının sisteme entegre edilmesi sağlanacak olup, 2012 yılı Temmuz ayı itibariyle Çevre ve Şehircilik Bakanlığına devredilecektir.

#### 1.4.4.3 Coğrafi Bilgi Sistemleri

Bakanlığımız Coğrafi Bilgi Sistemleri (CBS) çalışmaları, uygulamaların etkin olarak kullanılması ve sağlıklı veri akışının sağlanmasını hedeflemekte, veri entegrasyonu, uzaktan algılama ve alakalı diğer alanlarda faaliyetlerini sürdürmektedir. Bu kapsamda Coğrafi Bilgi Sistemi Altyapısının oluşturulması, Çevresel Bilgilerin Koordinasyonu Projesi (Corine 2006) ve uzaktan algılama çalışmaları, Biyolojik Çeşitlilik İzleme Birimi Çalışmaları, İmpire Direktifinin Ülkemize Uyarlanması, Ava Yasak Sahaların İzlenmesi, CAS Uygulaması çalışmaları yapılmaktadır.

#### 1.4.4.4 Türkiye Çevresel Bilgi Değişim Ağının Kurulması Projesi (TEIEN)

Avrupa Birliği (AB) kaynakları ile gerçekleştirilmekte olan ve ülkemizde farklı kurumlar tarafından üretilen tüm çevresel verilerin paylaşıldığı çevresel veri değişim ağının kurulduğu



TEIEN Projesi 2010 yılı içerisinde tamamlanmıştır. Bu ağ ile veriler üretildikleri noktadan, ihtiyaç duyulduğu anda sorgulanıp raporlanabilmekte ve oluşturulan karar destek sistemleri sayesinde, karar vericilere kısa sürede doğru karar alma imkânı sağlayabilmektedir. TEIEN, ulusal ihtiyaçlara hizmet eden bir ağ olarak, Avrupa Çevre Ajansı'nın üyesi olan ve Avrupa Birliğine aday ülke konumunda olan Türkiye'nin çevresel raporlama alanındaki kapasitesini artırmıştır. 2012 yılı Temmuz ayı itibariyle Çevre ve Şehircilik Bakanlığına devredilecektir.

Çevresel Bilgi Sistemi (ÇBS) Bakanlıkta üretilen çevresel verilerin toplandığı merkezi veritabanıdır. 2011 yılı içerisinde ÇBS sistemi ile yaklaşık 35.000 tesisin sisteme kaydı il müdürlükleri tarafından gerçekleştirilerek atık beyanı yapmaları sağlanmıştır. 2010–2014 yılları arasında da Bakanlığımızın ürettiği ve işbirliği içerisinde çalıştığı diğer kamu kurum ve kuruluşlarından sağlanan tüm çevresel veriler sisteme kaydedilecektir. ÇBS sistemi, çevresel verilerin merkezi olarak görev yapmakta, veri toplamanın yanı sıra Bakanlıkta kullanılan diğer yazılımlara servis verebilmektedir. 2012 yılı Temmuz ayı itibariyle Çevre ve Şehircilik Bakanlığına devredilecektir.

#### **1.4.4.5 Doküman Yönetim ve Arşiv Sistemi**

Elektronik Doküman Yönetim Sisteminin (EDYS) tüm merkez ve taşra teşkilatına yaygınlaştırılması ve elektronik imza ile entegrasyonunun sağlanarak etkin bir şekilde kullanıma sunulması planlanmaktadır. EDYS sayesinde evrak akışı, teknik açıdan hızlı ve güvenilir bir hale gelirken, zaman ve kaynak tasarrufu sağlanacaktır. Dokümanlar, EDYS üzerinden düzenli bir yapıda saklanacağından, otomatik olarak arşiv sistemi de kurulmuş olacaktır. EDYS kurum içi yazışmalarda izlenebilirliği sağlayarak, evrak akışındaki gecikmelerin önüne geçebilecektir. Evrak akışındaki izlenebilirlik gerek kurum içi, gerekse kurumla ilgili kuruluş ve vatandaşlara ait evrakların durumlarının izlenebilmesini sağlayacaktır. 2010 yılı sonunda Bakanlık merkezinde kullanıma sunulan EDYS uygulaması 2012 yılı sonuna kadar taşra teşkilatı ve merkezde e-imza ile entegre bir şekilde çalışır hale getirilecektir.





### 1.4.4.6 Döner Sermaye Muhasebesi

Bakanlığın Kurumsal İş Süreçlerinin Geliştirilmesi Projesi kapsamında hazırlanan Döner Sermaye Muhasebesi yazılımı ile taşra teşkilatı ve merkez arasında döner sermaye hesabının işletilmesi ile izlenmesi çevrimiçi olarak gerçekleştirilmektedir.

### 1.4.4.7 Personel Yazılımı

Bakanlığın Kurumsal İş Süreçlerinin Geliştirilmesi Projesi kapsamında hazırlanan personel yazılımı ile Bakanlık personeline ait tayin, terfi, atama, eğitim, izin, sicil ve maaş hesaplamaları gibi kurumsal bilgiler arşivlenebilmektedir. Bu yazılım ile Bakanlık merkez ve taşra teşkilatının personel dağılımı, eğitimine, yaş gruplarına, mesleklere göre sorgulanabilmekte ve neticeleri raporlanmaktadır. 2012 yılında birimlerin personel izinlerini sistemden vermeleri ve personeline ait bilgileri raporlayabilecekleri yazılımlar sisteme entegre edilecektir.

### 1.4.4.8 Bilgi İşlem Dairesi Başkanlığı bünyesinde devam eden projeler;

- Coğrafi Veri Altyapısının Geliştirilmesi ve Yaygınlaştırılması,
- Corine 2009,
- Bilgi Teknolojileri Yönetimi,
- Marmara Bölgesi Sistemik Koruma Planlaması,
- Ulusal Biyoçeşitlilik Veritabanının Geliştirilmesi.

### 1.4.4.9 2012 yılında başlayacak projeler;

- Ulusal Arazi Örtüsü Veritabanı,
- Ulusal Su Veritabanının Geliştirilmesi Etüt-Projesi,



### 1.4.4.10 Taşınır Mallar ve Stok Yönetim Sistemi

18.01.2007 tarihli ve 2006/11545 sayılı Resmi Gazete’de yayımlanan “Taşınır Mal Yönetmeliği’nin 11 inci maddesi gereğince tüm taşınırların elektronik ortamda kayıt altına alınması mecburiyeti getirilmiştir. Bu çerçevede 30.09.2007 tarihinde Bakanlığımız taşınır mal fiili envanteri tamamlanmış olup, 01.10.2007’den itibaren taşınır mal kayıtları bilgisayar ortamında tutulmaya başlanmıştır.

### 1.4.4.11 İdari İşler Sistemi (Finans Yönetim, Satın Alma Sistemi)

Orman ve Su İşleri Bakanlığı, 5018 sayılı Kamu Mali Yönetim ve Kontrol Kanunu'nun ekli 1 sayılı cetvelinde yer alan Genel Bütçe kapsamındaki kamu idarelerinden olup, Bakanlığımıza Merkezi Yönetim Bütçe Kanunu ile ödenek tahsis edilmektedir. Tahsis edilen ödenek 4737 sayılı Kamu İhale Kanunu ve ikincil mevzuatında belirtilen hükümler ve satın alma usulleri (İhale, Doğrudan Temin, İstisnalar v.b.) kullanılarak harcanmaktadır. Kullanılan bir diğer ödenek de Döner Sermaye gelirlerinden elde edilen ve Doğa Koruma ve Milli Parklar Genel Müdürlüğü adına, Döner Sermaye İşletme Müdürlüğü tarafından harcaması yapılan döner sermaye ödeneğidir. Bu ödeneğin harcamaları da 4734 sayılı Kanun hükümleri doğrultusunda yapılmaktadır.

Orman ve Su İşleri Bakanlığı satın alma işlemleri ise, Destek Hizmetleri Dairesi Başkanlığı yanında, ana hizmet birimleri ve ödenek tahsis edilen diğer merkez birimler tarafından yapılmaktadır. Özellikle ana hizmet birimlerinin genel bütçe ve döner sermaye ödeneklerinden başka, Dünya Bankası Projeleri vb. dış kaynaklı tahsis edilen ödenekleri de bulunmaktadır. Bu ödeneklerde kendilerine ait özel harcama usulleri kullanılarak satın almalar gerçekleştirilmektedir.

### 1.5 İnsan Kaynakları

2012 yılı itibariyle Bakanlık merkez teşkilatı ve taşra teşkilatlarında toplam 4.685 personel görev yapmaktadır. Bakanlık personelinin % 54,04’ü memur, % 42,54’i kadrolu işçi, % 3,42’si 4/C geçici personel statüsündedir.

2011 yılında Bakanlığımıza açıktan atamayla 126, nakille 16, özelleştirme kapsamında ise 64 personel atanmıştır. 2011 yılında 285 personel emeklilik, 76 personel nakil, 88 personel geçici görevlendirme, 12 personel istifa, 3 personel müstafi sayılmak suretiyle Bakanlıktan ayrılmıştır.

Program dönemi olan 2012 yılında Bakanlığımızda muhtelif kadrolara toplamda 300 adet personelin istihdam edilmesi planlanmaktadır.



## 2012 Yılı Performans Programı

Tablo 4: Personel Durumu

İSTİHDAM TÜRLERİ							
Memur Sayısı	Kadrolu İşçi Sayısı	Sözleşmeli Personel Sayısı	4-C Geçici Personel				
2.532	1.993	-	160				
HİZMET SINIFLARI							
Genel İdare Hizmetleri	Teknik Hizmetler	Yardımcı Hizmetler	Sağlık Hizmetleri				
1.668	752	34	78				
İSTİHDAM EDİLEN PERSONELİN ÖĞRENİM DURUMU							
İlkokul	Ortaokul	Lise	Önlisans	Lisans	Yüksek Lisans	Doktora	
1.028	492	1.216	456	1.293	165	35	
2011 YILINDA ATANAN PERSONEL SAYISI							
Açıktan	Nakil	Özelleştirme					
126	16	64					
2011 YILINDA BAKANLIĞIMIZDAN AYRILAN PERSONEL SAYISI							
Emekli	Nakil	İstifa	Müstaafi	Geçici Görev			
285	76	12	3	88			
2012 PROGRAM DÖNEMİ İÇİN İHTİYAÇ DUYULAN PERSONEL SAYISI							
Genel İdare Hizmetleri	Teknik Hizmetler	Yardımcı Hizmetler	Sağlık Hizmetleri				
Muhtelif kadrolar için program dönemi olan 2012 yılı içerisinde 300 adet personel istihdamı planlanmaktadır.							

Tablo 5: Dolu/Boş Kadro Durumu

DOLU/BOŞ KADRO CETVELİ							
İstihdam Türü	Merkez		Toplam	Taşra		Toplam	Genel Toplam
	Dolu	Boş		Dolu	Boş		
Memur	742	2.349	3.091	1.790	5.020	6.810	9.901
İşçi				1.993	1.586	3.579	3.579
Sözleşmeli 657 S.K.4/B Maddesi	-	4	4	-	42	42	46
4-C Geçici Per.	-	-	-	160		160	160
<b>Toplam</b>	<b>742</b>	<b>2.353</b>	<b>3.095</b>	<b>3.943</b>	<b>7.313</b>	<b>11.256</b>	<b>14.451</b>





## II. PERFORMANS BİLGİLERİ

### 2.1 Temel Politika ve Öncelikler

Orman ve Su İşleri Bakanlığı 2012 yılı Performans Programına temel olan politika ve öncelikler aşağıda belirtilmiştir.

#### 2.1.1 IX. Kalkınma Planında Yer Alan Temel Politika ve Öncelikler

- Gelecek nesillerin ihtiyaçlarını gözeterek, tabii kaynakların koruma ve kullanma koşulları belirlenecek ve bu kaynaklardan herkesin adil biçimde faydalanmasını sağlayacak şekilde orman ve su yönetim sistemleri tesis edilecektir.
- Uluslararası yükümlülüklerin karşılanması, sürdürülebilir kalkınma ve ortak fakat farklı sorumluluk ilkeleri çerçevesinde yerine getirilecektir.
- Tüm sektörlerde yatırım, üretim ve tüketim aşamalarında kirleten ve kullanan öder prensiplerini dikkate alan araçlar etkili bir biçimde kullanılacaktır.
- AB'ye uyum kapsamında çevre standartları ve yönetimini belirleyen hukuki düzenlemeler güncelleştirilirken ülke şartları ve kamu yönetiminde etkinlik gözetilecektir.
- Çevre konusundaki düzenlemelerin etkili bir şekilde ve aflarla kesintiye uğratılmadan uygulanması sağlanacaktır.
- Ülkemizin sahip olduğu biyolojik çeşitliliğin ve genetik kaynakların araştırılması, korunması, değerlendirilmesi ve ekonomik değer kazandırılması çalışmaları hızlandırılacaktır.
- Tarım ve turizm başta olmak üzere, çevreye duyarlı sektörlerde ekolojik potansiyel değerlendirilecek, koruma-kullanma dengesi gözetilecektir.
- Su, atık su, katı atık gibi çevre korumaya yönelik altyapı tesislerinin inşasında, bakımında ve işletilmesinde ülke şartlarına en uygun sistem ve teknolojiler tercih edilecektir.
- Ülkemizde su kaynaklarının tahsisi, kullanılması, geliştirilmesi ve kirlenmeye karşı korunmasına dair hukuki düzenleme ve idari yapı oluşturulmasına yönelik olarak başlatılmış çalışmalar tamamlanacaktır.
- Yeraltı ve yerüstü su kaynaklarının kirlenmeden korunması sağlanacak ve atık suların arıtıldıktan sonra tarım ve sanayide kullanılması teşvik edilecektir.



- Tabii orman ekosistemleri, başta yangınlar ve zararlılar olmak üzere çeşitli bozucu faktörlere karşı etkin bir şekilde korunarak, koruma-kullanma dengesi, biyolojik çeşitlilik, gen kaynakları, orman sağlığı, odun dışı ürün ve hizmetler ile eko turizmin geliştirilmesi gözetilerek, bunların çok yönlü ve verimli şekilde yönetilmesi hedeflenmektedir.
- Öncelikle çölleşme ve toplum sağlığı dikkate alınarak, havza bazında endüstriyel ve toprak muhafaza ağaçlandırmaları, rehabilitasyon çalışmaları, kent ormancılığı ve tarımsal ormancılık yapılmasıyla arazilerin daha iyi değerlendirilmesi, özel ağaçlandırmaların geliştirilmesi ve toplumun bu konularda bilinçlendirilmesi önem arz etmektedir.
- Kamu kurum ve kuruluşları, özel sektör ve STK'lar arasındaki işbirliği ve ortaklıklar desteklenecek, işbirliği ağlarının oluşturulması yoluyla bilgi alışverişi özendirilecektir.

### 2.1.2 Orta Vadeli Mali Plan (2012–2014)

2012–2014 döneminde bütçe giderlerine ilişkin esas alınacak temel önceliklerden birisi, 5018 sayılı Kanunun etkin bir şekilde uygulanmasının sağlanmasıdır. Bakanlığımız, Orta Vadeli Program ile Orta Vadeli Mali Planda yer alan politika öncelikleri, makroekonomik göstergeleri ve ödenek tavanlarını esas almak suretiyle, çok yıllık bütçeleme anlayışına uygun olarak bütçe tekliflerini hazırlamaktadır.

Program döneminde, mali yönetim ve kontrol ile iç denetim faaliyetlerinin Bakanlığımızda etkin bir şekilde uygulanması çalışmaları sürdürülecektir.

### 2.1.3 2012 Yılı Programı

- Tedbir 76. Doğa koruma alanlarının yönetiminde kurumlar arası işbirliği ve koordinasyon sağlanarak, bu alanların çevresel, sosyal ve ekonomik değeri üzerine bilinçlendirme çalışması yapılacaktır.
- Tedbir 81. Su kaynaklarının etkin kullanımı ve korunması için bütüncül su kaynakları yönetimi modeli geliştirilecektir.
- Tedbir 120. Ormanlarımızın yangınlar, zararlı böcek ve hastalıklar ile her türlü yasa dışı müdahalelere karşı korunmasında etkinlik arttırılacak, ağaçlandırma ve erozyonla mücadele faaliyetleri sürdürülecektir.
- Tedbir 121. Çölleşme ve erozyonla mücadeleye ilişkin bilgi altyapısı ve kurumsal kapasite geliştirilecektir.



## 2012 Yılı Performans Programı

### 2.2 Stratejik Amaç (SA), Hedefler (SH) ile Performans Hedefleri (PH), Faaliyetler (F)

#### Stratejik Amaç (SA) ve Hedefler (SH) ile Performans Hedef (PH) ve Faaliyetler (F)

##### S.A.1 Kurumsal Etkinlik, Verimlilik ve Hizmet Kalitesini Artırmak

**SH.1.1.** İnsan kaynaklarının etkin yönetimi

**PH.1.** Etkin hizmet sunumunu ve kurumsal gelişimin sürekliliğini sağlamak

**F.1.** İnsan kaynaklarının yönetimi

**SH.1.2.** Kurumsal verimlilik ve hizmet kalitesini artırmak

**PH.2.** Çevre ve ormancılık alanındaki sorunların çözümüne katkı sağlanması ve yeni tekniklerin geliştirilmesi için AR-GE çalışmalarını gerçekleştirmek

**F.2.** Araştırma projeleri

**PH.3.** Kurumsal kapasitenin güçlendirilmesi

**F.3.** Hizmetçi eğitim

**F.4.** Bilgi teknolojisi çalışması

**SH.1.3.**Çevre ve Ormancılık Sektöründe Toplum Bilgilendirmek ve Çevre Bilincini Yükseltmek

**PH.4.** Çevre ve ormancılık sektöründe toplumu bilgilendirmek ve çevre bilincini yükseltmek

**F.5.** Eğitim, yayın ve tanıtım faaliyetleri

##### S.A.2 Çevreyi Korumak, İyileştirmek ve Her Türlü Çevre Kirliliğini Önlemek

**SH.2.1.** Alıcı ortamların (hava, su, toprak) kalitesini korumak ve iyileştirilmesini sağlamak

**PH.5.** Alıcı ortamların (hava, su, toprak) kalitesini korumak ve iyileştirilmesini sağlamak

**F.6.** Hava, Su ve Toprak Kalitesini Koruma ve İyileştirme

**SH.2.7.** Çevre kalitesinin izlenmesine yönelik altyapının güçlendirilmesi

**PH.11.** Çevre kalitesinin izlenmesine yönelik alt yapısının güçlendirilmesi

**F.7.** Ölçüm ve izleme çalışmaları

##### S.A.6 Erozyon ve Çölleşme ile Mücadele Etmek

**SH.6.1.** Erozyon, sel, taşkın ve çığ tehlikelerini önleyici çalışmalar yapmak

**PH.20.** Erozyon, sel, taşkın ve çığ tehlikelerini önleyici çalışmalar yapmak

**F.8.** Erozyon kontrolü çalışmaları

**F.9.** Proje çalışmaları

**F.10.** Çığ tedbir çalışmaları

**SH.6.2.**Çölleşmeye neden olan risklerin ortadan kaldırılmasına yönelik tedbirleri almak ve alınmasını sağlamak.

**PH.21.** Çölleşmeye neden olan risklerin ortadan kaldırılmasına yönelik tedbirleri almak ve alınmasını sağlamak.

**F.11.** Çölleşmeyle mücadele amaçlı ulusal, bölgesel ve alt bölgesel plan ve projelerin yapılması ve izlenmesi



### Stratejik Amaç (SA) ve Hedefler (SH) ile Performans Hedef (PH) ve Faaliyetler (F)

#### S.A.7 Bakanlığın Görevleri Kapsamındaki Alanlarda Tabii, Kültürel, Tarihi, Arkeolojik Değerleri Korumak ve Sürdürülebilir Yönetimini Sağlamak

**SH.7.1.** Biyolojik çeşitliliğin korunmasını sağlamak

**PH.23.** Nesli tehlike ve tehdit altında olan türlerin korunmasını sağlamak

**F.12.** Nesli tehlike ve tehdit altında olan türlere yönelik eylem planlarının hazırlanması, izlenmesi ve uygulanması

**SH.7.2.** Ulusal ve uluslararası öneme sahip kaynak değerlerinin temsil edildiği korunan alanlar sistemini kurmak ve sürdürülebilir yönetimini sağlamak.

**PH.24.** Peyzajların sürdürülebilirliğinin sağlanması

**F.13.** Peyzaj değerlerinin korunması, planlanması ve yönetimine yönelik çalışmalar

**PH.25.** Korunan alanların korunması ve korunan alan kaynak değerlerinin sürdürülebilirliğinin sağlanması

**F.14.** Korunan alanların planlanarak sürdürülebilir yönetiminin sağlanması.

**SH.7.3.** Sulak alanların korunması ve sürdürülebilir yönetimini sağlamak

**PH.26.** Sulak alanların korunması ve sürdürülebilir yönetimini sağlamak

**F.15.** Sulak Alanlarda koruma, planlama, yönetim ve izleme çalışmalarının yapılması

**SH.7.4.** Sürdürülebilir yaban hayatı yönetimini sağlamak

**PH.27.** Av ve yaban hayatının sürdürülebilir yönetimi

**F.16.** Yaban hayatının planlanması, korunması, geliştirilmesi ve sürdürülebilir yönetimi

#### S.A.9 Çevre ve Ormancılığa İlişkin Düzenlemelerin Uluslararası Standartlara Uygun Gelişmesini Sağlamak

**SH.9.1.** Çevre ve ormancılığa ilişkin bölgesel ve ikili anlaşmalar ve uluslararası sözleşmelerdeki yükümlülüklerimizi yerine getirmek

**PH.30.** Çevre ve ormancılığa ilişkin bölgesel ve ikili anlaşmalar ve uluslararası sözleşmelerdeki yükümlülüklerimizi yerine getirmek için gerekli çalışmaları yapmak ve koordinasyonu sağlamak.

**F.17.** Uluslararası Sözleşmeler, Bölgesel ve İkili Anlaşmalar Çerçevesinde Yürütülen Faaliyetler

**SH.9.2.** AB çevre müktesebatına uyum sağlamak ve işbirliğini güçlendirmek

**PH.32.** AB Çevre müktesebatına uyum sağlamak ve işbirliğini güçlendirmek

**F.18.** AB çevre müktesebatı çerçevesinde yürütülen çalışmalar

**F.19.** IPA-I kapsamında "Çevre Alanında Kapasite Geliştirilmesi Projesi"





## 2012 Yılı Performans Programı

### Stratejik Amaç (SA) ve Hedefler (SH) ile Performans Hedef (PH) ve Faaliyetler (F)

#### S.A.10 Çevresel Bilginin Yönetimi

**SH.10.1.** Çevresel veri ve bilgileri elektronik ortamda güncel ve güvenilir bir şekilde derleyecek ve raporlayacak sistemi kurmak

**PH.33.** Çevresel veri ve bilgileri elektronik ortamda güncel ve güvenilir bir şekilde derleyecek ve raporlayacak sistemi kurmak

**F.20.** Çevresel bilgilerin toplanması, değerlendirilmesi, raporlanması ve sistemin oluşturulması.

**SH.10.2.** Çevreyle ilgili veri, bilgi ve raporları yayınlamak

**PH.34.** Çevreyle ilgili veri, bilgi ve raporları yayınlamak

**F.21.** Çevreyle ilişkin raporların tamamlanarak yayınlanması

**F.22.** Coğrafi verilerin ve plan verilerinin toplanması için gerekli altyapının oluşturulması.

**SH.10.3.** Türkiye çevre değerleri ile risk haritalarını tamamlamak

**PH.35.** Ülkemizde ulusal ölçekte yapılan tek ve en güncel arazi kullanım haritalarını oluşturmak

**F.23.** Ulusal ölçekte güncel arazi kullanım haritalarının oluşturulmasına yönelik çalışmalar

**F.24.** Fizibilite Etüt ve İzleme Çalışmaları

### 2.3 Performans Hedef ve Göstergeleri ile Faaliyetler

Her bir Performans Hedefi için hazırlanan toplam **18** adet Performans Hedefi Tablosu ve hedeflerle ilişkili **24** adet Faaliyet Maliyetleri Tablosu gerekli açıklamaları ile birlikte aşağıda verilmiştir.

Tablolarda, program döneminde ilgili performans hedeflerinin tespit edilmesinin sebepleri ile belirlenen performans hedeflerinin temel politika ve öncelikler ile ilişkisi, belirlenen performans göstergeleri ile bu göstergelerin belirlenmesinin gerekçeleri, faaliyetler hakkında detaylı ve açıklayıcı bilgiler yer almaktadır.

Performans göstergeleri, tespit edilen performans hedeflerine ne kadar ulaşıldığını ölçmek, izlemek ve değerlendirmek için kullanılan ve rakamsal olarak ifade edilen araçlardır. Bakanlığımızın 2012 yılı performans programı için toplam **56** adet rakamsal (yüzde, adet, metrik ölçü birimleri) gösterge belirlenmiştir. Göstergelerin bir kısmı önceki dönemlerle karşılaştırılabilir nitelikte, bir kısmı ise ilk defa bu performans programının için tespit edilmiştir. Göstergelerin, mümkün olduğu kadar güvenilir ve düzenli kayıtları tutulan veriler arasından seçilmesine gayret edilmiştir.



## PERFORMANS HEDEFİ TABLOSU

<b>İdare Adı</b>	<b>33 - ORMAN VE SU İŞLERİ BAKANLIĞI</b>
<b>Amaç 1</b>	Kurumsal Etkinlik, Verimlilik ve Hizmet Kalitesini Artırmak
<b>Hedef 1.1</b>	Kurumsal Verimlilik ve Hizmet Kalitesini Artırmak
<b>Performans Hedefi 1</b>	Etkin Hizmet Sunumunu Ve Kurumsal Gelişimin Sürekliliğini Sağlamak

Bakanlığın insan gücü plânlaması ve personel politikası ile ilgili çalışmaları yapmak, birimlerce ihtiyaç duyulan nitelikli personelin temini maksadıyla personel alımları ve hizmet içi eğitimler ile görevde yükselme ve unvan değişikliği sınavlarını yapmak, personel sisteminin geliştirilmesi için tekliflerde bulunmak, Bakanlık personelinin atama, özlük, emeklilik ve benzeri işlemlerini yürütmek.

	Performans Göstergeleri	Ölçü Birimi	2010	2011	2012
1	Birimlerin ihtiyaç duyduğu, istenen nitelik ve nicelikteki personel talebindeki azalma oranı	Yüzde	90	30	50

Açıklama: İş akış süreçleri tamamlanmış birimlere liyakata göre personel görevlendirilmesi hedeflenmektedir.

	Faaliyetler	Bütçe	Bütçe Dışı	Toplam
1	İnsan Kaynaklarının Yönetimi	2.093.000	0	2.093.000
	<b>Genel Toplam</b>	<b>2.093.000</b>	<b>0</b>	<b>2.093.000</b>



## 2012 Yılı Performans Programı

### FAALİYET MALİYETİ TABLOSU

<b>İdare Adı</b>	<b>33 - ORMAN VE SU İŞLERİ BAKANLIĞI</b>
<b>Performans Hedefi</b>	1 - Etkin Hizmet Sunumunu ve Kurumsal Gelişimin Sürekliliğini Sağlamak
<b>Faaliyet Adı</b>	1 - İnsan Kaynaklarının Yönetimi
<b>Sorumlu Harcama Birimi veya Birimleri</b>	33.01.00.05 - PERSONEL DAİRESİ BAŞKANLIĞI

Bakanlığımız kurumsal gelişimine katkıda bulunmak maksadıyla nitelikli insan kaynağını temin etmek üzere hizmet içi eğitim, görevde yükselme ve unvan değişikliği sınavlarını düzenlemek, Bakanlığın insan gücü plânlaması ile ilgili çalışmaları yapmak, personel sisteminin geliştirilmesi için tekliflerde bulunmak. Bakanlık personelinin atama, özlük, emeklilik ve benzeri işlemlerini yürütmek.

Ekonomik Kod		Ödenek
01	Personel Giderleri	1.550.000
02	SGK Devlet Primi Giderleri	433.000
03	Mal ve Hizmet Alım Giderleri	110.000
04	Faiz Giderleri	0
05	Cari Transferler	0
06	Sermaye Giderleri	0
07	Sermaye Transferleri	0
08	Borç verme	0
Toplam Bütçe Kaynak İhtiyacı		2.093.000

Bütçe Dışı Kaynak	Ödenek
Döner Sermaye	0
Diğer Yurt İçi	0
Yurt Dışı	0
Toplam Bütçe Dışı Kaynak İhtiyacı	0

<b>Toplam Kaynak İhtiyacı</b>	<b>2.093.000</b>
-------------------------------	------------------



### PERFORMANS HEDEFİ TABLOSU

<b>İdare Adı</b>	<b>33 - ORMAN VE SU İŞLERİ BAKANLIĞI</b>
<b>Amaç 1</b>	Kurumsal Etkinlik, Verimlilik ve Hizmet Kalitesini Artırmak
<b>Hedef 1.2</b>	Kurumsal Verimlilik ve Hizmet Kalitesini Artırmak
<b>Performans Hedefi 2</b>	Çevre ve Ormanlık Alanındaki Sorunların Çözümüne Katkı Sağlanması ve Yeni Tekniklerin Geliştirilmesi İçin AR-GE Çalışmalarını Gerçekleştirmek

Bakanlığımız yeni kurulduğundan kurumsal verimlilik ve hizmet kalitesini artırmak için kurumsal kapasitenin güçlendirilmesi faaliyetlerine ağırlık verilecektir. Sorunların çözümüne katkı sağlanması ve yeni tekniklerin geliştirilmesi gayesiyle eğitim ve AR-GE çalışmaları için örnek istasyon ve deneme alanı kurulacaktır.

Performans Göstergeleri	Ölçü Birimi	2010	2011	2012
1 Eğitim Amaçlı Örnek İstasyon Ve Deneme Alanı Sayısı	Adet			8
Açıklama: Kurumsal kapasiteyi geliştirmeye yönelik olarak çölleşme ile mücadele, havza planlama ve projelendirme, erozyon, sel, heyelan, çığ ile mücadele konularında eğitim verilmesi ve deneme alanı kurulması planlanmıştır.				

Faaliyetler	Bütçe	Bütçe Dışı	Toplam
2 Araştırma Projeleri	109.450	0	109.450
<b>Genel Toplam</b>	<b>109.450</b>	<b>0</b>	<b>109.450</b>



## 2012 Yılı Performans Programı

FAALİYET MALİYETİ TABLOSU	
İdare Adı	33 - ORMAN VE SU İŞLERİ BAKANLIĞI
Performans Hedefi	2 - Çevre ve Ormancılık Alanındaki Sorunların Çözümüne Katkı Sağlanması ve Yeni Tekniklerin Geliştirilmesi İçin AR-GE Çalışmalarını Gerçekleştirmek
Faaliyet Adı	2 - Araştırma Projeleri
Sorumlu Harcama Birimi veya Birimleri	33.01.30.00 - ÇÖLLEŞME VE EROZYONLA MÜCADELE GENEL MÜDÜRLÜĞÜ
<p>Kurumsal kapasiteyi geliştirmeye yönelik olarak çölleşme ile mücadele, havza planlama ve projelendirme, erozyon, sel, heyelan, çığ ile mücadele konularında eğitim verilmek üzere 2 adet örnek istasyon ve gayritabii şartlara dayanıklı bitki türlerinin üretimi ve kullanımı için 6 adet deneme alanı kurulması planlanmıştır.</p> <p>Bu faaliyet kapsamında Çölleşme ve Erozyonla Mücadele Kapasite Geliştirme Projesi yürütülecektir.</p>	

Ekonomik Kod		Ödenek
01	Personel Giderleri	23.650
02	SGK Devlet Primi Giderleri	5.800
03	Mal ve Hizmet Alım Giderleri	10.000
04	Faiz Giderleri	0
05	Cari Transferler	0
06	Sermaye Giderleri	70.000
07	Sermaye Transferleri	0
08	Borç verme	0
Toplam Bütçe Kaynak İhtiyacı		109.450

Bütçe Dışı Kaynak	Ödenek
Döner Sermaye	0
Diğer Yurt İçi	0
Yurt Dışı	0
Toplam Bütçe Dışı Kaynak İhtiyacı	0

Toplam Kaynak İhtiyacı	109.450
------------------------	---------



## PERFORMANS HEDEFİ TABLOSU

İdare Adı	33 - ORMAN VE SU İŞLERİ BAKANLIĞI
Amaç 1	Kurumsal Etkinlik, Verimlilik ve Hizmet Kalitesini Artırmak
Hedef 1.2	Kurumsal Verimlilik Ve Hizmet Kalitesini Artırmak
Performans Hedefi 3	Kurumsal Kapasitenin Güçlendirilmesi

Hizmet içi Eğitim Programları, personelin, bilgisini ve verimliliğini artırarak hizmet içinde yetişmesini sağlamayı, daha üst görevlere hazırlamayı, yönetimde ve uygulamada verimlilik, etkinlik ve tutumluluğu artırmayı, Bakanlık bilimsel ve teknolojik olarak üst seviyeye taşımayı hedeflemektedir. Kurumsal kapasitenin güçlendirilmesi maksadıyla geliştirilen yazılım ve sistemlerin verimli olarak kullanılması için hizmet içi eğitimlerin yapılması, yeni teşkilat şemasına göre bölge müdürlüklerinde altyapının oluşturulması, ihtiyaçlar doğrultusunda yeni veritabanları ve iş süreçlerinin otomasyonunun tamamlanması planlanmıştır.

Performans Göstergeleri	Ölçü Birimi	2010	2011	2012
1 Bakanlığımız Hizmet Ve Ürünlerinden Yararlananların Memnuniyetindeki Artış Oranı	Yüzde			90
Açıklama: Dış paydaş anketleri baz alınarak memnuniyetin ölçülmesi hedeflenmektedir.				
2 Tanımlanan İş Akış Süreçleri Sayısı	Adet			7
Açıklama: Bütün birimler için iş akış süreçleri tanımlanarak ihtiyaç duyulan iyileştirmelerin yapılması, personelin uzmanlık alanlarına uygun birimlerde görev almaları ve ihtiyaç duydukları eğitim programlarına dahil edilmeleri hedeflenmektedir.				
3 Sertifika Programlarına Dâhil Edilmiş Uzman Sayısı	Adet			250
Açıklama: Su Kirliliği Kontrolü ve Su Çerçeve Direktifi Yönetmeliği kapsamında Bakanlığımız merkez ve taşra teşkilatında çalışan teknik personele eğitimler verilecektir.				
4 Hizmetiçi Eğitim Programlarına Katılan Personel Sayısı	Adet	231	300	400
Açıklama: Bakanlık merkez ve taşra birimlerinde görev yapan personele mesleki ve kişisel alanda nitelik kazandırılması hedeflenerek eğitim programları düzenlenecektir.				
5 Hizmet İçi Eğitim Programı Sayısı	Adet	6	10	111
Açıklama: Hizmet İçi Eğitim programlarının planlanması esnasında, yıl içinde eğitim alması öngörülen personel sayısı ve niteliği göz önünde bulundurulmaktadır.				
6 Merkez Teşkilatında Kurumsal İş Süreçlerinin Kullanılma Oranı	Yüzde			40
Açıklama: Oluşturulan alt yapının personel tarafından kullanılma oranının yükseltilmesi hedeflenmektedir.				



## 2012 Yılı Performans Programı

Performans Göstergeleri		Ölçü Birimi	2010	2011	2012
7	Taşra Teşkilatında Kurumsal İş Süreçlerinin Kullanılma Oranı	Yüzde			100
Açıklama: Geliştirilen ve devreye alınan kurumsal yazılımların personel tarafından kullanılma oranının yükseltilmesi hedeflenmektedir.					
8	Merkez ve Taşra Teşkilatında Doküman Yönetim ve Arşiv Sisteminin Kullanılma Oranı	Yüzde	50	90	30
Açıklama: Taşra teşkilatı alt yapı kurulumunun gecikmesinden kaynaklı aksaklıkların giderilmesi ve doküman yönetim ve arşiv sisteminin kullanılma oranının artırılması hedeflenmektedir.					
9	Bilgi Teknolojisi Çalışması	Adet			1
Açıklama: Çölleşme ve erozyonla mücadele konularında yapılan çalışmaların izlenmesi ve değerlendirmesine yönelik olarak teknolojik alt yapının kurulması hedeflenmektedir.					
10	Görev Örtüşmelerindeki Azalma Oranı	Yüzde			70
Açıklama: Görev örtüşmelerini önleyecek yeni kurumsal düzenlemeler hedeflenmektedir.					

Faaliyetler		Bütçe	Bütçe Dışı	Toplam
3	Hizmet İçi Eğitim	1.993.850	0	1.993.850
4	Bilgi Teknolojisi Çalışması	2.523.750	0	2.523.750
<b>Genel Toplam</b>		<b>4.517.600</b>	<b>0</b>	<b>4.517.600</b>



## FAALİYET MALİYETİ TABLOSU

<b>İdare Adı</b>	<b>33 - ORMAN VE SU İŞLERİ BAKANLIĞI</b>
<b>Performans Hedefi</b>	3 - Kurumsal Kapasitenin Güçlendirilmesi
<b>Faaliyet Adı</b>	3 - Hizmetiçi Eğitim
<b>Sorumlu Harcama Birimi veya Birimleri</b>	33.01.30.00 - ÇÖLLEŞME VE EROZYONLA MÜCADELE GENEL MÜDÜRLÜĞÜ 33.01.32.00 -SU YÖNETİMİ GENEL MÜDÜRLÜĞÜ

İgili mevzuat ve diğer yönetmelikler (Kamu Mali Yönetimi ve Kontrolü Kanunu, Kamu İhale Mevzuatı, İhale Usulleri ve Uygulama Yönetmelikleri vb.) ve uygulamalarına ilişkin personelin hizmet seviyesinin ve kalitesinin yükseltilmesi maksadıyla intibak, idame ve uzmanlık eğitimleri kapsamında çölleşme ile mücadele, havza planlama ve projelendirme, erozyon, sel, heyelan, çığ ile mücadele, Ulusal Su Veri Sistemi Tasarımı, Havza Bazlı Su Kaynakları Veri Eğitimleri planlanmıştır.

Bu faaliyet kapsamında Çölleşme ve Erozyonla Mücadele Kapasite Geliştirme Projesi yürütülmektedir.

Ekonomik Kod		Ödenek
01	Personel Giderleri	740.150
02	SGK Devlet Primi Giderleri	152.700
03	Mal ve Hizmet Alım Giderleri	351.000
04	Faiz Giderleri	0
05	Cari Transferler	0
06	Sermaye Giderleri	750.000
07	Sermaye Transferleri	0
08	Borç verme	0
Toplam Bütçe Kaynak İhtiyacı		1.993.850

Bütçe Dışı Kaynak	Ödenek
Döner Sermaye	0
Diğer Yurt İçi	0
Yurt Dışı	0
Toplam Bütçe Dışı Kaynak İhtiyacı	0

<b>Toplam Kaynak İhtiyacı</b>	<b>1.993.850</b>
-------------------------------	------------------





## 2012 Yılı Performans Programı

FAALİYET MALİYETİ TABLOSU	
<b>İdare Adı</b>	<b>33 - ORMAN VE SU İŞLERİ BAKANLIĞI</b>
<b>Performans Hedefi</b>	3 - Kurumsal Kapasitenin Güçlendirilmesi
<b>Faaliyet Adı</b>	4 - Bilgi Teknolojisi Çalışması
<b>Sorumlu Harcama Birimi veya Birimleri</b>	33.01.00.10 - BİLGİ İŞLEM DAİRESİ BAŞKANLIĞI 33.01.30.00 - ÇÖLLEŞME VE EROZYONLA MÜCADELE GENEL MÜDÜRLÜĞÜ

Bakanlık bünyesinde bulunan tüm Bilgi Teknolojileri(BT) Projeleri kapsamında; Teknolojik altyapının geliştirilmesi, sürekliliğinin ve güvenilirliğinin sağlanması hedeflenmektedir. Hizmet alan personelin bilgiye erişim hızının artması ile verimlilik artacaktır. Bununla beraber merkez ve taşra teşkilatları içerisinde bulunan istemci, kenar anahtar vb. BT donanımlarının da en yeni ve güncel teknolojiler ile donatılması ve mevcut Orman ve Su İşleri Bakanlığı teşkilatı omurgası ile merkezi sistemlerin de güncel halde tutulması büyük önem taşımaktadır. Kurumsal iş süreçlerin en önemli unsurlarından birisi olan elektronik doküman yönetim sistemini merkez ve taşra teşkilatında yaygınlaştırarak doküman yönetimi, personel, döner sermaye, satın alma, demirbaş, memur ve işçi maaşları gibi iş süreçlerinin hızlanması sağlanacaktır. Ayrıca tüm kurumsal yazılımlar merkezi bir noktaya toplanarak kaynak ve zaman israfının önüne geçilmiş olacaktır. Bu faaliyet kapsamında; bilgi teknolojileri yönetimi, bilgi teknolojileri altyapısı oluşturulması, muhtelif işler (bakım, idame ve donanım), su kütlelerinin tespiti, su kirlilik haritaları veritabanının geliştirilmesi, çölleşme ve erozyonla mücadele kapasite geliştirme projeleri yürütülmektedir.

Ekonomik Kod		Ödenek
01	Personel Giderleri	340.300
02	SGK Devlet Primi Giderleri	73.450
03	Mal ve Hizmet Alım Giderleri	118.000
04	Faiz Giderleri	0
05	Cari Transferler	0
06	Sermaye Giderleri	1.992.000
07	Sermaye Transferleri	0
08	Borç verme	0
Toplam Bütçe Kaynak İhtiyacı		2.523.750

Bütçe Dışı Kaynak	Ödenek
Döner Sermaye	0
Diğer Yurt İçi	0
Yurt Dışı	0
Toplam Bütçe Dışı Kaynak İhtiyacı	0

Toplam Kaynak İhtiyacı	2.523.750
------------------------	-----------



PERFORMANS HEDEFİ TABLOSU	
<b>İdare Adı</b>	<b>33 - ORMAN VE SU İŞLERİ BAKANLIĞI</b>
<b>Amaç 1</b>	Kurumsal Etkinlik, Verimlilik ve Hizmet Kalitesini Artırmak
<b>Hedef 1.3</b>	Çevre ve Ormanlık Sektöründe Toplum Bilgilendirmek ve Çevre Bilincini Yükseltmek
<b>Performans Hedefi 4</b>	Çevre ve Ormanlık Sektöründe Toplum Bilgilendirmek ve Çevre Bilincini Yükseltmek

Kitle iletişim araçları ve düzenlenen eğitim faaliyetleri vasıtasıyla; çevre ve orman değerlerinin ortaya çıkarılması, tanıtılması ve su yönetimi, çevre ve orman konularında toplumun bilgilendirilmesi ve duyarlılığının artırılması sağlanacaktır. Bunun yanında STK'larının çevresel, idari ve mali kapasitelerinin geliştirilmesi hedeflenmektedir.

Performans Göstergeleri		Ölçü Birimi	2010	2011	2012
1	Diğer Kurum ve Sektör Temsilcileriyle Yapılan Protokol Sayısı	Adet	15	11	13
Açıklama: Protokollerin maksadı vatandaşların çevre konularında bilgilendirilmelerinin ve bilinçlendirilmelerinin sağlanmasıdır.					
2	Kurum, Kuruluş ve STK'larla Yapılan Ortak Çalışma Sayısı	Adet	44	108	24
3	Düzenlenen Konferans, Eğitim, Seminer, Panel vb. Sayısı	Adet	28	49	24
Açıklama: Belirlenen hedef kitleye (çocuklar, orman köylüleri, sanayici vb.) yönelik eğitimler düzenlenecektir.					

Faaliyetler	Bütçe	Bütçe Dışı	Toplam
5 Eğitim, Yayın ve Tanıtım Faaliyetleri	794.850	0	794.850
<b>Genel Toplam</b>	<b>794.850</b>	<b>0</b>	<b>794.850</b>



## 2012 Yılı Performans Programı

FAALİYET MALİYETİ TABLOSU	
İdare Adı	33 - ORMAN VE SU İŞLERİ BAKANLIĞI
Performans Hedefi	4 - Çevre ve Ormanlık Sektöründe Toplum Bilgilendirmek ve Çevre Bilincini Yükseltmek
Faaliyet Adı	5 - Eğitim, Yayım ve Tanıtım Faaliyetleri
Sorumlu Harcama Birimi veya Birimleri	33.01.00.10 - BİLGİ İŞLEM DAİRESİ BAŞKANLIĞI 33.01.30.00 - ÇÖLLEŞME VE EROZYONLA MÜCADELE GENEL MÜDÜRLÜĞÜ 33.01.32.00 - SU YÖNETİMİ GENEL MÜDÜRLÜĞÜ
<p>Çölleşme ve erozyonla mücadele ile havzalarda yapılacak olan Havza Koruma Planları ve Özel Hüküm Belirleme çalışmaları çerçevesinde; toplumun bilinçlendirilmesi, farkındalığın oluşturulması, uygulamacı ve akademik birimlerce çözüm konusunda yaklaşımların ortaya konulması gayesi ile kurumlara, belediyelere, üniversitelere ve STK'lara yönelik bilgilendirme çalışmaları, çalıştaylar ve sempozyumlar yapılacaktır.</p> <p>Bu faaliyet kapsamında Çölleşme ve Erozyonla Mücadele Kapasite Geliştirme Projesi yürütülecektir.</p>	

Ekonomik Kod		Ödenek
01	Personel Giderleri	337.950
02	SGK Devlet Primi Giderleri	66.100
03	Mal ve Hizmet Alım Giderleri	150.800
04	Faiz Giderleri	0
05	Cari Transferler	0
06	Sermaye Giderleri	240.000
07	Sermaye Transferleri	0
08	Borç verme	0
Toplam Bütçe Kaynak İhtiyacı		794.850

Bütçe Dışı Kaynak	Ödenek
Döner Sermaye	0
Diğer Yurt İçi	0
Yurt Dışı	0
Toplam Bütçe Dışı Kaynak İhtiyacı	0

Toplam Kaynak İhtiyacı	794.850
------------------------	---------



### PERFORMANS HEDEFİ TABLOSU

<b>İdare Adı</b>	<b>33 - ORMAN VE SU İŞLERİ BAKANLIĞI</b>
<b>Amaç 2</b>	Çevreyi Korumak, İyileştirmek ve Her Türlü Çevre Kirliliğini Önlemek
<b>Hedef 2.1</b>	Alıcı Ortamların (Hava, Su ve Toprak) Kalitesini Korumak ve İyileştirilmesini Sağlamak
<b>Performans Hedefi 5</b>	Alıcı Ortamların (Hava, Su ve Toprak) Kalitesini Korumak ve İyileştirilmesini Sağlamak

Su kaynaklarının çevresel kalite hedeflerinin tespiti ve en uygun kullanımlarının belirlenmesi çalışmalarının yapılması ve yaptırılması, alıcı ortam özelliklerine göre kalite sınıfına karar verilmesi, faaliyetlerin, su kaynaklarına biyolojik, kimyasal ve hidromorfolojik muhtemel etkilerinin tespit edilmesi, öncelikli olarak kabul edilen tehlikeli maddeler ile diğer maddelerin su kütlelerinde sebep olduğu kirliliğin giderilmesi ve azaltılması için planlar hazırlanması, çevresel kalite hedeflerinin belirlenmesi ile ilgili araştırma ve geliştirme çalışmalarının yapılması planlanmaktadır.

Tabi çevrenin, ekonomik ve sosyal kaynaklı faaliyetlerle etkilenen bileşiminin izlenerek, ilgili yönetmeliklerde belirlenen standartlara ve yöntemlere göre her türlü atık, artık ve emisyonun alıcı ortamlara verilmesi yoluyla insan ve çevre sağlığı için tehdit oluşturmasının önüne geçilebilmesi, su kaynaklarının sürdürülebilir yönetimi, bu kaynakların işlevlerini yerine getirebilme kapasitesinin zamanla azalmasının önlenmesi hedeflenmektedir. Ayrıca Havza Koruma Eylem Planları dahilinde su kaynaklarının mevcut su kalitesinin korunması ve iyileştirilmesi, kısa, orta ve uzun vadede korunabilmesi açısından, öncelikle niteliklerinin belirlenerek koruma-kullanma dengesi çerçevesinde bu kaynakların verimli kullanılabilmesi, tabi yenilenme sürecinin ve gelecek nesillerin ihtiyacının dikkate alınması, özellikle de havza bazında koruma planları yapılması yoluyla tüm gelişmelere ve kullanımlara kontrollü bir şekilde yön verilmesi, içmesuyu alanları, hassas su alanları ve nitrata duyarlı hassas alanları belirleyerek çevresel kalite hedefleri ve politikaların oluşturulması hedeflenmektedir.

Performans Göstergeleri		Ölçü Birimi	2010	2011	2012
1	Birleşik Sisteme Göre Verilen İzin Sayısı	Adet	0	10	175
Açıklama: Kanuni düzenlemeler tamamlanmış olup uygulamaya geçilmesi hedeflenmektedir. Bu yaklaşım etkin izleme ve denetim sisteminin kurulmasını ve bütün alıcı ortamları birlikte değerlendiren birleşik yaklaşımı da kapsamaktadır.					
2	Havza Koruma Eylem Planları Sayısı	Adet	2	11	22
Açıklama: Havzalardaki su kalitesinin korunması ve iyi kaliteye ulaşılması hedeflenmektedir.					
3	Özel Hüküm Belirleme Çalışmaları	Adet	2	2	2
4	Sınıflandırma Yapılan Su Kütlelerinin Sayısı	Adet			10



## 2012 Yılı Performans Programı

Açıklama: Su Çerçeve Direktifine göre su kütleleri doğal, yapay ve büyük ölçüde değiştirilmiş olarak sınıflandırılacaktır.

5	Kalitesinde İyileşme Görülen Su Kütlelerinin Sayısı	Adet			3
---	---	------	--	--	---

Açıklama: Sınıflandırılan su kütlelerinin doğal hallerine en yakın şekilde iyileştirilmesi için gerekli çalışmaları içerir.

6	Hassas Alanların Sayısı	Adet			1
---	-------------------------	------	--	--	---

Açıklama: Azot ve fosfor açısından hassas olan ve ötrofikasyon riski bulunan alanların tespitini ifade eder.

7	Hassas Alanların Kapsamında Çalışılan Su Kütlelerinin Sayısı	Adet			1
---	--	------	--	--	---

Açıklama: Hassas alan olarak belirleme işlemi sırasında üzerinde çalışılan su kütlelerini ifade eder.

Faaliyetler		Bütçe	Bütçe Dışı	Toplam
6	Hava, Su ve Toprak Kalitesini Korumaya ve İyileştirmeye yönelik çalışmaların yapılması	7.707.650	0	7.707.650



### FAALİYET MALİYETİ TABLOSU

<b>İdare Adı</b>	<b>33 - ORMAN VE SU İŞLERİ BAKANLIĞI</b>
<b>Performans Hedefi</b>	5 - Alıcı Ortamların (hava,su, toprak) Kalitesini Korumak ve İyileştirilmesini Sağlamak
<b>Faaliyet Adı</b>	6 - Hava, Su ve Toprak Kalitesini Korumaya ve İyileştirmeye Yönelik Çalışmalar Yapılması
<b>Sorumlu Harcama Birimi veya Birimleri</b>	33.01.32.00 - SU YÖNETİMİ GENEL MÜDÜRLÜĞÜ

Su kaynaklarının çevresel kalite hedeflerinin tespiti ve en uygun kullanımlarının belirlenmesi çalışmalarının yapılması ve yaptırılması, alıcı ortam özelliklerine göre kalite sınıfına karar verilmesi, faaliyetlerin, su kaynaklarına biyolojik, kimyasal ve hidromorfolojik muhtemel etkilerinin belirlenmesi, öncelikli olarak kabul edilen tehlikeli maddeler ile diğer maddelerin su kütlelerinde sebep olduğu kirliliğin giderilmesi ve azaltılması için planlar hazırlanması, çevresel kalite hedeflerinin belirlenmesi ile ilgili araştırma ve geliştirme çalışmalarının yapılması hedeflenmektedir.

İnsan ve çevre sağlığı için vazgeçilemeyecek olan ve önceliği bulunan doğal çevrenin; ekonomik ve sosyal kaynaklı faaliyetlerle etkilenen bileşiminin izlenerek, ilgili yönetmeliklerde belirlenen standartlara ve yöntemlere göre her türlü atık, artık ve emisyonun alıcı ortamlara verilmesi yoluyla insan ve çevre sağlığı için tehdit oluşturmasının önüne geçilebilmesi, su kaynaklarının sürdürülebilir yönetimi, bu kaynakların işlevlerini yerine getirebilme kapasitesinin zamanla azalmasının önlenmesi hedeflenmektedir. Ayrıca, Havza Koruma Eylem Planları dahilinde su kaynaklarımızın mevcut su kalitesinin korunması ve iyileştirilmesi, kısa, orta ve uzun vadede korunabilmesi açısından, niteliklerinin belirlenerek koruma-kullanma dengesi çerçevesinde bu kaynakların verimli kullanılabilmesi, doğal yenilenme sürecinin ve gelecek nesillerin ihtiyacının dikkate alınması, özellikle de havza bazında koruma planları yapılması yoluyla tüm gelişmelere ve kullanımlara kontrollü bir şekilde yön verilmesi sağlanacaktır.

Bu faaliyet kapsamında;

Çevre koruma, havza koruma eylem planları, su kaynaklarının kalite kriterlerinin belirlenmesi ve iyileştirilmesi ile Tehlikeli Madde Kirliliğinin Kontrolü Projeleri yürütülmektedir.



## 2012 Yılı Performans Programı

Ekonomik Kod		Ödenek
01	Personel Giderleri	1.913.300
02	SGK Devlet Primi Giderleri	338.650
03	Mal ve Hizmet Alım Giderleri	634.700
04	Faiz Giderleri	
05	Cari Transferler	
06	Sermaye Giderleri	4.821.000
07	Sermaye Transferleri	
08	Borç verme	
Toplam Bütçe Kaynak İhtiyacı		7.707.650

Bütçe Dışı Kaynak	Ödenek
Döner Sermaye	0
Diğer Yurt İçi	0
Yurt Dışı	0
Toplam Bütçe Dışı Kaynak İhtiyacı	0

Toplam Kaynak İhtiyacı	7.707.650
------------------------	-----------



### PERFORMANS HEDEFİ TABLOSU

<b>İdare Adı</b>	<b>33 - ORMAN VE SU İŞLERİ BAKANLIĞI</b>
<b>Amaç 2</b>	Çevreyi Korumak, İyileştirmek ve Her Türlü Çevre Kirliliğini Önlemek
<b>Hedef 2.7</b>	Çevre Kalitesinin İzlenmesine Yönelik Altyapının Güçlendirilmesi
<b>Performans Hedefi 11</b>	Çevre Kalitesinin İzlenmesine Yönelik Alt Yapısının Güçlendirilmesi

Su Çerçeve Direktifi kapsamında Ergene Havzasında belirlenen 8 adet örnekleme noktasında otomatik sürekli ölçüm istasyonlarının kurulması ve kullanılmak üzere 1 adet Seyyar Su Analiz Laboratuvarı temini planlanmaktadır. Ayrıca 25 Nehir Havzasında izleme ve referans noktalarının belirlenmesi ve izleme çalışmalarına başlanacaktır.

Su Çerçeve Direktifi kapsamında yer altı ve yüzey sularının kalitesinin belirlenebilmesi maksadıyla izleme çalışmalarının yapılması gerekmektedir. Bu sebeple eksik olan alt yapının güçlendirilmesi hedeflenmektedir.

Performans Göstergeleri	Ölçü Birimi	2010	2011	2012
1 Farklı Alıcı Ortamlardaki Ölçüm İstasyonu Sayısı	Adet	116	116	8
Açıklama: Ergene Havzasında belirlenen 8 adet örnekleme noktasında otomatik sürekli ölçüm istasyonları kurulacaktır.				
2 İzleme Yapılması Planlanan Nehir Havzası Sayısı	Adet			25
Açıklama: "Havza İzleme ve Referans Noktaları Belirlenmesi Projesi" kapsamında çalışmalar yapılacaktır.				
3 Seyyar Su Analiz Laboratuvarı sayısı	Adet			1
Açıklama: "Seyyar Su Analiz Laboratuvarı Alımı" Projesi kapsamında gerekli donanıma sahip araç alımı yapılacaktır.				

Faaliyetler	Bütçe	Bütçe Dışı	Toplam
7 Ölçüm Ve İzleme Çalışmaları	964.100	0	964.100
<b>Genel Toplam</b>	<b>964.100</b>	<b>0</b>	<b>964.100</b>





## 2012 Yılı Performans Programı

### FAALİYET MALİYETİ TABLOSU

<b>İdare Adı</b>	<b>33 - ORMAN VE SU İŞLERİ BAKANLIĞI</b>
<b>Performans Hedefi</b>	11 - Çevre Kalitesinin İzlenmesine Yönelik Alt Yapısının Güçlendirilmesi
<b>Faaliyet Adı</b>	7 - Ölçüm ve İzleme Çalışmaları
<b>Sorumlu Harcama Birimi veya Birimleri</b>	33.01.32.00 - SU YÖNETİMİ GENEL MÜDÜRLÜĞÜ

“Otomatik Sürekli Ölçüm İstasyonlarının Kurulması Projesi” kapsamında Ergene Havzasında belirlenen 8 adet örnekleme noktasında otomatik sürekli ölçüm istasyonları kurulacaktır.  
“Seyyar Su Analiz Laboratuvarı Projesi” kapsamında Seyyar Su Analiz Laboratuvarı temini planlanmaktadır.  
“Havza İzleme ve Referans Noktalarının Belirlenmesi Projesi” kapsamında, 25 Nehir Havzasında izleme ve referans noktaları belirlenecek ve izleme çalışmalarına başlanacaktır.  
Bu faaliyet kapsamında; Seyyar Su Analiz Laboratuvarı Projesi Yürütülecektir.

Ekonomik Kod		Ödenek
01	Personel Giderleri	637.700
02	SGK Devlet Primi Giderleri	112.900
03	Mal ve Hizmet Alım Giderleri	211.500
04	Faiz Giderleri	0
05	Cari Transferler	0
06	Sermaye Giderleri	2.000
07	Sermaye Transferleri	0
08	Borç verme	0
Toplam Bütçe Kaynak İhtiyacı		964.100

Bütçe Dışı Kaynak	Ödenek
Döner Sermaye	0
Diğer Yurt İçi	0
Yurt Dışı	0
Toplam Bütçe Dışı Kaynak İhtiyacı	0

<b>Toplam Kaynak İhtiyacı</b>	<b>964.100</b>
-------------------------------	----------------



## PERFORMANS HEDEFİ TABLOSU

<b>İdare Adı</b>	<b>33 - ORMAN VE SU İŞLERİ BAKANLIĞI</b>
<b>Amaç 6</b>	Erozyon ve Çölleşme ile Mücadele Etmek
<b>Hedef 6.1</b>	Erozyon, Sel, Taşkın ve Çığ Tehlikelerini Önleyici Çalışmalar Yapılması
<b>Performans Hedefi 20</b>	Erozyon, Sel, Taşkın ve Çığ Tehlikelerini Önleyici Çalışmalar Yapılması

Erozyon kontrolü çalışmaları, orman sınırları içerisinde ve yeniden orman rejimine alınacak alanlarda, yağış-akış rejimi bozulmuş dere, çay ve ırmakların su toplama havzalarındaki erozyona maruz kalan bozuk orman alanlarında, bitki örtüsü tahrip olmuş yamaç arazilerde; orman kurmak, bozuk orman alanlarını verimli orman alanlarına dönüştürmek veya bitki örtüsünü islah etmek ve yukarı dere mecralarında su akışını düzenleyici tesisler yapmak suretiyle doğal dengenin yeniden sağlanması hedefine dönük tedbirleri kapsayan çalışmalar bütünüdür. Erozyon kontrol önlemlerini;

- Su erozyonu ile mücadele,
- Rüzgar erozyonu ile mücadele,
- Kumul tespit çalışmaları,
- Çığ tedbir çalışmaları,

olarak 4 grupta sınıflandırmak mümkündür. Bu çalışmalar söz konusu alanlarda muhtelif proje yapımı ve uygulamaları şeklinde gerçekleştirilecektir.

Performans Göstergeleri		Ölçü Birimi	2010	2011	2012
1	Havza Rehabilitasyonu, Erozyon, Sel, Heyelan, Çığ İle Mücadele Çalışmaları Proje Sayısı	Adet			15
Açıklama: Havza rehabilitasyonu, erozyon, sel, heyelan, çığ ile mücadele çalışmaları kapsamında plan ve proje yapımı ile proje fizibilite etüdü hedeflenmiştir. Proje uygulamaları içinde her yayınlanan birim fiyat tespitleri yapılacaktır.					
2	Çığ Tedbir Çalışmaları Yapılan Proje Sayısı	Adet			1
Açıklama: Proje sahasında model çığ ile mücadele uygulaması yapılacaktır.					
3	Erozyon Kontrol Çalışması Yapılan Proje Sayısı	Adet			1
Açıklama: Erozyon kontrolü kapsamında model sel ile mücadele uygulaması yapılacaktır.					



## 2012 Yılı Performans Programı

Faaliyetler		Bütçe	Bütçe Dışı	Toplam
8	Erozyon Kontrolü Çalışmaları	152.250	0	152.250
9	Proje Çalışmaları	1.569.900	0	1.569.900
10	Çiğ tedbir çalışmaları	1.031.550	0	1.031.550
<b>Genel Toplam</b>		<b>2.753.700</b>	<b>0</b>	<b>2.753.700</b>



## Orman ve Su İşleri Bakanlığı

### FAALİYET MALİYETİ TABLOSU

<b>İdare Adı</b>	<b>33 - ORMAN VE SU İŞLERİ BAKANLIĞI</b>
<b>Performans Hedefi</b>	20 - Erozyon, Sel, Taşkın ve Çığ Tehlikelerini Önleyici Çalışmalar Yapmak
<b>Faaliyet Adı</b>	8 - Erozyon Kontrolü Çalışmaları
<b>Sorumlu Harcama Birimi</b>	33.01.30.00 - ÇÖLLEŞME VE EROZYONLA MÜCADELE GENEL MÜDÜRLÜĞÜ

Erozyon kontrolü kapsamında bir proje sahasında model sel ile mücadele uygulaması yapılacaktır. Faaliyet kapsamında Proje Uygulamaları Projesi yürütülmektedir.

<b>Ekonomik Kod</b>		<b>Ödenek</b>
01	Personele Giderleri	33.900
02	SGK Devlet Primi Giderleri	8.350
03	Mal ve Hizmet Alım Giderleri	10.000
04	Faiz Giderleri	0
05	Cari Transferler	0
06	Sermaye Giderleri	100.000
07	Sermaye Transferleri	0
08	Borç verme	0
<b>Toplam Bütçe Kaynak İhtiyacı</b>		<b>152.250</b>

<b>Bütçe Dışı Kaynak</b>	<b>Ödenek</b>
Döner Sermaye	0
Diğer Yurt İçi	0
Yurt Dışı	0
<b>Toplam Bütçe Dışı Kaynak İhtiyacı</b>	<b>0</b>

<b>Toplam Kaynak İhtiyacı</b>	<b>152.250</b>
-------------------------------	----------------



## 2012 Yılı Performans Programı

FAALİYET MALİYETİ TABLOSU	
İdare Adı	33 - ORMAN VE SU İŞLERİ BAKANLIĞI
Performans Hedefi	20 - Erozyon, Sel, Taşkın ve Çığ Tehlikelerini Önleyici Çalışmalar Yapmak
Faaliyet Adı	9 - Proje Çalışmaları
Sorumlu Harcama Birimi	33.01.30.00 - ÇÖLLEŞME VE EROZYONLA MÜCADELE GENEL MÜDÜRLÜĞÜ
<p>Havza rehabilitasyonu, ağaçlandırma, erozyon, sel, çığ, heyelan ve tarım havzalarında rüzgâr erozyonunu önlemeye yönelik olarak 15 adet plan ve proje ile proje fizibilite etüdü yapımı planlanmıştır.</p> <p>Bu faaliyet kapsamında Muhtelif Etüt Plan ve Yapımı Projesi yürütülecektir.</p>	

Ekonomik Kod		Ödenek
01	Personel Giderleri	401.000
02	SGK Devlet Primi Giderleri	98.900
03	Mal ve Hizmet Alım Giderleri	70.000
04	Faiz Giderleri	0
05	Cari Transferler	0
06	Sermaye Giderleri	1.000.000
07	Sermaye Transferleri	0
0	Borç verme	0
Toplam Bütçe Kaynak İhtiyacı		1.569.900

Bütçe Dışı Kaynak	Ödenek
Döner Sermaye	0
Diğer Yurt İçi	0
Yurt Dışı	0
Toplam Bütçe Dışı Kaynak İhtiyacı	0

Toplam Kaynak İhtiyacı	Ödenek
Toplam Kaynak İhtiyacı	1.569.900



## Orman ve Su İşleri Bakanlığı

FAALİYET MALİYETİ TABLOSU	
İdare Adı	33 - ORMAN VE SU İŞLERİ BAKANLIĞI
Performans Hedefi	20 - Erozyon, Sel, Taşkın ve Çığ Tehlikelerini Önleyici Çalışmalar Yapmak
Faaliyet Adı	10 - Çığ Tedbir Çalışmaları
Sorumlu Harcama Birimi	33.01.30.00 - ÇÖLLEŞME VE EROZYONLA MÜCADELE GENEL MÜDÜRLÜĞÜ
Bir proje sahasında model çığ ile mücadele uygulaması yapılacaktır. Faaliyet kapsamında Proje Uygulamaları Projesi yürütülecektir.	

Ekonomik Kod		Ödenek
01	Personel Giderleri	145.700
02	SGK Devlet Primleri Giderleri	35.850
03	Mal ve Hizmet Alım Giderleri	50.000
04	Faiz Giderleri	0
05	Cari Transferler	0
06	Sermaye Giderleri	800.000
07	Sermaye Transferleri	0
08	Borç verme	0
Toplam Bütçe Kaynak İhtiyacı		1.031.550

Bütçe Dışı Kaynak	Ödenek
Döner Sermaye	0
Diğer Yurt İçi	0
Yurt Dışı	0
Toplam Bütçe Dışı Kaynak İhtiyacı	0

Toplam Kaynak İhtiyacı	1.031.550
------------------------	-----------



## 2012 Yılı Performans Programı

### PERFORMANS HEDEFİ TABLOSU

<b>İdare Adı</b>	<b>33 - ORMAN VE SU İŞLERİ BAKANLIĞI</b>
<b>Amaç 6</b>	Erozyon ve Çölleşme ile Mücadele Etmek
<b>Hedef 6.2</b>	Çölleşmeye Neden Olan Risklerin Ortadan Kaldırılmasına Yönelik Tedbirleri Almak ve Alınmasını Sağlamak
<b>Performans Hedefi 21</b>	Çölleşmeye Neden Olan Risklerin Ortadan Kaldırılmasına Yönelik Tedbirleri Almak ve Alınmasını Sağlamak

Çölleşmeye yol açan risklerin ortadan kaldırılmasına yönelik tedbirlerin alınmasına ilişkin faaliyetler "Çölleşme ile Mücadele Ulusal Eylem Programı (UEP)" kapsamında Bakanlık koordinasyonunda yürütülmektedir. UEP'de çölleşme ile mücadele kapsamında 63 adet faaliyet öngörülmüş olup, bu faaliyetlerin 3, 5 ve 10 yıllık dönemler halinde tamamlanması planlanmıştır. Faaliyetler siyasi ve hukukî düzenlemeler, doğal kaynak yönetimi, çevre ile alakalı düzenlemeler, bölgesel/kırsal kalkınma, kurumsal düzenlemeler, mali kaynak ve teknoloji kullanımı, eğitim ve bilinçlendirme başlıkları altında toplanmıştır.

Ağaçlandırma, erozyon kontrolü, özel ağaçlandırma, fidan yetiştiriciliği, ulusal ve uluslar arası eğitim ve yayın, toplantılarının tamamı çölleşme ile mücadele çalışmalarına yöneliktir.

2012 yılında "Ulusal Çölleşme ile Mücadele sempozyumu, gelişmekte olan ülkelere yönelik eğitim kurs ve programları düzenlenecektir. Ayrıca ulusal bilgi ve bilinç yaratmak amacıyla yazılı ve görsel dokümanlar hazırlanacaktır.

Birleşmiş Milletler Çölleşme ile Mücadele Sözleşmesinde alınan kararlar doğrultusunda "Ulusal Eylem Programı" yenilenecek, Kuzey Akdeniz Bölgesine yönelik bölgesel ve alt bölgesel eylem programı, karbon tutma ve kurak alanlarda su yönetimi konularında projeler hazırlanacaktır.

Performans Göstergeleri		Ölçü Birimi	2010	2011	2012
1	Çölleşmeyle Mücadele Amaçlı Ulusal, Bölgesel ve Alt Bölgesel Planların Sayısı	Adet			1

Açıklama: Stratejik plana uygun olarak ulusal eylem programı revize edilecektir. UNCCD kararlarını dikkate alarak ülkemizin dâhil olduğu Kuzey Akdeniz bölgesinin, bölgesel ve alt bölgesel planları hazırlanacaktır.

Faaliyetler		Bütçe	Bütçe Dışı	Toplam
11	Çölleşmeyle Mücadele Amaçlı Ulusal, Bölgesel ve Alt Bölgesel Plan Ve Projelerin Yapılması ve İzlenmesi	162.250	0	162.250
<b>Genel Toplam</b>		<b>162.250</b>	<b>0</b>	<b>162.250</b>



FAALİYET MALİYETİ TABLOSU	
<b>İdare Adı</b>	<b>33 - ORMAN VE SU İŞLERİ BAKANLIĞI</b>
<b>Performans Hedefi</b>	21 - Çölleşmeye Neden Olan Risklerin Ortadan Kaldırılmasına Yönelik Tedbirleri Almak ve Alınmasını Sağlamak
<b>Faaliyet Adı</b>	11 - Çölleşmeyle Mücadele Amaçlı Ulusal, Bölgesel ve Alt Bölgesel Plan ve Projelerin Yapılması ve İzlenmesi
<b>Sorumlu Harcama Birimi</b>	33.01.30.00 - ÇÖLLEŞME VE EROZYONLA MÜCADELE GENEL MÜDÜRLÜĞÜ

2012 yılında çölleşme ile mücadele hedefli bir bölgede ilgili kurumların uygulamalarına örnek teşkil edecek bir adet proje uygulaması gerçekleştirilecektir.  
Faaliyet kapsamında (Sel Kontrolü faaliyetleri) Proje Uygulamaları Projesi yürütülecektir.

Ekonomik Kod		Ödenek
01	Personel Giderleri	33.900
02	SGK Devlet Primi Giderleri	8.350
03	Mal ve Hizmet Alım Giderleri	20.000
04	Faiz Giderleri	0
05	Cari Transferler	0
06	Sermaye Giderleri	100.000
07	Sermaye Transferleri	0
08	Borç verme	0
<b>Toplam Bütçe Kaynak İhtiyacı</b>		<b>162.250</b>

Bütçe Dışı Kaynak	Ödenek
Döner Sermaye	0
Diğer Yurt İçi	0
Yurt Dışı	0
<b>Toplam Bütçe Dışı Kaynak İhtiyacı</b>	<b>0</b>

<b>Toplam Kaynak İhtiyacı</b>	<b>162.250</b>
-------------------------------	----------------





## 2012 Yılı Performans Programı

### PERFORMANS HEDEFİ TABLOSU

<b>İdare Adı</b>	<b>33 - ORMAN VE SU İŞLERİ BAKANLIĞI</b>
<b>Amaç 7.</b>	Bakanlığın Görevleri Kapsamındaki Alanlarda Tabii, Kültürel, Tarihi, Arkeolojik Değerleri Korumak ve Sürdürülebilir Yönetimini Sağlamak
<b>Hedef 7.1</b>	Biyolojik Çeşitliliğin Korunmasını Sağlamak
<b>Performans Hedefi 23</b>	Nesli Tehlike ve Tehdit Altında Olan Türlerin Korunmasını Sağlamak

Biyolojik çeşitliliğin önemli unsurlarından olan yaban hayatıyla ilgili olarak gerekli koruma ve izleme çalışmalarını sürdürebilmek için 15 adet "Tür Koruma Eylem Planı" hazırlanmıştır.

Bu eylem planlarından 5 tanesinin iller vasıtasıyla yürütülmesi için gerekli talimatlar verilmiş ve çalışmalara başlanmıştır. Geri kalanlarında eylem planında belirlenen hedefler doğrultusunda çalışmaları sürdürülecektir.

Bakanlık koordinasyonunda; biri Akdeniz Fokları diğer ikisi Deniz kaplumbağaları olmak üzere 3 adet rehabilitasyon merkezi kurulmuştur. Deniz Kaplumbağaları için 21, Akdeniz Fokları için 5 potansiyel koruma alanı belirlenmiştir.

Doğa Korumanın Ekonomik Sisteme Entegrasyonu İçin İlgi Gruplarının Eğitimi ve Kılavuz Oluşturma projesi kapsamında "koruma faaliyetlerinden doğan negatif dışsallığın eliminasyonu için kılavuz hükümler oluşturmak, biyolojik çeşitliliğin ekonomik olarak ölçülebilir olmasını sağlamak (biyokıymetlendirme yapmak), ekosistem hizmetlerinin mümkün olduğunca bedellendirilerek kataloglanması ve genel bir ekosistem ve biyolojik çeşitlilik ekonomisi kılavuzu (TEEB Klavuzu) oluşturmak" hedeflenmektedir.

"Türkiye'deki Hassas Ekosistemlerin Tanımlanması ve Belirlenme Kriterlerinin Oluşturulması" projesiyle, "Hassas Ekosistemlerin Tanımlanması Ve Belirlenmesinde Kullanılan Terminolojiler, Alternatif Metodolojiler ve Kriterlere İlişkin Rapor", "Yasal Mevzuattaki Boşluk Analizi" ve "Hassas Ekosistemlerin Tehdit ve Baskı Unsurlarına İlişkin Rapor" ve "Hassas Ekosistemlerde Yaşamını Sürdüren Yerel Halkın Hassas Ekosistemlerle İlişisini Değerlendiren Rapor" çıkarılması hedeflenmektedir.

Performans Göstergeleri		Ölçü Birimi	2010	2011	2012
1	Hazırlanan Ve Uygulanan Tür Koruma Eylem Planı Sayısı	Adet	8	12	3
Açıklama: Taşra teşkilatlarımızdan gelen öncelikli nesli tehlikede veya tehdit altında olan türlerden her yıl bütçe imkanları doğrultusunda belirlenen illerde eylem planı hazırlanıp, projelendirilmektedir.					
2	Rehabilitasyon Merkezlerinde İşlem Gören Hayvan Sayısı	Adet	10	10	15
Açıklama: Başta taşra teşkilatları ve sahil güvenlik gibi kamu kurumları ve kıyı balıkçıları gibi STK'larca yapılan ihbarlara göre el konulan yaralı hayvanlar rehabilite edilmektedir.					



## Orman ve Su İşleri Bakanlığı

Faaliyetler		Bütçe	Bütçe Dışı	Toplam
12	Nesli Tehlike Ve Tehdit Altında Olan Türlerle Yönelik Eylem Planlarının Hazırlanması, İzlenmesi Ve Uygulanması	2.177.425	1.867.705	4.045.130
<b>Genel Toplam</b>		<b>2.177.425</b>	<b>1.867.705</b>	<b>4.045.130</b>



## 2012 Yılı Performans Programı

### FAALİYET MALİYETİ TABLOSU

<b>İdare Adı</b>	<b>33 - ORMAN VE SU İŞLERİ BAKANLIĞI</b>
<b>Performans Hedefi</b>	23 - Nesli Tehlike ve Tehdit Altında Olan Türlerin Korunmasını Sağlamak
<b>Faaliyet Adı</b>	12 - Nesli Tehlike ve Tehdit Altında Olan Türlere Yönelik Eylem Planlarının Hazırlanması, İzlenmesi ve Uygulanması
<b>Sorumlu Harcama Birimi veya Birimleri</b>	33.01.31.00 - DOĞA KORUMA VE MİLLİ PARKLAR GENEL MÜDÜRLÜĞÜ 33.01.00.10 - BİLGİ İŞLEM DAİRESİ BAŞKANLIĞI

Biyolojik çeşitliliğin önemli unsurlarından yaban hayatı türlerimizle ilgili olarak gerekli koruma ve izleme çalışmalarını sürdürebilmek için 15 adet tür koruma eylem planı hazırlanmıştır. Planlar kapsamında koruma, izleme ve eğitim çalışmaları yürütülmekte, ilgili birimlerle koordinasyon sağlanmaktadır.

Hazırlanan eylem planları, öncelikli ve önemli türler için üniversitelerin ve taşra teşkilatımızın da görüşleri dikkate alınarak hazırlanmıştır. Eylem planları, ilgili taşra teşkilatımız vasıtası ile ihale edilerek Bakanlık koordinasyonunda yürütülecektir.

Bu faaliyet kapsamında; CITES Uygulamalarında Kurumsal ve Teknik Kapasitenin Güçlendirilmesi, Marmara Bölgesi sistematik koruma planlaması, ulusal biyoçeşitlilik veritabanının geliştirilmesi projeleri yürütülmektedir.

Ekonomik Kod		Ödenek
01	Personel Giderleri	980.800
02	SGK Devlet Primi Giderleri	158.800
03	Mal ve Hizmet Alım Giderleri	102.825
04	Faiz Giderleri	0
05	Cari Transferler	0
06	Sermaye Giderleri	752.000
07	Sermaye Transferleri	183.000
08	Borç verme	0
Toplam Bütçe Kaynak İhtiyacı		2.177.425

Bütçe Dışı Kaynak	Ödenek
Döner Sermaye	720.000
Diğer Yurt İçi	0
Yurt Dışı	1.147.705
Toplam Bütçe Dışı Kaynak İhtiyacı	1.867.705

<b>Toplam Kaynak İhtiyacı</b>	<b>4.045.130</b>
-------------------------------	------------------



### PERFORMANS HEDEFİ TABLOSU

<b>İdare Adı</b>	<b>33 - ORMAN VE SU İŞLERİ BAKANLIĞI</b>
<b>Amaç 7</b>	Bakanlığın Görevleri Kapsamındaki Alanlarda Tabii, Kültürel, Tarihi, Arkeolojik Değerleri Korumak ve Sürdürülebilir Yönetimini Sağlamak
<b>Hedef 7.2</b>	Ulusal ve Uluslararası Öneme Sahip Kaynak Değerlerinin Temsil Edildiği Korunan Alanlar Sistemini Kurulması ve Sürdürülebilir Yönetiminin Sağlanması
<b>Performans Hedefi 24</b>	Peyzajların Sürdürülebilirliğinin Sağlanması

Ulusal ve uluslararası öneme sahip doğal ve kültürel peyzaj çeşitliliğine sahip ülkemizde, peyzajların belirlenmesi ve sınıflandırılması; bu peyzaj değerlerinin sürdürülebilir korunması, planlanması ve yönetimi çalışmalarına altlık oluşturabilmek amacıyla pilot alanda “Peyzaj Yönetimi, Koruma ve Planlama Projesi” başlatılmıştır.

“Yeşilirmak Havzası Biyoçeşitlilik ve Peyzaj Karakter Değerlendirmesi Yapılarak Biyoçeşitlilik ve Peyzaj Haritasının Çıkarılması Projesi” kapsamında “Amasya, Tokat, Çorum ve Samsun” illerinde peyzaj atlası çıkarılacaktır.

Performans Göstergeleri		Ölçü Birimi	2010	2011	2012
1	Ulusal Düzeyde Peyzaj Karakter Alanlarının ve Peyzaj Karakter Tiplerinin Belirlendiği Alan Sayısı	Adet	2	1	1

Kırşehir ilinde yürütülecek olan “Doğaya Yeniden Kazandırma ve Peyzaj Onarım Projesi” ile ulusal düzeydeki peyzaj karakter alanları ve peyzaj karakter tipleri belirlenecektir.

Faaliyetler		Bütçe	Bütçe Dışı	Toplam
13	Peyzaj Değerlerinin Korunması, Planlanması ve Yönetimine Yönelik Çalışmalar	1.325.125	0	1.325.125
<b>Genel Toplam</b>		<b>1.325.125</b>	<b>0</b>	<b>1.325.125</b>



## 2012 Yılı Performans Programı

FAALİYET MALİYETİ TABLOSU	
<b>İdare Adı</b>	<b>33 - ORMAN VE SU İŞLERİ BAKANLIĞI</b>
<b>Performans Hedefi</b>	24 - Peyzajların Sürdürülebilirliğinin Sağlanması
<b>Faaliyet Adı</b>	13 - Peyzaj Değerlerinin Korunması, Planlanması ve Yönetimine Yönelik Çalışmalar Yapılması
<b>Sorumlu Harcama Birimi veya Birimleri</b>	33.01.31.00 - DOĞA KORUMA VE MİLLİ PARKLAR GENEL MÜDÜRLÜĞÜ
<p>Bu faaliyet kapsamında "Doğaya Yeniden Kazandırma ve Peyzaj Onarım Projesi" yürütülmektedir. 2012 yılında başlayacak olan bu proje ile;</p> <ul style="list-style-type: none"><li>-Akarsu koridorları boyunca peyzaj sörveyi ve değerlendirmesi,</li><li>-Müdahale edilmiş peyzajlardaki değişimlerin ortaya konulması ,</li><li>-Peyzaj etki değerlendirmesinin gerçekleştirilmesi,</li><li>-Ekolojik parçalanmaların ve akarsu koridoru boyunca bağlantılılığın ortaya konulması,</li><li>-Doğal peyzaj yapısının yeniden tesis edilmesi ve onarımına yönelik yöntem ve tekniklerin tanımlanması ,</li><li>-Ulusal teknik klavuzun hazırlanması gerçekleştirileceğinden, onarım açısından Bakanlığımızca oldukça önemli görülmekte ve emsal teşkil etmektedir.</li></ul>	

Ekonomik Kod		Ödenek
01	Personel Giderleri	921.800
02	SGK Devlet Primi Giderleri	147.500
03	Mal ve Hizmet Alım Giderleri	75.825
04	Faiz Giderleri	0
05	Cari Transferler	0
06	Sermaye Giderleri	180.000
07	Sermaye Transferleri	0
08	Borç verme	0
<b>Toplam Bütçe Kaynak İhtiyacı</b>		<b>1.325.125</b>

Bütçe Dışı Kaynak	Ödenek
Döner Sermaye	0
Diğer Yurt İçi	0
Yurt Dışı	0
<b>Toplam Bütçe Dışı Kaynak İhtiyacı</b>	<b>0</b>

<b>Toplam Kaynak İhtiyacı</b>	<b>1.325.125</b>
-------------------------------	------------------



### PERFORMANS HEDEFİ TABLOSU

İdare Adı	<b>33 - ORMAN VE SU İŞLERİ BAKANLIĞI</b>
<b>Amaç 7</b>	Bakanlığın Görevleri Kapsamındaki Alanlarda Tabii, Kültürel, Tarihi, Arkeolojik Değerleri Korumak ve Sürdürülebilir Yönetimini Sağlamak
<b>Hedef 7.2</b>	Ulusal ve Uluslararası Öneme Sahip Kaynak Değerlerinin Temsil Edildiği Korunan Alanlar Sisteminin Kurulması ve Sürdürülebilir Yönetiminin Sağlanması
<b>Performans Hedefi 25</b>	Korunan Alanların Korunması ve Korunan Alan Kaynak Değerlerinin Sürdürülebilirliğinin Sağlanması

Ulusal ve uluslararası tabî ve kültürel kaynak değerlerine sahip alanlar 2873 sayılı Milli Parklar Kanunu hükümlerine göre uygun statüde koruma altına alınmaktadır. Korunan alanların kaynak değerlerinin sürdürülebilirliğinin sağlanması bakımından, arazi kullanım kararlarının tespit edilmesi maksadıyla Uzun Devreli Gelişme Planlarının tamamlanması, uygulamaya konulması, izleme ve değerlendirme çalışmalarının yapılması sağlanacaktır.

Performans Göstergeleri	Ölçü Birimi	2010	2011	2012
1 Planı Tamamlanan Korunan Alan Sayısı	Adet	10	9	10
Uzun devreli gelişme planı yapılacak alan sayısı ile verilecektir.				
2 Farklı Ekosistemlerin Korunan Alanlar İçinde Temsil Edilme Oranı	Yüzde	15	7	14
Farklı ekosistemlerin, jeolojik yapıların, karakteristik peyzajların, tarihi, kültürel vb. değerlerin korunan alanlar içinde temsil edilmesidir.				

Faaliyetler	Bütçe	Bütçe Dışı	Toplam
14 Korunan Alanların Planlanarak Sürdürülebilir Yönetiminin Sağlanması	56.836.820	277.800	57.114.620
<b>Genel Toplam</b>	<b>56.836.820</b>	<b>277.800</b>	<b>57.114.620</b>



## 2012 Yılı Performans Programı

FAALİYET MALİYETİ TABLOSU	
İdare Adı	33 - ORMAN VE SU İŞLERİ BAKANLIĞI
Performans Hedefi	25 - Korunan Alanların Korunması ve Korunan Alan Kaynak Değerlerinin Sürdürülebilirliğini Sağlamak
Faaliyet Adı	14 - Korunan Alanların Planlanarak Sürdürülebilir Yönetiminin Sağlanması
Sorumlu Harcama Birimi veya Birimleri	33.01.31.00 - DOĞA KORUMA VE MİLLİ PARKLAR GENEL MÜDÜRLÜĞÜ
<p>Korunan alanların ilan edilmesi, planlanması, geliştirilmesi, korunması, yönetilmesi ve tanıtılmasına ilişkin iş ve işlemler ilgili mevzuatlar çerçevesinde:</p> <ul style="list-style-type: none"><li>• Orman koruma alanlarının yönetiminin güçlendirilmesi kapsamında çalışmalar yapılmakta olup, bu çalışmalar neticesinde potansiyel korunan alanlara statü verilmesine devam edilecektir.</li><li>• Yöre halkının sürdürülebilir kalkınmasına destek verilmesi devam edecektir. .</li><li>• Proje alanlarının yönetim planları çalışmaları devam edecektir..</li><li>• Korunan alanların finansal mekanizmasının oluşturulmasına yönelik strateji ve metodolojiler belirlenerek diğer korunan alanlara uygulanması sağlanacaktır.</li><li>• Yapılan çalışmaların diğer 9 sıcak nokta alanına yaygınlaştırılmasına devam edilecektir.</li><li>• Kırklareli’de Doğa Eğitim Merkezi kurularak çocuklara doğa eğitimi verilecektir.</li><li>• Doğa koruma konusunda yöre halkı da dahil bilinçlendirme ve kapasite geliştirme çalışmaları yapılarak bilinç düzeyi arttırılacaktır.</li></ul> <p>Bu faaliyet kapsamında,</p> <p>- 1995F000190 nolu Gelibolu Yarımadası Tarihi Milli Parkı Özel Projesi, 2001F000080 nolu Milli Park Projesi, - 2003F000070 nolu Başkomutanlık Tarihi Milli Parkı Projesi yürütülmekte ve 2009F000080 nolu Küre Dağları Orman Korunan Alanlarının Yönetiminin Güçlendirilmesi (2) projesi Mayıs 2012’de tamamlanacaktır.</p>	



## Orman ve Su İşleri Bakanlığı

Ekonomik Kod		Ödenek
01	Personel Giderleri	2.294.848
02	SGK Devlet Primi Giderleri	333.800
03	Mal ve Hizmet Alım Giderleri	1.428.172
04	Faiz Giderleri	0
05	Cari Transferler	30.000
06	Sermaye Giderleri	52.750.000
07	Sermaye Transferleri	0
08	Borç verme	0
Toplam Bütçe Kaynak İhtiyacı		56.836.820

Bütçe Dışı Kaynak	Ödenek
Döner Sermaye	0
Diğer Yurt İçi	0
Yurt Dışı	277.800
Toplam Bütçe Dışı Kaynak İhtiyacı	277.800

Toplam Kaynak İhtiyacı	57.114.620
------------------------	------------





## 2012 Yılı Performans Programı

### PERFORMANS HEDEFİ TABLOSU

<b>İdare Adı</b>	<b>33 - ORMAN VE SU İŞLERİ BAKANLIĞI</b>
<b>Amaç 7</b>	Bakanlığın Görevleri Kapsamındaki Alanlarda Tabii, Kültürel, Tarihi, Arkeolojik Değerleri Korumak ve Sürdürülebilir Yönetimini Sağlamak
<b>Hedef 7.3</b>	Sulak Alanların Korunması ve Sürdürülebilir Yönetiminin Sağlanması
<b>Performans Hedefi 26</b>	Sulak Alanların Korunması ve Sürdürülebilir Yönetiminin Sağlanması

Yönetim planlarının hazırlanması, koruma bölgelerinin tespiti ve uygulanması işlemleri "Sulak Alanların Korunması Yönetmeliği" hükümleri çerçevesinde yürütülmektedir. Sulak alanların korunması çalışmalarının izlenebilmesi için ölçülebilir kriterler olarak;

- Yönetim planlarının hazırlanması ve uygulanması,
- Sulak alan koruma sınırlarının tespiti ve uygulanması,
- Sulak alanlarda yönetim, izin, izleme ve değerlendirme çalışmaları için gerçekleştirilen alan bazlı çalışmalar esas alınmıştır.
- Performans hedefi çerçevesinde 2012 yılında sulak alanlarımızdan 20'sinin yönetim planı tamamlanacak ve bahse konu sulak alanın koruma bölgeleri tespit edilecektir.

Yönetim planlarının hazırlanması, koruma bölgelerinin tespiti ve uygulanması işlemleri Sulak Alanların Korunması Yönetmeliği hükümleri çerçevesinde yürütülmektedir.

Performans Göstergeleri		Ölçü Birimi	2010	2011	2012
1	Tamamlanan Sulak Alan Yönetim Planı Sayısı	Adet	5	5	20
Yönetim planlarının (YP) hazırlanması ortalama iki yıllık bir sürede gerçekleşmektedir. Bu sebeple planın tamamlanması bir sonraki yıla sarkmaktadır.					
2	Tespiti Yapılan Sulak Alan Koruma Bölgesi Sayısı	Adet	5	5	20

Faaliyetler		Bütçe	Bütçe Dışı	Toplam
15	Sulak Alanlarda Koruma, Planlama, Yönetim ve İzleme Çalışmalarının Yapılması	1.560.310	7.200.000	8.760.310
<b>Genel Toplam</b>		<b>1.560.310</b>	<b>7.200.000</b>	<b>8.760.310</b>



### FAALİYET MALİYETİ TABLOSU

FAALİYET MALİYETİ TABLOSU	
<b>İdare Adı</b>	<b>33 - ORMAN VE SU İŞLERİ BAKANLIĞI</b>
<b>Performans Hedefi</b>	26 - Sulak Alanların Korunması Ve Sürdürülebilir Yönetimini Sağlamak
<b>Faaliyet Adı</b>	15 - Sulak Alanlarda Koruma, Planlama, Yönetim Ve İzleme Çalışmalarının Yapılması
<b>Sorumlu Harcama Birimi veya Birimleri</b>	33.01.31.00 - DOĞA KORUMA VE MİLLİ PARKLAR GENEL MÜDÜRLÜĞÜ
<p>1) Sulak Alan Yönetim Planlarının hazırlanması ve uygulanması işlemleri "Sulak Alanların Korunması Yönetmeliği" hükümleri (özellikle 26. madde) çerçevesinde yürütülecektir. Bu kapsamda, Genel Bütçeden 2008K100020 proje nolu "Sulak Alanların Yönetim Planlarının Hazırlanması Projesi" yürütülmektedir.</p> <p>2) Sulak alanların korunması ve geliştirilmesi maksadıyla sulak alanlarda çalışan personelin eğitimi ve bilinçlenmesi için çeşitli projeler yürütülmektedir. Bu projelerin bütçeleri Bakanlığımızın genel bütçe ve döner sermaye bütçelerine ait hesaplardan karşılanmaktadır. Ayrıca yürütülen ikili projeler ile dış kaynaklar da kullanılabilir.</p> <p>3) Genel Bütçeden, Sulak Alanların Yönetim Planlarının Hazırlanması, Sulak Alanlar Konusunda Bilinçlendirme, Yeşilirmak Havzası Biyoçeşitlilik ve Peyzaj Karakter Değerlendirmesi Yapılarak Biyoçeşitlilik ve Peyzaj Haritasının Çıkarılması Projeleri, Döner Sermaye Bütçesinden ise Önemli Doğal Alan Korunması, Tanzimi ve Rehabilitasyonu, Sulak Alanların Korunması, Tanzimi ve Rehabilitasyonu, Sulak Alanların Hızlı Değerlendirme Yolu İle Yönetim Planlarının Hazırlanması, Türkiye'deki Hassas Ekosistemlerin Tanımlanması ve Belirlenme Kriterlerinin Oluşturulması ve Doğa Korumanın Ekonomik Sisteme Entegrasyonu İçin İlgili Gruplarının Eğitimi ve Kılavuz Oluşturma Projeleri yürütülmektedir.</p>	

Ekonomik Kod		Ödenek
01	Personel Giderleri	817.184
02	SGK Devlet Primi Giderleri	133.400
03	Mal ve Hizmet Alım Giderleri	66.726
04	Faiz Giderleri	0

Bütçe Dışı Kaynak	Ödenek
Döner Sermaye	7.200.000
Diğer Yurt İçi	0
Yurt Dışı	0
<b>Toplam Bütçe Dışı Kaynak İhtiyacı</b>	<b>7.200.000</b>



## 2012 Yılı Performans Programı

05	Cari Transferler	0
06	Sermaye Giderleri	543.000
07	Sermaye Transferleri	0
08	Borç verme	0
Toplam Bütçe Kaynak İhtiyacı		1.560.310

<b>Toplam Kaynak İhtiyacı</b>	<b>8.760.310</b>
---------------------------------------	------------------



## PERFORMANS HEDEFİ TABLOSU

<b>İdare Adı</b>	<b>33 - ORMAN VE SU İŞLERİ BAKANLIĞI</b>
<b>Amaç 7</b>	Bakanlığın Görevleri Kapsamındaki Alanlarda Tabii, Kültürel, Tarihi, Arkeolojik Değerleri Korumak ve Sürdürülebilir Yönetimini Sağlamak.
<b>Hedef 7.4</b>	Sürdürülebilir yaban hayatı yönetimini sağlamak
<b>Performans Hedefi 27</b>	Av ve Yaban Hayatının Sürdürülebilir Yönetimi

Yaban hayvanlarının korunması, üremesine engel zararlılarla mücadele önlemlerini alarak popülasyonların devamını sağlamak,  
Envanter çalışmalarıyla yeterli popülasyona ulaşmış av hayvanlarının avlanmasına izin vererek yaban hayatı kaynaklarının sürdürülebilir yönetimini sağlamak,  
Avcılığın, tabî hayata zarar vermeden bilinçli olarak yürütülmesini, tabî kaynakların av turizmi maksadıyla sürdürülebilir kullanımını, yöre insanların yaban hayatı kaynaklarının varlığından oluşan katma değerden faydalandırılmasını sağlayarak kırsal kalkınmaya destek vermek ve toplumsal farkındalığı sağlamak.

Performans Göstergeleri		Ölçü Birimi	2010	2011	2012
1	Yaban Hayatı Envanteri Yapılan Alanlarının Sayısı	Adet	16	17	26
Açıklama : Toplam yaban hayatı koruma ve geliştirme alanlarının sayısı ile verilecektir.					
2	Tescil Edilen/Edilecek Avlak Sayısı	Adet	30	157	278
Açıklama: Genel ve devlet avlakları taşra teşkilatlarınca Örnek Avlaklar ise Genel Müdürlüğümüzce planlanır ve tescil edilir.					
3	Yaban Hayatı ve Avcı Eğitimi Verilen Kişi Sayısı	Adet	29.466	21.000	25.000
Açıklama: Avcıların ve toplumun bilgilendirilmesi ve bilinçlendirilmesinin sağlanması için ülke genelinde kurslar açılmaktadır.					
4	Yaban Hayatı Envanteri Yapılan Alan	Hektar	3.350.000	6.340.000	8.760.000
Toplam yaban hayatı koruma ve geliştirme alanlarının sayısı ile verilecektir.					
5	Av turizm gelirlerinden köy tüzel kişiliklerine aktarılan pay	TL.	1.073.678	1.300.000	1.550.000
Açıklama: Av turizmi kapsamında yapılan av organizasyonları sonucu elde edilen avlama gelirlerinden av hayvanının avlanması sonucunda 2005-1 sayılı Tamim doğrultusunda 4915 sayılı Kara Avcılığı Kanunu ve Av Turizmi Yönetmeliği çerçevesinde verilen pay.					
6	Av turizmine katılan kişi sayısı	Adet	1.040	1.058	1.350
Yerli ve yabancı avcıların av hayvanların organizasyonlarına katılan avcıların sayısını belirlemek.					



## 2012 Yılı Performans Programı

Performans Göstergeleri		Ölçü Birimi	2010	2011	2012
7	Üretim İstasyonlarında üretilen yıllık Kanatlı yaban hayvanı sayısı.	Adet	58.000	70.000	70.000
Açıklama: Kanatlı üretim istasyonlarındaki hayvanlar, doğadaki yaban hayatını desteklemek amacıyla doğaya yerleştirilmektedir.					
8	Üretim İstasyonlarında üretilen yıllık Memeli yaban hayvanı sayısı.	Adet	220	235	220
Açıklama: Memeli üretim istasyonlarındaki hayvanlar, doğadaki yaban hayatını desteklemek amacıyla doğaya yerleştirilmektedir.					
9	Kısırlaştırılan Sokak Köpeği Sayısı	Adet	25.500	33.500	162.000
Açıklama: Sokak hayvanlarının üremelerinin kontrolü ve rehabilitasyonu amacıyla, belediyelere kaynak aktarmak suretiyle aşılama ve kısırlaştırma işlemleri yürütülmektedir.					

Faaliyetler		Bütçe	Bütçe Dışı	Toplam
16	Yaban Hayatının Planlanması, Korunması, Geliştirilmesi ve Sürdürülebilir Yönetimi	1.954.620	7.800.000	9.754.620
<b>Genel Toplam</b>		<b>1.954.620</b>	<b>7.800.000</b>	<b>9.754.620</b>



FAALİYET MALİYETİ TABLOSU	
<b>İdare Adı</b>	<b>33 - ORMAN VE SU İŞLERİ BAKANLIĞI</b>
<b>Performans Hedefi</b>	27 - Av ve Yaban Hayatının Sürdürülebilir Yönetimi
<b>Faaliyet Adı</b>	16 - Yaban Hayatının Planlanması, Korunması, Geliştirilmesi ve Sürdürülebilir Yönetimi
<b>Sorumlu Harcama Birimi veya Birimleri</b>	33.01.31.00 - DOĞA KORUMA VE MİLLİ PARKLAR GENEL MÜDÜRLÜĞÜ
<p>Faaliyet kapsamında;</p> <ul style="list-style-type: none"><li>• avcılarının eğitilmesi ve avcılık belgesi verilmesi,</li><li>• korunacak ve avlanacak türlerin tespit edilmesi,</li><li>• avlakların kurulması, denetimi ve kontrollü avcılığa geçilmesi,</li><li>• yırtıcı türlerin yönetimi ve hastalıklarla mücadele edilmesi,</li><li>• yaban hayvanı türlerini yaşadıkları habitatlarla birlikte korumak ve geliştirmek gayesiyle yaban hayatı koruma ve geliştirme sahalarının ihdas edilmesi ve planlanması,</li><li>• koruma ve kontrol, fahri av müfettişlerinin seçimi envanter çalışmaları ile mevcut kaynak tespitinin yapılması,</li><li>• köy tüzel kişiliği ile koruma modelinin kullanılması,</li><li>• av turizmi kapsamında yabancı avcılarının ülkemizde avcılık yapmalarına imkan sağlanması,</li><li>• orman içi sularda yaşayan tabî balıkların çoğaltılması ve özellikle nesilleri tehlikede olan balık türlerinin iç sularda çoğaltılması,</li><li>• endemik bir tür olan anadolu yaban koyunu, geyik ve nesli tehlike altında olan ceylan gibi yaban hayvanları üretme yerlerinde üretilerek eski yaşam alanlarına yerleştirilmesi ve bu alanlarda çoğaltılması, keklik ve sülün gibi kanatlı hayvanların üretilmesi ve tabî ortama bırakılması ile av yaban hayatı ve su ürünleri, çalışmaları yapılmaktadır.</li></ul>	

Ekonomik Kod		Ödenek
01	Personel Giderleri	1.584.368
02	SGK Devlet Primi Giderleri	236.800
03	Mal ve Hizmet Alım Giderleri	133.452
04	Faiz Giderleri	

Bütçe Dışı Kaynak	Ödenek
Döner Sermaye	7.800.000
Diğer Yurt İçi	
Yurt Dışı	
<b>Toplam Bütçe Dışı Kaynak İhtiyacı</b>	<b>7.800.000</b>



## 2012 Yılı Performans Programı

05	Cari Transferler	
06	Sermaye Giderleri	
07	Sermaye Transferleri	
08	Borç verme	
Toplam Bütçe Kaynak İhtiyacı		1.954.620

<b>Toplam Kaynak İhtiyacı</b>	<b>9.754.620</b>
-------------------------------	------------------

PERFORMANS HEDEFİ TABLOSU	
<b>İdare Adı</b>	<b>33 - ORMAN VE SU İŞLERİ BAKANLIĞI</b>
<b>Amaç 9</b>	Çevre ve Ormancılığa İlişkin Düzenlemelerin Uluslararası Standartlara Uygun Gelişmesini Sağlamak.
<b>Hedef 9.1</b>	Çevre ve ormancılığa ilişkin bölgesel ve ikili anlaşmalar ve uluslararası sözleşmelerdeki yükümlülüklerimizi yerine getirmek
<b>Performans Hedefi 30</b>	Çevre ve ormancılığa ilişkin bölgesel ve ikili anlaşmalar ve uluslararası sözleşmelerdeki yükümlülüklerimizi yerine getirmek için gerekli çalışmaları yapmak ve koordinasyonu sağlamak.
<p>Orman ve su alanında imzalanan ve imzalanması öngörülen ikili anlaşmalarının yükümlülükleri gereği çalışma programlarının hazırlanarak takip edilmesi, bölgesel anlaşmaların ise ülkemize getirmiş olduğu sorumlulukların yerine getirilmesi ve faaliyetlerinin takip edilmesi.</p> <p>Bakanlığın yabancı ülkeler ve uluslararası kuruluşlar ile ilişkilerini yürütmek, koordinasyonu sağlamak, ikili ve çok taraflı bilimsel, sınai ve teknik işbirliği anlaşmaları ile bölgesel işbirliği anlaşmaları ve protokollerinin hazırlanmasına yardımcı olmak.</p> <p>Bakanlığın görev ve faaliyet alanına giren dış ilişkilerle ilgili konularda protokol faaliyetlerini düzenlemek ve yürütmek.</p> <p>Bakanlığımız tarafından ülkemizin taraf olduğu orman ve su ile ilgili uluslararası anlaşmalardan kaynaklanan taahhütlerimiz doğrultusunda, sözleşme ve protokollere ilişkin yapılacak katkı payı ve üyelik aidat ödemelerine ilişkin süreçler Dışişleri Bakanlığı'ndan ve Bakanlığımızın ilgili birimlerinden alınan bilgiler çerçevesinde yürütülmektedir.</p>	



## Orman ve Su İşleri Bakanlığı

Performans Göstergeleri		Ölçü Birimi	2010	2011	2012
1	İkili İşbirliği kapsamında Ülkelerle imzalanan Anlaşmaları/Mutabakat Zaptları	Adet	0	5	5
AÇIKLAMA: ikili anlaşmaların yükümlülükleri gereği çalışma programlarının hazırlanarak takip edilmesi.					

Faaliyetler		Bütçe	Bütçe Dışı	Toplam
17	Uluslararası Sözleşmeler, Bölgesel ve İkili Anlaşmalar Çerçevesinde Yürütülen Faaliyetler	2.312.000	0	2.312.000
<b>Genel Toplam</b>		<b>2.312.000</b>	<b>0</b>	<b>2.312.000</b>





## 2012 Yılı Performans Programı

### FAALİYET MALİYETİ TABLOSU

<b>İdare Adı</b>	<b>33 - ORMAN VE SU İŞLERİ BAKANLIĞI</b>
<b>Performans Hedefi</b>	30 - Çevre ve Ormanlığa İlişkin Bölgesel ve İkili Anlaşmalar ve Uluslararası Sözleşmelerdeki Yükümlülüklerimizi Yerine Getirmek için gerekli çalışmaları yapmak ve koordinasyonu sağlamak.
<b>Faaliyet Adı</b>	17 - Uluslararası Sözleşmeler, Bölgesel ve İkili Anlaşmalar Çerçevesinde Yürütülen Faaliyetler
<b>Sorumlu Harcama Birimi veya Birimleri</b>	33.01.00.12 - AVRUPA BİRLİĞİ VE DIŞ İLİŞKİLER DAİRESİ BAŞKANLIĞI

Orman ve su alanında imzalanması öngörülen ikili işbirliği anlaşmalarının imzalanma süreci öncesi toplantı ve teknik seyahatlerin düzenlenmesi, ülkemizde ve yurtdışında anlaşma imzalanacak ülkeler ile temas ve görüşmelerde bulunulması, ikili işbirliği anlaşmalarının imzalanması ve hukukî düzenlemeler yoluyla kabul edilmesinin ardından hazırlanacak çalışma programları kapsamında toplantı, seminer ve teknik gezi vb. faaliyetlerin düzenlenmesi, bölgesel anlaşmaların takip edilmesine yönelik yurtdışında tertip edilecek olan çalışmaların izlenmesi ve Bakanlığımızın ilgili birimleri ile gerekli koordinasyonun sağlanması,

Bakanlığın görev ve faaliyet alanına giren konularda, Bakanlık ve ilgili uluslararası kuruluşlar ile Uluslararası Sözleşme ve Protokol Sekretaryaları arasında eşgüdüm, irtibat ve koordinasyonun sağlanması, Bakanlığın görev ve faaliyet alanına giren konulara ilişkin dış kaynaklı projelerin hazırlanması, koordinasyonu, uygulanması ve izlenmesi, ülkemizin taraf olduğu orman ve su ile ilgili uluslararası anlaşmalardan kaynaklanan taahhütlerimiz, Dışişleri Bakanlığı'ndan ve Bakanlığımızın ilgili birimlerinden alınan bilgiler çerçevesinde yürütülmektedir.

Ekonomik Kod		Ödenek
01	Personel Giderleri	1.000.000
02	SGK Devlet Primi Giderleri	145.000
03	Mal ve Hizmet Alım Giderleri	167.000
04	Faiz Giderleri	
05	Cari Transferler	1.000.000
06	Sermaye Giderleri	
07	Sermaye Transferleri	
08	Borç verme	
Toplam Bütçe Kaynak İhtiyacı		2.312.000

Bütçe Dışı Kaynak	Ödenek
Döner Sermaye	
Diğer Yurt İçi	
Yurt Dışı	
Toplam Bütçe Dışı Kaynak İhtiyacı	

<b>Toplam Kaynak İhtiyacı</b>	<b>2.312.000</b>
-------------------------------	------------------



### PERFORMANS HEDEFİ TABLOSU

<b>İdare Adı</b>	<b>33 - ORMAN VE SU İŞLERİ BAKANLIĞI</b>
<b>Amaç 9</b>	Çevre ve Ormanlılığa İlişkin Düzenlemelerin Uluslararası Standartlara Uygun Gelişmesini Sağlamak.
<b>Hedef 9.2</b>	AB çevre müktesebatına uyum sağlamak ve işbirliğini güçlendirmek
<b>Performans Hedefi 32</b>	AB Çevre Müktesebatına Uyum Sağlamak Ve İşbirliğini Güçlendirmek

Bakanlığın görev ve faaliyet alanına giren, Avrupa Birliği ile ilgili konularda, müzakerelere ilişkin hazırlıkları yapmak, toplantılara katılmak, Avrupa Birliği-Türkiye ortaklık organlarında alınan kararlarla alakalı uyum ve uygulama çalışmalarını yürütmek, Bakanlık birimleri arasında koordinasyonu sağlamak.

Avrupa Birliği programları ve Avrupa Birliği'nden sağlanan destekler çerçevesinde Bakanlığın faaliyet alanına giren konulardaki dış kaynaklı projelerin program, bütçe ve uygulanmasına ait iş ve işlemleri yürütmek, dış kaynaklı proje hazırlıklarını takip etmek, proje tekliflerini incelemek, Bakanlıkça uygun görülen projelerin yürütülmesi için gerekli tedbirleri almak, bu konularda Bakanlık birimleri ve Bakanlık ile diğer ulusal ve uluslararası kuruluşlar arasında işbirliğini düzenlemek, gerekli irtibat ve eşgüdümü sağlamak.

2006/7/EC Yüzme Suyu Kalitesi Direktiflerinin uyumlaştırılması amacıyla yürütülen Yüzme Suyu Yönetmeliği ile ilgili çalışmalar ile 2006/11/EC sayılı Tehlikeli Maddeler Direktifinin uyumlaştırılması çalışmaları sürdürülmektedir.

Yeraltı Suyunun Kirlenme ve Bozulmaya Karşı Korunmasına Dair Konsey Direktifi (2006/118/EC) ve Su Çerçeve Direktifi (2000/60/EC)'nin yeraltısuyu ile ilgili maddelerinin mevzuat uyumunun sağlanması gayesiyle, yeraltı suyu kütlelerinin ve insan faaliyetleri neticesinde yeraltı sularında ortaya çıkan kirliliğin tespit edilmesi, iyi durumda olan yeraltı sularının mevcut durumunun korunması ve yeraltı sularındaki kirlenme ve bozulmaların önlenmesi ve bu suların iyileştirilmesi için gerekli esasların belirlenmesi hususlarını düzenleyen "Yeraltısuyunun Kirlenmeye ve Bozulmaya Karşı Korunması Hakkında Yönetmelik Taslağı" hazırlanmıştır.

Performans Göstergeleri		Ölçü Birimi	2010	2011	2012
1	Uyumlaştırılan düzenleme sayısı	Adet	6	8	6

Açıklama: Ülkemizin Avrupa Birliği (AB) uyum sürecindeki mevzuat uyumlaştırma ve uygulamaya dönük yükümlülüklerini karşılayabilmesine destek sağlamak amacıyla çevre başlığı altında Bakanlığımızca, AB Çevre mevzuatının uyumlaştırılması ve uygulanması çalışmaları yürütülmektedir. Avrupa Birliği Çevre müktesebatına uyum kapsamında yapılacak mevzuat çalışmaları Bakanlığımız ilgili teknik birimleri tarafından yürütülecek, Ulusal Program ve Müzakere Pozisyon Belgesi kapsamında taahhütlerimizin izlenmesi ise Daire Başkanlığımızca yapılacaktır.



## 2012 Yılı Performans Programı

Performans Göstergeleri		Ölçü Birimi	2010	2011	2012
2	AB fonlarıyla finanse edilen proje sayısı	Adet	1	2	5
Açıklama: AB fonlarıyla finanse edilen her türlü proje sayısının artırılması hedeflenmektedir					
3	Tehlikeli Maddeler Direktifinin uyumlaştırılması çerçevesinde çevre kalite standartları belirlenen tehlikeli madde sayısı	Adet			15
Açıklama :Çevresel Kalite Standartları belirlenen mevcut tehlikeli maddelere ilave olarak, çevresel kalite standartları belirlenen tehlikeli madde sayısının artırılması hedeflenmektedir.					

Faaliyetler		Bütçe	Bütçe Dışı	Toplam
18	AB çevre müktesebatı çerçevesinde yürütülen çalışmalar	2.777.150		2.777.150
19	IPA-I kapsamında 'Çevre Alanında Kapasite Geliştirilmesi Projesi'	5.636.650	8.714.000	14.350.650
<b>Genel Toplam</b>		<b>8.413.800</b>	<b>8.714.000</b>	<b>17.127.800</b>



### FAALİYET MALİYETİ TABLOSU

<b>İdare Adı</b>	<b>33 - ORMAN VE SU İŞLERİ BAKANLIĞI</b>
<b>Performans Hedefi</b>	32 - AB Çevre Müktesebatına Uyum Sağlamak ve İşbirliğini Güçlendirmek
<b>Faaliyet Adı</b>	18 - AB Çevre Müktesebatı Çerçevesinde Yürütülen Çalışmalar
<b>Sorumlu Harcama Birimi veya Birimleri</b>	33.01.00.12 - AVRUPA BİRLİĞİ VE DIŞ İLİŞKİLER DAİRESİ BAŞKANLIĞI 33.01.32.00 – SU YÖNETİMİ GENEL MÜDÜRLÜĞÜ

Çevre Faslı kapanış kriterlerinin sağlanması kapsamında, Bakanlığımızın faaliyet alanına giren konularda, Avrupa Komisyonu ve üye ülkelerin tecrübelerinin paylaşılması maksadıyla toplantı yapılması ve teknik çalışma gezilerinin düzenlenmesi, ilgili kurum ve kuruluşlar ile paydaşlara yönelik koordinasyonun yapılması, eğitim ve toplantıların düzenlenmesi, gerekli belgelerin hazırlanması/hazırlanması planlanmaktadır. Diğer taraftan, Bakanlığımızın AB Fonlarından finanse edilecek proje sayılarının artırılması hedeflenmekte olup, başlayan projelerin değerlendirilmesi ve izlenmesi devam edecektir.

Ekonomik Kod		Ödenek
01	Personel Giderleri	1.979.600
02	SGK Devlet Primi Giderleri	313.300
03	Mal ve Hizmet Alım Giderleri	484.250
04	Faiz Giderleri	
05	Cari Transferler	
06	Sermaye Giderleri	
07	Sermaye Transferleri	
08	Borç verme	
Toplam Bütçe Kaynak İhtiyacı		2.777.150

Bütçe Dışı Kaynak	Ödenek
Döner Sermaye	
Diğer Yurt İçi	
Yurt Dışı	
Toplam Bütçe Dışı Kaynak İhtiyacı	

<b>Toplam Kaynak İhtiyacı</b>	<b>2.777.150</b>
-------------------------------	------------------



## 2012 Yılı Performans Programı

### FAALİYET MALİYETİ TABLOSU

<b>İdare Adı</b>	<b>33 - ORMAN VE SU İŞLERİ BAKANLIĞI</b>
<b>Performans Hedefi</b>	32 - AB Çevre Müktesebatına Uyum Sağlamak ve İşbirliğini Güçlendirmek
<b>Faaliyet Adı</b>	19 - IPA-I kapsamında 'Çevre Alanında Kapasite Geliştirilmesi Projesi'
<b>Sorumlu Harcama Birimi veya Birimleri</b>	33.01.32.00 – SU YÖNETİMİ GENEL MÜDÜRLÜĞÜ

Türkiye-AB Katılım Öncesi Mali Yardım Aracı (IPA) kapsamında 2010 yılı programında yer alan ve Devlet Su İşleri Genel Müdürlüğü tarafından yürütülmekte olan "Türkiye'de Taşkın Direktifinin Uygulanması İçin Kapasitenin Geliştirilmesi Projesi", Bakanlıkların yeniden yapılandırılması çalışmaları sonucunda Su Yönetimi Genel Müdürlüğü'ne devredilmiştir.

Proje kapsamında; AB Taşkın Direktifinin ülkemiz mevzuatına aktarılmasına ilişkin çalışmalar, seçilen bir havza için taşkın risk ön değerlendirmesi, taşkın tehlike ve risk haritalarının hazırlanması, taşkın risk yönetim planının hazırlanması, AB Taşkın Direktifinin ülkemizdeki nehir havzalarına uygulanabilmesi için gerekli yol haritasını gösteren "Ulusal Uygulama Planı"nın hazırlanması çalışmaları yürütülecek, 8 adet çalıştay düzenlenecektir. Proje 2012 yılı başında başlayacak olup 2 yıllık bir süreyi kapsamaktadır.

IPA 2009 Programlamasına sunulmuş ve AB Komisyonunca kabul edilmiş olan TR2009/0327.02 Nolu ve "Capacity Building on Water Monitoring" isimli projenin faydalanıcı kurumu, Bakanlığımız Su Yönetimi Genel Müdürlüğü olarak değişmiştir.

Projenin gayesi, Türkiye'de Su Çerçeve Direktifinin izlemeyle ilgili 8 inci maddesi ve Ek-5 hükümlerinin uygulanması konusunda hukukî ve kurumsal kapasitenin geliştirilmesi ve Ulusal İzleme Ağının kurulması maksadıyla altyapı oluşturulmasıdır. Proje kapsamında Büyük Menderes Havzasında daha önceki eşleştirme projesinde belirlenmiş izleme noktalarında Su Çerçeve Direktifine uygun şekilde izleme yapılacak, Sakarya, Susurluk, Meriç, Ergene, Akarçay ve Konya Kapalı Havzalarında ise izleme noktaları ve parametreleri belirlenerek izleme altyapısı oluşturulacaktır. Malzeme temini bileşeninde ise izleme için gerekli cihazların alımı gerçekleştirilecektir. Faliyet kapsamında, Taşkın Direktifinin Uygulanması İçin Kapasitenin Geliştirilmesi, Otomatik Sürekli Ölçüm İstasyonlarının Kurulması, Havza İzleme ve Referans Noktalarının Belirlenmesi projeleri yürütülmektedir.



## Orman ve Su İşleri Bakanlığı

Ekonomik Kod		Ödenek
01	Personel Giderleri	1.381.750
02	SGK Devlet Primi Giderleri	244.600
03	Mal ve Hizmet Alım Giderleri	458.300
04	Faiz Giderleri	
05	Cari Transferler	
06	Sermaye Giderleri	500.000
07	Sermaye Transferleri	3.052.000
08	Borç verme	
Toplam Bütçe Kaynak İhtiyacı		5.636.650

Bütçe Dışı Kaynak	Ödenek
Döner Sermaye	
Diğer Yurt İçi	
Yurt Dışı	8.714.000
<b>Toplam Bütçe Dışı Kaynak İhtiyacı</b>	<b>8.714.000</b>

<b>Toplam Kaynak İhtiyacı</b>	<b>14.350.650</b>
-------------------------------	-------------------



## 2012 Yılı Performans Programı

PERFORMANS HEDEFİ TABLOSU	
İdare Adı	33 - ORMAN VE SU İŞLERİ BAKANLIĞI
Amaç 10	Çevresel Bilginin Yönetimi
Hedef 10.1	Çevresel veri ve bilgileri elektronik ortamda güncel ve güvenilir bir şekilde derleyecek ve raporlayacak sistemi kurmak
Performans Hedefi 33	Çevresel veri ve bilgileri elektronik ortamda güncel ve güvenilir bir şekilde derleyecek ve raporlayacak sistemi kurmak

Bakanlığımızca, üretilen ve diğer kurum/kuruluşlardan temin edilen vektörel ve tablosal verilerle oluşturulacak Ulusal Su Bilgi Sistemi ile mevzuat esas alınarak sektörel su tahsislerinin yapılması hedeflenmektedir.

Türkiye Çevresel Bilgi Değişim Ağına Orman ve Su İşleri Bakanlığında veri sağlayacak olması sebebiyle, merkez ve taşra teşkilatının, görev ve sorumlulukları çerçevesinde ellerinde bulundurdukları çevre ile ilgili veri ve bilgilerin elektronik bir ağ aracılığıyla birbirine bağlanması ve bilginin paylaşımının sağlanması amaçlanmaktadır. "Ulusal Su Veritabanının Geliştirilmesi Projesi" ile mevcut durumda Bakanlığımız ve paydaş kurumlarca üretilen verilerin farklı sistemlerde tutulmakta, bazı veriler ise sadece dosyalarda kalmakta aktif olarak kullanılmamaktadır. Ulusal Su Veritabanının geliştirilmesi ile birlikte, bu uygulamalar merkezi bir noktada toplanabilecek ve veri kaybı önenebilecektir.

Performans Göstergeleri		Ölçü Birimi	2010	2011	2012
1	Bakanlık ana hizmet birimlerinin ihtiyaç duyduğu veri ve bilgilerin tanımlandığı modül sayısı	Adet	0	3	19
Açıklama: Ölçülebilir, karşılaştırılabilir, standart verilerin (mekânsal, mekânsal olmayan, periyodik ölçüme esas, risk durumu vb.) sağlanması hedeflenmektedir.					
2	Çevresel veri üreten kamu kurum ve kuruluşlarından veri ve bilgilerin sisteme aktarılma oranı	Yüzde	0	10	30
Açıklama: Çevresel veri üreten kamu kurum ve kuruluşların veri ve bilgilerinin %80'inin sisteme aktarılması hedeflenmektedir.					
3	Görev ve yetkileri kapsamında ürettikleri çevre verilerinin elektronik bir ağ üzerinden erişilebilir olmasını sağlayan il sayısı	Adet	0	1	81
Açıklama: Plan döneminde il sayısının 60 olması hedeflenmektedir.					
Faaliyetler		Bütçe	Bütçe Dışı	Toplam	
20	Çevresel bilgilerin toplanması, değerlendirilmesi, raporlanması ve sistemin oluşturulması.	1.524.050	0	1.524.050	
<b>Genel Toplam</b>		<b>1.524.050</b>	<b>0</b>	<b>1.524.050</b>	



### FAALİYET MALİYETİ TABLOSU

<b>İdare Adı</b>	<b>33 - ORMAN VE SU İŞLERİ BAKANLIĞI</b>
<b>Performans Hedefi</b>	33 - Çevresel Veri ve Bilgileri Elektronik Ortamda Güncel ve Güvenilir Bir Şekilde Derleyecek ve Raporlayacak Sistemi Kurmak
<b>Faaliyet Adı</b>	20 - Çevresel bilgilerin toplanması, değerlendirilmesi, raporlanması ve sistemin oluşturulması.
<b>Sorumlu Harcama Birimi veya Birimleri</b>	33.01.00.10 - BİLGİ İŞLEM DAİRESİ BAŞKANLIĞI

Bakanlığımızca üretilen ve diğer kurum/kuruluşlardan temin edilen vektörel ve tablosal verilerle oluşturulacak Ulusal Su Bilgi Sistemini kullanmak suretiyle ve mevzuat esas alınmak kaydıyla sektörel su tahsislerinin yapılması hedeflenmektedir.

Bakanlıkta ve paydaş kurumlarda üretilen veriler farklı programlarda tutulmakta olup bazı veriler ise sadece dosyalarda kalmakta ve aktif olarak kullanılmamaktadır. Ulusal su veritabanının geliştirilmesi ile tüm bu uygulamalar merkezi bir noktada toplanabilecek ve veri kaybı ortadan kalkmış olacaktır.

Faaliyet kapsamında; Ulusal Su Veritabanının Geliştirilmesi Projesi yürütülmektedir.

Ekonomik Kod		Ödenek
01	Personel Giderleri	465.850
02	SGK Devlet Primi Giderleri	84.700
03	Mal ve Hizmet Alım Giderleri	173.500
04	Faiz Giderleri	0
05	Cari Transferler	0
06	Sermaye Giderleri	800.000
07	Sermaye Transferleri	0
08	Borç verme	
Toplam Bütçe Kaynak İhtiyacı		1.524.050

Bütçe Dışı Kaynak	Ödenek
Döner Sermaye	0
Diğer Yurt İçi	0
Yurt Dışı	0
Toplam Bütçe Dışı Kaynak İhtiyacı	0

<b>Toplam Kaynak İhtiyacı</b>	<b>1.524.050</b>
-------------------------------	------------------





## 2012 Yılı Performans Programı

### PERFORMANS HEDEFİ TABLOSU

<b>İdare Adı</b>	<b>33 - ORMAN VE SU İŞLERİ BAKANLIĞI</b>
<b>Amaç 10</b>	Çevresel Bilginin Yönetimi
<b>Hedef 10.2</b>	Çevreyle ilgili veri, bilgi ve raporları yayınlamak
<b>Performans Hedefi 34</b>	Çevreyle ilgili veri, bilgi ve raporları yayınlamak

Bakanlığımız faaliyet alanında bulunan orman ve su ile ilgili mekansal verilerinin sunulması ile alakalı uygulamalar, İleri Düzey Coğrafi Veri Sunucusu üzerinde geliştirilecektir.

Coğrafi Veri Altyapısının Geliştirilmesi ve Yaygınlaştırılması Projesi ile Bakanlık birimlerinin elinde bulunan farklı format ve özellikteki verilerin detaylı analizleri yapılarak katman ve veri yapısının standartlar çerçevesinde hazırlanması, planlama anlamında Bakanlığımızca yapılan; Koruma Alanı Planları, Milli Park Uzun Devreli Gelişim Planları, Sulak Alan Planlamaları, İçme ve Kullanma Suyu Kaynaklarına Yönelik Hüküm Oluşturma Çalışmaları, Havza Yönetim Planları, çölleşme ve erozyon projeleri gibi mekansal veriye dayalı verilerin belirlenecek bir veri modeli kapsamında coğrafi veri tabanına entegre edilmesi, birimlerin ihtiyacı olan Coğrafi Bilgi Sistemi tabanlı uygulama yazılımlarının geliştirilmesi, Bakanlık personeline Coğrafi Bilgi Sistemleri konusunda kavramsal ve temel yazılım eğitimlerinin verilmesi, birimler arasında veri değişiminin sağlanması, uydu görüntülerinin Bakanlık birimleri arasında paylaşımına esas teşkil edecek sunucu bazlı bir uygulama geliştirilerek hizmete sunulması, veri üretim metodolojisinin hazırlanması ve proje bazlı tatbikata yönelik üretilecek verilerin bu metoda uygun olarak üretilmesinin sağlanması hedeflenmektedir.

Performans Göstergeleri		Ölçü Birimi	2010	2011	2012
1	Ağ tabanlı olarak yayımlanan çevreye ilişkin rapor sayısı	Adet	0	85	45

Nehir havzaları için üretilen vektörel ve tablosal veriler kullanılacaktır.

Faaliyetler		Bütçe	Bütçe Dışı	Toplam
21	Çevreye İlişkin Raporların Tamamlanarak Yayımlanması	641.400	0	641.400
22	Coğrafi Verilerin ve Plan Verilerinin Toplanması İçin Gerekli Altyapının Oluşturulması	1.166.250	0	1.166.250
<b>Genel Toplam</b>		<b>1.807.650</b>		<b>1.807.650</b>



### FAALİYET MALİYETİ TABLOSU

<b>İdare Adı</b>	<b>33 - ORMAN VE SU İŞLERİ BAKANLIĞI</b>
<b>Performans Hedefi</b>	34 - Çevreyle İlgili Veri, Bilgi ve Raporları Yayınlamak
<b>Faaliyet Adı</b>	21 - Çevreye İlişkin Raporların Tamamlanarak Yayınlanması
<b>Sorumlu Harcama Birimi veya Birimleri</b>	33.01.31.00 –SU YÖNETİMİ GENEL MÜDÜRLÜĞÜ

Bakanlığımızca üretilen ve diğer kurum/kuruluşlardan temin edilen vektörel ve tablosal verilerle oluşturulacak Ulusal Su Bilgi Sistemi ile mevzuat esas alınarak sektörel su tahsislerinin yapılması hedeflenmektedir.

Ekonomik Kod		Ödenek
01	Personel Giderleri	425.150
02	SGK Devlet Primi Giderleri	75.250
03	Mal ve Hizmet Alım Giderleri	141.000
04	Faiz Giderleri	
05	Cari Transferler	
06	Sermaye Giderleri	
07	Sermaye Transferleri	
08	Borç verme	
<b>Toplam Bütçe Kaynak İhtiyacı</b>		<b>641.400</b>

Bütçe Dışı Kaynak	Ödenek
Döner Sermaye	
Diğer Yurt İçi	
Yurt Dışı	
<b>Toplam Bütçe Dışı Kaynak İhtiyacı</b>	

<b>Toplam Kaynak İhtiyacı</b>	<b>641.400</b>
-------------------------------	----------------



FAALİYET MALİYETİ TABLOSU	
<b>İdare Adı</b>	<b>33 - ORMAN VE SU İŞLERİ BAKANLIĞI</b>
<b>Performans Hedefi</b>	34 - Çevreyle İlgili Veri, Bilgi ve Raporları Yayınlamak
<b>Faaliyet Adı</b>	22 - Coğrafi Verilerin ve Plan Verilerinin Toplanması için Gerekli Altyapının Oluşturulması.
<b>Sorumlu Harcama Birimi veya Birimleri</b>	33.01.00.10 - BİLGİ İŞLEM DAİRESİ BAŞKANLIĞI

Coğrafi Veri Altyapısının Geliştirilmesi ve Yaygınlaştırılması Projesi ile Bakanlık birimlerinin elinde bulunan farklı format ve özellikteki verilerin detaylı analizleri yapılarak katman ve veri yapısının standartlar çerçevesinde hazırlanması, planlama anlamında Bakanlığımızca yapılan; Koruma Alanı Planları, Milli Park Uzun Devreli Gelişim Planları, Sulak Alan Planlamaları, İçme ve Kullanma Suyu Kaynaklarına Yönelik Hüküm Oluşturma Çalışmaları, Havza Yönetim Planları, çölleşme ve erozyon projeleri gibi mekansal veriye dayalı verilerin belirlenecek bir veri modeli kapsamında coğrafi veri tabanına entegre edilmesi, birimlerin ihtiyacı olan Coğrafi Bilgi Sistemi tabanlı uygulama yazılımlarının geliştirilmesi, Bakanlık personeline Coğrafi Bilgi Sistemleri konusunda kavramsal ve temel yazılım eğitimlerinin verilmesi, birimler arasında veri değişiminin sağlanması, uydu görüntülerinin Bakanlık birimleri arasında paylaşımına esas teşkil edecek sunucu bazlı bir uygulama geliştirilerek hizmete sunulması, veri üretim metodolojisinin hazırlanması ve proje bazlı tatbikata yönelik üretilecek verilerin bu metoda uygun olarak hazırlanmasının sağlanması hedeflenmektedir.

Faaliyet Kapsamında, Coğrafi Veri Altyapısının Geliştirilmesi ve Yaygınlaştırılması Projesi yürütülmektedir.

Ekonomik Kod		Ödenek
01	Personel Giderleri	191.500
02	SGK Devlet Primi Giderleri	36.750
03	Mal ve Hizmet Alım Giderleri	88.000
04	Faiz Giderleri	
05	Cari Transferler	
06	Sermaye Giderleri	850.000
07	Sermaye Transferleri	
08	Borç verme	
Toplam Bütçe Kaynak İhtiyacı		1.166.250

Bütçe Dışı Kaynak	Ödenek
Döner Sermaye	
Diğer Yurt İçi	
Yurt Dışı	
<b>Toplam Bütçe Dışı Kaynak İhtiyacı</b>	

<b>Toplam Kaynak İhtiyacı</b>	<b>1.166.250</b>
-------------------------------	------------------



## PERFORMANS HEDEFİ TABLOSU

<b>İdare Adı</b>	<b>33 - ORMAN VE SU İŞLERİ BAKANLIĞI</b>
<b>Amaç 10</b>	Çevresel Bilginin Yönetimi
<b>Hedef 10.3</b>	Türkiye çevre değerleri ile risk haritalarını tamamlamak
<b>Performans Hedefi 35</b>	Ülkemizde ulusal ölçekte yapılan tek ve en güncel arazi kullanım haritalarını oluşturmak

Avrupa Birliği Çevre Ajansı tarafından yürütülen GMES (Küresel Çevre İzleme Sistemi) programı kapsamında, Ulusal Arazi Örtüsü Veritabanının Geliştirilmesi (CORINE 2012) Projesi yürütülmektedir. Bu proje ile belirli periyotlarda arazi örtüsü/arazi kullanımı haritalarının üretilmesi gerçekleştirilmektedir. Bu çerçevede 2000 ve 2006 yılı haritaları üretilmiştir. Geriye dönük olarak 1990 yılı haritalarının üretimi tamamlanmıştır. Bu verilerden yararlanarak toprak bozulumu haritaları üretilmektedir. Arazi kullanımı açısından nüfusu belirli bir büyüklükte olan yerleşim yerlerinde çok hassas arazi kullanımı haritaları oluşturulmaktadır. Bu verilerden yararlanarak ulusal düzeyde erozyon tahmin haritaları yapılmaktadır.

Corine 2012 ( Coordination of Information on the Environment ) Projesi ile Avrupa Çevre Ajansı kriterlerine göre 2006 ve 2012 yıllarına ait uydu görüntüleri kullanılarak arazinin izlenmesine yönelik arazi örtüsü/arazi kullanımındaki değişikliklerin uzaktan algılama ve coğrafi bilgi sistemleri yardımıyla tespit edilmesi ve 2012 yılı arazi örtüsü haritalarının oluşturulması projenin temel hedefidir. Ulusal Arazi Örtüsü Veritabanının Geliştirilmesi (CORINE 2012) projesi ile 2006–2012 yılları arasında ülkemizde gerçekleşen arazi örtüsü değişimleri tespit edilecek, bu tespit daha önce tamamlanan CORINE projelerinden daha detay sınıflandırma birimlerinden oluşacak ve Avrupa Uzay Ajansının sağlayacağı yüksek çözünürlüklü uydu görüntüleri ile asgari harita birimi 1 ha olarak geliştirilecektir. Netice olarak bu konuda ülkemizde ulusal ölçekte yapılan tek ve en güncel arazi örtüsü haritaları oluşturulacaktır.

Performans Göstergeleri		Ölçü Birimi	2010	2011	2012
1	Tamamlanan çevre değerleri haritası sayısı	Adet	0	400	50
Açıklama: Ülkenin sahip olduğu tabii, kültürel ve tarihi vb. değerlerin haritalanması hedeflenmektedir.					
2	Tamamlanan çevresel risk haritası sayısı	Adet	0	1	400
Açıklama: Her türlü kirlilik, erozyon, vb. haritalarının yapılması, mevcutların güncellenmesi hedeflenmektedir.					



## 2012 Yılı Performans Programı

Performans Göstergeleri	Ölçü Birimi	2010	2011	2012
3 Türkiye erozyon risk haritasının oluşturulması				1

Açıklama: CBS tabanlı Türkiye Erozyon Risk Haritası yapımı devam etmektedir.

Faaliyetler	Bütçe	Bütçe Dışı	Toplam
23 Ulusal ölçekte güncel arazi kullanım haritalarının oluşturulmasına yönelik çalışmalar	969.200		969.200
24 Fizibilite Etüt ve İzleme Çalışmaları	2.956.400		2.956.400
<b>Genel Toplam</b>	<b>3.925.600</b>	<b>0</b>	<b>3.925.600</b>



### FAALİYET MALİYETİ TABLOSU

<b>İdare Adı</b>	<b>33 - ORMAN VE SU İŞLERİ BAKANLIĞI</b>
<b>Performans Hedefi</b>	35 - Ülkemizde ulusal ölçekte yapılan tek ve en güncel arazi kullanım haritalarını oluşturmak
<b>Faaliyet Adı</b>	23 - Ulusal ölçekte güncel arazi kullanım haritalarının oluşturulmasına yönelik çalışmalar
<b>Sorumlu Harcama Birimi veya Birimleri</b>	33.01.00.10 - BİLGİ İŞLEM DAİRESİ BAŞKANLIĞI

Avrupa Birliği Çevre Ajansı tarafından yürütülen GMES (Küresel Çevre İzleme Sistemi) programı kapsamında, Ulusal Arazi Örtüsü Veritabanının Geliştirilmesi (CORINE 2012) Projesi yürütülmektedir. Bu proje ile belirli periyotlarda arazi örtüsü/arazi kullanımı haritalarının üretilmesi gerçekleştirilmektedir. Bu çerçevede 2000 ve 2006 yılı haritaları üretilmiştir. Geriye dönük olarak 1990 yılı haritalarının üretimi tamamlanmıştır. Bu verilerden yararlanarak toprak bozulumu haritaları üretilmektedir. Arazi kullanımı açısından nüfusu belirli bir büyüklükte olan yerleşim yerlerinde çok hassas arazi kullanımı haritaları oluşturulmaktadır. Bu verilerden yararlanarak ulusal düzeyde erozyon tahmin haritaları yapılmaktadır.

Corine 2012 ( Coordination of Information on the Environment ) Projesi ile Avrupa Çevre Ajansı kriterlerine göre 2006 ve 2012 yıllarına ait uydu görüntüleri kullanılarak arazinin izlenmesine yönelik arazi örtüsü/arazi kullanımındaki değişikliklerin uzaktan algılama ve coğrafi bilgi sistemleri yardımıyla tespit edilmesi ve 2012 yılı arazi örtüsü haritalarının oluşturulması projenin temel gayesidir. Ulusal Arazi Örtüsü Veritabanının Geliştirilmesi (CORINE 2012) projesi ile 2006–2012 yılları arasında ülkemizde gerçekleşen arazi örtüsü değişimleri tespit edilecek, bu tespit daha önce tamamlanan CORINE projelerinden daha detay sınıflandırma birimlerinden oluşacak ve Avrupa Uzay Ajansının sağlayacağı yüksek çözünürlüklü uydu görüntüleri ile asgari harita birimi 1 ha olarak geliştirilecektir. Sonuç olarak bu konuda ülkemizde ulusal ölçekte yapılan tek ve en güncel arazi örtüsü haritaları oluşturulacaktır. Bu faaliyet kapsamında; Ulusal Arazi Örtüsü Veritabanının Geliştirilmesi (CORINE 2012) Projesi yürütülmektedir.



## 2012 Yılı Performans Programı

Ekonomik Kod		Ödenek
01	Personel Giderleri	132.800
02	SGK Devlet Primi Giderleri	25.450
03	Mal ve Hizmet Alım Giderleri	60.950
04	Faiz Giderleri	
05	Cari Transferler	
06	Sermaye Giderleri	750.000
07	Sermaye Transferleri	0
08	Borç verme	0
Toplam Bütçe Kaynak İhtiyacı		969.200

Bütçe Dışı Kaynak	Ödenek
Döner Sermaye	
Diğer Yurt İçi	
Yurt Dışı	
Toplam Bütçe Dışı Kaynak İhtiyacı	

Toplam Kaynak İhtiyacı	969.200
------------------------	---------



## FAALİYET MALİYETİ TABLOSU

<b>İdare Adı</b>	<b>33 - ORMAN VE SU İŞLERİ BAKANLIĞI</b>
<b>Performans Hedefi</b>	35 - Ülkemizde ulusal ölçekte yapılan tek ve en güncel arazi kullanım haritalarını oluşturmak
<b>Faaliyet Adı</b>	24 - Fizibilite Etüt ve İzleme Çalışmaları
<b>Sorumlu Harcama Birimi veya Birimleri</b>	33.01.30.00 - ÇÖLLEŞME VE EROZYONLA MÜCADELE GENEL MÜDÜRLÜĞÜ

Türkiye Erozyon İzleme Sisteminin Oluşturulması için CBS tabanlı Türkiye Erozyon Risk Haritası yapımı devam etmektedir. Faaliyet kapsamında Potansiyel Ağaçlandırma Sahaları Veri Tabanı İle Havza Bazlı İzleme Sisteminin Geliştirilmesi Projesi yürütülecektir.

Ekonomik Kod		Ödenek
01	Personel Giderleri	679.800
02	SGK Devlet Primi Giderleri	166.600
03	Mal ve Hizmet Alım Giderleri	110.000
04	Faiz Giderleri	
05	Cari Transferler	
06	Sermaye Giderleri	2.000.000
07	Sermaye Transferleri	
08	Borç verme	
Toplam Bütçe Kaynak İhtiyacı		2.956.400

Bütçe Dışı Kaynak	Ödenek
Döner Sermaye	
Diğer Yurt İçi	
Yurt Dışı	
Toplam Bütçe Dışı Kaynak İhtiyacı	

<b>Toplam Kaynak İhtiyacı</b>	<b>2.956.400</b>
-------------------------------	------------------





## 2012 Yılı Performans Programı

### 2.4 İdarenin Toplam Kaynak İhtiyacı

Faaliyetlerin Maaliyetleri, Genel Yönetim Giderleri, Diğer İdarelere Transfer Edilecek Kaynaklardan Oluşan İdarenin İdari Performans tablosu ve Toplam Kaynak İhtiyacı tablosu aşağıda verilmiştir

TOPLAM KAYNAK İHTİYACI TABLOSU						
Ekonomik Kodlar (I.Düzey)		FALİYET TOPLAMI	GENEL YÖNETİM GİDERLERİ TOPLAMI	DİĞER İDARELERE TRANSFER EDİLECEK KAYNAKLAR TOPLAMI	GENEL TOPLAM	
BÜTÇE KAYNAK İHTİYACI	01	Personel Giderleri	19.013.000	348.548.000		367.561.000
	02	SGK Devlet Primi Giderleri	3.436.000	69.827.000		73.263.000
	03	Mal ve Hizmet Alım Giderleri	5.226.000	19.274.000		24.500.000
	04	Faiz Giderleri				
	05	Cari Transferler	1.030.000	764.000	1.856.683.000	1.858.477.000
	06	Sermaye Giderleri	69.000.000	2.250.000		71.250.000
	07	Sermaye Transferleri	3.235.000		7.275.781.000	7.279.016.000
	08	Borç verme				
	09	Yedek Ödenek				
	<b>Bütçe Ödeneği Toplamı</b>		<b>100.940.000</b>	<b>440.663.000</b>	<b>9.132.464.000</b>	<b>9.674.067.000</b>
BÜTÇE DIŞI KAYNAK	Döner Sermaye		15.720.000	13.280.000		29.000.000
	Diğer Yurt İçi Kaynaklar					
	Yurt Dışı Kaynaklar		10.139.505			10.139.505
	<b>Toplam Bütçe Dışı Kaynak İhtiyacı</b>		<b>25.859.505</b>	<b>13.280.000</b>	<b>0</b>	<b>39.139.505</b>
<b>Toplam Kaynak İhtiyacı</b>		<b>126.799.505</b>	<b>453.943.000</b>	<b>9.132.464.000</b>	<b>9.713.206.505</b>	



İDARE ADI	SU YÖNETİMİ GENEL MÜDÜRLÜĞÜ		DOĞA KORUMA VE MİLLİ PARKLAR GENEL MÜDÜRLÜĞÜ		ÇÖLLEŞME VE EROZYONLA MÜCADELE GENEL MÜDÜRLÜĞÜ		
	Ekonomik Kodlar (I.Düzy)	FAALİYET TOPLAMI	GENEL YÖNETİM GİDERLERİ TOPLAMI	FAALİYET TOPLAMI	GENEL YÖNETİM GİDERLERİ TOPLAMI	FAALİYET TOPLAMI	GENEL YÖNETİM GİDERLERİ TOPLAMI
BÜTÇE KAYNAK İHTİYACI	01	Personel Giderleri	6.271.000		6.540.000		1.863.000
	02	SGK Devlet Primi Giderleri	1.110.000		999.000		458.000
	03	Mal ve Hizmet Alım Giderleri	2.080.000		1.780.000		570.000
	04	Faiz Giderleri					
	05	Cari Transferler			30.000		
	06	Sermaye Giderleri	5.323.000		53.473.000		5.500.000
	07	Sermaye Transferleri	3.052.000		183.000		
	08	Borç verme					
	09	Yedek Ödenek					
		<b>Bütçe Ödeneği Toplamı</b>	<b>17.836.000</b>	<b>0</b>	<b>63.005.000</b>	<b>0</b>	<b>8.391.000</b>
BÜTÇE DIŞI KAYNAK		Döner Sermaye		15.720.000	9.280.000		
		Diğer Yurt İçi Kaynaklar					
		Yurt Dışı Kaynaklar	8.714.000		1.425.505		
		<b>Toplam Bütçe Dışı Kaynak İhtiyacı</b>	<b>8.714.000</b>		<b>17.145.505</b>	<b>9.280.000</b>	
	<b>Toplam Kaynak İhtiyacı</b>	<b>26.550.000</b>	<b>0</b>	<b>80.350.505</b>	<b>9.280.000</b>	<b>8.391.000</b>	<b>0</b>



## 2012 Yılı Performans Programı

İDARE ADI		BİLGİ İŞLEM DAİRESİ BAŞKANLIĞI	AVRUPA BİRLİĞİ VE DIŞ İLİŞKİLER DAİRESİ BAŞKANLIĞI	PERSONEL DAİRESİ BAŞKANLIĞI	BÖLGE MÜDÜRLÜKLERİ
Ekonomik Kodlar (I.Düzy)		FALİYET TOPLAMI	FALİYET TOPLAMI	FALİYET TOPLAMI	GENEL YÖNETİM GİDERLERİ TOPLAMI
01	Personel Giderleri	766.000	2.023.000	1.550.000	332.305.000
02	SGK Devlet Primi Giderleri	147.000	289.000	433.000	66.250.000
03	Mal ve Hizmet Alım Giderleri	352.000	334.000	110.000	9.295.000
04	Faiz Giderleri				
05	Cari Transferler		1.000.000		
06	Sermaye Giderleri	4.704.000			
07	Sermaye Transferleri				
08	Borç verme				
09	Yedek Ödenek				
<b>Bütçe Ödeneği Toplamı</b>		<b>5.969.000</b>	<b>3.646.000</b>	<b>2.093.000</b>	<b>407.850.000</b>
Döner Sermaye					
Diğer Yurt İçi Kaynaklar					
Yurt Dışı Kaynaklar					
<b>Toplam Bütçe Dışı Kaynak İhtiyacı</b>					
<b>Toplam Kaynak İhtiyacı</b>		<b>5.969.000</b>	<b>3.646.000</b>	<b>2.093.000</b>	<b>407.850.000</b>



İDARE ADI	ÖZEL KALEM MÜDÜRLÜĞÜ	REHBERLİK VE TEFTİŞ BAŞKANLIĞI	STRATEJİ GELİŞTİRME BAŞKANLIĞI	HUKUK MÜŞAVİRLİĞİ
<b>Ekonomik Kodlar (I.Düzey)</b>	<b>GENEL YÖNETİM GİDERLERİ TOPLAMI</b>	<b>GENEL YÖNETİM GİDERLERİ TOPLAMI</b>	<b>GENEL YÖNETİM GİDERLERİ TOPLAMI</b>	<b>GENEL YÖNETİM GİDERLERİ TOPLAMI</b>
<b>01</b> Personel Giderleri	6.551.000	1.639.000	2.221.000	1.079.000
<b>02</b> SGK Devlet Primi Giderleri	1.499.000	289.000	379.000	204.000
<b>03</b> Mal ve Hizmet Alım Giderleri	440.000	220.000	191.000	135.000
<b>04</b> Faiz Giderleri				
<b>05</b> Cari Transferler			1.856.683.000	
<b>06</b> Sermaye Giderleri				
<b>07</b> Sermaye Transferleri			7.275.781.000	
<b>08</b> Borç verme				
<b>09</b> Yedek Ödenek				
<b>Bütçe Ödeneği Toplamı</b>	<b>8.490.000</b>	<b>2.148.000</b>	<b>9.135.255.000</b>	<b>1.418.000</b>
<b>BÜTÇE DIŞI KAYNAK</b>				
Döner Sermaye				
Diğer Yurt İçi Kaynaklar				
Yurt Dışı Kaynaklar				
<b>Toplam Bütçe Dışı Kaynak İhtiyacı</b>				
<b>Toplam Kaynak İhtiyacı</b>	<b>8.490.000</b>	<b>2.148.000</b>	<b>1.308.090.000</b>	<b>1.418.000</b>

\* Eğitim ve Yayın Dairesi Başkanlığı bütçesi yürürlüğe girmediğinden faaliyetleri maliyetlendirilmemiştir.

\*\*Türkiye Su Enstitüsü bütçesi yürürlüğe girmediğinden Diğer İdarelere Transfer Edilecek Kaynaklar Toplamına dahil edilmemiştir.



## 2012 Yılı Performans Programı

İDARE ADI		BASIN VE HALKLA İLİŞKİLER MÜŞAVİRLİĞİ	DESTEK HİZMETLERİ DAİRESİ BAŞKANLIĞI		
Ekonomik Kodlar (I.Düzye)		GENEL YÖNETİM GİDERLERİ TOPLAMI	GENEL YÖNETİM GİDERLERİ TOPLAMI	DİĞER İDARELERE TRANSFER EDİLECEK KAYNAKLAR TOPLAMI	
BÜTÇE KAYNAK İHTİYACI	01	Personel Giderleri	221.000	4.532.000	
	02	SGK Devlet Primi Giderleri	48.000	1.158.000	
	03	Mal ve Hizmet Alım Giderleri	120.000	8.873.000	
	04	Faiz Giderleri			
	05	Cari Transferler		764.000	
	06	Sermaye Giderleri		2.250.000	
	07	Sermaye Transferleri			
	08	Borç verme			
	09	Yedek Ödenek			
	<b>Bütçe Ödeneği Toplamı</b>		<b>389.000</b>	<b>17.577.000</b>	<b>0</b>
BÜTÇE DIŞI KAYNAK	Döner Sermaye		4.000.000		
	Diğer Yurt İçi Kaynaklar				
	Yurt Dışı Kaynaklar				
	<b>Toplam Bütçe Dışı Kaynak İhtiyacı</b>			<b>4.000.000</b>	
<b>Toplam Kaynak İhtiyacı</b>		<b>389.000</b>	<b>21.577.000</b>	<b>0</b>	



## İDARE PERFORMANS TABLOSU

PERFORMANS HEDEFİ	FAALİYET	Açıklama	2011					
			Bütçe İçi		Bütçe Dışı		Toplam	
			(TL)	PAY (%)	(TL)	PAY (%)	(TL)	PAY (%)
1		<b>Etkin hizmet sunumunu ve kurumsal gelişimin sürekliliğini sağlamak</b>	<b>2.093.000</b>	<b>0,02</b>	<b>0</b>	<b>0</b>	<b>2.093.000</b>	<b>0,02</b>
	1	İnsan kaynaklarının yönetimi	2.093.000	0,02	0	0	2.093.000	0,02
2		<b>Çevre ve Ormanlık Alanındaki Sorunların Çözümüne Katkı Sağlanması ve Yeni Tekniklerin Geliştirilmesi İçin AR-GE Çalışmalarını Gerçekleştirmek</b>	<b>109.450</b>	<b>0,0</b>	<b>0</b>	<b>0</b>	<b>109.45</b>	<b>0,0</b>
	2	Araştırma Projeleri	109.450	0,0	0	0	109.450	0,0
3		<b>Kurumsal kapasitenin güçlendirilmesi</b>	<b>4.517.600</b>	<b>0,05</b>	<b>0</b>	<b>0</b>	<b>4.517.600</b>	<b>0,05</b>
	3	Hizmetiçi Eğitim	1.993.850	0,02	0	0	1.993.850	0,02
	4	Bilgi teknolojisi çalışması	2.523.750	0,03	0	0	2.523.850	0,03
4		<b>Çevre ve Ormanlık Sektöründe Toplum Bilgilendirmek ve Çevre Bilincini Yükseltmek</b>	<b>794.850</b>	<b>0,01</b>	<b>0</b>	<b>0</b>	<b>794.850</b>	<b>0,01</b>
	5	Eğitim, Yayın ve Tanıtım Faaliyetleri	794.850	0,01	0	0	794.850	0,01
5		<b>Alıcı Ortamların (hava,su, toprak) Kalitesini Korumak ve İyileştirilmesini Sağlamak</b>	<b>7.707.650</b>	<b>0,08</b>	<b>0</b>	<b>0</b>	<b>7.707.650</b>	<b>0,08</b>
	6	Hava, Su ve Toprak Kalitesini Koruma ve İyileştirme	7.707.650	0,08	0	0	7.707.650	0,08
11		<b>Çevre Kalitesinin İzlenmesine Yönelik Alt Yapının Güçlendirilmesi</b>	<b>964.100</b>	<b>0,01</b>	<b>0</b>	<b>0</b>	<b>964.100</b>	<b>0,01</b>
	7	Ölçüm ve izleme çalışmaları	964.100	0,01	0	0	964.100	0,01
20		<b>Erozyon, sel, taşkın ve çığ tehlikelerini önleyici çalışmalar yapmak</b>	<b>2.753.700</b>	<b>0,03</b>	<b>0</b>	<b>0</b>	<b>2.753.700</b>	<b>0,03</b>
	8	Erozyon kontrolü çalışmaları	152.250	0	0	0	152.250	0
	9	Mera islahı çalışmaları	1.569.900	0,02	0	0	1.569.900	0,02
	10	Çığ tedbir çalışmaları	1.031.550	0,01	0	0	1.031.550	0,01
21		<b>Çölleşmeye neden olan risklerin ortadan</b>	<b>162.250</b>	<b>0</b>	<b>0</b>	<b>0</b>	<b>162.250</b>	<b>0</b>



## 2012 Yılı Performans Programı

İDARE PERFORMANS TABLOSU								
PERFORMANS HEDEFİ	FAALİYET	Açıklama	2011					
			Bütçe İçi		Bütçe Dışı		Toplam	
			(TL)	PAY (%)	(TL)	PAY (%)	(TL)	PAY (%)
		<b>kaldırılmasına yönelik tedbirleri almak ve alınmasını sağlamak.</b>						
	11	Çölleşmeyle mücadele amaçlı ulusal, bölgesel ve alt bölgesel plan ve projelerin yapılması ve izlenmesi	162.250	0	0	0	162.250	0
23		<b>Nesli tehlike ve tehdit altında olan türlerin korunmasını sağlamak</b>	<b>2.177.425</b>	<b>0,02</b>	<b>1.867.705</b>	<b>4,77</b>	<b>4.045.130</b>	<b>0,04</b>
	12	Nesli tehlike ve tehdit altında olan türlere yönelik eylem planlarının hazırlanması, izlenmesi ve uygulanması	2.177.425	0,02	1.867.705	4,77	4.045.130	0,04
24		<b>Peyzajların sürdürülebilirliğinin sağlanması</b>	<b>1.325.125</b>	<b>0,01</b>	<b>0</b>	<b>0</b>	<b>1.325.125</b>	<b>0,01</b>
	13	Peyzaj değerlerinin korunması, planlanması ve yönetimine yönelik çalışmalar	1.325.125	0,01	0	0	1.325.125	0,01
25		<b>Korunan Alanların Korunması ve Korunan Alan Kaynak Değerlerinin Sürdürülebilirliğinin Sağlanması</b>	<b>56.836.820</b>	<b>0,59</b>	<b>277,800</b>	<b>0,71</b>	<b>57.114.620</b>	<b>0,59</b>
	14	Korunan alanların planlanarak sürdürülebilir yönetiminin sağlanması.	56.836.820	0,59	277,800	0,71	57.114.620	0,59
26		<b>Sulak alanların korunması ve sürdürülebilir yönetimini sağlamak</b>	<b>1.560.310</b>	<b>0,02</b>	<b>7.200.000</b>	<b>18,40</b>	<b>8.760.310</b>	<b>0,09</b>
	15	Sulak Alanlarda koruma, planlama, yönetim ve izleme çalışmalarının yapılması	1.560.310	0,02	7.200.000	18,40	8.760.310	0,09
27		<b>Av ve Yaban Hayatının Sürdürülebilir Yönetimi</b>	<b>1.954.620</b>	<b>0,02</b>	<b>7.800.000</b>	<b>19,93</b>	<b>9.754.620</b>	<b>0,10</b>
	16	Yaban Hayatının Planlanması, Korunması, Geliştirilmesi ve Sürdürülebilir Yönetimi	1.954.620	0,02	7.800.000	19,93	9.754.620	0,10
30		<b>Çevre ve Ormancılığa</b>	<b>2.312.000</b>	<b>0,02</b>	<b>0</b>	<b>0,00</b>	<b>2.312.000</b>	<b>0,02</b>



## İDARE PERFORMANS TABLOSU

PERFORMANS HEDEFİ	FAALİYET	Açıklama	2011						
			Bütçe İçi		Bütçe Dışı		Toplam		
			(TL)	PAY (%)	(TL)	PAY (%)	(TL)	PAY (%)	
		<b>İlişkin Bölgesel ve İkili Anlaşmalar ve Uluslararası Sözleşmelerdeki Yükümlülüklerimizi Yerine Getirmek için gerekli çalışmaları yapmak ve koordinasyonu sağlamak.</b>							
	17	Uluslararası Sözleşmeler, Bölgesel ve İkili Anlaşmalar Çerçevesinde Yürütülen Faaliyetler	2.312.000	0,02	0	0,00	2.312.000	0,02	
32		<b>AB Çevre Müktesebatına Uyum Sağlamak ve İşbirliğini Güçlendirmek</b>	<b>8.413.800</b>	<b>0,09</b>	<b>8.714.000</b>	<b>22,26</b>	<b>17.127.800</b>	<b>0,18</b>	
	18	AB Çevre Müktesebatı Çerçevesinde Yürütülen Çalışmalar	2.777.150	0,03	0	0	2.777.150	0,03	
	19	IPA-I kapsamında 'Çevre Alanında Kapasite Geliştirilmesi Projesi'	5.636.650	0,06	8.714.000	22,26	14.350.650	0,15	
33		<b>Çevresel Veri ve Bilgileri Elektronik Ortamda Güncel ve Güvenilir Bir Şekilde Derleyecek ve Raporlayacak Sistemi Kurmak</b>	<b>1.524.050</b>	<b>0,02</b>	<b>0</b>	<b>0</b>	<b>1.524.050</b>	<b>0,02</b>	
	20	Çevresel bilgilerin toplanması, değerlendirilmesi, raporlanması ve sistemin oluşturulması.	1.524.050	0,02	0	0	1.524.050	0,02	
34		<b>Çevreyle İlgili Veri, Bilgi ve Raporları Yayınlamak</b>	<b>1.807.650</b>	<b>0,02</b>	<b>0</b>	<b>0</b>	<b>1.807.650</b>	<b>0,02</b>	
	21	Çevreye İlişkin Raporların Tamamlanarak Yayınlanması	641.400	0,01	0	0	641.400	0,01	
	22	Coğrafi Verilerin ve Plan Verilerinin Toplanması için gerekli Altyapının Oluşturulması.	1.166.250	0,01	0	0	1.166.250	0,01	
35		<b>Ülkemizde ulusal ölçekte yapılan tek ve en güncel arazi kullanım haritalarını oluşturmak</b>	<b>3.925.600</b>	<b>0,04</b>	<b>0</b>	<b>0</b>	<b>3.925.600</b>	<b>0,04</b>	





## 2012 Yılı Performans Programı

İDARE PERFORMANS TABLOSU								
PERFORMANS HEDEFİ	FAALİYET	Açıklama	2011					
			Bütçe İçi		Bütçe Dışı		Toplam	
			(TL)	PAY (%)	(TL)	PAY (%)	(TL)	PAY (%)
	23	Ulusal ölçekte güncel arazi kullanım haritalarının oluşturulmasına yönelik çalışmalar	969.200	0,01	0	0	969.200	0,01
	24	Fizibilite, etüt ve izleme çalışmaları	2.956.400	0,03	0	0	2.956.400	0,03
<b>Performans Hedefleri Maliyetleri Toplamı</b>			<b>100.940.000</b>	<b>1,04</b>	<b>25.859.505</b>	<b>66,07</b>	<b>126.799.505</b>	<b>1,31</b>
<b>Genel Yönetim Giderleri</b>			<b>440.663.000</b>	<b>4,56</b>	<b>13.280.000</b>	<b>33,93</b>	<b>453.943000</b>	<b>4,67</b>
<b>Diğer İdarelere Transfer Edilecek Kaynaklar Toplamı</b>			<b>9.132.464.000</b>	<b>94,40</b>	<b>0</b>	<b>0</b>	<b>9.132.464.000</b>	<b>94,02</b>
<b>GENEL TOPLAM</b>			<b>9.674.067.000</b>	<b>100</b>	<b>39.139.505</b>	<b>100</b>	<b>9.713.206.505</b>	<b>100</b>

### 2.5 Faaliyetlerden Sorumlu Harcama Birimleri

Performans programı uygulama sürecinde faaliyetlerden sorumlu harcama birimlerinin net bir şekilde izlenebilmesi için hazırlanan **Faaliyetlerden Sorumlu Harcama Birimlerine İlişkin Tablo** aşağıda verilmiştir.

FAALİYETLERDEN SORUMLU HARCAMA BİRİMLERİNE İLİŞKİN TABLO		
PERFORMANS HEDEFİ	FAALİYETLER	SORUMLU BİRİMLER
1 - Etkin hizmet sunumunu ve kurumsal gelişimin sürekliliğini sağlamak	1 - İnsan kaynaklarının yönetimi	PERSONEL DAİRESİ BAŞKANLIĞI
2 - Çevre ve ormancılık alanındaki sorunların çözümüne katkı sağlanması ve yeni tekniklerin geliştirilmesi için AR-GE çalışmalarını gerçekleştirmek	2 - Araştırma Projeleri	ÇÖLLEŞME VE EROZYONLA MÜCADELE GENEL MÜDÜRLÜĞÜ
3 - Kurumsal kapasitenin güçlendirilmesi	3 - Hizmetiçi Eğitim	ÇÖLLEŞME VE EROZYONLA MÜCADELE GENEL MÜDÜRLÜĞÜ SU YÖNETİMİ GENEL MÜDÜRLÜĞÜ
	4 - Bilgi teknolojisi çalışması	BİLGİ İŞLEM DAİRESİ BAŞKANLIĞI ÇÖLLEŞME VE EROZYONLA MÜCADELE GENEL MÜDÜRLÜĞÜ
4 - Çevre ve ormancılık sektöründe toplumu	5 - Eğitim, Yayın ve Tanıtım faaliyetleri	ÇÖLLEŞME VE EROZYONLA MÜCADELE GENEL MÜDÜRLÜĞÜ



## FAALİYETLERDEN SORUMLU HARCAMA BİRİMLERİNE İLİŞKİN TABLO

PERFORMANS HEDEFİ	FAALİYETLER	SORUMLU BİRİMLER
bilgilendirmek ve çevre bilincini yükseltmek		SU YÖNETİMİ GENEL MÜDÜRLÜĞÜ
		BİLGİ İŞLEM DAİRESİ BAŞKANLIĞI
		EĞİTİM VE YAYIN DAİRESİ BAŞKANLIĞI
5 - Alıcı ortamların (hava,su, toprak) kalitesini korumak ve iyileştirilmesini sağlamak	6 - Hava, Su ve Toprak Kalitesini Koruma ve İyileştirme	SU YÖNETİMİ GENEL MÜDÜRLÜĞÜ
11 - Çevre kalitesinin izlenmesine yönelik alt yapısının güçlendirilmesi	7 - Ölçüm ve izleme çalışmaları	SU YÖNETİMİ GENEL MÜDÜRLÜĞÜ
20 - Erozyon, sel, taşkın ve çığ tehlikelerini önleyici çalışmalar yapmak	8 - Erozyon kontrolü çalışmaları	ÇÖLLEŞME VE EROZYONLA MÜCADELE GENEL MÜDÜRLÜĞÜ
	9 - Proje çalışmaları	ÇÖLLEŞME VE EROZYONLA MÜCADELE GENEL MÜDÜRLÜĞÜ
	10 - Çığ tedbir çalışmaları	ÇÖLLEŞME VE EROZYONLA MÜCADELE GENEL MÜDÜRLÜĞÜ
21 - Çölleşmeye neden olan risklerin ortadan kaldırılmasına yönelik tedbirleri almak ve alınmasını sağlamak.	11 - Çölleşmeyle mücadele amaçlı ulusal, bölgesel ve alt bölgesel plan ve projelerin yapılması ve izlenmesi	ÇÖLLEŞME VE EROZYONLA MÜCADELE GENEL MÜDÜRLÜĞÜ
23 - Nesli tehlike ve tehdit altında olan türlerin korunmasını sağlamak	12 - Nesli tehlike ve tehdit altında olan türlere yönelik eylem planlarının hazırlanması, izlenmesi ve uygulanması	DOĞA KORUMA VE MİLLİ PARKLAR GENEL MÜDÜRLÜĞÜ
		BİLGİ İŞLEM DAİRESİ BAŞKANLIĞI
24- Peyzajların sürdürülebilirliğinin sağlanması	13- Peyzaj değerlerinin korunması, planlanması ve yönetimine yönelik çalışmalar yapılması	DOĞA KORUMA VE MİLLİ PARKLAR GENEL MÜDÜRLÜĞÜ
25 - Korunan Alanların Korunması ve Korunan Alan Kaynak Değerlerinin Sürdürülebilirliğinin Sağlanması	14 - Korunan alanların planlanarak sürdürülebilir yönetiminin sağlanması.	DOĞA KORUMA VE MİLLİ PARKLAR GENEL MÜDÜRLÜĞÜ
26 - Sulak alanların korunması ve sürdürülebilir yönetimini sağlamak	15- Sulak Alanlarda koruma, planlama, yönetim ve izleme çalışmalarının yapılması.	DOĞA KORUMA VE MİLLİ PARKLAR GENEL MÜDÜRLÜĞÜ



### FAALİYETLERDEN SORUMLU HARCAMA BİRİMLERİNE İLİŞKİN TABLO

PERFORMANS HEDEFİ	FAALİYETLER	SORUMLU BİRİMLER
27 - Av ve Yaban Hayatının Sürdürülebilir Yönetimi	16 - Yaban Hayatının Planlanması, Korunması, Geliştirilmesi ve Sürdürülebilir Yönetimi	DOĞA KORUMA VE MİLLİ PARKLAR GENEL MÜDÜRLÜĞÜ
30 - Çevre ve Ormanlılığa İlişkin Bölgesel ve İkili Anlaşmalar ve Uluslararası Sözleşmelerdeki Yükümlülüklerimizi Yerine Getirmek için gerekli çalışmaları yapmak ve koordinasyonu sağlamak.	17- Uluslararası Sözleşmeler, Bölgesel ve İkili Anlaşmalar Çerçevesinde Yürütülen Faaliyetler	AVRUPA BİRLİĞİ VE DIŞ İLİŞKİLER DAİRESİ BAŞKANLIĞI
32 - AB Çevre Müktesebatına Uyum Sağlamak ve İşbirliğini Güçlendirmek	18 - AB Çevre Müktesebatı Çerçevesinde Yürütülen Çalışmalar	SU YÖNETİMİ GENEL MÜDÜRLÜĞÜ AVRUPA BİRLİĞİ VE DIŞ İLİŞKİLER DAİRESİ BAŞKANLIĞI
	19 - IPA-I kapsamında 'Çevre Alanında Kapasite Geliştirilmesi Projesi'	SU YÖNETİMİ GENEL MÜDÜRLÜĞÜ
33 - Çevresel Veri ve Bilgileri Elektronik Ortamda Güncel ve Güvenilir Bir Şekilde Derleyecek ve Raporlayacak Sistemi Kurmak	20 - Çevresel bilgilerin toplanması, değerlendirilmesi, raporlanması ve sistemin oluşturulması.	BİLGİ İŞLEM DAİRESİ BAŞKANLIĞI SU YÖNETİMİ GENEL MÜDÜRLÜĞÜ
		SU YÖNETİMİ GENEL MÜDÜRLÜĞÜ
34 - Çevreyle İlgili Veri, Bilgi ve Raporları Yayınlamak	21 - Çevreye İlişkin Raporların Tamamlanarak Yayınlanması	SU YÖNETİMİ GENEL MÜDÜRLÜĞÜ
	22 - Coğrafi Verilerin ve Plan Verilerinin Toplanması için gerekli Altyapının Oluşturulması.	BİLGİ İŞLEM DAİRESİ BAŞKANLIĞI
35 - Ülkemizde ulusal ölçekte yapılan tek ve en güncel arazi kullanım haritalarını oluşturmak	23 - Ulusal ölçekte güncel arazi kullanım haritalarının oluşturulmasına yönelik çalışmalar	BİLGİ İŞLEM DAİRESİ BAŞKANLIĞI
	24-Fizibilite Etüd ve İzleme Çalışmaları	ÇÖLLEŞME VE EROZYONLA MÜCADELE GENEL MÜDÜRLÜĞÜ



## 2.6 Genel Bütçe ve Döner Sermaye Yatırımları, Cari ve Sermaye Transferlerinin Performans Hedefleri ve Faaliyetlerle ilişkisi

Performans programı uygulama sürecinde faaliyetlerden Yatırımların ve Transferlerin izlenebilmesi için hazırlanan 2012 Yılı Genel Bütçe ve Döner Sermaye Yatırımları, Cari ve Sermaye Transferlerinin Performans Hedefleri ve Faaliyetlerle ilişkisini gösteren tablo aşağıda verilmiştir.

PROJE ADI	PH	Faa No.	Uyg Birim	2012 Program		
				Dış	İç	Toplam
<b>GENEL BÜTÇE YATIRIMLARI</b>				<b>71.250</b>	<b>71.250</b>	
Muhtelif Etüt Plan Proje Yapımı	20	31	ÇEM		1.000	1.000
Çölleşme ve Erozyonla Mücadelede Kapasite Geliştirme	2, 3, 4	2,3,4,5	ÇEM		1.500	1.500
Potansiyel Ağaçlandırma Sahaları Veri Tabanı ile Havza Bazlı İzleme Sisteminin Geliştirilmesi	35	55	ÇEM		2.000	2.000
Çölleşme ve Erozyonla Mücadele Pilot Proje Uygulamaları	20,21	30,32,33	ÇEM		1.000	1.000
Taşkın Direktifinin Uygulanması İçin Kapasitenin Geliştirilmesi	32	50	SY		100	100
Çevre Koruma Projeleri	5	6	SY		775	775
Havza Koruma Eylem Planları	5	6	SY		2.500	2.500
Tehlikeli Madde Kirliliği Kontrolü Projesi	5	6	SY		1.300	1.300
Su Kaynaklarının Kalite Kriterlerinin Belirlenmesi ve İyileştirilmesi	9	10	SY		248	248
Otomatik Sürekli Ölçüm İstasyonlarının Kurulması	32	50	SY		400	400
Mili Park	25	37	DMP		38.605	38.605
Gelibolu Yarımadası Tarihi Milli Parkı	25	37	DMP		7.765	7.765
Başkomutanlık Tarihi Milli Parkı	25	37	DMP		6.030	6.030
Eğitim, Tanıtım ve Yayın	25	37	DMP		350	350
Sulak Alanların Yönetim Planlarının Hazırlanması	26	38	DMP		360	360
Sulak Alanlar Konusunda Bilinçlendirme	26	38	DMP		110	110
Yeşilirmak Havzası Biyoçeşitlilik ve Peyzaj Haritasının Çıkarılması	26	38	DMP		73	73
Doğaya Yeniden Kazandırma ve Peyzaj Onarım Projesi	24	36	DMP		180	180
Marmara Bölgesi Sistemantik Koruma Planlaması	23	35	BİD		2	2
Ulusal Biyoçeşitlilik Veritabanının Geliştirilmesi	23	35	BİD		750	750
Ulusal arazi Örtüsü Veritabanı 2012	35	54	BİD		750	750
Bilgi Teknolojileri Yönetimi	3	4	BİD		550	550
Coğrafi Veri Altyapısının Geliştirilmesi ve Yaygınlaştırılması	34	53	BİD		850	850
Ulusal Su Veritabanının Geliştirilmesi Etüd-Projesi	33	51	BİD		802	802



## 2012 Yılı Performans Programı

PROJE ADI	PH	Faa No	Uyg Birim	2012 Program	
Muhtelif İşler	3	4	BİD	1000	1.000
Hizmet Binası Onarımı	Gen. Yönt. Gid.		İMİD	2.250	2.250
<b>SERMAYE TRANSFERİ</b>				<b>3.235</b>	<b>3.235</b>
CITES Uygulamalarında Kurumsal ve Teknik Kapasitenin Güçlendirilmesi	23	35	DKMP	183	183
Havza İzleme ve Referans Noktalarının Belirlenmesi	32	50	<b>SY</b>	3.052	3.052
<b>DÖNER SERMAYE YATIRIMLARI</b>				<b>9.920</b>	<b>9.920</b>
Av Yaban Hayatı ve Su ürünleri	27	40	DMP	3000	3.000
Önemli Doğa Alan. Korunması , Tanzimi ve Rehabilitasyonu	26	38	DMP	160	160
Sulak Alanların Korunması , Tanzimi ve Rehabilitasyonu	26	38	DMP	3.270	3.270
Hızlı Değerlendirme Yolu İle Sulak Alanların Yönetim Planlarının Hazırlanması	26	38	DMP	2.930	2.930
Hassas Ekosistemlerin Tanımlanması ve Belirlenme Kriterlerinin Oluşturulması	26	38	DMP	360	360
Doğa Korumanın Ekonomik Sisteme Entegrasyonu İçin Eğitimi ve Kılavuz Oluşturma	26	38	DMP	200	200