

Mahalli İdareler Anayasamızın 127 nci maddesinde düzenlenmiş olup, gündelik yaşamımıza baktığımızda Mahalli İdarelerin ülkemizdeki demokratik hayatın önemli kurumlarından olduğu ve bireylerin demokratik sürece katılımında önemli görevleri olduğu ve bunları yerine getirdiğini görürüz.

Yerel Yönetimlerin temel unsurlarından il özel idarelerinin Tanzimat ve Islahat Fermanından başlayan tarihsel gelişimine müteakip 05.03.2005 tarih ve 25745 sayılı Resmi Gazetede yayınlanarak yürürlüğe giren 5302 sayılı İl Özel İdaresi Kanunu ile sivil katılıma imkan tanınmış, şeffaf idari uygulamalar ön plana çıkarılarak yazılı hale getirilmiş, İl Özel İdarelerinin demokratik yapısı güçlendirilmiş, vatandaş odaklı bir idari yapılanma amaçlanmış, idarenin yapısı hesap verebilirlik ilkesine uygun olarak düzenlenmiştir.

Bu reformlara paralel Cumhuriyetten bu yana uygulanan ve Türk Mali sistemini düzenleyen 1050 sayılı Genel Muhasebe kanunu yerini çağdaş bir kamu mali yönetimi anlayışı getiren Genel Yönetim kapsamındaki kamu idarelerinin kalkınma plan ve programlarına uygun şekilde kamu kaynaklarının etkili, ekonomik ve verimli bir şekilde elde edilmesi ve kullanılması, hesap verilebilirlik ve mali saydamlığı getiren 5018 Sayılı Kamu Mali Yönetimi ve Kontrol Kanununa bırakmıştır.

Bu çerçevede Stratejik Plan, Performans Programı ve Faaliyet Raporu sistemin en temel unsurları ve en temel belgeleri olarak ortaya çıkmıştır.

Kamu yönetiminin yeniden yapılanması kapsamında çok köklü değişiklikler getiren bu reformların ilimiz Özel İdaresinde hissedilmeye başlandığını ve tarihsel bir geleneğe sahip İl Özel İdarelerinde kurum kültürünün gelişimi, iyi yönetim ilkeleri ve demokratik yönetim anlayışı ile kurumsal kaynak planlaması, değişim ve gelişimi yaşayan ve yakalayan İl Özel İdarelerinin oluşumuna katkı sağlayacağı inancıyla ilimiz Özel İdaresince hesap verilebilirliği ve saydamlığın bir gereği olarak hazırlanan faaliyet raporunun kamuoyunu en yüksek tatmin düzeyi ile bilgilendirme amacını yerine getirmesini diler katkıda bulunanlara şükranlarımı sunarım.

Hakan Yusuf GÜNER  
Kırıkkale Valisi

## **İÇİNDEKİLER**

### **I-GENEL BİLGİLER**

- A.** Misyon ve Vizyon
- B.** Yetki Görev ve Sorumluluklar
- C.** İdareye İlişkin bilgiler
  - 1-Fiziksel Yapı
  - 2-Teşkilat Yapısı
  - 3-Bilgi ve Teknolojik Kaynaklar
  - 4-İnsan Kaynakları
  - 5- Sunulan hizmetler
  - 6-Yönetim ve İç Kontrol Sistemi
- D.** Diğer Hususlar

### **II- AMAÇ VE HEDEFLER**

- A-** İdarenin Amaç ve Hedefleri
- B-** Temel Politikalar ve Öncelikler
- C-** Diğer Hususlar

### **III- FAALİYETLERE İLİŞKİN BİLGİ VE DEĞERLENDİRMELER**

- A.** Mali Bilgiler
  - 1- Bütçe Uygulama Sonuçları
  - 2- Temel Mali Tablolara İlişkin Açıklamalar
  - 3- Mali Denetim Sonuçları
  - 4- Diğer Hususlar
- B-** Performans Bilgileri
  - 1- Faaliyet ve Proje Bilgileri
  - 2- Performans Sonuçları Tablosu
  - 3- Performans Sonuçlarının Değerlendirilmesi
  - 4- Performans Bilgi Sisteminin Değerlendirilmesi
  - 5- Diğer Hususlar

### **IV- KURUMSAL KABİLİYET VE KAPASİTENİN DEĞERLENDİRİLMESİ**

- A-** Üstünlükler
- B-** Zayıflıklar
- C-** Değerlendirme

### **V- ÖNERİ VE TEDBİRLER**

### **EKLER**

## I-GENEL BİLGİLER

### A- MİSYON VE VİZYON

#### Misyon

İlimiz sınırları içerisinde sağlık, tarım, gençlik ve spor, bayındırlık, kültür ve turizm, sosyal hizmetler ve eğitim, belediye sınırları dışında alt yapı, imar, ağaçlandırma, çevre yönetimi ve afet alanlarında ilgili kamu kurum ve kuruluşları ile koordineli olarak il halkının ihtiyaçlarını etkin, verimli ve düzenli bir şekilde karşılamak.

#### Vizyon

İlimiz Özel İdaresinde etik davranış kültürünü yerleştirmek kaynakları etkili, ekonomik ve verimli bir şekilde kullanmak, hesap verebilirliği ve saydamlığı sağlamak, kurum kültürünü geliştirerek kurumsal kapasiteyi en iyi şekilde değerlendirmek, İl'de görev sahasına giren konularda koordine görevini üstlenerek il halkının mahalli müşterek ihtiyaçlarını yeterli ve kusursuz bir şekilde karşılamak.

### A- YETKİ, GÖREV VE SORUMLULUKLAR

İl özel idaresi mahallî müşterek nitelikte olmak şartıyla;

a) Gençlik ve spor Sağlık, tarım, sanayi ve ticaret; Belediye sınırları il sınırı olan Büyükşehir Belediyeleri hariç ilin çevre düzeni plânı, bayındırlık ve iskân, toprağın korunması, erozyonun önlenmesi, kültür, sanat, turizm, sosyal hizmet ve yardımlar, yoksullara mikro kredi verilmesi, çocuk yuvaları ve yetiştirme yurtları; ilk ve orta öğretim kurumlarının arsa temini, binalarının yapım, bakım ve onarımı ile diğer ihtiyaçlarının karşılanmasına ilişkin hizmetleri il sınırları içinde,

b) İmar, yol, su, kanalizasyon, katı atık, çevre, acil yardım ve kurtarma (...)<sup>(1)</sup>; orman köylerinin desteklenmesi, ağaçlandırma, park ve bahçe tesisine ilişkin hizmetleri belediye sınırları dışında,

Yapmakla görevli ve yetkilidir.

**(Ek fıkra: 3/7/2005-5393/85 md.; Değişik ikinci fıkra: 24/7/2008-5793/42 md.)** Bakanlıklar ve diğer merkezi idare kuruluşları; yapım, bakım ve onarım işleri, devlet ve il yolları, içme suyu, sulama suyu, kanalizasyon, enerji nakil hattı, sağlık, eğitim, kültür, turizm, çevre, imar, bayındırlık, iskan, gençlik ve spor gibi hizmetlere ilişkin yatırımlar ile bakanlıklar ve diğer merkezi idare kuruluşlarının görev alanına giren diğer yatırımları, kendi bütçelerinde bu hizmetler için ayrılan ödenekleri il özel idarelerine aktarmak suretiyle gerçekleştirebilir. Aktarma işlemi ilgili bakanın onayıyla yapılır ve bu ödenekler tahsis amacı dışında kullanılamaz. İş, il özel idaresinin tabi olduğu usul ve esaslara göre sonuçlandırılır. İl özel idareleri de bütçe imkanları ölçüsünde bu yatırımlara kendi bütçesinden ödenek aktarabilir. Bu fıkra göre, bakanlıklar ve diğer merkezi idare kuruluşları tarafından aktarılacak ödenekler

ile gerçekleştirilecek yatırımlar, birinci fıkrada öngörülen görev alanı sınırlamasına tabi olmaksızın bütün il sınırları içinde yapılabilir. **(Ek cümle: 6/4/2011-6225/1 md.)** Bu fıkra kapsamında belirli bir projenin gerçekleştirilmesi amacıyla il özel idaresine aktarıldığı halde, aktarıldığı mali yılı takip eden yıl sonuna kadar tahsis edildiği proje için kullanılmayacağı anlaşılan ödenekler, ilgili Bakanın onayı ile bu fıkra kapsamında değerlendirilmek ve başka bir projede kullanılmak üzere aynı veya başka bir il özel idaresine veya ilgili mevzuatı çerçevesinde kullanılmak üzere Toplu Konut İdaresine aktarılabilir.

**(Ek fıkra: 1/7/2006-5538/26 md.; Değişik üçüncü fıkra: 24/10/2011-KHK-661/61 md.)** Kamu kurum ve kuruluşlarının 5/1/1961 tarihli ve 237 sayılı Taşıt Kanunu kapsamındaki araçlarının alımı, işletilmesi, bakım ve onarımı ile bürolarının ihtiyaçları; kamu konutlarının yapım, bakım, işletme ve onarımı ile emniyet hizmetlerinin gerektirdiği teçhizat alımıyla ilgili harcamalar il özel idaresi bütçesinden karşılanabilir.

İl çevre düzeni plânı; valinin koordinasyonunda, büyükşehirlerde büyükşehir belediyeleri, diğer illerde il belediyesi ve il özel idaresi ile birlikte yapılır. İl çevre düzeni plânı belediye meclisi ile il genel meclisi tarafından onaylanır. **(Ek cümle: 1/7/2006-5538/26 md.)** Belediye sınırları il sınırı olan Büyükşehir Belediyelerinde il çevre düzeni planı ilgili Büyükşehir Belediyeleri tarafından yapılır veya yaptırılır ve doğrudan Belediye Meclisi tarafından onaylanır.

Hizmetlerin yerine getirilmesinde öncelik sırası, il özel idaresinin malî durumu, hizmetin ivediliği ve verildiği yerin gelişmişlik düzeyi dikkate alınarak belirlenir.

İl özel idaresi hizmetleri, vatandaşlara en yakın yerlerde ve en uygun yöntemlerle sunulur. Hizmet sunumunda özürlü, yaşlı, düşkün ve dar gelirlilerin durumuna uygun yöntemler uygulanır.

Hizmetlerin diğer mahallî idareler ve kamu kuruluşları arasında bütünlük ve uyum içinde yürütülmesine yönelik koordinasyon o ilin valisi tarafından sağlanır.

4562 sayılı Organize Sanayi Bölgeleri Kanunu ile Sanayi ve Ticaret Bakanlığına ve organize sanayi bölgelerine tanınan yetki ve sorumluluklar bu Kanun kapsamı dışındadır.

## 1. İl Özel İdaresinin Yetkileri ve İmtiyazları

a) Kanunlarla verilen görev ve hizmetleri yerine getirebilmek için her türlü faaliyette bulunmak, gerçek ve tüzel kişilerin faaliyetleri için kanunlarda belirtilen izin ve ruhsatları vermek ve denetlemek.

b) Kanunların il özel idaresine verdiği yetki çerçevesinde yönetmelik çıkarmak, emir vermek, yasak koymak ve uygulamak, kanunlarda belirtilen cezaları vermek.

c) Hizmetlerin yürütülmesi amacıyla, taşınır ve taşınmaz malları almak, satmak, kiralamak veya kiraya vermek, takas etmek, bunlar üzerinde sınırlı aynî hak tesis etmek.

d) Borç almak ve bağış kabul etmek.

e) vergi, resim ve harçlar dışında kalan ve miktarı yirmibeşmilyar Türk Lirasına kadar olan dava konusu uyuşmazlıkların anlaşmayla tasfiyesine karar vermek.

f) Özel kanunları gereğince il özel idaresine ait vergi, resim ve harçların tarh, tahakkuk ve tahsilini yapmak.

g) Belediye sınırları dışındaki gayri sıhî müesseseler ile umuma açık istirahat ve eğlence yerlerine ruhsat vermek ve denetlemek. **(Ek cümle: 6/3/2007-5594/4 md.)** Ancak, sivil hava ulaşımına açık havaalanları bünyesinde yer alan tüm tesislere işyeri açma ve çalışma ruhsatı dahil her türlü ruhsat, Sivil Havacılık Genel Müdürlüğü tarafından verilir. Bu konuya ilişkin usul ve esaslar Sivil Havacılık Genel Müdürlüğüne hazırlanacak bir yönetmelikle düzenlenir.

İl özel idaresi, hizmetleri ile ilgili olarak, halkın görüş ve düşüncelerini belirlemek amacıyla kamuoyu yoklaması ve araştırması yapabilir.

İl özel idaresinin mallarına karşı suç işleyenler Devlet malına karşı suç işlemiş sayılır. **(Ek cümle: 1/7/2006-5538/26 md.)** 2886 sayılı Devlet İhale Kanununun 75 inci maddesi hükümleri il özel idaresi taşınmazları hakkında da uygulanır.

İl özel idaresinin proje karşılığı borçlanma yoluyla elde edilen gelirleri, vergi, resim ve harçları, şartlı bağışlar ve kamu hizmetlerinde fiilen kullanılan malları haczedilemez.

## 2. İl Özel İdaresinin Organları

Vali  
İl Genel Meclisi  
İl Encümeni

### 2.1 Vali

İl Özel İdaresinin başı ve tüzel kişiliğinin temsilcisidir.

#### Valinin görev ve yetkileri;

a) İl özel idaresi teşkilâtının en üst amiri olarak il özel idaresi teşkilâtını sevk ve idare etmek, il özel idaresinin hak ve menfaatlerini korumak.

b) İl özel idaresini stratejik plâna uygun olarak yönetmek, il özel idaresinin kurumsal stratejilerini oluşturmak, bu stratejilere uygun olarak bütçeyi, il özel idaresi faaliyetlerinin ve personelinin performans ölçütlerini hazırlamak ve uygulamak, izlemek ve değerlendirmek, bunlarla ilgili raporları meclise sunmak.

c) İl özel idaresini Devlet dairelerinde ve törenlerde, davacı veya davalı olarak da yargı yerlerinde temsil etmek veya vekil tayin etmek.

d) İl encümenine başkanlık etmek.

e) İl özel idaresinin taşınır ve taşınmaz mallarını idare etmek.

f) İl özel idaresinin gelir ve alacaklarını takip ve tahsil etmek.

g) Yetkili organların kararını almak şartıyla sözleşme yapmak.

h) İl genel meclisi ve encümen kararlarını uygulamak.

i) Bütçeyi uygulamak, bütçede meclis ve encümenin yetkisi dışında kalan aktarmaları yapmak.

j) İl özel idaresi personelini atamak.

k) İl özel idaresi, bağlı kuruluşlarını ve işletmelerini denetlemek.

l) Şartsız bağışları kabul etmek.

m) İl halkının huzur, esenlik, sağlık ve mutluluğu için gereken önlemleri almak.

n) Bütçede yoksul ve muhtaçlar için ayrılan ödeneği kullanmak.

o) Kanunlarla il özel idaresine verilen ve il genel meclisi veya il encümeni kararını gerektirmeyen görevleri yapmak ve yetkileri kullanmak.

## 2.2 İl Genel Meclisi

İl Genel Meclisi, İl Özel İdaresinin karar organıdır ve ilgili kanunda gösterilen esas ve usullere göre ildeki seçmenler tarafından seçilmiş üyelerden oluşur. Kırıkkale İl Genel Meclisi 22 üyeden oluşmaktadır.

### İl Genel Meclisinin Görev ve Yetkileri;

a) Stratejik plân ile yatırım ve çalışma programlarını, il özel idaresi faaliyetlerini ve personelinin performans ölçütlerini görüşmek ve karara bağlamak.

b) Bütçe ve kesin hesabı kabul etmek, bütçede kurumsal kodlama yapılan birimler ile fonksiyonel sınıflandırmanın birinci düzeyleri arasında aktarma yapmak.

c) Belediye sınırları il sınırı olan Büyükşehir Belediyeleri hariç İl çevre düzeni plânı ile belediye sınırları dışındaki alanların imar plânlarını görüşmek ve karara bağlamak.

d) Borçlanmaya karar vermek.

e) Bütçe içi işletmeler ile Türk Ticaret Kanununa tâbi ortaklıklar kurulmasına veya bu ortaklıklardan ayrılmaya, sermaye artışına ve gayrimenkul yatırım ortaklığı kurulmasına karar vermek.

f) Taşınmaz mal alımına, satımına, trampa edilmesine, tahsisine, tahsis şeklinin değiştirilmesine veya tahsisli bir taşınmazın akar haline getirilmesine izin; üç yıldan fazla kiralanmasına ve süresi yirmibeş yılı geçmemek kaydıyla bunlar üzerinde sınırlı aynî hak tesisine karar vermek.

g) Şartlı bağışları kabul etmek.

i) İl özel idaresi adına imtiyaz verilmesine ve il özel idaresi yatırımlarının yap-işlet veya yap-işlet-devret modeli ile yapılmasına, il özel idaresine ait şirket, işletme ve iştiraklerin özelleştirilmesine karar vermek.

j) Encümen üyeleri ile ihtisas komisyonları üyelerini seçmek.

k) İl özel idaresi tarafından çıkarılacak yönetmelikleri kabul etmek.

l) Norm kadro çerçevesinde il özel idaresinin ve bağlı kuruluşlarının kadrolarının ihdas, iptal ve değiştirilmesine karar vermek.

m) Yurt içindeki ve yurt dışındaki mahallî idareler ve mahallî idare birlikleriyle karşılıklı işbirliği yapılmasına karar vermek.

n) Diğer mahallî idarelerle birlik kurulmasına, kurulmuş birliklere katılmaya veya ayrılmaya karar vermek.

o) İl özel idaresine kanunlarla verilen görev ve hizmetler dışında kalan ve ilgililerin isteğine bağlı hizmetler için uygulanacak ücret tarifesini belirlemek.

## 2.3 İl Encümeni

İl encümeni Valinin başkanlığında, İl Genel Meclisinin her yıl kendi üyeleri arasından bir yıl için gizli oyla seçeceği beş üye ile biri mali hizmetler birim amiri olmak üzere Valinin her yıl birim amirleri arasından seçeceği beş üyeden oluşur.

a) Stratejik plân ve yıllık çalışma programı ile bütçe ve kesin hesabı inceleyip il genel meclisine görüş bildirmek.

b) Yıllık çalışma programına alınan işlerle ilgili kamulaştırma kararlarını almak ve uygulamak.

c) Öngörülmeven giderler ödeneğinin harcama yerlerini belirlemek.

d) Bütçede fonksiyonel sınıflandırmanın ikinci düzeyleri arasında aktarma yapmak.

e) Kanunlarda öngörülen cezaları vermek.

f) Vergi, resim ve harçlar dışında kalan ve miktarı beş milyar Türk Lirasına kadar olan ihtilafların sulhen haline karar vermek.

g) Taşınmaz mal satımına, trampa edilmesine ve tahsisine ilişkin kararları uygulamak, süresi üç yılı geçmemek üzere kiralanmasına karar vermek.

h) Belediye sınırları dışındaki umuma açık yerlerin açılış ve kapanış saatlerini belirlemek.

i) Vali tarafından havale edilen konularda görüş bildirmek.

j) Kanunlarla verilen diğer görevleri yapmak.



## C- İdareye İlişkin Bilgiler

### 1- Fiziksel Yapı

#### Taşınmaz mallar;

- İl Özel İdaresi Merkez Hizmet Binası
- Erenler Mahallesi Yahşihan/Kırıkkale 3992 m2
- İl Genel Meclisi Hizmet Binası
- Ovacık Mahallesi Hürriyet Caddesi Kırıkkale 632 m2
- 8 İlçe Özel İdare Hizmet Binası
- Keskin, Delice, Sulakyurt, Çelebi Şantiye Binaları
- Merkezde 53 dairesel lojman, 2 adet Sulakyurt'ta,
- 8 adet Kaymakam Lojmanı,

#### TAPUDA KAYITLI TAŞINMAZLAR

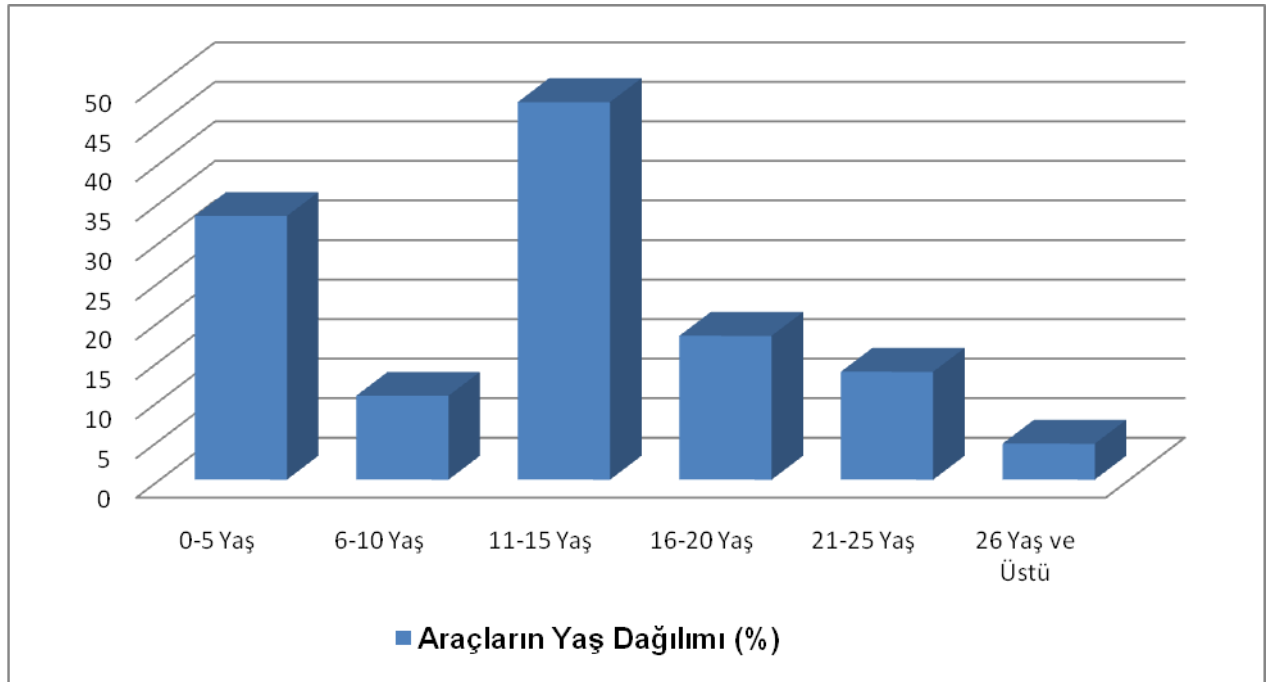
İLÇESİ	TAŞINMAZ SAYISI
MERKEZ	255
BAHŞİLİ	3
BALIŞEYH	32
ÇELEBİ	5
DELİCE	25
KARAKEÇİLİ	9
KESKİN	32
SULAKYURT	14
YAHŞİHAN	155
<b>TOPLAM</b>	<b>530</b>

## TAŞIT VE İŞ MAKİNELERİ

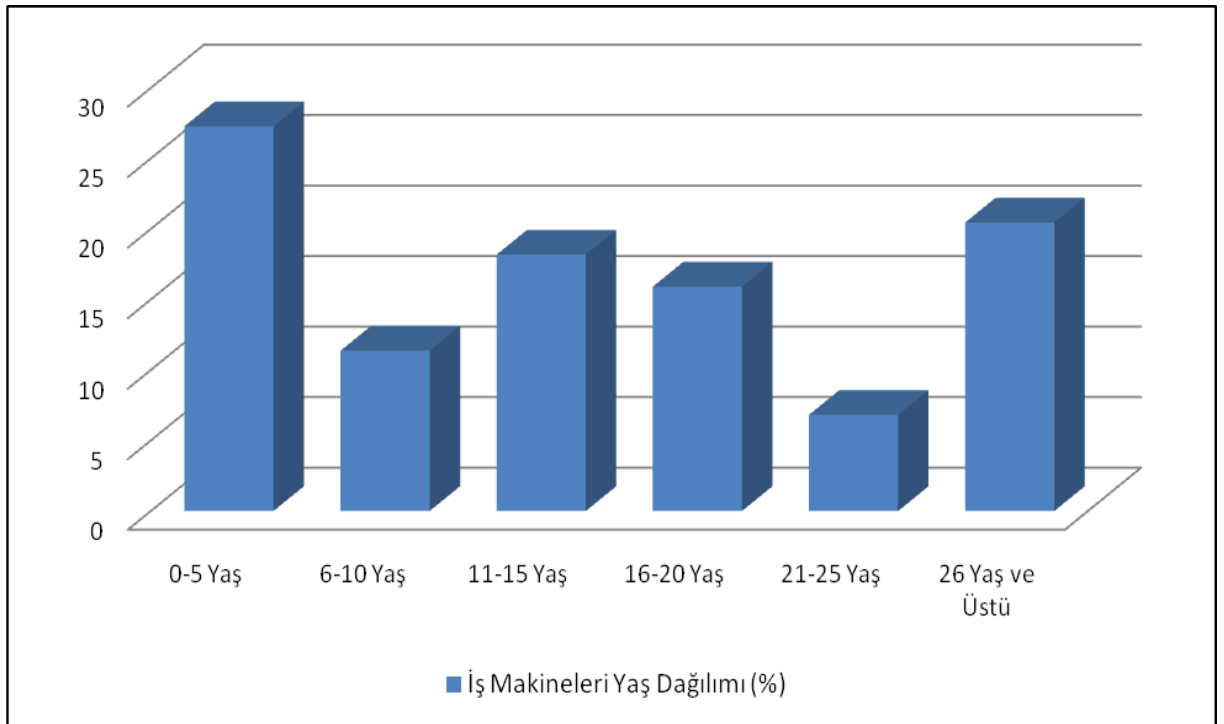
MAKİNEİN CİNSİ	ADET	MAKİNEİN CİNSİ	ADET
Otomobil	17	Vibrasyonlu Yama Silindiri	2
Çift kabinli Pikap	12	Treyler Salı	2
Minibüs	7	Treyler Kasası	2
Otobüs	2	Rolba ( Kar Makinesi)	1
Damperli Kamyon	19	Fork-Lift	2
Treyler ( Çekici )	3	Kamp Treyler	6
Akaryakıt Tankeri	2	Çekilir Tip Su Tankı	2
Su Tankeri ( Arazöz )	3	Çekilir Tip Akaryakıt Tankı	5
Vidanjör	1	Çekilir Tip Asfalt Süpürgesi	2
İtfaiye Aracı	1	Asfalt Yama Distribütörü	3
Asfalt Distribütörü	4	Kompresör	1
Greyder	9	Seyyar Tamir Kamyonu	2
Dozer	3	Seyyar Yağlama Aracı	1
Lastik Tekerlekli Yükleyici	5	Seyyar Kaynak Aracı	1
Paletli Ekskavatör	4	Seyyar Su Tamir Aracı	1
Lastik Tekerlekli Ekskavatör	1	Seyyar Jeneratör	1
Kanal Kazıcı Yükleyici	5	Seyyar Kaynak Makinesi	1
Traktör	4	Keçi Ayağı	1
Vibrasyonlu Silindir	5		
TOPLAM			143

# 1. TAŞIT VE İŞ MAKİNELERİ

BİNEK ARAÇ									
Aracın Cinsi	İL ÖZEL İDARESİ	DİĞER KURUMLAR	0-5 Yaş	6-10 Yaş	11-15 Yaş	16-20 Yaş	21-25 Yaş	25 Yaş ve Üstü	TOPLAM
Otomobil	6	11	5	x	9	2	1	x	17
PICK UP	10	2	5	5	1	x	1	x	12
TOPLU TAŞIMA İÇİN KULLANILAN ARAÇLAR									
Aracın Cinsi	İL ÖZEL İDARESİ	DİĞER KURUMLAR	0-5 Yaş	6-10 Yaş	11-15 Yaş	16-20 Yaş	21-25 Yaş	25 Yaş ve Üstü	TOPLAM
MINİBÜS	7	x	4	x	x	2	1	x	7
OTOBÜS	2	x	x	x	2	x	x	x	2
YÜK TAŞIYICI ARAÇLAR									
Aracın Cinsi	İL ÖZEL İDARESİ	DİĞER KURUMLAR	0-5 Yaş	6-10 Yaş	11-15 Yaş	16-20 Yaş	21-25 Yaş	25 Yaş ve Üstü	TOPLAM
TIR	3	x	x	x	1	0	2	x	3
KAMYON	19	x	6	1	8	4	x	x	19
AKARYAKIT TANKERİ	2	x	1	1	x	x	x	x	2
TRAKTÖR	4	x	1	x	x	x	1	2	4
TOPLAM	53	13	22	7	21	8	6	2	66



İŞ MAKİNELERİ									
Aracın Cinsi	İL ÖZEL İDARESİ	DİĞER KURUMLAR	0-5 Yaş	6-10 Yaş	11-15 Yaş	16-20 Yaş	21-25 Yaş	25 Yaş ve Üstü	TOPLAM
DOZER	3	x	x	x	x	x	x	3	3
YÜKLEYİCİ	5	x	x	3	x	1	x	1	5
KANAL KAZICI YÜKLEYİCİ	5	x	3	1	x	1	x	x	5
EKSKAVATÖR	5	x	3	x	1	1	x	x	5
SİLİNDİR	5	x	x	x	2	x	3	x	5
YAMA SİLİNDİRİ	2	x	2	x	x	x	x	x	2
VİDANJÖR	1	x	1	x	x	x	x	x	1
ARAZÖZ	3	x	x	1	1	1	x	x	3
GREYDER	9	x	2	x	3	x	x	4	9
ASFALT DİSTRİBÜTÖRÜ	4	x	x	x	1	3	x	x	4
FORKLİFT	2	x	1	x	x	x	x	1	2
<b>TOPLAM</b>	<b>44</b>	<b>0</b>	<b>12</b>	<b>5</b>	<b>8</b>	<b>7</b>	<b>3</b>	<b>9</b>	<b>44</b>



## **2- Teşkilat Yapısı**

### **İl Özel İdaresinin Organları**

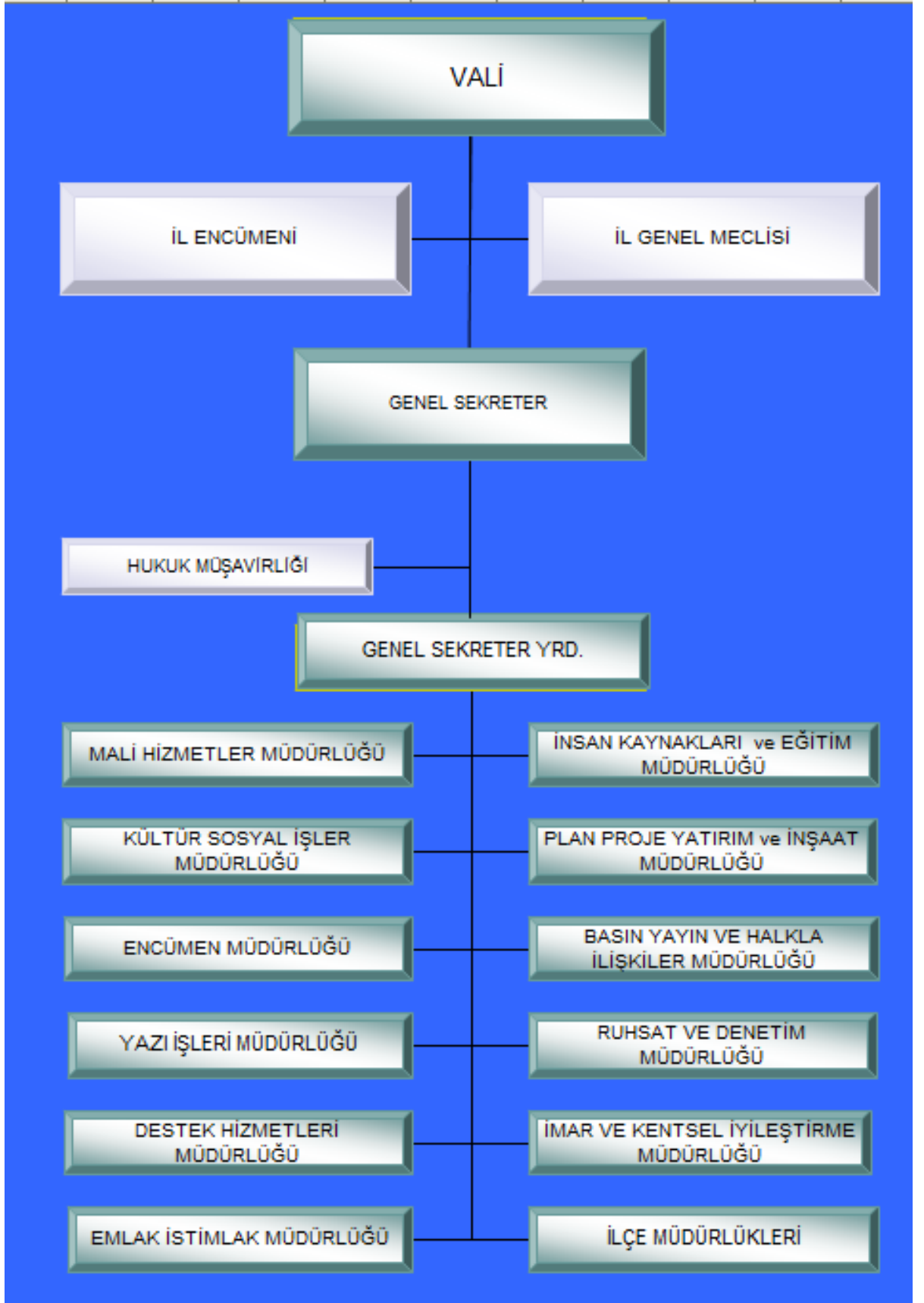
- Vali
- İl Genel Meclisi
- İl Encümeni

### **MERKEZ**

- Genel Sekreterlik
- Mali Hizmetler Müdürlüğü
- İnsan Kaynakları ve Eğitim Müdürlüğü
- Plan, Proje, Yatırım ve İnşaat Müdürlüğü
- Encümen Müdürlüğü
- Emlak ve İstimlak Müdürlüğü
- Basın Yayın ve Halkla İlişkiler Müdürlüğü
- Kültür ve Sosyal İşler Müdürlüğü
- Yazı İşleri Müdürlüğü
- Ruhsat ve Denetim Müdürlüğü
- Destek Hizmetleri Müdürlüğü
- İmar ve Kentsel İyileştirme Müdürlüğü

### **İLÇE**

- 8 İlçe Özel İdare Müdürlüğü



### 3. BİLGİ VE TEKNOLOJİK KAYNAKLAR

İl Özel İdare teşkilatının günün şartlarına göre hizmet verebilmesi için bilgisayar otomasyon sistemi ve internet ağıyla donatılmıştır. 2003 yılında hizmete giren ve [www.kirikkaleilozelidare.gov.tr](http://www.kirikkaleilozelidare.gov.tr) adıyla erişilebilen internet sitemizde kurumumuzun tanıtımı ve vatandaşın yolların kullanımı ile ilgili her türlü konuda bilgilendirilmesi amacıyla mevcut bilgiler güncellenmekte ve yeni bilgiler ilave edilmektedir. Ayrıca süreli ve süresiz yayınlara abone olunarak gerekli bilgi sağlanmış ve bu çalışmalar bilgisayar, fax, fotokopi makinesi gibi teknolojik sistemlerle desteklenmiştir.

Ülkemizde yürütülmekte olan e-devlet uygulamaları ile iş ve işlemleri hızlandıracak, gereksiz yazışmalardan kurtularak verimli çalışmalar yürütülmesini sağlayacak teknik gelişmeler izlenmekte ve uygulamaya devam edilmektedir.

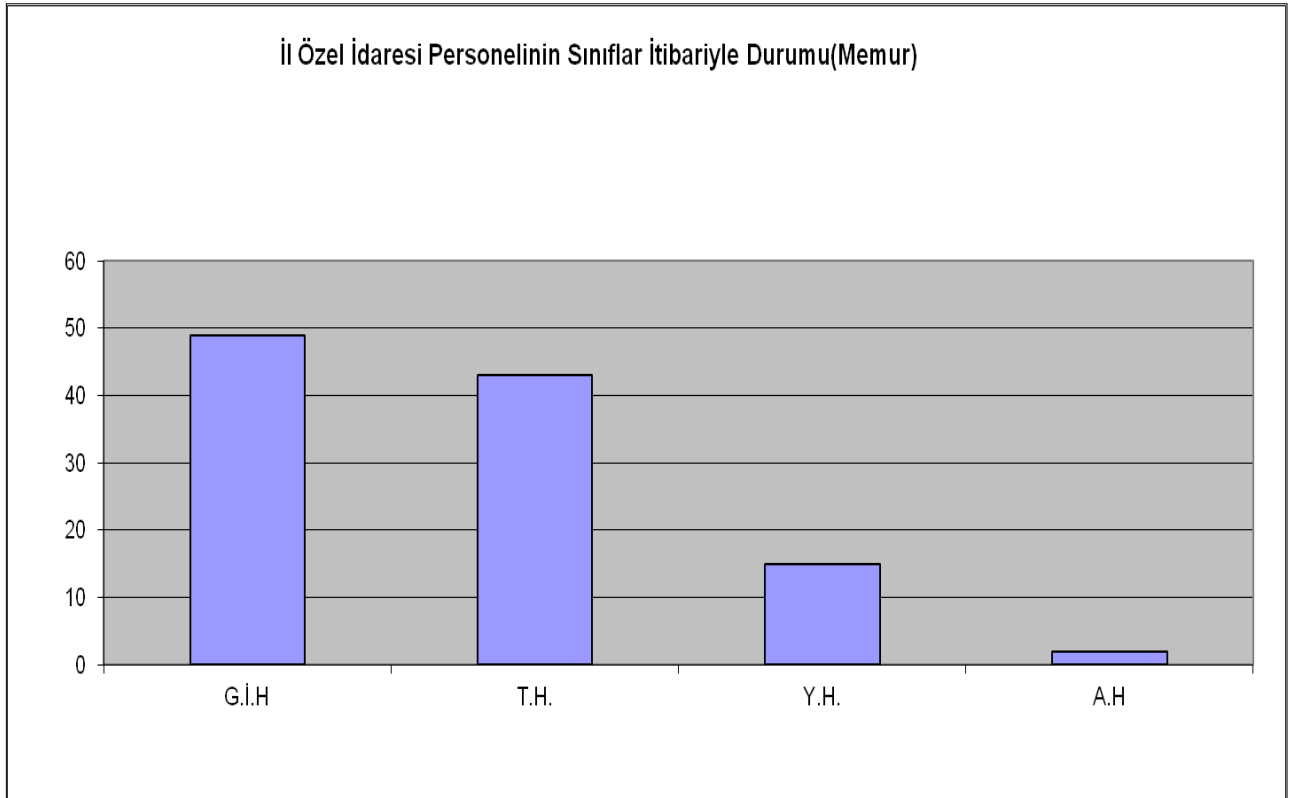
<b>Masa Üstü Bilgisayar</b>	<b>Diz Üstü Bilgisayar</b>
<b>137</b>	<b>9</b>

<b>Yazıcı</b>	<b>Tarayıcı</b>	<b>Fotokopi Makinesi</b>
<b>83</b>	<b>9</b>	<b>2</b>

#### 4- İnsan Kaynakları

Kırıkkale İl Özel İdaresinde 657 sayılı Devlet Memurları Kanununa tabi genel idare yardımcı hizmetler sınıfına bağlı memur, yardımcı hizmetler sınıfına tabi hizmetli, Kanununun 1897 sayılı Kanunla değişik 4/B maddesi gereğince sözleşmeli personel, 4857 sayılı İş Kanununa bağlı işçi istihdam edilmektedir.

İl Özel İdaresi Personelinin Sınıflar İtibari ile Durumu (Memur)						
MEMUR		G.İ.H	T.H	Y.H	A.H	Toplam
	Merkez	49	43	15	2	109
	İlçeler	13		2		15
	Toplam	62	43	17	2	124

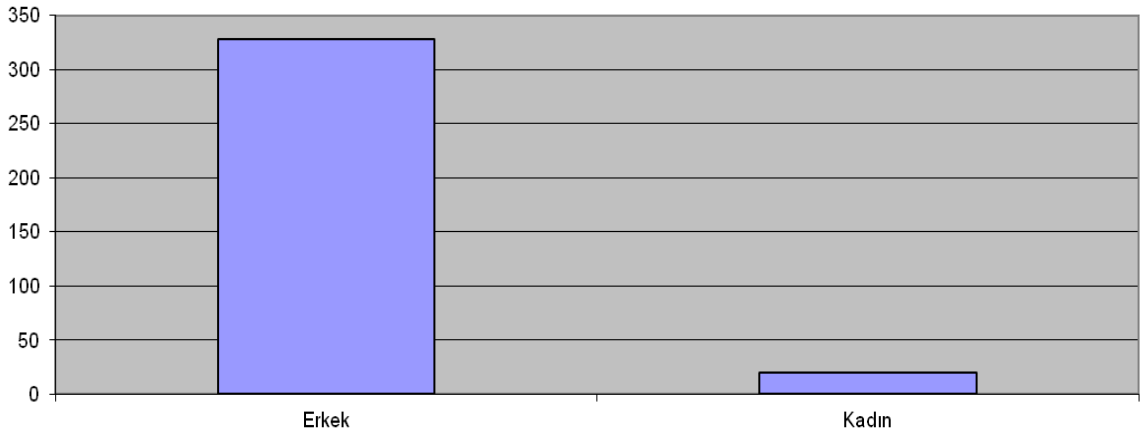




## İl Özel İdaresi Personelinin Cinsiyetlere Göre Dağılımı

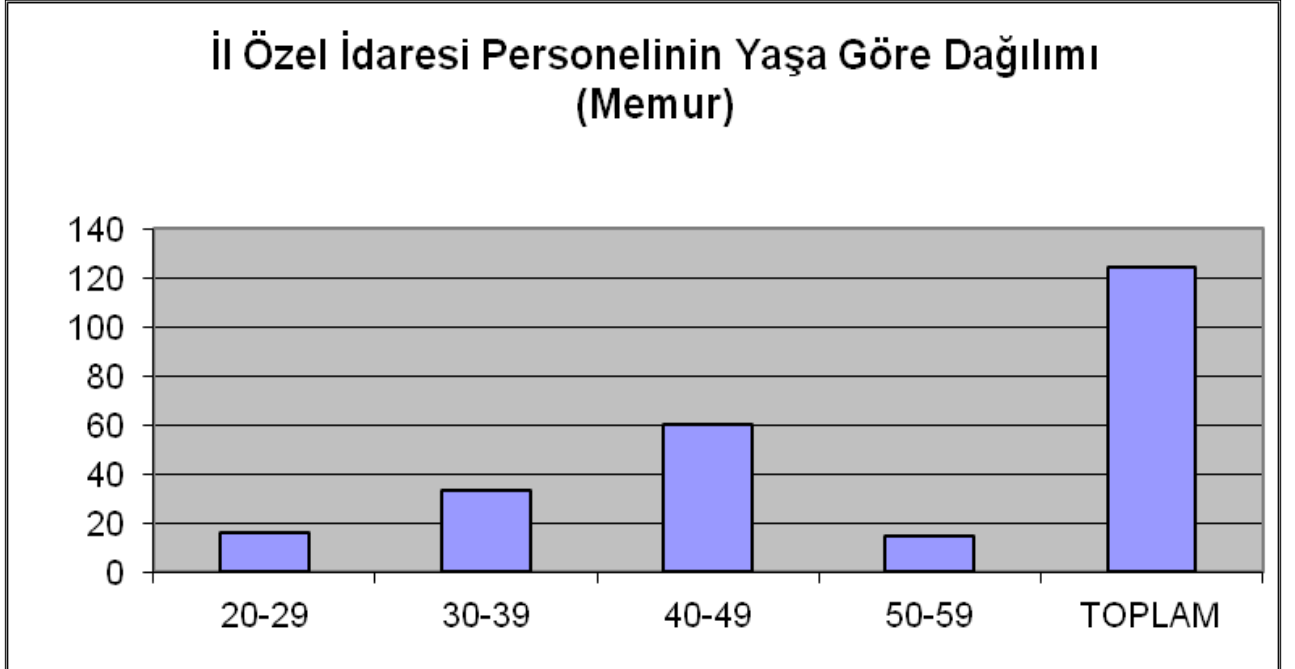
	Erkek	Kadın	Toplam
<b>PERSONEL</b>	<b>348</b>	<b>20</b>	<b>368</b>

## İl Özel İdaresi Personelinin Cinsiyetlere Göre Dağılımı

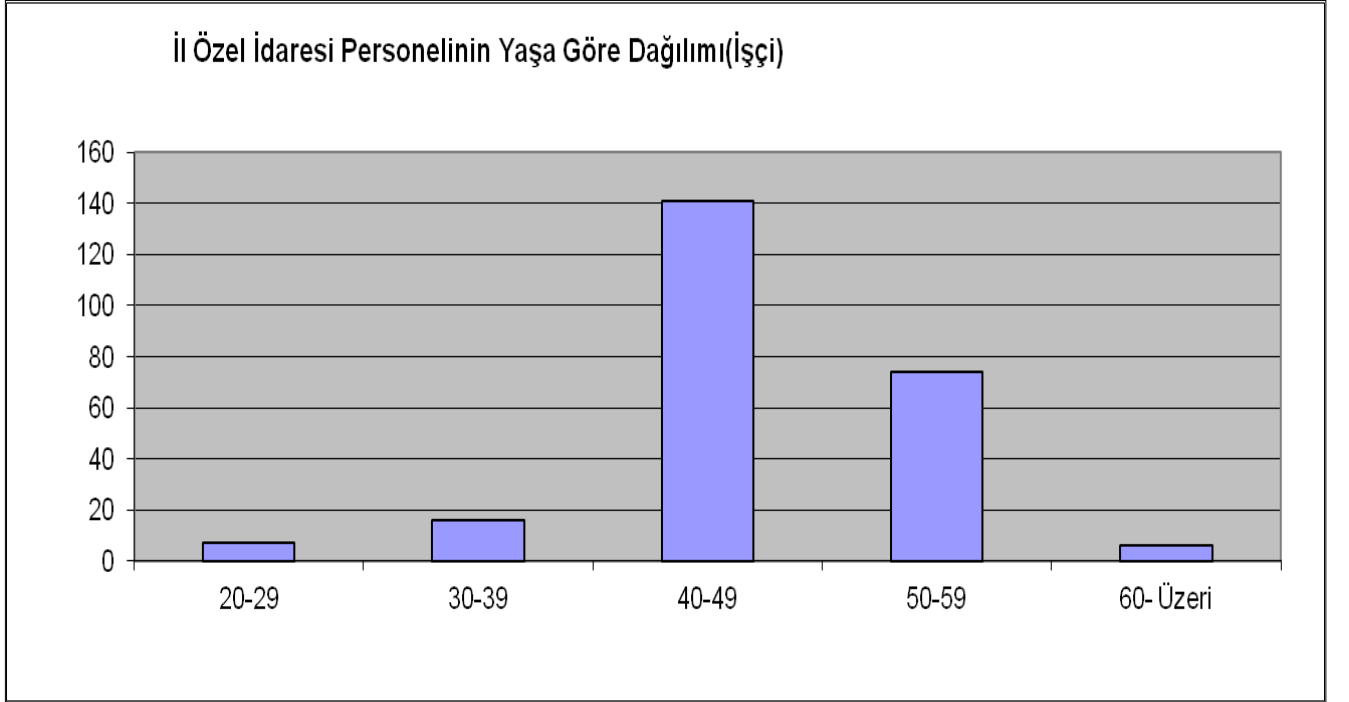


## İl Özel İdaresi Personelinin Yaşa Göre Dağılımı

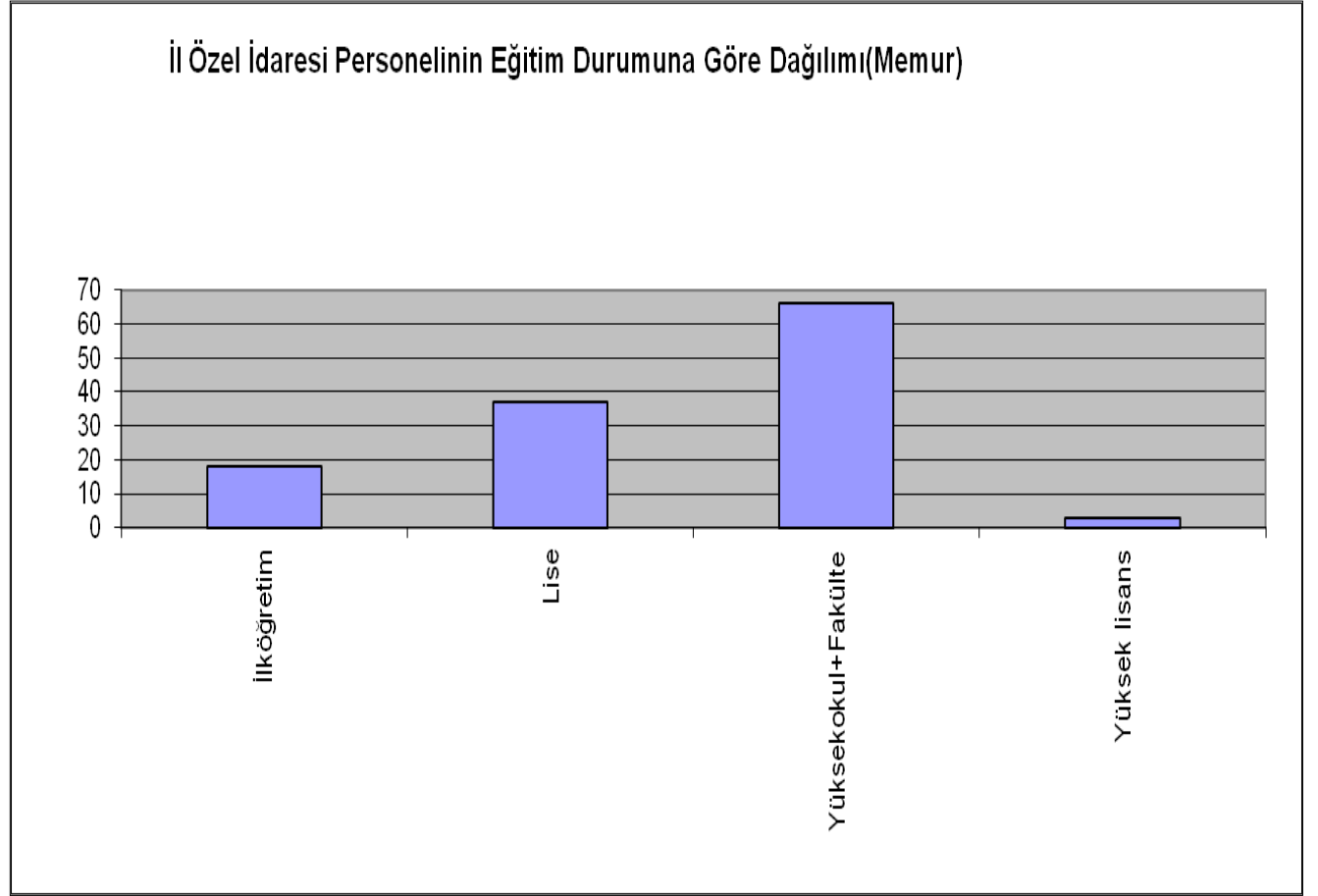
İl Özel İdaresi Yaşa Göre Dağılımı Memur Sözleşmeli					
YAŞ ARALIĞI	20-29	30-39	40-49	50-59	TOPLAM
	16	33	60	15	124



İŞÇİ						
YAŞ ARALIĞI	20-29	30-39	40-49	50-59	60-Üzeri	TOPLAM
	7	16	141	74	6	244



İl Özel İdaresi Personelinin Eğitim Durumuna Göre Dağılımı					
Memur Sözleşmeli İşçi					
Eğitim	İlköğretim	Lise	Yüksekokul / Fakülte	Yüksek lisans	TOPLAM
	18	37	66	3	124



## **5- Sunulan Hizmetler**

### **Hizmet Birimlerince Sunulan Hizmetler**

#### **Mali Hizmetler Müdürlüğü**

İdarenin stratejik plan ve performans programının hazırlanmasını koordine etmek ve sonuçlarının konsolide edilmesi çalışmalarını yürütmek.

İzleyen iki yılın bütçe tahminlerini de içeren idare bütçesini, stratejik plan ve yıllık performans programına uygun olarak hazırlamak ve idare faaliyetlerinin bunlara uygunluğunu izlemek ve değerlendirmek.

Mevzuatı uyarınca belirlenecek bütçe ilke ve esasları çerçevesinde, ayrıntılı harcama programı hazırlamak ve hizmet gereksinimleri dikkate alınarak ödeneğin ilgili birimlere gönderilmesini sağlamak.

Bütçe kayıtlarını tutmak, bütçe uygulama sonuçlarına ilişkin verileri toplamak, değerlendirmek ve bütçe kesin hesabı ile malî istatistikleri hazırlamak.İdare gelirlerini tahakkuk ettirmek, gelir ve alacaklarının takip ve tahsil işlemlerini yürütmek.Muhasebe hizmetlerini yürütmek.

Harcama birimleri tarafından hazırlanan birim faaliyet raporlarını da esas alarak idarenin faaliyet raporunu hazırlamak.

İdarenin mülkiyetinde veya kullanımında bulunan taşınır ve taşınmazlara ilişkin icmal cetvellerini düzenlemek.

İdarenin yatırım programının hazırlanmasını koordine etmek, uygulama sonuçlarını izlemek ve yıllık yatırım değerlendirme raporunu hazırlamak.

İdarenin, diğer idareler nezdinde takibi gereken malî iş ve işlemlerini yürütmek ve sonuçlandırmak.

Malî kanunlarla ilgili diğer mevzuatın uygulanması konusunda üst yöneticiye ve harcama yetkililerine gerekli bilgileri sağlamak ve danışmanlık yapmak.

Ön malî kontrol faaliyetini yürütmek. İç kontrol sisteminin kurulması, standartlarının uygulanması ve geliştirilmesi konularında çalışmalar yapmak.

## **İnsan Kaynakları ve Eğitim Müdürlüğü**

5302 Sayılı İl Özel İdaresi Kanunu, 657 Sayılı Devlet Memurları Kanunu ve 4857 Sayılı İş Kanunu hükümleri ve bu kanunlara ilişkin ikincil mevzuat hükümlerine göre Memur, işçi ve sözleşmeli personel ile ilgili tüm özlük işlerini ve işçi personele ait toplu iş sözleşme çalışmalarını yürütmek.

## **Plan, Proje, Yatırım ve İnşaat Müdürlüğü**

Devlet ve il yolları ağı dışında kalan köyler ve bunlara bağlı yerleşme birimlerinin yol ağını tespit etmek, bu yolları, köprüleri, sanat yapılarını, köy içi yollarını yapmak, mevcutları geliştirmek, trafik güvenliği yönünden gerekli istikamet ve kilometre levhaları ile diğer işaretleri düzenlemek,

Toprak ve su kaynaklarının verimli kullanılmasını, korunmasını, geliştirilmesini sağlamak, araştırma, etüt, hizmet ve yatırımlara ait program ve projeleri yapmak ve yaptırmak, bunlardan tasvip edilenleri uygulamak ve uygulattırmak,

Orman içi köyleri, köy nüfusunun çoğunluğu tarafından istenmesi halinde köylerin mahalle, kom, mezra gibi dağınık yerleşme yerlerini yeni bir yerleşme yerinde toplamak, tarım içi ve tarım dışı sahalarda iskan etmek,

Devletin hüküm ve tasarrufu altında veya özel mülkiyetinde bulunan taşlı, asitli, alkali veya turbiyer toprakları ve kurutulmuş sahaları tarıma elverişli hale getirmek,

Devletçe ikmal edilmiş sulama tesislerinden alınan veya her ne suretle olursa olsun tarım alanlarında bulunan suyun tarımda kullanılması ile ilgili arazi tesviyesi, tarla başı kanalları, tarla içi sulama ve drenaj tesisleri gibi tarım sulaması hizmetlerini ve bu konularda gerekli diğer işleri yapmak,

Yağışların ve sel sularının zararlarını önleyici ve depolayıcı tarım arazileri için sulama suyu ve hayvanlar için içme suyu sağlanmasına yönelik gölet ve diğer tesisleri yapmak ve yaptırmak,

Sulama suyu ihtiyacı saniyede 500 litreye kadar olan suların tesislerini kurmak ve işletilmelerini sağlamak, aynı mahiyette evvelce yapılmış tesisleri ikmal, ıslah ve tevsi etmek ve işletilmelerini sağlamak,

Toprak muhafaza, arazi ıslahı ve sulama gibi faaliyetlerde gerektiğinde birlikler, ortaklıklar, döner sermayeli ve tüzelkişiliği haiz işletmeler kurmak veya döner sermayeli işletmelerini, bu işlerle meşgul birimleri, şirketlere veya işletmelere ortak etmek, bunlarla ilgili her türlü anlaşmalar yapmak,

Köy ve bağlı yerleşim birimlerinin atık su tesislerinin yapım ve onarımı işlerini yürütmek.

## **Encümen Müdürlüğü**

İlimiz Özel İdaresi İl Encümeni ve İl Genel Meclisinin sekretarya işlemlerini yürütmek, alınan kararların kayıt altına almak ve muhafaza etmek.

### **Emlak İstimlak Müdürlüğü**

İl Özel İdaresine ait taşınmazlarla ilgili 5302 Sayılı İl Özel Kanunu, 3194 Sayılı İmar Kanunu, 2942 Sayılı Kamulaştırma Kanunu, 5018 Sayılı Kamu Mali Yönetimi ve Kontrol Kanunu, Kamu İdarelerine Ait Taşınmazların Kaydına İlişkin Yönetmelik, Kamu İdarelerine Ait Taşınmazların Tahsis ve Devri Hakkında Yönetmelik ve diğer mevzuat hükümlerine göre iş ve işlemlerin yürütülmesi.

### **Basın Yayın ve Halkla İlişkiler Müdürlüğü**

İlimiz Özel İdaresi ile görsel ve yazılı basın ve yayın kuruluşları arasındaki ilişkilerin sağlanması, Web sayfasına girilecek bilgilerin derlenmesi, İdare ile vatandaş arasında iletişimin sağlanması, 4982 Sayılı Bilgi Edindirme Yasası kapsamındaki iş ve işlemlerin yürütülmesi, İlimiz Özel İdaresine Ait her türlü bilgi ve teknoloji kaynaklarının, temin, bakım, onarım ve web sayfasının düzenlenmesi, güncellenmesi ile tüm bu konulardaki iş ve işlemlerin yürütülmesi.

### **Kültür ve Sosyal İşler Müdürlüğü**

İlimiz Özel İdaresinin Kültür ve Sosyal İşler kapsamındaki tüm iş ve işlemlerini yürütmek, Mikro kredi ve 5233 Sayılı Terör Ve Terörle Mücadeleden Doğan Zararların Karşılanması Hakkındaki Kanun ile ilgili iş ve işlemleri, mikro kredi ile AB ve Kalkınma Ajanslarına sunulan projelerin yürütülmesi.

5302 Sayılı İl Özel İdaresi Kanununun 6/a maddesinde belirtilen yoksullara Mikro Kredi verilmesi uygulamasını İlimizde başlatmak üzere, İl Genel Meclisinin 02.12.2009 tarih ve 203 sayılı kararına istinaden aynı yasanın 64/c maddesi gereğince Türkiye İsrافی Önleme Vakfı ile 01.02.1010 tarihinde Protokol imzalanmıştır.

### **Yazı İşleri Müdürlüğü**

İl Özel İdaresine gelen giden evrak ve dilekçelerin standart dosya planına göre kayıtlarının tutulması, arşiv kayıt işlemlerinin yürütülmesi

### **Ruhsat ve Denetim Müdürlüğü**

5302 Sayılı İl Özel idaresi Kanunu, 3213 Sayılı Maden Kanunu, 5179 Sayılı Gıdaların Üretimi, Tüketimi ve Denetlenmesine Dair Kanun Hükmünde Kararnamenin Değıştirilerek Kabulü Hakkındaki Kanun, İşyeri Açma ve Çalışma Ruhsatlarına İlişkin Yönetmelik gereğİ sıhhi ve gayri sıhhi müesseseler ile 3213 Sayılı Maden Kanununu hükümlerine istinaden

çıkartılan 1(a) grubu uygulama yönetmeliği hükümleri çerçevesinde verilen ruhsat işlemlerinin yürütülmesi ve bu konularda kontrol ve denetiminin sağlanması ile 5326 Sayılı Kabahatler Kanununa ilişkin iş ve işlemlerin yürütülmesi.

### **Destek Hizmetleri Müdürlüğü**

Hizmet Binaları ve tesislerin temizlik, aydınlatma, ısıtma, bakım ve taşıma hizmetlerinin yürütülmesi, idaremizin ihtiyaç duyduğu tüm makine araç ve malzemenin satın alınması, kiralanması, idare makine parkının noksanlıklarının saptanması ve bunların işletilmesine ilişkin işlemlerin yürütülmesi, araç ve makinelerin bakım ve onarımı için atölyelerin işletilmesi, yedek parça temini.

Petrol Kanunu hükümleri gereği kaçak akaryakıtın muhafaza ve tasfiye işlerini yürütmek,

Araç Takip Sistemi

Kaçak Akaryakıt Tavsiyesi

Hurda Araç Alımı

Araçların Tamir Bakım Onarımı

Kullanılan araç ve akaryakıt giderleri

### **İmar ve Kentsel İyileştirme Müdürlüğü**

5302 Sayılı İl Özel İdaresi Kanunu ile verilen yetki alanı çerçevesinde 3194 Sayılı İmar Kanunu hükümleri gereği yapılacak iş ve işlemlerin tesisi ve sit alanları hali hazır haritaları, Çevre Düzeni Planı ve Afet ve Acil Durum Planı, 5490 sayılı Nüfus Hizmetleri Kanunu ve adres ve numaralamaya ilişkin yönetmelik doğrultusunda belediye sınırları dışındaki yerlerin numaralama ve ulusal adres veri tabanı çalışmalarını yürütmek ve çalışmaların sürekliliğini sağlamak. Koruma, Uygulama ve Denetim Büroları, Proje Büroları ile Eğitim Birimlerinin Kuruluş, İzin, Çalışma Usul ve Esaslarına Dair Yönetmelik gereği iş ve işlemlerin yürütülmesi.

Köy ve bağlı yerleşim birimlerinin yol, su, elektrik, kanalizasyon tesislerinin inşaatı, bakımı, onarımı, geliştirme ve işletme hizmetlerini düzenlemek üzere gerekli tedbirleri almak, bakım, onarım, işletme ve geliştirme hizmetlerine ait esasları tespit etmek ve yürütmek,

Köy ve bağlı yerleşme birimlerine, askeri garnizonlara sağlıklı, yeterli içme suyu ve kullanma suyu tesislerini yapmak, geliştirmek ve yapımına destek olmak, sondaj kuyuları açmak, bu maksatla umuma ait sular ile kanunlarla köye ve köylüye devir ve tahsis edilmiş veya köyün veya köylerin eskiden beri intifaında bulunmuş olan suları; köylerin ve bağlı yerleşme birimlerinin, askeri garnizonların ihtiyacına göre tevzi etmek, kısmen veya tamamen başka köye, köylere, bağlı yerleşme birimlerine, askeri garnizonlara tahsis etmek ve tahsis şeklini değiştirmek,



## **6- Yönetim ve İç Kontrol sistemi**

### **A- İdarenin Amaç ve Hedefleri Stratejik Amaçlar**

**1-** İlimiz Özel İdaresinde etik davranış kültürünü yerleştirerek, hizmetlerin yürütülmesi ve yerine getirilmesinde adalet, dürüstlük, saydamlık ve tarafsızlık ilkelerine zarar veren davranışları ortadan kaldırarak İl Özel İdaresine ve dolayısıyla kamu yönetimine halkın güvenini sağlamak ve artırmak,

**2-** Kırsal alan fiziki altyapısını geliştirmek, sürdürülebilirliği ve yaşam kalitesini artırmak,

**3-** Kırsal yerleşim yerlerini geliştirmek ve korunmasını sağlamak,

**4-** Kırsal çevrenin korunması ve geliştirilmesi, tanıtılması, örgütlenme düzeyini ve yerel kalkınma kapasitesini geliştirmek,

**5-** Kırsal alan ekonomisinin verimliliği, geliştirilmesi ve iş imkânlarını artırmak,

**6-** Kurumsal Yönetimi gerçekleştirmek, İlimiz Özel idaresince hizmetlerin yürütülmesinde, kaynakların etkili ve verimli kullanılması, doğru iş ve hizmet üretme usullerinin tespiti, kurumsal kapasitenin artırılması, iş görenlerde kurumsal bağlılığı sağlayan adalet ve teknolojik/bürokratik otokontrol tesisi ile hizmet kalitesi ve miktarından ödün verilmeden maliyetlerin düşürülmesi, bürokrasi ve kırtasiyeciliğin azaltılması ile hizmetlerin süratli ve vatandaş odaklı sunulması ilkelerine uymak,

**7-** İlimiz Özel İdaresi ile Kurumlar arası yetki ve sorumlulukların rasyonelleştirmesi, İl Özel İdaresi yönetiminde her kademedede stratejik yönetim anlayış ve kültürünü yerleştirmek, İlimiz Özel İdaresinin yerel kalkınma kapasitesini kullanmak ve geliştirmek, kamu kurum ve kuruluşları ile sivil toplum örgütlerinin idare faaliyetlerine katılımında aktif katılımını, Kamu hizmetlerinde kalite ve etkinliğin artırılmasını sağlamak,

**8-** İlimizde ilk ve orta öğretim öğrencilerini düşünme, algılama ve sorun çözme yeteneği gelişmiş, Atatürk ilkelerine bağlı, demokratik, özgürlükçü, milli ve manevi değerleri özümsemiş, yeni fikirlere açık, kişisel sorumluluk duygusuna sahip, çağdaş uygarlığa katkıda bulunabilen, bilim ve teknoloji kullanımına yatkın, sanata değer veren, beceri düzeyi yüksek, yaratıcı ve üretken bir şekilde, günümüze uygun fiziki mekân ve şartlarda yetiştirmek,

**9-** Gençlerin toplumsal hayata aktif katılımını sağlamak, gençlerin toplumla bütünleşmiş, özgüven sahibi, sağlıklı bireyler olarak yetişmelerine katkı sağlamak, özellikle doğrudan genç nüfusa hizmet sunan kamu kurumlarının fiziki alt yapı, donanım ve malzeme eksikliklerini gidermek,

**10-** Yoksulluk, toplumsal ve sosyal dışlanma riski altındaki dezavantajlı grup ve kişilerin ekonomik ve sosyal hayata katılımlarını sağlamak, yaşam kalitelerini yükseltmek ve topluma entegre etmek,

**11-** İlimiz afet riskinin azaltılması, hazırlık, müdahale ve risk yönetimini oluşturmak,

**12-** İlimiz Kent Güvenlik Sistemini geliştirmek ve sürdürmek,

**13-** Ülkemizin AB'ye tam üyelik sürecinde katılım öncesi mali yardımlarından ve Kalkınma Ajanslarının Proje ve Faaliyet Destek Yönetmeliği uyarınca yapılacak mali destek programlarından yararlanma kapasitesini artırmak,

## **STRATEJİK AMAÇLAR**

**S.A.1-** İlimiz Özel İdaresinde etik davranış kültürünü yerleştirerek, hizmetlerin yürütülmesi ve yerine getirilmesinde adalet, dürüstlük, saydamlık ve tarafsızlık ilkelerine zarar veren davranışları ortadan kaldırarak İl Özel İdaresine ve dolayısıyla kamu yönetimine halkın güvenini sağlamak ve artırmak,

## **HEDEFLER**

**S.H.1-** İlimiz Özel İdaresinde istihdam edilen her sınıf ve unvandaki personeli etik davranış ilkeleri ve bu ilkelere ilişkin sorumluluklarını bildiren eğitim programları ve farklı kademelerde toplantılar düzenlemek,

**S.H.2-** İlimiz Özel İdaresi ile birlikte kurumsal diyalog içinde bulunduğu kurum ve kuruluşların ilgili personelini İl Özel İdaresi kurumsal etik ilke ve davranışları konusunda eğitim programları ve farklı kademelerde toplantılar düzenleyerek bilgilendirmek,

## **STRATEJİK AMAÇLAR**

**S.A.2-** Kırsal alan fiziki altyapısını geliştirmek, sürdürülebilirliği ve yaşam kalitesini artırmak,

## **HEDEFLER**

**S.H.2.1-** 772 km. asfalt yolun kullanılabilirliğinin sürdürülebilmesi için her yıl 150 km. 2. kat asfalt yapmak,

**S.H.2.2-** 669 km stabilize yolun her yıl 50 km. lik kısmını asfalt yapmak,

**S.H.2.3-** Toplam 1537 km yol ağının tamamında kar mücadelesi yapmak,

**S.H.2.4-** Toplam 1537 km. yol ağının trafik işaret ve levhalarının yapımını plan dönemi içerisinde gerçekleştirmek,

**S.H.2.5-** 669 km stabilize yolu kullanılabilirliğinin sürdürülebilmesini sağlamak amacıyla yol bakımlarını yapmak,

**S.H.2.6-** Köy yolları ile ilgili Demiryollarının kesiştiği yerlerde bariyer, flaşör, trafik işaret ve levhaları ile hemzemin geçitlerde sağlıklı trafik ulaşımını sağlamak,

**S.H.2.7-** 772 km. asfalt yolun tamamında kullanılabilirliğini sağlamak amacıyla asfalt, yama ve diğer bakımlarını yapmak,

**S.H.2.8-** 1537 km yol ağının tamamının ihtiyacı olan sanat yapısı eksikliklerini tamamlamak,

**S.H.2.9-** Mevcut ve yapımı tamamlanan köy yolları kullanma ve işletme yönergesini hazırlamak ve uygulamaya koymak,

**S.H.2.10-** Nüfusu ve suyu yeterli, arazi yapısı uygun olan köylerden her yıl 5 köyün kanalizasyon şebekesi ve fosseptik inşaatlarını tamamlamak,

**S.H.2.11-** Mevcut ve yapımı tamamlanan kanalizasyon tesislerinin kullanılabilirliğinin sürdürülebilmesi için bakım ve onarımlarını yapmak,

**S.H.2.12-** Mevcut ve yapımı tamamlanan kanalizasyon tesislerinin kullanım ve işletme yönergesini hazırlamak ve uygulamaya koymak,

**S.H.2.13-** Sağlık Bakanlığının içme-kullanma suları ile bu sulara yönelik yapılacak işler hakkında İnsani Tüketim Amaçlı Suları Hakkında Yönetmeliğin 13 ncü maddesine uygun olmayan 173 köy içme suyu tesisini standartlara uygun hale getirmek, (klorlama cihazı, su deposu koruma alanı oluşturulması, depo içlerine fayans döşenmesi, depo merdivenlerinin değiştirilmesi)

**S.H.2.14-** İçme suyu yetersiz olan 10 köy ve iki bağlı ünitelerde etüt çalışmalarını yapmak,

**S.H.2.15-** Yenileme ihtiyacı hasıl olan 9 köy içme suyu tesisi için proje çalışmalarını yapmak, 11 köy içme suyu tesisinin yapımını gerçekleştirmek,

**S.H.2.16-** Mevcut içme suyu tesislerinin kullanılabilirliğinin sürdürülebilmesi için bakım ve onarımlarını yapmak,

**S.H.2.17-** Mevcut ve yapımı tamamlanan içme suyu tesislerinin kullanım ve işletme yönergesini hazırlamak ve uygulamaya koymak,

## **STRATEJİK AMAÇLAR**

**S.A.3-** Kırsal yerleşim yerlerini geliştirmek ve korunmasını sağlamak,

## **HEDEFLER**

**S.H.3.1-** Köy yerleşik alan tespiti yapılmamış durumda olan 134 köyün köy yerleşik alan tespitini ve koruma amaçlı sit alanları imar planını yapmak,

**S.H.3.2-** Köy halkının yaşam koşullarının iyileştirilmesi altyapısı için, nüfus ve coğrafi konum olarak uygun bulunanlardan başlamak suretiyle 35 köyü imar planını yapmak,

**S.H.3.3-** Köy halkının yaşam koşullarının iyileştirilmesi altyapısı için, nüfus ve coğrafi konum olarak uygun bulunanlardan başlamak suretiyle 35 köyün hali hazır haritasını yapmak,

**S.H.3.4-** İlimizdeki tüm köylerin köy içi yolları yapmak, yağmur suyu tahliyelerini sağlamak, köy içi çevre düzenlemelerini gerçekleştirmek, 5 köyün, köy içi yol ve kaldırımlarını şehir standartlarına uygun hale getirmek (bordür, kaldırım vb.)

**S.H.3.5-** İlimizdeki tüm köylerin şehit mezarlarının bulunduğu köylerden başlamak üzere tanzim ve düzenlemelerini yapmak, (ihata duvarı vb.)

**S.H.3.6-** İlimizdeki tüm camilerindeki WC. lerin tanzim, düzenleme ve onarımlarını günün şartlarına uygun olarak yapmak,

**S.H.3.7-** Yıllık 100 hektar olmak üzere toplam 500 hektarlık sahada köy ormanı tesis etmek,

**S.H.3.8-** 1500 hektar sahada ağaçlandırma faaliyetini gerçekleştirmek

**S.H.3.9-** 530 km. bölünmüş, devlet ve il yolunda Çevre ve Orman Müdürlüğü ile müştereken yeşil kuşak ağaçlandırmasını yapmak,

**S.H.3.10-** Özel Ağaçlandırma mevzuatı çerçevesinde, köy tüzel kişiliklerinin koordinasyonu neticesi köy tüzel kişilikleri adına işbu mevzuata uygun ağaçlandırma tesisinin kurulmasına öncülük etmek,

**S.H.3.11-** Öncelikle ilimizde muhtemel orman yangınları ile mücadele amacıyla bütçe imkânları doğrultusunda arazöz vb. taşıt temin etmek,

## **STRATEJİK AMAÇLAR**

**S.A.4-** Kırsal çevrenin korunması ve geliştirilmesi, tanıtılması, örgütlenme düzeyini ve yerel kalkınma kapasitesini geliştirmek,

## **HEDEFLER**

**S.H.4.1-** Çeşitli etkilerde kirlenmiş tarım arazilerinin kirlilik kaynaklarının ve kirlenme tehdidi altındaki tarım alanlarında kirliliğin tespiti ve iyileştirme yöntemlerini belirlemek,

**S.H.4.2-** İlimizin sahip olduğu yer altı ve yer üstü su kaynaklarının niceliksel ve niteliksel olarak belirlenerek su veri tabanının çıkartılması, su kaynaklarını korumak ve sürdürülebilir kullanmak,

**S.H.4.3-** İlimize ait çevre envanteri ve tabanını hazırlamak,

**S.H.4.4-** İlimiz turizm envanterinin çıkartılması, tarihi eserlerin kazanılmasına ilişkin projelerin hazırlanması ve gerçekleştirilmesi,

**S.H.4.5-** İlimizde doğal yaşam alanlarını korumak, insanların faydalanmalarını sağlamak, mesire alanları korumak, korumak ve geliştirmek,

**S.H.4.6-** İlimiz orman kaynaklarını korumak, geliştirmek, orman kaynaklarının sürdürülebilir kullanımını sağlamak ve orman köylüsünü desteklemek ve kalkınmasını sağlamak, ilimizde mevcut Or-Köy tarafından yapılan Kırıkkale İlçe Kalkınma Planlarının revize edilmesine öncülük etmek ,

**S.H.4.7-** İlimizde entegre tarım havzaları programları geliştirmek, organik tarım ve iyi tarım uygulamalarını yaygınlaştırmak, çevreci tarım uygulamalarını geliştirmek,

**S.H.4.8-** İlimiz toprak envanterini, arazi sınıflandırması ve toprak haritalarını hazırlamak,

**S.H.4.9-** İlimizde mevcut tarımsal kalkınma kooperatiflerinin optimum kapasitede faaliyetlerine öncülük etmek, iyi uygulama örnekleri sergilenmesine katkı sağlamak,

**S.H.4.10-** Bölgesel, ulusal ve uluslar arası alanda rekabet, kaliteli ve uygun maliyetli ürün elde edilmesi, tarım ve hayvancılık işletmelerinin çevre tehdidinin azaltılması, il ekonomisine katkı sağlaması ve örgütlü hareketlilik sağlanmasına katkı amacıyla Tarıma Dayalı İhtisas Organize Sanayi Bölgeleri kurulması ve ilimiz Yetiştirici Birliklerini aktif hale getirilmesine öncülük etmek,

**S.H.4.11-** İl Özel İdaresi Kanununun 6. maddesinde yazılı görev faaliyet alanlarına ilişkin planlama ve yönetim çalışmalarını sağlıklı hale getirilmesi amacıyla ilimiz Coğrafi Bilgi Sisteminin tesisi ve işletmesi öncülük etmek ve desteklemek,

**S.H.4.12-** Taşınmaz kültür ve tabiat varlıklarının korunmasına katkı payında mevcut kaynağın en iyi şekilde değerlendirilmesi amacıyla tanıtım ve farkındalık yaratarak ilgili kurum ve kuruluşları harekete geçirmek,

## **STRATEJİK AMAÇLAR**

**S.A.5-** Kırsal alan ekonomisinin verimliliği, geliştirilmesi ve iş imkânlarını artırmak,

## **HEDEFLER**

**S.H.5.1-** Ekonomisi olarak sulanabilir olmakla birlikte halen sulamaya açılmamış tarımsal arazilerin sulamaya açılmasına yönelik alt yapı çalışmalarına öncelik vermek,

**S.H.5.2-** Su kaynağı yetersizliği nedeniyle sulama yapılamayan alanlarda, su tasarrufu sağlayan sulama tekniklerini yaygınlaştırmak,

**S.H.5.3-** İlimizdeki 4950 ha sulama kapasitesine sahip Y.Ü.S tesislerinin kullanılabilirliği ve sürdürülebilirliğinin sağlanması için bakım ve onarımlarını yapmak,

**S.H.5.4-** İlimizde tarla içi hizmet ve drenaj ve toprak ıslahı ile sulanabilirliği mümkün olan 6268 ha tarım arazisi için, drenaj ve toprak ıslahını yapmak, HİS göletleri inşa etmek,

**S.H.5.5-** Tarla bitkileri yetiştiriciliğinde ilimize uygun sertifikalı tohum kullanımını teşvik etmek, verimli ve kaliteli ürün elde edilmesini sağlamak, desteklemek,

**S.H.5.6-** Hayvan yetiştiriciliğinde birim hayvan başına elde edilen verim düzeyinin artırılması için gerekli tedbirleri almak, iyi ve doğru uygulama örnekleri yerleştirmek, desteklemek,

**S.H.5.7-** Bahçe bitkileri yetiştiriciliğinde ilimize uygun verimliliği ve kalitesi kanıtlanmış sertifikalı fidan kullanmak, ilimizin toprak ve iklim yapısı uygun yerlerinde yoğunlaşarak ticari anlam ifade edebilecek seviyeye getirmek, desteklemek, yaygınlaştırmak,

**S.H.5.8-** Bahçe bitkileri yetiştiriciliğinde yöremize has köy çeşitlerini korumak, ıslah etmek, üretimini yaygınlaştırmak, desteklemek,

**S.H.5.9-** İlimiz çayır ve meralarını kontrol altına almak, tespit ve tahdit işlemini tamamlamak,

**S.H.5.10-** Tarımsal üretimde kalite, hijyen ve gıda güvenliğini sağlamak, desteklemek

## **STRATEJİK AMAÇLAR**

**S.A.6-** Kurumsal Yönetimi gerçekleştirmek, İlimiz Özel İdaresince hizmetlerin yürütülmesinde, kaynakların etkili ve verimli kullanılması, doğru iş ve hizmet üretme usullerinin tespiti, kurumsal kapasitenin artırılması, iş görenlerde kurumsal bağlılığı sağlayan adalet ve teknolojik/bürokratik otokontrol tesisi ile hizmet kalitesi ve miktarından ödün verilmeden maliyetlerin düşürülmesi, bürokrasi ve kırtasiyeciliğin azaltılması ile hizmetlerin süratli ve vatandaş odaklı sunulması ilkelerine uymak,

## **HEDEFLER**

**S.H.6.1-** İlimiz Özel İdaresi taşınmazlarının rasyonel bir şekilde kullanılmasını sağlamak, görev sahasıyla ilgili hizmetlere tahsis, il özel idaresinin mali yapısını güçlendirilmesi için, satış, kat karşılığı vb. şekilde değerlendirmek ve ihtiyaç olmayan taşınmazları satmak,

**S.H.6.2-** İlimiz Özel İdaresinin görevlerine ilişkin yürütülen hizmet ve yapım işlerinin üretilmesinde iş yapma usulünde mali yapının yetersizliği ve mevcut kaynakları en iyi şekilde değerlendirmek amacıyla, bu hizmetle yapım işlerinin kurum iş gücü, taşıt ve iş makinesi kullanımını suretiyle gerçekleştirmek,

**S.H.6.3-** İlimiz Özel İdaresinin görevlerine ilişkin yürütülen hizmet ve yapım işlerinin üretimi için kullanılan taşınır kaynakların (taşıt, iş makinesi, teçhizat vb.) Hizmet Alımı Suretiyle Taşıtlı Edilmesine İlişkin Esas ve Usullerin 8. maddesinde yazılı usul ve verimlilik analizi neticesi tasfiyesi, kullanım dışı bırakılması, satışı, hurdaya ayrılması ve farklı hizmet alanlarında kullanılmasını gerekenleri tespit ve sonuçlandırmak,

**S.H.6.4-** İlimiz Özel İdare Bütçesinde önemli bir ağırlığı olan taşıt ve iş makinesi bakım, onarım ve işletme giderlerinin teknolojik olarak takibi, otokontrol sisteminin kurulması ve yerinde kapasite kullanımını gerçekleştirmek amacıyla, taşıt takip ve akaryakıt otomasyon sistemini kurmak ve faaliyetinin sürdürülebilirliğini sağlamak,

**S.H.6.5-** İlimiz Özel İdaresinin görevlerine ilişkin yürütülen mal alımı, hizmet ve yapım işlerine ayrılan bütçe ödeneklerinin kullanımında, kaynakların etkin ve zamanında kullanılması amacıyla yapılacak olan mal, hizmet ve yapım işleri ihalelerini zamanında, düzenli ve toplu olarak yapmak,

**S.H.6.6-** İlimiz Özel İdaresinin görevlerine ilişkin yürütülen hizmet ve yapım işlerinin yürütümünde görevli iş kanununa tabi personelin çalışma sahalarına sevkini, İlimiz 173 köy yerleşim alanının il merkezine ortalama uzaklığın **40 km.** gibi bir mesafe olması sebebiyle İl Özel İdaresi merkez hizmet binası esas alarak yapmak, bu amaçla bütçe imkanları dahilinde servis aracı satın almak/kiralamak,

**S.H.6.7-** İlimiz Özel İdaresinin mülkiyetindeki taşınmazların deprem güçlendirme, yalıtım ve onarım iş ve işlemlerini tamamlayarak bina güvenlik ve verimliliklerini sağlamak, ayrıca bina güvenliliklerinin temini amacıyla güvenlik otomasyon ve kamera sistemini kurmak,

**S.H.6.8-** İlimiz Özel İdaresinde görev yapan personelin mesai takip otomasyon sistemini kurmak,

**S.H.6.9-** İlimiz Özel İdaresinde iş kanununa tabi görev yapan personele uygulamak üzere vardiya sistemini kurmak,

**S.H.6.10-** İlimiz Özel İdaresince ısınma ve soğutma giderleri karşılanan hizmet binası, okul, lojman, şantiye ve benzeri kamu binalarındaki mevcut % 30 – 50 olan tasarruf potansiyelini, binalara uygun ısıtma sistemi seçimi, uygun tesisat ve radyatör boyutları seçimi, bütçe imkanları doğrultusunda gerekli yalıtım tesisi ve otomatik kontrol ve benzeri uygulamalarla değerlendirmek ve enerji harcamalarında tasarruf sağlamak,

**S.H.6.11-** İlimiz Özel İdaresince kurumda istihdam edilen iş kanununa tabi personele olağan üstü durumlar hariç sağlıklı iş plan ve programlarının yapılarak fazla çalışma yaptırılmasına, iş plan ve programlarına rağmen fazla çalışma ihtiyaç olması durumların da ise iş kanunu ve fazla çalışma ve fazla sürelerle çalışma yönetmeliği hükümlerine uygun olarak bütçeye ilave yük getirilmemesi amacıyla istirahat karşılığı çalışma hükümlerini uygulamak

## **STRATEJİK AMAÇLAR**

**S.A.7-** İlimiz Özel İdaresi ile Kurumlar arası yetki ve sorumlulukların rasyonelleştirmesi, İl Özel İdaresi yönetiminde her kademede stratejik yönetim anlayış ve kültürünü yerleştirmek, İlimiz Özel İdaresinin yerel kalkınma kapasitesini kullanmak ve geliştirmek, kamu kurum ve kuruluşları ile sivil toplum örgütlerinin idare faaliyetlerine katılımında aktif katılımını, Kamu hizmetlerinde kalite ve etkinliğin artırılmasını sağlamak,

## HEDEFLER

**S.H.7.1-** İlimiz Özel İdaresinin bütün yönetim kademeleri ve personeline stratejik yönetim anlayışını yerleştirmek, yönetim önderliğini ve eğitimler düzenlemek ve bu kültürün yerleşmesine katkı sağlamak,

**S.H.7.2-** Öncelikle İlimizi Özel İdaresi ve ilişkide bulunduğu kurumlar da stratejik yönetime ilişkin kapasite kullanım ve kapasite geliştirmeye yönelik eğitimler düzenlemek,

**S.H.7.3-** İlimiz Özel İdaresinin aynı hizmet alımlarında diğer kamu kurum ve kuruluşlarıyla eş güdümlü çalışması ve kurumlara öncülük etmek,

**S.H.7.4-** İlimiz Özel İdaresi kamu hizmet standartlarını yerleştirmek, uygulamak,

**S.H.7.5-** İl Özel İdaresi hizmetlerine gönüllü katılım yönetmeliği uygulamalarını yerleştirmek, öncelikle kurumsallaşmış olanlar başlangıç olmak üzere hizmet üretilmesinde sivil toplum örgütlerini harekete geçirmek, uygulama sürekliliğini sağlamak,

**S.H.7.6-** İl Özel İdare hizmetlerinin yürütülmesinde, tüm kamu kurum ve kuruluşları ile özellikle kurumsallaşmış sivil toplum örgütlerinin aktif katılımını sağlamak,

**S.H.7.7-** İl Özel İdare hizmetlerinde yararlanan tüm gerçek ve tüzel kişiler ile kurum ve kuruluşlara süratli ve verimli hizmet sağlamak, e-özel idare uygulamalarını başlatmak ve sürekliliğini sağlamak,

**S.H.7.8-** İlimiz Özel İdaresinin mevcut üretim faktörlerini en akılcı biçimde kullanarak belirli zaman dilimi içinde yapabileceği ve üretebileceği hizmet ve yapım miktarında mevcut durum değerlendirmesi ve analizi yaparak kurumsal kapasite kullanımını gerçekleştirmek ve verimli sonuçlar alarak iyi yönetim uygulamalarını göstermek,

**S.H.7.9-** 2010-2012 Orta vadeli programda da yazılı olduğu üzere 2010 yılında İl Özel İdare öz gelirlerinin arttırılması konusundaki yasal düzenlemeler de dikkate alınarak, ilimiz özel idaresinin görev alanına giren ve Genel Yönetim kapsamındaki diğer kamu idareleri ve sivil toplum kuruluşları ile müşterek çalışma yapılabilecek konularda azami sinerji yaratmak,

**S.H.7.10-** Kamu kurumlarınca yapım ve hizmet işlerinin ihale suretiyle gerçekleştirilmesi ve İl Özel İdareleri Norm Kadro İlke ve Standartlarına Dair Yönetmeliğin 18. maddesinde memurlar ve diğer kamu görevlileri eliyle yürütülmesi zorunlu olmayan hizmetlerin hizmet satın alma yoluyla karşılanması esastır denilmekle birlikte İlimiz Özel İdaresinde Norm Kadro fazlası personel sayısının fazla olması sebebi ile idaremiz elindeki üretim faktörlerini ve kurumsal kapasitesini en akılcı içinde kullanarak, idaremizin görev alandaki faaliyetleri kurum iş gücü ve diğer kaynakları vasıtasıyla gerçekleştirilmesini sağlamak,

**S.H.7.11-** İl Özel İdareleri Norm Kadro İlke ve Standartlarına Dair Yönetmeliğin 18. maddesi hükmü uyarınca mevcut durum değerlendirilmesi yapılarak özel güvenlik, temizlik vb. hizmetlerin ilgili mevzuatları çerçevesinde hizmet satın alma yoluyla gerçekleştirmek,



## STRATEJİK AMAÇLAR

**S.A.8-** İlimizde ilk ve orta öğretim öğrencilerini düşünme, algılama ve sorun çözme yeteneği gelişmiş, Atatürk ilkelerine bağlı, demokratik, özgürlükçü, milli ve manevi değerleri özümsemiş, yeni fikirlere açık, kişisel sorumluluk duygusuna sahip, çağdaş uygarlığa katkıda bulunabilen, bilim ve teknoloji kullanımına yatkın, sanata değer veren, beceri düzeyi yüksek, yaratıcı ve üretken bir şekilde, günümüze uygun fiziki mekân ve şartlarda yetiştirmek,

## HEDEFLER

**S.H.8.1-** İlimizde okul öncesi eğitim, ilköğretim ve orta öğretimde eğitime erişim sorununu çözmek okullaşma ve derslik ihtiyacında okul öncesi eğitimde %30 olan okullaşma oranını %75'e, ilköğretimde %97 olan okullaşma oranını %100'e çıkarmak,

**S.H.8.2-** İlimizde ilköğretim ve orta öğretimde okulların fiziki alt yapı ve donanımlarındaki eksikliklerini gidermek, tüm okullarda ki müfredata uygun ders araç ve gereçlerini sağlamak ve tüm okullar arasındaki farklılıkları azaltmak ve ortadan kaldırmak,

**S.H.8.3-** Kırsal kesimdeki taşınmalı ilköğretim uygulamasında hizmet kalitesini arttırmak, uygulamada herhangi bir aksaklığa meydan vermemek,

**S.H.8.4-** İlimizde ilköğretimde %53 olan normal öğretim oranını %90'a çıkarmak,

**S.H.8.5-** İlköğretim ve ortaöğretimde bilgi ve iletişim teknolojilerinin etkin kullanımını sağlamak,

**S.H.8.6-** Uluslar Arası Öğrenci Değerlendirme Programı (PISA) araştırmasında ülkemizdeki, dolayısıyla ilimizdeki öğrencilerin matematik ve okuma becerisi başarı düzeylerini arttırmak için gerekli tedbirleri almak, uygulamak,

**S.H.8.7-** İlimizde ilköğretimde ve ortaöğretimde cinsiyet ayrımı olmaksızın okul terklerini azaltmak, ilköğretim ve ortaöğretim mezunlarının eğitimlerinin devam ettirilmesini (lise ve yükseköğretime geçiş) yönelik tedbirleri almak,

**S.H.8.8-** İlköğretim için kullanılan kaynakların etkili, verimli bir şekilde kullanılması amacıyla, İl Özel İdare bütçesinden ayrılan %20 pay ile ödenek dahilinde okul yapmak,

**S.H.8.9-** İlköğretim ve ortaöğretim bütçesi için kullanılan kaynakların etkin ve zamanında kullanılması amacıyla, ihtiyaç olan mal, hizmet ve yapım işleri ihalelerini zamanında, düzenli ve toplu olarak yapmak,

**S.H.8.10-** İlimizdeki ilköğretim ortaöğretim okulları yeni öğretim yılı hazırlıklarının (bakım, onarım vb.) tatil döneminde bitirilmesi,

**S.H.8.11-** İlimizdeki ilköğretim ve orta öğretim okulları deprem güçlendirme, yalıtım iş ve işlemlerini tamamlamak, bina güvenlik verimliliklerini sağlamak,

**S.H.8.12-** İlimizdeki ilköğretim ve ortaöğretim okulları bahçe düzenlemelerini örnek olacak bir şekilde düzenlemek,

**S.H.8.13-** İlimizdeki ilköğretim ve ortaöğretim öğrencilerinin kişisel gelişimlerini desteklemek amacıyla, kültürel, sanatsal ve sportif faaliyetlere aktif katılımı sağlamak, arttırmak, okul aile birlikleri ve sivil toplum kuruluşları ile iş birliği imkanlarını yaratmak,

**S.H.8.14-** İlimizdeki ilköğretim ve ortaöğretim okullarında ortak kullanım alanları ve WC. lerin bulaşıcı hastalık risklerini önleyecek şekilde fiziki altyapılarını tamamlamak, kullanım ve sürdürülebilirliğini sağlamak,

**S.H.8.15-** İlimizdeki ilköğretim ve ortaöğretim öğrencilerinin de katılımıyla okul ormanları kurmak, yaşatmak,

## **STRATEJİK AMAÇLAR**

**S.A.9-** Gençlerin toplumsal hayata aktif katılımını sağlamak, gençlerin toplumla bütünleşmiş, özgüven sahibi, sağlıklı bireyler olarak yetişmelerine katkı sağlamak, özellikle doğrudan genç nüfusa hizmet sunan kamu kurumlarının fiziki alt yapı, donanım ve malzeme eksikliklerini gidermek,

## **HEDEFLER**

**S.H.9.1-** İlimiz genç nüfusunun, öğrencilerin ve sporcuların yararlanacağı muhtelif spor dallarını içerisinde barındıran spor kompleksi ve spor eğitim merkezinin imkanlar dahilinde yapımını sağlamak, sivil toplum kuruluşları ile iş birliği imkanlar yaratmak,

**S.H.9.2-** İlimiz genç nüfusunun yaygınlaşan şiddet ve zararlı alışkanlıklarında uzak durmalarını temin, gençlik merkezinde sportif, sosyal ve kültürel faaliyetlere aktif katılımını arttırmak, ihtiyaç duyulan malzeme ihtiyaçlarını karşılamak,

**S.H.9.3-** İlimiz özel idaresinin imkanları dahilinde spor-toto ve diğer merkezi kaynakları da birleştirerek ilimize yeni spor tesisleri kazandırmak,

**S.H.9.4-** İlimiz genç nüfusuna yönelik amatör spor branşlarının alt yapısını güçlendirmek,

**S.H.9.5-** İlimizde gençlik ormanı korumasını sağlamak ve buna öncülük etmek,

**S.H.9.6-** İlimizdeki kamu kurum ve kuruluşlarına ait spor tesislerindeki malzeme eksiklikleri, spor alt yapısında kullanılan tesis, teçhizat ihtiyaçlarını gidermek, bireysel spor malzemesi teminine destek sağlamak,

## **STRATEJİK AMAÇLAR**

**S.A.10-** Yoksulluk, toplumsal ve sosyal dışlanma riski altındaki dezavantajlı grup ve kişilerin ekonomik ve sosyal hayata katılımlarını sağlamak, yaşam kalitelerini yükseltmek ve topluma entegre etmek,

## **HEDEFLER**

**S.H.10.1-**Korunmaya muhtaç çocuklar için alternatif bakım modellerini desteklemek,

**S.H.10.2-** İlimizdeki tüm özür grupları ile ilgili alan taraması yapılması birinci aşamada ilköğretim ve ortaöğretim çağındaki çocuklardan başlanılmak üzere bu esnada ulaşılan kişilere sosyal hizmet modelleri hakkında bilgi ve danışmanlık hizmeti sunmak,

**S.H.10.3-** Sosyal hizmetlere vatandaşların gönüllü katılımını sağlamaya yönelik çalışmalar yapmak,

**S.H.10.4-** Özürlülerin ekonomik ve sosyal hayata katılımlarının arttırılması için sosyal ve fiziki çevre şartlarını iyileştirilmesine yönelik çalışmalar yapmak,

**S.H.10.5-** Yalnız yaşayan yaşlıların günlük ihtiyaçlarını karşılanmasına yönelik çalışmalar gerçekleştirmek,

**S.H.10.6-** Korunmaya ve yardıma muhtaç; çocuk, kadın, yaşlı ve özürli kişilere hizmet ulaştırılması amacıyla, bina yapım, onarım, makine, tesisat, araç ve personel ihtiyaçlarının sağlanması amacıyla gerekli çalışmalar yapmak,

**S.H.10.7-** Yoksulluğun azaltılması hedefini gerçekleştirmek amacıyla, sosyal transfer uygulaması ve mikro kredi faaliyetlerine başlamak,

**S.H.10.8-** Kırsal alanda yaşayan yoksul kişi ve grupların ekonomik kaynaklarını çeşitlendirilmesi için gelir getirici projeler üretmek, kaynak aktarmak,

## **STRATEJİK AMAÇLAR**

**S.A.11-** İlimiz afet riskinin azaltılması, hazırlık, müdahale ve risk yönetimini oluşturmak,

## **HEDEFLER**

**S.H.11.1-** İlimizi etkileyecek tüm tehlikeleri birlikte ele alan bütünleşik afet tehlike haritasını oluşturmak,

**S.H.11.2-** Kırıkkale kentsel afet risklerini belirlenmesi ve değerlendirilmesi çalışmaları çerçevesinde risk azaltma planları düzenlemek,

**S.H.11.3-** Afet risklerinin azaltılmasına yönelik tüm kamu kurum ve kuruluşları ve sivil toplum kuruluşları ile halkın bütün süreçlere katılımı, tehlike ve risk azaltma konularında bilgilendirme ve eğitim çalışmaları düzenlemek,

**S.H.11.4-** İl Özel İdaresi bütçe imkanları çerçevesinde Afet ve Acil Durum Planlaması gereği gerekli malzeme, ekipman ve donanımı temin etmek hazır bulundurmak,

**S.H.11.5-** Acil yardım çağrılarını tek bir numara altında toplamasını amaçlayan mevcut '112 Acil Çağrı Merkezi'nin faaliyete geçirilmesi çalışmalarını yürütmek ve sonuçlandırmak,

## **STRATEJİK AMAÇLAR**

**S.A.12-** İlimiz Kent Güvenlik Sistemini geliřtirmek ve sürdürmek,

## **HEDEFLER**

**S.H.12.1-** İl merkezinde kurulu bulunan Kent Güvenlik Sistemi MOBESE kapsama alanını bütçe imkanları doğrultusunda geliřtirmek ve ilçe merkezlerine de kurulumun sağlamak ve ihtiyaç duyulan teçhizat desteęini sağlamak,

## **STRATEJİK AMAÇLAR**

**13-** Ülkemizin AB'ye tam üyelik sürecinde katılım öncesi mali yardımlarından ve Kalkınma Ajanslarının Proje ve Faaliyet Destek Yönetmelięi uyarınca yapılacak mali destek programlarından yararlanma kapasitesini artırmak,

## **HEDEFLER**

**S.H.13.1-** İlimiz Özel İdaresinde AB ve Kalkınma Ajansları tanıtım ve proje hazırlama ve deęerlendirme bürosunun kurulması ve aktif olarak faaliyete geçirilmesi,

**S.H.13.2-** İlimiz Özel İdaresince AB ve Kalkınma Ajansları hibe programlarına proje hazırlama eğitimleri düzenlemek ve göndermek.

İl Özel İdaresine Kanunlarla verilen görevlerin yerine getirilmesinde; ilimiz açısından öncelikler tespit edilerek, kamu kaynaklarını etkili, ekonomik ve bir plan dahilinde, verimli bir şekilde kullanmak, halkın yaşam kalitesini, refah seviyesini yükseltmek, kırsal-kent arasındaki farklılıkları en aza indirmek ve hizmette kaliteyi esas almaktır.

### **B- Temel Deęerler**

\* Plan ve Programlardaki hedefler doğrultusunda kamu kaynaklarını etkili ve ekonomik kullanmak.

\* Kurum kültürünü geliřtirmek.

\* İl Özel İdaresinde kaynak kullanımında verimlilięi artırma ve israfın önlenmesine yönelik tedbirler almak.

\* İlin ihtiyaçlarının belirlenmesinde dięer resmi ve özel kurumlarla iş birlięi ve koordinasyon içerisinde toplumun görüş ve katkılarına açık katılımcı saydam ve hesap verebilir bir anlayıřla hizmet etmek.

\* Kurumumuzda etik kültürü yerleřtirmek, hizmetin yerine getirilmesi esnasında kamu hizmet bilinci, halka hizmet bilinci, kurum misyonuna baęlı dürüst ve tarafsız hizmet kullanıcılarının saygı ve güvenini hedefleyen öncelikle iş ve işlemleri yürütmek.

\* Önleyici bakımı ön planda tutmak.

\* Kurum alıřanlarının bilgi seviyelerinin yükseltilmesi amacıyla hizmet ii eđitime ađırlık verilmesi, mevzuatların gnlk takip edilmesi ve kullanılan teknolojik programların đrenilmesinin sađlanması.

\* Hizmet kalitesi ve miktarından dn vermeden maliyetleri dřrerek brokrasi ve kırtasiyeciliđi azaltmak.

\* Hizmet retilmesi esnasında srdrlebilirlik ilkelerine uygun hareket etmek.

### **C- Diđer Hususlar**

İl zel İdaresine verilen yetki ve grevler erevesinde; ađdař, geliřen dnyaya uyumlu, teknolojik geliřmelere ayak uyduran, ilin sosyal ve ekonomik yapısı dikkate alınarak ihtiya ve sorunların dođru ve zamanında tespit edildiđi, bu sorunlara zamanlı ve sratle mdahale eden bir kurum oluřturulması,

### III- FAALİYETLERE İLİŞKİN BİLGİ VE DEĞERLENDİRMELER

#### A- Mali Bilgiler

##### 1- Bütçe Uygulama Sonuçları

##### 2009 - 2010 ve 2011 Yılı Ödenek Durumu

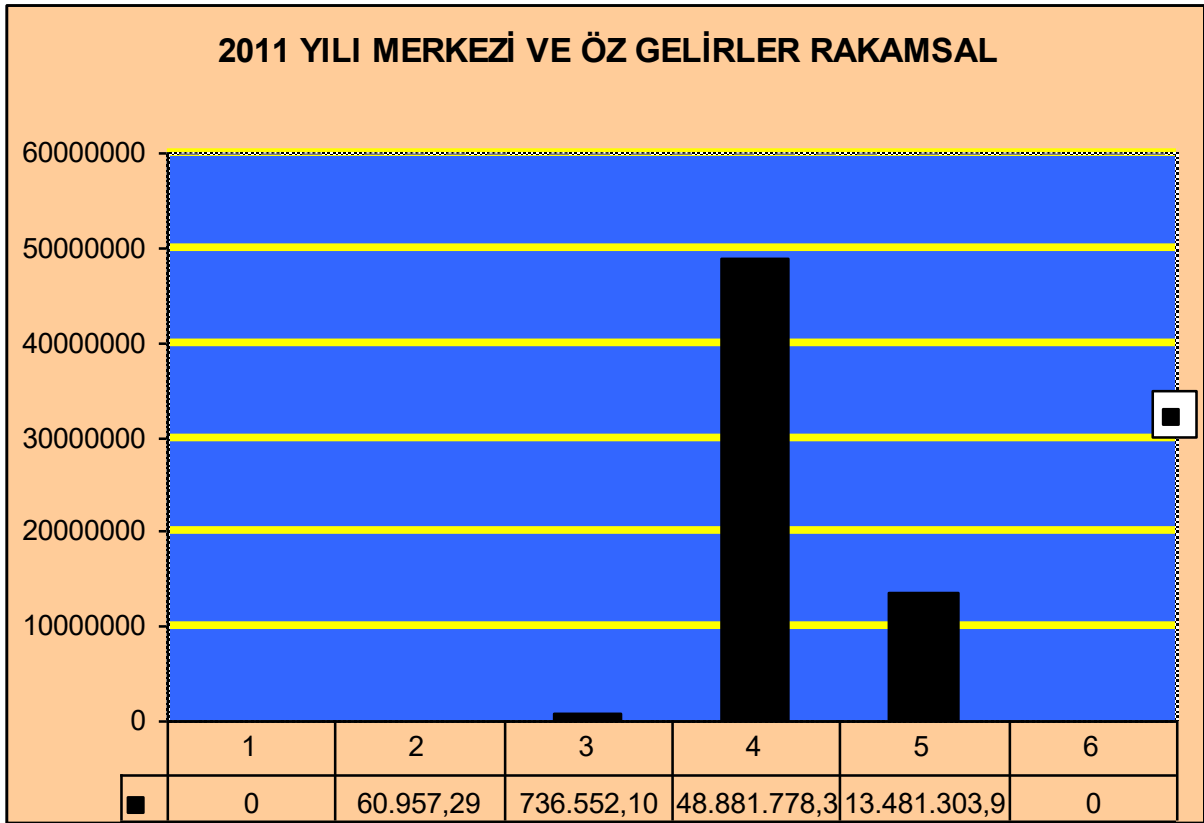
Yıl	Ödenek YTL	Harcama YTL	Harcama Oranı (%)
2009	59.108.070,00	40.389.240,96	68,33
2010	86.033.217,31	57.061.841,74	66,33
2011	97.451.158,53	74.866.520,41	76,82

##### 2011 Yılı Harcamalarının Ekonomik Sınıflara Göre Dağılımı

Ekonomik Sınıf	Toplam Harcama İçindeki Payı(%)
01 Personel Giderleri	18.653.807,80
02 Sosyal Güv.Kur.Dev.Pirimi Gid.	3.310.402,12
03 Mal ve Hizmet Alımı Gideri	10.740.296,13
04 Faiz Giderleri	276.369,52
05 Cari Transferler	1.839.686,59
06 Sermaye Giderleri	39.915.159,25
07 Sermaye Transfer	130.799,00
<b>TOPLAM</b>	<b>74.866.520,41</b>

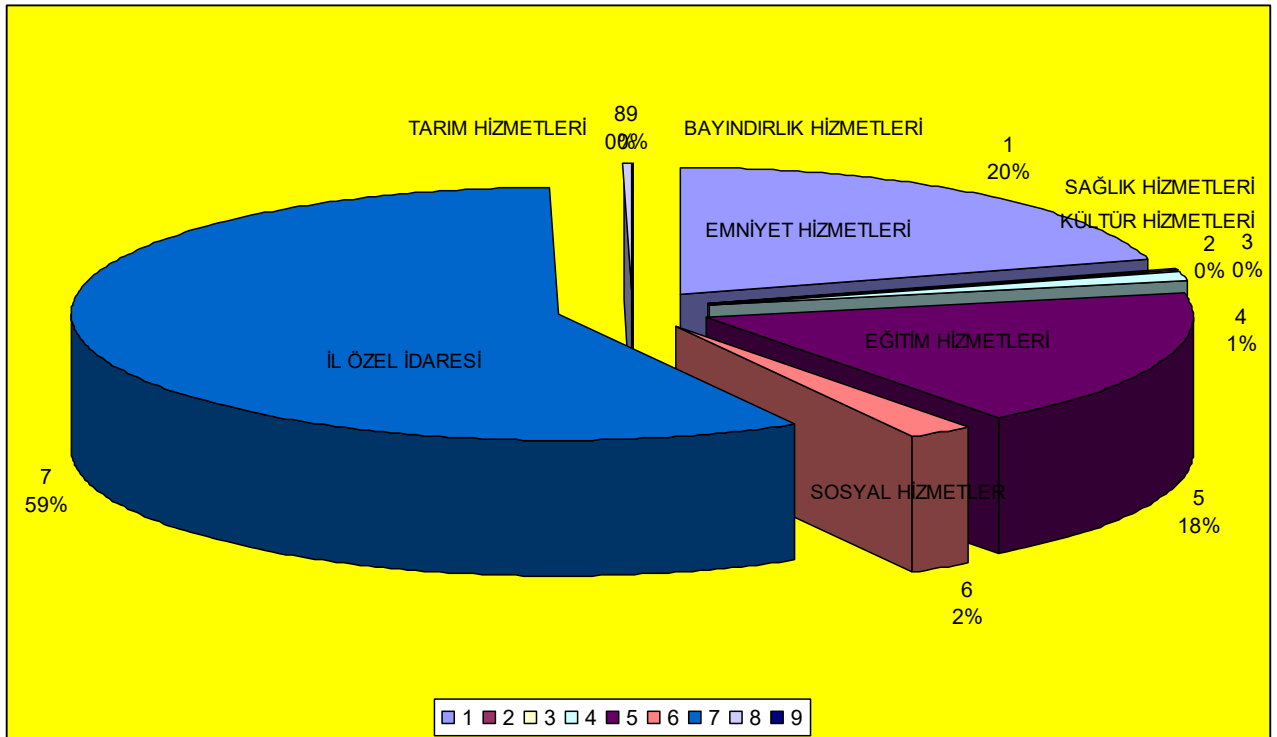
### 2011 Yılı Bütçe Gelirleri Dağılımı

Açıklama	Gelir Toplamı
Vergi Gelirleri	60.957,29
Teşebbüs ve Mülkiyet Gelirleri	736.552,10
Alınan Bağış ve Yardımlar	48.881.778,34
Diğer Gelirler	13.481.303,92
<b>TOPLAM</b>	<b>63.160.591,65</b>



## 2011 YILI BÜTÇE HARCAMALARI

	KURUM ADI	HARCAMA
1	EMNİYET HİZMETLERİ	15.300.844,03
2	SAĞLIK HİZMETLERİ	291.662,91
3	GENÇLİK SPOR HİZM.	58.314,32
4	KÜLTÜR TURİZM HİZM	786.446,76
5	EĞİTİM HİZMETLERİ	13.203.862,67
6	SOSYAL HİZMETLER	1.690.187,73
7	İL ÖZEL İDARESİ	43.401.697,59
8	TARIM HİZMETLERİ	123.226,93
9	İMAR VE ŞEHİRCİLİK HİZMETLERİ	10.277,47
	<b>TOPLAM</b>	<b>74.866.520,41</b>





**İL ÖZEL İDARESİ HARCAMA BİRİMLERİNİN EKONOMİK SINIFLANDIRMAYA GÖRE DAĞILIMI**

<b>KURUMU</b>	<b>Ekonomik Kod I.Düzey</b>	<b>AÇIKLAMA</b>	<b>Gider Toplamı</b>
<b>Genel Sekreterlik</b>	03	Mal ve Hizmet Alımı Gideri	5.301.402,12
	06	Sermaye Giderleri	31.806.144,92
<b>Özel Kalem</b>	01	Personel Giderleri	51.928,20
	03	Mal ve Hizmet Alımı Gideri	42.665,58
	<b>TOPLAM</b>		<b>94.593,78</b>
<b>İnsan Kayn.Eğt.Md.</b>	01	Personel Giderleri	118.448,70
	02	Sosyal Güv.Kur.Dev.Pirimi Gideri	12.515,53
	03	Mal ve Hizmet Alımı Gideri	40.768,11
	05	Cari Transferler	13.892,00
	<b>TOPLAM</b>		<b>185.624,34</b>
<b>Bilgi İşlem Müd.</b>	03	Mal ve Hizmet Alımı Gideri	11.272,20
	<b>TOPLAM</b>		<b>11.272,20</b>
<b>Destek Hizmet. Md.</b>	01	Personel Giderleri	3.159.026,00
	02	Sosyal Güv.Kur.Dev.Pirimi Gideri	609.839,56
	03	Mal ve Hizmet Alımı Gideri	2.659.888,77
	05	Cari Transferler	1.848,40
	06	Sermaye Giderleri	6.248.346,45
	<b>TOPLAM</b>		<b>12.678.949,18</b>
<b>Yazı İşleri Müd.</b>	03	Mal ve Hizmet Alımı Gideri	5.000,00
	<b>TOPLAM</b>		<b>5.000,00</b>
<b>Basın Yayn.Halk.İşk.Müd.</b>	03	Mal ve Hizmet Alımı Gideri	14.934,82
	<b>TOPLAM</b>		<b>14.934,82</b>
<b>İmar Kentsel İyİş.Md.</b>	03	Mal ve Hizmet Alımı Gideri	5.430,36
	<b>TOPLAM</b>		<b>5.430,36</b>
<b>Encümen Müd.</b>	01	Personel Giderleri	580.952,12
	02	Sosyal Güv.Kur.Dev.Pirimi Gideri	5.179,68
	03	Mal ve Hizmet Alımı Gideri	78.478,86
	<b>TOPLAM</b>		<b>664.610,66</b>
<b>Kültür Sos.İşl.Müd</b>	03	Mal ve Hizmet Alımı Gideri	8.337,60
	08	Borç Verme	50.000,00
	<b>TOPLAM</b>		<b>58.337,60</b>
<b>Mali Hizmetler Müd.</b>	01	Personel Giderleri	330.426,55
	02	Sosyal Güv.Kur.Dev.Pirimi Gideri	14.428,36
	03	Mal ve Hizmet Alımı Gideri	43.766,73
	05	Cari Transferler	1.636.496,74
	07	Sermaye Transferleri	130.799,00
	<b>TOPLAM</b>		<b>2.432.286,90</b>
<b>Plan,Prj,Yat.İnş.Müd.</b>	01	Personel Giderleri	12.750.539,18
	02	Sosyal Güv.Kur.Dev.Pirimi Gideri	2.593.988,83
	03	Mal ve Hizmet Alımı Gideri	371.498,69
	05	Cari Transferler	137.449,45
	06	Sermaye Giderleri	1.815.299,88
	<b>TOPLAM</b>		<b>17.668.776,03</b>
<b>Ruhsat Denetim Müd.</b>	03	Mal ve Hizmet Alımı Gideri	3.915,00
	<b>TOPLAM</b>		<b>3.915,00</b>

## İLÇELER

Bahşili İlçe Özel İd.	01	Personel Giderleri	97.607,94
	02	Sosyal Gv.Kur.Dev.Pirimi Gideri	5.856,65
	03	Mal ve Hizmet Alımı Gideri	154.458,72
	<b>TOPLAM</b>		<b>257.923,31</b>
Balışeyh İlçe Özel İd.	01	Personel Giderleri	208.915,84
	03	Mal ve Hizmet Alımı Gideri	445.682,98
	<b>TOPLAM</b>		<b>660.590,79</b>
Çelebi İlçe Özel İd.	01	Personel Giderleri	166.717,05
	02	Sosyal Gv.Kur.Dev.Pirimi Gideri	15.146,31
	03	Mal ve Hizmet Alımı Gideri	155.824,16
	<b>TOPLAM</b>		<b>337.687,52</b>
Delice İlçe Özel İd.	01	Personel Giderleri	343.138,72
	02	Sosyal Gv.Kur.Dev.Pirimi Gideri	10.558,86
	03	Mal ve Hizmet Alımı Gideri	342.663,21
	<b>TOPLAM</b>		<b>696.360,79</b>
Karakeçili İlçe Özel İd.	01	Personel Giderleri	108.186,31
	02	Sosyal Gv.Kur.Dev.Pirimi Gideri	9.952,90
	03	Mal ve Hizmet Alımı Gideri	83.392,81
Keskin İlçe Özel İd.	<b>TOPLAM</b>		<b>201.532,02</b>
	01	Personel Giderleri	341.192,77
	02	Sosyal Gv.Kur.Dev.Pirimi Gideri	6.096,72
	03	Mal ve Hizmet Alımı Gideri	418.615,66
	<b>TOPLAM</b>		<b>765.905,15</b>
Sulakyurt İlçe Özel İd.	01	Personel Giderleri	234.295,86
	02	Sosyal Gv.Kur.Dev.Pirimi Gideri	10.005,71
	03	Mal ve Hizmet Alımı Gideri	292.844,08
	<b>TOPLAM</b>		<b>537.145,65</b>
Yahşihan İlçe Özel İd.	01	Personel Giderleri	162.432,56
	02	Sosyal Gv.Kur.Dev.Pirimi Gideri	10.841,04
	03	Mal ve Hizmet Alımı Gideri	259.455,67
	<b>TOPLAM</b>		<b>478.097,27</b>

### **3- Mali Denetim Sonuçları**

İlimiz Özel İdaresi 2009 yılı hesabı Sayıştay Başkanlığına gönderilmiş olup, idaremize intikal eden raporlar doğrultusunda gereği yapılacaktır. 2010 yılı hesabı henüz Sayıştay Başkanlığına gönderilmemiştir.

5302 sayılı İl Özel İdaresi Kanununun 17.maddesi uyarınca İl Özel İdaresinin 2011 yılı gelir-gider ve hesap işlemleri için komisyon oluşturulmuş ve denetim işlemlerine 2012 yılı Ocak ayında başlanmıştır.

## **B- Performans Bilgileri**

### **1- Faaliyet ve Proje Bilgileri**

## **KÖYDES PROGRAMI**

### **Yol Sektörü**

2011 Yılında KÖYDES Projesi kapsamında 40,6 Km. 1. Kat Asfalt, 36 Km. 2. Kat Asfalt, 10 Km. Stabilize Kaplama olmak üzere toplam 86,6 km yol ve 2 Adet Köprü onarımı ve 1 Adet Menfez ile birlikte 23 adet projemiz mevcut olup, bu projelerin hepsi de tamamlanmıştır.

## **İçmesuyu Sektörü**

2011 Yılında KÖYDEŞ Projesi kapsamında 21 Adet İçme suyu Tesisinin Sağlık Bakanlığı Standartlarına uygun Hale Getirilmesi ve 21 Adet Tesiste ise Geliştirme Çalışması olmak üzere 42 Adet Projemiz mevcut olup bunlardan 39 Adet Proje Tamamlanmış, 2 Adet Proje Devam Etmekte ve 1 adet iş de proje tasdik aşamasındadır.

## **PERFORMANS PROGRAMI**

### **Yol Sektörü**

2011 Yılında Performans Yol Programı kapsamında 26 adet projemiz mevcuttur.

İdaremiz İmkanları ile yapılacak olan 42 Km. 1. Kat Asfalt ve 44 Km. 2. Kat Asfalt olmak üzere toplam 86 km. yol çalışmasından 19 km.lik Güzelyurt - Ayvatlı - Danacı arası 1. kat asfalt yapımı tamamlanmış diğer işlere ise Ödenek yetersizliği nedeniyle başlanamamıştır. 13 Adet Köyde Çevre ve Köy içi Düzenleme ( Kumlama ) Çalışmasının hepsi tamamlanmıştır. 5 Adet Köyde Örnek Köy Çalışması yapılarak hizmete sunulmuştur. (B.Sarıkaya, Kırılmaç, Alıcıyeniyan, Ulaş ve Kazmaca). Kazmaca Köyü Örnek Köy çalışması Merkez Köylere Hizmet Götürme birliği tarafından yapılmıştır.

### **İçme suyu Sektörü**

2011 Yılında Performans İçme suyu Programı kapsamında İdaremiz İmkanları ile 6 Adet İçme suyu Tesisi Sağlık Bakanlığı Standartlarına uygun Hale Getirilmesi ve 4 Adet Tesiste ise Geliştirme çalışması olmak üzere toplam 10 Adet Proje mevcuttur.Bu projelere Ödenek yetersizliği nedeniyle başlanamamış olup 2012 yılı performans programına alınmıştır.

### **İnşaat- İskan (Kanalizasyon ) Sektörü**

2011 Yılında Performans Programı kapsamında 32 adet projemiz mevcuttur. Ahiler Kalkınma Ajansı hibe Programından yapılacak olan 4 Adet Fosseptikli kanalizasyon projesi ( Hüseyinbeyobası - Dağobası - Halitli - Koruköy) tamamlanmıştır. Performans Programında yer alan 9 Adet köyde Fosseptikli Kanalizasyon projesinden 5 Proje tamamlanmış olup geri kalan 4 adet proje ise 2012 yılı performans programına alınmıştır. 10 Köyde Şehit Mezarı bulunan köy mezarı Düzenlemesi projesinin hepsi de tamamlanmıştır. 9 Köyde Cami Tuvaleti Düzenlemesi İşlerinin tamamının proje yapım çalışmaları tamamlanmış olup bu projeler 2012 yılı performans programına alınmıştır.

### **Sulama - Toprak Sektörü**

2011 Yılında Performans Programı kapsamında İdaremiz İmkanları İle 12 Adet Köyde Sulama Kanal Temizliği ( 56 Km. ), 5 Adet Köyde Tarla İçi Drenaj ( 9,1 Km. ) ve 3 Adet

Köyde HİS Göleti Bakım Onarım Çalışması ile 2 Adet Köyde Teraslama ve Arazi Tesviyesi Çalışması olarak toplam 22 adet Sulama Toprak çalışması yapılacaktır. Bunlardan 91 Adet Proje Tamamlanmış olup 3 Adet Proje ise 2012 yılı performans programına alınmıştır.

Ayrıca Toplum Yararına Çalışma Programı çerçevesinde 3 adet HİS göleti ( Kırlandıç - Beyobası - Dağsolaklısı) ile İl Özel İdaremiz ağaçlandırma sahası olmak üzere 4 adet yerde yapılan ağaçlandırma çalışmalarında 10.000 adet fidan dikimi gerçekleştirilmiştir.

### **Kültür Hizmetleri Sektörü**

2011 Yılında Kültür Hizmetleri Sektöründe Taşınmaz Kültür Varlıklarının Korunmasına ait katkı payına dair yönetmelik gereğince;

1. Keskin İlçesi Halk Kütüphanesinin Restorasyon Çalışması işi tamamlanmış olup geçici kabulü yapılmıştır.
2. Keskin İlçesinde bulunan Ressam Rahmi PEHLİVANLI nın evinin kamulaştırılması için 49.000 TL. ödenek aktarılmıştır. ( Katılım Oranı %49 )
3. Keskin İlçesinde bulunan ve Keskin Belediye Başkanlığınca yürütülen Sulu Mağara çalışmaları için 564.508 TL. Ödenek ayrılmıştır.

### **Sosyal Hizmetleri Sektöründe**

Bu sektörde 3 Adet Proje mevcut olup, Ahılı Sosyal Bakım ve Rehabilitasyon Merkezi % 95 aşamadır. Toplum Merkezi için zemin etüt çalışmaları devam etmekte, Huzur Evi İnşaatı için ise Arsa seçim çalışmaları yapılmaktadır.

### **Emniyet Hizmetleri Sektöründe**

Toplam 10 Adet Projeden 5 Adet Proje Tamamlanmış olup 5 Adet Proje ise Devam Etmektedir.

### **Genel Kamu Hizmetleri Sektöründe**

Toplam 3 Adet Projeden Yahşihan Hükümet Konağı ve Keskin Kaymakam Evi Tamamlanmış olup, Kırıkkale Hükümet Konağı % 18 Aşamada Devam Etmektedir.

### **Eğitim Hizmetleri Sektöründe**

Toplam 8 Adet Projeden 3 Adet Proje Tamamlanmış, 2 Adet Proje Devam Etmekte ve 3 adet Proje ise İhale aşamasındadır.

### **Deprem Güçlendirme Hizmetleri Sektöründe**

Toplam 3 Adet Proje İhale Aşamasındadır.

## **MİKRO KREDİ ÇALIŞMALARI**

2010 ve 2011 Yıllarında 435 kişiye 434.653 TL kredi kullanılmış olup, 224.225 TL geri ödeme yapılmıştır. Ödeme zamanı gelip de ödenmeyen kredi bulunmamaktadır.

## 2011 YILI MİKRO KREDİ DAĞITIMI

2011	Kredi Alan Sayısı	Verilen Miktar TL	Geri Ödeme	Ödeme Oranı
Ocak	18	12.200,00	8.037,00	100%
Şubat	29	18.866,00	8.514,00	100%
Mart	29	15.757,50	11.044,50	100%
Nisan	15	25.112,00	12.742,00	100%
Mayıs	34	29.254,00	17.283,00	100%
Haziran	18	16.332,00	16.635,25	100%
Temmuz	23	32.223,50	20.505,50	100%
Ağustos	15	24.218,00	17.814,50	100%
Eylül	30	14.342,50	17.331,70	100%
Ekim	30	53.762,50	24.613,50	100%
Kasım	30	27.396,00	18.337,00	100%
Aralık	45	81.789,45	31.590,25	100%
<b>TOPLAM</b>	<b>316</b>	<b>351.253,45</b>	<b>204.448,20</b>	<b>100%</b>
<b>GENEL TOPLAM</b>	<b>435</b>	<b>434.653,45</b>	<b>224.225,70</b>	<b>100%</b>

## EĞİTİM FAALİYETLERİ

Kırıkkale Valiliği ve İl Özel idaresi tarafından düzenlenen kamu Kamu Araştırmaları Vakfı eğitim seminerine katılan personel (tüm kurum ve kuruluşları)	<b>215</b>
İş sağlığı ve güvenliği seminerine katılan personel	<b>100</b>
AB Hibe programı, e-İçişleri projesi,Resmi yazışma kuralları,sağlıklı bes. ve hareketli hayat programı vb. seminerlere katılan personel	<b>75</b>
<b>Toplam</b>	<b>390</b>

**2011 YILINDA YAPILAN YENİ ATAMALAR**

1 Adet Mimar, 1 Adet Sanat Tarihçisi, 1 adet Harita Mühendisi ve 3 adet İnşaat Mühendisi

**2010-2011 YILINDA STAJ YAPAN YÜKSEK OKUL ÖĞRENCİSİ** 20

**2010-2011 YILINDA STAJ YAPAN MESLEK LİSESİ ÖĞRENCİSİ** 18

**2011 YILINDA GÖREVDE YÜKSELME EĞİTİMİ**

3 Adet şef kadrosu için sınava açıldı. Açılan sınav sonucunda 3 personelde sınavı kazanarak göreve atandı.

**2011 YILINDA EMEKLİ OLAN MEMUR SAYISI** 3

**2011 YILINDA EMEKLİ OLAN İŞÇİ SAYISI** 20

**2011 YILINDA NAKİL GELEN PERSONEL**

1 Adet Mali Hiz.Uz.Yar., 1

**2011 YILINDA NAKİL GİDEN PERSONEL**

1 adet Sanat Tarihçisi ve 1 adet Şef 2

**2011 YILINDA SORUŞTURMA VE DİSİPLİNLE İLGİLİ VERİLEN KARARLAR.** 5

2 işçi personele (1 yevmiye) kesimi, 3 personele de kınama cezası verildi

**2011 YILINDA İZİNE AYRILAN MEMUR SAYISI** 115

**2011 YILINDA İZİNE AYRILAN İŞÇİ SAYISI** 181

**2011 YILINDA RAPOR ALAN MEMUR SAYISI** 85

**2011 YILINDA RAPOR ALAN İŞÇİ SAYISI** 323

## HİZMET AÇISINDAN İLİMİZE KATKISI İTİBARI İLE ÖNEM ARZ EDEN İHALELER

İŞİN ADI		GERÇEKLEŞME DURUMU (%)
1	Merkez Gazi Anaokulu İnşaatı Yapım işi	100
2	İl Özel İdaresi 16 Derslikli İlköğretim Okulu Yapımı	100
3	Sulakyurt Cumhuriyet İÖO İnş. Yapım işi	100
4	Cumhuriyet Lisesi Spor Salonu Yapımı İş	Yer Teslimi Yapıldı
5	Yahşihan Anaokulu Yapımı İş	Yer Teslimi Yapıldı
6	Akşemsettin İÖO Ek Derslik Yapımı İş	Yer Teslimi Yapıldı
7	Otelcilik Turizm Meslek Lisesi Yapım İş	İhale Süreci Devam Ed.
8	Polis Meslek Yüksek Okulu Hizmet Binası Yapım İş	Geçici Kabul Aşamasında
9	Bahşılı İlçesi Emniyet Amirliği Ve 12 Adet Lojman Yapım İş	90
10	Balıoş İlçesi Emniyet Amirliği Ve 12 Adet Lojman Yapım İş	35
11	Çelebi İlçesi Emniyet Amirliği Ve 12 Adet Lojman Yapım İş	44
12	Karakeçili İlçesi Emniyet Amirliği Ve 12 Adet Lojman Yapım İş	100
13	Yahşihan İlçesi Emniyet Amirliği Ve 12 Adet Lojman Yapım İş	Geçici Kabul Aşamasında
14	Kırıkkale Bölge Trafik Şube Müdürlüğü İnşaatı Yapım İş	Devam ediyor
15	Merkez Gazi Anaokulu İnşaatı Yapım işi	100
16	İl Özel İdaresi 16 Derslikli İlköğretim Okulu Yapımı	100
17	Sulakyurt Cumhuriyet İÖO İnş. Yapım işi	100
18	Cumhuriyet Lisesi Spor Salonu Yapımı İş	Yer Teslimi Yapıldı
19	Yahşihan Anaokulu Yapımı İş	Yer Teslimi Yapıldı
20	Akşemsettin İÖO Ek Derslik Yapımı İş	Yer Teslimi Yapıldı
21	Otelcilik Turizm Meslek Lisesi Yapım İş	İhale Süreci Devam Ed.
22	Kırıkkale Ahılı Sosyal Bakım ve Rehabilitasyon Merk. Yapım İş	95
23	Keskin İlçesi Kaymakam evi Yapım İş	100
24	Kırıkkale Merkez Hükümet Konağı Yapım İş	19,6

## DESTEK HİZMETLERİ İŞ VE İŞLEMLERİ



## 1. HURDA ARAÇLAR İŞLEMLERİ ;

5838 sayılı kanunun geçici 2.maddesine göre 1979 model ve üzeri 30 yaşından büyük araçların trafikten çekilmeleri amacıyla bedelsiz olarak teslim alma işlemleri 30/06/2010 tarihinde bitmiştir. Bu kapsamda bugüne kadar toplam **138 adet** hurda araç idaremiz tarafından teslim alınmış ve HURDASAN'a satılmak suretiyle toplam **7.891,23 TL** gelir elde edilmiştir.

ARAÇ CİNSİ	ADET	MKE Hurdasan'a Satılan	KALAN
Kamyonet	93	74	19
Otomobil	16	12	4
Minibüs	22	19	3
Kamyon	7	6	1
TOPLAM	138	113	25

23/7/2010 tarihli ve 6009 sayılı Gelir Vergisi Kanunu ile Bazı Kanun ve Kanun Hükmünde Kararnamelerde Değişiklik Yapılmasına Dair Kanunun<sup>3</sup> Geçici 5 inci maddesiyle 5838 sayılı Kanunun Geçici 2 nci maddesinde yapılan değişikliklerin hükmü gereğince 1985 model ve üzeri araçların trafikten çekilmeleri amacıyla bedelsiz olarak teslim alma işlemi devam etmektedir. Bu kapsamda bugüne kadar **Toplam 201** adet hurda aracın idaremiz tarafından teslimi alınmıştır. (31/12/2011)

### Teslim Alınan Hurda Araç Listesi

ARAÇ CİNSİ	ADET
Kamyonet	79
Otomobil	91
Minibüs	17
Kamyon	3
Diğerleri	11
TOPLAM	<b>201</b>

**KIRIKKALE İL ÖZEL İDARESİ KAÇAK AKARYAKIT DURUM TABLOSU**

YIL	Tasfiye Edilmek Üzere Teslim Alınan Miktar (Kg)	Tasfiye Edilen Miktar (Kg)	İşlemi Devam Eden Miktar (Kg)
2007-2008	67.118	0	67.118
2009	154.560	23.762	130.798
2010	313.080	226.067	87.013
2011	83.480	85.400	1.920
<b>TOPLAM (Kg)</b>	<b>618.238</b>	<b>335.229</b>	<b>283.009</b>

### İmar ve Kentsel İyileştirme Müdürlüğü İş ve İşlemleri

S.N.	Uygulamalar	İşlem Sayısı
1	İmar Planı ve Tadilatı	2
2	Köy Yerleşik Alanı Tespiti	36(Bitti)
3	İfraz-Tevhit	11
4	Arsa ve Arazi Düzenlemesi(18. Madde)	2
5	Yapı Kullanma İzni	38
6	Yapı Ruhsatı	56
7	Ruhsata Tabi Olmayan Yapı İzinleri	107
8	Kaçak Yapı	6
9	Para Cezaları	8804,56
10	Yıkım Kararı	0
11	Hali Hazır Harita	1
12	Köy Yerleşim(Gelişme) Alanı	21 (devam ediyor)
13	Taşınmaz Kültür Varlıklarına Katkı Payı Yardımı	3 adet
14	Çevre Düzeni Planı için verilen Görüşler	34
15	Sit Alanları Koruma Amaçlı İmar Planı Yapımı	14
16	Adres Kayıt Sisteminde Yeni Verilen Kapı Numarası Sayısı	307

## Basın Yayın ve Halkla İlişkiler Müdürlüğü İş ve İşlemleri

### 2011 Yılı Bilgi Edinme Hakkının Kullanımıyla İlgili Rapor

<b>VERİLER</b>	<b>SAYISI</b>
Bilgi edinme başvurusu toplamı	23
Olumlu Cevaplanarak bilgi veya belgelere erişim sağlanan başvurular	22
Kısmen olumlu cevaplanarak kısmen de reddedilerek bilgi ve belgelere erişim sağlanan başvurular	--
Reddedilen* başvurular toplamı	--
Gizli ya da sır niteliğindeki bilgiler çıkarılarak veya ayrılarak bilgi ve belgelere erişim sağlanan başvurular	--
Diğer Kurum ve Kuruluşlara yönlendirilen başvurular	1
Başvurusu reddedilenlerden yargıya itiraz edenlerin toplam sayısı	--

### RUHSAT VE DENETİM MÜDÜRLÜĞÜ İŞ VE İŞLEMLERİ

<b>2011 YILINDA VERİLEN RUHSATLAR</b>	<b>RUHSAT SAYISI</b>
<b>1. Sınıf Gayri Sıhhi Müesseseler</b>	<b>17</b>
<b>2. Sınıf Gayri Sıhhi Müesseseler</b>	<b>17</b>
<b>3. Sınıf Gayri Sıhhi Müesseseler</b>	<b>1</b>
<b>Sıhhi Müesseseler</b>	<b>2</b>
<b>Umuma Açık İstirahat yerleri</b>	<b>1</b>
<b>Kum Ocakları (1(a) Grubu)</b>	<b>----</b>

<b>1 (a) Grubu Maden Hammadde Üretim İzin Belgeleri</b>	----
<b>Jeotermal kaynak Suları (Arama ve İşletme Ruhsatları)</b>	----
<b>TOPLAM</b>	<b>38</b>

- 2011 yılında verilen toplam ruhsat sayımız 38'dir.
- 2011 yılında 17 adet 1. Sınıf Gayri Sıhhi Müesseseye işyeri açma ve çalışma ruhsatı düzenlenmiştir.
- 2011 yılında 17 adet 2. Sınıf Gayri Sıhhi Müesseseye işyeri açma ve çalışma ruhsatı düzenlenmiştir.
- 2011 yılında 1 adet 3. Sınıf Gayri Sıhhi Müesseseye işyeri açma ve çalışma ruhsatı düzenlenmiştir.
- 2011 yılında 2 adet Sıhhi Müesseseye işyeri açma ve çalışma ruhsatı düzenlenmiştir.
- 2011 yılında 1 adet 1 (a) grubu maden ocağına İşletme ruhsatı düzenlenmiştir.
- 2011 yılında kamu kurum ve kuruluşlarına 1 (a) grubu maden hammadde üretim izin belgesi düzenlenmemiştir.

2011 YILINDA TAHSİL EDİLEN 2010 YILINA AİT İL ÖZEL İDARESİ PAYLARI İLE KÖYLERE HİZMET GÖTÜRME BİRLİĞİ PAYLARI				
1 (A) GRUBU MADEN OCAKLARINDAN TAHSİL EDİLEN İL ÖZEL İDARE PAYLARI (TL.)	1 (A) GRUBU MADEN OCAKLARINDAN TAHSİL EDİLEN KÖYLERE HİZMET GÖTÜRME BİRLİĞİ PAYLARI (TL.)	2. VE 4. GRUP MADEN OCAKLARINDAN TAHSİL EDİLEN İL ÖZEL İDARE PAYLARI (TL.)	2. VE 4. GRUP MADEN OCAKLARINDAN TAHSİL EDİLEN KÖYLERE HİZMET GÖTÜRME BİRLİĞİ PAYLARI (TL.)	MADEN OCAKLARINDAN TAHSİL EDİLEN DEVLET HAKLARI GENEL TOPLAM (TL.)
26.276,20	15.639,06	4.948,36	494	47.357,62

Maden İşleri Genel Müdürlüğünce ruhsatı düzenlenen 2. ve 4. grup maden ocaklarından 2011 yılında 2010 yılına ait toplam 4.948,36 TL. İl Özel İdare payı tahsil edilmiştir. İdaremizce ruhsatı düzenlenen 13 adet 1 (a) Grubu maden ocağından, 3213 Sayılı Maden Kanunu'nun 29. maddesi ve 1 (a) Grubu Madenlerle İlgili Uygulama Yönetmeliği'nin 12. maddesi gereği 2010 yılı il özel idare payı olarak 2011 yılında 26.276,20 TL., Köylere Hizmet Götürme Birliği hesaplarına aktarılan pay ise toplam 15.639,06 TL.'dir.

### **HUKUK MÜŞAVİRLİĞİ İŞ VE İŞLEMLERİ**

Hukuk müşavirliği bünyesinde Hukuk Müşaviri V., Sözleşmeli Avukat, Bilgisayar İşletmeni olmak üzere toplam ( 3 ) personel görev yapmaktadır. İdarenin açtığı veya aleyhine açılan adli veya idari yargının her aşamasındaki tüm dava ve icra takiplerinin yürütülmesi görevini ifa etmekte olan Hukuk Müşavirliğinin 2011 yılı faaliyetleri tablolar aşağıda belirtilmiştir.

### **İDARİ YARGI DAVALARI**

Konusu idari işlemler olan ve idaremizin davacı veya davalı olduğu davalar.

<b><u>AÇIKLAMA</u></b>	<b><u>DOSYA SAYISI</u></b>
ÖNCEKİ YILLARDAN DEVREDEN DAVA DOSYALARI	<b>12</b>
2011 YILI İÇERİSİNDE SONUÇLANAN DAVA DOS.	<b>9</b>
2011 YILI DAVA DOSYALARI	<b>23</b>
2011 YILI GÖREVSİZLİK KARARI	<b>-</b>

2011 YILI VERGİ MAHKEMESİ DOSYALARI	-
2011 YILINA DEVREDEN DAVA DOSYA SAYISI	26

2011 yılı içinde (6) adet lehimize, (2) adet dosyanın aleyhimize, (1) adet dosyanın idaremize yanlış açılması ile sonuçlanarak toplam (9) idari dava dosyası bitmiştir. Derdest dava dosyalarından (8) adet dosya Danıştay dadır. (TEMYİZ aşamasında )

Aleyhimize sonuçlanan dosyaların temyiz edilmiş, idare mahkemesi kararları yerine getirilmiş, lehimize sonuçlananlar için gerekli işlemlerin yapılmıştır.

### **ADLİ YARGI DAVALARI**

Kamulaştırma, kamulaştırmatsız el atma, kira tespiti, ecrimisil, tasarruf teşvik alacağı, haczedilmezlik itirazı, tazminat (işçilik alacağı hizmet tespiti), itirazın iptali, izale-i şüyu-u, menfi tespit davası, kamu zararı davaları , sulh hukuk ve tespit vb. konulu davalardır.

İdarenin davacı veya davalı olduğu 110 ADLİ dava mevcut olup 39 dava sonuçlandığından 2012 yılına devreden dava dosyası sayısının 91 adettir.

<b><u>ACIKLAMA</u></b>	<b><u>DOSYA SAYISI</u></b>
ÖNCEKİ YILLARDAN DEVREDEN DAVA DOSYALARI	110
2011 YILI İÇİNDE AÇILAN DAVA DOSYALARI	20
SONUÇLANAN DAVA DOSYALARI	39
2012 YILINA DEVREDEN DAVA DOSYALARI	91

2011 yılı içinde (2) adet dosyanın lehimize, (25) adet dosyanın aleyhimize, (10) adet dosyanın birleşme, (2) adet dosyanın idaremize yanlış açılma ile sonuçlanarak toplam 39 adli dava

dosyası bitmiştir.Derdest dava dosyalarından (16) adet dosya Yargıtay dır.(TEMYİZ aşamasında )  
Aleyhimize sonuçlanan dosyaların temyiz edilmiş,lehimize sonuçlananlar için gerekli işlemlerin yapılmıştır.

- 2011 yılında (39) cevap dilekçesi hazırlanmış, (11) hukuki görüş bildirilmiştir.
- 2011 yılında İl özel idaresi tarafından (4) adet dava , idareye ise (39) dava açılmıştır.

### İL ENCÜMEN FAALİYETLERİ

2011 Yılında İl Encümenince 34 toplantı yapılmış ve 5302 Sayılı İl Özel İdaresi Kanununun 26.Maddesinde sayılan görev ve yetkileri dahilinde 93 adet kararın oybirliğiyle alınmıştır.

<b>İL ENCÜMEN FAALİYETLERİ</b>	<b>Yapılan Toplantı Adedi</b>	<b>34</b>
	<b>Alınan Karar Adedi</b>	<b>93</b>

### 2011 YILINDA İL ENCÜMENİNCE ALINAN KARARLARIN DAĞILIMI

<b>AÇIKLAMA</b>	<b>ADEDİ</b>
Kiralama İle İlgili Kararlar	5

Personel İşlemleri İle İlgili Kararlar	6
İhale Kararları	20
Bütçe İle İlgili Kararlar	34
İmar İşlemleri İle İlgili Kararlar	20
Yetki Verilmesine İlişkin Kararlar	5
Emlak İşlemleri İle İlgili Kararlar	2
Hukuk İşlemleri İle İlgili Kararlar	1
<b>TOPLAM</b>	<b>93</b>

### İL GENEL MECLİSİ FAALİYETLERİ

2011 Yılında İl Genel Meclisince 70 adet toplantı yapılmış ve **216** adet karar alınmıştır İl Genel Meclisince alınan kararlardan **39** adedi doğrudan karara bağlanmış, **91** adedi komisyona havale edilmiş, bunlardan ise **82** adedi karara bağlanmıştır.

<b>İL GENEL MECLİSİ FAALİYETLERİ</b>	<b>Yapılan Toplantı Adedi</b>	<b>70</b>
	<b>Alınan Karar Adedi</b>	<b>216</b>

### 2011 YILINDA İL GENEL MECLİSİNCE ALINAN KARARLARIN DAĞILIMI

<b>AÇIKLAMA</b>	<b>ADEDİ</b>
KOMİSYONA HAVALİ	91
EMLAK İŞLERİ	14
İMAR İŞLERİ	5
MALİ İŞLER	28
SEÇİM KARARLARI	24
PERSONELLE İLGİLİ KARARLAR	11
YOL AĞLARI	2
DİĞER KONULAR	41



TOPLAM	216
--------	-----

<b>2011 YILI İÇERİSİNDE YAPILAN İHALELER</b>	
YAPIM İŞİ	<b>43</b>
MAL ALIMI	<b>9</b>
HİZMET ALIMI	<b>8</b>
TOPLAM	<b>60</b>

<b>GENEL SEKRETERLİK</b>	<b>GİDERLER</b>
Köy Yolları Bakım ve Onarım Giderleri	617.075,10
Kanalizasyon Tesisi Bakım ve Onarım Giderleri	56.935,00
İçme Suları Bakım ve Onarım Giderleri	90.907,20
Yahşihan Hükümet Konağı Yapım İşi	1.683.125,58
Kırıkkale Hükümet Konağı Yapım İşi	3.757.761,29
Keskin Kaymakam Evi Yapım İşi	338.342,65
valilik binası özürlü rampa yapım işi	4.189,00
İl Özel İdaresine Ait Binaların Depreme Dayanıklık Prj.	125.375,00
Kalkınma Ajansı Mali Destek Programı Projeleri	196.198,50
Kalkınma Ajansı Mali Destek Programı Projeleri	265.445,02
<b>TOPLAM</b>	<b>7.135.354,34</b>
<b>EMNİYET HİZMETLERİ</b>	<b>GİDERLER</b>
Polis Meslek Yüksek Okulu	10.988.150,43
Polis Merkezi Amirliklerinin bakım ve onarım işleri.	50.878,95
Emniyet Müd. Hizmet Binası Kontrollü Geçiş ve Turnikeli Sistem İşi.	5.764,44
Emniyet Müd. Hizmet Binası Kontrollü Geçiş ve Turnikeli Sistem İşi.	47.488,96
Bahşili Emniyet Amirliği İnşaatı işi	1.008.930,65
Çelebi Emniyet Amirliği İnşaatı işi	371.342,86
Karakeçili İlçe Emniyet Amirliği İnşaatı işi	1.269.964,02
Yahşihan Emniyet Amirliği İnşaat İşi.	790.580,89
Balışeyh İlçe Emniyet Amirliği Hiz. Binası İnş. işi	320.166,21
Emniyet Müdürlüğüne bağlı hizmet binalarının deprem güvenliği ön incelemesi,hazırlanması ve takviye	162.486,00
İmar İskan Polis Lojmanları doğalgaz dönüşüm işi giderleri	105.020,00
Keskin İlçe Emniyet Müdürlüğü hizmet binası demirbaş tefriş malzemesi	34.999,74

alımı	
Emniyet Müdürlüğüne bağlı binaların tefrişat malzemesi	10.260,69
<b>TOPLAM</b>	<b>15.166.033,84</b>
<b>SAĞLIK HİZMETLERİ</b>	<b>GİDERLER</b>
Sağlık Müd. A.Ç.S. ve A.P. Tıbbi Cihaz Alımı	1.333,40
Muhtelif Sağlık Tesisleri Onarım İşleri	12.331,00
Sağlık Müdürlüğü Hizmet Binası Onarımı	4.602,00
Verem Savaş Dispanser Mrk.Tabibliği Onarım işi	42.541,24
Karakeçili Toplum Sağ.Merk.4 Daireli Loj.Onarım işi	53.150,59
Sulakyurt İlçe Hastanesi Onarım İş	27.507,72
Delice İlçe Hastanesi Onarım işi	8.850,00
Keskin-Köprüköy Aile Sağlığı Mrk.Hiz.Bin.Tel Örgü İş.	5.310,00
Çelebi-Alıcıyeniapan Sağlık Evi Hizmet Binası İş.	11.682,00
Mrk.Karşıyaka Mah.Aile Sağlığı Hizmet Bin.Doğalgaz işi	18.172,00
Sanayi Mah.ASM"nin 4 Daireli Loj.Onarım İş	52.746,00
Bahşili Toplum Sağlığı Mrk.Yahşian yenişehir Aile Sağlığı Doğalgaz dönüşüm işi	45.419,60
<b>TOPLAM</b>	<b>283.645,55</b>
<b>KÜLTÜR HİZMETLERİ</b>	<b>GİDERLER</b>
Balışeyh Belediyesi Altyapı Uygulaması	30.000,00
Mrk. Kültür Merkezi Bakım ve Onarımı	20.897,83
Sulakyurt Belediyesi Altyapı uygulaması	40.000,00
Güzelyurt Belediyesi Alt yapı uygulaması	9.993,42
Kulaksız Belediyesi Park Yapımı	20.000,00
Karakeçili Belediyesi Altyapı Uygulaması	19.991,56
Çerikli Belediyesi Altyapı Uygulaması.	20.000,00
Keskin İlçe Kütüphanesi Rölove Restorasyon İş	420.840,60
Yahşihan Belediyesi Alt Yapı Uygulama İş	30.000,00
Balışeyh Seydintepe Tümüls Kurtarma Kazı Çalışmaları.	29.500,00
Bahşil belediye park yapım işi	40.000,00
<b>TOPLAM</b>	<b>681.223,41</b>
<b>EĞİTİM HİZMETLERİ</b>	<b>GİDERLER</b>
Menkul Mal, Gayrimaddi Hak Alım, Bakım Ve Onarım Giderleri	61.348,80
Menkul Mal, Gayrimaddi Hak Alım, Bakım Ve Onarım Giderleri	121.935,80
Mamul Mal Alımları	73.275,83
Gayrimenkul Sermaye Üretim Giderleri	43.601,24
Merkez Gazi Ana Okulu	345.935,17
<b>MAMUL MAL ALIMLARI</b>	344.866,48
İlköğretim Okulları Yapımı	1.027.298,30
İlköğretim Okulları Yapımı	55.991,00
Milli Eğitim Kamulaştırma	286.243,18
Sulakyurt Cumhuriyet İlköğretim Okulu	859.511,99
Mrk. İl Özel İdaresi İlköğretim Okulu	898.051,98
Genel Liseler Bakım ve Onarım İşleri	481.251,20
Yeni Fen Lisesi	6.999,76
17 Ağustos Lisesi	481.506,10
Alişen İğde Lisesi	362.849,99
Malazgirt Lisesi	170.888,92
Kırıkkale Anadolu Lisesi	415.063,71

Keskin Lisesi	7.002,12
Anadolu Öğretmen Lisesi	14.750,00
Anadolu Ticaret Lisesi	461.069,92
Çıraklık ve Yaygın Eğitim Lisesi	57.003,83
Din Öğretim Okulları	38.645,00
Erkek Teknik Öğretim Okulları	24.957,00
Erkek Teknik Öğretim Okulları	79.225,20
Kız Teknik Öğretmen Okulu	29.500,00
Kız Teknik Öğretmen Okulu	14.573,00
Öğretmen Eğitim Okulları	14.514,00
Öğretmen Eğitim Okulları	40.238,00
Özel Eğitim Rehberlik	21.712,00
Özel Eğitim Rehberlik	14.455,00
Sağlık Meslek Lisesi	13.688,00
Sağlık Meslek Lisesi	38.822,00
Ticaret Turizm Okulları	168.174,62
Karakeçili Ç.P. Lise Spor Salonu	129.564,00
Keskin Anadolu Lisesi	14.396,00
<b>TOPLAM</b>	<b>7.218.909,14</b>
<b>SOSYAL HİZMETLER</b>	<b>GİDERLER</b>
Sosyal Hizmetlere Bağlı Kuruluşların Bakım İhtiyaçları İşi.	20.755,44
Sosyal Rehabilitasyon Merkezi	1.614.289,34
<b>TOPLAM</b>	<b>1.635.044,78</b>
<b>DESTEK HİZMETLERİ MÜDÜRLÜĞÜ</b>	<b>GİDERLER</b>
Menkul Mal, Gayrimaddi Hak Alım, Bakım Ve Onarım Giderleri	48.913,15
Menkul Mal, Gayrimaddi Hak Alım, Bakım Ve Onarım Giderleri	859.736,76
Mamul Mal Alımları	3.772.526,86
Akaryakıt ve yağ alımları	2.449.896,81
Kırıkkale Avrupa Birliği Projeleri	25.922,78
<b>TOPLAM</b>	<b>7.156.996,36</b>
<b>MALİ HİZMETLER MÜDÜRLÜĞÜ</b>	<b>GİDERLER</b>
Kalkınma Ajansı Payı	101.599,00
Köylere Yardım	745.000,00
Köylere Yardım	235.574,98
Vilayetler Hizmet Birliğine katılma Payı	180.000,00
Köylere Hizmet Götürme Birliğine Yardım	267.000,00
Köylere Hizmet Götürme Birliğine Yardım	140.379,21
<b>TOPLAM</b>	<b>1.669.553,19</b>
<b>PLAN PROJE MÜDÜRLÜĞÜ</b>	<b>GİDERLER</b>
İl Özel İdaresine ait Bina ve Şantiyelerin Bakım ve Onr.	18.443,40
Köy Yolları Bakım ve Onarım Giderleri	15.940,62
Köy Yolları Bakım ve Onarım Giderleri	815.519,03
Tüpraş"dan Asfalt Malzemeleri Alımı	718.794,60
Kanalizasyon Tesisi Yapım Bakım ve Onarımları	243.810,98
İçme Suları Bakım ve Onarım Giderleri	2.791,25
<b>TOPLAM</b>	<b>1.815.299,88</b>

## - KURUMSAL KABİLİYET VE KAPASİTENİN DEĞERLENDİRİLMESİ

### **A- Üstünlükler**

- Üst Yönetimin desteđi
- Karar alma ve icra yetkisi
- İl Özel İdaresinin idari yapısı
- Bütçesini kendisinin yapması ve kendi meclisinin onaylaması
- İnsan Kaynakları toplam sayısı
- KÖYDES projesi çerçevesinde yeterli kaynak aktarılması

### **B- Zayıflıklar**

- Meslek içi eğitim yetersizliği
- Kaynak yetersizliği
- Nitelikli personel eksikliği
- Çalışanların özlük haklarının yetersizliği
- İlçeler arası ve merkez arası hizmet düzeyi farkı
- Kalitesiz köy yolları
- İstatistik yetersizliği

### C- Değerlendirme

2011 Yılında elde edilen gelirin 2011 yılı için öngörülen gelirin altında olması nedeniyle 08.07.2011-132 tarih ve sayılı kararı ile bir kısım ödeneklerin harcamasına kısıtlama getirilmesi ve 2011 yılı performansı için öngörülen bütçe dışı kaynağın beklenenin altında olmasından dolayı 2011 yılı performans programında yer alan bazı yatırım projeleri ödenek yetersizliği nedeniyle gerçekleştirilememiştir.

5747 sayılı “Büyükşehir Belediyesi Sınırları içerisinde ilçe kurulması ve bazı Kanunlarda değişiklik Yapılması hakkında Kanun gereği” Tüzel kişiliği kaldırılarak köye dönüştürülen Keskin İlçesi Ceritmüminli ve Merkez Ahılı Belediye Başkanlıklarından aynı kanunun geçici 2 nci maddesinin 4 ncü maddesine istinaden İlimiz Özel İdaresine intikal eden personel ve üçüncü şahıslara ödenmesi gerekli borç tutarı ve 5747 sayılı kanunla kapatılan iki belde belediyesinden devrolunan personele ait maaş ve diğer giderlerinin belde belediyelerinden ayrılan payla karşılanamıyor olması nedeniyle İl Genel Meclisinin kararı ile borçlanma yoluna gidilmiş ve aylık taksitler halinde ödeme devam etmektedir.

5902 sayılı Afet ve Acil Durum Yönetimi Başkanlığının Teşkilat ve Görevleri Hakkında kanunla kurulan Afet ve Acil Durum Müdürlüklerinin cari harcamalarının il özel idare bütçelerine getirdiği mali yük zaten kıt olan İlimiz Özel İdare kaynaklarından 2011 yılı bütçesi ile yatırımlara ayrılan payın önemli ölçüde azalmasına sebebiyet vermiş ve İdaremizi olumsuz olarak etkilemiştir

İdaremiz Performans Programındaki bazı yatırım faaliyetlerinin yerine getirilmesindeki sapmalar yukarıda ifade edildiği gibi İlimiz Özel İdare gelirlerinin reel olarak azalmasından kaynaklanmış bulunmaktadır.

### V- ÖNERİ VE TEDBİRLER

- İl Özel İdaresine verilen görev ve yetkilerin çok kapsamlı olması nedeniyle yatırım ve çalışmalarda öncelikli işlerin tespit edilmesi,
- Bütçe imkanlarının kısıtlı olması nedeniyle Genel İdareden daha fazla kaynak ayrılması,
- Hizmetler yürütülürken Belediye, Üniversite, Sendika, Sanayi Odası, Ticaret Odası gibi kurumlarla işbirliği ve koordine içinde çalışılmalı, görüşleri dikkate alınmalı,
- Sivil toplum örgütlerinin görüş ve desteği alınabilmeli,
- Kurumun teknik donanımı modernize edilmeli,
- Yatırımlarda fizibiliteye önem verilmeli,
- Endüstriyel çeşitlenme ve alternatif yatırım alanları belirlenmeli,
- Kurumsal kaynak planlama ve geliştirilmesi konusunda gerekli tedbirler alınmalı,

- Fiziki alıřma mekanlarının standardının yükseltilmeli,
- Coğrafi bilgi sistemi kurulmalı
- Saymanlık olarak; Mahalli İdareler Büte ve Muhasebe Uygulama Yönetmeliğinin 13'ncü maddesine göre yapılan gelir tahmini dikkate alınarak gerçekleştirilebilecek miktarda hazırlık bütesi yapıldığında İl Encümeni ve İl Genel Meclisince makul bir oranı aşmayacak miktarda büte yapılmasının sağlanması.

