



**KIRŞEHİR AHİ EVRAN ÜNİVERSİTESİ**  
Yeni Türkiye'nin Yenilikçi Üniversitesi

# 2024 YILI PERFORMANS PROGRAMI

2024 YILI  
PERFORMANS  
PROGRAMI



[ahievran.edu.tr](http://ahievran.edu.tr)

## ÜST YÖNETİCİ SUNUŞU

Üniversitemiz, kurulduğu günden bu yana içinde bulunduğu coğrafyanın ve dünyanın gerçeklerine duyarlı bir şekilde bilgi ve donanımını ekonomik faydaya dönüştürebilen, eğitim ve öğretim faaliyetleriyle her alanda yetkin ve yenilikçi, eşit hizmet ve kalite odaklı yönetim anlayışı ile evrensel bilime katkıda bulunan, insanlığın gelişimi için bilgilerle donatılmış bireyler yetiştirmeyi amaç edinmiştir.

Evrensel değerleri göz önünde bulundurarak bölgenin ve ülkenin sorunlarının çözümünde paydaşları ile işbirliği içerisinde doğru ve yerinde tespitlerde bulunarak uygun öneriler geliştirmeye çalışan Üniversitemiz; kalkınma planları, programlar ve benimsediği temel ilkeler çerçevesinde geleceğe ilişkin yol haritasını belirlemek amacıyla hazırlanan 2022-2026 yıllarını kapsayan Stratejik Plan doğrultusunda çalışmalarını hızla sürdürmektedir.

5018 sayılı Kamu Mali Yönetimi ve Kontrol Kanunu'nun 9 uncu maddesine dayanılarak çıkartılan Kamu İdarelerince Hazırlanacak Stratejik Planlar ve Performans Programları İle Faaliyet Raporlarına İlişkin Usul ve Esaslar Hakkında Yönetmelik ile Performans Programı Hazırlama Rehberine uygun olarak Üniversitemiz 2022-2026 Dönemi Stratejik Planı'nın üçüncü yılını kapsayan 2024 Yılı Performans Programı hazırlanmıştır.

2024 yılına ilişkin öncelikli performans hedefleri, bu hedeflerin bütçe kaynakları ile gerçekleştirilmesini sağlayacak faaliyetlere ilişkin bütçe ödeneklerinin dağılımı yapılmış ve faaliyetlerin gerçekleştirilmesinden sorumlu birimler belirlenmiştir. Üniversite yönetimi olarak bu stratejik amaçlar, performans hedef ve göstergelerine ulaşmak için; katılımcı, şeffaf, hesap verebilme odaklı evrensel akademik ve etik değerlerden ödün vermeyen, bölgesel kalkınmayı önceleyen bir yönetim anlayışını benimsemiş bulunmaktayız.

Üniversitemiz, 2024 Yılı Performans Programı'nda yer alan tüm hedef ve faaliyetlerin uygulama aşamasında, akademik ve idari personelimizce azami özveri ve gayretin gösterileceğinden emin olarak kamuoyunun ve ilgili kurum ile kuruluşların bilgisine saygılarımla sunarım.

**Prof. Dr. Mustafa Kasım KARAHOCAGİL**  
**Rektör**

## İÇİNDEKİLER

I. GENEL BİLGİLER.....	5
<b>Üniversitenin Misyonu ve Vizyonu</b> .....	5
<b>Tarihi Gelişim ve Mevcut Durum</b> .....	5
<b>Yetki Görev ve Sorumluluklar</b> .....	7
<b>İdareye İlişkin Bilgiler</b> .....	11
1- Fiziksel Yapı.....	11
2- Örgüt Yapısı .....	14
3- Bilgi ve Teknolojik Kaynaklar .....	15
4- İnsan Kaynakları.....	18
5- Sunulan Hizmetler .....	19
II. PERFORMANS BİLGİLERİ.....	24
<b>I. Temel Politika ve Öncelikler</b> .....	24
<b>II. İdarenin Amaç ve Hedefleri</b> .....	25
<b>III. KIRŞEHİR AHİ EVRAN ÜNİVERSİTESİ PERFORMANS BİLGİSİ</b> .....	28
<b>IV. Faliyet Maliyetleri Tablosu</b> .....	40
III. Diğer Hususlar.....	61
<b>A. FAALİYETLER DÜZEYİNDE KIRŞEHİR AHİ EVRAN ÜNİVERSİTESİ PERFORMANS PROGRAMI MALİYETİ</b> .....	61
<b>B. EKONOMİK SINIFLANDIRMA DÜZEYİNDE KIRŞEHİR AHİ EVRAN ÜNİVERSİTESİ PERFORMANS PROGRAMI MALİYETİ</b> .....	62
<b>C. FAALİYETLERDEN SORUMLU HARCAMA BİRİMLERİ</b> .....	63
<b>D. PERFORMANS GÖSTERGELERİNİN İZLENMESİNDEN SORUMLU BİRİMLER</b> ..	64

## TABLÖLAR

Tablo 1: Kapalı ve Açık Alanların Dağılımı .....	11
Tablo 2: Mevcut Taşıtlar .....	12
Tablo 3: Eğitim Alanları ve Derslikler .....	12
Tablo 4: Toplantı-Konferans Salonları.....	13
Tablo 5: Akademik Personel.....	18
Tablo 6: Akademik Personelin Fakülte ve Yüksekokullara Göre Dağılımı .....	18
Tablo 7: Yabancı Uyruklu Akademik Personel .....	19
Tablo 8: İdari Personel .....	19
Tablo 9: Faaliyet Alanı-Ürün/Hizmet Listesi .....	20
Tablo 10: Öğrenci Sayıları.....	22
Tablo 11: Sınıflara Göre Öğrenci Dağılımı .....	22
Tablo 12: Öğrenci Kontenjanları .....	223
Tablo 13: Yatay Geçişle Üniversitemize Gelen Öğrenci Sayıları .....	23
Tablo 14: Üniversiteden Ayrılan Öğrenci Sayısı.....	24

## ŞEKİLLER

Şekil 1: Örgüt Yapısı.....	14
Şekil 2: Üniversite Yerleşkeleri Ağ Bağlantı Altyapısı.....	16

## I. GENEL BİLGİLER

### Üniversitenin Misyonu ve Vizyonu

#### Misyon

Milli ve evrensel değerleri benimsemiş, çağın gerektirdiği teknik ve insani becerilere sahip nitelikli insan yetiştirmek; paydaşlarla işbirliği ve sürekli iyileştirmeyi esas alarak yürüttüğü araştırmalar ve geliştirdiği kalite sistemleri ile bölgenin ve ülkenin kalkınmasına katkı sağlamaktır.

#### Vizyon

Sürekli iyileştirme ve paydaş memnuniyetini esas alan, bölgesel kalkınma ve ihtisaslaşmayı önceleyen, ulusal ve uluslararası düzeyde araştırmalar yürüten, nitelikli öğrencilerin tercih ettiği, geliştirdiği eğitim ve kalite yönetim sistemleri ile model alınan bir üniversite olmak.

### Tarihi Gelişim ve Mevcut Durum

Üniversitemiz, 17 Mart 2006 tarih ve 26111 sayılı Resmi Gazete' de yayınlanan Yükseköğretim Kurumları Teşkilatı Kanununa Ek 56'ncı madde kapsamında kurulmuştur. Üniversitemiz bugün itibarıyla 3 enstitü, 10 fakülte, 3 yüksekokul, 7 meslek yüksekokulu ve 21 araştırma ve uygulama merkezinden oluşmaktadır.

- Enstitüler
  - Fen Bilimleri Enstitüsü
  - Sağlık Bilimleri Enstitüsü
  - Sosyal Bilimler Enstitüsü
- Fakülteler
  - Eğitim Fakültesi
  - Fen Edebiyat Fakültesi
  - İktisadi ve İdari Bilimler Fakültesi
  - İslami İlimler Fakültesi
  - Mühendislik - Mimarlık Fakültesi
  - Neşet Ertaş Güzel Sanatlar Fakültesi
  - Sağlık Bilimleri Fakültesi
  - Tıp Fakültesi
  - Ziraat Fakültesi
  - Spor Bilimleri Fakültesi
- Yüksekokullar
  - Fizik Tedavi ve Rehabilitasyon Yüksekokulu
  - Kaman Uygulamalı Bilimler Yüksekokulu
  - Yabancı Diller Yüksekokulu
- Meslek Yüksekokulları
  - Çiçekdağı Meslek Yüksekokulu
  - Kaman Meslek Yüksekokulu
  - Mucur Meslek Yüksekokulu
  - Mucur Sağlık Hizmetleri Meslek Yüksekokulu
  - Sağlık Hizmetleri Meslek Yüksekokulu
  - Sosyal Bilimler Meslek Yüksekokulu
  - Teknik Bilimler Meslek Yüksekokulu

- Araştırma ve Uygulama Merkezleri
  - Ahilik Kültürünü Araştırma ve Uygulama Merkezi
  - Sürekli Eğitim Uygulama ve Araştırma Merkezi
  - Çevre Sorunları Uygulama ve Araştırma Merkezi
  - Bilgisayar Bilimleri Uygulama ve Araştırma Merkezi
  - Tarımsal Uygulama ve Araştırma Merkezi
  - Uzaktan Eğitim Uygulama ve Araştırma Merkezi
  - Göç ve Yerel Yönetimler Uygulama ve Araştırma Merkezi
  - Okul Öncesi Eğitimi Uygulama ve Araştırma Merkezi
  - Psikolojik Danışma ve Rehberlik Uygulama ve Araştırma Merkezi
  - Çocuk Eğitimi Uygulama ve Araştırma Merkezi
  - Kariyer Planlama Uygulama ve Araştırma Merkezi
  - Türkçe ve Yabancı Dil Öğretimi Uygulama ve Araştırma Merkezi
  - Anadolu Halk Sanatları Uygulama ve Araştırma Merkezi
  - Fatma Bacı Kadın Çalışmaları Uygulama ve Araştırma Merkezi
  - Anadolu Türk Müziği Uygulama ve Araştırma Merkezi
  - Merkezi Araştırma ve Uygulama Laboratuvarı
  - Teknoloji Transfer Ofisi Uygulama ve Araştırma Merkezi
  - Geleneksel ve Tamamlayıcı Tıp (GETAT) Uygulama ve Araştırma Merkezi
  - Mantar Üretim ve Eğitim Uygulama ve Araştırma Merkezi
  - Jeotermal Kaynaklı Rehabilitasyon Uygulama ve Araştırma Merkezi
  - Jeotermal İleri Sera Teknolojileri ve Üretim Teknikleri Ortak Uygulama ve Araştırma Merkezi (OUAM-Kırşehir Ahi Evran, Ankara, Selçuk Üniversiteleri)

Üniversitemize, Rektör atamasının yapıldığı 17 Mayıs 2007 tarihinde 2 fakülte, 2 yüksekokul ve 4 meslek yüksekokulu olmak üzere 8 birimde 18 lisans ve 19 ön lisans programından oluşan toplam 37 programda 7.300 öğrencinin eğitim-öğretim gördüğü bir üniversite durumundaydı. Aynı tarihte Üniversitemizde; 5 profesör, 4 doçent, 59 yardımcı doçent, 62 öğretim görevlisi, 25 araştırma görevlisi ve 19 okutman olarak üzere toplam 174 akademik personel ile 148 idari personel görev yapmaktaydı.

Üniversitemizde 2023 yılı içerisinde 103 profesör, 124 doçent, 313 doktor öğretim üyesi, 231 öğretim görevlisi ve 171 araştırma görevlisi olmak üzere toplam 942 akademik ve 422 idari personel görev almıştır. 2023-2024 eğitim-öğretim döneminde 21.10.2023 tarihi itibarıyla 21.971 öğrencimiz öğrenimine devam etmektedir.

Üniversitemiz; öğrencisi, öğretim elemanı ve tüm çalışanlarının mensubu olmaktan gurur duyacağı, tarihinde bilim ve kültür şehri olan Kırşehir'in özlemini duyduğu Kırşehir Ahi Evran Üniversitesi'ni oluşturma yolunda büyük bir azim ve iradeyle çalışmalarına devam etmektedir. Kırşehir'in ve ülkemizin aydınlık geleceğine önemli katkılar yapacak olan Kırşehir Ahi Evran Üniversitesi'nin, Kırşehir'i örnek bir üniversite şehri hâline getireceğine inancımız tamdır. Atatürk ilke ve inkılapları doğrultusunda, Üniversitemizde çağın tüm teknolojik gelişmelerini yakından takip eden ve kendisini sürekli yenileyen akademik personelimizle yaşam boyu öğrenmeyi ilke edinen, milli ve manevi değerlere bağlı, nitelikli bireyler yetiştirmek öncelikli hedeflerimiz arasında yer almaktadır.

## **Yetki Görev ve Sorumluluklar**

Türkiye’de yükseköğretim kurumlarının yetki, görev ve sorumlulukları T.C. Anayasası’nın 130 ve 131 inci maddeleri ile 2547 sayılı Yükseköğretim Kanunu ile düzenlenmiştir.

## **Yükseköğretimin Amaçları**

- Öğrencilerini;
  1. Atatürk inkılâpları ve ilkeleri doğrultusunda Atatürk milliyetçiliğine bağlı,
  2. Türk milletinin milli, ahlaki, insani, manevi ve kültürel değerlerini taşıyan, Türk olmanın şeref ve mutluluğunu duyan,
  3. Toplumun yararını kişisel çıkarının üstünde tutan, aile, ülke ve millet sevgisi ile dolu,
  4. Türkiye Cumhuriyeti Devletine karşı görev ve sorumluluklarını bilen ve bunları davranış haline getiren,
  5. Hür ve bilimsel düşünce gücüne, geniş bir dünya görüşüne sahip, insan haklarına saygılı,
  6. Beden, zihin, ruh, ahlak ve duygu bakımından dengeli ve sağlıklı bir şekilde gelişmiş,
  7. İlgi ve yetenekleri yönünde yurt kalkınmasına ve ihtiyaçlarına cevap verecek, aynı zamanda kendi geçim ve mutluluğunu sağlayacak bir mesleğin bilgi, beceri davranış ve genel kültürüne sahip vatandaşlar olarak yetiştirmek,
- Türk Devletinin ülkesi ve milletiyle bölünmez bir bütün olarak refah ve mutluluğunu arttırmak amacıyla; sosyal ve kültürel kalkınmasına katkıda bulunacak ve programlar uygulayarak, çağdaş uygarlığın yapıcı, yaratıcı ve seçkin bir ortağı haline gelmesini sağlamak,
- Yükseköğretim kurumları olarak yüksek düzeyde bilimsel çalışma ve araştırma yapmak, bilgi ve teknoloji üretmek, bilim verilerini yaymak, ulusal alanda gelişme ve kalkınmaya destek olmak, yurt içi ve yurt dışı kurumlarla işbirliği yapmak suretiyle bilim dünyasının seçkin bir üyesi haline gelmek, evrensel ve çağdaş gelişmeye katkıda bulunmaktır.



## Yükseköğretim Kurumlarının Görevleri

2547 sayılı Yükseköğretim Kanununun 12. maddesi uyarınca; “Kanundaki amaç ve ana ilkelere uygun olarak yükseköğretim kurumlarının görevleri”;

1. Çağdaş uygarlık ve eğitim-öğretim esaslarına dayanan bir düzen içinde, toplumun ihtiyaçları ve kalkınma planları ilke ve hedeflerine uygun ve ortaöğretime dayalı çeşitli düzeylerde eğitim-öğretim, bilimsel araştırma, yayım ve danışmanlık yapmak,
2. Kendi ihtisas gücü ve maddi kaynaklarını rasyonel, verimli ve ekonomik şekilde kullanarak, milli eğitim politikası ve kalkınma planları ilke ve hedefleri ile Yükseköğretim Kurulu tarafından yapılan plan ve programlar doğrultusunda, ülkenin ihtiyacı olan dallarda ve sayıda insan gücü yetiştirmek,
3. Türk toplumunun yaşam düzeyini yükseltici ve kamuoyunu aydınlatıcı bilim verilerini söz, yazı ve diğer araçlarla yaymak,
4. Örgün, yaygın, sürekli ve açık eğitim yoluyla toplumun özellikle sanayileşme ve tarımda modernleşme alanlarında eğitilmesini sağlamak,
5. Ülkenin bilimsel, kültürel, sosyal ve ekonomik yönlerden ilerlemesini ve gelişmesini ilgilendiren sorunlarını, diğer kuruluşlarla işbirliği yaparak kamu kuruluşlarına önerilerde bulunmak suretiyle öğretim ve araştırma konusu yapmak, sonuçlarını toplumun yararına sunmak ve kamu kuruluşlarınca istenecek inceleme ve araştırmaları sonuçlandırarak düşüncelerini ve önerilerini bildirmek,
6. Eğitim-öğretim ve seferberliği içinde örgün, yaygın, sürekli ve açık eğitim hizmetini üstlenen kurumlara katkıda bulunacak önlemleri almak,
7. Yörelerindeki tarım ve sanayinin gelişmesine ve ihtiyaçlarına uygun meslek elemanlarının yetişmesine ve bilgilerinin gelişmesine katkıda bulunmak; sanayi, tarım ve sağlık hizmetleri ile diğer hizmetlerde modernleşmeyi, üretimde artışı sağlayacak çalışma ve programlar yapmak, uygulamak ve yapılara katılmak, bununla ilgili kurumlarla işbirliği yapmak ve çevre sorunlarına çözüm getirici önerilerde bulunmak,
8. Eğitim teknolojisini üretmek, geliştirmek, kullanmak ve yaygınlaştırmak,
9. Yükseköğretimin uygulamalı yapılmasına ait eğitim-öğretim esaslarını geliştirmek, döner sermaye işletmelerini kurmak, verimli çalıştırmak ve bu faaliyetlerin geliştirilmesine ilişkin gerekli düzenlemeleri yapmaktır, şeklinde belirlenmiştir.



## 2547 sayılı Yükseköğretim Kanunu Gereğince Üniversite Organlarımız ve Görevleri

### Rektör

- Üniversite kurullarına başkanlık etmek, yükseköğretim üst kuruluşlarının kararlarını uygulamak, üniversite kurullarının önerilerini inceleyerek karara bağlamak ve üniversiteye bağlı kuruluşlar arasında düzenli çalışmayı sağlamak,
- Her eğitim-öğretim yılı sonunda ve gerektiğinde üniversitenin eğitim-öğretim, bilimsel araştırma ve yayım faaliyetleri hakkında Üniversitelerarası Kurul Başkanlığına bilgi vermek,
- Üniversitenin yatırım programlarını, bütçesini ve kadro ihtiyaçlarını, bağlı birimlerinin ve üniversite yönetim kurulu ile senatonun görüş ve önerilerini aldıktan sonra hazırlamak ve Yükseköğretim Kuruluna sunmak,
- Gerekli gördüğü hallerde üniversiteyi oluşturan kuruluş ve birimlerde görevli öğretim elemanlarının ve diğer personelin görev yerlerini değiştirmek veya bunlara yeni görevler vermek,
- Üniversitenin birimleri ve her düzeydeki personeli üzerinde genel gözetim ve denetim görevini yapmak,
- 2547 sayılı kanun ile kendisine verilen diğer görevleri yapmaktır.

Üniversitenin ve bağlı birimlerinin öğretim kapasitesinin rasyonel bir şekilde kullanılmasında ve geliştirilmesinde, öğrencilere gerekli sosyal hizmetlerin sağlanmasında, gerektiği zaman güvenlik önlemlerinin alınmasında, eğitim-öğretim, bilimsel araştırma ve yayım faaliyetlerinin devlet kalkınma plan, ilke ve hedefleri doğrultusunda planlanıp yürütülmesinde, bilimsel ve idari gözetim ve denetimin yapılmasında, bu görevlerin alt birimlere aktarılmasında, takip ve kontrol edilmesinde ve sonuçlarının alınmasında birinci derecede yetkili ve sorumludur.

### Senato

- Üniversitenin eğitim-öğretim, bilimsel araştırma ve yayım faaliyetlerinin esasları hakkında karar almak,
- Üniversitenin bütününe ilgilendiren kanun ve yönetmelik taslaklarını hazırlamak veya görüş bildirmek,
- Rektörün onayından sonra Resmi Gazete'de yayınlanarak yürürlüğe girecek olan üniversite veya üniversitenin birimleri ile ilgili yönetmelikleri hazırlamak,
- Üniversitenin yıllık eğitim-öğretim programını ve takvimini inceleyerek karara bağlamak,
- Bir sınava bağlı olmayan fahri akademik unvanlar vermek ve fakülte kurullarının bu konudaki önerilerini karara bağlamak,
- Fakülte kurulları ile rektörlüğe bağlı enstitü ve yüksekokul kurullarının kararlarına yapılacak itirazları inceleyerek karara bağlamak,

- Üniversite yönetim kuruluna üye seçmek,
- 2547 sayılı kanunla kendisine verilen diğer görevleri yapmaktır.

### **Üniversite Yönetim Kurulu**

- Yükseköğretim üst kuruluşları ile senato kararlarının uygulanmasında, belirlenen plan ve programlar doğrultusunda rektöre yardım etmek,
- Faaliyet plan ve programlarının uygulanmasını sağlamak; üniversiteye bağlı birimlerin önerilerini dikkate alarak yatırım programını, bütçe tasarısı taslağını incelemek ve kendi önerileri ile birlikte rektörlüğe sunmak,
- Üniversite yönetimi ile ilgili rektörün getireceği konularda karar almak,
- Fakülte, enstitü ve yüksekokul yönetim kurullarının kararlarına yapılacak itirazları inceleyerek kesin karara bağlamak,

2547 sayılı Kanun ile verilen diğer görevleri yapmaktır.

## İdareye İlişkin Bilgiler

### 1- Fiziksel Yapı

#### 1.1. Taşınmazlar

Tablo 1: Kapalı ve Açık Alanların Dağılımı

Sıra No	Binalar	Kapalı Alan (m <sup>2</sup> )	Açık Alan (m <sup>2</sup> )	Yerleşke		
1	Merkezi Araştırma Laboratuvarı	2.906,54	1.411.849	BAĞBAŞI YERLEŞKESİ		
2	Spor Bilimleri Fakültesi	5.655,45				
3	Kapalı Spor Salonu	4.192,81				
4	Fen Edebiyat Fakültesi	15.045,60				
5	İktisadi ve İdari Bilimler Fakültesi	14.084,28				
6	Araç İşletme ve Bakım Onarım Binası	1.358,64				
7	Merkezi Yemekhane	7.362,51				
8	İdari Bina	5.183,86				
9	Yabancı Diller Yüksekokulu	13.983,33				
10	Kapalı Halı Saha	1.717,77				
11	Rektörlük Binası	9.470,12				
12	Stadyum+ Maraton Tribünü	5.048,57				
13	Stadyum Saha Alanı	25.000,00				
14	Kongre Kültür Merkezi	7.845,98				
15	Ziraat Fakültesi	11.168,33				
16	Eğitim Fakültesi	17.510,26				
17	Mühendislik- Mimarlık Fakültesi	15.075,55				
18	Tıp Fakültesi Morfoloji Binası	16.141,48				
19	Güzel Sanatlar Fakültesi	1.528,67				
20	Sera ve İşletme Binası	2.009,01				
21	Ftr	3.113,62				
22	Hangar	971,79				
23	Fizik Tedavi ve Rehabilitasyon Yüksekokulu	7.000,03			15.710	FTR
24	Çiçekdağı Meslek Yüksekokulu (Yeni Bina)	6.318,56	4.718	ÇİÇEKDAĞI YERLEŞKESİ		
25	Kaman Meslek Yüksekokulu (1.Bina)	4.399,49	378.784	KAMAN MYO YERLEŞKESİ		
26	Kaman Meslek Yüksekokulu (2.Bina)	6.318,35		KAMAN UYGULAMALI BİLİMLER YERLEŞKESİ		
27	Mucur Meslek Yüksekokulu	5.682,82	10.887	MUCUR YERLEŞKESİ		
28	Hidrobiyoloji Araştırma Merkezi	426,92	81.555	HİDROBİYOLOJİ		
29	İzci Evi (2 Adet Prefabrik Bina )	529,16				
30	Ahilik Kültürünü Araştırma ve Uygulama Merkezi	185,14	832	KÜLTÜR MERKEZİ		
31	Kapalı Spor Salonu	1.000,90	24.004	CACABEY YERLEŞKESİ		
32	Eğitim Fakültesi A Blok (ESKİ)	4.397,02				
33	Eğitim Fakültesi B Blok (ESKİ)	4.773,11				
34	Teknik Bilimler MYO	4.166,66				
35	Enstitüler	1.123,72				
36	TÖMER (AESEM)	1.112,48				
37	Lojman (2 Blok)	1.307,38				
38	Anaokulu ve Kreş (MÜFTÜLÜK)	1.453,53				
39	Kuşdilli Mahallesi (TARLA)				827.238	
40	Akpınar İlçesi (TARLA)				8.150	
		<b>236.569,44</b>	<b>2.763.727,49</b>			

## 1.2. Taşıtlar

Tablo 2: Mevcut Taşıtlar

Sıra No	Taşıtın Cinsi	MEVCUT TAŞIT SAYISI ve YAŞI					
		0-1	2-5	5-9	10-15	15+	TOPLAM
T02	Binek otomobil	0	0	2	4	1	7
T03	Station-Wagon	0	0	0	0	1	1
T05	Minibüs (Sürücü dahil en fazla 15 kişilik)	0	0	0	1	0	1
T08	Pick-up (Kamyonet, arazi hizmetleri için şoför dahil 3 veya 6 kişilik)	0	0	0	1	0	1
T09	Panel	0	0	2	0	0	2
T10	Midibüs (Sürücü dahil en fazla 26 kişilik)	0	0	0	1	0	1
T11a	Otobüs (Sürücü dahil en az 27 kişilik)	0	0	0	2	0	2
T11b	Otobüs (Sürücü dahil en az 41 kişilik)	0	0	2	1	0	3
T13	Kamyon şasi-kabin tam yüklü ağırlığı en az 12.000 Kg.	0	0	1	0	0	1
T14	Kamyon şasi-kabin tam yüklü ağırlığı en az 17.000 Kg.	0	0	1	0	0	1
T15	Ambulans (Tıbbi donanımlı)	0	0	0	1	0	1
T22	Diğer Taşıtlar	0	0	0	1	1	2
<b>TOPLAM</b>		<b>0</b>	<b>0</b>	<b>8</b>	<b>12</b>	<b>3</b>	<b>23</b>

## 1.3. Eğitim Alanları ve Derslikler

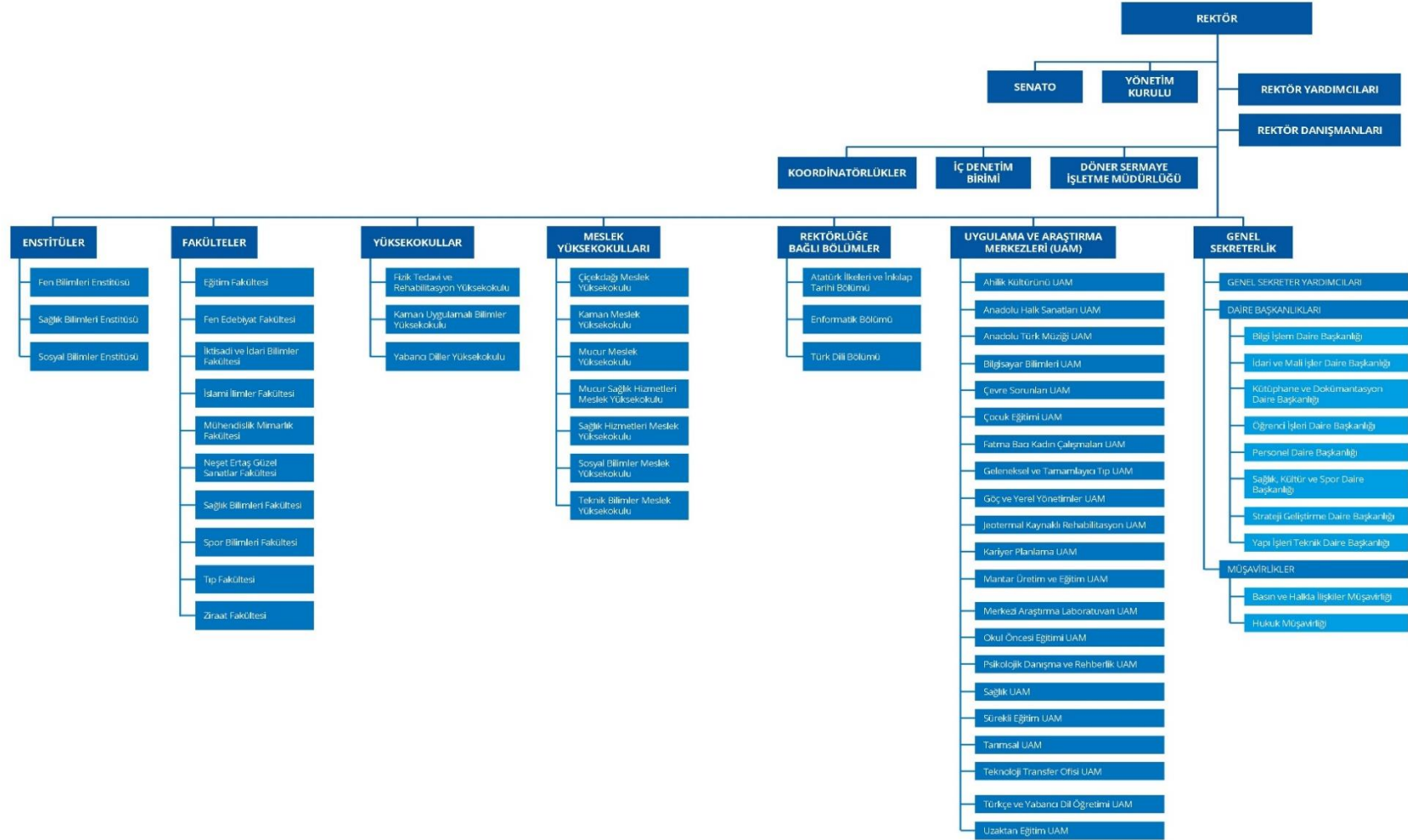
Tablo 3: Eğitim Alanları ve Derslikler

Akademik Birimler	Derslik Sayısı	Öğrenci Laboratuvarı ve Atölyesi
Eğitim Fakültesi	54	17
Fen-Edebiyat Fakültesi	26	35
İktisadi ve İdari Bilimler Fakültesi	20	2
Mühendislik Mimarlık Fakültesi	18	25
Neşet Ertaş Güzel Sanatlar Fakültesi	14	6
Ziraat Fakültesi	20	22
Tıp Fakültesi	16	26
Spor Bilimleri Fakültesi	11	1
Fizik Tedavi ve Reh. Yüksekokulu	11	6
Yabancı Diller Yüksekokulu	6	2
Sağlık Bilimleri Fakültesi Sağlık Hizmetleri Meslek Yüksekokulu	7	3
Çiçekdağı Meslek Yüksekokulu	8	3
Kaman Meslek Yüksekokulu/Kaman Uygulamalı Bilimler Yüksekokulu	34	17
Sosyal Bilimler Meslek Yüksekokulu	21	3
Teknik Bilimler Meslek Yüksekokulu	12	12
Mucur Meslek Yüksekokulu	12	12
Enstitüler	1	-
<b>TOPLAM</b>	<b>291</b>	<b>192</b>

Tablo 4: Toplantı-Konferans Salonları

	<b>Toplantı Salonu (Adet)</b>	<b>Konferans Salonu (Adet)</b>	<b>Eğitim Salonu (Adet)</b>
0-50 Kişilik	36	2	10
51-75 Kişilik	-	2	-
76-100 Kişilik	1	1	-
101-150 Kişilik	1	6	-
151-250 Kişilik	1	1	-
251-Üzeri	-	2	-
<b>TOPLAM</b>	<b>39</b>	<b>14</b>	<b>10</b>

## 2- Örgüt Yapısı



Şekil 1: Örgüt Yapısı

### 3- Bilgi ve Teknolojik Kaynaklar

Bütünleşik Kalite Yönetim Sistemi anlayışının kurumumuzda uygulanması, kurum kültürünün ortak bir çatı altında toplanmasını amaçlarken, kurumun geriye dönük bilgi ve verilerinin toplanması ve kayıt altına alınmasını sağlamaktadır. Ayrıca üniversitemizde kullanılmakta olan yazılımlar web servisleriyle birbirleriyle entegre hale getirilerek; bilginin alınıp, veriyi işleyecek olan sistemlere bütünlüğünün ve tekiliğinin bozulmadan aktarılması sağlanmıştır.

Üniversitemizde kullanılmakta olan yazılımlar aşağıda yer almaktadır:

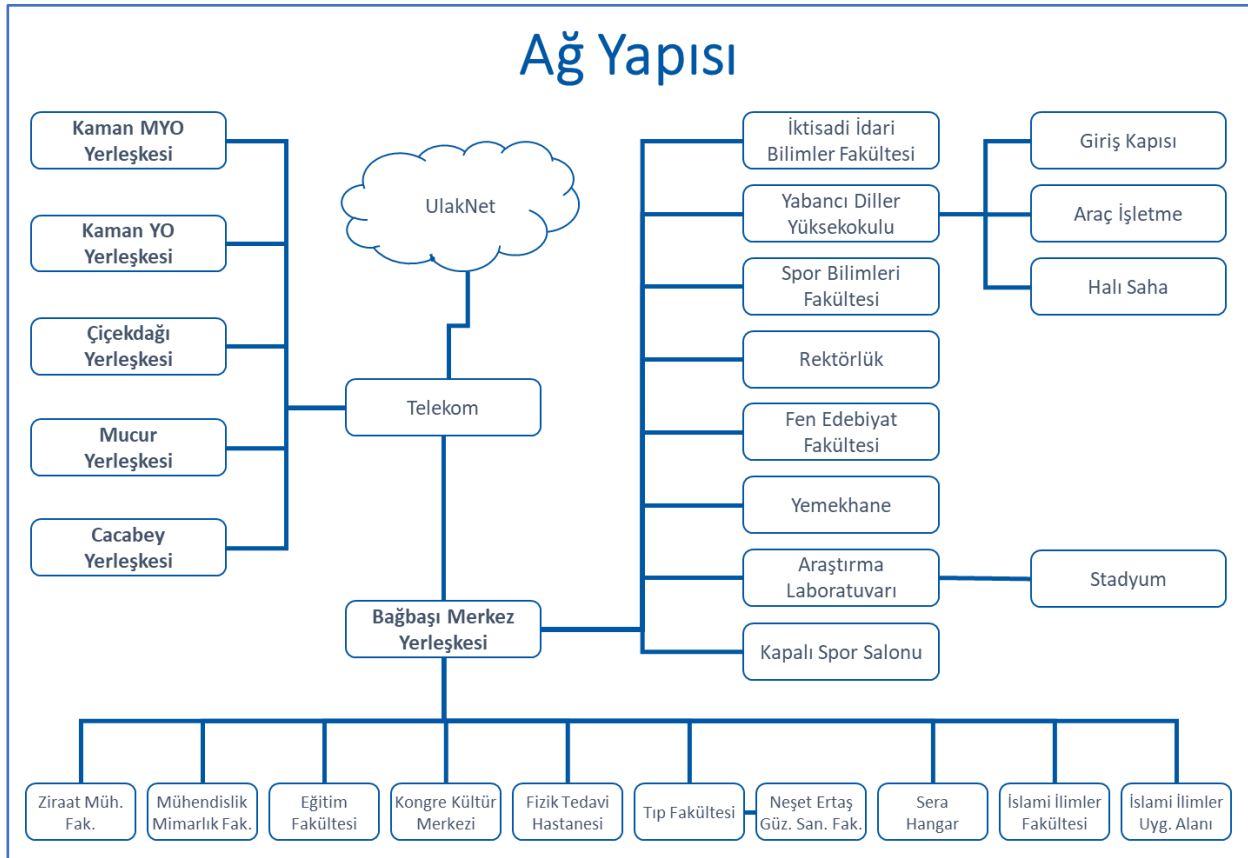
1. Elektronik Belge Yönetim Sistemi
2. Öğrenci Bilgi Sistemi
3. Personel Bilgi Sistemi
4. Kütüphane Veritabanları ve Uygulamaları
5. Bilimsel Araştırma Proje Süreçleri Yönetim Sistemi (BAPOS)
6. Tıp Fakültesi Kurumsal Eğitim Yönetimi ve Planlama Sistemi (KEYPS)
7. Yemekhane Otomasyon Sistemi
8. Ahi Yeterliliğe Dayalı Eğitim Projesi (AYDEP)
9. Ek Ders Yazılımı
10. Merkezi Kimlik Yönetimi
11. Kalite Yönetim Yazılımı
12. Stratejik Plan
13. Faaliyet Raporu
14. Öğrenci Toplulukları
15. Anket Uygulamaları
16. Akreditasyon Yönetimi
17. Web Servis Entegrasyonları
18. Yönetici Raporlama
19. Üniversitemizin Web Portalı
20. Plaka Tanıma Sistemi

Üniversitemizin 6 ayrı yerleşkesinde kullanılmakta olan bilişim altyapısının, çağın gerektirdiği teknolojik altyapının gerisinde kalmaması, kurum ihtiyaç ve taleplerine göre hızlı aksiyon alabilen bir yapıya kavuşturulması için revize edilmesine karar verilmiştir. Bu kapsamda 27.776 öğrenci hesabı, 1.760 personel hesabı ve 208 kurumsal hesap olmak üzere toplam 29.744 kullanıcı hesabı, 2 adet omurga anahtarı, 331 adet Switch, 2 adet kablosuz erişim kontrol cihazı, 334 adet kablosuz erişim cihazı, 1.071 adet güvenlik kamerası, bu kameraları yöneten 7 adet fiziksel sunucu ile 840 TB depolama alanı ve yerleşkelerdeki kameraların kayıtlarını tutmak üzere konumlandırılan 7 adet NVR cihazı, 1.525 adet IP telefon, 51 adet bilgisayar laboratuvarındaki 1.651 adet bilgisayar ile 1.600 adet civarında personel bilgisayarı olmak üzere toplamda 3.251 adet bilgisayar, 782 adet yazıcı, 5 adet bütünleşik yapıda olmak üzere toplam 10 adet fiziksel sunucu ile bu sunucular içinde 131 adet sanal sunucu, 2 adet firewall cihazı yönetilmektedir.



Aynı zamanda kurumsal bilgiye izinsiz veya yetkisiz bir biçimde erişilmesi, değiştirilmesi, ifşa edilmesi, ortadan kaldırılması ve hasar verilmesinin önlenmesi ve Üniversitemiz tarafından kazanılan bilgi ve tecrübelerin kurumsal hafızayı oluşturması için yazılı hale getirilerek, takibinin ve güncellemelerinin yapılması amacıyla ISO 27001:2017 Bilgi Güvenliği Yönetim Sistemi Sertifikası alınmış olup, bu sertifika her yıl gerekli denetimler sonrasında yenilenmektedir.

## Üniversite Yerleşkeleri Ağ Bağlantı Altyapısı



Şekil 2: Üniversite Yerleşkeleri Ağ Bağlantı Altyapısı

## Bilgi Güvenliği Yönetim Sertifikası



### SERTİFİKA CERTIFICATE OF REGISTRATION

Bu sertifika aşağıdaki kuruluşa  
*This certificate has been awarded to the company*



**KIRŞEHİR AHİ EVRAN ÜNİVERSİTESİ**  
Bağbaşı Mah. Sahir Kurutluoğlu Cad. No: 100 40100 Merkez,  
KIRŞEHİR

Uygulanmakta olan Bilgi Güvenliği yönetim sisteminin  
To certify that the implemented Information Security management system complies  
with

### ISO/IEC 27001:2013

Standardına uygunluğunu belgelendirmek amacı ile aşağıdaki kapsamda verilmiştir.  
*For the activities described below*

**ÜNİVERSİTE HİZMETLERİ İÇERİSİNDE BİLGİ İŞLEM DAİRE BAŞKANLIĞI VE PERSONEL DAİRE  
BAŞKANLIĞI BÜNYESİNDE SUNULAN BİLGİ İŞLEM FAALİYETLERİ VE BU FAALİYETLERİN  
ELEKTRONİK BİLGİ VARLIKLARI İLE BU VARLIKLARI KORUMAK AMACIYLA KULLANDIĞI BİLİŞİM  
GÜVENLİĞİ.**

**TB.07 UYGULANABİLİRLİK BİLDİRGESİ REV.00 01.06.2018**

**PROVISION OF INFORMATION SECURITY SERVICES PROTECTING IT SERVICES AND ELECTRONIC  
INFORMATION ASSETS PROVIDED IN IT DEPARTMENT AND DIRECTORATE OF PERSONNEL  
DEPARTMENT IN UNIVERSITY.**

**TB.07 STATEMENT OF APPLICABILITY REV.00 01.06.2018**

Sertifika No. / Certificate No.: 1870562  
İlk Belgelendirme Tarihi / Initial Certification Date : 24.12.2018  
Sertifika Tarihi / Date of Certificate : 16.12.2022  
Bitiş Tarihi / Expiry Date : 23.12.2023  
Belgelendirme Periyodu / Certification Period : 3 Yıl / Years

*Eoqa*

İstanbul, 16.12.2022 (Rev.04)

İşbu sertifika, Naviga'nın prosedür, talimatlarına ve yukarıdaki standardın gerekliliklerine ve düzenli olarak yapılacak gözetim denetimlerinin başan ile tamamlanmasına bağlı olarak, yukarıdaki adres ve kapsam dahilinde geçerlidir.

*This certificate is valid for above address(es) and scope upon compliance with Naviga procedure(s), instruction(s) and the above mentioned standard and successful completion of regular surveillance audits.*

Bu sertifikanın geçerliliği, TÜREKAK vebitabasına bağlantı sağlayan QR kodu ile veya QR kodu altındaki TBDS sertifika mmararı ile <https://tbds.turkak.org.tr> adresinden doğrulanabilir.

*The validity of this certificate can be checked through QR code by TURKAK database or TBDS certificate no. under QR code on <https://tbds.turkak.org.tr> webpage.*

NAVIGA ULUSLARARASI BELGELENDİRME VE EĞİTİM HİZMETLERİ LTD. ŞTİ.

Yeni Bosna Merkez Mah. 29 Ekim Cad. No:35 Kat:1 Bahçelievler-İSTANBUL

Tel: 0212 482 9656 Fax: 0212 482 9424 [www.navigaltld.com](http://www.navigaltld.com) - [info@navigaltld.com](mailto:info@navigaltld.com)



TURKAK BDS NO  
YS-955F-F986



İşbu belge NAVİGA tarafından oluşturulmuştur. | The reproduction of this document is subject to the approval by NAVİGA.  
AB - 9058 - YS

#### 4- İnsan Kaynakları

Tablo 5: Akademik Personel

Unvan	Kadroların Doluluk Oranına Göre		
	Dolu	Boş	Toplam
<b>Profesör</b>	103	53	156
<b>Doçent</b>	124	59	183
<b>Doktor Öğretim Üyesi</b>	313	89	402
<b>Öğretim Görevlisi</b>	231	112	343
<b>Araştırma Görevlisi</b>	171	108	279
<b>TOPLAM</b>	<b>942</b>	<b>421</b>	<b>1363</b>

Tablo 6: Akademik Personelin Fakülte ve Yüksekokullara Göre Dağılımı

BİRİM	Profesör	Doçent	Doktor Öğretim Üyesi	Öğretim Görevlisi	Araştırma Görevlisi	TOPLAM
Spor Bilimleri Fakültesi	1	6	8	2	1	18
Çiçekdağı Meslek Yüksekokulu		2	4	22		28
Eğitim Fakültesi	26	25	23	6	14	94
Fen-Edebiyat Fakültesi	26	23	49	3	34	135
Fizik Tedavi Ve Rehabilitasyon Yüksekokulu		1	5	4	5	15
İktisadi Ve İdari Bilimler Fakültesi	5	8	18	1	19	51
İslami İlimler Fakültesi	1	3	15	2	12	33
Kaman Meslek Yüksekokulu			10	28		38
Kaman Uygulamalı Bilimler Yüksekokulu			1	1	1	3
Mucur Meslek Yüksekokulu		1	5	32		38
Mucur Sağlık Hizmetleri Meslek Yüksekokulu				4		4
Mühendislik-Mimarlık Fakültesi	3	9	35		29	76
Neşet Ertaş Güzel Sanatlar Fakültesi	3	1	5	3	2	14
Rektörlük				33		33
Sağlık Bilimleri Fakültesi	1	2	18	4	12	37
Sağlık Hizmetleri Meslek Yüksekokulu	2		9	18		29
Sosyal Bilimler Meslek Yüksekokulu	1		5	30		36
Teknik Bilimler Meslek Yüksekokulu		6	7	22		35
Tıp Fakültesi	22	16	71		35	144
Yabancı Diller Yüksekokulu			1	16		17
Ziraat Fakültesi	12	21	24		7	64
<b>TOPLAM</b>	<b>103</b>	<b>124</b>	<b>313</b>	<b>231</b>	<b>171</b>	<b>942</b>

Tablo 7: Yabancı Uyruklu Akademik Personel

ÜN VAN	GELDİĞİ ÜLKE	ÇALIŞTIĞI BÖLÜM
Profesör	Almanya	Arkeoloji
Doçent	Japonya	Arkeoloji
Doktor Öğretim Üyesi	Suriye	Temel İslam Bilimleri
Öğretim Görevlisi	Filistin	Temel İslam Bilimleri

Tablo 8: İdari Personel

İDARİ PERSONEL (KADROLARIN DOLULUK ORANINA GÖRE)	DOLU	BOŞ	TOPLAM
Genel İdari Hizmetler	304	234	538
Sağlık Hizmetleri Sınıfı	12	221	233
Teknik Hizmetler Sınıfı	67	41	108
Avukatlık Hizmetleri Sınıfı	2	0	2
Din Hizmetleri Sınıfı	0	1	1
Yardımcı Hizmetler Sınıfı	37	80	117
<b>TOPLAM</b>	<b>422</b>	<b>577</b>	<b>999</b>

#### 5- Sunulan Hizmetler

Kırşehir Ahi Evran Üniversitesi eğitim-öğretim, araştırma-yayın faaliyetlerinin yanında topluma verdiği hizmetleri ve üretim faaliyetlerini de sürdürmektedir. Kırşehir Ahi Evran Üniversitesi'nin ürün ve hizmetleri aşağıdaki gibi sıralanabilir.

Tablo 9: Faaliyet Alanı-Ürün/Hizmet Listesi

FAALİYET ALANI	ÜRÜN/HİZMETLER
1-Eğitim ve Öğretim	1.1. Ön lisans /Lisans/Lisansüstü Eğitim Hizmetleri 1.2. Mesleki Beceri Eğitim Hizmetleri 1.3. Uzaktan Eğitim Hizmetleri 1.4. İç ve Dış Kurumsal Kapasiteyi Geliştirmeye Yönelik Hizmetler 1.5. Ulusal ve Uluslararası Öğrenci/Öğretim Elemanı Değişim Programları Hizmeti
2-Araştırma ve Geliştirme	2.1. Proje 2.2. Yayın 2.3. Deneysel Araştırmalar 2.4. Patent/Faydalı Model 2.5. Prototip Ürün Geliştirme 2.6. Bilirkişi ve Danışmanlık Hizmetleri 2.7. Araştırma Merkezleri Analiz Hizmetleri 2.8. Bilimsel Araştırmaları Destekleme Hizmetleri
3-Bilimsel Etkinlikler	3.1. Üniversite Bünyesinde Ulusal Düzeyde Bilimsel Toplantılar Düzenlemek 3.2. Üniversite Bünyesinde Uluslararası Düzeyde Bilimsel Toplantılar Düzenlemek 3.3. Öğretim Elemanlarının Ulusal/Uluslararası Bilimsel Toplantılara Katılımını Teşvik Etmek 3.4. Öğrencilere Yönelik Teknik ve Bilimsel Geziler Düzenlemek 3.5. Arkeolojik Araştırma/Kazıları Desteklemek 3.6. Bilimsel Sergiler ve Fuarlar Düzenlemek
4-Sosyal ve Kültürel Etkinlikler	4.1. Bahar Şenlikleri 4.2. Mezuniyet Törenleri 4.3. Kültürel Geziler 4.4. Üniversite Tanıtım Günleri 4.5. Üniversite Personeli Kaynaştırma Toplantıları 4.6. Tarihi ve Kültürel Değerlerimizi Yaşatmaya Yönelik Hizmetler 4.7. Kütüphane Hizmetleri 4.8. Öğrencilere Yönelik (beslenme, burs, vb.) Hizmetler
5-Sportif ve Sanatsal Etkinlikler	5.1. Spor Şenlikleri 5.2. Sağlıklı Yaşam ve Spor Hizmetleri 5.3. Sergi ve sanatsal etkinlikler
6-Kamu-Üniversite-Sanayi İşbirliği	6.1. Danışmanlık Hizmeti 6.2. Bilirkişi/Hakemlik ve İzleyici Hizmetleri 6.3. Program Geliştirme ve Eser İnceleme 6.4. Koordinasyon ve Üyelik Hizmetleri 6.5. Ortak Proje Destekleme Hizmetleri 6.6. Yerel işbirliği güç birliği Hizmetleri
7-Toplum Yararına Dönük Hizmetler	7.1. İhtiyaç Sahiplerine Yönelik Yardım Kampanyaları 7.2. Gündüz Bakım Evi Kreş Hizmeti 7.3. Kan Bağışı Kampanyaları 7.4. Kişisel Gelişim Hizmetleri 7.5. Araştırma Merkezleri Toplumsal Hizmetler
8-Sağlık	8.1. Genel Sağlık Hizmetleri 8.2. Çocuk Sağlığı Hizmetleri 8.3. Fizik Tedavi Hizmetleri
9-Yükseköğretime İlişkin İdari Faaliyetler	9.1. Personel Hizmetleri 9.2. İdari ve Destek Hizmetleri 9.3. Strateji Geliştirme ve Mali Hizmetler 9.4. Kütüphane ve Dokümantasyon ile İlgili Hizmetler 9.5. Yapı İşleri ile İlgili Hizmetler 9.6. Bilgi İşlem ile İlgili Hizmetler 9.7. Hukuk ve Mevzuatla İlgili Hizmetler 9.8. Basın ve Halkla İlişkiler ile İlgili Hizmetler 9.9. Güvenlik Hizmetleri

Kırşehir Ahi Evran Üniversitesi nitel ve nicel gelişimini destekleyici yatırımların devam etmesi ve yeni yatırımların mevcut olana ilavesi ile eğitim alanında arzu edilen düzeye kısa sürede ulaşmayı hedeflemektedir. Bu bağlamda özellikle Merkez Yerleşke olmak üzere yapımı planlanan yeni eğitim öğretim binalarının hizmete açılması, mevcut ilçe yerleşkelerinin fiziki şartlarının iyileştirilmesi ile varsa ek bina ihtiyaçlarının karşılanması ve eğitime devam eden tüm birimlerinin niteliğinin artırılması düşünülmektedir.

Yükseköğretimin ülke genelindeki durumu, öğrenci tercihlerinin yönelimi, ihtiyaca yönelik nitelikli eleman yetiştirme gereği ve eğitim hizmeti verilen alanların resmi ve özel sektördeki istihdam oranları dikkate alınarak planlı büyümenin gerçekleştirilmesi büyük önem arz etmektedir. Bu bağlamda açılacak olan fakülte ve yüksekokullar ile bunlara bağlı bölüm ve programların belirlenmesi ve eğitimlerinin en kaliteli halde sunulması için gerekli altyapının tamamlanması henüz 18. yılını geride bırakan üniversitenin rekabet gücünü arttırmakla kalmayıp kamuoyundaki algısını da olumlu yönde etkileyecektir.

Üniversite, akademisyen kadrolarını, alanında uzman öğretim elemanlarının takviyesi ile güçlendirmeye devam ederken bu alandaki ihtiyacı henüz istenilen düzeye ulaşamamıştır. Eğitim-öğretim faaliyetine devam eden birimler ile birlikte yeni açılan ve açılacak olan akademik birimlerin ihtiyaç duyduğu akademik personel sayısının istenilen düzeye getirilmesi büyük önem taşımaktadır.

Eğitim-öğretim faaliyetlerinin en önemli yan destek unsurlarından birisi, gerek akademisyenlere gerekse öğrencilere ihtiyaç duydukları kaynaklara ulaşma hususunda kolaylık sağlayacak olan kütüphane hizmetleridir. Üniversitenin bu konudaki ihtiyacını gidermek için birimler içerisinde kurulan kütüphanelerin geliştirilmesinin yanı sıra merkezi kütüphane projesinin hayata geçirilmesi ve özellikle elektronik kitap ve dergilere ulaşmada kolaylık sağlayıcı adımların atılması büyük önem arz etmektedir.

Eğitim-öğretim faaliyetlerinin kalitesini sürekli arttırmak için nicel ve nitel gereksinimlerin doğru tespiti ile her iki boyuttaki gelişimin birbirleriyle uyum içerisinde olması sağlanmalıdır. Bu bağlamda eğitim hizmetlerinin gelişimi için eldeki verilerden hareketle ihtiyaçların belirlenip yatırımların doğru yönlendirilmesi öncelikler arasındadır.

## 5.1. Eğitim Hizmetleri

Tablo 10: Öğrenci Sayıları

	I. Öğretim			II. Öğretim			Toplam		GENEL TOPLAM
	Erkek	Kız	Toplam	Erkek	Kız	Toplam	Erkek	Kız	
<b>Fakülteler</b>	5032	5773	10805	350	352	702	5382	6125	11507
<b>Yüksekokullar</b>	533	571	1104	10	11	21	543	582	1125
<b>Enstitüler</b>	771	736	1507	0	1	1	771	737	1508
<b>Meslek Yüksekokulları</b>	3914	3373	7287	251	293	544	4165	3666	7831
<b>TOPLAM</b>	<b>10250</b>	<b>10453</b>	<b>20703</b>	<b>611</b>	<b>657</b>	<b>1268</b>	<b>10861</b>	<b>11110</b>	<b>21971</b>

Tablo 11: Sınıflara Göre Öğrenci Dağılımı

BİRİM ADI	TÖMER HAZIRLIK	HAZIRLIK	1. SINIF	2. SINIF	3. SINIF	4. SINIF	5. SINIF	6. SINIF	TOPLAM
<b>Eğitim Fakültesi</b>	111	0	400	403	381	634			1929
<b>Fen Edebiyat Fakültesi</b>	106	2	417	424	249	1172			2370
<b>Ziraat Fakültesi</b>	126		214	279	105	254			978
<b>İktisadi ve İdari Bilimler Fakültesi</b>	125	96	303	438	156	582			1700
<b>Tıp Fakültesi</b>	5	0	215	178	132	99	63	81	773
<b>Neşet Ertaş Güzel Sanatlar Fakültesi</b>	6	0	49	57	29	89			230
<b>Mühendislik-Mimarlık Fakültesi</b>	51	4	142	174	163	365			899
<b>İslami İlimler Fakültesi</b>	16	0	80	108	122	143			469
<b>Sağlık Bilimleri Fakültesi</b>	11	0	379	392	367	482			1631
<b>Spor Bilimleri Fakültesi</b>	17	0	130	207	172	2			528
<b>Sağlık Yüksekokulu</b>	0	0	0	0	0	118			118
<b>Fizik Tedavi ve Rehabilitasyon Yüksekokulu</b>	12	0	88	117	103	186			506



<b>Kaman Uygulamalı Bilimler Yüksekokulu</b>	0	0	41	37	20	36			134
<b>Beden Eğitimi ve Spor Yüksekokulu</b>	0	0	4	25	338	4			367
<b>Sosyal Bilimler Meslek Yüksekokulu</b>	19	0	559	1328					1906
<b>Teknik Bilimler Meslek Yüksekokulu</b>	0	0	360	831					1191
<b>Sağlık Hizmetleri Meslek Yüksekokulu</b>	23	1	681	1259					1964
<b>Kaman Meslek Yüksekokulu</b>	0	0	267	603					870
<b>Mucur Meslek Yüksekokulu</b>	0	0	340	707					1047
<b>Çiçekdağı Meslek Yüksekokulu</b>	0	0	284	569					853
<b>TOPLAM</b>	<b>628</b>	<b>103</b>	<b>4953</b>	<b>8136</b>	<b>2337</b>	<b>4166</b>	<b>63</b>	<b>81</b>	<b>20463</b>

Tablo 12: Öğrenci Kontenjanları

	<b>YGS KONTENJANI</b>	<b>YGS SONUCU YERLEŞEN</b>	<b>BOŞ KALAN</b>	<b>DOLULUK ORANI (%)</b>
<b>Meslek Yüksekokulu</b>	2561	2455	106	<b>95,86</b>
<b>Fakülte</b>	1989	1935	54	<b>97,28</b>
<b>Yüksekokul</b>	126	124	2	<b>98,41</b>
<b>Toplam</b>	<b>4676</b>	<b>4514</b>	<b>162</b>	<b>96,53</b>

Tablo 13: Yatay Geçişle Üniversitemize Gelen Öğrenci Sayıları

<b>BİRİMLER</b>	<b>YATAY GEÇİŞLE GELEN ÖĞRENCİ SAYISI</b>	<b>DİKEY GEÇİŞLE GELEN ÖĞRENCİ SAYISI</b>
<b>Fakülteler</b>	150	73
<b>Enstitüler</b>	7	0
<b>Yüksekokullar</b>	7	8
<b>Meslek Yüksekokulları</b>	51	0
<b>TOPLAM</b>	<b>215</b>	<b>81</b>

Tablo 14: Üniversiteden Ayrılan Öğrenci Sayısı

	Kendi İsteği ile Ayrılan	Öğr. Ücr. ve Katkı Payı Yatırmayanlar	Yük. Öğr. Çıkarma	Başarısızlık (Azami Süre)	Yatay Geçiş	Diğer	TOPLAM
Fakülteler	177	0	0	457	129	1294	2057
Yüksekokullar	26	0	0	86	14	235	361
Meslek Yüksekokulları	152	0	0	458	71	1127	1808
Enstitüler	39	0	0	149	7	226	421
TOPLAM	394	0	0	1150	221	2882	4647

## II. PERFORMANS BİLGİLERİ

Üniversitemiz, 2024 yılı için stratejik planında yer alan amaç ve hedeflere göre belirlediği performans hedefleri ile faaliyetlerini, 11. Kalkınma Planı ve Orta Vadeli Program'da yer alan amaç, politika ve öncelikler ile Orta Vadeli Mali Plan'da ortaya konulan mali çerçeve ve bütçe tahminlerine, bütçe ve yatırım programında yer alan politika ve önceliklere uygun olarak gerçekleştirecektir.

2024–2026 dönemi bütçe ve yatırım programı hazırlıklarında eğitim, sağlık, spor, teknolojik araştırma yatırımları, yenilenebilir enerji projeleri ve bölgesel kalkınmaya destek olmaya öncelik verilecektir.

### I. Temel Politika ve Öncelikler

Belirlenen ilkeler doğrultusunda amaç, hedef ve stratejilerin geliştirilebilmesi için Üniversitemiz 2022-2026 Stratejik Planı hazırlanırken belirlenen temel politikalar

- Bölgesel kalkınmaya çok yönlü katkı sağlayarak, toplumsal gelişime öncülük eden bir üniversite olmak,
- Eğitim öğretimde kaliteyi önceleyen, ulusal ve uluslararası alanda akreditasyona sahip üniversiteler arasına girmek,
- İmkân ve kaynaklarını etkili ve verimli yöneten, kurumsal yapıya sahip bir üniversite olmak,

- Etik kurallara dayalı, nitelikli arařtırmalar yoluyla, ulusal ve uluslararası düzeyde bilim, sanat ve teknolojiye katkı saęlayan bir üniversite olmak;

olarak belirlenmiřtir. Bu politikalar doęrultusunda stratejik ama ve hedefler belirlenmiřtir.

## **II. İdarenin Ama ve Hedefleri**

Üniversitemiz, ölkemizin ihtiyaı olan nitelikli insan gücünü yetiřtirmek ve kaliteli bir yükseköęretim seviyesine ulařmak için yasalarla belirlenen ama ve ilkeler doęrultusunda yüksek düzeyde bilimsel alıřma ve arařtırmalar yapmak, bilgi ve teknolojiyi üretmek, bilim verilerini yaymak, ulusal alanda geliřme ve kalkınmaya destek olmak, yurtii ve yurtdıřı kurumlarla iřbirlięi yapmak suretiyle bilim dünyasının seçkin bir üyesi haline gelmek, evrensel ve aędař geliřmeye katkıda bulunmak atılımlarına hızla devam etmektedir. 2022-2026 Stratejik Planımızda yer alan ama ve hedefler ařaęıda yer almaktadır.

### **AMA 1**

**Eęitimde yeterlilięe dayalı kalite güvence sistemi ile öęrenci merkezli eęitim-öęretim faaliyetlerini sürdürmek.**

**H1.1:** Üniversitede uygulanan Eęitimde Kalite Güvence Sistemi'nin kurumsallařması saęlanarak, Türkiye yükseköęretiminde model uygulama olarak tanıtımı yapılacaktır.

**H1.2:** Bölgenin ve ölkenin ihtiya duyduęu alanlara yönelik nitelikli insan kaynaęı yetiřtirilecektir.

**H1.3:** Örgün ve uzaktan eęitim süreçlerinde kullanılan Öęrenme Yönetim Sistemi'nin kurumsallařması saęlanarak, yeterlik temelli ve öęrenci merkezli eęitim uygulaması yaygınlařtırılacaktır.

**H1.4:** Eęitim programlarının tasarımı, ulusal ve uluslararası standartları esas alan yeterlik temelli bir anlayıřla řekillendirilecektir.

**H1.5:** Üniversitemizde yürütölen eęitim öęretim faaliyetlerinin nitelięini artırmak için öęrencilerin yařam kalitesi yükseltilecektir.

### **AMA 2**

**Bölgesel kalkınma ve ihtisaslařma odaklı, ulusal ve uluslararası düzeyde, yeniliki ve girişimci arařtırma geliřtirme alıřmaları yapmak.**

**H2.1:** Ulusal ve uluslararası endekslerdeki bilimsel yayın sayısı artırılacaktır.

**H2.2:** Bölgesel kalkınma ve ihtisaslařma öncelikli olmak üzere arařtırma ve laboratuvar altyapıları güçlendirilerek, lisansüstü programların sayıları artırılacaktır.

**H2.3:** Bölgesel kalkınma ve ihtisaslařma öncelikli olmak üzere AB, TÜBİTAK, BAP, Kalkınma Ajansı vb. kurumların destekledięi proje ve iřbirlięi artırılacaktır.

**H2.4:** Giriřimcilik ve yenilikilik faaliyetlerinin sayısı ve eřitlilięi artırılacaktır.

**H2.5:** Fikri ve sınai mülkiyet hakları kapsamında patent, faydalı model ve tasarım bařvuru sayısı artırılacaktır.

### AMAÇ 3

**Sosyal sorumluluk vizyonu ile çevresel ve kültürel duyarlılığı gözeterek, beklentiler doğrultusunda toplumsal katkı sağlamak.**

**H3.1:** Sosyal sorumluluk faaliyetleri etkin biçimde yönetilerek faaliyet sayısı artırılabacaktır.

**H3.2:** Kültürel ve sanatsal faaliyetlerin sayısı artırılarak etkin yönetimi sağlanacaktır.

**H3.3:** Çevresel duyarlılığa yönelik faaliyetlerin sayısı artırılarak etkin yönetimi sağlanacaktır.

**H3.4:** Sağlık ve spor faaliyetlerinin sayısı artırılarak etkin yönetimi sağlanacaktır.

**H3.5:** Paydaş ilişkileri güçlendirilerek etkin yönetimi sağlanacaktır.

### AMAÇ 4

**Adalet ve liyakate dayalı, hesap verebilirlik ilkesine bağlı, değişimci, katılımcı, sürekli iyileştirme ve yenilikçi yaklaşıma dayalı yönetim yapısını sürdürmek.**

**H4.1:** Yöneticilerin/çalışanların yetkinliklerini artırma ve kapasitelerini geliştirme amacıyla değişen mevzuata yönelik eğitimler verilecektir.

**H4.2:** Kurumsal yönetim süreçlerinin etkinliği artırılarak idari süreçlerin iyileştirilmesi sağlanacaktır.

**H4.3:** Kurumsal aidiyeti güçlendirmek amacıyla personelin motivasyonu ve memnuniyet düzeyi artırılabacaktır.

**ALT PROGRAM HEDEFLERİ VE STRATEJİK PLAN İLİŞKİSİ****Kurum: KIRŞEHİR AHI EVRAN ÜNİVERSİTESİ****Yıl: 2023**

<b>PROGRAM ADI</b>	<b>ALT PROGRAM ADI</b>	<b>ALT PROGRAM HEDEFLERİ</b>	<b>İLİŞKİLİ OLDUĞU STRATEJİK AMAÇ</b>
<b>ARAŞTIRMA, GELİŞTİRME VE YENİLİK</b>	Araştırma altyapıları	Ülkemizin bilgi birikiminin artırılmasına ve teknolojik gelişimine katkıda bulunmak üzere yükseköğretim kurumlarında araştırma altyapılarının kurulması ve kapasitelerinin güçlendirilmesi	Bölgesel kalkınma ve ihtisaslaşma odaklı, ulusal ve uluslararası düzeyde, yenilikçi ve girişimci araştırma geliştirme çalışmaları yapmak.
	Yükseköğretimde bilimsel araştırma ve geliştirme	Yükseköğretim kurumlarında inovasyon amaçlı bilimsel çalışmaların artırılması	Bölgesel kalkınma ve ihtisaslaşma odaklı, ulusal ve uluslararası düzeyde, yenilikçi ve girişimci araştırma geliştirme çalışmaları yapmak.
<b>HAYAT BOYU ÖĞRENME</b>	Yükseköğretim kurumları sürekli eğitim faaliyetleri	Toplumun tüm kesimlerine ihtiyaç duyduğu alanlarda eğitimler verilmesi, kamu kurum ve kuruluşları, özel sektör ve uluslararası kuruluşlarla işbirliğinin gelişmesine katkıda bulunulması	Sosyal sorumluluk vizyonu ile çevresel ve kültürel duyarlılığı gözeterek, beklentiler doğrultusunda toplumsal katkı sağlamak.
<b>TEDAVİ EDİCİ SAĞLIK</b>	Tedavi edici sağlık	Tedavi edici sağlık hizmetinin erişilebilir ve etkili olarak sunulmasının sağlanması	
<b>YÜKSEKÖĞRETİM HİZMETLERİ</b>	Öğretim elemanlarının mesleki gelişimi	Alanında yetkin, araştırmacı, bilgi üreten ve aktaran akademisyenler yetiştirilmesi	Eğitimde yeterliliğe dayalı kalite güvence sistemi ile öğrenci merkezli eğitim-öğretim faaliyetlerini sürdürmek.
	Ön lisans eğitimi, lisans eğitimi ve lisansüstü eğitim	Mesleki yeterlilik sahibi ve gelişime açık mezunlar yetiştirilmesi	Eğitimde yeterliliğe dayalı kalite güvence sistemi ile öğrenci merkezli eğitim-öğretim faaliyetlerini sürdürmek.
	Yükseköğretimde öğrenci yaşamı	Yükseköğretim öğrencilerine sunulan beslenme ve barınma hizmetlerinin kalitesinin artırılması; öğrencilerin kişisel ve sosyal gelişimi desteklenerek yaşam kalitesinin yükseltilmesi	Eğitimde yeterliliğe dayalı kalite güvence sistemi ile öğrenci merkezli eğitim-öğretim faaliyetlerini sürdürmek.

### III. KIRŞEHİR AHI EVRAN ÜNİVERSİTESİ PERFORMANS BİLGİSİ

**Bütçe Yılı:** 2024  
**Program Adı:** ARAŞTIRMA, GELİŞTİRME VE YENİLİK  
**Alt Program Adı:** YÜKSEKÖĞRETİMDE BİLİMSEL ARAŞTIRMA VE GELİŞTİRME

#### Gereke ve Açıklamalar

Üniversitemizde inovasyon ve yenilik amaçlı bilimsel çalışmaların artırılması amaçlanmıştır. Bilimsel Araştırma Projeleri Koordinatörlüğü bünyesinde, genel bütçeden desteklenen bilimsel araştırma projeleri yanında TÜBİTAK, TAGEM, KOP ve İŞKUR gibi dış kaynaklı projeler ile de akademisyenler ve öğrencilere destek verilmektedir.

#### Alt Program Hedefi:

Yükseköğretim kurumlarında inovasyon amaçlı bilimsel çalışmaların artırılması

#### Performans Göstergeleri

Performans Göstergesi	Ölçü Birimi	2022	2023 Planlanan	2023 YS Gerç. Tahmini	2024 Hedef	2025 Tahmin	2026 Tahmin
1- Ar-ge'ye harcanan bütçenin toplam bütçeye oranı	Oran	0,01	0,01	0,01	0,01	0,1	0,1

**Göstergeye İlişkin Açıklama:**

Yıllık olarak hesaplanır.

**Hesaplama Yöntemi:**

Toplam Proje Bütçesi/Yıllık Kurum Bütçesi

**Verinin Kaynağı:**

ARGE projelerine harcanan bütçe, döner sermaye gelirlerinden aktarılan %5 BAP payı ve diğer kurumlardan sağlanan desteklerdir.

**Sorumlu İdare:**

Performans Göstergesi	Ölçü Birimi	2022	2023 Planlanan	2023 YS Gerç. Tahmini	2024 Hedef	2025 Tahmin	2026 Tahmin
2- Ar-ge sonucu ortaya çıkan ürünlere ilişkin alınan patent sayısı	Sayı	1	1	1	1	1	1

**Göstergeye İlişkin Açıklama:**

**Hesaplama Yöntemi:**

**Verinin Kaynağı:**

**Sorumlu İdare:**

Performans Göstergesi	Ölçü Birimi	2019	2023 Planlanan	2023 YS Gerç. Tahmini	2024 Hedef	2025 Tahmin	2026 Tahmin
3- Ar-ge sonucu ticarileştirilen ürün sayısı	Sayı	1	0	1	1	1	1

**Göstergeye İlişkin Açıklama:**

Teknoloji Transfer Ofisi tarafından

**Hesaplama Yöntemi:**

Teknoloji Transfer Ofisi tarafından

**Verinin Kaynağı:**

Teknoloji Transfer Ofisi

**Sorumlu İdare:**

Performans Göstergesi	Ölçü Birimi	2022	2023 Planlanan	2023 YS Gerç. Tahmini	2024 Hedef	2025 Tahmin	2026 Tahmin
4- Araştırma merkezleri gelir miktarı	TL	1.641.420,44	250.000	1.800.000	1.800.000	2.000.000	2.000.000

**Göstergeye İlişkin Açıklama:**

Yıllık olarak gelirler belirlenir.

**Hesaplama Yöntemi:**

Yıllık sağlanan gelir toplamı.

**Verinin Kaynağı:**

Araştırma merkezleri gelirleri.

**Sorumlu İdare:**

Performans Göstergesi	Ölçü Birimi	2019	2023 Planlanan	2023 YS Gerç. Tahmini	2024 Hedef	2025 Tahmin	2026 Tahmin
5- Araştırma merkezlerinin sanayi ile yaptığı proje sayısı	Sayı	3	2	3	3	4	5

**Göstergeye İlişkin Açıklama:**

Stratejik planda belirlenmiştir.

**Hesaplama Yöntemi:**

Yıllık yapılan proje sayısı.

**Verinin Kaynağı:**

Üniversitemize bağlı araştırma merkezlerinin KÜSİ kapsamında yaptığı anlaşmalar sonucunda yaptığı projeler yıllık olarak takip edilir.

**Sorumlu İdare:**

Performans Göstergesi	Ölçü Birimi	2022	2023 Planlanan	2023 YS Gerç. Tahmini	2024 Hedef	2025 Tahmin	2026 Tahmin
6- BAP kapsamında desteklenen araştırma projeleri sayısı	Sayı	101	150	200	200	220	250

**Göstergeye İlişkin Açıklama:**

Bap proje sayısı.

**Hesaplama Yöntemi:**

Kabul olan bilimsel araştırma proje sayısı.

**Verinin Kaynağı:**

Üniversitemiz Bilimsel Araştırma Projeleri Koordinatörlüğü tarafından yıllık olarak belirlenen bütçe kapsamında, proje çağrılarına başvuran ve kabul olunan araştırma projeleri yıllık olarak BAP koordinatörlüğü tarafından ilan edilir.

**Sorumlu İdare:**

Performans Göstergesi	Ölçü Birimi	2022	2023 Planlanan	2023 YS Gerç. Tahmini	2024 Hedef	2025 Tahmin	2026 Tahmin
7- Öğretim elemanı başına düşen ar-ge proje sayısı	Sayı	0,11	0,12	0,12	0,13	0,13	0,13

**Göstergeye İlişkin Açıklama:** Artırılması amaçlanmaktadır.  
**Hesaplama Yöntemi:** Ar-ge Projesi Sayısı/Öğretim elemanı sayısı  
**Verinin Kaynağı:** Ar-ge projeleri, üniversitemiz bütçe imkânları doğrultusunda Bilimsel Araştırma Projeleri Koordinatörlüğü tarafından belirlenmekte

**Sorumlu İdare:**

Performans Göstergesi	Ölçü Birimi	2022	2023 Planlanan	2023 YS Gerç. Tahmini	2024 Hedef	2025 Tahmin	2026 Tahmin
8- Patent, faydalı model ve endüstriyel tasarım başvuru sayısı	Sayı	5	5	1	2	2	3

**Göstergeye İlişkin Açıklama:** Teknoloji Transfer Ofisi tarafından bildirilecektir.  
**Hesaplama Yöntemi:** Patent, faydalı model ve endüstriyel tasarım başvuru sayısı toplamı.  
**Verinin Kaynağı:** Patent, faydalı model ve endüstriyel tasarım başvuru sayısı Teknoloji Transfer Ofisi tarafından raporlanmaktadır.  
**Sorumlu İdare:**

Performans Göstergesi	Ölçü Birimi	2022	2023 Planlanan	2023 YS Gerç. Tahmini	2024 Hedef	2025 Tahmin	2026 Tahmin
9- Ulusal ve uluslararası kuruluşlar tarafından desteklenen ar-ge projesi sayısı	Sayı	19	30	11	15	20	25

**Göstergeye İlişkin Açıklama:** Desteklenen projeler yer alır.  
**Hesaplama Yöntemi:** Ar-ge proje sayısı.  
**Verinin Kaynağı:** Ulusal ve uluslararası kuruluşlar tarafından desteklenen ar-ge projeleri BAP birimi ve Teknoloji Transfer Ofisi tarafından koordine edilmektedir. Söz konusu proje sayılarına ilişkin veriler bu birimlerden temin edilmektedir.  
**Sorumlu İdare:**

Performans Göstergesi	Ölçü Birimi	2022	2023 Planlanan	2023 YS Gerç. Tahmini	2024 Hedef	2025 Tahmin	2026 Tahmin
10- Uluslararası endekslerde yer alan bilimsel yayın sayısı	Sayı	288	300	180	200	250	250

**Göstergeye İlişkin Açıklama:** Endeksler kütüphane tarafından taranmaktadır.  
**Hesaplama Yöntemi:** Yıllık olarak uluslararası endekslerde yer alan bilimsel yayın sayısı.  
**Verinin Kaynağı:** Üniversitemiz akademisyenleri tarafından uluslararası endekslerde yayınlanan bilimsel yayınlar, Kütüphane ve Dokümantasyon Daire Başkanlığı tarafından veri tabanları ile tespit edilir ve yıllık olarak takip edilir.  
**Sorumlu İdare:**

**Sorumlu İdare:**

#### Alt Program Kapsamında Yürütülecek Faaliyet Maliyetleri

Faaliyetler	2023 Bütçe	2023 Harcama Haziran	2024 Bütçe	2025 Tahmin	2026 Tahmin
<b>Yükseköğretim Kurumlarının Bilimsel Araştırma Projeleri</b>	<b>2.115.000</b>	<b>1.591.000</b>	<b>4.668.000</b>	<b>6.273.000</b>	<b>7.577.000</b>
Bütçe İçi	1.310.000	0	2.668.000	3.773.000	4.827.000
Bütçe Dışı	805.000	1.591.000	2.000.000	2.500.000	2.750.000
<b>T O P L A M</b>	<b>2.115.000</b>	<b>1.591.000</b>	<b>4.668.000</b>	<b>6.273.000</b>	<b>7.577.000</b>
Bütçe İçi	1.310.000	0	2.668.000	3.773.000	4.827.000
Bütçe Dışı	805.000	1.591.000	2.000.000	2.500.000	2.750.000

#### Faaliyetlere İlişkin Açıklamalar:

##### Yükseköğretim Kurumlarının Bilimsel Araştırma Projeleri

Yükseköğretim kurumlarındaki bilimsel araştırmaların desteklenmesi amacıyla geliştirilmiş bir uygulamadır. Bu uygulama YÖK'ün 01.01.2002 tarihinden geçerli olmak üzere yürürlüğe aldığı Yükseköğretim Kurumları Bilimsel Araştırma Projeleri Hakkında Yönetmelik uyarınca gerçekleştirilmektedir.2547 sayılı Yükseköğretim Kanununun 4684 sayılı Kanunla değişik 58'inci maddesine dayanılarak düzenlenmiştir.....



**Alt Program Adı:**

ARAŞTIRMA ALTYAPILARI

**Gerekçe ve Açıklamalar**

Üniversitemizde, ülkemizin bilgi birikiminin artırılmasına ve teknolojik gelişimine katkıda bulunmak üzere araştırma altyapılarının kurulması ve mevcut olanların kapasitelerinin artırılması amaçlanmıştır. Bilimsel Araştırma Projeleri Koordinatörlüğü, Pilot Üniversite Koordinatörlüğü ve Uygulama Araştırma Merkezleri tarafından araştırma altyapıları desteklenmektedir. Merkezi Araştırma ve Uygulama Laboratuvarı ve Teknoloji Transfer Ofisi, akademisyenler ve öğrencilerin bilimsel araştırma, tetkik, deney, analizlerini gerçekleştirebileceği bir yapıya gelmiştir. Üniversitemizin tarım ve jeotermal alanında pilot üniversite olması sebebiyle bu alandaki bilimsel araştırmalar ayrıca Pilot Üniversite Koordinatörlüğü tarafından desteklenmektedir.

**Alt Program Hedefi:**

Ülkemizin bilgi birikiminin artırılmasına ve teknolojik gelişimine katkıda bulunmak üzere yükseköğretim kurumlarında araştırma altyapılarının kurulması ve kapasitelerinin güçlendirilmesi

**Performans Göstergeleri**

Performans Göstergesi	Ölçü Birimi	2020	2023 Planlanan	2023 YS Gerç. Tahmini	2024 Hedef	2025 Tahmin	2026 Tahmin
1- Araştırma altyapısı projesi tamamlanma oranı	Oran	80	80	0	0	0	0

**Göstergeye İlişkin Açıklama:**

Yıllık olarak hesaplanır.

**Hesaplama Yöntemi:**

Mevcut Araştırma Altyapısı/Toplam Araştırma Altyapısı

**Verinin Kaynağı:**

Araştırma altyapısı projeleri Üniversitemizde Bilimsel Araştırma Projeleri ve dış kaynaklı desteklerle sağlanmaktadır. Akademisyenler ve öğrenciler için araştırma altyapıları Teknoloji Transfer Ofisi ve Merkezi Araştırma Laboratuvarında yürütülmektedir.

**Sorumlu İdare:****Alt Program Kapsamında Yürütülecek Faaliyet Maliyetleri**

Faaliyetler	2023 Bütçe	2023 Harcama Haziran	2024 Bütçe	2025 Tahmin	2026 Tahmin
<b>Yükseköğretim Kurumları Araştırma Altyapısı Kurulması ve Geliştirilmesi</b>	<b>12.000.000</b>	<b>0</b>	<b>20.000.000</b>	<b>24.618.000</b>	<b>27.911.000</b>
Bütçe İçi	12.000.000	0	20.000.000	24.618.000	27.911.000
Bütçe Dışı	0	0	0	0	0
<b>T O P L A M</b>	<b>12.000.000</b>	<b>0</b>	<b>20.000.000</b>	<b>24.618.000</b>	<b>27.911.000</b>
Bütçe İçi	12.000.000	0	20.000.000	24.618.000	27.911.000
Bütçe Dışı	0	0	0	0	0

**Faaliyetlere İlişkin Açıklamalar:**

Yükseköğretim Kurumları Araştırma Altyapısı Kurulması ve Geliştirilmesi

**Bütçe Yılı:** 2024  
**Program Adı:** HAYAT BOYU ÖĞRENME

**Alt Program Adı:** YÜKSEKÖĞRETİM KURUMLARI SÜREKLİ EĞİTİM FAALİYETLERİ

#### Gereke ve Açıklamalar

Üniversitemiz toplumun tüm kesimlerine ihtiyaç duyduğu alanlarda eğitim verilmesi, kamu kurum ve kuruluşları, özel sektör ve uluslararası kuruluşlarla işbirliğinin gelişmesine katkıda bulunulması ile ilgili eğitim, saha çalışması, bilgilendirme faaliyetleri yapmaktadır. Üniversitemiz bünyesinde yer alan Sürekli Eğitim Merkezi (AESEM) ve Türkçe ve Yabancı Dil Öğretimi Uygulama ve Araştırma Merkezi (TÖMER); çeşitli alanlarda kurs ve sertifika programları düzenlemektedir. Üniversitemizin "Bölgesel Kalkınma Odaklı Misyon Farklılaşması ve İhtisaslaşması" projesi kapsamında "tarım ve jeotermal" konusunda pilot üniversiteler arasında yer alması sebebiyle bölgenin bu alanlarda ihtiyaç duyduğu bilgi birikimini sağlamaktadır. Bu amaçla çiftçilere, kooperatiflere, meslek örgütlerine eğitim ve danışmanlık yapmaktadır.

#### Alt Program Hedefi:

Toplumun tüm kesimlerine ihtiyaç duyduğu alanlarda eğitimler verilmesi, kamu kurum ve kuruluşları, özel sektör ve uluslararası kuruluşlarla işbirliğinin gelişmesine katkıda bulunulması

#### Performans Göstergeleri

Performans Göstergesi	Ölçü Birimi	2021	2023 Planlanan	2023 YS Gerç. Tahmini	2024 Hedef	2025 Tahmin	2026 Tahmin
1- Dezavantajlı gruplara yönelik sosyal entegrasyon ve kapsayıcılığa ilişkin yapılan faaliyet sayısı	Sayı	2	1	2	3	4	5

**Göstergeye İlişkin Açıklama:** Toplulukların ve çalışanların etkinlik sayısı bildirilecektir.  
**Hesaplama Yöntemi:** Gerçekleştirilen faaliyet sayısı.  
**Verinin Kaynağı:** Dezavantajlı gruplara yönelik gerçekleştirilen, topluluk veya çalışanların gerçekleştirdiği faaliyetler  
**Sorumlu İdare:**

Performans Göstergesi	Ölçü Birimi	2022	2023 Planlanan	2023 YS Gerç. Tahmini	2024 Hedef	2025 Tahmin	2026 Tahmin
2- Eğitim programlarına başvuran kişi sayısı	Sayı	57	300	30	30	40	50

**Göstergeye İlişkin Açıklama:** Eğitim programlarına katılanların sayıları belirlenecektir.  
**Hesaplama Yöntemi:** Katılımcı sayısı.  
**Verinin Kaynağı:** Üniversitemiz tarafından topluma yönelik gerçekleştirilen etkinliklere katılan sayıları, etkinliği gerçekleştiren birim tarafından verilecektir.

**Sorumlu İdare:**

Performans Göstergesi	Ölçü Birimi	2021	2023 Planlanan	2023 YS Gerç. Tahmini	2024 Hedef	2025 Tahmin	2026 Tahmin
3- Mezunlara yönelik gerçekleştirilen faaliyet sayısı	Sayı	0	1	1	1	1	1

**Göstergeye İlişkin Açıklama:** Mezun ilişkilerinin güçlendirilmesi amaçlanmıştır.  
**Hesaplama Yöntemi:** Etkinlik sayısı.  
**Verinin Kaynağı:** Mezunlara yönelik etkinlik gerçekleştiren birimlerden toplanacaktır.  
**Sorumlu İdare:**

Performans Göstergesi	Ölçü Birimi	2022	2023 Planlanan	2023 YS Gerç. Tahmini	2024 Hedef	2025 Tahmin	2026 Tahmin
4- Sürekli Eğitim Merkezi (SEM) ve Dil Merkezi (DİLMER) tarafından mesleki eğitime yönelik verilen sertifika sayısı	Sayı	24	20	25	30	40	50

**Göstergeye İlişkin Açıklama:** SEM ve DİLMER(TÖMER) tarafından yıl içerisinde açılan kurs ve eğitime yönelik faaliyetler sonucunda başarılı katılımcılara sertifika verilmektedir.  
**Hesaplama Yöntemi:** Yıllık verilen sertifika sayısı.  
**Verinin Kaynağı:** SEM ve DİLMER(TÖMER) tarafından yıl içerisinde açılan kurs ve eğitime yönelik faaliyetler sonucunda başarılı katılımcılara verilen sertifika sayısı, Döner Sermaye İşletmesi tarafından yıllık olarak tespit edilerek bildirilir.

**Sorumlu İdare:**

Performans Göstergesi	Ölçü Birimi	2020	2023 Planlanan	2023 YS Gerç. Tahmini	2024 Hedef	2025 Tahmin	2026 Tahmin
5- Tamamlanan sosyal sorumluluk projeleri sayısı	Sayı	34	5	3	3	3	3

**Göstergeye İlişkin Açıklama:** Sosyal sorumluluğa yönelik etkinlikler belirtilecektir.  
**Hesaplama Yöntemi:** Toplam etkinlik sayısı.  
**Verinin Kaynağı:** Sosyal sorumluluk projesi gerçekleştirilen birimlerden elde edilecektir.  
**Sorumlu İdare:**

Performans Göstergesi	Ölçü Birimi	2020	2023 Planlanan	2023 YS Gerç. Tahmini	2024 Hedef	2025 Tahmin	2026 Tahmin
6- Üniversitenin çevrecilik alanlarında aldığı ödül sayısı	Sayı	3	0	0	1	1	1

**Göstergeye İlişkin Açıklama:** Ödül sayısı artırılması amaçlanmaktadır.  
**Hesaplama Yöntemi:** Toplam ödül sayısı.  
**Verinin Kaynağı:** Çevrecilik alanında ödül alan birimlerden elde edilecektir.  
**Sorumlu İdare:**

#### Alt Program Kapsamında Yürütülecek Faaliyet Maliyetleri

Faaliyetler	2023 Bütçe	2023 Harcama Haziran	2024 Bütçe	2025 Tahmin	2026 Tahmin
<b>Toplum Hizmetine Sunulan Eğitim Programları, Kurs ve Seminerler</b>	<b>1.550.000</b>	<b>7.960</b>	<b>1.650.000</b>	<b>1.750.000</b>	<b>1.850.000</b>
Bütçe İçi	0	0	0	0	0
Bütçe Dışı	1.550.000	7.960	1.650.000	1.750.000	1.850.000
<b>T O P L A M</b>	<b>1.550.000</b>	<b>7.960</b>	<b>1.650.000</b>	<b>1.750.000</b>	<b>1.850.000</b>
Bütçe İçi	0	0	0	0	0
Bütçe Dışı	1.550.000	7.960	1.650.000	1.750.000	1.850.000

#### Faaliyetlere İlişkin Açıklamalar:

**Toplum Hizmetine Sunulan Eğitim Programları, Kurs ve Seminerler:**  
5378 sayılı Engelliler Hakkında Kanun kapsamında engellilerin erişilebilirliğinin sağlanması amacıyla yapılacak giderler bu faaliyet altında izlenmektedir. Sürekli Eğitim Merkezi tarafından topluma yönelik sertifika programları ve eğitimler bu alt program dahilinde izlenmektedir.

**Bütçe Yılı:** 2024  
**Program Adı:** YÜKSEKÖĞRETİM

**Alt Program Adı:** ÖN LİSANS EĞİTİMİ, LİSANS EĞİTİMİ VE LİSANSÜSTÜ EĞİTİM

#### Gereke ve Açıklamalar

Üniversitemizde mesleki yeterlilik sahibi ve gelişime açık mezunların yetiştirilmesi amacıyla sektörel bazda bölgenin ihtiyaç duyduğu insan kaynağının yetiştirilmesi, projeler yoluyla yeterlik sahibi mezunlar yetiştirilmesi hedeflenmiştir. Ayrıca öğrencilerinin bilgi birikimi ve görgüsünün artırılması amacıyla değişim programlarına katılmayı artırmaya ve teşvik etmeye, üniversitenin nitelikli öğrenciler tarafından tercih edilebilirliğini artırmaya yönelik çalışmalar hedeflenmektedir.

#### Alt Program Hedefi:

Mesleki yeterlilik sahibi ve gelişime açık mezunlar yetiştirilmesi

#### Performans Göstergeleri

Performans Göstergesi	Ölçü Birimi	2022	2023 Planlanan	2023 YS Gerç. Tahmini	2024 Hedef	2025 Tahmin	2026 Tahmin
1- Doktora eğitimini tamamlayanların sayısı	Sayı	9	10	15	20	25	30

**Göstergeye İlişkin Açıklama:** Doktora bitiren öğrenci sayısı tespit edilecektir.  
**Hesaplama Yöntemi:** Doktora eğitimini tamamlayan öğrenci sayısı.  
**Verinin Kaynağı:** Enstitülere kayıtlı doktora öğrencilerinden, doktora eğitimlerini tamamlayanların sayısı enstitüler tarafından yıllık olarak tespit edilir ve yayınlanır.

**Sorumlu İdare:**

Performans Göstergesi	Ölçü Birimi	2022	2023 Planlanan	2023 YS Gerç. Tahmini	2024 Hedef	2025 Tahmin	2026 Tahmin
2- Eğitim bilimleri kontenjan doluluk oranı	Oran	98,89	99	98	95	95	95

**Göstergeye İlişkin Açıklama:** Öğrenci İşleri Daire Başkanlığı tarafından eğitim bilimleri kontenjan doluluk oranları yıllık olarak raporlanmaktadır.  
**Hesaplama Yöntemi:** Eğitim Bilimleri Yerleşen Sayısı/Toplam Eğitim Bilimleri Kontenjanı.  
**Verinin Kaynağı:** Öğrenci İşleri Daire Başkanlığı.

**Sorumlu İdare:**

Performans Göstergesi	Ölçü Birimi	2022	2023 Planlanan	2023 YS Gerç. Tahmini	2024 Hedef	2025 Tahmin	2026 Tahmin
3- Eğitimin program süresinde bitirilme oranı	Oran	57,28	45	60	60	60	60

**Göstergeye İlişkin Açıklama:** Öğrenci İşleri Daire Başkanlığı tarafından yıllık olarak hesaplanmaktadır.  
**Hesaplama Yöntemi:** Süresinde bitiren öğrenci sayısı/Toplam öğrenci sayısı.  
**Verinin Kaynağı:** Öğrenci İşleri Daire Başkanlığı.

**Sorumlu İdare:**

Performans Göstergesi	Ölçü Birimi	2022	2023 Planlanan	2023 YS Gerç. Tahmini	2024 Hedef	2025 Tahmin	2026 Tahmin
4- Fen bilimleri kontenjan doluluk oranı	Oran	94,8	85	94	94	94	94

**Göstergeye İlişkin Açıklama:** Öğrenci İşleri Daire Başkanlığı tarafından yıllık olarak hesaplanmaktadır.  
**Hesaplama Yöntemi:** Fen bilimleri yerleşen öğrenci sayısı/Toplam Fen Bilimleri Kontenjanı  
**Verinin Kaynağı:** Öğrenci İşleri Daire Başkanlığı

**Sorumlu İdare:**

Performans Göstergesi	Ölçü Birimi	2022	2023 Planlanan	2023 YS Gerç. Tahmini	2024 Hedef	2025 Tahmin	2026 Tahmin
5- Kütüphanede bulunan basılı ve elektronik kaynak sayısı	Sayı	7.837.404	8.000.000	8.976.799	9.000.000	9.100.000	9.100.000

**Göstergeye İlişkin Açıklama:** Sayının artırılması amaçlanmaktadır.  
**Hesaplama Yöntemi:** Toplam basılı ve elektronik yayın sayısı.  
**Verinin Kaynağı:** Kütüphanede yer alan basılı ve elektronik yayın sayısı, veri tabanları aracılığı ile tespit edilerek Kütüphane ve Dokümantasyon Daire Başkanlığı tarafından raporlanır.

**Sorumlu İdare:**

Performans Göstergesi	Ölçü Birimi	2022	2023 Planlanan	2023 YS Gerç. Tahmini	2024 Hedef	2025 Tahmin	2026 Tahmin
6- Kütüphanede bulunan öğrenci başına düşen basılı ve elektronik kaynak sayısı	Sayı	370,09	410	390	391	395	395

**Göstergeye İlişkin Açıklama:** Kütüphane kaynaklarını kullanan kişi sayısı veri tabanları ile yıllık olarak tespit edilmektedir.  
**Hesaplama Yöntemi:** Kütüphaneden yararlanan kişi sayısı.  
**Verinin Kaynağı:** Kütüphaneden yararlanan kişi sayısı, veri tabanları aracılığı ile tespit edilerek Kütüphane ve Dokümantasyon Daire Başkanlığı tarafından raporlanır.

**Sorumlu İdare:**

Performans Göstergesi	Ölçü Birimi	2022	2023 Planlanan	2023 YS Gerç. Tahmini	2024 Hedef	2025 Tahmin	2026 Tahmin
7- Kütüphaneden yararlanılan kişi sayısı	Sayı	141.794	75.000	120.000	150.000	150.000	150.000

**Göstergeye İlişkin Açıklama:**

**Hesaplama Yöntemi:**

**Verinin Kaynağı:**

**Sorumlu İdare:**

Performans Göstergesi	Ölçü Birimi	2022	2023 Planlanan	2023 YS Gerç. Tahmini	2024 Hedef	2025 Tahmin	2026 Tahmin
8- Lisansüstü öğrencilerin toplam öğrenciler içindeki payı	Oran	7,52	6	7	7	7	7

**Göstergeye İlişkin Açıklama:**

**Hesaplama Yöntemi:**

**Verinin Kaynağı:**

**Sorumlu İdare:**

Öğrenci sayıları, aylık olarak Öğrenci İşleri Daire Başkanlığı tarafından web sitemizde aylık olarak raporlanmaktadır.

Lisansüstü öğrenim gören öğrenci sayısı/Toplam öğrenci sayısı.

Öğrenci İşleri Daire Başkanlığı tarafından tespit edilen öğrenci sayıları içerisinde enstitülerde öğrenim gören lisansüstü öğrenci sayısı belirlenir.

Performans Göstergesi	Ölçü Birimi	2022	2023 Planlanan	2023 YS Gerç. Tahmini	2024 Hedef	2025 Tahmin	2026 Tahmin
9- Öğrenci başına düşen eğitim alanı	Metrekare	8,8	8,8	8,85	8,85	8,85	8,85

**Göstergeye İlişkin Açıklama:**

**Hesaplama Yöntemi:**

**Verinin Kaynağı:**

**Sorumlu İdare:**

Yapı İşleri Daire Başkanlığı tarafından eğitim alanları tespit edilerek öğrenci başına düşen metrekare bilgisi bulunmaktadır.

Toplam eğitim alanı metrekaresi/öğrenci sayısı.

Yapı İşleri ve Teknik Daire Başkanlığı tarafından hizmete sunulan eğitim alanları, öğrenci sayısına oranlanarak yıllık olarak raporlanır.

Performans Göstergesi	Ölçü Birimi	2022	2023 Planlanan	2023 YS Gerç. Tahmini	2024 Hedef	2025 Tahmin	2026 Tahmin
10- Öğrenci başına düşen kapalı alan	Metrekare	14	14	14	14	14	14

**Göstergeye İlişkin Açıklama:**

**Hesaplama Yöntemi:**

**Verinin Kaynağı:**

**Sorumlu İdare:**

Performans Göstergesi	Ölçü Birimi	2022	2023 Planlanan	2023 YS Gerç. Tahmini	2024 Hedef	2025 Tahmin	2026 Tahmin
11- Öğrenci değişim programlarından yararlanılan öğrencilerin oranı	Oran	0,01	0,01	0,01	0,01	0,01	0,01

**Göstergeye İlişkin Açıklama:**

**Hesaplama Yöntemi:**

**Verinin Kaynağı:**

**Sorumlu İdare:**

Öğrenci İşleri Daire Başkanlığı ve Personel Daire Başkanlığı tarafından yıllık olarak raporlanmaktadır.

Öğrenci sayısı/Öğretim üyesi sayısı

2547 sayılı Yükseköğretim Kanunu ve 3843 Yükseköğretim Kurumlarında İkili Öğretim Yapılması Kanun

Performans Göstergesi	Ölçü Birimi	2022	2023 Planlanan	2023 YS Gerç. Tahmini	2024 Hedef	2025 Tahmin	2026 Tahmin
12- Öğretim üyesi başına düşen öğrenci sayısı	Sayı	29,48	21	23	23	24	25

**Göstergeye İlişkin Açıklama:**

**Hesaplama Yöntemi:**

**Verinin Kaynağı:**

**Sorumlu İdare:**

Performans Göstergesi	Ölçü Birimi	2022	2023 Planlanan	2023 YS Gerç. Tahmini	2024 Hedef	2025 Tahmin	2026 Tahmin
13- Sağlık bilimleri kontenjan doluluk oranı	Oran	100	85	100	95	95	95

**Göstergeye İlişkin Açıklama:**

**Hesaplama Yöntemi:**

**Verinin Kaynağı:**

**Sorumlu İdare:**

Öğrenci İşleri Daire Başkanlığı tarafından yıllık olarak tespit edilmektedir.

Sağlık bilimlerine yerleşenlerin sayısı/sağlık bilimleri kontenjan sayısı.

Öğrenci İşleri Daire Başkanlığı.

Performans Göstergesi	Ölçü Birimi	2022	2023 Planlanan	2023 YS Gerç. Tahmini	2024 Hedef	2025 Tahmin	2026 Tahmin
14- Sosyal bilimler kontenjan doluluk oranı	Oran	97,12	70	97	97	95	95

**Göstergeye İlişkin Açıklama:**

**Hesaplama Yöntemi:**

**Verinin Kaynağı:**

**Sorumlu İdare:**

Öğrenci İşleri Daire Başkanlığı tarafından yıllık olarak tespit edilmektedir.

Sosyal Bilimlere yerleşenlerin sayısı/Sosyal bilimler kontenjan sayısı.

Öğrenci İşleri Daire Başkanlığı.

Performans Göstergesi	Ölçü Birimi	2021	2023 Planlanan	2023 YS Gerç. Tahmini	2024 Hedef	2025 Tahmin	2026 Tahmin
15- Teknokent veya Teknoloji Transfer Ofisi (TTO) projelerine katılan öğrenci sayısı	Sayı	0	0	25	25	30	35

Göstergeye İlişkin Açıklama:

Hesaplama Yöntemi:

Verinin Kaynağı:

Sorumlu İdare:

Performans Göstergesi	Ölçü Birimi	0	2023 Planlanan	2023 YS Gerç. Tahmini	2024 Hedef	2025 Tahmin	2026 Tahmin
16- Uluslararası kuruluşlarla ortak uygulanan eğitim programı sayısı	Sayı	0	0	0	0	0	0

Göstergeye İlişkin Açıklama:

Hesaplama Yöntemi:

Verinin Kaynağı:

Sorumlu İdare:

Performans Göstergesi	Ölçü Birimi	2022	2023 Planlanan	2023 YS Gerç. Tahmini	2024 Hedef	2025 Tahmin	2026 Tahmin
17- Yabancı dilde eğitim veren program sayısı	Sayı	1	1	1	1	1	1

Göstergeye İlişkin Açıklama:

Hesaplama Yöntemi:

Verinin Kaynağı:

Sorumlu İdare:

Üniversitemizde 1 adet yabancı dilde öğretim veren bölüm bulunmaktadır. Yabancı dilde eğitim veren program sayısı. Öğrenci İşleri Daire Başkanlığı.

Performans Göstergesi	Ölçü Birimi	2022	2023 Planlanan	2023 YS Gerç. Tahmini	2024 Hedef	2025 Tahmin	2026 Tahmin
18- Yabancı uyruklu akademisyen sayısı	Sayı	6	6	4	4	5	5

Göstergeye İlişkin Açıklama:

Hesaplama Yöntemi:

Verinin Kaynağı:

Sorumlu İdare:

Üniversitemizde 2022 yılı itibarıyla 5 adet yabancı uyruklu akademisyen eğitim öğretime hizmet vermektedir. Sayı. Personel Daire Başkanlığından yıllık olarak alınan veriler.

Performans Göstergesi	Ölçü Birimi	2022	2023 Planlanan	2023 YS Gerç. Tahmini	2024 Hedef	2025 Tahmin	2026 Tahmin
19- Yabancı uyruklu öğrenci sayısı	Sayı	3.269	2.000	2.300	2.400	2.500	2.500

Göstergeye İlişkin Açıklama:

Hesaplama Yöntemi:

Verinin Kaynağı:

Sorumlu İdare:

Performans Göstergesi	Ölçü Birimi	0	2023 Planlanan	2023 YS Gerç. Tahmini	2024 Hedef	2025 Tahmin	2026 Tahmin
20- Yan dal ve çift ana dal programından mezun olanların toplam mezun sayısına oranı	Oran	0	0	0	0	0	0

Göstergeye İlişkin Açıklama:

Hesaplama Yöntemi:

Verinin Kaynağı:

Sorumlu İdare:

### Alt Program Kapsamında Yürütülecek Faaliyet Maliyetleri

Faaliyetler	2023 Bütçe	2023 Harcama Haziran	2024 Bütçe	2025 Tahmin	2026 Tahmin
<b>Doktora ve Tıpta Uzmanlık Eğitimi</b>	<b>13.694.000</b>	<b>8.144.887</b>	<b>26.894.000</b>	<b>33.378.000</b>	<b>38.453.000</b>
Bütçe İçi	13.694.000	8.144.887	26.894.000	33.378.000	38.453.000
Bütçe Dışı	0	0	0	0	0
<b>Lisans Öğrencilerine Yönelik Burs Hizmetleri</b>	<b>0</b>	<b>147.250</b>	<b>0</b>	<b>0</b>	<b>0</b>
Bütçe İçi	0	147.250	0	0	0
Bütçe Dışı	0	0	0	0	0
<b>Yükseköğretim Kurumları Bilgi ve Kültürel Kaynaklar ile Sportif Altyapının Geliştirilmesi Hizmetleri</b>	<b>7.552.000</b>	<b>3.118.502</b>	<b>16.848.000</b>	<b>19.917.000</b>	<b>23.074.000</b>
Bütçe İçi	7.552.000	3.118.502	16.848.000	19.917.000	23.074.000
Bütçe Dışı	0	0	0	0	0
<b>Yükseköğretim Kurumları Birinci Öğretim</b>	<b>526.037.000</b>	<b>291.216.284</b>	<b>1.203.702.000</b>	<b>1.500.469.000</b>	<b>1.721.246.000</b>
Bütçe İçi	526.037.000	291.216.284	1.203.702.000	1.500.469.000	1.721.246.000
Bütçe Dışı	0	0	0	0	0
<b>Yükseköğretim Kurumları İkinci Öğretim</b>	<b>1.350.000</b>	<b>280.316</b>	<b>2.453.000</b>	<b>3.018.000</b>	<b>3.422.000</b>
Bütçe İçi	1.350.000	280.316	2.453.000	3.018.000	3.422.000
Bütçe Dışı	0	0	0	0	0

<b>Yükseköğretim Kurumları Tezsiz Yüksek Lisans</b>	<b>0</b>	<b>83.690</b>	<b>0</b>	<b>0</b>	<b>0</b>
Bütçe İçi	0	83.690	0	0	0
Bütçe Dışı	0	0	0	0	0
<b>T O P L A M</b>	<b>548.633.000</b>	<b>302.990.930</b>	<b>1.249.897.000</b>	<b>1.556.782.000</b>	<b>1.786.195.000</b>
Bütçe İçi	548.633.000	302.990.930	1.249.897.000	1.556.782.000	1.786.195.000
Bütçe Dışı	0	0	0	0	0

## Faaliyetlere İlişkin Açıklamalar:

### Doktora Öğrencilerine Yönelik Burs Hizmetleri

2547 sayılı Yükseköğretim Kanununun 10 uncu maddesi ile 17/12/2021 tarihli ve 7344 sayılı 2022 Yılı Merkezi Yönetim Bütçe Kanununa ekli (E) işaretli cetvelin 55 nci maddesinin (e) bendine dayanılarak doktora öğrencilerine yönelik burs hizmeti sunulmaktadır.

### Doktora ve Tıpta Uzmanlık Eğitimi

Doktora ve Tıpta Uzmanlık Eğitimi kapsamında yapılan iş, işlem ve süreçler bu faaliyet kapsamında yürütülmektedir.

### Fen ve Mühendislik Bilimleri Öğrencilerinin Uygulamalı Eğitimi

Üniversitemiz fen ve mühendislik bilimleri öğrencilerinin mezuniyet sonrası endüstriye nitelikli insan gücü olarak yetiştirilmesini sağlamak üzere üniversite-sanayi işbirliğinin geliştirilerek öğrencilerimize staj olanağının sağlanması.

### Lisans Öğrencilerine Yönelik Burs Hizmetleri

Maliye Bakanlığı'nın 09/11/2016 tarih ve 74587075-010.99-9171 sayılı yazısı gereğince; Yükseköğretim Kurulu tarafından belirlenen Devlet üniversitelerindeki lisans programlarına ilk üç sırada yerleşen öğrencilere burs verilmesi

### Yükseköğretim Kurumları Bilgi ve Kültürel Kaynaklar ile Sportif Altyapının Geliştirilmesi Hizmetleri

Bilgi kaynaklarının geliştirilmesi ve erişimin kolaylaştırılması temel önceliğimizdir. Bu kapsamda, yürütülen faaliyetler ve önümüzdeki dönemde öncelikli olarak yürütülecek hizmet ve faaliyetler aşağıda belirtilmiştir.

Günümüz kütüphane hizmetleri çerçevesinde elektronik ortamdaki bilgi kaynaklarının öneminin her geçen gün artmaktadır. Bu nedenle Üniversitemiz akademik personelinin akademik gelişmelerine katkı sağlamak amacıyla, Ankara Üniversitesi ve Ankara Yıldırım Beyazıt Üniversitesi arasında üniversite kütüphanelerinden karşılıklı yararlanma konusunda protokol imzalanmıştır. 1 Haziran 2018 tarihinden 31 Mayıs 2021 tarihine kadar geçerli olacak protokol ile Üniversitemiz akademisyenleri Ankara Üniversitesi Kütüphanesi ile Ankara Yıldırım Beyazıt Üniversitesi Kütüphanesinden yararlanabilecekken Ankara Üniversitesi ile Ankara Yıldırım Beyazıt Üniversitesi akademisyenleri üniversitemiz kütüphanesinden faydalanabileceklerdir. Üniversitemizin farklı bölümlerden ve farklı disiplinlerden oluşan eğitim çalışmalarını destekleyici ve kapsayıcı nitelikte olması sebebiyle Üniversitemiz tarafından 2023 yılında e-kitap, e-dergi vb. veri tabanları -abonelikleri ve satın alımları yapılması düşünülmektedir.

### Yükseköğretim Kurumları Birinci Öğretim

Üniversitemiz tarafından sunulan eğitim-öğretim hizmetleri kapsamında; toplumun ve ekonominin ihtiyaçlarına uygun nitelikli insan gücü yetiştirmek, girişimci ve yenilikçi araştırmayı teşvik etmek, bilimsel yayın üretmek, rekabetçiliği arttırmak için öncelikle nitel ve nicel gelişimi destekleyici yatırımların devam etmesi, yeni yatırımların mevcut olana ilavesi ile eğitim alanında istenilen düzeye kısa sürede ulaşılması hedeflenmektedir.

### Yükseköğretim Kurumları İkinci Öğretim

Üniversitemiz tarafından sunulan eğitim-öğretim hizmetleri kapsamında; toplumun ve ekonominin ihtiyaçlarına uygun nitelikli insan gücü yetiştirmek, girişimci ve yenilikçi araştırmayı teşvik etmek, bilimsel yayın üretmek, rekabetçiliği arttırmak için öncelikle nitel ve nicel gelişimi destekleyici yatırımların devam etmesi, yeni yatırımların mevcut olana ilavesi ile eğitim alanında istenilen düzeye kısa sürede ulaşılması hedeflenmektedir.

### Yükseköğretim Kurumları Tezsiz Yüksek Lisans

4/11/1981 tarihli ve 2547 sayılı Yükseköğretim Kanununun ek 27. maddesi gereği yürütülecek eğitim programını ve faaliyetini kapsamaktadır.

## Alt Program Adı:

## ÖĞRETİM ELEMANLARINA SAĞLANAN BURS VE DESTEKLER

### Gereke ve Açıklamalar

Üniversitemizde alanında yetkin, araştırmacı, bilgi üreten ve aktaran akademisyenler yetiştirilmesi amacıyla Stratejik Planımızda yer alan Amaç 1 "Eğitimde yeterlilikle dayalı kalite güvence sistemi ile öğrenci merkezli eğitim-öğretim faaliyetlerini sürdürmek." şeklinde ifade edilmiş amaç altında yer alan akademisyenlerin yayın sayısını ve niteliğini arttırmaya yönelik hedefler belirlenmiştir. Örgün ve uzaktan eğitim süreçlerinde kullanılan Öğrenme Yönetim Sistemi'nin kurumsallaşması sağlanarak, yeterlik temelli ve öğrenci merkezli eğitim uygulaması yaygınlaştırılacaktır.

### Alt Program Hedefi:

Alanında yetkin, araştırmacı, bilgi üreten ve aktaran akademisyenler yetiştirilmesi

### Performans Göstergeleri

Performans Göstergesi	Ölçü Birimi	2022	2023 Planlanan	2023 YS Gerç. Tahmini	2024 Hedef	2025 Tahmin	2026 Tahmin
1- SCI, SCI-Expanded, SSCI ve AHCI kapsamındaki dergilerde öğretim elemanı başına düşen yayın sayısı	Sayı	0,01	0,01	0,03	0,03	0,03	0,03

#### Göstergeye İlişkin Açıklama:

#### Hesaplama Yöntemi:

#### Verinin Kaynağı:

Akademik yayıncılar Kütüphane ve Dokümantasyon Daire Başkanlığı tarafından veri tabanları ile tespit edilmektedir. SCI, SCI-Expanded, SSCI ve AHCI kapsamındaki dergilerde yer alan yayın sayısı/Öğretim elemanı sayısı  
SCI, SCI-Expanded, SSCI ve AHCI kapsamındaki dergilerde öğretim elemanlarının yayınlanan akademik yayınları, Kütüphane ve Dokümantasyon Daire Başkanlığı tarafından veri tabanları ile tespit edilir ve yıllık olarak yayınlanır.

#### Sorumlu İdare:

Performans Göstergesi	Ölçü Birimi	2021	2023 Planlanan	2023 YS Gerç. Tahmini	2024 Hedef	2025 Tahmin	2026 Tahmin
2- Yükseköğretim Kurulu tarafından belirlenecek öncelikli alanlarda sağlanan burslardan yararlanan doktora öğrenci sayısı	Sayı	0	0	0	0	0	0

#### Göstergeye İlişkin Açıklama:

#### Hesaplama Yöntemi:

#### Verinin Kaynağı:

#### Sorumlu İdare:

Performans Göstergesi	Ölçü Birimi	2022	2023 Planlanan	2023 YS Gerç. Tahmini	2024 Hedef	2025 Tahmin	2026 Tahmin
3- Yükseköğretim Kurulu tarafından sağlanan araştırma desteklerinden yararlananların sayısı	Sayı	9	7	11	14	15	20

**Göstergeye İlişkin Açıklama:**

**Hesaplama Yöntemi:**

**Verinin Kaynağı:**

**Sorumlu İdare:**

Performans Göstergesi	Ölçü Birimi	0	2023 Planlanan	2023 YS Gerç. Tahmini	2024 Hedef	2025 Tahmin	2026 Tahmin
4- Yükseköğretim Kurulu, Türkiye Bilimler Akademisi ve TÜBİTAK bilim, teşvik ve sanat ödülleri sayısı	Sayı	0	0	0	0	0	0

**Göstergeye İlişkin Açıklama:**

**Hesaplama Yöntemi:**

**Verinin Kaynağı:**

**Sorumlu İdare:**

### Alt Program Kapsamında Yürütülecek Faaliyet Maliyetleri

Faaliyetler	2023 Bütçe	2023 Harcama Haziran	2024 Bütçe	2025 Tahmin	2026 Tahmin
<b>TOPLAM</b>	<b>0</b>	<b>0</b>	<b>0</b>	<b>0</b>	<b>0</b>
Bütçe İçi	0	0	0	0	0
Bütçe Dışı	0	0	0	0	0

### Alt Program Adı:

YÜKSEKÖĞRETİMDE ÖĞRENCİ YAŞAMI

### Gerekçe ve Açıklamalar

Üniversitemiz öğrencilerine sunulan beslenme, barınma hizmetlerinin kalitesinin artırılmasına, öğrencilerin kişisel ve sosyal gelişiminin desteklenerek yaşam kalitesinin yükseltilmesine yönelik olarak öğrenci başına düşen altyapısı tamamlanmış fiziki alan büyüklüğünün artırılması, genel memnuniyet düzeyinin artırılması, altyapı ve sosyal alan eksikliklerinin tamamlanmasına yönelik hedefler belirlenmiştir.

### Alt Program Hedefi:

Yükseköğretim öğrencilerine sunulan beslenme ve barınma hizmetlerinin kalitesinin artırılması; öğrencilerin kişisel ve sosyal gelişimi desteklenerek yaşam kalitesinin yükseltilmesi

### Performans Göstergeleri

Performans Göstergesi	Ölçü Birimi	2021	2023 Planlanan	2023 YS Gerç. Tahmini	2024 Hedef	2025 Tahmin	2026 Tahmin
1- Barınma hizmetlerinden yararlanan öğrenci sayısı	Sayı	0	0	0	0	0	0

**Göstergeye İlişkin Açıklama:**

**Hesaplama Yöntemi:**

**Verinin Kaynağı:**

**Sorumlu İdare:**

Performans Göstergesi	Ölçü Birimi	2022	2023 Planlanan	2023 YS Gerç. Tahmini	2024 Hedef	2025 Tahmin	2026 Tahmin
2- Beslenme hizmetlerinden yararlanan öğrenci sayısı	Sayı	36.561	16.000	20.000	35.000	40.000	40.000

**Göstergeye İlişkin Açıklama:**

Sağlık Kültür ve Spor Daire Başkanlığı tarafından veriler yıllık olarak raporlanmaktadır.

**Hesaplama Yöntemi:**

Günlük yemekten faydalanan öğrenci sayısı.

**Verinin Kaynağı:**

Sağlık Kültür ve Spor Daire Başkanlığı.

**Sorumlu İdare:**

Performans Göstergesi	Ölçü Birimi	2022	2023 Planlanan	2023 YS Gerç. Tahmini	2024 Hedef	2025 Tahmin	2026 Tahmin
3- Öğrenci başına düşen sosyal donatı alanı	Metrekare	1,2	1,2	1,2	1,21	1,21	1,21

**Göstergeye İlişkin Açıklama:**

Sosyal Donatı Alanlarının artırılması amaçlanmaktadır.

**Hesaplama Yöntemi:**

Toplam Öğrenci Sayısı/Sosyal Donatı Alanları

**Verinin Kaynağı:**

Öğrenci İşleri Daire Başkanlığı, Yapı İşleri ve Teknik Daire Başkanlığı ve Sağlık, Kültür ve Spor Daire Başkanlığı verilerinden yararlanılır.

**Sorumlu İdare:**



Performans Göstergesi	Ölçü Birimi	2022	2023 Planlanan	2023 YS Gerç. Tahmini	2024 Hedef	2025 Tahmin	2026 Tahmin
4- Öğrenci kulüp ve topluluk sayısı	Sayı	39	59	65	65	70	70

**Göstergeye İlişkin Açıklama:**

Üniversitemizde 2023 yılı itibarıyla 58 adet öğrenci topluluğu bulunmaktadır.

**Hesaplama Yöntemi:**

Yıllık olarak, yönetmeliğe uygun şekilde kurulan öğrenci toplulukları sayısı

**Verinin Kaynağı:**

Sağlık Kültür ve Spor Daire Başkanlığı tarafından, yönetmeliğe uygun şekilde kurulan öğrenci toplulukları sayısı ve bilgileri yıllık olarak raporlanır.

**Sorumlu İdare:**

Performans Göstergesi	Ölçü Birimi	2022	2023 Planlanan	2023 YS Gerç. Tahmini	2024 Hedef	2025 Tahmin	2026 Tahmin
5- Sosyal, kültürel ve sportif faaliyet sayısı	Sayı	148	80	100	120	150	200

**Göstergeye İlişkin Açıklama:**

Etkinliklerin sayısının artırılması amaçlanmaktadır.

**Hesaplama Yöntemi:**

Yıllık yapılan faaliyet sayısı.

**Verinin Kaynağı:**

Sağlık Kültür ve Spor Daire Başkanlığı tarafından yapılan faaliyet sayısı.

**Sorumlu İdare:**

Performans Göstergesi	Ölçü Birimi	2022	2023 Planlanan	2023 YS Gerç. Tahmini	2024 Hedef	2025 Tahmin	2026 Tahmin
6- Yükseköğretimde öğrenci başına barınma harcaması	TL	0	0	0	0	0	0

**Göstergeye İlişkin Açıklama:**

**Hesaplama Yöntemi:**

**Verinin Kaynağı:**

**Sorumlu İdare:**

Performans Göstergesi	Ölçü Birimi	2022	2023 Planlanan	2023 YS Gerç. Tahmini	2024 Hedef	2025 Tahmin	2026 Tahmin
7- Yükseköğretimde öğrenci başına beslenme harcaması	TL	8.053,65	300	9.600	12.000	15.000	17.000

**Göstergeye İlişkin Açıklama:**

Öğrenci sayısı arttığı için artırılması planlanmaktadır.

**Hesaplama Yöntemi:**

Toplam Beslenme Gideri/Öğrenci Sayısı.

**Verinin Kaynağı:**

Sağlık Kültür ve Spor Daire Başkanlığı ve Öğrenci İşleri Daire Başkanlığı verilerinden faydalanılır.

**Sorumlu İdare:**

Performans Göstergesi	Ölçü Birimi	2022	2023 Planlanan	2023 YS Gerç. Tahmini	2024 Hedef	2025 Tahmin	2026 Tahmin
8- Yükseköğretimde öğrenci yaşamından memnuniyet oranı	Oran	70,8	70	89	85	85	85

**Göstergeye İlişkin Açıklama:**

Anketle ölçülmektedir.

**Hesaplama Yöntemi:**

Memnuniyet oranı.

**Verinin Kaynağı:**

Kalite koordinatörlüğü tarafından ölçülmektedir.

**Sorumlu İdare:**

Performans Göstergesi	Ölçü Birimi	2021	2023 Planlanan	2023 YS Gerç. Tahmini	2024 Hedef	2025 Tahmin	2026 Tahmin
9- Yükseköğretimde öğrencilere sunulan sağlık hizmetinden yararlanan öğrenci sayısının toplam öğrenci sayısına oranı	Oran	0	0	0	0	0	0

**Göstergeye İlişkin Açıklama:**

**Hesaplama Yöntemi:**

**Verinin Kaynağı:**

**Sorumlu İdare:**

#### Alt Program Kapsamında Yürütülecek Faaliyet Maliyetleri

Faaliyetler	2023 Bütçe	2023 Harcama Haziran	2024 Bütçe	2025 Tahmin	2026 Tahmin
<b>Yükseköğretimde Beslenme Hizmetleri</b>	<b>5.210.000</b>	<b>1.839.757</b>	<b>15.154.000</b>	<b>13.962.000</b>	<b>17.733.000</b>
Bütçe İçi	5.210.000	1.839.757	15.154.000	13.962.000	17.733.000
Bütçe Dışı	0	0	0	0	0
<b>Yükseköğretimde Kültür ve Spor Hizmetleri</b>	<b>815.000</b>	<b>58.925</b>	<b>790.000</b>	<b>972.000</b>	<b>1.102.000</b>
Bütçe İçi	815.000	58.925	790.000	972.000	1.102.000
Bütçe Dışı	0	0	0	0	0
<b>Yükseköğretimde Öğrenci Yaşamına İlişkin Diğer Hizmetler</b>	<b>9.491.000</b>	<b>4.619.581</b>	<b>23.766.000</b>	<b>29.811.000</b>	<b>34.488.000</b>
Bütçe İçi	9.491.000	4.619.581	23.766.000	29.811.000	34.488.000
Bütçe Dışı	0	0	0	0	0
<b>T O P L A M</b>	<b>15.516.000</b>	<b>6.518.263</b>	<b>39.710.000</b>	<b>44.745.000</b>	<b>53.323.000</b>
Bütçe İçi	15.516.000	6.518.263	39.710.000	44.745.000	53.323.000
Bütçe Dışı	0	0	0	0	0

## Faaliyetlere İlişkin Açıklamalar:

### **Yükseköğretimde Beslenme Hizmetleri**

---

2547 Sayılı Yükseköğretim Kanunu'nun 47. Maddesi gereğince kurulan Üniversitemiz Sağlık, Kültür ve Spor Daire Başkanlığı öğrencilerimize barınma, sağlık, spor, kültür ve burs hizmetleri sunmakla beraber, öğrencilerimizin akademik ve idari personelimizin beslenme ihtiyaçlarını da karşılamaktadır. Üniversitemizde toplam 13 yemekhane binamızda günlük ortalama 3000 öğrenciye beslenme hizmeti sağlanmaktadır. Beslenme hizmetinden faydalanan öğrencilerimizin kişi başı maliyeti yaklaşık 35 TL olmaktadır.

### **Yükseköğretimde Kültür ve Spor Hizmetleri**

---

Üniversitemiz bünyesinde 65 tane öğrenci topluluğu bulunmaktadır. Topluluk faaliyetleri kapsamında öğrencilerin kültür ve spor etkinlikleri düzenlenmektedir. Üniversitemizde 2018 yılı içerisinde kapalı halı saha hizmete açılmıştır. Ayrıca engelsiz üniversite hizmetlerimiz ile engelli öğrencilerin eğitim öğretimleri, sportif katılmaları konusunda faaliyetler yürütülmektedir.

### **Yükseköğretimde Öğrenci Yaşamına İlişkin Diğer Hizmetler**

---

Öğrencilerin beden ve ruh sağlığını korumak, hasta olanları tedavi etmek veya ettirmek, barınma, beslenme, çalışma, dinlenme ve ilgi alanlarına göre boş zamanlarını değerlendirmek, yeni ilgi alanları kazanmalarına imkân sağlamak, sosyal durumlarının düzeltilmesine, yeteneklerinin ve kişiliklerinin sağlıklı bir şekilde gelişmesine imkan verecek hizmetlerde bulunmak ve onları ruhsal ve bedensel sağlıklarına özen gösteren bireyler olarak yetiştirmek, birlikte düzenli ve disiplinli çalışma, dinlenme, eğlenme ve spor alışkanlıkları kazandırmak amacıyla 2547 Sayılı Yükseköğretim Kanununun 2880 Sayılı değişikliği k 46. ve 47. maddeleri uyarınca ve bu amaçların gerçekleşmesine yönelik araştırma ve uygulama yapan veya yaptıran bir araştırma-egitim amaçlı Üniversitemizin gelişmesi ile doğru orantılı olarak verilen hizmetlerde gelişmektedir.

#### IV. Faliyet Maliyetleri Tablosu

<b>İdare Adı</b>	KIRŞEHİR AHİ EVRAN ÜNİVERSİTESİ				
<b>Program Adı</b>	ARAŞTIRMA, GELİŞTİRME VE YENİLİK				
<b>Alt Program Adı</b>	ARAŞTIRMA ALTYAPILARI				
<b>Alt Program Hedefi</b>	Ülkemizin bilgi birikiminin artırılmasına ve teknolojik gelişimine katkıda bulunmak üzere yükseköğretim kurumlarında araştırma altyapılarının kurulması ve kapasitelerinin güçlendirilmesi				
<b>Faaliyet Adı</b>	Yükseköğretim Kurumları Araştırma Altyapısı Kurulması ve Geliştirilmesi				
<b>Açıklama</b>					
<b>EKONOMİK KOD</b>	<b>2023 Bütçe</b>	<b>2023 Harcama (Haziran)</b>	<b>2024 Bütçe</b>	<b>2025 Tahmin</b>	<b>2026 Tahmin</b>
<i>Personel Giderleri</i>					
<i>Sosyal Güvenlik Kurumuna Devlet Primi Giderleri</i>					
<i>Mal ve Hizmet Alım Giderleri</i>					
<i>Faiz Giderleri</i>					
<i>Cari Transferler</i>					
<i>Sermaye Giderleri</i>	12.000.000		20.000.000	24.618.000	27.911.000
<i>Sermaye Transferleri</i>					
<i>Borç Verme</i>					
<b>BÜTÇE İÇİ TOPLAM KAYNAK</b>	12.000.000		20.000.000	24.618.000	27.911.000
<i>Döner Sermaye</i>					
<i>Özel Hesap</i>					
<i>Diğer Bütçe Dışı Kaynak</i>					
<b>BÜTÇE DIŞI TOPLAM KAYNAK</b>					
<b>FAALİYET MALİYETİ TOPLAMI</b>	12.000.000		20.000.000	24.618.000	27.911.000

<b>İdare Adı</b>	KIRŞEHİR AHI EVRAN ÜNİVERSİTESİ				
<b>Program Adı</b>	ARAŞTIRMA, GELİŞTİRME VE YENİLİK				
<b>Alt Program Adı</b>	YÜKSEKÖĞRETİMDE BİLİMSEL ARAŞTIRMA VE GELİŞTİRME				
<b>Alt Program Hedefi</b>	Yükseköğretim kurumlarında inovasyon amaçlı bilimsel çalışmaların artırılması				
<b>Faaliyet Adı</b>	Yükseköğretim Kurumlarının Bilimsel Araştırma Projeleri				
<b>Açıklama</b>	Yüksek öğretim kurumlarındaki bilimsel araştırmaların desteklenmesi amacıyla geliştirilmiş bir uygulamadır. Bu uygulama YÖK'ün 01.01.2002 tarihinden geçerli olmak üzere yürürlüğe aldığı Yükseköğretim Kurumları Bilimsel Araştırma Projeleri Hakkında Yönetmelik uyarınca gerçekleştirilmektedir.2547 sayılı Yükseköğretim Kanununun 4684 sayılı Kanunla değişik 58 inci maddesine dayanılarak düzenlenmiştir.				
<b>EKONOMİK KOD</b>	<b>2023 Bütçe</b>	<b>2023 Harçama (Haziran)</b>	<b>2024 Bütçe</b>	<b>2025 Tahmin</b>	<b>2026 Tahmin</b>
<i>Personel Giderleri</i>					
<i>Sosyal Güvenlik Kurumuna Devlet Primi Giderleri</i>					
<i>Mal ve Hizmet Alım Giderleri</i>	1.300.000		2.363.000	2.909.000	3.298.000
<i>Faiz Giderleri</i>					
<i>Cari Transferler</i>					
<i>Sermaye Giderleri</i>	10.000		18.000	23.000	27.000
<i>Sermaye Transferleri</i>					
<i>Borç Verme</i>					
<b>BÜTÇE İÇİ TOPLAM KAYNAK</b>	1.310.000		2.381.000	2.932.000	3.325.000
<i>Döner Sermaye</i>					
<i>Özel Hesap</i>					
<i>Diğer Bütçe Dışı Kaynak</i>					
<b>BÜTÇE DIŞI TOPLAM KAYNAK</b>					
<b>FAALİYET MALİYETİ TOPLAMI</b>	1.310.000		2.381.000	2.932.000	3.325.000

<b>İdare Adı</b>	KIRŞEHİR AHİ EVRAN ÜNİVERSİTESİ				
<b>Program Adı</b>	YÜKSEKÖĞRETİM				
<b>Alt Program Adı</b>	ÖN LİSANS EĞİTİMİ, LİSANS EĞİTİMİ VE LİSANSÜSTÜ EĞİTİM				
<b>Alt Program Hedefi</b>	Mesleki yeterlilik sahibi ve gelişime açık mezunlar yetiştirilmesi				
<b>Faaliyet Adı</b>	Doktora ve Tıpta Uzmanlık Eğitimi				
<b>Açıklama</b>	Doktora ve Tıpta Uzmanlık Eğitimi kapsamında yapılan iş, işlem ve süreçler bu faaliyet kapsamında yürütülmektedir.				
<b>EKONOMİK KOD</b>	<b>2023 Bütçe</b>	<b>2023 Harçama (Haziran)</b>	<b>2024 Bütçe</b>	<b>2025 Tahmin</b>	<b>2026 Tahmin</b>
<i>Personel Giderleri</i>	13.260.000	7.929.442	26.066.000	32.348.000	37.269.000
<i>Sosyal Güvenlik Kurumuna Devlet Primi Giderleri</i>	372.000	207.508	716.000	890.000	1.025.000
<i>Mal ve Hizmet Alım Giderleri</i>	62.000	7.936	112.000	140.000	159.000
<i>Faiz Giderleri</i>					
<i>Cari Transferler</i>					
<i>Sermaye Giderleri</i>					
<i>Sermaye Transferleri</i>					
<i>Borç Verme</i>					
<b>BÜTÇE İÇİ TOPLAM KAYNAK</b>	<b>13.694.000</b>	<b>8.144.887</b>	<b>26.894.000</b>	<b>33.378.000</b>	<b>38.453.000</b>
<i>Döner Sermaye</i>					
<i>Özel Hesap</i>					
<i>Diğer Bütçe Dışı Kaynak</i>					
<b>BÜTÇE DIŞI TOPLAM KAYNAK</b>					
<b>FAALİYET MALİYETİ TOPLAMI</b>	<b>13.694.000</b>	<b>8.144.887</b>	<b>26.894.000</b>	<b>33.378.000</b>	<b>38.453.000</b>

<b>İdare Adı</b>	KIRŞEHİR AHI EVRAN ÜNİVERSİTESİ				
<b>Program Adı</b>	YÜKSEKÖĞRETİM				
<b>Alt Program Adı</b>	ÖN LİSANS EĞİTİMİ, LİSANS EĞİTİMİ VE LİSANSÜSTÜ EĞİTİM				
<b>Alt Program Hedefi</b>	Mesleki yeterlilik sahibi ve gelişime açık mezunlar yetiştirilmesi				
<b>Faaliyet Adı</b>	Yükseköğretim Kurumları Bilgi ve Kültürel Kaynaklar ile Sportif Altyapının Geliştirilmesi Hizmetleri				
<b>Açıklama</b>	<p>Bilgi kaynaklarının geliştirilmesi ve erişimin kolaylaştırılması temel önceliğimizdir. Bu kapsamda, yürütülen faaliyetler ve önümüzdeki dönemde öncelikli olarak yürütülecek hizmet ve faaliyetler aşağıda belirtilmiştir.</p> <p>Günümüz kütüphane hizmetleri çerçevesinde elektronik ortamdaki bilgi kaynaklarının öneminin her geçen gün artmaktadır. Bu nedenle Üniversitemiz akademik personelinin akademik gelişimlerine katkı sağlamak amacıyla, Ankara Üniversitesi ve Ankara Yıldırım Beyazıt Üniversitesi arasında üniversite kütüphanelerinden karşılıklı yararlanma konusunda protokol imzalanmıştır. 1 Haziran 2018 tarihinden 31 Mayıs 2021 tarihine kadar geçerli olacak protokol ile Üniversitemiz akademisyenleri Ankara Üniversitesi Kütüphanesi ile Ankara Yıldırım Beyazıt Üniversitesi Kütüphanesinden yararlanabilecekken Ankara Üniversitesi ile Ankara Yıldırım Beyazıt Üniversitesi akademisyenleri üniversitemiz kütüphanesinden faydalanabileceklerdir. Üniversitemizin farklı bölümlerden ve farklı disiplinlerden oluşan eğitim çalışmalarını destekleyici ve kapsayıcı nitelikte olması sebebiyle Üniversitemiz tarafından 2024 yılında e-kitap, e-dergi vb. veri tabanları -abonelikleri ve satın alımları yapılması düşünülmektedir.</p>				
<b>EKONOMİK KOD</b>	<b>2023 Bütçe</b>	<b>2023 Harçama (Haziran)</b>	<b>2024 Bütçe</b>	<b>2025 Tahmin</b>	<b>2026 Tahmin</b>
<i>Personel Giderleri</i>	2.932.000	1.483.601	8.666.000	10.754.000	12.389.000
<i>Sosyal Güvenlik Kurumuna Devlet Primi Giderleri</i>	512.000	268.659	986.000	1.224.000	1.410.000
<i>Mal ve Hizmet Alım Giderleri</i>	108.000		196.000	242.000	275.000
<i>Faiz Giderleri</i>					
<i>Cari Transferler</i>					
<i>Sermaye Giderleri</i>	4.000.000	1.366.242	7.000.000	7.697.000	9.000.000
<i>Sermaye Transferleri</i>					
<i>Borç Verme</i>					
<b>BÜTÇE İÇİ TOPLAM KAYNAK</b>	<b>7.552.000</b>	<b>3.118.502</b>	<b>16.848.000</b>	<b>19.917.000</b>	<b>23.074.000</b>
<i>Döner Sermaye</i>					
<i>Özel Hesap</i>					
<i>Diğer Bütçe Dışı Kaynak</i>					
<b>BÜTÇE DIŞI TOPLAM KAYNAK</b>					
<b>FAALİYET MALİYETİ TOPLAMI</b>	<b>7.552.000</b>	<b>3.118.502</b>	<b>16.848.000</b>	<b>19.917.000</b>	<b>23.074.000</b>

<b>İdare Adı</b>	KIRŞEHİR AHI EVRAN ÜNİVERSİTESİ				
<b>Program Adı</b>	YÜKSEKÖĞRETİM				
<b>Alt Program Adı</b>	ÖN LİSANS EĞİTİMİ, LİSANS EĞİTİMİ VE LİSANSÜSTÜ EĞİTİM				
<b>Alt Program Hedefi</b>	Mesleki yeterlilik sahibi ve gelişime açık mezunlar yetiştirilmesi				
<b>Faaliyet Adı</b>	Yükseköğretim Kurumları Birinci Öğretim				
<b>Açıklama</b>	Üniversitemiz tarafından sunulan eğitim-öğretim hizmetleri kapsamında; toplumun ve ekonominin ihtiyaçlarına uygun nitelikli insan gücü yetiştirmek, girişimci ve yenilikçi araştırmayı teşvik etmek, bilimsel yayın üretmek, rekabetçiliği arttırmak için öncelikle nitel ve nicel gelişimi destekleyici yatırımların devam etmesi, yeni yatırımların mevcut olana ilavesi ile eğitim alanında istenilen düzeye kısa sürede ulaşılması hedeflenmektedir.				
<b>EKONOMİK KOD</b>	<b>2023 Bütçe</b>	<b>2023 Harcama (Hazran)</b>	<b>2024 Bütçe</b>	<b>2025 Tahmin</b>	<b>2026 Tahmin</b>
<i>Personel Giderleri</i>	355.354.000	218.730.611	905.506.000	1.126.156.000	1.296.690.000
<i>Sosyal Güvenlik Kurumuna Devlet Primi Giderleri</i>	56.423.000	32.435.547	107.593.000	134.022.000	154.255.000
<i>Mal ve Hizmet Alım Giderleri</i>	48.260.000	28.111.234	97.603.000	124.891.000	139.732.000
<i>Faiz Giderleri</i>					
<i>Cari Transferler</i>					
<i>Sermaye Giderleri</i>	66.000.000	11.938.892	93.000.000	115.400.000	130.569.000
<i>Sermaye Transferleri</i>					
<i>Borç Verme</i>					
<b>BÜTÇE İÇİ TOPLAM KAYNAK</b>	526.037.000	291.216.284	1.203.702.000	1.500.469.000	1.721.246.000
<i>Döner Sermaye</i>					
<i>Özel Hesap</i>					
<i>Diğer Bütçe Dışı Kaynak</i>					
<b>BÜTÇE DIŞI TOPLAM KAYNAK</b>					
<b>FAALİYET MALİYETİ TOPLAMI</b>	526.037.000	291.216.284	1.203.702.000	1.500.469.000	1.721.246.000

<b>İdare Adı</b>	KIRŞEHİR AHİ EVRAN ÜNİVERSİTESİ				
<b>Program Adı</b>	YÜKSEKÖĞRETİM				
<b>Alt Program Adı</b>	ÖN LİSANS EĞİTİMİ, LİSANS EĞİTİMİ VE LİSANSÜSTÜ EĞİTİM				
<b>Alt Program Hedefi</b>	Mesleki yeterlilik sahibi ve gelişime açık mezunlar yetiştirilmesi				
<b>Faaliyet Adı</b>	Yükseköğretim Kurumları İkinci Öğretim				
<b>Açıklama</b>	Üniversitemiz tarafından sunulan eğitim-öğretim hizmetleri kapsamında; toplumun ve ekonominin ihtiyaçlarına uygun nitelikli insan gücü yetiştirmek, girişimci ve yenilikçi araştırmayı teşvik etmek, bilimsel yayın üretmek, rekabetçiliği arttırmak için öncelikle nitel ve nicel gelişimi destekleyici yatırımların devam etmesi, yeni yatırımların mevcut olana ilavesi ile eğitim alanında istenilen düzeye kısa sürede ulaşılması hedeflenmektedir.				
<b>EKONOMİK KOD</b>	<b>2023 Bütçe</b>	<b>2023 Harçama (Haziran)</b>	<b>2024 Bütçe</b>	<b>2025 Tahmin</b>	<b>2026 Tahmin</b>
<i>Personel Giderleri</i>	943.000	280.316	1.713.000	2.109.000	2.391.000
<i>Sosyal Güvenlik Kurumuna Devlet Primi Giderleri</i>	2.000		4.000	5.000	6.000
<i>Mal ve Hizmet Alım Giderleri</i>	405.000		736.000	904.000	1.025.000
<i>Faiz Giderleri</i>					
<i>Cari Transferler</i>					
<i>Sermaye Giderleri</i>					
<i>Sermaye Transferleri</i>					
<i>Borç Verme</i>					
<b>BÜTÇE İÇİ TOPLAM KAYNAK</b>	1.350.000	280.316	2.453.000	3.018.000	3.422.000
<i>Döner Sermaye</i>					
<i>Özel Hesap</i>					
<i>Diğer Bütçe Dışı Kaynak</i>					
<b>BÜTÇE DIŞI TOPLAM KAYNAK</b>					
<b>FAALİYET MALİYETİ TOPLAMI</b>	1.350.000	280.316	2.453.000	3.018.000	3.422.000



<b>İdare Adı</b>	KIRŞEHİR AHİ EVRAN ÜNİVERSİTESİ				
<b>Program Adı</b>	YÜKSEKÖĞRETİM				
<b>Alt Program Adı</b>	YÜKSEKÖĞRETİMDE ÖĞRENCİ YAŞAMI				
<b>Alt Program Hedefi</b>	Yükseköğretim öğrencilerine sunulan beslenme ve barınma hizmetlerinin kalitesinin artırılması; öğrencilerin kişisel ve sosyal gelişimi desteklenerek yaşam kalitesinin yükseltilmesi				
<b>Faaliyet Adı</b>	Yükseköğretimde Beslenme Hizmetleri				
<b>Açıklama</b>	2547 Sayılı Yükseköğretim Kanunu'nun 47. Maddesi gereğince kurulan Üniversitemiz Sağlık, Kültür ve Spor Daire Başkanlığı öğrencilerimize barınma, sağlık, spor, kültür ve burs hizmetleri sunmakla beraber, öğrencilerimizin, akademik ve idari personelimizin beslenme ihtiyaçlarını da karşılamaktadır. Üniversitemizde toplam 13 yemekhane binamızda günlük ortalama 3000 öğrenciye beslenme hizmeti sağlanmaktadır. Beslenme hizmetinden faydalanan öğrencilerimizin kişi başı maliyeti yaklaşık 35 TL olmaktadır.				
<b>EKONOMİK KOD</b>	<b>2023 Bütçe</b>	<b>2023 Harçama (Haziran)</b>	<b>2024 Bütçe</b>	<b>2025 Tahmin</b>	<b>2026 Tahmin</b>
<i>Personel Giderleri</i>					
<i>Sosyal Güvenlik Kurumuna Devlet Primi Giderleri</i>	1.065.000	667.709	2.058.000	2.599.000	2.982.000
<i>Mal ve Hizmet Alım Giderleri</i>	4.145.000	1.172.048	13.096.000	11.363.000	14.751.000
<i>Faiz Giderleri</i>					
<i>Cari Transferler</i>					
<i>Sermaye Giderleri</i>					
<i>Sermaye Transferleri</i>					
<i>Borç Verme</i>					
<b>BÜTÇE İÇİ TOPLAM KAYNAK</b>	5.210.000	1.839.757	15.154.000	13.962.000	17.733.000
<i>Döner Sermaye</i>					
<i>Özel Hesap</i>					
<i>Diğer Bütçe Dışı Kaynak</i>					
<b>BÜTÇE DIŞI TOPLAM KAYNAK</b>					
<b>FAALİYET MALİYETİ TOPLAMI</b>	5.210.000	1.839.757	15.154.000	13.962.000	17.733.000

<b>İdare Adı</b>	KIRŞEHİR AHİ EVRAN ÜNİVERSİTESİ				
<b>Program Adı</b>	YÜKSEKÖĞRETİM				
<b>Alt Program Adı</b>	YÜKSEKÖĞRETİMDE ÖĞRENCİ YAŞAMI				
<b>Alt Program Hedefi</b>	Yükseköğretim öğrencilerine sunulan beslenme ve barınma hizmetlerinin kalitesinin artırılması; öğrencilerin kişisel ve sosyal gelişimi desteklenerek yaşam kalitesinin yükseltilmesi				
<b>Faaliyet Adı</b>	Yükseköğretimde Kültür ve Spor Hizmetleri				
<b>Açıklama</b>	Üniversitemiz bünyesinde 65 tane öğrenci topluluğu bulunmaktadır. Topluluk faaliyetleri kapsamında öğrencilerin kültür ve spor etkinlikleri düzenlenmektedir. Üniversitemizde 2018 yılı içerisinde kapalı halı saha hizmete açılmıştır. Ayrıca engelsiz üniversite hizmetlerimiz ile engelli öğrencilerin eğitim öğretimleri, sportif katılımları konusunda faaliyetler yürütülmektedir.				
<b>EKONOMİK KOD</b>	<b>2023 Bütçe</b>	<b>2023 Harcama (Haziran)</b>	<b>2024 Bütçe</b>	<b>2025 Tahmin</b>	<b>2026 Tahmin</b>
<i>Personel Giderleri</i>					
<i>Sosyal Güvenlik Kurumuna Devlet Primi Giderleri</i>					
<i>Mal ve Hizmet Alım Giderleri</i>	815.000	58.925	790.000	972.000	1.102.000
<i>Faiz Giderleri</i>					
<i>Cari Transferler</i>					
<i>Sermaye Giderleri</i>					
<i>Sermaye Transferleri</i>					
<i>Borç Verme</i>					
<b>BÜTÇE İÇİ TOPLAM KAYNAK</b>	815.000	58.925	790.000	972.000	1.102.000
<i>Döner Sermaye</i>					
<i>Özel Hesap</i>					
<i>Diğer Bütçe Dışı Kaynak</i>					
<b>BÜTÇE DIŞI TOPLAM KAYNAK</b>					
<b>FAALİYET MALİYETİ TOPLAMI</b>	815.000	58.925	790.000	972.000	1.102.000

<b>İdare Adı</b>	KIRŞEHİR AHİ EVRAN ÜNİVERSİTESİ				
<b>Program Adı</b>	YÜKSEKÖĞRETİM				
<b>Alt Program Adı</b>	YÜKSEKÖĞRETİMDE ÖĞRENCİ YAŞAMI				
<b>Alt Program Hedefi</b>	Yükseköğretim öğrencilerine sunulan beslenme ve barınma hizmetlerinin kalitesinin artırılması; öğrencilerin kişisel ve sosyal gelişimi desteklenerek yaşam kalitesinin yükseltilmesi				
<b>Faaliyet Adı</b>	Yükseköğretimde Öğrenci Yaşamına İlişkin Diğer Hizmetler				
<b>Açıklama</b>	Öğrencilerin beden ve ruh sağlığını korumak, hasta olanları tedavi etmek veya ettirmek, barınma, beslenme, çalışma, dinlenme ve ilgi alanlarına göre boş zamanlarını değerlendirmek, yeni ilgi alanları kazanmalarına imkan sağlamak, sosyal durumlarının düzeltilmesine, yeteneklerinin ve kişiliklerinin sağlıklı bir şekilde gelişmesine imkan verecek hizmetlerde bulunmak ve onları ruhsal ve bedensel sağlıklarına özen gösteren bireyler olarak yetiştirmek, birlikte düzenli ve disiplinli çalışma, dinlenme, eğlenme ve spor alışkanlıkları kazandırmak amacıyla 2547 Sayılı Yükseköğretim Kanununun 2880 Sayılı değişik 46. ve 47. maddeleri uyarınca ve bu amaçların gerçekleşmesine yönelik araştırma ve uygulama yapan veya yaptıran bir araştırma-egitim amaçlı Üniversitenin gelişmesi ile doğru orantılı olarak verilen hizmetlerde gelişmektedir.				
<b>EKONOMİK KOD</b>	<b>2023 Bütçe</b>	<b>2023 Harçama (Haziran)</b>	<b>2024 Bütçe</b>	<b>2025 Tahmin</b>	<b>2026 Tahmin</b>
<i>Personel Giderleri</i>	8.288.000	4.187.834	21.562.000	27.075.000	31.337.000
<i>Sosyal Güvenlik Kurumuna Devlet Primi Giderleri</i>	1.096.000	425.226	2.204.000	2.736.000	3.151.000
<i>Mal ve Hizmet Alım Giderleri</i>	107.000	6.520			
<i>Faiz Giderleri</i>					
<i>Cari Transferler</i>					
<i>Sermaye Giderleri</i>					
<i>Sermaye Transferleri</i>					
<i>Borç Verme</i>					
<b>BÜTÇE İÇİ TOPLAM KAYNAK</b>	<b>9.491.000</b>	<b>4.619.581</b>	<b>23.766.000</b>	<b>29.811.000</b>	<b>34.488.000</b>
<i>Döner Sermaye</i>					
<i>Özel Hesap</i>					
<i>Diğer Bütçe Dışı Kaynak</i>					
<b>BÜTÇE DIŞI TOPLAM KAYNAK</b>					
<b>FAALİYET MALİYETİ TOPLAMI</b>	<b>9.491.000</b>	<b>4.619.581</b>	<b>23.766.000</b>	<b>29.811.000</b>	<b>34.488.000</b>

<b>İdare Adı</b>	KIRŞEHİR AHİ EVRAN ÜNİVERSİTESİ
<b>Program Adı</b>	YÖNETİM VE DESTEK PROGRAMI
<b>Alt Program Adı</b>	TEFTİŞ, DENETİM VE DANIŞMANLIK HİZMETLERİ
<b>Alt Program Hedefi</b>	
<b>Faaliyet Adı</b>	Hukuki Danışmanlık ve Muhakemat Hizmetleri

<b>Açıklama</b>	124 sayılı "Yükseköğretim Üst Kuruluşları ile Yükseköğretim Kurumlarının İdari Teşkilatı Hakkında Kanun Hükmünde Kararname" ile Hukuk Müşavirliğinin görevleri belirlenmiş olup, şunlardır; -Üniversitenin tasarruflarının yürürlükteki kanunlara uygun olarak yürütülmesinde idareye yardımcı olmak, -Üniversitemizin taraf olduğu her türlü dava ve icra takiplerinde adli ve idari mercilerde kurumu temsil etmek, kurumun haklarını korumak üzere yasal işlemleri yürütmek, -Rektörlük Makamı ve Üniversitemizin diğer birimleri tarafından talep edilen konularda hukuki görüş bildirmek, -Üniversitemiz personeli ve öğrencileri hakkında yürütülen disiplin soruşturmaları ile Üniversitemiz personeli hakkında yürütülen ceza soruşturmaları kapsamında gerektiğinde hukuki danışmanlık yapmak,				
<b>EKONOMİK KOD</b>	<b>2023 Bütçe</b>	<b>2023 Harcama (Haziran)</b>	<b>2024 Bütçe</b>	<b>2025 Tahmin</b>	<b>2026 Tahmin</b>
<i>Personel Giderleri</i>	615.000	700.239	1.830.000	2.270.000	2.617.000
<i>Sosyal Güvenlik Kurumuna Devlet Primi Giderleri</i>	103.000	104.759	199.000	246.000	284.000
<i>Mal ve Hizmet Alım Giderleri</i>	203.000	336.072	369.000	454.000	516.000
<i>Faiz Giderleri</i>					
<i>Cari Transferler</i>					
<i>Sermaye Giderleri</i>					
<i>Sermaye Transferleri</i>					
<i>Borç Verme</i>					
<b>BÜTÇE İÇİ TOPLAM KAYNAK</b>	921.000	1.141.069	2.398.000	2.970.000	3.417.000
<i>Döner Sermaye</i>					
<i>Özel Hesap</i>					
<i>Diğer Bütçe Dışı Kaynak</i>					
<b>BÜTÇE DIŞI TOPLAM KAYNAK</b>					
<b>FAALİYET MALİYETİ TOPLAMI</b>	921.000	1.141.069	2.398.000	2.970.000	3.417.000

<b>İdare Adı</b>	KIRŞEHİR AHİ EVRAN ÜNİVERSİTESİ				
<b>Program Adı</b>	YÖNETİM VE DESTEK PROGRAMI				
<b>Alt Program Adı</b>	TEFTİŞ, DENETİM VE DANIŞMANLIK HİZMETLERİ				
<b>Alt Program Hedefi</b>					
<b>Faaliyet Adı</b>	İç Denetim				
<b>Açıklama</b>	Üniversitemiz çalışmalarına değer katmak ve geliştirmek için kaynakların ekonomiklik, etkililik ve verimlilik esaslarına göre yönetilip yönetilmediğini değerlendirmek ve rehberlik yapmak amacıyla yapılan bağımsız, nesnel güvence sağlama ve danışmanlık faaliyetidir.				
<b>EKONOMİK KOD</b>	<b>2023 Bütçe</b>	<b>2023 Harçama (Haziran)</b>	<b>2024 Bütçe</b>	<b>2025 Tahmin</b>	<b>2026 Tahmin</b>
<i>Personel Giderleri</i>	96.000		192.000	238.000	274.000
<i>Sosyal Güvenlik Kurumuna Devlet Primi Giderleri</i>	18.000		35.000	43.000	50.000
<i>Mal ve Hizmet Alım Giderleri</i>	10.000		18.000	22.000	25.000
<i>Faiz Giderleri</i>					
<i>Cari Transferler</i>					
<i>Sermaye Giderleri</i>					
<i>Sermaye Transferleri</i>					
<i>Borç Verme</i>					
<b>BÜTÇE İÇİ TOPLAM KAYNAK</b>	124.000		245.000	303.000	349.000
<i>Döner Sermaye</i>					
<i>Özel Hesap</i>					
<i>Diğer Bütçe Dışı Kaynak</i>					
<b>BÜTÇE DIŞI TOPLAM KAYNAK</b>					
<b>FAALİYET MALİYETİ TOPLAMI</b>	124.000		245.000	303.000	349.000

<b>İdare Adı</b>	KIRŞEHİR AHİ EVRAN ÜNİVERSİTESİ				
<b>Program Adı</b>	YÖNETİM VE DESTEK PROGRAMI				
<b>Alt Program Adı</b>	ÜST YÖNETİM, İDARİ VE MALİ HİZMETLER				
<b>Alt Program Hedefi</b>					
<b>Faaliyet Adı</b>	Bilgi Teknolojilerine Yönelik Faaliyetler				
<b>Açıklama</b>	17.03.2006 tarih ve 5467 sayılı Yükseköğretim Kurumları Teşkilatı Kanunu, Kamu Mali Yönetim ve Kontrol Kanunu, Telsiz Kanunu ile 78 ve 190 Sayılı Kanun Hükmünde Kararnamelerde Değişiklik Yapılmasına Dair Kanun ile kurulan Üniversitemizin Bilgi İşlem Daire Başkanlığı Kurumun Bilgi güvenliği, yazılım ve donanımsal ihtiyaçlarını giderilmesine yönelik faaliyetler yürütmektedir.				
<b>EKONOMİK KOD</b>	<b>2023 Bütçe</b>	<b>2023 Harçama (Haziran)</b>	<b>2024 Bütçe</b>	<b>2025 Tahmin</b>	<b>2026 Tahmin</b>
<i>Personel Giderleri</i>	3.104.000	1.482.033	9.334.000	11.582.000	13.341.000
<i>Sosyal Güvenlik Kurumuna Devlet Primi Giderleri</i>	508.000	244.449	979.000	1.215.000	1.400.000
<i>Mal ve Hizmet Alım Giderleri</i>	32.000	8.718	58.000	72.000	82.000
<i>Faiz Giderleri</i>					
<i>Cari Transferler</i>					
<i>Sermaye Giderleri</i>					
<i>Sermaye Transferleri</i>					
<i>Borç Verme</i>					
<b>BÜTÇE İÇİ TOPLAM KAYNAK</b>	<b>3.644.000</b>	<b>1.735.200</b>	<b>10.371.000</b>	<b>12.869.000</b>	<b>14.823.000</b>
<i>Döner Sermaye</i>					
<i>Özel Hesap</i>					
<i>Diğer Bütçe Dışı Kaynak</i>					
<b>BÜTÇE DIŞI TOPLAM KAYNAK</b>					
<b>FAALİYET MALİYETİ TOPLAMI</b>	<b>3.644.000</b>	<b>1.735.200</b>	<b>10.371.000</b>	<b>12.869.000</b>	<b>14.823.000</b>

<b>İdare Adı</b>	KIRŞEHİR AHİ EVRAN ÜNİVERSİTESİ				
<b>Program Adı</b>	YÖNETİM VE DESTEK PROGRAMI				
<b>Alt Program Adı</b>	ÜST YÖNETİM, İDARİ VE MALİ HİZMETLER				
<b>Alt Program Hedefi</b>					
<b>Faaliyet Adı</b>	Diğer Destek Hizmetleri				
<b>Açıklama</b>	Üniversitemiz tüm programlarına hizmet etmekle birlikte diğer destek hizmeti niteliğindeki iş, işlem ve süreçlere yönelik giderleri bu faaliyet altında izlenmektedir.				
<b>EKONOMİK KOD</b>	<b>2023 Bütçe</b>	<b>2023 Harçama (Haziran)</b>	<b>2024 Bütçe</b>	<b>2025 Tahmin</b>	<b>2026 Tahmin</b>
<i>Personel Giderleri</i>					
<i>Sosyal Güvenlik Kurumuna Devlet Primi Giderleri</i>					
<i>Mal ve Hizmet Alım Giderleri</i>	6.000		11.000	14.000	16.000
<i>Faiz Giderleri</i>					
<i>Cari Transferler</i>					
<i>Sermaye Giderleri</i>					
<i>Sermaye Transferleri</i>					
<i>Borç Verme</i>					
<b>BÜTÇE İÇİ TOPLAM KAYNAK</b>	6.000		11.000	14.000	16.000
<i>Döner Sermaye</i>					
<i>Özel Hesap</i>					
<i>Diğer Bütçe Dışı Kaynak</i>					
<b>BÜTÇE DIŞI TOPLAM KAYNAK</b>					
<b>FAALİYET MALİYETİ TOPLAMI</b>	6.000		11.000	14.000	16.000

<b>İdare Adı</b>	KIRŞEHİR AHİ EVRAN ÜNİVERSİTESİ				
<b>Program Adı</b>	YÖNETİM VE DESTEK PROGRAMI				
<b>Alt Program Adı</b>	ÜST YÖNETİM, İDARİ VE MALİ HİZMETLER				
<b>Alt Program Hedefi</b>					
<b>Faaliyet Adı</b>	Engellilerin Erişilebilirliğinin Sağlanması				
<b>Açıklama</b>	5378 sayılı Engelliler Hakkında Kanunu içeren engellilik mevzuatında yer alan hükümler gereği Üniversitemiz Yapı İşleri ve Teknik Daire Başkanlığı tarafından plan ve proje aşamalarında erişilebilir tasarım ve engelsiz binalar ve faaliyetlerin yürütülmesi sağlanmaktadır.				
<b>EKONOMİK KOD</b>	<b>2023 Bütçe</b>	<b>2023 Harcama (Haziran)</b>	<b>2024 Bütçe</b>	<b>2025 Tahmin</b>	<b>2026 Tahmin</b>
<i>Personel Giderleri</i>					
<i>Sosyal Güvenlik Kurumuna Devlet Primi Giderleri</i>					
<i>Mal ve Hizmet Alım Giderleri</i>	10.000		18.000	22.000	25.000
<i>Faiz Giderleri</i>					
<i>Cari Transferler</i>					
<i>Sermaye Giderleri</i>					
<i>Sermaye Transferleri</i>					
<i>Borç Verme</i>					
<b>BÜTÇE İÇİ TOPLAM KAYNAK</b>	10.000		18.000	22.000	25.000
<i>Döner Sermaye</i>					
<i>Özel Hesap</i>					
<i>Diğer Bütçe Dışı Kaynak</i>					
<b>BÜTÇE DIŞI TOPLAM KAYNAK</b>					
<b>FAALİYET MALİYETİ TOPLAMI</b>	10.000		18.000	22.000	25.000



<b>İdare Adı</b>	KIRŞEHİR AHİ EVRAN ÜNİVERSİTESİ				
<b>Program Adı</b>	YÖNETİM VE DESTEK PROGRAMI				
<b>Alt Program Adı</b>	ÜST YÖNETİM, İDARİ VE MALİ HİZMETLER				
<b>Alt Program Hedefi</b>					
<b>Faaliyet Adı</b>	Genel Destek Hizmetleri				
<b>Açıklama</b>	<p>Üniversitemiz İdari Ve Mali İşler Daire Başkanlığı tarafından üniversite geneline yönelik tüketime yönelik mal ve malzeme ile makina teçhizat konularında destek hizmetleri yürütülmektedir. Üniversitemiz tüm programlarına hizmet eder nitelikte olan temizlik, güvenlik, aydınlatma, ısıtma, onarım, taşıma ve benzeri mal ve hizmetlerin temini; fiziki çalışma ortamlarının düzenlenmesi, genel evrak ve arşiv hizmetlerinin yürütülmesi, sivil savunma ve seferberlik hizmetlerinin planlanması ve yürütülmesi gibi iş, işlem ve süreçlere yönelik giderleri bu faaliyet altında izlenmektedir.</p>				
<b>EKONOMİK KOD</b>	<b>2023 Bütçe</b>	<b>2023 Harcama (Haziran)</b>	<b>2024 Bütçe</b>	<b>2025 Tahmin</b>	<b>2026 Tahmin</b>
<i>Personel Giderleri</i>	30.304.000	16.249.256	81.107.000	100.652.000	115.952.000
<i>Sosyal Güvenlik Kurumuna Devlet Primi Giderleri</i>	4.864.000	2.715.106	8.766.000	10.877.000	12.531.000
<i>Mal ve Hizmet Alım Giderleri</i>	395.000	59.370	717.000	885.000	1.003.000
<i>Faiz Giderleri</i>					
<i>Cari Transferler</i>	2.285.000	925.000	3.914.000	4.818.000	5.463.000
<i>Sermaye Giderleri</i>					
<i>Sermaye Transferleri</i>					
<i>Borç Verme</i>					
<b>BÜTÇE İÇİ TOPLAM KAYNAK</b>	<b>37.848.000</b>	<b>19.948.732</b>	<b>94.504.000</b>	<b>117.232.000</b>	<b>134.949.000</b>
<i>Döner Sermaye</i>					
<i>Özel Hesap</i>					
<i>Diğer Bütçe Dışı Kaynak</i>					
<b>BÜTÇE DIŞI TOPLAM KAYNAK</b>					
<b>FAALİYET MALİYETİ TOPLAMI</b>	<b>37.848.000</b>	<b>19.948.732</b>	<b>94.504.000</b>	<b>117.232.000</b>	<b>134.949.000</b>

<b>İdare Adı</b>	KIRŞEHİR AHI EVRAN ÜNİVERSİTESİ				
<b>Program Adı</b>	YÖNETİM VE DESTEK PROGRAMI				
<b>Alt Program Adı</b>	ÜST YÖNETİM, İDARİ VE MALİ HİZMETLER				
<b>Alt Program Hedefi</b>					
<b>Faaliyet Adı</b>	İnşaat ve Yapı İşlerinin Yürütülmesi				
<b>Açıklama</b>	<p>Üniversitemiz inşaat ve yapı işlerinin yürütülmesi Yapı İşleri ve Teknik Daire Başkanlığı tarafından yürütülmektedir. Bu kapsamda ilgili birimin görev ve sorumlulukları, 124 sayılı Yükseköğretim Üst Kuruluşları ile Yükseköğretim kurumlarının İdari Teşkilatı Hakkında Kanun Hükmünde Kararname'nin 28 inci maddesinde:</p> <p>a) Üniversite bina ve tesislerinin projelerini yapmak, ihale dosyalarını hazırlamak, yapı ve onarımla ilgili ihaleleri yürütmek, inşaatları kontrol etmek ve teslim almak, bakım ve onarım işlerini yapmak.</p> <p>b) Kalorifer, kazan dairesi, soğuk oda, jeneratör, havalandırma sistemleri, çevre düzenleme ve araç işletme, asansör bakım ve onarımı ile benzer işleri yürütmek.” şeklinde belirtilmiştir.</p>				
<b>EKONOMİK KOD</b>	<b>2023 Bütçe</b>	<b>2023 Harcama (Haziran)</b>	<b>2024 Bütçe</b>	<b>2025 Tahmin</b>	<b>2026 Tahmin</b>
<i>Personel Giderleri</i>					
<i>Sosyal Güvenlik Kurumuna Devlet Primi Giderleri</i>					
<i>Mal ve Hizmet Alım Giderleri</i>	4.000		7.000	9.000	10.000
<i>Faiz Giderleri</i>					
<i>Cari Transferler</i>					
<i>Sermaye Giderleri</i>					
<i>Sermaye Transferleri</i>					
<i>Borç Verme</i>					
<b>BÜTÇE İÇİ TOPLAM KAYNAK</b>	4.000		7.000	9.000	10.000
<i>Döner Sermaye</i>					
<i>Özel Hesap</i>					
<i>Diğer Bütçe Dışı Kaynak</i>					
<b>BÜTÇE DIŞI TOPLAM KAYNAK</b>					
<b>FAALİYET MALİYETİ TOPLAMI</b>	4.000		7.000	9.000	10.000

<b>İdare Adı</b>	KIRŞEHİR AHİ EVRAN ÜNİVERSİTESİ				
<b>Program Adı</b>	YÖNETİM VE DESTEK PROGRAMI				
<b>Alt Program Adı</b>	ÜST YÖNETİM, İDARİ VE MALİ HİZMETLER				
<b>Alt Program Hedefi</b>					
<b>Faaliyet Adı</b>	İnsan Kaynakları Yönetimine İlişkin Faaliyetler				
<b>Açıklama</b>	<p>Personel Daire Başkanlığı görev ve sorumlulukları, 124 sayılı Yükseköğretim Üst Kuruluşları ile Yükseköğretim kurumlarının İdari Teşkilatı Hakkında Kanun Hükmünde Kararname'nin 29 uncu maddesinde:</p> <p>a) Üniversitenin insan gücü planlaması ve personel politikasıyla ilgili çalışmalar yapmak, personel sisteminin geliştirilmesiyle ilgili önerilerde bulunmak,</p> <p>b) Üniversite personelinin atama, özlük ve emeklilik işleriyle ilgili işlemleri yapmak,</p> <p>c) İdari personelin hizmet öncesi ve hizmetiçi eğitimi programlarını düzenlemek ve uygulamak,</p> <p>d) Verilecek benzeri görevleri yapmak.</p>				
<b>EKONOMİK KOD</b>	<b>2023 Bütçe</b>	<b>2023 Harçama (Haziran)</b>	<b>2024 Bütçe</b>	<b>2025 Tahmin</b>	<b>2026 Tahmin</b>
<i>Personel Giderleri</i>	4.847.000	2.147.952	14.088.000	17.482.000	20.139.000
<i>Sosyal Güvenlik Kurumuna Devlet Primi Giderleri</i>	842.000	382.382	1.622.000	2.013.000	2.319.000
<i>Mal ve Hizmet Alım Giderleri</i>	212.000	57.034	386.000	477.000	542.000
<i>Faiz Giderleri</i>					
<i>Cari Transferler</i>	11.300.000	7.432.927	26.363.000	32.469.000	36.814.000
<i>Sermaye Giderleri</i>					
<i>Sermaye Transferleri</i>					
<i>Borç Verme</i>					
<b>BÜTÇE İÇİ TOPLAM KAYNAK</b>	17.201.000	10.020.294	42.459.000	52.441.000	59.814.000
<i>Döner Sermaye</i>					
<i>Özel Hesap</i>					
<i>Diğer Bütçe Dışı Kaynak</i>					
<b>BÜTÇE DIŞI TOPLAM KAYNAK</b>					
<b>FAALİYET MALİYETİ TOPLAMI</b>	17.201.000	10.020.294	42.459.000	52.441.000	59.814.000

<b>İdare Adı</b>	KIRŞEHİR AHI EVRAN ÜNİVERSİTESİ				
<b>Program Adı</b>	YÖNETİM VE DESTEK PROGRAMI				
<b>Alt Program Adı</b>	ÜST YÖNETİM, İDARİ VE MALİ HİZMETLER				
<b>Alt Program Hedefi</b>					
<b>Faaliyet Adı</b>	Özel Kalem Hizmetleri				
<b>Açıklama</b>	Üst yönetimin çalışma programının düzenlenmesi ile resmi ve özel yazışmalar, protokol, tören, ziyaret, davet, karşılama, ağırlama gibi hizmetlerin yürütülmesi amacıyla gerçekleştirilen iş, işlem ve süreçlere yönelik giderler bu faaliyet altında izlenmektedir.				
<b>EKONOMİK KOD</b>	<b>2023 Bütçe</b>	<b>2023 Harçama (Haziran)</b>	<b>2024 Bütçe</b>	<b>2025 Tahmin</b>	<b>2026 Tahmin</b>
<i>Personel Giderleri</i>		81.904			
<i>Sosyal Güvenlik Kurumuna Devlet Primi Giderleri</i>					
<i>Mal ve Hizmet Alım Giderleri</i>	740.000	202.076	1.346.000	1.658.000	1.879.000
<i>Faiz Giderleri</i>					
<i>Cari Transferler</i>					
<i>Sermaye Giderleri</i>					
<i>Sermaye Transferleri</i>					
<i>Borç Verme</i>					
<b>BÜTÇE İÇİ TOPLAM KAYNAK</b>	<b>740.000</b>	<b>283.981</b>	<b>1.346.000</b>	<b>1.658.000</b>	<b>1.879.000</b>
<i>Döner Sermaye</i>					
<i>Özel Hesap</i>					
<i>Diğer Bütçe Dışı Kaynak</i>					
<b>BÜTÇE DIŞI TOPLAM KAYNAK</b>					
<b>FAALİYET MALİYETİ TOPLAMI</b>	<b>740.000</b>	<b>283.981</b>	<b>1.346.000</b>	<b>1.658.000</b>	<b>1.879.000</b>

<b>İdare Adı</b>	KIRŞEHİR AHİ EVRAN ÜNİVERSİTESİ				
<b>Program Adı</b>	YÖNETİM VE DESTEK PROGRAMI				
<b>Alt Program Adı</b>	ÜST YÖNETİM, İDARİ VE MALİ HİZMETLER				
<b>Alt Program Hedefi</b>					
<b>Açıklama</b>	<p>18.02.2006 Tarih ve 26084 Sayılı Resmi Gazete'de Yayımlanan Strateji Geliştirme Birimlerinin Çalışma Usul ve Esasları Hakkında Yönetmeliğe Göre Strateji Geliştirme Daire Başkanlığımızın Görevleri;</p> <p>a) Ulusal kalkınma strateji ve politikaları, yıllık program ve hükümet programı çerçevesinde idarenin orta ve uzun vadeli strateji ve politikalarını belirlemek, amaçlarını oluşturmak üzere gerekli çalışmaları yapmak.</p> <p>b) İdarenin görev alanına giren konularda performans ve kalite ölçütleri geliştirmek ve bu kapsamda verilecek diğer görevleri yerine getirmek.</p> <p>c) İdarenin yönetimi ile hizmetlerin geliştirilmesi ve performansla ilgili bilgi ve verileri toplamak, analiz etmek ve yorumlamak.</p> <p>d) İdarenin görev alanına giren konularda, hizmetleri etkileyecek dış faktörleri incelemek, kurum içi kapasite araştırması yapmak, hizmetlerin etkililiğini ve tatmin düzeyini analiz etmek ve genel araştırmalar yapmak.</p> <p>e) Yönetim bilgi sistemlerine ilişkin hizmetleri yerine getirmek.</p> <p>f) İdarede kurulmuşsa Strateji Geliştirme Kurulunun sekreteryaya hizmetlerini yürütmek.</p> <p>g) İdarenin stratejik plan ve performans programının hazırlanmasını koordine etmek ve sonuçlarının konsolide edilmesi çalışmalarını yürütmek.</p> <p>h) İzleyen iki yılın bütçe tahminlerini de içeren idare bütçesini, stratejik plan ve yıllık performans programına uygun olarak hazırlamak ve idare faaliyetlerinin bunlara uygunluğunu izlemek ve değerlendirmek.</p> <p>i) Mevzuatı uyarınca belirlenecek bütçe ilke ve esasları çerçevesinde, ayrıntılı harcama programı hazırlamak ve hizmet gereksinimleri dikkate alınarak ödeneğin ilgili birimlere gönderilmesini sağlamak.</p> <p>j) Bütçe kayıtlarını tutmak, bütçe uygulama sonuçlarına ilişkin verileri toplamak, değerlendirmek ve bütçe kesin hesabı ile malî istatistikleri hazırlamak.</p> <p>k) İlgili mevzuatı çerçevesinde idare gelirlerini tahakkuk ettirmek, gelir ve alacaklarının takip ve tahsil işlemlerini yürütmek.</p> <p>l) Genel bütçe kapsamı dışında kalan idarelerde muhasebe hizmetlerini yürütmek.</p> <p>m) Harcama birimleri tarafından hazırlanan birim faaliyet raporlarını da esas alarak idarenin faaliyet raporunu hazırlamak.</p> <p>n) İdarenin mülkiyetinde veya kullanımında bulunan taşınır ve taşınmazlara ilişkin icmal cetvellerini düzenlemek.</p> <p>o) İdarenin yatırım programının hazırlanmasını koordine etmek, uygulama sonuçlarını izlemek ve yıllık yatırım değerlendirme raporunu hazırlamak.</p> <p>p) İdarenin, diğer idareler nezdinde takibi gereken malî iş ve işlemlerini yürütmek ve sonuçlandırmak.</p> <p>r) Malî kanunlarla ilgili diğer mevzuatın uygulanması konusunda üst yöneticiye ve harcama yetkililerine gerekli bilgileri sağlamak ve danışmanlık yapmak.</p> <p>s) Ön malî kontrol faaliyetini yürütmek.</p> <p>t) İç kontrol sisteminin kurulması, standartlarının uygulanması ve geliştirilmesi konularında çalışmalar yapmak; üst yönetimin iç denetime yönelik işlevinin etkililiğini ve verimliliğini artırmak için gerekli hazırlıkları yapmak.</p> <p>u) Bakan ve/veya üst yönetici tarafından verilecek diğer görevleri yapmak.</p>				
<b>EKONOMİK KOD</b>	<b>2023 Bütçe</b>	<b>2023 Harcama (Haziran)</b>	<b>2024 Bütçe</b>	<b>2025 Tahmin</b>	<b>2026 Tahmin</b>
<i>Personel Giderleri</i>	4.500.000	1.721.117	13.397.000	16.625.000	19.153.000
<i>Sosyal Güvenlik Kurumuna Devlet Primi Giderleri</i>	661.000	276.971	1.274.000	1.581.000	1.821.000
<i>Mal ve Hizmet Alım Giderleri</i>	109.000	825	198.000	247.000	280.000
<i>Faiz Giderleri</i>					
<i>Cari Transferler</i>					
<i>Sermaye Giderleri</i>					

<i>Sermaye Transferleri</i>					
<i>Borç Verme</i>					
<b>BÜTÇE İÇİ TOPLAM KAYNAK</b>	5.270.000	1.998.913	14.869.000	18.453.000	21.254.000
<i>Döner Sermaye</i>					
<i>Özel Hesap</i>					
<i>Diğer Bütçe Dışı Kaynak</i>					
<b>BÜTÇE DIŞI TOPLAM KAYNAK</b>					
<b>FAALİYET MALİYETİ TOPLAMI</b>	5.270.000	1.998.913	14.869.000	18.453.000	21.254.000

<b>İdare Adı</b>	KIRŞEHİR AHİ EVRAN ÜNİVERSİTESİ				
<b>Program Adı</b>	YÖNETİM VE DESTEK PROGRAMI				
<b>Alt Program Adı</b>	ÜST YÖNETİM, İDARİ VE MALİ HİZMETLER				
<b>Alt Program Hedefi</b>					
<b>Faaliyet Adı</b>	Taşınmaz Mal Gelirleriyle Yürütülecek Hizmetler				
<b>Açıklama</b>	Üniversitemiz mülkiyetinde veya tasarrufunda bulunan taşınmazların kantin, kafeterya gibi çeşitli amaçlarla kiraya verilmesi karşılığında elde edilen taşınmaz mal gelirleri ile gayrimenkullerin küçük bakım-onarım hizmetleri yürütülmektedir.				
<b>EKONOMİK KOD</b>	<b>2023 Bütçe</b>	<b>2023 Harcama (Haziran)</b>	<b>2024 Bütçe</b>	<b>2025 Tahmin</b>	<b>2026 Tahmin</b>
<i>Personel Giderleri</i>					
<i>Sosyal Güvenlik Kurumuna Devlet Primi Giderleri</i>					
<i>Mal ve Hizmet Alım Giderleri</i>	373.000	34.300	677.000	835.000	947.000
<i>Faiz Giderleri</i>					
<i>Cari Transferler</i>					
<i>Sermaye Giderleri</i>					
<i>Sermaye Transferleri</i>					
<i>Borç Verme</i>					
<b>BÜTÇE İÇİ TOPLAM KAYNAK</b>	373.000	34.300	677.000	835.000	947.000
<i>Döner Sermaye</i>					
<i>Özel Hesap</i>					
<i>Diğer Bütçe Dışı Kaynak</i>					
<b>BÜTÇE DIŞI TOPLAM KAYNAK</b>					
<b>FAALİYET MALİYETİ TOPLAMI</b>	373.000	34.300	677.000	835.000	947.000

<b>İdare Adı</b>	KIRŞEHİR AHİ EVRAN ÜNİVERSİTESİ				
<b>Program Adı</b>	YÖNETİM VE DESTEK PROGRAMI				
<b>Alt Program Adı</b>	ÜST YÖNETİM, İDARİ VE MALİ HİZMETLER				
<b>Alt Program Hedefi</b>					
<b>Faaliyet Adı</b>	Yükseköğretimde Öğrencilere Yönelik İdari Hizmetler				
<b>Açıklama</b>					
<b>EKONOMİK KOD</b>	<b>2023 Bütçe</b>	<b>2023 Harcama (Haziran)</b>	<b>2024 Bütçe</b>	<b>2025 Tahmin</b>	<b>2026 Tahmin</b>
<i>Personel Giderleri</i>	7.260.000	4.290.222	20.961.000	26.010.000	29.963.000
<i>Sosyal Güvenlik Kurumuna Devlet Primi Giderleri</i>	1.251.000	727.150	2.411.000	2.992.000	3.445.000
<i>Mal ve Hizmet Alım Giderleri</i>	102.000	1.310	187.000	232.000	265.000
<i>Faiz Giderleri</i>					
<i>Cari Transferler</i>					
<i>Sermaye Giderleri</i>					
<i>Sermaye Transferleri</i>					
<i>Borç Verme</i>					
<b>BÜTÇE İÇİ TOPLAM KAYNAK</b>	<b>8.613.000</b>	<b>5.018.682</b>	<b>23.559.000</b>	<b>29.234.000</b>	<b>33.673.000</b>
<i>Döner Sermaye</i>					
<i>Özel Hesap</i>					
<i>Diğer Bütçe Dışı Kaynak</i>					
<b>BÜTÇE DIŞI TOPLAM KAYNAK</b>					
<b>FAALİYET MALİYETİ TOPLAMI</b>	<b>8.613.000</b>	<b>5.018.682</b>	<b>23.559.000</b>	<b>29.234.000</b>	<b>33.673.000</b>

### III. Diğer Hususlar

#### A. FAALİYETLER DÜZEYİNDE KIRŞEHİR AHI EVRAN ÜNİVERSİTESİ PERFORMANS PROGRAMI MALİYETİ

PROGRAM SINIFLANDIRMASI	2024			2025			2026		
	BÜTÇE İÇİ	BÜTÇE DIŞI	TOPLAM	BÜTÇE İÇİ	BÜTÇE DIŞI	TOPLAM	BÜTÇE İÇİ	BÜTÇE DIŞI	TOPLAM
<b>ARAŞTIRMA, GELİŞTİRME VE YENİLİK</b>	20.000.000	0	20.000.000	24.618.000	0	24.618.000	27.911.000	0	27.911.000
<b>ARAŞTIRMA ALTYAPILARI</b>	20.000.000	0	20.000.000	24.618.000	0	24.618.000	27.911.000	0	27.911.000
<i>Yükseköğretim Kurumları Araştırma Altyapısı Kurulması ve Geliştirilmesi</i>	20.000.000	0	20.000.000	24.618.000	0	24.618.000	27.911.000	0	27.911.000
<b>GENEL TOPLAM</b>	20.000.000	0	20.000.000	24.618.000	0	24.618.000	27.911.000	0	27.911.000
<b>ARAŞTIRMA, GELİŞTİRME VE YENİLİK</b>	2.381.000	0	2.381.000	2.932.000	0	2.932.000	3.325.000	0	3.325.000
<b>YÜKSEKÖĞRETİMDE BİLİMSEL ARAŞTIRMA VE GELİŞTİRME</b>	2.381.000	0	2.381.000	2.932.000	0	2.932.000	3.325.000	0	3.325.000
<i>Yükseköğretim Kurumlarının Bilimsel Araştırma Projeleri</i>	2.381.000	0	2.381.000	2.932.000	0	2.932.000	3.325.000	0	3.325.000
<b>TOPLAM</b>	2.381.000	0	2.381.000	2.932.000	0	2.932.000	3.325.000	0	3.325.000
<b>YÜKSEKÖĞRETİM</b>	1.249.897.000	0	1.249.897.000	1.556.782.000	0	1.556.782.000	1.786.195.000	0	1.786.195.000
<b>ÖN LİSANS EĞİTİMİ, LİSANS EĞİTİMİ VE LİSANSÜSTÜ EĞİTİM</b>	1.249.897.000	0	1.249.897.000	1.556.782.000	0	1.556.782.000	1.786.195.000	0	1.786.195.000
<i>Doktora ve Tıpta Uzmanlık Eğitimi</i>	26.894.000	0	26.894.000	33.378.000	0	33.378.000	38.453.000	0	38.453.000
<i>Yükseköğretim Kurumları Bilgi ve Kültürel Kaynaklar ile Sportif Altyapının Geliştirilmesi Hizmetleri</i>	16.848.000	0	16.848.000	19.917.000	0	19.917.000	23.074.000	0	23.074.000
<i>Yükseköğretim Kurumları Birinci Öğretim</i>	1.203.702.000	0	1.203.702.000	1.500.469.000	0	1.500.469.000	1.721.246.000	0	1.721.246.000
<i>Yükseköğretim Kurumları İkinci Öğretim</i>	2.453.000	0	2.453.000	3.018.000	0	3.018.000	3.422.000	0	3.422.000
<b>TOPLAM</b>	1.249.897.000	0	1.249.897.000	1.556.782.000	0	1.556.782.000	1.786.195.000	0	1.786.195.000
<b>YÜKSEKÖĞRETİM</b>	39.710.000	0	39.710.000	44.745.000	0	44.745.000	53.323.000	0	53.323.000
<b>YÜKSEKÖĞRETİMDE ÖĞRENCİ YAŞAMI</b>	39.710.000	0	39.710.000	44.745.000	0	44.745.000	53.323.000	0	53.323.000
<i>Yükseköğretimde Beslenme Hizmetleri</i>	15.154.000	0	15.154.000	13.962.000	0	13.962.000	17.733.000	0	17.733.000
<i>Yükseköğretimde Kültür ve Spor Hizmetleri</i>	790.000	0	790.000	972.000	0	972.000	1.102.000	0	1.102.000
<i>Yükseköğretimde Öğrenci Yaşamına İlişkin Diğer Hizmetler</i>	23.766.000	0	23.766.000	29.811.000	0	29.811.000	34.488.000	0	34.488.000
<b>TOPLAM</b>	39.710.000	0	39.710.000	44.745.000	0	44.745.000	53.323.000	0	53.323.000
<b>YÖNETİM VE DESTEK PROGRAMI</b>	2.643.000	0	2.643.000	3.273.000	0	3.273.000	3.766.000	0	3.766.000
<b>TEFTİŞ, DENETİM VE DANIŞMANLIK HİZMETLERİ</b>	2.643.000	0	2.643.000	3.273.000	0	3.273.000	3.766.000	0	3.766.000
<i>Hukuki Danışmanlık ve Muhakemat Hizmetleri</i>	2.398.000	0	2.398.000	2.970.000	0	2.970.000	3.417.000	0	3.417.000
<i>İç Denetim</i>	245.000	0	245.000	303.000	0	303.000	349.000	0	349.000
<b>TOPLAM</b>	2.643.000	0	2.643.000	3.273.000	0	3.273.000	3.766.000	0	3.766.000
<b>YÖNETİM VE DESTEK PROGRAMI</b>	187.821.000	0	187.821.000	232.767.000	0	232.767.000	267.390.000	0	267.390.000
<b>ÜST YÖNETİM, İDARİ VE MALİ HİZMETLER</b>	187.821.000	0	187.821.000	232.767.000	0	232.767.000	267.390.000	0	267.390.000
<i>Bilgi Teknolojilerine Yönelik Faaliyetler</i>	10.371.000	0	10.371.000	12.869.000	0	12.869.000	14.823.000	0	14.823.000
<i>Diğer Destek Hizmetleri</i>	11.000	0	11.000	14.000	0	14.000	16.000	0	16.000
<i>Engellilerin Erişilebilirliğinin Sağlanması</i>	18.000	0	18.000	22.000	0	22.000	25.000	0	25.000
<i>Genel Destek Hizmetleri</i>	94.504.000	0	94.504.000	117.232.000	0	117.232.000	134.949.000	0	134.949.000
<i>İnşaat ve Yapı İşlerinin Yürütülmesi</i>	7.000	0	7.000	9.000	0	9.000	10.000	0	10.000
<i>İnsan Kaynakları Yönetimine İlişkin</i>	42.459.000	0	42.459.000	52.441.000	0	52.441.000	59.814.000	0	59.814.000
<i>Özel Kalem Hizmetleri</i>	1.346.000	0	1.346.000	1.658.000	0	1.658.000	1.879.000	0	1.879.000
<i>Strateji Geliştirme ve Mali Hizmetler</i>	14.869.000	0	14.869.000	18.453.000	0	18.453.000	21.254.000	0	21.254.000
<i>Taşınmaz Mal Gelirleriyle Yürütülecek Hizmetler</i>	677.000	0	677.000	835.000	0	835.000	947.000	0	947.000
<i>Yükseköğretimde Öğrencilere Yönelik İdari Hizmetler</i>	23.559.000	0	23.559.000	29.234.000	0	29.234.000	33.673.000	0	33.673.000
<b>TOPLAM</b>	187.821.000	0	187.821.000	232.767.000	0	232.767.000	267.390.000	0	267.390.000
<b>GENEL TOPLAM</b>	1.502.452.000	0	1.502.452.000	1.865.117.000	0	1.865.117.000	2.141.910.000	0	2.141.910.000



**B. EKONOMİK SINIFLANDIRMA DÜZEYİNDE KIRŞEHİR AHİ EVRAN ÜNİVERSİTESİ PERFORMANS PROGRAMI MALİYETİ**

EKONOMİK KOD	2024				2025				2026			
	HİZMET PROGRAMLARI TOPLAM	YÖNETİM VE DESTEK PROGRAMI	PROGRAM DIŞI GİDERLER	TOPLAM	HİZMET PROGRAMLARI TOPLAM	YÖNETİM VE DESTEK PROGRAMI	PROGRAM DIŞI GİDERLER	TOPLAM	HİZMET PROGRAMLARI TOPLAM	YÖNETİM VE DESTEK PROGRAMI	PROGRAM DIŞI GİDERLER	TOPLAM
<i>Personel Giderleri</i>	963.513.000	140.909.000		1.104.422.000	1.198.442.000	174.859.000		1.373.301.000	1.380.076.000	201.439.000		1.581.515.000
<i>Sosyal Güvenlik Kurumuna Devlet Primi Giderleri</i>	113.561.000	15.286.000		128.847.000	141.476.000	18.967.000		160.443.000	162.829.000	21.850.000		184.679.000
<i>Mal ve Hizmet Alım Giderleri</i>	114.896.000	3.992.000		118.888.000	141.421.000	4.927.000		146.348.000	160.342.000	5.590.000		165.932.000
<i>Faiz Giderleri</i>				0				0				0
<i>Cari Transferler</i>		30.277.000		30.277.000		37.287.000		37.287.000		42.277.000		42.277.000
<i>Sermaye Giderleri</i>	120.018.000			120.018.000	147.738.000			147.738.000	167.507.000			167.507.000
<i>Sermaye Transferleri</i>				0				0				0
<i>Borç Verme</i>				0				0				0
<i>Yedek Ödenekler</i>				0				0				0
<b>BÜTÇE İÇİ TOPLAM KAYNAK</b>	<b>1.311.988.000</b>	<b>190.464.000</b>	<b>0</b>	<b>1.502.452.000</b>	<b>1.629.077.000</b>	<b>236.040.000</b>	<b>0</b>	<b>1.865.117.000</b>	<b>1.870.754.000</b>	<b>271.156.000</b>	<b>0</b>	<b>2.141.910.000</b>
<i>Döner Sermaye</i>				0				0				0
<i>Özel Hesap</i>				0				0				0
<i>Diğer Bütçe Dışı Kaynak</i>				0				0				0
<b>BÜTÇE DIŞI TOPLAM KAYNAK</b>	<b>0</b>	<b>0</b>	<b>0</b>	<b>0</b>	<b>0</b>	<b>0</b>	<b>0</b>	<b>0</b>	<b>0</b>	<b>0</b>	<b>0</b>	<b>0</b>
<b>GENEL TOPLAM</b>	<b>1.311.988.000</b>	<b>190.464.000</b>	<b>0</b>	<b>1.502.452.000</b>	<b>1.629.077.000</b>	<b>236.040.000</b>	<b>0</b>	<b>1.865.117.000</b>	<b>1.870.754.000</b>	<b>271.156.000</b>	<b>0</b>	<b>2.141.910.000</b>

**C. FAALİYETLERDEN SORUMLU HARCAMA BİRİMLERİ**

İdare Adı	KIRŞEHİR AHİ EVRAN ÜNİVERSİTESİ			
Yıl	2024			
PROGR AM	ALT PROGRAM	FAALİYET	SORUMLU HARCAMA BİRİMİ	
ARAŞTIRMA, GELİŞTİRME VE YENİLİK	ARAŞTIRMA ALTYAPILARI	Yükseköğretim Kurumları Araştırma Altyapısı Kurulması ve Geliştirilmesi	ÖZEL KALEM (REKTÖRLÜK)	
	YÜKSEKÖĞRETİMDE BİLİMSEL ARAŞTIRMA VE GELİŞTİRME	Yükseköğretim Kurumlarının Bilimsel Araştırma Projeleri	ÖZEL KALEM (REKTÖRLÜK)	
YÜKSEKÖĞRETİM	ÖN LİSANS EĞİTİMİ, LİSANS EĞİTİMİ VE LİSANSÜSTÜ EĞİTİM	Doktora ve Tıpta Uzmanlık Eğitimi	SAĞLIK BİLİMLERİ ENSTİTÜSÜ, FEN BİLİMLERİ ENSTİTÜSÜ, SOSYAL BİLİMLER ENSTİTÜSÜ	
		Yükseköğretim Kurumları Bilgi ve Kültürel Kaynaklar ile Sportif Altyapının Geliştirilmesi Hizmetleri	KÜTÜPHANE VE DOKÜMANTASYON DAİRE BAŞKANLIĞI	
		Yükseköğretim Kurumları Birinci Öğretim	ÖZEL KALEM (REKTÖRLÜK), ÖZEL KALEM (GENEL SEKRETERLİK), İDARİ VE MALİ İŞLER DAİRE BAŞKANLIĞI, PERSONEL DAİRE BAŞKANLIĞI, KÜTÜPHANE VE DOKÜMANTASYON DAİRE BAŞKANLIĞI, BİLGİ İŞLEM DAİRE BAŞKANLIĞI, YAPI İŞLERİ VE TEKNİK DAİRE BAŞKANLIĞI, STRATEJİ GELİŞTİRME DAİRE BAŞKANLIĞI, TIP FAKÜLTESİ, FİZİK TEDAVİ VE REHABİLİTASYON YÜKSEKOKULU, SAĞLIK HİZMETLERİ MESLEK YÜKSEKOKULU, MUCUR SAĞLIK HİZMETLERİ MESLEK YÜKSEKOKULU, FEN-EDEBİYAT FAKÜLTESİ, MÜHENDİSLİK MİMARLIK FAKÜLTESİ, ZIRAAT FAKÜLTESİ, TEKNİK BİLİMLER MESLEK YÜKSEKOKULU, KAMAN MESLEK YÜKSEKOKULU, MUCUR MESLEK YÜKSEKOKULU, TARIMSAL UYGULAMA VE ARAŞTIRMA MERKEZİ, EĞİTİM FAKÜLTESİ, İKTİSADİ VE İDARİ BİLİMLER FAKÜLTESİ, NEŞET ERTAŞ GÜZEL SANATLAR FAKÜLTESİ, İSLAMİ İLİMLER FAKÜLTESİ, SPOR BİLİMLERİ FAKÜLTESİ, YABANCI DİLLER YÜKSEKOKULU, KAMAN UYGULAMALI BİLİMLER YÜKSEKOKULU, ÇİÇEKDAĞI MESLEK YÜKSEKOKULU, SOSYAL BİLİMLER MESLEK YÜKSEKOKULU, SAĞLIK BİLİMLERİ FAKÜLTESİ	
		Yükseköğretim Kurumları İkinci Öğretim	İDARİ VE MALİ İŞLER DAİRE BAŞKANLIĞI, STRATEJİ GELİŞTİRME DAİRE BAŞKANLIĞI, SAĞLIK HİZMETLERİ MESLEK YÜKSEKOKULU, FEN- EDEBİYAT FAKÜLTESİ, TEKNİK BİLİMLER MESLEK YÜKSEKOKULU, EĞİTİM FAKÜLTESİ, İKTİSADİ VE İDARİ BİLİMLER FAKÜLTESİ, ÇİÇEKDAĞI MESLEK YÜKSEKOKULU, SOSYAL BİLİMLER MESLEK YÜKSEKOKULU, SAĞLIK BİLİMLERİ FAKÜLTESİ	
	YÜKSEKÖĞRETİMDE ÖĞRENCİ YAŞAMI	Yükseköğretimde Beslenme Hizmetleri	SAĞLIK, KÜLTÜR VE SPOR DAİRE BAŞKANLIĞI	
		Yükseköğretimde Kültür ve Spor Hizmetleri	SAĞLIK, KÜLTÜR VE SPOR DAİRE BAŞKANLIĞI	
		Yükseköğretimde Öğrenci Yaşamına İlişkin Diğer Hizmetler	SAĞLIK, KÜLTÜR VE SPOR DAİRE BAŞKANLIĞI, SOSYAL BİLİMLER MESLEK YÜKSEKOKULU	
	YÖNETİM VE DESTEK PROGRAMI	TEFTİŞ, DENETİM VE DANIŞMANLIK HİZMETLERİ	Hukuki Danışmanlık ve Muhakemat Hizmetleri	HUKUK MÜŞAVİRLİĞİ
			İç Denetim	ÖZEL KALEM (REKTÖRLÜK)
		ÜST YÖNETİM, İDARİ VE MALİ HİZMETLER	Bilgi Teknolojilerine Yönelik Faaliyetler	BİLGİ İŞLEM DAİRE BAŞKANLIĞI
Diğer Destek Hizmetleri			YAPI İŞLERİ VE TEKNİK DAİRE BAŞKANLIĞI	
Engellilerin Erişilebilirliğinin Sağlanması			YAPI İŞLERİ VE TEKNİK DAİRE BAŞKANLIĞI	
Genel Destek Hizmetleri			ÖZEL KALEM (GENEL SEKRETERLİK), İDARİ VE MALİ İŞLER DAİRE BAŞKANLIĞI, YAPI İŞLERİ VE TEKNİK DAİRE BAŞKANLIĞI, STRATEJİ GELİŞTİRME DAİRE BAŞKANLIĞI	
İnsan Kaynakları Yönetimine İlişkin Faaliyetler			PERSONEL DAİRE BAŞKANLIĞI	
İnşaat ve Yapı İşlerinin Yürütülmesi			YAPI İŞLERİ VE TEKNİK DAİRE BAŞKANLIĞI	
Özel Kalem Hizmetleri			ÖZEL KALEM (REKTÖRLÜK)	
Strateji Geliştirme ve Mali Hizmetler			STRATEJİ GELİŞTİRME DAİRE BAŞKANLIĞI	
Taşınmaz Mal Gelirleriyle Yürütülecek Hizmetler	İDARİ VE MALİ İŞLER DAİRE BAŞKANLIĞI, YAPI İŞLERİ VE TEKNİK DAİRE BAŞKANLIĞI			

D. PERFORMANS GÖSTERGELERİNİN İZLENMESİNDE SORUMLU BİRİMLER

İdare Adı:	KIRŞEHİR AHİ EVRAN ÜNİVERSİTESİ		
PROGRAM	ALT PROGRAM	PERFORMANS GÖSTERGELERİ	SORUMLU BİRİM
ARAŞTIRMA, GELİŞTİRME YENİLİK VE	ARAŞTIRMA ALTYAPILARI	Araştırma altyapısı projesi tamamlanma oranı	ÖZEL KALEM (REKTÖRLÜK)
	YÜKSEKÖĞRETİMDE BİLİMSEL ARAŞTIRMA VE GELİŞTİRME	Ar-ge'ye harcanan bütçenin toplam bütçeye oranı	ÖZEL KALEM (REKTÖRLÜK)
		Ar-ge sonucu ortaya çıkan ürünlere ilişkin alınan patent sayısı	ÖZEL KALEM (REKTÖRLÜK)
		Ar-ge sonucu ticarileştirilen ürün sayısı	ÖZEL KALEM (REKTÖRLÜK)
		Araştırma merkezleri gelir miktarı	ÖZEL KALEM (REKTÖRLÜK)
		Araştırma merkezlerinin sanayi ile yaptığı proje sayısı	ÖZEL KALEM (REKTÖRLÜK)
		BAP kapsamında desteklenen araştırma projeleri sayısı	ÖZEL KALEM (REKTÖRLÜK)
		Öğretim elemanı başına düşen ar-ge proje sayısı	ÖZEL KALEM (REKTÖRLÜK)
		Patent, faydalı model ve endüstriyel tasarım başvuru sayısı	ÖZEL KALEM (REKTÖRLÜK)
		Ulusal ve uluslararası kuruluşlar tarafından desteklenen ar-ge projesi sayısı	ÖZEL KALEM (REKTÖRLÜK)
		Uluslararası endekslerde yer alan bilimsel yayın sayısı	KÜTÜPHANE VE DOKÜMANTASYON DAİRE BAŞKANLIĞI
		HAYAT ÖĞRENME BOYU	YÜKSEKÖĞRETİM KURUMLARI SÜREKLİ EĞİTİM FAALİYETLERİ
Eğitim programlarına başvuran kişi sayısı	ÖZEL KALEM (REKTÖRLÜK)		
Mezunlara yönelik gerçekleştirilen faaliyet sayısı	ÖZEL KALEM (REKTÖRLÜK)		
Sürekli Eğitim Merkezi (SEM) ve Dil Merkezi (DİLMER) tarafından mesleki eğitime yönelik verilen sertifika sayısı	ÖZEL KALEM (REKTÖRLÜK)		
Tamamlanan sosyal sorumluluk projeleri sayısı	ÖZEL KALEM (REKTÖRLÜK)		
Üniversitenin çevrecilik alanlarında aldığı ödül sayısı	ÖZEL KALEM (REKTÖRLÜK)		
TEDAVİ SAĞLIK EDİCİ	TEDAVİ HİZMETLERİ	Ameliyat sayısı	
		Üniversite hastaneleri nitelikli yatak oranı	
		Üniversite hastaneleri yatak doluluk oranı	
		Yatan hasta sayısı	
YÜKSEKÖĞRETİM	ÖĞRETİM ELEMANLARINA SAĞLANAN BURS VE DESTEKLER	SCI, SCI-Expanded, SSCI ve AHCI kapsamındaki dergilerde öğretim elemanı başına düşen yayın sayısı	KÜTÜPHANE VE DOKÜMANTASYON DAİRE BAŞKANLIĞI
		Yükseköğretim Kurulu tarafından belirlenecek öncelikli alanlarda sağlanan burslardan yararlanan doktora öğrenci sayısı	ÖZEL KALEM (REKTÖRLÜK)
		Yükseköğretim Kurulu tarafından sağlanan araştırma desteklerinden yararlananların sayısı	ÖZEL KALEM (REKTÖRLÜK)
		Yükseköğretim Kurulu tarafından sağlanan yurt dışında yabancı dil yeterliliklerinin artırılmasına yönelik burslardan yararlanan sayısı	ÖZEL KALEM (REKTÖRLÜK)
		Yükseköğretim Kurulu, Türkiye Bilimler Akademisi ve TÜBİTAK bilim, teşvik ve sanat ödülleri sayısı	ÖZEL KALEM (REKTÖRLÜK)
	ÖN LİSANS EĞİTİMİ, LİSANS EĞİTİMİ VE LİSANSÜSTÜ EĞİTİM	Doktora eğitimini tamamlayanların sayısı	ÖĞRENCİ İŞLERİ DAİRE BAŞKANLIĞI
		Eğitim bilimleri kontenjan doluluk oranı	ÖĞRENCİ İŞLERİ DAİRE BAŞKANLIĞI
		Eğitimin program süresinde bitirilme oranı	ÖĞRENCİ İŞLERİ DAİRE BAŞKANLIĞI
		Fen bilimleri kontenjan doluluk oranı	ÖĞRENCİ İŞLERİ DAİRE BAŞKANLIĞI
		Kütüphanede bulunan basılı ve elektronik kaynak sayısı	KÜTÜPHANE VE DOKÜMANTASYON DAİRE BAŞKANLIĞI
		Kütüphanede bulunan öğrenci başına düşen basılı ve elektronik kaynak sayısı	KÜTÜPHANE VE DOKÜMANTASYON DAİRE BAŞKANLIĞI
		Kütüphaneden yararlanan kişi sayısı	KÜTÜPHANE VE DOKÜMANTASYON DAİRE BAŞKANLIĞI
		Lisansüstü öğrencilerin toplam öğrenciler içindeki payı	ÖĞRENCİ İŞLERİ DAİRE BAŞKANLIĞI
		Öğrenci başına düşen eğitim alanı	YAPI İŞLERİ VE TEKNİK DAİRE BAŞKANLIĞI
		Öğrenci başına düşen kapalı alan	YAPI İŞLERİ VE TEKNİK DAİRE BAŞKANLIĞI
		Öğrenci değişim programlarından yararlanan öğrencilerin oranı	ÖZEL KALEM (REKTÖRLÜK)
		Öğretim üyesi başına düşen öğrenci sayısı	ÖĞRENCİ İŞLERİ DAİRE BAŞKANLIĞI
		Sağlık bilimleri kontenjan doluluk oranı	ÖĞRENCİ İŞLERİ DAİRE BAŞKANLIĞI
		Sosyal bilimler kontenjan doluluk oranı	ÖĞRENCİ İŞLERİ DAİRE BAŞKANLIĞI
		Teknokent veya Teknoloji Transfer Ofisi (TTO) projelerine katılan öğrenci sayısı	

		Uluslararası kuruluşlarla ortak uygulanan eğitim programı sayısı	ÖZEL KALEM (REKTÖRLÜK)
		Yabancı dilde eğitim veren program sayısı	ÖZEL KALEM (REKTÖRLÜK)
		Yabancı uyruklu akademisyen sayısı	PERSONEL DAİRE BAŞKANLIĞI
		Yabancı uyruklu öğrenci sayısı	
		Yan dal ve çift ana dal programından mezun olanların toplam mezun sayısına oranı	
	YÜKSEKÖĞRETİMDE ÖĞRENCİ YAŞAMI	Barınma hizmetlerinden yararlanan öğrenci sayısı	
		Beslenme hizmetlerinden yararlanan öğrenci sayısı	SAĞLIK, KÜLTÜR VE SPOR DAİRE BAŞKANLIĞI
		Öğrenci başına düşen sosyal donatı alanı	YAPI İŞLERİ VE TEKNİK DAİRE BAŞKANLIĞI
		Öğrenci kulüp ve topluluk sayısı	SAĞLIK, KÜLTÜR VE SPOR DAİRE BAŞKANLIĞI
		Sosyal, kültürel ve sportif faaliyet sayısı	SAĞLIK, KÜLTÜR VE SPOR DAİRE BAŞKANLIĞI
		Yükseköğretimde öğrenci başına barınma harcaması	
		Yükseköğretimde öğrenci başına beslenme harcaması	SAĞLIK, KÜLTÜR VE SPOR DAİRE BAŞKANLIĞI
		Yükseköğretimde öğrenci yaşamından memnuniyet oranı	ÖZEL KALEM (REKTÖRLÜK)
		Yükseköğretimde öğrencilere sunulan sağlık hizmetinden yararlanan öğrenci sayısının toplam öğrenci sayısına oranı	

2024 YILI  
PERFORMANS  
PROGRAMI



**KIRSEHİR AHİ EVRAN ÜNİVERSİTESİ**  
Strateji Geliştirme Daire Başkanlığı