



İSTANBUL ÜNİVERSİTESİ



2010 MALİ YILI PERFORMANS BÜTÇESİ

ÜST YÖNETİCİ SUNUŞU

İstanbul Üniversitesi, “Doğu ile Batıyı, geçmişle geleceği buluşturan; ülkemize ve insanlığa yararlı bilgi üreten ve yetkin bireyler yetiştiren öncü üniversitedir”. Misyonumuz çerçevesinde özgür, evrensel değerlerle donanmış, saygın ve öncü bir üniversite olmayı devam ettirmek temel hedefimizdir.

Stratejik planlama, performans dayalı bütçeleme, orta vadeli program ve mali plan, çok yıllık bütçeleme gibi kavramları temel alan 5018 sayılı Kamu Mali Yönetimi ve Kontrol Kanunu, daha etkin bir kamu mali yönetim ve kontrol sisteminin oluşturulmasını, kamu mali yönetiminde saydamlığı ve hesap verebilirliği sağlayarak ülkemiz ve üniversitemiz açısından çok önemli katkılar sağlayacaktır.

“İstanbul Üniversitesi 2009–2013 Stratejik Planı”ndaki amaç, hedef ve göstergeler temel alınarak, performans esaslı bütçeleme ile “yeterli olmayan kaynaklara ve imkânlarla rağmen, etkin bir işbirliği ve stratejik yönetim yaklaşımıyla, hedeflerimize ulaşmayı amaçlıyoruz”.

Öğrenci dostu bir Üniversite olmanın gereği olarak, “fiziki yapımız, kütüphanelerimiz ve sosyal imkânlarımızın yanı sıra tüm öğretim programımızı azami verimlilik esasına uygun olarak yeniden yapılandırma” çalışmalarına bütçede performans hedefleri içinde öncelik verdik.

Üniversitemizde idare, eğitim, hizmet sunumu ve araştırma alanında toplam kalite yönetimi anlayışını yerleştirmek amacıyla motivasyonun sağlanması ve sürdürülmesi için performans esaslı bütçelemenin önemli katkılar sağlayacağını düşünüyoruz.

Üniversitemizde nitelikli bir eğitim ve öğretim sunulmasını temin etmek, yüksek öğretimin yaygınlığını artırmak; öğrencilerin niteliklerini geliştirmek, paydaşları ile ilişkilerini sağlamak; barınma, beslenme, sağlık, spor, kültür alanında sosyal imkânları ve kaynakları artırmak bütçede gözettiğimiz hedeflerin başında gelmektedir.

Araştırma kaynaklarını arttırmak, evrensel bilime katkı sağlayacak bilgi ve ileri teknoloji üretmek; üniversite-iş dünyası işbirliğini sağlayacak projeler geliştirmeye imkân vermek üzere bütçede performans hedefleri oluşturduk.

Topluma sunulan hizmetleri, erişimi kolay, sunumu ve niteliği beklentileri karşılayan, sürekliliği olan, güvenli, kişi haklarına saygılı, performansı izlenen ve sürekli iyileşen hizmetler haline getirmek; mezunlar ve diğer paydaşlarımızla ilişkileri geliştirmek ve halkla ilişkiler faaliyetlerini güçlendirmek performans esaslı diğer hedeflerimizdendir.

İstanbul Üniversitesi olarak hedeflerimize ulaşmada performans esaslı bütçenin önemli katkılar sağlayacağına inanıyorum.

Prof. Dr. Yunus SÖYLET
REKTÖR

İÇİNDEKİLER

I- GENEL BİLGİLER	1
A- MİSYON VE VİZYON	4
B- YETKİ, GÖREV VE SORUMLULUKLAR	4
C- TEŞKİLAT YAPISI	24
D- FİZİKSEL KAYNAKLAR	26
1. Fiziksel Yapı	26
1.1. Kapalı Alanlar	26
1.2. Öğrenci Yurtları	30
1.3. Spor Tesisleri	31
1.4. Taşıtlar	33
2- Bilgi ve Teknolojik Kaynaklar	35
2.1. Yazılımlar	35
2.2. Bilgisayarlar	37
2.3. Kütüphane Kaynakları	37
2.4. Diğer Bilgi ve Teknolojik Kaynaklar	42
E- İNSAN KAYNAKLARI	43
II- PERFORMANS BİLGİLERİ	47
A- TEMEL POLİTİKALAR VE ÖNCELİKLER	47
B- AMAÇ VE HEDEFLER	47
C- PERFORMANS HEDEF ve GÖSTERGELERİ İLE	
FAALİYETLER	61
D- İDARENİN TOPLAM KAYNAK İHTİYACI	87
III- EKLER	89

I. GENEL BİLGİLER

Üniversitemiz bugünkü teşkilat yapısını, Yükseköğretim Kurumları Teşkilatı Hakkında 41 Sayılı Kanun Hükmünde Kararnamenin Değiştirilerek Kabulüne Dair 28.03.1983 tarihli, 2809 sayılı Kanuna göre oluşturmuştur.

Kuruluşunun ilk yıllarında Beyazıt ve çevresinde tarihi bir doku içindeki binalarda eğitim-öğretim yapan İstanbul Üniversitesi zamanla İstanbul'un çeşitli bölgelerine yayılmıştır. Bugün İstanbul'un çeşitli semtlerinde bulunan dokuz kampüsünde; 17 Fakülte, 11 Yüksekokul, 14 Enstitü, 1 Konservatuvar ve 25 adet Uygulama ve Araştırma Merkezi ile eğitim-öğretim ve araştırma hizmeti vermektedir. Rektörlük ile Rektörlüğe bağlı idari birimler ve üniversitenin çeşitli fakülte ve yüksekokulları Beyazıt, Laleli, Saraçhane ve Vezneciler'de yer almaktadır. Cerrahpaşa ve Çapa semtlerinde iki büyük Tıp Fakültesi bulunan İstanbul Üniversitesi'nin Bakırköy, Şişli ve Kadıköy gibi kentin çeşitli yerleşim merkezlerinde de kampüsleri vardır. İki büyük kampüsü ise kente yaklaşık 25 km. uzaklıktaki Avcılar ve Bahçeköy'dedir. Ayrıca Silivri, Sapanca, Gökçeada, Van, Enez, Antalya gibi Türkiye'nin çeşitli bölgelerinde eğitim ve araştırma destek birimleri vardır.

Resim 1- Üniversitemizden bir görüntü.



Tablo 1- Birimlerin yerleşkelere dağılımı.

YERLEŞKE	FAKÜLTELER	YÜKSEKOKULLAR	ENSTİTÜLER
BEYAZIT VEZNECİLER	Eczacılık Fakültesi Edebiyat Fakültesi Fen Fakültesi Hukuk Fakültesi Hasan Ali Yücel Eğitim Fakültesi İktisat Fakültesi İktisat Fakültesi Ek Birimleri İletişim Fakültesi Siyasal Bilgiler Fakültesi Su Ürünleri Fakültesi	Adalet Meslek Yüksekokulu Sosyal Bilimler Meslek Yüksek Okulu	Atatürk İlkeleri ve İnkılap Tarihi Enstitüsü Avrasya Enstitüsü Deniz Bilimleri ve İşletmeciliği Enstitüsü Fen Bilimleri Enstitüsü Sosyal Bilimler Enstitüsü Türkiyat Araştırmaları Enstitüsü
AVCILAR	İşletme Fakültesi Mühendislik Fakültesi Veteriner Fakültesi	Beden Eğitimi ve Spor Yüksek Okulu Teknik Bilimler Meslek Yüksek Okulu Ulaştırma ve Lojistik Yüksek Okulu Veteriner Fakültesi Meslek Yüksek Okulu	İşletme İktisadi Enstitüsü Muhasebe Enstitüsü
BAHÇEKÖY	Orman Fakültesi	Ormancılık Meslek Yüksek Okulu	
BAKIRKÖY		Bakırköy Sağlık Yüksek Okulu	
CERRAHPAŞA	Cerrahpaşa Tıp Fakültesi	Sağlık Hizmetleri Meslek Yüksek Okulu	Akciğer Hastalıkları ve Tüberküloz Enstitüsü Sağlık Bilimleri Enstitüsü Adli tıp Enstitüsü Kardiyoloji Enstitüsü Nörolojik Bilimler Enstitüsü

YERLEŐKE	FAKÜLTELER	YÜKSEKOKULLAR	ENSTİTÜLER
ÇAPA	Diő Hekimliđi Fakültesi İstanbul Tıp Fakültesi	Fizik Tedavi ve Rehabilitasyon Yüksek Okulu	Çocuk Sađlıđı Enstitüsü Deneysel Tıp Arařtırma Enstitüsü Onkoloji Enstitüsü
KADIKÖY		Devlet Konservatuvarı	
SAPANCA		Sapanca Su Ürünleri Meslek Yüksek Okulu	
ŐİŐLİ		Florance Nightingale Hemőirelik Yüksek Okulu	

A- MİSYON VE VİZYON

MİSYONUMUZ

Doğu ile Batıyı, geçmişle geleceği buluşturan İstanbul Üniversitesi; ülkemize ve insanlığa yararlı bilgi üreten ve yetkin bireyler yetiştiren öncü üniversitedir.

VİZYONUMUZ

İstanbul Üniversitesi, dünyanın önde gelen üniversitelerinden biri olacaktır.

TEMEL DEĞERLERİMİZ

- ✓ Atatürk ilkelerini ve Cumhuriyet kazanımlarını korumak ve yüceltmek
- ✓ Katılımcılık
- ✓ Çevre ve insana saygı
- ✓ Etik değerlere mutlak uyum

B- YETKİ, GÖREV VE SORUMLULUKLAR

Üniversitelerin yetki, görev ve sorumlulukları; 18/02/1982 tarihinde yayımlanan “Üniversitelerde Akademik Teşkilat Yönetmeliğine” göre belirlenmiştir.

Üniversite

Bilimsel özerkliğe ve kamu tüzel kişiliğine sahip, yüksek düzeyde eğitim-öğretim, bilimsel araştırma ve yayın yapan ve fakülte, enstitü, yüksekokul, bölüm, anabilim dalı, anasanat dalı, bilim dalı, sanat dalı, araştırma ve uygulama merkezlerinden oluşan bir yükseköğretim kurumudur. Üniversite, devlet kalkınma planları ilke ve hedefleri doğrultusunda ve yükseköğretim planlaması çerçevesinde, Yükseköğretim Kurulunun olumlu görüşü veya önerisi üzerine kanunla kurulur.

Rektör; Seçimi ve Atanması

Görevdeki rektörün çağrısı ile toplanacak öğretim üyeleri tarafından altı rektör adayı seçilerek belirlenir. Belirlenen rektör adaylarından Yükseköğretim Kurulunun seçeceği üç aday atanmak üzere Cumhurbaşkanı'na sunulur. Cumhurbaşkanı bu üç adaydan birini rektör olarak atar. Üniversite veya yüksek

teknoloji enstitüsü tüzel kişiliğini temsil eden rektörlerin görev süresi dört yıldır. Süresi sona erenler iki dönemden fazla rektörlük yapmamış olmak kaydıyla yeniden rektör olarak seçilip atanabilirler.

Rektör adayı seçimleri gizli oyla yapılır. Oy veren öğretim üyeleri oy pusulasına yalnız bir isim yazabilir. Birinci toplantıda öğretim üyelerinin en az yarısının hazır olması aranır. Çoğunluk sağlanamadığı takdirde toplantı kırk sekiz saat ertelenir ve nisap aranmaksızın seçim yapılır. Geçerli oylara göre en çok oy alan altı kişi aday olarak seçilmiş sayılır. Adayların eşit oy almaları halinde öncelik sırası kur'a çekilmek suretiyle belirlenir. Seçim sonucu bir tutanakla tespit edilerek, tutanak ve aday olarak belirlenen altı kişinin özgeçmişleri rektör tarafından Yükseköğretim Kurulu Başkanlığı'na gönderilir.

Yapılan seçimde aday sayısı altıdan eksik olduğu takdirde rektör adayı belirleme işlemi tamamlanmamış sayılır. Bu durum Yükseköğretim Kuruluna bildirilir ve her seferinde en geç bir ay içinde yeni aday seçimi için görevdeki rektör, öğretim üyelerini tekrar toplantıya çağırır. Yeni rektör atanıncaya kadar rektör veya vekilinin görevi devam eder.

Rektörlerin yaş haddi altmış yedidir. Ancak rektör atanmış olanlarda görev süresi bitinceye kadar yaş haddi aranmaz.

Vakıflarca kurulan üniversitelerde rektör, Yükseköğretim Kurulunun olumlu görüşü alınarak, mütevelli heyet tarafından atanır.

Rektör, çalışmalarında kendisine yardım etmek üzere, Üniversitenin aylıklı profesörleri arasından ikiden az olmamak kaydıyla, en çok üç kişiyi rektör yardımcısı olarak seçer. Ancak merkezi açık öğretim yapmakla görevli üniversitelerde, gerekli hallerde rektör tarafından beş rektör yardımcısı seçilebilir.

Rektör yardımcıları, rektör tarafından beş yıl için atanır. Rektör gerekli gördüğü hallerde yardımcılarını değiştirebilir. Rektörün görevi sona erdiğinde yardımcılarının da görev süresi sona erer.

Rektör iznini Yükseköğretim Kurulu Başkanından alır. Rektör üniversite merkezinin bulunduğu şehirden başka şehirlerde bulunan, üniversiteye bağlı birimlerdeki çalışmalar ile Üniversitelerarası Kurul ve Rektörler Komitesi

toplantılarına katılmak üzere yapacağı seyahatler dışında kalan, görev ve seyahatlerini Yükseköğretim Kurulu Başkanına bildirir. Bu şekilde görevden ayrılmaların onbeş günü geçmesi halinde Başkan Yükseköğretim Kuruluna bilgi verir.

Rektör görev başında olmadığı zaman yardımcılarında birini vekil bırakır. Göreve vekalet altı aydan fazla sürerse yeni bir rektör atanır.

Görev, yetki ve sorumlulukları:

1. Üniversite kurullarına başkanlık etmek; yükseköğretim üst kuruluşlarının kararlarını uygulamak, üniversite kurullarının önerilerini inceleyerek karara bağlamak ve üniversiteye bağlı kuruluşlar arasında düzenli çalışmayı sağlamak,
2. Her eğitim-öğretim yılı sonunda ve gerektiğinde üniversitenin eğitim-öğretim bilimsel araştırma ve yayın faaliyetleri hakkında Üniversitelerarası Kurula bilgi vermek,
3. Üniversitenin yatırım programlarını, bütçesini ve kadro ihtiyaçlarını, bağlı birimlerinin ve üniversite yönetim kurulu ile senatosunun görüş ve önerilerini aldıktan sonra hazırlamak ve Yükseköğretim Kuruluna sunmak,
4. Gerekli gördüğü hallerde üniversiteyi oluşturan kuruluş ve birimlerde görevli öğretim elemanlarının ve diğer personelin görev yerlerini değiştirmek veya bunlara yeni görevler vermek,
5. Üniversitenin birimleri ve her düzeydeki personeli üzerinde genel gözetim ve denetim görevini sürdürmek,
6. Kanun ve yönetmeliklerle kendisine verilen diğer görevleri yapmaktır.

Rektör, üniversitenin ve bağlı birimlerinin öğretim kapasitesinin rasyonel bir şekilde kullanılmasında ve geliştirilmesinde, öğrencilere gerekli sosyal hizmetlerin sağlanmasında, gerektiği zaman güvenlik önlemlerinin alınmasında, eğitim-öğretim, bilimsel araştırma ve yayın faaliyetlerinin devlet kalkınma planı ilke ve hedefleri doğrultusunda planlanıp yürütülmesinde, bilimsel ve idari gözetim ve denetimin yapılmasında ve bu görevlerin alt birimlere aktarılmasında, takip ve kontrol edilmesinde ve sonuçlarının alınmasında birinci derecede yetkili ve sorumludur.

Senato

a) Kuruluş ve İşleyişi: Senato rektörün başkanlığında, rektör yardımcıları, dekanlar ve her fakülteden, fakülte kurullarınca üç yıl için seçilecek birer öğretim üyesi ile rektörlüğe bağlı enstitü ve yüksekokul müdürlerinden oluşur.

Senato, her öğretim yılı başında ve sonunda olmak üzere yılda en az iki defa toplanır.

Rektör, gerekli gördüğü hallerde senatoyu toplantıya çağırır.

b) Görevleri: Senato, üniversitenin akademik organı olup aşağıdaki görevleri yapar:

- 1) Üniversitenin eğitim-öğretim, bilimsel araştırma ve yayın faaliyetlerinin esasları hakkında karar almak,
- 2) Üniversitenin bütününe ilgilendiren kanun ve yönetmelik taslaklarını hazırlamak veya görüş bildirmek,
- 3) Rektörün onayından sonra Resmi Gazete’de yayımlanarak yürürlüğe girecek olan üniversite veya üniversitenin birimleri ile ilgili yönetmelikleri hazırlamak,
- 4) Üniversitenin yıllık eğitim-öğretim programını ve takvimini inceleyerek karara bağlamak.
- 5) Bir sınava bağlı olmayan fahri akademik unvanları vermek ve fakülte kurullarının bu konudaki önerilerini karara bağlamak,
- 6) Fakülte kurulları ile rektörlüğe bağlı enstitü ve yüksekokul kurullarının kararlarına yapılacak itirazları inceleyerek karara bağlamak,
- 7) Üniversite yönetim kuruluna üye seçmek,
- 8) Kanun ve yönetmeliklerle kendisine verilen diğer görevleri yapmaktır.

Üniversite Yönetim Kurulu

a) Kuruluş ve İşleyişi: Üniversite yönetim kurulu, rektörün başkanlığında dekanlardan, üniversiteye bağlı değişik öğretim birim ve alanlarını temsil edecek şekilde senatoca dört yıl için seçilecek üç profesörden oluşur. Rektör gerektiğinde yönetim kurulunu toplantıya çağırır. Rektör yardımcıları oy hakkı olmaksızın yönetim kurulu toplantılarına katılabilirler.

b) Görevleri: Üniversite yönetim kurulu idari faaliyetlerde rektöre yardımcı bir organ olup aşağıdaki görevleri yapar:

1. Yükseköğretim üst kuruluşları ile senato kararlarının uygulanmasında belirlenen plan ve programlar doğrultusunda rektöre yardım etmek,
2. Faaliyet plan ve programlarının uygulanmasını sağlamak, üniversiteye bağlı birimlerin önerilerini dikkate alarak yatırım programını, bütçe tasarısını taslağını incelemek ve kendi önerileri ile birlikte rektörlüğe sunmak,
3. Üniversite yönetimi ile ilgili olarak rektörün getireceği konularda karar almak,
4. Fakülte, enstitü ve yüksekokul yönetim kurullarının kararlarına yapılacak itirazları inceleyerek kesin karara bağlamak,
5. Kanun ve yönetmeliklerle verilen diğer görevleri yapmaktır.

Fakülteler

Fakülte; yüksek düzeyde eğitim-öğretim, bilimsel araştırma ve yayın yapan ve kendisine enstitü, yüksekokul ve benzeri kuruluşlar bağlanabilen bir yükseköğretim kurumudur ve kanunla kurulur.

Fakülte, genellikle her biri en az ayrı bir eğitim programı yürüten bölümlerden oluşur. Bir eğitim programı uygulayan fakültelerde bir bölüm bulunur.

Dekan

a) Atanması: Fakültenin ve birimlerinin temsilcisi olan dekan, rektörün önereceği, üniversite içinden veya dışından üç profesör arasından Yükseköğretim Kurulunca üç yıl süre ile seçilir ve normal usul ile atanır. Süresi biten dekan yeniden atanabilir.

Dekan kendisine çalışmalarında yardımcı olmak üzere fakültenin aylıklı öğretim üyeleri arasından en çok iki kişiyi dekan yardımcısı olarak seçer.

Dekan yardımcıları dekan tarafından en çok üç yıl için atanır. Dekan gerekli gördüğü hallerde yardımcılarını değiştirebilir. Dekanın görevi sona erdiğinde yardımcılarının görevi de sona erer.

Dekana, görevi başında olmadığı zaman yardımcılarında biri vekalet eder. Göreve vekalet altı aydan fazla sürerse, yeni bir dekan atanır.

b) Görev, yetki ve sorumlulukları:

1. Fakülte kurullarına başkanlık etmek, fakülte kurullarının kararlarını uygulamak ve fakülte birimleri arasında düzenli çalışmayı sağlamak,
2. Her öğretim yılı sonunda ve istendiğinde fakültenin genel durumu ve işleyişi hakkında rektöre rapor vermek,
3. Fakültenin ödenek ve kadro ihtiyaçlarını gerekçesi ile birlikte rektörlüğe bildirmek, fakülte bütçesi ile ilgili öneriyi fakülte yönetim kurulunun da görüşünü aldıktan sonra rektörlüğe sunmak,
4. Fakültenin birimleri ve her düzeydeki personeli üzerinde genel gözetim ve denetim görevini sürdürmek,
5. Kanun ve yönetmeliklerle kendisine verilen diğer görevleri yapmaktır.

Dekan; fakültenin ve bağlı birimlerinin öğretim kapasitesinin rasyonel bir şekilde kullanılmasında ve geliştirilmesinde, gerektiği zaman güvenlik önlemlerinin alınmasıyla, öğrencilere gerekli sosyal hizmetlerin sağlanmasında, eğitim-öğretim, bilimsel araştırma ve yayın faaliyetlerinin düzenli bir şekilde yürütülmesinde, bütün faaliyetlerin gözetim ve denetiminin yapılmasında, takip ve kontrol edilmesinde ve sonuçlarının alınmasında rektöre karşı birinci derecede sorumludur.

Fakülte Kurulu

Kuruluş ve işleyişi: Fakülte kurulu, dekanın başkanlığında fakülteye bağlı bölümlerin başkanları ile varsa fakülteye bağlı enstitü ve yüksekokul müdürlerinden ve üç yıl için fakülte'deki profesörlerin kendi aralarından seçecekleri üç, doçentlerin kendi aralarından seçecekleri iki, yardımcı doçentlerin kendi aralarından seçecekleri bir öğretim üyesinden oluşur.

Fakülte kurulu olağan toplantılarını her yarıyıl başında ve sonunda yapar.

Dekan, gerekli gördüğü hallerde fakülte kurulunu toplantıya çağırır.

Görevleri: Fakülte kurulu, akademik bir organ olup aşağıdaki görevleri yapar:

1. Fakültenin eğitim-öğretim, bilimsel araştırma ve yayın faaliyetlerini ve bu faaliyetlerle ilgili esasları, plan, program ve eğitim-öğretim takvimini kararlaştırmak,
2. Fakülte yönetim kuruluna üye seçmek,
3. Kanun ve yönetmeliklerle verilen diğer görevleri yapmaktır.

Fakülte Yönetim Kurulu

Kuruluş ve işleyişi: Fakülte yönetim kurulu, dekanın başkanlığında fakülte kurulunun üç yıl için seçeceği üç profesör, iki doçent ve bir yardımcı doçentten oluşur.

Fakülte yönetim kurulu dekanın çağrısı üzerine toplanır. Yönetim kurulu gerekli gördüğü hallerde geçici çalışma grupları, eğitim-öğretim koordinatörlükleri kurabilir ve bunların görevlerini düzenler.

Görevleri: Fakülte yönetim kurulu, idari faaliyetlerde dekana yardımcı bir organ olup aşağıdaki görevleri yapar:

1. Fakülte kurulunun kararları ile tespit ettiği esasların uygulanmasında dekana yardım etmek,
2. Fakültenin eğitim-öğretim, plan ve programları ile akademik takvimin uygulanmasını sağlamak,
3. Fakültenin yatırım, program ve bütçe tasarısını hazırlamak,
4. Dekanın, fakülte yönetimi ile ilgili olarak getireceği bütün işlerde karar almak,
5. Öğrencilerin kabulü, ders intibakları ve çıkarılmaları ile eğitim-öğretim ve sınavlara ait işlemleri hakkında karar vermek,
6. Kanun ve yönetmeliklerle verilen diğer görevleri yapmaktır.

Enstitüler

Üniversite ve fakültelerde kurulan enstitüler, birden fazla benzer ve ilgili bilim dallarında lisansüstü eğitim-öğretim, bilimsel araştırma ve uygulama yapan birimlerdir ve kanunla kurulurlar. Enstitüler, ana bilim dallarından oluşur. Üniversite ve fakültelerde lisansüstü eğitim bu maksatla kurulan enstitüler tarafından düzenlenir.

Lisansüstü eğitimi düzenleyecek enstitüleri henüz kurulmamış bulunan üniversitelerde, lisansüstü eğitim programları senatolarınca yapılacak yönerge esaslarına göre yürütülür. Sağlık ve Sosyal Yardım Bakanlığı mevzuatı hükümleri uyarınca yürütülecek uzmanlık eğitimi tıp fakültelerince uygulanır.

Enstitünün organları; enstitü müdürü, enstitü kurulu ve enstitü yönetim kuruludur.

Enstitü müdürü, ilgili fakülte dekanının önerisi üzerine rektör tarafından üç yıl için atanır. Rektörlüğe bağlı enstitülerde bu atama doğrudan rektör tarafından yapılır.

Süresi biten müdür yeniden atanabilir. Rektör ve dekan öneri ve atamalarda ilgili öğretim üyeleri ile gereken istişarelerde bulunurlar.

Müdürün, enstitüde görevli, aylıklı öğretim elemanları arasından üç yıl için atayacağı en çok iki yardımcısı bulunur. Müdür gerektiğinde yardımcılarını değiştirebilir. Müdürün görevi sona erdiğinde yardımcılarının görevleri de sona erer.

Müdüre vekalet etmede veya müdürlüğün boşalmasında yapılacak işlem, dekanlarda olduğu gibidir.

Enstitü müdürü, 2547 sayılı Kanun ile dekanlara verilmiş olan görevleri enstitü bakımından yerine getirir.

Enstitü Kurulu; müdürün başkanlığında, müdür yardımcıları ve enstitüdeki ana bilim dalı başkanlarından oluşur.

Enstitü yönetim kurulu; müdürün başkanlığında, müdür yardımcıları, müdür tarafından gösterilecek altı aday arasından enstitü kurulu tarafından üç yıl için seçilecek üç öğretim üyesinden oluşur.

Enstitü kurulu ve enstitü yönetim kurulu, 2547 sayılı Kanun'la fakülte kurulu ve fakülte yönetim kuruluna verilmiş görevleri enstitü bakımından yerine getirirler.

Yüksekokullar

Yüksekokullar; önlisans veya lisans düzeyinde belirli bir mesleğe yönelik eğitim-öğretime ağırlık veren yükseköğretim kurumlarıdır. Yüksekokullar her biri ayrı bir eğitim-öğretim programı yürüten bölümlerden veya anabilim veya anasanat dallarından oluşur ve kanunla kurulurlar.

Yüksekokulların organları, yüksekokul müdürü, yüksekokul kurulu, yüksekokul yönetim kuruludur.

Yüksekokul müdürü, üç yıl için ilgili fakülte dekanının önerisi üzerine rektör tarafından atanır. Rektörlüğe bağlı yüksekokullarda bu atama doğrudan rektör tarafından yapılır. Süresi biten müdür yeniden atanabilir.

Müdürün okulda görevli aylıklı öğretim elemanları arasından üç yıl için atayacağı en çok iki yardımcısı bulunur. Müdür gerekli gördüğü hallerde yardımcılarını değiştirebilir.

Müdürün görevi sona erdiğinde yardımcılarının görevleri de sona erer.

Müdüre vekalet etmede veya müdürlüğün boşalmasında yapılacak işlem, dekanlarda olduğu gibidir.

Yüksekokul müdürü, 2547 sayılı Kanun ile dekanlara verilmiş olan görevleri yüksekokul bakımından yerine getirir.

Yüksekokul kurulu; müdürün başkanlığında, müdür yardımcıları ve okuldaki bölüm, anabilim veya anasanat dalı başkanlarından oluşur.

Yüksekokul yönetim kurulu; müdürün başkanlığında, müdür yardımcıları ile müdürün göstereceği altı aday arasından yüksekokul kurulu tarafından üç yıl için seçilecek üç öğretim üyesinden oluşur.

Yüksekokul kurulu ve yüksekokul yönetim kurulu, 2547 sayılı Kanun'la fakülte kurulu ve fakülte kurulu yönetim kuruluna verilmiş görevleri yüksekokul bakımından yerine getirirler.

Bölümler; fakülte ve yüksekokulların amaç, kapsam ve nitelik yönünden bir bütün oluşturan ve lisans düzeyini de içeren en az bir eğitim-öğretim, bilim ve sanat dallarında araştırma ve uygulama yapan birimlerdir. Ancak, Tıp, Diş Hekimliği, Eczacılık, Veteriner, Hukuk ve İlahiyat gibi geleneksel olarak lisans düzeyinde bir eğitim-öğretim programı uygulayarak tek tür diploma veren yükseköğretim kurumlarında en çok üç bölüm kurulabilir. Yükseköğretim kurumları içinde bölüm açılmasına, birleştirilmesine veya kapatılmasına doğrudan veya üniversitelerden gelecek önerilere göre Yükseköğretim Kurulu karar verir.

Bir diplomaya yönelik eğitim programı uygulamayan, Türkçe, yabancı diller, inkılap tarihi, plastik sanatlar, müzik ve beden eğitimi bölümleri rektörlüğe bağlı olarak da kurulabilir.

Bölümler, birbirini tamamlayan veya birbirine yakın anabilim veya anasanat dallarından oluşur. Bir fakültede veya yüksekokulda aynı veya benzer nitelikte eğitim-öğretim yapan birden fazla bölüm bulunamaz.

Bir bölümlü fakültelerde dekan aynı zamanda bölüm başkanıdır. Bölüm başkanı, o bölümün aylıklı profesörleri, bulunmadığı takdirde doçentleri, doçent de bulunmadığı takdirde yardımcı doçentleri arasından o bölümü oluşturan anabilim veya anasanat dalı başkanlarının 15 gün içinde verecekleri yazılı görüşlerini dikkate alarak bir hafta içinde fakültelerde, dekanca; fakülteye bağlı yüksekokullar ve konservatuvarlarda müdürün önerisi üzerine dekanca; rektörlüğe bağlı yüksekokullar ve konservatuvarlarda müdürün önerisi üzerine rektörce atanır. Dekan atamaları rektörlüğe bildirir.

Bölüm başkanı, bölümündeki öğretim üyelerinden iki kişiyi üç yıl için başkan yardımcısı olarak atayabilir. Bölüm başkanı gerekli gördüğünde yardımcılarını değiştirebilir. Bölüm başkanının görevi sona erdiğinde yardımcılarının görevleri de sona erer.

Bölüm başkanı, bölümün her düzeydeki eğitim-öğretim ve araştırmalarından ve bölümle ilgili her türlü faaliyetin düzenli ve verimli olarak yürütülmesinden, kaynakların etkili bir biçimde kullanılmasını sağlamaktan sorumludur. Bölüm başkanı fakülte veya yüksekokul kuruluna katılır ve bölümü temsil eder. Bölümde görevli öğretim elemanlarının görevlerini yapmaları bölüm başkanı tarafından izlenir

ve denetlenir. Bölüm başkanı, her öğretim yılı sonunda bölümün geçmiş yıldaki eğitim-öğretim ve araştırma faaliyeti ile gelecek yıldaki çalışma planını açıklayan raporu bağlı bulunduğu rektör, dekan veya yüksekokul müdürüne sunar.

Bölüm Kurulu; bölüm başkanının başkanlığında, varsa yardımcıları, o bölümü oluşturan anabilim veya anasanat dalları başkanlarından oluşur. Bölüm kurulu, bölüm ile bölüme bağlı anabilim veya anasanat dallarının eğitim-öğretim uygulama ve araştırma faaliyetlerinin, programlarının, araç, gereç ve fiziksel imkanlarından en etkin biçimde yararlanmak için gerekli planların ve işbirliği esaslarının hazırlanması hususunda görüş bildirir. Bölüm kurulunun bu konularda hazırlayacağı öneriler, bölüm başkanının onayından sonra uygulanır.

Anabilim veya Anasanat Dalı

Anabilim veya anasanat dalı, bölümü oluşturan ve en az bir bilim veya sanat dalını kapsayan eğitim-öğretim uygulama ve araştırma faaliyetlerinin yürütüldüğü akademik bir birimdir. Anabilim veya anasanat dallarının kurulmasına, birleştirilmesine veya kaldırılmasına doğrudan veya üniversitelerden gelecek önerilere göre Yükseköğretim Kurulu karar verir.

Anabilim veya anasanat dalı başkanı, o anabilim veya anasanat dalının profesörleri, bulunmadığı takdirde doçentleri, bulunmadığı takdirde yardımcı doçentleri, yardımcı doçent de bulunmadığı takdirde öğretim görevlileri arasından, o anabilim veya anasanat dalında görevli öğretim üyeleri ve öğretim görevlilerince seçilir ve bir hafta içinde yüksekokul müdürü, konservatuvar müdürü veya dekan tarafından atanır. Anabilim veya anasanat dalı başkanı olarak atanabilecek öğretim üyesi veya öğretim görevlisi sayısının en çok iki olması halinde, başkan, yüksekokul müdürü, konservatuvar müdürü veya dekan tarafından doğrudan atanır. Atamalar rektörlüğe bildirilir.

Anabilim veya anasanat dalı kurulu, bilim veya sanat dalı başkanlarından oluşur. Anabilim veya anasanat dalının, yalnız bir bilim veya sanat dalını kapsadığı durumlarda, anabilim veya anasanat dalı kurulu bütün öğretim üyelerinden ve öğretim görevlilerinden oluşur. Anabilim veya anasanat dalı kurulu, ilgili anabilim veya anasanat dalı programlarının planlanması ve uygulanmasında anabilim veya anasanat dalı başkanına görüş bildirir.

Bilim veya Sanat Dalı

Bilim veya sanat dalı, anabilim veya anasanat dalı içinde eğitim-öğretim, araştırma ve uygulama yapan bir birimdir. Anabilim veya anasanat dallarına bağlı olarak bilim veya sanat dalı kurulmasına ilgili anabilim veya anasanat dalı başkanı, bölüm başkanı ve dekanın ortak önerileri üzerine Yükseköğretim Kurulunun olumlu görüşü alınarak üniversite senatosunca karar verilir.

Bilim veya sanat dalı başkanı, o bilim veya sanat dalının profesörleri, bulunmadığı takdirde doçentleri, bulunmadığı takdirde yardımcı doçentleri, yardımcı doçent de bulunmadığı takdirde öğretim görevlileri arasından, o bilim veya sanat dalında görevli öğretim üyeleri ve öğretim görevlilerince seçilir ve bir hafta içinde yüksekokul müdürü, konservatuvar müdürü veya dekan tarafından atanır. Bilim veya sanat dalı başkanı olarak atanabilecek öğretim üyesi veya öğretim görevlisi sayısının en çok iki olması halinde başkan, yüksekokul müdürü, konservatuvar müdürü veya dekan tarafından doğrudan atanır. Atamalar rektörlüğe bildirilir.

Bilim veya sanat dalı kurulu, o bilim veya sanat dalında görevli profesör, doçent, yardımcı doçent ile öğretim görevlilerinden oluşur. Bilim veya sanat dalı kurulu, ders programlarının, araştırmaların hazırlanma ve uygulamaları ile ilgili önerilerini bilim veya sanat dalı başkanına sunar.

Yöneticilerle İlgili Ortak Hükümler

Bölüm, anabilim, anasanat, bilim ve sanat dalları başkanlarının görev süreleri üç yıldır. Süresi biten başkan yeniden aynı usullerle atanabilir. Bölüm başkanları ile yardımcıları devamlı statüde veya devlet memurlarının tâbi oldukları mesai saatlerine ve süresine tâbi olmak şartıyla kısmi statüde olan öğretim üyeleri arasından bu Yönetmeliğin 14.; anabilim, anasanat, bilim ve sanat dalları başkanları ile yardımcıları devamlı statüde veya devlet memurlarının tâbi olduğu mesai saatlerine ve süresine tâbi olmak şartıyla kısmi statüde olan öğretim üyeleri, bulunmadığı takdirde öğretim görevlileri arasından Yönetmeliğin 16. ve 17. maddelerinde belirtilen esaslara göre seçilir. Gerektiğinde, bir kişide birden fazla yöneticilik görevi, ancak rektörün onayı ile toplanabilir. Dekan gerekli gördüğü hallerde değişik eğitim birimlerinin koordinatörlüğünü yapar.

Ancak birden fazla anabilim dalının kapsandığı bölümlerde bölüm başkanı bir anabilim dalı başkanlığını, birden fazla bilim dalının kapsandığı anabilim dallarında, anabilim dalı başkanı bir bilim dalı başkanlığını üstlenebilir. Dekan gerekli gördüğü hallerde değişik eğitim birimlerinin koordinatörlüğünü yapar.

Başkanlık görevinde bir doçentin bulunması halinde bir profesörün, bir yardımcı doçentin bulunması halinde profesör veya doçentin, bir öğretim görevlisinin bulunması halinde ise bir öğretim üyesinin aynı birimde görevlendirilmesi ile başkanlık görevi sona erer. Boşalan başkanlık görevine usulüne göre yeni başkan atanır. Bir birimde başkanlık yapan yardımcı doçentin veya öğretim görevlisinin görev sürelerinin bitiminde başkanlık görevleri de sona erer.

Bölüm, anabilim, anasanat, bilim ve sanat dalı başkanları görevi başında bulunamayacağı süreler için yardımcıları veya öğretim üyelerinden birini vekil olarak bırakırlar. Herhangi bir nedenle altı aydan fazla ayrılmalarda kalan süreyi tamamlamak üzere aynı yöntemle yeni bir başkan atanır.

Anabilim veya anasanat dalı, bilim veya sanat dalı başkanlıkları boşaldığında, yüksekokul müdürü, konservatuvar müdürü veya dekan, o anabilim veya anasanat, bilim veya sanat dalında görevli öğretim üyelerini ve öğretim görevlilerini, boşalmış olan dal başkanını seçmek üzere bir hafta içinde toplantıya çağırır. Seçimler üye tam sayısının yarısından bir fazlasının katılımı ile gizli oyla yapılır. Başkan katılan üye sayısının salt çoğunluğu ile seçilir. Anabilim veya anasanat, bilim veya sanat dalı başkanlarının seçiminde ikinci tur sonunda salt çoğunluğun sağlanmaması halinde, üçüncü turda en çok oy alan aday seçilmiş olur.

Yükseköğretim Kurumlarının İdari Teşkilatı ve Görevleri

Yükseköğretim Kurumlarının İdari Teşkilatı ve Görevleri, Yükseköğretim Üst Kuruluşları ile Yükseköğretim Kurumlarının İdari Teşkilatı Hakkında 07/10/1983 tarih ve 124 sayılı Kanun Hükmünde Kararnamenin yedinci bölümde belirtilmiştir.

Üniversite İdari Teşkilatı aşağıdaki birimlerden oluşur:

- a) Genel Sekreterlik,
- b) Yapı İşleri ve Teknik Daire Başkanlığı,
- c) Personel Daire Başkanlığı,

- d) İdari ve Mali İşler Daire Başkanlığı
- e) Öğrenci İşleri Daire Başkanlığı,
- f) Sağlık,Kültür ve Spor Daire Başkanlığı,
- g) Kütüphane ve Dökümantasyon Daire Başkanlığı,
- h) Bilgi İşlem Daire Başkanlığı,
- i) Hukuk Müşavirliği,
- j) Strateji Geliştirme Daire Başkanlığı

Genel Sekreterlik

1. Genel Sekreterlik, bir Genel Sekreter ile en çok iki Genel Sekreter Yardımcısından ve bağlı birimlerden oluşur.
2. Genel Sekreter,üniversite idari teşkilatının başıdır ve bu teşkilatın çalışmasından Rektöre karşı sorumludur.
3. Genel Sekreter,üniversite idari teşkilatının başı olarak yapacağı görevler dışında,kendisi ve kendisine bağlı birimler aracılığı ile aşağıdaki görevleri yerine getirir.

a) Üniversite idari teşkilatında bulunan birimlerin verimli,düzenli ve uyumlu şekilde çalışmasını sağlamak,

b) Üniversite Senatosu ile Üniversite Yönetim Kurulunda oya katılmaksızın raportörlük görevi yapmak; bu kurullarda alınan kararların yazılması,korunması ve saklanmasını sağlamak,

c) Üniversite Senatosu ile Üniversite Yönetim Kurulunun kararlarını üniversiteye bağlı birimlere iletmek,

d) Üniversite idari teşkilatında görevlendirilecek personel hakkında rektöre öneride bulunmak,

e) Basın ve halkla ilişkiler hizmetinin yürütülmesini sağlamak,

f) Rektörlüğün yazışmalarını yürütmek,

g) Rektörlüğün protokol,ziyaret ve tören işlerini düzenlemek,

h) Rektör tarafından verilecek benzeri görevleri yapmak.

Yapı İşleri ve Teknik Daire Başkanlığı

Yapı İşleri ve Teknik Daire Başkanlığının görevleri şunlardır:

a) Üniversite bina ve tesislerinin projelerini yapmak, ihale dosyalarını hazırlamak, yapı ve onarımla ilgili ihaleleri yürütmek, inşaatları kontrol etmek ve teslim almak, bakım ve onarım işlerini yapmak,

b) Kalorifer, kazan dairesi, soğuk oda, jeneratör, havalandırma sistemleri ile telefon santrali, çevre düzenleme ve araç işletme, asansör bakım ve onarımı ile benzer işleri yürütmek.

Personel Daire Başkanlığı

Personel Daire Başkanlığının görevleri şunlardır:

a) Üniversitenin insan gücü planlaması ve personel politikasıyla ilgili çalışmalar yapmak, personel sisteminin geliştirilmesiyle ilgili önerilerde bulunmak,

b) Üniversite personelinin atama, özlük ve emeklilik işleriyle ilgili işlemleri yapmak,

c) İdari personelin hizmet öncesi ve hizmet içi eğitimi programlarını düzenlemek ve uygulamak,

d) Verilecek benzeri görevleri yapmak.

İdari ve Mali İşler Daire Başkanlığı

İdari ve Mali İşler Daire Başkanlığının görevleri şunlardır:

a) Hizmet ve faaliyetlerin ekonomik ve etkin bir şekilde yerine getirilmesi için insan, para ve malzeme kaynaklarının en uygun ve verimli bir şekilde kullanılmasını sağlamak üzere Üniversite'ye ait bütçe tasarılarını plan ve program esasına göre hazırlamak ve uygulanmasını izlemek.

b) Yatırım programlarının finansman kaynakları ile ilgili gerekli bilgi, belge ve istatistikleri toplamak ve değerlendirmek.

- c) Uygulama sırasında nakit ve ödenek durumunu izlemek.
- d) Üniversitenin ayniyat işleri ile her türlü ödeme ve tahsil işlerini yürütmek.
- e) Araç, gereç ve malzemenin temini ile ilgili hizmetleri yürütmek.
- f) Temizlik, aydınlatma, ısıtma, bakım, onarım ve benzeri işleri yapmak.
- g) Basın ve grafik işleri ile evrak, yazı, teksir hizmetlerini yerine getirmek.
- h) Sivil savunma, güvenlik ve çevre kontrolü işlerini yürütmek.
- ı) Verilecek benzeri görevleri yapmak.

Öğrenci İşleri Daire Başkanlığı

Öğrenci İşleri Daire Başkanlığının görevleri şunlardır:

- a) Öğrencilerin yeni kayıt,kabul ve ders durumları ile ilgili gerekli işleri yapmak,
- b) Mezuniyet,kimlik,burs,mezunların izlenmesi işlemlerini yürütmek,
- c) Verilecek diğer benzeri görevleri yerine getirmek.

Sağlık, Kültür ve Spor Daire Başkanlığı

Sağlık, Kültür ve Spor Daire Başkanlığının görevleri şunlardır:

- a) Öğrencilerin ve personelin,sağlık işleri ve tedavileri ile ilgili hizmetleri yürütmek,
- b) Öğrencilerin ve personelin barınma, yemek ve benzeri ihtiyaçlarını karşılamak,
- c) Öğrencilerin ve personelin,spor,kültürel ve sosyal ihtiyaçlarını karşılayacak faaliyetleri düzenlemek.

Kütüphane ve Dokümantasyon Daire Başkanlığı

Kütüphane ve Dokümantasyon Daire Başkanlığının görevleri şunlardır:

- a) Üniversite kütüphanelerinin gerekli her türlü hizmetlerini karşılamak,
- b) Baskı, film, video bant, mikrofilm gibi kayıt katalogları ve hizmete sunma işlemleri ile bibliyografik tarama çalışmalarını yapmak,
- c) Verilecek benzeri diğer görevleri yerine getirmek.

Bilgi İşlem Daire Başkanlığı

Bilgi İşlem Daire Başkanlığının görevleri şunlardır:

- a) Üniversitedeki bilgi işlem sistemini işletmek; eğitim, öğretim ve araştırmalara destek olmak,
- b) Üniversitenin ihtiyaç duyacağı diğer bilgi işlem hizmetlerini yerine getirmek.

Hukuk Müşavirliği

Hukuk Müşavirliğinin görevleri şunlardır:

- a) Üniversitenin öğrencileri, diğer kişi ve kurumlarla olan anlaşmazlık ve uyuşmazlıklarında adli ve idari mercilerde üniversitenin haklarını savunmak,
- b) Üniversitenin tasarruflarının yürürlükteki kanunlara uygun olarak icrasında, idareye yardımcı olmak,
- c) Verilecek benzeri diğer görevleri yerine getirmek.

Strateji Geliştirme Daire Başkanlığı

Strateji Geliştirme Daire Başkanlığı, 24.12.2003 tarih ve 25326 sayılı Resmi Gazetede yayımlanan 5018 sayılı Kamu Mali Yönetimi ve Kontrol Kanununun 60. maddesi ile 24.12.2005 tarih ve 26033 sayılı Resmi Gazetede yayımlanan 5436 sayılı Kamu Malî Yönetimi Ve Kontrol Kanunu İle Bazı Kanun Ve Kanun Hükmünde Kararnemelerde Değişiklik Yapılması Hakkında Kanunun 15/c maddesine istinaden 01.01.2006 tarihinde kurulmuştur.

Görevleri ;

1. İdarenin stratejik plan ve performans programının hazırlanmasını koordine etmek ve sonuçlarının konsolide edilmesi çalışmalarını yürütmek.
2. İzleyen iki yılın bütçe tahminlerini de içeren idare bütçesini, stratejik plan ve yıllık performans programına uygun olarak hazırlamak ve idare faaliyetlerinin bunlara uygunluğunu izlemek ve değerlendirmek.

Mevzuatı uyarınca belirlenecek bütçe ilke ve esasları çerçevesinde, ayrıntılı harcama programı hazırlamak ve hizmet gereksinimleri dikkate alınarak ödeneğin ilgili birimlere gönderilmesini sağlamak.

3. Bütçe kayıtlarını tutmak, bütçe uygulama sonuçlarına ilişkin verileri toplamak, değerlendirmek ve bütçe kesin hesabı ile malî istatistikleri hazırlamak.
4. İlgili mevzuatı çerçevesinde idare gelirlerini tahakkuk ettirmek, gelir ve alacaklarının takip ve tahsil işlemlerini yürütmek.
5. Genel bütçe kapsamı dışında kalan idarelerde muhasebe hizmetlerini yürütmek.
6. Harcama birimleri tarafından hazırlanan birim faaliyet raporlarını da esas alarak idarenin faaliyet raporunu hazırlamak.
7. İdarenin mülkiyetinde veya kullanımında bulunan taşınır ve taşınmazlara ilişkin icmal cetvellerini düzenlemek.
8. İdarenin yatırım programının hazırlanmasını koordine etmek, uygulama sonuçlarını izlemek ve yıllık yatırım değerlendirme raporunu hazırlamak.
9. İdarenin, diğer idareler nezdinde takibi gereken malî iş ve işlemlerini yürütmek ve sonuçlandırmak.
10. Malî kanunlarla ilgili diğer mevzuatın uygulanması konusunda üst yöneticiye ve harcama yetkililerine gerekli bilgileri sağlamak ve danışmanlık yapmak.
11. Ön malî kontrol faaliyetini yürütmek.
12. İç kontrol sisteminin kurulması, standartlarının uygulanması ve geliştirilmesi konularında çalışmalar yapmak.

Malî konularda üst yönetici tarafından verilen diğer görevleri yapmak.

Üniversite Hastanesi Başmüdürlüğü

Hastane bulunan üniversitelerde, Hastane Başmüdürlüğünün görevleri şunlardır:

1. Hastanenin düzenli işlemlerini ve iyi hizmet vermesini sağlamak.
2. Kayıtların düzgün tutulmasını ve benzeri hizmetlerin görülmesini sağlamak.

Fakülte ve Yüksekokul İdari Teşkilatı ve Görevleri

Bir kampüs yapısı içerisinde yer alan fakülte ve yüksekokullarda, fakülte ve yüksekokul sekreterine bağlı yeteri kadar uzman ve personelden oluşan sekreterlik, fakültenin veya yüksekokulun idari işlerini yürütür.

Merkezi olmayan bir yerleşim düzenindeki fakülte ve yüksekokullar ile üniversite rektörlüğünün bulunduğu şehirden başka şehirlerdeki fakülte ve yüksekokullarda idari yapı aşağıdaki şekilde düzenlenir.

a) Fakülte İdari Teşkilatı ve Görevleri

1. Fakülte idari teşkilatı, fakülte sekreteri ile sekreterlik bürosundan ve ihtiyaca göre kurulacak öğrenci işleri, personel, kütüphane, mali işler, yayın ve destek hizmetleri biriminden oluşur.
2. Bir fakültede 1.inci fıkrada sayılan birimlerin kurulmasına ilgili üniversitenin önerisi üzerine Yükseköğretim Kurulunca karar verilir.
3. Fakülte sekreteri ile sekreterlik bürosu ve varsa bağlı birimler, fakültenin idari hizmetlerinin yürütülmesinden sorumludurlar.

b) Yüksekokul İdari Teşkilatı ve Görevleri

1. Yüksekokul İdari teşkilatı, yüksekokul sekreteri ile sekreterlik bürosundan ve ihtiyaca göre kurulacak öğrenci işleri, personel, kütüphane, mali işler ve destek hizmetler biriminden oluşur.
2. Bir yüksekokulda, 1`inci fıkrada sayılan birimlerin kurulmasına, ilgili üniversitenin önerisi üzerine Yükseköğretim Kurulunca karar verilir.

3. Yüksekokul sekreteri ile sekreterlik bürosu ve varsa bağlı birimler,yüksekokulun idari hizmetlerinin yürütülmesinden sorumludurlar.

Enstitü idari teşkilatı görevleri

Enstitü idari teşkilatı,enstitü sekreteri ile sekreterlik bürosundan ve ihtiyaca göre kurulacak öğrenci işleri ve destek hizmetleri biriminden oluşur.

Bir enstitüde, 1`inci fıkrada sayılan birimlerin kurulmasına ilgili üniversitenin önerisi üzerine Yükseköğretim Kurulunca karar verilir.

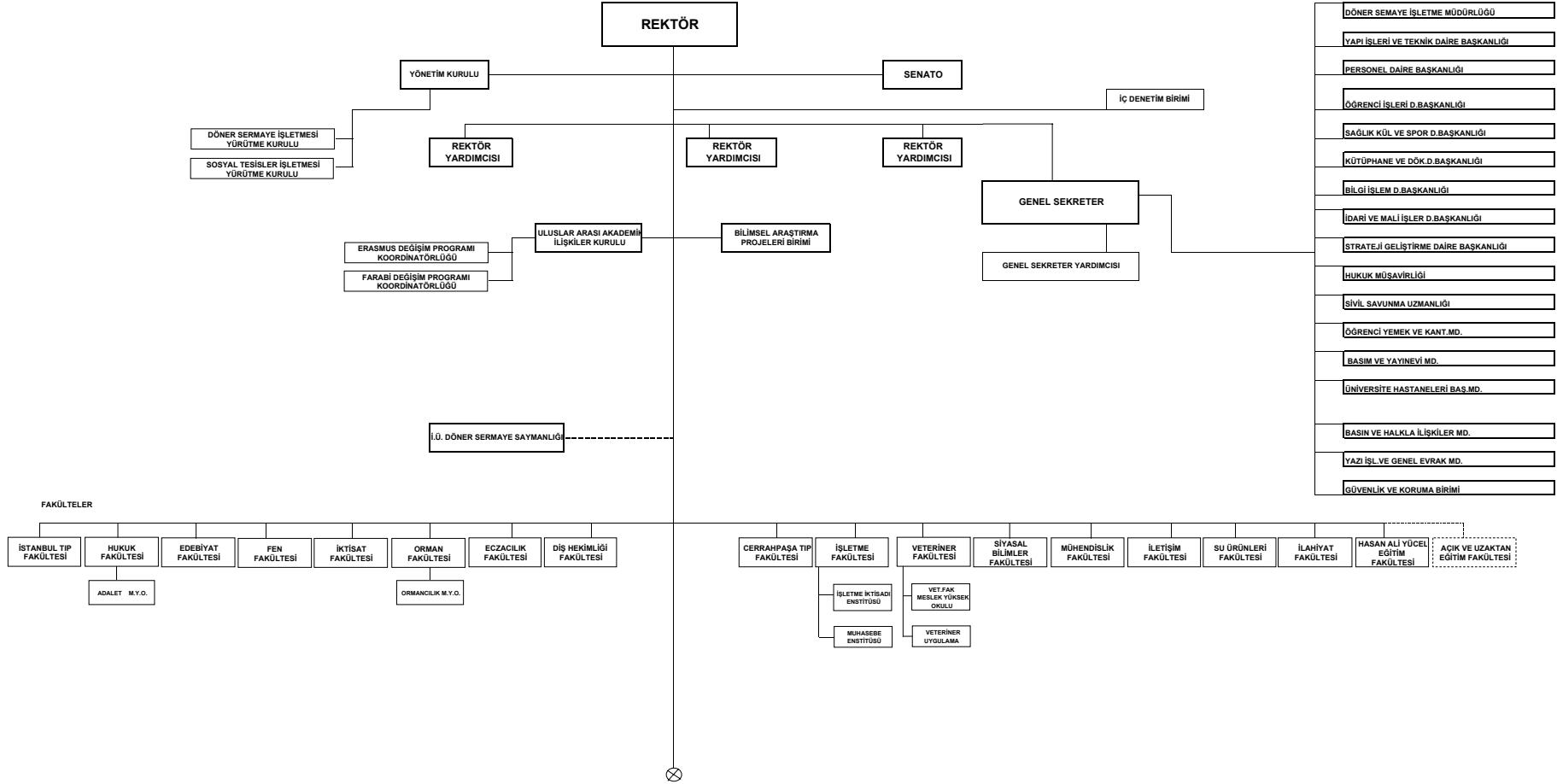
Enstitü sekreteri ile sekreterlik bürosu ve varsa bağlı birimler,enstitünün idari hizmetlerinin yürütülmesinden sorumludur.

Bölüm idari teşkilatı ve görevleri:

1. Bölüm idari teşkilatı bir büro şefinin yönetiminde yeter sayıda personelden oluşur.
2. Bölüm bürosu,bölümün yazı,evrak ve benzeri işlerini bölüm başkanının emirlerine göre yerine getirir.

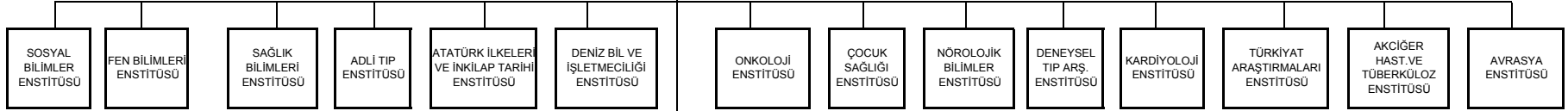
B- Teşkilat Yapısı

T.C.İSTANBUL ÜNİVERSİTESİ ORGANİZASYON ŞEMASI

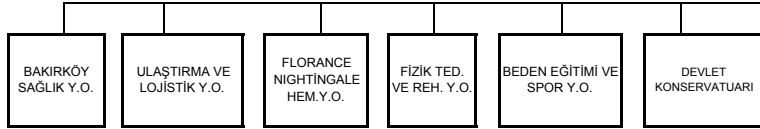




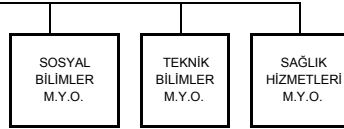
ENSTİTÜLER



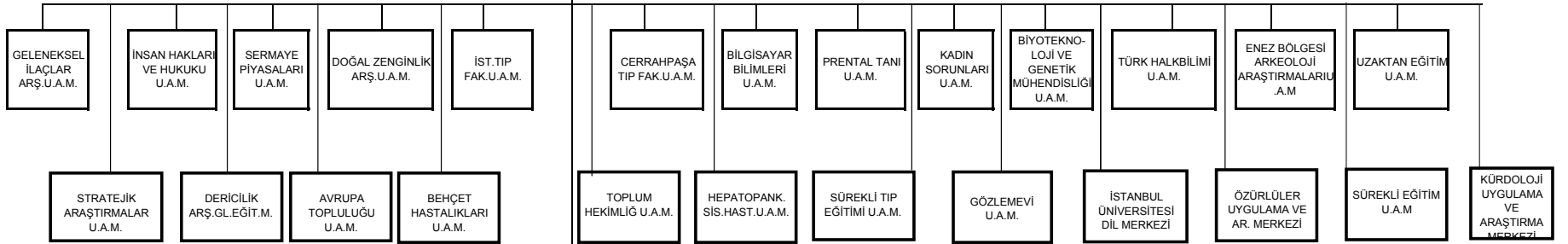
YÜKSEKOKULLAR



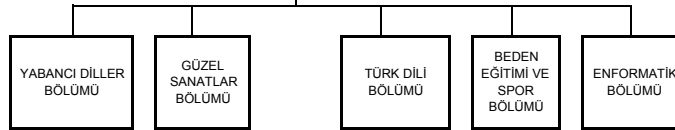
MESLEK YÜKSEK OKULLARI



UYGULAMA VE ARAŞTIRMA MERKEZLERİ



BÖLÜMLER



C- FİZİKSEL KAYNAKLAR

1. Fiziksel Yapı

1.1. Kapalı Alanlar

a) İstanbul Üniversitesi Merkez Kampusu (Rektörlük)

Tablo 2- Merkez Kampus kapalı alan durumu.

S. N.	BİNANIN ADI	ALAN (M2)
1	Rektörlük Merkez Bina	17342
2	Rektörlük Profesörler Evi	820
3	Rektörlük Atatürk İlkeleri ve İnkılap Tarihi Enstitüsü (Eski)	820
4	Rektörlük Merkez Giriş Kapısı	759
5	Hukuk Fakültesi	14760
6	İktisat Fakültesi	14400
7	Hukuk Fakültesi Kütüphanesi	2181
8	İktisat Fakültesi Kütüphanesi	2181
9	Siyasal Bilgiler Fakültesi	9501
10	Enformatik Bölümü	704
11	ÜNYESK (Öğrenci Yemekhanesi ve Lokantası)	5847
12	Fen Fak. Astronomi ve Uzay Bilimleri Bölümü	1960
13	Feyhaman Duran Müze Evi ve Atölyesi	300
14	Fen ve Edebiyat Fakültesi Binaları	55060
15	Su Ürünleri Fakültesi	5000
16	İletişim Fakültesi	5940
17	Eczacılık Fakültesi	10860
18	Sosyal Bilimler Meslek Yüksek Okulu ve Drsk.	3023
19	Hasan Ali Yücel Eğitim Fakültesi	1980
20	İktisat Fakültesi Ek I	6560
21	İktisat Ek Fakültesi II	6440
22	Sosyal Bilimler Enstitüsü	3808
23	II Beyazıt Hamamı	2100
24	Kütüphane ve Dokümantasyon Daire Başkanlığı	11675
25	Nadir Eserler Kütüphanesi	1995
26	Fen Fak. Biyoloji Bölümü	19500
27	Hasan Ali Yücel Eğitim Fakültesi Dekanlık Binası	780
28	Fen Bilimleri Enstitüsü	950
29	Öğrenci Kültür Merkezi	2280
30	Strateji Geliştirme Daire Başkanlığı	1138
31	Adalet Meslek Yüksekokulu	1450
32	Yabancı Diller Bölümü	5850
33	Deniz Bilimleri ve İşletmeciliği Enstitüsü	8300
34	Yapı İşleri ve Teknik Daire Başkanlığı	1640
35	Kreş	572
36	Fen Fakültesi Botanik Bölümü	2700
37	Sağlık Kültür ve Spor Daire Başkanlığı	2528
38	Avrasya Enstitüsü Müdürlüğü	1200

39	Güzel Sanatlar Bölümü	2620
40	İlahiyat Fakültesi	4600
41	Spor Birliği	1080
42	Suphi Paşa Konağı	1540
43	Türkiyat Araştırma Enstitüsü	1230
44	Döner Sermaye İşletme Müdürlüğü	3600
45	Florence Nightingale Hem. Y. Okulu	9000
46	Damat Ferit Paşa Konağı	420
47	Devlet Arşivleri (A) Blok	1560
48	Devlet Arşivleri (B) Blok	1164
49	Gökçeada Balıkçılık ve Sünger Araştırma Merkezi.	1800
50	Mirgün Konağı	740
51	Bakırköy Sağlık Meslek Yüksekokulu	6970
52	Antalya Arkeoloji Araştırma Merkezi (Apartman)	2310
		273538

b) İstanbul Üniversitesi Cerrahpaşa Tıp Fakültesi kampusu

Tablo 3- Cerrahpaşa Tıp Fakültesi Kampusu kapalı alan durumu

S. N.	BİNANIN ADI	ALAN (M2)
1	Jinekolojik Onkoloji	2056
2	Nöroloji ve Fizik Tedavi	7000
3	İngilizce Tıp	4988
4	Hemşire Lojmanı	3980
5	Göğüs Hastalıkları	2440
6	Küçük Cerrahiler	17325
7	Temel Bilimler	25107
8	Kreş	2400
9	Santral	460
10	Kütüphane	8164
11	Tıp Müzesi	1740
12	Dekanlık (Eski)	4050
13	Oditoryum	2661
14	Çocuk Kliniği ve Kadın Doğum	15974
15	Çocuk Acil	1624
16	Yeni Poliklinikler	6193
17	Kapalı Spor Salonu	1150
18	Menza	5010
19	Eğitim ve Öğretim Hastanesi (Cerrahiler)	80215
20	Nörolojik Bilimler Enstitüsü	7500
21	Kız Öğrenci Yurtları	4800
22	Sağlık Hizmetleri Meslek Yüksekokulu	2190
23	Radyasyon Onkolojisi	4500
24	Psikiyatri	5097
25	Adli Tıp Anabilim Dalı	1193

26	Adli Tıp Enstitüsü	1860
27	Garaj	110
28	Alkol Deposu	31
29	Kantar	13
30	PET Binası	578
31	Kantinler	257
32	Bahçıvan Odası	13
33	İdare Müdürlüğü	30
34	Gasilhane	127
		220836

c) İstanbul Üniversitesi İstanbul Tıp Fakültesi kampusu

Tablo 4- İstanbul Tıp Fakültesi Kampusu kapalı alan durumu.

S. N.	BİNANIN ADI	ALAN (M2)
1	Dekanlık	6720
2	Kreş	1000
3	Su Deposu - Oditoryum	3600
4	Tıp Kütüphanesi	3640
5	14 Mart Amfisi	1500
6	Öğrenci Lok. ve Mutfak	1500
7	Deneysel Tıp Araştırma Enstitüsü	3350
8	Temel Tıp Bilimleri	18102
9	Cerrahi Monoblok	54000
10	Çocuk Sağlığı ve Hast.	19520
11	İç Hastalıkları	18880
12	Nöroloji - Nöroşirurji	7834
13	Psikiyatri	5630
14	Çocuk Ruh Sağlığı	3625
15	Ortopedi	6050
16	Dermatoloji – Fizik - Hidroklimatoloji	4800
17	Acil Cer. Acil Dahiliye	5435
18	Ana Çocuk Sağl. Hidroklimatoloji	800
19	İş Bankası	1320
20	Bilgi İşlem ve İnfertilite	460
21	Göz Hastalıkları	3750
22	Onkoloji Enstitüsü	4850
23	Fizik Ted. Spor Fizyolojisi	3350
24	Su Altı Hekimliği	1000
25	Diş Hekimliği Fakültesi	20295
		204611

d) İstanbul Üniversitesi Avcılar kampusu

Tablo 5- *Avcılar Kampusu kapalı alan durumu.*

S. N.	BİNANIN ADI	ALAN (M2)
1	İşletme Fakültesi	29100
2	İşletme İktisadı Enstitüsü	5000
3	Veteriner Fakültesi	41100
4	Veteriner Fakültesi Klinikler	8000
5	Mühendislik Fakültesi	37500
6	Teknik Bilimler Meslek Yüksekokulu	13025
7	Kapalı Spor Salonu	5975
8	Veteriner Fakültesi Büyük Çiftlik	12000
9	Yurtlar	27000
10	Kültür Merkezi	9000
11	Kreş	350
12	Ulaştırma Lojistik Yüksekokulu	6000
13	İleri Teknikler Laboratuvarı	1200
14	Isı Merkezi	600
15	Sosyal Tesis	1200
		197050

e) İstanbul Üniversitesi Orman Fakültesi kampusu

Tablo 6- *Orman Fakültesi Kampusu kapalı alan durumu.*

S. N.	BİNANIN ADI	ALAN (M2)
1	Orman Fakültesi Dekanlık	3264
2	Orman Fakültesi Irmak	4160
3	Orman Fakültesi Fırat	3150
4	Orman Fakültesi Oksal	6164
5	Orman Fakültesi Yamanlar	6545
6	Isıtma Merkezi	200
7	Doğrama ve Mobilya Atölyesi	1410
8	Öğrenci Yemekhanesi	1749
9	Lojman	1176
10	Herbaryum	2000
11	Orman Fakültesi Meslek Yüksekokulu	3500
12	Sera	124
13	Su Deposu	90
14	Meteoroloji Binası	80
		33612

f) İstanbul Üniversitesi Diğer Bölümler

Tablo 7- Diğer Bölümler kapalı alan durumu.

S. N.	BİNANIN ADI	ALAN (M2)
1	Edirne G. O. Araştırma	300
2	Van Arkeoloji Araştırma	450
3	Hidro-Helyo Terapi Merkezi (Enez)	7721
4	Baltalimanı Sosyal Tesisleri	1900
5	Süleymaniye Evleri (12 Adet Bina)	3900
6	Sapanca Meslek Yüksekokulu	13500
7	Toplum Hekimliği Uygulama ve A. Merkezi (Silivri)	2390
8	Güneydoğu Araştırma Merkezi (Edirne)	300
9	Konservatuar (Kadıköy)	1210
10	Kardiyoloji Enstitüsü	16720
11	Van Arkeoloji Araştırma Merkezi	450
		48841

1.2. Öğrenci Yurtları

Üniversitemiz Avcılar Kampusu'nda Kredi ve Yurtlar Kurumu tarafından İstanbul Üniversitesi Rektörlüğü'ne devredilen 3 blokta toplam 880 kapasite ve Avcılar Kampusu içinde Üniversitemize ait 4 adet yurt binasında 410 kapasite ile öğrencilere hizmet verilmektedir.

Cerrahpaşa Kampusu'nda 2 adet binada tek kişilik odalarda 120 yatakla barınma hizmeti verilmektedir.

Tablo 8- Öğrenci yurtları fiziki yapısı

YURT ADI	CİNSİYET	KAPASİTE	DOLU	ODA KALANI	BİNANIN FİZİKİ DURUMU
AVCILAR KAMPÜSÜ					
A BLOK	E	308	308	4	4 katlı- 5500 m ²
B BLOK	E	308	308	4	5 katlı- 5500 m ²
C BLOK	K	264	264	4	6 katlı- 5500 m ²
CAN AFACAN YURDU	E	144	144	4-2-1	4 katlı- 2150 m ²
OĞUZ BEKATA YURDU	K	90	90	4-3-2	4 katlı- 1200 m ²
AHMET TANER KIŞLALI YURDU	K	94	94	4-2	4 katlı- 1200 m ²
MERCEDES BENZ YURDU	E	82	82	6-4-2	4 katlı- 1200 m ²
CERRAHPAŞA KAMPÜSÜ					
NUTUK BİRKAN ÖĞR. YURDU	K	60	60	1	3 katlı-1500 m ²
GÜNER CİNER ÖĞR.YURDU	K	60	60	1	3 katlı-1500 m ²

1.3. Spor Tesisleri

Tablo 9- Kapalı ve açık spor tesislerinin dağılımı.

KAPALI SAHA	
AVCILAR KAMPÜSÜ	5975 m ² Tek Kat 1.500 Kişilik Tribün Var, Parke, Skorbord
CERRAHPAŞA KAMPÜSÜ	980 m ² Tek Kat 200 Kişilik Tribün Var, Parke, Skorbord
İSTANBUL TIP KAMPÜSÜ	697 m ² Tek Kat 200 Kişilik Tribün Var, Parke, Skorbord
COĞRAFYA KAMPÜSÜ	795 m ² Tek Kat 200 Kişilik Tribün Var, Parke, Skorbord
ŞİŞLİ SPOR SALONU	600 m ² Beton Zemin
DIŞ HEKİMLİĞİ SPOR SALONU	600 m ² Beton Zemin

AÇIK HALI SAHALARI	
AVCILAR (HALI SAHA)	1500 m ² 100 Kişilik Türbin
ORMAN FAKÜLTESİ KAMPÜSÜ (TOPRAK SAHA) *	7000 m ² Toprak Saha
ORMAN FAKÜLTESİ (BASKETBOL)	2 Adet 650 m ²
CERRAHPAŞA (HALI SAHA)	1100 m ² 100 Kişilik Türbin
BEYAZIT MERKEZ (HALI SAHA)	650 m ²
BEYAZIT MERKEZ (BASKETBOL)	650 m ²
İLETİŞİM (HALI SAHA)	1200 m ²
COĞRAFYA (HALI SAHA)	650 m ²
AVCILAR FUTBOL SAHA (SUNİ ÇİM)	4000 m ²
AVCILAR (TENİS VE ÇOK AMAÇLI SAHA)	700 m ²
TENİS KORDU	600 m ²

1.4. Taşıtlar

Tablo 10- Üniversitemize ait taşıt sayıları.

İSTANBUL ÜNİVERSİTESİ TAŞIT LİSTESİ					
TAŞITIN CİNSİ	BÜTÇE	D.SERMAYE	FON	HİBE	TOPLAM
KARA TAŞITLARI					
BİNEK OTOMOBİL	4	2		3	9
STATION-WAGON	5	-		1	6
ARAZİ BİNEK (4-8 KİŞİLİK)	4	1		1	6
PİCK-UP (3-6 KİŞİLİK)	2	-	1	3	6
MİDİBÜS (26 KİŞİLİK)	4	3	3	2	12
OTOBÜS (27 KİŞİLİK)	1	-	1	-	2
OTOBÜS (41 KİŞİLİK)		-	1	-	1
KAMYON ŞASI KABİN TAM YÜKLÜ AĞIRLIĞI 3501 KG.	4	-		-	4
AMBULANS	2	2		3	7
TOPLAM	26	8	6	13	53
DENİZ TAŞITLARI					
GEMİ	2	-		2	4
ARAŞTIRMA GEMİSİ, BOT V.S		-		4	4
TOPLAM	2			6	8
GENEL TOPLAM	28	8	6	19	61

Resim 2- Üniversitemize ait deniz taşıtlarından görüntüler.



2. Bilgi ve Teknolojik Kaynaklar

Üniversitemizin yüksek düzeyde eğitim-öğretim, bilimsel araştırma ve yayın yapabilmesi ve bu hizmetlerini etkin olarak sürdürebilmesinde bilgi ve teknolojik kaynakların önemi büyüktür.

Aşağıda muhtelif bilgi ve teknolojik kaynakların 2008 yılı itibariyle sayısal verileri gösterilmiştir.

2.1. Yazılımlar

Akademisyen ve öğrencilerimizin 2008 yılı içerisinde kullanımına açılan bilişim sistemleri, yazılımlar, veri tabanları ve bilişim eğitimleri;

- 2008 Yılı İçin American Chemical Society veritabanına abone olunmuştur. **08.01.2008**
- Üniversitemizin Kullandığı Windows Vista ürün anahtarı değişmiştir. **11.01.2008**
- "RNA-binding proteins involved in H1 and H3.3 histone variant expression in the rat brain" başlıklı konuşma yapıldı. **31.01.2008**
- Referex Engineering deneme erişimine açılmıştır. **01.04.2008**
- Euro-Mediterranean Studies. **04.04.2008**
- Thieme Yayınevinin e-dergi ve e-kitap koleksiyonu deneme erişimine açılmıştır. **09.04.2008**
- İÜ Rehberlik Danışmanlık ve Sosyal Destek Birimi'nin web sitesi hizmete girmiştir. **10.04.2008**
- Bentham Science veritabanı deneme olarak erişime açılmıştır. **11.04.2008**
- "Mary Ann Liebert" ve "STAT! Ref" veritabanları deneme erişimine açılmıştır. **17.04.2008**
- Determinants of immune response against bacterial polysaccharide vaccines. **18.04.2008**
- Innovations in Atopic Dermatitis. **24.04.2008**
- Determinants of immune response against bacterial polysaccharide vaccines. **24.04.2008**
- Thieme Connect, Thieme ElectronicBook Library, FACTIVA veritabanı. **07.05.2008**

- Deneme erişimine açılan yeni elektronik dergi ve veritabanları. 21.05.2008
- Matematik bölümünde web tasarımı ve web programlama eğitimi yapıldı. 30.05.2008
- Yeni e-posta sunucusu hizmete girmiştir. 09.06.2008
- BMJ Learning veritabanı deneme erişimine açılmıştır. 17.06.2008
- Taylor & Francis veritabanına deneme erişimi açılmıştır. John Wiley & Sons ve Blackwell yayınevleri birleşmiştir. 14.07.2008
- Real-Time PCR çalışmayı yapıldı. 15.07.2008
- Royal Society Chemistry e-kitapları, dergiler ve arşiv paketleri 1 Eylül -10 Ekim 2008 tarihleri arasında deneme erişimine açılmıştır. 01.09.2008
- Denemeye açılan veritabanları. 18.09.2008
- Denemeye açılan yeni veritabanları. 22.09.2008
- Kompass veritabanı da şifreli erişime açılmıştır. 25.09.2008
- Deneme erişimine açılan veritabanları. 07.10.2008
- LexisNexis, BioMed Central, GMID(Global Market Information Database). veritabanları. 20.10.2008
- BMJ Learning veritabanı deneme erişimine açılmıştır. 03.11.2008
- BMJ OnExamination veritabanı deneme erişimine açılmıştır. 13.11.2008
- Deneme erişimine açılan veritabanları. 19.11.2008
- Royal Society Digital Journal Archive veritabanı 3 ay süreyle kullanıma açılmıştır.27.11.2008

2.2. Bilgisayarlar

Tablo 11- Bilgisayar sayıları.

TÜRÜ	ADET
BİLGİSAYAR	8158
NOTEBOOK	615
YAZICI	3046

Üniversitemizde Taşınır Mal Yönetmeliği'ne göre bilgisayar ve yazıcı sayısının tespiti çalışması devam etmekte olup, ulaşılabilen veriler doğrultusunda söz konusu kaynakların tespiti yapılmıştır.

2.3. Kütüphane Kaynakları

Üniversitemizin Kütüphane ve Dokümantasyon Daire Başkanlığı merkez olmak üzere, Üniversite içinde yer alan tüm Birim Kütüphanelerini (İÜ Kütüphaneler Sistemi içinde) ortak bir ağ içinde, eşgüdüm ve eş zamanlı olarak koordine etmek, Merkeze bağlı tüm Birim Kütüphanelerini bu ağın hizmetlerinden yararlandırmak, ayrıca Üniversitemiz akademik ve idari personeline, öğrencilerine ve yerli-yabancı araştırmacılara çağdaş, güvenilir, güncel bilgileri teknolojinin son olanaklarından yararlanarak mevcut üniversitemiz kütüphaneleri kaynaklarından ya da yurt içi ve yurt dışı üniversite ve araştırma kütüphanelerinin kaynaklarından sağlayarak hizmet vermektir.

Merkez Kütüphane ve Nadir Eserler Bölümü olmak üzere iki ayrı binamızda yer alan bilgi ve teknolojik kaynaklar aşağıda sıralanmıştır.

Merkez Kütüphane

1. Araştırma katındaki ve büyük okuma salonundaki açık raflarda kullanıma sunulan, yerli ve yabancı başvurma kaynaklarıyla, son yıllarda sayıları artan CD-ROM veri tabanları bu kattadır. İnternet kanalıyla kullanılan elektronik dergi ve veri tabanlarının sayısı da gün geçtikçe artmaktadır.
2. Yer altında birinci kattaki depoda, yerli ve yabancı kitaplar bulunur. Sayıları yaklaşık 600.000 bibliyografik tanıma ulaşmıştır; 900.000 cilt kadardır. Her

yıl ortalama 15.000 kitap ve tez ile 15.000 süreli yayın bu sayıya eklenmektedir. Bu depoda, ayrı bir derme olarak, 42.000 tez bulunur. Üniversite reformundan bu yana biriktirilen tezlerin ilki, Hasan Ali Yücel'in Edebiyat Fakültesi'ni bitirme tezidir.

3. Yer altında ikinci katta bulunan depoya, yerli ve yabancı dergiler yerleştirilmiştir. Kütüphaneye artık gelmeyen dergilerle, izlenmekte olanların sayısı yaklaşık 20.000'dir. Raflardaki cilt sayısı da 400.000 kadardır.
4. En alt kattaki üçüncü depo ise, eski ve yeni gazete dermesinin deposudur. Bir kısmı ciltli olan gazeteler de, 50.000 cilt ve paket oluşturmaktadır.
5. Merkez Kütüphanede 800 kişilik okuma salonu mevcuttur.

İstanbul Üniversitesi Bilimsel Yayınlar Veritabanı, Çeviri Bürosunun hazırladığı yabancı makalelerin Türkçe özetlerini içeren veritabanı da kayıtlara eklenince, yaklaşık bir milyon kaydın yönetimi söz konusudur. Kataloglanmayı bekleyen bağış kitaplarla fazla nüsha kitap ve dergileri de dikkate alırsak, dermenin bir milyon cildi bulunduğu kolayca görülür. Fotoğrafların, ayrı basımların, makalelerin kayıtları da düşünülürse, fiş kataloglar, demirbaş defterleri, listeler ve sunucudaki veri tabanlarıyla bir milyonun üzerinde de kayıt vardır.

Merkez Kütüphane ve bağlı birimlerdeki (fakülte, enstitü, araştırma merkezi v.b.) dermeleri de sayarsak, yaklaşık iki milyon ciltlik bir derme olduğu kolayca söylenebilir.

Merkez Kütüphane ve Bağlı Birim Kütüphanelerimizde mevcut Ufuk Kütüphane Yazılımı ile kütüphanecilik iş ve işlemleri yürütülmektedir. Bu güne kadar Merkez Kütüphane ve Bağlı Birim Kütüphanelerimizde elektronik ortama aktarılan bibliyografik veri sayıları aşağıdaki tabloda verilmiştir.

Tablo 12- Basılı eserlerin birimlere göre dağılımı.

BİRİM ADI	K	T	AB	M	SY	KDB	TOPLAM
Merkez Kütüphane	149.145	27.460	6.135	13.758	18.559	751	215.808
Nadir Eserler Bölümü	7.889	0	0	0	0	416	8.305
Edebiyat Fakültesi	102.132	17.227	8	1045	713	0	120.080
Fen Fakültesi	16.837	1.410	0	116	898	0	19.146
İletişim Fakültesi	723	424	0	0	0	0	1.147
Hukuk Fakültesi	10.067	1.169	228	0	274	0	11.738
Hasan Ali Yücel Eğitim Fakültesi	14.216	813	26	25	167	1	15.223
Su Ürünleri Fakültesi	2.420	135	0	57	809	0	3.364
Eczacılık Fakültesi	2.408	403	0	2	141	1	2.955
İstanbul Tıp Fakültesi	14.170	6.412	0	0	2.217	0	22.799
Cerrahpaşa Tıp Fakültesi	3	0	0	0	108	0	111
Orman Fakültesi	24.576	664	0	54	476	0	25.716
Mühendislik Fakültesi	5.193	917	0	0	577	0	6.687
Avrupa Huk. Araş. Uyg. Merkezi	1.543	2	0	0	49	1	1.595
İktisat Fakültesi	17.481	3.952	59	48	40	0	21.532
Siyasal Bilgiler Fakültesi	1	2	0	0	0	0	3
Diş Hekimliği Fakültesi	1.247	1.491	0	105	214	0	2.952
Veteriner Fakültesi	726	364	0	0	172	0	1.262
İşletme Fakültesi	7.076	2.764	0	45	168	0	10.008
Teknik Bilimler MYO	1.021	0	0	0	0	0	1.021
Bakırköy Sağlık Yüksek Okulu	1.439	0	0	0	0	0	1.439
Sosyal Bilimler Enstitüsü	2	8.433	0	0	0	0	8.435
Ulaştırma ve Lojistik YO	1	12	0	0	0	0	13
Atatürk İlk. Ve İnk. Tarihi Ens.	3.285	727	0	0	83	0	4.095
İlahiyat Fakültesi	36	0	0	37	0	0	36
Sosyal Bilimler MYO	1.303	3	0	0	0	0	1.306
TOPLAM	384.940	74.784	6.456	15.112	25.665	1.170	508.127

KISALTMALAR

K : Kitap

AB : Ayrı Basım

M : Makale

T : Tez

KDB : Kitap Dışı Belge

SY : Süreli Yayın

Ufuk Kütüphane Yazılımı içinde; İstanbul Üniversitesi Yayınları Veri Tabanı, Öz Çevirileri Dizini Veri Tabanı, İstanbul Üniversitesi Kütüphaneleri (İstanbul Üniversitesi Kütüphaneler Sistemi) Kataloğu yer almaktadır.

KVK : Karlsruhe Virtueller Katalog arama ara yüzünü Türkçeleştirerek özellikle yabancı yayınların teknik iş ve işlemlerinin daha sağlıklı yapılmasına olanak sağlamaktadır.

Resim 3- Üniversitemiz Merkez Kütüphanesinden bir görünüm



Nadir Eserler Bölümü

Merkez Kütüphanenin en eski dermesi 38 bin Türkçe, Arapça, Farsça, Latince ve diğer dillerdeki basma, harita, nota ve 800 albümden oluşan, 33 bin fotoğrafıyla Nadir Eserler Bölümündedir. Yıldız dermesinin bu kütüphaneye verilmesiyle oluşan Nadir Avrupa Eserleri de bu bölümdedir. Mustafa Kemal Atatürk'ün, bu kütüphaneden ödünç alarak okuduğu kitaplar özel bir dolapta sergilenmiştir. II. Abdülhamit'in bizzat yaptığı ileri sürülen işlemeli dolaplarda da, Osmanlı Devleti'nin Saray Kütüphanesi'nden gelen nadide eserler, Müzede koruma altına alınmıştır.

Resim 4- Üniversitemiz Nadir Eserler Bölümünden bir görünüm.



Diğer

Üniversitemizin çeşitli Fakülte ve Yüksekokullarında zengin içerikli kütüphane ile okuma, internet, tez araştırma ve etüt salonları bulunmaktadır.

2.4.Diğer Bilgi ve Teknolojik Kaynaklar

Tablo 13- Diğer bilgi ve teknolojik kaynakların sayıları.

TÜRÜ	ADET
FOTOKOPİ MAKİNASI	183
FAKS MAKİNASI	273
BASKI MAKİNASI	26
TEPEGÖZ	169
PROJEKSİYON MAKİNASI	538
SLAYT MAKİNASI	184
TARAYICI	63
OPTİK OKUYUCU	6
MİKROSKOP	487
DATA SHOW	181
DATA HATTI	3797
SERVER	47
BİLGİSAYAR	8158
YAZICI	3046

Üniversitemizde Taşınır Mal Yönetmeliği'ne göre diğer bilgi ve teknolojik kaynakların tespiti çalışması devam etmekte olup, ulaşılabilen veriler doğrultusunda söz konusu kaynakların tespiti yapılmıştır.



Resim 5- laboratuardan bir görünüm.

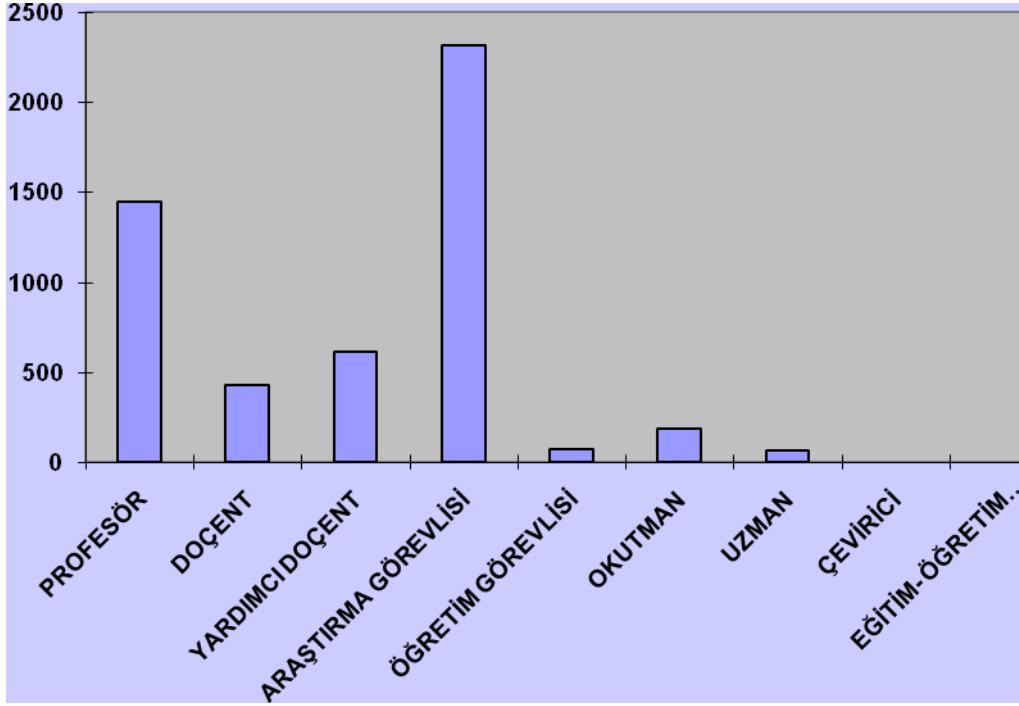
D. İnsan Kaynakları

Akademik ve İdari Personel Yapısı

Tablo 14- 30/06/2009 tarihi itibariyle 2547 sayılı Kanuna tabii personel sayısı.

UNVANI	DOLU KADRO	BOŞ KADRO
PROFESÖR	1438	237
DOÇENT	427	111
YARDIMCI DOÇENT	623	201
ARAŞTIRMA GÖREVLİSİ	2197	814
ÖĞR. GÖR.	72	36
OKUTMAN	179	58
UZMAN	64	20
ÇEVİRİCİ		1
EĞİTİM- ÖĞRETİM PLANLANLAMACI	--	2
GENEL TOPLAM	5000	1480

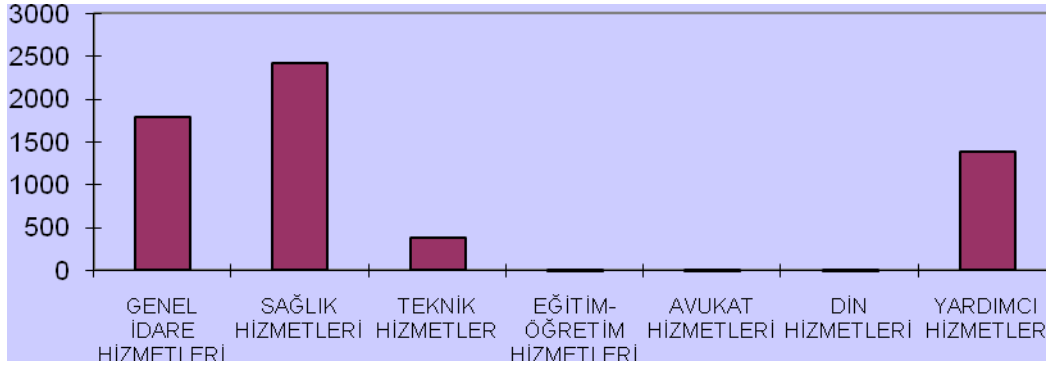
Grafik 1- Akademik personelin unvanlara göre yüzde oranları.



Tablo 15- 30/06/2009 tarihi itibariyle 657 sayılı Kanuna tabii personel sayısı.

SINIFI	DOLU KADRO	BOŞ KADRO
GENEL İDARE HİZMETLERİ	1918	916
SAĞLIK HİZMETLERİ	2450	917
TEKNİK HİZMETLER	389	245
EĞİTİM-ÖĞRETİM HİZMETLERİ	6	1
AVUKAT HİZMETLERİ	6	2
DİN HİZMETLERİ	1	1
YARDIMCI HİZMETLER	1243	1794
GENEL TOPLAM	5973	4118

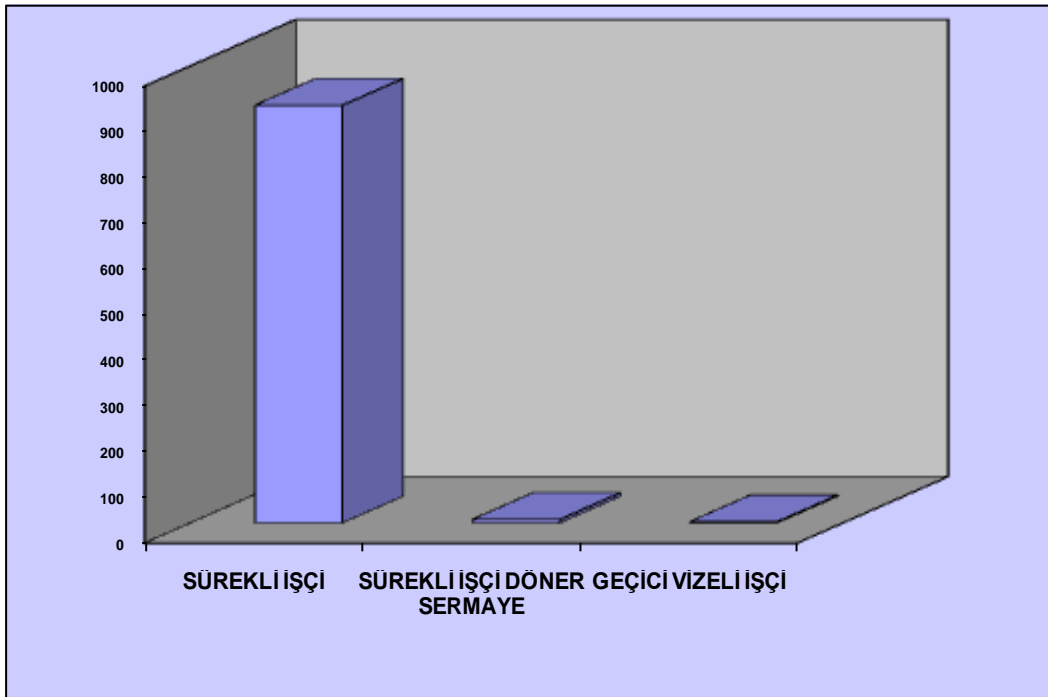
Grafik 2- 657 sayılı Kanun'a tabii personelin hizmet sınıflarına göre yüzdelik dağılımı.



Tablo 16- 30/06/2009 tarihi itibarıyla işçi olarak çalışan personel sayısı.

SINIFI	KİŞİ SAYISI
SÜREKLİ İŞÇİ	902
GEÇİCİ VİZELİ İŞÇİ	2
GENEL TOPLAM	904

Grafik 3- İşçi yüzde oranları.

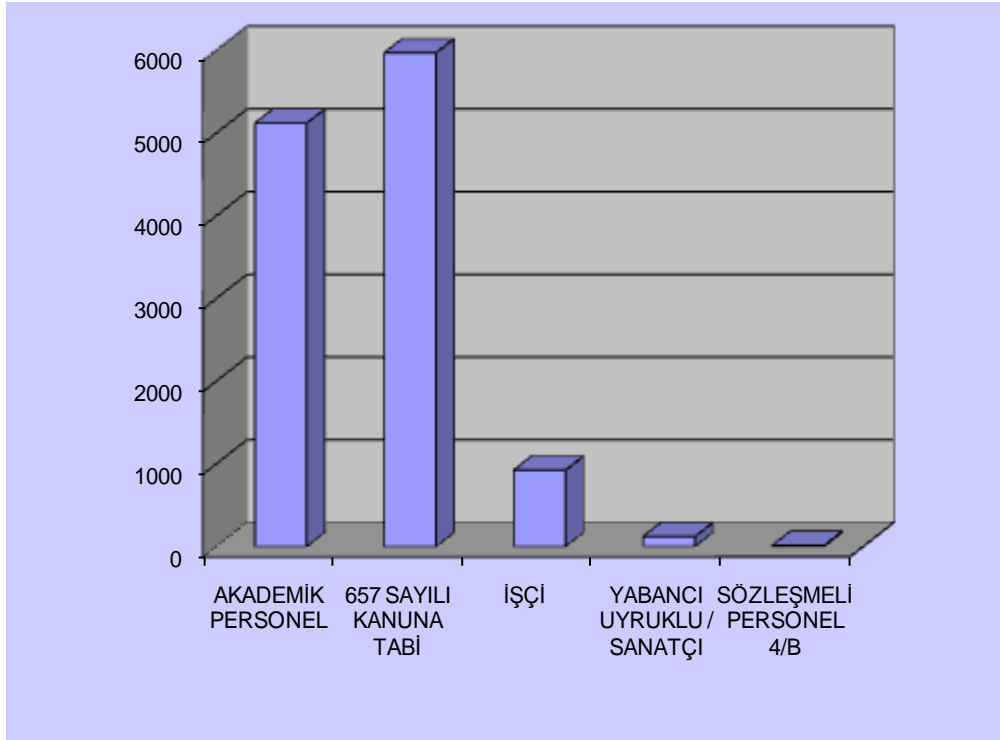


- 30/06/2009 Tarihi İtibariyle 2547 Sayılı Kanununun 34.Maddesi Uyarınca Yabancı Uyruklu Öğretim Elemanı Sayısı : 30
- 30/06/2009 Tarihi İtibariyle 2914 Sayılı Kanununun 15.Maddesi Uyarınca Sanatçı Öğretim Elemanı Sayısı : 86

Tablo 17 – Toplam personel sayısının dağılımı

PERSONEL SINIFI	TOPLAM PERSONEL
AKADEMİK PERSONEL	5000
657 SAYILI KANUNA TABİİ	5973
İŞÇİ	904
YABANCI UYUKLU / SANATÇI	116
SÖZLEŞMELİ PERSONEL 4/B	16
GENEL TOPLAM	12009

Grafik 4- Toplam personel yüzdesi



II-PERFORMANS BİLGİLERİ

A- TEMEL POLİTİKA VE ÖNCELİKLER

Üniversitemizin Temel Politikası; Yükseköğretim Kurulu Başkanlığı tarafından hazırlanan “Türkiye’nin Yükseköğretim Stratejisi”, Kalkınma Planları ve Yılı Programı, Orta Vadeli Program, Orta Vadeli Mali Plan ve Bilgi Toplumu Stratejisi ve eki Eylem Planında sayılan politika ve önceliklere ilave olarak kendi stratejik planında sunulan hedeflerine ulaşma sürecini hızlandırmaktır.

B- AMAÇ VE HEDEFLER

İstanbul Üniversitesi; durum analizi, GFZT çalışmalarında ve çözüm üretme arayışlarında ortaya çıkan sonuçları dikkate alarak stratejik planını altı temel stratejik alan üzerinde oluşturmuştur.

Bu alanlar:

1. Daha Etkin Çalışan Bir Örgütsel Yapının Oluşturulması (**İDA**)
2. Kurumsal Kimliğin ve Motivasyonun Güçlendirilmesi (**MOT**)
3. Eğitimin ve Öğretimin Yapısının Geliştirilmesi (**EĞT**)
4. Bilimsel Araştırmaların Geliştirilmesi (**ARŞ**)
5. Kaynak Geliştirme (**KYN**)
6. İşbirlikleri ve Kurumsal İmaj (**İMİJ**)

1. STRATEJİK ALAN

Daha etkin çalışan bir örgütsel yapının oluşması (İDA)

Bu stratejik alanın temel amacı; akademik ve idari yapılanma kriterlerinin belirlenmesi ve bu kriterler çerçevesinde İstanbul Üniversitesi'nin büyüklüğüne uygun yeni bir organizasyon yapısının oluşturulmasıdır.

Amaç ve Hedefler

İDA-A1: 2009 sonuna kadar mevcut örgütsel yapıdaki sorunların tespiti, çözümlenmesi ve yeni organizasyon şeması ve el kitabının oluşturulması

HEDEFLER

İDA-A1H1	2009 yılı sonuna kadar Üniversitenin akademik ve idari yapısını, kurum ihtiyaçları göz önüne alınarak nitelik ve nicelik açısından geliştirilecek, işlerlik ve verimliliğin artırılması amacıyla yeniden örgütlenme çalışmaları yapılacaktır.
İDA-A1H2	2009 yılı sonuna kadar Üniversite düzeyinde planlanmış bir iş dağılımı yapılacaktır.
İDA-A1H3	2009 yılı sonuna kadar Üniversite bünyesinde gerçekleştirilen bürokratik işlemler azaltılacaktır.
İDA-A1H4	2009 yılı sonuna kadar strateji geliştirme ve uygulamalarında sürekliliği sağlamak için gerekli çalışmalar yapılacaktır.
İDA-A1H5	2009 yılı sonuna kadar daha etkin bir örgütlenme için ilgili birimlerin birbirlerine yakın yerlerde bir araya getirilmesi için gerekli çalışmalar yapılacaktır.
İDA-A1H6	2009 yılı sonuna kadar Üniversitenin eğitim ve araştırma faaliyetlerinde öğrencilerin katılımı sağlanacaktır.
İDA-A1H7	2009 yılı sonuna kadar planlı ve projeli çalışma anlayışını kurumsallaştırmak için gerekli çalışmalar gerçekleştirilecektir.

İDA-A2: Üniversitede kalite anlayışını geliştirmek, tüm akademik birimlerin ilgili kuruluşlara 5 yıl içerisinde akredite olmalarını sağlamak.

HEDEFLER

İDA-A2H1	2013 yılına kadar Üniversitede kalite anlayışını geliştirmek için gerekli çalışmaların yapılması sağlanacaktır.
-----------------	---

İDA-A3: İşin gereğine göre kadro dağılımı yapmak, işe uygun personelin istihdamını sağlamak ve personeli yetkilendirmek

HEDEFLER

İDA-A3H1	2009 yılı sonuna kadar performansa dayalı kadro (idari kadro/norm kadro) dağıtımını gerçekleştirmek için gerekli çalışmaların tamamlanması sağlanacaktır.
İDA-A3H2	2009 yılı sonuna kadar idari ve yardımcı personelin (kat hizmetlisi, teknisyen, bilgisayar uzmanı, hemşire, laborant, temizlik görevlisi, vb.) yetersizliğinin giderilmesini sağlayıcı çalışmalar gerçekleştirilecektir.

İDA-A3H3

2009 yılı sonuna kadar idari örgütlenmenin etkinliğinin artırılması için gerekli çalışmalar yapılacaktır

İDA-A4: Etkin bir performans yönetim sisteminin kurulması

HEDEFLER

İDA-A4H1

2009 yılı sonuna kadar tüm üniversite çalışanları (akademik ve idari) ile ilgili olarak periyodik, şeffaf ve tüm fonksiyonlarımızı (eğitim, öğretim, araştırma ve hizmet) kapsayacak bir performans izleme ve değerlendirme sistemi kurmak için gerekli çalışmalar gerçekleştirilecektir.

İDA-A5: Akademik ve idari personelin performanslarına göre ödüllendirilmelerinin sağlanması

HEDEFLER

İDA-A5H1

2009 yılı sonuna kadar Üniversite çalışanları için bir ödüllendirme sisteminin kurulmasına yönelik çalışmalar tamamlanacaktır.

İDA-A6: Kaynakların etkin, verimli ve adil kullanılmasını sağlamak

HEDEFLER

İDA-A6H1

2009 yılı sonuna kadar eğitim, araştırma, hizmet, sosyal ve kültürel faaliyetlere kaynak yaratabilecek bir mali işler yapısı ve kaynak oluşturulacak ve oluşturulan kaynağı adilce dağıtması için gerekli çalışmalar yapılacaktır.

2. STRATEJİK ALAN

Kurumsal Kimliğin ve Motivasyonun Güçlendirilmesi (MOT)

Bu stratejik alanın temel amacı; akademik, idari personel ve öğrencilerin kurumsal kimliğinin ve aidiyet duygusunun geliştirilmesidir.

Amaç, Hedefler

MOT- A1: Tüm çalışanların, üniversitemiz olanaklarından yararlanma düzeyini arttırmak (mezunlar dâhil)

HEDEFLER

MOT-A1H1	2009 yılı sonuna kadar Üniversitemize ait olan mevcut yerlerin (Silivri, İ.Ü.Orman Fakültesi Araştırma ve Uygulama Ormanı, Sapanca) tüm çalışanlar tarafından (mezunlar dâhil) en aktif şekilde kullanımını sağlamak için gerekli çalışmalar yapılacaktır.
MOT-A1H2	2009 yılı sonuna kadar tüm çalışanların, sosyal, kültürel olanaklarını arttırması için gerekli çalışmalar yapılacaktır.

MOT-A2: Yetişmiş insan kaybının önlenmesi

HEDEFLER

MOT-A2H1	2009 yılı sonuna kadar Kurum içi döner sermaye olanaklarının, çalışanların gelir düzeyini arttırmaya yönelik olarak kullanması için gerekli çalışmalar tamamlanacaktır.
MOT-A2H2	2009 yılı sonuna kadar çalışanların maaş ve özlük haklarını geliştirilecektir.

MOT - A3: Akademik ve idari personel ile öğrencilerin motivasyonlarını arttırmak

HEDEFLER

MOT-A3H1	2009 yılı sonuna kadar mevcut kadrolardaki motivasyon eksikliğini, kalite geliştirme yöntemleri ile gidermek için gerekli çalışmalar gerçekleştirilecektir.
-----------------	---

MOT-A4: Çalışanlar arası ilişkileri geliştirmek

HEDEFLER

MOT- A4H1	2009 yılı sonuna kadar çalışanlar arasında sosyal ve kültürel alanda faaliyet düzenlemek için gerekli çalışmalar yapılacaktır.
MOT-A4H2	2009 yılı sonuna kadar çalışanlar arası dikey ilişkileri geliştirmek için gerekli çalışmalar yapılacaktır.
MOT-A4H3	2009 yılı sonuna kadar çalışanlar arası yatay ilişkileri geliştirmek için gerekli çalışmalar yapılacaktır.

MOT-A5: Üniversite çalışanlarına, ekonomik ve sosyal olanaklar sağlanabilmesi için, maddi kaynakların etkin ve verimli olarak kullanımını ve paylaşımını sağlamak

HEDEFLER

MOT- A5H1	2009 yılı sonuna kadar kaynakların kullanım etkinliğini arttırmak ve paylaşımını geliştirmek için gerekli çalışmalar tamamlanacaktır
------------------	--

MOT-A6: Kurumsal Kimliği, Misyon ve İlkelerimizi moral ve motivasyon artırıcı olarak kullanmak

HEDEFLER

MOT-A6H1	2009 yılı sonuna kadar kurumsal başarıları tüm çalışanlara ve öğrencilere duyurmak için gerekli çalışmalar yapılacaktır.
MOT-A6H2	2009 yılı sonuna kadar misyon, vizyon ve ilkelerimizin tüm çalışanlar ve öğrenciler tarafından benimsenmesini sağlamak için gerekli çalışmalar yapılacaktır.

3. STRATEJİK ALAN

Eğitimin ve Öğretimin Yapısının Geliştirilmesi (EĞT)

Bu stratejik alanın temel amacı; mevcut eğitim yapısının ulusal ve uluslararası hedefler dikkate alınarak gözden geçirilmesi ve yeni yaklaşımları içerecek şekilde geliştirilmesidir.

EGT-A1: Birim öğretim üyelerinin, eğitim bilimlerindeki gelişmeler açısından yetkinliklerini arttırmak

HEDEFLER

EGT-A1H1	2011 yılına kadar tüm öğretim üyelerinin “eğitimcinin eğitimi” kursuna katılımı sağlanmış olacaktır.
EGT-A1H2	Sağlık, Fen ve Sosyal Bilimler Enstitülerinin bu alanda ortak ders oluşturması sağlanacaktır.
EGT-A1H3	2009 yılında eğitim bilimlerindeki gelişmeleri, uluslararası akreditasyon standartlarını vb. faaliyetleri kapsayan bir web sayfasının oluşturulması sağlanacaktır.

EGT-A2: Eğitim bilimlerindeki gelişmeleri uygulamaya geçirmek,

HEDEFLER

EGT-A2H1	2009 yılı sonuna kadar tüm eğitim birimleri amaç ve hedeflerini belirleyerek raporlayacaklardır.
EGT-A2H2	2009 yılı sonuna kadar tüm eğitim birimlerinde yer alan derslerin ders dosyalarının hazırlanması tamamlanacaktır.
EGT-A2H3	2011 eğitim yılı sonuna kadar eğitim/öğretim stratejilerinin öğrenci merkezli eğitime dönüştürülmesi tamamlanacaktır.
EGT-A2H4	2012 eğitim yılı sonuna kadar derslerin sınav analizlerinin yapılması ve öğrenme çıktısı (öğrenci kazanımı) değerlendirme yaklaşımının yaygınlaştırılması sağlanacaktır.
EGT-A2H5	2012 eğitim yılı sonuna kadar yapılan eğitimlerin etkinliğinin bilimsel araştırmalarla değerlendirilmesi ve raporlanması sağlanacaktır.

EGT-A3: Öğrenciye eleştirel düşünce, problem çözme, yaşam boyu öğrenme vb gibi düşünce becerisi kazandırmak ve sosyal sorumluluk geliştirmek

HEDEFLER

EGT-A3H1	Stratejik program süresi içerisinde eğitimde, öğrencilerin eleştirel düşünce ve problem çözme başarısının artırılması sağlanacaktır.
EGT-A3H2	Öğrenci araştırma kolu olan birim sayısı belirlenecek ve arttırılacaktır.
EGT-A3H3	Bitirme ödevi, staj, teknik gezi vb. faaliyetlerin artırılması sağlanacaktır.
EGT-A3H4	2010 eğitim yılı sonuna kadar birimlerdeki kütüphanelerin çalışma sürelerinin, fotokopi ve personel hizmetlerinin yeniden düzenlenmesi ve kullanıcı memnuniyetinin incelenmesi ve artırılması sağlanacaktır.
EGT-A3H5	2009 eğitim – öğretim yılı sonuna kadar öğrenci memnuniyetinin değerlendirilmesi ve değerlendirme sonuçlarına ilişkin raporların hazırlanması tamamlanacaktır.

EGT-A4: Mesleki eğitimin kalitesini arttırmak,

HEDEFLER

EGT-A4H1	2009 yılı sonuna kadar ders içeriklerinin uluslararası standartlara uyumlu hale getirilmesi sağlanacaktır.
EGT-A4H2	2010 yılı sonuna kadar fakültelerde seçmeli ders sayısının artırılması sağlanacaktır.
EGT-A4H3	2010 yılı sonuna kadar birim içi ve birimler arası multidisipliner derslerin ve programların oluşturulması sağlanacaktır.
EGT-A4H4	2009 yılı sonuna kadar öğretim üyesi eğitim yükünün birimlere göre dağılımının incelenecek ve birimler tarafından raporlanacaktır.
EGT-A4H5	2010 yılı sonuna kadar normal sürede mezuniyet oranının yükseltilmesi

	sağlanacaktır.
EGT-A4H6	2010 yılı sonuna kadar mezuniyet oranı, üniversite ortalamasının altında olan birimlerin bu oranı yükseltmesi için gerekli çalışmaların yapılması sağlanacaktır.
EGT-A4H7	2010 yılı sonuna kadar mezuniyet not ortalaması, üniversite ortalamasının altında olan birimlerin bu oranı yükseltmesi için gerekli çalışmaların yapılması sağlanacaktır.

EGT-A5: Öğrencilerin uluslararası tanınırlığını arttırmak,

HEDEFLER

EGT-A5H1	2010 yılı sonuna kadar Erasmus projesine katılan öğrenci oranının artırılması sağlanacaktır.
EGT-A5H2	2010 yılı sonuna kadar diploma ekine ilave olarak öğrenci portfolyosu hazırlanması sağlanacaktır.

EGT-A6: Uluslararası düzeyde akredite olmak,

HEDEFLER

EGT-A6H1	2011 yılı sonuna kadar uluslararası düzeyde, eğitimde kalite güvence standartlarının incelenmesi, değerlendirilmesi ve uygulanması sağlanacaktır.
EGT-A6H2	2011 yılı sonuna kadar ECTS kredilerinin uluslararası standartlara uyumu sağlanacaktır.

EGT-A7: YÖDEK eğitimle ilgili zorunlu göstergelerin fakültelere göre dağılımını incelemek

HEDEFLER

EGT-A7H1	2010 yılı sonuna kadar YÖDEK eğitim alanındaki zorunlu göstergelerin birimlere göre dağılımının incelenmesi tamamlanacaktır
EGT-A7H2	2010 yılı sonuna kadar YÖDEK eğitim alanındaki zorunlu göstergelerin Üniversite'lere göre dağılımı incelenerek, Üniversitemizin eğitim yılı hedefleri saptanacaktır.

EGT-A8: Dershanelerin fiziki mekânlarını ve eğitim teknolojilerini iyileştirmek

HEDEFLER

EGT-A8H1	2009 yılı sonuna kadar fakültelerin ihtiyaç analizleri yapılacak, her birimden eğitim ile ilgili mekân ve teknoloji eksiklerinin toplanacak, bu açıdan üniversitenin ihtiyaç analizinin ve performans bütçesinin hazırlanması tamamlanacaktır.
-----------------	--

EGT-A9:Mezuniyet sonrası sürekli eğitim ile mesleki eğitimi geliřtirmek

HEDEFLER

EGT-A9H1	2010 yılı sonuna kadar mezuniyet sonrası mesleki eğitim kurslarının açılması sağlanacaktır.
-----------------	---

EGT-A10: Ön lisans eğitimini geliřtirmek

HEDEFLER

EGT-A10H1	2010 yılı sonuna kadar ön lisans eğitimindeki zayıflıkları giderilerek, uluslararası diploma ve unvan denklięi çalışmalarının yapılması ve uygulamaya geçirilmesi sağlanacaktır.
------------------	--

EGT-A11: Lisansüstü eğitimi geliřtirmek

HEDEFLER

EGT-11H1	2010 yılı sonuna kadar lisansüstü eğitimde, uluslararası diploma ve unvan denklięi çalışmalarının incelenmesi ve uygulamaya geçirilmesi sağlanacaktır.
-----------------	--

4. STRATEJİK ALAN

Bilimsel çalışmaların geliştirilmesi (ARŞ)

Amaç, İstanbul Üniversitesi'nin misyon ve vizyonunu gerçekleřtirecek araştırma ve uygulama çalışmalarının yapılmasını sağlamaktır.

ARŞ-A1: Üniversitenin bir AR-GE politikasına kavuřturulması

HEDEFLER

ARŞ-A1H1	2011 yılı sonuna kadar üniversitemiz bünyesinde faaliyet gösteren Bilimsel Araştırma Projeleri (BAP) Birimini güçlendirmek amacıyla bilimsel araştırma faaliyetlerinin desteklenmesi için gerekli yönetim deęişiklikleri yapılacak ve BAP bünyesinde bu amaçlarla faaliyet gösterecek bir birim oluşturulacaktır.
ARŞ-A1H2	2009 yılına kadar Üniversitenin öncelik vereceęi araştırma konularını belirlenecek ve Avrupa Eğitim Alanı'nda (ERA) yer alması sağlanacaktır.
ARŞ-A1H3	2010 yılı sonuna kadar üniversitemizde araştırma-geliřtirmeye (AR-GE) yönelik fizibilite çalışmaları tamamlanacaktır.

ARŞ-A1H4	2010 yılı sonuna kadar ülke koşulları dikkate alınarak gereksinimlere cevap verebilecek, katma değer yaratabilecek bir araştırma planı hazırlanacaktır; üniversiteler arası ve Üniversite – Sanayi işbirliği içerisinde projeler oluşturulması sağlanacaktır.
ARŞ-A1H5	2012 yılı sonuna kadar ülkemizdeki üniversiteler içerisinde SCI, SSCI, vb. kapsamındaki dergilerde en fazla yayını olan ve atıf alan üniversite olmak için gerekli çalışmalar tamamlanacaktır.
ARŞ-A1H6	2012 yılı sonuna kadar üniversite bünyesinde faaliyet gösteren fakülteler tarafından düzenlenen ulusal ve uluslararası bilimsel toplantı sayısı arttırılacaktır.

ARŞ-A2: Üniversitenin araştırma kaynaklarının arttırılması

HEDEFLER

ARŞ-A2H1	2012 yılı sonuna kadar “Çok Disiplinli Öncelikli Alan Projeleri” üretilerek çeşitli fon kaynaklarından (Avrupa Birliği, DPT, TÜBİTAK, vb.) destek alınacak ve bu desteklerle belirlenen araştırma alanlarında lider olabilmek için gerekli teknoloji transfer edilecektir.
-----------------	--

ARŞ-A3: Üniversitede görev yapan araştırmacıların bilimsel altyapılarını geliştirmek

HEDEFLER

ARŞ-A3H1	2012 yılı sonuna kadar araştırma görevlilerinin tamamının araştırma metodolojisi, laboratuvar çalışma teknikleri, istatistik programlarının kullanılması konusunda düzenli eğitimden geçirilmesini sağlanacaktır.
ARŞ-A3H2	2012 yılı sonuna kadar araştırma görevlilerinin yabancı dil düzeylerini geliştirecek sistemler kurulacak ve bu konu ile ilgili gerekli eğitimler verilecektir.

ARŞ-A4: Üniversitede gerçekleştirilen araştırmaların sayısını ve kalitesini arttırmak

HEDEFLER

ARŞ-A4H1	2011 yılı sonuna kadar bilimsel araştırma ve yayınların nitelik açısından ulusal ve uluslararası düzeye uygun olarak geliştirilecek ve yayın sayılarını arttırılacaktır.
ARŞ-A4H2	2011 yılı sonuna kadar üniversite bünyesinde yayımlanan dergilerin ulusal ve uluslararası indekslerde taranan dergilerin arasına girebilmesi için çalışmalarda bulunulacaktır.
ARŞ-A4H3	2011 yılı sonuna kadar üniversite bünyesinde bir Etik Kurulu oluşturulacak ve bilimsel çalışmaların etik kurallara tam uyumunun denetlenmesini sağlanacaktır.

ARŞ-A4H4	2011 yılı sonuna kadar üniversite bünyesinde yapılan yayın sayısını ve kalitesini arttırmak amacıyla birimlerin ihtiyaç duyduğu veri tabanlarına ve kütüphane hizmetlerine erişimi sağlanacaktır.
-----------------	---

5. STRATEJİK ALAN

Kaynak geliştirme (KYN)

Bu stratejik alanın temel amacı; Üniversitemizin mevcut fon kaynaklarının geliştirilmesini ve yeni kaynaklar yaratılmasını sağlamaktır.

KYN -A1: Kaynak üretmeye yönelik araştırma çalışmalarını arttırmak

HEDEFLER

KYN-A1H1	2011 yılı sonuna kadar YÖK, Maliye, Hazine, DPT, TÜBİTAK ve TBMM ile ilişkilerimiz geliştirilecektir.
KYN-A1H2	2011 yılı sonuna kadar üniversite - İş (Sanayi-Sağlık) ve Sanat Dünyası işbirliği geliştirilecektir.
KYN-A1H3	2011 yılı sonuna kadar Ulusal ve Uluslararası kaynaklardan proje desteği sağlanacaktır.
KYN-A1H4	2011 yılı sonuna kadar Üniversite Vakıflarının Üniversiteye gelir temin etmesini/destek olmasını sağlamak için gerekli çalışmalar yapılacaktır.
KYN-A1H5	2011 yılı sonuna kadar Üniversitenin sahip olduğu logo ve dış kapı markasını gelir getirmek üzere kullanması sağlanacaktır.
KYN-A1H6	2010 yılı sonuna kadar Üniversitenin bir Özel Hastane kurması sağlanacaktır.
KYN-A1H7	2012 yılı sonuna kadar Üniversitenin bir Özel Vakıf Üniversitesi Kurması sağlanacaktır.

KYN –A2 : Üniversitemize bağlı kamu kullanımına açık kaynakların sağladığı gelirlerin profesyonel hizmet anlayışı çerçevesinde arttırılması

HEDEFLER

KYN-A2H1	2011 yılı sonuna kadar Özel sektörde faaliyet gösteren gıda ve hizmet işletmeleri aracılığı ile “Yap-İşlet-Devret yöntemi ile gelir arttırıcı faaliyetler gerçekleştirilecektir.
KYN-A2H2	2009 yılı sonuna kadar Üniversite sosyal tesislerinin etkin ve verimli bir şekilde yönetimi sağlanacaktır.
KYN-A2H3	2011 yılı sonuna kadar Üniversiteye yeni Sosyal tesisler kazandırılacaktır.
KYN-A2H4	2010 yılı sonuna kadar Üniversite etkinlikleri, fon kaynak ve kullanımına ilişkin yıllık faaliyet raporu hazırlanacaktır.

KYN-A3: Üniversite kampüslerinde atıl alanların değerlendirilmesi

HEDEFLER

KYN –A3H1	2011 yılı sonuna kadar Kampus alanlarında inşa edilecek reklam panolarına reklam alınarak ek gelir sağlanacaktır.
KYN –A3H2	2011 yılı sonuna kadar Kampus alanlarında otoparkları gerekli teknik altyapı ile yeniden düzenleyerek ücretli sisteme dönüştürülecektir.
KYN –A3H3	2011 yılı sonuna kadar Rektörlük Merkez Bina ve çevresini ulusal ve uluslararası kongre merkezine dönüştürülerek bilim ve iş dünyasına açılacaktır.
KYN –A3H4	2010 yılı sonuna kadar Üniversitemiz medya iletişim araçlarının reklam amaçlı kullanılması sağlanacaktır.
KYN –A3H5	2012 yılı sonuna kadar Merkez kampüs, Bahçeköy ve Avcılar Kampüs alanlarında akademik ve idari personel ile öğrencilerin yiyecek, içecek ve sosyal gereksinimlerinin karşılanacağı, ayrıca yöre halkının yararlanacağı alışveriş merkezini ve sosyal tesislerin Yap-İşlet-Devret yöntemiyle inşa edilerek kaynak sağlanacaktır.

KYN-A4: Üniversitemizin bilimsel alandaki gücünün, kaynak sağlayacak şekilde geliştirilmesi

HEDEFLER

KYN –A4H1	2010 yılı sonuna kadar Kütüphanelerin teknik altyapısını yeniden düzenlenerek, çağdaş anlamda kaynak getiren bir üyelik sistemi geliştirilecektir.
KYN –A4H2	2012 yılı sonuna kadar kurulacak Teknopark ve KOSGEB birimleri aracılığıyla endüstriye hizmet vererek gelir sağlanacaktır.
KYN –A4H3	2011 yılı sonuna kadar Üniversitemize bağlı enstitülerde çağa uyum sağlayan, son gelişme ve trendleri dikkate alan diploma ve/veya sertifika esaslı eğitim programlarının “Sürekli Eğitim Merkezi” aracılığıyla açılması sağlanacaktır.

KYN-A5: Bağış ve sponsorluk olanaklarının uzun dönemde yarar sağlayacak şekilde geliştirilmesi

HEDEFLER

KYN–A5H1	2010 yılı sonuna kadar her yıl önemli sayıda mezun veren Üniversitemizde bağış toplama ve bu bağışları Üniversiteye aktarma mekanizmasını mükemmel bir şekilde işleten bir Mezunlar Derneğinin işlerliği sağlanacaktır.
KYN–A5H2	2009 yılı sonuna kadar her türlü kültür, sanat ve spor etkinliklerinde sponsor kuruluşların katılımı öncelikli olarak desteklenecektir.

6. STRATEJİK ALAN

İşbirlikleri ve Kurumsal İmaj”(İMİ)

Bu stratejik alanın temel amacı, ulusal ve uluslararası işbirliğinin, kurumsal imajın ve etkinliğinin geliştirilmesini sağlamaktır.

İMİ-A1: Ulusal saygınlığı güçlendirmek

HEDEFLER

İMİ-A1H1	2010 yılı sonuna kadar her birimin ilgi alanında yılda en az bir toplumsal etkinlik gerçekleştirmesi sağlanacaktır.
İMİ-A1H2	2010 yılı sonuna kadar her birimin ilgi alanında yılda en az bir ulusal düzeyde bilimsel etkinlik gerçekleştirmesi sağlanacaktır
İMİ-A1H3	Ulusal yayınları, bilimsel faaliyetleri ve toplantılara katılım sayısı 2012 yılı sonuna kadar iki kat arttırılacaktır.
İMİ-A1H4	DPT, TÜBİTAK, KOSGEB gibi kurumlardan desteklenen projeler 2012 yılı sonuna kadar iki kat arttırılacaktır.
İMİ-A1H5	2009 yılı sonuna kadar ülke gündemini yönlendiren kritik olay ve süreçlerle ilgili çalışmalar başlatılacaktır.
İMİ-A1H6	2011 yılı sonuna kadar etkin yayın organlarına sahip olmak için gerekli çalışmalar tamamlanacaktır.

İMİ-A2: Uluslararası tanınırlığı ve saygınlığı arttırmak

HEDEFLER

İMİ-A2H1	2012 yılı sonuna kadar uluslararası kongre merkezlerine sahip olmak için gerekli çalışmalar tamamlanacaktır (Bilezikçi çiftliği, Enez, Rektörlük, Avcılar,vb).
İMİ-A2H2	Her yıl en az iki uluslararası etkinliğe ev sahipliği yapılması için gerekli çalışmalar başlatılacaktır.
İMİ-A2H3	2011 yılı sonuna kadar Uluslararası proje sayısı arttırılacaktır.
İMİ-A2H4	2011 yılı sonuna kadar Uluslararası bilimsel faaliyetlere katılımı arttırılacaktır.
İMİ-A2H5	2011 yılı sonuna SCI, SSCI, AHCI, gibi kapsamdaki yayınların sayısını arttırmak için gerekli çalışmalar yapılacaktır.
İMİ-A2H6	2011 yılı sonuna kadar Uluslararası öğrenci ve öğretim üyesi değişim programlarına (SOCRATES,ERASMUS vb...) her birimde en az 3 öğrenci olacak şekilde geliştirmek için gerekli çalışmalar yapılacaktır.

İMJ-A2H7	2011 yılı sonuna kadar üniversite web sayfası ve tüm birimlerin web sayfaları İngilizce olarak geliştirilecek ve güncellenecektir.
İMJ-A2H8	2010 yılı sonuna kadar öğretim üyesi, öğrenci, kurum ve birim odaklı değişik yapı ve kapsamda tanıtım dokümanları oluşturmak (kitap, kitapçık, broşür, CD vb.) için gerekli çalışmalar yapılacaktır.

İMJ-A3: Mezunların istihdam durumunu takip etmek, geliştirmek ve bu gelişimi kurumsal imaja daha etkin biçimde yansıtmak

HEDEFLER

İMJ-A3H1	2011 yılı sonuna kadar tüm birimler için iş talep ve takip sistemi oluşturularak, web ortamında uygulanacaktır.
İMJ-A3H2	2011 yılı sonuna kadar her birimin mezunlarla ilgili bir özgeçmiş tabanı yaratması sağlanacaktır.
İMJ-A3H3	2011 yılı sonuna kadar mezun olan öğrencilerin değerlendirme yılı içerisindeki işe yerleşme oranını arttırmak için gerekli çalışmalar yapılacaktır.

İMJ-A4: Grupları , Sanayi , Sivil Toplum Kuruluşları (STK) ve Sosyal çevreyle işbirliğini geliştirmek

HEDEFLER

İMJ-A4H1	2009 yılı sonuna kadar öncelikle bölgedeki tüm meslek örgütleri, Sanayi ve Sivil Toplum Kuruluşları ile işbirliği protokolleri oluşturmak için gerekli çalışmalar tamamlanacaktır.
İMJ-A4H2	2009 yılı sonuna kadar mevcut işbirliği protokollerinin işleyişini geliştirecek ve bu amaçla gerekli örgütsel yapılanma sağlanacaktır. (ÜSİB Birimi gibi)
İMJ-A4H3	2009 yılı sonuna kadar Rektörlük ve tüm birimler düzeyinde işbirlikleri koordine edecek ve geliştirecek işbirliği planları oluşturulacak ve uygulanacaktır.

İMJ-A5: İstanbul'un ve sahip olunan tarihsel, sanatsal, sosyal varlıkların kurumsal yapının tanıtımında daha etkin olarak kullanılması

HEDEFLER

İMJ-A5H1	2009 yılı sonuna kadar sahip olunan tüm tarihsel dokümanları tespit edilerek belgelendirilecektir.
İMJ-A5H2	2009 yılı sonuna kadar sahip olunan tüm sanatsal varlıkları tespit edilerek belgelendirilecektir.
İMJ-A5H3	2009 yılı sonuna kadar sahip olunan tüm sosyal-kültürel varlıkları tespit edilerek belgelendirilecektir.

İMJ-A5H4	2011 yılı sonuna kadar varlıklar tespit edilerek kamuoyu ile paylaşılacaktır.
-----------------	---

İMJ-A6: Üniversite teknolojik varlıklarının ve işbirliklerinin kurumsal imaja destek olacak şekilde geliştirilmesi ve daha etkin kullanılmasının sağlanması

HEDEFLER

İMJ-A6H1	2009 yılı sonuna kadar İ.Ü.AVCILAR-TEKMER Merkezinin kullanım etkinliği arttırılacaktır.
İMJ-A6H2	2011 yılı sonuna kadar İ.Ü.TGB-TEKNOKENT oluşumu tamamlanarak ve işleyiş etkinliği arttırılacaktır.
İMJ-A6H3	2011 yılı sonuna kadar İleri Analizler laboratuvarı geliştirilerek kullanım etkinliği arttırılacaktır.

İMJ-A7: Üniversite ve Birimlerinin tanıtımının geliştirilmesi

HEDEFLER

İMJ-A7H1	2011 yılı sonuna kadar Üniversitenin ve tüm birimlerinin web sayfaları geliştirilecektir.
İMJ-A7H2	2011 yılı sonuna kadar e-bilim, e-ticaret, e-hizmet uygulamaları başlatılacak ve geliştirilecektir.
İMJ-A7H3	2011 yılı sonuna kadar öğretim üyesi, öğrenci, kurum ve birim odaklı değişik yapı ve kapsamda tanıtım dokümanları (kitap, kitapçık, broşür, CD, vb.) oluşturulacaktır.

İMJ-A8: Üniversitemizin Bilim, Teknoloji Geliştirme, Eğitim ve Topluma Hizmet politikalarının tanımlanması, dökümanite edilmesi; bunun kurumsal imaj ve işbirliklerinin geliştirilmesinde temel altyapı olarak kullanılması

HEDEFLER

İMJ-A8H1	2011 yılı sonuna kadar Bilim ve teknoloji geliştirme politikası oluşturulacaktır.
İMJ-A8H2	2011 yılı sonuna kadar Eğitim Politikası oluşturulacaktır.
İMJ-A8H3	2011 yılı sonuna kadar Topluma hizmet ve toplumsal duyarlılık politikaları oluşturulacaktır.

İMJA9: Uluslararası kuruluşlarla işbirliğini geliştirmek

HEDEFLER

İMJ-A9H1	2011 yılı sonuna kadar Uluslararası düzeyde diğer üniversitelerle işbirliği geliştirilecektir.
İMJ-A9H2	2011 yılı sonuna kadar Üniversitemizin ilgi alanında olan diğer kuruluşlarla işbirliği geliştirilecektir.

Tablo 1

PERFORMANS HEDEFİ TABLOSU

İdare Adı	38.06 - İSTANBUL ÜNİVERSİTESİ
------------------	-------------------------------

Amaç	Öğrencilerin niteliklerini geliştirmek, paydaşları ile ilişkilerini sağlamak, sosyal olanakları ve kaynakları artırmak
Hedef	Öğrencilerin eğitim ve barınma imkanlarının artırılacak; mezuniyet sonrası iş bulma imkanlarını geliştirilecek

Performans Hedefi	Öğrencilerin eğitim ve barınma imkanlarının artırılacak; mezuniyet sonrası iş bulma imkanlarını geliştirilecek
1	

Performans Göstergeleri		Ölçü Birim	2008	2009	2010
1	Yemekhanede yemek yiyen sayısı	Adet	2.406.948	3.014.700	3.716.000
2	Barınma hizmeti alan öğrenci sayısı	Sayı	1.300	1.356	2.000
3	Oda başına düşen öğrenci sayısı	Sayı	4	4	4
4	Sosyal ve kültürel faaliyet sayısı, Tüm Fakültelerde yapılan spor etkinlikleri şölenleri	Adet	50	600	670
5	Uygulama laboratuvarlarında oluşturulan yeni imkanlar, Tıp eğitimi için klinik ve laboratuvar imkanları	Adet	31.352	31.800	38.000
6	Mediko Sosyal Merkezine müracaat edip, yerinde tedavi gören hasta sayısı	Sayı	76.343	62.392	75.000

Faaliyetler		Kaynak İhtiyacı		
		Bütçe	Bütçe Dışı	Toplam
1	Eğitim, öğretim ve sosyal hizmetler faaliyeti	15.238.000	0	15.238.000
Genel Toplam		15.238.000	0	15.238.000

Tablo 1

PERFORMANS HEDEFİ TABLOSU

İdare Adı	38.06 - İSTANBUL ÜNİVERSİTESİ
------------------	-------------------------------

Amaç	Eğitim-öğretimin kalitesini iyileştirmek.
-------------	---

Hedef	2011 yılına kadar, basım için yayın komisyonundan onay alan ders kitaplarının tamamı Üniversite tarafından basılacaktır.
--------------	--

Performans Hedefi	2011 yılına kadar, basım için yayın komisyonundan onay alan ders kitaplarının tamamı Üniversite tarafından basılacaktır.
3	

Performans Göstergeleri		Ölçü Birim	2008	2009	2010
1	Basılan kitap sayısı	Sayı	18	19	20
2	Basılan dergi sayısı	Sayı	56	58	60

Faaliyetler		Kaynak İhtiyacı		
		Bütçe	Bütçe Dışı	Toplam
1	Basım, Yayın Faaliyeti	1.000.000	0	1.000.000
Genel Toplam		1.000.000	0	1.000.000

Tablo 1

PERFORMANS HEDEFİ TABLOSU

İdare Adı	38.06 - İSTANBUL ÜNİVERSİTESİ
------------------	-------------------------------

Amaç	Bilime katkı sağlayacak bilgi ve ileri teknoloji üretmek.
-------------	---

Hedef	2011 yılı sonuna kadar araştırma projelerine ayrılan kaynak % 10 artırılabacaktır.
--------------	--

Performans Hedefi	2011 yılı sonuna kadar araştırma projelerine ayrılan kaynak % 10 artırılabacaktır
5	

Performans Göstergeleri		Ölçü Birim	2008	2009	2010
1	Araştırma Projelerine Üniversite kaynaklarından ayrılan paydaki artış	Yüzde	5	7	10
2	Desteklenen ileri teknoloji hedefli proje sayısı	Sayı	68	178	220
3	Proje temelli uluslararası yayın sayısı	Sayı	218	300	330
4	AB Proje sayısı	Sayı	0	1	3
5	TÜBİTAK Proje sayısı	Sayı	28	20	28

Faaliyetler		Kaynak İhtiyacı		
		Bütçe	Bütçe Dışı	Toplam
1	Araştırma Faaliyeti	20.000.000	5.000.000	25.000.000
Genel Toplam		20.000.000	5.000.000	25.000.000

Tablo 1

PERFORMANS HEDEFİ TABLOSU

İdare Adı	38.06 - İSTANBUL ÜNİVERSİTESİ
------------------	-------------------------------

Amaç	Eğitim ve araştırma hizmetlerine destek olmak amacıyla kütüphane hizmetlerini geliştirmek
Hedef	2011 yılı sonuna kadar İstanbul Üniversitesi'ndeki kütüphanelerin fiziksel mekanlarının daha uzun süreli faal olması, alt yapılarının geliştirilmesi, basılı ve elektronik yayın imkanlarının artırılmasını sağlamak.

Performans Hedefi	2011 yılı sonuna kadar İstanbul Üniversitesi'ndeki kütüphanelerin fiziksel mekanlarının daha uzun süreli faal olması, alt yapılarının geliştirilmesi, basılı ve elektronik yayın imkanlarının artırılmasını sağlamak
6	

Performans Göstergeleri		Ölçü Birim	2008	2009	2010
1	Abone olunan basılı yayın sayısı	Sayı	348	345	345
2	Abone olunan elektronik yayın sayısı	Sayı	23	31	31
3	Kütüphanelerin aktif hizmet verme süresindeki artış	Yüzde	80	70	80
4	Üniversite kütüphanesinde veri tabanlarının çeşitliliğindeki artış	Yüzde	35	40	40
5	Kullanıcıların kütüphane hizmetlerinden memnuniyeti	Adet	132.000	140.000	148.000

Faaliyetler		Kaynak İhtiyacı		
		Bütçe	Bütçe Dışı	Toplam
1	Eğitim Faaliyeti / Araştırma Faaliyeti	1.087.000	0	1.087.000
Genel Toplam		1.087.000	0	1.087.000

Tablo 1

PERFORMANS HEDEFİ TABLOSU

İdare Adı	38.06 - İSTANBUL ÜNİVERSİTESİ
------------------	-------------------------------

Amaç	Mevcut örgütsel yapıdaki sorunların tespiti, çözümlenmesi ve yeni organizasyon şeması ve el kitabının oluşturulması
Hedef	2010 yılı sonuna kadar Üniversitenin idari yapısı, kurum ihtiyaçları göz önüne alınarak nitelik ve nicelik açısından geliştirilecek, işlerlik ve verimliliğin artırılması amacıyla yeniden örgütleme çalışmaları yapılacaktır.

Performans Hedefi	2010 yılı sonuna kadar Üniversitenin idari yapısı, kurum ihtiyaçları göz önüne alınarak nitelik ve nicelik açısından geliştirilecek, işlerlik ve verimliliğin artırılması amacıyla yeniden örgütleme çalışmaları yapılacaktır.
7	

Performans Göstergeleri		Ölçü Birim	2008	2009	2010
1	İdari açıdan verimliliği arttırmak için açılan kurs ve yapılan eğitim çalışmalarının sayısı	Sayı	2	2	4
2	Eğitime katılan katılımcı sayısı	Sayı	329	372	500

Faaliyetler		Kaynak İhtiyacı		
		Bütçe	Bütçe Dışı	Toplam
1	İdare Hizmetleri Faaliyeti	1.000.000	0	1.000.000
Genel Toplam		1.000.000	0	1.000.000

Tablo 1

PERFORMANS HEDEFİ TABLOSU

İdare Adı	38.06 - İSTANBUL ÜNİVERSİTESİ
------------------	-------------------------------

Amaç	Üniversitenin idari ve akademik birimlerinde toplam kalite anlayışını geliştirmek
-------------	---

Hedef	2011 yılı sonuna kadar idari birimlerde ISO ve EFQM kalite eğitim çalışmalarını tamamlayıp toplam kalite yönetimini gerçekleştirmek.
--------------	--

Performans Hedefi	2011 yılı sonuna kadar idari birimlerde ISO ve EFQM kalite eğitim çalışmalarını tamamlayıp toplam kalite yönetimini gerçekleştirmek.
8	

Performans Göstergeleri		Ölçü Birim	2008	2009	2010
1	Toplam kalite çalışması eğitimlerine katılanların sayısı oranı	Yüzde	0	5	50
2	Akredite olan birim oranı	Yüzde	0	0	40
3	YÖDEK performans göstergelerini karşılama oranı	Yüzde	60	80	90

Faaliyetler		Kaynak İhtiyacı		
		Bütçe	Bütçe Dışı	Toplam
1	Kalite Geliştirme Faaliyeti	2.000.000	0	2.000.000
Genel Toplam		2.000.000	0	2.000.000

Tablo 1

PERFORMANS HEDEFİ TABLOSU

İdare Adı	38.06 - İSTANBUL ÜNİVERSİTESİ
------------------	-------------------------------

Amaç	Yüksek öğretimin yaygınlığını artırmak ve eğitim-öğretimin kalitesini iyileştirmek.
Hedef	2010 yılı sonuna kadar uzaktan öğretim sisteminin altyapısı oluşturulacak, açık öğretim fakültesi hizmete başlayacak ve sürekli eğitim merkezi faaliyete başlayacaktır

Performans Hedefi	2010 yılı sonuna kadar uzaktan öğretim sisteminin altyapısı oluşturulacak, açık öğretim fakültesi hizmete başlayacak ve sürekli eğitim merkezi faaliyete başlayacaktır
9	

Performans Göstergeleri		Ölçü Birim	2008	2009	2010
1	Açık öğretim fakültesi için hazırlanan bina	Sayı	0	1	1
2	Açık öğretim için temin edilen teknolojik araç gereç	Yüzde	0	50	50
3	Uzaktan eğitim verilen katılımcı sayısı	Sayı	0	460	850
4	Sürekli eğitim merkezinin yaptığı etkinlik sayısı	Sayı	0	1	2

Faaliyetler		Kaynak İhtiyacı		
		Bütçe	Bütçe Dışı	Toplam
1	Eğitim-Öğretim Faaliyeti	3.000.000	0	3.000.000
Genel Toplam		3.000.000	0	3.000.000

Tablo 1

PERFORMANS HEDEFİ TABLOSU

İdare Adı	38.06 - İSTANBUL ÜNİVERSİTESİ
------------------	-------------------------------

Amaç	Eğitim ve öğretimin kalitesini geliştirmek
Hedef	2011 yılı sonuna kadar öğrenci değişim programından yararlanan öğrenci sayısı iki kat artırılabacaktır

Performans Hedefi	2011 yılı sonuna kadar öğrenci değişim programından yararlanan öğrenci sayısı iki kat artırılabacaktır.
10	

Performans Göstergeleri		Ölçü Birim	2008	2009	2010
1	Uluslararası öğrenci değişim programından yararlanan lisans ve lisansüstü öğrenci sayısı	Sayı	220	205	366
2	Değişim programlarının ortalama süresi	Ay	5	5	5

Faaliyetler		Kaynak İhtiyacı		
		Bütçe	Bütçe Dışı	Toplam
1	Eğitim Faaliyeti	0	300.000	300.000
Genel Toplam		0	300.000	300.000

Tablo 1

PERFORMANS HEDEFİ TABLOSU

İdare Adı	38.06 - İSTANBUL ÜNİVERSİTESİ
------------------	-------------------------------

Amaç	Öğretim üyesi değişimini artırıp, bilime katkı sağlayacak bilgi ve araştırmaları geliştirmek
Hedef	2011 yılı sonuna kadar uluslararası değişim programlarına katılan öğretim üyesi sayısı en az iki katına çıkarılacaktır.

Performans Hedefi	2011 yılı sonuna kadar uluslararası değişim programlarına katılan öğretim üyesi sayısı en az iki katına çıkarılacaktır.
12	

Performans Göstergeleri		Ölçü Birim	2008	2009	2010
1	Değişim programına katılan öğretim üyesi sayısı	Sayı	29	19	11
2	Öğretim üyesinin değişim programından memnuniyeti	Yüzde	75	80	85

Faaliyetler		Kaynak İhtiyacı		
		Bütçe	Bütçe Dışı	Toplam
1	Eğitim ve Araştırma Faaliyeti	0	150.000	150.000
Genel Toplam		0	150.000	150.000

Tablo 1

PERFORMANS HEDEFİ TABLOSU

İdare Adı	38.06 - İSTANBUL ÜNİVERSİTESİ
------------------	-------------------------------

Amaç	Sağlık hizmetlerinde çalışanlarının motivasyonlarını artırmak ve kaliteli bir sağlık hizmeti sunmak
Hedef	2011 yılı sonuna kadar Tıp Fakültesi hastaneleri ve Dış Hekimliği Fakültesi hastanelerinde çalışanlar için performans yönetim sistemini uygulamaya başlamak ve kalite hizmet standartlarını belirlemek

Performans Hedefi	2011 yılı sonuna kadar Tıp Fakültesi hastaneleri ve Dış Hekimliği Fakültesi hastanelerinde çalışanlar için performans yönetim sistemini uygulamaya başlamak ve kalite hizmet standartlarını belirlemek
13	

Performans Göstergeleri		Ölçü Birim	2008	2009	2010
1	Belirlenen sağlık hizmet standartlarına uyum durumu	Yüzde	0	10	30
2	Tanı laboratuvarlarının ISO 15189 akreditasyonu	Yüzde	0	10	50
3	Hasta memnuniyeti durumu anketi	Yüzde	0	30	70

Faaliyetler		Kaynak İhtiyacı		
		Bütçe	Bütçe Dışı	Toplam
1	Sağlık hizmeti ve eğitim Faaliyeti	0	1.000.000	1.000.000
Genel Toplam		0	1.000.000	1.000.000

Tablo 1

PERFORMANS HEDEFİ TABLOSU

İdare Adı	38.06 - İSTANBUL ÜNİVERSİTESİ
------------------	-------------------------------

Amaç	Sağlık hizmetlerinde hasta ve çalışan güvenliğinin sürekliliğini sağlamak, hasta ve çalışan memnuniyetini sağlayan hizmet sunmak
Hedef	Sağlık hizmeti veren iki tıp fakültesi hastanemizde, 2010 yılında toplam kalite yönetim çalışmaları başlatılacaktır

Performans Hedefi	Sağlık hizmeti veren iki tıp fakültesi hastanemizde, 2010 yılında toplam kalite yönetim çalışmaları başlatılacaktır
14	

Performans Göstergeleri		Ölçü Birim	2008	2009	2010
1	Sağlık hizmeti verilen yatan hasta sayısı	Sayı	90.000	92.000	100.000
2	Ayaktan sağlık hizmeti verilen hasta sayısı	Sayı	1.780.000	1.800.000	1.850.000
3	Hastane hizmetlerinde toplam kalite çalışmalarına başlanacak	Yüzde	0	20	40

Faaliyetler		Kaynak İhtiyacı		
		Bütçe	Bütçe Dışı	Toplam
1	Sağlık hizmeti Faaliyeti	0	60.000.000	60.000.000
Genel Toplam		0	60.000.000	60.000.000

Tablo 1

PERFORMANS HEDEFİ TABLOSU

İdare Adı	38.06 - İSTANBUL ÜNİVERSİTESİ
------------------	-------------------------------

Amaç	Sağlık hizmetleri ve tıp eğitiminin kalitesini iyileştirmek.
-------------	--

Hedef	2013 yılı sonuna kadar Tıp Fakültesi hastaneleri yıkılıp yeniden yapılması
--------------	--

Performans Hedefi	2013 yılı sonuna kadar Tıp Fakültesi hastaneleri yıkılıp yeniden yapılması
15	

Performans Göstergeleri		Ölçü Birim	2008	2009	2010
1	Hastanelerin yeniden yapılandırılması için proje ihalesi	Yüzde	0	20	80
2	Tıp Fakültesi Hastaneleri için teknolojik alt yapının geliştirilmesi	Yüzde	0	10	50
3	Hasta güvenliğini artırıcı önlemlerin uygulamaya konulması	Yüzde	0	20	40
4	Tıbbi cihazların teknik takip ve kalibrasyonlarının yapılandırılması	Yüzde	40	60	100

Faaliyetler		Kaynak İhtiyacı		
		Bütçe	Bütçe Dışı	Toplam
1	Sağlık hizmeti ve eğitim faaliyeti	0	35.000.000	35.000.000
Genel Toplam		0	35.000.000	35.000.000

FAALİYET MALİYETLERİ TABLOSU

İdare Adı	38.06 - İSTANBUL ÜNİVERSİTESİ
Performans Hedefi	1 - Öğrencilerin eğitim ve barınma imkanlarının artırılacak; mezuniyet sonrası iş bulma imkanlarını geliştirilecek
Faaliyet Adı	Eğitim, öğretim ve sosyal hizmetler faaliyeti
Sorumlu Harcama Birimi veya Birimleri	38.06.02.09 - SAĞLIK KÜLTÜR VE SPOR DAİRE BŞK.
1	

Ekonomik Kod		Ödenek
01	Personel Giderleri	0,00
02	SGK Devlet Primi Giderleri	0,00
03	Mal ve Hizmet Alım Giderleri	13.738.000,00
04	Faiz Giderleri	0,00
05	Cari Transferler	0,00
06	Sermaye Giderleri	1.500.000,00
07	Sermaye Transferleri	0,00
08	Borç verme	0,00
Toplam Bütçe Kaynak İhtiyacı		15.238.000,00
Bütçe Dışı Kaynak	Döner Sermaye	0,00
	Diğer Yurt İçi	0,00
	Yurt Dışı	0,00
Toplam Bütçe Dışı Kaynak İhtiyacı		0,00
Toplam Kaynak İhtiyacı		15.238.000,00

Tablo 2

FAALİYET MALİYETLERİ TABLOSU

İdare Adı	38.06 - İSTANBUL ÜNİVERSİTESİ
Performans Hedefi	3 - 2011 yılına kadar, basım için yayın komisyonundan onay alan ders kitaplarının tamamı Üniversite tarafından basılacaktır.
Faaliyet Adı	Basım, Yayın Faaliyeti
Sorumlu Harcama Birimi veya Birimleri	38.06.02.09 - SAĞLIK KÜLTÜR VE SPOR DAİRE BŞK.
3	

Ekonomik Kod		Ödenek
01	Personel Giderleri	0,00
02	SGK Devlet Primi Giderleri	0,00
03	Mal ve Hizmet Alım Giderleri	1.000.000,00
04	Faiz Giderleri	0,00
05	Cari Transferler	0,00
06	Sermaye Giderleri	0,00
07	Sermaye Transferleri	0,00
08	Borç verme	0,00
Toplam Bütçe Kaynak İhtiyacı		1.000.000,00
Bütçe Dışı Kaynak	Döner Sermaye	0,00
	Diğer Yurt İçi	0,00
	Yurt Dışı	0,00
Toplam Bütçe Dışı Kaynak İhtiyacı		0,00
Toplam Kaynak İhtiyacı		1.000.000,00

Tablo 2

FAALİYET MALİYETLERİ TABLOSU

İdare Adı	38.06 - İSTANBUL ÜNİVERSİTESİ
Performans Hedefi	5 - 2011 yılı sonuna kadar araştırma projelerine ayrılan kaynak % 10 artırılabacaktır
Faaliyet Adı	Araştırma Faaliyeti
Sorumlu Harcama Birimi veya Birimleri	38.06.00.02 - ÖZEL KALEM
5 BİLİMSEL ARAŞTIRMA PROJELERİ	

Ekonomik Kod		Ödenek
01	Personel Giderleri	0,00
02	SGK Devlet Primi Giderleri	0,00
03	Mal ve Hizmet Alım Giderleri	10.000.000,00
04	Faiz Giderleri	0,00
05	Cari Transferler	0,00
06	Sermaye Giderleri	10.000.000,00
07	Sermaye Transferleri	0,00
08	Borç verme	0,00
Toplam Bütçe Kaynak İhtiyacı		20.000.000,00
Bütçe Dışı Kaynak	Döner Sermaye	0,00
	Diğer Yurt İçi	4.000.000,00
	Yurt Dışı	1.000.000,00
Toplam Bütçe Dışı Kaynak İhtiyacı		5.000.000,00
Toplam Kaynak İhtiyacı		25.000.000,00

FAALİYET MALİYETLERİ TABLOSU

İdare Adı	38.06 - İSTANBUL ÜNİVERSİTESİ
Performans Hedefi	6 - 2011 yılı sonuna kadar İstanbul Üniversitesi'ndeki kütüphanelerin fiziksel mekanlarının daha uzun süreli faal olması, alt yapılarının geliştirilmesi, basılı ve elektronik yayın imkanlarının artırılmasını sağlamak
Faaliyet Adı	Eğitim Faaliyeti / Araştırma Faaliyeti
Sorumlu Harcama Birimi veya Birimleri	38.06.02.07 - KÜTÜPHANE VE DÖKÜMANTASYON D.BŞK.
6	

Ekonomik Kod		Ödenek
01	Personel Giderleri	0,00
02	SGK Devlet Primi Giderleri	0,00
03	Mal ve Hizmet Alım Giderleri	0,00
04	Faiz Giderleri	0,00
05	Cari Transferler	0,00
06	Sermaye Giderleri	1.087.000,00
07	Sermaye Transferleri	0,00
08	Borç verme	0,00
Toplam Bütçe Kaynak İhtiyacı		1.087.000,00
Bütçe Dışı Kaynak	Döner Sermaye	0,00
	Diğer Yurt İçi	0,00
	Yurt Dışı	0,00
Toplam Bütçe Dışı Kaynak İhtiyacı		0,00
Toplam Kaynak İhtiyacı		1.087.000,00

Tablo 2

FAALİYET MALİYETLERİ TABLOSU

İdare Adı	38.06 - İSTANBUL ÜNİVERSİTESİ
Performans Hedefi	7 - 2010 yılı sonuna kadar Üniversitenin idari yapısı, kurum ihtiyaçları göz önüne alınarak nitelik ve nicelik açısından geliştirilecek, işlerlik ve verimliliğin artırılması amacıyla yeniden örgütlenme çalışmaları yapılacaktır.
Faaliyet Adı	İdare Hizmetleri Faaliyeti
Sorumlu Harcama Birimi veya Birimleri	38.06.00.01 - ÜST YÖNETİM, AKADEMİK VE İDARİ BİRİMLER
7	

Ekonomik Kod		Ödenek
01	Personel Giderleri	0,00
02	SGK Devlet Primi Giderleri	0,00
03	Mal ve Hizmet Alım Giderleri	1.000.000,00
04	Faiz Giderleri	0,00
05	Cari Transferler	0,00
06	Sermaye Giderleri	0,00
07	Sermaye Transferleri	0,00
08	Borç verme	0,00
Toplam Bütçe Kaynak İhtiyacı		1.000.000,00
Bütçe Dışı Kaynak	Döner Sermaye	0,00
	Diğer Yurt İçi	0,00
	Yurt Dışı	0,00
Toplam Bütçe Dışı Kaynak İhtiyacı		0,00
Toplam Kaynak İhtiyacı		1.000.000,00

Tablo 2

FAALİYET MALİYETLERİ TABLOSU

İdare Adı	38.06 - İSTANBUL ÜNİVERSİTESİ
Performans Hedefi	8 - 2011 yılı sonuna kadar idari birimlerde ISO ve EFQM kalite eğitim çalışmalarını tamamlayıp toplam kalite yönetimini gerçekleştirmek.
Faaliyet Adı	Kalite Geliştirme Faaliyeti
Sorumlu Harcama Birimi veya Birimleri	38.06.00.01 - ÜST YÖNETİM, AKADEMİK VE İDARİ BİRİMLER
8	

Ekonomik Kod		Ödenek
01	Personel Giderleri	0,00
02	SGK Devlet Primi Giderleri	0,00
03	Mal ve Hizmet Alım Giderleri	2.000.000,00
04	Faiz Giderleri	0,00
05	Cari Transferler	0,00
06	Sermaye Giderleri	0,00
07	Sermaye Transferleri	0,00
08	Borç verme	0,00
Toplam Bütçe Kaynak İhtiyacı		2.000.000,00
Bütçe Dışı Kaynak	Döner Sermaye	0,00
	Diğer Yurt İçi	0,00
	Yurt Dışı	0,00
Toplam Bütçe Dışı Kaynak İhtiyacı		0,00
Toplam Kaynak İhtiyacı		2.000.000,00

FAALİYET MALİYETLERİ TABLOSU

İdare Adı	38.06 - İSTANBUL ÜNİVERSİTESİ
Performans Hedefi	9 - 2010 yılı sonuna kadar uzaktan öğretim sisteminin altyapısı oluşturulacak, açık öğretim fakültesi hizmete başlayacak ve sürekli eğitim merkezi faaliyete başlayacaktır
Faaliyet Adı	Eğitim-Öğretim Faaliyeti
Sorumlu Harcama Birimi veya Birimleri	38.06.38.39 - DİĞER MERKEZLER, 38.06.02.09 - SAĞLIK KÜLTÜR VE SPOR DAİRE BŞK. , 38.06.02.04 - İDARİ VE MALİ İŞLER DAİRESİ BAŞKANLIĞI
9	

Ekonomik Kod		Ödenek
01	Personel Giderleri	0,00
02	SGK Devlet Primi Giderleri	0,00
03	Mal ve Hizmet Alım Giderleri	1.500.000,00
04	Faiz Giderleri	0,00
05	Cari Transferler	0,00
06	Sermaye Giderleri	1.500.000,00
07	Sermaye Transferleri	0,00
08	Borç verme	0,00
Toplam Bütçe Kaynak İhtiyacı		3.000.000,00
Bütçe Dışı Kaynak	Döner Sermaye	0,00
	Diğer Yurt İçi	0,00
	Yurt Dışı	0,00
Toplam Bütçe Dışı Kaynak İhtiyacı		0,00
Toplam Kaynak İhtiyacı		3.000.000,00

Tablo 2

FAALİYET MALİYETLERİ TABLOSU

İdare Adı	38.06 - İSTANBUL ÜNİVERSİTESİ
Performans Hedefi	10 - 2011 yılı sonuna kadar öğrenci değişim programından yararlanan öğrenci sayısı iki kat arttırılacaktır.
Faaliyet Adı	Eğitim Faaliyeti
Sorumlu Harcama Birimi veya Birimleri	38.06.00.02 - ÖZEL KALEM
10	

Ekonomik Kod		Ödenek
01	Personel Giderleri	0,00
02	SGK Devlet Primi Giderleri	0,00
03	Mal ve Hizmet Alım Giderleri	0,00
04	Faiz Giderleri	0,00
05	Cari Transferler	0,00
06	Sermaye Giderleri	0,00
07	Sermaye Transferleri	0,00
08	Borç verme	0,00
Toplam Bütçe Kaynak İhtiyacı		0,00
Bütçe Dışı Kaynak	Döner Sermaye	0,00
	Diğer Yurt İçi	300.000,00
	Yurt Dışı	0,00
Toplam Bütçe Dışı Kaynak İhtiyacı		300.000,00
Toplam Kaynak İhtiyacı		300.000,00

FAALİYET MALİYETLERİ TABLOSU

İdare Adı	38.06 - İSTANBUL ÜNİVERSİTESİ
Performans Hedefi	12 - 2011 yılı sonuna kadar uluslararası değişim programlarına katılan öğretim üyesi sayısı en az iki katına çıkarılacaktır.
Faaliyet Adı	Eğitim ve Araştırma Faaliyeti
Sorumlu Harcama Birimi veya Birimleri	38.06.00.02 - ÖZEL KALEM
<i>12</i>	

Ekonomik Kod		Ödenek
01	Personel Giderleri	0,00
02	SGK Devlet Primi Giderleri	0,00
03	Mal ve Hizmet Alım Giderleri	0,00
04	Faiz Giderleri	0,00
05	Cari Transferler	0,00
06	Sermaye Giderleri	0,00
07	Sermaye Transferleri	0,00
08	Borç verme	0,00
Toplam Bütçe Kaynak İhtiyacı		0,00
Bütçe Dışı Kaynak	Döner Sermaye	0,00
	Diğer Yurt İçi	150.000,00
	Yurt Dışı	0,00
Toplam Bütçe Dışı Kaynak İhtiyacı		150.000,00
Toplam Kaynak İhtiyacı		150.000,00

FAALİYET MALİYETLERİ TABLOSU

İdare Adı	38.06 - İSTANBUL ÜNİVERSİTESİ
Performans Hedefi	13 - 2011 yılı sonuna kadar Tıp Fakültesi hastaneleri ve Dış Hekimliği Fakültesi hastanelerinde çalışanlar için performans yönetim sistemini uygulamaya
Faaliyet Adı	Sağlık hizmeti ve eğitim Faaliyeti
Sorumlu Harcama Birimi veya Birimleri	DÖNER SERMAYE
13	

Ekonomik Kod		Ödenek
01	Personel Giderleri	0,00
02	SGK Devlet Primi Giderleri	0,00
03	Mal ve Hizmet Alım Giderleri	0,00
04	Faiz Giderleri	0,00
05	Cari Transferler	0,00
06	Sermaye Giderleri	0,00
07	Sermaye Transferleri	0,00
08	Borç verme	0,00
Toplam Bütçe Kaynak İhtiyacı		0,00
Bütçe Dışı Kaynak	Döner Sermaye	1.000.000,00
	Diğer Yurt İçi	0,00
	Yurt Dışı	0,00
Toplam Bütçe Dışı Kaynak İhtiyacı		1.000.000,00
Toplam Kaynak İhtiyacı		1.000.000,00

FAALİYET MALİYETLERİ TABLOSU

İdare Adı	38.06 - İSTANBUL ÜNİVERSİTESİ
Performans Hedefi	14 - Sağlık hizmeti veren iki tıp fakültesi hastanemizde, 2010 yılında toplam kalite yönetim çalışmaları başlatılacaktır
Faaliyet Adı	Sağlık hizmeti Faaliyeti
Sorumlu Harcama Birimi veya Birimleri	DÖNER SERMAYE
14	

Ekonomik Kod		Ödenek
01	Personel Giderleri	0,00
02	SGK Devlet Primi Giderleri	0,00
03	Mal ve Hizmet Alım Giderleri	0,00
04	Faiz Giderleri	0,00
05	Cari Transferler	0,00
06	Sermaye Giderleri	0,00
07	Sermaye Transferleri	0,00
08	Borç verme	0,00
Toplam Bütçe Kaynak İhtiyacı		0,00
Bütçe Dışı Kaynak	Döner Sermaye	60.000.000,00
	Diğer Yurt İçi	0,00
	Yurt Dışı	0,00
Toplam Bütçe Dışı Kaynak İhtiyacı		60.000.000,00
Toplam Kaynak İhtiyacı		60.000.000,00

Tablo 2

FAALİYET MALİYETLERİ TABLOSU

İdare Adı	38.06 - İSTANBUL ÜNİVERSİTESİ
Performans Hedefi	15 - 2013 yılı sonuna kadar Tıp Fakültesi hastaneleri yıkılıp yeniden yapılması
Faaliyet Adı	Sağlık hizmeti ve eğitim faaliyeti
Sorumlu Harcama Birimi veya Birimleri	DÖNER SERMAYE
15	

Ekonomik Kod		Ödenek
01	Personel Giderleri	0,00
02	SGK Devlet Primi Giderleri	0,00
03	Mal ve Hizmet Alım Giderleri	0,00
04	Faiz Giderleri	0,00
05	Cari Transferler	0,00
06	Sermaye Giderleri	0,00
07	Sermaye Transferleri	0,00
08	Borç verme	0,00
Toplam Bütçe Kaynak İhtiyacı		0,00
Bütçe Dışı Kaynak	Döner Sermaye	35.000.000,00
	Diğer Yurt İçi	0,00
	Yurt Dışı	0,00
Toplam Bütçe Dışı Kaynak İhtiyacı		35.000.000,00
Toplam Kaynak İhtiyacı		35.000.000,00

İDARE PERFORMANS TABLOSU

İdare Adı	38.06 - İSTANBUL ÜNİVERSİTESİ
-----------	-------------------------------

PERFORMANS HEDEFİ	FAALİYET	Açıklama	2010					
			Bütçe İçi		Bütçe Dışı		Toplam	
			(TL)	PAY(%)	(TL)	PAY(%)	(TL)	PAY(%)
1		Öğrencilerin eğitim ve barınma imkanlarının artırılacak; mezuniyet sonrası iş bulma imkanlarını geliştirilecek	15.238.000,00	2,99	0,00	0,00	15.238.000,00	2,96
1		Eğitim, öğretim ve sosyal hizmetler faaliyeti	15.238.000,00	2,99	0,00	0,00	15.238.000,00	2,96
3		2011 yılına kadar, basım için yayın komisyonundan onay alan ders kitaplarının tamamı Üniversite tarafından basılacaktır.	1.000.000,00	0,20	0,00	0,00	1.000.000,00	0,19
3		Basım, Yayın Faaliyeti	1.000.000,00	0,20	0,00	0,00	1.000.000,00	0,19
4		"Nature", "Science" gibi impekt faktörü yüksek dergilerde yayınlanan İstanbul Üniversitesi adresli araştırmalar için teşvik verilecektir	0,00	0,00	0,00	0,00	0,00	0,00
5		2011 yılı sonuna kadar araştırma projelerine ayrılan kaynak % 10 artırılabacaktır	20.000.000,00	3,92	5.000.000,00	91,74	25.000.000,00	4,85
5		Araştırma Faaliyeti	20.000.000,00	3,92	5.000.000,00	91,74	25.000.000,00	4,85
6		2011 yılı sonuna kadar İstanbul Üniversitesi'ndeki kütüphanelerin fiziksel mekanlarının daha uzun süreli faal olması, alt yapılarının geliştirilmesi, basılı ve elektronik yayın imkanlarının artırılmasını sağlamak	1.087.000,00	0,21	0,00	0,00	1.087.000,00	0,21
6		Eğitim Faaliyeti / Araştırma Faaliyeti	1.087.000,00	0,21	0,00	0,00	1.087.000,00	0,21
7		2010 yılı sonuna kadar Üniversitenin idari yapısı, kurum ihtiyaçları göz önüne alınarak nitelik ve nicelik açısından geliştirilecek, işlerlik ve verimliliğin artırılması amacıyla yeniden örgütlenme çalışmaları yapılacaktır.	1.000.000,00	0,20	0,00	0,00	1.000.000,00	0,19
7		İdare Hizmetleri Faaliyeti	1.000.000,00	0,20	0,00	0,00	1.000.000,00	0,19
8		2011 yılı sonuna kadar idari birimlerde ISO ve EFQM kalite eğitim çalışmalarını tamamlayıp toplam kalite yönetimini gerçekleştirmek.	2.000.000,00	0,39	0,00	0,00	2.000.000,00	0,39
8		Kalite Geliştirme Faaliyeti	2.000.000,00	0,39	0,00	0,00	2.000.000,00	0,39
9		2010 yılı sonuna kadar uzaktan öğretim sisteminin altyapısı oluşturulacak, açık öğretim fakültesi hizmete başlayacak ve sürekli eğitim merkezi faaliyete başlayacaktır	3.000.000,00	0,59	0,00	0,00	3.000.000,00	0,58
9		Eğitim-Öğretim Faaliyeti	3.000.000,00	0,59	0,00	0,00	3.000.000,00	0,58
10		2011 yılı sonuna kadar öğrenci değişim programından yararlanan öğrenci sayısı iki kat artırılabacaktır.	0,00	0,00	300.000,00	5,50	300.000,00	0,06
10		Eğitim Faaliyeti	0,00	0,00	300.000,00	5,50	300.000,00	0,06
12		2011 yılı sonuna kadar uluslararası değişim programlarına katılan öğretim üyesi sayısı en az iki katına çıkarılacaktır.	0,00	0,00	150.000,00	2,75	150.000,00	0,03
12		Eğitim ve Araştırma Faaliyeti	0,00	0,00	150.000,00	2,75	150.000,00	0,03
13		2011 yılı sonuna kadar Tıp Fakültesi hastaneleri ve Dış Hekimliği Fakültesi hastanelerinde çalışanlar için performans yönetim sistemini uygulamaya başlamak ve kalite hizmet standartlarını belirlemek	0,00	0,00	1.000.000,00	0,00	1.000.000,00	0,00
13		Sağlık hizmeti ve eğitim Faaliyeti	0,00	0,00	1.000.000,00	0,00	1.000.000,00	0,00
14		Sağlık hizmeti veren iki tıp fakültesi hastanemizde, 2010 yılında toplam kalite yönetim çalışmaları başlatılacaktır	0,00	0,00	60.000.000,00	0,00	60.000.000,00	0,00
14		Sağlık hizmeti Faaliyeti	0,00	0,00	60.000.000,00	0,00	60.000.000,00	0,00
15		2013 yılı sonuna kadar Tıp Fakültesi hastaneleri yıkılıp yeniden yapılması	0,00	0,00	35.000.000,00	0,00	35.000.000,00	0,00
15		Sağlık hizmeti ve eğitim faaliyeti	0,00	0,00	35.000.000,00	0,00	35.000.000,00	0,00
Performans Hedefleri Maliyetleri Toplamı			43.325.000,00	8,50	101.450.000,00	100,00	144.775.000,00	9,47
Genel Yönetim Giderleri			466.287.000,00	91,50			466.287.000,00	90,53
Diğer İdarelere Transfer Edilecek Kaynaklar Toplamı							0,00	0,00
GENEL TOPLAM			509.612.000,00	100,00	101.450.000,00	100,00	611.062.000,00	100,00

Tablo 4

TOPLAM KAYNAK İHTİYACI TABLOSU

İdare Adı		38.06 - İSTANBUL ÜNİVERSİTESİ				
BÜTÇE KAYNAK İHTİYACI	Ekonomik Kodlar (I.Düzye)	FALİYET TOPLAMI	GENEL YÖNETİM GİDERLERİ TOPLAMI	DİĞER İDARELERE TRANSFER EDİLECEK KAYNAKLAR TOPLAMI	GENEL TOPLAM	
	01	Personel Giderleri	0,00	295.761.000,00	0,00	295.761.000,00
	02	SGK Devlet Primi Giderleri	0,00	65.844.000,00	0,00	65.844.000,00
	03	Mal ve Hizmet Alım Giderleri	29.238.000,00	64.362.000,00	0,00	93.600.000,00
	04	Faiz Giderleri	0,00	0,00	0,00	0,00
	05	Cari Transferler	0,00	11.987.000,00	0,00	11.987.000,00
	06	Sermaye Giderleri	14.087.000,00	28.333.000,00	0,00	42.420.000,00
	07	Sermaye Transferleri	0,00	0,00	0,00	0,00
	08	Borç verme	0,00	0,00	0,00	0,00
	09	Yedek Ödenek	0,00	0,00	0,00	0,00
Bütçe Ödeneği Toplamı		43.325.000,00	466.287.000,00	0,00	509.612.000,00	
BÜTÇE DIŞI KAYNAK	Döner Sermaye	96.000.000,00	0,00		96.000.000,00	
	Diğer Yurt İçi Kaynaklar	4.450.000,00	0,00		4.450.000,00	
	Yurt Dışı Kaynaklar	1.000.000,00	0,00		1.000.000,00	
	Toplam Bütçe Dışı Kaynak İhtiyacı	101.450.000,00	0,00		101.450.000,00	
Toplam Kaynak İhtiyacı		144.775.000,00	466.287.000,00	0,00	611.062.000,00	

Tablo 5

FAALİYETLERDEN SORUMLU HARCAMA BİRİMLERİNE İLİŞKİN TABLO

İdare Adı		38.06 - İSTANBUL ÜNİVERSİTESİ
PERFORMANS HEDEFİ	FAALİYETLER	SORUMLU BİRİMLER
Öğrencilerin eğitim ve barınma imkanlarının artırılacak; mezuniyet sonrası iş bulma imkanlarını geliştirilecek	Eğitim, öğretim ve sosyal hizmetler faaliyeti	SAĞLIK KÜLTÜR VE SPOR DAİRE BŞK.
2011 yılına kadar, basım için yayın komisyonundan onay alan ders kitaplarının tamamı Üniversite tarafından basılacaktır.	Basım, Yayın Faaliyeti	SAĞLIK KÜLTÜR VE SPOR DAİRE BŞK.
2011 yılı sonuna kadar araştırma projelerine ayrılan kaynak % 10 artırılabacaktır	Araştırma Faaliyeti	ÖZEL KALEM
2011 yılı sonuna kadar İstanbul Üniversitesi'ndeki kütüphanelerin fiziksel mekanlarının daha uzun süreli faal olması, alt yapılarının geliştirilmesi, basılı ve elektronik yayın imkanlarının artırılmasını sağlamak	Eğitim Faaliyeti / Araştırma Faaliyeti	KÜTÜPHANE VE DÖKÜMANTASYON D.BŞK.
2010 yılı sonuna kadar Üniversitenin idari yapısı, kurum ihtiyaçları göz önüne alınarak nitelik ve nicelik açısından geliştirilecek, işlerlik ve verimliliğin artırılması amacıyla yeniden örgütlenme çalışmaları yapılacaktır.	İdare Hizmetleri Faaliyeti	ÜST YÖNETİM, AKADEMİK VE İDARİ BİRİMLER
2011 yılı sonuna kadar idari birimlerde ISO ve EFQM kalite eğitim çalışmalarını tamamlayıp toplam kalite yönetimini gerçekleştirmek.	Kalite Geliştirme Faaliyeti	ÜST YÖNETİM, AKADEMİK VE İDARİ BİRİMLER
2010 yılı sonuna kadar uzaktan öğretim sisteminin altyapısı oluşturulacak, açık öğretim fakültesi hizmete başlayacak ve sürekli eğitim merkezi faaliyete başlayacaktır	Eğitim-Öğretim Faaliyeti	DİĞER MERKEZLER SAĞLIK KÜLTÜR VE SPOR DAİRE BAŞKANLIĞI İDARİ VE MALİ İŞLER DAİRESİ BAŞKANLIĞI
2011 yılı sonuna kadar öğrenci değişim programından yararlanan öğrenci sayısı iki kat artırılabacaktır.	Eğitim Faaliyeti	ÖZEL KALEM
2011 yılı sonuna kadar uluslararası değişim programlarına katılan öğretim üyesi sayısı en az iki katna çıkarılacaktır.	Eğitim ve Araştırma Faaliyeti	ÖZEL KALEM
2011 yılı sonuna kadar Tıp Fakültesi hastaneleri ve Dış Hekimliği Fakültesi hastanelerinde çalışanlar için performans yönetim sistemini uygulamaya başlamak ve kalite hizmet standartlarını belirlemek	Sağlık hizmeti ve eğitim Faaliyeti	DÖNER SERMAYE
Sağlık hizmeti veren iki tıp fakültesi hastanemizde, 2010 yılında toplam kalite yönetim çalışmaları başlatılacaktır	Sağlık hizmeti Faaliyeti	DÖNER SERMAYE
2013 yılı sonuna kadar Tıp Fakültesi hastaneleri yıkılıp yeniden yapılması	Sağlık hizmeti ve eğitim faaliyeti	DÖNER SERMAYE