



NİĞDE ÜNİVERSİTESİ

2009 YILI PERFORMANS
PROGRAMI

Niğde, 2008

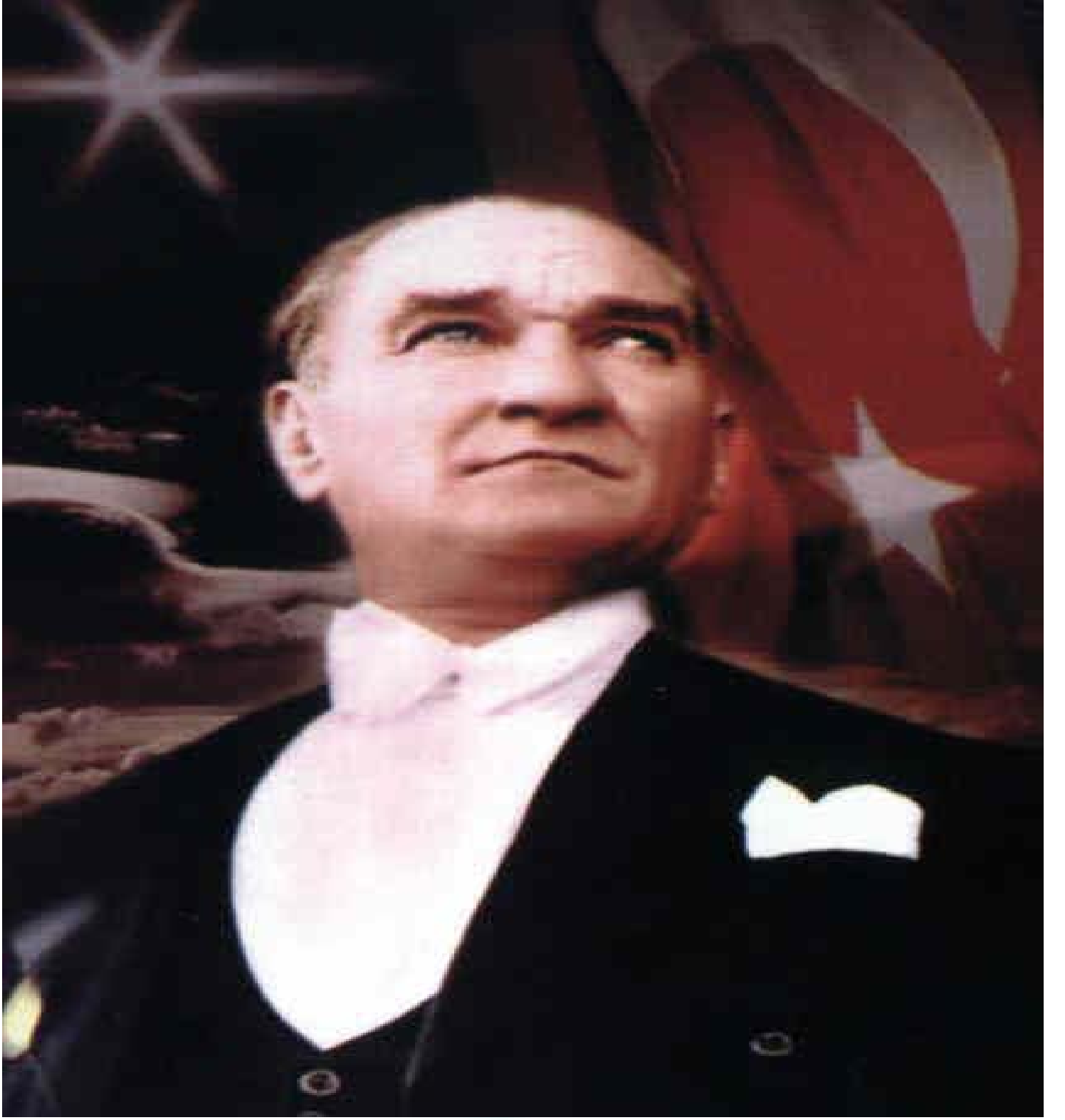


NİĞDE ÜNİVERSİTESİ

2009 YILI PERFORMANS PROGRAMI

Strateji Geliştirme Daire Başkanlığı

Niğde, 2008



Taassup cahilliğe dayanır. Bundan dolayı taassubu olan cahildir.İlim mutlaka cahilliği yener, o halde halkı aydınlatmak lazımdır.

Mustafa Kemal ATATÜRK

SUNUŞ



5018 sayılı Kamu Mali Yönetimi ve Kontrol Kanunu ile kamu idarelerine çok yıllık bütçeleme, stratejik plan ve performans programı gibi yeni bütçe anlayışı getirilmiştir. Kanunun 9 uncu maddesinde “Kamu idareleri; bütçelerini stratejik planlarında yer alan misyon , vizyon, amaç ve hedeflerle uyumlu ve performans esasına dayalı olarak hazırlarlar” denilmektedir. Stratejik plan ile bütçe arasındaki ilişki performans programları ile gerçekleştirilmektedir.

Üniversitemizin 2009-2013 dönemi stratejik planı hazırlanmış ve Devlet Planlama Teşkilatı Müsteşarlığı ile Maliye Bakanlığına sunulmuştur.

5018 sayılı kanunun 9 uncu maddesi uyarınca Maliye Bakanlığınca hazırlanan Performans Programı Hazırlama rehberinde belirtilen esaslar doğrultusunda hazırlanan üniversitemizin 2009 yılı Performans Programında; Stratejik Planımızın 2009 yılı amaç ve hedefleri doğrultusunda belirlenen performans hedeflerine ulaşmak için gerçekleştirilecek faaliyet ve projelerde kullanılmak üzere 50.368.000.YTL ödenek yer almıştır.

Üniversitemizin performans programı; 13 adet Stratejik Amaç, 17 adet Stratejik Hedef ve 17 adet Performans Hedefinden oluşmaktadır.

Üniversitemizin 2009 yılı Performans Programı, ilgili kurumların ve kamuoyunun bilgisine sunulur.

Saygılarımla

Prof. Dr. Hamza UYGUN
Rektör

İÇİNDEKİLER

I- GENEL BİLGİLER	3
A- Mısyon ve Vizyon	3
B- Yetki, Görev ve Sorumluluklar	4
C- Teşkilat Yapısı	17
D- Fiziksel Kaynaklar	18
E- İnsan Kaynakları	21
F- Diğer Hususlar	21
II- PERFORMANS BİLGİLERİ	23
A- Temel Politika ve Öncelikler	23
B- Amaç ve Hedefler	24
C- Performans Hedef ve Göstergeleri ile Kaynak İhtiyacı	31
D- Faaliyet-Projelere İlişkin Bilgi ve Değerlendirmeler	47
E- Performans Verilerinin Kaynakları ve Güvenilirliği	47
F- Diğer Hususlar	47
III- MALİ BİLGİLER	48
IV- EKLER	50

I- GENEL BİLGİLER

A. Misyon ve Vizyon

MİSYON

Niğde Üniversitesi, bilim, sanat, spor alanlarında araştıran, sorgulayan, katılımcı, dinamik, kültürel değerlerine sahip çıkan, evrensel düşünebilen bireyler yetiştirmeyi; bilim ve teknolojinin gelişmesini sağlayarak insanlığa hizmet etmeyi; ülkenin ve bölgenin kalkınmasına katkıda bulunmayı kendisine görev edinmiştir.

VİZYON

Bilim ve teknoloji alanlarında rekabet gücüne sahip bir üniversite olmaktır.

B. Yetki, Görev ve Sorumluluklar

Anayasası'nın 130. maddesinde “Çağdaş eğitim-öğretim esaslarına dayanan bir düzen içinde milletin ve ülkenin ihtiyaçlarına uygun insan gücü yetiştirmek amacı ile; ortaöğretime dayalı çeşitli düzeylerde eğitim-öğretim, bilimsel araştırma, yayın ve danışmanlık yapmak, ülkeye ve insanlığa hizmet etmek üzere çeşitli birimlerden oluşan kamu tüzel kişiliğine ve bilimsel özerkliğe sahip üniversiteler Devlet tarafından kanunla kurulur.....” denilerek yükseköğretim bir kamu hizmeti olarak kabul edilmektedir.

Yükseköğretimle ilgili amaç ve ilkeleri belirlemek ve bütün yükseköğretim kurumlarının ve üst kuruluşlarının teşkilatlanma, işleyiş, görev, yetki ve sorumlulukları ile eğitim-öğretim, araştırma, yayım, öğretim elemanları, öğrenciler ve diğer personel ile ilgili esasları bir bütünlük içinde düzenlemek amacıyla 2547 sayılı Yükseköğretim Kanunu kabul edilmiştir. Bu kanuna göre üniversite “Bilimsel özerkliğe ve kamu tüzel kişiliğine sahip yüksek düzeyde eğitim - öğretim, bilimsel araştırma, yayım ve danışmanlık yapan; fakülte, enstitü, yüksekokul ve benzeri kuruluş ve birimlerden oluşan bir yükseköğretim kurumudur.” şeklinde tarif edilmektedir.

Niğde Üniversitesi 2547 sayılı kanunun 4. maddesinde belirtilen amaçlar ve 5. maddesinde sayılan ilkeler doğrultusunda faaliyette bulunmak üzere; Yükseköğretim Kurumları Teşkilatı Hakkında 41 sayılı Kanun Hükmünde Kararnamenin değiştirilerek kabulüne dair 2809 sayılı kanun ile 78 ve 190 sayılı Kanun Hükmünde Kararnamelerde değişiklik yapılması hakkındaki 03.07.1992 tarih ve 3837 sayılı Kanunun Ek 22. maddesine göre kurulmuştur.

2547 sayılı kanununun 12. maddesinde belirtilen üniversitemizin görevleri;

- Çağdaş uygarlık ve eğitim - öğretim esaslarına dayanan bir düzen içinde, toplumun ihtiyaçları ve kalkınma planları, ilke ve hedeflerine uygun ve ortaöğretime dayalı çeşitli düzeylerde eğitim - öğretim, bilimsel araştırma, yayım ve danışmanlık yapmak,
- Kendi ihtisas gücü ve maddi kaynaklarını rasyonel, verimli ve ekonomik şekilde kullanarak, milli eğitim politikası ve kalkınma planları ilke ve hedefleri ile Yükseköğretim Kurulu tarafından yapılan plan ve programlar doğrultusunda, ülkenin ihtiyacı olan dallarda ve sayıda insan gücü yetiştirmek,
- Türk toplumunun yaşam düzeyini yükseltici ve kamuoyunu aydınlatıcı bilim verilerini söz, yazı ve diğer araçlarla yaymak,
- Örgün, yaygın, sürekli ve açık eğitim yoluyla toplumun özellikle sanayileşme ve tarımda modernleşme alanlarında eğitilmesini sağlamak,
- Ülkenin bilimsel, kültürel, sosyal ve ekonomik yönlerden ilerlemesini ve gelişmesini ilgilendiren sorunlarını, diğer kuruluşlarla işbirliği yaparak, kamu kuruluşlarına önerilerde bulunmak suretiyle öğretim ve araştırma konusu yapmak, sonuçlarını toplumun yararına sunmak ve kamu kuruluşlarınca istenecek inceleme ve araştırmaları sonuçlandırarak düşüncelerini ve önerilerini bildirmek,
- Eğitim - öğretim seferberliği içinde, örgün, yaygın, sürekli ve açık eğitim hizmetini üstlenen kurumlara katkıda bulunacak önlemleri almak,
- Yörelerindeki tarım ve sanayinin gelişmesine, ihtiyaçlarına uygun meslek elemanlarının yetişmesine ve bilgilerinin gelişmesine katkıda bulunmak, sanayi, tarım ve sağlık hizmetleri ile diğer hizmetlerde modernleşmeyi, üretimde artışı sağlayacak çalışma ve programlar yapmak, uygulamak ve yapılanlara katılmak, bununla ilgili kurumlarla işbirliği yapmak ve çevre sorunlarına çözüm getirici önerilerde bulunmak,
- Eğitim teknolojisini üretmek, geliştirmek, kullanmak, yaygınlaştırmak,
- Yükseköğretimin uygulamalı yapılmasına ait eğitim - öğretim esaslarını geliştirmek, döner sermaye işletmelerini kurmak, verimli çalıştırmak ve bu faaliyetlerin geliştirilmesine ilişkin gerekli düzenlemeleri yapmaktır.

Üniversite Organları

a) Rektör

Devlet üniversitelerinde rektör, profesör akademik unvanına sahip kişiler arasından görevdeki rektörün çağrısı ile toplanacak üniversite öğretim üyeleri tarafından seçilecek adaylar arasından Cumhurbaşkanınca atanır. Rektörün süresi 4 yıldır. Süresi sona erenler aynı yöntemle

yeniden atanabilirler. Ancak iki dönemden fazla rektörlük yapılamaz. Rektör, üniversite veya yüksek teknoloji enstitüsü tüzel kişiliğini temsil eder. Rektör adayı seçimleri gizli oyla yapılır. Oy veren her öğretim üyesi oy pusulasına yalnız bir isim yazabilir. Birinci toplantıda öğretim üyelerinin en az yarısının hazır bulunması şarttır. Bu sağlanamadığı takdirde toplantı 48 saat ertelenir ve nisap aranmaksızın seçime geçilir. Bu toplantıda en çok oy alan 6 kişi aday olarak seçilmiş sayılır, bunlardan Yükseköğretim Kurulu'nun seçeceği üç kişi, atanmak üzere Cumhurbaşkanına sunulur. Vakıflarca kurulan üniversitelerde rektör adaylarının seçimi ve rektörün atanması ilgili mütevelli heyet tarafından yapılır.

Rektörlerin yaş haddi 67 yaştır. Ancak rektör olarak atanmış olanlarda görev süreleri bitinceye kadar yaş haddi aranmaz.

b) Görev, yetki ve sorumlulukları:

- Üniversite kurullarına başkanlık etmek, Yükseköğretim Üst Kuruluşlarının kararlarını uygulamak, üniversite kurullarının önerilerini inceleyerek karara bağlamak ve üniversiteye bağlı kuruluşlar arasında düzenli çalışmayı sağlamak,
- Her eğitim-öğretim yılı sonunda ve gerektiğinde üniversitesinin eğitim-öğretim, bilimsel araştırma ve yayım faaliyetleri hakkında Üniversitelerarası Kurula bilgi vermek,
- Üniversitenin yatırım programlarını, bütçesini ve kadro ihtiyaçlarını, bağlı birimlerinin ve üniversite yönetim kurulu ile senatonun görüş ve önerilerini aldıktan sonra hazırlamak ve Yükseköğretim Kuruluna sunmak,
- Gerekli gördüğü hallerde, üniversiteyi oluşturan kuruluş ve birimlerde görevli öğretim elemanlarının ve diğer personelin görev yerlerini değiştirmek veya bunlara yeni görevler vermek,
- Üniversitenin birimleri ve her düzeydeki personeli üzerinde genel gözetim ve denetim görevini yapmak,
- Bu kanun ile kendisine verilen diğer görevleri yapmaktır.

Üniversitenin ve bağlı birimlerinin öğretim kapasitesinin rasyonel bir şekilde kullanılmasında ve geliştirilmesinde, öğrencilere gerekli sosyal hizmetlerin sağlanmasında, gerektiği zaman güvenlik önlemlerinin alınmasında, eğitim-öğretim, bilimsel araştırma ve yayım faaliyetlerinin Devlet kalkınma, plan, ilke ve hedefleri doğrultusunda planlanıp yürütülmesinde, bilimsel ve idari gözetim ve denetimin yapılmasında ve bu görevlerin alt birimlere aktarılmasında, takip ve kontrol edilmesinde ve sonuçlarının alınmasında birinci derecede yetkili ve sorumludur.

Rektör Yardımcıları

- ✚ Rektör, çalışmalarında kendisine yardım etmek üzere, üniversitesinin aylıklı profesörleri arasından en çok üç kişiyi rektör yardımcısı olarak seçer. Ancak, merkezi açık öğretim yapmakla görevli üniversitelerde, gerekli hallerde rektör tarafından beş rektör yardımcısı seçilebilir.
- ✚ Rektör yardımcıları, rektör tarafından beş yıl için atanır.
- ✚ Rektör, görevi başında olmadığı zaman yardımcılarında birisini yerine vekil bırakır. Rektör görevi başından iki haftadan fazla uzaklaştığında Yükseköğretim Kuruluna bilgi verir. Göreve vekâlet altı aydan fazla sürerse yeni bir rektör atanır.

Senato

a) Kuruluş ve işleyişi:

Senato, rektörün başkanlığında, rektör yardımcıları, dekanlar ve her fakülteden fakülte kurullarınca üç yıl için seçilecek birer öğretim üyesi ile rektörlüğe bağlı enstitü ve yüksekokul müdürlerinden teşekkül eder.

Senato, her eğitim-öğretim yılı başında ve sonunda olmak üzere yılda en az iki defa toplanır.

Rektör gerekli gördüğü hallerde senatoyu toplantıya çağırır.

b) Görevleri:

- ✚ Üniversitenin eğitim-öğretim, bilimsel araştırma ve yayım faaliyetlerinin esasları hakkında karar almak,
- ✚ Üniversitenin bütününe ilgilendiren kanun ve yönetmelik taslaklarını hazırlamak veya görüş bildirmek,
- ✚ Rektörün onayından sonra Resmi Gazete'de yayımlanarak yürürlüğe girecek olan üniversite veya üniversitenin birimleri ile ilgili yönetmelikleri hazırlamak,
- ✚ Üniversitenin yıllık eğitim-öğretim programını ve takvimini inceleyerek karara bağlamak,
- ✚ Bir sınava bağlı olmayan fahri akademik unvanlar vermek ve fakülte kurullarının bu konudaki önerilerini karara bağlamak,
- ✚ Fakülte kurulları ile rektörlüğe bağlı enstitü ve yüksekokul kurullarının kararlarına yapılacak itirazları inceleyerek karara bağlamak,

- ✚ Üniversite yönetim kuruluna üye seçmek,
- ✚ Bu kanunla kendisine verilen diğer görevleri yapmaktır.

Üniversite Yönetim Kurulu

a) Kuruluş ve işleyişi:

- ✚ Üniversite yönetim kurulu; rektörün başkanlığında dekanlardan, üniversiteye bağlı değişik öğretim birim ve alanlarını temsil edecek şekilde senatoca dört yıl için seçilecek üç profesörden oluşur,
- ✚ Rektör gerektiğinde yönetim kurulunu toplantıya çağırır,
- ✚ Rektör yardımcıları, oy hakkı olmaksızın yönetim kurulu toplantılarına katılabilirler.

b) Görevleri:

- ✚ Üniversite yönetim kurulu idari faaliyetlerde rektöre yardımcı bir organ olup aşağıdaki görevleri yapar,
- ✚ Yükseköğretim üst kuruluşları ile senato kararlarının uygulanmasında belirlenen plan ve programlar doğrultusunda rektöre yardım etmek,
- ✚ Faaliyet plan ve programlarının uygulanmasını sağlamak; üniversiteye bağlı birimlerin önerilerini dikkate alarak yatırım programını, bütçe tasarısı taslağını incelemek ve kendi önerileri ile birlikte rektörlüğe sunmak,
- ✚ Üniversite yönetimi ile ilgili rektörün getireceği konularda karar almak,
- ✚ Fakülte, enstitü ve yüksekokul yönetim kurullarının kararlarına yapılacak itirazları inceleyerek kesin karara bağlamak,
- ✚ Bu kanun ile kendisine verilen diğer görevleri yapmaktır.

Genel Sekreterlik

Bir genel sekreter ile en çok iki genel sekreter yardımcısından oluşur. Genel sekreter, üniversite idari teşkilatının başıdır ve bu teşkilatın çalışmasından, rektöre karşı sorumludur. Genel sekreter, üniversite idari teşkilatının başı olarak yapacağı görevler dışında, kendisine bağlı birimler aracılığı ile aşağıdaki görevleri yerine getirir.

Görevleri:

- ✚ Üniversite idari birimlerinin verimli, düzenli ve uyumlu şekilde çalışmasını sağlamak,
- ✚ Üniversite senatosu ile üniversite yönetim kurulunda oya katılmaksızın raportörlük görevi yapmak; bu kurullarda alınan kararların yazılması, korunması ve saklanmasını sağlamak,

- ✚ Üniversite senatosu ile yönetim kurulunun kararlarını üniversiteye bağlı birimlere iletmek,
- ✚ Üniversite idari teşkilatında görevlendirilecek personel hakkında rektöre öneride bulunmak,
- ✚ Basın ve halkla ilişkiler hizmetinin yürütülmesini sağlamak,
- ✚ Rektörün yazışmalarını yürütmek, rektörün protokol, ziyaret ve tören işlerini düzenlemek,
- ✚ Rektör tarafından verilecek benzeri görevleri yapmak,

Fakülte Organları

a) Dekan:

- ✚ Fakültenin ve birimlerinin temsilcisi olan dekan, rektörün önereceği, üniversite içinde veya dışında üç profesör arasından Yükseköğretim Kurulunca üç yıl süre ile seçilir ve normal usul ile atanır, süresi biten dekan yeniden atanabilir.
- ✚ Dekan kendisine çalışmalarında yardımcı olmak üzere fakültenin aylıklı öğretim üyeleri arasından en çok iki kişiyi dekan yardımcısı olarak seçer,
- ✚ Merkezi açık öğretim yapmakla görevli üniversitelerde, gerekli hallerde açık öğretim yapmakla görevli fakültenin dekanı tarafından dört dekan yardımcısı seçilebilir,
- ✚ Dekan yardımcıları, dekanca en çok üç yıl için atanır.
- ✚ Dekana, görevi başında olmadığı zaman yardımcılarında biri vekâlet eder. Göreve vekâlet altı aydan fazla sürerse yeni bir dekan atanır.

b) Görev, yetki ve sorumlulukları:

- ✚ Fakülte kurullarına başkanlık etmek, fakülte kurullarının kararlarını uygulamak ve fakülte birimleri arasında düzenli çalışmayı sağlamak,
- ✚ Her öğretim yılı sonunda ve istendiğinde fakültenin genel durumu ve işleyişi hakkında rektöre rapor vermek,
- ✚ Fakültenin ödenek ve kadro ihtiyaçlarını gerekçesi ile birlikte rektörlüğe bildirmek, fakülte bütçesi ile ilgili fakülte yönetim kurulunun da görüşünü aldıktan sonra rektörlüğe sunmak,
- ✚ Fakültenin birimleri ve her düzeydeki personel üzerinde genel gözetim ve denetim görevini yapmak,
- ✚ Bu kanun ile kendisine verilen diğer görevleri yapmaktır.

Fakültenin ve bağılı birimlerinin öğretim kapasitesinin rasyonel bir şekilde kullanılmasında ve geliştirilmesinde gerektiği zaman güvenlik önlemlerinin alınmasında, öğrencilerin gerekli sosyal hizmetlerinin sağlanmasında, eğitim-öğretim bilimsel araştırma ve yayım faaliyetlerinin düzenli bir şekilde yürütülmesinde, bütün faaliyetlerin gözetim ve denetiminin yapılmasında, takip ve kontrol edilmesinde ve sonuçlarının alınmasında rektöre karşı birinci derecede sorumludur.

Fakülte Kurulu

a) Kuruluş ve işleyişi:

Fakülte kurulu, dekanın başkanlığında fakülteye bağılı bölümlerin başkanları ile varsa fakülteye bağılı enstitü ve yüksekokul müdürlerinden ve üç yıl için fakülte'deki profesörlerin kendi aralarından seçecekleri üç doçentlerin kendi aralarından seçecekleri iki, yardımcı doçentlerin kendi aralarından seçecekleri bir öğretim üyesinden oluşur.

Fakülte kurulu normal olarak her yarıyıl başında ve sonunda toplanır.

b- Görevleri:

- ✚ Fakültenin, eğitim-öğretim, bilimsel araştırma ve yayım faaliyetleri ve bu faaliyetlerle ilgili esasları, plan, program ve eğitim-öğretim takvimini kararlaştırmak,
- ✚ Fakülte yönetim kuruluna üye seçmek,
- ✚ Bu kanunla verilen diğer görevleri yapmaktır.

Fakülte Yönetim Kurulu

a) Kuruluş ve İşleyişi:

Fakülte yönetim kurulu, dekanın başkanlığında fakülte kurulunun üç yıl için seçeceği üç profesör, iki doçent ve bir yardımcı doçentten oluşur.

Fakülte yönetim kurulu dekanın çağrısı üzerine toplanır.

Yönetim kurulu gerekli gördüğü hallerde geçici çalışma grupları, eğitim-öğretim koordinatörlükleri kurabilir ve bunların görevlerini düzenler.

b) Görevleri:

- ✚ Fakülte kurulunun kararları ile tespit ettiği esasların uygulanmasında dekana yardım etmek,
- ✚ Fakültenin eğitim-öğretim, plan ve programları ile takviminin uygulanmasını sağlamak,
- ✚ Fakültenin yatırım, program ve bütçe tasarısını hazırlamak,

- ✚ Dekanın fakülte yönetimi ile ilgili getireceği bütün işlerde karar almak,
- ✚ Öğrencilerin kabulü, ders intibakları ve çıkarılmaları ile eğitim-öğretim ve sınavlara ait işlemleri hakkında karar vermek,
- ✚ Bu kanunla verilen diğer görevleri yapmaktır.

c) Fakülte İdari Teşkilat ve Görevleri:

- ✚ Fakülte idari teşkilatı, fakülte sekreteri ile sekreterlik bürosunda ve ihtiyaca göre kurulacak öğrenci işleri, personel, kütüphane, mali işler, yayın ve destek hizmetleri biriminden oluşur,
- ✚ Bir fakültede 1.fıkırada sayılan birimlerin kurulmasına ilgili üniversitenin önerisi üzerine Yükseköğretim Kurulunca karar verilir,
- ✚ Fakülte sekreteri ile sekreterlik bürosu ve varsa bağlı birimler, fakültenin idari hizmetlerinin yürütülmesinden sorumludur.

Enstitüler

Organlar:

Enstitü Müdürü:

Enstitünün organları, enstitü müdürü, enstitü kurulu ve enstitü yönetim kuruludur.

- ✚ Üç yıl için ilgili fakülte dekanının önerisi üzerine rektör tarafından atanır. Rektörlüğe bağlı enstitüler de bu atama doğrudan rektör tarafından yapılır, süresi biten müdür tekrar atanabilir,
- ✚ Müdürün, enstitüde görevli aylıklı öğretim elemanları arasından üç yıl için atayacağı en çok iki yardımcısı bulunur,
- ✚ Müdüre vekâlet etme veya müdürlüğün boşalması hallerinde yapılacak işlem, dekanlarda olduğu gibidir,
- ✚ Enstitü müdürü, bu kanun ile dekanlara verilmiş olan görevleri enstitü bakımından yerine getirir,
- ✚ Enstitü kurulu müdürün başkanlığında, müdür yardımcıları ve enstitüyü oluşturan ana bilim dalı başkanlarından oluşur,
- ✚ Enstitü yönetim kurulu, müdürün başkanlığın da müdür yardımcıları müdürce gösterilecek altı aday arasından enstitü kurulu tarafından üç yıl için seçilecek üç öğretim üyesinden oluşur,
- ✚ Enstitü kurulu ve enstitü yönetim kurulu, bu kanunla fakülte kurulu ve fakülte yönetim kuruluna verilmiş görevleri enstitü bakımından yerine getirirler.

Yüksekokullar

a) Organlar:

Yüksekokulların organları, yüksekokul müdürü, yüksekokul kurulu ve yüksekokul yönetim kuruludur.

Yüksekokul Müdürü:

- Üç yıl için ilgili fakülte dekanının önerisi üzerine rektör tarafından atanır, rektörlüğe bağlı yüksekokullarda bu atama doğrudan rektör tarafından yapılır. Süresi biten müdür tekrar atanabilir,
- Müdürün okulda görevli aylıklı öğretim elemanları arasından üç yıl için atayacağı en çok iki yardımcısı bulunur,
- Müdüre vekâlet etme veya müdürlüğün boşalması hallerinde yapılacak işlem, dekanlarda olduğu gibidir,
- Yüksekokul müdürü bu kanun ile dekanlara verilmiş olan görevleri yüksekokul bakımından yerine getirir.

Yüksekokul Kurulu:

Müdürün başkanlığında, müdür yardımcıları ve okulu oluşturan bölüm veya ana bilim dalı başkanlarından oluşur.

Yüksekokul Yönetim Kurulu:

Müdürün başkanlığında, müdür yardımcıları ile müdürce gösterilecek altı aday arasından yüksekokul kurulu tarafından üç yıl için seçilecek üç öğretim üyesinden oluşur.

Yüksekokul kurulu ve yüksekokul yönetim kurulu bu kanunla fakülte kurulu ve fakülte yönetim kuruluna verilmiş görevleri yüksekokul bakımından yerine getirir.

Yüksekokul İdari Teşkilatı ve Görevleri:

- ✚ Yüksekokul idari teşkilatı, yüksekokul sekreteri ile sekreterlik bürosunda ve ihtiyaca göre kurulacak öğrenci işleri, personel, kütüphane, mali işler ve destek hizmetler biriminden oluşur,
- ✚ Bir yüksekokulda 1. fıkrada sayılan birimlerin kurulmasına, ilgili üniversitenin önerisi üzerine Yükseköğretim Kurulunca karar verilir,
- ✚ Yüksekokul sekreteri ile sekreterlik bürosu ve varsa bağlı birimler, yüksekokulun idari hizmetlerinin yürütülmesinden sorumludurlar.

Bölüm

Bir fakülte ya da yüksekokulda, aynı veya benzer nitelikte eğitim-öğretim yapan birden fazla bölüm bulunamaz.

Bölüm, bölüm başkanı tarafından yönetilir.

Bölüm Başkanı:

Bölümün aylıklı profesörleri, bulunmadığı takdirde doçentleri, doçent de bulunmadığı takdirde yardımcı doçentler arasından fakültelerde dekanca, fakülteye bağlı yüksekokullarda müdürün önerisi üzerine dekanca, rektörlüğe bağlı yüksekokullarda müdürün önerisi üzerine rektörce üç yıl için atanır. Süresi biten başkan tekrar atanabilir,

Bölüm başkanı, görevi başında bulunamayacağı süreler için öğretim üyelerinden birini vekil olarak bırakır,

Herhangi bir nedenle altı aydan fazla ayrılmalarda, kalan süreyi tamamlamak üzere aynı yöntemle yeni bir bölüm başkanı atanır,

Bölüm başkanı bölümün her düzeyde eğitim-öğretim ve araştırmalarından ve bölüme ait her türlü faaliyetin düzenli ve verimli bir şekilde yürütülmesinden sorumludur.

Bölüm İdari Teşkilatı ve Görevleri:

- ✚ Bölüm idari teşkilatı bir büro şefinin yönetiminde yeter sayıda personelden oluşur.
- ✚ Bölüm bürosu, bölümün yazı, evrak ve benzeri işleri bölüm başkanının emirlerine göre yerine getirir.

Özel Kalem

Görevleri:

Rektör ile üniversite personeli ve öğrencisi arasında iletişimi kurmak, birimler arasında gerekli iletişimi kurmak, bazı tören ve toplantıları organize etmek, üniversite ile ilgili bilgi vermek, gerekli doküman, kitap, bilgi ve belgeleri sağlamak, telefon ve randevu trafiğini kontrol etmek, bayram yeni yıl, özel günlerle ilgili davetiyelerin hazırlanmasını ve gönderilmesini sağlamak, gelen misafirlerle ilgilenmek, rektörün verdiği diğer talimatları yerine getirmek

Daire Başkanlıkları

İdari ve Mali İşler Daire Başkanlığı

Görevleri:

- ✚ Üniversiteye ait taşınmaz malların satılması ve kiralanması işlemlerinin yürütülmesi,
- ✚ Taşınırlarla ilgili işlemlerin yürütülmesi,
- ✚ Rektörlük ile merkez birimlerde görevli personel ile bakmakla yükümlü oldukları aile fertlerinin tedavi giderlerine ilişkin işlemleri yürütmek,
- ✚ Destek hizmetleri kapsamında tüm birimlerin, ısınma, temizlik, araç-gereç ve malzeme temini ile ilgili hizmetleri yürütmek,
- ✚ Rektörlüğün vereceği diğer görevleri yapmaktır.

Strateji Geliştirme Daire Başkanlığı

Görevleri:

- ✚ İdarenin stratejik plan ve performans programının hazırlanmasını koordine etmek ve sonuçlarının konsolide edilmesi çalışmalarını yürütmek,
- ✚ İzleyen iki yılın bütçe tahminlerini de içeren idare bütçesini, stratejik plan ve yıllık performans programına uygun olarak hazırlamak ve idare faaliyetlerinin bunlara uygunluğunu izlemek ve değerlendirmek,
- ✚ Mevzuatı uyarınca belirlenecek bütçe ilke ve esasları çerçevesinde, ayrıntılı harcama programı hazırlamak ve hizmet gereksinimleri dikkate alınarak ödeneğin ilgili birimlere gönderilmesini sağlamak,
- ✚ Bütçe kayıtlarını tutmak, bütçe uygulama sonuçlarına ilişkin verileri toplamak, değerlendirmek ve bütçe kesin hesabı ile malî istatistikleri hazırlamak,

- ✚ İlgili mevzuatı çerçevesinde idare gelirlerini tahakkuk ettirmek, gelir ve alacaklarının takip ve tahsil işlemlerini yürütmek,
- ✚ Genel bütçe kapsamı dışında kalan idarelerde muhasebe hizmetlerini yürütmek,
- ✚ Harcama birimleri tarafından hazırlanan birim faaliyet raporlarını da esas alarak idarenin faaliyet raporunu hazırlamak,
- ✚ İdarenin mülkiyetinde veya kullanımında bulunan taşınır ve taşınmazlara ilişkin icmal cetvellerini düzenlemek,
- ✚ İdarenin yatırım programının hazırlanmasını koordine etmek, uygulama sonuçlarını izlemek ve yıllık yatırım değerlendirme raporunu hazırlamak,
- ✚ İdarenin, diğer idareler nezdinde takibi gereken malî iş ve işlemlerini yürütmek ve sonuçlandırmak,
- ✚ Malî kanunlarla ilgili diğer mevzuatın uygulanması konusunda üst yöneticiye ve harcama yetkililerine gerekli bilgileri sağlamak ve danışmanlık yapmak,
- ✚ Ön malî kontrol faaliyetini yürütmek,
- ✚ İç kontrol sisteminin kurulması, standartlarının uygulanması ve geliştirilmesi konularında çalışmalar yapmak,
- ✚ Malî konularda üst yönetici tarafından verilen diğer görevleri yapmak.

Sağlık Kültür ve Spor Daire Başkanlığı

Görevleri:

- ✚ Öğrencilerin ve personelin, sağlık işleri ve tedavileri ile ilgili hizmetleri yürütmek,
- ✚ Öğrencilerin ve personelin barınma, yemek ve benzeri ihtiyaçlarını karşılamak,
- ✚ Öğrencilerin ve personelin, spor, kültürel ve sosyal ihtiyaçlarını karşılayacak faaliyetleri düzenlemek.
- ✚ Verilecek benzeri görevleri yapmak.

Personel Daire Başkanlığı

Görevleri:

- ✚ Üniversitede insan gücü planlaması ve personel politikası ile ilgili çalışmalar yapmak,
- ✚ Personel sisteminin geliştirilmesi ile ilgili önerilerde bulunmak,
- ✚ Üniversite personelinin atama, özlük, emeklilik ve tahakkuk işleri ile ilgili işlemleri yapmak,

- ✚ İdari personelin hizmet öncesi ve hizmet içi eğitimi ile görevde yükselme programlarını düzenlemek ve uygulamak,
- ✚ Verilecek benzeri görevleri yapmak.

Öğrenci İşleri Daire Başkanlığı

Görevleri:

- ✚ Öğrencilerin yeni kayıt, kabul ve ders durumları ile ilgili gerekli işleri yapmak,
- ✚ Mezuniyet, kimlik, burs ve mezunların izlenmesi işlemlerini yürütmek,
- ✚ Verilecek diğer benzeri görevleri yerine getirmek.

Kütüphane ve Dokümantasyon Daire Başkanlığı

Görevleri:

- ✚ Üniversite kütüphanesinin gerekli her türlü hizmetlerini karşılamak,
- ✚ Baskı, film, video, bant, mikrofilm gibi kayıt katalogları ve hizmete sunma işlemleri ile bibliyografik tarama çalışmalarını yapmak,
- ✚ Verilecek diğer görevleri yerine getirmek.

Bilgi İşlem Daire Başkanlığı

Görevleri:

- ✚ Üniversitedeki bilgi işlem sistemini işletmek; eğitim-öğretim ve araştırmalara destek olmak,
- ✚ Üniversitenin ihtiyaç duyacağı diğer bilgi işlem hizmetlerini yerine getirmek.
- ✚ Verilecek benzeri görevleri yapmak.

Yapı İşleri ve Teknik Daire Başkanlığı

Görevleri:

- ✚ Üniversite bina ve tesislerinin projelerini yapmak, ihale dosyalarını hazırlamak yapı ve onarımla ilgili ihaleleri yürütmek, inşaatları kontrol etmek, teslim almak, bakım ve onarım işlerini yapmak,
- ✚ Kalorifer, kazan dairesi, soğuk oda, jeneratör, havalandırma sistemleri ile telefon santralı, çevre düzenleme ve araç işletme, asansör bakım ve onarım ile benzer işleri yürütmek
- ✚ Verilecek benzeri görevleri yapmak.

Sivil Savunma Uzmanlığı

Görevleri:

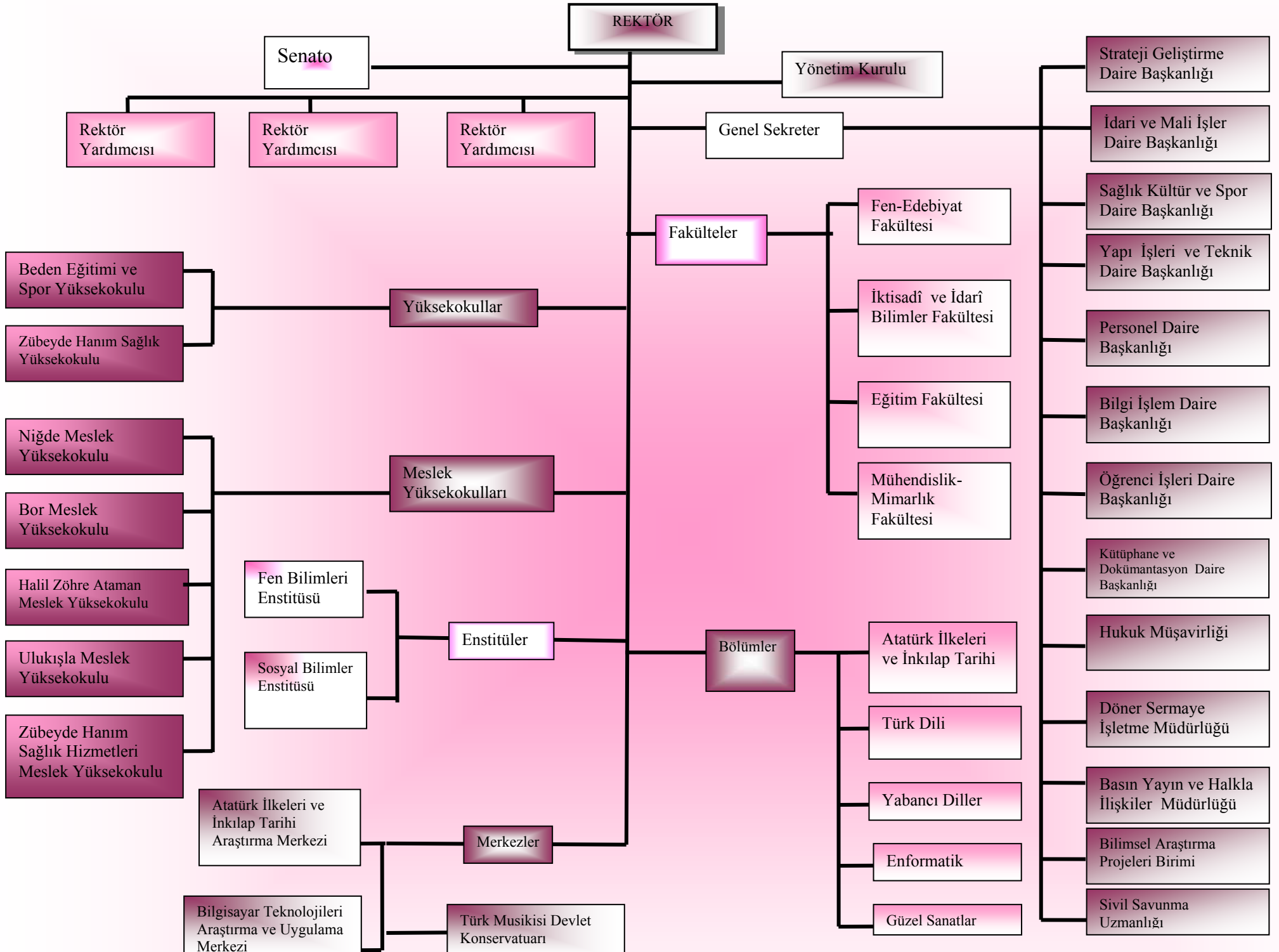
- ✚ Her türlü silahlı, koruyucu ve kurtarıcı tedbirlerin, acil kurtarma ve ilk yardım faaliyetlerinin planlanması ve yürütülmesi,
- ✚ Yangından korunma ve önleme tedbirlerinin alınması, itfaiyenin standartlarının tespit edilmesi, personelin eğitilmesi, denetlenmesi ve koordinasyonun sağlanmasıdır.

Hukuk Müşavirliği

Görevleri:

- ✚ Üniversitemizin hukuki konularda danışmanlığını yapmak,
- ✚ Üniversitemizin ilgili olduğu davayı takip etmek,
- ✚ Verilecek benzeri diğer görevleri yapmak.





D- FİZİKSEL KAYNAKLAR

Niğde Üniversitesi, şehirle ve Niğde halkı ile bütünleşmiş bir üniversite olma düşüncesi ile Niğde Şehir Merkezi ve ilçelerine yayılmış bir üniversitedir. Rektörlük ve merkezi ünitelerin bulunduğu yerleşke Niğde ili şehir merkezinde olup, 20.363,30 m2 taşınmaz alana sahiptir. Niğde şehir merkezinde bulunan Sabiha Şahenk Merkez Kütüphanesi 1005,41 m2 alana sahip olup içerisinde çalışma ve okuma salonları barındırmaktadır. Niğde ili şehir merkezinde hizmet veren diğer birimler ise binası 20 yıllığına Sağlık Bakanlığı ile yapılan protokol çerçevesinde temin edilerek, hemşirelik ve ebelik bölümleri olmak üzere iki bölüm ile lisans seviyesinde hizmet veren Zübeyde Hanım Sağlık Hizmetleri Meslek Yüksekokulu ile aynı bina içerisinde bir bölümle önlisans seviyesinde eğitim-öğretim faaliyetlerini yürüten Zübeyde Hanım Sağlık Yüksekokuludur.

Niğde ili ile Bor ilçesi arasında kurulu olan Merkez Kampüsü içerisinde Fen-Edebiyat Fakültesi, İktisadi ve İdari Bilimler Fakültesi ve Mühendislik Mimarlık Fakültesi ile Yabancı Diller Bölümü ve Resim İş Öğretmenliği Bölümleri bulunmaktadır. Rektörlük ve merkezi üniteler ile ilgili birimlerin yerleşke alanı içerisindeki 33.000 m2 kapalı alana sahip binası inşaat aşamasında olup, 2009 yılı başında bitirilerek ilgili birimlerin de merkez kampüs alanına taşınması planlanmaktadır.

Merkez kampüs içerisinde törenlerin ve sosyal aktivitelerin gerçekleştirildiği 3000 m2 kapalı alanlı 4500 m2 Cumhuriyet Alanı ile Bilgi İşlem Merkezi, öğrencilere yönelik 72 adet bilgisayarın bulunduğu bilgisayar laboratuvarı ve kafeterya ile çarşı merkezinin bulunduğu sosyal üniteleri barındırmaktadır. Merkez kampüsün içerisinde personelin ve öğrencilerin öğle saatlerinde yemek ihtiyaçlarını karşılayan 6840 m2 kapalı alana sahip bir Merkez Kafeterya bulunmaktadır.

Niğde Üniversitesinin ikinci önemli yerleşim biriminin bulunduğu Bor ilçesinde ise Bor Meslek Yüksekokulu, Bor Halil Zöhre Ataman Meslek Yüksekokulu ve Beden Eğitimi Spor Yüksekokulu'na ait iki adet yerleşke bulunmaktadır. Bu birimler, toplam 8.871 m2 kapalı alana ve 2.712.566,25 m2 açık alana sahiptirler. Üniversitemiz Derbent Kampüsünde bulunan Eğitim Fakültesi, üniversitemizin yüksekokulları içerisinde en eski ve öğrenci sayısı en yüksek olan Niğde Meslek Yüksekokulu ile 420 kişi kapasiteli Derbent Kültür Merkezi bulunmaktadır. Derbent Kampüsünün toplam alanı ise 5248 m2'dir.

Ulukışla ilçesinde bulunan Ulukışla Meslek Yüksekokulu, İktisadi ve İdari Programlar Bölümü ve Teknik Programlar Bölümü olmak üzere iki bölüm ve beş program ile önlisans seviyesinde eğitim-öğretim faaliyetlerini sürdürmektedir. Niğde Üniversitesi, Ulukışla Meslek Yüksekokulu 8.600 m2 kapalı alana ve 114.479 m2 taşınmaza sahiptir.

Üniversitemiz personelinin barınma ve sosyal ihtiyaçlarını karşılayabilmek amacıyla Niğde ili ile Bor ilçesi arasında bulunan Koyunlu Belediyesi sınırları içerisinde 6 bloktan ve 24 konuttan oluşan 3.360 m2 lojmanlar ile Sigorta Hastanesi mevkiinde il özel idaresinden temin edilen 16 adet lojman vardır. Yukarı Kayabaşı Mahallesi'nde Rektörlük konutu mevcuttur. Üniversite mensuplarına hizmet etmek amacıyla sosyal tesis olarak da Niğde şehir merkezinde Rektörlük yerleşkesi içerisinde, idaresi Niğde Üniversitesi Vakfı tarafından yürütülen bir adet uygulama restoranı ile eski müze mevkiinde bulunan ve yenileme çalışmaları halen devam etmekte olan Turizm Uygulama Merkezi bulunmaktadır.

Rektörlük ve merkez birimler Ekim 2008 tarihinde, merkez kampüsünde inşaatı tamamlanan yeni rektörlük ve merkez birimler binasına taşınmıştır.

BİRİMLER	MEVCUT FİZİKİ KAPALI ALANLAR m ²								
	İDARİ BİNALAR	EĞİTİM ALANLARI		SOSYAL ALANLAR	LOJMAN	SİRKÜLASYON ALANI	SPOR ALANLARI		TOPLAM
		DERSLİK	LABORATUVAR	KANTİN KAFETERYA			AÇIK SPOR TESİSLERİ	KAPALI SPOR TESİSLERİ	
Rektörlük - Merkezi Üniteler (Yadem)	2.000	4.450		250	4.380		500	1.000	12.580
Eğitim Fakültesi	390	5.289		610					6.289
Fen- Edb. Fakültesi	3.500	5.800	3.000	700					13.000
İkt. İdr. Bil. Fakültesi	4.300	11.200	500	500					16.500
Bor MYO - Bor Halil Zöhre Ataman	3.000	6.500	4.000	1.500					15.000
Niğde MYO	1.000	2.690	250	500					4.440
Beden Eğt. S.Y.O.	700	1.856		534			1.000	3.534	7.624
Niğde Müh. Fak.	3.500	3.500	2.950	1.500		2.250			13.700
Merkezi Kafeterya	500			4.000		1.500			6.000
Ulukışla MYO	4.000	3.000	300	1.050					8.350
Açık Kapalı Spor Tes.									0
Zübeyde Hanım Sağlık MYO	325	2.500	500	800					4.125
Bilgi İşlem Mer.+ Anıt	2.500					5.000			7.500
Sabiha Şahenk Mer. Kütüphane	350	1.450							1.800
Gençlik Merkezi	652								652
Yabancı Diller ve Resim Böl.	500	4.000							4.500
Niğde Kampüs Altyapı	1.400								1.400
GENEL TOPLAM	28.617	52.235	11.500	11.944	4.380	8.750	1.500	4.534	123.460

*30.06.2008 tarihi itibarıyla

Tablo 1 : Mevcut Fiziki Kaynaklar

BİRİMLER	İNŞAATI DEVAM EDEN VE YILLARA YAYGIN FİZİKİ KAPALI ALANLAR m ²						
	İDARI BİNALAR	EĞİTİM ALANLARI		SOSYAL ALANLAR	SİRKÜLASYON ALANI	KAPALI SPOR TESİSLERİ	TOPLAM
		DERSLİK	LABORATUVAR	KANTİN/KAFETERYA			
Rektörlük -Merkezi Üniteler (Yadem)	11.000	5.000					16.000
Eğitim Fakültesi							0
Fen- Edb. Fakültesi	2.500	9.000		800			12.300
İkt. İdr. Bil. Fakültesi							0
Bor MYO -Bor Halil Zöhre Ataman							0
Niğde MYO							0
Beden Eğt. S.Y.O.							0
Niğde Müh. Fak.	3.954		2.982		360		7.296
Merkezi Kafeterya							0
Ulukışla MYO							0
Açık Kapalı Spor Tes.	500					4.050	4.550
Zübeyde Hanım Sağlık MYO							0
Bilgi İşlem Mer.+ Anıt							0
Sabiha Şahenk Mer. Küt.							0
Gençlik Merkezi							0
Yabc. Diller ve Resim Bl.							0
Niğde Kampüs Altyapı							0
GENEL TOPLAM	17.954	14.000	2.982	800	360	4.050	40.146

*30.06.2008 tarihi itibarıyla

Tablo 2 : İnşaat Devam Eden Kapalı Alanlar

TEKNOLOJİK KAYNAKLAR				
Cinsi	İdari Amaçlı (Adet)	Eğitim Amaçlı (Adet)	Araştırma Amaçlı (Adet)	Toplam (Adet)
Projeksiyon	7	68		75
Slâyt makinesi	1	12		13
Tepegöz	11	68		79
Episkop		2		2
Barkot Okuyucu		1		1
Baskı makinesi	12	4		16
Fotokopi makinesi	25	11		31
Faks	20	2		22
Yazıcı	54			54
Kamera	3	4		7
Tarayıcı	18	3	6	27
Televizyon	42	9	1	52
Müzik Seti	4	4		8
Mikroskop		119	11	130
DVD		1		1
Optik Okuyucu	1			1
Tepegöz	11	38		49
Etüv		3		3
Piyano	1	18		19
Sun Ultra 20 WS	1			1
Sun 2100	15			15
Sun 880	1			1
Sun 440	1			1
Cbox	1			1
HP 4500	1			1
Video	5	1		6
Evaporatör		1		1
Hassas Terazı		2		2
Seramik Fırın		1		1
Poleter		1		1
Uv Spektrometre			1	1
Su Tıttilasyon			1	1
Santrifuş			1	1
Manyetik Karıştırıcı			8	8
Su Banyosu			1	1
Fotoğraf Makinesi	1	7	4	12
PH İonmetre			1	1

*30.06.2008 tarihi itibarıyla

Tablo 3 : Teknolojik Kaynaklar

E- İNSAN KAYNAKLARI

İnsan kaynakları yönetimi kurumsal başarının vazgeçilmez faktörlerindedir. Kurumların verimli bir şekilde çalışabilmesi, kurumları oluşturan personelin etkili yönetilmesine ve bu personelden yararlanabilme derecesine bağlı olacaktır. Kurum için bütün yöneticilerin kurumun insan kaynaklarını etkili bir biçimde kullanabilmesi ve personel ile ilgili sorunlara çözüm getirebilmesi gerekmektedir. Bu nedenle, akademik ve idari personelin niteliğinin sürekli iyileştirilmesi temel hedeflerden birisi olmalıdır. Akademik ve idari personelin nitel ve nicel olarak artması kurumsal başarıya önemli katkılar sağlayacaktır.

AKADEMİK PERSONEL			
	Kadroların Doluluk Oranına Göre		
	Dolu	Boş	Toplam
Profesör	20	37	57
Doçent	20	127	147
Yrd. Doçent	177	102	279
Öğretim Görevlisi	140	161	301
Okutman	37	34	71
Eğitim- Öğretim Planlamacısı	0	2	2
Araştırma Görevlisi	174	254	428
Uzman	13	64	77
Çevirici	-	2	2
TOPLAM	*581	*783	*1364

*30.06.2008 tarihi itibarıyla

Tablo 4: Akademik personel dağılımı

İDARİ PERSONEL			
	Dolu	Boş	Toplam
Genel İdare Hizmetleri Sınıfı	257	179	436
Sağlık Hizmetleri ve Yardımcı Sağlık Hizmetleri Sınıfı	11	24	35
Teknik Hizmetler Sınıfı	47	18	64
Avukatlık Hizmetleri Sınıfı	3	-	3
Yardımcı Hizmetler Sınıfı	52	49	101
Sözleşmeli Personel*	34	-	34
.....			
Toplam	*404	*270	*674

*30.06.2008 tarihi itibarıyla

Tablo5: İdari personel dağılımı

F- DİĞER HUSUSLAR

II- PERFORMANS BİLGİLERİ

A- TEMEL POLİTİKA VE ÖNCELİKLER

- ✚ *İnsan Haklarına Saygılı Olmak,*
- ✚ *Bütün Faaliyetlerde Bilimsel Yaklaşımı Ve Bilimsel Ahlakı Esas Almak,*
- ✚ *Araştırmacı Ve Eleştirel Bir Yaklaşımı Benimsemek,*
- ✚ *Disiplinler Arası Sinerji Yaratmak,*
- ✚ *Öğrenci Merkezli Eğitim – Öğretim Yapmak,*
- ✚ *Uluslararası Normlara Uygun Kalite Ve Değerlendirme Kültürü Geliştirmek,*
- ✚ *Bilgi Teknolojilerini Üniversite Bünyesinde Yürütülen Hizmetlerin Her Aşamasına Entegre Etmek,*
- ✚ *Ulusal Ve Uluslararası Paydaşlarıyla Etkili İletişim Ve İşbirliği Kurarak Akademik Amaçlı Gelişmelerde Bulunmak Ve Ortak Çalışmalar Yürütmek ,*
- ✚ *Fırsat Eşitliği Ve Adalet İlkesine Bağlı Kalmak,*
- ✚ *Hizmet Kalitesini Sürekli İyileştirmek,*
- ✚ *Yaratıcı Ve Yenilikçi Bir Kurum Olmak,*
- ✚ *Şeffaflık Ve Kamuoyunu Bilgilendirmek,*
- ✚ *Toplumsal Sorumluluk Ve Çevreye Saygılı Olmak,*
- ✚ *Etik Kurallara Ve Yasalara Bağlılık,*
- ✚ *Faaliyetlerini Yürütürken Cumhuriyetin Temel İlkeleri İle Laik Ve Çağdaş Kimliğinden Ödün Vermemek,*

B-AMAÇ VE HEDEFLER

EĞİTİM-ÖĞRETİM STRATEJİLERİ

Stratejik Amaç .1. Eğitim-öğretim kalitesini iyileştirmek.

Hedef .1.1. Eğitim-öğretim programlarını güncel tutmak ve yapısal olarak güçlendirmek.

Hedef .1.2. Eğitim-öğretimi uygulama ile güçlendirmek.

Hedef .1.3. Tüm akademik birimlerin araç gereç (Projeksiyon cihazı, bilgisayar vb.) ve laboratuvar donanım ihtiyaçlarını karşılamak.

Hedef .1.4. Ders içeriklerinin tamamını web ortamına aktarmak.

Hedef .1.5. Lisans ve lisansüstü öğrencilerin uluslararası öğrenci ve öğretim elemanı değişim programlarına katılmasını sağlamak.

Hedef .1.6. Bilgisayar destekli eğitimi güçlendirmek, öğrencilerin bilgi ve iletişim teknolojilerini kullanabilme becerilerini geliştirilmek.

Hedef .1.7. Üniversitede tüm programlarda akreditasyon çalışmalarına başlamak.

Hedef .1.8. Yeni bölümler açmak için fizibilite çalışmalarını başlatmak.

Hedef .1.9. Yabancı dil eğitimini güçlendirmek.

Stratejik Amaç .2. Öğrenci Merkezli Üniversite Anlayışını Hayata Geçirmek.

Hedef .2.1. Danışmanlık hizmetlerini etkili ve kapsamlı hâle getirmek.

Hedef .2.2. Öğrencilerin motivasyon ve memnuniyet düzeyini artırmak.

Hedef .2.3. Mezunları takip sistemi oluşturmak.

Hedef .2.4. Öğrenci temsilciliğini yönetim karar mekanizmalarında daha etkin hâle getirmek.

Hedef .2.5. Öğrencilerin beslenme, ulaşım ve güvenlik gibi konularda yaşam koşullarını iyileştirmek.

Hedef .2.6. Öğrencilerin eğitim-öğretim faaliyetlerine aktif katılımını sağlamak.

BİLİMSEL ARAŞTIRMA STRATEJİLERİ

Stratejik Amaç .3. Araştırma Altyapısını Geliştirmek.

Hedef .3.1. Laboratuvarları geliştirmek.

Hedef .3.2. Bilgisayar donanım ve yazılım olanaklarını geliştirmek.

Stratejik Amaç .4. Bilimsel Yayınları ve Etkinlikleri Artırmak.

Hedef .4.1. Uluslararası indekslerde yer alan dergilerde yayınlanan makale ve atıf sayısını artırmak.

Hedef .4.2. Uluslararası bilimsel etkinliklere katılımı artırmak.

Hedef .4.3. Ulusal hakemli dergilerdeki yayın sayısını artırmak.

Hedef .4.4. Ulusal ve uluslararası bilimsel etkinliklerin sayısını artırmak.

Hedef .4.5. Üniversitenin Bilimsel Araştırma Projeleri (BAP) biriminden öğretim elemanlarının projelerine ayrılan desteği artırmak.

Stratejik Amaç .5. Kurumsal Projeler Yürütmek

Hedef .5.1. Ulusal ve uluslararası kurumlardan proje desteği alınmasını sağlamak.

ALTYAPI GELİŞTİRME STRATEJİLERİ

Stratejik Amaç .6. Mevcut Altyapıyı ve Kapalı Alanları Geliştirmek ve Etkin Kullanımını Sağlamak.

Hedef .6.1. Mevcut altyapıyı ve kapalı alanları iyileştirmek.

Hedef .6.2. Üniversite öğrencilerinin yararlandığı eğitim amaçlı mevcut altyapı ve fiziksel ortamı iyileştirmek.

Hedef .6.3. Bazı üniteleri yap-işlet-devret modeli ile yaptırmak.

Hedef .6.4. Öğrencilerin ulaşım konusundaki ihtiyaçlarını karşılayacak düzenlemeler yapmak.

Stratejik Amaç .7. Altyapı Projelerini Tamamlamak.

Hedef .7.1. Birimlerin sağlıklı ve kontrol edilebilir gelişimini sağlayacak altyapı ve fiziksel alan önceliklerini belirlemek ve bu önceliklere göre 2013 yılına kadar tüm birimlerin altyapı ve fiziksel alanlarını ortak standartlara getirmek.

Stratejik Amaç .8. Sivil Savunma Planını Hazırlamak ve Birimleri Bilgilendirmek.

Hedef .8.1. Sivil Savunma Planını hazırlamak konusunda birimleri bilgilendirmek.

Stratejik Amaç .9. Üniversitenin Bilişim Altyapısını İyileştirmek.

Hedef .9.1. Üniversite ağ altyapısını düşük maliyetli çözümlerle geliştirmek, kullanıcıların internet ve intranet erişim kalitesini iyileştirmek, altyapı düzeyinde servis çeşitliliğini artırmak.

Stratejik Amaç .10. Çevreyi Kirletmeyen Bir Üniversite Kampüsü Yaratmak ve Üniversite Kaynaklarının Verimli Şekilde Kullanılmasını Sağlamak Amacıyla “Sıfır Emisyon Kampüs” Uygulamasına Geçmek.

Hedef .10.1. Üniversite kampüs alanı içerisinde bulunan baraj gölünü ıslah etmek.

Hedef .10.2. Kampüs alanını yeşillendirme çalışmalarını tamamlamak.

İNSAN KAYNAKLARI STRATEJİLERİ

Stratejik Amaç .11. İnsan Kaynaklarını Etkili Bir Şekilde Yönetmek.

Hedef .11.1. Birimlerin personel ihtiyacını belirlemek ve gidermek.

Hedef .11.2. İdari birimlerde görev yapan personelin kariyerini etkili bir şekilde yönetmek.

Hedef .11.3. Üniversite çalışanlarının mesleki gelişimlerini destekleyici çalışmalar yapmak.

Hedef .11.4. Nitelikli araştırma görevlisi bulmak ve yetiştirmek.

Stratejik Amaç .12. Personel Çalışma Ortamını İyileştirmek ve İşe Uyumunu Sağlamak.

Hedef .12.1. Çalışma ortamını fiziksel olarak iyileştirmek.

Hedef .12.2. Akademik ve idari birimlerde resmi oryantasyon sürecini başlatmak.

KURUMSAL GELİŞİM VE İŞLEYİŞ STRATEJİLERİ

Stratejik Amaç .13. Kurumsallaşmayı Sağlamak.

Hedef .13.1. Üniversitenin işlevini yürütebilmesi için rektörlük birimleri ve akademik birimlerdeki tüm görevler için iş analizleri ve ölçümleri yapmak, bu ölçümlere göre oluşturulan görev tanımları ve iş gerekleri doğrultusunda ihtiyaç duyulan personel sayısını

belirlemek; belirlenen görevlerin örgüt yapısında yer alan kadrolara dağıtılarak açıkta görev bırakmamak.

Hedef .13.2. Üniversitenin tüm akademik ve idari birimlerinin işleyişine yönelik yönergeler düzenlemek.

Hedef .13.3. İş ve bilgi akışını daha hızlı ve etkili yapabilmek için yazışmalarda kullanılacak formatları belirlemek.

Hedef .13.4. Kurumsal işleyişe ilişkin ilke ve kuralların belirlenip kurum çalışanları tarafından benimsenmesini ve uygulanmasını sağlamak.

Hedef .13.5. Kurumsal işlem ve işleyişe ilişkin ayrıntılı, güncel ve güvenilir bilgi verebilecek elektronik araçlar geliştirmek ve bu bilgilere ulaşılabilirliği sağlamak.

Hedef .13.6. Yönetimde karar süreçlerine iç paydaşların katılımını sağlamak.

Stratejik Amaç .14. Toplam Kalite Kültürü Oluşturmak.

Hedef .14.1. Toplam Kalite Yönetimini (TKY) öncelikle akademik ve idari birim yöneticilerinin benimsemesini ve üst düzey yönetimin bu konuda sürekli desteğinin sağlamasını bir yaşam felsefesi hâline getirmek.

Hedef .14.2. Kuruma yeni katılan personelin TKY sürecine hızlı bir şekilde uyumunu sağlamak.

Hedef .14.3. Birim ve birey bazında performans ve kalite ölçüm kriterleri geliştirilip uygulamaya koymak.

Hedef .14.4. Tüm akademik ve idari birimlerde süreç odaklılığı bir yaşam felsefesi haline getirmek; personelin bütün işlerini en az hatayla, en kısa süre içerisinde, en az maliyetle ve en verimli bir şekilde yapmasını sağlamak.

FİNANSMAN STRATEJİLERİ

Stratejik Amaç .15. Gelirleri Artırmak.

Hedef .15.1. Öz kaynakları artırmak.

Hedef .15.2. Genel bütçeden yapılan tahsisleri, stratejik amaçlar doğrultusunda ve birimlerin stratejik planlarında belirttikleri ihtiyaçlar ve performansları doğrultusunda etkin bir şekilde kullanmak ve bu harcamaların sürekli kontrolünü sağlamak.

HALKLA İLİŞKİLER VE TOPLUMA HİZMET STRATEJİLERİ

Stratejik Amaç .16. Yaşam Boyu Eğitim Faaliyetlerine (MBA, Sertifika Programları, Yetenek Geliştirme Kursları vb.) Önem Vermek ve Atılım Yapmak.

Hedef .16.1. 2013 yılı sonuna kadar eğitim faaliyetlerinin sayısını artırmak.

Hedef .16.2. Kamu kurumları, özel kuruluşlar ve topluma yönelik araştırma, eğitim ve danışmanlık hizmetleri sunmak ve bu hizmetlerin sürekliliğini sağlamak.

Stratejik Amaç .17. Yerel/Ulusal Sorunlara Çözümler Üretmek ve Duyurmak.

Hedef .17.1. Üniversite-Sanayi iş birliğini artırmak için çalışmalar yapmak.

Hedef .17.2. 2009 yılı sonuna kadar güncel yerel sorunların tartışıldığı platformlar yaratmak.

Stratejik Amaç .18. Çevreye Karşı Sosyal Sorumlulukları Yerine Getirmek.

Hedef .18.1. 2009 yılı sonuna kadar çevre ile ilgili kulüpleri kurmak ve aktif hâle getirmek.

Hedef .18.2. Üniversite paydaşları ile ilişkileri güçlendirmek, üniversitenin bulunduğu yöre ve ülke sorunlarına çözüm üreten bir kurum olmasını sağlamak.

Hedef .18.3. Plan döneminde her yıl paydaşları bilgilendirmek.

Stratejik Amaç .19. Niğde'nin ve Niğde'de Sahip Olunan Tarihsel, Sanatsal, Sosyo-Kültürel Varlıkların, Kurumsal Yapının Tanıtımında Daha Etkin Olarak Kullanılmasını Sağlamak.

Hedef .19.1. 2010 yılı sonuna kadar sahip olunan tüm tarihsel ve sosyo-kültürel dokümanları tespit ederek belgelendirmek.

Stratejik Amaç .20. Kurumsal Tanınırlığı ve İş Birliklerini Artırmak.

Hedef .20.1. Dış paydaşlarının Niğde Üniversitesini tanıma oranını artırmak.

Hedef .20.2. 2011 yılı sonuna kadar Sivil Toplum Örgütleri ile ilişkileri güçlendirmek.

Hedef .20.3. 2013 yılı sonuna kadar üniversitenin tanınırlığını ve ulusal/uluslararası kurumlarla iş birliğini artırmak.

Hedef .20.4. Niğde Üniversitesinde gerçekleştirilen halka açık sosyal, kültürel, sanatsal ve sportif faaliyetlerin sayısını artırmak.

Hedef .20.5. Bilim adamlarını tanıtmak ve bilim adamlarının katkısıyla akademik-bilimsel çevrelerde üniversitenin tanınırlığı ve olumlu kanaatleri artırmak.

Hedef .20.6. Üniversite adayları nezdinde üniversitenin tanınırlığını ve olumlu kanaatleri artırmak.

Hedef .20.7. Yurt dışındaki üniversiteler ve bu üniversitelerin öğrencilerinin nezdinde Niğde Üniversitesinin tanınırlığını artırmak.

Hedef .20.8. Türkiye ve dünya kamuoyunda üniversitenin tanınırlığının ve olumlu kanaatlerin artırılmasını sağlamak.

Hedef .20.9. Mezuniyet günü, kariyer günleri, bahar şenlikleri gibi faaliyetleri üniversitenin tanıtımında etkin olarak kullanmak.

PROGRAM DÖNEMİNDE GERÇEKLEŞTİRİLECEK AMAÇ VE HEDEFLER

STRATEJİK PLAN MALİYET TABLOSU						
STRATEJİK ALANLAR, STRATEJİK AMAÇLAR VE HEDEFLER		YILLAR				
		2009	2010	2011	2012	2013
EĞİTİM ÖĞRETİM STRATEJİLERİ		2.718.706	3.233.240	3.661.389	3.844.400	4.036.200
Stratejik Amaç 1. Eğitim Öğretim Kalitesini İyileştirmek		1.139.284	1.231.678	1.297.858	1.362.600	1.430.300
	Hedef 1.3. Tüm akademik birimlerin araç gereç (Projeksiyon cihazı, bilgisayar vb.) ve laboratuvar donanım ihtiyaçlarını karşılamak.	1.053.284	1.145.678	1.211.858	1.272.500	1.336.200
	Hedef 1.6. Bilgisayar destekli eğitimi güçlendirmek, öğrencilerin bilgi ve iletişim teknolojilerini kullanabilme becerilerini geliştirmek.	86.000	86.000	86.000	90.100	94.100
Stratejik Amaç 2. Öğrenci Merkezli Üniversite Anlayışını Hayata Geçirmek.		1.579.422	2.001.562	2.363.531	2.481.800	2.605.900
	Hedef 2.5. Öğrencilerin beslenme, ulaşım ve güvenlik gibi konularda yaşam koşullarını iyileştirmek.	1.579.422	2.001.562	2.363.531	2.481.800	2.605.900
BİLİMSEL ARAŞTIRMA STRATEJİLERİ		928.428	955.433	1.033.861	1.085.700	1.140.100
Stratejik Amaç 3. Araştırma Altyapısını Geliştirmek		153.050	166.600	196.200	206.100	216.500
	Hedef 3.1. Laboratuvarları geliştirmek.	153.050	166.600	196.200	206.100	216.500
Stratejik Amaç 4. Bilimsel Yayınları ve Etkinlikleri Artırmak		775.378	788.833	837.661	879.600	923.600
	Hedef 4.1. Uluslararası indekslerde yer alan dergilerde yayınlanan makale ve atıf sayısını artırılmak	600.703	599.169	612.808	643.500	675.700
	Hedef 4.5. Üniversitenin Bilimsel Araştırma Projeleri (BAP) biriminden öğretim elemanlarının projelerine ayrılan desteği artırmak.	174.675	189.664	224.853	236.100	248.000
ALTYAPI GELİŞTİRME STRATEJİLERİ		14.603.087	14.375.701	14.145.769	14.853.200	15.596.000
Stratejik Amaç 6. Mevcut Altyapıyı ve Kapalı Alanları Geliştirmek ve Etkin Kullanımını Sağlamak.		1.254.714	1.539.297	1.850.660	1.943.200	2.040.400
	Hedef 6.1. Mevcut alt yapıyı ve kapalı alanları iyileştirmek.	1.254.714	1.539.297	1.850.660	1.943.200	2.040.400
Stratejik Amaç 7. Mevcut Altyapı Projelerini Tamamlamak		13.339.873	12.827.304	12.284.109	12.898.400	13.543.400
	Hedef 7.1. Birimlerin sağlıklı ve kontrol edilebilir gelişimini sağlayacak altyapı ve fiziksel alan önceliklerini belirlemek ve bu önceliklere göre 2013 yılına kadar tüm birimlerin altyapı ve fiziksel alanlarını ortak standartlara getirmek.	13.339.873	12.827.304	12.284.109	12.898.400	13.543.400
		8.500	9.100	11.000	11.600	12.200

Stratejik Amaç 8. Sivil Savunma Planını Hazırlamak Ve Birimleri Bilgilendirmek						
	Hedef 8.1.Sivil Savunma Planını hazırlamak konusunda birimleri bilgilendirmek	8.500	9.100	11.000	11.600	12.200
İNSAN KAYNAKLARI STRATEJİLERİ		32.053.529	34.767.726	38.426.781	40.348.200	42.365.700
Stratejik Amaç 11. İnsan Kaynaklarını Etkili Bir Şekilde Yönetmek		31.416.304	34.080.816	37.609.758	39.490.300	41.464.900
	Hedef 11.1. Birimlerin personel ihtiyacını belirlemek ve gidermek.	31.094.604	33.730.616	37.197.458	39.057.400	41.010.300
	Hedef 11.3. Üniversite çalışanlarının mesleki gelişimlerini destekleyici çalışmalar yapmak	321.700	350.200	412.300	433.000	454.700
Stratejik Amaç 12. Personel Çalışma Ortamını İyileştirmek Ve İşe Uyumunu Sağlamak		637.225	686.910	817.023	857.900	900.800
	Hedef 12.1. Çalışma ortamını fiziksel olarak iyileştirmek	637.225	686.910	817.023	857.900	900.800
KURUMSAL GELİŞİM VE İŞLEYİŞ STRATEJİLERİ		32.750	35.600	41.900	44.100	46.400
Stratejik Amaç 13. Kurumsallaşmayı Sağlamak		8.700	9.400	11.100	11.700	12.300
	Hedef 13.5. Kurumsal işlem ve işleyişe ilişkin ayrıntılı, güncel ve güvenilir bilgi verebilecek elektronik araçlar geliştirmek ve bu bilgilere ulaşılabilirliği sağlamak.	8.700	9.400	11.100	11.700	12.300
Stratejik Amaç 14. Toplam Kalite Kültürü Oluşturmak		24.050	26.200	30.800	32.400	34.100
	Hedef 14.1. Toplam kalite anlayışını öncelikle üst yönetime benimsetmek ve üst yönetimin bu konuda sürekli desteğini sağlamayı bir yaşam felsefesi haline getirmek	21.000	22.900	26.900	28.300	29.800
	Hedef 14.3. Birim ve birey bazında performans ve kalite ölçüm kriterleri geliştirilip uygulamaya koymak	3.050	3.300	3.900	4.100	4.400
HALKLA İLİŞKİLER VE TOPLUMA HİZMET STRATEJİLERİ		31.500	34.300	40.300	42.400	44.600
Stratejik Amaç18. Çevreye Karşı Sosyal Sorumlulukları Yerine Getirmek		20.000	21.800	25.600	26.900	28.300
	Hedef 18.1. 2009 yılı sonuna kadar çevre ile ilgili kulüpleri kurmak ve aktif hale getirmek.	20.000	21.800	25.600	26.900	28.300
Stratejik Amaç 20. Kurumsal Tanınırlığı ve İşbirliklerini Artırmak		11.500	12.500	14.700	15.500	16.300
	Hedef 20.1. Dış paydaşlarının Niğde Üniversitesini tanıma oranını artırmak	11.500	12.500	14.700	15.500	16.300
GENEL TOPLAM		50.368.000	53.402.000	57.350.000	60.218.000	63.229.000

C- PERFORMANS HEDEF VE GÖSTERGELERİ İLE KAYNAK İHTİYACI

İDARE PERFORMANS HEDEFİ TABLOSU				
İdare Adı	38.47 - NİĞDE ÜNİVERSİTESİ			
Amaç	Eğitim-öğretim kalitesini iyileştirmek.			
Hedef	Tüm akademik birimlerin araç gereç (Projeksiyon cihazı, bilgisayar vb.) ve laboratuvar donanım ihtiyaçlarını karşılamak.			
Performans Hedefi		HEDEF		
Tüm akademik birimlerin araç gereç (Projeksiyon cihazı, bilgisayar vb.) ve laboratuvar donanım ihtiyaçlarını karşılamak.		2009	2010	2011
		1.053.284	1.145.678	1.211.858
Performans Göstergeleri		2009	2010	2011
1	2011 yılı sonunda teknik donanımı tamamlanan dershanelerin oranı	0	0	0
Performans hedefinden sorumlu olan harcama birimleri		KAYNAK İHTİYACI		
		2009	2010	2011
		945.000	1.038.000	1.088.000
1	İDARİ VE MALİ İŞLER DAİRE BAŞKANLIĞI	945.000	1.038.000	1.088.000
İdare Düzeyinde Dağıtılan Giderler		108.284	107.678	123.858
Genel Toplam		1.053.284	1.145.678	1.211.858
Kaynaklar	Bütçe Ödeneği	1.053.284	1.145.678	1.211.858
	Döner Sermaye	0	0	0
	Diğer Yurt İçi Kaynaklar	0	0	0
	Yurt Dışı Kaynaklar	0	0	0
Genel Toplam		1.053.284	1.145.678	1.211.858

İDARE PERFORMANS HEDEFİ TABLOSU

İdare Adı	38.47 - NİĞDE ÜNİVERSİTESİ			
Amaç	Eğitim-öğretim kalitesini iyileştirmek.			
Hedef	Bilgisayar destekli eğitimi güçlendirmek, öğrencilerin bilgi ve iletişim teknolojilerini kullanabilme becerilerini geliştirilmek.			
Performans Hedefi		HEDEF		
Bilgisayar destekli eğitimi güçlendirmek, öğrencilerin bilgi ve iletişim teknolojilerini kullanabilme becerilerini geliştirmek.		2009	2010	2011
		86.000	86.000	86.000
Performans Göstergeleri		2009	2010	2011
1	Her yıl bilgisayar başına düşen öğrenci sayısı	0	0	0
Performans hedefinden sorumlu olan harcama birimleri		Kaynak İhtiyacı		
		2009	2010	2011
1	İDARİ VE MALİ İŞLER DAİRE BAŞKANLIĞI	86.000	86.000	86.000
İdare Düzeyinde Dağıtılan Giderler		0	0	0
Genel Toplam		86.000	86.000	86.000
Kaynaklar	Bütçe Ödeneği	86.000	86.000	86.000
	Döner Sermaye	0	0	0
	Diğer Yurt İçi Kaynaklar	0	0	0
	Yurt Dışı Kaynaklar	0	0	0
Genel Toplam		86.000	86.000	86.000

İDARE PERFORMANS HEDEFİ TABLOSU				
İdare Adı	38.47 - NİĞDE ÜNİVERSİTESİ			
Amaç	Öğrenci Merkezli Üniversite Anlayışını Hayata Geçirmek.			
Hedef	Öğrencilerin beslenme, ulaşım ve güvenlik gibi konularda yaşam koşullarını iyileştirmek.			
Performans Hedefi		HEDEF		
Öğrencilerin beslenme, ulaşım ve güvenlik gibi konularda yaşam koşullarını iyileştirmek.		2009	2010	2011
		1.579.422	2.001.562	2.363.531
Performans Göstergeleri		2009	2010	2011
1	Her yıl yapılan öğrenci memnuniyeti anketi sonuçları	0	0	0
2	2013 yılı sonunda öğrencilerin beslenme, ulaşım ve güvenlik gibi konulardan memnuniyet oranı	0	0	0
Performans hedefinden sorumlu olan harcama birimleri		Kaynak İhtiyacı		
		2009	2010	2011
1	SAĞLIK KÜLTÜR VE SPOR DAİRE BAŞKANLIĞI	1.417.000	1.813.000	2.121.600
İdare Düzeyinde Dağıtılan Giderler		162.422	188.562	241.931
Genel Toplam		1.579.422	2.001.562	2.363.531
Kaynaklar	Bütçe Ödeneği	1.579.422	2.001.562	2.363.531
	Döner Sermaye	0	0	0
	Diğer Yurt İçi Kaynaklar	0	0	0
	Yurt Dışı Kaynaklar	0	0	0
Genel Toplam		1.579.422	2.001.562	2.363.531

İDARE PERFORMANS HEDEFİ TABLOSU				
İdare Adı	38.47 - NİĞDE ÜNİVERSİTESİ			
Amaç	Araştırma Altyapısını Geliştirmek			
Hedef	Laboratuvarları geliştirmek.			
Performans Hedefi		HEDEF		
Laboratuvarları geliştirmek.		2009	2010	2011
		153.050	166.600	196.200
Performans Göstergeleri		2009	2010	2011
1	Her yıl birimlerin laboratuvarlarının ihtiyaçlarının karşılanma oranı	0	0	0
Performans hedefinden sorumlu olan harcama birimleri		Kaynak İhtiyacı		
		2009	2010	2011
1	İDARİ VE MALİ İŞLER DAİRESİ BAŞKANLIĞI	21.000	22.800	27.000
2	ZÜBEYDE HANIM SAĞLIK YÜKSEKOKULU	50.250	54.700	64.400
3	ZÜBEYDE HANIM SAĞLIK HİZMETLERİ MESLEK YÜKSEKOKULU	6.800	7.400	8.700
4	FEN EDEBİYAT FAKÜLTESİ	10.600	11.500	13.600
5	MÜHENDİSLİK - MİMARLIK FAKÜLTESİ	20.000	21.800	25.600
6	BOR MESLEK YÜKSEKOKULU	4.200	4.600	5.400
7	HALİL-ZÖHRE ATAMAN MESLEK YÜKSEKOKULU	800	900	1.000
8	EĞİTİM FAKÜLTESİ	1.500	1.600	1.900
9	İKTİSADİ VE İDARİ BİLİMLER FAKÜLTESİ	500	500	600
10	BEDEN EĞİTİMİ VE SPOR YÜKSEKOKULU	33.000	36.000	42.300
11	NİĞDE MESLEK YÜKSEKOKULU	2.000	2.300	2.600
12	ULUKIŞLA MESLEK YÜKSEKOKULU	2.400	2.500	3.100
İdare Düzeyinde Dağıtılan Giderler		0	0	0
Genel Toplam		153.050	166.600	196.200
Kaynaklar	Bütçe Ödeneği	153.050	166.600	196.200
	Döner Sermaye	0	0	0
	Diğer Yurt İçi Kaynaklar	0	0	0
	Yurt Dışı Kaynaklar	0	0	0
Genel Toplam		153.050	166.600	196.200

İDARE PERFORMANS HEDEFİ TABLOSU

İdare Adı	38.47 - NİĞDE ÜNİVERSİTESİ			
Amaç	Bilimsel Yayınları ve Etkinlikleri Artırmak			
Hedef	Uluslararası indekslerde yer alan dergilerde yayınlanan makale ve atıf sayısını artırmak.			
Performans Hedefi		HEDEF		
Uluslararası indekslerde yer alan dergilerde yayınlanan makale ve atıf sayısını artırmak.		2009	2010	2011
		600.703	599.169	612.808
Performans Göstergeleri		2009	2010	2011
1	Her yıl SCI-SSCI-AHCI kapsamında yayımlanan makale sayısındaki artış oranı	0	0	0
Performans hedefinden sorumlu olan harcama birimleri		Kaynak İhtiyacı		
		2009	2010	2011
1	ÖZEL KALEM	12.000	13.100	15.400
2	KÜTÜPHANE VE DÖKÜMANTASYON DAİRESİ BAŞKANLIĞI	508.400	509.200	511.100
3	FEN EDEBİYAT FAKÜLTESİ	10.500	11.500	13.500
4	MÜHENDİSLİK - MİMARLIK FAKÜLTESİ	7.300	8.000	9.400
5	EĞİTİM FAKÜLTESİ	700	800	900
İdare Düzeyinde Dağıtılan Giderler		61.803	56.569	62.508
Genel Toplam		600.703	599.169	612.808
Kaynaklar	Bütçe Ödeneği	600.703	599.169	612.808
	Döner Sermaye	0	0	0
	Diğer Yurt İçi Kaynaklar	0	0	0
	Yurt Dışı Kaynaklar	0	0	0
Genel Toplam		600.703	599.169	612.808

İDARE PERFORMANS HEDEFİ TABLOSU

İdare Adı	38.47 - NİĞDE ÜNİVERSİTESİ			
Amaç	Bilimsel Yayınları ve Etkinlikleri Artırmak			
Hedef	Üniversitenin Bilimsel Araştırma Projeleri (BAP) biriminden öğretim elemanlarının projelerine ayrılan desteği artırmak.			
Performans Hedefi		HEDEF		
Üniversitenin Bilimsel Araştırma Projeleri (BAP) biriminden öğretim elemanlarının projelerine ayrılan desteği artırmak.		2009	2010	2011
		174.675	189.664	224.853
Performans Göstergeleri		2009	2010	2011
1	Her yıl araştırma projelerine ayrılan kaynak miktarındaki artış oranı	0	0	0
2	Her yıl araştırma projesi alan öğretim elemanı sayısındaki artış oranı	0	0	0
Performans hedefinden sorumlu olan harcama birimleri		Kaynak İhtiyacı		
		2009	2010	2011
1	ÖZEL KALEM	156.800	171.800	201.700
İdare Düzeyinde Dağıtılan Giderler		17.875	17.864	23.153
Genel Toplam		174.675	189.664	224.853
Kaynaklar	Bütçe ödeneği	174.675	189.664	224.853
	Döner Sermaye	0	0	0
	Diğer Yurt İçi Kaynaklar	0	0	0
	Yurt Dışı Kaynaklar	0	0	0
Genel Toplam		174.675	189.664	224.853

İDARE PERFORMANS HEDEFİ TABLOSU

İdare Adı	38.47 - NİĞDE ÜNİVERSİTESİ			
Amaç	Mevcut Altyapıyı ve Kapalı Alanları Geliştirmek ve Etkin Kullanımını Sağlamak.			
Hedef	Mevcut alt yapıyı ve kapalı alanları iyileştirmek.			
Performans Hedefi		HEDEF		
Mevcut alt yapıyı ve kapalı alanları iyileştirmek.		2009	2010	2011
		1.254.714	1.539.297	1.850.660
Performans Göstergeleri		2009	2010	2011
1	Her yıl inşaat (küçük) bakım, onarım ve çevre düzenlemesi için ayrılan ödenek miktarı	0	0	0
2	Her yıl inşaat (küçük) bakım onarımı yapılan kapalı alanın toplam üniversite kapalı alanına oranı.	0	0	0
3	Her yıl çevre düzenlemesi yapılan alanların toplam üniversite alanına oranı.	0	0	0
Performans hedefinden sorumlu olan harcama birimleri		Kaynak İhtiyacı		
		2009	2010	2011
1	İDARİ VE MALİ İŞLER DAİRESİ BAŞKANLIĞI	18.300	20.000	23.400
2	SAĞLIK KÜLTÜR VE SPOR DAİRESİ BAŞKANLIĞI	50.000	54.500	64.100
3	YAPI İŞLERİ VE TEKNİK DAİRE BAŞKANLIĞI	1.000.000	1.257.000	1.500.000
4	ZÜBEYDE HANIM SAĞLIK YÜKSEKOKULU	7.900	8.600	10.100
5	ZÜBEYDE HANIM SAĞLIK HİZMETLERİ MESLEK YÜKSEKOKULU	11.900	13.000	15.300
6	FEN EDEBİYAT FAKÜLTESİ	3.600	3.900	4.600
7	MÜHENDİSLİK - MİMARLIK FAKÜLTESİ	100	100	100
8	BOR MESLEK YÜKSEKOKULU	3.300	3.600	4.300
9	HALİL-ZÖHRE ATAMAN MESLEK YÜKSEKOKULU	2.300	2.500	3.000
10	EĞİTİM FAKÜLTESİ	2.900	3.200	3.700
11	İKTİSADİ VE İDARİ BİLİMLER FAKÜLTESİ	6.500	7.100	8.300
12	BEDEN EĞİTİMİ VE SPOR YÜKSEKOKULU	12.500	13.600	16.000
13	NİĞDE MESLEK YÜKSEKOKULU	2.300	2.500	2.900
14	ULUKIŞLA MESLEK YÜKSEKOKULU	4.400	4.800	5.600
İdare Düzeyinde Dağıtılan Giderler		128.714	144.897	189.260
Genel Toplam		1.254.714	1.539.297	1.850.660
Kaynaklar	Bütçe Ödeneği	1.254.714	1.539.297	1.850.660
	Döner Sermaye	0	0	0
	Diğer Yurt İçi Kaynaklar	0	0	0
	Yurt Dışı Kaynaklar	0	0	0
Genel Toplam		1.254.714	1.539.297	1.850.660

İDARE PERFORMANS HEDEFİ TABLOSU				
İdare Adı	38.47 - NİĞDE ÜNİVERSİTESİ			
Amaç	Mevcut Altyapı projelerini tamamlamak			
Hedef	Birimlerin sağlıklı ve kontrol edilebilir gelişimini sağlayacak altyapı ve fiziksel alan önceliklerini belirlemek ve bu önceliklere göre 2013 yılına kadar tüm birimlerin altyapı ve fiziksel alanlarını ortak standartlara getirmek.			
Performans Hedefi		HEDEF		
Birimlerin sağlıklı ve kontrol edilebilir gelişimini sağlayacak altyapı ve fiziksel alan önceliklerini belirlemek ve bu önceliklere göre 2013 yılına kadar tüm birimlerin altyapı ve fiziksel alanlarını ortak standartlara getirmek.		2009	2010	2011
		13.339.873	12.827.304	12.284.109
Performans Göstergeleri		2009	2010	2011
1	2009 yılı sonunda YADEM binasının tamamlanıp hizmete açılması	0	0	0
2	2012 yılı sonunda tamamlanarak hizmete açılan blokların sayısı	0	0	0
3	2010 yılı sonunda C3 bloğunun tamamlanarak hizmete açılması.	0	0	0
4	2009 yılı sonunda Beden Eğitim ve Spor Yüksekokulunun Ek Kapalı Spor Salonunun tamamlanması ve hizmete açılması.	0	0	0
5	2011 yılı sonunda hizmete açılan kütüphane binası sayısı	0	0	0
6	Kampüs dış duvarlarının tamamlanma oranı.	0	0	0
7	Devriye yolu tamamlanma oranı.	0	0	0
Performans hedefinden sorumlu olan harcama birimleri		Kaynak İhtiyacı		
		2009	2010	2011
1	SAĞLIK KÜLTÜR VE SPOR DAİRESİ BAŞKANLIĞI	2.000.000	1.500.000	200.000
2	YAPI İŞLERİ VE TEKNİK DAİRE BAŞKANLIĞI	5.770.000	5.770.000	6.327.000
3	FEN EDEBİYAT FAKÜLTESİ	1.500.000	1.600.000	1.650.000
4	MÜHENDİSLİK - MİMARLIK FAKÜLTESİ	2.700.000	2.750.000	2.850.000
İdare Düzeyinde Dağıtılan Giderler		1.369.873	1.207.304	1.257.109
Genel Toplam		13.339.873	12.827.304	12.284.109
Kaynaklar	Bütçe Ödeneği	13.339.873	12.827.304	12.284.109
	Döner Sermaye	0	0	0
	Diğer Yurt İçi Kaynaklar	0	0	0
	Yurt Dışı Kaynaklar	0	0	0
Genel Toplam		13.339.873	12.827.304	12.284.109

İDARE PERFORMANS HEDEFİ TABLOSU				
İdare Adı	38.47 - NİĞDE ÜNİVERSİTESİ			
Amaç	Sivil Savunma Planını hazırlamak ve birimleri bilgilendirmek			
Hedef	Sivil Savunma Planını hazırlamak konusunda birimleri bilgilendirmek.			
Performans Hedefi		HEDEF		
Sivil Savunma Planını hazırlamak konusunda birimleri bilgilendirmek.		2009	2010	2011
		8.500	9.100	11.000
Performans Göstergeleri		2009	2010	2011
1	Her yıl sivil savunma planına uygun temin edilen araç ve gereç miktarı.	0	0	0
Performans hedefinden sorumlu olan harcama birimleri		Kaynak İhtiyacı		
		2009	2010	2011
1	SAVUNMA UZMANLIĞI	1.000	1.100	1.300
2	İDARİ VE MALİ İŞLER DAİRESİ BAŞKANLIĞI	2.000	2.200	2.600
3	ZÜBEYDE HANIM SAĞLIK YÜKSEKOKULU	300	300	400
4	MÜHENDİSLİK - MİMARLIK FAKÜLTESİ	200	200	300
5	BOR MESLEK YÜKSEKOKULU	500	500	600
6	HALİL-ZÖHRE ATAMAN MESLEK YÜKSEKOKULU	500	500	600
7	SOSYAL BİLİMLER ENSTİTÜSÜ	300	300	400
8	EĞİTİM FAKÜLTESİ	300	300	400
9	BEDEN EĞİTİMİ VE SPOR YÜKSEKOKULU	2.000	2.200	2.600
10	NİĞDE MESLEK YÜKSEKOKULU	500	500	600
11	ULUKIŞLA MESLEK YÜKSEKOKULU	900	1.000	1.200
İdare Düzeyinde Dağıtılan Giderler		0	0	0
Genel Toplam		8.500	9.100	11.000
Kaynaklar	Bütçe Ödeneği	8.500	9.100	11.000
	Döner Sermaye	0	0	0
	Diğer Yurt İçi Kaynaklar	0	0	0
	Yurt Dışı Kaynaklar	0	0	0
Genel Toplam		8.500	9.100	11.000

İDARE PERFORMANS HEDEFİ TABLOSU				
İdare Adı	38.47 - NİĞDE ÜNİVERSİTESİ			
Amaç	İnsan Kaynaklarını Etkili Bir Şekilde Yönetmek			
Hedef	Birimlerin personel ihtiyacını belirlemek ve gidermek.			
Performans Hedefi		HEDEF		
Birimlerin personel ihtiyacını belirlemek ve gidermek.		2009	2010	2011
		31.094.604	33.730.616	37.197.458
Performans Göstergeleri		2009	2010	2011
1	Her yıl üniversiteye tahsis edilmiş kadroların kullanım oranı.	0	0	0
Performans hedefinden sorumlu olan harcama birimleri		Kaynak İhtiyacı		
		2009	2010	2011
1	ÖZEL KALEM	1.455.200	1.593.300	1.741.000
2	ÖZEL KALEM	342.700	370.500	409.500
3	İDARİ VE MALİ İŞLER DAİRESİ BAŞKANLIĞI	2.474.500	2.708.500	2.958.600
4	PERSONEL DAİRESİ BAŞKANLIĞI	539.800	590.200	643.800
5	KÜTÜPHANE VE DÖKÜMANTASYON DAİRESİ BAŞKANLIĞI	207.000	226.400	247.000
6	SAĞLIK KÜLTÜR VE SPOR DAİRESİ BAŞKANLIĞI	1.447.600	1.586.500	1.735.000
7	BİLGİ İŞLEM DAİRESİ BAŞKANLIĞI	127.000	138.800	151.400
8	YAPI İŞLERİ VE TEKNİK DAİRE BAŞKANLIĞI	816.700	894.200	976.900
9	ÖĞRENCİ İŞLERİ DAİRESİ BAŞKANLIĞI	212.900	232.900	254.200
10	STRATEJİ GELİŞTİRME DAİRE BAŞKANLIĞI	435.400	477.400	522.400
11	HUKUK MÜŞAVİRLİĞİ	135.700	148.700	162.400
12	ZÜBEYDE HANIM SAĞLIK YÜKSEKOKULU	326.200	357.500	390.800
13	ZÜBEYDE HANIM SAĞLIK HİZMETLERİ MESLEK YÜKSEKOKULU	336.200	368.100	402.100
14	FEN BİLİMLERİ ENSTİTÜSÜ	228.100	250.100	273.700
15	FEN EDEBİYAT FAKÜLTESİ	4.097.800	4.487.900	4.902.200
16	MÜHENDİSLİK - MİMARLIK FAKÜLTESİ	3.079.700	3.372.200	3.683.600
17	BOR MESLEK YÜKSEKOKULU	1.115.300	1.221.600	1.335.000
18	HALİL-ZÖHRE ATAMAN MESLEK YÜKSEKOKULU	718.800	787.400	860.700
19	SOSYAL BİLİMLER ENSTİTÜSÜ	299.800	329.100	360.400
20	EĞİTİM FAKÜLTESİ	3.517.300	3.855.200	4.215.100
21	İKTİSADİ VE İDARİ BİLİMLER FAKÜLTESİ	2.286.400	2.505.200	2.734.600
22	BEDEN EĞİTİMİ VE SPOR YÜKSEKOKULU	1.325.800	1.452.400	1.587.700
23	NİĞDE MESLEK YÜKSEKOKULU	1.609.300	1.762.700	1.926.000
24	ULUKIŞLA MESLEK YÜKSEKOKULU	766.100	839.000	917.300
İdare Düzeyinde Dağıtılan Giderler		3.193.304	3.174.816	3.806.058
Genel Toplam		31.094.604	33.730.616	37.197.458
Kaynaklar	Bütçe Ödeneği	31.094.604	33.730.616	37.197.458
	Döner Sermaye	0	0	0
	Diğer Yurt İçi Kaynaklar	0	0	0
	Yurt Dışı Kaynaklar	0	0	0
Genel Toplam		31.094.604	33.730.616	37.197.458

İDARE PERFORMANS HEDEFİ TABLOSU				
İdare Adı	38.47 - NİĞDE ÜNİVERSİTESİ			
Amaç	İnsan Kaynaklarını Etkili Bir Şekilde Yönetmek			
Hedef	Üniversite çalışanlarının mesleki gelişimlerini destekleyici çalışmalar yapmak.			
Performans Hedefi		HEDEF		
Üniversite çalışanlarının mesleki gelişimlerini destekleyici çalışmalar yapmak.		2009	2010	2011
		321.700	350.200	412.300
Performans Göstergeleri		2009	2010	2011
1	Her yıl akademik personelin mesleki gelişimi desteklemek üzere yapılan faaliyet sayısı.	0	0	0
2	Her yıl idari personelin mesleki gelişimi desteklemek üzere yapılan faaliyet sayısı.	0	0	0
Performans hedefinden sorumlu olan harcama birimleri		Kaynak İhtiyacı		
		2009	2010	2011
1	ÖZEL KALEM	18.500	20.100	23.700
2	ÖZEL KALEM	4.600	5.000	5.900
3	İDARİ VE MALİ İŞLER DAİRESİ BAŞKANLIĞI	62.200	67.800	79.700
4	PERSONEL DAİRESİ BAŞKANLIĞI	3.900	4.200	5.000
5	KÜTÜPHANE VE DÖKÜMANTASYON DAİRESİ BAŞKANLIĞI	4.300	4.700	5.500
6	SAĞLIK KÜLTÜR VE SPOR DAİRESİ BAŞKANLIĞI	7.800	8.600	10.000
7	BİLGİ İŞLEM DAİRESİ BAŞKANLIĞI	58.100	63.300	74.500
8	YAPI İŞLERİ VE TEKNİK DAİRE BAŞKANLIĞI	9.300	10.100	11.900
9	ÖĞRENCİ İŞLERİ DAİRESİ BAŞKANLIĞI	1.800	2.000	2.300
10	STRATEJİ GELİŞTİRME DAİRE BAŞKANLIĞI	9.200	10.100	11.800
11	HUKUK MÜŞAVİRLİĞİ	900	1.000	1.200
12	ZÜBEYDE HANIM SAĞLIK YÜKSEKOKULU	5.600	6.100	7.100
13	ZÜBEYDE HANIM SAĞLIK HİZMETLERİ MESLEK YÜKSEKOKULU	5.700	6.200	7.300
14	FEN BİLİMLERİ ENSTİTÜSÜ	4.600	5.000	5.900
15	FEN EDEBİYAT FAKÜLTESİ	27.200	29.600	34.900
16	MÜHENDİSLİK - MİMARLIK FAKÜLTESİ	32.850	35.700	42.100
17	BOR MESLEK YÜKSEKOKULU	5.200	5.700	6.700
18	HALİL-ZÖHRE ATAMAN MESLEK YÜKSEKOKULU	5.950	6.500	7.700
19	SOSYAL BİLİMLER ENSTİTÜSÜ	2.200	2.300	2.800
20	EĞİTİM FAKÜLTESİ	10.400	11.300	13.300
21	İKTİSADİ VE İDARİ BİLİMLER FAKÜLTESİ	20.100	21.900	25.800
22	BEDEN EĞİTİMİ VE SPOR YÜKSEKOKULU	8.500	9.200	10.900
23	NİĞDE MESLEK YÜKSEKOKULU	7.300	7.900	9.300
24	ULUKIŞLA MESLEK YÜKSEKOKULU	5.500	5.900	7.000
İdare Düzeyinde Dağıtılan Giderler				
Genel Toplam		321.700	350.200	412.300
Kaynaklar	Bütçe Ödeneği	321.700	350.200	412.300
	Döner Sermaye	0	0	0
	Diğer Yurt İçi Kaynaklar	0	0	0
	Yurt Dışı Kaynaklar	0	0	0
Genel Toplam		321.700	350.200	412.300

İDARE PERFORMANS HEDEFİ TABLOSU				
İdare Adı	38.47 - NİĞDE ÜNİVERSİTESİ			
Amaç	Personel Çalışma ortamını iyileştirmek ve işe uyumunu sağlamak			
Hedef	Çalışma ortamını fiziksel olarak iyileştirmek.			
Performans Hedefi		HEDEF		
Çalışma ortamını fiziksel olarak iyileştirmek.		2009	2010	2011
		637.225	686.910	817.023
Performans Göstergeleri		2009	2010	2011
1	2009 yılı sonunda Eğitim Teknoloji Komisyonunun hazırladığı rapor sayısı.	0	0	0
2	2009 yılı sonuna kadar standartları belirlenen çalışma mekânı sayısı.	0	0	0
Performans hedefinden sorumlu olan harcama birimleri		Kaynak İhtiyacı		
		2009	2010	2011
1	ÖZEL KALEM	8.800	9.500	11.200
2	ÖZEL KALEM	7.600	8.300	9.700
3	İDARİ VE MALİ İŞLER DAİRESİ BAŞKANLIĞI	255.000	277.500	326.900
4	PERSONEL DAİRESİ BAŞKANLIĞI	6.300	6.900	8.100
5	KÜTÜPHANE VE DÖKÜMANTASYON DAİRESİ BAŞKANLIĞI	12.200	13.300	15.700
6	SAĞLIK KÜLTÜR VE SPOR DAİRESİ BAŞKANLIĞI	3.700	4.000	4.700
7	BİLGİ İŞLEM DAİRESİ BAŞKANLIĞI	3.500	3.900	4.500
8	YAPI İŞLERİ VE TEKNİK DAİRE BAŞKANLIĞI	4.700	5.200	6.000
9	ÖĞRENCİ İŞLERİ DAİRESİ BAŞKANLIĞI	6.400	7.000	8.300
10	STRATEJİ GELİŞTİRME DAİRE BAŞKANLIĞI	6.500	7.000	8.300
11	HUKUK MÜŞAVİRLİĞİ	1.600	1.700	2.000
12	ZÜBEYDE HANIM SAĞLIK YÜKSEKOKULU	22.250	24.200	28.400
13	ZÜBEYDE HANIM SAĞLIK HİZMETLERİ MESLEK YÜKSEKOKULU	32.600	35.400	41.900
14	FEN BİLİMLERİ ENSTİTÜSÜ	4.600	5.000	6.000
15	FEN EDEBİYAT FAKÜLTESİ	30.100	32.900	38.600
16	MÜHENDİSLİK - MİMARLIK FAKÜLTESİ	33.050	35.900	42.400
17	BOR MESLEK YÜKSEKOKULU	11.000	12.000	14.100
18	HALİL-ZÖHRE ATAMAN MESLEK YÜKSEKOKULU	9.000	9.800	11.600
19	SOSYAL BİLİMLER ENSTİTÜSÜ	9.500	10.300	12.300
20	EĞİTİM FAKÜLTESİ	18.150	19.700	23.200
21	İKTİSADİ VE İDARİ BİLİMLER FAKÜLTESİ	33.700	36.700	43.200
22	BEDEN EĞİTİMİ VE SPOR YÜKSEKOKULU	21.000	23.000	26.800
23	NİĞDE MESLEK YÜKSEKOKULU	11.900	13.000	15.300
24	ULUKIŞLA MESLEK YÜKSEKOKULU	16.900	18.300	21.700
25	Diğer Merkezler	500	500	600
26	BÖLÜMLER	1.300	1.400	1.600
İdare Düzeyinde Dağıtılan Giderler		65.375	64.510	83.923
Genel Toplam		637.225	686.910	817.023
Kaynaklar	Bütçe Ödeneği	637.225	686.910	817.023
	Döner Sermaye	0	0	0
	Diğer Yurt İçi Kaynaklar	0	0	0
	Yurt Dışı Kaynaklar	0	0	0
Genel Toplam		637.225	686.910	817.023

İDARE PERFORMANS HEDEFİ TABLOSU

İdare Adı	38.47 - NİĞDE ÜNİVERSİTESİ			
Amaç	Kurumsallaşmayı Sağlamak			
Hedef	Kurumsal işlem ve işleyişe ilişkin ayrıntılı, güncel ve güvenilir bilgi verebilecek elektronik araçlar geliştirmek ve bu bilgilere ulaşılabilirliği sağlamak.			
Performans Hedefi		HEDEF		
Kurumsal işlem ve işleyişe ilişkin ayrıntılı, güncel ve güvenilir bilgi verebilecek elektronik araçlar geliştirmek ve bu bilgilere ulaşılabilirliği sağlamak.		2009	2010	2011
		8.700	9.400	11.100
Performans Göstergeleri		2009	2010	2011
1	2010 yılı sonunda elektronik iş akışı ve doküman yönetim sisteminin kurulması ve kullanılabilirlik düzeyi.	0	0	0
Performans hedefinden sorumlu olan harcama birimleri		Kaynak İhtiyacı		
		2009	2010	2011
1	İDARİ VE MALİ İŞLER DAİRESİ BAŞKANLIĞI	5.000	5.400	6.400
2	KÜTÜPHANE VE DÖKÜMANTASYON DAİRESİ BAŞKANLIĞI	3.700	4.000	4.700
İdare Düzeyinde Dağıtılan Giderler		0,00	0,00	0,00
Genel Toplam		8.700	9.400	11.100
Kaynaklar	Bütçe Ödeneği	8.700	9.400	11.100
	Döner Sermaye	0	0	0
	Diğer Yurt İçi Kaynaklar	0	0	0
	Yurt Dışı Kaynaklar	0	0	0
Genel Toplam		8.700	9.400	11.100

İDARE PERFORMANS HEDEFİ TABLOSU

İdare Adı	38.47 - NİĞDE ÜNİVERSİTESİ			
Amaç	Toplam Kalite Kültürü Oluşturmak			
Hedef	Toplam Kalite Yönetimini (TKY) öncelikle akademik ve idari birim yöneticilerinin benimsemesini ve üst düzey yönetimin bu konuda sürekli desteğinin sağlanmasını bir yaşam felsefesi haline getirmek.			
Performans Hedefi		HEDEF		
Toplam Kalite Yönetimini (TKY) öncelikle akademik ve idari birim yöneticilerinin benimsemesini ve üst düzey yönetimin bu konuda sürekli desteğinin sağlanmasını bir yaşam felsefesi haline getirmek.		2009	2010	2011
		21.000	22.900	26.900
Performans Göstergeleri		2009	2010	2011
1	2010 yılı sonunda hazırlanan kalite el kitabı.	0	0	0
2	Her yıl birimler tarafından hazırlanan ve yönetime sunulan rapor sayısı.	0	0	0
Performans hedefinden sorumlu olan harcama birimleri		Kaynak İhtiyacı		
		2009	2010	2011
1	İDARİ VE MALİ İŞLER DAİRESİ BAŞKANLIĞI	19.500	21.300	25.000
2	KÜTÜPHANE VE DÖKÜMANTASYON DAİRESİ BAŞKANLIĞI	500	500	600
3	STRATEJİ GELİŞTİRME DAİRE BAŞKANLIĞI	800	900	1.000
4	ZÜBEYDE HANIM SAĞLIK YÜKSEKOKULU	200	200	300
İdare Düzeyinde Dağıtılan Giderler		0,00	0,00	0,00
Genel Toplam		21.000	22.900	26.900
Kaynaklar	Bütçe Ödeneği	21.000	22.900	26.900
	Döner Sermaye	0	0	0
	Diğer Yurt İçi Kaynaklar	0	0	0
	Yurt Dışı Kaynaklar	0	0	0
Genel Toplam		21.000	22.900	26.900

İDARE PERFORMANS HEDEFİ TABLOSU

İdare Adı	38.47 - NİĞDE ÜNİVERSİTESİ			
Amaç	Toplam Kalite Kültürü Oluşturmak			
Hedef	Birim ve birey bazında performans ve kalite ölçüm kriterleri geliştirilip uygulamaya koymak.			
Performans Hedefi		HEDEF		
Birim ve birey bazında performans ve kalite ölçüm kriterleri geliştirilip uygulamaya koymak.		2009	2010	2011
		3.050	3.300	3.900
Performans Göstergeleri		2009	2010	2011
1	2010 yılı sonunda TKY'ne ilişkin performans ölçüm kriteri hazırlanan birim sayısı.	0	0	0
2	2010 yılı sonunda TKY'ne ilişkin birim performans ölçüm çalışmaları sonuçları.	0	0	0
Performans hedefinden sorumlu olan harcama birimleri		Kaynak İhtiyacı		
		2009	2010	2011
1	İDARİ VE MALİ İŞLER DAİRESİ BAŞKANLIĞI	1.000	1.100	1.300
2	ULUKIŞLA MESLEK YÜKSEKOKULU	2.050	2.200	2.600
İdare Düzeyinde Dağıtılan Giderler		0,00	0,00	0,00
Genel Toplam		3.050	3.300	3.900
Kaynaklar	Bütçe Ödeneği	3.050	3.300	3.900
	Döner Sermaye	0	0	0
	Diğer Yurt İçi Kaynaklar	0	0	0
	Yurt Dışı Kaynaklar	0	0	0
Genel Toplam		3.050	3.300	3.900

İDARE PERFORMANS HEDEFİ TABLOSU

İdare Adı	38.47 - NİĞDE ÜNİVERSİTESİ			
Amaç	Çevreye Karşı Sosyal Sorumlulukları Yerine Getirmek			
Hedef	2009 yılı sonuna kadar çevre ile ilgili kulüpleri kurmak ve aktif hale getirmek.			
Performans Hedefi		HEDEF		
2009 yılı sonuna kadar çevre ile ilgili kulüpleri kurmak ve aktif hale getirmek.		2009	2010	2011
		20.000	21.800	25.600
Performans Göstergeleri		2009	2010	2011
1	2009 yılı sonunda çevre ile ilgili kulübün kurulması.	0	0	0
2	2009 yılından itibaren çevre kulübünün düzenlemiş olduğu konferans, panel ya da eğitim programı sayısı.	0	0	0
Performans hedefinden sorumlu olan harcama birimleri		Kaynak İhtiyacı		
		2009	2010	2011
1	SAĞLIK KÜLTÜR VE SPOR DAİRESİ BAŞKANLIĞI	20.000	21.800	25.600
İdare Düzeyinde Dağıtılan Giderler		0	0	0
Genel Toplam		20.000	21.800	25.600
Kaynaklar	Bütçe Ödeneği	20.000	21.800	25.600
	Döner Sermaye	0	0	0
	Diğer Yurt İçi Kaynaklar	0	0	0
	Yurt Dışı Kaynaklar	0	0	0
Genel Toplam		20.000	21.800	25.600

İDARE PERFORMANS HEDEFİ TABLOSU				
İdare Adı	38.47 - NIĞDE ÜNİVERSİTESİ			
Amaç	Kurumsal Tanınırlığı ve İşbirliklerini Artırmak			
Hedef	Dış paydaşlarının Niğde Üniversitesi'ni tanıma oranını artırmak.			
Performans Hedefi		HEDEF		
Dış paydaşlarının Niğde Üniversitesi'ni tanıma oranını artırmak		2009	2010	2011
		11.500	12.500	14.700
Performans Göstergeleri		2009	2010	2011
1	Her yıl üniversiteyi tanıtım amacıyla kullanılan materyal sayısı.	0	0	0
2	Her yıl üniversiteyi tanıtım amacıyla yapılan etkinlik sayısı.	0	0	0
3	Her yıl yapılan anketlerdeki tanınırlık oranındaki artış.	0	0	0
Performans hedefinden sorumlu olan harcama birimleri		Kaynak İhtiyacı		
		2009	2010	2011
1	ÖZEL KALEM	11.500	12.500	14.700
İdare Düzeyinde Dağıtılan Giderler		0	0	0
Genel Toplam		11.500	12.500	14.700
Kaynaklar	Bütçe Ödeneği	11.500	12.500	14.700
	Döner Sermaye	0	0	0
	Diğer Yurt İçi Kaynaklar	0	0	0
	Yurt Dışı Kaynaklar	0	0	0
Genel Toplam		11.500	12.500	14.700

D- FAALİYET- PROJELERE İLİŞKİN BİLGİ VE DEĞERLENDİRMELER

E- PERFORMANS VERİLERİNİN KAYNAKLARI VE GÜVENİLİRLİĞİ

F- DİĞER HUSUSLAR

III- MALİ BİLGİLER

EKONOMİK SINIFLANDIRMAYA GÖRE BÜTÇE ÖDENEKLERİ

KODU	AÇIKLAMA	2008			2009	2010	2011
		KBÖ	HAZİRAN SONU HARCAMA	YILSONU HARCAMA TAHMİNİ	BÜTÇE TEKLİFİ	BÜTÇE TAHMİNİ	BÜTÇE TAHMİNİ
01	PERSONEL GİDERLERİ	19.398.000	9.974.309	20.627.000	23.848.000	26.204.000	28.727.000
02	SOSYAL GÜVENLİK KURUMLARINA DEVLET PRİMİ GİDERLERİ	2.496.000	1.329.494	3.026.000	2.849.000	3.073.000	3,313,000
03	MAL VE HİZMET ALIM GİDERLERİ	7.187.000	2.646.085	6.952.410	8.045.000	9.000.000	10.427.000
05	CARİ TRANSFERLER	352.000	0	352.000	1.126.000	625.000	683.000
06	SERMAYE GİDERLERİ	11.510.000	4.905.920	13.985.000	14.500.000	14.500.000	14.200.000
	GENEL TOPLAM	40.943.000	18.855.809	44.942.410	50.368.000	53.402.000	57.350.000

FONKSİYONEL SINIFLANDIRMAYA GÖRE BÜTÇE ÖDENEKLERİ

KODU	AÇIKLAMA	2008			2009	2010	2011
		KBÖ	Haziran SONU HARCAMA	YILSONU HARCAMA TAHMİNİ	BÜTÇE TEKLİFİ	BÜTÇE TAHMİNİ	BÜTÇE TAHMİNİ
01	GENEL KAMU HİZMETLERİ	3.783.000	1.545.082	3.782.690	5.250.000	5.134.800	5.662.000
02	SAVUNMA HİZMETLERİ	1.000	0	1.000	1.000	1.100	1.300
03	KAMU DÜZENİ VE GÜVENLİK HİZMETLERİ	913.000	515.987	1.114.620	1.523.200	1.668.300	1.840.500
04	EKONOMİK İŞLER VE HİZMETLER	0	0	0	0	0	0
05	ÇEVRE KORUMA HİZMETLERİ	0	0	0	0	0	0
06	İSKAN VE TOPLUM REFAHI HİZMETLERİ	0	0	0	0	0	0
07	SAGLIK HİZMETLERİ	0	0	0	0	0	0
08	DİNLENME, KÜLTÜR VE DİN HİZMETLERİ	238.000	97.512	225.630	251.100	274.400	303.600
09	EĞİTİM HİZMETLERİ	36.008.000	16.697.227	39.818.470	43.342.400	46.323.400	49.542.000
10	SOSYAL GÜVENLİK VE SOSYAL YARDIM HİZMETLERİ	0	0	0	0	0	0
	GENEL TOPLAM	40.943.000	18.855.809	44.942.410	50.368.000	53.402.000	57.350.000

IV- EKLER

STRATEJİK AMAÇLAR KAYNAK İHTİYACI TABLOSU				
Amaçlar		Yıllar		
		2009	2010	2011
1	Eğitim-öğretim kalitesini iyileştirmek.	1.139.284	1.231.678	1.297.858
2	Öğrenci Merkezli Üniversite Anlayışını Hayata Geçirmek.	1.579.422	2.001.562	2.363.531
3	Araştırma Altyapısını Geliştirmek	153.050	166.600	196.200
4	Bilimsel Yayınları ve Etkinlikleri Artırmak	775.378	788.833	837.661
5	Kurumsal projeler yürütmek	0	0	0
6	Mevcut Altyapıyı ve Kapalı Alanları Geliştirmek ve Etkin Kullanımını Sağlamak.	1.254.714	1.539.297	1.850.660
7	Mevcut Altyapı projelerini tamamlamak	13.339.873	12.827.304	12.284.109
8	Sivil Savunma Planını hazırlamak ve birimleri bilgilendirmek	8.500	9.100	11.000
9	Üniversitenin Bilişim Altyapısını İyileştirmek	0	0	0
10	Çevreyi Kirliletmeyen Bir Üniversite Kampüsü Yaratmak ve Üniversite Kaynaklarının Verimli Şekilde Kullanılmasını Sağlamak Amacıyla "Sıfır Emisyon Kampüs" Uygulamasına Geçmek.	0	0	0
11	İnsan Kaynaklarını Etkili Bir Şekilde Yönetmek	31.416.304	34.080.816	37.609.758
12	Personel Çalışma ortamını iyileştirmek ve işe uyumunu sağlamak	637.225	686.910	817.023
13	Kurumsallaşmayı Sağlamak	8.700	9.400	11.100
14	Toplam Kalite Kültürü Oluşturmak	24.050	26.200	30.800
15	Gelirleri Artırmak.	0	0	0
16	Yaşam Boyu Eğitim Faaliyetlerine (MBA, Sertifika Programları, Yetenek Geliştirme Kursları vb.) Önem Vermek ve Atılım Yapmak.	0	0	0
17	Yerel/Ulusal Sorunlara Çözümler Üretmek ve Duyurmak.	0	0	0
18	Çevreye Karşı Sosyal Sorumlulukları Yerine Getirmek	20.000	21.800	25.600
19	Niğde'nin ve Niğde'de Sahip Olunan Tarihsel, Sanatsal, Sosyo-Kültürel Varlıkların, Kurumsal Yapının Tanıtımında Daha Etkin Olarak Kullanılmasını Sağlamak.	0	0	0
20	Kurumsal Tanınırlığı ve İşbirliklerini Artırmak	11.500	12.500	14.700
Toplam		50.368.000	53.402.000	57.350.000
Kaynaklar	Bütçe Ödeneği	50.368.000	53.402.000	57.350.000
	Döner Sermaye	0	0	0
	Diğer Yurt İçi Kaynaklar	0	0	0
	Yurt Dışı Kaynaklar		0	0
Toplam		50.368.000	53.402.000	57.350.000

İDARE PERFORMANS TABLOSU

SA	SH	PH	Açıklama	Yıllar					
				2009		2010		2011	
				Bütçe İçi	Toplam	Bütçe İçi	Toplam	Bütçe İçi	Toplam
1			Eğitim-öğretim kalitesini iyileştirmek.	1.139.284	1.139.284	1.231.678	1.231.678	1.297.858	1.297.858
	3		Tüm akademik birimlerin araç gereç (Projeksiyon cihazı, bilgisayar vb.) ve laboratuvar donanım ihtiyaçlarını karşılamak.	1.053.284	1.053.284	1.145.678	1.145.678	1.211.858	1.211.858
		1	Tüm akademik birimlerin araç gereç (Projeksiyon cihazı, bilgisayar vb.) ve laboratuvar donanım ihtiyaçlarını karşılamak.	1.053.284	1.053.284	1.145.678	1.145.678	1.211.858	1.211.858
	6		Bilgisayar destekli eğitimi güçlendirmek, öğrencilerin bilgi ve iletişim teknolojilerini kullanabilme becerilerini geliştirilmek.	86.000	86.000	86.000	86.000	86.000	86.000
		1	Bilgisayar destekli eğitimi güçlendirmek, öğrencilerin bilgi ve iletişim teknolojilerini kullanabilme becerilerini geliştirilmek.	86.000	86.000	86.000	86.000	86.000	86.000
2			Öğrenci Merkezli Üniversite Anlayışını Hayata Geçirmek.	1.579.422	1.579.422	2.001.562	2.001.562	2.363.531	2.363.531
	5		Öğrencilerin beslenme, ulaşım ve güvenlik gibi konularda yaşam koşullarını iyileştirmek.	1.579.422	1.579.422	2.001.562	2.001.562	2.363.531	2.363.531
		1	Öğrencilerin beslenme, ulaşım ve güvenlik gibi konularda yaşam koşullarını iyileştirmek.	1.579.422	1.579.422	2.001.562	2.001.562	2.363.531	2.363.531
3			Araştırma Altyapısını Geliştirmek	153.050	153.050	166.600	166.600	196.200	196.200
	1		Laboratuvarları geliştirmek.	153.050	153.050	166.600	166.600	196.200	196.200
		1	Laboratuvarları geliştirmek.	153.050	153.050	166.600	166.600	196.200	196.200
4			Bilimsel Yayınları ve Etkinlikleri Artırmak	775.378	775.378	788.833	788.833	837.661	837.661
	1		Uluslararası indekslerde yer alan dergilerde yayınlanan makale ve atıf sayısını artırmak.	600.703	600.703	599.169	599.169	612.808	612.808
		1	Uluslararası indekslerde yer alan dergilerde yayınlanan makale ve atıf sayısını artırmak.	600.703	600.703	599.169	599.169	612.808	612.808
	5		Üniversitenin Bilimsel Araştırma Projeleri (BAP) biriminden öğretim elemanlarının projelerine ayrılan desteği artırmak.	174.675	174.675	189.664	189.664	224.853	224.853
		1	Üniversitenin Bilimsel Araştırma Projeleri (BAP) biriminden öğretim elemanlarının projelerine ayrılan desteği artırmak.	174.675	174.675	189.664	189.664	224.853	224.853
6			Mevcut Altyapıyı ve Kapalı Alanları Geliştirmek ve Etkin Kullanımını Sağlamak.	1.254.714	1.254.714	1.539.297	1.539.297	1.850.660	1.850.660
	1		Mevcut alt yapıyı ve kapalı alanları iyileştirmek.	1.254.714	1.254.714	1.539.297	1.539.297	1.850.660	1.850.660
		1	Mevcut alt yapıyı ve kapalı alanları iyileştirmek.	1.254.714	1.254.714	1.539.297	1.539.297	1.850.660	1.850.660
7			Mevcut Altyapı projelerini tamamlamak	13.339.873	13.339.873	12.827.304	12.827.304	12.284.109	12.284.109

	1	Birimlerin sağlıklı ve kontrol edilebilir gelişimini sağlayacak altyapı ve fiziksel alan önceliklerini belirlemek ve bu önceliklere göre 2013 yılına kadar tüm birimlerin altyapı ve fiziksel alanlarını ortak standartlara getirmek.	13.339.873	13.339.873	12.827.304	12.827.304	12.284.109	12.284.109
	1	Birimlerin sağlıklı ve kontrol edilebilir gelişimini sağlayacak altyapı ve fiziksel alan önceliklerini belirlemek ve bu önceliklere göre 2013 yılına kadar tüm birimlerin altyapı ve fiziksel alanlarını ortak standartlara getirmek.	13.339.873	13.339.873	12.827.304	12.827.304	12.284.109	12.284.109
8		Sivil Savunma Planını hazırlamak ve birimleri bilgilendirmek	8.500	8.500	9.100	9.100	11.000	11.000
	1	Sivil Savunma Planını hazırlamak konusunda birimleri bilgilendirmek.	8.500	8.500	9.100	9.100	11.000	11.000
	1	Sivil Savunma Planını hazırlamak konusunda birimleri bilgilendirmek.	8.500	8.500	9.100	9.100	11.000	11.000
11		İnsan Kaynaklarını Etkili Bir Şekilde Yönetmek	31.416.304	31.416.304	34.080.816	34.080.816	37.609.758	37.609.758
	1	Birimlerin personel ihtiyacını belirlemek ve gidermek.	31.094.604	31.094.604	33.730.616	33.730.616	37.197.458	37.197.458
	1	Birimlerin personel ihtiyacını belirlemek ve gidermek.	31.094.604	31.094.604	33.730.616	33.730.616	37.197.458	37.197.458
	3	Üniversite çalışanlarının mesleki gelişimlerini destekleyici çalışmalar yapmak.	321.700	321.700	350.200	350.200	412.300	412.300
	1	Üniversite çalışanlarının mesleki gelişimlerini destekleyici çalışmalar yapmak.	321.700	321.700	350.200	350.200	412.300	412.300
12		Personel Çalışma ortamını iyileştirmek ve işe uyumunu sağlamak	637.225	637.225	686.910	686.910	817.023	817.023
	1	Çalışma ortamını fiziksel olarak iyileştirmek.	637.225	637.225	686.910	686.910	817.023	817.023
	1	Çalışma ortamını fiziksel olarak iyileştirmek.	637.225	637.225	686.910	686.910	817.023	817.023
13		Kurumsallaşmayı Sağlamak	8.700	8.700	9.400	9.400	11.100	11.100
	5	Kurumsal işlem ve işleyişe ilişkin ayrıntılı, güncel ve güvenilir bilgi verebilecek elektronik araçlar geliştirmek ve bu bilgilere ulaşılabilirliği sağlamak.	8.700	8.700	9.400	9.400	11.100	11.100
	1	Kurumsal işlem ve işleyişe ilişkin ayrıntılı, güncel ve güvenilir bilgi verebilecek elektronik araçlar geliştirmek ve bu bilgilere ulaşılabilirliği sağlamak.	8.700	8.700	9.400	9.400	11.100	11.100
14		Toplam Kalite Kültürü Oluşturmak	24.050	24.050	26.200	26.200	30.800	30.800
	1	Toplam Kalite Yönetimini (TKY) öncelikle akademik ve idari birim yöneticilerinin benimsemesini ve üst düzey yönetimin bu konuda sürekli desteğinin sağlanmasını bir yaşam felsefesi haline getirmek.	21.000	21.000	22.900	22.900	26.900	26.900
	1	Toplam Kalite Yönetimini (TKY) öncelikle akademik ve idari birim yöneticilerinin benimsemesini ve üst düzey yönetimin bu konuda sürekli desteğinin sağlanmasını bir yaşam felsefesi haline getirmek.	21.000	21.000	22.900	22.900	26.900	26.900
	3	Birim ve birey bazında performans ve kalite ölçüm kriterleri geliştirilip uygulamaya koymak.	3.050	3.050	3.300	3.300	3.900	3.900
	1	Birim ve birey bazında performans ve kalite ölçüm kriterleri geliştirilip uygulamaya koymak.	3.050	3.050	3.300	3.300	3.900	3.900

18			Çevreye Karşı Sosyal Sorumlulukları Yerine Getirmek	20.000	20.000	21.800	21.800	25.600	25.600
	1		2009 yılı sonuna kadar çevre ile ilgili kulüpleri kurmak ve aktif hale getirmek.	20.000	20.000	21.800	21.800	25.600	25.600
		1	2009 yılı sonuna kadar çevre ile ilgili kulüpleri kurmak ve aktif hale getirmek.	20.000	20.000	21.800	21.800	25.600	25.600
20			Kurumsal Tanınırlığı ve İşbirliklerini Artırmak	11.500	11.500	12.500	12.500	14.700	14.700
	1		Dış paydaşlarının Niğde Üniversitesi'ni tanıma oranını artırmak.	11.500	11.500	12.500	12.500	14.700	14.700
		1	Dış paydaşlarının Niğde Üniversitesi'ni tanıma oranını artırmak	11.500	11.500	12.500	12.500	14.700	14.700