

**T.C.**  
**KÜLTÜR VE TURİZM BAKANLIĞI**  
**YAZMA ESERLER KURUMU BAŞKANLIĞI**  
**2024 YILI PERFORMANS PROGRAMI**



**EKİM 2023**



Kamu yönetimi anlayışının sürekli olarak değiştiği ve geliştiği günümüzde, yönetim anlayışı da sürekli değişmekte ve gelişmektedir. Bu değişime uyum sağlamak amacıyla kamu mali yönetimi alanında gerekli reformlar gerçekleştirilmiş, 5018 sayılı Kamu Mali Yönetimi ve Kontrol Kanunu ile yasal bir çerçeve oluşturularak kamu idarelerinin stratejik planlama ve performans esaslı bütçelemeye geçmesi hükme bağlanmıştır.

2024 yılı bütçemize dayanak teşkil eden 2024 yılı performans programımızı da hazırlamış bulunuyoruz. Stratejik planımızda belirlenen amaçlarımıza ulaşmak için 2024 yılında hangi faaliyetleri yapacağımızı ve bunların bütçelerini, ayrıca belirlenen hedeflere ulaşıp ulaşılmadığını ölçmek amacıyla performans hedef ve göstergelerine performans programında yer verilmiştir.

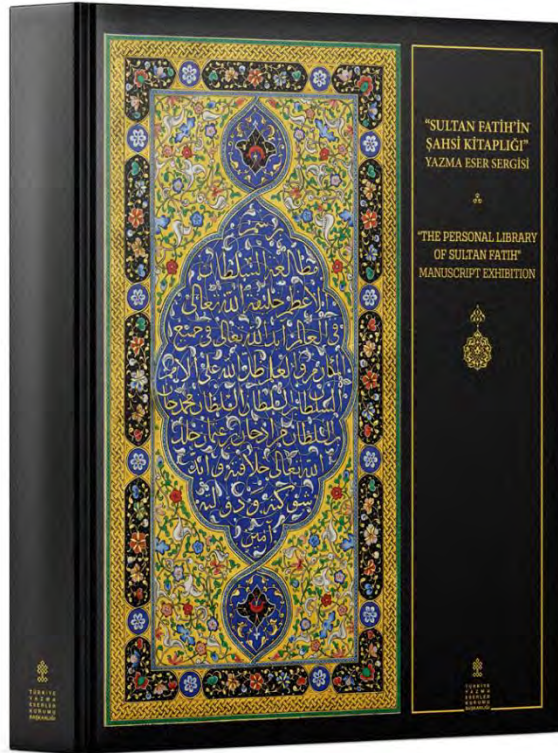
Stratejik planımızın yıllık uygulama dilimini oluşturan 2024 Performans programımız ile bütçemizi daha uygulanabilir ve gerçekçi maliyetlerle denk bütçe hedefine büyük ölçüde ulaştırmak istiyoruz.

2024 yılı performans programımızın kaynaklarımızın, etkili, ekonomik ve verimli kullanımının yanı sıra mali saydamlık ve hesap verilebilir yönetim anlayışının gelişmesine katkıda bulunmasını temenni ederken, kurumumuz için hayırlara vesile olmasını dilerim.

**Prof. Dr. Ferruh ÖZPİLAVCI**  
**Başkan V.**



DİYARBAKIR SEÇME ESERLERİ SERGİSİ



## İÇİNDEKİLER

ÜST YÖNETİCİ SUNUŞU .....	2
I- GENEL BİLGİLER.....	5
A- Yetki, Görev ve Sorumluluklar.....	5
1- Kurumun Görev ve Fonksiyonları.....	5
2- Yasal Mevzuat.....	6
B- Teşkilat Yapısı.....	7
C- Fiziksel Kaynaklar.....	9
1- Kurumsal Yapı.....	9
2- Teknolojik Yapı.....	12
D- İnsan Kaynakları.....	13
II- PERFORMANS BİLGİLERİ.....	14
A- Temel Politika ve Öncelikler.....	17
B- Amaç ve Hedefler.....	18
C- İdare Performans Bilgisi.....	19
1- Alt Program Hedefleri ve Stratejik Plan İlişkisi.....	20
2- Faaliyet Maliyetler Tabloları.....	21
D- İdarenin Toplam Kaynak İhtiyacı.....	27
E- Diğer Hususlar.....	28
1-Faaliyetlerden Sorumlu Harcama Birimleri.....	28
2-Performans Göstergelerinin izlenmesinden Sorumlu Birimler.....	28

## I- GENEL BİLGİLER

### A- Yetki, Görev ve Sorumluluklar

#### 1. Kurumun Görev ve Fonksiyonları

##### YAZMA VE NADİR ESERLER DAİRESİ BAŞKANLIĞI:

- Kullanıcıların eserlere etkin erişimini sağlamaya yönelik kütüphanecilik hizmetleri vermek.
- Eserlerden yararlanılarak oluşturulan tez, makale, kitap gibi bilimsel araştırma sonuçlarını toplamak ve kullanıcıların hizmetine sunmak.
- Yurt içinde veya yurt dışında bulunan eserlere ilişkin bibliyografyalar hazırlamak, kataloglar oluşturmak ve bu verilere elektronik ortamda erişimi sağlamak.
- Başkanlığın faaliyetleri ve çalışmalarını kamuoyuna duyurmak ve tanıtmak amacıyla bülten ve dergi gibi yayınlar hazırlamak.
- Ulusal ve uluslararası düzeyde konferans, seminer, sempozyum, sergi gibi kültürel ve bilimsel etkinlikler düzenlemek.
- Başkanlığın görev alanına giren konularda yurt içi ve yurt dışındaki kurum ve kuruluşlarla işbirliği yapmak.
- Eserlerin demirbaş kayıtlarını tutmak.
- Hizmetlere ilişkin istatistikler tutmak.

##### ÇEVİRİ VE YAYIM DAİRESİ BAŞKANLIĞI:

- Eserlerde işlenen konu ve kullanılan sanatlarla ilişkili bilimsel çalışmalar yapmak, yaptırmak.
- Çeviri ve sadeleştirme yapmak, eserlerin orijinal dilinde matbu harflerle yazılmasını sağlamak.
- Bilimsel, kültürel ve tanıtıcı yayımlar yapmak, yaptırmak.
- Yayın kurulları oluşturmak.

##### KİTAP ŞİFAHANESİ VE ARŞİV DAİRESİ BAŞKANLIĞI:

- Gerekli fiziki koruma ve güvenlik şartlarını oluşturarak, eserlerin sağlıklı bir şekilde saklanmasını sağlamak.
- Konservasyon ve restorasyon çalışmalarıyla ilgili araştırma-geliştirme faaliyetlerini yürütmek, bu araştırmaların sonucuna göre eserler üzerinde uygulanacak konservasyon ve restorasyon yöntemlerini saptamak, kullanılacak malzemeleri üretmek veya temin etmek, eserlerin konservasyon ve restorasyonlarını yapmak.
- Eserlerin dia, mikrofilm ve dijital ortamlar ile fotoğraf gibi dijital olmayan ortamlarda arşivini oluşturmak.

##### STRATEJİ GELİŞTİRME DAİRESİ BAŞKANLIĞI

- Strateji Geliştirme Dairesi Başkanlığı; 10/12/2003 tarihli ve 5018 sayılı Kamu Mali Yönetimi ve Kontrol Kanunu, 22/12/2005 tarihli ve 5436 sayılı Kanunun 15 inci maddesi ve diğer mevzuatla strateji geliştirme ve mali hizmetler birimlerine verilen görevleri yapar.

##### İNSAN KAYNAKLARI VE DESTEK HİZMETLERİ DAİRESİ BAŞKANLIĞI

- Başkanlık personelinin her türlü özlük işlemleri, personel eğitimi ve personel hareketliliğine ait iş ve işlemleri yapmak.
- Başkanlık faaliyetleriyle ilgili yapım, bakım, onarım, satın alma, kiralama, ulaşım, güvenlik, aydınlatma, ısıtma, belge yönetimi, demirbaş, arşiv, depolama ve sağlık giderleri ile ilgili tüm iş ve işlemleri yapmak.

##### HUKUK MÜŞAVİRLİĞİ

- Başbakanlık, bakanlıklar, diğer kamu kurum ve kuruluşları ile Başkanlık birimlerinden gönderilen mevzuat çalışmaları ile hukukî konular hakkında görüş bildirmek.
- Başkanlığın menfaatlerini koruyucu, anlaşmazlıkları önleyici hukukî tedbirlerin zamanında alınmasına, anlaşma ve sözleşmelerin bu esaslara uygun olarak yapılmasına yardımcı olmak.
- Adli ve idari davalarda gerekli olacak bilgileri hazırlamak, taraf olduğu davalarda ve icra takiplerinde Başkanlığı temsil etmek veya Başkanlığın hizmet satın alma yoluyla temsil edildiği davaları takip ve koordine etmek.

## 2. Yasal Mevzuat

- Türkiye Yazma Eserler Kurumu Başkanlığı görev, yetki ve sorumluluklarının hukuksal dayanağını 15.07.2018 tarih ve 30479 sayılı Resmi Gazete’de yayımlanan Bakanlıklara Bağlı, İlgili, İlişkili Kurum ve Kuruluşlar ile Diğer Kurum ve Kuruluşların Teşkilatı Hakkında 4 sayılı Cumhurbaşkanlığı Kararnamesinden almaktadır. Başkanlığımız, tevdi edilen taşınır kültür varlıklarından olan el yazması yazma ve basma nadir eserlerin korunması ve kamuoyunun hizmetine sunulması görevini genelde Anayasanın tarih, kültür ve tabiat varlıklarının korunmasını amir maddeleri özelde ise söz konusu Kararname çerçevesinde yerine getirmektedir.
- 703 sayılı KHK ile 6093 sayılı Türkiye Yazma Eserler Kurumu Başkanlığının Muafiyetlerine ilişkin Kanun’un birçok maddesi mülga edilerek Bakanlıklara Bağlı, İlgili, İlişkili Kurum ve Kuruluşlar İle Diğer Kurum Ve Kuruluşların Teşkilatı Hakkında Cumhurbaşkanlığı Kararnamesi (4 Numaralı Kararname)’nin 722 ila 731 inci maddeleri ile bu mülga edilen hükümler yeniden düzenlenmiştir. Fakat Kanunun eski halinde yer alıp anılan kararnamede bulunmayan bazı hükümler mevcuttur. Öncelikle 6093 sayılı Kanun’un eski halinde “Personel Statüsü” başlığı altında Başkanlık personelinin 657 sayılı Devlet Memurları Kanunu’na tabi olduğu belirtilirken kararname ile getirilen düzenlemeler arasında bu madde yer almamaktadır.

Mevzuat Analizi Tablosu		
Mevzuatın Adı	R.G. Tarihi	R.G. Sayısı
6093 Sayılı Türkiye Yazma Eserler Kurumu Başkanlığının Muafiyetlerine İlişkin Hakkında Kanun	30.12.2010	27801
Bakanlıklara Bağlı, İlgili, İlişkili Kurum ve Kuruluşlar İle Diğer Kurum Ve Kuruluşların Teşkilatı Hakkında Cumhurbaşkanlığı Kararnamesi (4 no’lu Kararname)’nin ellinci bölümü 722 ila 731 inci maddeleri	15.07.2018	30479
2863 Sayılı Kültür ve Tabiat Varlıklarını Koruma Kanunu	23.07.1983	18113
5366 Sayılı Yıpranan Tarih ve Kültürel Taşınmaz Varlıkların Yenilenerek Korunması ve Yaşatılarak Korunması Hakkında Kanun	05.07.2005	25866
İl İdaresi Kanunu	18.06.1949	7236
Yazma Eser Uzmanlığı Yönetmeliği	07.03.2012	28226
Kamu Kurum ve Kuruluşlarınca Ödenecek Telif ve İşlenme Ücretleri Hakkında	23.01.2007	26412
Türkiye Yazma Eserler Kurumu Başkanlığı Çeviri ve Yayım Yönetmeliği	07.03.2012	28226
Türkiye Yazma Eserler Kurumu Başkanlığı İstisna Sözleşmesi Yönetmeliği	10.05.2012	28288
Türkiye Yazma Eserler Kurumu Başkanlığında Çalıştırılacak Sözleşmeli Personel Hakkında Yönetmelik	07.04.2012	28257
Türkiye Yazma Eserler Kurumu Başkanlığı Disiplin Amirleri Yönetmeliği	05.01.2013	28519
Türkiye Yazma Eserler Kurumu Başkanlığı Personeli görevde Yükselme ve Unvan Değişikliği Yönetmeliği	27.11.2013	28834
Korunması Gerekli Taşınır Kültür ve Tabiat Varlıklarının Tasnifi, Tescili ve Müzelere Alınmaları Hakkında Yönetmelik	13.08.1984	18488
Korunması Gerekli Taşınır Kültür ve Tabiat Varlıklarının Yurt Dışına Çıkarılması ve Yurda Sokulması Hakkında Yönetmelik	16.02.1984	18314
Korunması Gerekli Taşınmaz Kültür Varlıklarının ve Sitlerin Tespit ve Tescili Hakkında Yönetmelik	13.03.2012	28232
Kültür ve Turizm Bakanlığı Teftiş Kurulu Yönetmeliği Bandrol Uygulamasına İlişkin Usul ve Esaslar Hakkında Yönetmelik	08.11.2001	24577
Kültür Bakanlığı Yazma Eser Kütüphaneleri Çalışma, Yazma ve Eski Harfli Basma Eserlerden Yararlanma Yönetmeliği	09.04.2003	25074

## B-Teşkilat Yapısı

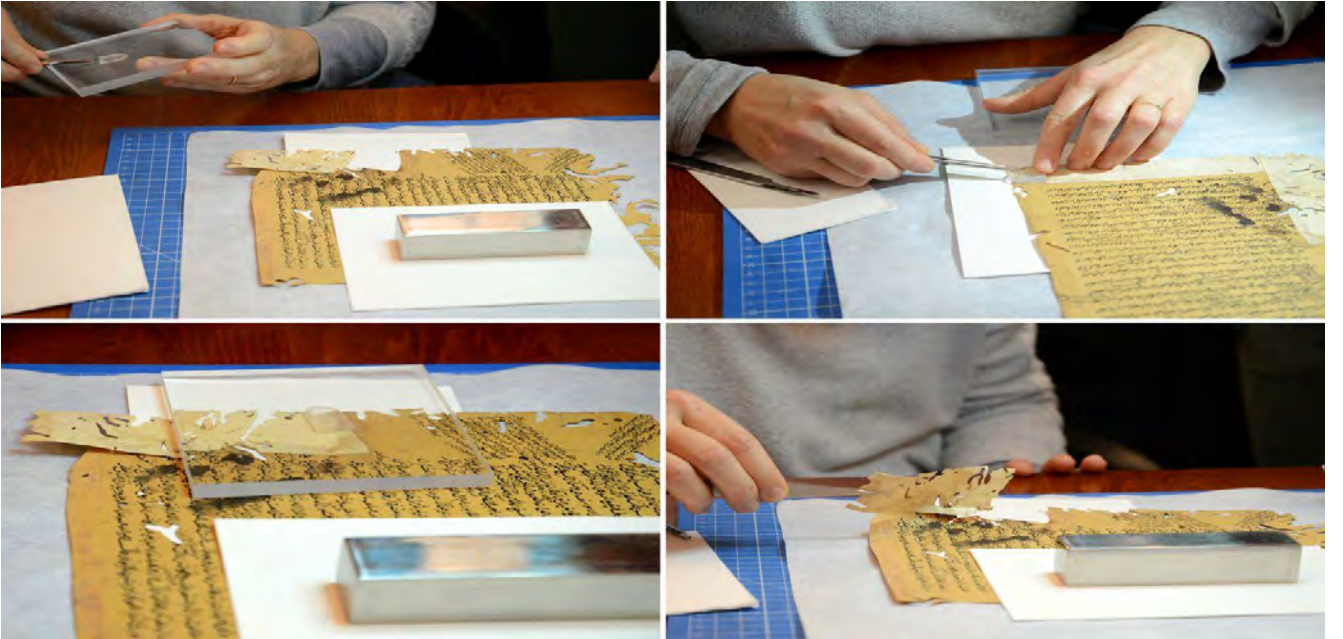
İlk olarak 28.12.2010 tarihli Resmi Gazetede yayımlanan 6093 sayılı Türkiye Yazma Eserler Kurumu Başkanlığı Kuruluş ve Görevleri Hakkında Kanunla kurulan Başkanlığımız, 15/07/2018 tarih ve 30479 sayılı Resmi Gazetede yayınlanan 4 Numaralı Bakanlıklara Bağlı, İlgili, İlişkili Kurum ve Kuruluşlar ile Diğer Kurum ve Kuruluşların Teşkilatı Hakkında Cumhurbaşkanlığı Kararnamesi ile teşkilat yapısı yeniden düzenlenmiş olup Kültür ve Turizm Bakanlığına bağlı, tüzel kişiliği haiz, özel bütçeli bir kurum olarak hizmetlerine devam etmektedir.

Kurumun merkezi İstanbul'da bulunmaktadır. Başkanlık şeklinde kurulan kurum üst yönetici düzeyinde Cumhurbaşkanlığı Kararıyla atanan Başkan tarafından temsil edilmekte olup, Başkana bağlı olarak çalışan üç ana hizmet, bir danışma ve bir yardımcı hizmet birimi olmak üzere beş daire başkanlığı, yine danışma birimleri olarak hukuk müşavirliği, iç denetim ile başkanlık müşavirleri şeklinde teşkilatlandırılmıştır.

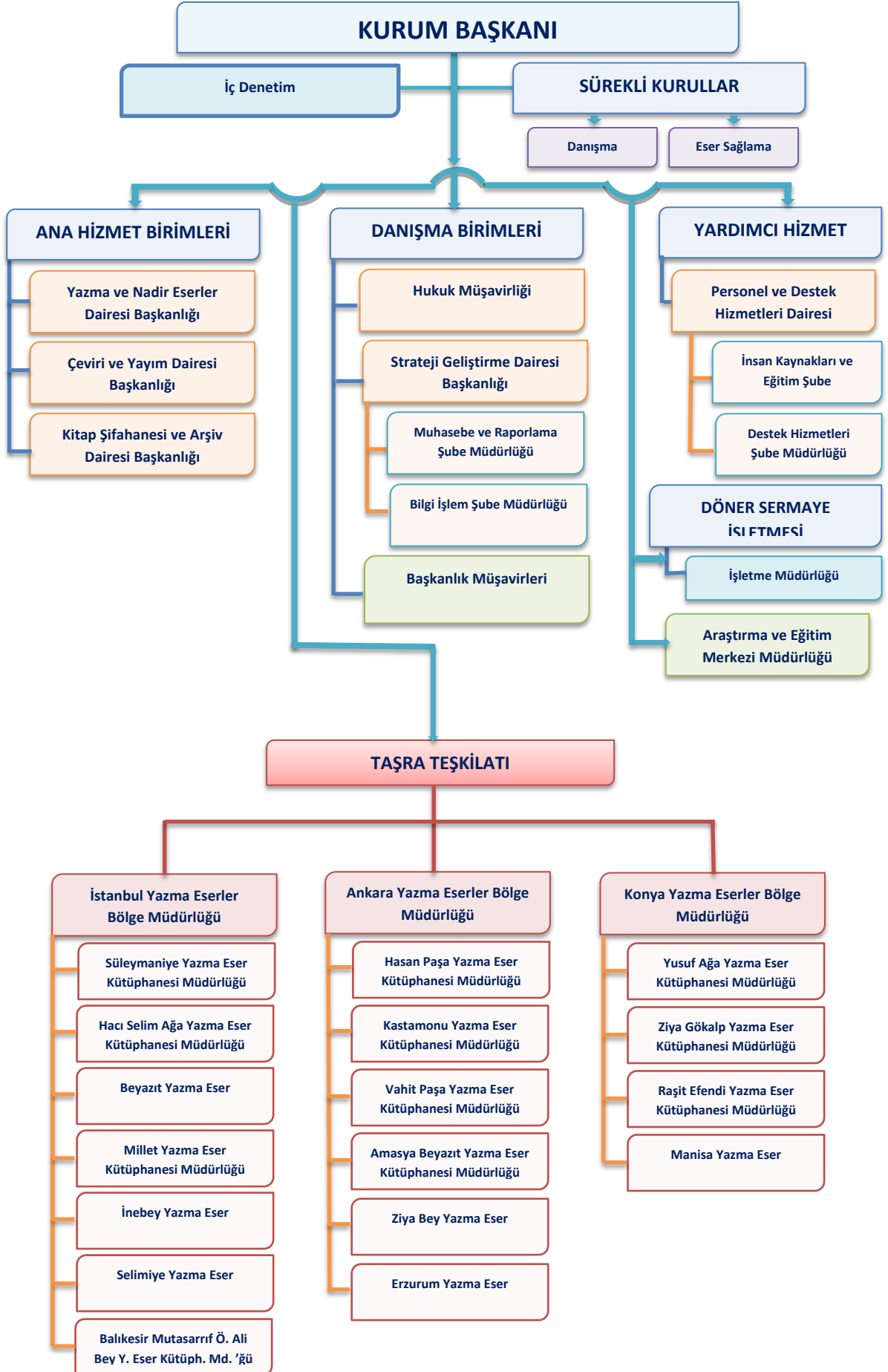
Başkanlığın Bakan Yardımcısının başkanlığında oluşturulan ve Başkanlığın faaliyet alanı ile ilgili olarak temel yaklaşım ve uygulamalar ile önceliklerin belirlenmesine matuf tavsiye niteliğinde kararlar alan Danışma Kurulu ile ana görevi yurt içi ve yurt dışından Başkanlık kütüphanelerine kazandırılacak eserlerin satın alma ve bağış kabulüne karar verecek bir Eser Sağlama Kurulu bulunmaktadır.

Kurullara ek olarak Başkanlığa bağlı olarak Osmanlı Türkçesi, restorasyon, konservasyon, dijitalleştirme teknolojileri ile hat, tezhip, ebru, ciltçilik gibi Türk el sanatlarıyla ilgili sertifikalı veya sertifikasız eğitim programları ve kurslar düzenlemek amacıyla Araştırma ve Eğitim Merkezi kurulması Kararname kapsamında öngörülen hususlardan biridir. Benzer şekilde 4 Numaralı Kararname ile Başkanlık bünyesinde Döner Sermaye İşletmesi kurulması yetki verilen bir diğer husustur.

Taşrada ise İstanbul, Ankara ve Konya olmak üzere çevrelerinde bulunan yazma eser kütüphanelerinin bağlı bulunacağı Bölge Müdürlükleri ve bu bölgelere bağlı toplam 17 adet kütüphane müdürlüğü bulunmaktadır.



## YAZMA ESERLER KURUMU BAŞKANLIĞI TEŞKİLAT ŞEMASI





## C-Fiziksel Kaynaklar

### 1-Kurumsal Yapı

Türkiye Yazma Eserler Kurumu Başkanlığı, 2010 yılı sonunda kurulmuş ve 2011 yılı Nisan ayından itibaren faaliyet göstermeye başlamıştır. Başkanlığımız kuruluşundan itibaren ilk iki yılı Devlet Arşivleri Genel Müdürlüğü Osmanlı Arşivleri Dairesi Başkanlığının İstanbul Sultanahmet'te bulunan hizmet binasında hizmet vermiştir. 2013 yılı Haziran ayı itibariyle Süleymaniye Kütüphanesi bünyesinde bulunan Zarifi Bey Konağına taşınmıştır.

Başkanlığımızın da içinde bulunduğu Süleymaniye Kütüphanesi Külliyesi, mülkiyeti Vakıflar Genel Müdürlüğüne ait Evvel ve Sani Medreseleri, Tıp Medresesi ve Eski Doğum Hastanesinden oluşmaktadır. 2013 yılı itibariyle yeniden düzenlenen Eski Doğum Evi hem başkanlığımız hizmet binası hem kitap hastanesi olarak hizmete açılmıştır. 2023 Ocak ayından itibaren ise kitap şifahanesi Rami Kütüphanesi yerleşkesinde hizmet vermeye başlamıştır.

Başkanlığımıza bağlı kütüphaneler, mülkiyetleri Milli Emlak Genel Müdürlüğü, il özel idareleri ve Vakıflar Genel Müdürlüğüne ait tarihi binalarda hizmet vermektedirler. Bunlar arasında İstanbul'da Millet, Beyazıt, Haciselim Ağa, Nuri-i Osmaniye, Ragıp Paşa kütüphaneleri, Bursa 'da İnebey, Konya'da Yusuf Ağa, Diyarbakır'da Ziya Gökalp, Sivas'ta Ziya Bey, Kayseri 'de Raşit Efendi kütüphaneleri tarihi öneme sahip binalarda faaliyetlerini sürdürmektedirler.



*Beyazıt Yazma Eser Kütüphanesi*

## YAZMA ESERLER KURUMU BAŞKANLIĞI MÜLKİYET KİRA TAHSİS TABLOSU

KÜTÜPHANE	İL	ADRES	MÜLKİYET –KİRA-TAHSİS DURUMU	M2
İstanbul Yazma Eserler Bölge Müdürlüğü	İstanbul	Ayşe Kadın Mah. Hamam Sok. No:35 Fatih	Vakıflar Genel Müdürlüğü	-
Süleymaniye Yazma Eserler Kütüphanesi Müdürlüğü	İstanbul	Ayşe Kadın Mah. Hamam Sok. No:35 Fatih	Vakıflar Genel Müdürlüğü	18.054
Millet Yazma Eser Kütüphanesi Müdürlüğü	İstanbul	İskenderpaşa Mah. Fezullah Efendi Sok. No:1 34080 Fatih	Vakıflar Genel Müdürlüğü	1.638
Hacı Selim Ağa Yazma Eser Kütüphanesi Müdürlüğü	İstanbul	Selami Ali Cad. Mimar Sinan Mah. No:7 / Üsküdar	Vakıflar Genel Müdürlüğü	367
Beyazıt Yazma Eser Kütüphanesi Müdürlüğü	İstanbul	Beyazıt Meydanı/Fatih	Vakıflar Genel Müdürlüğü	1.000
Nur-i Osmaniye Yazma Eser Kütüphanesi	İstanbul	Veziroğlu Cad. Nuruosmaniye Camii Avlusu 34440 Eminönü	Vakıflar Genel Müdürlüğü	7.292
Ragıp Paşa Yazma Eser Kütüphanesi	İstanbul	Ordu Caddesi, Laleli	Vakıflar Genel Müdürlüğü	659
Köprülü Yazma Eser Kütüphanesi	İstanbul	1001 Direk Mah. Divanyolu Cad. No:29 Fatih	Vakıflar Genel Müdürlüğü	659
Atrif Efendi Yazma Eser Kütüphanesi	İstanbul	Vefa Cad. No: 44 34470 Beyazıt	Vakıflar Genel Müdürlüğü	2.000
İnebey Yazma Eser Kütüphanesi Müdürlüğü	Bursa	İnebey Caddesi, İnebey Sokak No: 5 Osmangazi	Vakıflar Genel Müdürlüğü	320
Mutasarrıf Ömer Ali Bey kütüphanesi Müdürlüğü	Balkesir	Dinkçiler Mah. Soma Cad. No:10/8 Merkez	Valilik	432
Kastamonu Yazma Eser Kütüphanesi Müdürlüğü	Kastamonu	Cebrail Mah. 10 Aralık Cad. No:30 Merkez	İl Özel İdare (25 Yıllık Tahsis)	372
Vahit Paşa Yazma Eser Kütüphanesi Müdürlüğü	Kütahya	Ali Paşa Mah. Menderes İşhanı Kültür Merkezi Kat:3	Milli Emlak Müdürlüğü	1.611
Selimiye Yazma Eserler Kütüphanesi Müdürlüğü	Edirne	Çavuşbey Mahallesi Hükümet Caddesi No: 21 Deveci Han	1-Vakıflar Genel Müdürlüğü 2-Kültür ve Turizm Bakanlığı	85
Hasanpaşa Yazma Eser Kütüphanesi Müdürlüğü	Çorum	Çöplü Mah. Camikebir 3. Sk. No:17	İl Özel İdare (25 Yıllık Tahsis)	732
Beyazıt Devlet Yazma Eser Kütüphanesi Müdürlüğü	Amasya	Hacı İlyas Mah. Beyazıt Camii No: 5 Merkez	Vakıflar Genel Müdürlüğü	90
Ziya Bey Yazma Eser Kütüphanesi Müdürlüğü	Sivas	Nalbantlarbaşı Cad. Çarşıbaşı Mah. No:3	Kültür ve Turizm Bakanlığı	297
Konya Bölge Müdürlüğü	Konya	Abdulaziz Mah. Yavuz Selim Cad. No: 86 Meram	Milli Emlak Müdürlüğü	2.800
Yusuf Ağa Yazma Eser Kütüphanesi Müdürlüğü	Konya	Bahçelievler Mah. Yavuz Selim Cad. No:152 Meram	Vakıflar Genel Müdürlüğü	120
Raşit Efendi Yazma Eser Kütüphanesi Müdürlüğü	Kayseri	Azizbey Mah. Cami-i Kebir Avlusu 38040 Melikgazi	Vakıflar Genel Müdürlüğü	130
Manisa Yazma Eser Kütüphanesi Müdürlüğü	Manisa	Sakarya Mahallesi 1103 Sok. No:4	Valilik	720
Ziya Gökalp Yazma Eser Kütüphanesi Müdürlüğü	Diyarbakır	Camii kebir mah. Pirinçler sok. no:1 ulucami avlusu Mesudiye medresesi sur	Vakıflar Genel Müdürlüğü	1320
Erzurum Yazma Eser Kütüphanesi Müdürlüğü	Erzurum	Yukarı Yoncalık Mah. Ali ravi Cad. No:38 Yakutiye	Şeyhler Hamamı	855

Ülkemiz yazma ve matbu basma eserlerin sayısı bakımından dünyada önde gelen ülkelerden biridir. Sayısı yüz binleri bulan bu tarihi öneme sahip yazma eserlerin önemli bir kısmı bugün kütüphaneler, saraylar, müzeler ve özel koleksiyonlarda muhafaza edilmektedir. Önemli bir kısmı kamu kuruluşlarının elinde bulunan yazma eserlerin bir kısmı ise, özel işletmeler ve kişilerin elinde bulunmaktadır. Başkanlığımızın kurulması ile ülkemizin önde gelen yazma eser kütüphaneleri olan Süleymaniye, Millet (İstanbul), Beyazıt (İstanbul), Hacı Selimağa (İstanbul), İnebey (Bursa), Ziya Gökalp (Diyarbakır), Selimiye (Edirne), Raşit Efendi (Kayseri), Yusufpaşa (Konya), Ziya Bey(Sivas) ve Konya Bölge olmak üzere ülkemizin değişik illerinde bulunan toplam on yedi yazma eser kütüphanesi Başkanlığımıza bağlanmıştır.

Bu kütüphanelerde Osmanlı dönemi padişah koleksiyonları, paha biçilmez minyatür, ebru ve tezhip sanatlarını içeren eserler ile tarihi onuncu yüzyıla kadar götürülebilen yazma eserler bulunmakta, eser sayısı toplamda **718.560'a** ulaşmaktadır.

İstanbul, sahip olduğu yazma ve nadir eser koleksiyonu sayısı ve ifa ettiği görevler itibariyle yazma eserler alanında bir merkez niteliğindedir. İstanbul Fatih İlçesi Süleymaniye külliyesinde yer alan Süleymaniye Yazma Eser Kütüphanesi, yazma eser bakımından dünyanın en önemli kütüphaneleri arasındadır. Cumhuriyet döneminde çıkarılan "Tevhid-i Tedrisat Kanunu" ve "Tekke ve Zaviyelerin Kapatılmasına Dair Kanun" uyarınca İstanbul'daki Yazma Eser Kütüphaneleri Süleymaniye çatısı altına alınmıştır. İçlerinde Ayasofya, Bağdadlı Vehbi, Carullah, Damat İbrahim, Esad Efendi, Fatih, Hacı Mahmud, Hamidiye, Kılıç Ali, Laleli, Reisülküttap, Süleymaniye, Şehid Ali, Yeni Cami ve Süheyl Ünver gibi en değerli koleksiyonlar bulunmaktadır. Süleymaniye Yazma Eser Kütüphanesi'ni dünya çapında yazmalar merkezi yapan da bu koleksiyonlardır. Fatih Millet, Beyazıt ve Hacı Selim Ağa kütüphaneleri ise İstanbul'un diğer önemli kütüphanelerdir.

Ayrıca Selçuklu dönemi ağırlıklı olmak üzere, önemli sayıda ve nitelikte yazma ve nadir basma eseri bünyesinde bulunduran Konya Bölge Yazma Eserler Kütüphanesi, bu niteliği ile de diğer yazma eser kütüphanelerinden farklı olarak bir merkez konumundadır. Söz konusu Kütüphanede, 1992 yılından beri Anadolu'daki il ve ilçe halk kütüphanelerinden yapılan devirlerle oldukça zengin bir koleksiyon toplanmış bulunmaktadır.

Başkanlığımıza bağlı kütüphaneler ile bu kütüphanelerde bulunan yazma ve matbu eserlere ilişkin istatistiki veriler şu şekildedir:

YAZMA ESER KÜTÜPHANELERİ ESER SAYILARI					
SIRA NO.	KÜTÜPHANE ADI	YAZMA ESER SAYISI	ESKİ BASMA ESER SAYISI	YAZMA ESER SAYISI (BÖLGE)	ESKİ BASMA ESER SAYISI (BÖLGE)
1	SÜLEYMANİYE YAZMA ESER KÜTÜPHANESİ	89.891	83.300	138.556	207.303
	RAGIP PAŞA YAZMA ESER KÜTÜPHANESİ	1.481	2.310		
	KÖPRÜLÜ YAZMA ESER KÜTÜPHANESİ	2.565	230		
	NURUOSMANİYE YAZMA ESER KÜTÜPHANESİ	5.070	482		
	ATIF EFENDİ YAZMA ESER KÜTÜPHANESİ	3.013	20.181		
2	HACI SELİM AĞA YAZMA ESER KÜTÜPHANESİ MÜDÜRLÜĞÜ	3.021	1.693		
3	BEYAZIT YAZMA ESER KÜTÜPHANESİ MÜDÜRLÜĞÜ	12.227	29.814	45.036	168.243
4	MİLLET YAZMA ESER KÜTÜPHANESİ MÜDÜRLÜĞÜ	7.549	22.153		
5	EDİRNE SELİMİYE YAZMA ESER KÜTÜPHANESİ MÜDÜRLÜĞÜ	3.318	7.976		
6	BURSA İNEBEY YAZMA ESER KÜTÜPHANESİ MÜDÜRLÜĞÜ	8.862	25.709		
7	MUTASARRIF ÖMER ALİ BEY YAZMA ESER KÜTÜPHANESİ MÜDÜRLÜĞÜ	1.559	13.455		
-	ANKARA BÖLGE YAZMA ESERLER KÜTÜPHANESİ	28.397	90.148		
8	HASAN PAŞA YAZMA ESER KÜTÜPHANESİ MÜDÜRLÜĞÜ	4.287	9.832	37.150	122.272
9	KASTAMONU YAZMA ESER KÜTÜPHANESİ MÜDÜRLÜĞÜ	4.349	9.925		
10	VAHİD PAŞA YAZMA ESER KÜTÜPHANESİ MÜDÜRLÜĞÜ	2.679	12.904		
11	AMASYA BAYEZİT YAZMA ESER KÜTÜPHANESİ MÜDÜRLÜĞÜ	2.503	19.145		
12	ERZURUM YAZMA ESER KÜTÜPHANESİ MÜDÜRLÜĞÜ	1.179	8.479		
13	ZİYA BEY YAZMA ESER KÜTÜPHANESİ MÜDÜRLÜĞÜ	1.642	17.810		
-	KONYA BÖLGE YAZMA ESERLER KÜTÜPHANESİ	20.277	89.722	220.742	497.818
14	YUSUF AĞA YAZMA ESER KÜTÜPHANESİ MÜDÜRLÜĞÜ	3.162	9.019		
15	ZİYA GÖKALP YAZMA ESER KÜTÜPHANESİ MÜDÜRLÜĞÜ	2.312	7.499		
16	RAŞİT EFENDİ YAZMA ESER KÜTÜPHANESİ MÜDÜRLÜĞÜ	2.866	6.763		
17	MANİSA YAZMA ESER KÜTÜPHANESİ MÜDÜRLÜĞÜ	8.533	9.269	<b>GENEL TOPLAM</b>	<b>718.560</b>

## 2-Teknolojik Yapı

### Teknoloji ve Bilişim Altyapısı

#### Web Sunum Hizmeti

- www.yazmalar.gov.tr (Başkanlığımıza bağlı yazma eser kütüphanelerindeki eserlerin web üzerinden okuyucuya sunulduğu ortam)

#### Web Sunum-Portal Hizmeti

- www.yek.gov.tr (Başkanlığımız internet sitesidir.)
- www.ekitap.yek.gov.tr (Başkanlığımıza ait eserlerin internet ortamında ücretsiz olarak okuyucuya sunulduğu sitedir. )
- www.kamus.yek.gov.tr (el-Okyanûsu'l-Basît ile Vankulu Lügati sözlüklerinin ihtiva ettiği kelimelere ulaşım sağlamaktadır.)
- www.esatis.yek.gov.tr (Başkanlığımıza ait eserlerin internet ortamında satıldığı sitedir.)
- www.muher.yek.gov.tr (Başkanlığımızca 2021 yılında faaliyete geçirilen mühür veritabanı)
- www.portal.yek.gov.tr (Yazma Eserler Veritabanı)

#### YAZILIM ALTYAPISI VE OTOMASYON

- Maliye Bakanlığı KBS ve MYS ile Strateji ve Bütçe Başkanlığı E-Bütçe otomasyonları.
- Yordam Kütüphane Belge Bilgi Otomasyon Sistemi.
- Librit Otomasyon Sistemi.
- Belgenet Elektronik Yönetim Belge Sistemi.
- Balıkesir Felaket Kurtarma Sistemi (FKM)

2013 yılında ihalesi yapılarak çalışmaları başlanılan Librit Otomasyon Sistemi, Başkanlığımız kütüphanelerinde bulunan ve dijitalleştirilmesi tamamlanan tüm eserlerin görüntüleri, katalog bilgileri ve diğer her türlü işlem süreçlerini kapsayan bir yöntem sistemi olarak geliştirilmiştir. Librit Otomasyon Sistemi üç kısımdan oluşmakta olup aşağıdaki modülleri içermektedir.

#### KÜTÜPHANE YÖNETİM PLATFORMU

- Sağlama Modülü
- Kataloqlama Modülü
- Sirkülasyon Modülü
- Sürekli
- Dijital Kaynak Yönetim Yayın Modülü
- OPAC
- Modülü (Rfid Tabanlı Yazma Eser Koleksiyonu)

#### YEK PORTAL

- Kullanıcı Tanımlama Modülü
- Kullanıcı Giriş Modülü
- Web Sunum (Görüntüleme, Arama, Online Alışveriş)
- Tarihçe (Loglama)

#### FİLİGRAMLAMA YAZILIMI

##### İNTERNET ERİŞİM ALTYAPISI:

- Fiber Optik Metro İnternet 150 Mbit
- Fiber Optik Metro İnternet 100 Mbit (FKM)
- 100 Mbit Kablolama altyapısı ile yaklaşık 300 kişilik erişim
- TNet ADSL abonelikleri (4 ayrı hat)
- TNet Fiber Net abonelikleri (3 ayrı hat)
- TTVPN ( Bütün kütüphanelere kuruldu)

#### TELEFON ERİŞİM ALTYAPISI - İP TELEFON YAPISI

- Ses, faks ve diğer servislere ilişkin verilerin paket anahtarlamalı IP tabanlı şebekeler üzerinden gönderilmesi
- Ethernet data altyapısı ve data hatları kullanımı.

## TEKNİK ALTYAPI

- Güvenlik Duvarı Erişim Kontrol Cihazı
- Güvenlik Duvarı VPN Tunnel Cihazı
- Fiber Optik Kablolama
- F/O Modüler Patch Panel
- F/O Modüler Patch Panel Modülü
- F/O Patch Cord
- 10/100/1000 Switch 48 portlu
- 10/100/1000 Switch PoE 24 portlu
- Konsol, Yönetici ve personel telefon cihazları

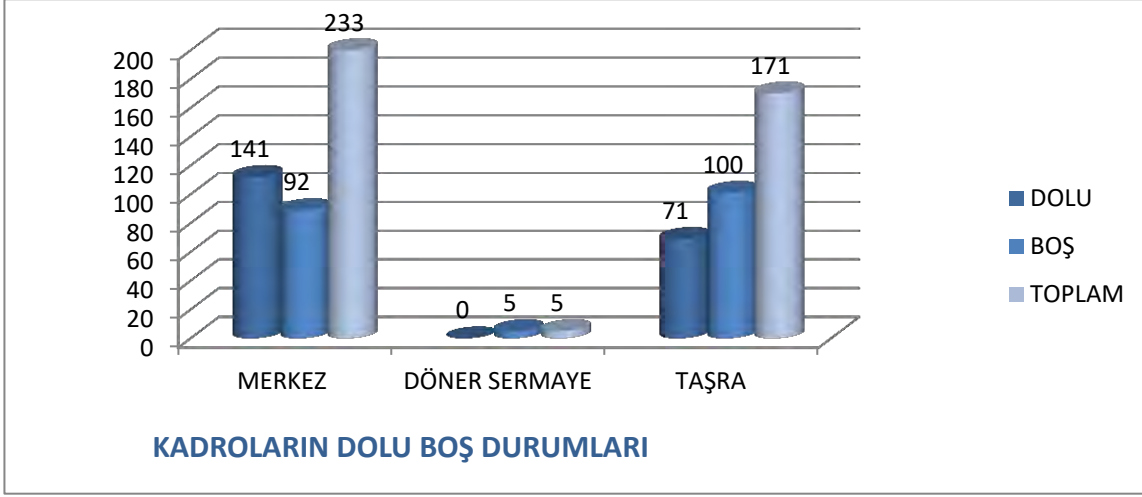
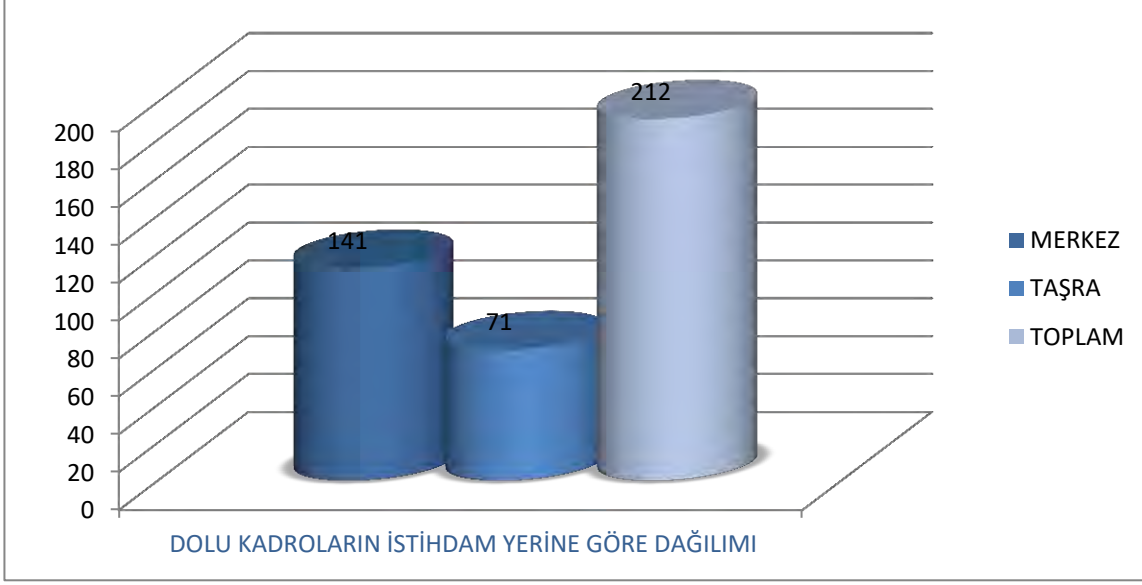
### BİLGİ VE TEKNOLOJİ ALTYAPI DONANIMLARI

Markası Model Cins Ek Özellik	Skala	Miktar
Bilgisayar Kasaları	Adet	423
Dizüstü Bilgisayar	Adet	67
Tablet	Adet	7
Diğer Bilgisayar Destekli Cihazları(Yazıcılar)	Adet	98
Termal Yazıcılar	Adet	18
Fotokopi Makinaları	Adet	19
Tarayıcılar	Adet	14
Sabit Telefonlar	Adet	92
Santraller	Adet	14
Televizyon	Adet	18
Projektörler Projeksiyon Cihazları	Adet	4
Projeksiyon Perdeleri	Adet	6
Faks Cihazı	Adet	25
Fotoğraf Makinaları	Adet	34
Elektrikli Ve Diğer Yazı Makineleri	Adet	22
Evrak İmha Makinaları	Adet	2
Bilgisayar Sunucu Kasası	Adet	25
Tripot (Manfrotto Ms 190xprob	Adet	3
Tripot Kafası (Manfrotto M 496rc2)	Adet	3
Flaş (Flash Light 300n)	Adet	2
Rfid	Adet	34
Think Client	Adet	128
Pozlandırma Makinası ( Kopya Tezgahı )	Adet	1
Satır Tarayıcılar	Adet	14
Dijital Kameralar	Adet	12
Dijital Çekim Ünitesi	Adet	7
Sunucu	Adet	4
Harici Veri Depolama Sistemleri	Adet	4

## D-İnsan Kaynakları

### Kadroların Sınıf,Unvan, Dolu-Boş ve İstihdam Yerine Göre Durumları ( 657-4A)

Sınıfı	Kadro Unvanı	Teçkilatı	Memur Dolu	Kadro Karşılığı Sözleşmeli Memur Dolu	Boş	Toplam	Kurum Toplamı						
							Dolu	Boş	Toplam				
GH	Başkan		0	0	1	1							
GH	Yazma ve Nadir Eserler Dairesi Başkanı	Merkez	1	0	0	1	141	92	233				
GH	Çeviri ve Yayım Dairesi Başkanı		1	0	0	1							
GH	Kitap Gıfahanesi ve Arşiv Dairesi Başkanı		1	0	0	1							
GH	Personel ve Destek Hizmetleri Dairesi Başkanı		1	0	0	1							
GH	Strateji Geliştirme Dairesi Başkanı		1	0	0	1							
GH	I. Hukuk Müfavi		1	0	0	1							
GH	Ç Denetçi		1	0	2	3							
GH	Hukuk Müfavi		0	0	4	4							
GH	Müfavi		1	0	1	2							
AH	Avukat		2	0	1	3							
GH	Araştırma ve Eğitim Merkezi Müdürü		0	0	1	1							
GH	ğube Müdürü		2	0	2	4							
GH	Uzman		1	0	0	1							
GH	Yazma Eser Uzmanı		35	0	11	46							
GH	Yazma Eser Uzman Yardımcısı		27	0	8	35							
GH	Mütercim		2	0	8	10							
TH	Kütüphaneci		6	0	4	10							
SH	Biyolog		0	0	5	5							
TH	Kimyager		3	0	2	5							
TH	Laborant		0	0	5	5							
TH	Restoratör		31	0	9	40							
TH	Tekniker		0	0	15	15							
GH	Mali Hizmetler Uzmanı		3	0	0	3							
GH	Veri Hazırlama ve Kontrol Çetmeni		6	0	3	9							
GH	Bilgisayar Çetmeni		9	0	1	10							
GH	Programcı		1	0	2	3							
GH	Redaktör(ğ)		1	0	0	1							
GH	Koruma ve Güvenlik ğefi		0	0	1	1							
GH	Memur		3	0	4	7							
GH	Memur(ğ)		1	0	0	1							
TH	Teknisyen		0	0	1	1							
GH	ğoför		0	0	1	1							
GH	Çetme Müdürü		Döner Sermaye	0	0	1				1	0	5	5
GH	Veri Hazırlama ve Kontrol Çetmeni	0		0	3	3							
GH	Memur	0		0	1	1							
GH	Bölge Müdürü	TaÇa	2	0	1	3	71	100	171				
AH	Avukat		0	0	2	2							
GH	Yazma Eser Kütüphane Müdürü		1	7	9	17							
GH	Yazma Eser Uzmanı		7	0	27	34							
GH	Yazma Eser Uzman Yardımcısı		2	0	17	19							
GH	Mütercim		0	0	2	2							
TH	Kitap Patolođu		1	0	1	2							
TH	Kütüphaneci		13	0	8	21							
SH	Biyolog		1	0	2	3							
TH	Kimyager		2	0	1	3							
TH	Laborant		2	0	1	3							
TH	Restoratör		2	0	4	6							
TH	Tekniker		0	0	8	8							
GH	Veri Hazırlama ve Kontrol Çetmeni		9	0	6	15							
GH	Bilgisayar Çetmeni		9	0	2	11							
GH	Programcı		0	0	1	1							
GH	Memur		4	0	4	8							
GH	Memur(ğ)		4	0	0	4							
GH	Koruma ve Güvenlik ğefi		0	0	2	2							
TH	Teknisyen		2	0	2	4							
YH	Teknisyen Yardımcısı		1	0	0	1							
YH	Hizmetli		2	0	0	2							
<b>25.10.2023 TARİHİ İTİBARIYLA GENEL TOPLAM</b>			<b>205</b>	<b>7</b>	<b>197</b>	<b>409</b>							



Kurum Kadrolarının Hizmet Sınıfına Göre Dağılımları									
HİZMET SINIFI	MERKEZ			TAŞRA			DÖNER SERMAYE		
	DOLU	BOĞ	TOPLAM	DOLU	BOĞ	TOPLAM	DOLU	BOĞ	TOPLAM
GENEL İDARİ HİZMETLER	98	48	146	45	70	115	0	5	5
TEKNİK HİZMETLER	41	38	79	22	26	48	0	0	0
SAĞLIK HİZMETLERİ	0	5	5	1	2	3	0	0	0
AVUKATLIK HİZMETLERİ	2	1	3	0	2	2	0	0	0
YARDIMCI HİZMETLER	0	0	0	3	0	3	0	0	0
SÜREKLİ İŞÇİ	54	0	54	123	0	123	0	0	0
SÖZLEŞMELİ YERLİ UZMAN	34	0	34	0	0	0	0	0	0
SÖZLEŞMELİ RESTORATÖR	24	0	24	0	0	0	0	0	0
SÖZLEŞMELİ KORUMA-GÜVENLİK PERSONELİ	14	0	14	3	0	3	0	0	0
SÖZLEŞMELİ DESTEK PERSONELİ	4	0	4	0	0	0	0	0	0
GENEL TOPLAM	271	89	363	197	100	297	0	5	5

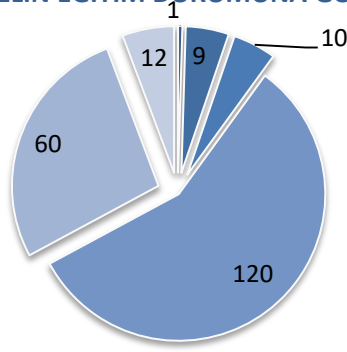
**KURUM PERSONELİNİN EĞİTİM DURUMUNA GÖRE DAĞILIMLARI (30.10.2023)**

TEŞKİLAT	İLK ÖĞRETİM	LİSE	ÖN LİSANS	LİSANS	YÜKSEK LİSANS	DOKTORA
MERKEZ	0	2	1	78	50	10
TAŞRA	1	8	8	42	10	2
DÖNER SERMAYE	0	0	0	0	0	0
GENEL TOPLAM	1	10	9	120	60	12

**KURUM PERSONELİNİN YAŞ DURUMUNA GÖRE DAĞILIMLARI (25.10.2023)**

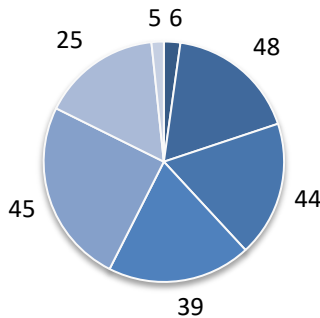
TEŞKİLAT	KİŞİ SAYISI	18-25	26-30	31-35	36-40	41-49	50-59	60 +
MERKEZ	141	1	41	33	27	31	7	1
TAŞRA	71	5	7	11	12	14	18	4
DÖNER SERMAYE	0	0	0	0	0	0	0	0
GENEL TOPLAM	212	6	48	44	39	45	25	5

**PERSONELİN EĞİTİM DURUMUNA GÖRE DAĞILIMI**



■ İLK ÖĞRETİM ■ LİSE ■ ÖN LİSANS ■ LİSANS ■ YÜKSEK LİSANS ■ DOKTORA

**PERSONELİN YAŞ DURUMUNA GÖRE DAĞILIMI**



■ 18-25 ■ 26-30 ■ 31-35 ■ 36-40 ■ 41-49 ■ 50-59 ■ 60+



## II- PERFORMANS BİLGİLERİ

### A- Temel Politika ve Öncelikler

- 11. Kalkınma Planı Kurumsal Sorumluluklar tablosu (644. tedbir)  
Kitap ve süreli yayın yayımcılığı alanlarının geliştirilmesine yönelik faaliyetler desteklenecektir.

- 2024 Yılı Cumhurbaşkanlığı Yıllık Programı

Tedbir 780.10 Yazma ve nadir eserler ile bu eserlere ilişkin çalışmalar çeşitli yöntemlerle yayımlanarak okuyuculara sunulacak, ihya ve dijitalleştirme çalışmalarıyla sonraki nesillere aktarımı sağlanacaktır.

Faliyet 1: Yazma eserlerden 30 temel Türk-İslam klasiği tıpkıbasım, transkripsiyon, çeviri gibi yöntemlerle yayınlanacak, bu çalışmaların tematik farklılaşmayla birlikte akademik olarak yeniden üretime katkı sağlamasına dair çalışmalar yürütülecektir.

Faliyet 2: 350 yazma eserin restorasyonu yapılacaktır.

- 2015-2018 Bilgi Toplumu Stratejisi ve Eylem Planı (289. Madde)

BİT vasıtasıyla kültürel miras niteliğinde eserlere ve bilimsel bilgiye erişim imkânları artırılacaktır. Kütüphane, arşiv ve müze gibi bilgi merkezlerinde sürdürülen ve planlanan sayısallaştırma çalışmalarında koordinasyon mekanizması ve standardizasyon süreci ortaya konacak, söz konusu bilgi merkezlerinde bulunan kültürel varlıkların ve eserlerin dijitalleştirilmesine yönelik çalışmalar yürütülecek ve bunlara farklı ortamlardan kolay erişimi mümkün kılacak araçlar hayata geçirilecektir. Ayrıca, bilimsel nitelikteki bilginin açık bir şekilde sunumu için ulusal politikalar geliştirilecektir.

## B- Amaç ve Hedefler

### 1. Misyon

Bir kültür ve medeniyet hazinesi olan yazma eserleri koruyup kollayarak en sağlıklı şekilde geleceğe ulaştırmak, en kullanılabilir şekilde hizmete sunmak ve en işlevsel şekilde yeniden üretmek.

### 2. Vizyon

Kültür mirası yazma ve nadir basma eserleri toplayan, koleksiyonları zenginleştiren, onları gün yüzüne çıkaran, bilim, kültür, sanat ve yayın faaliyetleri ile bu eserlere toplumsal ilgiyi artıran, kolay erişim imkanı sağlayarak, bu alanda dünya çapında standartlar oluşturan bir yazma eserler kurumu.

### 3. Temel Değerler (kuruma değer katan ilke ve prensipler)

- ✓ Katılımcılık
- ✓ Sosyal Sorumluluk
- ✓ Şeffaflık
- ✓ Hesap Verebilirlik
- ✓ Uzmanlık Ve Liyakat
- ✓ Dürüstlük Ve Güvenilirlik
- ✓ Eşitlik Ve Tarafsızlık
- ✓ Eğitici Ve Yol Göstericilik
- ✓ Kültürel Ve Toplumsal Sorumluluk
- ✓ Tarih Bilinci
- ✓ Temel kaynaklara dayalı doğru bilgiyi esas almak

## C- İDARE PERFORMANS BİLGİSİ

Bütçe Yılı: 2024

Program Adı: MİLLİ KÜLTÜR

Alt Program Adı: YAZMA VE NADİR ESERLER

### Gerekçe ve Açıklamalar

Yazma ve Nadir Eserler alt programı ile yazma ve nadir eserlerin korunması ve gün yüzüne çıkarılması, kültürümüzün dünyaya tanıtılması, gelecek kuşaklara aktarılması ve bilimsel çalışmalara kaynak teşkil etmesi amaçlanmaktadır. Bu alt program kapsamında kamu koleksiyonları veya özel koleksiyonlarda bulunan yazma ve nadir matbu eserler Başkanlığımız kütüphanelerine kazandırılmakta; yazma ve nadir eserler ile bu eserlere ilişkin çalışmalar çeviri, çeviriyazı, eleştirmeli metin, tıpkıbasım, sadeleştirme vb. yöntemlerle yayına hazırlanıp yayımlanmakta ve okuyuculara ulaştırılmakta; yazma ve nadir eserler için önleyici koruma tedbirleri belirlenerek fiziki koşullar oluşturulmakta; eserlerin konservasyon ve restorasyonu ile ilgili gerekli çalışmalar ve AR-GE faaliyetleri yürütülmekte; eserler için uygulanabilir dijitalleştirme standartları belirlenerek dijital ve dijital olmayan ortamlarda arşivleri oluşturulmaktadır.

### Alt Program Hedefi:

Yazma ve nadir eserler koleksiyonlarının zenginleştirilmesi, korunması, sayısal ortama aktararak, çeviri ve yayım yoluyla bilim ve kültür hayatına kazandırılması ve gelecek nesillerin bu eserlerden faydalanmasının sağlanması

### Performans Göstergeleri

Performans Göstergesi	Ölçü Birimi	2022	2023 Planlanan	2023 YS Gerç. Tahmini	2024 Hedef	2025 Tahmin	2026 Tahmin
1- Dijitalleştirilen eser sayısı	Sayı	10.835	10.000	4.500	25.000	26.000	26.000

#### Göstergeye İlişkin Açıklama:

Başkanlığımız tarafından hem mevcut kütüphanelerimiz hem de Bakanlığımıza bağlı müzelerde bulunan eserlerin sayısallaştırılması çalışması yapılmakta ve eser görüntüleri sayısal ortama aktarılmaktadır.

#### Hesaplama Yöntemi:

Her bir yazma eser sayısı varak sayısına bakılmaksızın bir gösterge olarak kabul edilmiştir.

#### Verinin Kaynağı:

Dijital ortama aktarılan yazma eserlerden oluşmaktadır.

#### Sorumlu İdare:

TÜRKİYE YAZMA ESERLER KURUMU BAŞKANLIĞI

Performans Göstergesi	Ölçü Birimi	2022	2023 Planlanan	2023 YS Gerç. Tahmini	2024 Hedef	2025 Tahmin	2026 Tahmin
2- Kataloglanan eser sayısı	Sayı	10.462	10.000	12.000	12.500	12.600	12.700

#### Göstergeye İlişkin Açıklama:

Başkanlığımız kütüphanelerinde bulunan eserlerin künye bilgileri çıkarılmakta ve okuyucuya sunulmaktadır. Her bir eserin künye bilgileri uluslararası standartlarda kataloglama yöntemiyle çıkarılmaktadır.

#### Hesaplama Yöntemi:

Her bir yazma eser, varak sayısına bakılmaksızın bir gösterge olarak kabul edilmektedir.

#### Verinin Kaynağı:

Kataloglanan yazma eserlere ilişkin ulusal ve uluslararası alanda standart kabul edilen hususlar kaynak olarak kabul edilmektedir.

#### Sorumlu İdare:

TÜRKİYE YAZMA ESERLER KURUMU BAŞKANLIĞI

Performans Göstergesi	Ölçü Birimi	2022	2023 Planlanan	2023 YS Gerç. Tahmini	2024 Hedef	2025 Tahmin	2026 Tahmin
3- Restorasyonu yapılan eser sayısı	Sayı	300	270	68	350	400	500

#### Göstergeye İlişkin Açıklama:

Başkanlığımızda bulunan eserler ile çeşitli ülkelerden gelen eserlerden restorasyona ihtiyacı olanlar Kitap Şifahanesi adıyla kurulan laboratuvarlarda konservasyona tabi tutulmakta ve yeniden ihya edilmektedir.

#### Hesaplama Yöntemi:

Her bir bağımsız kitap ile birden fazla cildi olan kitaplardan her bir cilt ayrı birer gösterge olarak kabul edilmektedir.

#### Verinin Kaynağı:

Uluslararası kabul edilen restorasyon tekniklerine göre Kitap Şifahanesi ve Arşiv Dairesi Başkanlığı ile Konya Yazma Eserler Bölge'de restorasyonu yapılan eserlerden oluşmaktadır.

#### Sorumlu İdare:

TÜRKİYE YAZMA ESERLER KURUMU BAŞKANLIĞI

Performans Göstergesi	Ölçü Birimi	2022	2023 Planlanan	2023 YS Gerç. Tahmini	2024 Hedef	2025 Tahmin	2026 Tahmin
4- Satın alınan ve bağış olarak alınan eser sayısı	Sayı	5.072	1.200	1.155	2.000	2.100	2.200

#### Göstergeye İlişkin Açıklama:

Başkanlığımızda 4 Nolu Cumhurbaşkanlığı Kararnamesine göre kurulan Satın Alma Komisyonu aracılığıyla dışarıda bulunan yazma eserlerin satın alınması sağlanmaktadır.

#### Hesaplama Yöntemi:

Satılmak üzere Başkanlığa getirilen kitaplardan kriterlere uygun olarak alınmasına karar verilen ve ciltli ciltsiz ayrımı yapılmaksızın satın alınan kitap adedinden oluşmaktadır.

#### Verinin Kaynağı:

Eser Satın Alma Komisyonunun tek eser olarak kabul ettiği kitaplardan oluşmaktadır.

#### Sorumlu İdare:

TÜRKİYE YAZMA ESERLER KURUMU BAŞKANLIĞI

Performans Göstergesi	Ölçü Birimi	2022	2023 Planlanan	2023 YS Gerç. Tahmini	2024 Hedef	2025 Tahmin	2026 Tahmin
5- Yazma ve nadir eserlere ilişkin yayımlanan eser sayısı	Sayı	16	25	25	30	35	40

#### Göstergeye İlişkin Açıklama:

Klasik yazma eserlerin yayımlanması kapsamında geliştirilen Binbir Eser Projesi ile tarihi önceliği olan eserler akademisyenlere yaptırılarak yayımlanmakta ve satışa sunulmaktadır.

#### Hesaplama Yöntemi:

Başkanlığımız Yayın Değerlendirme Kurulu tarafından yayımlanması kabul edilen, tüm hazırlık çalışmaları yapıldıktan sonra fiziki olarak kuruma teslim edilen her bir eseri ifade etmektedir.

#### Verinin Kaynağı:

Yayım Kurulunun eser olarak kabul ettiği kitaplardan oluşmaktadır.

#### Sorumlu İdare:

TÜRKİYE YAZMA ESERLER KURUMU BAŞKANLIĞI

Performans Göstergesi	Ölçü Birimi	2022	2023 Planlanan	2023 YS Gerç. Tahmini	2024 Hedef	2025 Tahmin	2026 Tahmin
6- Yazmalara erişim sağlayan kullanıcı sayısı	Sayı	121.640	110.000	120.000	130.000	140.000	150.000

**Göstergeye İlişkin Açıklama:** Başkanlığımıza ait portal@yek.gov.tr adresine okuyucular abone olmak suretiyle Başkanlığımız kütüphanelerinde yer alan eserlerin görüntülerine ulaşmaktadırlar.  
**Hesaplama Yöntemi:** Yazma Eserler Portalına abonelik bazında elde edilen veriler ile kütüphane istatistikleri üzerinden hesaplanmaktadır.  
**Verinin Kaynağı:** <https://portal.yek.gov.tr> sitesine ulaşım sağlayan ve kütüphanelere bizzat gelen okuyucu sayısından oluşmaktadır.  
**Sorumlu İdare:** TÜRKİYE YAZMA ESERLER KURUMU BAŞKANLIĞI

### Alt Program Kapsamında Yürütülecek Faaliyet Maliyetleri

Faaliyetler	2023 Bütçe	2023 Harcama Haziran	2024 Bütçe	2025 Tahmin	2026 Tahmin
<b>Yazma Eser Kütüphaneciliği</b>	<b>34.328.000</b>	<b>16.517.634</b>	<b>90.579.000</b>	<b>111.063.000</b>	<b>126.592.000</b>
Bütçe İçi	34.328.000	16.517.634	90.579.000	111.063.000	126.592.000
Bütçe Dışı	0	0	0	0	0
<b>Yazma ve Nadir Eserlerin Çeviri ve Yayımı</b>	<b>38.192.000</b>	<b>16.510.631</b>	<b>95.175.000</b>	<b>116.043.000</b>	<b>131.819.000</b>
Bütçe İçi	38.192.000	16.510.631	95.175.000	116.043.000	131.819.000
Bütçe Dışı	0	0	0	0	0
<b>Yazma ve Nadir Eserlerin Korunması ve Arşivi</b>	<b>18.297.000</b>	<b>9.392.335</b>	<b>51.369.000</b>	<b>62.722.000</b>	<b>70.577.000</b>
Bütçe İçi	18.297.000	9.392.335	51.369.000	62.722.000	70.577.000
Bütçe Dışı	0	0	0	0	0
<b>T O P L A M</b>	<b>90.817.000</b>	<b>42.420.599</b>	<b>237.123.000</b>	<b>289.828.000</b>	<b>328.988.000</b>
Bütçe İçi	90.817.000	42.420.599	237.123.000	289.828.000	328.988.000
Bütçe Dışı	0	0	0	0	0

### Faaliyetlere İlişkin Açıklamalar:

#### Yazma Eser Kütüphaneciliği

Başkanlığımıza bağlı 17 yazma eser kütüphanesindeki koleksiyonlar satın alma, bağış ve devir yoluyla zenginleştirilmekte ve kullanıcıların eserlere etkin erişimini sağlamaya yönelik hizmet verilmektedir. Kütüphanelerde yer alan bütün eserleri künye bilgileri ve konuları bakımından tanıtmak ve eserlerin arandıklarında bulunmalarını sağlamak üzere kataloglama çalışmaları yürütülmektedir.

#### Yazma ve Nadir Eserlerin Çeviri ve Yayımı

Başkanlığımızca sürdürülen Binbir Eser Projesi ile yazma eserlerin içeriklerinin incelenmesi ve çevirisi sağlanmakta olup her biri kendi bilimsel alanı açısından kaynak sayılan klasik eserler, yeniden üretilmek (çeviri, çeviri yazı, tıpkıbasım, Latinize vb.) suretiyle yayımlanmaktadır.

#### Yazma ve Nadir Eserlerin Korunması ve Arşivi

Yazma eserlerin bozulmasına yol açan etkenleri saptamak ve uygun koruma yöntemlerini belirleyerek eserleri özgün nitelikleriyle korumak ve hasar görmüş, yıpranmış eserleri aslına uygun olarak onarmak üzere restorasyon ve konservasyon çalışmaları yürütülmektedir. Diğer yandan yazma ve nadir matbu eserlerin görüntüleri işletim sistemlerinin tanyabileceği sayısal kodlara dönüştürülmek suretiyle depolanmakta ve elektronik ortamda kullanıcının erişimine sunulmaktadır.

## 1- Alt Program Hedefleri ve Stratejik Plan İlişkisi

Kurum: TÜRKİYE YAZMA ESERLER KURUMU BAŞKANLIĞI

Yıl: 2024

PROGRAM ADI	ALT PROGRAM ADI	ALT PROGRAM HEDEFLERİ	İLİŞKİLİ OLDUĞU STRATEJİK AMAÇ
MİLLİ KÜLTÜR	YAZMA VE NADİR ESERLER	Yazma ve nadir eserler koleksiyonlarının zenginleştirilmesi, korunması, sayısal ortama aktarılması, çeviri ve yayım yoluyla bilim ve kültür hayatına kazandırılması ve gelecek nesillerin bu eserlerden faydalanmasının sağlanması	Yazma ve nadir matbu eserleri bünyesinde toplayarak, bu eserlerin etkin bir şekilde araştırmacıların hizmetine sunulmasını ve tanıtılmasını sağlamak Kültürümüzün temel taşıyıcılarından olan yazma ve nadir eserleri yayım yoluyla bilim ve kültür hayatımıza kazandırmak ve tanıtmak Yazma eserleri evrensel etk ve prensipler çerçevesinde titizlikle korumak, gelecek kuşaklara aktarmak ve kurumsal yapıyı geliştirmek.

## 2-Faaliyet Maliyetleri Tabloları

### FAALİYET MALİYETLERİ TABLOSU

<b>İdare Adı</b>	TÜRKİYE YAZMA ESERLER KURUMU BAŞKANLIĞI
<b>Program Adı</b>	MİLLİ KÜLTÜR
<b>Alt Program Adı</b>	YAZMA VE NADİR ESERLER
<b>Alt Program Hedefi</b>	Yazma ve nadir eserler koleksiyonlarının zenginleştirilmesi, korunması, sayısal ortama aktararak, çeviri ve yayım yoluyla bilim ve kültür hayatına kazandırılması ve gelecek nesillerin bu eserlerden faydalanmasının sağlanması
<b>Faaliyet Adı</b>	Yazma Eser Kütüphaneciliği
<b>Açıklama</b>	Başkanlığımıza bağlı 17 yazma eser kütüphanesindeki koleksiyonlar satın alma, bağış ve devir yoluyla zenginleştirilmekte ve kullanıcıların eserlere etkin erişimini sağlamaya yönelik hizmet verilmektedir. Kütüphanelerde yer alan bütün eserleri künye bilgileri ve konuları bakımından tanıtmak ve eserlerin arandıklarında bulunmalarını sağlamak üzere kataloglama çalışmaları yürütülmektedir.

EKONOMİK KOD	2023 Bütçe	2023 Harcama (Haziran)	2024 Bütçe	2025 Tahmin	2026 Tahmin
Personel Giderleri	26.449.000	13.231.623	72.638.000	90.143.000	103.848.000
Sosyal Güvenlik Kurumuna Devlet Primi Giderleri	3.763.000	1.904.505	7.689.000	9.538.000	10.992.000
Mal ve Hizmet Alım Giderleri	116.000	2.380	252.000	310.000	352.000
Faiz Giderleri					
Cari Transferler					
Sermaye Giderleri	4.000.000	1.379.125	10.000.000	11.072.000	11.400.000
Sermaye Transferleri					
Borç Verme					
<b>BÜTÇE İÇİ TOPLAM KAYNAK</b>	<b>34.328.000</b>	<b>16.517.634</b>	<b>90.579.000</b>	<b>111.063.000</b>	<b>126.592.000</b>
Döner Sermaye					
Özel Hesap					
Diğer Bütçe Dışı Kaynak					
<b>BÜTÇE DIŞI TOPLAM KAYNAK</b>					
<b>FAALİYET MALİYETİ TOPLAMI</b>	<b>34.328.000</b>	<b>16.517.634</b>	<b>90.579.000</b>	<b>111.063.000</b>	<b>126.592.000</b>

<b>İdare Adı</b>	TÜRKİYE YAZMA ESERLER KURUMU BAŞKANLIĞI
<b>Program Adı</b>	MİLLİ KÜLTÜR
<b>Alt Program Adı</b>	YAZMA VE NADİR ESERLER
<b>Alt Program Hedefi</b>	Yazma ve nadir eserler koleksiyonlarının zenginleştirilmesi, korunması, sayısal ortama aktararak, çeviri ve yayım yoluyla bilim ve kültür hayatına kazandırılması ve gelecek nesillerin bu eserlerden faydalanmasının sağlanması
<b>Faaliyet Adı</b>	Yazma ve Nadir Eserlerin Çeviri ve Yayımı
<b>Açıklama</b>	Başkanlığımızca sürdürülen Binbir Eser Projesi ile yazma eserlerin içeriklerinin incelenmesi ve çevirisi sağlanmakta olup her biri kendi bilimsel alanı açısından kaynak sayılan klasik eserler, yeniden üretilmek (çeviri, çeviri yazı, tıpkıbasım, Latinize vb.) suretiyle yayımlanmaktadır.

EKONOMİK KOD	2023 Bütçe	2023 Harcama (Haziran)	2024 Bütçe	2025 Tahmin	2026 Tahmin
Personel Giderleri	26.771.000	13.144.935	58.911.000	73.105.000	84.217.000
Sosyal Güvenlik Kurumuna Devlet Primi Giderleri	4.255.000	1.960.597	7.471.000	9.262.000	10.603.000
Mal ve Hizmet Alım Giderleri	166.000	175.862	793.000	976.000	1.107.000
Faiz Giderleri					
Cari Transferler					
Sermaye Giderleri	7.000.000	1.229.237	28.000.000	32.700.000	35.892.000
Sermaye Transferleri					
Borç Verme					
<b>BÜTÇE İÇİ TOPLAM KAYNAK</b>	<b>38.192.000</b>	<b>16.510.631</b>	<b>95.175.000</b>	<b>116.043.000</b>	<b>131.819.000</b>
Döner Sermaye					
Özel Hesap					
Diğer Bütçe Dışı Kaynak					
<b>BÜTÇE DIŞI TOPLAM KAYNAK</b>					
<b>FAALİYET MALİYETİ TOPLAMI</b>	<b>38.192.000</b>	<b>16.510.631</b>	<b>95.175.000</b>	<b>116.043.000</b>	<b>131.819.000</b>

### FAALİYET MALİYETLERİ TABLOSU

İdare Adı	TÜRKİYE YAZMA ESERLER KURUMU BAŞKANLIĞI
Program Adı	MİLLİ KÜLTÜR
Alt Program Adı	YAZMA VE NADİR ESERLER
Alt Program Hedefi	Yazma ve nadir eserler koleksiyonlarının zenginleştirilmesi, korunması, sayısal ortama aktararak, çeviri ve yayım yoluyla bilim ve kültür hayatına kazandırılması ve gelecek nesillerin bu eserlerden faydalanmasının sağlanması
Faaliyet Adı	Yazma ve Nadir Eserlerin Korunması ve Arşivi
Açıklama	Yazma eserlerin bozulmasına yol açan etkenleri saptamak ve uygun koruma yöntemlerini belirleyerek eserleri özgün nitelikleriyle korumak ve hasar görmüş, yıpranmış eserleri aslına uygun olarak onarmak üzere restorasyon ve konservasyon çalışmaları yürütülmektedir. Diğer yandan yazma ve nadir matbu eserlerin görüntüleri işletim sistemlerinin tanıyabileceği sayısal kodlara dönüştürülmek suretiyle depolanmakta ve elektronik ortamda kullanıcının erişimine sunulmaktadır.

EKONOMİK KOD	2023 Bütçe	2023 Harcama (Haziran)	2024 Bütçe	2025 Tahmin	2026 Tahmin
Personel Giderleri	14.969.000	7.937.860	35.550.000	44.454.000	51.117.000
Sosyal Güvenlik Kurumuna Devlet Primi Giderleri	2.458.000	1.351.874	5.187.000	6.506.000	7.475.000
Mal ve Hizmet Alım Giderleri	20.000		132.000	162.000	185.000
Faiz Giderleri					
Cari Transferler					
Sermaye Giderleri	850.000	102.601	10.500.000	11.600.000	11.800.000
Sermaye Transferleri					
Borç Verme					
<b>BÜTÇE İÇİ TOPLAM KAYNAK</b>	<b>18.297.000</b>	<b>9.392.335</b>	<b>51.369.000</b>	<b>62.722.000</b>	<b>70.577.000</b>
Döner Sermaye					
Özel Hesap					
Diğer Bütçe Dışı Kaynak					
<b>BÜTÇE DIŞI TOPLAM KAYNAK</b>					
<b>FAALİYET MALİYETİ TOPLAMI</b>	<b>18.297.000</b>	<b>9.392.335</b>	<b>51.369.000</b>	<b>62.722.000</b>	<b>70.577.000</b>

### FAALİYET MALİYETLERİ TABLOSU

İdare Adı	TÜRKİYE YAZMA ESERLER KURUMU BAŞKANLIĞI
Program Adı	YÖNETİM VE DESTEK PROGRAMI
Alt Program Adı	ÜST YÖNETİM, İDARI VE MALİ HİZMETLER
Alt Program Hedefi	
Faaliyet Adı	Bilgi Teknolojilerine Yönelik Faaliyetler
Açıklama	Başkanlığımıza ait olan yazma eserler portalı ve benzeri bilgi sistemlerinin kurulması, geliştirilmesi, bakım ve onarım giderleri ve yazılım alım ve geliştirilmesi çalışmalarını kapsamaktadır.

EKONOMİK KOD	2023 Bütçe	2023 Harcama (Haziran)	2024 Bütçe	2025 Tahmin	2026 Tahmin
Personel Giderleri					
Sosyal Güvenlik Kurumuna Devlet Primi Giderleri					
Mal ve Hizmet Alım Giderleri					
Faiz Giderleri					
Cari Transferler					
Sermaye Giderleri	900.000	392.822	13.000.000	12.600.000	13.700.000
Sermaye Transferleri					
Borç Verme					
<b>BÜTÇE İÇİ TOPLAM KAYNAK</b>	<b>900.000</b>	<b>392.822</b>	<b>13.000.000</b>	<b>12.600.000</b>	<b>13.700.000</b>
Döner Sermaye					
Özel Hesap					
Diğer Bütçe Dışı Kaynak					
<b>BÜTÇE DIŞI TOPLAM KAYNAK</b>					
<b>FAALİYET MALİYETİ TOPLAMI</b>	<b>900.000</b>	<b>392.822</b>	<b>13.000.000</b>	<b>12.600.000</b>	<b>13.700.000</b>

### FAALİYET MALİYETLERİ TABLOSU

İdare Adı	TÜRKİYE YAZMA ESERLER KURUMU BAŞKANLIĞI
Program Adı	YÖNETİM VE DESTEK PROGRAMI
Alt Program Adı	ÜST YÖNETİM, İDARİ VE MALİ HİZMETLER
Alt Program Hedefi	
Faaliyet Adı	Diğer Destek Hizmetleri
Açıklama	Küçük bakım onarım, hizmetlerin yürütülmesiyle doğrudan ilişkili olmamakla birlikte ihtiyaç duyulan yangın tüpü dolumu gibi hizmetleri içermektedir.

EKONOMİK KOD	2023 Bütçe	2023 Harcama (Haziran)	2024 Bütçe	2025 Tahmin	2026 Tahmin
Personel Giderleri					
Sosyal Güvenlik Kurumuna Devlet Primi Giderleri					
Mal ve Hizmet Alım Giderleri	207.000	110.305	454.000	557.000	632.000
Faiz Giderleri					
Cari Transferler					
Sermaye Giderleri					
Sermaye Transferleri					
Borç Verme					
<b>BÜTÇE İÇİ TOPLAM KAYNAK</b>	<b>207.000</b>	<b>110.305</b>	<b>454.000</b>	<b>557.000</b>	<b>632.000</b>
Döner Sermaye					
Özel Hesap					
Diğer Bütçe Dışı Kaynak					
<b>BÜTÇE DIŞI TOPLAM KAYNAK</b>					
<b>FAALİYET MALİYETİ TOPLAMI</b>	<b>207.000</b>	<b>110.305</b>	<b>454.000</b>	<b>557.000</b>	<b>632.000</b>

### FAALİYET MALİYETLERİ TABLOSU

İdare Adı	TÜRKİYE YAZMA ESERLER KURUMU BAŞKANLIĞI
Program Adı	YÖNETİM VE DESTEK PROGRAMI
Alt Program Adı	ÜST YÖNETİM, İDARİ VE MALİ HİZMETLER
Alt Program Hedefi	
Faaliyet Adı	Genel Destek Hizmetleri
Açıklama	İlgili yasa ve yönetmelikler uyarınca gereken malzeme ve malların temini amacıyla teklif almak sureti ile evrakları tekemmül ettirmek, ihale edilmesinde fayda görülmeyen ve süreklilik arz etmeyen her tür ihtiyaçların temini maksadı ile piyasa araştırması yapmak, teklif almak ve satın alma evraklarını tamamlamak, temizlik, güvenlik, aydınlatma, ısıtma ve benzeri mal ve hizmetlerin teminini sağlamak gibi iş ve işlemler bu faaliyet altında izlenecektir.

EKONOMİK KOD	2023 Bütçe	2023 Harcama (Haziran)	2024 Bütçe	2025 Tahmin	2026 Tahmin
Personel Giderleri	30.563.000	13.979.206	67.216.000	84.903.000	97.394.000
Sosyal Güvenlik Kurumuna Devlet Primi Giderleri	5.860.000	2.924.512	14.211.000	17.950.000	20.591.000
Mal ve Hizmet Alım Giderleri	10.234.000	5.751.271	20.583.000	25.325.000	28.723.000
Faiz Giderleri					
Cari Transferler	54.000		92.000	106.000	187.000
Sermaye Giderleri	2.144.000	2.063.092	11.500.000	12.956.000	12.756.000
Sermaye Transferleri					
Borç Verme					
<b>BÜTÇE İÇİ TOPLAM KAYNAK</b>	<b>48.855.000</b>	<b>24.718.081</b>	<b>113.602.000</b>	<b>141.240.000</b>	<b>159.651.000</b>
Döner Sermaye					
Özel Hesap					
Diğer Bütçe Dışı Kaynak					
<b>BÜTÇE DIŞI TOPLAM KAYNAK</b>					
<b>FAALİYET MALİYETİ TOPLAMI</b>	<b>48.855.000</b>	<b>24.718.081</b>	<b>113.602.000</b>	<b>141.240.000</b>	<b>159.651.000</b>

### FAALİYET MALİYETLERİ TABLOSU

<b>İdare Adı</b>	TÜRKİYE YAZMA ESERLER KURUMU BAŞKANLIĞI
<b>Program Adı</b>	YÖNETİM VE DESTEK PROGRAMI
<b>Alt Program Adı</b>	ÜST YÖNETİM, İDARİ VE MALİ HİZMETLER
<b>Alt Program Hedefi</b>	
<b>Faaliyet Adı</b>	İnşaat ve Yapı İşlerinin Yürütülmesi
<b>Açıklama</b>	Hizmet binalarının bakım ve onarımları ile Konya Yazma Eserler Bölge hizmet binasının yapımına ilişkin faaliyetler yürütülecektir.

EKONOMİK KOD	2023 Bütçe	2023 Harcama (Haziran)	2024 Bütçe	2025 Tahmin	2026 Tahmin
Personel Giderleri					
Sosyal Güvenlik Kurumuna Devlet Primi Giderleri					
Mal ve Hizmet Alım Giderleri	96.000	26.668	201.000	248.000	280.000
Faiz Giderleri					
Cari Transferler					
Sermaye Giderleri	3.106.000	637.233	107.000.000	140.646.000	165.676.000
Sermaye Transferleri					
Boğ Verme					
<b>BÜTÇE İÇİ TOPLAM KAYNAK</b>	<b>3.202.000</b>	<b>663.901</b>	<b>107.201.000</b>	<b>140.894.000</b>	<b>165.956.000</b>
Döner Sermaye					
Özel Hesap					
Diğere Bütçe Dışı Kaynak					
<b>BÜTÇE DIŞI TOPLAM KAYNAK</b>					
<b>FAALİYET MALİYETİ TOPLAMI</b>	<b>3.202.000</b>	<b>663.901</b>	<b>107.201.000</b>	<b>140.894.000</b>	<b>165.956.000</b>

### FAALİYET MALİYETLERİ TABLOSU

<b>İdare Adı</b>	TÜRKİYE YAZMA ESERLER KURUMU BAŞKANLIĞI
<b>Program Adı</b>	YÖNETİM VE DESTEK PROGRAMI
<b>Alt Program Adı</b>	ÜST YÖNETİM, İDARİ VE MALİ HİZMETLER
<b>Alt Program Hedefi</b>	
<b>Faaliyet Adı</b>	İnsan Kaynakları Yönetimine İlişkin Faaliyetler
<b>Açıklama</b>	Başkanlığımızda görev almış ve alan personelin atama, özlük, nakil, emeklilik ve buna benzer işlemleri ilgili işlemler yapılacaktır. Personelin hizmet öncesi ve hizmet içi eğitim programları düzenlenecek ve uygulanacaktır.

EKONOMİK KOD	2023 Bütçe	2023 Harcama (Haziran)	2024 Bütçe	2025 Tahmin	2026 Tahmin
Personel Giderleri	2.192.000	2.167.841	11.540.000	14.323.000	16.501.000
Sosyal Güvenlik Kurumuna Devlet Primi Giderleri	386.000	366.983	1.168.000	1.462.000	1.750.000
Mal ve Hizmet Alım Giderleri	204.000	107.602	422.000	525.000	590.000
Faiz Giderleri					
Cari Transferler	2.603.000	1.023.582	3.500.000	4.316.000	4.827.000
Sermaye Giderleri					
Sermaye Transferleri					
Boğ Verme					
<b>BÜTÇE İÇİ TOPLAM KAYNAK</b>	<b>5.385.000</b>	<b>3.666.009</b>	<b>16.630.000</b>	<b>20.626.000</b>	<b>23.668.000</b>
Döner Sermaye					
Özel Hesap					
Diğere Bütçe Dışı Kaynak					
<b>BÜTÇE DIŞI TOPLAM KAYNAK</b>					
<b>FAALİYET MALİYETİ TOPLAMI</b>	<b>5.385.000</b>	<b>3.666.009</b>	<b>16.630.000</b>	<b>20.626.000</b>	<b>23.668.000</b>



### FAALİYET MALİYETLERİ TABLOSU

İdare Adı	TÜRKİYE YAZMA ESERLER KURUMU BAŞKANLIĞI
Program Adı	YÖNETİM VE DESTEK PROGRAMI
Alt Program Adı	ÜST YÖNETİM, İDARİ VE MALİ HİZMETLER
Alt Program Hedefi	
Faaliyet Adı	Özel Kalem Hizmetleri
Açıklama	Başkanın programının düzenlenmesi ve yürütülmesi, resmî ve özel yazışmalar, Başkanın toplantı ve organizasyonlarda temsili ve Birimlerle Başkanlık Makamı arasındaki koordinasyon sağlanacaktır.

EKONOMİK KOD	2023 Bütçe	2023 Harcama (Haziran)	2024 Bütçe	2025 Tahmin	2026 Tahmin
Personel Giderleri	1.128.000	600.042	3.329.000	4.130.000	4.759.000
Sosyal Güvenlik Kurumuna Devlet Primi Giderleri	159.000	74.374	335.000	416.000	479.000
Mal ve Hizmet Alım Giderleri	117.000	38.118	244.000	303.000	341.000
Faiz Giderleri					
Cari Transferler					
Sermaye Giderleri					
Sermaye Transferleri					
Borç Verme					
<b>BÜTÇE İÇİ TOPLAM KAYNAK</b>	<b>1.404.000</b>	<b>712.534</b>	<b>3.908.000</b>	<b>4.849.000</b>	<b>5.579.000</b>
Döner Sermaye					
Özel Hesap					
Diğer Bütçe Dışı Kaynak					
<b>BÜTÇE DIŞI TOPLAM KAYNAK</b>					
<b>FAALİYET MALİYETİ TOPLAMI</b>	<b>1.404.000</b>	<b>712.534</b>	<b>3.908.000</b>	<b>4.849.000</b>	<b>5.579.000</b>

### FAALİYET MALİYETLERİ TABLOSU

İdare Adı	TÜRKİYE YAZMA ESERLER KURUMU BAŞKANLIĞI
Program Adı	YÖNETİM VE DESTEK PROGRAMI
Alt Program Adı	ÜST YÖNETİM, İDARİ VE MALİ HİZMETLER
Alt Program Hedefi	
Faaliyet Adı	Strateji Geliştirme ve Mali Hizmetler
Açıklama	Ulusal kalkınma strateji ve politikaları, yıllık program ile hükümet programı çerçevesinde idarenin orta ve uzun vadeli strateji ve politikalarına uygun olarak Başkanlığımız Stratejik Plan ve Performans programı doğrultusunda yapılan stratejik planlama çalışmalarını içermektedir. Ayrıca muhasebe raporlama hizmetleri bu faaliyet kapsamında icra edilmektedir.

EKONOMİK KOD	2023 Bütçe	2023 Harcama (Haziran)	2024 Bütçe	2025 Tahmin	2026 Tahmin
Personel Giderleri	2.241.000	1.294.955	6.380.000	7.926.000	9.127.000
Sosyal Güvenlik Kurumuna Devlet Primi Giderleri	339.000	201.804	725.000	901.000	1.038.000
Mal ve Hizmet Alım Giderleri	862.000	223.055	2.110.000	2.602.000	2.946.000
Faiz Giderleri					
Cari Transferler					
Sermaye Giderleri					
Sermaye Transferleri					
Borç Verme					
<b>BÜTÇE İÇİ TOPLAM KAYNAK</b>	<b>3.442.000</b>	<b>1.719.814</b>	<b>9.215.000</b>	<b>11.429.000</b>	<b>13.111.000</b>
Döner Sermaye					
Özel Hesap					
Diğer Bütçe Dışı Kaynak					
<b>BÜTÇE DIŞI TOPLAM KAYNAK</b>					
<b>FAALİYET MALİYETİ TOPLAMI</b>	<b>3.442.000</b>	<b>1.719.814</b>	<b>9.215.000</b>	<b>11.429.000</b>	<b>13.111.000</b>

### FAALİYET MALİYETLERİ TABLOSU

İdare Adı TÜRKİYE YAZMA ESERLER KURUMU BAŞKANLIĞI

Program Adı YÖNETİM VE DESTEK PROGRAMI

Alt Program Adı TEFTİŞ, DENETİM VE DANIŞMANLIK HİZMETLERİ

Alt Program Hedefi

Faaliyet Adı Hukuki Danışmanlık ve Muhakemat Hizmetleri

Açıklama Muhakemat hizmetleri ile hukuk danışmanlığına ilişkin iş ve işlemlerin yürütülmesi ve adli ve idari davalarda, iç ve dış tahkim yargılamasında, icra işlemlerinde ve yargıya intikal eden diğer her türlü hukuki uyumsuzluklarda Başkanlığımızın temsili sağlanacaktır.

EKONOMİK KOD	2023 Bütçe	2023 Harcama (Haziran)	2024 Bütçe	2025 Tahmin	2026 Tahmin
Personel Giderleri	1.516.000	762.230	3.609.000	4.476.000	5.162.000
Sosyal Güvenlik Kurumuna Devlet Primi Giderleri	196.000	97.035	390.000	484.000	557.000
Mal ve Hizmet Alım Giderleri	78.000	20.679	160.000	198.000	226.000
Faiz Giderleri					
Cari Transferler					
Sermaye Giderleri					
Sermaye Transferleri					
Borç Verme					
<b>BÜTÇE İÇİ TOPLAM KAYNAK</b>	<b>1.790.000</b>	<b>879.944</b>	<b>4.159.000</b>	<b>5.158.000</b>	<b>5.945.000</b>
Döner Sermaye					
Özel Hesap					
Diğer Bütçe Dışı Kaynak					
<b>BÜTÇE DIŞI TOPLAM KAYNAK</b>					
<b>FAALİYET MALİYETİ TOPLAMI</b>	<b>1.790.000</b>	<b>879.944</b>	<b>4.159.000</b>	<b>5.158.000</b>	<b>5.945.000</b>



“Kutsal Risâlet” Yazma Mushaf Sergisi

## D-İdarenin Toplam Kaynak İhtiyacı

### EKONOMİK SINIFLANDIRMA DÜZEYİNDE TÜRKİYE YAZMA ESERLER KURUMU BAŞKANLIĞI PERFORMANS PROGRAMI MALİYETİ

EKONOMİK KOD	2024				2025				2026			
	HİZMET PROGRAMLARI TOPLAM	YÖNETİM VE DESTEK PROGRAMI	PROGRAM DIŞI GİDERLER	TOPLAM	HİZMET PROGRAMLARI TOPLAM	YÖNETİM VE DESTEK PROGRAMI	PROGRAM DIŞI GİDERLER	TOPLAM	HİZMET PROGRAMLARI TOPLAM	YÖNETİM VE DESTEK PROGRAMI	PROGRAM DIŞI GİDERLER	TOPLAM
Personel Giderleri	167.099.000	92.074.000		259.173.000	207.702.000	115.758.000		323.460.000	239.182.000	132.943.000		372.125.000
Sosyal Güvenlik Kurumuna Devlet Primi Giderleri	20.347.000	16.829.000		37.176.000	25.306.000	21.213.000		46.519.000	29.070.000	24.415.000		53.485.000
Mal ve Hizmet Alım Giderleri	1.177.000	24.174.000		25.351.000	1.448.000	29.758.000		31.206.000	1.644.000	33.738.000		35.382.000
Faiz Giderleri				0				0				0
Cari Transferler		3.592.000		3.592.000		4.422.000		4.422.000		5.014.000		5.014.000
Sermaye Giderleri	48.500.000	131.500.000		180.000.000	55.372.000	166.202.000		221.574.000	59.092.000	192.132.000		251.224.000
Sermaye Transferleri				0				0				0
Borç Verme				0				0				0
Yedek Ödenekler				0				0				0
<b>BÜTÇE İÇİ TOPLAM KAYNAK</b>	<b>237.123.000</b>	<b>268.169.000</b>	<b>0</b>	<b>505.292.000</b>	<b>289.828.000</b>	<b>337.353.000</b>	<b>0</b>	<b>627.181.000</b>	<b>328.988.000</b>	<b>388.242.000</b>	<b>0</b>	<b>717.230.000</b>
Döner Sermaye				0				0				0
Özel Hesap				0				0				0
Diğer Bütçe Dışı Kaynak				0				0				0
<b>BÜTÇE DIŞI TOPLAM KAYNAK</b>	<b>0</b>	<b>0</b>	<b>0</b>	<b>0</b>	<b>0</b>	<b>0</b>	<b>0</b>	<b>0</b>	<b>0</b>	<b>0</b>	<b>0</b>	<b>0</b>
<b>GENEL TOPLAM</b>	<b>237.123.000</b>	<b>268.169.000</b>	<b>0</b>	<b>505.292.000</b>	<b>289.828.000</b>	<b>337.353.000</b>	<b>0</b>	<b>627.181.000</b>	<b>328.988.000</b>	<b>388.242.000</b>	<b>0</b>	<b>717.230.000</b>

### FAALİYETLER DÜZEYİNDE TÜRKİYE YAZMA ESERLER KURUMU BAŞKANLIĞI PERFORMANS PROGRAMI MALİYETİ

PROGRAM SINIFLANDIRMASI	2024			2025			2026		
	BÜTÇE İÇİ	BÜTÇE DIŞI	TOPLAM	BÜTÇE İÇİ	BÜTÇE DIŞI	TOPLAM	BÜTÇE İÇİ	BÜTÇE DIŞI	TOPLAM
<b>MİLLİ KÜLTÜR</b>	<b>237.123.000</b>	<b>0</b>	<b>237.123.000</b>	<b>289.828.000</b>	<b>0</b>	<b>289.828.000</b>	<b>328.988.000</b>	<b>0</b>	<b>328.988.000</b>
<b>YAZMA VE NADİR ESERLER</b>	237.123.000	0	237.123.000	289.828.000	0	289.828.000	328.988.000	0	328.988.000
Yazma Eser Kütüphaneciliği	90.579.000	0	90.579.000	111.063.000	0	111.063.000	126.592.000	0	126.592.000
Yazma ve Nadir Eserlerin Çeviri ve Yayımları	95.175.000	0	95.175.000	116.043.000	0	116.043.000	131.819.000	0	131.819.000
Yazma ve Nadir Eserlerin Korunması ve Arşivi	51.369.000	0	51.369.000	62.722.000	0	62.722.000	70.577.000	0	70.577.000
<b>YÖNETİM VE DESTEK PROGRAMI</b>	<b>268.169.000</b>	<b>0</b>	<b>268.169.000</b>	<b>337.353.000</b>	<b>0</b>	<b>337.353.000</b>	<b>388.242.000</b>	<b>0</b>	<b>388.242.000</b>
<b>TEFTİŞ, DENETİM VE DANIŞMANLIK HİZMETLERİ</b>	4.159.000	0	4.159.000	5.158.000	0	5.158.000	5.945.000	0	5.945.000
Hukuki Danışmanlık ve Muhakemat Hizmetleri	4.159.000	0	4.159.000	5.158.000	0	5.158.000	5.945.000	0	5.945.000
<b>ÜST YÖNETİM, İDARİ VE MALİ HİZMETLER</b>	264.010.000	0	264.010.000	332.195.000	0	332.195.000	382.297.000	0	382.297.000
Bilgi Teknolojilerine Yönelik Faaliyetler	13.000.000	0	13.000.000	12.600.000	0	12.600.000	13.700.000	0	13.700.000
Diğer Destek Hizmetleri	454.000	0	454.000	557.000	0	557.000	632.000	0	632.000
Genel Destek Hizmetleri	113.602.000	0	113.602.000	141.240.000	0	141.240.000	159.651.000	0	159.651.000
İnşaat ve Yapı İşlerinin Yürütülmesi	107.201.000	0	107.201.000	140.894.000	0	140.894.000	165.956.000	0	165.956.000
İnsan Kaynakları Yönetimine İlişkin Faaliyetler	16.630.000	0	16.630.000	20.626.000	0	20.626.000	23.668.000	0	23.668.000
Özel Kalem Hizmetleri	3.908.000	0	3.908.000	4.849.000	0	4.849.000	5.579.000	0	5.579.000
Strateji Geliştirme ve Mali Hizmetler	9.215.000	0	9.215.000	11.429.000	0	11.429.000	13.111.000	0	13.111.000
<b>GENEL TOPLAM</b>	<b>505.292.000</b>	<b>0</b>	<b>505.292.000</b>	<b>627.181.000</b>	<b>0</b>	<b>627.181.000</b>	<b>717.230.000</b>	<b>0</b>	<b>717.230.000</b>

## E-Diğer Hususlar

### 1- Faaliyetlerden Sorumlu Harcama Birimleri

**İdare Adı** TURKİYE YAZMA ESERLER KURUMU BAŞKANLIĞI  
**Yıl** 2024 (Cumhurbaşkanı Teklifi)

PROGRAM	ALT PROGRAM	FAALİYET	SORUMLU HARCAMA BİRİMİ
MİLLİ KÜLTÜR	YAZMA VE NADİR ESERLER	Yazma Eser Kütüphaneciliği	YAZMA VE NADİR ESERLER DAİRESİ BAŞKANLIĞI, YAZMA ESERLER BÖLGE MÜDÜRLÜKLERİ
		Yazma ve Nadir Eserlerin Çeviri ve Yayımı	ÇEVİRİ VE YAYIM DAİRESİ BAŞKANLIĞI
		Yazma ve Nadir Eserlerin Korunması ve Arşivi	KİTAP ŞİFAHANESİ VE ARŞİV DAİRESİ BAŞKANLIĞI, YAZMA ESERLER BÖLGE MÜDÜRLÜKLERİ
YÖNETİM VE DESTEK PROGRAMI	TEFTİŞ, DENETİM VE DANIŞMANLIK HİZMETLERİ	Hukuki Danışmanlık ve Muhakemat Hizmetleri	HUKUK MÜŞAVİRLİĞİ
	ÜST YÖNETİM, İDARİ VE MALİ HİZMETLER	Bilgi Teknolojilerine Yönelik Faaliyetler	STRATEJİ GELİŞTİRME DAİRESİ BAŞKANLIĞI
		Diğer Destek Hizmetleri	PERSONEL VE DESTEK HİZMETLERİ DAİRESİ BAŞKANLIĞI, HUKUK MÜŞAVİRLİĞİ, YAZMA ESERLER BÖLGE MÜDÜRLÜKLERİ
		Genel Destek Hizmetleri	ÖZEL KALEM, PERSONEL VE DESTEK HİZMETLERİ DAİRESİ BAŞKANLIĞI, HUKUK MÜŞAVİRLİĞİ, YAZMA VE NADİR ESERLER DAİRESİ BAŞKANLIĞI, ÇEVİRİ VE YAYIM DAİRESİ BAŞKANLIĞI, KİTAP ŞİFAHANESİ VE ARŞİV DAİRESİ BAŞKANLIĞI, YAZMA ESERLER BÖLGE MÜDÜRLÜKLERİ
		İnsan Kaynakları Yönetimine İlişkin Faaliyetler	ÖZEL KALEM, PERSONEL VE DESTEK HİZMETLERİ DAİRESİ BAŞKANLIĞI, STRATEJİ GELİŞTİRME DAİRESİ BAŞKANLIĞI, YAZMA VE NADİR ESERLER DAİRESİ BAŞKANLIĞI, ÇEVİRİ VE YAYIM DAİRESİ BAŞKANLIĞI, KİTAP ŞİFAHANESİ VE ARŞİV DAİRESİ BAŞKANLIĞI, YAZMA ESERLER BÖLGE MÜDÜRLÜKLERİ
		İnşaat ve Yapı İşlerinin Yürütülmesi	PERSONEL VE DESTEK HİZMETLERİ DAİRESİ BAŞKANLIĞI, YAZMA ESERLER BÖLGE MÜDÜRLÜKLERİ
		Özel Kalem Hizmetleri	ÖZEL KALEM
		Strateji Geliştirme ve Mali Hizmetler	STRATEJİ GELİŞTİRME DAİRESİ BAŞKANLIĞI

### 2 - Performans Göstergelerinin İzlenmesinden Sorumlu Birimler

**İdare Adı:** TURKİYE YAZMA ESERLER KURUMU BAŞKANLIĞI

PROGRAM	ALT PROGRAM	PERFORMANS GÖSTERGELERİ	SORUMLU BİRİM
MİLLİ KÜLTÜR	YAZMA VE NADİR ESERLER	Dijitalleştirilen eser sayısı	KİTAP ŞİFAHANESİ VE ARŞİV DAİRESİ BAŞKANLIĞI
		Kataloglanan eser sayısı	TÜRKİYE YAZMA ESERLER KURUMU BAŞKANLIĞI
		Restorasyonu yapılan eser sayısı	KİTAP ŞİFAHANESİ VE ARŞİV DAİRESİ BAŞKANLIĞI
		Satın alınan ve başış olarak alınan eser sayısı	YAZMA VE NADİR ESERLER DAİRESİ BAŞKANLIĞI
		Yazma ve nadir eserlere ilişkin yayımlanan eser sayısı	ÇEVİRİ VE YAYIM DAİRESİ BAŞKANLIĞI
		Yazmalara erişim sağlayan kullanıcı sayısı	TÜRKİYE YAZMA ESERLER KURUMU BAŞKANLIĞI