

**T.C.  
KİLİS İL ÖZEL İDARESİ**



**K İ L İ S  
İ L Ö Z E L İ D A R E S İ**

**2019 YILI  
PERFORMANS PROGRAMI**

# İçindekiler

<b>1. GENEL BİLGİLER</b> .....	<b>4</b>
A. İL ÖZEL İDARESİNİN GÖREV YETKİ VE SORUMLULUKLARI .....	4
I. İl Özel İdaresinin Yetki ve İmtiyazları.....	5
II. İl Özel İdaresinin Organları .....	5
B. TEŞKİLAT YAPISI.....	8
I. İhdas Edilen Müdürlükler .....	9
C. FİZİKSEL KAYNAKLAR .....	9
I. Sahip Olunan Gayrimenkuller.....	9
II. Taşıt ve İş Makineleri.....	25
II. Bilişim Sistemi ve Teknolojik Malzeme Dağılımı .....	26
D. İNSAN KAYNAKLARI.....	27
I. Çalışma Şekline Göre Personel Dağılımı .....	28
II. Öğrenim Durumuna Göre Memur Personel Dağılımı .....	29
III. İş Yeri Emeklilik Kıdemine Göre Memur Personel Dağılımı .....	29
IV. Yaş Durumuna Göre Memur Personel Dağılımı .....	30
V. Öğrenim Durumuna Göre İşçi Personel Dağılımı .....	31
VI. İş Yeri Emeklilik Hizmet Durumu Personel Dağılımı .....	31
VII. Yaş Durumuna Göre İşçi Personel Dağılımı.....	32
<b>II. PERFORMANS BİLGİLERİ</b> .....	<b>32</b>
A. TEMEL POLİTİKA VE ÖNCELİKLER.....	32
B. AMAÇ VE HEDEFLER .....	33
I. Misyonumuz .....	33
II. Vizyonumuz.....	33
III. Temel İlkelerimiz .....	33
IV. Stratejik Amaç ve Hedefler .....	33
1. İNSAN KAYNAKLARI MÜDÜRLÜĞÜ PERFORMANS TABLOLARI.....	37
2. MALİ HİZMETLER MÜDÜRLÜĞÜ PERFORMANS TABLOLARI.....	48
5.SU VE KANAL HİZMETLERİ MÜDÜRLÜĞÜPERFORMANS TABLOLARI .....	61
6.YOL VE ULAŞIM HİZMETLERİ MÜDÜRLÜĞÜ PERFORMANS TABLOLARI.....	65
FAALİYETLERDEN SORUMLU HARCAMA BİRİMLERİNE İLİŞKİN TABLO.....	70
STRATEJİK PLANA GÖRE 2018 YILI PERFORMANS TABLOSU .....	76

# ÖNSÖZ

Kilis İl Özel İdaresi olarak hazırladığımız Stratejik Plandaki İlkeler doğrultusunda 2017 yılında hedeflediğimiz projelerin tamamını gerçekleştirmiş bulunmaktayız.

Sınırdaki yaşanan nüfus hareketliliğinden en fazla etkilenen yerleşim yeri olmamıza rağmen; başta alt yapı olmak üzere eğitim, kültür, sosyal ve ekonomi alanında çok sayıda projeyi bitirmiş bulunmaktayız.

Eğitim alanında gerçekleştirilen projeler; okulların bakım ve onarımı, Polateli Eğitim Kompleksi (Çok Programlı Lise, Kapalı Spor Salonu, Atölye), 15 Temmuz Şehitleri Anadolu Lisesi Spor Salonu, Musabeyli Eğitim Kompleksi (18 Derslik Okul, Yurt ve Spor Salonu), Merkez İmam Hatip Lisesi Eğitim Kompleksi (32 Derslik Yurt ve Spor Salonu), Ceritler, Göktaş, Karacaören ve Çerçili Köylerine 2 Derslik, Polateli Mağaracık, Ömeroğlu ve Yenyapan Köylerine 1 Derslik Okul ile Yılanca-Karapınar Köyü 2 Derslik Okul, Musabeyli Kurtaran ve Hacılar Köylerine 2 Derslik Okul ile Kozlubağ Köyü 1 Derslik Okul, 7 Aralık Derneği 16 Derslik Okul, Musabeyli 75. Yıl Cumhuriyet İlköğretim Okulu, yapım çalışmaları tamamlanmıştır.

Kültürel alanda gerçekleştirilen projeler; Mahmut İslam Bey Konağı restorasyonu, Canbolat Paşa Konağı restorasyonu, Oylum Höyük Bazilika Sergi binası müstemilatı yapımı tamamlanmıştır.

Güvenlik alanında yapılan çalışmalar; sınır hattına duvar ve yol yapımı, sınır aydınlatması, sınır ve jandarma karakollarının menfez, içme suyu, kanalizasyon ve fosseptik yapımı, mobese sistemi kurulması, Emniyet ve Jandarma bina, karakol, lojman ile arama noktalarına güvenlik artırıcı duvar ve bariyer yapımı tamamlanmıştır.

Alt yapıda kanalizasyon yapımı, bütün yerleşimler için tamamlanmış, köylerde kilit taşı döşemesinde bu yıl hedeflediğimiz 500.000 m<sup>2</sup> yakın çalışma sürdürülmüş, asfalt yol yapımı, köprü, menfez, köy ve arazi yollarının her türlü yapım, bakım, onarım ve yama hizmeti yapılmış; susuzlukla mücadele kapsamında 92 adet 9.300 m sondaj vurulmuş, su elde edilen kuyulardan vatandaşa sağlıklı içme suyu götürülmüştür. Kanalizasyonu biten yerlerin fosseptik yapımı devam etmektedir.

Tarım alanında vatandaşa sulama hizmeti götürmeye yönelik sistemler ile bölgemizde hayvancılık için çok önemli olan HİS göletleri yapılmıştır.

İl Özel İdaresi olarak kısıtlı imkanlar dahilinde en yüksek hizmet kalitesi ve verim ile görev alanında bulunan yerleşim birimlerinin alt yapı ihtiyaçlarını ve yatırımcı kuruluşların teklifleri doğrultusunda yapılan çalışmalara gerekli katkıları sağlanarak vatandaşlarımızın yaşam kalitesi yükseltilmeye çalışılmıştır.

2019 Mali Yılı Performans Programında hedeflenen faaliyetlerin en üst seviyede gerçekleştirilmesi dileğiyle, bu hedefe ulaşmak için çalışmalarını sürdürmekte olan başta İl Özel İdaresi karar organı olan Genel Meclisinin Başkan ve Üyelerine, İl Özel İdaresinin Genel Sekreteri ve bütün çalışanlarına teşekkür eder, başarılar dilerim.

**Dr. Mehmet TEKİNARSLAN**

**Vali**

# 1. GENEL BİLGİLER

## A. İL ÖZEL İDARESİNİN GÖREV YETKİ VE SORUMLULUKLARI

İl Özel İdarelerine, gerek İdari Umumiyet Vilayet Kanunu ve gerekse diğer kanunlarla çok çeşitli görevler verilmiştir. Bu görevlerin tamamı, Devletin bizzatı kendisine ait görevleri ve fonksiyonları kadar geniş yer tutmaktadır. Ancak bu kanunların kapsamında bulunan görevlerin çoğu, bugün için merkezi idare kuruluşlarınca, bazıları ise ikili sistemle, yani Özel İdare ile Bakanlık veya çeşitli Kamu Kuruluşlarıyla birlikte yürütülmektedir. Bu uygulamaların ve farklılıkların ortaya çıkışında temel sorun, merkezi idare kuruluşlarının zamanla çoğalması ile görevlerin bu kuruluşlarca üstlenilmesi ve kısıtlanmasından doğmuştur.

*İl Özel İdaresi mahalli müşterek nitelikte olmak şartıyla;*

a-) Gençlik ve spor, Sağlık, tarım, sanayi ve ticaret; Belediye sınırları il sınırı olan Büyükşehir Belediyeleri hariç ilin çevre düzeni plânı, bayındırlık ve iskân, toprağın korunması, erozyonun önlenmesi, kültür, sanat, turizm, sosyal hizmet ve yardımlar, yoksullara mikro kredi verilmesi, çocuk yuvaları ve yetiştirme yurtları; ilk ve orta öğretim kurumlarının arsa temini, binalarının yapım, bakım ve onarımı ile diğer ihtiyaçlarının karşılanmasına ilişkin hizmetleri il sınırları içinde,

b-) İmar, yol, su, kanalizasyon, katı atık, çevre, acil yardım ve kurtarma; orman köylerinin desteklenmesi, ağaçlandırma, park ve bahçe tesisine ilişkin hizmetleri belediye sınırları dışında, Yapmakla görevli ve yetkilidir.

**(Ek fıkra: 3/7/2005-5393/85 Md.)** Merkezi idare tarafından yürütülen görev ve hizmetlere ait yatırımlardan ilgili bakanlıkça uygun görülenler, il özel idareleri eliyle de gerçekleştirilebilir. Bu yatırımlara ait ödenekler, ilgili kuruluş tarafından o il özel idaresi bütçesine aktarılır. İl özel idaresi bu yatırımların yüzde yirmi beşine kadar olan kısmı için kendi bütçesinden harcama yapabilir. Merkezi idare, ayrıca, desteklemek ve geliştirmek istediği hizmetleri proje bazında gerekli kaynaklarını ilgili il özel idaresine aktarmak suretiyle onlarla işbirliği içinde yürütebilir. Bu kaynak ve ödenekler özel idare bütçesi ile ilişkilendirilmez ve başka amaçla kullanılamaz.

**(Ek fıkra: 1/7/2006-5538/26 Md.)** İl özel idaresi bütçesinden, emniyet hizmetlerinin gerektirdiği teçhizat alımıyla ilgili harcamalar yapılabilir.

İl çevre düzeni plânı; valinin koordinasyonunda, büyükşehirlerde büyükşehir belediyeleri, diğer illerde İl Belediyesi ve İl Özel İdaresi ile birlikte yapılır. İl çevre düzeni plânı belediye meclisi ile il genel meclisi tarafından onaylanır. **(Ek cümle: 1/7/2006-5538/26 Md.)** Belediye sınırları il sınırı olan Büyükşehir Belediyelerinde il çevre düzeni planı ilgili Büyükşehir Belediyeleri tarafından yapılır veya yaptırılır ve doğrudan Belediye Meclisi tarafından onaylanır.

Hizmetlerin yerine getirilmesinde öncelik sırası, İl Özel idaresinin malî durumu, hizmetin ivediliği ve verildiği yerin gelişmişlik düzeyi dikkate alınarak belirlenir.

İl Özel İdaresi hizmetleri, vatandaşlara en yakın yerlerde ve en uygun yöntemlerle sunulur. Hizmet sunumunda özürlü, yaşlı, düşük ve dar gelirli durumuna uygun yöntemler uygulanır.

Hizmetlerin diğer mahallî idareler ve kamu kuruluşları arasında bütünlük ve uyum içinde yürütülmesine yönelik koordinasyon o ilin valisi tarafından sağlanır.

4562 sayılı Organize Sanayi Bölgeleri Kanunu ile Sanayi ve Ticaret Bakanlığına ve organize sanayi bölgelerine tanınan yetki ve sorumluluklar bu Kanun kapsamı dışındadır.

## I. İl Özel İdaresinin Yetki ve İmtiyazları

a) Kanunlarla verilen görev ve hizmetleri yerine getirebilmek için her türlü faaliyette bulunmak, gerçek ve tüzel kişilerin faaliyetleri için kanunlarda belirtilen izin ve ruhsatları vermek ve denetlemek.

b) Kanunların il özel idaresine verdiği yetki çerçevesinde yönetmelik çıkarmak, emir vermek, yasak koymak ve uygulamak, kanunlarda belirtilen cezaları vermek.

c) Hizmetlerin yürütülmesi amacıyla, taşınır ve taşınmaz malları almak, satmak, kiralamak veya kiraya vermek, takas etmek, bunlar üzerinde sınırlı aynî hak tesis etmek.

d) Borç almak ve bağış kabul etmek.

e) Vergi, resim ve harçlar dışında kalan ve miktarı yirmibeşmilyar Türk Lirasına kadar olan dava konusu uyuşmazlıkların anlaşmayla tasfiyesine karar vermek.

f) Özel kanunları gereğince İl Özel İdaresine ait vergi, resim ve harçların tarh, tahakkuk ve tahsilini yapmak.

g) Belediye sınırları dışındaki gayri sıhhi müesseseler ile umuma açık istirahat ve eğlence yerlerine ruhsat vermek ve denetlemek. **(Ek cümle: 6/3/2007-5594/4 Md.)** Ancak, sivil hava ulaşımına açık havaalanları bünyesinde yer alan tüm tesislere işyeri açma ve çalışma ruhsatı dahil her türlü ruhsat, Sivil Havacılık Genel Müdürlüğü tarafından verilir. Bu konuya ilişkin usul ve esaslar Sivil Havacılık Genel Müdürlüğünce hazırlanacak bir yönetmelikle düzenlenir.

İl Özel İdaresi, hizmetleri ile ilgili olarak, halkın görüş ve düşüncelerini belirlemek amacıyla kamuoyu yoklaması ve araştırması yapabilir.

İl Özel İdaresi, hizmetleri ile ilgili olarak, halkın görüş ve düşüncelerini belirlemek amacıyla kamuoyu yoklaması ve araştırması yapabilir.

İl Özel İdaresinin mallarına karşı suç işleyenler Devlet malına karşı suç işlemiş sayılır. **(Ek cümle: 1/7/2006-5538/26 md.)** 2886 sayılı Devlet İhale Kanununun 75 inci maddesi hükümleri il özel idaresi taşınmazları hakkında da uygulanır.

İl Özel İdaresinin proje karşılığı borçlanma yoluyla elde edilen gelirleri, vergi, resim ve harçları, şartlı bağışlar ve kamu hizmetlerinde fiilen kullanılan malları haczedilemez.

## II. İl Özel İdaresinin Organları

5302 sayılı İl Özel İdaresi Kanunu'na göre, İl Özel İdaresi'nin organları il genel meclisi ve il encümenidir.

### a. İl Genel Meclisi

İl Genel Meclisi, İl Özel İdaresinin karar organı olup ilgili kanunda gösterilen esas ve usullere göre ildeki seçmenler tarafından seçilmiş üyelerden oluşur.

### ***İl Genel Meclisinin görev ve yetkileri:***

a) Stratejik plân ile yatırım ve çalışma programlarını, il özel idaresi faaliyetlerini ve personelinin performans ölçütlerini görüşmek ve karara bağlamak.

b) Bütçe ve kesin hesabı kabul etmek, bütçede kurumsal kodlama yapılan birimler ile fonksiyonel sınıflandırmanın birinci düzeyleri arasında aktarma yapmak.

c) Belediye sınırları il sınırı olan Büyükşehir Belediyeleri hariç İl çevre düzeni plânı ile belediye sınırları dışındaki alanların imar plânlarını görüşmek ve karara bağlamak.

d) Borçlanmaya karar vermek.

e) Bütçe içi işletmeler ile Türk Ticaret Kanununa tâbi ortaklıklar kurulmasına veya bu ortaklıklardan ayrılmaya, sermaye artışına ve gayrimenkul yatırım ortaklığı kurulmasına karar vermek.

f) Taşınmaz mal alımına, satımına, trampa edilmesine, tahsisine, tahsis şeklinin değiştirilmesine veya tahsisli bir taşınmazın akar haline getirilmesine izin; üç yıldan fazla kiralanmasına ve süresi yirmi beş yılı geçmemek kaydıyla bunlar üzerinde sınırlı aynî hak tesisine karar vermek.

g) Şartlı bağışları kabul etmek.

h) Vergi, resim ve harç dışında kalan miktarı beş milyardan yirmi beş milyar Türk Lirasına kadar ihtilaf konusu olan özel idare alacaklarının anlaşma ile tasfiyesine karar vermek.

i) İl Özel İdaresi adına imtiyaz verilmesine ve il özel idaresi yatırımlarının yap-işlet veya yap-işlet-devret modeli ile yapılmasına, il özel idaresine ait şirket, işletme ve iştiraklerin özelleştirilmesine karar vermek.

j) Encümen üyeleri ile ihtisas komisyonları üyelerini seçmek.

k) İl Özel İdaresi tarafından çıkarılacak yönetmelikleri kabul etmek.

l) Norm kadro çerçevesinde İl Özel İdaresinin ve bağlı kuruluşlarının kadrolarının ihdas, iptal ve değiştirilmesine karar vermek.

m) Yurt içindeki ve yurt dışındaki mahallî idareler ve mahallî idare birlikleriyle karşılıklı işbirliği yapılmasına karar vermek.

n) Diğer mahallî idarelerle birlik kurulmasına, kurulmuş birliklere katılmaya veya ayrılmaya karar vermek.

o) İl Özel İdaresine kanunlarla verilen görev ve hizmetler dışında kalan ve ilgililerin isteğine bağlı hizmetler için uygulanacak ücret tarifesini belirlemek.

### **b. İl Encümeni**

İl encümeni valinin başkanlığında, il genel meclisinin her yıl kendi üyeleri arasından bir yıl için gizli oyla seçeceği üç üye ile biri malî hizmetler birim amiri olmak üzere valinin her yıl birim amirleri arasından seçeceği iki üyeden oluşur.

Valinin katılmadığı encümen toplantısına genel sekreter başkanlık eder. Encümen toplantılarına gündemdeki konularla ilgili olarak, ilgili birim amirleri vali tarafından oy hakkı olmaksızın görüşleri alınmak üzere çağrılabilir.

### ***İl Encümeninin Görev ve Yetkileri:***

- a) Stratejik plân ve yıllık çalışma programı ile bütçe ve kesin hesabı inceleyip il genel meclisine görüş bildirmek.
- b) Yıllık çalışma programına alınan işlerle ilgili kamulaştırma kararlarını almak ve uygulamak.
- c) Öngörülmeleyen giderler ödeneğinin harcama yerlerini belirlemek.
- d) Bütçede fonksiyonel sınıflandırmanın ikinci düzeyleri arasında aktarma yapmak.
- e) Kanunlarda öngörülen cezaları vermek.
- f) Vergi, resim ve harçlar dışında kalan ve miktarı beş milyar Türk Lirasına kadar olan ihtilafların sulhen halline karar vermek.
- g) Taşınmaz mal satımına, trampa edilmesine ve tahsisine ilişkin kararları uygulamak, süresi üç yılı geçmemek üzere kiralanmasına karar vermek.
- h) Belediye sınırları dışındaki umuma açık yerlerin açılış ve kapanış saatlerini belirlemek.
- i) Vali tarafından havale edilen konularda görüş bildirmek.
- j) Kanunlarla verilen diğer görevleri yapmak.

### **c. Vali**

Vali, İl Özel İdaresinin başı ve tüzel kişiliğinin temsilcisidir.

### ***Valinin görev ve yetkileri:***

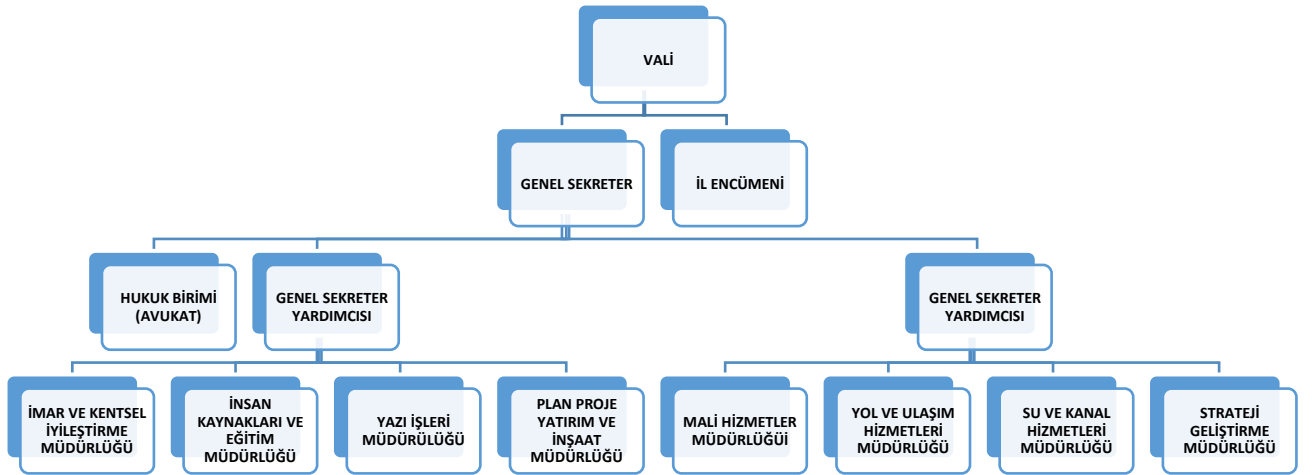
Valinin görev ve yetkileri şunlardır:

- a) İl Özel İdaresi teşkilâtının en üst amiri olarak İl Özel İdaresi teşkilâtını sevk ve idare etmek, İl Özel İdaresinin hak ve menfaatlerini korumak.
- b) İl Özel İdaresini stratejik plâna uygun olarak yönetmek, İl Özel İdaresinin kurumsal stratejilerini oluşturmak, bu stratejilere uygun olarak bütçeyi, İl Özel İdaresi faaliyetlerinin ve personelinin performans ölçütlerini hazırlamak ve uygulamak, izlemek ve değerlendirmek, bunlarla ilgili raporları meclise sunmak.
- c) İl Özel İdaresini Devlet dairelerinde ve törenlerde, davacı veya davalı olarak da yargı yerlerinde temsil etmek veya vekil tayin etmek.
- d) İl Encümenine başkanlık etmek.
- e) İl Özel İdaresinin taşınır ve taşınmaz mallarını idare etmek.
- f) İl Özel İdaresinin gelir ve alacaklarını takip ve tahsil etmek.
- g) Yetkili organların kararını almak şartıyla sözleşme yapmak.
- h) İl Genel Meclisi ve Encümen kararlarını uygulamak.

- i) Bütçeyi uygulamak, bütçede meclis ve encümenin yetkisi dışında kalan aktarmaları yapmak.
- j) İl Özel İdaresi personelini atamak.
- k) İl Özel İdaresi, bağlı kuruluşlarını ve işletmelerini denetlemek.
- l) Şartsız bağışları kabul etmek.
- m) İl halkının huzur, esenlik, sağlık ve mutluluğu için gereken önlemleri almak.
- n) Bütçede yoksul ve muhtaçlar için ayrılan ödeneği kullanmak.
- o) Kanunlarla İl Özel İdaresine verilen ve İl Genel Meclisi veya İl Encümeni kararını gerektirmeyen görevleri yapmak ve yetkileri kullanmak.

## B. TEŞKİLAT YAPISI

Köy Hizmetleri Genel Müdürlüğünün 5286 sayılı kanunla kaldırılarak 5302 Sayılı Kanunla görev ve sorumluluklarının 16.03.2005 tarihinden itibaren İl Özel İdaresine devredilmesinden sonra Kilis İl Özel İdaresi bünyesinde yeniden yapılanma çalışmaları yapılmış olup, İl Özel İdaresine ait oluşturulan yeni organizasyon şeması aşağıdadır.



Şema 1: Teşkilat Şeması



<b>PERSONEL</b>	<b>VERİLEN NORM KADRO SAYISI</b>
GENEL SEKRETER	1
GENEL SEKRETER YARDIMCISI	2
AVUKAT-HUKUK MÜŞAVİRİ-İÇ DENETÇİ	3
MÜDÜR	8
İDARİ PERSONEL	23
TEKNİK PERSONEL	40
YARDIMCI HİZMETLER PERSONELİ	4
SAĞLIK HİZMETLERİ PERSONELİ	2
<b>MEMUR KADROLARI TOPLAMI</b>	<b>83</b>
<b>SÜREKLİ İŞÇİ KADROLARI TOPLAMI</b>	<b>73</b>
<b>TOPLAM PERSONEL</b>	<b>156</b>

**Tablo 1:** İl Özel İdareleri Norm Kadro İlke ve Standartlarına İlişkin Esaslar

İl Genel Meclisinin 23.11.2008 tarih 64 sayılı, 04.07.2008 tarih 85 sayılı,08.09.2009 tarih 100 sayılı, 05.03.2010 tarih 31 sayılı,07.10.2011 tarih ve 06.02.2013 tarih 20 sayılı kararları ile 7 Birim Müdürlüğü ihdas edilmiş olup, 01.06.2015 tarihli 39 sayılı meclis kararı ile Genel Sekreter Yardımcılığı eklenmiştir. 03.06.2013 tarihli 44 sayılı meclis kararı ile ihdas edilen Müdürlük kadrosu İl Genel Meclisinin 02.05.2016 tarih ve 32 sayılı kararı ile Strateji Geliştirme Müdürlüğü kadrosuyla değiştirilmiştir.

## **I. İhdas Edilen Müdürlükler**

- 1-İnsan Kaynakları ve Eğitim Müdürlüğü
- 2-Yazı İşleri Müdürlüğü
- 3-İmar ve Kentsel İyileştirme Müdürlüğü
- 4-Plan Proje Yatırım ve İnşaat Müdürlüğü
- 5-Yol ve Ulaşım Hizmetleri Müdürlüğü
- 6- Su ve Kanal Hizmetleri Müdürlüğü
- 7-Mali Hizmetler Müdürlüğü
- 8- Strateji Geliştirme Müdürlüğü

## **C. FİZİKSEL KAYNAKLAR**

### **I. Sahip Olunan Gayrimenkuller**

Kilis İl Özel İdare Müdürlüğü envanter kayıtlarına göre, kurum 16 tanesi İl Merkezi'nde, geri kalanı ise diğer ilçelerde olmak üzere 21 adet Bina, lojman, Sosyal Tesis ve Yardımcı Tesise sahiptir. Kuruma ait lojmanlar, gayrimenkuller, araziler, arsalar vb. aşağıdaki tablolarda verilmiştir.

İLÇESİ	YERİ	ADET	DURUMU
MERKEZ	VALİ KONAĞI	1	Vali Bey ikamet etmektedir.
ELBEYLİ	ELBEYLİ KAYMAKAM EVİ	1	Kaymakam Lojmanı olarak kullanılmaktadır.
ELBEYLİ	ELBEYLİ ÖZEL İDARE İŞHANI	1	Kaymakamlık Hizmet Binası ve Kamu Kurumlarına hizmet vermektedir.
MUSABEYLİ	MUSABEYLİ ÖZEL İDARE İŞHANI	1	Kaymakamlık Hizmet Binası ve Kamu Kurumlarına hizmet vermektedir.
POLATELİ	POLATELİ KAYMAKAM EVİ	1	Kaymakam Lojmanı olarak kullanılmaktadır.
POLATELİ	POLATELİ KAYMAKAMLIK	1	Kaymakamlık Hizmet Binası ve Kamu Kurumlarına hizmet vermektedir.
MERKEZ	ÖZEL İDARE HİZMET BİNASI	1	İl Özel İdaresi, Sanayi ve Ticaret İl Müdürlüğü, İl Çevre ve Orman Müdürlüğü, İl Afet Acil Durum Müdürlüğü Merkez İlçe KHGB,KESGAD Derneği ve SODES proje ofisi hizmet vermektedir.
MERKEZ	ÖZEL İDARE SOSYAL MESKENLERİ (2+1)	4	Boş
MERKEZ	ÖZEL İDARE SOSYAL TESİSLERİ (DUBLEX)	4	3 Vali Yardımcısı ikamet ediyor.
MERKEZ	ÖZEL İDARE ESKİ HİZMET BİNASI	1	Göç İdaresi ve 4 Adet Lojman olarak hizmet vermektedir.
MERKEZ	DAİRE	2	Zekeriya Korkmaz Bulvarında bulunan 2 dairede personel lojmanı olarak kullanılmaktadır.
MERKEZ	DÜKKÂN	2	Kilis Belediyesi Karşısında Asma Katlı Dükkân Kiraya verilmiştir.
MERKEZ	SODES PROJESİ RENK PASAJI ÜSTÜ TERAS KAT	1	Cumhuriyet Meydanı Renk Pasajı üzerindeki teras kat. SODES Projesi –Valilik Yemekhanesi

**Tablo 2** Bina, Lojman, Diğer Sosyal ve Yardımcı Tesisler Durumu

## ÖZEL İDARE TAŞINMAZ KAYITLARI

Tarım Dışı Araziler	115 Adet
İdari Binaya Ait Taşınmazlar	9 Adet
Eğitim Öğretim Amaçlı Taşınmazlar	63 Adet
Sağlık Amaçlı Taşınmazlar	5 Adet
Turizm Amaçlı Taşınmazlar	1 Adet
Konutlara Ait Taşınmazlar	5 Adet
Tarihi Amaçlı Taşınmazlar	5 Adet
Ticari Amaçlı Taşınmazlar	4 Adet
<b>TOPLAM</b>	<b>207 Adet</b>

## TAŞINMAZLARIN İLÇE BAZINDA DAĞILIMI

	Merkez İlçe	Elbeyli	Polateli	Musabeyli	Gaziantep Şahinbey
Tarım Dışı Araziler	104	1	0	10	0
İdari Binaya Ait Taşınmazlar	1	4	1	3	0
Eğitim Öğretim Amaçlı Taşınmazlar	57		3	3	0
Sağlık Amaçlı Taşınmazlar	4	1	0	0	0
Turizm Amaçlı Taşınmazlar	1	0	0	0	
Konutlara Ait Taşınmazlar	4	0	0	0	1
Tarihi Amaçlı Taşınmazlar	5	0	0	0	0
Ticari Amaçlı Taşınmazlar	4	0	0	0	0
<b>TOPLAM</b>	<b>180</b>	<b>6</b>	<b>4</b>	<b>16</b>	<b>1</b>

## KAMU KURUMU DAĞILIMI

	Merkez İlçe	Elbeyli	Polateli	Musabeyli
Kamu Kurumu	1	1	1	1

## LOJMAN DAĞILIMI

	Merkez İlçe	Elbeyli	Polateli	Musabeyli	Gaziantep Şahinbey
Lojman	15	11	1	10	1

## İŞ YERİ DAĞILIMI

	Merkez İlçe	Elbeyli	Polateli	Musabeyli
İş Yeri	2	0	0	0

## TARIM DIŐI ARAZİLER

Sıra No	İlçesi	Mahallesi / Köyü	Ada No	Parsel No	Yüz Ölçümü (m2)	Pay Oranı	Cinsi	Mevcut Kullanım Şekli	Açıklamalar
1	MERKEZ	UZUNLU	- / -	353	5923	100/100	Tarım DıŐı Alanlar	Tahsis Edildi	Konak Göleti
2	MERKEZ	UZUNLU	- / -	354	5735	100/100	Tarım DıŐı Alanlar	Tahsis Edildi	Konak Göleti
3	MERKEZ	UZUNLU	- / -	355	6290	100/100	Tarım DıŐı Alanlar	Tahsis Edildi	Konak Göleti
4	MERKEZ	UZUNLU	- / -	356	4700	100/100	Tarım DıŐı Alanlar	Tahsis Edildi	Konak Göleti
5	MERKEZ	UZUNLU	- / -	357	2311	100/100	Tarım DıŐı Alanlar	Tahsis Edildi	Konak Göleti
6	MERKEZ	UZUNLU	- / -	352	7448	100/100	Tarım DıŐı Alanlar	Tahsis Edildi	Konak Göleti
7	MERKEZ	UZUNLU	- / -	358	2374	100/100	Tarım DıŐı Alanlar	İŐgal Durumunda	Konak Göleti
8	MERKEZ	UZUNLU	- / -	359	3812	100/100	Tarım DıŐı Alanlar	Tahsis Edildi	Konak Göleti
9	MERKEZ	UZUNLU	- / -	360	4042	100/100	Tarım DıŐı Alanlar	Tahsis Edildi	Konak Göleti
10	MERKEZ	UZUNLU	- / -	361	4717	100/100	Tarım DıŐı Alanlar	Tahsis Edildi	Konak Göleti
11	MERKEZ	UZUNLU	- / -	362	20000	100/100	Tarım DıŐı Alanlar	Tahsis Edildi	Konak Göleti
12	MERKEZ	UZUNLU	- / -	363	38663	100/100	Tarım DıŐı Alanlar	Tahsis Edildi	Konak Göleti
13	MERKEZ	UZUNLU	- / -	364	1216	100/100	Tarım DıŐı Alanlar	Tahsis Edildi	Konak Göleti
14	MERKEZ	UZUNLU	- / -	365	25900	100/100	Tarım DıŐı Alanlar	Tahsis Edildi	Konak Göleti
15	MERKEZ	UZUNLU	- / -	366	9200	100/100	Tarım DıŐı Alanlar	Tahsis Edildi	Konak Göleti
16	MERKEZ	UZUNLU	- / -	629	15000	100/100	Tarım DıŐı Alanlar	Tahsis Edildi	Konak Göleti
17	MERKEZ	UZUNLU	- / -	631	19000	100/100	Tarım DıŐı Alanlar	Tahsis Edildi	Konak Göleti
18	MERKEZ	UZUNLU	- / -	633	6600	100/100	Tarım DıŐı Alanlar	Tahsis Edildi	Konak Göleti
19	MERKEZ	UZUNLU	- / -	635	5673,4	100/100	Tarım DıŐı Alanlar	Tahsis Edildi	Konak Göleti

20	MERKEZ	UZUNLU	- / -	637	4300	100/100	Tarım Dışı Alanlar	Tahsis Edildi	Konak Göleti
21	MERKEZ	UZUNLU	- / -	639	9000	100/100	Tarım Dışı Alanlar	Tahsis Edildi	Konak Göleti
22	MERKEZ	UZUNLU	- / -	641	3700	100/100	Tarım Dışı Alanlar	Tahsis Edildi	Konak Göleti
23	MERKEZ	UZUNLU	- / -	643	5500	100/100	Tarım Dışı Alanlar	Tahsis Edildi	Konak Göleti
24	MERKEZ	UZUNLU	- / 2-3-4	645	19840	100/100	Tarım Dışı Alanlar	Tahsis Edildi	Konak Göleti
25	MERKEZ	UZUNLU	- / 2-3	647	6760,5	100/100	Tarım Dışı Alanlar	Tahsis Edildi	Konak Göleti
26	MERKEZ	UZUNLU	- / -	649	3400	100/100	Tarım Dışı Alanlar	Tahsis Edildi	Konak Göleti
27	MERKEZ	UZUNLU	- / -	651	6600	100/100	Tarım Dışı Alanlar	Tahsis Edildi	Konak Göleti
28	MERKEZ	UZUNLU	- / -	653	5400	100/100	Tarım Dışı Alanlar	Tahsis Edildi	Konak Göleti
29	MERKEZ	UZUNLU	- / -	655	2400	100/100	Tarım Dışı Alanlar	Tahsis Edildi	Konak Göleti
30	MERKEZ	UZUNLU	- / -	657	4500	100/100	Tarım Dışı Alanlar	Tahsis Edildi	Konak Göleti
31	MERKEZ	UZUNLU	- / -	240	8389,8	100/100	Tarım Dışı Alanlar	Tahsis Edildi	Konak Göleti
32	MERKEZ	UZUNLU	- / -	242	8500	100/100	Tarım Dışı Alanlar	Tahsis Edildi	Konak Göleti
33	MERKEZ	UZUNLU	- / -	247	15800	100/100	Tarım Dışı Alanlar	Tahsis Edildi	Konak Göleti
34	MERKEZ	UZUNLU	- / -	249	6300	100/100	Tarım Dışı Alanlar	Tahsis Edildi	Konak Göleti
35	MERKEZ	UZUNLU	- / -	250	8700	100/100	Tarım Dışı Alanlar	Tahsis Edildi	Konak Göleti
36	MERKEZ	UZUNLU	- / -	251	31200	100/100	Tarım Dışı Alanlar	Tahsis Edildi	Konak Göleti
37	MERKEZ	UZUNLU	- / -	252	25700	100/100	Tarım Dışı Alanlar	Tahsis Edildi	Konak Göleti
38	MERKEZ	UZUNLU	- / -	253	56700	100/100	Tarım Dışı Alanlar	Tahsis Edildi	Konak Göleti
39	MERKEZ	UZUNLU	- / -	254	36800	100/100	Tarım Dışı Alanlar	Tahsis Edildi	Konak Göleti
40	MERKEZ	UZUNLU	- / -	255	27800	100/100	Tarım Dışı Alanlar	Tahsis Edildi	Konak Göleti

41	MERKEZ	UZUNLU	- / -	256	21700	100/100	Tarım Dışı Alanlar	Tahsis Edildi	Konak Göleti
42	MERKEZ	UZUNLU	- / -	257	8850	100/100	Tarım Dışı Alanlar	Tahsis Edildi	Konak Göleti
43	MERKEZ	UZUNLU	- / -	258	3400	100/100	Tarım Dışı Alanlar	Tahsis Edildi	Konak Göleti
44	MERKEZ	UZUNLU	- / -	259	8350	100/100	Tarım Dışı Alanlar	Tahsis Edildi	Konak Göleti
45	MERKEZ	UZUNLU	- / -	260	8300	100/100	Tarım Dışı Alanlar	Tahsis Edildi	Konak Göleti
46	MERKEZ	UZUNLU	- / -	261	13750	100/100	Tarım Dışı Alanlar	Tahsis Edildi	Konak Göleti
47	MERKEZ	UZUNLU	- / -	262	7800	100/100	Tarım Dışı Alanlar	Tahsis Edildi	Konak Göleti
48	MERKEZ	UZUNLU	- / -	263	12400	100/100	Tarım Dışı Alanlar	Tahsis Edildi	Konak Göleti
49	MERKEZ	UZUNLU	- / -	264	7300	100/100	Tarım Dışı Alanlar	Tahsis Edildi	Konak Göleti
50	MERKEZ	UZUNLU	- / -	265	8000	100/100	Tarım Dışı Alanlar	Tahsis Edildi	Konak Göleti
51	MERKEZ	UZUNLU	- / -	266	20900	100/100	Tarım Dışı Alanlar	Tahsis Edildi	Konak Göleti
52	MERKEZ	UZUNLU	- / -	267	7000	100/100	Tarım Dışı Alanlar	Tahsis Edildi	Konak Göleti
53	MERKEZ	UZUNLU	- / -	268	5950	100/100	Tarım Dışı Alanlar	Tahsis Edildi	Konak Göleti
54	MERKEZ	UZUNLU	- / -	270	12500	100/100	Tarım Dışı Alanlar	Tahsis Edildi	Konak Göleti
55	MERKEZ	UZUNLU	- / -	271	4400	100/100	Tarım Dışı Alanlar	Tahsis Edildi	Konak Göleti
56	MERKEZ	UZUNLU	- / -	273	10700	100/100	Tarım Dışı Alanlar	Tahsis Edildi	Konak Göleti
57	MERKEZ	UZUNLU	- / -	272	5000	100/100	Tarım Dışı Alanlar	Tahsis Edildi	Konak Göleti
58	MERKEZ	UZUNLU	- / -	275	13100	100/100	Tarım Dışı Alanlar	Tahsis Edildi	Konak Göleti
59	MERKEZ	UZUNLU	- / -	276	8600	100/100	Tarım Dışı Alanlar	Tahsis Edildi	Konak Göleti
60	MERKEZ	UZUNLU	- / -	285	11000	100/100	Tarım Dışı Alanlar	Tahsis Edildi	Konak Göleti
61	MERKEZ	UZUNLU	- / -	320	4400	100/100	Tarım Dışı Alanlar	Tahsis Edildi	Konak Göleti

62	MERKEZ	UZUNLU	- / -	321	11600	100/100	Tarım Dışı Alanlar	Tahsis Edildi	Konak Göleti
63	MERKEZ	UZUNLU	- / -	323	9000	100/100	Tarım Dışı Alanlar	Tahsis Edildi	Konak Göleti
64	MERKEZ	UZUNLU	- / -	324	159200	100/100	Tarım Dışı Alanlar	Tahsis Edildi	Konak Göleti
65	MERKEZ	UZUNLU	- / -	325	5244	100/100	Tarım Dışı Alanlar	Tahsis Edildi	Konak Göleti
66	MERKEZ	UZUNLU	- / -	345	1597	100/100	Tarım Dışı Alanlar	Tahsis Edildi	Konak Göleti
67	MERKEZ	UZUNLU	- / -	346	4488	100/100	Tarım Dışı Alanlar	Tahsis Edildi	Konak Göleti
68	MERKEZ	UZUNLU	- / -	347	1610	100/100	Tarım Dışı Alanlar	Tahsis Edildi	Konak Göleti
69	MERKEZ	UZUNLU	- / -	348	1325	100/100	Tarım Dışı Alanlar	Tahsis Edildi	Konak Göleti
70	MERKEZ	UZUNLU	- / -	349	2475	100/100	Tarım Dışı Alanlar	Tahsis Edildi	Konak Göleti
71	MERKEZ	UZUNLU	- / -	350	7169	100/100	Tarım Dışı Alanlar	Tahsis Edildi	Konak Göleti
72	MERKEZ	UZUNLU	- / -	351	5915	100/100	Tarım Dışı Alanlar	Tahsis Edildi	Konak Göleti
73	MERKEZ	UZUNLU	- / -	248	11400	100/100	Tarım Dışı Alanlar	Tahsis Edildi	Konak Göleti
74	KİLİS-İL MERKEZİ	ÖNCÜPINAR	- / 17	454	1160	100/100	Tarım Dışı Alanlar	Tahsis Edildi	AFAD Tahsisili
75	KİLİS-İL MERKEZİ	ÖNCÜPINAR	- / 17	442	1860	100/100	Tarım Dışı Alanlar	Tahsis Edildi	ÖNCÜPINAR AFAD
76	KİLİS-İL MERKEZİ	ÖNCÜPINAR	- / 17	456	1820	100/100	Tarım Dışı Alanlar	Tahsis Edildi	ÖNCÜPINAR AFAD
77	KİLİS-İL MERKEZİ	ÖNCÜPINAR	- / 17	881	6886	100/100	Tarım Dışı Alanlar	Tahsis Edildi	ÖNCÜPINAR AFAD
78	KİLİS-İL MERKEZİ	ÖNCÜPINAR	- / 17	450	1100	100/100	Tarım Dışı Alanlar	Tahsis Edildi	ÖNCÜPINAR AFAD KONAKLAM TESİSİ YERİ
79	KİLİS-İL MERKEZİ	ÖNCÜPINAR	- / 17	462	262,5	100/100	Tarım Dışı Alanlar	Tahsis Edildi	ÖNCÜPINAR AFAD KONAKLAMA TESİSİ YERİ
80	KİLİS-İL MERKEZİ	ÖNCÜPINAR	- / 17	448	1740	100/100	Tarım Dışı Alanlar	Tahsis Edildi	ÖNCÜPINAR AFAD KONAKLAMA TESİSİ YERİ

81	KİLİS-İL MERKEZİ	ÖNCÜPINAR	- / 17	459	630	100/100	Tarım Dışı Alanlar	Tahsis Edildi	ÖNCÜPINAR AFAD KONA KLAMA TESİSİ YERİ
82	KİLİS-İL MERKEZİ	ÖNCÜPINAR	- / 17	880	5514	100/100	Tarım Dışı Alanlar	Tahsis Edildi	ÖNCÜPINAR AFAD KONA KLAMA TESİSİ YERİ
83	KİLİS-İL MERKEZİ	ÖNCÜPINAR	- / 17	444	1040	100/100	Tarım Dışı Alanlar	Tahsis Edildi	ÖNCÜPINAR AFAD KONA KLAMA TESİSİ YERİ
84	KİLİS-İL MERKEZİ	ÖNCÜPINAR	0 / 17	544	4760	100/100	Arsalar	Kendi Kullanımında	TARLA AZAZ YOLU ALTI
85	KİLİS-İL MERKEZİ	ÖNCÜPINAR	0 / 17	451	1050	100/100	Arsalar	Kendi Kullanımında	VAKIF YOLU SEBZE BA HÇESİ
86	MUSABEYLİ	BELENTEPE	0 / 038A01C	485	385,41	100/100	Yollar	Kendi Kullanımında	YOL -BOZPINAR
87	MUSABEYLİ	ŞENLİKÇE	0 / 037B13C	564	418,55	100/100	Yollar	Kendi Kullanımında	YOL-MAHSERE
88	KİLİS-İL MERKEZİ	ÖNCÜPINAR	0 / 17	445	1220	100/100	Tarla	Tahsis Edildi	AFADA TAHSİS EDİLDİ
89	KİLİS-İL MERKEZİ	ÖNCÜPINAR	0 / 17	446	1700	100/100	Tarla	Tahsis Edildi	AFADA TAHSİS EDİLDİ
90	KİLİS-İL MERKEZİ	ÖNCÜPINAR	0 / 17	449	1280	100/100	Tarla	Tahsis Edildi	AFADA TAHSİS EDİLDİ
91	KİLİS-İL MERKEZİ	ÖNCÜPINAR	0 / 17	453	1090	100/100	Tarla	Tahsis Edildi	AFADA TAHSİS EDİLDİ
92	KİLİS-İL MERKEZİ	ÖNCÜPINAR	0 / 17	461	362,5	100/100	Tarla	Tahsis Edildi	AFADA TAHSİS EDİLDİ
93	KİLİS-İL MERKEZİ	ÖNCÜPINAR	0 / 17	469	156,87	100/100	Tarla	Tahsis Edildi	AFADA TAHSİS EDİLDİ
94	KİLİS-İL MERKEZİ	ÖNCÜPINAR	0 / 17	470	700	100/100	Tarla	Tahsis Edildi	AFADA TAHSİS EDİLDİ
95	KİLİS-İL MERKEZİ	ÖNCÜPINAR	0 / 2	57	3260	100/100	Tarla	Tahsis Edildi	AFADA TAHSİS EDİLDİ
96	KİLİS-İL MERKEZİ	ÖNCÜPINAR	0 / 2	60	5040	100/100	Tarla	Tahsis Edildi	AFADA TAHSİS EDİLDİ
97	KİLİS-İL MERKEZİ	ÖNCÜPINAR	0 / 2	62	5620	100/100	Tarla	Tahsis Edildi	AFADA TAHSİS EDİLDİ
98	KİLİS-İL MERKEZİ	ÖNCÜPINAR	0 / 2	72	3820	100/100	Tarla	Tahsis Edildi	AFADA TAHSİS EDİLDİ
99	KİLİS-İL MERKEZİ	ÖNCÜPINAR	0 / 0	463	385	100/100	Tarla	Tahsis Edildi	AFADA TAHSİS EDİLDİ



100	KİLİS-İL MERKEZİ	AŞİT	1140 / 0	68	4158	100/100	Arsalar	Tahsis Edildi	EĞİTİM AMAÇLI 23/09/2010 ŞARTLI BAĞIŞ GÖKÇE İMAM ADINA OKUL İÇİN
101	ELBEYLİ	ERİKLİYAYLA	0 / 0	444	4500	07.Ağu	Tarla	Kendi Kullanımında	ERİKLİYAYLA KÖYÜ TARLA
102	KİLİS-İL MERKEZİ	ÖNCÜPİNAR	0 / 0	457	2130	100/100	Bağ Bahçe	Kendi Kullanımında	AFADA TAHSİS EDİLDİ
103	KİLİS-İL MERKEZİ	ÖNCÜPİNAR	0 / 0	455	900	100/100	Bağ Bahçe	Kendi Kullanımında	AFADA TAHSİS EDİLDİ
104	KİLİS-İL MERKEZİ	ÖNCÜPİNAR	0 / 0	465	135,62	100/100	Bağ Bahçe	Kendi Kullanımında	AFADA TAHSİS EDİLDİ
105	MUSABEYLİ	MURATHÜYÜĞ	0 / -	1556	426,63	100/100	Tarla	Kendi Kullanımında	Tarla
106	MUSABEYLİ	Yedigöz Köyü	0 / -	66	13,2	100/100	Tarla	Tahsis Edildi	YOL
107	MUSABEYLİ	Dorucak Köyü	0 / -	705	323,16	100/100	Yollar	Kendi Kullanımında	YOL
108	KİLİS	ÖNCÜPİNAR	0 / -	460	580	100/100	Tarla	Tahsis Edildi	AFADA TAHSİS EDİLDİ
109	KİLS	ÖNCÜPİNAR	0 / -	443	1,15	100/100	Tarla	Tahsis Edildi	AFADA TAHSİS EDİLDİ
110	MUSABEYLİ	MURATHÜYÜĞÜ	0 / 0	1558	5734,8	100/100	Tarla	Kendi Kullanımında	Tarla
111	MUSABEYLİ MURAT	HÖYÜĞÜ KÖYÜ	0 / 037- b-14-b- 14-a	1240	1000	100/100	Su Kuyuları	Kendi Kullanımında	Su KUYUSU
112	MUSABEYLİ	HÜSEYİNOĞLU	0 / 0	1578	205,34	100/100	Yollar	Kendi Kullanımında	YOL
113	MUSABEYLİ	FERİCEK	0 / 0	588	378,66	100/100	Yollar	Kendi Kullanımında	YOL
14	MUSABEYLİ	FERİCEK	0 / 0	593	1569,4	100/100	Yollar	Kendi Kullanımında	YOL
115	POLATELİ	YENİYAPAN	0 / 2-4	727	622,37	100/100	Yollar	Kendi Kullanımında	POLAETELİ YENİYAPAN BEYSEKİ (YOL)

## EĞİTİM AMAÇLI ARSALAR

Sıra No	İlçesi	Mahallesi / Köyü	Ada No	Parse l No	Yüz Ölçümü (m2)	Pay Oranı	Cinsi	Mevcut Kullanım Şekli	Açıklamalar
1	KİLİS-İL MERKEZİ	DEMİRCİLER	216 / 100	50	144	100/100	Arsalar	Kendi Kullanımında	Zeytci
2	KİLİS-İL MERKEZİ		376 / 92	5	587,38	100/100	İlköğretim Okulları	Kendi Kullanımında	
3	KİLİS-İL MERKEZİ		373 / 92	14	3497,22	100/100	İlköğretim Okulları	Kendi Kullanımında	
4	KİLİS-İL MERKEZİ		316 / 24	1	8470	100/100	İlköğretim Okulları	Kendi Kullanımında	Hürriyet İlk öğrt.
5	KİLİS-İL MERKEZİ		1280 / 19/1	1	5578	100/100	İlköğretim Okulları	Kendi Kullanımında	Mustafa oğlu Mahmut Kudeyt tarafından Kilis İl Özel İdare Müd. Anaokulu yapılmak üzere hibe edildi.
6	KİLİS İL MERKEZİ	DEMİRCİLER	1473 / 98-1	6	10001,9	100/100	Arsalar	Kendi Kullanımında	Kilis Belediyesi tüzel kişiliği adına kayıtlı iken Kilis İl Özel İdaresine satışı yapıldı.
7	KİLİS MERKEZ	DEMİRCİLER	1473 / 98/1	4	1500	100/100	Arsalar	Kendi Kullanımında	Kilis Belediyesi tüzel kişiliğine kayıtlı taşınmaz Anaokulu yapılmak üzere Kilis İl Özel İdaresine satışı yapıldı.
8	KİLİS MERKEZ AŞIT MAHALLESİ		1625 / 81	1	4000,2	100/100	Arsalar	Kendi Kullanımında	Güneydoğu Sanayi ve Ticaret A.Ş. adına kayıtlı iken tamamı Kilis İl Özel İdare Müd. satışı yapıldı.
9			1884 / 109/3	10	239,27	2271/2400	Arsalar	Kendi Kullanımında	İMAR UYGULAMASI
10	KİLİS MERKEZ	ŞİHABDULLAH	1311 / 20/1	3	9002	100/100	Eğitim Alanı	Kendi Kullanımında	E.Çetin İlk öğrt.
11	KİLİS ŞİHABDULLAH MAHALLESİ		43145	4	4910,39	1/2	Eğitim Alanı	Kendi Kullanımında	S.İyigün İlk öğrt.

12	KİLİS MERKEZ DEMİRCİL ER MAHALLESİ		216 / 100	56	182	100/100	Eğitim Alanı	Kendi Kullanımın da	Hacı MEHMET VE NİMET ERMAN ZEYTÇİOĞLU İÖO
13	KİLİS MERKEZ DEMİRCİL ER MAHALLESİ		1811 / 100	1	530,96	100/100	Arsalar	Kendi Kullanımın da	E.Çetin Yurdu
14	KİLİS MERKEZ BÖLÜK MAHALLESİ		1058 / 50	248	225,3	100/100	Arsalar	Kendi Kullanımın da	N.Başoğlu İlk öğrt.
15	KİLİS MERKEZ BÖLÜK MAHALLESİ		1058 / 48	250	1778,4 3	1120/2956	Arsalar	Kendi Kullanımın da	N.Başoğlu İlk öğrt.
16	KİLİS MERKEZ KARAMELİ K KÖYÜ		0 / 038.B21. A	254	4750	100/100	Tarla	Kendi Kullanımın da	Karamelik köyü
17	KİLİS MERKEZ	DEVEİLER MAHALLESİ	510 / 0	1	4556	100/100	Arsalar	Kendi Kullanımın da	Halıcılık Okulu CATOM
18	KİLİS MERKEZ	DEVEİLER MAHALLESİ	1185 / 0	43	1420,6 6	100/100	Kreş ve Gündüz Bakımevle ri	Kendi Kullanımın da	TOKİ Kreş Okulu
19	Musabeyli	Köyici	0 / 2	1173	2395	100/100	Tarla	Kendi Kullanımın da	Tamamı Musabeyli Belediyesi Tüzel Kişiliği adına kayıtlı iken, Musabeyli Belediyesi Meclisinin 06/09/2000 tarih ve 13 sayılı kararına istinaden Kilis İl Özel İdaresi adına tahsisen tescil edildi
20	KİLİS MERKEZ	DEMİRCİLER MAHALLESİ	839 / 109	17	1619,8 9	100/100	Arsalar	Kendi Kullanımın da	Tamamı Gaziantep İli tüzel Kişiliği adına kayıtlı iken, bu kere Kilis Valiliğinin 11.09.1995 tarih ve 95/115 sayılı yazıları gereğince Kilis İl Özel İdare Müdürlüğü adına tashihen tescil edildi.
21	KİLİS MERKEZ	BÖLÜK MAHALLESİ	1058 / 50	270	2794,4 3	100/100	Arsalar	Kendi Kullanımın da	N.Başoğlu İlk öğrt.

22	KİLİS MERKEZ	MEŞETLİK MAHALLESİ	780 / 0	7	2383,66	100/100	İlköğretim Okulları	Kendi Kullanımında	Ziraat ilk öğrt.
23	KİLİS MERKEZ	DEVEİLER MAHALLESİ	509 / 0	1	2716	100/100	Arsalar	Kendi Kullanımında	SATIŞ 26/02/1986-665
24	KİLİS MERKEZ	BÖLÜK MAHALLESİ	580 / 0	5	37,44	100/100	Arsalar	Kendi Kullanımında	Tashihen devir(kurumlar arası)
25	KİLİS MERKEZ	ŞİHABDULLAH	92 / 0	1	7138,66	1/2	İlköğretim Okulları	Kendi Kullanımında	M.Ulucan İlk öğrt.
26	KİLİS MERKEZ	DEVEİLER MAHALLESİ	640 / 0	6	3653,99	17/32	Tarla	Kendi Kullanımında	SATIŞ BİRLEŞME 18.11.2009-7147
27	MERKEZ	DEMİRCİLER	1808 / 100	58	40	100/100	Arsalar	Tahsis Edildi	ZEYİTÇİ İLKÖĞRETİM OKULU BAĞIŞ YAPILDI.
28	MERKEZ	DEMİRCİLER	1474 / 98-1	7	10000,9	100/100	Arsalar	Kendi Kullanımında	EĞİTİM ALANI-OKUL
29	KİLİS-İL MERKEZİ	AŞİT	281 / 82	4	25150,3	100/100	Arsalar	Kendi Kullanımında	Y.Bölge okul İfraz
30	KİLİS-İL MERKEZİ	AŞİT	281 / 82	5	17055,7	100/100	Arsalar	Kendi Kullanımında	Y.Bölge okul İfraz
31	KİLİS-İL MERKEZİ	AŞİT	281 / 82	6	11956,4	100/100	Arsalar	Kendi Kullanımında	Y.Bölge okul İfraz
32	KİLİS-İL MERKEZİ	AŞİT	281 / 82	7	14759,3	100/100	Arsalar	Kendi Kullanımında	Y.Bölge okul İfraz
33	KİLİS-İL MERKEZİ	AŞİT	281 / 82	8	214,31	100/100	Arsalar	Kendi Kullanımında	Y.Bölge okul İfraz
34	MERKEZ	BULAMAÇLI	0 / 037.B.16 B	733	19125	100/100	Tarla	Kendi Kullanımında	OKUL ALANI
35	KİLİS-İL MERKEZİ	DEMİRCİLER	1808 / 100	51	208	100/100	Arsalar	Kendi Kullanımında	HACI MEHMET VE NİMET ERMAN ZEYTÇİOĞLU İÖO

36	KİLİS-İL MERKEZİ	DEMİRCİLER	1808 / 100	52	128	100/100	Arsalar	Kendi Kullanımında	HACI MEHMET VE NİMET ERMAN ZEYTÇİOĞLU İÖÖ
37	MERKEZ	BULAMAÇLI	0 / 037-B-16-B	732	12500	100/100	Tarla	Kendi Kullanımında	GÜLBABA ZEYNEP YILDIRIM YATILI BÖLGE OKULU YANI
38	KİLİS-İL MERKEZİ	AŞİT	1115 / 84	1071	2276	100/100	Tarla	Kendi Kullanımında	MEHMET FERHAT KOÇARSLAN İÖÖ.
39	POLATELİ	POLATBEY	0 / 7	178	11840	100/100	Tarla	Kendi Kullanımında	Polatbey Ü.Gücer ilk öğtr.
40	POLATELİ	SOSYAL KONUTLAR	0 / 1	1	2452	100/100	Arsalar	Kendi Kullanımında	Polateli İlk Öğretim
41	KİLİS-İL MERKEZİ	DEMİRCİLER	1472 / 0	2	4627,46	100/100	Arsalar	Kendi Kullanımında	N. Ömer Çetin İlköğretim
42	KİLİS-İL MERKEZİ	DEVECİLER	870 / 39	87	7410,89	100/100	Arsalar	Kendi Kullanımında	KudeytÜniv. Cıvarı
43	KİLİS-İL MERKEZİ	DEMİRCİLER	2545 / 0	1	5484	100/100	Arsalar	Tahsis Edildi	İLKÖĞRETİM OKULU ALANI
44	KİLİS-İL MERKEZİ	DEVECİLER	2150 / 0	1	1726,18	2339/2400	Arsalar	Kendi Kullanımında	ARSA
45	KİLİS-İL MERKEZİ	DEMİRCİLER	1473 / 0	2	7,39	100/100	Arsalar	Kendi Kullanımında	NAZLI-ÖMER ÇETİN İLKÖĞRETİM OKULU ALANI
46	KİLİS-İL MERKEZİ	ŞİHABDULLAH	1155 / 0	2	2221,98	100/100	Arsalar	Kendi Kullanımında	Aslanbey ilk öğtr.
47	KİLİS-İL MERKEZİ	YENİ	346 / 0	5	4047,88	100/100	Arsalar	Kendi Kullanımında	Kartalbey İlk öğtr.
48	KİLİS-İL MERKEZİ	AŞİT	1115 / 0	1069	1160	100/100	Arsalar	Kendi Kullanımında	M. Ferhat Koçarlan
49	KİLİS-İL MERKEZİ	ŞİHABDULLAH	1804 / 0	118	1891	100/100	Arsalar	Kendi Kullanımında	Hasan Ünlükahraman İlk öğtr.

50	KİLİS-İL MERKEZİ	DEVECİLER	2583 / 0	1	11871,8	861339/1187183	Arsalar	Kendi Kullanımında	ARSA
51	POLATELİ	BAĞARASI	0 / 0	871	8180	100/100	Tarla	Kendi Kullanımında	Cengin ilk öğrt.
52	Kilis Merkez	Aşit mah.	256 / -	1	2,947	100/100	Arsalar	Tahsis Edildi	7 Aralık İlk Öğrt.
53	KİLİS MERKEZ AŞİT MAHALLESİ	İlezi	281 / -	9	2,879	100/100	Arsalar	Tahsis Edildi	Y.Bölge okul İfraz
54	MUSABEYLİ	MURATHÜYÜĞÜ	112 / 0	2	9531,66	100/100	Arsalar	Kendi Kullanımında	Musabeyli Eğitim alanı
55	MUSABEYLİ	Murathöyüğü	112 / -	1	9133,49	100/100	Arsalar	Kendi Kullanımında	Musabeyli Eğitim alanı
56	KİLİS-İL MERKEZİ	ŞEHİT SAKIP	2197 / 0	1	7094,02	100/100	Arsalar	Kendi Kullanımında	EĞİTİM ALANI (YENİ BEŞEVLER)
57	MERKEZ	ÇÖRTEN	0 / 0	11	1278	100/100	İlköğretim Okulları	Kendi Kullanımında	KARGİR İLKOKUL VE BAHÇESİ
58	KİLİS-İL MERKEZİ	DEMİRCİLER	1727 / 0	2	489,38	631/4883	İlköğretim Okulları	Kendi Kullanımında	KARGİR OKUL BİNASI VE UYGULAMA BAHÇESİ
59	KİLİS-İL MERKEZİ	DEMİRCİLER	1808 / 0	57	113,75	13/20	İlköğretim Okulları	Kendi Kullanımında	ZEYTLİOĞU İLKÖĞRETİM OKULU
60	KİLİS-İL MERKEZİ	BÖLÜK	2590 / 0	1	4403,13	436845/1199540	İlköğretim Okulları	Kendi Kullanımında	NİHAT BAŞOĞLU ORTAOKULU
61	KİLİS-İL MERKEZİ	AŞİT	2589 / 0	1	3320,6	66361/69981	İlköğretim Okulları	Kendi Kullanımında	M. FERHAT KOLARSLAN İLKÖĞRETİM OKULU
62	KİLİS-İL MERKEZİ	ŞEHİT SAKIP	2177 / 147	2	1542,6	84439/154260	Arsalar	Tahsis Edildi	PROTOKOL KAPSAMINDA OKUL YAPTIRMAK İÇİN İL MİLLİ EĞİTİM MÜDÜRLÜĞÜNE BAĞIŞLANMIŞTIR.
63	KİLİS-İL MERKEZİ	ŞEHİT SAKIP	2193 / 147	3	2964,68	110495/148234	Arsalar	Tahsis Edildi	PROTOKOL KAPSAMINDA OKUL YAPTIRMAK İÇİN İL MİLLİ EĞİTİM MÜDÜRLÜĞÜNE BAĞIŞLANMIŞTIR.
64	MUSABEYLİ	MURATHÜYÜĞÜ	0 / 2	948	1224	100/100	İlköğretim Okulları	Kendi Kullanımında	Murathöyüğü Köyü tüzel kişiliği adına kayıtlı iken, Kilis İl Özel İdaresinin 21/05/2007 tarih ve 996 İl öğretim alanı tescil edildi

## SAĞLIK AMAÇLI TAŞINMAZLAR

Sıra No	İlçesi	Mahallesi / Köyü	Ada No	Parsel No	Yüz Ölçümü (m2)	Pay Oranı	Cinsi	Mevcut Kullanım Şekli	Açıklamalar
1	KİLİS İL MERKEZİ	ŞİHABDULLAH MAHALLESİ	61 / 4	36	76,05	100/100	Görpe Sağlık Ocağı Olarak Sağlık İl Müd.tahsisili	Kendi Kullanımında	Görpe Sağlık Ocağı Olarak Sağlık İl Müd.tahsisili
2	ELBEYLİ	Uzunali Yolu	0 / 0	1104	2004,81	100/100	Elbeyli Mihti kaplan sağlık Ocağı	Kendi Kullanımında	Elbeyli Mihti kaplan sağlık Ocağı
3	KİLİS MERKEZ	ŞİHABDULLAH MAHALLESİ	61 / 4	37	229,49	100/100	Görpe Sağlık Ocağı	Kendi Kullanımında	Görpe Sağlık Ocağı
4	KİLİS MERKEZ	ŞİHABDULLAH MAHALLESİ	61 / 4	38	80,06	100/100	Görpe Sağlık Ocağı	Kendi Kullanımında	Görpe Sağlık Ocağı
5	KİLİS-İL MERKEZİ	DEVECİLER	127 / 9	18	261,27	100/100	112 H.Atınc	Tahsis Edildi	112 H.Atınc

## İDARİ AMAÇLI TAŞINMAZLAR

Sıra No	İlçesi	Mahallesi / Köyü	Ada No	Parsel No	Yüz Ölçümü (m2)	Pay Oranı	Cinsi	Mevcut Kullanım Şekli	Açıklamalar
1	KİLİS MERKEZ	MEŞETLİK MAHALLESİ	993 / 115	1	4760	100/100	Kamu Konutları	Kendi Kullanımında	ÖZEL İDARE ATÖLYESİ
2	ELBEYLİ	HAVUZLUÇAM	0 / 3	869	7750	100/100	Tarla	Kiralandı	ELBEYLİ JANDARMA
3	POLATELİ	Güldüzü	0 / 1	98	976	100/100	Arsalar	Kendi Kullanımında	POLATELİ KAYAMAKAMLIK BİNASI
4	ELBEYLİ	Uzunali yolu	103 / -	3	67,27	100/100	Arsalar	Kendi Kullanımında	Elbeyli Kaymakamlık
5	ELBEYLİ	Köyün kuzeyi	0 / 038.C.10.A	1004	2043	100/100	Arsalar	Kendi Kullanımında	Elbeyli kaymakamlık
6	KİLİS ELBEYLİ	UZUNALİ KÖYÜ	0 / 0	1007	1957	100/100	Tarla	Kendi Kullanımında	Elbeyli kaymakamlık
7	MUSABEYLİ	MURATHÜYÜĞÜ	0 / 0	951	1814	100/100	Arsalar	Kendi Kullanımında	Musabeyli kaymakamlık
8	MUSABEYLİ	MURATHÜYÜĞÜ	0 / -	952	1492	100/100	Arsalar	Kendi Kullanımında	Musabeyli kaymakamlık

## KONUT TAŞINMAZLAR

Sıra No	İlçesi	Mahallesi / Köyü	Ada No	Parsel No	Yüz Ölçümü (m2)	Pay Oranı	Cinsi	Mevcut Kullanım Şekli	Açıklamalar
1	KİLİS-İL MERKEZİ	ŞİHABDULLAH	2586 / 0	2	3664,4	100/100	Arsalar	Kendi Kullanımında	Vali Konağı
2	KİLİS-İL MERKEZİ	ŞİHABDULLAH	2586 / 0	3	11007,3	275182/353693	Arsalar	Kendi Kullanımında	VALİ KONAĞI
3	KİLİS MERKEZ ŞEHİT SAKIP MAHALLESİ		385 / 93	2	70	70/570	Diğer Konutlar	Kendi Kullanımında	Otel Yanı Lojman
4	KİLİS MERKEZ	ŞEHİT SAKIP MAHALLESİ	385 / 93	2	45	45/570	Diğer Konutlar	Kendi Kullanımında	Otel Yanı
5	ŞAHİNBEY	BİNEVLER	120 / 0	761	114	114/2072	Diğer Konutlar	Kendi Kullanımında	GAZİANTEP ŞAHİNBEY BİNEVLERDE BULUNAN LOJMAN

## SOSYAL TESİS TAŞINMAZLAR

Sıra No	İlçesi	Mahallesi / Köyü	Ada No	Parsel No	Yüz Ölçümü (m2)	Pay Oranı	Cinsi	Mevcut Kullanım Şekli	Açıklamalar
1	KİLİS MERKEZ ŞEHİT	SAKIP MAHALLESİ	385 / 0	1	465,66	100/100	Kamu Konutları	Kendi Kullanımında	Otel

## TARİHİ TAŞINMAZLAR

Sıra No	İlçesi	Mahallesi / Köyü	Ada No	Parsel No	Yüz Ölçümü (m2)	Pay Oranı	Cinsi	Mevcut Kullanım Şekli	Açıklamalar
1	KİLİS-İL MERKEZİ	Kütah	360 / 90	116	354,36	100/100	Diğer Konutlar	Kendi Kullanımında	Mahmut İslam Konağı
2	KİLİS-İL MERKEZİ	TEKYE	340 / 26	38	231,91	100/100	Kamu Konutları	Kendi Kullanımında	Canpolat Paşa konağı
3	KİLİS-İL MERKEZİ	Şehit Sakıp mahallesi	389 / 93	22	1118	100/100	Hizmet Binaları	Kendi Kullanımında	CİTOS BİNASI
4	KİLİS-İL MERKEZİ		873/ 120	192	1831,08	100/100	İbadet Amaçlı Yapılar	Kendi Kullanımında	ŞİHMANSUR Türbesi
5	KİLİS-İL MERKEZİ		376 / 92	5	587,38	100/100	İlköğretim Okulları	Kendi Kullanımında	CATOM



## İŞYERİ TAŞINMAZLAR

Sıra No	İlçesi	Mahallesi / Köyü	Ada No	Parsel No	Yüz Ölçümü (m2)	Pay Oranı	Cinsi	Mevcut Kullanım Şekli	Açıklamalar
1	KİLİS MERKEZ TEKYE MAHALLESİ		860 / 26	54	777,47	100/100	Dükkan ve İşyeri	Kendi Kullanımında	Renk Pasajı İşyeri
2	KİLİS MERKEZ TEKYE MAHALLESİ		860 / 26	54	777,47	100/100	Dükkan ve İşyeri	Kendi Kullanımında	Renk Pasajı İşyeri
3	KİLİS MERKEZ	TEKYE MAHALLESİ	860 / 26	54	777,47	100/100	Dükkan ve İşyeri	Kendi Kullanımında	Renk Pasajı İşyeri
4	KİLİS MERKEZ TEKYE MAHALLESİ		860 / 26	86	99,58	46/99	Asma Kat Bağ böl.2	Kendi Kullanımında	Renk Pasajı İşyeri

Tablo 10:İşyeri Taşınmazları

## II. Taşıt ve İş Makineleri

İdarenin makine parkında 110 adet araç bulunmakta olup, İşlerin daha verimli ve dinamik yürütülmesi amacıyla 2018 yılında makine parkımıza 1 adet dorse, 1 adet minübüs, 1 adet pick-up, alınarak makine parkımız yeni araçlarla yenilenmiştir.

Makine Park Durumu	Ana İş Makineleri	Binek ve Yrd.Araçlar	Diğer Araçlar	TOPLAM
		52	54	4

Tablo 11:Araç Dağılımı

	<b>Makine Cinsi</b>	<b>Adet</b>
<b>Ana İş Makineleri</b>	Kasalı Kamyon	3
	Damperli Kamyon	16
	Greyder	7
	Dozer	3
	Yükleyici	5
	Ekskavatör	3
	Kanal Kazıcı-Yükleyici	5
	Silindir	5
	Vidanjör	2
	Sondaj Makinesi	2
	Sondaj Kuyusu Deneme Aracı	1
	<b>TOPLAM</b>	<b>52</b>
	<b>Binek ve Yardımcı Araçlar</b>	Binek Araçlar
Pick-up		11
Minibüs		5
Akaryakıt Tankeri		1
Traktör		3
Çöp Kamyonu		5
Su Tankı		3
Yakıt Tankı		3
Roley Tank		1
Dorse		3
Otobüs		3
Forklift		2
Motosiklet		1
Seyyar Yağlama		1
Kamyonlu Vinç		1
Çekici Tır		2
<b>TOPLAM</b>	<b>54</b>	
<b>Diğer</b>	Distribütör	2
	Seyyar Kaynak Makinesi	1
	Atlas Coppo Kompresör	1
	<b>TOPLAM</b>	<b>4</b>
	<b>GENEL TOPLAM</b>	<b>110</b>

**Tablo 12:**Araç Cinsine Göre Dağılım

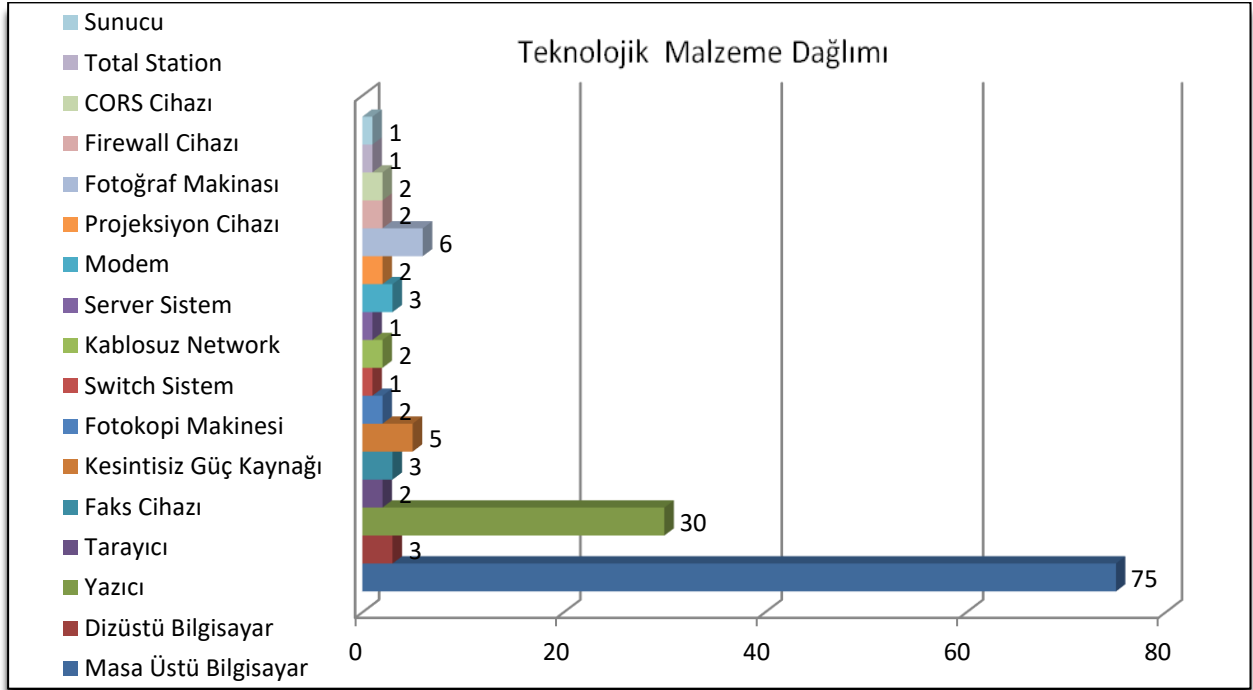
## II. Bilişim Sistemi ve Teknolojik Malzeme Dağılımı

Kilis İl Özel İdaresinin tüm birimleri yeterli bilgisayar ve teknik donanıma sahip hale getirilmiş, internet bağlantısı yaygınlaştırılarak hizmetlerimizin daha hızlı icrası ile şeffaflık ve katılımcılık ilkesine uygun hizmet verilmesi için yapılan çalışmalara devam edilmiştir. İçişleri Bakanlığı tarafından başlatılan ve yazışmaların daha hızlı ve etkin olmasını sağlayan ve büyük ölçüde tasarrufa neden olan e-icisleri uygulamasına devam edilmiştir.

Ayrıca tüm yatırımcı birimlerin yatırımlarında ölçüm ve yer tespiti için gereken ve İmar uygulamalarında kullanılan ölçüm cihazları bulunmaktadır. Kurumumuza ait internet sitesi vasıtası ile yapılan tüm çalışmaların kamuoyu ile paylaşımına devam edilmiştir.

CİNSİ	ADEDİ	BİRİMİ
Masa Üstü Bilgisayar	75	ADET
Dizüstü Bilgisayar	3	ADET
Yazıcı	30	ADET
Tarayıcı	2	ADET
Faks Cihazı	3	ADET
Kesintisiz Güç Kaynağı	5	ADET
Fotokopi Makinesi	2	ADET
Switch Sistem	1	ADET
Kablosuz Network	2	ADET
Server Sistem	1	ADET
Modem	3	ADET
Projeksiyon Cihazı	2	ADET
Fotoğraf Makinası	6	ADET
Firewall Cihazı	2	ADET
CORS Cihazı	2	ADET
Total Station	1	ADET
Sunucu	1	ADET

**Tablo 13:**Teknolojik Malzeme Dağılımı



**Grafik 1:**Teknolojik Malzeme Dağılımı

#### D. İNSAN KAYNAKLARI

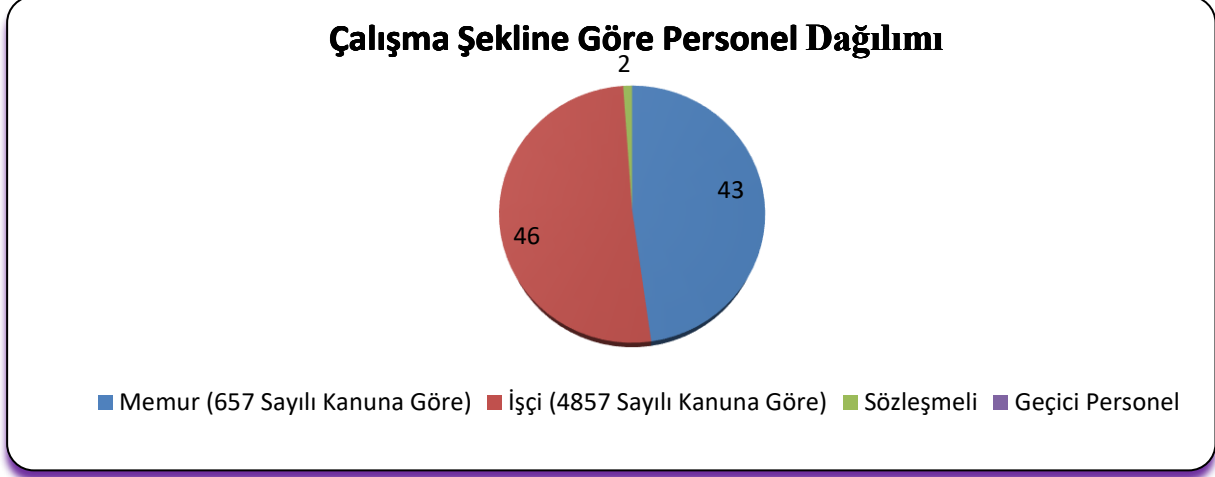
Kilis İl Özel İdaresi, norm kadro ilke esaslarına uygun olarak,1 Adet Genel Sekreter, 2 Adet Genel Sekreter Yardımcısı ve 6 Adet Müdür, 2 adet Müdür Vekili olmak üzere çalışmalarını sürdürmektedir.

15 / 11 / 2018 tarihi itibarı ile Kilis İl Özel İdaresi bünyesinde toplam 90 çalışan mevcuttur. Bu personelin ayrıntılı dağılımı aşağıda verilmiştir.

## I. Çalışma Şekline Göre Personel Dağılımı

Personel Sınıfı	Personel Sayısı
Memur (657 Sayılı Kanuna Göre)	43
İşçi (4857 Sayılı Kanuna Göre)	46
Sözleşmeli	2
Geçici Personel	0
<b>Toplam Çalışan Mevcudu:</b>	<b>91</b>

Tablo 14: Personel Sınıfına Göre Dağılım



Grafik 2: Çalışma Şekline Göre Personel Dağılımı

Çalışma Pozisyonuna Göre Personel Durumu		
Pozisyonlar	Personel Sayısı	
Teknik Hizmetler	Mühendis	9
	Mimar	1
	Peyzaj Mimarı	1
	Tekniker	7
	Topograf	1
	Teknisyen	4
	Arkeolog	1
	Mühendis(Sözleşmeli)	1
	<b>Toplam</b>	<b>25</b>
Genel İdari Hizmetler	18	
Avukatlık Hizmetleri (Avukat)	1*	
Yardımcı Hizmetler	1	
<b>657 Sayılı Personel Toplamı:</b>	<b>45</b>	
<b>İşçi Personel Toplamı:</b>	<b>46</b>	
<b>Genel Toplam</b>	<b>91</b>	

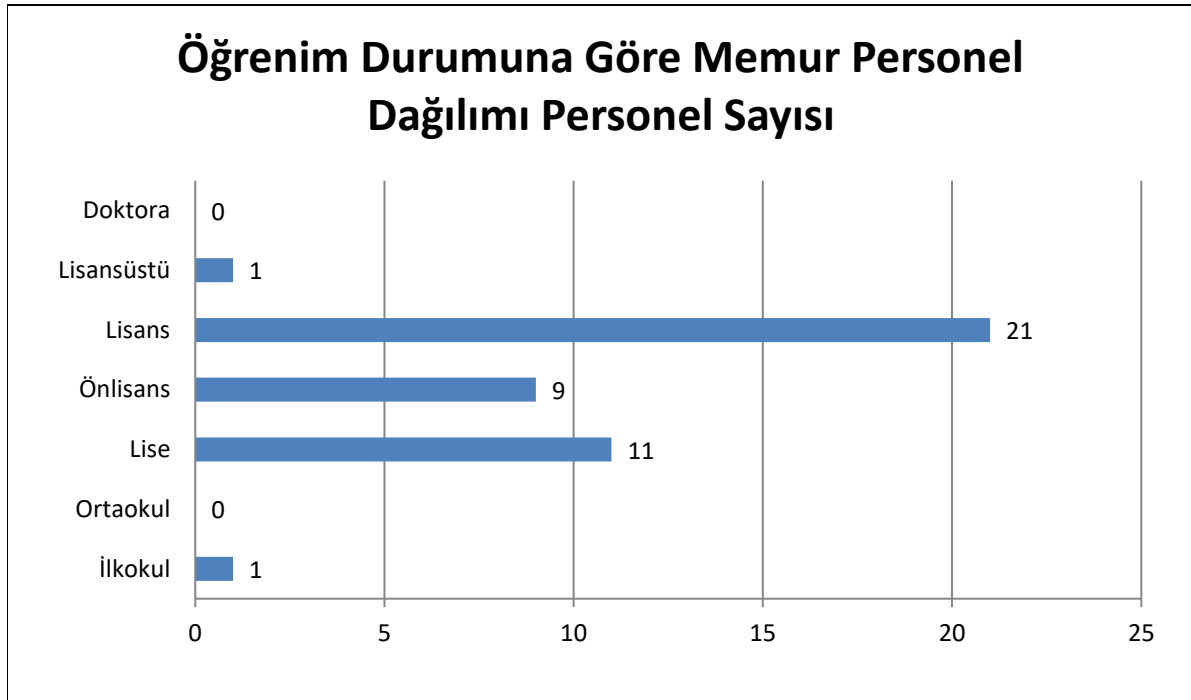
\*Avukat ve Mühendis Yarı Zamanlı Sözleşmeli olarak çalışmaktadır.

Tablo 15: Çalışma Pozisyonuna Göre Dağılım

## II. Öğrenim Durumuna Göre Memur Personel Dağılımı

Öğrenim Durumuna Göre Memur Personel Dağılımı	
Bitirdiği Okul	Personel Sayısı
İlkokul	1
Ortaokul	0
Lise	11
Önlisans	9
Lisans	21
Lisansüstü	1
Doktora	0
<b>Toplam:</b>	<b>43</b>

Tablo 16: Öğrenim Durumuna Göre Memur Personelin Dağılımı



Grafik 3: Öğrenim Durumuna Göre Memur Personelin Dağılımı

## III. İş Yeri Emeklilik Kıdemine Göre Memur Personel Dağılımı

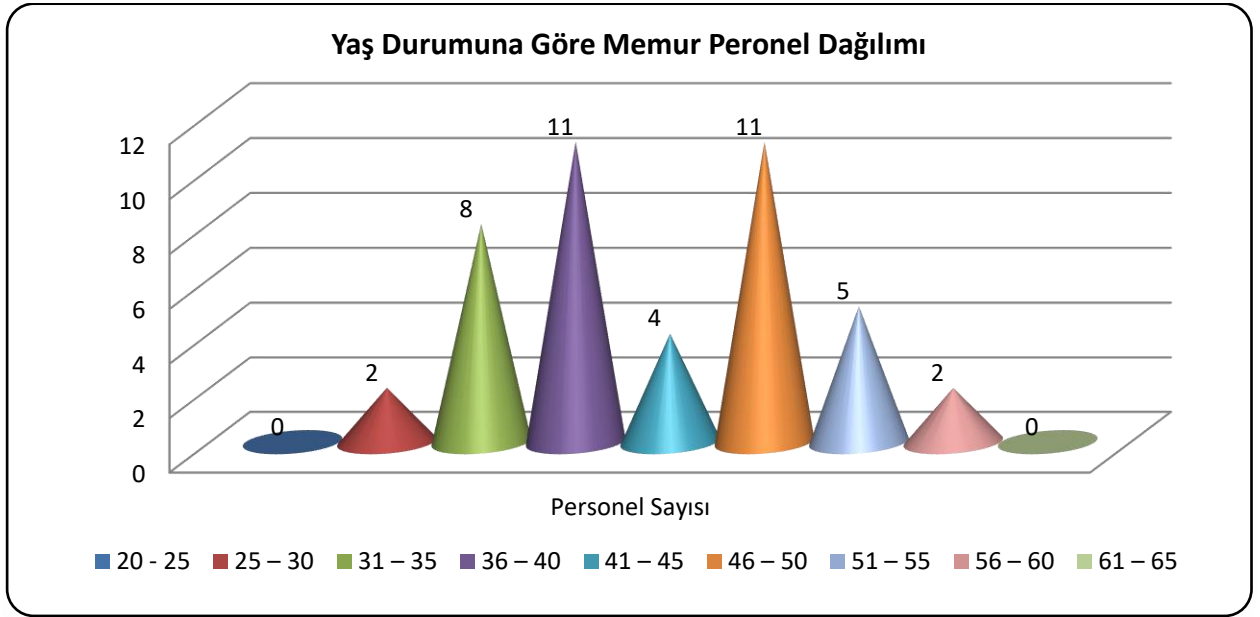
İş Yeri Emeklilik Kıdemine Göre Memur Personel Dağılımı	
Yıl Aralığı	Personel Sayısı
0 – 5	2
6 – 10	18
11 – 15	7
16 – 20	4
21 – 25	5
26 – 30	5
31 – 35	2
36 – 40	0
<b>Toplam</b>	<b>43</b>

Tablo 17: Hizmet Süresine Göre Memur Personelin Dağılımı

#### IV. Yaş Durumuna Göre Memur Personel Dağılımı

Yaş Durumuna Göre Memur Personel Dağılımı	
Yıl Aralığı	Personel Sayısı
20 - 25	0
25 - 30	2
31 - 35	8
36 - 40	11
41 - 45	4
46 - 50	11
51 - 55	5
56 - 60	2
61 - 65	0
<b>Toplam</b>	<b>43</b>

Tablo 18: Yaş Durumuna Göre Memur Personelin Dağılımı

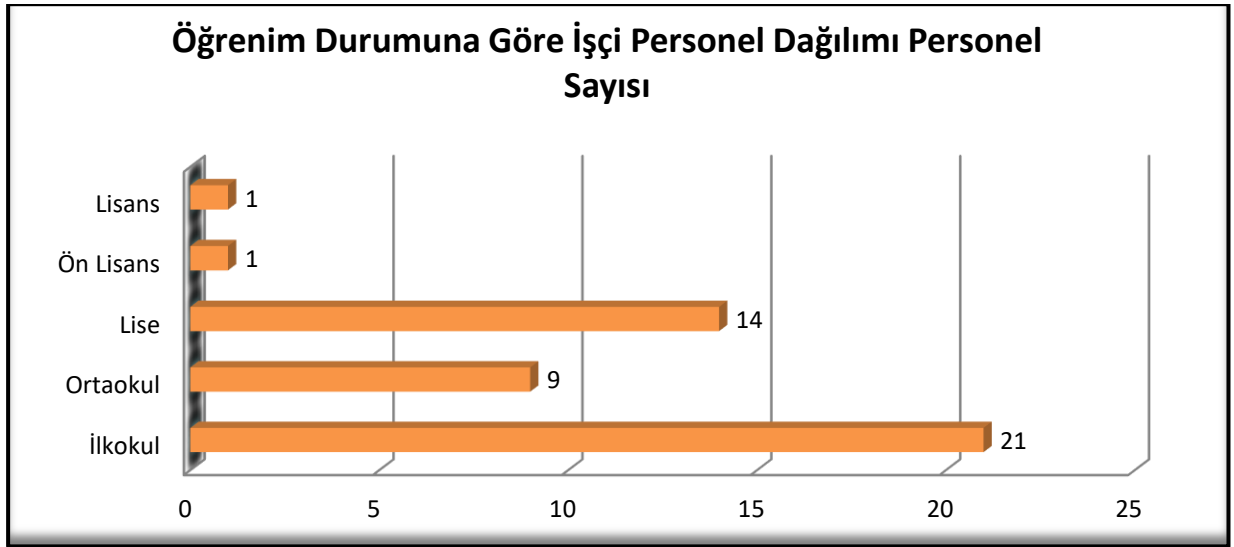


Grafik 4: Yaş Durumuna Göre Memur Personelin Dağılımı

## V. Öğrenim Durumuna Göre İşçi Personel Dağılımı

Öğrenim Durumuna Göre İşçi Personel Dağılımı	
Bitirdiği Okul	Personel Sayısı
İlkokul	21
Ortaokul	9
Lise	14
Ön Lisans	1
Lisans	1
<b>Toplam:</b>	<b>46</b>

Tablo 19: Öğrenim Durumuna Göre İşçi Personelin Dağılımı



Grafik 5: Öğrenim Durumuna Göre İşçi Personelin Dağılımı

## VI. İş Yeri Emeklilik Hizmet Durumu Personel Dağılımı

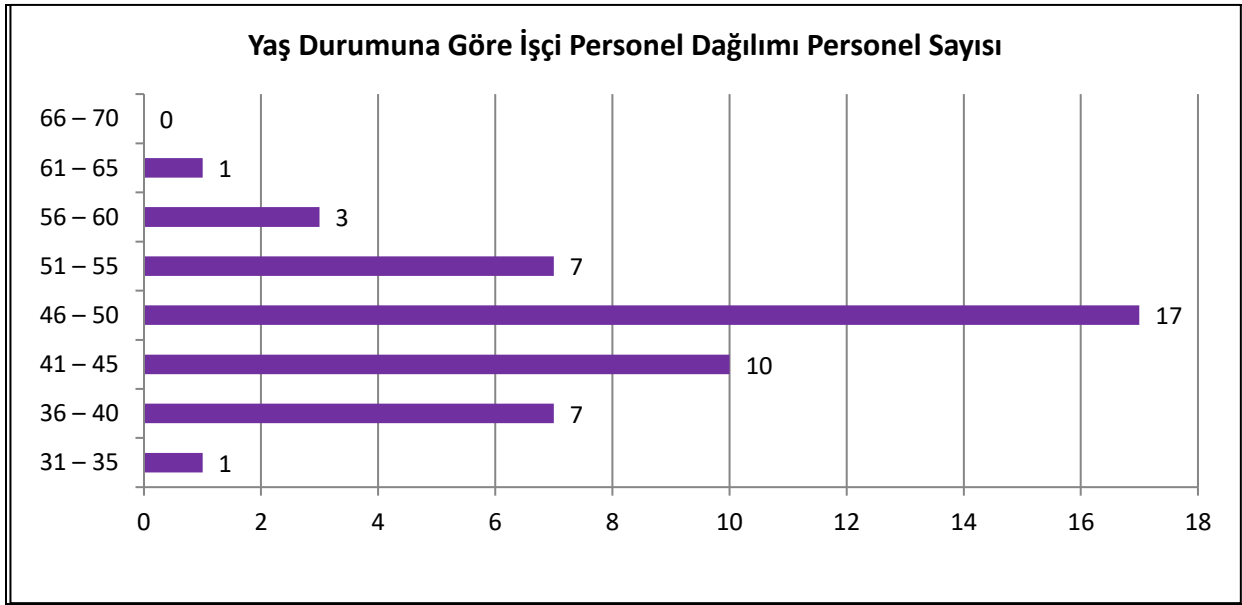
İş Yeri Emeklilik Kıdemine Göre İşçi Personel Dağılımı	
Yıl Aralığı	Personel Sayısı
0 – 5	1
6 – 10	0
11 – 15	16
16 – 20	12
21 – 25	12
26 – 30	3
31 – 35	2
36 – 40	-
<b>Toplam</b>	<b>46</b>

Tablo 20: Hizmet Süresine Göre İşçi Personelin Dağılımı

## VII. Yaş Durumuna Göre İşçi Personel Dağılımı

Yaş Durumuna Göre İşçi Personel Dağılımı	
Yıl Aralığı	Personel Sayısı
25 – 30	-
31 – 35	1
36 – 40	7
41 – 45	10
46 – 50	17
51 – 55	7
56 – 60	3
61 – 65	1
66 – 70	0
<b>Toplam</b>	<b>46</b>

Tablo 21: Yaş Durumuna Göre İşçi Personelin Dağılımı



Grafik 6: Yaş Durumuna Göre İşçi Personelin Dağılımı

## II. PERFORMANS BİLGİLERİ

### A. TEMEL POLİTİKA VE ÖNCELİKLER

Kilis İl Özel İdaresi Kurumu çalışanlarına rehberlik etmek ve halkımızın beklentilerine karşılık vermek üzere on bir temel ilke belirlemiştir, bunlar;

- Etkin ve kaliteli bir kamu hizmeti sunmak
- Hukuka ve yasalara bağlılık,
- Katılımcılık
- Şeffaflık
- Adaletli ve Güvenilir olmak
- Verimlilik ve Etkililik
- Yenilikçilik
- Halk tarafından ulaşılabilir olmak
- Azami Tasarruf
- Liderlik ve öncülük etme
- Hesap verebilirlik



## **B. AMAÇ VE HEDEFLER**

### **I. Misyonumuz**

İl Özel İdaresine yasalarla verilen tüm kamu hizmetlerini, katılımcılık, etkinlik, saydamlık hesap verilebilirlik ilkeleri çerçevesinde yürütmek; İlin kaynaklarını bir plan dahilinde ve akılcı biçimde dağıtımını ve kullanımını sağlamak ve sürdürülebilir bir kalkınmayı hedefleyerek halkın gelir seviyesini ve ilin düzeyini yükseltmektir.

### **II. Vizyonumuz**

Çağdaş, güvenilir, yerinden yönetim anlayışını yerleştirmiş, kırsal ve kentsel bölgeler arasındaki gelişmişlik farklarını en aza indiren, hizmet sunumunda kaliteyi ve insan refahını bazalan bir İl Özel İdaresi olmaktadır.

### **III. Temel İlkelerimiz**

- Katılımcılığı sağlayarak
- Şeffaf ve adil
- İhtiyaçlara duyarlı, vatandaş memnuniyetini esas alan,
- Kaynak israfını önleyerek
- Hızlı, etkin ve verimli bir şekilde hizmet sunmaktır.

### **IV. Stratejik Amaç ve Hedefler**

#### **STRATEJİK AMAÇ 1:**

Bütün plan ve projelerin temel ögesini teşkil eden yetişmiş, donanımlı, liderlik vasfı olan insan faktörünün ekonomik ve sosyal yönden mutlu, huzurlu işini en iyi şekilde yapmak için gerekli şartların hazır olduğu bir ortamda sıkıntısızca çalışabilmek, hizmet üretmek amacına ulaşabilmek tüm şartların sağlanması. Bu süre de başarının yakalanması, sürdürülmesi ve yenilerinin eklenmesi.

#### **Hedef 1.1.**

Kurumsal temel bilgi, eğitim ve motivasyonun sağlanması için hizmet içi mesleki ve teknik eğitimin sağlanarak kanun, yönetmelik, resmi yazışma, sosyal haklar, teşkilat yapılması, görevleri hakkında temel ve en geniş bilgi donanımını sağlamak.

#### **Hedef 1.2.**

Başarının elde edilmesi için tüm çalışanların katıldığı bilgilendirme eğitimi, yeteneklerini ve bilgisini ortaya koyabileceği projelerin geliştirilerek, başarının ödüllendirilip taltif edilmek suretiyle olumlu rekabetin ve yarışın önünün açılması. Bu sayende kurum bünyesinde daha liyakatli, yetenekli, çalışkan ve üretken bireylerin bilgi ve donanımını başarıya dönüştürerek Kurum bünyesinde daha üst görevlere getirilmesinin önünü açmak.

#### **Hedef 1.3.**

Personelin moral ve motivasyonunun artırılması, oluşan sorunların giderilerek çalışanların memnuniyeti artırılması sağlanacak ve hizmet içi eğitim verilecektir.

#### **STRATEJİK AMAÇ 2:**

Muhasebe kayıtlarının hızlı, doğru, şeffaf ve raporlanabilir şekilde muhafazası sağlanacaktır.

#### **Hedef 2.1**

Kurum gelir gider ve muhasebe kayıtları e-içişleri projesi kapsamında, analitik muhasebe ve harcama modülü kullanımında yapılarak daha hızlı kayıt ve rapor alma sağlanacaktır.

### **STRATEJİK AMAC 3:**

İdaremize bağı hizmet binalarının yapım, bakım ve onarımlarının sağlanarak hizmetlerin aksatılmadan yürütülmesinin sağlanması

#### **Hedef 3.1.**

Hizmet Binalarının Bakım ve Onarımları Yaptırılacaktır.

### **STRATEJİK AMAC 4:**

Köylerdeki çarpık yapılaşma düzeltilecek ve planlı yapılaşmaya gidilerek Köy Yerleşim Planları hazırlanacaktır.

#### **Hedef 4.1**

2019 yılı sonuna kadar toplam 20 köye Köy Yerleşim Planı hazırlanacaktır.

### **STRATEJİK AMAC 5:**

İlimiz sınırlarındaki belediyelerin hizmet alanı dışında kalan kırsal kesimde sağlıklı, temiz, içilebilir içme suyu temin edilecek ve içme suyu yetersiz olan yerlerde kaynak araştırması yapılarak içme suyu sağlanmayan yer bırakılmayacaktır.

#### **Hedef 5.1.**

2019 yılı sonuna kadar ilimize bağı köy ve diğr yerleşim birimlerinin tamamını yeterli ve sağlıklı içme suyuna kavuşturmak.

### **STRATEJİK AMAC 6:**

İlimiz sınırları içinde belediyelerin hizmet alanı dışında bulunan yerleşim yerlerine doğal arıtmalı kanalizasyon alt yapıları yapılacaktır.

#### **Hedef 6.1.**

2019 yılı sonuna kadar kanalizasyon alt yapısı bulunmayan ve gelişmekte olan köylerin evsel nitelikli atık sularının toplanması amacıyla 100 köye kanalizasyon alt yapısı yapılacaktır.

### **STRATEJİK AMAC 7:**

Hayvancılığı ve hayvansal ürünler üretimini geliştirerek, yetiştiricinin gelir seviyesini yükseltmek ve köyden kente göçün önüne geçmektir.

#### **Hedef 7.1.**

Hayvancılığın geliştirilmesi için, Hayvan İçme suyu Göletleri yapmak, yapılmış olanlarının ise bakım-onarımının düzenli olarak yapılmasını sağlamak.

### **STRATEJİK AMAC 8:**

Ulaşımın hızlı ve güvenli bir şekilde sağlanabilmesi için bütün köy yollarının kaliteli olması sağlanarak çağdaş standartlara kavuşturulacaktır

#### **Hedef 8.1.**

2019 yılı sonuna kadar mevcut 497 km asfalt köy yollarının kalitesi korunarak artırmak ve 441 km stabilize yolda da standart yükseltilerek belirli bir kısmının asfalt yapılarak kaliteli yol hizmeti sunulacak ve bu çalışmaların yapılabilmesi için makine farkı yenilenecektir.

### **STRATEJİK AMAC 9:**

Gerekli fiziki altyapı geliştirilerek ve donanım ihtiyaçları karşılanarak ilköğretimde derslik başına düşen öğrenci sayısı azaltılacaktır.

### **Stratejik hedef 9.1.**

Gerekli fiziki altyapı çalışmaları yapılarak tüm ilköğretim okullarımızın normal öğretime geçmesi sağlanacak ve derslik başına düşen öğrenci oranı makul bir orana düşürülecek, okulların onarım ihtiyaçları karşılanacaktır.

### **STRATEJİK AMAÇ 10:**

İlimizin Kültürel ve Tarihi mirasını korumak, yeni nesillere tanıtmak, şehre kültür ve turizm şehri kimliği kazandırmak, İlin yüksek turizm potansiyelini harekete geçirmek, alternatif turizm türlerini geliştirmek, turizm kaynaklarını Ulusal ve Uluslararası düzeyde tanıtımını yapmak, yılın her mevsiminde turizm hareketliliği sağlayarak yerli ve yabancı turist sayısını arttırmaktır.

### **Stratejik hedef 10.1.**

Turizm sektöründe, İlimizin tüm tarihi, kültürel ve turistik değerlerinin yurt içinde ve yurt dışında etkin ve doğru bir biçimde geniş kitlelere tanıtımını yapacak dokümanlarla halkımızı bu konuda bilinçlendirmek. Tarihi yapı restorasyonları yapmak, el sanatlarına yönelik kurslar düzenlemek, envanter çalışmaları yapmak.

### **STRATEJİK AMAÇ 11:**

Ulusal Tarım Politikaları doğrultusunda, insan sağlığını ön planda tutan, dengeli, çevreyle uyumlu, sürdürülebilir ve rekabet gücü olan, ihracatı ön planda tutan bir tarımsal kalkınmanın gerçekleştirilmesi amacıyla, kırsal altyapıyı katılımcı bir yaklaşımla geliştirmek.

### **Stratejik hedef 11.1.**

Hazırlanan projeler doğrultusunda yeni ürün deseni oluşturmak amacıyla, kapama meyve bahçesi oluşturulmasına teknik bilgi desteği verilecek ve kapama meyve bahçesi oluşumunu teşvik etmek için %50 çiftçi katkılı her yıl 4.000 adet muhtelif (kiraz, vişne, elma, armut, ayva, Trabzon hurması, zeytin, antep fıstığı, badem v.s.) Sertifikalı Fidan Alımı yapılacaktır.

### **Stratejik hedef 11.2.**

Yeni ürün deseni oluşturmak amacıyla, ilimizde yaygınlaştırılması faydalı görülen ürünlerin sertifikalı tohumlarının üreticilere %50 çiftçi katkısıyla alınması ve dağıtılması

### **Stratejik hedef 11.3.**

İlimizde mevcut olan 18.000 dekar organik tarım alanını 30.000 dekara çıkarmak.

### **STRATEJİK AMAÇ 12:**

Sağlık hizmetlerinin yeterli ve kaliteli bir biçimde sunulabilmesi için yeni istasyon yapılacak ve muhtelif onarımlar gerçekleştirilecektir.

### **Stratejik hedef 12.1.**

2015 – 2019 döneminde, Acil Sağlık Hizmetlerimizin kalitesi arttırılacaktır, 112 Acil Sağlık Hizmetleri personelinin çalışma şartları iyileştirilecek ve personelimizin kurumun imkânlarından daha memnun halde mesai yapmaları sağlanacaktır. Bahçe düzenlemesi sonrası bahçe daha kullanışlı hale gelecektir ve binek araçlar için üzeri kapalı park yeri temini sağlanmış olacaktır.

### **STRATEJİK AMAÇ 13:**

Her yaş, cinsiyet ve sosyo-ekonomik düzeydeki vatandaşların alkol düşkünlüğünden, uyuşturucu maddelerden, kumar vb kötü alışkanlıklardan korumak ve ruh sağlığını geliştirmek için sporun her çeşidi yaygınlaştırılacaktır.

### **Stratejik hedef 13.1.**

Yetenek seçimi yapılan atletizm, güreş ve badminton branşındaki sporcularımızın tespiti.

### **Stratejik hedef 13.2.**

İlimiz gençliğinin sosyal, sanatsal ve kültürel faaliyetlere katılımının sağlanması

#### **STRATEJİK AMAC 14:**

Sosyal yardım ve dayanışma çalışmaları kapsamında engelli bireylerin, çocukların; sosyal, kültürel ve sportif faaliyetlere katılmalarını temin edilecek, hizmet binalarının su ihtiyaçları ile onarım ihtiyaçlarının karşılanacaktır.

#### **Stratejik hedef 14.1.**

Engelsiz Yaşam, Bakım ve Rehabilitasyon Merkezi Müdürlüğündeki engellilerin sportif faaliyetlere katılabilmeleri için 1 adet Kondisyon Parkı Yapılacaktır.

#### **Stratejik hedef 14.2.**

Çocuk Evlerinde korunma ve bakım altında bulunan çocuklarımızın sosyal faaliyetlere katılmaları, engellilerin rehabilitasyonu için Kamp Gezi düzenlenmesi temin edilecektir.

#### **Stratejik hedef 14.3.**

Kurumun su temininde dışa bağımlılığı önlemek ve tasarruf yapılmasını sağlamak ve Hizmet Binaları Onarımlarının Sağlanması.

İDAREMİZ BİRİMLERİNİN PERFORMANS HEDEF GÖSTERGELERİ İLE  
FAALİYETLER VE TABLOLARI

1. İNSAN KAYNAKLARI MÜDÜRLÜĞÜ PERFORMANS TABLOLARI

PERFORMANS HEDEFİ TABLOSU

<b>İdare Adı</b>	İL ÖZEL İDARESİ (İnsan Kaynakları ve Eğitim Müdürlüğü)
<b>Amaç</b>	Bütün plan ve projelerin temel ögesini teşkil eden yetişmiş, donanımlı, liderlik vasfı olan insan faktörünün ekonomik ve sosyal yönden mutlu, huzurlu işini en iyi şekilde yapmak için gerekli şartların hazır olduğu bir ortamda sıkıntısızca çalışabilmek, hizmet üretmek amacına ulaşabilmek tüm şartların sağlanması. Bu süre de başarının yakalanması, sürdürülmesi ve yenilerinin eklenmesi.
<b>Hedef</b>	Kurumsal temel bilgi, eğitim ve motivasyonun sağlanması için hizmet içi mesleki ve teknik eğitimin sağlanarak kanun, yönetmelik, resmi yazışma, sosyal haklar, teşkilat yapılması, görevleri hakkında temel ve en geniş bilgi donanımını sağlamak.
<b>Performans Hedefi</b>	Kurumsal temel bilgi, eğitim ve motivasyonun sağlanması için hizmet içi mesleki ve teknik eğitimin sağlanarak kanun, yönetmelik, resmi yazışma, sosyal haklar, teşkilat yapılması, görevleri hakkında temel ve en geniş bilgi donanımını sağlamak.
Açıklamalar	

<b>Performans Göstergeleri</b>		<b>2017</b>	<b>2018</b>	<b>2019</b>
1	Düzenlenen Hizmet İçi Eğitim, Seminer vb. Etkinlikler	1	1	1
Açıklama				

<b>Faaliyetler</b>		<b>Kaynak İhtiyacı (t+1) (TL)</b>		
		<b>Bütçe</b>	<b>Bütçe Dışı</b>	<b>Toplam</b>
1	2019 bir defa, Hizmet içi Eğitim ve teknik amaçlı seminerler, çalışmalar yapılarak en temel Kanun bilgisi, yazışma ve Elektronik devlet hizmetleri ve teknolojik donanımın edinmesi, kurum bünyesinde yeni katılan çalışanların uyum ve motivasyonunun sağlanması.	<b>9.000,00</b>		<b>9.000,00</b>
<b>Genel Toplam</b>		<b>9.000,00</b>	<b>0.00</b>	<b>9.000,00</b>

## PERFORMANS HEDEFİ TABLOSU

<b>İdare Adı</b>	İL ÖZEL İDARESİ (İnsan Kaynakları ve Eğitim Müdürlüğü)
------------------	--

<b>Amaç</b>	Bütün plan ve projelerin temel ögesini teşkil eden yetişmiş, donanımlı, liderlik vasfı olan insan faktörünün ekonomik ve sosyal yönden mutlu, huzurlu işini en iyi şekilde yapmak için gerekli şartların hazır olduğu bir ortamda sıkıntısızca çalışabilmek, hizmet üretmek amacına ulaşabilmek tüm şartların sağlanması. Bu süre de başarının yakalanması, sürdürülmesi ve yenilerinin eklenmesi.
<b>Hedef</b>	Başarının elde edilmesi için tüm çalışanların katıldığı bilgilendirme eğitimi, yeteneklerini ve bilgisini ortaya koyabileceği projelerin geliştirilerek, başarının ödüllendirilip taltif edilmek suretiyle olumlu rekabetin ve yarışın önünün açılması. Bu sayende kurum bünyesinde daha liyakatli, yetenekli, çalışkan ve üretken bireylerin bilgi ve donanımını başarıya dönüştürerek Kurum bünyesinde daha üst görevlere getirilmesinin önünü açmak.

<b>Performans Hedefi</b>	Başarının elde edilmesi için tüm çalışanların katıldığı bilgilendirme eğitimi, yeteneklerini ve bilgisini ortaya koyabileceği projelerin geliştirilerek, başarının ödüllendirilip taltif edilmek suretiyle olumlu rekabetin ve yarışın önünün açılması. Bu sayende kurum bünyesinde daha liyakatli, yetenekli, çalışkan ve üretken bireylerin bilgi ve donanımını başarıya dönüştürerek Kurum bünyesinde daha üst görevlere getirilmesinin önünü açmak.
Açıklamalar	

Performans Göstergeleri		2017	2018	2019
1	Ödüllendirilmiş personel sayısı	Personelin % 10	Personelin % 10	Personelin % 10
Açıklama				

Faaliyetler		Kaynak İhtiyacı (t+1) (TL)		
		Bütçe	Bütçe Dışı	Toplam
1	Kurum içinde görevde yükselme, proje geliştirme performans kriterlerinin ölçmek ve sonuçta başarıyı elde eden çalışanların %10'unun ödüllendirilmesi sağlanacaktır. (5302.36.madde)	<b>30.000,00</b>		<b>30.000,00</b>
<b>Genel Toplam</b>		<b>30.000,00</b>	<b>0.00</b>	<b>30.000,00</b>

## PERFORMANS HEDEFİ TABLOSU

<b>İdare Adı</b>	İL ÖZEL İDARESİ (İnsan Kaynakları ve Eğitim Müdürlüğü)
------------------	--

<b>Amaç</b>	Bütün plan ve projelerin temel ögesini teşkil eden yetişmiş, donanımlı, liderlik vasfı olan insan faktörünün ekonomik ve sosyal yönden mutlu, huzurlu işini en iyi şekilde yapmak için gerekli şartların hazır olduğu bir ortamda sıkıntısızca çalışabilmek, hizmet üretmek amacına ulaşabilmek tüm şartların sağlanması. Bu süre de başarının yakalanması, sürdürülmesi ve yenilerinin eklenmesi.
<b>Hedef</b>	Personelin moral ve motivasyonunun artırılması, oluşan sorunların giderilerek çalışanların memnuniyeti artırılması sağlanacak ve hizmet içi eğitim verilecektir.

<b>Performans Hedefi</b>	Personelin moral ve motivasyonunun artırılması, oluşan sorunların giderilerek çalışanların memnuniyeti artırılması sağlanacak bir adet hizmet içi eğitim verilecektir.
Açıklamalar	

Performans Göstergeleri		2017	2018	2019
1	Anket ve Hizmet İçi Eğitim Sayısı	1	1	1
Açıklama				

Faaliyetler		Kaynak İhtiyacı (t+1) (TL)		
		Bütçe	Bütçe Dışı	Toplam
1	2019 yılında çalışanlarla bir defa anket çalışması yapılacaktır.	0,00		0,00
2	2019 yılında 1 defa Hizmet içi Eğitim Düzenlenecektir.	5.000,00		5.000,00
<b>Genel Toplam</b>		<b>5.000,00</b>	<b>0.00</b>	<b>5.000,00</b>

## PERFORMANS HEDEFİ TABLOSU

<b>İdare Adı</b>	İL ÖZEL İDARESİ (İnsan Kaynakları ve Eğitim Müdürlüğü-Milli Eğitim)
------------------	---

<b>Amaç</b>	Gerekli fiziki altyapı geliştirilerek ve donanım ihtiyaçları karşılanarak ilköğretimde derslik başına düşen öğrenci sayısı azaltılacaktır.
<b>Hedef</b>	Gerekli fiziki altyapı çalışmaları yapılarak tüm ilköğretim okullarımızın normal öğretime geçmesi sağlanacak ve derslik başına düşen öğrenci oranı makul bir orana düşürülecek, okulların onarım ihtiyaçları karşılanacaktır.

<b>Performans Hedefi</b>	Gerekli fiziki altyapı çalışmaları yapılarak tüm ilköğretim okullarımızın normal öğretime geçmesi sağlanacak ve derslik başına düşen öğrenci oranı makul bir orana düşürülecektir. Bu amaçla 2019 yılında 25 derslik yapılacak olup, 5 okulun da onarım ve doğalgaz dönüşüm işleri yapılacaktır.
Açıklamalar	

Performans Göstergeleri		2017	2018	2019
1	Yapılan Derslik Sayısı	25	25	30
Açıklama				

Faaliyetler		Kaynak İhtiyacı (t+1) (TL)		
		Bütçe	Bütçe Dışı	Toplam
1	2019 yılında 30 derslik yapılması	<b>3.600.000,00</b>		<b>3.600.000,00</b>
2	5 adet okulun onarımı veya doğalgaz dönüşümü sağlanacaktır.	<b>400.000,00</b>		<b>400.000,00</b>
<b>Genel Toplam</b>		<b>4.000.000,00</b>	<b>0.00</b>	<b>4.000.000,00</b>



## PERFORMANS HEDEFİ TABLOSU

<b>İdare Adı</b>	İL ÖZEL İDARESİ (İnsan Kaynakları ve Eğitim Müdürlüğü-Gençlik ve Spor)
------------------	--

<b>Amaç</b>	Her yaş, cinsiyet ve sosyo-ekonomik düzeydeki vatandaşların alkol düşkünlüğünden, uyuşturucu maddelerden, kumar vb. kötü alışkanlıklardan korumak ve ruh sağlığını geliştirmek için sporun her çeşidi yaygınlaştırılacaktır.
<b>Hedef</b>	Yetenek seçimi yapılan atletizm, güreş ve badminton branşındaki sporcularımızın tespiti.

<b>Performans Hedefi</b>	2019 yılında 1 adet spor tesisinin onarımının ve modernizasyonunun sağlanması. Yetenek seçimi yapılan atletizm, güreş ve badminton branşındaki sporcularımızın tespiti.
Açıklamalar	

Performans Göstergeleri		2017	2018	2019
1	Modernize edilen spor tesisi sayısı,	1	1	1
Açıklama				

Faaliyetler		Kaynak İhtiyacı (t+1) (TL)		
		Bütçe	Bütçe Dışı	Toplam
1	Sporcularımızın Antrenman yaptıkları tesislerden 1 tanesinin bakım onarım ve modernizasyon işlerinin yapılması	<b>12.000,00</b>		<b>12.000,00</b>
<b>Genel Toplam</b>		<b>12.000,00</b>	<b>0.00</b>	<b>12.000,00</b>

## PERFORMANS HEDEFİ TABLOSU

<b>İdare Adı</b>	İL ÖZEL İDARESİ (İnsan Kaynakları ve Eğitim Müdürlüğü-Gençlik ve Spor)
------------------	--

<b>Amaç</b>	Her yaş, cinsiyet ve sosyo-ekonomik düzeydeki vatandaşların alkol düşkünlüğünden, uyuşturucu maddelerden, kumar vb. kötü alışkanlıklardan korumak ve ruh sağlığını geliştirmek için sporun her çeşidi yaygınlaştırılacaktır.
<b>Hedef</b>	Yetenek seçimi yapılan atletizm, güreş ve badminton branşındaki sporcularımızın tespiti.

<b>Performans Hedefi</b>	2019 yılında 2 adet basketbol sahası yapılması işi.
<b>Açıklamalar</b>	

<b>Performans Göstergeleri</b>		<b>2017</b>	<b>2018</b>	<b>2019</b>
1	2 Adet Basketbol Sahası yapılması.	1	1	1
<b>Açıklama</b>				

<b>Faaliyetler</b>		<b>Kaynak İhtiyacı (t+1) (TL)</b>		
		<b>Bütçe</b>	<b>Bütçe Dışı</b>	<b>Toplam</b>
1	2 Adet Basketbol Sahası yapılması.	<b>35.000,00</b>		<b>35.000,00</b>
<b>Genel Toplam</b>		<b>35.000,00</b>	<b>0.00</b>	<b>35.000,00</b>

## PERFORMANS HEDEFİ TABLOSU

<b>İdare Adı</b>	İL ÖZEL İDARESİ (İnsan Kaynakları ve Eğitim Müdürlüğü-Gençlik ve Spor)
------------------	--

<b>Amaç</b>	Her yaş, cinsiyet ve sosyo-ekonomik düzeydeki vatandaşların alkol düşkünlüğünden, uyuşturucu maddelerden, kumar vb. kötü alışkanlıklardan korumak ve ruh sağlığını geliştirmek için sporun her çeşidi yaygınlaştırılacaktır.
<b>Hedef</b>	İlimiz gençliğinin sosyal, sanatsal ve kültürel faaliyetlere katılımının sağlanması

<b>Performans Hedefi</b>	2019 yılında il içi ya da il dışı bir adet etkinliğe katılım sağlanması.
<b>Açıklamalar</b>	

Performans Göstergeleri		2017	2018	2019
1	Düzenlenen spor organizasyonu sayısı	1	1	1
Açıklama				
2	Spor Malzemeleri Alımı Proje Sayısı	1	1	1
Açıklama 1 Proje içinde futbol, basket vb. spor dallarına yönelik; top, ayakkabı vb. pek çok malzeme alımı olabilir.				

Faaliyetler		Kaynak İhtiyacı (t+1) (TL)		
		Bütçe	Bütçe Dışı	Toplam
1	İl içi ve il dışında yapılacak olan spor etkinlikleri, gençlik değişim projeleri, kamplar ve tarihi yerlerin gezilmesine katılacak olan gençlere destek sağlanması, 1 etkinliğe katılım sağlanacaktır.	<b>12.000,00</b>		<b>12.000,00</b>
2	Spor Malzemeleri Alınması	<b>45.000,00</b>		<b>45.000,00</b>
<b>Genel Toplam</b>		<b>57.000,00</b>	<b>0,00</b>	<b>57.000,00</b>

## PERFORMANS HEDEFİ TABLOSU

<b>İdare Adı</b>	İL ÖZEL İDARESİ (İnsan Kaynakları ve Eğitim Müdürlüğü-Aile ve Sosyal)
------------------	---

<b>Amaç</b>	Sosyal yardım ve dayanışma çalışmaları kapsamında engelli bireylerin, çocukların; sosyal, kültürel ve sportif faaliyetlere katılmalarını temin edilecek, hizmet binalarının su ihtiyaçları ile onarım ihtiyaçlarının karşılanacaktır.
<b>Hedef</b>	Çocuk Evlerinde korunma ve bakım altında bulunan çocuklarımızın sosyal faaliyetlere katılmaları, engellilerin rehabilitasyonu için Kamp Gezi düzenlenmesi temin edilecektir.

<b>Performans Hedefi</b>	2019 yılında 1 adet sosyal ve kültürel faaliyete Çocuk Evlerinde korunma ve bakım altında bulunan çocuklarımızın katılmaları, engellilerin rehabilitasyonu için Kamp Gezi düzenlenmesi temin edilecektir.
--------------------------	---

Açıklamalar

Performans Göstergeleri		2017	2018	2019
1	Düzenlenen Sosyal Faaliyet ve Kamp Gezi Sayısı	1	1	1
Açıklama				

Faaliyetler		Kaynak İhtiyacı (t+1) (TL)		
		Bütçe	Bütçe Dışı	Toplam
1	Kilis Çocuk Evleri Koordinasyon Merkezi (ÇEKOM) bünyesindeki Çocuk Evlerinde korunma ve bakım altında bulunan kızlarımızın 2019 yılında 1 adet sosyal ve kültürel faaliyetlerde yer almasının sağlanması	12.000,00		12.000,00
2	Hacı Salih ve Mine Kara Engelsiz Yaşam, Bakım ve Rehabilitasyon Merkezi Müdürlüğünde korunma ve bakım altında bulunana engellilerin rehabilitasyonu aşamasında çevre illerdeki kamplardan faydalanılarak 2019 yılında 1 adet kamp düzenlenmesi	20.000,00		20.000,00
<b>Genel Toplam</b>		<b>32.000,00</b>	<b>0.00</b>	<b>32.000,00</b>

## PERFORMANS HEDEFİ TABLOSU

<b>İdare Adı</b>	İL ÖZEL İDARESİ (İnsan Kaynakları ve Eğitim Müdürlüğü-Aile ve Sosyal)
------------------	---

<b>Amaç</b>	Sosyal yardım ve dayanışma çalışmaları kapsamında engelli bireylerin, çocukların; sosyal, kültürel ve sportif faaliyetlere katılmalarını temin edilecek, hizmet binalarının su ihtiyaçları ile onarım ihtiyaçlarının karşılanacaktır.
<b>Hedef</b>	Kurumun su temininde dışa bağımlılığı önlemek ve tasarruf yapılmasını sağlamak ve Hizmet Binaları Onarımlarının Sağlanması.

<b>Performans Hedefi</b>	Muhtelif onarım işlerinin yapılarak daha iyi şartlarda hizmet verilmesi amaçlanmaktadır.
Açıklamalar	

Performans Göstergeleri		2017	2018	2019
1	Muhtelif Onarım Yapılması	1	1	1
Açıklama Belli bir sayı öngörülemede olup, ihtiyaç durumuna göre sayı değişecektir.				

Faaliyetler		Kaynak İhtiyacı (t+1) (TL)		
		Bütçe	Bütçe Dışı	Toplam
1	Muhtelif Onarım Yapılması	63.000,00		63.000,00
<b>Genel Toplam</b>		<b>63.000,00</b>	<b>0.00</b>	<b>63.000,00</b>

**FAALİYET MALİYETLERİ TABLOSU**

<b>İdare Adı</b>	<b>İL ÖZEL İDARESİ (İnsan Kaynakları ve Eğitim Müdürlüğü)</b>
<b>Performans Hedefi</b>	<p><b>1-İl Özel İdaresi personelinin temel bilgi düzeyinin artırılması, motivasyonunun sağlanması, başarının ödüllendirilmesi ve çalışan memnuniyetinin sağlanması.</b></p> <p><b>2-Eğitim Hizmetlerin de derslik ihtiyacının karşılanması ve şartlarının iyileştirilmesi</b></p> <p><b>3-Gençlik ve Spor Faaliyetlerinin verimliliğinin artırılması</b></p> <p><b>4-Aile ve Sosyal Politikalar da daha etkin hizmet verilmesi</b></p>
<b>Faaliyet Adı</b>	
<b>Sorumlu Harcama Birimi veya Birimleri</b>	<b>İnsan Kaynakları ve Eğitim Müdürlüğü</b>
<b>Açıklamalar</b>	
<b>Hedefler 1.1: İnsan Kaynakları ve Eğitim Müdürlüğü</b>	
<p>1- Kurumsal temel bilgi, eğitim ve motivasyonun sağlanması için hizmet içi mesleki ve teknik eğitimin sağlanarak kanun, yönetmelik, resmi yazışma, sosyal haklar, teşkilat yapılması, görevleri hakkında temel ve en geniş bilgi donanımını sağlamak.</p> <p>2- Başarının elde edilmesi için tüm çalışanların katıldığı bilgilendirme eğitimi, yeteneklerini ve bilgisini ortaya koyabileceği projelerin geliştirilerek, başarının ödüllendirilip taltif edilmek suretiyle olumlu rekabetin ve yarışın önünün açılması. Bu sayende kurum bünyesinde daha liyakatli, yetenekli, çalışkan ve üretken bireylerin bilgi ve donanımını başarıya dönüştürerek Kurum bünyesinde daha üst görevlere getirilmesinin önünü açmak.</p> <p>3-Personelin moral ve motivasyonunun artırılması, oluşan sorunların giderilerek çalışanların memnuniyeti artırılması sağlanacak bir adet hizmet içi eğitim verilecektir.</p>	
<b>Faaliyetler1.1: İnsan Kaynakları ve Eğitim Müdürlüğü</b>	
<p>1- 2019 bir defa, Hizmet içi Eğitim ve teknik amaçlı seminerler, çalışmalar yapılarak en temel Kanun bilgisi, yazışma ve Elektronik devlet hizmetleri ve teknolojik donanımın edinmesi, kurum bünyesinde yeni katılan çalışanların uyum ve motivasyonunun sağlanması.</p> <p>2-Kurum içinde görevde yükselme, proje geliştirme performans kriterlerinin ölçmek ve sonuçta başarıyı elde eden çalışanların %10'unun ödüllendirilmesi sağlanacaktır. (5302.36.madde)</p> <p>3-2019 yılında 1 defa Hizmet içi Eğitim Düzenlenecektir.</p>	
<b>Hedefler1.2: Eğitim Hizmetleri</b>	
<p>Gerekli fiziki altyapı çalışmaları yapılarak tüm ilköğretim okullarımızın normal öğretime geçmesi sağlanacak ve derslik başına düşen öğrenci oranı makul bir orana düşürülecektir. Bu amaçla 2019 yılında 30 derslik yapılacak olup, 5 okulun da onarım ve doğalgaz dönüşüm işleri yapılacaktır.</p>	
<b>Faaliyetler1.2: Eğitim Hizmetleri</b>	
<p>1-2019 yılında 30 derslik yapılması</p> <p>2-5 adet okulun onarımı veya doğalgaz dönüşümü sağlanacaktır.</p>	
<b>Hedefler1.3: Gençlik ve Spor Hizmetleri</b>	
<p>1-Yetenek seçimi yapılan atletizm, güreş ve badminton branşındaki sporcularımızın tespiti.</p> <p>2-İlimiz gençliğinin sosyal, sanatsal ve kültürel faaliyetlere katılımının sağlanması</p>	
<b>Faaliyetler1.3: Gençlik ve Spor Hizmetleri</b>	
<p>1-2019 yılında sporcularımızın antrenman yaptıkları tesislerden 1 tanesinin bakım onarım ve modernizasyon işlerinin yapılması</p> <p>2-2 adet basketbol sahası yapılması</p>	

3-İl içi ve il dışında yapılacak olan spor etkinlikleri, gençlik değişim projeleri, kamplar ve tarihi yerlerin gezilmesine katılacak olan gençlere destek sağlanması, 2019 yılında 1 etkinliğe katılım sağlanacaktır.

4-Spor Malzemelerinin Alımı

**Hedefler1.4: Aile Sosyal Politikalar**

1-Çocuk Evlerinde korunma ve bakım altında bulunan çocuklarımızın sosyal faaliyetlere katılmaları, engellilerin rehabilitasyonu için 2019 yılında bir adet Kamp Gezi düzenlenmesi temin edilecektir.

2-Kurumun su temininde dışa bağımlılığı önlemek ve tasarruf yapılmasını sağlamak ve Hizmet Binaları Onarımlarının Sağlanması.

**Faaliyetler1.4: Aile ve Sosyal Politikalar**

1-Kilis Çocuk Evleri Koordinasyon Merkezi (ÇEKOM) bünyesindeki Çocuk Evlerinde korunma ve bakım altında bulunan kızlarımızın 2019 yılında 1 adet sosyal ve kültürel faaliyetlerde yer almasının sağlanması

2-Hacı Salih ve Mine Kara Engelsiz Yaşam, Bakım ve Rehabilitasyon Merkezi Müdürlüğünde korunma ve bakım altında bulunana engellilerin rehabilitasyonu aşamasında çevre illerdeki kamplardan faydalanılarak 2019 yılında 1 adet kamp düzenlenmesi

3-Muhtelif onarım yapılması

Ekonomik Kod		2019
01	Personel Giderleri	
02	SGK Devlet Primi Giderleri	
03	Mal ve Hizmet Alım Giderleri	
04	Faiz Giderleri	
05	Cari Transferler	
06	Sermaye Giderleri	4.243..000,00
07	Sermaye Transferleri	
08	Borç verme	
<b>Toplam Bütçe Kaynak İhtiyacı</b>		<b>4.243..000,00</b>
Bütçe Dışı Kaynak	Döner Sermaye	
	Diğer Yurt İçi	
	Yurt Dışı	
<b>Toplam Bütçe Dışı Kaynak İhtiyacı</b>		<b>0,00</b>
<b>Toplam Kaynak İhtiyacı</b>		<b>4.243.000,00</b>

**2. MALİ HİZMETLER MÜDÜRLÜĞÜ PERFORMANS TABLOLARI**  
**PERFORMANS HEDEFİ TABLOSU**

<b>İdare Adı</b>	İL ÖZEL İDARESİ (Mali Hizmetler Müdürlüğü)
------------------	--

<b>Amaç</b>	Muhasebe kayıtlarının hızlı, doğru, şeffaf ve raporlanabilir şekilde muhafazası sağlanacaktır.
-------------	--

<b>Hedef</b>	Kurum gelir gider ve muhasebe kayıtları e-içişleri projesi kapsamında, analitik muhasebe ve harcama modülü kullanımında yapılarak daha hızlı kayıt ve rapor alma sağlanacaktır.
--------------	---

<b>Performans Hedefi</b>	Kurum gelir gider ve muhasebe kayıtları e-içişleri projesi kapsamında, analitik muhasebe ve harcama modülü kullanımında yapılarak daha hızlı kayıt ve rapor alma sağlanacaktır.
--------------------------	---

<b>Açıklamalar</b>	
--------------------	--

<b>Performans Göstergeleri</b>		<b>2017</b>	<b>2018</b>	<b>2019</b>
1	Muhasebe kayıtlarının hatasız ve hızlı yapılması için eğitim verilmesi	1	1	1

<b>Açıklama</b>	
-----------------	--

<b>Faaliyetler</b>		<b>Kaynak İhtiyacı (t+1) (TL)</b>		
		<b>Bütçe</b>	<b>Bütçe Dışı</b>	<b>Toplam</b>
1	Analitik muhasebe ve harcama modülü programlarının kullanılması	<b>0,00</b>		<b>0,00</b>
<b>Genel Toplam</b>		<b>0,00</b>	<b>0,00</b>	<b>0,00</b>



## PERFORMANS HEDEFİ TABLOSU

<b>İdare Adı</b>	İL ÖZEL İDARESİ (Mali Hizmetler Müdürlüğü-Sağlık Hizmetleri)
------------------	--

<b>Amaç</b>	Sağlık hizmetlerinin yeterli ve kaliteli bir biçimde sunulabilmesi için yeni istasyon yapılacak ve muhtelif onarımlar gerçekleştirilecektir.
<b>Hedef</b>	2015 – 2019 döneminde, Acil Sağlık Hizmetlerimizin kalitesi arttırılacaktır, 112 Acil Sağlık Hizmetleri personelinin çalışma şartları iyileştirilecek ve personelimizin kurumun imkânlarından daha memnun halde mesai yapmaları sağlanacaktır. Bahçe düzenlemesi sonrası bahçe daha kullanışlı hale gelecektir ve binek araçlar içi üzeri kapalı park yeri temini sağlanmış olacaktır.

<b>Performans Hedefi</b>	
Açıklamalar	

<b>Performans Göstergeleri</b>		<b>2017</b>	<b>2018</b>	<b>2019</b>
1	İL Müdürlüğü Kapalı Park Yeri Yapılması işi.	1	-	-
Açıklama				

<b>Faaliyetler</b>		<b>Kaynak İhtiyacı (t+1) (TL)</b>		
		<b>Bütçe</b>	<b>Bütçe Dışı</b>	<b>Toplam</b>
1		00.000,00		00.000,00
<b>Genel Toplam</b>		<b>00.000,00</b>	<b>0,00</b>	<b>00.000,00</b>

**FAALİYET MALİYETLERİ TABLOSU**

<b>İdare Adı</b>	<b>İL ÖZEL İDARESİ (Mali Hizmetler Müdürlüğü)</b>
<b>Performans Hedefi</b>	<b>Kurum gelir gider ve muhasebe kayıtları e-içişleri projesi kapsamında, analitik muhasebe ve harcama modülü kullanımında yapılarak daha hızlı kayıt ve rapor alma sağlanacaktır.</b>
<b>Faaliyet Adı</b>	
<b>Sorumlu Harcama Birimi veya Birimleri</b>	<b>Mali Hizmetler Müdürlüğü</b>
<b>Açıklamalar</b>	
<b>Hedefler2.1: Mali Hizmetler Müdürlüğü</b>	
<i>1-Kurum gelir gider ve muhasebe kayıtları e-içişleri projesi kapsamında, analitik muhasebe ve harcama modülü kullanımında yapılarak daha hızlı kayıt ve rapor alma sağlanacaktır.</i>	
<b>Faaliyetler2.1: Mali Hizmetler Müdürlüğü</b>	
<i>1-Analitik muhasebe ve harcama modülü programlarının kullanılması ( Maliyetsiz Harcama gerekmiyor).</i>	
<b>Hedefler2.2: Sağlık Hizmetleri</b>	
<b>Faaliyetler2.2:Sağlık Hizmetleri</b>	

<b>Ekonomik Kod</b>		<b>2019</b>
<b>01</b>	Personel Giderleri	
<b>02</b>	SGK Devlet Primi Giderleri	
<b>03</b>	Mal ve Hizmet Alım Giderleri	
<b>04</b>	Faiz Giderleri	
<b>05</b>	Cari Transferler	
<b>06</b>	Sermaye Giderleri	
<b>07</b>	Sermaye Transferleri	
<b>08</b>	Borç verme	
<b>Toplam Bütçe Kaynak İhtiyacı</b>		<b>00.000,00</b>
<b>Bütçe Dışı Kaynak</b>	Döner Sermaye	
	Diğer Yurt İçi	
	Yurt Dışı	
<b>Toplam Bütçe Dışı Kaynak İhtiyacı</b>		<b>0,00</b>
<b>Toplam Kaynak İhtiyacı</b>		<b>00.000,00</b>

**PERFORMANS HEDEFİ TABLOSU**

<b>İdare Adı</b>	Kilis İl Özel İdaresi (Plan Proje Yatırım ve İnşaat Müdürlüğü)
------------------	--

<b>Amaç</b>	İdaremize bağlı hizmet binalarının yapım, bakım ve onarımlarının sağlanarak hizmetlerin aksatılmadan yürütülmesinin sağlanması
<b>Hedef</b>	Hizmet Binalarının Bakım ve Onarımları Yapıtırılacaktır.

<b>Performans Hedefi</b>	Hizmet Binalarının Bakım ve Onarımları Yapıtırılacaktır.
Açıklamalar	

Performans Göstergeleri		2017	2018	2019
1	Yaptırılan Onarım İşlerinin Sayısı	1	1	1
Açıklama				
Belli bir sayı öngörülemede olup, ihtiyaç durumuna göre sayı değişecektir.				

Faaliyetler		Kaynak İhtiyacı (t+1) (TL)		
		Bütçe	Bütçe Dışı	Toplam
1	İdaremize bağlı hizmet binalarının bakım ve onarımlarının yaptırılması	500.000,00		500.000,00
<b>Genel Toplam</b>		<b>500.000,00</b>	<b>0,00</b>	<b>500.000,00</b>

## PERFORMANS HEDEFİ TABLOSU

<b>İdare Adı</b>	Kilis İl Özel İdaresi (Plan Proje Yatırım ve İnşaat Müdürlüğü-Tarımsal Hizm.)
------------------	---

<b>Amaç</b>	Ulusal Tarım Politikaları doğrultusunda, insan sağlığını ön planda tutan, dengeli, çevreyle uyumlu, sürdürülebilir ve rekabet gücü olan, ihracatı ön planda tutan bir tarımsal kalkınmanın gerçekleştirilmesi amacıyla, kırsal altyapıyı katılımcı bir yaklaşımla geliştirmek.
<b>Hedef</b>	Hazırlanan projeler doğrultusunda yeni ürün deseni oluşturmak amacıyla, kapama meyve bahçesi oluşturulmasına teknik bilgi desteği verilecek ve kapama meyve bahçesi oluşumunu teşvik etmek için %50 çiftçi katkılı her yıl 4.000 adet muhtelif (kiraz, vişne, elma, armut, ayva, Trabzon hurması, zeytin, Antep fıstığı, badem vs.) Sertifikalı Fidan Alımı yapılacaktır.

<b>Performans Hedefi</b>	2019 yılında hazırlanan projeler doğrultusunda yeni ürün deseni oluşturmak amacıyla, kapama meyve bahçesi oluşturulmasına teknik bilgi desteği verilecek ve kapama meyve bahçesi oluşumunu teşvik etmek için %50 çiftçi katkılı 4.000 adet muhtelif (kiraz, vişne, elma, armut, ayva, Trabzon hurması, zeytin, Antep fıstığı, badem vs.) Sertifikalı Fidan Alımı yapılacaktır.
--------------------------	--

Açıklamalar
-------------

Performans Göstergeleri		2017	2018	2019
1	Alınan Sertifikalı Fidan Sayısı	4	4	4
Açıklama				

Faaliyetler		Kaynak İhtiyacı (t+1) (TL)		
		Bütçe	Bütçe Dışı	Toplam
1	Sertifikalı fidan Alımı	31.000,00		31.000,00
<b>Genel Toplam</b>		<b>31.000,00</b>	<b>0.00</b>	<b>31.000,00</b>

## PERFORMANS HEDEFİ TABLOSU

<b>İdare Adı</b>	Kilis İl Özel İdaresi (Plan Proje Yatırım ve İnşaat Müdürlüğü-Tarımsal Hizm.)
------------------	---

<b>Amaç</b>	Ulusal Tarım Politikaları doğrultusunda, insan sağlığını ön planda tutan, dengeli, çevreyle uyumlu, sürdürülebilir ve rekabet gücü olan, ihracatı ön planda tutan bir tarımsal kalkınmanın gerçekleştirilmesi amacıyla, kırsal altyapıyı katılımcı bir yaklaşımla geliştirmek.
<b>Hedef</b>	Yeni ürün deseni oluşturmak amacıyla, ilimizde yaygınlaştırılması faydalı görülen ürünlerin sertifikalı tohumlarının üreticilere %50 çiftçi katkısıyla alınması ve dağıtılması

<b>Performans Hedefi</b>	Yeni ürün deseni oluşturmak amacıyla, ilimizde yaygınlaştırılması faydalı görülen ürünlerin sertifikalı tohumlarının üreticilere %50 çiftçi katkısıyla alınması ve dağıtılması
Açıklamalar	

Performans Göstergeleri		2017	2018	2019
1	Alınan Sertifikalı Tohum Çeşidi Sayısı	1	1	1
Açıklama				

Faaliyetler		Kaynak İhtiyacı (t+1) (TL)		
		Bütçe	Bütçe Dışı	Toplam
1	1 çeşit Sertifikalı Tohum alımı	66.000,00		66.000,00
<b>Genel Toplam</b>		<b>66.000,00</b>	<b>0.00</b>	<b>66.000,00</b>

## PERFORMANS HEDEFİ TABLOSU

<b>İdare Adı</b>	Kilis İl Özel İdaresi (Plan Proje Yatırım ve İnşaat Müdürlüğü-Tarımsal Hizm.)
------------------	---

<b>Amaç</b>	Ulusal Tarım Politikaları doğrultusunda, insan sağlığını ön planda tutan, dengeli, çevreyle uyumlu, sürdürülebilir ve rekabet gücü olan, ihracatı ön planda tutan bir tarımsal kalkınmanın gerçekleştirilmesi amacıyla, kırsal altyapıyı katılımcı bir yaklaşımla geliştirmek.
<b>Hedef</b>	İlimizde mevcut olan 18.000 dekar organik tarım alanını 30.000 dekara çıkarmak.

<b>Performans Hedefi</b>	İlimizde mevcut olan 18.000 dekar organik tarım alanını 30.000 dekara çıkarmak.
Açıklamalar	

Performans Göstergeleri		2017	2018	2019
1	Alınan Organik Gübre Miktarı	1	1	1
Açıklama Bütçe ihtiyaç ve gübre birim fiyatına göre alınacak gübre miktarı değişecektir.				

Faaliyetler		Kaynak İhtiyacı (t+1) (TL)		
		Bütçe	Bütçe Dışı	Toplam
1	Organik Gübre Alımı	32.000,00		32.000,00
<b>Genel Toplam</b>		<b>32.000,00</b>	<b>0.00</b>	<b>32.000,00</b>

**FAALİYET MALİYETLERİ TABLOSU**

<b>İdare Adı</b>	<b>Kilis İl Özel İdaresi (Plan Proje Yatırım ve İnşaat Müdürlüğü)</b>
<b>Performans Hedefi</b>	<b>İdaremiz Hizmet Binalarının Bakım ve Onarımı ve Tarımsal Kalkınmanın Sağlanması Amacıyla Sertifikalı Tohum, Fidan ve Organik Gübre Alımları</b>
<b>Faaliyet Adı</b>	
<b>Sorumlu Harcama Birimi veya Birimleri</b>	<b>Plan Proje Yatırım ve İnşaat Müdürlüğü</b>
<b>Açıklamalar</b>	
<b>Hedefler3.1: Plan Proje Yatırım ve İnşaat Müdürlüğü</b>	
1-Hizmet Binalarının Bakım ve Onarımları Yaptırılacaktır.	
<b>Faaliyetler3.1: Plan Proje Yatırım ve İnşaat Müdürlüğü</b>	
1-İdaremize bağlı hizmet binalarının bakım ve onarımlarının yaptırılması	
<b>Hedefler3.2: Tarımsal Hizmetler</b>	
1-2019 yılında hazırlanan projeler doğrultusunda yeni ürün deseni oluşturmak amacıyla, kapama meyve bahçesi oluşturulmasına teknik bilgi desteği verilecek ve kapama meyve bahçesi oluşumunu teşvik etmek için %50 çiftçi katkılı 4.000 adet muhtelif (kiraz, vişne, elma, armut, ayva, Trabzon hurması, zeytin, Antep fıstığı, badem vs.) Sertifikalı Fidan Alımı yapılacaktır.	
2-Yeni ürün deseni oluşturmak amacıyla, ilimizde yaygınlaştırılması faydalı görülen ürünlerin sertifikalı tohumlarının üreticilere %50 çiftçi katkısıyla alınması ve dağıtılması	
3-İlimizde mevcut olan 18.000 dekar organik tarım alanını 30.000 dekara çıkarmak.	
<b>Faaliyetler3.2: Tarımsal Hizmetler</b>	
1-Sertifikalı fidan Alımı	
2-1 çeşit Sertifikalı Tohum alımı	
3-Organik Gübre alımı.	

<b>Ekonomik Kod</b>		<b>2019</b>
<b>01</b>	Personel Giderleri	
<b>02</b>	SGK Devlet Primi Giderleri	
<b>03</b>	Mal ve Hizmet Alım Giderleri	
<b>04</b>	Faiz Giderleri	
<b>05</b>	Cari Transferler	
<b>06</b>	Sermaye Giderleri	<b>629.000,00</b>
<b>07</b>	Sermaye Transferleri	
<b>08</b>	Borç verme	
<b>Toplam Bütçe Kaynak İhtiyacı</b>		<b>629.000,00</b>
<b>Bütçe Dışı Kaynak</b>	Döner Sermaye	
	Diğer Yurt İçi	
	Yurt Dışı	
<b>Toplam Bütçe Dışı Kaynak İhtiyacı</b>		<b>0.00</b>
<b>Toplam Kaynak İhtiyacı</b>		<b>629.000,00</b>

#### 4.İMAR VE KENTSEL İYİLEŞTİRME MÜDÜRLÜĞÜ PERFORMANS TABLOLARI

##### PERFORMANS HEDEFİ TABLOSU

<b>İdare Adı</b>	Kilis İl Özel İdaresi (İmar ve Kentsel İyileştirme Müdürlüğü)
------------------	---

<b>Amaç</b>	Köylerdeki çarpık yapılaşma düzeltilecek ve planlı yapılaşmaya gidilerek Köy Yerleşim Planları hazırlanacaktır.
<b>Hedef</b>	2019 yılı sonuna kadar toplam 20 köye Köy Yerleşim Planı hazırlanacaktır.

<b>Performans Hedefi</b>	2019 yılı sonuna kadar toplam 4 köye (her ilçeden bir köy olmak üzere) Köy Yerleşim Planı hazırlanacaktır.
<b>Açıklamalar</b>	

<b>Performans Göstergeleri</b>		<b>2017</b>	<b>2018</b>	<b>2019</b>
1	Köy Yerleşim Planı Hazırlanan Köy Sayısı	4	4	4
<b>Açıklama</b>				

<b>Faaliyetler</b>		<b>Kaynak İhtiyacı (t+1) (TL)</b>		
		<b>Bütçe</b>	<b>Bütçe Dışı</b>	<b>Toplam</b>
1	2019 yılında 4 Köye Köy Yerleşim Planı Hazırlanması. (Her ilçeden 1 köy olmak üzere)	<b>55.000,00</b>		<b>55.000,00</b>
<b>Genel Toplam</b>		<b>55.000,00</b>	<b>0.00</b>	<b>55.000,00</b>



## PERFORMANS HEDEFİ TABLOSU

<b>İdare Adı</b>	Kilis İl Özel İdaresi (İmar ve Kentsel İyileştirme Müdürlüğü-Kültür Hizm.)			
<b>Amaç</b>	İlimizin Kültürel ve Tarihi mirasını korumak, yeni nesillere tanıtmak, şehre kültür ve turizm şehri kimliği kazandırmak, İlin yüksek turizm potansiyelini harekete geçirmek, alternatif turizm türlerini geliştirmek, turizm kaynaklarını Ulusal ve Uluslararası düzeyde tanıtımını yapmak, yılın her mevsiminde turizm hareketliliği sağlayarak yerli ve yabancı turist sayısını arttırmaktır.			
<b>Hedef</b>	Turizm sektöründe, İlimizin tüm tarihi, kültürel ve turistik değerlerinin yurt içinde ve yurt dışında etkin ve doğru bir biçimde geniş kitlelere tanıtımını yapacak dokümanlarla halkımızı bu konuda bilinçlendirmek. Tarihi yapı restorasyonları yapmak, el sanatlarına yönelik kurslar düzenlemek, envanter çalışmaları yapmak.			
<b>Performans Hedefi</b>	Turizm sektöründe, İlimizin tüm tarihi, kültürel ve turistik değerlerinin yurt içinde ve yurt dışında etkin ve doğru bir biçimde geniş kitlelere tanıtımını yapacak dokümanlarla halkımızı bu konuda bilinçlendirmek. Tarihi yapı restorasyonları yapmak, el sanatlarına yönelik kurslar düzenlemek, envanter çalışmaları yapmak.			
<b>Açıklamalar</b>				
<b>Performans Göstergeleri</b>		<b>2017</b>	<b>2018</b>	<b>2019</b>
1	Sahabe Türbe ve Kabirlerinin Tanıtımına Yönelik Faaliyet Proje Sayısı (Materyal Basım vb. faaliyetler)	1	1	1
<b>Açıklama</b> 1 proje içinde çok sayıda materyal ve faaliyet olabilecektir.				
2	İlimizin Turistik Mekânlarına İlişkin Harita vb. materyal ve tanıtım yayınlarının hazırlanmasına yönelik proje sayısı	1	1	1
<b>Açıklama</b> 1 proje içinde çok sayıda materyal ve faaliyet olabilecektir.				
3	El Sanatlarının Öğrenilmesine Yönelik Düzenlenen Kurs Sayısı	1	1	1
<b>Açıklama</b>				
4	Yurtiçi ve Yurtdışı Fuarlara Katılarak İlimizin Tanıtım Faaliyetleri Proje Sayısı	1	1	1
<b>Açıklama</b>				
5	Halk Kültürü Envanteri Çalışmalarını İçerir Proje Sayısı	1	1	1
<b>Açıklama</b>				
6	Restorasyonu Gerçekleştirilen Tescilli Kültür Varlığı Sayısı	1	1	1
<b>Açıklama</b>				

Faaliyetler		Kaynak İhtiyacı (t+1) (TL)		
		Bütçe	Bütçe Dışı	Toplam
1	İnanç Turizmini geliştirmek için sahabe türbe ve kabirlerinin tanıtımını yapmak.	10.000,00		10.000,00
2	Kültürel, sanatsal, tarihi ve turistik değerlerimize ilişkin broşür, harita, kitap, afiş vb. materyaller bastırılarak çeşitliliği arttırmak, hedef kitleye yönelik tanıtıcı yayınlar hazırlamak	70.000,00		70.000,00
3	El Sanatlarımızın canlandırılması ve gelecek kuşaklara aktarılması için çalışmalar yapılacak, kurslar açılacaktır	9.000,00		9.000,00
4	İlimizin Yurtiçi ve Yurtdışında tanıtımını yapmak amacıyla Kültür ve Turizm Bakanlığı, Tanıtma Genel Müdürlüğü ile irtibata geçilerek, gerek yurt içi ve gerekse yurt dışı Turizm Fuarlarında Kilis'in Tanıtımının etkin şekilde yapılabilmesi için gerekli çalışmalar yapılacaktır.	45.000,00		45.000,00
5	Kilis'in yerel halk kültürü ürünlerinin envanteri çıkarılması çalışmalarına başlanacaktır.	9.000,00		9.000,00
6	2019 yılında bir adet tescilli kültür varlığının restorasyonu gerçekleştirilecektir. (Kültür Varlıklarının Korunması Katkı Payı ve Özel İdare Bütçesi Katkısı ile toplam 250.000 TL öngörülüyor)	450.000,00		450.000,00
<b>Genel Toplam</b>		<b>593.000,00</b>	<b>0,00</b>	<b>593.000,00</b>

**FAALİYET MALİYETLERİ TABLOSU**

<b>İdare Adı</b>	<b>Kilis İl Özel İdaresi (İmar ve Kentsel İyileştirme Müdürlüğü)</b>
<b>Performans Hedefi</b>	<b>4 Köye Köy Yerleşim Planı Hazırlanması ve Turizm sektöründe, İlimizin tüm tarihi, kültürel ve turistik değerlerinin tanıtımını yapacak dokümanlar basılması. Tarihi yapı restorasyonları yapmak, el sanatlarına yönelik kurslar düzenlemek, envanter çalışmaları yapmak.</b>
<b>Faaliyet Adı</b>	
<b>Sorumlu Harcama Birimi veya Birimleri</b>	<b>İmar ve Kentsel İyileştirme Müdürlüğü</b>
<b>Açıklamalar</b>	
<b>Hedefler4.1: İmar ve Kentsel İyileştirme Müdürlüğü</b>	
<i>1-2019 yılı sonuna kadar toplam4 köye (her ilçeden bir köy olmak üzere) Köy Yerleşim Planı hazırlanacaktır.</i>	
<b>Faaliyetler4.1: İmar ve Kentsel İyileştirme Müdürlüğü</b>	
<i>1-2019 yılında 4 Köye Köy Yerleşim Planı Hazırlanması. (Her ilçeden 1 köy olmak üzere)</i>	
<b>Hedefler4.2: Kültür ve Turizm</b>	
<i>1-Turizm sektöründe, İlimizin tüm tarihi, kültürel ve turistik değerlerinin yurt içinde ve yurt dışında etkin ve doğru bir biçimde geniş kitlelere tanıtımını yapacak dokümanlarla halkımızı bu konuda bilinçlendirmek. Tarihi yapı restorasyonları yapmak, el sanatlarına yönelik kurslar düzenlemek, envanter çalışmaları yapmak.</i>	
<b>Faaliyetler4.2: Kültür ve Turizm</b>	
<i>1-İnanç Turizmini geliştirmek için sahabe türbe ve kabirlerinin tanıtımını yapmak.</i>	
<i>2-Kültürel, sanatsal, tarihi ve turistik değerlerimize ilişkin broşür, harita, kitap, afiş vb. materyaller bastırılarak çeşitliliği arttırmak, hedef kitleye yönelik tanıtıcı yayınlar hazırlamak.</i>	
<i>3-El Sanatlarımızın canlandırılması ve gelecek kuşaklara aktarılması için çalışmalar yapılacak, kurslar açılacaktır.</i>	
<i>4-İlimizin Yurtiçi ve Yurtdışında tanıtımı yapmak amacıyla Kültür ve Turizm Bakanlığı, Tanıtma Genel Müdürlüğü ile irtibata geçilerek, gerek yurt içi ve gerekse yurt dışı Turizm Fuarlarında Kilis'in Tanıtımının en etkin şekilde yapılabilmesi için gerekli çalışmalar yapılacaktır.</i>	
<i>5-Kilis'in yerel halk kültürü ürünlerinin envanteri çıkarılması çalışmalarına başlanacaktır.</i>	
<i>6-2019 yılında bir adet tescilli kültür varlığının restorasyonu gerçekleştirilecektir. (Kültür Varlıklarının Korunması Katkı Payı ve Özel İdare Bütçesi Katkısı ile toplam 250.000 TL öngörülmüştür)</i>	

<b>Ekonomik Kod</b>		<b>2019</b>
<b>01</b>	Personel Giderleri	
<b>02</b>	SGK Devlet Primi Giderleri	
<b>03</b>	Mal ve Hizmet Alım Giderleri	
<b>04</b>	Faiz Giderleri	
<b>05</b>	Cari Transferler	
<b>06</b>	Sermaye Giderleri	<b>648.000,00</b>
<b>07</b>	Sermaye Transferleri	
<b>08</b>	Borç verme	
<b>Toplam Bütçe Kaynak İhtiyacı</b>		<b>648.000,00</b>
<b>Bütçe Dışı Kaynak</b>	Döner Sermaye	
	Diğer Yurt İçi	
	Yurt Dışı	
<b>Toplam Bütçe Dışı Kaynak İhtiyacı</b>		<b>0,00</b>
<b>Toplam Kaynak İhtiyacı</b>		<b>648.000,00</b>

**5.SU VE KANAL HİZMETLERİ MÜDÜRLÜĞÜ PERFORMANS TABLOLARI**  
**PERFORMANS HEDEFİ TABLOSU**

<b>İdare Adı</b>	Kilis İl Özel İdaresi (Su ve Kanal Hizmetleri - İçme suyu)
<b>Amaç</b>	İlimiz sınırlarındaki belediyelerin hizmet alanı dışında kalan kırsal kesimde sağlıklı, temiz, içilebilir içme suyu temin edilecek ve içme suyu yetersiz olan yerlerde kaynak araştırması yapılarak içme suyu sağlanmayan yer bırakılmayacaktır.
<b>Hedef</b>	2019 yılı sonuna kadar ilimize bağlı köy ve diğer yerleşim birimlerinin tamamını yeterli ve sağlıklı içme suyuna kavuşturmak.
<b>Performans Hedefi</b>	2019 yılı sonuna kadar ilimize bağlı 10 köy içinde İsale Terfi yenilemesi yapılacak olup, onarım ihtiyacı olan 10 köyde şebeke bakım ve onarımı yapılacaktır.
Açıklamalar	

<b>Performans Göstergeleri</b>		<b>2017</b>	<b>2018</b>	<b>2019</b>
1	Kaynak Memba Çalışması, Kaptaj, Sondaj Kuyusu Açılan Köy. Ünite Sayısı	10	10	10
Açıklama				
2	İsale ve Terfi Hattı Yenilemesi Yapılan Köy, Ünite Sayısı	10	10	10
Açıklama				
3	İçmesuyu Bakım ve Onarımı Yapılan Köy. Ünite Sayısı	10	10	10
Açıklama				

<b>Faaliyetler</b>		<b>Kaynak İhtiyacı (t+1) (TL)</b>		
		<b>Bütçe</b>	<b>Bütçe Dışı</b>	<b>Toplam</b>
1	Suyu yetersiz köy ve mezralardan 2019 yılında 10 tanesine öncelikle memba çalışması ve kaptaj yapılarak içme suyu sağlanacak, memba imkânı olmayan yerlerde ise sondaj kuyusu açılarak içme suyuna kavuşturulacaktır.	<b>260.000,00</b>		<b>260.000,00</b>
2	2019 yılında 10 ünitenin isale ve terfi hatlarının yenilenmesi yapılacaktır.	<b>230.000,00</b>		<b>230.000,00</b>
3	Bakım, onarım ve iyileştirmeye ihtiyaç duyulan köy ve ünitelerden 2019 yılında 10 köy içme suyu şebekeleri belirlenerek plan dönemi içerisinde iyileştirmeye tabi tutulacaktır.	<b>110.000,00</b>		<b>110.000,00</b>
<b>Genel Toplam</b>		<b>600.000,00</b>	<b>0,00</b>	<b>600.000,00</b>

## PERFORMANS HEDEFİ TABLOSU

<b>İdare Adı</b>	Kilis İl Özel İdaresi (Su ve Kanal Hizmetleri - Kanalizasyon)
------------------	---

<b>Amaç</b>	İlimiz sınırları içerisinde belediyelerin hizmet alanı dışında bulunan yerleşim yerlerine doğal arıtmalı kanalizasyon alt yapıları yapılacaktır.
<b>Hedef</b>	2019 yılı sonuna kadar kanalizasyon alt yapısı bulunmayan ve gelişmekte olan köylerin evsel nitelikli atık sularının toplanması amacıyla tüm köylerin kanalizasyon alt yapısı tamamlanacaktır.

<b>Performans Hedefi</b>	2019 yılı sonuna kadar köylerin evsel nitelikli atık sularının toplanması amacıyla 10 köye de atık su tesisi yapılacaktır. Bakım ve onarım ihtiyacı olan 15 köye bakım onarım yapılacaktır.
Açıklamalar	

Performans Göstergeleri		2017	2018	2019
1	Kanalizasyon Altyapısı Yapılan Köy, Ünite Sayısı	20	20	20
Açıklama				
2	Kanalizasyon Sistemine Bakım Onarım Yapılan Köy. Ünite Sayısı	15	15	15
Açıklama				
3	Kanalizasyon Atık Su Tesisi Yapılan Köy, Ünite Sayısı	10	10	10
Açıklama				

Faaliyetler		Kaynak İhtiyacı (t+1) (TL)		
		Bütçe	Bütçe Dışı	Toplam
1	Kanalizasyon Altyapısı Yapılan Köy, Ünite Sayısı	780.000,00		780.000,00
2	Kanalizasyonu yapılan köylerin 2019 yılında 15 tanesinin bakım onarımı yapılacaktır.	140.000,00		140.000,00
3	2019 yılında Kanalizasyon alt yapısı tamamlanan ünitelerden 10 tanesine atık su tesislerinin yapılması	480.000,00		480.000,00
<b>Genel Toplam</b>		<b>1.400.000,00</b>	<b>0,00</b>	<b>1.400.000,00</b>

## PERFORMANS HEDEFİ TABLOSU

<b>İdare Adı</b>	Kilis İl Özel İdaresi (Su ve Kanal Hizmetleri –Hayvan İçme suyu)
------------------	--

<b>Amaç</b>	Hayvancılığı ve hayvansal ürünler üretimini geliştirerek, yetiştiricinin gelir seviyesini yükseltmek ve köyden kente göçün önüne geçmektir.
<b>Hedef</b>	Hayvancılığın geliştirilmesi için, Hayvan İçme suyu Göletleri yapmak, yapılmış olanlarının ise bakım-onarımının düzenli olarak yapılmasını sağlamak.

<b>Performans Hedefi</b>	Hayvancılığın geliştirilmesi için, 2019 yılında 5 adet Hayvan İçme suyu Göletleri yapmak, yapılmış olanlarının ise bakım-onarımının düzenli olarak yapılmasını sağlamak.
Açıklamalar	

Performans Göstergeleri		2017	2018	2019
1	Yapılan HİS göleti sayısı	5	5	5
Açıklama				
2	Bakım Onarımı Yapılan HİS göleti Sayısı	5	5	5
Açıklama				

Faaliyetler		Kaynak İhtiyacı (t+1) (TL)		
		Bütçe	Bütçe Dışı	Toplam
1	2019 yılında 5 adet Hayvan İçme Suyu Göleti İdare imkânlarıyla yapılacaktır.	78.000,00		78.000,00
2	2019 yılında 5 adet Hayvan İçme Suyu Göletinin bakım – onarımı yapılacaktır.	28.000,00		28.000,00
<b>Genel Toplam</b>		<b>106.000,00</b>	<b>0,00</b>	<b>106.000,00</b>

**FAALİYET MALİYETLERİ TABLOSU**

<b>İdare Adı</b>	<b>Kilis İl Özel İdaresi (Su ve Kanal Hizmetleri – Hayvan İçme suyu)</b>
<b>Performans Hedefi</b>	<b>Sağlık İçme suyu Temini, Kanalizasyon Altyapısının Yapılması, HİS'lerin Yapılması</b>
<b>Faaliyet Adı</b>	
<b>Sorumlu Harcama Birimi veya Birimleri</b>	<b>Su ve Kanal Hizmetleri Müdürlüğü</b>
<b>Açıklamalar</b>	
<p><b>Hedefler5.1: Su ve Kanal Hizmetleri Müdürlüğü</b>  1-2019 yılı sonuna kadar ilimize bağlı 10 köye İçme suyu şebekesi yapılacaktır.10 köy için de İsale Terfi yenilemesi yapılacak olup, onarım ihtiyacı olan 10 köyün de şebeke bakım ve onarımı yapılacaktır.  2-2019 yılı sonuna kadar kanalizasyon alt yapısı bulunmayan ve gelişmekte olan köylerin evsel nitelikli atık sularının toplanması amacıyla 20 köye kanalizasyon alt yapısı yapılacaktır. Bakım ve onarım ihtiyacı olan 15köye bakım onarım yapılacak, 10 köye de atık su tesisi yapılacaktır.  3-Hayvancılığın geliştirilmesi için, 2019 yılında 5 adet Hayvan İçme suyu Göletleri yapmak, yapılmış olanlarının ise bakım-onarımının düzenli olarak yapılmasını sağlamak.</p> <p><b>Faaliyetler5.1: Su ve Kanal Hizmetleri Müdürlüğü</b>  1-Suyu yetersiz köy ve mezralardan 2019 yılında 10 tanesine öncelikle memba çalışması ve kaptaj yapılarak içme suyu sağlanacak, memba imkanı olmayan yerlerde ise sondaj kuyusu açılarak içme suyuna kavuşturulacaktır.  2-2019 yılında 10 ünitenin isale ve terfi hatlarının yenilenmesi yapılacaktır.  3-Bakım, onarım ve iyileştirmeye ihtiyaç duyulan köy ve ünitelerden 2018 yılında 10 köy içme suyu şebekeleri belirlenerek plan dönemi içerisinde iyileştirmeye tabi tutulacaktır.  4- Projeleri tamamlanan ünitelerden 2019 yılında 20 tanesinin kanalizasyon alt yapılarının yapılması.  5-Kanalizasyonu yapılan köylerin 2019 yılında 15 tanesinin bakım onarımı yapılacaktır.  6- Kanalizasyon alt yapısı tamamlanan ünitelerden 10 tanesine atık su tesislerinin yapılması  7- Planlama dönemi içerisinde, 2019 yılında 5 adet Hayvan İçme Suyu Göleti İdare imkanlarıyla yapılacaktır.  8- Planlama dönemi içerisinde 2019 yılında 5 adet Hayvan İçme Suyu Göletinin bakım – onarımı yapılacaktır.</p>	

<b>Ekonomik Kod</b>		<b>2019</b>
<b>01</b>	Personel Giderleri	
<b>02</b>	SGK Devlet Primi Giderleri	
<b>03</b>	Mal ve Hizmet Alım Giderleri	
<b>04</b>	Faiz Giderleri	
<b>05</b>	Cari Transferler	
<b>06</b>	Sermaye Giderleri	<b>2.106.000,00</b>
<b>07</b>	Sermaye Transferleri	
<b>08</b>	Borç verme	
<b>Toplam Bütçe Kaynak İhtiyacı</b>		<b>2.106.000,00</b>
<b>Bütçe Dışı Kaynak</b>	Döner Sermaye	
	Diğer Yurt İçi	
	Yurt Dışı	
<b>Toplam Bütçe Dışı Kaynak İhtiyacı</b>		<b>0.00</b>
<b>Toplam Kaynak İhtiyacı</b>		<b>2.106.000,00</b>



## 6.YOL VE ULAŞIM HİZMETLERİ MÜDÜRLÜĞÜ PERFORMANS TABLOLARI

### PERFORMANS HEDEFİ TABLOSU

<b>İdare Adı</b>	Kilis İl Özel İdaresi (Yol ve Ulaşım Hizmetleri Müdürlüğü)			
<b>Amaç</b>	Ulaşımın hızlı ve güvenli bir şekilde sağlanabilmesi için bütün köy yollarının kaliteli olması sağlanarak çağdaş standartlara kavuşturulacaktır.			
<b>Hedef</b>	2019 yılı sonuna kadar mevcut 497 km asfalt köy yollarının kalitesi korunarak artırmak ve 441 km stabilize yolda da standart yükseltilerek belirli bir kısmının asfalt yapılarak kaliteli yol hizmeti sunulacak ve bu çalışmaların yapılabilmesi için makine farkı yenilenecektir.			
<b>Performans Hedefi</b>	2019 yılı sonuna kadar 40 km Stabilize, 15 km 1. Kat Asfalt, 25 km 2.kat Asfalt, Yol Yapılacaktır. 2 ad. Sanat Yapısı, 30.000 m2 Parke, Bozulan yolların yama ihtiyaçlarının karşılanması ve makine ekipman alımı gerçekleştirilecektir.			
Açıklamalar				
<b>Performans Göstergeleri</b>				
		<b>2017</b>	<b>2018</b>	<b>2019</b>
1	Yapılan Stabilize Yol Miktarı	40 km	40km	40 km
Açıklama				
2	Yapılan 1.Kat Asfalt Yol Miktarı	15 km	15 km	15 km
Açıklama				
3	Yapılan 2.Kat Asfalt Yol Miktarı	25 km	25 km	25 km
Açıklama				
4	Yapılan Parke Miktarı	30.000 m <sup>2</sup>	30.000 m <sup>2</sup>	30.000 m <sup>2</sup>
Açıklama				

Faaliyetler		Kaynak İhtiyacı (t+1) (TL)		
		Bütçe	Bütçe Dışı	Toplam
1	Köy yollarından temeli çökmüş ve stabilize yollarda temelini desteklemek için 2014 yılda 40 km. olan kısmının stabilize, yine köy yollarında 15 km. olan kısmının 1. Kat asfalt olarak yapılması yol standardının yükseltilmesi.	2.928.200,00		2.928.200,00
2	Köy yollarından 25 km. olan kısmının 2. kat sathi kaplama olarak yenilenerek yolların kullanım yılını arttırmak.	732.050,00		732.050,00
3	Köy yollarımızda her yıl 2 adet sanat yapılarının yapılması	73.205,00		73.205,00
4	Köy içi yollarımızın ve meydanlarının standardının yükseltilmesi amacıyla 30.000 m2 parke taşı yapılması	878.460,00		878.460,00
5	Köy yollarımızda küçük çaplı bozuk olan yerlerde yama çalışması yapılması	195.000,00		195.000,00
6	Köy yollarımızın standardını yükseltmek için köy yollarında çalıştırılmak üzere makine ekipmanlarının yenilenerek sayısının yükseltilmesi	250.000,00		250.000,00
<b>Genel Toplam</b>		<b>5.056.915,00</b>	<b>0,00</b>	<b>5.056.915,00</b>

**FAALİYET MALİYETLERİ TABLOSU**

<b>İdare Adı</b>	<b>Kilis İl Özel İdaresi (Yol ve Ulaşım Hizmetleri Müdürlüğü)</b>
<b>Performans Hedefi</b>	<b>2019 yılı sonuna kadar mevcut 497 km asfalt köy yollarının kalitesi korunarak artırmak ve 441 km stabilize yolda da standart yükseltilerek belirli bir kısmının asfalt yapılarak kaliteli yol hizmeti sunulacak ve bu çalışmaların yapılabilmesi için makine parkı yenilenecektir</b>
<b>Faaliyet Adı</b>	
<b>Sorumlu Harcama Birimi veya Birimleri</b>	<b>Yol ve Ulaşım Hizmetleri Müdürlüğü</b>

**Açıklamalar**

**Hedefler6.1: Yol ve Ulaşım Hizmetleri Müdürlüğü**

*1-2019 yılı sonuna kadar 40 km Stabilize, 15 km 1. Kat Asfalt, 25 km 2.kat Asfalt, Yol Yapılacaktır. 2 ad. Sanat Yapısı, 30.000 m2 Parke, Bozulan yolların yama ihtiyaçlarının karşılanması ve makine ekipman alımı gerçekleştirilecektir.*

**Faaliyetler6.1: Yol ve Ulaşım Hizmetleri Müdürlüğü**

*1-Köy yollarından temeli çökmüş ve stabilize yollarda temelini desteklemek için 2019 yılında 40 km. olan kısmının stabilize, yine köy yollarında 15 km. olan kısmının 1. Kat asfalt olarak yapılması yol standardının yükseltilmesi.*

*2- Köy yollarından 25 km. olan kısmının 2. kat sathi kaplama olarak yenilenerek yolların kullanım yılını arttırmak.*

*3-Köy yollarımızda her yıl 2 adet sanat yapılarının yapılması*

*4-Köy içi yollarımızın ve meydanlarının standardının yükseltilmesi amacıyla 30.000 m2 parke taşı yapılması*

*5-Köy yollarımızda küçük çaplı bozuk olan yerlerde yama çalışması yapılması*

*6-Köy yollarımızın standardını yükseltmek için köy yollarında çalıştırılmak üzere makine ekipmanlarının yenilenerek sayısının yükseltilmesi*

<b>Ekonomik Kod</b>		<b>2019</b>
<b>01</b>	Personel Giderleri	
<b>02</b>	SGK Devlet Primi Giderleri	
<b>03</b>	Mal ve Hizmet Alım Giderleri	
<b>04</b>	Faiz Giderleri	
<b>05</b>	Cari Transferler	
<b>06</b>	Sermaye Giderleri	<b>5.056.000,00</b>
<b>07</b>	Sermaye Transferleri	
<b>08</b>	Borç verme	
<b>Toplam Bütçe Kaynak İhtiyacı</b>		<b>5.056.000,00</b>
<b>Bütçe Dışı Kaynak</b>	Döner Sermaye	
	Diğer Yurt İçi	
	Yurt Dışı	
<b>Toplam Bütçe Dışı Kaynak İhtiyacı</b>		<b>0,00</b>
<b>Toplam Kaynak İhtiyacı</b>		<b>5.056.000,00</b>

## İDARE PERFORMANS TABLOSU

<b>İdare Adı</b>	KİLİS İL ÖZEL İDARESİ
------------------	--------------------------

Performans Hedefi	Faaliyet		BÜTÇE İÇİ		BÜTÇE DIŞI		TOPLAM	
			TL	PAY (%)	TL	PAY (%)	TL	PAY (%)
9 Ad.	13 Ad.	İnsan Kaynakları ve Eğitim Müdürlüğü- Eğitim-Gençlik Spor-Aile Sosyal Politikalar	14.290.000,00	37,25%			14.290.000,00	37,25%
2 Ad.	2 Ad.	Mali Hizmetler Müdürlüğü- Sağlık	7.638.000,00	19,90%			7.638.000,00	19,90%
4 Ad.	4 Ad.	Plan Proje Yatırım ve İnşaat Müdürlüğü- Tarımsal Hizmetler	1.165.000,00	3,03%			1.165.000,00	3,03%
2 Ad.	7 Ad.	İmar ve Kentsel İyileştirme Müdürlüğü- Kültür Hizmetleri	325.000,00	0,84%			325.000,00	0,84%
3 Ad.	7 Ad.	Su ve Kanal Hizmetleri	3.515.000,00	9,18%			3.515.000,00	9,18%
1 Ad.	7 Ad.	Yol ve Ulaşım Hizmetleri	11.445.000,00	29,80%			11.445.000,00	29,80%
<b>Performans Hedefleri Maliyetleri Toplamı</b>			<b>38.368.000,00</b>	<b>100%</b>			<b>35.020.000,00</b>	<b>100%</b>
<b>Genel Yönetim Giderleri (Özel Kalem ve Yazı İşleri Bütçeleri) (Strateji Geliştirme Müdürlüğü)</b>			<b>1.632.000,00</b>				<b>1.632.000,00</b>	
<b>Diğer İdarelere Transfer Edilecek Kaynaklar Toplamı</b>								
<b>Genel Toplam</b>			<b>40.000.000,00</b>				<b>40.000.000,00</b>	

**TOPLAM KAYNAK İHTİYACI TABLOSU**

İdare Adı		KİLİS İL ÖZEL İDARESİ			
		(TL)			
	Ekonomik Kod	Faaliyet Toplamı (Stratejik Plana Göre)	Stratejik Planda Yer Almayıp Bütçeye Girmesi Gereken Kalemler Toplamı. Genel Yönetim Giderleri Toplamı	Diğer İdarelere Transfer Edilecek Kaynaklar Toplamı	Genel Toplam (2018 yılında öngörülen bütçe büyüklüğünü ifade etmektedir.)
Bütçe Kaynak İhtiyacı	01	Personel Giderleri		8.980.000,00	8.980.000,00
	02	SGK Devlet Primi Giderleri		980.000,00	980.000,00
	03	Mal ve Hizmet Alım Giderleri		9.072.000,00	9.072.000,00
	04	Faiz Giderleri		0,00	0,00
	05	Cari Transferler		395.000,00	395.000,00
	06	Sermaye Giderleri	12.682.915,00	1.710.085,00	1.710.085,00
	07	Sermaye Transferleri		930.000,00	930.000,00
	08	Borç verme		0,00	0,00
	09	Yedek Ödenek		5.250.000,00	5.250.000,00
		<b>Toplam Bütçe Kaynak İhtiyacı</b>	<b>12.682.915,00</b>	<b>27.317.085,00</b>	<b>0,00</b>
Bütçe Dışı Kaynak		Döner Sermaye			0,00
		Diğer Yurt İçi			0,00
		Yurt Dışı			0,00
		<b>Toplam Bütçe Dışı Kaynak İhtiyacı</b>	<b>0,00</b>	<b>0,00</b>	
<b>Toplam Kaynak İhtiyacı</b>		<b>12.682.915,00</b>	<b>27.317.085,00</b>	<b>0,00</b>	<b>40.000.000,00</b>

## FAALİYETLERDEN SORUMLU HARCAMA BİRİMLERİNE İLİŞKİN TABLO

İdare Adı	KİLİS İL ÖZEL İDARESİ
-----------	-----------------------

PERFORMANS HEDEFİ	FAALİYETLER	SORUMLU BİRİMLER
<p><b>Hedefler1.1:</b> İnsan Kaynakları ve Eğitim Müdürlüğü</p> <p><b>1-</b> Kurumsal temel bilgi, eğitim ve motivasyonun sağlanması için hizmet içi mesleki ve teknik eğitimin sağlanması, yönetmelik, resmi yazışma, sosyal haklar, teşkilat yapılması, görevleri hakkında temel ve en geniş bilgi donanımını sağlamak.</p> <p><b>2-</b> Başarının elde edilmesi için tüm çalışanların katıldığı bilgilendirme eğitimi, yeteneklerini ve bilgisini ortaya koyabileceği projelerin geliştirilerek, başarının ödüllendirilip taltif edilmek suretiyle olumlu rekabetin ve yarışın önünün açılması. Bu sayende kurum bünyesinde daha liyakatli, yetenekli, çalışkan ve üretken bireylerin bilgi ve donanımını başarıya dönüştürerek Kurum bünyesinde daha üst görevlere getirilmesinin önünü açmak.</p> <p><b>3-</b>Personelin moral ve motivasyonunun artırılması, oluşan sorunların giderilerek çalışanların memnuniyeti artırılması sağlanacak bir adet hizmet içi eğitim verilecektir.</p> <p><b>Hedefler1.2:</b> Eğitim Hizmetleri</p> <p>Gerekli fiziki altyapı çalışmaları yapılarak tüm ilköğretim okullarımızın normal öğretime geçmesi sağlanacak ve derslik başına düşen öğrenci oranı makul bir orana düşürülecektir. Bu amaçla 2019 yılında 25 derslik yapılacak olup, 5 okulun da onarım ve</p>	<p><b>Faaliyetler1.1:</b> İnsan Kaynakları ve Eğitim Müdürlüğü</p> <p><b>1-</b> 2019'de bir defa, Hizmet içi Eğitim ve teknik amaçlı seminerler, çalışmalar yapılarak en temel Kanun bilgisi, yazışma ve Elektronik devlet hizmetleri ve teknolojik donanımın edinmesi, kurum bünyesinde yeni katılan çalışanların uyum ve motivasyonunun sağlanması.</p> <p><b>2-</b>Kurum içinde görevde yükselme, proje geliştirme performans kriterlerinin ölçmek ve sonuçta başarıyı elde eden çalışanların %10'unun ödüllendirilmesi sağlanacaktır. (5302. 36.madde)</p> <p><b>3-</b>2019 yılında çalışanlarla bir defa anket çalışması yapılacaktır.</p> <p><b>4-</b>2019 yılında 1 defa Hizmet içi Eğitim Düzenlenecektir.</p> <p><b>Faaliyetler1.2:</b> Eğitim Hizmetleri</p> <p><b>1-</b>2019 yılında 25 derslik yapılması</p> <p><b>2-</b>5 adet okulun onarımı veya doğalgaz dönüşümü sağlanacaktır.</p> <p><b>Faaliyetler1.3:</b> Gençlik ve Spor Hizmetleri</p> <p><b>1-</b>2019 yılında sporcularımızın antrenman yaptıkları tesislerden 1 tanesinin bakım onarım ve modernizasyon işlerinin yapılması</p> <p><b>2-</b>İl içi ve il dışında yapılacak olan spor etkinlikleri, gençlik değişim projeleri, kamplar ve tarihi yerlerin gezilmesine katılacak olan gençlere destek sağlanması, 2019 yılında 1 etkinliğe katılım</p>	<p><b>İNSAN KAYNAKLARI VE EĞİTİM MÜDÜRLÜĞÜ</b></p>

<p>doğalgaz dönüşüm işleridir.</p> <p><b>Hedefler1.3:</b> Gençlik ve Spor Hizmetleri</p> <p><b>1-</b>Yetenek seçimi yapılan atletizm, güreş ve badminton branşındaki sporcularımızın tespiti.</p> <p><b>2-</b>İlimiz gençliğinin sosyal, sanatsal ve kültürel faaliyetlere katılımının sağlanması</p> <p><b>Hedefler1.4:</b> Aile Sosyal Politikalar</p> <p><b>1-</b>Çocuk Evlerinde korunma ve bakım altında bulunan çocuklarımızın sosyal faaliyetlere katılmaları, engellilerin rehabilitasyonu için 2019 yılında bir adet Kamp Gezi düzenlenmesi temin edilecektir.</p> <p><b>2-</b>Kurumun su temininde dışa bağımlılığı önlemek ve tasarruf yapılmasını sağlamak ve Hizmet Binaları Onarımlarının Sağlanması.</p>	<p>sağlanacaktır.</p> <p><b>3-2</b> Adet basketbol sahası yapılması</p> <p><b>4-</b>Spor Malzemelerinin Alımı</p> <p><b>Faaliyetler1.4:</b> Aile ve Sosyal Politikalar</p> <p><b>1-</b>Kilis Çocuk Evleri Koordinasyon Merkezi (ÇEKOM) bünyesindeki Çocuk Evlerinde korunma ve bakım altında bulunan kızlarımızın 2018 yılında 1 adet sosyal ve kültürel faaliyetlerde yer almasının sağlanması</p> <p><b>2-</b>Hacı Salih ve Mine Kara Engelsiz Yaşam, Bakım ve Rehabilitasyon Merkezi Müdürlüğünde korunma ve bakım altında bulunana engellilerin rehabilitasyonu aşamasında çevre illerdeki kamplardan faydalanılarak 2019 yılında 1 adet kamp düzenlenmesi</p> <p><b>3-</b>Muhtelif onarım yapılması</p>	
---	--	--

<b>PERFORMANS HEDEFİ</b>	<b>FAALİYETLER</b>	<b>SORUMLU BİRİMLER</b>
<p><b>Hedefler2.1:</b> Mali Hizmetler Müdürlüğü</p> <p><b>1-</b>Kurum gelir gider ve muhasebe kayıtları e-işleri projesi kapsamında, analitik muhasebe ve harcama modülü kullanımında yapılarak daha hızlı kayıt ve rapor alma sağlanacaktır.</p>	<p><b>Faaliyetler2.1:</b> Mali Hizmetler Müdürlüğü</p> <p><b>1-</b>Analitik muhasebe ve harcama modülü programlarının kullanılması (Maliyetsiz Harcama gerekmiyor)</p>	<p><b>MALİ HİZMETLER MÜDÜRLÜĞÜ</b></p>

PERFORMANS HEDEFİ	FAALİYETLER	SORUMLU BİRİMLER
<p><b>Hedefler3.1:</b> Plan Proje Yatırım ve İnşaat Müdürlüğü  <b>1-</b>Hizmet Binalarının Bakım ve Onarımları Yaptırılacaktır.</p> <p><b>Hedefler3.2:</b> Tarımsal Hizmetler  <b>1-</b>2019 yılında hazırlanan projeler doğrultusunda yeni ürün deseni oluşturmak amacıyla, kapama meyve bahçesi oluşturulmasına teknik bilgi desteği verilecek ve kapama meyve bahçesi oluşumunu teşvik etmek için %50 çiftçi katkılı 4.000 adet muhtelif (kiraz, vişne, elma, armut, ayva, Trabzon hurması, zeytin, Antep fıstığı, badem vs.) Sertifikalı Fidan Alımı yapılacak.</p> <p><b>2-</b>Yeni ürün deseni oluşturmak amacıyla, ilimizde yaygınlaştırılması faydalı görülen ürünlerin sertifikalı tohumlarının üreticilere %50 çiftçi katkısıyla alınması ve dağıtılması</p> <p><b>3-</b>İlimizde mevcut olan 18.000 dekar organik tarım alanını 30.000 dekara çıkarmak.</p>	<p><b>Faaliyetler3.1:</b> Plan Proje Yatırım ve İnşaat Müdürlüğü</p> <p><b>1-</b>İdaremize bağlı hizmet binalarının bakım ve onarımlarının yaptırılması</p> <p><b>Faaliyetler3.2:</b> Tarımsal Hizmetler</p> <p><b>1-</b>Sertifikalı fidan Alımı  <b>2-</b>1 çeşit Sertifikalı Tohum alımı  <b>3-</b>Organik Gübre alımı.</p>	<p style="text-align: center;"><b>PLAN PROJE  YATIRIM VE  İNŞAAT  MÜDÜRLÜĞÜ</b></p>



PERFORMANS HEDEFİ	FAALİYETLER	SORUMLU BİRİMLER
<p><b>Hedefler4.1:</b> İmar ve Kentsel İyileştirme Müdürlüğü</p> <p>1-2019 yılı sonuna kadar toplam 4 köye (her ilçeden bir köy olmak üzere) Köy Yerleşim Planı hazırlanacaktır.</p> <p><b>Hedefler4.2:</b> Kültür ve Turizm</p> <p>1-Turizm sektöründe, İlimizin tüm tarihi, kültürel ve turistik değerlerinin yurt içinde ve yurt dışında etkin ve doğru bir biçimde geniş kitlelere tanıtımını yapacak dokümanlarla halkımızı bu konuda bilinçlendirmek. Tarihi yapı restorasyonları yapmak, el sanatlarına yönelik kurslar düzenlemek, envanter çalışmaları yapmak.</p>	<p><b>Faaliyetler4.1:</b> İmar ve Kentsel İyileştirme Müdürlüğü</p> <p>1-2019 yılında 4 Köye Köy Yerleşim Planı Hazırlanması. (Her ilçeden 1 köy olmak üzere)</p> <p><b>Faaliyetler4.2:</b> Kültür ve Turizm</p> <p>1-İnanç Turizmini geliştirmek için sahabe türbe ve kabirlerinin tanıtımını yapmak.</p> <p>2-Kültürel, sanatsal, tarihi ve turistik değerlerimize ilişkin broşür, harita, kitap, afiş vb. materyaller bastırılarak çeşitliliği arttırmak, hedef kitleye yönelik tanıtıcı yayınlar hazırlamak.</p> <p>3-El Sanatlarımızın canlandırılması ve gelecek kuşaklara aktarılması için çalışmalar yapılacak, kurslar açılacaktır.</p> <p>4-İlimizin Yurtiçi ve Yurtdışında tanıtımını yapmak amacıyla Kültür ve Turizm Bakanlığı, Tanıtma Genel Müdürlüğü ile irtibata geçilerek, gerek yurt içi ve gerekse yurt dışı Turizm Fuarlarında Kilis'in Tanıtımının en etkin şekilde yapılabilmesi için gerekli çalışmalar yapılacaktır.</p> <p>5-Kilis'in yerel halk kültürü ürünlerinin envanteri çıkarılması çalışmalarına başlanacaktır.</p> <p>6-2019 yılında bir adet tescilli kültür varlığının restorasyonu gerçekleştirilecektir. (Kültür Varlıklarının Korunması Katkı Payı ve Özel İdare Bütçesi Katkısı ile toplam 250.000 TL öngörülmüştür)</p>	<p style="text-align: center;"><b>İMAR VE KENTSEL İYİLEŞTİRME MÜDÜRLÜĞÜ</b></p>

PERFORMANS HEDEFİ	FAALİYETLER	SORUMLU BİRİMLER
<p><b>Hedefler5.1:</b> Su ve Kanal Hizmetleri Müdürlüğü</p> <p><b>1-</b>2019 yılı sonuna kadar ilimize bağlı 10 köye İçme suyu şebekesi yapılacaktır. 10 köy için de İsale Terfi yenilemesi yapılacak olup, onarım ihtiyacı olan 10 köyün de şebeke bakım ve onarımı yapılacaktır.</p> <p><b>2-</b>2019 yılı sonuna kadar kanalizasyon alt yapısı bulunmayan ve gelişmekte olan köylerin evsel nitelikli atık sularının toplanması amacıyla 20 köye kanalizasyon alt yapısı yapılacaktır. Bakım ve onarım ihtiyacı olan 15 köye bakım onarım yapılacak, 10 köye de atık su tesisi yapılacaktır.</p> <p><b>3-</b>Hayvancılığın geliştirilmesi için, 2019 yılında 5 adet Hayvan İçme suyu Göletleri yapmak, yapılmış olanlarının ise bakım-onarımının düzenli olarak yapılmasını sağlamak.</p>	<p><b>Faaliyetler5.1:</b> Su ve Kanal Hizmetleri Müdürlüğü</p> <p><b>1-</b>Suyu yetersiz köy ve mezralardan 2019 yılında 10 tanesine öncelikle memba çalışması ve kaptaj yapılarak içme suyu sağlanacak, memba imkanı olmayan yerlerde ise sondaj kuyusu açılarak içme suyuna kavuşturulacaktır.</p> <p><b>2-</b>2019 yılında 10 ünitenin isale ve terfi hatlarının yenilenmesi yapılacaktır.</p> <p><b>3-</b>Bakım, onarım ve iyileştirmeye ihtiyaç duyulan köy ve ünitelerden 2019 yılında 10 köy içme suyu şebekeleri belirlenerek plan dönemi içerisinde iyileştirmeye tabi tutulacaktır.</p> <p><b>4-</b>Projeleri tamamlanan ünitelerden 2019 yılında 20 tanesinin kanalizasyon alt yapılarının yapılması.</p> <p><b>5-</b>Kanalizasyonu yapılan köylerin 2019 yılında 15 tanesinin bakım onarımı yapılacaktır.</p> <p><b>6-</b>Kanalizasyon alt yapısı tamamlanan ünitelerden 10 tanesine atık su tesislerinin yapılması</p> <p><b>7-</b>Planlama dönemi içerisinde, 2019 yılında 5 adet Hayvan İçme Suyu Göleti İdare imkânlarıyla yapılacaktır.</p> <p><b>8-</b>Planlama dönemi içerisinde 2019 yılında 5 adet Hayvan İçme Suyu Göletinin bakım – onarımı yapılacaktır.</p>	<p><b>SU VE KANAL HİZMETLERİ MÜDÜRLÜĞÜ</b></p>

PERFORMANS HEDEFİ	FAALİYETLER	SORUMLU BİRİMLER
<p><b>Hedefler6.1:</b> Yol ve Ulaşım Hizmetleri Müdürlüğü</p> <p><b>1-2019 yılı sonuna kadar 40 km Stabilize, 15 km 1. Kat Asfalt, 25 km 2.kat Asfalt, Yol Yapılacaktır. 2 ad. Sanat Yapısı, 30.000 m2 Parke, Bozulan yolların yama ihtiyaçlarının karşılanması ve makine ekipman alımı gerçekleştirilecektir.</b></p>	<p><b>Faaliyetler6.1:</b>Yol ve Ulaşım Hizmetleri Müdürlüğü</p> <p><b>1-Köy yollarından temeli çökmüş ve stabilize yollarda temelini desteklemek için 2019 yılda 40 km. olan kısmının stabilize, yine köy yollarında 15 km. olan kısmının 1. Kat asfalt olarak yapılması yol standardının yükseltilmesi.</b></p> <p><b>2-Köy yollarından 25 km. olan kısmının 2. kat sathi kaplama olarak yenilenerek yolların kullanım yılını arttırmak.</b></p> <p><b>3-Köy yollarımızda her yıl 2 adet sanat yapılarının yapılması</b></p> <p><b>4-Köy içi yollarımızın ve meydanlarının standardının yükseltilmesi amacıyla 30.000 m2 parke taşı yapılması</b></p> <p><b>5-Köy yollarımızda küçük çaplı bozuk olan yerlerde yama çalışması yapılması</b></p> <p><b>6-Köy yollarımızın standardını yükseltmek için köy yollarında çalıştırılmak üzere makine ekipmanlarının yenilenerek sayısının yükseltilmesi</b></p>	<p><b>YOL VE ULAŞIM HİZMETLERİ MÜDÜRLÜĞÜ</b></p>

**STRATEJİK PLANA GÖRE 2018 YILI PERFORMANS TABLOSU**

STRATEJİK ALAN	FAALİYET	2019	
<b>01: YÖNETİM VE İNSAN KAYNAKLARI</b>	<b>İNSAN KAYNAKLARI</b>		44.000
	01.1.1.1	1 Adet Eğitim	9.000
	01.1.2.1	Personelin %10'u	30.000
	01.1.3.2	1 Ad. Hiz. İçi Eğitim	5.000
<b>03: HİZMET BİNALARI BAKIM VE ONARIMLARI</b>	<b>03.1.1.1 PLAN PROJE</b>	Hiz.Binası Onarımı	500.000
<b>04: İMAR ve KENTSEL İYİLEŞTİRME</b>	<b>04.1.1.1 İMAR</b>	4 Köye Köy Yer. Planı	55.000
<b>05: KIRSAL ALT YAPI VE TARIMSAL SULAMA</b>	<b>İÇMESUYU</b>		600.000
	05.1.1.1	10 Köye İçmesuyuTes.	260.000
	05.1.1.2	10 Ünite İsale Terfi Yenileme	230.000
	05.1.1.3	10 Köy İçmesuyu Onarımı	110.000
	<b>KANALİZASYON</b>		1.400.000
	05.2.1.1	20 Köye Kanalizasyon Yapılması	780.000
	05.2.1.2	15 Köye Kanalizasyon Bakım On.	140.000
	05.2.1.3	10 Köye Atık Su Tes. Yapılması	480.000
	<b>HAYVAN İÇMESUYU</b>		106.000
	05.3.1.1	5 Adet HİS Yapılması	78.000
	05.3.1.2	5 Adet HİS Bakım Onarım	28.000
	<b>YOL VE ULAŞIM</b>		5.056.915
	05.4.1.1	40 km Stabilize. 15 km 1.Kat Asfalt	2.928.200
	05.4.1.2	25 km 2.Kat Asfalt Yapılması	732.050
	05.4.1.3	2 Adet Sanat Yapısı Yapılması	73.205
	05.4.1.5	30.000 m2 Parke Döşenmesi	878.460
	05.4.1.6	Bozulan Yollara Yama Yapılması	195.000
	05.4.1.7	Makine Ekipman Alınması	250.000

<b>06: EĞİTİM</b>	<b>MİLLİ EĞİTİM</b>		4.000.000
	<b>06.1.1.1</b>	25 Derslik Yapılması	3.600.000
	<b>06.1.1.2</b>	5 Adet Okul Onarımı	400.000
<b>07: KÜLTÜR ve TURİZM</b>	<b>KÜLTÜR TURİZM</b>		593.000
	<b>07.1.1.1</b>	Sahabe Kabirleri Tanıtımı	10.000
	<b>07.1.1.2</b>	Broşür. Harita. Kitap vb basımı	70.000
	<b>07.1.1.3</b>	El Sanatları Kursu	9.000
	<b>07.1.1.4</b>	Turizm Fuarlarına Katılım	45.000
	<b>07.1.1.5</b>	Halk Kültürü Envanteri Haz.	9.000
	<b>07.1.1.6</b>	1 Adet Restorasyon (KUDEP)	450.000
<b>08: TARIM</b>	<b>GIDA TARIM</b>		129.000
	<b>08.1.1.1</b>	Sertifikalı Fidan Alımı	31.000
	<b>08.1.2.1</b>	1 çeşit Sertifikalı Tohum alımı	66.000
	<b>08.1.3.1</b>	Organik Gübre Alımı	32.000
<b>10: GENÇLİK ve SPOR</b>	<b>GENÇLİK SPOR</b>		104.000
	<b>10.1.1.1</b>	1 Adet Antrenman Tesisi Onarımı	12.000
	<b>10.1.2.1</b>	Sporcu ve Gençlerin 1 Etkinliğe Katılması	12.000
	<b>10.1.2.2</b>	2 Adet Basketbol Sahası Yapılması	35.000
	<b>10.1.2.3</b>	Spor Malzemeleri Alınması	45.000
<b>11 : AİLE SOSYAL POLİTİKALAR</b>	<b>AİLE SOSYAL</b>		95.000
	<b>10.1.2.1</b>	1 ad. Etkinliğe Katılım (ÇEKOM)	12.000
	<b>10.1.2.2</b>	Engellilere 1 ad. Kamp Düzenlenmesi	20.000
	<b>10.1.3.2</b>	Muhtelif Onarım Yapılması	63.000
	<b>TOPLAM</b>		<b>12.682.915,00</b>