

T.C
SİNCAN BELEDİYESİ

2008 MALİ YILI
PERFORMANS
PROGRAMI

İÇİNDEKİLER

Sayfa

Başkan Sunuşu	1
Meclis Kararı	2
Encümen Kararı	3
I-GENEL BİLGİLER	4
A-Misyon ve Vizyon	4
B-İdareye İlişkin Bilgiler	5
1)Tarihçe	5
2)Mevzuat	7
3)Teşkilat Yapısı	12
4)Yönetim ve İç Kontrol Sistemi	13
5)Bilişim Sistemi	14
C-İnsan Kaynakları ve Fiziki Kaynaklar	15
1)İnsan Kaynakları	15
2)Fiziki Kaynaklar	17
D-Temel Politikalar ve Öncelikler	18
II-PERFORMANS BİLGİLERİ	21
A-Stratejik Amaç ve Hedeflere İlişkin Bilgiler	21
1)Öncelikli Stratejik Amaç ve Hedefler	21
B-Performans Tabloları	24
C-Performans Verilerinin Kaynakları ve Güvenilirliği	42
III-BÜTÇE BİLGİLERİ	43
A-Geçmiş Yıllar Bütçe Gerçekleşmeleri	43
B-2006 Yılı Bütçe Teklif-Harcama Cetveli	44
C-2007 Mali Yılı Bütçe Teklifi	45
D-2008 Mali Yılı Bütçe Teklifi	46
E- 2008 Mali Yılı Bütçesi	47
F-2008 Mali Yılı Performans Bütçesi	48

SUNUŞ

5018 sayılı Kamu Mali ve Yönetimi ve Kontrol Kanunu ile Kamu idarelerini; Kalkınma planları, programlar, ilgili mevzuat ve benimsedikleri ilkeler çerçevesinde geleceğe ilişkin misyon ve vizyonlarını oluşturmak, stratejik amaçlar ve ölçülebilir hedefler saptamak, performanslarını önceden belirlemiş olan göstergeler doğrultusunda ölçmek ve bu sürecin izleme ve değerlendirmesini yapmak ve kaynak tahsislerini stratejik planlarına ve performans göstergelerine dayandırmak zorunda oldukları hüküm altına alınmıştır.

Günümüz şehir hayatında ki sosyo-ekonomik ve sosyo-kültürel değişimler toplumun ihtiyaçlarını çeşitlendirmiş ve beklenti düzeylerini yükseltmiştir. Buna paralel olarak yaşanan sorunlar her geçen gün hızlı artış göstermekte ve yerel yönetimlerin kaynaklarını daha verimli kullanmaları gereği ön plana çıkmaktadır. Kit olan kaynaklarla sınırsız olan toplum ihtiyaçlarını karşılamakla yükümlü olan yerel yönetimler açısından mevcut kaynakların daha verimli kullanılması ve etkin bir şekilde yönetilmesi için planlama sürecinin hayata geçirilmesi bir zorunluluk halini almıştır.

Bu hedefler doğrultusunda hizmet üretimi, verimlilik ve kalitenin artırılmasında uluslar arası standartların yakalanması, yatırım programlarında gerçekçi, adaletli ve şeffaf bir yönetim anlayışı önemsenmektedir.

Hızla gelişen ve büyüyen Sincanımızın; nitelikli, uzun ömürlü, sağlıklı bir alt ve üst yapıya kavuşturulması için, şehirleşmenin ortaya çıkardığı çevre kirlenmesinin önlenmesi için, sürdürülebilir bir şehirleşme için, ilçemizde yaşayanlara sunduğu hizmetlerin etkinliğini gelecek yıllarda daha da arttırarak, yaşam kalitesinin gelişmesine katkıda bulunmak için, "**İlkeleri gerçekleştiren, ülkemizde önder ve örnek bir belediye olmak**" vizyonunu benimseyerek sürekli gelişmeyi esas alan Sincan Belediyesi, yapısal ortamını modern, çağdaş, rekabetçi, katılımcı ve şeffaf temeller üzerine oturarak kendine özgü kültürünü oluşturmuş ve kurumsal kimliğini belirlemiştir.

İçinde bulunduğumuz çağda, bireysel ve plansız çalışmaların yerini kolektif şuur ve takım çalışması almıştır. Önder bir belediye olmanın gereklerini yerine getirecek biçimde yapılarak şeffaf ve hesap verilebilir nitelikte hizmet sunma anlayışında olan Belediyemiz, hedeflenen bu amaçlar doğrultusunda birimlerden gelen performans planlarını birleştirerek bütçeye esas olan, 5018 sayılı ve 5393 sayılı kanunlar gereği 2008 Yılı Belediyemiz Performans Programını hazırlanmış olup ekte sunulmuştur.

Hasan ALTIN
Belediye Başkanı

T.C.
SİNCAN BELEDİYE MECLİSİ

KARAR NO:123

10.10.2007

KARAR

2008 Mali Yılı Performans Programıyla ilgili Plan ve Bütçe Komisyonunun 08.10.2007 Tarih ve 13 sayılı raporu okundu,

Konu üzerindeki görüşmelerden sonra, 5393 sayılı Belediye Kanununun 41. Maddesi gereğince hazırlanan belediyemiz performans programının komisyon raporu doğrultusunda aynen kabulüne 10.10.2007 tarihinde oybirliğiyle karar verildi.

Hasan ALTIN
Meclis Başkanı

Mehmet PARLAK
Katip

Sinan ÖZYÖN
Katip

T.C.
SİNCAN BELEDİYE ENCÜMENİ

KARAR NO:0706

27/06/2007

Mali Hizmetler Müdürlüğünün 27/06/2007 gün ve 1061 sayılı yazısı ve ekleri Belediye Başkanı tarafından Encümene gönderilmekle incelenerek gereği düşünüldü.

Yukarıda tarih ve numarası belirtilen yazıda:

5018 sayılı Kamu Mali Yönetim ve Kontrol Kanununun 9.maddesi ve 5393 sayılı Belediye Kanununun 41.maddesi gereği hazırlanan, 2008 Mali Yılı Performans Programının görüşülerek Karara bağlanması arz ve talep olunmaktadır.

KARAR

Encümende yapılan görüşmede; 5018 sayılı Kamu Mali Yönetim ve Kontrol Kanununun 9.maddesi ve 5393 sayılı Belediye Kanununun 41.maddesi gereği hazırlanan 2008 Mali Yılı teklif Programının aynen kabulüne, gereği için karar sureti ve kararda adı geçen evrak asıllarının Mali Hizmetler Müdürlüğüne gönderilmesine 27/06/2007 tarihinde karar verildi.

Hasan ALTIN
Enc.Başkanı

Fatih ÇELİK
Üye

Hayati BAŞER
Üye

Halil ASLAN
Üye

Alp ATALI
Mali.Hız.Müd.

Dr.Bahadır M.CAN
Sağlık İşe.Müd.

Abdurrahman BARIN
Hukuk İşe.Müd.

R.YAZICI:I.CANARSLAN

MİSYONUMUZ

SİNCAN BELEDİYESİ, KALİTE İLKELERİNE VE ETİK DEĞERLERE BAĞLI OLARAK BELEDİYE HİZMETLERİNİ, HALKIN KATILIMI İLE ETKİN, VERİMLİ, YÜKSEK PERFORMANSLA YÜRÜTMEK VE YAŞAM KALİTESİNİ SÜREKLİ ARTIRMAK İÇİN VARDIR.

VİZYONUMUZ

**İLKLERİ GERÇEKLEŞTİREN,
ÜLKEMİZDE ÖNDER VE ÖRNEK
BİR BELEDİYE OLMAK...**

TARİHÇE

Sincan, Cumhuriyetin ilk yıllarında 28 hane ve mescitten oluşan bir köy iken Atatürk' ün önerileri ile yurtdışından gelen Soydaşlarımızın buraya yerleştirilmeleri ile tipik bir göçmen köyü görünümünü almıştır. 1956 yılında bucak merkezi haline getirilmiş, aynı yıl merkezde belediye teşkilatı kurulmuştur. Nüfusu hızla artan Sincan bucağı 30 Kasım 1983 tarihinde çıkartılan 2963 sayılı kanunla ilçe haline getirilmiş, daha sonra da 08.03.1988 tarih ve 88/12721 sayılı bakanlar kurulu kararıyla Büyükşehir Belediye sınırları içerisine alınmıştır. Ankara Sanayi ve Ticaret Odası tarafından kurulmuş olan Organize Sanayi Bölgesi Sincan' da bulunmaktadır.

İç Anadolu Bölgesi'nde Ankara iline bağlı olan Sincan'ın kuzeydoğusunda Kazan, doğusunda Yenimahalle ile Etimesgut, güneyinde yine Yenimahalle, güneybatısında Polatlı, batı, kuzeybatı ve kuzeyinde de Ayaş ilçeleri bulunmaktadır. İlçe dağlık alanlarla kuşatılmış olup, daha çok orta kesimlerde tektonik çöküntü olan düz alanları vardır. Mürted Ovası diye anılan bu alan doğu ve batıda iki fay çizgisi ile sınırlanır. Kuzeydoğu kesimini Karyağdı dağının batı uzantıları, doğusun Ayaş Dağının uzantıları hakimdir. İlçe topraklarını Sakarya'nın kollarından Ankara çayı sular. Yüzölçümü 420 km2, 2000 yılında yapılan genel nüfus sayımına göre toplam nüfusu 277.592' dir.

İlçe ekonomisini çok az olarak bitkisel üretim ile hayvancılık karşılarsa da burada yaşayanlar çalışmak amacıyla her gün Ankara'ya giderler. Ayrıca ilçede sanayi tesisleri ve kombinalar bulunmaktadır. İlçedeki kil yatakları da işletilmektedir.

Sincan, İpek Yoluna yakın oluşundan ötürü tarihi çağlarda önem kazanmış, Asya'da da aynı ismi taşıyan bazı yerleşim alanları bulunmaktadır. Etimolojik olarak bakıldığında da Sincan Şen, Canlı İnsanların Yurdu anlamına gelmektedir.

Sincan'ın kuruluş tarihi kesin olarak bilinmemekle beraber XVII.yüzyıl arşiv kayıtlarında Sincan Köyünün adına rastlanmaktadır. Sincan, Cumhuriyetin ilk yıllarında 28 hane ve bir mescitten ibaret bir köy iken Romanya ve Bulgaristan'dan gelen göçmenlerle, 1950 yılında nüfusu 1258'e ulaşmıştır. Atatürk'ün emriyle Sincan'a 100 hanelik Romanya Köseabdi'den göçmenler getirilmiştir. Bunlar Sincan'a gelirken lale soğanları ile birlikte gelmişlerdir. Bu nedenle de Sincan denildiğinde öncelikle akla lale ve lale bahçeleri gelmektedir.

Sincan, İstanbul-Ankara tren yolu ile Ankara-Beypazarı-Ayaş Devlet karayolu üzerinde olması nedeniyle kısa zamanda hızlı bir şekilde gelişmiş, 1956 yılında Yenimahalle İlçesine bağlı Bucak Merkezi haline dönüştürülmüş ve 1983 yılında da ilçe konumuna getirilmiştir.

Sincan, İstanbul-Ankara tren yolu ile Ankara-Beypazarı-Ayaş Devlet karayolu üzerinde olması nedeniyle kısa zamanda hızlı bir şekilde gelişmiş, 1956 yılında Yenimahalle İlçesine bağlı Bucak Merkezi haline dönüştürülmüş ve 1983 yılında da ilçe konumuna getirilmiştir.

İlçe Sınırları ve Komşuları:

Merkez ilçe olan Sincan'ın çevresindeki ilçeler ve beldeler; doğusunda Etimesgut İlçesi, batısında Ayaş ilçesi ve Yenikent Beldesi, kuzeydoğusunda ve güneydoğusunda Yenimahalle ilçesi, güneyinde Temelli Beldesi, güney batısında Polatlı ilçesi ve kuzeyinde Kazan ilçesi bulunmaktadır.

5393 Sayılı Belediye Kanunu Belediyenin Görev, Yetki ve Sorumlulukları

Belediyenin görev ve sorumlulukları

MADDE 14. — Belediye, mahallî müşterek nitelikte olmak şartıyla;

a) İmar, su ve kanalizasyon, ulaşım gibi kentsel alt yapı; coğrafî ve kent bilgi sistemleri; çevre ve çevre sağlığı, temizlik ve katı atık; zabıta, itfaiye, acil yardım, kurtarma ve ambulans; şehir içi trafik; defin ve mezarlıklar; ağaçlandırma, park ve yeşil alanlar; konut; kültür ve sanat, turizm ve tanıtım, gençlik ve spor; sosyal hizmet ve yardım, nikâh, meslek ve beceri kazandırma; ekonomi ve ticaretin geliştirilmesi hizmetlerini yapar veya yaptırır. Büyükşehir belediyeleri ile nüfusu 50.000'i geçen belediyeler, kadınlar ve çocuklar için koruma evleri açar.

b) Okul öncesi eğitim kurumları açabilir; Devlete ait her derecedeki okul binalarının inşaatı ile bakım ve onarımını yapabilir veya yaptırabilir, her türlü araç, gereç ve malzeme ihtiyaçlarını karşılayabilir; sağlıkla ilgili her türlü tesisi açabilir ve işletebilir; kültür ve tabiat varlıkları ile tarihî dokunun ve kent tarihi bakımından önem taşıyan mekânların ve işlevlerinin korunmasını sağlayabilir; bu amaçla bakım ve onarımını yapabilir, korunması mümkün olmayanları aslına uygun olarak yeniden inşa edebilir. Gerekliğinde, öğrencilere, amatör spor kulüplerine malzeme verir ve gerekli desteği sağlar, her türlü amatör spor karşılaşmaları düzenler, yurt içi ve yurt dışı müsabakalarda üstün başarı gösteren veya derece alan sporculara belediye meclisi kararıyla ödül verebilir. Gıda bankacılığı yapabilir.

Belediye, kanunlarla başka bir kamu kurum ve kuruluşuna verilmeyen mahallî müşterek nitelikteki diğer görev ve hizmetleri de yapar veya yaptırır.

Hizmetlerin yerine getirilmesinde öncelik sırası, belediyenin malî durumu ve hizmetin ivediliği dikkate alınarak belirlenir.

Belediye hizmetleri, vatandaşlara en yakın yerlerde ve en uygun yöntemlerle sunulur. Hizmet sunumunda özür, yaşlı, düşkün ve dar gelirli durumuna uygun yöntemler uygulanır.

Belediyenin görev, sorumluluk ve yetki alanı belediye sınırlarını kapsar.

Belediye meclisinin kararı ile mücavir alanlara da belediye hizmetleri götürülebilir.

4562 sayılı Organize Sanayi Bölgeleri Kanunu hükümleri saklıdır.

Belediyenin yetkileri ve imtiyazları

MADDE 15. — Belediyenin yetkileri ve imtiyazları şunlardır:

a) Belde sakinlerinin mahallî müşterek nitelikteki ihtiyaçlarını karşılamak amacıyla her türlü faaliyet ve girişimde bulunmak.

b) Kanunların belediyeye verdiği yetki çerçevesinde yönetmelik çıkarmak, belediye yasakları koymak ve uygulamak, kanunlarda belirtilen cezaları vermek.

c) Gerçek ve tüzel kişilerin faaliyetleri ile ilgili olarak kanunlarda belirtilen izin veya ruhsatı vermek.

d) Özel kanunları gereğince belediyeye ait vergi, resim, harç, katkı ve katılma paylarının tarh, tahakkuk ve tahsilini yapmak; vergi, resim ve harç dışındaki özel hukuk hükümlerine göre tahsil gereken doğal gaz, su, atık su ve hizmet karşılığı alacakların tahsilini yapmak veya yaptırmak.

e) Müktesep haklar saklı kalmak üzere; içme, kullanma ve endüstri suyu sağlamak; atık su ve yağmur suyunun uzaklaştırılmasını sağlamak; bunlar için gerekli tesisleri kurmak, kurdurmak, işletmek ve işletletmek; kaynak sularını işletmek veya işletletmek.

f) Toplu taşıma yapmak; bu amaçla otobüs, deniz ve su ulaşım araçları, tünel, raylı sistem dâhil her türlü toplu taşıma sistemlerini kurmak, kurdurmak, işletmek ve işletletmek.

g) Katı atıkların toplanması, taşınması, ayrıştırılması, geri kazanımı, ortadan kaldırılması ve depolanması ile ilgili bütün hizmetleri yapmak ve yaptırmak.

h) Mahallî müşterek nitelikteki hizmetlerin yerine getirilmesi amacıyla, belediye ve mücavir alan sınırları içerisinde taşınmaz almak, kamulaştırmak, satmak, kiralamak veya kiraya vermek, trampa etmek, tahsis etmek, bunlar üzerinde sınırlı aynî hak tesis etmek.

i) Borç almak, bağış kabul etmek.

j) Toptancı ve perakendeci hâlleri, otobüs terminali, fuar alanı, mezbaha, ilgili mevzuata göre yat limanı ve iskele kurmak, kurdurmak, işletmek, işletirmek veya bu yerlerin gerçek ve tüzel kişilerce açılmasına izin vermek.

k) Vergi, resim ve harçlar dışında kalan dava konusu uyuşmazlıkların anlaşmayla tasfiyesine karar vermek.

l) Gayrisihhî müesseseler ile umuma açık istirahat ve eğlence yerlerini ruhsatlandırmak ve denetlemek.

m) Beldede ekonomi ve ticaretin geliştirilmesi ve kayıt altına alınması amacıyla izinsiz satış yapan seyyar satıcıları faaliyetten men etmek, izinsiz satış yapan seyyar satıcıların faaliyetten men edilmesi sonucu, cezası ödenmeyerek iki gün içinde geri alınmayan gıda maddelerini gıda bankalarına, cezası ödenmeyerek otuz gün içinde geri alınmayan gıda dışı malları yoksullara vermek.

n) Reklam panoları ve tanıtıcı tabelalar konusunda standartlar getirmek.

o) Gayrisihhî işyerlerini, eğlence yerlerini, halk sağlığına ve çevreye etkisi olan diğer işyerlerini kentin belirli yerlerinde toplamak; hafriyat toprağı ve moloz döküm alanlarını; sıvılaştırılmış petrol gazı (LPG) depolama sahalarını; inşaat malzemeleri, odun, kömür ve hurda depolama alanları ve satış yerlerini belirlemek; bu alan ve yerler ile taşımalarda çevre kirliliğı oluşmaması için gereken tedbirleri almak.

p) Kara, deniz, su ve demiryolu üzerinde işletilen her türlü servis ve toplu taşıma araçları ile taksi sayılarını, bilet ücret ve tarifelerini, zaman ve güzergâhlarını belirlemek; durak yerleri ile karayolu, yol, cadde, sokak, meydan ve benzeri yerler üzerinde araç park yerlerini tespit etmek ve işletmek, işletirmek veya kiraya vermek; kanunların belediyelere verdiği trafik düzenlemesinin gerektirdiğı bütün işleri yürütmek.

(l) bendinde belirtilen gayrisihhî müesseselerden birinci sınıf olanların ruhsatlandırılması ve denetlenmesi, büyükşehir ve il merkez belediyeleri dışındaki yerlerde il özel idaresi tarafından yapılır.

Belediye, (e), (f) ve (g) bentlerinde belirtilen hizmetleri Danıştayın görüşü ve İçişleri Bakanlığının kararıyla süresi kırkdokuz yılı geçmemek üzere imtiyaz yoluyla devredebilir; toplu taşıma hizmetlerini imtiyaz veya tekel oluşturmayacak şekilde ruhsat vermek suretiyle yerine getirebileceğı gibi toplu taşıma hatlarını kiraya verme veya 67 nci maddedeki esaslara göre hizmet satın alma yoluyla yerine getirebilir.

İl sınırları içinde büyükşehir belediyeleri, belediye ve mücavir alan sınırları içinde il belediyeleri ile nüfusu 10.000'i geçen belediyeler, meclis kararıyla; turizm, sağlık, sanayi ve ticaret yatırımlarının ve eğitim kurumlarının su, termal su, kanalizasyon, doğal gaz, yol ve aydınlatma gibi alt yapı çalışmalarını faiz almaksızın on yıla kadar geri ödemeli veya ücretsiz olarak yapabilir veya yaptırabilir, bunun karşılığında yapılan tesislere ortak olabilir; sağlık, eğitim, sosyal hizmet ve turizmi geliştirecek projelere İçişleri Bakanlığının onayı ile ücretsiz veya düşük bir bedelle amacı dışında kullanılmamak kaydıyla arsa tahsis edebilir.

Belediye, belde sakinlerinin belediye hizmetleriyle ilgili görüş ve düşüncelerini tespit etmek amacıyla kamuoyu yoklaması ve araştırması yapabilir.

Belediye mallarına karşı suç işleyenler Devlet malına karşı suç işlemiş sayılır. 2886 sayılı Devlet İhale Kanununun 75 inci maddesi hükümleri belediye taşınmazları hakkında da uygulanır.

Belediyenin proje karşılığı borçlanma yoluyla elde ettiği gelirleri, şartlı bağışlar ve kamu hizmetlerinde fiilen kullanılan malları ile belediye tarafından tahsil edilen vergi, resim ve harç gelirleri haczedilemez.

Belediye Encümeni Görev ve Sorumlulukları:
5393 Sayılı Belediye Kanunu:
Belediye encümeni

MADDE 33. — Belediye encümeni, belediye başkanının başkanlığında;

a) İl belediyelerinde ve nüfusu 100.000'in üzerindeki belediyelerde, belediye meclisinin her yıl kendi üyeleri arasından bir yıl için gizli oyla seçeceği üç üye, malî hizmetler birim amiri ve belediye başkanının birim amirleri arasından bir yıl için seçeceği iki üye olmak üzere yedi kişiden,

b) Diğer belediyelerde, belediye meclisinin her yıl kendi üyeleri arasından bir yıl için gizli oyla seçeceği iki üye, malî hizmetler birim amiri ve belediye başkanının birim amirleri arasından bir yıl için seçeceği bir üye olmak üzere beş kişiden,

Oluşur.

Belediye başkanının katılmadığı toplantılarda, belediye başkanının görevlendireceği başkan yardımcısı veya encümen üyesi, encümene başkanlık eder.

Encümen toplantılarına gündemdeki konularla ilgili olarak ilgili birim amirleri, belediye başkanı tarafından oy hakkı olmaksızın görüşleri alınmak üzere çağrılabilir.

Encümenin görev ve yetkileri

MADDE 34. — Belediye encümeninin görev ve yetkileri şunlardır:

a) Stratejik plân ve yıllık çalışma programı ile bütçe ve kesin hesabı inceleyip belediye meclisine görüş bildirmek.

b) Yıllık çalışma programına alınan işlerle ilgili kamulaştırma kararlarını almak ve uygulamak.

c) Öngörülmeven giderler ödeneğinin harcama yerlerini belirlemek.

d) Bütçede fonksiyonel sınıflandırmanın ikinci düzeyleri arasında aktarma yapmak.

e) Kanunlarda öngörülen cezaları vermek.

f) Vergi, resim ve harçlar dışında kalan dava konusu olan belediye uyuşmazlıklarının anlaşma ile tasfiyesine karar vermek.

g) Taşınmaz mal satımına, trampasına ve tahsisine ilişkin meclis kararlarını uygulamak; süresi üç yılı geçmemek üzere kiralınmasına karar vermek.

h) Umuma açık yerlerin açılış ve kapanış saatlerini belirlemek.

i) Diğer kanunlarda belediye encümenine verilen görevleri yerine getirmek.

5393 Sayılı Belediye Kanunu:
Belediye meclisinin görev ve yetkileri:

MADDE 17. — Belediye meclisi, belediyenin karar organıdır ve ilgili kanunda gösterilen esas ve usullere göre seçilmiş üyelerden oluşur.

Meclisin görev ve yetkileri

MADDE 18. — Belediye meclisinin görev ve yetkileri şunlardır:

a) Stratejik plân ile yatırım ve çalışma programlarını, belediye faaliyetlerinin ve personelinin performans ölçütlerini görüşmek ve kabul etmek.

b) Bütçe ve kesin hesabı kabul etmek, bütçede kurumsal kodlama yapılan birimler ile fonksiyonel sınıflandırmanın birinci düzeyleri arasında aktarma yapmak.

- c) Belediyenin imar plânlarını görüşmek ve onaylamak, Büyükşehir ve il belediyelerinde il çevre düzeni plânını kabul etmek.
- d) Borçlanmaya karar vermek.
- e) Taşınmaz mal alımına, satımına, takasına, tahsisine, tahsis şeklinin değiştirilmesine veya tahsisli bir taşınmazın kamu hizmetinde ihtiyaç duyulmaması hâlinde tahsisin kaldırılmasına; üç yıldan fazla kiralanmasına ve süresi otuz yılı geçmemek kaydıyla bunlar üzerinde sınırlı aynî hak tesisine karar vermek.
- f) Kanunlarda vergi, resim, harç ve katılma payı konusu yapılmayan ve ilgililerin isteğine bağlı hizmetler için uygulanacak ücret tarifesini belirlemek.
- g) Şartlı bağışları kabul etmek.
- h) Vergi, resim ve harçlar dışında kalan ve miktarı Beş bin YTL'den fazla dava konusu olan belediye uyuşmazlıklarını sulh ile tasfiyeye, kabul ve feragat karar vermek.
- i) Bütçe içi işletme ile 6762 sayılı Türk Ticaret Kanununa tâbi ortaklıklar kurulmasına veya bu ortaklıklardan ayrılmaya, sermaye artışına ve gayrimenkul yatırım ortaklığı kurulmasına karar vermek.
- j) Belediye adına imtiyaz verilmesine ve belediye yatırımlarının yap-işlet veya yap-işlet-devret modeli ile yapılmasına; belediyeye ait şirket, işletme ve iştiraklerin özelleştirilmesine karar vermek.
- k) Meclis başkanlık divanını ve encümen üyeleri ile ihtisas komisyonları üyelerini seçmek.
- l) Norm kadro çerçevesinde belediyenin ve bağlı kuruluşlarının kadrolarının ihdas, iptal ve değiştirilmesine karar vermek.
- m) Belediye tarafından çıkarılacak yönetmelikleri kabul etmek.
- n) Meydan, cadde, sokak, park, tesis ve benzerlerine ad vermek; mahalle kurulması, kaldırılması, birleştirilmesi, adlarıyla sınırlarının tespiti ve değiştirilmesine karar vermek; beldeyi tanıtıcı amblem, flama ve benzerlerini kabul etmek.
- o) Diğer mahallî idarelerle birlik kurulmasına, kurulmuş birliklere katılmaya veya ayrılmaya karar vermek.
- p) Yurt içindeki ve İçişleri Bakanlığının izniyle yurt dışındaki belediyeler ve mahallî idare birlikleriyle karşılıklı iş birliği yapılmasına; kardeş kent ilişkileri kurulmasına; ekonomik ve sosyal ilişkileri geliştirmek amacıyla kültür, sanat ve spor gibi alanlarda faaliyet ve projeler gerçekleştirilmesine; bu çerçevede arsa, bina ve benzeri tesisleri yapma, yaptıрма, kiralama veya tahsis etmeye karar vermek.
- r) Fahrî hemşerilik payesi ve beratı vermek.
- s) Belediye başkanıyla encümen arasındaki anlaşmazlıkları karara bağlamak.
- t) Mücavir alanlara belediye hizmetlerinin götürülmesine karar vermek.
- u) İmar plânlarına uygun şekilde hazırlanmış belediye imar programlarını görüşerek kabul etmek.

Belediye Başkanı Yetki Görev ve Sorumlulukları
5393 Sayılı Belediye Kanunu:

Belediye başkanı

MADDE 37. — Belediye başkanı, belediye idaresinin başı ve belediye tüzel kişiliğinin temsilcisidir. Belediye başkanı, ilgili kanunda gösterilen esas ve usûllere göre seçilir.

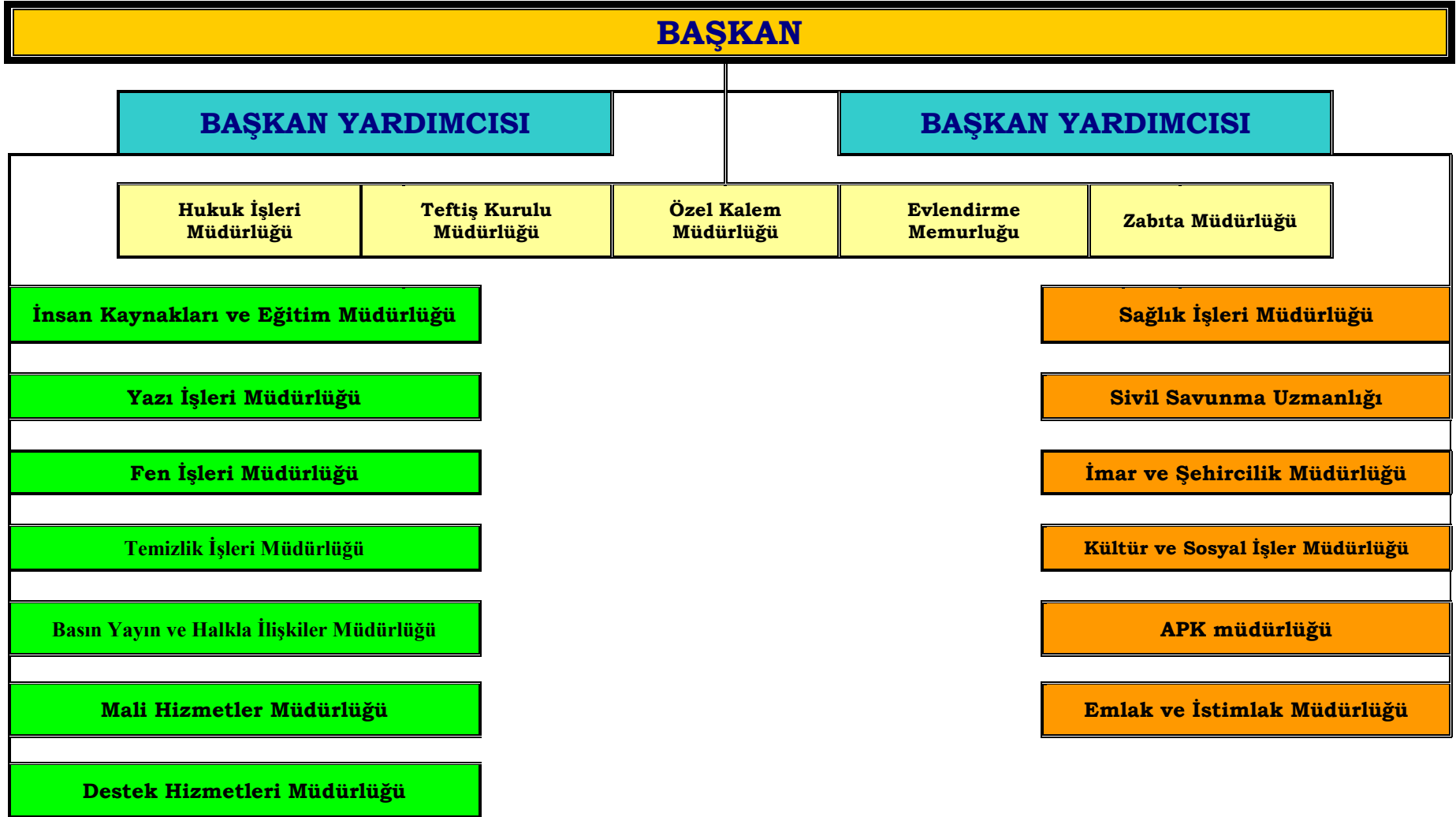
Belediye başkanı, görevinin devamı süresince siyasî partilerin yönetim ve denetim organlarında görev alamaz; profesyonel spor kulüplerinin başkanlığını yapamaz ve yönetiminde bulunamaz.

Belediye başkanının görev ve yetkileri

MADDE 38. — Belediye başkanının görev ve yetkileri şunlardır:

a) Belediye teşkilâtının en üst amiri olarak belediye teşkilâtını sevk ve idare etmek, belediyenin hak ve menfaatlerini korumak.

- b) Belediyeyi stratejik plâna uygun olarak yönetmek, belediye idaresinin kurumsal stratejilerini oluşturmak, bu stratejilere uygun olarak bütçeyi, belediye faaliyetlerinin ve personelinin performans ölçütlerini hazırlamak ve uygulamak, izlemek ve değerlendirmek, bunlarla ilgili raporları meclise sunmak.
- c) Belediyeyi Devlet dairelerinde ve törenlerde, davacı veya davalı olarak da yargı yerlerinde temsil etmek veya vekil tayin etmek.
- d) Meclise ve encümene başkanlık etmek.
- e) Belediyenin taşınır ve taşınmaz mallarını idare etmek.
- f) Belediyenin gelir ve alacaklarını takip ve tahsil etmek.
- g) Yetkili organların kararını almak şartıyla sözleşme yapmak.
- h) Meclis ve encümen kararlarını uygulamak.
- i) Bütçeyi uygulamak, bütçede meclis ve encümenin yetkisi dışındaki aktarmalara onay vermek.
- j) Belediye personelinin atamak.
- k) Belediye ve bağlı kuruluşları ile işletmelerini denetlemek.
- l) Şartsız bağışları kabul etmek.
- m) Belde halkının huzur, esenlik, sağlık ve mutluluğu için gereken önlemleri almak.
- n) Bütçede yoksul ve muhtaçlar için ayrılan ödeneği kullanmak, özürülere yönelik hizmetleri yürütmek ve özürülüler merkezini oluşturmak.
- o) Temsil ve ağırlama giderleri için ayrılan ödeneği kullanmak.
- p) Kanunlarla belediyeye verilen ve belediye meclisi veya belediye encümeni kararını gerektirmeyen görevleri yapmak ve yetkileri kullanmak.



Yönetim ve İç kontrol Sistemi:

Ön Mali kontrol

Harcama Yetkilileri tarafından, Harcama öncesi kontrol.

5018 Sayılı Kamu Mali Yönetim ve Kontrol Kanununun 58 maddesi gereği:

5018 “ “ “ “ “ “ 63 “ “

5393 “ Belediye Kan. 55.mad. gereği yapılan kontroller.

5393 “ “ Kan. 25.maddesine göre Belediye Meclisi Denetim Komisyonu denetimi.

BİLGİ VE TEKNOLOJİK KAYNAKLAR

Teknolojik Araç-Gereç	Sayı
Masa Üstü Bilgisayar	136
Diz Üstü Bilgisayar	7
Yazıcı	100
Fotokopi Makinesi	5
Tarayıcı	4
Projeksiyon Cihazı	1
Fotoğraf Makinesi	11
Plotter	1
Faks Makinesi	15
Kablosuz İnternet Sağlayıcı	-
Telsiz	146
Televizyon	25
VCD/DVD/CD çalıcı	4
Radyo Kasetçalar	-
Seslendirme Düzenekleri	5
Klima	13
Vantilatör	30
Soğutucu (Buzdolabı)	4
Mikroskopi	1
Özel Kip Buzdolabı	2

HİZMET SINIFLARINA GÖRE MEMUR PERSONEL DAĞILIMI

GENEL İDARİ HİZMETLER		SAĞLIK HİZMETLERİ	
Unvan	ADET	Unvan	ADET
Belediye Başkan Yard.	2	Uzman Tabip	1
Müdür	11	Tabip	1
Şef	3	Diş Tabibi	1
Sivil Savunma Uzmanı	1	Veteriner Hekim	2
Müfettiş	1	Hemşire	1
Veznedar	2	Laborant	1
Tahsildar	4	TOPLAM	7
Bilgisayar İşletmeni	14		
Evlendirme Memuru	1	TEKNİK HİZMETLER SINIFI	
Memur	14	Unvan	ADET
Zabıta Baş Komseri	1	Mimar	1
Zabıta Komseri	3	Mühendis	4
Zabıta Komser Yrd.	6	Şehir Plancısı	1
Zabıta Memuru	36	Tekniker	5
Belediye Trafik Mem.	1	Teknisyen	5
		Topograf	1
		Ölçü Ayar Memuru	1
TOPLAM	100	TOPLAM	18
YARDIMCI HİZMETLER SINIFI			
Unvan	ADET		
Hizmetli	1		
Bekçi	1		
Gassal	1		
TOPLAM	3		
GENEL TOPLAM			128

KURULUŞ YAPISI (BİRİMLER VE KİŞİ SAYISI)

Bölemler	Memur	Toplam
Başkan	1	1
Başkan Yardımcısı	2	2

Birimler	Memur	İşçi	Sözleşmeli	Toplam
Özel Kalem Müdürlüğü	5	15		20
Teftiş Kurulu Müdürlüğü	1			1
Hukuk İşleri Müdürlüğü	1	1	2	4
Zabıta Müdürlüğü	53	8		61
Yazı İşleri Müdürlüğü	2	5		7
Sağlık İşleri Müdürlüğü	13	51	1	65
İnsan Kaynakları ve Eğitim Müd.	2	12		14
İmar ve Şehircilik Müdürlüğü	12	20	4	36
Emlak ve İstimlak Müdürlüğü	1			1
Destek Hizmetleri Müdürlüğü	1	3		4
Fen İşleri Müdürlüğü	10	474		484
Temizlik İşleri Müdürlüğü	1	144		145
Mali Hizmetler Müdürlüğü	21	44		65
Kültür ve Sosyal İşler Müdürlüğü	1	27		28
Basın Yayın ve Halkla İlişkiler Md.lüğü	2	2		4
APK Müdürlüğü	1			1
Sivil Savunma Uzmanlığı	1	1		2
Toplam	128	807	7	942

Fiziki Kaynaklar

A. Araç-Gereç Durumu		B. Fiziki Yapı	
Motorlu Taşıt	Sayı	Hizmet Birimi Adı	Sayı
Jeneratörlü kamyon	1	Ana Hizmet Binası	1
Kamyon	15	Fen İşleri Garaj Binası	1
Çöp Kamyonu	31	Makine İkmal Hizmet Binası	1
Kamyonet	20	Makine İkmal Atölye Binaları	3
Otobüs	2	Temizlik İşleri Hizmet Binası	1
Minibüs	3	Zabıta Karakolu	3
Otomobil	6	Zabıta Noktaları	6
Cenaze Nakil Aracı	2	Veteriner Müdürlüğü	1
Ambulans	2	Tahsilât Büroları – Ek Bina	1
Su tankeri	6	Nikah Salonu	1
Traktör	6	Eğitim Kültür ve Sosyal İşler Binası	1
İş Makineleri	17	Aşevi Binası	1
Asfalt kesme	1	Tiyatro Salonu (450 kişilik)	1
Kompresör	2	Poliklinik	1
Römork	1	Park ve Bahçeler Müh.ğü Şeflik Binası	3
Motosikletler	8	Cam Seralar	1
Jeneratör	1	Naylon Seralar	3
Mini Yol Süpürme Aracı	1	Sergi salonu	1
Yıkama makinesi	1	Lale Kültür ve Sanat Merkezi	1
Hamarat Yol Süpürme Makinesi	1	Toplam	32
Sahne Aracı	1	C. YASAL DAYANAKLAR	
Et Taşıma Aracı	1	Kanun Adı	K. No
Yarı Römork Akbudak Ceylan	1	Devlet Memurları Kanunu	657
Tır- Çekici	1	Taşıt Kanunu	237
Süpürge Aracı	5	Genel Kadro Usulü Kanunu	190
Toplam	136	Gelir Vergisi Kanunu	193
Teknolojik Araç-Gereç	Sayı	Sivil Müdafaa Kanunu	7126
Masa Üstü Bilgisayar	136	Harcırah Kanunu	6245
Diz Üstü Bilgisayar	7	KMYK' unda Değişiklik Yapan K.	5436
Yazıcı	100	Belediyeler Kanunu	5393
Fotokopi Makinesi	5	Türk Ceza Kanunu	5237
Tarayıcı	4	Büyükşehir Belediye Kanunu	5216
Projeksiyon Cihazı	1	Kamu Gör. Etik Kurulu Kurulması K.	5176
Fotoğraf Makinesi	11	Hayvanları Koruma Kanunu	5193
Ploter	1	Kamu Mali Yönetimi ve Kontrol K.	5018
Faks Makinesi	15	İş Kanunu	4857
Kablosuz İnternet Sağlayıcı	-	Kamu İhale Sözleşmeleri Kanunu	4735
Telsiz	146	Kamu İhale Kanunu	4734
Televizyon	25	Yapı Denetim Kanunu	4708
VCD/DVD/CD çalıcı	4	Memurlar ve Diğer Kamu Gör. Yargı. K.	4483
Radyo Kasetçalar	-	Asker Aileleri Yardım Kanunu	4109
Seslendirme Düzenekleri	5	B. G. Kanununda Değişiklik Yapan K.	3914
Klima	13	Mal Bildir. Bul. Rüşvet ve Yola. Müc. K.	3628
Vantilatör	30	Ölçüler Kanunu	3516
Soğutucu (Buzdolabı)	4	Mesleki Eğitim Kanunu	3308
Mikroskopi	1	Hayvan Sağlığı ve Zabıtası Kanunu	3285
Özel Kip Buzdolabı	2	İmar Kanunu	3194
Laboratuvar	Sayı	İmar Affı Kanunu	2981
Tıbbi Tahlil Laboratuvarı	1	İmar Kanunu	3290/3366
Röntgen Ünitesi	1	Kültür ve Tabiat Varlıkları Koruma K.	2863-5226
Hemşirelik Ünitesi	1	Belediye Gelirleri Kanunu	2464
Diş Ünitesi	1	Merkezi İdare Vergi Gelirleri Tahs. K.	2380
Oto Analizör	1	Umumi Hıfzıssıhha Kanunu	1593
Tam Kan Sayım Cihazı	1	Su Ürünleri Kanunu	1380
Göz Kliniği	1	Emlak Vergi Kanunu	1319
Acil Odası	1	Avukatlık Kanunu	1136
		İlgili Yönetmelik ve Tebliğler	-

TEMEL POLİTİKALAR VE ÖNCELİKLER

Organizasyon yapısının gözden geçirilerek yeniden düzenlenmesi
Kurumsal yapının oluşturulmasında gerekli olan iş tanımı ve görev analizlerinin yapılması
Kurumsal kimlik, kurum kültürü, ekip çalışması, performans yönetimi, problem çözme teknikleri alanlarında gerekli hizmet içi eğitimlerin verilmesi
Anketler yolu ile faaliyetlerin memnuniyet düzeylerinin ölçülmesi
İnteraktif WEB sayfasının oluşturulması ve çalışanlara e-posta adreslerinin sağlanması
Teknolojik iletişim araçlarının etkin hale getirilmesi
Norm kadro uygulamasına geçiş sürecinin planlanması
Personelin mesleki ve kişisel yeterliklerini geliştirecek hizmet içi faaliyetlerin düzenlenmesi
Çalışanlar arasında sportif ve kültürel organizasyonlar düzenlenerek moral gücünün yükseltilmesi
Bölgemizde bulunan ve belediyemize gelir getirecek tüm unsurların, kişilerin ve işyerlerinin elektronik ortama kaydedilmesi
Elektronik ortama aktarılan bilgilerin güncellenmesi ve takiplerinin yapılması
Belediyemize yatırılacak olan emlak, çevre temizlik vergisi, kuşat ve benzeri ödemelerin bilgisayar ortamında da yapılabilmesinin sağlanması
Belediyemize gelen vatandaşlara güler yüzlü ve saygılı davranışların sürekli hale getirilmesi
Fiziki ortamın ergonomik ve estetik olarak dizayn edilmesi
İlçemiz sınırları içerisinde kirlilik meydana getiren unsurların ve alanların belirlenerek temizliğinin sağlanması
Evsel atıkların belirlenen saatlerde ve standartlarda toplanmasının sağlanması
Belediyemiz uhdesinde olan yolların temiz ve güzel görünümünün sürekli sağlanması
Bölgemizde bulunan su, hava ve toprak kirlenmesini önleyecek tedbirlerin alınması
İlçe halkının ortak varlığı olan çevresel tertip ve düzene önem verilmesi
Toplanacak katı atık çöp konteynırlarının tespit edilen merkezlerde yar altına alınarak, görsel temizliğin sağlanması
Semt Pazarlarında yerleşik kapalı hal sistemine geçilmesi
Semt Pazarlarında kaliteli mal satışının sağlanması amacıyla ürünlerde standardizasyon ve kalibrasyonu sağlayacak çalışmaların başlatılması
İlçe sınırları içerisinde izinsiz hayvan alımı, satımı ve kesiminin önlenmesi
Fabrika ve işyeri atıklarının düzenli olarak toplanması, artırılması ve doğaya bırakılması
Eğitim ve öğretim kurumlarında gerekli bilgilendirici eğitimlerin verilmesi
Halkımızı uyarıcı, önleyici ve koruyucu tedbirlerin alınmasına dönük bilgilendirme faaliyetlerinin düzenlenmesi
Orta ve uzun vadede her tür sağlık hizmetlerinin verilebileceği tesislerin kurulması
Belediyemiz faaliyetlerinde paydaşlarla etkin işbirliklerinin tesis edilmesi
AB ülkeleri, ABD ve gelişmiş diğer dünya ülkelerinde bulunan belediyeler ziyaret edilerek farklı faaliyetler ve projelerin yerinde görülmesi, incelenmesi ve bölgemizde uygulama yollarının geliştirilmesi
Belediyemiz faaliyetlerinde uluslar arası kurum ve kuruluşlardan yararlanılması
AB hibe projeleri çerçevesinde belediyemizde etkin AB projelerinin geliştirilmesi

Belediyemiz tarafından düzenlenen festival ve şenliklerin geleneksel hale getirilmesi
Diğer kurum ve kuruluşlar tarafından düzenlenen festival ve şenliklerin desteklenmesi
Belediye kültür merkezi ve sanat evlerinin açılması
Yüzme, futbol, voleybol, bilgisayar vb alanlarda yaz okulu açılması
Önemli günlerde belediye konserlerinin organize edilmesi
Bilimsel ve sanatsal yarışmaların düzenlenmesi
Sincan halkının yaşam standardının artırılmasına dönük panel, sempozyum ve konferansların düzenlenmesi ve bunun geleneksel hale getirilmesi
İlçemiz sınırları içerisinde bulunan ana ve ara yolların WEB ortamında takip edilmesi
Yollarda bulunan kanalizasyon ve tahliye kanal kapaklarının yol seviyesinde bulunmasının sağlanması
Tren yolu ile karayolunun birleştiği noktalarda alt ve üst geçitlerin yapılarak can ve mal güvenliğinin sağlanması
Tren yolu güzergahında can ve mal koruyucu önlemlerin TCDD ile işbirliği yapılarak alınması,
İlçenin muhtelif yerlerine yönlendirme levhalarının konulması
İlçenin muhtelif yerlerine bilgilendirici billboardların konulması
İlçemizde yeterli miktarda süresiz ve zamana bağlı otoparkların tesis edilmesi
Modern sokak ve kaldırımların tesis edilmesi
Yol ve güzergahların oluşturulmasında ve alt yapı işlemlerinin başlatılmasında TEAŞ, ASKİ, EGO, TÜRK Telekom gibi paydaş kuruluşlarla işbirliği ile gerekli kamulaştırmanın yapılması
Yeni yerleşim sahalarının açılarak gecekondulaşmanın önlenmesi
Yerleşim sahalarında bulunan okul, cami, park, kültür merkezi ve benzeri sosyal tesislerin etkin ve temiz kullanımının sağlanması
Çarşı merkezlerinde yoğunlaşan ticaret merkezlerinin mücavir alan sınırları içerisinde yeni ticaret merkezleri oluşturarak yoğunluğun dağıtılması
Sağlık, teknoloji, tarım vb. özel yerleşim bölgelerinin oluşturulması
Mücavir alan sınırları içerisinde yeni mega kentlerin oluşturulması
Yeni yerleşim alanları oluşturulurken tarımsal yapının korunarak imar planlarının bu yapıya göre oluşturulması
Yeni sanayi sitelerinin oluşturulması
İlçemiz sınırları içerisinde yeterli okul yeri, çocuk parkı, yürüyüş parkuru, ve yeşil alan tesis edilecek, kişi başına düşen miktarın her yıl yükseltilmesi
Büyük ve modern rekreasyon alanlarının hizmete konulması
Ailelere ve yetişkinlere dönük uygulama alanlarının tesis edilmesi
Yardıma muhtaç aileler ile asker ailelerine nakdi ve aynı yardımların yapılması
Yardıma muhtaç kişilerin elektronik ortamda kayıtlarının tutulması
Doğal afetlere dönük ilçenin jeolojik yapısının belirlenmesi ve zayıf alanların ortaya konulması
Alınması gereken tedbirlerin yazılı hale getirilmesi ve ilgililere resmi tebliğin yapılması
Doğal afetlerde görev yapacak arama-kurtarma ekiplerinin oluşturulması, gerekli araç ve gereçlerin temin edilerek çalışmalara başlanmasının sağlanması

Öğrencilere ve vatandaşlara doğal afet konusunda bilgilendirici eğitimlerin verilmesi ve bu konularda zaman zaman bilgilendirme broşürlerinin bastırılarak dağıtılması
İlçemizin belirlenen alanlarında ihtiyaca cevap verebilecek doğal afet konteynırlarının yerleştirilmesi
Mücvir alan sınırları içerisinde doğal afet durumlarında kullanılacak acil sığınma evlerinin oluşturulması
Dini ve milli bayramlarda ve ulusal başarılarında halkımızı kucaklayıcı, motive edici konser, çocuk programları, şenlik, festival gibi etkinliklerin düzenlenmesi
Hemşeri derneklerinin yaptıkları sosyal faaliyetlerin desteklenmesi
Kent konseyinin etkin işleterek alınan kararların uygulamaya konulması
Belediyemizce eğitim, kültür ve sanatsal kitaplarının yayımlanması
Üniversiteler ile işbirliği yapılması ve geliştirilen projelerin desteklenmesi
Bilimsel, sanatsal ve kültürel gösteri, eğitim ve kurs faaliyetlerinde bulunulması
Engellilerin yaşamlarını kolaylaştırıcı tedbirlerin alınması
Yaşlıların zamanlarını dolu dolu geçirebilecekleri uğraşı alanlarının düzenlenmesi
Yaşlılara ve engelli vatandaşlarımıza dönük koruyucu ve tedavi edici sağlık hizmetlerinin sunulması
Sigara, alkol, kumar, uyuşturucu alışkanlıklarını giderici faaliyetlerin düzenlenmesi
Halkın spor yapma alışkanlığını sağlayıcı faaliyetlerin geliştirilmesi
Gençlere kendilerini geliştirecek ve başarıya ulaştıracak etkinliklerde bulunmalarını sağlayıcı faaliyetlerin düzenlenmesi
Etik değerlerin yaygınlaştırılmasını ve benimsenmesini sağlayıcı faaliyetlerin düzenlenmesi
Belediyenin kültürel, tarihi ve doğal mirası korumaya dönük faaliyetlerini yazılı ve görsel basın aracılığı ile tüm bölge ve ülkemiz halkına duyurması
Orta ve uzun vadede her kademede eğitim ve öğretim kurumlarının açılması
İlçemizdeki Organize sanayi bölgesiyle ortak meslekî eğitim çalışmaları planlanarak, yerel bazda iş istihdamını sağlayacak iş birliğinin yapılması
Orta ve uzun vadede belediye hizmetlerinin tanıtılması ve etkin iletişimin sağlanması amacıyla Belediye TV'sinin kurulması
Ulusal ve uluslar arası teknoloji, telekomünikasyon ve bilgisayar fuarlarının ziyaret edilerek gelişmelerin yakından takip edilmesi
Bilgi işlem ünitesinin mesleki alanda çıkarılan önemli dergilere abonesinin sağlanarak mesleki gelişmelerden haberdar olunması
Belediyemiz WEB sayfasının görsel ve kullanım açısından nitelikli hale getirilmesi
Birimler arası bilgisayar ağının etkinleştirilmesi ve bilgi alışverişinin elektronik ortamda sağlanması
Paydaş kurum ve kuruluşlar ile belediyemiz arasında etkin bilgi işlem bağlantılarının yapılması
Bölgemizde çıkan gazete ve dergiler ile tv ve radyolarla toplantı ve bilgi alışverişlerinin yapılması
Belediyemiz faaliyetlerinin zamanında ve etkili olarak kamuoyuna duyurulması
Ulusal basın-yayın kuruluşlarının ilçeyi tanıyacak etkinliklerin düzenlenmesi
Uluslar arası basın-yayın kuruluşlarını ilgilendirecek bilimsel sanatsal ve kültürel faaliyetlerin düzenlenmesi
Belediyemiz faaliyetlerinin yazılı ve görsel basında yer almasını sağlayacak düzenlemelerin yapılması

ÖNCELİKLİ STRATEJİK AMAÇ VE HEDEFLER

STRATEJİK AMAÇ:1

Belediye hizmetlerinin etkin, verimli ve müşteri memnuniyetini sağlayacak yapıda yürütülebilmesi için; kurumsal kimliğin yerleştirilmesi sağlanacaktır

HEDEF-1.

Belediyemizde etkin kurumsal yapının oluşturulması.

STRATEJİK AMAÇ:2

Belediyemiz gelirlerinin aktif, sürekli ve hızlı biçimde tahsili ve takibi sağlanacaktır.

HEDEF-2.1.

Belediyemiz gelirlerinin hızlı, mükellef ve birey memnuniyeti esas alınarak takibi ve tahsilinin sağlanması

HEDEF-2.2 Vatandaşların mutluluğunu sağlayacak uygun fiziki ve psikolojik ortamın sağlanması

STRATEJİK AMAÇ:3

Modern bir Sincan oluşturmak ve huzuru tehdit eden unsurları ortadan kaldırarak yaşanabilir bir çevre tesis edilecektir.

HEDEF-3.1.

Çevreye duyarlı olunarak, yaşamı tehdit eden unsurların temizlenmesi

HEDEF-3.2.

İnsan- çevre- hayvan sağlığına önem verilerek, yaşam kalitesinin yükseltilmesi

STRATEJİK AMAÇ:4

Ulusal ve uluslar arası kurum ve kuruluşlarla işbirliği yapılarak çağdaş belediyecilik hizmetleri gerçekleştirilecektir

HEDEF-4.1.

Bölgemizde bulunan özel ve resmi kurum ve kuruluşlar, sivil toplum örgütleri ve belediyemiz arasında etkin işbirliği tesis edilerek belediye faaliyetlerindeki etkililik oranı artırılacaktır

HEDEF-4.2.

Uluslar arası kurum ve kuruluşlarla işbirliği yapılarak, çağdaş belediyecilik anlayışı benimsenecektir

STRATEJİK AMAÇ:6

Kültür, sanat, bilim ve turizm alanındaki gelişmelere önem verilerek Sincan ilçesinin sosyal bir kent olma özelliği geliştirilecektir.

HEDEF-6.1.

İlçemizde sürekli olarak yapılan ya da yapılacak olan kültür ve sanat etkinliklerinin özendirilmesi ve desteklenmesi

HEDEF-6.2.

Bilimsel, sanatsal ve sportif etkinliklerin özendirilmesi ve düzenlenmesi

STRATEJİK AMAÇ:7

Şehir içi trafik ve ulaşım durumu sürekli güncellenerek, sağlıklı ve kontrollü ulaşım, halkımızın hizmetine sunulacaktır.

HEDEF-7.1.

İlçemizdeki trafik düzeninin kontrol edilerek engelleyici faktörlerin ortadan kaldırılması ve hızlı ulaşımın sağlanması

STRATEJİK AMAÇ: 8

Sürekli göç alan ilçemizde sosyal hizmetlerden yararlanma oranı sürekli yükseltilecek, doğal yapının planlı korunması sağlanacaktır.

HEDEF-8.1.

İlçemizde yoğun göç alan bölgelerin belirlenmesi ve planlı yerleşim ilkelerinin etkin olarak uygulanması

HEDEF-8.2.

İlçe halkının sosyal hizmetlerden yararlanma oranı yükseltilecektir

STRATEJİK AMAÇ:9

Doğal afetlerde belediye hizmetlerinin etkin yürütülebilmesi için her zaman hazırlıklı olunacaktır.

HEDEF-9.1.

İlçemizin doğal afet haritasının çıkarılarak zayıf noktalar belirlenecek ve gerekli tedbirlerin alınması sağlanacaktır

STRATEJİK AMAÇ:10

Sosyal, kültürel, bilimsel, sanatsal faaliyetlere önem verilerek halkımızın mutluluğuna olumlu katkılarda bulunulacaktır.

HEDEF-10.1 İlçemizde yapılan ve yapılmakta olan kültürel, sosyal ve bilimsel etkinlikler desteklenerek, hizmete konulacaktır.

HEDEF-10.2 Engellilere,yařlılara ve çocuklara yönelik kültürel,sosyal ve bilimsel etkinlikler desteklenerek,hizmete konulacaktır.

STRATEJİK AMAÇ:11

Eđitim, görsel ve yazılı basın yolu ile halkımızın eğitim seviyesi yükseltilecek, gelecek nesillere etik değerler ve erdemlilik yolları aktarılacaktır.

HEDEF-11.1 Yaşam seviyesini yükseltecek bilgilendirme,tanıtma,uyarma nitelikli eğitim,sempozyum ve panel gibi etkinliklerin düzenlenmesi.

STRATEJİK AMAÇ:12

Teknolojik gelişmeler takip edilerek, belediye hizmetlerinde azami ölçüde kullanılacak ve elektronik belediyecilik oluşturulacaktır

HEDEF-12.1.

Ulusal ve uluslararası teknolojik gelişmelerin takip edilmesi ve belediye hizmetlerinde kullanılması

STRATEJİK AMAÇ:13

Yerel, ulusal ve uluslar arası basın yayın kuruluşları ile işbirliği yapılarak belediyemizin imaj düzeyi yükseltilecektir.

HEDEF-13.1.

Yerel basın yayın kuruluşları ile etkin işbirliğinin tesisi

HEDEF-13.2.

Ulusal ve Uluslar arası basın yayın kuruluşları ile etkin işbirliğinin tesisi

ÖZEL KALEM MÜDÜRLÜĞÜ

STRATEJİK AMAÇ:2 Belediyemiz gelirlerinin aktif,sürekli ve hızlı biçimde tahsili ve takibi sağlanacaktır.

HEDEF-2.2 Vatandaşların mutluluğunu sağlayacak uygun fiziki ve psikolojik ortamın sağlanması

STRATEJİK AMAÇ:4 Ulusal ve uluslar arası kurum ve kuruluşlarla işbirliği yapılarak çağdaş belediyecilik hizmetleri gerçekleştirilecektir

HEDEF-4.1 Bölgemizde bulunan özel ve resmi kurum ve kuruluşlar, sivil toplum örgütleri ve belediyemiz arasında etkin işbirliği tesis edilerek belediye faaliyetlerindeki etkililik oranı artırılabilecektir

HEDEF-4.2 Uluslar arası kurum ve kuruluşlarla işbirliği yapılarak,çağdaş belediyecilik anlayışı benimsenecektir.

STRATEJİK AMAÇ:9 Doğal afetlerde belediye hizmetlerinin etkin yürütülebilmesi için her zaman hazırlıklı olunacaktır.

HEDEF-9.1 İlçemizin doğal afet haritasının çıkarılarak zayıf noktalar belirlenecek ve gerekli tedbirlerin alınması sağlanacaktır

STRATEJİK AMAÇ:10 Sosyal,kültürel,bilimsel,sanatsal faaliyetlere önem verilerek halkımızın mutluluğuna olumlu katkılarda bulunulacaktır.

HEDEF-10.1 İlçemizde yapılan ve yapılmakta olan kültürel,sosyal ve bilimsel etkinlikler desteklenerek,hizmete konulacaktır.

HEDEF-10.2 Engellilere,yaşlılara ve çocuklara yönelik kültürel,sosyal ve bilimsel etkinlikler desteklenerek,hizmete konulacaktır.

STRATEJİK AMAÇ:11 Eğitim,görsel ve yazılı basın yolu ile halkımızın eğitim seviyesi yükseltilecek,gelecek nesillere etik değerler ve erdemlilik yolları aktarılacaktır.

HEDEF-11.1 Yaşam seviyesini yükseltecek bilgilendirme,tanıtma,uyarma nitelikli eğitim,sempozyum ve panel gibi etkinliklerin düzenlenmesi.

STRATEJİK AMAÇ:13 Yerel,ulusal ve uluslar arası basın yayın kuruluşları ile işbirliği yapılarak belediyemizin imaj düzeyi yükseltilecektir.

HEDEF-13.2 Ulusal ve Uluslar arası basın yayın kuruluşları ile etkin işbirliğinin tesisi

BÜTÇE BİLGİSİ ÖZETİ

		2008 Performans Bütçesi	2008 Bütçe Teklifi	2008 Bütçesi
01	Personel Giderleri	627.370,00	772.764,62	772.764,62
02	SGK Devlet Primi Giderleri	68.180,00	174.970,94	174.970,94
03	Mal ve Hizmet Alım Giderleri	217.334,40	506.100,00	165.000,00
04	Faiz Giderleri	0,00	0,00	0,00
05	Cari Transferler	0,00	0,00	0,00
06	Sermaye Giderleri	0,00	0,00	0,00
07	Sermaye Transferleri	0,00	0,00	0,00
08	Borç Verme	0,00	0,00	0,00
09	Yedek Ödenekler	0,00	0,00	0,00
TOPLAM		912.884,40	1.453.835,56	1.112.735,56

1 Personelin 2008 yılında çalışma gün sayısı(Hafta tatilleri,bayram tatilleri hariç.)=239 gün

Çalışan personel sayısı : 20

1 günlük ortalama maliyeti : 190,98

TOPLAM MALİYET: 239 X 20 X 190,98 = 912.884,40 YTL.

PERFORMANS TABLOSU

Performans Hedefi	2006 Gerç.	2007 Tahmin	2008 Hedef
Belediyemize gelen vatandaşlara güler yüzlü ve saygılı davranışların sürekli hale getirilmesi.	121.119,00	130.950,00	138.650,20
Bölgemizde bulunan kurum, kuruluş ve sivil toplum örgütlerinin belirlenerek hangi alanlarda işbirliği yapılabileceğinin ortaya konulması	80.781,00	90.750,00	95.800,10
AB ülkeleri, ABD ve gelişmiş diğer dünya ülkelerinde bulunan belediyeler ziyaret edilerek farklı faaliyetler ve projelerin yerinde görülmesi, incelenmesi ve bölgemizde uygulama yollarının geliştirilmesi.	150.598,43	165.650,50	167.550,00
Belediyemiz faaliyetlerinde uluslar arası kurum ve kuruluşlardan yararlanılması	36.051,00	45.550,70	52.850,20
Doğal afetlerde görev yapacak arama-kurtarma ekiplerinin oluşturulması, gerekli araç ve gereçlerin temin edilerek çalışmalara başlanmasının sağlanması	75.056,40	80.100,10	82.150,20
Öğrencilere ve vatandaşlara doğal afet konusunda bilgilendirici eğitimlerin verilmesi ve bu konularda zaman zaman bilgilendirme broşürlerinin bastırılarak dağıtılması	15.120,00	20.150,00	25.300,00
İlçemizin belirlenen alanlarında ihtiyaca cevap verebilecek doğal afet konteynırlarının yerleştirilmesi	113.025,20	120.100,20	143.244,40
Hemşeri derneklerinin yaptıkları sosyal faaliyetlerin desteklenmesi.	15.350,25	25.400,50	30.550,00
Engellilerin yaşamlarını kolaylaştırıcı tedbirlerin alınması	10.750,30	15.900,20	17.000,00
Yaşlılara ve engelli vatandaşlarımıza dönük koruyucu ve tedavi edici sağlık hizmetlerinin sunulması	18.210,13	25.050,10	30.100,30
Belediyenin kültürel, tarihi ve doğal mirası korumaya dönük faaliyetlerini yazılı ve görsel basın aracılığı ile tüm bölge ve ülkemiz halkına duyurması.	50.900,10	55.100,40	60.150,00
Belediyemiz faaliyetlerinin yazılı ve görsel basında yer almasını sağlayacak düzenlemelerin yapılması.	67.480,35	65.177,30	69.569,00

İNSAN KAYNAKLARI VE EĞİTİM MÜDÜRLÜĞÜ

STRATEJİK AMAÇ:1 Belediye hizmetlerinin etkin,verimli ve müşteri memnuniyetini sağlayacak yapıda yürütülebilmesi için;kurumsal kimliğin yerleştirilmesi sağlanacaktır.
HEDEF-1 Belediyemizde etkin kurumsal yapının oluşturulması
HEDEF-1.3 Çalışanların mesleki ve kişisel niteliklerini arttıracak yöntemlerin etkin hale getirilmesi.

PERFORMANS TABLOSU

Performans Hedefi	2006 Gerç.	2007 Tahmin	2008 Hedef
Organizasyon yapısının gözden geçirilerek yeniden düzenlenmesi	220.213,50	242.234,85	266.458,33
Kurumsal yapının oluşturulmasında gerekli olan iş tanımı ve görev analizlerinin yapılması	330.320,24	363.352,26	399.698,56
Norm kadro uygulamasına geçiş sürecinin planlanması	198.192,14	218.011,35	239.812,48
Personelin mesleki ve kişisel yeterliklerini geliştirecek hizmetiçi faaliyetlerin düzenlenmesi	132.128,10	145.340,92	159.875,03

(YTL)

1 Personelin 2008 yılında çalışma gün sayısı(Hafta tatilleri,bayram tatilleri hariç.)=239 gün
Çalışan personel sayısı : 20
1 günlük ortalama maliyeti : 222,98 YTL
TOPLAM MALİYET: 239 X 20 X 222,98 = 1.065.844,40 YTL.

BÜTÇE BİLGİSİ ÖZETİ

	2008 Performans Bütçesi	2008 Bütçe Teklifi	2008 Bütçesi
01 Personel Giderleri	852.677,74	608.543,18	574.045,18
02 SGK Devlet Primi Giderleri	181.191,66	125.876,85	125.876,85
03 Mal ve Hizmet Alım Giderleri	31.975,00	78.238,00	35.500,00
04 Faiz Giderleri	0,00	0,00	0,00
05 Cari Transferler	0,00	0,00	0,00
06 Sermaye Giderleri	0,00	0,00	0,00
07 Sermaye Trasferleri	0,00	0,00	0,00
08 Borç Verme	0,00	0,00	0,00
09 Yedek Ödenekler	0,00	0,00	0,00
TOPLAM	1.065.844,40	812.658,03	735.422,03

SAĞLIK İŞLERİ MÜDÜRLÜĞÜ

STRATEJİK AMAÇ:3 Modern bir Sincan oluşturmak ve huzuru tehdit eden unsurları ortadan kaldırarak yaşanabilir bir çevre tesis edilecektir.

HEDEF-3.2 İnsan-çevre-hayvan sağlığına önem verilerek,yaşam kalitesinin yükseltilmesi

PERFORMANS TABLOSU

Performans Hedefi	(YTL)		
	2006 Gerç.	2007 Tahmin	2008 Hedef
İlçe sınırları içerisinde izinsiz hayvan alımı, satımı ve kesiminin önlenmesi	55.277,08	75.216,98	82.782,32
Orta ve uzun vadede her türlü sağlık hizmetlerinin Verilebildiği tesislerin kurulması	833.651,16	902.603,82	992.861,08

1 Personelin 2008 yılında çalışma gün sayısı(Hafta tatilleri,bayram tatilleri hariç.)=239 gün

Çalışan personel sayısı : 65

1 günlük ortalama maliyeti : 69,24 YTL

TOPLAM MALİYET: 239 X 65 X 69,24 = 1.075.643,40 YTL.

BÜTÇE BİLGİSİ ÖZETİ

		2008 Performans Bütçesi	2008 Bütçe Teklifi	2008 Bütçesi
01	Personel Giderleri	580.825,56	1.339.405,72	1.125.659,32
02	SGK Devlet Primi Giderleri	75.292,20	282.024,05	282.024,05
03	Mal ve Hizmet Alım Giderleri	419.525,64	530.850,00	295.500,00
04	Faiz Giderleri	0,00	0,00	0,00
05	Cari Transferler	0,00	0,00	0,00
06	Sermaye Giderleri	0,00	210.000,00	10.000,00
07	Sermaye Transferleri	0,00	0,00	0,00
08	Borç Verme	0,00	0,00	0,00
09	Yedek Ödenekler	0,00	0,00	0,00
TOPLAM		1.075.643,40	2.362.279,77	1.713.183,37

YAZI İŞLERİ MÜDÜRLÜĞÜ

STRATEJİK AMAÇ:10 Sosyal,kültürel,bilimsel,sanatsal faaliyetlere önem verilerek halkımızın mutluluğuna olumlu katkılarda bulunulacaktır.

HEDEF-10.1 İlçemizde yapılan ve yapılmakta olan kültürel,sosyal ve bilimsel etkinlikler desteklenerek,hizmete konulacaktır.

PERFORMANS TABLOSU

(YTL)

Performans Hedefi	2006 Gerç.	2007 Tahmin	2008 Tahmin
Kent konseyinin etkin işletilerek alınan kararların uygulamaya konulması	430.767,79	473.844,57	521.223,15

1 Personelin 2008 yılında çalışma gün sayısı(Hafta tatilleri,bayram tatilleri hariç.)=239 gün

Çalışan personel sayısı : 7

1 günlük ortalama maliyeti : 311,55 YTL

TOPLAM MALİYET: 239 X 7 X 311,55 = 521.223,15 YTL.

BÜTÇE BİLGİSİ ÖZETİ

	2008 Performans Bütçesi	2008 Bütçe Teklifi	2008 Bütçesi
01 Personel Giderleri	500.379,87	549.756,93	489.093,50
02 SGK Devlet Primi Giderleri	15.636,87	44.541,80	44.541,80
03 Mal ve Hizmet Alım Giderleri	5.206,41	14.400,00	12.000,00
04 Faiz Giderleri	0,00	0,00	0,00
05 Cari Transferler	0,00	0,00	0,00
06 Sermaye Giderleri	0,00	0,00	0,00
07 Sermaye Transferleri	0,00	0,00	0,00
08 Borç Verme	0,00	0,00	0,00
09 Yedek Ödenekler	0,00	0,00	0,00
TOPLAM	521.223,15	608.698,73	545.635,30

TEFTİŞ KURULU MÜDÜRLÜĞÜ

BÜTÇE BİLGİSİ ÖZETİ

		2008 Performans Bütçesi	2008 Bütçe Teklifi	2008 Bütçesi
01	Personel Giderleri	4.113,19	57.548,39	27.548,39
02	SGK Devlet Primi Giderleri	0,00	4.072,38	4.072,38
03	Mal ve Hizmet Alım Giderleri	0,00	0,00	0,00
04	Faiz Giderleri	0,00	0,00	0,00
05	Cari Transferler	0,00	0,00	0,00
06	Sermaye Giderleri	0,00	0,00	0,00
07	Sermaye Transferleri	0,00	0,00	0,00
08	Borç Verme	0,00	0,00	0,00
09	Yedek Ödenekler	0,00	0,00	0,00
TOPLAM		4.113,19	61.620,77	31.620,77

1 Personelin 2008 yılında çalışma gün sayısı(Hafta tatilleri,bayram tatilleri hariç.)=239 gün

Çalışan personel sayısı : 1

1 günlük ortalama maliyeti : 17,21 YTL

TOPLAM MALİYET: 239 X 1 X 17,21= 4.113,19 YTL.

APK MÜDÜRLÜĞÜ

BÜTÇE BİLGİSİ ÖZETİ

		2008 Performans Bütçesi	2008 Bütçe Teklifi	2008 Bütçesi
01	Personel Giderleri	3.068,76	22.801,76	22.345,70
02	SGK Devlet Primi Giderleri	0,00	3.197,06	3.133,11
03	Mal ve Hizmet Alım Giderleri	0,00	0,00	0,00
04	Faiz Giderleri	0,00	0,00	0,00
05	Cari Transferler	0,00	0,00	0,00
06	Sermaye Giderleri	0,00	0,00	0,00
07	Sermaye Transferleri	0,00	0,00	0,00
08	Borç Verme	0,00	0,00	0,00
09	Yedek Ödenekler	0,00	0,00	0,00
TOPLAM		3.068,76	25.998,82	25.478,81

1 Personelin 2008 yılında çalışma gün sayısı(Hafta tatilleri,bayram tatilleri hariç.)=239 gün

Çalışan personel sayısı : 1

1 günlük ortalama maliyeti : 12,84 YTL

TOPLAM MALİYET: 239 X 1 X 12,84= 3.068,76 YTL.

HUKUK İŞLERİ MÜDÜRLÜĞÜ

BÜTÇE BİLGİSİ ÖZETİ

		2008 Performans Bütçesi	2008 Bütçe Teklifi	2008 Bütçesi
01	Personel Giderleri	73.802,72	97.591,70	97.591,70
02	SGK Devlet Primi Giderleri	4.520,13	25.309,33	28.309,33
03	Mal ve Hizmet Alım Giderleri	72.294,95	153.150,00	50.100,00
04	Faiz Giderleri	0,00	0,00	0,00
05	Cari Transferler	0,00	0,00	0,00
06	Sermaye Giderleri	0,00	0,00	0,00
07	Sermaye Transferleri	0,00	0,00	0,00
08	Borç Verme	0,00	0,00	0,00
09	Yedek Ödenekler	0,00	0,00	0,00
	TOPLAM	150.617,80	276.051,03	176.001,03

1 Personelin 2008 yılında çalışma gün sayısı(Hafta tatilleri,bayram tatilleri hariç.)=239 gün

Çalışan personel sayısı : 4

1 günlük ortalama maliyeti : 157,55 YTL

TOPLAM MALİYET: 239 X 4 X 157,55= 150.617,80 YTL.

BASIN YAYIN VE HALKLA İLİŞKİLER MÜDÜRLÜĞÜ

STRATEJİK AMAÇ:13 Yerel,ulusal ve uluslar arası basın yayın kuruluşları ile işbirliği yapılarak belediyemizin imaj düzeyi yükseltilecektir.

HEDEF-13.1 Yerel basın yayın kuruluşları ile etkin işbirliğinin tesisi

HEDEF-13.2 Ulusal ve Uluslar arası basın yayın kuruluşları ile etkin işbirliğinin tesisi

PERFORMANS TABLOSU

Performans Hedefi	(YTL)		
	2006 Gerç.	2007 Tahmin	2008 Hedef
Bölgemizde çıkan gazete ve dergiler ile tv ve radyolarla toplantı ve bilgi alış verişlerinin yapılması	6.431,86	7.075,05	7.782,55
Belediyemiz faaliyetlerinin zamanında ve etkili olarak kamuoyuna duyurulması	4.255,30	4.680,83	5.148,91
Ulusal basın-yayın kuruluşlarının ilçeyi tanıyacak etkinliklerin düzenlenmesi	9.321,00	10.253,10	11.282,27
Belediyemiz faaliyetlerinin yazılı ve görsel basında yer almasını sağlayacak düzenlemelerin yapılması	14.310,39	15.740,82	17.314,91

1 Personelin 2008 yılında çalışma gün sayısı(Hafta tatilleri,bayram tatilleri hariç.)=239 gün

Çalışan personel sayısı : 4

1 günlük ortalama maliyeti : 43,44 YTL

TOPLAM MALİYET: 239 X 4 X 43,44 = 41.528,64 YTL.

BÜTÇE BİLGİSİ ÖZETİ

		2008 Performans Bütçesi	2008 Bütçe Teklifi	2008 Bütçesi
01	Personel Giderleri	38.202,80	110.274,90	110.274,90
02	SGK Devlet Primi Giderleri	1.660,99	22.930,83	22.930,83
03	Mal ve Hizmet Alım Giderleri	1.664,85	63.306,00	2.784,00
04	Faiz Giderleri	0,00	0,00	0,00
05	Cari Transferler	0,00	0,00	0,00
06	Sermaye Giderleri	0,00	0,00	0,00
07	Sermaye Transferleri	0,00	0,00	0,00
08	Borç Verme	0,00	0,00	0,00
09	Yedek Ödenekler	0,00	0,00	0,00
TOPLAM		41.528,64	196.511,73	135.898,73

KÜLTÜR VE SOSYAL İŞLER MÜDÜRLÜĞÜ

STRATEJİK AMAÇ:6 Kültür,sanat,bilim ve turizm alanındaki gelişmelere önem verilerek Sincan ilçesinin sosyal bir kent olma özelliği geliştirilecektir.

HEDEF-6.1 İlçemizde sürekli olarak yapılan ya da yapılacak olan kültür ve sanat etkinliklerinin özendirilmesi ve desteklenmesi

HEDEF-6.2 Bilimsel,sanatsal ve sportif etkinliklerin özendirilmesi ve düzenlenmesi

STRATEJİK AMAÇ:8 Sürekli göç alan ilçemizde sosyal hizmetlerden yararlanma oranı sürekli yükseltilecek,doğal yapının planlı korunması sağlanacaktır.

HEDEF-8.2 İlçe halkının sosyal hizmetlerden yararlanma oranı yükseltilecektir.

STRATEJİK AMAÇ:10 Sosyal,kültürel,bilimsel,sanatsal faaliyetlere önem verilerek halkımızın mutluluğuna olumlu katkılarda bulunulacaktır.

HEDEF-10.1 İlçemizde yapılan ve yapılmakta olan kültürel, sosyal ve bilimsel etkinlikler desteklenerek, hizmete konulacaktır.

HEDEF-10.2 Engellilere, yaşlılara ve çocuklara yönelik kültürel, sosyal ve bilimsel etkinlikler desteklenerek, hizmete konulacaktır.

STRATEJİK AMAÇ:11 Eğitim, görsel ve yazılı basın yolu ile halkımızın eğitim seviyesi yükseltilecek, gelecek nesillere etik değerler ve erdemlilik yolları aktarılacaktır.

HEDEF-11.1 Yaşam seviyesini yükseltecek bilgilendirme,tanıtma,uyarma nitelikli eğitim,sempozyum ve panel gibi etkinliklerin düzenlenmesi.

PERFORMANS TABLOSU

(YTL)

Performans Hedefi	2006 Gerç.	2007 Tahmin	2008 Hedef
Önemli günlerde belediye konserlerinin organize edilmesi	16.000,00	17.200,00	20.000,00
Bilimsel ve sanatsal yarışmaların düzenlenmesi	12.000,00	13.320,00	15.000,00
Sincan halkının yaşam standardının arttırılmasına dönük panel,sempozyum ve konferansların düzenlenmesi ve bunun geleneksel hale getirilmesi	13.000,00	14.200,00	15.990,50
Yardıma muhtaç ve asker ailelerine nakdi ve ayni yardımların yapılması	341.200,00	375.320,00	414.662,78
Dini ve milli bayramlarda ve ulusal başarılarında halkımızı kucaklayıcı,motive edici konser,çocuk programları,şenlik,festival gibi etkinliklerin düzenlenmesi.	256.000,00	281.600,00	320.000,00
Belediyemizce eğitim,kültür ve sanatsal kitaplarının yayınlanması	12.000,00	13.200,00	15.000,00
Bilimsel,sanatsal ve kültürel gösteri,eğitim ve kurs faaliyetlerinde bulunulması	128.318,59	139.867,26	140.000,00
Engellilerin yaşamlarını kolaylaştırıcı tedbirlerin alınması	9.600,00	10.560,00	12.000,00
Gençlere kendilerini geliştirecek ve başarıya ulaştıracak etkinliklerde bulunmalarını sağlayıcı faaliyetlerin düzenlenmesi.	24.000,00	28.062,54	30.000,00

1 Personelin 2008 yılında çalışma gün sayısı(Hafta tatilleri,bayram tatilleri hariç.)=239 gün

Çalışan personel sayısı : 28

1 günlük ortalama maliyeti : 146,84 YTL

TOPLAM MALİYET: 239 X 28 X 146,84 = 982.653,28 YTL.

BÜTÇE BİLGİSİ ÖZETİ

		2008 Performans Bütçesi	2008 Bütçe Teklifi	2008 Bütçesi
01	Personel Giderleri	452.024,88	635.424,96	635.424,96
02	SGK Devlet Primi Giderleri	68.786,39	177.201,54	177.201,54
03	Mal ve Hizmet Alım Giderleri	422.545,00	576.500,00	106.500,00
04	Faiz Giderleri	0,00	0,00	0,00
05	Cari Transferler	0,00	330.000,00	300.000,00
06	Sermaye Giderleri	39.297,01	0,00	0,00
08	Borç Verme	0,00	0,00	0,00
09	Yedek Ödenekler	0,00	0,00	0,00
TOPLAM		982.653,28	1.719.126,50	1.219.126,50

EMLAK VE İSTİMLAK MÜDÜRLÜĞÜ

BÜTÇE BİLGİSİ ÖZETİ

		2008 Performans Bütçesi	2008 Bütçe Teklifi	2008 Bütçesi
01	Personel Giderleri	3.501,35	22.886,40	22.886,40
02	SGK Devlet Primi Giderleri	0,00	3.976,20	3.976,20
03	Mal ve Hizmet Alım Giderleri	0,00	0,00	0,00
04	Faiz Giderleri	0,00	0,00	0,00
05	Cari Transferler	0,00	0,00	0,00
06	Sermaye Giderleri	0,00	0,00	0,00
07	Sermaye Transferleri	0,00	0,00	0,00
08	Borç Verme	0,00	0,00	0,00
09	Yedek Ödenekler	0,00	0,00	0,00
TOPLAM		3.501,35	26.862,60	26.862,60

1 Personelin 2008 yılında çalışma gün sayısı(Hafta tatilleri,bayram tatilleri hariç.)=239 gün

Çalışan personel sayısı : 1

1 günlük ortalama maliyeti : 14,65 YTL

TOPLAM MALİYET: 239 X 1 X 14,65= 3.501,35 YTL.

FEN İŞLERİ MÜDÜRLÜĞÜ

STRATEJİK AMAÇ:3 Modern bir Sincan oluşturmak ve huzuru tehdit eden unsurları ortadan kaldırarak yaşanabilir bir çevre tesis edilecektir.

HEDEF-3.1 Çevreye duyarlı olunarak,yaşamı tehdit eden unsurların temizlenmesi

STRATEJİK AMAÇ:7 Şehir içi trafik ve ulaşım sorunu sürekli güncellenerek, sağlıklı ve kontrollü ulaşım, halkımızın hizmetine sunulacaktır.

HEDEF-7.1 İlçemizdeki trafik düzeninin kontrol edilerek engelleyici faktörlerin ortadan kaldırılması ve hızlı ulaşımın sağlanması

STRATEJİK AMAÇ:8 Sürekli göç alan ilçemizde sosyal hizmetlerden yararlanma oranı sürekli yükseltilecek,doğal yapının planlı korunması sağlanacaktır.

HEDEF-8.2 İlçe halkının sosyal hizmetlerden yararlanma oranı yükseltilecektir.

PERFORMANS TABLOSU

(YTL)

Performans Hedefi	2006 Gerç.	2007 Tahmin	2008 Hedef
Semt pazarlarında yerleşik kapalı hal sistemine geçilmesi	V.Y	3.023.133,00	1.193.000,00
Tren yolu ile karayolunun birleştiği noktalarda alt ve üst geçitlerin yapılarak can ve mal güvenliğinin sağlanması	1.000.000,00	10.500.000,00	11.000.000,00
Yeterli miktarda süresiz ve zamana bağlı otoparkların tesis edilmesi	V.Y	11.000.000,00	6.825.000,00
Modern sokak ve kaldırımların tesis edilmesi	8.250.000,00	10.300.000,00	15.300.000,00
İlçemiz sınırları içerisinde yeterli okul yeri,çocuk parkı,yürüyüş parkuru ve yeşil alan tesis edilecek,kişi başına düşen miktarın her yıl yükseltilmesi	15.577.473,44	11.952.500,97	10.340.520,76
Büyük ve modern rekreasyon alanlarının hizmete konulması	3.000.000,00	2.863.970,00	3.554.638,64

1 Personelin 2008 yılında çalışma gün sayısı(Hafta tatilleri,bayram tatilleri hariç.)=239 gün

Çalışan personel sayısı : 484

1 günlük ortalama maliyeti : 408,15 YTL

TOPLAM MALİYET: 239 X 484 X 416,79 = 48.213.159,40 YTL.

BÜTÇE BİLGİSİ ÖZETİ

	2008 Performans Bütçesi	2008 Bütçe Teklifi	2008 Bütçesi
01 Personel Giderleri	9.145.228,88	6.107.781,60	5.757.781,60
02 SGK Devlet Primi Giderleri	1.925.282,25	1.549.645,58	1.549.645,58
03 Mal ve Hizmet Alım Giderleri	16.622.803,65	14.762.457,00	10.400.300,00
04 Faiz Giderleri	0,00	0,00	0,00
05 Cari Transferler	0,00	0,00	0,00
06 Sermaye Giderleri	20.519.844,62	56.958.600,00	32.484.000,00
07 Sermaye Transferleri	0,00	0,00	0,00
08 Borç Verme	0,00	0,00	0,00
09 Yedek Ödenekler	0,00	0,00	0,00
TOPLAM	48.213.159,40	79.378.484,18	50.191.727,18

MALİ HİZMETLER MÜDÜRLÜĞÜ

STRATEJİK AMAÇ:2 Belediyemiz gelirlerinin aktif,sürekli ve hızlı biçimde tahsili ve takibi sağlanacaktır.

HEDEF-2.1 Belediyemiz gelirlerinin hızlı,mükellef ve birey memnuniyeti esas alınarak takibi ve tahsilinin sağlanması

STRATEJİK AMAÇ:8 Sürekli göç alan ilçemizde sosyal hizmetlerden yararlanma oranı sürekli yükseltilecek,doğal yapının planlı korunması sağlanacaktır.

HEDEF-8.2 İlçe halkının sosyal hizmetlerden yararlanma oranı yükseltilecektir.

STRATEJİK AMAÇ:12 Teknolojik gelişmeler takip edilerek,belediye hizmetlerinde azami ölçüde kullanılacak ve elektronik belediyecilik oluşturulacaktır.

HEDEF-12.1 Ulusal ve uluslar arası teknolojik gelişmelerin takip edilmesi ve belediye hizmetlerinde kullanılması

PERFORMANS TABLOSU

(YTL)

Performans Hedefi	2006 Gerç.	2007 Tahmin	2008 Tahmin
Bölgemizde bulunan ve belediyemize gelir getirecek tüm unsurların,kişilerin ve işyerlerinin elektronik ortama kaydedilmesi	1.011.648,70	1.112.813,57	1.224.094,93
Elektronik ortama aktarılan bilgilerin güncellenmesi ve takiplerinin yapılması	1.409.634,15	1.550.597,57	1.705.657,32
Yardıma muhtaç asker ailelerine nakdi ve aynı yardımların yapılması	46.153,00	76.193,85	99.052,00
Birimler arası bilgisayar ağının etkinleştirilmesi ve bilgi alışverişlerinin elektronik ortamda sağlanması	463.007,60	483.882,81	1.016.975,80

1 Personelin 2008 yılında çalışma gün sayısı(Hafta tatilleri,bayram tatilleri hariç.)=239 gün
Çalışan personel sayısı : 65

1 günlük ortalama maliyeti : 260,43 YTL

TOPLAM MALİYET: 239 X 65 X 260,43 = 4.045.780,05 YTL.

BÜTÇE BİLGİSİ ÖZETİ

	2008 Performans Bütçesi	2008 Bütçe Teklifi	2008 Bütçesi
01 Personel Giderleri	1.879.293,38	1.681.243,77	1.681.243,77
02 SGK Devlet Primi Giderleri	212.693,66	408.218,28	408.218,28
03 Mal ve Hizmet Alım Giderleri	677.291,83	467.100,00	189.000,00
04 Faiz Giderleri	0,00	0,00	0,00
05 Cari Transferler	1.241.025,60	2.608.107,47	2.597.039,62
06 Sermaye Giderleri	35.458,38	85.000,00	35.000,00
07 Sermaye Transferleri	0,00	0,00	0,00
08 Borç Verme	0,00	0,00	0,00
09 Yedek Ödenekler	7.000.000,00	6.800.000,00	5.190.000,00
TOPLAM	11.045.780,05	12.049.669,52	10.100.501,67

İMAR VE ŞEHİRCİLİK MÜDÜRLÜĞÜ

STRATEJİK AMAÇ:8 Sürekli göç alan ilçemizde sosyal hizmetlerden yararlanma oranı sürekli yükseltilecek,doğal yapının planlı korunması sağlanacaktır.

HEDEF-8.1 İlçemizde yoğun göç alan bölgelerin belirlenmesi ve planlı yerleşim ilkelerinin etkin olarak uygulanması

PERFORMANS TABLOSU

(YTL)

Performans Hedefi	2006 Gerç.	2007 Tahmin	2008 Hedef
Yeni yerleşim alanları oluşturulurken tarımsal yapının korunarak imar planlarının bu yapıya göre oluşturulması	810.966,15	892.062,60	981.286,20

1 Personelin 2008 yılında çalışma gün sayısı(Hafta tatilleri,bayram tatilleri hariç.)=239 gün

Çalışan personel sayısı : 36

1 günlük ortalama maliyeti : 114,05 YTL

TOPLAM MALİYET: 239 X 36 X 114,05 = 981.286,20 YTL.

BÜTÇE BİLGİSİ ÖZETİ

	2008 Performans Bütçesi	2008 Bütçe Teklifi	2008 Bütçesi
01 Personel Giderleri	372.882,17	936.510,47	987.247,51
02 SGK Devlet Primi Giderleri	9.812,69	219.908,90	219.908,90
03 Mal ve Hizmet Alım Giderleri	206.083,80	100.000,00	0,00
04 Faiz Giderleri	0,00	0,00	0,00
05 Cari Transferler	0,00	0,00	0,00
06 Sermaye Giderleri	392.507,54	2.400.000,00	20.000,00
07 Sermaye Trasferlei	0,00	0,00	0,00
08 Borç Verme	0,00	0,00	0,00
09 Yedek Ödenekler	0,00	0,00	0,00
TOPLAM	981.286,20	3.656.419,37	1.227.156,41

DESTEK HİZMETLERİ MÜDÜRLÜĞÜ

STRATEJİK AMAÇ:7 Şehir içi trafik ve ulaşım sorunu sürekli güncellenerek,sağlıklı ve kontrollü ulaşım,halkımızın hizmetine sunulacaktır.

HEDEF-7.1 İlçemizdeki trafik düzeninin kontrol edilerek engelleyici faktörlerin ortadan kaldırılması ve hızlı ulaşımın sağlanması

PERFORMANS TABLOSU

(YTL)

Performans Hedefi	2006 Gerç.	2007 Tahmin	2008 Hedef
İlçenin muhtelif yerlerine bilgilendirici billboardların konulması	526.958,83	579.653,80	637.623,32

1 Personelin 2008 yılında çalışma gün sayısı(Hafta tatilleri,bayram tatilleri hariç.)=239 gün

Çalışan personel sayısı : 4

1 günlük ortalama maliyeti : 666,97 YTL

TOPLAM MALİYET: 239 X 4 X 666,97 = 637.623,32 YTL.

BÜTÇE BİLGİSİ ÖZETİ

	2008 Performans Bütçesi	2008 Bütçe Teklifi	2008 Bütçesi
01 Personel Giderleri	44.633,34	97.025,74	97.025,74
02 SGK Devlet Primi Giderleri	2.100,00	13.805,64	13.805,64
03 Mal ve Hizmet Alım Giderleri	516.471,54	160.000,00	20.000,00
04 Faiz Giderleri	0,00	0,00	0,00
05 Cari Transferler	0,00	0,00	0,00
06 Sermaye Giderleri	74.418,44	0,00	0,00
07 Sermaye Transferleri	0,00	0,00	0,00
08 Borç Verme	0,00	0,00	0,00
09 Yedek Ödenekler	0,00	0,00	0,00
TOPLAM	637.623,32	270.831,38	130.831,38

TEMİZLİK İŞLERİ MÜDÜRLÜĞÜ

STRATEJİK AMAÇ:3 Modern bir Sincan oluşturmak ve huzuru tehdit eden unsurları ortadan kaldırarak yaşanabilir bir çevre tesis edilecektir.

HEDEF-3.1 Çevreye duyarlı olunarak,yaşamı tehdit eden unsurların temizlenmesi

PERFORMANS TABLOSU

(YTL)

Performans Hedefi	2006 Gerç.	2007 Tahmin	2008 Hedef
İlçemiz sınırları içerisinde kirlilik meydana getiren unsurların ve alanların belirlenerek temizliğinin sağlanması.	6.061.603,72	6.667.764,09	7.334.539,41
Belediyemiz uhdesinde olan yolların temiz ve güzel görünümünün sürekli sağlanması	599.499,27	659.448,11	725.520,49

1 Personelin 2008 yılında çalışma gün sayısı(Hafta tatilleri,bayram tatilleri hariç.)=239 gün

Çalışan personel sayısı : 145

1 günlük ortalama maliyeti : 232,58 YTL

TOPLAM MALİYET: 239 X 145 X 232,58 = 8.060.059,90 YTL.

BÜTÇE BİLGİSİ ÖZETİ

	2008 Performans Bütçesi	2008 Bütçe Teklifi	2008 Bütçesi
01 Personel Giderleri	7.317.083,33	5.058.643,57	4.753.643,57
02 SGK Devlet Primi Giderleri	725.394,00	1.318.872,66	1.318.872,66
03 Mal ve Hizmet Alım Giderleri	17.582,57	108.254,25	44.247,50
04 Faiz Giderleri	0,00	0,00	0,00
05 Cari Transferler	0,00	0,00	0,00
06 Sermaye Giderleri	0,00	1.391.238,00	2.000,00
07 Sermaye Transferleri	0,00	0,00	0,00
08 Borç Verme	0,00	0,00	0,00
09 Yedek Ödenekler	0,00	0,00	0,00
TOPLAM	8.060.059,90	7.877.008,48	6.118.763,73

ZABITA MÜDÜRLÜĞÜ

STRATEJİK AMAÇ:3 Modern bir Sincan oluşturmak ve huzuru tehdit eden unsurları ortadan kaldırarak yaşanabilir bir çevre tesis edilecektir.

HEDEF-3.1 Çevreye duyarlı olunarak,yaşamı tehdit eden unsurların temizlenmesi

HEDEF-3.2 İnsan-çevre-hayvan sağlığına önem verilerek,yaşam kalitesinin yükseltilmesi

PERFORMANS TABLOSU

Performans Hedefi	2006 Gerç.	2007 Tahmin	2008 Hedef
İlçemiz sınırları içerisinde kirlilik meydana getiren unsurların ve alanların belirlenerek temizliğinin sağlanması.	62.002,70	68.202,97	75.023,27
Evsel atıkların belirlenen saatlerde ve standartlarda toplanmasının sağlanması	475.147,17	568.736,08	625.609,69
Semt pazarlarında kaliteli mal satışının sağlanması amacıyla ürünlerde standardizasyon ve kalibrasyonu sağlayacak çalışmaların başlatılması	220.112,30	242.123,53	266.296,40
İlçe sınırları içerisinde izinsiz hayvan alımı,satımı ve kesiminin önlenmesi	276.116,20	303.727,82	334.100,60

(YTL)

1 Personelin 2008 yılında çalışma gün sayısı(Hafta tatilleri,bayram tatilleri hariç.)=239 gün

Çalışan personel sayısı : 61

1 günlük ortalama maliyeti : 89,24 YTL

TOPLAM MALİYET: 239 X 61 X 89,24 = 1.301.029,96 YTL.

BÜTÇE BİLGİSİ ÖZETİ

	2008 Performans Bütçesi	2008 Bütçe Teklifi	2008 Bütçesi
01 Personel Giderleri	1.223.005,27	1.357.434,00	1.305.434,00
02 SGK Devlet Primi Giderleri	3.771,87	191.560,07	191.029,93
03 Mal ve Hizmet Alım Giderleri	74.252,82	165.285,25	12.500,00
04 Faiz Giderleri	0,00	0,00	0,00
05 Cari Transferler	0,00	0,00	0,00
06 Sermaye Giderleri	0,00	0,00	0,00
07 Sermaye Transferleri	0,00	0,00	0,00
08 Borç Verme	0,00	0,00	0,00
09 Yedek Ödenekler	0,00	0,00	0,00
TOPLAM	1.301.029,96	1.714.279,32	1.508.963,93

Performans Verilerinin Kaynakları ve Güvenilirliđi:

İlk performans programı olduđundan gereksinmeler dođrultusunda performans verilerinin deđiŖeceđi de gz nnde tutularak verilerin kaynakları ve güvenilirliđi konularında bir alıŖma yapılmamıŖtır.

BELEDİYEMİZ
BÜTÇE GELİR-GİDER TABLOSU
(GEÇMİŞ YILLAR)

(YTL)

(Gerçekleşme oranları %)

Yıllar	Gelir	Gider	Gelir %	Gider %
2004	26.618.216,00	27.089.376,00	81	83
2005	35.244.559,08	35.085.912,62	93	91
2006	43.261.654,74	43.770.642,56	80	80

SİNCAN BELEDİYESİ
FONSIYONEL VE EKONOMİK SINIFLANDIRMA DÜZEYİNDE
2006 YILI BÜTÇE TEKLİF-HARCAMA CETVELİ

KOD		01	02	03	04	05	06	07	08	09	TOPLAM (YTL)
	AÇIKLAMA	PERSONEL GİDERLERİ	SOS.GÜV.KUR. DEV.PRİM.GİD	MAL VE HİZMET ALIM GİD.	FAİZ GİD.	CARİ TRANSFERLER	SERMAYE GİDERLERİ	SERMAYE TRANSFERL.	BORÇ VERME	YEDEK ÖDENEKLER	
01	GENEL KAMU HİZMETLERİ	5.949.831,00	592.915,00	5.491.560,00	0,00	1.576.562,00	1.635.000,00	0,00	0,00	9.810.544,00	25.056.412,00
02	SAVUNMA HİZMETLERİ	0,00	0,00	2.000,00	0,00	0,00	0,00	0,00	0,00	0,00	2.000,00
03	KAMU DÜZENİ VE GÜVENLİK HİZ.	1.066.367,00	133.813,00	72.440,00	0,00	0,00	0,00	0,00	0,00	0,00	1.272.620,00
04	EKONOMİK İŞLER VE HİZ.LERİ	2.973.040,00	388.350,00	459.400,00	0,00	0,00	9.800.000,00	0,00	0,00	0,00	13.620.790,00
05	ÇEVRE KORUMA HİZMETLERİ	6.075.268,00	523.379,00	486.440,00	0,00	0,00	0,00	0,00	0,00	0,00	7.085.087,00
06	İSKAN VE TOPLUM REFAHI HİZ.	902.392,00	117.378,00	522.320,00	0,00	0,00	300.000,00	0,00	0,00	0,00	1.842.090,00
07	SAĞLIK HİZMETLERİ	865.073,00	92.622,00	963.040,00	0,00	0,00	500.000,00	0,00	0,00	0,00	2.420.735,00
08	DİNLENME,KÜLTÜR VE DİN HİZM.	1.407.135,00	175.591,00	1.967.540,00	0,00	300.000,00	150.000,00	0,00	0,00	0,00	3.700.266,00
	TOPLAM BÜTÇE	19.239.106,00	2.024.048,00	9.964.740,00	0,00	1.576.562,00	12.385.000,00	0,00	0,00	9.810.544,00	55.000.000,00
	TOPLAM HARCAMA	16.691.416,98	2.320.445,91	11.445.721,56	0,00	872.704,80	12.440.353,31	0,00	0,00	0,00	43.770.642,56
	TOPLAM ORAN	0,87	1,15	1,15	0,00	0,55	1,00	0,00	0,00	0,00	0,80
	TOPLAM HARCAMA ORANI	0,38	0,05	0,26	0,00	0,02	0,28	0,00	0,00	0,00	

SİNCAN BELEDİYESİ
FONSIYONEL VE EKONOMİK SINIFLANDIRMA DÜZEYİNDE
2007 YILI BÜTÇE TEKLİFİ

KOD		01	02	03	04	05	06	07	08	09	TOPLAM (YTL)
	AÇIKLAMA	PERSONEL GİDERLERİ	SOS.GÜV.KUR. DEV.PRİM.GİD	MAL VE HİZMET ALIM GİD.	FAİZ GİD.	CARİ TRANSFERLER	SERMAYE GİDERLERİ	SERMAYE TRANSFERL.	BORÇ VERME	YEDEK ÖDENEKLER	
01	GENEL KAMU HİZMETLERİ	3.265.712,55	495.489,17	609.140,00	0,00	2.135.680,75	1.150.000,00	9.000,00	0,00	5.934.000,00	13.599.022,47
02	SAVUNMA HİZMETLERİ	0,00	0,00	2.862,00	0,00	0,00	0,00	0,00	0,00	0,00	2.862,00
03	KAMU DÜZENİ VE GÜVENLİK HİZ.	1.235.585,73	161.674,44	225.700,00	0,00	0,00	0,00	0,00	0,00	0,00	1.622.960,17
04	EKONOMİK İŞLER VE HİZ.LERİ	6.691.214,37	1.034.332,46	7.928.360,00	0,00	0,00	21.390.022,00	0,00	0,00	0,00	37.043.928,83
05	ÇEVRE KORUMA HİZMETLERİ	5.485.266,79	872.510,39	58.200,00	0,00	0,00	100.000,00	0,00	0,00	0,00	6.515.977,18
06	İSKAN VE TOPLUM REFAHI HİZ.	1.173.355,66	150.056,50	10.000,00	0,00	0,00	350.000,00	0,00	0,00	0,00	1.683.412,16
07	SAĞLIK HİZMETLERİ	1.318.203,95	255.881,72	458.980,00	0,00	0,00	250.000,00	0,00	0,00	0,00	2.283.065,67
08	DİNLENME,KÜLTÜR VE DİN HİZM.	899.033,62	116.973,90	772.764,00	0,00	300.000,00	160.000,00	0,00	0,00	0,00	2.248.771,52
	TOPLAM BÜTÇE	20.068.372,67	3.086.918,58	10.066.006,00	0,00	2.435.680,75	23.400.022,00	9.000,00	0,00	5.934.000,00	65.000.000,00

SİNCAN BELEDİYESİ
FONSIYONEL VE EKONOMİK SINIFLANDIRMA DÜZEYİNDE
2008 YILI BÜTÇE TEKLİFİ

KOD	AÇIKLAMA	01 PERSONEL GİDERLERİ	02 SOS.GÜV.KUR. DEV.PRİM.GİD	03 MAL VE HİZMET ALIM GİD.	04 FAİZ GİD.	05 CARİ TRANSFERLER	06 SERMAYE GİDERLERİ	07 SERMAYE TRANSFERL.	08 BORÇ VERME	09 YEDEK ÖDENEKLER	TOPLAM (YTL)
01	GENEL KAMU HİZMETLERİ	3.997.550,99	822.923,11	1.442.294,00	0,00	2.608.107,47	85.000,00	0,00	0,00	6.800.000,00	15.755.875,57
	ÖZEL KALEM MÜDÜRLÜĞÜ	772.764,62	174.970,94	506.100,00	0,00	0,00	0,00	0,00	0,00	0,00	1.453.835,56
	İNSAN KAY.VE EĞT.MÜD.LÜĞÜ	608.543,18	125.876,85	78.238,00	0,00	0,00	0,00	0,00	0,00	0,00	812.658,03
	YAZI İŞLERİ MÜDÜRLÜĞÜ	549.756,93	44.541,80	14.400,00	0,00	0,00	0,00	0,00	0,00	0,00	608.698,73
	TEFTİŞ KURULU MÜDÜRLÜĞÜ	57.548,39	4.072,38	0,00	0,00	0,00	0,00	0,00	0,00	0,00	61.620,77
	APK MÜDÜRLÜĞÜ	22.801,76	3.197,06	0,00	0,00	0,00	0,00	0,00	0,00	0,00	25.998,82
	HUKUK İŞLERİ MÜDÜRLÜĞÜ	97.591,70	25.309,33	153.150,00	0,00	0,00	0,00	0,00	0,00	0,00	276.051,03
	BASIN YAY.VE HALKLA İLŞ.MÜD	110.274,90	22.930,83	63.306,00	0,00	0,00	0,00	0,00	0,00	0,00	196.511,73
	MALİ HİZMETLER MÜDÜRLÜĞÜ	1.681.243,77	408.218,28	467.100,00	0,00	2.608.107,47	85.000,00	0,00	0,00	6.800.000,00	12.049.669,52
	DESTEK HİZMETLERİ MÜD.LÜĞÜ	97.025,74	13.805,64	160.000,00	0,00	0,00	0,00	0,00	0,00	0,00	270.831,38
02	SAVUNMA HİZMETLERİ	0,00	0,00	0,00	0,00	0,00	0,00	0,00	0,00	0,00	0,00
03	KAMU DÜZENİ VE GÜVENLİK HİZ.	1.357.434,00	191.560,07	165.285,25	0,00	0,00	0,00	0,00	0,00	0,00	1.714.279,32
	ZABITA MÜDÜRLÜĞÜ	1.357.434,00	191.560,07	165.285,25	0,00	0,00	0,00	0,00	0,00	0,00	1.714.279,32
04	EKONOMİK İŞLER VE HİZ.LERİ	6.107.781,60	1.549.645,58	14.762.457,00	0,00	0,00	56.958.600,00	0,00	0,00	0,00	79.378.484,18
	FEN İŞLERİ MÜDÜRLÜĞÜ	6.107.781,60	1.549.645,58	14.762.457,00	0,00	0,00	56.958.600,00	0,00	0,00	0,00	79.378.484,18
05	ÇEVRE KORUMA HİZMETLERİ	5.058.643,57	1.318.872,66	108.254,25	0,00	0,00	1.391.238,00	0,00	0,00	0,00	7.877.008,48
	TEMİZLİK İŞLERİ MÜDÜRLÜĞÜ	5.058.643,57	1.318.872,66	108.254,25	0,00	0,00	1.391.238,00	0,00	0,00	0,00	7.877.008,48
06	İSKAN VE TOPLUM REFAHI HİZ.	959.396,87	223.885,10	100.000,00	0,00	0,00	2.400.000,00	0,00	0,00	0,00	3.683.281,97
	EMLAK VE İSTİMLAK MÜD.LÜĞÜ	22.886,40	3.976,20	0,00	0,00	0,00	0,00	0,00	0,00	0,00	26.862,60
	İMAR VE ŞEHİRCİLİK MÜD.LÜĞÜ	936.510,47	219.908,90	100.000,00	0,00	0,00	2.400.000,00	0,00	0,00	0,00	3.656.419,37
07	SAĞLIK HİZMETLERİ	1.399.405,72	282.024,05	530.850,00	0,00	0,00	210.000,00	0,00	0,00	0,00	2.362.279,77
	SAĞLIK İŞLERİ MÜDÜRLÜĞÜ	1.399.405,72	282.024,05	530.850,00	0,00	0,00	210.000,00	0,00	0,00	0,00	2.362.279,77
08	DİNLENME,KÜLTÜR VE DİN HİZM.	635.424,96	177.201,54	576.500,00	0,00	330.000,00	0,00	0,00	0,00	0,00	1.719.126,50
	KÜLTÜR VE SOSYAL İŞLER MÜD.	635.424,96	177.201,54	576.500,00	0,00	330.000,00	0,00	0,00	0,00	0,00	1.719.126,50
	TOPLAM	19.515.637,71	4.566.112,11	17.665.640,50	0,00	2.938.107,47	61.044.838,00	0,00	0,00	6.800.000,00	112.469.635,79

SİNCAN BELEDİYESİ
FONSIYONEL VE EKONOMİK SINIFLANDIRMA DÜZEYİNDE
2008 YILI BÜTÇESİ

KOD		01	02	03	04	05	06	07	08	09	TOPLAM (YTL)
	AÇIKLAMA	PERSONEL GİDERLERİ	SOS.GÜV.KUR. DEV.PRİM.GİD	MAL VE HİZMET ALIM GİD.	FAİZ GİD.	CARI TRANSFERLER	SERMAYE GİDERLERİ	SERMAYE TRANSFERLER	BORÇ VERME	YEDEK ÖDENEKLER	
01	GENEL KAMU HİZMETLERİ	3.871.933,50	825.859,16	471.384,00	0,00	2.597.039,62	35.000,00	0,00	0,00	5.190.000,00	12.991.216,28
	ÖZEL KALEM MÜDÜRLÜĞÜ	772.764,62	174.970,94	165.000,00	0,00	0,00	0,00	0,00	0,00	0,00	1.112.735,56
	İNSAN KAY.VE EĞT.MÜD.LÜĞÜ	574.045,18	125.876,85	35.500,00	0,00	0,00	0,00	0,00	0,00	0,00	735.422,03
	YAZI İŞLERİ MÜDÜRLÜĞÜ	489.093,50	44.541,80	12.000,00	0,00	0,00	0,00	0,00	0,00	0,00	545.635,30
	TEFTİŞ KURULU MÜDÜRLÜĞÜ	27.548,39	4.072,38	0,00	0,00	0,00	0,00	0,00	0,00	0,00	31.620,77
	APK MÜDÜRLÜĞÜ	22.345,70	3.133,11	0,00	0,00	0,00	0,00	0,00	0,00	0,00	25.478,81
	HUKUK İŞLERİ MÜDÜRLÜĞÜ	97.591,70	28.309,33	50.100,00	0,00	0,00	0,00	0,00	0,00	0,00	176.001,03
	BASIN YAY.VE HALKLA İLŞ.MÜD	110.274,90	22.930,83	2.784,00	0,00	0,00	0,00	0,00	0,00	0,00	135.898,73
	MALİ HİZMETLER MÜDÜRLÜĞÜ	1.681.243,77	408.218,28	189.000,00	0,00	2.597.039,62	35.000,00	0,00	0,00	5.190.000,00	10.100.501,67
	DESTEK HİZMETLERİ MÜD.LÜĞÜ	97.025,74	13.805,64	20.000,00	0,00	0,00	0,00	0,00	0,00	0,00	130.831,38
02	SAVUNMA HİZMETLERİ	0,00	0,00	3.000,00	0,00	0,00	0,00	0,00	0,00	0,00	3.000,00
03	KAMU DÜZENİ VE GÜVENLİK HİZ.	1.305.434,00	191.029,93	12.500,00	0,00	0,00	0,00	0,00	0,00	0,00	1.508.963,93
	ZABITA MÜDÜRLÜĞÜ	1.305.434,00	191.029,93	12.500,00	0,00	0,00	0,00	0,00	0,00	0,00	1.508.963,93
04	EKONOMİK İŞLER VE HİZ.LERİ	5.757.781,60	1.549.645,58	10.400.300,00	0,00	0,00	32.484.000,00	0,00	0,00	0,00	50.191.727,18
	FEN İŞLERİ MÜDÜRLÜĞÜ	5.757.781,60	1.549.645,58	10.400.300,00	0,00	0,00	32.484.000,00	0,00	0,00	0,00	50.191.727,18
05	ÇEVRE KORUMA HİZMETLERİ	4.753.643,57	1.318.872,66	44.247,50	0,00	0,00	2.000,00	0,00	0,00	0,00	6.118.763,73
	TEMİZLİK İŞLERİ MÜDÜRLÜĞÜ	4.753.643,57	1.318.872,66	44.247,50	0,00	0,00	2.000,00	0,00	0,00	0,00	6.118.763,73
06	İSKAN VE TOPLUM REFAHI HİZ.	1.010.133,91	223.885,10	0,00	0,00	0,00	20.000,00	0,00	0,00	0,00	1.254.019,01
	EMLAK VE İSTİMLAK MÜD.LÜĞÜ	22.886,40	3.976,20	0,00	0,00	0,00	0,00	0,00	0,00	0,00	26.862,60
	İMAR VE ŞEHİRCİLİK MÜD.LÜĞÜ	987.247,51	219.908,90	0,00	0,00	0,00	20.000,00	0,00	0,00	0,00	1.227.156,41
07	SAĞLIK HİZMETLERİ	1.125.659,32	282.024,05	295.500,00	0,00	0,00	10.000,00	0,00	0,00	0,00	1.713.183,37
	SAĞLIK İŞLERİ MÜDÜRLÜĞÜ	1.125.659,32	282.024,05	295.500,00	0,00	0,00	10.000,00	0,00	0,00	0,00	1.713.183,37
08	DİNLENME,KÜLTÜR VE DİN HİZM.	635.424,96	177.201,54	106.500,00	0,00	300.000,00	0,00	0,00	0,00	0,00	1.219.126,50
	KÜLTÜR VE SOSYAL İŞLER MÜD.	635.424,96	177.201,54	106.500,00	0,00	300.000,00	0,00	0,00	0,00	0,00	1.219.126,50
	TOPLAM	18.460.010,86	4.568.518,02	11.333.431,50	0,00	2.897.039,62	32.551.000,00	0,00	0,00	5.190.000,00	75.000.000,00

SİNCAN BELEDİYESİ
FONSIYONEL VE EKONOMİK SINIFLANDIRMA DÜZEYİNDE
2008 YILI PERFORMANS BÜTÇESİ

KOD	AÇIKLAMA	01 PERSONEL GİDERLERİ	02 SOS.GÜV.KUR. DEV.PRİM.GİD	03 MAL VE HİZMET ALIM GİD.	04 FAİZ GİD.	05 CARİ TRANSFERLER	06 SERMAYE GİDERLERİ	07 SERMAYE TRANSFERL.	08 BORÇ VERME	09 YEDEK ÖDENEKLER	TOPLAM (YTL)
01	GENEL KAMU HİZMETLERİ	4.023.541,80	485.983,31	1.522.238,98	0,00	1.241.025,60	109.876,82	0,00	0,00	0,00	7.382.683,71
	ÖZEL KALEM MÜDÜRLÜĞÜ	627.370,00	68.180,00	217.334,40	0,00	0,00	0,00	0,00	0,00	0,00	912.884,40
	İNSAN KAY.VE EĞT.MÜD.LÜĞÜ	852.677,74	181.191,66	31.975,00	0,00	0,00	0,00	0,00	0,00	0,00	1.065.844,40
	YAZI İŞLERİ MÜDÜRLÜĞÜ	500.379,87	15.636,87	5.206,41	0,00	0,00	0,00	0,00	0,00	0,00	521.223,15
	TEFTİŞ KURULU MÜDÜRLÜĞÜ	4.113,19	0,00	0,00	0,00	0,00	0,00	0,00	0,00	0,00	4.113,19
	APK MÜDÜRLÜĞÜ	3.068,76	0,00	0,00	0,00	0,00	0,00	0,00	0,00	0,00	3.068,76
	HUKUK İŞLERİ MÜDÜRLÜĞÜ	73.802,72	4.520,13	72.294,95	0,00	0,00	0,00	0,00	0,00	0,00	150.617,80
	BASIN YAY.VE HALKLA İLŞ.MÜD	38.202,80	1.660,99	1.664,85	0,00	0,00	0,00	0,00	0,00	0,00	41.528,64
	MALİ HİZMETLER MÜDÜRLÜĞÜ	1.879.293,38	212.693,66	677.291,83	0,00	1.241.025,60	35.458,38	0,00	0,00	7.000.000,00	11.045.780,05
	DESTEK HİZMETLERİ MÜD.LÜĞÜ	44.633,34	2.100,00	516.471,54	0,00	0,00	74.418,44	0,00	0,00	0,00	637.623,32
02	SAVUNMA HİZMETLERİ	0,00	0,00	0,00	0,00	0,00	0,00	0,00	0,00	0,00	0,00
03	KAMU DÜZENİ VE GÜVENLİK HİZ.	1.223.005,27	3.771,87	74.252,82	0,00	0,00	0,00	0,00	0,00	0,00	1.301.029,96
	ZABITA MÜDÜRLÜĞÜ	1.223.005,27	3.771,87	74.252,82	0,00	0,00	0,00	0,00	0,00	0,00	1.301.029,96
04	EKONOMİK İŞLER VE HİZ.LERİ	9.145.228,88	1.925.282,25	16.622.803,65	0,00	0,00	20.519.844,62	0,00	0,00	0,00	48.213.159,40
	FEN İŞLERİ MÜDÜRLÜĞÜ	9.145.228,88	1.925.282,25	16.622.803,65	0,00	0,00	20.519.844,62	0,00	0,00	0,00	48.213.159,40
05	ÇEVRE KORUMA HİZMETLERİ	7.317.083,33	725.394,00	17.582,57	0,00	0,00	0,00	0,00	0,00	0,00	8.060.059,90
	TEMİZLİK İŞLERİ MÜDÜRLÜĞÜ	7.317.083,33	725.394,00	17.582,57	0,00	0,00	0,00	0,00	0,00	0,00	8.060.059,90
06	İSKAN VE TOPLUM REFAHI HİZ.	376.383,52	9.812,69	206.083,80	0,00	0,00	392.507,54	0,00	0,00	0,00	984.769,55
	EMLAK VE İSTİMLAK MÜD.LÜĞÜ	3.501,35	0,00	0,00	0,00	0,00	0,00	0,00	0,00	0,00	3.501,35
	İMAR VE ŞEHİRCİLİK MÜD.LÜĞÜ	372.882,17	9.812,69	206.083,80	0,00	0,00	392.507,54	0,00	0,00	0,00	981.268,20
07	SAĞLIK HİZMETLERİ	580.825,56	75.292,20	419.525,64	0,00	0,00	0,00	0,00	0,00	0,00	1.075.643,40
	SAĞLIK İŞLERİ MÜDÜRLÜĞÜ	580.825,56	75.292,20	419.525,64	0,00	0,00	0,00	0,00	0,00	0,00	1.075.643,40
08	DİNLENME,KÜLTÜR VE DİN HİZM.	452.024,88	68.786,39	422.545,00	0,00	0,00	39.297,01	0,00	0,00	0,00	982.653,28
	KÜLTÜR VE SOSYAL İŞLER MÜD.	452.024,88	68.786,39	422.545,00	0,00	0,00	39.297,01	0,00	0,00	0,00	982.653,28
	TOPLAM	23.118.093,24	3.294.322,71	19.285.032,46	0,00	1.241.025,60	21.061.525,99	0,00	0,00	7.000.000,00	75.000.000,00