

## Ç NDEK LER

Ç NDEK LER.....	1
ÜST YÖNET C N N SUNU U .....	2
I. GENEL B LG LER.....	3
A. Yetki Görev ve Sorumluluklar.....	3
B. Örgüt Yapısı ve Te kilat eması.....	7
C. dareye li kin Bilgiler.....	8
D. nsan Kaynakları.....	10
II. PERFORMANS B LG LER .....	13
A. Temel Politika ve Öncelikler.....	14
B. Amaç ve Hedefler.....	15
C. Stratejik Amaç ve Hedeflerimiz.....	16
III. EKLER.....	19
A. Ek.1 Faaliyet Maliyetleri Tablosu.....	20
B. Ek.2 Performans Hedefi Tablosu.....	47
C. Ek.3 dare Performans Tablosu.....	61
D. Ek.4 Toplam Kaynak htiyacı Tablosu.....	64
E. Ek.5 Faaliyetlerden Sorumlu Harcama Birimleri Tablosu.....	65

T.C.  
ORDU ÜNİVERSİTESİ  
2010 YILI PERFORMANS PROGRAMI

---

## SUNU

Üniversiteler, bilimsel ara tırma, e itim-ö retim ve topluma hizmet görevini bilim ve teknoloji den faydalanarak gerçekle tiren ça da kurumlardır. Bu nedenle bilimsel ara tırmalara önem vermeyen ve bunun gere ini yerine getirmeyen bir üniversitenin, içinde bulundu u topluma ça da ve bilimsel bilgiler verebilmesi mümkün de ildir.

Üniversiteler, gelece imizi yeti tiren ülkemizin aydınlık kurumlarıdır. Bize dü en görev ise; ö rencilerimizin her birinin toplumun içinde bulundu u gerçekleri bir bilim insanı olgunlu u ile dü ünebilmesi, de erlendirebilmesi ve çözümler üreterek ülkesine faydalı bir birey haline gelebilmesi için gerekli bilgilerle onları yeti tirmektir. Bunu gerçekle tirebilmenin yolu da üniversitelerin canlı bir organizma gibi bilimsel verilerle kendini besleyebilmesinden geçer.



Üniversiteler, üreten, ülke ve dünya sorunlarını ara tırarak çözümler önerileri geli tiren, üretti ini yaygın bilim merkezleridir. Bu nedenle üniversitemiz bilgiyi üreten, payla an, sorgulayan, bilimsel, sanatsal ve kültürel çalı malar yaparak sorunu çözüme yetene ine sahip olan, toplumsal de erlere ve insan haklarına saygılı, Atatürk lke ve nkılâplarına ba lı gençler yeti tirmeyi amaç edinmi tir

Ülkemizin ortak birikimi olan kaynakları planlı ve verimli bir ekilde kullanmayı ilke edinen üniversitemiz, hazırlanan 2010 Yılı Performans Programı sayesinde 2010 yılı içerisinde gerçekle tirmeyi dü ündü ü faaliyetlere ili kin hedef ve göstergeler ile kaynak planlarını bu program aracılı ıyla ortaya koymu tur.

Bu bilgiler do rultusunda Üniversitemiz adına birim performans programları esas alınarak hazırlanan 2010 Yılı Performans Programının ülke de erlerine katkı sa lamasını temenni eder, gelece in söz sahibi Ordu Üniversitesini kurma çalı malarında katkıda bulunan tüm akademik ve idari personelimize katkılarından dolayı te ekkürlerimi sunarım.

**Prof. Dr. Haluk KEFEL O LU**  
Rektör

## I. GENEL B LG LER

Ordu Üniversitesi 17 Mart 2006 tarih ve 26111 Sayılı Resmi Gazetede yayınlanan 5467 sayılı kanunla kurulmu tur.

Tıp Fakültesi, Ünye Meslek Yüksekokulu, Fatsa Meslek Yüksekokulu, Fen ve Sosyal Bilimler Enstitüleri aynı kanunla kurulmu olup, Ondokuz Mayıs Üniversitesine ba lı olan; Ordu Fen Edebiyat Fakültesi, Fatsa Deniz Bilimleri Fakültesi, Ünye ktisadi ve dari Bilimler Fakültesi, Ordu Sa lık Yüksekokulu, Mesudiye Meslek Yüksekokulu ile Karadeniz Teknik Üniversitesine ba lı olan; Ordu Ziraat Fakültesi ve Ordu Meslek Yüksekokulu yine aynı kanun ile Ordu Üniversitesine devredilmi tir.

17 Mayıs 2006 tarihinde yapılan Rektör atamalarının ardından gerçekleştirilen yo un çalı malar sonucunda Ünye Meslek Yüksekokulu ve Fatsa Meslek Yüksekokulu üniversitemiz bünyesine dahil edilmi tir. YÖK'ten onay alınarak kurulan Akku Meslek Yüksekokulu, gerekli altyapı çalı malarının tamamlanmasının ardından e itim ö retime ba layacaktır.

Sahip oldu u ça da vizyonu ile, toplumu olan sorumlulu unun en üst seviyede oldu unun bilincinde ve bu sorumluluk içerisinde bilimsel faaliyetlerini, e itim-ö retim hizmetlerini yürütme ve gün geçtikçe geli tirme çabası içerisinde.

En öncelikli hedeflerimiz ise, ça da , ö rencilerimizin her türlü sosyal ve kültürel ihtiyaçlarına yanıt veren modern bir yerle ke olu turmak olacaktır. Bu hedefe ula mak için, yerle ke alanımızın bütün alt ve üst yapı projeleri tamamlanmı , yerle kemize yeni binaların katılması için temeller atılmaya ba lanarak gelece in büyük üniversitesini olu turmaya ba lamı bulunmaktayız.

Yeni kurulan Üniversitemizin e itim kalitesini artırmak, ara tırma ve geli tirme çalı malarını desteklemek ve yaymak, ulusal ve uluslar arası alanda kendini tanıtmak için modern kütüphanecili in gerektirdi i tüm hizmetleri verebilecek bir kütüphaneye kavu acaktır. Ulusal ve uluslararası bilgi ileti m a ları ile ba lantılı bilgisayar sisteminin üniversitemiz düzeyinde yaygınla tırılması, ara tırmacılarımızın ve ö rencilerimizin kaynak teminine kolaylıklar sa lamaktadır.

### A- Yetki, Görev ve Sorumluluklar

#### 1. Yetki

Türkiye'de Yüksekö retim T.C. Anayasası'nın 130 uncu ve 131 inci maddeleri ile 2547 sayılı Yüksekö retim Kanunu'nun 3 üncü maddesinin (c), (d) ve 12 nci maddesinde belirlenmi tir.

**Madde 130.** Ça da e itim-ö retim esaslarına dayanan bir düzen içinde milletin ve ülkenin ihtiyaçlarına uygun insan gücü yeti tirmek amacı ile; ortaö retime dayalı çe itli düzeylerde e itim-ö retim, bilimsel ara tırma, yayın ve danı manlık yapmak, ülkeye ve insanlı a hizmet etmek üzere çe itli birimlerden olu an kamu tüzelki ili ne ve bilimsel özerkli e sahip üniversiteler Devlet tarafından kanunla kurulur.

Kanunda gösterilen usul ve esaslara göre, kazanç amacına yönelik olmamak artı ile vakıflar tarafından, Devletin gözetim ve denetimine tâbi yüksekö retim kurumları kurulabilir.

Kanun, üniversitelerin ülke sathına dengeli bir biçimde yayılmasını gözetir.

Üniversiteler ile ö retim üyeleri ve yardımcıları serbestçe her türlü bilimsel ara tırma ve yayında bulunabilirler. Ancak, bu yetki, Devletin varlı ı ve ba ımsızlı ı ve milletin ve ülkenin bütünlü ü ve bölünmezli i aleyhinde faaliyette bulunma serbestli i vermez.

Üniversiteler ve bunlara ba lı birimler, Devletin gözetimi ve denetimi altında olup, güvenlik hizmetleri Devletçe sa lanır.

Kanunun belirledi i usul ve esaslara göre; rektörler Cumhurba kanınca, dekanlar ise Yüksekö retim Kurulunca seçilir ve atanır.

Üniversite yönetim ve denetim organları ile ö retim elemanları; Yüksekö retim Kurulunun veya üniversitelerin yetkili organlarının dışında kalan makamlarca her ne suretle olursa olsun görevlerinden uzaklaştırılmazlar.

(Değişiklik: 29.10.2005-5428/1 md.) Üniversitelerin hazırladıkları bütçeler; Yüksekö retim Kurulunca tetkik ve onaylandıktan sonra Millî Eğitim Bakanlığına sunulur ve merkezi yönetim bütçesinin başlıca kalemleri olarak esaslara uygun olarak ilerleme tâbii tutularak yürürlüğe konulur ve denetlenir.

Yüksekö retim kurumlarının kurulu ve organları ile ilerleme ve bunların seçimleri, görev, yetki ve sorumlulukları üniversiteler üzerinde Devletin gözetim ve denetim hakkını kullanma usulleri, ö retim elemanlarının görevleri, unvanları, atama, yükselme ve emeklilikleri, ö retim elemanı yetiştirme, üniversitelerin ve ö retim elemanlarının kamu kuruluşları ve diğer kurumlar ile ilişkileri, ö retim düzeyleri ve süreleri, yüksekö retime giriş, devam ve alınacak harçlar, Devletin yapacağı yardımlar ile ilgili ilkeler, disiplin ve cezaları, malî ilerlemeler, özlük hakları, ö retim elemanlarının uyacakları koşullar, üniversitelerarası ihtiyaçlara göre ö retim elemanlarının görevlendirilmesi, ö retimin ve ö retimin hürriyet ve teminat içinde ve çağdaş bilim ve teknoloji gereklerine göre yürütülmesi, Yüksekö retim Kuruluna ve üniversitelere Devletin sağladığı malî kaynakların kullanılması kanunla düzenlenir.

Vakıflar tarafından kurulan yüksekö retim kurumları, malî ve idarî konuları dışındaki akademik çalışmaları, ö retim elemanlarının sağlanması ve güvenlik yönlerinden, Devlet eliyle kurulan yüksekö retim kurumları için Anayasada belirtilen hükümlere tâbidir.

**Madde 131.** Yüksekö retim kurumlarının ö retimini planlamak, düzenlemek, yönetmek, denetlemek, yüksekö retim kurumlarındaki eğitim-ö retim ve bilimsel ara tırma faaliyetlerini yönlendirmek, bu kurumların kanunda belirtilen amaç ve ilkeler doğrultusunda kurulmasını, geliştirilmesini ve üniversitelere tahsis edilen kaynakların etkili bir biçimde kullanılmasını sağlamak ve ö retim elemanlarının yetiştirilmesi için planlama yapmak maksadı ile Yüksekö retim Kurulu kurulur.

(Değişiklik: 7.5.2004-5170/8 md.)Yüksekö retim Kurulu, üniversiteler ve Bakanlar Kurulunca seçilen ve sayıları, nitelikleri, seçilme usulleri kanunla belirlenen adaylar arasından rektörlük ve ö retim üyeliğinde barırlı hizmet yapmı profesörlere öncelik vermek sureti ile Cumhurbaşkanınca atanan üyeler ve Cumhurbaşkanınca do rudan do ruya seçilen üyelerden kurulur.

Kurulun tekilatı, görev, yetki, sorumluluğu ve çalışma esasları kanunla düzenlenir.

## 2. Görev

**Madde 12.** Bu kanundaki amaç ve ana ilkelere uygun olarak yüksekö retim kurumlarının görevleri;

- ✓ Çağdaş uygarlık ve eğitim-ö retim esaslarına dayanan bir düzen içinde, toplumun ihtiyaçları ve kalkınma planları ilke ve hedeflerine uygun ve ortaö retime dayalı çeşitli düzeylerde eğitim-ö retim, bilimsel ara tırma, yayım ve danışmanlık yapmak,
- ✓ Kendi ihtisas gücü ve maddi kaynaklarını rasyonel, verimli ve ekonomik şekilde kullanarak, milli eğitim politikası ve kalkınma planları ilke ve hedefleri ile Yüksekö retim Kurulu tarafından yapılan plan ve programlar doğrultusunda, ülkenin ihtiyacı olan dallarda ve sayıda insan gücü yetiştirme,
- ✓ Türk toplumunun yaşam düzeyini yükseltici ve kamuoyunu aydınlatıcı bilim verilerini söz, yazı ve diğer araçlarla yaymak,
- ✓ Örgün, yaygın, sürekli ve açık eğitim yoluyla toplumun özellikle sanayileme ve tarımda modernleşme alanlarında eğitilmesini sağlamak,
- ✓ Ülkenin bilimsel, kültürel, sosyal ve ekonomik yönlerde ilerlemesini ve gelişmesini ilgilendiren sorunlarını, diğer kuruluşlarla işbirliği yaparak, kamu kuruluşlarına önerilerde bulunmak suretiyle ö retim ve ara tırma konusu yapmak, sonuçlarını toplumun yararına sunmak ve kamu kuruluşlarıncada istenecek inceleme ve ara tırmaları sonuçlandırarak düşüncelerini ve önerilerini bildirmek,

- ✓ E itim-ö retim seferberli i için de örgün, yaygın, sürekli ve açık e itim hizmetini üstlenen kurumlara katkıda bulunacak önlemleri almak,
- ✓ Yörelereindeki tarım ve sanayinin geli mesine ve ihtiyaçlarına uygun meslek elemanlarının yeti mesine ve bilgilerinin geli mesine katkıda bulunmak, sanayi, tarım ve sa lık hizmetleri ile di er hizmetleri ile hizmetlerde modernle meyi, üretimde artı ı sa layacak çalı ma ve programlar yapmak, uygulamak ve yapılanlara katılmak, bununla ilgili kurumlarla i birli i yapmak ve çevre sorunlarına çözüm getirici önerilerde bulunmak,
- ✓ E itim teknolojisini üretmek, geli tirmek, kullanmak, yaygınla tırmak,
- ✓ Yüksekö retimin uygulamalı yapılmasına ait e itim-ö retim esaslarını geli tirmek, döner sermaye i letmelerini kurmak, verimli çalı tırmak ve bu faaliyetlerin geli tirilmesine ili kin gerekli düzenlemeleri yapmaktır.

### 3. Sorumluluklar

Rektör, Üniversitenin ve ba lı birimlerinin ö retim kapasitesinin rasyonel bir ekilde kullanılmasında ve geli tirilmesinde, ö rencilere gerekli sosyal hizmetlerin sa lanmasında, gerekti i zaman güvenlik önlemlerinin alınmasında, e itim-ö retim, bilimsel ara tırma ve yayım faaliyetlerinin devlet kalkınma plan, ilke ve hedefleri do rultusunda planlanıp yürütülmesinde, bilimsel ve idari gözetim ve denetimin yapılmasında ve bu görevlerin alt birimlere aktarılmasında, takip ve kontrol edilmesinde ve sonuçlarının alınmasında birinci derecede yetkili ve sorumludur.

Üniversitemizin mali hizmet birimi olan Strateji Geli tirme Dairesi Ba kanlı ı, iç kontrol sistemin kurulması, standartlarının uygulanması ve geli tirilmesi konularında çalı malar yapmakta ve ön mali kontrol faaliyetini yürütmektedir. Muhasebe yetkilisi de, muhasebe kayıtlarının usulüne ve standartlara uygun, saydam ve eri ilebilir ekilde tutulmasından sorumludur.

Üst yönetici, harcama yetkilileri ve di er yöneticiler, mesleki de erlere ve dürüst yönetim anlayı ına sahip olunmasından, mali yetki ve sorumlulukların bilgili ve yeterli yöneticilerle personele verilmesinden, belirlenmi standartlara uyulmasının sa lanmasından, mevzuata aykırı faaliyetlerin önlenmesinden, kapsamlı bir yönetim anlayı ıyla uygun bir çalı ma ortamının ve saydamlı ının sa lanmasından görev ve yetkileri çerçevesinde sorumludur.

Üst yönetici ve bütçe ile ödenek tahsis edilen harcama yetkilileri her yıl, i ve i lemlerinin amaçlara, iyi mali yönetim ilkelerine, kontrol düzenlemelerine ve mevzuata uygun bir ekilde gerçekleştirildi ini içeren iç kontrol güvence beyanını düzenler ve birim faaliyet raporları ile idare faaliyet raporlarına eklerler.

ç kontrol düzenlemeleri ve iç kontrol sisteminin i leyi i, yöneticilerin görü ü, ki i ve/veya idarelerin talep ve ikâyetleri ile iç ve dı denetim sonucunda düzenlenen raporlar dikkate alınarak yılda en az bir kez de erlendirmeye tabi tutulur ve gerekli önlemler alınır.

Üniversitemizde ön mali kontrol görevini harcama birimleri ve Strateji Geli tirme Daire Ba kanlı ı tarafından yerine getirilmektedir.

### Ordu Üniversitesi ve Birimlerinin Kurulu unun Yasal Dayanakları

Ziraat Fakültesi	11 Temmuz 1992 gün ve 21281 sayılı Resmi Gazetede yayınlanan 3837 sayılı Kanun uyarınca Karadeniz Teknik Üniversitesi'ne ba lı olarak kurulmu olup, 17 Mart 2006 tarih ve 26111 sayılı Resmi Gazetede yayınlanan 5467 sayılı kanunla kurulan Ordu Üniversitesine devredilmi tir.
Fatsa Deniz Bilimleri Fakültesi	06.10.2003 tarihinde 2003/6284 sayılı Bakanlar Kurulu Kararı ile Ondokuz Mayıs Üniversitesi'ne ba lı olarak kurulmu olup, 7 Mart 2006 tarih ve 26111 Sayılı Resmi Gazetede yayınlanan 5467 sayılı kanun ile kurulan Ordu Üniversite'ne ba lanmı tir.
Ünye kt. ve d. Bilimler Fakültesi	1994-95 ö retim yılında Karadeniz Teknik Üniversitesine ba lı olarak bir bölüm ( letme) ile e itim ve ö retime ba lamı tir. Bakanlar Kurulunun 2001/2553 sayılı kararı ve 29 Haziran 2001/2447 sayılı Resmi Gazetede yayımı ile Fakültemiz Karadeniz Teknik Üniversitesi'nden Ondokuz Mayıs Üniversitesine ba lanmı tir. Ordu Üniversitesi'nin kurulması ile de Ordu Üniversitesi'ne ba lanmı tir.
Fen Edebiyat Fakültesi	Fakültemiz, 1999 yılında Ondokuz Mayıs Üniversitesine ba lı olarak kurulmu olup 17 Mart 2006 tarih ve 26111 sayılı Resmi Gazetede yayınlanan 5467 sayılı kanunla kurulan Ordu Üniversitesine devredilmi tir.
Sa lık Yüksekokulu	02 Kasım 1996 tarih ve 22805 sayılı Resmi Gazetede yayınlanan 10.10.1996 tarih ve 96/8655 sayılı Bakanlar Kurulu kararı gere i Sa lık Yüksekokullarının kurulması ile yüksekokulumuzun e itim süresi dört yıla çıkmı ve adı Ordu Sa lık Yüksekokulu olmu tur. 19.02.1996 tarihinde Sa lık Bakanlığı ı Sa lık E itimi Genel Müdürlü ünde 20 yıllık ına devri yapılmı tir. 17 Mart 2006 tarih ve 26111 sayılı Resmi Gazetede yayınlanan 5467 sayılı kanunla kurulan Ordu Üniversitesine devredilmi tir.
Mesudiye Meslek Yüksekokulu	2001 yılı içerisinde Ondokuz Mayıs Üniversitesi Senatosu tarafından Yüksekokulunun kurulması kararı alınmı ve bu karar YÖK tarafından da onaylanarak kurulu süreci resmen tamamlanmı olup 17 Mart 2006 tarih ve 26111 sayılı Resmi Gazetede yayımlanan 4567 sayılı kanunla kurulan Ordu Üniversitesine ba lanmı tir.
Ordu Meslek Yüksekokulu	1976-1977 yılında Milli E itim Bakanlığı na ba lı olarak Ordu Merkez Saray Mahallesi Gazi lkö retim okulunun bulundu u binaların bir kısmında e itim-ö retime ba lamı tir. 1982-1983 yılında Milli E itim Bakanlığı ndan ayrılarak KTÜ' ye ba lanmı tir. 2006-2007 E itim-Ö retim yılından itibaren 17 Mart 2006 tarih ve 26111 sayılı Resmi Gazetede yayınlanan 5467 sayılı kanunla kurulan Ordu Üniversitesine devredilmi tir.
Ünye Meslek Yüksekokulu	17 Mart 2006 tarih ve 5467 sayılı kanun ile Rektörlü e ba lı olarak kurulmu tur.
Tıp Fakültesi	17 Mart 2006 tarih ve 2611 sayılı Resmi Gazetede yayınlanan 5467 sayılı kanunla kurulmu olup, Fakültemizin faaliyete geçirilebilmesi için çalı malar devam etmektedir.
Akku Meslek Yüksekokulu	14 ubat 2008 tarih ve 2547 sayılı kanun ile 2880 sayılı kanunla de i ik 7/d-2 maddesi uyarınca Rektörlü e ba lı olarak kurulmu tur.
Ulubey Meslek Yüksekokulu	15 Eylül 2008 tarih ve 2547 sayılı kanun ile 2880 sayılı kanunla de i ik 7/d-2 maddesi uyarınca Rektörlü e ba lı olarak kurulmu tur.

## B. Örgüt Yapısı ve Teşkilatı

**Rektör:** Devlet üniversitelerinde rektör, profesör akademik unvanına sahip kişiler arasından görevdeki rektörün çağırılması ile toplanacak üniversite öğretim üyeleri tarafından seçilecek adaylar arasından Cumhurbaşkanınca atanır. Rektörün görev süresi 4 yıldır. Süresi sona erenler aynı yöntemle yeniden atanabilirler. Ancak iki dönemden fazla rektörlük yapılamaz. Rektör, üniversite veya yüksek teknoloji enstitüsü tüzel kişiliğini temsil eder. Rektör yardımcıları, rektör tarafından beş yıl için atanır.

**Senato:** Rektörün başkanlığında, rektör yardımcıları, dekanlar ve her fakülteden fakülte kurullarınca üç yıl için seçilecek birer öğretim üyesi ile rektörlük başkanlığı enstitü ve yükseköğretim müdürlerinden temsil edilir. Senato, her öğretim - öğretim yılı başkanlığında ve sonunda olmak üzere yılda en az iki defa toplanır. Rektör gerekli gördüğü hallerde senatoyu toplantıya çağırır. Senato, üniversitenin akademik organı olup Üniversitenin öğretim - öğretim, bilimsel araştırma ve yayım faaliyetlerinin esasları hakkında karar almak, Üniversitenin bütününe ilgilendiren kanun ve yönetmelik tasarılarını hazırlamak veya görüş bildirmek, Üniversitenin yıllık öğretim - öğretim programını ve takvimini inceleyerek karara bağlamak, Üniversite yönetim kuruluna üye seçmek temel görevleri arasındadır.

**Üniversite Yönetim Kurulu:** Üniversite yönetim kurulu; rektörün başkanlığında dekanlardan, üniversiteye bağlı diğer öğretim birim ve alanlarını temsil edecek şekilde senatoya dört yıl için seçilecek üç profesörden oluşur. Üniversite yönetim kurulu idari faaliyetlerde rektöre yardımcı bir organ olup Yükseköğretim üst kurulları ile senato kararlarının uygulanmasında, belirlenen plan ve programlar doğrultusunda rektöre yardım etmek, Üniversite yönetimi ile ilgili rektörün getireceği konularda karar almak, Fakülte, enstitü ve yükseköğretim kurullarının kararlarına yapılacak itirazları inceleyerek kesin karara bağlamak, temel görevleri arasındadır.

### **Fakülte, Enstitü ve Yükseköğretim Düzeyinde Yönetim Organları:**

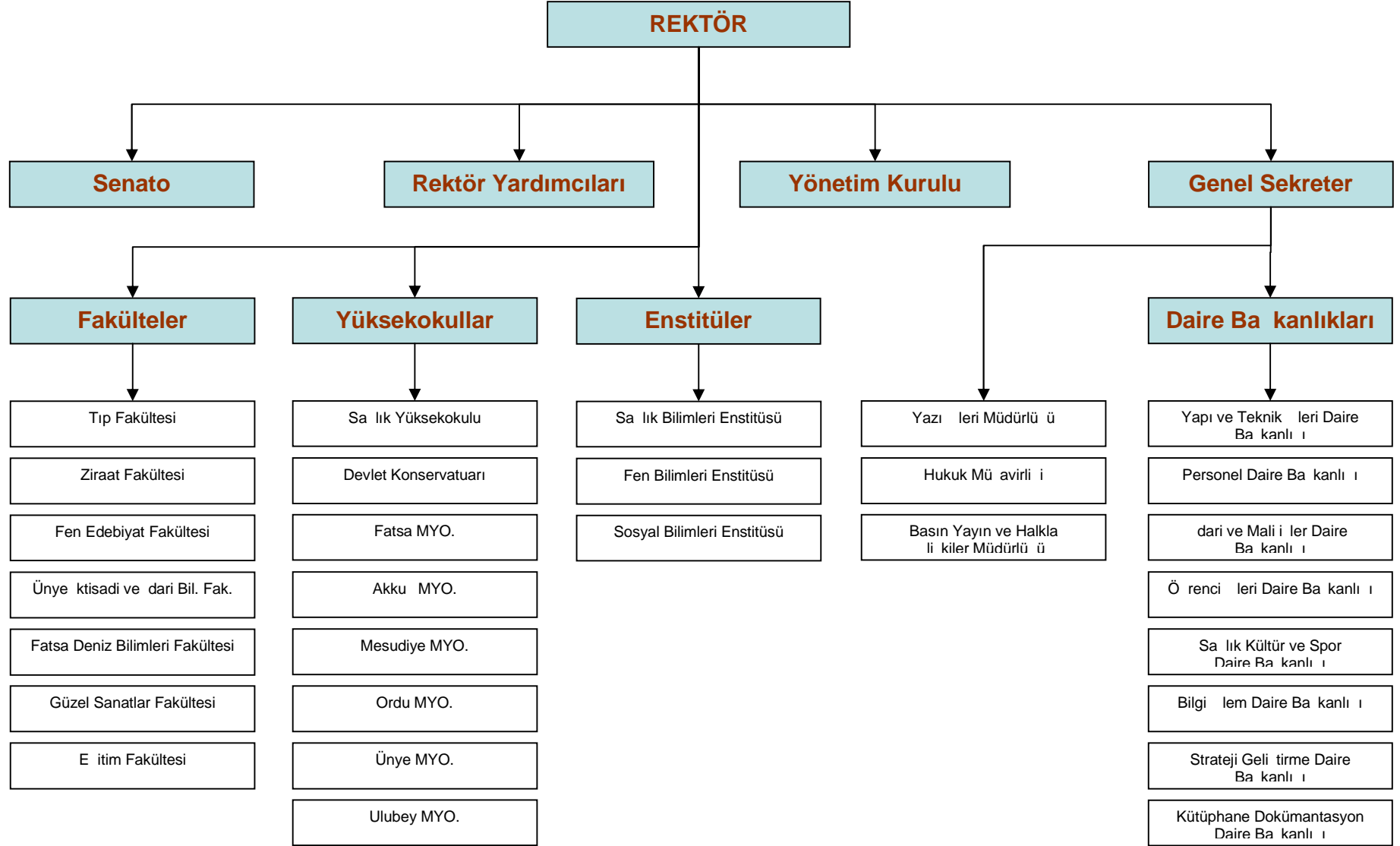
**Fakülte organları;** Dekan, Fakülte Kurulu ve Fakülte Yönetim Kurulundan oluşur.

**Enstitü organları;** Enstitü Müdürü, Enstitü Kurulu ve Enstitü Yönetim Kurulundan oluşur.

**Yükseköğretim Organları;** Yükseköğretim Müdürü, Yükseköğretim Kurulu, Yükseköğretim Yönetim Kurulundan oluşur.

Üniversite Yönetim örgütünün başkanı Genel Sekreterdir. Genel Sekretere bağlı daire başkanlıkları, danışmanlar, 657 sayılı Devlet Memurları Kanununa tabi devlet memurları ve diğer görevliler bulunmaktadır.

## Örgüt Yapısı (Teşkilateması)





## C. dareye li kin Bilgiler

### 1. Fiziksel Yapı

Ordu Üniversitesi 7 Fakülte, 6 Meslek Yüksekokulu, 2 Yüksekokul, 3 Enstitü, Sürekli E itim Merkezi, Uluslararası li kiler Birimi gibi pek çok birimi ile e itim-ö retim ve ara tırma çalı malarını sürdürmektedir.

Kampus alanının ismi T.C. Ordu Üniversitesi Senatosunun 18.07.2007 tarih ve 6 no.lu oturumda 2007/34 no.lu kararı ile "Cumhuriyet Kampüsü" olarak belirlenmiştir.

Mevcut Kampüs Alanı, 228.421,97m<sup>2</sup> (1995.1996.2001 ve 1462/1 Ada-Parselde bulunan 208.421,97m<sup>2</sup>+Yüksekö renim Kredi ve Yurtlar Kurumu Genel Müdürlü ünden Alınacak 2587/1 Ada-Parseldeki 20.000m<sup>2</sup>) (Hazine Arazisi, KTÜ' den Ordu Üniversitesine devri yapıldı)

Ordu Üniversitesi Kampus alanı olarak belirlenen Cumhuriyet Mahallesiindeki 203 dönümlük arazi üzerinde;

- 1 Adet (Zemin+1 Katlı) dari Bina (Rektörlük ve Ziraat Fakültesi Dekanlığı)
- 1 Adet (Zemin+3 Katlı) Ziraat Fakültesi Derslik Binası
- 1 Adet Isı Merkezi Binası
- 1 Adet Trafo Binası
- 1 Adet Ziraat Fakültesi ek bina in aatı bulunmaktadır.

Ziraat Fakültesi Ek Bina n aatı mevcut fakülte binalarının yer aldığı alanda, Karadeniz Teknik Üniversitesince yapımı başlatılan ve bitirilmeden tasfiye edilmiş, 4300 m<sup>2</sup> karkası tamamlanmış, 2.200 m<sup>2</sup> su basma seviyesinde toplam 6.500 m<sup>2</sup>'lik in aat yapılmıştır. Yaklaşık maliyetine esas toplam gerçekleştirme oranı %10'u tamamlanmıştır.

Mevcut Kampus Alanı ile Çevre Yoluna Kadar Kampus Geli me Alanı Yaklaşık 224.000 m<sup>2</sup> ( ahıs Arazisi, mara Kapalı, Kamula tırma ile Üniversite Kampus alanına katılacak.)

Çevre Yolundan Sonra Geli me Alanı Yaklaşık 304.400 m<sup>2</sup> ( ahıs Arazisi, mara Kapalı, Kamula tırma ile Üniversite Kampüs alanına katılacak.)

Mevcut Kampus Alanının Solunda Çevre Yoluna Kadar Olan Alan Yaklaşık 73.700 m<sup>2</sup> ( ahıs Arazisi, mara Açık, Ordu Üniversitesi Senatosundan Kamu Yararına mara Kapatılması için karar alındı, Kamula tırma ile Üniversite Tıp Fakültesi Geli im alanı olarak belirlenecek.) 2008-2023 yılları arasında Mevcut Kampus Alanı ile Çevre Yoluna Kadar Kampus Geli me Alanı arasında kalan yaklaşık 400 dönüm arazi üzerine Ordu Üniversitesi Cumhuriyet Kampüsü 1. etabı planlanacaktır.

### Fiziki Alanların Açılımlarına Göre Da ılımı (m<sup>2</sup>)

Sıra No	Yerleşke Adı	dari Binalar	E itim Alanları		Sosyal Alanları				Spor Alanları		Sirkülasyon Alanı	Toplam
			Derslik	Laboratuvar	Kantin Kafe vs.	Lojman	Depo	Yurtlar	Açık Spor Tesisleri	Kapalı Spor Tesisleri		
<b>A</b>	<b>Fakülteler</b>											
1	Ordu Fen-Edebiyat Fakültesi	462	591	151	153	-	189	-	-	-	-	1.546
2	Ünye kt. ve dari Bilimler Fakültesi	1.000	1.550	150	200	-	1.200	-	500	-	200	4.800
3	Ordu Ziraat Fakültesi	1.500	600	300	155	-	45	-	800	-	300	3.700
4	Fatsa Deniz Bilimleri Fakültesi	865	615	150	400	-	145	-	-	-	575	2.750
<b>B</b>	<b>Yüksekokullar</b>											
1	Ordu Sa lık Yüksekokulu	2.304	618	318	166	-	60	-	513	-	-	3.979
<b>C</b>	<b>Meslek Yüksekokulları</b>											
1	Ordu Meslek Yüksekokulu	2.400	2.000	1.200	400	-	0	-	2.400	-	-	8.400
2	Mesudiye Meslek Yüksekokulu	245	430	474	387	-	85	2.261	540	-	664	5.086
3	Ünye Meslek Yüksekokulu	285	490	98	235	-	80	-	-	1.000	800	2.988
4	Fatsa Meslek Yüksekokulu	Fatsa Deniz Bilimleri Fakültesi binasında e itim ö retimini sürdürmektedir.										
<b>D</b>	<b>Enstitüler</b>											
1	Fen Bilimleri Enstitüsü	Sa lık Yüksekokulunda e itim ö retime devam edecektir.										
2	Sosyal Bilimler Enstitüsü	Sa lık Yüksekokulunda e itim ö retime devam edecektir.										
<b>Toplam</b>		<b>9.061</b>	<b>6.894</b>	<b>2.841</b>	<b>2.096</b>	<b>-</b>	<b>1.804</b>	<b>2.261</b>	<b>4.753</b>	<b>1.000</b>	<b>2.539</b>	<b>33.249</b>

### Hizmet Alanlarının Da ılımı (m<sup>2</sup>)

Yerle ke Adı	E itim	Sa lık	Barınma	Beslenme	Kültür	Spor	Di er (idari, tesis, depo)
Ordu Fen-Edebiyat Fakültesi	1.084	-	-	-	120	-	342
Ünye kt. ve dari Bilimler Fakültesi	1.700	-	-	200	250	-	2.650
Ordu Ziraat Fakültesi	900	-	-	155	45	800	1.800
Fatsa Deniz Bilimleri Fakültesi	1.480	-	-	550	-	-	720
Ordu Sa lık Yüksekokulu	936	-	-	268	250	513	2.012
Ordu Meslek Yüksekokulu	3.200	-	-	900	-	-	1.900
Mesudiye Meslek Yüksekokulu	904	-	2.261	90	-	540	1.291
Ünye Meslek Yüksekokulu	953	-	-	235	-	1.000	800
Fatsa Meslek Yüksekokulu	Fatsa Deniz Bilimleri Fakültesi binasında e itim ö retimini sürdürmektedir.						
Fen Bilimleri Enstitüsü	Sa lık Yüksekokulunda e itim ö retime devam edecektir.						
Sosyal Bilimler Enstitüsü	Sa lık Yüksekokulunda e itim ö retime devam edecektir.						
<b>Toplam</b>	<b>11.157</b>	<b>-</b>	<b>2.261</b>	<b>2.398</b>	<b>665</b>	<b>2.953</b>	<b>11.515</b>

### D. nsan Kaynakları

Üniversitemizde görev yapan akademik ve idari personel; birlik, beraberlik içerisinde, e itim-ö retimin en iyi ekilde yürütülmesi için büyük bir gayretle hizmetlerini sürdürmektedir. Üniversitemiz, kuruldu u tarihte oldukça yetersiz sayıda personel ile hizmete ba lamı olup, bugün 157 idari, 207 akademik olmak üzere toplam 364 personelin çalı tı ı bir kurum haline gelmi tir.

Ordu Üniversitesinde; Rektörlük, dari Birimler, Fakülteler, Yüksekokullar, Enstitüler ve Ara tırma ve Uygulama Merkezlerinde görev yapan idari personelin; 108'i G. .H., 8'i S.H.S., 20'si T.H.S., 21'i Y.H.S. sınıfında olmak üzere toplam 157 idari personel görev yapmaktadır. dari Personelin birim ve unvanları itibariyle da ılımları ve üniversitemizde görev yapan toplam 207 akademik personelin birim ve unvanları itibariyle da ılımı a a ıda yer alan tablolarda gösterilmi tir.

### dari Personel Kadroların Doluluk Oranlarına Göre Da ılımı

Hizmet Türü	Dolu	Bo	Toplam
Genel dari Hizmetler	108	249	<b>357</b>
Sa lık Hizmetleri Sınıfı	8	211	<b>219</b>
Teknik Hizmetleri Sınıfı	20	27	<b>47</b>
E itim ve Ö retim Hizmetleri Sınıfı			
Avukatlık Hizmetleri Sınıfı		1	<b>1</b>
Din Hizmetleri Sınıfı		1	<b>1</b>
Yardımcı Hizmetli	21	71	<b>92</b>
<b>Toplam</b>	<b>157</b>	<b>560</b>	<b>717</b>

### Öğretim Personelinin Kadro ve Stihdam Durumlarına Göre Dağılımı

Yerleşim Yeri	G. .H.	S.H.S.	T.H.S.	Y.H.S.	A.H.S.	D.H.S.	Genel Toplam
Ordu Ziraat Fakültesi	15		2	4			21
Mesudiye Meslek Yüksekokulu	2						2
Ordu Sa lık Yüksekokulu	5						5
Ordu Fen Edebiyat Fakültesi	7		1	1			9
Fatsa Deniz Bilimleri Fakültesi	3			2			5
Ordu Meslek Yüksekokulu	10		1	8			19
Fen Bilimleri Enstitüsü	1						1
Sosyal Bilimler Enstitüsü	1						1
Sa lık Kültür ve Spor Daire Başkanlığı	6			2			8
Strateji Geliştirme Daire Başkanlığı	5						5
Yapı İleri ve Teknik Daire Başkanlığı	2		16	1			19
İdari ve Mali İşler Daire Başkanlığı	8			2			10
Genel Sekreterlik	7						7
Öğrenci İşleri Daire Başkanlığı	5						5
Personel Daire Başkanlığı	6						6
Hastaneler Başmüdürlüğü	1	8		1			10
Bilgi İşlem Daire Başkanlığı	4						4
Hukuk Müavirliği	1						1
Ünye İktisadi ve İdari Bilimler Fakültesi	7						7
Ünye Meslek Yüksekokulu	1						1
Kütüphane ve Dök. Daire Başkanlığı	4						4
Devlet Konservatuvarı	1						1
Tıp Fakültesi	4						4
Fatsa Meslek Yüksekokulu	2						2
<b>Genel Toplam</b>	<b>108</b>	<b>8</b>	<b>20</b>	<b>21</b>			<b>157</b>

### Akademik Personelinin Birimlere Göre Dağılımı

Yerleşim Yeri	Profesör	Doçent	Yrd. Doç.	Öğr. Gör.	Arş. Gör.	Uzman	Okutman	Eğit. Örg. Planlama	Genel Toplam
Fatsa Deniz Bilimleri Fakültesi	1		6		1				8
Ordu Fen-Edebiyat Fakültesi	1	3	24		14				42
Ordu Ziraat Fakültesi	6	5	15	2	9				37
Ünye İkt. ve İdari Bilimler Fakültesi			7	2	8				17
Ordu Sa lık Yüksekokulu			2	7					9
Fatsa Meslek Yüksekokulu				8					8
Ünye Meslek Yüksekokulu				11					11
Ordu Meslek Yüksekokulu	1		9	31	1		1		43
Mesudiye Meslek Yüksekokulu				8			2		10
Rektörlük							8		8
Tıp Fakültesi	1	3	2						6
Ulubey Meslek Yüksekokulu	1		6		1				8
<b>Genel Toplam</b>	<b>11</b>	<b>11</b>	<b>71</b>	<b>69</b>	<b>34</b>		<b>11</b>		<b>207</b>

## Mevcut Ö renci Sayıları (Ayrıntılı)

Fakülte / Yüksekokul	Bölüm / Program	I. Ö r.	II. Ö r.	Toplam
Fen-Edebiyat Fakültesi	Matematik Bölümü	148	81	229
	Türk Dili ve Edebiyatı Bölümü	117	39	156
	Tarih Bölümü	125		125
	Biyoloji Bölümü	137	41	178
	Kimya Bölümü	52		52
	<b>Fakülte Toplamı</b>	<b>579</b>	<b>161</b>	<b>740</b>
Ünye kt. d. Bilimler Fak.	İletme Bölümü	291	155	346
	İktisat Bölümü	321	160	481
	<b>Fakülte Toplamı</b>	<b>612</b>	<b>315</b>	<b>927</b>
Ziraat Fakültesi	Ziraat Mühendisliği Bölümü	237		237
	Bitkisel Üretim Bölümü	3		3
	Toprak Bölümü	1		1
	Tarla Bitkileri	31		31
	Bahçe Bitkileri	31		31
	Toprak Bilimi ve Bitki Besleme	22		22
	Bitki Koruma	31		31
	<b>Fakülte Toplamı</b>	<b>356</b>		<b>356</b>
Sa lık Yüksekokulu	Hem irelik Bölümü	261		261
Fatsa Deniz Bil. Fak.	Balıkçılık Teknolojisi Mühendisliği	109	67	176
<b>Lisans (Fakülte/Yüksekokul) Toplamı</b>		<b>1917</b>	<b>543</b>	<b>2460</b>
Ordu MYO.	Bilgisayar Teknolojisi ve Prg.	139	127	266
	Elektrik Prg.	193	159	352
	Elektronik Haberleşme Prg.	69	0	69
	Endüstriyel Elektronik Prg.	117	89	206
	Endüstriyel Otomasyon Prg.	76	0	76
	Gemi Makineleri Prg.	39	49	88
	Halkla İlişkiler Prg.	69	75	144
	İnşaat Prg.	90	94	184
	Makine Prg.	168	127	295
	Makine-Resim-Konstrüksiyon Prg.	149	70	219
	Mobilya ve Dekorasyon Prg.	0	33	33
	Muhasebe Prg.	101	109	210
	Tekstil Programı	0	25	25
	Otomotiv Prg.	101	0	101
	Turizm ve Otel İşletmeciliği Prg.	101	67	168
	Bilgisayar Programcılığı	58	57	115
	Elektronik Haberleşme Prg.	39	8	47
	Açık Öğretim Hizmetleri	54	23	77
	Bahçe Tarımı	11	2	13
	Otomotiv Teknolojisi	57	1	58
	Halkla İlişkiler ve Tanıtım	56	60	116
	İnşaat Teknolojisi	43	25	68
	Muhasebe ve Vergi Uygulamaları	60	58	118
	Seracılık	12	1	13
	Elektronik Teknolojisi	50	17	67
	Kontrol ve Otomasyon Teknolojisi	26	2	28
	El Sanatları Programı	0	70	70
	Geleneksel El Sanatları	21	35	56
	<b>Yüksekokul Toplamı</b>	<b>1899</b>	<b>1383</b>	<b>3282</b>
	Mesudiye MYO.	Bilgisayar Teknolojisi ve Prg.	63	53
Mobilya ve Dekorasyon Prg.		18		18
Muhasebe Prg.		64	41	105
Turizm ve Otel İşletmeciliği Prg.		49	36	85
Açık Öğretim Hizmetleri		14	3	17
Bilgisayar Programcılığı		42	32	74
Muhasebe ve Vergi Uygulamaları		42	18	60
<b>Yüksekokul Toplamı</b>		<b>292</b>	<b>183</b>	<b>475</b>
Ünye MYO.	Bilgisayar Teknolojisi ve Prg.	85	41	126
	Muhasebe Prg.	58	42	100
	Bilgisayar Programcılığı	50	51	101
	Muhasebe ve Vergi Uygulamaları	46	50	96
	İnsan Kaynakları Yönetimi	41		41
	<b>Yüksekokul Toplamı</b>	<b>280</b>	<b>184</b>	<b>464</b>
Fatsa MYO.	Muhasebe Prg.	71	45	116
	Su Ürünleri Programı	96	74	170
	Gemi Makineleri Programı	54	51	105
	Gemi Makineleri İşletme	58	59	117
	Muhasebe ve Vergi Uygulamaları	48	48	96
	Güverte Programı	0	60	60
	Çocuk Gelişimi Programı	0	107	107
	Deniz Ulaştırma ve İşletme	0	47	47
<b>Yüksekokul Toplamı</b>	<b>327</b>	<b>491</b>	<b>818</b>	
<b>Meslek Yüksekokulu (Önlisans) Toplam</b>		<b>2798</b>	<b>2241</b>	<b>5039</b>
<b>Genel Toplam</b>		<b>4715</b>	<b>2784</b>	<b>7499</b>

## II. PERFORMANS B LG LER



## A. Temel Politika ve Öncelikler

- İhtiyaçlar göz önüne alınarak yapılacak öncelik sırasına göre, bina inaatları sürmekte olan üniversite birimlerinin inası tamamlanarak faaliyete geçirilmeleri; ara tırma-uygulama alanlarının altyapılarının olu turulması sa lanacaktır.
- Kulüp çalı malarının yapıldı ı açık ve kapalı mekânların geli tirilerek iyile tirilmesinin yapılacaktır.
- Sosyal ve kültürel tesislerin geli tirilerek, bu tesislerin en etkin ekinde kullanılmalarına olanak sa lanacaktır.
- Açılmı olup e itim-ö retime ba layamamı bölümlerin ö retim elemanı, derslik, laboratuar araç gereç vb. ihtiyaçlarının tamamlanıp, e itim-ö retime hazır hale getirilecektir.
- Yeterli sayıda ö retim elemanına sahip Anabilim/Anasanat Dallarında yüksek lisans ve doktora programlarının açılmasına öncelik verilecektir.
- Üniversite birimlerinde eksik olan sınıf, laboratuar, atölye ve çalı ma ofisi sayılarının arttırılacaktır.
- Üniversite birimlerinde bulunan ö renci laboratuvarlarında deney setlerinin 2-3 ö renciye bir set dü ecek hale getirilecektir.
- Üniversite birimlerinde mevcut bilgisayar laboratuvarlarının iyile tirilmesi, ö rencilere programların güncellenmesi, eksikliklerin tamamlanması sa lanacaktır.
- Uygulama alanlarının riskli ve pahalı oldu u yerlerde gerekli simülasyon cihazlarının temin edilerek uygulama olanaklarının arttırılması sa lanacaktır.
- Mevcut bilgisayar laboratuvarlarının kapasitelerinin arttırılarak üç yıl içerisinde ça da teknolojiye uygun araç-gereçler ile tamamen yenilenecektir.
- Bilgisayar laboratuvarlarında mevcut bilgisayarlara gereken donanım programlarının ve yazılımların güncellenerek eklenmesi sa lanacaktır.
- Ö retim elemanlarının daha etkin ve verimli ders anlatımı için, bazı alanlarda yeterli pedagojik formasyon e itimi veren kurs, seminer gibi faaliyetlere gönüllü olarak katılmaları te vik edilecektir.
- Ö retim elemanlarının ulusal ve uluslararası üniversite ve enstitülerle gerçekle tirdi i ortak ara tırmaların sayıları arttırılacaktır.
- Mevcut kütüphanelerin süreli yayın tarama hizmetinin geli tirilmesi ve ö rencilerin de kullanımı için daha çok sayıda bilgisayar ve internet hizmeti sa lanacaktır.
- Kütüphanede üniversite bölümleriyle ilgili uluslararası bilimsel yayın sayısı arttırılacaktır.
- Ö rencilere sunulan yurt içi ve yurt dı nda farklı üniversitelerde çe itli sürelerde e itim ve ara tırma olanaklarının geli tirilmesi sa lanacaktır.
- Ö rencilerin gerek yurt içi ve gerekse yurt dı ı kongre, sempozyum, seminer vb. katılımlarının arttırılması sa lanacaktır.
- Ara tırma görevlilerinin tez konularını proje ekinde kurulacak olan ODÜ Bilimsel Ara tırma Projeleri Yönetim Birimine sunmalarının te vik edilmesi için projelere verilen deste in arttırılması sa lanacaktır.
- Üniversite yerle kesini içerisinde kablosuz internet a ının yaygınla tırılması sa lanacaktır.



- Mevcut internet erişim olanaklarının meydana gelen teknolojik gelişim ve değişimlere uyum sağlayacak şekilde güçlendirilecektir.
- Her öğretim elemanının yılda en az alanlarıyla ilgili bir dergi makalesi ve bir de kongre bildirisi yayınlamasının özendirilmesi sağlanacaktır.
- Gerek üniversite bünyesinden gerekse üniversite dışından, alanlarında uzman olan öğretim üyelerinin konu uzmanı olarak katılacakları kurs ve seminerlerin düzenlenmesi, bu konularda birimler arasında işbirliğinin teşvik edilmesi ve çağdaş bilimsel araştırmaya kültürünün geliştirilmesi sağlanacaktır.
- Uluslararası ve ulusal proje hazırlama toplantılarına katılımların desteklenmesi veya benzer sunumların ODÜ tarafından organize edilmesi sağlanacaktır.

## **B- Amaç ve Hedefler**

### **Misyon**

Evrensel boyutta bilgi üretebilecek, çağdaş, bilimsel, teknolojik ve kültürel birikimin egemen olmasını sağlayacak ülke kalkınmasına ve toplumun gelişmesine katkıda bulunacak aydın ve yaratıcı düşünebilen insanlar yetiştirmek en önemli misyonumuzdur. Laik ve demokratik cumhuriyetimize ödünsüz bağlı, bu temel değerleri özümsemi, çağdaş, üretken nesiller yetiştirmenin yanı sıra demokratik, katılımcı, özgür ve evrensel bir üniversite olarak, yöremiz, bölgemiz, ülkemiz ve dünyamız için bilime ve eğitime katkıda bulunacak, insanlığın refahı ve mutluluğu için bilgi üretecek, çağdaş eğitim ortamları oluşturacak; üretilen bilgi ve teknolojiyi toplumun menfaatine sunan, araştıran, sorgulayan ve kendisiyle barışık, genç, dinamik, çalışkan, ve ülkesini her şeyin üzerinde tutan gençler yetiştirmektir.

### **Vizyon**

Eğitim-öğretim, araştırma-geliştirme ile bilimsel yayın ve uygulamada dünya standartlarına ulaşmak, üretilen bilgiler ile uluslararası alanlarda tanınmak, evrensel değerlere sahip, üstün nitelikli gençleri yetiştirmek, ülkemizin ve yöremizin bilim, teknoloji, kültür hayatına katkıda bulunarak; üniversite-sanayi-toplum işbirliğini gerçekleştirmek ve çağdaş bir üniversite olmaktır.

### C. Stratejik Amaç ve Hedeflerimiz.

#### **AMAÇ 1 :E-İtim-Ö retimin Kalitesinin Artırılarak Daha Çı da Normlara Ula tırılması.**

**Hedef 1.1** :Stratejik Plan Süreci içerisinde e-itim-ö retim ve sosyal faaliyetlerin yürütüldü ü mekanların iyile tirilmesi, düzenlenmesi ve güncellenmesi

**Hedef 1.2** :Üniversite birimleri bünyesinde Güzel Sanatlar, Di çilik, Eczacılık gibi yeni fakültelerin, bölümlerin Anabilim/Anasanat dallarının açılması ve aktif olmayan mevcut bölümlerin faaliyete geçirilmesi.

**Hedef 1.3** :2014 yılı sonuna kadar e-itim müfredat programı geli tirme çalı malarının sürdürülmesi.

**Hedef 1.4** :2014 yılı sonuna kadar yenilikçi e-itim-ö retim stratejilerinin kullanılması.

**Hedef 1.5** :2014 yılı sonuna kadar ö renciler için çı da ve etkili e-itim ortamının (sınıf, laboratuvar, çalı ma odası vb.) olu turulması.

**Hedef 1.6** :2014 yılı sonuna kadar ö retim elemanı ba ına dü en lisans ö renci sayısının istenen seviyeye getirilmesi.

**Hedef 1.7** :2014 yılı sonuna kadar bilgisayar laboratuvarlarının verimli kullanımının sa lanması.

**Hedef 1.8** :2010 yılından ba lamak üzere ö retim elemanı ve ö renci kalitesinin yükseltilmesi.

**Hedef 1.9** :2014 yılının sonuna kadar merkez kütüphanede e-itim kalitesini artırıcı bilimsel ve teknolojik altyapının geli tirilmesi.

**Hedef 1.10** :2014 yılı sonuna kadar lisansüstü e-itim geli tirilmesi.

**Hedef 1.11** :2012 yılından itibaren Lisansüstü e-itimde yüksek akademik seviyeye ula arak üniversitenin kurumsal yapısı ve akademik ortama katkıda bulunulması.

#### **AMAÇ 2 :E-Üniversite Altyapısını Geli tirmek**

**Hedef 2.1** :2012 yılının sonuna kadar birimlere ait mevcut web sayfalarının eksikliklerinin giderilerek güncel tutulmasının sa lanması.

**Hedef 2.2** :2014 yılının sonuna kadar ö rencilere sunulan hizmetlerin zamanında ve etkin bir biçimde bilgi ve ileti im teknolojileri aracılı ı ile verilmesi için gerekli düzenlemelerin yapılması.

**Hedef 2.3** : İnternet alt yapısının 2014 yılının sonuna kadar güçlendirilmesi ve bütün birimlerin eri iminin sa lanması ( İnternet altyapısının yenilenmesi).

**Hedef 2.4** :E- Fakülte / Enstitü / Yüksekokul ve MYO olabilme yolunda gerekli bilgilerin 2014 yılının sonuna kadar sa lanması.

#### **AMAÇ 3 :Bilimsel ara tırma ve yayınları, nicelik ve nitelik açısından artıracak ara tırma olanaklarını geli tirmek (Teknolojik altyapısı güçlü, ara tırma geli tirmede ileri düzeyde olmak)**

**Hedef 3.1** :2014 yılının sonuna kadar ulusal ve uluslararası alanda yayınlanan makale sayısının %25 artırılmasının özendirilmesi.

**Hedef 3.2** :2014 yılının sonuna kadar ulusal ve uluslararası proje sayılarının artırılması.

**Hedef 3.3** :Kütüphane olanaklarının 2010 yılından ba layarak geli tirilmesi.

#### **AMAÇ 4 :Ara tırma ve e-itim yoluyla üniversitenin bölgesel, ulusal ve uluslararası tanınırlı ını ve etkinli ini artırmak**

**Hedef 4.1** :Uluslararası, ulusal ve bölgesel konularda ara tırmaların özendirilmesi ve sonuçlarının 2014 yılının sonuna kadar kamuoyuna aktarılması.

**Hedef 4.2** :Stratejik Plan Çerçevesi ve sürecinde üniversitenin bölgesel, ulusal düzeydeki olanaklarından yararlanarak sivil toplum örgütleri, basın – yayın vb. gruplarla ileti imin sa lanması.

**Hedef 4.3** :Bölgesel tanınma için yerel yönetimlerle ve özel sektör i letmeleriyle i birli i yaparak ara tırma ve e-itim faaliyetlerinin 2014 yılından ba layarak düzenlenmesi.

**Hedef 4.4** :2014 yılının sonuna kadar ulusal ve uluslararası konferans, panel, sempozyum gibi bilimsel toplantıların sayısının % 5 artırılması.

**Hedef 4.5** :2014 yılının sonuna kadar uluslararası düzeyde tanınırlı ının sa lanması.

**Hedef 4.6** :2012 yılının sonuna kadar bölgesel i birli i ve tanınırlı ın artırılması.

**Hedef 4.7** :2010 yılından ba layarak birimlerin potansiyel ö rencilere her yıl etkin ekilde tanıtımının sa lanması.

**Hedef 4.8** :2012 yılından ba layarak mezunların i bulmasını destekleyici çalı malarda bulunularak tanıtım çalı malarına destek verilmesi.

**Hedef 4.9** :2014 yılı sonuna kadar ara tırma bakımından birimlerin ulusal ve uluslararası tanınırlı ı ve etkinli inin üst sıralara çıkarılması.



**AMAÇ 5 :Ulusal ve uluslararası e itim ve ara tırma kurumları ile ileti im ve i birli ini geli tirmek.**

**Hedef 5.1** :2014 yılı sonuna kadar özellikle uluslararası programlar ile ikili anlaşmaları artırarak bu programlar çerçevesinde öğrenci ve öğretim elemanı değişiminin geliştirilmesi.

**Hedef 5.2** :AB programlarından daha fazla yararlanmak amacıyla proje ve etkinlik sayısının 2014 yılı sonuna kadar artırılması.

**Hedef 5.3** :Stratejik plan süresince öğrencilerin/öğretim elemanlarının yurt içi ve yurt dışı hareketliliğinin artırılması.

**Hedef 5.4** :2014 yılının sonuna kadar kamu kurumları, diğer üniversitelerin ilgili Fakülte/Enstitü/Yüksek Okul/MYO ve özel sektör kurumları gibi ana paydaşlarla daha etkin iletişimin sağlanması.

**Hedef 5.5** :2014 yılının sonuna kadar birimlerin eğitim ve araştırma alanına paralel eğitim veren ve araştırma yapan uluslararası eğitim kurumları ile iletişim kurulması.

**Hedef 5.6** :2014 yılından başlayarak üniversitemiz meslek yüksekokullarının her yıl bir araya gelerek iletişim ve bilgi alışverişinin sağlanması.

**Hedef 5.7** :2011 yılından itibaren paydaşlarla eğitim, sağlık, hizmet, tarım ve sanayi alanında olumlu ilişkilerin kurulması, sürdürülmesi ve geliştirilmesi.

**AMAÇ 6 :Kurumsal öğrenmeyi desteklemek ve kurum kültürü ve kimliğini geli tirmek.**

**Hedef 6.1** :Temelinde barınma, rekabet üstünlüğü sağlama, insana saygı ve güvenin olduğu kurum kültürü ve kurumsal öğrenmeyi destekleyici sürekli bir gelişme ve değişim anlayışının 2013 yılı sonuna kadar oluşturulması.

**Hedef 6.2** :Stratejik Plan Sürecinde Kurumsal bilincin yerleşmesi ve artırılması.

**Hedef 6.3** :2012 yılından itibaren üniversitedeki öğrencilerin kurum kültürünü benimsemelerini sağlayarak güçlü bir kültür oluşturulması.

**Hedef 6.4** :2014 yılı sonuna kadar barınmanın daha fazla teşvik edilmesi ve desteklenmesi.

**Hedef 6.5** :Stratejik Plan Süreci sonuna kadar Üniversitemizin, saygınlık ve itibarının daha da artırılması.

**Hedef 6.6** :2013 yılından itibaren mezunlar ile iletişimin geliştirilmesi ve öğrenci performanslarının artırılması.

**Hedef 6.7** :Stratejik Plan süreci içerisinde Üniversite ile Akademik/İdari Personel ve öğrenciler arasındaki barınmanın kuvvetlendirilmesi

**Hedef 6.8** :Cumhuriyet kazanımları ile Atatürk ilke, inkılaplarını genç ve çağdaş Üniversitemiz için rehber edinmek ve Öğrencilere bu sorumluluğun önemini aktarmak.

**AMAÇ 7 :2014 yılının sonuna kadar çalışan memnuniyetini iş tatminini artırmak ve çalışanların gelişimini sağlamak.**

**Hedef 7.1** :Personel haklarının düzenlenmesi.

**Hedef 7.2** :2014 yılı sonuna kadar personel memnuniyetini artırmak için katılımcı yönetim modelinin geliştirilmesi.

**Hedef 7.3** :2014 yılı sonuna kadar çalışanların çalışma ortamlarının düzeltilmesi.

**Hedef 7.4** :Akademik personelin mesleki faaliyetlerine ilişkin ihtiyaçlarının 2014 yılı sonuna kadar karşılanması ve gelişiminin desteklenmesi.

**Hedef 7.5** :2014 yılı sonuna kadar akademik ve idari personelin görev paylaşımı ve görevlerin yerine getirilmesinde yetki ve sorumluluklarının bilincinde olmalarının sağlanması.

**Hedef 7.6** :2013 yılı sonuna kadar işlerde görev yapılmasının daha cazip hale getirilmesi.

**AMAÇ 8 :Öğrencilerin gelişimine katkı sağlamak.**

**Hedef 8.1** :Üniversitemizin düzenli, tarafsız, profesyonel anketler yaptırmak suretiyle toplum ve öğrenciler arasındaki konumunu belirleyebilmek ve sonuca göre stratejiler belirlemek.

**Hedef 8.2** :Stratejik Hedef ve Planlar çerçevesinde öğrencilere okul öncesi ve sonrası yaşamları ile ilgili tecrübe kazandıracak hizmet, faaliyet ve etkinliklerde bulunmak.

**Hedef 8.3** :2014 yılı sonuna kadar öğrencilere yönelik sosyal, kültürel ve sportif Stratejilerin nicelik ve nitelik açısından geliştirilmesi.

**Hedef 8.4** :2014 yılı sonuna kadar öğrencilere çevreleriyle sağlıklı bir ilişki ve iletişim kurmalarını sağlayacak bir ortam sunulması.

**Hedef 8.5** :2014 yılı sonuna kadar öğrencilerin akademik gelişiminin desteklenmesi.

**Hedef 8.6** :2013 yılı sonuna kadar öğrencilerin barınma ve ulaşım sorunlarının giderilmesi açısından gerekli işlemlerin yapılması.

**AMAÇ 9** :Ö renci ve mezunların üniversite ile ba larını geli tirici faaliyetlerde bulunmak.  
**Hedef 9.1** :2012 yılından itibaren Merkez yerle ke dı nda bulunan ö rencilerin merkez yerle ke ile ileti iminin artırılması.  
**Hedef 9.2** :2010 yılından ba lamak üzere mezunlar derne i aracılı ıyla mezuniyet sonrasında da mezunlar arasında birlikteli in sa lanması.

**AMAÇ 10** :Üniversite ile Toplum arasındaki ileti imi güçlendirmek ve toplum deste ini en yüksek seviyelere çıkarmak.

**Hedef 10.1** :Stratejik Plan süresince üniversitenin bulundu u çevre ile ili kilerini güçlendirmek ve bulundu u çevredeki sorunların çözümüne ili kin çalı malar yapmak.

**Hedef 10.2** :Stratejik Plan süreci sonuna kadar Lise ö rencilerine yönelik bilgilendirme ve tanıtım çalı malarında bulunmak, Üniversitemizin tercih edilebilirli ini sa lamak.

**Hedef 10.3** :Stratejik plan süresince üniversite - bölgesel/ulusal basın arasındaki ili kilerin sıcak tutularak bölgenin medyatik geli imine katkıda bulunmak.

**Hedef 10.4** :Stratejik Plan süresince Üniversite ile ticari ve sınai kurumlar arasındaki i birli ini geli tirerek Üniversitenin bölgesel konumunun güçlendirilmesi.

**Hedef 10.5** :2014 yılı sonuna kadar üniversite ve i dünyası arasındaki i birli i ve ileti imi artırmaya yönelik düzenlemelerin yapılması.

## II. EKLER



## FAAL YET MAL YETLER TABLOSU

<b>dare Adı</b>	38.68 - ORDU ÜNİVERSİTESİ
<b>Performans Hedefi</b>	Eğitim, Ö retimin ve Sosyal Faaliyetlerin yürütüldü ü mekanların iyile tirilmesi, düzenlenmesi ve güncellenmesi hedeflenmektedir.
<b>Faaliyet Adı</b>	htiyaçlar göz önüne alınarak yapılacak öncelik sırasına göre, bina inaatları sürmekte olan üniversite birimlerinin inaatları tamamlanarak faaliyete geçirilmeleri; ara tırma-uygulama alanlarının altyapılarının olu turulması.
<b>Sorumlu Harcama Birimi/Birimleri</b>	Yapı leri ve Teknik Daire Ba kanlı ı

Ekonomik Kod		Ödenek
01	Personel Giderleri	0,00
02	SGK Devlet Primi Giderleri	0,00
03	Mal ve Hizmet Alım Giderleri	0,00
04	Faiz Giderleri	0,00
05	Cari Transferler	0,00
06	Sermaye Giderleri	900.000,00
07	Sermaye Transferleri	0,00
08	Borç verme	0,00
<b>Toplam Bütçe Kaynak htiyacı</b>		<b>900.000,00</b>
<b>Bütçe Dı ı Kaynak</b>	Döner Sermaye	0,00
	Di er Yurt çı	0,00
	Yurt Dı ı	0,00
<b>Toplam Bütçe Dı ı Kaynak htiyacı</b>		<b>0,00</b>
<b>Toplam Kaynak htiyacı</b>		<b>900.000,00</b>

**FAAL YET MAL YETLER TABLOSU**

<b>dare Adı</b>	38.68 - ORDU ÜNİVERSİTESİ
<b>Performans Hedefi</b>	Eğitim, Ö retimin ve Sosyal Faaliyetlerin yürütüldü ü mekanların iyile tirilmesi, düzenlenmesi ve güncellenmesi hedeflenmektedir.
<b>Faaliyet Adı</b>	Kulüp çalı malarının yapıldı ı açık ve kapalı mekanların geli tirilerek iyile tirilmesinin yapılması
<b>Sorumlu Harcama Birimi/Birimleri</b>	Yapı leri ve Teknik Daire Ba kanlı ı, Sağlık Kültür ve Spor Dairesi Ba kanlı ı

<b>Ekonomik Kod</b>		<b>Ödenek</b>
01	Personel Giderleri	0,00
02	SGK Devlet Primi Giderleri	0,00
03	Mal ve Hizmet Alım Giderleri	70.000,00
04	Faiz Giderleri	0,00
05	Cari Transferler	0,00
06	Sermaye Giderleri	486.000,00
07	Sermaye Transferleri	0,00
08	Borç verme	0,00
<b>Toplam Bütçe Kaynak İhtiyacı</b>		<b>556.000,00</b>
<b>Bütçe Dışı Kaynak</b>	Döner Sermaye	0,00
	Diğer Yurt içi	0,00
	Yurt Dışı	0,00
<b>Toplam Bütçe Dışı Kaynak İhtiyacı</b>		<b>0,00</b>
<b>Toplam Kaynak İhtiyacı</b>		<b>556.000,00</b>

**FAAL YET MAL YETLER TABLOSU**

<b>dare Adı</b>	38.68 - ORDU ÜNİVERSİTESİ
<b>Performans Hedefi</b>	Eğitim, Ö retimin ve Sosyal Faaliyetlerin yürütüldü ü mekanların iyile tirilmesi, düzenlenmesi ve güncellenmesi hedeflenmektedir.
<b>Faaliyet Adı</b>	Sosyal ve kültürel tesislerin geli tirilerek, bu tesislerin en etkin ekilde kullanılmasına olanak sa lamak.
<b>Sorumlu Harcama Birimi/Birimleri</b>	Yapı leri ve Teknik Daire Ba kanlı ı, Sa lık Kültür ve Spor Dairesi Ba kanlı ı

<b>Ekonomik Kod</b>		<b>Ödenek</b>
01	Personel Giderleri	0,00
02	SGK Devlet Primi Giderleri	0,00
03	Mal ve Hizmet Alım Giderleri	250.000,00
04	Faiz Giderleri	0,00
05	Cari Transferler	0,00
06	Sermaye Giderleri	1.000.000,00
07	Sermaye Transferleri	0,00
08	Borç verme	0,00
<b>Toplam Bütçe Kaynak İhtiyacı</b>		<b>1.250.000,00</b>
<b>Bütçe Dışı Kaynak</b>	Döner Sermaye	0,00
	Diğer Yurt içi	0,00
	Yurt Dışı	0,00
<b>Toplam Bütçe Dışı Kaynak İhtiyacı</b>		<b>0,00</b>
<b>Toplam Kaynak İhtiyacı</b>		<b>1.250.000,00</b>

**FAAL YET MAL YETLER TABLOSU**

<b>dare Adı</b>	38.68 - ORDU ÜNİVERSİTESİ
<b>Performans Hedefi</b>	Yeni bölümlerin açılması ve öğrenci alımları yapılarak aktif hale getirilen bölüm sayısının artırılması hedeflenmektedir.
<b>Faaliyet Adı</b>	Açılmı olup eğitim-öğretime başlayamamı bölümlerin öğretim elemanı, derslik, laboratuvar araç gereç vb. ihtiyaçlarının tamamlanıp, eğitim-öğretime hazır hale getirilmesi.
<b>Sorumlu Harcama Birimi/Birimleri</b>	İdari ve Mali İşler Dairesi Başkanlığı, Personel Dairesi Başkanlığı, Sağlık Yüksekokulu, Fen Bilimleri Enstitüsü, Fen-Edebiyat Fakültesi, Ziraat Fakültesi, Fatsa Deniz Bilimleri Fakültesi, Ünye İktisadi ve İdari Bilimler Fakültesi, Sosyal Bilimler Enstitüsü, Sağlık Bilimleri Enstitüsü, Yapı İşleri ve Teknik Daire Başkanlığı

Ekonomik Kod		Ödenek
01	Personel Giderleri	0,00
02	SGK Devlet Primi Giderleri	0,00
03	Mal ve Hizmet Alım Giderleri	0,00
04	Faiz Giderleri	0,00
05	Cari Transferler	0,00
06	Sermaye Giderleri	1.362.000,00
07	Sermaye Transferleri	0,00
08	Borç verme	0,00
<b>Toplam Bütçe Kaynak İhtiyacı</b>		<b>1.362.000,00</b>
<b>Bütçe Dışı Kaynak</b>	Döner Sermaye	0,00
	Diğer Yurtçü	0,00
	Yurt Dışı	0,00
<b>Toplam Bütçe Dışı Kaynak İhtiyacı</b>		<b>0,00</b>
<b>Toplam Kaynak İhtiyacı</b>		<b>1.362.000,00</b>

### FAAL YET MAL YETLER TABLOSU

<b>dare Adı</b>	38.68 - ORDU ÜN VERS TES
<b>Performans Hedefi</b>	Yeni bölümlerin açılması ve ö renci alımları yapılarak aktif hale getirilen bölüm sayısının artırılması hedeflenmektedir.
<b>Faaliyet Adı</b>	Yeterli sayıda ö retim elemanına sahip Anabilim / Anasanat Dallarında yüksek lisans ve doktora programlarının açılmasına öncelik verilmesi.
<b>Sorumlu Harcama Birimi/Birimleri</b>	Sosyal Bilimler Enstitüsü, Sa lık Bilimleri Enstitüsü, Fen Bilimleri Enstitüsü, Özel Kalem, Yapı leri ve Teknik Daire Ba kanlı ı

Ekonomik Kod		Ödenek
01	Personel Giderleri	193.500,00
02	SGK Devlet Primi Giderleri	0,00
03	Mal ve Hizmet Alım Giderleri	500.000,00
04	Faiz Giderleri	0,00
05	Cari Transferler	0,00
06	Sermaye Giderleri	0,00
07	Sermaye Transferleri	0,00
08	Borç verme	0,00
<b>Toplam Bütçe Kaynak htiyacı</b>		<b>693.500,00</b>
<b>Bütçe Dı ı Kaynak</b>	Döner Sermaye	0,00
	Di er Yurt çı	0,00
	Yurt Dı ı	0,00
<b>Toplam Bütçe Dı ı Kaynak htiyacı</b>		<b>0,00</b>
<b>Toplam Kaynak htiyacı</b>		<b>693.500,00</b>



### FAAL YET MAL YETLER TABLOSU

<b>dare Adı</b>	38.68 - ORDU ÜNİVERSİTESİ
<b>Performans Hedefi</b>	Araştırma ve sorgulamayı ön planda tutan daha etkili bir eğitim ortamının oluşturulması hedeflenmektedir.
<b>Faaliyet Adı</b>	Üniversite birimlerinde eksik olan sınıf, laboratuvar, atölye ve çalışma ofisi sayılarının artırılması.
<b>Sorumlu Harcama Birimi/Birimleri</b>	Yapı İşleri ve Teknik Daire Başkanlığı

Ekonomik Kod		Ödenek
01	Personel Giderleri	0,00
02	SGK Devlet Primi Giderleri	0,00
03	Mal ve Hizmet Alım Giderleri	0,00
04	Faiz Giderleri	0,00
05	Cari Transferler	0,00
06	Sermaye Giderleri	15.000.000,00
07	Sermaye Transferleri	0,00
08	Borç verme	0,00
<b>Toplam Bütçe Kaynak ihtiyacı</b>		<b>15.000.000,00</b>
<b>Bütçe Dışı Kaynak</b>	Döner Sermaye	0,00
	Diğer Yurt içi	0,00
	Yurt Dışı	0,00
<b>Toplam Bütçe Dışı Kaynak ihtiyacı</b>		<b>0,00</b>
<b>Toplam Kaynak ihtiyacı</b>		<b>15.000.000,00</b>

### FAAL YET MAL YETLER TABLOSU

<b>dare Adı</b>	38.68 - ORDU ÜNİVERSİTESİ
<b>Performans Hedefi</b>	Ara tırma ve sorgulamayı ön planda tutan daha etkili bir eğitim ortamının oluşturulması hedeflenmektedir.
<b>Faaliyet Adı</b>	Üniversite birimlerinde bulunan öğrenci laboratuvarlarında deney setlerinin 2-3 öğrenciye bir set düzenek hâle getirilmesi.
<b>Sorumlu Harcama Birimi/Birimleri</b>	dare ve Mali İşler Dairesi Başkanlığı

Ekonomik Kod		Ödenek
01	Personel Giderleri	0,00
02	SGK Devlet Primi Giderleri	0,00
03	Mal ve Hizmet Alım Giderleri	0,00
04	Faiz Giderleri	0,00
05	Cari Transferler	0,00
06	Sermaye Giderleri	1.000.000,00
07	Sermaye Transferleri	0,00
08	Borç verme	0,00
<b>Toplam Bütçe Kaynak ihtiyacı</b>		<b>1.000.000,00</b>
<b>Bütçe Dışı Kaynak</b>	Döner Sermaye	0,00
	Diğer Yurt dışı	0,00
	Yurt Dışı	0,00
<b>Toplam Bütçe Dışı Kaynak ihtiyacı</b>		<b>0,00</b>
<b>Toplam Kaynak ihtiyacı</b>		<b>1.000.000,00</b>

### FAAL YET MAL YETLER TABLOSU

<b>dare Adı</b>	38.68 - ORDU ÜNİVERSİTESİ
<b>Performans Hedefi</b>	Araştırma ve sorgulamayı ön planda tutan daha etkili bir eğitim ortamının oluşturulması hedeflenmektedir.
<b>Faaliyet Adı</b>	Üniversite birimlerinde mevcut bilgisayar laboratuvarlarının iyileştirilmesi, öğrencilere programların güncellenmesi, eksikliklerin tamamlanması
<b>Sorumlu Harcama Birimi/Birimleri</b>	İdari ve Mali İşler Dairesi Başkanlığı

Ekonomik Kod		Ödenek
01	Personel Giderleri	0,00
02	SGK Devlet Primi Giderleri	0,00
03	Mal ve Hizmet Alım Giderleri	0,00
04	Faiz Giderleri	0,00
05	Cari Transferler	0,00
06	Sermaye Giderleri	20.000,00
07	Sermaye Transferleri	0,00
08	Borç verme	0,00
<b>Toplam Bütçe Kaynak ihtiyacı</b>		<b>20.000,00</b>
<b>Bütçe Dışı Kaynak</b>	Döner Sermaye	0,00
	Diğer Yurt içi	0,00
	Yurt Dışı	0,00
<b>Toplam Bütçe Dışı Kaynak ihtiyacı</b>		<b>0,00</b>
<b>Toplam Kaynak ihtiyacı</b>		<b>20.000,00</b>

### FAAL YET MAL YETLER TABLOSU

<b>dare Adı</b>	38.68 - ORDU ÜNİVERSİTESİ
<b>Performans Hedefi</b>	Araştırma ve sorgulamayı ön planda tutan daha etkili bir eğitim ortamının oluşturulması hedeflenmektedir.
<b>Faaliyet Adı</b>	Uygulama alanlarının riskli ve pahalı olduğu yerlerde gerekli simülasyon cihazlarının temin edilerek uygulama olanaklarının artırılması.
<b>Sorumlu Harcama Birimi/Birimleri</b>	Fatsa Deniz Bilimleri Fakültesi, Dünya ve Mali İşler Dairesi Başkanlığı

Ekonomik Kod		Ödenek
01	Personel Giderleri	0,00
02	SGK Devlet Primi Giderleri	0,00
03	Mal ve Hizmet Alım Giderleri	150.000,00
04	Faiz Giderleri	0,00
05	Cari Transferler	0,00
06	Sermaye Giderleri	0,00
07	Sermaye Transferleri	0,00
08	Borç verme	0,00
<b>Toplam Bütçe Kaynak ihtiyacı</b>		<b>150.000,00</b>
<b>Bütçe Dışı Kaynak</b>	Döner Sermaye	0,00
	Diğer Yurt içi	0,00
	Yurt Dışı	0,00
<b>Toplam Bütçe Dışı Kaynak ihtiyacı</b>		<b>0,00</b>
<b>Toplam Kaynak ihtiyacı</b>		<b>150.000,00</b>

**FAAL YET MAL YETLER TABLOSU**

<b>dare Adı</b>	38.68 - ORDU ÜN VERS TES
<b>Performans Hedefi</b>	2010 yılı içerisinde mevcut bilgisayar laboratuvarlarının verimli kullanılması ve yeni laboratuvarların açılması hedeflenmektedir.
<b>Faaliyet Adı</b>	Mevcut bilgisayar laboratuvarlarının kapasitelerinin artırılarak üç yıl içerisinde ça da teknolojiye uygun araç-gereçler ile tamamen yenilenmesi.
<b>Sorumlu Harcama Birimi/Birimleri</b>	dari ve Mali ler Dairesi Ba kanlı ı

<b>Ekonomik Kod</b>		<b>Ödenek</b>
01	Personel Giderleri	0,00
02	SGK Devlet Primi Giderleri	0,00
03	Mal ve Hizmet Alım Giderleri	0,00
04	Faiz Giderleri	0,00
05	Cari Transferler	0,00
06	Sermaye Giderleri	20.000,00
07	Sermaye Transferleri	0,00
08	Borç verme	0,00
<b>Toplam Bütçe Kaynak htiyacı</b>		20.000,00
<b>Bütçe Dı ı Kaynak</b>	Döner Sermaye	0,00
	Di er Yurt çı	0,00
	Yurt Dı ı	0,00
<b>Toplam Bütçe Dı ı Kaynak htiyacı</b>		0,00
<b>Toplam Kaynak htiyacı</b>		20.000,00

**FAAL YET MAL YETLER TABLOSU**

<b>dare Adı</b>	38.68 - ORDU ÜN VERS TES
<b>Performans Hedefi</b>	2010 yılı içerisinde mevcut bilgisayar laboratuvarlarının verimli kullanılması ve yeni laboratuvarların açılması hedeflenmektedir.
<b>Faaliyet Adı</b>	Bilgisayar laboratuvarlarında mevcut bilgisayarlara gereken donanım programlarının ve yazılımların güncellenerek eklenmesi.
<b>Sorumlu Harcama Birimi/Birimleri</b>	dari ve Mali ler Dairesi Ba kanlı ı

<b>Ekonomik Kod</b>		<b>Ödenek</b>
01	Personel Giderleri	0,00
02	SGK Devlet Primi Giderleri	0,00
03	Mal ve Hizmet Alım Giderleri	0,00
04	Faiz Giderleri	0,00
05	Cari Transferler	0,00
06	Sermaye Giderleri	20.000,00
07	Sermaye Transferleri	0,00
08	Borç verme	0,00
<b>Toplam Bütçe Kaynak İhtiyacı</b>		20.000,00
<b>Bütçe Dışı Kaynak</b>	Döner Sermaye	0,00
	Diğer Yurt İçi	0,00
	Yurt Dışı	0,00
<b>Toplam Bütçe Dışı Kaynak İhtiyacı</b>		0,00
<b>Toplam Kaynak İhtiyacı</b>		20.000,00

### FAAL YET MAL YETLER TABLOSU

<b>dare Adı</b>	38.68 - ORDU ÜN VERS TES
<b>Performans Hedefi</b>	2010 yılından ba lamak üzere ö retim elemanı ve ö renci kalitesinin yükseltilmesi hedeflenmektedir.
<b>Faaliyet Adı</b>	Ö retim elemanlarının daha etkin ve verimli ders anlatımı için, bazı alanlarda yeterli pedagojik formasyon e itimi veren kurs, seminer gibi faaliyetlere gönüllü olarak katılmalarının te vik edilmesi.
<b>Sorumlu Harcama Birimi/Birimleri</b>	Sa lık Bilimleri Enstitüsü, Fen Bilimleri Enstitüsü, Sosyal Bilimler Enstitüsü

<b>Ekonomik Kod</b>		<b>Ödenek</b>
01	Personel Giderleri	0,00
02	SGK Devlet Primi Giderleri	0,00
03	Mal ve Hizmet Alım Giderleri	180.000,00
04	Faiz Giderleri	0,00
05	Cari Transferler	0,00
06	Sermaye Giderleri	0,00
07	Sermaye Transferleri	0,00
08	Borç verme	0,00
<b>Toplam Bütçe Kaynak htiyacı</b>		<b>180.000,00</b>
<b>Bütçe Dı ı Kaynak</b>	Döner Sermaye	0,00
	Di er Yurt ç i	0,00
	Yurt Dı ı	0,00
<b>Toplam Bütçe Dı ı Kaynak htiyacı</b>		<b>0,00</b>
<b>Toplam Kaynak htiyacı</b>		<b>180.000,00</b>

**FAAL YET MAL YETLER TABLOSU**

<b>dare Adı</b>	38.68 - ORDU ÜN VERS TES
<b>Performans Hedefi</b>	2010 yılından ba lamak üzere ö retim elemanı ve ö renci kalitesinin yükseltilmesi hedeflenmektedir.
<b>Faaliyet Adı</b>	Ö retim elemanlarının ulusal ve uluslararası üniversite ve enstitülerle gerçekleştirildi i ortak ara tırmaların sayılarının artırılması.
<b>Sorumlu Harcama Birimi/Birimleri</b>	Sa lık Bilimleri Enstitüsü, Fen Bilimleri Enstitüsü, Sosyal Bilimler Enstitüsü

<b>Ekonomik Kod</b>		<b>Ödenek</b>
01	Personel Giderleri	0,00
02	SGK Devlet Primi Giderleri	0,00
03	Mal ve Hizmet Alım Giderleri	200.000,00
04	Faiz Giderleri	0,00
05	Cari Transferler	0,00
06	Sermaye Giderleri	0,00
07	Sermaye Transferleri	0,00
08	Borç verme	0,00
<b>Toplam Bütçe Kaynak htiyacı</b>		<b>200.000,00</b>
<b>Bütçe Dı ı Kaynak</b>	Döner Sermaye	0,00
	Di er Yurt ç i	0,00
	Yurt Dı ı	0,00
<b>Toplam Bütçe Dı ı Kaynak htiyacı</b>		<b>0,00</b>
<b>Toplam Kaynak htiyacı</b>		<b>200.000,00</b>



**FAAL YET MAL YETLER TABLOSU**

<b>dare Adı</b>	38.68 - ORDU ÜN VERS TES
<b>Performans Hedefi</b>	2010 yılında kütüphanecilik alanında e itim kalitesini arttırıcı bilimsel ve teknolojik altyapının geli tirilmesi hedeflenmektedir.
<b>Faaliyet Adı</b>	Mevcut kütüphanelerin süreli yayın tarama hizmetinin geli tirilmesi ve ö rencilerin de kullanımı için daha çok sayıda bilgisayar ve internet hizmetinin sa lanması.
<b>Sorumlu Harcama Birimi/Birimleri</b>	Kütüphane ve Dök. Dairesi Ba kanlı ı, dari ve Mali ler Dairesi Ba kanlı ı

<b>Ekonomik Kod</b>		<b>Ödenek</b>
01	Personel Giderleri	0,00
02	SGK Devlet Primi Giderleri	0,00
03	Mal ve Hizmet Alım Giderleri	0,,00
04	Faiz Giderleri	0,00
05	Cari Transferler	0,00
06	Sermaye Giderleri	25.000,00
07	Sermaye Transferleri	0,00
08	Borç verme	0,00
<b>Toplam Bütçe Kaynak htiyacı</b>		<b>25.000,00</b>
<b>Bütçe Dı ı Kaynak</b>	Döner Sermaye	0,00
	Di er Yurt çı	0,00
	Yurt Dı ı	0,00
<b>Toplam Bütçe Dı ı Kaynak htiyacı</b>		<b>0,00</b>
<b>Toplam Kaynak htiyacı</b>		<b>25.000,00</b>

**FAAL YET MAL YETLER TABLOSU**

<b>dare Adı</b>	38.68 - ORDU ÜNİVERSİTESİ
<b>Performans Hedefi</b>	2010 yılında kütüphanecilik alanında eğitim kalitesini artırıcı bilimsel ve teknolojik altyapının geliştirilmesi hedeflenmektedir.
<b>Faaliyet Adı</b>	Kütüphanede üniversite bölümleriyle ilgili uluslararası bilimsel yayın sayısının artırılması
<b>Sorumlu Harcama Birimi/Birimleri</b>	Kütüphane ve Dök. Dairesi Başkanlığı, İdari ve Mali İşler Dairesi Başkanlığı

<b>Ekonomik Kod</b>		<b>Ödenek</b>
01	Personel Giderleri	0,00
02	SGK Devlet Primi Giderleri	0,00
03	Mal ve Hizmet Alım Giderleri	0,00
04	Faiz Giderleri	0,00
05	Cari Transferler	0,00
06	Sermaye Giderleri	25.000,00
07	Sermaye Transferleri	0,00
08	Borç verme	0,00
<b>Toplam Bütçe Kaynak İhtiyacı</b>		<b>25.000,00</b>
<b>Bütçe Dışı Kaynak</b>	Döner Sermaye	0,00
	Diğer Yurt içi	0,00
	Yurt Dışı	0,00
<b>Toplam Bütçe Dışı Kaynak İhtiyacı</b>		<b>0,00</b>
<b>Toplam Kaynak İhtiyacı</b>		<b>25.000,00</b>

### FAAL YET MAL YETLER TABLOSU

<b>dare Adı</b>	38.68 - ORDU ÜN VERS TES
<b>Performans Hedefi</b>	2010 yılı sonuna kadar lisansüstü e itimin geli tirilmesi hedeflenmektedir.
<b>Faaliyet Adı</b>	Ö rencilere sunulan yurt içi ve yurt dı nda farklı üniversitelerde çe itli sürelerde e itim ve ara tırma olanaklarının geli tirilmesi.
<b>Sorumlu Harcama Birimi/Birimleri</b>	Sa lık Bilimleri Enstitüsü, Fen Bilimleri Enstitüsü, Sosyal Bilimler Enstitüsü

Ekonomik Kod		Ödenek
01	Personel Giderleri	0,00
02	SGK Devlet Primi Giderleri	0,00
03	Mal ve Hizmet Alım Giderleri	150.000,00
04	Faiz Giderleri	0,00
05	Cari Transferler	0,00
06	Sermaye Giderleri	0,00
07	Sermaye Transferleri	0,00
08	Borç verme	0,00
<b>Toplam Bütçe Kaynak htiyacı</b>		<b>150.000,00</b>
<b>Bütçe Dı ı Kaynak</b>	Döner Sermaye	0,00
	Di er Yurt ç i	0,00
	Yurt Dı ı	0,00
<b>Toplam Bütçe Dı ı Kaynak htiyacı</b>		<b>0,00</b>
<b>Toplam Kaynak htiyacı</b>		<b>150.000,00</b>

**FAAL YET MAL YETLER TABLOSU**

<b>dare Adı</b>	38.68 - ORDU ÜNİVERSİTESİ
<b>Performans Hedefi</b>	2010 yılı sonuna kadar lisansüstü eğitimin geliştirilmesi hedeflenmektedir.
<b>Faaliyet Adı</b>	Öğrencilerin gerek yurt içi ve gerekse yurt dışı kongre, sempozyum, seminer vb. katılımlarının artırılması.
<b>Sorumlu Harcama Birimi/Birimleri</b>	Sağlık Bilimleri Enstitüsü, Fen Bilimleri Enstitüsü, Sosyal Bilimler Enstitüsü

<b>Ekonomik Kod</b>		<b>Ödenek</b>
01	Personel Giderleri	0,00
02	SGK Devlet Primi Giderleri	0,00
03	Mal ve Hizmet Alım Giderleri	100.000,00
04	Faiz Giderleri	0,00
05	Cari Transferler	0,00
06	Sermaye Giderleri	0,00
07	Sermaye Transferleri	0,00
08	Borç verme	0,00
<b>Toplam Bütçe Kaynak ihtiyacı</b>		<b>100.000,00</b>
<b>Bütçe Dışı Kaynak</b>	Döner Sermaye	0,00
	Dışer Yurt içi	0,00
	Yurt Dışı	0,00
<b>Toplam Bütçe Dışı Kaynak ihtiyacı</b>		<b>0,00</b>
<b>Toplam Kaynak ihtiyacı</b>		<b>100.000,00</b>

### FAAL YET MAL YETLER TABLOSU

<b>dare Adı</b>	38.68 - ORDU ÜNİVERSİTESİ
<b>Performans Hedefi</b>	2010 yılı sonuna kadar lisansüstü eğitimin geliştirilmesi hedeflenmektedir.
<b>Faaliyet Adı</b>	Araştırma görevlilerinin tez konularını proje ekinde kurulacak olan ODÜ Bilimsel Araştırma Projeleri Yönetim Birimine sunmalarının teşvik edilmesi için projelere verilen desteğin artırılması.
<b>Sorumlu Harcama Birimi/Birimleri</b>	Sağlık Bilimleri Enstitüsü, Fen Bilimleri Enstitüsü, Sosyal Bilimler Enstitüsü

Ekonomik Kod		Ödenek
01	Personel Giderleri	0,00
02	SGK Devlet Primi Giderleri	0,00
03	Mal ve Hizmet Alım Giderleri	450.000,00
04	Faiz Giderleri	0,00
05	Cari Transferler	0,00
06	Sermaye Giderleri	0,00
07	Sermaye Transferleri	0,00
08	Borç verme	0,00
<b>Toplam Bütçe Kaynak ihtiyacı</b>		<b>450.000,00</b>
<b>Bütçe Dışı Kaynak</b>	Döner Sermaye	0,00
	Diğer Yurt içi	0,00
	Yurt Dışı	0,00
<b>Toplam Bütçe Dışı Kaynak ihtiyacı</b>		<b>0,00</b>
<b>Toplam Kaynak ihtiyacı</b>		<b>450.000,00</b>

**FAAL YET MAL YETLER TABLOSU**

<b>dare Adı</b>	38.68 - ORDU ÜNİVERSİTESİ
<b>Performans Hedefi</b>	2010 yılı içerisinde birimlerin internet altyapılarının geliştirilmesi hedeflenmektedir.
<b>Faaliyet Adı</b>	Üniversite yerleşikleri içerisinde kablosuz internet ağının yaygınlaştırılması.
<b>Sorumlu Harcama Birimi/Birimleri</b>	İdari ve Mali İşler Dairesi Başkanlığı, Bilgi İşlem Dairesi Başkanlığı

<b>Ekonomik Kod</b>		<b>Ödenek</b>
01	Personel Giderleri	0,00
02	SGK Devlet Primi Giderleri	0,00
03	Mal ve Hizmet Alım Giderleri	0,00
04	Faiz Giderleri	0,00
05	Cari Transferler	0,00
06	Sermaye Giderleri	20.000,00
07	Sermaye Transferleri	0,00
08	Borç verme	0,00
<b>Toplam Bütçe Kaynak İhtiyacı</b>		<b>20.000,00</b>
<b>Bütçe Dışı Kaynak</b>	Döner Sermaye	0,00
	Diğer Yurt içi	0,00
	Yurt Dışı	0,00
<b>Toplam Bütçe Dışı Kaynak İhtiyacı</b>		<b>0,00</b>
<b>Toplam Kaynak İhtiyacı</b>		<b>20.000,00</b>

**FAAL YET MAL YETLER TABLOSU**

<b>dare Adı</b>	38.68 - ORDU ÜN VERS TES
<b>Performans Hedefi</b>	2010 yılı içerisinde birimlerin internet altyapılarının geli tirilmesi hedeflenmektedir.
<b>Faaliyet Adı</b>	Mevcut internet eri im olanaklarının meydana gelen teknolojik geli im ve de i imlere uyum sa layacak ekilde güçlendirilmesi.
<b>Sorumlu Harcama Birimi/Birimleri</b>	dari ve Mali ler Dairesi Ba kanlı ı, Bilgi lem Dairesi Ba kanlı ı

Ekonomik Kod		Ödenek
01	Personel Giderleri	0,00
02	SGK Devlet Primi Giderleri	0,00
03	Mal ve Hizmet Alım Giderleri	0,00
04	Faiz Giderleri	0,00
05	Cari Transferler	0,00
06	Sermaye Giderleri	20.000,00
07	Sermaye Transferleri	0,00
08	Borç verme	0,00
<b>Toplam Bütçe Kaynak htıyacı</b>		<b>20.000,00</b>
<b>Bütçe Dı ı Kaynak</b>	Döner Sermaye	0,00
	Di er Yurt çı	0,00
	Yurt Dı ı	0,00
<b>Toplam Bütçe Dı ı Kaynak htıyacı</b>		<b>0,00</b>
<b>Toplam Kaynak htıyacı</b>		<b>20.000,00</b>

**FAAL YET MAL YETLER TABLOSU**

<b>dare Adı</b>	38.68 - ORDU ÜN VERS TES
<b>Performans Hedefi</b>	2010 yılı içerisinde ulusal ve uluslararası alanda yayınlanan makale sayısının bir önceki yıla nazaran %5 arttırılması hedeflenmektedir.
<b>Faaliyet Adı</b>	Her ö retim elemanının yılda en az alanlarıyla ilgili bir dergi makalesi ve bir de kongre bildirisi yayınlamasının özendirilmesi.
<b>Sorumlu Harcama Birimi/Birimleri</b>	Sa lık Bilimleri Enstitüsü, Fen Bilimleri Enstitüsü, Sosyal Bilimler Enstitüsü

<b>Ekonomik Kod</b>		<b>Ödenek</b>
01	Personel Giderleri	0,00
02	SGK Devlet Primi Giderleri	0,00
03	Mal ve Hizmet Alım Giderleri	150.000,00
04	Faiz Giderleri	0,00
05	Cari Transferler	0,00
06	Sermaye Giderleri	0,00
07	Sermaye Transferleri	0,00
08	Borç verme	0,00
<b>Toplam Bütçe Kaynak htiyacı</b>		<b>150.000,00</b>
<b>Bütçe Dı ı Kaynak</b>	Döner Sermaye	0,00
	Di er Yurt ç i	0,00
	Yurt Dı ı	0,00
<b>Toplam Bütçe Dı ı Kaynak htiyacı</b>		<b>0,00</b>
<b>Toplam Kaynak htiyacı</b>		<b>150.000,00</b>



**FAAL YET MAL YETLER TABLOSU**

<b>dare Adı</b>	38.68 - ORDU ÜN VERS TES
<b>Performans Hedefi</b>	2010 yılı içerisinde ulusal ve uluslararası alanda yayınlanan makale sayısının bir önceki yıla nazaran %5 arttırılması hedeflenmektedir.
<b>Faaliyet Adı</b>	Gerek üniversite bünyesinden gerekse üniversite dı ndan, alanlarında uzman olan e itmenlerin konu macı olarak katılacakları kurs ve seminerlerin düzenlenmesi, bu konularda birimler arasında i birli inin te vik edilmesi ve ça da bilimsel ara tırma kültürünün geli tirilmesi.
<b>Sorumlu Harcama Birimi/Birimleri</b>	Sa lık Bilimleri Enstitüsü, Fen Bilimleri Enstitüsü, Sosyal Bilimler Enstitüsü, Sa lık Kültür ve Spor Dairesi Ba kanlı ı

<b>Ekonomik Kod</b>		<b>Ödenek</b>
01	Personel Giderleri	0,00
02	SGK Devlet Primi Giderleri	0,00
03	Mal ve Hizmet Alım Giderleri	50.000,00
04	Faiz Giderleri	0,00
05	Cari Transferler	0,00
06	Sermaye Giderleri	0,00
07	Sermaye Transferleri	0,00
08	Borç verme	0,00
<b>Toplam Bütçe Kaynak htiyacı</b>		<b>50.000,00</b>
<b>Bütçe Dı ı Kaynak</b>	Döner Sermaye	0,00
	Di er Yurt çı	0,00
	Yurt Dı ı	0,00
<b>Toplam Bütçe Dı ı Kaynak htiyacı</b>		<b>0,00</b>
<b>Toplam Kaynak htiyacı</b>		<b>50.000,00</b>

**FAAL YET MAL YETLER TABLOSU**

<b>dare Adı</b>	38.68 - ORDU ÜN VERS TES
<b>Performans Hedefi</b>	2010 yılı içerisinde ulusal ve uluslararası proje sayısının %10 oranında artırılması hedeflenmektedir.
<b>Faaliyet Adı</b>	Uluslararası ve ulusal proje hazırlama toplantılarına katılımların desteklenmesi veya benzer sunumların ODÜ tarafından organize edilmesinin sağlanması.
<b>Sorumlu Harcama Birimi/Birimleri</b>	Sa lık Bilimleri Enstitüsü, Fen Bilimleri Enstitüsü, Sosyal Bilimler Enstitüsü, Sa lık Kültür ve Spor Dairesi Başkanlığı

<b>Ekonomik Kod</b>		<b>Ödenek</b>
01	Personel Giderleri	0,00
02	SGK Devlet Primi Giderleri	0,00
03	Mal ve Hizmet Alım Giderleri	77.000,00
04	Faiz Giderleri	0,00
05	Cari Transferler	0,00
06	Sermaye Giderleri	0,00
07	Sermaye Transferleri	0,00
08	Borç verme	0,00
<b>Toplam Bütçe Kaynak İhtiyacı</b>		<b>77.000,00</b>
<b>Bütçe Dışı Kaynak</b>	Döner Sermaye	0,00
	Diğer Yurt içi	0,00
	Yurt Dışı	0,00
<b>Toplam Bütçe Dışı Kaynak İhtiyacı</b>		<b>0,00</b>
<b>Toplam Kaynak İhtiyacı</b>		<b>77.000,00</b>

**FAAL YET MAL YETLER TABLOSU**

<b>dare Adı</b>	38.68 - ORDU ÜN VERS TES
<b>Performans Hedefi</b>	Uluslararası, ulusal ve bölgesel konularda ara tırmaların özendirilmesi ve sonuçlarının 2010 yılının sonuna kadar kamuoyuna açıklanması hedeflenmektedir.
<b>Faaliyet Adı</b>	E itim-Ö retim ve Ara tırma Faaliyetleri
<b>Sorumlu Harcama Birimi/Birimleri</b>	Sa ılık Bilimleri Enstitüsü, Fen Bilimleri Enstitüsü, Sosyal Bilimler Enstitüsü

<b>Ekonomik Kod</b>		<b>Ödenek</b>
01	Personel Giderleri	0,00
02	SGK Devlet Primi Giderleri	0,00
03	Mal ve Hizmet Alım Giderleri	250.000,00
04	Faiz Giderleri	0,00
05	Cari Transferler	0,00
06	Sermaye Giderleri	0,00
07	Sermaye Transferleri	0,00
08	Borç verme	0,00
<b>Toplam Bütçe Kaynak htiyacı</b>		<b>250.000,00</b>
<b>Bütçe Dı ı Kaynak</b>	Döner Sermaye	0,00
	Di er Yurt çı	0,00
	Yurt Dı ı	0,00
<b>Toplam Bütçe Dı ı Kaynak htiyacı</b>		<b>0,00</b>
<b>Toplam Kaynak htiyacı</b>		<b>250.000,00</b>

**FAAL YET MAL YETLER TABLOSU**

<b>dare Adı</b>	38.68 - ORDU ÜN VERS TES
<b>Performans Hedefi</b>	2010 yılı içerisinde önceki yıllarda düzenlenmi olan ulusal ve uluslararası konferans, panel ve sempozyum gibi bilimsel toplantıların sayısının artırılması hedeflenmektedir.
<b>Faaliyet Adı</b>	Birimlerin uluslararası toplantı, seminer, panel gibi akademik faaliyetleri yapması.
<b>Sorumlu Harcama Birimi/Birimleri</b>	Tıp Fakültesi, Sa ılık Yüksekokulu, Fen Bilimleri Enstitüsü, Ziraat Fakültesi, Fatsa Deniz Bilimleri Fakültesi, Ünye ktisadi ve dari Bilimler Fakültesi, Özel Kalem

<b>Ekonomik Kod</b>		<b>Ödenek</b>
01	Personel Giderleri	0,00
02	SGK Devlet Primi Giderleri	0,00
03	Mal ve Hizmet Alım Giderleri	80.000,00
04	Faiz Giderleri	0,00
05	Cari Transferler	0,00
06	Sermaye Giderleri	0,00
07	Sermaye Transferleri	0,00
08	Borç verme	0,00
<b>Toplam Bütçe Kaynak htiyacı</b>		<b>80.000,00</b>
<b>Bütçe Dı ı Kaynak</b>	Döner Sermaye	0,00
	Di er Yurt ç i	0,00
	Yurt Dı ı	0,00
<b>Toplam Bütçe Dı ı Kaynak htiyacı</b>		<b>0,00</b>
<b>Toplam Kaynak htiyacı</b>		<b>80.000,00</b>

**FAAL YET MAL YETLER TABLOSU**

<b>dare Adı</b>	38.68 - ORDU ÜN VERS TES
<b>Performans Hedefi</b>	Uluslararası tanınırlık düzeyinin artırılması.
<b>Faaliyet Adı</b>	Sosyal ve Kültürel faaliyetler gerçekleştirilmek.
<b>Sorumlu Harcama Birimi/Birimleri</b>	Sa lık Kültür ve Spor Dairesi Başkanlığı

<b>Ekonomik Kod</b>		<b>Ödenek</b>
01	Personel Giderleri	0,00
02	SGK Devlet Primi Giderleri	0,00
03	Mal ve Hizmet Alım Giderleri	250.000,00
04	Faiz Giderleri	0,00
05	Cari Transferler	0,00
06	Sermaye Giderleri	0,00
07	Sermaye Transferleri	0,00
08	Borç verme	0,00
<b>Toplam Bütçe Kaynak ihtiyacı</b>		250.000,00
<b>Bütçe Dışı Kaynak</b>	Döner Sermaye	0,00
	Diğer Yurt içi	0,00
	Yurt Dışı	0,00
<b>Toplam Bütçe Dışı Kaynak ihtiyacı</b>		0,00
<b>Toplam Kaynak ihtiyacı</b>		250.000,00

**FAAL YET MAL YETLER TABLOSU**

<b>dare Adı</b>	38.68 - ORDU ÜNİVERSİTESİ
<b>Performans Hedefi</b>	2010 yılı içerisinde çalışma ortamlarının iyileştirilmesi hedeflenmektedir.
<b>Faaliyet Adı</b>	Akademik ve idari birimlerinin büyük onarımlarının yapılması.
<b>Sorumlu Harcama Birimi/Birimleri</b>	Yapı İşleri ve Teknik Daire Başkanlığı

Ekonomik Kod		Ödenek
01	Personel Giderleri	0,00
02	SGK Devlet Primi Giderleri	0,00
03	Mal ve Hizmet Alım Giderleri	0,00
04	Faiz Giderleri	0,00
05	Cari Transferler	0,00
06	Sermaye Giderleri	100.000,00
07	Sermaye Transferleri	0,00
08	Borç verme	0,00
<b>Toplam Bütçe Kaynak ihtiyacı</b>		<b>100.000,00</b>
<b>Bütçe Dışı Kaynak</b>	Döner Sermaye	0,00
	Diğer Yurt içi	0,00
	Yurt Dışı	0,00
<b>Toplam Bütçe Dışı Kaynak ihtiyacı</b>		<b>0,00</b>
<b>Toplam Kaynak ihtiyacı</b>		<b>100.000,00</b>

## PERFORMANS HEDEF TABLOSU

<b>Amaç</b>	E itim-Ö retimin Kalitesinin Artırılarak Daha Ç a da Normlara ula tırılması.
<b>Hedef</b>	Stratejik Plan Süreci içerisinde e itim-ö retim ve sosyal faaliyetlerin yürütüldü ü mekanların iyile tirilmesi, düzenlenmesi ve güncellenmesi

<b>Performans Hedefi</b>	E itim, Ö retimin ve Sosyal Faaliyetlerin yürütüldü ü mekanların iyile tirilmesi, düzenlenmesi ve güncellenmesi hedeflenmektedir.
--------------------------	---

Performans Göstergeleri		Ölçü Birimi	2008	2009	2010
1	Ö rencilerin dersliklerden memnuniyet oranı	Yüzde	40	70	80
2	iyile tirilmesi yapılan bina ve mekanların sayısı	Adet	5	5	7

Faaliyetler		Kaynak htıyacı		
		Bütçe	Bütçe Dı Ő	Toplam
1	htıyaçlar göz önüne alınarak yapılacak öncelik sırasına göre, bina in aatları sürmekte olan üniversite birimlerinin in aası tamamlanarak faaliyete geçirilmeleri; ara tırma-uygulama alanlarının altyapıların olu turulması.	900.000	0	900.000
2	Kulüp çalı malarının yapıldı ı açık ve kapalı mekanların geli tirilerek iyile tirilmesinin yapılması	556.000	0	556.000
3	Sosyal ve kültürel tesislerin geli tirilerek, bu tesislerin etkin ekilde kullanılmasına olanak sa lamak.	1.250.000	0	1.250.000
<b>Genel Toplam</b>		<b>2.706.000</b>	<b>0</b>	<b>2.706.000</b>

## PERFORMANS HEDEF TABLOSU

<b>Amaç</b>	E itim-Ö retimin Kalitesinin Artırılarak Daha Ça da Normlara ula tırılması.
<b>Hedef</b>	Üniversite birimleri bünyesinde Güzel Sanatlar, Di çilik, Eczacılık gibi yeni fakültelerin, bölümlerin Anabilim / Anasanat dallarının açılması ve aktif olmayan mevcut bölümlerin faaliyete geçirilmesi.

<b>Performans Hedefi</b>	Yeni bölümlerin açılması ve ö renci alımları yapılarak aktif hale getirilen bölüm sayısının artırılması hedeflenmektedir.
--------------------------	---

Performans Göstergeleri		Ölçü Birimi	2008	2009	2010
1	Üniversite bünyesinde açılan yeni programların, anabilim / anasanat dallarının sayısı	Sayı	4	5	6
2	Aktif olarak hayata faaliyete geçirilen bölümlerin sayısı	Sayı	40	45	50

Faaliyetler		Kaynak Htiyacı		
		Bütçe	Bütçe Dı İ	Toplam
1	Açılmı olup e itim-ö retime ba layamamı bölümlerin ö retim elemanı, derslik, laboratuvar araç gereç vb. ihtiyaçlarının tamamlanıp, e itim-ö retime hazır hale getirilmesi.	1.362.000	0	1.362.000
2	Yeterli sayıda ö retim elemanına sahip Anabilim / Anasanat Dallarında yüksek lisans ve doktora programlarının açılmasına öncelik verilmesi.	693.500	0	693.500
<b>Genel Toplam</b>		<b>2.055.000</b>	<b>0</b>	<b>2.055.000</b>



## PERFORMANS HEDEF TABLOSU

<b>Amaç</b>	E itim-Ö retimin Kalitesinin Artırılarak Daha Ç a da Normlara ula tırılması.
<b>Hedef</b>	2014 yılı sonuna kadar ö renciler için ç a da ve etkili e itim ortamının (sınıf, laboratuvar, ç alı ma odası vb.) olu turulması.

<b>Performans Hedefi</b>	Ara tırma ve sorgulamayı ön planda tutan daha etkili bir e itim ortamının olu turulması hedeflenmektedir.
--------------------------	---

Performans Göstergeleri		Ölçü Birimi	2008	2009	2010
1	Ö renci ba ına dü en bilgisayar sayısı	Sayı	30	25	20
2	Akıllı sınıf sayısı	Sayı	0	5	10
3	Laboratuvar sayısı	Sayı	15	20	25
4	Derslik ba ına dü en ö renci sayısı	Sayı	30	25	20
5	Laboratuvar ba ına dü en ö renci sayısı	Sayı	60	50	40

Faaliyetler		Kaynak htıyacı		
		Bütçe	Bütçe Dı ı	Toplam
1	Üniversite birimlerinde eksik olan sınıf, laboratuvar, atölye ve ç alı ma ofisi sayılarının arttırılması.	15.000.000	0	15.000.000
2	Üniversite birimlerinde bulunan ö renci laboratuvarlarında deney setlerinin 2-3 ö renciye bir set dü ecek hale getirilmesi.	1.000.000	0	1.000.000
3	Üniversite birimlerinde mevcut bilgisayar laboratuvarlarının iyile tirilmesi, ö rencilere programların güncellenmesi, eksikliklerin tamamlanması	20.000	0	20.000
4	Uygulama alanlarının riskli ve pahalı oldu u yerlerde gerekli simülasyon cihazlarının temin edilerek uygulama olanaklarının arttırılması.	150.000	0	150.000
<b>Genel Toplam</b>		<b>16.170.000</b>	<b>0</b>	<b>16.170.000</b>

## PERFORMANS HEDEF TABLOSU

<b>Amaç</b>	E itim-Ö retimin Kalitesinin Artırılarak Daha Ç a da Normlara ula tırılması.
<b>Hedef</b>	2014 yılı sonuna kadar bilgisayar laboratuvarlarının verimli kullanımının sa lanması.

<b>Performans Hedefi</b>	2010 yılı içerisinde mevcut bilgisayar laboratuvarlarının verimli kullanılması ve yeni laboratuvarların açılması hedeflenmektedir.
--------------------------	--

Performans Göstergeleri		Ölçü Birimi	2008	2009	2010
1	Yenilenmesi yapılan bilgisayar laboratuvarı sayısı	Sayı	3	4	5
2	Yeni olu turulan laboratuvar sayısı	Sayı	1	2	4
3	Laboratuvarlardan faydalanan ö renci sayısı	Sayı	3.000	4.000	7.000

Faaliyetler		Kaynak htiyacı		
		Bütçe	Bütçe Dı İ	Toplam
1	Mevcut bilgisayar laboratuvarlarının kapasitelerinin arttırılarak üç yıl içerisinde ç a da teknolojiye uygun araç-gereçler ile tamamen yenilenmesi.	20.000	0	20.000
2	Bilgisayar laboratuvarlarında mevcut bilgisayarlara gereken donanım programlarının ve yazılımların güncellenerek eklenmesi.	20.000	0	20.000
<b>Genel Toplam</b>		<b>40.000</b>	<b>0</b>	<b>40.000</b>

## PERFORMANS HEDEF TABLOSU

<b>Amaç</b>	E itim-Ö retimin Kalitesinin Artırılarak Daha Ça da Normlara ula tırılması.
<b>Hedef</b>	2010 yılından ba lamak üzere ö retim elemanı ve ö renci kalitesinin yükseltilmesi

<b>Performans Hedefi</b>	2010 yılından ba lamak üzere ö retim elemanı ve ö renci kalitesinin yükseltilmesi hedeflenmektedir.
--------------------------	---

Performans Göstergeleri		Ölçü Birimi	2008	2009	2010
1	Bilimsel fuarlara katılımı sa lanan ö renci sayısı	Sayı	20	40	50
2	Bilimsel toplantılara katılan ö retim elemanı sayısı	Sayı	25	35	50
3	Yüksek Lisans ve Doktorasını yapmı ö retim elemanlarının toplam ö retim elemanı sayısına oranı	Yüzde	15	20	25
4	Makale ve kitap yayınlamı ö retim elemanı sayısı	Sayı	50	60	70

Faaliyetler		Kaynak htıyac		
		Bütçe	Bütçe Dı İ	Toplam
1	Ö retim elemanlarının daha etkin ve verimli ders anlatımı için, bazı alanlarda yeterli pedagojik formasyon e itimi veren kurs, seminer gibi faaliyetlere gönüllü olarak katılmalarının te vik edilmesi.	180.000	0	180.000
2	Ö retim elemanlarının ulusal ve uluslararası üniversite ve enstitülerle gerçekle tirdi i ortak ara tırmaların sayılarının artırılması.	200.000	0	200.000
<b>Genel Toplam</b>		<b>380.000</b>	<b>0</b>	<b>380.000</b>

## PERFORMANS HEDEF TABLOSU

<b>Amaç</b>	E itim-Ö retimin Kalitesinin Artırılarak Daha Ça da Normlara ula tırılması.
<b>Hedef</b>	2014 yılının sonuna kadar merkez kütüphanede e itim kalitesini artırıcı bilimsel ve teknolojik altyapının geli tirilmesi.

<b>Performans Hedefi</b>	2010 yılında kütüphanecilik alanında e itim kalitesini arttırıcı bilimsel ve teknolojik altyapının geli tirilmesi hedeflenmektedir.
--------------------------	---

Performans Göstergeleri		Ölçü Birimi	2008	2009	2010
1	Yıl içinde alınan kitap sayısı	Sayı	200	300	350
2	e-dergi abonelik sayısı	Sayı	1	2	3

Faaliyetler		Kaynak htiyacı		
		Bütçe	Bütçe Dı İ	Toplam
1	Mevcut kütüphanelerin süreli yayın tarama hizmetinin geli tirilmesi ve ö rencilerin de kullanımı için daha çok sayıda bilgisayar ve internet hizmetinin sa lanması.	25.000	0	25.000
2	Kütüphanede üniversite bölümleriyle ilgili uluslararası bilimsel yayın sayısının artırılması	25.000	0	25.000
<b>Genel Toplam</b>		<b>50.000</b>	<b>0</b>	<b>50.000</b>

## PERFORMANS HEDEF TABLOSU

<b>Amaç</b>	E-İtim-Öğretim Kalitesinin Artırılarak Daha Çağdaş Normlara Ulaştırılması.
<b>Hedef</b>	2014 yılı sonuna kadar lisansüstü e-İtimin geliştirilmesi.

<b>Performans Hedefi</b>	2010 yılı sonuna kadar lisansüstü e-İtimin geliştirilmesi hedeflenmektedir.
--------------------------	---

Performans Göstergeleri		Ölçü Birimi	2008	2009	2010
1	Lisansüstü e-İtim gören öğrencilerinin aldıkları e-İtimden memnuniyet oranı	Oran	40	50	70
2	Öğrencilerin katıldıkları sempozyum, kongre vb. sayısı	Sayı	3	5	6
3	Lisansüstü e-İtim gören öğrenciler için edinilen kitap ve yayın sayısı	Sayı	50	70	100
4	Lisans üstü e-İtim için sağlanan laboratuvar ve bilimsel araştırma alanları	Metrekare	600	800	1.000

Faaliyetler		Kaynak Htiyacı		
		Bütçe	Bütçe Dışı	Toplam
1	Öğrencilere sunulan yurt içi ve yurt dışı farklı üniversitelerde çeşitli sürelerde e-İtim ve araştırma olanaklarının geliştirilmesi.	150.000	0	150.000
2	Öğrencilerin gerek yurt içi ve gerekse yurt dışı kongre, sempozyum, seminer vb. katılımlarının artırılması.	100.000	0	100.000
3	Araştırma görevlilerinin tez konularını projelerinde kurulacak olan ODÜ Bilimsel Araştırma Projeleri Yönetim Birimine sunmalarının teşvik edilmesi için projelere verilen desteğin artırılması.	450.000	0	450.000
<b>Genel Toplam</b>		<b>700.000</b>	<b>0</b>	<b>700.000</b>

## PERFORMANS HEDEF TABLOSU

<b>Amaç</b>	E-Üniversite Altyapısını Geli tirmek
<b>Hedef</b>	nternet alt yapısının 2014 yılının sonuna kadar güçlendirilmesi ve bütün birimlerin eri iminin sa lanması. ( nternet altyapısının yenilenmesi).

<b>Performans Hedefi</b>	2010 yılı içerisinde birimlerin internet altyapılarının geli tirilmesi hedeflenmektedir..
--------------------------	---

Performans Göstergeleri		Ölçü Birimi	2008	2009	2010
1	nternet altyapısı yenilenen fakülte/okul sayısı	Sayı	3	4	5

Faaliyetler		Kaynak htıyacı		
		Bütçe	Bütçe Dı İ	Toplam
1	Üniversite yerle kesi i içerisinde kablosuz internet a ının yaygınla tırılması.	20.000	0	20.000
2	Mevcut internet eri im olanaklarının meydana gelen teknolojik geli im ve de i imlere uyum sa layacak ekilde güçlendirilmesi.	20.000	0	20.000
<b>Genel Toplam</b>		<b>40.000</b>	<b>0</b>	<b>40.000</b>

## PERFORMANS HEDEF TABLOSU

<b>Amaç</b>	Bilimsel ara tırma ve yayınları, nicelik ve nitelik açısından artıracak ara tırma olanaklarını geli tirmek (Teknolojik altyapısı güçlü, ara tırma geli tirmede ileri düzeyde olmak).
<b>Hedef</b>	2014 yılının sonuna kadar ulusal ve uluslararası alanda yayınlanan makale sayısının %25 artırılmasının özendirilmesi.

<b>Performans Hedefi</b>	2010 yılı içerisinde ulusal ve uluslararası alanda yayınlanan makale sayısının bir önceki yıla nazaran %5 arttırılması hedeflenmektedir.
--------------------------	--

Performans Göstergeleri		Ölçü Birimi	2008	2009	2010
1	Yayınlanan makale sayısı	Sayı	50	70	100
2	Ö retim elemanı ba ına yayınlanan makale sayısı	Adet	30	50	75

Faaliyetler		Kaynak htıyacı		
		Bütçe	Bütçe Dı ı	Toplam
1	Her ö retim elemanının yılda en az alanlarıyla ilgili bir dergi makalesi ve bir de kongre bildirisi yayınlamasının özendirilmesi.	150.000	0	150.000
2	Gerek üniversite bünyesinden gerekse üniversite dı ından, alanlarında uzman olan e itmenlerin konu macı olarak katılacakları kurs ve seminerlerin düzenlenmesi, bu konularda birimler arasında i birli inin te vik edilmesi ve ça da bilimsel ara tırma kültürünün geli tirilmesi.	50.000	0	50.000
<b>Genel Toplam</b>		<b>200.000</b>	<b>0</b>	<b>200.000</b>

## PERFORMANS HEDEF TABLOSU

<b>Amaç</b>	Ara tırma ve eğitim yoluyla üniversitenin bölgesel, ulusal ve uluslararası tanınırlığını ve etkinliğini artırmak
<b>Hedef</b>	Uluslararası, ulusal ve bölgesel konularda ara tırmaların özendirilmesi ve sonuçlarının 2014 yılının sonuna kadar kamuoyuna aktarılması.

<b>Performans Hedefi</b>	Uluslararası, ulusal ve bölgesel konularda ara tırmaların özendirilmesi ve sonuçlarının 2010 yılının sonuna kadar kamuoyuna açıklanması hedeflenmektedir.
--------------------------	---

Performans Göstergeleri		Ölçü Birimi	2008	2009	2010
1	Bölgesel konularda yapılan ara tırma sayısı	Sayı	10	12	15
2	Ara tırmalara katılan Lisans ve Lisansüstü öğrenci sayısı	Sayı	30	40	50
3	Uluslararası konularda yapılan ara tırma sayısı	Sayı	8	10	13

Faaliyetler		Kaynak Htiyacı		
		Bütçe	Bütçe Dışı	Toplam
1	Eğitim-Öğretim ve Ara tırma Faaliyetleri	250.000	250.000	250.000
<b>Genel Toplam</b>		<b>250.000</b>	<b>0</b>	<b>250.000</b>



## PERFORMANS HEDEF TABLOSU

<b>Amaç</b>	Bilimsel ara tırma ve yayınları, nicelik ve nitelik açısından artıracak ara tırma olanaklarını geli tirmek (Teknolojik altyapısı güçlü, ara tırma geli tirmede ileri düzeyde olmak).
<b>Hedef</b>	2014 yılının sonuna kadar ulusal ve uluslararası proje sayılarının artırılması.

<b>Performans Hedefi</b>	2010 yılı içerisinde ulusal ve uluslararası proje sayısının %10 oranında artırılması hedeflenmektedir.
--------------------------	--

Performans Göstergeleri		Ölçü Birimi	2008	2009	2010
1	Proje sayısı	Sayı	10	12	13
2	Yıllık ara tırma projesi ba vuru sayısı	Sayı	20	25	30
3	Geli tirilen ve desteklenen proje yüzdesi	Oran	40	50	60
4	Kabul edilen proje sayısı	Oran	8	10	12
5	Projesi olan ö retim üyesi sayısı	Sayı	20	25	30
6	Ortalama Proje Bütçesi	Milyon TL	1	0	0

Faaliyetler		Kaynak htiyacı		
		Bütçe	Bütçe Dı İ	Toplam
1	Uluslararası ve ulusal proje hazırlama toplantılarına katılımların desteklenmesi veya benzer sunumların ODÜ tarafından organize edilmesinin sa lanması.	77.000	0	77.000
<b>Genel Toplam</b>		<b>77.000</b>	<b>0</b>	<b>77.000</b>

## PERFORMANS HEDEF TABLOSU

<b>Amaç</b>	Ara tırma ve e itim yoluyla üniversitenin bölgesel, ulusal ve uluslararası tanınırlı nı ve etkinli ini artırmak
<b>Hedef</b>	2014 yılının sonuna kadar ulusal ve uluslararası konferans, panel, sempozyum gibi bilimsel toplantıların sayısının % 5 artırılması.

<b>Performans Hedefi</b>	2010 yılı içerisinde önceki yıllarda düzenlenmi olan ulusal ve uluslararası konferans, panel ve sempozyum gibi bilimsel toplantıların sayısının artırılması hedeflenmektedir.
--------------------------	---

Performans Göstergeleri		Ölçü Birimi	2008	2009	2010
1	Düzenlenen uluslararası konferans, panel, sempozyum sayısı	Sayı	4	5	6
2	Düzenlenen ulusal konferans, panel, sempozyum sayısı	Sayı	4	5	6

Faaliyetler		Kaynak Htiyacı		
		Bütçe	Bütçe Dı ı	Toplam
1	Birimlerin uluslararası toplantı, seminer, panel gibi akademik faaliyetleri yapması.	80.000	0	80.000
<b>Genel Toplam</b>		<b>80.000</b>	<b>0</b>	<b>80.000</b>

## PERFORMANS HEDEF TABLOSU

<b>Amaç</b>	Ara tırma ve e itim yoluyla üniversitenin bölgesel, ulusal ve uluslararası tanınırlı ını ve etkinli ini artırmak
<b>Hedef</b>	2014 yılının sonuna kadar uluslararası düzeyde tanınırlı ının sa lanması.

<b>Performans Hedefi</b>	Uluslararası tanınırlık düzeyinin artırılması.
--------------------------	--

Performans Göstergeleri		Ölçü Birimi	2008	2009	2010
1	Yıl içerisinde düzenlenen sosyal etkinlik sayısı	Sayı	10	12	14
2	Di er üniversitelerde düzenlenen etkinliklere katılım sayısı	Sayı	3	4	5

Faaliyetler		Kaynak htıyacı		
		Bütçe	Bütçe Dışı	Toplam
1	Sosyal ve Kültürel faaliyetler gerçekle tirmek.	250.000	0	250.000
<b>Genel Toplam</b>		<b>250.000</b>	<b>0</b>	<b>250.000</b>

## PERFORMANS HEDEF TABLOSU

<b>Amaç</b>	2014 yılının sonuna kadar çalışan memnuniyetini i tatminini artırmak ve çalışanın gelişimini sağlamak.
<b>Hedef</b>	2014 yılı sonuna kadar çalışanların çalışma ortamlarının düzeltilmesi.

<b>Performans Hedefi</b>	2010 yılı içerisinde çalışma ortamlarının iyileştirilmesi hedeflenmektedir.
--------------------------	---

Performans Göstergeleri		Ölçü Birimi	2008	2009	2010
1	Personel memnuniyet oranı	Oran	60	70	75
2	Çalışma ortamları yenilenen personel sayısı	Sayı	60	80	110

Faaliyetler		Kaynak Htiyacı		
		Bütçe	Bütçe Dışı	Toplam
1	Akademik ve idari birimlerinin büyük onarımlarının yapılması.	100.000	0	100.000
<b>Genel Toplam</b>		<b>100.000</b>	<b>0</b>	<b>100.000</b>

## DARE PERFORMANS TABLOSU

Performans Hedefi	Faaliyet	Açıklama	2010					
			Bütçe Çi		Bütçe Dı ı		Toplam	
			(TL)	Pay(%)	(TL)	Pay(%)	(TL)	Pay(%)
1		<b>E itim, Ö retimin ve Sosyal Faaliyetlerin yürütüldü ü mekânların iyile tirilmesi, düzenlenmesi ve güncellenmesi hedeflenmektedir.</b>	<b>2.706.000</b>	<b>7,28</b>	<b>0</b>	<b>0,00</b>	<b>2.706.000</b>	<b>7,28</b>
	1	İhtiyaçlar göz önüne alınarak yapılacak öncelik sırasına göre, bina inaatları sürmekte olan üniversite birimlerinin inaatları tamamlanarak faaliyete geçirilmeleri; ara tırma-uygulama alanlarının altyapılarının olu turulması.	900.000	2,42	0	0,00	900.000	2,42
	2	Kulüp çalı malarının yapıldı ı açık ve kapalı mekânların geli tirilerek iyile tirilmesinin yapılması	556.000	1,50	0	0,00	556.000	1,50
	3	Sosyal ve kültürel tesislerin geli tirilerek, bu tesislerin en etkin ekilde kullanılmalarına olanak sa lamak.	1.250.000	3,36	0	0,00	1.250.000	3,36
2		<b>Yeni bölümlerin açılması ve ö renci alımları yapılarak aktif hale getirilen bölüm sayısının artırılması hedeflenmektedir.</b>	<b>2.055.500</b>	<b>5,53</b>	<b>0</b>	<b>0,00</b>	<b>2.055.500</b>	<b>5,53</b>
	4	Açılmı olup e itim-ö retime ba layamamı bölümlerin ö retim elemanı, derslik, laboratuvar araç gereç vb. ihtiyaçlarının tamamlanıp, e itim-ö retime hazır hale getirilmesi.	1.362.000	3,66	0	0,00	1.362.000	3,66
	5	Yeterli sayıda ö retim elemanına sahip Anabilim / Anasanat Dallarında yüksek lisans ve doktora programlarının açılmasına öncelik verilmesi.	693.500	1,87	0	0,00	693.500	1,87
3		<b>Ara tırma ve sorgulamayı ön planda tutan daha etkili bir e itim ortamının olu turulması hedeflenmektedir.</b>	<b>16.170.000</b>	<b>43,49</b>	<b>0</b>	<b>0,00</b>	<b>16.170.000</b>	<b>43,49</b>
	6	Üniversite birimlerinde eksik olan sınıf, laboratuvar, atölye ve çalı ma ofisi sayılarının artırılması.	15.000.000	40,35	0	0,00	15.000.000	40,35
	7	Üniversite birimlerinde bulunan ö renci laboratuvarlarında deney setlerinin 2-3 ö renciye bir set dü ecek hale getirilmesi.	1.000.000	2,69	0	0,00	1.000.000	2,69
	8	Üniversite birimlerinde mevcut bilgisayar laboratuvarlarının iyile tirilmesi, ö rencilere programların güncellenmesi, eksikliklerin tamamlanması	20.000	0,05	0	0,00	20.000	0,05
	9	Uygulama alanlarının riskli ve pahalı oldu u yerlerde gerekli simülasyon cihazlarının temin edilerek uygulama olanaklarının artırılması.	150.000	0,40	0	0,00	150.000	0,40
4		<b>2010 yılı içerisinde mevcut bilgisayar laboratuvarlarının verimli kullanılması ve yeni laboratuvarların açılması hedeflenmektedir.</b>	<b>40.000</b>	<b>0,11</b>	<b>0</b>	<b>0,00</b>	<b>40.000</b>	<b>0,11</b>
	10	Mevcut bilgisayar laboratuvarlarının kapasitelerinin artırılarak üç yıl içerisinde ça da teknolojiye uygun araç-gereçler ile tamamen yenilenmesi.	20.000	0,05	0	0,00	20.000	0,05

	11	Bilgisayar laboratuvarlarında mevcut bilgisayarlara gereken donanım programlarının ve yazılımların güncellenerek eklenmesi.	20.000	0,05	0	0,00	20.000	0,05
<b>5</b>		<b>2010 yılından başlamak üzere öğretim elemanı ve öğrenci kalitesinin yükseltilmesi hedeflenmektedir.</b>	<b>380.000</b>	<b>1,02</b>	<b>0</b>	<b>0,00</b>	<b>380.000</b>	<b>1,02</b>
	12	Öğretim elemanlarının daha etkin ve verimli ders anlatımı için, bazı alanlarda yeterli pedagojik formasyon eğitimi veren kurs, seminer gibi faaliyetlere gönüllü olarak katılmalarının teşvik edilmesi.	180.000	0,48	0	0,00	180.000	0,48
	13	Öğretim elemanlarının ulusal ve uluslararası üniversite ve enstitülerle gerçekleştirdiği ortak araştırmaların sayılarının artırılması.	200.000	0,54	0	0,00	200.000	0,54
<b>6</b>		<b>2010 yılında kütüphanecilik alanında eğitim kalitesini artırıcı bilimsel ve teknolojik altyapının geliştirilmesi hedeflenmektedir.</b>	<b>50.000</b>	<b>0,13</b>	<b>0</b>	<b>0,00</b>	<b>50.000</b>	<b>0,13</b>
	14	Mevcut kütüphanelerin süreli yayın tarama hizmetinin geliştirilmesi ve öğrencilerin de kullanımı için daha çok sayıda bilgisayar ve internet hizmetinin sağlanması.	25.000	0,07	0	0,00	25.000	0,07
	15	Kütüphanede üniversite bölümleriyle ilgili uluslararası bilimsel yayın sayısının artırılması	25.000	0,07	0	0,00	25.000	0,07
<b>7</b>		<b>2010 yılı sonuna kadar lisansüstü eğitimin geliştirilmesi hedeflenmektedir.</b>	<b>700.000</b>	<b>1,88</b>	<b>0</b>	<b>0,00</b>	<b>700.000</b>	<b>1,88</b>
	16	Öğrencilere sunulan yurt içi ve yurtdışında farklı üniversitelerde çeşitli sürelerde eğitim ve araştırma olanaklarının geliştirilmesi.	150.000	0,40	0	0,00	150.000	0,40
	17	Öğrencilerin gerek yurt içi ve gerekse yurtdışı kongre, sempozyum, seminer vb. katılımlarının artırılması.	100.000	0,27	0	0,00	100.000	0,27
	18	Araştırma görevlilerinin tez konularını proje ekinde kurulacak olan ODÜ Bilimsel Araştırma Projeleri Yönetim Birimine sunmalarının teşvik edilmesi için projelere verilen desteğin artırılması.	450.000	1,21	0	0,00	450.000	1,21
<b>8</b>		<b>2010 yılı içerisinde birimlerin internet altyapılarının geliştirilmesi hedeflenmektedir.</b>	<b>40.000</b>	<b>0,11</b>	<b>0</b>	<b>0,00</b>	<b>40.000</b>	<b>0,11</b>
	19	Üniversite yerleşkesi içerisinde kablosuz internet ağının yaygınlaştırılması.	20.000	0,05	0	0,00	20.000	0,05
	20	Mevcut internet erişim olanaklarının meydana gelen teknolojik gelişim ve değişimlere uyum sağlayacak şekilde güçlendirilmesi.	20.000	0,05	0	0,00	20.000	0,05
<b>9</b>		<b>2010 yılı içerisinde ulusal ve uluslararası alanda yayınlanan makale sayısının bir önceki yıla nazaran %5 artırılması hedeflenmektedir.</b>	<b>200.000</b>	<b>0,54</b>	<b>0</b>	<b>0,00</b>	<b>200.000</b>	<b>0,54</b>
	21	Her öğretim elemanının yılda en az alanlarıyla ilgili bir dergi makalesi ve bir de kongre bildirisi yayınlamasının özendirilmesi.	150.000	0,40	0	0,00	150.000	0,40
	22	Gerek üniversite bünyesinden gerekse üniversiteden, alanlarında uzman olan eğitimcilerin konumacı olarak katılacakları kurs ve seminerlerin düzenlenmesi, bu konularda birimler arasında işbirliğinin teşvik edilmesi ve çağdaş bilimsel araştırma kültürünün geliştirilmesi.	50.000	0,13	0	0,00	50.000	0,13
<b>10</b>		<b>Uluslararası, ulusal ve bölgesel konularda araştırmaların özendirilmesi ve sonuçlarının 2010 yılının sonuna kadar kamuoyuna açıklanması hedeflenmektedir.</b>	<b>250.000</b>	<b>0,67</b>	<b>0</b>	<b>0,00</b>	<b>250.000</b>	<b>0,67</b>

	24	E itim-Ö retim ve Ara tırma Faaliyetleri	250.000	0,67	0	0,00	250.000	0,67
11		<b>2010 yılı içerisinde ulusal ve uluslararası proje sayısının %10 oranında artırılması hedeflenmektedir.</b>	<b>77.000</b>	<b>0,21</b>	<b>0</b>	<b>0,00</b>	<b>77.000</b>	<b>0,21</b>
	23	Uluslararası ve ulusal proje hazırlama toplantılarına katılımların desteklenmesi veya benzer sunumların ODÜ tarafından organize edilmesinin sa lanması.	77.000	0,21	0	0,00	77.000	0,21
12		<b>2010 yılı içerisinde önceki yıllarda düzenlenmi olan ulusal ve uluslararası konferans, panel ve sempozyum gibi bilimsel toplantıların sayısının artırılması hedeflenmektedir.</b>	<b>80.000</b>	<b>0,22</b>	<b>0</b>	<b>0,00</b>	<b>80.000</b>	<b>0,22</b>
	25	Birimlerin uluslararası toplantı, seminer, panel gibi akademik faaliyetleri yapması.	80.000	0,22	0	0,00	80.000	0,22
13		<b>Uluslararası tanınırlık düzeyinin artırılması.</b>	<b>250.000</b>	<b>0,67</b>	<b>0</b>	<b>0,00</b>	<b>250.000</b>	<b>0,67</b>
	26	Sosyal ve Kültürel faaliyetler gerçekleştirilmek.	250.000	0,67	0	0,00	250.000	0,67
14		<b>2010 yılı içerisinde çalı ma ortamlarının iyile tirilmesi hedeflenmektedir.</b>	<b>100.000</b>	<b>0,27</b>	<b>0</b>	<b>0,00</b>	<b>100.000</b>	<b>0,27</b>
	27	Akademik ve idari birimlerinin büyük onarımlarının yapılması.	100.000	0,27	0	0,00	100.000	0,27
<b>Performans Hedefleri Maliyetleri Toplamı</b>			<b>23.098.500</b>	<b>62,13</b>	<b>0</b>	<b>0,00</b>	<b>23.098.500</b>	<b>62,13</b>
<b>Genel Yönetim Giderleri</b>			<b>14.079.500</b>	<b>37,87</b>	<b>0</b>	<b>0,00</b>	<b>14.079.500</b>	<b>37,87</b>
<b>Di er darelere Transfer Edilecek Kaynaklar Toplamı</b>			<b>0</b>	<b>0,00</b>	<b>0</b>	<b>0,00</b>	<b>0</b>	<b>0,00</b>
<b>GENEL TOPLAM</b>			<b>37.178.000</b>	<b>100,00</b>	<b>0</b>	<b>0,00</b>	<b>37.178.000</b>	<b>100,00</b>

## TOPLAM KAYNAK HTİYACI TABLOSU

dare Adı	38.68.00.01 - ÜST YÖNETİM, AKADEMİK VE DİĞER BİRLİKLER
----------	--

	Ekonomik Kodlar (I.Düzey)		Faaliyet Toplamı	Genel Yönetim Giderleri Toplamı	Diğer darelere Transfer Edilecek Kaynaklar Toplamı	Genel Toplam
	Kod	Ad				
Bütçe Kaynak İhtiyacı	01	Personel Giderleri	193.500,00	9.077.500,00	0,00	9.271.000,00
	02	SGK Devlet Primi Giderleri	0,00	1.618.000,00	0,00	1.618.000,00
	03	Mal ve Hizmet Alım Giderleri	2.907.000,00	2.304.000,00	0,00	5.211.000,00
	04	Faiz Giderleri	0,00	0,00	0,00	0,00
	05	Cari Transferler	0,00	1.080.000,00	0,00	1.080.000,00
	06	Sermaye Giderleri	19.998.000,00	0,00	0,00	19.998.000,00
	07	Sermaye Transferleri	0,00	0,00	0,00	0,00
	08	Borç verme	0,00	0,00	0,00	0,00
	09	Yedek Ödenek	0,00	0,00	0,00	0,00
		<b>Bütçe Ödeneği Toplamı</b>		<b>23.098.500,00</b>	<b>14.079.500,00</b>	<b>0,00</b>
Bütçe Dışı Kaynak		Döner Sermaye	0,00	0,00	0,00	0,00
		Diğer Yurtiçi Kaynaklar	0,00	0,00	0,00	0,00
		Yurt Dışı Kaynaklar	0,00	0,00	0,00	0,00
		<b>Toplam Bütçe Dışı Kaynak İhtiyacı</b>	<b>0,00</b>	<b>0,00</b>	<b>0,00</b>	<b>0,00</b>
<b>Toplam Kaynak İhtiyacı</b>			<b>23.098.500,00</b>	<b>14.079.500,00</b>	<b>0,00</b>	<b>37.178.000,00</b>



## FAAL YETLERDEN SORUMLU HARCAMA B R MLER NE L K N TABLO

PERFORMANS HEDEF	FAAL YETLER	SORUMLU B R MLER
E itim, Ö retimin ve Sosyal Faaliyetlerin yürütüldü ü mekanların iyile tirilmesi, düzenlenmesi ve güncellenmesi hedeflenmektedir.		
	htiyaçlar göz önüne alınarak yapılacak öncelik sırasına göre, bina in aatları sürmekte olan üniversite birimlerinin in aası tamamlanarak faaliyete geçirilmeleri; ara tırma-uygulama alanlarının altyapılarının olu turulması.	
		Yapı leri ve Teknik Daire B k.lı ı
	Kulüp çalı malarının yapıldı ı açık ve kapalı mekanların geli tirilerek iyile tirilmesinin yapılması	
		Yapı leri ve Teknik Daire B k.lı ı
		Sa lık Kültür ve Spor Dairesi B k.lı ı
	Sosyal ve kültürel tesislerin geli tirilerek, bu tesislerin etkin eilde kullanılmalarına olanak sa lamak.	
		Yapı leri ve Teknik Daire B k.lı ı
		Sa lık Kültür ve Spor Dairesi B k.lı ı
Yeni bölümlerin açılması ve ö renci alımları yapılarak aktif hale getirilen bölüm sayısının artırılması hedeflenmektedir.		
	Açılmı olup e itim-ö retime ba layamamı bölümlerin ö retim elemanı, derslik, laboratuar araç gereç vb. ihtiyaçlarının tamamlanıp, e itim-ö retime hazır hale getirilmesi.	
		dari ve Mali ler Dairesi B k.lı ı
		Personel Daire Ba kanlı ı
		Sa lık Yüksekokulu
		Fen Bilimleri Enstitüsü
		Fen-Edebiyat Fakültesi
		Ziraat Fakültesi
		Fatsa Deniz Bilimleri Fakültesi
		Ünye ktisadi ve dari Bilimler Fak.
		Sosyal Bilimler Fakültesi
		Sa lık Bilimleri Enstitüsü
		Yapı leri ve Teknik Daire B k.lı ı
	Yeterli sayıda ö retim elemanına sahip Anabilim / Anasanat Dallarında yüksek lisans ve doktora programlarının açılmasına öncelik verilmesi.	
		Sosyal Bilimler Enstitüsü
		Sa lık Bilimleri Enstitüsü
		Fen Bilimleri Enstitüsü
		Özel Kalem
		Yapı leri ve Teknik Daire B k.lı ı
Ara tırma ve sorgulamayı ön planda tutan daha etkili bir e itim ortamının olu turulması hedeflenmektedir.		

	Üniversite birimlerinde eksik olan sınıf, laboratuvar, atölye ve çalışma ofisi sayılarının artırılması.	
		Yapı İleri ve Teknik Daire B k.lı
	Üniversite birimlerinde bulunan öğrenci laboratuvarlarında deney setlerinin 2-3 öğrenciye bir set düşecek hale getirilmesi.	
		dari ve Mali ler B k.lı
	Üniversite birimlerinde mevcut bilgisayar laboratuvarlarının iyileştirilmesi, öğrencilere programların güncellenmesi, eksikliklerin tamamlanması	
		dari ve Mali ler Dairesi B k.lı
	Uygulama alanlarının riskli ve pahalı olduğu yerlerde gerekli simülasyon cihazlarının temin edilerek uygulama olanaklarının artırılması.	
		Fatsa Deniz Bilimleri Fakültesi
		dari ve Mali ler Dairesi B k.lı
2010 yılı içerisinde mevcut bilgisayar laboratuvarlarının verimli kullanılması ve yeni laboratuvarların açılması hedeflenmektedir.		
	Mevcut bilgisayar laboratuvarlarının kapasitelerinin artırılarak üç yıl içerisinde çağdaş teknolojiye uygun araç-gereçler ile tamamen yenilenmesi.	
		dari ve Mali ler Dairesi B k.lı
	Bilgisayar laboratuvarlarında mevcut bilgisayarlara gereken donanım programlarının ve yazılımların güncellenerek eklenmesi.	
		dari ve Mali ler Dairesi B k.lı
2010 yılından başlamak üzere öğretim elemanı ve öğrenci kalitesinin yükseltilmesi hedeflenmektedir.		
	Öğretim elemanlarının daha etkin ve verimli ders anlatımı için, bazı alanlarda yeterli pedagojik formasyon eğitimi veren kurs, seminer gibi faaliyetlere gönüllü olarak katılmalarının teşvik edilmesi.	
		Sa lık Bilimleri Enstitüsü
		Fen Bilimleri Enstitüsü
		Sosyal Bilimler Enstitüsü
	Öğretim elemanlarının ulusal ve uluslararası üniversite ve enstitülerle gerçekleştirdiği ortak ara tırmaların sayılarının artırılması.	
		Sa lık Bilimleri Enstitüsü
		Fen Bilimleri Enstitüsü
		Sosyal Bilimler Enstitüsü
2010 yılında kütüphanecilik alanında eğitim kalitesini artırıcı bilimsel ve teknolojik altyapının geliştirilmesi hedeflenmektedir.		

	Mevcut kütüphanelerin süreli yayın tarama hizmetinin geliştirilmesi ve öğrencilerin de kullanımını için daha çok sayıda bilgisayar ve internet hizmetinin sağlanması.	
		Kütüphane ve Dök. Dairesi B k.İ. 1
		dari ve Mali İşler Dairesi B k.İ. 1
	Kütüphanede üniversite bölümleriyle ilgili uluslararası bilimsel yayın sayısının artırılması	
		Kütüphane ve Dök. Dairesi B k.İ. 1
		dari ve Mali İşler Dairesi B k.İ. 1
2010 yılı sonuna kadar lisansüstü eğitimin geliştirilmesi hedeflenmektedir.		
	Öğrencilere sunulan yurt içi ve yurt dışı farklı üniversitelerde çeşitli sürelerde eğitim ve araştırma olanaklarının geliştirilmesi.	
		Sağlık Bilimleri Enstitüsü
		Fen Bilimleri Enstitüsü
		Sosyal Bilimler Enstitüsü
	Öğrencilerin gerek yurt içi ve gerekse yurt dışı kongre, sempozyum, seminer vb. katılımlarının artırılması.	
		Sağlık Bilimleri Enstitüsü
		Fen Bilimleri Enstitüsü
		Sosyal Bilimler Enstitüsü
	Araştırma görevlilerinin tez konularını proje ekinde kurulacak olan ODÜ Bilimsel Araştırma Projeleri Yönetim Birimine sunmalarının teşvik edilmesi için projelere verilen desteğin artırılması.	
		Sağlık Bilimleri Enstitüsü
		Fen Bilimleri Enstitüsü
		Sosyal Bilimler Enstitüsü
2010 yılı içerisinde birimlerin internet altyapılarının geliştirilmesi hedeflenmektedir.		
	Üniversite yerleşkesi içerisinde kablosuz internet ağının yaygınlaştırılması.	
		dari ve Mali İşler Dairesi B k.İ. 1
		Bilgi İşlem Dairesi B k.İ. 1
	Mevcut internet erişim olanaklarının meydana gelen teknolojik gelişim ve değişimlere uyum sağlayacak şekilde güçlendirilmesi.	
		dari ve Mali İşler Dairesi B k.İ. 1
		Bilgi İşlem Dairesi B k.İ. 1
2010 yılı içerisinde ulusal ve uluslararası alanda yayınlanan makale sayısının bir önceki yıla nazaran %5 artırılması hedeflenmektedir.		
	Her öğretim elemanının yılda en az alanlarıyla ilgili bir dergi makalesi ve bir de kongre bildirisi yayınlamasının özendirilmesi.	
		Sağlık Bilimleri Enstitüsü

		Fen Bilimleri Enstitüsü
		Sosyal Bilimler Enstitüsü
	Gerek üniversite bünyesinden gerekse üniversite dışından, alanlarında uzman olan eğitimcilerin konumacı olarak katılacakları kurs ve seminerlerin düzenlenmesi, bu konularda birimler arasında işbirliğinin teşvik edilmesi ve çabada bilimsel araştırmaya kültürünün geliştirilmesi.	
		Sağlık Bilimleri Enstitüsü
		Fen Bilimleri Enstitüsü
		Sosyal Bilimler Enstitüsü
		Sağlık Kültür ve Spor Dairesi Başkanlığı
Uluslararası, ulusal ve bölgesel konularda araştırmaların özendirilmesi ve sonuçlarının 2010 yılının sonuna kadar kamuoyuna açıklanması hedeflenmektedir.		
	Eğitim-Öğretim ve Araştırma Faaliyetleri	
		Sağlık Bilimleri Enstitüsü
		Fen Bilimleri Enstitüsü
		Sosyal Bilimler Enstitüsü
2010 yılı içerisinde ulusal ve uluslararası proje sayısının %10 oranında artırılması hedeflenmektedir.		
	Uluslararası ve ulusal proje hazırlama toplantılarına katılımların desteklenmesi veya benzer sunumların ODÜ tarafından organize edilmesinin sağlanması.	
		Sağlık Bilimleri Enstitüsü
		Fen Bilimleri Enstitüsü
		Sosyal Bilimler Enstitüsü
		Sağlık Kültür ve Spor Dairesi Başkanlığı
2010 yılı içerisinde önceki yıllarda düzenlenmi olan ulusal ve uluslararası konferans, panel ve sempozyum gibi bilimsel toplantıların sayısının artırılması hedeflenmektedir.		
	Birimlerin uluslararası toplantı, seminer, panel gibi akademik faaliyetleri yapması.	
		Tıp Fakültesi
		Sağlık Yüksekokulu
		Fen Bilimleri Enstitüsü
		Ziraat Fakültesi
		Fatsa Deniz Bilimleri Fakültesi
		Ünye İktisadi ve İdari Bilimler Fak.
		Özel Kalem
Uluslararası tanınırlık düzeyinin artırılması.		
	Sosyal ve Kültürel faaliyetler gerçekleştirilmek.	
		Sağlık Kültür ve Spor Dairesi Başkanlığı
2010 yılı içerisinde çalışma ortamlarının iyileştirilmesi hedeflenmektedir.		
	Akademik ve idari birimlerinin büyük onarımlarının yapılması.	
		Yapı İşleri ve Teknik Daire Başkanlığı