



2022 MALİ YILI
PERFORMANS PROGRAMI

İÇİNDEKİLER

ÜST YÖNETİCİ SUNUŞU	4
I- İL ÖZEL İDARESİ HAKKINDA GENEL BİLGİLER	
A- Yetki, Görev ve Sorumluluklar	5
B- Teşkilat Yapısı	6
C- Fiziksel Kaynaklar	8
D- İnsan Kaynakları	11
II- PERFORMANS HAKKINDA BİLGİLER	
A- Temel Politika ve Öncelikler	12
B- Amaç ve Hedeflerimiz	13
C- Performans Hedefi ve Göstergeleri ile Faaliyetler	13
1-Performans Hedef ve Göstergeleri (Tablo 1)	15
2-Faaliyetler Maliyetleri Tablosu (Tablo 2)	55
D- İdarenin Toplam Kaynak İhtiyacı	
1- İdare Performans Hedefleri Tablosu (Tablo 3)	97
2-Toplam Kaynak İhtiyacı Tablosu (Tablo 4)	102
III- FAALİYETLER-HARCAMA BİRİMLERİ BİLGİLERİ	
A- Faaliyetlerden Sorumlu Harcama Birimlerine İlişkin Tablo (Tablo 5)	103



"...Hususi idareler ve Belediyeler, büyük kalkınma savaşımızda başarı hâsılasını arttıracak vazifeler almalı ve hususiyle hayat ucuzluğunu temin ederek, yerine göre tedbirler bulmalı ve salahiyetlerini tam kullanmalıdır."

K. Atatürk

ÜST YÖNETİCİ SUNUŞU

5302 sayılı İl Özel İdaresi Kanunu ile İl Özel İdarelerinin görev, yetki ve sorumlulukları arttırılmıştır. Bartın İl Özel İdaresi; görev, yetki ve sorumluluklarını mevzuat çerçevesinde, öncelikleri tespit ederek ve verimlilik esasına dayanarak yerine getirmekte ve tüm hizmetlerini bu anlayış içerisinde yürütmektedir.

5302 sayılı Kanun ile 5018 sayılı Kanun ile performans amaç, hedef ve göstergeler, hedeflere ulaşmak için yürütülecek faaliyet-projeler ve kaynak ihtiyacı gibi hususların belirlendiği Performans Planı'nın hazırlanması zorunluluğu getirilmiştir.

Bartın İl Özel İdaresinin "2022 Yılı Performans Planı", yürürlükte bulunan 2020-2024 yıllarını kapsayan 5 yıllık Stratejik Planda gösterilen amaç, hedef ve planlar dikkate alınarak hazırlanmıştır. 5 yıllık Stratejik Planın bir yıllık dönemini kapsayan ve diğer kamu kurum-kuruluşları ile işbirliği içinde bulunarak tüm harcama birimlerince hazırlanan Birim Performans Planları birleştirilmek suretiyle İdare Performans Planı oluşturulmuştur. "2022 Yılı Kurumsal Performans Planı" öncelikli olarak İl Encümenine sunulmakta, İl Encümende görüşülüp karara bağlandıktan sonra encümen görüşü ile birlikte İl Genel Meclisine sunulmaktadır. İl Genel Meclisince görüşülerek karara bağlanan Performans Planı mali yılbaşından itibaren yürürlüğe girmektedir.

Bartın İl Özel İdaresi, ildeki yaşam kalitesini ve halkın refah seviyesini yükseltmek için; görev ve sorumluluk alanında bulunan yerel kalkınmaya yönelik tüm hizmetlerini; şeffaflık, kalite duyarlılığı, etkili ve ekonomik, çağdaşlaşma ve ilerlilik olarak belirlediği misyon ve ilkeleriyle sunmaktadır.

İl Özel İdaresi; tüm hizmetlerini bu anlayış içerisinde ve kanunların getirdiği yeni ilke ve kavramlar ışığında, büyük bir özveri ile çalışarak hayata geçirmiş ve uygulamaya koymuştur. Bu duygu ve düşüncelerle, emeği geçen İl Encümeni ve İl Genel Meclisine ve tüm çalışma arkadaşlarıma teşekkür eder, 2022 Yılı Kurumsal Performans Programının başarıyla uygulanması temennisiyle saygılar sunarım.

Sinan GÜNER

Vali

I- İL ÖZEL İDARESİ HAKKINDA GENEL BİLGİLER:

A-) YETKİ, GÖREV VE SORUMLULUKLAR:

İl özel idaresi mahallî müşterek nitelikte olmak şartıyla;

a) Gençlik ve spor, sağlık, tarım, sanayi ve ticaret; Belediye sınırları il sınırı olan Büyükşehir Belediyeleri hariç ilin çevre düzeni plânı, bayındırlık ve iskân, toprağın korunması, erozyonun önlenmesi, kültür, sanat, turizm, sosyal hizmet ve yardımlar, yoksullara mikro kredi verilmesi, çocuk yuvaları ve yetiştirme yurtları; ilk ve orta öğretim kurumlarının arsa temini, binalarının yapım, bakım ve onarımı ile diğer ihtiyaçlarının karşılanmasına ilişkin hizmetleri il sınırları içinde,

b) İmar, yol, su, kanalizasyon, katı atık, çevre, acil yardım ve kurtarma; orman köylerinin desteklenmesi, ağaçlandırma, park ve bahçe tesisine ilişkin hizmetleri belediye sınırları dışında, yapmakla görevli ve yetkilidir.

(Ek fıkra: 3/7/2005-5393/85 maddesi; Değişik ikinci fıkra: 24/7/2008-5793/42 md.) Bakanlıklar ve diğer merkezi idare kuruluşları; yapım, bakım ve onarım işleri, devlet ve il yolları, içme suyu, sulama suyu, kanalizasyon, enerji nakil hattı, sağlık, eğitim, kültür, turizm, çevre, imar, bayındırlık, iskan, gençlik ve spor gibi hizmetlere ilişkin yatırımlar ile bakanlıklar ve diğer merkezi idare kuruluşlarının görev alanına giren diğer yatırımları, kendi bütçelerinde bu hizmetler için ayrılan ödenekleri il özel idarelerine aktarmak suretiyle gerçekleştirebilir. Aktarma işlemi ilgili bakanın onayıyla yapılır ve bu ödenekler tahsis amacı dışında kullanılamaz. İş, il özel idaresinin tabi olduğu usul ve esaslara göre sonuçlandırılır. İl özel idareleri de bütçe imkânları ölçüsünde bu yatırımlara kendi bütçesinden ödenek aktarabilir. Bu fıkraya göre, bakanlıklar ve diğer merkezi idare kuruluşları tarafından aktarılacak ödenekler ile gerçekleştirilecek yatırımlar, birinci fıkrada öngörülen görev alanı sınırlamasına tabi olmaksızın bütün il sınırları içinde yapılabilir. (Ek cümle: 6/4/2011-6225/1 md.) Bu fıkra kapsamında belirli bir projenin gerçekleştirilmesi amacıyla il özel idaresine aktarıldığı halde, aktarıldığı mali yılı takip eden yıl sonuna kadar tahsis edildiği proje için kullanılamayacağı anlaşılan ödenekler, ilgili Bakanın onayı ile bu fıkra kapsamında değerlendirilmek ve başka bir projede kullanılmak üzere aynı veya başka bir il özel idaresine veya ilgili mevzuatı çerçevesinde kullanılmak üzere Toplu Konut İdaresine aktarılabilir.

(Ek fıkra: 1/7/2006-5538/26 md.; Değişik üçüncü fıkra: 24/10/2011-KHK-661/61 md.) Kamu kurum ve kuruluşlarının 5/1/1961 tarihli ve 237 sayılı Taşıt Kanunu kapsamındaki araçlarının alımı, işletilmesi, bakım ve onarımı ile bürolarının ihtiyaçları; kamu konutlarının yapım, bakım, işletme ve onarımı ile emniyet hizmetlerinin gerektirdiği teçhizat alımıyla ilgili harcamalar il özel idaresi bütçesinden karşılanabilir.

İl çevre düzeni plânı; valinin koordinasyonunda, büyükşehirlerde büyükşehir belediyeleri, diğer illerde il belediyesi ve il özel idaresi ile birlikte yapılır. İl çevre düzeni plânı belediye meclisi ile il genel meclisi tarafından onaylanır. (Ek cümle: 1/7/2006-5538/26 md.) Belediye sınırları il sınırı olan Büyükşehir Belediyelerinde il çevre düzeni planı ilgili Büyükşehir Belediyeleri tarafından yapılır veya yaptırılır ve doğrudan Belediye Meclisi tarafından onaylanır.

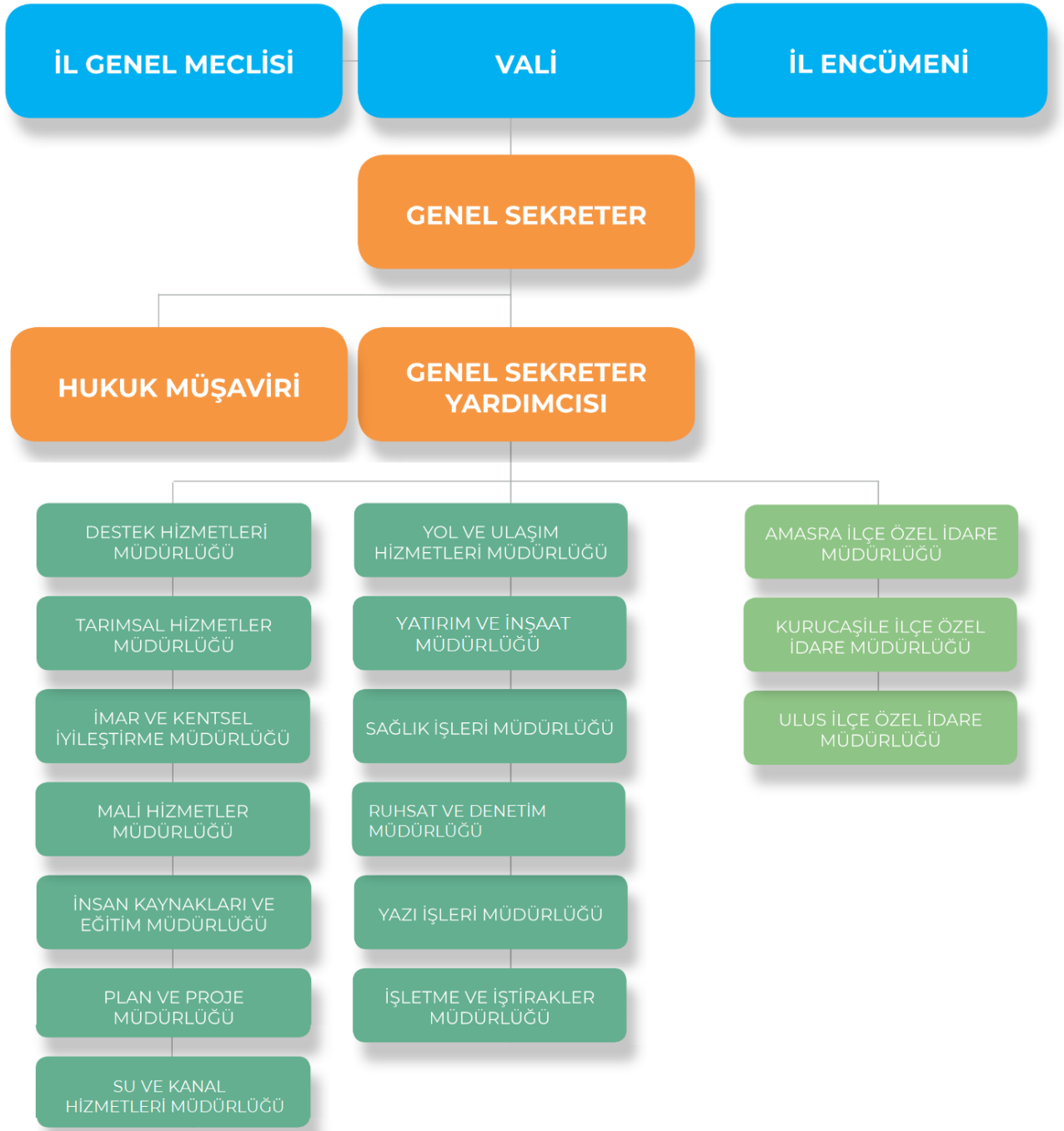
Hizmetlerin yerine getirilmesinde öncelik sırası, il özel idaresinin malî durumu, hizmetin ivediliği ve verildiği yerin gelişmişlik düzeyi dikkate alınarak belirlenir.

İl özel idaresi hizmetleri, vatandaşlara en yakın yerlerde ve en uygun yöntemlerle sunulur. Hizmet sunumunda engelli, yaşlı, düşkün ve dar gelirli durumuna uygun yöntemler uygulanır.

Hizmetlerin diğer mahallî idareler ve kamu kuruluşları arasında bütünlük ve uyum içinde yürütülmesine yönelik koordinasyon o ilin valisi tarafından sağlanır.

4562 sayılı Organize Sanayi Bölgeleri Kanunu ile Sanayi ve Ticaret Bakanlığına ve organize sanayi bölgelerine tanınan yetki ve sorumluluklar bu Kanun kapsamı dışındadır.

B-) TEŞKİLAT YAPISI:



1- İl Özel İdaresinin Organları:

İl Genel Meclisi:

İl Genel Meclisi, İl Özel İdaresinin karar organıdır ve usul ve esasları ilgili kanunda belirtilen ildeki seçmenler tarafından seçilmiş üyelerden oluşur. İl Genel Meclisi üye sayısı 12 adettir.

İlçeler İtibariyle İl Genel Meclis Üyeleri Dağılımı

İLÇESİ	ADEDİ
Merkez İlçe	6
Amasra İlçesi	2
Kurucaşile İlçesi	2
Ulus İlçesi	2
TOPLAM	12

b- Vali:

Vali, il özel idaresinin başı ve tüzel kişiliğinin temsilcisidir.

c- İl Encümeni:

İl encümeni valinin başkanlığında, genel sekreter ile il genel meclisinin her yıl kendi üyeleri arasından bir yıl için gizli oyla seçeceği üç üye ve valinin her yıl birim amirleri arasından seçeceği iki üyeden oluşur. Valinin katılmadığı encümen toplantısına genel sekreter başkanlık eder.

2- Yönetim Yapısı:

5302 sayılı kanununun 35 inci maddesi gereğince, İl Özel İdaresi; İl Genel Meclisinin muhtelif tarihlerde aldığı kararlarla aşağıda belirtilen birimlerden oluşmakta ve hizmetlerini yürütmektedir.

- Genel Sekreterlik Makamı
- İnsan Kaynakları ve Eğitim Müdürlüğü
- Mali Hizmetler Müdürlüğü
- İmar ve Kentsel İyileştirme Müdürlüğü
- Yatırım ve İnşaat Müdürlüğü
- Yol ve Ulaşım Hizmetleri Müdürlüğü
- Tarımsal Hizmetler Müdürlüğü
- Destek Hizmetleri Müdürlüğü
- Sağlık İşleri Müdürlüğü
- Encümen Müdürlüğü
- Yazı İşleri Müdürlüğü
- İşletme ve İştirakler Müdürlüğü
- Hukuk Müşavirliği
- Plan Proje Müdürlüğü
- Su ve Kanal Hizmetleri Müdürlüğü

C- FİZİKİ KAYNAKLAR:

1- Bilgi ve Teknolojik Kaynaklar:

Bartın İl Özel İdaresinin sunmuş olduğu hizmetler ve yaptığı çalışmalar ile ilgili personelimiz, vatandaşlarımız, kamu kurum ve kuruluşları ve sivil toplum örgütlerinin daha hızlı ve doğru olarak bilgi almalarını sağlamak üzere Bartın İl Özel İdaresi Web Sitesi kurulmuştur.

Personel maaşları ve ihale işlemleri için temin edilen bilgisayar programları ile Bakanlığımız tarafından tüm illerde internet ortamında bakanlık otomasyonlu olarak uygulamaya konulan Analitik Bütçe ve Tahakkuk Esaslı Muhasebe Programı İl Özel İdaremiz tarafından kullanılmaktadır.

MALZEMENİN ADI	ADET
Masa Üstü Bilgisayar	118
Dizüstü Bilgisayar	28
Yazıcı	77
Modem	5
Switch-HUB	18
Kesintisiz Güç Kaynağı	2
Güvenlik Duvarı	3
Sunucu Bilgisayar	7
Router Access Point	25
Projeksiyon	2
LCD Televizyon	58
Tarayıcı	30
Fotokopi Makinesi	10
Faks Cihazı	3
Dijital Kamera	2
Fotoğraf Makinesi	10
TOPLAM	398

ETÜT VE PROJE HİZMETLERİNDE KULLANILAN KAYNAKLAR

MALZEMENİN ADI	ADET
HP Designjet 500 PS Plotter Çizici	2
Arazi Ölçüm Cihazı	2
GPS	5
Arazi Ölçümünde Kullanılan Mira	4
Lazer Metre	1
Jeodezik GPS	1
İnsansız Hava Aracı (Drone)	1
TOPLAM	16

İl Özel İdaresi'nin Kullanılan Raporlama Sistemi:

Bartın İl Özel İdaresi tarafından, Mahalli İdareler Bütçe ve Muhasebe Yönetmeliğinin hükümleri gereğince, aşağıda belirtilen defterler, cetveller ve raporlar hazırlanmaktadır.

S. NO	RAPORLAMA SİSTEMİNİN ADI
01	Mizan cetveli
02	Bilanço
03	Faaliyet sonuçları tablosu
04	Bütçe uygulama sonuçları tablosu
05	Nakit akım tablosu
06	Mali varlık ve yükümlülükler tablosu
07	İç borç değişim tablosu
08	Dış borç değişim tablosu
09	Şarta bağlı varlık ve yükümlülükler tablosu
10	Gelirlerin ekonomik sınıflandırılması tablosu
11	Giderlerin kurumsal sınıflandırılması tablosu
12	Giderlerin fonksiyonel sınıflandırılması tablosu
13	Giderlerin ekonomik sınıflandırılması tablosu
14	Bütçe gelirlerinin ekonomik sınıflandırılması tablosu
15	Bütçe giderlerinin kurumsal sınıflandırılması tablosu
16	Bütçe giderlerinin fonksiyonel sınıflandırılması tablosu
17	Bütçe giderlerinin finansal sınıflandırılması tablosu
18	Bütçe giderlerinin ekonomik sınıflandırılması tablosu
19	Bütçe giderleri ve ödenekler tablosu
20	Yevmiye Defteri
21	Büyük Defter
22	Kasa Defteri
23	Yardımcı Hesaplar Defteri
24	Yevmiye defteri
25	Mizan cetveli
26	Bütçe gelirlerinin ekonomik sınıflandırılması tablosu
27	Bütçe giderlerinin kurumsal sınıflandırılması tablosu
28	Bütçe giderlerinin fonksiyonel sınıflandırılması tablosu
29	Bütçe giderlerinin finansal sınıflandırılması tablosu
30	Bütçe giderlerinin ekonomik sınıflandırılması tablosu
31	Bütçe giderleri ve ödenekleri tablosu
32	Bütçe gelirleri tahakkuk artıklarından zaman aşımına uğramış olanlara ilişkin ayrıntı cetveli
33	Sayıştay ilamları cetveli
34	Yönetim Döneminde Görev yapan muhasebe yetkililerine ait Liste
35	Bütçe giderleri kesin hesap cetveli
36	Bütçe gelirleri kesin hesap cetveli
37	Finansmanın ekonomik sınıflandırılması kesin hesap cetveli
37	Genel mizan
38	Bilanço
39	Görev yapan muhasebe yetkililerine ait liste

D- İNSAN KAYNAKLARI:

Mevcut Personel Durumu:

İl Özel İdarelerimizde; il merkezinde ve ilçelerinde bulunan birimlerde, 15.07.2021 tarihi itibari ile 61 memur, 8 sözleşmeli memur ve 61 işçi personel olmak üzere toplam 130 personel görev yapmaktadır. Merkez ve ilçe sayısına, eğitim durumlarına ve bay-bayan dağılımına göre birimler bazında dağılımı aşağıda verilmiştir.

Personel Dağılımı:

	MEMUR	İŞÇİ	SÖZLEŞMELİ PERSONEL	TOPLAM
MERKEZ	58	61	8	127
İLÇELER	3	-	-	3
TOPLAM	61	61	8	130

Personel Eğitim Durumu:

YÜKSEK LİSANS	LİSANS	ÖNLİSANS	ORTAÖĞRETİM	İLKÖĞRETİM
8	47	19	39	17

Cinsiyete Göre Dağılım:

BAYAN	BAY
24	106

Hizmet Sınıfına Göre Dağılım:

Genel İdari Hizmetler	Teknik Hizmetler	Yardımcı Hizmetler	Sözleşmeli	İşçi
31	28	2	8	69

Yaş Dağılımı:

50 ve Üzeri	41-50 Yaş	25-40 Yaş	18-25 Yaş
64	42	34	0

II- PERFORMANS HAKKINDA BİLGİLER:

A- TEMEL POLİTİKA VE ÖNCELİKLER:

Misyonumuz:

İlimizin; Kültür, turizm, çevre, sağlık, sosyal hizmetler, tarım, içme suyu, alt yapı, imar, iskân, gençlik ve spor, ulaşım ve eğitim alanlarında fiziki, sosyal ve ekonomik gelişimini sağlamak.

Vizyonumuz:

Bartın'ın doğal güzelliğini koruyarak; güvenilir ve yaşanabilir bir şehir olması için tüm gayretiyle çalışan bir kurum olmak.

İlkelerimiz:

- Şeffaf
- Katılımcı
- İnsan Odaklı
- Gelişime Açık
- Ulaşılabilir
- Çevreye duyarlı
- Tarafsız
- Hesap verebilir
- Yenilikçi

B- AMAÇ VE HEDEFLERİMİZİN ÖZET BİLGİSİ:

STRATEJİK AMAÇLAR	HEDEFLER
Bölgeler arası gelişmişlik farklarının azaltılması ve yaşam kalitesinin artırılması	<ul style="list-style-type: none"> Etkili mekânsal planlamalar ile yerleşim yerlerini geliştirmek Ortak yaşam alanlarının standartlarını yükseltmek Yerleşim yerlerine sağlıklı ve yeterli miktarlarda içme ve kullanma suyu temin etmek Çevre ve doğal kaynakların korunmasına yönelik çalışmalarımızı plan sonuna kadar %90 seviyelerine kadar çıkarmak Afet ve acil durum ile ilgili ihtiyaçların plan sonuna kadar karşılanma oranını %95'e çıkarmak.
Güvenli ve kesintisiz yol ulaşım ağının tamamlanması	<ul style="list-style-type: none"> Yol ulaşım ağını çevreyi koruyan planlar yaparak vatandaşların ulaşım standardını %95'e çıkarmak Yol ve ulaşım ağının kesintisiz hizmet vermesini sağlamak amacıyla yapılan bakım onarım planlarını %95 oranında tamamlamak
Kırsal kalkınmanın desteklenmesi	<ul style="list-style-type: none"> Yöreye özgü hayvancılığın geliştirilmesine yönelik projeler geliştirmek, desteklemek dönem sonuna kadar çiftçilerimizin talepleri ile ilgili ihtiyaçlarını %80 oranında karşılamak. Çiftçilerimizin tarımsal ihtiyaçları ile ilgili taleplerini 2024 yılına kadar % 80 oranında
Eğitim ve sağlıkta kalitenin artırılması	<ul style="list-style-type: none"> Eğitim kalitesini iyileştirmek için eğitim kurumlarında standartları yükseltmek amacıyla dönem sonuna kadar planlanan ve ortaya çıkan ihtiyaçların %95 oranında karşılamak Vatandaşların ihtiyaç ve beklentilerine uygun ulaşılabilir ve kaliteli sağlık hizmeti verilmesi amacıyla plan sonuna kadar öngörülen sağlık hizmetleri ile ilgili ihtiyaçları %95 oranında karşılamak.
Kültür ve sanat faaliyetlerinin desteklenmesi ile turizmin çeşitlendirilmesi	<ul style="list-style-type: none"> Plan dönemi sonuna kadar; kültür varlıklarının gelecek nesillere aktarılabilmesi için İl'in sahip olduğu kültür ve sanat değerlerinin korunmasını sağlamak, farkındalığı %30 yükseltmek Turizm altyapısını iyileştirmeye yönelik projeleri 2024'e kadar tamamlamak İlimizin tanıtımına yönelik faaliyetlerin artırılması
İl genelinde sosyal dayanışmanın geliştirilmesi	<ul style="list-style-type: none"> Plan dönemi sonuna kadar dezavantajlı grupların ekonomik ve sosyal yönden desteklenme oranını %20 artırmak. Kadının sosyal ve ekonomik açıdan güçlendirilmesi için yapılan çalışmaları desteklemek
Kurumsal kapasitenin güçlendirilmesi	<ul style="list-style-type: none"> Kurum bilgi yönetim ve güvenlik sistemini güçlendirmek İnsan kaynakları yönetim sisteminin geliştirilmesi Kurumun kalite ve risk yönetim sistemlerini oluşturarak uygulanmasını sağlamak Makine parkını geliştirmek İdare gelirlerini artırmaya yönelik çalışmaları yapmak Paydaş kurumlarla ortak çalışma ortamını geliştirmek

C- PERFORMANS HEDEF VE GÖSTERGELERİ İLE FAALİYETLER:

2022 Mali Yılına ait Kurumsal Performans Programı;

5302 sayılı İl Özel İdaresi Kanununun Stratejik Plan ve Performans Planı başlıklı 31 inci maddesinin (a) bendi,

5018 sayılı Kamu Mali Yönetimi ve Kontrol Kanununun Stratejik Planlama ve Performans Esaslı Bütçeleme Başlıklı 9 uncu maddesinin (b) bendi ve (d) bendi,

Kamu İdarelerince Hazırlanacak Performans Programları Hakkındaki Yönetmeliğin Performans Programlarının Hazırlanması Başlıklı 4 üncü maddesinin (1, 2, 3, 4 ve 5.) bentleri,

Kamu İdarelerince Hazırlanacak Performans Programları Hakkındaki Yönetmeliğin Birim Performans Programı Başlıklı 5 inci maddesinin (1., 2., 3. ve 4.) bentleri gereğince; 17.05.2021 tarihli ve 5120 sayılı yazı ile Mali Hizmetler Müdürlüğü tarafından çağrı yapılmıştır.

İl Özel İdaresi harcama birimleri tarafından hazırlanarak Mali Hizmetler Müdürlüğüne gönderilen Birim Performans Planları 2022 Mali Yılı İdare Performans Planının hazırlanmasına esas teşkil etmiştir.

İdaremizin 2022 mali yılına ait İdare Performans Planı, Mali Hizmetler Müdürlüğü tarafından konsolide edilerek yukarıda bahsedilen mevzuat hükümleri çerçevesinde hazırlanmıştır.

İl Özel İdaresinin 2022 Mali Yılına ait İdare Performans Programına bakıldığında sonuç olarak,

-İdarenin Faaliyet, Hizmet ve Genel Yönetim Giderleri için bütçe içi ödenek miktarı 85.000.000,00 TL hedeflenmiştir.

-Bütçe dışı ise ödenek miktarı ise 23.827.964,00 TL olarak hedeflenmiştir.

Burada bahsedilen bütçe dışı ödenekler Bakanlıklar ve diğer merkezi idare kuruluşları ve Köylerin Altyapısının Desteklenmesi (KÖYDES) Projesi için aktarılacak ödenekleri kapsamaktadır. 5018 sayılı Kamu Mali Yönetimi ve Kontrol Kanununun Bağış ve Yardımlar başlıklı 40. maddesi gereğince, Bakanlıklar ve diğer merkezi idare kuruluşlarından aktarılan ödenekler tahsis amacına uygun olarak kullanılmak üzere üst yöneticinin onayı ile gelir ve gider bütçesinin ilgili tertiplerine gelir ve ödenek kaydı yapılır. Amacına uygun olarak gider bütçesinin ilgili tertiplerine kaydedilen bu ödenekler İl Özel İdaresinin tabi olduğu usul ve esaslara göre kullanılır.

Bartın İl Özel İdaresinin gelirleri göz önünde alındığında, söz konusu faaliyetlerin bütçe içi imkânlarla yapılmasının mümkün olmadığı açıktır. Bakanlıklar ve diğer merkezi idari kuruluşlarından bütçe dışı kaynak olarak hesaplarımıza aktarma yapıldığı takdirde toplam 108.827.964,00 TL'lik performans hedefine ulaşılabilecektir.

PERFORMANS HEDEFİ TABLOSU

İdare Adı		Bartın İl Özel İdaresi İnsan Kaynakları ve Eğitim Müdürlüğü		
Amaç		SPA7: Kurumsal kapasitenin güçlendirilmesi		
Hedef		SPH7.2: İnsan kaynakları yönetim sisteminin geliştirilmesi		
Performans Hedefi		İnsan Kaynakları yönetim sistemi kurulma ve uygulama oranını %30 oranında artırmak		
<p>Açıklamalar:</p> <p>İdaremiz Memur, işçi, sözleşmeli, geçici işçi ve stajyer personel ücretleri, sosyal güvenlik giderleri; işçi sağlığı ve iş güvenliği giderleri, tüketime yönelik mal ve malzeme ihtiyaçlarının karşılanması,</p> <p>İdaremiz hizmetlerinde görev almak üzere değerlendirilen personel hizmet alımları giderlerinin karşılanması gerekmektedir.</p> <p>Çalışan personelin niteliğini artırmaya yönelik hizmet içi eğitim kursları verilecektir.</p> <p>İnsan kaynağını ödül ve performans sistemleri vasıtasıyla yönetiminin sağlanacaktır.</p>				
Performans Göstergeleri		2021	2022	2023
1	İnsan kaynakları yönetim sistemi kurulma ve uygulanma oranı (%)	30	60	90
2	Kişi başı hizmet içi eğitim saati	10	11	12
3	Personelin İş Sağlığı ve güvenliği oranı (%)	100	100	100
4	Çalışan memnuniyeti artış oranı (%)	5	5	5
Faaliyetler		Kaynak İhtiyacı (2022)		
		Bütçe	Bütçe Dışı	Toplam
1	Yurtiçi Geçici Görev Yollukları	92.351,00		92.351,00
2	Seyyar Görev Tazminatı Giderleri	89.549,00		89.549,00
3	Müteahhitlik Hizmetleri	16.125.802,00		16.125.802,00
4	İş Sağlığı ve İş Güvenliği Giderleri	89.734,00		89.734,00
5	Personel Giderleri (Memur)	7.854.685,00	1.905.250,00	9.759.935,00
6	Personel Giderleri (İşçi)	7.858.345,00	8.992.714,00	16.851.059,00
7	Personel Giderleri (Sözleşmeli)	1.132.013,00		1.132.013,00
8	Aday, Çırac ve Stajyer Giderleri	12.000,00		12.000,00
9	Kamu İşverenleri Sendikalarına	30.000,00		30.000,00
10				
TOPLAM		33.294.479,00	10.897.964,00	44.192.443,00

PERFORMANS HEDEFİ TABLOSU

İdare Adı	Bartın İl Özel İdaresi İnsan Kaynakları ve Eğitim Müdürlüğü			
Amaç	SPA7: Kurumsal kapasitenin güçlendirilmesi			
Hedef	SPH7.6: Paydaş kurumlarla ortak çalışma ortamını geliştirmek			
Performans Hedefi	Kanuni zorunlu olan payların %100 oranında karşılanmasını sağlamak			
Açıklamalar:				
Müdürlüğümüzce ihtiyaç duyulan büro malzeme ve ekipmanların alınması veya tamirinin yapılması gerekmektedir.				
Performans Göstergeleri		2021	2022	2023
1	Paydaşlarımıza ait ihtiyaçların (Emniyet, Jandarma, Sahil Güvenlik, Afet, Hizmet binaları, Amatör Spor kulüpleri vb.) karşılanma oranı (%)	80	80	80
Faaliyetler		Kaynak İhtiyacı (2022) (TL)		
		Bütçe	Bütçe Dışı	Toplam
1	Makine teçhizat bakım ve onarım giderleri	1.000,00		1.000,00
2				
3				
TOPLAM		1.000,00		1.000,00

PERFORMANS HEDEFİ TABLOSU

İdare Adı	Bartın İl Özel İdaresi Mali Hizmetler Müdürlüğü			
Amaç	SPA7: Kurumsal kapasitenin güçlendirilmesi			
Hedef	SPH7.6: Paydaş kurumlarla ortak çalışma ortamını geliştirmek			
Performans Hedefi	Kanuni zorunlu olan payların %100 oranında karşılanmasını sağlamak			
Açıklamalar:				
<p>İl Özel İdaresi bütçesinden kanunen ayrılması zorunlu olan Sosyal Güvenlik Kurumuna ek karşılık, Vilayetler Hizmet Götürme Birliği payı, Kalkınma Ajansı payı, Muhtaç Asker Aileleri payı, İller Bankası payı, köylerin aydınlatma giderleri ile idaremiz yedek ödenek paylarının bütçemizde yer alması ve gerektiğinde gönderilmesi gerekmektedir.</p> <p>Müdürlüğümüz mal ve malzeme ihtiyaçlarının karşılanması gerekmektedir.</p>				
Performans Göstergeleri		2021	2022	2023
1	Paydaşlarımıza ait ihtiyaçların (Emniyet, Jandarma, Sahil Güvenlik, Afet, Hizmet binaları, Amatör Spor kulüpleri vb.) karşılanma oranı (%)	80	80	80
Faaliyetler		Kaynak İhtiyacı (2022) (TL)		
		Bütçe	Bütçe Dışı	Toplam
1	Kanuni Paylar	4.387.740,00		4.387.740,00
2	Köylerin Aydınlatma Giderleri	1.900.000,00		1.900.000,00
3	Yedek Ödenek (Personel –Yatırımları Hızl.-Yedek)	4.250.000,00		4.250.000,00
4	Baskı ve Cilt Giderleri ve Mal Malzeme Alımları	12.000,00		12.000,00
5	Ek Karşılık Tahakkuk Primi	163.058,00		163.058,00
TOPLAM		10.712.798,00		10.712.798,00

PERFORMANS HEDEFİ TABLOSU

İdare Adı	Bartın İl Özel İdaresi Yatırım ve İnşaat Müdürlüğü (Genel Kamu Hizmetleri)			
Amaç	SPA7: Kurumsal kapasitenin güçlendirilmesi			
Hedef	SPH7.6: Paydaş kurumlarla ortak çalışma ortamını geliştirmek			
Performans Hedefi	Paydaşlarımıza ait ihtiyaçların (Emniyet, Jandarma, Sahil Güvenlik, Afet, Amatör Spor kulüpleri vb.) %80 oranında karşılamak			
Açıklamalar:				
Paydaşlarımız ile İdaremiz hizmet binası, lojman ve Vali konağı vb. binalarının bakım, onarım ve ihtiyaçlarının karşılanması gerekmektedir.				
Performans Göstergeleri		2021	2022	2023
1	Paydaşlarımıza ait ihtiyaçların (Emniyet, Jandarma, Sahil Güvenlik, Afet, Hizmet binaları, Amatör Spor kulüpleri vb.) karşılanma oranı (%)	80	80	80
Faaliyetler		Kaynak İhtiyacı (2022) (TL)		
		Bütçe	Bütçe Dışı	Toplam
1	Lojman ve Hizmet Binaları Bakım ve Onarımları(2 10 Daireli Lojman Binası	200.000,00		200.000,00
2	Vali Konağı bakım onarımları	40.000,00		40.000,00
3	Sahil ve Mesire Yerleri bakım ve onarım giderleri	5.000,00		5.000,00
4	Makine teçhizat bakım ve onarım giderleri (Asansör vb.)	40.000,00		40.000,00
TOPLAM		285.000,00		285.000,00

PERFORMANS HEDEFİ TABLOSU

İdare Adı		Bartın İl Özel İdaresi Yatırım ve İnşaat Müdürlüğü (Genel Kamu Hizmetleri)		
Amaç		SPA1: Bölgeler arası gelişmişlik farklarının azaltılması ve yaşam kalitesinin artırılması		
Hedef		SPH1.2: Ortak yaşam alanlarının standartlarını yükseltmek.		
Performans Hedefi		Sorumluluk sahamız içerisinde kalan köylerde ihtiyaç duyulan ortak yaşam alanlarının planlama süresi içerisinde %100 oranında tamamlamak		
<p>Açıklamalar: Köylerde sosyal ve ekonomik dayanışmayı destekleyecek sosyal tesis, köy konağı vb. onarıma esas köy yardımı yapılacaktır. Ortak yaşam alanlarını düzenlemek adına, park, bahçe, oyun alanları vb. düzenlemeler yapılacaktır. Yolcu bekleme durakları konulacaktır.</p>				
Performans Göstergeleri		2021	2022	2023
1	Ortak yaşam alanları (Park, bahçe, oyun alanları, yolcu bekleme durağı, bank, meydan düzenleme, Köy konağı (Çok Amaçlı Salon) yapımı vb.) projeleri destekleme sayısı	3	3	4
2	Köylerimize aynı ve nakdi (Köy Konağı, camisi, yol, içmesuyu vb. onarımına esas) yardım sayısı	50	60	70
Faaliyetler		Kaynak İhtiyacı (2022) (TL)		
		Bütçe	Bütçe Dışı	Toplam
1	Bartın Şehirlerarası Otobüs Terminali Bakım Onarımı	400.000,00		400.000,00
2	İlan Giderleri	45.000,00		45.000,00
3	Yolcu Bekleme Durağı	42.000,00		42.000,00
4	Köy Yardımı	105.000,00		105.000,00
5	Çocuk Oyun grubu Alımı	160.000,00		160.000,00
6	Çanakçılar Köy Konağı Onarımı	250.000,00		250.000,00
7	Kurucaşile Sağlık Evi Yapımı	700.000,00		700.000,00
TOPLAM		1.702.000,00		1.702.000,00

PERFORMANS HEDEFİ TABLOSU

İdare Adı		Bartın İl Özel İdaresi Yatırım ve İnşaat Müdürlüğü (Eğitim Hizmetleri)		
Amaç		SPA4: Eğitim ve Sağlıkta Kalitenin Artırılması:		
Hedef		SPH4.1: Eğitim kalitesini iyileştirmek için eğitim kurumlarında standartları yükseltmek amacıyla dönem sonuna kadar planlanan ve ortaya çıkan ihtiyaçların %95 oranında karşılamak		
Performans Hedefi		Yıllık yatırım ve Çalışma programında belirtilen hedeflere %100 oranında ulaşmak		
Açıklamalar:				
Yıllık yatırım ve çalışma programında planlanan yeni yapılacak eğitim binası, bakım onarımı yapılacak eğitim binası, yeni yapılacak olan spor salonlarının inşası tamamlanacaktır.				
Performans Göstergeleri		2021	2022	2023
1	Yeni yapılan eğitim binası sayısı	1	1	1
2	Okullara yapılan spor salonu sayısı	0	1	0
3	Bakım onarımı yapılan okul sayısı	50	50	50
4	Deprem güçlendirilmesi yapılan eğitim binası sayısı	4	5	5
Faaliyetler		Kaynak İhtiyacı (2022) (TL)		
		Bütçe	Bütçe Dışı	Toplam
1	Gayrimenkul Büyük Onarım Giderleri	4.300.000,00		4.300.000,00
2	Diğer Hizmet Binası Bakım ve Onarım Giderleri	978.550,00		978.550,00
3	Okul Binası Yapımı	2.000.000,00		2.000.000,00
4	İlan Giderleri	400.000,00		400.000,00
5				
TOPLAM		7.678.550,00		7.678.550,00

PERFORMANS HEDEFİ TABLOSU

İdare Adı	Bartın İl Özel İdaresi Sağlık İşleri Müdürlüğü (Genel Kamu Hizmetleri)			
Amaç	SPA7: Kurumsal kapasitenin güçlendirilmesi			
Hedef	SPH7.6: Paydaş kurumlarla ortak çalışma ortamını geliştirmek			
Performans Hedefi	Hizmet binamızın ihtiyaçlarını karşılamak			
Açıklamalar:				
Müdürlüğümüz görev ve sorumlulukları kapsamında mal ve malzeme ihtiyaçlarının karşılanması gerekmektedir.				
Performans Göstergeleri		2021	2022	2023
1	Paydaşlarımıza ait ihtiyaçların (Emniyet, Jandarma, Sahil Güvenlik, Afet, Hizmet binaları, Amatör Spor kulüpleri vb.) karşılanma oranı (%)	80	80	80
Faaliyetler		Kaynak İhtiyacı (2022) (TL)		
		Bütçe	Bütçe Dışı	Toplam
1	Diğer yayın alımları giderleri	2.000,00		2.000,00
2	Giyim Kuşam Alımları (Çevre Temizlik Personeli ile Cankurtaranlara giyim kuşam ekipman Alımı)	30.000,00		30.000,00
3	Tüketime Yönelik Mal ve Malzeme Alımları (uyarı Tabela Vb)	15.000,00		15.000,00
4	İlan Giderleri	8.000,00		8.000,00
5	Büro İş yeri Mal ve Malzeme Alımı	3.000,00		3.000,00
6	Temizlik Malzemesi Alımı (Covid 19)	12.000,00		12.000,00
7	TSE (Araştırma Geliştirme Giderleri)	10.000,00		10.000,00
TOPLAM		80.000,00		80.000,00

PERFORMANS HEDEFİ TABLOSU

İdare Adı	Bartın İl Özel İdaresi Sağlık İşleri Müdürlüğü (Çevre Hizmetleri)			
Amaç	SP A1: Bölgeler arası gelişmişlik farklarının azaltılması ve yaşam kalitesinin artırılması			
Hedef	SP H1.4: Çevre ve doğal kaynakların korunmasına yönelik çalışmalarımızı plan sonuna kadar %90 seviyelerine kadar çıkarmak			
Performans Hedefi	Çevrenin korunması ve iyileştirilmesi			
Açıklamalar:				
Çevrenin korunması ve iyileştirilmesi amacıyla tedbirler alınması ve alınan tedbirlerin uygulanmasının sağlanması.				
Performans Göstergeleri		2021	2022	2023
1	Çöplerin periyodik olarak toplanma oranı (%)	75	75	75
2	Alınan çöp kovası veya konteynır sayısı (adet)	100	100	100
Faaliyetler		Kaynak İhtiyacı (2022) (TL)		
		Bütçe	Bütçe Dışı	Toplam
1	Çöp konteyner tamir, bakım onarım giderleri	10.000,00		10.000,00
2				
TOPLAM		10.000,00	0,00	10.000,00

PERFORMANS HEDEFİ TABLOSU

İdare Adı	Bartın İl Özel İdaresi Sağlık İşleri Müdürlüğü (Sağlık Hizmetleri)			
Amaç	SPA1: Kırsal alan ve kent arasındaki sağlık hizmetleri farkını azaltarak ulaşılabilir, verimli ve kaliteli sağlık hizmeti sunmak			
Hedef	SPH1.5: İlimiz sahillerinde boğulmalara karşı her türlü önlemleri almak.			
Performans Hedefi	Boğulma vakalarını en aza indirmek.			
<p>Açıklamalar: Kırsal alan ve kent arasındaki sağlık hizmetleri farkını azaltarak ulaşılabilir, verimli ve kaliteli sağlık hizmeti sunmaktır. İlimiz sahillerinde çeken akıntıdan dolayı her yıl boğulma vakaları yaşanması nedeniyle cankurtaran hizmetleri verilmesi ve ekipmanlarının temin edilmesi.</p>				
Performans Göstergeleri		2021	2022	2023
1	Cankurtaran hizmeti ihtiyacı karşılama oranı (%)	100	100	100
2	Cankurtaran hizmetine yönelik mal, malzeme ve ekipman alımları.	100	100	100
3	Ambulans görev giderleri	100	100	100
Faaliyetler		Kaynak İhtiyacı (2022) (TL)		
		Bütçe	Bütçe Dışı	Toplam
1	Avadanlık ve Yedek Parça Alımları (Deniz Botu ve Jetski vb.)	50.000,00		50.000,00
2	Cankurtaran Görevlilerine Gözetleme Kulesi Alımı	100.000,00		100.000,00
3	Deniz ve Su Yolu Taşıtı Alımı	170.000,00		170.000,00
4				
TOPLAM		320.000,00		320.000,00

PERFORMANS HEDEFİ TABLOSU

İdare Adı	Bartın İl Özel İdaresi Sağlık İşleri Müdürlüğü (Sosyal Hizmetler)		
Amaç	SPA6: İl genelinde Eğitim ve sosyal dayanışmanın geliştirilmesi		
Hedef	SPH6.1: Plan dönemi sonuna kadar dezavantajlı grupların ekonomik ve sosyal yönden desteklenme oranını %20 artırmak.		
Performans Hedefi	Sosyal hizmetlerde ulaşılabilirlik sağlanması		
Açıklamalar:			
Sosyal hizmetlerde tüm bireylerin daha kaliteli ve sağlıklı ortamlarda hizmet almasını sağlamak, dezavantajlı kesimlerin ihtiyaçlarını gözetmek.			
Performans Göstergeleri	2021	2022	2023
1	Yoksul, yaşlı, kimsesiz bireylere yönelik faaliyetlere (Huzurevi, Engelsiz Yaşam Merkezi, Çocuk Evleri, Gündüzlü Bakım evi vb.) destek sayısı	1	1
2	Bakım ve rehabilitasyon merkezlerine destek sayısı	3	3
Faaliyetler	Kaynak İhtiyacı (2022) (TL)		
	Bütçe	Bütçe Dışı	Toplam
1	Kimsesiz ve yoksullara sosyal yardım verilmesi	500,00	500,00
2	Engelli Araç Alımı	120.000,00	120.000,00
3			
TOPLAM		120.500,00	120.500,00

PERFORMANS HEDEFİ TABLOSU

İdare Adı		Bartın İl Özel İdaresi İmar ve Kentsel İyileştirme Müdürlüğü		
Amaç		SPA1: Bölgeler arası gelişmişlik farklarının azaltılması ve yaşam kalitesinin artırılması		
Hedef		SPH1.1: Etkili mekânsal planlamalar ile yerleşim yerlerini geliştirmek		
Performans Hedefi		Etkili mekânsal planlamalar ile yerleşim yerlerini geliştirmek		
<p>Açıklamalar:</p> <p>Müdürlüğümüz iş ve işlemleri kapsamında vatandaşlarımızın talepleri ile bina izni, imar durumları, görüş, tevhid, ifraz, yola terk, imar planı, numarataj çalışmaları vb. işlemler yapılacaktır.</p> <p>Yerleşim yerlerini geliştirmek amacıyla imar planları, hâlihazır haritalar, jeolojik etüt raporları, 18. Madde uygulamaları ile yerleşik alan tespitleri yapılacaktır.</p> <p>Köy muhtarlarımıza İdaremiz imar çalışmaları ile ilgili eğitimler düzenlenecektir.</p>				
Performans Göstergeleri		2021	2022	2023
1	Yapılarla ilgili ihtiyaç ve taleplerin (izin, görüş, iskan vb.) karşılanma oranı (%)	100	100	100
2	Mülkiyeti vatandaşlarımıza ait taşınmazlar ile ilgili ihtiyaç ve taleplerin (İfraz, tevhid, yola terk, cins değişikliği, imar planı vb.) karşılanma oranı (%)	100	100	100
3	İdaremiz tarafından yapılan İmar planı (tadilat ve revizyonu dahil) sayısı	3	3	3
4	İdaremiz tarafından hazırlanan halihazır harita sayısı	2	2	2
5	İdaremiz tarafından hazırlanan jeolojik etüt raporu sayısı	2	2	2
6	İdaremiz tarafından hazırlanan 18. Madde uygulaması sayısı	1	1	1
7	Yerleşik alan tespiti yapılan köy sayısı	10	5	5
8	İmar mevzuatı ile ilgili verilen eğitim sayısı	4	4	4
9	İmar mevzuatına aykırı olarak tespit edilen yapı sayısı	40	40	40
Faaliyetler		Kaynak İhtiyacı (2022) (TL)		
		Bütçe	Bütçe Dışı	Toplam
1	Harita Plan Proje Alımları (İmar Planı)	300.000,00		300.000,00
2	İlan Giderleri	10.000,00		10.000,00
3	Diğer vergi, resim ve harçlar vb. giderler	3.000,00		3.000,00
4	Müşavir firma ve kişilere ödemeler	35.000,00		35.000,00
5	Kaçak Yıkım Giderleri	5.000,00		5.000,00
6	Diğer Dayanıklı Mal ve Malzeme Alımı (Kapı Numara tabelası Alımı)	150.000,00		150.000,00
7	Müteahhitlik Hizmetleri (Kaçak Yıkım)	5.000,00		5.000,00
TOPLAM		508.000,00		508.000,00

PERFORMANS HEDEFİ TABLOSU

İdare Adı		Bartın İl Özel İdaresi Yol ve Ulaşım Hizmetleri Müdürlüğü		
Amaç		SPA2: Güvenli ve kesintisiz yol ulaşım ağının tamamlanması		
Hedef		SPH2.1: Yol ulaşım ağını çevreyi koruyan planlar yaparak vatandaşların ulaşım standardını %95'e çıkarmak		
Performans Hedefi		Görev alanımızda bulunan Yol ve Ulaşım ağının standartlarını %95 oranına çıkarmak		
Açıklamalar: Sorumluluk alanımızda bulunan bölgelerde sıcak asfalt, silindire sıkıştırılmış beton, kilitli parke, stabilize, köprü ve sanat yapıları yaparak ulaşımın kesintisiz hizmet verebilmesi ve yol standartlarının yükseltilmesi amaçlanan çalışmalar yapılacaktır.				
Performans Göstergeleri		2021	2022	2023
1	Kat asfalt sathi kaplama çalışması yapılan yol uzunluğu (km)	10	10	10
2	Silindire sıkıştırılmış beton (SSB) çalışması yapılan yol uzunluğu (km)	60	60	60
3	Kilitli parke çalışması yapılan yol uzunluğu (m2)	150.000	150.000	150.000
4	Stabilize kaplama yapılan yol uzunluğu (km)	40	40	40
5	Bitümlü sıcak karışım kaplama (BSK) yapılan yol uzunluğu (km)	22	22	24
6	Tamamlanan köprü sayısı	3	3	3
7	Tamamlanan sanat yapıları uzunluğu (büz- menfez, baks, istinat duvarı, beton bariyerler, korige boru, korkuluk, beton kanal, hız kesici vb.) (mt)"	1100	1200	1300
Faaliyetler		Kaynak İhtiyacı (2022) (TL)		
		Bütçe	Bütçe Dışı	Toplam
1	Sıcak Asfalt (BSK.)2.Kat 5 cmlık Standart Yükseltme	2.657.500,00		2.607.500,00
2	Kanal Duvar Yapımı	75.070,00		75.070,00
3	Tabii Malzemeli Stabilize (6.400 m)	128.000,00	-	128.000,00
4	Füllerli Stabilize Yol Yapımı (12.700 m)	573.500,00	-	573.500,00
5	Islak Beton Yol Yapımı (3.120 m ³)	717.680,00		717.680,00
6	Kilitli Parke Yol Yapımı (12.908 m ²)	813.020,00		813.020,00
7	Kuru Beton Yol Yapımı 13 cm ³ lik (14.783 m ³)	3.400.160,00		3.400.160,00
8	Silindire Sıkıştırılmış SSB 13 cm lik Beton Asfalt Yapımı			
9	Münferit İşler (Köy Alt ve Üst Yapı Çalışmaları)	100.000,00		100.000,00
10	Alt ve Üst Yapı (Sanat Yapıları Yapımı ve Mal Alımı)	100.000,00		100.000,00
11	Yol Yapım İller Bankası Kredi Karşılığı	1.600.000,00		1.600.000,00
12	Akçamescit Çaybükü Şantiyesi Isıtma ve Üretim Amaçlı Doğalgaz Bağlantısı Yapım İşİ	4.000.000,00		4.000.000,00
TOPLAM		14.114.930,00		14.114.930,00

PERFORMANS HEDEFİ TABLOSU

İdare Adı	Bartın İl Özel İdaresi Yol ve Ulaşım Hizmetleri Müdürlüğü			
Amaç	SPA2: Güvenli ve kesintisiz yol ulaşım ağının tamamlanması			
Hedef	SPH2.2: Yol ve ulaşım ağının kesintisiz hizmet vermesini sağlamak amacıyla yapılan bakım onarım planlarını %95 oranında tamamlamak			
Performans Hedefi	Yol ve Ulaşım ağının kesintisiz hizmet vermesi amacıyla bakım onarım çalışmalarını % 95 oranında tamamlamak			
Açıklamalar:				
Sorumluluk alanımızda bulunan yol ağında meydana gelen aksaklıkların giderilmesi amacıyla yolların ihtiyacı olan mal ve malzeme alımları ile bakım ve onarımlarının yapılması sağlanacaktır.				
Zorlu kış koşullarında karla mücadele çalışmaları, gerekli görülen yerlerde yol genişletme çalışmaları yapılacaktır.				
Yön gösterici ve uyarıcı tabela ve işaretler alınarak gerekli yerlere yerleştirilmeleri sağlanacaktır.				
Performans Göstergeleri		2021	2022	2023
1	Greyderli bakım, karla mücadele ve yol açma çalışması yapılan yol uzunluğu (km)	1600	1600	1600
2	Malzemeli bakım yapılan yol uzunluğu (km)	10	10	10
3	Onarım yapılan asfalt yol uzunluğu (Yama, sıcak serme) (km)	100	100	100
4	Trafik işaret ve levha çalışmaları yapılan grup yol sayısı	10	10	10
5	Bakım ve onarımları tamamlanan köprü ve/veya demiryolu hemzemin geçit sayısı	0	5	0
Faaliyetler		Kaynak İhtiyacı (2022) (TL)		
		Bütçe	Bütçe Dışı	Toplam
1	Asfalt Bakım Onarım Yama	-		-
2	Grup Köy Yolu Genişletme Çalışmaları	22.239,00		22.239,00
3	Füllerli Bakım Onarım	16.000,00		16.000,00
4	Trafik Levha , İşaret Yapım Montajı	100.000,00		100.000,00
5	Elektrik Alımları (Beton Santrali)	250.000,00		250.000,00
6	Asfalt Plenti Bakım ve Onarım	100.000,00		100.000,00
7				
TOPLAM		488.239,00		488.239,00

PERFORMANS HEDEFİ TABLOSU

İdare Adı		Bartın İl Özel İdaresi Yol ve Ulaşım Hizmetleri Müdürlüğü		
Amaç		SPA7: Kurumsal kapasitenin güçlendirilmesi		
Hedef		SPH7.4: Makine parkını geliştirmek		
Performans Hedefi		Mevcut araçların bakım, onarım ve ihtiyaçlarının karşılanması		
Açıklamalar:				
Müdürlüğümüz bünyesinde yer alan araçların ve makine parkı, asfalt Plenti ve atölyelerinin bakım, onarım ve ihtiyaçlarının karşılanması gerekmektedir.				
Performans Göstergeleri		2021	2022	2023
1	Makine parkına yeni alınan / yenilenen binek araç sayısı	1	1	1
2	Makine parkına yeni alınan / yenilenen hareketli iş makinesi sayısı	1	1	1
3	Geçici süreli kiralanana (İçme suyu tankeri, vidanjör aracı, binek araç, iş makinesi vb.) araç sayısı	20	20	20
4	Asfalt Plenti modernizasyonu modernleştirme oranı	100	100	100
5	Beton santrali, beton parke ve beton elemanları tesisinin güçlendirilme oranı	100	100	100
Faaliyetler		Kaynak İhtiyacı (2022) (TL)		
		Bütçe	Bütçe Dışı	Toplam
1	Akaryakıt ve Yağ Alımları (Binek Araçları)	750.000,00		750.000,00
2	Binek Araçların(İşletme Ruhsatı-Geçiş Ücr.-Sigorta Giderleri)	125.000,00		125.000,00
3	Avadanlık ve Yedek Parça Alımları	8.000,00		8.000,00
4	Eğitim (Akaryakıt, Taşıt, Bak. Onr. Ruhsat, Sigorta)	250.000,00		250.000,00
5	Afet (Taşıt Bak. Onr- Ruhsat – Sigorta)	64.000,00		64.000,00
6	Yol Yapımı Akaryakıt Giderleri	1.200.000,00		1.200.000,00
7	Yol Yapımı Yedek Parça Giderleri	535.000,00		535.000,00
8	Taşıt ve İş Makinesi Kiralaması	340.000,00		340.000,00
TOPLAM		3.272.000,00	-	3.272.000,00

PERFORMANS HEDEFİ TABLOSU

İdare Adı		Bartın İl Özel İdaresi Yol ve Ulaşım Hizmetleri Müdürlüğü		
Amaç		SPA7: Kurumsal kapasitenin güçlendirilmesi		
Hedef		SPH7.6: Paydaş kurumlarla ortak çalışma ortamını geliştirmek		
Performans Hedefi		Hizmet binaları ile taşınmazların ihtiyaçlarının % 100 oranında karşılanmasını sağlamak		
Açıklamalar:				
Hizmet binası, atölyeler ve tesislerin elektrik, su, yakacak vb. ihtiyaçlarının karşılanması gerekmektedir.				
Performans Göstergeleri		2021	2022	2023
1	Paydaşlarımıza ait ihtiyaçların (Emniyet, Jandarma, Sahil Güvenlik, Afet, Hizmet binaları, Amatör Spor kulüpleri vb.) karşılanma oranı (%)	100	100	100
Faaliyetler		Kaynak İhtiyacı (2022) (TL)		
		Bütçe	Bütçe Dışı	Toplam
1	Cari Giderler (Su, Telefon, yakacak, Elektrik, İlan, Baskı vb.)	349.500,00		349.500,00
2	Enformasyon ve Raporlama Giderleri	14.000,00		14.000,00
3	Tefrişat Bakım ve Onarım Giderleri	11.000,00		11.000,00
4	Atölye ve Tesis Binaları Bakım ve Onarım Giderleri	41.500,00		41.500,00
5	Makine Teçhizat Bakım ve Onarım Giderleri	170.000,00		170.000,00
6	Taşıtlı Bakım ve Onarım Giderleri	120.000,00		120.000,00
7	İş Makinası Onarım Giderleri	175.000,00		175.000,00
8	Sivil Savunma Hizmetleri (İl Özel İdaresi)	15.000,00		15.000,00
TOPLAM		1.031.000,00	0,00	1.031.000,00

PERFORMANS HEDEFİ TABLOSU

İdare Adı		Bartın İl Özel İdaresi Destek Hizmetleri Müdürlüğü (Genel Kamu Hizmetleri)		
Amaç		SPA7: Kurumsal kapasitenin güçlendirilmesi		
Hedef		SPH7.6: Paydaş kurumlarla ortak çalışma ortamını geliştirmek		
Performans Hedefi		Paydaşlarımıza ait ihtiyaçların %80 oranında karşılamak		
Açıklamalar: İdaremiz tüketime yönelik mal ve malzeme ihtiyaçlarının karşılanması gerekmektedir.				
Performans Göstergeleri		2021	2022	2023
1	Paydaşlarımıza ait ihtiyaçların (Emniyet, Jandarma, Sahil Güvenlik, Afet, Hizmet binaları, Amatör Spor kulüpleri vb.) karşılanma oranı (%)	80	80	80
Faaliyetler		Kaynak İhtiyacı (2022) (TL)		
		Bütçe	Bütçe Dışı	Toplam
1	Tüm birimlere kırtasiye alımı	40.000,00		40.000,00
2	Bina Temizlik Malzemesi	25.000,00		25.000,00
3	Bina Yakacak Alımları	80.000,00		80.000,00
4	Fatura Ödemeleri(Haberleşme-Su-Elektrik)	192.000,00		192.000,00
5	Büro İşyeri mal ve malzeme alımları	1.500,00		1.500,00
6	Makine teçhizat bakım ve onarım giderleri	2.000,00		2.000,00
TOPLAM		340.500,00		340.500,00

PERFORMANS HEDEFİ TABLOSU

İdare Adı	Bartın İl Özel İdaresi Destek Hizmetleri Müdürlüğü (Eğitim Hizmetleri)			
Amaç	SPA4: Eğitim ve Sağlıkta Kalitenin Artırılması			
Hedef	SPH4.1: Eğitim kalitesini iyileştirmek için eğitim kurumlarında standartları yükseltmek amacıyla dönem sonuna kadar planlanan ve ortaya çıkan ihtiyaçların %95 oranında karşılamak			
Performans Hedefi	Eğitim kalitesini iyileştirmek için eğitim kurumlarında standartları yükseltmek amacıyla dönem sonuna kadar planlanan ve ortaya çıkan 58 okulun ihtiyaçlarını %95 oranında karşılamak			
Açıklamalar:				
İlimiz merkezinde eğitim veren okul öncesi, ilkokul ve Ortaokulların Plan Dönemi sonuna kadar yakacak, su, elektrik, temizlik, kırtasiye, akaryakıt ve diğer ihtiyacının tamamını karşılamak. İlimizdeki Temel Eğitim Okulunun Plan Dönemi sonuna kadar aylık olarak elektrik gideri ihtiyacını karşılamak. Okullarda kesintisiz elektrik ile hizmetin devamı sağlanacaktır. İlimiz merkezinde eğitim veren okul öncesi, ilkokul ve Ortaokulların Plan Dönemi sonuna kadar ve ödenek dahilinde telefon, adsl, ilan gideri gibi ihtiyaçlarını karşılamak				
Performans Göstergeleri		2021	2022	2023
1	Genel ihtiyaçları karşılanan (Elektrik, Su, iletişim, ısınma vb.) okul sayısı	59	60	61
2	Donatımı yapılan okul sayısı	10	10	10
3	Okuma kültürünün yaygınlaştırılmasına yönelik desteklenen proje/faaliyet (kütüphane vb.) sayısı	5	5	5
Faaliyetler		Kaynak İhtiyacı (2022) (TL)		
		Bütçe	Bütçe Dışı	Toplam
1	Eğitim (Yakacak İhtiyacı (Kömür ve Doğalgaz)	200.000,00		200.000,00
2	Eğitim (Su İhtiyacı)	40.000,00		40.000,00
3	Eğitim (Elektrik İhtiyacı)	120.000,00		120.000,00
4	Eğitim (Temizlik Malzemesi İhtiyacı)	150.000,00		150.000,00
5	İlan Giderleri	50.000,00		50.000,00
6	Kırtasiye Malzemesi İhtiyacı	150.000,00		150.000,00
7	Spor Malzemesi Alımı	100.000,00		100.000,00
8	Diğer Tüketime yönelik mal ve malzeme ihtiyacı	282.257,00		282.257,00
9	Telefon abonelik ve kullanım ihtiyaçlarını karşılamak	200.000,00		200.000,00
10	İnternet erişimi ve abonelik ihtiyaçlarını karşılamak	100.000,00		100.000,00
11	Okul Mefruşatı Alımı	1.378.550,00		1.378.550,00
12	Tefrişat Bakım ve Onarım Giderleri	150.000,00		150.000,00
TOPLAM		2.920.807,00		2.920.807,00

PERFORMANS HEDEFİ TABLOSU

İdare Adı	Bartın İl Özel İdaresi Destek Hizmetleri Müdürlüğü (Spor Hizmetleri)			
Amaç	SPA7: Kurumsal kapasitenin güçlendirilmesi			
Hedef	SPH7.6: Paydaş kurumlarla ortak çalışma ortamını geliştirmek			
Performans Hedefi	Paydaşlarımıza ait ihtiyaçların %80 oranında karşılamak			
Açıklamalar:				
Paydaş kurumlarımız olan ilimizdeki amatör sporu desteklemek için malzeme yardımıyla bulunulması gerekmektedir.				
Performans Göstergeleri		2021	2022	2023
1	Paydaşlarımıza ait ihtiyaçların (Emniyet, Jandarma, Sahil Güvenlik, Afet, Hizmet binaları, Amatör Spor kulüpleri vb.) karşılanma oranı (%)	80	80	80
Faaliyetler		Kaynak İhtiyacı (2022) (TL)		
		Bütçe	Bütçe Dışı	Toplam
1	Spor kulüplerine malzeme alımı	250.500,00		250.500,00
2	Hizmet alımı(Ulaşım gideri)	15.000,00		15.000,00
3				
TOPLAM		265.500,00		265.500,00

PERFORMANS HEDEFİ TABLOSU

İdare Adı	Bartın İl Özel İdaresi Destek Hizmetleri Müdürlüğü (Kültür Hizmetleri)			
Amaç	SPA5: Kültür ve sanat faaliyetlerinin desteklenerek turizmin çeşitlendirilmesi			
Hedef	SPH5.3: İlimizin tanıtımına yönelik faaliyetlerinin artırılması			
Performans Hedefi	İlimizin tanıtımına yönelik faaliyetlerin artırılması kapsamında yılda en az 3 kez fuarlara katılım sağlamak ve tanıtıcı materyaller ile destekte bulunmak			
Açıklamalar:				
İlimizin Tanıtımına yönelik Fuarlara katılmak; fotoğraf, film, kitap, broşür, afiş, cd, DVD vb. materyaller hazırlanıp dağıtılmasını sağlamak.				
Performans Göstergeleri		2021	2022	2023
1	Fuar ve organizasyonlara katılım	3	3	3
2	Turizm, kültürel ve sanatsal değerlerimizin tespit, tanıtım ve korunmasına yönelik desteklenen faaliyet/proje sayısı	1	1	1
Faaliyetler		Kaynak İhtiyacı (2022) (TL)		
		Bütçe	Bütçe Dışı	Toplam
1	İlimizi tanıtıcı etkinlikleri yapmak için temsil tanıtma, ağırlama, fuar, giderleri	60.000,00		60.000,00
2	Hizmet alımı gideri (15 Temmuz Şehitleri Anma, Demokrasi ve Milli Birlik Günü organizasyonu)	15.000,00		15.000,00
TOPLAM		75.000,00		75.000,00

PERFORMANS HEDEFİ TABLOSU

İdare Adı		Bartın İl Özel İdaresi Yazı İşleri Müdürlüğü		
Amaç		A7: Kurumsal kapasitenin güçlendirilmesi		
Hedef		H7.2: İnsan kaynakları yönetim sisteminin geliştirilmesi		
Performans Hedefi		İnsan kaynakları yönetim sistemi kurulma ve uygulama oranını %30 geliştirmek		
<p>Açıklamalar: İl Genel Meclisi üyelerimiz ile müdürlüğümüz personelinin görev giderlerinin, hizmet içi eğitim hizmetleri ile tüketime yönelik mal ve malzeme ihtiyaçlarının karşılanması gerekmektedir.</p>				
Performans Göstergeleri		2021	2022	2023
1	İnsan kaynakları yönetim sistemi kurulma ve uygulanma oranı (%)	30	30	30
2	Kişi başı hizmet içi eğitim saati	10	11	11
Faaliyetler		Kaynak İhtiyacı (2022) (TL)		
		Bütçe	Bütçe Dışı	Toplam
1	İl Genel Meclisi, İl Encümeni (Ücret, Yolluk, Kurslara Katılma)	1.080.000,00		1.080.000,00
2	Eğitim Semineri	115.000,00		115.000,00
TOPLAM		1.195.000,00		1.195.000,00

PERFORMANS HEDEFİ TABLOSU

İdare Adı		Bartın İl Özel İdaresi Yazı İşleri Müdürlüğü		
Amaç		SPA7: Kurumsal kapasitenin güçlendirilmesi		
Hedef		SPH7.6: Paydaş kurumlarla çalışma ortamını geliştirmek		
Performans Hedefi		İdaremiz hizmet binalarının ihtiyaçlarını % 80 oranında karşılamak		
Açıklamalar: İdaremiz hizmet binasının temizlik, iletişim ve posta giderlerinin karşılanması gerekmektedir.				
Performans Göstergeleri		2021	2022	2023
1	Paydaşlarımıza ait ihtiyaçların (Emniyet, Jandarma, Sahil Güvenlik, Afet, Hizmet binaları, Amatör Spor kulüpleri vb.) karşılanma oranı (%)	80	80	80
Faaliyetler		Kaynak İhtiyacı (2022) (TL)		
		Bütçe	Bütçe Dışı	Toplam
1	Baskı Cilt Giderleri	2.000,00		2.000,00
2	Diğer Özel Malzeme Alımları	2.000,00		2.000,00
3	Bahçe Malzemesi Alımları ile Yapım ve Bakım Giderleri	10.000,00		10.000,00
4	Posta ve Telgraf Giderleri	16.000,00		16.000,00
5	Büro İşyeri Mal ve Malzeme - Makine Tech. Day Mal Alımı	10.000,00		10.000,00
TOPLAM		40.000,00		40.000,00

PERFORMANS HEDEFİ TABLOSU

İdare Adı		Bartın İl Özel İdaresi Tarımsal Hizmetler Müdürlüğü		
Amaç		SPA3: Kırsal kalkınmanın desteklenmesi		
Hedef		SPH3.2: Yöreye özgü hayvancılığın geliştirilmesine yönelik projeler geliştirmek, desteklemek dönem sonuna kadar çiftçilerimizin talepleri ile ilgili ihtiyaçlarını %80 oranında karşılamak.		
Performans Hedefi		Tarımsal üretimin artırılması		
Açıklamalar:				
Müdürlüğümüz görev ve sorumluluk alanında bulunan köylerde hayvancılığın geliştirilmesi çalışmalarının yürütülmesi kapsamında yem bitkileri, hayvan pazarı, hayvan hastalıkları ile ilgili tıbbi malzeme alımı çalışmaları yapılmaktadır				
Performans Göstergeleri		2021	2022	2023
1	Yöreye özgü hayvancılığın geliştirilmesine yönelik desteklenen proje (Yem bitkisi tohumu verilmesi, Hayvan pazarı yeri kurulması vb.) sayısı	2	4	4
2	Bölgenin iklimine uygun, gelir getirici alternatif ürünler için desteklenen örnek bahçe sayısı	2	2	2
3	Toprak analiz sonuçlarına göre verilen "doğru gübre tavsiyesi" sayısı	100	100	100
Faaliyetler		Kaynak İhtiyacı (2022) (TL)		
		Bütçe	Bütçe Dışı	Toplam
1	Tarımsal ve Hayvansal Destekleme Projesi	100.000,00		100.000,00
2	Toprak Tahlil Laboratuvarı	90.000,00		90.000,00
TOPLAM		190.000,00	0,00	190.000,00

PERFORMANS HEDEFİ TABLOSU

İdare Adı		Bartın İl Özel İdaresi Tarımsal Hizmetler Müdürlüğü		
Amaç		SPA7: Kurumsal kapasitenin güçlendirilmesi		
Hedef		SPH7.6: Paydaş kurumlarla çalışma ortamını geliştirmek		
Performans Hedefi		İdaremiz hizmet binalarının ihtiyaçlarını % 80 oranında karşılamak		
Açıklamalar: İdaremiz hizmet binasının giderlerinin karşılanması gerekmektedir.				
Performans Göstergeleri		2021	2022	2023
1	Paydaşlarımıza ait ihtiyaçların (Emniyet, Jandarma, Sahil Güvenlik, Afet, Hizmet binaları, Amatör Spor kulüpleri vb.) karşılanma oranı (%)	80	80	80
Faaliyetler		Kaynak İhtiyacı (2022) (TL)		
		Bütçe	Bütçe Dışı	Toplam
1	Makine teçhizat bakım ve onarım giderleri	10.000,00		10.000,00
2				
3				
4				
5				
6				
TOPLAM		10.000,00		10.000,00

PERFORMANS HEDEFİ TABLOSU

İdare Adı		Bartın İl Özel İdaresi Hukuk Müşavirliği		
Amaç		SPA7: Kurumsal kapasitenin güçlendirilmesi		
Hedef		SPH7.6: Paydaş kurumlarla ortak çalışma ortamını geliştirmek		
Performans Hedefi		Katılma ve İştirak paylarının ödenmesi		
Açıklamalar:				
İdaremizin taraf olduğu davaların takip edilmesi iş ve işlemlerinin ile büro mal ve malzeme alımları yapılması gerekmektedir.				
Performans Göstergeleri		2021	2022	2023
1	Paydaşlarımıza ait ihtiyaçların (Emniyet, Jandarma, Sahil Güvenlik, Afet, Hizmet binaları, Amatör Spor kulüpleri vb.) karşılanma oranı (%)	80	80	80
Faaliyetler		Kaynak İhtiyacı (2022) (TL)		
		Bütçe	Bütçe Dışı	Toplam
1	Mahkeme Harç ve Giderleri	75.000,00		75.000,00
2	Baskı ve Cilt Giderleri	2.000,00		2.000,00
TOPLAM		77.000,00		77.000,00

PERFORMANS HEDEFİ TABLOSU

İdare Adı	Bartın İl Özel İdaresi İşletme ve İştirakler Müdürlüğü			
Amaç	SPA7: Kurumsal kapasitenin güçlendirilmesi			
Hedef	SPH7.6: Paydaş kurumlarla ortak çalışma ortamını geliştirmek			
Performans Hedefi	Katılma ve İştirak paylarının ödenmesi			
Açıklamalar:				
<p>Paydaş kurumlarımız olan Bartın Organize Sanayi bölgesi Müdürlüğüne iştirak payı ile Bartın Mahalli İdareler Birliğine kanuni zorunluk sebebiyle katılma payı ödenmesi gerekmektedir.</p> <p>Müdürlüğümüzde ihtiyaç duyulan büro mal ve malzeme ihtiyaçlarının karşılanması gerekmektedir.</p>				
Performans Göstergeleri	2021	2022	2023	
1	Paydaşlarımıza ait ihtiyaçların (Emniyet, Jandarma, Sahil Güvenlik, Afet, Hizmet binaları, Amatör Spor kulüpleri vb.) karşılanma oranı (%)	80	80	80
Faaliyetler	Kaynak İhtiyacı (2022) (TL)			
	Bütçe	Bütçe Dışı	Toplam	
1	Bartın Mahalli İdareler Birliği Payı	380.000,00		380.000,00
2	Bartın 1. Organize Sanayi Bölgesi Payı	20.000,00		20.000,00
3	Bartın Katı Atık Düzenli Depolama Tesisi İnşaatı	1.000.000,00		1.000.000,00
4	Şehirlerarası Otobüs Terminali Temizlik Malzemesi Alımları	35.000,00		35.000,00
5	Şehirlerarası Otobüs Terminali Yakacak Alımları	170.000,00		170.000,00
6	Şehirlerarası Otobüs Terminali Elektrik Alımları	150.000,00		150.000,00
7	Diğer Müşavir ve Firmalara Ödemeler	500,00		500,00
8	Büro İşyeri mal ve malzeme alımları	5.000,00		5.000,00
9	Büro İşyeri makine ve teçhizat alımları	5.000,00		5.000,00
10				
11				
TOPLAM		1.765.500,00		1.765.500,00

PERFORMANS HEDEFİ TABLOSU

İdare Adı		Bartın İl Özel İdaresi Güneş Enerjisi Elektrik Üretim Bütçe İçi İktisadi İşletmesi		
Amaç		SPA7: Kurumsal kapasitenin güçlendirilmesi		
Hedef		SPH7.6: Paydaş kurumlarla ortak çalışma ortamını geliştirmek		
Performans Hedefi		Hizmet binaları ile taşınmazların ihtiyaçlarının % 100 oranında karşılanmasını sağlamak		
Açıklamalar:				
Güneş Enerjisi Elektrik Üretim tesisinin dağıtım giderlerinin karşılanması gerekmektedir.				
Performans Göstergeleri		2021	2022	2023
1	Paydaşlarımıza ait ihtiyaçların (Emniyet, Jandarma, Sahil Güvenlik, Afet, Hizmet binaları, Amatör Spor kulüpleri vb.) karşılanma oranı (%)	80	80	80
Faaliyetler		Kaynak İhtiyacı (2022) (TL)		
		Bütçe	Bütçe Dışı	Toplam
1	Elektrik Alımları	50.000,00		50.000,00
TOPLAM		50.000,00		50.000,00

PERFORMANS HEDEFİ TABLOSU

İdare Adı	Bartın İl Özel İdaresi Güneş Enerjisi Elektrik Üretim Bütçe İçi İktisadi İşletmesi			
Amaç	SPA7: Kurumsal kapasitenin güçlendirilmesi			
Hedef	SPH7.5: İdare gelirlerini artırmaya yönelik çalışmalar yapmak			
Performans Hedefi	İdare gelirlerinin % 5 artırılması			
Açıklamalar:				
Güneş Enerjisi Elektrik Üretim tesisinin yılı içinde tahakkuk eden gelir vergisinin ödenmesi gerekmektedir. Güneş Enerjisi Elektrik Üretim tesisinin muhasebe hizmetlerinin karşılanması gerekmektedir.				
Performans Göstergeleri		2021	2022	2023
1	Gelirlerin artırılma oranı (%)	5	5	5
Faaliyetler		Kaynak İhtiyacı (2022) (TL)		
		Bütçe	Bütçe Dışı	Toplam
1	Ödenecek Vergi, Resim, Harç vb. Benzeri Giderler	15.000,00		15.000,00
2	Muhasebe Hizmeti Alımı	6.000,00		6.000,00
TOPLAM		21.000,00		21.000,00

PERFORMANS HEDEFİ TABLOSU

İdare Adı		Bartın İl Özel İdaresi Sosyal Tesis Bütçe İçi İktisadi İşletmesi		
Amaç		SPA7: Kurumsal kapasitenin güçlendirilmesi		
Hedef		SPH7.6: Paydaş kurumlarla ortak çalışma ortamını geliştirmek		
Performans Hedefi		Hizmet binaları ile taşınmazların ihtiyaçlarının % 100 oranında karşılanmasını sağlamak		
Açıklamalar:				
Sosyal Tesis Bütçe İçi İktisadi İşletmesinin elektrik, su, akaryakıt, yakacak, temizlik malzemesi ihtiyaçlarının karşılanması gerekmektedir.				
Performans Göstergeleri		2021	2022	2023
1	Paydaşlarımıza ait ihtiyaçların (Emniyet, Jandarma, Sahil Güvenlik, Afet, Hizmet binaları, Amatör Spor kulüpleri vb.) karşılanma oranı (%)	80	80	80
Faaliyetler		Kaynak İhtiyacı (2022) (TL)		
		Bütçe	Bütçe Dışı	Toplam
1	Cari Giderler (Su, Temizlik, Yakacak, Elektrik, Yiyecek, İçecek, Diğer Tüketim, İletişim, Baskı Cilt Büro Malzeme, Diğer Mal ve Malzeme)	207.500,00		207.500,00
2	Makine Teçhizat Bakım ve Onarım Giderleri	10.000,00		10.000,00
3	Sosyal Tesis Binalarının Bakım ve Onarım Giderleri	30.000,00		30.000,00
4	İnkumu Tesisi Jeneratör Alımı	15.000,00		15.000,00
TOPLAM		262.500,00		262.500,00

PERFORMANS HEDEFİ TABLOSU

İdare Adı	Bartın İl Özel İdaresi Sosyal Tesis Bütçe İçi İktisadi İşletmesi			
Amaç	SPA7: Kurumsal kapasitenin güçlendirilmesi			
Hedef	SPH7.5: İdare gelirlerini artırmaya yönelik çalışmalar yapmak			
Performans Hedefi	İdare gelirlerinin % 5 artırılması			
Açıklamalar:				
Sosyal Tesis Bütçe İçi İktisadi İşletmesinin yılı içinde tahakkuk eden gelir vergisinin ödenmesi gerekmektedir. Sosyal Tesis Bütçe İçi İktisadi İşletmesinin muhasebe hizmetlerinin karşılanması gerekmektedir.				
Performans Göstergeleri		2021	2022	2023
1	Gelirlerin artırılma oranı (%)	5	5	5
Faaliyetler		Kaynak İhtiyacı (2022) (TL)		
		Bütçe	Bütçe Dışı	Toplam
1	Diğer Vergi, Resim, Harçlar ve Benzeri Giderler	20.000,00		20.000,00
2	Diğer Müşavir Firma ve Kişilere Ödemeler	15.000,00		15.000,00
TOPLAM		35.000,00		35.000,00

PERFORMANS HEDEFİ TABLOSU

İdare Adı		Bartın İl Özel İdaresi Plan ve Proje Müdürlüğü		
Amaç	SPA7: Kurumsal Kapasitenin Güçlendirilmesi			
Hedef	SPH7.1: Kurumun bilgi yönetim ve güvenlik sistemini güçlendirmek			
Performans Hedefi	İdarede ihtiyaç duyulan bilgisayar donanım ve yazılım taleplerini karşılama oranını % 100 oranında tutmak			
Açıklamalar:				
Müdürlüğümüzde ihtiyaç duyulan bilgisayar, donanım, yazıcı, fotokopi makinesi, yazılım vb. ihtiyaçlarının karşılanması gerekmektedir.				
İdaremiz faaliyetleri Web sitesi ve basılı yayın aracılığıyla kamuoyuna duyulacaktır.				
İdaremiz bilgi işlem sistemi ve kullanıcılarının her türlü siber saldırılara karşı korunması çalışmaları yapılacaktır. Bu anlamda bilgi güvenliği politikaları yönergesine uyum sağlanmaya devam edilecektir.				
ATS, PDKS, CBS vb. sistemlerinin bakım ve onarımlarının yapılarak sistemin sürekli çalışmasının sağlanması ve istatistik verilerin alınması sağlanacaktır.				
Performans Göstergeleri		2021	2022	2023
1	İstatistiksel veri kayıt sisteminin (ATS, PDKS, CBS, raporlama vb.) tamamlanma Oranı (%)	40	50	60
2	İdarede ihtiyaç duyulan bilgisayar donanım ve yazılım taleplerini karşılama oranı (%)	%100	%100	%100
3	Kurum faaliyetlerinin kamuoyuna duyurulması oranı (%)	%100	%100	%100
4	Bilgi güvenliği politikaları yönergesine uyum Oranı (%)	%100	%100	%100
Faaliyetler		Kaynak İhtiyacı (2022) (TL)		
		Bütçe	Bütçe Dışı	Toplam
1	Cari Giderler (Büro İşyeri, Makine Teçhizat, Baskı Cilt, Diğer Tüketim)	107.800,00		107.800,00
2	Bilgisayar Hizmeti ve Yazılım Alımları	162.200,00		162.200,00
3	Etüt-Proje Bilirkişi Ekspertiz giderler	35.000,00		35.000,00
4				
TOPLAM		305.000,00		305.000,00

PERFORMANS HEDEFİ TABLOSU

İdare Adı		Bartın İl Özel İdaresi Plan ve Proje Müdürlüğü		
Amaç		SPA1: Kültür ve sanat faaliyetlerinin desteklenmesi ve turizmin çeşitlendirilmesi		
Hedef		SPH5.2: Turizm altyapısını iyileştirmeye yönelik projeleri 2024'e kadar tamamlamak		
Performans Hedefi		Turizm faaliyetlerinin devamlılığı ve geliştirilmesi		
Açıklamalar:				
Sorumluluk alanlarımızdaki kalan bölgelerde Turizm faaliyetlerinin devamlılığı ve geliştirilmesi ile ilgili çalışmalar yapılmaktadır.				
Performans Göstergeleri		2021	2022	2023
1	Turizm merkezlerinde gerçekleştirilen çevre, sahil vb. düzenlemesi/ bakım onarım çalışmaları sayısı	1	1	1
Faaliyetler		Kaynak İhtiyacı (2022) (TL)		
		Bütçe	Bütçe Dışı	Toplam
1	Sermaye transferleri	1.155,00		1.155,00
2	Köy Meydanı ve Mezarlık Yapımı	30.000,00		30.000,00
3	Afet Payı (Afet Risklerini Azaltma amacıyla Proje Yp)	477.312,00		477.312,00
TOPLAM		508.467,00		508.467,00

PERFORMANS HEDEFİ TABLOSU

İdare Adı	Bartın İl Özel İdaresi Su ve Kanal Hizmetleri Müdürlüğü			
Amaç	SPA7: Kurumsal kapasitenin güçlendirilmesi			
Hedef	SPH7.6: Paydaş kurumlarla ortak çalışma ortamını geliştirmek			
Performans Hedefi	Makine teçhizat bakım ve onarımları			
Açıklamalar:				
Müdürlük hizmet binası haberleşme giderleri ile makine teçhizatlarının bakım onarımlarının karşılanması gerekmektedir.				
Performans Göstergeleri		2021	2022	2023
1	Paydaşlarımıza ait ihtiyaçların (Emniyet, Jandarma, Sahil Güvenlik, Afet, Hizmet binaları, Amatör Spor kulüpleri vb.) karşılanma oranı (%)	80	80	80
Faaliyetler		Kaynak İhtiyacı (2022) (TL)		
		Bütçe	Bütçe Dışı	Toplam
1	Baskı ve Cilt Giderleri	3.000,00		3.000,00
2	Vergi Ve Harç Giderleri	35.000,00		35.000,00
3	Elektrik Alımları	605.000,00		605.000,00
4	Giyecek Alımı	5.000,00		5.000,00
5	Tıbbi Malzeme ve İlaç alımları	12.000,00		12.000,00
6	İlan Giderleri	40.000,00		40.000,00
7	Enformasyon ve Raporlama Giderleri	20.000,00		20.000,00
8	Diğer müşavir firma ve kişilere ödemeler (İçme Suyu Analiz Bedeli)	500.000,00		500.000,00
9	Bilgiye Abonelik ve İnternet Erişim Gideri	5.000,00		5.000,00
10	Büro ve İşyeri Mal ve Malzeme Alımı	15.000,00		15.000,00
11	Avadanlık ve Yedek Parça Alımları	20.000,00		20.000,00
TOPLAM		1.260.000,00		1.260.000,00

PERFORMANS HEDEFİ TABLOSU

İdare Adı		Bartın İl Özel İdaresi Su ve Kanal Hizmetleri Müdürlüğü		
Amaç		SPA1: Bölgeler arası gelişmişlik farklarının azaltılması ve yaşam kalitesinin artırılması		
Hedef		SPH1.3: Yerleşim yerlerine sağlıklı ve yeterli miktarlarda içme ve kullanma suyu temin etmek		
Performans Hedefi		Sağlıklı ve yeterli miktarlarda içme ve kullanma suyu sağlamak		
Açıklamalar:				
Müdürlüğümüz görev ve sorumluluk alanında bulunan bölgelerde sağlıklı ve yeterli miktarda içme ve kullanma suyunun sağlanması için tesis geliştirme çalışmaları yapılmaktadır.				
Performans Göstergeleri		2021	2022	2023
1	Açılan içme suyu sondaj - keson kuyusu sayısı	3	4	4
2	Alınan içme suyu ve atık su borusu (m)	12000	13000	13500
3	İçme suyu şebeke/ İsale hattı yapılan köy sayısı	1	1	1
4	Bakım onarımı (uygun yerlerde yenilenebilir enerji desteği eklemeleri yaparak) ve/veya yeni yapılan içmesuyu depo ve sondaj - keson kuyusu sayısı	12	13	13
Faaliyetler		Kaynak İhtiyacı (2022) (TL)		
		Bütçe	Bütçe Dışı	Toplam
1	İçme Suyu Tesisi Bakım ve Onarım	200.000,00		200.000,00
2	İçmesuyu Tesisi Yapımı Diğer Giderler	60.000,00		60.000,00
TOPLAM		260.000,00		260.000,00

PERFORMANS HEDEFİ TABLOSU

İdare Adı		Bartın İl Özel İdaresi Su ve Kanal Hizmetleri Müdürlüğü		
Amaç		SPA1: Bölgeler arası gelişmişlik farklarının azaltılması ve yaşam kalitesinin artırılması		
Hedef		SPH1.4: Çevre ve doğal kaynakların korunmasına yönelik çalışmalarımızı plan sonuna kadar %90 seviyelerine kadar çıkarmak		
Performans Hedefi		Sorumluluk alanında bulunan bölgelerde çevre ve insan sağlığı açısından kanalizasyon şebekesi ve arıtma tesisi yapım çalışmaları ile aynı zamanda mevcut tesislerinin bakım ve onarımlarını yaparak çalışmalarını sağlamak		
Açıklamalar:				
Müdürlüğümüz görev ve sorumluluk alanında bulunan bölgelerde çevre ve insan sağlığı açısından kanalizasyon şebekesi ve arıtma tesisi yapım çalışmaları ile aynı zamanda mevcut tesislerinin bakım ve onarımları yapılmaktadır.				
Performans Göstergeleri		2021	2022	2023
1	Kanalizasyon arıtma sisteminde oluşan arızalarının giderilme oranı(%)	100	100	100
2	Topografya açısından uygun olan köylere yapılan ilave kanalizasyon arıtma şebekesi ve/veya yeni kanalizasyon arıtma sistemi sayısı	1	1	1
Faaliyetler		Kaynak İhtiyacı (2022) (TL)		
		Bütçe	Bütçe Dışı	Toplam
1	Kanalizasyon Bakım ve Onarım	198.580,00		198.580,00
2	Kanalizasyon Tesisi Yapımı Diğer Giderler	60.000,00		60.000,00
TOPLAM		258.580,00		258.580,00

PERFORMANS HEDEFİ TABLOSU

İdare Adı		Bartın İl Özel İdaresi (Özel Kalem)		
Amaç	SPA7: Kurumsal kapasitenin güçlendirilmesi			
Hedef	SPH7.2: İnsan kaynakları yönetim sisteminin geliştirilmesi			
Performans Hedefi	Üst yönetim ihtiyaçlarının % 100 oranında karşılanması			
Açıklamalar:				
Üst Yönetim Temsil Ağır lama ve resepsiyon davetiye vb. baskı giderlerinin karşılanması gerekmektedir.				
Performans Göstergeleri		2021	2022	2023
1	İnsan kaynakları yönetim sistemi kurulma ve uygulanma oranı (%)	30	30	30
Faaliyetler		Kaynak İhtiyacı (2022) (TL)		
		Bütçe	Bütçe Dışı	Toplam
1	Baskı ve Cilt Giderleri	7.000,00		7.000,00
2	Yayın Alımları	4.000,00		4.000,00
3	Temsil ve Tanıtma Giderleri	175.000,00		175.000,00
4	Diğer giyim ve kuşam alımları	5.000,00		5.000,00
5	Diğer Özel malzeme alımları	5.000,00		5.000,00
TOPLAM		196.000,00		196.000,00

PERFORMANS HEDEFİ TABLOSU

İdare Adı		Bartın İl Özel İdaresi (Özel Kalem)		
Amaç		SPA7: Kurumsal kapasitenin güçlendirilmesi		
Hedef		SPH7.6: Paydaş kurumlarla ortak çalışma ortamını geliştirmek		
Performans Hedefi		Üst yönetim ihtiyaçlarının % 100 oranında karşılanması		
Açıklamalar:				
Vali konağı yapım, bakım, onarım, mal ve malzeme alımları ihtiyaçlarının karşılanması gerekmektedir.				
Performans Göstergeleri		2021	2022	2023
1	Paydaşlarımıza ait ihtiyaçların (Emniyet, Jandarma, Sahil Güvenlik, Afet, Hizmet binaları, Amatör Spor kulüpleri vb.) karşılanma oranı (%)	100	100	100
Faaliyetler		Kaynak İhtiyacı (2022) (TL)		
		Bütçe	Bütçe Dışı	Toplam
1	Cari Giderler (Su, temizlik, yakacak, Elektrik, Diğer Tüketim	140.000,00		140.000,00
2	Yangından Korunma Malzemeleri alımları	3.000,00		3.000,00
3	Tefrişat Bakım ve Onarım Giderleri	12.000,00		12.000,00
4	Makine Teçhizat Bakım ve Onarım Giderleri	20.000,00		20.000,00
5	Diğer Dayanıklı Mal ve malzeme alımları	15.000,00		15.000,00
6				
TOPLAM		190.000,00		190.000,00

PERFORMANS HEDEFİ TABLOSU

İdare Adı		Bartın İl Özel İdaresi (Özel Kalem)		
Amaç		SPA7: Kurumsal kapasitenin güçlendirilmesi		
Hedef		SPH7.4: Makine parkını geliştirmek		
Performans Hedefi		Mevcut araçlar ve/veya kiralanacak olan araçların bakım, onarım ve ihtiyaçlarının karşılanması		
Açıklamalar:				
Özel kalem bünyesinde yer alan 5 adet aracın bakım, onarım ve ihtiyaçlarının karşılanması gerekmektedir. Yine Özel kalem iş ve işlemlerinde kullanılmak üzere 3 adet sürücüsüz araç kiralanabilmektedir.				
Performans Göstergeleri		2021	2022	2023
1	Makine parkına yeni alınan / yenilenen binek araç sayısı	1	1	1
2	Geçici süreli kiralanılan (İçme suyu tankeri, vidanjör aracı, binek araç, iş makinesi vb.) araç sayısı	1	1	2
Faaliyetler		Kaynak İhtiyacı (2022) (TL)		
		Bütçe	Bütçe Dışı	Toplam
1	Taşıt Bakım Onarım Giderleri	80.000,00		80.000,00
2	Hizmet Alımları	22.800,00		22.800,00
3	İşletme Ruhsatı Ödemeleri ve Benzeri Giderler	3.500,00		3.500,00
TOPLAM		106.300,00		106.300,00

PERFORMANS HEDEFİ TABLOSU

İdare Adı		Bartın İl Özel İdaresi (Özel Kalem)		
Amaç		SPA7: Kurumsal Kapasitenin Güçlendirilmesi		
Hedef		SPH7.1: Kurumun bilgi yönetim ve güvenlik sistemini güçlendirmek		
Performans Hedefi		İdarede ihtiyaç duyulan bilgisayar donanım ve yazılım taleplerini karşılama oranını % 100 oranında tutmak		
Açıklamalar:				
Üst yönetim hizmetlerinde ihtiyaç duyulan bilgisayar, donanım, yazıcı, fotokopi makinesi, yazılım vb. ihtiyaçlarının karşılanması gerekmektedir.				
Performans Göstergeleri		2021	2022	2023
1	İdarede ihtiyaç duyulan bilgisayar donanım ve yazılım taleplerini karşılama oranı (%)	%100	%100	%100
Faaliyetler		Kaynak İhtiyacı (2022) (TL)		
		Bütçe	Bütçe Dışı	Toplam
1	Büro İşyeri mal ve malzeme alımları	10.000,00		10.000,00
2	Büro ve İşyeri Makine Teçhizat Alımları	10.000,00		10.000,00
TOPLAM		20.000,00		20.000,00

PERFORMANS HEDEFİ TABLOSU

İdare Adı		Bartın İl Özel İdaresi Ruhsat ve Denetim Müdürlüğü		
Amaç		SPA7: Kurumsal kapasitenin güçlendirilmesi		
Hedef		SPH7.6: Paydaş kurumlarla çalışma ortamını geliştirmek		
Performans Hedefi		İdarede ihtiyaç duyulan bilgisayar donanım ve yazılım taleplerini karşılama oranını % 100 oranında tutmak		
Açıklamalar:				
Müdürlüğümüz görev ve sorumlulukları kapsamında mal ve malzeme ihtiyaçlarının karşılanması gerekmektedir.				
Performans Göstergeleri		2021	2022	2023
1	Paydaşlarımıza ait ihtiyaçların (Emniyet, Jandarma, Sahil Güvenlik, Afet, Hizmet binaları, Amatör Spor kulüpleri vb.) karşılanma oranı (%)	80	80	80
Faaliyetler		Kaynak İhtiyacı (2022) (TL)		
		Bütçe	Bütçe Dışı	Toplam
1	Baskı ve Cilt Giderleri	3.000,00		3.000,00
2	Büro İşyeri Mal ve Malzeme Alımları	2.000,00		2.000,00
3	Diğer Dayanıklı Mal ve Malzeme Alımları	3.000,00		3.000,00
4	Makine Teçhizat Bakım ve Onarım Giderleri	2.000,00		2.000,00
TOPLAM		10.000,00		10.000,00

PERFORMANS HEDEFİ TABLOSU

İdare Adı	Bartın İl Özel İdaresi İlçe Özel İdareleri			
Amaç	SPA7: Kurumsal kapasitenin güçlendirilmesi			
Hedef	SPH7.2: İnsan kaynakları yönetim sisteminin geliştirilmesi			
Performans Hedefi	İnsan Kaynakları yönetim sistemi kurulma ve uygulama oranını %30 oranında artırmak			
Açıklamalar:				
İlçe Özel İdaremizce Üst Yönetim Giderleri - Personel Giderleri ile tüketime yönelik mal ve malzeme ihtiyaçlarının karşılanması gerekmektedir.				
Performans Göstergeleri		2021	2022	2023
1	İnsan kaynakları yönetim sistemi kurulma ve uygulanma oranı (%)	30	30	60
Faaliyetler		Kaynak İhtiyacı (2022) (TL)		
		Bütçe	Bütçe Dışı	Toplam
1	Üst Yönetim Giderleri	165.400,00		165.400,00
2	Personel Giderleri	502.800,00		502.800,00
3	Mal ve Hizmet Alımları	311.150,00		311.150,00
4	Jeneratör Alımı	15.000,00		15.000,00
TOPLAM		994.350,00		994.350,00

PERFORMANS HEDEFİ TABLOSU

İdare Adı		Bartın İl Özel İdaresi İlçe Özel İdareleri		
Amaç		SPA4: Eğitim ve Sağlıkta Kalitenin Artırılması:		
Hedef		SPH4.1: Eğitim kalitesini iyileştirmek için eğitim kurumlarında standartları yükseltmek amacıyla dönem sonuna kadar planlanan ve ortaya çıkan ihtiyaçların %95 oranında karşılamak		
Performans Hedefi		Yıllık yatırım ve Çalışma programında belirtilen hedeflere %100 oranında ulaşmak		
Açıklamalar:				
İlçemiz sınırları içerisinde bulunan eğitim binalarının bakım onarımlarının yapılması gerekmektedir.				
Performans Göstergeleri		2021	2022	2023
1	Bakım onarımı yapılan okul sayısı	50	50	50
Faaliyetler		Kaynak İhtiyacı (2022) (TL)		
		Bütçe	Bütçe Dışı	Toplam
1	Eğitim Binası Bakım Onarım Giderleri	120.000,00		120.000,00
TOPLAM		120.000,00		120.000,00

2- FAALİYET MALİYETLERİ TABLOLARI

FAALİYET MALİYETLERİ TABLOSU

İdare Adı	Bartın İl Özel İdaresi
Performans Hedefi	SPH7.2: İnsan kaynakları yönetim sisteminin geliştirilmesi
Faaliyet Adı	İdaremiz personelinin her türlü özlük ve sosyal güvenlik giderlerinin karşılanması
Sorumlu Harcama Birimi veya Birimleri	İnsan Kaynakları ve Eğitim Müdürlüğü
Açıklamalar:	
<p>İdaremiz Memur, işçi, sözleşmeli, geçici işçi ve stajyer personel ücretleri, sosyal güvenlik giderleri; işçi sağlığı ve iş güvenliği giderleri, tüketime yönelik mal ve malzeme ihtiyaçlarının karşılanması gerekmektedir.</p> <p>İdaremiz hizmetlerinde görev almak üzere değerlendirilen personel hizmet alımları giderlerinin karşılanması gerekmektedir.</p> <p>Çalışan personelin niteliğini artırmaya yönelik hizmet içi eğitim kursları verilecektir.</p> <p>İnsan kaynağını ödül ve performans sistemleri vasıtasıyla yönetiminin sağlanacaktır.</p>	

Ekonomik Kod		2022
01	Personel Giderleri	13.370.944,00
02	SGK Devlet Primi Giderleri	3.302.298,00
03	Mal ve Hizmet Alım Giderleri	16.491.675,00
04	Faiz Giderleri	
05	Cari Transferler	119.562,000
06	Sermaye Giderleri	
07	Sermaye Transferleri	
08	Borç verme	
Toplam Bütçe Kaynak İhtiyacı		33.294.479,00
Bütçe Dışı Kaynak	Döner Sermaye	
	Diğer Yurt İçi	10.897.964,00
	Yurt Dışı	
Toplam Bütçe Dışı Kaynak İhtiyacı		10.897.964,00
Toplam Kaynak İhtiyacı		44.192.443,00

FAALİYET MALİYETLERİ TABLOSU

İdare Adı	Bartın İl Özel İdaresi
Performans Hedefi	SPH7.1: Kurumun bilgi yönetim ve güvenlik sistemini güçlendirmek
Faaliyet Adı	Müdürlüğümüzce ihtiyaç duyulan malzeme ve ekipman taleplerini karşılama oranını % 100 oranında tutmak
Sorumlu Harcama Birimi veya Birimleri	İnsan Kaynakları ve Eğitim Müdürlüğü
Açıklamalar: Müdürlüğümüzce ihtiyaç duyulan büro malzeme ve ekipmanların alınması veya tamirinin yapılması gerekmektedir.	

Ekonomik Kod		2022
01	Personel Giderleri	
02	SGK Devlet Primi Giderleri	
03	Mal ve Hizmet Alım Giderleri	1.000,00
04	Faiz Giderleri	
05	Cari Transferler	
06	Sermaye Giderleri	
07	Sermaye Transferleri	
08	Borç verme	
Toplam Bütçe Kaynak İhtiyacı		1.000,00
Bütçe Dışı Kaynak	Döner Sermaye	
	Diğer Yurt İçi	
	Yurt Dışı	
Toplam Bütçe Dışı Kaynak İhtiyacı		0,00
Toplam Kaynak İhtiyacı		1.000,00

FAALİYET MALİYETLERİ TABLOSU

İdare Adı	Bartın İl Özel İdaresi
Performans Hedefi	Kanuni zorunlu olan payların %100 oranında karşılanmasını sağlamak
Faaliyet Adı	Kanuni payların karşılanması
Sorumlu Harcama Birimi veya Birimleri	Mali Hizmetler Müdürlüğü
Açıklamalar:	
<p>İl Özel İdaresi bütçesinden kanunen ayrılması zorunlu olan Sosyal Güvenlik Kurumuna ek karşılık, Vilayetler Hizmet Götürme Birliği payı, Kalkınma Ajansı payı, Muhtaç Asker Aileleri payı, İller Bankası payı, köylerin aydınlatma giderleri ile idareimiz yedek ödenek paylarının bütçemizde yer alması ve gerektiğinde gönderilmesi gerekmektedir.</p> <p>Müdürlüğümüz mal ve malzeme ihtiyaçlarının karşılanması gerekmektedir.</p>	

Ekonomik Kod		2022
01	Personel Giderleri	
02	SGK Devlet Primi Giderleri	
03	Mal ve Hizmet Alım Giderleri	1.912.000,00
04	Faiz Giderleri	
05	Cari Transferler	4.550.798,00
06	Sermaye Giderleri	
07	Sermaye Transferleri	
08	Borç verme	
09	Yedek Ödenek	4.250.000,00
Toplam Bütçe Kaynak İhtiyacı		10.712.798,00
Bütçe Dışı Kaynak	Döner Sermaye	
	Diğer Yurt İçi	
	Yurt Dışı	
Toplam Bütçe Dışı Kaynak İhtiyacı		0,00
Toplam Kaynak İhtiyacı		10.712.798,00

FAALİYET MALİYETLERİ TABLOSU

İdare Adı	Bartın İl Özel İdaresi
Performans Hedefi	Paydaşlarımıza ait ihtiyaçların (Emniyet, Jandarma, Sahil Güvenlik, Afet, Amatör Spor kulüpleri vb.) %80 oranında karşılamak
Faaliyet Adı	Paydaşlarımıza ait ihtiyaçların karşılanması
Sorumlu Harcama Birimi veya Birimleri	Yatırım ve İnşaat Müdürlüğü (Genel Kamu Hizmetleri)
<p>Açıklamalar: Paydaşlarımız ile İdaremiz hizmet binası, lojman ve Vali konağı vb. binalarının bakım, onarım ve ihtiyaçlarının karşılanması gerekmektedir.</p>	

Ekonomik Kod		2022
01	Personel Giderleri	
02	SGK Devlet Primi Giderleri	
03	Mal ve Hizmet Alım Giderleri	40.000,00
04	Faiz Giderleri	
05	Cari Transferler	
06	Sermaye Giderleri	245.000,00
07	Sermaye Transferleri	
08	Borç verme	
Toplam Bütçe Kaynak İhtiyacı		285.000,00
Bütçe Dışı Kaynak	Döner Sermaye	
	Diğer Yurt İçi	
	Yurt Dışı	
Toplam Bütçe Dışı Kaynak İhtiyacı		0,00
Toplam Kaynak İhtiyacı		285.000,00

FAALİYET MALİYETLERİ TABLOSU

İdare Adı	Bartın İl Özel İdaresi
Performans Hedefi	SPH1.2: Ortak yaşam alanlarının standartlarını yükseltmek.
Faaliyet Adı	Köylere Yardım Yapılması
Sorumlu Harcama Birimi veya Birimleri	Yatırım ve İnşaat Müdürlüğü
<p>Açıklamalar:</p> <p>Köylerde sosyal ve ekonomik dayanışmayı destekleyecek sosyal tesis, köy konağı vb. onarıma esas köy yardımı yapılacaktır.</p> <p>Ortak yaşam alanlarını düzenlemek adına, park, bahçe, oyun alanları vb. düzenlemeler yapılacaktır.</p> <p>Yolcu bekleme durakları konulacaktır.</p>	

Ekonomik Kod		2022
01	Personel Giderleri	
02	SGK Devlet Primi Giderleri	
03	Mal ve Hizmet Alım Giderleri	45.000,00
04	Faiz Giderleri	
05	Cari Transferler	105.000,00
06	Sermaye Giderleri	1.552.000,00
07	Sermaye Transferleri	
08	Borç verme	
Toplam Bütçe Kaynak İhtiyacı		1.702.000,00
Bütçe Dışı Kaynak	Döner Sermaye	
	Diğer Yurt İçi	0,00
	Yurt Dışı	
Toplam Bütçe Dışı Kaynak İhtiyacı		0,00
Toplam Kaynak İhtiyacı		1.702.000,00

FAALİYET MALİYETLERİ TABLOSU

İdare Adı	Bartın İl Özel İdaresi
Performans Hedefi	SPH4.1: Eğitim kalitesini iyileştirmek için eğitim kurumlarında standartları yükseltmek amacıyla dönem sonuna kadar planlanan ve ortaya çıkan ihtiyaçların %95 oranında karşılamak
Faaliyet Adı	<ul style="list-style-type: none"> - Gayrimenkul Büyük Onarım Giderleri - Diğer Hizmet Binası Bakım ve Onarım Giderleri - İlan Giderleri
Sorumlu Harcama Birimi veya Birimleri	Yatırım ve İnşaat Müdürlüğü (Eğitim Hizmetleri)
<p>Açıklamalar:</p> <p>Yıllık yatırım ve çalışma programında planlanan yeni yapılacak eğitim binası, bakım onarımı yapılacak eğitim binası, yeni yapılacak olan spor salonlarının inşası tamamlanacaktır.</p>	

Ekonomik Kod		2022
01	Personel Giderleri	
02	SGK Devlet Primi Giderleri	
03	Mal ve Hizmet Alım Giderleri	1.303.550,00
04	Faiz Giderleri	
05	Cari Transferler	
06	Sermaye Giderleri	6.375.000,00
07	Sermaye Transferleri	
08	Borç verme	
Toplam Bütçe Kaynak İhtiyacı		7.678.550,00
Bütçe Dışı Kaynak	Döner Sermaye	
	Diğer Yurt İçi	
	Yurt Dışı	
Toplam Bütçe Dışı Kaynak İhtiyacı		0,00
Toplam Kaynak İhtiyacı		7.678.550,00

FAALİYET MALİYETLERİ TABLOSU

İdare Adı	Bartın İl Özel İdaresi
Performans Hedefi	Hizmet binamızın ihtiyaçlarını karşılamak
Faaliyet Adı	Mal ve hizmet alımları
Sorumlu Harcama Birimi veya Birimleri	Sağlık İşleri Müdürlüğü (Genel Kamu Hizmetleri)
<p>Açıklamalar: Müdürlüğümüz personel giderleri ile tüketime yönelik mal ve malzeme ihtiyaçlarının karşılanması gerekmektedir.</p>	

Ekonomik Kod		2022
01	Personel Giderleri	
02	SGK Devlet Primi Giderleri	
03	Mal ve Hizmet Alım Giderleri	80.000,00
04	Faiz Giderleri	
05	Cari Transferler	
06	Sermaye Giderleri	
07	Sermaye Transferleri	
08	Borç verme	
Toplam Bütçe Kaynak İhtiyacı		80.000,00
Bütçe Dışı Kaynak	Döner Sermaye	
	Diğer Yurt İçi	
	Yurt Dışı	
Toplam Bütçe Dışı Kaynak İhtiyacı		0,00
Toplam Kaynak İhtiyacı		80.000,00

FAALİYET MALİYETLERİ TABLOSU

İdare Adı	Bartın İl Özel İdaresi
Performans Hedefi	Çevrenin korunması ve iyileştirilmesi
Faaliyet Adı	Çevre temizliğine ilişkin mal ve hizmet alımı
Sorumlu Harcama Birimi veya Birimleri	Sağlık İşleri Müdürlüğü (Çevre Hizmetleri)
Açıklamalar: Çevrenin korunması ve iyileştirilmesi amacıyla tedbirler alınması ve alınan tedbirlerin uygulanmasının sağlanması.	

Ekonomik Kod		2022
01	Personel Giderleri	
02	SGK Devlet Primi Giderleri	
03	Mal ve Hizmet Alım Giderleri	10.000,00
04	Faiz Giderleri	
05	Cari Transferler	
06	Sermaye Giderleri	
07	Sermaye Transferleri	
08	Borç verme	
Toplam Bütçe Kaynak İhtiyacı		10.000,00
Bütçe Dışı Kaynak	Döner Sermaye	
	Diğer Yurt İçi	
	Yurt Dışı	
Toplam Bütçe Dışı Kaynak İhtiyacı		0,00
Toplam Kaynak İhtiyacı		10.000,00

FAALİYET MALİYETLERİ TABLOSU

İdare Adı	Bartın İl Özel İdaresi
Performans Hedefi	Boğulma vakalarını en aza indirmek.
Faaliyet Adı	Cankurtaran hizmeti verilmesi
Sorumlu Harcama Birimi veya Birimleri	Sağlık İşleri Müdürlüğü (Sağlık Hizmetleri)
<p>Açıklamalar: Kırsal alan ve kent arasındaki sağlık hizmetleri farkını azaltarak ulaşılabilir, verimli ve kaliteli sağlık hizmeti sunmaktır. İlimiz sahillerinde çeken akıntıdan dolayı her yıl boğulma vakaları yaşanması nedeniyle cankurtaran hizmetleri verilmesi ve ekipmanlarının temin edilmesi.</p>	

Ekonomik Kod		2022
01	Personel Giderleri	
02	SGK Devlet Primi Giderleri	
03	Mal ve Hizmet Alım Giderleri	50.000,00
04	Faiz Giderleri	
05	Cari Transferler	
06	Sermaye Giderleri	270.000,00
07	Sermaye Transferleri	
08	Borç verme	
Toplam Bütçe Kaynak İhtiyacı		320.000,00
Bütçe Dışı Kaynak	Döner Sermaye	
	Diğer Yurt İçi	0,00
	Yurt Dışı	
Toplam Bütçe Dışı Kaynak İhtiyacı		0,00
Toplam Kaynak İhtiyacı		320.000,00

FAALİYET MALİYETLERİ TABLOSU

İdare Adı	Bartın İl Özel İdaresi
Performans Hedefi	Sosyal hizmetlerde ulaşılabilirlik sağlanması
Faaliyet Adı	Dezavantajlı kesimlerin ihtiyaçlarını gözetmek
Sorumlu Harcama Birimi veya Birimleri	Sağlık İşleri Müdürlüğü (Sosyal Hizmetler)
Açıklamalar: Sosyal hizmetlerde tüm bireylerin daha kaliteli ve sağlıklı ortamlarda hizmet almasını sağlamak, dezavantajlı kesimlerin ihtiyaçlarını gözetmek.	

Ekonomik Kod		2022
01	Personel Giderleri	
02	SGK Devlet Primi Giderleri	
03	Mal ve Hizmet Alım Giderleri	
04	Faiz Giderleri	
05	Cari Transferler	500,00
06	Sermaye Giderleri	120.000,00
07	Sermaye Transferleri	
08	Borç verme	
Toplam Bütçe Kaynak İhtiyacı		120.500,00
Bütçe Dışı Kaynak	Döner Sermaye	
	Diğer Yurt İçi	
	Yurt Dışı	
Toplam Bütçe Dışı Kaynak İhtiyacı		0,00
Toplam Kaynak İhtiyacı		120.500,00

FAALİYET MALİYETLERİ TABLOSU

İdare Adı	Bartın İl Özel İdaresi
Performans Hedefi	Etkili mekânsal planlamalar ile yerleşim yerlerini geliştirmek
Faaliyet Adı	Etkili mekânsal planlamalar yapmak
Sorumlu Harcama Birimi veya Birimleri	İmar ve Kentsel İyileştirme Müdürlüğü
Açıklamalar:	
<p>Müdürlüğümüz iş ve işlemleri kapsamında vatandaşlarımızın talepleri ile bina izni, imar durumları, görüş, tevhid, ifraz, yola terk, imar planı, numarataj çalışmaları vb. işlemler yapılacaktır.</p> <p>Yerleşim yerlerini geliştirmek amacıyla imar planları, hâlihazır haritalar, jeolojik etüt raporları, 18. Madde uygulamaları ile yerleşik alan tespitleri yapılacaktır.</p> <p>Köy muhtarlarımıza idaremiz imar çalışmaları ile ilgili eğitimler düzenlenecektir.</p>	

Ekonomik Kod		2022
01	Personel Giderleri	
02	SGK Devlet Primi Giderleri	
03	Mal ve Hizmet Alım Giderleri	208.000,00
04	Faiz Giderleri	
05	Cari Transferler	
06	Sermaye Giderleri	300.000,00
07	Sermaye Transferleri	
08	Borç verme	
Toplam Bütçe Kaynak İhtiyacı		508.000,00
Bütçe Dışı Kaynak	Döner Sermaye	
	Diğer Yurt İçi	
	Yurt Dışı	
Toplam Bütçe Dışı Kaynak İhtiyacı		0,00
Toplam Kaynak İhtiyacı		508.000,00

FAALİYET MALİYETLERİ TABLOSU

İdare Adı	Bartın İl Özel İdaresi
Performans Hedefi	Görev alanımızda bulunan Yol ve Ulaşım ağının standartlarını %95 oranına çıkarmak
Faaliyet Adı	Ulaşımın sağlanması için yapılar yapmak
Sorumlu Harcama Birimi veya Birimleri	Yol ve Ulaşım Hizmetleri Müdürlüğü
<p>Açıklamalar:</p> <p>Sorumluluk alanımızda bulunan bölgelerde sıcak asfalt, silindire sıkıştırılmış beton, kilitli parke, stabilize, köprü ve sanat yapıları yaparak ulaşımın kesintisiz hizmet verebilmesi ve yol standartlarının yükseltilmesi amaçlanan çalışmalar yapılacaktır.</p>	

Ekonomik Kod		2022
01	Personel Giderleri	
02	SGK Devlet Primi Giderleri	
03	Mal ve Hizmet Alım Giderleri	
04	Faiz Giderleri	700.000,00
05	Cari Transferler	
06	Sermaye Giderleri	13.464.930,00
07	Sermaye Transferleri	
08	Borç verme	
Toplam Bütçe Kaynak İhtiyacı		14.164.930,00
Bütçe Dışı Kaynak	Döner Sermaye	
	Diğer Yurt İçi	
	Yurt Dışı	
Toplam Bütçe Dışı Kaynak İhtiyacı		0,00
Toplam Kaynak İhtiyacı		14.164.930,00

FAALİYET MALİYETLERİ TABLOSU

İdare Adı	Bartın İl Özel İdaresi
Performans Hedefi	Yol ve Ulaşım ağının kesintisiz hizmet vermesi amacıyla bakım onarım çalışmalarını % 95 oranında tamamlamak
Faaliyet Adı	Ulaşım ağının bakım onarımını yapmak
Sorumlu Harcama Birimi veya Birimleri	Yol ve Ulaşım Hizmetleri Müdürlüğü
Açıklamalar: Sorumluluk alanımızda bulunan yol ağında meydana gelen aksaklıkların giderilmesi amacıyla yolların ihtiyacı olan mal ve malzeme alımları ile bakım ve onarımlarının yapılması sağlanacaktır. Zorlu kış koşullarında karla mücadele çalışmaları, gerekli görülen yerlerde yol genişletme çalışmaları yapılacaktır. Yön gösterici ve uyarıcı tabela ve işaretler alınarak gerekli yerlere yerleştirilmeleri sağlanacaktır.	

Ekonomik Kod		2022
01	Personel Giderleri	
02	SGK Devlet Primi Giderleri	
03	Mal ve Hizmet Alım Giderleri	250.000,00
04	Faiz Giderleri	
05	Cari Transferler	
06	Sermaye Giderleri	238.239,00
07	Sermaye Transferleri	
08	Borç verme	
Toplam Bütçe Kaynak İhtiyacı		488.239,00
Bütçe Dışı Kaynak	Döner Sermaye	
	Diğer Yurt İçi	0,00
	Yurt Dışı	
Toplam Bütçe Dışı Kaynak İhtiyacı		0,00
Toplam Kaynak İhtiyacı		488.239,00

FAALİYET MALİYETLERİ TABLOSU

İdare Adı	Bartın İl Özel İdaresi
Performans Hedefi	Mevcut araçların bakım, onarım ve ihtiyaçlarının karşılanması
Faaliyet Adı	İdaremiz araç bakım onarımlarını yapmak
Sorumlu Harcama Birimi veya Birimleri	Yol ve Ulaşım Hizmetleri Müdürlüğü
<p>Açıklamalar:</p> <p>Müdürlüğümüz bünyesinde yer alan araçların ve makine parkı, asfalt Plenti ve atölyelerinin bakım, onarım ve ihtiyaçlarının karşılanması gerekmektedir.</p>	

Ekonomik Kod		2022
01	Personel Giderleri	
02	SGK Devlet Primi Giderleri	
03	Mal ve Hizmet Alım Giderleri	2.310.239,00
04	Faiz Giderleri	
05	Cari Transferler	
06	Sermaye Giderleri	1.200.000,00
07	Sermaye Transferleri	
08	Borç verme	
Toplam Bütçe Kaynak İhtiyacı		3.272.000,00
Bütçe Dışı Kaynak	Döner Sermaye	
	Diğer Yurt İçi	0,00
	Yurt Dışı	
Toplam Bütçe Dışı Kaynak İhtiyacı		0,00
Toplam Kaynak İhtiyacı		3.272.000,00

FAALİYET MALİYETLERİ TABLOSU

İdare Adı	Bartın İl Özel İdaresi
Performans Hedefi	Hizmet binaları ile taşınmazların ihtiyaçlarının % 100 oranında karşılanmasını sağlamak
Faaliyet Adı	Hizmet ve atölye binalarının ihtiyaçlarını karşılamak
Sorumlu Harcama Birimi veya Birimleri	Yol ve Ulaşım Hizmetleri Müdürlüğü
Açıklamalar: Hizmet binası, atölyeler ve tesislerin elektrik, su, yakacak vb. ihtiyaçlarının karşılanması gerekmektedir.	

Ekonomik Kod		2022
01	Personel Giderleri	
02	SGK Devlet Primi Giderleri	
03	Mal ve Hizmet Alım Giderleri	854.500,00
04	Faiz Giderleri	
05	Cari Transferler	
06	Sermaye Giderleri	41.500,00
07	Sermaye Transferleri	
08	Borç verme	
Toplam Bütçe Kaynak İhtiyacı		896.000,00
Bütçe Dışı Kaynak	Döner Sermaye	
	Diğer Yurt İçi	
	Yurt Dışı	
Toplam Bütçe Dışı Kaynak İhtiyacı		0,00
Toplam Kaynak İhtiyacı		896.000,00

FAALİYET MALİYETLERİ TABLOSU

İdare Adı	Bartın İl Özel İdaresi
Performans Hedefi	Paydaşlarımıza ait ihtiyaçların %80 oranında karşılamak
Faaliyet Adı	İnsan Kaynakları yönetim sistemini geliştirmek
Sorumlu Harcama Birimi veya Birimleri	Destek Hizmetleri Müdürlüğü (Genel Kamu Hizmetleri)
Açıklamalar:	
İdaremiz tüketime yönelik mal ve malzeme ihtiyaçlarının karşılanması gerekmektedir.	

Ekonomik Kod		2022
01	Personel Giderleri	
02	SGK Devlet Primi Giderleri	
03	Mal ve Hizmet Alım Giderleri	340.500,00
04	Faiz Giderleri	
05	Cari Transferler	
06	Sermaye Giderleri	
07	Sermaye Transferleri	
08	Borç verme	
Toplam Bütçe Kaynak İhtiyacı		340.500,00
Bütçe Dışı Kaynak	Döner Sermaye	
	Diğer Yurt İçi	
	Yurt Dışı	
Toplam Bütçe Dışı Kaynak İhtiyacı		0,00
Toplam Kaynak İhtiyacı		340.500,00

FAALİYET MALİYETLERİ TABLOSU

İdare Adı	Bartın İl Özel İdaresi
Performans Hedefi	Eğitim kalitesini iyileştirmek için eğitim kurumlarında standartları yükseltmek amacıyla dönem sonuna kadar planlanan ve ortaya çıkan 58 okulun ihtiyaçlarını %95 oranında karşılamak
Faaliyet Adı	Eğitim Kurumları Standartlarını yükseltmek
Sorumlu Harcama Birimi veya Birimleri	Destek Hizmetleri Müdürlüğü (Eğitim Hizmetleri)
Açıklamalar:	
<p>İlimiz merkezinde eğitim veren okul öncesi, ilkokul ve Ortaokulların Plan Dönemi sonuna kadar yakacak, su, elektrik, temizlik, kırtasiye, akaryakıt ve diğer ihtiyacının tamamını karşılamak. İlimizdeki Temel Eğitim Okulunun Plan Dönemi sonuna kadar aylık olarak elektrik gideri ihtiyacını karşılamak. Okullarda kesintisiz elektrik ile hizmetin devamı sağlanacaktır. İlimiz merkezinde eğitim veren okul öncesi, ilkokul ve Ortaokulların Plan Dönemi sonuna kadar ve ödenek dahilinde telefon, adsl, ilan gideri gibi ihtiyaçlarını karşılamak</p>	

Ekonomik Kod		2022
01	Personel Giderleri	
02	SGK Devlet Primi Giderleri	
03	Mal ve Hizmet Alım Giderleri	1.542.257,00
04	Faiz Giderleri	
05	Cari Transferler	
06	Sermaye Giderleri	1.378.550,00
07	Sermaye Transferleri	
08	Borç verme	
Toplam Bütçe Kaynak İhtiyacı		2.920.807,00
Bütçe Dışı Kaynak	Döner Sermaye	
	Diğer Yurt İçi	
	Yurt Dışı	
Toplam Bütçe Dışı Kaynak İhtiyacı		0,00
Toplam Kaynak İhtiyacı		2.920.807,00

FAALİYET MALİYETLERİ TABLOSU

İdare Adı	Bartın İl Özel İdaresi
Performans Hedefi	Paydaşlarımıza ait ihtiyaçların %80 oranında karşılamak
Faaliyet Adı	Paydaşlarımıza ait ihtiyaçların karşılanması
Sorumlu Harcama Birimi veya Birimleri	Destek Hizmetleri Müdürlüğü (Spor Hizmetleri)
Açıklamalar: Paydaş kurumlarımız olan İlimizdeki amatör sporu desteklemek için malzeme yardımıyla bulunulması gerekmektedir.	

Ekonomik Kod		2022
01	Personel Giderleri	
02	SGK Devlet Primi Giderleri	
03	Mal ve Hizmet Alım Giderleri	265.500,00
04	Faiz Giderleri	
05	Cari Transferler	
06	Sermaye Giderleri	
07	Sermaye Transferleri	
08	Borç verme	
Toplam Bütçe Kaynak İhtiyacı		265.500,00
Bütçe Dışı Kaynak	Döner Sermaye	
	Diğer Yurt İçi	
	Yurt Dışı	
Toplam Bütçe Dışı Kaynak İhtiyacı		0,00
Toplam Kaynak İhtiyacı		265.500,00

FAALİYET MALİYETLERİ TABLOSU

İdare Adı	Bartın İl Özel İdaresi
Performans Hedefi	İlimizin tanıtımına yönelik faaliyetlerin artırılması kapsamında yılda en az 3 kez fuarlara katılım sağlamak ve tanıtıcı materyaller ile destekte bulunmak
Faaliyet Adı	İlimizin tanıtımına katkı sağlamak
Sorumlu Harcama Birimi veya Birimleri	Destek Hizmetleri Müdürlüğü (Kültür Hizmetleri)
Açıklamalar: İlimizin Tanıtımına yönelik Fuarlara katılmak; fotoğraf, film, kitap, broşür, afiş, cd, DVD vb. materyaller hazırlanıp dağıtılmasını sağlamak.	

Ekonomik Kod		2022
01	Personel Giderleri	
02	SGK Devlet Primi Giderleri	
03	Mal ve Hizmet Alım Giderleri	75.000,00
04	Faiz Giderleri	
05	Cari Transferler	
06	Sermaye Giderleri	
07	Sermaye Transferleri	
08	Borç verme	
Toplam Bütçe Kaynak İhtiyacı		75.000,00
Bütçe Dışı Kaynak	Döner Sermaye	
	Diğer Yurt İçi	
	Yurt Dışı	
Toplam Bütçe Dışı Kaynak İhtiyacı		0,00
Toplam Kaynak İhtiyacı		75.000,00

FAALİYET MALİYETLERİ TABLOSU

İdare Adı	Bartın İl Özel İdaresi
Performans Hedefi	İnsan kaynakları yönetim sisteminin geliştirilmesi
Faaliyet Adı	Toplantı ve komisyon ücretleri, yolluklar, eğitim ve kurslara katılım, kırtasiye alımları, diğer yayın alımları ile baskı ve cilt giderleri
Sorumlu Harcama Birimi veya Birimleri	Yazı İşleri Müdürlüğü
<p>Açıklamalar: İl Genel Meclisi üyelerimiz ile müdürlüğümüz personelinin görev giderlerinin, hizmet içi eğitim hizmetleri ile tüketime yönelik mal ve malzeme ihtiyaçlarının karşılanması gerekmektedir.</p>	

Ekonomik Kod		2022
01	Personel Giderleri	1.040.000,00
02	SGK Devlet Primi Giderleri	40.000,00
03	Mal ve Hizmet Alım Giderleri	115.000,00
04	Faiz Giderleri	
05	Cari Transferler	
06	Sermaye Giderleri	
07	Sermaye Transferleri	
08	Borç verme	
Toplam Bütçe Kaynak İhtiyacı		1.195.000,00
Bütçe Dışı Kaynak	Döner Sermaye	
	Diğer Yurt İçi	
	Yurt Dışı	
Toplam Bütçe Dışı Kaynak İhtiyacı		0,00
Toplam Kaynak İhtiyacı		1.195.000,00

FAALİYET MALİYETLERİ TABLOSU

İdare Adı	Bartın İl Özel İdaresi
Performans Hedefi	İdareimiz hizmet binalarının ihtiyaçlarını % 80 oranında karşılamak
Faaliyet Adı	Posta ve telgraf giderleri, telefon abonelik ve kullanım ücretleri, bahçe malzemesi alımları, temizlik malzemesi alımları ve diğer özel malzeme alımları.
Sorumlu Harcama Birimi veya Birimleri	Yazı İşleri Müdürlüğü
Açıklamalar: İdareimiz hizmet binasının toplantı salonları ve bahçe işleri ile posta giderlerinin karşılanması gerekmektedir.	

Ekonomik Kod		2022
01	Personel Giderleri	
02	SGK Devlet Primi Giderleri	
03	Mal ve Hizmet Alım Giderleri	40.000,00
04	Faiz Giderleri	
05	Cari Transferler	
06	Sermaye Giderleri	
07	Sermaye Transferleri	
08	Borç verme	
Toplam Bütçe Kaynak İhtiyacı		40.000,00
Bütçe Dışı Kaynak	Döner Sermaye	
	Diğer Yurt İçi	
	Yurt Dışı	
Toplam Bütçe Dışı Kaynak İhtiyacı		0,00
Toplam Kaynak İhtiyacı		40.000,00

FAALİYET MALİYETLERİ TABLOSU

İdare Adı	Bartın İl Özel İdaresi
Performans Hedefi	SPH3.2: Yöreye özgü hayvancılığın geliştirilmesine yönelik projeler geliştirmek, desteklemek dönem sonuna kadar çiftçilerimizin talepleri ile ilgili ihtiyaçlarını %80 oranında karşılamak.
Faaliyet Adı	Tarımsal üretimin artırılması
Sorumlu Harcama Birimi veya Birimleri	Tarımsal Hizmetler Müdürlüğü
Açıklamalar:	
Müdürlüğümüz görev ve sorumluluk alanında bulunan köylerde hayvancılığın geliştirilmesi çalışmalarının yürütülmesi kapsamında yem bitkileri, hayvan pazarı, hayvan hastalıkları ile ilgili tıbbi malzeme alımı çalışmaları yapılmaktadır	

Ekonomik Kod		2022
01	Personel Giderleri	
02	SGK Devlet Primi Giderleri	
03	Mal ve Hizmet Alım Giderleri	120.000,00
04	Faiz Giderleri	
05	Cari Transferler	
06	Sermaye Giderleri	70.000,00
07	Sermaye Transferleri	
08	Borç verme	
Toplam Bütçe Kaynak İhtiyacı		190.000,00
Bütçe Dışı Kaynak	Döner Sermaye	
	Diğer Yurt İçi	
	Yurt Dışı	
Toplam Bütçe Dışı Kaynak İhtiyacı		0,00
Toplam Kaynak İhtiyacı		190.000,00

FAALİYET MALİYETLERİ TABLOSU

İdare Adı	Bartın İl Özel İdaresi
Performans Hedefi	SPH7.6: Paydaş kurumlarla ortak çalışma ortamını geliştirmek
Faaliyet Adı	Şantiye binası Büro ve işyeri, makine teçhizat bakım ve onarımları
Sorumlu Harcama Birimi veya Birimleri	Tarımsal Hizmetler Müdürlüğü
Açıklamalar: İdareimiz hizmet binasının giderlerinin karşılanması gerekmektedir.	

Ekonomik Kod		2022
01	Personel Giderleri	
02	SGK Devlet Primi Giderleri	
03	Mal ve Hizmet Alım Giderleri	10.000,00
04	Faiz Giderleri	
05	Cari Transferler	
06	Sermaye Giderleri	
07	Sermaye Transferleri	
08	Borç verme	
Toplam Bütçe Kaynak İhtiyacı		10.000,00
Bütçe Dışı Kaynak	Döner Sermaye	
	Diğer Yurt İçi	
	Yurt Dışı	
Toplam Bütçe Dışı Kaynak İhtiyacı		0,00
Toplam Kaynak İhtiyacı		10.000,00

FAALİYET MALİYETLERİ TABLOSU

İdare Adı	Bartın İl Özel İdaresi
Performans Hedefi	Katılma ve İştirak paylarının ödenmesi
Faaliyet Adı	İdaremizin taraf olduğu davaların takip edilmesi
Sorumlu Harcama Birimi veya Birimleri	Hukuk Müşavirliği
Açıklamalar: İdaremizin taraf olduğu davaların takip edilmesi iş ve işlemlerinin ile büro mal ve malzeme alımları yapılması gerekmektedir.	

Ekonomik Kod		2022
01	Personel Giderleri	
02	SGK Devlet Primi Giderleri	
03	Mal ve Hizmet Alım Giderleri	77.000,00
04	Faiz Giderleri	
05	Cari Transferler	
06	Sermaye Giderleri	
07	Sermaye Transferleri	
08	Borç verme	
Toplam Bütçe Kaynak İhtiyacı		77.000,00
Bütçe Dışı Kaynak	Döner Sermaye	
	Diğer Yurt İçi	
	Yurt Dışı	
Toplam Bütçe Dışı Kaynak İhtiyacı		0,00
Toplam Kaynak İhtiyacı		77.000,00

FAALİYET MALİYETLERİ TABLOSU

İdare Adı	Bartın İl Özel İdaresi
Performans Hedefi	Katılma ve İştirak paylarının ödenmesi
Faaliyet Adı	Paydaş kurumlarımız olan Bartın Organize Sanayi bölgesi Müdürlüğüne iştirak payı ile Bartın Mahalli İdareler Birliğine kanuni zorunluk sebebiyle katılma payı ödenmesi
Sorumlu Harcama Birimi veya Birimleri	İşletme ve İştirakler Müdürlüğü
Açıklamalar:	
<p>Paydaş kurumlarımız olan Bartın Organize Sanayi bölgesi Müdürlüğüne iştirak payı ile Bartın Mahalli İdareler Birliğine kanuni zorunluk sebebiyle katılma payı ödenmesi gerekmektedir.</p> <p>Müdürlüğümüzde ihtiyaç duyulan büro mal ve malzeme ihtiyaçlarının karşılanması gerekmektedir.</p>	

Ekonomik Kod		2022
01	Personel Giderleri	
02	SGK Devlet Primi Giderleri	
03	Mal ve Hizmet Alım Giderleri	365.500,00
04	Faiz Giderleri	320.000,00
05	Cari Transferler	400.000,00
06	Sermaye Giderleri	680.000,00
07	Sermaye Transferleri	
08	Borç verme	
Toplam Bütçe Kaynak İhtiyacı		1.765.500,00
Bütçe Dışı Kaynak	Döner Sermaye	
	Diğer Yurt İçi	
	Yurt Dışı	
Toplam Bütçe Dışı Kaynak İhtiyacı		0,00
Toplam Kaynak İhtiyacı		1.765.500,00

FAALİYET MALİYETLERİ TABLOSU

İdare Adı	Bartın İl Özel İdaresi
Performans Hedefi	Hizmet binaları ile taşınmazların ihtiyaçlarının % 100 oranında karşılanmasını sağlamak
Faaliyet Adı	Dağıtım Bedeli Ödemesi
Sorumlu Harcama Birimi veya Birimleri	Güneş Enerjisi Elektrik Üretim Bütçe İçi İktisadi İşletmesi
Açıklamalar: Güneş Enerjisi Elektrik Üretim tesisinin dağıtım bedeli giderlerinin karşılanması gerekmektedir.	

Ekonomik Kod		2022
01	Personel Giderleri	
02	SGK Devlet Primi Giderleri	
03	Mal ve Hizmet Alım Giderleri	50.000,00
04	Faiz Giderleri	
05	Cari Transferler	
06	Sermaye Giderleri	
07	Sermaye Transferleri	
08	Borç verme	
Toplam Bütçe Kaynak İhtiyacı		50.000,00
Bütçe Dışı Kaynak	Döner Sermaye	
	Diğer Yurt İçi	
	Yurt Dışı	
Toplam Bütçe Dışı Kaynak İhtiyacı		0,00
Toplam Kaynak İhtiyacı		50.000,00

FAALİYET MALİYETLERİ TABLOSU

İdare Adı	Bartın İl Özel İdaresi
Performans Hedefi	İdare gelirlerinin % 5 artırılması
Faaliyet Adı	İşletmeye ait Gelir Vergisi ve Muhasebe Hizmeti
Sorumlu Harcama Birimi veya Birimleri	Güneş Enerjisi Elektrik Üretim Bütçe İçi İktisadi İşletmesi
<p>Açıklamalar: Güneş Enerjisi Elektrik Üretim tesisinin yılı içinde tahakkuk eden gelir vergisinin ödenmesi ve muhasebe hizmetlerinin karşılanması gerekmektedir.</p>	

Ekonomik Kod		2022
01	Personel Giderleri	
02	SGK Devlet Primi Giderleri	
03	Mal ve Hizmet Alım Giderleri	21.000,00
04	Faiz Giderleri	
05	Cari Transferler	
06	Sermaye Giderleri	
07	Sermaye Transferleri	
08	Borç verme	
Toplam Bütçe Kaynak İhtiyacı		21.000,00
Bütçe Dışı Kaynak	Döner Sermaye	
	Diğer Yurt İçi	
	Yurt Dışı	
Toplam Bütçe Dışı Kaynak İhtiyacı		0,00
Toplam Kaynak İhtiyacı		21.000,00

FAALİYET MALİYETLERİ TABLOSU

İdare Adı	Bartın İl Özel İdaresi
Performans Hedefi	Hizmet binaları ile taşınmazların ihtiyaçlarının % 100 oranında karşılanmasını sağlamak
Faaliyet Adı	Sosyal Tesis Bütçe İçi İktisadi İşletmesinin elektrik, su, akaryakıt, yakacak, temizlik malzemesi, küçük onarım alımı
Sorumlu Harcama Birimi veya Birimleri	Sosyal Tesis Bütçe İçi İktisadi İşletmesi
<p>Açıklamalar: Sosyal Tesis Bütçe İçi İktisadi İşletmesinin elektrik, su, akaryakıt, yakacak, temizlik malzemesi, küçük onarım ihtiyaçlarının karşılanması gerekmektedir.</p>	

Ekonomik Kod		2022
01	Personel Giderleri	
02	SGK Devlet Primi Giderleri	
03	Mal ve Hizmet Alım Giderleri	247.500,00
04	Faiz Giderleri	
05	Cari Transferler	
06	Sermaye Giderleri	15.000,00
07	Sermaye Transferleri	
08	Borç verme	
Toplam Bütçe Kaynak İhtiyacı		262.500,00
Bütçe Dışı Kaynak	Döner Sermaye	
	Diğer Yurt İçi	
	Yurt Dışı	
Toplam Bütçe Dışı Kaynak İhtiyacı		0,00
Toplam Kaynak İhtiyacı		262.500,00

FAALİYET MALİYETLERİ TABLOSU

İdare Adı	Bartın İl Özel İdaresi
Performans Hedefi	İdare gelirlerinin % 5 artırılması
Faaliyet Adı	Sosyal Tesis Bütçe İçi İktisadi İşletmesinin yılı içinde tahakkuk eden gelir vergisi ödemesi ve muhasebe hizmeti alımı
Sorumlu Harcama Birimi veya Birimleri	Bartın İl Özel İdaresi Sosyal Tesis Bütçe İçi İktisadi İşletmesi
<p>Açıklamalar: Sosyal Tesis Bütçe İçi İktisadi İşletmesinin yılı içinde tahakkuk eden gelir vergisinin ödenmesi gerekmektedir. Sosyal Tesis Bütçe İçi İktisadi İşletmesinin muhasebe hizmetlerinin karşılanması gerekmektedir.</p>	

Ekonomik Kod		2022
01	Personel Giderleri	
02	SGK Devlet Primi Giderleri	
03	Mal ve Hizmet Alım Giderleri	35.000,00
04	Faiz Giderleri	
05	Cari Transferler	
06	Sermaye Giderleri	
07	Sermaye Transferleri	
08	Borç verme	
Toplam Bütçe Kaynak İhtiyacı		35.000,00
Bütçe Dışı Kaynak	Döner Sermaye	
	Diğer Yurt İçi	
	Yurt Dışı	
Toplam Bütçe Dışı Kaynak İhtiyacı		0,00
Toplam Kaynak İhtiyacı		35.000,00

FAALİYET MALİYETLERİ TABLOSU

İdare Adı	Bartın İl Özel İdaresi
Performans Hedefi	İdarede ihtiyaç duyulan bilgisayar donanım ve yazılım taleplerini karşılama oranını % 100 oranında tutmak
Faaliyet Adı	Bilgi ve güvenlik sistemini güçlendirmek
Sorumlu Harcama Birimi veya Birimleri	Plan ve Proje Müdürlüğü
Açıklamalar:	
Müdürlüğümüzde ihtiyaç duyulan bilgisayar, donanım, yazıcı, fotokopi makinesi, yazılım vb. ihtiyaçlarının karşılanması gerekmektedir.	
İdaremiz faaliyetleri Web sitesi ve basılı yayın aracılığıyla kamuoyuna duyulacaktır.	
İdaremiz bilgi işlem sistemi ve kullanıcılarının her türlü siber saldırılara karşı korunması çalışmaları yapılacaktır. Bu anlamda bilgi güvenliği politikaları yönergesine uyum sağlanmaya devam edilecektir.	
ATS, PDKS, CBS vb. sistemlerinin bakım ve onarımlarının yapılarak sistemin sürekli çalışmasının sağlanması ve istatistikî verilerin alınması sağlanacaktır.	

Ekonomik Kod		2022
01	Personel Giderleri	
02	SGK Devlet Primi Giderleri	
03	Mal ve Hizmet Alım Giderleri	305.000,00
04	Faiz Giderleri	
05	Cari Transferler	
06	Sermaye Giderleri	
07	Sermaye Transferleri	
08	Borç verme	
Toplam Bütçe Kaynak İhtiyacı		305.000,00
Bütçe Dışı Kaynak	Döner Sermaye	
	Diğer Yurt İçi	
	Yurt Dışı	
Toplam Bütçe Dışı Kaynak İhtiyacı		0,00
Toplam Kaynak İhtiyacı		305.000,00

FAALİYET MALİYETLERİ TABLOSU

İdare Adı	Bartın İl Özel İdaresi
Performans Hedefi	Turizm faaliyetlerinin devamlılığı ve geliştirilmesi
Faaliyet Adı	Bakka Projeleri
Sorumlu Harcama Birimi veya Birimleri	Plan ve Proje Müdürlüğü
<p>Açıklamalar: Sorumluluk alanlarımızdaki kalan bölgelerde Turizm faaliyetlerinin devamlılığı ve geliştirilmesi ile ilgili çalışmalar yapılmaktadır.</p>	

Ekonomik Kod		2022
01	Personel Giderleri	
02	SGK Devlet Primi Giderleri	
03	Mal ve Hizmet Alım Giderleri	
04	Faiz Giderleri	
05	Cari Transferler	
06	Sermaye Giderleri	507.312,00
07	Sermaye Transferleri	1.155,00
08	Borç verme	
Toplam Bütçe Kaynak İhtiyacı		508.467,00
Bütçe Dışı Kaynak	Döner Sermaye	
	Diğer Yurt İçi	
	Yurt Dışı	
Toplam Bütçe Dışı Kaynak İhtiyacı		0,00
Toplam Kaynak İhtiyacı		508.467,00

FAALİYET MALİYETLERİ TABLOSU

İdare Adı	Bartın İl Özel İdaresi
Performans Hedefi	Hizmet binaları ile taşınmazların ihtiyaçlarının % 100 oranında karşılanmasını sağlamak
Faaliyet Adı	Hizmet binası ihtiyaçlarının karşılanması
Sorumlu Harcama Birimi veya Birimleri	Su ve Kanal Hizmetleri Müdürlüğü
Açıklamalar: Müdürlük hizmet binası haberleşme giderleri ile makine teçhizatlarının bakım onarımlarının karşılanması gerekmektedir.	

Ekonomik Kod		2022
01	Personel Giderleri	
02	SGK Devlet Primi Giderleri	
03	Mal ve Hizmet Alım Giderleri	1.260.000,00
04	Faiz Giderleri	
05	Cari Transferler	
06	Sermaye Giderleri	
07	Sermaye Transferleri	
08	Borç verme	
Toplam Bütçe Kaynak İhtiyacı		1.260.000,00
Bütçe Dışı Kaynak	Döner Sermaye	
	Diğer Yurt İçi	
	Yurt Dışı	
Toplam Bütçe Dışı Kaynak İhtiyacı		0,00
Toplam Kaynak İhtiyacı		1.260.000,00

FAALİYET MALİYETLERİ TABLOSU

İdare Adı	Bartın İl Özel İdaresi
Performans Hedefi	SPH1.3: Yerleşim yerlerine sağlıklı ve yeterli miktarlarda içme ve kullanma suyu temin etmek
Faaliyet Adı	Sağlıklı ve yeterli miktarlarda içme ve kullanma suyu sağlamak
Sorumlu Harcama Birimi veya Birimleri	Su ve Kanal Hizmetleri Müdürlüğü
Açıklamalar: Müdürlüğümüz görev ve sorumluluk alanında bulunan bölgelerde sağlıklı ve yeterli miktarda içme ve kullanma suyunun sağlanması için tesis geliştirme çalışmaları yapılmaktadır.	

Ekonomik Kod		2022
01	Personel Giderleri	
02	SGK Devlet Primi Giderleri	
03	Mal ve Hizmet Alım Giderleri	
04	Faiz Giderleri	
05	Cari Transferler	
06	Sermaye Giderleri	260.000,00
07	Sermaye Transferleri	
08	Borç verme	
Toplam Bütçe Kaynak İhtiyacı		260.000,00
Bütçe Dışı Kaynak	Döner Sermaye	
	Diğer Yurt İçi	
	Yurt Dışı	
Toplam Bütçe Dışı Kaynak İhtiyacı		0,00
Toplam Kaynak İhtiyacı		260.000,00

FAALİYET MALİYETLERİ TABLOSU

İdare Adı	Bartın İl Özel İdaresi
Performans Hedefi	Sorumluluk alanında bulunan bölgelerde çevre ve insan sağlığı açısından kanalizasyon şebekesi ve arıtma tesisi yapım çalışmaları ile aynı zamanda mevcut tesislerinin bakım ve onarımlarını yaparak çalışmalarını sağlamak
Faaliyet Adı	Kanalizasyon ve Arıtma Tesisi Bakım Onarımlarını yapmak
Sorumlu Harcama Birimi veya Birimleri	Su ve Kanal Hizmetleri Müdürlüğü
Açıklamalar: Müdürlüğümüz görev ve sorumluluk alanında bulunan bölgelerde çevre ve insan sağlığı açısından kanalizasyon şebekesi ve arıtma tesisi yapım çalışmaları ile aynı zamanda mevcut tesislerinin bakım ve onarımları yapılmaktadır.	

Ekonomik Kod		2022
01	Personel Giderleri	
02	SGK Devlet Primi Giderleri	
03	Mal ve Hizmet Alım Giderleri	40.000,00
04	Faiz Giderleri	
05	Cari Transferler	
06	Sermaye Giderleri	218.580,00
07	Sermaye Transferleri	
08	Borç verme	
Toplam Bütçe Kaynak İhtiyacı		258.580,00
Bütçe Dışı Kaynak	Döner Sermaye	
	Diğer Yurt İçi	
	Yurt Dışı	
Toplam Bütçe Dışı Kaynak İhtiyacı		0,00
Toplam Kaynak İhtiyacı		258.580,00

FAALİYET MALİYETLERİ TABLOSU

İdare Adı	Bartın İl Özel İdaresi
Performans Hedefi	Üst Yönetim ihtiyaçlarının %100 oranında karşılanması
Faaliyet Adı	Üst Yönetimin İhtiyaçlarını Karşılama
Sorumlu Harcama Birimi veya Birimleri	İnsan Kaynakları ve Eğitim Müdürlüğü Özel Kalem
Açıklamalar: Üst Yönetim Temsil Ağırılama ve resepsiyon davetiye vb. baskı giderlerinin karşılanması gerekmektedir.	

Ekonomik Kod		2022
01	Personel Giderleri	
02	SGK Devlet Primi Giderleri	
03	Mal ve Hizmet Alım Giderleri	196.000,00
04	Faiz Giderleri	
05	Cari Transferler	
06	Sermaye Giderleri	
07	Sermaye Transferleri	
08	Borç verme	
Toplam Bütçe Kaynak İhtiyacı		196.000,00
Bütçe Dışı Kaynak	Döner Sermaye	
	Diğer Yurt İçi	
	Yurt Dışı	
Toplam Bütçe Dışı Kaynak İhtiyacı		0,00
Toplam Kaynak İhtiyacı		196.000,00

FAALİYET MALİYETLERİ TABLOSU

İdare Adı	Bartın İl Özel İdaresi
Performans Hedefi	Üst Yönetim ihtiyaçlarının %100 oranında karşılanması
Faaliyet Adı	Tüketime Yönelik Mal ve Malzeme Alımları, Bakım Onarım İhtiyaçlarının Karşlanması
Sorumlu Harcama Birimi veya Birimleri	İnsan Kaynakları ve Eğitim Müdürlüğü Özel Kalem
Açıklamalar: Vali Konağı yapım, onarım, mal ve malzeme alımları ihtiyaçlarının karşılanması gerekmektedir.	

Ekonomik Kod		2022
01	Personel Giderleri	
02	SGK Devlet Primi Giderleri	
03	Mal ve Hizmet Alım Giderleri	190.000,00
04	Faiz Giderleri	
05	Cari Transferler	
06	Sermaye Giderleri	
07	Sermaye Transferleri	
08	Borç verme	
Toplam Bütçe Kaynak İhtiyacı		190.000,00
Bütçe Dışı Kaynak	Döner Sermaye	
	Diğer Yurt İçi	
	Yurt Dışı	
Toplam Bütçe Dışı Kaynak İhtiyacı		0,00
Toplam Kaynak İhtiyacı		190.000,00

FAALİYET MALİYETLERİ TABLOSU

İdare Adı	Bartın İl Özel İdaresi
Performans Hedefi	Mevcut Araçlar ve/veya Kiralanacak Olan Araçların Bakım, Onarım ve İhtiyaçlarının Karşlanması
Faaliyet Adı	Araç Bakım Onarım ve Enerji Alımları
Sorumlu Harcama Birimi veya Birimleri	İnsan Kaynakları ve Eğitim Müdürlüğü Özel Kalem
Açıklamalar:	
Özel kalem bünyesinde yer alan 5 adet aracın bakım, onarım ve ihtiyaçlarının karşılanması gerekmektedir.	

Ekonomik Kod		2022
01	Personel Giderleri	
02	SGK Devlet Primi Giderleri	
03	Mal ve Hizmet Alım Giderleri	106.300,00
04	Faiz Giderleri	
05	Cari Transferler	
06	Sermaye Giderleri	
07	Sermaye Transferleri	
08	Borç verme	
Toplam Bütçe Kaynak İhtiyacı		106.300,00
Bütçe Dışı Kaynak	Döner Sermaye	
	Diğer Yurt İçi	
	Yurt Dışı	
Toplam Bütçe Dışı Kaynak İhtiyacı		0,00
Toplam Kaynak İhtiyacı		106.300,00

FAALİYET MALİYETLERİ TABLOSU

İdare Adı	Bartın İl Özel İdaresi
Performans Hedefi	İdarece İhtiyaç Duyulan Bilgisayar Donanım ve Yazılım Taleplerini Karşılama Oranını %100 Oranında Tutmak
Faaliyet Adı	Menkul Mal, Gayrimaddi Hak Alım, Bakım ve Onarım Giderleri
Sorumlu Harcama Birimi veya Birimleri	İnsan Kaynakları ve Eğitim Müdürlüğü Özel Kalem
Açıklamalar: Üst yönetim hizmetlerinde ihtiyaç duyulan bilgisayar, donanım, yazıcı, fotokopi makinesi, yazılım vb. ihtiyaçlarının karşılanması gerekmektedir.	

Ekonomik Kod		2022
01	Personel Giderleri	
02	SGK Devlet Primi Giderleri	
03	Mal ve Hizmet Alım Giderleri	20.000,00
04	Faiz Giderleri	
05	Cari Transferler	
06	Sermaye Giderleri	
07	Sermaye Transferleri	
08	Borç verme	
Toplam Bütçe Kaynak İhtiyacı		20.000,00
Bütçe Dışı Kaynak	Döner Sermaye	
	Diğer Yurt İçi	
	Yurt Dışı	
Toplam Bütçe Dışı Kaynak İhtiyacı		0,00
Toplam Kaynak İhtiyacı		20.000,00

FAALİYET MALİYETLERİ TABLOSU

İdare Adı	Bartın İl Özel İdaresi
Performans Hedefi	İdarede ihtiyaç duyulan bilgisayar donanım ve yazılım taleplerini karşılama oranını % 100 oranında tutmak
Faaliyet Adı	Müdürlük hizmet ihtiyaçlarının karşılanması
Sorumlu Harcama Birimi veya Birimleri	Ruhsat ve Denetim Müdürlüğü
Açıklamalar:	
Müdürlüğümüz görev ve sorumlulukları kapsamında mal ve malzeme ihtiyaçlarının karşılanması gerekmektedir.	

Ekonomik Kod		2022
01	Personel Giderleri	
02	SGK Devlet Primi Giderleri	
03	Mal ve Hizmet Alım Giderleri	10.000,00
04	Faiz Giderleri	
05	Cari Transferler	
06	Sermaye Giderleri	
07	Sermaye Transferleri	
08	Borç verme	
Toplam Bütçe Kaynak İhtiyacı		10.000,00
Bütçe Dışı Kaynak	Döner Sermaye	
	Diğer Yurt İçi	
	Yurt Dışı	
Toplam Bütçe Dışı Kaynak İhtiyacı		0,00
Toplam Kaynak İhtiyacı		10.000,00

FAALİYET MALİYETLERİ TABLOSU

İdare Adı	Bartın İl Özel İdaresi
Performans Hedefi	İnsan Kaynakları yönetim sistemi kurulma ve uygulama oranını %30 oranında artırmak
Faaliyet Adı	İlçe Özel İdaremizce Üst Yönetim Giderleri - Personel Giderleri ile tüketime yönelik mal ve malzeme ihtiyaçlarının karşılanması
Sorumlu Harcama Birimi veya Birimleri	İlçe Özel İdareleri
Açıklamalar: İlçe Özel İdaremizce Üst Yönetim Giderleri - Personel Giderleri ile tüketime yönelik mal ve malzeme ihtiyaçlarının karşılanması gerekmektedir.	

Ekonomik Kod		2022
01	Personel Giderleri	432.300,00
02	SGK Devlet Primi Giderleri	61.500,00
03	Mal ve Hizmet Alım Giderleri	485.550,00
04	Faiz Giderleri	
05	Cari Transferler	
06	Sermaye Giderleri	15.000,00
07	Sermaye Transferleri	
08	Borç verme	
Toplam Bütçe Kaynak İhtiyacı		994.350,00
Bütçe Dışı Kaynak	Döner Sermaye	
	Diğer Yurt İçi	
	Yurt Dışı	
Toplam Bütçe Dışı Kaynak İhtiyacı		0,00
Toplam Kaynak İhtiyacı		994.350,00

FAALİYET MALİYETLERİ TABLOSU

İdare Adı	Bartın İl Özel İdaresi
Performans Hedefi	Yıllık yatırım ve Çalışma programında belirtilen hedeflere %100 oranında ulaşmak
Faaliyet Adı	İlçemiz sınırları içerisinde bulunan eğitim binalarının bakım onarımlarının yapılması
Sorumlu Harcama Birimi veya Birimleri	İlçe Özel İdareleri
Açıklamalar: İlçemiz sınırları içerisinde bulunan eğitim binalarının bakım onarımlarının yapılması gerekmektedir.	

Ekonomik Kod		2022
01	Personel Giderleri	
02	SGK Devlet Primi Giderleri	
03	Mal ve Hizmet Alım Giderleri	120.000,00
04	Faiz Giderleri	
05	Cari Transferler	
06	Sermaye Giderleri	
07	Sermaye Transferleri	
08	Borç verme	
Toplam Bütçe Kaynak İhtiyacı		120.000,00
Bütçe Dışı Kaynak	Döner Sermaye	
	Diğer Yurt İçi	
	Yurt Dışı	
Toplam Bütçe Dışı Kaynak İhtiyacı		0,00
Toplam Kaynak İhtiyacı		120.000,00

3. HEDEF MALİYETLERİ TABLOSU

İdare Adı		BARTIN İL ÖZEL İDARESİ			
Performans Hedefi	Faaliyet	AÇIKLAMA	BÜTÇE İÇİ	BÜTÇE DIŞI	TOPLAM
1.1	1.1.1	Yurtiçi Geçici Görev Yollukları	92.351,00		92.351,00
	1.1.2	Seyyar Görev Tazminatı Giderleri	89.549,00		89.549,00
	1.1.3	Müteahhitlik Hizmetleri	16.125.802,00		16.125.802,00
	1.1.4	İş Sağlığı ve İş Güvenliği Giderleri	89.734,00		89.734,00
	1.1.5	Personel Giderleri (Memur)	7.854.685,00	1.905.250,00	9.759.935,00
	1.1.6	Personel Giderleri (İşçi)	7.858.345,00	8.992.714,00	16.851.059,00
	1.1.7	Personel Giderleri (Sözleşmeli)	1.132.013,00		1.132.013,00
	1.1.8	Aday, Çıracak ve Stajyer Giderleri	12.000,00		12.000,00
	1.1.9	Kamu İşverenleri Sendikalarına	30.000,00		30.000,00
1.2	1.2.1	Makine teçhizat bakım ve onarım giderleri	1.000,00		1.000,00
2.1	2.1.1	Kanuni Paylar	4.387.740,00		4.387.740,00
	2.1.2	Köylerin Aydınlatma Giderleri	1.900.000,00		1.900.000,00
	2.1.3	Yedek Ödenek (Personel –Yatırımları Hızl.-Yedek)	4.250.000,00		4.250.000,00
	2.1.4	Baskı ve Cilt Giderleri ve Mal Malzeme Alımları	12.000,00		12.000,00
	2.1.5	Ek Karşılık Tahakkuk Primi	163.058,00		163.058,00
3.1	3.1.1	Lojman ve Hizmet Binaları Bakım ve Onarımları	200.000,00		200.000,00
	3.1.2	Vali Konağı bakım onarımları	40.000,00		40.000,00
	3.1.3	Sahil ve Mesire Yerleri bakım ve onarım giderleri	5.000,00		5.000,00
	3.1.4	Makine teçhizat bakım ve onarım giderleri	40.000,00		40.000,00
3.2	3.2.1	Bartın Şehirlerarası Otobüs Terminali Bakım Onarımı	400.000,00		400.000,00
	3.2.2	İlan Giderleri	45.000,00		45.000,00
	3.2.3	Yolcu Bekleme Durağı	42.000,00		42.000,00
	3.2.4	Köy Yardımı	105.000,00		105.000,00
	3.2.5	Çocuk Oyun grubu Alımı	160.000,00		160.000,00
	3.2.6	Çanakçılar Köy Konağı Onarımı	250.000,00		250.000,00
	3.2.7	Kurucaşile Sağlık Evi Yapımı	700.000,00		700.000,00
3.3	3.3.1	İlköğretim Binaları Onarımları	4.300.000,00		4.300.000,00
	3.3.2	Diğer Hizmet Binası Bakım ve Onarım Giderleri	978.550,00		978.550,00
	3.3.3	Okul Binası Yapımı	2.000.000,00		2.000.000,00
	3.3.4	İlan Giderleri	400.000,00		400.000,00
4.1	4.1.1	Diğer yayın alımları giderleri	2.000,00		2.000,00
	4.1.2	Giyim Kuşam Alımları (Çevre Temizlik Personeli ile Cankurtaranlara giyim kuşam ekipman Alımı)	30.000,00		30.000,00
	4.1.3	Tüketime Yönelik Mal ve Malzeme Alımları (Tabela Vb)	15.000,00		15.000,00
	4.1.4	İlan Giderleri	8.000,00		8.000,00
	4.1.5	Büro İş yeri Mal ve Malzeme Alımı	3.000,00		3.000,00
	4.1.6	Temizlik Malzemesi Alımı (Covid 19)	12.000,00		12.000,00
	4.1.7	TSE (Araştırma Geliştirme Giderleri)	10.000,00		10.000,00
4.2	4.2.1	Çöp konteynırlarına tamir, bakım onarım giderleri	10.000,00		10.000,00
4.3	4.3.1	Avadanlık ve Yedek Parça Alımları (Deniz Botu ve Jetski vb.)	50.000,00		50.000,00
	4.3.2	Cankurtaran Görevlilerine Gözetleme Kulesi Alımı	100.000,00		100.000,00
	4.3.3	Deniz ve Su Yolu Taşıtı Alımı	170.000,00		170.000,00

İdare Adı		BARTIN İL ÖZEL İDARESİ			
Performans Hedefi	Faaliyet	AÇIKLAMA	BÜTÇE İÇİ	BÜTÇE DIŞI	TOPLAM
	4.4.2	Engelli Araç Alımı	120.000,00		120.000,00
5.1	5.1.1	Harita Plan Proje Alımları (İmar Planı)	300.000,00		300.000,00
	5.1.2	İlan Giderleri	10.000,00		10.000,00
	5.1.3	Diğer vergi, resim ve harçlar vb. giderler	3.000,00		3.000,00
	5.1.4	Müşavir firma ve kişilere ödemeler(Harita Yapım Alım Gd.)	35.000,00		35.000,00
	5.1.5	Kaçak Yıkım Giderleri	5.000,00		5.000,00
	5.1.6	Diğer Dayanıklı Mal ve Malzeme Alımı (Kapı Numarası Alımı)	150.000,00		150.000,00
5.2	5.2.1	Büro ve İşyeri mal ve malzeme alımları	5.000,00		5.000,00
6.1.	6.1.1	Sıcak Asfalt (BSK.)2.Kat 5 cmlık Standart Yükseltme	2.657.500,00		2.657.500,00
	6.1.2	Kanal Duvar Yapımı	75.070,00		75.070,00
	6.1.3	Tabii Malzemeli Stabilize (6.400 m)	128.000,00		128.000,00
	6.1.4	Füllerli Stabilize Yol Yapımı (12.700 m)	573.500,00		573.500,00
	6.1.5	Islak Beton Yol Yapımı (3.120 m3)	717.680,00		717.680,00
	6.1.6	Kilitli Parke Yol Yapımı (12.908 m2)	813.020,00		813.020,00
	6.1.7	Kuru Beton Yol Yapımı 13 cm3 lik (14.783 m3)	3.400.160,00		3.400.160,00
	6.1.8	Silindire Sıkıştırılmış SSB 13 cm lik Beton Asfalt Yapımı			0,00
	6.1.9	Münferit İşler (Köy Alt ve Üst Yapı Çalışmaları)	100.000,00		100.000,00
	6.1.10	Alt ve Üst Yapı (Sanat Yapıları Yapımı ve Mal Alımı)	100.000,00		100.000,00
	6.1.11	Yol Yapım İller Bankası Kredi Karşılığı	1.600.000,00		1.600.000,00
	6.1.12	Akçamescit Çaybükü Şantiyesi Isıtma ve Üretim Amaçlı Doğalgaz Bağlantısı Yapım İşi	4.000.000,00		4.000.000,00
6.2	6.2.1	Asfalt Bakım Onarım Yama	0,00		0,00
	6.2.2	Grup Köy Yolu Genişletme Çalışmaları	22.239,00		22.239,00
	6.2.3	Füllerli Bakım Onarım	16.000,00		16.000,00
	6.2.4	Trafik Levha , İşaret Yapım Montajı	100.000,00		100.000,00
	6.2.5	Elektrik Alımları (Beton Santrali)	250.000,00		250.000,00
	6.2.6	Asfalt Plenti Bakım ve Onarım	100.000,00		100.000,00
6.3	6.3.1	Akaryakıt ve Yağ Alımları (Binek Araçları)	750.000,00		750.000,00
	6.3.2	Binek Araçlarının(İşletme Ruhsatı-Geçiş Ücr. -Sigorta Giderleri)	125.000,00		125.000,00
	6.3.3	Avadanlık ve Yedek Parça Alımları	8.000,00		8.000,00
	6.3.4	Eğitim (Akaryakıt, Taşıt, Bak. Onr. Ruhsat, Sigorta)	250.000,00		250.000,00
	6.3.5	Afet (Taşıt Bak. Onr- Ruhsat – Sigorta)	64.000,00		64.000,00
	6.3.6	Yol Yapımı Akaryakıt Giderleri	1.200.000,00		1.200.000,00
	6.3.7	Yol Yapımı Yedek Parça Giderleri	535.000,00		535.000,00
	6.3.8	Taşıt ve İş Makinesi Kiralaması	340.000,00		340.000,00
6.4	6.4.1	Cari Giderler (Su, Telefon, yakacak, Elektrik, İlan, Baskı vb.)	349.500,00		349.500,00
	6.4.2	Enformasyon ve Raporlama Giderleri	14.000,00		14.000,00
	6.4.3	Tefrişat Bakım ve Onarım Giderleri	11.000,00		11.000,00
	6.4.4	Atölye ve Tesis Binaları Bakım ve Onarım Giderleri	41.500,00		41.500,00
	6.4.5	Makine Teçhizat Bakım ve Onarım Giderleri	170.000,00		170.000,00
	6.4.6	Taşıt Bakım ve Onarım Giderleri	120.000,00		120.000,00
	6.4.7	İş Makinası Onarım Giderleri	175.000,00		175.000,00
	6.4.8	Sivil Savunma Hizmetleri (İl Özel İdaresi)	15.000,00		15.000,00

İdare Adı		BARTIN İL ÖZEL İDARESİ			
Performans Hedefi	Faaliyet	AÇIKLAMA	BÜTÇE		TOPLAM
			İÇİ	DIŞI	
7.1	7.1.1	Tüm birimlere kırtasiye alımı	40.000,00		40.000,00
	7.1.2	Bina Temizlik Malzemesi	25.000,00		25.000,00
	7.1.3	Bina Yakacak Alımları	80.000,00		80.000,00
	7.1.4	Fatura Ödemeleri(Haberleşme-Su-Elektrik)	192.000,00		192.000,00
	7.1.5	Büro İşyeri mal ve malzeme alımları	1.500,00		1.500,00
	7.1.6	Makine teçhizat bakım ve onarım giderleri	2.000,00		2.000,00
7.2	7.2.1	Eğitim (Yakacak İhtiyacı (Kömür ve Doğalgaz)	200.000,00		200.000,00
	7.2.2	Eğitim (Su İhtiyacı)	40.000,00		40.000,00
	7.2.3	Eğitim (Elektrik İhtiyacı)	120.000,00		120.000,00
	7.2.4	Eğitim (Temizlik Malzemesi İhtiyacı)	150.000,00		150.000,00
	7.2.5	İlan Giderleri	50.000,00		50.000,00
	7.2.6	Kırtasiye Malzemesi İhtiyacı	150.000,00		150.000,00
	7.2.7	Spor Malzemesi Alımı	100.000,00		100.000,00
	7.2.8	Diğer Tüketime yönelik mal ve malzeme ihtiyacı	282.257,00		282.257,00
	7.2.9	Telefon abonelik ve kullanım ihtiyaçlarını karşılamak	200.000,00		200.000,00
	7.2.10	İnternet erişimi ve abonelik ihtiyaçlarını karşılamak	100.000,00		100.000,00
	7.2.11	Okul Mefruşatı Alımı	1.378.550,00		1.378.550,00
	7.2.12	Tefrişat Bakım ve Onarım Giderleri	150.000,00		150.000,00
7.3	7.3.1	Spor kulüplerine malzeme alımı	250.500,00		250.500,00
	7.3.2	Hizmet alımı(Ulaşım gideri)	15.000,00		15.000,00
7.4	7.4.1	İlimizi tanıtıcı etkinlikleri yapmak için temsil tanıtma, ağırlama, fuar, giderleri	60.000,00		60.000,00
	7.4.2	Hizmet alımı gideri (15 Temmuz Şehitleri Anma, Demokrasi ve Milli Birlik Günü organizasyonu)	15.000,00		15.000,00
8.1	8.1.1	İl Genel Meclisi, İl Encümeni (Ücret, Yolluk, Kurslara Katılma)	1.135.000,00		1.135.000,00
	8.1.2	Eğitim Semineri	50.000,00		50.000,00
8.2	8.2.1	Baskı Cilt Giderleri	2.000,00		2.000,00
	8.2.2	Diğer Özel Malzeme Alımları	2.000,00		2.000,00
	8.2.3	Bahçe Malzemesi Alımları ile Yapım ve Bakım Giderleri	10.000,00		10.000,00
	8.2.4	Posta ve Telgraf Giderleri	15.000,00		15.000,00
	8.2.5	Büro İşyeri Mal ve Malzeme - Makine Tech. Day Mal Alımı	21.000,00		21.000,00
9.1	9.1.1	Yem bitkileri ve Hayvancılığı Geliştirme	25.000,00		25.000,00
	9.1.2	Toprak Tahlil Laboratuvarı	90.000,00		90.000,00
	9.1.3	Tarımsal ve Hayvansal Destekleme Projesi	75.000,00		75.000,00
9.2	9.2.1	Makine teçhizat bakım ve onarım giderleri	10.000,00		10.000,00
10.1	10.1.1	Mahkeme Harç ve Giderleri	75.000,00		75.000,00
	10.1.2	Baskı ve Cilt Giderleri	2.000,00		2.000,00

İdare Adı		BARTIN İL ÖZEL İDARESİ			
Performans Hedefi	Faaliyet	AÇIKLAMA	BÜTÇE İÇİ	BÜTÇE DIŞI	TOPLAM
11.1	11.1.1	Bartın Mahalli İdareler Birliği Payı	380.000,00		380.000,00
	11.1.2	Bartın 1. Organize Sanayi Bölgesi Payı	20.000,00		20.000,00
	11.1.3	Bartın Katı Atık Düzenli Depolama Tesisi İnşaatı	1.000.000,00		1.000.000,00
	11.1.4	Şehirlerarası Otobüs Terminali Temizlik Malzemesi Alımları	35.000,00		35.000,00
	11.1.5	Şehirlerarası Otobüs Terminali Yakacak Alımları	170.000,00		170.000,00
	11.1.6	Şehirlerarası Otobüs Terminali Elektrik Alımları	150.000,00		150.000,00
	11.1.7	Diğer Müşavir ve Firmalara Ödemeler	500,00		500,00
	11.1.8	Büro İşyeri mal ve malzeme alımları	5.000,00		5.000,00
	11.1.9	Büro İşyeri makine ve teçhizat alımları	5.000,00		5.000,00
11.2	11.2.1	Elektrik Alımları	50.000,00		50.000,00
11.3	11.3.1	Ödenecek Vergi, Resim, Harç vb. Benzeri Giderler	15.000,00		15.000,00
	11.3.2	Muhasebe Hizmeti Alımı	6.000,00		6.000,00
11.4	11.4.1	Cari Giderler (Su, Temizlik, Yakacak, Elektrik, Yiyecek, İçecek, Diğer Tüketim, İletişim, Baskı Cilt Büro Malzeme, Diğer Mal ve Malzeme)	207.500,00		207.500,00
	11.4.2	Makine Teçhizat Bakım ve Onarım Giderleri	10.000,00		10.000,00
	11.4.3	Sosyal Tesis Binalarının Bakım ve Onarım Giderleri	30.000,00		30.000,00
	11.4.4	İnkumu Tesisi Jeneratör Alımı	15.000,00		15.000,00
11.5	11.5.1	Diğer Vergi, Resim, Harçlar ve Benzeri Giderler	20.000,00		20.000,00
	11.5.2	Diğer Müşavir Firma ve Kişilere Ödemeler	15.000,00		15.000,00
12.1	12.1.1	Cari Giderler (Büro İşyeri, Makine Teçhizat, Baskı Cilt, Diğer Tüketim)	107.800,00		107.800,00
	12.1.2	Bilgisayar Hizmeti ve Yazılım Alımları	162.200,00		162.200,00
	12.1.3	Etüt-Proje Bilirkişi Ekspertiz giderler	35.000,00		35.000,00
12.2	12.2.1	Sermaye transferleri	1.155,00		1.155,00
	12.2.2	Köy Meydanı ve Mezarlık Yapımı	30.000,00		30.000,00
	12.2.3	Afet Payı (Afet Risklerini Azaltma amacıyla Proje Yp)	477.312,00		477.312,00
13.1	13.1.1	Baskı ve Cilt Giderleri	3.000,00		3.000,00
	13.1.2	Vergi Ve Harç Giderleri	35.000,00		35.000,00
	13.1.3	Elektrik Alımları	605.000,00		605.000,00
	13.1.4	Giyecek Alımı	5.000,00		5.000,00
	13.1.5	Tıbbi Malzeme ve İlaç alımları	12.000,00		12.000,00
	13.1.6	İlan Giderleri	40.000,00		40.000,00
	13.1.7	Enformasyon ve Raporlama Giderleri	20.000,00		20.000,00
	13.1.8	Diğer müşavir firma ve kişilere ödemeler (İçme Suyu Analiz Bedeli)	500.000,00		500.000,00
	13.1.9	Bilgiye Abonelik ve İnternet Erişim Gideri	5.000,00		5.000,00
	13.1.10	Büro ve İşyeri Mal ve Malzeme Alımı	15.000,00		15.000,00
13.2	13.2.1	İçme Suyu ve Kanalizasyon Tesisi Bakım ve Onarım	200.000,00		200.000,00
	13.2.2	Boru Alımı	78.580,00		78.580,00
13.3	13.3.1	Kanalizasyon Bakım ve Onarım	120.000,00		120.000,00
	13.3.2	İçmesuyu ve Kanalizasyon Tesisi Yapımı Diğer Giderler	120.000,00		120.000,00
14.1	14.1.1	Baskı ve Cilt Giderleri	7.000,00		7.000,00
	14.1.2	Yayın Alımları	4.000,00		4.000,00
	14.1.3	Temsil ve Tanıtma Giderleri	175.000,00		175.000,00
	14.1.4	Diğer giyim ve kuşam alımları	5.000,00		5.000,00
	14.1.5	Diğer Özel malzeme alımları	5.000,00		5.000,00

İdare Adı		BARTIN İL ÖZEL İDARESİ			
Performans Hedefi	Faaliyet	AÇIKLAMA	BÜTÇE İÇİ	BÜTÇE DIŞI	TOPLAM
14.2	14.2.1	Cari Giderler (Su, temizlik, yakacak, Elektrik, Diğer Tüketim)	140.000,00		140.000,00
	14.2.2	Yangından Korunma Malzemeleri alımları	3.000,00		3.000,00
	14.2.3	Tefrişat Bakım ve Onarım Giderleri	12.000,00		12.000,00
	14.2.4	Makine Teçhizat Bakım ve Onarım Giderleri	20.000,00		20.000,00
	14.2.5	Diğer Dayanıklı Mal ve malzeme alımları	15.000,00		15.000,00
14.3	14.3.1	Taşıt Bakım Onarım Giderleri	80.000,00		80.000,00
	14.3.2	Hizmet Alımları	22.800,00		22.800,00
	14.3.3	İşletme Ruhsatı Ödemeleri ve Benzeri Giderler	3.500,00		3.500,00
14.4	14.4.1	Büro İşyeri mal ve malzeme alımları	10.000,00		10.000,00
	14.4.2	Büro ve İşyeri Makine Teçhizat Alımları	10.000,00		10.000,00
15.1	15.1.1	Baskı ve Cilt Giderleri	3.000,00		3.000,00
	15.1.2	Büro İşyeri Mal ve Malzeme Alımları	2.000,00		2.000,00
	15.1.3	Diğer Dayanıklı Mal ve Malzeme Alımları	3.000,00		3.000,00
	15.1.4	Makine Teçhizat Bakım ve Onarım Giderleri	2.000,00		2.000,00
16.1	16.1.1	Üst Yönetim Giderleri	165.400,00		165.400,00
	16.1.2	Personel Giderleri	502.800,00		502.800,00
	16.1.3	Mal ve Hizmet Alımları	311.150,00		311.150,00
	16.1.4	Jeneratör Alımı	15.000,00		15.000,00
16.2	16.2.1	Eğitim Binası Bakım Onarım Giderleri	120.000,00		120.000,00
Performans Hedefleri Maliyetleri Toplamı			31.126.111,00	10.897.964,00	42.024.075,00
Genel Yönetim Giderleri			47.676.874,00		47.676.874,00
Diğer İdarelere Transfer Edilecek Kaynak Toplamı			6.197.015,00		6.197.015,00
GENEL TOPLAM			85.000.000,00	10.897.964,00	95.897.964,00

BAŞKAN
Kenan DÜRSÜN
İl Genel Meclisi Başkanı

ÜYE
Göker Giray GÜLSOY
Katip Üye

ÜYE
Nurdanur METİN
Katip Üye

TOPLAM KAYNAK İHTİYACI TABLOSU						
İdare Adı		Bartın İl Özel İdaresi				
Bütçe Kaynak İhtiyacı	Ekonomik Kod		Faaliyet Toplamı	Genel Yönetim Giderleri Toplamı	Diğer İdarelere Transfer Edilecek Kaynaklar Toplamı	GENEL TOPLAM
	1	Personel Giderleri		14.843.244,00		14.843.244,00
	2	SGK Devlet Primi Giderleri		3.403.798,00		3.403.798,00
	3	Mal ve Hizmet Alım Giderleri		29.429.832,00		29.429.832,00
	4	Faiz Giderleri			1.020.000,00	1.020.000,00
	5	Cari Transferler			5.175.860,00	5.175.860,00
	6	Sermaye Giderleri	26.876.111,00			26.876.111,00
	7	Sermaye Transferleri			1.155,00	1.155,00
	8	Borç verme				0,00
	9	Yedek Ödenek	4.250.000,00			4.250.000,00
	Toplam Bütçe Kaynak İhtiyacı			31.126.111,00	47.676.874,00	6.197.015,00
Bütçe Dışı Kaynak	Döner Sermaye					
	Diğer Yurt İçi		10.897.964,00			10.897.964,00
	Yurt Dışı					
	Toplam Bütçe Dışı Kaynak İhtiyacı					
Toplam Kaynak İhtiyacı			42.024.075,00	47.676.874,00	6.197.015,00	95.897.964,00

İdare Adı		BARTIN İL ÖZEL İDARESİ	
Performans Hedefi	Faaliyet	AÇIKLAMA	İLGİLİ BİRİM
		1.1	1.1.1
	1.1.2	Seyyar Görev Tazminatı Giderleri	
	1.1.3	Müteahhitlik Hizmetleri	
	1.1.4	İş Sağlığı ve İş Güvenliği Giderleri	
	1.1.5	Personel Giderleri (Memur)	
	1.1.6	Personel Giderleri (İşçi)	
	1.1.7	Personel Giderleri (Sözleşmeli)	
	1.1.8	Aday, Çırac ve Stajyer Giderleri	
	1.1.9	Kamu İşverenleri Sendikalarına	
1.2	1.2.1	Makine teçhizat bakım ve onarım giderleri	
2.1	2.1.1	Kanuni Paylar	MALİ HİZMETLER MÜDÜRLÜĞÜ
	2.1.2	Köylerin Aydınlatma Giderleri	
	2.1.3	Yedek Ödenek (Personel –Yatırımları Hızl.-Yedek)	
	2.1.4	Baskı ve Cilt Giderleri ve Mal Malzeme Alımları	
	2.1.5	Ek Karşılık Tahakkuk Primi	
3.1	3.1.1	Lojman ve Hizmet Binaları Bakım ve Onarımları	YATIRIM VE İNŞAAT MÜDÜRLÜĞÜ
	3.1.2	Vali Konağı bakım onarımları	
	3.1.3	Sahil ve Mesire Yerleri bakım ve onarım giderleri	
	3.1.4	Makine teçhizat bakım ve onarım giderleri	
3.2	3.2.1	Bartın Şehirlerarası Otobüs Terminali Bakım Onarımı	
	3.2.2	İlan Giderleri	
	3.2.3	Yolcu Bekleme Durağı	
	3.2.4	Köy Yardımı	
	3.2.5	Çocuk Oyun grubu Alımı	
	3.2.6	Çanakçılar Köy Konağı Onarımı	
	3.2.7	Kurucaşile Sağlık Evi Yapımı	
3.3	3.3.1	İlköğretim Binaları Onarımları	
	3.3.2	Diğer Hizmet Binası Bakım ve Onarım Giderleri	
	3.3.3	Okul Binası Yapımı	
	3.3.4	İlan Giderleri	
4.1	4.1.1	Diğer yayın alımları giderleri	SAĞLIK İŞLERİ MÜDÜRLÜĞÜ
	4.1.2	Giyim Kuşam Alımları (Çevre Temizlik Personeli ile Cankurtaranlara giyim kuşam ekipman Alımı)	
	4.1.3	Tüketime Yönelik Mal ve Malzeme Alımları (Tabela Vb)	
	4.1.4	İlan Giderleri	

	4.1.5	Büro İş yeri Mal ve Malzeme Alımı	
	4.1.6	Temizlik Malzemesi Alımı (Covid 19)	
	4.1.7	TSE (Araştırma Geliştirme Giderleri)	
4.2	4.2.1	Çöp konteynırlarına tamir, bakım onarım giderleri	
	4.3.1	Avadanlık ve Yedek Parça Alımları (Deniz Botu ve Jetski vb.)	
4.3	4.3.2	Cankurtaran Görevlilerine Gözetleme Kulesi Alımı	
	4.3.3	Deniz ve Su Yolu Taşıtı Alımı	
4.4	4.4.1	Kimsesiz ve yoksullara sosyal yardım verilmesi	
	4.4.2	Engelli Araç Alımı	
5.1	5.1.1	Harita Plan Proje Alımları (İmar Planı)	İMAR VE KENTSEL İYİLEŞTİRME MÜDÜRLÜĞÜ
	5.1.2	İlan Giderleri	
	5.1.3	Diğer vergi, resim ve harçlar vb. giderler	
	5.1.4	Müşavir firma ve kişilere ödemeler(Harita Yapım Alım Gd.)	
	5.1.5	Kaçak Yıkım Giderleri	
	5.1.6	Diğer Dayanıklı Mal ve Malzeme Alımı (Kapı Numarası Alımı)	
5.2	5.2.1	Büro ve İşyeri mal ve malzeme alımları	
6.1.	6.1.1	Sıcak Asfalt (BSK.)2.Kat 5 cmlik Standart Yükseltme	YOL VE ULAŞIM HİZMETLERİ MÜDÜRLÜĞÜ
	6.1.2	Kanal Duvar Yapımı	
	6.1.3	Tabii Malzemeli Stabilize (6.400 m)	
	6.1.4	Füllerli Stabilize Yol Yapımı (12.700 m)	
	6.1.5	Islak Beton Yol Yapımı (3.120 m3)	
	6.1.6	Kilitli Parke Yol Yapımı (12.908 m2)	
	6.1.7	Kuru Beton Yol Yapımı 13 cm3 lik (14.783 m3)	
	6.1.8	Silindire Sıkıştırılmış SSB 13 cm lik Beton Asfalt Yapımı	
	6.1.9	Münferit İşler (Köy Alt ve Üst Yapı Çalışmaları)	
	6.1.10	Alt ve Üst Yapı (Sanat Yapıları Yapımı ve Mal Alımı)	
	6.1.11	Yol Yapım İller Bankası Kredi Karşılığı	
	6.1.12	Akçamescit Çaybükü Şantiyesi Isıtma ve Üretim Amaçlı Doğalgaz Bağlantısı Yapım İşİ	
6.2	6.2.1	Asfalt Bakım Onarım Yama	
	6.2.2	Grup Köy Yolu Genişletme Çalışmaları	
	6.2.3	Füllerli Bakım Onarım	
	6.2.4	Trafik Levha , İşaret Yapım Montajı	
	6.2.5	Elektrik Alımları (Beton Santrali)	
	6.2.6	Asfalt Plenti Bakım ve Onarım	
6.3	6.3.1	Akaryakıt ve Yağ Alımları (Binek Araçları)	
	6.3.2	Binek Araçların(İşletme Ruhsatı-Geçiş Ücr.-Sigorta Giderleri)	
	6.3.3	Avadanlık ve Yedek Parça Alımları	
	6.3.4	Eğitim (Akaryakıt, Taşıt, Bak. Onr. Ruhsat, Sigorta)	
	6.3.5	Afet (Taşıt Bak. Onr- Ruhsat – Sigorta)	

	6.3.6	Yol Yapımı Akaryakıt Giderleri	
	6.3.7	Yol Yapımı Yedek Parça Giderleri	
	6.3.8	Taşıt ve İş Makinesi Kiralaması	
6.4	6.4.1	Cari Giderler (Su, Telefon, yakacak, Elektrik, İlan, Baskı vb.)	
	6.4.2	Enformasyon ve Raporlama Giderleri	
	6.4.3	Tefrişat Bakım ve Onarım Giderleri	
	6.4.4	Atölye ve Tesis Binaları Bakım ve Onarım Giderleri	
	6.4.5	Makine Teçhizat Bakım ve Onarım Giderleri	
	6.4.6	Taşıt Bakım ve Onarım Giderleri	
	6.4.7	İş Makinası Onarım Giderleri	
	6.4.8	Sivil Savunma Hizmetleri (İl Özel İdaresi)	
7.1	7.1.1	Tüm birimlere kırtasiye alımı	
	7.1.2	Bina Temizlik Malzemesi	
	7.1.3	Bina Yakacak Alımları	
	7.1.4	Fatura Ödemeleri(Haberleşme-Su-Elektrik)	
	7.1.5	Büro İşyeri mal ve malzeme alımları	
	7.1.6	Makine teçhizat bakım ve onarım giderleri	
7.2	7.2.1	Eğitim (Yakacak İhtiyacı (Kömür ve Doğalgaz)	
	7.2.2	Eğitim (Su İhtiyacı)	
	7.2.3	Eğitim (Elektrik İhtiyacı)	
	7.2.4	Eğitim (Temizlik Malzemesi İhtiyacı)	
	7.2.5	İlan Giderleri	
	7.2.6	Kırtasiye Malzemesi İhtiyacı	
	7.2.7	Spor Malzemesi Alımı	
	7.2.8	Diğer Tüketime yönelik mal ve malzeme ihtiyacı	
	7.2.9	Telefon abonelik ve kullanım ihtiyaçlarını karşılamak	
	7.2.10	İnternet erişimi ve abonelik ihtiyaçlarını karşılamak	
	7.2.11	Okul Mefruşatı Alımı	
	7.2.12	Tefrişat Bakım ve Onarım Giderleri	
7.3	7.3.1	Spor kulüplerine malzeme alımı	
	7.3.2	Hizmet alımı(Ulaşım gideri)	
7.4	7.4.1	İlimizi tanıtıcı etkinlikleri yapmak için temsil tanıtma, ağırlama, fuar, giderleri	
	7.4.2	Hizmet alımı gideri (15 Temmuz Şehitleri Anma, Demokrasi ve Milli Birlik Günü organizasyonu)	
8.1	8.1.1	İl Genel Meclisi, İl Encümeni (Ücret, Yolluk, Kurslara Katılma)	
	8.1.2	Eğitim Semineri	
8.2	8.2.1	Baskı Cilt Giderleri	
	8.2.2	Diğer Özel Malzeme Alımları	
	8.2.3	Bahçe Malzemesi Alımları ile Yapım ve Bakım Giderleri	
	8.2.4	Posta ve Telgraf Giderleri	
DESTEK HİZMETLERİ MÜDÜRLÜĞÜ			
YAZI İŞLERİ MÜDÜRLÜĞÜ			

	8.2.5	Büro İşyeri Mal ve Malzeme - Makine Tech. Day Mal Alımı	
9.1	9.1.1	Yem bitkileri ve Hayvancılığı Geliştirme	TARIMSAL HİZMETLER MÜDÜRLÜĞÜ
	9.1.2	Toprak Tahlil Laboratuvarı	
	9.1.3	Tarımsal ve Hayvansal Destekleme Projesi	
9.2	9.2.1	Makine teçhizat bakım ve onarım giderleri	
10.1	10.1.1	Mahkeme Harç ve Giderleri	HUKUK MÜŞAVİRLİĞİ
	10.1.2	Baskı ve Cilt Giderleri	
11.1	11.1.1	Bartın Mahalli İdareler Birliği Payı	İŞLETME VE İŞTİRAKLER MÜDÜRLÜĞÜ
	11.1.2	Bartın 1. Organize Sanayi Bölgesi Payı	
	11.1.3	Bartın Katı Atık Düzenli Depolama Tesisi İnşaatı	
	11.1.4	Şehirlerarası Otobüs Terminali Temizlik Malzemesi Alımları	
	11.1.5	Şehirlerarası Otobüs Terminali Yakacak Alımları	
	11.1.6	Şehirlerarası Otobüs Terminali Elektrik Alımları	
	11.1.7	Diğer Müşavir ve Firmalara Ödemeler	
	11.1.8	Büro İşyeri mal ve malzeme alımları	
	11.1.9	Büro İşyeri makine ve teçhizat alımları	
11.2	11.2.1	Elektrik Alımları	
11.3	11.3.1	Ödenecek Vergi, Resim, Harç vb. Benzeri Giderler	
	11.3.2	Muhasebe Hizmeti Alımı	
11.4	11.4.1	Cari Giderler (Su, Temizlik, Yakacak, Elektrik, Yiyecek, İçecek, Diğer Tüketim, İletişim, Baskı Cilt Büro Malzeme, Diğer Mal ve Malzeme)	
	11.4.2	Makine Teçhizat Bakım ve Onarım Giderleri	
	11.4.3	Sosyal Tesis Binalarının Bakım ve Onarım Giderleri	
	11.4.4	İnkumu Tesisi Jeneratör Alımı	
11.5	11.5.1	Diğer Vergi, Resim, Harçlar ve Benzeri Giderler	
	11.5.2	Diğer Müşavir Firma ve Kişilere Ödemeler	
12.1	12.1.1	Cari Giderler (Büro İşyeri, Makine Teçhizat, Baskı Cilt, Diğer Tüketim)	PLAN VE PROJE MÜDÜRLÜĞÜ
	12.1.2	Bilgisayar Hizmeti ve Yazılım Alımları	
	12.1.3	Etüt-Proje Bilirkişi Ekspertiz giderler	
12.2	12.2.1	Sermaye transferleri	
	12.2.2	Köy Meydanı ve Mezarlık Yapımı	
	12.2.3	Afet Payı (Afet Risklerini Azaltma amacıyla Proje Yp)	
13.1	13.1.1	Baskı ve Cilt Giderleri	SU VE KANAL HİZMETLERİ MÜDÜRLÜĞÜ
	13.1.2	Vergi Ve Harç Giderleri	
	13.1.3	Elektrik Alımları	
	13.1.4	Giyecek Alımı	
	13.1.5	Tıbbi Malzeme ve İlaç alımları	
	13.1.6	İlan Giderleri	
	13.1.7	Enformasyon ve Raporlama Giderleri	

13.2	13.1.8	Diğer müşavir firma ve kişilere ödemeler (İçme Suyu Analiz Bedeli)		
	13.1.9	Bilgiye Abonelik ve İnternet Erişim Gideri		
	13.1.10	Büro ve İşyeri Mal ve Malzeme Alımı		
	13.1.11	Avadanlık ve Yedek Parça Alımları		
	13.2.1	İçme Suyu ve Kanalizasyon Tesisi Bakım ve Onarım		
	13.2.2	Boru Alımı		
13.3	13.3.1	Kanalizasyon Bakım ve Onarım		
	13.3.2	İçmesuyu ve Kanalizasyon Tesisi Yapımı Diğer Giderler		
14.1	14.1.1	Baskı ve Cilt Giderleri		ÖZEL KALEM MÜDÜRLÜĞÜ
	14.1.2	Yayın Alımları		
	14.1.3	Temsil ve Tanıtma Giderleri		
	14.1.4	Diğer giyim ve kuşam alımları		
	14.1.5	Diğer Özel malzeme alımları		
14.2	14.2.1	Cari Giderler (Su, temizlik, yakacak, Elektrik, Diğer Tüketim		
	14.2.2	Yangından Korunma Malzemeleri alımları		
	14.2.3	Tefrişat Bakım ve Onarım Giderleri		
	14.2.4	Makine Teçhizat Bakım ve Onarım Giderleri		
	14.2.5	Diğer Dayanıklı Mal ve malzeme alımları		
14.3	14.3.1	Taşıt Bakım Onarım Giderleri		
	14.3.2	Hizmet Alımları		
	14.3.3	İşletme Ruhsatı Ödemeleri ve Benzeri Giderler		
14.4	14.4.1	Büro İşyeri mal ve malzeme alımları		
	14.4.2	Büro ve İşyeri Makine Teçhizat Alımları		
15.1	15.1.1	Baskı ve Cilt Giderleri	RUHSAT VE DENETİM MÜDÜRLÜĞÜ	
	15.1.2	Büro İşyeri Mal ve Malzeme Alımları		
	15.1.3	Diğer Dayanıklı Mal ve Malzeme Alımları		
	15.1.4	Makine Teçhizat Bakım ve Onarım Giderleri		
16.1	16.1.1	Üst Yönetim Giderleri	İLÇE ÖZEL İDARE MÜDÜRLÜKLERİ	
	16.1.2	Personel Giderleri		
	16.1.3	Mal ve Hizmet Alımları		
	16.1.4	Jeneratör Alımı		
16.2	16.2.1	Eğitim Binası Bakım Onarım Giderleri		

İL ENCÜMENİ

Kararın Özeti : İl Özel İdaresi 2022 Mali Yılı Performans Planının İl Encümeni Üyelerince hazırlanan Rapor doğrultusunda İl Genel Meclisine sunulması uygundur.	K A R A R	Tarihi	Sayısı	Eki
		28.09.2021	281	-
	G E V L R E A N K	01.09.2021	9950	-
Dairesi : İl Özel İdaresi				

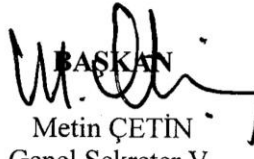
KARAR :

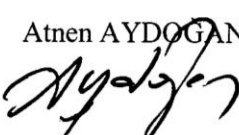
07.09.2021 Tarihli ve 243 sayılı Encümen Kararına göre İl Encümeni Üyelerince hazırlanan rapor doğrultusunda İl Özel İdaresi 2022 Mali Yılı Performans Planını görüşmek üzere İl Encümenimiz bugün saat 14:00'da toplandı.


5302 Sayılı İl Özel İdaresi Kanununun Encümenin Görev ve Yetkileri başlıklı 26 ncı maddesinin (a) fıkrası "Stratejik Plan ve Yıllık Çalışma ve Programı ile Bütçe ve Kesin Hesabı inceleyip İl Genel Meclisine görüş bildirmek" hükmü gereğince,


İl Özel İdaresi 2022 Mali Yılı Performans Planının İl Encümeni Üyelerince hazırlanan Rapor doğrultusunda İl Genel Meclisine sunulması İl Encümenimizce uygun görülmüştür.

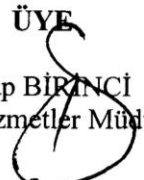
Gereği için İl Encümeni Karar örneğinin Mali Hizmetler Müdürlüğüne gönderilmesine 28.09.2021 tarihinde Oy Birliği ile Karar verildi.

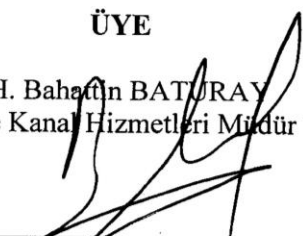
B A Ş K A N

Metin ÇETİN
Genel Sekreter V.

ÜYE
Atnen AYDOĞAN


ÜYE
Bekir KARABACAK


ÜYE
Ayhan ÖZCELİK


ÜYE
Serap BİRİNCİ
Mali Hizmetler Müdürü


ÜYE
H. Bahattin BATIRAY
Su ve Kanal Hizmetleri Müdür V.


T.C.
BARTIN İL ÖZEL İDARESİ
İL GENEL MECLİSİ

Dönem (Yıl) : 7 (2019)
Toplantı : 11
Birleşim : 13
Oturum : 1
Karar Tarihi : 16.11.2021
Karar No : 122

KARAR

İlimiz İl Özel İdaresinin 2022 Mali Yılına ait Performans Planının görüşülmesi hakkındaki İl Özel İdaresi Mali Hizmetler Müdürlüğünün 26/10/2021 tarihli ve 12638 sayılı ‘2022 Mali Yılı Performans Planının Görüşülmesi’ konulu yazısı İl Genel Meclisimizin 01/11/2021 tarih ve 110 sayılı Kararı ile Eğitim ve Kültür Hizmetler Komisyonu, Plan ve Bütçe Komisyonu, İmar ve Bayındırlık Komisyonu, Çevre ve Sağlık Komisyonu, Tarım Komisyonu, İçişleri Komisyonu, Çeşitli İşler Komisyonu, İnsan Kaynakları ve ARGE Komisyonu ile Sanayi Ticaret ve Turizm Komisyonlarına havale edilmiş olup, Kasım ayı toplantılarının 05.11.2021 tarihli 5. Birleşiminde komisyon raporları doğrultusunda performans planı genel görüşmelere açılmıştır.

5302 sayılı İl Özel İdaresi Kanununun İl Genel Meclisinin Görev ve Yetkileri başlıklı 10’uncu Maddesinin (a) bendi ‘Stratejik Plan ile Yatırım ve Çalışma Programlarını, İl Özel İdaresi faaliyetlerini ve personelinin performans ölçütlerini görüşmek ve karara bağlamak’ ayrıca Stratejik Plan ve Performans Planı başlıklı 31. Maddesinde ‘...stratejik plan ve performans planı bütçenin hazırlanmasına esas teşkil eder ve İl Genel Meclisinde Bütçeden önce görüşülerek kabul edilir.’ hükmü gereğince 2022 Mali Yılı Performans Planının görüşülerek kabulü istenilmektedir

Söz konusu 2022 Mali Yılına Ait Performans Planının 5302 sayılı İl Özel İdaresi Kanununun ‘İl Genel Meclisinin Görev ve Yetkileri’ ile ilgili 10’uncu maddesinin (a) bendi gereğince komisyon raporları doğrultusunda yapılan genel görüşmeler esnasında ekli cetvelde yapılan değişikliklerle birlikte en son düzenlenmiş hali ile 2022 Mali Yılı Performans Planının;

- Öz Kaynak: 85.000.000,00 TL,
- Dış Kaynak: 10.897.964,00 TL,
- Genel Toplam: 95.897.964,00 TL. olarak kabulüne,

İl Genel Meclisinin 16.11.2021 tarihli birleşiminde işarı olarak yapılan oylama sonucu OY BİRLİĞİ ile karar verildi.

BAŞKAN
Kenan DURSUN
İl Genel Meclis Başkanı

KATİP
Göker Giray GÜLSOY
Katip Üye

KATİP
Nurdanur METİN
Katip Üye

İlimiz İl Genel Meclisinin 16/11/2021 tarihli ve 122 sayılı kararı 5302 Sayılı İl Özel İdaresi Yasasının 15. Maddesi gereğince hukuka aykırı görüldüğünden/ görülmediğinden.

Sinan GÜNER
Vali

26
.../11/2021