



**2019 YILI**  
**PERFORMANS**  
**PROGRAMI**



## BAŞKANIN SUNUŞU

Şehir bilinci yüksek, çağın hayat standartlarına sahip örnek bir ilçe oluşturmak vizyonu ile yola çıktık. Katılımcı, paylaşımcı, tutarlı, sorumlu, şeffaf, hesap verebilir ve adil bir yaklaşımla halkımızın ihtiyaç ve taleplerini dikkate alan yönetim anlayışıyla örnek bir belediye olma yolunda çalışmalarımız hızla devam ediyor.

05.07.2008 tarih ve 26927 sayılı Resmi Gazetede yayımlanan “Kamu İdarelerince Hazırlanacak Performans Programları Hakkında Yönetmelik” çerçevesinde Şehitkamil Belediyesi 2019 Mali Yılı Performans Programımız tamamlandı. Hazırlanan 2019 Mali Yılı Performans Programımız, kurum olarak bizi ideallerimize daha da yaklaştırmak üzere planlandı.

2019 Mali Yılı Performans Programının hazırlanma aşamasını yapmakta olduğumuz projelerimizi ve planladığımız faaliyetleri göz önüne alarak, programımızda yer alacak olan faaliyetlerin Şehitkamil halkının ihtiyaçlarına yanıt vermesini ve Şehitkamil’i daha da ileriye taşımalarını hedefleyerek, tüm birimlerimizin görüş ve değerlendirmelerinden faydalanarak tamamladık. Hazırladığımız bu performans programının halkımıza verdiğimiz hizmet kalitesini daha da artıracığına inanıyorum.

2019 Mali Yılı Performans Programımız, stratejik planımızda yer alan orta ve uzun vadeli amaç ve hedeflere ilişkin program dönemine ait; performans hedef ve göstergelerini, bu performans hedeflerine ulaşmak için yürütülecek faaliyet ve projeleri, kaynak ihtiyacını, idareye ilişkin mali ve mali olmayan diğer bilgileri içermektedir.

2019 Mali Yılı Performans Programımızı hazırlarken şehrimize daha da değer katacak belediye hizmetlerini, hemşehrilerimizin ihtiyaç ve taleplerine en uygun, en az maliyetle en yüksek kalitede sunulmasını sağlayacak ve hemşehrilerimizin beklentilerine bir adım daha yaklaştıracak faaliyet, proje ve yatırımlara özellikle yer verdik.

2019 Mali Yılı Performans Programının hazırlanmasına katkı sağlayan çalışma arkadaşlarıma, desteklerini hiçbir zaman esirgemeyen Meclis Üyelerimize yürekten teşekkür ediyorum. 2019 Mali Yılı Performans Programımız, halkımıza hayırlı ve uğurlu olmasını diliyorum.

M. Rıdvan FADİLOĞLU  
Şehitkamil Belediye Başkanı

PERFORMANS PROGRAMI  
İÇİNDEKİLER

|   |    |
|---|----|
| I- Genel Bilgiler .....                                   | 3  |
| A- Görev Yetki ve Sorumluluklar .....                     | 3  |
| B- Organizasyon Şeması .....                              | 6  |
| C- Fiziksel Kaynaklar .....                               | 7  |
| D- İnsan Kaynakları.....                                  | 14 |
| II- Performans Bilgileri .....                            | 16 |
| A- Temel Politika ve Öncelikler .....                     | 16 |
| B- Amaç ve Hedefler.....                                  | 17 |
| C- Performans Hedef ve Göstergeleri İle Faaliyetler ..... | 22 |
| İdare Performans Tablosu .....                            | 52 |
| D- İdarenin Toplam Kaynak İhtiyacı.....                   | 54 |
| Toplam Kaynak İhtiyaç Tablosu .....                       | 54 |
| Faaliyetlerden Sorumlu                                    |    |
| Harcama Birimlerine İlişkin Tablo.....                    | 55 |

## I- Genel Bilgiler

### A- GÖREV YETKİ VE SORUMLULUKLAR

Belediyelere ve belediye başkanlarına çeşitli kanun ve yönetmelikler ile görev ve yetkiler verilmiştir. Ancak temel olarak belediyelerin görev sorumlulukları ile yetkileri 5393 sayılı Belediye Kanununun 14,15. maddelerinde düzenlenmiştir.

#### *Belediyenin Görev ve Sorumlulukları*

Madde 14- Belediye, mahallî müşterek nitelikte olmak şartıyla;

- a) İmar, su ve kanalizasyon, ulaşım gibi kentsel alt yapı; coğrafi ve kent bilgi sistemleri; çevre ve çevre sağlığı, temizlik ve katı atık; zabıta, itfaiye, acil yardım, kurtarma ve ambulans; şehir içi trafik; defin ve mezarlıklar; ağaçlandırma, park ve yeşil alanlar; konut; kültür ve sanat, turizm ve tanıtım, gençlik ve spor; sosyal hizmet ve yardım, nikâh, meslek ve beceri kazandırma; ekonomi ve ticaretin geliştirilmesi hizmetlerini yapar veya yaptırır. (Mülga son cümle: 12/11/2012-6360/17 md.) (...) (Ek cümleler: 12/11/2012-6360/17 md.) Büyükşehir belediyeleri ile nüfusu 100.000'in üzerindeki belediyeler, kadınlar ve çocuklar için konukevleri açmak zorundadır. Diğer belediyeler de mali durumları ve hizmet önceliklerini değerlendirerek kadınlar ve çocuklar için konukevleri açabilirler.
- b) (...) (I) Devlete ait her derecedeki okul binalarının inşaatı ile bakım ve onarımını yapabilir veya yaptırabilir, her türlü araç, gereç ve malzeme ihtiyaçlarını karşılayabilir; sağlıkla ilgili her türlü tesisi açabilir ve işletebilir; mabetlerin yapımı, bakımı, onarımını yapabilir; kültür ve tabiat varlıkları ile tarihî dokunun ve kent tarihi bakımından önem taşıyan mekânların ve işlevlerinin korunmasını sağlayabilir; bu amaçla bakım ve onarımını yapabilir, korunması mümkün olmayanları aslına uygun olarak yeniden inşa edebilir. (Değişik ikinci cümle: 12/11/2012-6360/17 md.) Gerektiğinde, sporu teşvik etmek amacıyla gençlere spor malzemesi verir, amatör spor kulüplerine aynı ve nakdî yardım yapar ve gerekli desteği sağlar, her türlü amatör spor karşılaşmaları düzenler, yurt içi ve yurt dışı müsabakalarda üstün başarı gösteren veya derece alan öğrencilere, sporculara, teknik yöneticilere ve antrenörlere belediye meclisi kararıyla ödül verebilir. Gıda bankacılığı yapabilir. (2)

(Ek fıkra: 12/11/2012-6360/17 md.; Değişik: 12/7/2013-6495/100 md.) Belediyelerin birinci fıkranın (b) bendi uyarınca, sporu teşvik etmek amacıyla yapacakları nakdi yardım, bir önceki yıl genel bütçe vergi gelirlerinden belediyeleri için tahakkuk eden miktarın; büyükşehir belediyeleri için binde yedisini, diğer belediyeler için binde on ikisini geçemez. (iptal fıkra: Anayasa Mahkemesi'nin 24/1/2007 tarihli ve E. 2005/95, K. 2007/5 sayılı Kararı ile.)

Hizmetlerin yerine getirilmesinde öncelik sırası, belediyenin malî durumu ve hizmetin ivediliği dikkate alınarak belirlenir.

Belediye hizmetleri, vatandaşlara en yakın yerlerde ve en uygun yöntemlerle sunulur. Hizmet sunumunda engelli, yaşlı, düşkün ve dar gelirlilerin durumuna uygun yöntemler uygulanır. (3)

Belediyenin görev, sorumluluk ve yetki alanı belediye sınırlarını kapsar. Belediye meclisinin kararı ile mücavir alanlara da belediye hizmetleri götürülebilir. 4562 sayılı Organize Sanayi Bölgeleri Kanunu hükümleri saklıdır.

(Ek fıkra: 1/7/2006-5538/29 md.) Sivil hava ulaşımına açık havaalanları ile bu havaalanları bünyesinde yer alan tüm tesisler bu Kanunun kapsamı dışındadır.

## *Belediyenin Yetkileri ve İmtiyazları*

Madde 15- Belediyenin yetkileri ve imtiyazları şunlardır:

- a) Belde sakinlerinin mahallî müşterek nitelikteki ihtiyaçlarını karşılamak amacıyla her türlü faaliyet ve girişimde bulunmak.
- b) Kanunların belediyeye verdiği yetki çerçevesinde yönetmelik çıkarmak, belediye yasakları koymak ve uygulamak, kanunlarda belirtilen cezaları vermek.
- c) Gerçek ve tüzel kişilerin faaliyetleri ile ilgili olarak kanunlarda belirtilen izin veya ruhsatı vermek.
- d) Özel kanunları gereğince belediyeye ait vergi, resim, harç, katkı ve katılma paylarının tarh, tahakkuk ve tahsilini yapmak; vergi, resim ve harç dışındaki özel hukuk hükümlerine göre tahsili gereken doğal gaz, su, atık su ve hizmet karşılığı alacakların tahsilini yapmak veya yaptırmak.
- e) Müktesep haklar saklı kalmak üzere; içme, kullanma ve endüstri suyu sağlamak; atık su ve yağmur suyunun uzaklaştırılmasını sağlamak; bunlar için gerekli tesisleri kurmak, kurdurmak, işletmek ve işlettirmek; kaynak sularını işletmek veya işlettirmek.
- f) Toplu taşıma yapmak; bu amaçla otobüs, deniz ve su ulaşım araçları, tünel, raylı sistem dâhil her türlü toplu taşıma sistemlerini kurmak, kurdurmak, işletmek ve işlettirmek.
- g) Katı atıkların toplanması, taşınması, ayrıştırılması, geri kazanımı, ortadan kaldırılması ve depolanması ile ilgili bütün hizmetleri yapmak ve yaptırmak.
- h) Mahallî müşterek nitelikteki hizmetlerin yerine getirilmesi amacıyla, belediye ve mücavir alan sınırları içerisinde taşınmaz almak, kamulaştırmak, satmak, kiralamak veya kiraya vermek, trampa etmek, tahsis etmek, bunlar üzerinde sınırlı aynî hak tesis etmek.
- i) Borç almak, bağış kabul etmek.
- j) Toptancı ve perakendeci hâlleri, otobüs terminali, fuar alanı, mezbaha, ilgili mevzuata göre vat limanı ve iskele kurmak, kurdurmak, işletmek, işlettirmek veya bu yerlerin gerçek ve tüzel kişilerce açılmasına izin vermek.
- k) Vergi, resim ve harçlar dışında kalan dava konusu uyuşmazlıkların anlaşmayla tasfiyesine karar vermek.
- l) Gayrisihhî müesseseler ile umuma açık istirahat ve eğlence yerlerini ruhsatlandırmak ve denetlemek.
- m) Beldede ekonomi ve ticaretin geliştirilmesi ve kayıt altına alınması amacıyla izinsiz satış yapan seyyar satıcıları faaliyetten men etmek, izinsiz satış yapan seyyar satıcıların faaliyetten men edilmesi sonucu, cezası ödenmeyerek iki gün içinde geri alınmayan gıda maddelerini gıda bankalarına, cezası ödenmeyerek otuz gün içinde geri alınmayan gıda dışı malları yoksullara vermek.
- n) Reklam panoları ve tanıtıcı tabelalar konusunda standartlar getirmek.
- o) Gayrisihhî işyerlerini, eğlence yerlerini, halk sağlığına ve çevreye etkisi olan diğer işyerlerini kentin belirli yerlerinde toplamak; hafriyat toprağı ve moloz döküm alanlarını; sıvılaştırılmış petrol gazı (LPG) depolama sahalarını; inşaat malzemeleri, odun, kömür ve hurda depolama alanları ve satış yerlerini belirlemek; bu alan ve yerler ile taşımalarda çevre kirliliğı oluşmaması için gereken tedbirleri almak.
- p) Kara, deniz, su ve demiryolu üzerinde işletilen her türlü servis ve toplu taşıma araçları ile taksi sayılarını, bilet ücret ve tarifelerini, zaman ve güzergâhlarını belirlemek; durak yerleri ile karayolu, yol, cadde, sokak, meydan ve benzeri yerler üzerinde araç park yerlerini tespit etmek ve işletmek, işlettirmek veya kiraya vermek; kanunların belediyelere verdiği trafik düzenlemesinin gerektirdiğı bütün işleri yürütmek.
- r) (Ek: 12/11/2012-6360/18 md.) Belediye mücavir alan sınırları içerisinde 5/11/2008 tarihli ve 5809 sayılı Elektronik Haberleşme Kanunu, 26/9/2011 tarihli ve 655 sayılı Ulaştırma, Denizcilik ve Haberleşme Bakanlığının Teşkilat ve Görevleri Hakkında Kanun Hükmünde Kararname ve ilgili diğer mevzuata göre kuruluş izni verilen alanda tesis

edilecek elektronik haberleşme istasyonlarına kent ve yapı estetiği ile elektronik haberleşme hizmetinin gerekleri dikkate alınarak ücret karşılığında yer seçim belgesi vermek,

(Ek fıkra: 12/11/2012-6360/18 md.) (r) bendine göre verilecek yer seçim belgesi karşılığında alınacak ücret Ulaştırma, Denizcilik ve Haberleşme Bakanlığınca belirlenir. Ücreti yatırılmasına rağmen yirmi gün içerisinde verilmeyen yer seçim belgesi verilmiş sayılır. Büyükşehir sınırları içerisinde yer seçim belgesi vermeye ve ücretini almaya büyükşehir belediyeleri yetkilidir.

(I) bendinde belirtilen gayrisihhî müesseselerden birinci sınıf olanların ruhsatlandırılması ve denetlenmesi, büyükşehir ve il merkez belediyeleri dışındaki yerlerde il özel idaresi tarafından yapılır.

Belediye, (e), (f) ve (g) bentlerinde belirtilen hizmetleri Danıştayın görüşü ve İçişleri Bakanlığının kararıyla süresi kırk dokuz yılı geçmemek üzere imtiyaz yoluyla devredebilir; toplu taşıma hizmetlerini imtiyaz veya tekel oluşturmayacak şekilde ruhsat vermek suretiyle yerine getirebileceği gibi toplu taşıma hatlarını kiraya verme veya 67 nci maddedeki esaslara göre hizmet satın alma yoluyla yerine getirebilir.

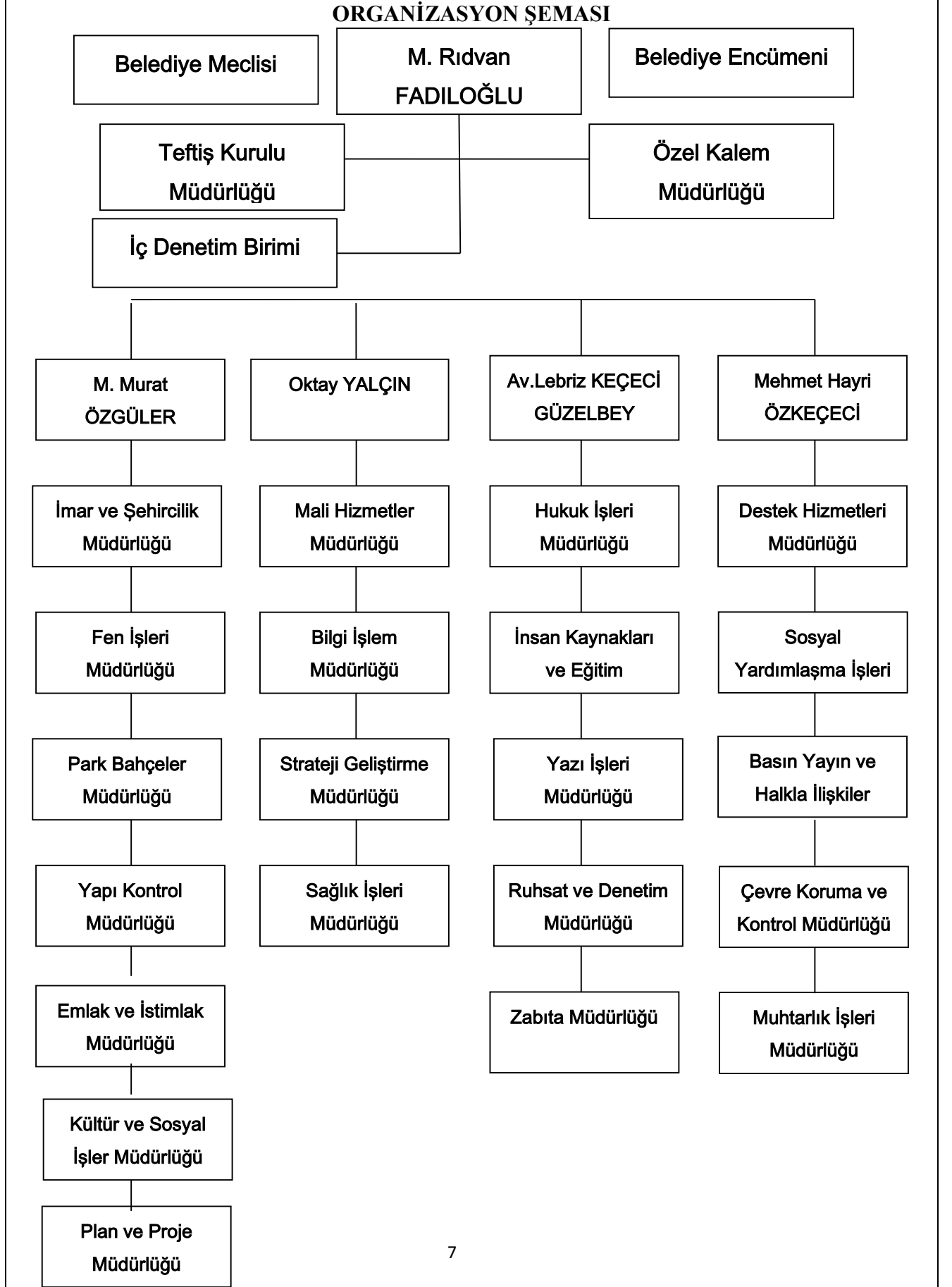
İl sınırları içinde büyükşehir belediyeleri, belediye ve mücavir alan sınırları içinde il belediyeleri ile nüfusu 10.000li geçen belediyeler, meclis kararıyla; turizm, sağlık, sanayi ve ticaret yatırımlarının ve eğitim kurumlarının su, termal su, kanalizasyon, doğal gaz, yol ve aydınlatma gibi alt yapı çalışmalarını faiz almaksızın on yıla kadar geri ödemeli veya ücretsiz olarak yapabilir veya yaptırabilir, bunun karşılığında yapılan tesislere ortak olabilir; sağlık, eğitim, sosyal hizmet ve turizmi geliştirecek projelere İçişleri Bakanlığının onayı ile ücretsiz veya düşük bir bedelle amacı dışında kullanılmamak kaydıyla arsa tahsis edebilir. (Ek cümle: 12/11/2012-6360/18 md.) Belediye ve bağlı idareler, meclis kararıyla mabetlere indirimli bedelle ya da ücretsiz olarak içme ve kullanma suyu verebilirler.

Belediye, belde sakinlerinin belediye hizmetleriyle ilgili görüş ve düşüncelerini tespit etmek amacıyla kamuoyu yoklaması ve araştırması yapabilir.

Belediye mallarına karşı suç işleyenler Devlet malına karşı suç işlemiş sayılır. 2886 sayılı Devlet İhale Kanununun 75 inci maddesi hükümleri belediye taşınmazları hakkında da uygulanır.

Belediyenin proje karşılığı borçlanma yoluyla elde ettiği gelirleri, şartlı bağışlar ve kamu hizmetlerinde fiilen kullanılan malları ile belediye tarafından tahsil edilen vergi, resim ve harç gelirleri haczedilemez.

B- ORGANİZASYON ŞEMASI



C- FİZİKSEL KAYNAKLAR

| <b>SOSYAL TESİSLER</b> |                                     |            |                        |                      |      |
|------------------------|-------------------------------------|------------|------------------------|----------------------|------|
| 1                      | EYÜPSULTAN SOSYAL TESİSİ 1          | Kullanımda | Eyüpsultan Mah.        | 1.200 m <sup>2</sup> | 1998 |
| 2                      | ÇAĞLAYAN SOSYAL TESİSİ              | Kullanımda | Çağlayan Mah.          | 450 m <sup>2</sup>   | 2001 |
| 3                      | KARAOĞLAN SOSYAL TESİSİ             | Kullanımda | Karaoğlan Mah.         | 650 m <sup>2</sup>   | 2001 |
| 4                      | MERVEŞEHİR SOSYAL TESİSİ            | Kullanımda | Merveşehir Mah.        | 400 m <sup>2</sup>   | 2001 |
| 5                      | GÜVENEVLER SOSYAL TESİSİ            | Kullanımda | Güvenevler Mah.        | 150 m <sup>2</sup>   | 2002 |
| 6                      | KAYAÖNÜ SOSYAL TESİSİ               | Kullanımda | Kayaönü Mah.           | 840 m <sup>2</sup>   | 2002 |
| 7                      | DÜLÜKBABA SOSYAL TESİSİ             | Kullanımda | Dülükbaba Mah.         | 1.029 m <sup>2</sup> | 2004 |
| 8                      | HÜRRİYET SOSYAL TESİSİ              | Kullanımda | Hürriyet Mah.          | 750 m <sup>2</sup>   | 2004 |
| 9                      | SELİMİYE SOSYAL TESİSİ 1            | Kullanımda | Selimiye Mah.          | 496 m <sup>2</sup>   | 2004 |
| 10                     | BÜLBÜLZADE EL BECERİ KURSU          | Kullanımda | Sarıgüllük Mah.        | 850 m <sup>2</sup>   | 2004 |
| 11                     | HANIMLAR LOKALİ                     | Kullanımda | Fatih Mah.             | 1.200 m <sup>2</sup> | 2004 |
| 12                     | ABDULKADİR AKSU SOSYAL TESİSİ       | Kullanımda | Şirinevler Mah.        | 812 m <sup>2</sup>   | 2005 |
| 13                     | HASIRCIOĞLU SOSYAL TESİSİ           | Kullanımda | Hasircioğlu Mah.       | 356 m <sup>2</sup>   | 2005 |
| 14                     | KÜRŞAT TÜZMEN SOSYAL TESİSİ         | Kullanımda | 8 Şubat Mah.           | 1.356 m <sup>2</sup> | 2005 |
| 15                     | M. BEDRİ İNCETAHTACI SOSYAL TESİSİ  | Kullanımda | Yeni Mah.              | 1.745 m <sup>2</sup> | 2005 |
| 16                     | NURTEPE SOSYAL TESİSİ               | Kullanımda | Nurtepe Mah.           | 605 m <sup>2</sup>   | 2005 |
| 17                     | GAZİKENT SOSYAL TESİSİ              | Kullanımda | Gazikent Mah.          | 2.225 m <sup>2</sup> | 2006 |
| 18                     | GİRNE SOSYAL TESİSİ                 | Kullanımda | Girne Mah.             | 1.050 m <sup>2</sup> | 2006 |
| 19                     | BOYNO SOSYAL TESİSİ                 | Kullanımda | Boyno Mah.             | 398 m <sup>2</sup>   | 2007 |
| 20                     | ZEYTLİ SOSYAL TESİSİ                | Kullanımda | Zeytinli Mah.          | 854 m <sup>2</sup>   | 2007 |
| 21                     | 29 EKİM SOSYAL TESİSİ               | Kullanımda | 29 Ekim Mah.           | 800 m <sup>2</sup>   | 2008 |
| 22                     | BAŞAK KONAKLARI SOSYAL TESİSİ       | Kullanımda | Merveşehir Mah.        | 780 m <sup>2</sup>   | 2008 |
| 23                     | EYÜPSULTAN SOSYAL TESİSİ 2          | Kullanımda | Eyüpsultan Mah.        | 450 m <sup>2</sup>   | 2008 |
| 24                     | GÜZELYURT SOSYAL TESİSİ 1           | Kullanımda | Güzelyurt Mah.         | 400 m <sup>2</sup>   | 2008 |
| 25                     | HACIBABA SOSYAL TESİSİ              | Kullanımda | Hacıbaba Mah.          | 264 m <sup>2</sup>   | 2008 |
| 26                     | ONAT KUTLAR SOSYAL TESİSİ           | Kullanımda | Onat Kutlar Mah.       | 464 m <sup>2</sup>   | 2008 |
| 27                     | SELAHATTİN EYÜBİ SOSYAL TESİSİ      | Kullanımda | Selehattin Eyyubi Mah. | 550 m <sup>2</sup>   | 2008 |
| 28                     | KOCATEPE SOSYAL TESİSİ              | Kullanımda | Kocatepe Mah.          | 750 m <sup>2</sup>   | 2009 |
| 29                     | ARABAN SOSYAL TESİSİ                | Kullanımda | Araban İlçesi          | 1.000 m <sup>2</sup> | 2010 |
| 30                     | BEYLERBEYİ SOSYAL TESİSİ            | Kullanımda | Beylerbeyi Mah.        | 600 m <sup>2</sup>   | 2010 |
| 31                     | NECİP FAZİL KISAKÜREK SOSYAL TESİSİ | Kullanımda | Çıksorut Mah.          | 1.250 m <sup>2</sup> | 2010 |
| 32                     | NECMETTİN ERBAKAN SOSYAL TESİSİ     | Kullanımda | Beykent Mah.           | 3.000 m <sup>2</sup> | 2010 |
| 33                     | ÖZGÜRLÜK SOSYAL TESİSİ              | Kullanımda | Özgürlük Mah.          | 680 m <sup>2</sup>   | 2010 |
| 34                     | HÜRRİYET MAH. EMEKLİLER LOKALİ      | Kullanımda | Hürriyet Mah.          | 120 m <sup>2</sup>   | 2010 |
| 35                     | ŞİRİNEVLER 1+1 KONUTLARI SOSYAL     | Kullanımda | Şirinevler Mah.        | 750 m <sup>2</sup>   | 2010 |
| 36                     | AKTOPRAK SOSYAL TESİSİ              | kullanımda | Aktoprak Mah.          | 560 m <sup>2</sup>   | 2011 |
| 37                     | ARIL MAH. SOSYAL TESİSİ             | Kullanımda | Arıl Mah.              | 450 m <sup>2</sup>   | 2011 |
| 38                     | AYDINLAR SOSYAL TESİSİ              | Kullanımda | Aydınlar Mah.          | 950 m <sup>2</sup>   | 2011 |
| 39                     | BELKİS SOSYAL TESİSİ                | Kullanımda | Belkis Mah.            | 600 m <sup>2</sup>   | 2011 |
| 40                     | BİLEK SOSYAL TESİSİ                 | Kullanımda | Bilek Mah.             | 150 m <sup>2</sup>   | 2011 |
| 41                     | BOSNA HERSEK SOSYAL TESİSİ          | Kullanımda | Eydibaba Mah.          | 520 m <sup>2</sup>   | 2011 |
| 42                     | FARABİ SOSYAL TESİSİ                | kullanımda | Hacıbaba Mah.          | 120 m <sup>2</sup>   | 2011 |
| 43                     | KARACAOĞLAN SOSYAL TESİSİ           | Kullanımda | Karacaoğlan Mah.       | 750 m <sup>2</sup>   | 2011 |



|    |                                      |            |                   |                      |      |
|----|--------------------------------------|------------|-------------------|----------------------|------|
| 44 | KARKAMIŞ SOSYAL TESİSİ               | Kullanımda | Karkamış İlçesi   | 150 m <sup>2</sup>   | 2011 |
| 45 | KARŞIYAKA SOSYAL TESİSİ              | Kullanımda | Karşıyaka Mah.    | 380 m <sup>2</sup>   | 2011 |
| 46 | MEHMET AKİF ERSOY SOSYAL TESİSİ      | Kullanımda | Göllüce Mah.      | 1.020 m <sup>2</sup> | 2011 |
| 47 | MEVLANA MAH. SOSYAL TESİSİ           | Kullanımda | Mevlana Mah.      | 620 m <sup>2</sup>   | 2011 |
| 48 | MÜNİFPAŞA SOSYAL TESİSİ              | Kullanımda | Münifpaşa Mah.    | 750 m <sup>2</sup>   | 2011 |
| 49 | MÜTERCİM ASIM SOSYAL TESİSİ          | Kullanımda | Çıksorut Mah.     | 1.400 m <sup>2</sup> | 2011 |
| 50 | PİRSULTAN SOSYAL TESİSİ              | kullanımda | Pirsultan Mah.    | 800 m <sup>2</sup>   | 2011 |
| 51 | SAKÇAGÖZÜ SOSYAL TESİSİ              | Kullanımda | Nurdağı İlçesi    | 180 m <sup>2</sup>   | 2011 |
| 52 | SAM MAH. SOSYAL TESİSİ               | Kullanımda | Sam Mah.          | 640 m <sup>2</sup>   | 2011 |
| 53 | SANAYİ MAH. SOSYAL TESİSİ            | Kullanımda | Sanayi Mah.       | 850 m <sup>2</sup>   | 2011 |
| 54 | SEYRANTEPE SOSYAL TESİSİ 1           | Kullanımda | Seyrantepe Mah.   | 3.000 m <sup>2</sup> | 2011 |
| 55 | TAŞLICA SOSYAL TESİSİ                | Kullanımda | Taşlıca Mah.      | 200 m <sup>2</sup>   | 2011 |
| 56 | ALİ NACAR SOSYAL TESİSİ              | Kullanımda | Yaprak Mah.       | 700 m <sup>2</sup>   | 2011 |
| 57 | YEŞİLOVA SOSYAL TESİSİ               | Kullanımda | Yeşilova Mah.     | 800 m <sup>2</sup>   | 2011 |
| 58 | ATABEK SOSYAL TESİSİ                 | Kullanımda | Atabek Mah.       | 150 m <sup>2</sup>   | 2012 |
| 59 | BEDİRKENT SOSYAL TESİSİ              | Kullanımda | Bedirkent Mah.    | 150 m <sup>2</sup>   | 2012 |
| 60 | DİMİŞKİLİ SOSYAL TESİSİ              | Kullanımda | Dimişıklı Mah.    | 150 m <sup>2</sup>   | 2012 |
| 61 | ELİF BELDESİ SOSYAL TESİS            | kullanımda | Araban İlçesi     | 160 m <sup>2</sup>   | 2012 |
| 62 | ERİKLİ SOSYAL TESİSİ                 | Kullanımda | Erikli Mah.       | 150 m <sup>2</sup>   | 2012 |
| 63 | GÜZELYURT MAH. SOSYAL TESİSİ 2       | kullanımda | Güzelyurt Mah.    | 320 m <sup>2</sup>   | 2012 |
| 64 | IŞIKLI SOSYAL TESİSİ                 | Kullanımda | Işıklı Mah.       | 150 m <sup>2</sup>   | 2012 |
| 65 | İBRAHİMŞEHİR SOSYAL TESİSİ           | Kullanımda | İbrahimşehir Mah. | 150 m <sup>2</sup>   | 2012 |
| 66 | İSLAHİYE SOSYAL TESİSİ               | Kullanımda | İslahiye İlçesi   | 870 m <sup>2</sup>   | 2012 |
| 67 | KARACABURÇ SOSYAL TESİSİ             | Kullanımda | Karacaburç Mah.   | 250 m <sup>2</sup>   | 2012 |
| 68 | KARAHÖYÜK SOSYAL TESİSİ              | Kullanımda | Karahöyük Mah.    | 150 m <sup>2</sup>   | 2012 |
| 69 | KARASAKAL SOSYAL TESİSİ              | Kullanımda | Karasakal Mah.    | 150 m <sup>2</sup>   | 2012 |
| 70 | KOZLUYAZI SOSYAL TESİSİ              | Kullanımda | Kozluyazı Mah.    | 150 m <sup>2</sup>   | 2012 |
| 71 | SEFAŞEHİR SOSYAL TESİS               | kullanımda | Sefaşehir Mah.    | 250 m <sup>2</sup>   | 2012 |
| 72 | SİNAN SOSYAL TESİSİ                  | Kullanımda | Sinan Mah.        | 150 m <sup>2</sup>   | 2012 |
| 73 | TUĞLU MAH. SOSYAL TESİSİ             | Kullanımda | Tuğlu Mah.        | 150 m <sup>2</sup>   | 2012 |
| 74 | KARADEDE SOSYAL TESİS                | Kullanımda | Karadede Mah.     | 140 m <sup>2</sup>   | 2013 |
| 75 | MİTHAT PAŞA SOSYAL TESİSİ            | Kullanımda | Mithatpaşa Mah.   | 900 m <sup>2</sup>   | 2013 |
| 76 | AYDINTEPE SOSYAL TESİSİ              | Kullanımda | Aydintepe Mah.    | 900 m <sup>2</sup>   | 2013 |
| 77 | YAVUZELİ ÇOK AMAÇLI SALON            | Kullanımda | YAVUZELİ Mah.     | 1000 m <sup>2</sup>  | 2013 |
| 78 | KÜLLÜ SOSYAL TESİSİ                  | Kullanımda | Küllü Mah.        | 140 m <sup>2</sup>   | 2014 |
| 79 | İNCİLİKAYA SOSYAL TESİSİ             | Kullanımda | İncilikaya Mah.   | 490 m <sup>2</sup>   | 2014 |
| 80 | SELİMİYE SOSYAL TESİSİ 2             | Kullanımda | Selimiye Mah.     | 600 m <sup>2</sup>   | 2014 |
| 81 | SEYRANTEPE (ADEVİYE) SOSYAL TESİSİ 2 | Kullanımda | Seyrantepe Mah.   | 580 m <sup>2</sup>   | 2014 |
| 82 | BURAK SOSYAL TESİS                   | Kullanımda | Burak Mah.        | 710 m <sup>2</sup>   | 2014 |
| 83 | BİRÜNİ SOSYAL TESİS                  | Kullanımda | Belkıs Mah.       | 540 m <sup>2</sup>   | 2014 |
| 84 | RABİA SOSYAL TESİS                   | Kullanımda | Onat Kutlar Mah.  | 1364 m <sup>2</sup>  | 2014 |
| 85 | BÜYÜKPINAR(SAM MEZ.) SOSYAL TES      | Kullanımda | Büyükpınar Mah.   | 240 m <sup>2</sup>   | 2015 |
| 86 | BAĞBAŞI MAHALLESİ SOSYAL TESİS       | Kullanımda | Bağbaşı Mah.      | 318 m <sup>2</sup>   | 2015 |
| 87 | YAYIKTAŞ MAH. SOSYAL TESİSİ          | Kullanımda | Yayıktaş Mah..    | 240 m <sup>2</sup>   | 2015 |
| 88 | AKÇABURÇ MAH. SOSYAL TESİSİ          | Kullanımda | Akçaburç Mah.     | 240 m <sup>2</sup>   | 2015 |
| 89 | TEKİRSİN MAH. SOSYAL TESİSİ          | Kullanımda | Tekirsin Mah.     | 240 m <sup>2</sup>   | 2015 |
| 90 | KARACAÖREN MAH. SOSYAL TESİSİ        | Kullanımda | Karacaören Mah.   | 240 m <sup>2</sup>   | 2015 |
| 91 | İNCESU MAH. SOSYAL TESİSİ            | Kullanımda | İncesu Mah.       | 240 m <sup>2</sup>   | 2015 |

|     |                                      |            |                      |                      |      |
|-----|--------------------------------------|------------|----------------------|----------------------|------|
| 92  | DURNALIK MAH. SOSYAL TESİSİ          | Kullanımda | Durnalık Mah.        | 245 m <sup>2</sup>   | 2015 |
| 93  | YIĞINLI MAH. SOSYAL TESİSİ           | Kullanımda | Yığınlı Mah.         | 245 m <sup>2</sup>   | 2015 |
| 94  | TOKDEMİR MAH. SOSYAL TESİS           | Kullanımda | Tokdemir Mah.        | 240 m <sup>2</sup>   | 2015 |
| 95  | DÜNDARLI MAH. SOSYAL TESİSİ          | Kullanımda | Dündarlı Mah.        | 245 m <sup>2</sup>   | 2015 |
| 96  | UĞRUCA MAH. SOSYAL TESİSİ            | Kullanımda | Uğruca Mah.          | 240 m <sup>2</sup>   | 2015 |
| 97  | SEYMENLİ MAH. SOSYAL TESİSİ          | Kullanımda | Seymenli Mah.        | 245 m <sup>2</sup>   | 2015 |
| 98  | SEYRANTEPE SOSYAL TESİSİ 3           | Kullanımda | Seyrantepe Mah       | 2.200 m <sup>2</sup> | 2015 |
| 99  | TÜRKYURDU SOSYAL TESİSİ              | Kullanımda | Türkyurdu Mah        | 170 m <sup>2</sup>   | 2016 |
| 100 | KABASAKIZ SOSYAL TESİSİ              | Kullanımda | Kabasakız Mah.       | 250 m <sup>2</sup>   | 2016 |
| 101 | AKÇAĞÖZE SOSYAL TESİSİ               | Kullanımda | Akçağöze Mah.        | 274 m <sup>2</sup>   | 2016 |
| 102 | ATALAR SOSYAL TESİSİ                 | Kullanımda | Atalar Mah.          | 245 m <sup>2</sup>   | 2016 |
| 103 | BOZOBASI SOSYAL TESİSİ               | Kullanımda | Bozobası Mah.        | 150 m <sup>2</sup>   | 2016 |
| 104 | GÖKSÜNCÜK SOSYAL TESİSİ              | Kullanımda | Göksüncük Mah        | 320 m <sup>2</sup>   | 2016 |
| 105 | GÜNBULUR SOSYAL TESİSİ               | Kullanımda | Günbulur Mah.        | 190 m <sup>2</sup>   | 2016 |
| 106 | SUBOĞAZI SOSYAL TESİSİ               | Kullanımda | Suboğazı Mah.        | 245 m <sup>2</sup>   | 2016 |
| 107 | YEŞİLCE SOSYAL TESİSİ                | Kullanımda | Yeşilce Mah.         | 245 m <sup>2</sup>   | 2016 |
| 108 | GÖZTEPE SOSYAL TESİSİ                | Kullanımda | Göztepe Mah.         | 306 m <sup>2</sup>   | 2016 |
| 109 | ÇAMLICA SOSYAL TESİSİ (BEYKENT2)     | Kullanımda | Çamlıtepe Mah.       | 585 m <sup>2</sup>   | 2016 |
| 110 | ÖĞÜMSÖĞÜT SOSYAL TESİSİ              | Kullanımda | Öğümsöğüt Mah        | 250 m <sup>2</sup>   | 2017 |
| 111 | BATIKENT SOSYAL TESİSİ               | Kullanımda | Batikent Mah.        | 1136 m <sup>2</sup>  | 2017 |
| 112 | GAZİ MAH. SOSYAL TESİSİ              | Kullanımda | Gazi Mah.            | 1136 m <sup>2</sup>  | 2017 |
| 113 | UMUT MAH. SOSYAL TESİSİ              | Kullanımda | Umut Mah.            | 1272 m <sup>2</sup>  | 2017 |
| 114 | SERİNTEPE (KİRLİALICI) SOSYAL TESİSİ | Kullanımda | Serintepe Mah.       | 245 m <sup>2</sup>   | 2017 |
| 115 | ACARоба SOSYAL TESİSİ                | Kullanımda | Acaroba Mah.         | 245 m <sup>2</sup>   | 2017 |
| 116 | ÇAĞKUYU SOSYAL TESİSİ                | Kullanımda | Çağkuyu Mah.         | 245 m <sup>2</sup>   | 2017 |
| 117 | GÜNGÜRGE SOSYAL TESİSİ               | Kullanımda | Güngürge Mah.        | 245 m <sup>2</sup>   | 2017 |
| 118 | KARAKESEK SOSYAL TESİSİ              | Kullanımda | Karakesek Mah.       | 245 m <sup>2</sup>   | 2017 |
| 119 | KARAYUSUFLU SOSYAL TESİSİ            | Kullanımda | Karayusuflu Mah.     | 245 m <sup>2</sup>   | 2017 |
| 120 | KARPUZKAYA SOSYAL TESİSİ             | Kullanımda | Karpuzkaya Mah.      | 245 m <sup>2</sup>   | 2017 |
| 121 | KIZIK HAMURKESEN SOSYAL TESİSİ       | Kullanımda | Kızıkhamurkesen Mah. | 245 m <sup>2</sup>   | 2017 |
| 122 | KOÇLU SOSYAL TESİSİ                  | Kullanımda | Koçlu Mah.           | 245 m <sup>2</sup>   | 2017 |
| 123 | KÖKSALAN SOSYAL TESİSİ               | Kullanımda | Köksalan Mah.        | 245 m <sup>2</sup>   | 2017 |
| 124 | ÖĞÜNDÜK SOSYAL TESİSİ                | Kullanımda | Öğündük Mah.         | 245 m <sup>2</sup>   | 2017 |
| 125 | BAYATLI SOSYAL TESİSİ                | Kullanımda | Bayatlı Mah.         | 245 m <sup>2</sup>   | 2017 |
| 126 | ÜÇGÖZE SOSYAL TESİSİ                 | Kullanımda | Üçgöze Mah.          | 245 m <sup>2</sup>   | 2017 |
| 127 | YALANGOZ SOSYAL TESİSİ               | Kullanımda | Yalangoz Mah.        | 245 m <sup>2</sup>   | 2017 |
| 128 | YENİŞARKAYA SOSYAL TESİSİ            | Kullanımda | Yenişarkaya Mah.     | 245 m <sup>2</sup>   | 2017 |
| 129 | EREN BÜLBÜL SOSYAL TESİSİ            | Kullanımda | Onat Kutlar Mah.     | 600 m <sup>2</sup>   | 2017 |
| 130 | BEYKENT 3 SOSYAL TESİSİ              | Kullanımda | Beykent Mah.         | 432 m <sup>2</sup>   | 2017 |

### **PAZARYERLERİ**

|    |                                     |            |                 |                      |      |
|----|-------------------------------------|------------|-----------------|----------------------|------|
| 1  | BATIKENT PAZARYERİ (Sosyete Pazarı) | Kullanımda | Batikent Mah.   | 4.300 m <sup>2</sup> | 2001 |
| 2  | DEĞİRMİÇEM PAZARYERİ                | Kullanımda | Değirmişem Mah. | 3.700 m <sup>2</sup> | 2002 |
| 3  | GÜVENEVLER PAZARYERİ                | Kullanımda | Güvenevler Mah. | 3.400 m <sup>2</sup> | 2002 |
| 4  | GAZİKENT PAZARYERİ                  | Kullanımda | Gazikent Mah.   | 5.500 m <sup>2</sup> | 2003 |
| 5  | UMUT MAH. PAZARYERİ                 | Kullanımda | Umut Mah.       | 4.230 m <sup>2</sup> | 2003 |
| 6  | MERVEŞEHİR PAZARYERİ                | Kullanımda | Eyüpsultan Mah. | 3.800 m <sup>2</sup> | 2003 |
| 7  | ÖZGÜRLÜK UZAY ÇATILI PAZARYERİ      | Kullanımda | Özgürlük Mah    | 3.700 m <sup>2</sup> | 2003 |
| 8  | ÇAĞLAYAN PAZARYERİ                  | Kullanımda | Çağlayan Mah.   | 1.200 m <sup>2</sup> | 2006 |
| 9  | SEYRANTEPE ÇELİK ÇATILI PAZAR YERİ  | Kullanımda | Seyrantepe Mah. | 4.600 m <sup>2</sup> | 2011 |
| 10 | EMEK PAZAR YERİ                     | Kullanımda | Emek Mah.       | 7.000 m <sup>2</sup> | 2012 |

|                                 |  |            |                        |                       |           |
|---------------------------------|--|------------|------------------------|-----------------------|-----------|
| 11                              | BASRA PAZARYERİ  | Kullanımda | Onat Kutlar Mah.       | 11.648 m <sup>2</sup> | 2015-2016 |
| 12                              | İNCİLİKAYA PAZARYERİ   | Kullanımda | İncilikaya Mah.        | 2.060 m <sup>2</sup>  | 2017      |
| 13                              | BEYKENT PAZARYERİ  | Kullanımda | Beykent Mah.           | 4.085 m <sup>2</sup>  | 2017      |
| <b>BELEDİYE HİZMET YAPILARI</b> |  |            |                        |                       |           |
| 1                               | ŞEHİTKAMİL BELEDİYESİ HİZMET BİNASI  | Kullanımda | Mücahitler Mah.        | 9.500 m <sup>2</sup>  | 1994      |
| 2                               | PARK BAHÇELER MÜD. FİDANLIK ve ATÖLYELER   | Kullanımda | Aydınlar Mah.          | 12.000 m <sup>2</sup> | 2006      |
| 3                               | TOPLAMA AYRIŞTIRMA TESİSİ  | Kullanımda | Aydınlar Mah.          | 5.500 m <sup>2</sup>  | 2011      |
| 4                               | TEMİZLİK İŞLERİ MÜD. ARAÇ BAKIM ve PARK YERİ   | Kullanımda | Merveşehir Mah.        | 10.000 m <sup>2</sup> | 2012      |
| 5                               | BELEDİYE LOJMANLARI  | Kullanımda | Arıl Mahallesi         | 960 m <sup>2</sup>    | 2013      |
| 6                               | TEMİZLİK İŞLERİ MÜD.İDARİ BİNASI   | Kullanımda | Aydınlar Mah.          | 255 m <sup>2</sup>    | 2014      |
| 7                               | ÇEVRE KORUMA KONTROL MÜDÜRLÜĞÜ İDARİ BİNASI  | Kullanımda | Aydınlar Mah.          | 255 m <sup>2</sup>    | 2014      |
| 8                               | SOSYAL YARDIM İŞLERİ MÜDÜRLÜĞÜ   | Kullanımda | Mücahitler Mah.        | 380 m <sup>2</sup>    | 2014      |
| 9                               | FENİŞLERİ MÜD.İDARİ BİNA İŞ TEVZİİ VE MAKİNA İKMAL VE ONARIM GARAJI                      | Kullanımda | Aydınlar Mah.          | 13.200 m <sup>2</sup> | 2015      |
| 10                              | PARK BAHÇELER MÜDÜRLÜĞÜ SERA ALANI (FİDANLIK ALANI İŞLEV DEĞİŞİKLİĞİ)                    | Kullanımda | Aydınlar Mah.          | 10.325 m <sup>2</sup> | 2017      |
| 11                              | PARK BAHÇELER YENİ FİDANLIK VE ATÖLYE(PARK BAHÇE MÜDÜRLÜĞÜ DEPO ALANI İŞLEV DEĞİŞİKLİĞİ) | Kullanımda | Aydınlar Mah.          | 14.660 m <sup>2</sup> | 2017      |
| 12                              | E-MÖP ATIK GETİRME MERKEZİ   | Kullanımda | Aydınlar Mah.          | 7.000 m <sup>2</sup>  | 2017      |
| <b>SPOR TESİSLERİ</b>           |  |            |                        |                       |           |
| 1                               | ŞEHİTKAMİL İLÇE STADYUMU   | Kullanımda | Merveşehir Mah.        | 12.250 m <sup>2</sup> | 2006      |
| 2                               | SELAHATTİN EYÜBİ SPOR TESİSLERİ ve SOYUNMA ODALARI                                       | Kullanımda | Selehattin Eyyubi Mah. | 11.200 m <sup>2</sup> | 2007      |
| 3                               | ATATÜRK SPOR VE KÜLTÜR MERKEZİ   | Kullanımda | Mücahitler Mah.        | 4.200 m <sup>2</sup>  | 2007      |
| 4                               | GAZİKENT SPOR KOMPLEKSİ  | Kullanımda | Gazikent Mah.          | 11.000 m <sup>2</sup> | 2009      |
| 5                               | BAYAN SPOR MERKEZİ (Şelale)  | Kullanımda | Atatürk Mah.           | 240 m <sup>2</sup>    | 2009      |
| 6                               | ALLEBEN 1 YARI OLİMPİK KAPALI YÜZME HAVUZU   | Kullanımda | Güvenevler Mah.        | 8.200 m <sup>2</sup>  | 2010      |
| 7                               | BAYAN SPOR MERKEZİ (Şamdan)  | Kullanımda | Atatürk Mah.           | 400 m <sup>2</sup>    | 2011      |
| 8                               | DÜLÜKBABA İZCİ KAMPLARI  | Kullanımda | Dülükbaba Tabiat Parkı | 5.000 m <sup>2</sup>  | 2011      |
| 9                               | KARTALTEPE İZCİ KONAKLAMA ve ÇEVRE DÜZEN.  | Kullanımda | Dülükbaba Tabiat Parkı | 5.000 m <sup>2</sup>  | 2011      |
| 10                              | ALLEBEN 2 YARI OLİMPİK KAPALI YÜZME HAVUZU   | Kullanımda | Karacaoğlan Mah.       | 1.600 m <sup>2</sup>  | 2011      |
| 11                              | DÜLÜKBABA İP PARKURU ve BUNGALOW   | Kullanımda | Dülükbaba Tabiat Parkı | 6.500 m <sup>2</sup>  | 2012      |
| 12                              | MERVEŞEHİR BAYAN SPOR MERKEZİ  | Kullanımda | Merveşehir Mah.        | 580 m <sup>2</sup>    | 2013      |
| 13                              | İBRAHİMŞEHİR GÜREŞ ALANI   | Kullanımda | İbrahimşehir Mah.      | 960 m <sup>2</sup>    | 2013      |
| 14                              | BAŞAK KONAKLARI BAYAN SPOR MERKEZİ   | Kullanımda | Merveşehir Mh.         | 1080 m <sup>2</sup>   | 2014      |
| <b>EĞİTİM YAPILARI</b>          |  |            |                        |                       |           |

|                            |  |            |                        |                        |      |
|----------------------------|--|------------|------------------------|------------------------|------|
| 1                          | GAZİKENT 33 DERSLİKLİ İLKÖĞRETİM OKULU   | Kullanımda | Gazikent Mah.          | 8.350 m <sup>2</sup>   | 2012 |
| 2                          | SEYRANTEPE 33 DERSLİKLİ ANADOLU L.   | Kullanımda | Seyrantepe Mah.        | 6.300 m <sup>2</sup>   | 2012 |
| <b>TOPLU KONUTLAR</b>      |  |            |                        |                        |      |
| 1                          | ŞİRİNEVLER 1+ 1 (288 adet) SOSYAL KONUTLARI  | Kullanımda | Şirinevler Mah.        | 24.250 m <sup>2</sup>  | 2010 |
| 2                          | ŞİRİNEVLER 2+ 1 ve 3+1 (346 adet 2+1, 88 ADET 3+1 ve 4 ADET dükkan) SOSYAL KONUTLARI | Kullanımda | Şirinevler Mah.        | 50.336 m <sup>2</sup>  | 2013 |
| 3                          | GAZİKENT 3+1 (660 Konut, 12 Dükkan) TOPLU KONUT                                      | Kullanımda | Gazikent Mah.          | 106.000 m <sup>2</sup> | 2014 |
| 4                          | Seyrantepe 1683 adet toplu konut (527 adet 2+1, 1156 adet 3+1 daire)                 | Kullanımda | seyrantepe mah.        | 223.000 m <sup>2</sup> | 2014 |
| 5                          | Zeytinli sosyal konutları (147 adet 2+1 konut)                                       | Kullanımda | Selimiye mah           | 14.040 m <sup>2</sup>  | 2015 |
| <b>KÜLTÜREL YAPILAR</b>    |  |            |                        |                        |      |
| 1                          | MİTRAS TAPINAĞI RESTORASYON ve ÇEVRE DÜZENLENMESİ                                    | Kullanımda | Dülük Mah.             | 2.500 m <sup>2</sup>   | 2008 |
| 2                          | 29 EKİM MAH: ÇOK AMAÇLI SALON VE PARK  | Kullanımda | 29 Ekim Mah.           | 1.200 m <sup>2</sup>   | 2008 |
| 3                          | ŞEHİTKAMİL KÜLTÜR MERKEZİ  | Kullanımda | Mücahitler Mah.        | 7.030 m <sup>2</sup>   | 2010 |
| 4                          | BÜLBÜLZADE KONUKEVİ  | Kullanımda | Sarıgüllük Mah.        | 7.200 m <sup>2</sup>   | 2011 |
| 5                          | SANTRANÇ MERKEZİ   | Kullanımda | Atatürk Mah.           | 450 m <sup>2</sup>     | 2011 |
| 6                          | DÜLÜKBABA ÇOK AMAÇLI SALON 1   | Kullanımda | Dülükbaba Tabiat Parkı | 100 m <sup>2</sup>     | 2011 |
| 7                          | DÜLÜKBABA ÇOK AMAÇLI SALON 2   | Kullanımda | Dülükbaba Tabiat Parkı | 100 m <sup>2</sup>     | 2012 |
| 8                          | DÜLÜKBABA ÇOK AMAÇLI SALON 3   | Kullanımda | Dülükbaba Tabiat Parkı | 100 m <sup>2</sup>     | 2013 |
| <b>ÇEVRE DÜZENLEMELERİ</b> |  |            |                        |                        |      |
| 1                          | OSMANGAZİ MAH. MESİRE ALANI VE PARK  | Kullanımda | Osmangazi Mah.         | 30.000 m <sup>2</sup>  | 2008 |
| 2                          | DÜLÜKBABA TABİAT PARKI NİZAMİYE, KAFETERYA VE FIRIN                                  | Kullanımda | Dülükbaba Tabiat Parkı | 5.000 m <sup>2</sup>   | 2010 |
| 3                          | DÜLÜKBABA BİYOLOJİK GÖLET  | Kullanımda | Dülükbaba Tabiat Parkı | 5.000 m <sup>2</sup>   | 2011 |
| 4                          | SÜLÜKLÜ GÖL ÇEVRE DÜZENLENMESİ   | Kullanımda | Sülüklü Mah.           | 3.000                  | 2016 |
| 5                          | DÜLÜKBABA BİYOLOJİK ŞELELE   | Kullanımda | Dülük Tabiat Parkı     | 6.700 m <sup>2</sup>   | 2013 |
| <b>DİĞER YAPILAR</b>       |  |            |                        |                        |      |
| 1                          | DÜLÜKBABA GÖLET KAFETERYA  | Kullanımda | Dülükbaba Tabiat Parkı | 550 m <sup>2</sup>     | 2011 |
| 2                          | İNCİLİPİNAR BELEDİYE KATLI OTOPARK   | Kullanımda | İncilipınar Mah.       | 10.000 m <sup>2</sup>  | 2011 |
| 3                          | SEYRANTEPE ALIŞVERİŞ BİRİMİ 1  | Kullanımda | Seyrantepe Mah.        | 1.700 m <sup>2</sup>   | 2012 |
| 4                          | AYDINLAR OTO SANAYİ SİTESİ   | Kullanımda | Aydınlar Mah.          | 10.800 m <sup>2</sup>  | 2012 |
| 5                          | ONATKUTLAR ALIŞVERİŞ BİRİMİ  | Kullanımda | Basra Mah.             | 1365 m <sup>2</sup>    | 2014 |
| 6                          | FISTIKLIK ÜNİTE MERKEZİ  | Kullanımda | Beylerbeyi Mah.        | 2.712 m <sup>2</sup>   | 2016 |
| 7                          | BEYKENT ÜNİTE MERKEZİ  | Kullanımda | Beykent Mah.           | 1420 m <sup>2</sup>    | 2016 |
| 8                          | ŞEHİRGÖSTEREN ÜNİTE MERKEZİ  | Kullanımda | Şehirgösteren Mah.     | 1.243 m <sup>2</sup>   | 2017 |
| 9                          | SEYRANTEPE ÜNİTE MERKEZİ 2   | Kullanımda | Umut Mah.              | 3.278 m <sup>2</sup>   | 2017 |

|                           |                                       |            |                  |                      |      |
|---------------------------|---------------------------------------|------------|------------------|----------------------|------|
| 10                        | BEYKENT ÜNİTE MERKEZİ 2               | Kullanımda | Beykent Mah.     | 400 m <sup>2</sup>   | 2017 |
| 11                        | BEYLERBEYİ POLİS MERKEZİ              | Kullanımda | Beylerbeyi Mah.  | 2.451 m <sup>2</sup> | 2016 |
| 12                        | ORDUEVİ İÇERİSİNE SOSYAL TESİS YAPIMI | Kullanımda | Orduevi İçerisi  | 400 m <sup>2</sup>   | 2017 |
| <b>MUHTARLIK BİNALARI</b> |                                       |            |                  |                      |      |
| 1                         | Yaprak Mahalle Muhtarlığı             | Kullanımda | Yaprak Mah.      | 20 m <sup>2</sup>    | 2006 |
| 2                         | Çakmak Mahalle Muhtarlığı             | Kullanımda | Çakmak Mah.      | 20 m <sup>2</sup>    | 2007 |
| 3                         | Zeytinli Mahalle Muhtarlığı           | Kullanımda | Zaytinli Mah.    | 20 m <sup>2</sup>    | 2007 |
| 4                         | Mithatpaşa Mahalle Muhtarlığı         | Kullanımda | Mithatpaşa Mah.  | 20 m <sup>2</sup>    | 2007 |
| 5                         | Sanayi Mahalle Muhtarlığı             | Kullanımda | Sanayi Mah.      | 20 m <sup>2</sup>    | 2008 |
| 6                         | Boyno Mahalle Muhtarlığı              | Kullanımda | Boyno Mah.       | 20 m <sup>2</sup>    | 2008 |
| 7                         | Çağlayan Mahalle Muhtarlığı           | Kullanımda | Çağlayan Mah.    | 20 m <sup>2</sup>    | 2008 |
| 8                         | Yeni Mahalle Muhtarlığı               | Kullanımda | Yeni Mah.        | 20 m <sup>2</sup>    | 2008 |
| 9                         | Hürriyet Mahalle Muhtarlığı           | Kullanımda | Hürriyet Mah.    | 20 m <sup>2</sup>    | 2009 |
| 10                        | Karaoğlan Mahalle Muhtarlığı          | Kullanımda | Karaoğlan Mah.   | 20 m <sup>2</sup>    | 2009 |
| 11                        | Onat Kutlar Mahalle Muhtarlığı        | Kullanımda | Onat Kutlar Mah. | 20 m <sup>2</sup>    | 2009 |
| 12                        | Pancarlı Mahalle Muhtarlığı           | Kullanımda | Pancarlı Mah.    | 20 m <sup>2</sup>    | 2009 |
| 13                        | Şirinevler Mahalle Muhtarlığı         | Kullanımda | Şirinevler Mah.  | 20 m <sup>2</sup>    | 2009 |
| 14                        | Yeşilova Mahalle Muhtarlığı           | Kullanımda | Yeşilova Mah.    | 20 m <sup>2</sup>    | 2009 |
| 15                        | 29 Ekim Mahalle Muhtarlığı            | Kullanımda | 29 EkimMah.      | 20 m <sup>2</sup>    | 2009 |
| 16                        | Gazi Mahalle Muhtarlığı               | Kullanımda | Gazi Mah.        | 20 m <sup>2</sup>    | 2010 |
| 17                        | Sarıgüllük Mahalle Muhtarlığı         | Kullanımda | Sarıgüllük Mah.  | 20 m <sup>2</sup>    | 2010 |
| 18                        | Taşlıca Mahalle Muhtarlığı            | Kullanımda | Taşlıca Mah.     | 20 m <sup>2</sup>    | 2010 |
| 19                        | Fatih Mahalle Muhtarlığı              | Kullanımda | Fatih Mah.       | 20 m <sup>2</sup>    | 2011 |
| 20                        | Emek Mahalle Muhtarlığı               | Kullanımda | Emek Mah.        | 20 m <sup>2</sup>    | 2011 |
| 21                        | Fevzipaşa Mahalle Muhtarlığı          | Kullanımda | Fevzipaşa Mah.   | 20 m <sup>2</sup>    | 2011 |
| 22                        | Osmangazi Mahalle Muhtarlığı          | Kullanımda | Osmangazi Mah.   | 20 m <sup>2</sup>    | 2011 |
| 23                        | Pirsultan Mahalle Muhtarlığı          | Kullanımda | Pirsultan Mah.   | 20 m <sup>2</sup>    | 2011 |
| 24                        | Selimiye Mahalle Muhtarlığı           | Kullanımda | Selimiye Mah.    | 20 m <sup>2</sup>    | 2011 |
| 25                        | Kocatepe Mahalle Muhtarlığı           | Kullanımda | Kocatepe Mah.    | 20 m <sup>2</sup>    | 2011 |
| 26                        | Karşıyaka Mahalle Muhtarlığı          | Kullanımda | Karşıyaka Mah.   | 20 m <sup>2</sup>    | 2011 |
| 27                        | Umut Mahalle Muhtarlığı               | Kullanımda | Umut Mah.        | 20 m <sup>2</sup>    | 2011 |
| 28                        | Girne Mahalle Muhtarlığı              | Kullanımda | Girne Mah.       | 20 m <sup>2</sup>    | 2011 |
| 29                        | İncilikaya Mahalle Muhtarlığı         | Kullanımda | İncilikaya Mah.  | 20 m <sup>2</sup>    | 2011 |
| 30                        | Belkıs Mahalle Muhtarlığı             | Kullanımda | Belkıs Mah.      | 20 m <sup>2</sup>    | 2011 |
| 31                        | Gazikent Mahalle Muhtarlığı           | Kullanımda | Gazikent Mah.    | 20 m <sup>2</sup>    | 2011 |
| 32                        | Seyrantepe Mahalle Muhtarlığı         | Kullanımda | Seyrantepe Mah.  | 20 m <sup>2</sup>    | 2011 |
| 33                        | Münifpaşa Mahalle Muhtarlığı          | Kullanımda | Münifpaşa Mah.   | 20 m <sup>2</sup>    | 2011 |
| 34                        | Göllüce Mahalle Muhtarlığı            | Kullanımda | Göllüce Mah.     | 20 m <sup>2</sup>    | 2011 |
| 35                        | Göztepe Mahalle Muhtarlığı            | Kullanımda | Göztepe Mah.     | 20 m <sup>2</sup>    | 2011 |
| 36                        | Beykent Mahalle Muhtarlığı            | Kullanımda | Beykent Mah.     | 20 m <sup>2</sup>    | 2011 |
| 37                        | Hacıbaba Mahalle Muhtarlığı           | Kullanımda | Hacıbaba Mah.    | 20 m <sup>2</sup>    | 2011 |
| 38                        | Atatürk Mahalle Muhtarlığı            | Kullanımda | Atatürk Mah.     | 20 m <sup>2</sup>    | 2012 |
| 39                        | Beylerbeyi Mahalle Muhtarlığı         | Kullanımda | Beylerbeyi Mah.  | 20 m <sup>2</sup>    | 2012 |
| 40                        | Aydınlar Mahalle Muhtarlığı           | Kullanımda | Aydınlar Mah.    | 20 m <sup>2</sup>    | 2012 |
| 41                        | Hasırcıoğlu Mahalle Muhtarlığı        | Kullanımda | HasırcıoğluMah.  | 20 m <sup>2</sup>    | 2012 |
| 42                        | Merveşehir Mahalle Muhtarlığı         | Kullanımda | Merveşehir Mah.  | 20 m <sup>2</sup>    | 2012 |

|    |   |            |                        |                   |      |
|----|---|------------|------------------------|-------------------|------|
| 43 | Çıksorut Mahalle Muhtarlığı                 | Kullanımda | Çıksorut Mah.          | 20 m <sup>2</sup> | 2013 |
| 44 | 8 Şubat Mahalle Muhtarlığı                  | Kullanımda | 8 Şubat Mah.           | 20 m <sup>2</sup> | 2013 |
| 45 | Aydıntepe Mahalle Muhtarlığı                | Kullanımda | Aydıntepe Mah.         | 20 m <sup>2</sup> | 2013 |
| 46 | Batikant Mahalle Muhtarlığı                 | Kullanımda | Batıkent Mah.          | 20 m <sup>2</sup> | 2013 |
| 47 | Mücahitler Mahalle Muhtarlığı               | Kullanımda | Mücahitler Mah.        | 20 m <sup>2</sup> | 2013 |
| 48 | Kayaönü Mahalle Muhtarlığı                  | Kullanımda | Kayaönü Mah.           | 20 m <sup>2</sup> | 2014 |
| 49 | Samköyü Mahalle Muhtarlığı                  | Kullanımda | Sam köyü               | 20 m <sup>2</sup> | 2014 |
| 50 | Atakent Mahalle Muhtarlığı                  | Kullanımda | Gazikent Mah.          | 20 m <sup>2</sup> | 2014 |
| 51 | Sefaşehir Mahalle Muhtarlığı                | Kullanımda | Sefaşehir Mah.         | 20 m <sup>2</sup> | 2014 |
| 52 | Eyüpsultan Mahalle Muhtarlığı               | Kullanımda | Eyüpsultan Mh.         | 20 m <sup>2</sup> | 2014 |
| 53 | Nurtepe Mahalle Muhtarlığı                  | Kullanımda | Nurtepe Mah.           | 20 m <sup>2</sup> | 2014 |
| 54 | Ulus Mahalle Muhtarlığı                     | Kullanımda | Ulus Mah.              | 20 m <sup>2</sup> | 2014 |
| 55 | Selehatin Eyyubi Mahalle Muhtarlığı         | Kullanımda | Selehattin Eyyubi Mah. | 20 m <sup>2</sup> | 2014 |
| 56 | Özgürlük Mahalle Muhtarlığı                 | Kullanımda | Özgürlük Mah.          | 20 m <sup>2</sup> | 2015 |
| 57 | Büyükpınar (Sam Mezrası Mahalle Muhtarlığı) | Kullanımda | Büyükpınar Mah.        | 20 m <sup>2</sup> | 2015 |
| 58 | Bağbaşı Mahalle Muhtarlığı                  | Kullanımda | Bağbaşı Mah.           | 20 m <sup>2</sup> | 2015 |
| 59 | Yayıktaş Mahalle Muhtarlığı                 | Kullanımda | Yayıktaş Mah.          | 20 m <sup>2</sup> | 2015 |
| 60 | Akçaburç Mahalle Muhtarlığı                 | Kullanımda | Akçaburç Mah.          | 20 m <sup>2</sup> | 2015 |
| 61 | Tekirsin Mahalle Muhtarlığı                 | Kullanımda | Tekirsin Mah.          | 20 m <sup>2</sup> | 2015 |
| 62 | Karacaören Mahalle Muhtarlığı               | Kullanımda | Karacaören Mah.        | 20 m <sup>2</sup> | 2015 |
| 63 | İncesu Mah. Mahalle Muhtarlığı              | Kullanımda | İncesu Mah.            | 20 m <sup>2</sup> | 2015 |
| 64 | Durnalık Mahalle Muhtarlığı                 | Kullanımda | Durnalık Mah.          | 20 m <sup>2</sup> | 2015 |
| 65 | Yığınlı Mahalle Muhtarlığı                  | Kullanımda | Yığınlı Mah.           | 20 m <sup>2</sup> | 2015 |
| 66 | Tokdemir Mahalle Muhtarlığı                 | Kullanımda | Tokdemir Mah.          | 20 m <sup>2</sup> | 2015 |
| 67 | Dündarlı Mahalle Muhtarlığı                 | Kullanımda | Dündarlı Mah.          | 20 m <sup>2</sup> | 2015 |
| 68 | Uğruca Mahalle Muhtarlığı                   | Kullanımda | Uğruca Mah.            | 20 m <sup>2</sup> | 2015 |
| 69 | Seymenli Mahalle Muhtarlığı                 | Kullanımda | Seymenli Mah.          | 20 m <sup>2</sup> | 2015 |
| 70 | Atalar Mahalle Muhtarlığı                   | Kullanımda | Atalar Mah.            | 20 m <sup>2</sup> | 2016 |
| 71 | Göksüncük Mahalle Muhtarlığı                | Kullanımda | Göksüncük Mah.         | 20 m <sup>2</sup> | 2016 |
| 72 | Suboğazi Mahalle Muhtarlığı                 | Kullanımda | Suboğazi Mah.          | 20 m <sup>2</sup> | 2016 |
| 73 | Yeşilce Mahalle Muhtarlığı                  | Kullanımda | Yeşilce Mah.           | 20 m <sup>2</sup> | 2016 |
| 74 | Öğümsöğüt Mahalle Muhtarlığı                | Kullanımda | Öğümsöğüt Mah.         | 20 m <sup>2</sup> | 2017 |
| 75 | Serintepe (Kiriialıcı) Mahalle Muhtarlığı   | Kullanımda | Serintepe Mah.         | 20 m <sup>2</sup> | 2017 |
| 76 | Acaroba Mahalle Muhtarlığı                  | Kullanımda | Acaroba Mah.           | 20 m <sup>2</sup> | 2017 |
| 77 | Çağkuyu Mahalle Muhtarlığı                  | Kullanımda | Çağkuyu Mah.           | 20 m <sup>2</sup> | 2017 |
| 78 | Güngürge Mahalle Muhtarlığı                 | Kullanımda | Güngürge Mah.          | 20 m <sup>2</sup> | 2017 |
| 79 | Karakesek Mahalle Muhtarlığı                | Kullanımda | Karakesek Mah.         | 20 m <sup>2</sup> | 2017 |
| 80 | Karayusuflu Mahalle Muhtarlığı              | Kullanımda | Karayusuflu Mah.       | 20 m <sup>2</sup> | 2017 |
| 81 | Kızık Hamurkesen Mahalle Muhtarlığı         | Kullanımda | Kızıkhamurkesen Mah.   | 20 m <sup>2</sup> | 2017 |
| 82 | Koçlu Mahalle Muhtarlığı                    | Kullanımda | Koçlu Mah.             | 20 m <sup>2</sup> | 2017 |
| 83 | Köksalan Mahalle Muhtarlığı                 | Kullanımda | Köksalan Mah.          | 20 m <sup>2</sup> | 2017 |
| 84 | Bayatlı Mahalle Muhtarlığı                  | Kullanımda | Bayatlı Mah.           | 20 m <sup>2</sup> | 2017 |
| 85 | Üçgöze Mahalle Muhtarlığı                   | Kullanımda | Üçgöze Mah.            | 20 m <sup>2</sup> | 2017 |
| 86 | Yalangoz Mahalle Muhtarlığı                 | Kullanımda | Yalangoz Mah.          | 20 m <sup>2</sup> | 2017 |
| 87 | Yenişarkaya Mahalle Muhtarlığı              | Kullanımda | Yenişarkaya Mah.       | 20 m <sup>2</sup> | 2017 |

| <b>Araç Dökümü</b>                   |                 |                |
|--------------------------------------|-----------------|----------------|
| <b>Kullanılan Araç</b>               | <b>Belediye</b> | <b>Kiralık</b> |
| 1CX                                  | 2               |                |
| Arazi Aracı Atv                      | 1               | 1              |
| Arasöz                               | 1               | 25             |
| Asfalt Disbirütörü                   | 1               |                |
| Asfalt Robotu                        | 3               |                |
| Beko Loader                          | 7               | 7              |
| Bobcat / Mini Yükleyici              | 6               | 1              |
| Çift Kabin Kamyonet                  | -               | 17             |
| Çöp Kamyonu                          | 1               | 58             |
| Damperli Kamyonet                    |                 | 26             |
| Damperli Kamyon                      | 15              | 35             |
| Damperli Çöp Toplama ve Yıkama Aracı | -               | 1              |
| Dorse                                | 1               |                |
| Dozer                                | 1               | 2              |
| Ekskavatör                           | 2               | 3              |
| Finisher                             | 2               |                |
| Forklift                             | 2               | 1              |
| Greyder                              | 2               | 2              |
| Jeneratör Aracı                      | 2               |                |
| Kapalı Kasa Kamyonet                 |                 | 78             |
| Kamyonet                             | 2               | 3              |
| Konteyner Yıkama Aracı               |                 | 2              |
| Loader                               | 3               | 3              |
| Lowbed                               | 2               |                |
| Midibüs                              |                 | 4              |
| Minibüs                              | 3               | 5              |
| Motosiklet                           | 2               | 5              |
| Otobüs                               |                 | 1              |
| Otomobil                             |                 | 47             |
| Sepetli Araç                         | 3               | 1              |
| Silindir                             | 10              | 4              |
| Skip Loader                          | 1               |                |
| Su tankeri                           | 1               | 5              |
| Süpürge aracı                        | 1               | 1              |
| Tanker Dorse                         | 3               |                |
| Tek Kabin Kamyonet                   |                 | 15             |
| Thermoking araç                      | 1               |                |
| Tır / Çekici                         | 4               |                |
| Traktör                              | 18              | 7              |
| Vidanjör                             | 1               |                |
| Vinç                                 | 1               |                |
| Yakıt Tankeri                        |                 | 1              |
| Yol Süpürme Aracı                    |                 | 27             |
| Mini Damperli Çöp Toplama Aracı      |                 | 16             |

Şehitkamil Belediyemizin hizmet ve faaliyetlerinde kullandığı bazı bilişim ekipmanlarının dökümü aşağıya çıkarılmıştır

| DONANIM TÜRÜ                | ADET |
|-----------------------------|------|
| Bilgisayar Donanımı         | Adet |
| Server (Sunucu)             | 12   |
| Bilgisayar (PC)             | 480  |
| Dizüstü Bilgisayar (Laptop) | 64   |
| Yazıcı (Printer)            | 335  |
| Tarayıcı (Scanner)          | 86   |

#### D- İNSAN KAYNAKLARI

##### *İnsan kaynakları*

##### *İstihdam Türlerine Göre Personel Durumu*

Şehitkamil Belediye Başkanlığı personeli, memur, işçi ve hizmet alım yoluyla istihdam edilenlerden oluşmaktadır. Memurlar merkezi atama ile norm kadroya göre atanan kişilerden oluşmaktadır. İşçiler daimi ve geçici işçi olmak üzere 2 statüde daha çok arazi işlerinde istihdam edilmektedir. Bunun yanında hizmet alımı yoluyla da personel istihdamı yapılmaktadır. Özellikle temizlik hizmetleri, parklar ve yeşil alanlar, fen işlerinde daha çok hizmet alım yoluyla personel istihdam edilmektedir.

Belediyemizde Haziran 2018 tarihi itibarıyla 249 memur, 77 işçi statüsünde olmak üzere toplam 326 çalışan bulunmaktadır. Toplam personelin yaklaşık %76'ı memur, %24'ü işçi personeldendir oluşmaktadır.

##### *Personel Cinsiyet Dağılımı*

Şehitkâmil Belediye başkanlığı çalışanlarının cinsiyet dağılımları aşağıdaki tabloda verilmiştir.

Buna göre memur personelin %26'si bayan, %74'ü erkektir. İşçi personelin %5'i bayan, %95'i erkeklerden oluştuğu görülmektedir.

| CİNSİYETE GÖRE PERSONEL DAĞILIMI |       |       |      |       |
|----------------------------------|-------|-------|------|-------|
| Cinsiyet                         | MEMUR |       | İŞÇİ |       |
|                                  | Sayı  | Yüzde | Sayı | Yüzde |
| KADIN                            | 65    | 26    | 4    | 5     |
| ERKEK                            | 184   | 74    | 73   | 95    |
| TOPLAM                           | 249   | 100%  | 77   | 100%  |

Tablo 2- Şehitkâmil Belediyesi, personel cinsiyet durumu dağılımı.



#### Hizmet Sınıfına Göre Personel Durumu

Şehitkâmil Belediye Başkanlığı çalışanlarının hizmet sınıflarına göre dağılımları aşağıdaki tabloda görülmektedir. Belediye personellerinin %1,18'i Avukatlık hizmetleri sınıfında, %65,22'si nin Genel İdare Hizmetleri Sınıfında, %1,18'inin Sağlık Hizmetleri sınıfında %32,42'sinin Teknik hizmetler sınıfında olduğu görülmektedir.

| MEMUR HİZMET SINIFINA GÖRE PERSONEL DURUMU |              |          |
|--|--------------|----------|
| Memur Hizmet Sınıfları                     | Memur Sayısı | Toplam % |
| Avukatlık Hizmetleri Sınıfı                | 3            | 1,18     |
| Genel İdare Hizmetleri Sınıfı              | 154          | 65,22    |
| Teknik Hizmetler Sınıfı                    | 90           | 32,42    |
| Sağlık Hizmetleri Sınıfı                   | 2            | 1,18     |
| Yardımcı Hizmetler Sınıfı                  | -            | -        |
| TOPLAM                                     | 249          | 100%     |

Tablo 3- Hizmet sınıfına göre personel dağılımı

#### Personel Eğitim Durumu

Şehitkâmil Belediyesi çalışanlarının istihdam durumuna göre eğitim (mezuniyet) dağılımları aşağıdaki tabloda görülmektedir. Personelin % 2,61'i Yüksek Lisans mezunu, %42,69'u Lisans, %14,92'si Ön lisans, %22,52'si Lise, % 22,52'si Ortaokul ve % 4,68'i ilköğretim mezunu olduğu tespit edilmiştir.

Son yıllarda istihdam edilen personelin eğitim düzeyinin yüksek olması ayrıca 2014 ve 2015 yılında alınan memur personelin ön lisans ve lisans mezunu kişilerden seçilmesi belediyemizin genel eğitim profilini yükseltmiştir.

| ÖĞRENİM DURUMLARINA GÖRE PERSONEL DAĞILIMI |       |      |        |        |
|--|-------|------|--------|--------|
|  | Memur | İşçi | Toplam | Yüzde% |
| İlköğretim                                 | 1     | 34   | 35     | 12,58  |
| Ortaokul                                   | 5     | 11   | 16     | 4,68   |
| Lise                                       | 53    | 17   | 70     | 22,52  |
| Önlisans                                   | 52    | 4    | 56     | 14,92  |
| Lisans                                     | 129   | 11   | 140    | 42,69  |
| Yüksek Lisans                              | 9     | -    | 9      | 2,61   |
| TOPLAM                                     | 249   | 77   | 326    | 100    |

Tablo 4- Öğrenim Durumuna Göre Personel Dağılımı.

### Yaş Grubuna Göre Personel Durumu

Şehitkâmil Belediye Başkanlığı personelinin yaş durumuna bakıldığında çalışanların %1.5'inin 26 yaşından küçük, %29'unun 26-35 yaş arası, %22'sinin 36-45 yaş arası ve %41,8'sinin 46-55 yaş arası %5,3'sünün 55 yaş üstü olduğu dikkat çekmektedir.

Belediyemizin toplam 326 olan işçi-memur personelinin genel yaş ortalaması 40 olarak tespit edilmiştir. Bu ortalama personel profilimizin orta yaş skalasında olduğunu göstermektedir. Yeni yapılacak olan personel alımlarıyla personel yapısının gençleştirilmesi hedeflenmektedir.

| PERSONEL      | 18-26 Yaş | 27-35 Yaş | 36-45 Yaş | 46-55 Yaş  | 55 Yaş Üzeri | TOPLAM     |
|---------------|-----------|-----------|-----------|------------|--------------|------------|
| İşçi Erkek    | 1         | 4         | 25        | 40         | 3            | 73         |
| İşçi Bayan    |           |           | 3         | 1          |              | 4          |
| Memur Erkek   | 3         | 52        | 36        | 66         | 27           | 184        |
| Memur Bayan   | 1         | 27        | 16        | 20         | 1            | 65         |
| <b>TOPLAM</b> | <b>5</b>  | <b>83</b> | <b>80</b> | <b>127</b> | <b>31</b>    | <b>326</b> |

Tablo 5- Yaş Durumuna Göre Personel Dağılımı.

Belediyemizin personel yaş ortalaması 40 olup, her geçen yıl daha genç ve dinamik bir yapıya kavuşmaktadır.

## II- Performans Bilgileri

### A- TEMEL POLİTİKA VE ÖNCELİKLER

Şehitkâmil Belediyesi olarak, 2015-2019 dönemi stratejik planda yer alan amaç ve hedefler doğrultusunda faaliyetlerinin yürütürken aynı zamanda Ulusal ve Bölgesel planlarla uyumlu ve aynı doğrultudaki politikalara öncelik vermek temel hedefimiz olacaktır. Bu kapsamda;

Onuncu on yıllık Kalkınma Planında (2014-2018) yer alan aşağıdaki politikalara öncelik verilecektir

- Toplam kamu yatırımları içerisinde özel sektörün üretken faaliyetlerini destekleyecek nitelikteki altyapı yatırımlarına odaklanılacaktır.
- Mevcut sermaye stokundan azami faydayı sağlamak için idame-yenileme, bakım-onarım ve rehabilitasyon harcamalarına ağırlık verilecektir.
- Kamu yatırım projelerinin planlanması, uygulanması, izlenmesi ve değerlendirilmesi süreci güçlendirilecektir.
- Tarım ve işlenmiş tarım ürünlerinde güvenilirliğin denetimi etkinliklerine destek sağlanacaktır.
- Yapı denetim sistemine yönelik çalışmalara devam edilecektir.
- Katı atık yönetimi etkinleştirilerek atık azaltma, kaynakta ayrıştırma, toplama, taşıma, geri kazanım ve bertaraf safhaları teknik ve mali yönden bir bütün olarak geliştirilecek; bilinçlendirmenin ve kurumsal kapasitenin geliştirilmesine öncelik verilecektir.
- Kentsel altyapı sistemlerinin oluşturulması ve hizmetlerinin sunumunda vatandaş memnuniyetini, kalite ve verimliliği artırmak amacıyla bilgi ve iletişim teknolojilerinin kullanımına önem verilecektir.
- Belediyemizin daha etkin, hızlı ve nitelikli hizmet sunabilen, katılımcı, şeffaf, çevreye duyarlı, dezavantajlı kesimlerin ihtiyaçlarını gözeterek ve mali sürdürülebilirliği sağlamış bir yapıya kavuşturulması temel amaçtır.

- Şehitkamil Belediyemizin temel hedefi, vatandaşlarımıza sunulan hizmetlerden duyulan memnuniyeti en üst düzeye çıkarmaktır.
- Şehitkamil Belediyesi olarak personelin uzmanlaşma düzeyi yükseltilecek, proje hazırlama, finansman, uygulama, izleme ve değerlendirme, mali yönetim, katılımcı yöntemler ve benzeri konularda kapasiteleri artırılacaktır.
- Şehitkamil Belediyesi olarak kaynaklarını, kamu mali yönetiminin temel ilke ve araçları çerçevesinde stratejik önceliklere göre tahsis etmek suretiyle, temsil ve karar alma süreçlerine katılım mekanizmaları da gözetilerek hesap verebilirlik güçlendirilecektir.
- Aile yardımlarının geliştirilmesi, aile danışmanlık ve eğitim hizmetlerinin kapsamlı, standart, etkin ve yaygın hale getirilmesi, evlilik öncesi eğitimin yaygınlaştırılması, sosyal yardım ve hizmetlerin aile temelli sunulması temin edilecektir.
- Gençlerin şiddete ve zararlı alışkanlıklara yönelmelerini önlemek üzere spor, kültür, sanat gibi alanlarda gelişimlerini destekleyici programların uygulanmasına devam edilecektir.
- Yaşlıların kendi çevrelerinden uzaklaşmadan evlerinde bakımını sağlamaya yönelik hizmetler çeşitlendirilerek yaygınlaştırılacak ve yaşlılara yönelik kurumsal bakım hizmetlerinin sayısı ve niteliği artırılacaktır.
- Kentsel dönüşüm projeleri, farklı gelir gruplarının yaşam alanlarını kaynaştıran, işyeri-ko- nut mesafelerini azaltan, şehrin tarihi ve kültürel birikimiyle uyumlu, sosyal bütünleşmeyi destekleyen bir yaklaşımla gerçekleştirilecektir.
- Dar gelirliler başta olmak üzere, halkın temel konut ihtiyacının daha yüksek oranda karşılanması için gerekli önlemler alınacak; barınma sorununa sağlıklı ve alternatif çözümler geliştirilecektir.
- Ekonomik ve sosyal gelişme sağlanırken, toplumun çevre duyarlılığı ve bilincinin artırılması, bugünün ve gelecek nesillerin kısıtlı doğal kaynaklardan faydalanmasını güvence altına alacak şekilde çevrenin korunması ve kalitesinin yükseltilmesi temel amaçtır.

## B- AMAÇ VE HEDEFLER

### *Misyonumuz*

Şehitkâmil Belediyesi olarak misyonumuz; Kaynaklarını etkin ve verimli kullanan, katılımcı karar alma mekanizması gelişmiş, hemşerilerinin hukukunu gözeten ve koruyan, dezavantajlı grupların hayatını kolaylaştırmayı hedefleyen, çevreye ve doğaya duyarlı, teknolojik gelişmelere açık, toplumun her kesiminin taleplerine uygun nitelikli projeler üretip hayata geçiren, halka hizmeti prensip edinen, yaşanabilir ve sürdürülebilir bir kent oluşturmayı amaçlayan belediyecilik hizmeti sunmaktır.

### *Vizyonumuz*

Şehitkâmil Belediyesi olarak vizyonumuz; Yönetimde katılımcılığın en üst düzeye çıktığı, kurumsallaşmanın tamamlandığı, en son teknolojiyi kullanan, yaşanabilir ve sürdürülebilir kent yaşamı içerisinde tarihi ve kültürel mirasını koruyan, halka hizmet noktasında vatandaş memnuniyetini en üst seviyeye çıkarmak suretiyle örnek belediyecilik anlayışının sürdürülmesidir.

## TEMEL DEĞERLERİMİZ

### *Eşitlik ve Adalet*

Belediyemizin karar ve uygulamalarının adalete dayanması, hizmette adil olunması temel ilkelerimizdendir. Adalet, idarenin bütün eylem ve işlemlerinde temel alması gereken en yüce değerdir.

Adil hizmet, hizmetin öncelik sırasına göre verilmesini gerektirir. Adil yönetim de haklının hakkını teslimi gerektirir.

Belediyemiz hizmet sunumunda Şehitkamil'de yaşayan herkesi aynı önemde kabul eder ve kimsenin ayrıcalıklı olmasına müsaade etmez.

### *Şeffaflık, hesap verebilirlik*

Gizlilik; kamu yönetimindeki yolsuzluğun, verimsizliğin, kayırmacılığın, politik ayrımcılığın en önemli sebepleri arasındadır. Bu olumsuzluklar da kamu yönetiminin kendisinden beklenen fonksiyonları yerine getirmesini engellemekte, toplumsal kaynakları verimsiz kullanımla harcamakta ve halkın kamu kurumlarına olan güvenini zedelemektedir. Şeffaflığın temeli ilgili olan herkesin gereksinim duyduğu bilgiye erişebilmesinin sağlanmasıdır.

Belediyelerimiz, şeffaflığın bir gereği olarak hesap verebilirlik ilkesine de sahip olmalıdır. Vatandaş, "yetki veren" dir ve kamu yönetiminin kendisine yetki veren vatandaşa karşı, bu yetkiyi ne kadar doğru ve etkin kullandığının hesabını vermesi gerekmektedir ve belediyemiz için bu yaklaşım temel ilkelerimizdendir.

### *İnsan odaklı olmak*

Şehitkamil Belediyesi Yönetimi olarak temel ilkemiz insan odaklı hizmettir. Çünkü, kamu kurumları ve belediye, insana hizmet etmek için vardır. "İnsanı yaşat ki devlet yaşasın" düşüncesinden hareket eden belediyemiz, bütün hizmet politikalarının merkezine insanı koymuştur.

### *Katılımcı yönetim*

Demokrasiyi üstün kılan, halkın siyasal sisteme katılımı ve denetimidir. Katılımın amacı siyaseti ve yönetimi etkilemektir. Belediyeler, devletin vatandaşa en yakın kurumlarıdır. Bu sebeple vatandaşlar diğer devlet kurumlarına kıyasla belediyelerle daha yakından ilgilenmekte, hesap sormakta, kararları etkileme çabaları sergilemektedir. Bu açıdan belediyeler demokratik kültürün gelişimine katkı sağladıkları gibi; aynı zamanda vatandaşların şikayet ve talepleri ile daha yakından ilgilendiklerinden, toplumsal barışın gelişmesine de katkı sağlamaktadırlar.

### *Çalışanlarıyla bütünleşmek*

Belediyemiz, çalışanlarının belediye faaliyetlerine daha etkin ve gönüllü katılımı yolu ile hizmetleri nitelik ve nicelik yönünden geliştirmeyi temel ilkeleri arasında kabul etmektedir.

### *Planlı-programlı çalışma*

Şehitkamil Belediyesi, planlı-programlı çalışmayı temel ilkeleri arasında kabul eder. Belediyemiz, çalışanlarının belediye faaliyetlerine daha etkin ve gönüllü katılımı yolu ile hizmetleri nitelik ve nicelik yönünden geliştirmeyi temel ilkeleri arasında kabul etmektedir.

### *Sürekli Eğitim, Gelişim*

İlçe ve ilçe halkına daha iyi hizmet verebilmek için sürekli gelişim çabası içerisinde olmamız gereklidir. "Bir günü bir gününe denk olan ziyadadır" anlayışından hareketle her gün daha iyiye, daha güzele ulaşmak, nitelik ve nicelik olarak daha fazla hizmet üretmek için sürekli gelişim anlayışıyla hareket etmemiz gerekmektedir. Sürekli iyileştirme çalışmalarında esas alınması gereken süreçler ve çalışanlardır.

Kurumumuzun tüm kademelerinde düzenli eğitim gerekli görülmektedir. Çünkü, bilgi ve becerileri gelişen çalışanların kuruma katkı dereceleri de artacaktır. Eğitim ve beceri düzeyi yüksek personelin kuruma katkısı tartışılmaz bir gerçektir.

#### *Bilgiye ulaşma ve bilgiyi kullanma*

Günümüzde bilgi en önemli sermaye ve yetişmiş personel de en önemli kaynaktır. Hızlı değişim ve gelişmelerin yaşandığı günümüzde belediyeler bilgiye ulaşma, bilgiyi paylaşma ve bilgiyi eyleme dönüştürme becerisini gösterebildikleri oranda başarıyı yakalayacaklardır. Bu sebeple Şehit- kamil Belediyesi olarak bilgiye ulaşmayı ve bilgiyi kullanmayı temel ilkelerimiz arasında kabul ediyoruz.

#### *Etkin kaynak yönetimi*

Şehitkamil Belediyesi, sahip olduğu mali, beşeri, fiziki kaynakları doğru yerde ve doğru biçimde kullanarak etkinlik ve verimlilik ilkesine riayet edecektir. Şehitkamil Belediyesi Yönetimimiz, sadece kendi kaynaklarını değil, ilçemiz ve ülkemizin yatırımcı firmalarının sosyal duyarlılıklarını Şehitkamil'imizin kalkınmasında etkin bir güç ve kaynak olarak kullanmayı hedeflemektedir.

#### *Sosyal ve kültürel politikalar*

Sosyal belediyeçilik; kamu harcamalarını konut, sağlık, eğitim ve çevrenin korunması alanlarını kapsayacak şekilde sosyal amaca kanalize eden; işsiz ve kimsesizlere yardım yapılması, sosyal dayanışma ve entegrasyonun tesis edilmesi ile sosyo-kültürel faaliyet ve çalışmaların gerçekleştirilebilmesi için gerekli olan altyapı yatırımlarının yapılmasını öngören; bireyler ve toplumsal kesimler arasında zayıflayan sosyal güvenlik ve adalet mefhumunu güçlendirmeye yönelik olarak mahalli idarelere sosyalleştirme ve sosyal kontrol işlevleri yükleyen bir modeldir. Belediyemiz sosyal sorumluluklarının bilincinde, sosyal kalkınmayı artırıcı çalışmalar gerçekleştirmeyi temel ilkeleri arasında kabul etmektedir.

#### *Sağlıklı ve sürdürülebilir kentleşme*

Belediyelerimiz, "bugünün ihtiyaçlarını, gelecek kuşakların kendi ihtiyaçlarını karşılayabilme imkanından ödün vermeksizin karşılamak", doğaya ve çevreye karşı gereken hassasiyeti korumak ve kentlerimizi içinde yaşayanlara huzur, güven, umut veren ve medeni ihtiyaçlarını karşılayabildikleri bir yerleşim alanına dönüştürmekle yükümlüdürler.

Şehitkamil Belediyesi, ilçenin gelişimini çevreye duyarlı, gelecek nesillerimizin de haklarına saygılı biçimde gerçekleştirmeyi ve ilçemizin sağlıklı yapılanmasını temel ilkeleri arasında kabul eder.

## PERFORMANS HEDEFLERİ

| Amaç No | Stratejik Amaç  | Hedef No | Stratejik Hedef   |
|---------|---|----------|---|
| SA1     | 7/24 ULAŞILABİLİR BELEDİYECİLİK   | SH1      | Vatandaşlarımızın belediye hizmetlerine telefon ile ulaşımını sağlamak.   |
|         |   | SH2      | Vatandaşlarımızın belediye hizmetlerine internet yolu ile ulaşımını sağlamak.   |
| SA2     | HEMŞEHRİLERİMİZE DAHA İYİ HİZMET VEREBİLMEK, MİSYONUMUZ DOĞRULTUSUNDA BELİRLENEN VİZYONA ULAŞABİLMEK İÇİN KURUMSAL KAPASİTENİN ARTIRILMASI  | SH3      | Çalışanların kapasitesini, verimliliğini ve motivasyonunu yükseltmek suretiyle insan kaynakları yönetimini, misyonu gerçekleştirmeye ve vizyona ulaşmaya yönelik geliştirmek.   |
|         |   | SH4      | Bilişim sistemlerini geliştirmek ve bilgiyi ve bilişimi etkin kullanan bir yapıya kavuşmak.   |
|         |   | SH5      | Uluslararası fonlardan ve diğer kaynaklardan daha çok yararlanmak için proje yönetimi ve uygulaması konusunda kapasitenin artırılmasını sağlamak ve proje geliştirmek.  |
|         |   | SH6      | Hizmetlerin daha iyi yürütülebilmesi için iç kontrol sistemini güncel tutmak  |
|         |   | SH7      | Kurumsal karar verme sürecini etkin yönetmek ve kararlara erişimi sağlamak.   |
|         |   | SH8      | Vizyona ulaşmak için gerekli olan kaynak ihtiyacının karşılanması, finansman yönetiminin yapılması ve planlama, programlama ve bütçeleme ile raporlama kapasitesinin geliştirilmesi için mali yönetimin güçlendirilmesini sağlamak. |
|         |   | SH9      | Hukuk süreçlerini etkinleştirmek ve farkındalığını arttırmak.   |
|         |   | SH10     | Destek Hizmetlerini Geliştirmek   |
|         |   | SH11     | Yönetim ve Vatandaş odaklı hizmetlerin geliştirilmesi   |
|         |   | SH12     | Hemşehrilerimizin Belediye Faaliyetlerinden haberdar olmasını sağlamak  |
| SA3     | ŞEHİTKAMİL İLÇEMİZİN GELİŞEN İHTİYAÇLAR ÇERÇEVESİNDE KENTLEŞME ALTYAPISININ GÜÇLENDİRİLMESİ VE MODERNİZE EDİLMESİ, YAŞANABİLİR, SAĞLIKLI VE ÇAĞDAŞ KENTSEL GELİŞMENİN ARTIRILMASI | SH13     | Şehitkamil İlçemizin kentsel gelişimini imar planı ile uyumlu yönetmek.   |
|         |   | SH14     | Kentsel dönüşüm için bölgesel kamulaştırmaların yapılması.  |
|         |   | SH15     | Kentsel dönüşümün finansmanına katkı sağlamak   |
|         |   | SH16     | Şehitkamil İlçemizin yaya ve araç trafiği alt yapısını güçlendirmek   |
|         |   | SH17     | Sosyal Donatıların Oluşturulması ve Geliştirilmesi  |
|         |   | SH18     | Şehitkamil halkının konut ve sosyal konut ihtiyacını karşılamak   |
| SA4     | SAĞLIKLI, YAŞANABİLİR VE SÜRDÜRÜLEBİLİR BİR ÇEVRENİN OLUŞTURULMASI.   | SH19     | Kent içi yeşil alanları arttırmak.  |
|         |   | SH20     | Çok Amaçlı parklar yapmak   |
|         |   | SH21     | Çevre ve halk sağlığını gözetken bir katı atık yönetimini sağlamak.   |
|         |   | SH22     | Çevrenin korunması Çalışması yapmak   |
|         |   | SH23     | Kent sağlığına ilişkin riskleri azaltmak ve halk sağlığını iyileştirmeye yönelik uygulamaları desteklemek.  |

|     |   |      |  |
|-----|---|------|--|
|     |   | SH24 | Kentin düzen ve huzurunu sağlamak  |
| SA5 | KÜLTÜR VE SANAT FAALİYETLERİ İLE ŞEHİTKAMİL HALKININ SOSYAL YAŞAMININ GELİŞİMİNE KATKI SAĞLANMASI.              | SH25 | Ailenin kurulması ve korunmasına yönelik Faaliyetler   |
|     |   | SH26 | Şehitkamil halkının kaynaşması, toplumsal moralin yükseltilmesi ve ortak bir kent kültürünün oluşmasını sağlamak |
|     |   | SH27 | Tarihi ve Kültürel değerlerin korunmasına katkı sağlamak   |
| SA6 | SOSYAL YARDIMLAŞMA VE DAYANIŞMANIN GÜÇLENDİRİLMESİ SURETİYLE ŞEHİTKAMİL HALKININ SOSYAL REFAHININ ARTTIRILMASI. | SH28 | Sosyal Yardımları insan onurunu zedelemeyecek koşullarda sunmak  |
|     |   | SH29 | Dezavantajlı grupların toplumsal yaşamla bütünleşmesini sağlamak.  |
|     |   | SH30 | Sportif Faaliyetlerin desteklenmesi  |

## C-PERFORMANS HEDEF VE GÖSTERGELERİ İLE FAALİYETLER

Performans Hedefi 1: Vatandaşlarımızın belediye hizmetlerine telefon ile ulaşımını sağlamak

| PERFORMANS HEDEFİ TABLOSU |   |                           |                                    |                                    |
|---------------------------|---|---------------------------|------------------------------------|------------------------------------|
| İdare Adı                 | ŞEHİTKAMİL BELEDİYE BAŞKANLIĞI  |                           |                                    |                                    |
| Amaç                      | 7/24 ULAŞILABİLİR BELEDİYECİLİK   |                           |                                    |                                    |
| Hedef                     | Yüzde yüz vatandaş memnuniyeti  |                           |                                    |                                    |
| Performans Hedefi         | VATANDAŞLARIMIZIN BELEDİYE HİZMETLERİNE TELEFON İLE ULAŞIMINI SAĞLAMAK. |                           |                                    |                                    |
| Açıklamalar               |   |                           |                                    |                                    |
| Performans Göstergeleri   |   | 2017                      | 2018                               | 2019                               |
| 1                         | ÇAĞRI MERKEZİNE GELEN ÇAĞRI SAYISI, 7 GÜN 24 SAAT HİZMET SUNUMU         | %100                      | Hizmetin Devamı                    | Hizmetin Devamı                    |
| Açıklama                  |   |                           |                                    |                                    |
| 2                         | WEB ÜZERİNDEN YAPILAN ÜCRETSİZ ÇAĞRI SAYISI                             | Uygulamaya Geçilmedi      | Web Üzerinden Yapılan Çağrı Sayısı | Web Üzerinden Yapılan Çağrı Sayısı |
| Açıklama                  |   |                           |                                    |                                    |
| 3                         | İP TELEFON SANTRALİNİN YENİLENMESİ                                      | %99,89                    | %100                               | %100                               |
| Açıklama                  |   |                           |                                    |                                    |
| 4                         |   |                           |                                    |                                    |
| Açıklama                  |   |                           |                                    |                                    |
| Faaliyetler               |   | Kaynak İhtiyacı 2019 (TL) |                                    |                                    |
|                           |   | Bütçe                     | Bütçe Dışı                         | Toplam                             |
| 1                         | ÇAĞRI MERKEZİNİ GÜÇLENDİRMEK  | 50.000,00                 |                                    | 50.000,00                          |
| 2                         | WEB SİTESİ ÜZERİNDEN ÜCRETSİZ TELEFON GÖRÜŞMESİNİ SAĞLAMAK              | 50.000,00                 |                                    | 50.000,00                          |
| 3                         | İP TELEFON SANTRALİNİN YAZILIM YENİLENMESİ                              | 100.000,00                |                                    | 100.000,00                         |
| 4                         |   |                           |                                    |                                    |
| Genel Toplam              |   | 200.000,00                |                                    | 200.000,00                         |



Performans Hedefi 2: Vatandaşlarımızın belediye hizmetlerine internet yolu ile ulaşımını sağlamak

| PERFORMANS HEDEFİ TABLOSU |   |                           |                 |            |      |
|---------------------------|---|---------------------------|-----------------|------------|------|
| İdare Adı                 | ŞEHİTKAMİL BELEDİYE BAŞKANLIĞI  |                           |                 |            |      |
| Amaç                      | 7/24 ULAŞILABİLİR BELEDİYECİLİK   |                           |                 |            |      |
| Hedef                     | Yüzde yüz vatandaş memnuniyeti  |                           |                 |            |      |
| Performans Hedefi         | VATANDAŞLARIMIZIN BELEDİYE HİZMETLERİNE İNTERNET YOLU İLE ULAŞIMINI SAĞLAMAK. |                           |                 |            |      |
| Açıklamalar               |   |                           |                 |            |      |
| Performans Göstergeleri   |   |                           | 2017            | 2018       | 2019 |
| 1                         | MOBİL CİHAZ UYGULAMALARININ HAYATA GEÇİRİLMESİ.                               | %100                      | Hizmetin Devamı | %100       |      |
| Açıklama                  |   |                           |                 |            |      |
| 2                         | KULLANICI DOSTU WEB SAYFALARININ YENİLENMESİ                                  | %99,63                    | %100            | %100       |      |
| Açıklama                  |   |                           |                 |            |      |
| 3                         |   |                           |                 |            |      |
| Açıklama                  |   |                           |                 |            |      |
| 4                         |   |                           |                 |            |      |
| Açıklama                  |   |                           |                 |            |      |
| Faaliyetler               |   | Kaynak İhtiyacı 2019 (TL) |                 |            |      |
|                           |   | Bütçe                     | Bütçe Dışı      | Toplam     |      |
| 1                         | MOBİL UYGULAMALARA GEÇMEK   | 200.000,00                |                 | 200.000,00 |      |
| 2                         | WEB SAYFALARINI YENİLEME  | 100.000,00                |                 | 100.000,00 |      |
| 3                         |   |                           |                 |            |      |
| 4                         |   |                           |                 |            |      |
| Genel Toplam              |   | 300.000,00                |                 | 300.000,00 |      |

Performans Hedefi 3: Çalışanların kapasitesini, verimliliğini ve motivasyonunu yükseltmek suretiyle insan kaynakları yönetimini, misyonu gerçekleştirmeye ve vizyona ulaşmaya yönelik geliştirmek.

| PERFORMANS HEDEFİ TABLOSU |   |                                  |            |              |
|---------------------------|---|----------------------------------|------------|--------------|
| İdare Adı                 | ŞEHİTKAMİL BELEDİYE BAŞKANLIĞI  |                                  |            |              |
| Amaç                      | HEMŞEHRİLERİMİZE DAHA İYİ HİZMET VEREBİLMEK, MİSYONUMUZ DOĞRULTUSUNDA BELİRLENEN VİZYONA ULAŞABİLMEK İÇİN KURUMSAL KAPASİTENİN ARTIRILMASI                                    |                                  |            |              |
| Hedef                     | Çalışan memnuniyetini artırmak  |                                  |            |              |
| Performans Hedefi         | Çalışanların kapasitesini, verimliliğini ve motivasyonunu yükseltmek suretiyle insan kaynakları yönetimini, misyonu gerçekleştirmeye ve vizyona ulaşmaya yönelik geliştirmek. |                                  |            |              |
| Açıklamalar               |   |                                  |            |              |
| Performans Göstergeleri   |   | 2017                             | 2018       | 2019         |
| 1                         | HER YIL ENAZ BİR DEFA ANALİZ YAPILMASI  | %100                             | 1 Defa     | 1 Defa       |
| 2                         | HER YIL ENAZ ÜÇ DEFA EĞİTİM ALINMASININ SAĞLANMASI  | 9 Defa                           | 3 Defa     | 3 Defa       |
| 3                         | KATILIMCI SAYISININ TOPLAM PERSONEL SAYISINA ORANI  | %9                               | %100       | %100         |
| 4                         | HER YIL ENAZ BİR DEFA ANALİZ YAPILMASI  | %100                             | 1 Defa     | 1 Defa       |
| 5                         | EĞİTİM SONU DEĞERLENDİRME   | %100                             | %100       | %100         |
| 6                         | EN AZ 3 DEFA ETKİNLİK DÜZENLENMESİ  | 3 Defa                           | 3 Defa     | 3 Defa       |
| 7                         | UYGULAMANIN DEVAMI  | %100                             | %100       | %100         |
| 8                         | PERSONEL MEMNUNİYET ORANI   | Memnuniyet Anketi Yapılmamıştır. | %100       | %100         |
| Faaliyetler               |   | Kaynak İhtiyacı 2019 (TL)        |            |              |
|                           |   | Bütçe                            | Bütçe Dışı | Toplam       |
| 1                         | Her yıl düzenli olarak tüm personel için eğitim ihtiyaç analizi yapılması.  | 115.000,00                       |            | 115.000,00   |
| 2                         | Eğitim ihtiyacı analizi sonucunda personel bazında alınması gereken eğitimlerin konu ve saat olarak belirlenmesi ve bu eğitimlerin alınmasının sağlanması.                    | 105.000,00                       |            | 105.000,00   |
| 3                         | Personelin vurt icinde ve vurt dışında gerçekleştirilen kongre, seminer vb. faaliyetlere katılmalarının sağlanması.   | 195.000,00                       |            | 195.000,00   |
| 4                         | Personelin harcama birimlerine dengeli dağılımını gerçekleştirebilmek amacıyla optimum kadro çalışmasının yapılması.  | 215.000,00                       |            | 215.000,00   |
| 5                         | Hizmet içi eğitimlerin etkinliğinin değerlendirilmesi.  | 105.000,00                       |            | 105.000,00   |
| 6                         | Belediyemiz çalışanları için ortak vizyon oluşturularak çalışanların kaynaşması, motivasyonu ve birbirini geliştirmesinin sağlanması.   | 725.000,00                       |            | 725.000,00   |
| 7                         | İş Sağlığı ve Güvenliğinin Sağlanması için gerekli önlemlerin alınması  | 140.000,00                       |            | 140.000,00   |
| 8                         | İnsan kaynakları ve eğitim hizmetlerinin etkin ve verimli yürütülmesi   | 1.400.000,00                     |            | 1.400.000,00 |
| Genel Toplam              |   | 3.000.000,00                     |            | 3.000.000,00 |

Performans Hedefi 4: Bilişim sistemlerini geliştirmek ve bilgiyi ve bilişimi etkin kullanan bir yapıya kavuşmak

| PERFORMANS HEDEFİ TABLOSU |   |                           |            |            |
|---------------------------|---|---------------------------|------------|------------|
| İdare Adı                 | ŞEHİTKAMİL BELEDİYE BAŞKANLIĞI  |                           |            |            |
| Amaç                      | HEMŞEHRİLERİMİZE DAHA İYİ HİZMET VEREBİLMEK,MİSYONUMUZ DOĞRULTUSUNDA BELİRLENEN VİZYONA ULAŞABİLMEK İÇİN KURUMSAL KAPASİTENİN ARTIRILMASI |                           |            |            |
| Hedef                     | Kurumsal Kapasitenin artırılması  |                           |            |            |
| Performans Hedefi         | Bilişim sistemlerini geliştirmek ve bilgiyi ve bilişimi etkin kullanan bir yapıya kavuşmak.   |                           |            |            |
| Açıklamalar               |   |                           |            |            |
| Performans Göstergeleri   |   | 2017                      | 2018       | 2019       |
| 1                         | Bütçe Gerçekleşme oranı   | %70                       | %100       | %100       |
| Açıklama                  |   |                           |            |            |
| 2                         | Bütçe Gerçekleşme oranı   | %69,5                     | %100       | %100       |
| Açıklama                  |   |                           |            |            |
| 3                         | Bütçe Gerçekleşme oranı   | %0                        | %100       | %100       |
| Açıklama                  |   |                           |            |            |
| 4                         |   |                           |            |            |
| Açıklama                  |   |                           |            |            |
| Faaliyetler               |   | Kaynak İhtiyacı 2019 (TL) |            |            |
|                           |   | Bütçe                     | Bütçe Dışı | Toplam     |
| 1                         | Ağ alt yapısının korunması ve geliştirilmesi  | 150.000,00                |            | 150.000,00 |
| 2                         | Teknolojik yenilenme ve güncellenmenin sağlanması   | 150.000,00                |            | 150.000,00 |
| 3                         | Bilişim ve Veri Güvenliği ile Kurum Güvenliğinin sağlanması   | 200.000,00                |            | 200.000,00 |
| 4                         |   |                           |            |            |
| 5                         |   |                           |            |            |
| 6                         |   |                           |            |            |
| 7                         |   |                           |            |            |
| 8                         |   |                           |            |            |
| Genel Toplam              |   | 500.000,00                |            | 500.000,00 |

Performans Hedefi 5: Uluslararası fonlardan ve diğer kaynaklardan daha çok yararlanmak için proje yönetimi ve uygulaması konusunda kapasitenin artırılmasını sağlamak ve proje geliştirmek.

| PERFORMANS HEDEFİ TABLOSU |   |                           |            |            |
|---------------------------|---|---------------------------|------------|------------|
| İdare Adı                 | ŞEHİTKAMİL BELEDİYE BAŞKANLIĞI  |                           |            |            |
| Amaç                      | HEMŞEHRİLERİMİZE DAHA İYİ HİZMET VEREBİLMEK, MİSYONUMUZ DOĞRULTUSUNDA BELİRLENEN VİZYONA ULAŞABİLMEK İÇİN KURUMSAL KAPASİTENİN ARTIRILMASI  |                           |            |            |
| Hedef                     | Kurumsal Kapasitenin artırılması  |                           |            |            |
| Performans Hedefi         | Uluslararası fonlardan ve diğer kaynaklardan daha çok yararlanmak için proje yönetimi ve uygulaması konusunda kapasitenin artırılmasını sağlamak ve proje geliştirmek.  |                           |            |            |
| Açıklamalar               |   |                           |            |            |
| Performans Göstergeleri   |   | 2017                      | 2018       | 2019       |
| 1                         | HER YIL ENAZ BİR DEFA   | 2 Defa                    | 1 Defa     | 1 Defa     |
| Açıklama                  |   |                           |            |            |
| 2                         | HER YIL ENAZ BİR DEFA   | 3 Defa                    | 1 Defa     | 1 Defa     |
| Açıklama                  |   |                           |            |            |
| 3                         | HER YIL ENAZ BİR DEFA   | İş Birliği Yapılmadı      | 1 Defa     | 1 Defa     |
| Açıklama                  |   |                           |            |            |
| 4                         | HER YIL ENAZ BİR DEFA   | 2 Defa                    | 1 Defa     | 1 Defa     |
| Açıklama                  |   |                           |            |            |
| 5                         | HER YIL ENAZ BİR DEFA   | 1 Defa                    | 1 Defa     | 1 Defa     |
| Açıklama                  |   |                           |            |            |
| 6                         | HER YIL ENAZ BİR DEFA   | 1 Defa                    | 1 Defa     | 1 Defa     |
| Açıklama                  |   |                           |            |            |
| 7                         | HER YIL ENAZ BİR DEFA   | Yapılmadı                 | 1 Defa     | 1 Defa     |
| Açıklama                  |   |                           |            |            |
| Faaliyetler               |   | Kaynak İhtiyacı 2019 (TL) |            |            |
|                           |   | Bütçe                     | Bütçe Dışı | Toplam     |
| 1                         | Belediyemizde yararlanılabilecek fonlara ilişkin bir envanter oluşturulması.  | 20.000,00                 |            | 20.000,00  |
| 2                         | Proje geliştirilmesi ve gerçekleştirilmesi.   | 70.000,00                 |            | 70.000,00  |
| 3                         | Ulusal ve uluslararası kurumlarla iş birlikleri ve ortaklıkların geliştirilmesi.  | 80.000,00                 |            | 80.000,00  |
| 4                         | Proje hazırlanması ve yönetimi konusunda eğitim alınması.   | 40.000,00                 |            | 40.000,00  |
| 5                         | Uluslararası ilişkiler alanında kurum içi kapasitenin artırılması ve bilgilendirmenin yapılması.  | 20.000,00                 |            | 20.000,00  |
| 6                         | Belediyenin tüm faaliyetlerine ve bu faaliyetler için halkın ve belediyenin ihtiyacı olan kaynaklara yönelik ulusal ve uluslararası kaynaklar, krediler, bağışlar ve sponsorluk ile diğer alınabilecek desteklerle ilgili çalışmalar yapılması. | 20.000,00                 |            | 20.000,00  |
| 7                         | Kamuoyu yoklaması ve araştırması yapmak   | 150.000,00                |            | 150.000,00 |
| Genel Toplam              |   | 400.000,00                |            | 400.000,00 |

Performans Hedefi 6: Hizmetlerin daha iyi yürütülebilmesi için iç kontrol sistemini güncel

tutmak

| PERFORMANS HEDEFİ TABLOSU |  |                           |            |            |
|---------------------------|--|---------------------------|------------|------------|
| İdare Adı                 | ŞEHİTKAMİL BELEDİYE BAŞKANLIĞI   |                           |            |            |
| Amaç                      | HEMŞEHRİLERİMİZE DAHA İYİ HİZMET VEREBİLMEK, MİSYONUMUZ DOĞRULTUSUNDA BELİRLENEN VİZYONA ULAŞABİLMEK İÇİN KURUMSAL KAPASİTENİN ARTIRILMASI               |                           |            |            |
| Hedef                     | Kurumsal Kapasitenin artırılması   |                           |            |            |
| Performans Hedefi         | Hizmetlerin daha iyi yürütülebilmesi için iç kontrol sistemini güncel tutmak   |                           |            |            |
| Açıklamalar               |  |                           |            |            |
| Performans Göstergeleri   |  | 2017                      | 2018       | 2019       |
| 1                         | HER YIL ENAZ BİR DEFA  | 1 Defa                    | 1 Defa     | 1 Defa     |
| Açıklama                  |  |                           |            |            |
| 2                         | HER YIL ENAZ BİR DEFA  | 1 Defa                    | 1 Defa     | 1 Defa     |
| Açıklama                  |  |                           |            |            |
| 3                         | HER YIL ENAZ BİR DEFA  | 1 Defa                    | 1 Defa     | 1 Defa     |
| Açıklama                  |  |                           |            |            |
| 4                         | HER YIL ENAZ BİR DEFA  | %100                      | %100       | %100       |
| Açıklama                  |  |                           |            |            |
| Faaliyetler               |  | Kaynak İhtiyacı 2019 (TL) |            |            |
|                           |  | Bütçe                     | Bütçe Dışı | Toplam     |
| 1                         | İç kontrolde mevcut durum analizinin yapılarak eylem planının revize edilmesi  | 30.000,00                 |            | 30.000,00  |
| 2                         | İç kontrol, performans ölçütleri geliştirme, risk analizi, izleme, değerlendirme ve kurumsal yapılanma konusunda eğitim ve danışmanlık hizmeti alınması. | 30.000,00                 |            | 30.000,00  |
| 3                         | İyi yönetim için gerekli olan süreçlerin bir eylem planı yaklaşımı çerçevesinde ortaya konulması.  | 20.000,00                 |            | 20.000,00  |
| 4                         | İç kontrol eylem planında öngörülen çıktıların elde edilmesi.  | 20.000,00                 |            | 20.000,00  |
| 5                         |  |                           |            |            |
| 6                         |  |                           |            |            |
| 7                         |  |                           |            |            |
| 8                         |  |                           |            |            |
| Genel Toplam              |  | 100.000,00                |            | 100.000,00 |

Performans Hedefi 7: Kurumsal karar verme sürecini etkin yönetmek ve kararlara erişimi sağlamak.

| PERFORMANS HEDEFİ TABLOSU |   |                           |            |              |
|---------------------------|---|---------------------------|------------|--------------|
| İdare Adı                 | ŞEHİTKAMİL BELEDİYE BAŞKANLIĞI  |                           |            |              |
| Amaç                      | HEMŞEHRİLERİMİZE DAHA İYİ HİZMET VEREBİLMEK,MİSYONUMUZ DOĞRULTUSUNDA BELİRLENEN VİZYONA ULAŞABİLMEK İÇİN KURUMSAL KAPASİTENİN ARTIRILMASI   |                           |            |              |
| Hedef                     | Kurumsal Kapasitenin artırılması  |                           |            |              |
| Performans Hedefi         | Kurumsal karar verme sürecini etkin yönetmek ve kararlara erişimi sağlamak.   |                           |            |              |
| Açıklamalar               |   |                           |            |              |
| Performans Göstergeleri   |   | 2017                      | 2018       | 2019         |
| 1                         | Bütçe Gerçekleşme oranı   | % 100                     | %100       | %100         |
| 2                         | Bütçe Gerçekleşme oranı   | % 100                     | %100       | %100         |
| 3                         | HER YIL EN AZ 3 DEFA  | 3 Defa                    | 3 Defa     | 3 Defa       |
| 4                         | HER YIL EN AZ 3 DEFA  | 3 Defa                    | 3 Defa     | 3 Defa       |
| 5                         | HER YIL EN AZ 3 DEFA  | 3 Defa                    | 3 Defa     | 3 Defa       |
| 6                         | Bütçe Gerçekleşme oranı   | %100                      | %100       | %100         |
| 7                         | Bütçe Gerçekleşme oranı   | %100                      | %100       | %100         |
| 8                         | Bütçe Gerçekleşme oranı   | %100                      | %100       | %100         |
| Faaliyetler               |   | Kaynak İhtiyacı 2019 (TL) |            |              |
|                           |   | Bütçe                     | Bütçe Dışı | Toplam       |
| 1                         | Kayıt ve dosyalama sisteminin Standart Dosya Planına uygun olarak devam ettirilmesi   | 100.000,00                |            | 100.000,00   |
| 2                         | Dijital arşiv ve elektronik belge yönetim sisteminin kullanılması.  | 100.000,00                |            | 100.000,00   |
| 3                         | Evrak biriminde çalışan personele, evrakın kaydedilmesi, standartlara uygun bir şekilde sınıflandırılması ve arşiv sistemine uygun muhafaza edilmesi konusunda bilgilendirme faaliyetleri düzenlenmesi ve eğitim verilmesi. | 100.000,00                |            | 100.000,00   |
| 4                         | Karar alma süreçleri ile ilgili analizlerin yapılması.  | 50.000,00                 |            | 50.000,00    |
| 5                         | Evrak akış sisteminin etkinleştirilmesi ve sürekli analizlerinin yapılması  | 50.000,00                 |            | 50.000,00    |
| 6                         | Meclis toplantısı kayıtlarının daha teknolojik kayıt sistemiyle yapılması   | 200.000,00                |            | 200.000,00   |
| 7                         | Yazı işlerinin etkin ve verimli yürütülmesi.  | 500.000,00                |            | 500.000,00   |
| 8                         | Vatandaşlarımızın Belediyemize başvurabileceği dilekçe örneklerinin vatandaşın hizmetine sunulması (Dilekçematik projesinin hayata geçirilmesi)   | 150.000,00                |            | 150.000,00   |
| Genel Toplam              |   | 1.250.000,00              |            | 1.250.000,00 |

Performans Hedefi 8: Vizyona ulaşmak için gerekli olan kaynak ihtiyacının karşılanması, finansman yönetiminin yapılması ve planlama, programlama ve bütçeleme ile raporlama kapasitesinin geliştirilmesi için mali yönetimin güçlendirilmesini sağlamak.

| PERFORMANS HEDEFİ TABLOSU |   |                           |            |               |
|---------------------------|---|---------------------------|------------|---------------|
| İdare Adı                 | ŞEHİTKAMİL BELEDİYE BAŞKANLIĞI  |                           |            |               |
| Amaç                      | HEMŞEHRİLERİMİZE DAHA İYİ HİZMET VEREBİLMEK,MİSYONUMUZ DOĞRULTUSUNDA BELİRLENEN VİZYONA ULAŞABİLMEK İÇİN KURUMSAL KAPASİTENİN ARTIRILMASI   |                           |            |               |
| Hedef                     | Kurumsal Kapasitenin artırılması  |                           |            |               |
| Performans Hedefi         | Vizyona ulaşmak için gerekli olan kaynak ihtiyacının karşılanması, finansman yönetiminin yapılması ve planlama, programlama ve bütçeleme ile raporlama kapasitesinin geliştirilmesi için mali yönetimin güçlendirilmesini sağlamak. |                           |            |               |
| Açıklamalar               |   |                           |            |               |
| Performans Göstergeleri   |   | 2017                      | 2018       | 2019          |
| 1                         | HER YIL ENAZ BİR DEFA   | 1 Defa                    | 1 Defa     | 1 Defa        |
| 2                         | HER YIL ENAZ BİR DEFA   | 1 Defa                    | 1 Defa     | 1 Defa        |
| 3                         | %100  | %100                      | %100       | %100          |
| 4                         | %100  | %100                      | %100       | %100          |
| 5                         | %100  | %100                      | %100       | %100          |
| 6                         | %100  | %100                      | %100       | %100          |
| 7                         | %100  | %100                      | %100       | %100          |
| 8                         | %100  | %100                      | %100       | %100          |
| 9                         | %100  | %100                      | %100       | %100          |
| Faaliyetler               |   | Kaynak İhtiyacı 2019 (TL) |            |               |
|                           |   | Bütçe                     | Bütçe Dışı | Toplam        |
| 1                         | Mali raporlama sisteminin analiz edilmesi.  | 300.000,00                |            | 300.000,00    |
| 2                         | Bütçe, muhasebe ve finans bilgilerinin periyodik olarak ilgililere ve kamuoyuna açıklanması.  | 900.000,00                |            | 900.000,00    |
| 3                         | Bütçenin ve muhasebenin etkin yönetilmesi   | 23.000.000,00             |            | 23.000.000,00 |
| 4                         | Mevcut gelir kaynakları ve tahsilat sistemi ile ilgili gelişim ihtiyaçlarının analiz edilmesi ve öneri raporlarının hazırlanması.   | 200.000,00                |            | 200.000,00    |
| 5                         | Borç yapısının etkin yönetilmesi.   | 700.000,00                |            | 700.000,00    |
| 6                         | Gelir artırıcı çalışmaların yapılması.  | 700.000,00                |            | 700.000,00    |
| 7                         | Taşınır ve taşınmaz kayıt sisteminin devam ettirilmesi ve güncellenmesi   | 600.000,00                |            | 600.000,00    |
| 8                         | Gelir yönetiminin tüm safhalarıyla etkinleştirilmesi.   | 600.000,00                |            | 600.000,00    |
| 9                         | Diğer idarelere transferler   | 13.000.000,00             |            | 13.000.000,00 |
| Genel Toplam              |   | 40.000.000,00             |            | 40.000.000,00 |

Performans Hedefi 9: Hukuk süreçlerini etkinleştirmek ve farkındalığını arttırmak.

| PERFORMANS HEDEFİ TABLOSU |   |                           |            |              |
|---------------------------|---|---------------------------|------------|--------------|
| İdare Adı                 | ŞEHİTKAMİL BELEDİYE BAŞKANLIĞI  |                           |            |              |
| Amaç                      | HEMŞEHRİLERİMİZE DAHA İYİ HİZMET VEREBİLMEK,MİSYONUMUZ DOĞRULTUSUNDA BELİRLENEN VİZYONA ULAŞABİLMEK İÇİN KURUMSAL KAPASİTENİN ARTIRILMASI |                           |            |              |
| Hedef                     | Kurumsal Kapasitenin artırılması  |                           |            |              |
| Performans Hedefi         | Hukuk süreçlerini etkinleştirmek ve farkındalığını arttırmak.   |                           |            |              |
| Açıklamalar               |   |                           |            |              |
| Performans Göstergeleri   |   | 2017                      | 2018       | 2019         |
| 1                         | HER YIL ENAZ BİR DEFA   | 2 Defa                    | 1 Defa     | 1 Defa       |
| Açıklama                  |   |                           |            |              |
| 2                         | TALEBİN KARŞILANMA ORANI  | %100                      | %100       | %100         |
| Açıklama                  |   |                           |            |              |
| 3                         | Bütçe Gerçekleşme oranı   | %100                      | %100       | %100         |
| Açıklama                  |   |                           |            |              |
| 4                         | Bütçe Gerçekleşme oranı   | %100                      | %100       | %100         |
| Açıklama                  |   |                           |            |              |
| 5                         | Bütçe Gerçekleşme oranı   | %100                      | %100       | %100         |
| Açıklama                  |   |                           |            |              |
| Faaliyetler               |   | Kaynak ihtiyacı 2019 (TL) |            |              |
|                           |   | Bütçe                     | Bütçe Dışı | Toplam       |
| 1                         | Hukuk süreçlerinin analiz edilmesi.   | 210.000,00                |            | 210.000,00   |
| 2                         | Birimlerin işlemleri ile ilgili hukuki görüş verilmesi.   | 150.000,00                |            | 150.000,00   |
| 3                         | Dava takip sürecinin geliştirilmesi.  | 310.000,00                |            | 310.000,00   |
| 4                         | Mevzuat takip sisteminin geliştirilmesi.  | 220.000,00                |            | 220.000,00   |
| 5                         | Hukuksal faaliyetlerin etkin ve verimli yürütülmesi.  | 110.000,00                |            | 110.000,00   |
| 6                         |   |                           |            |              |
| 7                         |   |                           |            |              |
| 8                         |   |                           |            |              |
| 9                         |   |                           |            |              |
| Genel Toplam              |   | 1.000.000,00              |            | 1.000.000,00 |



Performans Hedefi 1 0 : Destek Hizmetlerini Geliştirmek

| PERFORMANS HEDEFİ TABLOSU |   |                           |            |                |
|---------------------------|---|---------------------------|------------|----------------|
| İdare Adı                 | ŞEHİTKAMİL BELEDİYE BAŞKANLIĞI  |                           |            |                |
| Amaç                      | HEMŞEHRİLERİMİZE DAHA İYİ HİZMET VEREBİLMEK,MİSYONUMUZ DOĞRULTUSUNDA BELİRLENEN VİZYONA ULAŞABİLMEK İÇİN KURUMSAL KAPASİTENİN ARTIRILMASI |                           |            |                |
| Hedef                     | Kurumsal Kapasitenin artırılması  |                           |            |                |
| Performans Hedefi         | Destek Hizmetlerini Geliştirmek   |                           |            |                |
| Açıklamalar               |   |                           |            |                |
| Performans Göstergeleri   |   | 2017                      | 2018       | 2019           |
| 1                         | Bütçe Gerçekleşme oranı   | %100                      | %100       | %100           |
| Açıklama                  | Güvenlik Hizmeti Alımı  |                           |            |                |
| 2                         | TALEBİN KARŞILANMA ORANI  | %100                      | %100       | %100           |
| Açıklama                  | Ulaşım-Araç Kiralama  |                           |            |                |
| 3                         | Bütçe Gerçekleşme oranı   | %100                      | %100       | %100           |
| Açıklama                  | Akaryakıt   |                           |            |                |
| 4                         | Bütçe Gerçekleşme oranı   | %100                      | %100       | %100           |
| Açıklama                  | Mal-Malzeme Alımları  |                           |            |                |
| 5                         | Bütçe Gerçekleşme oranı   | %100                      | %100       | %100           |
| Açıklama                  | Ortak Gider   |                           |            |                |
| 6                         | Bütçe Gerçekleşme oranı   | %100                      | %100       | %100           |
| Açıklama                  | İş Makinesi   |                           |            |                |
| Faaliyetler               |   | Kaynak İhtiyacı 2019 (TL) |            |                |
|                           |   | Bütçe                     | Bütçe Dışı | Toplam         |
| 1                         | Belediyemizin iç ve dış birimlerinin güvenlik hizmetlerinin yapılması.  | 12.000.000,00             |            | 12.000.000,00  |
| 2                         | Belediyemizin tüm birimlerinin ulaşım ihtiyacının karşılanması  | 11.000.000,00             |            | 11.000.000,00  |
| 3                         | Belediyemizin tüm birimlerinin akaryakıt ihtiyacının karşılanması   | 9.000.000,00              |            | 9.000.000,00   |
| 4                         | Belediyemizin tüm birimlerinin sarf malzemesi ihtiyacının karşılanması  | 1.000.000,00              |            | 1.000.000,00   |
| 5                         | Belediyemizin tüm birimlerinin ortak giderlerinin karşılanması  | 4.000.000,00              |            | 4.000.000,00   |
| 6                         | Destek hizmetlerinin etkin ve verimli bir şekilde yürütülmesi   | 63.000.000,00             |            | 63.000.000,00  |
| 7                         |   |                           |            |                |
| 8                         |   |                           |            |                |
| 9                         |   |                           |            |                |
| Genel Toplam              |   | 100.000.000,00            |            | 100.000.000,00 |

Performans Hedefi 1 1 : Yönetim ve Vatandaş odaklı hizmetlerin geliştirilmesi

| PERFORMANS HEDEFİ TABLOSU |   |                           |            |              |
|---------------------------|---|---------------------------|------------|--------------|
| İdare Adı                 | ŞEHİTKAMİL BELEDİYE BAŞKANLIĞI  |                           |            |              |
| Amaç                      | HEMŞEHRİLERİMİZE DAHA İYİ HİZMET VEREBİLMEK,MİSYONUMUZ DOĞRULTUSUNDA BELİRLENEN VİZYONA ULAŞABİLMEK İÇİN KURUMSAL KAPASİTENİN ARTIRILMASI |                           |            |              |
| Hedef                     | Kurumsal Kapasitenin artırılması  |                           |            |              |
| Performans Hedefi         | Yönetim ve Vatandaş odaklı hizmetlerin geliştirilmesi   |                           |            |              |
| Açıklamalar               |   |                           |            |              |
| Performans Göstergeleri   |   | 2017                      | 2018       | 2019         |
| 1                         | 100 %   | %100                      | %100       | %100         |
| Açıklama                  |   |                           |            |              |
| 2                         | 100 %   | %100                      | %100       | %100         |
| Açıklama                  |   |                           |            |              |
| 3                         | 100 %   | %100                      | %100       | %100         |
| Açıklama                  |   |                           |            |              |
| 4                         | 100 %   | %100                      | %100       | %100         |
| Açıklama                  |   |                           |            |              |
| 5                         |   |                           |            |              |
| Açıklama                  |   |                           |            |              |
| Faaliyetler               |   | Kaynak İhtiyacı 2019 (TL) |            |              |
|                           |   | Bütçe                     | Bütçe Dışı | Toplam       |
| 1                         | Özel gün ve kutlamalarda gerekli programların hazırlanması.   | 800.000,00                |            | 800.000,00   |
| 2                         | Çeşitli etkinlik ve organizasyon çalışmaları ile temsil ve tanıtımın sağlanması   | 500.000,00                |            | 500.000,00   |
| 3                         | Özel kalem hizmetlerinin etkin ve verimli yürütülmesi.  | 1.200.000,00              |            | 1.200.000,00 |
| 4                         | Basın yayın ve halkla ilişkiler hizmetlerinin etkin ve verimli yürütülmesi.   | 500.000,00                |            | 500.000,00   |
| 5                         |   |                           |            |              |
| 6                         |   |                           |            |              |
| 8                         |   |                           |            |              |
| Genel Toplam              |   | 3.000.000,00              |            | 3.000.000,00 |

Performans Hedefi 1 2 : Hemşerilerimizin Belediye Faaliyetlerinden haberdar olmasını sağlamak.

| PERFORMANS HEDEFİ TABLOSU |   |                           |            |            |
|---------------------------|---|---------------------------|------------|------------|
| İdare Adı                 | ŞEHİTKAMİL BELEDİYE BAŞKANLIĞI  |                           |            |            |
| Amaç                      | HEMŞEHRİLERİMİZE DAHA İYİ HİZMET VEREBİLMEK,MİSYONUMUZ DOĞRULTUSUNDA BELİRLENEN VİZYONA ULAŞABİLMEK İÇİN KURUMSAL KAPASİTENİN ARTIRILMASI |                           |            |            |
| Hedef                     | Kurumsal Kapasitenin artırılması  |                           |            |            |
| Performans Hedefi         | Hemşerilerimizin Belediye Faaliyetlerinden haberdar olmasını sağlamak   |                           |            |            |
| Açıklamalar               |   |                           |            |            |
| Performans Göstergeleri   |   | 2017                      | 2018       | 2019       |
| 1                         | Yılda enaz 6 defa   | 1 Defa                    | 6 Defa     | 6 Defa     |
| Açıklama                  |   |                           |            |            |
| 2                         | Yılda enaz 6 defa   | 6 Defa                    | 6 Defa     | 6 Defa     |
| Açıklama                  |   |                           |            |            |
| 3                         | %100  | % 100                     | %100       | %100       |
| Açıklama                  |   |                           |            |            |
| 4                         |   |                           |            |            |
| Açıklama                  |   |                           |            |            |
| Faaliyetler               |   | Kaynak İhtiyacı 2019 (TL) |            |            |
|                           |   | Bütçe                     | Bütçe Dışı | Toplam     |
| 1                         | Faaliyet Bülteni Yayınlanması   | 200.000,00                |            | 200.000,00 |
| 2                         | Görsel Basın Programlarının yapılması   | 100.000,00                |            | 100.000,00 |
| 3                         | Belediyemiz faaliyetlerinin çeşitli araçlarla duyurulması ve tanıtılması  | 200.000,00                |            | 200.000,00 |
| 4                         |   |                           |            |            |
| 5                         |   |                           |            |            |
| 6                         |   |                           |            |            |
| 7                         |   |                           |            |            |
| 8                         |   |                           |            |            |
| 9                         |   |                           |            |            |
| Genel Toplam              |   | 500.000,00                |            | 500.000,00 |

Performans Hedefi 13: Şehitkamil İlçemizin kentsel gelişimini imar planı ile uyumlu yönetmek

| PERFORMANS HEDEFİ TABLOSU |  |                           |            |              |
|---------------------------|--|---------------------------|------------|--------------|
| İdare Adı                 | ŞEHİTKAMİL BELEDİYE BAŞKANLIĞI   |                           |            |              |
| Amaç                      | Şehitkamil İlçemizin gelişen ihtiyaçlar çerçevesinde kentleşme altyapısının güçlendirilmesi ve modernize edilmesi, yaşanabilir, sağlıklı ve çağdaş kentsel gelişimin artırılması   |                           |            |              |
| Hedef                     | Kentsel Gelişim  |                           |            |              |
| Performans Hedefi         | Şehitkamil İlçemizin kentsel gelişimini imar planı ile uyumlu yönetmek.  |                           |            |              |
| Açıklamalar               | Müdürlüğümüz belediyemiz sınırları içinde 6 ekibi ile ruhsatsız, ruhsat ve aklerine aykırı yapılaşmayı önlemek amacıyla denetimlerine devam etmekte olup vatandaşın TUS'dan ve Yapı Denetim firmalarından gelen yazılı ve sözlü şikayetleri değerlendirmektedir. |                           |            |              |
| Performans Göstergeleri   |  | 2017                      | 2018       | 2019         |
| 1                         | Bütçe Gerçekleşme Oranı  | %97                       | %100       | %100         |
| Açıklama                  |  |                           |            |              |
| 2                         | Ruhsatsız veya ruhsata aykırı yapılaşmanın önlenmesi   | %80                       | %100       | %100         |
| Açıklama                  |  |                           |            |              |
| 3                         | Bütçe Gerçekleşme Oranı  | %94,64                    | %100       | %100         |
| Açıklama                  | Yapı Kontrol Faaliyetlerinin etkin ve verimli bir şekilde yapılması  |                           |            |              |
| 4                         |  |                           |            |              |
| Açıklama                  |  |                           |            |              |
| Faaliyetler               |  | Kaynak İhtiyacı 2019 (TL) |            |              |
|                           |  | Bütçe                     | Bütçe Dışı | Toplam       |
| 1                         | İmar ve Şehircilik hizmetlerinin etkin ve verimli bir şekilde yürütülmesi  | 2.000.000,00              |            | 2.000.000,00 |
| 2                         | Ruhsatsız veya ruhsata aykırı yapılaşmanın önlenmesi   | 4.000.000,00              |            | 4.000.000,00 |
| 3                         | Yapı Kontrol Faaliyetlerinin etkin ve verimli bir şekilde yapılması  | 2.000.000,00              |            | 2.000.000,00 |
| 4                         |  |                           |            |              |
| 5                         |  |                           |            |              |
| 6                         |  |                           |            |              |
| 7                         |  |                           |            |              |
| 8                         |  |                           |            |              |
| 9                         |  |                           |            |              |
| Genel Toplam              |  | 8.000.000,00              |            | 8.000.000,00 |

Performans Hedefi 1 4 : Kentsel dönüşüm için bölgesel kamulaştırmaların yapılması.

| PERFORMANS HEDEFİ TABLOSU |   |  |            |               |
|---------------------------|---|--|------------|---------------|
| İdare Adı                 | ŞEHİTKAMİL BELEDİYE BAŞKANLIĞI  |  |            |               |
| Amaç                      | Şehitkamil İlçemizin gelişen ihtiyaçlar çerçevesinde kentleşme altyapısının güçlendirilmesi ve modernize edilmesi, yaşanabilir, sağlıklı ve çağdaş kentsel gelişmenin artırılması |  |            |               |
| Hedef                     | Kentsel Gelişim   |  |            |               |
| Performans Hedefi         | Kentsel dönüşüm için bölgesel kamulaştırmaların yapılması.  |  |            |               |
| Açıklamalar               |   |  |            |               |
| Performans Göstergeleri   |   | 2017   | 2018       | 2019          |
| 1                         | 100 %   | 23.970,36 m2<br>( 128 Ev )<br>46.961.276,04 TL                       | %100       | %100          |
| Açıklama                  |   |  |            |               |
| 2                         | 100 %   | Hazine<br>Taşınmazlarıyla İlgili<br>İşlemlere Devam<br>Edilmektedir. | %100       | %100          |
| Açıklama                  |   |  |            |               |
| 3                         | 100 %   | Hazine<br>Taşınmazlarıyla İlgili<br>İşlemlere Devam<br>Edilmektedir. | %100       | %100          |
| Açıklama                  |   |  |            |               |
| 4                         |   |  |            |               |
| Açıklama                  |   |  |            |               |
| Faaliyetler               |   | Kaynak İhtiyacı 2019 (TL)  |            |               |
|                           |   | Bütçe  | Bütçe Dışı | Toplam        |
| 1                         | İpekyolu Kentsel Dönüşüm ve gelişim proje alanlarının kamulaştırılması  | 67.000.000,00  |            | 67.000.000,00 |
| 2                         | Taşlıca Mah. Kentsel Dönüşüm ve gelişim proje alanlarının kamulaştırılması  | 1.500.000,00   |            | 1.500.000,00  |
| 3                         | Bedirkent-Beylerbeyi Mah. Kentsel Dönüşüm ve gelişim proje alanlarının kamulaştırılması   | 500.000,00   |            | 500.000,00    |
| 4                         |   |  |            |               |
| 5                         |   |  |            |               |
| 6                         |   |  |            |               |
| 7                         |   |  |            |               |
| 8                         |   |  |            |               |
| 9                         |   |  |            |               |
| Genel Toplam              |   | 69.000.000,00  |            | 69.000.000,00 |

Performans Hedefi 15 : Kentsel dönüşümün finansmanına katkı sağlamak

| PERFORMANS HEDEFİ TABLOSU |   |   |            |              |
|---------------------------|---|---|------------|--------------|
| İdare Adı                 | ŞEHİTKAMİL BELEDİYE BAŞKANLIĞI  |   |            |              |
| Amaç                      | Şehitkamil İlçemizin gelişen ihtiyaçlar çerçevesinde kentleşme altyapısının güçlendirilmesi ve modernize edilmesi, yaşanabilir, sağlıklı ve çağdaş kentsel gelişmenin artırılması |   |            |              |
| Hedef                     | Kentsel Gelişim   |   |            |              |
| Performans Hedefi         | Kentsel dönüşümün finansmanına katkı sağlamak   |   |            |              |
| Açıklamalar               |   |   |            |              |
| Performans Göstergeleri   |   | 2017  | 2018       | 2019         |
| 1                         | Bütçe Gerçekleşme oranı   | 52.148,85 m2'lik taşınmaz 85.117.583,55 TL bedelle satılmıştır. | %100       | %100         |
| Açıklama                  |   |   |            |              |
| 2                         | Bütçe Gerçekleşme oranı   | %76,45  | %100       | %100         |
| Açıklama                  |   |   |            |              |
| 3                         |   |   |            |              |
| Açıklama                  |   |   |            |              |
| 4                         |   |   |            |              |
| Açıklama                  |   |   |            |              |
| Faaliyetler               |   | Kaynak İhtiyacı 2019 (TL)                                       |            |              |
|                           |   | Bütçe   | Bütçe Dışı | Toplam       |
| 1                         | Mithatpaşa Mahallesindeki binaların kamulaştırılması ve yolların açılması   | 2.000.000,00  |            | 2.000.000,00 |
| 2                         | İmar planı , Halihazır harita Jeolojik etüt ve İmar uygulamalarının yapılması   | 3.000.000,00  |            | 3.000.000,00 |
| 3                         |   |   |            |              |
| 4                         |   |   |            |              |
| 5                         |   |   |            |              |
| 6                         |   |   |            |              |
| 7                         |   |   |            |              |
| 8                         |   |   |            |              |
| 9                         |   |   |            |              |
| Genel Toplam              |   | 5.000.000,00  |            | 5.000.000,00 |

Performans Hedefi 1 6 : Şehitkamil İlçemizin yaya ve araç trafiği alt yapısını güçlendirmek

| PERFORMANS HEDEFİ TABLOSU |   |  |            |               |
|---------------------------|---|--|------------|---------------|
| İdare Adı                 | ŞEHİTKAMİL BELEDİYE BAŞKANLIĞI  |  |            |               |
| Amaç                      | Şehitkamil İlçemizin gelişen ihtiyaçlar çerçevesinde kentleşme altyapısının güçlendirilmesi ve modernize edilmesi, yaşanabilir, sağlıklı ve çağdaş kentsel gelişmenin artırılması |  |            |               |
| Hedef                     | Kentsel Gelişim   |  |            |               |
| Performans Hedefi         | Şehitkamil İlçemizin yaya ve araç trafiği alt yapısını güçlendirmek   |  |            |               |
| Açıklamalar               |   |  |            |               |
| Performans Göstergeleri   |   | 2017   | 2018       | 2019          |
| 1                         | Bütçe Gerçekleşme Oranı   | Kamulaştırma Çalışmalarına Devam Edilmektedir. | %100       | %100          |
| Açıklama                  |   |  |            |               |
| 2                         | Bütçe Gerçekleşme Oranı   | Kamulaştırma Çalışmalarına Devam Edilmektedir. | %100       | %100          |
| Açıklama                  |   |  |            |               |
| 3                         | Yeni yolların açılması, yolların asfaltlanması, kilit taşı ve bordür döşeme yapımı (km/yıl)   | %86,51   | %100       | %100          |
| Açıklama                  | Muhtelif mahallelerde gelişmekte olan bölgelerde imar planına uygun olarak yeni yol yapımı yapılması  |  |            |               |
| 4                         |   |  |            |               |
| Açıklama                  |   |  |            |               |
| Faaliyetler               |   | Kaynak İhtiyacı 2019 (TL)                      |            |               |
|                           |   | Bütçe  | Bütçe Dışı | Toplam        |
| 1                         | İbrahimli ve Beykent Mahallelerindeki yol güzergâhındaki ağaç ve yapıların kamulaştırılarak yolun açılması  | 2.000.000,00                                   |            | 2.000.000,00  |
| 2                         | (Ceydeli sokak kamulaştırılması) Araç trafiğini engelleyen dar sokağın kamulaştırılması   | 2.000.000,00                                   |            | 2.000.000,00  |
| 3                         | Yeni yolların açılması, yolların asfaltlanması, kilit taşı ve bordür döşeme yapımı  | 60.000.000,00                                  |            | 60.000.000,00 |
| 4                         |   |  |            |               |
| 5                         |   |  |            |               |
| 6                         |   |  |            |               |
| 7                         |   |  |            |               |
| 8                         |   |  |            |               |
| 9                         |   |  |            |               |
| Genel Toplam              |   | 64.000.000,00                                  |            | 64.000.000,00 |

Performans Hedefi 17 : Sosyal Donatıların Oluşturulması ve Geliştirilmesi

| PERFORMANS HEDEFİ TABLOSU |   |                           |            |               |
|---------------------------|---|---------------------------|------------|---------------|
| İdare Adı                 | ŞEHİTKAMİL BELEDİYE BAŞKANLIĞI  |                           |            |               |
| Amaç                      | Şehitkamil İlçemizin gelişen ihtiyaçlar çerçevesinde kentleşme altyapısının güçlendirilmesi ve modernize edilmesi, yaşanabilir, sağlıklı ve çağdaş kentsel gelişmenin artırılması |                           |            |               |
| Hedef                     | Kentsel Gelişim   |                           |            |               |
| Performans Hedefi         | Sosyal Donatıların Oluşturulması ve Geliştirilmesi  |                           |            |               |
| Açıklamalar               |   |                           |            |               |
| Performans Göstergeleri   |   | 2017                      | 2018       | 2019          |
| 1                         | Muhtelif merkezi yerlere eğitim ve ünite merkezleri yapımı  | %86,51                    | %100       | %100          |
| Açıklama                  |   |                           |            |               |
| 2                         |   |                           |            |               |
| Açıklama                  |   |                           |            |               |
| 3                         |   |                           |            |               |
| Açıklama                  |   |                           |            |               |
| 4                         |   |                           |            |               |
| Açıklama                  |   |                           |            |               |
| Faaliyetler               |   | Kaynak İhtiyacı 2019 (TL) |            |               |
|                           |   | Bütçe                     | Bütçe Dışı | Toplam        |
| 1                         | Sosyal,kültürel,hizmet ve spor amaçlı olarak halkın ortak kullanımına yönelik tesislerin inşa edilmesi  | 40.000.000,00             |            | 40.000.000,00 |
| 2                         |   |                           |            |               |
| 3                         |   |                           |            |               |
| 4                         |   |                           |            |               |
| 5                         |   |                           |            |               |
| 6                         |   |                           |            |               |
| 7                         |   |                           |            |               |
| 8                         |   |                           |            |               |
| 9                         |   |                           |            |               |
| Genel Toplam              |   | 40.000.000,00             |            | 40.000.000,00 |



Performans Hedefi 1 8 : Şehitkamil halkının konut ve sosyal konut ihtiyacını karşılamak

| PERFORMANS HEDEFİ TABLOSU |   |                           |            |               |
|---------------------------|---|---------------------------|------------|---------------|
| İdare Adı                 | ŞEHİTKAMİL BELEDİYE BAŞKANLIĞI  |                           |            |               |
| Amaç                      | Şehitkamil İlçemizin gelişen ihtiyaçlar çerçevesinde kentleşme altyapısının güçlendirilmesi ve modernize edilmesi, yaşanabilir, sağlıklı ve çağdaş kentsel gelişmenin artırılması |                           |            |               |
| Hedef                     | Kentsel Gelişim   |                           |            |               |
| Performans Hedefi         | Şehitkamil halkının konut ve sosyal konut ihtiyacını karşılamak   |                           |            |               |
| Açıklamalar               |   |                           |            |               |
| Performans Göstergeleri   |   | 2017                      | 2018       | 2019          |
| 1                         | Bütçe Gerçekleşme Oranı   | -                         | %100       | %100          |
| Açıklama                  |   |                           |            |               |
| 2                         |   |                           |            |               |
| Açıklama                  |   |                           |            |               |
| 3                         |   |                           |            |               |
| Açıklama                  |   |                           |            |               |
| 4                         |   |                           |            |               |
| Açıklama                  |   |                           |            |               |
| Faaliyetler               |   | Kaynak İhtiyacı 2019 (TL) |            |               |
|                           |   | Bütçe                     | Bütçe Dışı | Toplam        |
| 1                         | Konut ve sosyal konut inşa etmek  | 50.000.000,00             |            | 50.000.000,00 |
| 2                         |   |                           |            |               |
| 3                         |   |                           |            |               |
| 4                         |   |                           |            |               |
| 5                         |   |                           |            |               |
| 6                         |   |                           |            |               |
| 7                         |   |                           |            |               |
| 8                         |   |                           |            |               |
| 9                         |   |                           |            |               |
| Genel Toplam              |   | 50.000.000,00             |            | 50.000.000,00 |

Performans Hedefi 19 : Yaşanabilir bir çevre oluşturmak

| PERFORMANS HEDEFİ TABLOSU |   |                           |                 |                 |
|---------------------------|---|---------------------------|-----------------|-----------------|
| İdare Adı                 | ŞEHİTKAMİL BELEDİYE BAŞKANLIĞI  |                           |                 |                 |
| Amaç                      | Sağlıklı, yaşanabilir ve sürdürülebilir bir çevrenin oluşturulması.       |                           |                 |                 |
| Hedef                     | Yaşanabilir bir çevre oluşturmak  |                           |                 |                 |
| Performans Hedefi         | Kent içi yeşil alanları arttırmak.  |                           |                 |                 |
| Açıklamalar               |   |                           |                 |                 |
| Performans Göstergeleri   |   | 2017                      | 2018            | 2019            |
| 1                         | Yeni orman alanlarının oluşturulması                                      | 31.250 Adet/Yıl           | 50.000 Adet/Yıl | 50.000 Adet/Yıl |
| Açıklama                  | 2017-2018 yılı mayıs ayı sonuna kadar 3 etap gerçekleştirilmiştir.        |                           |                 |                 |
| 2                         | Mevcut parkların rehabilite edilmesi                                      | %100                      | %100            | %100            |
| Açıklama                  | 2017-2018 yılı mayıs ayı sonuna kadar 15 adet park revizyonu yapılmıştır. |                           |                 |                 |
| 3                         | Rekreasyon alanlarının bakım ve temizliği                                 | %100                      | %100            | %100            |
| Açıklama                  | Rutin olarak bakım ve temizlik yapılmaktadır.                             |                           |                 |                 |
| 4                         |   |                           |                 |                 |
| Açıklama                  |   |                           |                 |                 |
| Faaliyetler               |   | Kaynak İhtiyacı 2019 (TL) |                 |                 |
|                           |   | Bütçe                     | Bütçe Dışı      | Toplam          |
| 1                         | Yeni orman alanlarının oluşturulması                                      | 6.000.000,00              |                 | 6.000.000,00    |
| 2                         | Mevcut parkların rehabilite edilmesi                                      | 4.000.000,00              |                 | 4.000.000,00    |
| 3                         | Rekreasyon alanlarının bakım ve temizliği                                 | 10.000.000,00             |                 | 10.000.000,00   |
| 4                         |   |                           |                 |                 |
| 5                         |   |                           |                 |                 |
| 6                         |   |                           |                 |                 |
| 7                         |   |                           |                 |                 |
| 8                         |   |                           |                 |                 |
| 9                         |   |                           |                 |                 |
| Genel Toplam              |   | 20.000.000,00             |                 | 20.000.000,00   |

Performans Hedefi 20: Çok Amaçlı parklar yapmak

| PERFORMANS HEDEFİ TABLOSU |  |                           |            |               |
|---------------------------|--|---------------------------|------------|---------------|
| İdare Adı                 | ŞEHİTKAMİL BELEDİYE BAŞKANLIĞI   |                           |            |               |
| Amaç                      | Sağlıklı, yaşanabilir ve sürdürülebilir bir çevrenin oluşturulması.                          |                           |            |               |
| Hedef                     | Yaşanabilir bir çevre oluşturmak   |                           |            |               |
| Performans Hedefi         | Çok Amaçlı parklar yapmak  |                           |            |               |
| Açıklamalar               |  |                           |            |               |
| Performans Göstergeleri   |  | 2017                      | 2018       | 2019          |
| 1                         | Çok amaçlı parkların yapılması   | %86,51                    | %100       | %100          |
| Açıklama                  |  |                           |            |               |
| 2                         | Bütçe Gerçekleşme oranı  | %99,70                    | %100       | %100          |
| Açıklama                  |  |                           |            |               |
| 3                         |  |                           |            |               |
| Açıklama                  |  |                           |            |               |
| 4                         |  |                           |            |               |
| Açıklama                  |  |                           |            |               |
| Faaliyetler               |  | Kaynak İhtiyacı 2019 (TL) |            |               |
|                           |  | Bütçe                     | Bütçe Dışı | Toplam        |
| 1                         | Çocuk oyun alanlarının yapılması, spor alanlarının yapılması, çok amaçlı parkların yapılması | 10.000.000,00             |            | 10.000.000,00 |
| 2                         | Park ve Bahçeler hizmetlerinin etkin ve verimli bir şekilde yürütülmesi                      | 30.000.000,00             |            | 30.000.000,00 |
| 3                         |  |                           |            |               |
| 4                         |  |                           |            |               |
| 5                         |  |                           |            |               |
| 6                         |  |                           |            |               |
| 7                         |  |                           |            |               |
| 8                         |  |                           |            |               |
| 9                         |  |                           |            |               |
| Genel Toplam              |  | 40.000.000,00             |            | 40.000.000,00 |

Performans Hedefi 2 1 : Çevre ve halk sağlığını gözetten bir katı atık yönetimini sağlamak.

| PERFORMANS HEDEFİ TABLOSU |  |   |            |               |
|---------------------------|--|---|------------|---------------|
| İdare Adı                 | ŞEHİTKAMİL BELEDİYE BAŞKANLIĞI   |   |            |               |
| Amaç                      | Sağlıklı, yaşanabilir ve sürdürülebilir bir çevrenin oluşturulması.                            |   |            |               |
| Hedef                     | Yaşanabilir bir çevre oluşturmak   |   |            |               |
| Performans Hedefi         | Çevre ve halk sağlığını gözetten bir katı atık yönetimini sağlamak.                            |   |            |               |
| Açıklamalar               |  |   |            |               |
| Performans Göstergeleri   |  | 2017  | 2018       | 2019          |
| 1                         | Bütçe Gerçekleşme oranı  | %99,77  | %100       | %100          |
| Açıklama                  |  |   |            |               |
| 2                         | 1000 Adet/Yıl  | 1000 adet konteyner alımı yapılmış olup 694 âdeti dağıtılmıştır | 1000       | 1000          |
| Açıklama                  |  |   |            |               |
| 3                         | En Az Ayda 1 Defa  | 1 Defa  | 1 Defa     | 1 Defa        |
| Açıklama                  |  |   |            |               |
| 4                         | Bütçe Gerçekleşme oranı  |   | -          | -             |
| Açıklama                  |  |   |            |               |
| 5                         | En az 90 okulda eğitim verilecek ve en az 5000 adet el broşürü dağıtılacaktır.                 | 90 Okul   | 90 Okul    | 90 Okul       |
| Açıklama                  |  |   |            |               |
| 6                         | Bütçe Gerçekleşme oranı  | %99,97  | %100       | %100          |
| Açıklama                  |  |   |            |               |
| Faaliyetler               |  | Kaynak İhtiyacı 2019 (TL)                                       |            |               |
|                           |  | Bütçe   | Bütçe Dışı | Toplam        |
| 1                         | Katı atıkların toplanması, taşınması, cadde ve sokakların temizliğinin yapılması               | 28.000.000,00   |            | 28.000.000,00 |
| 2                         | Evsel atık konteynerlerinin alınması ve yerleştirilmesi.                                       | 1.000.000,00  |            | 1.000.000,00  |
| 3                         | İlçemizde bulunan ibadethanelerin genel temizliği ile okul bahçelerinin temizliğinin yapılması | 1.000.000,00  |            | 1.000.000,00  |
| 4                         | Konteyner tamir ve bakımı  | 500.000,00  |            | 500.000,00    |
| 5                         | Temizlik bilincinin geliştirilmesi için eğitim ve bilgilendirme çalışması yapılması            | 500.000,00  |            | 500.000,00    |
| 6                         | Temizlik işleri hizmetlerinin etkin ve verimli bir şekilde yürütülmesi                         | 1.500.000,00  |            | 1.500.000,00  |
| 7                         |  |   |            |               |
| 8                         |  |   |            |               |
| 9                         |  |   |            |               |
| Genel Toplam              |  | 32.500.000,00   |            | 32.500.000,00 |

Performans Hedefi 22: Çevrenin korunması Çalışması yapmak

| PERFORMANS HEDEFİ TABLOSU |  |                           |            |              |
|---------------------------|--|---------------------------|------------|--------------|
| İdare Adı                 | ŞEHİTKAMİL BELEDİYE BAŞKANLIĞI   |                           |            |              |
| Amaç                      | Sağlıklı, yaşanabilir ve sürdürülebilir bir çevrenin oluşturulması.            |                           |            |              |
| Hedef                     | Yaşanabilir bir çevre oluşturmak   |                           |            |              |
| Performans Hedefi         | Çevrenin korunması Çalışması yapmak  |                           |            |              |
| Açıklamalar               |  |                           |            |              |
| Performans Göstergeleri   |  | 2017                      | 2018       | 2019         |
| 1                         | Bütçe Gerçekleşme oranı  | %48.78                    | %100       | %100         |
| Açıklama                  |  |                           |            |              |
| 2                         | Bütçe Gerçekleşme oranı  | %68.40                    | %100       | %100         |
| Açıklama                  |  |                           |            |              |
| 3                         | Bütçe Gerçekleşme oranı  | %48.79                    | %100       | %100         |
| Açıklama                  |  |                           |            |              |
| 4                         | Bütçe Gerçekleşme oranı  | %90,22                    | %100       | %100         |
| Açıklama                  |  |                           |            |              |
| Faaliyetler               |  | Kaynak İhtiyacı 2019 (TL) |            |              |
|                           |  | Bütçe                     | Bütçe Dışı | Toplam       |
| 1                         | (MÖP) Ambalaj atığı projesinin devam ettirilmesi                               | 3.000.000,00              |            | 3.000.000,00 |
| 2                         | Çevre denetimlerinin yapılması   | 1.800.000,00              |            | 1.800.000,00 |
| 3                         | Ambalaj atıklarının ayrıştırılmasının kontrol altına alınması                  | 500.000,00                |            | 500.000,00   |
| 4                         | Çevre koruma ve kontrol hizmetlerinin etkin ve verimli bir şekilde yürütülmesi | 2.200.000,00              |            | 2.200.000,00 |
| 5                         |  |                           |            |              |
| 6                         |  |                           |            |              |
| 7                         |  |                           |            |              |
| 8                         |  |                           |            |              |
| 9                         |  |                           |            |              |
| Genel Toplam              |  | 7.500.000,00              |            | 7.500.000,00 |

Performans Hedefi 23: Kent sađlıđına iliřkin riskleri azaltmak ve halk sađlıđını iyileřtirmeye ynelik uygulamaları desteklemek.

| PERFORMANS HEDEFİ TABLOSU |   |                           |                 |                 |
|---------------------------|---|---------------------------|-----------------|-----------------|
| İdare Adı                 | ŐEHİTKAMİL BELEDİYE BAŐKANLIđI  |                           |                 |                 |
| Amaç                      | Sađlıklı, yařanabilir ve sürdürülebilir bir çevrenin oluşturulması.                                       |                           |                 |                 |
| Hedef                     | Yařanabilir bir çevre oluşturmak  |                           |                 |                 |
| Performans Hedefi         | Kent sađlıđına iliřkin riskleri azaltmak ve halk sađlıđını iyileřtirmeye ynelik uygulamaları desteklemek. |                           |                 |                 |
| Açıklamalar               |   |                           |                 |                 |
| Performans Göstergeleri   |   | 2017                      | 2018            | 2019            |
| 1                         | 3000 işyeri/Yıl   | 3080 işyeri/Yıl           | 3500 işyeri/Yıl | 3750 işyeri/Yıl |
| Açıklama                  | İlçe sınırlarımızdaki gıda güvenliđi ve hijyen konusunda duyarlı esnaf sayısını arttırmak                 |                           |                 |                 |
| 2                         | Yılda en az 6 defa  | 6 Defa                    | 6 Defa          | 6 Defa          |
| Açıklama                  | Kurban satış yerlerinin denetlenmesi  |                           |                 |                 |
| 3                         | Yılda en az 6 defa  | 6 Defa                    | 6 Defa          | 6 Defa          |
| Açıklama                  | Gıda güvenliđi ve hizmet konusunda esnafı bilgilendirmek  |                           |                 |                 |
| 4                         | Bütçe Gerçekleşme oranı   | %82,40                    | %100            | %100            |
| Açıklama                  | Sađlık hizmetlerinin etkin ve verimli bir şekilde yürütülmesi   |                           |                 |                 |
| 5                         | Bütçe Gerçekleşme oranı   | %28                       | %100            | %100            |
| Açıklama                  |   |                           |                 |                 |
| 6                         | Bütçe Gerçekleşme oranı   | %28,11                    | %100            | %100            |
| Açıklama                  |   |                           |                 |                 |
| 7                         | Bütçe Gerçekleşme oranı   | %28,11                    | %100            | %100            |
| Açıklama                  |   |                           |                 |                 |
| Faaliyetler               |   | Kaynak İhtiyacı 2019 (TL) |                 |                 |
|                           |   | Bütçe                     | Bütçe Dıřı      | Toplam          |
| 1                         | Gıda Güvenliđi ve hijyen denetimlerinin yapılması   | 30.000,00                 |                 | 30.000,00       |
| 2                         | Kurban, adaklık satış ve kesim yerlerinin denetlenmesi  | 30.000,00                 |                 | 30.000,00       |
| 3                         | Gıda Güvenliđi ve hijyen eđitimi verilmesi  | 30.000,00                 |                 | 30.000,00       |
| 4                         | Sađlık hizmetlerinin etkin ve verimli bir şekilde yürütülmesi   | 160.000,00                |                 | 160.000,00      |
| 5                         | İş yeri açma ve çalışma ruhsatı verilmesi.  | 100.000,00                |                 | 100.000,00      |
| 6                         | Ruhsatsız çalışan işyerlerinin tespiti ve denetimi  | 640.000,00                |                 | 640.000,00      |
| 7                         | Ruhsat ve denetim hizmetlerinin etkin ve verimli bir şekilde yürütülmesi                                  | 260.000,00                |                 | 260.000,00      |
| Genel Toplam              |   | 1.250.000,00              |                 | 1.250.000,00    |

Performans Hedefi 24: Kentin düzen ve huzurunu sağlamak

| PERFORMANS HEDEFİ TABLOSU |  |                           |            |              |
|---------------------------|--|---------------------------|------------|--------------|
| İdare Adı                 | ŞEHİTKAMİL BELEDİYE BAŞKANLIĞI   |                           |            |              |
| Amaç                      | Sağlıklı, yaşanabilir ve sürdürülebilir bir çevrenin oluşturulması.  |                           |            |              |
| Hedef                     | Yaşanabilir bir çevre oluşturmak   |                           |            |              |
| Performans Hedefi         | Kentin düzen ve huzurunu sağlamak  |                           |            |              |
| Açıklamalar               |  |                           |            |              |
| Performans Göstergeleri   |  | 2017                      | 2018       | 2019         |
| 1                         | Bütçe Gerçekleşme oranı  | 80,66                     | %100       | %100         |
| Açıklama                  | İlçemiz sınırları içerisinde bulunan işyerleri planlanan program dahilinde denetlenmektedir. Toplam 25 ekip ile vatandaşın huzur, sağlık ve çevre düzenini etkileyen her türlü konu ekiplerimiz tarafından denetlenerek tüm olumsuzluklara anında müdahale edilmektedir. |                           |            |              |
| 2                         | 100 %  | %100                      | %100       | %100         |
| Açıklama                  | İlçemiz sınırları içerisinde, ilgili yasal mevzuat çerçevesinde bütün şikayetler değerlendirilerek sonuçlanmıştır.   |                           |            |              |
| 3                         | Yılda en az 2 defa   | 2 Defa                    | 2 Defa     | 2 Defa       |
| Açıklama                  | Müdürlüğümüz personelinin desteklenmesi amacıyla gerekli hizmet içi eğitimler düzenlenmektedir.  |                           |            |              |
| 4                         |  |                           |            |              |
| Açıklama                  |  |                           |            |              |
| Faaliyetler               |  | Kaynak İhtiyacı 2019 (TL) |            |              |
|                           |  | Bütçe                     | Bütçe Dışı | Toplam       |
| 1                         | İş yerlerinin program dâhilinde denetlenmesi   | 5.500.000,00              |            | 5.500.000,00 |
| 2                         | Şikâyetlerin ilgili yasal düzenlemeler çerçevesinde süresi içerisinde değerlendirilmesi ve sonuçlandırılması.  | 730.000,00                |            | 730.000,00   |
| 3                         | Zabita personelinin desteklenmesine yönelik hizmet içi eğitimler düzenlenmesi.   | 500.000,00                |            | 500.000,00   |
| 4                         |  |                           |            |              |
| 5                         |  |                           |            |              |
| 6                         |  |                           |            |              |
| 7                         |  |                           |            |              |
| 8                         |  |                           |            |              |
| 9                         |  |                           |            |              |
| Genel Toplam              |  | 6.730.000,00              |            | 6.730.000,00 |

Performans Hedefi 25: Ailenin kurulması ve korunmasına yönelik Faaliyetler

| PERFORMANS HEDEFİ TABLOSU |  |                           |            |            |
|---------------------------|--|---------------------------|------------|------------|
| İdare Adı                 | ŞEHİTKAMİL BELEDİYE BAŞKANLIĞI                         |                           |            |            |
| Amaç                      | Sosyal yaşamın Gelişimi                                |                           |            |            |
| Hedef                     | Kentsel Gelişim  |                           |            |            |
| Performans Hedefi         | Ailenin kurulması ve korunmasına yönelik Faaliyetler   |                           |            |            |
| Açıklamalar               |  |                           |            |            |
| Performans Göstergeleri   |  | 2017                      | 2018       | 2019       |
| 1                         | Yılda En az 8 defa                                     | 10 Defa                   | 10 Defa    | 12 Defa    |
| Açıklama                  |  |                           |            |            |
| 2                         |  |                           |            |            |
| Açıklama                  |  |                           |            |            |
| 3                         |  |                           |            |            |
| Açıklama                  |  |                           |            |            |
| 4                         |  |                           |            |            |
| Açıklama                  |  |                           |            |            |
| Faaliyetler               |  | Kaynak İhtiyacı 2019 (TL) |            |            |
|                           |  | Bütçe                     | Bütçe Dışı | Toplam     |
|                           | Ailenin korunması yönünde eğitici çalışmalar yapılması | 500.000,00                |            | 500.000,00 |
| 2                         |  |                           |            |            |
| 3                         |  |                           |            |            |
| 4                         |  |                           |            |            |
| 5                         |  |                           |            |            |
| 6                         |  |                           |            |            |
| 7                         |  |                           |            |            |
| 8                         |  |                           |            |            |
| 9                         |  |                           |            |            |
| Genel Toplam              |  | 500.000,00                |            | 500.000,00 |



Performans Hedefi 26: Şehitkamil halkının kaynaşması, toplumsal moralin yükseltilmesi ve ortak bir kent kültürünün oluşmasını sağlamak

| PERFORMANS HEDEFİ TABLOSU |   |  |            |              |
|---------------------------|---|--|------------|--------------|
| İdare Adı                 |   | ŞEHİTKAMİL BELEDİYE BAŞKANLIĞI   |            |              |
| Amaç                      |   | Kültür ve sanat faaliyetleri ile Şehitkamil halkının sosyal yaşamının gelişimine katkı sağlanması.               |            |              |
| Hedef                     |   | Sosyal yaşamın Gelişimi  |            |              |
| Performans Hedefi         |   | Şehitkamil halkının kaynaşması, toplumsal moralin yükseltilmesi ve ortak bir kent kültürünün oluşmasını sağlamak |            |              |
| Açıklamalar               |   |  |            |              |
| Performans Göstergeleri   |   | 2017   | 2018       | 2019         |
| 1                         | Bütçe Gerçekleşme oranı   | %75,26   | %100       | %100         |
| Açıklama                  |   |  |            |              |
| 2                         | Yılda en az 75 adet   | 84 Defa  | 90 Defa    | 90 Defa      |
| Açıklama                  |   |  |            |              |
| 3                         | Yılda en az 5 adet  | 5 Defa   | 7 Defa     | 9 Defa       |
| Açıklama                  |   |  |            |              |
| 4                         |   |  |            |              |
| Açıklama                  |   |  |            |              |
| Faaliyetler               |   | Kaynak İhtiyacı 2019 (TL)  |            |              |
|                           |   | Bütçe  | Bütçe Dışı | Toplam       |
| 1                         | "Konferanslar, paneller, açık oturumlar, seminerler, sergiler, defileler, multivizyon ve dia gösterileri, her çeşit konser ve gösteriler düzenlemek   | 1.500.000,00   |            | 1.500.000,00 |
| 2                         | "Kamu kurum ve kuruluşları üniversiteler, sivil toplum kuruluşları, öğrenciler, eğitim ve öğretim kurumları, kültür ve sanat camiası, kamu vararı gözetin dernekler, vakıflar, federasyonlar, spor kulüpleri, meslek kuruluşları, sosyal ve kültürel ilişkileri geliştirmek, gerektiğinde ortak proje üretmek, ortak çalışma alanı oluşturmak, çeşitli sosyal etkinlikler, geziler ve şenlikler düzenlemek. | 500.000,00   |            | 500.000,00   |
| 3                         | "Yaşlılar, engelliler, gençler, kadınlar, çocukların ve dezavantajlı nüfusun kent yaşamına katılımını arttırmaya yönelik olarak sosyal ve kültürel faaliyetler düzenlemek.  | 500.000,00   |            | 500.000,00   |
| 4                         |   |  |            |              |
| 5                         |   |  |            |              |
| 6                         |   |  |            |              |
| 7                         |   |  |            |              |
| 8                         |   |  |            |              |
| 9                         |   |  |            |              |
| Genel Toplam              |   | 2.500.000,00   |            | 2.500.000,00 |

Performans Hedefi 27: Tarihi ve Kültürel değerlerin korunmasına katkı sağlamak

| PERFORMANS HEDEFİ TABLOSU |  |                           |            |              |
|---------------------------|--|---------------------------|------------|--------------|
| İdare Adı                 | ŞEHİTKAMİL BELEDİYE BAŞKANLIĞI   |                           |            |              |
| Amaç                      | Kültür ve sanat faaliyetleri ile Şehitkamil halkının sosyal yaşamının gelişimine katkı sağlanması.   |                           |            |              |
| Hedef                     | Sosyal yaşamın Gelişimi  |                           |            |              |
| Performans Hedefi         | Tarihi ve Kültürel değerlerin korunmasına katkı sağlamak   |                           |            |              |
| Açıklamalar               |  |                           |            |              |
| Performans Göstergeleri   |  | 2017                      | 2018       | 2019         |
| 1                         | Yılda en az 2 defa   | 2 Defa                    | 3 Defa     | 3 Defa       |
| Açıklama                  |  |                           |            |              |
| 2                         | Gerçekleşme  | % 75,26                   | %100       | %100         |
| Açıklama                  |  |                           |            |              |
| 3                         | Bütçe Gerçekleşme Oranı  | %<br>75,26                | %100       | %100         |
| Açıklama                  |  |                           |            |              |
| 4                         |  |                           |            |              |
| Açıklama                  |  |                           |            |              |
| Faaliyetler               |  | Kaynak İhtiyacı 2019 (TL) |            |              |
|                           |  | Bütçe                     | Bütçe Dışı | Toplam       |
| 1                         | Ulusal ve uluslararası tarihi ve turistik etkinlikler düzenlenmesi   | 400.000,00                |            | 400.000,00   |
| 2                         | Gaziantep'in ve Şehitkamil İlçemizin tarihi ve kültürel değerlerinin korunması ,gelecek kuşaklara aktarılması çalışmalarına katkı sağlanması | 470.000,00                |            | 470.000,00   |
| 3                         | Kültür ve Sosyal hizmetlerin etkin ve verimli yürütülmesi  | 1.900.000,00              |            | 1.900.000,00 |
| 4                         |  |                           |            |              |
| 5                         |  |                           |            |              |
| 6                         |  |                           |            |              |
| 7                         |  |                           |            |              |
| 8                         |  |                           |            |              |
| 9                         |  |                           |            |              |
| Genel Toplam              |  | 2.770.000,00              |            | 2.770.000,00 |

Performans Hedefi 28: Sosyal Yardımları insan onurunu zedelemeyecek koşullarda sunmak

| PERFORMANS HEDEFİ TABLOSU |   |                           |            |              |
|---------------------------|---|---------------------------|------------|--------------|
| İdare Adı                 | ŞEHİTKAMİL BELEDİYE BAŞKANLIĞI  |                           |            |              |
| Amaç                      | Sosyal Yardımlaşma ve dayanışmanın güçlendirilmesi suretiyle Şehitkamil halkının sosyal refahının artırılması.  |                           |            |              |
| Hedef                     | Sosyal Refahın Artırılması  |                           |            |              |
| Performans Hedefi         | Sosyal Yardımları insan onurunu zedelemeyecek koşullarda sunmak   |                           |            |              |
| Açıklamalar               |   |                           |            |              |
| Performans Göstergeleri   |   | 2017                      | 2018       | 2019         |
| 1                         | Aş evi, çorba evi hizmetleri yürütülmesi  | 430.560                   | 3.000 Kişi | 3.000 Kişi   |
| Açıklama                  | 2017 yılında aşevi ve çorba evinden ücretsiz olarak toplam 430.560 kişilik çorba dağıtımı yapılmıştır.  |                           |            |              |
| 2                         | Bütçe Gerçekleşme oranı   | 72,04                     | %100       | %100         |
| Açıklama                  |   |                           |            |              |
| 3                         |   |                           |            |              |
| Açıklama                  |   |                           |            |              |
| 4                         |   |                           |            |              |
| Açıklama                  |   |                           |            |              |
| Faaliyetler               |   | Kaynak İhtiyacı 2019 (TL) |            |              |
|                           |   | Bütçe                     | Bütçe Dışı | Toplam       |
| 1                         | Aş Evi, Çorba Evi Hizmetlerinin yürütülmesi   | 1.900.000,00              |            | 1.900.000,00 |
| 2                         | Gıda bankası aracılığıyla ihtiyaç sahibi vatandaşlarımıza gıda malzemesi alımı, çölyak hastalarına makarna, engelli vatandaşlarımıza manuel ve akülü sandalye alımı | 1.100.000,00              |            | 1.100.000,00 |
| 3                         |   |                           |            |              |
| 4                         |   |                           |            |              |
| 5                         |   |                           |            |              |
| 6                         |   |                           |            |              |
| 7                         |   |                           |            |              |
| 8                         |   |                           |            |              |
| 9                         |   |                           |            |              |
| Genel Toplam              |   | 3.000.000,00              |            | 3.000.000,00 |

Performans Hedefi 29: Dezavantajlı grupların toplumsal yaşamla bütünleşmesini sağlamak.

| PERFORMANS HEDEFİ TABLOSU |  |                           |                   |                   |
|---------------------------|--|---------------------------|-------------------|-------------------|
| İdare Adı                 | ŞEHİTKAMİL BELEDİYE BAŞKANLIĞI   |                           |                   |                   |
| Amaç                      | Sosyal Yardımlaşma ve dayanışmanın güçlendirilmesi suretiyle Şehitkamil halkının sosyal refahının artırılması. |                           |                   |                   |
| Hedef                     | Sosyal Refahın Artırılması   |                           |                   |                   |
| Performans Hedefi         | Dezavantajlı grupların toplumsal yaşamla bütünleşmesini sağlamak.  |                           |                   |                   |
| Performans Göstergeleri   |  | 2017                      | 2018              | 2019              |
| 1                         | Gençlik merkezi hizmetleri   | 16.320 Kişi               | 12.559 Kişi       | 13.186 Kişi       |
| 2                         | Etüt merkezi hizmetleri  | 12.472 Kişi               | 12.559 Kişi       | 13.186 Kişi       |
| 3                         | Aile merkezi hizmetleri  | 28.980 Kişi               | 30.249 Kişi       | 31.761 Kişi       |
| 4                         | Bütçe Gerçekleşme oranı  | %96,68                    | %100              | %100              |
| 5                         | Meslek edindirme faaliyetlerini etkinleştirmek ve yaygınlaştırmak  | 3.736 Kişi                | 2.893 Kişi        | 3.037 Kişi        |
| 6                         | Merhamet Eli Hizmeti   | 2.182 Kişi                | 1.064 Kişi        | 1.170 Kişi        |
| 7                         | Vefa hizmeti (İlçemizde yaşayan yaşlılara yerinde hizmet vermek)   | 2.774 Kişi                | 1.197 Kişi        | 1.316 Kişi        |
| 8                         | Merhaba bebek hizmeti (Yeni doğan bebeklerin acil ihtiyaçlarının karşılanması)                                 | 15.014 Aile               | 4500 Aile         | 4500 Aile         |
| 9                         | Bütçe Gerçekleşme oranı  | % 16,10                   | %100              | %100              |
| 10                        | Taziye hizmetleri  | 5.368 Aile                | 6.736 Aile        | 7.409 Aile        |
| 11                        | İbadethane sayısı  | 1.256 Defa                | İbadethane Sayısı | İbadethane Sayısı |
| Faaliyetler               |  | Kaynak İhtiyacı 2019 (TL) |                   |                   |
|                           |  | Bütçe                     | Bütçe Dışı        | Toplam            |
| 1                         | Gençlik Merkezi Hizmetleri   | 170.000,00                |                   | 170.000,00        |
| 2                         | Etüt Merkezi Hizmetleri  | 530.000,00                |                   | 530.000,00        |
| 3                         | Aile Merkezi Hizmetleri  | 200.000,00                |                   | 200.000,00        |
| 4                         | Okul öncesi eğitime destek hizmetleri  | 2.400.000,00              |                   | 2.400.000,00      |
| 5                         | Meslek Edindirme faaliyetlerinin etkinleştirmek ve yaygınlaştırmak   | 1.500.000,00              |                   | 1.500.000,00      |
| 6                         | Merhamet Eli Hizmeti (İlçemizde yaşayan yetim çocuklarımıza toplumsal, psikolojik alanda destek olmak)         | 100.000,00                |                   | 100.000,00        |
| 7                         | Vefa Hizmeti (İlçemizde yaşayan yaşlılarımıza yerinde hizmet verilmesi)  | 100.000,00                |                   | 100.000,00        |
| 8                         | Merhaba Bebek Hizmeti (Yenidoğan bebeklerin acil ihtiyaçlarının karşılanması)                                  | 1.500.000,00              |                   | 1.500.000,00      |
| 9                         | Engelsiz Şehitkamil (İlçemizde yaşayan engellilere ekipman desteğinin sağlanması)                              | 1.000.000,00              |                   | 1.000.000,00      |
| 10                        | Taziye Hizmetleri  | 5.500.000,00              |                   | 5.500.000,00      |
| 11                        | İbadethanelerin ihtiyaçlarının giderilmesi   | 3.000.000,00              |                   | 3.000.000,00      |
| Genel Toplam              |  | 16.000.000,00             |                   | 16.000.000,00     |

Performans Hedefi 30: Sportif Faaliyetlerin desteklenmesi

| PERFORMANS HEDEFİ TABLOSU |  |                           |             |               |
|---------------------------|--|---------------------------|-------------|---------------|
| İdare Adı                 | ŞEHİTKAMİL BELEDİYE BAŞKANLIĞI   |                           |             |               |
| Amaç                      | Sosyal Yardımlaşma ve dayanışmanın güçlendirilmesi suretiyle Şehitkamil halkının sosyal refahının artırılması. |                           |             |               |
| Hedef                     | Sosyal Refahın Artırılması   |                           |             |               |
| Performans Hedefi         | Sportif Faaliyetlerin desteklenmesi  |                           |             |               |
| Açıklamalar               |  |                           |             |               |
| Performans Göstergeleri   |  | 2017                      | 2018        | 2019          |
| 1                         | Spor Akademisi Hizmetleri  | 43.717 Kişi               | 37.534 Kişi | 41.287 Kişi   |
| 2                         | Bayan Spor Merkezi Hizmeti   | 22.468 Kişi               | 6.912 Kişi  | 7.257 Kişi    |
| 3                         | Gençlik Kampı Hizmeti  | 12.293 Kişi               | 399 Kişi    | 438 Kişi      |
| 4                         | Bütçe Gerçekleşme Oranı  | %100                      | %100        | %100          |
| 5                         | Bütçe Gerçekleşme Oranı  | % 98,84                   | %100        | %100          |
| 6                         | Bütçe Gerçekleşme Oranı  | % 99,94                   | %100        | %100          |
| Faaliyetler               |  | Kaynak İhtiyacı 2019 (TL) |             |               |
|                           |  | Bütçe                     | Bütçe Dışı  | Toplam        |
| 1                         | Spor Akademisi Hizmetleri  | 1.100.000,00              |             | 1.100.000,00  |
| 2                         | Bayan Spor Merkezi Hizmetleri  | 300.000,00                |             | 300.000,00    |
| 3                         | İzci Kampı Hizmetleri  | 400.000,00                |             | 400.000,00    |
| 4                         | Amatör spor kulüplerinin desteklenmesi   | 1.100.000,00              |             | 1.100.000,00  |
| 5                         | Sosyal Tesislerin yönetim hizmetleri   | 19.000.000,00             |             | 19.000.000,00 |
| 6                         | Sosyal Yardım hizmetlerinin etkin ve verimli bir şekilde yürütülmesi   | 9.100.000,00              |             | 9.100.000,00  |
| 7                         |  |                           |             |               |
| 8                         |  |                           |             |               |
| 9                         |  |                           |             |               |
| Genel Toplam              |  | 31.000.000,00             |             | 31.000.000,00 |

İdare Performans Tablosu

| Performans Hedefi | Açıklama  | Bütçe İçi      | Pay | Bütçe Dışı | Pay | Toplam         | Pay |
|-------------------|---|----------------|-----|------------|-----|----------------|-----|
| SH1               | Vatandaşlarımızın Belediye Hizmetlerine Telefon İle Ulaşımını Sağlamak.   | 200.000,00     |     |            |     | 200.000,00     |     |
| SH2               | Vatandaşlarımızın Belediye Hizmetlerine İnternet Yolu İle Ulaşımını Sağlamak.   | 300.000,00     |     |            |     | 300.000,00     |     |
| SH3               | Çalışanların Kapasitesini, Verimliliğini Ve Motivasyonunu Yükseltmek Suretiyle İnsan Kaynakları Yönetimini, Misyonu Gerçekleştirmeye Ve Vizyona Ulaşmaya Yönelik Geliştirmek.   | 3.000.000,00   |     |            |     | 3.000.000,00   |     |
| SH4               | Bilişim Sistemlerini Geliştirmek Ve Bilgiyi Ve Bilişimi Etkin Kullanan Bir Yapıya Kavuşmak.   | 500.000,00     |     |            |     | 500.000,00     |     |
| SH5               | Uluslararası Fonlardan Ve Diğer Kaynaklardan Daha Çok Yararlanmak İçin Proje Yönetimi Ve Uygulaması Konusunda Kapasitenin Arttırılmasını Sağlamak Ve Proje Geliştirmek.   | 400.000,00     |     |            |     | 400.000,00     |     |
| SH6               | Hizmetlerin Daha İyi Yürütülebilmesi İçin İç Kontrol Sistemini Güncel Tutmak  | 100.000,00     |     |            |     | 100.000,00     |     |
| SH7               | Kurumsal Karar Verme Sürecini Etkin Yönetmek Ve Kararlara Erişimi Sağlamak.   | 1.250.000,00   |     |            |     | 1.250.000,00   |     |
| SH8               | Vizyona Ulaşmak İçin Gerekli Olan Kaynak İhtiyacının Karşılanması, Finansman Yönetiminin Yapılması Ve Planlama, Programlama Ve Bütçeleme İle Raporlama Kapasitesinin Geliştirilmesi İçin Mali Yönetimin Güçlendirilmesini Sağlamak. | 40.000.000,00  |     |            |     | 40.000.000,00  |     |
| SH9               | Hukuk Süreçlerini Etkinleştirmek Ve Farkındalığını Arttırmak.   | 1.000.000,00   |     |            |     | 1.000.000,00   |     |
| SH10              | Destek Hizmetlerini Geliştirmek   | 100.000.000,00 |     |            |     | 100.000.000,00 |     |
| SH11              | Yönetim Ve Vatandaş Odaklı Hizmetlerin Geliştirilmesi   | 3.000.000,00   |     |            |     | 3.000.000,00   |     |
| SH12              | hemşerilerimizin Belediye Faaliyetlerinden Haberdar Olmasını Sağlamak   | 500.000,00     |     |            |     | 500.000,00     |     |
| SH13              | Şehitkamil İlçemizin Kentsel Gelişimini İmar Planı İle Uyumlu Yönetmek.   | 8.000.000,00   |     |            |     | 8.000.000,00   |     |
| SH14              | Kentsel Dönüşüm İçin Bölgesel Kamulaştırmaların Yapılması.  | 69.000.000,00  |     |            |     | 69.000.000,00  |     |
| SH15              | Kentsel Dönüşümün Finansmanına Katkı Sağlamak   | 5.000.000,00   |     |            |     | 5.000.000,00   |     |
| SH16              | Şehitkamil İlçemizin Yaya Ve Araç Trafiği Alt Yapısını Güçlendirmek   | 64.000.000,00  |     |            |     | 64.000.000,00  |     |
| SH17              | Sosyal Donatıların Oluşturulması Ve Geliştirilmesi  | 40.000.000,00  |     |            |     | 40.000.000,00  |     |

|   |   |                       |  |  |  |                       |
|---|---|-----------------------|--|--|--|-----------------------|
| SH18  | Şehitkamil Halkının Konut Ve Sosyal Konut İhtiyacını Karşılama  | 50.000.000,00         |  |  |  | 50.000.000,00         |
| SH19  | Kent İçi Yeşil Alanları Arttırmak.  | 20.000.000,00         |  |  |  | 20.000.000,00         |
| SH20  | Çok Amaçlı Parklar Yapmak   | 40.000.000,00         |  |  |  | 40.000.000,00         |
| SH21  | Çevre Ve Halk Sağlığını Gözeten Bir Katı Atık Yönetimini Sağlamak.  | 32.500.000,00         |  |  |  | 32.500.000,00         |
| SH22  | Çevrenin Korunması Çalışması Yapmak   | 7.500.000,00          |  |  |  | 7.500.000,00          |
| SH23  | Kent Sağlığına İlişkin Riskleri Azaltmak Ve Halk Sağlığını İyileştirmeye Yönelik Uygulamaları Desteklemek.      | 1.250.000,00          |  |  |  | 1.250.000,00          |
| SH24  | Kentin Düzen Ve Huzurunu Sağlamak   | 6.730.000,00          |  |  |  | 6.730.000,00          |
| SH25  | Ailenin Kurulması Ve Korunmasına Yönelik Faaliyetler  | 500.000,00            |  |  |  | 500.000,00            |
| SH26  | Şehitkamil Halkının Kaynaşması,Toplumsal Moralin Yükseltilmesi Ve Ortak Bir Kent Kültürünün Oluşmasını Sağlamak | 2.500.000,00          |  |  |  | 2.500.000,00          |
| SH27  | Tarihi Ve Kültürel Değerlerin Korunmasına Katkı Sağlamak  | 2.770.000,00          |  |  |  | 2.770.000,00          |
|   |   |                       |  |  |  |                       |
| SH28  | Sosyal Yardımları İnsan Onurunu Zedelemeyecek Koşullarda Sunmak   | 3.000.000,00          |  |  |  | 3.000.000,00          |
| SH29  | Dezavantajlı Grupların Toplumsal Yaşamla Bütünleşmesini Sağlamak.   | 16.000.000,00         |  |  |  | 16.000.000,00         |
| SH30  | Sportif Faaliyetlerin Desteklenmesi   | 31.000.000,00         |  |  |  | 31.000.000,00         |
| Performans Hedefleri Maliyetleri Toplamı            |   |                       |  |  |  |                       |
| Genel Yönetim Giderleri                             |   |                       |  |  |  |                       |
| Diğer İdarelere Transfer Edilecek Kaynaklar Toplamı |   |                       |  |  |  |                       |
| Genel Toplam  |   | <b>550.000.000,00</b> |  |  |  | <b>550.000.000,00</b> |

**D- İDARENİN TOPLAM KAYNAK İHTİYACI**

| TOPLAM KAYNAK İHTİYACI TABLOSU |                                   |                              |                       |                                 |                                  |                                 |
|--------------------------------|-----------------------------------|------------------------------|-----------------------|---------------------------------|----------------------------------|---------------------------------|
| İdare Adı                      | Şehitkamil Belediye Başkanlığı    |                              |                       |                                 |                                  |                                 |
| Bütçe Kaynak İhtiyacı          | Ekonomik Kod                      |                              | Faaliyet Toplamı      | Genel Yönetim Giderleri Toplamı | Diğer Transfer Kaynaklar Toplamı | İdarelere Edilecek Genel Toplam |
|                                | 01                                | Personel Giderleri           |                       | 29.939.550,00                   |                                  | 29.939.550,00                   |
|                                | 02                                | SGK Devlet Primi Giderleri   |                       | 4.410.200,00                    |                                  | 4.410.200,00                    |
|                                | 03                                | Mal ve Hizmet Alım Giderleri | 265.918.050,00        |                                 |                                  | 265.918.050,00                  |
|                                | 04                                | Faiz Giderleri               | 5.027.800,00          |                                 |                                  | 5.027.800,00                    |
|                                | 05                                | Cari Transferler             | 7.164.100,00          |                                 |                                  | 7.164.100,00                    |
|                                | 06                                | Sermaye Giderleri            | 209.767.300,00        |                                 |                                  | 209.767.300,00                  |
|                                | 07                                | Sermaye Transferleri         | 0,00                  |                                 | 1.201.100,00                     | 1.201.100,00                    |
|                                | 08                                | Borç verme                   | 100,00                |                                 |                                  | 100,00                          |
|                                | 09                                | Yedek Ödenek                 | 26.571.800,00         |                                 |                                  | 26.571.800,00                   |
|                                | Toplam Bütçe Kaynak İhtiyacı      |                              | 514.449.150,00        | 34.349.750,00                   | 1.201.100,00                     | 550.000.000,00                  |
| Bütçe Dışı Kaynak              | Döner Sermaye                     |                              |                       |                                 |                                  |                                 |
|                                | Diğer Yurt İçi                    |                              |                       |                                 |                                  |                                 |
|                                | Yurt Dışı                         |                              |                       |                                 |                                  |                                 |
|                                | Toplam Bütçe Dışı Kaynak İhtiyacı |                              |                       |                                 |                                  |                                 |
| <b>Toplam Kaynak İhtiyacı</b>  |                                   |                              | <b>514.449.150,00</b> | <b>34.349.750,00</b>            | <b>1.201.100,00</b>              | <b>550.000.000,00</b>           |



Faaliyetlerden Sorumlu Harcama Birimlerine İlişkin Tablo

| Amaç No | Hedef No | Strateji No | Sorumlu Birimler                     |
|---------|----------|-------------|--------------------------------------|
| SA1     | SH1      | S1.1        | Bilgi İşlem Müdürlüğü                |
|         |          | S1.2        | Bilgi İşlem Müdürlüğü                |
|         |          | S1.3        | Bilgi İşlem Müdürlüğü                |
|         | SH2      | S2.1        | Bilgi İşlem Müdürlüğü                |
|         |          | S2.2        | Bilgi İşlem Müdürlüğü                |
| SA2     | SH3      | S3.1        | İnsan Kaynakları Ve Eğitim Müdürlüğü |
|         |          | S3.2        | İnsan Kaynakları Ve Eğitim Müdürlüğü |
|         |          | S3.3        | İnsan Kaynakları Ve Eğitim Müdürlüğü |
|         |          | S3.4        | İnsan Kaynakları Ve Eğitim Müdürlüğü |
|         |          | S3.5        | İnsan Kaynakları Ve Eğitim Müdürlüğü |
|         |          | S3.6        | İnsan Kaynakları Ve Eğitim Müdürlüğü |
|         |          | S3.7        | İnsan Kaynakları Ve Eğitim Müdürlüğü |
|         |          | S3.8        | İnsan Kaynakları Ve Eğitim Müdürlüğü |
|         | SH4      | S4.1        | Bilgi İşlem Müdürlüğü                |
|         |          | S4.2        | Bilgi İşlem Müdürlüğü                |
|         |          | S4.3        | Bilgi İşlem Müdürlüğü                |
|         | SH5      | S5.1        | Strateji Geliştirme Müdürlüğü        |
|         |          | S5.2        | Strateji Geliştirme Müdürlüğü        |
|         |          | S5.3        | Strateji Geliştirme Müdürlüğü        |
|         |          | S5.4        | Strateji Geliştirme Müdürlüğü        |
|         |          | S5.5        | Strateji Geliştirme Müdürlüğü        |
|         |          | S5.6        | Strateji Geliştirme Müdürlüğü        |
|         |          | S5.7        | Strateji Geliştirme Müdürlüğü        |
|         | SH6      | S6.1        | Strateji Geliştirme Müdürlüğü        |
|         |          | S6.2        | Strateji Geliştirme Müdürlüğü        |
|         |          | S6.3        | Strateji Geliştirme Müdürlüğü        |
|         |          | S6.4        | Strateji Geliştirme Müdürlüğü        |
|         | SH7      | S7.1        | Yazı İşleri Müdürlüğü                |
|         |          | S7.2        | Yazı İşleri Müdürlüğü                |
|         |          | S7.3        | Yazı İşleri Müdürlüğü                |
|         |          | S7.4        | Yazı İşleri Müdürlüğü                |
|         |          | S7.5        | Yazı İşleri Müdürlüğü                |
|         |          | S7.6        | Yazı İşleri Müdürlüğü                |
|         |          | S7.7        | Yazı İşleri Müdürlüğü                |
|         |          | S7.8        | Yazı İşleri Müdürlüğü                |
|         | SH8      | S8.1        | Mali Hizmetler Müdürlüğü             |
|         |          | S8.2        | Mali Hizmetler Müdürlüğü             |
|         |          | S8.3        | Mali Hizmetler Müdürlüğü             |
|         |          | S8.4        | Mali Hizmetler Müdürlüğü             |
|         |          | S8.5        | Mali Hizmetler Müdürlüğü             |

| Amaç No | Hedef No | Strateji No                               | Sorumlu Birimler                          |
|---------|----------|---|---|
| SA2     | SH8      | S8.6                                      | Mali Hizmetler Müdürlüğü                  |
|         |          | S8.7                                      | Mali Hizmetler Müdürlüğü                  |
|         |          | S8.8                                      | Mali Hizmetler Müdürlüğü                  |
|         |          | S8.9                                      | Mali Hizmetler Müdürlüğü                  |
|         | SH9      | S9.1                                      | Hukuk İşleri Müdürlüğü                    |
|         |          | S9.2                                      | Hukuk İşleri Müdürlüğü                    |
|         |          | S9.3                                      | Hukuk İşleri Müdürlüğü                    |
|         |          | S9.4                                      | Hukuk İşleri Müdürlüğü                    |
|         |          | S9.5                                      | Hukuk İşleri Müdürlüğü                    |
|         | SH10     | S10.1                                     | Destek Hizmetleri Müdürlüğü               |
|         |          | S10.2                                     | Destek Hizmetleri Müdürlüğü               |
|         |          | S10.3                                     | Destek Hizmetleri Müdürlüğü               |
|         |          | S10.4                                     | Destek Hizmetleri Müdürlüğü               |
|         |          | S10.5                                     | Destek Hizmetleri Müdürlüğü               |
|         |          | S10.6                                     | Destek Hizmetleri Müdürlüğü               |
|         | SH11     | S11.1                                     | Özel Kalem Müdürlüğü                      |
|         |          | S11.2                                     | Özel Kalem Müdürlüğü                      |
|         |          | S11.3                                     | Özel Kalem Müdürlüğü                      |
|         |          | S11.4                                     | Basın Yayın Ve Halkla İlişkiler Müdürlüğü |
|         | SH12     | S12.1                                     | Basın Yayın Ve Halkla İlişkiler Müdürlüğü |
|         |          | S12.2                                     | Basın Yayın Ve Halkla İlişkiler Müdürlüğü |
| S12.3   |          | Basın Yayın Ve Halkla İlişkiler Müdürlüğü |   |
| SA3     | SH13     | S13.1                                     | İmar Ve Şehircilik Müdürlüğü              |
|         |          | S13.2                                     | Yapı Kontrol Müdürlüğü                    |
|         |          | S13.3                                     | Yapı Kontrol Müdürlüğü                    |
|         | SH14     | S14.1                                     | Emlak Ve İstimlak Müdürlüğü               |
|         |          | S14.2                                     | Emlak Ve İstimlak Müdürlüğü               |
|         |          | S14.3                                     | Emlak Ve İstimlak Müdürlüğü               |
|         | SH15     | S15.1                                     | Emlak Ve İstimlak Müdürlüğü               |
|         |          | S15.2                                     | Plan ve Proje Müdürlüğü                   |
|         | SH16     | S16.1                                     | Emlak Ve İstimlak Müdürlüğü               |
|         |          | S16.2                                     | Emlak Ve İstimlak Müdürlüğü               |
|         |          | S16.3                                     | Fen İşleri Müdürlüğü                      |
|         | SH17     | S17.1                                     | Fen İşleri Müdürlüğü                      |
|         | SH18     | S18.1                                     | Fen İşleri Müdürlüğü                      |
|         |          | SH19                                      | S19.1                                     |
| S19.2   |          |   | Park Ve Bahçeler Müdürlüğü                |
| S19.3   |          |   | Park Ve Bahçeler Müdürlüğü                |
| SH20    |          | S20.1                                     | Park Ve Bahçeler Müdürlüğü                |
|         |          | S20.2                                     | Park Ve Bahçeler Müdürlüğü                |
| SH21    |          | S21.1                                     | Çevre Koruma Ve Kontrol Müdürlüğü         |
|         |          | S21.2                                     | Çevre Koruma Ve Kontrol Müdürlüğü         |
|         |          | S21.3                                     | Çevre Koruma Ve Kontrol Müdürlüğü         |
|         |          | S21.4                                     | Çevre Koruma Ve Kontrol Müdürlüğü         |
|         |          | S21.5                                     | Çevre Koruma Ve Kontrol Müdürlüğü         |
|         |          | S21.6                                     | Çevre Koruma Ve Kontrol Müdürlüğü         |
|         | S22.1    | Çevre Koruma Ve Kontrol Müdürlüğü         |   |
| SA4     | SH22     | S22.3                                     | Çevre Koruma Ve Kontrol Müdürlüğü         |
|         |          | S22.4                                     | Çevre Koruma Ve Kontrol Müdürlüğü         |

|       |      |                                  |                                  |
|-------|------|----------------------------------|----------------------------------|
|       | SH23 | S23.1                            | Sağlık İşleri Müdürlüğü          |
|       |      | S23.2                            | Sağlık İşleri Müdürlüğü          |
|       |      | S23.3                            | Sağlık İşleri Müdürlüğü          |
|       |      | S23.4                            | Sağlık İşleri Müdürlüğü          |
|       |      | S23.5                            | Ruhsat Ve Denetim Müdürlüğü      |
|       |      | S23.6                            | Ruhsat Ve Denetim Müdürlüğü      |
|       |      | S23.8                            | Ruhsat Ve Denetim Müdürlüğü      |
|       | SH24 | S24.1                            | Zabıta Müdürlüğü                 |
|       |      | S24.2                            | Zabıta Müdürlüğü                 |
|       |      | S24.3                            | Zabıta Müdürlüğü                 |
| SA5   | SH25 | S25.1                            | Kültür Ve Sosyal İşler Müdürlüğü |
|       |      | S26.1                            | Kültür Ve Sosyal İşler Müdürlüğü |
|       |      | S26.3                            | Kültür Ve Sosyal İşler Müdürlüğü |
|       |      | S26.4                            | Kültür Ve Sosyal İşler Müdürlüğü |
|       | SH27 | S27.1                            | Kültür Ve Sosyal İşler Müdürlüğü |
|       |      | S27.2                            | Kültür Ve Sosyal İşler Müdürlüğü |
| S27.3 |      | Kültür Ve Sosyal İşler Müdürlüğü |                                  |
| SA6   | SH28 | S28.1                            | Sosyal Yardım İşleri Müdürlüğü   |
|       |      | S28.2                            | Sosyal Yardım İşleri Müdürlüğü   |
|       | SH29 | S29.1                            | Sosyal Yardım İşleri Müdürlüğü   |
|       |      | S29.2                            | Sosyal Yardım İşleri Müdürlüğü   |
|       |      | S29.3                            | Sosyal Yardım İşleri Müdürlüğü   |
|       |      | S29.4                            | Sosyal Yardım İşleri Müdürlüğü   |
|       |      | S29.5                            | Sosyal Yardım İşleri Müdürlüğü   |
| SA6   | SH29 | S29.6                            | Sosyal Yardım İşleri Müdürlüğü   |
|       |      | S29.7                            | Sosyal Yardım İşleri Müdürlüğü   |
|       |      | S29.8                            | Sosyal Yardım İşleri Müdürlüğü   |
|       |      | S29.9                            | Sosyal Yardım İşleri Müdürlüğü   |
|       |      | S29.10                           | Sosyal Yardım İşleri Müdürlüğü   |
|       |      | S29.11                           | Sosyal Yardım İşleri Müdürlüğü   |
|       | SH30 | S30.1                            | Sosyal Yardım İşleri Müdürlüğü   |
|       |      | S30.2                            | Sosyal Yardım İşleri Müdürlüğü   |
|       |      | S30.3                            | Sosyal Yardım İşleri Müdürlüğü   |
|       |      | S30.4                            | Sosyal Yardım İşleri Müdürlüğü   |
|       |      | S30.5                            | Sosyal Yardım İşleri Müdürlüğü   |
|       |      | S30.6                            | Sosyal Yardım İşleri Müdürlüğü   |