



T.C. Sağlık Bakanlığı
Türkiye Kamu
Hastaneleri Kurumu

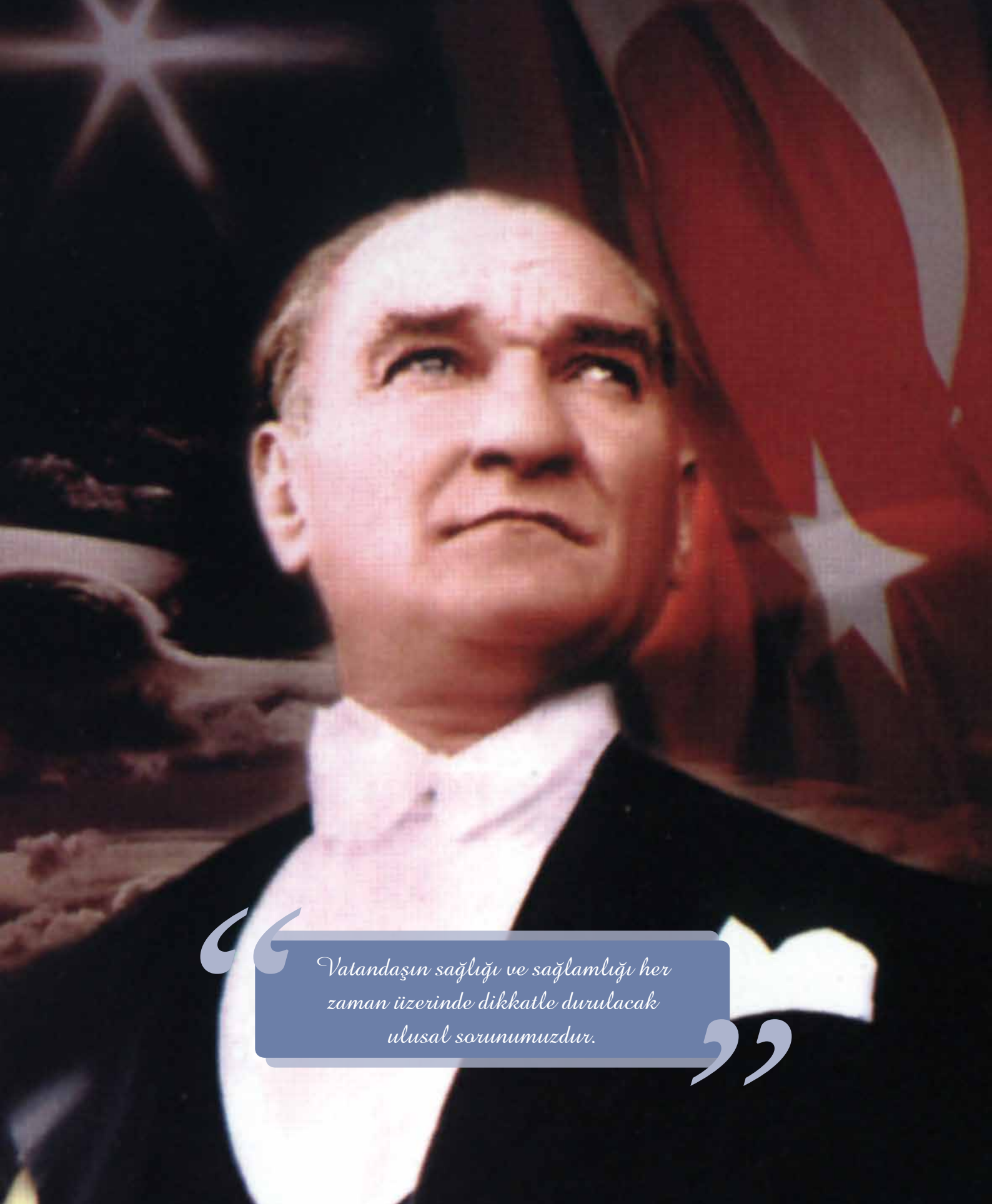
TÜRKİYE KAMU HASTANELERİ KURUMU

2016 YILI

PERFORMANS PROGRAMI



STRATEJİ GELİŞTİRME DAİRE BAŞKANLIĞI



Vatandaşın sađlığı ve sađlamliđı her zaman üzerinde dikkatle durulacak ulusal sorunumuzdur.



Bakanlığımızın teşkilat yapısı, 663 sayılı Sağlık Bakanlığı ve Bağlı Kuruluşlarının Teşkilat ve Görevleri Hakkında Kanun Hükmünde Kararname ile değiştirilmiştir. Bu değişim ile sağlık hizmetine uygun şartlarda erişimi sağlamak amacıyla pek çok yenilikler hayata geçirilmiş, sağlığın bir ülkeyi yaşanır kılan en önemli ölçütlerden biri olduğunu bilerek, insan odaklı, nitelikli ve güvenilir hizmet sunulması hedeflenmiştir.

Bakanlık politika ve hedeflerine uygun olarak, ikinci ve üçüncü basamak sağlık hizmetleri ile ağız ve diş sağlığı hizmetlerini vermek üzere hastanelerin, ağız ve diş sağlığı merkezlerinin ve benzeri sağlık kuruluşlarının açılması, işletilmesi, faaliyetlerinin devamı, her türlü koruyucu, teşhis, tedavi ve rehabilite edici sağlık hizmetlerinin verilmesini sağlamakla görevli Bakanlığa bağlı kurum olarak Türkiye Kamu Hastaneleri Kurumu 19 Mart 2012 tarihinde kurulmuştur.

5018 sayılı Kanununun yürürlüğe girmesiyle kamu idarelerinin; kamu hizmetlerinin istenilen düzeyde ve kalitede sunulabilmesi için bütçeleri ile program ve proje bazında kaynak tahsislerinin stratejik planlarına

Bakan Sunuşu

Dr. Mehmet MÜEZZİNOĞLU
Sağlık Bakanı

dayandırılmaları zorunluluđu amaçlanmıştır. İdareler kalkınma planları, programlar, ilgili mevzuat ve temel ilkeler çerçevesinde geleceđe ilişkin misyon ve vizyon oluşturmaları, stratejik amaçlar ve ölçülebilir hedefler saptamaları, performanslarını önceden belirlenmiş olan göstergeler doğrultusunda ölçmeleri için performans programlarını oluşturmaktadırlar.

Türkiye Kamu Hastaneleri Kurumu 2016 yılı Performans Programında, Kurumumuz Stratejik Planında (2014-2018) belirtilen stratejik amaçlara ulaşmak için belirlenen hedefler, bu hedefler doğrultusunda tespit edilen stratejilere ve hedeflere ulaşıp ulaşılamadığının ölçülebilmesi için performans göstergeleri, hedeflerin hangi faaliyetlerle gerçekleştirileceğine ve ihtiyaç duyulan kaynaklara yer verilmiştir.

Performans göstergeleri ile kamu kaynaklarının etkili ve verimli kullanılıp kullanılmadığının ölçümüne imkân veren ve yöneticilere, kamuoyuna hesap verme sorumluluđu getiren Kurumumuz 2016 yılı Performans Programının uygulayıcılara ve kamuoyuna faydalı olmasını diliyorum.



Kurumumuz 663 sayılı Sağlık Bakanlığı ve Bağlı Kuruluşlarının Teşkilat ve Görevleri Hakkında Kanun Hükmünde Kararname ile 19 Mart 2012 tarihinde faaliyetlerine başlamış olup, sağlık hizmetlerinin bir ülkeyi yaşanır kılan en önemli ölçütlerden biri olduğunu bilerek, insan gücünde, maddi kaynaklarda tasarruf sağlamak, verimi artırmak, insan gücünün ülkemizde dengeli dağılımını ve bütün paydaşlar arasında iş birliği suretiyle eşit, kaliteli, verimli ve güvenilir sağlık hizmeti sunmayı temel amaç edinmiştir.

5018 sayılı Kamu Mali Yönetimi ve Kontrol Kanunu, kamu yönetimi anlayışında yeni yaklaşımların ülkemize kazandırılmasında önemli bir dönüm noktası olmuştur. Kanunun yürürlüğe girmesi ile birlikte gelişen Kamu Mali Yönetim Reformu Süreci, kamuda “Stratejik Planlama” ve “Performans Esaslı Bütçeleme” dönemini başlatmıştır. Bu süreç ile stratejik planlama, performans esaslı bütçeleme, etkililik, ekonomiklik ve verimlilik ilkelerinin yanı sıra mali saydamlık ve hesap verme sorumluluğu ilkelerinin hayata geçirilmesinde önemli işlevler yüklenmiştir. İlgili odağının girdilere ve faaliyetlere yönelik hesap

Üst Yönetici Sunuşu

Prof. Dr. Alper CİHAN
Kurum Başkanı

verme sorumluluğundan performansa yönelik hesap verme sorumluluğuna doğru kayması, performans programı hazırlama ve performans bilgisini üretme ve değerlendirme kapasitesinin tüm kamu idarelerinde oluşturulmasını gerekli kılmıştır.

Kurumumuz 2016 yılı Performans Programı, Stratejik Planımızda yer alan stratejik amaç ve hedeflere ulaşmada, sunulan hizmetlerde ve kurumsal gelişmede büyük bir öneme sahip olup, öncelikli hedeflerimiz ve bunlara ilişkin performans ölçütleri belirlenmekte, belirlenen performans ölçütleri yıl içerisinde izlenerek değerlendirme yapılmakta ve ayrılan kaynakların kullanımında bir yol izlenmektedir.

Kurumumuzun Stratejik Planında (2014-2018) belirtilen ve 2016 yılı için öncelik verilen stratejik amaçlar, hedefler, yürüttüğü faaliyetler ve kaynak kullanımına yer verilen Türkiye Kamu Hastaneleri Kurumu 2016 yılı Performans Programının mali saydamlık ilkesi gereği kamuoyuna ve bütün ilgililere faydalı olmasını dilerim.

İÇİNDEKİLER

1. BÖLÜM GENEL BİLGİLER	9
A. YETKİ, GÖREV VE SORUMLULUKLAR.....	10
Kurumun Görev, Yetki ve Sorumlulukları	10
Kurum Başkanının Görev, Yetki ve Sorumlulukları.....	11
Kamu Hastaneleri Birlikleri	11
Genel Sekreterin ve Hastane Yöneticisinin Görev, Yetki ve Sorumlulukları.....	12
B. TEŞKİLAT YAPISI	13
Organizasyon Yapısı.....	13
Türkiye Kamu Hastaneleri Kurumu Merkez Teşkilat Şeması	14
Türkiye Kamu Hastaneleri Kurumu Taşra Teşkilat Şeması.....	15
C. FİZİKSEL KAYNAKLAR	16
Kurumumuza Bağlı Genel Sekreterlik ve Sağlık Tesisleri.....	17
Mevcut Taşıt Sayısı.....	17
Teknolojik Malzeme Dağılımı.....	17
Bilişim Sistemleri.....	18
D. İNSAN KAYNAKLARI	23
2. BÖLÜM PERFORMANS BİLGİLERİ	27
A. TEMEL POLİTİKA VE ÖNCELİKLER.....	28
Onuncu Kalkınma Planı (2014-2018).....	28
<i>Politikalar</i>	28
64. Hükümet Programı	29
<i>Sağlıklı Nesiller</i>	29
B. AMAÇ VE HEDEFLER	31
3. BÖLÜM PERFORMANS HEDEFİ VE FAALİYETLERİ TABLOLARI	37

KISALTMALAR

AR-GE	Araştırma ve Geliştirme
BİMER	Başbakanlık İletişim Merkezi
BT	Bilgisayarlı Tomografi
BYES	Bütçe Yönetim Enformasyon Sistemi
ÇKYS	Çekirdek Kaynak Yönetim Sistemi
DMK	Devlet Memurları Kanunu
EBYS	Elektronik Belge Yönetim Sistemi
EKAP	Elektronik Kamu Alımları Platformu
HBF	Hastane Bilgi Formları
İKYS	İnsan Kaynakları Yönetim Sistemi
KBS	Kamu Harcama ve Muhasebe Bilişim Sistemi
KDS	Karar Destek Sistemi
KHK	Kanun Hükmünde Kararname
KYPBS	Kamu Yatırımları Proje Bilgi Sistemi
SKYS	Özel Sağlık Kuruluşları Yönetim Sistemi
MKYS	Malzeme Kaynak Yönetim Sistemi
NTAS	Nakit Talebi Aktarım Sistemi
SABİM	Sağlık Bakanlığı İletişim Merkezi
MEDULA	Genel Sağlık Sigortası Bilişim Sistemi
MR	Manyetik Rezonans
TDMS	Tek Düzen Muhasebe Sistemi
TSİM	Temel Sağlık İstatistikleri Modülü
YTS	Yatırım Takip Sistemi



1. BÖLÜM

GENEL BİLGİLER

A. YETKİ, GÖREV VE SORUMLULUKLAR

02/11/2011 tarihli 28103 sayılı Mükerrer Resmi Gazetede yayımlanan 663 sayılı Sağlık Bakanlığı ve Bağlı Kuruluşlarının Teşkilat ve Görevleri Hakkında Kararname ile Sağlık Bakanlığı ile bağlı kuruluşlarının yeniden yapılandırılması; 06/04/2011 tarihli ve 6223 sayılı Kanunun verdiği yetkiye dayanılarak, Bakanlar Kurulunca 11/10/2011 tarihinde kararlaştırılmıştır. Bu Kanun Hükmünde Kararnamenin amacı; Sağlık Bakanlığı ve bağlı kuruluşlarının teşkilat, görev, yetki ve sorumluluklarını düzenlemektir.

Bakanlık politika ve hedeflerine uygun olarak, ikinci ve üçüncü basamak sağlık hizmetlerini vermek üzere hastanelerin, ağız ve diş sağlığı merkezlerinin ve benzeri sağlık kuruluşlarının açılması, işletilmesi, faaliyetlerinin izlenmesi, değerlendirilmesi ve denetlenmesi, bu hastanelerde her türlü koruyucu, teşhis, tedavi ve rehabilite edici sağlık hizmetlerinin verilmesini sağlamakla görevli, Bakanlığa bağlı Türkiye Kamu Hastaneleri Kurumu kurulmuştur.

Kurumun Görev, Yetki ve Sorumlulukları

- ◆ Kuruma bağlı hastaneleri, ağız ve diş sağlığı merkezlerini ve benzeri sağlık kuruluşlarını kurmak ve işletmek, gerektiğinde bunları birleştirmek, ayırmak, nakletmek veya kapatmak.
- ◆ Kuruma bağlı sağlık kuruluşlarında her türlü koruyucu, teşhis, tedavi ve rehabilite edici sağlık hizmetlerinin yürütülmesini sağlamak, faaliyetlerini izlemek ve değerlendirmek, iyi uygulama örneklerini yaygınlaştırmak, düzenleme yapılması ve politika oluşturulması maksadıyla Bakanlığa teklifte bulunmak.
- ◆ Performans değerlendirmesi yapmak, rapor hazırlamak, değerlendirme sistematığı için her türlü alt yapıyı kurmak.
- ◆ Kendisine bağlı sağlık kuruluşlarında hasta haklarına, hasta ve çalışanların sağlığına ve güvenliğine yönelik iyileştirme çalışmaları yapmak.
- ◆ Görev alanı ile ilgili konularda ulusal veya uluslararası kamu veya özel kurum ve kuruluşlarla bilimsel ve teknik işbirliği yapmak, müşterek çalışma yürütmek.
- ◆ Hastane hizmetleriyle ilgili yapılacak çalışmalarda gerekli komisyonları kurmak.
- ◆ Kurum personelinin atama, nakil, özlük, ücret, emeklilik ve benzeri işlemlerini yürütmek.
- ◆ Kurum hizmetlerinin gerektirdiği her türlü satın alma, kiralama, bakım ve onarım, arşiv, idarî ve malî hizmetleri yürütmek.

Kurum Başkanının Görev, Yetki ve Sorumlulukları

663 sayılı Kanun Hükmünde Kararnamenin 36. maddesine göre Kurum Başkanının görev, yetki ve sorumlulukları şunlardır:

- ◆ Kurum Başkanı yürütülen hizmetlerden ve emri altındakilerin faaliyet ve işlemlerinden Bakana karşı sorumludur.
- ◆ Kurum hizmetlerini mevzuat hükümlerine, kurumun amaç ve politikalarına, stratejik planına uygun olarak yönetmek.
- ◆ Bakanlık politikalarına uygun şekilde, ikincil düzenlemeleri yapmak, stratejik plan, yıllık performans programları ve faaliyet raporlarını hazırlamak ve uygulamak.
- ◆ Kurumun faaliyetlerini etkin, etkili, kolay ulaşılabilir ve halkın ve sektörün ihtiyaç ve beklentilerine uygun, ayırım gözetmeyen, şeffaf ve hesap verebilir şekilde yürütmek ve yürütülmesini sağlamak.
- ◆ Kurum bütçesini hazırlamak.
- ◆ Kurumun görev alanına giren konularda bağlı kuruluşlar ve diğer kurum ve kuruluşlar ile işbirliği yapmak ve koordinasyonu sağlamak.
- ◆ Kurumu temsil etmek.

Başkan yardımcıları, kurumun görevlerinin yürütülmesinde Başkana yardımcı olmak üzere görevlendirilir ve Başkana karşı sorumludur.

Hizmet birimlerinin görev tanımları, yetki ve sorumlulukları ile çalışma usul ve esasları Bakanlıkça çıkarılacak yönetmelikle belirlenir.

Kamu Hastaneleri Birlikleri

- ◆ Kurum tarafından, kaynakların etkili ve verimli kullanılması amacıyla Kuruma bağlı ikinci ve üçüncü basamak sağlık kurumları, il düzeyinde kurulan Kamu Hastaneleri Birlikleri tarafından işletilir. Hizmetin büyüklüğü göz önünde bulundurularak aynı ilde birden fazla birlik kurulmuştur. Bir ilde birlik kapsamı dışında sağlık kurumu bırakılamaz. Birden fazla Birlik kurulan illerdeki ve belli bölgelerdeki birliklerden biri koordinatör olarak görevlendirilebilir.
- ◆ Birlik teşkilatı, genel sekreterlik ve hastane yöneticiliklerinden oluşmaktadır.
- ◆ Genel sekreterlik birliğin en üst karar ve yürütme organıdır. Genel sekreterlik bünyesinde Tıbbî Hizmetler, İdarî Hizmetler ve Malî Hizmetler Başkanlıkları kurulmuştur.

- ◆ Birlięe baęlı hastaneler hastane yöneticisi tarafından yönetilir. Hastane yöneticisine baęlı olarak Başhekimlik, İdarî ve Malî İşler ve Sağlık Bakım Hizmetleri Müdürlükleri bulunmaktadır. Kurum tarafından, birliklerin ve hastanelerin büyüklükleri dikkate alınarak belirlenen hallerde, birlik ve hastanelerdeki yönetim görevleri tek kişiye verilebilir, hastanedeki müdürlüklerin sayısı dörde kadar artırılabilir ve bu durumda görev dağılımları yeniden belirlenir.
- ◆ Kurumca tespit edilen norm ve standardı aşmamak kaydıyla genel sekreter tarafından belirlenen sayıda başhekim yardımcılıkları ve müdür yardımcılıkları oluşturulur.

Genel Sekreterin ve Hastane Yöneticisinin Görev, Yetki ve Sorumlulukları

Genel sekreterin görevleri şunlardır:

- ◆ Birlięi, belirlenen hedef, politika ve stratejilere, ilgili düzenlemelere ve performans programına göre yönetmek.
- ◆ Birlięin faaliyet ve işlemlerini denetlemek, yönetim sistemlerini değerlendirmek, işleyiş ve yönetim süreçlerinin etkililięini gözetmek, yönetimin, kalitenin ve verimlilięin geliştirilmesini sağlamak.
- ◆ Birlik bünyesindeki sağlık kurumlarında etkili ve verimli hizmet sunumunu sağlamak, bu amaçla kaynak ve personel ihtiyaçlarını tespit etmek, istihdam planlaması yapmak ve personel hareketlerini gerçekleştirmek.
- ◆ Hastaneler arası koordinasyon ve dięer kurum ve kuruluşlarla işbirlięini sağlamak.
- ◆ Bütçe ve yatırım tekliflerini hazırlayarak Kuruma sunmak.
- ◆ Birlik ile ilgili istatistikî bilgilerin takibini sağlamak, birlięin malî tablolarını birleştirmek ve alınabilecek önlemler hakkında Kuruma önerilerde bulunmak.
- ◆ Hasta hakları, hasta ve çalışan memnuniyeti ve hastaların sosyal ihtiyaçlarına yönelik hizmetlerin geliştirilmesini, tıp ve kamu görevlileri etik ilkelerinin uygulanmasını sağlamak.
- ◆ İlgili mevzuat çerçevesinde birlik gelirlerinin tahakkuk ettirilmesini, gelir ve alacakların takip ve tahsili ile harcama işlemleri ve muhasebe hizmetlerinin yürütülmesini sağlamak.
- ◆ Birlik ile ilgili dięer görevleri yürütmek.

Genel sekreter gerektiğinde sınırlarını yazılı olarak belirlemek suretiyle yetkilerinden bir kısmını alt birim yöneticilerine devredebilir.

Hastane yöneticisi, hastane ölçeğinde Genel Sekreterin görev, yetki ve sorumluluklarına sahip olup, hastanede tüm hizmetlerin verimli ve mevzuata uygun şekilde yürütülmesinden Genel Sekretere karşı sorumludur.

B. TEŞKİLAT YAPISI

Organizasyon Yapısı

Kurum merkez teşkilatı, ana hizmet birimi olarak teşkilatlandırılan Kurum Başkan Yardımcılıkları, danışma ve denetim birimlerinden meydana gelmektedir.

Kurumumuz ana hizmet birimleri şunlardır:

- ◆ Tıbbi Hizmetler Kurum Başkan Yardımcılığı
- ◆ Mali Hizmetler Kurum Başkan Yardımcılığı
- ◆ İzleme Ölçme ve Değerlendirme Kurum Başkan Yardımcılığı
- ◆ İnsan Kaynakları Kurum Başkan Yardımcılığı
- ◆ Destek ve İdari Hizmetler Kurum Başkan Yardımcılığı

Kurumumuz danışma ve denetim birimleri şunlardır:

- ◆ Strateji Geliştirme Daire Başkanlığı
- ◆ Hukuk Müşavirliği
- ◆ Denetim Hizmetleri Daire Başkanlığı
- ◆ İç Denetim Birimi
- ◆ Kurumumuz taşra teşkilatı, illerde Kamu Hastaneleri Birliği Genel Sekreterliği, ilçelerde ise hastaneler ile ağız ve diş sağlığı merkezleri vasıtasıyla hizmet vermektedir.

İllerde Genel Sekreterliğe bağlı birimler şunlardır:

- ◆ Tıbbi Hizmetler Başkanlığı,
- ◆ Mali Hizmetler Başkanlığı
- ◆ İdari Hizmetler Başkanlığı

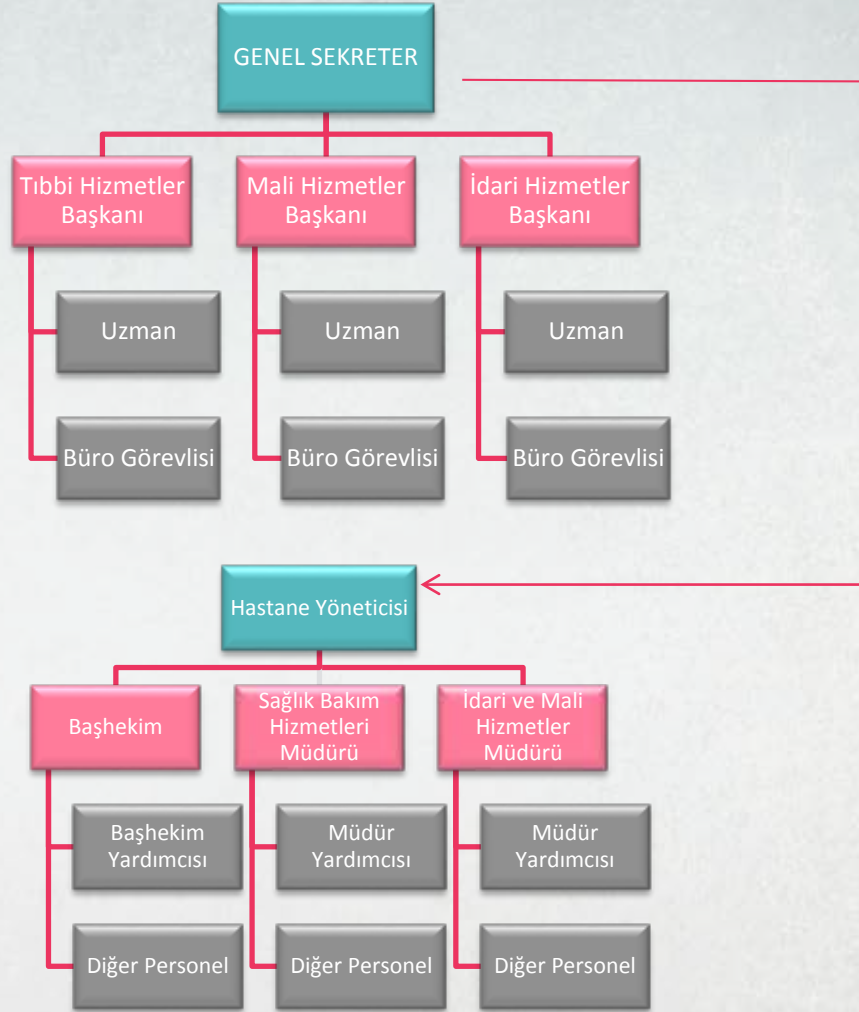
Hastane Yöneticiliklerine bağlı birimler şunlardır:

- ◆ Başhekim
- ◆ İdari ve Mali İşler Müdürü
- ◆ Sağlık Bakım Hizmetleri Müdürü

Türkiye Kamu Hastaneleri Kurumu Merkez Teşkilat Şeması



Türkiye Kamu Hastaneleri Kurumu Taşra Teşkilat Şeması



C. FİZİKSEL KAYNAKLAR

Kurumumuz merkez teşkilatı bir ana hizmet binası ve iki ek hizmet binasında faaliyetlerini sürdürmektedir.

Ana Hizmet Binası: Nasuh Akar Mahallesi, Ziyabey Caddesi, 1407. Sokak No: 4, Çankaya/ ANKARA, adresinde bulunmaktadır.

Ana hizmet binamızda aşağıdaki birimlerimiz bulunmaktadır.

- ◆ Başkanlık Makamı
- ◆ Özel Kalem
- ◆ Strateji Geliştirme Daire Başkanlığı
- ◆ Tıbbi Hizmetler Kurum Başkan Yardımcılığı
- ◆ Mali Hizmetler Kurum Başkan Yardımcılığı
- ◆ İzleme Ölçme ve Değerlendirme Kurum Başkan Yardımcılığı
- ◆ İnsan Kaynakları Kurum Başkan Yardımcılığı
- ◆ Destek ve İdari Hizmetler Kurum Başkan Yardımcılığı

1. Ek Hizmet Binası: Nasuh Akar Mahallesi Ziyabey Caddesi 1407. Sokak No:10/B Çankaya/ ANKARA adresinde bulunmaktadır.

1. Ek hizmet binamızda aşağıdaki birimlerimiz bulunmaktadır.

- ◆ Hukuk Müşavirliği
- ◆ İç Denetim Birimi
- ◆ Destek ve İdari Hizmetler Kurum Başkan Yardımcılığı

2. Ek Hizmet Binası: İstanbul Cad. No: 52 Ulus/ANKARA, adresinde bulunmaktadır.

- ◆ Denetim Hizmetleri Daire Başkanlığı

Kurumumuza Bağlı Genel Sekreterlik ve Sağlık Tesisleri

ADI	TOPLAM MİKTARI
GENEL SEKRETERLİK	89
DEVLET HASTANESİ	616
EĞİTİM VE ARAŞTIRMA HASTANESİ	76
AĞIZ VE DİŞ HASTALIKLARI HASTANESİ	15
AĞIZ VE DİŞ SAĞLIĞI MERKEZİ	134

Mevcut Taşıt Sayısı

TAŞITIN CİNSİ	BÜTÇE	DÖNER SERMAYE+DİĞER	TOPLAM
OTOMOBİLLER	554	17	571
YOLCU TAŞIMA ARAÇLARI	471	12	483
YÜK TAŞIMA ARAÇLARI	182	5	187
ARAZİ TAŞITLARI	13	1	14
ÖZEL AMAÇLI TAŞITLAR	1.002	165	1.167
MOPET VE MOTOSİKLETLER	12	5	17
MOTORSUZ KARA ARAÇLARI	10	2	12
TOPLAM	2.244	207	2.451

Teknolojik Malzeme Dağılımı

KULLANILAN TEKNOLOJİK ARAÇLAR	TOPLAM
MASAÜSTÜ BİLGİSAYAR	172.353
DİZÜSTÜ BİLGİSAYAR	10.550
YAZICI	84.907
PROJEKSİYON CİHAZI	2.193
FAKS	3.057
TELEFON	152.160

Bilişim Sistemleri

◆ EBYS (Elektronik Belge Yönetim Sistemi):

İdarelerin faaliyetlerini yerine getirirken oluşturdukları her türlü dokümantasyonun içerisinde idare faaliyetlerinin delili olabilecek belgelerin ayıklanarak bunların içerik, format ve ilişkisel özelliklerini koruyan ve bu belgelerin üretiminden nihai tasfiyesine kadar olan süre içerisinde yönetimini sağlayan sistemi ifade etmektedir.

EBYS çözümlerinden en temelde, elektronik arşivleme kavramları konusunda SDP (Standart Dosya Planı) yaklaşımına göre geliştirilmiş, gelecekte gerçekleştirilecek idareler arası elektronik ortamda belge dolaşımı sistemlerine Devlet Teşkilatı Haberleşme kodlarına göre rahatça entegre olabilecek, e-imza işlemlerinde hızlı ve güvenilir bir kullanım sunması beklenmektedir.

◆ KBS (Kamu Harcama ve Muhasebe Bilişim Sistemi):

Harcama ve muhasebe birimlerinin mali işlemlerini bir otomasyon sistemi içinde toplamak suretiyle harcamayı tahakkuk ettiren harcama birimleri ile ödemeyi gerçekleştiren muhasebe birimleri arasında güvenli, hızlı ve elektronik ortamda bilgi akışının sağlanmasını hedefleyen ve say2000i sisteminin fonksiyonları ile birlikte Kamu Mali Yönetimine katkı sağlayacak birçok farklı uygulama da geliştirilmiştir.

KBS sayesinde, harcama birimleri ile muhasebe birimleri arasındaki veri transferinde kâğıt kullanımı en aza indirilecek, harcama sürecinde kullanılan ve elektronik ortama taşınması, takip edilmesi ve denetime elverişli şekilde muhafazası mümkün olan belgelere ilişkin uygulama birliği sağlanacak, harcama sürecinin bütçe aşamasından başlayarak ödenek, tahakkuk, harcama, muhasebe, raporlama ve kesin hesaba kadar olan tüm aşamaları izlenerek, yönetilebilir, iç kontrol ile elektronik denetime elverişli, hızlı ve güvenli bir ortamda işleyen bir yapı kurulabilecektir.

◆ E-bütçe (Bütçe Yönetim Enformasyon Sistemi):

Maliye Bakanlığı ile diğer kurumlar arasında sayısal ortamda entegre edilen ve her düzeyde iş sürecine Bilgi Teknolojisi (BT) desteği sağlayan bir bilgi sistemidir. Güncel ve doğru bilginin kaynağında girilmesini, konsolide edilmesini ve bilgiye anında ulaşılmasını sağlayan BYES, gelişkin mimarisi ve teknolojisi ile güvenli, hızlı ve uyarlanabilir bir yapı sunmuştur.

E-Bütçe Projesi Kapsamında, ödenek gönderme belgelerinin Muhasebat Genel Müdürlüğü'ne online aktarımı, kullanıcılara istedikleri yerde sisteme ulaşma, işlem yapma imkanı sağlanmıştır. Tüm raporlar EXCEL ve PDF standartlarında üretilmekte ve hesap kodları ile birim kodları Muhasebat Genel Müdürlüğü'nden online alınmaktadır.

◆ ÇKYS (Çekirdek Kaynak Yönetim Sistemi):

Sağlık Bakanlığı'na bağlı tüm personelin, kurum ve bina bilgileri ile malzeme bilgisinin ve özel sağlık kuruluşlarının izlendiği sistemdir. Personel hareketlerinin takip edildiği İnsan Kaynakları Yönetim Sistemi (İKYS), Sağlık Bakanlığı bünyesindeki tüm malzeme depolarındaki taşınırın aktif olarak takip edildiği Malzeme Kaynakları Yönetim Sistemi (MKYS), taşınmaz takibinin yapıldığı Yatırım Takip Sistemi (YTS), Türkiye de faaliyet gösteren tüm özel sağlık kuruluşlarına ait tüm işlem adımlarının takip edildiği

Özel Sağlık Kuruluşları Yönetim Sistemi (SKYS) ve ülke genelinde sağlık durumu konusunda istatistikî verilerin toplanmasını sağlayan Temel Sağlık İstatistikleri Modülü (TSİM) gibi alt modüllere sahiptir.

◆ **İKYS (İnsan Kaynakları Yönetim Sistemi):**

Bakanlık Merkez ve Taşra Teşkilatında yürütülen personel işlemlerinin doğru, hızlı, tutarlı ve yürürlükteki mevzuata uygun olarak yürütülmesini sağlamak, Bakanlık İnsan Kaynaklarının yönetimi konusunda politika belirleyici konumda olan yöneticiler için hızlı ve güvenilir bir Karar Destek Sistemi oluşturmak, Bakanlık Personelinin Yönetim Hizmetleri Genel Müdürlüğü ile iletişim kurmak için kullandığı Personel Bilgi Sistemine veri altyapısı oluşturmak, Sosyal Güvenlik Kurumu ve diğer sektör paydaşları ile ortak kullanmak üzere Bakanlıkta çalışan ve çalışmayan tüm hekimlerin bilgilerini içeren Doktor Bilgi Bankasını oluşturmak, ÇKYS'nin diğer bileşenleri ve Bakanlıkta kullanılan diğer bilgi sistemleri (Aile Hekimliği Bilgi Sistemi, Elektronik Belge Yönetim Sistemi, E-Sağlık, vb.) ile veri alışverişi yaparak Bakanlık Bilgi altyapısının oluşturulmasına katkı sağlamaktır.

◆ **EKAP (Elektronik Kamu Alımları Platformu):**

Elektronik ortamda ihale takip etmeyi sağlamaktadır. İhale takip sistemi olarak da nitelendirilen EKAP, ilanlı veya ilansız bütün ihalelerin duyurusunu yapmaktadır. İlanlı ve ilansız ihale duyuruları ile şartnamelerden bu sistem sayesinde bilgi sahibi olunacaktır.

◆ **TSİM (Temel Sağlık İstatistikleri Modülü):**

Sağlık İstatistikleri alanında kullanılması için 1997 yılında dağıtık veri tabanına göre kullanıma giren "Temel Sağlık İstatistikleri Modülü (TSİM)" projesi Ocak 2005 tarihinden itibaren WEB tabanlı merkezi bir yapıda yeniden tasarlanıp geliştirilmiştir. Ağustos 2011 de Hastane Bilgi Formları (HBF) TSİM'e aktarılmıştır.

Bakanlık Merkez ve İl Sağlık Müdürlüklerinde kaynak kullanımı ve programlarına yön verebilmek için ülke genelinde Sağlık Durumu ve Sağlık Riskleri konusunda güncel ve güvenilir bilgi sağlanması amaçlanmıştır.

◆ **TDMS (Tek Düzen Muhasebe Sistemi):**

Bakanlığımıza bağlı sağlık işletmelerinin gelir ve giderleri ile bunların finansal ve mali analizleri Tek Düzen Muhasebe Sistemi üzerinden anlık yapılmaktadır.

Bu program sayesinde Döner Sermayeli İşletmelerin muhasebe kayıtları tutulmakta, aynı zamanda mali bilgi ve tablolar standart bir şekilde alınarak, hem işletmelerden hem de Bakanlıktan izlenebilmesi sağlanmaktadır.

◆ **Döner Sermaye Analitik Bütçe Uygulama Sistemi:**

Döner Sermaye Bütçesinin elektronik ortamda hazırlanması, uygulanması, takibinin yapılması ve Tek Düzen Muhasebe Sistemine veri aktarımının sağlanması amacıyla kullanılmaktadır.

◆ **Malzeme Kaynakları Yönetim Sistemi Uygulamaları (MKYS):**

MKYS, Kurum Başkanlık merkez ve taşra teşkilatında yer alan birimlerin sahip oldukları kaynakların (ilaç, tıbbi cihaz, tıbbi sarf malzemeleri ve demirbaş) verimli kullanımını ve güncel olarak takibini sağlamak üzere geliştirilen merkezi web tabanlı bir yönetim bilgi sistemidir. MKYS içerisinde kaynak kullanımı ve

takibine yönelik birçok modüler yapı bulunmakta olup, geliştirdiğimiz model ile birçok modüler yapıyı içeren kombine bir kaynak yönetim sistemi oluşturulmuştur.

◆ MKYS Mobil Sistemi

MKYS ortamındaki veri ve işlevsel özelliklerin mobil ortama aktarılması sağlanıp, bunun yanı sıra sınıflandırma ve zimmet işlemlerinin mobil ortamda yapılarak yerinde ve daha hızlı erişim yapılabilmesine olanak sağlamak amaçlanmıştır.

◆ Tıbbi Cihaz Hizmet ve Tıbbi Hizmet Alımlarında Yaklaşık Maliyet Hesaplamaya Yardımcı Modül

Manyetik Rezonans (MR) ve Bilgisayarlı Tomografi (BT) Hizmet Alımlarında yaklaşık maliyetin daha sağlıklı belirlenebilmesi için "Tıbbi Cihaz Hizmet ve Tıbbi Hizmet Alımlarında Yaklaşık Maliyet Hesaplamaya Yardımcı Modül" kullanılmaktadır.

◆ İşçi Sayısının Tespit ve Takip Sistemi

Hizmet alımları kapsamında çalıştırılacak işçi sayısının, belirlenen kriterler doğrultusunda sağlıklı bir şekilde hesaplanabilmesi amacıyla kurulmuştur.

Sağlık tesislerimiz bu program üzerinden, hesaplama yönteminde kullanılan kriterlere göre gösterdikleri performanslarına göre çalıştırabilecekleri işçi sayısını altı aylık periyotlarla belirlemektedir. Ayrıca bu sistem üzerinden sağlık tesislerimizde hizmet alımının konusuna göre kaç personel çalıştırıldığı, bu personelin öğrenim durumları ve verilen ücretler gibi bilgilere de anında ulaşılmaktadır.

◆ KDS (Karar Destek Sistemi)

Karar vermeyi kolaylaştırmak, daha etkili ve doğru karar vermek için tasarlanan; değişik model ve uygulamaları kapsama içinde bulunduran sistemlere Karar Destek Sistemleri denir. Karar Destek Sistemi (KDS) yöneticilerin veriye ulaşmasına, özetlemesine ve analiz etmesine yardımcı olur.

◆ Sağlık Turizmi Hasta Takip Sistemi

T.C.S.B. Sağlık Geliştirilmesi Genel Müdürlüğü koordinasyonunda Sağlık Turizmi ve Turistin Sağlığı kapsamındaki hasta sayılarına ilişkin verileri içermekte olup Kurumumuza bağlı sağlık tesislerindeki hasta sayıları yıllık olarak talep edilmektedir.

◆ Tıbbi Cihaz Cetveli

TSİM den alınan verilerle oluşturulmuş ve her ay güncellenen ek bir masraf gerektirmeyen veri tabanı programı olup randevu sürelerinin takibi aşamasında cihaz ve personel durumunu görmek ve planlamaya destek amaçlı kullanılmakta olan program daire başkanlığımızca hazırlanmış ve maliyeti yoktur.

◆ Web Tabanlı Yatırım Takip Modülü

Taşradaki yatırımların tek elden takip edilmesi, güncel veriye ulaşılabilirlik ve yetki alanına giren verilerin ilgili paydaşlar tarafından güncellenmesi için kullanılmaktadır.

◆ Dinamik Veri Giriş Platformu

Sağlık otelciliği ile ilgili veri girişi yapılmasında kullanılmaktadır.

◆ Stok Koordinasyon Sistemi

Stok Koordinasyon Programı, sağlık tesislerinin gerek Genel Sekreterlikler içerisinde, gerekse Genel Sekreterlikler dışından ihtiyaç fazlası ya da stok fazlası malzeme temini kolaylaştırmak amacıyla kurulmuştur. Malzeme talebi bu program aracılığı ile online yapılmaktadır ve talebi alan tesis Genel Sekreterlik içerisinde en gen 2 gün, Genel Sekreterlik dışındakilere de en geç 5 gün içerisinde cevap vermektedir.

◆ İhtiyaç Yönetim Sistemi

İhale listeleri hazırlanırken ihtiyaç kalemlerinin tespiti tekil adlar üzerinden yapılarak Genel Sekreterliklerimizin listeleri toplulaştırılırken tanım ve terminoloji karmaşası ortadan kaldırılıp, bu kalemlerin tüketim ve stok verilerine daha doğru bir şekilde ulaşılması sağlanmaktadır. Aynı zamanda KDS üzerinden yaklaşık maliyet hazırlanması daha kolay ve sağlıklı olmaktadır.

MKYS üzerinde çalıştırılan fiyat sorgu modülü çıktılarının istatistiksel uygunluğu ve referans fiyatların belirlenebilmesi için mevcut bilişim altyapısına "İstatistiksel analiz" yeteneğinin kazandırılması ve mevcut altyapının kuvvetlendirilmesidir.

◆ Klinik Mühendislik Sistemi

Dünya Sağlık Örgütü'nün tanımlamaları referans alınarak kurulan Klinik Mühendislik biriminin görev ve sorumlulukları temel alınarak tasarlanan bu sistem ile; sağlık tesislerinde tıbbi cihaz, malzeme ve ekipmanların bakımı, yönetimi ve sağlık tesislerinde proaktif ve sürdürülebilir mühendislik faaliyetleri ile tıbbi cihazların etkin finansal yönetimi amaçlanmıştır. Buradaki amaç gizli maliyetlerin takibi, yatırım planlama, klinik alan tasarım gerekliliklerinin belirlenmesi, kurum içi biyomedikal teknik hizmetlerin geliştirilmesi ve verimlilik, güvenilirlik ve performans analizlerinin yapılmasıdır.

◆ Performans Takip Sistemi

Türkiye Kamu Hastaneleri Kurumuna bağlı sağlık tesislerinde veri havuzu oluşturularak istatistiksel sonuçlar doğrultusunda gerekli iyileştirmelerin sağlanması amaçlanmıştır. Genel Sekreterliklerimizdeki ilgili uzmanlar tarafından Performans Takip Sistemi üzerinden yerinde değerlendirme faaliyet soruları üç ayda bir cevaplanmakta, mevcut sorular ise üç ayda bir revize edilmektedir.

◆ MKYS Enerji Takip Modülü

Sağlık tesislerimizin elektrik, yakıt ve su giderlerinin izlenmesi amacıyla Enerji Takip Modülü oluşturulmuştur. Bu modül ile sağlık tesislerinin ayrıntılı fatura tutarları, tüketim miktarları, yakıt türü (katı, sıvı, gaz) vb. bilgilerine ulaşılabilen ve takibi yapılmaktadır.

◆ Kira Takip Modülü

Yapılacak ihaleler sonucu elde edilecek kira gelirlerinin takibi amacıyla TDMS'ye entegre olarak geliştirilen bu sistem Kurumumuz ve Döner Sermaye Saymanlıkları tarafından kullanılabilir.

◆ Sağlık-NET

Sağlık kurumlarında üretilen her türlü veriyi, doğrudan üretildikleri yerden, standartlara uygun şekilde toplamayı, toplanan verilerden tüm paydaşlar için uygun bilgiler üretmek sağlık hizmetlerinde verim ve kaliteyi artırmayı hedefleyen, entegre, güvenli, hızlı ve genişleyebilen bir bilgi ve iletişim platformudur.

Sağlık-NET ile yapılmak istenen; vatandaşların “doğumdan ölüme kadar ve ölüm sonrasında” sağlık verilerini merkezde güvenli bir şekilde tutmak suretiyle sağlık bilgisine erişimi kolaylaştırıp hizmet kalitesini artırmaktır. Tanı, tahlil ve tetkik bilgilerinin hasta mahremiyeti çerçevesinde paylaşımı ile hekimlerimiz ve sağlık kurumlarımızın hastaya ait sağlık verilerine erişimi sağlanacak, vatandaşlarımızın hastanede daha kısa sürede daha iyi hizmet almasına imkân tanınacaktır. Sağlık-NET sistemi ile yapılacak analiz çalışmaları ile koruyucu ve tedavi edici sağlık hizmetlerinin etkinliği artırılacaktır.

◆ **Genel Sağlık Sigortası Bilişim Sistemi (MEDULA)**

Medula, GSS ile sağlık tesisleri arasında, sağlık tesislerinin iç süreçlerine müdahale etmeksizin fatura bilgisini elektronik olarak toplamak, hizmetlerin ödemesini gerçekleştirmek için oluşturulmuş bütünlük sistemidir.

◆ **KYPBS (Kamu Yatırımları Proje Bilgi Sistemi) :**

Kalkınma Bakanlığınca Kurum ve Kuruluşların yatırım programlarının izlenmesi ve çeşitli raporların alınmasını sağlayan sistemdir.

◆ **NTAS (Nakit Talebi Aktarım Sistemi) :**

Kamu Kurumlarının Nakit Taleplerinin İnternet Üzerinden Elektronik Olarak Aktarılmasına İlişkin Nakit Talebi Aktarım Sistemi 12 Mart 2011 tarihli ve 27872 sayılı Resmi Gazete’de yayımlanan “Kamu Kurum ve Kuruluşlarının Nakit Taleplerinin Hazırlanması ve Hazine Müsteşarlığına Bildirilmesine İlişkin Yönetmelik” kapsamında yer alan kurumların nakit taleplerini, Hazine Müsteşarlığı’na internet üzerinden ulaştırmalarını sağlamak amacıyla hazırlanmıştır.

◆ **Microsoft Office Sistemi:**

Kişisel verimliliği artırma ve daha çok sayıda işletme kullanıcısının iş ortamlarına katkıda bulunmasını sağlama amaçlı geliştirilmiş Microsoft Office Sistemi, pek çok kişinin zaten bildiği tanıtık araçları temel alan ve birlikte çalışmak için tasarlanmış sunucuları, hizmetleri ve masaüstü programlarını içerir.

◆ **Microsoft Excel Raporlama Programları:**

Microsoft Excel, bir hesap tablosu (spreadsheet) programıdır. Excel, her türlü veriyi (özellikle sayısal verileri) tablolar ya da listeler halinde tutma ve bu verilerle ilgili ihtiyaç duyacağınız tüm hesaplamaları ve analizleri yapma imkânı sunar.

Excel ile verilerle ilgili grafikler çizebilir, kolay ve hızlı bir şekilde raporlar, özetler hazırlayabilir, istenilen verilere ulaşabilir, sıralayabilir, sorgulayabilirsiniz. Excel’de veriler, açılan dosyalarda saklanır. Dosya uzantısı “xls” dir.

◆ **Denetim Hizmetleri Daire Başkanlığı Teftiş Kurulu Otomasyon Programı:**

Sağlık Denetçilerin iş ve işlemlerin takibini sağlayan sistemdir.

D. İNSAN KAYNAKLARI

Kurumumuz merkez ve taşra teşkilatında Ocak 2016 tarihi itibarı ile 278.560 kadrolu personel ve 18.170 sözleşmeli personel olmak üzere toplam 296.730 personel hizmet vermektedir.

Kurumumuz kadrolu personeli Sağlık Hizmetleri Sınıfı (Uzman hekim, pratisyen hekim, asistan hekim, diş hekimi, sağlık memuru, eczacı, hemşire, ebe vs.), Genel İdari Hizmetleri Sınıfı, Teknik Hizmetler Sınıfı, Din Hizmetleri Sınıfı, Avukatlık Hizmeti Sınıfı ve Yardımcı Hizmetler Sınıfından oluşmaktadır.

Sözleşmeli statüde ise 663 sayılı KHK göre 6.584 personel, 657 sayılı DMK 4/B göre 4.377 personel, 4924 sayılı Kanuna göre de 7.209 personel olmak üzere toplam 18.170 personel çalışmaktadır.

Kurumumuz merkez teşkilatında 590 personel, taşra teşkilatında 254.290 personel hizmet vermekte olup, Döner Sermayeden ise 23.680 personel görevlendirilmiş bulunmaktadır.

Türkiye Kamu Hastaneleri Kurumu Personel Durumu	
Pozisyon	Çalışan Sayısı
Kadrolu Personel	278.560
Sözleşmeli Personel	18.170
GENEL TOPLAM	296.730

Kaynak: Türkiye Kamu Hastaneleri Kurumu İnsan Kaynakları Kurum Başkan Yardımcılığı



Türkiye Kamu Hastaneleri Kurumu Kadrolu Çalışan Personel Durumu

Unvan	Merkez	Taşra	DSS	Genel Toplam
Uzman Tabip	7	31.254	0	31.261
Tabip (Asistan Dahil)	7	12.569	0	12.576
Diş Tabibi	3	7.236	933	8.172
Eczacı	1	1.969	181	2.151
Hemşire	18	78.644	13.340	92.002
Sağlık Memuru	36	32.352	5.300	37.688
Ebe	5	24.052	692	24.749
Diğer Sağlık Personeli	14	25.556	3.062	28.632
SHS Toplam	91	213.632	23.508	237.161
Genel İdare Hizmetleri Sınıfı	430	19.652	21	20.103
Teknik Hizmetler Sınıfı	58	3.876	3	3.937
Avukatlık Hizmeti Sınıfı	2	45	128	175
Din Hizmetleri Sınıfı	0	235	0	235
Yardımcı Hizmetler Sınıfı	9	16.850	20	16.879
Genel Toplam	590	254.290	23.680	278.560

Kaynak: Türkiye Kamu Hastaneleri Kurumu İnsan Kaynakları Kurum Başkan Yardımcılığı

UNVAN	ÇALIŞAN SAYISI
Genel Sekreter	88
Tıbbi Hizmetler Başkanı	80
İdari Hizmetler Başkanı	78
Mali Hizmetler Başkanı	80
Hastane Yöneticisi	273
Başhekim	542
Başhekim Yardımcısı	958
İdari ve Mali İşler Başkanı	818
Sağlık Bakım Hizmetleri Müdürü	599
Hasta Hizmetleri ve Sağlık Otelciliği Müdürü	97
Müdür Yardımcısı	1.351
Uzman	1.511
Büro Görevlisi	109
GENEL TOPLAM	6.584

Kaynak: Türkiye Kamu Hastaneleri Kurumu İnsan Kaynakları Kurum Başkan Yardımcılığı

Türkiye Kamu Hastaneleri Kurumu Sözleşmeli Çalışan Personel Durumu	
Statüsü	Çalışan
663 Sayılı KHK	6.584
657 Sayılı DMK 4/B	4.377
4924 Sayılı Kanun	7.209
GENEL TOPLAM	18.170

Kaynak: Türkiye Kamu Hastaneleri Kurumu İnsan Kaynakları Kurum Başkan Yardımcılığı



2. BÖLÜM

PERFORMANS
BİLGİLERİ

A. TEMEL POLİTİKA VE ÖNCELİKLER

Onuncu Kalkınma Planı (2014-2018)

Politikalar

- ◆ Vatandaşlarımızın yaşam kalitesi ve süresinin yükseltilmesi ile ekonomik, sosyal ve kültürel hayata bilinçli, aktif ve sağlıklı bir şekilde katılımlarının sağlanması temel amaçtır. Bu amaç doğrultusunda veriye ve kanıta dayalı politikalarla desteklenen, erişilebilir, nitelikli, maliyet etkin ve sürdürülebilir bir sağlık hizmet sunumu esastır.
- ◆ Sağlık hizmet sunumunda klinik müdahalelerin etkililiğini, hasta ve sağlık çalışanlarının güvenliği ve memnuniyetini dikkate alan yaklaşımlar geliştirilecektir.
- ◆ Sağlık hizmetlerinin sürdürülebilirliğini destekleyecek, ikinci ve üçüncü basamak tedavi hizmetlerinin etkinliğini artıracak bir hasta sevk zinciri uygulaması geliştirilecektir.
- ◆ Toplumsal cinsiyet eşitliği bağlamında, kadınların sosyal, kültürel ve ekonomik yaşamdaki rolünün güçlendirilmesi, aile kurumunun korunarak statüsünün geliştirilmesi ve toplumsal bütünleşmenin kuvvetlendirilmesi temel amaçtır.
- ◆ Kadınların karar alma mekanizmalarında daha fazla yer almaları, istihdamının artırılması, eğitim ve beceri düzeylerinin yükseltilmesi sağlanacaktır.
- ◆ Toplumsal cinsiyete duyarlı bütçeleme konusunda farkındalık oluşturulacak ve örnek uygulamalar geliştirilecektir.
- ◆ Toplam kamu yatırımları içerisinde özel sektörün üretken faaliyetlerini destekleyecek nitelikteki altyapı yatırımlarına odaklanılacaktır.
- ◆ Kamu yatırımlarının ortalama tamamlanma süresinde sağlanan iyileşme, bu sürenin halen nispi olarak yüksek olduğu sektörlere odaklanılarak sürdürülecektir.
- ◆ Mevcut sermaye stokundan azami faydayı sağlamak için idame-yenileme, bakım-onarım ve rehabilitasyon harcamalarına ağırlık verilecektir.
- ◆ Kamu yatırım projelerinin planlanması, uygulanması, izlenmesi ve değerlendirilmesi süreci güçlendirilecek, bu kapsamda kamu kurum ve kuruluşlarının kapasiteleri geliştirilecektir.

64. Hükümet Programı

Sağlıklı Nesiller

- ◆ AK Parti iktidarları olarak, insan merkezli anlayışımızla, fiziken ve ruhen sağlıklı nesillerin yetişmesini öncelemekteyiz. Sağlıklı nesillerin yetiştirilmesini, aynı zamanda kalkınmada beşeri sermayenin oluşumu için de bir gereklilik olarak görüyoruz.
- ◆ Sağlık alanında hizmet standardının sürdürülebilirliğini sağlamak, yeni reformlarla hizmet kalitesini artırmak, başta yoksul kesimler olmak üzere hizmeti vatandaşlarımızın ayağına götürmek temel amacımızdır. Bu amaç doğrultusunda, sağlık alanındaki insan kaynağımızın ve hizmetlerin kalitesini sürekli artırmayı hedefliyoruz.
- ◆ 64. Hükümet döneminde temel sağlık hizmetlerini geliştirirken, koruyucu sağlık hizmetlerine daha fazla önem vereceğiz. Bunun yanında, sağlıkta küresel bir marka haline gelen ülkemizin, önümüzdeki dönemde sağlık turizmi alanında dünyanın önde gelen ülkeleri arasına girmesini hedefliyoruz.
- ◆ Tıbbi teknolojide, ilaç ve kozmetik endüstrisinde ve sağlık turizminde kapasitemizi artırmak, yeni projelerin temel motivasyonunu oluşturacaktır. Hedefimiz, ülkemizi sağlık alanında bölgemizin öncü ülkesi yapmaktır.
- ◆ Sağlık politikalarımızın en temel önceliklerinden biri de, 'Sağlıklı Yaşam Kültürü'nün oluşturulmasıdır. Sağlık okuryazarlığının geliştirilmesine yönelik uygulamalarımız, bu amacın hayata geçirilmesinde en etkili ve kapsayıcı politika aracımız olacaktır.
- ◆ Aile Sağlığı Merkezlerinde yeniden yapılanmaya gidilerek, koruyucu sağlık hizmetleri yanında, aile hekimliği, tedavi hizmetleri, evde sağlık ve 112 acil sağlık hizmetleri bütüncül bir anlayış ile ele alınarak yeni bir yapı kurulacaktır. Birinci basamak ile ikinci ve üçüncü basamak sağlık hizmetlerinin entegrasyonu sağlanacaktır.
- ◆ Uluslararası deneyimler de dikkate alınarak, şehir hastanelerinin yönetim dinamiklerinin işlevsel bir şekilde tesis edilmesini sağlayacağız.
- ◆ Önümüzdeki dönemde hastanelerimizdeki nitelikli yatak oranını daha da artıracacağız.
- ◆ Koruyucu hekimliği yaygınlaştıracamız ve sağlıklı yaşam kültürünü teşvik edeceğiz.
- ◆ Bilgi ve İletişim Teknolojileri destekli entegre uzaktan sağlık ve bakım uygulamalarını yaygınlaştıracamız.
- ◆ Evde sağlık hizmetlerini geliştireceğiz.
- ◆ Ağız ve diş sağlığının düzenli kontrollerle takip edilmesini sağlayacağız.

- ◆ Biyoteknolojik ürünlerde yerli üretimi artıracacağız.
- ◆ Yerli plazma ürünleri üreteceğiz. Ülkemizi bu teknolojiyi üretebilen ve kullanabilen sayılı ülkelerden biri haline getireceğiz.
- ◆ Kişiyeye özel kanser tedavisini öngören ONCOGEN projemizi hayata geçireceğiz.
- ◆ Milli aşı projemiz ile kendi aşımızı üreteceğiz.
- ◆ Kamu-Özel Ortaklığı (KÖO) modeli ile başlatmış olduğumuz şehir hastaneleri projelerini tamamlayacağız.
- ◆ Türkiye Biyoteknoloji Enstitüsü ile ülkemizde sağlık alanında biyoeşdeğer ilaçların geliştirilmesini sağlayacağız.
- ◆ Sağlık Bilimleri Üniversitesi projemiz kapsamında; sağlık sisteminde rol model uygulamaları hedefleyen bir ülke olarak çalışmalarımızın bir üniversite çatısı altında yapılmasına önem vermekteyiz.
- ◆ 'Sağlıklı Yaşam ve Hareketlilik Öncelikli Dönüşüm Programı'mızla tütün kullanımı, alkol ve uyuşturucu bağımlılığı ile etkin mücadeleyi; sağlıklı beslenme, hareketli yaşam, gıda güvenilirliğinin ve ruh sağlığının geliştirilmesini hedeflemekteyiz.



B. AMAÇ VE HEDEFLER

Misyonumuz

Kamuya sađlık hizmeti verme sorumluluđu içinde sađlık hizmetlerini insan odaklı, hasta ve çalışan memnuniyetini esas alan profesyonel yönetim anlayışıyla sunmak, sorunlara zamanında, uygun ve etkili çözümler üretmek

Vizyonumuz

Sađlık hizmetlerinde güven duyulan ve uluslararası alanda referans gösterilen bir kurum olmak



Temel İlke ve Değerler



Kurumumuz Stratejik Planda Yer Alan Amaçlarımız

1

Stratejik Amaç 1

Kurumsallaşmayı ve profesyonelleşmeyi sağlamak ve yönetim kapasitesini artırmak

2

Stratejik Amaç 2

İnsan odaklı, erişilebilir, nitelikli ve güvenli sağlık hizmeti sunmak

3

Stratejik Amaç 3

Kamu sağlık tesislerinde, sağlık hizmetlerinden taviz vermeden mali sürdürülebilirliği sağlamak

4

Stratejik Amaç 4

Uluslararası kuruluşlarla idari, bilimsel ve teknik işbirliği yapmak

Kurumumuz Stratejik Planda Yer Alan Hedeflerimiz

Stratejik Amaç 1

Kurumsallaşmayı ve profesyonelleşmeyi sağlamak ve yönetim kapasitesini artırmak

SH 1 İyi yönetim uygulamalarıyla idari yapıyı güçlendirmek.

SH 2 Etkin bir insan kaynakları sistemi oluşturmak, insan kaynaklarını ve yönetim kapasitesini geliştirmek

SH 3 Kurum içi ve kurum dışı mesleki eğitim faaliyetlerini teşvik etmek ve geliştirmek

SH 4 Teknolojik altyapıyı geliştirmek

Stratejik Amaç 2

İnsan odaklı, erişilebilir, nitelikli ve güvenli sağlık hizmeti sunmak

SH 1 Kamu sağlık tesislerinin altyapısını, kapasitesini, kalitesini ve dağılımını iyileştirmek

SH 2 Sağlık hizmetinin kalite ve verimliliğini artırmak, sürdürülebilirliğini sağlamak

SH 3 Hizmetin kalite ve verimliliğini objektif olarak ölçüp değerlendirmek

SH 4 Sağlık hizmeti sunumundan duyulan memnuniyeti artırmak

SH 5 Bedensel, zihinsel ve sosyal şartları sebebiyle özel ihtiyacı olan kişilerin uygun sağlık hizmetlerine daha kolay erişimini sağlamak

SH 6 Çalışan güvenliği ve memnuniyet seviyesini yükseltmek

SH 7 Kamu sağlık tesislerinin sağlık turizmi kapasitesini geliştirmek

Stratejik Amaç 3

Kamu sağlık tesislerinde, sağlık hizmetlerinden taviz vermeden mali sürdürülebilirliği sağlamak

SH 1 Kaynakların etkin, verimli, ekonomik kullanımını ve sürdürülebilirliğini sağlamak

Stratejik Amaç 4

Uluslararası kuruluşlarla idari, bilimsel ve teknik işbirliği yapmak

SH 1 Bölgesel ve uluslararası politikaların oluşturulmasına ve başarılı uygulamaların transferine öncülük etmek

SH 2 Ülkemizin insani yardım açısından öncelikli olarak gördüğü bölge ve ülkelerde sağlık hizmeti sunmak



3. BÖLÜM

PERFORMANS
HEDEFİ VE
FAALİYETLERİ
TABLOLARI

PERFORMANS HEDEFİ TABLOSU

İdare Adı	TÜRKİYE KAMU HASTANELERİ KURUMU				
Amaç 1	Kurumsallaşmayı ve profesyonelleşmeyi sağlamak ve yönetim kapasitesini artırmak.				
Hedef 1	İyi yönetim uygulamalarıyla idari yapıyı güçlendirmek.				
Performans Hedefi	Kurumumuz taşra teşkilatında basın ve iletişim birimleri aracılığıyla kurumsal kimlik, sağlık iletişimi ve kurumsal iletişimi geliştirmek.				
Kurumumuz taşra teşkilatı olan hastane birliklerinde basın ve iletişim birimleri aracılığıyla kurumsal iletişim ve sağlık iletişimi konusunda kurumsal kimlik çalışmalarının artırılması hedeflenmektedir.					
Performans Göstergeleri		Ölçü Birimi	2014	2015	2016
1	Genel Sekreterliklerde Kurulan Basın ve İletişim Birimi Sayısı	Sayı	0	66	89
Kurumumuza bağlı 89 kamu hastaneler birliğinden; 66 Kamu Hastane Birliğinde Basın ve İletişim Birimleri oluşturulmuş olup,tamamında oluşturulması hedeflenmektedir.					
2	Basın ve İletişim Çalışmalarına İlişkin Eğitim Sayısı	Sayı	0	12	25
Kurumumuza bağlı 89 kamu hastaneler birliğindeki Basın ve İletişim,Kurumsal iletişim,Sağlık İletişimi,-Kurumsal Kimlik çalışmalarına ilişkin eğitimlerin artırılması hedeflenmektedir.					
Faaliyetler		Kaynak İhtiyacı (2016) (₺)			
		Bütçe	Bütçe Dışı	Toplam	
1	Kurum İçi İletişim Faaliyeti	10.000	65.456.093	65.466.093	
Genel Toplam		10.000	65.456.093	65.466.093	

FAALİYET MALİYETLERİ TABLOSU

İdare Adı	TÜRKİYE KAMU HASTANELERİ KURUMU
Performans Hedefi	Kurumumuz taşra teşkilatında basın ve iletişim birimleri aracılığıyla kurumsal kimlik, sağlık iletişimi ve kurumsal iletişimi geliştirmek.
Faaliyet Adı	Kurum İçi İletişim Faaliyeti
Sorumlu Harcama Birimi veya Birimleri	15.75.00.04 - Destek ve İdari Hizmetler Kurum Başkan Yardımcılığı

Kurumumuz taşra teşkilatı olan kamu hastaneler birliklerindeki basın ve iletişim birimleri aracılığıyla kurumsal iletişim ve sağlık iletişimi konusunda kurumsal kimlik çalışmalarının artırılmasına yönelik çalışmalar yapılacaktır. 2015 Yılında Daire Başkanlığımız tarafından iletişim alanında yapılan toplam eğitim sayısı 12'dir. Kurumumuza bağlı 89 kamu hastaneler birliğinde ve bunlara bağlı Eğitim Araştırma ve Dal Hastanelerinde kurulan Basın ve İletişim Birimlerine Basın ve İletişim, Kurumsal İletişim, Sağlık İletişimi, Kurumsal İletişim Kanalları (SABİM, BİMER, Bilgi Edinme, SBN, Web,) ve kurumsal kimlik çalışmalarına ilişkin eğitimlerin artırılması hedeflenmektedir.

Ekonomik Kod		Ödenek
01	Personel Giderleri	0
02	SGK Devlet Primi Giderleri	0
03	Mal ve Hizmet Alım Giderleri	10.000
04	Faiz Giderleri	0
05	Cari Transferler	0
06	Sermaye Giderleri	0
07	Sermaye Transferleri	0
08	Borç verme	0
Toplam Bütçe Kaynak İhtiyacı		10.000
Bütçe Dışı Kaynak	Döner Sermaye	65.456.093
	Diğer Yurt İçi	0
	Yurt Dışı	0
Toplam Bütçe Dışı Kaynak İhtiyacı		65.456.093
Toplam Kaynak İhtiyacı		65.466.093

PERFORMANS HEDEFİ TABLOSU

İdare Adı	TÜRKİYE KAMU HASTANELERİ KURUMU
Amaç 1	Kurumsallaşmayı ve profesyonelleşmeyi sağlamak ve yönetim kapasitesini artırmak.
Hedef 2	Etkin bir insan kaynakları sistemi oluşturmak, insan kaynaklarını ve yönetim kapasitesini geliştirmek.
Performans Hedefi	Personel dağılım cetveline göre personel istihdamında zorluk çekilen 5. ve 6. hizmet bölgelerinde çalışan sayısını artırmak.

Dengeli personel dağılımına yönelik insan kaynağı planlaması yapılarak insan kaynağı yönetiminde sistemleşmek ve insan kaynağı kapasitesini geliştirmek hedeflenmiştir.

Performans Göstergeleri		Ölçü Birimi	2014	2015	2016
1	Uzman Tabiplerde 5. ve 6. Hizmet Bölgesi Doluluk Oranı	Yüzde	69	73	77

Uzman tabip istihdamında güçlük çekilen illerin başında 5. ve 6. hizmet bölgesi iller gelmektedir. Bu amaçla bu illerde çalışan uzman tabip istihdamının artırılması hedeflenmektedir.

2	Pratisyen Tabiplerde 5. ve 6. Hizmet Bölgesi Doluluk Oranı	Yüzde	80	85	90
---	--	-------	----	----	----

Pratisyen tabip istihdamında güçlük çekilen illerin başında 5. ve 6. hizmet bölgesi iller gelmektedir. Bu amaçla bu illerde çalışan pratisyen tabip istihdamının artırılması hedeflenmektedir.

Faaliyetler		Kaynak İhtiyacı (2016)(₺)		
		Bütçe	Bütçe Dışı	Toplam
1	Tabip İstihdam Faaliyeti	1.200.000	4.182.676.958	4.183.876.958
Genel Toplam		1.200.000	4.182.676.958	4.183.876.958

FAALİYET MALİYETLERİ TABLOSU

İdare Adı	TÜRKİYE KAMU HASTANELERİ KURUMU		
Performans Hedefi	Personel dağılım cetveline göre personel istihdamında zorluk çekilen 5. ve 6. hizmet bölgelerinde çalışan sayısını artırmak.		
Faaliyet Adı	Tabip İstihdam Faaliyeti		
Sorumlu Harcama Birimi veya Birimleri	15.75.00.05 - İnsan Kaynakları Kurum Başkan Yardımcılığı		
Dengeli personel dağılımına yönelik insan kaynağı planlaması yapılarak insan kaynağı yönetiminde sistemleşmek ve insan kaynağı kapasitesini geliştirmek hedeflenmiştir			
Ekonomik Kod		Ödenek	
01	Personel Giderleri	1.000.000	
02	SGK Devlet Primi Giderleri	200.000	
03	Mal ve Hizmet Alım Giderleri	0	
04	Faiz Giderleri	0	
05	Cari Transferler	0	
06	Sermaye Giderleri	0	
07	Sermaye Transferleri	0	
08	Borç verme	0	
Toplam Bütçe Kaynak İhtiyacı		1.200.000	
Bütçe Dışı Kaynak	Döner Sermaye	4.182.676.958	
	Diğer Yurt İçi	0	
	Yurt Dışı	0	
Toplam Bütçe Dışı Kaynak İhtiyacı		4.182.676.958	
Toplam Kaynak İhtiyacı		4.183.876.958	

PERFORMANS HEDEFİ TABLOSU

İdare Adı	TÜRKİYE KAMU HASTANELERİ KURUMU
Amaç 1	Kurumsallaşmayı ve profesyonelleşmeyi sağlamak ve yönetim kapasitesini artırmak.
Hedef 3	Kurum içi ve kurum dışı mesleki eğitim faaliyetlerini teşvik etmek ve geliştirmek.
Performans Hedefi	İnsan kaynağının bilgi, deneyim ve yeterliliğini artıracak yurt içi ve yurt dışı eğitim programlarını geliştirmek.

Eğitim birimlerinin oluşturulması ile sağlık tesislerinde verilen eğitimlerin hızlı, etkin ve kaliteli bir şekilde verilmesinin sağlanması, birimler arası koordinasyonun sağlanması ve etkin bir şekilde irade kullanılacak yapısal düzenlemeye kavuşturulması amaçlanmaktadır. Ayrıca her görev için gerekli eğitim ihtiyacı ve eğitim standartlarının belirlenmesi ve bu standartlara uygun eğitim programlarının planlanması hedeflenmektedir.

Performans Göstergeleri		Ölçü Birimi	2014	2015	2016
1	Genel Sekreterliklerde Oluşturulan Eğitim ve Ar-Ge Birimi sayısı	Sayı	0	50	89

Eğitim ve Araştırma Hizmetlerinin oluşturulması

2	Bir Yılda Sertifikalı Eğitim Programına Katılan Hemşire Sayısı	Sayı	0	350	750
---	--	------	---	-----	-----

Bir yılda sertifikalı eğitim programına katılan hemşire sayısının artırılması planlanmaktadır.

Faaliyetler		Kaynak İhtiyacı (2016)(₺)		
		Bütçe	Bütçe Dışı	Toplam
1	Yurt içi ve Yurt dışı Eğitim Faaliyetleri	20.000	24.821.816	24.841.816
Genel Toplam		20.000	24.821.816	24.841.816

FAALİYET MALİYETLERİ TABLOSU

İdare Adı	TÜRKİYE KAMU HASTANELERİ KURUMU
Performans Hedefi	İnsan kaynağının bilgi, deneyim ve yeterliliğini artıracak yurt içi ve yurt dışı eğitim programlarını geliştirmek.
Faaliyet Adı	Yurt içi ve Yurt dışı Eğitim Faaliyetleri
Sorumlu Harcama Birimi veya Birimleri	15.75.00.04 - Destek ve İdari Hizmetler Kurum Başkan Yardımcılığı

Her genel sekreterlikte ve genel sekreterliklere bağlı eğitim ve araştırma hastanelerinde eğitim ve ar-ge birimlerinin kurulması planlanmaktadır. Birimde çalışacak personel sayısı ihtiyaca göre değişecek olup asgari olarak 2 sorumlu (eğitim ve ar-ge için) tercihen lisans mezunu, ayrıca biri tercihen tıbbi dokümantasyon mezunu asgari iki personel görevlendirilir (Asgari 4 Personel) Kurumda yeterli kadrolu olarak görev yapan tıbbi dokümantasyon personeli olmaması halinde hizmet alım yöntemi ile personel istihdamı yapılacaktır. Eğitim ve Ar-Ge birimlerinin görevlerini yürütebilmesi için uygun fiziki mekân, araç-gereç ve teknik donanım sağlanacaktır. Sertifikalı Eğitim Yönetmeliği kapsamında düzenlenen sertifikalı eğitim programlarına Kurumumuza bağlı sağlık tesislerinin özellikli birimlerinde görev yapan sağlık çalışanları katılmaktadır. Sertifikalı eğitim programını düzenleyen kurum bize bağlı ise personel eğitim ücreti vermemektedir. Ancak üniversite veya özel ise eğitim ücreti vermek durumundadır. Eğitim ücreti sertifikalı eğitim programına göre değişmekte olup Maksimum 4.758 TL Minimum 3.172 TL'dir. Personel eğitim boyunca resmi olarak görevlendirilmekte olup yolluk ve yevmiyeleri kurumlarınca karşılanmaktadır. Eğitim Süresi 1 ay ile 2 ay arasında değişmektedir. 2016 yılında 750 personelin (750 personelin hepsi Kurumumuza bağlı sağlık tesislerinden olmayabilir) sertifikalı eğitim programına katılması hedeflenmektedir.

Ekonomik Kod		Ödenek
01	Personel Giderleri	0
02	SGK Devlet Primi Giderleri	0
03	Mal ve Hizmet Alım Giderleri	20.000
04	Faiz Giderleri	0
05	Cari Transferler	0
06	Sermaye Giderleri	0
07	Sermaye Transferleri	0
08	Borç verme	0
Toplam Bütçe Kaynak İhtiyacı		20.000
Bütçe Dışı Kaynak	Döner Sermaye	24.821.816
	Diğer Yurt İçi	0
	Yurt Dışı	0
Toplam Bütçe Dışı Kaynak İhtiyacı		24.821.816
Toplam Kaynak İhtiyacı		24.841.816

PERFORMANS HEDEFİ TABLOSU

İdare Adı	TÜRKİYE KAMU HASTANELERİ KURUMU
Amaç 1	Kurumsallaşmayı ve profesyonelleşmeyi sağlamak ve yönetim kapasitesini artırmak.
Hedef 4	Teknolojik altyapıyı geliştirmek.
Performans Hedefi	Kurumumuz bilgi sistemlerini geliştirmek ve güçlendirmek.

Merkez Teşkilatında, hastane ve birliklerin tüm faaliyet ve işlem süreçlerinin tanımlanması, iş ve süreçlerine uygun ve bu süreçlerin etkin bir şekilde yürütülmesini destekleyen bilgi teknoloji altyapısının güçlendirilmesi ve evrak akışının hızlandırılması hedeflenmektedir. Bilgi teknolojileri uygulamaları kamu kurumlarında iş süreçlerinin verimli bir şekilde yürütülmesi, bilgi güvenliğinin ve şeffaflığın artırılması ve kurumsallaşmanın sağlanması açısından kritik bir öneme sahiptir. Hastane bilgi yönetim sistemleriyle kurumsal bilgi sistemlerinin tam entegrasyonunun sağlanması, bilgi teknolojileri (BT) yazılım, donanım ve güvenlik standartlarının belirlenmesi, Hastane Bilişim Altyapısının (sunucu odası, ağ kablolaması, donanım) iyileştirilmesi, sağlık tesislerinin bütün fonksiyonlarını dikkate alan "Dijital Hastane" konseptinin kurulması ve geliştirilmesi hedeflenmektedir.

Performans Göstergeleri		Ölçü Birimi	2014	2015	2016
1	Elektronik Belge Yönetim Sistemini Kullanan Kamu Hastaneleri Birliği Sayısı	Sayı	29	70	89

Hasta sağlık verilerinin güvenliği ve verilere erişimin sağlanması amacı ile dijital hastane sayısının artırılması hedeflenmektedir.

2	Elektronik Belge Yönetim Sistemini Kullanan Hastane Sayısı	Sayı	114	200	500
---	--	------	-----	-----	-----

Hasta sağlık verilerinin güvenliği ve verilere erişimin sağlanması amacı ile dijital hastane sayısının artırılması hedeflenmektedir.

3	Dijital (Sertifikalı) Hastane Sayısı	Sayı	5	13	20
---	--------------------------------------	------	---	----	----

Hasta sağlık verilerinin güvenliği ve verilere erişimin sağlanması amacı ile dijital hastane sayısının artırılması hedeflenmektedir.

Faaliyetler		Kaynak İhtiyacı (2016) (₺)		
		Bütçe	Bütçe Dışı	Toplam
1	Bilgi Sistemleri Faaliyeti	221.000	74.484.705	74.705.705
Genel Toplam		221.000	74.484.705	74.705.705

FAALİYET MALİYETLERİ TABLOSU

İdare Adı	TÜRKİYE KAMU HASTANELERİ KURUMU
Performans Hedefi	Kurumumuz bilgi sistemlerini geliştirmek ve altyapısını güçlendirmek.
Faaliyet Adı	Bilgi Sistemleri Faaliyeti
Sorumlu Harcama Birimi veya Birimleri	15.75.32.00 - İzleme, Ölçme Ve Değerlendirme Kurum Başkan Yardımcılığı

Merkez Teşkilatında, Hastane ve birliklerin tüm faaliyet ve işlem süreçlerinin tanımlanması, iş ve süreçlerine uygun ve bu süreçlerin etkin bir şekilde yürütülmesini destekleyen bilgi teknoloji altyapısının güçlendirilmesi ve evrak akışının hızlandırılması hedeflenmektedir. Bilgi teknolojileri uygulamaları kamu kurumlarında iş süreçlerinin verimli bir şekilde yürütülmesi, bilgi güvenliğinin ve şeffaflığın artırılması ve kurumsallaşmanın sağlanması açısından kritik bir öneme sahiptir. Hastane bilgi yönetim sistemleriyle kurumsal bilgi sistemlerinin tam entegrasyonunun sağlanması, bilgi teknolojileri (BT) yazılım, donanım ve güvenlik standartlarının belirlenmesi, Hastane Bilişim Altyapısı (sunucu odası, ağ kablolaması, donanım) oluşturulması ve mevcutların iyileştirilmesi, sağlık tesislerinin bütün fonksiyonlarını dikkate alan "Dijital Hastane" konseptinin kurulması ve geliştirilmesi hedeflenmektedir.

Ekonomik Kod		Ödenek
01	Personel Giderleri	100.000
02	SGK Devlet Primi Giderleri	21.000
03	Mal ve Hizmet Alım Giderleri	100.000
04	Faiz Giderleri	0
05	Cari Transferler	0
06	Sermaye Giderleri	0
07	Sermaye Transferleri	0
08	Borç verme	0
Toplam Bütçe Kaynak İhtiyacı		221.000
Bütçe Dışı Kaynak	Döner Sermaye	74.484.705
	Diğer Yurt İçi	0
	Yurt Dışı	0
Toplam Bütçe Dışı Kaynak İhtiyacı		74.484.705
Toplam Kaynak İhtiyacı		74.705.705

PERFORMANS HEDEFİ TABLOSU

İdare Adı	TÜRKİYE KAMU HASTANELERİ KURUMU
Amaç 2	İnsan odaklı, erişilebilir, nitelikli ve güvenli sağlık hizmeti sunmak.
Hedef 1	Kamu sağlık tesislerinin altyapısını, kapasitesini, kalitesini ve dağılımını iyileştirmek.
Performans Hedefi	Ülke genelinde ağız ve diş sağlığı hizmetlerinin etkin ve verimli sunulmasını sağlamak.

Ağız ve diş sağlığı hizmetlerinde hasta odaklı ve tıbbi etiğe uygun hizmet anlayışından ayrılmadan, kaliteli, hızlı ve modern hasta bakım hizmeti sağlayabilmek için sürekli iyileştirmeyi benimseyen, ilerleyen süreçle birlikte, teşkilat yapımızı ve kapasitemizi geliştirmeyi hedefleyen bir yapıya sahip olmak temel gayemizdir. Bu bağlamda; ülke genelinde Toplum ve Bölge Temelli Sağlık Organizasyonu ile Sağlıkta Dönüşüm Programı kapsamında Bakanlığımızca sunulan ağız ve diş sağlığı hizmetlerinin verimliliğinin artırılması hedeflenmektedir.

Performans Göstergeleri		Ölçü Birimi	2014	2015	2016
1	Kurumumuza Bağlı Ağız ve Diş Sağlığı Merkezi/Hastanesi sayısı	Sayı	142	153	155

Ağız ve diş sağlığı hizmeti sunan sağlık tesislerimizin fiziki şartlarının iyileştirilmesi, kapasitelerinin artırılması ve hizmet gereği yeni ağız ve diş sağlığı merkezleri/hastaneleri açılması hedeflenmektedir.

2	Endodontik Döner Alet Sayısının Diş Hekimine Oranı	Yüzde	40	54	65
---	--	-------	----	----	----

Ağız ve diş sağlığı hizmetlerinde endodontik tedavi, manuel yöntemlerle uygulandığı zaman uygulaması zor ve zaman alan bir tedavi yöntemidir. Uygulamayı kolaylaştıran ve tedavi süresini azaltarak başarı yüzdesini artıran endodontik döner aletlerin Kurumumuza bağlı sağlık tesislerinde çalışan her bir diş hekimi için temini hedeflenmektedir.

3	Nitelikli Ünit Sayısının Diş Hekimine Oranı	Yüzde	73	76	80
---	---	-------	----	----	----

Bakanlığımıza bağlı ağız ve diş sağlığı merkezi, ağız ve diş sağlığı hastaneleri ve ağız ve diş sağlığı eğitim ve araştırma hastaneleri polikliniklerinde bir ya da iki ünit bulunan poliklinikler " Nitelikli Diş Kliniği " bu poliklinik odalarında bulunan diş ünitleri de " Nitelikli Diş Üniti " olarak adlandırılmaktadır. Kurumumuzca sunulan ağız ve diş sağlığı hizmetlerinin çağın gereklerine uygun olarak daha etkin ve verimli verilebilmesi amacıyla nitelikli oda ve nitelikli ünit sayısının artırılması hedeflenmektedir.

Faaliyetler		Kaynak İhtiyacı (2016) (₺)		
		Bütçe	Bütçe Dışı	Toplam
1	Ağız ve Diş Sağlığı Hizmetlerini İyileştirme Faaliyeti	55.000	148.846.973	148.901.973
Genel Toplam		55.000	148.846.973	148.901.973

FAALİYET MALİYETLERİ TABLOSU

İdare Adı	TÜRKİYE KAMU HASTANELERİ KURUMU	
Performans Hedefi	Ülke genelinde ağız ve diş sağlığı hizmetlerinin etkin ve verimli sunulmasını sağlamak.	
Faaliyet Adı	Ağız ve Diş Sağlığı Hizmetlerini İyileştirme Faaliyeti	
Sorumlu Harcama Birimi veya Birimleri	15.75.30.00 - Tıbbi Hizmetler Kurum Başkan Yardımcılığı	
<p>Ağız ve diş sağlığı hizmetlerinde hasta odaklı ve tıbbi etiğe uygun hizmet anlayışından ayrılmadan, kaliteli, hızlı ve modern hasta bakım hizmeti sağlayabilmek için sürekli iyileştirmeyi benimseyen, ilerleyen süreçle birlikte , teşkilat yapımızı ve kapasitemizi geliştirmeyi hedefleyen bir yapıya sahip olmak temel gayemizdir. Bu bağlamda; ülke genelinde Toplum ve Bölge Temelli Sağlık Organizasyonu ile Sağlıkta Dönüşüm Programı kapsamında Bakanlığımızca sunulan ağız ve diş sağlığı hizmetlerinin verimliliğinin artırılması hedeflenmektedir.</p>		
Ekonomik Kod		Ödenek
01	Personel Giderleri	0
02	SGK Devlet Primi Giderleri	0
03	Mal ve Hizmet Alım Giderleri	55.000
04	Faiz Giderleri	0
05	Cari Transferler	0
06	Sermaye Giderleri	0
07	Sermaye Transferleri	0
08	Borç verme	0
Toplam Bütçe Kaynak İhtiyacı		55.000
Bütçe Dışı Kaynak	Döner Sermaye	148.846.973
	Diğer Yurt İçi	0
	Yurt Dışı	0
Toplam Bütçe Dışı Kaynak İhtiyacı		148.846.973
Toplam Kaynak İhtiyacı		148.901.973

PERFORMANS HEDEFİ TABLOSU

İdare Adı	TÜRKİYE KAMU HASTANELERİ KURUMU				
Amaç 2	İnsan odaklı, erişilebilir, nitelikli ve güvenli sağlık hizmeti sunmak.				
Hedef 2	Sağlık hizmetinin kalite ve verimliliğini artırmak, sürdürülebilirliğini sağlamak.				
Performans Hedefi	Ülke genelinde koruyucu ağız ve diş sağlığı hizmetlerini artırmak.				
Hizmet kalitesinden ödün vermeden koruyucu ağız ve diş sağlığı hizmetlerinin artırılmasını sağlamak ve aynı zamanda ülke genelinde ağız ve diş sağlığı bilincinin de artması ile birlikte diş kayıplarının önlenmesi hedeflenmektedir.					
Performans Göstergeleri		Ölçü Birimi	2014	2015	2016
1	Çekilen Diş Sayısının Toplam Poliklinik Sayısına Oranı	Yüzde	23,29	23,00	22,80
Koruyucu ağız ve diş sağlığı hizmetlerinin artırılması ile birlikte diş çekim sayılarının toplam poliklinik sayılarına oranında azalma hedeflenmektedir.					
2	Yapılan Dolgu Sayısının Toplam Poliklinik Sayısına Oranı	Yüzde	26,36	26,75	27,00
Diş çürüklerinin ilk aşamada dolgu yapılarak tedavi edilmesi ile birlikte diş kayıplarının/çekimlerinin azalması hedeflenmektedir.					
3	Kanal Tedavisi Yapılan Diş Sayısının Toplam Poliklinik Sayısına Oranı	Yüzde	6,46	6,65	6,80
Diş dolgusu ile kurtarılması mümkün olmayan ilerlemiş diş çürüklerinin kanal tedavisi yapılması ile birlikte diş kayıplarının/çekimlerinin azalması hedeflenmektedir.					
4	Pit ve Fissur Örtücü Yapılan Hasta Sayısının 0-18 Yaş Hasta Sayısına Oranı	Yüzde	8,69	8,90	9,10
Toplumda ağız ve diş sağlığı bilinci artırmak ve aynı zamanda koruyucu tedavilerden olan ve çocuklara uygulanan pit ve fissur örtücü uygulaması ile birlikte diş kayıplarını ve diş çürüklerini azaltmak hedeflenmektedir.					
Faaliyetler		Kaynak İhtiyacı (2016) (₺)			
		Bütçe	Bütçe Dışı	Toplam	
1	Toplum Ağız ve Diş Sağlığının İyileştirilmesi Faaliyeti	25.000	0	25.000	
Genel Toplam		25.000	0	25.000	

FAALİYET MALİYETLERİ TABLOSU

İdare Adı	TÜRKİYE KAMU HASTANELERİ KURUMU	
Performans Hedefi	Ülke genelinde koruyucu ağız ve diş sağlığı hizmetlerini artırmak.	
Faaliyet Adı	Toplum Ağız ve Diş Sağlığının İyileştirilmesi Faaliyeti	
Sorumlu Harcama Birimi veya Birimleri	15.75.30.00 - Tıbbi Hizmetler Kurum Başkan Yardımcılığı	
Hizmet kalitesinden ödün vermeden koruyucu ağız ve diş sağlığı hizmetlerinin artırılmasını sağlamak ve aynı zamanda ülke genelinde ağız ve diş sağlığı bilincinin de artması ile birlikte diş kayıplarının önlenmesi hedeflenmektedir.		
Ekonomik Kod		Ödenek
01	Personel Giderleri	0
02	SGK Devlet Primi Giderleri	0
03	Mal ve Hizmet Alım Giderleri	25.000
04	Faiz Giderleri	0
05	Cari Transferler	0
06	Sermaye Giderleri	0
07	Sermaye Transferleri	0
08	Borç verme	0
Toplam Bütçe Kaynak İhtiyacı		25.000
Bütçe Dışı Kaynak	Döner Sermaye	
	Diğer Yurt İçi	0
	Yurt Dışı	0
Toplam Bütçe Dışı Kaynak İhtiyacı		0
Toplam Kaynak İhtiyacı		25.000

PERFORMANS HEDEFİ TABLOSU

İdare Adı	TÜRKİYE KAMU HASTANELERİ KURUMU
Amaç 2	İnsan odaklı, erişilebilir, nitelikli ve güvenli sağlık hizmeti sunmak.
Hedef 2	Sağlık hizmetinin kalite ve verimliliğini artırmak, sürdürülebilirliğini sağlamak.
Performans Hedefi	Kamu sağlık tesisleri afet ve acil durum yönetim sistemini geliştirmek.

KBRN (Kimyasal, Biyolojik, Radyoaktif ve Nükleer) maddelerle temas eden hastaların tedavilerinin sağlanabilmesi için belirlenen "A ve B Grubu Referans Hastanelerde" arındırma ünitelerinin oluşturulması KBRN ile ilgili iş ve işlemlerde (arındırma ünitesi kurulumu, malzeme alımı, eğitim vb.) 5 iş günü süresince 250 kişinin katılımı ile 2 defada toplam 500 kişiye eğitimler düzenlenmesi hedeflenmektedir.

Performans Göstergeleri		Ölçü Birimi	2014	2015	2016
1	A Grubu Referans Hastanelerdeki Arındırma Üniteleri Sayısı	Sayı	27	71	103

A grubu Referans Hastanelerde yıl sonunda ulaşılabilecek arındırma ünitesi sayısını (bu sayıya ulaşılabilmesi hizmet sunumunda atıl kapasitenin önlenmesi ve arındırma ünitelerinin aktif halde hizmete hazır durumda bulundurulabilmesi için arındırma ünitelerinin fiziki şartlarına, malzeme alımı vb. ihtiyaçlara yönelik eğitimler düzenlemek) artırmak hedeflenmektedir.

2	B Grubu Referans Hastanelerdeki Arındırma Üniteleri Sayısı	Sayı	38	75	125
---	--	------	----	----	-----

B Grubu Referans Hastanelerde yıl sonunda ulaşılabilecek arındırma ünitesi sayısını (bu sayıya ulaşılabilmesi hizmet sunumunda atıl kapasitenin önlenmesi ve arındırma ünitelerinin aktif halde hizmete hazır durumda bulundurulabilmesi için arındırma ünitelerinin fiziki şartlarına, malzeme alımı vb. ihtiyaçlara yönelik eğitimler düzenlemek) artırmak hedeflenmektedir.

Faaliyetler		Kaynak İhtiyacı (2016) (₺)		
		Bütçe	Bütçe Dışı	Toplam
1	Afet ve Acil Durum Yönetim Sistemi Faaliyeti	6.000	0	6.000
Genel Toplam		6.000	0	6.000

FAALİYET MALİYETLERİ TABLOSU

İdare Adı	TÜRKİYE KAMU HASTANELERİ KURUMU	
Performans Hedefi	Kamu sağlık tesisleri afet ve acil durum yönetim sistemini geliştirmek.	
Faaliyet Adı	Afet ve Acil Durum Yönetim Sistemi Faaliyeti	
Sorumlu Harcama Birimi veya Birimleri	15.75.30.00 - Tıbbi Hizmetler Kurum Başkan Yardımcılığı	
<p>KBRN (Kimyasal, Biyolojik, Radyoaktif ve Nükleer) maddelerle temas eden hastaların tedavilerinin sağlanabilmesi için belirlenen "A ve B Grubu Referans Hastanelerde" arındırma ünitelerinin oluşturulması KBRN ile ilgili iş ve işlemlerde (arındırma ünitesi kurulumu, malzeme alımı, eğitim vb.) 5 iş günü süresince 250 kişinin katılımı ile 2 defada toplam 500 kişiye eğitimler düzenlenmesi hedeflenmektedir.</p>		
Ekonomik Kod		Ödenek
01	Personel Giderleri	0
02	SGK Devlet Primi Giderleri	0
03	Mal ve Hizmet Alım Giderleri	6.000
04	Faiz Giderleri	0
05	Cari Transferler	0
06	Sermaye Giderleri	0
07	Sermaye Transferleri	0
08	Borç verme	0
Toplam Bütçe Kaynak İhtiyacı		6.000
Bütçe Dışı Kaynak	Döner Sermaye	0
	Diğer Yurt İçi	0
	Yurt Dışı	0
Toplam Bütçe Dışı Kaynak İhtiyacı		0
Toplam Kaynak İhtiyacı		6.000

PERFORMANS HEDEFİ TABLOSU

İdare Adı	TÜRKİYE KAMU HASTANELERİ KURUMU				
Amaç 2	İnsan odaklı, erişilebilir, nitelikli ve güvenli sağlık hizmeti sunmak.				
Hedef 2	Sağlık hizmetinin kalite ve verimliliğini artırmak, sürdürülebilirliğini sağlamak.				
Performans Hedefi	Özellikli planlama gerektiren sağlık hizmetinin ihtiyacı olan kişilere daha uygun ve kolay erişimini sağlamak ve sağlık hizmetlerinin kalitesini artırmak.				
Özellikli planlama gerektiren sağlık hizmetlerinin yapılan planlamalar sonucunda gerekli alt yapı ve donanım faaliyetleri çalışmaları ile daha kaliteli, verimli ve ulaşılabilir olarak 29 sağlık bölgesinde ve 10 üst sağlık bölgesinde yaygınlaştırılması hedeflenmektedir.					
Performans Göstergeleri		Ölçü Birimi	2014	2015	2016
1	Prematüre Retinopatisi Tanı ve Tedavisi (ROP) hizmetinin verildiği sağlık tesisi sayısı	Sayı	22	24	33
32 hafta ve/veya 1500 gram altı bütün bebeklerde rutin olarak Prematüre Retinopatisi (ROP) muayenesi yapılması prematüre bebeklerde gelişebilecek körlük ve diğer görme problemlerinin önlenmesi bakımından büyük önem arz etmektedir.					
2	Robotik Cerrahi Cihazı İle Hizmet Verilen Sağlık Tesisi Sayısı	Sayı	5	9	9
Robotik Cerrahi hizmetlerinin sağlık hizmet sunumu ve sağlık planlaması bakımından planlanan en az 10 sağlık üst bölgesine yaygınlaştırılması planlanmaktadır.					
3	Robotik Rehabilitasyon İle Hizmet Verilen Sağlık Tesisi sayısı	Sayı	18	30	30
İnme, omirilik yaralanması, travmatik beyin yaralanması, serebral palsi, multipl skleroz ve benzeri nörolojik bozukluklarda fonksiyonel hareket ve duyuşsal uyarı sağlayarak nöroplastisiteyi arttırmak ve bozulmuş fizyolojik yürüme fonksiyonunu düzeltmeye katkı sağlamak amacıyla bu cihazla hizmet veren sağlık tesisi sayısının artırılması planlanmıştır.					
4	Hiperbarik Merkezi Sayısı	Sayı	10	14	15
Dalış turizminin yapıldığı ve karbonmonoksit zehirlenmelerinin fazla görüldüğü bölgelere bu merkezin kurulması planlanmıştır.					
5	Kapsamlı Onkoloji Merkezi Sayısı	Sayı	10	10	13
Kanser günümüzün başlıca sağlık sorunu olup ileriki yıllarda da kanser vaka sayısının artacağı öngörülmektedir. Bu nedenle ülkemizde daha ulaşılabilir ve verimli merkezlerin kurulması gerektiğinden Kapsamlı Onkoloji Merkezlerinin kurulması planlanmıştır.					
6	Onkoloji Tanı ve Tedavi Merkezi Sayısı	Sayı	23	23	33
Kanser günümüzün başlıca sağlık sorunu olup ileriki yıllarda da kanser vaka sayısının artacağı öngörülmektedir. Bu nedenle ülkemizde daha ulaşılabilir ve verimli merkezlerin kurulması gerektiğinden Onkoloji Tanı ve Tedavi Merkezlerinin kurulması planlanmıştır.					
7	Yoğun Bakım Yatak Sayısı	Sayı	11.874	12.545	13.500
Kurumumuza bağlı sağlık tesislerimizdeki yoğun bakım yatak sayısının artırılması planlanmaktadır.					
8	Yanık Yatak Sayısı	Sayı	390	406	445
Kurumumuza bağlı sağlık tesislerimizdeki yanık yatak sayısının artırılması planlanmaktadır.					
9	İnme Merkezi Sayısı	Sayı	5	8	12
Akut İnme geçiren hastaların tedavi ve takiplerinin en kısa sürede ulaşabilecekleri bölgesel olarak merkezler oluşturulması planlanmıştır.					
10	Kardiyovasküler Cerrahi Merkezi Sayısı	Sayı	50	62	75
Kalp krizi geçiren hastalara en kısa sürede müdahale edilebilmesi hastaların en geç 90 dakika içerisinde bir kalp merkezi ile buluşturulması için kalp merkezlerinin yaygınlaştırılması planlanmıştır.					
11	Kemik İliği Nakli Merkezi Sayısı	Sayı	6	7	11
Ulusal sağlık politikaları doğrultusunda, hematoloji ve kemik iliği naklinin geliştirilmesi ve nitelikli hizmet verilmesi amacıyla, hastalarımıza tedavi maliyeti çok yüksek olan hematoloji hastalıklarında geliştirilen tedavilerin uluslararası standartlarda sunulması için kurumumuza bağlı sağlık tesislerimizde, modern ve kaliteli hizmet anlayışı içinde Kemik İliği Nakli Merkezi sayısının artırılması hedeflenmektedir.(Not: Kemik İliği Nakli Merkezi ruhsatlandırma işlemleri SHGM tarafından yapılmakta olup,merkezlerin açılma sürecine kadar yapılacak olan hazırlıklarının (tıbbi cihaz, donanım,personel ve merkez içerisindeki tadilatı vb.) tamamlanması Kurumumuzca yapılmaktadır.) Ayrıca Kurumumuza bağlı kamu hastane birliklerinin bölgelerinde yeterli sağlık alanları haline getirilmesi, sağlık tesislerimizin mevcut hizmet binalarının yenilenmesi,tıbbi cihaz ve donanımlarının karşılanması,yatakların nitelikli hale getirilerek Kemik İliği Nakli Merkezleri sayısının yaygınlaştırılması hedeflenmektedir.					
12	Anne Misafirhanesi Yatak Sayısı	Sayı	600	704	725
Mevcut durumda bu anne misafirhanesi hizmeti bazı sağlık tesislerimizde verilmekte olup kapasite artırımı ve iyileştirme çalışmaları devam etmektedir. Bu kapsamda 2014 yılında 600 olan yatak sayımızda 2015 yılında %17,2 atışla 704 yatağa ulaşılması hedeflenmektedir. Çalışmaların devam edeceği varsayılarak 2016 yılında Bebek Ölüm Oranları yüksek olan illerimiz öncelikli olarak planlamamızda yatak sayımız %3' lük bir atışla 725'e çıkarılması planlanmaktadır.					
Faaliyetler	Kaynak İhtiyacı (2016) (₺)				
	Bütçe	Bütçe Dışı	Toplam		
1	Alt Yapı ve Donanım Faaliyeti	10.000	15.892.320	15.902.320	
Genel Toplam		10.000	15.892.320	15.902.320	

FAALİYET MALİYETLERİ TABLOSU

İdare Adı	TÜRKİYE KAMU HASTANELERİ KURUMU	
Performans Hedefi	Özellikli planlama gerektiren sağlık hizmetinin ihtiyacı olan kişilere daha uygun ve kolay erişimini sağlamak ve sağlık hizmetlerinin kalitesini artırmak.	
Faaliyet Adı	Alt Yapı ve Donanım Faaliyeti	
Sorumlu Harcama Birimi veya Birimleri	15.75.30.00 - Tıbbi Hizmetler Kurum Başkan Yardımcılığı	
Özellikli planlama gerektiren sağlık hizmetlerinin yapılan planlamalar sonucunda gerekli alt yapı ve donanım faaliyetleri çalışmaları ile daha kaliteli, verimli ve ulaşılabilir olarak 29 sağlık bölgesinde ve 10 üst sağlık bölgesinde yaygınlaştırılması hedeflenmektedir.		
Ekonomik Kod		Ödenek
01	Personel Giderleri	0
02	SGK Devlet Primi Giderleri	0
03	Mal ve Hizmet Alım Giderleri	10.000
04	Faiz Giderleri	0
05	Cari Transferler	0
06	Sermaye Giderleri	0
07	Sermaye Transferleri	0
08	Borç verme	0
Toplam Bütçe Kaynak İhtiyacı		10.000
Bütçe Dışı Kaynak	Döner Sermaye	15.892.320
	Diğer Yurt İçi	0
	Yurt Dışı	0
Toplam Bütçe Dışı Kaynak İhtiyacı		15.892.320
Toplam Kaynak İhtiyacı		15.902.320

PERFORMANS HEDEFİ TABLOSU

İdare Adı	TÜRKİYE KAMU HASTANELERİ KURUMU
Amaç 2	İnsan odaklı, erişilebilir, nitelikli ve güvenli sağlık hizmeti sunmak.
Hedef 3	Hizmetin kalite ve verimliliğini objektif olarak ölçüp değerlendirmek.
Performans Hedefi	Kurumumuza bağlı 2. ve 3. basamak sağlık tesislerinin etkinlik, verimlilik ve hizmet kalitesini değerlendirme çalışmaları yapmak üzere verimlilik gözlemcilerine eğitim vermek ve bu eğitimin sertifikalı olması için eğitim standartları belirlemek ve müfredat oluşturmak.

Kurumumuza bağlı 2. ve 3. basamak sağlık tesislerinin etkinlik, verimlilik ve hizmet kalitesini değerlendirme çalışmaları yapmak üzere verimlilik gözlemcilerine teorik eğitim, sonrasında beş kez verimlilik yerinde değerlendirme yapacakları şekilde uygulamalı eğitim ve tüm bu süreç sonunda başarılı bulunanlara sertifika verilecektir.

Performans Göstergeleri		Ölçü Birimi	2014	2015	2016
1	Sertifikalı Eğitim Verilen Verimlilik Gözlemci Sayısı	Sayı	0	0	50

Teorik ve uygulamalı eğitimler sonrası 50 verimlilik gözlemcisine sertifika verilecektir.

Faaliyetler		Kaynak İhtiyacı (2016) (₺)		
		Bütçe	Bütçe Dışı	Toplam
1	Verimlilik, Kalite Ölçme ve Değerlendirme Faaliyeti	40.000	0	40.000
Genel Toplam		40.000	0	40.000

FAALİYET MALİYETLERİ TABLOSU

İdare Adı	TÜRKİYE KAMU HASTANELERİ KURUMU		
Performans Hedefi	Kurumumuza bağlı 2. ve 3. basamak sağlık tesislerinin etkinlik, verimlilik ve hizmet kalitesini değerlendirme çalışmaları yapmak üzere verimlilik gözlemcilerine eğitim vermek ve bu eğitimin sertifikalı olması için eğitim standartları belirlemek ve müfredat oluşturmak.		
Faaliyet Adı	Verimlilik, Kalite Ölçme ve Değerlendirme Faaliyeti		
Sorumlu Harcama Birimi veya Birimleri	15.75.32.00 - İzleme, Ölçme Ve Değerlendirme Kurum Başkan Yardımcılığı		
Kurumumuza bağlı 2. ve 3. basamak sağlık tesislerinin etkinlik, verimlilik ve hizmet kalitesini değerlendirme çalışmaları yapmak üzere verimlilik gözlemcilerine teorik eğitim, sonrasında beş kez verimlilik yerinde değerlendirme yapacakları şekilde uygulamalı eğitim ve tüm bu süreç sonunda başarılı bulunanlara sertifika verilecektir.			
	Ekonomik Kod	Ödenek	
	01	Personel Giderleri	0
	02	SGK Devlet Primi Giderleri	0
	03	Mal ve Hizmet Alım Giderleri	40.000
	04	Faiz Giderleri	0
	05	Cari Transferler	0
	06	Sermaye Giderleri	0
	07	Sermaye Transferleri	0
	08	Borç verme	0
	Toplam Bütçe Kaynak İhtiyacı		40.000
Bütçe Dışı Kaynak	Döner Sermaye		0
	Diğer Yurt İçi		0
	Yurt Dışı		0
	Toplam Bütçe Dışı Kaynak İhtiyacı		0
	Toplam Kaynak İhtiyacı		40.000

PERFORMANS HEDEFİ TABLOSU

İdare Adı	TÜRKİYE KAMU HASTANELERİ KURUMU				
Amaç 2	İnsan odaklı, erişilebilir, nitelikli ve güvenli sağlık hizmeti sunmak.				
Hedef 5	Bedensel, zihinsel ve sosyal şartları sebebiyle özel ihtiyacı olan kişilerin uygun sağlık hizmetlerine daha kolay erişimini sağlamak.				
Performans Hedefi	Bireylerin sağlık hizmetlerine erişimini kolaylaştırmak.				
Ruh sağlığı hastalarının tedavi ve rehabilitasyonunun toplum içinde, ailesinin yanında ve yaşadığı çevreden koparılmadan hizmete erişimini sağlamak.					
Performans Göstergeleri		Ölçü Birimi	2014	2015	2016
1	Toplum Ruh Sağlığı Merkezi Sayısı (TRSM)	Sayı	96	116	136
Toplum ruh sağlığı merkezleri aracılığıyla birinci basamak sağlık hizmetlerine entegre biçimde ağır ruhsal bozukluğu olan hastalara takip ve tedavilerinin yaşadıkları ortamda sunulabilmesi planlanmaktadır.					
2	Çocuk İzlem Merkezi Sayısı (ÇİM)	Sayı	20	25	30
Çocuğa yönelik cinsel istismar durumlarında ikincil örselenmenin önlenmesi amacıyla merkezler açılması ve adli süreçlerin tek merkezde yürütülmesi planlanmaktadır.					
3	Palyatif Bakım Merkezi Yatak Sayısı	Sayı	0	1.000	2.000
Yaşamı tehdit eden hastalıklara bağlı olarak ortaya çıkan sonuçlarla karşılaşan hastalarda ağrı ve diğer semptomları erken tanımlamak ve değerlendirmek, bu kişilere ve aile bireylerine tıbbi, psikolojik, sosyal ve manevi destek vererek acılarını hafifletmek veya önlemek, yaşam kalitesini geliştirmek için faaliyet göstermek üzere palyatif bakım merkezleri kurmak ve ülke çapında yaygınlaştırmak hedeflenmektedir. 2014 yılında tescilli palyatif yatağı bulunmamaktadır.2015 yılı itibariyle tescil olmaya başlamıştır.					
Faaliyetler		Kaynak İhtiyacı (2016) (₺)			
		Bütçe	Bütçe Dışı	Toplam	
1	Sağlık Hizmetlerinin Yaygınlaştırılması Faaliyeti	1.125.000	99.711.337	100.836.337	
Genel Toplam		1.125.000	99.711.337	100.836.337	

FAALİYET MALİYETLERİ TABLOSU

İdare Adı	TÜRKİYE KAMU HASTANELERİ KURUMU		
Performans Hedefi	Bireylerin sağlık hizmetlerine erişimini kolaylaştırmak.		
Faaliyet Adı	Sağlık Hizmetlerinin Yaygınlaştırılması Faaliyeti		
Sorumlu Harcama Birimi veya Birimleri	15.75.30.00 - Tıbbi Hizmetler Kurum Başkan Yardımcılığı		
Ruh sağlığı hastalarının tedavi ve rehabilitasyonunun toplum içinde, ailesinin yanında ve yaşadığı çevreden koparılmadan hizmete erişimini sağlamak. Evde sağlık hizmeti alacak hedef kitlenin zamanında tespit edilip uygun sağlık hizmeti sunulmasını sağlayacak ortak çalışmaların yapılması hedeflenmektedir.			
	Ekonomik Kod	Ödenek	
	01	Personel Giderleri	1.000.000
	02	SGK Devlet Primi Giderleri	120.000
	03	Mal ve Hizmet Alım Giderleri	5.000
	04	Faiz Giderleri	0
	05	Cari Transferler	0
	06	Sermaye Giderleri	0
	07	Sermaye Transferleri	0
	08	Borç verme	0
	Toplam Bütçe Kaynak İhtiyacı		1.125.000
Bütçe Dışı Kaynak	Döner Sermaye		99.711.337
	Diğer Yurt İçi		0
	Yurt Dışı		0
	Toplam Bütçe Dışı Kaynak İhtiyacı		99.711.337
	Toplam Kaynak İhtiyacı		100.836.337

PERFORMANS HEDEFİ TABLOSU

İdare Adı	TÜRKİYE KAMU HASTANELERİ KURUMU
Amaç 2	İnsan odaklı, erişilebilir, nitelikli ve güvenli sağlık hizmeti sunmak.
Hedef 6	Çalışan güvenliği ve memnuniyet seviyesini yükseltmek.
Performans Hedefi	A Sınıfı İş Sağlığı ve Güvenliği Sertifikası olan personel sayısını artırmak.

Kamu kurumlarında 1 Temmuz 2016 dan itibaren yürürlüğe girecek olan 6331 sayılı İş Sağlığı ve Güvenliği Kanunu kapsamında iş güvenliği uzmanı, işyeri hekimi ve diğer sağlık personeli çalıştırma yükümlülüğü başlayacaktır. Tüm sağlık tesislerimizde çalışan sağlık personelimize; 6331 sayılı İş Sağlığı ve Güvenliği Kanunu kapsamında; iş sağlığı ve güvenliği konusunda eğitim verilerek iş kazalarının önlenmesi hedeflenmektedir.

Performans Göstergeleri		Ölçü Birimi	2014	2015	2016
1	A Sınıfı İş Sağlığı ve Güvenliği Sertifikası Alan Personel Sayısı	Sayı	14	51	85

6331 sayılı İş Sağlığı ve Güvenliği Kanunu kapsamında; tüm sağlık tesislerimizde A Sınıfı İş Sağlığı ve Güvenliği Uzmanı çalıştırma zorunluluğu olduğundan A Sınıfı İş Sağlığı ve Güvenliği Uzmanı Sayısının artırılması hedeflenmektedir. İş Sağlığı ve Güvenliği Kanunu 01.07.2016 tarihinden itibaren yürürlüğe girecektir.

Faaliyetler Bütçe		Kaynak İhtiyacı (2016) (₺)		
		Bütçe Dışı	Toplam	
1	İş Sağlığı ve Güvenliği Faaliyeti	60.000	0	60.000
Genel Toplam		60.000	0	60.000

FAALİYET MALİYETLERİ TABLOSU

İdare Adı	TÜRKİYE KAMU HASTANELERİ KURUMU	
Performans Hedefi	A Sınıfı İş Sağlığı ve Güvenliği Sertifikası olan personel sayısını artırmak.	
Faaliyet Adı	İş Sağlığı ve Güvenliği Faaliyeti	
Sorumlu Harcama Birimi veya Birimleri	15.75.00.04 - Destek ve İdari Hizmetler Kurum Başkan Yardımcılığı	
<p>Kamu Kurumlarında 1 Temmuz 2016 dan itibaren yürürlüğe girecek olan 6331 sayılı İş Sağlığı ve Güvenliği Kanunu kapsamında İş Güvenliği Uzmanı, İş Yeri Hekimi ve Diğer Sağlık Personeli çalıştırma yükümlülüğü başlayacaktır. Tüm sağlık tesislerimizde çalışan sağlık personelimize; 6331 Sayılı İş Sağlığı ve Güvenliği Kanunu kapsamında ve iş sağlığı ve güvenliği konusunda eğitim verilerek iş kazalarının önlenmesi hedeflenmektedir.</p>		
Ekonomik Kod		Ödenek
01	Personel Giderleri	45.000
02	SGK Devlet Primi Giderleri	10.000
03	Mal ve Hizmet Alım Giderleri	5.000
04	Faiz Giderleri	0
05	Cari Transferler	0
06	Sermaye Giderleri	0
07	Sermaye Transferleri	0
08	Borç verme	0
Toplam Bütçe Kaynak İhtiyacı		60.000
Bütçe Dışı Kaynak	Döner Sermaye	0
	Diğer Yurt İçi	0
	Yurt Dışı	0
Toplam Bütçe Dışı Kaynak İhtiyacı		0
Toplam Kaynak İhtiyacı		60.000

PERFORMANS HEDEFİ TABLOSU

İdare Adı	TÜRKİYE KAMU HASTANELERİ KURUMU
Amaç 2	İnsan odaklı, erişilebilir, nitelikli ve güvenli sağlık hizmeti sunmak.
Hedef 7	Kamu sağlık tesislerinin sağlık turizmi kapasitesini geliştirmek.
Performans Hedefi	Sağlık turizmi kapasitesini güçlendirerek sağlık turizmi gelirlerini artırmak.

Sağlık turizmi potansiyeli yüksek olan sağlık tesislerindeki uluslararası hasta birimlerinin, altyapı ve insan kaynağı açısından kapasitesinin geliştirilmesi, ilgili alanlarda personelin eğitilmesi (yabancı dil bilgisi vb.), sağlık turizminin uluslararası düzeyde tanıtımı için ilgili kamu idareleri ve sivil toplum kuruluşlarıyla işbirliği yapılması hedeflenmektedir.

Performans Göstergeleri		Ölçü Birimi	2014	2015	2016
1	Sağlık Turizmi Kapsamında Gelen Hasta sayısı	Sayı	88.242	95.000	100.000

Sağlık turizmi kapsamında uluslararası tanıtımlar gerçekleştirilerek ve sağlık turizmi hizmet sunum kapasitesini yükselterek hasta sayısının artırılması hedeflenmektedir. Ancak belirlenen hedeflere ulaşılabilmesi adına şehir hastanelerinin önemli bir etkisi olacak olup hedefler şehir hastanelerinin açılmasıyla (hizmet sunumu ve yatak kapasiteleri açısından) doğrudan ilişkilidir. Veriler yıllık olarak belirlenmektedir. Turistin sağlığı kapsamındaki hastalar, ücretlendirme ve hizmet sunum yönünden aynı olduğundan sağlık turizmi ile birlikte ele alınmaktadır.

2	Sağlık Turizminden Elde Edilen Gelir	Milyon TL	17	20	25
---	--------------------------------------	-----------	----	----	----

Hasta sayısı ve hizmet kalitesi artışına paralel olarak sağlık turizmi gelirlerinin arttırılması hedeflenmektedir. Ancak belirlenen hedeflere ulaşılabilmesi adına şehir hastanelerinin önemli bir etkisi olacağından hedefler şehir hastanelerinin açılmasıyla (hizmet sunumu ve yatak kapasiteleri açısından) doğrudan ilişkilidir. Gelir göstergesine Kurumumuz TDMS verileri kullanılmıştır.

3	Sağlık Turizmi Kapsamında Hizmet Veren Hastane Sayısı	Sayı	17	18	20
---	---	------	----	----	----

Sağlık turizmi kapsamında hizmet veren sağlık tesislerinin artırılması planlanmaktadır.

Faaliyetler		Kaynak İhtiyacı (2016) (₺)		
		Bütçe	Bütçe Dışı	Toplam
1	Sağlık Turizm Potansiyelinin Geliştirilmesi Faaliyeti	167.000	42.214.063	42.381.063
Genel Toplam		167.000	42.214.063	42.381.063

FAALİYET MALİYETLERİ TABLOSU

İdare Adı	TÜRKİYE KAMU HASTANELERİ KURUMU
Performans Hedefi	Sağlık turizmi kapasitesini güçlendirerek sağlık turizmi gelirlerini artırmak.
Faaliyet Adı	Sağlık Turizm Potansiyelinin Geliştirilmesi Faaliyeti
Sorumlu Harcama Birimi veya Birimleri	15.75.30.00 - Tıbbi Hizmetler Kurum Başkan Yardımcılığı

Sağlık turizmi potansiyeli yüksek olan sağlık tesislerindeki uluslararası hasta birimlerinin, altyapı ve insan kaynağı açısından kapasitesinin geliştirilmesi, ilgili alanlarda personelin eğitilmesi (yabancı dil bilgisi vb.), sağlık turizminin uluslararası düzeyde tanıtımı için ilgili kamu idareleri ve sivil toplum kuruluşlarıyla işbirliği yapılması hedeflenmektedir.

Ekonomik Kod		Ödenek
01	Personel Giderleri	144.000
02	SGK Devlet Primi Giderleri	18.000
03	Mal ve Hizmet Alım Giderleri	5.000
04	Faiz Giderleri	0
05	Cari Transferler	0
06	Sermaye Giderleri	0
07	Sermaye Transferleri	0
08	Borç verme	0
Toplam Bütçe Kaynak İhtiyacı		167.000
Bütçe Dışı Kaynak	Döner Sermaye	42.214.063
	Diğer Yurt İçi	0
	Yurt Dışı	0
Toplam Bütçe Dışı Kaynak İhtiyacı		42.214.063
Toplam Kaynak İhtiyacı		42.381.063

PERFORMANS HEDEFİ TABLOSU

İdare Adı	TÜRKİYE KAMU HASTANELERİ KURUMU
Amaç 3	Kamu sağlık tesislerinde, sağlık hizmetlerinden taviz vermeden mali sürdürülebilirliği sağlamak.
Hedef 1	Kaynakların etkin, verimli, ekonomik kullanımını ve sürdürülebilirliğini sağlamak.
Performans Hedefi	Sağlık hizmet sunumunda kaynakların etkin ve verimli kullanımını sağlamak.

Mali yönetimde kullanılan bilgi ve karar destek sistemlerinin etkili bir tedarik, stok ve kaynak kullanımı sağlayacak şekilde entegre edilmesi ile sağlık hizmet sunumunda kaynakların etkin, verimli ve ekonomik kullanımının sağlanması hedeflenmektedir.

Performans Göstergeleri		Ölçü Birimi	2014	2015	2016
1	Gelirlerdeki Artış Oranı	Yüzde	11	7	8

Sağlık tesislerimizde verilen hizmetlerden elde edilen gelirlerin artış oranının istikrarlı bir şekilde devam etmesi planlanmaktadır.

1	Giderlerdeki Azalma Oranı (Büyüme ve enflasyon oranlarından arındırılmış giderler)	Yüzde	0	5	7
---	---	-------	---	---	---

Bakanlıklar düzeyinde karar verilen borçlanma oranına göre sağlık tesislerimizde verilen hizmetlerden elde edilen gelirlerin giderleri karşılama oranında ortaya çıkabilecek değişikliklerin kontrol altında tutulması planlanmaktadır.

Faaliyetler		Kaynak İhtiyacı (2016) (₺)		
		Bütçe	Bütçe Dışı	Toplam
1	Mali Yönetim Faaliyeti	1.139.000	1.487.165.481	1.488.304.481
Genel Toplam		1.139.000	1.487.165.481	1.488.304.481

FAALİYET MALİYETLERİ TABLOSU

İdare Adı	TÜRKİYE KAMU HASTANELERİ KURUMU	
Performans Hedefi	Sağlık hizmet sunumunda kaynakların etkin ve verimli kullanımını sağlamak.	
Faaliyet Adı	Mali Yönetim Faaliyeti	
Sorumlu Harcama Birimi veya Birimleri	15.75.31.00 - Mali Hizmetler Kurum Başkan Yardımcılığı	
Mali yönetimde kullanılan bilgi ve karar destek sistemlerinin etkili bir tedarik, stok ve kaynak kullanımı sağlayacak şekilde entegre edilmesi ile sağlık hizmet sunumunda kaynakların etkin, verimli ve ekonomik kullanımının sağlanması hedeflenmektedir.		
Ekonomik Kod		Ödenek
01	Personel Giderleri	800.000
02	SGK Devlet Primi Giderleri	200.000
03	Mal ve Hizmet Alım Giderleri	139.000
04	Faiz Giderleri	0
05	Cari Transferler	0
06	Sermaye Giderleri	0
07	Sermaye Transferleri	0
08	Borç verme	0
Toplam Bütçe Kaynak İhtiyacı		1.139.000
Bütçe Dışı Kaynak	Döner Sermaye	1.487.165.481
	Diğer Yurt İçi	0
	Yurt Dışı	0
Toplam Bütçe Dışı Kaynak İhtiyacı		1.487.165.481
Toplam Kaynak İhtiyacı		1.488.304.481

İDARENİN TOPLAM KAYNAK İHTİYACI

İDARE PERFORMANS TABLOSU

İdare Adı		TÜRKİYE KAMU HASTANELERİ KURUMU						
Performans Hedefi	Faaliyet	Açıklama	2016					
			Bütçe İçi		Bütçe Dışı		Toplam	
			(TL)	PAY(%)	(TL)	PAY(%)	(TL)	PAY(%)
1		Kurumumuz taşra teşkilatında basın ve iletişim birimleri aracılığıyla kurumsal kimlik, sağlık iletişimi ve kurumsal iletişimi geliştirmek.	10.000,00	0,00	65.456.093,00	0,25	65.466.093,00	0,17
	1	Kurum İçi İletişim Faaliyeti	10.000,00	0,00	65.456.093,00	0,25	65.466.093,00	0,17
2		Personel dağılım cetveline göre personel istihdamında zorluk çekilen 5. ve 6. hizmet bölgelerinde çalışan sayısını artırmak.	1.200.000,00	0,01	4.182.676.958,00	16,24	4.183.876.958,00	11,10
	2	Tabip İstihdam Faaliyeti	1.200.000,00	0,01	4.182.676.958,00	16,24	4.183.876.958,00	11,10
3		İnsan kaynağının bilgi, deneyim ve yeterliliğini artıracak yurt içi ve yurt dışı eğitim programlarını geliştirmek.	20.000,00	0,00	24.821.816,00	0,10	24.841.816,00	0,07
	3	Yurt içi ve Yurt dışı Eğitim Faaliyeti	20.000,00	0,00	24.821.816,00	0,10	24.841.816,00	0,07
4		Kurumumuz bilgi sistemlerini geliştirmek ve altyapısını güçlendirmek.	221.000,00	0,00	74.484.705,00	0,29	74.705.705,00	0,20
	4	Bilgi Sistemleri Faaliyeti	221.000,00	0,00	74.484.705,00	0,29	74.705.705,00	0,20
5		Ülke genelinde ağız ve diş sağlığı hizmetlerinin etkin ve verimli sunulmasını sağlamak.	55.000,00	0,00	148.846.973,00	0,58	148.901.973,00	0,39
	5	Ağız ve Diş Sağlığı Hizmetlerini İyileştirme Faaliyeti	55.000,00	0,00	148.846.973,00	0,58	148.901.973,00	0,39
6		Ülke genelinde koruyucu ağız ve diş sağlığı hizmetlerini artırmak.	25.000,00	0,00	0,00	0,00	25.000,00	0,00
	6	Toplum Ağız ve Diş Sağlığının İyileştirilmesi Faaliyeti	25.000,00	0,00	0,00	0,00	25.000,00	0,00
7		Kamu sağlık tesisleri afet ve acil durum yönetim sistemini geliştirmek.	6.000,00	0,00	0,00	0,00	6.000,00	0,00
	7	Afet ve Acil Durum Yönetim Sistemi Faaliyeti	6.000,00	0,00	0,00	0,00	6.000,00	0,00

2016 YILI PERFORMANS PROGRAMI

8		Özellikli planlama gerektiren sağlık hizmetinin ihtiyacı olan kişilere daha uygun ve kolay erişimini sağlamak ve sağlık hizmetlerinin kalitesini artırmak.	10.000,00	0,00	15.892.320,00	0,06	15.902.320,00	0,04
	8	Alt Yapı ve Donanım Faaliyeti	10.000,00	0,00	15.892.320,00	0,06	15.902.320,00	0,04
9		Kurumumuza bağlı 2. ve 3. basamak sağlık tesislerinin etkinlik, verimlilik ve hizmet kalitesini değerlendirme çalışmaları yapmak üzere verimlilik gözlemcilerine eğitim vermek ve bu eğitimin sertifikalı olması için eğitim standartları belirlemek ve müfredat oluşturmak.	40.000,00	0,00	0,00	0,00	40.000,00	0,00
	9	Verimlilik, Kalite Ölçme ve Değerlendirme Faaliyeti	40.000,00	0,00	0,00	0,00	40.000,00	0,00
10		Bireylerin sağlık hizmetlerine erişimini kolaylaştırmak.	1.125.000,00	0,01	99.711.337,00	0,39	100.836.337,00	0,27
	10	Sağlık Hizmetlerinin Yaygınlaştırılması Faaliyeti	1.125.000,00	0,01	99.711.337,00	0,39	100.836.337,00	0,27
11		A Sınıfı İş Sağlığı ve Güvenliği Sertifikası olan personel sayısını artırmak.	60.000,00	0,00	0,00	0,00	60.000,00	0,00
	11	İş Sağlığı ve Güvenliği Faaliyeti	60.000,00	0,00	0,00	0,00	60.000,00	0,00
12		Sağlık turizmi kapasitesini güçlendirerek sağlık turizmi gelirlerini artırmak.	167.000,00	0,00	42.214.063,00	0,16	42.381.063,00	0,11
	12	Sağlık Turizm Potansiyelinin Geliştirilmesi Faaliyeti	167.000,00	0,00	42.214.063,00	0,16	42.381.063,00	0,11
13		Sağlık hizmet sunumunda kaynakların etkin ve verimli kullanımını sağlamak.	1.139.000,00	0,01	1.487.165.481,00	5,77	1.488.304.481,00	3,95
	13	Mali Yönetim Faaliyeti	1.139.000,00	0,01	1.487.165.481,00	5,77	1.488.304.481,00	3,95
Performans Hedefleri Maliyetleri Toplamı			4.078.000,00	0,03	6.141.269.746,00	23,32	6.145.347.746,00	16,05
Genel Yönetim Giderleri			11.946.822.000,00	99,97	20.187.984.913,00	76,68	32.134.806.913,00	83,95
Diğer İdarelere Transfer Edilecek Kaynaklar Toplamı							0,00	0,00
GENEL TOPLAM			11.950.900.000,00	100,00	26.329.254.659,00	100,00	38.280.154.659,00	100,00

TOPLAM KAYNAK İHTİYACI TABLOSU

İdare Adı		15.75 - TÜRKİYE KAMU HASTANELERİ KURUMU				
	Ekonomik Kodlar (I.Düzy)	FALİYET TOPLAMI	GENEL YÖNETİM GİDERLERİ TOPLAMI	DİĞER İDARELERE TRANSFER EDİLECEK KAYNAKLAR TOPLAMI	GENEL TOPLAM	
BÜTÇE KAYNAK İHTİYACI	01	Personel Giderleri	3.089.000,00	8.981.720.000,00	0,00	8.984.809.000,00
	02	SGK Devlet Primi Giderleri	569.000,00	2.120.503.000,00	0,00	2.121.072.000,00
	03	Mal ve Hizmet Alım Giderleri	420.000,00	280.846.000,00	0,00	281.266.000,00
	04	Faiz Giderleri	0,00	0,00	0,00	0,00
	05	Cari Transferler	0,00	38.063.000,00	0,00	38.063.000,00
	06	Sermaye Giderleri	0,00	525.690.000,00	0,00	525.690.000,00
	07	Sermaye Transferleri	0,00	0,00	0,00	0,00
	08	Borç verme	0,00	0,00	0,00	0,00
	09	Yedek Ödenek	0,00	0,00	0,00	0,00
		Bütçe Ödeneği Toplamı	4.078.000,00	11.946.822.000,00	0,00	11.950.900.000,00
BÜTÇE DIŞI KAYNAK		Döner Sermaye	6.141.269.746,00	20.187.984.913,00		26.329.254.659,00
		Diğer Yurt İçi Kaynaklar	0,00	0,00		0,00
		Yurt Dışı Kaynaklar	0,00	0,00		0,00
		Toplam Bütçe Dışı Kaynak İhtiyacı	6.141.269.746,00	20.187.984.913,00		26.329.254.659,00
Toplam Kaynak İhtiyacı		6.145.347.746,00	32.134.806.913,00	0,00	38.280.154.659,00	

FAALİYETLERDEN SORUMLU HARCAMA BİRİMLERİNE İLİŞKİN TABLO

İdare Adı	TÜRKİYE KAMU HASTANELERİ KURUMU	
	Performans Hedefi	Sorumlu Birimler
İletişim birimleri aracılığıyla kurumsal kimlik, sağlık iletişimi ve kurumsal iletişimi geliştirmek.	Kurum İçi İletişim Faaliyeti	Destek ve İdari Hizmetler Kurum Başkan Yardımcılığı
Personel dağılım cetveline göre personel istihdamında zorluk çekilen 5. ve 6. hizmet bölgelerinde çalışan sayısını artırmak.	Tabip İstihdam Faaliyeti	İnsan Kaynakları Kurum Başkan Yardımcılığı
İnsan kaynağının bilgi, deneyim ve yeterliliğini artıracak yurt içi ve yurt dışı eğitim programlarını geliştirmek.	Yurt içi ve Yurt dışı Eğitim Faaliyeti	Destek ve İdari Hizmetler Kurum Başkan Yardımcılığı
Kurumumuz bilgi sistemlerini geliştirmek ve altyapısını güçlendirmek.	Bilgi Sistemleri Faaliyeti	İzleme, Ölçme ve Değerlendirme Kurum Başkan Yardımcılığı
Ülke genelinde ağız ve diş sağlığı hizmetlerinin etkin ve verimli sunulmasını sağlamak.	Ağız ve Diş Sağlığı Hizmetlerini İyileştirme Faaliyeti	Tıbbi Hizmetler Kurum Başkan Yardımcılığı
Ülke genelinde koruyucu ağız ve diş sağlığı hizmetlerini artırmak.	Toplum Ağız ve Diş Sağlığının İyileştirilmesi Faaliyeti	Tıbbi Hizmetler Kurum Başkan Yardımcılığı
Kamu sağlık tesisleri afet ve acil durum yönetim sistemini geliştirmek.	Afet ve Acil Durum Yönetim Sistemi Faaliyeti	Tıbbi Hizmetler Kurum Başkan Yardımcılığı
Özellikli planlama gerektiren sağlık hizmetinin ihtiyacı olan kişilere daha uygun ve kolay erişimini sağlamak ve sağlık hizmetlerinin kalitesini artırmak.	Alt Yapı ve Donanım Faaliyeti	Tıbbi Hizmetler Kurum Başkan Yardımcılığı
Kurumumuza bağlı 2. ve 3. basamak sağlık tesislerinin etkinlik, verimlilik ve hizmet kalitesini değerlendirme çalışmaları yapmak üzere verimlilik gözlemcilerine eğitim vermek ve bu eğitimin sertifikalı olması için eğitim standartları belirlemek ve müfredat oluşturmak.	Verimlilik, Kalite Ölçme ve Değerlendirme Faaliyeti	İzleme, Ölçme ve Değerlendirme Kurum Başkan Yardımcılığı

FAALİYETLERDEN SORUMLU HARCAMA BİRİMLERİNE İLİŞKİN TABLO

İdare Adı	TÜRKİYE KAMU HASTANELERİ KURUMU	
	Performans Hedefi	Faaliyetler
Bireylerin sağlık hizmetlerine erişimini kolaylaştırmak.	Sağlık Hizmetlerinin Yaygınlaştırılması Faaliyeti	Tıbbi Hizmetler Kurum Başkan Yardımcılığı
A Sınıfı İş Sağlığı ve Güvenliği Sertifikası olan personel sayısını artırmak.	İş Sağlığı ve Güvenliği Faaliyeti	Destek ve İdari Hizmetler Kurum Başkan Yardımcılığı
Sağlık turizmi kapasitesini güçlendirerek sağlık turizmi gelirlerini artırmak.	Sağlık Turizm Potansiyelinin Geliştirilmesi Faaliyeti	Tıbbi Hizmetler Kurum Başkan Yardımcılığı
Sağlık hizmet sunumunda kaynakların etkin ve verimli kullanımını sağlamak.	Mali Yönetim Faaliyeti	Mali Hizmetler Kurum Başkan Yardımcılığı



T.C. Sağlık Bakanlığı
Türkiye Kamu
Hastaneleri Kurumu