

**T.C.**  
**BİNGÖL ÜNİVERSİTESİ**  
**2017 YILI**  
**PERFORMANS PROGRAMI**



Bingöl Üniversitesi

# İÇİNDEKİLER

GENEL BİLGİLER .....	4
Teşkilat Şeması.....	16
FİZİKSEL KAYNAKLAR .....	17
BİLGİ VE TEKNOLOJİK KAYNAKLAR .....	21
D.İNSAN KAYNAKLARI .....	28
ÖĞRENCİ BİLGİLERİ .....	32
PERFORMANS BİLGİLERİ.....	43
A-TEMEL DEĞERLER VE POLİTİKALAR .....	43
B-AMAÇ VE HEDEFLER.....	46
C-PERFORMANS HEDEFİ VE FAALİYET MALİYETLERİ TABLOLARI .....	55
İDARENİN TOPLAM KAYNAK İHTİYACI .....	90
Toplam Kaynak İhtiyaç Tablosu.....	93
III.EKLER .....	94

## Üst Yönetici Sunuşu



Kamu mali yönetimi alanında gerçekleştirilen reformların yasal çerçevesini oluşturan 5018 sayılı Kamu Mali Yönetimi ve Kontrol Kanunu ile kamu kaynaklarının etkili, ekonomik ve verimli kullanımının yanı sıra mali saydamlık ve hesap verilebilirlik ilkeleri ön plana çıkmıştır. Bu ilkelerin uygulamaya konulmasını sağlamak üzere kamu Mali yönetim sistemimize dahil edilen temel yöntem ve araçlardan biri de performans esaslı bütçeleme sistemidir.

Performans esaslı bütçeleme sisteminin temel unsurlarını stratejik plan, performans programı ve faaliyet raporları oluşturmaktadır. Stratejik plan ve performans programlarında kamu idarelerinin temel politika hedefleri belirlenmekte ve bunların kaynak ihtiyaçları arasında bağlantı kurulmakta, faaliyet raporları aracılığıyla da öngörülen hedeflere ilişkin gerçekleştirmeler kamuoyuna açıklanmaktadır. Bu anlamda performans programları, kurumun stratejik planı ile bütçesi arasında bağlantı kurması açısından büyük önem arz etmektedir.

05.07.2008 tarih ve 26927 sayılı Resmi Gazetede yayımlanan “Kamu İdarelerince Hazırlanacak Performans Programları Hakkında Yönetmelik” çerçevesinde üniversitemiz “2016 Mali Yılı Performans Programı” hazırlanmıştır. Bu program, yönetmelikte de belirtildiği gibi stratejik planda yer alan orta ve uzun vadeli amaç ve hedeflere ilişkin program dönemi performans hedef ve göstergelerini, bu performans hedeflerine ulaşmak için yürütülecek faaliyet ve projeleri, kaynak ihtiyacını, idareye ilişkin mali ve mali olmayan diğer bilgileri içermektedir.

Performans programının hedef ve amaçlarına uygun olarak etkili ve verimli bir şekilde uygulanması için akademik ve idari personelimizin bu sürece aktif olarak katılmaları ve destek vermeleri gerekmektedir. 2013-2017 Bingöl Üniversitesi Stratejik Planının uygulama aşamasındaki bu katılımcı desteği, performans programının başarısını artıracak gibi, üniversitemizin daha da güçlenmesine katkı sağlayacaktır.

Üniversitemiz 2013-2017 Stratejik Planındaki amaç ve hedeflerimizden 2016 Yılı Performans Programımızda yer alan tüm hedef ve faaliyetlerin uygulama aşamasında akademik ve idari personelimizce azami özveri ve gayretin gösterileceğinden emin olarak tüm kamuoyunun ve ilgili kurum ve kuruluşların bilgisine sunarım.

**Prof. Dr. İbrahim ÇAPAK**

**Rektör**

## GENEL BİLGİLER

### A-Yetki Görev ve Sorumluluklar

Bingöl Üniversitesi kuruluşu 29.05.2007 tarih ve 5662 sayılı kanunla gerçekleşmiş bulunmaktadır. Çekirdeğini Bingöl Meslek Yüksekokulu oluşturmaktadır. Bingöl Meslek Yüksek Okulu ise, 1983 yılında Fırat Üniversitesi'ne bağlı olarak kurulmuştur. Eğitim ve öğretime ilk önceleri Elazığ'da mühendislik fakültesi kampüsünde başlayan yüksek okul 1987 yılından itibaren Bingöl'de prefabrik binalarda eğitim öğretimini sürdürmeye başlamıştır. 2004–2008 yılları arası eğitim faaliyetlerini güçlendirilmiş olan eski Bingöl Lisesi'nde sürdüren yüksek okul, 2008–2009 öğretim yılında hizmete açılan Ziraat Fakültesi binasına taşınmıştır. Öğretim faaliyetlerine Ziraat Fakültesi ve Fen Edebiyat Fakültesi, İktisadi ve İdari Bilimler Fakültesi, Meslek Yüksekokul Binalarında devam edilmektedir.2016 yılında yapımı tamamlanan Solhan Sağlık Hizmetleri Meslek Yüksekokul binası hizmet vermeye başlamıştır.

Kuruluşu ile birlikte hızla büyümeye çalışan ve ulusal seviyede kendini kabul ettirmek için mücadele içine girmiştir. Ülkemizin ihtiyacı olan insan gücünün yetiştirilmesine ve adı yoremizin gelişimine katkıda bulunmaktadır. Bingöl Üniversitesi, tek yerleşkeli bir sistem içinde faaliyetlerini sürdürmektedir. Bingöl Üniversitesi, faaliyet göstereceği bütün alanlarda üstün nitelikli eğitim-öğretim ve araştırma yapmayı hedeflemektedir. Mevcut yapı içerisinde sahip olduğu nitelikli öğretim kadrosu ve gelişmekte olan altyapısı ile yoluna devam etmektedir.

Bingöl Üniversitesi önümüzdeki dönemde 8 Fakülte, 2 Yüksekokul, 5 Meslek Yüksekokulu ve 4 Enstitü ile yoluna devam edecektir. Üniversitemizde toplam 5065 ön lisans, 7414 lisans ve 809 yüksek lisans eğitimi verilmektedir.

## **1.Fakülteler**

1. Ziraat Fakültesi
2. Fen Edebiyat Fakültesi
3. İktisadi ve İdari Bilimler Fakültesi
- 4.Mühendislik ve Mimarlık Fakültesi
- 5.İlahiyat Fakültesi
- 6.Veteriner Fakültesi
- 7.Diş Hekimliği Fakültesi
8. Sağlık Bilimler Fakültesi

## **2.Enstitüler**

- 1.Fen Bilimleri Enstitüsü
- 2.Sosyal Bilimler Enstitüsü
- 3.Yaşayan Diller Enstitüsü
- 4.Sağlık Bilimleri Enstitüsü

## **3.Yüksek Okullar**

- 1.Yabancı Diller Yüksek Okulu
- 2.Beden Eğitimi ve Spor Yüksekokulu

## **4.Meslek Yüksek Okullar**

- 1.Sağlık Hizmetleri Meslek Yüksek Okulu
- 2.Sosyal Bilimler Meslek Yüksek Okulu
- 3.Genç Meslek Yüksek Okulu
- 4.Teknik Bilimler Meslek Yüksek Okulu
- 5.Solhan Sağlık Hizmetleri Meslek Yüksek Okulu.

Türkiye Cumhuriyeti Anayasasında ve 2547 sayılı Yükseköğretim Kanununda üniversitelerin görev ve sorumlulukları açıklanmıştır.

**Türkiye Cumhuriyeti Anayasası'nın 130 uncu maddesinde;bu görevler;**

Çağdaş eğitim-öğretim esaslarına dayanan bir düzen içinde milletin ve ülkenin ihtiyaçlarına uygun insan gücü yetiştirmek amacı ile; ortaöğretime dayalı çeşitli düzeylerde eğitim-öğretim, bilimsel araştırma, yayın ve danışmanlık yapmak,ülkeye ve insanlığa hizmet etmek üzere çeşitli birimlerden oluşan kamu tüzelkişiliğine ve bilimsel özerkliğe sahip üniversiteler Devlet tarafından kanunla kurulur.

Kanunda gösterilen usul ve esaslara göre, kazanç amacına yönelik olmamak şartı ile vakıflar tarafından, Devletin gözetim ve denetimine tâbi yükseköğretim kurumları kurulabilir.

Kanun, üniversitelerin ülke sathına dengeli bir biçimde yayılmasını gözetir.

Üniversiteler ile öğretim üyeleri ve yardımcıları serbestçe her türlü bilimsel araştırma ve yayında bulunabilirler. Ancak, bu yetki, Devletin varlığı ve bağımsızlığı ve milletin ve ülkenin bütünlüğü ve bölünmezliği aleyhinde faaliyette bulunma serbestliği vermez.

Üniversiteler ve bunlara bağlı birimler, Devletin gözetimi ve denetimi altında olup, güvenlik hizmetleri Devletçe sağlanır.

Kanunun belirlediği usul ve esaslara göre; rektörler Cumhurbaşkanınca, dekanlar ise Yükseköğretim Kurulunca seçilir ve atanır.

Üniversite yönetim ve denetim organları ile öğretim elemanları; Yükseköğretim Kurulunun veya üniversitelerin yetkili organlarının dışında kalan makamlarca her ne suretle olursa olsun görevlerinden uzaklaştırılmazlar.

Üniversitelerin hazırladığı bütçeler; Yükseköğretim Kurulunca tetkik ve onaylandıktan sonra Millî Eğitim Bakanlığına sunulur ve merkezi yönetim bütçesinin bağlı olduğu esaslara uygun olarak işleme tâbi tutularak yürürlüğe konulur ve denetlenir.

Yükseköğretim kurumlarının kuruluş ve organları ile işleyişleri ve bunların seçimleri, görev, yetki ve sorumlulukları üniversiteler üzerinde Devletin gözetim ve denetim hakkını kullanma usulleri, öğretim elemanlarının görevleri, unvanları, atama, yükselme ve emeklilikleri, öğretim elemanı yetiştirme, üniversitelerin ve öğretim elemanlarının kamu kuruluşları ve diğer kurumlar ile ilişkileri, öğretim düzeyleri ve süreleri, yükseköğretime giriş, devam ve alınacak harçlar, Devletin yapacağı yardımlar ile ilgili ilkeler, disiplin ve ceza işleri,

malî işler, özlük hakları, öğretim elemanlarının uyacakları koşullar, üniversitelerarası ihtiyaçlara göre öğretim elemanlarının görevlendirilmesi, öğrenimin ve öğretimin hürriyet ve teminat içinde ve çağdaş bilim ve teknoloji gereklerine göre yürütülmesi, Yükseköğretim Kuruluna ve üniversitelere Devletin sağladığı malî kaynakların kullanılması kanunla düzenlenir.

Vakıflar tarafından kurulan yükseköğretim kurumları, malî ve idarî konuları dışındaki akademik çalışmaları, öğretim elemanlarının sağlanması ve güvenlik yönlerinden, Devlet eliyle kurulan yükseköğretim kurumları için Anayasada belirtilen hükümlere tâbidir denilmektedir.

**2547 sayılı Yükseköğretim Kanununun 12. maddesinde Yükseköğretim Kurulunun görevleri olarak;**

- a) Çağdaş uygarlık ve eğitim - öğretim esaslarına dayanan bir düzen içinde, toplumun ihtiyaçları ve kalkınma planları ilke ve hedeflerine uygun ve ortaöğretime dayalı çeşitli düzeylerde eğitim-öğretim, bilimsel araştırma, yayım ve danışmanlık yapmak,
- b) Kendi ihtisas gücü ve maddi kaynaklarını rasyonel, verimli ve ekonomik şekilde kullanarak, milli eğitim politikası ve kalkınma planları ilke ve hedefleri ile Yükseköğretim Kurulu tarafından yapılan plan ve programlar doğrultusunda, ülkenin ihtiyacı olan dallarda ve sayıda insan gücü yetiştirmek,
- c) Türk toplumunun yaşam düzeyini yükseltici ve kamuoyunu aydınlatıcı bilim verilerini söz, yazı ve diğer araçlarla yaymak,
- d) Örgün, yaygın, sürekli ve açık eğitim yoluyla toplumun özellikle sanayileşme ve tarımda modernleşme alanlarında eğitilmesini sağlamak,
- e) Ülkenin bilimsel, kültürel, sosyal ve ekonomik yönlerden ilerlemesini ve gelişmesini ilgilendiren sorunlarını, diğer kuruluşlarla işbirliği yaparak, kamu kuruluşlarına önerilerde bulunmak suretiyle öğretim ve araştırma konusu yapmak, sonuçlarını toplumun yararına sunmak ve kamu kuruluşlarınca istenecek inceleme ve araştırmaları sonuçlandırarak düşüncelerini ve önerilerini bildirmek,
- f) Eğitim - öğretim ve seferberliği içinde, örgün, yaygın, sürekli ve açık eğitim hizmetini üstlenen kurumlara katkıda bulunacak önlemleri almak,
- g) Yörelereindeki tarım ve sanayinin gelişmesine ve ihtiyaçlarına uygun meslek elemanlarının yetişmesine ve bilgilerinin gelişmesine katkıda bulunmak, sanayi, tarım

ve sađlık hizmetleri ile diđer hizmetlerde modernleşmeyi, üretimde artışı sađlayacak çalışma ve programlar yapmak, uygulamak ve yapılanlara katılmak, bununla ilgili kurumlarla işbirliđi yapmak ve çevre sorunlarına çözüm getirici önerilerde bulunmak,

- h) Eğitim teknolojisini üretmek, geliřtirmek, kullanmak, yaygınlařtırmak, Yükseköđretimin uygulamalı yapılmasına ait eğitim - öđretim esaslarını geliřtirmek, döner sermaye işletmelerini kurmak, verimli çalıştırmak ve bu faaliyetlerin geliřtirilmesine iliřkin gerekli düzenlemeleri yapmaktır.

## **5.Senato**

**a) Kuruluş ve İşleyiři:** Senato rektörün başkanlığında, rektör yardımcıları, dekanlar ve her fakülteden, fakülte kurullarınca üç yıl için seçilecek birer öđretim üyesi ile rektörlüđe bađlı enstitü ve yüksekokul müdürlerinden oluşur.

Senato, her öđretim yılı başında ve sonunda olmak üzere yılda en az iki defa toplanır. Rektör gerekli gördüđu hallerde senatoyu toplantıya çağırır.

**b) Görevleri:** Senato, üniversitenin akademik organı olup ařađıdaki görevleri yapar:

1. Üniversitenin eğitim-öđretim, bilimsel araştırma ve yayın faaliyetlerinin esasları hakkında karar almak,
2. Üniversitenin bütününe ilgilendiren kanun ve yönetmelik taslaklarını hazırlamak veya görüş bildirmek,
3. Rektörün onayından sonra Resmi Gazete" de yayımlanarak yürürlüđe girecek olan üniversite veya üniversitenin birimleri ile ilgili yönetmelikleri hazırlamak,
4. Üniversitenin yıllık eğitim-öđretim programını ve takvimini inceleyerek karara bađlamak.
5. Bir sınava bađlı olmayan fahri akademik unvanları vermek ve fakülte kurullarının bu konudaki önerilerini karara bađlamak,
6. Fakülte kurulları ile rektörlüđe bađlı enstitü ve yüksekokul kurullarının kararlarına yapılacak itirazları inceleyerek karara bađlamak,
7. Üniversite yönetim kuruluna üye seçmek,
8. Kanun ve yönetmeliklerle kendisine verilen diđer görevleri yapmaktır.



## 6.Üniversite Yönetim Kurulu

**a) Kuruluş ve işleyişi:** Üniversite yönetim kurulu, rektörün başkanlığında dekanlardan, üniversiteye bağlı değişik öğretim birim ve alanlarını temsil edecek şekilde senatoca dört yıl için seçilecek üç profesörden oluşur. Rektör gerektiğinde yönetim kurulunu toplantıya çağırır. Rektör yardımcıları oy hakkı olmaksızın yönetim kurulu toplantılarına katılabilirler.

**b) Görevleri:** Üniversite yönetim kurulu idari faaliyetlerde rektöre yardımcı bir organ olup aşağıdaki görevleri yapar:

1. Yükseköğretim üst kuruluşları ile senato kararlarının uygulanmasında belirlenen plan ve programlar doğrultusunda rektöre yardım etmek,
2. Faaliyet plan ve programlarının uygulanmasını sağlamak, üniversiteye bağlı birimlerin önerilerini dikkate alarak yatırım programını, bütçe tasarısı taslağını incelemek ve kendi önerileri ile birlikte rektörlüğe sunmak,
3. Üniversite yönetimi ile ilgili olarak rektörün getireceği konularda karar almak,
4. Fakülte, enstitü ve yüksekokul yönetim kurullarının kararlarına yapılacak itirazları inceleyerek kesin karara bağlamak,
5. Kanun ve yönetmeliklerle verilen diğer görevleri yapmaktır.

## 7.Fakülteler

Fakülte; yüksek düzeyde eğitim-öğretim, bilimsel araştırma ve yayın yapan ve kendisine enstitü, yüksekokul ve benzeri kuruluşlar bağlanabilen bir yükseköğretim kurumudur ve kanunla kurulur. Fakülte, genellikle her biri en az ayrı bir eğitim programı yürüten bölümlerden oluşur. Bir eğitim programı uygulayan fakültelerde bir bölüm bulunur.

### Dekan

**a) Atanması:** Fakültenin ve birimlerinin temsilcisi olan dekan, rektörün önereceği, üniversite içinden veya dışından üç profesör arasından Yükseköğretim Kurulunca üç yıl süre ile seçilir ve normal usul ile atanır. Süresi biten dekan yeniden atanabilir.

Dekan kendisine çalışmalarında yardımcı olmak üzere fakültenin aylıklı öğretim üyeleri arasından en çok iki kişiyi dekan yardımcısı olarak seçer. Dekan yardımcıları dekan tarafından en çok üç yıl için atanır. Dekan gerekli gördüğü hallerde yardımcılarını

değiştirebilir. Dekanın görevi sona erdiğinde yardımcılarının görevi de sona erer.

Dekana, görevi başında olmadığı zaman yardımcılardan biri vekalet eder. Göreve vekalet altı aydan fazla sürerse, yeni bir dekan atanır.

#### **b) Görev, yetki ve sorumlulukları:**

1. Fakülte kurullarına başkanlık etmek, fakülte kurullarının kararlarını uygulamak ve fakülte birimleri arasında düzenli çalışmayı sağlamak,
2. Her öğretim yılı sonunda ve istendiğinde fakültenin genel durumu ve işleyişi hakkında rektöre rapor vermek,
3. Fakültenin ödenek ve kadro ihtiyaçlarını gerekçesi ile birlikte rektörlüğe bildirmek, fakülte bütçesi ile ilgili öneriyi fakülte yönetim kurulunun da görüşünü aldıktan sonra rektörlüğe sunmak,
4. Fakültenin birimleri ve her düzeydeki personeli üzerinde genel gözetim ve denetim görevini sürdürmek,
5. Kanun ve yönetmeliklerle kendisine verilen diğer görevleri yapmaktır. Dekan; fakültenin ve bağlı birimlerinin öğretim kapasitesinin rasyonel bir şekilde kullanılmasında ve geliştirilmesinde, gerektiği zaman güvenlik önlemlerinin alınmasıyla, öğrencilere gerekli sosyal hizmetlerin sağlanmasında, eğitim-öğretim, bilimsel araştırma ve yayın faaliyetlerinin düzenli bir şekilde yürütülmesinde, bütün faaliyetlerin gözetim ve denetiminin yapılmasında, takip ve kontrol edilmesinde ve sonuçlarının alınmasında rektöre karşı birinci derecede sorumludur.

#### **Fakülte Kurulu**

**Kuruluş ve işleyişi:** Fakülte kurulu, dekanın başkanlığında fakülteye bağlı bölümlerin başkanları ile varsa fakülteye bağlı enstitü ve yüksekokul müdürlerinden ve üç yıl için fakültedeki profesörlerin kendi aralarından seçecekleri üç, doçentlerin kendi aralarından seçecekleri iki, yardımcı doçentlerin kendi aralarından seçecekleri bir öğretim üyesinden oluşur. Fakülte kurulu olağan toplantılarını her yarıyıl başında ve sonunda yapar. Dekan, gerekli gördüğü hallerde fakülte kurulunu toplantıya çağırır.

**Görevleri:** Fakülte kurulu, akademik bir organ olup aşağıdaki görevleri yapar:

1. Fakültenin eğitim-öğretim, bilimsel araştırma ve yayın faaliyetlerini ve bu faaliyetlerle ilgili esasları, plan, program ve eğitim-öğretim takvimini kararlaştırmak,
2. Fakülte yönetim kuruluna üye seçmek,
3. Kanun ve yönetmeliklerle verilen diğer görevleri yapmaktır.

### **Fakülte Yönetim Kurulu**

**Kuruluş ve işleyişi:** Fakülte yönetim kurulu, dekanın başkanlığında fakülte kurulunun üç yıl için seçeceği üç profesör, iki doçent ve bir yardımcı doçentten oluşur.

Fakülte yönetim kurulu dekanın çağrısı üzerine toplanır. Yönetim kurulu gerekli gördüğü hallerde geçici çalışma grupları, eğitim-öğretim koordinatörlükleri kurabilir ve bunların görevlerini düzenler.

**Görevleri:** Fakülte yönetim kurulu, idari faaliyetlerde dekana yardımcı bir organ olup aşağıdaki görevleri yapar:

1. Fakülte kurulunun kararları ile tespit ettiği esasların uygulanmasında dekana yardım etmek,
2. Fakültenin eğitim-öğretim, plan ve programları ile akademik takvimin uygulanmasını sağlamak,
3. Fakültenin yatırım, program ve bütçe tasarısını hazırlamak,
4. Dekanın, fakülte yönetimi ile ilgili olarak getireceği bütün işlerde karar almak,
5. Öğrencilerin kabulü, ders intibakları ve çıkarılmaları ile eğitim-öğretim ve sınavlara ait işlemleri hakkında karar vermek,
6. Kanun ve yönetmeliklerle verilen diğer görevleri yapmaktır.

## 8.Enstitüler

Üniversite ve fakültelerde kurulan enstitüler, birden fazla benzer ve ilgili bilim dallarında lisansüstü eğitim-öğretim, bilimsel araştırma ve uygulama yapan birimlerdir ve kanunla kurulurlar. Enstitüler, ana bilim dallarından oluşur. Üniversite ve fakültelerde lisansüstü eğitim bu maksatla kurulan enstitüler tarafından düzenlenir.

Lisansüstü eğitimi düzenleyecek enstitüleri henüz kurulmamış bulunan üniversitelerde, lisansüstü eğitim programları senatolarınca yapılacak yönerge esaslarına göre yürütülür. Sağlık ve Sosyal Yardım Bakanlığı mevzuatı hükümleri uyarınca yürütülecek uzmanlık eğitimi tıp fakültelerince uygulanır.

Enstitünün organları; enstitü müdürü, enstitü kurulu ve enstitü yönetim kuruludur.

Enstitü müdürü, ilgili fakülte dekanının önerisi üzerine rektör tarafından üç yıl için atanır. Rektörlüğe bağlı enstitülerde bu atama doğrudan rektör tarafından yapılır. Süresi biten müdür yeniden atanabilir. Rektör ve dekan öneri ve atamalarda ilgili öğretim üyeleri ile gereken istişarelerde bulunurlar.

Müdürün, enstitüde görevli, aylıklı öğretim elemanları arasından üç yıl için atayacağı en çok iki yardımcısı bulunur. Müdür gerektiğinde yardımcılarını değiştirebilir. Müdürün görevi sona erdiğinde yardımcılarının görevleri de sona erer.

Müdüre vekalet etmede veya müdürlüğün boşalmasında yapılacak işlem, dekanlarda olduğu gibidir.

Enstitü müdürü, 2547 sayılı Kanun ile dekanlara verilmiş olan görevleri enstitü bakımından yerine getirir.

Enstitü Kurulu; müdürün başkanlığında, müdür yardımcıları ve enstitüdeki ana bilim dalı başkanlarından oluşur.

Enstitü yönetim kurulu; müdürün başkanlığında, müdür yardımcıları, müdür tarafından gösterilecek altı aday arasından enstitü kurulu tarafından üç yıl için seçilecek üç öğretim üyesinden oluşur.

Enstitü kurulu ve enstitü yönetim kurulu, 2547 sayılı Kanunla fakülte kurulu ve fakülte yönetim kuruluna verilmiş görevleri enstitü bakımından yerine getirirler.

## 9.Yüksekokullar

Yüksekokullar; ön lisans veya lisans düzeyinde belirli bir mesleğe yönelik eğitim-öğretime ağırlık veren yükseköğretim kurumlarıdır. Yüksekokullar her biri ayrı bir eğitim-öğretim programı yürüten bölümlerden veya anabilim veya ana sanat dallarından oluşur ve kanunla kurulurlar.

Yüksekokulların organları, yüksekokul müdürü, yüksekokul kurulu, yüksekokul yönetim kuruludur.

Yüksekokul müdürü, üç yıl için ilgili fakülte dekanının önerisi üzerine rektör tarafından atanır. Rektörlüğe bağlı yüksekokullarda bu atama doğrudan rektör tarafından yapılır. Süresi biten müdür yeniden atanabilir.

Müdürün okulda görevli aylıklı öğretim elemanları arasından üç yıl için atayacağı en çok iki yardımcısı bulunur. Müdür gerekli gördüğü hallerde yardımcılarını değiştirebilir. Müdürün görevi sona erdiğinde yardımcılarının görevleri de sona erer.

Müdüre vekalet etmede veya müdürlüğün boşalmasında yapılacak işlem, dekanlarda olduğu gibidir.

Yüksekokul müdürü, 2547 sayılı Kanun ile dekanlara verilmiş olan görevleri yüksekokul bakımından yerine getirir.

Yüksekokul kurulu; müdürün başkanlığında, müdür yardımcıları ve okuldaki bölüm, anabilim veya ana sanat dalı başkanlarından oluşur.

Yüksekokul yönetim kurulu; müdürün başkanlığında, müdür yardımcıları ile müdürün göstereceği altı aday arasından yüksekokul kurulu tarafından üç yıl için seçilecek üç öğretim üyesinden oluşur.

Yüksekokul kurulu ve yüksekokul yönetim kurulu, 2547 sayılı Kanunla fakülte kurulu ve fakülte kurulu yönetim kuruluna verilmiş görevleri yüksekokul bakımından yerine getirirler.

Bölümler; fakülte ve yüksekokulların amaç, kapsam ve nitelik yönünden bir bütün oluşturan ve lisans düzeyini de içeren en az bir eğitim-öğretim, bilim ve sanat dallarında araştırma ve uygulama yapan birimlerdir. Yükseköğretim kurumları içinde bölüm açılmasına, birleştirilmesine veya kapatılmasına doğrudan veya üniversitelerden gelecek önerilere göre

Yükseköğretim Kurulu karar verir. Bir diplomaya yönelik eğitim programı uygulamayan, Türkçe, yabancı diller, inkılâp tarihi, plastik sanatlar, müzik ve beden eğitimi bölümleri rektörlüğe bağlı olarak da kurulabilir.

Bir fakültede veya yüksekokulda aynı veya benzer nitelikte eğitim-öğretim yapan birden fazla bölüm bulunamaz.

Bir bölümlü fakültelerde dekan aynı zamanda bölüm başkanıdır. Bölüm başkanı, o bölümün aylıklı profesörleri, bulunmadığı takdirde doçentleri, doçent de bulunmadığı takdirde yardımcı doçentleri arasından o bölümü oluşturan anabilim veya anasanaat dalı başkanlarının 15 gün içinde verecekleri yazılı görüşlerini dikkate alarak bir hafta içinde fakültelerde, dekanca; fakülteye bağlı yüksekokullar müdürün önerisi üzerine dekanca; rektörlüğe bağlı yüksekokullarda müdürün önerisi üzerine rektörce atanır. Dekan atamaları rektörlüğe bildirir.

Bölüm başkanı, bölümündeki öğretim üyelerinden iki kişiyi üç yıl için başkan yardımcısı olarak atayabilir. Bölüm başkanı gerekli gördüğünde yardımcıları değiştirebilir. Bölüm başkanının görevi sona erdiğinde yardımcıların görevleri de sona erer. Bölüm başkanı, bölümün her düzeydeki eğitim-öğretim ve araştırmalarından ve bölümle ilgili her türlü faaliyetin düzenli ve verimli olarak yürütülmesinden, kaynakların etkili bir biçimde kullanılmasını sağlamaktan sorumludur. Bölüm başkanı fakülte veya yüksekokul kuruluna atılır ve bölümü temsil eder. Bölümde görevli öğretim elemanlarının görevlerini yapmaları bölüm başkanı tarafından izlenir ve denetlenir. Bölüm başkanı, her öğretim yılı sonunda bölümün geçmiş yıldaki eğitim-öğretim ve araştırma faaliyeti ile gelecek yıldaki çalışma planını açıklayan raporu bağlı bulunduğu rektör, dekan veya yüksekokul müdürüne sunar. Bölüm Kurulu; bölüm başkanının başkanlığında, varsa yardımcıları, o bölümü oluşturan anabilim veya anasanaat dalları başkanlarından oluşur. Bölüm kurulu, bölüm ile bölüme bağlı anabilim veya anasanaat dallarının eğitim-öğretim uygulama ve araştırma faaliyetlerinin, programlarının, araç, gereç ve fiziksel imkânlarından en etkin biçimde yararlanmak için gerekli planların ve işbirliği esaslarının hazırlanması hususunda görüş bildirir. Bölüm kurulunun bu konularda hazırlayacağı öneriler, bölüm başkanının onayından sonra uygulanır.

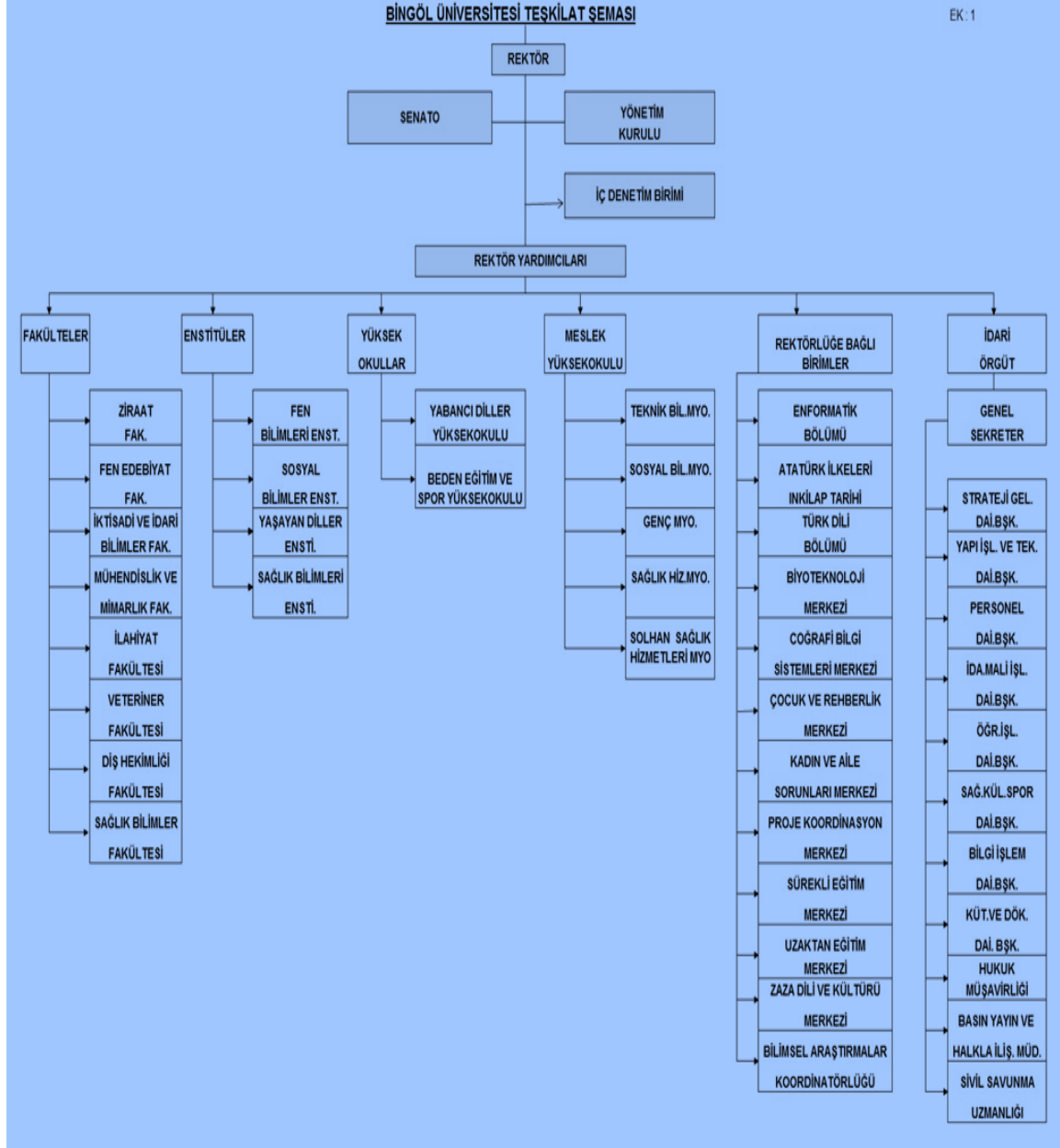
## **10.Yükseköğretim Kurumlarının İdari Teşkilatı ve Görevleri**

Yükseköğretim Kurumlarının idari Teşkilatı ve Görevleri, Yükseköğretim Üst Kuruluşları ile Yükseköğretim Kurumlarının idari Teşkilatı Hakkında 07/10/1983 tarih ve 124 sayılı Kanun Hükmünde Kararnamenin yedinci bölümde belirtilmiştir.

Üniversite idari Teşkilatı aşağıdaki birimlerden oluşur:

- a) Genel Sekreterlik,**
- b) Strateji Geliştirme Daire Başkanlığı,**
- c) Personel Daire Başkanlığı,**
- d) İdari ve Mali işler Daire Başkanlığı**
- e) Öğrenci işleri Daire Başkanlığı,**
- f) Sağlık, Kültür ve Spor Daire Başkanlığı,**
- g) Kütüphane ve Dokümantasyon Daire Başkanlığı,**
- h) Bilgi İşlem Daire Başkanlığı,**
- i) Hukuk Müşavirliği,**
- j) Yapı işleri ve Teknik Daire Başkanlığı**

# Teşkilat Şeması





## FİZİKSEL KAYNAKLAR

Üniversitemizin merkez yerleşkesi Düzağaç mevkiinde kurulmuş olup, 823.545 m<sup>2</sup> arazi yüzölçümü ve 210.000 m<sup>2</sup> yapı alanına, Bingöl İli Merkeze Bağlı Ardıçtepe mevkiinde 700.000 m<sup>2</sup> arazi yüzölçümü ve 2.327 m<sup>2</sup> yapı alanı, Genç İlçesinde 16.500 m<sup>2</sup> arazi yüzölçümü (8.000 m<sup>2</sup> yapı alanı inşaatı bitmiştir.) ve Solhan ilçesinde 9.248,33 m<sup>2</sup> arazi yüzölçümü ( 8.000 m<sup>2</sup> yapı alanı inşaatı bitmiştir.) yer almaktadır. Tüm yerleşkeler toplamı 4 adet olup 1.549.293,33 m<sup>2</sup> yüzölçümüne sahiptir. Merkez ve çevre yerleşkelerimizde 8 Fakülte, 4 Enstitü, 2 Yüksekokul, 5 Meslek Yüksekokulu ve 13 Araştırma ve Uygulama Merkezi bulunmaktadır. Tüm yerleşkelerin toplamında 2016 yılı Aralık ayı itibarıyla 160.000 m kapalı alan bulunmaktadır. Toplam kullanımdaki açık-kapalı alan 1.757.293,33 m<sup>2</sup>'dir. 2016 yılında tamamlanacak yeni binalar ile kapalı alanın 210.000 m<sup>2</sup>' ye yükselmesi öngörülmektedir.

2016 yılı Aralık itibarıyla Üniversitemizin öğrenci ve akademik personel sayıları aşağıda verilmiş olup. 2017 yılı için 100 kişi Akademik ve 20 kişi de idari personelde artış tahmin edilmiştir.

### Fiziksel Yapı

BİNGÖL ÜNİVERSİTESİ FİZİKİ GERÇEKLEŞME TABLOSU					
S.N.	TANIMI	M2	DERSLİK SAYISI	İDARİ ODA VE LOJMAN SAYISI	ÖĞRETİM ÜYESİ OFİS SAYISI
1	Fen Edebiyat Fakültesi	24.000	86	155	
2	Ziraat Fakültesi	24.800	50	97	
3	İibf Fakültesi	16.000	54	150	
3	Lojmanlar	34.256,36		144	
4	Misafirhane Ve Sosyal Tesisler	5.160,24			

5	Kütüphane Binası	3.200			
6	Merkezi Araştırma Lab.	2.976			
7	Merkezi Kafeterya Ve Yemekhane	4.271			
8	Rektörlük Ve İdari Bina	24.500		298	
9	Rektörlük Konutu Ve Çevre Düzenlemesi	750			
10	Spor Sahaları Soyunma Odası	178			
11	Spor Sahaları	2.300			

### Kantin, Kafeterya ve Yemekhaneler

Bölümler	Sayısı (Adet)	Kapalı Alanı (m <sup>2</sup> )	Kapasitesi (Kişi)
Öğrenci Yemekhanesi	1	1500	600
Personel Yemekhanesi	1	550,25	100
Fen Edebiyat Fak.Kantini	1	300	600
Merkezi Kafeterya	1	300	600
İ.İ.B.F.	1	273	550
Ziraat Fak.	1	160	250
<b>Toplam</b>	<b>7</b>	<b>3.083,25</b>	<b>2700</b>

### Misafirhaneler

Bölümler	Sayısı (Adet)	Kapalı Alan (m <sup>2</sup> )	Kapasitesi (Kişi)	
				Toplam
Misafirhaneler	1	1535.14	62	62
Toplam	1	1535.14	62	62

### Lojman

Lojman Sayısı (Adet)	147
Dolu Lojman Sayısı (Adet)	147
Boş Lojman Sayısı (Adet)	0

### Spor Tesisi

Bölümler	Sayısı (Adet)	Alanı (m <sup>2</sup> )	Açıklamalar
Kapalı Spor Tesisleri	2	219.26	Fitness Salonu – Yüzme Havuzu
Açık Spor Tesisleri	3	2.388	Halı Saha -Tenis Kortu - Basketbol Sahası- Voleybol Sahası

Konferans Salonları	Kapasite					
	0-50	51-75	76-100	101-150	151-250	251-Üzeri
Rektörlük Binası						396
Fen Edebiyat Fakültesi						320
Ziraat Fak. Ve Veterinerlik						180
iiBF, İlahiyat Fak. ve Müh. Mimarlık Fakültesi						160
Toplam						1056

### Ambarlar

	Adet	M <sup>2</sup>
Ambar Sayısı	10	345

### Arşivler

	Adet	m <sup>2</sup>
Arşiv Sayısı	4	112

## BİLGİ VE TEKNOLOJİK KAYNAKLAR

Merkez Kütüphanede 37868 kitabımız 10 Online veritabanı (4 tam metin) mevcuttur. 90.000 elektronik kitap, 12.492 tam metin elektronik dergi sayılarına ulaşmıştır.

Koleksiyondan da anlaşılabilceği gibi bir kütüphane dermesinde çok çeşitli yayınlar bulunmaktadır. Ayrıca, bilimsel yayınlarda elektronik biçimin oranı gittikçe artmaktadır. Diğer taraftan, hiçbir kütüphanenin kendi başına tüm yayınlara sahip olmasının mümkün olmadığı anlaşılmış, sahip olma yerine “erişim” anlayışı ön plana çıkmıştır. Kütüphaneler satın aldıkları yayın maliyetlerini azaltmak için ortaklaşa girişimin önemini kavramış ve birlikte hareket etmeye çalışmaktadırlar. Bingöl Üniversitesi Merkez Kütüphanesi de işbirliği çalışmalarını desteklemektedir.

Merkez Kütüphanemiz bilgiye ve bilgi kaynaklarına ulaşımı hızlandırmak ve fakülte, yükseköğretim birim kütüphanelerimize de bilgi hizmetlerini ulaştırmak amacıyla oluşturduğu web sitesi ile elektronik ortamda da hizmetlerini devam ettirmektedir. Web sitemiz aracılığı ile verilen hizmetler; çeşitli konsorsiyumlar vasıtasıyla (ANKOS, EKUAL) tam metin online veri tabanlarına ve online bilimsel dergilere abone olunarak bunları kullanıcılarımıza sunmak, günümüzde bilimsel araştırmalar için çok önemli bir kaynak teşkil eden online veri tabanlarından Web of Science (ScienceCitation Index Expanded, SocialSciencesCitation Index, Conference ProceedingsCitation Index- Science,Conference ProceedingsCitation Index- SocialScience&Humanities), EbscoHost, EducationResearch Complete, Wiley-Blackwell, Science Direct, Taylor & Francis Online Journals, EbraryAcademic Complete, Springer ve Jstor aboneliği sağlanmış ve bunların yanı sıra çok sayıda deneme amaçlı veritabanı ve tam metin bilimsel dergi ve kitap web sayfamızdan erişime açılmıştır. Online danışma kaynakları, e-kitaplar, e-dergiler, Bingöl Üniversitesi yurtdışı dergilerde yayınlanmış bilimsel yayın kataloğu, yurtiçi bilgi merkezlerinin bağlantıları, e-duyuru listesi, online istek formları, YORDAM katalog sorgulama ekranı ile merkez kütüphane koleksiyonuna erişim, akademik ve resmi kurum bağlantıları, iletişim bilgileri, bu hizmetlerden bazılarıdır.

Online veritabanlarından yapılan bilgi tarama ve elektronik bilgi erişim hizmetlerinden (e-posta ile bilgi gönderimi, diskete kayıt, print ve benzeri) araştırmacılarımız hiçbir ücrete

tabi tutulmadan yararlanabilmektedir. Ayrıca kullanıcılarımız internet ortamında bilgiye hızlı erişim hizmeti verilmektedir.

Üniversitemiz bünyesinde basılı yayınlara ISBN (Uluslar Arası Standart Kitap Numarası) ve ISSN (Uluslar Arası Süreli Yayın Standart Numarası) sağlama hizmetleri yürütülmektedir.

Üniversitelerin Bilgi ve Bilgi Yönetimi bölümlerinde öğrenimlerine devam eden lisans öğrencileri mesleki bilgi ve becerilerinin geliştirilmek üzere Merkez Kütüphanemizin çeşitli birimlerinde 1 ay süre ile eğitim stajı düşünülmektedir.

Personelin bilgi teknolojisi / enformasyon ve dokümantasyon / bilgi hizmetleri alanlarındaki yenilikleri takip amacı ile yurtiçinde düzenlenen çeşitli seminer, konferans, panel, sempozyum gibi toplantılara katılımcı ya da aktif olarak katılımları Rektörlük oluru ile sağlanmaktadır.

- Üniversitemiz mensuplarına yönelik elektronik danışma hizmeti kapsamının genişletilmesi
- Personel ve kullanıcılarla elektronik iletişim yollarının artırılması
- Belge sağlama hizmetlerinin elektronik olarak verilmesi
- Kütüphane web sayfası üzerinden erişilebilen “kullanıcı eğitimi” ve “görsel kütüphane turu”nun gerçekleştirilmesi
- Elektronik kaynaklara yerleşke dışından erişimin yaygınlaştırılması
- Engelli öğrenciler için özel bir birim oluşturulması
- Ödünç verme politikasının yenilenmesi
- Gecikme cezaları için politika saptanması
- Kütüphanelere “öneri kutuları” konulması
- Üniversitemiz öğrenci temsilcileri ile işbirliği yapılarak, kütüphane hakkındaki istek ve dileklerinin öğrenilmesi
- Elektronik kaynak koleksiyon geliştirme politikası oluşturulması
- Mevcut elektronik kaynakların içerik ve kullanımına yönelik değerlendirme yapılması

- Denemeye açılan elektronik veri tabanları hakkında kullanıcılardan geri bildirim alınabilmesi için elektronik form hazırlanması
- Kütüphanelerdeki bilgisayar sayısının arttırılması
- Kablosuz ağ sistemi kurulması
- Bilgi okur-yazarlığı dersinin Üniversite programında yer alması için çalışmalar yapılması
- Üniversitemiz öğretim üye ve görevlilerinin ISI SCI- Expanded ve SSCI yer alan yayınları düzenli olarak web sayfamız üzerinden duyurulması
- Kütüphaneden erişilebilen bibliyografik ve tam metin veri tabanlarının kullanımına yönelik tanıtımlarının web sayfamız üzerinden duyurulması
- Yabancı dil eğitimini destekleyici bir film koleksiyonu oluşturulması
- Üniversitemizdeki ders programlarına yönelik televizyon, CD, VCD, DVD gibi araçlar satın alınarak hizmete sunulması
- Günümüz koşullarına uygun bir bağış ve değişim politikası oluşturulması
- Ücretli bilgi ve belge sağlama projesi
- Kullanıcılar ve personel için yeterli sayıda masa ve sandalye sağlanması
- Gör-ışit/toplantı salonlarının Merkez Kütüphane bünyesinde oluşturulması
- Personelin kullandığı ofis mobilyalarının ergonomik olmasının sağlanması
- Kullanıcılar için oturma köşeleri hazırlanması
- Kütüphane bina girişlerine sıcak/soğuk içecek makinesi konulması
- Kütüphane bilgi kaynaklarının tanıtımı ve kullanımına yönelik, kullanıcılara özel tanıtım programlarının yapılması

## Yazılım ve WEB Tasarım Grubu

- Bilgi sistemleri ve üniversite kapsamında yeni bileşenlerinin tespit edilen ihtiyaçlar ve Daire Başkanı tarafından kendisine verilen yazılım projelerinin/düzeltilmelerinin /güncellemelerinin analizi, veritabanı tasarımı ve kodlamasını yapmak.
- Program için gerekli veritabanı analizini ve tasarımını standartlara uygun hale getirmek. Programı kullanacak kişilere gerekli eğitimi vermek.
- Kurumun ihtiyacı olan program kodlarını yazmak ihtiyacı olan yazılımları geliştirmek. Kurum bünyesinde kullanılmasını sağlamak.
- Veritabanından istenilen verileri, gerekli istatistikî raporları hazırlamak, sunmak.
- Verilen yazılım projelerinin analizini yapmak, iş akışını çıkarmak, gerekli verileri toplamak, raporunu hazırlamak, sunmak
- Daha yeni teknolojiler kullanan, daha hızlı, daha güvenli yazılımlar için teknolojiyi takip etmek, araştırmalar yapmak ve bu doğrultuda yazılımları güncellemek
- Üniversite Akademik ve idari birimlerin talepleri ve birim iş planları doğrultusunda web sayfaların tasarlanması ve güncellenmesi. Belirlenen ihtiyaçlara cevap vermek üzere web hizmeti verecek yazılımların tasarlanması, yönetilmesi ve güncellenmesi
- Bingöl Üniversitesi ana sayfa tasarımı ve güncellemelerini yapmak.
- Üniversitedeki diğer birimlere gerekli durumlarda web tasarım desteği vermek.
- Bilgi İşlem Dairesi Başkanlığınca geliştirilen yazılımların ara yüz tasarımlarını yaparak katkı sağlamaktır.



## **Ağ ve Sistem Yönetim Grubu**

- Kampüs ağ altyapısının fiziksel kurulumunun sağlanması, düzenlenmesi ve bakımının yapılması
- Ağda kullanılacak aktif/pasif cihazların belirlenmesi, yeni servisler ilave edilebilmesi için gereken sistem altyapısını tasarlanması, geliştirilmesi ve entegrasyonunun yürütülmesi.
- Merkezi network yönetimin sağlıklı uygulanabilmesi için gerekli donanım ve yazılım altyapısının oluşturulması, mevcut aktif cihazların yazılım versiyonlarının tespiti ve güncelleme.
- İnternet kullanım trafiğinin merkezi sistemde sürekli gözlemlenmesi, hataların analiz edilip raporlanması, aktif cihazların performans takibinin yapılarak problemler noktalara operasyon yapılarak dinamikliğin sağlanması.
- Üniversite içinde var olan ve yeni kurulan birimlere internet ve ağ bağlantıları kurulması, oluşan arızalara yerinde ve zamanında müdahale edilmesi ve sorunların çözümüne yardımcı olunması.
- Kampüslere yeterli hız ve bant genişliğinde, kesintisiz internet erişiminin sağlanması, sanal ağlar oluşturularak internet trafiğinin optimize edilmesi.
- IP adreslerinin organizasyonu ve ağ güvenliğinin sağlanması
- Kampüs Ağ topolojisinin çıkartılması,yeni teknolojileri takip ederek mevcut altyapıya yenilikler ekleme konusunda araştırmalar yapılması.
- Standartlara ve Kurallara Uygun Ağ Kullanımı/Yönetimi ve iyi bir dokümantasyon sisteminin kurulması gibi benzeri görevleri yürütürler.
- Sistem yönetimi servisi sorumluluğunda bulunan sunucuların bakım, onarım, ve sistem/fiziksel kurulumunu yapmak.
- Sistem Yönetimi Servisine ait mekânların emniyetini, tertip ve düzenini sağlamak
- Sistem Yönetimi Servisi sorumluluğunda bulunan sunucuların periyodik olarak yedeklerini almak.
- Sistem Yönetimi Servisi sorumluluğunda bulunan sunucuların en verimli nasıl çalışacağı konusunda donanımsal ve yazılımsal araştırma ve testler yapmak.
- Sistem Yönetimi Servisi sorumluluğunda bulunan sunucuların üst düzey güvenliğini sağlamak.

- Sunucular, işletim sistemleri, güvenlik vb. konularda sürekli araştırma yapmak, çözümler aramak, bu konular ile ilgili bilgileri servis personeline aktarmak, uygun çözümleri sisteme uyarlamak.
- Periyodik olarak sunucuları ve verilen servisleri kontrol etmek, sorun halinde en kısa sürede müdahale etmek.
- Kurumun network yapısının aktif /çalışır olmasını sağlamak.
- Kurum ve birim içinde oluşan sistem arızalarını gidermek.
  - E-posta sistemi yönetimi, smtp gateways, spam /virüs koruma politikalarının belirlenmesi, uygulanması
  - Web serverdatabase'leri ve genel kullanıcı database'leri yönetmek, Web alanları FTP hesaplarının yönetmek, DNS (Alan adı ) düzenlemek ve kontrol etmek
  - E-posta hesapları (bingol.edu.tr uzantılı) sağlamak, . Firewall (Güvenlik) politikalarının belirlemek ve uygulamakla görevlidirler

#### **Teknik Servis Grubu**

- Tüm birimler ve personelimizin bilgisayar ve çevre aygıtları ile ağ iletişimi konusunda yaşadığı yazılım ve donanımsal teknik arızalara müdahale etmekle görevlidir.
- Elektronik aygıtların bakım işlemleri ile birlikte bilgisayar kurulum, güncelleme, virus koruma, büro teknik destek v. b. işlemleri ile sahip olunan imkanlar çerçevesinde tamiri mümkün olabilen aygıtların elektronik bakım ve onarım işlerini de yürütür.
- Ayrıca yeni alınan Bilgisayar, Notebook, Yazıcıların da kurulumu yapılmakta ve garanti kapsamı süresince arızaları takip edilmekte, Ağ yapısı içinde İç IP dağıtımını yapmak ve düzenlemekle görevlidirler.

## **WEB HİZMETLERİ**

- Bingöl Üniversitesi
- Bilgi İşlem Merkezi
- Öğrenci İşleri Daire Başkanlığı
- Kütüphane ve Dokümantasyon Daire Başkanlığı
- Sağlık Kültür ve Spor Daire Başkanlığı
- Personel Daire Başkanlığı
- Yapı İşleri ve Teknik Daire Başkanlığı
- Strateji Geliştirme Daire Başkanlığı
- Yaşayan Diller Enstitüsü
- Sosyal Bilimler Enstitüsü
- Fen Bilimleri Enstitüsü
- Sağlık Bilimleri Enstitüsü
- Proje Birimi
- ERASMUS/LLP
- FARABİ Değişim Programı
- Özürlü Öğrenci Birimi
- Eğitim-Öğretim Bilgi Sistemi

## **OTOMASYON HİZMETLERİ**

- Personel
- Kütüphane
- SKS
- Ders Programı
- Müfredat Programı

## **AĐ SİSTEMLERİ KURULUMU**

- Sistem Kurulumu (Rektörlük ve Ziraat Fakültesi)
- Kablosuz Ađ Kurulumu
- Fen Edebiyat Fakültesi Ađ Kurulumu
- Sosyal Tesisler Ađ Kurulumu
- Merkezi Kafeterya ve Yemekhane Ađ Kurulumu

## **LABORATUVAR KURULUMU**

- Bilgisayar Laboratuvarı
- Uzaktan Eđitim Sınıfı
- Multimedya Dil Sınıfı

## **MAİL GRUPLARI**

- Yönetim Kurulu
- Senato
- Akademik Personel
- İdari Personel
- Daire Başkanları
- Ziraat Fakültesi
- İlahiyat Fakültesi
- Fen-Edebiyat Fakültesi
- İktisadi ve İdari Bilimler Fakültesi
- Meslek Yüksek Okulu
- Mimarlık ve Mühendislik Fakültesi
- İktisadi ve İdari Bilimler Fakültesi
- Sađlık Bilimler Fakültesi

- Saęlık Hizmetleri Meslek Yüksekokulu
- Solhan Hizmetleri Meslek Yüksekokulu
- Sosyal Bilimler MYO
- Teknik Bilimler MYO
- Genç MYO
- Rektörlüęe Baęlı Birimler
- Yabancı Diller Yüksek Okulu
- Öğretim Üyeleri
- Araştırma Görevlileri
- Öğretim Görevlileri

## **DİĞER HİZMETLER**

- Santral Kontrol-Konfigürasyon ve Raporlama
- Personel ve Öğrenci Kimlik Basım Faaliyetleri
- Kullanıcı Bilgisayarlarına Antivirüs Kurulumu
- Güvenlik izleme Merkezi
- Personel Takip Sistemi
- Otomatik Geçiş Sistemi (OGS,KGS)

## D.İNSAN KAYNAKLARI

### Akademik Personel

	Kadroların Doluluk Oranına Göre			Kadroların İstihdam Şekline Göre	
	Dolu	Boş	Toplam	Tam Zamanlı	Yarı Zamanlı
Profesör	25	26	51	Evet	
Doçent	26	57	83	Evet	
Yrd. Doçent	115	86	201	Evet	
Öğretim Görevlisi	102	51	153	Evet	
Okutman	22	47	69	Evet	
Çevirici		1	1	Evet	
Eğitim- Öğretim Planlamacısı		1	1	Evet	
Araştırma Görevlisi	223	56	279	Evet	
Uzman	2	21	23	Evet	
<b>Toplam</b>	<b>515</b>	<b>346</b>	<b>861</b>		

### Yabancı Uyruklu Akademik Personel

Unvan	Adet
Profesör	1
Doçent	1
Yrd. Doçent	5

Öğretim Görevlisi	1
<b>Toplam</b>	<b>8</b>

### Başka Üniversitelerden Kurumda Görevlendirilen Akademik Personel

Unvan	Sayı
Profesör	1
Doçent	1
<b>Toplam</b>	<b>2</b>

### Akademik Personelin Yaş İtibariyle Dağılımı

	21-25 Yaş	26-30 Yaş	31-35 Yaş	36-40 Yaş	41-50 Yaş	51- Üzeri
Kişi Sayısı	11	121	121	80	60	37
Yüzde	2.5	28.1	28.1	18.6	14	8.6

### İdari Personel

İdari Personel (Kadroların Doluluk Oranına Göre)			
	Dolu	Boş	Toplam
Genel İdari Hizmetler	211	160	371
Sağlık Hizmetleri Sınıfı	7	17	24
Teknik Hizmetleri Sınıfı	43	39	82
Eğitim ve Öğretim Hizmetleri sınıfı	-	-	-
Avukatlık Hizmetleri Sınıfı.	1	1	2
Din Hizmetleri Sınıfı	-	-	-
Yardımcı Hizmetli	22	23	45

<b>Toplam</b>	<b>284</b>	<b>240</b>	<b>524</b>
---------------	------------	------------	------------

### İdari Personelin Eğitim Durumu

	İlköğretim	Lise	Ön Lisans	Lisans	Y.L. ve Dokt.
Kişi Sayısı	11	29	68	160	16
Yüzde	3.9	10.2	23.9	56.3	5.6

### İdari Personelin Hizmet Süreleri

	1 – 3 Yıl	4 – 6 Yıl	7 – 10 Yıl	11 – 15 Yıl	16 – 20 Yıl	21 - Üzeri
Kişi Sayısı	64	75	56	22	36	32
Yüzde	22.5	26.3	19.7	7.7	12.6	11.2

### İdari Personelin Yaş İtibariyle Dağılımı

	21-25 Yaş	26-30 Yaş	31-35 Yaş	36-40 Yaş	41-50 Yaş	51- Üzeri
Kişi Sayısı	25	81	69	42	56	11
Yüzde	8.8	28.5	24.2	14.7	19.7	3.8

### Daimi işçi

İşçiler (Çalıştıkları Pozisyonlara Göre)			
	Dolu	Boş	Toplam
Sürekli İşçiler	28	2	30



<b>Toplam</b>	28	2	30
---------------	----	---	----

#### Daimi İşçilerin Eğitim Durumu

İlköğretim	Lise	Önlisans	Lisans	Lisansüstü
14	8	5	1	-

#### Daimi İşçilerin Hizmet Süresi

Hizmet Süresi					
1-3 Yıl	4-6 Yıl	7-10 Yıl	11-15 Yıl	16-20 Yıl	21-Üzeri
-	28	-	-	-	-

#### Daimi İşçilerin Yaş İtibariyle Dağılımı

Yaş Aralığı					
21-25	26-30	31-35	36-40	41-50	51- Üzeri
1	3	8	4	12	-

#### 4/C'li Personellerin Eğitim Durumu

İlköğretim	Lise	Önlisans	Lisans	Lisansüstü
-	-	3	-	-

#### 4/C'li Personellerin Yaş İtibariyle Dağılımı

Yaş Aralığı					
21-25	26-30	31-35	36-40	41-50	51- Üzeri
-	-	-	3	-	-

#### 4/B li Personel

	Dolu	Boş	Toplam
4/B li Personel	-	-	-

## ÖĞRENCİ BİLGİLERİ

Bingöl Sosyal Bilimler Meslek Yüksekokulu				
Program Adı	Sınıf	Erkek	Kız	Toplam
Büro Yönetimi ve Yönetici Asistanlığı	1	17	18	35
Büro Yönetimi ve Yönetici Asistanlığı	2	26	26	52
Büro Yönetimi ve Yönetici Asistanlığı (İÖ)	1	14	17	31
Büro Yönetimi ve Yönetici Asistanlığı (İÖ)	2	40	20	60
Büro Yönetimi ve Yönetici Asistanlığı (UÖ)	2	6	0	6
Çağrı Merkezi Hizmetleri	1	16	23	39
Çağrı Merkezi Hizmetleri	2	26	23	49
Çağrı Merkezi Hizmetleri (İÖ)	1	21	18	39
Çağrı Merkezi Hizmetleri (İÖ)	2	23	23	46
Maliye	1	18	21	37
Muhasebe	2	6	0	6
Muhasebe (İÖ)	2	1	0	1
Muhasebe Vergi Uygulamaları	1	23	28	51
Muhasebe Vergi Uygulamaları	2	77	44	121
Muhasebe ve Vergi Uygulamaları (iö)	1	31	13	44
Muhasebe ve Vergi Uygulamaları (iö)	2	84	27	111
Muhasebe ve Vergi Uygulamaları (uö)	2	22	8	30
İş Sağlığı ve Güvenliği	1	22	19	41
İş Sağlığı ve Güvenliği	2	46	12	58
Turizm ve Otel İşletmeciliği	1	12	11	23
Turizm ve Otel İşletmeciliği	2	30	19	49
Halkla İlişkiler ve Tanıtım	1	12	18	30
Halkla İlişkiler ve Tanıtım	1	29	22	51
Halkla İlişkiler ve Tanıtım (İÖ)	1	22	8	30
Halkla İlişkiler ve Tanıtım (İÖ)	2	24	16	40
Medya ve İletişim	1	22	12	34
Medya ve İletişim	2	47	23	70

Medya ve İletişim (iö)	1	27	9	36
Medya ve İletişim (iö)	2	54	15	69
İşletme Yönetimi	1	21	23	44
İşletme Yönetimi	2	53	36	89
İşletme Yönetimi (iö)	2	38	18	56
İşletme Yönetimi (uö)	2	3	0	3
<b>Toplam Öğrenci Sayısı :</b>		<b>913</b>	<b>570</b>	<b>1483</b>

<b>Bingöl Teknik Bilimler Meslek Yüksekokulu</b>				
Program Adı	Sınıf	Erkek	Kız	Toplam
Bilgisayar Programcılığı	1	25	17	42
Bilgisayar Programcılığı	2	95	48	140
Bilgisayar Programcılığı (İÖ)	1	33	6	39
Bilgisayar Programcılığı (İÖ)	2	112	24	136
Bilgisayar Teknolojisi ve Programlama	2	6	1	7
Arıcılık	2	6	0	6
Bahçe Tarımı	1	22	6	28
Bahçe Tarımı	2	36	16	25
Tarla Bitkileri	1	23	8	31
Bahçe Tarımı	1	22	6	28
Bahçe Tarımı	2	36	16	52
Tarla Bitkileri	1	23	8	31
Tarla Bitkileri	2	73	31	104
Tarla Bitkileri (İÖ)	2	22	3	25
Tıbbi ve Aromatik Bitkiler	1	7	14	21
Tıbbi ve Aromatik Bitkiler	2	11	44	55
Halıcılık ve Kilimcilik	1	17	5	22
Halıcılık ve Kilimcilik	2	34	9	43
Elektrik	1	42	1	43
Elektrik	2	164	2	166
Elektrik (İÖ)	1	20	0	20
Elektrik (İÖ)	2	103	4	107
Elektronik Haberleşme Teknolojisi	1	32	3	35
Elektronik Haberleşme Teknolojisi	2	109	18	127

Elektronik Haberleşme Teknolojisi (İÖ)	2	34	6	40
Mekatronik	1	38	3	41
Mekatronik	2	101	4	105
İnşaat	2	1	0	1
İnşaat teknolojisi	1	34	6	40
İnşaat teknolojisi	2	104	20	124
İnşaat teknolojisi (iö)	1	36	5	41
İnşaat teknolojisi (iö)	2	132	16	148
Endüstriyel Kalıpcılık	2	27	0	27
Harita ve Kadastro	1	33	9	42
Harita ve Kadastro	2	47	17	64
Harita ve Kadastro (İÖ)	1	17	1	18
Harita ve Kadastro (İÖ)	2	61	9	70
Peyzaj ve Süs Bitkileri	1	36	13	49
Peyzaj ve Süs Bitkileri	2	58	34	92
Tekstil Teknolojisi	1	3	12	15
Tekstil Teknolojisi	2	9	45	54
Laborant ve Veteriner Sağlık	1	16	26	42
Laborant ve Veteriner Sağlık (İÖ)	1	19	20	39
Laborant ve Veteriner Sağlık (İÖ)	2	29	23	52
	<b>Toplam Öğrenci Sayısı :</b>	<b>1908</b>	<b>559</b>	<b>2467</b>

Fen-Edebiyat Fakültesi				
Program Adı	Sınıf	Erkek	Kız	Toplam
Biyoloji	4	7	5	12
Biyoloji (İÖ)	4	1	0	1
Felsefe	1	17	43	60
Felsefe	2	21	39	60
Felsefe	3	20	41	61
Felsefe	4	18	42	60
Felsefe (İÖ)	1	24	40	64
Felsefe (İÖ)	2	22	34	56
Felsefe (İÖ)	3	15	31	46
Felsefe (İÖ)	4	31	33	64
Fizik	4	2	0	2

İngiliz Dili ve Edebiyatı	0	21	60	81
İngiliz Dili ve Edebiyatı	1	8	31	49
İngiliz Dili ve Edebiyatı	2	13	37	50
İngiliz Dili ve Edebiyatı	3	24	40	64
İngiliz Dili ve Edebiyatı	4	21	44	65
İngiliz Dili ve Edebiyatı (İÖ)	0	22	61	83
İngiliz Dili ve Edebiyatı (İÖ)	1	13	38	51
İngiliz Dili ve Edebiyatı (İÖ)	2	14	18	32
İngiliz Dili ve Edebiyatı (İÖ)	3	20	44	64
İngiliz Dili ve Edebiyatı (İÖ)	4	20	22	42
Kimya	4	1	1	2
Kürt Dili ve Edebiyatı	1	16	17	33
Kürt Dili ve Edebiyatı	2	19	19	38
Kürt Dili ve Edebiyatı	3	29	18	47
Kürt Dili ve Edebiyatı	4	28	11	39
Matematik	3	1	0	1
Matematik	4	10	6	16
Matematik (İÖ)	4	5	11	16
Moleküler Biyoloji ve Genetik	1	19	25	44
Moleküler Biyoloji ve Genetik	2	19	21	40
Moleküler Biyoloji ve Genetik	3	13	23	36
Moleküler Biyoloji ve Genetik	4	13	16	29
Psikoloji	1	44	37	81
Psikoloji	2	45	42	87
Psikoloji	3	20	28	48
Sosyal Hizmet	1	45	69	114
Sosyal Hizmet	2	55	57	112
Sosyal Hizmet	3	50	61	111
Sosyal Hizmet	4	72	69	141
Sosyal Hizmet (İÖ)	1	43	44	87
Sosyal Hizmet (İÖ)	2	59	51	110
Sosyal Hizmet (İÖ)	3	62	56	118
Sosyal Hizmet (İÖ)	4	79	56	135
Sosyoloji	1	18	47	65
Sosyoloji	2	20	44	64

Sosyoloji	3	18	44	62
Sosyoloji	4	27	49	76
Sosyoloji (İÖ)	1	29	35	64
Sosyoloji (İÖ)	2	20	41	61
Sosyoloji (İÖ)	3	27	25	52
Sosyoloji (İÖ)	4	21	40	61
Tarih	1	28	33	61
Tarih	2	28	24	52
Tarih	3	28	27	55
Tarih	4	44	33	77
Tarih (İÖ)	1	32	26	58
Tarih (İÖ)	2	22	24	46
Tarih (İÖ)	3	36	19	55
Tarih (İÖ)	4	50	18	68
Türk Dili ve Edebiyatı	1	19	40	59
Türk Dili ve Edebiyatı	2	22	36	58
Türk Dili ve Edebiyatı	3	21	38	59
Türk Dili ve Edebiyatı	4	28	38	66
Türk Dili ve Edebiyatı (İÖ)	1	29	33	62
Türk Dili ve Edebiyatı (İÖ)	2	30	30	60
Türk Dili ve Edebiyatı (İÖ)	3	23	28	51
Türk Dili ve Edebiyatı (İÖ)	4	41	27	68
Zaza Dili ve Edebiyatı	1	15	17	32
Zaza Dili ve Edebiyatı	2	19	12	31
Zaza Dili ve Edebiyatı	3	17	14	31
Zaza Dili ve Edebiyatı	4	16	11	27
<b>Toplam Öğrenci Sayısı :</b>		<b>1829</b>	<b>2294</b>	<b>4123</b>

Genç Meslek Yüksekokulu				
Program Adı	Sınıf	Erkek	Kız	Toplam
Bilgisayar Programcılığı	1	20	7	27
Bilgisayar Programcılığı	2	10	16	26
Çocuk Gelişimi	1	7	73	80
Çocuk Gelişimi	2	10	41	51
Çocuk Gelişimi (İÖ)	1	0	1	1
Çocuk Gelişimi (İÖ)	2	7	40	47
Elektrik	1	13	0	13
Elektrik	2	40	0	40

Elektrikli Cihaz Teknolojisi	2	1	0	1
Organik Tarım	1	1	0	1
Organik Tarım	2	20	5	25
Su Ürünleri	2	6	1	7
Su Ürünleri (İÖ)	2	2	0	2
	<b>Toplam Öğrenci Sayısı :</b>	<b>137</b>	<b>184</b>	<b>321</b>

İktisadi ve İdari Bilimler Fakültesi				
Program Adı	Sınıf	Erkek	Kız	Toplam
İktisat	1	32	35	67
İktisat	2	28	34	62
İktisat	3	39	41	80
İktisat	4	28	39	67
İktisat (İÖ)	1	15	17	32
İktisat (İÖ)	2	11	14	25
İktisat (İÖ)	3	16	6	22
İktisat (İÖ)	4	31	24	55
İşletme	1	26	27	53
İşletme	2	25	31	56
İşletme	3	26	29	55
İşletme	4	50	26	76
İşletme (İÖ)	2	4	4	8
İşletme (İÖ)	3	13	5	18
İşletme (İÖ)	4	50	28	78
	<b>Toplam Öğrenci Sayısı :</b>	<b>394</b>	<b>360</b>	<b>754</b>

İlahiyat Fakültesi				
Program Adı	Sınıf	Erkek	Kız	Toplam
İlahiyat Fakültesi	0	64	95	159
İlahiyat Fakültesi	1	22	48	70
İlahiyat Fakültesi	2	48	59	107
İlahiyat Fakültesi	3	19	51	70

İlahiyat Fakültesi	4	34	57	91
İlahiyat Fakültesi (İÖ)	0	35	49	84
İlahiyat Fakültesi (İÖ)	1	25	24	49
İlahiyat Fakültesi (İÖ)	2	22	46	68
İlahiyat Fakültesi (İÖ)	3	26	44	70
İlahiyat Fakültesi (İÖ)	4	49	42	91
	<b>Toplam Öğrenci Sayısı :</b>	<b>344</b>	<b>515</b>	<b>859</b>

MÜHENDİSLİK VE MİMARLIK FAKÜLTESİ				
Program Adı	Sınıf	Erkek	Kız	Toplam
Elektrik-Elektronik Mühendisliği	1	27	10	37
Elektrik-Elektronik Mühendisliği	2	38	15	53
Elektrik-Elektronik Mühendisliği	3	43	8	51
Elektrik-Elektronik Mühendisliği	4	1	0	1
İnşaat Mühendisliği	1	62	6	68
İnşaat Mühendisliği	2	61	9	70
İnşaat Mühendisliği	3	61	7	68
İnşaat Mühendisliği	4	99	12	111
Makine Mühendisliği	1	17	5	22
Makine Mühendisliği	2	52	12	64
Makine Mühendisliği	3	51	9	60
Makine Mühendisliği	4	65	11	76
Makine Mühendisliği (iö)	1	14	1	15
Makine Mühendisliği (İÖ)	2	54	4	58
Makine Mühendisliği (İÖ)	3	33	7	40
Makine Mühendisliği (İÖ)	4	80	5	85
	<b>Toplam Öğrenci Sayısı :</b>	<b>758</b>	<b>121</b>	<b>879</b>



Sağlık Hizmetleri Meslek Yüksekokulu				
Program Adı	Sınıf	Erkek	Kız	Toplam
Çocuk Gelişimi	1	8	33	41
Çocuk Gelişimi	2	13	45	58
Çocuk Gelişimi (İÖ)	1	10	28	38
Çocuk Gelişimi (İÖ)	2	4	60	64
Fizyoterapi	1	12	30	42
Fizyoterapi	2	29	79	108
Fizyoterapi (İÖ)	1	12	29	41
Fizyoterapi (İÖ)	2	18	23	41
Patoloji Laboratuvar Teknikleri	1	13	22	35
Patoloji Laboratuvar Teknikleri	2	24	64	88
Patoloji Laboratuvar Teknikleri (İÖ)	1	14	21	35
Patoloji Laboratuvar Teknikleri (İÖ)	2	23	17	40
Sağlık Kurumları İşletmeciliği	1	23	18	41
Sağlık Kurumları İşletmeciliği	2	29	27	56
Tıbbi Dokümantasyon ve Sekreterlik	1	16	23	39
Tıbbi Dokümantasyon ve Sekreterlik	2	35	35	70
Tıbbi Dokümantasyon ve Sekreterlik (İÖ)	1	16	26	42
Tıbbi Dokümantasyon ve Sekreterlik (İÖ)	2	29	23	52
Tıbbi Laboratuvar	1	17	27	44

Teknikleri				
Tıbbi Laboratuvar Teknikleri	2	28	40	68
Tıbbi Laboratuvar Teknikleri (İÖ)	1	19	24	43
Tıbbi Laboratuvar Teknikleri (İÖ)	2	34	31	65
Yaşlı Bakımı	1	23	28	51
Yaşlı Bakımı	2	33	33	66
Yaşlı Bakımı (İÖ)	1	27	24	51
Yaşlı Bakımı (İÖ)	2	34	30	64
	<b>Toplam Öğrenci Sayısı :</b>	<b>543</b>	<b>840</b>	<b>1383</b>

Sağlık Bilimler Fakültesi				
Program Adı	Sınıf	Erkek	Kız	Toplam
Hemşirelik	1	19	43	62
İş Sağlığı ve Güvenliği	1	37	40	77
İş Sağlığı ve Güvenliği	2	1	0	1
İş Sağlığı ve Güvenliği (İÖ)	1	12	2	14
İş Sağlığı ve Güvenliği (Sağlık Lisans Tamamlama)	1	3	4	7
İş Sağlığı ve Güvenliği (Sağlık Lisans Tamamlama)	3	13	7	20
	<b>Toplam Öğrenci Sayısı :</b>	<b>85</b>	<b>96</b>	<b>181</b>

Solhan Sağlık Hizmetleri Meslek Yüksekokulu				
Program Adı	Sınıf	Erkek	Kız	Toplam
Çocuk Gelişimi	1	4	27	31
Çocuk Gelişimi	2	3	23	26
Tıbbi Laboratuvar Teknikleri	1	16	25	41
Tıbbi Dokümantasyon ve Sekreterlik	1	19	21	40
	<b>Toplam Öğrenci Sayısı :</b>	<b>42</b>	<b>96</b>	<b>138</b>

Veteriner Fakültesi				
Program Adı	Sınıf	Erkek	Kız	Toplam

Veteriner	1	45	13	58
Veteriner	2	28	18	46
Veteriner	3	26	21	47
Veteriner	4	28	15	43
	<b>Toplam Öğrenci Sayısı :</b>	<b>127</b>	<b>67</b>	<b>194</b>

<b>Ziraat Fakültesi</b>				
Program Adı	Sınıf	Erkek	Kız	Toplam
Bahçe Bitkileri	3	6	3	9
Bahçe Bitkileri	4	29	10	39
Bitki Koruma	1	11	2	13
Bitki Koruma	2	16	9	25
Bitki Koruma	3	30	8	38
Bitki Koruma	4	26	18	44
Su Ürünleri Mühendisliği	4	0	1	1
Tarla Bitkileri	1	6	3	9
Tarla Bitkileri	2	2	3	5
Tarla Bitkileri	3	9	8	17
Tarla Bitkileri	4	45	10	55
	<b>Toplam Öğrenci Sayısı :</b>	<b>180</b>	<b>75</b>	<b>255</b>

<b>Fen Bilimleri Enstitüsü</b>				
Program Adı	Sınıf	Erkek	Kız	Toplam
Bahçe Bitkileri	1	1	2	3
Bahçe Bitkileri	2	14	5	19
Biyoloji Doktora(Olüpyk)	2	1	0	1
Biyoloji Doktora(Olüpyk)	3	4	0	4
Biyoloji	1	12	4	16
Biyoloji	2	32	13	45
Fizik (olüpyk)	1	1	0	1
Fizik (olüpyk)	2	3	5	8
Fizik	1	6	3	9
Fizik	2	9	1	10

Kimya (DR)	1	0	2	2
Kimya	1	7	5	12
Kimya	2	28	9	37
Makine Mühendisliği (DR)	1	1	0	1
Makine Mühendisliği (DR)	2	1	1	2
Makine Mühendisliği	1	9	0	9
Makine Mühendisliği	2	13	1	14
Tarla Bitkileri (DR)	1	0	2	2
Tarla Bitkileri	0	1	0	1
Tarla Bitkileri	1	10	6	16
Tarla Bitkileri	2	14	7	21
Tarla Bitkileri	0	1	0	1
Toprak Bilimi ve Bitki Besleme	1	9	2	11
Toprak Bilimi ve Bitki Besleme	2	28	7	35
Zootekni (DR)	3	1	2	3
Zootekni	0	1	1	2
Zootekni	1	7	1	8
Zootekni	2	11	4	15
Toplam Öğrenci Sayısı :		225	83	308

Yaşayan Diller Enstitüsü				
Program Adı	Sınıf	Erkek	Kız	Toplam
Kürt Dili ve Edebiyatı(DR)	1	7	0	7
Kürt Dili ve Edebiyatı (Tezli)	1	20	5	25
Kürt Dili ve Edebiyatı (Tezli)	2	21	4	25
Kürt Dili ve Edebiyatı (Tezsiz)	1	13	2	15
Zaza Dili ve Edebiyatı (Tezli)	1	9	3	12
Zaza Dili ve Edebiyatı (Tezli)	2	26	5	31
Zaza Dili ve Edebiyatı (Tezsiz)	1	8	5	13
Zaza Dili ve Edebiyatı(DR)	1	5	0	5
Toplam Öğrenci Sayısı :		109	24	133

## PERFORMANS BİLGİLERİ

**Misyonumuz,** Bingöl Üniversitesi, bilimsel prensipler çerçevesinde, bilim insanı olma düşüncesinden ayrılmadan, sürekli sorgulayan, araştıran, değişime ve gelişime inanmışlık duygusu içerisinde, çevresi ve toplumuyla işbirliği yapan, ideal bir nesil ve ideal bir toplum oluşturma gayreti içinde, gelişimde lider olmayı amaçlamış, olan bir üniversitedir. kendine rehber edinen ve özümseyen bir üniversite olmayı hedeflemektedir.

**Vizyonumuz,** Bingöl Üniversitesi, öncelikle bilimsel faaliyetleriyle birlikte, içinde bulunduğu toplumun gerçeklerinin farkında ve değerleriyle barışık olarak; toplumla güçlü ilişkiler kuran, bölgesel kaynakları en ideal biçimde kullanan, sürdürülebilir kalkınmayla birlikte insan odaklı rekabet gücünü artıran, yükseköğretimde çağın gereklerine yönelik adımlar atan ve bilimsel değerleri kendine rehber edinen ve özümseyen bir üniversite olmayı hedeflemektedir.

## A-TEMEL DEĞERLER VE POLİTİKALAR

### 1. Temel Değerler

Bingöl Üniversitesi öğrenciyi bütün eğitim çalışmalarının merkezine yerleştirir ve şu temel değerler üzerinde durur:

Kişiyeye saygı,

1. Zihinsel gelişmişlik,

2. Bilimsel üretkenlik,
3. Yenilik ve dinamizm,
4. İşbirliği yapma,
5. Sosyal sorumluluk,
6. Dünyaya açılma ve farklılık

## **2. Politikalar**

Bingöl Üniversitesinin misyon ve vizyonundan hareketle günlük çalışmalarda uyulması gereken ilkeler, politikalar olarak belirlenmiştir. Üniversitemizin politikaları çeşitli yönlerden ele alınmış ve aşağıdaki gibi sıralanmıştır:

### **2.1. Kalite Politikası**

- Katılımcı bir yönetim anlayışı ile üniversitemizde verimliliği yükseltmek,
- Eğitim, araştırma ve yayınlarda niteliğe önem vermek,
- Bilgi ve iletişim teknolojilerini kullanarak personele, öğrencilere ve çevreye daha nitelikli hizmet sunmak,
- Mevcut kaynakları etkili ve verimli kullanmak,
- Üniversitemizin hizmet ve faaliyetlerini sürekli geliştirerek kalite politikasını sürdürmek,
- Hizmetten yaralananların memnuniyetlerini artırmak için memnuniyet araştırmaları yapmak,
- Bütün bu çalışmaları toplam kalite yönetimi çerçevesinde oluşturulacak özgün bir modele uygun olarak yürütmek.

### **2.2. Eğitim, Araştırma ve Yayın Politikası**

- Eğitim öğretim programlarını günümüz eğitim ve bilim anlayışına uygun olarak sürekli yenilemek,
- Üniversitemizde verilen eğitim ile alandaki uygulamalar arasında yöntem, teknik, araç-gereç vb. yönlerden bütünlük oluşturmak,
- Meslekî açıdan yetkin, dil, zihinsel ve sosyal becerileri gelişmiş, etik ve toplumsal değerlere saygılı bireyler yetiştirmek,
- Öğrencilerle akademik ve idari personel ilişkisini güçlendirmek,
- Eğitimde bilgi ve iletişim teknolojilerini etkin olarak kullanmak ve yaygınlaştırmak,

- Eğitimin niteliğini artırmak için ölçme ve değerlendirme çalışmalarına ağırlık vermek,
- Akademik personelin çağdaş gelişmeleri takip edebilecekleri bir ortam oluşturmak,
- Akademik personelin kendilerini sürekli geliştirmelerine olanak sağlamak,
- Bilimsel çalışmaları ve yayınları desteklemek,
- Ulusal ve uluslararası dergilerde nitelikli yayınlar yapmak, ülkemizin bilimsel ilerlemesine katkıda bulunmak.

### 2.3. İnsan Kaynakları Politikası

- Katılımcı bir yönetim anlayışını benimsemek,
- Üniversitemizdeki görevlere seçilme ve atanma ölçütlerini geliştirmek ve uygulamak,
- Üniversitemiz misyon ve vizyonuna uygun kişileri seçmek ve doğru yerde istihdam etmek,
- Çalışma ortamlarını insan sağlığına ve çalışma koşullarına uygun hâle getirmek,
- Akademik ve idari personeli ortak hedeflere yönlendirmek ve motivasyonu yükseltmek,
- Sosyal ve kültürel hizmetleri geliştirmek ve desteklemek,
- Akademik ve idari personelde kuruma bağlılık ve sorumluluk bilincini oluşturmak,
- Sosyal ve kültürel hizmetleri geliştirmek ve desteklemek,
- Akademik ve idari personelde kuruma bağlılık ve sorumluluk bilincini oluşturmak,
- Çalışanların çabalarını teşvik etmek ve ödüllendirmek.

### 2.4. Çevre Politikası

- Bingöl ili başta olmak üzere Türkiye'nin kültürel, ekonomik ve sosyal kalkınmasına katkıda bulunmak,
- Bingöl ili ve çevresinin kültürel, ekonomik ve sosyal gelişmesine yönelik bilimsel çalışmalar yapmak ve bu çalışmaları desteklemek,
- Çevre bilincini ve kültürünü geliştirmek, çevre sağlığına yönelik bilimsel çalışmalar yapmak,
- Bingöl ili ve çevresinin tarihi ve doğal zenginlikleri ile güzel sanatlarının tanıtımı ve gelişmesine katkı sağlayıcı çalışmalar yapmak.

### 2.5. Tanıtım Politikası

- Tanıtım ve basın günleri düzenlemek, yazılı ve görsel basınla ilişkileri geliştirmek
- Üniversitemizdeki eğitim, araştırma ve yayın çalışmalarını düzenli olarak duyurmak,
- Ulusal ve uluslararası düzeyde bilimsel ve sosyal etkinlikleri desteklemek,

- Üniversitemizi tanıtıcı film, katalog, bülten, broşür gibi yayınlara önem vermek,
- Üniversitemizi tanıtıcı bilimsel, sosyal ve spor etkinlikleri düzenlemek,
- Kamu kurum ve kuruluşlarıyla bilgi paylaşımı yapmak,
- Üniversitemizin tanıtımında bilişim teknolojilerini ve interneti etkili kullanmak.

## **B-AMAÇ VE HEDEFLER**

Üniversitemiz 2013-2017 Dönemi Stratejik Planında yer alan stratejik amaç ve hedefler aşağıdaki gibidir;

### **BİNGÖL ÜNİVERSİTESİ STRATEJİK AMAÇLARI**

#### **STRATEJİK AMAÇ 1:**

#### **ÖRGÜTSEL YAPININ YÜKSEK PERFORMANSLA ÇALIŞTIRILMASI VE FİZİKSEL ALT YAPININ GELİŞTİRİLMESİ**

##### **HEDEF 1.ÇALIŞANLAR İÇİN ÖRGÜTSEL YAPININ İYİLEŞTİRİLMESİ.**

**Faaliyet 1:** İhtiyaç olan yeni alet ve cihazların alınması

**Faaliyet 2:** Yeni personelin kuruma kazandırılması

**Faaliyet 3:** Hizmet içi eğitim ve kurumsal kültürün faaliyetlerinin artırılması

##### **HEDEF 2. FİZİKSEL ALTYAPININ GELİŞTİRİLMESİ**

**Faaliyet 1:** Yeni binaların veya ofislerin oluşturulması

**Faaliyet 2:** Yeni imar alanların üniversite bünyesine katılması

##### **HEDEF 3. ÜNİVERSİTENİN HEDEFLERİNE UYGUN YENİ FAKÜLTE VE BÖLÜMLERİN AÇILMASI**



**Faaliyet 1:** Veteriner Fakültesinin kurulması

**Faaliyet 2:**Eczacılık fakültesinin kurulması

**Faaliyet 3:** Sosyal ve turizm ile ilgili bölümlerin açılması

**Faaliyet 4:** Ilıcaklar fizik tedavi ve rehabilitasyon merkezinin kurulması

## **STRATEJİK AMAÇ 2:**

### **EĞİTİM VE ÖĞRETİMİN GELİŞTİRİLEREK, UZAKTAN EĞİTİME İMKÂN TANIYAN ALT YAPININ OLUŞTURULMASI,**

#### **HEDEF 1. UZAKTAN EĞİTİME İMKÂN TANIYAN ALT YAPININ OLUŞTURULMASI**

**Faaliyet 1:** Gerekli bilgisayar ağının oluşturulması

**Faaliyet 2:** Gerekli eğitim materyallerinin hazırlanması

**Faaliyet 3** Hizmet alımının yapılması

**Faaliyet 4:** Öğretim elemanlarının ders materyallerinin uzaktan eğitime elverişli hale getirmesi

**Faaliyet 5:** Ders ile ilgili video çekimlerinin yapılması

#### **HEDEF 2. MERKEZ KÜTÜPHANEDE EĞİTİM KALİTESİNİ ARTIRICI BİLİMSEL VE TEKNOLOJİK ALTYAPININ GELİŞTİRİLMESİ**

**Faaliyet 1:** Elektronik ve basılı her türlü yayın alım faaliyetleri

**Faaliyet 2:** Uzman elemanların temini

**Faaliyet 3:** Bilimsel kaynakların kütüphaneye kazandırılabilmesi için gerekli olan finansal kaynakları temine çalışmak

**Faaliyet 4:** Üniversitemiz veri tabanları sayısını arttırarak, öğretim elemanlarımızın daha fazla yararlanmasına olanak sağlamak

**Faaliyet 5:** Öğretim elemanları tarafından belirlenen ulusal ve uluslararası yayınların kütüphaneye alımını sağlamak

### **STRATEJİK AMAÇ 3:**

## **BİLİMSEL ARAŞTIRMALARI ARTIRARAK, ÜNİVERSİTENİN ULUSAL VE ULUSLAR ARASI ETKİNLİĞİNİ YÜKSELTİLMESİ**

### **HEDEF 1. AKADEMİSYENLERİN ULUSAL VE ULUSLARARASI BİLİMSEL ÇALIŞMALAR KATILIMIN TEŞVİK EDİLMESİ**

**Faaliyet 1:** Her yıl ulusal ve uluslararası sempozyumlar düzenlenmesi

**Faaliyet 2:** Yöresel değerlerin koruma ve geliştirilme faaliyetlerinin yürütülmesi

**Faaliyet 3:** Bölümlerle iş birliği içinde alanlarında öne çıkmış bilim adamlarının Fakültemize davet edilmesi amacıyla bir komisyon oluşturulması

**Faaliyet 4:** Üniversitede ve Fakültede yapılan bilimsel ve sosyal faaliyetlerin kamuoyuna iyi anlatılması.

### **HEDEF 2. ULUSAL VE ULUSLARARASI YAYINLANAN MAKALE SAYISININ ARTTIRILMASI**

**Faaliyet 1:** Belirli sayıda makale üreten akademik çalışanların ödüllendirilmesi

**Faaliyet 2:** Ulusal ve uluslar arası yayınların BÜBAP aracılığı ile desteklenmesi

### **HEDEF 3. PATENT ALINABİLECEK VE/VEYA EKONOMİYE KATKISI OLACAK PROJELERİN SUNUMUNU TEŞVİK ETMEK**

**Faaliyet 1:** Bilimsel yayınların temelini oluşturan alt yapının sağlanması

**Faaliyet 2:** Pratiğe yönelik lisans bitirme ve lisansüstü tezlerinin yapılmasını teşvik etmek.

#### **STRATEJİK AMAÇ 4:**

### **ÜNİVERSİTE SANAYİ İŞBİRLİĞİ ÇERÇEVESİNDE DİĞER KAMU KURUMLARI İLE İŞBİRLİĞİ GELİŞTİRMEK, ORTAK HEDEFLERİNİ OLUŞTURMAK İÇİN ÖNCÜ OLMAK**

#### **HEDEF 1. ÜNİVERSİTE-SANAYİ İLE İŞ BİRLİĞİNİN ARTIRILMASINI VE GELİŞTİRİLMESİNİ SAĞLAMAK**

**Faaliyet 1:** Bölge sanayicisi ve girişimcisine katkısı olacağı düşünülen eğitim faaliyetlerinin düzenlenmesi.

**Faaliyet 2:** Sanayi ile işbirliği programları çerçevesinde, öğrencilerin staj yapma olanaklarının artırılması.

**Faaliyet 3:** Bölgede tanınmış girişimci ve sanayicilerin seminerler veya konferanslar vermek üzere üniversiteye davet edilmesi.

#### **HEDEF 2. ÜNİVERSİTE-SANAYİ İŞBİRLİĞİ İÇİN BU KURUMLARA FAYDALI OLACAK BİRİMLERİN OLUŞMASINI SAĞLAMAK.**

**Faaliyet 1:** Üniversitemiz bünyesindeki halkla ilişkiler biriminin etkinliğini arttırmak

**Faaliyet 2:** Üniversite-Sanayi işbirliği biriminin kurulması

**Faaliyet 3:** Teknopark'ın oluşturulmasına yönelik faaliyetlerin yürütülmesi.

#### **HEDEF 3. SANAYİCİLERİN İHTİYAÇLARI DOĞRULTUSUNDA PROJELER YAPMAK VE BU PROJELERE SPONSOR OLMALARINI SAĞLAMAK.**

**Faaliyet 1:** Bölgesel kalkınmaya ve sanayiye katkıda bulunacak proje geliştirmek ve araştırmaları teşvik etmek

**Faaliyet 2:** Ziraat ve İ.İ.B. Fakültesi aracılığı ile bölge halkına yönelik ürün/hizmetler sunulması ve bunların nicelik ve nitelik yönünden teşvik edilmesi.

**Faaliyet 3:** Üreticinin ve girişimcilerin karşılaştığı tarımsal ve işletmecilik sorunların çözümünde sivil toplum kuruluşları ile ortak çalışılması.

#### **HEDEF 4. ÖZEL SEKTÖR, STK VE KAMU KURULUŞLARININ TALEPLERİ GÖZ ÖNÜNDE BULUNDURULARAK YENİ PROGRAMLAR OLUŞTURMAK**

**Faaliyet 1:** Toplumun talep ettiği alanlarda, meslek edindirme, sertifika, uyum ve çeşitli eğitim programlarının düzenlenip ve geliştirilmesi.

**Faaliyet 2:** Halk eğitim merkezleri işbirliği sağlanarak kurslar düzenlemek.

**Faaliyet 3:** STK'lar birlikte ortak paneller düzenlemek.

#### **STRATEJİK AMAÇ 5:**

#### **BÖLGENİN SOSYO-KÜLTÜREL YAPISINA UYGUN PROJELER GELİŞTİRMEK VE ARAŞTIRMALAR YAPMAK**

#### **HEDEF 1. BÖLGENİN BİLİM, KÜLTÜR, DİL VE SANAT AÇISINDAN GELİŞİMİNE KATKIDA BULUNULMASI VE YÖN VERİLMESİNİ SAĞLAMAK**

**Faaliyet 1:** Yaşayan Diller Enstitüsü aracılığı ile Bölgenin kaybolmaya yüz tutmuş kültürel değerlerini ortaya çıkmasını sağlayacak faaliyetler düzenlemesi

**Faaliyet 2:** Güzel Sanatlar Günleri düzenlenmesi

**Faaliyet 3:** Bütün toplum kesimlerini kapsayacak ortak etkinlikler düzenlemek

#### **HEDEF 2. BÖLGEDE SAĞLIKLI VE YAŞANABİLİR BİR ÇEVRE OLUŞTURMADA VE ÇEVRE BİLİNCİNİN YERLEŞTİRİLMESİNDE AKTİF BİR ROL ÜSTLENİLMESİNİ SAĞLAMAK**

**Faaliyet 1:** Çevrenin fiziki biçimlenişine rasyonel doğrultuda yön veren akademik çalışmalar yapmak

**Faaliyet 2:** Çevre bilincinin yerleştirilmesine yönelik bilimsel etkinliklerde bulunulması

**Faaliyet 3:** Öğrenci kulüplerininin STK'lar ile ortak çevre bilincinin oluşması ile ilgili etkinlikler düzenlenmesi

### **HEDEF 3. ÜNİVERSİTE’NİN BÖLGE HALKINA SUNDUĞU HİZMETLERİNİN NİCELİĞİNİN VE NİTELİĞİNİN ARTTIRILARAK TOPLUMLA İLİŞKİLERİNİN GÜÇLENDİRİLMESİNİ SAĞLAMAK**

**Faaliyet 1:** Bölge halkının üniversiteden beklenti ve memnuniyet anketlerinin periyodik olarak yapılması, değerlendirilmesi, ilgililere sunulması, değerlendirmelere göre yapılan iyileştirmelerin belgelenmesi

**Faaliyet 2:** Akredite edilmiş laboratuvarlarla üniversite dışı hizmet taleplerinin karşılanması

**Faaliyet 3:** Akademik personellerin bilimsel çalışmalarını, bölge halkına yerel medya aracılığı ile anlatılmasını sağlamak.

### **STRATEJİK AMAÇ 6:**

### **ÜNİVERSİTE ÇALIŞANLARINA VE ÖĞRENCİLERİNE KURUM KİMLİĞİ VE KURUM İMAJININ KAZANDIRILMASI VE GELİŞTİRİLMESİ,**

#### **HEDEF 1: ULUSAL VE ULUSLARARASI TANIRLILIĞIN ARTTIRILMASI**

**Faaliyet 1:** : Hizmet içi eğitim ve kurumsal kültürün geliştirme faaliyetlerinin artırılması.

**Faaliyet 2:** Ulusal ve uluslararası bilimsel ve sportif organizasyonlara katılımın sağlanması ve teşvik edilmesi.

**Faaliyet 3:** Ulusal ve uluslar arası düzeyde tanınırlığının artırılması için görsel ve yazılı medyada reklam verilmesi.

#### **HEDEF 2. ÜNİVERSİTE ÇALIŞANLARININ SOSYAL VE AKADEMİK ÇALIŞMALARINI GERÇEKLEŞTİREBİLECEK ORTAMIN SAĞLANMASI**

**Faaliyet 1:** Akademik ve idari çalışanlara çağdaş ve kaliteli eğitim ve yaşama koşulları oluşturmak,

**Faaliyet 2:** Öğrenen ve öğreten organizasyon felsefesi oluşturmak, güncel teknoloji ve bilgi akışlarını zamanında takip etmek.

### **HEDEF 3. NORM KADRO PLAN ÇALIŞMASININ YAPILMASI**

**Faaliyet 1:** Görev yetki ve sorumlulukların tanımlanması

**Faaliyet 2:** Kurum içi hizmet eğitimin verilmesi **HEDEF**

### **4: MEZUN DERNEĞİ KURULMASI**

**Faaliyet 1:** Mezunlarla ilişkiler sisteminin oluşturulması

**Faaliyet 2:** Mezunlarla iletişimi kolaylaştırılacak anma toplantıları benzeri etkinliklerin planlanması.

### **STRATEJİK AMAÇ 7:**

### **TÜM BİRİMLERDE ŞEFFAF VE HESAP VEREBİLİR BİR YAPININ OLUŞTURULMASININ SAĞLAMAK**

### **HEDEF 1. ÇALIŞAN TÜM AKADEMİK VE İDARİ PERSONELİN ÖZLÜK HAKLARININ HİÇBİR AYRIM GÖZETMEKSİN VERİLMESİNİ SAĞLAMAK**

**Faaliyet 1:** Üniversite yönetimi her türlü düşünceye açık, olayları geniş bir perspektiften değerlendiren önyargısız bir anlayışın olması.

**Faaliyet 2:** Üniversite içinde çalışanların ve öğrencilerin mağdur olmamaları için personel ve öğrenci işleri çalışanlarına bilgi eksikliklerinin giderilmesini sağlayacak eğitimler vermek.

**Faaliyet 3:** Üniversite içinde çalışanların ve öğrencilerin her türlü sorularına geribildirim sağlayacak bir sistemin kurulması.

### **HEDEF 2. AKADEMİK VE İDARİ PERSONELİN MEMNUNİYETİNİN ARTTIRILMASI**

**Faaliyet 1:** Akademik ve idari personelin görevlerinde üstün performans sergileyenlerin ödüllendirilmesi için gerekli mekanizmanın oluşturulması

**Faaliyet 2:** Her yıl düzenli olarak öğretim elemanı memnuniyet anketi ile sorunların belirlenip çözüm yollarının geliştirilmesini sağlamak

**Faaliyet 3:** Çalışanların günlük yaşamını kolaylaştıracak yerleşke alanı içine özel lokanta, terzi, ayakkabı tamircisi, market ve kırtasiye işletmelerinin açılmasını sağlamak.

### **HEDEF 3. ÖĞRETİM ELEMANLARI İÇİN BİR ŞİKÂYET KUTUSU OLUŞTURULARAK ÖNERİ SİSTEMİ KURMAK**

**Faaliyet 1:** Gelen şikâyet ve önerileri değerlendirecek ilgili birimin oluşturulmasını sağlamak

**Faaliyet 2:** Karar alma ve uygulama mekanizmasının şeffaflaşması.

**Faaliyet 3:** Çalışanın gelişimini artırmak için sportif sosyal aktivite çalışmalarına destek vermek

### **STRATEJİK AMAÇ 8: ULUSLARARASI SAYGIN ÜNİVERSİTELER ARASINDA YER ALMASINI SAĞLAMAK.**

#### **HEDEF 1. NİTELİKLİ, ÖZGÜN VE ULUSLARARASI YAYIN SAYISINI ARTIRMAK.**

**Faaliyet 1:** İndekse giren dergilerde yayınların yapılmasını teşvik etmek.

**Faaliyet 2:** Nitelikli ve özgün ulusal yayın sayısını arttırmak

**Faaliyet 3:** Bölümler için tanıtım dokümanlarının hazırlanması.

#### **HEDEF 2. ÖĞRETİM ÜYESİ VE ÖĞRENCİ DEĞİŞİM PROGRAMLARININ ETKİNLİĞİNİ ARTTIRMAK**

**Faaliyet 1:** AB ülkeleri ile yeni ortaklıklar kurmak

**Faaliyet 2:** Öğretim üyesi değişimini teşvik etmek **Faaliyet**

**3:** Öğrenci değişim programlarını desteklemek

### **HEDEF 3. TÜBİTAK VE AB PROJE PROGRAMLARINDA YER ALMASINI SAĞLAMAK**

**Faaliyet 1:** Yurt İçi ve Yurt Dışı proje üretkenliğinin arttırılmasını teşvik etmek

**Faaliyet 2:** Uluslar arası kongre ve sempozyumlar düzenlenmesini teşvik etmek

**Faaliyet 3:** Uluslar arası üniversitelerle diploma eki vermek üzere alt yapının oluşturulması

### **HEDEF 4: BOLOGNA SÜRECİNE UYGUN; EĞİTİM VE AKADEMİK KONULARDA STANDARTLAR GELİŞTİRMEK VE AVRUPA'DAKİ FAKÜLTELERLE TAM UYUMLU BİR ÜNİVERSİTE OLMAK**

**Faaliyet 1:** Ders kredileri ulusal ve uluslararası standartlara uygun hale getirilmesi.

**Faaliyet 2:** Ders programlarının ve içeriklerinin Bologna Süreci dikkate alınarak güncelleştirilmesi.

**Faaliyet 3:** Lisans programlarının öğrenme çıktıları, ders içerikleri; çevre, öğrenci ihtiyaçları ile ulusal gereksinimler göz önünde bulundurularak hazırlanması.



## C-PERFORMANS HEDEFİ VE FAALİYET MALİYETLERİ TABLOLARI

PERFORMANS HEDEFİ TABLOSU				
<b>İdare Adı</b>	38.83 - BİNGÖL ÜNİVERSİTESİ			
<b>Amaç</b>	ÖRGÜTSEL YAPININ YÜKSEK PERFORMANSLA ÇALIŞTIRILMASI VE FİZİKSEL ALT YAPININ GELİŞTİRİLMESİ			
<b>Hedef</b>	ÇALIŞANLAR İÇİN ÖRGÜTSEL YAPININ İYİLEŞTİRİLMESİ			
<b>Performans Hedefi</b>	<b>ÇALIŞANLAR İÇİN ÖRGÜTSEL YAPININ İYİLEŞTİRİLMESİ</b>			
<b>Performans Göstergeleri</b>	<b>Ölçü Birimi</b>	<b>2015</b>	<b>2016</b>	<b>2017</b>
1 Hizmet içi eğitim ve kurumsal kültürün faaliyetlerinin artırılması	Yüzde	0	0	5
2 İhtiyaç Olan Yeni Alet Ve Cihazların Alınması	TL	0	0	4.100.000
3 Yeni Personelin Kuruma Kazandırılması	Adet	0	0	80
<b>Faaliyetler</b>	<b>Kaynak İhtiyacı</b>			
	<b>Bütçe</b>	<b>Bütçe Dışı</b>	<b>Toplam</b>	
1 İhtiyaç olan yeni alet ve cihazların alınması	32.000	0	32.000	
2 Yeni personelin kuruma kazandırılması	33.850.000	0	33.850.000	
<b>Genel Toplam</b>	<b>33.882.000</b>	<b>0</b>	<b>33.882.000</b>	

**FAALİYET MALİYETLERİ TABLOSU**

<b>İdare Adı</b>	<b>38.83 - BİNGÖL ÜNİVERSİTESİ</b>	
<b>Performans Hedefi</b>	<b>1 - ÇALIŞANLAR İÇİN ÖRGÜTSEL YAPININ İYİLEŞTİRİLMESİ</b>	
<b>Faaliyet Adı</b>	<b>İhtiyaç olan yeni alet ve cihazların alınması</b>	
<b>Sorumlu Harcama Birimi veya Birimleri</b>	<b>38.83.09.04 - İDARİ VE MALİ İŞLER DAİRE BAŞKANLIĞI, 38.83.09.07 - SAĞLIK, KÜLTÜR VE SPOR DAİRE BAŞKANLIĞI, 38.83.09.09 - YAPI İŞLERİ VE TEKNİK DAİRE BAŞKANLIĞI , 38.83.02.00 - Sağlık Bilimleri Enstitüsü , 38.83.02.34 - Dış Hekimliği Fakültesi , 38.83.02.39 - Veteriner Fakültesi , 38.83.02.41 - Sağlık Bilimler Fakültesi , 38.83.03.00 - SAĞLIK HİZMETLERİ MESLEK YÜKSEKOKULU, 38.83.03.01 - Solhan Sağlık Hizmetleri Meslek Yüksekokulu , 38.83.04.00 - FEN BİLİMLERİ ENSTİTÜSÜ, 38.83.04.32 - FEN-EDEBİYAT FAKÜLTESİ, 38.83.04.45 - Mühendislik Mimarlık Fakültesi , 38.83.04.47 - ZİRAAT FAKÜLTESİ, 38.83.05.00 - TEKNİK BİLİMLER MESLEK YÜKSEKOKULU, 38.83.05.03 - GENÇ MESLEK YÜKSEKOKULU, 38.83.06.04 - SOSYAL BİLİMLER ENSTİTÜSÜ, 38.83.06.19 - Yaşayan Diller Enstitüsü , 38.83.06.43 - İKTİSADİ VE İDARİ BİLİMLER FAKÜLTESİ, 38.83.06.54 - İlahiyat Fakültesi , 38.83.06.83 - Yabancı Diller Yüksekokulu , 38.83.07.00 - SOSYAL BİLİMLER MESLEK YÜKSEKOKULU, 38.83.09.06 - KÜTÜPHANE VE DOKÜMANTASYON DAİRE BAŞKANLIĞI, 38.83.06.72 - Beden Eğitimi ve Spor Yüksekokulu</b>	
<b>Ekonomik Kod</b>	<b>Ödenek</b>	
01	Personel Giderleri	0,00
02	SGK Devlet Primi Giderleri	0,00
03	Mal ve Hizmet Alım Giderleri	30.000,00
04	Faiz Giderleri	0,00
05	Cari Transferler	0,00
06	Sermaye Giderleri	2.000,00
07	Sermaye Transferleri	0,00
08	Borç verme	0,00
<b>Toplam Bütçe Kaynak İhtiyacı</b>		<b>32.000,00</b>
<b>Bütçe Dışı Kaynak</b>	Döner Sermaye	0,00
	Diğer Yurt İçi	0,00
	Yurt Dışı	0,00
<b>Toplam Bütçe Dışı Kaynak İhtiyacı</b>		<b>0,00</b>
<b>Toplam Kaynak İhtiyacı</b>		<b>32.000,00</b>

**FAALİYET MALİYETLERİ TABLOSU**

<b>İdare Adı</b>	<b>38.83 - BİNGÖL ÜNİVERSİTESİ</b>	
<b>Performans Hedefi</b>	<b>1 - ÇALIŞANLAR İÇİN ÖRGÜTSEL YAPININ İYİLEŞTİRİLMESİ</b>	
<b>Faaliyet Adı</b>	<b>Yeni personelin kuruma kazandırılması</b>	
<b>Sorumlu Harcama Birimi veya Birimleri</b>	38.83.02.00 - Sağlık Bilimleri Enstitüsü , 38.83.02.34 - Dış Hekimliği Fakültesi , 38.83.02.39 - Veteriner Fakültesi , 38.83.02.41 - Sağlık Bilimler Fakültesi , 38.83.03.00 - SAĞLIK HİZMETLERİ MESLEK YÜKSEKOKULU, 38.83.03.01 - Solhan Sağlık Hizmetleri Meslek Yüksekokulu , 38.83.04.00 - FEN BİLİMLERİ ENSTİTÜSÜ, 38.83.04.32 - FEN-EDEBİYAT FAKÜLTESİ, 38.83.04.45 - Mühendislik Mimarlık Fakültesi , 38.83.04.47 - ZİRAAT FAKÜLTESİ, 38.83.05.00 - TEKNİK BİLİMLER MESLEK YÜKSEKOKULU, 38.83.05.03 - GENÇ MESLEK YÜKSEKOKULU, 38.83.06.04 - SOSYAL BİLİMLER ENSTİTÜSÜ, 38.83.06.19 - Yaşayan Diller Enstitüsü , 38.83.06.43 - İKTİSADİ VE İDARİ BİLİMLER FAKÜLTESİ, 38.83.06.54 - İlahiyat Fakültesi , 38.83.06.72 - Beden Eğitimi ve Spor Yüksekokulu , 38.83.06.83 - Yabancı Diller Yüksekokulu , 38.83.07.00 - SOSYAL BİLİMLER MESLEK YÜKSEKOKULU, 38.83.09.02 - ÖZEL KALEM (GENEL SEKRETERLİK), 38.83.09.04 - İDARİ VE MALİ İŞLER DAİRE BAŞKANLIĞI, 38.83.09.05 - PERSONEL DAİRE BAŞKANLIĞI, 38.83.09.06 - KÜTÜPHANE VE DOKÜMANTASYON DAİRE BAŞKANLIĞI, 38.83.09.07 - SAĞLIK, KÜLTÜR VE SPOR DAİRE BAŞKANLIĞI, 38.83.09.08 - BİLGİ İŞLEM DAİRE BAŞKANLIĞI, 38.83.09.09 - YAPI İŞLERİ VE TEKNİK DAİRE BAŞKANLIĞI , 38.83.09.10 - ÖĞRENCİ İŞLERİ DAİRE BAŞKANLIĞI, 38.83.09.11 - STRATEJİ GELİŞTİRME DAİRE BAŞKANLIĞI, 38.83.09.12 - HUKUK MÜŞAVİRLİĞİ, 38.83.05.01 - MESLEK YÜKSEKOKULU, 38.83.09.01 - ÖZEL KALEM (REKTÖRLÜK)	
<b>Ekonomik Kod</b>	<b>Ödenek</b>	
01	Personel Giderleri	29.600.000,00
02	SGK Devlet Primi Giderleri	4.250.000,00
03	Mal ve Hizmet Alım Giderleri	0,00
04	Faiz Giderleri	0,00
05	Cari Transferler	0,00
06	Sermaye Giderleri	0,00
07	Sermaye Transferleri	0,00
08	Borç verme	0,00
<b>Toplam Bütçe Kaynak İhtiyacı</b>		<b>33.850.000,00</b>
<b>Bütçe Dışı Kaynak</b>	Döner Sermaye	0,00
	Diğer Yurt İçi	0,00
	Yurt Dışı	0,00
<b>Toplam Bütçe Dışı Kaynak İhtiyacı</b>		<b>0,00</b>
<b>Toplam Kaynak İhtiyacı</b>		<b>33.850.000,00</b>

**FAALİYET MALİYETLERİ TABLOSU**

<b>İdare Adı</b>	<b>38.83 - BİNGÖL ÜNİVERSİTESİ</b>	
<b>Performans Hedefi</b>	<b>16 - ULUSAL VE ULUSLARARASI TANIRILILIĞIN ARTTIRILMASI</b>	
<b>Faaliyet Adı</b>	<b>Hizmet içi eğitim ve kurumsal kültürün geliştirme faaliyetlerinin artırılması</b>	
<b>Sorumlu Harcama Birimi veya Birimleri</b>	<b>38.83.09.01 - ÖZEL KALEM (REKTÖRLÜK), 38.83.09.04 - İDARİ VE MALİ İŞLER DAİRE BAŞKANLIĞI</b>	
<b>Ekonomik Kod</b>	<b>Ödenek</b>	
01	Personel Giderleri	0,00
02	SGK Devlet Primi Giderleri	0,00
03	Mal ve Hizmet Alım Giderleri	2.000,00
04	Faiz Giderleri	0,00
05	Cari Transferler	0,00
06	Sermaye Giderleri	0,00
07	Sermaye Transferleri	0,00
08	Borç verme	0,00
<b>Toplam Bütçe Kaynak İhtiyacı</b>		<b>2.000,00</b>
<b>Bütçe Dışı Kaynak</b>	Döner Sermaye	0,00
	Diğer Yurt İçi	0,00
	Yurt Dışı	0,00
<b>Toplam Bütçe Dışı Kaynak İhtiyacı</b>		<b>0,00</b>
<b>Toplam Kaynak İhtiyacı</b>		<b>2.000,00</b>

**PERFORMANS HEDEFİ TABLOSU**

<b>İdare Adı</b>	38.83 - BİNGÖL ÜNİVERSİTESİ			
<b>Amaç</b>	ÖRGÜTSEL YAPININ YÜKSEK PERFORMANSLA ÇALIŞTIRILMASI VE FİZİKSEL ALT YAPININ GELİŞTİRİLMESİ			
<b>Hedef</b>	FİZİKSEL ALTYAPININ GELİŞTİRİLMESİ			
<b>Performans Hedefi</b>	<b>FİZİKSEL ALTYAPININ GELİŞTİRİLMESİ</b>			
<b>Performans Göstergeleri</b>	<b>Ölçü Birimi</b>	<b>2015</b>	<b>2016</b>	<b>2017</b>
1 Yeni binaların veya ofislerin oluşturulması	Metrekare	0	0	46.300
<b>Faaliyetler</b>	<b>Kaynak İhtiyacı</b>			
		<b>Bütçe</b>	<b>Bütçe Dışı</b>	<b>Toplam</b>
1 Yeni binaların veya ofislerin oluşturulması		20.000.000	0	20.000.000
<b>Genel Toplam</b>		<b>20.000.000</b>	<b>0</b>	<b>20.000.000</b>

## FAALİYET MALİYETLERİ TABLOSU

<b>İdare Adı</b>	<b>38.83 - BİNGÖL ÜNİVERSİTESİ</b>	
<b>Performans Hedefi</b>	<b>2 - FİZİKSEL ALTYAPININ GELİŞTİRİLMESİ</b>	
<b>Faaliyet Adı</b>	<b>Yeni binaların veya ofislerin oluşturulması</b>	
<b>Sorumlu Harcama Birimi veya Birimleri</b>	<b>38.83.09.09 - YAPI İŞLERİ VE TEKNİK DAİRE BAŞKANLIĞI</b>	
<b>Ekonomik Kod</b>	<b>Ödenek</b>	
01	Personel Giderleri	0,00
02	SGK Devlet Primi Giderleri	0,00
03	Mal ve Hizmet Alım Giderleri	0,00
04	Faiz Giderleri	0,00
05	Cari Transferler	0,00
06	Sermaye Giderleri	20.000.000,00
07	Sermaye Transferleri	0,00
08	Borç verme	0,00
<b>Toplam Bütçe Kaynak İhtiyacı</b>		<b>20.000.000,00</b>
<b>Bütçe Dışı Kaynak</b>	Döner Sermaye	0,00
	Diğer Yurt İçi	0,00
	Yurt Dışı	0,00
<b>Toplam Bütçe Dışı Kaynak İhtiyacı</b>		<b>0,00</b>
<b>Toplam Kaynak İhtiyacı</b>		<b>20.000.000,00</b>

## PERFORMANS HEDEFİ TABLOSU

<b>İdare Adı</b>	38.83 - BİNGÖL ÜNİVERSİTESİ			
<b>Amaç</b>	ÖRGÜTSEL YAPININ YÜKSEK PERFORMANSLA ÇALIŞTIRILMASI VE FİZİKSEL ALT YAPININ GELİŞTİRİLMESİ			
<b>Hedef</b>	ÜNİVERSİTENİN HEDEFLERİNE UYGUN YENİ FAKÜLTE VE BÖLÜMLERİN AÇILMASI			
<b>Performans Hedefi</b>	<b>ÜNİVERSİTENİN HEDEFLERİNE UYGUN YENİ FAKÜLTE VE BÖLÜMLERİN AÇILMASI</b>			
<b>Performans Göstergeleri</b>	<b>Ölçü Birimi</b>	<b>2015</b>	<b>2016</b>	<b>2017</b>
1 Veteriner Fakültesi Hayvan Hastanesi	Metrekare	0	0	9.500
2 Eczacılık Fakültesinin Kurulması	Metrekare	0	0	15.000
<b>Faaliyetler</b>	<b>Kaynak İhtiyacı</b>			
	<b>Bütçe</b>	<b>Bütçe Dışı</b>	<b>Toplam</b>	
<b>Genel Toplam</b>	<b>0</b>	<b>0</b>	<b>0</b>	

## PERFORMANS HEDEFİ TABLOSU

<b>İdare Adı</b>	38.83 - BİNGÖL ÜNİVERSİTESİ			
<b>Amaç</b>	EĞİTİM VE ÖĞRETİMİN GELİŞTİRİLEREK,UZAKTAN EĞİTİME İMKAN TANIYAN ALTYAPININ OLUŞTURULMASI			
<b>Hedef</b>	MERKEZ KÜTÜPHANEDE EĞİTİM KALİTESİNİ ARTIRICI BİLİMSEL VE TEKNOLOJİK ALTYAPININ GELİŞTİRİLMESİ			
<b>Performans Hedefi</b>	<b>MERKEZ KÜTÜPHANE EĞİTİM KALİTESİNİ ARTIRICI BİLİMSEL VE TEKNOLOJİK ALTYAPININ GELİŞTİRİLMESİ</b>			
<b>Performans Göstergeleri</b>	<b>Ölçü Birimi</b>	<b>2015</b>	<b>2016</b>	<b>2017</b>
1 Elektronik Basılı Her Türlü Yayın Alımı Faaliyetleri	TL	0	0	200.000
2 Uzman Elemanların Temininin	Adet	0	0	10
3 Bilimsel Yayınların Kütüphaneye Kazandırabilmesi için Gerekli olan Finansal Kaynakları Temine Çalışmak	TL	0	0	500.000
4 Üniversitemiz Veri Taban Sayısını artırarak, Öğretim Elemanlarımızın Daha Fazla Yararlanmasına Olanak Sağlamak	Adet	0	0	3
5 Öğretim Elemanları Tarafından Belirlenen Ulusal ve Uluslararası Yayınların Kütüphaneye Alımını Sağlamak	Sayı	0	0	3
<b>Faaliyetler</b>	<b>Kaynak İhtiyacı</b>			
	<b>Bütçe</b>	<b>Bütçe Dışı</b>	<b>Toplam</b>	
1 Elektronik ve basılı her türlü yayın alım faaliyetleri	2.000	0	2.000	
<b>Genel Toplam</b>	<b>2.000</b>	<b>0</b>	<b>2.000</b>	



## FAALİYET MALİYETLERİ TABLOSU

<b>İdare Adı</b>	<b>38.83 - BİNGÖL ÜNİVERSİTESİ</b>	
<b>Performans Hedefi</b>	<b>5 - MERKEZ KÜTÜPHANE EĞİTİM KALİTESİNİ ARTIRICI BİLİMSEL VE TEKNOLOJİK ALTYAPININ GELİŞTİRİLMESİ</b>	
<b>Faaliyet Adı</b>	<b>Elektronik ve basılı her türlü yayın alım faaliyetleri</b>	
<b>Sorumlu Harcama Birimi veya Birimleri</b>	<b>38.83.09.06 - KÜTÜPHANE VE DOKÜMANTASYON DAİRE BAŞKANLIĞI</b>	
<b>Ekonomik Kod</b>	<b>Ödenek</b>	
01	Personel Giderleri	0,00
02	SGK Devlet Primi Giderleri	0,00
03	Mal ve Hizmet Alım Giderleri	2.000,00
04	Faiz Giderleri	0,00
05	Cari Transferler	0,00
06	Sermaye Giderleri	0,00
07	Sermaye Transferleri	0,00
08	Borç verme	0,00
<b>Toplam Bütçe Kaynak İhtiyacı</b>		<b>2.000,00</b>
<b>Bütçe Dışı Kaynak</b>	Döner Sermaye	0,00
	Diğer Yurt İçi	0,00
	Yurt Dışı	0,00
<b>Toplam Bütçe Dışı Kaynak İhtiyacı</b>		<b>0,00</b>
<b>Toplam Kaynak İhtiyacı</b>		<b>2.000,00</b>

## PERFORMANS HEDEFİ TABLOSU

<b>İdare Adı</b>	38.83 - BİNGÖL ÜNİVERSİTESİ			
<b>Amaç</b>	BİLİMSEL ARAŞTIRMALARI ARTIRARAK, ÜNİVERSİTENİN ULUSAL VE ULUSLAR ARASI ETKİNLİĞİNİ YÜKSELTİLMESİ			
<b>Hedef</b>	AKADEMİSYENLERİN ULUSAL VE ULUSLARARASI BİLİMSEL ÇALIŞMALARA KATILIMIN TEŞVİK EDİLMESİ			
<b>Performans Hedefi</b>	<b>AKADEMİSYENLERİN ULUSAL VE ULUSLARARASI BİLİMSEL ÇALIŞMALARA KATILIMIN TEŞVİK EDİLMESİ</b>			
<b>Performans Göstergeleri</b>	<b>Ölçü Birimi</b>	<b>2015</b>	<b>2016</b>	<b>2017</b>
1 Her Yıl Ulusal ve Uluslararası Sempozyumlar Düzenlenmesi	Adet	0	0	2
2 Yöresel Değerlerin Koruma ve Geliştirme Faaliyetlerinin Yürütülmesi	Adet	0	0	2
3 Üniversitede ve Fakülte de yapılan bilimsel ve sosyal faaliyetlerin kamoyuna iyi anlatılması	Gün	0	0	4
4 Bölümlerle İş Birliği İçinde Alanlarında Öne Çıkmış Bilim Adamlarının Fakültemize Davet Edilmesi Amacıyla Bir Komisyon Kurulması	Adet	0	0	1
<b>Faaliyetler</b>		<b>Kaynak İhtiyacı</b>		
		<b>Bütçe</b>	<b>Bütçe Dışı</b>	<b>Toplam</b>
1 Her yıl ulusal ve uluslararası sempozyumlar düzenlenmesi		1.000	0	1.000
<b>Genel Toplam</b>		<b>1.000</b>	<b>0</b>	<b>1.000</b>

## FAALİYET MALİYETLERİ TABLOSU

<b>İdare Adı</b>	<b>38.83 - BİNGÖL ÜNİVERSİTESİ</b>	
<b>Performans Hedefi</b>	<b>6 - AKADEMİSYENLERİN ULUSAL VE ULUSLARASI BİLİMSEL ÇALIŞMALARA KATILIMIN TEŞVİK EDİLMESİ</b>	
<b>Faaliyet Adı</b>	<b>Her yıl ulusal ve uluslararası sempozyumlar düzenlenmesi</b>	
<b>Sorumlu Harcama Birimi veya Birimleri</b>	<b>38.83.09.01 - ÖZEL KALEM (REKTÖRLÜK)</b>	
<b>Ekonomik Kod</b>	<b>Ödenek</b>	
01	Personel Giderleri	0,00
02	SGK Devlet Primi Giderleri	0,00
03	Mal ve Hizmet Alım Giderleri	1.000,00
04	Faiz Giderleri	0,00
05	Cari Transferler	0,00
06	Sermaye Giderleri	0,00
07	Sermaye Transferleri	0,00
08	Borç verme	0,00
<b>Toplam Bütçe Kaynak İhtiyacı</b>		<b>1.000,00</b>
<b>Bütçe Dışı Kaynak</b>	Döner Sermaye	0,00
	Diğer Yurt İçi	0,00
	Yurt Dışı	0,00
<b>Toplam Bütçe Dışı Kaynak İhtiyacı</b>		<b>0,00</b>
<b>Toplam Kaynak İhtiyacı</b>		<b>1.000,00</b>

## PERFORMANS HEDEFİ TABLOSU

<b>İdare Adı</b>		38.83 - BİNGÖL ÜNİVERSİTESİ			
<b>Amaç</b>		BİLİMSEL ARAŞTIRMALARI ARTIRARAK, ÜNİVERSİTENİN ULUSAL VE ULUSLAR ARASI ETKİNLİĞİNİ YÜKSELTİLMESİ			
<b>Hedef</b>		ULUSAL VE ULUSLARARASI YAYINLANAN MAKALE SAYISININ ARTTIRILMASI			
<b>Performans Hedefi</b>		<b>ULUSAL VE ULUSLARARASI YAYINLANAN MAKALE SAYISININ ARTTIRILMASI</b>			
<b>Performans Göstergeleri</b>		<b>Ölçü Birimi</b>	<b>2015</b>	<b>2016</b>	<b>2017</b>
1	Belirli Sayıda Makale Üreten Akademik Çalışmaların Ödüllendirilmesi	TL	0	0	4.000
2	Ulusal ve Uluslararası Yayınların BÜBAP Aracılığıyla Desteklenmesi	TL	0	0	5.000
<b>Faaliyetler</b>		<b>Kaynak İhtiyacı</b>			
		<b>Bütçe</b>	<b>Bütçe Dışı</b>	<b>Toplam</b>	
1	Ulusal ve uluslar arası yayınların BÜBAP aracılığı ile desteklenmesi	1.000	0	1.000	
<b>Genel Toplam</b>		<b>1.000</b>	<b>0</b>	<b>1.000</b>	

## FAALİYET MALİYETLERİ TABLOSU

İdare Adı	38.83 - BİNGÖL ÜNİVERSİTESİ	
Performans Hedefi	7 - ULUSAL VE ULUSLARASI YAYINLANAN MAKALE SAYISININ ARTIRILMASI	
Faaliyet Adı	Ulusal ve uluslar arası yayınların BÜBAP aracılığı ile desteklenmesi	
Sorumlu Harcama Birimi veya Birimleri	38.83.09.01 - ÖZEL KALEM (REKTÖRLÜK)	
Ekonomik Kod	Ödenek	
01	Personel Giderleri	0,00
02	SGK Devlet Primi Giderleri	0,00
03	Mal ve Hizmet Alım Giderleri	1.000,00
04	Faiz Giderleri	0,00
05	Cari Transferler	0,00
06	Sermaye Giderleri	0,00
07	Sermaye Transferleri	0,00
08	Borç verme	0,00
<b>Toplam Bütçe Kaynak İhtiyacı</b>		<b>1.000,00</b>
<b>Bütçe Dışı Kaynak</b>	Döner Sermaye	0,00
	Diğer Yurt İçi	0,00
	Yurt Dışı	0,00
<b>Toplam Bütçe Dışı Kaynak İhtiyacı</b>		<b>0,00</b>
<b>Toplam Kaynak İhtiyacı</b>		<b>1.000,00</b>

## PERFORMANS HEDEFİ TABLOSU

<b>İdare Adı</b>	38.83 - BİNGÖL ÜNİVERSİTESİ			
<b>Amaç</b>	ÜNİVERSİTE SANAYİ İŞ BİRLİĞİ ÇERÇEVESİNDE DİĞER KAMU KURUMLARI İLE İŞ BİRLİĞİ GELİŞTİRMEK, ORTAK HEDEFLERİNİ OLUŞTURMAK İÇİN ÖNCÜ OLMAK			
<b>Hedef</b>	ÜNİVERSİTE-SANAYİ İLE İŞBİRLİĞİNİ ARTIRILMASINI VE GELİŞTİRİLMESİNİ SAĞLAMAK			
<b>Performans Hedefi</b>	<b>ÜNİVERSİTE-SANAYİ İŞBİRLİĞİ ARTIRILMASI VE GELİŞTİRİLMESİ SAĞLAMAK</b>			
<b>Performans Göstergeleri</b>	<b>Ölçü Birimi</b>	<b>2015</b>	<b>2016</b>	<b>2017</b>
1 Bölge sanayicisi ve Girişimcisine Katkısı Olacağı Düşünülen Eğitim Faaliyetlerinin Düzenlenmesi	Adet	0	0	3
2 Sanayi İle İş Birliği Programları Çerçevesinde Öğrencilerin Staj Yapma Olanaklarının Artırılması	Adet	0	0	100
3 Bölgede Tanınmış Girişimci ve Sanayicilerin Seminer veya Konfreansların Vermek Üzere Üniversiteye Davet Edilmesi	Adet	0	0	150
<b>Faaliyetler</b>		<b>Kaynak İhtiyacı</b>		
		<b>Bütçe</b>	<b>Bütçe Dışı</b>	<b>Toplam</b>
1	Bölgede tanınmış girişimci ve sanayicilerin seminerler veya konferanslar	1.000	0	1.000
2	Üniversite-Sanayi İşbirliği biriminin Kurulması	1.000	0	1.000
<b>Genel Toplam</b>		<b>2.000</b>	<b>0</b>	<b>2.000</b>

## FAALİYET MALİYETLERİ TABLOSU

<b>İdare Adı</b>	<b>38.83 - BİNGÖL ÜNİVERSİTESİ</b>	
<b>Performans Hedefi</b>	<b>9 - ÜNİVERSİTE-SANAYİ İŞBİRLİĞİ ARTIRILMASI VE GELİŞTİRİLMESİ SAĞLAMAK</b>	
<b>Faaliyet Adı</b>	<b>Bölgede tanınmış girişimci ve sanayicilerin seminerler veya konferanslar</b>	
<b>Sorumlu Harcama Birimi veya Birimleri</b>	<b>38.83.09.01 - ÖZEL KALEM (REKTÖRLÜK)</b>	
<b>Ekonomik Kod</b>	<b>Ödenek</b>	
01	Personel Giderleri	0,00
02	SGK Devlet Primi Giderleri	0,00
03	Mal ve Hizmet Alım Giderleri	1.000,00
04	Faiz Giderleri	0,00
05	Cari Transferler	0,00
06	Sermaye Giderleri	0,00
07	Sermaye Transferleri	0,00
08	Borç verme	0,00
<b>Toplam Bütçe Kaynak İhtiyacı</b>		<b>1.000,00</b>
<b>Bütçe Dışı Kaynak</b>	Döner Sermaye	0,00
	Diğer Yurt İçi	0,00
	Yurt Dışı	0,00
<b>Toplam Bütçe Dışı Kaynak İhtiyacı</b>		<b>0,00</b>
<b>Toplam Kaynak İhtiyacı</b>		<b>1.000,00</b>

## PERFORMANS HEDEFİ TABLOSU

<b>İdare Adı</b>		38.83 - BİNGÖL ÜNİVERSİTESİ			
<b>Amaç</b>		ÜNİVERSİTE SANAYİ İŞ BİRLİĞİ ÇERÇEVESİNDE DİĞER KAMU KURUMLARI İLE İŞ BİRLİĞİ GELİŞTİRMEK, ORTAK HEDEFLERİNİ OLUŞTURMAK İÇİN ÖNCÜ OLMAK			
<b>Hedef</b>		ÜNİVERSİTE-SANAYİ İLE İŞBİRLİĞİNİ ARTIRILMASINI VE GELİŞTİRİLMESİNİ SAĞLAMAK			
		<b>ÜNİVERSİTE-SANAYİ İŞBİRLİĞİ ARTIRILMASI VE GELİŞTİRİLMESİ SAĞLAMAK</b>			
<b>Performans Göstergeleri</b>		<b>Ölçü Birimi</b>	<b>2015</b>	<b>2016</b>	<b>2017</b>
1	Bölge sanayicisi ve Girişimcisine Katkısı Olacağı Düşünülen Eğitim Faaliyetlerinin Düzenlenmesi	Adet	0	0	3
2	Sanayi İle İş Birliği Programları Çerçevesinde Öğrencilerin Staj Yapma Olanaklarının Artırılması	<b>Performans Hedefi</b>	0	0	100
3	Bölgede Tanınmış Girişimci ve Sanayicilerin Seminer veya Konferansların Vermek Üzere Üniversiteye Davet Edilmesi	Adet	0	0	150
<b>Faaliyetler</b>		<b>Kaynak İhtiyacı</b>			
		<b>Bütçe</b>	<b>Bütçe Dışı</b>	<b>Toplam</b>	
1	Bölgede tanınmış girişimci ve sanayicilerin seminerler veya konferanslar	1.000	0	1.000	
2	Üniversite-Sanayi İşbirliği biriminin Kurulması	1.000	0	1.000	
<b>Genel Toplam</b>		<b>2.000</b>	<b>0</b>	<b>2.000</b>	



## FAALİYET MALİYETLERİ TABLOSU

<b>İdare Adı</b>	<b>38.83 - BİNGÖL ÜNİVERSİTESİ</b>	
<b>Performans Hedefi</b>	<b>9 - ÜNİVERSİTE-SANAYİ İŞBİRLİĞİ ARTIRILMASI VE GELİŞTİRİLMESİ SAĞLAMAK</b>	
<b>Faaliyet Adı</b>	<b>Üniversite-Sanayi İşbirliği biriminin Kurulması</b>	
<b>Sorumlu Harcama Birimi veya Birimleri</b>	<b>38.83.09.01 - ÖZEL KALEM (REKTÖRLÜK)</b>	
<b>Ekonomik Kod</b>	<b>Ödenek</b>	
01	Personel Giderleri	0,00
02	SGK Devlet Primi Giderleri	0,00
03	Mal ve Hizmet Alım Giderleri	1.000,00
04	Faiz Giderleri	0,00
05	Cari Transferler	0,00
06	Sermaye Giderleri	0,00
07	Sermaye Transferleri	0,00
08	Borç verme	0,00
<b>Toplam Bütçe Kaynak İhtiyacı</b>		<b>1.000,00</b>
<b>Bütçe Dışı Kaynak</b>	Döner Sermaye	0,00
	Diğer Yurt İçi	0,00
	Yurt Dışı	0,00
<b>Toplam Bütçe Dışı Kaynak İhtiyacı</b>		<b>0,00</b>
<b>Toplam Kaynak İhtiyacı</b>		<b>1.000,00</b>

## FAALİYET MALİYETLERİ TABLOSU

<b>İdare Adı</b>	<b>38.83 - BİNGÖL ÜNİVERSİTESİ</b>	
<b>Performans Hedefi</b>	<b>9 - ÜNİVERSİTE-SANAYİ İŞBİRLİĞİ ARTIRILMASI VE GELİŞTİRİLMESİ SAĞLAMAK</b>	
<b>Faaliyet Adı</b>	<b>Bölgede tanınmış girişimci ve sanayicilerin seminerler veya konferanslar</b>	
<b>Sorumlu Harcama Birimi veya Birimleri</b>	<b>38.83.09.01 - ÖZEL KALEM (REKTÖRLÜK)</b>	
<b>Ekonomik Kod</b>	<b>Ödenek</b>	
01	Personel Giderleri	0,00
02	SGK Devlet Primi Giderleri	0,00
03	Mal ve Hizmet Alım Giderleri	1.000,00
04	Faiz Giderleri	0,00
05	Cari Transferler	0,00
06	Sermaye Giderleri	0,00
07	Sermaye Transferleri	0,00
08	Borç verme	0,00
<b>Toplam Bütçe Kaynak İhtiyacı</b>		<b>1.000,00</b>
<b>Bütçe Dışı Kaynak</b>	Döner Sermaye	0,00
	Diğer Yurt İçi	0,00
	Yurt Dışı	0,00
<b>Toplam Bütçe Dışı Kaynak İhtiyacı</b>		<b>0,00</b>
<b>Toplam Kaynak İhtiyacı</b>		<b>1.000,00</b>

## PERFORMANS HEDEFİ TABLOSU

<b>İdare Adı</b>	38.83 - BİNGÖL ÜNİVERSİTESİ			
<b>Amaç</b>	BÖLGENİN SOSYO-KÜLTÜREL YAPISINA UYGUN PROJELER GELİŞTİRMEK VE ARAŞTIRMALAR YAPMAK			
<b>Hedef</b>	BÖLGENİN BİLİM KÜLTÜR,DİL VE SANAT AÇISINDAN GELİŞİMİNE KATKIDA BULUNULMASI VE YÖN VERİLMESİNİ SAĞLAMAK			
<b>Performans Hedefi</b>	<b>BÖLGENİN BİLİM, KÜLTÜR, DİL VE SANAT AÇISINDAN GELİŞİMİNE KATKIDA BULUNULMASI VE YÖN VERİLMESİNİ SAĞLAMAK</b>			
<b>Performans Göstergeleri</b>	<b>Ölçü Birimi</b>	<b>2015</b>	<b>2016</b>	<b>2017</b>
1 yaşayan diller enstitüsü ile bölgenin kaybolmaya yüz tutmuş kültürel değerlerinin ortaya çıkmasının sağlayacak faaliyetlerin düzenlenmesi	Adet	0	0	2
2 Güzel sanatlar düzenlenmesi	Adet	0	0	2
3 Bütün toplum kesimlerini kapsayacak ortak etkinliklerin düzenlenmesi	Adet	0	0	2
<b>Faaliyetler</b>	<b>Kaynak İhtiyacı</b>			
	<b>Bütçe</b>	<b>Bütçe Dışı</b>	<b>Toplam</b>	
1 Güzel Sanatlar Günleri düzenlenmesi	1.000	0	1.000	
<b>Genel Toplam</b>	<b>1.000</b>	<b>0</b>	<b>1.000</b>	

## FAALİYET MALİYETLERİ TABLOSU

<b>İdare Adı</b>	<b>38.83 - BİNGÖL ÜNİVERSİTESİ</b>	
<b>Performans Hedefi</b>	<b>13 - BÖLGENİN BİLİM, KÜLTÜR, DİL VE SANAT AÇISINDAN GELİŞİMİNE KATKIDA BULUNULMASI VE YÖN VERİLMESİNİ SAĞLAMAK</b>	
<b>Faaliyet Adı</b>	<b>Güzel Sanatlar Günleri düzenlenmesi</b>	
<b>Sorumlu Harcama Birimi veya Birimleri</b>	<b>38.83.09.01 - ÖZEL KALEM (REKTÖRLÜK)</b>	
<b>Ekonomik Kod</b>		<b>Ödenek</b>
01	Personel Giderleri	0,00
02	SGK Devlet Primi Giderleri	0,00
03	Mal ve Hizmet Alım Giderleri	1.000,00
04	Faiz Giderleri	0,00
05	Cari Transferler	0,00
06	Sermaye Giderleri	0,00
07	Sermaye Transferleri	0,00
08	Borç verme	0,00
<b>Toplam Bütçe Kaynak İhtiyacı</b>		<b>1.000,00</b>
<b>Bütçe Dışı Kaynak</b>	Döner Sermaye	0,00
	Diğer Yurt İçi	0,00
	Yurt Dışı	0,00
<b>Toplam Bütçe Dışı Kaynak İhtiyacı</b>		<b>0,00</b>
<b>Toplam Kaynak İhtiyacı</b>		<b>1.000,00</b>

## PERFORMANS HEDEFİ TABLOSU

<b>İdare Adı</b>	38.83 - BİNGÖL ÜNİVERSİTESİ			
<b>Amaç</b>	BÖLGENİN SOSYO-KÜLTÜREL YAPISINA UYGUN PROJELER GELİŞTİRMEK VE ARAŞTIRMALAR YAPMAK			
<b>Hedef</b>	BÖLGEDE SAĞLIKLI VE YAŞANABİLİR BİR ÇEVRE OLUŞTURMADA VE ÇEVRE BİLİNCİNİN YERLEŞTİRİLMESİNDE AKTİF BİR ÜSTLENMESİNİ SAĞLAMAK			
<b>Performans Hedefi</b>	<b>BÖLGEDE SAĞLIKLI VE YAŞANABİLİR BİR ÇEVRE OLUŞTURMADA VE ÇEVRE BİLİNCİNİN YERLEŞTİRİLMESİNDE AKTİF BİR ROL ÜSTLENİLMESİNİ SAĞLAMAK</b>			
<b>Performans Göstergeleri</b>	<b>Ölçü Birimi</b>	<b>2015</b>	<b>2016</b>	<b>2017</b>
1 Çevrenin Fiziki Biçimlenişine Rasyonel Doğrultuda yön veren akademik çalışmalar yapmak	Adet	0	0	3
2 Çevre Bilincinin Yerleştirilmesine Yönelik Bilimsel Etkinliklerde bulunulması	Adet	0	0	3
3 Öğrenci Kulüplerinin STK'lar ile ortak Çevre bilincinin oluşması ile ilgili etkinlikler düzenlenmesi	Adet	0	0	3
<b>Faaliyetler</b>		<b>Kaynak İhtiyacı</b>		
		<b>Bütçe</b>	<b>Bütçe Dışı</b>	<b>Toplam</b>
1 Öğrenci kulüplerinin STK'lar ile ortak çevre bilincinin oluşması ile ilgili etkinlikler düzenlenmesi		250	0	250
<b>Genel Toplam</b>		<b>250</b>	<b>0</b>	<b>250</b>

## FAALİYET MALİYETLERİ TABLOSU

<b>İdare Adı</b>	<b>38.83 - BİNGÖL ÜNİVERSİTESİ</b>	
<b>Performans Hedefi</b>	<b>14 - BÖLGEDE SAĞLIKLI VE YAŞANABİLİR BİR ÇEVRE OLUŞTURMADA VE ÇEVRE BİLİNCİNİN YERLEŞTİRİLMESİNDE AKTİF BİR ROLÜSTLENİLMESİNİ SAĞLAMAK</b>	
<b>Faaliyet Adı</b>	<b>Öğrenci kulüplerinin STK'lar ile ortak çevre bilincinin oluşması ile ilgili etkinlikler düzenlenmesi</b>	
<b>Sorumlu Harcama Birimi veya Birimleri</b>	<b>38.83.09.07 - SAĞLIK, KÜLTÜR VE SPOR DAİRE BAŞKANLIĞI</b>	
<b>Ekonomik Kod</b>	<b>Ödenek</b>	
01	Personel Giderleri	0,00
02	SGK Devlet Primi Giderleri	0,00
03	Mal ve Hizmet Alım Giderleri	250,00
04	Faiz Giderleri	0,00
05	Cari Transferler	0,00
06	Sermaye Giderleri	0,00
07	Sermaye Transferleri	0,00
08	Borç verme	0,00
<b>Toplam Bütçe Kaynak İhtiyacı</b>		<b>250,00</b>
<b>Bütçe Dışı Kaynak</b>	Döner Sermaye	0,00
	Diğer Yurt İçi	0,00
	Yurt Dışı	0,00
<b>Toplam Bütçe Dışı Kaynak İhtiyacı</b>		<b>0,00</b>
<b>Toplam Kaynak İhtiyacı</b>		<b>250,00</b>

## PERFORMANS HEDEFİ TABLOSU

<b>İdare Adı</b>		38.83 - BİNGÖL ÜNİVERSİTESİ			
<b>Amaç</b>		ÜNİVERSİTE ÇALIŞANLARINA VE ÖĞRENCİLERİNE KURUM KİMLİĞİ VE KURUM İMAJININ KAZANDIRILMASI VE GELİŞTİRİLMESİ			
<b>Hedef</b>		ULUSAL VE ULUSLARARASI TANIRLILIĞIN ARTTIRILMASI			
<b>Performans Hedefi</b>		<b>ULUSAL VE ULUSLARARASI TANIRLILIĞIN ARTTIRILMASI</b>			
<b>Performans Göstergeleri</b>		<b>Ölçü Birimi</b>	<b>2015</b>	<b>2016</b>	<b>2017</b>
1	hizmet içi eğitim ve kurumsal kültürün geliştirme faaliyetlerinin artırılması	Adet	0	0	5
2	ulusal ve uluslar arası bilimsel ve sportif organizasyonlara katılımın sağlanması ve teşvik edilmesi	Sayı	0	0	5
3	ulusal ve uluslar arası düzeyde tanınırlığının artırılması için görsel ve yazılı medyada reklam verilmesi	Adet	0	0	5
<b>Faaliyetler</b>		<b>Kaynak İhtiyacı</b>			
		<b>Bütçe</b>	<b>Bütçe Dışı</b>	<b>Toplam</b>	
1	Ulusal ve uluslar arası düzeyde tanınırlığının arttırılması için görsel ve yazılı medyada reklam verilmesi		2.000	0	2.000
2	Hizmet içi eğitim ve kurumsal kültürün geliştirme faaliyetlerinin artırılması		2.000	0	2.000
<b>Genel Toplam</b>			<b>4.000</b>	<b>0</b>	<b>4.000</b>

## FAALİYET MALİYETLERİ TABLOSU

<b>İdare Adı</b>	<b>38.83 - BİNGÖL ÜNİVERSİTESİ</b>	
<b>Performans Hedefi</b>	<b>16 - ULUSAL VE ULUSLARARASI TANIRLILIĞIN ARTTIRILMASI</b>	
<b>Faaliyet Adı</b>	<b>Ulusal ve uluslar arası düzeyde tanınırlığının artırılması için görsel ve yazılı medyada reklam verilmesi</b>	
<b>Sorumlu Harcama Birimi veya Birimleri</b>	<b>38.83.09.01 - ÖZEL KALEM (REKTÖRLÜK), 38.83.09.04 - İDARİ VE MALİ İŞLER DAİRE BAŞKANLIĞI</b>	
<b>Ekonomik Kod</b>	<b>Ödenek</b>	
01	Personel Giderleri	0,00
02	SGK Devlet Primi Giderleri	0,00
03	Mal ve Hizmet Alım Giderleri	2.000,00
04	Faiz Giderleri	0,00
05	Cari Transferler	0,00
06	Sermaye Giderleri	0,00
07	Sermaye Transferleri	0,00
08	Borç verme	0,00
<b>Toplam Bütçe Kaynak İhtiyacı</b>		<b>2.000,00</b>
<b>Bütçe Dışı Kaynak</b>	Döner Sermaye	0,00
	Diğer Yurt İçi	0,00
	Yurt Dışı	0,00
<b>Toplam Bütçe Dışı Kaynak İhtiyacı</b>		<b>0,00</b>
<b>Toplam Kaynak İhtiyacı</b>		<b>2.000,00</b>



## FAALİYET MALİYETLERİ TABLOSU

<b>İdare Adı</b>	<b>38.83 - BİNGÖL ÜNİVERSİTESİ</b>	
<b>Performans Hedefi</b>	<b>16 - ULUSAL VE ULUSLARARASI TANIRLILIĞIN ARTTIRILMASI</b>	
<b>Faaliyet Adı</b>	<b>Hizmet içi eğitim ve kurumsal kültürün geliştirme faaliyetlerinin artırılması</b>	
<b>Sorumlu Harcama Birimi veya Birimleri</b>	<b>38.83.09.01 - ÖZEL KALEM (REKTÖRLÜK), 38.83.09.04 - İDARİ VE MALİ İŞLER DAİRE BAŞKANLIĞI</b>	
<b>Ekonomik Kod</b>	<b>Ödenek</b>	
01	Personel Giderleri	0,00
02	SGK Devlet Primi Giderleri	0,00
03	Mal ve Hizmet Alım Giderleri	2.000,00
04	Faiz Giderleri	0,00
05	Cari Transferler	0,00
06	Sermaye Giderleri	0,00
07	Sermaye Transferleri	0,00
08	Borç verme	0,00
<b>Toplam Bütçe Kaynak İhtiyacı</b>		<b>2.000,00</b>
<b>Bütçe Dışı Kaynak</b>	Döner Sermaye	0,00
	Diğer Yurt İçi	0,00
	Yurt Dışı	0,00
<b>Toplam Bütçe Dışı Kaynak İhtiyacı</b>		<b>0,00</b>
<b>Toplam Kaynak İhtiyacı</b>		<b>2.000,00</b>

## PERFORMANS HEDEFİ TABLOSU

<b>İdare Adı</b>		38.83 - BİNGÖL ÜNİVERSİTESİ			
<b>Amaç</b>		ÜNİVERSİTE ÇALIŞANLARINA VE ÖĞRENCİLERİNE KURUM KİMLİĞİ VE KURUM İMAJININ KAZANDIRILMASI VE GELİŞTİRİLMESİ			
<b>Hedef</b>		ÜNİVERSİTE ÇALIŞANLARININ SOSYAL VE AKADEMİK ÇALIŞMALARINI GERÇEKLEŞTİREBİLECEK ORTAMIN SAĞLANMASI			
<b>Performans Hedefi</b>		<b>ÜNİVERSİTE ÇALIŞANLARININ SOSYAL VE AKADEMİK ÇALIŞMALARINI GERÇEKLEŞTİREBİLECEK ORTAMIN SAĞLANMASI</b>			
<b>Performans Göstergeleri</b>		<b>Ölçü Birimi</b>	<b>2015</b>	<b>2016</b>	<b>2017</b>
1	akademik ve idari çalışanlara çağdaş ve kaliteli eğitim ve yaşama koşulları oluşturmak.	Gün	0	0	250
2	öğrenen ve öğreten organizasyon felsefesi oluşturmak, güncel teknoloji ve bilgi akışlarının zamanında takip etmek.	Gün	0	0	250
<b>Faaliyetler</b>		<b>Kaynak İhtiyacı</b>			
		<b>Bütçe</b>	<b>Bütçe Dışı</b>	<b>Toplam</b>	
1	Akademik ve idari çalışanlara çağdaş ve kaliteli eğitim ve yaşama koşulları oluşturmak	1.000	0	1.000	
<b>Genel Toplam</b>		<b>1.000</b>	<b>0</b>	<b>1.000</b>	

## FAALİYET MALİYETLERİ TABLOSU

<b>İdare Adı</b>	<b>38.83 - BİNGÖL ÜNİVERSİTESİ</b>	
<b>Performans Hedefi</b>	<b>17 - ÜNİVERSİTE ÇALIŞANLARININ SOSYAL VE AKADEMİK ÇALIŞMALARINI GERÇEKLEŞTİREBİLECEK ORTAMIN SAĞLANMASI</b>	
<b>Faaliyet Adı</b>	<b>Akademik ve idari çalışanlara çağdaş ve kaliteli eğitim ve yaşama koşulları oluşturmak</b>	
<b>Sorumlu Harcama Birimi veya Birimleri</b>	<b>38.83.09.01 - ÖZEL KALEM (REKTÖRLÜK)</b>	
<b>Ekonomik Kod</b>	<b>Ödenek</b>	
01	Personel Giderleri	0,00
02	SGK Devlet Primi Giderleri	0,00
03	Mal ve Hizmet Alım Giderleri	1.000,00
04	Faiz Giderleri	0,00
05	Cari Transferler	0,00
06	Sermaye Giderleri	0,00
07	Sermaye Transferleri	0,00
08	Borç verme	0,00
<b>Toplam Bütçe Kaynak İhtiyacı</b>		<b>1.000,00</b>
<b>Bütçe Dışı Kaynak</b>	Döner Sermaye	0,00
	Diğer Yurt İçi	0,00
	Yurt Dışı	0,00
<b>Toplam Bütçe Dışı Kaynak İhtiyacı</b>		<b>0,00</b>
<b>Toplam Kaynak İhtiyacı</b>		<b>1.000,00</b>

## PERFORMANS HEDEFİ TABLOSU

<b>İdare Adı</b>	38.83 - BİNGÖL ÜNİVERSİTESİ				
<b>Amaç</b>	TÜM BİRİMLERDE ŞEFFAF VE HESAP VEREBİLİR BİR YAPININ OLUŞTURULMASINI SAĞLAMAK				
<b>Hedef</b>	ÇALIŞAN TÜM AKADEMİK VE İDARİ PERSONELİN ÖZLÜK HAKLARINI HIÇ BİR AYRIM GÖZETMEKSİZİN VERİLMESİNİ SAĞLAMAK				
<b>Performans Hedefi</b>	<b>ÇALIŞAN TÜM AKADEMİK VE İDARİ PERSONELİN ÖZLÜKHAKLARININ HIÇBİR AYRIM GÖZETMEKSİN VERİLMESİNİ SAĞLAMAK</b>				
<b>Performans Göstergeleri</b>	<b>Ölçü Birimi</b>	<b>2015</b>	<b>2016</b>	<b>2017</b>	
1	üniversite içinde çalışanların ve öğrencilerin mağdur olmamaları için personel ve öğrenci işleri çalışanlarına bilgi eksikliklerinin giderilmesini sağlayacak eğitimler verilmesi	Adet	0	0	4
2	üniversite için çalışanların ve öğrencilerin her türlü sorularına geribildirim sağlayacak bir sistemin kurulması	Dakika	0	0	15
3	Üniversite yönetimi her türlü düşünceye açık, olayları geniş perspektiften değerlendiren ön yargısız bir anlayışın olması.	Adet	0	0	5
<b>Faaliyetler</b>		<b>Kaynak İhtiyacı</b>			
		<b>Bütçe</b>	<b>Bütçe Dışı</b>	<b>Toplam</b>	
1	Üniversite içinde çalışanların ve öğrencilerin her türlü sorularına geribildirim sağlayacak bir sistemin kurulması		20.750	0	20.750
<b>Genel Toplam</b>			<b>20.750</b>	<b>0</b>	<b>20.750</b>

**FAALİYET MALİYETLERİ TABLOSU**

<b>İdare Adı</b>	<b>38.83 - BİNGÖL ÜNİVERSİTESİ</b>		
<b>Performans Hedefi</b>	<b>20 - ÇALIŞAN TÜM AKADEMİK VE İDARİ PERSONELİN ÖZLÜKHAKLARININ HİÇBİR AYRIM GÖZETMEKSİN VERİLMESİNİ SAĞLAMAK</b>		
<b>Faaliyet Adı</b>	<b>Üniversite içinde çalışanların ve öğrencilerin her türlü sorularına geribildirim sağlayacak bir sistemin kurulması</b>		
<b>Sorumlu Harcama Birimi veya Birimleri</b>	<b>38.83.02.00 - Sağlık Bilimleri Enstitüsü , 38.83.02.39 - Veteriner Fakültesi , 38.83.02.41 - Sağlık Bilimler Fakültesi , 38.83.03.00 - SAĞLIK HİZMETLERİ MESLEK YÜKSEKOKULU, 38.83.03.01 - Solhan Sağlık Hizmetleri Meslek Yüksekokulu , 38.83.04.00 - FEN BİLİMLERİ ENSTİTÜSÜ, 38.83.04.32 - FEN-EDEBİYAT FAKÜLTESİ, 38.83.04.45 - Mühendislik Mimarlık Fakültesi , 38.83.04.47 - ZİRAAT FAKÜLTESİ, 38.83.05.00 - TEKNİK BİLİMLER MESLEK YÜKSEKOKULU, 38.83.05.03 - GENÇ MESLEK YÜKSEKOKULU, 38.83.06.04 - SOSYAL BİLİMLER ENSTİTÜSÜ, 38.83.06.19 - Yaşayan Diller Enstitüsü , 38.83.06.43 - İKTİSADİ VE İDARİ BİLİMLER FAKÜLTESİ, 38.83.06.54 - İlahiyat Fakültesi , 38.83.06.83 - Yabancı Diller Yüksekokulu , 38.83.07.00 - SOSYAL BİLİMLER MESLEK YÜKSEKOKULU, 38.83.09.06 - KÜTÜPHANE VE DOKÜMANTASYON DAİRE BAŞKANLIĞI, 38.83.09.04 - İDARİ VE MALİ İŞLER DAİRE BAŞKANLIĞI, 38.83.09.07 - SAĞLIK, KÜLTÜR VE SPOR DAİRE BAŞKANLIĞI, 38.83.09.05 - PERSONEL DAİRE BAŞKANLIĞI</b>		
<b>Ekonomik Kod</b>	<b>Ödenek</b>		
01	Personel Giderleri		0,00
02	SGK Devlet Primi Giderleri		0,00
03	Mal ve Hizmet Alım Giderleri		20.750,00
04	Faiz Giderleri		0,00
05	Cari Transferler		0,00
06	Sermaye Giderleri		0,00
07	Sermaye Transferleri		0,00
08	Borç verme		0,00
<b>Toplam Bütçe Kaynak İhtiyacı</b>			<b>20.750,00</b>
<b>Bütçe Dışı Kaynak</b>	Döner Sermaye		0,00
	Diğer Yurt İçi		0,00
	Yurt Dışı		0,00
<b>Toplam Bütçe Dışı Kaynak İhtiyacı</b>			<b>0,00</b>
<b>Toplam Kaynak İhtiyacı</b>			<b>20.750,00</b>

## PERFORMANS HEDEFİ TABLOSU

<b>İdare Adı</b>	38.83 - BİNGÖL ÜNİVERSİTESİ			
<b>Amaç</b>	TÜM BİRİMLERDE ŞEFFAF VE HESAP VEREBİLİR BİR YAPININ OLUŞTURULMASINI SAĞLAMAK			
<b>Hedef</b>	AKADEMİK VE İDARİ PERSONELİN MEMNUNİYETİNİN ARTIRILMASI			
<b>Performans Hedefi</b>	<b>AKADEMİK VE İDARİ PERSONELİN MEMNUNİYETİNİN ARTTIRILMASI</b>			
<b>Performans Göstergeleri</b>	<b>Ölçü Birimi</b>	<b>2015</b>	<b>2016</b>	<b>2017</b>
1 akademik ve idari personelin görevlerinde üstün performans sergileyenlerin ödüllendirilmesi için gerekli mekanizmanın oluşturulması	Adet	0	0	2
2 her yıl düzenli olarak öğretim elemanı memnuniyet anketi ile sorunların belirlenip çözüm yollarının geliştirilmesini sağlamak	Adet	0	0	2
3 çalışanların günlük yaşamını kolaylaştıracak yerleşke alanı içine özel lokanta terzi, ayakkabı tamircisi, market ve kırtasiye işletmelerinin açılması sağlamak.	Adet	0	0	2
<b>Faaliyetler</b>	<b>Kaynak İhtiyacı</b>			
	<b>Bütçe</b>	<b>Bütçe Dışı</b>	<b>Toplam</b>	
1 Akademik ve idari personelin görevlerinde üstün performans sergileyenlerin ödüllendirilmesi için gerekli mekanizmanın oluşturulması	51.250	0	51.250	
<b>Genel Toplam</b>	<b>51.250</b>	<b>0</b>	<b>51.250</b>	

## FAALİYET MALİYETLERİ TABLOSU

<b>İdare Adı</b>	<b>38.83 - BİNGÖL ÜNİVERSİTESİ</b>	
<b>Performans Hedefi</b>	<b>21 - AKADEMİK VE İDARİ PERSONELİN MEMNUNİYETİNİNARTTIRILMASI</b>	
<b>Faaliyet Adı</b>	<b>Akademik ve idari personelin görevlerinde üstün performans sergileyenlerin ödüllendirilmesi için gerekli mekanizmanın oluşturulması</b>	
<b>Sorumlu Harcama Birimi veya Birimleri</b>	<b>38.83.09.01 - ÖZEL KALEM (REKTÖRLÜK), 38.83.09.02 - ÖZEL KALEM (GENEL SEKRETERLİK), 38.83.09.05 - PERSONEL DAİRE BAŞKANLIĞI, 38.83.09.06 - KÜTÜPHANE VE DOKÜMANTASYON DAİRE BAŞKANLIĞI</b>	
<b>Ekonomik Kod</b>	<b>Ödenek</b>	
01	Personel Giderleri	50.000,00
02	SGK Devlet Primi Giderleri	0,00
03	Mal ve Hizmet Alım Giderleri	1.250,00
04	Faiz Giderleri	0,00
05	Cari Transferler	0,00
06	Sermaye Giderleri	0,00
07	Sermaye Transferleri	0,00
08	Borç verme	0,00
<b>Toplam Bütçe Kaynak İhtiyacı</b>		<b>51.250,00</b>
<b>Bütçe Dışı Kaynak</b>	Döner Sermaye	0,00
	Diğer Yurt İçi	0,00
	Yurt Dışı	0,00
<b>Toplam Bütçe Dışı Kaynak İhtiyacı</b>		<b>0,00</b>
<b>Toplam Kaynak İhtiyacı</b>		<b>51.250,00</b>

## PERFORMANS HEDEFİ TABLOSU

<b>İdare Adı</b>	38.83 - BİNGÖL ÜNİVERSİTESİ			
<b>Amaç</b>	ULUSLARARASI SAYGIN ÜNİVERSİTELER ARASINDA YER ALMASINI SAĞLAMAK			
<b>Hedef</b>	NİTELİKLİ, ÖZGÜN VE ULUSLARARASI YAYIN SAYISINI ARTIRMAK			
<b>Performans Hedefi</b>	<b>NİTELİKLİ, ÖZGÜN VE ULUSLARARASI YAYIN SAYISINIARTIRMAK.</b>			
<b>Performans Göstergeleri</b>	<b>Ölçü Birimi</b>	<b>2015</b>	<b>2016</b>	<b>2017</b>
1 indekse giren dergilerde yayınların yapılmasını teşvik etmek	Sayı	0	0	15
2 nitelikli ve özgün ulusal yayın sayısını artırmak	Sayı	0	0	15
3 bölümler için tanıtım dökümanlarının hazırlanması	Adet	0	0	15
<b>Faaliyetler</b>	<b>Kaynak İhtiyacı</b>			
	<b>Bütçe</b>	<b>Bütçe Dışı</b>	<b>Toplam</b>	
1 Bölümler için tanıtım dokümanlarının hazırlanması	500	0	500	
<b>Genel Toplam</b>	<b>500</b>	<b>0</b>	<b>500</b>	



## FAALİYET MALİYETLERİ TABLOSU

<b>İdare Adı</b>	<b>38.83 - BİNGÖL ÜNİVERSİTESİ</b>	
<b>Performans Hedefi</b>	<b>23 - NİTELİKLİ, ÖZGÜN VE ULUSLARARASI YAYIN SAYISINIARTIRMAK.</b>	
<b>Faaliyet Adı</b>	<b>Bölümler için tanıtım dokümanlarının hazırlanması</b>	
<b>Sorumlu Harcama Birimi veya Birimleri</b>	<b>38.83.09.04 - İDARİ VE MALİ İŞLER DAİRE BAŞKANLIĞI</b>	
<b>Ekonomik Kod</b>	<b>Ödenek</b>	
01	Personel Giderleri	0,00
02	SGK Devlet Primi Giderleri	0,00
03	Mal ve Hizmet Alım Giderleri	500,00
04	Faiz Giderleri	0,00
05	Cari Transferler	0,00
06	Sermaye Giderleri	0,00
07	Sermaye Transferleri	0,00
08	Borç verme	0,00
<b>Toplam Bütçe Kaynak İhtiyacı</b>		<b>500,00</b>
<b>Bütçe Dışı Kaynak</b>	Döner Sermaye	0,00
	Diğer Yurt İçi	0,00
	Yurt Dışı	0,00
<b>Toplam Bütçe Dışı Kaynak İhtiyacı</b>		<b>0,00</b>
<b>Toplam Kaynak İhtiyacı</b>		<b>500,00</b>

## PERFORMANS HEDEFİ TABLOSU

<b>İdare Adı</b>	38.83 - BİNGÖL ÜNİVERSİTESİ			
<b>Amaç</b>	ULUSLARARASI SAYGIN ÜNİVERSİTELER ARASINDA YER ALMASINI SAĞLAMAK			
<b>Hedef</b>	ÖĞRETİM ÜYESİ VE ÖĞRENCİ DEĞİŞİM PROGRAMLARININ ETKİNLİĞİNİ ARTTIRMAK			
<b>Performans Hedefi</b>	<b>ÖĞRETİM ÜYESİ VE ÖĞRENCİ DEĞİŞİM PROGRAMLARININ ETKİNLİĞİNİ ARTTIRMAK</b>			
<b>Performans Göstergeleri</b>	<b>Ölçü Birimi</b>	<b>2015</b>	<b>2016</b>	<b>2017</b>
1 AB Ülkeleri ile yeni ortaklıklar kurmak	Sayı	0	0	15
2 öğretim üyesi değişimini teşvik etmek	Adet	0	0	10
3 öğrenci değişim programlarını destekleme	Sayı	0	0	15
<b>Faaliyetler</b>	<b>Kaynak İhtiyacı</b>			
	<b>Bütçe</b>	<b>Bütçe Dışı</b>	<b>Toplam</b>	
1 Öğrenci değişim programlarını desteklemek	1.000	300.000	301.000	
<b>Genel Toplam</b>	<b>1.000</b>	<b>300.000</b>	<b>301.000</b>	

## FAALİYET MALİYETLERİ TABLOSU

<b>İdare Adı</b>	<b>38.83 - BİNGÖL ÜNİVERSİTESİ</b>	
<b>Performans Hedefi</b>	<b>24 - ÖĞRETİM ÜYESİ VE ÖĞRENCİ DEĞİŞİM PROGRAMLARININ ETKİNLİĞİNİ ARTTIRMAK</b>	
<b>Faaliyet Adı</b>	<b>Öğrenci değişim programlarını desteklemek</b>	
<b>Sorumlu Harcama Birimi veya Birimleri</b>	<b>38.83.09.01 - ÖZEL KALEM (REKTÖRLÜK)</b>	
<b>Ekonomik Kod</b>	<b>Ödenek</b>	
01	Personel Giderleri	0,00
02	SGK Devlet Primi Giderleri	0,00
03	Mal ve Hizmet Alım Giderleri	1.000,00
04	Faiz Giderleri	0,00
05	Cari Transferler	0,00
06	Sermaye Giderleri	0,00
07	Sermaye Transferleri	0,00
08	Borç verme	0,00
<b>Toplam Bütçe Kaynak İhtiyacı</b>		<b>1.000,00</b>
<b>Bütçe Dışı Kaynak</b>	Döner Sermaye	0,00
	Diğer Yurt İçi	300.000,00
	Yurt Dışı	0,00
<b>Toplam Bütçe Dışı Kaynak İhtiyacı</b>		<b>300.000,00</b>
<b>Toplam Kaynak İhtiyacı</b>		<b>301.000,00</b>

# İDARENİN TOPLAM KAYNAK İHTİYACI

## 1. İdarenin Performans Tablo

İdare Adı		38.83 - BİNGÖL ÜNİVERSİTESİ						
PERFORMANS HEDEFİ	FAALİYET	Açıklama	2017					
			Bütçe İçi		Bütçe Dışı		Toplam	
			(TL)	PAY(%)	(TL)	PAY(%)	(TL)	PAY(%)
1		<b>ÇALIŞANLAR İÇİN ÖRGÜSEL YAPININ İYİLEŞTİRİLMESİ</b>	<b>33.882.000,00</b>	<b>31,82</b>	<b>0,00</b>	<b>0,00</b>	<b>33.882.000,00</b>	<b>31,56</b>
	1	İhtiyaç olan yeni alet ve cihazların alınması	32.000,00	0,03	0,00	0,00	32.000,00	0,03
	2	Yeni personelin kuruma kazandırılması	33.850.000,00	31,79	0,00	0,00	33.850.000,00	31,53
2		<b>FİZİKSEL ALTYAPININ GELİŞTİRİLMESİ</b>	<b>20.000.000,00</b>	<b>18,78</b>	<b>0,00</b>	<b>0,00</b>	<b>20.000.000,00</b>	<b>18,63</b>
	3	Yeni binaların veya ofislerin oluşturulması	20.000.000,00	18,78	0,00	0,00	20.000.000,00	18,63
3		<b>ÜNİVERSİTENİN HEDEFLERİNE UYGUN YENİ FAKÜLTE VE BÖLÜMLERİN AÇILMASI</b>	<b>0,00</b>	<b>0,00</b>	<b>0,00</b>	<b>0,00</b>	<b>0,00</b>	<b>0,00</b>
	4	Gerekli bilgisayar ağının oluşturulması	10.000,00	0,01	0,00	0,00	10.000,00	0,01
	5	Gerekli eğitim materyallerinin hazırlanması	1.000,00	0,00	0,00	0,00	1.000,00	0,00
5		<b>MERKEZ KÜTÜPHANE EĞİTİM KALİTESİNİ ARTIRICI BİLİMSEL VE TEKNOLOJİK ALTYAPININ GELİŞTİRİLMESİ</b>	<b>2.000,00</b>	<b>0,00</b>	<b>0,00</b>	<b>0,00</b>	<b>2.000,00</b>	<b>0,00</b>
	6	Elektronik ve basılı her türlü yayın alım faaliyetleri	2.000,00	0,00	0,00	0,00	2.000,00	0,00
6		<b>AKADEMİSYENLERİN ULUSAL VE ULUSLARASI BİLİMSEL ÇALIŞMALARA KATILIMIN TEŞVİK EDİLMESİ</b>	<b>1.000,00</b>	<b>0,00</b>	<b>0,00</b>	<b>0,00</b>	<b>1.000,00</b>	<b>0,00</b>
	7	Her yıl ulusal ve uluslararası sempozyumlar düzenlenmesi	1.000,00	0,00	0,00	0,00	1.000,00	0,00
7		<b>ULUSAL VE ULUSLARASI YAYINLANAN MAKALE SAYISININ ARTIRILMASI</b>	<b>1.000,00</b>	<b>0,00</b>	<b>0,00</b>	<b>0,00</b>	<b>1.000,00</b>	<b>0,00</b>
	8	Ulusal ve uluslar arası yayınların BÜBAP aracılığı ile desteklenmesi	1.000,00	0,00	0,00	0,00	1.000,00	0,00
8		<b>PATENT ALINABİLECEK VE/VEYA EKONOMİYE KATKISI OLACAK PROJELERİN SUNUMU TEŞVİK ETMEK</b>	<b>2.000,00</b>	<b>0,00</b>	<b>0,00</b>	<b>0,00</b>	<b>2.000,00</b>	<b>0,00</b>

	9	Bilimsel yayınların temelini oluşturan alt yapının sağlanması	2.000,00	0,00	0,00	0,00	2.000,00	0,00
<b>9</b>		<b>ÜNİVERSİTE-SANAYİ İŞBİRLİĞİ ARTIRILMASI VE GELİŞTİRİLMESİ SAĞLAMAK</b>	<b>2.000,00</b>	<b>0,00</b>	<b>0,00</b>	<b>0,00</b>	<b>2.000,00</b>	<b>0,00</b>
	10	Bölgede tanınmış girişimci ve sanayicilerin seminerler veya konferanslar	1.000,00	0,00	0,00	0,00	1.000,00	0,00
	11	Üniversite-Sanayi İşbirliği biriminin Kurulması	1.000,00	0,00	0,00	0,00	1.000,00	0,00
<b>10</b>		<b>ÜNİVERSİTE-SANAYİ İŞBİRLİĞİ İÇİN BU KURUMLARA FAYDALI OLACAK BİRİMLERİN OLUŞMASINI SAĞLAMAK</b>	<b>0,00</b>	<b>0,00</b>	<b>0,00</b>	<b>0,00</b>	<b>0,00</b>	<b>0,00</b>
<b>11</b>		<b>SANAYİCİLERİN İHTİYAÇLARI DOĞRULTUSUNDA PROJELER YAPMAK VE PROJELERE SPONSOR OLMALARINI SAĞLAMAK</b>	<b>250,00</b>	<b>0,00</b>	<b>0,00</b>	<b>0,00</b>	<b>250,00</b>	<b>0,00</b>
	12	Bölgesel kalkınmaya ve sanayiye katkıda bulunacak proje geliştirmek ve	250,00	0,00	0,00	0,00	250,00	0,00
<b>12</b>		<b>ÖZEL SEKTÖR, STK VE KAMU KURULUŞLARININ TALEPLERİ GÖZ ÖNÜNDE BULUNDURULARAK YENİ PROGRAMLAR OLUŞTURMAK</b>	<b>1.000,00</b>	<b>0,00</b>	<b>0,00</b>	<b>0,00</b>	<b>1.000,00</b>	<b>0,00</b>
	13	STK'lar birlikte ortak paneller düzenlemek	1.000,00	0,00	0,00	0,00	1.000,00	0,00
<b>13</b>		<b>BÖLGENİN BİLİM, KÜLTÜR, DİL VE SANAT AÇISINDAN GELİŞİMİNE KATKIDA BULUNULMASI VE YÖN VERİLMESİNİ SAĞLAMAK</b>	<b>1.000,00</b>	<b>0,00</b>	<b>0,00</b>	<b>0,00</b>	<b>1.000,00</b>	<b>0,00</b>
	14	Güzel Sanatlar Günleri düzenlenmesi	1.000,00	0,00	0,00	0,00	1.000,00	0,00
<b>14</b>		<b>BÖLGEDE SAĞLIKLI VE YAŞANABİLİR BİR ÇEVRE OLUŞTURMADA VE ÇEVRE BİLİNCİNİN YERLEŞTİRİLMESİNDE AKTİF BİR ROLÜSTLENİLMESİNİ SAĞLAMAK</b>	<b>250,00</b>	<b>0,00</b>	<b>0,00</b>	<b>0,00</b>	<b>250,00</b>	<b>0,00</b>
	15	Öğrenci kulüplerinin STK'lar ile ortak çevre bilincinin oluşması ile ilgili etkinlikler düzenlenmesi	250,00	0,00	0,00	0,00	250,00	0,00
<b>15</b>		<b>ÜNİVERSİTE'NİN BÖLGE HALKINA SUNDUĞU HİZMETLERİNİN NİCELİĞİNİN VE NİTELİĞİNİN ARTTIRILARAK TOPLUMLA İLİŞKİLERİNİN GÜÇLENDİRİLMESİNİ SAĞLAMAK</b>	<b>0,00</b>	<b>0,00</b>	<b>0,00</b>	<b>0,00</b>	<b>0,00</b>	<b>0,00</b>
<b>16</b>		<b>ULUSAL VE ULUSLARARASI TANIRILILIĞIN ARTTIRILMASI</b>	<b>4.000,00</b>	<b>0,00</b>	<b>0,00</b>	<b>0,00</b>	<b>4.000,00</b>	<b>0,00</b>
	16	Ulusal ve uluslar arası düzeyde tanınırlığının artırılması için görsel ve yazılı medyada reklam verilmesi	2.000,00	0,00	0,00	0,00	2.000,00	0,00
	17	Hizmet içi eğitim ve kurumsal kültürün geliştirme faaliyetlerinin artırılması	2.000,00	0,00	0,00	0,00	2.000,00	0,00
<b>17</b>		<b>ÜNİVERSİTE ÇALIŞANLARININ SOSYAL VE AKADEMİK ÇALIŞMALARINI GERÇEKLEŞTİREBİLECEK ORTAMIN SAĞLANMASI</b>	<b>1.000,00</b>	<b>0,00</b>	<b>0,00</b>	<b>0,00</b>	<b>1.000,00</b>	<b>0,00</b>
	18	Akademik ve idari çalışanlara çağdaş ve kaliteli eğitim ve yaşama koşulları oluşturmak	1.000,00	0,00	0,00	0,00	1.000,00	0,00
<b>18</b>		<b>NORM KADRO PLAN ÇALIŞMASININ YAPILMASI</b>	<b>1.000,00</b>	<b>0,00</b>	<b>0,00</b>	<b>0,00</b>	<b>1.000,00</b>	<b>0,00</b>
	19	Kurum içi hizmet eğitiminin verilmesi	1.000,00	0,00	0,00	0,00	1.000,00	0,00
<b>19</b>		<b>MEZUN DERNEĞİ KURULMASI</b>	<b>250,00</b>	<b>0,00</b>	<b>0,00</b>	<b>0,00</b>	<b>250,00</b>	<b>0,00</b>
	20	Mezunlarla ilişkiler sisteminin oluşturulması	250,00	0,00	0,00	0,00	250,00	0,00

20		<b>ÇALIŞAN TÜM AKADEMİK VE İDARİ PERSONELİN ÖZLÜKHAKLARININ HİÇBİR AYRIM GÖZETMEKSİN VERİLMESİNİ SAĞLAMAK</b>	<b>20.750,00</b>	<b>0,02</b>	<b>0,00</b>	<b>0,00</b>	<b>20.750,00</b>	<b>0,02</b>
	21	Üniversite içinde çalışanların ve öğrencilerin her türlü sorularına geribildirim sağlayacak bir sistemin kurulması	20.750,00	0,02	0,00	0,00	20.750,00	0,02
21		<b>AKADEMİK VE İDARİ PERSONELİN MEMNUNİYETİNİNARTTIRILMASI</b>	<b>51.250,00</b>	<b>0,05</b>	<b>0,00</b>	<b>0,00</b>	<b>51.250,00</b>	<b>0,05</b>
	22	Akademik ve idari personelin görevlerinde üstün performans sergileyenlerin ödüllendirilmesi için gerekli mekanizmanın oluşturulması	51.250,00	0,05	0,00	0,00	51.250,00	0,05
22		<b>ÖĞRETİM ELEMANLARI İÇİN BİR ŞİKÂYET KUTUSU OLUŞTURULARAK ÖNERİ SİSTEMİ KURMAK</b>	<b>1.000,00</b>	<b>0,00</b>	<b>0,00</b>	<b>0,00</b>	<b>1.000,00</b>	<b>0,00</b>
	23	Gelen şikâyet ve önerileri değerlendirecek ilgili birimin oluşturulmasını sağlamak	1.000,00	0,00	0,00	0,00	1.000,00	0,00
23		<b>NİTELİKLİ, ÖZGÜN VE ULUSLARARASI YAYIN SAYISINIARTTIRMAK.</b>	<b>500,00</b>	<b>0,00</b>	<b>0,00</b>	<b>0,00</b>	<b>500,00</b>	<b>0,00</b>
	24	Bölümler için tanıtım dokümanlarının hazırlanması	500,00	0,00	0,00	0,00	500,00	0,00
24		<b>ÖĞRETİM ÜYESİ VE ÖĞRENCİ DEĞİŞİM PROGRAMLARININETKİNLİĞİNİ ARTTIRMAK</b>	<b>1.000,00</b>	<b>0,00</b>	<b>300.000,00</b>	<b>33,33</b>	<b>301.000,00</b>	<b>0,28</b>
	25	Öğrenci değişim programlarını desteklemek	1.000,00	0,00	300.000,00	33,33	301.000,00	0,28
25		<b>TÜBİTAK VE AB PROJE PROGRAMLARINDA YER ALMASINISAĞLAMAK</b>	<b>1.000,00</b>	<b>0,00</b>	<b>300.000,00</b>	<b>33,33</b>	<b>301.000,00</b>	<b>0,28</b>
	26	Uluslar arası kongre ve sempozyumlar düzenlenmesini teşvik etmek	1.000,00	0,00	300.000,00	33,33	301.000,00	0,28
26		<b>BOLOGNA SÜRECİNE UYGUN; EĞİTİM VE AKADEMİK KONULARDA STANDARTLAR GELİŞTİRMEK VE AVRUPA'DAKİ FAKÜLTELERLE TAM UYUMLU BİR ÜNİVERSİTE OLMAK</b>	<b>1.000,00</b>	<b>0,00</b>	<b>300.000,00</b>	<b>33,33</b>	<b>301.000,00</b>	<b>0,28</b>
	27	Ders kredileri ulusal ve uluslararası standartlara uygun hale getirilmesi	1.000,00	0,00	300.000,00	33,33	301.000,00	0,28
<b>Performans Hedefleri Maliyetleri Toplamı</b>			<b>53.986.250,00</b>	<b>50,71</b>	<b>900.000,00</b>	<b>100,00</b>	<b>54.886.250,00</b>	<b>51,12</b>
<b>Genel Yönetim Giderleri</b>			<b>52.481.750,00</b>	<b>49,29</b>			<b>52.481.750,00</b>	<b>48,88</b>
<b>Diğer İdarelere Transfer Edilecek Kaynaklar Toplamı</b>							<b>0,00</b>	<b>0,00</b>
<b>GENEL TOPLAM</b>			<b>106.468.000,00</b>	<b>100,00</b>	<b>900.000,00</b>	<b>100,00</b>	<b>107.368.000,00</b>	<b>100,00</b>

## Toplam Kaynak İhtiyaç Tablosu

### TOPLAM KAYNAK İHTİYACI TABLOSU

İdare Adı		38.83 - BİNGÖL ÜNİVERSİTESİ				
BÜTÇE KAYNAK İHTİYACI	Ekonomik Kodlar (I.Düzye)	FALİYET TOPLAMI	GENEL YÖNETİM GİDERLERİ TOPLAMI	DİĞER İDARELERE TRANSFER EDİLECEK KAYNAKLAR TOPLAMI	GENEL TOPLAM	
	01	Personel Giderleri	29.650.000,00	25.384.000,00	0,00	55.034.000,00
	02	SGK Devlet Primi Giderleri	4.250.000,00	2.271.000,00	0,00	6.521.000,00
	03	Mal ve Hizmet Alım Giderleri	74.250,00	11.364.750,00	0,00	11.439.000,00
	04	Faiz Giderleri	0,00	0,00	0,00	0,00
	05	Cari Transferler	0,00	1.474.000,00	0,00	1.474.000,00
	06	Sermaye Giderleri	20.012.000,00	11.988.000,00	0,00	32.000.000,00
	07	Sermaye Transferleri	0,00	0,00	0,00	0,00
	08	Borç verme	0,00	0,00	0,00	0,00
	09	Yedek Ödenek	0,00	0,00	0,00	0,00
<b>Bütçe Ödeneği Toplamı</b>		<b>53.986.250,00</b>	<b>52.481.750,00</b>	<b>0,00</b>	<b>106.468.000,00</b>	
BÜTÇE DIŞI KAYNAK	Döner Sermaye	0,00	0,00		0,00	
	Diğer Yurt İçi Kaynaklar	900.000,00	0,00		900.000,00	
	Yurt Dışı Kaynaklar	0,00	0,00		0,00	
	<b>Toplam Bütçe Dışı Kaynak İhtiyacı</b>	<b>900.000,00</b>	<b>0,00</b>		<b>900.000,00</b>	
<b>Toplam Kaynak İhtiyacı</b>		<b>54.886.250,00</b>	<b>52.481.750,00</b>	<b>0,00</b>	<b>107.368.000,00</b>	

### III.EKLER

Ek:1

#### FAALİYETLERDEN SORUMLU HARCAMA BİRİMLERİNE İLİŞKİN TABLO

İdare Adı	38.83 - BİNGÖL ÜNİVERSİTESİ	
PERFORMANS HEDEFİ	FAALİYETLER	SORUMLU BİRİMLER
ÇALIŞANLAR İÇİN ÖRGÜTSEL YAPININ İYİLEŞTİRİLMESİ		
	İhtiyaç olan yeni alet ve cihazların alınması	
		İDARİ VE MALİ İŞLER DAİRE BAŞKANLIĞI
		SAĞLIK, KÜLTÜR VE SPOR DAİRE BAŞKANLIĞI
		YAPI İŞLERİ VE TEKNİK DAİRE BAŞKANLIĞI
		Sağlık Bilimleri Enstitüsü
		Diş Hekimliği Fakültesi
		Veteriner Fakültesi
		Sağlık Bilimler Fakültesi
		SAĞLIK HİZMETLERİ MESLEK YÜKSEKOKULU
		Solhan Sağlık Hizmetleri Meslek Yüksekokulu
		FEN BİLİMLERİ ENSTİTÜSÜ
		FEN-EDEBİYAT FAKÜLTESİ
		Mühendislik Mimarlık Fakültesi
		ZİRAAT FAKÜLTESİ
		TEKNİK BİLİMLER MESLEK



		YÜKSEKOKULU
		GENÇ MESLEK YÜKSEKOKULU
		SOSYAL BİLİMLER ENSTİTÜSÜ
		Yaşayan Diller Enstitüsü
		İKTİSADİ VE İDARİ BİLİMLER FAKÜLTESİ
		İlahiyat Fakültesi
		Yabancı Diller Yüksekokulu
		SOSYAL BİLİMLER MESLEK YÜKSEKOKULU
		KÜTÜPHANE VE DOKÜMANTASYON DAİRE BAŞKANLIĞI
		Beden Eğitimi ve Spor Yüksekokulu
	Yeni personelin kuruma kazandırılması	
		Sağlık Bilimleri Enstitüsü
		Diş Hekimliği Fakültesi
		Veteriner Fakültesi
		Sağlık Bilimler Fakültesi
		SAĞLIK HİZMETLERİ MESLEK YÜKSEKOKULU
		Solhan Sağlık Hizmetleri Meslek Yüksekokulu
		FEN BİLİMLERİ ENSTİTÜSÜ
		FEN-EDEBİYAT FAKÜLTESİ
		Mühendislik Mimarlık Fakültesi
		ZİRAAT FAKÜLTESİ
		TEKNİK BİLİMLER MESLEK YÜKSEKOKULU
		GENÇ MESLEK YÜKSEKOKULU
		SOSYAL BİLİMLER ENSTİTÜSÜ
		Yaşayan Diller Enstitüsü
		İKTİSADİ VE İDARİ BİLİMLER FAKÜLTESİ
		İlahiyat Fakültesi

		Beden Eğitimi ve Spor Yüksekokulu
		Yabancı Diller Yüksekokulu
		SOSYAL BİLİMLER MESLEK YÜKSEKOKULU
		ÖZEL KALEM (GENEL SEKRETERLİK)
		İDARİ VE MALİ İŞLER DAİRE BAŞKANLIĞI
		PERSONEL DAİRE BAŞKANLIĞI
		KÜTÜPHANE VE DOKÜMANTASYON DAİRE BAŞKANLIĞI
		SAĞLIK, KÜLTÜR VE SPOR DAİRE BAŞKANLIĞI
		BİLGİ İŞLEM DAİRE BAŞKANLIĞI
		YAPI İŞLERİ VE TEKNİK DAİRE BAŞKANLIĞI
		ÖĞRENCİ İŞLERİ DAİRE BAŞKANLIĞI
		STRATEJİ GELİŞTİRME DAİRE BAŞKANLIĞI
		HUKUK MÜŞAVİRLİĞİ
		MESLEK YÜKSEKOKULU
		ÖZEL KALEM (REKTÖRLÜK)
FİZİKSEL ALTYAPININ GELİŞTİRİLMESİ		
	Yeni binaların veya ofislerin oluşturulması	
		YAPI İŞLERİ VE TEKNİK DAİRE BAŞKANLIĞI
ÜNİVERSİTENİN HEDEFLERİNE UYGUN YENİ FAKÜLTE VE BÖLÜMLERİN AÇILMASI		
UZAKTAN EĞİTİME İMKAN TANIYAN ALT YAPININ OLUŞTURULMASI		
	Gerekli bilgisayar ağının oluşturulması	
		İDARİ VE MALİ İŞLER DAİRE BAŞKANLIĞI

	Gerekli eğitim materyallerinin hazırlanması	
		İDARİ VE MALİ İŞLER DAİRE BAŞKANLIĞI
MERKEZ KÜTÜPHANE EĞİTİM KALİTESİNİ ARTIRICI BİLİMSEL VE TEKNOLOJİK ALTYAPININ GELİŞTİRİLMESİ		
	Elektronik ve basılı her türlü yayın alım faaliyetleri	
		KÜTÜPHANE VE DOKÜMANTASYON DAİRE BAŞKANLIĞI
AKADEMİSYENLERİN ULUSAL VE ULUSLARASI BİLİMSEL ÇALIŞMALARA KATILIMIN TEŞVİK EDİLMESİ		
	Her yıl ulusal ve uluslararası sempozyumlar düzenlenmesi	
		ÖZEL KALEM (REKTÖRLÜK)
ULUSAL VE ULUSLARASI YAYINLANAN MAKALE SAYISININ ARTIRILMASI		
	Ulusal ve uluslar arası yayınların BÜBAP aracılığı ile desteklenmesi	
		ÖZEL KALEM (REKTÖRLÜK)
PATENT ALINABİLECEK VE/VEYA EKONOMİYE KATKISI OLACAK PROJELERİN SUNUMU TEŞVİK ETMEK		
	Bilimsel yayınların temelini oluşturan alt yapının sağlanması	
		KÜTÜPHANE VE DOKÜMANTASYON DAİRE BAŞKANLIĞI
ÜNİVERSİTE-SANAYİ İŞBİRLİĞİ ARTIRILMASI VE GELİŞTİRİLMESİ SAĞLAMAK		

	Bölgede tanınmış girişimci ve sanayicilerin seminerler veya konferanslar	
		ÖZEL KALEM (REKTÖRLÜK)
	Üniversite-Sanayi İşbirliği biriminin Kurulması	
		ÖZEL KALEM (REKTÖRLÜK)
ÜNİVERSİTE-SANAYİ İŞBİRLİĞİ İÇİN BU KURUMLARA FAYDALI OLACAK BİRİMLERİN OLUŞMASINI SAĞLAMAK		
SANAYİCİLERİN İHTİYAÇLARI DOĞRULTUSUNDA PROJELER YAPMAK VE PROJELERE SPONSOR OLMALARINI SAĞLAMAK		
	Bölgesel kalkınmaya ve sanayiye katkıda bulunacak proje geliştirmek ve	
		ÖZEL KALEM (REKTÖRLÜK)
ÖZEL SEKTÖR, STK VE KAMU KURULUŞLARININ TALEPLERİ GÖZ ÖNÜNDE BULUNDURULARAK YENİ PROGRAMLAR OLUŞTURMAK		
	STK'lar birlikte ortak paneller düzenlemek	
		ÖZEL KALEM (REKTÖRLÜK)
BÖLGENİN BİLİM, KÜLTÜR, DİL VE SANAT AÇISINDAN GELİŞİMİNE KATKIDA BULUNULMASI VE YÖN VERİLMESİNİ SAĞLAMAK		
	Güzel Sanatlar Günleri düzenlenmesi	
		ÖZEL KALEM (REKTÖRLÜK)
BÖLGEDE SAĞLIKLI VE YAŞANABİLİR BİR ÇEVRE OLUŞTURMADA VE ÇEVRE BİLİNCİNİN YERLEŞTİRİLMESİNDE AKTİF BİR ROLÜSTLENİLMESİNİ		

SAĞLAMAK		
	Öğrenci kulüplerinin STK'lar ile ortak çevre bilincinin oluşması ile ilgili etkinlikler düzenlenmesi	
		SAĞLIK, KÜLTÜR VE SPOR DAİRE BAŞKANLIĞI
ÜNİVERSİTE'NİN BÖLGE HALKINA SUNDUĞU HİZMETLERİNİN NİCELİĞİNİN VE NİTELİĞİNİN ARTTIRILARAK TOPLUMLA İLİŞKİLERİNİN GÜÇLENDİRİLMESİNİ SAĞLAMAK		
ULUSAL VE ULUSLARARASI TANIRILILIĞIN ARTTIRILMASI		
	Ulusal ve uluslar arası düzeyde tanınırlığının arttırılması için görsel ve yazılı medyada reklam verilmesi	
		ÖZEL KALEM (REKTÖRLÜK)
		İDARİ VE MALİ İŞLER DAİRE BAŞKANLIĞI
	Hizmet içi eğitim ve kurumsal kültürün geliştirme faaliyetlerinin artırılması	
		ÖZEL KALEM (REKTÖRLÜK)
		İDARİ VE MALİ İŞLER DAİRE BAŞKANLIĞI
ÜNİVERSİTE ÇALIŞANLARININ SOSYAL VE AKADEMİK ÇALIŞMALARINI GERÇEKLEŞTİREBİLECEK ORTAMIN SAĞLANMASI		
	Akademik ve idari çalışanlara çağdaş ve kaliteli eğitim ve yaşama koşulları	

	oluřturmak	
		ÖZEL KALEM (REKTÖRLÜK)
NORM KADRO PLAN ÇALIřMASININ YAPILMASI		
	Kurum içi hizmet eęitimin verilmesi	
		ÖZEL KALEM (GENEL SEKRETERLİK)
		İDARİ VE MALİ İřLER DAİRE BAřKANLIęI
MEZUN DERNEęİ KURULMASI		
	Mezunlarla iliřkiler sisteminin oluřturulması	
		SAęLIK, KÜLTÜR VE SPOR DAİRE BAřKANLIęI
ÇALIřAN TÜM AKADEMİK VE İDARİ PERSONELİN ÖZLÜKHAKLARININ HIÇBİR AYRIM GÖZETMEKSİN VERİLMESİNİ SAęLAMAK		
	Üniversite içinde çalıřanların ve öęrencilerin her türlü sorularına geribildirim saęlayacak bir sistemin kurulması	
		Saęlık Bilimleri Enstitüsü
		Veteriner Fakóltesi
		Saęlık Bilimler Fakóltesi
		SAęLIK HİZMETLERİ MESLEK YÜKSEKOKULU
		Solhan Saęlık Hizmetleri Meslek Yüksekokulu
		FEN BİLİMLERİ ENSTİTÜSÜ
		FEN-EDEBİYAT FAKÖLTESİ
		Mühendislik Mimarlık Fakóltesi
		ZİRAAT FAKÖLTESİ
		TEKNİK BİLİMLER MESLEK YÜKSEKOKULU
		GENÇ MESLEK YÜKSEKOKULU
		SOSYAL BİLİMLER ENSTİTÜSÜ

		Yaşayan Diller Enstitüsü
		İKTİSADİ VE İDARİ BİLİMLER FAKÜLTESİ
		İlahiyat Fakültesi
		Yabancı Diller Yüksekokulu
		SOSYAL BİLİMLER MESLEK YÜKSEKOKULU
		KÜTÜPHANE VE DOKÜMANTASYON DAİRE BAŞKANLIĞI
		İDARİ VE MALİ İŞLER DAİRE BAŞKANLIĞI
		SAĞLIK, KÜLTÜR VE SPOR DAİRE BAŞKANLIĞI
		PERSONEL DAİRE BAŞKANLIĞI
AKADEMİK VE İDARİ PERSONELİN MEMNUNİYETİNİN ARTTIRILMASI		
	Akademik ve idari personelin görevlerinde üstün performans sergileyenlerin ödüllendirilmesi için gerekli mekanizmanın oluşturulması	
		ÖZEL KALEM (REKTÖRLÜK)
		ÖZEL KALEM (GENEL SEKRETERLİK)
		PERSONEL DAİRE BAŞKANLIĞI
		KÜTÜPHANE VE DOKÜMANTASYON DAİRE BAŞKANLIĞI
ÖĞRETİM ELEMANLARI İÇİN BİR ŞİKÂyet KUTUSU OLUŞTURULARAK ÖNERİ SİSTEMİ KURMAK		
	Gelen şikâyet ve önerileri değerlendirecek ilgili birimin oluşturulmasını sağlamak	
		ÖZEL KALEM (REKTÖRLÜK)
NİTELİKLİ, ÖZGÜN VE ULUSLARARASI YAYIN SAYISINI ARTIRMAK.		

	Bölümler için tanıtım dokümanlarının hazırlanması	
		İDARİ VE MALİ İŞLER DAİRE BAŞKANLIĞI
ÖĞRETİM ÜYESİ VE ÖĞRENCİ DEĞİŞİM PROGRAMLARININ ETKİNLİĞİNİ ARTTIRMAK		
	Öğrenci değişim programlarını desteklemek	
		ÖZEL KALEM (REKTÖRLÜK)
TÜBİTAK VE AB PROJE PROGRAMLARINDA YER ALMASINI SAĞLAMAK		
	Uluslar arası kongre ve sempozyumlar düzenlenmesini teşvik etmek	
		ÖZEL KALEM (REKTÖRLÜK)
BOLOGNA SÜRECİNE UYGUN; EĞİTİM VE AKADEMİK KONULARDA STANDARTLAR GELİŞTİRMEK VE AVRUPA'DAKİ FAKÜLTELERLE TAM UYUMLU BİR ÜNİVERSİTE OLMAK		
	Ders kredileri ulusal ve uluslararası standartlara uygun hale getirilmesi	
		ÖZEL KALEM (REKTÖRLÜK)