

**T.C.**  
**KARABÜK ÜNİVERSİTESİ**



**2012 YILI**  
**PERFORMANS PROGRAMI**

**EKİM 2011**

## İÇİNDEKİLER

<b>SUNUŞ.....</b>	<b>2</b>
<b>1. GENEL BİLGİLER.....</b>	<b>4</b>
1.1. Yetki Görev ve Sorumluluklar .....	4
1.2. Teşkilat Yapısı .....	13
1.3. Fiziksel Kaynaklar .....	15
1.4. İnsan Kaynakları .....	19
<b>2. PERFORMANS BİLGİLERİ .....</b>	<b>26</b>
2.1. Temel Politika ve Öncelikler .....	26
2.2. Amaç ve Hedefler .....	28
2.3. Performans Hedef ve Göstergeleri ile Faaliyetler .....	29
2.4. İdarenin Toplam Kaynak İhtiyacı .....	64
<b>EK-1: STRATEJİK AMAÇLAR VE HEDEFLER .....</b>	<b>69</b>
<b>EK-2: FAALİYETLERDEN SORUMLU HARCAMA BİRİMLERİNE</b>	
<b>İLİŞKİN TABLO .....</b>	<b>92</b>

## SUNUŞ



Yaşanmakta olan hızlı gelişmelere ve eğilimlere bağlı olarak üniversitelerin görevleri de sürekli olarak çeşitlenmekte ve artmaktadır. Üniversitelerin, kalkınma ve gelişme için bilgi toplumunu oluşturma sürecine destek sağlamakla yükümlü oldukları bilinmektedir. Buna bağlı olarak üniversiteler üzerinde artan talep baskısı ve kısıtlı kalan kaynaklar önceliklerin özenle belirlenmesini gerektirmiştir. Bu kapsamda kamu yönetiminde de yeniden yapılanma süreci gerçekleştirilmiş ve toplumun taleplerine karşı daha duyarlı, katılımcılığa önem veren, hedef ve önceliklerini açık biçimde belirlemiş,

hesap verebilen, şeffaf, etkin ve rekabete dayalı bir yönetiminin gereği olarak stratejik planlama ve ona paralel olarak performans programı hazırlanması ve izlenmesi anlayışı benimsenmiştir.

Karabük Üniversitesi üstlendiği misyon ile bölgesel, ulusal ve uluslar arası ölçekte eğitim, araştırma ve toplumsal hizmet alanlarında önemli atılımlar gerçekleştirmektedir. Üniversitemiz yüksek öğretimin tüm seviyelerinde öğretim hizmetlerini sürdürürken özellikle mühendislik alanları başta olmak üzere birçok alanda önemli bilimsel ve sosyal projeleri de hayata geçirmektedir. Karabük Üniversitesi küreselleşen dünyada benzerlerinden özellikle akademik atılımları, sosyal paydaşlarıyla bütünleşmesi ve sosyal sorumluluk projeleri bakımından önemli oranda farklılaşmaktadır.

Üniversitemizin akademik kapasitesini güçlendirmek ve belirlenen vizyonuna ulaşmasını sağlamak amacıyla hazırlanan 2011-2015 dönemli stratejik planlama çalışması, gelecekte ulaşmak istediğimiz stratejik amaçları ve bunlara ulaşmak için uygulanacak stratejileri ve amaçlara ne ölçüde ulaşıldığını saptamaya yönelik performans göstergelerini dokümanite etmektedir. Stratejik planlamaya paralel olarak performans programı hazırlanması ve izlenmesi gerekmektedir. Bu kapsamda üniversitemizin yürüteceği faaliyetler ile bunların kaynak ihtiyacını, performans hedef ve göstergelerini içeren 2012 yılı performans programı hazırlanmıştır.

Kurumsal olanaklarımızın yanı sıra sosyal paydaşlarımızın katkılarının da dikkate alınarak hazırlanan 2012 Yılı Performans programında, üniversitemizle ilgili genel bilgiler ve performans bilgileri yer almaktadır. Üniversitemiz performans programının stratejik amaç ve hedeflere en az sapmayla ulaşması, üniversitemizin vizyonuna emin adımlarla ilerlemesi ve bilimsel gelişim ve kalkınma açısından önemlidir.

Bugünün ve geleceğin gelişen ve değişen koşullarında stratejik amaçlara ulaşmak, orada tutunmak ve yeni stratejik amaçlara bilinçli sıçrayışlar yapmak, insan unsurunun üst düzey performansıyla gerçekleştirilebilir.

Tüm paydaşlarımıza 2012 yılı performans döneminde üstün başarı dilekleriyle...

Prof. Dr. Burhanettin UYSAL

Rektör

## 1. GENEL BİLGİLER

### 1.1. Yetki Görev ve Sorumluluklar

Üniversitelerin, kalkınma ve gelişme için bilgi toplumunu oluşturma sürecine destek sağlamakla yükümlüdürler.

Avrupa Birliği'ne katılım aşamasında bulunan ve birçok açıdan Avrupa ile entegre olmuş ülkemizde, toplumun kalkınmasında ve gelişmesinde üniversitelerin yönlendirici özelliğini sürdürebilmesi öncelikle aşağıdaki belirtilen koşulların sağlanmasına bağlıdır:

- Üniversitelerin kamu sorumluluğunda kalmasını sağlamak
- Araştırmayı yükseköğretimin ayrılmaz bir parçası olarak görmek
- Sağlam kurumlar oluşturarak akademik kaliteyi yükseltmek
- Hareketliliği ve sosyal boyutu geliştirmek
- Kalite Yönetim Sistemlerini uygulamak

Karabük Üniversitesi'nin; bu oluşumları dikkatle izlemesi, stratejik durumunu belirlerken bu oluşumları değerlendirmesi ve bu oluşumları karşıt olarak etkileyebilecek düzeye ulaşması gerektiği açıktır. Küresel ölçekte ortaya çıkan bu gelişmeler ve oluşumlara karşın Ülkemizdeki yükseköğretim sisteminin kendine has özelliklerinin de ortaya konmasında yarar vardır.

Türkiye'de yüksek öğretim 1982 Anayasası'nın 130 ve 131. maddeleri ile 2547 sayılı Yükseköğretim Kanunu ile düzenlenmiştir.

2547 sayılı Yüksek Öğretim Kanunu, 3/d maddesinde Üniversiteyi şöyle tanımlamaktadır: *"Bilimsel özerkliğe ve kamu tüzel kişiliğine sahip yüksek düzeyde eğitim-öğretim, bilimsel araştırma, yayın ve danışmanlık yapan; fakülte, enstitü, yüksekokul vb. kurum ve birimlerden oluşan bir yükseköğretim kurumudur."* Yükseköğretim Kurumlarının görevleri 2547 sayılı Yüksek Öğretim Kanununun 12.

maddesinde belirtilmiştir. Burada yeniden yazılmasına gerek görülmemiştir. Yasal yükümlülükler ve mevzuat analizinin çıktıları daha sonraki aşamalarda üniversitemizin misyonunun oluşturulması ve faaliyet alanlarının belirlenmesi gibi önemli süreçlere sağlayacağı katkı açısından önemlidir.

Kamu yönetiminde; toplumun taleplerine karşı daha duyarlı, katılımcılığa önem veren, hedef ve önceliklerini açık biçimde belirlemiş, hesap verebilen, şeffaf, etkin ve rekabete dayalı bir yönetimin gereği olarak, kapsamlı bir yeniden yapılanma ihtiyacı ortaya çıkmış olup bu amaçla stratejik yönetim yaklaşımı kapsamında performans programı yapılması benimsenmiştir.

Performans programı; yetki ve sorumlulukları 2547 sayılı kanunla belirlenmiş olan üniversite yönetim organlarının tüm düzeylerinde ve süreçlerinde faaliyetlerin amaca ne denli ulaştığı hakkında bilgi edinilmesine ve sonuçların buna göre değerlendirilmesine önemli katkılar sağlar.

Üniversite organlarının yetki, görev ve sorumlulukları aşağıda sunulmuştur.

## **Rektör**

### **a) Seçilmesi ve Atanması:**

2547 sayılı kanunun 13'üncü maddesine göre devlet üniversitelerinde rektör, profesör akademik unvanına sahip kişiler arasında görevdeki rektörün çağrısı ile toplanan öğretim üyeleri tarafından altı aday seçilerek belirlenir. Belirlenen rektör adaylarından Yükseköğretim Kurulunun seçeceği üç aday atanmak üzere Cumhurbaşkanı'na sunulur ve üç adaydan biri rektör olarak atanır. Rektörlerin görev süreleri 4 yıldır. En fazla iki dönem seçilebilirler.

### **b) Görev, yetki ve sorumlulukları:**

1. Üniversite kurullarına başkanlık etmek; yükseköğretim üst kuruluşlarının kararlarını uygulamak, üniversite kurullarının önerilerini inceleyerek karara bağlamak ve üniversiteye bağlı kuruluşlar arasında düzenli çalışmayı sağlamak
2. Her eğitim-öğretim yılı sonunda ve gerektiğinde üniversitenin eğitim-öğretim bilimsel araştırma ve yayın faaliyetleri hakkında Üniversitelerarası Kurula bilgi vermek
3. Üniversitenin yatırım programlarını, bütçesini ve kadro ihtiyaçlarını, bağlı birimlerinin ve üniversite yönetim kurulu ile senatosunun görüş ve önerilerini aldıktan sonra hazırlamak ve Yükseköğretim Kuruluna sunmak
4. Gerekli gördüğü hallerde üniversiteyi oluşturan kuruluş ve birimlerde görevli öğretim elemanlarının ve diğer personelin görev yerlerini değiştirmek veya bunlara yeni görevler vermek
5. Üniversitenin birimleri ve her düzeydeki personeli üzerinde genel gözetim ve denetim görevini sürdürmek
6. Kanun ve yönetmeliklerle kendisine verilen diğer görevleri yapmaktır.

Rektör, üniversitenin ve bağlı birimlerinin öğretim kapasitesinin rasyonel bir şekilde kullanılmasında ve geliştirilmesinde, öğrencilere gerekli sosyal hizmetlerin sağlanmasında, gerektiği zaman güvenlik önlemlerinin alınmasında, eğitim-öğretim, bilimsel araştırma ve yayın faaliyetlerinin devlet kalkınma planı ilke ve hedefleri doğrultusunda planlanıp yürütülmesinde, bilimsel ve idari gözetim ve denetimin yapılmasında ve bu görevlerin alt birimlere aktarılmasında, takip ve kontrol edilmesinde ve sonuçlarının alınmasında birinci derecede yetkili ve sorumludur.

Ayrıca, 5018 sayılı kanuna göre üniversitelerde rektörler üst yönetici olup, üniversitelerin stratejik planlarının ve bütçelerinin kalkınma planına, yıllık programlara, kurumun stratejik planı ve performans hedefleri ile hizmet gereklerine uygun olarak hazırlanması ve uygulanmasından, sorumlulukları altındaki kaynakların etkili, ekonomik ve verimli şekilde elde edilmesinde ve kullanılmasını sağlamaktan, kayıp ve kötü kullanımının önlenmesinden, mali yönetim kontrol sisteminin işleyişinin gözetilmesi, izlenmesi görev ve sorumluluklarının yerine getirilmesinde Bakana karşı sorumludur.

### **Senato**

2547 sayılı kanunun 14'üncü maddesine göre senato; rektörün başkanlığında, rektör yardımcıları, dekanlar ve her fakülteden, fakülte kurullarınca üç yıl için seçilecek birer öğretim üyesi ile rektörlüğe bağlı enstitü ve yüksekokul müdürlerinden oluşur.

Senato, her öğretim yılı başında ve sonunda olmak üzere yılda en az iki defa toplanır.

Rektör, gerekli gördüğü hallerde senatoyu toplantıya çağırır.

### **Senato Görevleri:**

Senato, üniversitenin akademik organı olup aşağıdaki görevleri yapar:

- 1) Üniversitenin eğitim-öğretim, bilimsel araştırma ve yayın faaliyetlerinin esasları hakkında karar almak.
- 2) Üniversitenin bütününe ilgilendiren kanun ve yönetmelik taslaklarını hazırlamak veya görüş bildirmek.
- 3) Rektörün onayından sonra resmi gazete'de yayımlanarak yürürlüğe girecek olan üniversite veya üniversitenin birimleri ile ilgili yönetmelikleri hazırlamak.
- 4) Üniversitenin yıllık eğitim-öğretim programını ve takvimini inceleyerek karara bağlamak.
- 5) Bir sınava bağlı olmayan fahri akademik unvanları vermek ve fakülte kurullarının bu konudaki önerilerini karara bağlamak.
- 6) Fakülte kurulları ile rektörlüğe bağlı enstitü ve yüksekokul kurullarının kararlarına yapılacak itirazları inceleyerek karara bağlamak.
- 7) Üniversite yönetim kuruluna üye seçmek.
- 8) Kanun ve yönetmeliklerle kendisine verilen diğer görevleri yapmaktır.

### **Üniversite Yönetim Kurulu**

2547 sayılı kanunun 15'inci maddesine göre Üniversite yönetim kurulu, rektörün başkanlığında dekanlardan, üniversiteye bağlı değişik öğretim birim ve alanlarını temsil edecek şekilde senatoca dört yıl için seçilecek üç profesörden oluşur.

Rektör gerektiğinde yönetim kurulunu toplantıya çağırır.

Rektör yardımcıları oy hakkı olmaksızın yönetim kurulu toplantılarına katılabilirler.

### **Üniversite Yönetim Kurulunun Görevleri:**

Üniversite yönetim kurulu idari faaliyetlerde rektöre yardımcı bir organ olup aşağıdaki görevleri yapar:

1. Yükseköğretim üst kuruluşları ile senato kararlarının uygulanmasında belirlenen plan ve programlar doğrultusunda rektöre yardım etmek.

2. Faaliyet plan ve programlarının uygulanmasını sağlamak, üniversiteye bağlı birimlerin önerilerini dikkate alarak yatırım programını, bütçe tasarısı taslağını incelemek ve kendi önerileri ile birlikte rektörlüğe sunmak.
3. Üniversite yönetimi ile ilgili olarak rektörün getireceği konularda karar almak.
4. Fakülte, enstitü ve yüksekokul yönetim kurullarının kararlarına yapılacak itirazları inceleyerek kesin karara bağlamak.
5. Kanun ve yönetmeliklerle verilen diğer görevleri yapmaktır.

### **Fakülte Organlarının Yetki, Görev ve Sorumlulukları**

2547 sayılı Yükseköğretim Kanunu'nun 16'ncı maddesine göre fakültelerin organları;

Dekan, Fakülte Kurulu ve Fakülte Yönetim Kuruludur.

#### **Dekan**

##### **a) Atanması:**

Fakültenin ve birimlerinin temsilcisi olan dekan, rektörün önereceği, üniversite içinden veya dışından üç profesör arasından Yükseköğretim Kurulunca üç yıl süre ile seçilir ve normal usul ile atanır. Süresi biten dekan yeniden atanabilir.

Dekan kendisine çalışmalarında yardımcı olmak üzere fakültenin aylıklı öğretim üyeleri arasından en çok iki kişiyi dekan yardımcısı olarak seçer.

Dekan yardımcıları dekan tarafından en çok üç yıl için atanır. Dekan gerekli gördüğü hallerde yardımcılarını değiştirebilir. Dekanın görevi sona erdiğinde yardımcıların görevi de sona erer.

Dekana, görevi başında olmadığı zaman yardımcılarından biri vekalet eder. Göreve vekalet altı aydan fazla sürerse, yeni bir dekan atanır.

##### **b) Görev, Yetki ve Sorumlulukları:**

1. Fakülte kurullarına başkanlık etmek, fakülte kurullarının kararlarını uygulamak ve fakülte birimleri arasında düzenli çalışmayı sağlamak.
2. Her öğretim yılı sonunda ve istendiğinde fakültenin genel durumu ve işleyişi hakkında rektöre rapor vermek,
3. Fakültenin ödenek ve kadro ihtiyaçlarını gerekçesi ile birlikte rektörlüğe bildirmek, fakülte bütçesi ile ilgili öneriyi fakülte yönetim kurulunun da görüşünü aldıktan sonra rektörlüğe sunmak.
4. Fakültenin birimleri ve her düzeydeki personeli üzerinde genel gözetim ve denetim görevini sürdürmek.



5. Kanun ve yönetmeliklerle kendisine verilen diğer görevleri yapmaktır.

Dekan; fakültenin ve bağlı birimlerinin öğretim kapasitesinin rasyonel bir şekilde kullanılmasında ve geliştirilmesinde, gerektiği zaman güvenlik önlemlerinin alınmasıyla, öğrencilere gerekli sosyal hizmetlerin sağlanmasında, eğitim-öğretim, bilimsel araştırma ve yayın faaliyetlerinin düzenli bir şekilde yürütülmesinde, bütün faaliyetlerin gözetim ve denetiminin yapılmasında, takip ve kontrol edilmesinde ve sonuçlarının alınmasında rektöre karşı birinci derecede sorumludur.

### **Fakülte Kurulu**

#### **a) Kuruluş ve İşleyişi**

Fakülte kurulu, dekanın başkanlığında fakülteye bağlı bölümlerin başkanları ile varsa fakülteye bağlı enstitü ve yüksekokul müdürlerinden ve üç yıl için fakülte'deki profesörlerin kendi aralarından seçecekleri üç, doçentlerin kendi aralarından seçecekleri iki, yardımcı doçentlerin kendi aralarından seçecekleri bir öğretim üyesinden oluşur.

Fakülte kurulu olağan toplantılarını her yarıyıl başında ve sonunda yapar.

Dekan, gerekli gördüğü hallerde fakülte kurulunu toplantıya çağırır.

#### **b) Görevleri**

Fakülte kurulu, akademik bir organ olup aşağıdaki görevleri yapar:

1. Fakültenin eğitim-öğretim, bilimsel araştırma ve yayın faaliyetlerini ve bu faaliyetlerle ilgili esasları, plan, program ve eğitim-öğretim takvimini kararlaştırmak.
2. Fakülte yönetim kuruluna üye seçmek.
3. Kanun ve yönetmeliklerle verilen diğer görevleri yapmaktır.

### **Fakülte Yönetim Kurulu**

#### **a) Kuruluş ve İşleyişi**

Fakülte yönetim kurulu, dekanın başkanlığında fakülte kurulunun üç yıl için seçeceği üç profesör, iki doçent ve bir yardımcı doçentten oluşur.

Fakülte yönetim kurulu dekanın çağrısı üzerine toplanır. Yönetim kurulu gerekli gördüğü hallerde geçici çalışma grupları, eğitim-öğretim koordinatörlükleri kurabilir ve bunların görevlerini düzenler.

#### **b) Görevleri**

Fakülte yönetim kurulu, idari faaliyetlerde dekana yardımcı bir organ olup aşağıdaki görevleri yapar:

1. Fakülte kurulunun kararları ile tespit ettiği esasların uygulanmasında dekana yardım etmek.
2. Fakültenin eğitim-öğretim, plan ve programları ile akademik takvimin uygulanmasını sağlamak.

3. Fakültenin yatırım, program ve bütçe tasarısını hazırlamak.
4. Dekanın, fakülte yönetimi ile ilgili olarak getireceği bütün işlerde karar almak.
5. Öğrencilerin kabulü, ders intibakları ve çıkarılmaları ile eğitim-öğretim ve sınavlara ait işlemleri hakkında karar vermek.
6. Kanun ve yönetmeliklerle verilen diğer görevleri yapmaktır.

### **Enstitü Organlarının Yetki, Görev ve Sorumlulukları**

2547 sayılı Yükseköğretim Kanunu'nun 19/a maddesi uyarınca enstitülerin organları; enstitü müdürü, enstitü kurulu ve enstitü yönetim kuruludur.

#### **Enstitü Müdürü**

İlgili fakülte dekanının önerisi üzerine rektör tarafından üç yıl için atanır. Rektörlüğe bağlı enstitülerde bu atama doğrudan rektör tarafından yapılır. Süresi biten müdür yeniden atanabilir. Rektör ve dekan öneri ve atamalarda ilgili öğretim üyeleri ile gereken istişarelerde bulunurlar.

Müdürün, enstitüde görevli, aylıklı öğretim elemanları arasından üç yıl için atayacağı en çok iki yardımcısı bulunur. Müdür gerektiğinde yardımcılarını değiştirebilir. Müdürün görevi sona erdiğinde yardımcılarının görevleri de sona erer.

Müdüre vekalet etmede veya müdürlüğün boşalmasında yapılacak işlem, dekanlarda olduğu gibidir.

#### **Görev, Yetki ve Sorumlulukları**

Enstitü müdürü, 2547 sayılı Kanun ile dekanlara verilmiş olan görevleri enstitü bakımından yerine getirir.

Enstitü kurullarına başkanlık etmek, enstitü kurullarının kararlarını uygulamak ve enstitü birimleri arasında düzenli çalışmayı sağlamak,

Her öğretim yılı sonunda ve istendiğinde enstitünün genel durumu ve işleyişi hakkında rektöre rapor vermek,

Enstitünün ödenek ve kadro ihtiyaçlarını gerekçesi ile birlikte rektörlüğe bildirmek, enstitü bütçesi ile ilgili önerileri enstitü yönetim kurulunun da görüşünü alarak rektörlüğe sunmak,

Enstitünün birimleri ve her düzeydeki personeli üzerinde genel gözetim ve denetim görevini yapmak,

Kanun ve yönetmeliklerle kendisine verilen diğer görevleri yapmak.

#### **Enstitü Kurulu**

Müdürün başkanlığında, müdür yardımcıları ve enstitüdeki ana bilim dalı başkanlarından oluşur.

Enstitü kurulu 2547 sayılı Kanunla Fakülte kuruluna verilmiş görevleri enstitü bakımından yerine getirir.

Enstitünün, eğitim-öğretim, bilimsel araştırma ve yayım faaliyetlerini ve bu faaliyetlerle ilgili esasları, plan, program ve eğitim-öğretim takvimini kararlaştırmak,

Enstitü yönetim kuruluna üye seçmek,

Kanun ve yönetmeliklerle verilen diğer görevleri yapmaktır.

### **Enstitü Yönetim Kurulu**

Müdürün başkanlığında, müdür yardımcıları, müdür tarafından gösterilecek altı aday arasından enstitü kurulu tarafından üç yıl için seçilecek üç öğretim üyesinden oluşur.

Enstitü yönetim kurulu, 2547 sayılı Kanun'la fakülte yönetim kuruluna verilmiş görevleri enstitü bakımından yerine getirirler.

### **Görevler:**

-Enstitü kurulunun kararları ile tespit ettiği esasların uygulanmasında enstitü müdürüne yardım etmek,

-Enstitünün eğitim-öğretim, plan ve programları ile takviminin uygulanmasını sağlamak,

-Enstitünün yatırım, program ve bütçe tasarısını hazırlamak,

-Enstitü müdürünün enstitü yönetimi ile ilgili getireceği bütün işlerde karar almak,

-Öğrencilerin kabulü, ders intibakları ve çıkarılmaları ile eğitim-öğretim ve sınavlara ait işlemleri hakkında kara vermek,

-Kanun ve yönetmeliklerle verilen diğer görevleri yapmaktır.

### **Yüksekokul Organlarının Yetki, Görev ve Sorumlulukları**

2547 sayılı Yükseköğretim Kanunu'nun 20/a maddesi uyarınca yüksekokulların organları; yüksekokul müdürü, yüksekokul kurulu ve Yüksekokul yönetim kuruludur.

### **Yüksekokul müdürü**

Üç yıl için ilgili fakülte dekanının önerisi üzerine rektör tarafından atanır. Rektörlüğe bağlı yüksekokullarda bu atama doğrudan rektör tarafından yapılır. Süresi biten müdür yeniden atanabilir.

Müdürün okulda görevli aylıklı öğretim elemanları arasından üç yıl için atayacağı en çok iki yardımcısı bulunur. Müdür gerekli gördüğü hallerde yardımcılarını değiştirebilir.

Müdürün görevi sona erdiğinde yardımcılarının görevleri de sona erer.

Müdüre vekalet etmede veya müdürlüğün boşalmasında yapılacak işlem, dekanlarda olduğu gibidir.

Yüksekokul müdürü, 2547 sayılı kanun ile dekanlara verilmiş olan görevleri yüksekokul bakımından yerine getirir.

### **Yüksekokul Kurulu**

Müdürün başkanlığında, müdür yardımcıları ve okuldaki bölüm, anabilim veya anasanat dalı başkanlarından oluşur.

### **Yüksekokul Yönetim Kurulu**

Müdürün başkanlığında, müdür yardımcıları ile müdürün göstereceği altı aday arasından yüksekokul kurulu tarafından üç yıl için seçilecek üç öğretim üyesinden oluşur.

Yüksekokul Kurulu ve yüksekokul yönetim kurulu, 2547 sayılı Kanun'la fakülte kurulu ve fakülte kurulu yönetim kuruluna verilmiş görevleri yüksekokul bakımından yerine getirirler.

## **Bölümlerin Yetki Görev ve Sorumlulukları**

### **Bölüm Başkanı**

Bölümün her düzeydeki eğitim-öğretim ve araştırmalarından ve bölümle ilgili her türlü faaliyetin düzenli ve verimli olarak yürütülmesinden, kaynakların etkili bir biçimde kullanılmasını sağlamaktan sorumludur. Bölüm başkanı fakülte veya yüksekokul kuruluna katılır ve bölümü temsil eder. Bölümde görevli öğretim elemanlarının görevlerini yapmaları bölüm başkanı tarafından izlenir ve denetlenir. Bölüm başkanı, her öğretim yılı sonunda bölümün geçmiş yıldaki eğitim-öğretim ve araştırma faaliyeti ile gelecek yıldaki çalışma planını açıklayan raporu bağlı bulunduğu rektör, dekan veya yüksekokul müdürüne sunar.

### **Bölüm Kurulu**

Bölüm başkanının başkanlığında, varsa yardımcıları, o bölümü oluşturan anabilim veya anasanat dalları başkanlarından oluşur. Bölüm kurulu, bölüm ile bölüme bağlı anabilim veya anasanat dallarının eğitim-öğretim uygulama ve araştırma faaliyetlerinin, programlarının, araç, gereç ve fiziksel imkanlarından en etkin biçimde yararlanmak için gerekli planların ve işbirliği esaslarının hazırlanması hususunda görüş bildirir. Bölüm kurulunun bu konularda hazırlayacağı öneriler, bölüm başkanının onayından sonra uygulanır.

### **Anabilim veya Anasanat Dalı Başkanı**

O anabilim veya anasanat dalının profesörleri, bulunmadığı takdirde doçentleri, bulunmadığı takdirde yardımcı doçentleri, yardımcı doçent de bulunmadığı takdirde öğretim görevlileri arasından, o anabilim veya anasanat dalında görevli öğretim üyeleri ve öğretim görevlilerince seçilir ve bir hafta içinde yüksekokul müdürü,

konservatuvar müdürü veya dekan tarafından atanır. Anabilim veya anasanat dalı başkanı olarak atanabilecek öğretim üyesi veya öğretim görevlisi sayısının en çok iki olması halinde, başkan, yüksekokul müdürü, konservatuvar müdürü veya dekan tarafından doğrudan atanır. Atamalar rektörlüğe bildirilir.

### **Anabilim veya Anasanat Dalı Kurulu**

Bilim veya sanat dalı başkanlarından oluşur. Anabilim veya anasanat dalının, yalnız bir bilim veya sanat dalını kapsadığı durumlarda, anabilim veya anasanat dalı kurulu bütün öğretim üyelerinden ve öğretim görevlilerinden oluşur. Anabilim veya anasanat dalı kurulu, ilgili anabilim veya anasanat dalı programlarının planlanması ve uygulanmasında anabilim veya anasanat dalı başkanına görüş bildirir.

### **Bilim veya Sanat Dalı Başkanı**

O bilim veya sanat dalının profesörleri, bulunmadığı takdirde doçentleri, bulunmadığı takdirde yardımcı doçentleri, yardımcı doçent de bulunmadığı takdirde öğretim görevlileri arasından, o bilim veya sanat dalında görevli öğretim üyeleri ve öğretim görevlilerince seçilir ve bir hafta içinde yüksekokul müdürü, konservatuvar müdürü veya dekan tarafından atanır. Bilim veya sanat dalı başkanı olarak atanabilecek öğretim üyesi veya öğretim görevlisi sayısının en çok iki olması halinde başkan, yüksekokul müdürü, konservatuvar müdürü veya dekan tarafından doğrudan atanır. Atamalar rektörlüğe bildirilir.

### **Bilim veya Sanat Dalı Kurulu**

O bilim veya sanat dalında görevli profesör, doçent, yardımcı doçent ile öğretim görevlilerinden oluşur. Bilim veya sanat dalı kurulu, ders programlarının, araştırmaların hazırlanma ve uygulamaları ile ilgili önerilerini bilim veya sanat dalı başkanına sunar.

### **Yöneticilerle İlgili Ortak Hükümler**

Bölüm, anabilim, anasanat, bilim ve sanat dalları başkanlarının görev süreleri üç yıldır. Süresi biten başkan yeniden aynı usullerle atanabilir. Bölüm başkanları ile yardımcıları devamlı statüde veya devlet memurlarının tâbi oldukları mesai saatlerine ve süresine tâbi olmak şartıyla kısmi statüde olan öğretim üyeleri arasından bu Yönetmeliğin 14.; anabilim, anasanat, bilim ve sanat dalları başkanları ile yardımcıları devamlı statüde veya devlet memurlarının tâbi olduğu mesai saatlerine ve süresine tâbi olmak şartıyla kısmi statüde olan öğretim üyeleri, bulunmadığı takdirde öğretim görevlileri arasından Yönetmeliğin 16. ve 17. maddelerinde belirtilen esaslara göre seçilir. Gerektiğinde, bir kişide birden fazla yöneticilik görevi, ancak rektörün onayı ile toplanabilir. Dekan gerekli gördüğü hallerde değişik eğitim birimlerinin koordinatörlüğünü yapar.

Ancak birden fazla anabilim dalının kapsandığı bölümlerde bölüm başkanı bir anabilim dalı başkanlığını, birden fazla bilim dalının kapsandığı anabilim dallarında,

anabilim dalı başkanı bir bilim dalı başkanlığını üstlenebilir. Dekan gerekli gördüğü hallerde değişik eğitim birimlerinin koordinatörlüğünü yapar.

Başkanlık görevinde bir doçentin bulunması halinde bir profesörün, bir yardımcı doçentin bulunması halinde profesör veya doçentin, bir öğretim görevlisinin bulunması halinde ise bir öğretim üyesinin aynı birimde görevlendirilmesi ile başkanlık görevi sona erer. Boşalan başkanlık görevine usulüne göre yeni başkan atanır. Bir birimde başkanlık yapan yardımcı doçentin veya öğretim görevlisinin görev sürelerinin bitiminde başkanlık görevleri de sona erer.

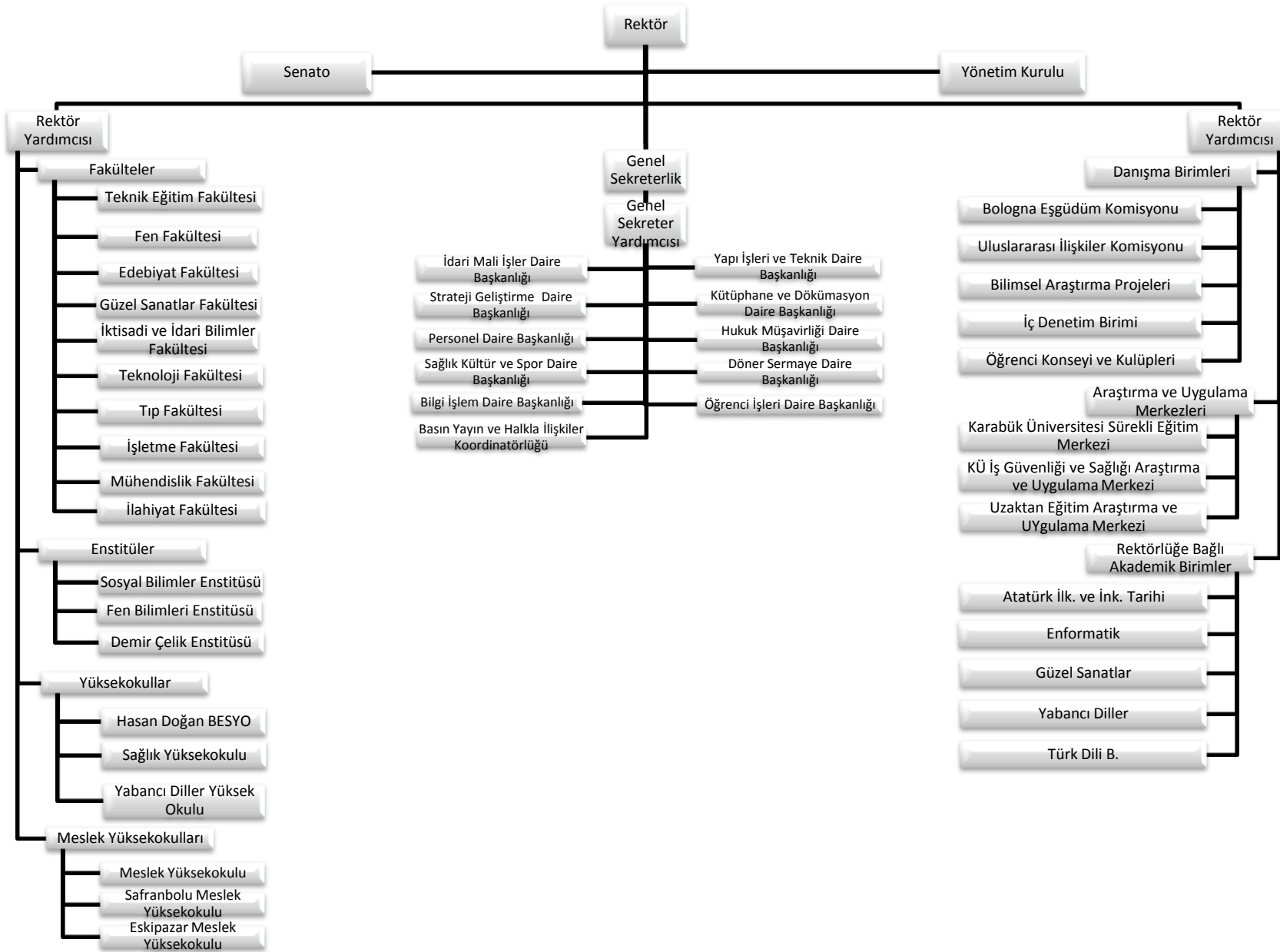
Bölüm, anabilim, anasanat, bilim ve sanat dalı başkanları görevi başında bulunamayacağı süreler için yardımcılarını veya öğretim üyelerinden birini vekil olarak bırakırlar. Herhangi bir nedenle altı aydan fazla ayrılmalarda kalan süreyi tamamlamak üzere aynı yöntemle yeni bir başkan atanır.

Anabilim veya anasanat dalı, bilim veya sanat dalı başkanlıkları boşaldığında, yükseköğretim müdürü, konservatuvar müdürü veya dekan, o anabilim veya anasanat, bilim veya sanat dalında görevli öğretim üyelerini ve öğretim görevlilerini, boşalmış olan dal başkanını seçmek üzere bir hafta içinde toplantıya çağırır. Seçimler üye tam sayısının yarısından bir fazlasının katılımı ile gizli oyla yapılır. Başkan katılan üye sayısının salt çoğunluğu ile seçilir. Anabilim veya anasanat, bilim veya sanat dalı başkanlarının seçiminde ikinci tur sonunda salt çoğunluğun sağlanmaması halinde, üçüncü turda en çok oy alan aday seçilmiş olur.

## **1.2. Teşkilat Yapısı**

Üniversitemiz akademik ve idari birimlerine ait örgüt yapısını gösteren şema Şekil 1’de sunulmuştur.

Şekil 1: Teşkilat Yapısı



### **1.3. Fiziksel Kaynaklar**

Üniversitemiz Araç çayı ile çevrelenen, Balıklar Kayası Mevkii'nde yer alan merkez yerleşke ile merkez yerleşkenin dışında kalan diğer birimlerden oluşmaktadır. Karabük Üniversitesi merkez yerleşkesi yaklaşık 1 km<sup>2</sup>'lik alan üzerinde, 144.981 m<sup>2</sup>'lik kapalı alana sahiptir. Arazinin kente bağlantısı Karabük- Kastamonu şehirlerarası yolundan sağlanmakta ve ulaşım ihtiyacı şehir ile yerleşke arasında düzenli olarak çalışan toplu taşıma araçları ile giderilmektedir.

Merkez yerleşkede idari ve eğitim binaları, merkezi kütüphane, menza, oditoryum, spor tesisleri, rekreasyon ve dinlenme alanları bulunmaktadır. Yerleşkenin bitişiğinde ve yakın çevresinde Yurtkur'a bağlı öğrenci yurtları yer almaktadır. Yerleşke içinde ve çevresinde bu birimlere ek olarak öngörülen, olimpik yüzme havuzu, mediko-sosyal, müze ve sergi salonları, çarşı ve amfi-tiyatro birimleri de kısa zamanda yerlerini alacaktır. Ayrıca üniversitemiz kampus alt yapısını geliştirme çalışmaları kapsamında, ana yola bağlantı sağlayacak yeni köprü yapımı, kampus içi ulaşım ağı ve çevre düzenlenmesi bir bütün olarak tamamlanacaktır.

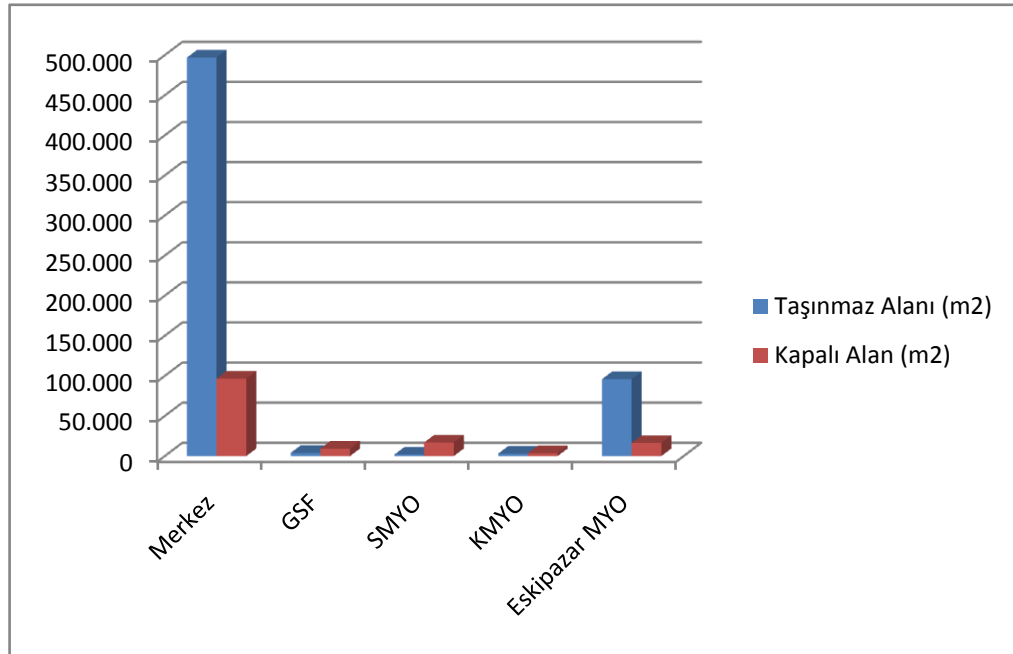
Merkez yerleşke dışında faaliyette bulunan birimlerden Safranbolu Meslek Yüksekokulu ile Safranbolu Fethi Toker Güzel Sanatlar ve Tasarım Fakültesi Safranbolu ilçesinde konumlanmaktadır. Karabük Meslek Yüksekokulu ise merkez yerleşkeye yakın bulunan 100. Yıl Mahallesindeki binasında eğitim faaliyetlerine devam etmektedir. Merkez yerleşke dışında kalan bir diğer birim olan Eskipazar Meslek Yüksekokulu Eskipazar ilçesinde bulunmaktadır. Ayrıca Safranbolu yerleşkesinde yer alan Ahşap Kültürünü Araştırma ve Uygulama Merkezi ile Safranbolu Meslek Yüksekokulu Uygulama Konuk Evi, araştırma ve uygulamaya dayalı eğitime öncülük ederken, sosyal ve kültürel etkinliklere de ev sahipliği yapmaktadır.

Üniversitemizin taşınmazlarının ve kapalı alanlarının yerleşkelere göre dağılımı Tablo 4'te sunulmuş olup, söz konusu verilere ait istatistiksel tanımlamalar Şekil 2'de gösterilmiştir.



**Tablo 4:** Taşınmazların ve Kapalı Alanların Yerleşkelere Dağılımı

Yerleşke Adı	Taşınmaz Alanı (m <sup>2</sup> )	%	Kapalı Alan (m <sup>2</sup> )	%
Merkez	497.000	82,5	96.600	68
Safranbolu Fethi Tokar Güzel Sanatlar ve Tasarım Fakültesi	4.000	0,7	9.281	6,4
Safranbolu MYO	2.000	0,3	16.990	11,7
Karabük MYO	3.170	0,5	3.700	2,6
Eskipazar MYO	96.000	16	16.410	11,3
<b>Toplam</b>	<b>602.170</b>	<b>100</b>	<b>144.981</b>	<b>100</b>



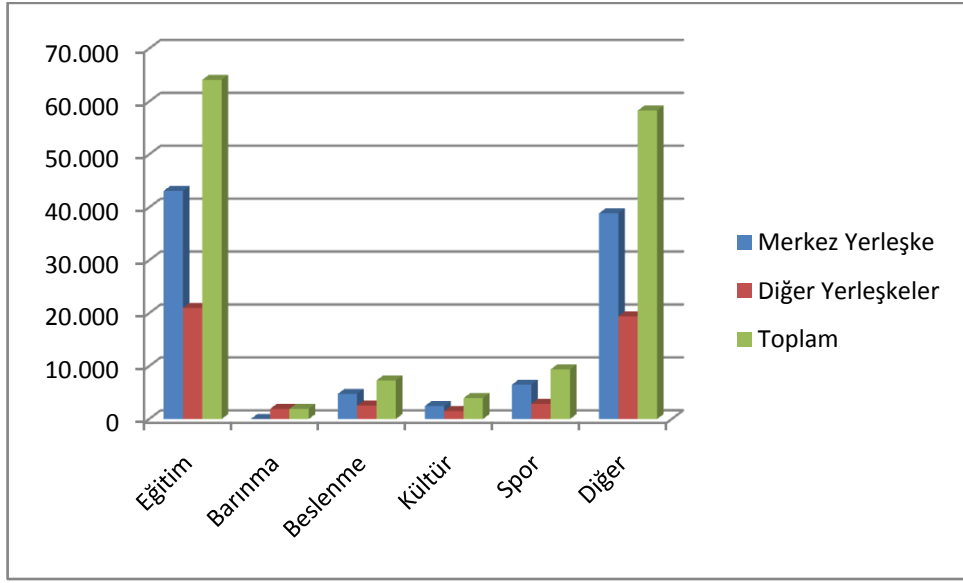
**Şekil 2:** Taşınmazların ve Kapalı Alanların Yerleşkelere Dağılımı

Tablo 4'ten de izleneceği üzere taşınmaz alanların %82,5'lik kısmı Balıklarkayası'ndaki merkez yerleşkede iken kalan % 16,5'lik kısım merkez yerleşke dışında bulunmaktadır. Kapalı alanların % 68'lik kısmı merkez yerleşkede bulunurken geriye kalan % 32'lik kısmı merkez yerleşke dışında konuşlandırılmıştır. Bu verilere topluca bakıldığında gerek taşınmaz alanlarının ve gerekse kapalı alanların ihtiyacı karşılamada yetersiz kaldığı söylenebilir. Üniversitenin ihtiyaçları doğrultusunda gerek açık gerekse kapalı alanların geliştirilip artırılması gerekmektedir.

Üniversitemizin kapalı alanlarının hizmet birimlerine göre dağılımı Tablo 5'te sunulmuş olup bu verilere ait istatistiksel tanımlamalar Şekil 3'te gösterilmiştir.

**Tablo 5:** Kapalı Alanların Hizmet Birimlerine Göre Dağılımı

Hizmet Alanı	Merkez Yerleşke	Diğer Yerleşkeler	Toplam	%
Eğitim	43.110 m <sup>2</sup>	21.000 m <sup>2</sup>	64.110 m <sup>2</sup>	44,3
Barınma	-	1.920 m <sup>2</sup>	1.920 m <sup>2</sup>	1,4
Beslenme	4.750 m <sup>2</sup>	2.550 m <sup>2</sup>	7.300 m <sup>2</sup>	5
Kültür	2.459 m <sup>2</sup>	1.500 m <sup>2</sup>	3.959 m <sup>2</sup>	2,7
Spor	6.500 m <sup>2</sup>	2.890 m <sup>2</sup>	9.390 m <sup>2</sup>	6,4
Diğer	38.891 m <sup>2</sup>	19.411 m <sup>2</sup>	58.302 m <sup>2</sup>	40,2
<b>Toplam</b>	<b>98.600 m<sup>2</sup></b>	<b>46.381 m<sup>2</sup></b>	<b>144.981 m<sup>2</sup></b>	<b>100</b>



**Şekil 3:** Kapalı Alanların Hizmet Birimlerine Göre Dağılımı

Tablo 5'ten görüldüğü gibi kapalı alanların yaklaşık % 44,3'lük kısmı esas faaliyet alanı olan eğitim hizmetlerine tahsis edilmiştir. Eğitim hizmetlerinde kullanılan alanların yanında, % 1,4'lük oranla barınma hizmetlerine ve % 6,4'lük oranla spor tesisleri yer almaktadır. Sağlık ve kültürel amaçlı kullanılan alanların oldukça yetersiz olduğu söylenebilir.

Ancak, Tablo 4 ve Tablo 5'te, taşınmazlar ve kapalı alanlarla ilgili olarak görülen bu olumsuzlukların üniversitemiz üst yönetimi ile etkili dış paydaşlarımızın ortaklaşa çalışmalarıyla yakın gelecekte olması gereken düzeye ulaştırılabilecektir.

#### **1.4. İnsan Kaynakları**

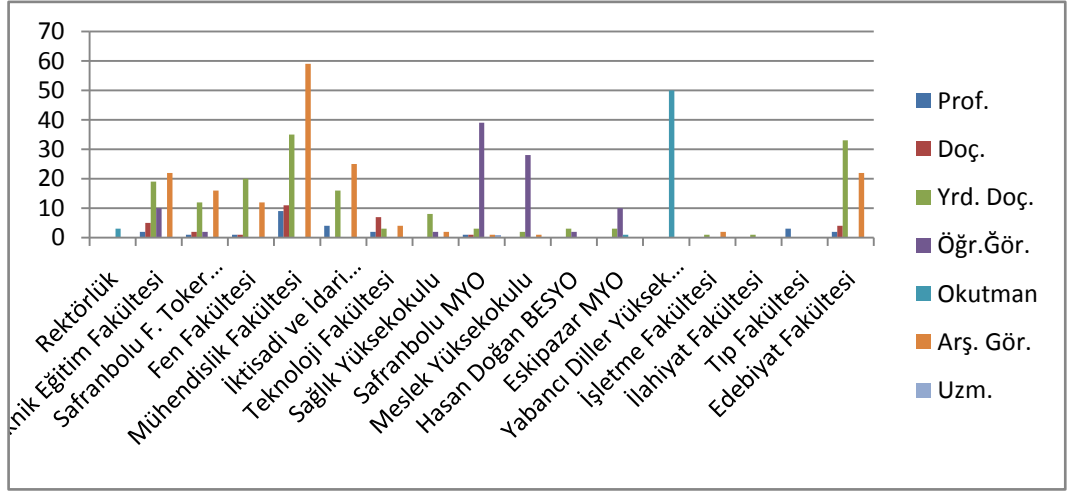
Karabük Üniversitesi, kurumun değerini artıracak her türlü başarıda insanın stratejik öneminin farkında olarak, stratejik amaçlara ulaşmada insan kaynaklarını etkin, verimli ve yüksek motivasyonlu bir şekilde çalıştırılması gerekliliğine inanır. Bunun için çalışanların bilgi, yetenek ve deneyimlerinden en üst düzeyde yararlanmayı sağlayacak insan kaynakları yönetimi teknikleri uygulanır.

Üniversite bünyesindeki insan kaynaklarının sayısal artışının yanı sıra niteliksel gelişimi, bilginin üretilmesi, kullanılması ve paydaşlara aktarılması açısından son derece önemlidir. Bu çerçevede akademik personel için bilimsel araştırma projeleri ve yayınlar çeşitli biçimlerde teşvik edilmektedir. Benzer şekilde idari personelin gelişimi ve yükselmesi için hizmet içi eğitim programları uygulanmaktadır. Ayrıca adil ve saydam atama-yükseltme ölçütleri ile akademik ve idari personelin özlük haklarının korunmasına çalışılmaktadır.

Üniversitemiz çalışanlarının demografik özellikleri ile ilgili verilerin incelenmesinin yararlı olacağı düşünülmüştür. Bu kapsamda üniversitemizde çalışan akademik personelin unvanlara ve akademik birimlere göre dağılımına ilişkin Personel Daire Başkanlığından alınan, 30.09.2011 tarihli veriler Tablo 7’de sunulmuş olup, söz konusu verilere ait istatistiksel tanımlamalar Şekil 6’da gösterilmiştir.

**Tablo 7:** Akademik Personelin Unvanlara ve Akademik Birimlere Dağılımı

Akademik Birimler	Unvanlar							Toplam
	Prof	Doç.	Yrd. Doç.	Öğr. Gör.	Okutman	Arş. Gör.	Uzm.	n
Rektörlük	-	-	-	-	3	-	-	3
Teknik Eğitim Fakültesi	2	5	19	10	-	22	-	58
Safranbolu F. Toker GST Fak.	1	2	12	2	-	16	-	33
Fen Fakültesi	1	1	20	-	-	12	-	34
Mühendislik Fakültesi	9	11	35	-	-	59	-	114
İktisadi ve İdari Bilimler Fak.	4	0	16	-	-	25	-	45
Teknoloji Fakültesi	2	7	3	-	-	4	-	16
Sağlık Yüksekokulu	-	-	8	2	-	2	-	12
Safranbolu MYO	1	1	3	39	-	1	1	46
Meslek Yüksekokulu	-	-	2	28	-	1	-	31
Hasan Doğan BESYO	-	-	3	2	-	-	-	5
Eskipazar MYO	-	-	3	10	1	-	-	14
Yabancı Diller Yüksek Okulu	-	-	-	-	50	-	-	50
İşletme Fakültesi	-	-	1	-	-	2	-	3
İlahiyat Fakültesi	-	-	1	-	-	-	-	1
Tıp Fakültesi	3	-	-	-	-	-	-	3
Edebiyat Fakültesi	2	4	33	-	-	22	-	61
<b>Toplam</b>	<b>25</b>	<b>31</b>	<b>159</b>	<b>93</b>	<b>54</b>	<b>166</b>	<b>1</b>	<b>529</b>
<b>Toplam (%)</b>	<b>4</b>	<b>6</b>	<b>30</b>	<b>18</b>	<b>10</b>	<b>31</b>	<b>0</b>	<b>100</b>



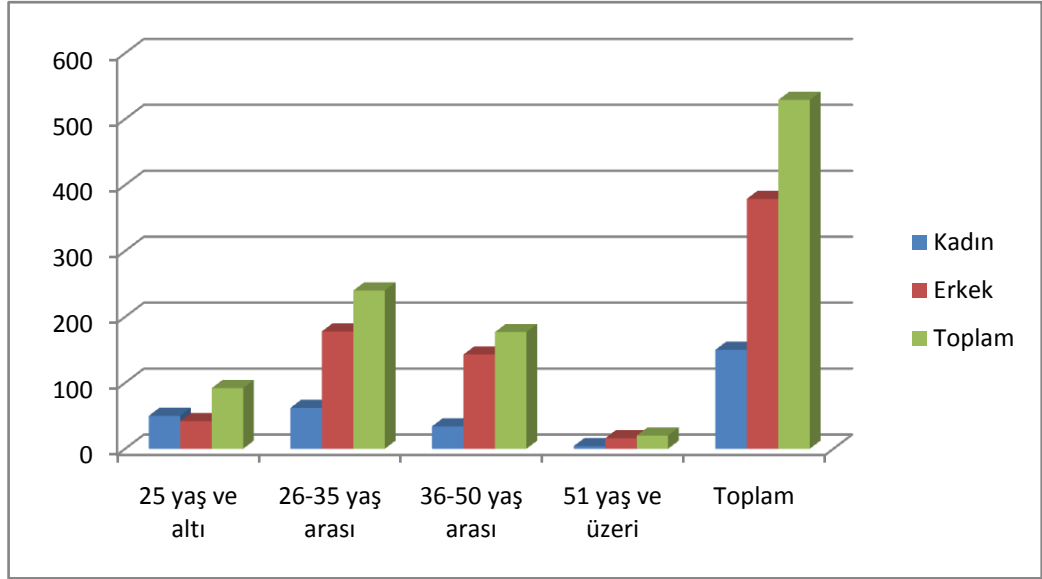
**Şekil 6:** Akademik Personelin Unvanlara ve Akademik Birimlere Dağılımı

Tablo 7’den de anlaşılacağı üzere üniversitemizde 25 Profesör, 31 Doçent, 159 Yardımcı Doçent olmak üzere 215 öğretim üyesi ile 93 öğretim görevlisi, 54 okutman ve 166 araştırma görevlisi, 1 uzman çalışmaktadır. Öğretim elemanları içerisinde % 31’lük oranla araştırma görevlileri ilk sırada, % 30’luk oranla yardımcı doçentler ikinci sıradadır. Öğretim üyesi başına düşen araştırma görevlisi oranı ise yaklaşık 0,48’dir.

Üniversitemiz bünyesinde görev yapan akademik personelin cinsiyet ve yaş dağılımına ilişkin Personel Daire Başkanlığından alınan 30.09.2011 tarihli veriler Tablo 8’de sunulmuş olup, söz konusu verilere ait istatistiksel tanımlamalar Şekil 7’de gösterilmiştir.

**Tablo 8:** Akademik Personelin Cinsiyet ve Yaşa Göre Dağılımı

Yaş Grupları	Kadın		Erkek		Toplam	
	n	%	n	%	n	%
25 yaş ve altı	50	33	42	11	92	17
26-35 yaş arası	62	41	178	47	240	46
36-50 yaş arası	34	23	143	38	177	33
51 yaş ve üzeri	4	3	16	4	20	4
<b>Toplam</b>	<b>150</b>	<b>28</b>	<b>379</b>	<b>72</b>	<b>529</b>	<b>100</b>



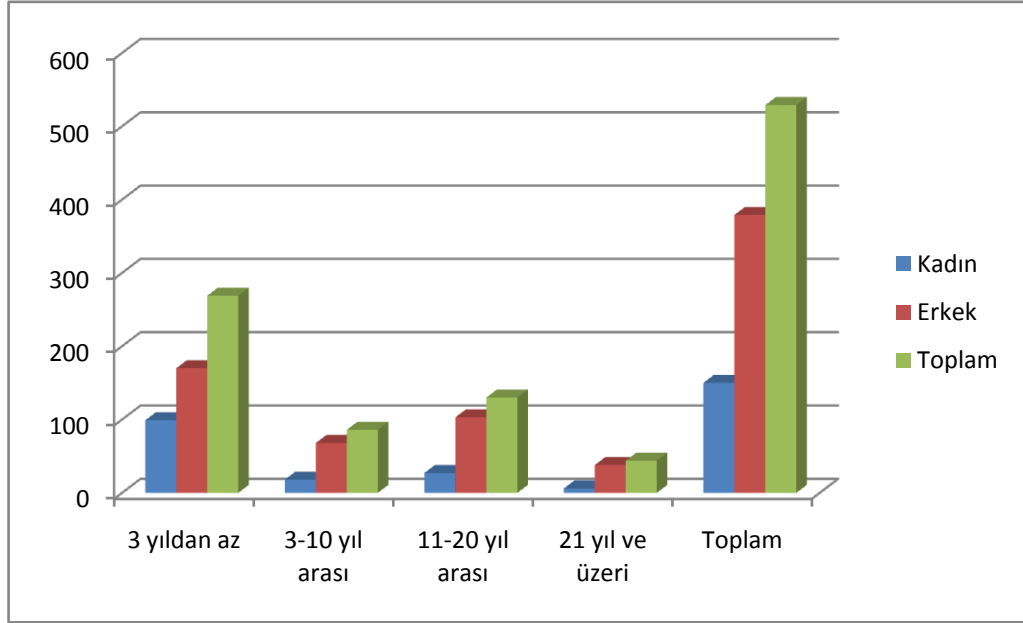
**Şekil 7:** Akademik Personelin Cinsiyet ve Yaş'a Göre Dağılımı

Tablo 8'den de anlaşılacağı üzere, akademik personelin yaklaşık % 28'i kadın, % 72'i ise erkeklerden oluşmaktadır. Her iki grup birlikte değerlendirildiğinde akademik personelin % 79'lük kısmının verimli çalışma yaşında (26-50 yaş) olduğu görülmektedir.

Üniversitemiz bünyesinde görev yapan akademik personelin cinsiyet ve kıdem dağılımına ilişkin Personel Daire Başkanlığından alınan 30.09.2011 tarihli veriler Tablo 9'da sunulmuş olup, söz konusu verilere ait istatistiksel tanımlamalar Şekil 8'de gösterilmiştir.

**Tablo 9:** Akademik Personelin Cinsiyet ve Kıdeme Göre Dağılımı

Kıdem Grupları	Kadın		Erkek		Toplam	
	n	%	n	%	n	%
3 yıldan az	99	66	170	45	269	51
3-10 yıl arası	18	12	68	18	86	16
11-20 yıl arası	27	18	103	27	130	25
21 yıl ve üzeri	6	4	38	10	44	8
<b>Toplam</b>	<b>150</b>	<b>28</b>	<b>379</b>	<b>72</b>	<b>529</b>	<b>100</b>



**Şekil 8:** Akademik Personelin Cinsiyet ve Kıdeme Göre Dağılımı

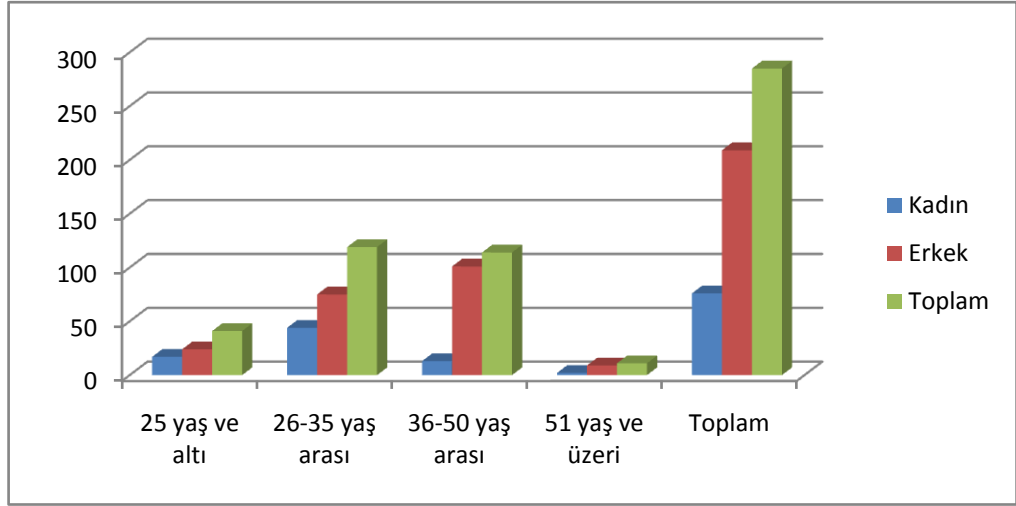
Tablo 9'dan görüleceği üzere, akademik personelin % 51'lik kısmı 3 yıldan az deneyime sahiptir. Bununla birlikte 3-20 yıl arası deneyime sahip olanların oranı ise % 41'dir.

Üniversitemiz idari personelinin cinsiyet ve yaş dağılımına ilişkin veriler Tablo 10'da sunulmuş olup, söz konusu verilere ait istatistiksel tanımlamalar Şekil 9'de gösterilmiştir.

**Tablo 10:** İdari Personelin Cinsiyet ve Yaşa Göre Dağılımı

Yaş Grupları	Kadın		Erkek		Toplam	
	n	%	n	%	n	%
25 yaş ve altı	17	22	24	12	41	14
26-35 yaş arası	44	58	75	36	119	42
36-50 yaş arası	13	17	101	48	114	40
51 yaş ve üzeri	2	3	9	4	11	4
<b>Toplam</b>	<b>76</b>	<b>27</b>	<b>209</b>	<b>73</b>	<b>285</b>	<b>100</b>





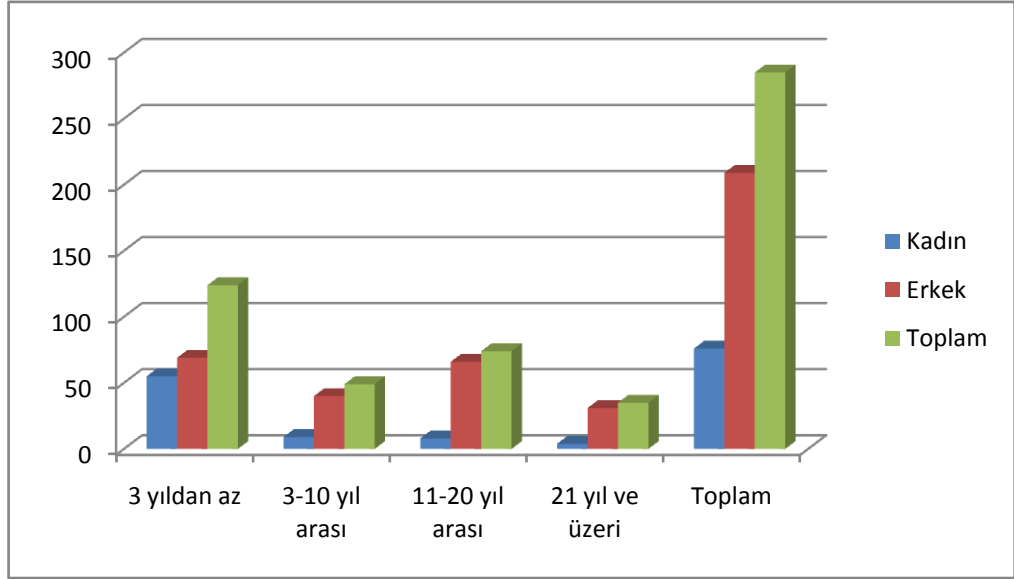
**Şekil 9:** İdari Personelin Cinsiyet ve Yaşa Göre Dağılımı

Tablo 10'dan izleneceği gibi idari personelin % 73'ü erkektir. 26-50 yaş grubunda yer alan idari personel oranı bayanlarda % 75, erkeklerde % 84'dür. Bu verilere göre idari personelin iş verimi açısından istenen yaş aralığında oldukları söylenebilir.

Üniversitemizde görev yapan idari personelin cinsiyet ve kıdem dağılımına ilişkin veriler Tablo 11'da sunulmuş olup, söz konusu verilere ait istatistiksel tanımlamalar Şekil 10'da gösterilmiştir.,

**Tablo 11:** İdari Personelin Cinsiyet ve Kıdeme Göre Dağılımı

Kıdem Grupları	Kadın		Erkek		Toplam	
	n	%	n	%	n	%
3 yıldan az	55	72	69	34	124	44
3-10 yıl arası	9	12	40	19	49	17
11-20 yıl arası	8	11	66	32	74	26
21 yıl ve üzeri	4	5	31	15	35	13
<b>Toplam</b>	<b>76</b>	<b>27</b>	<b>209</b>	<b>73</b>	<b>285</b>	<b>100</b>



**Şekil 10:** İdari Personelin Cinsiyet ve Kıdeme Göre Dağılımı

Tablo 11'den anlaşılacağı üzere, bayanların % 72'si 3 yıldan az deneyime sahiptir. Erkeklerin % 51'i, 3-20 yıl, % 15'i ise 21 yıl ve üzeri deneyime sahiptir. Kadınların iş deneyimi açısından istenen düzeyin altında oldukları düşünülebilir. Ancak yeni kurulmuş bir üniversitede, genç ve dinamik bir ekiple çalışılıyor olunması, yeniliklere daha kolay uyum sağlanmasını da beraberinde getirecektir.

## 2. PERFORMANS BİLGİLERİ

### 2.1. Temel Politika ve Öncelikler

Üniversitemizin hangi yönde ilerleyeceği ve gelecekte nerede olacağına yönelik temel politika ve öncelikler tanımlanmıştır. Bu kapsamda misyon, vizyon ve uygulanacak öncelikli stratejilerimiz belirlenmiştir.

#### Misyon

Üniversitemiz evrensel değerler ışığında, ülkemizin kalkınmasına yönelik olarak; insani değerlere saygılı, sosyal yönü gelişmiş, değişen koşullara uyum sağlayabilen, bilgiyi etkin ve yaygın kullanabilen, araştırmacı, girişimci, katılımcı ve yurtsever bireyler yetiştirmeyi amaçlayan “çağdaş eğitim yuvası”dır.

#### Vizyon

Bilim ve teknolojiden sanat ve spora kadar, geniş bir yelpazede araştırma, yayım, öğretim ve danışmanlık hizmetleriyle, ulusal ve uluslararası konularda rekabet edebilen, mühendislik alanında öne çıkan; sosyal, sanatsal ve kültürel değerleri yaşatma ve geliştirme konusunda öncü olan, saygın, tercih edilen bir üniversite olmaktır.

#### Uygulanacak Stratejiler

Uygulanacak stratejiler, üniversitenin çeşitli akademik ve idari birimlerinin yapmaları veya yapmamaları gerekli olan faaliyetlerle/ projelerle ilgili stratejik yol haritalarını ifade eder. Stratejik Amaç ve Hedeflere ulaşmamızı sağlamaya yönelik belirlenen dört temel strateji aşağıda sıralanmıştır.

##### Temel Stratejiler

- ◆ Büyüme Stratejileri
- ◆ Odaklanma Stratejileri
- ◆ Stratejik İşbirlikleri
- ◆ Stratejik Esneklik

Bu temel stratejilerle ilgili alt gruplara ayrılmış stratejilerimiz aşağıda belirtildiği gibidir.

### **Büyüme Stratejileri**

- ◆ Hızlı ve dengeli büyüme  
(Sayısal ve Niteliksel olarak dengeli büyüme)
- ◆ Ağırlıklı olarak merkez kampüste büyüme
- ◆ Hizmet çeşitlendirmesi ile büyüme

### **Odaklanma Stratejileri**

- ◆ Araştırmaya önem vermek
- ◆ Uzaktan öğretime ağırlık vermek
- ◆ Mühendislik birimlerine ağırlık vermek
- ◆ Safranbolu’da sosyal ve sanat ağırlıklı eğitime önem vermek
- ◆ Girişimciliğe önem vermek
- ◆ Kaliteye önem vermek

### **Stratejik İşbirlikleri**

- ◆ Paydaşlarla bütünleşme
- ◆ Yerel imkânları harekete geçirmek ve yararlanmak
- ◆ Sosyal sorumluluk projeleri uygulamak

### **Stratejik Esneklik**

- ◆ Stratejik bilinç
- ◆ Olası krizlere hazırlıklı olma
- ◆ Değişimi yönetme
- ◆ Esnek planlama
- ◆ Erken uyarı sistemlerinden yararlanma

Belirlenen bu ana ve alt stratejilerle, Karabük Üniversitesi’nin; bölge sanayicisi, halkı, sivil toplum örgütleri, kamu kurum ve kuruluşları ile olabildiğince bütünleşmesi sağlanacaktır. Bu bütünleşmenin sonucu olarak ürettiği hizmetlerin ve ürünlerin toplum yararına oluşturacağı fayda artacaktır.

## **2.2. Amaç ve Hedefler**

Üniversitemiz stratejik amaçları beş grupta toplanmış ve her bir gruba ilişkin hedefler belirlenerek aşağıda sunulmuştur.

- 1.** Girdileri (kaynak ve ilişkiler), etkin ve ekonomik ölçütlere uygun bir üniversite olmak
- 2.** Kurumsal nitelikleri ve özellikleri bakımından etkin, verimli ve ekonomik bir üniversite olmak
- 3.** Eğitim-öğretim süreçlerinde, ulusal ve uluslararası düzeyde tercih edilebilirliği artan bir üniversite olmak.
- 4.** Araştırma ve geliştirme (bilgi üretme) süreçlerinin kalitesini sürekli geliştirerek, evrensel nitelikte bilginin üretildiği, kullanıldığı, yayıldığı ve paylaşıldığı bir üniversite olmak.
- 5.** İdari ve destek süreçlerinin etkin, verimli ve ekonomik kullanıldığı bir üniversite olmak

2011-2015 dönemini kapsayan stratejik amaçların belirlenmesine yönelik bilgilerin daha kolay elde edilmesi amacıyla düzenlenen Stratejik Amaçlar ve Hedefler EK-1’de sunulmuştur.

### 2.3. Performans Hedef ve Göstergeleri ile Faaliyetler

#### PERFORMANS HEDEFİ TABLOSU – 1.1.

<b>İdare Adı</b>	Karabük Üniversitesi
<b>Amaç</b>	SA.1. Girdileri (Kaynak ve İlişkiler), Etkin ve Ekonomik Ölçütlere Uygun Bir Üniversite Olmak
<b>Hedef</b>	H.1.1. Öğretim Programlarına Yerleşecek Öğrencilerin Niteliklerinin Artırılması
<b>Performans Hedefi</b>	H.1.1.1 Ön lisans programlarına öğrenci alımında baz alınan puan ortalamalarını artırmak H.1.1.2 Lisans programlarına öğrenci alımında baz alınan puan ortalamalarını artırmak H.1.1.3 Yüksek Lisans programlarına öğrenci alımında baz alınan puan ortalamalarını artırmak H.1.1.4 Doktora programlarına öğrenci alımında baz alınan puan ortalamalarını artırmak
<b>Açıklamalar</b>	

Performans Göstergeleri		Birim	2010	2011	2012
1	ÖSS yerleştirme puanları ve orta öğretim başarı puanları	Sayı	210	215	220
Açıklama					
2	ÖSS yerleştirme puanları	Sayı	260	265	270
Açıklama					
3	Başarı puanları	Sayı	65	70	75
Açıklama					
4	Başarı puanları	Sayı	60	70	80

Faaliyetler		Kaynak İhtiyacı (2012) (1.000 TL)		
		Bütçe	Bütçe Dışı	Toplam
1	Çeşitli yöntemler ile üniversitemizin hedef kitlesi olan öğrencilere akademik birimlerin tanıtılması ve ÖSS giriş puanı daha yüksek olan adayların Üniversitemizi tercih etmelerinin sağlanması	40,00	0,00	<b>40,00</b>
<b>Genel Toplam</b>		<b>40,00</b>	<b>0,00</b>	<b>40,00</b>

**FAALİYET MALİYETLERİ TABLOSU – 1.1.**

<b>İdare Adı</b>	Karabük Üniversitesi
<b>Performans Hedefi</b>	H.1.1. Öğretim Programlarına Yerleşecek Öğrencilerin Niteliklerinin Artırılması
<b>Faaliyet Adı</b>	Çeşitli yöntemler ile üniversitemizin hedef kitlesi olan öğrencilere akademik birimlerin tanıtılması ve ÖSS giriş puanı daha yüksek olan adayların Üniversitemizi tercih etmelerinin sağlanması
<b>Sorumlu Harcama Birimi veya Birimleri</b>	Özel Kalem (Rektörlük), Sağlık, Kültür ve Spor Daire Başkanlığı
<b>Açıklamalar</b>	

<b>Ekonomik Kod</b>		<b>(2012) (1.000 TL)</b>
01	Personel Giderleri	0,00
02	SGK Devlet Primi Giderleri	0,00
03	Mal ve Hizmet Alım Giderleri	40,00
04	Faiz Giderleri	0,00
05	Cari Transferler	0,00
06	Sermaye Giderleri	0,00
07	Sermaye Transferleri	0,00
08	Borç verme	0,00
<b>Toplam Bütçe Kaynak İhtiyacı</b>		<b>40,00</b>
<b>Bütçe Dışı Kaynak</b>	Döner Sermaye	0,00
	Diğer Yurt İçi	0,00
	Yurt Dışı	0,00
<b>Toplam Bütçe Dışı Kaynak İhtiyacı</b>		<b>0,00</b>
<b>Toplam Kaynak İhtiyacı</b>		<b>40,00</b>

**PERFORMANS HEDEFİ TABLOSU - 1.3.**

<b>İdare Adı</b>	Karabük Üniversitesi
<b>Amaç</b>	SA. 1. Girdileri (Kaynak ve İlişkiler), Etkin ve Ekonomik Ölçütlere Uygun Bir Üniversite Olmak
<b>Hedef</b>	H.1.3. İdari Personel Niteliklerinin Artırılması
<b>Performans Hedefi</b>	H.1.3.1. İdari personel alımında baz alınan puan ortalamalarını artırmak
Açıklamalar	

Performans Göstergeleri		Birim	2010	2011	2012
1	Başarı Puanları	Puan	81	82	83
Açıklama					

Faaliyetler		Kaynak İhtiyacı (2012) (1.000TL)		
		Bütçe	Bütçe Dışı	Toplam
1	Üniversitemizi tercih edecek idari personele gerekli tanıtımın yapılması	240,00	0,00	240,00
<b>Genel Toplam</b>		<b>240,00</b>	<b>0,00</b>	<b>240,00</b>



**FAALİYET MALİYETLERİ TABLOSU – 1.3.**

<b>İdare Adı</b>	Karabük Üniversitesi
<b>Performans Hedefi</b>	H.1.3. İdari Personel Niteliklerinin Artırılması
<b>Faaliyet Adı</b>	Üniversitemizi tercih edecek idari personele gerekli tanıtımın yapılması
<b>Sorumlu Harcama Birimi veya Birimleri</b>	İdari ve Mali İşler Daire Başkanlığı, Hukuk Müşavirliği, Safranbolu Fethi Toker Güzel San. Fakültesi
<i>Açıklamalar</i>	

Ekonomik Kod		(2012) (1.000 TL)
01	Personel Giderleri	0,00
02	SGK Devlet Primi Giderleri	0,00
03	Mal ve Hizmet Alım Giderleri	240,00
04	Faiz Giderleri	0,00
05	Cari Transferler	0,00
06	Sermaye Giderleri	0,00
07	Sermaye Transferleri	0,00
08	Borç verme	0,00
<b>Toplam Bütçe Kaynak İhtiyacı</b>		<b>240,00</b>
<b>Bütçe Dışı Kaynak</b>	Döner Sermaye	0,00
	Diğer Yurt İçi	0,00
	Yurt Dışı	0,00
<b>Toplam Bütçe Dışı Kaynak İhtiyacı</b>		<b>0,00</b>
<b>Toplam Kaynak İhtiyacı</b>		<b>240,00</b>

**PERFORMANS HEDEFİ TABLOSU - 1.4.**

<b>İdare Adı</b>	Karabük Üniversitesi
<b>Amaç</b>	SA. 1. Girdileri (Kaynak ve İlişkiler), Etkin ve Ekonomik Ölçütlere Uygun Bir Üniversite Olmak
<b>Hedef</b>	H.1.4. Mali Kaynakların Yeterliliğinin Artırılması
<b>Performans Hedefi</b>	H.1.4.1. Öğrenci başına düşen ödenekleri dengelemek H.1.4.2. Öğretim elemanı başına düşen döner sermaye gelirlerini artırmak H.1.4.3. Öğretim üyesi başına düşen AR-GE gelirlerini artırmak H.1.4.4. Bütçe ödeneklerini artırmak
<b>Açıklamalar</b>	

Performans Göstergeleri		Birim	2010	2011	2012
1	Öğrenci Başına Düşen Ödenekler	TL	3.610	3.595	3.361
Açıklama					
2	Öğretim elemanı başına düşen döner sermaye gelirleri (Vergiler dahil rakam)	TL	3.335	3.821	4.586
Açıklama					
3	Öğretim üyesi başına düşen AR-GE gelirleri	TL	4.015	4.167	4.790
Açıklama					
4	Bütçe ödenekleri	BinTL	36.326	52.504	68.571
Açıklama					

Faaliyetler		Kaynak İhtiyacı (2012) (1000 TL)		
		Bütçe	Bütçe Dışı	Toplam
1	İhtiyacı karşılamada yetersiz kalan bütçe ödeneklerimizin arttırmasına yönelik çalışmalar yapmak	6.504,00	0,00	6.504,00
<b>Genel Toplam</b>		<b>6.504,00</b>	<b>0,00</b>	<b>6.504,00</b>

**FAALİYET MALİYETLERİ TABLOSU – 1.4.**

<b>İdare Adı</b>	Karabük Üniversitesi
<b>Performans Hedefi</b>	H.1.4. Mali Kaynakların Yeterliliğinin Artırılması
<b>Faaliyet Adı</b>	İhtiyacı karşılamada yetersiz kalan bütçe ödeneklerimizin arttırmasına yönelik çalışmalar yapmak
<b>Sorumlu Harcama Birimi veya Birimleri</b>	Üst Yönetim, Akademik ve İdari Birimler
<b>Açıklamalar</b>	

<b>Ekonomik Kod</b>		<b>(2012) (1.000 TL)</b>
01	Personel Giderleri	0,00
02	SGK Devlet Primi Giderleri	0,00
03	Mal ve Hizmet Alım Giderleri	6.504,00
04	Faiz Giderleri	0,00
05	Cari Transferler	0,00
06	Sermaye Giderleri	0,00
07	Sermaye Transferleri	0,00
08	Borç verme	0,00
<b>Toplam Bütçe Kaynak İhtiyacı</b>		<b>6.504,00</b>
<b>Bütçe Dışı Kaynak</b>	Döner Sermaye	0,00
	Diğer Yurt İçi	0,00
	Yurt Dışı	0,00
<b>Toplam Bütçe Dışı Kaynak İhtiyacı</b>		<b>0,00</b>
<b>Toplam Kaynak İhtiyacı</b>		<b>6.504,00</b>

**PERFORMANS HEDEFİ TABLOSU – 1.5.**

<b>İdare Adı</b>	Karabük Üniversitesi
<b>Amaç</b>	SA.1. Girdileri (Kaynak ve İlişkiler), Etkin ve Ekonomik Ölçütlere Uygun Bir Üniversite Olmak
<b>Hedef</b>	H.1.5. Bilgi Teknolojilerinin ve Kaynaklarının Artırılması
<b>Performans Hedefi</b>	<p>H.1.5.1. Öğrenci başına düşen öğrenci kullanımına açık bilgisayar sayısını artırmak</p> <p>H.1.5.2. Kütüphanemizde takip edilebilen periyodik (basılı ve elektronik) yayın sayısını artırmak</p> <p>H.1.5.3. Kütüphanemizde öğrenci başına düşen kitap sayısını artırmak</p> <p>H.1.5.4. Kütüphanemizin haftalık ortalama hizmet süresini artırmak</p> <p>H.1.5.5. Üniversitemiz web sayfasının günlük ziyaretçi sayısı ortalamasını yükseltmek</p> <p>H.1.5.6. Üniversitemiz ortalama yıllık internet bağlantı kullanım kapasitesini artırmak</p> <p>H.1.5.7. Üniversitemiz ana sunucu web sitesinin büyüklüğünü artırmak</p> <p>H.1.5.8. Projeksiyon cihazı bulunan sınıfların oranını dengelemek</p> <p>H.1.5.9. Uzaktan eğitim verilen program sayısını artırmak</p> <p>H.1.5.10. Uzaktan eğitime katılan öğrenci sayısını artırmak</p>
<b>Açıklamalar</b>	

<b>Performans Göstergeleri</b>		<b>Birim</b>	<b>2010</b>	<b>2011</b>	<b>2012</b>
1	Öğrenci başına düşen öğrenci kullanımına açık bilgisayar	Sayı	0,04	0,05	0,06
Açıklama					
2	Kütüphanemizde takip edilebilen periyodik (basılı ve elektronik) yayın	Sayı	20	25	30
Açıklama					
3	Kütüphanemizde öğrenci başına düşen kitap	Sayı	0,9	1,2	2,8
Açıklama					
4	Kütüphanemizin haftalık ortalama hizmet süresi	Saat	45	50	55
Açıklama					

5	Üniversitemiz web sayfasının günlük ziyaretçileri	Kişi	5.000	6.000	7.000
Açıklama					
6	Üniversitemiz ortalama yıllık internet bağlantı kullanım kapasitesi	Mbps	60	70	90
Açıklama					
7	Üniversitemiz ana sunucu Web sitesinin büyüklüğü	GB	70	80	120
Açıklama					
8	Projeksiyon cihazı bulunan sınıflar	%	%100	%100	%100
Açıklama					
9	Uzaktan eğitim verilen programların sayısı	Sayı	3	5	7
Açıklama					
10	Uzaktan eğitime katılan öğrencilerin sayısı	Sayı	600	810	1.140
Açıklama					

Faaliyetler		Kaynak İhtiyacı (2012) (1.000 TL)		
		Bütçe	Bütçe Dışı	Toplam
1	Gerekli donanımın sağlanması ve uzaktan eğitimin yaygınlaştırılması	2.800,00	0,00	2.800,00
<b>Genel Toplam</b>		<b>2.800,00</b>	<b>0,00</b>	<b>2.800,00</b>

**FAALİYET MALİYETLERİ TABLOSU – 1.5.**

<b>İdare Adı</b>	Karabük Üniversitesi
<b>Performans Hedefi</b>	H.1.5. Bilgi Teknolojilerinin ve Kaynaklarının Artırılması
<b>Faaliyet Adı</b>	Gerekli donanımın sağlanması ve uzaktan eğitimin yaygınlaştırılması
<b>Sorumlu Harcama Birimi veya Birimleri</b>	İdari ve Mali İşler Daire Başkanlığı, Kütüphane ve Dokümantasyon Daire Başkanlığı
<b>Açıklamalar</b>	

<b>Ekonomik Kod</b>		<b>(2012) (1.000 TL)</b>
01	Personel Giderleri	0,00
02	SGK Devlet Primi Giderleri	0,00
03	Mal ve Hizmet Alım Giderleri	0,00
04	Faiz Giderleri	0,00
05	Cari Transferler	0,00
06	Sermaye Giderleri	2.800,00
07	Sermaye Transferleri	0,00
08	Borç verme	0,00
<b>Toplam Bütçe Kaynak İhtiyacı</b>		<b>2.800,00</b>
<b>Bütçe Dışı Kaynak</b>	Döner Sermaye	0,00
	Diğer Yurt İçi	0,00
	Yurt Dışı	0,00
<b>Toplam Bütçe Dışı Kaynak İhtiyacı</b>		<b>0,00</b>
<b>Toplam Kaynak İhtiyacı</b>		<b>2.800,00</b>

**PERFORMANS HEDEFİ TABLOSU - 1.6.**

<b>İdare Adı</b>	Karabük Üniversitesi
<b>Amaç</b>	SA. 1. Girdileri (Kaynak ve İlişkiler), Etkin ve Ekonomik Ölçütlere Uygun Bir Üniversite Olmak
<b>Hedef</b>	H.1.6. Fiziksel Olanakların Yeterliliğinin Artırılması
<b>Performans Hedefi</b>	H.1.6.1. Üniversitemiz kampüs alanını artırmak H.1.6.2. Üniversitemiz kampüsündeki yeşil alanların oranını artırmak H.1.6.3. Üniversitemiz hazırlık sınıfı derslik sayısını artırmak H.1.6.4. Üniversitemiz hazırlık sınıfı laboratuvar sayısını artırmak H.1.6.5. Üniversitemiz toplam derslik alanını artırmak* H.1.6.6. Üniversitemiz toplam atölye ve laboratuvar alanını artırmak H.1.6.7. Üniversitemiz sosyal donatı alanlarını (kültür, spor, sanat vb.) artırmak
Açıklamalar * Mevcut yatırım ödeneklerine ilaveten, özel sektörden sağlanan hibelerle tamamlanması öngörülmektedir.	

Performans Göstergeleri		Birim	2010	2011	2012
1	Üniversitemiz kampüs alanı	m <sup>2</sup>	407.500	602.000	700.000
Açıklama					
2	Üniversitemiz kampüsündeki yeşil alanlar	m <sup>2</sup>	80.000	85.000	90.000
Açıklama					
3	Üniversitemiz hazırlık sınıfı derslikleri	m <sup>2</sup>	900	3.000	4.000
Açıklama					
4	Üniversitemiz hazırlık sınıfı laboratuvarları	m <sup>2</sup>	200	200	300
Açıklama					
5	Üniversitemiz toplam derslik alanları	m <sup>2</sup>	5.400	12.000	12.000
Açıklama					

6	Üniversitemiz toplam atölye ve laboratuvar alanları	m <sup>2</sup>	2.290	2.290	5.800
Açıklama					
7	Üniversitemiz sosyal donatı alanları ( kültür, spor, sanat vb.)	m <sup>2</sup>	3.400	5.150	7.250
Açıklama					

Faaliyetler		Kaynak İhtiyacı (2012) (1.000 TL)		
		Bütçe	Bütçe Dışı	Toplam
1	Üniversitemiz kampüs alanını ve kapalı alanlarının miktarını arttırmak	15.880,00	0,00	15.880,00
<b>Genel Toplam</b>		<b>15.880,00</b>	<b>0,00</b>	<b>15.880,00</b>



**FAALİYET MALİYETLERİ TABLOSU – 1.6.**

<b>İdare Adı</b>	Karabük Üniversitesi
<b>Performans Hedefi</b>	H.1.6. Fiziksel Olanakların Yeterliliğinin Artırılması
<b>Faaliyet Adı</b>	Üniversitemiz kampüs alanını ve kapalı alanlarının miktarını arttırmak
<b>Sorumlu Harcama Birimi veya Birimleri</b>	Özel Kalem (Rektörlük), Yapı İşleri ve Teknik Daire Başkanlığı
<b>Açıklamalar</b>	

<b>Ekonomik Kod</b>		<b>(2012) (1.000 TL)</b>
01	Personel Giderleri	0,00
02	SGK Devlet Primi Giderleri	0,00
03	Mal ve Hizmet Alım Giderleri	0,00
04	Faiz Giderleri	0,00
05	Cari Transferler	0,00
06	Sermaye Giderleri	15.880,00
07	Sermaye Transferleri	0,00
08	Borç verme	0,00
<b>Toplam Bütçe Kaynak İhtiyacı</b>		<b>15.880,00</b>
<b>Bütçe Dışı Kaynak</b>	Döner Sermaye	0,00
	Diğer Yurt İçi	0,00
	Yurt Dışı	0,00
<b>Toplam Bütçe Dışı Kaynak İhtiyacı</b>		<b>0,00</b>
<b>Toplam Kaynak İhtiyacı</b>		<b>15.880,00</b>

**PERFORMANS HEDEFİ TABLOSU 1.7.**

<b>İdare Adı</b>	Karabük Üniversitesi
<b>Amaç</b>	SA. 1. Girdileri (Kaynak ve İlişkiler), Etkin ve Ekonomik Ölçütlere Uygun Bir Üniversite Olmak
<b>Hedef</b>	H.1.7. Temin Edilen Hizmetlerin Yeterliliğinin Artırılması
<b>Performans Hedefi</b>	H.1.7.1. Üniversitemizde sunulan temizlik hizmetlerinden duyulan memnuniyet oranını artırmak H.1.7.2. Üniversitemizde sunulan güvenlik hizmetlerinden duyulan memnuniyet oranını artırmak H.1.7.3. Üniversitemizde sunulan yemek hizmetlerinden duyulan memnuniyet oranını artırmak
<b>Açıklamalar</b>	

<b>Performans Göstergeleri</b>		<b>Birim</b>	<b>2010</b>	<b>2011</b>	<b>2012</b>
1	Üniversitemizde sunulan temizlik hizmetlerinden duyulan memnuniyet	%	70	80	85
Açıklama					
2	Üniversitemizde sunulan güvenlik hizmetlerinden duyulan memnuniyet	%	70	80	85
Açıklama					
3	Üniversitemizde sunulan yemek hizmetlerinden duyulan memnuniyet	%	70	80	85
Açıklama					

<b>Faaliyetler</b>		<b>Kaynak İhtiyacı (2012) ( 1.000 TL)</b>		
		<b>Bütçe</b>	<b>Bütçe Dışı</b>	<b>Toplam</b>
1	Gerekli hizmet alımlarının gerçekleştirilmesi	4.949,00	0,00	<b>4.949,00</b>
<b>Genel Toplam</b>		<b>4.949,00</b>	<b>0,00</b>	<b>4.949,00</b>

**FAALİYET MALİYETLERİ TABLOSU – 1.7.**

<b>İdare Adı</b>	Karabük Üniversitesi
<b>Performans Hedefi</b>	H.1.7. Temin Edilen Hizmetlerin Yeterliliğinin Artırılması
<b>Faaliyet Adı</b>	Gerekli hizmet alımlarının gerçekleştirilmesi
<b>Sorumlu Harcama Birimi veya Birimleri</b>	Üst Yönetim, Akademik ve İdari Birimler
<b>Açıklamalar</b>	

<b>Ekonomik Kod</b>		<b>(2012) ( 1.000 TL)</b>
01	Personel Giderleri	0,00
02	SGK Devlet Primi Giderleri	0,00
03	Mal ve Hizmet Alım Giderleri	4.949,00
04	Faiz Giderleri	0,00
05	Cari Transferler	0,00
06	Sermaye Giderleri	0,00
07	Sermaye Transferleri	0,00
08	Borç verme	0,00
<b>Toplam Bütçe Kaynak İhtiyacı</b>		<b>4.949,00</b>
<b>Bütçe Dışı Kaynak</b>	Döner Sermaye	0,00
	Diğer Yurt İçi	0,00
	Yurt Dışı	0,00
<b>Toplam Bütçe Dışı Kaynak İhtiyacı</b>		<b>0,00</b>
<b>Toplam Kaynak İhtiyacı</b>		<b>4.949,00</b>

**PERFORMANS HEDEFİ TABLOSU - 4.1.**

<b>İdare Adı</b>	Karabük Üniversitesi
<b>Amaç</b>	SA.4 Araştırma ve Geliştirme(Bilgi Üretme) Süreçlerinin Kalitesini Sürekli Geliştirerek, Evrensel Nitelikte Bilginin Üretildiği,Kullanıldığı, Yayıldığı ve Paylaşıldığı Bir Üniversite Olmak
<b>Hedef</b>	H.4.1-8 Araştırma-Geliştirme Olanak ve Kaynakların Yeterliliğinin Artırılması
<b>Performans Hedefi</b>	H.4.1-8 Araştırma-Geliştirme Olanak ve Kaynakların Yeterliliğinin Artırılması
Açıklamalar	

Performans Göstergeleri		Birim	2010	2011	2012
1	Araştırma ve geliştirme çalışmalarına yönelik bina yapımı	sayı	0	0	1
Açıklama					
2	Araştırma ve geliştirme çalışmalarına yönelik laboratuvarların donatımı	sayı	0	0	3
Açıklama					
3	Araştırma ve geliştirme çalışmalarına yönelik insan kaynakları eğitimi	sayı	0	2	4
Açıklama					

Faaliyetler		Kaynak İhtiyacı (2012) (1.000 TL)		
		Bütçe	Bütçe Dışı	Toplam
1	Araştırma ve geliştirme çalışmalarına yönelik bina yapımı, laboratuvarların donatımı, insan kaynakları eğitimi	3.587,00	0,00	<b>3.587,00</b>
<b>Genel Toplam</b>		<b>3.587,00</b>	<b>0,00</b>	<b>3.587,00</b>

**FAALİYET MALİYETLERİ TABLOSU – 4.1.**

<b>İdare Adı</b>	Karabük Üniversitesi
<b>Performans Hedefi</b>	H.4.1-8 Araştırma-Geliştirme Olanak ve Kaynakların Yeterliliğinin Artırılması
<b>Faaliyet Adı</b>	Araştırma ve geliştirme çalışmalarına yönelik bina yapımı, laboratuvarların donatımı, insan kaynakları eğitimi
<b>Sorumlu Harcama Birimi veya Birimleri</b>	Özel Kalem (Rektörlük)
<b>Açıklamalar</b>	

<b>Ekonomik Kod</b>		<b>(2012) (1.000 TL)</b>
01	Personel Giderleri	0,00
02	SGK Devlet Primi Giderleri	0,00
03	Mal ve Hizmet Alım Giderleri	0,00
04	Faiz Giderleri	0,00
05	Cari Transferler	0,00
06	Sermaye Giderleri	3.857,00
07	Sermaye Transferleri	0,00
08	Borç verme	0,00
<b>Toplam Bütçe Kaynak İhtiyacı</b>		<b>3.857,00</b>
<b>Bütçe Dışı Kaynak</b>	Döner Sermaye	0,00
	Diğer Yurt İçi	0,00
	Yurt Dışı	0,00
<b>Toplam Bütçe Dışı Kaynak İhtiyacı</b>		<b>0,00</b>
<b>Toplam Kaynak İhtiyacı</b>		<b>3.857,00</b>

**PERFORMANS HEDEFİ TABLOSU -5.1.**

<b>İdare Adı</b>	Karabük Üniversitesi
<b>Amaç</b>	SA.5.İdari ve Destek Süreçlerinin Etkin, Verimli ve Ekonomik Kullanıldığı Bir Üniversite Olmak
<b>Hedef</b>	H.5.1. Personel İşleri ile İlgili Hizmetlerin Yeterliliğinin Artırılması
<b>Performans Hedefi</b>	H.5.1.1. İdari personelin gelişimini sağlamaya yönelik faaliyet sayısını artırmak H.5.1.2. Personel bilgilerinin otomasyon sistemine aktarımını tamamlamak H.5.1.3. İdari personelin memnuniyetini artırmaya yönelik yapılan faaliyet sayısını artırmak
<b>Açıklamalar</b>	

Performans Göstergeleri		Birim	2010	2011	2012
1	İdari personelin gelişimini sağlamaya yönelik faaliyetler	Sayı	1	2	3
Açıklama					
2	Personel bilgilerinin otomasyon sistemine aktarımı	%	85	90	90
Açıklama					
3	İdari personelin memnuniyetini artırmaya yönelik yapılan faaliyetler	Sayı	4	4	4
Açıklama					

Faaliyetler		Kaynak İhtiyacı (2012) (1.000TL)		
		Bütçe	Bütçe Dışı	Toplam
1	Personel işleri ile ilgili hizmet kalitesini arttırmak	32.402,00	0,00	32.402,00
<b>Genel Toplam</b>		<b>32.402,00</b>	<b>0,00</b>	<b>32.402,00</b>

FAALİYET MALİYETLERİ TABLOSU – 5.1.

<b>İdare Adı</b>	Karabük Üniversitesi
<b>Performans Hedefi</b>	H.5.1. Personel İşleri ile İlgili Hizmetlerin Yeterliliğinin Artırılması
<b>Faaliyet Adı</b>	Personel işleri ile ilgili hizmet kalitesini arttırmak
<b>Sorumlu Harcama Birimi veya Birimleri</b>	Üst Yönetim, Akademik ve İdari Birimler
<b>Açıklamalar</b>	

<b>Ekonomik Kod</b>		<b>(2012) (1.000 TL)</b>
01	Personel Giderleri	28.406,00
02	SGK Devlet Primi Giderleri	3.996,00
03	Mal ve Hizmet Alım Giderleri	0,00
04	Faiz Giderleri	0,00
05	Cari Transferler	0,00
06	Sermaye Giderleri	0,00
07	Sermaye Transferleri	0,00
08	Borç verme	0,00
<b>Toplam Bütçe Kaynak İhtiyacı</b>		<b>32.402,00</b>
<b>Bütçe Dışı Kaynak</b>	Döner Sermaye	0,00
	Diğer Yurt İçi	0,00
	Yurt Dışı	0,00
<b>Toplam Bütçe Dışı Kaynak İhtiyacı</b>		<b>0,00</b>
<b>Toplam Kaynak İhtiyacı</b>		<b>32.402,00</b>

**PERFORMANS HEDEFİ TABLOSU -5.2.**

<b>İdare Adı</b>	Karabük Üniversitesi
<b>Amaç</b>	SA.5 İdari ve Destek Süreçlerinin Etkin, Verimli ve Ekonomik Kullanıldığı Bir Üniversite Olmak
<b>Hedef</b>	H.5.2. İdari (İhale, Temizlik, Güvenlik, Yemek vb.) İşler ile İlgili Hizmetlerin Yeterliliğinin Artırılması
<b>Performans Hedefi</b>	H.5.2.1. Temizlik hizmetleri ile ilgili yapılan memnuniyet ölçümü sayısını artırmak H.5.2.2. Güvenlik hizmetleri ile ilgili yapılan memnuniyet ölçümü sayısını artırmak H.5.2.3. Yemek hizmetleri ile ilgili yapılan memnuniyet ölçümü sayısını artırmak H.5.2.4. Yemek hizmetlerinden faydalanan öğrenci oranını artırmak H.5.2.5. Yemek hizmetlerinden faydalanan personel oranını artırmak H.5.2.6. Satın alma sürecinin zamanında tamamlanma oranını artırmak
<b>Açıklamalar</b>	

Performans Göstergeleri		Birim	2010	2011	2012
1	Temizlik hizmetleri ile ilgili yapılan memnuniyet ölçümü	Sayı	1	2	2
Açıklama					
2	Güvenlik hizmetleri ile ilgili yapılan memnuniyet ölçümü	Sayı	2	2	2
Açıklama					
3	Yemek hizmetleri ile ilgili yapılan memnuniyet ölçümü	Sayı	2	3	3
Açıklama					
4	Yemek hizmetlerinden faydalanan öğrenciler	%	34	35	36
Açıklama					
5	Yemek hizmetlerinden faydalanan personel	%	75	77	79
Açıklama					
6	Satın alma sürecinin zamanında tamamlanma oranı	%	80	90	90



Açıklama

Faaliyetler		Kaynak İhtiyacı (2012) (1.000TL)		
		Bütçe	Bütçe Dışı	Toplam
1	İdari işler ile ilgili hizmet kalitesini arttırmak	1.420,00	0,00	1.420,00
<b>Genel Toplam</b>		<b>1.420,00</b>	<b>0,00</b>	<b>1.420,00</b>

**FAALİYET MALİYETLERİ TABLOSU – 5.2**

<b>İdare Adı</b>	Karabük Üniversitesi
<b>Performans Hedefi</b>	H.5.2. İdari (İhale, Temizlik, Güvenlik, Yemek vb.) İşler ile İlgili Hizmetlerin Yeterliliğinin Artırılması
<b>Faaliyet Adı</b>	İdari işler ile ilgili hizmet kalitesini arttırmak
<b>Sorumlu Harcama Birimi veya Birimleri</b>	Personel Daire Başkanlığı, İdari ve Mali İşler Daire Başkanlığı, Sağlık, Kültür ve Spor Daire Başkanlığı
<b>Açıklamalar</b>	

<b>Ekonomik Kod</b>		<b>(2012) (1.000 TL)</b>
01	Personel Giderleri	524,00
02	SGK Devlet Primi Giderleri	0,00
03	Mal ve Hizmet Alım Giderleri	0,00
04	Faiz Giderleri	0,00
05	Cari Transferler	896,00
06	Sermaye Giderleri	0,00
07	Sermaye Transferleri	0,00
08	Borç verme	0,00
<b>Toplam Bütçe Kaynak İhtiyacı</b>		<b>1.420,00</b>
<b>Bütçe Dışı Kaynak</b>	Döner Sermaye	0,00
	Diğer Yurt İçi	0,00
	Yurt Dışı	0,00
<b>Toplam Bütçe Dışı Kaynak İhtiyacı</b>		<b>0,00</b>
<b>Toplam Kaynak İhtiyacı</b>		<b>1.420,00</b>

**PERFORMANS HEDEFİ TABLOSU -5.4.**

<b>İdare Adı</b>	Karabük Üniversitesi
<b>Amaç</b>	SA.5 İdari ve Destek Süreçlerinin Etkin, Verimli ve Ekonomik Kullanıldığı Bir Üniversite Olmak
<b>Hedef</b>	H.5.4. Öğrenci İşleri ile İlgili Akademik Hizmetlerin Yeterliliğinin Artırılması
<b>Performans Hedefi</b>	H.5.4.1. Öğrenci işleri ile ilgili otomasyonun tamamlanması ile öğrenciye sunulacak hizmet kalitesini artırmak H.5.4.2. Burs alan öğrenci oranını artırmak H.5.4.3. Öğrenci memnuniyetini artırmaya yönelik yapılan faaliyet sayısını artırmak
<b>Açıklamalar</b>	

Performans Göstergeleri		Birim	2010	2011	2012
1	Öğrenci işleri ile ilgili otomasyonun tamamlanması ile öğrenciye sunulacak hizmet kalitesi	%	60	65	70
Açıklama					
2	Burs alan öğrenci oranı	%	25	30	30
Açıklama					
3	Öğrenci memnuniyetini artırmaya yönelik yapılan faaliyetler	Sayı	1	2	2
Açıklama					

Faaliyetler		Kaynak İhtiyacı (2012) (1.000 TL)		
		Bütçe	Bütçe Dışı	Toplam
1	Öğrenci işleri ile ilgili hizmet kalitesini artırmak	82,00	0,00	<b>82,00</b>
<b>Genel Toplam</b>		<b>82,00</b>	<b>0,00</b>	<b>82,00</b>

**FAALİYET MALİYETLERİ TABLOSU – 5.4.**

<b>İdare Adı</b>	Karabük Üniversitesi
<b>Performans Hedefi</b>	H.5.4. Öğrenci İşleri ile İlgili Akademik Hizmetlerin Yeterliliğinin Artırılması
<b>Faaliyet Adı</b>	Öğrenci işleri ile ilgili hizmet kalitesini arttırmak
<b>Sorumlu Harcama Birimi veya Birimleri</b>	İdari ve Mali İşler Daire Başkanlığı, Personel Daire Başkanlığı, Sağlık, Kültür ve Spor Daire Başkanlığı
<b>Açıklamalar</b>	

<b>Ekonomik Kod</b>		<b>(2012) (1.000 TL)</b>
01	Personel Giderleri	0,00
02	SGK Devlet Primi Giderleri	82,00
03	Mal ve Hizmet Alım Giderleri	0,00
04	Faiz Giderleri	0,00
05	Cari Transferler	0,00
06	Sermaye Giderleri	0,00
07	Sermaye Transferleri	0,00
08	Borç verme	0,00
<b>Toplam Bütçe Kaynak İhtiyacı</b>		<b>82,00</b>
<b>Bütçe Dışı Kaynak</b>	Döner Sermaye	0,00
	Diğer Yurt İçi	0,00
	Yurt Dışı	0,00
<b>Toplam Bütçe Dışı Kaynak İhtiyacı</b>		<b>0,00</b>
<b>Toplam Kaynak İhtiyacı</b>		<b>82,00</b>

**PERFORMANS HEDEFİ TABLOSU -5.5.**

<b>İdare Adı</b>	Karabük Üniversitesi
<b>Amaç</b>	SA.5 İdari ve Destek Süreçlerinin Etkin, Verimli ve Ekonomik Kullanıldığı Bir Üniversite Olmak
<b>Hedef</b>	H.5.5. Kütüphane ve Dokümantasyon İşleri ile İlgili Hizmetlerin Yeterliliğinin Artırılması
<b>Performans Hedefi</b>	H.5.5.1. Kütüphanemizde bulunan yayın sayısını artırmak H.5.5.2. Üye olunan veri tabanı sayısını artırmak H.5.5.3. Kütüphanemizin haftalık ortalama hizmet süresini artırmak H.5.5.4. Ödünç verilen yayın sayısını artırmak
<b>Açıklamalar</b>	

Performans Göstergeleri		Birim	2010	2011	2012
1	Kütüphanemizde bulunan yayınlar	Sayı	11.528	13.265	37.397
Açıklama					
2	Üye olunan veri tabanları	Sayı	9	10	12
Açıklama					
3	Kütüphanemizin haftalık ortalama çalışma süresi	Saat	9	10	11
Açıklama					
4	Ödünç verilen yayınlar	Sayı	10.000	11.000	13.000
Açıklama					

Faaliyetler		Kaynak İhtiyacı (2012) (1.000 TL)		
		Bütçe	Bütçe Dışı	Toplam
1	Kütüphane ve dokümantasyon işleri ile ilgili hizmet kalitesini arttırmak	78,00	0,00	<b>78,00</b>
<b>Genel Toplam</b>		<b>78,00</b>	<b>0,00</b>	<b>78,00</b>

**FAALİYET MALİYETLERİ TABLOSU – 5.5.**

<b>İdare Adı</b>	Karabük Üniversitesi
<b>Performans Hedefi</b>	H.5.5. Kütüphane ve Dokümantasyon İşleri ile İlgili Hizmetlerin Yeterliliğinin Artırılması
<b>Faaliyet Adı</b>	Kütüphane ve dokümantasyon işleri ile ilgili hizmet kalitesini arttırmak
<b>Sorumlu Harcama Birimi veya Birimleri</b>	Kütüphane ve Dökümantasyon Daire Başkanlığı, Personel Daire Başkanlığı
<b>Açıklamalar</b>	

<b>Ekonomik Kod</b>		<b>(2012) (1.000 TL)</b>
01	Personel Giderleri	78,00
02	SGK Devlet Primi Giderleri	0,00
03	Mal ve Hizmet Alım Giderleri	0,00
04	Faiz Giderleri	0,00
05	Cari Transferler	0,00
06	Sermaye Giderleri	0,00
07	Sermaye Transferleri	0,00
08	Borç verme	0,00
<b>Toplam Bütçe Kaynak İhtiyacı</b>		<b>78,00</b>
<b>Bütçe Dışı Kaynak</b>	Döner Sermaye	0,00
	Diğer Yurt İçi	0,00
	Yurt Dışı	0,00
<b>Toplam Bütçe Dışı Kaynak İhtiyacı</b>		<b>0,00</b>
<b>Toplam Kaynak İhtiyacı</b>		<b>78,00</b>

**PERFORMANS HEDEFİ TABLOSU - 5.6.**

<b>İdare Adı</b>	Karabük Üniversitesi
<b>Amaç</b>	SA.5 İdari ve Destek Süreçlerinin Etkin, Verimli ve Ekonomik Kullanıldığı Bir Üniversite Olmak
<b>Hedef</b>	H.5.6. Yapı ve Çevre İşleri ile İlgili Hizmetlerin Yeterliliğinin Artırılması
<b>Performans Hedefi</b>	H.5.6.1. Kampüs alanlarındaki çevre düzenlemesi ile ilgili faaliyetleri artırmak H.5.6.2. Binalarda kullanım kalitesini artırmaya yönelik iyileştirme ve bakım faaliyetleri sayısını artırmak
Açıklamalar	

Performans Göstergeleri		Birim	2010	2011	2012
1	Kampüs alanlarındaki çevre düzenlemesi ile ilgili faaliyetler	Sayı	10	15	20
Açıklama					
2	Binalarda kullanım kalitesini artırmaya yönelik iyileştirme ve bakım faaliyetleri	Sayı	15	20	25
Açıklama					

Faaliyetler		Kaynak İhtiyacı (2012) (1.000 TL)		
		Bütçe	Bütçe Dışı	Toplam
1	Yapı ve çevre işleri ile ilgili hizmet kalitesini arttırmak	427,00	0,00	<b>427,00</b>
<b>Genel Toplam</b>		<b>427,00</b>	<b>0,00</b>	<b>427,00</b>

**FAALİYET MALİYETLERİ TABLOSU – 5.6.**

<b>İdare Adı</b>	Karabük Üniversitesi
<b>Performans Hedefi</b>	H.5.6. Yapı ve Çevre İşleri ile İlgili Hizmetlerin Yeterliliğinin Artırılması
<b>Faaliyet Adı</b>	Yapı ve çevre işleri ile ilgili hizmet kalitesini arttırmak
<b>Sorumlu Harcama Birimi veya Birimleri</b>	Özel Kalem (Rektörlük), İdari ve Mali İşler Daire Başkanlığı
<b>Açıklamalar</b>	

<b>Ekonomik Kod</b>		<b>(2012) (1.000 TL)</b>
01	Personel Giderleri	0,00
02	SGK Devlet Primi Giderleri	0,00
03	Mal ve Hizmet Alım Giderleri	0,00
04	Faiz Giderleri	0,00
05	Cari Transferler	427,00
06	Sermaye Giderleri	0,00
07	Sermaye Transferleri	0,00
08	Borç verme	0,00
<b>Toplam Bütçe Kaynak İhtiyacı</b>		<b>427,00</b>
<b>Bütçe Dışı Kaynak</b>	Döner Sermaye	0,00
	Diğer Yurt İçi	0,00
	Yurt Dışı	0,00
<b>Toplam Bütçe Dışı Kaynak İhtiyacı</b>		<b>0,00</b>
<b>Toplam Kaynak İhtiyacı</b>		<b>427,00</b>



**PERFORMANS HEDEFİ TABLOSU -5.7.**

<b>İdare Adı</b>	Karabük Üniversitesi
<b>Amaç</b>	SA.5 İdari ve Destek Süreçlerinin Etkin, Verimli ve Ekonomik Kullanıldığı Bir Üniversite Olmak
<b>Hedef</b>	H.5.7. Öğrenci Bilim, Kültür ve Sanat Topluluklarının Yeterliliğinin Artırılması
<b>Performans Hedefi</b>	H.5.7.1. Öğrenci kulüplerinin sayısını artırmak H.5.7.2. Öğrenciler tarafından düzenlenen etkinlik (bilimsel, kültürel, sanatsal) sayısını artırmak
Açıklamalar	

Performans Göstergeleri		Birim	2010	2011	2012
1	Öğrenci kulüpleri	Sayı	25	29	33
Açıklama					
2	Öğrenciler tarafından düzenlenen etkinlikler (bilimsel, kültürel, sanatsal)	Sayı	40	45	50
Açıklama					

Faaliyetler		Kaynak İhtiyacı (2012) (1.000TL)		
		Bütçe	Bütçe Dışı	Toplam
1	Öğrenci bilim kültür ve sanat topluluklarının ile bunların sunduğu hizmet kalitesini arttırmak	97,00	0,00	97,00
<b>Genel Toplam</b>		<b>97,00</b>	<b>0,00</b>	<b>97,00</b>

**FAALİYET MALİYETLERİ TABLOSU – 5.7.**

<b>İdare Adı</b>	Karabük Üniversitesi
<b>Performans Hedefi</b>	H.5.7. Öğrenci Bilim, Kültür ve Sanat Topluluklarının Yeterliliğinin Artırılması
<b>Faaliyet Adı</b>	Öğrenci bilim kültür ve sanat topluluklarının ile bunların sunduğu hizmet kalitesini arttırmak
<b>Sorumlu Harcama Birimi veya Birimleri</b>	Sağlık, Kültür ve Spor Daire Başkanlığı
<b>Açıklamalar</b>	

<b>Ekonomik Kod</b>		<b>(2012) (1.000 TL)</b>
01	Personel Giderleri	97,00
02	SGK Devlet Primi Giderleri	0,00
03	Mal ve Hizmet Alım Giderleri	0,00
04	Faiz Giderleri	0,00
05	Cari Transferler	0,00
06	Sermaye Giderleri	0,00
07	Sermaye Transferleri	0,00
08	Borç verme	0,00
<b>Toplam Bütçe Kaynak İhtiyacı</b>		<b>97,00</b>
<b>Bütçe Dışı Kaynak</b>	Döner Sermaye	0,00
	Diğer Yurt İçi	0,00
	Yurt Dışı	0,00
<b>Toplam Bütçe Dışı Kaynak İhtiyacı</b>		<b>0,00</b>
<b>Toplam Kaynak İhtiyacı</b>		<b>97,00</b>

**PERFORMANS HEDEFİ TABLOSU -5.8.**

<b>İdare Adı</b>	Karabük Üniversitesi
<b>Amaç</b>	SA.5 İdari ve Destek Süreçlerinin Etkin, Verimli ve Ekonomik Kullanıldığı Bir Üniversite Olmak
<b>Hedef</b>	H.5.8. Uluslararası Ofislerin Hizmetlerinin Yeterliliğinin Artırılması
<b>Performans Hedefi</b>	H.5.8.1. Çeşitli projeler çerçevesinde öğrenci ve öğretim elemanı değişim programlarında ofis işlemlerinin etkinliğini artırmak
Açıklamalar	

Performans Göstergeleri		Birim	2010	2011	2012
1	Çeşitli projeler çerçevesinde öğrenci ve öğretim elemanı değişim programlarında ofis işlemlerinin etkinliği	%	40	50	60
Açıklama					

Faaliyetler		Kaynak İhtiyacı (2012) (1.000 TL)		
		Bütçe	Bütçe Dışı	Toplam
1	Uluslar arası ofis işleri ile ilgili hizmet kalitesini arttırmak	17,00	0,00	17,00
<b>Genel Toplam</b>		<b>17,00</b>	<b>0,00</b>	<b>17,00</b>

**FAALİYET MALİYETLERİ TABLOSU – 5.8.**

<b>İdare Adı</b>	Karabük Üniversitesi
<b>Performans Hedefi</b>	H.5.8. Uluslararası Ofislerin Hizmetlerinin Yeterliliğinin Artırılması
<b>Faaliyet Adı</b>	Uluslararası ofis işleri ile ilgili hizmet kalitesini arttırmak
<b>Sorumlu Harcama Birimi veya Birimleri</b>	Personel Daire Başkanlığı
<b>Açıklamalar</b>	

<b>Ekonomik Kod</b>		<b>(2012) (1.000 TL)</b>
01	Personel Giderleri	0,00
02	SGK Devlet Primi Giderleri	17,00
03	Mal ve Hizmet Alım Giderleri	0,00
04	Faiz Giderleri	0,00
05	Cari Transferler	0,00
06	Sermaye Giderleri	0,00
07	Sermaye Transferleri	0,00
08	Borç verme	0,00
<b>Toplam Bütçe Kaynak İhtiyacı</b>		<b>17,00</b>
<b>Bütçe Dışı Kaynak</b>	Döner Sermaye	0,00
	Diğer Yurt İçi	0,00
	Yurt Dışı	0,00
<b>Toplam Bütçe Dışı Kaynak İhtiyacı</b>		<b>0,00</b>
<b>Toplam Kaynak İhtiyacı</b>		<b>17,00</b>

**PERFORMANS HEDEFİ TABLOSU -5.9.**

<b>İdare Adı</b>	Karabük Üniversitesi
<b>Amaç</b>	SA.5 İdari ve Destek Süreçlerinin Etkin, Verimli ve Ekonomik Kullanıldığı Bir Üniversite Olmak
<b>Hedef</b>	H.5.9. Öğrenci Kariyer Planlama Hizmetlerinin Yeterliliğinin Artırılması
<b>Performans Hedefi</b>	H.5.9.1. Öğrencilere sunulan kariyer planlama hizmetleri sayısını artırmak
Açıklamalar	

Performans Göstergeleri		Birim	2010	2011	2012
1	Öğrencilere sunulan kariyer planlama hizmetleri	Sayı	8	10	13
Açıklama					

Faaliyetler		Kaynak İhtiyacı (2012) (1.000TL)		
		Bütçe	Bütçe Dışı	Toplam
1	Öğrencilere kariyer planlama hizmeti sunmak	23,00	0,00	23,00
<b>Genel Toplam</b>		<b>23,00</b>	<b>0,00</b>	<b>23,00</b>

**FAALİYET MALİYETLERİ TABLOSU – 5.9.**

<b>İdare Adı</b>	Karabük Üniversitesi
<b>Performans Hedefi</b>	H.5.9. Öğrenci Kariyer Planlama Hizmetlerinin Yeterliliğinin Artırılması
<b>Faaliyet Adı</b>	Öğrencilere kariyer planlama hizmeti sunmak
<b>Sorumlu Harcama Birimi veya Birimleri</b>	Sağlık, Kültür ve Spor Daire Başkanlığı, Personel Daire Başkanlığı
<b>Açıklamalar</b>	

<b>Ekonomik Kod</b>		<b>(2012) (1.000 TL)</b>
01	Personel Giderleri	0,00
02	SGK Devlet Primi Giderleri	23,00
03	Mal ve Hizmet Alım Giderleri	0,00
04	Faiz Giderleri	0,00
05	Cari Transferler	0,00
06	Sermaye Giderleri	0,00
07	Sermaye Transferleri	0,00
08	Borç verme	0,00
<b>Toplam Bütçe Kaynak İhtiyacı</b>		<b>23,00</b>
<b>Bütçe Dışı Kaynak</b>	Döner Sermaye	0,00
	Diğer Yurt İçi	0,00
	Yurt Dışı	0,00
<b>Toplam Bütçe Dışı Kaynak İhtiyacı</b>		<b>0,00</b>
<b>Toplam Kaynak İhtiyacı</b>		<b>23,00</b>

**PERFORMANS HEDEFİ TABLOSU - 5.11.**

<b>İdare Adı</b>	Karabük Üniversitesi
<b>Amaç</b>	SA.5 İdari ve Destek Süreçlerinin Etkin, Verimli ve Ekonomik Kullanıldığı Bir Üniversite Olmak
<b>Hedef</b>	H.5.11. Öğrenci Konseylerine Sağlanan Hizmetlerin Yeterliliğinin Artırılması
<b>Performans Hedefi</b>	H.5.11.1 Öğrenci konseyleri seçimlerine katılım oranını artırmak
Açıklamalar	

Performans Göstergeleri		Birim	2010	2011	2012
1	Öğrenci konseyleri seçimlerine katılım oranı	%	55	60	63
Açıklama					

Faaliyetler		Kaynak İhtiyacı (2012) (1.000TL)		
		Bütçe	Bütçe Dışı	Toplam
1	Öğrenci konseyine sağlanan hizmet kalitesini arttırmak	25,00	0,00	25,00
<b>Genel Toplam</b>		<b>25,00</b>	<b>0,00</b>	<b>25,00</b>

**FAALİYET MALİYETLERİ TABLOSU – 5.11.**

<b>İdare Adı</b>	Karabük Üniversitesi
<b>Performans Hedefi</b>	H.5.11. Öğrenci Konseylerine Sağlanan Hizmetlerin Yeterliliğinin Artırılması
<b>Faaliyet Adı</b>	Öğrenci konseyine sağlanan hizmet kalitesini arttırmak
<b>Sorumlu Harcama Birimi veya Birimleri</b>	Özel Kalem (Rektörlük)
<b>Açıklamalar</b>	

<b>Ekonomik Kod</b>		<b>(2012) (1.000 TL)</b>
01	Personel Giderleri	25,00
02	SGK Devlet Primi Giderleri	0,00
03	Mal ve Hizmet Alım Giderleri	0,00
04	Faiz Giderleri	0,00
05	Cari Transferler	0,00
06	Sermaye Giderleri	0,00
07	Sermaye Transferleri	0,00
08	Borç verme	0,00
<b>Toplam Bütçe Kaynak İhtiyacı</b>		<b>25,00</b>
<b>Bütçe Dışı Kaynak</b>	Döner Sermaye	0,00
	Diğer Yurt İçi	0,00
	Yurt Dışı	0,00
<b>Toplam Bütçe Dışı Kaynak İhtiyacı</b>		<b>0,00</b>
<b>Toplam Kaynak İhtiyacı</b>		<b>25,00</b>



## 2.4. İdarenin Toplam Kaynak İhtiyacı

### İDARE PERFORMANS TABLOSU

<b>İdare Adı</b>	38.75- Karabük Üniversitesi
------------------	-----------------------------

Performans Hedefi Faaliyet		BÜTÇE İÇİ		BÜTÇE DIŞI		TOPLAM	
		TL (1.000 TL)	PAY (%)	TL (1.000 TL)	PAY (%)	TL (1.000 TL)	PAY (%)
1.1.	H.1.1.1 Ön lisans programlarına öğrenci alımında baz alınan puan ortalamalarını artırmak H.1.1.2 Lisans programlarına öğrenci alımında baz alınan puan ortalamalarını artırmak H.1.1.3 Yüksek Lisans programlarına öğrenci alımında baz alınan puan ortalamalarını artırmak H.1.1.4 Doktora programlarına öğrenci alımında baz alınan puan ortalamalarını artırmak	40,00		0,00		40,00	
	1 Çeşitli yöntemler ile üniversitemizin hedef kitlesi olan öğrencilere akademik birimlerin tanıtılması ve ÖSS giriş puanı daha yüksek olan adayların Üniversitemizi tercih etmelerinin sağlanması	40,00		0,00		40,00	
1.3.	H.1.3.1. İdari personel alımında baz alınan puan ortalamalarını artırmak	240,00		0,00		240,00	
	1 Üniversitemizi tercih edecek idari personele gerekli tanıtımın yapılması	240,00		0,00		240,00	
1.4.	H.1.4.1. Öğrenci başına düşen ödenekleri dengelemek H.1.4.2. Öğretim elemanı başına düşen döner sermaye gelirlerini	6.504,00		0,00		6.504,00	

		artırmak H.1.4.3. Öğretim üyesi başına düşen AR-GE gelirlerini artırmak H.1.4.4. Bütçe ödeneklerini artırmak					
	1	İhtiyacı karşılamada yetersiz kalan bütçe ödeneklerimizin arttırmasına yönelik çalışmalar yapmak	6.504,00		0,00		6.504,00
	1.5.	H.1.5.1. Öğrenci başına düşen öğrenci kullanımına açık bilgisayar sayısını artırmak H.1.5.2. Kütüphanemizde takip edilebilen periyodik (basılı ve elektronik) yayın sayısını artırmak H.1.5.3. Kütüphanemizde öğrenci başına düşen kitap sayısını artırmak H.1.5.4. Kütüphanemizin haftalık ortalama hizmet süresini artırmak H.1.5.5. Üniversitemiz web sayfasının günlük ziyaretçi sayısı ortalamasını yükseltmek H.1.5.6. Üniversitemiz ortalama yıllık internet bağlantı kullanım kapasitesini artırmak H.1.5.7. Üniversitemiz ana sunucu Web sitesinin büyüklüğünü artırmak H.1.5.8. Projeksiyon cihazı bulunan sınıfların oranını dengelemek H.1.5.9. Uzaktan eğitim verilen program sayısını artırmak H.1.5.10. Uzaktan eğitime katılan öğrenci sayısını artırmak	2.800,00		0,00		2.800,00
	1	Gerekli donanımın sağlanması ve uzaktan eğitimin yaygınlaştırılması	2.800,00		0,00		2.800,00
	1.6.	H.1.6.1. Üniversitemiz kampüs alanını artırmak H.1.6.2. Üniversitemiz kampüsündeki yeşil alanların oranını artırmak H.1.6.3. Üniversitemiz hazırlık sınıfı derslik sayısını artırmak H.1.6.4. Üniversitemiz hazırlık	15.880,00		0,00		15.880,00

		sınıfı laboratuvar sayısını artırmak H.1.6.5. Üniversitemiz toplam derslik alanını artırmak* H.1.6.6. Üniversitemiz toplam atölye ve laboratuvar alanını artırmak H.1.6.7. Üniversitemiz sosyal donatı alanlarını (kültür, spor, sanat vb.) artırmak					
	1	Üniversitemiz kampüs alanını ve kapalı alanlarının miktarını artırmak	15.880,00		0,00		15.880,00
1.7.		H.1.7.1. Üniversitemizde sunulan temizlik hizmetlerinin kalitesini artırmak H.1.7.2. Üniversitemizde sunulan güvenlik hizmetlerinin kalitesini artırmak H.1.7.3. Üniversitemizde sunulan yemek hizmetlerinin kalitesini artırmak	4.949,00		0,00		4.949,00
	1	Gerekli hizmet alımlarının gerçekleştirilmesi	4.949,00		0,00		4.949,00
4.1.		H.4.1-8 Araştırma-Geliştirme Olanak ve Kaynakların Yeterliliğinin Artırılması	3.587,00		0,00		3.587,00
	1	Araştırma ve geliştirme çalışmalarına yönelik bina yapımı, laboratuvarların donatımı, insan kaynakları eğitimi	3.587,00		0,00		3.587,00
5.1.		H.5.1.1. İdari personelin gelişimini sağlamaya yönelik faaliyet sayısını artırmak H.5.1.2. Personel bilgilerinin otomasyon sistemine aktarımını tamamlamak H.5.1.3. İdari personelin memnuniyetini artırmaya yönelik yapılan faaliyet sayısını artırmak	32.402,00		0,00		32.402,00
	1	Personel işleri ile ilgili hizmet kalitesini artırmak	32.402,00		0,00		32.402,00
5.2.		H.5.2.1. Temizlik hizmetleri ile ilgili yapılan memnuniyet ölçümü sayısını artırmak	1.420,00		0,00		1.420,00

		H.5.2.2. Güvenlik hizmetleri ile ilgili yapılan memnuniyet ölçümü sayısını artırmak H.5.2.3. Yemek hizmetleri ile ilgili yapılan memnuniyet ölçümü sayısını artırmak H.5.2.4. Yemek hizmetlerinden faydalanan öğrenci oranını artırmak H.5.2.5. Yemek hizmetlerinden faydalanan personel oranını artırmak H.5.2.6. Satın alma sürecinin zamanında tamamlanma oranını artırmak					
	1	İdari işler ile ilgili hizmet kalitesini artırmak	1.420,00		0,00		1.420,00
5.4.		H.5.4.1. Öğrenci işleri ile ilgili otomasyonun tamamlanması ile öğrenciye sunulacak hizmet kalitesini artırmak H.5.4.2. Burs alan öğrenci oranını artırmak H.5.4.3. Öğrenci memnuniyetini artırmaya yönelik yapılan faaliyet sayısını artırmak	82,00		0,00		82,00
	1	Öğrenci işleri ile ilgili hizmet kalitesini artırmak	82,00		0,00		82,00
5.5		H.5.5.1. Kütüphanemizde bulunan yayın sayısını artırmak H.5.5.2. Üye olunan veri tabanı sayısını artırmak H.5.5.3. Kütüphanemizin haftalık ortalama hizmet süresini artırmak H.5.5.4. Ödünç verilen yayın sayısını artırmak	78,00		0,00		78,00
	1	Kütüphane ve dökümantasyon işleri ile ilgili hizmet kalitesini artırmak	78,00		0,00		78,00
5.6.		H.5.6.1. Kampüs alanlarındaki çevre düzenlemesi ile ilgili faaliyetleri artırmak H.5.6.2. Binalarda kullanım kalitesini artırmaya yönelik iyileştirme ve bakım faaliyetleri sayısını artırmak	427,00		0,00		427,00

	1	Yapı ve çevre işleri ile ilgili hizmet kalitesini arttırmak	427,00		0,00		427,00	
5.7.		H.5.7.1. Öğrenci kulüplerinin sayısını arttırmak H.5.7.2. Öğrenciler tarafından düzenlenen etkinlik (bilimsel, kültürel, sanatsal) sayısını arttırmak	97,00		0,00		97,00	
	1	Öğrenci bilim kültür ve sanat topluluklarının ile bunların sunduğu hizmet kalitesini arttırmak	97,00		0,00		97,00	
5.8.		H.5.8.1. Çeşitli projeler çerçevesinde öğrenci ve öğretim elemanı değişim programlarında ofis işlemlerinin etkinliğini arttırmak	17,00		0,00		17,00	
	1	Uluslar arası ofis işleri ile ilgili hizmet kalitesini arttırmak	17,00		0,00		17,00	
5.9.		H.5.9.1. Öğrencilere sunulan kariyer planlama hizmetleri sayısını arttırmak	23,00		0,00		23,00	
	1	Öğrencilere kariyer planlama hizmeti sunmak	23,00		0,00		23,00	
5.11		H.5.11.1 Öğrenci konseyleri seçimlerine katılım oranını arttırmak	25,00		0,00		25,00	
	1	Öğrenci konseyine sağlanan hizmet kalitesini arttırmak	25,00		0,00		25,00	
<b>Performans Hedefleri Maliyetleri Toplamı</b>			68.571,00		0,00		68.571,00	
<b>Genel Yönetim Giderleri</b>			0,00		0,00		0,00	
<b>Diğer İdarelere Transfer Edilecek Kaynaklar Toplamı</b>			0,00		0,00		0,00	
<b>Genel Toplam</b>			68.571,00		0,00		68.571,00	

## EK-1: STRATEJİK AMAÇLAR VE HEDEFLER

### SA. 1. Girdileri (Kaynak ve İlişkiler), Etkin ve Ekonomik Ölçütlere Uygun Bir Üniversite Olmak

#### H.1.1. Öğretim Programlarına Yerleşecek Öğrencilerin Niteliklerinin Artırılması

Hedef/Alt Hedef	Birim	2010	2011	2012	2013	2014	2015
H.1.1.1 Ön lisans programlarına öğrenci alımında baz alınan puan ortalamalarını artırmak	sayı	210	215	220	225	230	235
H.1.1.2 Lisans programlarına öğrenci alımında baz alınan puan ortalamalarını artırmak	sayı	260	265	270	275	280	285
H.1.1.3 Yüksek Lisans programlarına öğrenci alımında baz alınan puan ortalamalarını artırmak	sayı	65	70	75	75	80	80
H.1.1.4 Doktora programlarına öğrenci alımında baz alınan puan ortalamalarını artırmak	sayı	60	70	80	82,5	85	85

#### H.1.2. Akademik Kadrolara Atanacak Adaylardan Beklenen Niteliklerin Artırılması

Hedef/Alt Hedef	Birim	2010	2011	2012	2013	2014	2015
H.1.2.1. Öğretim üyeliği kadrolarına başvuru için gerekli olan kriterlere ait puan ortalamalarını artırmak	Veri Yok	Veri Yok	Veri Yok	Veri Yok	Veri Yok	Veri Yok	Veri Yok
H.1.2.2. Öğretim görevlisi kadrolarına başvuru için gerekli olan kriterlere ait puan ortalamalarını artırmak	puan	73	74	75	76	77	78
H.1.2.3. Araştırma görevlisi kadrolarına başvuru için gerekli olan kriterlere ait puan ortalamalarını artırmak	puan	74	75	76	77	78	79

H.1.2.4. Okutman uzman vb. kadrolarına başvuru için gerekli olan kriterlere ait puan ortalamalarını artırmak	puan	76	77	78	79	80	80
--	------	----	----	----	----	----	----

### H.1.3. İdari Personel Niteliklerinin Artırılması

Hedef/Alt Hedef	Birim	2010	2011	2012	2013	2014	2015
H.1.3.1. İdari personel alımında baz alınan puan ortalamalarını artırmak	puan	81	82	83	84	85	86

### H.1.4. Mali Kaynakların Yeterliliğinin Artırılması

Hedef/Alt Hedef	Birim	2010	2011	2012	2013	2014	2015
H.1.4.1. Öğrenci başına düşen ödenekleri dengelemek	TL	3.610	3.595	3.361	3.324	3.523	3.735
H.1.4.2. Öğretim elemanı başına düşen döner sermaye gelirlerini artırmak	TL	3.335	3.821	4.586	5.503	6.603	7.924
H.1.4.3. Öğretim üyesi başına düşen AR-GE gelirlerini artırmak	TL	4.015	4.167	4.790	5.025	5.650	6.230
H.1.4.4. Bütçe ödeneklerini artırmak	Bin TL	36.523	39.731	44.893	53.872	64.646	77.575

### H.1.5. Bilgi Teknolojilerinin ve Kaynaklarının Artırılması

Hedef/Alt Hedef	Birim	2010	2011	2012	2013	2014	2015
H.1.5.1. Öğrenci başına düşen öğrenci kullanımına açık bilgisayar sayısını artırmak	sayı	0,04	0,05	0,06	0,07	0,08	0,09
H.1.5.2. Kütüphanemizde takip edilebilen periyodik (basılı ve elektronik) yayın sayısını artırmak	sayı	20	25	30	35	40	45
H.1.5.3. Kütüphanemizde öğrenci başına düşen kitap sayısını artırmak	sayı	0,9	1,2	2,8	3	3,2	3,5
H.1.5.4. Kütüphanemizin haftalık ortalama hizmet süresini artırmak	saat	45	50	55	60	65	70
H.1.5.5. Üniversitemiz web sayfasının günlük ziyaretçi sayısı ortalamasını yükseltmek	kişi	5.000	6.000	7.000	8.000	9.000	10.000
H.1.5.6. Üniversitemiz ortalama yıllık internet bağlantı kullanım kapasitesini artırmak	Mbps	60	70	90	100	110	120
H.1.5.7. Üniversitemiz ana sunucu Web sitesinin büyüklüğünü artırmak	GB	70	80	120	160	200	200
H.1.5.8. Projeksiyon cihazı bulunan sınıfların oranını dengelemek	%	%100	%100	%100	%100	%100	%100
H.1.5.9. Uzaktan eğitim verilen program sayısını artırmak	sayı	3	5	7	10	11	14
H.1.5.10. Uzaktan eğitime katılan öğrenci sayısını artırmak	sayı	600	810	1.140	2.250	2.700	3.600



**H.1.6. Fiziksel Olanakların Yeterliliğinin Artırılması**

Hedef/Alt Hedef	Birim	2010	2011	2012	2013	2014	2015
H.1.6.1. Üniversitemiz kampüs alanını artırmak	m <sup>2</sup>	400.000	450.000	500.000	550.000	600.000	650.000
H.1.6.2. Üniversitemiz kampüsündeki yeşil alanların oranını artırmak	%	15	20	30	30	40	40
H.1.6.3. Üniversitemiz hazırlık sınıfı derslik sayısını artırmak	sayı	25	28	39	45	53	60
H.1.6.4. Üniversitemiz hazırlık sınıfı laboratuar sayısını artırmak	sayı	2	3	4	5	5	5
H.1.6.5. Üniversitemiz toplam derslik alanını artırmak*	m <sup>2</sup>	20.000	30.000	62.000	72.000	82.000	92.000
H.1.6.6. Üniversitemiz toplam atölye ve laboratuar alanını artırmak	m <sup>2</sup>	3000	3500	4000	4500	5000	5500
H.1.6.7. Üniversitemiz sosyal donatı alanlarını (kültür, spor, sanat vb.) artırmak	m <sup>2</sup>	30.000	40.000	40.000	50.000	50.000	60.000

\* Mevcut yatırım ödeneklerine ilaveten, özel sektörden sağlanan hibelerle tamamlanması öngörülmektedir.

### H.1.7. Temin Edilen Hizmetlerin Yeterliliğinin Artırılması

Hedef/Alt Hedef	Birim	2010	2011	2012	2013	2014	2015
H.1.7.1. Üniversitemizde sunulan temizlik hizmetlerinin kalitesini artırmak	%	70	80	85	90	95	100
H.1.7.2. Üniversitemizde sunulan güvenlik hizmetlerinin kalitesini artırmak	%	70	80	85	90	95	100
H.1.7.3. Üniversitemizde sunulan yemek hizmetlerinin kalitesini artırmak	%	70	80	85	90	95	100

### H.1.8. Sanayi ile İlişkilerin Yeterliliğinin Artırılması

Hedef/Alt Hedef	Birim	2010	2011	2012	2013	2014	2015
H.1.8.1. Üniversitemizde sanayi ile ilişkili ortak projeleri artırmak	sayı	3	5	10	10	15	15

### H.1.9. Kamu Kurum ve Kuruluşları ile İlişkilerin Yeterliliğinin Artırılması

Hedef/Alt Hedef	Birim	2010	2011	2012	2013	2014	2015
H.1.9.1. Üniversitemizde Kamu Kurum ve Kuruluşları ile işbirliği sayısını artırmak	sayı	25	30	35	40	45	50

### H.1.10. Mezunlar ile İlişkilerin Yeterliliğinin Artırılması

Hedef/Alt Hedef	Birim	2010	2011	2012	2013	2014	2015
H.1.10.1. Mezunlarımız ile iletişimin etkinliğini artırmak	%	25	30	35	40	45	50

### H.1.11. Çalışanlar ile İlişkilerin Yeterliliğinin Artırılması

Hedef/Alt Hedef	Birim	2010	2011	2012	2013	2014	2015
-----------------	-------	------	------	------	------	------	------

H.1.11.1. Çalışanlarımızla ilişkileri güçlendirecek faaliyet sayısını artırmak	sayı	5	6	6	8	8	9
--	------	---	---	---	---	---	---

#### H.1.12. Öğrenci ile İlişkilerin Yeterliliğinin Artırılması

Hedef/Alt Hedef	Birim	2010	2011	2012	2013	2014	2015
H.1.12.1. Öğrencilerimizle ilişkileri güçlendirecek faaliyet sayısını artırmak	sayı	2	3	4	5	6	7

#### H.1.13. Yükseköğretim Alanında Ulusal İlişkilerin Yeterliliğinin Artırılması

Hedef/Alt Hedef	Birim	2010	2011	2012	2013	2014	2015
H.1.13.1. Üniversitemiz tarafından düzenlenen ulusal bilimsel konferans, seminer panel vb. faaliyet sayısını artırmak	sayı	3	4	4	5	5	6

#### H.1.14. Yükseköğretim Alanında Uluslararası İlişkilerin Yeterliliğinin Artırılması

Hedef/Alt Hedef	Birim	2010	2011	2012	2013	2014	2015
H.1.14.1. Üniversitemiz tarafından düzenlenen uluslar arası bilimsel konferans, seminer panel vb. faaliyet sayısını artırmak	sayı	1	1	2	2	2	3

**SA. 2. Kurumsal Nitelikleri ve Özellikleri Bakımından Etkin, Verimli ve Ekonomik Bir Üniversite Olmak**

**H.2.1. Öğrenci Sayılarının Kurum Kaynaklarıyla Orantılı ve Uyumlu Sayıda Tutulması**

Hedef/Alt Hedef	Birim	2010	2011	2012	2013	2014	2015
H.2.1.1. Üniversitemizde hazırlık eğitimi verilen öğrenci sayısını artırmak	sayı	2.080	2.153	2.444	3.005	3.167	3.798
H.2.1.2. Önlisans öğrenci sayısını artırmak	sayı	3.216	3.748	4.159	4.583	4.839	5.060
H.2.1.3. Lisans öğrenci sayısını artırmak	sayı	3.971	4.773	6.303	8.018	9.618	11.037
H.2.1.4. Lisansüstü (Y.lisans ve doktora) öğrenci sayısını artırmak	sayı	345	380	450	600	725	875
H.2.1.5. Toplam Öğrenci Sayısını Artırmak	sayı	10.520	11.054	13.356	16.206	18.349	20.770
H.2.1.6. Lisansüstü (Y.lisans ve doktora) öğrencilerin, lisans öğrencilere oranını artırmak	%	7	8	9	9	10	10
H.2.1.7. Üniversitemize il dışından gelen öğrenci oranını artırmak	%	74	75	76	78	79	80
H.2.1.8. Üniversitemizde bulunan yabancı uyruklu öğrenci sayısını artırmak	sayı	2	3	4	5	6	8
H.2.1.9. Üniversitemiz sınıflarındaki ortalama öğrenci sayısını dengelemek	sayı	32	34	36	38	33	30

**H.2.2. Öğretim Elemanı Sayılarının ve Yeterliliğinin Kurum Kaynaklarıyla Orantılı ve Uyumlu Olarak Artırması**

Hedef/Alt Hedef	Birim	2010	2011	2012	2013	2014	2015
H.2.2.1. Önlisans programlarında kadrolu ders veren öğretim elemanı başına düşen öğrenci sayısını uygun değerde tutmak	sayı	25	24	23	25	24	24
H.2.2.2. Lisans programlarında kadrolu ders veren öğretim elemanı başına düşen öğrenci sayısını uygun değerde tutmak	sayı	24	25	27	28	29	29
H.2.2.3. Yüksek Lisans programlarında kadrolu ders veren öğretim elemanı başına düşen öğrenci sayısını uygun oranda tutmak	sayı	2,8	2,9	3,0	4,0	5,0	6,0

**H.2.3. İdari Personel Sayılarının ve Yeterliliğinin Kurum Kaynaklarıyla Orantılı ve Uyumlu Olarak Artırılması**

Hedef/Alt Hedef	Birim	2010	2011	2012	2013	2014	2015
H.2.3.1. Kadrolu idari personelin kadrolu akademik personele oranını dengelemek	%	55	50	47	42	39	36

**H.2.4. Çalışanların Kadın-Erkek Dağılımlarının Uygun Düzeyde Tutulması**

Hedef/Alt Hedef	Birim	2010	2011	2012	2013	2014	2015
H.2.4.1. Akademik personelin kadın-erkek dağılımlarını dengelemek	%	34	35	37	38	39	40
H.2.4.2. İdari personelin kadın-erkek dağılımlarını dengelemek	%	22	24	27	28	31	35

**H.2.5. Akademik Personelin Ortalama Unvan Düzeyinin Uygun Seviyeye Getirilmesi**

Hedef/Alt Hedef	Birim	2010	2011	2012	2013	2014	2015
H.2.5.1. Akademik personelin ortalama unvan düzeyini artırmak	sayı	2,45	2,50	2,55	2,65	2,80	3,00

**H.2.6. İdari Personelin Eğitim Düzeyinin Artırılması**

Hedef/Alt Hedef	Birim	2010	2011	2012	2013	2014	2015
H.2.6.1. İdari personele yönelik eğitim faaliyeti sayısını artırmak	sayı	1	2	3	4	4	4
H.2.6.2. Eğitim verilen idari personel oranını artırmak	%	45	50	60	75	80	100

**H.2.7. Önlisans, Lisans ve Lisansüstü Program Sayılarının Artırılması**

Hedef/Alt Hedef	Birim	2010	2011	2012	2013	2014	2015
H.2.7.1. Ön lisans, lisans ve Lisansüstü program sayılarını artırmak	sayı	95	108	118	125	140	150

**H.2.8. Üniversitemiz Fiziksel Büyüklüğü ve Altyapı Yeterliliğinin Sağlanması**

Hedef/Alt Hedef	Birim	2010	2011	2012	2013	2014	2015
H.2.8.1. Üniversitemizdeki toplam kampus alanını öğrenci sayısı ile uyumlu oranda tutmak	m <sup>2</sup>	40	41	37	34	33	32
H.2.8.2. Üniversitemizdeki toplam kapalı alan miktarını öğrenci sayısı ile uyumlu oranda tutmak	m <sup>2</sup>	6,5	6,6	7,9	7,8	7,5	7,6
H.2.8.3. Üniversitemizdeki eğitim-öğretim ve araştırma alanlarını artırmak	%	15	20	28	68	68	80
H.2.8.4. Üniversitemizde öğrenci başına düşen derslik alanını dengelemek	m <sup>2</sup>	2,5	2,7	4,6	4,4	4,5	4,4
H.2.8.5. Üniversitemizde öğrenci başına düşen atölye ve laboratuvar alanlarını dengelemek	m <sup>2</sup>	0,3	0,3	0,3	0,3	0,3	0,3
H.2.8.6. Üniversitemizde öğrenci başına düşen sosyal donatı alanlarını (kültür, spor, sanat vb.) dengelemek	m <sup>2</sup>	3,5	3,6	3	3,1	2,7	2,9

**SA. 3. Eğitim-Öğretim Süreçlerinin Niteliğini Geliştirerek, Ulusal ve Uluslararası Düzeyde Tercih Edilebilirliği Artan Bir Üniversite Olmak**

**H.3.1. Programların Ulusal ve Çevre İhtiyaçlarına Uygunluğunun Artırılması**

Hedef/Alt Hedef	Birim	2010	2011	2012	2013	2014	2015
H.3.1.1. Üniversitemiz programlarını ulusal ve çevre, yeterlikler çerçevesi kapsamında hazırlanan esaslara uygun hale getirmek	%	45	50	55	60	65	70

**H.3.2. Programların Kapsam ve Niteliklerinin (Ders Çeşitliliği, Ders Yükleri ve Uyumluluğu) Yeterliliğinin Artırılması**

Hedef/Alt Hedef	Birim	2010	2011	2012	2013	2014	2015
H.3.2.1. Lisans programlarında yan dal ve çift ana dal programı uygulanabilirlik oranını artırmak	%	50	50	100	100	100	100
H.3.2.2. Lisans programlarında yan dal ve çift ana dal programlarına katılan öğrenci oranını artırmak	%	1	2	4	5	7	9
H.3.2.3. Ön lisans programlarında program başına ortalama ders sayısını dengelemek	sayı	40	41	40	40	39	40
H.3.2.4. Lisans programlarında program başına ortalama ders sayısını dengelemek	sayı	65	65	66	67	65	65
H.3.2.5. Lisansüstü programlarda program başına ortalama ders sayısını dengelemek	sayı	9	9	10	10	10	10
H.3.2.6. Önlisans programlarında program başına ortalama haftalık ders saatini (ders, uygulama, laboratuvar) dengelemek	saat	27	28	28	27	29	28



H.3.2.7. Lisans programlarında program başına ortalama haftalık ders saatini (ders, uygulama, laboratuvar) dengelemek	saat	25	24	25	25	26	25
H.3.2.8. Lisansüstü programlarda program başına ortalama haftalık ders saatini (ders, uygulama, laboratuvar) dengelemek	saat	11	12	11	11	11	10

**H.3.2.'nin Devamı**

<b>Hedef/Alt Hedef</b>	<b>Birim</b>	<b>2010</b>	<b>2011</b>	<b>2012</b>	<b>2013</b>	<b>2014</b>	<b>2015</b>
H.3.2.9. Seçmeli derslerin oranını dengelemek	%	10	11	13	15	16	16
H.3.2.10. Yeni açılan derslerin oranını dengelemek	%	0,8	0,9	1,3	1,5	1,8	1,9
H.3.2.11. Ders veren öğretim elemanı başına düşen haftalık ortalama ders saatini dengelemek	saat	22	23	22	24	25	25
H.3.2.12. Ortalama ön lisans mezuniyet süresini azaltmak	yıl	2,5	2,5	2,5	2,5	2	2
H.3.2.13. Ortalama lisans mezuniyet süresini azaltmak	yıl	5	5	4,5	4,5	4,5	4
H.3.2.14. Normal süresi içerisinde mezun olan öğrenci oranını artırmak	%	65	70	75	75	80	90
H.3.2.15. Mezuniyet notu ortalamalarını artırmak	puan	70	72	73	75	75	80
H.3.2.16. Birinci yılda herhangi bir nedenle kaydı silinen ön lisans, lisans ve lisansüstü öğrencilerin oranını düşürmek	%	9	8	8	7	5	5
H.3.2.17. Herhangi bir nedenle kaydı silinen ön lisans, lisans ve lisansüstü öğrencilerin oranını düşürmek	%	11	10	9	9	7	6
H.3.2.18. Lisans mezunlarının kendi kurumlarında lisansüstü programlara kayıt olma oranını artırmak	%	6	7	8	8	9	10
H.3.2.19. Değerlendirme yılının bir önceki yılında mezun olan öğrencilerin değerlendirme yılı içerisinde işe yerleşme oranını artırmak	%	Veri Yok	Veri Yok	Veri Yok	Veri Yok	Veri Yok	Veri Yok

**H.3.3. Program Çıktılarının (Programın Kazandırması Beklenen Nitelikler) Yeterliliğinin Sağlanması**

Hedef/Alt Hedef	Birim	2010	2011	2012	2013	2014	2015
H.3.3.1. Uluslar arası programlara (ECTS) uygunluğu sağlamak	%	100	100	100	100	100	100
H.3.3.2. Ulusal programlara uygunluğu sağlamak	%	100	100	100	100	100	100

**H.3.4. Programların Diğer Programlarla İlişkilerinin Yeterliliğinin Artırılması**

Hedef/Alt Hedef	Birim	2010	2011	2012	2013	2014	2015
H.3.4.1. Disiplinler arası lisansüstü program oranını artırmak	%	7	8	10	12	15	15

**H.3.5. Öğrencilere Sunulan Rehberlik/Danışmanlık Hizmetlerinin Yeterliliğinin Artırılması**

Hedef/Alt Hedef	Birim	2010	2011	2012	2013	2014	2015
H.3.5.1. Danışman başına düşen öğrenci sayısını dengelemek	sayı	65	60	55	48	45	40

**H.3.6. Engelli Öğrencilere Sunulan Eğitim Hizmetleri Yeterliliğinin Artırılması**

Hedef/Alt Hedef	Birim	2010	2011	2012	2013	2014	2015
H.3.6.1. Eğitim hizmeti verilen engelli öğrenci oranını artırmak	%	0,01	0,01	0,01	0,01	0,02	0,05

**H.3.7. Yeni Öğrencileri Programlara Hazırlama Prosedür ve Uygulama Yeterliliğinin Artırılması**

Hedef/Alt Hedef	Birim	2010	2011	2012	2013	2014	2015
H.3.7.1. Yeni öğrencileri programlara hazırlama prosedür ve uygulamalarını artırmak	sayı	2	3	3	4	4	5

**H.3.8. Öğrencilere Sunulan Eğitimin Etkinliğini Artıracak Eğitsel Destek Hizmetlerinin (Yabancı Dil, İt Teknolojileri ve Bilgisayar Donanımı vb.) Yeterliliğinin Artırılması**

Hedef/Alt Hedef	Birim	2010	2011	2012	2013	2014	2015
H.3.8.1. Öğrencilere sunulan yabancı dil eğitiminin etkinliğini artırmak	%	65	65	65	70	75	80

**H.3.9. Uluslararası Öğrenci Değişim Programlarına Katılım Yeterliliğinin Artırılması**

Hedef/Alt Hedef	Birim	2010	2011	2012	2013	2014	2015
H.3.9.1. Uluslararası öğrenci değişim programlarına katılan öğrenci sayısını artırmak	sayı	32	33	35	40	45	50
H.3.9.2. Uluslararası öğrenci değişim programı sayısını artırmak	sayı	1	1	1	2	2	2

**SA. 4. Araştırma ve Geliştirme (Bilgi Üretme) Süreçlerinin Kalitesini Sürekli Geliştirerek, Evrensel Nitelikte Bilginin Üretildiği, Kullanıldığı, Yayıldığı ve Paylaşıldığı Bir Üniversite Olmak**

**H.4.1. Araştırma ve Geliştirme Çalışmalarının Çevresel ve Ulusal İhtiyaçlara Uygun Hale Getirilmesi**

Hedef/Alt Hedef	Birim	2010	2011	2012	2013	2014	2015
H.4.1.1. Araştırma ve geliştirme çalışmalarını çevresel ihtiyaçlara uygun hale getirmek	%	10	10	20	20	30	30
H.4.1.2. Araştırma ve geliştirme çalışmalarını ulusal ihtiyaçlara uygun hale getirmek	%	8	10	10	20	20	20

**H.4.2. Araştırma ve Geliştirme Olanak ve Kaynakların Yeterliliğinin Artırılması**

Hedef/Alt Hedef	Birim	2010	2011	2012	2013	2014	2015
H.4.2.1. Araştırma ve geliştirmeye ayrılan insan kaynaklarını artırmak	sayı	2	3	5	5	6	7
H.4.2.2. Araştırma ve geliştirmeye ayrılan mali kaynakları artırmak	Bin TL	1.683	1.997	2.397	2.876	3.451	4.142
H.4.2.3. Araştırma ve geliştirmeye ayrılan laboratuvar sayısını artırmak	sayı	3	5	10	15	20	25

#### H.4.3. Araştırma ve Geliştirme Çalışmalarının Yeterliliğinin Artırılması

Hedef/Alt Hedef	Birim	2010	2011	2012	2013	2014	2015
H.4.3.1. Öğretim üyesi başına düşen toplam bilimsel çalışma (makale, bildiri, kongre, konferans, sergi, konser, bienal vb.) sayısını artırmak	sayı	1,8	1,9	2,1	2,4	2,5	2,8
H.4.3.2. Öğretim üyesi başına düşen bilimsel ve sanatsal ödül sayısını artırmak	sayı	0,30	0,35	0,39	0,45	0,48	0,50
H.4.3.3. Alınan patent sayısını artırmak	sayı	1	1	2	2	3	3
H.4.3.4. Öğretim üyesi başına düşen DPT, TÜBİTAK ve diğer kamu finanslı projelerin sayısını artırmak	sayı	0,03	0,04	0,05	0,06	0,07	0,08
H.4.3.5. Öğretim üyesi başına tamamlanan tez sayısını artırmak	sayı	0,8	1	1,5	2	2,5	3
H.4.3.6. Öğretim üyesi başına düşen atıf sayısını artırmak	sayı	0,7	0,9	1,2	1,3	1,7	2,1

#### H.4.4. Araştırma ve Geliştirme Çalışmalarının Bütünlüğü ve Devamlılığının Sağlanması

Hedef/Alt Hedef	Birim	2010	2011	2012	2013	2014	2015
H.4.4.1. Öğretim üyesi başına tamamlanan AR-GE çalışması oranını artırmak	%	0,02	0,03	0,04	0,05	0,05	0,06

#### H.4.5. Araştırma ve Geliştirme Çalışmalarının Disiplinler Arası Yapılabilirliğindeki Yeterliliğin Artırılması

Hedef/Alt Hedef	Birim	2010	2011	2012	2013	2014	2015
-----------------	-------	------	------	------	------	------	------

H.4.5.1. Öğretim üyesi başına tamamlanan disiplinler arası AR-GE çalışması oranını artırmak	%	0,01	0,01	0,03	0,05	0,06	0,09
---	---	------	------	------	------	------	------

#### H.4.6. Uluslararası Araştırma ve Geliştirme Çalışmalarının Yeterliliğinin Artırılması

Hedef/Alt Hedef	Birim	2010	2011	2012	2013	2014	2015
H.4.6.1. Uluslararası arası AR-GE çalışması sayısını artırmak	sayı	1	1	2	2	3	5

#### H.4.7. Uluslararası Araştırma ve Geliştirme Çalışmalarına Akademik Personelin Katılım Yeterliliğinin Artırılması

Hedef/Alt Hedef	Birim	2010	2011	2012	2013	2014	2015
H.4.7.1. Uluslararası araştırma ve geliştirme çalışmalarına katılan akademik personel sayısını artırmak	sayı	1	2	3	5	5	8

#### H.4.8. Araştırma ve Geliştirme Çalışmalarının Oluşturulmasında ve Yürütülmesinde Paydaşlarla (Endüstri, Kamu Kurum ve Kuruluşlar, Sivil Toplum Kuruluşları vb.) Kurulan Yapısal İlişkilerin Yeterliliğinin Artırılması

Hedef/Alt Hedef	Birim	2010	2011	2012	2013	2014	2015
H.4.8.1. Paydaşlarla kurulan yapısal ilişkilerin yeterliliğini artırmak	sayı	13	15	18	20	22	25

**SA. 5. İdari ve Destek Süreçlerinin Etkin, Verimli ve Ekonomik Kullanıldığı Bir Üniversite Olmak**

**H.5.1. Personel İşleri ile İlgili Hizmetlerin Yeterliliğinin Artırılması**

Hedef/Alt Hedef	Birim	2010	2011	2012	2013	2014	2015
H.5.1.1. İdari personelin gelişimini sağlamaya yönelik faaliyet sayısını artırmak	sayı	1	2	3	4	4	4
H.5.1.2. Personel bilgilerinin otomasyon sistemine aktarımını tamamlamak	%	85	90	90	95	100	100
H.5.1.3. İdari personelin memnuniyetini artırmaya yönelik yapılan faaliyet sayısını artırmak	sayı	4	4	4	5	5	5

**H.5.2. İdari (İhale, Temizlik, Güvenlik, Yemek vb.) İşler ile İlgili Hizmetlerin Yeterliliğinin Artırılması**

Hedef/Alt Hedef	Birim	2010	2011	2012	2013	2014	2015
H.5.2.1. Temizlik hizmetleri ile ilgili yapılan memnuniyet ölçümü sayısını artırmak	sayı	1	2	2	3	3	4
H.5.2.2. Güvenlik hizmetleri ile ilgili yapılan memnuniyet ölçümü sayısını artırmak	sayı	2	2	2	2	2	2
H.5.2.3. Yemek hizmetleri ile ilgili yapılan memnuniyet ölçümü sayısını artırmak	sayı	2	3	3	4	4	4
H.5.2.4. Yemek hizmetlerinden faydalanan öğrenci oranını artırmak	%	34	35	36	38	39	40
H.5.2.5. Yemek hizmetlerinden faydalanan personel oranını artırmak	%	75	77	79	79	80	80
H.5.2.6. Satın alma sürecinin zamanında tamamlanma oranını artırmak	%	80	90	90	90	100	100

**H.5.3. Bütçe ile İlgili Süreç ve Hizmetlerin Yeterliliğinin Artırılması**



Hedef/Alt Hedef	Birim	2010	2011	2012	2013	2014	2015
H.5.3.1. e-bütçe kullanım oranını artırmak	%	15	20	25	30	35	40
H.5.3.2. Muhasebe ile ilgili etkinliği sağlamak amacıyla hatalı işlem oranını azaltmak	%	12	10	8	6	4	2
H.5.3.3. İç kontrol ile ilgili faaliyetlerin etkinliğini sağlamak	%	20	25	50	75	75	80

#### H.5.4. Öğrenci İşleri ile İlgili Akademik Hizmetlerin Yeterliliğinin Artırılması

Hedef/Alt Hedef	Birim	2010	2011	2012	2013	2014	2015
H.5.4.1. Öğrenci işleri ile ilgili otomasyonun tamamlanması ile öğrenciye sunulacak hizmet kalitesini artırmak	%	60	65	70	75	80	80
H.5.4.2. Burs alan öğrenci oranını artırmak	%	25	30	30	30	35	35
H.5.4.3. Öğrenci memnuniyetini artırmaya yönelik yapılan faaliyet sayısını artırmak	sayı	1	2	2	3	3	4

**H.5.5. Kütüphane ve Dokümantasyon İşleri ile İlgili Hizmetlerin Yeterliliğinin Artırılması**

Hedef/Alt Hedef	Birim	2010	2011	2012	2013	2014	2015
H.5.5.1. Kütüphanemizde bulunan yayın sayısını artırmak	sayı	11.528	13265	37397	48618	58716	72695
H.5.5.2. Üye olunan veri tabanı sayısını artırmak	sayı	9	10	12	13	15	15
H.5.5.3. Kütüphanemizin haftalık ortalama hizmet süresini artırmak	saat	9	10	11	12	13	14
H.5.5.4. Ödünç verilen yayın sayısını artırmak	Sayı	10.000	11.000	13.000	16.000	18.000	20.000

**H.5.6. Yapı ve Çevre İşleri ile İlgili Hizmetlerin Yeterliliğinin Artırılması**

Hedef/Alt Hedef	Birim	2010	2011	2012	2013	2014	2015
H.5.6.1. Kampüs alanlarındaki çevre düzenlemesi ile ilgili faaliyetleri artırmak	sayı	10	15	20	25	30	30
H.5.6.2. Binalarda kullanım kalitesini artırmaya yönelik iyileştirme ve bakım faaliyetleri sayısını artırmak	sayı	15	20	25	30	35	35

**H.5.7. Öğrenci Bilim, Kültür ve Sanat Topluluklarının Yeterliliğinin Artırılması**

Hedef/Alt Hedef	Birim	2010	2011	2012	2013	2014	2015
H.5.7.1. Öğrenci kulüplerinin sayısını artırmak	sayı	25	29	33	36	39	40
H.5.7.2. Öğrenciler tarafından düzenlenen etkinlik (bilimsel, kültürel, sanatsal) sayısını	sayı	40	45	50	52	55	60

artırmak							
----------	--	--	--	--	--	--	--

#### H.5.8. Uluslararası Ofislerin Hizmetlerinin Yeterliliğinin Artırılması

Hedef/Alt Hedef	Birim	2010	2011	2012	2013	2014	2015
H.5.8.1. Çeşitli projeler çerçevesinde öğrenci ve öğretim elemanı değişim programlarında ofis işlemlerinin etkinliğini artırmak	%	40	50	60	70	80	90

#### H.5.9. Öğrenci Kariyer Planlama Hizmetlerinin Yeterliliğinin Artırılması

Hedef/Alt Hedef	Birim	2010	2011	2012	2013	2014	2015
H.5.9.1. Öğrencilere sunulan kariyer planlama hizmetleri sayısını artırmak	sayı	8	10	13	13	15	15

#### H.5.10. Staj Destek Hizmetlerinin Yeterliliğinin Artırılması

Hedef/Alt Hedef	Birim	2010	2011	2012	2013	2014	2015
H.5.10.1. Staj anlaşması yapılan yurtdışı kurum sayısını artırmak	sayı	10	15	20	25	28	30
H.5.10.2. Yurtdışı stajına gönderilen öğrenci sayısını artırmak	sayı	40	45	50	65	75	80

#### H.5.11. Öğrenci Konseylerine Sağlanan Hizmetlerin Yeterliliğinin Artırılması

Hedef/Alt Hedef	Birim	2010	2011	2012	2013	2014	2015
H.5.11.1 Öğrenci konseyleri seçimlerine katılım oranını artırmak	%	55	60	63	65	67	70

**TOPLAM KAYNAK İHTİYACI TABLOSU**

İdare Adı		KARABÜK ÜNİVERSİTESİ			
(TL)					
<b>Bütçe Kaynak İhtiyacı</b>	<b>Ekonomik Kod</b>	<b>Faaliyet Toplamı</b>	<b>Genel Yönetim Giderleri Toplamı</b>	<b>Diğer İdarelere Transfer Edilecek Kaynaklar Toplamı</b>	<b>Genel Toplam</b>
	01	Personel Giderleri	29.130,00		29.130,00
	02	SGK Devlet Primi Giderleri	4.118,00		4.118,00
	03	Mal ve Hizmet Alım Giderleri	11.733,00		11.733,00
	04	Faiz Giderleri	0,00		0,00
	05	Cari Transferler	1.323,00		1.323,00
	06	Sermaye Giderleri	22.267,00		22.267,00
	07	Sermaye Transferleri	0,00		0,00
	08	Borç verme	0,00		0,00
	09	Yedek Ödenek	0,00		0,00
	<b>Toplam Bütçe Kaynak İhtiyacı</b>		<b>68.571,00</b>		
<b>Bütçe Dışı Kaynak</b>	Döner Sermaye				0,00
	Diğer Yurt İçi				0,00
	Yurt Dışı				0,00
	<b>Toplam Bütçe Dışı Kaynak İhtiyacı</b>	<b>0,00</b>			<b>0,00</b>
<b>Toplam Kaynak İhtiyacı</b>		<b>68.571,00</b>			<b>68.571,00</b>

## EK-2: FAALİYETLERDEN SORUMLU HARCAMA BİRİMLERİNE İLİŞKİN TABLO

İdare Adı	KARABÜK ÜNİVERSİTESİ	
PERFORMANS HEDEFİ	FAALİYETLER	SORUMLU BİRİMLER
H.1.1. Öğretim Programlarına Yerleşecek Öğrencilerin Niteliklerinin Artırılması	Çeşitli yöntemler ile üniversitemizin hedef kitlesi olan öğrencilere akademik birimlerin tanıtılması ve ÖSS giriş puanı daha yüksek olan adayların üniversitemizi tercih etmelerinin sağlanması	Özel Kalem (Rektörlük), Sağlık, Kültür ve Spor Daire Başkanlığı
H.1.3. İdari Personel Niteliklerinin Artırılması	Üniversitemizi tercih edecek idari personele gerekli tanıtımın yapılması	İdari ve Mali İşler Daire Başkanlığı, Hukuk Müşavirliği, Safranbolu Fethi Toker Güzel San. Fakültesi
H.1.4. Mali Kaynakların Yeterliliğinin Artırılması	İhtiyacı karşılamada yetersiz kalan bütçe ödeneklerimizin arttırmasına yönelik çalışmalar yapmak	Üst Yönetim, Akademik ve İdari Birimler
H.1.5. Bilgi Teknolojilerinin ve Kaynaklarının Artırılması	Gerekli donanımın sağlanması ve uzaktan eğitimin yaygınlaştırılması	İdari ve Mali İşler Daire Başkanlığı, Kütüphane ve Dokümantasyon Daire Başkanlığı
H.1.6. Fiziksel Olanakların Yeterliliğinin Artırılması	Üniversitemiz kampüs alanını ve kapalı alanlarının miktarını arttırmak	Özel Kalem (Rektörlük), Yapı İşleri ve Teknik Daire Başkanlığı
H.1.7. Temin Edilen Hizmetlerin Yeterliliğinin Artırılması	Gerekli hizmet alımlarının gerçekleştirilmesi	Üst Yönetim, Akademik ve İdari Birimler
H.4.1-8 Araştırma-Geliştirme Olanak ve Kaynakların Yeterliliğinin Artırılması	Araştırma ve geliştirme çalışmalarına yönelik bina yapımı, laboratuvarların donatımı, insan kaynakları eğitimi	Özel Kalem (Rektörlük)
H.5.1. Personel İşleri	Personel işleri ile ilgili hizmet kalitesini	Üst Yönetim,

ile İlgili Hizmetlerin Yeterliliğinin Artırılması	arttırmak	Akademik ve İdari Birimler
H.5.2. İdari (İhale, Temizlik, Güvenlik, Yemek vb.) İşler ile İlgili Hizmetlerin Yeterliliğinin Artırılması	İdari işler ile ilgili hizmet kalitesini arttırmak	Personel Daire Başkanlığı, İdari ve Mali İşler Daire Başkanlığı, Sağlık, Kültür ve Spor Daire Başkanlığı
H.5.4. Öğrenci İşleri ile İlgili Akademik Hizmetlerin Yeterliliğinin Artırılması	Öğrenci işleri ile ilgili hizmet kalitesini arttırmak	İdari ve Mali İşler Daire Başkanlığı, Personel Daire Başkanlığı, Sağlık, Kültür ve Spor Daire Başkanlığı
H.5.5. Kütüphane ve Dokümantasyon İşleri ile İlgili Hizmetlerin Yeterliliğinin Artırılması	Kütüphane ve dokümantasyon işleri ile ilgili hizmet kalitesini arttırmak	Kütüphane ve Dokümantasyon Daire Başkanlığı, Personel Daire Başkanlığı
H.5.6. Yapı ve Çevre İşleri ile İlgili Hizmetlerin Yeterliliğinin Artırılması	Yapı ve çevre işleri ile ilgili hizmet kalitesini arttırmak	Özel Kalem (Rektörlük), İdari ve Mali İşler Daire Başkanlığı
H.5.7. Öğrenci Bilim, Kültür ve Sanat Topluluklarının Yeterliliğinin Artırılması	Öğrenci bilim kültür ve sanat topluluklarının ile bunların sunduğu hizmet kalitesini arttırmak	Sağlık, Kültür ve Spor Daire Başkanlığı
H.5.8. Uluslararası Ofislerin Hizmetlerinin Yeterliliğinin Artırılması	Uluslararası ofis işleri ile ilgili hizmet kalitesini arttırmak	Personel Daire Başkanlığı
H.5.9. Öğrenci Kariyer Planlama Hizmetlerinin Yeterliliğinin Artırılması	Öğrencilere kariyer planlama hizmeti sunmak	Sağlık, Kültür ve Spor Daire Başkanlığı, Personel Daire Başkanlığı
H.5.11. Öğrenci Konseylerine Sağlanan Hizmetlerin Yeterliliğinin Artırılması	Öğrenci konseyine sağlanan hizmet kalitesini arttırmak	Özel Kalem (Rektörlük)