

AMASYA
BELEDİYE BAŞKANLIĞI
2008 YILI
PERFORMANS PROGRAMI

Amasya Belediyesi
2008 Mali Yılı Performans Programı

İÇİNDEKİLER

I. GENEL BİLGİLER.....	3
A- MİSYON, VİZYON VE DEĞERLER.....	3
ÜST YÖNETİCİNİN SUNUŞU.....	4
B- İDAREYE İLİŞKİN BİLGİLER	5
1) Amasya Belediyesinin Tarihsel süreci.....	5
2) Mevzuat	5
3) Teşkilat Yapısı.....	7
3.1.)Fiziksel Yapı.....	7
3.2.)Örgütsel Yapı.....	7
3.3.)Bilgi ve Teknoloji kaynakları.....	7
3.4.)İnsan Kaynakları.....	7
3.5.)Sunulan Hizmetler.....	8
3.6.)Yönetim ve İç Kontrol Sistemi	8
II. AMAÇ VE HEDEFLER.....	10
İDARENİN AMAÇ VE HEDEFLERİ	
A-STRATEJİK AMAÇ VE STRATEJİK HEDEFLER.....	10
1) Öncelikli Stratejik Amaç ve Hedefler.....	11
1.1.Kurumsal Dönüşüm Stratejik Amaç ve Hedefleri.....	11
1.2.Kentsel Dönüşüm Stratejik Amaç ve Hedefleri.....	12
1.3.Toplumsal Dönüşüm Stratejik Amaç ve Hedefleri	13
1.4.Ekonomik Dönüşüm Stratejik Amaç ve Hedefleri.....	
2) Önceki Yılların Hedefleri ve Sapmalar.....	
B- TEMEL POLİTİKALAR VE ÖNCELİKLER.....	14
III.PERFORMANS BİLGİLERİ.....	17
A-FAALİYETLERE İLİŞKİN BİLGİ VE DEĞERLENDİRMELER.....	17
B-PERFORMANS HEDEFLERİ TABLOSU.....	
C-PERFORMANS HEDEFLERİNE İLİŞKİN AÇIKLAMALAR.....	
D-PERFORMANS VERİLERİNİN KAYNAKLARI VE GÜVENİLİRLİĞİ.....	
IV-BÜTÇE BİLGİLERİ.....	
A-Geçmiş yıl Bütçe gerçekleştirmeleri.....	
B-Program Dönemi Bütçesi.....	
C-Bütçenin Analizi.....	

BÖLÜM I

GENEL BİLGİLER

A-)MİSYON, VİZYON VE DEĞERLER

MİSYON

Amasya Belediyesi; Amasya’da nefes alanların ekonomik, sosyal ve kültürel şartlara bağlı her türlü ihtiyacını kanunlarla verilen görev ve yetkiler çerçevesinde adil, hızlı ve kaliteli biçimde karşılayarak hayatı kolaylaştırır.

VİZYON

- ✚ Yeterli sayıda personelle,
- ✚ Verimliliği esas alarak,
- ✚ Plan ve projeye önem vererek,
- ✚ Şeffaflık ve katılımı öncelikli olarak,

Hizmette kalite standartlarına ulaşmaktadır.

DEĞERLER

- ✚ Yenilikçi, katılımcı, şeffaf bir yönetim anlayışı,
- ✚ Adil, kaliteli ve güvenilir hizmet,
- ✚ Yönetimde liyakat,
- ✚ Gelişmeye açık, öğrenen ve öğreten, çözüm üreten bir kurum,
- ✚ Kaynakların ve zamanın etkin ve verimli kullanılması,
- ✚ Teknolojiyi kullanarak yenilikleri takip etmek, değişimi yönetmek,
- ✚ Güler yüzlü ve yapıcı anlayış,
- ✚ Hem şehri memnuniyeti,
- ✚ Sosyal Belediyecilik,

ÜST YÖNETİCİNİN SUNUŞU

Bilindiği üzere, kamu harcama reformu kapsamında hazırlanan, 5018 sayılı Kamu Mali Yönetimi ve Kontrol Kanunu ile kamu mali yönetiminde mali disiplin, hesap verebilirlik ve mali saydamlık hedeflenerek kamu kaynaklarının etkili, verimli ve tutumlu kullanılmasını sağlamak üzere Türkiye’de de performans esaslı bütçelemeye geçiş öngörülmüştür.



Kaynağın verimli kullanılması bizim ülke olarak en başta gelen sorunlarımızdandır. Son yıllarda yapılan yasal değişikliklerle yerel yönetimler güçlendirilmeye çalışılmış, merkezden yönetim anlayışından yerinden yönetim anlayışına geçiş hızlanmıştır. Yerel yönetimlerin en önemli sorunu yeterli kaynağa sahip olunamayışıdır. Mevcut kaynakların sınırlı oluşu, yasaların vermiş olduğu belediyeçilik anlamındaki görevlerin etkin olarak yerine getirilmesini zorlaştırmaktadır. Bu durum, mevcut kaynakların etkili, verimli ve ekonomik kullanılması gerekliliğini daha da önemli kılmaktadır.

İşte bu açıdan, 5018 sayılı Kamu Mali Yönetim ve Kontrol Kanununca getirilen Performans Esaslı Bütçeleme önem arz etmektedir. Yerel Yönetimler, üniversiteler veya diğer kamu kurumlarında, harcanacak her kuruşun hesabını bilen, yapacağı hizmet ve mal alımlarında veya yatırımlarda faydayı ve hesap verilebilirliği, mali saydamlığı ön plana çıkaran performans programının, belediyeleri gözlemleyenler açısından ayrıcalıklı bir durum olsa gerekir.

Bu bağlamda, ortaya konan 2008 yılı Performans Programının, Belediyemiz için iyi bir yol gösterici olmasını temenni ediyor, programın hazırlanmasında emeği geçen tüm çalışanlarımıza teşekkür ediyorum.

İsmet ÖZARSLAN
Belediye Başkanı

B-)İDAREYE İLİŞKİN BİLGİLER

1.Amasya Belediyesinin tarihsel süreci:

Amasya'da tespit edilen en eski belediye teşkilatı 1310(1881) tarihine rastlar. Yine tespit edilen en eski belediye reisi Şirvani Abdurrahim Efendidir. Ancak şurası da bir gerçektir ki, Amasya Belediye teşkilatının kuruluş tarihi çok eskilere dayanmaktadır. Fakat ne yazık ki bu konuda yazılı bir belgeye rastlanılmamıştır.

Bilinen ilk Belediye Binası bugün ki Şehir Derneğinin bulunduğu yerde yani yalı boyunda, şehre nazır olarak yapılmıştır. Tek kattan ibaret olan bu bina Veysibeyzade Sıtkı Bey zamanında yetersiz görülmüş, daha büyük, daha kullanışlı ve adına yaraşır bir şekilde yaptırılması kararından sonra mutasarrıf Ziya Paşa'nın yaptırdığı hükümet konağının doğu yönünde ki mahalleye yapımı karar altına alınmıştır. Bu mahalle istimlak edilerek, 1913 yılında II.Belediye hizmet binası inşaatına başlanılıp, 1915 yılında birinci dünya harbi sırasında inşaat yarım bırakılmıştır. Harbi Umuminin ve İstiklal Savaşının yarım bıraktığı inşaat 1920 (1336) yılında zamanın reisi Nafiz Akten tarafından tamamlanarak hizmete girmiştir.

1986 yılına kadar hizmet verilen binada zaman aşımı ve yıpranma neticesinde restorasyona ihtiyaç duyulduğundan, yeniden restore işlerine başlanılmıştır. Zamanın belediye başkanı tarafından 1985 yılında yeni bir hizmet binası yapımına başlanılarak, 1986 yılında tamamlanmıştır. Yeni yapılan hizmet binası da ihtiyaca tam cevap veremediğinden resmi bir kuruma satılarak, Beyazıt Camii'nin yan tarafına şu anki mevcut belediye hizmet binası İller Bankası kanalıyla yaptırılmıştır. 1993 yılında inşaat başlanan II.Belediye hizmet binasının yeniden restore ve tefriş işlemlerine 1999 yılında lüzumu üzerine tekrar başlanılmış ve II.Başkanlık makamı, meclis toplantı salonu, belediye zabıtası ve nikah memurluğu gibi birimler burada tahsis edilmiştir.

Bilinen ilk belediye reisinden şu anki belediye başkanına kadar tam 47 belediye başkanı şehre hizmet yapmış olup, şu anda 48. Belediye Başkanı İsmet ÖZARSLAN Amasya'ya ve Amasyalılarına hizmet için görev başındadır.

2.Mevzuat

5393 sayılı Belediye Kanununun 2005 yılında yürürlüğe girmesi ile birlikte stratejik planlama çalışması kapsamında eski ve yeni kanunlardan hareket edilerek, Amasya Belediyesinin yetki ve yükümlülükleri aşağıdaki formda ayrıntılı olarak gösterilmiştir. Yine aynı formda, 5393 sayılı Belediye Kanunu ile 5272 sayılı Belediye Kanunu yetki ve sorumluluklar açısından farklılıklar ortaya çıkarılmaya çalışılmıştır.

Belediye Meclisi, Encümeni ve Belediye Başkanının görev yetki ve sorumlulukları da aynı düşünceden hareketle forma dökümlenmiştir.

Tablo-1.Belediyenin Görevleri

	5393 S.K.	5272 S.K.
İmar, su ve kanalizasyon,ulaşım gibi kentsel alt yapı hizmetlerini gerçekleştirmek	Mad./14-a	Mad./14-a
Coğrafi ve kent bilgi sistemlerini kurmak.	Mad./14-a	Mad./14-a
Çevre ve çevre sağlığı, temizlik ve katı atık hizmetlerini Gerçekleştirmek	Mad./14-a	Mad./14-a
Zabıta,İtfaiye,acil yardım,kurtarma ve ambulans hizmetlerini yapmak.	Mad./14-a	Mad./14-a

Şehir içi trafik hizmetlerini yürütmek.	Mad./14-a	Mad./14-a
Defin ve mezarlıklar, ağaçlandırma,park ve yeşil alanlar kazandırılması hizmetlerini gerçekleştirmek.	Mad./14-a	Mad./14-a
Konut, kültür ve sanat, turizm ve tanıtım, gençlik ve spor hizmetlerini yapmak veya yaptırmak.	Mad./14-a	Mad./14-a
Nikah, meslek ve beceri kazandırma, ekonomi ve ticaretin geliştirilmesi hizmetlerini yapmak veya yaptırmak.	Mad./14-a	Mad./14-a
Devlete ait her derecedeki okul binalarının inşaatı ile bakım ve onarımının yapılması veya yaptırılması ile her türlü araç, gereç ve malzeme ihtiyaçlarının karşılanması.	Mad./14-b	Mad./14-b
Sağlıkla ilgili her türlü tesisi açmak ve işletmek.	Mad./14-b	Mad./14-b
Kültür ve tabiat varlıkları ile tarihi dokunun ve kent tarihi bakımından önem taşıyan mekanların ve işlevlerinin korunmasını sağlamak, bu amaçla bakım ve onarımlarını yapmak, korunması mümkün olmayanları aslına uygun olarak yeniden inşa etmek.	Mad./14-b	Mad./14-b
Öğrencilere, amatör spor kulüplerine malzeme vermek ve gerekli desteği sağlamak, her türlü amatör spor karşılaşmalarını düzenlemek, yurt içi ve yurt dışı müsabakalarda üstün başarı gösteren veya derece alan sporculara belediye meclis kararı ile ödül vermek.	Mad./14-b	----
Gıda Bankacılığı yapmak.	Mad./14-b	----

Tablo.2 Belediye Meclisinin görevleri

	5393 S.K.	5272 S.K.
Stratejik plan ile yatırım ve çalışma programlarını, belediye faaliyetlerinin ve personelinin performans ölçütlerini görüşmek ve kabul etmek.	Mad./18-a	Mad./18-a
Bütçe ve kesin hesabı kabul etmek, bütçede kurumsal kodlama yapılan birimler ile fonksiyonel sınıflandırmanın birinci düzeyleri arasında aktarma yapmak.	Mad./18-b	Mad./18-b
Belediye imar planlarını görüşmek ve onaylamak.	Mad./18-c	Mad./18-c
Borçlanmaya karar vermek.	Mad./18-d	Mad./18-d
Taşınmaz mal alımına, satımına, takasına,tahsisine,tahsis şeklinin değiştirilmesine veya tahsisli bir taşınmazın kamu hizmetinde ihtiyaç duyulmaması halinde tahsisin kaldırılmasına;üç yıldan fazla kiralanmasına ve süresi otuz yılı geçmemek kaydıyla bunlar üzerinde sınırlı ayni hak tesisine karar vermek.	Mad./18-e	Mad./18-e
Kanunlarda vergi,resim, harç ve katılma payı konusu yapılmayan ve ilgililerin isteğine bağlı hizmetler için uygulanacak ücret tarifesini belirlemek.	Mad./18-f	Mad./18-f
Şartlı bağışları kabul etmek.	Mad./18-g	Mad./18-g
Vergi, resim ve harçlar dışında kalan ve miktarı beşbin YTL den fazla dava konusu olan belediye uyumsuzluklarını sulh ile tasfiyeye, kabul ve feragat karar vermek.	Mad./18-h	Mad./18-h
Bütçe içi işletme ile 6762 sayılı TTK nuna tabi ortaklıklar kurulmasına veya bu ortaklıklardan ayrılmaya, sermaye artışına ve gayrimenkul yatırım ortaklığı kurulmasına karar vermek.	Mad./18-i	Mad./18-i
Belediye adına imtiyaz verilmesine ve belediye yatırımlarının yap-işlet veya yap-işlet-devret modeli ile yapılmasına; belediyeye ait şirket, işletme ve iştiraklerin özelleştirilmesine karar vermek.	Mad./18-j	Mad./18-j
Meclis Başkanlık divanını ve encümen üyeleri ile ihtisas komisyonları üyelerini seçmek.	Mad./18-k	Mad./18-k
Norm kadro çerçevesinde belediyenin ve bağlı kuruluşlarının kadrolarının ihdas, iptal ve değiştirilmesine karar vermek.	Mad./18-l	Mad./18-l
Belediye tarafından çıkartılacak yönetmelikleri kabul etmek.	Mad./18-m	Mad./18-m
Meydan, cadde, sokak, park, tesis ve benzerlerine ad vermek; mahalle kurulması, kaldırılması, birleştirilmesi, adlarıyla sınırlarının tespiti ve değiştirilmesine karar vermek; beldeyi tanıtıcı amblem, flama ve benzerlerini kabul etmek.	Mad./18-n	Mad./18-n
Diğer mahalli idarelerle birlik kurulmasına, kurulmuş birliklere katılmaya veya ayrılmaya karar vermek.	Mad./18-o	Mad./18-o
Yurt içindeki ve İçişleri Bakanlığının izniyle yurt dışındaki belediyeler ve mahalli idare birlikleriyle karşılıklı iş birliği yapılmasına; kardeş kent ilişkilerinin kurulmasına; ekonomik ve sosyal ilişkileri geliştirmek amacıyla kültür, sanat ve spor gibi	Mad./18-p	Mad./18-p

alanlarda faaliyet ve projeler gerçekleştirilmesine; bu çerçevede arsa, bina ve benzeri tesisleri yapma, yaptıрма, kiralama veya tahsis etmeye karar vermek.		
Fahri hemşehrilik payesi ve beratı vermek.	Mad./18-r	Mad./18-r
Belediye Başkanıyla encümen arasındaki anlaşmazlıkları karara bağlamak.	Mad./18-s	Mad./18-s
Mücevir alanlara belediye hizmetinin götürülmesini sağlamak.	Mad./18-t	Mad./18-t
İmar planlarına uygun şekilde hazırlanmış belediye imar planlarını görüşerek kabul etmek.	Mad./18-u	Mad./18-u

Tablo.3 Belediye Encümeninin görevleri

	5393 S.K.	5272 S.K.
Stratejik plan ve yıllık çalışma programı ile bütçe ve kesin hesabı inceleyip belediye meclisine görüş bildirmek.	Mad./34-a	Mad./34-a
Yıllık çalışma programına alınan işlerle ilgili kamulaştırma kararlarını almak ve uygulamak.	Mad./34-b	Mad./34-b
Öngörülmeleyen giderler ödeneğinin harcama yerlerini belirlemek.	Mad./34-c	Mad./34-c
Bütçede fonksiyonel sınıflandırmanın ikinci düzeyleri arasında aktarma yapmak.	Mad./34-d	Mad./34-d
Kanunlarda öngörülen cezaları vermek.	Mad./34-e	Mad./34-e
Vergi, resim ve harçlar dışında kalan dava konusu olan belediye uyumsuzluklarının anlaşma ile tasfiyesine karar vermek.	Mad./34-f	Mad./34-f
Taşınmaz mal satımına, trampaşına ve tahsisine ilişkin meclis kararlarını uygulamak; süresi üç yılı geçmemek üzere kiralanaşına karar vermek.	Mad./34-g	Mad./34-g
Umuma açık yerlerin açılış ve kapanış saatlerini belirlemek.	Mad./34-h	Mad./34-h
Diğer kanunlarda belediye encümenine verilen görevleri yerine getirmek.	Mad./34-ı	Mad./34-ı

Tablo.4 Belediye Başkanının görevleri

	5393 S.K.	5272 S.K.
Belediye teşkilatının en üst amiri olarak belediye teşkilatını sevk ve idare etmek, belediyenin hak ve menfaatlerini korumak.	Mad./38-a	Mad./38-a
Belediyeyi stratejik plana uygun olarak yönetmek, belediye idaresinin kurumsal stratejilerini oluşturmak, bu stratejilere uygun olarak bütçeyi, belediye faaliyetlerinin ve personelinin performans ölçütlerini hazırlamak ve uygulamak, izlemek ve değerlendirmek, bunlarla ilgili raporları meclise sunmak.	Mad./38-b	Mad./38-b
Belediyeyi Devlet dairelerinde ve törenlerde, davacı veya davalı olarak yargı yerlerinde temsil etmek veya vekil tayin etmek.	Mad./38-c	Mad./38-c
Meclise ve Encümene başkanlık etmek.	Mad./38-d	Mad./38-d
Belediyenin taşınır ve taşınmaz mallarını idare etmek.	Mad./38-e	Mad./38-e
Belediyenin gelir ve alacaklarını takip ve tahsil etmek.	Mad./38-f	Mad./38-f
Yetkili organların kararını almak şartıyla sözleşme yapmak.	Mad./38-g	Mad./38-g
Meclis ve Encümen kararlarını uygulamak.	Mad./38-h	Mad./38-h
Bütçeyi uygulamak, bütçede meclis ve encümenin yetkisi dışındaki aktarmalara onay vermek.	Mad./38-i	Mad./38-i
Belediye personelini atamak.	Mad./38-j	Mad./38-j
Belediye ve bağılı kuruluşları ile işletmelerini denetlemek.	Mad./38-k	Mad./38-k
Şartsız bağışları kabul etmek.	Mad./38-l	Mad./38-l
Belde halkının huzur, esenlik, sağlık ve mutluluğu için gerekli önlemleri almak.	Mad./38-m	Mad./38-m
Bütçede yoksul ve muhtaçlar için ayrılan ödeneği kullanmak, özürllülere yönelik hizmetleri yürütmek ve özürllüler merkezini oluşturmak.	Mad./38-n	Mad./38-n
Temsil ve ağırlama giderleri için ayrılan ödeneği kullanmak.	Mad./38-o	---
Kanunlarla belediyeye verilen ve belediye meclisi veya belediye encümeni kararını gerektirmeyen görevleri yapmak ve yetkilerini kullanmak.	Mad./38-p	Mad./38-o

3. Teşkilat Yapısı

Amasya Belediye Başkanlığının Teşkilat şeması aşağıya çıkartıldığı gibidir.

BELEDİYE MECLİSİ

BELEDİYE ENCÜMENİ

BELEDİYE BAŞKANI

ÖZEL KALEM MÜDÜRLÜĞÜ.
BASIN VE HALKLA İLİŞKİLER.
BAŞKAN DANIŞMANLARI.
HESAP İŞLERİ MÜDÜRLÜĞÜ.
YAZI İŞLERİ MÜDÜRLÜĞÜ.
İMAR VE ŞEHİRCİLİK MÜDÜRLÜĞÜ.
İHALE SATIN ALMA MÜDÜRLÜĞÜ.

BELEDİYE AVUKATI.
BELEDİYE TABİBİ.
BELEDİYE VETERİNERİ.
EVLENDİRME MEMURU.
HUKUK İŞLERİ MÜDÜRÜ.

BELEDİYE BAŞKAN YRD.

GELİR MÜDÜRLÜĞÜ.
HAL MÜDÜRLÜĞÜ.
TEMİZLİK İŞLERİ MÜDÜRLÜĞÜ.
ZABITA MÜDÜRLÜĞÜ.
İNSAN KAYNAKLARI MÜDÜRLÜĞÜ.
KÜLTÜR VE SOSYAL İŞLER MÜD.
YEMEKHANE
GRUP ÖLÇME AYAR MEMURLUĞU
GARAJ AMİRLİĞİ
ÇOCUK YUVASI
SOSYAL YARDIM İŞLERİ MÜD.
SAĞLIK İŞLERİ MÜD.

BELEDİYE BAŞKAN YRD.

FEN İŞLERİ MÜDÜRLÜĞÜ.
MAK.İK.BAK.VE ONAR.MÜD.
SU, OTOBÜS İŞL.MÜD.
İTFAYE MÜDÜRLÜĞÜ.
MEZBAHA MÜDÜRLÜĞÜ.
KONSERVATUAR.
İLAN NEŞRİYAT BÜROSU.
EMLAK İSTİMLAK MÜD.
PARK BAHÇE MÜDÜRLÜĞÜ.
STRATEJİ GELİŞTİRME MÜD.
SU VE KANALİZASYON MD.

3.1. Fiziksel Yapı

Belediye hizmet birimlerinin şehrin belirli bölgelerine dağılmış olması hizmet koordinasyonunda bir dezavantaj yaratmaktadır. Bunlar;

1. Merkez bina dışında zabıta, park-bahçe ve mezarlıklar, itfaiye, makine ikmal, hal ve temizlik işleri müdürlükleri faaliyetlerini yürütmektedir. Hal ve İtfaiye Müdürlüklerinin yürütmekte olduğu faaliyet alanları itibarı ile ana bina dışında olmaları gerekmektedir. Fakat diğer Müdürlüklerin merkez binada olması çalışmalarını olumlu yönde etkileyecektir.
2. Mevcut binada bazı birimlerin çalışma alanı yetersiz kalmaktadır. Örneğin, İhale ve Satın Alma Müdürlüğü, Bilgi İşlem, Gelir Müdürlüğüne bağlı GSM, su kesimi ve numarataj birimi, Kültür ve Sosyal İşler Müdürlüğü. Ayrıca, ana binadaki belediyeye ait çalışma alanları yeterli olmadığından dolayı bazı birimler bu bina içerisinde kiralanmış bürolarda faaliyetlerini yürütmektedir.
3. Mevcut binamızın şehir merkezinde olması, belediyeye ait otoparkın hem belediye araçları hem belediye personeline ait araçlar hem de diğer kurum ve kuruluşlardan gelen ve vatandaşlar tarafından kullanılması, belediye çalışmalarında aksamalara sebep olmakta ve de şehir içi trafiğini olumsuz yönde etkilemektedir.

Belediyemiz bünyesinde mevcut 100 adet araç bulunmaktadır. Temizlik İşleri, Zabıta ve İtfaiye Müdürlükleri kendi araçlarını kullanmaktadır. Diğer birimlere ait araçlar Fen İşleri Müdürlüğü Makine İkmal ve Bakım Şefliği tasarrufu altındadır.

BELEDİYE BİRİMLERİ	ARAÇ DÖKÜMÜ
Fen İşleri Müdürlüğü(Makine İkmal ve Bakım Şefliği)	8 adet kamyon, 2 adet minibüs, 7 adet otobüs, 1 adet arazöz, 2 adet makam aracı, 2 adet cenaze aracı, 7 adet binek oto, 2 adet vidanjör, 1 adet jip, 5 adet pikap, 1 adet çekici
İtfaiye Müdürlüğü	2 adet arazöz, 1 adet arazi aracı, 2 adet merdiven aracı, 2 adet yangın aracı, 2 adet pikap.
Zabıta Müdürlüğü	1 adet minibüs, 3 adet binek oto, 4 adet motosiklet, 1 adet ambulans.
Temizlik İşleri Müdürlüğü	6 adet çöp aracı, 2 adet traktör, 7 adet pikap, 1 adet binek oto
GENEL TOPLAM	100 adet

3.2.Örgütsel Yapı

Amasya Belediyesi Norm Kadro ilke ve esaslarına uygun olarak en son Belediye Meclisinin kararı ile yeniden teşkilatlanarak çalışmalarını yürütmektedir.

Bu yönetim kadrolarından 2 adet Başkan Yardımcısının ataması Meclis Kararı ile diğer kadrolara atamalar ise kanun ve yönetmeliklerde belirtilen kriterlere uygun olarak Belediye Başkanınca yapılır.

Belediye bünyesindeki her birim kendi faaliyet ve görev alanları ile ilgili yönetmeliklerini hazırlayarak Belediye Meclisinin onayından geçirerek yürürlüğe koyar ve bu esaslar üzerinden faaliyetlerini sürdürür.

Çalışan memur personel 657 sayılı Devlet Memurları Kanununa Sosyal Güvenlik olarak da 5434 sayılı Emekli Sandığı Kanununa, işçi personel ise 1475 ve 4857 sayılı İş Kanununa, Sosyal Güvenlik olarak da 506 sayılı Sosyal Güvenlik Kurumuna tabidirler.

3.3.Bilgi ve Teknolojik Kaynaklar

Belediyemizde çalışır durumda 69 adet bilgisayar bulunmaktadır. Bu bilgisayarlar Windows tabanlı olarak çalışmaktadır. Yeni alınan yazılım türü olarak Muhasebe servisine Analitik Bütçe, program olarak da Satın Alma Müdürlüğümüze ihale takip programı alınmıştır. Bununla birlikte İmar İşleri Müdürlüğümüzün kullanmakta olduğu Net Cad programının versiyonu yükseltilmiştir.

Aşağıdaki tabloda gösterildiği üzere, Belediye bünyesindeki birimlerin bilgisayar dağılımı ve internet bağlantı durumları şu şekildedir.

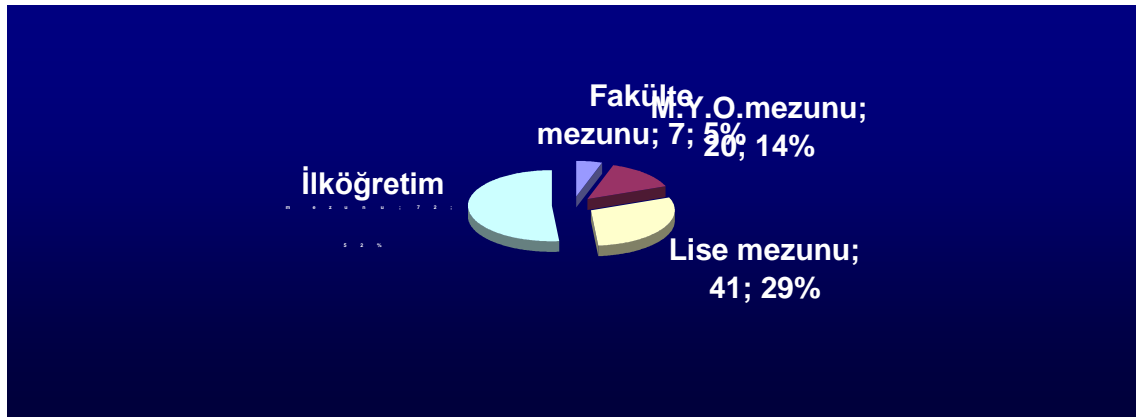
BELEDİYE BİRİMLERİ	Bilgisayar sayısı	İnternet Bağlı Bilgisayar sayısı	İnternet hızı
Kültür ve Sosyal İşler Müd./Özel Kalem Müdürlüğü	3	1	1024 Kbs
Yazı İşleri Müdürlüğü	3	1	1024 Kbs
Hesap İşleri Müdürlüğü	8	7	1024 Kbs
Gelir Müdürlüğü	13	4	1024 Kbs
İhale ve Satın Alma Müdürlüğü	3	3	1024 Kbs
Personel İşleri Müdürlüğü	7	6	1024 Kbs
Fen İşleri Müdürlüğü	6	4	1024 Kbs
İmar ve Şehircilik Müdürlüğü	9	1	1024 Kbs
Emlak ve İstimlak Müdürlüğü	7	1	1024 Kbs
Zabıta Müdürlüğü	3	2	256 Kbs
Makine İkmal Müdürlüğü	2	2	256 Kbs
İtfaiye Müdürlüğü	1	--	--
Park ve Bahçe Mezarlıklar Müdürlüğü	1	1	256 Kbs
Tabiplik	1	--	--
Hal Müdürlüğü	1	1	256 Kbs
Temizlik İşleri Müdürlüğü	1	--	--
TOPLAM	69	33	

3.4.İnsan Kaynakları

Belediyemiz personelini ilgilendiren kadro atama, terfi, disiplin, sicil, izin gibi konularda hizmet verilmektedir. Belediyemiz bünyesinde toplam 550 adet personel çalışmaktadır. Bunlardan 408 adet personel 4857 sayılı İş Kanununa tabi kadrolu ve mevsimlik işçi, 140 adet personel 657 sayılı DMK.nuna tabi devlet memuru, 2 adet personel ise sözleşmeli memur olarak görev yapmaktadır. Bu personellerden;

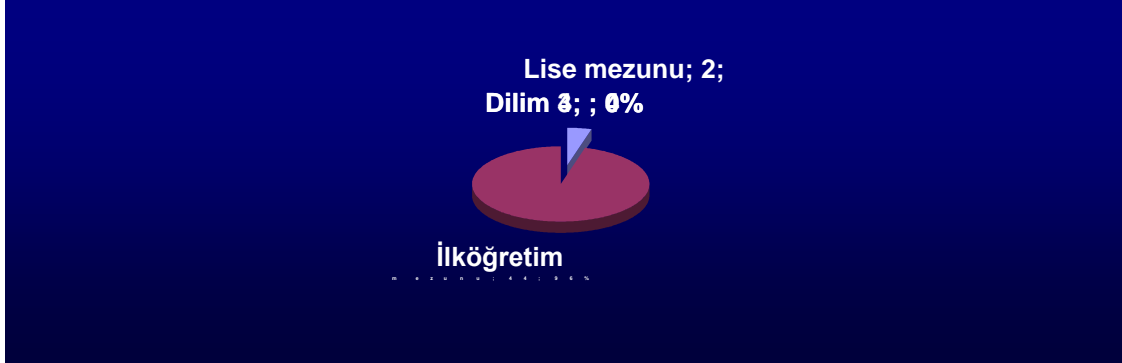
Memurların öğrenim durumu:

- Fakülte mezunu : 7
- M.Y.O. mezunu :20
- Lise mezunu :41
- İlköğretim mezunu :72



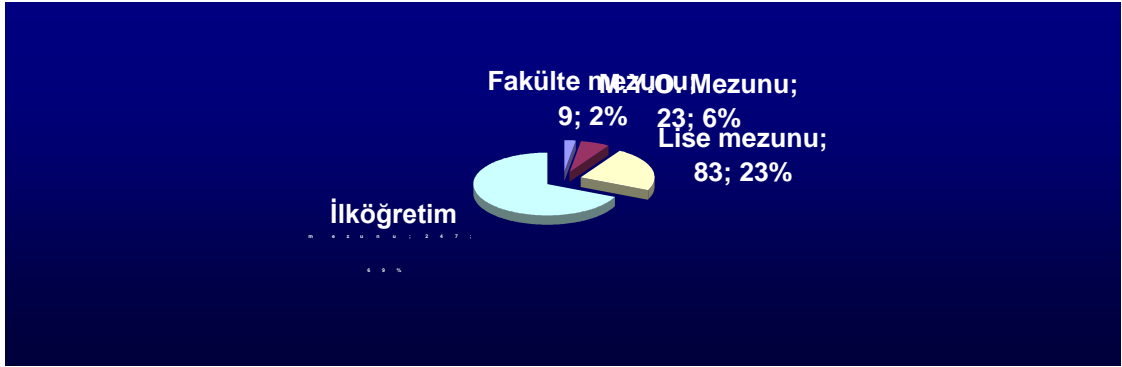
Kadrolu işçi personelin öğrenim durumu:

- Lise Mezunu : 2
- İlköğretim mezunu :44



Mevsimlik işçi personelinin öğrenim durumu:

- Fakülte mezunu : 9
- M.Y.O. mezunu : 23
- Lise mezunu : 83
- İlköğretim mezunu :247



Sözleşmeli personelin öğrenim durumu:

- Fakülte mezunu : 2

ÇALIŞANLARIN DEMOGRAFİK YAPISI

ÇALIŞANLAR	ERKEK	BAYAN	TOPLAM	YAŞ ORT.	
				(E)	(K)
Memur	121	19	140	45	35
Kadrolu işçi	46	---	46	45	---
Mevsimlik işçi	333	24	357	40	35
Sözleşm.memur	1	1	2	40	35
Kudeb	1	3	4	25	25

MÜDÜRLÜKLER	Memur		Kadrolu İşçi		Mevsimlik işçi		Sözleşmeli memur		TOPLAM
	(K)	(E)	(K)	(E)	(K)	(E)	(K)	(E)	
Yazı İşleri	3	4	--	--	1	--	--	--	8
Muhasebe	5	3	--	--	6	4	--	--	18
Gelir	4	19	--	2	1	17	--	--	43
İmar ve Şehircilik	1	6	--	--	8	10	--	--	25
Fen İşleri	3	16	--	14	1	77	1	--	112
Makine İkmal	--	9	--	16	--	70	--	--	95
Temizlik İşleri	--	9	--	7	--	79	--	--	95
Zabıta	--	18	--	--	1	13	--	--	32
İtfaiye	--	17	--	--	--	16	--	--	33
Hal	--	1	--	1	--	7	--	--	9
İnsan Kaynakları	2	5	--	--	3	3	--	--	13
Park ve Bahçeler	--	6	--	6	--	17	--	--	29
Emlak	1	3	--	--	--	4	--	--	8
Mezbaha	--	1	--	--	--	2	--	1	4
Kültür ve Sos.İşler	--	1	--	--	4	12	--	--	17
İhale ve Satın Alma	--	3	--	--	2	1	--	--	6
Tabiplik	--	--	--	--	1	2	--	--	3
TOPLAM	19	121	--	46	27	335	1	1	503

3.5.Sunulan Hizmetler

Belediyemiz hizmetlerini iki başlık altında toplamak mümkündür. Bunlardan birincisi ana hizmet alanında sunduğumuz hizmetler, diğeri ise dolaylı alanlarında sunduğumuz hizmetlerdir.

Ana hizmet alanında sunulan hizmetler; İmar, yapım, ulaşım, çevre sağlığı, kültür sanat ve turizm, park ve bahçe, sosyal, spor, sağlık, itfaiye, zabıta, basın ve halkla ilişkiler, yaş sebze meyve hal ve özel kalem hizmetleri başlıkları altında toplanabilir. Bunlar, Belediye Başkanlığına bağlı ana hizmet birimlerince yürütülmektedir. Dolaylı hizmet alanımızda sunulan hizmetler ise Belediyemiz iştiraklerinin sunduğu hizmetlerden oluşmaktadır.

İmar hizmetleri; imar planları yapmak, yapı denetimi(kaçak yapılar ve imar planının uygulanması) kamulaştırma, diğeri birimlere lojistik destek sağlamak, halihazır harita yapmak, yaptırmaktır.

Yapım hizmetleri; yapım işlerinin projelendirilmesi, yol yapımı(cadde ve kaldırımlar), asfalt üretimi ve yol kaplaması, açık ve kapalı otopark yapımı, restorasyon hizmetleri, park, bahçe, mesire ve çocuk oyun alanları yapımı, sosyal, kültürel ve eğitim amaçlı bina ve tesis yapımı ve spor tesisleri yapımıdır.

Ulaşım hizmetleri; toplu taşıma araçları ve şehir içindeki taksilerin koordinasyonu ve denetimi, trafik işaret ve levhalarının yerleştirilmesi, trafik denetimleri, otopark hizmetleri ve otogar hizmetleridir.

Çevre sağlığı ve temizlik hizmetleri; katı ve sıvı atıkların kontrolü, hava kalitesinin korunması, gürültü kontrolü, GSM ruhsatı vermek ve denetlemek ve insan sağlığına zarar veren böcek ve haşerelerle mücadele kapsamında gerekli ilaçla mücadelenin yapılmasıdır.

Kültür sanat ve turizm hizmetleri; konservatuar, kitap ve dergi yayınları, kültür ve sanat etkinlikleri, bando ve mehter takımı, fuarcılık ve kardeş şehir ilişkilerinin yürütülmesidir.

Park ve Bahçe hizmetleri çevre düzenlemesi, kentsel tasarım, park, bahçe, mesire ve çocuk oyun alanlarının bakımı, şehir içi peyzaj çalışmaları ve ücretsiz fidan dağıtımıdır.

Sosyal hizmetler bakım hizmetleri; ayni-nakdi yardım hizmetleri(iaşe yardımları, eğitim gereçleri ve kırtasiye yardımı, sosyal güvenliği olmayanlara tedavi yardımı)

Spor hizmetleri; kapalı ve açık spor tesisleri,yürüyüş ve bisiklet yolları v.b.

Sağlık hizmetleri; hayvan ve hayvansal gıda maddelerinin nakli için menşei belgesi verilmesi, gıda mevzuatına uygun sağlık denetimi, kurum içi sağlık hizmetleri ile mezarlık ve cenaze hizmetleridir.

İtfaiye hizmetleri; yangına müdahale ve söndürme, su baskınına müdahale etmek ve etkisiz hale getirmek, yangın yönünden kontrol ve denetim, yangın ve kurtarma konulu eğitim hizmetleri, baca temizliği hizmetleri, işyeri ruhsatı için yangın güvenliği raporu verilmesidir.

Zabıta hizmetleri; kanun ve yönetmelikler çerçevesinde zabıta hizmetlerinin yürütülmesi, zabıta personelinin eğitilmesi, trafik hizmetlerinin yürütülmesi, yaş sebze ve meyve hali hizmetlerinin yürütülmesi, belediye suçlarının işlenmesini önleyici tedbir alınması ve kanunda belirlenmiş olan görevlerin takip edilmesidir.

Özel kalem; tören, temsil,ağırlama, protokol v.b. hizmetlerdir.

Dolaylı hizmetlerimiz ise Belediyemiz iştiraki olan AKSAV üzerinden yürütülmektedir.

3.6.Yönetim ve İç Kontrol sistemi

Belediye Başkanı, Belediye idaresinin başı ve tüzel kişiliğinin temsilcisidir. Belediye Başkanı, ilgili kanunda gösterilen esas ve usullere göre belediye sınırları içindeki seçmenler tarafından doğrudan seçilir. Belediye Başkanı; Belediye teşkilatının en üst amiri olarak belediye teşkilatını sevk ve idare etmek, belediyenin hak ve menfaatlerini korumak, belediyeyi stratejik plana uygun olarak yönetmek, belediye idaresinin kurumsal stratejilerini oluşturmak, bu stratejilere uygun olarak bütçeyi hazırlamak ve uygulamak, belediye faaliyetlerinin ve personelinin performans ölçütlerini belirlemek, izlemek ve değerlendirmek, bunlarla ilgili raporları belediye meclisine sunmak, belediye meclisi ve encümenine başkanlık etmek, bu organların kararlarını uygulamak, kanunla belediyeye verilen görev ve hizmetlerin etkin ve verimli bir şekilde uygulanabilmesi için gerekli önlemleri almak, belediyenin etkin ve verimli yönetilmesini sağlamak, belediyenin bütçe tasarımlarını, bütçe üzerindeki değişiklik önerilerini ve bütçe kesin hesap cetvellerini hazırlamak, belediyenin hak ve menfaatlerini izlemek, alacak ve gelirlerin tahsilini sağlamak, yetkili organların kararını almak şartıyla

belediye adına sözleşme yapmak, karşılıksız bağışları kabul etmek ve gerekli tasarruflarda bulunmak, mahkemelerde davacı veya davalı sıfatıyla ve resmi mercilerde belediyeyi temsil etmek, belediye avukatlarına veya özel avukatlara temsil ettirmek, belediye personelini atamak görevidir.

Belediye Meclisi, belediyenin karar organıdır ve ilgili kanunda gösterilen esas ve usullere göre seçilen üyelerden oluşur.

Belediye Başkanı belediye meclisinin başkanıdır.Belediye meclisi ile bunların çalışma usul ve esaslarına ilişkin diğer hususlarda Belediye Kanunu hükümleri uygulanır. Belediye Meclisi, her ayın ikinci haftası önceden meclis tarafından belirlenen günde mutlak toplantı yerinde toplanır.Kasım ayı toplantısı dönem başı toplantısıdır.

Belediye Encümeni, belediye başkanının başkanlığında, belediye meclisinin her yılın ilk olağan toplantısında kendi üyeleri arasından bir yıl için gizli oyla seçeceği beş üyeden oluşur.

Belediye teşkilatı; norm kadro esaslarına uygun olarak Başkan, Başkan Yardımcıları ve Müdürlüklerden oluşur. Birimlerin kurulması, kaldırılması veya birleştirilmesi meclisin kararı ile olur.

Belediye hizmetlerinin yürütülmesi belediye başkanı adına onun direktifi ve sorumluluğu altında mevzuat hükümlerine, belediyenin amaç ve politikalarına, stratejik planına ve yıllık programlarına uygun olarak başkan yardımcıları ve bağlı müdürlükler tarafından sağlanır.

Belediye Başkanlığına, 5018 sayılı kanunun 63 ncü maddesine göre İç Denetim işleminin yürütülmesi ve birimlerin rutin denetimini yerine getirmek üzere 2007 yılı içerisinde İç Denetçi ataması yapılmıştır. İçişleri Bakanlığı vesayet denetimi kapsamında genel iş yürütümünü teftiş etmektedir. Sayıştay Başkanlığı tarafından da dış denetim yapılmaktadır.

BÖLÜM II

AMAÇ VE HEDEFLER

A-)İDARENİN AMAÇ VE HEDEFLERİ

1. STRATEJİK AMAÇLAR VE STRATEJİK HEDEFLER:

Bu bölümde, belediyemizin önümüzdeki dönemde çalışmalarını yoğunlaştıracağı odak alanlarda stratejik amaçlar ve bu amaçlara ulaşmak için gerçekleştirilecek politikalar (stratejik hedefler) belirlenmiştir.

Stratejik amaç, işletmenin uzun dönemde gerçekleştirmeyi hedeflediği sonuçları ifade eder. Stratejik amaç, kuruluşun genel bir çerçevede ulaşmayı düşündüğü noktanın ne olduğunu gösterir. Stratejik amaçlar, genel ve kuruluş işlevini daha ileri bir noktaya götürecek nitelikte olmalı, ama aynı zamanda gerçekçi ve ulaşılabilir bir özellik taşımalıdır.

Politikalar (Stratejik Hedefler) ise kurumun ulaşmayı istediği amaçlara nasıl ulaşılacağını gösteren planlardır.

KPA-1)İmar ve Şehircilik Müdürlüğü

Stratejik Amaç-1:Belediye ve Mücavir alan sınırları içerisinde halihazır harita yapımı, imar planlarının hazırlanması, imar uygulaması yapılması, planların uygulamasına yönelik inşaat ruhsatlarının verilmesi, inşaat kontrol hizmetlerinin yürütülmesi ve iskan ruhsatlarının verilmesi işlemlerinin yürütülmesi.

- **Hedef-1:** Revizyon imar planının tamamlanıp hayata geçirilmesini sağlamak.
- **Hedef-2:**Revizyon İmar planından sonra parselasyonların gerçekleştirilmesi.
- **Hedef-3:**Koruma amaçlı İmar Planlarının öncelikle hazırlanması.

Stratejik Amaç-2:İmar ile ilgili işlemlerde teknolojik sistemlerden yararlanma ve denetleme noktasında teknik alt yapının ve imkanların geliştirilmesi.

- **Hedef-1 :**Kent Bilgi sistemine geçilmesi
- **Hedef-2 :**Beton Laboratuvarının kurulması.

Stratejik Amaç-3:Kamulaştırma ve arsa satışı işlemlerinin yapılması.

- **Hedef-1:**Hisseli parsellerin satışının gerçekleştirilmesi.
- **Hedef-2:**Kamulaştırılması gereken yerlerin kamulaştırma işlemlerinin yapılması.

KPA-2)Kültür Müdürlüğü

Stratejik Amaç-1:

- **Hedef-1:**
- **Hedef:2:**

Stratejik Amaç-2:

- **Hedef-1:**
- **Hedef-2:**

KPA-3)Fen İşleri Müdürlüğü

Stratejik Amaç-1 : İmar yolların beton parke , aydınlanma, tretuvar ve asfalt çalışmalarının yapılması.

- **Hedef 1 :** 2008 yılında imar yollarının % 30 luk kısmının parke yenilenmesi.
- **Hedef 2 :** Doğal gaz , YEDAŞ, Telekom çalışmalarından halkı rahatsız etmeden yolları kullanılabilir hale getirmek.
- **Hedef 3 :** Şehrin tarihi havasının korunması.
- **Hedef 4 :** % 70 oranında asfalt yenilenmesi.

Stratejik Amaç-2: Yeşilirmak üzerinde 2 adet yaya köprüsü yapılması.

- **Hedef 1 :** Halkın Yeşilirmak üzerinden geçişlerinin sağlanması.
- **Hedef 2 :** Yeşilirmak boyu evlerin tarihi havasına uygun mimaride köprü yapılması.
- **Hedef 3 :** Köprüleri uzun ömürlü bir yapıda yapılması.
- **Hedef 4 :** 2008 yılında bitirilmesi.

Stratejik Amaç-3: 1 adet Spor Kompleksi yapılması.

- **Hedef 1 :** Sağlıklı bir toplum oluşturmaya çalışılması
- **Hedef 2 :** Halkın boş zamanlarının değerlendirilmesini sağlaması.
- **Hedef 3 :** 2008 yılı içinde Spor Kompleksini faaliyete geçirmek.

Stratejik Amaç-4: İş Merkezi yapımı.

- **Hedef 1** : İş yerlerinin bir arada olmasını sağlamak.
- **Hedef 2** : Halka daha iyi bir hizmet verebilmek.
- **Hedef 3** : 2008 yılı içinde bitirilmesi.

Stratejik Amaç- 5:Amasya – İncidere ilave içme suyu hattı yapılması.

- **Hedef 1** : İlimizin su ihtiyacını karşılamak.
- **Hedef 2** : Sağlıklı ve temiz bir su hizmeti verilmesi.
- **Hedef 3** : 2008 yılı içinde bitirilmesi.

Stratejik Amaç- 6: Alt ve Üst geçit yapılması.

- **Hedef 1** : Trafik yoğunluğu nedeniyle öğrencilerin ve halkın güvenli geçişinin sağlanması.
- **Hedef 2** : Trafik akışını kontrole almak

Stratejik Amaç- 7:Sofular mahallesinde 1 adet 1000 m3 su deposu yapılması.

- **Hedef 1** : Mahalle halkına temiz ve sağlıklı suyun verilmesi.
- **Hedef 2** : 2008 yılında deponun bitirilmesi.

KPA-4)İtfaiye Müdürlüğü

Stratejik Amaç:Yangın, Doğal Afet, Sel, Trafik kazaları, Arama-Kurtarma, Balıkadam ve Belediye Başkanının verdiği diğer görevleri en iyi şekilde yerine getirmek.

- **Hedef:1-**Her yıl düzenli olarak eğitim, kurs ve seminerleri personele vererek personelin bilgi ve becerilerini artırmak.
- **Hedef:2-**Acil ihtiyacımız olan 4 yeni araç ve gerekli İtfaiye malzemelerinin alınması.
- **Hedef:3-**İtfaiyenin bulunduğu yerden ana ve ara yollara çıkış güçlüğü yaşanmaktadır. Bu nedenle kent merkezinde her noktaya eşit uzaklıkta ve ana-ara yollara çabuk ulaşılabilecek bir yerde yeni ve modern İtfaiye kompleksi kurulması.
- **Hedef:4-**Yangınlara daha erken müdahale edebilmek için şehrimizde, trafik yoğunluğunun fazla olduğu Yavuz Selim Meydanı ile İhsaniye, Kirazlıdere, 55 Evler Mahallesi istikametini kapsayan bölgede ikinci bir şube açılması ile olası yangınlarda, yangına daha çabuk su temin edebilmek için ihtiyaç duyulan mahallelere yangın Hidrandı konulması.

KPA-5)Zabıta Müdürlüğü

Stratejik Amaç:Yeni yapılan Otoparkla beraber şehir içi trafiğini ve ulaşım güvenliğini sağlamak. Trafik komisyonları çerçevesinde ilgili kuruluşların iş birliği ile çeşitli ulaşım düzenlemeleri yapmak, hedeflerde belirtilen yönetmelikleri çıkartarak uygulamaktır.

- **Hedef:1-**Hacılar Meydanı Hoca Ahmet Yesevi caddesi kavşağı, Piller Valilik yolu kavşak düzenlemesi.
- **Hedef:2-**Hayvan gücü ile yapılan taşımacılığın şehir içerisinden çıkartılması.
- **Hedef:3-**(S) Servis araçları yönetmeliğinin uygulanması.
- **Hedef:4-**Otogar işletme yönetmeliğinin çıkartılması.
- **Hedef:5-**Şehir içi Nakliye yönetmeliğinin düzenlenmesi.
- **Hedef:6-**Zabıta Müdürlüğümüze bağlı Hal İşletme yönetmeliğinin çıkartılması.
- **Hedef:7-**Şehir merkezi Yüzevler, Sümbülevler, Hacıilyas, Fethiye ve Dere Kocacık bölgesinde Trafik düzenlemesi yapmak ve şehir genelinde bu çalışmayı daha sağlıklı bir şekilde yürütmek .

KPA-6)Park Bahçeler ve Mezarlıklar Müdürlüğü

Stratejik Amaç-1:Şehir içi yeşil alan(ağaç, fidan, süs bitkisi, çiçek) dinlenme parkı ve çocuk oyun parkı oluşturma.

- **Hedef:**2008 yılı içerisinde proje tamamlanarak kullanılır hale getirilmesi.
 - 1.1.Akdağ mahalle parkı projesi.
 - 1.2.Çamlıkent Trafo yanı parkı projesi.
 - 1.3.Köy Hizmetleri kavşağı park projesi.
 - 1.4.Anadolu Lisesi karşısı park projesi.
 - 1.5.SSK. yanı park projesi.
 - 1.6.Küpderesi Park projesi.
 - 1.7.Akşemsettin Çocuk Parkı Projesi.
 - 1.8.Üzeyir Efendi Camii altı park projesi.
 - 1.9.İltekin Gazi Çocuk Parkı projesi.
 - 1.10.Kirazlıdere Park Projesi.
 - 1.11.Hacılar Meydanı Park Projesi.

Stratejik Amaç-2:Sağlıklı bir toplum için yeşil alan ve spor kompleksi yapımı.

- **Hedef-1:** Bahçeleriçi Spor Kompleksi Bitkilendirme ve Sulama sistemi yapımı.
- **Hedef-2:** Botanik Park'ın yenilenme projesi.

Stratejik Amaç-3:Cenaze hizmetlerinin kalite ve standardının yükseltilmesi.

- **Hedef-1:** Gasilhane taziye evi ve Şadırvan yapımı.
- **Hedef-2:** Tekirdede Mezarlığı parselizasyon çalışması projesi.

Stratejik Amaç-4:Yapılmakta olan yol çalışması sonrası refüj yapımı, bitki dikimi ve sulama sisteminin kazandırılması.

- **Hedef-1:**Sanayi yolu orta refüj yapımı, bitki dikimi ve sulama sisteminin döşenmesi.
- **Hedef-2:**Mevcut parkların sulanması, bakımı, temizliği ve çimlerin biçilmesi.

KPA-7)Temizlik İşleri Müdürlüğü

Stratejik Amaç-1:

- **Hedef-1:**
- **Hedef-2:**

Stratejik Amaç-2:

- **Hedef-1:**
- **Hedef-2:**

KPA-8)Mezbaha Müdürlüğü

Stratejik Amaçlar:

- 1-Memnuniyet derecesi yüksek hizmetler vermek suretiyle halkın isteklerinin zamanında cevap verilmesini sağlamak,
- 2-Zoonozlarla(hayvanlardan insanlara geçen hastalıklar) ilgili diğer kurumlar ile koordineli olarak, etkin mücadele yapmak;sokak hayvanlarının hayvan refahı anlayışı ile rehabilitasyonunu temin etmek; başta hayvansal gıdalar olmak üzere tüm gıdaların, gıda ile ilgili işyerlerinin teknik ve hijyenik şartlara sahip olup olmadığının yasal mevzuat çerçevesinde kontrolünü yapmak ve tüm bu hususlarla ilgili eğitim faaliyetlerini yapmak.
- 3-Kuduz, kuş gribi gibi zoonoz hastalıklarla etkin mücadele etmek ve bu bağlamda önemli risk grubu olan sokak hayvanlarının rehabilitasyonunu sağlamak.
- 4-Çevre ve toplum sağlığını korumak amacıyla “Hayvan Gömü Yeri” oluşturmak.
- 5-Adaklık ve kurbanlık hayvan satış ve kesim işlerinin yerleşim merkezlerinin dışında, sıhhi ve sosyal altyapısı olan demontabl veya sabit tesislerde yapılmasını sağlamak.
- 6-Gıda mevzuatına uygun sağlık denetimi yapmak.
- 7-Hayvan ve hayvansal gıda maddelerinin nakli için menşei belgesi vermek.
- 8-Veterinerlik Müdürlüğünde çalışacak personel sayısını artırmak.
- 9-Sürekli değişen ve gelişen yeniliklere açık olmak.
- 10-Soğuk hava depomuzu etkin ve verimli bir şekilde kullanmak.

B-)TEMEL POLİTİKALAR VE ÖNCELİKLER

01.07.2006 tarih ve 26215 sayılı Resmi Gazetede yayınlanan Dokuzuncu Kalkınma Planının da yerel yönetimler için aşağıda yer alan hedefler öngörülmüştür.

Enerji ve ulaştırma altyapısının geliştirilmesi kapsamında; dış finansman sağlanması düşünülen kent içi ulaşım projelerinin seçiminde; proje maliyetleri ile iç-dış finansman kompozisyonunun belediyelerin mali yapıları ile uyumlu olması şartı aranacağı, çevrenin korunması ve kentsel altyapının geliştirilmesi kapsamında; kentsel altyapı yatırımlarının gerçekleştirilmesinde belediyelere verilecek mali ve teknik danışmanlık hizmetlerinin etkinleştirileceği, ülke genelinde çevre korumaya yönelik kentsel altyapı ihtiyacının belirlenmesi için belediyelerin içme suyu, kanalizasyon, atık su arıtma tesisi ve katı atık bertaraf tesisi gibi altyapı ihtiyaçlarını belirleyecek kentsel altyapı ana planı ve finansman stratejisi hazırlanacağı, çevresel altyapı hizmetlerinin planlaması, projelendirilmesi, uygulanması ve işletilmesine ilişkin belediyelerin kapasiteleri geliştirileceği, kırsal kesimde kalkınmanın sağlanması kapsamında; kırsal kesimde kalkınmanın hızlandırılmasında ilçe merkezleri ve belde belediyeleri ile diğer gelişme ve çevresine hizmet sunma kapasitesi bulunan merkezi yerleşim birimlerine öncelik verilmek suretiyle kaynakların etkin kullanımı sağlanacak ve uygulamanın ülke geneline yaygınlaştırılacağı, kurumlar arası yetki ve sorumlulukların rasyonelleştirilmesi kapsamında; belediyelerin kurulması objektif ölçütlere bağlanacaktır. Sadece bu ölçütlere uyan yerleşim yerlerinin belediye olarak kabul edileceği, kültürün korunması, geliştirilmesi ve toplumsal diyalogun güçlendirilmesi kapsamında; kültürel hayatın canlandırılması ve kültürel faaliyetlerin ülkenin bütününe yaygınlaştırılması amacıyla, yerel nitelikteki kültür hizmetlerinin yerel yönetimlere devredilmesi ve bu alanda kamu özel sektör işbirliğinin geliştirilmesi yönündeki yasal ve idari düzenleme çalışmaları başlatılmıştır.

Sosyoekonomik politikalar ile kültür politikaları arasındaki uyumu artırma gereğinin ortaya çıktığı, yoğun göç ve çarpık kentleşmenin oluşturduğu uyum sorunları terör ve asayiş başta olmak üzere toplumsal bütünlüğü ve uyumu zedeleyici ortamlar hazırlamaktadır. Bu kapsamda, ulusal ve yerel düzeyde, topluma entegrasyon ve aidiyet duygusunu geliştirici önlemlerin alınması ve bu alanlarda yerel yönetimlerin kapasitelerinin artırılması ihtiyacının bulunduğu, yerel dinamiklere ve içsel potansiyele dayalı gelişmenin sağlanması kapsamında; yerel düzeyde kurumsal kapasitenin artırılması çerçevesinde diğer taraftan, plan döneminde yürürlüğe giren il özel idaresi kanunu, belediye kanunu, Büyükşehir belediyesi kanunu ve mahalli idare birlikleri kanunları ile yerel yönetimlerin kalkınma konusundaki yetki ve sorumlulukları artırılmıştır. Bu gelişme ile başta az gelişmiş bölgelerdeki yerel yönetimler olmak üzere, bütün yerel yönetimlerin kapasitelerinin geliştirilmesi ve kaynaklarının artırılması ihtiyacının daha da önem kazandığı, kurumlar arası yetki ve sorumlulukların rasyonelleştirilmesi kapsamında; son yıllarda merkezi idare ile mahalli idare arasında görev, yetki, kaynak paylaşımı ve hizmet ilişkilerinin düzenlenmesi amacıyla gerçekleştirilen yasal düzenlemelere rağmen, yerel yönetimlerle ilgili idari, mali ve personel sorunları devam etmektedir. Bunun yanı sıra, söz konusu düzenlemeler çerçevesinde ülke genelinde belirli bir hizmet seviyesine ulaşmak için merkezi idarece belirli standartların belirlenmesi ve bu standartlara uyumun denetim ihtiyacının sürmekte olduğu, politika oluşturma ve uygulama kapasitesinin artırılması kapsamında; bu çerçevede kamu kaynaklarının öncelikle kamu hizmetine tahsisini, bu kaynakların etkin, etkili ve ekonomik bir şekilde kullanılmasını ve kamu idarelerine bütçeleme sürecinde daha fazla yetki verilmesini kapsayan 5018 sayılı kamu mali yönetimi ve kontrol kanunu çıkarılmıştır. Son yıllarda yerel yönetimlere ilişkin

gerçekleştirilen yasal düzenlemelerle, 5018 sayılı kanunla getirilen esaslara uyum sağlandığı, enerji ve ulaştırma altyapısının geliştirilmesi kapsamında; bölgesel hava taşımacılığının geliştirilebilmesi için yerel yönetim ve sivil toplum kuruluşlarının da desteği sağlanacak, maliyet azaltıcı tedbirler alınacak ve havayolu şirketleri küçük havaalanı yapısına ve yolcu profiline uygun filo oluşturmaları için yönlendirileceği, çevrenin korunması ve kentsel altyapının geliştirilmesi kapsamında; çevresel altyapı yatırımlarının yapılmasında ve işletilmesinde ölçek ekonomisinin faydalarından yararlanmak için yerel yönetimler arasındaki işbirliği ve eşgüdüm geliştirilecek, bu kapsamda mahalli idare birliklerinin kurulmasının destekleneceği, sanayi ve hizmetlerde yüksek katma değerli üretim yapısına geçişin sağlanması kapsamında; turizm hareketlerinin yoğunlaştığı bölgelerde yerel yönetimlerin ve kullanıcıların turizmle ilgili kararlara ve kamu eliyle yapılacak fiziki altyapının finansmanına katılımının sağlanacağı, sosyal güvenlik sisteminin etkinliğinin artırılması kapsamında; yerel yönetimler ve sivil toplum kuruluşlarının sosyal yardımlar alanındaki faaliyetleri destekleneceği, kültürün korunması ve geliştirilmesi ve toplumsal diyalogun güçlendirilmesi kapsamında; sosyal ve ekonomik politikalarda kültür boyutunun dikkate alınması ve kültür politikalarının hayata geçirilmesinde yerel yönetimlerin etkin katılımı sağlanacaktır.

Toplumsal her kesimin kültürel etkinliklere kolay erişiminin sağlanacağı, yerel düzeyde kurumsal kapasitenin artırılması kapsamında; başta yerel yönetimler olmak üzere yerel kuruluşların yeterli sayı ve nitelikte teknik personele ve donanımına sahip olmaları desteklenecek, kalkınmada rolü olan kurumların ve aktörlerin proje hazırlama, uygulama, izleme ve değerlendirme konularında kapasiteleri artırılabilecek, kaynak kullanımında etkinlik sağlanacağı, başta il özel idareleri olmak üzere, yerel yönetimler ile birliklerinin kırsal kalkınma konusundaki etkinliğini artırmak için teknik, mali ve kurumsal kapasiteleri güçlendirileceği, kurumlar arası yetki ve sorumluluklarının rasyonelleştirilmesi kapsamında; merkezi yönetimden yerel yönetimlere yetki ve görev aktarımı, Avrupa yerel yönetimler özerklik şartında getirilen ilkeler dikkate alınarak sağlanacaktır. Ancak, yetki ve görev aktarımı yapılmadan önce yerel yönetimleri yönetsel ve mali açıdan güçlendirilecek önlemler alınacağı, yerel yönetimlerin sundukları hizmetler için ülke çapında asgari hizmet standartları belirlenecek; standartlara uygunluk denetiminin merkezi idare tarafından yapılacağı, e-devlet uygulamalarının yaygınlaştırılması ve etkinleştirilmesi kapsamında; e-devlet, kamunun yeniden yapılandırılmasında etkin bir araç olarak kullanılacak, yerel yönetimlerde dahil olmak üzere, esnek, kaliteli, etkili, hızlı ve birlikte çalışabilir nitelikte hizmet sunabilen, iyi yönetim ilkelerinin benimsendiği kamu yönetimi yapısının oluşmasına destek olunacaktır. Bu kapsamda; mevcut kurumsal yapılar, e-devlet oluşumuna uygunlukları bakımından değerlendirileceği ve güçlendirileceği, yerel yönetimlerce elektronik ortamda sunulan hizmetler geliştirilecek, bunlara ilişkin standartlar oluşturulacak ve veri paylaşımı sağlanacaktır. Bu hizmetlerin sunumunda sinerji fırsatları ortaya çıkarılacak, bilgi ve iletişim teknolojilerinin sağladığı imkanlardan faydalanılarak halkın yönetime etkin katılımı için ortam sağlanacağı, kurumlar arası yetki ve sorumlulukların rasyonelleştirilmesi kapsamında; son yıllarda merkezi idare ile mahalli idareler arasında görev, yetki, kaynak paylaşımı ve hizmet ilişkilerinin düzenlenmesi amacıyla gerçekleştirilen yasal düzenlemelere rağmen, yerel yönetimlerle ilgili idari, mali ve personel sorunları devam etmektedir. Bunun yanı sıra, söz konusu düzenlemeler çerçevesinde ülke genelinde belirli bir hizmet seviyesine ulaşmak için merkezi idarece gerekli standartların belirlenmesi ve bu standartlara uyumun denetimi ihtiyacının sürmekte olduğu, çevrenin korunması ve kentsel altyapının geliştirilmesi kapsamında; çevresel altyapı yatırımlarının yapılmasında ve işletilmesinde ölçek ekonomisinin faydalarından yararlanmak için yerel yönetimler arasındaki işbirliği ve eşgüdüm geliştirilecek, bu kapsamda mahalli idare birliklerinin kurulması destekleneceği, eğitim sisteminin geliştirilmesi kapsamında; eğitimin yaygınlaştırılmasında merkezi idarenin yanı sıra

mahalli idareler, gönüllü kuruluşlar ve özel sektörün katkısı aranacağı, gelir dağılımının iyileştirilmesi, sosyal içerme ve yoksullukla mücadele kapsamında; yoksulluk ve sosyal dışlanmanın önlenmesine yönelik politikaların uygulanmasında ve bunlara yönelik eğitim, barınma ve istihdam gibi hizmetlerde, merkezi idare ve mahalli idareler ile sivil toplum kuruluşları başta olmak üzere tüm kesimlerin koordineli bir şekilde çalışması sağlanacağı belirtilmiştir.

BÖLÜM III

PERFORMANS BİLGİLERİ

A-)FAALİYETLERE İLİŞKİN BİLGİ VE DEĞERLENDİRMELER

A- İMAR VE ŞEHİRCİLİK MÜDÜRLÜĞÜ

a)FAALİYETLER:

1-İmar Planının Hazırlanması faaliyeti;

Bir planın başarıya ulaşması , mükemmel olabilmesi, amacının doğru belirlenmesine , planlamanın ilk aşamasını oluşturan araştırma faaliyetinin eskizsiz yapılanmasına bağlıdır.”Araştırma ve anket” , “Etüt ve araştırma” şeklinde ifade edilen hazırlıklar aşamasında o yerin tarihi , coğrafi, fiziki ve çevresel yönleri, teknik ve kültürel, sosyal, ekonomik nitelikleri, ulaşım ve haberleşme olanakları, gelişme potansiyeli ve gelişimini engelleyen etmenler, nüfus dağılımı ve değişimi gibi imar planında doğrudan ve dolayısı ile ilgilendiren tüm veriler toplanmaktadır.Bu amaca ulaşmak için tarihçi, coğrafyacı, iktisatçı, hukukçu, idareci, haritacı,mimar mühendis hatta sosyolog gibi uzmanlardan kurulu geniş bir kadroya ihtiyaç vardır.

İmar planları konuları hukuki sonuçlar itibari ile de “Nazım imar planı , uygulama imar planı” şeklinde ikiye ayrılmıştır. Bu iki plan birbirini tamamlayan plan olarak esas teşkil eder.

2-Nazım İmar planının Hazırlanması faaliyeti;

Nazım imar planı varsa Bölge ve Çevre düzeni planına uygun olarak halihazır haritalar üzerine, yine varsa kadastral durum işlenmiş alana çizilen ve arazi parçalarının genel kullanım biçimlerini başka bölge tiplerini bölgenin gelecekteki nüfus yoğunluklarını gerektiğinde yapı yoğunluğu çeşitli yerleşme alanlarının gelişme yön ve büyüklükleri ile ilkelerini ulaşım sistemlerini ve problemlerini çözümü gibi hususları göstermek uygulama ve imar planlarının hazırlanmasına esas olmak üzere düzenlenen detaylı bir raporla açıklanan bütün plandır.

İmar Kanununun 8.maddesince Bölgede hizmet yürütülen kamu kurum ve kuruluşlarından afet ve jeolojik yönüyle görüş alınarak ihale sureti ile yapılmaktadır.Plan tamamlandığında yasada belirtilen usul ve esaslar doğrultusunda bir ay süre ile (Zabıta Müdürlüğü İlan Panosunda)askıda kalır. Ayrıca, Belediye Hoparlöründen haftada iki defa ilan edilerek duyurulur.Bir aylık askı süresi içerisinde imar planına itiraz edilebilir ve on beş gün içerisinde itiraz incelenip kesin karar bağlanır.

3-Uygulama İmar planının faaliyet Hazırlıkları:

Onaylı halihazır haritalar üzerine varsa kadastral durumu işlenmiş olan ve nazım imar planına uygun olarak hazırlanan ve çeşitli bölgelerin yapı adalarını, bunların yoğunluk ve düzenini, yolları ve uygulama için gerekli imar uygulama programlarına esas olacak uygulama etaplarını ve esaslarını ve diğer bilgileri ayrıntıları ile gösteren ve 1/1000 ölçekte düzenlenen raporuyla bir bütün olan plandır.

İmar planının 8.maddesince Belediyesince görev ve hizmetlerin gerektirdiği alanlarda 1/1000 ölçekli uygulama imar planı hazırlama aşaması, halihazır harita, jeolojik jeoteknik raporları, kurum görüşleri ve kadastral durumları derlenerek ihale sureti ile yapılmaktadır.

4-İmar Plan Değişiklikleri faaliyet Hazırlıkları:

İmar Planı yapımındaki usullerle gerçekleştirilir. İmar planı aslında titizlikle hazırlanan uzun süreli plan niteliğindedir. Elbette imar planları toplumun yaşam ve imar ilkeleri çerçevesinde değiştirilecektir. Ancak büyük emek ve masraflarla yapılan imar planları kamu yararı ilkeleri yönünden bir zorunluluk olmaksızın siyasi amaçlar ve subjektif düşüncelerle gelişigüzel değiştirilerek her değişikliğinin imar bütünlüğünü bozduğu planda bir yara açtığı göz önünde tutulmalıdır. Uygulamada Kamu Çıkarlarının gerektirmesi, trafiğin rahatlaması, güvenliğinin zorunlu kılınması, estetik nedenlerin bulunması, eski eserlerin korunması, kent sağlığı ve yöresel özelliklerden doğan gereksinimler , günlük ihtiyaçların sağlıklı ve rahat sağlanması gibi nedenler imar planının değiştirilmesine haklı sebepler olarak kabul edilmektedir. İmar planı değişikliğinde Belediye Meclisince onaylanarak yürürlüğe girer. Onay tarihinden itibaren bir ay süre ile ilan edilir.Yapılan itirazlar onay mercilerince 15 günlük süre içerisinde kesin karara bağlanır.

31.05.1985 tarihinde onaylanan mevcut imar planlarımızın revizyon ve ilave imar planlarının yapılması için İller Bankasına 06.04.2005 tarih ve 6/L Sayılı Meclis kararı ile yetki verilmiş, İller Bankası tarafından 07.05.2007 tarihi itibari ile Modül Planlamaya ihalesi yapılmış ve Temmuz 2007 tarihinde Revizyon ve ilave imar planı yapımına başlanmış Mart 2008 tarihine kadar süre verilmiştir.

Amasya merkez Kirazlıdere mahallesi 114.377.00 m2 lik alanda yapılan imar uygulaması sonucunda 70.808.00 m2 arsa oluşturulmuştur.

Hızırpaşa mahallesi mahallesinde 41.158.00 m2 lik alanda yapılan imar uygulaması sonucu 25.511.00 m2 arsa oluşturulmuştur.

5-İmar Durum Belgelerinin Verilmesi Faaliyeti;

Belediye ve Mücavir alan sınırları içerisinde kalan Kadastral ve İmar parsellerinin imar planına göre imar durumu verilmektedir.

Maliklerin veya Resmi Kurumların resmi yazı ile istedikleri imar durumlarını yazılı olarak belirtmeleri halinde parselin durumu imar planına tersimet yapılması suretiyle kadastro parseli ile imar planı çakıştırılır, imar planında yolda kalan, yeşil alanda olup olmadığı, inşaat nizamı kat adedi,yoğunluğu, imar durumunda belirtilmektedir. Parsel imar planına uygun değilse imar planına uygun olması için gereğinin yapılması açıklanır.

6-İmar Çapı verilmesi;

Resmi Kurum ve Parsel Sahiplerinin müracaatları ile imar planına uygun parsellerin imar planı ve nizam şekline göre oturacağı alanı , çekme mesafelerini, yoğunluğu, kat adedini çap üzerinde göstermek sureti ile mimari projesinin hazırlanmasında kullanılmak üzere hazırlanır.

İmar Çapı hazırlanması için dilekçe, kadastro durumunu gösteren koordinatlı çapı, Tapu senedi, jeolojik raporu istenmektedir.

İMAR ÇAPI - DURUMU

T.C.
AMASYA BELEDİYESİ
İMAR MÜDÜRLÜĞÜ

Tarih : 04-01-2006

Çap No : 01

MAHALLESİ : GÖKMEDRESE

AÇIKLAMA

İMAR

PAFTA No	ADA No	PARSEL No	ALAN ₂ M
18 K II	1416	1	3 896.80

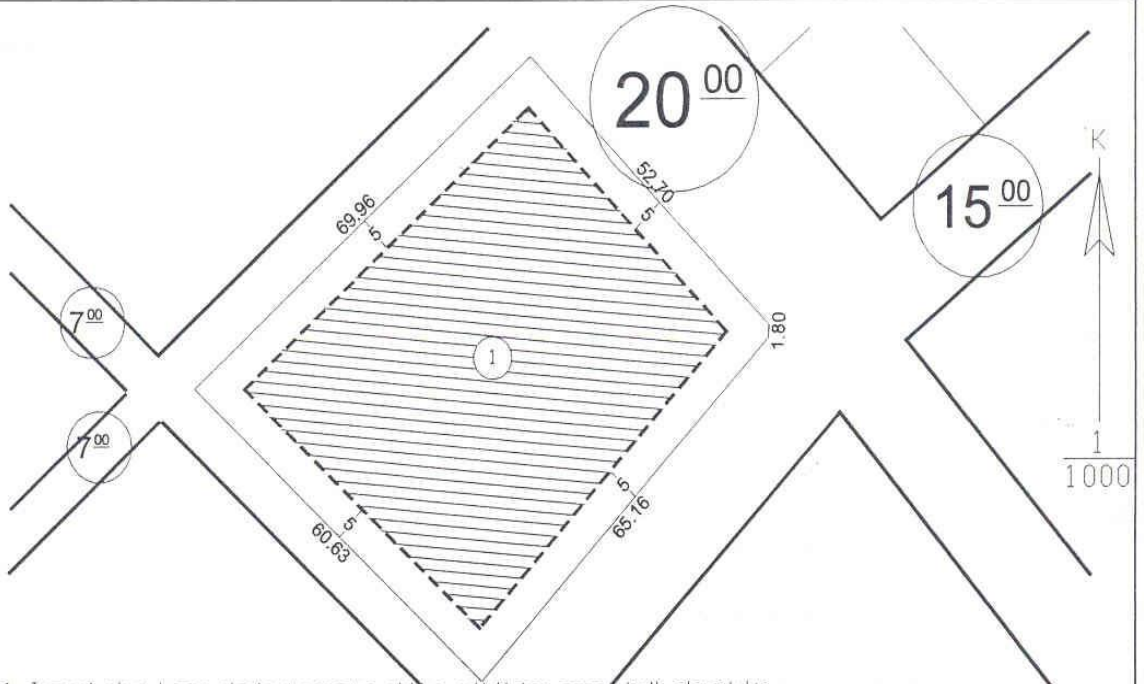
KADASTRO

PAFTA No	ADA No	PARSEL No	ALAN ₂ M
-	-	-	-

- 1- Verilen imar çapı ve plan kote bir yıl geçerlidir.
- 2- Çizilecek projelerin imar kanunu, imar planı, imar yönetmeliği ve imar çapına uygun olarak çizilecektir.
- 3- Bu imar çapı ile yalnız proje çizilir. İnşaat yaptırılmaz (ruhsat alınmadan)

İMAR FORMULÜ

Yola Mesafesi : 5.00	İnşaat nizamı : AYRIK NİZAM
İnşaat Cephesi : -	Kat adedi(Bodrum hariç) : 4 (DÖRT)
" Derinliği : -	Saçak seviyesi : 12.50 m.
Emsal : -	TAKS : 0.30
İm. Plan On. Tarihi 31-05-1985	İm. Plan Rev. Tarihi -
Pars. Plan On. Tarihi 30-07-1993	İm. Plan Değ. Tarihi -
A.K.T.V.K. Kararı : -	KAKS : 1.20
Encümen Kararı : -	İnkişaf Sahası : EVET



- 1- İnşaat alanı kesin ölçülerini araziye ablike edildikten sonra belli olacaktır.
- 2- Çapta gösterilen taralı alan içerisinde %30 yoğunluğu geçmeyecek şekilde bloklar yerleştirilecektir.
- 3- Bina blok boyları 30.00 m'yi geçemez.
- 4- Bloklar arası bahçe mesafeleri imar yön. 18. mad. uygun olacaktır.
- 5- Çapta gösterilen bahçe mesafeleri ihlal edilemez.

Sayın : TURKAN ÇAPKINOĞLU

03-01-2006

tarih ve 4

sayılı yazınıza c.

İMAR ÇAPINI DÜZENLEYEN

Semra ELBİR

Harita Teknikeri

KONTROL EDEN

Ali Kemal TOPRAKÇI

Mühür

İMAR İŞLERİ MÜDÜRÜ

Rahmi ATASOY

İmar İşleri Müd. V.

7-Plankote (Binalara kot verilmesi) ;

Plankote mimari projenin çizilmesinde parselin yol ve zemin kattaki halihazır katları ile yolları kırmızı kotlarla gösterir.Yapılacak binanın 0.00 kotunun nereden verilmesi gerektiğinin gösterir belgedir. Binalara neden kot verileceğini 3194 Sayılı İmar Kanununun uygulama yönetmeliğinin 30.maddesinde belirtilmektedir.

Genel olarak binaların cephe aldığı yolun tretuvar seviyesinden (Bordür taşı üst seviyesinden) kot verilir. Tretuvar seviyesini yol seviyesinin (0.18 m.) üstü olarak kabul edilir.

Henüz oluşmamış yollarda kot talebi halinde bordür üstü seviyesi Belediye tarafından hazırlanan projesine göre en geç 20 gün içerisinde belirlenir. Binalara kot verilirken parselin kot aldığı yol cephesinin orta noktası hizasındaki en yüksek tretuvar seviyesi röper kabul edilir. Parselin kot aldığı yol cephesinin köşe kotları arasında 3.50 m. veya daha fazla kot farkı bulunması halinde binanın oturacağı alan kademelendirilmek ve her kademenin orta noktasına rastlayan bordür taşı üst seviyesi (0.00) kabul edilmek suretiyle kot belirlenir. Ancak her kademenin kendi hizasındaki en düşük bordür kotundan itibaren yüksekliğinin en çok (1.65 m) olmak zorundadır.

Kademeli kotlandırma her kademe cephe boyunca (6.00 m.)'den az olması durumunda bir önceki kademe seviyesine uyulur. Ayrıca her kademedeki bina bölümü kendi (0.00) kotuna göre imar planı ile belirlenen saçak seviyesini geçemez.

Köşebaşı parsellerde kotlandırma yolların farklı genişlikte olduğu durumlarda geniş yoldan ve parsel orta noktası hizasındaki bordür taşı üst seviyesinden verilir.Yolların aynı genişlikte olduğu , yollar arasındaki kot farkının en çok (1.50 m) olduğu durumlarda yolların kesiştiği tretuvar üst seviyesinden kot verilir.

Aynı genişlik yolların kesişmesi sonucu meydana gelen ve yollar arasında (1.50 m) den fazla kot farkı bulunan imar planında ön cephesi işaretlenmeyen köşe başı parsellerde kot yollar üzerindeki kat nizamı bitişik parsellerin kot durumu, parsel cepheleri, uzunlukları ile yapı yoğunluğu dikkate alınarak Belediye tarafından belirlenen parsel ön cephesinin orta nokta hizasındaki bordür taşı üst seviyesinden verilir.

Köşe başından iki yola cephe alan parsellere cephe aldığı yoldan bir parsele birden fazla yapıldığında her parsel için ayrı olarak kot verilir.

8-İfraz ve Tevhit İşlemleri;

İfraz; Parsellerin plan şartlarına ve imar yönetmeliğine aykırı olmadığı durumlarda iki veya daha fazla parsellere ayırma her bir parçaya ayrı hukuki hüviyet kazandırma ayrı parsel numarası verilmek sureti ile ayrı sınırlara ve yüzölçümüne bağlanarak tapuya tescil edilme işlemidir.

Tevhit ise birden fazla parselin imar planı şartlarına ve imar yönetmeliğine aykırı olmadığı durumlarda iki veya daha fazla birbirleri ile bitişik parsellerin ayrı sınırlarla çevrili ayrı yüzölçümleri olan kısaca ayrı hukuki hüviyeti taşıyan parsellerin aynı mülkiyet altında ve aynı geometrik şekil olarak birleştirilecek tapu kütüğünde aynı sayfada tescil edilerek hukuki hüviyet altına alınması işlemidir.

Ayrık Yapı nizamına tabii olan imar planında farklı yükseklik veya kullanım kararları getirilmiş imar parselleri tevhit edilemez. Aralarında 3.00 m ve daha fazla kat farkı bulunan imar parselleri de tevhit edilememektedir.

İfraz ve tevhit işlemleri, 3194 Sayılı İmar Kanununun 15,16 ve 18 maddelerine istinaden yapılmaktadır. Müdürlüğümüze müracaat eden Kurum Kuruluş ve şahısların (Resmi yazı, dilekçe) talepleri Belediye Encümenine havale edildikten sonra hazırlanan Belediye Encümen kararına istinaden imar planına göre hazırlanan ifraz ve tevhit arazi aplikasyonu yapılır. İlgili kadastro Müdürlüğüne Encümen kararı ve hazırlanan dosya üst yazısı ile arazi ve büro kontrollerinin yapılması için gönderilir. Arazi ve büro kontrollerinden sonra Tapu Sicil Müdürlüğüne Tapu kütüğüne tescilleri yapılarak yürürlüğe girer.

İmar Planı dışında kalan ifraz ve tevhit işlemleri de plansız alan imar yönetmeliğinin 62.maddesine göre yapılmaktadır. Üst ölçek planı bulunmayan iskan dışı alanlarda yapılacak ifrazlardan sonra elde edilecek her parsel (5.000 m2) den küçük olamaz. Bu parsellerin tapu kadastro veya tapulama haritasında bulunan kamu eline geçmiş bir yola , yapılan ifrazdan sonra en az 25.00 m cephe bulunması zorunludur. Parsellerden terk sureti ile yol oluşturulamaz. Yeni yerleşme alanı oluşturma amaçlı ifraz yapılamamaktadır. Tevhit işlemlerinde 5000 m2 asgari büyüklük aranmaktadır.

İMAR İŞLERİ MÜDÜRLÜĞÜ ÜCRETE TABİ GELİRLER TARİFESİ			
	<u>2006</u>	<u>2007</u>	<u>2008</u>
1- İmar durum Belgesi	15 YTL	17 YTL	20 YTL
2- İmar durum Belgesi vizesi	15 YTL	17 YTL	20 YTL
3- Plankote	25 YTL	28 YTL	35 YTL
4- Asansör proje tasdik harcı	120 YTL	135 YTL	155 YTL
5- İmar çapı beher parsel için(200 m2 ye kadar)	25 YTL	28 YTL	35 YTL
6- İmar çapı beher parsel için(200 m2 den sonra)	0,15 YTL	0,17 YTL	0,25 YTL
7- İnşaat vizesi(Temel-Bodrum-Normal kat)200 m2 ye kadar	35 YTL	45 YTL	60 YTL
8-İnşaat vizesi(Temel-Bodrum-Normal kat)200 m2 den büyük	0,15 YTL	0,17 YTL	20 YTL
9-Jeolojik Rapor harcı	110 YTL	120 YTL	135 YTL

İLK KAYIT YAPTIRANLAR			
	<u>2006</u>	<u>2007</u>	<u>2008</u>
1-Mühendis ve mimarlar	200 YTL	220 YTL	250 YTL
2-Teknik ve Yüksek Teknisyenler	110 YTL	130 YTL	155 YTL
3-Sürveyanlar	90 YTL	100 YTL	115 YTL
4-Müteahhitler	400 YTL	450 YTL	500 YTL
MÜTEAKİP YILLAR İÇİN VİZE ETİRENLER			
	<u>2006</u>	<u>2007</u>	<u>2008</u>
1-Mühendis ve Mimarlar	120 YTL	132 YTL	150 YTL
2-Teknik ve Yüksek Teknisyenlerden	60YTL	65 YTL	75 YTL
3-Sürveyanlardan	60 YTL	65 YTL	75 YTL
4-Müteahhitlerden	120 YTL	132 YTL	155 YTL
İŞ BİTİRME BELGESİ TALEP EDENLER			
	<u>2006</u>	<u>2007</u>	<u>2008</u>
1-Taşeronlardan	75 YTL	82 YTL	90 YTL
2-Kontrolörlerden	75 YTL	82 YTL	90 YTL
3-Kontrol Şeflerinden	150 YTL	165 YTL	190 YTL
4-Müteahhitlerden	400 YTL	440 YTL	480 YTL
5-Kontrol Amirlerinden	200 YTL	220 YTL	250 YTL
İHALEYE İŞTİRAK EDECEK MÜTEAHHİTLERİ TALEP ETTİKLERİNDE VERİLECEK YETERLİLİK BELGELERİNDEN			
	<u>2006</u>	<u>2007</u>	<u>2008</u>
1-Keşif Bedeli 1.000.000.000.TL kadar olan işler	75 YTL	82 YTL	90 YTL
2-Keşif Bedeli 1.000.000.000.TL 5.000.000.000. TL arası	125 YTL	135 YTL	155 YTL
3-Keşif bedeli 5.000.000.000. TL ile 10.000.000.000 TL arası	300 YTL	330 YTL	360 YTL
4-Keşif bedeli 10.000.000.000 TL ile 1.000.000.000.000 TL	400 YTL	450 YTL	500 YTL

9-Jeoloji-Jeolojik Etüt Çalışmaları;

Kurum ve Kuruluş ile şahısların imar çapı talebinde bulunmaları halinde, imar çapının bir eki olarak Belediyemiz tarafından jeolojik etüt raporu verilmektedir. Belediye olarak verdiğimiz bu raporlarda inceleme alanın yeri, zamanı, amacı, imar plan durumu, jeolojisi, deprem durumu ve sonuç ve öneriler şeklinde sunuş yapılmaktadır.

Yapı ruhsatının bir eki olarak “jeoloji-inşaat ve veya Jeolojik-jeofizik” inşaat mühendislerince ortak bir çalışma sonucunda ortaya çıkan zemin etüt raporu istenir. Bu çalışmalar uygulama halinde yerinde belediyemiz tarafından kontrol edilir.

Yapı Ruhsatı aşamasında bulunan bu yapılan çalışmalar zemin etüt raporu tarafımızdan incelenip onaylanmaktadır.

İnşaat yapımı aşamasında “Zemin Etüd Raporu” un da belirtilen sonuç ve öneriler kısmındaki hususların yerine getirilmesi için çalışmalar yaparak “zemin vizesi” yapılmaktadır.

İmar planında afete maruz bölge olarak görülen yerlerde “Heyelan Kaya düşmesi vb.” yerinde yapılan incelemelerde gerek resmi gerekse şifahi çalışmalar yapılmaktadır.

Amasya il merkezinin İmara esas Jeolojik, Jeoteknik etüt çalışmaları İller Bankası Genel Müdürlüğüne yaptırılmış olup, bu çalışma ile ilgili ihaleyi alan şirketin çalışmalarını yerinde kontrol edilmiştir.

İmar planına esas jeolojik etüt çalışmaları sırasında, Bölgenin genel ve lokal jeolojik özellikleri ile jeolojik birimlerin (kaya-zemin) yerleşebilirlik özellikleri araştırılarak, deprem, heyelan, kaya düşmesi, tasman ve yer altı suyu gibi yerleşim güvenliğini olumsuz olarak etkileyebilecek faktörler incelenerek, alınması gerekli önlemler ve öneriler hazırlanan raporlarda ayrıntılı olarak verilmektedir.

Yapı Ruhsatı (İnşaat izni)

Yapı ruhsatı, mücavir alanlar içerisinde ruhsata tâbi olan herhangi bir yapının inşaatına başlanabilmesi için belediyelerce, mücavir alan sınırları dışında Valiliklerce (Bayındırlık ve İskan Müdürlükleri) verilen izindir. 3194 sayılı İmar Kanunu kapsamına giren bütün yapılar için (27. madde de belirtilen istisna hariç) yapı ruhsatı alınması zorunludur. İnşaatın ilk aşaması olan hafriyat işlemine dahi ruhsat alınmaksızın başlanamaz.

Yapı izni alınmadan önce, yapı sahibi veya vekillerince bağlı bulunulan Tapu ve Kadastro Müdürlüklerine ve ilgili belediyelere başvurulur (aplikasyon tutanağı), (röperli kroki, röperli kroki yoksa ebatlı kroki) veya imar durumunu gösterir çapın ve yol kotu tutanağı

Ayrıca ilgili idarece imar plânı yapımına veri teşkil eden jeolojik veya jeoteknik etüt raporunun parselin bulunduğu alanı da kapsayan bölümü parsel sahibine verilir. İlgili mühendislerce bu bilgilere göre parselle ilişkin zemin etüt raporu hazırlanır.

Kanunun "İşyerini Bildirme" başlıklı 8 inci maddesine 5198 sayılı Kanunun 8 inci maddesi ile eklenen fıkrada, Valilikler, Belediyeler ve ruhsat vermeye yetkili diğer mercilerin, yapı ruhsatı verdikleri inşaatları ruhsat tarihinden itibaren bir ay içinde Kuruma bildirmekle yükümlü oldukları öngörülmüştür.

Buna göre, gerçek veya tüzel kişiler tarafından yapılan veya yaptırılan bina inşaatları için Valilikler, Belediyeler ve ruhsat vermeye yetkili diğer merciler tarafından her ay düzenlenen yapı ruhsatlarının birer nüshası veya tasdikli birer fotokopisi, ruhsat tarihinden itibaren bir ay içinde (**Mimarlar Odası, İnşaat Mühendisleri Odası, Makine mühendisleri Odası, Jeoloji Mühendisleri Odası, Elektrik Mühendisleri Odası, Sosyal Sigortalar kurumu, Maliye ve Gümrük Bakanlığı, Devlet İstatistik Enstitüsü ve Muhtarlar Derneğine**) ilgili Üniteye gönderilecektir.

2006 yılında verilen inşaat ruhsatı 166, 2007 yılı Kasım ayı itibari ile bu sayı 145 civarındadır.Yapılan imar uygulamaları sonucunda yeni inşaat alanları oluştuğunda inşaat ruhsatı sayılarında artış beklenmektedir.

İnşaat Ruhsatı Almak İçin İstenilen Evraklar

1. Ruhsat talep dilekçesi ,
2. Tapu sureti,
3. Mal sahiplerinin vekaletnamesi (gerekli ise),
4. Aplikasyon krokisi ,
5. Çap,
6. İmar durumu,
7. İmar durumuna göre onaylı vaziyet planı (gerekli ise),
8. İnşaat mühendisinin statik hesaplarına teşkil edecek jeoteknik zemin etüt raporu ,
9. 2 Takım mimari proje,
10. 2 Takım statik projesi,
11. 2 Takım elektrik projesi,
12. 2 Takım sıhhi tesisat projesi (Bina kaloriferli ise 2 takım kalorifer projesi v e hesapları),
13. 5 Kat ve üstü için asansör avan projesi,
14. Mimar İnşaat Mühendisi , Elektrik ve Makine Mühendislerinin ilgili odalardan aldıkları TUS Belgesi.

Yapı Kullanma Ruhsatı (İskan Ruhsatı):

Yapı kullanma ruhsatı(İskan Ruhsatı); İnşaatı tamamlanan yapıların, bina ile ilgili tüm teknik işlemler tamamlandıktan sonra, yapının ruhsat ve eklerine uygun olduğunu, kullanılmasında fen ve sağlık bakımından herhangi bir sakınca olmadığını, içeriğinde ; ruhsat bilgilerini, inşaat bitim tarihini, sınıflarını gösteren ve Belediyemiz İmar ve Şehircilik Müdürlüğü düzenlenen bir belgedir.

Yapı tamamen bittiği taktirde tamamının, veya kısmen kullanılması mümkün kısımları tamamlandığı taktirde bu kısımların kullanılabilmesi için ilgilinin müracaatı üzerine inşaat belediyemiz teknik elemanlarınca yerinde kontrol edilir.Tasdikli Mimari projelerine uygun olarak yapıldığının tespit edilmesi üzerine yapı kullanma ruhsat işlemlerine başlanılır.

2006 Yılı içerisinde 73, 2007 yılı içerisinde kasım ayı itibari ile 43 adet yapı kullanma ruhsatı verilmiştir.

Yapı kullanma Ruhsatı Almak İçin İstenilen Evraklar

1. Dilekçe
2. İnşaat Ruhsatı (Fotokopisi)
3. SSK dan alınacak olan pirim borcu yoktur belgesi
4. Tapu (En Son kaydı)

İnşaat Kontrolleri ve vizeler ;

Belediyemiz İmar İşleri Müdürlüğünce kanun ve yönetmelikler çerçevesinde yapılmakta olan İnşaat kontrollerini aşağıdaki gibi sıralamak mümkündür.

- Şehrimizdeki kaçak yapılaşmayı ve ruhsat almış bütün inşaatların demirini, kalıbını ve arsaya yerleşimini kontrol etmek ve yapılacak bütün ruhsatlı inşaatların ruhsat ve eklerine uygun olarak yapılaşmasını sağlamak.
- Gezici kontrol ekibi ile yapılan ve yapılmaya teşebbüs edilen kaçak yapıların tespitini yaparak yeni Zabıt tutanağı düzenleyerek, encümenine sevk etmek.
- Belediye Encümeninin vermiş olduğu cezai veya yıkım işlemlerini yürürlüğe koyup, yıkım işlemlerini gerçekleştirmek.
- Vatandaşlar arasında oluşan anlaşmazlıklara ve şikayetlere mahallinde müdahale etmek ve çözüme kavuşturmak.
- Zaman içerisinde onarıma ihtiyacı olan yapıları mal sahiplerinin müracaatları doğrultusunda değerlendirmek ve tamirat ruhsatını vermek.
- Mail-i inhidam (yıkılacak derecedeki yapılar) durumunda olan yapıların tespit edilmesi ve kamu selameti için gerekli yasal prosedürleri tamamladıktan sonra yıkımlarının yapılması.Yapımı devam eden ruhsatlı yapıların vize işlemlerinden sonra beton dökümü esnasında beton numunelerinin kontrol ekiplerimizce alınması ve CE standartlarına uygun olarak beton imalatının yapılmasını sağlamak.

01.01.2006-31.12.2006 tarihleri arasında 188 inşaat vizesi yapılmış olup, 01.01.2007-01.11.2007 tarihleri arasındaki süre içerisinde 102 inşaatın vizesi yapılmıştır.

Belediye Sınırları içerisinde gerek tarafımızdan tespit edilen, gerekse vatandaşların şikayeti üzerine ruhsatsız ve kaçak inşaatları tespit ederek gereği için 3194 sayılı İmar Kanununun 32.ve 42.maddeleri gerekli yasal işlem yapılmaktadır.

Tescilli kültür varlıklarının mail-i inhidam olmaları halinde can ve mal güvenliğinin sağlanması için gerekli işlemleri yaparak durumu Koruma Bölge Kurulu Müdürlüğüne iletmek.

Vatandaşların, Resmi Kurumların ve Mahkemelerin yazılı müracaatlarını değerlendirme:

Vatandaşların, Resmi Kurumların ve Mahkemelerin yazılı müracaatları doğrultusunda Nazım ve Uygulama İmar Planlarına göre İmar durumları hakkında bilgi verilmekte olup, yine vatandaşların bu konudaki şifai müracaatları üzerinde açıklayıcı bilgiler verilmektedir. 01.01.2007-22.11.2007 tarihleri arasında 1279 adet dilekçe kayda girmiştir. Bunların 1045 adedine cevap yazılmıştır.Ayrıca 910 gelen Resmi kurum evrakı 870 adedine cevap yazılmıştır.

Belediye Meclisine havale edilen Evraklar

2007 yılı içerisinde 10 adet Olağan Belediye Meclis toplantısı yapılmış ve 54 adet evrakımız Belediye Meclisinde görüşülmüştür.

Belediye Encümenine havale edilen Evrakları

2007 yılı içerisinde 160 adet evrak ise Belediye Encümenine teklif olarak sunulmuş ve karara bağlanmıştır.

Emlak istimlak ve Kamulaştırma işlemleri :

Belediye sınırları dahilinde Belediyesi adına kayıtlı gayri menkullerin alım ve satımını, devir işlemlerini, taşınmazların takibi, imar planında kamu yararına ayrılan taşınmazların istimlak işlemlerini yapıp belediye adına tescil veya terkinlerini yapılmaktadır.

Kamulaştırılmasına karar verilen taşınmazların kıymet takdirleri yapılarak , gerekli ödemenin yapılması için düzenlenen tahakkukları ilgililerine ödenmek üzere Hesap İşleri Müdürlüğüne gönderilmektedir. Belediyeye ait gayrimenkullerin tespiti yapılmıştır.

Belediyemize ait müstakil parsellerin satışları, 2886 sayılı Devlet İhale Kanununun ilgili maddelerince yapılır. Fiyat tespiti yapılan arsaların şartnamesi hazırlanır, gerekli ilanları yapılarak Belediye Encümeni huzurunda ihalesi yapılır.

BELEDİYEMİZE AİT GAYRİMENKULLERİN LİSTESİ

Sıra No	MAHALLESİ	ADA/PARSEL	YÜZÖLÇÜMÜ	HİSSESİ	AÇIKLAMA
1	HELKİS	51/1	2524.66	TAM	Arsa
2	HELKİS	337/1	1283.72	TAM	Arsa
3	HELKİS	337/7	71.01	TAM	Arsa
4	HELKİS	337/35	93.55	TAM	Arsa
5	HELKİS	339/2	10.52	TAM	Arsa
6	HELKİS	460/13	12.25	TAM	Arsa
7	HELKİS	460/14	23.00	TAM	Çeşme ve Kuyu
8	HELKİS	461/2	0.90	TAM	Çeşme
9	HELKİS	466/1	3880.00	TAM	Bahçeli Kar. Bel.Bin.
10	HELKİS	625/7	160.49	TAM	Arsa
11	HELKİS	625/8	230.27	TAM	Arsa
12	HELKİS	626/1	512.00	TAM	Arsa
13	HELKİS	629/6	949.00	TAM	Arsa
14	PİRİNÇÇİ	158/16	914.00	TAM	Arsa
15	HATUNİYE	436/1	66.03	TAM	Arsa
16	HATUNİYE	436/27	1.05	TAM	Kargir Çeşme
17	HATUNİYE	446/4	100.00	TAM	Arsa
18	HATUNİYE	449/19	20.99	TAM	Arsa
19	HATUNİYE	454/15	2.48	TAM	Çeşme
20	HATUNİYE	454/27	2.50	TAM	Çeşme
21	HATUNİYE	454/38	18.18	TAM	Arsa
22	HATUNİYE	454/47	0.11	TAM	Kargir Çeşme
23	HATUNİYE	637/1	113.72	TAM	Arsa
24	HATUNİYE	637/2	165.23	TAM	Arsa
25	HATUNİYE	638/1	114.00	TAM	Arsa
26	HATUNİYE	638/2	21.00	TAM	Arsa

27	HATUNİYE	638/3	40.00	TAM	Arsa
28	HATUNİYE	639/3	80.61	TAM	Arsa
29	HATUNİYE	639/4	41.80	TAM	Arsa
30	HATUNİYE	642/1	180.00	TAM	Arsa
31	HATUNİYE	642/2	124.00	TAM	Arsa
32	HATUNİYE	642/3	120.00	TAM	Arsa
33	HATUNİYE	644/1	147.00	TAM	Arsa
34	HATUNİYE	645/1	137.00	TAM	Arsa
35	HATUNİYE	646/2	282.51	TAM	Arsa
36	HATUNİYE	646/3	161.29	TAM	Arsa
37	HATUNİYE	646/5	127.23	TAM	Arsa
38	HATUNİYE	646/6	201.36	TAM	Arsa
39	HATUNİYE	661/1	117.00	TAM	Arsa
40	HATUNİYE	662/1	237.97	TAM	Arsa
41	HATUNİYE	662/2	117.47	TAM	Arsa
42	HATUNİYE	662/3	160.65	TAM	Arsa
43	HATUNİYE	662/6	50.20	TAM	Arsa
44	HATUNİYE	662/7	195.79	TAM	Arsa
45	HATUNİYE	662/11	101.41	TAM	Arsa
46	HATUNİYE	667/2	75.23	TAM	Arsa
47	HATUNİYE	669/2	100.74	TAM	Arsa
48	HATUNİYE	666/10	54.00	TAM	Bahçeli Ahşap Ev
49	HATUNİYE	454/64	3.48	TAM	Arsa
50	HATUNİYE	635/5	192.37	TAM	Avlulu Ah. Ev
51	HATUNİYE	663/1	106	TAM	Avlulu Ah. Ev
52	HATUNİYE	666/8	139.00	TAM	Arsa (Kamulaştırma)
53	BEYAZITPAŞA	124/15	1562.00	TAM	Bağ ve Kısmen Ağaçlık
54	BEYAZITPAŞA	124/16	7596.00	TAM	Arsa
55	BEYAZITPAŞA	124/18	7199.00	TAM	Bağ ve Kısmen Ağaçlık
56	BEYAZITPAŞA	124/19	2512.00	TAM	Bağ Yeri
57	BEYAZITPAŞA	124/22	1545.00	TAM	Ham Toprak
58	BEYAZITPAŞA	124/23	2059.00	TAM	Ham Toprak
59	BEYAZITPAŞA	124/24	1938.00	TAM	Ham Toprak
60	BEYAZITPAŞA	124/25	1375.00	TAM	Ham Toprak
61	BEYAZITPAŞA	124/26	6287.00	TAM	Ham Toprak
62	BEYAZITPAŞA	124/27	3334.00	TAM	Ham Toprak
63	BEYAZITPAŞA	124/28	1622.00	TAM	Ham Toprak
64	BEYAZITPAŞA	124/29	1485.00	TAM	Ham Toprak
65	BEYAZITPAŞA	124/30	3077.00	TAM	Ham Toprak
66	BEYAZITPAŞA	124/31	1065.00	TAM	Ham Toprak
67	BEYAZITPAŞA	124/32	2099.00	TAM	Ham Toprak
68	BEYAZITPAŞA	124/34	3238.00	TAM	Ham Toprak
69	BEYAZITPAŞA	124/35	1442.00	TAM	Ham Toprak
70	BEYAZITPAŞA	124/36	3936.00	TAM	Ham Toprak
71	BEYAZITPAŞA	124/37	1579.00	TAM	Ham Toprak
72	BEYAZITPAŞA	124/38	1160.00	TAM	Ham Toprak
73	BEYAZITPAŞA	124/39	960.00	TAM	Ham Toprak
74	BEYAZITPAŞA	124/40	2079.00	TAM	Ham Toprak
75	BEYAZITPAŞA	124/41	2083.00	TAM	Ham Toprak
76	BEYAZITPAŞA	124/42	2593.00	TAM	Bağ ve Kısmen Ağaçlık

77	BEYAZITPAŞA	124/54	2813.00	TAM	Ham Toprak
78	BEYAZITPAŞA	124/56	322.00	TAM	Transformatör
79	BEYAZITPAŞA	124/71	798.00	TAM	Bağ ve Kısmen Ağaçlık
80	BEYAZITPAŞA	124/90	74.00	TAM	Arsa
81	BEYAZITPAŞA	124/91	73.00	TAM	Arsa
82	BEYAZITPAŞA	124/94	75.00	TAM	Arsa
83	BEYAZITPAŞA	124/95	73.00	TAM	Arsa
84	BEYAZITPAŞA	124/113	61.00	TAM	Arsa
85	BEYAZITPAŞA	134/24	50.01	TAM	Yol Metrakı
86	BEYAZITPAŞA	134/25	52.81	TAM	Yol Metrakı
87	BEYAZITPAŞA	135/11	117.48	TAM	Arsa
88	BEYAZITPAŞA	135/13	13.10	TAM	Arsa
89	BEYAZITPAŞA	138/2	34.73	TAM	Arsa
90	BEYAZITPAŞA	138/3	32.36	TAM	Transformatör
91	BEYAZITPAŞA	138/4	46.02	TAM	Arsa
92	BEYAZITPAŞA	509/1	521.00	TAM	Bahçeli Kar.Ev ve Ah.G.
93	BEYAZITPAŞA	525/4	1.00	TAM	Kuru Çeşme
94	BEYAZITPAŞA	530/1	1.85	TAM	Kuru Çeşme
95	BEYAZITPAŞA	532/1	133.00	TAM	Arsa
96	BEYAZITPAŞA	532/2	138.00	TAM	Arsa
97	BEYAZITPAŞA	532/3	123.00	TAM	Arsa
98	BEYAZITPAŞA	532/4	117.00	TAM	Arsa
99	BEYAZITPAŞA	533/2	129.00	TAM	Arsa
100	BEYAZITPAŞA	533/3	127.00	TAM	Arsa
101	BEYAZITPAŞA	533/4	139.00	TAM	Arsa
102	BEYAZITPAŞA	537/1	46.00	TAM	Bahçe
103	BEYAZITPAŞA	538/1	276.00	TAM	Bahçe
104	BEYAZITPAŞA	531/28	23.00	TAM	Arsa
105	BEYAZITPAŞA	531/30	19.50	TAM	Arsa
106	BEYAZITPAŞA	124/205	89.00	TAM	Arsa
107	BEYAZITPAŞA	124/209	6952.00	TAM	Ar.ve Kar. Transformatör
108	BEYAZITPAŞA	1000/10	155.00	TAM	Arsa
109	BEYAZITPAŞA	1000/19	1915.00	TAM	Kar.Veteriner ve Termina
110	BEYAZITPAŞA	124/212	79.42	TAM	Arsa
111	BEYAZITPAŞA	1056/4	242.00	TAM	Kargir Bina
112	BEYAZITPAŞA	1056/5	243.00	TAM	Kargir Bina
113	BEYAZITPAŞA	1057/6	283.00	TAM	Kargir Bina
114	BEYAZITPAŞA	1057/7	283.00	TAM	Kargir Bina
115	BEYAZITPAŞA	1058/2	28.00	TAM	Arsa
116	BEYAZITPAŞA	104/17	1020.00	TAM	3 Adet Kar.Ev ve Od.
117	BEYAZITPAŞA	104/16	480.00	TAM	Ahşap Bina
118	BEYAZITPAŞA	536/18	103.00	TAM	Ahşap Ev ve Ahır
119	BEYAZITPAŞA	536/17	1107.00	TAM	3 Adet Kar.Ev 1Ah.Ev
120	BEYAZITPAŞA	536/19	233.00	TAM	Ah. Ev ve Banyo Kar. Bin
121	BEYAZITPAŞA	531/35	2785.00	TAM	7 Adet Kar. Bina
122	BEYAZITPAŞA	538/2	156.00	TAM	2 Adet Kar. Bina
123	BEYAZITPAŞA	525/17	925.00	TAM	3 Adet Ah. Ev
124	BEYAZITPAŞA	811/1	163.00	TAM	Ahşap Ev ve Tuvalet
125	BEYAZITPAŞA	135/19	19.28	TAM	Ahşap Ev
126	BEYAZITPAŞA	531/40	34.83	TAM	Arsa

127	BEYAZITPAŞA	533/6	64.86	TAM	Arsa
128	BEYAZITPAŞA	104/21	8.00	TAM	Su Deposu
129	BEYAZITPAŞA	104/23	251.50	TAM	Avlulu Kar.Ev
130	BEYAZITPAŞA	524/5	365.00	TAM	Ahşap Ev Ahır ve Ar.
131	BEYAZITPAŞA	524/6	177.00	TAM	Arsa
132	BEYAZITPAŞA	524/7	227.00	TAM	Ahşap Ev ve Arsa
133	BEYAZITPAŞA	524/9	90.00	TAM	Arsa
134	BEYAZITPAŞA	524/10	15.50	TAM	Arsa
135	BEYAZITPAŞA	124/222	792.00	TAM	Arsa
136	BEYAZITPAŞA	124/224	568.00	TAM	Arsa
137	BEYAZITPAŞA	135/22	10.27	TAM	
138	BEYAZITPAŞA	135/23	12.86	TAM	Bahçe
139	BEYAZITPAŞA	135/24	5.87	TAM	Bahçe
140	BEYAZITPAŞA	139/1	3702.91	TAM	Arsa
141	DERE	196/3	266.93	TAM	Arsa
142	DERE	196/9	302.88	TAM	Arsa
143	DERE	196/17	11.50	TAM	Arsa
144	DERE	196/19	11.80	TAM	Arsa
145	DERE	196/21	3.93	TAM	Arsa
146	DERE	214/8	123.28	TAM	Arsa
147	DERE	214/9	123.28	TAM	Arsa
148	DERE	214/10	85.17	TAM	Arsa
149	DERE	215/3	208.87	TAM	Arsa
150	DERE	215/13	144.15	TAM	Arsa
151	DERE	217/8	150.00	TAM	Arsa
152	DERE	217/11	125.32	TAM	Arsa
153	DERE	217/18	0.55	TAM	Çeşme
154	DERE	218/4	190.27	TAM	Arsa
155	DERE	218/5	93.26	TAM	Arsa
156	DERE	218/8	139.51	TAM	Arsa
157	DERE	218/16	59.28	TAM	Arsa
158	DERE	218/17	58.54	TAM	Arsa
159	DERE	218/18	29.96	TAM	Arsa
160	DERE	218/19	37.18	TAM	Arsa
161	DERE	221/5	1.44	TAM	Çeşme
162	DERE	221/13	49.00	TAM	Çeşme
163	DERE	222/2	1328.43	TAM	Arsa
164	DERE	222/3	774.34	TAM	Arsalı iki Ahşap Ev
165	DERE	222/4	1093.01	TAM	Arsa
166	DERE	223/3	40.23	TAM	Ahşap Dükkan
167	DERE	226/3	13325.32	TAM	Arsa
168	DERE	226/4	464.79	TAM	Arsa
169	DERE	226/5	118.28	TAM	Arsa
170	DERE	226/6	127.42	TAM	Arsa
171	DERE	226/7	138.00	TAM	Arsa
172	DERE	226/8	138.41	TAM	Arsa
173	DERE	226/9	141.29	TAM	Arsa
174	DERE	226/10	139.80	TAM	Arsa
175	DERE	226/11	146.33	TAM	Arsa
176	DERE	226/12	145.15	TAM	Arsa

177	DERE	226/13	146.89	TAM	Arsa
178	DERE	226/14	147.28	TAM	Arsa
179	DERE	226/15	164.04	TAM	Arsa
180	DERE	226/16	201.66	TAM	Arsa
181	DERE	226/18	219.04	TAM	Arsa
182	DERE	226/21	142.24	TAM	Arsa
183	DERE	226/22	136.23	TAM	Arsa
184	DERE	226/24	202.34	TAM	Arsa
185	DERE	226/25	126.88	TAM	Arsa
186	DERE	226/33	72.44	TAM	Arsa
187	DERE	228/4	131.79	TAM	Arsalı Ahşap Dükkan
188	DERE	229/2	373.69	TAM	Arsa
189	DERE	529/19	26.38	TAM	Arsa
190	DERE	544/3	300.00	TAM	Arsa
191	DERE	544/5	130.00	TAM	Arsa
192	DERE	544/7	99.00	TAM	Arsa
193	DERE	544/8	48.46	TAM	Arsa
194	DERE	544/15	76.00	TAM	Arsa
195	DERE	544/17	194.00	TAM	Arsa
196	DERE	544/23	0.69	TAM	Çeşme
197	DERE	548/1	1.00	TAM	Çeşme
198	DERE	548/3	300.66	TAM	Arsa
199	DERE	548/4	1032.00	TAM	Arsa
200	DERE	548/5	43.00	TAM	Arsa
201	DERE	548/6	52.53	TAM	Arsa
202	DERE	548/7	36.20	TAM	Arsa
203	DERE	548/8	38.00	TAM	Arsa
204	DERE	548/9	23.23	TAM	Arsa
205	DERE	548/10	27.46	TAM	Arsa
206	DERE	548/12		116/00 TAM	Arsa
207	DERE	548/13	120.24	TAM	Arsa
208	DERE	199/25	12.83	TAM	Arsa
209	DERE	199/28	12.34	TAM	Arsa
210	DERE	201/23	0.83	TAM	Çeşme
211	DERE	218/34	69.19	TAM	Avlulu Ahşap Ev
212	DERE	218/37	91.97	TAM	Avlulu Ahşap Ev
213	DERE	201/67	6.02	TAM	Arsa
214	DERE	201/79	9.85	TAM	Arsa
215	DERE	229/5	83.00	TAM	Arsa
216	DERE	230/23	47.00	TAM	Arsa
217	DERE	231/27	54.00	TAM	Arsa
218	DERE	209/10	315.00	TAM	Arsa
219	DERE	223/12	58.87	TAM	Arsa
220	DERE	1009/1	175.00	TAM	Kismen Ah.Ev,Ah. Ev
221	DERE	1009/3	231.00	TAM	Kıs.Ah.Dük,Ah.Ev Kıs.Ah.E
222	DERE	1009/4	167.00	TAM	2 Ah.Dük.Kıs.Ah.Ev Kıs.Ah.
223	DERE	1009/5	139.00	TAM	2 Kıs.Dük. Ah.Ev
224	DERE	1009/6	88.00	TAM	Ah. Ev Kıs.Ah. Ev
225	DERE	1009/7	128.00	TAM	2 Kıs. Ah.Ev
226	DERE	548/18	103.60	TAM	Arsa

227	DERE	548/21	89.00	TAM	Arsa
228	DERE	216/19	59.50	TAM	Ah. Ev ve Arsası
229	DERE	216/20	38.00	TAM	Ah. Ev ve Arsası
230	DERE	226/41	235.50	TAM	2 Adet Ah. Ev ve Arsaları
231	DERE	226/42	361.50	TAM	2 Adet Ah. Ev ve Arsaları
232	DERE	226/43	80.50	TAM	Ah. Ev ve Arsası
233	DERE	227/34	48.53	TAM	Arsa
234	DERE	544/25	82.33	TAM	Çeşme ve Arsası
235	DERE	214/23	27.50	TAM	Ah. Ev ve Arsası
236	DERE	214/29	72.28	TAM	Arsa
237	DERE	214/31	321.96	TAM	Arsa
238	DERE	204/42	30.09	TAM	Arsa
239	FETHİYE	238/1	97.75	TAM	Arsa
240	FETHİYE	243/2	90.69	TAM	Arsa
241	FETHİYE	244/14	4.40	TAM	Çeşme
242	FETHİYE	245/7	1.80	TAM	Çeşme
243	FETHİYE	245/16	310.16	TAM	Arsa
244	FETHİYE	245/17	402.22	TAM	Arsa
245	FETHİYE	245/18	23.43	TAM	Çeşme
246	FETHİYE	245/19	147.40	TAM	Arsa
247	FETHİYE	248/4	533.94	TAM	Arsa
248	FETHİYE	251/4	313.00	TAM	Arsa
249	FETHİYE	253/33	180.21	TAM	Arsa
250	FETHİYE	253/38	186.86	TAM	Arsa
251	FETHİYE	253/39	128.14	TAM	Arsa
252	FETHİYE	253/40	1317.64	TAM	Arsa
253	FETHİYE	254/4	290.56	TAM	Arsa
254	FETHİYE	254/5	8.00	TAM	Çeşme
255	FETHİYE	257/5	421.09	TAM	Arsa
256	FETHİYE	259/1	43.88	TAM	Arsa
257	FETHİYE	259/12	168.36	TAM	Arsa
258	FETHİYE	256/18	5.55	TAM	Arsa
259	FETHİYE	253/55	58.85	TAM	Arsa
260	FETHİYE	238/32	7.12	TAM	Arsa
261	FETHİYE	238/37	6.64	TAM	Arsa
262	FETHİYE	238/39	309.18	TAM	Arsa
263	FETHİYE	250/5	9.68	TAM	Arsa
264	FETHİYE	250/6	15.41	TAM	Arsa
265	FETHİYE	252/20	4.7	TAM	Arsa
266	GÜMÜŞLÜ	174/5	1.08	TAM	Kargir Kuru Çeşme
267	GÜMÜŞLÜ	1011/5	30.00	TAM	1Tam 2 Kıs.Ah.Ev
268	GÜMÜŞLÜ	1012/2	125.00	TAM	1Tam 1 Kıs.Ah.Ev
269	GÜMÜŞLÜ	1012/3	126.00	TAM	Ahşap Ev
270	GÜMÜŞLÜ	1012/4	121.00	TAM	1Tam 1 Kıs.Ah.Ev
271	GÜMÜŞLÜ	1012/6	129.00	TAM	4 Ah.Dük.1Kıs.Ah.Ev
272	GÜMÜŞLÜ	1309/2	209.00	TAM	Arsa
273	GÜMÜŞLÜ	1041/2	199.00	TAM	Arsa
274	HIZIRPAŞA	808/30	6.50	TAM	Çeşme
275	HIZIRPAŞA	808/37	8.00	TAM	Çeşme
276	HIZIRPAŞA	808/74	11.92	TAM	Çeşme

277	HIZIRPAŞA	808/234	15.10	TAM	Tarla Yeri
278	HIZIRPAŞA	387/3	2.00	TAM	Çeşme
279	HIZIRPAŞA	389/17	1.00	TAM	Çeşme
280	HIZIRPAŞA	389/19	236.00	TAM	Arsalı Ev
281	HIZIRPAŞA	393/2	66.00	TAM	Arsa
282	HIZIRPAŞA	393/3	888.00	TAM	Arsa
283	HIZIRPAŞA	400/1	8500.00	TAM	Arsa
284	HIZIRPAŞA	402/1	580.00	TAM	Arsa
285	HIZIRPAŞA	404/18	240.00	TAM	Arsa
286	HIZIRPAŞA	404/20	290.00	TAM	Arsa
287	HIZIRPAŞA	404/21	176.00	TAM	Arsa
288	HIZIRPAŞA	408/1	533.00	TAM	Tarla Yeri
289	HIZIRPAŞA	410/2	573.00	TAM	Arsa
290	HIZIRPAŞA	410/3	157.00	TAM	Tarla Yeri
291	HIZIRPAŞA	417/4	75.00	TAM	Sebze Yeri
292	HIZIRPAŞA	417/5	8.00	TAM	Çeşme
293	HIZIRPAŞA	1298/15	304.00	TAM	Arsa
294	HIZIRPAŞA	775/65	8.00	TAM	Çeşme
295	HIZIRPAŞA	775/79	90.00	TAM	Trafo Binası ve Sahası
296	HIZIRPAŞA	775/83	10.00	TAM	Çeşme
297	HIZIRPAŞA	775/86	6.00	TAM	Çeşme
298	HIZIRPAŞA	775/90	5.00	TAM	Çeşme
299	HIZIRPAŞA	775/91	3.00	TAM	Çeşme
300	HIZIRPAŞA	606/8	52.00	TAM	Arsa
301	HIZIRPAŞA	606/10	68.00	TAM	Arsa
302	HIZIRPAŞA	606/18	244.00	TAM	Arsa
303	HIZIRPAŞA	606/39	870.00	TAM	Bahçe
304	HIZIRPAŞA	606/49	490.00	TAM	Arsa
305	HIZIRPAŞA	606/79	802.00	TAM	Arsa
306	HIZIRPAŞA	606/108	225.00	TAM	Bahçe Yeri
307	HIZIRPAŞA	606/109	1097.00	TAM	Bahçe Yeri
308	HIZIRPAŞA	606/110	1391.00	TAM	Bahçe Yeri
309	HIZIRPAŞA	606/111	797.00	TAM	Bağ Yeri
310	HIZIRPAŞA	606/112	819.00	TAM	Bahçe Yeri
311	HIZIRPAŞA	606/113	637.00	TAM	Bahçe Yeri
312	HIZIRPAŞA	606/114	1188.00	TAM	Kavaklık Yeri
313	HIZIRPAŞA	606/160	721.00	TAM	Bahçe
314	HIZIRPAŞA	617/3	538.00	TAM	Sebze Yeri
315	HIZIRPAŞA	617/5	2531.00	TAM	Tarla Yeri
316	HIZIRPAŞA	618/3	3247.00	TAM	Bağ Yeri
317	HIZIRPAŞA	618/7	1549.00	TAM	Tarla Yeri
318	HIZIRPAŞA	618/8	1900.00	TAM	Tarla
319	HIZIRPAŞA	618/10	2498.00	TAM	Tarla
320	HIZIRPAŞA	392/13	301.00	TAM	Arsa
321	HIZIRPAŞA	392/20	369.00	TAM	Arsa
322	HIZIRPAŞA	808/335	397.00	TAM	Arsa
323	HIZIRPAŞA	808/352	286.00	TAM	Arsa
324	HIZIRPAŞA	808/353	222.00	TAM	Arsa
325	HIZIRPAŞA	808/354	160.00	TAM	Arsa
326	HIZIRPAŞA	808/355	134.00	TAM	Arsa

327	HIZIRPAŞA	808/358	27.00	TAM	Arsa
328	HIZIRPAŞA	808/391	38.00	TAM	Arsa
329	HIZIRPAŞA	808/392	474.00	TAM	Arsa
330	HIZIRPAŞA	808/393	145.00	TAM	Arsa
331	HIZIRPAŞA	808/394	19.00	TAM	Arsa
332	HIZIRPAŞA	387/60	29.00	TAM	Arsa
333	HIZIRPAŞA	394/18	354.00	TAM	Arsa
334	HIZIRPAŞA	394/19	43.00	TAM	Arsa
335	HIZIRPAŞA	395/70	6.00	TAM	Arsa
336	HIZIRPAŞA	389/28	5.00	TAM	Kargir Bina
337	HIZIRPAŞA	606/301	200.00	TAM	Trafo Yeri
338	HIZIRPAŞA	770/4	868.00	TAM	Su Kanalı
339	HIZIRPAŞA	395/79	2.00	TAM	Arsa
340	HIZIRPAŞA	395/80	2.00	TAM	Arsa
341	HIZIRPAŞA	395/81	24.00	TAM	Arsa
342	HIZIRPAŞA	1303/6	561.00	TAM	Arsa
343	HIZIRPAŞA	424/4	1200.00	TAM	Arsa
344	HIZIRPAŞA	808/473	1242.00	TAM	Bağ Bozuntusu
345	HIZIRPAŞA	391/39	579.72	TAM	Arsa
346	HIZIRPAŞA	391/50	211.10	TAM	Arsa
347	HIZIRPAŞA	391/51	272.00	TAM	Arsa
348	HIZIRPAŞA	391/52	274.10	TAM	Arsa
349	HIZIRPAŞA	387/68	221.52	TAM	Arsa
350	HIZIRPAŞA	387/70	267.35	TAM	Arsa
351	HIZIRPAŞA	808/488	7435.32	TAM	Arsa
352	HIZIRPAŞA	391/62	81.76	TAM	Arsa
353	HIZIRPAŞA	808/495	121.07	TAM	Arsa
354	HIZIRPAŞA	808/496	126.19	TAM	Arsa
355	HIZIRPAŞA	391/69	2.92	TAM	Arsa
356	HIZIRPAŞA	391/63	32.93	TAM	Arsa
357	HIZIRPAŞA	391/64	20.30	TAM	Arsa
358	HIZIRPAŞA	391/66	12.68	TAM	Arsa
359	HIZIRPAŞA	391/67	39.23	TAM	Arsa
360	HIZIRPAŞA	391/63	32.93	TAM	Arsa
361	HIZIRPAŞA	1495/1	474.50	TAM	Arsa
362	HIZIRPAŞA	1495/2	378.30	TAM	Arsa
363	HIZIRPAŞA	1495/3	380.80	TAM	Arsa
364	HIZIRPAŞA	1495/4	399.20	TAM	Arsa
365	HIZIRPAŞA	1495/5	394.50	TAM	Arsa
366	HIZIRPAŞA	1597/1	2787.98	TAM	Arsa
367	HIZIRPAŞA	387/86	1984.92	TAM	Arsa
368	HIZIRPAŞA	387/87	359.71	TAM	Arsa
369	HIZIRPAŞA	387/88	330.35	TAM	Arsa
370	HIZIRPAŞA	387/91	265.31	TAM	Arsa
371	HIZIRPAŞA	387/93	520.42	TAM	Arsa
372	HIZIRPAŞA	387/94	525.56	TAM	Arsa
373	HIZIRPAŞA	387/101	273.16	TAM	Arsa
374	HIZIRPAŞA	387/102	197.95	TAM	Arsa
375	HIZIRPAŞA	387/103	162.73	TAM	Arsa
376	HIZIRPAŞA	387/104	243.95	TAM	Arsa

377	HIZIRPAŞA	387/105	282	TAM	Arsa
378	HIZIRPAŞA	1637/1	747.28	TAM	Arsa NOT:Su borusu geçiy
379	HIZIRPAŞA	1637/9	295.10	TAM	Arsa
380	HIZIRPAŞA	387/108	232.09	TAM	Arsa
381	HIZIRPAŞA	387/109	62.22	TAM	Arsa
382	HIZIRPAŞA	387/107	33.22	TAM	Arsa
383	GÖKMEDRESE	306/111	56.00	TAM	Arsa
384	GÖKMEDRESE	306/126	364.00	TAM	Arsa
385	GÖKMEDRESE	306/127	35.00	TAM	Arsa
386	GÖKMEDRESE	307/16	160.00	TAM	Arsa
387	GÖKMEDRESE	308/1	284.72	TAM	Arsa
388	GÖKMEDRESE	316/20	97.97	TAM	Arsa
389	GÖKMEDRESE	317/1	643.60	TAM	Metruk Mezarlık
390	GÖKMEDRESE	317/3	6.50	TAM	Çeşme
391	GÖKMEDRESE	318/5	42.12	TAM	Arsa
392	GÖKMEDRESE	322/7	14.04	TAM	Çeşme
393	GÖKMEDRESE	325/6	17.86	TAM	Su Deposu ve Kuru Çeşm
394	GÖKMEDRESE	325/12		TAM	Çeşme
395	GÖKMEDRESE	327/3	270.14	TAM	Bahçe
396	GÖKMEDRESE	334/1	6.88	TAM	Çeşme
397	GÖKMEDRESE	419/1	29.31	TAM	Arsa
398	GÖKMEDRESE	419/2	25.79	TAM	Arsa
399	GÖKMEDRESE	421/1	27.68	TAM	Arsa
400	GÖKMEDRESE	579/1	42.40	TAM	Arsa
401	GÖKMEDRESE	581/13	42.14	TAM	Arsa
402	GÖKMEDRESE	582/1	162.96	TAM	Arsa
403	GÖKMEDRESE	585/1	0.91	TAM	Çeşme
404	GÖKMEDRESE	588/2	6600.00	TAM	Metruk Mezarlık
405	GÖKMEDRESE	588/3	36.00	TAM	Çeşme
406	GÖKMEDRESE	588/4	277.67	TAM	Bahçeli Ah. Ev
407	GÖKMEDRESE	588/24	128.02	TAM	Arsa
408	GÖKMEDRESE	588/25	123.37	TAM	Arsa
409	GÖKMEDRESE	588/26	123.78	TAM	Arsa
410	GÖKMEDRESE	588/27	180.13	TAM	Arsa
411	GÖKMEDRESE	588/28	186.04	TAM	Arsa
412	GÖKMEDRESE	588/29	154.19	TAM	Arsa
413	GÖKMEDRESE	588/30	131.70	TAM	Arsa
414	GÖKMEDRESE	588/31	888.00	TAM	Betonarme Su Deposu
415	GÖKMEDRESE	588/32	4084.00	TAM	Tarla
416	GÖKMEDRESE	588/43	2924.00	TAM	Tarla
417	GÖKMEDRESE	588/50	183.31	TAM	Arsa
418	GÖKMEDRESE	590/1	30680.00	TAM	Mezarlık
419	GÖKMEDRESE	591/1	3180.00	TAM	Tarla
420	GÖKMEDRESE	591/2	3284.00	TAM	Tarla
421	GÖKMEDRESE	592/2	31.08	TAM	Çeşme
422	GÖKMEDRESE	624/5	1.46	TAM	Çeşme
423	GÖKMEDRESE	330/37	202.00	TAM	Arsa
424	GÖKMEDRESE	305/24	468.00	TAM	Arsa
425	GÖKMEDRESE	316/29	368.30	TAM	Arsa
426	GÖKMEDRESE	306/151	8.01	TAM	Arsa

427	GÖKMEDRESE	581/25	107.00	TAM	Arsa
428	GÖKMEDRESE	316/32	13.58	TAM	Arsa
429	GÖKMEDRESE	588/65	39.48	TAM	Arsa
430	GÖKMEDRESE	583/19	854.00	TAM	Arsa
431	GÖKMEDRESE	583/21	600.54	TAM	Su Deposu
432	GÖKMEDRESE	330/41	3914.00	TAM	Arsa
433	GÖKMEDRESE	588/68	85.00	TAM	Arsa
434	GÖKMEDRESE	588/69	97.00	TAM	Arsa
435	GÖKMEDRESE	588/75	65.67	TAM	Hali Arazi
436	GÖKMEDRESE	305/41	141.00	TAM	Arsa
437	GÖKMEDRESE	305/42	96.00	TAM	Arsa
438	GÖKMEDRESE	588/84	177.55	TAM	Arsa
439	GÖKMEDRESE	326/42	1400.00	TAM	Arsa
440	GÖKMEDRESE	1343/9	10.00	TAM	Arsa
441	GÖKMEDRESE	1343/10	42.71	TAM	Arsa
442	GÖKMEDRESE	1343/11	64.23	TAM	Arsa
443	GÖKMEDRESE	310/47	210.44	TAM	Arsa
444	GÖKMEDRESE	588/86	21601.25	TAM	Arsa
445	GÖKMEDRESE	306/210	860.00	TAM	Arsa
446	GÖKMEDRESE	326/46	43.43	TAM	Arsa
447	GÖKMEDRESE	1512/10	423.97	TAM	Arsa
448	GÖKMEDRESE	306/218	6251.10	TAM	Arsa
449	GÖKMEDRESE	306/222	25.60	TAM	Arsa
450	GÖKMEDRESE	306/223	105.90	TAM	Arsa
451	GÖKMEDRESE	306/224	61.80	TAM	Arsa
452	GÖKMEDRESE	306/225	16.56	TAM	Arsa
453	GÖKMEDRESE	326/53	2.84	TAM	Arsa
454	GÖKMEDRESE	1609/5	459.95	TAM	Kuyu Pompası ve Arsa
455	GÖKMEDRESE	312/1	513	TAM	Bahçeli Ah. Ev
456	GÖKMEDRESE	1632/2	704.32	TAM	Arsa
457	GÖKMEDRESE	1632/5	719.19	TAM	Arsa
458	GÖKMEDRESE	1632/6	731.1	TAM	Arsa
459	GÖKMEDRESE	1635/1	12456.12	TAM	Arsa
460	GÖKMEDRESE	588/89	379344.49	TAM	Hali Arazi
461	GÖKMEDRESE	588/90	3423.56	TAM	Hali Arazi
462	GÖKMEDRESE	588/91	14248.32	TAM	Hali Arazi
463	GÖKMEDRESE	588/92	16587.15	TAM	Hali Arazi
464	GÖKMEDRESE	588/93	222801.72	TAM	Hali Arazi
465	GÖKMEDRESE	588/94	27641.15	TAM	Hali Arazi
466	GÖKMEDRESE	1422/2	493.63	TAM	Arsa
467	GÖKMEDRESE	1504/1	339.88	TAM	Arsa
468	GÖKMEDRESE	1647/1	465.29	TAM	Arsa
469	GÖKMEDRESE	1657/1	203.52	TAM	Hal Binası
470	GÖKMEDRESE	1657/2	245.09	TAM	Hal Binası
471	GÖKMEDRESE	1657/3	219.46	TAM	Hal Binası
472	GÖKMEDRESE	1657/4	245.09	TAM	Hal Binası
473	GÖKMEDRESE	1657/5	197.07	TAM	Hal Binası
474	GÖKMEDRESE	1657/7	244.99	TAM	Hal Binası
475	GÖKMEDRESE	1657/8	219.32	TAM	Hal Binası
476	GÖKMEDRESE	1657/9	244.94	TAM	Hal Binası

477	GÖKMEDRESE	1657/10	208.96	TAM	Hal Binası
478	GÖKMEDRESE	309/2	4912.09	TAM	Hal Binası
479	GÖKMEDRESE	306/228	16.26	TAM	Arsa
480	GÖKMEDRESE	306/227	40.79	TAM	Arsa
481	HACİİLYAS	278/15	36.09	TAM	Arsa
482	HACİİLYAS	278/51	0.59	TAM	Çeşme
483	HACİİLYAS	280/7	1.00	TAM	Çeşme
484	HACİİLYAS	278/60	26.63	TAM	Arsa
485	HACİİLYAS	277/39	55.32	TAM	Arsa
486	İHSANİYE	1/2	388.00	TAM	Arsa
487	İHSANİYE	1/3	224.00	TAM	Arsa
488	İHSANİYE	2/6	1120.00	TAM	Arsa
489	İHSANİYE	7/2	1940.00	TAM	Arsa
490	İHSANİYE	7/4	960.00	TAM	Arsa
491	İHSANİYE	10/1	6080.00	TAM	Arsa
492	İHSANİYE	18/5	3440.00	TAM	Boz
493	İHSANİYE	18/6	520.00	TAM	Boz
494	İHSANİYE	19/1	640.00	TAM	Arsa
495	İHSANİYE	20/1	640.00	TAM	Arsa
496	İHSANİYE	29/2	621.00	TAM	Bağ Yeri
497	İHSANİYE	76/6	1281.00	TAM	Arsa
498	İHSANİYE	483/1	126.32	TAM	Arsa
499	İHSANİYE	483/4	146.33	TAM	Arsa ve Su Kuyusu
500	İHSANİYE	490/1	2765.00	TAM	Arsa
501	İHSANİYE	490/3	2550.00	TAM	Bağ Yeri
502	İHSANİYE	490/4	3707.00	TAM	Bağ Yeri
503	İHSANİYE	490/5	1833.00	TAM	Bağ Yeri
504	İHSANİYE	490/6	4585.00	TAM	Bağ Yeri
505	İHSANİYE	490/7	1707.00	TAM	Bağ Yeri
506	İHSANİYE	490/8	2143.00	TAM	Bağ Yeri
507	İHSANİYE	490/9	2098.00	TAM	Bağ Yeri
508	İHSANİYE	490/10	2348.00	TAM	Arsa
509	İHSANİYE	490/11	1738.00	TAM	Arsa
510	İHSANİYE	490/12	1483.00	TAM	Arsa
511	İHSANİYE	490/13	2527.00	TAM	Arsa
512	İHSANİYE	490/14	4031.00	TAM	Arsa
513	İHSANİYE	490/16	1159.00	TAM	Arsa
514	İHSANİYE	490/17	4759.00	TAM	Arsa
515	İHSANİYE	490/18	1439.00	TAM	Arsa
516	İHSANİYE	490/19	2893.00	TAM	Arsa
517	İHSANİYE	490/20	1056.00	TAM	Arsa
518	İHSANİYE	490/21	1932.00	TAM	Arsa
519	İHSANİYE	490/22	3269.00	TAM	Arsa
520	İHSANİYE	490/23	2776.00	TAM	Arsa
521	İHSANİYE	490/24	4909.00	TAM	Arsa
522	İHSANİYE	493/11	0.45	TAM	Çeşme
523	İHSANİYE	497/1	199.00	TAM	Arsa
524	İHSANİYE	498/8	1.75	TAM	Çeşme
525	İHSANİYE	499/1	16.00	TAM	Arsa
526	İHSANİYE	501/13	435.04	TAM	Arsa

527	İHSANİYE	502/1	2106.00	TAM	Arsa
528	İHSANİYE	503/1	190.00	TAM	Arsa
529	İHSANİYE	504/1	200.37	TAM	Arsa
530	İHSANİYE	507/6	208.63	TAM	Arsa
531	İHSANİYE	649/2	2.62	TAM	Çeşme
532	İHSANİYE	660/1	1587.00	TAM	Arsa
533	İHSANİYE	684/1	2570.00	TAM	Arsa
534	İHSANİYE	695/1	336.06	TAM	Arsa
535	İHSANİYE	695/2	314.75	TAM	Arsa
536	İHSANİYE	695/10	297.06	TAM	Arsa
537	İHSANİYE	695/11	342.06	TAM	Arsa
538	İHSANİYE	695/12	291.56	TAM	Arsa
539	İHSANİYE	695/13	298.18	TAM	Arsa
540	İHSANİYE	695/14	303.81	TAM	Arsa
541	İHSANİYE	695/15	307.18	TAM	Arsa
542	İHSANİYE	697/1	4395.00	TAM	Arsa
543	İHSANİYE	699/1	1835.00	TAM	Hali Arazi
544	İHSANİYE	700/1	2770.00	TAM	Arsa
545	İHSANİYE	701/1	3765.00	TAM	Arsa
546	İHSANİYE	702/1	1117.00	TAM	Arsa
547	İHSANİYE	702/2	3611.00	TAM	Bağ Yeri
548	İHSANİYE	702/3	2512.00	TAM	Bağ Yeri
549	İHSANİYE	702/4	1677.00	TAM	Bağ Yeri
550	İHSANİYE	702/5	998.00	TAM	Bağ Yeri
551	İHSANİYE	702/6	1047.00	TAM	Bağ Yeri
552	İHSANİYE	703/1	1401.00	TAM	Bağ Yeri
553	İHSANİYE	703/2	1676.00	TAM	Bağ Yeri
554	İHSANİYE	703/3	1676.00	TAM	Bağ Yeri
555	İHSANİYE	703/4	2325.00	TAM	Arsa
556	İHSANİYE	703/5	3340.00	TAM	Arsa
557	İHSANİYE	703/6	195.00	TAM	Bağ Yeri
558	İHSANİYE	703/7	4107.00	TAM	Bağ Yeri
559	İHSANİYE	703/8	3691.00	TAM	Bağ Yeri
560	İHSANİYE	703/9	2754.00	TAM	Bağ Yeri
561	İHSANİYE	703/10	866.00	TAM	Bağ Yeri
562	İHSANİYE	703/11	2404.00	TAM	Bağ Yeri
563	İHSANİYE	703/12	1176.00	TAM	Bağ Yeri
564	İHSANİYE	703/13	2171.00	TAM	Bağ Yeri
565	İHSANİYE	703/14	2571.00	TAM	Bağ Yeri
566	İHSANİYE	703/15	1346.00	TAM	Bağ Yeri
567	İHSANİYE	703/16	1031.00	TAM	Bağ Yeri
568	İHSANİYE	704/1	2833.00	TAM	Bağ Yeri
569	İHSANİYE	704/2	4497.00	TAM	Bağ Yeri
570	İHSANİYE	704/3	8670.00	TAM	Bağ Yeri
571	İHSANİYE	704/4	4616.00	TAM	Bağ Yeri
572	İHSANİYE	704/5	871.00	TAM	Bağ Yeri
573	İHSANİYE	704/6	1928.00	TAM	Bağ Yeri
574	İHSANİYE	704/7	6108.00	TAM	Bağ Yeri
575	İHSANİYE	704/8	3180.00	TAM	Bağ Yeri
576	İHSANİYE	710/2	7813.00	TAM	Arsa

577	İHSANİYE	711/2	2600.00	TAM	Bahçe Yeri
578	İHSANİYE	712/2	1000.00	TAM	Bahçe Yeri
579	İHSANİYE	715/2	1820.00	TAM	Arsa
580	İHSANİYE	715/3	6240.00	TAM	Arsa
581	İHSANİYE	727/2	1162.00	TAM	Arsa
582	İHSANİYE	727/4	1303.00	TAM	Arsa
583	İHSANİYE	728/1	1379.00	TAM	Arsa
584	İHSANİYE	728/2	1419.00	TAM	Arsa
585	İHSANİYE	728/5	3657.00	TAM	Arsa
586	İHSANİYE	728/7	2458.00	TAM	Bağ Yeri
587	İHSANİYE	728/11	1501.00	TAM	Bağ Yeri
588	İHSANİYE	728/13	1540.00	TAM	Arsa
589	İHSANİYE	729/2	10310.00	TAM	Arsa
590	İHSANİYE	729/2	3960.00	TAM	Arsa
591	İHSANİYE	732/1	4770.00	TAM	Arsa
592	İHSANİYE	732/2	5110.00	TAM	Mezarlık
593	İHSANİYE	732/3	2502.00	TAM	Bağ Yeri
594	İHSANİYE	732/4	1742.00	TAM	Bağ Yeri
595	İHSANİYE	732/5	1281.00	TAM	Bağ Yeri
596	İHSANİYE	732/6	1772.00	TAM	Bağ Yeri
597	İHSANİYE	732/7	2503.00	TAM	Bağ Yeri
598	İHSANİYE	733/1	88490.00	TAM	Mezarlık
599	İHSANİYE	735/1	15000.00	TAM	Arsa
600	İHSANİYE	739/11	689.00	TAM	Bağ Yeri
601	İHSANİYE	739/12	1736.00	TAM	Bağ Yeri
602	İHSANİYE	739/13	471.00	TAM	Bağ Yeri
603	İHSANİYE	739/16	914.00	TAM	Bağ Yeri
604	İHSANİYE	741/7	1569.00	TAM	Arsa
605	İHSANİYE	741/9	2210.00	TAM	Bağ Yeri
606	İHSANİYE	741/15	5614.00	TAM	Bağ Yeri
607	İHSANİYE	743/3	2454.00	TAM	Bağ Yeri
608	İHSANİYE	743/8	1238.00	TAM	Bağ Yeri
609	İHSANİYE	744/1	384.00	TAM	Bağ Yeri
610	İHSANİYE	746/1	560.00	TAM	Bağ Yeri
611	İHSANİYE	748/2	55.00	TAM	Çeşme
612	İHSANİYE	749/3	1241.00	TAM	Arsa
613	İHSANİYE	749/12	625.00	TAM	Bağ Yeri
614	İHSANİYE	752/1	1820.00	TAM	Arsa
615	İHSANİYE	753/8	44.00	TAM	Arsa
616	İHSANİYE	753/20	920.00	TAM	Arsa
617	İHSANİYE	753/23	1488.00	TAM	Bağ Yeri
618	İHSANİYE	753/36	1071.00	TAM	Üzüm Bağ
619	İHSANİYE	753/37	370.00	TAM	Bağ Yeri
620	İHSANİYE	754/7	2928.00	TAM	Bağ Yeri
621	İHSANİYE	754/8	347.00	TAM	Bağ Yeri
622	İHSANİYE	754/10	2321.00	TAM	Bağ Yeri
623	İHSANİYE	755/2	3824.00	TAM	Bağ Yeri
624	İHSANİYE	756/1	2660.00	TAM	Bağ Yeri
625	İHSANİYE	757/1	880.00	TAM	Arsa
626	İHSANİYE	757/3	4600.00	TAM	Arsa

627	İHSANİYE	757/6	7141.00	TAM	Bağ Yeri
628	İHSANİYE	758/5	398.00	TAM	Bağ Yeri
629	İHSANİYE	759/1	240.00	TAM	Bağ Yeri
630	İHSANİYE	760/1	1360.00	TAM	Bağ Yeri
631	İHSANİYE	761/1	2200.00	TAM	Bağ Yeri
632	İHSANİYE	761/4	2401.00	TAM	Bağ Yeri
633	İHSANİYE	30/8	132.00	TAM	Arsa
634	İHSANİYE	718/2	357.00	TAM	Arsa
635	İHSANİYE	7/23	3094.00	TAM	Arsa
636	İHSANİYE	717/8	4087.00	TAM	Kargir İki Su Deposu ve Arsa
637	İHSANİYE	722/4	2820.00	TAM	Arsa
638	İHSANİYE	1215/9	295.00	TAM	Arsa
639	İHSANİYE	1216/9	166.00	TAM	Arsa ve Ahşap Ev
640	İHSANİYE	1218/1	333.00	TAM	Arsa
641	İHSANİYE	1218/2	326.00	TAM	Arsa
642	İHSANİYE	1218/3	259.00	TAM	Arsa
643	İHSANİYE	1218/4	250.00	TAM	Arsa
644	İHSANİYE	1218/5	352.00	TAM	Arsa
645	İHSANİYE	1218/6	373	TAM	Arsa
646	İHSANİYE	1218/7	262	TAM	Arsa
647	İHSANİYE	1218/8	265.00	TAM	Arsa
648	İHSANİYE	1219/1	297.00	TAM	Arsa
649	İHSANİYE	1219/2	303.00	TAM	Arsa
650	İHSANİYE	1219/3	365.00	TAM	Arsa
651	İHSANİYE	1219/4	228.00	TAM	Arsa
652	İHSANİYE	1219/5	333.00	TAM	Arsa
653	İHSANİYE	1219/6	294.00	TAM	Arsa
654	İHSANİYE	1219/9	139.00	TAM	Arsa
655	İHSANİYE	1220/5	200.00	TAM	Arsa
656	İHSANİYE	1220/6	224.00	TAM	Arsa
657	İHSANİYE	1222/14	78.00	TAM	Arsa
658	İHSANİYE	1239/6	1063.00	TAM	Kargir su deposu
659	İHSANİYE	1240/1	187.00	TAM	Arsa
660	İHSANİYE	698/7	10142.28	TAM	Arsa
661	İHSANİYE	698/13	327.98	TAM	Arsa
662	İHSANİYE	698/14	260.82	TAM	Arsa
663	İHSANİYE	698/15	171.27	TAM	Arsa
664	İHSANİYE	507/12	3.64	TAM	Arsa
665	İHSANİYE	725/10	1776	TAM	Arsa
666	İHSANİYE	725/12	5320	TAM	Arsa
667	İHSANİYE	1244/7	20.52	TAM	Arsa
668	İHSANİYE	1244/8	9.76	TAM	Arsa
669	İHSANİYE	1244/9	5.96	TAM	Arsa
670	İHSANİYE	1244/10	9.94	TAM	Arsa
671	İHSANİYE	733/4	7064.12	TAM	Arsa
672	İHSANİYE	80/12	3590.30	TAM	Tarla
673	İHSANİYE	56/1	310	TAM	Arsa
674	İHSANİYE	771/2	230	TAM	Ahşap ev ve Bahçe
675	İHSANİYE	1229/5	106	TAM	Ahşap ev ve Arsa
676	ŞEYHCUI	/1638	1084.00	TAM	Tarla

677	ŞEYHCUİ	113/1	1874.00	TAM	Arsa
678	ŞEYHCUİ	1248/10	369.00	TAM	Arsa
679	ŞEYHCUİ	1248/11	368.00	TAM	Arsa
680	ŞEYHCUİ	1248/14	364.00	TAM	Arsa
681	ŞEYHCUİ	1248/15	363.00	TAM	Arsa
682	ŞEYHCUİ	1248/16	362.00	TAM	Arsa
683	ŞEYHCUİ	1248/17	361.00	TAM	Arsa
684	ŞEYHCUİ	1249/1	587.00	TAM	Arsa
685	ŞEYHCUİ	1249/2	530.00	TAM	Arsa
686	ŞEYHCUİ	1249/3	534.00	TAM	Arsa
687	ŞEYHCUİ	1249/4	478.00	TAM	Arsa
688	ŞEYHCUİ	1249/5	474.00	TAM	Arsa
689	ŞEYHCUİ	1253/14	151.00	TAM	Arsa
690	ŞEYHCUİ	1255/4	289.00	TAM	Arsa
691	ŞEYHCUİ	1265/6	423.00	TAM	Arsa
692	ŞEYHCUİ	1252/17	6.86	TAM	Arsa
693	ŞEYHCUİ	1252/28	16.24	TAM	Arsa
694	ŞEYHCUİ	/1678	9734.16	TAM	Arsa
695	ŞEYHCUİ	/1679	1812.28	TAM	Su Deposu ve Arsası
696	ŞEYHCUİ	/1680	1925.60	TAM	Arsa
697	ŞEYHCUİ	1487/3	931.38	TAM	Arsa
698	ŞEYHCUİ	1491/3	762.83	TAM	Arsa
699	ŞEYHCUİ	1492/6	769.31	TAM	Arsa
700	ŞEYHCUİ	106/2	5933.49	TAM	Arsa
701	ŞEYHCUİ	1429/2	3431.9	TAM	Arsa
702	ŞEYHCUİ	118/2	325.26	TAM	Arsa
703	ŞEYHCUİ	1284/1	212.19	TAM	Arsa
704	ŞEYHCUİ	1472/1	359.00	TAM	Arsa
705	ŞEYHCUİ	1484/1	539.06	TAM	Arsa
706	ŞEYHCUİ	1655/1	192.12	TAM	Arsa
707	HELVACI	52/4	3942.00	TAM	Arsa
708	HELVACI	52/5	1000.00	TAM	Arsa
709	HELVACI	52/6	520.00	TAM	Arsa
710	HELVACI	52/17	1325.00	TAM	Arsa
711	HELVACI	52/32	2242.00	TAM	Arsa
712	HELVACI	58/1	2680.00	TAM	Arsa
713	HELVACI	341/5	2552.00	TAM	Arsa
714	HELVACI	341/8	1486	TAM	Arsa
715	HELVACI	341/9	1017.00	TAM	Arsa
716	HELVACI	341/10	1559.00	TAM	Arsa
717	HELVACI	348/12	707	TAM	Arsa
718	HELVACI	349/12	56	TAM	Arsa
719	HELVACI	346/1	3469	TAM	Arsa
720	HELVACI	346/2	2811	TAM	Arsa
721	HELVACI	350/59	1805	TAM	Arsa
722	HELVACI	352/13	1071	TAM	Arsa
723	HELVACI	353/3	2079	TAM	<u>Bağ Bozuntusu</u>
724	HELVACI	353/4	6915	TAM	Arsa
725	HELVACI	360/13	206	TAM	Arsa
726	HELVACI	360/14	606	TAM	Arsa

727	HELVACI	360/15	314	TAM	Arsa
728	HELVACI	364/7	1760	TAM	Arsa
729	HELVACI	364/9	740	TAM	Arsa
730	HELVACI	366/17	379	TAM	Arsa
731	HELVACI	366/20	684	TAM	Arsa
732	HELVACI	366/23	3002	TAM	Arsa
733	HELVACI	366/43	2098	TAM	Arsa
734	HELVACI	367/1	216	TAM	Arsa
735	HELVACI	370/1	3524	TAM	Arsa
736	HELVACI	370/35	2202	TAM	Arsa
737	HELVACI	371/11	6058	TAM	Meyve Bahçesi
738	HELVACI	371/19	2876	TAM	Hali Arazi
739	HELVACI	371/30	5	TAM	Çeşme
740	HELVACI	372/2	7568	TAM	Arsa
741	HELVACI	357/5	58	TAM	Arsa
742	HELVACI	376/1	294.22	TAM	Arsa
743	HELVACI	376/5	151.61	TAM	Arsa
744	HELVACI	376/6	138.64	TAM	Arsa
745	HELVACI	359/7	156.97	TAM	Arsa
746	HELVACI	359/8	161.37	TAM	Arsa
747	HELVACI	359/9	91.77	TAM	Arsa
748	HELVACI	359/10	81.02	TAM	Arsa
749	HELVACI	359/11	140.37	TAM	Arsa
750	HELVACI	359/12	131.84	TAM	Arsa
751	HELVACI	376/7	188.17	TAM	Arsa
752	HELVACI	359/13	116.31	TAM	Arsa
753	HELVACI	359/14	204.06	TAM	Arsa
754	HELVACI	376/8	230.12	TAM	Arsa
755	HELVACI	359/15	161.33	TAM	Arsa
756	HELVACI	359/16	250.13	TAM	Arsa
757	HELVACI	359/17	254.95	TAM	Arsa
758	HELVACI	359/18	272.45	TAM	Arsa
759	HELVACI	359/19	166.29	TAM	Arsa
760	HELVACI	377/6	277	TAM	Arsa
761	HELVACI	377/8	302	TAM	Arsa
762	HELVACI	359/23	212.93	TAM	Arsa
763	HELVACI	359/23	212.93	TAM	Arsa
764	HELVACI	377/9	311	TAM	Arsa
765	HELVACI	377/10	221	TAM	Arsa
766	HELVACI	359/24	203.9	TAM	Arsa
767	HELVACI	377/11	176	TAM	Arsa
768	HELVACI	377/12	248	TAM	Arsa
769	HELVACI	377/13	258	TAM	Arsa
770	HELVACI	377/14	305	TAM	Arsa
771	HELVACI	377/15	254	TAM	Arsa
772	HELVACI	359/27	210.21	TAM	Arsa
773	HELVACI	377/16	256	TAM	Arsa
774	HELVACI	377/17	258	TAM	Arsa
775	HELVACI	360/7	325	TAM	Arsa
776	HELVACI	616/1	540	TAM	Arsa

777	HELVACI	620/1	7273	TAM	Arsa
778	HELVACI	620/2	4387	TAM	Arsa
779	HELVACI	622/1	8589	TAM	Arsa
780	HELVACI	622/2	7949	TAM	Arsa
781	HELVACI	374/14	271	TAM	Arsa
782	HELVACI	341/14	254	TAM	Arsa
783	HELVACI	341/15	463	TAM	Arsa
784	HELVACI	341/16	492	TAM	Arsa
785	HELVACI	365/58	33	TAM	Arsa
786	HELVACI	365/59	105	TAM	Arsa
787	HELVACI	365/64	32	TAM	Arsa
788	HELVACI	365/65	14	TAM	Arsa
789	HELVACI	360/25	21	TAM	Arsa
790	HELVACI	360/26	7	TAM	Arsa
					18 Ad. Ev 4 Adet Ev Tem.v
791	HELVACI	360/27	9275	TAM	arsa
792	HELVACI	351/21	1072	TAM	4Adet Ah.1 Adet Ahır ve Ar
793	HELVACI	1060/1	292	TAM	2 Adet Kargir Ev ve Arsa
794	HELVACI	359/32	139	TAM	2 Adet Ahşap Ev
795	HELVACI	359/31	46	TAM	Kargir Ev ve Arsası
796	HELVACI	360/28	486	TAM	4 Adet Ev ve Arsası
					1 Ad. Ka.Ev 2 Ad.Ah. Ev
797	HELVACI	376/9	290	TAM	Ad.Ah.
798	HELVACI	809/19	30	TAM	EV
799	HELVACI	877/22	206	TAM	Ahşap Ev ve Ahır ve Arsa
800	HELVACI	381/1	1149	TAM	Arsa
801	HELVACI	58/2	15358	TAM	16 Adet Ahşap Ev ve Arsa
802	HELVACI	383/4	3	TAM	Çeşme
803	HELVACI	1165/7	193	TAM	Arsa
804	HELVACI	1165/10	231	TAM	Arsa
805	HELVACI	1157/2	272	TAM	Arsa
806	HELVACI	1160/3	479	TAM	Arsa
807	HELVACI	349/26	61.43	TAM	Arsa
808	HELVACI	348/14	89.5	TAM	Arsa
809	HELVACI	348/16	1079	TAM	Arsa
810	HELVACI	365/73	20.47	TAM	Arsa
811	HELVACI	377/23	137	TAM	Arsa
812	HELVACI	377/26	12.85	TAM	Arsa
813	HELVACI	59/6	129.21	TAM	Arsa
814	HELVACI	59/7	6643.27	TAM	Mezarlık
815	HELVACI	1638/3	405.08	TAM	Arsa
816	HELVACI	1639/1	493.01	TAM	Arsa
817	HELVACI	1639/2	803	TAM	Arsa
818	HELVACI	1639/3	1283.6	TAM	Arsa
819	HELVACI	1639/4	647.82	TAM	Arsa
820	HELVACI	1639/5	387.88	TAM	Arsa
821	HELVACI	1639/6	488.03	TAM	Arsa
822	HELVACI	1640/1	494.05	TAM	Arsa
823	HELVACI	1640/2	729.26	TAM	Arsa
824	HELVACI	1640/4	465.83	TAM	Arsa

825	HELVACI	1642/1	475.68	TAM	Arsa
826	HELVACI	1642/2	360.44	TAM	Arsa
827	HELVACI	1642/3	304.39	TAM	Arsa
828	HELVACI	1642/5	297.44	TAM	Arsa
829	HELVACI	1642/6	336.86	TAM	Arsa
830	HELVACI	1642/8	273.13	TAM	Arsa
831	HELVACI	1643/3	726.31	TAM	Arsa
832	HELVACI	1643/4	863.99	TAM	Ev ve Ahır
833	HELVACI	1641/1	3788.64	TAM	Arsa
834	KİRAZLIDERE	511/1	1610.00	TAM	Su Kanalı
835	KİRAZLIDERE	512/1	832.00	TAM	Su Kanalı
836	KİRAZLIDERE	514/1	100.00	TAM	Su Kanalı
837	KİRAZLIDERE	92/61	1628.00	TAM	Ah. Ev ve Meyve Bahçes
838	KİRAZLIDERE	96/46	24274.47	TAM	Koruluk
839	KİRAZLIDERE	107/9	1.00	TAM	Arsa
840	KİRAZLIDERE	92/83	102.00	TAM	Kanalizasyon Yeri
841	KİRAZLIDERE	92/86	275.00	TAM	Kanalizasyon Yeri
842	KİRAZLIDERE	92/89	245.00	TAM	Kanalizasyon Yeri
843	KİRAZLIDERE	92/92	310.00	TAM	Kanalizasyon Yeri
844	KİRAZLIDERE	92/95	370.00	TAM	Kanalizasyon Yeri
845	KİRAZLIDERE	92/98	456.00	TAM	Kanalizasyon Yeri
846	KİRAZLIDERE	92/101	215.00	TAM	Kanalizasyon Yeri
847	KİRAZLIDERE	92/104	731.00	TAM	Kanalizasyon Yeri
848	KİRAZLIDERE	92/107	716.00	TAM	Kanalizasyon Yeri
849	KİRAZLIDERE	92/110	418.00	TAM	Kanalizasyon Yeri
850	KİRAZLIDERE	92/113	673.00	TAM	Kanalizasyon Yeri
851	KİRAZLIDERE	92/116	331.00	TAM	Kanalizasyon Yeri
852	KİRAZLIDERE	92/125	357.00	TAM	Kanalizasyon Yeri
853	KİRAZLIDERE	92/128	230.00	TAM	Kanalizasyon Yeri
854	KİRAZLIDERE	92/131	347.00	TAM	Kanalizasyon Yeri
855	KİRAZLIDERE	92/134	551.00	TAM	Kanalizasyon Yeri
856	KİRAZLIDERE	92/137	510.00	TAM	Kanalizasyon Yeri
857	KİRAZLIDERE	92/142	363.00	TAM	Kanalizasyon Yeri
858	KİRAZLIDERE	92/148	275.00	TAM	Kanalizasyon Yeri
859	KİRAZLIDERE	779/70	320.00	TAM	Bağ
860	KİRAZLIDERE	779/71	19638.00	TAM	Bağ
861	KİRAZLIDERE	92/153	400.00	TAM	Kanalizasyon Yeri
862	KİRAZLIDERE	92/156	385.00	TAM	Kanalizasyon Yeri
863	KİRAZLIDERE	116/21	42.00	TAM	Kanalizasyon Yeri
864	KİRAZLIDERE	1208/2	289.00	TAM	Arsa
865	KİRAZLIDERE	1208/3	331.00	TAM	Arsa
866	KİRAZLIDERE	1212/3	836.00	TAM	Arsa
867	KİRAZLIDERE	1212/4	627.00	TAM	Arsa
868	KİRAZLIDERE	1337/1	2144.00	TAM	Arsa
869	KİRAZLIDERE	1430/3	804.50	TAM	Arsa
870	KİRAZLIDERE	1430/4	750.70	TAM	Arsa
871	KİRAZLIDERE	1425/7	948.6	TAM	Arsa
872	KİRAZLIDERE	1439/3	426.5	TAM	Arsa
873	KİRAZLIDERE	1439/4	664.6	TAM	Arsa
874	KİRAZLIDERE	1439/5	1566.51	TAM	Arsa

875	KİRAZLIDERE	100/58	52.37	TAM	Arsa
876	KİRAZLIDERE	100/54	51.64	TAM	Arsa
877	KİRAZLIDERE	779/88	25000.00	TAM	Tarla
878	KİRAZLIDERE	779/78	9114.04	TAM	Tarla
879	KİRAZLIDERE	779/79	24385.89	TAM	Tarla
880	KİRAZLIDERE	779/80	11077.88	TAM	Tarla
881	KİRAZLIDERE	779/81	247.16	TAM	Tarla
882	KİRAZLIDERE	1425/6	471.6	TAM	Arsa
883	KİRAZLIDERE	92/177	323.00	TAM	Kanalizasyon
884	KİRAZLIDERE	119/33	6.22	TAM	Arsa
885	KİRAZLIDERE	119/34	6.32	TAM	Arsa
886	KİRAZLIDERE	1427/6	802	TAM	Arsa
887	KİRAZLIDERE	1427/7	674.3	TAM	Arsa
888	KİRAZLIDERE	779/85	2233.48	TAM	Arsa
889	KİRAZLIDERE	779/86	3847.03	TAM	Arsa
890	KİRAZLIDERE	779/22	919	TAM	Ah.Ev Ve Bahçe , Bağ
891	KİRAZLIDERE	1196/9	75.23	TAM	Arsa
892	KİRAZLIDERE	1190/1	327.4	TAM	Arsa
893	KİRAZLIDERE	1654/1	265.09	TAM	Arsa
894	KURŞUNLU	414/1	43.33	TAM	Çeşme
895	KURŞUNLU	426/6	Davalı	TAM	Arsa
896	KURŞUNLU	430/1	121.58	TAM	Arsa ve çeşme
897	KURŞUNLU	435/1	44.48	TAM	Arsa
898	KURŞUNLU	437/4	146.73	TAM	Arsa
899	KURŞUNLU	441/16	30.67	TAM	Arsa
900	KURŞUNLU	445/1	2.17	TAM	Çeşme
901	KURŞUNLU	647/3	14.96	TAM	Çeşme
902	KURŞUNLU	648/4	425.00	TAM	Arsa
903	KURŞUNLU	648/12	675.48	TAM	Arsa
904	KURŞUNLU	648/37	12290.00	TAM	Arsa
905	KURŞUNLU	873/2	115.65	TAM	Arsa
906	KURŞUNLU	873/3	122.99	TAM	Arsa
907	KURŞUNLU	873/12	145.98	TAM	Arsa
908	KURŞUNLU	873/13	69.99	TAM	Arsa
909	KURŞUNLU	655/1	57.85	TAM	Arsa
910	KURŞUNLU	655/9	603.61	TAM	Arsa
911	KURŞUNLU	656/8	473.64	TAM	Arsa
912	KURŞUNLU	656/9	329.52	TAM	Arsa
913	KURŞUNLU	656/11	169.75	TAM	Arsa
914	KURŞUNLU	656/12	144.12	TAM	Arsa
915	KURŞUNLU	656/17	212.69	TAM	Arsa
916	KURŞUNLU	656/23	337.84	TAM	Arsa
917	KURŞUNLU	656/49	112.73	TAM	Arsa
918	KURŞUNLU	656/50	125.00	TAM	Arsa
919	KURŞUNLU	656/56	185.77	TAM	Kargir Su Deposu
920	KURŞUNLU	656/84	12.50	TAM	Arsa
921	KURŞUNLU	656/85	140.00	TAM	Arsa
922	KURŞUNLU	656//86	38.18	TAM	Arsa
923	KURŞUNLU	656/90	45.80	TAM	Arsa
924	KURŞUNLU	873/25	150.00	TAM	Arsa

925	KURŞUNLU	873/89	83338.00	TAM	Arsa
926	KURŞUNLU	874/112	98.00	TAM	Arsa
927	KURŞUNLU	874/113	99.00	TAM	Arsa
928	KURŞUNLU	874/118	111.00	TAM	Arsa
929	KURŞUNLU	874/119	111.00	TAM	Arsa
930	KURŞUNLU	874/120	209.00	TAM	Arsa
931	KURŞUNLU	655/27	32.15	TAM	Arsa
932	KURŞUNLU	656/93	16.96	TAM	Arsa
933	KURŞUNLU	655/28	76.00	TAM	Kargir Ev ve Bahçe
934	KURŞUNLU	434/33	207.00	TAM	Kargir Ev ve Bahçe
935	KURŞUNLU	874/122	1603.00	TAM	Arsa
936	KURŞUNLU	872/66	3244.00	TAM	Arsa
937	KURŞUNLU	656/99	104.96	TAM	Arsa
938	KURŞUNLU	874/126	490.00	TAM	Arsa
939	KURŞUNLU	430/15	242.50	TAM	Arsa
940	KURŞUNLU	656/111	109.05	TAM	Arsa
941	KURŞUNLU	656/113	293.71	TAM	Arsa
942	KURŞUNLU	648/47	181.67	TAM	Arsa
943	KURŞUNLU	648/48	283.20	TAM	Arsa
944	KURŞUNLU	656/127	37.47	TAM	Arsa
945	KURŞUNLU	656/128	53.86	TAM	Arsa
946	KURŞUNLU	425/26	275.64	TAM	Arsa
947	KURŞUNLU	656/132	29.12	TAM	Arsa
948	KURŞUNLU	656/133	9.57	TAM	Arsa
949	KURŞUNLU	656/134	32.36	TAM	Arsa
950	KURŞUNLU	656/135	47.80	TAM	Arsa
951	KURŞUNLU	656/136	46.21	TAM	Arsa
952	KURŞUNLU	873/93	118.88	TAM	Arsa
953	KURŞUNLU	648/50	673.9	TAM	Arsa
954	KURŞUNLU	648/52	379.44	TAM	Arsa
955	KURŞUNLU	648/53	160.49	TAM	Arsa
956	KURŞUNLU	873/20	330	TAM	Arsa
957	KURŞUNLU	656/139	123.11	TAM	Arsa
958	KURŞUNLU	656/140	160.51	TAM	Arsa
959	KURŞUNLU	656/141	144.71	TAM	Arsa
960	KURŞUNLU	656/117	113.75	TAM	Arsa
961	KURŞUNLU	1705/1	3795.96	TAM	Arsa
962	ŞAMLAR	39/11	3.11	TAM	Arsa
963	ŞAMLAR	40/17	102.84	TAM	Arsa
964	ŞAMLAR	40/22	105.82	TAM	Arsa
965	ŞAMLAR	40/23	105.82	TAM	Arsa
966	ŞAMLAR	43/14	1.31	TAM	Çeşme
967	ŞAMLAR	43/24	36.37	TAM	Arsa
968	ŞAMLAR	43/33	411.38	TAM	Arsa
969	ŞAMLAR	43/34	112.88	TAM	Bağ Yeri
970	ŞAMLAR	43/37	566.75	TAM	Bağ Yeri
971	ŞAMLAR	44/1	1.31	TAM	Beton Çeşme
972	ŞAMLAR	500/1	4020.00	TAM	Bağ Yeri
973	ŞAMLAR	500/2	746.00	TAM	Bağ Yeri
974	ŞAMLAR	500/9	404.00	TAM	Tarla Yeri

975	ŞAMLAR	500/10	641.00	TAM	Bağ Yeri
976	ŞAMLAR	674/3	48.00	TAM	Beton Su Deposu ve Arsa
977	ŞAMLAR	678/1	12305.00	TAM	Arsa
978	ŞAMLAR	678/2	890.00	TAM	Kargir Su Deposu ve Arsa
979	ŞAMLAR	678/6	2350.00	TAM	Mezarlık
980	ŞAMLAR	876/1	2246.00	TAM	Bağ Yeri
981	ŞAMLAR	876/2	1353.00	TAM	Bağ Yeri
982	ŞAMLAR	876/3	1043.00	TAM	Bağ Yeri
983	ŞAMLAR	876/7	980.00	TAM	Bağ Yeri
984	ŞAMLAR	876/8	696.00	TAM	Bağ Yeri
985	ŞAMLAR	876/9	470.00	TAM	Bağ Yeri
986	ŞAMLAR	876/10	641.00	TAM	Bağ Yeri
987	ŞAMLAR	876/11	716.00	TAM	Bağ Yeri
988	ŞAMLAR	876/12	510.00	TAM	Bağ Yeri
989	ŞAMLAR	876/13	255.00	TAM	Bağ Yeri
990	ŞAMLAR	876/14	355.00	TAM	Bağ Yeri
991	ŞAMLAR	876/15	736.00	TAM	Bağ Yeri
992	ŞAMLAR	876/16	731.00	TAM	Bağ Yeri
993	ŞAMLAR	876/17	510.00	TAM	Bağ Yeri
994	ŞAMLAR	876/18	1076.00	TAM	Bağ Yeri
995	ŞAMLAR	876/19	1096.00	TAM	Bağ Yeri
996	ŞAMLAR	686/1	965.00	TAM	Bağ Yeri
997	ŞAMLAR	686/2	1259.00	TAM	Bağ Yeri
998	ŞAMLAR	686/4	1294.00	TAM	Bağ Yeri
999	ŞAMLAR	686/5	938.00	TAM	Bağ Yeri
1000	ŞAMLAR	46/27	472.63	TAM	Bağ Yeri
1001	ŞAMLAR	46/30	42.09	TAM	Bağ Yeri
1002	ŞAMLAR	686/8	1380.00	TAM	Bağ Yeri
1003	ŞAMLAR	686/10	855.00	TAM	Bağ Yeri
1004	ŞAMLAR	686/11	235.00	TAM	Bağ Yeri
1005	ŞAMLAR	686/12	2865.00	TAM	Bağ Yeri
1006	ŞAMLAR	686/13	1010.00	TAM	Bağ Yeri
1007	ŞAMLAR	686/14	2260.00	TAM	Tarla
1008	ŞAMLAR	686/15	1960.00	TAM	Bağ Yeri
1009	ŞAMLAR	686/16	1125.00	TAM	Bağ Yeri
1010	ŞAMLAR	687/1	1580.00	TAM	Bağ Yeri
1011	ŞAMLAR	687/3	1205.00	TAM	Bağ Yeri
1012	ŞAMLAR	687/4	475.00	TAM	Bağ Yeri
1013	ŞAMLAR	687/5	4337.00	TAM	Bağ Yeri
1014	ŞAMLAR	687/12	255.00	TAM	Bağ Yeri
1015	ŞAMLAR	687/13	2504.00	TAM	Bağ Yeri
1016	ŞAMLAR	687/16	1456.00	TAM	Bağ Yeri
1017	ŞAMLAR	687/20	1368.00	TAM	Bağ Yeri
1018	ŞAMLAR	696/1	2088.00	TAM	Bağ Yeri
1019	ŞAMLAR	696/2	3511.00	TAM	Bağ Yeri
1020	ŞAMLAR	696/4	1047.00	TAM	Bağ Yeri
1021	ŞAMLAR	696/5	1172.00	TAM	Bağ Yeri
1022	ŞAMLAR	696/6	1567.00	TAM	Bağ Yeri
1023	ŞAMLAR	696/7	296.00	TAM	Bağ Yeri
1024	ŞAMLAR	696/8	567.00	TAM	Bağ Yeri

1025	ŞAMLAR	696/9	614.00	TAM	Bağ Yeri
1026	ŞAMLAR	696/10	969.00	TAM	Bağ Yeri
1027	ŞAMLAR	696/11	1038.00	TAM	Bağ Yeri
1028	ŞAMLAR	696/12	1658.00	TAM	Bağ Yeri
1029	ŞAMLAR	696/13	424.00	TAM	Bağ Yeri
1030	ŞAMLAR	696/14	1073.00	TAM	Bağ Yeri
1031	ŞAMLAR	696/15	954.00	TAM	Bağ Yeri
1032	ŞAMLAR	696/16	602.00	TAM	Bağ Yeri
1033	ŞAMLAR	696/17	2469.00	TAM	Bağ Yeri
1034	ŞAMLAR	696/18	587.00	TAM	Bağ Yeri
1035	ŞAMLAR	696/19	773.00	TAM	Bağ Yeri
1036	ŞAMLAR	696/20	894.00	TAM	Bağ Yeri
1037	ŞAMLAR	696/21	2170.00	TAM	Bağ Yeri
1038	ŞAMLAR	696/22	1550.00	TAM	Bağ Yeri
1039	ŞAMLAR	696/23	445.00	TAM	Bağ Yeri
1040	ŞAMLAR	696/24	445.00	TAM	Bağ Yeri
1041	ŞAMLAR	696/25	1150.00	TAM	Bağ Yeri
1042	ŞAMLAR	696/26	415.00	TAM	Bağ Yeri
1043	ŞAMLAR	696/27	475.00	TAM	Bağ Yeri
1044	ŞAMLAR	696/28	575.00	TAM	Bağ Yeri
1045	ŞAMLAR	696/29	880.00	TAM	Bağ Yeri
1046	ŞAMLAR	696/30	480.00	TAM	Bağ Yeri
1047	ŞAMLAR	696/31	1860.00	TAM	Bağ Yeri
1048	ŞAMLAR	696/32	1410.00	TAM	Bağ Yeri
1049	ŞAMLAR	696/33	1345.00	TAM	Bağ Yeri
1050	ŞAMLAR	696/34	820.00	TAM	Bağ Yeri
1051	ŞAMLAR	696/35	920.00	TAM	Bağ Yeri
1052	ŞAMLAR	696/36	821.00	TAM	Bağ Yeri
1053	ŞAMLAR	696/37	756.00	TAM	Bağ Yeri
1054	ŞAMLAR	696/38	1196.00	TAM	Bağ Yeri
1055	ŞAMLAR	696/39	2188.00	TAM	Bağ Yeri
1056	ŞAMLAR	696/40	1221.00	TAM	Bağ Yeri
1057	ŞAMLAR	696/41	2113.00	TAM	Bağ Yeri
1058	ŞAMLAR	696/42	2327.00	TAM	Bağ Yeri
1059	ŞAMLAR	696/43	2087.00	TAM	Bağ Yeri
1060	ŞAMLAR	696/44	1536.00	TAM	Bağ Yeri
1061	ŞAMLAR	696/45	1131.00	TAM	Bağ Yeri
1062	ŞAMLAR	696/46	5449.00	TAM	Bağ Yeri
1063	ŞAMLAR	696/47	535.00	TAM	Bağ Yeri
1064	ŞAMLAR	696/48	840.00	TAM	Bağ Yeri
1065	ŞAMLAR	696/49	2870.00	TAM	Bağ Yeri
1066	ŞAMLAR	696/50	480.00	TAM	Bağ Yeri
1067	ŞAMLAR	696/51	914.00	TAM	Bağ Yeri
1068	ŞAMLAR	696/52	94.00	TAM	Bağ Yeri
1069	ŞAMLAR	696/53	841.00	TAM	Bağ Yeri
1070	ŞAMLAR	696/54	510.00	TAM	Bağ Yeri
1071	ŞAMLAR	696/55	646.00	TAM	Bağ Yeri
1072	ŞAMLAR	696/56	616.00	TAM	Bağ Yeri
1073	ŞAMLAR	696/57	171.00	TAM	Bağ Yeri
1074	ŞAMLAR	696/58	1011.00	TAM	Bağ Yeri

1075	ŞAMLAR	696/59	1066.00	TAM	Bağ Yeri
1076	ŞAMLAR	696/60	1211.00	TAM	Bağ Yeri
1077	ŞAMLAR	696/61	530.00	TAM	Bağ Yeri
1078	ŞAMLAR	696/62	676.00	TAM	Bağ Yeri
1079	ŞAMLAR	696/63	756.00	TAM	Bağ Yeri
1080	ŞAMLAR	696/64	265.00	TAM	Bağ Yeri
1081	ŞAMLAR	696/65	1301.00	TAM	Bağ Yeri
1082	ŞAMLAR	696/66	227.00	TAM	Bağ Yeri
1083	ŞAMLAR	696/67	971.00	TAM	Bağ Yeri
1084	ŞAMLAR	696/68	450.00	TAM	Bağ Yeri
1085	ŞAMLAR	696/69	1068.00	TAM	Bağ Yeri
1086	ŞAMLAR	696/70	380.00	TAM	Bağ Yeri
1087	ŞAMLAR	696/71	1481.00	TAM	Bağ Yeri
1088	ŞAMLAR	696/72	1236.00	TAM	Bağ Yeri
1089	ŞAMLAR	696/73	320.00	TAM	Bağ Yeri
1090	ŞAMLAR	696/74	2002.00	TAM	Bağ Yeri
1091	ŞAMLAR	696/75	4849.00	TAM	Bağ Yeri
1092	ŞAMLAR	696/76	1757.00	TAM	Bağ Yeri
1093	ŞAMLAR	696/77	1016.00	TAM	Bağ Yeri
1094	ŞAMLAR	708/1	1137.00	TAM	Sulama Kanalı
1095	ŞAMLAR	876/74	2981.00	TAM	Arsa
1096	ŞAMLAR	877/82	673.00	TAM	Arsa
1097	ŞAMLAR	877/83	599.00	TAM	Arsa
1098	ŞAMLAR	878/87	596.00	TAM	Arsa
1099	ŞAMLAR	878/88	653.00	TAM	Arsa
1100	ŞAMLAR	880/90	653.00	TAM	Arsa
1101	ŞAMLAR	880/91	535.00	TAM	Arsa
1102	ŞAMLAR	882/96	125.00	TAM	Arsa
1103	ŞAMLAR	878/90	1474.00	TAM	Arsa
1104	ŞAMLAR	34/41	1002.00	TAM	Mezbahane Arsası ve müs
1105	ŞAMLAR	883/48	2063.00	TAM	Kanalizasyon Yeri
1106	ŞAMLAR	43/42	73.41	TAM	Arsa
1107	ŞAMLAR	1149/5		279 TAM	Arsa
1108	ŞAMLAR	500/17		63 TAM	Arsa
1109	ŞAMLAR	1083/9		50.35 TAM	Arsa
1110	ŞAMLAR	1083/11		59.95 TAM	Arsa
1111	ŞAMLAR	1083/12		91.25 TAM	Arsa
1112	ŞAMLAR	1084/10		123.41 TAM	Arsa
1113	ŞAMLAR	500/24		2.8 TAM	Arsa
1114	ŞAMLAR	500/25		5.2 TAM	Arsa
1115	ŞAMLAR	500/26		10.27 TAM	Arsa
1116	ŞAMLAR	500/28		10.9 TAM	Arsa
1117	ŞAMLAR	500/29		10.06 TAM	Arsa
1118	ŞAMLAR	500/30		9.32 TAM	Arsa
1119	ŞAMLAR	500/31		3.25 TAM	Arsa
1120	ŞAMLAR	500/33		16.05 TAM	Arsa
1121	ŞAMLAR	43/49	294.59	TAM	Arsa
1122	ŞAMLAR	43/52	29.72	TAM	Arsa
1123	ŞAMLAR	1074/1	303.05	TAM	Arsa
1124	ŞAMLAR	1649/1	359.05	TAM	Arsa

1125	ŞAMLAR	1650/1	175.21	TAM	Arsa
1126	ŞAMLAR	1651/1	294	TAM	Arsa
1127	ŞAMLAR	1119/1	668	TAM	Arsa
1128	ŞAMLAR	1076/8	678	TAM	Arsa
1129	ŞAMLAR	1076/14	588	TAM	Arsa
1130	ŞAMLAR	1076/15	629	TAM	Arsa
1131	ŞAMLAR	1076/16	590	TAM	Arsa
1132	MEHMETPAŞA	153/19	430.91	TAM	Arsa
1133	MEHMETPAŞA	526/1	666.00	TAM	Arsa
1134	MEHMETPAŞA	149/60	392.66	TAM	Arsa
1135	SAVADİYE	144/3	30.1	TAM	Bahçe
1136	SAVADİYE	144/4	96.32	TAM	Bahçe
1137	SAVADİYE	144/6	40.13	TAM	Bahçe
1138	SAVADİYE	145/1	1.90	TAM	Çeşme
1139	SAVADİYE	438/19	6.20	TAM	Arsa
1140	SAVADİYE	145/10	96.18	TAM	Arsa
1141	SAVADİYE	145/17	102.20	TAM	Arsa
1142	SAVADİYE	145/20	1.00	TAM	Çeşme
1143	SAVADİYE	785/11	240.40	TAM	Arsa
1144	SAVADİYE	143/116	64.17	TAM	Arsa
1145	SAVADİYE	785/12	23.97	TAM	Arsa
1146	SAVADİYE	785/13	18.42	TAM	Arsa
1147	SAVADİYE	785/14	19.42	TAM	Arsa
1148	SAVADİYE	785/15	11.82	TAM	Arsa
1149	SAVADİYE	785/17	84.14	TAM	Arsa
1150	SAVADİYE	785/18	16.03	TAM	Arsa
1151	SAVADİYE	785/19	12.02	TAM	Arsa
1152	SAVADİYE	785/25	10.19	TAM	Arsa
1153	SOFULAR	186/4	106.50	TAM	Arsa
1154	SOFULAR	188/1	922.50	TAM	Arsa
1155	SOFULAR	191/10	7863.00	TAM	Hali Arazi
1156	SOFULAR	192/3	266.04	TAM	Arsa
1157	SOFULAR	193/11	53.03	TAM	Arsa
1158	SOFULAR	195/104	2283.00	TAM	Arsa
1159	SOFULAR	195/105	648.00	TAM	Arsa
1160	SOFULAR	195/118	239.00	TAM	Arsa
1161	SOFULAR	195/119	97.00	TAM	Arsa
1162	SOFULAR	195/120	42.00	TAM	Arsa
1163	SOFULAR	195/121	23.00	TAM	Arsa
1164	SOFULAR	195/125	721.94	TAM	Arsa
1165	SOFULAR	540/1	283.00	TAM	Arsa
1166	SOFULAR	542/3	2919.00	TAM	Arsa
1167	SOFULAR	542/4	1039.00	TAM	Arsa
1168	SOFULAR	542/7	763.00	TAM	Arsa
1169	SOFULAR	542/10	1887	TAM	Arsa
1170	SOFULAR	195/133	382.00	TAM	Bahçeli Temel
1171	ÜÇLER	283/1	2.14	TAM	Kargir Çeşme
1172	ÜÇLER	284/2	2.00	TAM	Kuru Çeşme
1173	ÜÇLER	289/1	1.50	TAM	Kargir Çeşme
1174	ÜÇLER	289/8	2.20	TAM	Kargir Çeşme

1175	ÜÇLER	290/1	3.40	TAM	Kargir Çeşme
1176	ÜÇLER	291/1	48.48	TAM	Arsa
1177	ÜÇLER	295/17	30.39	TAM	Kargir Çeşme ve Arsası
1178	ÜÇLER	298/2	12.22	TAM	Kargir Çeşme ve Arsası
1179	ÜÇLER	298/10	9.62	TAM	Kargir Çeşme ve Arsası
1180	ÜÇLER	556/1	150.80	TAM	Su Deposu ve Arsası
1181	ÜÇLER	303/12	29.50	TAM	Arsa
1182	ÜÇLER	810/1	1189.00	TAM	5 Adet Ah. Ev ve Arsaları
1183	ÜÇLER	291/7	17.19	TAM	Arsa
1184	ÜÇLER	205/40	15.26	TAM	Kargir Çeşme ve Arsası
1185	ÜÇLER	1046/16	13.32	TAM	Arsa
1186	ÜÇLER	304/8	144.01	TAM	Avlulu Ah. İki Ev
1187	ŞEHİRÜSTÜ	246/2	4593.00	TAM	Ham Toprak
1188	ŞEHİRÜSTÜ	262/20	34.75	TAM	Arsa
1189	ŞEHİRÜSTÜ	266/8	1175.58	TAM	Arsa
1190	ŞEHİRÜSTÜ	266/18	Davalı	TAM	Arsa
1191	ŞEHİRÜSTÜ	266/19	202.05	TAM	Arsa
1192	ŞEHİRÜSTÜ	266/21	4799.10	TAM	Arsa
1193	ŞEHİRÜSTÜ	266/22	2442.87	TAM	Arsa
1194	ŞEHİRÜSTÜ	266/24	375.83	TAM	Arsa
1195	ŞEHİRÜSTÜ	293/1	2.55	TAM	Çeşme
1196	ŞEHİRÜSTÜ	293/27	55.62	TAM	Arsa
1197	ŞEHİRÜSTÜ	293/48	1.50	TAM	Çeşme
1198	ŞEHİRÜSTÜ	560/15	21255.00	TAM	Hali Arazi
1199	ŞEHİRÜSTÜ	561/27	71587.00	TAM	Hali Arazi
1200	ŞEHİRÜSTÜ	561/30	821.00	TAM	Hali Arazi
1201	ŞEHİRÜSTÜ	562/9	295.00	TAM	Bahçe
1202	ŞEHİRÜSTÜ	566/1	400.00	TAM	Hali Arazi
1203	ŞEHİRÜSTÜ	566/5	84.00	TAM	Hali Arazi
1204	ŞEHİRÜSTÜ	566/7	155.00	TAM	Arsa
1205	ŞEHİRÜSTÜ	566/8	3773.00	TAM	Hali Arazi
1206	ŞEHİRÜSTÜ	568/1	1504.00	TAM	Kargir Su Deposu ve Arsası
1207	ŞEHİRÜSTÜ	569/14	5201.00	TAM	Hali Arazi
1208	ŞEHİRÜSTÜ	569/31	3857.00	TAM	Bağ yeri
1209	ŞEHİRÜSTÜ	570/10	2166.00	TAM	Bağ yeri
1210	ŞEHİRÜSTÜ	570/21	866.00	Davalı	Bağ yeri
1211	ŞEHİRÜSTÜ	266/56	56.91	TAM	Arsa
1212	ŞEHİRÜSTÜ	266/57	4.33	TAM	Arsa
1213	ŞEHİRÜSTÜ	571/14	8295.00	TAM	Hali Arazi
1214	ŞEHİRÜSTÜ	572/6	1996.00	TAM	Hali Arazi
1215	ŞEHİRÜSTÜ	573/3	7057.00	TAM	Hali Arazi
1216	ŞEHİRÜSTÜ	573/7	8381.00	TAM	Hali Arazi
1217	ŞEHİRÜSTÜ	574/1	2402.00	TAM	Hali Arazi
1218	ŞEHİRÜSTÜ	594/7	2053.00	TAM	Arsa
1219	ŞEHİRÜSTÜ	266/48	401.50	TAM	3 Ah. Ev, Ev Temeli
1220	ŞEHİRÜSTÜ	566/25	15.40	TAM	Arsa
1221	ŞEHİRÜSTÜ	264/24	13.76	TAM	Arsa
1222	ŞEHİRÜSTÜ	264/25	19.26	TAM	Arsa
1223	ŞEHİRÜSTÜ	264/26	20.22	TAM	Arsa
1224	ŞEHİRÜSTÜ	264/28	21.42	TAM	Arsa

1225	ŞEHİRÜSTÜ	197/23	1343.47	TAM	Arsa
1226	KARASENİR	-/699	226.00	TAM	Ahşap Ev ve Arsası
1227	KARASENİR	-/700	300.00	TAM	Ahşap Ağıl
1228	KARASENİR	-/701	55.00	TAM	Ahşap Ev
1229	KARASENİR	-/702	102.00	TAM	Ahşap Ev
1230	KARASENİR	-/703	113.00	TAM	Ahşap Samanlık
1231	KARASENİR	-/704	84.00	TAM	Ahşap Ev
1232	KARASENİR	-/705	840.00	TAM	Ahşap Ağıl
1233	KARASENİR	-/706	60.00	TAM	Ahşap Ağıl
1234	KARASENİR	-/707	64.00	TAM	Ahşap Ağıl
1235	KARASENİR	-/708	500.00	TAM	2 Adet Ahşap Ev
1236	KARASENİR	-/709	150.00	TAM	Temel
1237	KARASENİR	-/710	74.00	TAM	Ahşap Ev
1238	KARASENİR	-/711	644.00	TAM	Ahşap Ev ve Samanlık
1239	KARASENİR	-/712	3262.00	TAM	Ahşap Ev ve Ahır
1240	KARASENİR	-/714	3920.00	TAM	5 Adet Ah ev 3 Ad.Ahır 2 Ah.Ev 2 Ad.Ah.1Adet
1241	KARASENİR	-/717	1500.00	TAM	Samanlık
1242	KARASENİR	-/718	168.00	TAM	Arsa
1243	KARASENİR	-/728	547.00	TAM	Ahşap Ev ve Ahır
1244	KARASENİR	-/729	500.00	TAM	2 Ahşap Ev ve Ahır
1245	KARASENİR	-/603	154.00	TAM	EV
1246	KARASENİR	-/598	123.00	TAM	Cami
1247	KARASENİR	-/551	146.00	TAM	Bahçeli Ev
1248	KARASENİR	-/520	1225.00	TAM	Okul ve Bahçesi
1249	KARASENİR	-/513	222.00	TAM	Çeşme ve Meydanı
1250	KARASENİR	-/496	219.00	TAM	Arsa
1251	KARASENİR	-/479	640.00	TAM	Cami ve Avlusu
1252	KARASENİR	-/293	112850.00	TAM	Mesci ve Bahçesi
1253	KARASENİR	-/220	65.00	TAM	Çamaşırhane
1254	KARASENİR	-/208	7300.00	TAM	Mezarlık
1255	GÖZLEK	-/998	837306.35	TAM	Ham Toprak
1256	KAPIKAYA	-/842	447.00	TAM	
1257	YÜZEVLER	267/47	2020.04	TAM	Belediye Hizmet Binası(37)
1258	YÜZEVLER	267/47	2020.04	TAM	Belediye Hizmet Binası(38)
1259	YÜZEVLER	267/47	2020.04	TAM	Depo(40)
1260	YÜZEVLER	267/47	2020.04	TAM	Depo(41)
1261	YÜZEVLER	267/47	2020.04	TAM	Depo(42)
1262	YÜZEVLER	267/47	2020.04	TAM	Depo(43)
1263	YÜZEVLER	267/47	2020.04	TAM	Depo(44)
1264	YÜZEVLER	267/47	2020.04	TAM	Dükkan(9)
1265	YÜZEVLER	267/47	2020.04	TAM	Dükkan(14)
1266	YÜZEVLER	267/47	2020.04	TAM	Dükkan(15)
1267	YÜZEVLER	267/47	2020.04	TAM	Dükkan(16)
1268	YÜZEVLER	267/47	2020.04	TAM	Dükkan(25)
1269	YÜZEVLER	267/47	2020.04	TAM	Dükkan(28)
1270	YÜZEVLER	267/47	2020.04	TAM	Dükkan(29)
1271	YÜZEVLER	267/48	2020.04	TAM	Dükkan(30)
1272	YÜZEVLER	267/49	2020.04	TAM	Dükkan(31)
1273	YÜZEVLER	267/50	2020.04	TAM	Dükkan(32)

2008 yılı içerisinde kamulaştırılması düşünülen arsalar

- Şamlar mahallesi ada 801, parsel 43'de Ali mazlum adına kayıtlı gayrimenkul,
- Şamlar mahallesi ada 38, parsel 3'de Hadiye Batuk adına kayıtlı gayrimenkul,
- Şamlar mahallesi ada 39, parsel 4'de Huriye (Kadir Hanımı) adına kayıtlı gayrimenkul,
- Şamlar mahallesi ada 39, parsel 5'de Ruhi Erdağıstanlı ve Mehmet Zeki Erdağıstanlı adına kayıtlı gayrimenkul,
- Hatunya mahallesi ada 458, parsel 5'de Ahmet Yalçın adına kayıtlı gayrimenkul,
- Hatunya mahallesi ada 458, parsel 6'da Remziye Şerbetçi adına kayıtlı gayrimenkul,
- Hatunya mahallesi ada 458, parsel 8'de Süleyman keskin adına kayıtlı gayrimenkul,
- Hatunya mahallesi ada 459, parsel 9'da Bahattin Deli adına kayıtlı gayrimenkul,
- Hatunya mahallesi ada 635, parsel 2'de Rıza Yavru adına kayıtlı gayrimenkul,
- Helvacı mahallesi ada 354. parsel' 1 ve 2 de M.Seyfi İşçimen ve Müşterekleri adına kayıtlı gayrimenkul,
- Helvacı mahallesi ada 354, parsel 3'de Güven iş.Tic.San. adına kayıtlı gayrimenkul,
- Gümüşlü mahallesi ada 1038, parsel 1'de Nahit Özarıslan ve Müştereklerine adına kayıtlı gayrimenkul,
- Fındıklı köyü parsel 36'da Maliye Hazinesi adına kayıtlı gayrimenkul,
- Fındıklı köyü parsel 121'de Maliye Hazinesi adına kayıtlı gayrimenkul,
- Fındıklı köyü parsel 147'de Maliye Hazinesi adına kayıtlı gayrimenkul,
- Fındıklı köyü parsel 150'de Maliye Hazinesi adına kayıtlı gayrimenkul,
- Fındıklı köyü parsel 207'de Maliye Hazinesi adına kayıtlı gayrimenkul,

Ayrıca Hacıilyas mahallesi ada 277, parsel 1'de Şeker Fabrikası Anonim Şirketi adına kayıtlı bulunan gayrimenkulün Başbakanlık Özelleştirme Dairesi Başkanlığından Kamu yararında kullanılmak üzere altı otopark, üstü yeşil alan olacak şekilde devri istenmiştir.

- Revizyon imar planının 2008 yılının ilk 6 ayında bitirilmesi,
- Koruma amaçlı imar planının 2008 yılı içerisinde bitirilmesi,
- Beton laboratuvarının kurulması
- Revizyon imar planından sonra parselasyonların gerçekleştirilmesi (Şeyhcuı mahallesi 30 Hektar, Tedaş yanı 20 Hektar)
- Hisseli parsellerin satışının gerçekleştirilmesi,
- Belediye Arsaları ile Resmi Kurumlara gayrimenkullerin yerlerinin takası.,
- Kadastro parsellerinin sayısallaştırılması,
- Mahallelerde imar yollarında kalan binaların kamulaştırılması,
- Koruma uygulama denetim bürosunun kurulması (KUDEP)

b) FAALİYET SONUÇLARI:

c) FAALİYETLERDEKİ DEĞİŞMELER:

B- KÜLTÜR MÜDÜRLÜĞÜ

a)FAALİYETLER:

b)FAALİYET SONUÇLARI:

c)FAALİYETLERDEKİ DEĞİŞMELER:

C- FEN İŞLERİ MÜDÜRLÜĞÜ

a)FAALİYETLER:

a) İHALE FAALİYETİ :

Belediyemizce yapılacak tüm ihaleler 4734 Sayılı Kamu İhale Kanununu ve ilgili yönetmeliklerine göre ihale servisimizce yapılır. Muayene kabulleri de 4734 Sayılı Kamu İhale Kanununun uygulama ve muayene kabul yönetmeliğine göre kontrolleri yapılır.

b) PROJELENDİRME FAALİYETİ :

Amasya Belediye Başkanlığı tarafından yapımı düşünülen işleri ihalelerinin yapılabilmesi için avan projelerinin ve uygulama projelerinin hazırlanması için alt yapı oluşturularak ihale ile yapılacak projelerin ihaleleri 4734 Sayılı Kamu İhale Kanunu kapsamında yapılır. İlimizin tarihi yapısına uygun olarak çevre düzenlemesi yapılan ve yapılacak olan işler, kendi bünyemizde çalışan Yüksek Peyzaj Mimarı tarafından projelendirilmektedir.

c) ASFALT ÜRETİM VE YAPIM FAALİYETİ :

Belediyemiz İmar Sınırları içerisinde olan ve programa alınan imar yollarının asfaltlanması için Amasya Belediyesi Asfalt Şantiyesinde yıl içinde kullanılacak asfalt yapım malzemelerinin tespiti üzerine Fen İşleri Müdürlüğü İhale Servisince ihtiyaç duyulan temel malzeme, asfalt mıcırı (A, B, C tipi mıcır) 06 Filler (Baypaslı) malzemeleri, 4734 Sayılı Kamu İhale Kanununun 19. Maddesi gereğince Açık İhale ile ihalesi yapılarak alımı gerçekleştirilir. Yüklenici firmalardan alınan malzemeler ve Kırıkkale Tüpraş'tan alınan bitüm (MC – 30 ve AC 150-200) malzemeleri temini ile asfalt üretimimiz ve asfalt kaplamalarımızın yapılmasıdır.

d) YATIRIM PROGRAMI HAZIRLANMASI FAALİYETİ :

Fen İşleri Müdürlüğü tarafından ihtiyaçların belirlenmesi, öncelikli işlerin belirlenerek tespit edilmesi ve ön hazırlıklarının tamamlanarak yatırım programına dahil edilecek olan işler seçilir. Hazırlanan tahmini bütçelerin doğrultusunda (orantılı olarak) yatırım programı hazırlanır.

e) ÇEVRE DÜZENLEME VE PEYZAJ YAPIM FAALİYETİ :

Belediyemiz mücavir alanı sınırlarındaki çevre düzenlemesi ve peyzaj çalışması yapılacak parkların , gezi alanlarının ve dinlenme yerlerinin hazırlanan proje, keşif ve metraj doğrultusunda malzeme alımları ihale servisimizce ihalesi yapılarak alımı müteakibinde kendi işçilerimiz tarafından ve belediyemiz Park Bahçe Müdürlüğü ile işbirliği doğrultusunda yeşillendirme yapılmasıdır. İlimiz merkezindeki tek trafik yolu orta refüjünde ve kavşak düzenlemesinin yapımı, Şehzadeler şehri olan Amasya'mızın ortasından geçen Yeşilirmak Havzası boyunca ilimiz tarihi

evlerinin otantik görüntüsüne uygun olacak şekilde Yeşilirmak boyunca trafik yolu ve imar yolu düzenlemesi, tarihi turizm şehrimize gelen yerli ve yabancı turistlerin yalı boyu evlerin, Kızlar Sarayı, Kral Kaya Mezarları ve Amasya Kalesini rahatça görüp oturarak seyredecekleri gezi ve oturma grupları yapılmasıdır.

f) BETON ELEMANLARI FAALİYETİ :

Yeni yada tamiratı yapılacak yol,kaldırım vs. gibi yerlerde kullanılmak üzere ihale servisince alınan malzemeler doğrultusunda Akbilek Beton Elemanları Fabrikamızda işçilerimizle ihtiyacımız oldukça parke, bordür, çiçeklik, çimlik vs. gibi malzemelerin dökümü yapılmasıdır.

g) YOL YAPIM, BAKIM VE ONARIM FAALİYETİ :

İmara yeni açılacak yolların açılarak asfalt, parke, bordür çalışmalarının yapılması ve mevcut yol , tretuarların bakım onarım ve tamiratları Fen İşleri Müdürlüğümüzce yürütülür. Yeni yol yapımı çalışmaları kanalizasyon servisimizce yapılır. müteakibinde yolda diğer çalışmalar yapılır. İhtiyaca binaen imar yollarında istinat duvarı (taş duvar veya perde beton) yapılır.

h) BİNA YAPIM, ONARIM FAALİYETİ :

İş Merkezi, Sosyal Tesis , Park Yapımları, Çevre Düzenlemeleri, WC Yapımları, Su Deposu Yapımı, Spor Salonu , Otogar, Hal, Düğün salonu yapım işleri ihaleleri olarak, 4734 Sayılı Kamu İhale Kanununun ilgili maddeleri gereğince ihale edilmesi ve yapılmasını sağlamak, belediye hizmet binalarında yapım, tadilat ve onarımını gerek personel ile gerekse ihale ile yaptırmak .

i) SU FAALİYETİ :

Şehrin su ihtiyacını gidermek için ilave isale hatları yapımı, ihtiyaç dahilinde hat yenileme, bakım onarım vs. işleri yapılır.

j) KANALİZASYON FAALİYETİ :

İmara yeni açılan yerleşim alanları, alt yapısını hazırlamak, mevcut hatlarda çıkan arızaların giderilmesi işleri yapılır. Atık su arıtma tesisi kurulması ve katı atık toplama ve bertaraf tesisi yapımı düşünülmüyor.

k) HAKEDİŞ VE ÖDEME EVRAKLARI HAZIRLAMASI FAALİYETİ :

Müdürlüğümüzce yapılan her türlü yapım işleri, mal ve hizmet alımları gider pusulası , doğrudan temin ile yaptırılan işçilik evrakları ihale servisimizce yapılır. İşlerin sözleşme, idari şartname ve teknik şartname hükümlerine projelerine, iş programına uygun olarak yürütülmesinin sağlanması ;

1. İhalesi yapılan yapım işlerinin sözleşmeye bağlanması , işyeri tesliminin yapılması, yapılan işlerin kontrolü tarafımızca yapılır.
2. İş programına göre yapılan işlerin hak edişlerinin düzenlenmesi idari evraklarının hazırlanması ve Hesap İşleri Müdürlüğüne gönderilmesi.
3. Mal alımı olarak yapılan ihalelerde malzemenin teslim edilmesine müteakip irsaliye ve fatura kontrolleri de yapılarak ödeme evraklarının hazırlanıp Hesap İşleri Müdürlüğüne gönderilmesi.
4. Yapım işlerinde kalıp , demir denetimi yapılıp fenliği gerekçeye ve gereksinimine uygunluğu saptanarak gerekli işe devam izni verilir.

5. İnşaat,imalat ve tesisatın ekiyle birlikte teknik şartnamesine uygunluğu kontrol edilip, uygun olmayan hususlarda düzeltilme yaptırılır.
6. Yüklenici tarafından yapılan bütün işler yerinde ölçülür,şartname ve projesine uygun olup olmadığı denetlenir.Uygun olmayan işler düzeltilir,eksiklikler düzeltilir ve hesaplamalar bu işlem sonunda yapılarak kontrol edilir.
7. Hakediş raporları zamanında,usulüne göre ve noksatsız olarak düzenlenmesi sağlanır.Hakediş evrakları hazırlanarak düzenlenir imzaları tamamlanarak işleme konulur.Kesin metrajların işin gidişine paralel olarak yürütülmesi sağlanır.İşin verilen sürede bitirilip bitirilmediği kontrol edilir,süre uzatımı verilen işler haricinde iş zamanında bitirilmediği takdirde şartnamede belirtilen cezai işlem uygulanarak hak edişinden hesaplanan ceza tutarı düşülür.
8. İşin bitiminde geçici kabul için gerekli işlemleri tamamlatılır ve idareye verilen rapor müteakibinde işlemler yapılır.
9. İşler artış ve eksilişlerde, mukayeseli keşiflerin zamanında hazırlanması sağlanıp keşif ilaveleri idarece incelenir.

D) DENETİM FAALİYETİ :

Tüm işlerin yapımında ve yaptırımında kontrollük ve denetim faaliyetini yerine getirerek yapılan işlerin proje ve şartnamesine uygun olarak verimlilik sağlayarak kısa sürede yapımı sağlanır.

m) MAKİNA İKMAL FAALİYETİ :

Fen İşleri Müdürlüğüne bağlı olan Makine İkmal Servisimiz belediyemize ait tün araçların bakımı ve onarımı ile sorumludur.

b)FAALİYET SONUÇLARI :

4734 Sayılı Kamu İhale Kanununun 21. f maddesi gereğince yapılan ihaleler	11 adet
4734 Sayılı Kamu İhale Kanununun 19. maddesi gereğince yapılan ihaleler	11 adet
4734 Sayılı Kamu İhale Kanununun 22/d maddesi gereğince	1 adet
Gider pusulası (işçilik)	30 adet

İlimizin yerleşim alanının az olması, araç yoğunluğunun çokluğu ve ilimizin otoparkı olmaması nedeniyle 2006 yılında katlı otopark yapımını düşündüğümüz yerde tarihi kazı çıkmasından dolayı yapamadığımız katlı otopark Amasya Merkez Dere Kocacık Mahallesi Burmalı Minare Camii yanındaki alana açık otopark olarak değerlendirmek amacı ile 2007 yılı içerisinde 1004 ton asfalt kaplama işçiliği, 1491 m3 Taş duvar, 950 m2 Derz, 463 mtül Harpuşa , otopark kontrol bekçi kulübesi, bilgisayar kart okuyucu , 24 m2 lik WC yapım ve otopark peyzaj çalışması ile yeşillendirerek 300 araçlık açık otopark halkımızın hizmetine sunulmuştur.

Şehrimizde İş Merkezi bulunmadığından 2007 yılında İş Merkezi yapımı hasıl olmasından dolayı Tekelden aldığımız Gayri menkul üzerinde inşaatı yapabilmek için proje çizim işi 13.04.2007 tarihinde ihale edilmiş , 20.04.2007 de sözleşmeye bağlanmıştır. Projenin teslim edilmesi müteakibinde yapım ihalesi için gerekli alt yapı çalışmaları tamamlanarak 836.99 m2 lik alanda 3600 m2 üzerinden asansörlü , yürüyen merdivenli 45 adet dükkanı olan iş merkezi yapım ihalesi 09.07.2007 tarihinde yapılmış ihale üzerinde kalan yüklenici ile 07.08.2007 tarihinde sözleşme yapılarak 10.08.2007 de fiilen yapım işine başlanmıştır. İş merkezi yapım işi 23.11.2008 de bitirilmesi

planlanmıştır. İş merkezi bitirilerek satışa sunulacak bu sebeple de ilimiz esnafının modern bir iş merkezine kavuşturulması sağlanacaktır.

YAPILACAK İŞİN ADI	2007 DE GERÇEKLEŞME ORANI	2008 DE GERÇEKLEŞME ORANI
İŞ MERKEZİ YAPIMI	% 30	% 70



İŞ MERKEZİ YAPIM ÇALIŞMALARI

Tarihi ve kültürel yapıya sahip ilimizde cadde ve sokaklarda başı boş gezen sokak hayvanlarının çoğalması halkımızı ve ilimize gelen turistleri tedirgin etmesi nedeniyle göllü bağları mevkiinde 100 hayvanlık açık ve kapalı olarak 2007 yılında yapılmış olup faaliyete geçirilerek sokak hayvanları görevlilerimizce toplanıp barınağa yerleştirilmişlerdir.



HAYVAN BARINAĞI

2008 YILINDA YAPIMI DÜŞÜNÜLEN İŞLER VE İHALELERİ

İŞİN ADI	PROJE ÇİZİMİ	YAPIM İHALESİ	BİTİRİLMESİ DÜŞÜNÜLEN TARİH
2 AD. ÇELİK YAYA KÖPRÜ YAPIMI	21/F MADDESİ	19. MADDE AÇIK İHALE	2008 – 2009
2 AD. ÜST GEÇİT YAPIMI	TİP PROJE	19. MADDE AÇIK İHALE	2008 – 2009
1 AD. ALT GEÇİT YAPIMI	TİP PROJE	19. MADDE AÇIK İHALE	2008 – 2009
TAŞ DUVAR YAPIMI	-----	19. MADDE AÇIK İHALE	2008 – 2009
1 AD. 1000 M3 LÜK SU DEPOSU YAPIMI	TİP PROJE	19. MADDE AÇIK İHALE	2008
KAPALI SPOR SALONU YAPIMI	21/F MADDESİ	19. MADDE AÇIK İHALE	2008 – 2009
SPOR KOMPLEKSİ	21/F MADDESİ	19. MADDE AÇIK İHALE	2008 – 2009
OTOGAR YAPIMI	21/F MADDESİ	19. MADDE AÇIK İHALE	2008 – 2009
HAL BİNASI YAPIMI	21/F MADDESİ	19. MADDE AÇIK İHALE	2008 – 2009
DÜĞÜN SALONU YAPIMI	21/F MADDESİ	19. MADDE AÇIK İHALE	2008 – 2009
MAL ALIMLARI İHALELERİ	-----	19. MADDE AÇIK İHALE	2008

KANALİZASYON TERFİ MERKEZİ YAPIMI	TİP PROJE	19. MADDE AÇIK İHALE	2008 – 2009
--------------------------------------	-----------	-------------------------	-------------

2008 yılında tabloda belirtilen yapım işlerinin proje ihaleleri yapılacak yapım ihalelerinin alt yapısının hazırlanması müteakibinde ihaleleri yapılarak 2008 yılında işe başlanarak 2009 yılında bitirilmesi planlanmaktadır.

Fen İşleri Müdürlüğümüzce 2007 yılı içerisinde Asfalt Servisi tarafından asfalt yapılacak yada tamiratı yapımı düşünülen yerlerin listesi çıkartılarak ihale servisimizce malzemelerin alım ihaleleri yapılarak malzemeler peyder pey alınıp asfalt dökümü ve tamiratları yapılmaktadır. 2007 yılı içerisinde asfalt mıcır malzeme alımı ihalesi yapılmış olup;

Temel malzeme	:	15.000 m3
06 filler (baypaslı)	:	15.000 m3
A tipi mıcır	:	5.000 m3
B tipi mıcır	:	7.000 m3
C tipi mıcır	:	5.000 m3 'lük malzeme alımı yapılmıştır.

Asfalt yapımında kullanılan bitüm malzemeleri tek satıcı olan TÜPRAŞ Kırıkkale Rafinerisinden ihtiyaç duyulduka alınmaktadır.

2007 de üretilen asfalt	2007 de asfaltlanan alan	2008 de asfalt yapımı düşünülen alan
9640 ton (beton asfalt yapımı ve yama için)	Satıh asfalt : 16.945 m2 Beton asfalt : 24.685 m2	Satıh asfalt : 100.000 M2 Beton asfalt : 150.000 M2
Yıl içerisinde bozulan yol oranı	% 20	% 70 (doğalgaz nedeniyle)



BETON ASFALT ÇALIŞMAMIZ



SATIŞ ASFALT ÇALIŞMAMIZ

Şehrimizin coğrafi yapısından kaynaklanan yerleşim alanı darlığı nedeniyle imara yeni açılan yolların asfaltlanması, mevsimler arasındaki ısı farklılıklarından bozulan yollarda tamiratlar (yama) , Amasya YEDAŞ – Telekom - Doğalgaz çalışmalarından kaynaklanan hasarlar asfalt şantiyesi ekiplerince giderilmektedir.

Yatırım programının hazırlanması faaliyetleri ile projelendirme faaliyetleri birbirleriyle direkt etken ve eş zamanlı olarak yürütülmesi gerekli olan faaliyetlerdir. Yapılacak olan işlerin neden ve nasıl olacağı soruları projelendirme faaliyetleriyle yanıt bulurken , kaynak ve öncelik sırası bilgileri de yatırım programı yapılırken oluşacaktır.

Çevre düzenleme ve peyzaj çalışmaları ihtiyaç doğrultusunda Fen İşleri Müdürlüğümüz ve Park Bahçe Müdürlüğü iş birliği ile yapılmaktadır. 2007 yılı içerisinde yeşil alanlar, orta refüj, kavşak ve gezi alanları çalışmalarımız ;

- Otopark çevre düzenlemesi,
- 2 adet kavşak peyzaj çalışması,
- Orta refüj,
- Büyükağa Medresesi önü peyzaj çalışması,

Yeşilirmak kenarı gezi yolu ve peyzaj çalışmalarının projelendirilme keşif , metraj hazırlığı ve uygulaması müdürlüğümüzce peyzaj mimarımız ve teknik elemanlarımız kontrolünde yapılmıştır.



OTOPARK ÇEVRE DÜZENLEMESİ 1



OTOPARK ÇEVRE DÜZENLEMESİ 2

Çevre düzenlemesi ve peyzaj çalışmaları ihtiyaca göre artış göstermekte olup sürekli gelişmekte olan ilimizde imara yeni açılan yerlerin çevre düzenlemelerinde artış olması beklenmektedir. Orta refüj , kavşak ve gezi alanlarındaki aydınlatmaların seçiminde ilimizin tarihi havasıyla bütünlük sağlayan malzemeler seçilmektedir.



BÜYÜKAĞA MEDRESESİ ÇEVRE DÜZENLEMESİ 1



BÜYÜKAĞA MEDRESESİ ÇEVRE DÜZENLEMESİ 2



YEŞİLIRMAK KENARI ÇEVRE DÜZENLEMESİ (TRETUVAR VE YOL ÇALIŞMALARI)



YİMPAŞ KARŞISI Y.IRMAK KENARI GEZİ ALANI



YİMPAŞ KARŞISI Y.IRMAK KENARI GEZİ ALANI

İmar yollarında yapmış olduğumuz tretuvar, parke ve bordür çalışmalarında kullanılan malzemelerin % 60 lik kısmı Fen İşleri Müdürlüğümüz Akbilek Beton Elemanları Fabrikamızda üretilmektedir.

Üretilen Malzeme Adı	2007 de Üretilen Malzeme Miktarı	2008 de Üretimi Düşünülen Malzeme Miktarı
6 mm lik beton parke	88.733 adet	100.000 adet
Beton bordür	14.620 adet	17.000 adet
Biriket	11.401 adet	15.000 adet
Orient büyük	1674 adet	2000 adet
Deniz yıldızı	7650 adet	8000 adet
Daire	5299 adet	7000 adet
Orijinal küçük	1520 adet	2000 adet



AKBİLEK BETON ELEMANLARI FABRİKAMIZ

Yol yapım, bakım ve onarım faaliyetleri dahilinde 2007 yılı içerisinde ilimizin çeşitli mahallelerinde TEDAŞ, Telekom ,doğalgaz çalışmalarından dolayı oluşan imar yolu ve tretuvarlardaki hasarların giderilebilmesi, yeni açılan imar yollarında artış göstermesi nedeniyle 2008 yılında yol yapım, bakım ve onarım faaliyetlerinin artış göstereceği tahmin edilmektedir.

YAPILAN İŞİN ADI	2007 DE YAPILAN İŞ	2008 DE YAPILACAK İŞ
TRETUVAR YAPIMI (BETON)	7.239 M2	10.000 M2
TRETUVAR BORDÜR YAPIMI (KALIP)	10.159 MTÜL	12.000 MTÜL



BETON TRETUVAR DÜZENLEMESİ 1



BETON TRETUVAR DÜZENLEMESİ 2

YAPILAN İŞİN ADI	2007 DE YAPILAN İŞ	2008 DE YAPILACAK İŞ
BETON PARKE DÖŞENİLEN TRETUVAR VE YOL	2.000 M2	40.000 M2
BETON BORDÜR DÖŞENEN TRETUVAR VE YOL	2.200 MTÜL	15.000 MTÜL



RENKLİ PARKELERLE TRETUVAR DÜZENLEMESİ 1



RENKLİ PARKELERLE TRETUVAR DÜZENLEMESİ 2

Bina yapım onarım faaliyetleri çerçevesinde 2007 yılında yürüyen merdivenli asansörlü iş merkezi binamızın % 30 lük kısmı yüklenici firma tarafından bitirilmiş olup yapım işleri uygulama yönetmeliği hükümlerince 15.Aralık. 2007 – 01.Nisan.2008 tarihleri arası çalışılmayacak günler olması nedeniyle (kış mevsimi) yapım işinin geri kalan % 70 lik kısmını 2008 yılı içerisinde bitirilmesi düşünülmektedir.



WC İNŞAATLARIMIZ



İlimizin muhtelif mahallelerinde 2007 yılı içerisinde 2 adet wc inşaatı yapılarak halkın hizmetine sunulmuştur. Belediyemiz hizmet binasında ve sofular mahallesindeki pirlar parkındaki belediyemize ait restoran da bakım onarım ve tamiratlar yapılmıştır. 2008 – 2009 yıllarında ise;

- Kapalı spor salonu inşaatı yapımı,
- Otopark inşaatı yapımı,
- Hal binası inşaatı yapımı,
- Düğün salonu inşaatı yapımı programımıza alınmıştır.

İlimizin doğal zenginlik kaynağı olan Akdağ İncidere içme suyundan faydalanmak için mevcut hatta ilave isale hattı yapım ihalesi 10.09.2007 tarihinde yapılmış olup çeşitli nedenlerle sözleşmeye bağlanılması işi uzadığından işyeri teslimi planladığımız tarihi geçmiş olması nedeniyle işe ancak 06.11.2007 tarihinde fiilin başlanmıştır. Akdağ İncidere ilave isale hattı ve toplama deposu yapım işi 21.05.2008 tarihinde bitirilebilecektir. 2007 yılında bitirmeyi planladığımız bu yapım işi yukarıdaki bahsettiğimiz nedenlerden dolayı 2008 yılına sarkmış bulunmaktadır.

İlimizin yerleşim alanını dar olması ve coğrafi yapısının farklılık göstermesi nedeniyle alt yapı çalışmalarımızda sık sık problemlerle karşılaşmaktayız. Yerleşim alanımızın dağların arasına sıkışmış olması ve bundan dolayı oluşan kot farkları nedeniyle alt yapı çalışmalarında sorunlar yaşamaktayız. 2007 yılı programına almış olduğumuz Atık Su Arıtma Tesisi ve Katı Atık Toplama – Bertaraf Tesisi yapımı alt yapı çalışmaları bu yıl içerisinde bitirilemediğinden tesislerin yapımı 2008 yılına ertelenmiştir.

TOKİ bölgesine ilave isale hattı yapımı için 16.11.2007 tarihinde ihalesi yapılmış, işin 2008 yılında bitirilmesi hedeflenmektedir.

Kanalizasyon servisimizce yapılan ilave hat ve tamiratlar yapılmaktadır. Servisimizce işçi yetersizliği nedeniyle bir kısım işler dışarıya yapılmaktadır.2008 - 2009 yılında 4 adet yeni terfi merkezi yapımı ve kanalizasyon revizyon planının yapılması düşünülüyor.

YAPILAN İŞİN ADI	2007	2008
KANALİZASYON İLAVE VE YENİ HAT YAPIMI	1848 MT	3000 MT
YAĞMURSUYU İLAVE VE YENİ HAT YAPIMI	3658 MTÜL	3000 MTÜL

Fen İşleri Müdürlüğümüzce bağlı Makine İkmal servisimiz belediyemize ait tüm araçların bakım , onarım ve tamiratını yapmaktadır.

MEVCUT ARAÇLARIMIZ	ALIMI DÜŞÜNÜLEN ARAÇ
<ul style="list-style-type: none">• 1 ADET ET ARACI MEZBANAYE AİT• 1 ADET AMBULANS TABİBLİĞE	<ul style="list-style-type: none">• 1 ADET VİDAMNJÖR• 1 ADET İTFAİYE ARACI

<p>AİT</p> <ul style="list-style-type: none">• 22 ADET İŞ MAKİNASI• 19 ADET KAMYON VS.• 11 ADET TEMİZLİK ARACI• 11 ADET ŞEHİR İÇİ ULAŞIM ARACI• 7 ADET İTFAİYE ARACI• 14 ADET PARK BAHÇE ARACI• 6 ADET ZABITA ARACI• 4 ADET HESAP İŞLERİNE AİT TAKSİ• 3 ADET ÖZEL KALEM MÜD. AİT TAKSİ• 2 ADET İMAR İŞLERİ MÜD. AİT TAKSİ• 5 ADET GELİR MÜD. AİT TAKSİ• 3 ADET PİKAP HAL MÜD. AİT ARAÇ	
---	--

Denetim faaliyeti dahilinde yüklenicinin yaptığı işler teknik elemanlarımız tarafından kontrollüğü yapılır. Kendi bünyemizde yaptığımız tüm işlerde yine teknik elemanlarımız kontrolündedir.

c) FAALİYETLERDEKİ DEĞİŞMELER

Su ve kanalizasyon servisi Fen İşleri Müdürlüğünden 2008 yılında ayrılacaktır. Makine İkmal Müdürlüğü 2007 yılında Fen İşleri Müdürlüğüne bağlanmış ve servis olmuştur. Önceki yıllarda park yapımı kendi elemanlarımızca yapılıyor iken şimdi 4734 Sayılı Kamu İhale Kanununa göre ihale edilebilmektedir. Şehzadeler Şehri Amasya'mızın turizm merkezi olması nedeniyle çevre düzenlemesi , inşaatlar , gezi alanları ve tarihi yerlerin bakım onarım ve tamiratların sürekli gözden geçirilmesi gerektiğinden ilgili kurumlarla iş birliği yapılarak ilimizin geliştirilmesi sağlanması planlanmaktadır.

D- Zabıta Müdürlüğü

a)Faaliyetler

b)Faaliyet Sonuçları

c)Faaliyetlerdeki değişmeler

E- İtfaiye Müdürlüğü

a)Faaliyetler

1 – Yangın Güvenlik Önlemlerinin Denetlenmesi

Yaşam alanlarını güvenli kılmak için, yangın ve güvenlik önlemlerinin aldırılması. Yeni açılan iş yerlerinin ruhsat aşamasında yangın güvenliği denetiminin yapılması ve rapor vermek bu faaliyetin alanına girmektedir.

Yaşam alanlarını yangın ve doğal afetlere karşı güvenli kılmak için binaların yapım ruhsatı aşamasında projelerinde yangın ve güvenlik önlemleri kontrol edilerek, projeleri onaylanır.

İskan aşamasında onaylı projeleri ile binaların kontrolü yapılarak projede alınan yangın ve güvenlik önlemlerine uygunluğu yerinde kontrol edilerek, Meclis fiyat tarifesinde ücretinin tahsil edilerek yapı kullanım izni (iskân) verilir.

Müracaatta bulunan sıhhi, gayri sıhhi, patlayıcı maddelerle ilgili iş yerleri, sağlık ve eğitim kurumlarında, 2002/4390 sayılı “Binaların Yangından Korunması Hakkında Yönetmelik” hükümlerine göre yangın güvenliği denetimi yapılarak, Meclis ücret tarifesinde İtfaiye Müdürlüğünce, bakım ücretinin tahsili yapılarak, rapor verilir.

2 – Yangın Söndürme ve Kurtarma Faaliyetleri

İhbarı alınan yangına en kısa sürede ulaşarak söndürme ve soğutma yöntemlerinin etkin ve verimli bir şekilde uygulanması faaliyetidir.

Yangının yapısına ve yanıcı maddelerin cinsine göre söndürme yöntemi ve söndürme maddesi belirlenerek müdahale yapılır.

Amasya İtfaiye Müdürlük santraline gelen yangın ihbarı değerlendirilerek (ihbarın doğruluğu, yangın boyutunu değerlendirilerek gerekli ekip ve ekipmanların sağlanması) anons ve alarm yapılarak personelin araçlara binmesi sağlanır. Adres bilgileri ekip amirine bildirilerek olay yerine en kısa yerdan ulaşılması sağlanır. Yangın mahalline varıldığında yangının boyutuna göre araçlar konuşlandırılarak yangına müdahale başlar, gerekli hallerde merkezden takviye ekip gönderilmesi istenir. Yangın hakkında merkeze bilgi akışı sağlanır. Olayın boyutuna göre, ilgili kurum ve kuruluşlardan ekip talebi (112 acil servis, asayiş merkez, elektrik şirketi, diğer itfaiye kuruluşları vb.) yapılır. Yangının kontrol altına alınması ile merkezle telsiz bilgi akışı sağlanır. Fazla ekipler merkeze gönderilerek yeterli ekip ve ekipmanla soğutma işlemine devam edilir. Yangının tamamen söndürülmesi sağlandıktan sonra, yangının çıkış sebepleri araştırılır, yanan eşya ve maddelerin listesi, olay yerinde zarar gören itfaiye malzemelerinin de tespitleri yapılarak Yangın Raporu hazırlanır.

Malzemelerinin toplanması, olay yerinin kolluk kuvvetlerine veya mal sahibine teslimi yapılarak, Merkezle bilgi akışı sağlanır ve olay yerinden merkeze hareket edilir.

Merkeze varıştan sonra personel hazırlığı, malzemelerin temizliği, bakımı, onarımı ve ikmalî yapılarak diğer olaylara çıkış için hazır hale getirilir.

Yangına müdahalenin değerlendirilmesi yapılır, yangın raporu düzenlenir, talep eden ilgililere teslimi ve arşivlenme işlemleri yapılır.

3 – Eğitim Faaliyetleri

Halkımızı afetler öncesi alınacak önlemler ve afet anında davranış ve müdahale konusunda eğitmek, personelin bilgi, birikim ve deneyimi artırarak zayıfları en aza indirme faaliyetlerinin bütünüdür.

Yeni alınan personel için temel itfaiyecilik eğitimi, mevcut personelin hizmet içi eğitimi, kurum ve kuruluşlarda acil eylem planı içinde yer alan ekiplerin eğitimi, kurum ve kuruluşların kendi bünyelerinde oluşturdukları itfaiye personelinin eğitimi, İlköğretim kurumlarında, Sivil Savunma Kulüplerinde görev alan öğrencilerin eğitimi, halkın katılımını sağlayarak periyodik aralıklarla tatbikatlar düzenlemek, gönüllü itfaiyeciliğin oluşumunu ve eğitimini sağlamak, halkın bilinçlendirilmesi için kitap, kitapçık, broşür, afiş vb. bastırmak ve medya kuruluşundan faydalanmak.

Kurum ve Kuruluşların yazılı müracaatları ile eğitim için Müdürlüğümüze başvurmaları durumunda, yazılı müracaatın havalesi ve kayıt altına alınmasından sonra, Eğitimin değerlendirilmesi (tarih belirleme, eğitim yeri ve kullanılacak malzemenin belirlenmesi) yapılır. Meclis kararınca alınan ücret tarifesine göre özel kuruluşlardan eğitim ücreti tahsil edilir. Eğitim yerinin tarihinin belirlenmesi karşılıklı istişareye göre kararlaştırılır.

Talepte bulunan kurum/kuruluşların faaliyet alanının belirlenmesi, eğitim konularının belirlenmesi ve eğitim programının hazırlanması, talebe göre eğitim verilecek kuruluşun yangın risk analizinin çıkartılması, eğitimde kullanılacak araç-gereç ve eğitime katılacak ekibin belirlenmesi, gerekli araç-gerecin araca konulması ile ilgili eğitim yerine varılır. Yangın söndürme ve yangın güvenliği konuları hakkında teorik bilgiler sunularak daha sonra tatbiki uygulama eğitim alan kişilerce bizzat uygulanarak gerçekleştirilir.

Merkeze dönüşte 2. bir eğitim için personel hazırlığı, malzemelerin temizliği, bakımı, onarımı ve kullanılan malzemenin ikmali yapılır.

Eğitim/tatbikatın değerlendirilmesi yapılır sonuçta eğitime katılım belgesi düzenlenerek bir nüshası da dosyalanarak arşive konulur.

4 – Kurtarma Faaliyeti

Acil durumlarda canlıların buldukları tehlikeli ortamlardan güvenli ortamlara taşınması faaliyetidir. İhbar edilen acil durumun cinsine ve büyüklüğüne göre araç gereç ve ekip belirlenerek en kısa zamanda ve etkin bir şekilde olaya müdahale edilir.

Amasya İtfaiye Müdürlük santraline gelen kurtarma (sıkışmalı trafik kazası, suda boğulma, intihar girişimleri, asansörde mahsur kalma, göçük altında kalma, kuyuya düşme vs.) ihbarı değerlendirilerek (ihbarın doğruluğu, olayın boyutunun değerlendirilerek gerekli ekip ve ekipmanların sağlanması) anons ve alarm yapılarak personelin araçlara binmesi sağlanır. Adres bilgileri ekip amirine bildirilerek olay yerine en kısa yerden ulaşması sağlanır. Olay mahalline varıldığında kurtarma olayının boyutuna göre araçlar konuşlandırılarak kurtarma olayına müdahale başlar, gerekli hallerde merkezden takviye ekip gönderilmesi

istenir. Olay hakkında merkeze bilgi akışı sağlanır. Olayın boyutuna göre, ilgili kurum ve kuruluşlardan ekip talebi (112 acil servis, asayiş merkez, elektrik şirketi, merkezden takviye ekip, diğer itfaiye kuruluşları vb.) yapılır. Olaya müdahale edilmesi ile gerekli kurtarma işlemleri yapılır ve merkeze telsiz ile bilgi akışı sağlanır. Kurtarma operasyonu tamamlandıktan sonra, oluş sebebi araştırılır, olayda zarar gören madde ve tahmini zarar tespiti, olay yerinde zarar gören itfaiye malzemelerinin de tespitleri yapılarak tutanak altına alınır.

Malzemelerin toplanması, olay yerinin kolluk kuvvetlerine veya mal sahibine teslimi yapılarak, Merkeze bilgi akışı sağlanır ve olay yerinden merkeze hareket edilir.

Merkeze varıştan sonra, personel hazırlığı, malzemelerin temizliği, bakımı, onarımı ve ikmalî yapılarak diğer olaylara çıkış için hazır hale getirilir.

Kurtarma olayına müdahalenin değerlendirilmesi yapıp, rapor düzenlenir ilgililere teslimi ve arşivleme işlemleri yapılır.

5 - Pankart Asma Faaliyeti

Çeşitli ebat ve ölçülerdeki pankartların önceden belirtilmiş yerlere merdivenli araç ile asılması işlemidir.

Dilekçe ile müracaat edilen çeşitli ebat ve ölçülerdeki pankartların belediye meclisinin almış olduğu karar ve ücret karşılığında itfaiye merdivenli aracıyla asılma işlemidir.

Kamu Kurum ve Kuruluşlarının duyuru amaçlı pankartları ile Milli ve Dini Bayramlar sebebiyle ücretsiz pankart, bayrak, flama asma ve tören yeri ile caddelerin süsleme işlemidir.

Pankart asma işi ile ilgili olarak vatandaşın Müdürlüğümüze dilekçeli müracaatı üzerine, reklam amaçlı pankartların ebatlarına ve adedine göre meclisin almış olduğu karar doğrultusunda ücreti hesaplanarak vatandaştan makbuz karşılığı tahsil edilir. Dilekçenin havalesi ve kayıt işlemlerinden sonra, araç trafiğinin sakin zamanında ve İtfaiye ile ilgili olaylarımızın olmadığı bir zamanlarda önceden belirlenmiş olan pankart asma yerlerine (insan yoğunluğunun çok olduğu yerlere) itfaiye merdivenli araç ve 2 personel ile asılması sağlanır ve belirlenen süre bitiminde tekrar indirilmesi gerçekleştirilir ve ilgililere teslim edilir.

Hava muhalefeti sonucu yıpranan ve bozulan pankartlar trafik akışını da aksatmaması için indirme tarihi gelmemiş de olsa indirilir.

Büyük ebatlı pankartlar bina sakinlerinden izin alınarak iki bina arasına da asma işi gerçekleştirilir.

Resmî kurumların özel günleri ile ilgili pankartlar Başkanlığın bilgisi dahilinde ücretsiz olarak asılmaktadır.

Resmî Bayram günlerinde meydan ve cadde süsleme işleri personelimiz ve araçlarımızla bayrak ve pankart asılarak yapılmaktadır.

b) Faaliyet Sonuçları

İskan ve İnşaat projeleri için İtfaiye Müdürlüğümüze dilekçe ile müracaat edilip, dilekçenin havalesinden sonra dilekçe kayıta girer. Meclisin almış olduğu (kat sayısı ve m2 üzerinden hesabı yapılarak) iskan kontrol ücreti vatandaştan tahsil edilerek makbuzu kesilir. Teknik Büro Amirliğince yerinde kontrol neticesi “Yangın güvenlik önlemleri” alınmış ise raporu düzenlenir, eksik hususları var ise tamamlanması için vatandaşa bilgi verilir ve görülmesi istenir.

Eksiklikler giderilince İskan ve proje rapor düzenlenerek onaylanır ve bir nüshası vatandaşa verilerek, diğer nüshası arşivlenir.

21 Ekim 2006 tarih ve 26326 sayılı resmi gazetede yayınlanarak yürürlüğe giren Belediye İtfaiye Yönetmeliği ve 2002/4390 sayılı Binaların Yangından Korunması Hakkındaki Yönetmelik Hükümleri ile İmar Yönetmeliği Madde 44'e göre Amasya İtfaiye Müdürlüğümüz Yangından Korunma , önlem alma ve diğer işlemleri yapar.

Yönetmelik Hükümlerine göre hazırlanacak Yangın Projeleri İtfaiye Müdürlüğünce incelenir ve onaylanır; ancak İtfaiye Müdürlüğünce Teknik Birim oluşturuluncaya kadar ki zamanda Projeleri İtfaiye Müdürlüğünün ve Belediye Başkanının uygun görüşüne göre Belediyenin ilgili birimi Belediye Meclisi kararı ile onaylar.

Yapı kullanım izninden öncede projede belirtilen Yangın Önlemleri İtfaiye Müdürlüğünce yerinde incelenir hükümleriyle 44. Madde yeniden düzenlenmiştir.

İş yeri açılımlarında vatandaşın Müdürlüğümüze dilekçeli müracaatı üzerine, iş yerinin m2 ve m3 üne göre meclisin almış olduğu karar doğrultusunda ruhsat aşaması kontrol ücreti hesaplanarak vatandaştan makbuz karşılığı tahsil edilir. Dilekçenin havalesi ve kayıt işlemlerinden sonra ilgili yerin durumuna göre (market, kahvehane, dershane, hastane, vs) “yangın yönünden alınması gereken önlemler” konusunda vatandaşa bilgi verilir. Gerekli önlemlerin alındığına dair ilgili yerde 1 İtfaiye Amiri ve 1 Memur tarafından kontrol edilir ve gerekli önlemler alınmış ise rapor düzenlenir, önlemler yetersiz ise vatandaş uyarılır gerekli önlemlerin alınmasından sonra tekrar kontrole gidilerek yerinde inceleme yapılır. Yeterli görüldüğü zaman olumlu rapor düzenlenerek onaylanıp bir nüshası arşivlenerek dosyasına kaldırılır.

2007 yılında 76 adet iş yerinde Yangın Güvenlik önlemleriyle ilgili Denetimler Yapılarak Rapor düzenlenmiştir.

2007 yılında yangınlar; ev 49, inşaat 2, işyeri 13, baca 38, araç 18, ot 167, cüruf 7, orman ve ağaç 22 olmak üzere toplam 358 adettir.

2008 yılında alınması planlanan araçlarla da (3 adet) yangına daha kısa sürede ulaşılması, can ve mal kaybının en aza indirilmesi amaçlanmaktadır.

Yeni alınacak personel, araç-gereç ile itfaiyeyi ilgilendiren olaylara müdahalemiz en kısa sürede gerçekleşerek can ve mal kaybını en aza indirmeye çalışılacaktır.

2008 yılında Müdürlüğümüze yazılı müracaat eden Kamu Kurum ve Kuruluşlarında eğitim ve tatbikatların yapılması planlanmaktadır.

2007 yılında çeşitli nedenlerle şehrimizin muhtelif semtlerinde ve kalede mahsur kalma olaylarında toplam 5 adet kurtarma işlemi yapılmıştır.

2007 yılında kentimizin Amasya – Çorum, Amasya - Tokat, Amasya – Samsun, Amasya – Taşova ve kent içerisinde meydana gelen 34 adet araç kazasına anında müdahale edilmiştir.

Amasya İtfaiyesi Balıkadam Arama Kurtarma ekibi oluşturularak kent, çevre il ve ilçelerde ki nehir, baraj ve göletlerde meydana gelen Arama – Kurtarma ve boğulmalara müdahale edilmiştir. 2007 yılı içerisinde 11 adet olaya müdahale edilmiştir.

2007 yılında Müdürlüğümüze müracaat edilerek asılması istenilen 476 adet Resmi ve Özel bayrak ve pankartlar belirlenen süreler içerisinde asılmış, günü dolanlar geri toplanarak ilgililerine geri teslim edilmişlerdir. Reklam amaçlı olan özel pankartlardan 2007 yılında toplam 12.000- YTL ücret geliri Gelir İdare Amirliğine yatırılmıştır..

2007 yılında Müdürlüğümüze müracaat ederek bacasını temizletmek isteyen 79 adet kaloriferli bacadan 6.320- YTL. gelir elde edilerek bunların ücretleri Gelir İdare Amirliğine yatırılmıştır.

2007 yılında Müdürlüğümüze müracaat ederek bacasını temizletmek isteyen 148 adet sobalı bacadan 2.960-YTL gelir elde edilerek bunların ücretleri Gelir İdare Amirliğine yatırılmıştır.

c - Faaliyetlerdeki Değişmeler

İtfaiye Teşkilatı kurulmadan önce Amasya da meydana gelen yangınlara mahalle sakinleri ve Belediye işçileri tarafından çeşmeler ve kuyulardan su taşınarak ilkel yöntemlerle müdahale ediliyor ve bu çalışmalardan da istenilen sonuç alınamıyordu.

25 Eylül 1923'de yangın söndürme çalışmaları Bakanlar Kurulu Kararıyla Belediyelere devredildikten sonra 1947 yılında Amasya'da dönemin Belediye Başkanı Reşat ARPACIOĞLU tarafından İtfaiye Teşkilatı kuruldu.

Daha sonra ki yıllarda, her belediye başkanı döneminde, gerek araç, gerek teçhizat, gerekse personel takviyesi yapılarak günümüzde birçok eksiği tamamlanmış olarak faaliyetine devam etmektedir.

Mevcut olan araçlarımıza; 1994 yılında 5 ton su kapasiteli 1 arazöz, 1998 yılında 5 ton su kapasiteli 1 arazöz, 2002 yılında 3 ton su kapasiteli 1 arazöz ile 1 kılavuz araç, 2006 yılında 26 metrelik merdivenli ve 7 ton su kapasiteli 1 arazöz alınmıştır. Ayrıca 2006 yılında Kaza Kırım Seti ve Arama Kurtarmalarda kullanılmak üzere 5 takım Balıkadam teçhizatı ve Zodyak botu alınmıştır.

Şu anda İtfaiye Müdürlüğümüzde 2 si merdivenli olmak üzere 5 arazöz ve 33 personel hizmet vermektedir.

F- Park ve Bahçeler Müdürlüğü

a) Faaliyetler

b) Faaliyet sonuçları

c) Faaliyetlerdeki deęişmeler

B-)PERFOMANS HEDEFLERİ TABLOSU:

Amasya Belediyesinin 2006-2009 Stratejik planında yer alan amaç ve hedeflerdenadet Stratejik Amaç veadet hedefe kaynak tahsisi öngörülerekperformans hedefi oluşturulmuştur. Hedeflere tahsis edilen kaynak miktarları aşağıda yer alan tablolarda görülmektedir.

Tablo-1 Stratejik Amaçlar			
1		2008	2009
2			
3			
4			
5			
6			
7			
8			
9			
10			
11			
12			
13			
	TOPLAM		

Tablo-2 Stratejik Hedefler			
1		2008	2009
2			
3			
4			
5			
6			
7			
8			
9			
10			
11			
12			
13			
	TOPLAM		

Tablo-3 2008 Mali Yılı Performans Hedefleri			
		2008	2009
1			
2			
3			
4			

5			
6			
7			
8			
9			
10			
11			
12			
13			
		TOPLAM	

**C-)PERFORMANS HEDEFLERİNE İLİŞKİN
AÇIKLAMALAR:**

**D-)PERFORMANS VERİLERİNİN KAYNAKLARI VE
GÜVENİLİRLİĞİ:**

İlk performans programı olduğundan, gereksinimler doğrultusunda performans verilerinin değişeceği de göz önünde tutularak verilerin kaynakları ve güvenilirliği konularında bir çalışma yapılmamıştı.

2008 yılında bu konuda hazırlıkların yapılabileceği düşünülmektedir.

IV-BÜTÇE BİLGİLERİ: