



**2023 YILI**  
**PERFORMANS PROGRAMI**

**Ocak 2023**



*"Vatanını en çok seven  
görevini en iyi yapandır."*

*K. Atatürk*

## SUNUŞ

Program bütçe sistemine uygun olarak hazırlanan Üniversitemiz 2023 Yılı Performans Programıyla; plan ve programların uygulama etkinliğinin artırılması, bu belgelerin uygulama sonuçlarının izlenmesi ve değerlendirilmesi, Üniversitemiz kaynaklarının amacına uygun olarak tahsisi ve kullanımının sağlanması, program bütçe sistemiyle birlikte bütçemizin çıktı ve sonuç odaklı bir yaklaşımla uygulanması, izlenmesi ve değerlendirilmesi, stratejik yönetim uygulamasının etkinliğinin artırılmasına dayanak teşkil edecek analizlerin yapılması hedeflenmektedir.

Üniversitemiz, kaynaklarının etkin ve verimli kullanımını ve şeffaflığını sağlamak amacı ile 2020-2024 Dönemini kapsayan Stratejik Planını hazırlamıştır. Bu planın yıllık uygulama dilimlerini gösteren performans programlarından biri olan 2023 Yılı Performans Programında sınırlı kaynaklar maksimum verim alınabilecek şekilde hedef ve faaliyetler arasında paylaştırılmıştır. Bu paylaşırmada üniversitemizin amaç ve öncelikleri dikkate alınmıştır. 2023 yılına ait performans hedefleri ve faaliyetlerinin genel çerçevesi çizilmiştir.

Program içinde yer alan Üniversitemizin öncelikli amaç ve hedefleri izlenip değerlendirilecek ve sonuçları kamuoyu ile paylaşılacaktır. Aynı zamanda Üniversitemizde yürütülen YÖKAK Kalite Güvence Sistemi ile TS EN ISO 9001: 2015 Kalite Yönetim Sistemi çerçevesinde ve kalite politikamız gereği en üst düzeyde paydaş memnuniyetini sağlamak için eğitim-öğretim ve ARGE alanında mükemmelliği yakalama amacını gerçekleştirecek kararlı politikaların izlenmesine devam edilecektir.

2023 Performans Programımızın Üniversitemizdeki tüm akademik ve idari birimler arasındaki işbirliği ve koordinasyon imkânlarını artırarak, stratejik planımızın sürekliliği, tutarlılığı ve uygulama sonuçlarına yönelik başarı oranının ölçümünde de büyük katkı sağlaması beklenmektedir.

Üniversitemizin belirlediği plan, program ve hedefler dahilinde yürüttüğü hizmet ve faaliyetlerini, misyon, vizyon ve kalite politikamıza yakışır bir şekilde yürüteceğine inanıyorum.

Prof. Dr. Saffet KÖSE  
Rektör

## İçindekiler

I-GENEL BİLGİLER.....	4
A- YETKİ, GÖREV VE SORUMLULUKLAR.....	4
1. Üniversitenin Görevleri .....	4
2. Rektör .....	5
3. Üniversite Senatosu .....	6
4. Üniversite Yönetim Kurulu .....	6
5. Dekan.....	7
6. Enstitü.....	7
7. Yüksekokul.....	7
8. Genel Sekreter .....	7
B. ORGANİZASYON YAPISI.....	9
C- FİZİKSEL KAYNAKLAR .....	10
1.Fiziksel Yapı.....	10
2. Yerleşkelerimiz.....	11
3. Fiziki Kullanım Alanları.....	15
4. Mevcut Taşıt Sayıları.....	16
5. Bilgi ve Teknolojik Kaynakların Yönetimi .....	16
D- İNSAN KAYNAKLARI.....	22
E- ÖĞRENCİLERİMİZ .....	24
II- PERFORMANS BİLGİLERİ.....	26
A-TEMEL POLİTİKA VE ÖNCELİKLER.....	26
B-AMAÇ VE HEDEFLER .....	27
1. Misyon.....	27
2. Vizyon .....	27
3.Temel Değerler .....	27
4. Stratejik Amaçlar.....	28
5. Stratejik Hedefler.....	29
C- İDARE PERFORMANS BİLGİSİ İ.....	31
İZMİR KATİP ÇELEBİ ÜNİVERSİTESİ PERFORMANS BİLGİSİ .....	31
D. İDARENİN TOPLAM KAYNAK İHTİYACI .....	95

## **I-GENEL BİLGİLER**

İzmir Kâtip Çelebi Üniversitesi, 14.07.2010 tarihinde kabul edilen ve 21.07.2010 tarihinde Resmi Gazetede yayınlanan “Yüksek Öğretim Kurumları Teşkilatı Kanunu” ile “Bazı Kanun ve Kanun Hükmünde Kararnamelerde Değişiklik Yapılmasına Dair 6005 Sayılı Kanun” hükmünce kurulmuştur. Kuruluş kanununda Üniversitemiz; 10 fakülte, 3 enstitü ve 1 yüksekokul olarak kurulmuştur.

Üniversitemizde 2022 yılı itibariyle 14 Fakülte, 1 Yüksekokul, 2 Meslek Yüksekokulu, 3 Enstitü, 27 Araştırma ve Uygulama Merkezi bulunmaktadır.

### **A- YETKİ, GÖREV VE SORUMLULUKLAR**

#### **1. Üniversitenin Görevleri**

2547 sayılı Yüksek Öğretim Kanununa göre üniversitemizin görevleri;

- a.** Çağdaş uygarlık ve eğitim-öğretim esaslarına dayanan bir düzen içinde, toplum ihtiyaçları ile kalkınma planlarının ilke ve hedeflerine uygun bir yükseköğretim sistemi çerçevesinde ön lisans, lisans, yüksek lisans ve doktora alanlarında eğitim-öğretim, bilimsel araştırma, yayın ve danışmanlık yapmak,
- b.** Kendi ihtisas gücü ve maddi kaynaklarını rasyonel, verimli ve ekonomik şekilde kullanarak, milli eğitim politikası ve kalkınma planları ilke ve hedefleri ile Yükseköğretim Kurulu tarafından yapılan plan ve programlar doğrultusunda, ülkenin ihtiyacı olan dallarda ve sayıda insan gücü yetiştirmek,
- c.** Türk toplumunun yaşam düzeyini yükseltici ve kamuoyunu aydınlatıcı bilim verilerini söz, yazı ve diğer araçlarla yaymak,
- d.** Örgün, yaygın, sürekli ve açık eğitim yoluyla toplumun özellikle sanayileşme ve tarımda modernleşme alanlarında eğitilmesini sağlamak,
- e.** Ülkenin bilimsel, kültürel, sosyal ve ekonomik yönlerden ilerlemesini ve gelişmesini ilgilendiren sorunlarını, diğer kuruluşlarla işbirliği yaparak, kamu kuruluşlarına önerilerde bulunmak suretiyle öğretim ve araştırma konusu yapmak, sonuçlarını toplumun yararına sunmak ve kamu kuruluşlarınca istenecek inceleme ve araştırmaları sonuçlandırarak düşüncelerini ve önerilerini bildirmek,
- f.** Eğitim-öğretim seferberliği içinde, örgün, yaygın, sürekli ve açık eğitim hizmetini üstlenen kurumlara katkıda bulunacak önlemleri almak,
- g.** Yörelerindeki tarım ve sanayinin gelişmesine ve ihtiyaçlarına uygun meslek elemanlarının yetişmesine ve bilgilerinin gelişmesine katkıda bulunmak, sanayi, tarım ve sağlık hizmetleri ile diğer hizmetlerde modernleşmeyi, üretimde artışı sağlayacak

çalışma ve programlar yapmak, uygulamak ve yapılanlara katılmak, bununla ilgili kurumlarla işbirliği yapmak ve çevre sorunlarına çözüm getirici önerilerde bulunmak,

- h.** Eğitim teknolojisini üretmek, geliştirmek, kullanmak, yaygınlaştırmak,
- i.** Yükseköğretimin uygulamalı yapılmasına ait eğitim-öğretim esaslarını geliştirmek, döner sermaye işletmelerini kurmak, verimli çalıştırmak ve bu faaliyetlerin geliştirilmesine ilişkin gerekli düzenlemeleri yapmaktır.

## **2. Rektör**

Günümüz yükseköğretim sistemi içinde üniversitedeki en üst düzeydeki yönetici ve atamaya yetkili amir rektördür. Rektör akademik ve idari konularda üniversitedeki tüm üst kurulların başkanlığını yapar. Rektörün görevleri;

- a.** Üniversite kurullarına başkanlık etmek, yükseköğretim üst kuruluşlarının kararlarını uygulamak, üniversite kurullarının önerilerini inceleyerek karara bağlamak ve üniversiteye bağlı kuruluşlar arasında düzenli çalışmayı sağlamak,
- b.** Her eğitim-öğretim yılı sonunda ve gerektiğinde üniversitenin eğitim-öğretim, bilimsel araştırma ve yayım faaliyetleri hakkında Üniversitelerarası Kurul'a bilgi vermek,
- c.** Üniversitenin yatırım programlarını, bütçesini ve kadro ihtiyaçlarını, bağlı birimlerinin ve üniversite yönetim kurulu ile senatonun görüş ve önerilerini aldıktan sonra hazırlamak ve Yükseköğretim Kuruluna sunmak,
- d.** Gerekli gördüğü hallerde üniversiteyi oluşturan kuruluş ve birimlerde görevli öğretim elemanlarının ve diğer personelin görev yerlerini değiştirmek veya bunlara yeni görevler vermek,
- e.** Üniversitenin birimleri ve her düzeydeki personeli üzerinde genel gözetim ve denetim görevini yapmak,

Ayrıca üniversitenin ve bağlı birimlerinin öğretim kapasitesinin rasyonel bir şekilde kullanılmasında ve geliştirilmesinde, öğrencilere gerekli sosyal hizmetlerin sağlanmasında, gerektiği zaman güvenlik önlemlerinin alınmasında, eğitim öğretim, bilimsel araştırma ve yayım faaliyetlerinin devlet kalkınma plan, ilke ve hedefleri doğrultusunda planlanıp yürütülmesinde, bilimsel-idari gözetim ve denetimin yapılmasında ve bu görevlerin alt birimlere aktarılmasında, takip ve kontrol edilmesinde ve sonuçlarının alınmasında birinci derecede yetkili ve sorumludur.

### 3. Üniversite Senatosu

Senato, rektörün başkanlığında, rektör yardımcıları, dekanlar ve her fakülteden fakülte kurullarınca üç yıl için seçilecek birer öğretim üyesi ile rektörlüğe bağlı enstitü ve yüksekokul müdürlerinden teşekkül eder. Senato, her eğitim-öğretim yılı başında ve sonunda olmak üzere yılda en az iki defa toplanır. Rektör gerekli gördüğü hallerde senatoyu toplantıya çağırır. Senato, üniversitenin akademik organı olup, aşağıdaki görevleri yapar:

- a. Üniversitenin eğitim-öğretim, bilimsel araştırma ve yayım faaliyetlerinin esasları hakkında karar almak,
- b. Üniversitenin bütününe ilgilendiren kanun ve yönetmelik taslaklarını hazırlamak veya görüş bildirmek,
- c. Rektörün onayından sonra Resmi Gazetede yayınlanarak yürürlüğe girecek olan üniversite veya üniversitenin birimleri ile ilgili yönetmelikleri hazırlamak,
- d. Üniversitenin yıllık eğitim-öğretim programını ve takvimini inceleyerek karara bağlamak,
- e. Bir sınava bağlı olmayan fahri akademik unvanlar vermek ve fakülte kurullarının bu konudaki önerilerini karara bağlamak,
- f. Fakülte kurulları ile rektörlüğe bağlı enstitü ve yüksekokul kurullarının kararlarına yapılacak itirazları inceleyerek karara bağlamak,
- g. Üniversite yönetim kuruluna üye seçmek,

### 4. Üniversite Yönetim Kurulu

Üniversite yönetim kurulu; rektörün başkanlığında dekanlardan, üniversiteye bağlı değişik öğretim birim ve alanlarını temsil edecek şekilde senatoca dört yıl için seçilecek üç profesörden oluşur. Rektör gerektiğinde yönetim kurulunu toplantıya çağırır. Rektör yardımcıları oy hakkı olmaksızın yönetim kurulu toplantılarına katılabilirler. Üniversite yönetim kurulu idari faaliyetlerde rektöre yardımcı bir organ olup aşağıdaki görevleri yapar:

- a. Yükseköğretim üst kuruluşları ile senato kararlarının uygulanmasında, belirlenen plan ve programlar doğrultusunda rektöre yardım etmek,
- b. Faaliyet plan ve programlarının uygulanmasını sağlamak; üniversiteye bağlı birimlerin önerilerini dikkate alarak yatırım programını, bütçe tasarısı taslağını incelemek ve kendi önerileri ile birlikte rektörlüğe sunmak,
- c. Üniversite yönetimi ile ilgili rektörün getireceği konularda karar almak,
- d. Fakülte, enstitü ve yüksekokul yönetim kurullarının kararlarına yapılacak itirazları inceleyerek kesin karara bağlamak,

## **5. Dekan**

Fakültenin ve birimlerinin temsilcisi olan dekan, rektörün önereceği, üniversite içinden veya dışından üç profesör arasından Yükseköğretim Kurulunca üç yıl süre ile seçilir ve normal usul ile atanır. Dekanın görev, yetki ve sorumlulukları:

- a.** Fakülte kurullarına başkanlık etmek, fakülte kurullarının kararlarını uygulamak ve fakülte birimleri arasında düzenli çalışmayı sağlamak,
- b.** Her öğretim yılı sonunda ve istendiğinde fakültenin genel durumu ve işleyişi hakkında rektöre rapor vermek,
- c.** Fakültenin ödenek ve kadro ihtiyaçlarını gerekçesi ile birlikte rektörlüğe bildirmek, fakülte bütçesi ile ilgili öneriyi fakülte yönetim kurulunun da görüşünü aldıktan sonra rektörlüğe sunmak,
- d.** Fakültenin birimleri ve her düzeydeki personeli üzerinde genel gözetim ve denetim görevini yapmak,

Fakültenin ve bağlı birimlerinin öğretim kapasitesinin rasyonel bir şekilde kullanılmasında ve geliştirilmesinde gerektiği zaman güvenlik önlemlerinin alınmasında, öğrencilere gerekli sosyal hizmetlerin sağlanmasında, eğitim - öğretim, bilimsel araştırma ve yayını faaliyetlerinin düzenli bir şekilde yürütülmesinde, bütün faaliyetlerin gözetim ve denetiminin yapılmasında, takip ve kontrol edilmesinde ve sonuçlarının alınmasında rektöre karşı birinci derecede sorumludur.

## **6. Enstitü**

Enstitünün organları, enstitü müdürü, enstitü kurulu ve enstitü yönetim kuruludur. Enstitü müdürü, rektör tarafından üç yıl için atanır. Enstitü müdürü, 2547 sayılı Kanun ile dekanlara verilmiş olan görevleri enstitü bakımından yerine getirir.

## **7. Yüksekokul**

Yüksekokulların organları; yüksekokul müdürü, yüksekokul kurulu ve yüksekokul yönetim kuruludur. Yüksekokul müdürü, rektör tarafından üç yıl için atanır. Yüksekokul müdürü, 2547 sayılı Kanun ile dekanlara verilmiş olan görevleri yüksekokul bakımından yerine getirir.

## **8. Genel Sekreter**

Genel Sekreterlik, bir Genel Sekreter ile en çok iki Genel Sekreter Yardımcısından ve bağlı birimlerden oluşur. Genel Sekreter, üniversite İdari teşkilatının başıdır ve bu teşkilatın çalışmasından Rektöre karşı sorumludur. Genel Sekreter, üniversite idari teşkilatının başı olarak yapacağı görevler dışında, kendisi ve kendisine bağlı birimler aracılığı ile aşağıdaki görevleri yerine getirir.

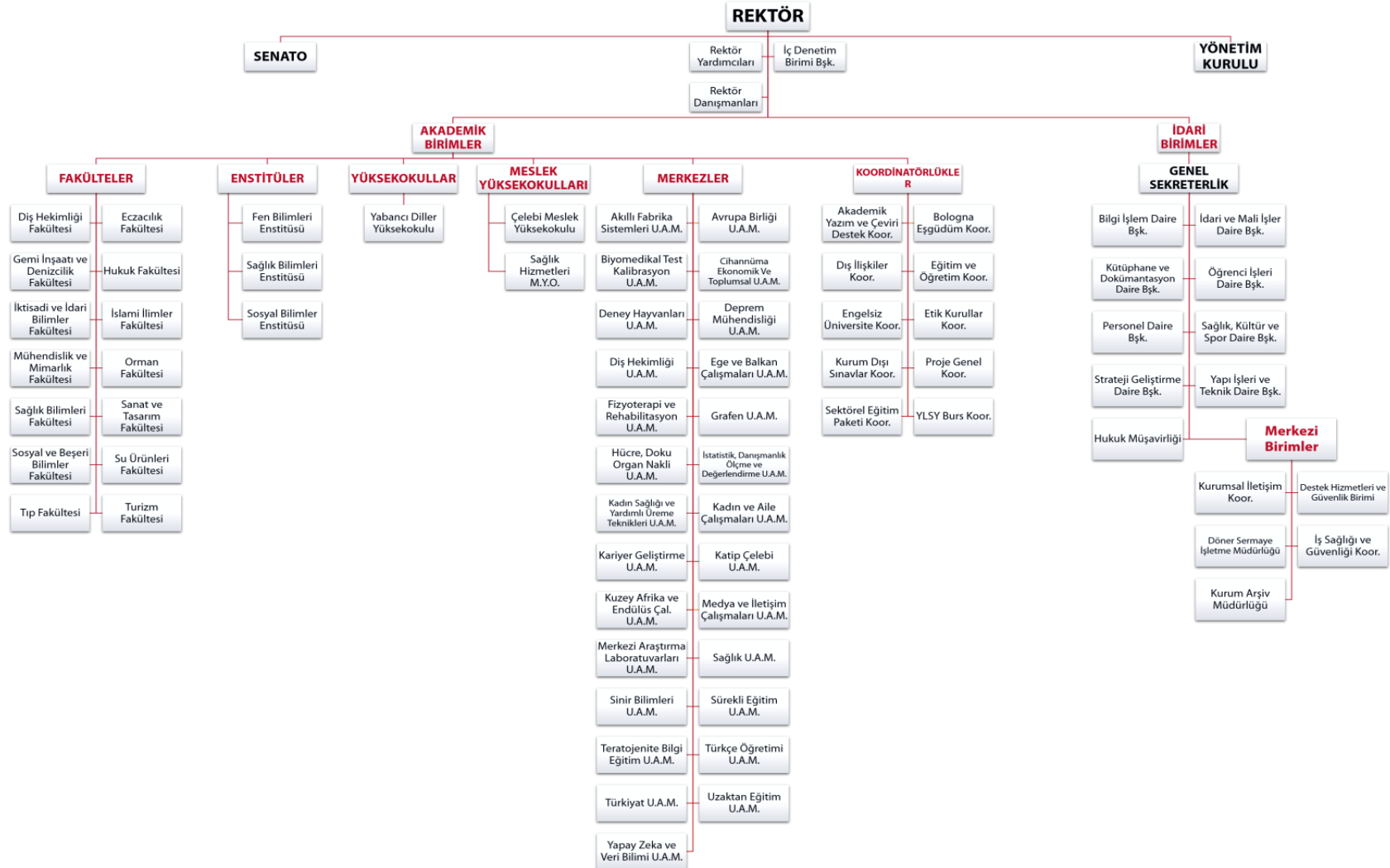


- a.** Üniversite İdari teşkilatında bulunan birimlerin verimli, düzenli ve uyumlu şekilde çalışmasını sağlamak,
- b.** Üniversite Senatosu ile Üniversite Yönetim Kurulunda oya katılmaksızın raportörlük görevi yapmak; bu kurullarda alınan kararların yazılması, korunması ve saklanmasını sağlamak,
- c.** Üniversite Senatosu ile Üniversite Yönetim Kurulunun kararlarını üniversiteye bağlı birimlere iletmek,
- d.** Üniversite idari teşkilatında görevlendirilecek personel hakkında rektöre öneride bulunmak,
- e.** Basın ve halkla ilişkiler hizmetinin yürütülmesini sağlamak,
- f.** Rektörlüğün yazışmalarını yürütmek,
- g.** Rektörlüğün protokol, ziyaret ve tören işlerini düzenlemek,
- h.** Rektör tarafından verilecek benzeri görevleri yapmak.

## B. ORGANİZASYON YAPISI

Üniversitemizin genel organizasyon şeması aşağıda sunulmuştur.

### ÜNİVERSİTE ORGANİZASYON ŞEMASI



## C- FİZİKSEL KAYNAKLAR

### 1.Fiziksel Yapı

#### Açık Alan Dağılımı

AÇIK ALANLARIN DAĞILIMI				
Yerleşke	Mülkiyet Durumuna Göre Taşınmaz Alanı (m <sup>2</sup> )			Alan*(m <sup>2</sup> )
	Üniversite	Tahsis	Diğer	
Çiğli Ana Yerleşke	x			700.000
Çiğli Yeni Mahalle Yerleşke Alanı (Pasif)		x		22.034
Çiğli Balatçık Ek Yerleşke Alanı (Pasif)		x		10.560
Mithatpaşa Ek Hizmet Binası (Pasif)		x		4.300
TOPLAM				736.894
<i>NOTLAR: *Arsa alanı ifade edilmektedir.</i>				

#### Kapalı Alan Dağılımı

KAPALI ALANLARIN DAĞILIMI				
Yerleşke	Üniversite	Tahsis	Diğer*	Alan(m <sup>2</sup> )
Çiğli Ana Yerleşke	x			170.000
Mithatpaşa Ek Hizmet Binası (Pasif)**		x		2.800
Çiğli Aydınıkkevler Dış Hekimliği Fakülte Binası			x	9.000
Bayraklı Yerleşke Alanı (Pasif)		x		0
Göztepe Ek Hizmet Binası (Pasif)***		x		0
Çiğli Yeni Mahalle Yerleşke Alanı (Pasif)		x		0
TOPLAM				181.800
<i>NOTLAR:</i>				
<i>*Kiralık</i>				

## **2. Yerleşkelerimiz**

### **1. Çiğli Ana Yerleşkesi**

İzmir Çiğli Balatçık semtinde bulunan Çiğli Ana Kampüs Yerleşkesi merkez yerleşke olup, 700.000 m<sup>2</sup>lik açık alanı ve mevcutta kullanılan 170.000 m<sup>2</sup>lik kapalı alanı bulunmaktadır.

#### **Çiğli Ana Yerleşkesinde Mevcut Fakülteler, Enstitü ve Yüksekokullar**

- Sağlık Bilimleri Fakültesi
- İktisadi ve İdari Bilimler Fakültesi
- Mühendislik ve Mimarlık Fakültesi
- Turizm Fakültesi
- Sanat ve Tasarım Fakültesi
- Su Ürünleri Fakültesi
- Sosyal ve Beşeri Bilimler Fakültesi
- İslami İlimler Fakültesi
- Orman Fakültesi
- Gemi İnşaatı ve Denizcilik Fakültesi
- Sosyal Bilimler Enstitüsü
- Fen Bilimleri Enstitüsü
- Sağlık Bilimleri Enstitüsü
- Eczacılık Fakültesi
- Tıp Fakültesi
- Çelebi Meslek Yüksekokulu
- Sağlık Hizmetleri Meslek Yüksekokulu
- Yabancı Diller Yüksekokulu
- Hukuk Fakültesi

Aşağıda Çiğli Ana Yerleşkemize ait fotoğraflar görülmektedir.





## Çiğli Ana Yerleşke Master Proje Bilgileri

2011 yılında yerleşke alanının devri ile başlayan, Çiğli Ana Yerleşke master projesinin hazırlanması amaçlı ihale süreçleri ve işlemleri 2012 yılı başında tamamlanmış ve yerleşke master projesi 2012 yılı sonunda tamamlanmıştır.

Bu projeye yaklaşık 736.894 m<sup>2</sup> lik alanın bir kısmı dönüşüm bir kısmı yeni olmak üzere projeleri hazırlanmış ve ihale edilmiştir. Daha sonraki yıllarda yatırım programı kapsamına göre uygulama projeleri hazırlanmış ve sırasıyla ihale edilmiştir.

Bu bağlamda 2022 yılı içerisinde kapalı alan yaklaşık 170.000 m<sup>2</sup> alana ulaşmıştır. İnşaatı devam eden projelerle master planı hazırlanan kampüs alanındaki binalar tamamlanmaya devam etmektedir.

2023 vizyonuna uygun olarak kampüs master planının tamamının tamamlanması planlamakta 70 hektarlık alanın altyapı, peyzaj ve üstyapı olarak tamamının bitirilmesi öngörülmektedir.

## Çiğli Ana Yerleşkesi Master Proje Görseli



## **Aydınlıkevler Yerleşkesi**

Çiğli Aydınllıkevler' de yaklaşık 9.000 m<sup>2</sup>'lik kapalı alana ve 2000 m<sup>2</sup>'lik otoparka sahip bina Başbakanlıktan da onay alınarak 5 yıllığına kiralamıştır. Bu bina Diş Hekimliği Fakültesi ve Diş Hekimliği Uygulama ve Araştırma Merkezi olarak kullanılmaktadır.

### **Çiğli Aydınllıkevler Yerleşkesinde Mevcut Akademik Birimler:**

- Diş Hekimliği Fakültesi
- Diş Hekimliği Uygulama ve Araştırma Merkezi

### 3. Fiziki Kullanım Alanları

KAPALI ALANLARIN KULLANIM AMACINA GÖRE DAĞILIMI	
Kullanım Amacı	Alan (m <sup>2</sup> )
Eğitim Alanları ve Derslikler	46.000
Laboratuvar/Uygulama Alanları	35.500
Kütüphane Alanları	3.000
Beslenme Alanları	12.000
Barınma Alanları	-
Spor Alanları	11.000
Toplantı/Konferans Salonları	1.000
Diğer Sosyal Tesis Alanları	1.210
Mediko-Sosyal Alanlar	400
Ofis Alanları	43.500
Otopark Alanları*	-
Güvenlik Alanları	100
Temizlik Alanları	300
Diğer Alanlar	15.990
<b>TOPLAM</b>	<b>170.000</b>

*NOTLAR: \*Kapalı otopark bulunmamaktadır.*

KAPALI ALANLARIN KULLANIM AMACINA GÖRE DAĞILIMI	
Kullanım Amacı	Alan (m <sup>2</sup> )
<b>Araştırma</b>	35.500
<b>Eğitim</b>	46.000
<b>Sosyal</b>	45.000
<b>İdari</b>	43.500
<b>TOPLAM</b>	<b>170.000</b>



#### 4. Mevcut Taşıt Sayıları

Sıra No	Taşıtın Cinsi	MEVCUT TAŞIT SAYISI		
		Bütçe	Döner Sermaye	Diğer (Hizmet Alımı)
T02	Binek otomobil	5	0	0
T05	Minibüs (Sürücü dâhil en fazla 15 kişilik)	3	0	0
T07	Pick-up (Kamyonet, şoför dâhil 3 veya 6 kişilik)	3	0	5
T10	Midibüs (Sürücü dâhil en fazla 26 kişilik)	3	0	0
T11b	Otobüs (Sürücü dâhil en az 41 kişilik)	1	0	0
T12	Kamyon şasi-kabin tam yüklü ağırlığı en az 3501 kg	1	0	0
T22	Diğer Taşıtlar	5	0	0
<b>TOPLAM</b>		<b>21</b>	<b>0</b>	<b>5</b>

#### 5. Bilgi ve Teknolojik Kaynakların Yönetimi

##### Mevcut Bilgisayar Sayıları

Mevcut Bilgisayar Sayıları	
Bilgisayar Türü	Adet
Masaüstü Bilgisayar	1283
Dizüstü Bilgisayar	985

Üniversitemizin toplam internet erişim kapasitesi **1.250 MBPS**'dir.

Ulusal Akademik Ağ olan Eduroam' a üniversitemiz üye olup, üniversite içinde ve üyesi olan üniversitelerde kullanıma açık hizmet vermektedir.

Üniversitemiz çalışanları ve öğrencilerimiz bu bağlantılar üzerinden internet teknolojilerini yoğun olarak kullanmaktadırlar.

##### Üniversite Bilgi Yönetim Sistemi

Üniversite Bilgi Yönetim Sistemi (ÜBYS), üniversitelerin idari ve akademik tüm süreçlerinin online olarak yürütülmesini sağlamaktadır. Üniversite Bilgi Yönetim Sistemi geliştirilirken verilerin tek ve mükerrerlikten uzak, kullanıcı hatasını da göz önünde bulundurarak, verilerin tek yerden alınıp tüm sistem içerisinde üniversitenin tüm süreçlerinde doğru ve erişilebilir olmasını hedeflemiştir.

ÜBYS dijital üniversite konseptine uygun olarak geliştirilmiştir. Cumhurbaşkanımızın işaret ettiği ve Cumhurbaşkanlığı Dijital Dönüşüm Ofisinin yürüttüğü milli teknoloji hamlesi kapsamında ÜBYS tamamen yerli mühendisler ile üretilen yerli ve milli olma özelliğini taşımaktadır. Küresel şirketlerin uyguladığı ve dünyada geçerliliği kabul edilen yazılım geliştirme metodolojilerini ülkemiz standartlarına göre uyarlayarak Üniversite Bilgi Yönetim Sisteminde kullanılmaktadır.

T.C. Cumhurbaşkanlığı Strateji ve Bütçe Başkanlığı tarafından onaylanan proje kapsamında 34 modül tamamlanmış olup aktif olarak kullanılmaktadır. Sistemde ihtiyaç duyulan süreçlerle ilgili yeni geliştirmeler ve var olan modüllerle ilgili iyileştirmeler yapılmaya devam edilmektedir. Geliştirilen tüm modüllerin, sistem içi ve sistem dışı entegrasyonları yapılmıştır.

İKÇÜ dâhil olmak üzere sistem 13 üniversitede de aktif olarak kullanılmaktadır.

#### ***ÜBYS'yi Aktif Olarak Kullanan Üniversiteler;***

- ✓ İzmir Kâtip Çelebi Üniversitesi
- ✓ Bartın Üniversitesi,
- ✓ Ardahan Üniversitesi,
- ✓ Yalova Üniversitesi,
- ✓ Çanakkale On Sekiz Mart Üniversitesi,
- ✓ Gaziantep İslam Bilim ve Teknoloji Üniversitesi
- ✓ Erzurum Teknik Üniversitesi
- ✓ Sivas Bilim ve Teknoloji Üniversitesi
- ✓ Hitit Üniversitesi
- ✓ Bolu Abant İzzet Baysal Üniversitesi
- ✓ Kastamonu Üniversitesi
- ✓ İstanbul Medeniyet Üniversitesi
- ✓ Trabzon Üniversitesi
- ✓ Bakırçay Üniversitesi
- ✓ Eskişehir Teknik Üniversitesi

#### ***Protokol İmzalanmış, Geçiş Aşamasında Olan Üniversiteler;***

- ✓ Nevşehir Hacı Bektaş Veli Üniversitesi (2021 yılında aktif kullandı, 2022 yılı Temmuz ayı itibari ile sözleşme yenilendi ve geçiş çalışmaları başlamıştır.)
- ✓ İzmir Yüksek Teknoloji Enstitüsü (2022 yılında protokol yapıldı, geçiş çalışmaları başlamıştır.)

- ✓ Eskişehir Osmangazi Üniversitesi (2022 yılında protokol yapıldı, geçiş çalışmaları başlamıştır.)
- ✓ Munzur Üniversitesi (2022 yılında protokol yapıldı, geçiş çalışmaları henüz başlamamıştır.)
- ✓ Giresun Üniversitesi (2021 yılında protokol yapıldı, geçiş çalışmaları henüz başlamamıştır.)
- ✓ Ondokuz Mayıs Üniversitesi (2021 yılında protokol yapıldı, geçiş çalışmaları henüz başlamamıştır)
- ✓ Iğdır Üniversitesi (2022 yılında protokol yapılmıştır ve 2023 yılında geçiş planlanmaktadır)

Üniversitemizce geliştirilen yönetim bilgi sistemine ait tamamlanmış durumdaki modüller aşağıda listelenmiştir:

ÜBYS Modülleri		
Sıra No	ADI	AMACI
1	Öğrenci Bilgi Sistemi	Öğrenci, Öğretim Elemanı ve Öğrenci İşleri süreçlerinin sistem üzerinden yapılması amaçlanmaktadır.
2	Yabancı Diller Bilgi Sistemi	Hazırlık programı süreçlerinin yürütülmesi amaçlanmaktadır.
3	Ölçme ve Değerlendirme Bilgi Sistemi	Online sınav yapılmasını, soru bankası oluşturulması amaçlanmaktadır.
4	Uzaktan Eğitim Bilgi Sistemi	Uzaktan Eğitim süreçlerinin sistem üzerinden yapılması amaçlanmaktadır.
5	Personel Bilgi Sistemi	Personel Özlük işlemlerinin, süreçlerinin yapılması amaçlanmaktadır
6	Elektronik Belge Yönetim Sistemi	Evrak akışının sistem üzerinden yapılması amaçlanmaktadır.
7	Varlık Yönetimi	Üniversitemize ait kampüs, bina, oda vb tüm malzemelerin sistemde autocad planlarına uygun olarak tutulması amaçlanmaktadır
8	Satın Alma Bilgi Sistemi	Doğrudan temin ve ihale süreçlerinin yapılması amaçlanmaktadır.
9	Malzeme Yönetim Sistemi	Taşınır mal yönetimin yapılması amaçlanmaktadır
10	Sürekli Eğitim Merkezi Sistemi	Sürekli eğitim merkezine ait tüm süreçlerin (başvuru alma, sertifika verme, kurs açma vb) yapılması amaçlanmaktadır.
11	Bilimsel Araştırma Projeleri Sistemi	Başvuru sürecinden komisyon sürecine, projeye ait bir talepten satın alma talebine, ara rapor ve sonu raporu süreçlerine ait tüm sürecin yapılması amaçlanmaktadır.
12	Kalite Yönetim Sistemi	Kalite kapsamında tüm dokümanların yüklenmesi amaçlanmaktadır.
13	Stratejik Yönetim Bilgi Sistemi	Stratejik faaliyetlerin, performans göstergelerinin, iç kontrol süreçlerinin yapılması amaçlanmaktadır
14	Akademik Performans Bilgi Sistemi	Öğretim elemanına ait makale, patent, bildiri, proje vb tüm bilgilerin tutulması amaçlanmaktadır
15	Anket Yönetim Sistemi	Kurum içi anket yapılması ve anket sonucunun analiz yapılacak şekilde excel formatta verilmesi amaçlanmaktadır
16	Dilek, Öneri, Şikâyet Bilgi Sistemi	Kurum içerisinde bulunan dilek, şikâyet ve öneri sürecinin online işletilmesi amaçlanmaktadır

17	Ek Ders Bilgi Sistemi	Ek ders ücretinin hesaplanması için yük bildirim ve puantaj oluşturulması amaçlanmaktadır
18	Organizasyon Yönetimi	Kurum birim ağacı ve pozisyon ağacının yönetilmesi amaçlanmaktadır
19	Sistem Yönetimi	ÜBYS için yetkilendirme süreci yapılmaktadır
20	Servis Talep Takip Sistemi	Destek Hizmetleri, yapı işleri ve bilgi işleme ait taleplerin alınması ve takip edilmesi amaçlanmaktadır
21	Etik Kurulları Sistemi	Etik kurullara online başvuru alınması ve takip edilmesi amaçlanmaktadır
22	Mezun Takip Sistemi	Mezuniyet sonrası öğrencilerin süreçlerinin takip edilmesi amaçlanmaktadır
23	İdari Performans Sistemi	İdari amirlerin birimlerindeki pozisyonlara ait görev tanımlarının yapılmasını, kişileri bu pozisyonlara oturtmasını ve sistem içi yetkilendirme yapılmasını amaçlanmaktadır
24	SKS Yönetim Sistemi	SKS daire başkanlığı tarafından takip edilen konferans salonu rezervasyonu, öğrenci toplulukları süreci, hal saha rezervasyonu, psikolog rezervasyonu gibi süreçlerin yürütülmesi amaçlanmaktadır.
25	Hukuk Sistemi	Hukuk müşavirliği tarafından takip edilen, soruşturma, dava, icra gibi süreçlerin yapılması amaçlanmaktadır
26	Teknoloji Transfer Ofisi Sistemi	Öğretim elemanlarının Bap projesi harici tüm projelerin sisteme girilmesi amaçlanmaktadır.
27	Kurumsal Değerlendirme Bilgi Sistemi	Üniversitemizin dış dünyaya açık olan tüm verilerinin gösterildiği modüldür.
28	Üniversite Bilgi Yönetim Sistemi Mobil Uygulama	Üniversite Bilgi Yönetim Sisteminin EBYS, öğrenci ve öğretim elemanı ile personel izin süreçlerinin mobil uygulama üzerinden tarayıcı bağımsız olarak ulaşılabilmesi amacıyla geliştirilmiştir.
29	Online İlişik Kesme Süreci (Öğrenci)	Üniversiteden herhangi bir nedenle (nakil, mezun vb.) ayrılan öğrencinin ilişik kesme sürecinin elektronik ortamda yapılması amaçlanmıştır.
30	Kurum Gösterge Raporu (YÖK Kalite Raporları kapsamında)	YÖK Kalite Raporları kapsamında istenen göstergelerin birimlerden ve sistemden alınabilmesi amaçlanmaktadır.
31	Akademik Personel Online Başvuru Süreci Sistemi	Akademik Kadrolara yapılan başvuru ve değerlendirme sürecinin online olarak elektronik ortamda yapılması amaçlanmaktadır.
32	Online Toplantı Sistemi	Çevirim içi toplantılarda ÜBYS üzerinden toplantı planı oluşturulması ve toplantının ÜBYS üzerinden gerçekleştirilmesi amaçlanmaktadır.
33	Akademik Teşvik Başvuru Süreci Sistemi	Akademik personelin yararlandığı akademik teşvik sürecinin, başvurudan değerlendirilmesine kadar tüm süreci kapsayacak şekilde, online ortamda yapılması amaçlanmaktadır.
34	Merkezi Araştırma Laboratuvarları Yönetim Sistemi	Merkezi Araştırma Laboratuvarları Koordinatörlüğü bünyesinde bulunan cihazların test için randevu sürecinden verimlilik analizine kadar tüm süreçlerin gerçekleştirilmesi amaçlanmaktadır.

## ÜBYS'ne İlişkin Protokoller ve Sertifikalar

TS 13298 Elektronik Belge Yönetim Sistemi: Bilgi İşlem Daire Başkanlığı tarafından geliştirilen Üniversite Bilgi Yönetim Sistemi kapsamında Elektronik Belge Yönetim Sistemi mevcuttur. EBYS'de belge imzalama işlemi için kullanılan elektronik imzada birimimiz tarafından geliştirilmiştir. Kullanmış olduğumuz EBYS için birimimizin almış olduğu TS 13298 Elektronik Belge Yönetim Sistemi sertifikası mevcuttur. ÜBYS'ne İlişkin Protokollere ise aşağıdaki tabloda yer verilmiştir.

<b>ÜBYS Kapsamında Yanılan Protokoller</b>		
<b>Üniversiteler ve Diğer Kurumlar</b>	<b>Başlangıç</b>	<b>Süresi</b>
Ardahan Üniversitesi	2015	Süresiz
Bakırçay Üniversitesi	2020	Süresiz
Bartın Üniversitesi	2016	Süresiz
Batman Üniversitesi	2020	Süresiz
Bolu Abant İzzet Baysal Üniversitesi	2019	Süresiz
Çanakkale On Sekiz Mart Üniversitesi	2017	Süresiz
Erzurum Teknik Üniversitesi	2019	Süresiz
Gaziantep İslam Bilim ve Teknik Üniversitesi	2017	Süresiz
Hitit Üniversitesi	2020	Süresiz
İstanbul Medeniyet Üniversitesi	2020	Süresiz
Kastamonu Üniversitesi	2020	Süresiz
Nevşehir Hacı Bektaş Veli Üniversitesi	2020	Süresiz
Sivas Bilim ve Teknoloji Üniversitesi	2019	Süresiz
Yalova Üniversitesi	2016	Süresiz
Trabzon Üniversitesi	2020	Süresiz
Giresun Üniversitesi	2021	Süresiz
Ondokuz Mayıs Üniversitesi	2021	Süresiz
Aydın Adnan Menderes Üniversitesi	2018	Süresiz
Türkiye Marif Vakfı	2021	Süresiz
Pingpong Unication Eğitim A.Ş.	2021	Süresiz
Iğdır Üniversitesi	2022	Süresiz
Eskişehir Teknik Üniversitesi	2022	Süresiz
Eskişehir Osmangazi Üniversitesi	2022	Süresiz
Munzur Üniversitesi	2022	Süresiz
İzmir Yüksek Teknoloji Enstitüsü	2022	Süresiz

## **Kütüphane**

Eğitim-öğretim ve araştırma faaliyetlerini desteklemek amacıyla Üniversitemiz Merkez Kütüphanesi 3 Ekim 2011, Diş Hekimliği Fakültesi Kütüphanesi 19 Mart 2012 ve Tıp Fakültesi Kütüphanesi 23 Eylül 2013 tarihinden itibaren faaliyet göstermektedir.

**Merkez Kütüphanemiz** 3 Ekim 2011'de kurulmuş olup, yeni hizmet binası çalışmalarına Aralık 2013'te başlanmış, 25 Şubat 2014'te yeni bina hizmete açılmıştır. Merkez Kütüphanemiz 2.500 m<sup>2</sup> alanda 1 okuma salonu, 1 koleksiyon salonu, 5 grup çalışma odası, 40 adedi kişisel erişim merkezinde olmak üzere, kullanıcıya açık 59 bilgisayar ve idari ofisleri ile hizmet vermektedir.

Kütüphanede kullanıcıların kullanımına yönelik yeni alanlar tahsis edilerek oturma kapasitesi 752 kişiye yükseltilmiştir.

Kütüphane alanlarımız içinde 60 adet özel çalışma kareli, 5 adet çalışma odası mevcuttur. Kullanıcıların ders notu, fazla kitap ve çalışma kaynaklarını geçici olarak saklamaları için 100 adet kiltsiz emanet dolabı bulunmaktadır.



**Diş Hekimliği Fakültesi Kütüphanemiz** Aydınlikevler Yerleşkesinde 19 Mart 2012’de hizmet vermeye başlamıştır. 140 m<sup>2</sup> alanda 1 bilgisayar salonu, 1 okuma salonu ve 1 kitap salonu bulunmaktadır. Kitap salonunda 488 adet basılı yayın, bilgisayar salonunda 16 adet bilgisayar ile yararlanıcılarımıza hizmet vermektedir.

**Tıp Fakültesi Kütüphanemiz** ise 23 Eylül 2013 tarihinde Atatürk Eğitim ve Araştırma Hastanesi Binasında, 170 m<sup>2</sup> alanda idari ofis bölümü, 100 kişi oturma kapasiteli 1 okuma salonu, 113 kitap ve bilgisayar salonunda 5 adet bilgisayar ile yararlanıcılarımıza hizmet vermektedir.

Kütüphane Kaynaklarının Alanlara Dağılımı					
Alan Adı	Kitap	Periyodik Yayın	Elektronik Yayın		Toplam
			Kitap	Dergi	
Tıp	2.632	17	25.125	7.236	35.010
Fen	3.635	18	55.541	11.098	70.292
Sosyal	31.990	106	212.083	12.639	256.818
Diğer	1.380	16	35.194	3.696	40.286
<b>TOPLAM</b>	<b>39.637</b>	<b>157</b>	<b>328.100</b>	<b>34.669</b>	<b>402.406</b>

## D- İNSAN KAYNAKLARI

2022 Yılı mevcut personel bilgileri aşağıda sunulmuştur.

KADRO	SAYI
<b>İdari Personel Sayısı</b>	<b>349</b>
<b>Öğretim Elemanı Sayısı</b>	<b>1149</b>
• Profesör	209
• Doçent	192
• Doktor Öğretim Üyesi	266
• Araştırma Görevlisi	212
• ÖYP Kapsamında Araştırma Görevlisi	121
• Öğretim Görevlisi	124
<b>Sözleşmeli Personel (4/B)</b>	<b>35</b>
<b>Sürekli İşçi (4/D)</b>	<b>213</b>
<b>Sözleşmeli İşçi</b>	<b>1</b>
<b>Yabancı Uyruklu Sözleşmeli Personel</b>	<b>4</b>
<b>Sözleşmeli Bilişim Personeli</b>	<b>16</b>
<b>GENEL TOPLAM</b>	<b>1767</b>

(\*) ÖYP kapsamındaki Araştırma Görevlisi sayısı dâhildir.



## 2022 Yılı Mevcut Akademik Personel Sayıları

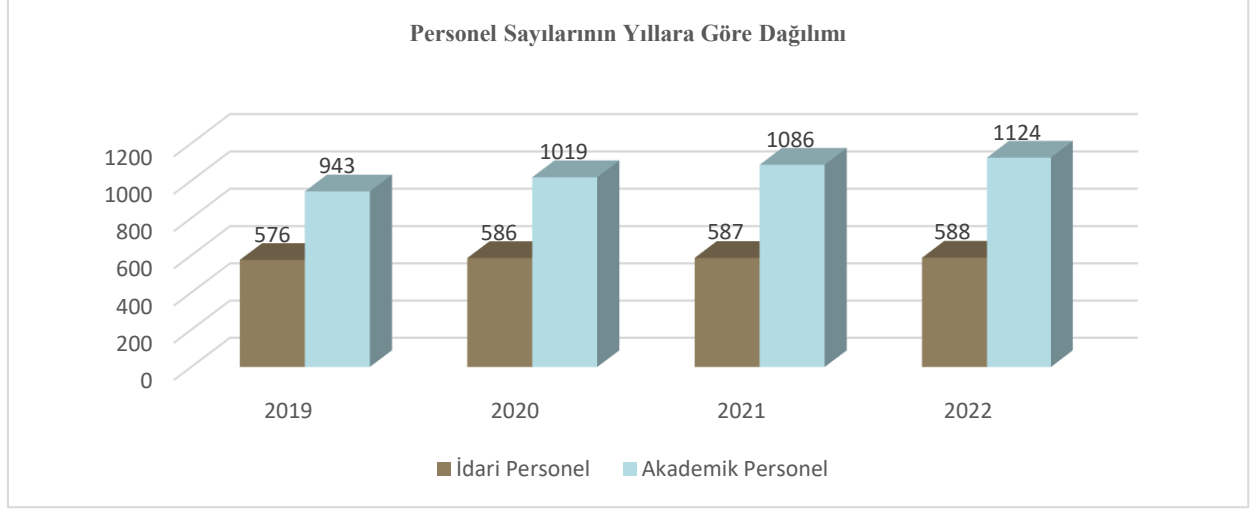
### Görev Yerine Göre Akademik Personel Sayıları

Birim/Fakülte/Enstitü/Yüksekokul	Prof.	Doç.	Dr.Öğr. Üyesi	Öğretim Görevlisi	Araştırma Görevlisi	Araştırma Görevlisi (ÖYP)	Yab.Üyr. Öğr. Elemanı	TOPLAM
	Sayı	Sayı	Sayı	Sayı	Sayı	Sayı	Sayı	Sayı
Genel Sekreterlik								
Bilgi İşlem Daire Başkanlığı				8				8
Sağlık Kültür ve Spor Daire Başkanlığı				1				1
Diş Hekimliği Fakültesi	12	8	5	1	79	-		105
Gemi İnşaatı ve Denizcilik Fakültesi	-	-	5	1	-	6		12
Mühendislik ve Mimarlık Fakültesi	19	24	45	16	31	24		159
İktisadi ve İdari Bilimler Fakültesi	16	29	21	2	11	12		91
Turizm Fakültesi	5	3	10	2	4	3		27
Eczacılık Fakültesi	3	6	16	-	3	7		35
Koordinatörlükler				6				6
Sosyal ve Beşeri Bilimler Fakültesi	25	27	31	2	22	13		120
Merkezler				26				26
Sanat ve Tasarım Fakültesi	3	4	4	1		-		12
Su Ürünleri Fakültesi	7	4	9	-	4	1		25
Tıp Fakültesi	84	54	54	3	38	11		244
Sağlık Hizmetleri Meslek Yüksekokulu	-	1	1	9		-		11
İslami İlimler Fakültesi	5	13	21	3	14	6		62
Orman Fakültesi	5	3	10	-	5	3		26
Sağlık Bilimleri Fakültesi	9	10	25	3	21	16		84
Sağlık Bilimleri Enstitüsü	-	-	-	-	5	-		5
Fen Bilimleri Enstitüsü	-	-	-	-	-	-		-
Sosyal Bilimler Enstitüsü	-	-	-	-	-	-		-
Yabancı Diller Yüksekokulu	-	-	-	42	-	-		42
Çelebi Meslek Yüksekokulu	-	-	1	2	-	-		3
Hukuk Fakültesi	1	1	6	0	12	-		20
<b>GENEL TOPLAM</b>	<b>194</b>	<b>187</b>	<b>264</b>	<b>128</b>	<b>249</b>	<b>102</b>		<b>1124</b>

### Personel Sayılarının Yıllara Göre Dağılımı

	2019	2020	2021	2022
<b>İdari Personel</b>	576	586	587	588
<b>Akademik Personel</b>	943	1019	1086	1124





## E- ÖĞRENCİLERİMİZ

### Mevcut Öğrenci Sayıları

ÜNİVERSİTEYE BAĞLI FAKÜLTE, ENSTİTÜ, MYO VE YÜKSEKOKULLARIN ADI	ÖN LİSANS ÖĞRENCİ SAYISI	LİSANS ÖĞRENCİ SAYISI	YÜKSEK LİSANS ÖĞRENCİ SAYISI	DOKTORA ÖĞRENCİ SAYISI	TOPLAM
Diş Hekimliği Fakültesi		935			935
Eczacılık		472			472
Gemi İnşaatı ve Denizcilik Fakültesi		26			26
İktisadi ve İdari Bilimler Fakültesi		2218			2218
Mühendislik Mimarlık Fakültesi		3319			3319
Sağlık Bilimleri Fakültesi		1751			1751
Su Ürünleri Fakültesi		90			90
Orman Fakültesi		215			215
Tıp Fakültesi		1325			1325
Turizm Fakültesi		984			984
İslami İlimler Fakültesi		891			891
Sosyal ve Beşeri Bilimler Fakültesi		2593			2593
Fen Bilimleri Enstitüsü			671	120	791
Sağlık Bilimleri Enstitüsü			219	117	336
Sosyal Bilimler Enstitüsü			1406	240	1646
Sağlık Hizmetleri Meslek Yüksekokulu	943				943
Çelebi Meslek Yüksekokulu	0				0
<b>GENEL TOPLAM</b>	<b>943</b>	<b>14819</b>	<b>2296</b>	<b>477</b>	<b>18535</b>

### Yıllara Göre Program Bazında Öğrenci Sayılarının Dağılımı

Eğitim Türü	2019	2020	2021	2022
Ön lisans	492	550	731	943
Lisans	8.865	9.799	11.584	14.819
Lisansüstü	1.716	1.483	2.000	2.296
Doktora	289	316	393	477
Genel Toplam	11.362	12.148	14.708	18.535

## II- PERFORMANS BİLGİLERİ

### A-TEMEL POLİTİKA VE ÖNCELİKLER

Üniversitemizin Temel Politikası; Milli Eğitim Bakanlığı 2023 Eğitim Vizyonu, Yükseköğretim Kurulu Başkanlığının “Türkiye’nin Yükseköğretim Stratejisi”, Kalkınma Planları ve Yılı Programı, Orta Vadeli Program, Orta Vadeli Mali Plan ve Bilgi Toplumu Stratejisi ve eki Eylem Planında sayılan politika ve önceliklere ilave olarak üniversitemiz 2020-2024 dönemi stratejik planında belirlenen hedeflere ulaşmaktadır.

Ülkemizin 2023 hedefleri doğrultusunda uzun vadeli bir perspektifle kalkınma vizyonunu ortaya koyarak, milletimizin temel değerlerini ve beklentilerini karşılamak, ülkemizin uluslararası konumunu yükseltmek ve halkımızın refahını artırmak için temel yol haritası olarak hazırlanan On Birinci Kalkınma Planı; her alanda rekabetçiliği ve verimlilik artışını sağlamaya odaklanmıştır. İstikrarlı ve güçlü ekonomi, rekabetçi üretim ve verimlilik, nitelikli insan ve güçlü toplum, yaşanabilir şehirler ve sürdürülebilir çevre ile hukuk devleti, demokratikleşme ve iyi yönetim gelişme eksenleri olmak üzere beş temel eksenden oluşmaktadır. Tüm eksenler açısından nihai olarak **“daha fazla değer üreten, daha adil paylaşan, daha güçlü ve müreffeh Türkiye”** vizyonuyla uzun vadeli bir perspektif sunmaktadır.

Bu kapsamda Üniversitemiz 2023 Yılı Performans Programı hazırlanırken başta Onbirinci Kalkınma Planı, 2021-2023 Orta Vadeli Program, 2021-2023 Orta Vadeli Mali Plan, Yıllık Program, Üniversitemiz 2020- 2024 Stratejik Planı, 2023-2025 Dönemi Bütçesi ve program bütçe yaklaşımı doğrultusunda; program sınıflandırması ve performans bilgisinin geliştirilmesi, bütçe hazırlık ve uygulama süreçlerinin program bütçe yaklaşımına uygun olarak tasarlanması, program maliyetlendirme yönteminin geliştirilmesi ve program izleme ve değerlendirme sürecinin belirlenmesi şeklinde hazırlanmıştır. Kamu kaynaklarının ihtiyaçlar doğrultusunda tahsisi ve etkili kullanımında bütçesel süreçten beklenen; politika oluşturma, planlama ve bütçeleme arasındaki bağın iyi bir şekilde kurulmasıdır. Üniversitemiz kaynaklarının öncelikler çerçevesinde etkin, ekonomik ve verimli kullanılması ve şeffaflığın sağlanması ilkeleri gereği hazırlanan performans programı ile Üniversite faaliyetlerinin hedef ve göstergelere dayalı olarak izlenmesi ile kamuoyunun bilgilendirilmesi amaçlanmaktadır.

5018 sayılı Kamu Mali Yönetimi ve Kontrol Kanunu ile mali saydamlık ve hesap verilebilirlik kavramları ön plana çıkmaktadır. Üniversitemizin 2020-2024 dönemi Stratejik Planında yer alan misyon, vizyon, stratejik amaçlar ve hedefler doğrultusunda hazırlanan 2023 Mali Yılı

Performans Programı ile; öğrenci odaklılık, katılımcılık, kapsayıcılık, hesap verebilirlik, şeffaflık ve verimlilik ilkeleri esas alınarak kalite odaklı ve dinamik bir yapıya sahip akademik, idari ve mali açıdan özerk üniversite modeli oluşturulması hedeflenmektedir.

## **B-AMAÇ VE HEDEFLER**

### **1. Misyon**

İnsanlığın refahını arttırmak temel amacıyla; bilimsel araştırmalar yapmak, mesleki ve akademik alanda yetkin, temel değerlerimizle donatılmış bireyler yetiştirmek, üretilen değerleri ekonomik çerçeve ve bilgi birikimini toplumun hizmetine sunmaktadır.

### **2. Vizyon**

Bilimsel araştırmalarla akademik dünyaya, yarattığı etkin fayda ile uluslararası topluma ilham veren ekol bir üniversite olmak.

### **3. Temel Değerler**

#### ***Ahlak ve Mesleki Etik***

Üniversitemiz tüm süreçlerini, ahlaki değerlere bağlı olarak ulusal ve uluslararası kabul görmüş mesleki etik, davranış ve ilkeler çerçevesinde yürütür.

#### ***Katılımcılık***

Üniversitemiz tüm karar alma süreçlerinde, duygusal ve düşünsel bağlılığı teminen, iç ve dış paydaşların katılımı ile birlikte görüş ve önerilerine değer verir.

#### ***Şeffaflık ve Hesap Verebilirlik***

Üniversitemiz kaynakların etkili, ekonomik ve verimli bir şekilde kullanıldığının kanıtı olarak, yönetsel şeffaflık ve hesap verebilirlik ilkelerine önem verir.

#### ***Estetik ve Çevre Duyarlılığı***

Üniversitemiz insanlığın yaşanabilir bir dünyada hayat sürmesi ve içinde yaşadığımız toplumun refaha ulaşması için spor, sanat ve doğa bilinci gibi estetik kazanımlara önem vererek çevre duyarlılığını ön plana çıkarır.

### ***Liyakat***

Üniversitemiz başarıya giden yolda etkinliğin ve verimliliğin sürdürülebilmesi amacıyla, insan kaynakları yönetimi süreçlerinin; işe uygunluk, bilgi, beceri ve başarı ölçütlerini temel alarak eşit imkânlarda gerçekleştirilmesine önem verir.

### ***Yenilikçilik***

Üniversitemiz öğrenmenin süreklilik kazanması ve yenilikçi yönlerin gelişmesi için kamu-üniversite-sanayi işbirliğine yönelik özgün bilimsel proje ve faaliyetleri destekler.

### ***Yüksek Kalite***

Üniversitemiz tüm ürün ve hizmetleri, sürekli gelişim, iyileştirme bilinci ile yüksek kaliteye ulaşmak amacıyla, iç ve dış paydaşların ihtiyaç ve beklentilerine uygun olarak sunar.

## **4. Stratejik Amaçlar**

### **AMAÇ- 1**

Eğitim öğretim hizmetlerinin kalitesini arttırmak.

### **AMAÇ- 2**

Araştırma geliştirme ve yenilikçilik kapasitesini geliştirmek.

### **AMAÇ- 3**

Girişimcilik ve toplumsal katkı misyonlarının zeminini genişletmek.

### **AMAÇ- 4**

Kurumsal kapasiteyi geliştirmek.

### **AMAÇ- 5**

Kurumsallaşma düzeyinin temel değerlerimize dayalı olarak arttırmak.

## 5. Stratejik Hedefler

Üniversitemiz 2020-2024 Dönemi Stratejik Planında belirlenen amaçlarımıza ait stratejik hedeflerimiz aşağıda belirtilmiştir.

Stratejik Planda Yer Alan Amaç ve Hedefler	
AMAÇLAR	HEDEFLER
Amaç 1. Eğitim öğretim hizmetlerinin kalitesini artırmak.	Hedef 1.1: Akredite program sayısının artırılması
	Hedef 1.2: Akademik insan kaynaklarının geliştirilmesi
	Hedef 1.3: Öğrenme kaynaklarının iyileştirilmesi
	Hedef 1.4: Alternatif eğitim öğretim ihtiyacının karşılanması
	Hedef 1.5: Eğitim öğretimde uluslararasılaşma kanallarının açılması
Amaç 2. Araştırma geliştirme ve yenilikçilik kapasitesini geliştirmek.	Hedef 2.1: Araştırma altyapısının geliştirilmesi
	Hedef 2.2: Bilimsel araştırma projelerinin artırılması
	Hedef 2.3: İleri araştırma uygulamalarının iyileştirilmesi ve geliştirilmesi
	Hedef 2.4: Bilimsel yayınların artırılması
	Hedef 2.5: Bilimsel toplantı nitelikli organizasyonların artırılması
Amaç 3. Girişimcilik ve toplumsal katkı misyonlarının zeminini genişletmek.	Hedef 3.1: Üniversite-sanayi iş birliğinin geliştirilmesi
	Hedef 3.2: Bilirkişilik, danışmanlık hizmetlerinin artırılması
	Hedef 3.3: Toplumsal katkı sağlamaya yönelik faaliyetlerin geliştirilmesi
	Hedef 3.4: Sağlık hizmetlerinin artırılması ve iyileştirilmesi
	Hedef 3.5: Sürekli eğitim hizmetlerinin artırılması ve iyileştirilmesi
Amaç 4. Kurumsal kapasiteyi geliştirmek.	Hedef 4.1: Mali kaynak yönetiminin güçlendirilmesi ve kaynakların geliştirilmesi
	Hedef 4.2: Fiziki altyapı ve kaynakların geliştirilmesi
	Hedef 4.3: İnsan kaynakları yönetimine geçilmesi ve geliştirilmesi
	Hedef 4.4: Yönetim bilgi sistemlerinin geliştirilmesi ve iyileştirilmesi
	Hedef 4.5: Kurum kültürünün geliştirilmesi
Amaç 5. Kurumsallaşma düzeyinin temel değerlerimize dayalı olarak artırmak.	Hedef 5.1: Kalite yönetim sistemleri uygulamalarının sürekliliğinin sağlanması
	Hedef 5.2: Dış paydaşlarla iletişim ve katılımcılığın artırılması
	Hedef 5.3: İç paydaşlar arası nitelikli iletişimin artırılması
	Hedef 5.4: Risk tabanlı süreç yönetiminin geliştirilmesi
	Hedef 5.5: Üniversitenin iyi tanınırlığının sağlanması

## İZMİR KÂTİP ÇELEBİ ÜNİVERSİTESİ ALT PROGRAM HEDEFLERİ VE STRATEJİK PLAN İLİŞKİSİ

PROGRAM ADI	ALT PROGRAM ADI	ALT PROGRAM HEDEFLERİ	İLİŞKİLİ OLDUĞU STRATEJİK AMAÇ
<b>ARAŞTIRMA, GELİŞTİRME VE YENİLİK</b>	ARAŞTIRMA ALTYAPILARI	Ülkemizin bilgi birikiminin arttırılmasına ve teknolojik gelişimine katkıda bulunmak üzere yükseköğretim kurumlarında araştırma altyapılarının kurulması ve kapasitelerinin güçlendirilmesi	Araştırma geliştirme ve yenilikçilik kapasitesini geliştirmek
	YÜKSEKÖĞRETİMDE BİLİMSEL ARAŞTIRMA VE GELİŞTİRME	Yükseköğretim kurumlarında inovasyon amaçlı bilimsel çalışmaların arttırılması	Araştırma geliştirme ve yenilikçilik kapasitesini geliştirmek
<b>HAYAT BOYU ÖĞRENME</b>	YÜKSEKÖĞRETİM KURUMLARI SÜREKLİ EĞİTİM FAALİYETLERİ	Toplumun tüm kesimlerine ihtiyaç duyduğu alanlarda eğitimler verilmesi, kamu kurum ve kuruluşları, özel sektör ve uluslararası kuruluşlarla işbirliğinin gelişmesine katkıda bulunulması	Girişimcilik ve toplumsal katkı misyonlarının zeminini genişletmek
<b>TEDAVİ EDİCİ SAĞLIK</b>	TEDAVİ HİZMETLERİ	Tedavi edici sağlık hizmetinin erişilebilir ve etkili olarak sunulmasının sağlanması	Girişimcilik ve toplumsal katkı misyonlarının zeminini genişletmek
<b>YÜKSEKÖĞRETİM</b>	ÖĞRETİM ELEMANLARINA SAĞLANAN BURS VE DESTEKLER	Alanında yetkin, araştırmacı, bilgi üreten ve aktaran akademisyenler yetiştirilmesi	Araştırma geliştirme ve yenilikçilik kapasitesini geliştirmek
	ÖN LİSANS EĞİTİMİ, LİSANS EĞİTİMİ VE LİSANSÜSTÜ EĞİTİM	Mesleki yeterlilik sahibi ve gelişime açık mezunlar yetiştirilmesi	Eğitim öğretim hizmetlerinin kalitesini arttırmak
	YÜKSEKÖĞRETİMDE ÖĞRENCİ YAŞAMI	Yükseköğretim öğrencilerine sunulan beslenme ve barınma hizmetlerinin kalitesinin artırılması; öğrencilerin kişisel ve sosyal gelişimi desteklenerek yaşam kalitesinin yükseltilmesi	Kurumsal kapasiteyi geliştirmek

# C- İDARE PERFORMANS BİLGİSİ

## İZMİR KATİP ÇELEBİ ÜNİVERSİTESİ PERFORMANS BİLGİSİ

Bütçe Yılı: 2023

Program Adı: ARAŞTIRMA, GELİŞTİRME VE YENİLİK

Alt Program Adı: YÜKSEKÖĞRETİMDE BİLİMSEL ARAŞTIRMA VE GELİŞTİRME

### Gerekçe ve Açıklamalar

İzmir Katip Çelebi Üniversitesinde yürütülen bilimsel araştırma ve geliştirme faaliyetleri kapsamında 25 TÜBİTAK projesi ve Üniversitemiz tarafından desteklenen 186 BAP (Bilimsel Araştırma Proje) yürütülmektedir.

### Alt Program Hedefi:

Yükseköğretim kurumlarında inovasyon amaçlı bilimsel çalışmaların artırılması

### Performans Göstergeleri

Performans Göstergesi	Ölçü Birimi	2021	2022 Planlanan	2022 YS Gerç. Tahmini	2023 Hedef	2024 Tahmin	2025 Tahmin
1- Ar-ge'ye harcanan bütçenin toplam bütçeye oranı	Oran	0,03	3,81	0,01	3,82	3,82	3,82

**Göstergeye İlişkin Açıklama:** Üniversitemiz Ar-Ge'ye harcanan bütçe ile toplam bütçe artış oranının izlenmesi.  
**Hesaplama Yöntemi:** Muhasebe Kayıtları (İlgili Dönem Sonundaki Mizan/ Üniversitemiz Toplam Bütçesine oranı)  
**Verinin Kaynağı:** Özel Kalem (Rektörlük), YÖKSİS-Üniversite İzleme Kriterleri  
**Sorumlu İdare:**

Performans Göstergesi	Ölçü Birimi	2021	2022 Planlanan	2022 YS Gerç. Tahmini	2023 Hedef	2024 Tahmin	2025 Tahmin
2- Ar-ge sonucu ortaya çıkan ürünlere ilişkin alınan patent sayısı	Sayı	2	2	1	3	3	3

**Göstergeye İlişkin Açıklama:** Alınan patent sayılarını gösterir.  
**Hesaplama Yöntemi:** İlgili birimlerin verileri toplanarak elde edilir.  
**Verinin Kaynağı:** Özel Kalem (Rektörlük), YÖKSİS-Üniversite İzleme Kriterleri (B5)  
**Sorumlu İdare:**

Performans Göstergesi	Ölçü Birimi	2021	2022 Planlanan	2022 YS Gerç. Tahmini	2023 Hedef	2024 Tahmin	2025 Tahmin
3- Ar-ge sonucu ticarileştirilen ürün sayısı	Sayı	0	0	0	0	0	0

**Göstergeye İlişkin Açıklama:**  
**Hesaplama Yöntemi:** Verilerin toplanmasıyla elde edilir.  
**Verinin Kaynağı:** Rektörlük Özel Kalem  
**Sorumlu İdare:**

Performans Göstergesi	Ölçü Birimi	2021	2022 Planlanan	2022 YS Gerç. Tahmini	2023 Hedef	2024 Tahmin	2025 Tahmin
4- Araştırma merkezleri gelir miktarı	TL	19.339.555,76	6.500.000	10.000.000	7.000.000	7.000.000	7.000.000

**Göstergeye İlişkin Açıklama:** Üniversitemiz araştırma merkezleri gelirlerinin takibi.  
**Hesaplama Yöntemi:** İlgili birimlerin verileri toplanarak elde edilir.  
**Verinin Kaynağı:** Proje Genel Koordinatörlüğü  
**Sorumlu İdare:**

Performans Göstergesi	Ölçü Birimi	2021	2022 Planlanan	2022 YS Gerç. Tahmini	2023 Hedef	2024 Tahmin	2025 Tahmin
5- Araştırma merkezlerinin sanayi ile yaptığı proje sayısı	Sayı	0	16	11	16	16	16

**Göstergeye İlişkin Açıklama:** Üniversitemiz araştırma merkezlerinin sanayi ile yaptığı proje sayısının izlenmesi.  
**Hesaplama Yöntemi:** Üniversite sanayi işbirliği kapsamında yürütülen proje sayıları toplamı  
**Verinin Kaynağı:** Özel Kalem (Rektörlük), Kurum Faaliyet Raporu  
**Sorumlu İdare:**

Performans Göstergesi	Ölçü Birimi	2021	2022 Planlanan	2022 YS Gerç. Tahmini	2023 Hedef	2024 Tahmin	2025 Tahmin
6- BAP kapsamında desteklenen araştırma projeleri sayısı	Sayı	243	270	273	270	270	270

**Göstergeye İlişkin Açıklama:** Üniversitemiz BAP kapsamında desteklenen araştırma projelerinin izlenmesi.  
**Hesaplama Yöntemi:** BAP kapsamında desteklenen araştırma projeleri sayıları toplamı  
**Verinin Kaynağı:** Özel Kalem (Rektörlük), Performans Programı Bilgisi-Araştırma (AP1.G7) ve Kurum Faaliyet Raporu  
**Sorumlu İdare:**



Performans Göstergesi	Ölçü Birimi	2021	2022 Planlanan	2022 YS Gerç. Tahmini	2023 Hedef	2024 Tahmin	2025 Tahmin
7- Öğretim elemanı başına düşen ar-ge proje sayısı	Sayı	0,24	0,24	0,23	0,24	0,24	0,24

**Göstergeye İlişkin Açıklama:** Üniversitemiz öğretim elemanı başına düşen Ar-Ge proje sayısının izlenmesi.  
**Hesaplama Yöntemi:** Toplam araştırma projesi sayısı/Toplam öğretim elemanı sayısı  
**Verinin Kaynağı:** Bap Koordinatörlüğü  
**Sorumlu İdare:**

Performans Göstergesi	Ölçü Birimi	2021	2022 Planlanan	2022 YS Gerç. Tahmini	2023 Hedef	2024 Tahmin	2025 Tahmin
8- Patent, faydalı model ve endüstriyel tasarım başvuru sayısı	Sayı	1	5	1	9	9	9

**Göstergeye İlişkin Açıklama:** Öğrenci, öğretim elemanı veya üniversitede istihdam edilen çalışanlarca başvurusu yapılan ve yıl içinde başvurusu olumlu sonuçlanan patent, faydalı model veya tasarım sayısı. (Üniversite adresli olmayan ancak öğrenci, araştırmacı veya öğretim elemanları tarafından yapılan şahsi başvurular değerlendirilmeye dâhildir.)  
**Hesaplama Yöntemi:** Öğrenci veya öğretim elemanları tarafından başvurusu yapılan ve bir önceki yıl içinde başvurusu olumlu sonuçlanan patent, faydalı model veya tasarım sayıları toplanarak yazılır.  
**Verinin Kaynağı:** Özel Kalem (Rektörlük), YÖKSIS-Üniversite İzleme Kriterleri-B5  
**Sorumlu İdare:**

Performans Göstergesi	Ölçü Birimi	2021	2022 Planlanan	2022 YS Gerç. Tahmini	2023 Hedef	2024 Tahmin	2025 Tahmin
9- Ulusal ve uluslararası kuruluşlar tarafından desteklenen ar-ge projesi sayısı	Sayı	27	80	34	81	81	81

**Göstergeye İlişkin Açıklama:** Bir önceki yıl ulusal ve uluslararası özel veya resmi kurum ve kuruluşlar tarafından desteklenmiş ve destek süresi dokuz aydan az olmayan Ar-Ge niteliği taşıyan proje sayısı. (Destek süresi birden fazla yılı kapsıyor ise; a) bu sürenin her yıl için 9 aydan fazla olması durumunda bütün yıllara, b) iki farklı yılın toplamında 9 aydan fazla olması durumunda, daha fazla süreyi içeren yıla veri olarak girilir. BAP verileri girilmeyecektir.)  
**Hesaplama Yöntemi:** İlgili birimlerin verileri toplanarak elde edilir.  
**Verinin Kaynağı:** Özel Kalem (Rektörlük), YÖKSIS-Üniversite İzleme Kriterleri (B-12)  
**Sorumlu İdare:**

Performans Göstergesi	Ölçü Birimi	2021	2022 Planlanan	2022 YS Gerç. Tahmini	2023 Hedef	2024 Tahmin	2025 Tahmin
10- Uluslararası endekslerde yer alan bilimsel yayın sayısı	Sayı	398	150	396	170	170	170

**Göstergeye İlişkin Açıklama:** Üniversitemiz bilimsel nitelikte makale, bildiri, inceleme/derleme, kitap, dergi, vb. toplam yayın sayısının izlenmesi.  
**Hesaplama Yöntemi:** Bilimsel nitelikte makale, bildiri, inceleme/derleme, kitap, dergi, vb. toplam yayın sayısını ifade eder.  
**Verinin Kaynağı:** Özel Kalem (Rektörlük), Rehber 39, Kurum Faaliyet Raporu, Sf 178  
**Sorumlu İdare:**

### Alt Program Kapsamında Yürütülecek Faaliyet Maliyetleri

Faaliyetler	2022 Bütçe	2022 Harcama Haziran	2023 Bütçe	2024 Tahmin	2025 Tahmin
<b>Yükseköğretim Kurumlarının Bilimsel Araştırma Projeleri</b>	<b>1.253.000</b>	<b>0</b>	<b>2.592.000</b>	<b>3.057.000</b>	<b>3.385.000</b>
Bütçe İçi	1.253.000	0	2.592.000	3.057.000	3.385.000
Bütçe Dışı	0	0	0	0	0
<b>T O P L A M</b>	<b>1.253.000</b>	<b>0</b>	<b>2.592.000</b>	<b>3.057.000</b>	<b>3.385.000</b>
Bütçe İçi	1.253.000	0	2.592.000	3.057.000	3.385.000
Bütçe Dışı	0	0	0	0	0

### Faaliyetlere İlişkin Açıklamalar:

#### Yükseköğretim Kurumlarının Bilimsel Araştırma Projeleri

2547 sayılı Yükseköğretim Kanununun 7 nci maddesinin birinci fıkrasının (d) bendinin (2) numaralı alt bendi ile 14 üncü maddesi, Yükseköğretim Kurumları Bilimsel Araştırma Projeleri Hakkında Yönetmelik ve diğer yasal mevzuat kapsamında bilimsel araştırma proje tekliflerinin değerlendirilmesi, hizmetlerin yürütülmesi, izlenmesi ve sonuçlarının değerlendirilmesi

**Alt Program Adı:** ARAŞTIRMA ALTYAPILARI**Gerekçe ve Açıklamalar**

İzmir Katip Çelebi Üniversitesi araştırma faaliyetlerini Taramalı Elektron Mikroskobu (SEM) Laboratuvarı, X-Işını Difraktometresi (XRD) ve (XRF Laboratuvarı, Nanomekanik Laboratuvarı, Termal Analiz Laboratuvarı, Kromatografi Laboratuvarı, Biyomedikal ve Nanoteknoloji Laboratuvarı ve Mekanik ve Metalografik Analiz Laboratuvarında yürütmekte olup, laboratuvarlarımızda; Taramalı Elektron Mikroskobu Analizi, Stem Dedektörü Analizi, Numune Kaplama, Atomik Kuvvet Mikroskobu Analizi, AFM Sıvı Hücre Analizi, Toz/Katı Malzeme Kırınım Deseni Çekimi, İnce Film Analizi, Patern Tayini, Kil Fraksiyon Analizi, Standart Numune Hazırlama, Özgül Yüzey Alanı Analizi, Gözenek Boyut Dağılım Analizi, TGA/DTA, DSC, Zeta Potansiyel Ölçümü, Nano Parçacık Boyut Analizi, Mikro Parçacık Boyut Dağılım Analizi (Kuru ve Yaş), Oksijen Analizi, Dalga Boyu Tarama, Katı, İnce Film Spektrum Analizi, Reolojik Analiz, Yüzey Gerilim Analizi, Temas Açısı Ölçüm Analizi, Yüzey Haritalaması ve Derinlik Analizi, Spektrum Analiz, Life Time Analizi, Element Kütle Taraması, Mikro Dalga Numune Hazırlama, Gerçek Yoğunluk/Hacim Ölçümü, Mikro Sertlik Analizi hizmetleri verilmektedir.

**Alt Program Hedefi:**

Ülkemizin bilgi birikiminin artırılmasına ve teknolojik gelişimine katkıda bulunmak üzere yükseköğretim kurumlarında araştırma altyapılarının kurulması ve kapasitelerinin güçlendirilmesi

**Performans Göstergeleri**

Performans Göstergesi	Ölçü Birimi	2020	2022 Planlanan	2022 YS Gerç. Tahmini	2023 Hedef	2024 Tahmin	2025 Tahmin
1- Araştırma altyapısı projesi tamamlanma oranı	Oran	0	0	0	0	0	0

**Göstergeye İlişkin Açıklama:** Tamamlanan Araştırma Altyapı Projelerinin Toplam Araştırma Projelerine oranıdır.  
**Hesaplama Yöntemi:** (Tamamlanan altyapı projeleri/Toplam altyapı projeleri)  
**Verinin Kaynağı:** Proje Genel Koordinatörlüğü  
**Sorumlu İdare:**

**Alt Program Kapsamında Yürütülecek Faaliyet Maliyetleri**

Faaliyetler	2022 Bütçe	2022 Harcama Haziran	2023 Bütçe	2024 Tahmin	2025 Tahmin
<b>Yükseköğretim Kurumları Araştırma Altyapısı Kurulması ve Geliştirilmesi</b>	<b>2.000</b>	<b>0</b>	<b>2.000</b>	<b>3.000</b>	<b>4.000</b>
Bütçe İçi	2.000	0	2.000	3.000	4.000
Bütçe Dışı	0	0	0	0	0
<b>T O P L A M</b>	<b>2.000</b>	<b>0</b>	<b>2.000</b>	<b>3.000</b>	<b>4.000</b>
Bütçe İçi	2.000	0	2.000	3.000	4.000
Bütçe Dışı	0	0	0	0	0

**Faaliyetlere İlişkin Açıklamalar:****Yükseköğretim Kurumları Araştırma Altyapısı Kurulması ve Geliştirilmesi**

2547 sayılı Yükseköğretim Kanununun 7 nci maddesinin birinci fıkrasının (d) bendinin (2) numaralı alt bendi ile 14 üncü maddesi ve diğer yasal mevzuat kapsamında araştırma altyapısını desteklemek, geliştirmek ve laboratuvar sayısını artırmak.

# İZMİR KATİP ÇELEBİ ÜNİVERSİTESİ PERFORMANS BİLGİSİ

**Bütçe Yılı:** 2023  
**Program Adı:** HAYAT BOYU ÖĞRENME

**Alt Program Adı:** YÜKSEKÖĞRETİM KURUMLARI SÜREKLİ EĞİTİM FAALİYETLERİ  
**Gereke ve Açıklamalar**

İzmir Katip Çelebi Üniversitesi Sürekli Eğitim Merkezi öncülüğünde toplumun her kesimine yönelik, talep ve ihtiyaç duyulan alanlarda sertifika ve kurs (Yabancı Dil, TOEFLE/LEITS Hazırlık Kursu, YDS-YÖKDİL Sınavı Hazırlık Kursu, KOBİ Danışmanlığı, Bilimsel Araştırma, Planlama Modül vb.) eğitim programları sunulmaktadır.

## Alt Program Hedefi:

Toplumun tüm kesimlerine ihtiyaç duyduğu alanlarda eğitimler verilmesi, kamu kurum ve kuruluşları, özel sektör ve uluslararası kuruluşlarla işbirliğinin gelişmesine katkıda bulunulması

## Performans Göstergeleri

Performans Göstergesi	Ölçü Birimi	2021	2022 Planlanan	2022 YS Gerç. Tahmini	2023 Hedef	2024 Tahmin	2025 Tahmin
1- Dezavantajlı gruplara yönelik sosyal entegrasyon ve kapsayıcılığa ilişkin yapılan faaliyet sayısı	Sayı	15	5	10	5	5	5

**Göstereye İlişkin Açıklama:** Üniversitemiz dezavantajlı gruplara yönelik sosyal entegrasyon ve sosyal kapsayıcılığa ilişkin düzenlenen proje, panel, konferans, kongre, sanatsal faaliyet, ödül töreni vb. faaliyet sayısının izlenmesi.  
**Hesaplama Yöntemi:** İlgili birimlerin verileri toplanarak elde edilir.  
**Verinin Kaynağı:** Özel Kalem (Rektörlük), YÖKSİS-Üniversite İzleme Kriterleri (E5.1)  
**Sorumlu İdare:**

Performans Göstergesi	Ölçü Birimi	2021	2022 Planlanan	2022 YS Gerç. Tahmini	2023 Hedef	2024 Tahmin	2025 Tahmin
2- Eğitim programlarına başvuran kişi sayısı	Sayı	3.150	480	800	480	480	480

**Göstereye İlişkin Açıklama:** Üniversitemiz eğitim-öğretim döneminde eğitim programına başvuran kişi sayılarının izlenmesi.  
**Hesaplama Yöntemi:** İlgili birimlerin verileri toplanarak elde edilir.  
**Verinin Kaynağı:** Sürekli Eğitim Merkezi  
**Sorumlu İdare:**

Performans Göstergesi	Ölçü Birimi	2021	2022 Planlanan	2022 YS Gerç. Tahmini	2023 Hedef	2024 Tahmin	2025 Tahmin
3- Mezunlara yönelik gerçekleştirilen faaliyet sayısı	Sayı	28	4	10	5	6	6

**Göstereye İlişkin Açıklama:** Bir önceki yılda kariyer merkezi çalışmaları kapsamında öğrenci ve mezunlara yönelik gerçekleştirilen fuar, sempozyum, kurs, seminer, söyleşi vb. faaliyetlerin sayısı (Diğer üniversitelerin Kariyer Merkezleri tarafından düzenlenen faaliyetlere katılım değerlendirme dışıdır. Faaliyetlerin düzenlenmesine ilişkin yapılan toplantılar değerlendirme dışıdır.)  
**Hesaplama Yöntemi:** İlgili birimlerin verileri toplanarak elde edilir.  
**Verinin Kaynağı:** Özel Kalem (Rektörlük), YÖKSİS-Üniversite İzleme Kriterleri E3, Kurum Faaliyet Raporu  
**Sorumlu İdare:**

Performans Göstergesi	Ölçü Birimi	2021	2022 Planlanan	2022 YS Gerç. Tahmini	2023 Hedef	2024 Tahmin	2025 Tahmin
4- Sürekli Eğitim Merkezi (SEM) ve Dil Merkezi (DİLMER) tarafından mesleki eğitime yönelik verilen sertifika sayısı	Sayı	676	480	700	525	575	575

**Göstereye İlişkin Açıklama:** Bir önceki yılda Sürekli Eğitim Merkezi (SEM) ve Dil Merkezi (DİLMER) tarafından mesleki eğitime ilişkin verilen sertifika sayısı (Formasyon sertifikalarının sayısı veriyeye dâhil edilmeyecektir.)  
**Hesaplama Yöntemi:** İlgili birimlerin verileri toplanarak elde edilir.  
**Verinin Kaynağı:** Özel Kalem (Rektörlük), YÖKSİS-Üniversite İzleme Kriterleri E2, Kurum Faaliyet Raporu  
**Sorumlu İdare:**

Performans Göstergesi	Ölçü Birimi	2021	2022 Planlanan	2022 YS Gerç. Tahmini	2023 Hedef	2024 Tahmin	2025 Tahmin
5- Tamamlanan sosyal sorumluluk projeleri sayısı	Sayı	0	23	10	24	25	25

**Göstereye İlişkin Açıklama:** Bir önceki yılda yürütülen sosyal sorumluluk projesi sayısı. (Projenin başlangıç yılı değil, söz konusu yılda uygulanıp uygulanmadığı dikkate alınacaktır. Belirli bir bütçesi, hedefi ve çıktıları olan en az iki ay süreli projelerle ilgili veriler girilecektir. Sisteme projelere ait özet bilgi (azami 200 kelime) ve çıktuları (azami 5 adet, 400 kelime) girilecektir.)  
**Hesaplama Yöntemi:** İlgili birimlerin verileri toplanarak elde edilir.  
**Verinin Kaynağı:** Özel Kalem (Rektörlük), Kalite Güvence Sistemi-Kurumsal Göstere Raporu 5.1.1, YÖKSİS-Üniversite İzleme Kriterleri E1  
**Sorumlu İdare:**

Performans Göstergesi	Ölçü Birimi	2021	2022 Planlanan	2022 YS Gerç. Tahmini	2023 Hedef	2024 Tahmin	2025 Tahmin
6- Üniversitenin çevrecilik alanlarında aldığı ödül sayısı	Sayı	0	1	1	1	1	1

**Göstergeye İlişkin Açıklama:**

**Hesaplama Yöntemi:**

**Verinin Kaynağı:**

**Sorumlu İdare:**

Üniversitemizin yıl içinde çevrecilik alanında aldığı ödül sayısının takibi.  
İlgili birimlerin verileri toplanarak elde edilir.  
Özel Kalem (Rektörlük)/ÜİK-E61

### Alt Program Kapsamında Yürütülecek Faaliyet Maliyetleri

Faaliyetler	2022 Bütçe	2022 Harcama Haziran	2023 Bütçe	2024 Tahmin	2025 Tahmin
<b>TOPLAM</b>	<b>0</b>	<b>0</b>	<b>0</b>	<b>0</b>	<b>0</b>
Bütçe İçi	0	0	0	0	0
Bütçe Dışı	0	0	0	0	0

### Faaliyetlere İlişkin Açıklamalar:

#### Toplum Hizmetine Sunulan Eğitim Programları, Kurs ve Seminerler

2547 sayılı Yükseköğretim Kanununun 7 nci maddesinin birinci fıkrasının (d) bendinin (2) numaralı alt bendi ile 14 üncü maddesine dayanılarak hazırlanan İzmir Kâtip Çelebi Üniversitesi Sürekli Eğitim Uygulama ve Araştırma Merkezi Yönetmeliği gereğince akademik programlar dışında sürekli olarak toplumun her kesimine, ihtiyaç duyulan alanlarda eğitim programlarını düzenleyerek ve ilan ederek bu programlar aracılığıyla Üniversitenin kamu ve özel sektör ile uluslararası kuruluşlarla işbirliğinin gelişmesine ve ülkenin eğitim ve kültür düzeyinin yükseltilmesine katkıda bulunmaktadır. Bu amaçla yürütülecek sertifikaya yönelik eğitim programlarının önerilmesinde izlenecek yöntem ile bu eğitim programlarını başarıyla bitirenlere verilecek sertifika koşullarını ve biçimini belirlemek ve düzenlemektir.

#### Yükseköğretim Kurumları Sosyal Sorumluluk Projeleri

# İZMİR KATİP ÇELEBİ ÜNİVERSİTESİ PERFORMANS BİLGİSİ

**Bütçe Yılı:** 2023  
**Program Adı:** TEDAVİ EDİCİ SAĞLIK  
**Alt Program Adı:** TEDAVİ HİZMETLERİ

## Gereke ve Açıklamalar

İzmir Kâtip Çelebi Üniversitesi Dış Hekimliği Uygulama ve Araştırma Merkezine başvuran hastalara ağız, diş ve çene sağlığı, endodonti, ortodonti, pedodonti, periodontoloji, protetik diş tedavisi ve restoratif diş tedavisi hizmeti sunulmaktadır.

## Alt Program Hedefi:

Tedavi edici sağlık hizmetinin erişilebilir ve etkili olarak sunulmasının sağlanması

## Performans Göstergeleri

Performans Göstergesi	Ölçü Birimi	2021	2022 Planlanan	2022 YS Gerç. Tahmini	2023 Hedef	2024 Tahmin	2025 Tahmin
1- Ameliyat sayısı	Sayı	2.581	2.330	1.500	2.330	2.330	2.330

**Göstergeye İlişkin Açıklama:** Üniversitemiz Dış Hastanesinde yapılan ameliyat sayısının takibi.  
**Hesaplama Yöntemi:** Dış Hastanemizde ameliyat olan kişi sayısı.  
**Verinin Kaynağı:** Dış Hekimliği Fakültesi  
**Sorumlu İdare:**

Performans Göstergesi	Ölçü Birimi	2021	2022 Planlanan	2022 YS Gerç. Tahmini	2023 Hedef	2024 Tahmin	2025 Tahmin
2- Üniversite hastaneleri nitelikli yatak oranı	Oran	0	0	0	0	0	0

**Göstergeye İlişkin Açıklama:**  
**Hesaplama Yöntemi:**  
**Verinin Kaynağı:**  
**Sorumlu İdare:**

Performans Göstergesi	Ölçü Birimi	2021	2022 Planlanan	2022 YS Gerç. Tahmini	2023 Hedef	2024 Tahmin	2025 Tahmin
3- Üniversite hastaneleri yatak doluluk oranı	Oran	0	0	0	0	0	0

**Göstergeye İlişkin Açıklama:**  
**Hesaplama Yöntemi:**  
**Verinin Kaynağı:**  
**Sorumlu İdare:**

Performans Göstergesi	Ölçü Birimi	2021	2022 Planlanan	2022 YS Gerç. Tahmini	2023 Hedef	2024 Tahmin	2025 Tahmin
4- Yatan hasta sayısı	Sayı	0	0	0	0	0	0

**Göstergeye İlişkin Açıklama:**  
**Hesaplama Yöntemi:**  
**Verinin Kaynağı:**  
**Sorumlu İdare:**

## Alt Program Kapsamında Yürütülecek Faaliyet Maliyetleri

Faaliyetler	2022 Bütçe	2022 Harcama Haziran	2023 Bütçe	2024 Tahmin	2025 Tahmin
<b>Ağız ve Diş Sağlığı Hizmetleri</b>	<b>25.822.000</b>	<b>5.122.943</b>	<b>61.780.000</b>	<b>77.387.000</b>	<b>90.472.000</b>
Bütçe İçi	25.822.000	5.122.943	61.780.000	77.387.000	90.472.000
Bütçe Dışı	0	0	0	0	0
<b>T O P L A M</b>	<b>25.822.000</b>	<b>5.122.943</b>	<b>61.780.000</b>	<b>77.387.000</b>	<b>90.472.000</b>
Bütçe İçi	25.822.000	5.122.943	61.780.000	77.387.000	90.472.000
Bütçe Dışı	0	0	0	0	0

## Faaliyetlere İlişkin Açıklamalar:

### Ağız ve Diş Sağlığı Hizmetleri

2547 sayılı Yükseköğretim Kanununun 7 nci maddesinin birinci fıkrasının (d) bendinin (2) numaralı alt bendi ile 14 üncü maddesine dayanılarak hazırlanan İzmir Kâtip Çelebi Üniversitesi Diş Hekimliği Uygulama ve Araştırma Merkezi Yönetmeliği gereğince, Merkeze başvuran acil ve diğer hastalara ayaktan veya yatırılarak ağız, diş ve çene sağlığı hizmeti vermek, diş hekimi yetiştirmek, yardımcı sağlık personeli eğitimine destek vermek, bilimsel eğitim-öğretim, araştırma ve uygulama olanağı sağlamak amacıyla Tıp Fakültesi ve Üniversite bünyesindeki sağlık hizmetleri ile ilgili alanlarda faaliyet gösteren fakülte, enstitü, yüksekokullar, uygulama ve araştırma merkezleri başta olmak üzere diğer kurumlarla işbirliği yapmak, eğitim ve sağlık hizmetlerinin verimliliği ile niteliğini arttırmak, tıbbi araştırma ve uygulamaların en üst düzeyde gerçekleşmesi için bilimsel araştırma koşullarını hazırlamak, çağdaş hastane işletme yönetimi ilkeleri doğrultusunda faaliyette bulunmak ve ulaşılabilir kaliteli sağlık hizmeti sunulmasını sağlamak.

---

# İZMİR KATİP ÇELEBİ ÜNİVERSİTESİ PERFORMANS BİLGİSİ

**Bütçe Yılı:** 2023  
**Program Adı:** YÜKSEKÖĞRETİM

**Alt Program Adı:** ÖN LİSANS EĞİTİMİ, LİSANS EĞİTİMİ VE LİSANSÜSTÜ EĞİTİM  
**Gereke ve Açıklamalar**

İzmir Katip Çelebi Üniversitesinde 2022 yılı Eylül ayı itibarıyla toplam 14 fakülte, 3 enstitü, 1 yüksekokul, 2 meslek yüksekokulu olmak üzere; 18621 öğrenciye eğitim öğretim hizmeti sunulmaktadır.

## Alt Program Hedefi:

Mesleki yeterlilik sahibi ve gelişime açık mezunlar yetiştirilmesi

## Performans Göstergeleri

Performans Göstergesi	Ölçü Birimi	2021	2022 Planlanan	2022 YS Gerç. Tahmini	2023 Hedef	2024 Tahmin	2025 Tahmin
1- Doktora eğitimini tamamlayanların sayısı	Sayı	29	26	15	29	32	32

**Göstergeye İlişkin Açıklama:** Üniversitemiz doktora eğitimini tamamlayan kişi sayılarının takibi.  
**Hesaplama Yöntemi:** Doktora eğitimini tamamlayanlar toplam olarak ifade edilir.  
**Verinin Kaynağı:** Öğrenci İşleri Daire Başkanlığı, YÖKSİS-Üniversite İzleme Kriterleri-A1  
**Sorumlu İdare:**

Performans Göstergesi	Ölçü Birimi	2021	2022 Planlanan	2022 YS Gerç. Tahmini	2023 Hedef	2024 Tahmin	2025 Tahmin
2- Eğitim bilimleri kontenjan doluluk oranı	Oran	0	0	0	0	0	0

**Göstergeye İlişkin Açıklama:** -  
**Hesaplama Yöntemi:** -  
**Verinin Kaynağı:** Lütfen detay ekranından kaynak ve yayınlama sıklığı bilgilerini giriniz!  
**Sorumlu İdare:**

Performans Göstergesi	Ölçü Birimi	2021	2022 Planlanan	2022 YS Gerç. Tahmini	2023 Hedef	2024 Tahmin	2025 Tahmin
3- Eğitimin program süresinde bitirilme oranı	Oran	0,02	1	1	1	1	1

**Göstergeye İlişkin Açıklama:** Üniversitemiz yüksek okul, fakülte ve enstitü eğitim programlarının süresi içerisinde bitirilme oranının izlenmesi.  
**Hesaplama Yöntemi:** (Normal öğrenim süresi içinde mezun olan öğrenci sayısı toplamı)/(Normal öğrenim süresi içinde mezun olması gereken öğrenci sayısı) oranı  
**Verinin Kaynağı:** Öğrenci İşleri Daire Başkanlığı, Kalite Güvence Sistemi-Kurumsal Gösterge Raporu  
**Sorumlu İdare:**

Performans Göstergesi	Ölçü Birimi	2021	2022 Planlanan	2022 YS Gerç. Tahmini	2023 Hedef	2024 Tahmin	2025 Tahmin
4- Fen bilimleri kontenjan doluluk oranı	Oran	5,05	5	5,88	5	5	5

**Göstergeye İlişkin Açıklama:** Üniversitemizin yıl içindeki Fen Bilimleri kontenjan doluluk oranının izlenmesi.  
**Hesaplama Yöntemi:** (Fen Bilimleri Öğrenci Sayısı)/(Fen Bilimleri Öğrenci Kontenjanı)  
**Verinin Kaynağı:** Öğrenci İşleri Daire Başkanlığı  
**Sorumlu İdare:**

Performans Göstergesi	Ölçü Birimi	2021	2022 Planlanan	2022 YS Gerç. Tahmini	2023 Hedef	2024 Tahmin	2025 Tahmin
5- Kütüphanede bulunan basılı ve elektronik kaynak sayısı	Sayı	598.037	550.000	596.000	550.000	550.000	550.000

**Göstergeye İlişkin Açıklama:** Üniversitemiz kütüphanesinde bulunan toplam basılı ve elektronik kaynak sayısının izlenmesi.  
**Hesaplama Yöntemi:** Kütüphanede bulunan toplam basılı ve elektronik kaynak sayısını ifade eder.  
**Verinin Kaynağı:** Kütüphane ve Dokümantasyon Daire Başkanlığı  
**Sorumlu İdare:**

Performans Göstergesi	Ölçü Birimi	2021	2022 Planlanan	2022 YS Gerç. Tahmini	2023 Hedef	2024 Tahmin	2025 Tahmin
6- Kütüphanede bulunan öğrenci başına düşen basılı ve elektronik kaynak sayısı	Sayı	35,6	42	42	44	46	46

**Göstergeye İlişkin Açıklama:** Üniversitemiz kütüphanesinde bulunan öğrenci başına düşen basılı ve elektronik kaynak sayısının takibi.  
**Hesaplama Yöntemi:** [Basılı kitap ve dergiler + satın alınan e-kaynaklar (kitap+dergi) +ait yılda abonelik yoluyla erişilen e-kitap ve e-dergiler toplamı] / [öğrenci sayısı]= (İlgili yıl oranını ifade etmektedir.)  
**Verinin Kaynağı:** Kütüphane ve Dokümantasyon Daire Başkanlığı, Kalite Güvence Sistemi-Kurumsal Gösterge Raporu 3.11.1  
**Sorumlu İdare:**

Performans Göstergesi	Ölçü Birimi	2021	2022 Planlanan	2022 YS Gerç. Tahmini	2023 Hedef	2024 Tahmin	2025 Tahmin
7- Kütüphaneden yararlanan kişi sayısı	Sayı	160.591	75.000	177.725	80.000	80.000	80.000

**Göstergeye İlişkin Açıklama:** Üniversitemiz kütüphanesinden yararlanan kişi sayısı takibi.  
**Hesaplama Yöntemi:** İlgili birimlerin verileri toplanarak elde edilir.  
**Verinin Kaynağı:** Kütüphane ve Dokümantasyon Daire Başkanlığı  
**Sorumlu İdare:**

Performans Göstergesi	Ölçü Birimi	2021	2022 Planlanan	2022 YS Gerç. Tahmini	2023 Hedef	2024 Tahmin	2025 Tahmin
8- Lisansüstü öğrencilerin toplam öğrenciler içindeki payı	Oran	0,2	0,25	0,19	0,25	0,25	0,25

**Göstergeye İlişkin Açıklama:** Üniversitemiz lisansüstü öğrencilerin toplam öğrenciler içindeki payının izlenmesi.  
**Hesaplama Yöntemi:** Lisansüstü programlarındaki öğrenci sayısı/Toplam öğrenci sayısı  
**Verinin Kaynağı:** Öğrenci İşleri Daire Başkanlığı, Kalite Güvence Sistemi-Kurumsal Gösterge Raporu  
**Sorumlu İdare:**

Performans Göstergesi	Ölçü Birimi	2021	2022 Planlanan	2022 YS Gerç. Tahmini	2023 Hedef	2024 Tahmin	2025 Tahmin
9- Öğrenci başına düşen eğitim alanı	Metrekare	2,38	3,04	2,5	3,08	3,12	3,12

**Göstergeye İlişkin Açıklama:** Üniversitemiz eğitim alanındaki artış ile öğrenci sayımızdaki artış oranının izlenmesi.  
**Hesaplama Yöntemi:** (Eğitim Alanı Miktarı) / (Toplam Öğrenci Sayısı)  
**Verinin Kaynağı:** Yapı ve Teknik İşleri Daire Başkanlığı, Kalite Güvence Sistemi-Kurumsal Gösterge Raporu 6.2.2  
**Sorumlu İdare:**

Performans Göstergesi	Ölçü Birimi	2021	2022 Planlanan	2022 YS Gerç. Tahmini	2023 Hedef	2024 Tahmin	2025 Tahmin
10- Öğrenci başına düşen kapalı alan	Metrekare	8,62	10	9,42	10	10	10

**Göstergeye İlişkin Açıklama:** Üniversitemiz fiziki kapasite artışı ile öğrenci sayımızdaki artış oranının izlenmesi.  
**Hesaplama Yöntemi:** (Toplam Kapalı Alan Miktarı) / (Toplam Öğrenci Sayısı)  
**Verinin Kaynağı:** Yapı İşleri ve Teknik Daire Başkanlığı  
**Sorumlu İdare:**

Performans Göstergesi	Ölçü Birimi	2021	2022 Planlanan	2022 YS Gerç. Tahmini	2023 Hedef	2024 Tahmin	2025 Tahmin
11- Öğrenci değişim programlarından yararlanan öğrencilerin oranı	Oran	0	0,02	0,01	0,02	0,02	0,02

**Göstergeye İlişkin Açıklama:** Üniversitemiz öğrenci değişim programlarından yararlanan öğrenci oranının izlenmesi.  
**Hesaplama Yöntemi:** (Öğrenci Değişim Programından Yararlanan Öğrenci Sayısı)/(Toplam Öğrenci Sayısı)  
**Verinin Kaynağı:** Öğrenci İşleri Daire Başkanlığı  
**Sorumlu İdare:**

Performans Göstergesi	Ölçü Birimi	2021	2022 Planlanan	2022 YS Gerç. Tahmini	2023 Hedef	2024 Tahmin	2025 Tahmin
12- Öğretim üyesi başına düşen öğrenci sayısı	Sayı	29,43	25	25,27	25	26	26

**Göstergeye İlişkin Açıklama:** Üniversitemiz öğretim üyesi başına düşen öğrenci sayısının izlenmesi.  
**Hesaplama Yöntemi:** Öğrenci Sayısı/Öğretim Üyesi Sayısı  
**Verinin Kaynağı:** Öğrenci İşleri Daire Başkanlığı  
**Sorumlu İdare:**

Performans Göstergesi	Ölçü Birimi	2021	2022 Planlanan	2022 YS Gerç. Tahmini	2023 Hedef	2024 Tahmin	2025 Tahmin
13- Sağlık bilimleri kontenjan doluluk oranı	Oran	4,16	5	4,58	5	5	5

**Göstergeye İlişkin Açıklama:** Üniversitemizin yıl içindeki Sağlık Bilimleri kontenjan doluluk oranının izlenmesi.  
**Hesaplama Yöntemi:** (Sağlık Bilimleri Öğrenci Sayısı)/(Sağlık Bilimleri Öğrenci Kontenjanı)  
**Verinin Kaynağı:** Öğrenci İşleri Daire Başkanlığı  
**Sorumlu İdare:**

Performans Göstergesi	Ölçü Birimi	2021	2022 Planlanan	2022 YS Gerç. Tahmini	2023 Hedef	2024 Tahmin	2025 Tahmin
14- Sosyal bilimler kontenjan doluluk oranı	Oran	4,57	6	6	6	6	6

**Göstergeye İlişkin Açıklama:** Üniversitemiz sosyal bilimlerde kontenjan doluluk oranının izlenmesi.  
**Hesaplama Yöntemi:** (Sosyal Bilimler Öğrenci Sayısı)/(Sosyal Bilimler Öğrenci Kontenjanı)  
**Verinin Kaynağı:** Öğrenci İşleri Daire Başkanlığı  
**Sorumlu İdare:**



Performans Göstergesi	Ölçü Birimi	2021	2022 Planlanan	2022 YS Gerç. Tahmini	2023 Hedef	2024 Tahmin	2025 Tahmin
15- Teknokent veya Teknoloji Transfer Ofisi (TTO) projelerine katılan öğrenci sayısı	Sayı	0	5	0	5	6	6

**Göstergeye İlişkin Açıklama:** Üniversitemizde Teknokent veya Teknoloji Transfer Ofisi projelerine katılan öğrenci sayısının izlenmesi.  
**Hesaplama Yöntemi:** Teknokent veya Teknoloji Transfer Ofisi (TTO) tarafından yürütülen projelere katılan önlisans, lisans ve lisansüstü öğrencilerin toplam sayısı.  
**Verinin Kaynağı:** YÖKSİS-Üniversite İzleme Kriterleri-A5  
**Sorumlu İdare:**

Performans Göstergesi	Ölçü Birimi	0	2022 Planlanan	2022 YS Gerç. Tahmini	2023 Hedef	2024 Tahmin	2025 Tahmin
16- Uluslararası kuruluşlarla ortak uygulanan eğitim programı sayısı	Sayı	0	0	0	0	0	0

**Göstergeye İlişkin Açıklama:** İlgili birimlerin verileri toplanarak elde edilir  
**Hesaplama Yöntemi:** Özel Kalem (Rektörlük)  
**Verinin Kaynağı:**  
**Sorumlu İdare:**

Performans Göstergesi	Ölçü Birimi	2021	2022 Planlanan	2022 YS Gerç. Tahmini	2023 Hedef	2024 Tahmin	2025 Tahmin
17- Yabancı dilde eğitim veren program sayısı	Sayı	58	70	58	70	70	70

**Göstergeye İlişkin Açıklama:** Üniversitemizde yabancı dilde eğitim veren program sayısının izlenmesi  
**Hesaplama Yöntemi:** İlgili yıl mevcut %100 yabancı dilde eğitim veren lisans program sayısı  
**Verinin Kaynağı:** Öğrenci İşleri Daire Başkanlığı, Kurum Faaliyet Raporu  
**Sorumlu İdare:**

Performans Göstergesi	Ölçü Birimi	2021	2022 Planlanan	2022 YS Gerç. Tahmini	2023 Hedef	2024 Tahmin	2025 Tahmin
18- Yabancı uyruklu akademisyen sayısı	Sayı	5	6	4	6	6	6

**Göstergeye İlişkin Açıklama:** Üniversitemiz Yabancı uyruklu akademisyen sayısının izlenmesi  
**Hesaplama Yöntemi:** Yabancı uyruklu akademisyen sayısı toplamı  
**Verinin Kaynağı:** Personel Daire Başkanlığı, Kalite Güvence Sistemi-Kurumsal Gösterge Raporu  
**Sorumlu İdare:**

Performans Göstergesi	Ölçü Birimi	2021	2022 Planlanan	2022 YS Gerç. Tahmini	2023 Hedef	2024 Tahmin	2025 Tahmin
19- Yabancı uyruklu öğrenci sayısı	Sayı	845	675	800	700	700	700

**Göstergeye İlişkin Açıklama:** Üniversitemiz Yabancı uyruklu öğrenci sayısının izlenmesi.  
**Hesaplama Yöntemi:** Yabancı uyruklu öğrenci sayısı toplamı  
**Verinin Kaynağı:** Öğrenci İşleri Daire Başkanlığı, Kalite Güvence Sistemi-Kurumsal Gösterge Raporu  
**Sorumlu İdare:**

Performans Göstergesi	Ölçü Birimi	2021	2022 Planlanan	2022 YS Gerç. Tahmini	2023 Hedef	2024 Tahmin	2025 Tahmin
20- Yan dal ve çift ana dal programından mezun olanların toplam mezun sayısına oranı	Oran	0,03	0,81	0,8	0,82	0,83	0,83

**Göstergeye İlişkin Açıklama:** Üniversitemiz yıl içinde yan dal ve çift ana dal programından mezun olanların toplam mezun sayısına oranının izlenmesi.  
**Hesaplama Yöntemi:** Toplam Yan dal ve çift ana dal programından mezun olan sayısı/ Toplam mezun sayısı  
**Verinin Kaynağı:** Öğrenci İşleri Daire Başkanlığı  
**Sorumlu İdare:**

Performans Göstergesi	Ölçü Birimi	0	2022 Planlanan	2022 YS Gerç. Tahmini	2023 Hedef	2024 Tahmin	2025 Tahmin
21- Yükseköğretim kurumlarında öğretim elemanı ve öğrenci değişim programlarına katılanların sayısı	Sayı	0	0	0	0	0	0

**Göstergeye İlişkin Açıklama:**  
**Hesaplama Yöntemi:**  
**Verinin Kaynağı:**  
**Sorumlu İdare:**

#### Alt Program Kapsamında Yürütülecek Faaliyet Maliyetleri

	2022 Bütçe	2022 Harcama Haziran	2023 Bütçe	2024 Tahmin	2025 Tahmin
<b>Doktora Öğrencilerine Yönelik Burs Hizmetleri</b>	<b>0</b>	<b>505.885</b>	<b>0</b>	<b>0</b>	<b>0</b>
Bütçe İçi	0	505.885	0	0	0
Bütçe Dışı	0	0	0	0	0
<b>Doktora ve Tıpta Uzmanlık Eğitimi</b>	<b>13.171.000</b>	<b>6.772.203</b>	<b>28.565.000</b>	<b>34.471.000</b>	<b>39.680.000</b>

Bütçe İçi	13.171.000	6.772.203	28.565.000	34.471.000	39.680.000
Bütçe Dışı	0	0	0	0	0
<b>Fen ve Mühendislik Bilimleri Öğrencilerinin Uygulamalı Eğitimi</b>	<b>0</b>	<b>14.282</b>	<b>0</b>	<b>0</b>	<b>0</b>
Bütçe İçi	0	14.282	0	0	0
Bütçe Dışı	0	0	0	0	0
<b>Lisans Öğrencilerine Yönelik Burs Hizmetleri</b>	<b>0</b>	<b>72.150</b>	<b>0</b>	<b>0</b>	<b>0</b>
Bütçe İçi	0	72.150	0	0	0
Bütçe Dışı	0	0	0	0	0
<b>Yükseköğretim Kurumları Bilgi ve Kültürel Kaynaklar ile Sportif Altyapının Geliştirilmesi Hizmetleri</b>	<b>2.640.000</b>	<b>1.231.185</b>	<b>13.725.000</b>	<b>13.322.000</b>	<b>15.527.000</b>
Bütçe İçi	2.640.000	1.231.185	13.725.000	13.322.000	15.527.000
Bütçe Dışı	0	0	0	0	0
<b>Yükseköğretim Kurumları Birinci Öğretim</b>	<b>221.847.000</b>	<b>146.553.969</b>	<b>527.702.000</b>	<b>645.732.000</b>	<b>742.947.000</b>
Bütçe İçi	221.847.000	146.553.969	527.702.000	645.732.000	742.947.000
Bütçe Dışı	0	0	0	0	0
<b>Yükseköğretim Kurumları Tezsiz Yüksek Lisans</b>	<b>1.907.000</b>	<b>1.713.809</b>	<b>3.405.000</b>	<b>4.016.000</b>	<b>4.448.000</b>
Bütçe İçi	1.907.000	1.713.809	3.405.000	4.016.000	4.448.000
Bütçe Dışı	0	0	0	0	0
<b>Yükseköğretim Kurumları Uzaktan Eğitim</b>	<b>0</b>	<b>771.701</b>	<b>0</b>	<b>0</b>	<b>0</b>
Bütçe İçi	0	771.701	0	0	0
Bütçe Dışı	0	0	0	0	0
<b>Yükseköğretim Kurumları Yaz Okulları</b>	<b>0</b>	<b>6.039</b>	<b>0</b>	<b>0</b>	<b>0</b>
Bütçe İçi	0	6.039	0	0	0
Bütçe Dışı	0	0	0	0	0
<b>T O P L A M</b>	<b>239.565.000</b>	<b>157.641.223</b>	<b>573.397.000</b>	<b>697.541.000</b>	<b>802.602.000</b>
Bütçe İçi	239.565.000	157.641.223	573.397.000	697.541.000	802.602.000
Bütçe Dışı	0	0	0	0	0

## Faaliyetlere İlişkin Açıklamalar:

### Doktora Öğrencilerine Yönelik Burs Hizmetleri

2547 sayılı Yükseköğretim Kanununun 10 uncu maddesi ile 22/12/2018 tarihli ve 7156 sayılı 2019 Yılı Merkezi Yönetim Bütçe Kanununa ekli (E) işaretli cetvelin 66 ncı maddesinin (e) bendine dayanılarak hazırlanan Yükseköğretim Kurulu tarafından belirlenecek alanlardaki doktora programlarında öğrenim gören öğrencileri destekleyerek ülkemizin doktoralı insan kaynağı ihtiyacı süreçlerine katkı sağlamak.

### **Doktora ve Tıpta Uzmanlık Eğitimi**

2547 sayılı Yükseköğretim Kanununun 44 üncü maddesine dayanılarak YÖK tarafından yayımlanan çerçeve yönetmelik gereğince Üniversitemizde yüksek lisans, doktora, tıpta uzmanlık ve sanatta yeterlik programların açarak enstitü, tıp veya dış hekimliği uzmanlık dallarında eğitim vermek.

### **Fen ve Mühendislik Bilimleri Öğrencilerinin Uygulamalı Eğitimi**

2547 sayılı Yükseköğretim Kanununun Geçici 74 Üncü maddesi ve 4447 sayılı İşsizlik Sigortası Kanununun 53 üncü maddesine dayanılarak Üniversitemiz Mühendislik ve Mimarlık Fakültesi (MMF) öğrencilerinin mesleki bilgi ve becerilerini geliştirmek üzere yapılan pratik uygulamaların planlanması, yürütülmesi ve değerlendirilmesini sağlamak.

### **Lisans Öğrencilerine Yönelik Burs Hizmetleri**

Yüksek öğrenim gören başarılı ve ihtiyaç sahibi öğrencilere 5102 sayılı Yüksek Öğrenim Öğrencilerine Burs/Kredi Verilmesine İlişkin Kanun hükümlerine göre Kredi ve Yurtlar Genel Müdürlüğü tarafından burs verilmektedir. Ayrıca Yükseköğretim Kurulu tarafından, YÖK Destek Bursu olarak 2016-2017 eğitim öğretim yılından başlayarak yükseköğretim sistemimizde her düzeyde niteliğin artırılmasına yönelik ülkemiz için büyük önem arz eden Yükseköğretim Kurulu tarafından belirlenecek Devlet üniversitelerindeki desteklenmesine karar verilen lisans programlarına ilk üç sırada yerleşen ve kayıt yaptıran öğrencilere Yükseköğretim Kurulunca belirlenen miktarda burs verilmektedir.

### **Yabancı Uyruklu Öğrenci Programı Kapsamında Yürütülen Hizmetler**

2547 sayılı Yükseköğretim Kanununun 10 uncu maddesi ile 22/12/2018 tarihli ve 7156 sayılı 2019 Yılı Merkezi Yönetim Bütçe Kanununa bağlı (E) işaretli cetvelin 66 ncı maddesinin (d) bendine dayanılarak hazırlanan, Yükseköğretim Kurulunun işbirliği protokolü ve/veya mutabakat zaptı imzaladığı ülkelerden gelen ve devlet yükseköğretim kurumlarına yerleştirilen yabancı uyruklu öğrencilerin; lisans ve lisansüstü öğrenim ücreti, Türkçe dil eğitimi gideri, genel sağlık sigortası primi, yurt ücretinin karşılanması ve/veya bu kapsamdaki öğrencilere burs verilmesi ile diğer hususları koordine etmek.

### **Yükseköğretim Kurumları Bilgi ve Kültürel Kaynaklar ile Sportif Altyapının Geliştirilmesi Hizmetleri**

124 sayılı Yükseköğretim Üst Kuruluşları ile Yükseköğretim Kurumlarının İdari Teşkilatı Hakkında Kanun Hükmünde Kararnamenin 33 üncü maddesi ile 4/11/1981 tarihli ve 2547 sayılı Yükseköğretim Kanununun 14 üncü maddesine dayanılarak hazırlanan İzmir Katip Çelebi Üniversitesi Kütüphaneler Yönergesi gereğince yükseköğretim ve araştırma kurumlarında eğitim, öğretim ve araştırma faaliyetlerine ilişkin olarak gereksinim duyulan her türlü bilgi kaynağının sağlanması, organize edilmesi ve bunlardan yararlanılması yolunda kullanıcılarına hizmet vermek.

### **Yükseköğretim Kurumları Birinci Öğretim**

2547 sayılı Yükseköğretim Kanununun 14 ve 44 üncü maddelerine istinaden Üniversitemiz akademik birimlerinde birinci öğretim eğitim-öğretim ve sınavlarda uygulanacak esasları yürütmek.

### **Yükseköğretim Kurumları Tezsiz Yüksek Lisans**

2547 sayılı Yükseköğretim Kanununun 44 üncü maddesinin (c) fıkrasına dayanılarak hazırlanan çerçeve yönetmelik gereği Üniversitemiz Enstitülerinde yürütülen tezsiz yüksek lisans eğitim, öğretim ve sınavlar ile ilgili usul ve esasları düzenlemek.

### **Yükseköğretim Kurumları Uluslararası Ortak Eğitim ve Öğretim Programı**

2547 sayılı Yükseköğretim Kanununun 43 üncü maddesinin birinci fıkrasının (d) bendi ile 50 nci ve 65 inci maddelerine dayanılarak Yükseköğretim Kurulu tarafından tanınan yurt dışındaki yükseköğretim kurumlarıyla güçlü taraflarını bir araya getirmek suretiyle eğitim ve öğretimde işbirliği yaparak ve öğrencilere bu kurumların sahip olduğu akademik standartlar çerçevesinde en iyi eğitim ve öğretim imkânı sağlayarak ortak diploma vermeye yönelik program açmaları veya yükseköğretim kurumlarının mevcut programlarında kayıtlı öğrencilerin yurt dışındaki yükseköğretim kurumlarında eğitim görmek suretiyle ortak diploma almalarına ilişkin usul ve esasları düzenlemek

### **Yükseköğretim Kurumları Uzaktan Eğitim**

2547 sayılı Yükseköğretim Kanununun 44 üncü ve 46 ncı maddelerine dayanılarak hazırlanan yükseköğretim kurumlarında, bilgi ve iletişim teknolojilerine dayalı ön lisans, lisans ve yüksek lisans düzeyinde uzaktan öğretim programları açılması ile birinci ve ikinci öğretimde bazı derslerin uzaktan öğretim yöntemiyle verilmesine ilişkin usul ve esasları belirlemek.

### **Yükseköğretim Kurumları Yaz Okulları**

2547 sayılı Yükseköğretim Kanununun ek 26 ncı maddesine dayanılarak Yükseköğretim kurumlarında yaz okullarının açılması, öğrencilerden alınacak öğretim ücretleri, bu programlarda fiilen ders veren öğretim elemanlarına ödenecek ders ve sınav ücretleri ile anılan programlarda uygulanacak diğer hususları belirlemek.

## **Alt Program Adı: ÖĞRETİM ELEMANLARINA SAĞLANAN BURS VE DESTEKLER**

### **Gereç ve**

### **Açıklamalar**

İzmir Katip Çelebi Üniversitesi öğretim elemanlarının yurt içi ve yurt dışında kongre, sempozyum, konferans, seminer ve benzeri bilimsel toplantılara katılımı sağlanmaktadır.

### **Alt Program Hedefi:**

Alanında yetkin, araştırmacı, bilgi üreten ve aktaran akademisyenler yetiştirilmesi

### **Performans Göstergeleri**

Performans Göstergesi	Ölçü Birimi	2021	2022 Planlanan	2022 YS Gerç. Tahmini	2023 Hedef	2024 Tahmin	2025 Tahmin
1- SCI, SCI-Expanded, SSCI ve AHCI kapsamındaki dergilerde öğretim elemanı başına düşen yayın sayısı	Sayı	0,16	0,58	2	0,6	0,62	0,62

### **Göstergeye İlişkin Açıklama:**

toplam yayın sayısının izlenmesi.

### **Hesaplama Yöntemi:**

Sayı, SCI-Expanded, SSCI, AHCI ve ESCI endeksli dergilerde üniversite adresli yayımlanan toplam yayın sayısının, toplam öğretim elemanı sayısına oranı şeklinde hesaplanır.

### **Verinin Kaynağı:**

Sorumlu İdare:

Bir önceki yıl SCI, SCI-Expanded, SSCI, AHCI ve ESCI endeksli dergilerde üniversite adresli yayımlanan

Özel Kalem (Rektörlük), YÖKSİS-Üniversite İzleme Kriterleri B2

Performans Göstergesi	Ölçü Birimi	2021	2022 Planlanan	2022 YS Gerç. Tahmini	2023 Hedef	2024 Tahmin	2025 Tahmin
2- Araştırma bursundan yararlanan öğrenci sayısı	Sayı	23	22	50	25	26	26

**Göstergeye İlişkin Açıklama:**

Üniversitemiz eğitim ve öğretim yılında YÖK-YUDAB kapsamında burs alan toplam araştırma görevlisi sayısının takibi.

**Hesaplama Yöntemi:**

Eğitim ve öğretim yılında YÖK-YUDAB kapsamında burs alan toplam araştırma görevlisi sayısı toplanarak hesaplanır.

**Verinin Kaynağı:**

Özel Kalem (Rektörlük), YÖKSİS-Üniversite İzleme Kriterleri B-9

**Sorumlu İdare:**

Performans Göstergesi	Ölçü Birimi	2021	2022 Planlanan	2022 YS Gerç. Tahmini	2023 Hedef	2024 Tahmin	2025 Tahmin
3- YÖK tarafından öncelikli alanlarında sağlanan burslardan yararlanan doktora öğrenci sayısı	Sayı	33	35	36	35	35	35

**Göstergeye İlişkin Açıklama:**

Üniversitemiz eğitim ve öğretim yılında YÖK 100/2000 Projesi Kapsamında burs alan toplam öğrenci sayısının takibi.

**Hesaplama Yöntemi:**

Eğitim ve öğretim yılında YÖK 100/2000 Projesi Kapsamında burs alan toplam öğrenci sayısını ifade eder.

**Verinin Kaynağı:**

Öğrenci İşleri Daire Başkanlığı, YÖKSİS-Üniversite İzleme Kriterleri B-8 ve Kalite Güvence Sistemi-Kurum Gösterge Raporu 4.4.5

**Sorumlu İdare:**

Performans Göstergesi	Ölçü Birimi	2021	2022 Planlanan	2022 YS Gerç. Tahmini	2023 Hedef	2024 Tahmin	2025 Tahmin
4- Yükseköğretim Kurulu, Türkiye Bilimler Akademisi ve TÜBİTAK bilim, teşvik ve sanat ödülleri sayısı	Sayı	0	3	0	4	5	5

**Göstergeye İlişkin Açıklama:**

Yükseköğretim Kurulu, Türkiye Bilimler Akademisi ve TÜBİTAK bilim, teşvik ve sanat ödülleri sayısının takibi.

**Hesaplama Yöntemi:**

İlgili birimlerin verileri toplanarak elde edilir.

**Verinin Kaynağı:**

YÖKSİS-Üniversite İzleme Kriterleri - B7

**Sorumlu İdare:**

**Alt Program Kapsamında Yürütülecek Faaliyet Maliyetleri**

Faaliyetler	2022 Bütçe	2022 Harcama Haziran	2023 Bütçe	2024 Tahmin	2025 Tahmin
<b>Öğretim Üyesi Yetiştirme Programı ve Yurtdışı Destek Hizmetleri</b>	<b>0</b>	<b>44.565</b>	<b>0</b>	<b>0</b>	<b>0</b>
Bütçe İçi	0	44.565	0	0	0
Bütçe Dışı	0	0	0	0	0
<b>T O P L A M</b>	<b>0</b>	<b>44.565</b>	<b>0</b>	<b>0</b>	<b>0</b>
Bütçe İçi	0	44.565	0	0	0
Bütçe Dışı	0	0	0	0	0

**Faaliyetlere İlişkin Açıklamalar:**

**Araştırma Görevlileri Yurtdışı Araştırma Bursu Hizmetleri**

2547 sayılı Yükseköğretim Kanununun 10' uncu maddesi ile 22/12/2018 tarihli ve 7156 sayılı 2019 Yılı Merkezi Yönetim Bütçe Kanununa ekli (E) işaretli cetvelin 66' ncı sırasının (f) bendi ve Diğer Yasal Mevzuat gereğince İzmir Katip Çelebi Üniversitesinin yurt dışında araştırmaya yönelik araştırma görevlilerini desteklemek ve teşvik etmek.

**Öğretim Elemanlarına Yönelik Yabancı Dil Kursu Hizmetleri**

2547 sayılı Yükseköğretim Kanununun 10' uncu maddesi ile 22/12/2018 tarihli ve 7156 sayılı 2019 Yılı Merkezi Yönetim Bütçe Kanununa ekli (E) işaretli cetvelin 66' ncı sırasının (g) bendine dayanılarak hazırlanan "Yabancı Dil Eğitimi İçin Yurtdışına Gönderilecek Öğretim Elemanlarına Yabancı Dil Kurs Giderlerinin Desteklenmesi Amacıyla Burs Verilmesine İlişkin Usul Ve Esaslar" gereğince yurt dışında dil eğitimi için öğretim elemanlarını desteklemek ve teşvik etmek.

**Öğretim Üyesi Yetiştirme Programı ve Yurtdışı Destek Hizmetleri**

2547 sayılı Yükseköğretim Kanununun 10 uncu maddesi ve yılı merkezi yönetim bütçe kanununun ilgili hükümlerine dayanılarak hazırlanan Öğretim Üyesi Yetiştirme Programı gereğince yükseköğretim kurumlarına Öğretim Üyesi Yetiştirme Programı kapsamında öğretim üyesi yetiştirilmesi amacıyla araştırma görevlisi kadrolarına atanana ilişkin usul ve esasları düzenlemektir.

**Alt Program Adı:** YÜKSEKÖĞRETİMDE ÖĞRENCİ YAŞAMI**Gereke ve Açıklamalar**

İzmir Katip Çelebi Üniversitesi tarafından öğrencilerin sosyal yaşamını desteklemek için sportif, sanatsal ve kültürel aktiviteler ve beslenme hizmetleri sunulmaktadır. Üniversitemiz bünyesinde 63 adet öğrenci kulübü kurulmuş olup, kulüplerimiz sportif, sanatsal ve kültürel aktiviteler gerçekleştirmektedir. Öğrencilerimizin kültür ve sanat faaliyetlerine destek olmak amacıyla ayrıca çeşitli alanlarda 11 kurs açılmıştır. Üniversitemizde bünyesinde oluşturulan 59 öğrenci topluluğu tarafından kültürel, sportif ve toplumsal faaliyetler yürütülmektedir.

**Alt Program Hedefi:**

Yükseköğretim öğrencilerine sunulan beslenme ve barınma hizmetlerinin kalitesinin artırılması; öğrencilerin kişisel ve sosyal gelişimi desteklenerek yaşam kalitesinin yükseltilmesi

**Performans Göstergeleri**

Performans Göstergesi	Ölçü Birimi	2021	2022 Planlanan	2022 YS Gerç. Tahmini	2023 Hedef	2024 Tahmin	2025 Tahmin
1- Barınma hizmetlerinden yararlanan öğrenci sayısı	Sayı	0	0	0	0	0	0

**Göstergeye İlişkin Açıklama:****Hesaplama Yöntemi:**

İlgili birimlerin verileri toplanarak elde edilir.

**Verinin Kaynağı:**

Sağlık Kültür ve Spor Daire Başkanlığı

**Sorumlu İdare:**

Performans Göstergesi	Ölçü Birimi	2021	2022 Planlanan	2022 YS Gerç. Tahmini	2023 Hedef	2024 Tahmin	2025 Tahmin
2- Beslenme hizmetlerinden yararlanan öğrenci sayısı	Sayı	52.354	2.600	4.307	2.600	2.600	2.600

**Göstergeye İlişkin Açıklama:**

Üniversitemiz beslenme hizmetinden yararlanan öğrenci sayısının takibi.

**Hesaplama Yöntemi:**

Yemekhaneden yemek yiyen öğrenci sayısı.

**Verinin Kaynağı:**

Sağlık Kültür ve Spor Daire Başkanlığı

**Sorumlu İdare:**

Performans Göstergesi	Ölçü Birimi	2021	2022 Planlanan	2022 YS Gerç. Tahmini	2023 Hedef	2024 Tahmin	2025 Tahmin
3- Öğrenci başına düşen sosyal donatı alanı	Metrekare	2,41	3,1	2,63	3,15	3,3	3,3

**Göstergeye İlişkin Açıklama:**

Üniversitemiz sosyal fiziki kapasitesinin ile öğrenci sayımızdaki artış oranının takibi.

**Hesaplama Yöntemi:**

(Sosyal Alan Miktarı) / (Toplam Öğrenci Sayısı)

**Verinin Kaynağı:**

Yapı ve Teknik İşleri Daire Başkanlığı, Kalite Güvence Sistemi-Kurumsal Gösterge Raporu 6.2.4

**Sorumlu İdare:**

Performans Göstergesi	Ölçü Birimi	2021	2022 Planlanan	2022 YS Gerç. Tahmini	2023 Hedef	2024 Tahmin	2025 Tahmin
4- Öğrenci kulüp ve topluluk sayısı	Sayı	58	70	62	70	70	70

**Göstergeye İlişkin Açıklama:**

Üniversitemiz toplam öğrenci kulüp ve topluluk sayısının takibi.

**Hesaplama Yöntemi:**

Toplam öğrenci kulüp ve topluluk sayısı girilir.

**Verinin Kaynağı:**

Sağlık Kültür ve Spor Daire Başkanlığı, Kalite Güvence Sistemi-Kurumsal Gösterge Raporu

**Sorumlu İdare:**

Performans Göstergesi	Ölçü Birimi	2021	2022 Planlanan	2022 YS Gerç. Tahmini	2023 Hedef	2024 Tahmin	2025 Tahmin
5- Sosyal, kültürel ve sportif faaliyet sayısı	Sayı	234	45	250	45	45	45

**Göstergeye İlişkin Açıklama:**

Üniversitemiz sosyal, kültürel ve sportif faaliyet sayısının takibi.

**Hesaplama Yöntemi:**

İlgili birimlerin verileri toplanarak elde edilir.

**Verinin Kaynağı:**

Sağlık Kültür ve Spor Daire Başkanlığı

**Sorumlu İdare:**

Performans Göstergesi	Ölçü Birimi	2021	2022 Planlanan	2022 YS Gerç. Tahmini	2023 Hedef	2024 Tahmin	2025 Tahmin
6- Yükseköğretimde öğrenci başına barınma harcaması	TL	0	0	0	0	0	0

**Göstergeye İlişkin Açıklama:****Hesaplama Yöntemi:**

Toplam Barınma Harcaması / Toplam Öğrenci Sayısı

**Verinin Kaynağı:**

Sağlık Kültür ve Spor Daire Başkanlığı

**Sorumlu İdare:**

Performans Göstergesi	Ölçü Birimi	2021	2022 Planlanan	2022 YS Gerç. Tahmini	2023 Hedef	2024 Tahmin	2025 Tahmin
7- Yükseköğretimde öğrenci başına beslenme harcaması	TL	54,4	62	70	62	62	62

**Göstergeye İlişkin Açıklama:** Üniversitemiz öğrenci başına düşen beslenme harcamasının izlenmesi.  
**Hesaplama Yöntemi:** Toplam Beslenme Harcaması/Toplam Öğrenci Sayısı  
**Verinin Kaynağı:** Sağlık Kültür ve Spor Daire Başkanlığı  
**Sorumlu İdare:**

Performans Göstergesi	Ölçü Birimi	2021	2022 Planlanan	2022 YS Gerç. Tahmini	2023 Hedef	2024 Tahmin	2025 Tahmin
8- Yükseköğretimde öğrenci yaşamından memnuniyet oranı	Oran	81	81	81	82	83	83

**Göstergeye İlişkin Açıklama:** Üniversitemiz öğrenci yaşamından memnuniyet oranının izlenmesi.  
**Hesaplama Yöntemi:** Öğrencilere yönelik yapılan anket sonucu oluşan memnuniyet oranı  
**Verinin Kaynağı:** Sağlık Kültür ve Spor Daire Başkanlığı  
**Sorumlu İdare:**

Performans Göstergesi	Ölçü Birimi	2021	2022 Planlanan	2022 YS Gerç. Tahmini	2023 Hedef	2024 Tahmin	2025 Tahmin
9- Yükseköğretimde öğrencilere sunulan sağlık hizmetinden yararlanan öğrenci sayısının toplam öğrenci sayısına oranı	Oran	0,01	0,02	0	0,03	0,25	0,25

**Göstergeye İlişkin Açıklama:** Üniversitemiz öğrencilere sunulan sağlık hizmetinden yararlanan öğrenci sayısının toplam öğrenci sayısına oranının izlenmesi.  
**Hesaplama Yöntemi:** Toplam Sağlık Hizmetinden Yararlanan Öğrenci Sayısı / Toplam Öğrenci Sayısı  
**Verinin Kaynağı:** Sağlık Kültür ve Spor Daire Başkanlığı  
**Sorumlu İdare:**

### Alt Program Kapsamında Yürütülecek Faaliyet Maliyetleri

Faaliyetler	2022 Bütçe	2022 Harcama Haziran	2023 Bütçe	2024 Tahmin	2025 Tahmin
<b>Yükseköğretimde Beslenme Hizmetleri</b>	<b>4.647.000</b>	<b>5.071.085</b>	<b>10.889.000</b>	<b>12.843.000</b>	<b>14.224.000</b>
Bütçe İçi	4.647.000	5.071.085	10.889.000	12.843.000	14.224.000
Bütçe Dışı	0	0	0	0	0
<b>Yükseköğretimde Kültür ve Spor Hizmetleri</b>	<b>180.000</b>	<b>394.973</b>	<b>371.000</b>	<b>437.000</b>	<b>483.000</b>
Bütçe İçi	180.000	394.973	371.000	437.000	483.000
Bütçe Dışı	0	0	0	0	0
<b>Yükseköğretimde Öğrenci Yaşamına İlişkin Diğer Hizmetler</b>	<b>386.000</b>	<b>304.175</b>	<b>808.000</b>	<b>946.000</b>	<b>1.056.000</b>
Bütçe İçi	386.000	304.175	808.000	946.000	1.056.000
Bütçe Dışı	0	0	0	0	0
<b>Yükseköğretimde Sağlık Hizmetleri</b>	<b>10.000</b>	<b>0</b>	<b>21.000</b>	<b>25.000</b>	<b>28.000</b>
Bütçe İçi	10.000	0	21.000	25.000	28.000
Bütçe Dışı	0	0	0	0	0
<b>T O P L A M</b>	<b>5.223.000</b>	<b>5.770.232</b>	<b>12.089.000</b>	<b>14.251.000</b>	<b>15.791.000</b>
Bütçe İçi	5.223.000	5.770.232	12.089.000	14.251.000	15.791.000
Bütçe Dışı	0	0	0	0	0

### Faaliyetlere İlişkin Açıklamalar:

#### Yükseköğretimde Beslenme Hizmetleri

2547 sayılı Kanun'un 2880 sayılı Kanun'la değişik 46. ve 47. maddeleri uyarınca üniversitelerde kurulacak Mediko-Sosyal, Sağlık, Kültür ve Spor İşleri Dairesinin teşkilatlanması, yönetimi, çalışmaları, görevlilerin yetki ve sorumluluklarına ilişkin genel hükümlere dayanılarak Üniversitemizde öğrenci yemek hizmet alımını ve teminini gerçekleştirmek, örgün eğitim sistemi içinde normal eğitim- öğretim süresince eğitim-öğretim gören, katkı bedellerini yatıran öğrencilerin ve maddi imkanları yetersiz olan öğrencilerin yemek hizmetini gerçekleştirmek.

#### Yükseköğretimde Kültür ve Spor Hizmetleri

2547 sayılı Kanun'un 2880 sayılı Kanun'la değişik 46. ve 47. maddeleri uyarınca üniversitelerde kurulacak Mediko-Sosyal, Sağlık, Kültür ve Spor İşleri Dairesinin teşkilatlanması, yönetimi, çalışmaları, görevlilerin yetki ve sorumluluklarına ilişkin genel hükümlere dayanılarak Üniversitemizde kayıtlı bulunan öğrencilerin bilimsel, sosyal, kültürel, sanatsal ve sportif alanlardaki faaliyetlerini desteklemek.

#### Yükseköğretimde Öğrenci Yaşamına İlişkin Diğer Hizmetler

2547 sayılı Kanununun 2880 sayılı Kanun'la değişik 46. ve 47. maddeleri uyarınca üniversitelerde kurulacak Mediko-Sosyal, Sağlık, Kültür ve Spor İşleri Dairesinin teşkilatlanması, yönetimi, çalışmaları, görevlilerin yetki ve sorumluluklarına ilişkin genel hükümlere dayanılarak Üniversitemizdeki öğrencilerin sosyal sorumluluk projeleri kapsamında yürüttükleri faaliyetlerin, bilimsel toplantılara, sosyal ve kültürel aktivitelere katılmalarının ve öğrenci toplulukları kapsamında gerçekleştirdikleri faaliyetleri sağlamak.

#### Yükseköğretimde Sağlık Hizmetleri

2547 sayılı Kanununun 2880 sayılı Kanun'la değişik 46. ve 47. maddeleri uyarınca üniversitelerde kurulacak Mediko-Sosyal, Sağlık, Kültür ve Spor İşleri Dairesinin teşkilatlanması, yönetimi, çalışmaları, görevlilerin yetki ve sorumluluklarına ilişkin genel hükümlere dayanılarak Üniversitemizdeki öğrencilerin beden ve ruh sağlığını korumak, hasta olanları tedavi etmek veya ettirmek, barınma, beslenme, çalışma, dinlenme ve ilgi alanlarına göre boş zamanlarını değerlendirmek, yeni ilgi alanları kazanmalarına imkan sağlayarak, gerek sağlık ve gerekse sosyal durumlarının iyileşmesine, yeteneklerinin ve kişiliklerinin sağlıklı bir şekilde

---

gelişmesine imkan verecek hizmetler sunmak ve onları ruhsal ve bedensel sağlıklarına özen gösteren bireyler olarak yetiştirmek, birlikte düzenli ve disiplinli çalışma, dinlenme ve eğlenme alışkanlıkları kazandırmak.

---

## FAALİYET MALİYETLERİ TABLOSU

**İdare Adı**

İZMİR KÂTİP ÇELEBİ ÜNİVERSİTESİ

**Program Adı**

ARAŞTIRMA, GELİŞTİRME VE YENİLİK

**Alt Program Adı**

ARAŞTIRMA ALTYAPILARI

**Alt Program Hedefi**

Ülkemizin bilgi birikiminin arttırılmasına ve teknolojik gelişimine katkıda bulunmak üzere yükseköğretim kurumlarında araştırma altyapılarının kurulması ve kapasitelerinin güçlendirilmesi

**Faaliyet Adı**

Yükseköğretim Kurumları Araştırma Altyapısı Kurulması ve Geliştirilmesi

**Açıklama**

2547 sayılı Yükseköğretim Kanununun 7 nci maddesinin birinci fıkrasının (d) bendinin (2) numaralı alt bendi ile 14 üncü maddesi ve diğer yasal mevzuat kapsamında araştırma altyapısını desteklemek, geliştirmek ve laboratuvar sayısını arttırmak.

EKONOMİK KOD	2022 Bütçe	2022 Harcama (Haziran)	2023 Bütçe	2024 Tahmin	2025 Tahmin
<i>Personel Giderleri</i>					
<i>Sosyal Güvenlik Kurumuna Devlet Primi Giderleri</i>					
<i>Mal ve Hizmet Alım Giderleri</i>					
<i>Faiz Giderleri</i>					
<i>Cari Transferler</i>					



<i>Sermaye Giderleri</i>	2.000		2.000	3.000	4.000
<i>Sermaye Transferleri</i>					
<i>Borç Verme</i>					
<b>BÜTÇE İÇİ TOPLAM KAYNAK</b>	2.000		2.000	3.000	4.000
<i>Döner Sermaye</i>					
<i>Özel Hesap</i>					
<i>Diğer Bütçe Dışı Kaynak</i>					
<b>BÜTÇE DIŞI TOPLAM KAYNAK</b>					
<b>FAALİYET MALİYETİ TOPLAMI</b>	2.000		2.000	3.000	4.000

## FAALİYET MALİYETLERİ TABLOSU

**İdare Adı**

İZMİR KÂTİP ÇELEBİ ÜNİVERSİTESİ

**Program Adı**

ARAŞTIRMA, GELİŞTİRME VE YENİLİK

**Alt Program Adı**

YÜKSEKÖĞRETİMDE BİLİMSEL ARAŞTIRMA VE GELİŞTİRME

**Alt Program Hedefi**

Yükseköğretim kurumlarında inovasyon amaçlı bilimsel çalışmaların arttırılması

**Faaliyet Adı**

Yükseköğretim Kurumlarının Bilimsel Araştırma Projeleri

**Açıklama**

2547 sayılı Yükseköğretim Kanununun 7 nci maddesinin birinci fıkrasının (d) bendinin (2) numaralı alt bendi ile 14 üncü maddesi, Yükseköğretim Kurumları Bilimsel Araştırma Projeleri Hakkında Yönetmelik ve diğer yasal mevzuat kapsamında bilimsel araştırma proje tekliflerinin değerlendirilmesi, hizmetlerin yürütülmesi, izlenmesi ve sonuçlarının değerlendirilmesi

EKONOMİK KOD	2022 Bütçe	2022 Harcama (Haziran)	2023 Bütçe	2024 Tahmin	2025 Tahmin
<i>Personel Giderleri</i>					
<i>Sosyal Güvenlik Kurumuna Devlet Primi Giderleri</i>					
<i>Mal ve Hizmet Alım Giderleri</i>	1.253.000		2.592.000	3.057.000	3.385.000
<i>Faiz Giderleri</i>					
<i>Cari Transferler</i>					
<i>Sermaye Giderleri</i>					
<i>Sermaye Transferleri</i>					
<i>Borç Verme</i>					
<b>BÜTÇE İÇİ TOPLAM KAYNAK</b>	1.253.000		2.592.000	3.057.000	3.385.000

<i>Döner Sermaye</i>	800.000	397.477	810.000	820.000	830.000
<i>Özel Hesap</i>		8.467.854	7.000	8.000	9.000
<i>Diğer Bütçe Dışı Kaynak</i>					
<b>BÜTÇE DIŐI TOPLAM KAYNAK</b>	800.000	8.865.331	817.000	828.000	839.000
<b>FAALİYET MALİYETİ TOPLAMI</b>	2.053.000	8.865.331	3.409.000	3.885.000	4.224.000

## FAALİYET MALİYETLERİ TABLOSU

<b>İdare Adı</b>	İZMİR KÂTİP ÇELEBİ ÜNİVERSİTESİ
<b>Program Adı</b>	HAYAT BOYU ÖĞRENME
<b>Alt Program Adı</b>	YÜKSEKÖĞRETİM KURUMLARI SÜREKLİ EĞİTİM FAALİYETLERİ
<b>Alt Program Hedefi</b>	Toplumun tüm kesimlerine ihtiyaç duyduğu alanlarda eğitimler verilmesi, kamu kurum ve kuruluşları, özel sektör ve uluslararası kuruluşlarla işbirliğinin gelişmesine katkıda bulunulması
<b>Faaliyet Adı</b>	Toplum Hizmetine Sunulan Eğitim Programları, Kurs ve Seminerler
<b>Açıklama</b>	2547 sayılı Yükseköğretim Kanununun 7 nci maddesinin birinci fıkrasının (d) bendinin (2) numaralı alt bendi ile 14 üncü maddesine dayanılarak hazırlanan İzmir Kâtip Çelebi Üniversitesi Sürekli Eğitim Uygulama ve Araştırma Merkezi Yönetmeliği gereğince akademik programlar dışında sürekli olarak toplumun her kesimine, ihtiyaç duyulan alanlarda eğitim programlarını düzenleyerek ve ilan ederek bu programlar aracılığıyla Üniversitenin kamu ve özel sektör ile uluslararası kuruluşlarla işbirliğinin gelişmesine ve ülkenin eğitim ve kültür düzeyinin yükseltilmesine katkıda bulunmaktadır. Bu amaçla yürütülecek sertifikaya yönelik eğitim programlarının önerilmesinde izlenecek yöntem ile bu eğitim programlarını başarıyla bitirenlere verilecek sertifika koşullarını ve biçimini belirlemek ve düzenlemektir.

EKONOMİK KOD	2022 Bütçe	2022 Harcama (Haziran)	2023 Bütçe	2024 Tahmin	2025 Tahmin
<i>Personel Giderleri</i>					
<i>Sosyal Güvenlik Kurumuna Devlet Primi Giderleri</i>					
<i>Mal ve Hizmet Alım Giderleri</i>					

<i>Faiz Giderleri</i>					
<i>Cari Transferler</i>					
<i>Sermaye Giderleri</i>					
<i>Sermaye Transferleri</i>					
<i>Borç Verme</i>					
<b>BÜTÇE İÇİ TOPLAM KAYNAK</b>					
<i>Döner Sermaye</i>	10.514.388	842.254	1.200.000	1.300.000	1.400.000
<i>Özel Hesap</i>					
<i>Diğer Bütçe Dışı Kaynak</i>					
<b>BÜTÇE DIŞI TOPLAM KAYNAK</b>	10.514.388	842.254	1.200.000	1.300.000	1.400.000
<b>FAALİYET MALİYETİ TOPLAMI</b>	10.514.388	842.254	1.200.000	1.300.000	1.400.000

## FAALİYET MALİYETLERİ TABLOSU

İdare Adı

İZMİR KÂTİP ÇELEBİ ÜNİVERSİTESİ

**Program Adı**

TEDAVİ EDİCİ SAĞLIK

**Alt Program Adı**

TEDAVİ HİZMETLERİ

**Alt Program Hedefi**

Tedavi edici sağlık hizmetinin erişilebilir ve etkili olarak sunulmasının sağlanması

**Faaliyet Adı**

Ağız ve Diş Sağlığı Hizmetleri

**Açıklama**

2547 sayılı Yükseköğretim Kanununun 7 nci maddesinin birinci fıkrasının (d) bendinin (2) numaralı alt bendi ile 14 üncü maddesine dayanılarak hazırlanan İzmir Kâtip Çelebi Üniversitesi Diş Hekimliği Uygulama ve Araştırma Merkezi Yönetmeliği gereğince, Merkeze başvuran acil ve diğer hastalara ayaktan veya yatırılarak ağız, diş ve çene sağlığı hizmeti vermek, diş hekimi yetiştirmek, yardımcı sağlık personeli eğitimine destek vermek, bilimsel eğitim-öğretim, araştırma ve uygulama olanağı sağlamak amacıyla Tıp Fakültesi ve Üniversite bünyesindeki sağlık hizmetleri ile ilgili alanlarda faaliyet gösteren fakülte, enstitü, yüksekokullar, uygulama ve araştırma merkezleri başta olmak üzere diğer kurumlarla işbirliği yapmak, eğitim ve sağlık hizmetlerinin verimliliği ile niteliğini arttırmak, tıbbi araştırma ve uygulamaların en üst düzeyde gerçekleşmesi için bilimsel araştırma koşullarını hazırlamak, çağdaş hastane işletme yönetimi ilkeleri doğrultusunda faaliyette bulunmak ve ulaşılabilir kaliteli sağlık hizmeti sunulmasını sağlamak.

<b>EKONOMİK KOD</b>	<b>2022 Bütçe</b>	<b>2022 Harcama (Haziran)</b>	<b>2023 Bütçe</b>	<b>2024 Tahmin</b>	<b>2025 Tahmin</b>
---------------------	-----------------------	---------------------------------------	-----------------------	------------------------	------------------------

<i>Personel Giderleri</i>					
<i>Sosyal Güvenlik Kurumuna Devlet Primi Giderleri</i>					
<i>Mal ve Hizmet Alım Giderleri</i>					
<i>Faiz Giderleri</i>					
<i>Cari Transferler</i>	822.000	549.000	1.780.000	2.120.000	2.353.000
<i>Sermaye Giderleri</i>	25.000.000	4.573.943	60.000.000	75.267.000	88.119.000
<i>Sermaye Transferleri</i>					
<i>Borç Verme</i>					
<b>BÜTÇE İÇİ TOPLAM KAYNAK</b>	<b>25.822.000</b>	<b>5.122.943</b>	<b>61.780.000</b>	<b>77.387.000</b>	<b>90.472.000</b>
<i>Döner Sermaye</i>	9.518.582	11.316.482	12.200.000	12.300.000	12.400.000
<i>Özel Hesap</i>					
<i>Diğer Bütçe Dışı Kaynak</i>					
<b>BÜTÇE DIŞI TOPLAM KAYNAK</b>	<b>9.518.582</b>	<b>11.316.482</b>	<b>12.200.000</b>	<b>12.300.000</b>	<b>12.400.000</b>

<b>FAALİYET MALİYETİ TOPLAMI</b>	35.340.582	16.439.424	73.980.000	89.687.000	102.872.000
----------------------------------	------------	------------	------------	------------	-------------

## FAALİYET MALİYETLERİ TABLOSU

<b>İdare Adı</b>	İZMİR KÂTİP ÇELEBİ ÜNİVERSİTESİ
<b>Program Adı</b>	YÜKSEKÖĞRETİM
<b>Alt Program Adı</b>	ÖN LİSANS EĞİTİMİ, LİSANS EĞİTİMİ VE LİSANSÜSTÜ EĞİTİM
<b>Alt Program Hedefi</b>	Mesleki yeterlilik sahibi ve gelişime açık mezunlar yetiştirilmesi
<b>Faaliyet Adı</b>	Doktora ve Tıpta Uzmanlık Eğitimi
<b>Açıklama</b>	2547 sayılı Yükseköğretim Kanununun 44 üncü maddesine dayanılarak YÖK tarafından yayımlanan çerçeve yönetmelik gereğince Üniversitemizde yüksek lisans, doktora, tıpta uzmanlık ve sanatta yeterlik programların açarak enstitü, tıp veya diş hekimliği uzmanlık dallarında eğitim vermek.

EKONOMİK KOD	2022 Bütçe	2022 Harcama(Haziran)	2023	2024 Tahmin	2025 Tahmin
--------------	---------------	--------------------------	------	----------------	----------------



			Bütçe		
<i>Personel Giderleri</i>	12.701.000	6.546.511	7.514 .000	33.204.000	38.222.000
<i>Sosyal Güvenlik Kurumuna Devlet Primi Giderleri</i>	453.000	213.034	.016. 000	1.226.000	1.412.000
<i>Mal ve Hizmet Alım Giderleri</i>	17.000	12.658	5.000	41.000	46.000
<i>Faiz Giderleri</i>					
<i>Cari Transferler</i>					
<i>Sermaye Giderleri</i>					
<i>Sermaye Transferleri</i>					
<i>Borç Verme</i>					

<b>BÜTÇE İÇİ TOPLAM KAYNAK</b>	13.171.000	6.772.203	8.565 .000	34.471.000	39.680.000
<i>Döner Sermaye</i>					
<i>Özel Hesap</i>					
<i>Diğer Bütçe Dışı Kaynak</i>					
<b>BÜTÇE DIŞI TOPLAM KAYNAK</b>					
<b>FAALİYET MALİYETİ TOPLAMI</b>	13.171.000	6.772.203	8.565 .000	34.471.000	39.680.000

## FAALİYET MALİYETLERİ TABLOSU

**İdare Adı**

İZMİR KÂTİP ÇELEBİ ÜNİVERSİTESİ

**Program Adı**

YÜKSEKÖĞRETİM

**Alt Program Adı**

ÖN LİSANS EĞİTİMİ, LİSANS EĞİTİMİ VE LİSANSÜSTÜ EĞİTİM

**Alt Program Hedefi**

Mesleki yeterlilik sahibi ve gelişime açık mezunlar yetiştirilmesi

**Faaliyet Adı**

Yükseköğretim Kurumları Bilgi ve Kültürel Kaynaklar ile Sportif Altyapının Geliştirilmesi Hizmetleri

**Açıklama**

124 sayılı Yükseköğretim Üst Kuruluşları ile Yükseköğretim Kurumlarının İdari Teşkilatı Hakkında Kanun Hükmünde Kararnamenin 33 üncü maddesi ile 4/11/1981 tarihli ve 2547 sayılı Yükseköğretim Kanununun 14 üncü maddesine dayanılarak hazırlanan İzmir Kâtip Çelebi Üniversitesi Kütüphaneler Yönergesi gereğince yükseköğretim ve araştırma kurumlarında eğitim, öğretim ve araştırma faaliyetlerine ilişkin olarak gereksinim duyulan her türlü bilgi kaynağının sağlanması, organize edilmesi ve bunlardan yararlanılması yolunda kullanıcılarına hizmet vermek.

EKONOMİK KOD	2022 Bütçe	2022 Harcama (Haziran)	023 Bütçe	2024 Tahmin	2025 Tahmin
<i>Personel Giderleri</i>	938.000	760.413	.281. 000	2.754.000	3.169.000
<i>Sosyal Güvenlik Kurumuna Devlet Primi Giderleri</i>	154.000	116.264	46.00 0	417.000	480.000

<i>Mal ve Hizmet Alım Giderleri</i>	47.000	617	8.000	115.000	128.000
<i>Faiz Giderleri</i>					
<i>Cari Transferler</i>					
<i>Sermaye Giderleri</i>	1.501.000	353.891	1.000 .000	10.036.000	11.750.000
<i>Sermaye Transferleri</i>					
<i>Borç Verme</i>					
<b>BÜTÇE İÇİ TOPLAM KAYNAK</b>	2.640.000	1.231.185	3.725 .000	13.322.000	15.527.000
<i>Döner Sermaye</i>					
<i>Özel Hesap</i>					
<i>Diğer Bütçe Dışı Kaynak</i>					
<b>BÜTÇE DIŞI TOPLAM KAYNAK</b>					

<b>FAALİYET MALİYETİ TOPLAMI</b>	2.640.000	1.231.185	3.725 .000	13.322.000	15.527.000
----------------------------------	-----------	-----------	---------------	------------	------------

## FAALİYET MALİYETLERİ TABLOSU

<b>İdare Adı</b>	İZMİR KÂTİP ÇELEBİ ÜNİVERSİTESİ
<b>Program Adı</b>	YÜKSEKÖĞRETİM
<b>Alt Program Adı</b>	ÖN LİSANS EĞİTİMİ, LİSANS EĞİTİMİ VE LİSANSÜSTÜ EĞİTİM
<b>Alt Program Hedefi</b>	Mesleki yeterlilik sahibi ve gelişime açık mezunlar yetiştirilmesi
<b>Faaliyet Adı</b>	Yükseköğretim Kurumları Birinci Öğretim
<b>Açıklama</b>	2547 sayılı Yükseköğretim Kanununun 14 ve 44 üncü maddelerine istinaden Üniversitemiz akademik birimlerinde birinci öğretim eğitim-öğretim ve sınavlarda uygulanacak esasları yürütmek.

<b>EKONOMİK KOD</b>	<b>2022 Bütçe</b>	<b>2022 Harcama (Haziran)</b>	<b>2023</b>	<b>2024 Tahmin</b>	<b>2025 Tahmin</b>
---------------------	-----------------------	-----------------------------------	-------------	------------------------	------------------------

			Bütçe		
<i>Personel Giderleri</i>	174.406.000	114.118.295	97.09 1.000	478.944.000	551.538.000
<i>Sosyal Güvenlik Kurumuna Devlet Primi Giderleri</i>	26.149.000	17.161.157	7.510 .000	69.332.000	79.817.000
<i>Mal ve Hizmet Alım Giderleri</i>	8.773.000	12.226.024	4.299 .000	40.458.000	44.812.000
<i>Faiz Giderleri</i>					
<i>Cari Transferler</i>					
<i>Sermaye Giderleri</i>	12.519.000	3.048.493	8.802 .000	56.998.000	66.780.000
<i>Sermaye Transferleri</i>					

<i>Borç Verme</i>					
<b>BÜTÇE İÇİ TOPLAM KAYNAK</b>	221.847.000	146.553.969	27.70 2.000	645.732.000	742.947.000
<i>Döner Sermaye</i>	419.290	482.190	00.00 0	500.000	500.000
<i>Özel Hesap</i>					
<i>Diğer Bütçe Dışı Kaynak</i>					
<b>BÜTÇE DIŞI TOPLAM KAYNAK</b>	419.290	482.190	00.00 0	500.000	500.000
<b>FAALİYET MALİYETİ TOPLAMI</b>	222.266.290	147.036.159	528.2 02.00 0	646.232.000	743.447.000

### FAALİYET MALİYETLERİ TABLOSU

**İdare Adı** İZMİR KÂTİP ÇELEBİ ÜNİVERSİTESİ

**Program Adı** YÜKSEKÖĞRETİM

**Alt Program Adı** ÖN LİSANS EĞİTİMİ, LİSANS EĞİTİMİ VE LİSANSÜSTÜ EĞİTİM

**Alt Program Hedefi** Mesleki yeterlilik sahibi ve gelişime açık mezunlar yetiştirilmesi

**Faaliyet Adı** Yükseköğretim Kurumları Tezsiz Yüksek Lisans

**Açıklama** 2547 sayılı Yükseköğretim Kanununun 44 üncü maddesinin (c) fıkrasına dayanılarak hazırlanan çerçeve yönetmelik gereği Üniversitemiz Enstitülerinde yürütülen tezsiz yüksek lisans eğitim, öğretim ve sınavlar ile ilgili usul ve esasları düzenlemek.

EKONOMİK KOD	2022 Bütçe	2022 Harcama (Haziran)	023 Bütçe	2024 Tahmin	2025 Tahmin
<i>Personel Giderleri</i>	1.906.000	1.713.809	.403. 000	4.014.000	4.445.000



<i>Sosyal Güvenlik Kurumuna Devlet Primi Giderleri</i>	1.000		.000	2.000	3.000
<i>Mal ve Hizmet Alım Giderleri</i>					
<i>Faiz Giderleri</i>					
<i>Cari Transferler</i>					
<i>Sermaye Giderleri</i>					
<i>Sermaye Transferleri</i>					
<i>Borç Verme</i>					
<b>BÜTÇE İÇİ TOPLAM KAYNAK</b>	1.907.000	1.713.809	.405.000	4.016.000	4.448.000
<i>Döner Sermaye</i>					
<i>Özel Hesap</i>					
<i>Diğer Bütçe Dışı Kaynak</i>					
<b>BÜTÇE DIŞI TOPLAM KAYNAK</b>					

<b>FAALİYET MALİYETİ TOPLAMI</b>	1.907.000	1.713.809	.405.000	4.016.000	4.448.000
----------------------------------	-----------	-----------	----------	-----------	-----------

## FAALİYET MALİYETLERİ TABLOSU

<b>İdare Adı</b>	İZMİR KÂTİP ÇELEBİ ÜNİVERSİTESİ
<b>Program Adı</b>	YÜKSEKÖĞRETİM
<b>Alt Program Adı</b>	YÜKSEKÖĞRETİMDE ÖĞRENCİ YAŞAMI
<b>Alt Program Hedefi</b>	Yükseköğretim öğrencilerine sunulan beslenme ve barınma hizmetlerinin kalitesinin artırılması; öğrencilerin kişisel ve sosyal gelişimi desteklenerek yaşam kalitesinin yükseltilmesi
<b>Faaliyet Adı</b>	Yükseköğretimde Beslenme Hizmetleri
<b>Açıklama</b>	2547 sayılı Kanun'un 2880 sayılı Kanun'la değişik 46. ve 47. maddeleri uyarınca üniversitelerde kurulacak Mediko-Sosyal, Sağlık, Kültür ve Spor İşleri Dairesinin teşkilatlanması, yönetimi, çalışmaları, görevlilerin yetki ve sorumluluklarına ilişkin genel hükümlere dayanılarak Üniversitemizde öğrenci yemek hizmet alımını ve teminini gerçekleştirmek, örgün eğitim sistemi içinde normal eğitim- öğretim süresince eğitim-öğretim gören,

katkı bedellerini yatırarak kaydını yenileyen öğrencilerin ve maddi imkanları yetersiz olan öğrencilerin yemek hizmetini gerçekleştirmek.

EKONOMİK KOD	2022 Bütçe	2022 Harcama (Haziran)	023 Bütçe	2024 Tahmin	2025 Tahmin
<i>Personel Giderleri</i>					
<i>Sosyal Güvenlik Kurumuna Devlet Primi Giderleri</i>					
<i>Mal ve Hizmet Alım Giderleri</i>	4.647.000	5.071.085	0.889 .000	12.843.000	14.224.000
<i>Faiz Giderleri</i>					
<i>Cari Transferler</i>					
<i>Sermaye Giderleri</i>					
<i>Sermaye Transferleri</i>					

<i>Borç Verme</i>					
<b>BÜTÇE İÇİ TOPLAM KAYNAK</b>	4.647.000	5.071.085	0.889 .000	12.843.000	14.224.000
<i>Döner Sermaye</i>					
<i>Özel Hesap</i>					
<i>Diğer Bütçe Dışı Kaynak</i>					
<b>BÜTÇE DIŞI TOPLAM KAYNAK</b>					
<b>FAALİYET MALİYETİ TOPLAMI</b>	4.647.000	5.071.085	0.889 .000	12.843.000	14.224.000

## FAALİYET MALİYETLERİ TABLOSU

<b>İdare Adı</b>	İZMİR KÂTİP ÇELEBİ ÜNİVERSİTESİ
<b>Program Adı</b>	YÜKSEKÖĞRETİM
<b>Alt Program Adı</b>	YÜKSEKÖĞRETİMDE ÖĞRENCİ YAŞAMI
<b>Alt Program Hedefi</b>	Yükseköğretim öğrencilerine sunulan beslenme ve barınma hizmetlerinin kalitesinin artırılması; öğrencilerin kişisel ve sosyal gelişimi desteklenerek yaşam kalitesinin yükseltilmesi
<b>Faaliyet Adı</b>	Yükseköğretimde Kültür ve Spor Hizmetleri
<b>Açıklama</b>	2547 sayılı Kanun'un 2880 sayılı Kanun'la değişik 46. ve 47. maddeleri uyarınca üniversitelerde kurulacak Mediko-Sosyal, Sağlık, Kültür ve Spor İşleri Dairesinin teşkilatlanması, yönetimi, çalışmaları, görevlilerin yetki ve sorumluluklarına ilişkin genel hükümlere dayanılarak Üniversitemizde kayıtlı bulunan öğrencilerin bilimsel, sosyal, kültürel, sanatsal ve sportif alanlardaki faaliyetlerini desteklemek.

EKONOMİK KOD	2022 Bütçe	2022 Harcama (Haziran)	023 Bütçe	2024 Tahmin	2025 Tahmin
<i>Personel Giderleri</i>					

<i>Sosyal Güvenlik Kurumuna Devlet Primi Giderleri</i>					
<i>Mal ve Hizmet Alım Giderleri</i>	180.000	394.973	71.00 0	437.000	483.000
<i>Faiz Giderleri</i>					
<i>Cari Transferler</i>					
<i>Sermaye Giderleri</i>					
<i>Sermaye Transferleri</i>					
<i>Borç Verme</i>					
<b>BÜTÇE İÇİ TOPLAM KAYNAK</b>	180.000	394.973	71.00 0	437.000	483.000
<i>Döner Sermaye</i>					
<i>Özel Hesap</i>					
<i>Diğer Bütçe Dışı Kaynak</i>					

BÜTÇE DIŐI TOPLAM KAYNAK					
FAALİYET MALİYETİ TOPLAMI	180.000	394.973	71.00 0	437.000	483.000

## FAALİYET MALİYETLERİ TABLOSU

<b>İdare Adı</b>	İZMİR KÂTİP ÇELEBİ ÜNİVERSİTESİ
<b>Program Adı</b>	YÜKSEKÖĞRETİM
<b>Alt Program Adı</b>	YÜKSEKÖĞRETİMDE ÖĞRENCİ YAŐAMI
<b>Alt Program Hedefi</b>	Yükseköğretim öğrencilerine sunulan beslenme ve barınma hizmetlerinin kalitesinin artırılması; öğrencilerin kişisel ve sosyal gelişimi desteklenerek yaşam kalitesinin yükseltilmesi
<b>Faaliyet Adı</b>	Yükseköğretimde Öğrenci Yaşamına İlişkin Diğer Hizmetler

2547 sayılı Kanununun 2880 sayılı Kanun'la deęişik 46. ve 47. maddeleri uyarınca üniversitelerde kurulacak Mediko-Sosyal, Sağlık, Kültür ve Spor İşleri Dairesinin teşkilatlanması, yönetimi, çalışmaları, görevlilerin yetki ve sorumluluklarına ilişkin genel hükümlere dayanılarak Üniversitemizdeki öğrencilerin sosyal sorumluluk projeleri kapsamında yürüttükleri faaliyetlerin, bilimsel toplantılara, sosyal ve kültürel aktivitelere katılımlarının ve öğrenci toplulukları kapsamında gerçekleştirdikleri faaliyetleri sağlamak.

#### Açıklama

EKONOMİK KOD	2022 Bütçe	2022 Harcama (Haziran)	023 Bütçe	2024 Tahmin	2025 Tahmin
<i>Personel Giderleri</i>	223.000	186.021	78.00 0	550.000	605.000
<i>Sosyal Güvenlik Kurumuna Devlet Primi Giderleri</i>	111.000	12.632	23.00 0	270.000	311.000
<i>Mal ve Hizmet Alım Giderleri</i>	52.000	105.522	07.00 0	126.000	140.000



<i>Faiz Giderleri</i>					
<i>Cari Transferler</i>					
<i>Sermaye Giderleri</i>					
<i>Sermaye Transferleri</i>					
<i>Borç Verme</i>					
<b>BÜTÇE İÇİ TOPLAM KAYNAK</b>	386.000	304.175	08.00 0	946.000	1.056.000
<i>Döner Sermaye</i>					
<i>Özel Hesap</i>					
<i>Diğer Bütçe Dışı Kaynak</i>					
<b>BÜTÇE DIŞI TOPLAM KAYNAK</b>					
<b>FAALİYET MALİYETİ TOPLAMI</b>	386.000	304.175	08.00 0	946.000	1.056.000

## FAALİYET MALİYETLERİ TABLOSU

<b>İdare Adı</b>	İZMİR KÂTİP ÇELEBİ ÜNİVERSİTESİ
<b>Program Adı</b>	YÜKSEKÖĞRETİM
<b>Alt Program Adı</b>	YÜKSEKÖĞRETİMDE ÖĞRENCİ YAŞAMI
<b>Alt Program Hedefi</b>	Yükseköğretim öğrencilerine sunulan beslenme ve barınma hizmetlerinin kalitesinin artırılması; öğrencilerin kişisel ve sosyal gelişimi desteklenerek yaşam kalitesinin yükseltilmesi
<b>Faaliyet Adı</b>	Yükseköğretimde Sağlık Hizmetleri
<b>Açıklama</b>	2547 sayılı Kanununun 2880 sayılı Kanun'la değişik 46. ve 47. maddeleri uyarınca üniversitelerde kurulacak Mediko-Sosyal, Sağlık, Kültür ve Spor İşleri Dairesinin teşkilatlanması, yönetimi, çalışmaları, görevlilerin yetki ve sorumluluklarına ilişkin genel hükümlere dayanılarak Üniversitemizdeki öğrencilerin beden ve ruh sağlığını korumak, hasta olanları tedavi etmek veya ettirmek, barınma, beslenme, çalışma, dinlenme ve ilgi alanlarına göre boş zamanlarını değerlendirmek, yeni ilgi alanları kazanmalarına imkan sağlayarak, gerek sağlık ve gerekse sosyal durumlarının iyileşmesine, yeteneklerinin ve kişiliklerinin sağlıklı bir şekilde gelişmesine imkan verecek

hizmetler sunmak ve onları ruhsal ve bedensel sađlıklarına özen gösteren bireyler olarak yetiřtirmek, birlikte düzenli ve disiplinli çalıřma, dinlenme ve eğlenme alışkanlıkları kazandırmak.

<b>EKONOMİK KOD</b>	<b>2022 Bütçe</b>	<b>2022 Harcama (Haziran)</b>	<b>023 Bütçe</b>	<b>2024 Tahmin</b>	<b>2025 Tahmin</b>
<i>Personel Giderleri</i>					
<i>Sosyal Güvenlik Kurumuna Devlet Primi Giderleri</i>					
<i>Mal ve Hizmet Alım Giderleri</i>	10.000		1.000	25.000	28.000
<i>Faiz Giderleri</i>					
<i>Cari Transferler</i>					
<i>Sermaye Giderleri</i>					
<i>Sermaye Transferleri</i>					
<i>Borç Verme</i>					

<b>BÜTÇE İÇİ TOPLAM KAYNAK</b>	10.000		1.000	25.000	28.000
<i>Döner Sermaye</i>					
<i>Özel Hesap</i>					
<i>Diğer Bütçe Dışı Kaynak</i>					
<b>BÜTÇE DIŞI TOPLAM KAYNAK</b>					
<b>FAALİYET MALİYETİ TOPLAMI</b>	10.000		1.000	25.000	28.000

## FAALİYET MALİYETLERİ TABLOSU

<b>İdare Adı</b>	İZMİR KÂTİP ÇELEBİ ÜNİVERSİTESİ
<b>Program Adı</b>	YÖNETİM VE DESTEK PROGRAMI
<b>Alt Program Adı</b>	TEFTİŞ, DENETİM VE DANIŞMANLIK HİZMETLERİ
<b>Alt Program Hedefi</b>	
<b>Faaliyet Adı</b>	Hukuki Danışmanlık ve Muhakemat Hizmetleri
<b>Açıklama</b>	Yükseköğretim Üst Kuruluşları İle Yükseköğretim Kurumlarının İdari Teşkilatı Hakkında Kanun Hükmünde Kararnamenin 12. maddesine dayanılarak Hukuk Müşavirliği hizmetleri yürütülmekte olup, Üniversitemizin taraf olduğu adli ve idari

davalarda, iç ve dış tahkim yargılamasında, icra işlemlerinde ve yargıya intikal eden diğer her türlü hukuki uyuşmazlıklarda temsil edilmesi; idarelerce hizmet satın alma yoluyla temsil ettirilecek dava ve icra takipleri ve tahkim ile ilgili işlemlerin koordine edilmesi, izlenmesi ve denetlenmesi; idare hizmetlerine ilişkin mevzuat, sözleşme, şartname ve uyuşmazlıklar ile ilgili hukuki mütalaa bildirilmesi; idarenin amaçlarının daha iyi gerçekleştirilmesi, mevzuata, plan ve programa uygun çalışmalarının temin edilmesi amacıyla gerekli hukuki tekliflerin hazırlanması gibi iş, işlem ve süreçlere yönelik giderleri bu faaliyet altında izlenecektir.

<b>EKONOMİK KOD</b>	<b>2022 Bütçe</b>	<b>2022 Harcama (Haziran)</b>	<b>2023 Bütçe</b>	<b>2024 Tahmin</b>	<b>2025 Tahmin</b>
<i>Personel Giderleri</i>	2.098.000	257.618	5.123.000	6.183.000	7.117.000
<i>Sosyal Güvenlik Kurumuna Devlet Primi Giderleri</i>	292.000	37.786	655.000	791.000	910.000
<i>Mal ve Hizmet Alım Giderleri</i>	20.000	19.552	41.000	49.000	55.000
<i>Faiz Giderleri</i>					
<i>Cari Transferler</i>					
<i>Sermaye Giderleri</i>					
<i>Sermaye Transferleri</i>					
<i>Borç Verme</i>					
<b>BÜTÇE İÇİ TOPLAM KAYNAK</b>	2.410.000	314.956	5.819.000	7.023.000	8.082.000
<i>Döner Sermaye</i>					
<i>Özel Hesap</i>					

<i>Diğer Bütçe Dışı Kaynak</i>					
<b>BÜTÇE DIŞI TOPLAM KAYNAK</b>					
<b>FAALİYET MALİYETİ TOPLAMI</b>	2.410.000	314.956	5.819.000	7.023.000	8.082.000

## FAALİYET MALİYETLERİ TABLOSU

<b>İdare Adı</b>	İZMİR KÂTİP ÇELEBİ ÜNİVERSİTESİ
<b>Program Adı</b>	YÖNETİM VE DESTEK PROGRAMI
<b>Alt Program Adı</b>	TEFTİŞ, DENETİM VE DANIŞMANLIK HİZMETLERİ
<b>Alt Program Hedefi</b>	
<b>Faaliyet Adı</b>	İç Denetim
<b>Açıklama</b>	5018 sayılı Kamu Mali Yönetim ve Kontrol Kanununun 63 ve 64. maddeleri gereği, Üniversitemizin yönetim ve kontrol yapılarının risk analizleri doğrultusunda değerlendirilmesi, kaynakların etkili, ekonomik ve verimli kullanılıp kullanılmadığı hususunda incelemeler yapılması ve önerilerde bulunulması, harcamaların ve mali işlemlerin mevzuat ve üst politika belgelerine uygunluğu ile mali yönetim ve kontrol süreçlerinin denetlenmesi ve raporlanması gibi iş, işlem ve süreçlere yönelik giderleri izlemek.

0

EKONOMİK KOD	2022 Bütçe	2022 Harcama (Haziran)	2023 Bütçe	2024 Tahmin	2025 Tahmin
<i>Personel Giderleri</i>	219.000	206.021	554.000	670.000	771.000

<i>Sosyal Güvenlik Kurumuna Devlet Primi Giderleri</i>	31.000	33.407	69.000	84.000	97.000
<i>Mal ve Hizmet Alım Giderleri</i>	2.000		4.000	4.000	4.000
<i>Faiz Giderleri</i>					
<i>Cari Transferler</i>					
<i>Sermaye Giderleri</i>					
<i>Sermaye Transferleri</i>					
<i>Borç Verme</i>					
<b>BÜTÇE İÇİ TOPLAM KAYNAK</b>	252.000	239.428	627.000	758.000	872.000
<i>Döner Sermaye</i>					
<i>Özel Hesap</i>					
<i>Diğer Bütçe Dışı Kaynak</i>					
<b>BÜTÇE DIŞI TOPLAM KAYNAK</b>					
<b>FAALİYET MALİYETİ TOPLAMI</b>	252.000	239.428	627.000	758.000	872.000

## FAALİYET MALİYETLERİ TABLOSU

**İdare Adı** İZMİR KATİP ÇELEBİ ÜNİVERSİTESİ

**Program Adı** YÖNETİM VE DESTEK PROGRAMI

**Alt Program Adı** ÜST YÖNETİM, İDARİ VE MALİ HİZMETLER

**Alt Program  
Hedefi**

**Faaliyet Adı** Bilgi Teknolojilerine Yönelik Faaliyetler

**Açıklama** Üniversitemizin bilgi işlem sistemlerinin işletilmesi ve geliştirilmesi ile teknolojik kapasitelerinin artırılmasına yönelik iş, işlem ve süreçlere ilişkin giderleri izlemek.

EKONOMİK KOD	2022 Bütçe	2022 Harcama (Haziran)	2023 Bütçe	2024 Tahmin	2025 Tahmin
<i>Personel Giderleri</i>	2.799.000	758.159	6.727.000	8.118.000	9.345.000
<i>Sosyal Güvenlik Kurumuna Devlet Primi Giderleri</i>	441.000	107.565	990.000	1.194.000	1.374.000
<i>Mal ve Hizmet Alım Giderleri</i>	241.000	146.025	499.000	589.000	652.000
<i>Faiz Giderleri</i>					
<i>Cari Transferler</i>					
<i>Sermaye Giderleri</i>	6.800.000	125.103	13.000.000	12.000.000	14.000.000
<i>Sermaye Transferleri</i>					
<i>Borç Verme</i>					
<b>BÜTÇE İÇİ TOPLAM KAYNAK</b>	10.281.000	1.136.852	21.216.000	21.901.000	25.371.000



<i>Döner Sermaye</i>	1.364.252	2.031.134	1.100.000	1.200.000	1.300.000
<i>Özel Hesap</i>					
<i>Diğer Bütçe Dışı Kaynak</i>					
<b>BÜTÇE DIŞI TOPLAM KAYNAK</b>	1.364.252	2.031.134	1.100.000	1.200.000	1.300.000
<b>FAALİYET MALİYETİ TOPLAMI</b>	11.645.252	3.167.986	22.316.000	23.101.000	26.671.000

## FAALİYET MALİYETLERİ TABLOSU

**İdare Adı** İZMİR KATİP ÇELEBİ ÜNİVERSİTESİ

**Program Adı** YÖNETİM VE DESTEK PROGRAMI

**Alt Program Adı** ÜST YÖNETİM, İDARİ VE MALİ HİZMETLER

**Alt Program Hedefi**

**Faaliyet Adı** Diğer Destek Hizmetleri

**Açıklama** Üniversitemizin tüm programlarına hizmet etmekle birlikte genel destek hizmetleri faaliyeti kapsamına girmeyen diğer destek hizmeti niteliğindeki iş, işlem ve süreçlere yönelik giderleri izlemek.

EKONOMİK KOD	2022 Bütçe	2022 Harcama (Haziran)	2023 Bütçe	2024 Tahmin	2025 Tahmin
<i>Personel Giderleri</i>	335.000	65.425	668.000	799.000	919.000

<i>Sosyal Güvenlik Kurumuna Devlet Primi Giderleri</i>					
<i>Mal ve Hizmet Alım Giderleri</i>	14.000	2.443	40.000	47.000	53.000
<i>Faiz Giderleri</i>					
<i>Cari Transferler</i>					
<i>Sermaye Giderleri</i>					
<i>Sermaye Transferleri</i>					
<i>Borç Verme</i>					
<b>BÜTÇE İÇİ TOPLAM KAYNAK</b>	349.000	67.868	708.000	846.000	972.000
<i>Döner Sermaye</i>					
<i>Özel Hesap</i>					
<i>Diğer Bütçe Dışı Kaynak</i>					
<b>BÜTÇE DIŞI TOPLAM KAYNAK</b>					
<b>FAALİYET MALİYETİ TOPLAMI</b>	349.000	67.868	708.000	846.000	972.000

## FAALİYET MALİYETLERİ TABLOSU

İdare Adı İZMİR KATİP ÇELEBİ ÜNİVERSİTESİ

**Program Adı** YÖNETİM VE DESTEK PROGRAMI

**Alt Program Adı** ÜST YÖNETİM, İDARİ VE MALİ HİZMETLER

**Alt Program  
Hedefi**

**Faaliyet Adı** Engellilerin Erişilebilirliğinin Sağlanması

**Açıklama** 5378 sayılı Engelliler Hakkında Kanun kapsamında engellilerin erişilebilirliğinin sağlanması amacıyla yapılacak giderleri izlemek.

EKONOMİK KOD	2022 Bütçe	2022 Harcama (Haziran)	2023 Bütçe	2024 Tahmin	2025 Tahmin
<i>Personel Giderleri</i>					
<i>Sosyal Güvenlik Kurumuna Devlet Primi Giderleri</i>					
<i>Mal ve Hizmet Alım Giderleri</i>					
<i>Faiz Giderleri</i>					
<i>Cari Transferler</i>					
<i>Sermaye Giderleri</i>	250.000		200.000		
<i>Sermaye Transferleri</i>					
<i>Borç Verme</i>					
<b>BÜTÇE İÇİ TOPLAM KAYNAK</b>	250.000		200.000		

<i>Döner Sermaye</i>					
<i>Özel Hesap</i>					
<i>Diğer Bütçe Dışı Kaynak</i>					
<b>BÜTÇE DIŞI TOPLAM KAYNAK</b>					
<b>FAALİYET MALİYETİ TOPLAMI</b>	250.000		200.000		

## FAALİYET MALİYETLERİ TABLOSU

<b>İdare Adı</b>	İZMİR KATİP ÇELEBİ ÜNİVERSİTESİ
<b>Program Adı</b>	YÖNETİM VE DESTEK PROGRAMI
<b>Alt Program Adı</b>	ÜST YÖNETİM, İDARİ VE MALİ HİZMETLER
<b>Alt Program Hedefi</b>	
<b>Faaliyet Adı</b>	Genel Destek Hizmetleri
<b>Açıklama</b>	Üniversitemizin tüm programlarına hizmet eder nitelikte olan temizlik, güvenlik, aydınlatma, ısıtma, onarım, taşıma ve benzeri mal ve hizmetlerin temini; fiziki çalışma ortamlarının düzenlenmesi, genel evrak ve arşiv hizmetlerinin yürütülmesi, sivil savunma ve seferberlik hizmetlerinin planlanması ve yürütülmesi gibi iş, işlem ve süreçlere yönelik giderleri izlemek.

EKONOMİK KOD	2022 Bütçe	2022 Harcama (Haziran)	2023 Bütçe	2024 Tahmin	2025 Tahmin
--------------	------------	------------------------	------------	-------------	-------------

<i>Personel Giderleri</i>	5.501.000	2.439.851	12.857.000	15.514.000	17.861.000
<i>Sosyal Güvenlik Kurumuna Devlet Primi Giderleri</i>	838.000	382.660	1.852.000	2.235.000	2.573.000
<i>Mal ve Hizmet Alım Giderleri</i>	869.000	716.711	2.006.000	2.364.000	2.616.000
<i>Faiz Giderleri</i>					
<i>Cari Transferler</i>	1.034.000	336.000	2.451.000	2.920.000	3.241.000
<i>Sermaye Giderleri</i>					
<i>Sermaye Transferleri</i>					
<i>Borç Verme</i>					
<b>BÜTÇE İÇİ TOPLAM KAYNAK</b>	8.242.000	3.875.221	19.166.000	23.033.000	26.291.000
<i>Döner Sermaye</i>					
<i>Özel Hesap</i>					
<i>Diğer Bütçe Dışı Kaynak</i>					
<b>BÜTÇE DIŞI TOPLAM KAYNAK</b>					
<b>FAALİYET MALİYETİ TOPLAMI</b>	8.242.000	3.875.221	19.166.000	23.033.000	26.291.000

## FAALİYET MALİYETLERİ TABLOSU

**İdare Adı** İZMİR KATİP ÇELEBİ ÜNİVERSİTESİ

**Program Adı** YÖNETİM VE DESTEK PROGRAMI

**Alt Program Adı** ÜST YÖNETİM, İDARİ VE MALİ HİZMETLER

**Alt Program  
Hedefi**

**Faaliyet Adı** İnşaat ve Yapı İşlerinin Yürütülmesi

**Açıklama** Üniversitemiz hazine adına kayıtlı olup idarelere tahsis edilen veya idareler adına kayıtlı olan taşınmazlara ilişkin her türlü yapım, kiralama, satım, işletme, bakım onarım ve benzeri iş, işlem ve süreçlerin yürütülmesine yönelik giderleri izlemek.

EKONOMİK KOD	2022 Bütçe	2022 Harcama (Haziran)	2023 Bütçe	2024 Tahmin	2025 Tahmin
<i>Personel Giderleri</i>	2.802.000	2.710.733	6.734.000	8.126.000	9.353.000
<i>Sosyal Güvenlik Kurumuna Devlet Primi Giderleri</i>	441.000	441.064	990.000	1.194.000	1.374.000
<i>Mal ve Hizmet Alım Giderleri</i>	140.000	67.185	317.000	374.000	414.000
<i>Faiz Giderleri</i>					
<i>Cari Transferler</i>					
<i>Sermaye Giderleri</i>					
<i>Sermaye Transferleri</i>					
<i>Borç Verme</i>					

<b>BÜTÇE İÇİ TOPLAM KAYNAK</b>	3.383.000	3.218.982	8.041.000	9.694.000	11.141.000
<i>Döner Sermaye</i>					
<i>Özel Hesap</i>					
<i>Diğer Bütçe Dışı Kaynak</i>					
<b>BÜTÇE DIŞI TOPLAM KAYNAK</b>					
<b>FAALİYET MALİYETİ TOPLAMI</b>	3.383.000	3.218.982	8.041.000	9.694.000	11.141.000

### FAALİYET MALİYETLERİ TABLOSU

**İdare Adı** İZMİR KATİP ÇELEBİ ÜNİVERSİTESİ

**Program Adı** YÖNETİM VE DESTEK PROGRAMI

**Alt Program Adı** ÜST YÖNETİM, İDARİ VE MALİ HİZMETLER

**Alt Program Hedefi**

**Faaliyet Adı** İnsan Kaynakları Yönetimine İlişkin Faaliyetler

**Açıklama** Üniversitemizin personel planlamasının yapılması; personel atama, nakil, terfi, emeklilik ve benzeri özlük işlemlerinin yürütülmesi; insan kaynağı kapasitesinin artırılmasına yönelik eğitimlerin planlanması ve düzenlenmesi gibi iş, işlem ve süreçlere yönelik giderleri izlemek.

EKONOMİK KOD	2022 Bütçe	2022 Harcama (Haziran)	2023 Bütçe	2024 Tahmin	2025 Tahmin
--------------	------------	------------------------	------------	-------------	-------------

<i>Personel Giderleri</i>	5.402.000	1.845.160	14.888.000	17.968.000	20.685.000
<i>Sosyal Güvenlik Kurumuna Devlet Primi Giderleri</i>	1.061.000	291.045	2.471.000	2.984.000	3.433.000
<i>Mal ve Hizmet Alım Giderleri</i>	60.000	37.720	124.000	145.000	159.000
<i>Faiz Giderleri</i>					
<i>Cari Transferler</i>	4.834.000	3.304.009	11.642.000	13.865.000	15.387.000
<i>Sermaye Giderleri</i>					
<i>Sermaye Transferleri</i>					
<i>Borç Verme</i>					
<b>BÜTÇE İÇİ TOPLAM KAYNAK</b>	11.357.000	5.477.933	29.125.000	34.962.000	39.664.000
<i>Döner Sermaye</i>					
<i>Özel Hesap</i>					
<i>Diğer Bütçe Dışı Kaynak</i>					
<b>BÜTÇE DIŞI TOPLAM KAYNAK</b>					
<b>FAALİYET MALİYETİ TOPLAMI</b>	11.357.000	5.477.933	29.125.000	34.962.000	39.664.000

## FAALİYET MALİYETLERİ TABLOSU



**İdare Adı** İZMİR KATİP ÇELEBİ ÜNİVERSİTESİ

**Program Adı** YÖNETİM VE DESTEK PROGRAMI

**Alt Program Adı** ÜST YÖNETİM, İDARİ VE MALİ HİZMETLER

**Alt Program  
Hedefi**

**Faaliyet Adı** Özel Kalem Hizmetleri

**Açıklama** Üst yönetimin çalışma programının düzenlenmesi ile resmi ve özel yazışmalar, protokol, tören, ziyaret, davet, karşılama, ağırlama gibi hizmetlerin yürütülmesi amacıyla gerçekleştirilen iş, işlem ve süreçlere yönelik giderleri izlemek.

EKONOMİK KOD	2022 Bütçe	2022 Harcama (Haziran)	2023 Bütçe	2024 Tahmin	2025 Tahmin
<i>Personel Giderleri</i>	3.346.000	3.101.840	7.815.000	9.431.000	10.856.000
<i>Sosyal Güvenlik Kurumuna Devlet Primi Giderleri</i>	378.000	372.706	848.000	1.024.000	1.178.000
<i>Mal ve Hizmet Alım Giderleri</i>	170.000	26.068	375.000	441.000	488.000
<i>Faiz Giderleri</i>					
<i>Cari Transferler</i>					
<i>Sermaye Giderleri</i>					
<i>Sermaye Transferleri</i>					
<i>Borç Verme</i>					

<b>BÜTÇE İÇİ TOPLAM KAYNAK</b>	3.894.000	3.500.613	9.038.000	10.896.000	12.522.000
<i>Döner Sermaye</i>					
<i>Özel Hesap</i>					
<i>Diğer Bütçe Dışı Kaynak</i>					
<b>BÜTÇE DIŞI TOPLAM KAYNAK</b>					
<b>FAALİYET MALİYETİ TOPLAMI</b>	3.894.000	3.500.613	9.038.000	10.896.000	12.522.000

## FAALİYET MALİYETLERİ TABLOSU

**İdare Adı** İZMİR KATİP ÇELEBİ ÜNİVERSİTESİ

**Program Adı** YÖNETİM VE DESTEK PROGRAMI

**Alt Program Adı** ÜST YÖNETİM, İDARİ VE MALİ HİZMETLER

**Alt Program  
Hedefi**

**Faaliyet Adı** Strateji Geliştirme ve Mali Hizmetler

**Açıklama** 5018 sayılı Kamu Mali Yönetim ve Kontrol Kanununun 60. maddesi gereği, Üniversitemiz tarafından yürütülen ve üniversitemizin tüm programlarına hizmet eder nitelikte olan mali yönetim ve kontrole ilişkin iş, işlem ve süreçlere yönelik giderleri izlemek.

EKONOMİK KOD	2022 Bütçe	2022 Harcama (Haziran)	2023 Bütçe	2024 Tahmin	2025 Tahmin
<i>Personel Giderleri</i>	2.251.000	1.025.073	5.489.000	6.623.000	7.626.000
<i>Sosyal Güvenlik Kurumuna Devlet Primi Giderleri</i>	361.000	161.245	810.000	977.000	1.125.000
<i>Mal ve Hizmet Alım Giderleri</i>	32.000	29.500	65.000	76.000	84.000
<i>Faiz Giderleri</i>					
<i>Cari Transferler</i>					
<i>Sermaye Giderleri</i>					
<i>Sermaye Transferleri</i>					
<i>Borç Verme</i>					
<b>BÜTÇE İÇİ TOPLAM KAYNAK</b>	2.644.000	1.215.818	6.364.000	7.676.000	8.835.000
<i>Döner Sermaye</i>					
<i>Özel Hesap</i>					
<i>Diğer Bütçe Dışı Kaynak</i>					
<b>BÜTÇE DIŞI TOPLAM KAYNAK</b>					
<b>FAALİYET MALİYETİ TOPLAMI</b>	2.644.000	1.215.818	6.364.000	7.676.000	8.835.000

## FAALİYET MALİYETLERİ TABLOSU

**İdare Adı** İZMİR KATİP ÇELEBİ ÜNİVERSİTESİ

**Program Adı** YÖNETİM VE DESTEK PROGRAMI

**Alt Program Adı** ÜST YÖNETİM, İDARİ VE MALİ HİZMETLER

**Alt Program  
Hedefi**

**Faaliyet Adı** Taşınmaz Mal Gelirleriyle Yürütülecek Hizmetler

**Açıklama** 2547 sayılı Kanunun ek 25 inci maddesine göre taşınmaz mallardan elde edilen kira, satış ve işletme gelirleri karşılığında yürütülen hizmetler .

EKONOMİK KOD	2022 Bütçe	2022 Harcama (Haziran)	2023 Bütçe	2024 Tahmin	2025 Tahmin
<i>Personel Giderleri</i>					
<i>Sosyal Güvenlik Kurumuna Devlet Primi Giderleri</i>					
<i>Mal ve Hizmet Alım Giderleri</i>	737.000	396.825	1.524.000	1.797.000	1.990.000
<i>Faiz Giderleri</i>					
<i>Cari Transferler</i>					
<i>Sermaye Giderleri</i>					

<i>Sermaye Transferleri</i>					
<i>Borç Verme</i>					
<b>BÜTÇE İÇİ TOPLAM KAYNAK</b>	737.000	396.825	1.524.000	1.797.000	1.990.000
<i>Döner Sermaye</i>					
<i>Özel Hesap</i>					
<i>Diğer Bütçe Dışı Kaynak</i>					
<b>BÜTÇE DIŞI TOPLAM KAYNAK</b>					
<b>FAALİYET MALİYETİ TOPLAMI</b>	737.000	396.825	1.524.000	1.797.000	1.990.000

## FAALİYET MALİYETLERİ TABLOSU

<b>İdare Adı</b>	İZMİR KATİP ÇELEBİ ÜNİVERSİTESİ
<b>Program Adı</b>	YÖNETİM VE DESTEK PROGRAMI
<b>Alt Program Adı</b>	ÜST YÖNETİM, İDARİ VE MALİ HİZMETLER
<b>Alt Program Hedefi</b>	
<b>Faaliyet Adı</b>	Yükseköğretimde Öğrencilere Yönelik İdari Hizmetler
<b>Açıklama</b>	Üniversitemizde öğrenim gören tüm öğrencilerin sorunsuz bir öğrenim hayatı sürdürebilmeleri için, uygun teknolojiyi ve yöntemleri yasalar çerçevesinde kullanarak en kaliteli hizmeti en kısa sürede vermek.

<b>EKONOMİK KOD</b>	<b>2022 Bütçe</b>	<b>2022 Harcama (Haziran)</b>	<b>2023 Bütçe</b>	<b>2024 Tahmin</b>	<b>2025 Tahmin</b>
<i>Personel Giderleri</i>	4.700.000	2.216.542	11.345.000	13.690.000	15.760.000
<i>Sosyal Güvenlik Kurumuna Devlet Primi Giderleri</i>	687.000	328.545	1.541.000	1.859.000	2.141.000
<i>Mal ve Hizmet Alım Giderleri</i>	62.000	143.364	129.000	152.000	169.000
<i>Faiz Giderleri</i>					
<i>Cari Transferler</i>					
<i>Sermaye Giderleri</i>					
<i>Sermaye Transferleri</i>					
<i>Borç Verme</i>					
<b>BÜTÇE İÇİ TOPLAM KAYNAK</b>	5.449.000	2.688.452	13.015.000	15.701.000	18.070.000
<i>Döner Sermaye</i>					
<i>Özel Hesap</i>					
<i>Diğer Bütçe Dışı Kaynak</i>					
<b>BÜTÇE DIŞI TOPLAM KAYNAK</b>					

<b>FAALİYET MALİYETİ TOPLAMI</b>	5.449.000	2.688.452	13.015.000	15.701.000	18.070.000
--	-----------	-----------	------------	------------	------------

## D. İDARENİN TOPLAM KAYNAK İHTİYACI

### EKONOMİK SINIFLANDIRMA DÜZEYİNDE İZMİR KÂTİP ÇELEBİ ÜNİVERSİTESİ PERFORMANS PROGRAMI MALİYETİ

EKONOMİK KOD	2023				2024				2025			
	HİZMET PROGRAMLARI TOPLAM	YÖNETİM VE DESTEK PROGRAMI	PROGRAM DIŞI GİDERLER	TOPLAM	HİZMET PROGRAMLARI TOPLAM	YÖNETİM VE DESTEK PROGRAMI	PROGRAM DIŞI GİDERLER	TOPLAM	HİZMET PROGRAMLARI TOPLAM	YÖNETİM VE DESTEK PROGRAMI	PROGRAM DIŞI GİDERLER	TOPLAM
<i>Personel Giderleri</i>	430.767.000	72.200.000		502.967.000	519.466.000	87.122.000		606.588.000	597.979.000	100.293.000		698.272.000
<i>Sosyal Güvenlik Kurumuna Devlet Primi Giderleri</i>	59.097.000	10.226.000		69.323.000	71.247.000	12.342.000		83.589.000	82.023.000	14.205.000		96.228.000
<i>Mal ve Hizmet Alım Giderleri</i>	48.412.000	5.124.000		53.536.000	57.102.000	6.038.000		63.140.000	63.246.000	6.684.000		69.930.000
<i>Faiz Giderleri</i>				0				0				0
<i>Cari Transferler</i>	1.780.000	14.093.000		15.873.000	2.120.000	16.785.000		18.905.000	2.353.000	18.628.000		20.981.000
<i>Sermaye Giderleri</i>	109.804.000	13.200.000		123.004.000	142.304.000	12.000.000		154.304.000	166.653.000	14.000.000		180.653.000
<i>Sermaye Transferleri</i>				0				0				0
<i>Borç Verme</i>				0				0				0
<i>Yedek Ödenekler</i>				0				0				0



<b>BÜTÇE İÇİ TOPLAM KAYNAK</b>	<b>649.860.000</b>	<b>114.843.000</b>	<b>0</b>	<b>764.703.000</b>	<b>792.239.000</b>	<b>134.287.000</b>	<b>0</b>	<b>926.526.000</b>	<b>912.254.000</b>	<b>153.810.000</b>	<b>0</b>	<b>1.066.064.000</b>
<b>Döner Sermaye</b>	14.710.000	1.100.000		15.810.000	14.920.000	1.200.000		16.120.000	15.130.000	1.300.000		16.430.000
<b>Özel Hesap</b>	7.000			7.000	8.000			8.000	9.000			9.000
<b>Diğer Bütçe Dışı Kaynak</b>	0			0	0			0	0			0
<b>BÜTÇE DIŞI TOPLAM KAYNAK</b>	<b>14.717.000</b>	<b>1.100.000</b>	<b>0</b>	<b>15.817.000</b>	<b>14.928.000</b>	<b>1.200.000</b>	<b>0</b>	<b>16.128.000</b>	<b>15.139.000</b>	<b>1.300.000</b>	<b>0</b>	<b>16.439.000</b>
<b>GENEL TOPLAM</b>	<b>664.577.000</b>	<b>115.943.000</b>	<b>0</b>	<b>780.520.000</b>	<b>807.167.000</b>	<b>135.487.000</b>	<b>0</b>	<b>942.654.000</b>	<b>927.393.000</b>	<b>155.110.000</b>	<b>0</b>	<b>1.082.503.000</b>

## FAALİYETLER DÜZEYİNDE İZMİR KÂTİP ÇELEBİ ÜNİVERSİTESİ PERFORMANS PROGRAM MALİYETİ

PROGRAM SINIFLANDIRMASI	2023			2024			2025		
	BÜTÇE İÇİ	BÜTÇE DIŞI	TOPLAM	BÜTÇE İÇİ	BÜTÇE DIŞI	TOPLAM	BÜTÇE İÇİ	BÜTÇE DIŞI	TOPLAM
<b>ARAŞTIRMA, GELİŞTİRME VE YENİLİK</b>	<b>2.594.000</b>	<b>817.000</b>	<b>3.411.000</b>	<b>3.060.000</b>	<b>828.000</b>	<b>3.888.000</b>	<b>3.389.000</b>	<b>839.000</b>	<b>2.312.000</b>
<b>ARAŞTIRMA ALTYAPILARI</b>	2.000	0	2.000	3.000	0	3.000	4.000	0	4.000
Yükseköğretim Kurumları Araştırma Altyapısı Kurulması ve Geliştirilmesi	2.000	0	2.000	3.000	0	3.000	4.000	0	4.000
<b>YÜKSEKÖĞRETİMDE BİLİMSEL ARAŞTIRMA VE GELİŞTİRME</b>	<b>2.592.000</b>	<b>817.000</b>	<b>3.409.000</b>	<b>3.057.000</b>	<b>828.000</b>	<b>3.885.000</b>	<b>3.385.000</b>	<b>839.000</b>	<b>4.224.000</b>
Yükseköğretim Kurumlarının Bilimsel Araştırma Projeleri	2.592.000	817.000	3.409.000	3.057.000	828.000	3.885.000	3.385.000	839.000	4.224.000
<b>HAYAT BOYU ÖĞRENME</b>	<b>0</b>	<b>1.200.000</b>	<b>1.200.000</b>	<b>0</b>	<b>1.300.000</b>	<b>1.300.000</b>	<b>0</b>	<b>1.400.000</b>	<b>1.400.000</b>
<b>YÜKSEKÖĞRETİM KURUMLARI SÜREKLİ EĞİTİM FAALİYETLERİ</b>	<b>0</b>	<b>1.200.000</b>	<b>1.200.000</b>	<b>0</b>	<b>1.300.000</b>	<b>1.300.000</b>	<b>0</b>	<b>1.400.000</b>	<b>1.400.000</b>
Toplum Hizmetine Sunulan Eğitim Programları, Kurs ve Seminerler	0	1.200.000	1.200.000	0	1.300.000	1.300.000	0	1.400.000	1.400.000
<b>TEDAVİ EDİCİ SAĞLIK</b>	<b>61.780.000</b>	<b>12.200.000</b>	<b>73.980.000</b>	<b>77.387.000</b>	<b>12.300.000</b>	<b>89.687.000</b>	<b>90.472.000</b>	<b>12.400.000</b>	<b>102.872.000</b>
<b>TEDAVİ HİZMETLERİ</b>	<b>61.780.000</b>	<b>12.200.000</b>	<b>73.980.000</b>	<b>77.387.000</b>	<b>12.300.000</b>	<b>89.687.000</b>	<b>90.472.000</b>	<b>12.400.000</b>	<b>102.872.000</b>

Ağız ve Diş Sağlığı Hizmetleri	61.780.000	12.200.000	73.980.000	77.387.000	12.300.000	89.687.000	90.472.000	12.400.000	102.872.000
<b>YÜKSEKÖĞRETİM</b>	<b>585.486.000</b>	<b>500.000</b>	<b>585.986.000</b>	<b>711.792.000</b>	<b>500.000</b>	<b>712.292.000</b>	<b>818.393.000</b>	<b>500.000</b>	<b>818.893.000</b>
<b>ÖN LİSANS EĞİTİMİ, LİSANS EĞİTİMİ VE LİSANSÜSTÜ EĞİTİM</b>	573.397.000	500.000	573.897.000	697.541.000	500.000	698.041.000	802.602.000	500.000	803.102.000
Doktora ve Tıpta Uzmanlık Eğitimi	28.565.000	0	28.565.000	34.471.000	0	34.471.000	39.680.000	0	39.680.000
Yükseköğretim Kurumları Bilgi ve Kültürel Kaynaklar ile Sportif Altyapının Geliştirilmesi Hizmetleri	13.725.000	0	13.725.000	13.322.000	0	13.322.000	15.527.000	0	15.527.000
Yükseköğretim Kurumları Birinci Öğretim	527.702.000	500.000	528.202.000	645.732.000	500.000	646.232.000	742.947.000	500.000	743.447.000
Yükseköğretim Kurumları Tezsiz Yüksek Lisans	3.405.000	0	3.405.000	4.016.000	0	4.016.000	4.448.000	0	4.448.000
<b>YÜKSEKÖĞRETİMDE ÖĞRENCİ YAŞAMI</b>	12.089.000	0	12.089.000	14.251.000	0	14.251.000	15.791.000	0	15.791.000
Yükseköğretimde Beslenme Hizmetleri	10.889.000	0	10.889.000	12.843.000	0	12.843.000	14.224.000	0	14.224.000
Yükseköğretimde Kültür ve Spor Hizmetleri	371.000	0	371.000	437.000	0	437.000	483.000	0	483.000
Yükseköğretimde Öğrenci Yaşamına İlişkin Diğer Hizmetler	808.000	0	808.000	946.000	0	946.000	1.056.000	0	1.056.000
Yükseköğretimde Sağlık Hizmetleri	21.000	0	21.000	25.000	0	25.000	28.000	0	28.000
<b>YÖNETİM VE DESTEK PROGRAMI</b>	<b>114.843.000</b>	<b>1.100.000</b>	<b>115.943.000</b>	<b>134.287.000</b>	<b>1.200.000</b>	<b>135.487.000</b>	<b>153.810.000</b>	<b>1.300.000</b>	<b>155.110.000</b>
<b>TEFTİŞ, DENETİM VE DANIŞMANLIK HİZMETLERİ</b>	6.446.000	0	6.446.000	7.781.000	0	7.781.000	8.954.000	0	8.954.000
Hukuki Danışmanlık ve Muhakemat Hizmetleri	5.819.000	0	5.819.000	7.023.000	0	7.023.000	8.082.000	0	8.082.000
İç Denetim	627.000	0	627.000	758.000	0	758.000	872.000	0	872.000

<b>ÜST YÖNETİM, İDARİ VE MALİ HİZMETLER</b>	108.397.000	1.100.000	109.497.000	126.506.000	1.200.000	127.706.000	144.856.000	1.300.000	146.156.000
<i>Bilgi Teknolojilerine Yönelik Faaliyetler</i>	21.216.000	1.100.000	22.316.000	21.901.000	1.200.000	23.101.000	25.371.000	1.300.000	26.671.000
<i>Diğer Destek Hizmetleri</i>	708.000	0	708.000	846.000	0	846.000	972.000	0	972.000
<i>Engellilerin Erişilebilirliğinin Sağlanması</i>	200.000	0	200.000	0	0	0	0	0	0
<i>Genel Destek Hizmetleri</i>	19.166.000	0	19.166.000	23.033.000	0	23.033.000	26.291.000	0	26.291.000
<i>İnşaat ve Yapı İşlerinin Yürütülmesi</i>	8.041.000	0	8.041.000	9.694.000	0	9.694.000	11.141.000	0	11.141.000
<i>İnsan Kaynakları Yönetimine İlişkin Faaliyetler</i>	29.125.000	0	29.125.000	34.962.000	0	34.962.000	39.664.000	0	39.664.000
<i>Özel Kalem Hizmetleri</i>	9.038.000	0	9.038.000	10.896.000	0	10.896.000	12.522.000	0	12.522.000
<i>Strateji Geliştirme ve Mali Hizmetler</i>	6.364.000	0	6.364.000	7.676.000	0	7.676.000	8.835.000	0	8.835.000
<i>Taşınmaz Mal Gelirleriyle Yürütülecek Hizmetler</i>	1.524.000	0	1.524.000	1.797.000	0	1.797.000	1.990.000	0	1.990.000
<i>Yükseköğretimde Öğrencilere Yönelik İdari Hizmetler</i>	13.015.000	0	13.015.000	15.701.000	0	15.701.000	18.070.000	0	18.070.000
<b>GENEL TOPLAM</b>	<b>764.703.000</b>	<b>15.817.000</b>	<b>780.520.000</b>	<b>926.526.000</b>	<b>16.128.000</b>	<b>942.654.000</b>	<b>1.066.064.000</b>	<b>16.439.000</b>	<b>1.494.011.000</b>

**PERFORMANS GÖSTERGELERİNİN İZLENMESİNDEN SORUMLU BİRİMLER****İdare Adı: İZMİR KÂTİP ÇELEBİ ÜNİVERSİTESİ**

<b>PROGRAM</b>	<b>ALT PROGRAM</b>	<b>PERFORMANS GÖSTERGELERİ</b>	<b>SORUMLU BİRİM</b>
ARAŞTIRMA, GELİŞTİRME VE YENİLİK	ARAŞTIRMA ALTYAPILARI	Araştırma altyapısı projesi tamamlanma oranı	ÖZEL KALEM (REKTÖRLÜK)
	YÜKSEKÖĞRETİMDE BİLİMSEL ARAŞTIRMA VE GELİŞTİRME	Ar-ge'ye harcanan bütçenin toplam bütçeye oranı	ÖZEL KALEM (REKTÖRLÜK)
		Ar-ge sonucu ortaya çıkan ürünlere ilişkin alınan patent sayısı	ÖZEL KALEM (REKTÖRLÜK)
		Ar-ge sonucu ticarileştirilen ürün sayısı	ÖZEL KALEM (REKTÖRLÜK)
		Araştırma merkezleri gelir miktarı	ÖZEL KALEM (REKTÖRLÜK)
		Araştırma merkezlerinin sanayi ile yaptığı proje sayısı	ÖZEL KALEM (REKTÖRLÜK)
		BAP kapsamında desteklenen araştırma projeleri sayısı	ÖZEL KALEM (REKTÖRLÜK)
		Öğretim elemanı başına düşen ar-ge proje sayısı	ÖZEL KALEM (REKTÖRLÜK)
		Patent, faydalı model ve endüstriyel tasarım başvuru sayısı	ÖZEL KALEM (REKTÖRLÜK)
		Ulusal ve uluslararası kuruluşlar tarafından desteklenen ar-ge projesi sayısı	ÖZEL KALEM (REKTÖRLÜK)
		Uluslararası endekslerde yer alan bilimsel yayın sayısı	ÖZEL KALEM (REKTÖRLÜK)
HAYAT BOYU ÖĞRENME	YÜKSEKÖĞRETİM KURUMLARI SÜREKLİ EĞİTİM FAALİYETLERİ	Dezavantajlı gruplara yönelik sosyal entegrasyon ve kapsayıcılığa ilişkin yapılan faaliyet sayısı	ÖZEL KALEM (REKTÖRLÜK)
		Eğitim programlarına başvuran kişi sayısı	ÖZEL KALEM (REKTÖRLÜK)
		Mezunlara yönelik gerçekleştirilen faaliyet sayısı	ÖZEL KALEM (REKTÖRLÜK)
		Sürekli Eğitim Merkezi (SEM) ve Dil Merkezi (DİLMER) tarafından mesleki eğitime yönelik verilen sertifika sayısı	ÖZEL KALEM (REKTÖRLÜK)

		Tamamlanan sosyal sorumluluk projeleri sayısı	ÖZEL KALEM (REKTÖRLÜK)
		Üniversitenin çevrecilik alanlarında aldığı ödül sayısı	ÖZEL KALEM (REKTÖRLÜK)
TEDAVİ EDİCİ SAĞLIK	TEDAVİ HİZMETLERİ	Ameliyat sayısı	DİŞ HEKİMLİĞİ FAKÜLTESİ
		Üniversite hastaneleri nitelikli yatak oranı	
		Üniversite hastaneleri yatak doluluk oranı	
		Yatan hasta sayısı	
YÜKSEKÖĞRETİM	ÖĞRETİM ELEMANLARINA SAĞLANAN BURS VE DESTEKLER	SCI, SCI-Expanded, SSCI ve AHCI kapsamındaki dergilerde öğretim elemanı başına düşen yayın sayısı	ÖZEL KALEM (REKTÖRLÜK)
		Araştırma bursundan yararlanan öğrenci sayısı	ÖZEL KALEM (REKTÖRLÜK)
		YÖK tarafından öncelikli alanlarında sağlanan burslardan yararlanan doktora öğrenci sayısı	ÖĞRENCİ İŞLERİ DAİRE BAŞKANLIĞI
		YÖK tarafından sağlanan yurt dışında yabancı dil yeterliliklerinin artırılmasına yönelik burslardan yararlanan sayısı	PERSONEL DAİRE BAŞKANLIĞI
		Yükseköğretim Kurulu, Türkiye Bilimler Akademisi ve TÜBİTAK bilim, teşvik ve sanat ödülleri sayısı	ÖZEL KALEM (REKTÖRLÜK)
	ÖN LİSANS EĞİTİMİ, LİSANS EĞİTİMİ VE LİSANSÜSTÜ EĞİTİM	Doktora eğitimini tamamlayanların sayısı	ÖĞRENCİ İŞLERİ DAİRE BAŞKANLIĞI
		Eğitim bilimleri kontenjan doluluk oranı	
		Eğitimin program süresinde bitirilme oranı	ÖĞRENCİ İŞLERİ DAİRE BAŞKANLIĞI
		Fen bilimleri kontenjan doluluk oranı	ÖĞRENCİ İŞLERİ DAİRE BAŞKANLIĞI
		Kütüphanede bulunan basılı ve elektronik kaynak sayısı	KÜTÜPHANE VE DOKÜMANTASYON DAİRE BAŞKANLIĞI
		Kütüphanede bulunan öğrenci başına düşen basılı ve elektronik kaynak sayısı	KÜTÜPHANE VE DOKÜMANTASYON DAİRE BAŞKANLIĞI

	Kütüphaneden yararlanan kişi sayısı	KÜTÜPHANE VE DOKÜMANTASYON DAİRE BAŞKANLIĞI
	Lisansüstü öğrencilerin toplam öğrenciler içindeki payı	ÖĞRENCİ İŞLERİ DAİRE BAŞKANLIĞI
	Öğrenci başına düşen eğitim alanı	YAPI İŞLERİ VE TEKNİK DAİRE BAŞKANLIĞI
	Öğrenci başına düşen kapalı alan	YAPI İŞLERİ VE TEKNİK DAİRE BAŞKANLIĞI
	Öğrenci değişim programlarından yararlanan öğrencilerin oranı	ÖZEL KALEM (REKTÖRLÜK)
	Öğretim üyesi başına düşen öğrenci sayısı	PERSONEL DAİRE BAŞKANLIĞI
	Sağlık bilimleri kontenjan doluluk oranı	ÖĞRENCİ İŞLERİ DAİRE BAŞKANLIĞI
	Sosyal bilimler kontenjan doluluk oranı	ÖĞRENCİ İŞLERİ DAİRE BAŞKANLIĞI
	Teknokent veya Teknoloji Transfer Ofisi (TTO) projelerine katılan öğrenci sayısı	ÖZEL KALEM (REKTÖRLÜK)
	Uluslararası kuruluşlarla ortak uygulanan eğitim programı sayısı	ÖZEL KALEM (REKTÖRLÜK)
	Yabancı dilde eğitim veren program sayısı	ÖĞRENCİ İŞLERİ DAİRE BAŞKANLIĞI
	Yabancı uyruklu akademisyen sayısı	PERSONEL DAİRE BAŞKANLIĞI
	Yabancı uyruklu öğrenci sayısı	ÖĞRENCİ İŞLERİ DAİRE BAŞKANLIĞI
	Yan dal ve çift ana dal programından mezun olanların toplam mezun sayısına oranı	ÖĞRENCİ İŞLERİ DAİRE BAŞKANLIĞI
YÜKSEKÖĞRETİMDE ÖĞRENCİ YAŞAMI	Barınma hizmetlerinden yararlanan öğrenci sayısı	SAĞLIK, KÜLTÜR VE SPOR DAİRE BAŞKANLIĞI
	Beslenme hizmetlerinden yararlanan öğrenci sayısı	SAĞLIK, KÜLTÜR VE SPOR DAİRE BAŞKANLIĞI

Öğrenci başına düşen sosyal donatı alanı	SAĞLIK, KÜLTÜR VE SPOR DAİRE BAŞKANLIĞI
Öğrenci kulüp ve topluluk sayısı	SAĞLIK, KÜLTÜR VE SPOR DAİRE BAŞKANLIĞI
Sosyal, kültürel ve sportif faaliyet sayısı	SAĞLIK, KÜLTÜR VE SPOR DAİRE BAŞKANLIĞI
Yükseköğretimde öğrenci başına barınma harcaması	SAĞLIK, KÜLTÜR VE SPOR DAİRE BAŞKANLIĞI
Yükseköğretimde öğrenci başına beslenme harcaması	SAĞLIK, KÜLTÜR VE SPOR DAİRE BAŞKANLIĞI
Yükseköğretimde öğrenci yaşamından memnuniyet oranı	ÖĞRENCİ İŞLERİ DAİRE BAŞKANLIĞI
Yükseköğretimde öğrencilere sunulan sağlık hizmetinden yararlanan öğrenci sayısının toplam öğrenci sayısına oranı	SAĞLIK, KÜLTÜR VE SPOR DAİRE BAŞKANLIĞI





İZMİR  
KÂTİP ÇELEBİ  
ÜNİVERSİTESİ

2010