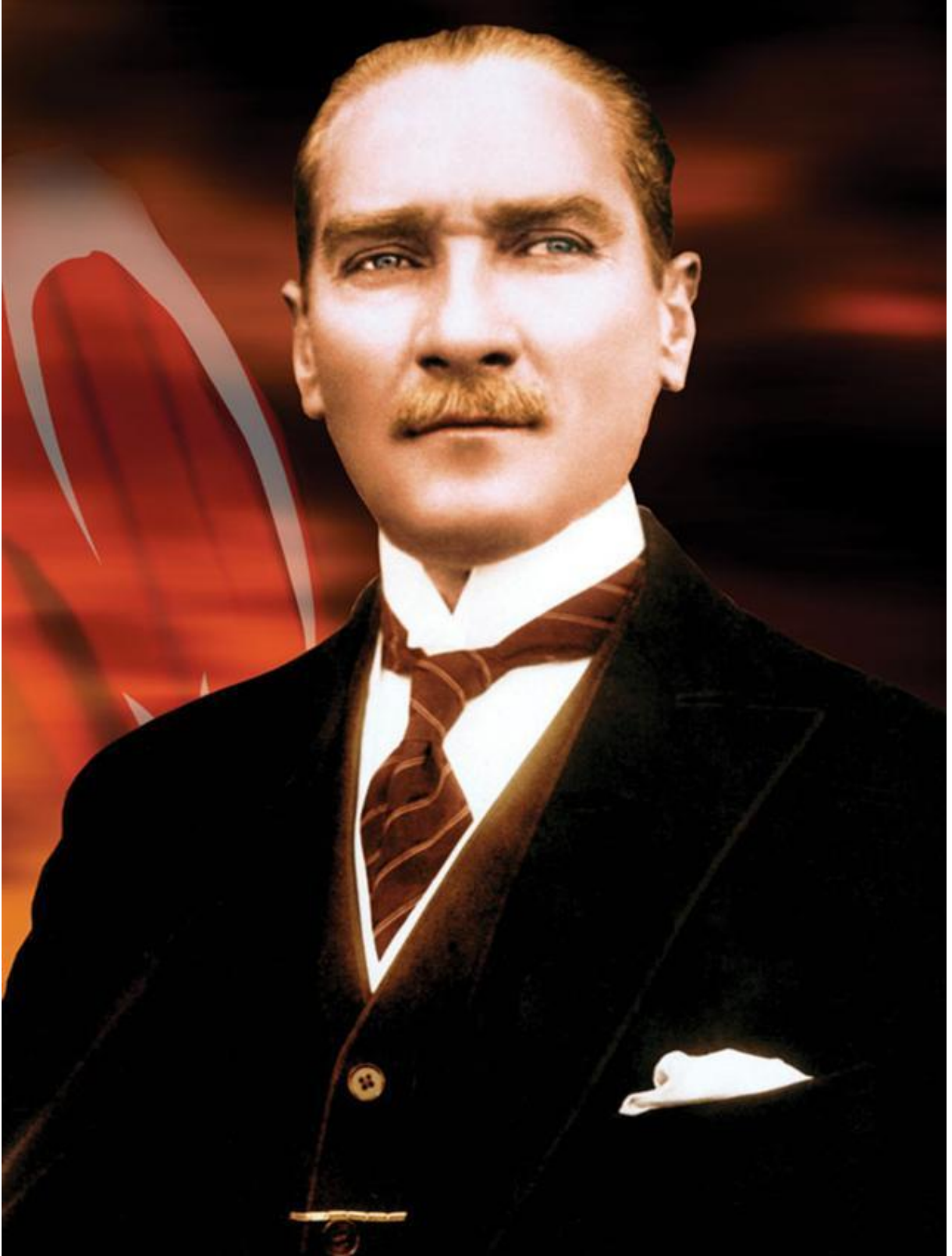


T.C.  
ANADOLU ÜNİVERSİTESİ



**2016 YILI PERFORMANS  
PROGRAMI**

**STRATEJİ GELİŞTİRME DAİRE  
BAŞKANLIĞI**



*“Cumhuriyete vereceğimiz en büyük armağan gençlerimizin eğitilmesi olacaktır”*

*Mustafa Kemal Atatürk*

<b>İÇİNDEKİLER</b>	<b>Sayfa No</b>
I - GENEL BİLGİLER .....	1
A - VİZYON, MİSYON VE TEMEL DEĞERLER .....	1
VİZYONUMUZ .....	1
MİSYONUMUZ .....	1
TEMEL DEĞERLER .....	1
B - YETKİ, GÖREV VE SORUMLULUKLAR .....	2
1 - ÜNİVERSİTE .....	2
2 - REKTÖR .....	3
3 - SENATO .....	3
4 - ÜNİVERSİTE YÖNETİM KURULU .....	4
5 - DİĞER AKADEMİK BİRİMLER .....	4
5.1 - FAKÜLTE .....	4
5.1.1 - DEKAN .....	4
5.1.2 - FAKÜLTE KURULU .....	5
5.1.3 - FAKÜLTE YÖNETİM KURULU .....	5
5.2 - ENSTİTÜ .....	6
5.3 - YÜKSEKOKUL .....	6
5.4 - MERKEZLER, BÖLÜMLER ve BİRİMLER .....	7
5.4.1 - MERKEZLER .....	7
5.4.2 - BÖLÜMLER .....	7
5.4.3 - BİRİMLER .....	7
6 - İDARİ BİRİMLER .....	7
6.1 - ÖZEL KALEM MÜDÜRLÜĞÜ .....	7
6.2 - İÇ DENETİM BİRİM BAŞKANLIĞI .....	8
6.3 - GENEL SEKRETERLİK .....	8
6.4 - BASIN VE HALKLA İLİŞKİLER MÜDÜRLÜĞÜ .....	9
6.5 - HUKUK MÜŞAVİRLİĞİ .....	9
6.6 - İDARİ ve MALİ İŞLER DAİRE BAŞKANLIĞI .....	9
6.7 - KÜTÜPHANE ve DOKÜMANTASYON DAİRE BAŞKANLIĞI .....	10
6.8 - ÖĞRENCİ İŞLERİ DAİRE BAŞKANLIĞI .....	10
6.9 - PERSONEL DAİRESİ BAŞKANLIĞI .....	11
6.10 - SAĞLIK, KÜLTÜR ve SPOR DAİRE BAŞKANLIĞI .....	11
6.11 - STRATEJİ GELİŞTİRME DAİRE BAŞKANLIĞI .....	11
6.12 - YAPI İŞLERİ ve TEKNİK DAİRE BAŞKANLIĞI .....	13
C - İDAREYE İLİŞKİN BİLGİLER .....	14
1 - FİZİKSEL YAPI .....	14
1.1 - YUNUSEMRE YERLEŞKESİ .....	16
1.2 - İKİ EYLÜL YERLEŞKESİ .....	19
1.3 - PORSUK MESLEK YÜKSEKOKULU YERLEŞKESİ .....	20
2 - TEŞKİLAT YAPISI .....	21
3 - BİLGİ ve TEKNOLOJİ KAYNAKLARI .....	22
3.1 - BİLİŞİM SİSTEMLERİ .....	22
3.1.1 - ANADOLU ÜNİVERSİTESİ İNTERNET SİTESİ .....	22
3.1.2 - OTOMASYON ve DİĞER SİSTEMLER .....	22
3.2 - TEKNOLOJİK ALETLER, DONANIM ve YAZILIMLAR .....	25
3.3 - KÜTÜPHANE KAYNAKLARI .....	26
4 - İNSAN KAYNAKLARI .....	27
5 - EĞİTİM - ÖĞRETİM HİZMETLERİ .....	32
6 - ÖĞRENCİ KLÜPLERİ .....	43
II - PERFORMANS BİLGİLERİ .....	44
A - TEMEL POLİTİKA ve ÖNCELİKLER .....	44
B - AMAÇ ve HEDEFLER .....	47
C - PERFORMANS HEDEFİ ve GÖSTERGELERİ ile KAYNAK İHTİYACI .....	48

D-PERFORMANS HEDEFİ TABLOSU.....	49
E-FAALİYET MALİYETLERİ TABLOSU.....	50
F-İDARE PERFORMANS TOBLOSU.....	70
G-TOPLAM KAYNAK İHTİYACI TABLOSU.....	71
III-EKLER.....	72
FAALİYETLERDEN SORUMLU HARCAMA BİRİMLERİNE İLİŞKİN TABLO.....	72

## TABLolar

TABLO 1: 2015 YILI MEVCUT FİZİKİ ALANLAR.....	15
TABLO 2: ÜNİVERSİTEMİZDE KULLANILAN BAZI TEKNOLOJİK ALET VE DONANIMLAR.....	25
TABLO 3: EYLÜL 2015 İTİBARIYLA ÜNİVERSİTEMİZ KÜTÜPHANELERİ KOLEKSİYON DURUMU.....	26
TABLO 4: ÜNİVERSİTEMİZ PERSONELİNİN 2015 KADRO DAĞILIMI VE DOLULUK BOŞLUK DURUMU.....	27
TABLO 5: ÜNİVERSİTEMİZ PERSONELİNİN YILLAR İTİBARIYLA PERSONEL DURUMU.....	27
TABLO 6: AKADEMİK PERSONEL KADRO SAYISI VE UNVANLARINA GÖRE DAĞILIMI.....	28
TABLO 7: AKADEMİK PERSONELİN CİNSİYETE GÖRE DAĞILIMI.....	28
TABLO 8: AKADEMİK PERSONELİN YAŞ BLOKLARINA GÖRE DAĞILIMI.....	29
TABLO 9: ÜNİVERSİTEMİZ İDARİ PERSONELİNİN (SADECE 657 4/A MEMUR) KADIN ERKEK DAĞILIMI.....	29
TABLO 10: ÜNİVERSİTEMİZ İDARİ PERSONELİNİN (SADECE 657 4/A MEMUR) HİZMET SÜRELERİ DAĞILIMI.....	29
TABLO 11: ÜNİVERSİTEMİZ İDARİ PERSONELİNİN (SADECE 657 4/A MEMUR) YAŞ İTİBARIYLA DAĞILIMI.....	29
TABLO 12: ÜNİVERSİTEMİZ İDARİ PERSONELİNİN (SADECE 657 4/A MEMUR) EĞİTİM DURUMU... ..	29
TABLO 13: SÖZLEŞMELİ PERSONELİN (AKADEMİK PERSONEL OLARAK ÇALIŞANLAR HARIÇ) POZİSYONU VE KADRO DAĞILIMI.....	30
TABLO 14: SÖZLEŞMELİ PERSONELİN (AKADEMİK PERSONEL OLARAK ÇALIŞANLAR HARIÇ) YAŞ BLOKLARI İTİBARIYLA DAĞILIMI.....	30
TABLO 15: SÜREKLİ İŞÇİLERİN HİZMET SÜRELERİ.....	30
TABLO 16: SÜREKLİ İŞÇİLERİN YAŞ İTİBARIYLA DAĞILIMI.....	30
TABLO 17: GEÇİCİ İŞÇİLERİN HİZMET SÜRELERİ.....	31
TABLO 18: GEÇİCİ İŞÇİLERİN YAŞ İTİBARIYLA DAĞILIMI.....	31
TABLO 19: YABANCI UYUKLU ÖĞRETİM ELEMANLARI.....	31
TABLO 20: EYLÜL 2015 YILI İTİBARIYLA ÖĞRENCİ SAYILARI.....	33
TABLO 21: 2014-2015 ÖĞRETİM YILI ÖĞRENCİ KONTENJANLARI VE KONTENJANLARIN DOLULUK ORANI.....	34
TABLO 22: EKİM 2015 TARİHİ İTİBARIYLA ENSTİTÜLER YÜKSEK LİSANS VE DOKTORA PROGRAMLARI ÖĞRENCİ SAYILARI.....	35
TABLO 23: 2014-2015 ÖĞRETİM YILI İTİBARIYLA YAZ OKULU AÇILAN DERS VE DERS ALAN ÖĞRENCİLERİN SAYILARI.....	35
TABLO 24: YILLARA GÖRE ÇİFT ANADAL PROGRAMLARINA KATILAN ÖĞRENCİ SAYILARI.....	36
TABLO 25: YILLARA GÖRE YANDAL PROGRAMLARINA KATILAN ÖĞRENCİ SAYILARI.....	36
TABLO 26: 2014-2015 ERASMUS+ PROGRAMI GİDEN ÖĞRENCİ SAYILARI .....	37
TABLO 27: 2014/2015 ERASMUS+ PROGRAMLARINA KATILAN ÖĞRETİM ELEMANI SAYILARI.....	38
TABLO 28: 2014-2015 ÖĞRETİM YILINDA ÖĞRENİM GÖREN TÜM YABANCI ÖĞRENCİLERİN UYUKLARINA GÖRE GENEL DAĞILIMI.....	39
TABLO 29: 2014-2015 ÖĞRETİM YILI MEZUN ÖĞRENCİ SAYILARI.....	42
TABLO 30: ENSTİTÜLERİMİZ 2014-2015 ÖĞRETİM YILI MEZUN ÖĞRENCİ SAYILARI.....	42



## SUNUŞ

Anadolu Üniversitesi 5018 sayılı Kamu Mali Yönetimi ve Kontrol Kanunu ve Onuncu Kalkınma Planında ortaya konan mali yönetim sistemi ve program bütçe yaklaşımı çerçevesinde hizmetlerin ihtiyaçlar ve önceliklere uygun bir şekilde hayata geçirilmesi ve kaynakların etkin kullanılmasına yönelik çalışmalarını 2016 Yılı Performans Programı çalışması ile devam ettirmektedir.

Performans esaslı bütçeleme kamu kaynaklarının üniversitenin amaç ve hedefleri doğrultusunda tahsisini ve kullanılmasını sağlayan, performans ölçümü ve değerlendirmesi yaparak ulaşılmak istenen hedeflere ulaşıp ulaşılmadığını tespit eden ve sonuçları raporlayan bir bütçeleme sistemidir. Bu sürecin temel bir dokümanı olan performans programı ise bir kamu idaresinin program dönemine ilişkin performans hedeflerini, bu hedeflere ulaşmak için yürütecekleri faaliyetler ile bunların kaynak ihtiyacını ve performans göstergelerini içeren programı ifade etmektedir. Performans programları aracılığı ile Üniversitemizin temel politika hedefleri ile bu hedefleri yaşama geçirecek kaynak çerçevesi arasındaki bağ kurulmakta bu şekilde kaynaklarımızın stratejik önceliklere göre tahsisi ve kullanımı sağlanmaya çalışılmaktadır.

2014-2018 yıllarını kapsayan Stratejik planımızdaki temel amaç; ulusal hedefleri gerçekleştirme doğrultusunda gerekli donanım ve motivasyona sahip, eğitimini evrensel standartlarda tamamlamış ve evrensel standartları özümsemiş öğrenciler mezun etmektir. Stratejik Planımızda yer alan orta ve uzun vadeli amaç ve hedeflere ilişkin program dönemi performans hedef ve göstergelerini, belirlediğimiz hedeflere ulaşabilmek için yürütülecek faaliyet ve projeleri, kaynak ihtiyacını ve Üniversitemize ait mali ve mali olmayan diğer bilgileri içeren 2016 Mali Yılı Performans Programını tüm kamuoyunun, ilgili kurum ve kuruluşların bilgisine sunar, bu programın hazırlanmasında emeği geçen tüm üniversitemiz çalışanlarına değerli katkılarından dolayı teşekkür ederim.

Prof. Dr. Naci GÜNDOĞAN  
Rektör

## I – GENEL BİLGİLER

### A – VİZYON, MİSYON VE TEMEL DEĞERLER

#### VİZYONUMUZ

Yaşam boyu öğrenme odaklı bir dünya üniversitesi olmak.

#### MİSYONUMUZ

Anadolu Üniversitesinin misyonu;

- Kent, bölge, ülke ve dünya insanının yaşam kalitesini yükseltmek,
- Bilim, teknoloji, sanat ve spor alanlarında eğitim, araştırma ve projelerle evrensel bilgi ve kültür birikimine katkı sağlamak,
- Her yaştaki bireye nitelikli ve özgün uzaktan ve örgün öğrenme olanakları sunmak,
- Toplumsal gereksinimleri öngörerek yaratıcı ve yenilikçi çözümler üretmektir.

#### TEMEL DEĞERLER

- Şeffaflık
- Hesap Verebilirlik
- Adillik
- İnsan Odaklılık
- Yenilikçilik
- Yaratıcılık
- Güvenilirlik
- Mükemmellik
- Evrensellik

**B – YETKİ, GÖREV VE SORUMLULUKLAR****1 - ÜNİVERSİTE**

2547 sayılı Yükseköğretim Kanunu'nun (*Kanun*) 12. maddesinde, bu kanundaki amaç ve ana ilkelere uygun olarak yükseköğretim kurumlarının görevleri, şu şekilde düzenlenmiştir:

- Çağdaş uygarlık ve eğitim - öğretim esaslarına dayanan bir düzen içinde, toplumun ihtiyaçları ve kalkınma planları ilke ve hedeflerine uygun ve ortaöğretime dayalı çeşitli düzeylerde eğitim - öğretim, bilimsel araştırma, yayım ve danışmanlık yapmak,
- Kendi ihtisas gücü ve maddi kaynaklarını rasyonel, verimli ve ekonomik şekilde kullanarak, milli eğitim politikası ve kalkınma planları ilke ve hedefleri ile Yükseköğretim Kurulu tarafından yapılan plan ve programlar doğrultusunda, ülkenin ihtiyacı olan dallarda ve sayıda insan gücü yetiştirmek,
- Türk toplumunun yaşam düzeyini yükseltici ve kamuoyunu aydınlatıcı bilim verilerini söz, yazı ve diğer araçlarla yaymak,
- Örgün, yaygın, sürekli ve açık eğitim yoluyla toplumun özellikle sanayileşme ve tarımda modernleşme alanlarında eğitilmesini sağlamak,
- Ülkenin bilimsel, kültürel, sosyal ve ekonomik yönlerden ilerlemesini ve gelişmesini ilgilendiren sorunlarını, diğer kuruluşlarla işbirliği yaparak, kamu kuruluşlarına önerilerde bulunmak suretiyle öğretim ve araştırma konusu yapmak, sonuçlarını toplumun yararına sunmak ve kamu kuruluşlarınca istenecek inceleme ve araştırmaları sonuçlandırarak düşüncelerini ve önerilerini bildirmek,
- Eğitim - öğretim seferberliği içinde, örgün, yaygın, sürekli ve açık eğitim hizmetini üstlenen kurumlara katkıda bulunacak önlemleri almak,
- Yörelerindeki tarım sanayinin gelişmesine ihtiyaçlarına uygun meslek elemanlarının yetişmesine ve bilgilerinin gelişmesine katkıda bulunmak, sanayi, tarım ve sağlık hizmetleri ile diğer hizmetlerde modernleşmeyi, üretimde artışı sağlayacak çalışma ve programlar yapmak, uygulamak ve yapılanlara katılmak, bununla ilgili kurumlarla işbirliği yapmak ve çevre sorunlarına çözüm getirici önerilerde bulunmak,
- Eğitim teknolojisini üretmek, geliştirmek, kullanmak ve yaygınlaştırmak,
- Yükseköğretimin uygulamalı yapılmasına ait eğitim - öğretim esaslarını geliştirmek, döner sermaye işletmelerini kurmak, verimli çalıştırmak ve bu faaliyetlerin geliştirilmesine ilişkin gerekli düzenlemeleri yapmak.

Yukarıda sayılan görevler Anadolu Üniversitesinin temel yönetim organları olan *Rektör, Senato ve Üniversite Yönetim Kurulu* tarafından yerine getirilir.

## 2 - REKTÖR

Üniversitenin tüzel kişiliğini temsil eden, yönetiminden, eğitim ve öğretimin düzenli yürütülmesinden sorumlu olan ve üst yönetici konumundaki Rektörün görevleri Kanun'un 13. maddesinde şu şekilde düzenlenmiştir:

- Üniversite kurullarına başkanlık etmek, yükseköğretim üst kuruluşlarının kararlarını uygulamak, üniversite kurullarının önerilerini inceleyerek karara bağlamak ve üniversiteye bağlı kuruluşlar arasında düzenli çalışmayı sağlamak,
- Her eğitim - öğretim yılı sonunda ve gerektiğinde üniversitenin eğitim öğretim, bilimsel araştırma ve yayım faaliyetleri hakkında Üniversitelerarası Kurula bilgi vermek,
- Üniversitenin yatırım programlarını, bütçesini ve kadro ihtiyaçlarını, bağlı birimlerinin ve Üniversite Yönetim Kurulu ile Senatonun görüş ve önerilerini aldıktan sonra hazırlamak ve Yükseköğretim Kuruluna sunmak,
- Gerekli gördüğü hallerde üniversiteyi oluşturan kuruluş ve birimlerde görevli öğretim elemanlarının ve diğer personelin görev yerlerini değiştirmek veya bunlara yeni görevler vermek,
- Üniversitenin birimleri ve her düzeydeki personeli üzerinde genel gözetim ve denetim görevini yapmak,
- Kanun ile kendisine verilen diğer görevleri yapmak.

Ayrıca Rektör; üniversitenin ve bağlı birimlerinin öğretim kapasitesinin rasyonel bir şekilde kullanılmasında ve geliştirilmesinde, öğrencilere gerekli sosyal hizmetlerin sağlanmasında, gerektiği zaman güvenlik önlemlerinin alınmasında, eğitim - öğretim, bilimsel araştırma ve yayım faaliyetlerinin devlet kalkınma plan, ilke ve hedefleri doğrultusunda planlanıp yürütülmesinde, bilimsel ve idari gözetim ve denetimin yapılmasında ve bu görevlerin alt birimlere aktarılmasında, takip ve kontrol edilmesinde ve sonuçlarının alınmasında da birinci derecede yetkili ve sorumludur.

## 3 - SENATO

Rektörün başkanlığında, rektör yardımcıları, dekanlar ve her fakülteden fakülte kurullarınca üç yıl için seçilecek birer öğretim üyesi ile Rektörlüğe bağlı enstitü ve yüksekokul müdürlerinden teşekkül eden, her eğitim - öğretim yılı başında ve sonunda olmak üzere yılda en az iki defa toplanan Senato, Üniversitemizin akademik karar organı olup Kanun'un 14. maddesinde sayılan şu görevleri yerine getirir:

- Üniversitenin eğitim - öğretim, bilimsel araştırma ve yayım faaliyetlerinin esasları hakkında karar almak,
- Üniversitenin bütününe ilgilendiren kanun ve yönetmelik taslaklarını hazırlamak veya görüş bildirmek,
- Rektörün onayından sonra Resmi Gazete' de yayımlanarak yürürlüğe girecek olan Üniversite veya üniversitenin birimleri ile ilgili yönetmelikleri hazırlamak,



- Üniversitenin yıllık eğitim - öğretim programını ve takvimini inceleyerek karara bağlamak,
- Bir sınava bağlı olmayan fahri akademik unvanlar vermek ve fakülte kurullarının bu konudaki önerilerini karara bağlamak,
- Fakülte kurulları ile rektörlüğe bağlı enstitü ve yüksekokul kurullarının kararlarına yapılacak itirazları inceleyerek karara bağlamak,
- Üniversite Yönetim Kuruluna üye seçmek,
- Kanun ile kendisine verilen diğer görevleri yapmak.

#### 4 – ÜNİVERSİTE YÖNETİM KURULU

Rektörün başkanlığında dekanlardan, üniversiteye bağlı değişik öğretim birim ve alanlarını temsil edecek şekilde senatoca dört yıl için seçilecek üç profesörden oluşan Üniversite Yönetim Kurulu, idari faaliyetlerde rektöre yardımcı bir organ olup Kanun'un 15. maddesinde sayılan şu görevleri yerine getirir:

- Yükseköğretim üst kuruluşları ile senato kararlarının uygulanmasında, belirlenen plan ve programlar doğrultusunda rektöre yardım etmek,
- Faaliyet plan ve programlarının uygulanmasını sağlamak; üniversiteye bağlı birimlerin önerilerini dikkate alarak yatırım programını, bütçe tasarısını taslağını incelemek ve kendi önerileri ile birlikte rektörlüğe, vakıf üniversitelerinde ise mütevelli heyetine sunmak,
- Üniversite yönetimi ile ilgili rektörün getireceği konularda karar almak,
- Fakülte, enstitü ve yüksekokul yönetim kurullarının kararlarına yapılacak itirazları inceleyerek kesin karara bağlamak,
- Kanun ile kendisine verilen diğer görevleri yapmak.

#### 5 – DİĞER AKADEMİK BİRİMLER

##### 5.1 – FAKÜLTE

Üniversitenin; öğrenim alanı veya uzmanlık konusu bakımından ayrılmış, yüksek düzeyde eğitim – öğretim, bilimsel araştırma ve yayın yapan, kendisine birimler bağlanabilen yükseköğretim kurumları olan fakültelerin temel organları *dekan, fakülte kurulu ve fakülte yönetim kuruludur*. Üniversitemizde üçü uzaktan öğretim sistemi uygulayan toplam 17 fakülte bulunmaktadır.

##### 5.1.1 – DEKAN

Fakültenin ve birimlerinin temsilcisi, birinci derecede yöneticisi ve birer harcama birimi olan fakültelerin harcama yetkilisi olan dekan, Kanun'un 16. maddesinde sayılan şu görevleri yerine getirir:

- Fakülte kurullarına başkanlık etmek, fakülte kurullarının kararlarını uygulamak ve fakülte birimleri arasında düzenli çalışmayı sağlamak,

- Her öğretim yılı sonunda ve istendiğinde fakültenin genel durumu ve işleyişi hakkında Rektöre rapor vermek,
- Fakültenin ödenek ve kadro ihtiyaçlarını gerekçesi ile birlikte Rektörlüğe bildirmek, fakülte bütçesi ile ilgili öneriyi fakülte yönetim kurulunun da görüşünü aldıktan sonra Rektörlüğe sunmak,
- Fakültenin birimleri ve her düzeydeki personeli üzerinde genel gözetim ve denetim görevini yapmak,
- Kanun ile kendisine verilen diğer görevleri yapmak.

Ayrıca dekan; fakültenin ve bağlı birimlerinin öğretim kapasitesinin rasyonel bir şekilde kullanılmasında ve geliştirilmesinde, gerektiği zaman güvenlik önlemlerinin alınmasında, öğrencilere gerekli sosyal hizmetlerin sağlanmasında, eğitim - öğretim, bilimsel araştırma ve yayım faaliyetlerinin düzenli bir şekilde yürütülmesinde, bütün faaliyetlerin gözetim ve denetiminin yapılmasında, takip ve kontrol edilmesinde ve sonuçlarının alınmasında da Rektöre karşı birinci derecede sorumludur.

### 5.1.2 - FAKÜLTE KURULU

Dekanın başkanlığında fakülteye bağlı bölümlerin başkanları ile varsa fakülteye bağlı enstitü ve yüksekokul müdürlerinden ve üç yıl için fakülte'deki profesörlerin kendi aralarından seçecekleri üç, doçentlerin kendi aralarından seçecekleri iki, yardımcı doçentlerin kendi aralarından seçecekleri bir öğretim üyesinden oluşan ve normal olarak her yarıyıl başında ve sonunda toplanan fakülte kurulu; akademik bir organ olup Kanun'un 17. maddesinde sayılan şu görevleri yerine getirir:

- Fakültenin, eğitim - öğretim, bilimsel araştırma ve yayım faaliyetleri ve bu faaliyetlerle ilgili esasları, plan, program ve eğitim - öğretim takvimini kararlaştırmak,
- Fakülte yönetim kuruluna üye seçmek,
- Kanun ile kendisine verilen diğer görevleri yapmak.

### 5.1.3 - FAKÜLTE YÖNETİM KURULU

Dekanın başkanlığında fakülte kurulunun üç yıl için seçeceği üç profesör, iki doçent ve bir yardımcı doçentten oluşan ve idari faaliyetlerde dekana yardımcı bir organ olan fakülte yönetim kurulu, Kanun'un 18. maddesinde sayılan şu görevleri yerine getirir:

- Fakülte kurulunun kararları ile tespit ettiği esasların uygulanmasında dekana yardım etmek,
- Fakültenin eğitim - öğretim, plan ve programları ile takvimin uygulanmasını sağlamak,
- Fakültenin yatırım, program ve bütçe tasarısını hazırlamak,
- Dekanın fakülte yönetimi ile ilgili getireceği bütün işlerde karar almak,
- Öğrencilerin kabulü, ders intibakları ve çıkarılmaları ile eğitim - öğretim ve sınavlara ait işlemleri hakkında karar vermek,
- Kanun ile kendisine verilen diğer görevleri yapmaktır.

## 5.2 – ENSTİTÜ

Üniversitelerde ve fakültelerde birden fazla benzer ve ilgili bilim dallarında lisansüstü, eğitim - öğretim, bilimsel araştırma ve uygulama yapan bir yükseköğretim kurumu olan enstitünün temel organları *enstitü müdürü, enstitü kurulu ve enstitü yönetim kuruludur*. Üniversitemizde toplam 9 enstitü bulunmaktadır.

İlgili fakülte dekanının önerisi üzerine veya Rektörlüğe bağlı enstitülerde doğrudan Rektör tarafından üç yıl için atanan enstitü müdürü, Kanun ile dekana verilmiş olan görevleri enstitü bakımından yerine getirir.

Müdürün başkanlığında, müdür yardımcıları ve enstitüyü oluşturan ana bilim dalı başkanlarından oluşan enstitü kurulu, Kanun ile fakülte kuruluna verilmiş olan görevleri enstitü bakımından yerine getirir.

Müdürün başkanlığında, müdür yardımcıları, müdürce gösterilecek altı aday arasından enstitü kurulu tarafından üç yıl için seçilecek üç öğretim üyesinden oluşan enstitü yönetim kurulu Kanun ile fakülte yönetim kuruluna verilmiş görevleri enstitü bakımından yerine getirir.

## 5.3 – YÜKSEKOKUL

Belirli bir mesleğe yönelik eğitim - öğretime ağırlık veren, üst düzeyde uygulayıcı meslek elemanı yetiştiren bir yükseköğretim kurumu olan yüksekokulun temel organları *yüksekokul müdürü, yüksekokul kurulu ve yüksekokul yönetim kuruludur*. Üniversitemizde biri devlet konservatuvarı ve dördü meslek yüksekokulu olmak üzere 7 yüksekokul statüsünde yükseköğretim kurumu vardır.

İlgili fakülte dekanının önerisi üzerine veya Rektörlüğe bağlı yüksekokullarda doğrudan Rektör tarafından üç yıl için atanan yüksekokul müdürü, Kanun ile dekana verilmiş olan görevleri yüksekokul bakımından yerine getirir.

Müdürün başkanlığında, müdür yardımcıları ve okulu oluşturan bölüm veya ana bilim dalı başkanlarından oluşan yüksekokul kurulu, Kanun ile fakülte kuruluna verilmiş olan görevleri yüksekokul bakımından yerine getirir.

Müdürün başkanlığında, müdür yardımcıları ile müdürce gösterilecek altı aday arasından yüksekokul kurulu tarafından üç yıl için seçilecek üç öğretim üyesinden oluşan yüksekokul yönetim kurulu, Kanun ile fakülte yönetim kuruluna verilmiş görevleri yüksekokul bakımından yerine getirir.

## 5.4 – MERKEZLER, BÖLÜMLER ve BİRİMLER

### 5.4.1 – MERKEZLER

Merkezler, yükseköğretim kurumlarında eğitim öğretimin desteklenmesi amacıyla çeşitli alanların uygulama ihtiyacı ve bazı meslek dallarının hazırlık ve destek faaliyetleri için eğitim - öğretim, uygulama ve araştırmaların sürdürüldüğü yükseköğretim kurumlarıdır. Üniversitemizde toplam 30 adet merkez bulunmaktadır.

### 5.4.2 – BÖLÜMLER

Bilindiği gibi; amaç, kapsam ve nitelik yönünden bir bütün teşkil eden, birbirini tamamlayan veya birbirine yakın anabilim ve ana sanat dallarından oluşan; fakültelerin ve yüksekokulların eğitim - öğretim, bilimsel araştırma ve uygulama birimlerine bölüm denir. Anabilim dalı ve ana sanat dalları ise bilim ve sanat dallarından oluşur. Diğer taraftan yükseköğretimdeki çeşitli birimlerin ortak derslerini vermek üzere rektörlüğe bağlı bölümler de kurulabilir. Bu bağlamda Üniversitemizde Rektörlüğe bağlı 6 bölüm bulunmaktadır.

### 5.4.3 – BİRİMLER

Birimler, Rektörlüğe bağlı, alanında uzmanlaşmış ve uygulamaya dönük faaliyetler gerçekleştirmek üzere kurulan akademik yerlerdir. Kuruluş amaçları farklılık göstermekle birlikte, birimler Üniversite ile ilişkiye giren; öğrenci, öğretim elemanı ve görevlisi ve isteklilere hizmet sunmaktadır. Söz gelimi; Kişisel Gelişim Birimi kamu ve özel kurum ve kuruluşların personeli ile toplumun çeşitli kesimlerindeki bireylerin kişisel gelişim ihtiyaçlarını karşılamak üzere çeşitli eğitim ve gelişim programları düzenlemek yoluyla topluma hizmet etmektedir. Üniversitemizde bu ve benzeri uzmanlaşmış işler yapan toplam 21 birim bulunmaktadır.

## 6 – İDARİ BİRİMLER

Üniversitemiz idari teşkilatlanması; 2547 sayılı Yükseköğretim Kanunu, 21.11.1983 tarih ve 18228 sayılı Resmi Gazete' de yayımlanan 124 sayılı Yükseköğretim Üst Kuruluşları İle Yükseköğretim Kurumlarının İdari Teşkilatı Hakkında Kanun Hükmünde Kararname, 5018 sayılı Kamu Mali Yönetimi ve Kontrol Kanunu ve ilgili diğer kanun hükümleri uyarınca oluşturulmuştur. İdari birimlerimizin yetki, görev ve sorumlulukları harcama yetkisi temel alınarak aşağıdaki şekilde ele alınabilir.

### 6.1 – ÖZEL KALEM MÜDÜRLÜĞÜ

Özel Kalem Müdürlüğü doğrudan Rektörün verdiği direktifler doğrultusunda hareket etmekte olup, gelen yazıların ilgili yerlere ulaşmasını, Rektörlük ile diğer birimler arasındaki koordinasyonu ve Rektörün katılacağı her türlü toplantının koordinasyonunu sağlamakla görevlidir. Ayrıca kurum içinden ve kurum dışından gelen görevli ve konukların randevularını düzenleyerek aksaklıkları önlemek de bu birimin görevidir.

## 6.2 – İÇ DENETİM BİRİM BAŞKANLIĞI

5018 sayılı Kamu Mali Yönetimi ve Kontrol Kanunu'nun yürürlüğe girmesiyle birlikte Üniversitemize tahsis edilen beş iç denetçi kadrosunun tamamına atama yapılmış ve mevcut mevzuat çerçevesinde 25.03.2009 tarihi itibarıyla doğrudan üst yöneticiye bağlı İç Denetim Birim Başkanlığı kurulmuştur.

Kamu idaresinin çalışmalarına değer katmak ve geliştirmek için kaynakların ekonomiklik, etkililik ve verimlilik esaslarına göre yönetilip yönetilmediğini değerlendirmek ve rehberlik yapmak amacıyla yapılan bağımsız, nesnel güvence sağlama ve danışmanlık faaliyeti olarak tanımlanan iç denetim, İç Denetim Birim Başkanlığında görevli iç denetçiler tarafından yapılmaktadır.

5018 sayılı Kamu Mali Yönetimi ve Kontrol Kanununun 64. maddesine göre iç denetçi, aşağıda belirtilen görevleri yerine getirir:

- Nesnel risk analizlerine dayanarak kamu idarelerinin yönetim ve kontrol yapılarını değerlendirmek,
- Kaynakların etkili, ekonomik ve verimli kullanılması bakımından incelemeler yapmak ve önerilerde bulunmak,
- Harcama sonrasında yasal uygunluk denetimi yapmak,
- İdarenin harcamalarının, malî işlemlere ilişkin karar ve tasarruflarının, amaç ve politikalara, kalkınma planına, programlara, stratejik planlara ve performans programlarına uygunluğunu denetlemek ve değerlendirmek,
- Malî yönetim ve kontrol süreçlerinin sistem denetimini yapmak ve bu konularda önerilerde bulunmak,
- Denetim sonuçları çerçevesinde iyileştirmelere yönelik önerilerde bulunmak,
- Denetim sırasında veya denetim sonuçlarına göre soruşturma açılmasını gerektirecek bir duruma rastlandığında, ilgili idarenin en üst amirine bildirmek.

## 6.3 – GENEL SEKRETERLİK

Genel Sekreter, Üniversite idari teşkilatının başı olup bu teşkilatın çalışmasından Rektöre karşı sorumludur. Genel Sekreterin idari teşkilatın başı olarak yapacağı görevler dışında, kendisi ve kendisine bağlı birimler aracılığıyla şu görevleri yerine getirir:

- Üniversite İdari Teşkilatında bulunan birimlerin verimli, düzenli ve uyumlu şekilde çalışmasını sağlamak,
- Üniversite Senatosu ile Üniversite Yönetim Kurulunda alınan kararların yazılması, korunması ve saklanmasını sağlamak,
- Üniversite Senatosu ile Üniversite Yönetim Kurulu'nun kararlarını Üniversite'ye bağlı birimlere ve ilgili yerlere iletme,
- Rektörlüğün yazışmalarını yürütmek,

- Rektörlüğün protokol, ziyaret ve tören işlerini düzenlemesine yardımcı olmak,
- Rektör tarafından verilecek benzeri görevleri yapmak.

Genel Sekreter tüm bunların yanında Senato ve Üniversite Yönetim Kurulu'nun oy hakkı olmaksızın raportör üyesidir.

#### **6.4 - BASIN VE HALKLA İLİŞKİLER MÜDÜRLÜĞÜ**

Anadolu Üniversitesi adına gerek kurum içinde gerekse kurum dışında gerçekleştirilen etkinliklerin planlaması, uygulaması ve bunlarla ilgili tanıtım çalışmaları hedef kitleye dönük olarak Anadolu Üniversitesi'nin tanıtımı ve kamuoyunda olumlu imajının sürekliliğinin sağlanması, Basın ve Halkla İlişkiler Müdürlüğü'nün görev ve sorumluluğundadır.

Anadolu Üniversitesi Rektörlüğü, 09.10.2003 tarih ve 4982 sayılı Bilgi Edinme Hakkı Kanunu'nun uygulanmasına ilişkin Yönetmeliğin 8. maddesi gereğince, halkın bilgi edinme hakkını etkin kullanabilmesini temin ve bu kanun uyarınca yapılacak bilgi edinme müracaatlarını değerlendirme, yönlendirme ve sonuçlandırılmasının koordinasyonu için Basın ve Halkla İlişkiler Müdürlüğü'nü görevlendirmiştir.

#### **6.5 - HUKUK MÜŞAVİRLİĞİ**

Hukuk Müşavirliği 124 sayılı KHK'nin 35. maddesinde sayılan şu görevleri yerine getirmektedir:

- Üniversitenin öğrencileri, diğer kişi ve kurumlarla olan anlaşmazlık ve uyuşmazlıklarında adli ve idari mercilerde üniversitenin haklarını savunmak,
- Üniversitenin tasarruflarının yürürlükteki kanunlara uygun olarak icrasında, idareye yardımcı olmak.

Söz konusu yardım Üniversitemiz birimlerinin mevzuat hükümlerini yorumlamada tereddüde düşüklerinde Müşavirliğe görüş sormaları şeklinde gerçekleşmektedir. Bu görevlerin haricinde Müşavirliğin bir diğer görevi de idari personel hakkında açılan disiplin soruşturmalarının yürütülmesidir.

#### **6.6 - İDARİ ve MALİ İŞLER DAİRE BAŞKANLIĞI**

İdari ve Mali İşler Daire Başkanlığı'nın 124 sayılı KHK'nin 36. maddesi ve Rektörlük tarafından belirlenen görevleri şunlardır:

- Araç, gereç, mal ve malzeme hizmetlerinin temini ile ilgili ihale işlemlerini yapmak,
- Temizlik, aydınlatma, ısıtma, bakım, küçük onarım ve benzeri hizmetleri yapmak,
- Basım ve grafik işleri ile evrak, yazı teksir hizmetlerini yerine getirmek,
- Üniversitenin mal muayene kabul ve ayniyat işlemleri yapmak,
- Üniversiteye ait taşınmaz malların satılması ve kiralama işlerini yürütmek,
- Yurtdışı alımlarda akreditif ve gümrük işlemlerini yürütmek,

- Üniversite personelinin, maaş, fazla mesai, ek ders ve benzeri ödemelerinin tahakkuku için gerekli koordinasyonu sağlamak,
- Rektörlük ve bağlı birimlerin yurt içi ve yurt dışı geçici ve sürekli görev yolluklarının belgelerini hazırlamak,
- Satın alma işlemlerini yürütmek,
- Araştırma projeleri ile ilgili satın almaları yapmak,
- Sivil savunma hizmetlerini yapmak,
- Üniversitenin tüm şehir içi ve şehir dışı görevlerinde araç tahsis ve takip işlerini gerçekleştirmek,
- Rektörlükçe verilecek diğer görevleri yapmak.

#### **6.7 – KÜTÜPHANE ve DOKÜMANTASYON DAİRE BAŞKANLIĞI**

Kütüphane ve Dokümantasyon Daire Başkanlığı'nın görevleri 124 sayılı KHK uyarınca; Yükseköğretimin amacı doğrultusunda, araştırma, öğretim ve eğitim gereksinimlerini karşılamak üzere; ilgili bilim dallarına ilişkin, her türlü yayın ve bilgi kaynaklarını seçerek, belirli bir düzen içerisinde Üniversitemiz öğretim görevlilerinin, öğrencilerinin ve tüm araştırmacıların hizmetine sunulmasını sağlamaktır.

#### **6.8 – ÖĞRENCİ İŞLERİ DAİRE BAŞKANLIĞI**

Öğrenci İşleri Daire Başkanlığı'nın 124 sayılı KHK'nin 31. maddesi ve Rektörlük tarafından belirlenen görevleri şunlardır:

- Üniversiteye ilk kez alınacak öğrencilerin kayıt ve kabul esasları ile kontenjan belirleme çalışmalarını yürütmek ve ilgili makamlara bildirmek,
- Mevcut öğrencilerin kayıt yenileme esaslarını belirlemek ve kayıtların sağlıklı bir şekilde yapılmasını sağlamak,
- Mevcut öğrencilerin özlük ve askerlik işlemlerinin yürütülmesini sağlamak,
- Akademik takvim ve ders programlarını hazırlamak ve sonuçlandırılması konusunda çalışmalar yürütmek,
- Öğrenci Not Durum Belgesi ve mezunlar için diploma hazırlamak,
- Tüm birimlerin ders programlarının ve ders içeriklerinin yer aldığı Üniversite Kataloğu'nu hazırlamak,
- Kendi alanı ile ilgili kurum içi ve kurum dışı yazışmaları gerçekleştirmek,
- Ortak kodda okutulan derslerin belirlenerek, sınav organizasyonunun yapılmasını sağlamak ve sınavları yürütmek,
- İstatistik çalışmaları yapmak ve ilgili makamlara duyurmak.

### 6.9 – PERSONEL DAİRE BAŞKANLIĞI

Personel Daire Başkanlığı 124 sayılı KHK'nin 26. maddesinde sayılan şu görevleri yerine getirmektedir:

- Üniversitenin insan gücü planlaması ve personel politikasıyla ilgili çalışmalar yapmak, personel sisteminin geliştirilmesiyle ilgili önerilerde bulunmak,
- Üniversite personelinin atama, özlük ve emeklilik işleriyle ilgili işlemleri yapmak,
- İdari personelin hizmet öncesi ve hizmet içi eğitimi programlarını düzenlemek ve bu programları uygulamak.

### 6.10 – SAĞLIK, KÜLTÜR ve SPOR DAİRE BAŞKANLIĞI

Sağlık, Kültür ve Spor Daire Başkanlığı'nın 124 sayılı KHK'nin 32. maddesi ve Rektörlük tarafından belirlenen görevleri şunlardır:

- Öğrencilere; burs ve kredi bulma, beslenme, barınma, çalışma, dinlenme ve boş zamanı değerlendirme, ulaşım ve iş bulma konularında yön gösterici olmak,
- Öğrencilerin faydalanması için kantin ve lokantalar, okuma salonları ile öğrenci yurtları açmak; toplantı, sinema ve tiyatro salonları, spor salon ve sahaları, kamp yerleri sağlamak ve benzeri tesisler kurmak, işletmek ve işletmek,
- Amaçlarını gerçekleştirmek için Üniversitenin diğer birimleri ve Üniversite dışı kurum – kuruluşlarla işbirliği yapmak,
- Kültürel, sosyal ve sportif etkinliklerinin gerçekleştirilmesi için her türlü desteği sağlamak.
- Sosyal tesislerin satınalma işlemlerini yürütmek.

### 6.11 – STRATEJİ GELİŞTİRME DAİRE BAŞKANLIĞI

Strateji geliştirme birimleri gelişen Türk kamu yönetimi sisteminin en önemli halkalarından biri olarak, temelde Avrupa Birliğine uyum amacıyla oluşturulmuş birimlerdir. Diğer taraftan bu birimler salt mali iş ve işlemler yürütmekte, 5018 sayılı Kanun ile temelleri atılmaya başlanmış yeni kamu yönetimi anlayışının, idarelerde yerleştirilmesi amacıyla çalışmalar da yapmaktadır. Strateji Geliştirme Birimlerinin Çalışma Usul ve Esasları Hakkında Yönetmelik hükümleri uyarınca strateji geliştirme birimlerinin fonksiyonları şunlardır:

- Stratejik yönetim ve planlama
  - Misyon belirleme
  - Kurumsal ve bireysel hedefler oluşturma
  - Veri-analiz ve araştırma-geliştirme
- Performans ve kalite ölçütleri geliştirme
- Yönetim bilgi sistemi
- Malî hizmetler



- Bütçe ve performans programı
- Muhasebe, kesin hesap ve raporlama
- İç kontrol

5018 sayılı Kamu Mali Yönetimi ve Kontrol Kanunu ve Strateji Geliştirme Birimlerinin Çalışma Usul ve Esasları Hakkında Yönetmelik hükümleri uyarınca Strateji Geliştirme Daire Başkanlığı'nın görevleri ise şu şekildedir:

- Ulusal kalkınma strateji ve politikaları, yıllık program ve hükümet programı çerçevesinde Üniversitenin orta ve uzun vadeli strateji ve politikalarını belirlemek, amaçlarını oluşturmak üzere gerekli çalışmaları yapmak,
- Üniversitenin görev alanına giren konularda performans ve kalite ölçütleri geliştirmek ve bu kapsamda verilecek diğer görevleri yerine getirmek,
- Üniversitenin yönetimi ile hizmetlerin geliştirilmesi ve performansla ilgili bilgi ve verileri toplamak, analiz etmek ve yorumlamak,
- Üniversitenin görev alanına giren konularda, hizmetleri etkileyecek dış faktörleri incelemek, kurum içi kapasite araştırması yapmak, hizmetlerin etkililiğini ve tatmin düzeyini analiz etmek ve genel araştırmalar yapmak,
- Yönetim bilgi sistemlerine ilişkin hizmetleri yerine getirmek,
- Üniversitenin stratejik plan ve performans programının hazırlanmasını koordine etmek ve sonuçlarının konsolide edilmesi çalışmalarını yürütmek,
- İzleyen iki yılın bütçe tahminlerini de içeren Üniversite bütçesini, stratejik plan ve yıllık performans programına uygun olarak hazırlamak ve Üniversite faaliyetlerinin bunlara uygunluğunu izlemek ve değerlendirmek,
- Mevzuatı uyarınca belirlenecek bütçe ilke ve esasları çerçevesinde, ayrıntılı finansman programı hazırlamak,
- Bütçe kayıtlarını tutmak, bütçe uygulama sonuçlarına ilişkin verileri toplamak, değerlendirmek ve bütçe kesin hesabı ile malî istatistikleri hazırlamak,
- İlgili mevzuatı çerçevesinde Üniversite gelirlerini tahakkuk ettirmek, gelir ve alacaklarının takip ve tahsil işlemlerini yürütmek,
- Üniversitemiz muhasebe hizmetlerini yürütmek,
- Harcama birimleri tarafından hazırlanan birim faaliyet raporlarını da esas alarak Üniversite faaliyet raporunu hazırlamak,
- Üniversitenin mülkiyetinde veya kullanımında bulunan taşınır ve taşınmazlara ilişkin icmal cetvellerini düzenlemek,
- Üniversitenin yatırım programının hazırlanmasını koordine etmek, uygulama sonuçlarını izlemek ve yıllık yatırım değerlendirme raporunu hazırlamak,
- Üniversitenin diğer idareler nezdinde takibi gereken malî iş ve işlemlerini yürütmek ve sonuçlandırmak,

- Malî kanunlarla ilgili diğer mevzuatın uygulanması konusunda üst yöneticiye (Rektör) ve harcama yetkililerine gerekli bilgileri sağlamak ve danışmanlık yapmak,
- Ön malî kontrol faaliyetini yürütmek,
- İç kontrol sisteminin kurulması, standartlarının uygulanması ve geliştirilmesi konularında çalışmalar yapmak; üst yönetimin iç denetime yönelik işlevinin etkililiğini ve verimliliğini artırmak için gerekli hazırlıkları yapmak,
- Rektör tarafından verilecek diğer görevleri yapmak.

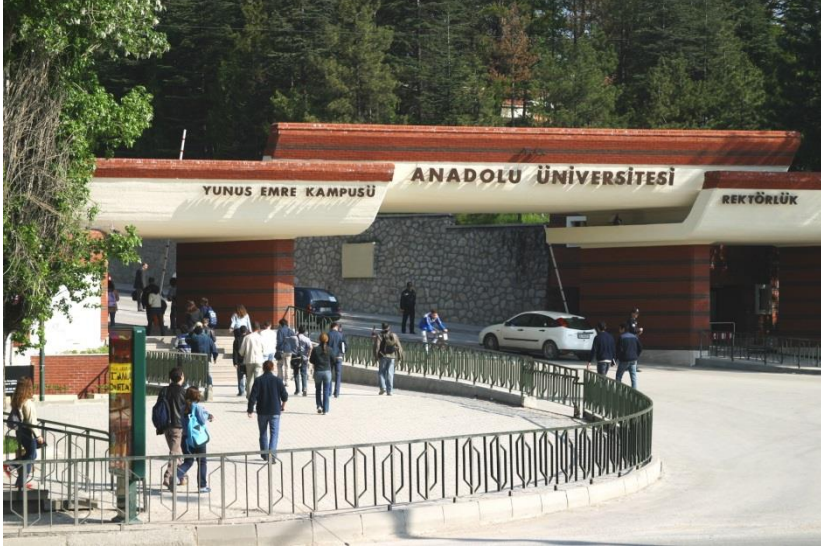
#### 6.12 – YAPI İŞLERİ ve TEKNİK DAİRE BAŞKANLIĞI

Yapı İşleri ve Teknik Daire Başkanlığı'nın 124 sayılı KHK'nin 28. maddesi ve Rektörlük tarafından belirlenen görevleri şunlardır:

- Bina ve tesislerin projelerini yapmak, denetlemek, ihale dosyalarını hazırlamak, yapım ve onarımla ilgili ihaleleri yürütmek, inşaatları kontrol etmek ve bitenleri teslim almak, bakım ve onarım işlerini yürütmek,
- Teknik inceleme ve projelendirme gerektiren her türlü işlerin fizibilite raporlarını hazırlamak,
- Üniversite yönetiminin veya Rektör'ün yapacağı plan ve raporlar doğrultusunda beslenme, çalışma, dinlenme ve boş zamanları değerlendirme gibi sosyal ihtiyaçları karşılamak ve bu amaçla okuma salonları, derslikler, dershaneler, anfiler, konferans salonları, sağlık merkezleri, öğrenci kantin ve lokantaları, toplantı, sinema ve tiyatro salonları, kapalı ve açık spor salon ve sahalarının fizibilite, proje, ihale ve iş bitimine kadar tüm işlemleri yapmak,
- Kalorifer, kazan dairesi, soğuk oda, jeneratör, havalandırma sistemleri ile telefon santrali, çevre ve otopark düzenlemesi, asansör bakım ve onarımı işlerini yapmak,
- Mali yıl içinde yatırımları, ihalelerin kesin hesaplarını yürütmek ve bir yıl sonraki yatırım bütçesini tümüyle hazırlamak,
- Kendi ekipleri ile yapacağı işler için gerekli malzeme alımları ile ilgili teknik şartnameleri düzenlemek, ihale komisyonlarında özellikle bu işlerinde daireyi temsilen teknik elemanlar bulundurmak ve ihale komisyonlarında bulunmak.

## C – İDAREYE İLİŞKİN BİLGİLER

RESİM 1: YUNUSEMRE YERLEŞKESİ CUMHURİYET KAPISI



### 1 - FİZİKSEL YAPI

Anadolu Üniversitesi;

Eskişehir’de,

- Yunus Emre Yerleşkesi,
- İki Eylül Yerleşkesi,
- Porsuk Meslek Yüksekokulu Yerleşkesi,

olmak üzere toplam üç yerleşkede ve 4.634.262,09 m<sup>2</sup> alanda hizmet vermektedir. Üniversitemizin tüm yerleşkelerinde; Rektörlük ve bağlı birimlerinin, fakültelerin, yüksekokulların, enstitülerin ve araştırma merkezlerinin toplam kullanım alanı 2015 Eylül ayı itibarıyla 542.402 m<sup>2</sup>dir. Kullanım alanının birimler ve amaca göre ayrıntılı hali **TABLO 1’de** görüldüğü gibidir.

**ANADOLU ÜNİVERSİTESİ STRATEJİ GELİŞTİRME DAİRE BAŞKANLIĞI**

**TABLO 1: 2015 YILI MEVCUT FİZİKİ ALANLAR (METREKARE)**

ENSTİTÜ, FAKÜLTE, YO, MYO VE TÜM BİRİMLER	İDARİ BİNALAR	EĞİTİM ALANLARI		SOSYAL ALANLAR			SİRKÜLASYON ALANI	SPOR ALANLARI		TOPLAM
		DERSLİK	LABORATUAR VB.	KANTİN / KAFE VB	LOJMAN	YURTLAR		AÇIK	KAPALI	
REKTÖRLÜK	69.893	7.940	4.314	6.670	10.125		17.730	40.552	36.377	193.601
İktisadi ve İdari Bilimler Fakültesi	5.361	7.116		1.215			2.732			16.424
Eczacılık Fakültesi-Sağlık Bilimleri Enstitüsü	4.067	3.080	2.730	939			1.200			12.016
Eğitim Fakültesi-Yabancı Diller Araştırma Merkezi-İstatistik Bilgiler Birimi	3.150	12.240		900			1.900		810	19.000
Edebiyat Fakültesi	3.710	7.150	624	481			3.975			15.460
Fen Fakültesi	7.307	6.370	6.900	550			2.702			23.829
Hukuk Fakültesi	720	1.620		225			295			2.860
Mühendislik Fakültesi	13.143	8.525	21.690	1.550			12.007			56.915
Güzel Sanatlar Fakültesi	1.787	5.232	1.454	110			971			9.554
İletişim Bilimleri Fakültesi – İletişim Bilimleri Enstitüsü – Sinema Kültürünü Geliştirme Birimi	13.766	2.385	3.143	711			9.499			29.504
İşletme Fakültesi	650						80			730
İktisat Fakültesi	650						80			730
Sağlık Bilimleri Fakültesi	2.456	1.275	580	185			3.779			8.275
Açık Öğretim Fakültesi Yaygın Eğitim Uygulama ve Araştırma Merkezi - Kişisel Gelişim Birimi-Televizyon İle Eğitim-Öğretim ve Araştırma Merkezi	11.549	4.043		970	4.751		2.430			23.743
Havacılık ve Uzak Bilimleri Fakültesi - Sivil Havacılık Araştırma ve Uygulama Merkezi	980	855	2.215	450			500	500		5.500
Spor Bilimleri Fakültesi	1.080	3.870		450			1.490		7.900	14.790
Yunus Emre Meslek Yüksekokulu	1.212	2.075	1.934	179			579			3.904
Eskişehir Meslek Yüksekokulu	1.759	792		145			1.594			4.290
Turizm Fakültesi - Türk Mutfağı Uygulama ve Araştırma Bir.	830	1.495	1.630	270			475			4.700
Engelliler Entegre Yüksekokulu - Engelliler Araştırma Enstitüsü	3.040	2.694	6.412				1.397			13.543
Mimarlık ve Tasarım Fakültesi	1.134	1.890	756				420			4.200
Yabancı Diller Yüksekokulu	8.286	6.550	430	970			16.138			32.374
Devlet Konservatuarı - Atatürk Müzik Araştırmaları Merkezi	2.388	5.423		181			678			8.670
Porsuk Meslek Yüksekokulu-Ulaştırma Bilimleri Enstitüsü – Ulaştırma Meslek Yüksekokulu	1.738	4.247		604			738		660	7.987
Fen Bilimleri Enstitüsü	243	153					44			440
Sosyal Bilimler Enstitüsü	180	360					60			600
Güzel Sanatlar Enstitüsü	193						136			329
Yer ve Uzak Bilimleri Enstitüsü	503	747	1.232				564			3046
Eğitim Bilimleri Enstitüsü	246	204					250			700
Bitki İlaç ve Bilimsel Araştırmalar Merkezi (BİBAM)	2.250									2.250
Bilgisayar Araştırma ve Uygulama Merkezi - Enformatik Bölümü	3.970									3.970
Çevre Sorunları Uygulama ve Araştırma Merkezi	653	119	526				1.170			2.468
Dil ve Konuşma Bozuklukları Eğitim Araştırma ve Uygulama Merkezi	1.988									1.988
İşitme Engelli Çocuklar Okul Öncesi Eğitimi ve Araştırma Merkezi	1.810						190			2.000
Karikatür Sanatını Araştırma ve Uygulama Merkezi - Eğitim Karikatürleri Müzesi	237						28			265
Psikolojik Danışma ve Rehberlik Merkezi	214						25			239
Eğitim Fakültesi Uygulama Okulu	525	1.305	117				1.461			3.408
Eskişehir Ekonomik ve Sosyal Araştırmalar Merkezi-Yurtdışında Yaşayan Türk Vatandaşların Sorunlarını Araştırma Merkezi-Arkeoloji-Sanat Tarihi Uygulama Araştırma Merkezi-Kültürel Çalışmalar ve Çevre Eğitimi Merkezi- Çocuk Eğitimi Uygulama ve Araştırma Merkezi- Türk Dili Bölümü-Kadın Çalışmaları Uygulama ve Araştırma Merkezi-Akademik Gelişim Birimi-Girişimcilik Eğitim ve Araştırma Merkezi-Avrupa Birliği Araştırma Uygulama ve Dokümantasyon Merkezi	1.350	5.670		270			810			8.100
<b>TOPLAM</b>	<b>175.018</b>	<b>105.284</b>	<b>54.553</b>	<b>18.025</b>	<b>14.876</b>	<b>0</b>	<b>87.847</b>	<b>41.052</b>	<b>45.747</b>	<b>542.402</b>

1.1 - YUNUS EMRE YERLEŞKESİ

RESİM 2: YUNUSEMRE YERLEŞKESİ



Bir bilim ve kültür merkezi ve aynı zamanda da bir gençlik kenti olarak nitelenen Eskişehir'in merkezinde yer alan ve ana kampüs niteliğinde olan, Yunus Emre Kampüsünde fakülte ve yüksekokulların bazılarıyla idari birimler ve sosyal tesislerin önemli bir kısmı yer almaktadır. Yerleşkenin toplam alanı 807.430 m<sup>2</sup> olup bunun 604.000 m<sup>2</sup>'si yeşil alandır. Bu yerleşkemizde bulunan birimler şunlardır:

- Rektörlük ve idari birimler,
- Açıköğretim Fakültesi,
- Eczacılık Fakültesi,
- Edebiyat Fakültesi,
- Eğitim Fakültesi,
- Fen Fakültesi,
- Güzel Sanatlar Fakültesi,
- Hukuk Fakültesi,
- İktisat Fakültesi,
- İktisadi ve İdari Bilimler Fakültesi,
- İletişim Bilimleri Fakültesi,
- İşletme Fakültesi,
- Sağlık Bilimleri Fakültesi,
- Turizm Fakültesi,
- Mimarlık ve Tasarım Fakültesi,

- Eğitim Bilimleri Enstitüsü,
- Engelliler Araştırma Enstitüsü,
- Fen Bilimleri Enstitüsü,
- Güzel Sanatlar Enstitüsü,
- İletişim Bilimleri Enstitüsü,
- Sağlık Bilimleri Enstitüsü,
- Sosyal Bilimler Enstitüsü,
- Devlet Konservatuvarı,
- Engelliler Entegre Yüksekokulu,
- Eskişehir Meslek Yüksekokulu,
- Yunus Emre Meslek Yüksekokulu,
- Atatürk İlke ve İnkılâp Tarihi Araştırma Merkezi,
- Atatürk Müzik Araştırmaları Merkezi,
- Arkeoloji – Sanat Tarihi Araştırma ve Uygulama Merkezi,
- Avrupa Birliği Araştırma Uygulama ve Dokümantasyon Merkezi,
- Bilgisayar Araştırma ve Uygulama Merkezi,
- Bitki, İlaç ve Bilimsel Araştırma Merkezi,
- Çocuk Eğitimi Uygulama ve Araştırma Merkezi,
- Dil ve Konuşma Bozuklukları Eğitim Araştırma Merkezi,
- Eskişehir Ekonomik ve Sosyal Araştırmalar Merkezi,
- Halk Bilim Araştırmaları Merkezi,
- İşitme Engelli Çocuklar Okul Öncesi Eğitim, Araştırma ve Uygulama Merkezi,
- Kadın Çalışmaları Araştırma ve Uygulama Merkezi,
- Karikatür Sanatını Araştırma ve Uygulama Merkezi,
- Kültürel Çalışmalar ve Çevre Eğitimi Merkezi,
- Psikolojik Danışma ve Rehberlik Merkezi,
- Stratejik Araştırmalar Merkezi
- Televizyon ile Eğitim – Öğretim ve Araştırma Merkezi,
- Yaşam Boyu Öğrenim Uygulama ve Araştırma Merkezi,
- Yaygın Eğitim Uygulama ve Araştırma Merkezi,
- Yurtdışı Türkler Uygulama ve Araştırma Merkezi,
- Medya Merkezi,
- Atölyeler.
- Yabancı Diller Araştırma Merkezi

Bu yerleşkedeki spor tesisleri ise şunlardır:

- Açık alanda yer alan; altı tenis kortu, birer voleybol sahası ve basketbol sahası, biri çim biri halı olmak üzere iki futbol sahası ve açık hava spor tesisleri soyunma bloğu,

- Kapalı alanda yer alan; spor salonu, Anadolu Spor Tesisleri ve yarı olimpik yüzme havuzu.

Bu yerleşkedeki diğer sosyal tesisler şunlardır:

- Akademik Kulüp Bahçe
- Taşbina Restoran,
- Anadolu Misafirhane,
- Anadolu Konukevi,
- Lojman Misafirhane,
- Kongre Merkezi,
- Atatürk Kültür ve Sanat Merkezi,
- Sinema Salonu,
- Çağdaş Sanatlar Müzesi,
- Sergi Salonları,
- Çocuk Yuvası
- Öğrenci ve personel yemekhaneleri,
- Lokal ve pastane,
- Alışveriş merkezi ve fast food alanları,
- Çarşı A,
- Rektörlük çarşı,
- Lojmanlar,
- Öğretim üyeleri yemekhanesi,
- Öğrenci merkezi.
- Basımevi
- Kitap Deposu
- Mediko Sosyal Merkezi

## 1.2 - İKİ EYLÜL YERLEŞKESİ

### RESİM 3: İKİ EYLÜL YERLEŞKESİ



Üniversitemizin ikinci büyük yerleşkesi olan İki Eylül Yerleşkesi, kentin kuzeyinde ve kente beş km uzaklıktadır. Yerleşkenin toplam alanı 3.804.131 m<sup>2</sup> olup, bunun 3.433.900 m<sup>2</sup>'si yeşil alandır.(Havaalanı Pisti de yeşil alana dahildir.) Bu yerleşkemizde bulunan birimler şunlardır:

- Mühendislik Fakültesi
- Yer ve Uzay Bilimleri Enstitüsü,
- Spor Bilimleri Fakültesi,
- Havacılık ve Uzay Bilimleri Fakültesi,
- Yabancı Diller Yüksekokulu,
- Çevre Sorunları Uygulama ve Araştırma Merkezi,
- Sivil Havacılık Araştırma ve Uygulama Merkezi,
- Yabancı Diller Araştırma Merkezi,
- Havacılık ve Uzay Tıbbı Uygulama Araştırma Merkezi,
- Hasan Polatkan Havaalanı.

Yerleşkemizde yer alan spor alanı ve sosyal tesis alanları ise şunlardır:

- Öğrenci ve personel yemekhaneleri,
- Akademik Klüp,
- Mediko Sosyal Merkezi,
- Açık alanda yer alan spor tesisi olarak; bir tartan pisti ve bir çim futbol sahası,
- Kapalı spor alanı olarak ise; 5000 kişilik spor salonu ve branş salonları.

Ayrıca bu yerleşkemizde havaalanı bulunmasından dolayı; terminal bloğu, kule ve hangarlar benzeri yapılar da bulunmaktadır.



### 1.3 - PORSUK MESLEK YÜKSEKOKULU

#### RESİM 4: PORSUK MESLEK YÜKSEKOKULU



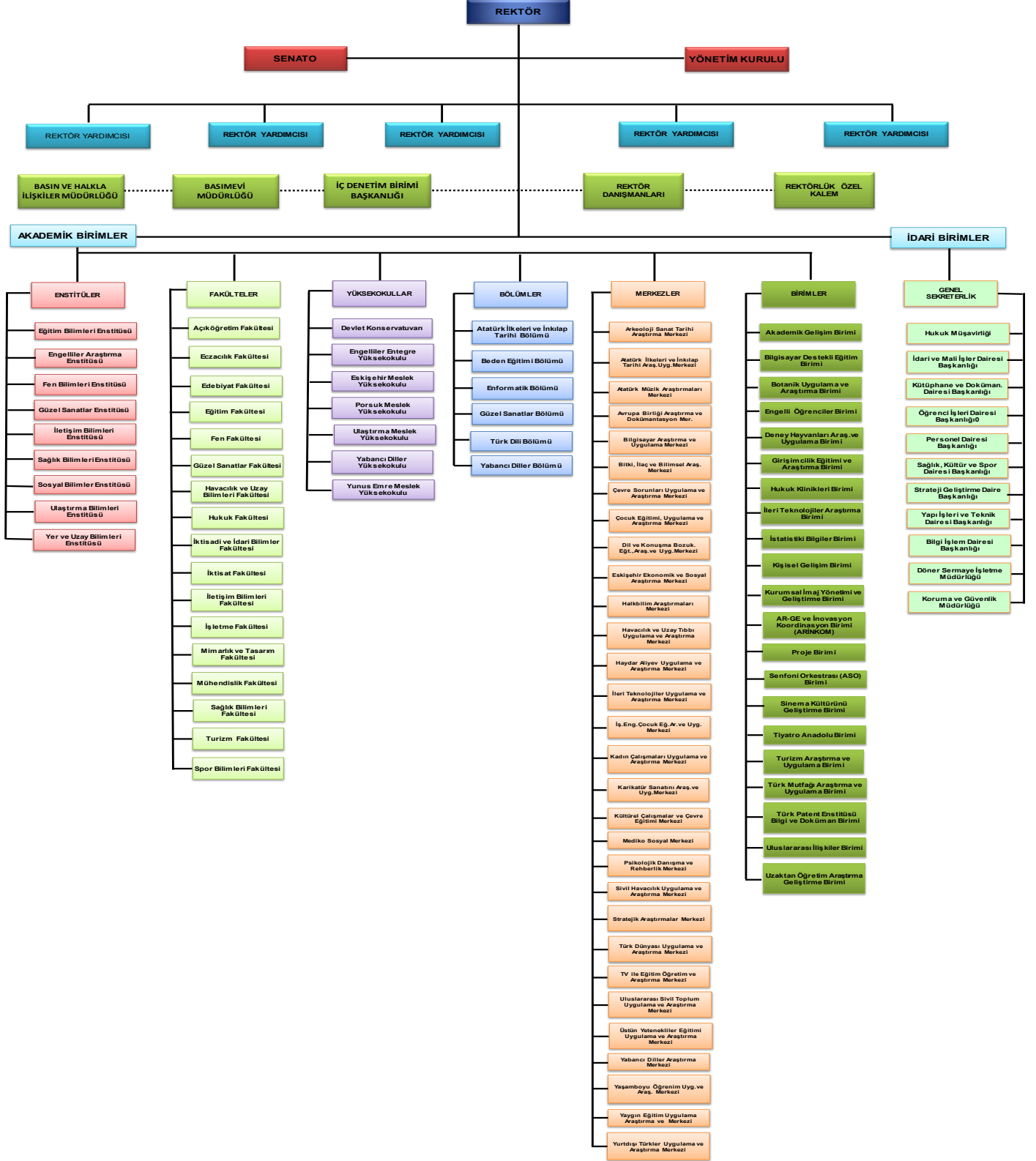
Eskişehir il merkezinde bulunan Porsuk Meslek Yüksekokulu; daha önce TCDD Genel Müdürlüğüne ait olan ve 7.383 m<sup>2</sup> kapalı alana sahip, üç katlı, üç bloktan oluşan binanın, Üniversitemiz tarafından büyük bakım onarımı gerçekleştirilmesi sonucunda; Bilgisayar Teknolojisi ve Programlama (I. ve II. öğretim), Matbaacılık (I. ve II. öğretim), Radyo-Televizyon Tekniği (I. ve II. öğretim) programlarının yanı sıra ilk kez Porsuk Meslek Yüksekokulunda açılan Trafik ve Karayolu Ulaşımı, Raylı Sistemler Teknolojisi (Elektrik-Elektronik, İşletmecilik, Makine ve Yol yan alanları) programları ile 2001-2002 öğretim yılında eğitim-öğretime başlamıştır.

Porsuk Meslek Yüksekokulu Yerleşkesi şehir merkezinde yer almakta olup, bünyesinde Porsuk Meslek Yüksekokulu, Ulaştırma Bilimleri Enstitüsü ve Ulaştırma Meslek Yüksekokulu bulunmaktadır. Yerleşkenin toplam alanı 22.700 m<sup>2</sup>'dir. Bunun 10.200 m<sup>2</sup>'sini yeşil alan, geri kalanını ise Yüksekokul binası, sosyal mekânlar ve spor tesisleri oluşturmaktadır.

## 2 - TEŞKİLAT YAPISI

Üniversitemiz bir hizmet yönünden yerinden yönetim kuruluşu olarak, temelde, akademik ve idari olmak üzere iki ana kolda teşkilatlanmıştır. Üniversitemiz teşkilat şeması ŞEMA 1'de görüldüğü gibidir.

ŞEMA 1: ÜNİVERSİTEMİZ TEŞKİLAT ŞEMASI



### 3 – BİLGİ ve TEKNOLOJİ KAYNAKLARI

#### 3.1 –BİLİŞİM SİSTEMLERİ

İnsanoğlunun teknik, ekonomik ve toplumsal alanlardaki iletişiminde kullandığı ve bilimin dayanağı olan bilginin özellikle elektronik makineler aracılığıyla düzenli ve akla uygun bir biçimde işlenmesi bilimi olan bilişim; gün geçtikçe, hızlı ve kaliteli hizmet sunmak için kamu idarelerinin kullanımının zorunlu olduğu bir alan olmuştur. Üniversitemizde işlem ve karar sürecinin hızlandırılması, etkinlik ve verimliliğin artırılması amacıyla bilişim teknolojilerinden faydalanılmaktadır.

##### 3.1.1 ANADOLU ÜNİVERSİTESİ İNTERNET SİTESİ – [www.anadolu.edu.tr](http://www.anadolu.edu.tr)

Kurumların dışa dönük yüzü olan, kendisini anlattığı bir ortam olarak düşünülen web siteleri, gün geçtikçe daha fazla ilgi çekmekte ve önem kazanmaktadır. Bu bağlamda, Anadolu Üniversite’sinin internet sitesi tasarımı Bilgisayar Araştırma ve Uygulama Merkezi tarafından yapılmakta olup, bilginin güncel tutulmasından, tasarımına kadar tüm işlemler gerçekleştirilmektedir.

Üniversitede üretilen bilginin yayılması için önemli bir teknolojik araç olan Anadolu Üniversitesi ana internet sitesi, 1997 yılında geliştirilmeye başlanmış, 1999, 2000 ve 2004, 2012 yıllarında revizyondan geçirilmiştir. 2015 yılında ise, bilgiye erişimi kolaylaştırmak ve hızlandırmak için yenilenmiştir.

##### 3.1.2 OTOMASYON SİSTEMLERİ ve DİĞER SİSTEMLER

Endüstride, yönetimde, bilimsel işlerde insan aracılığı olmadan işlerin otomatik yapılması anlamında kullanılan ve özişler, öz devim anlamına gelen otomasyon; Üniversitemiz tarafından da işlemlerin hızlı, etkili, ekonomik ve verimli gerçekleştirilmesi amacıyla kullanılmaktadır. Yoğun olarak Bilgisayar Araştırma ve Uygulama Merkezi tarafından geliştirilmekte olan otomasyon sistemlerinden Üniversitemizde kullanılan 27 sistemle ilgili bilgiler şu şekildedir:

- **Örgün Öğrenci İşleri:** Anadolu Üniversitesinde öğrenim gören örgün öğrencilerin kayıtlarının tutulduğu ve Öğrenci İşleri Daire Başkanlığınca kullanılan bir otomasyon sistemidir. Öğretim üyelerinin verdikleri derslerle ilgili işlemleri yaptıkları ve öğrencilerin aldıkları derslerle ilgili bilgileri görebildikleri web ara yüzü de bulunmaktadır.
- **Personel Dairesi Otomasyonu:** Personel Daire Başkanlığının; personelle ilgili özlük, atama, bordro, terfi, izin, sevk gibi temel personel işlemlerini gerçekleştirebildiği bir otomasyon sistemidir. Söz konusu sistem akademik, idari ve işçi personel için kullanılmaktadır.
- **Tahakkuk Sistemi Otomasyonu:** Personel Dairesi Otomasyonu sistemiyle birlikte, personelin maaş hesaplamaları, görevlendirme, yolluk, yevmiye gibi işlemlerinin yapılabildiği bir sistemdir.
- **Döner Sermaye Otomasyonu:** Döner Sermaye İşletme Müdürlüğü’nün ayrı bir muhasebe sistemi olmasına rağmen, ödeme emirleri, hesaplamalar ve çeşitli döner sermaye işlemlerinin yapıldığı bir sistemdir.

- **Personel Portal Sistemi:** Çalışanların, Üniversite veritabanlarında tutulan kendileriyle ilgili bilgileri güncel şekilde izleyebilmelerini sağlayan bir sistemdir. Portal, bütün otomasyon sistemlerinde kişilerle ilgili bilgilerin, bilginin sahibi kişilere aktarılması ve bu şekilde hataların engellenmesini sağlayan bir web portalıdır.
- **Ek Ders Bordro Hizmeti:** Akademik personelin, maaşa karşılık ders yüklerini aşan saatlere karşılık gelen ücretlendirmeyi sağlayan sistemdir. Personel ve Örgün Öğrenci İşleri otomasyon sistemlerinden bilgi alarak birimlerdeki tahakkuk görevlilerinin birimlerinde verilen ders bilgilerini girmesini sağlayan, bordroyu hesaplayan ve ödeme emri oluşturan bir sistemdir.
- **AÖF Öğrenci İşleri Hizmeti:** Bir milyonu aşkın öğrencinin kayıtlarının tutulması, sınav notlarının işlenmesi ve mezuniyet durumlarının bulunması için kullanılan sistemdir.
- **AÖF Büro Otomasyonu Hizmeti:** Uzaktan eğitim gören öğrencilerimize bütün illerde bulunan bürolar üzerinden hizmet verilmesini sağlayan yazılımdır.
- **AÖF Kayıt ve Kayıt Yenileme Sistemi:** Açıköğretim sistemi öğrencilerinin yeni kayıt ve kayıt yenileme süreçlerinde kullanılan yazılımdır.
- **Harç ve Katkı Payı Ödeme Sistemi:** AÖF, örgün, uzaktan eğitim ve kredili sistem banka ödeme işlemlerinin Vakıflar Bankası üzerinden yapmalarını sağlayan eş zamanlı ve online çalışan bir sistemdir.
- **Sınav Organizasyonu Hizmeti:** Üniversite'den Açıköğretim sınavlarında görevlendirilen kişilerin, konaklamaların ayarlandığı, görevlendirme harcırahlarının belirlendiği sistemdir.
- **Araç Takip Sistemi:** Açıköğretim sınavlarında soruları taşıyan kamyonların harita üzerinde çevrimiçi şekilde izlenmesini sağlayan donanım ve yazılım birleşimi bir sistemdir.
- **Yedekleme ve Sunucu Sistemi:** Üniversite'deki bütün veritabanlarının, biriken bilgilerinin saklandığı ve yedeklendiği sistemdir.
- **Dil ve Konuşma Bozuklukları Merkezi (DİLKOM) Otomasyonu:** Mevcut otomasyonla, verilen hizmet esnasında ilgili kişilerin kayıt kabul, ön değerlendirme ve teşhis, muayene, faturalandırma ve banka ödeme takibi ve ayrıca üniteler bazında tedavi süreç ve terapi takiplerini içeren modüller ve istatistik ve arşiv sistemleri gibi modüllerden oluşmaktadır.
- **Bilimsel Araştırma Projeleri Süreç Otomasyonu:** Proje Birimi tarafından bilimsel araştırma projelerinin başvuru ve takibi işlemleri için kullanılmaktadır.
- **Süreç Geliştirme Sistemi:** BAUM tarafından organize edilen sınavların süreçlerinin çıkarıldığı bir sistemdir. Süreç dokümanları için IBM Blueworks Live web uygulaması kullanılmıştır.
- **Yeni e-Posta Sistemi:** Kişisel ve grup haberleşmelerinde kullanılan bir sistemdir. Üniversite personeli için planlanmıştır. Bu arada AÖF ve örgün öğrenciler için live@edu e-posta sistemi çalışmaları başlatılmıştır.
- **Kredili Sistem Uygulaması:** Üniversitemin AÖF derslerinin kredili sisteme dönüştürülmesi için yapılan bir sistemdir. Program AÖF İlahiyat Bölümü ile de ilk uygulamasını gerçekleştirmiştir.
- **Akademik Kimlik Bilgileri Veri Tabanı:** Üniversitemiz akademik personelinin bilgilerinin tutulduğu sistemdir.

- **say2000i Web Tabanlı Saymanlık Otomasyon Sistemi:** Maliye Bakanlığı Muhasebat Genel Müdürlüğüne bağlı olan sistem, Strateji Geliştirme Daire Başkanlığı tarafından Üniversitemiz muhasebesinin tutulması amacıyla kullanılmaktadır.
- **e-Bütçe – Bütçe Yönetim Enformasyon Sistemi:** Maliye Bakanlığı Bütçe ve Mali Kontrol Genel Müdürlüğüne bağlı, Üniversitemiz bütçesinin yönetilmesi, ödenek takibi için kullanılan sistemdir.
- **SGDB 22/d – 21/f %10 Ödenek Takip Programı:** Strateji Geliştirme Daire Başkanlığı tarafından Kamu İhale Kanunu'nun 22/d ve 21/f maddeleri uyarınca gerçekleştirilen alımları takip etmek amacıyla kullanılan sistemdir.
- **Elektronik Doküman Yönetim Sistemi:** Mühendislik Fakültesi, Genel Sekreterlik ve Çevre Sorunları Uygulama ve Araştırma Merkezi tarafından yazışmaların elektronik ortamda gerçekleştirilmesi amacıyla kullanılmaktadır.
- **Psikolojik Danışmanlık ve Rehberlik Merkezi Randevu Sistemi:** Bu sistem Psikolojik Danışmanlık ve Rehberlik Merkezi tarafından Merkez'e başvuran kişilere randevu verilmesi amacıyla kullanılmaktadır.
- **Numune Kayıt Sistemi:** Bitki, İlaç ve Bilimsel Araştırma Merkezi tarafından kullanılan bu sistem birime gelen tüm analiz örneklerinin barkotlanmasında ve analiz raporları harici bilgilerin kaydedilmesinde kullanılmaktadır.
- **HYS-Harcama Yönetim Sistemi ;** Maliye Bakanlığı Muhasebat Genel Müdürlüğü tarafından hazırlanan sistem, harcama birimleri tarafından ödeme emri belgesi oluşturma, döküm alma ve Strateji Geliştirme Daire Başkanlığı tarafından ödemesinin sağlanması için elektronik ortamda say2000i sistemine gönderilmesi işlemleri yapılır. Sistem aynı zamanda ödenek kontrolü işlemine de imkan vermektedir.

**3.2 – TEKNOLOJİK ALETLER, DONANIM ve YAZIMLAR**

Üniversitemizde kullanılan bazı teknolojik alet ve donanımların listesi **TABLO 2'**de görüldüğü gibidir.

**TABLO 2: ÜNİVERSİTEMİZDE KULLANILAN BAZI TEKNOLOJİK ALET VE DONANIMLAR**

MAL KODU VE DÜZEY ADI	MİKTAR
253.02.01 TARIM VE ORMANCILIK MAKİNELERİ VE ALETLER	128
253.02.02 İNŞAAT MAKİNELERİ VE ALETLERİ	514
253.02.03 ATÖLYE MAKİNELERİ VE ALETLERİ	4.175
253.02.04 İŞ MAKİNELERİ VE ALETLERİ	314
253.02.05 GÜÇ ELEKTRONİĞİ VE BASINÇLI MAKİNELER İLE ALETLERİ	491
253.02.06 POSTA MAKİNELERİ	2
253.02.07 PAKETLEME MAKİNELERİ	131
253.02.08 ETİKETLEME VE NUMARALANDIRMA MAKİNELERİ	75
253.02.09 AYIRMA, SINIFLANDIRMA MAKİNELERİ	7
253.02.10 MATBAACILIKTA KULLANILAN MAKİNA VE ALETLER	523
253.03.01 YIKAMA, TEMİZLEME VE ÜTÜLEME CİHAZ VE ARAÇLARI	2.009
253.03.02 BESLENME/GIDA VE MUTFAK CİHAZ VE ALETLERİ	2.587
253.03.03 KURTARMA AMAÇLI CİHAZ VE ALETLER	10
253.03.04 ÖLÇÜM, TARTI, ÇİZİM CİHAZLARI VE ALETLERİ	2.230
253.03.05 TIBBİ VE BİYOLOJİK AMAÇLI KULL. CİHAZLAR VE ALETLER	2.339
253.03.06 ARAŞTIRMA VE ÜRETİM AMAÇLI CİHAZLARI VE ALETLERİ	4.032
253.03.08 SPOR AMAÇLI KULLANILAN CİHAZ VE ALETLER	522
255.01.03 KORUYUCU GİYSİ VE MALZEMELER	195
255.01.04 SEYAHAT, MUHAFAZA VE TAŞIMA AMAÇLI DEMİRBAŞ NİT. TAŞ.	924
255.01.05 HASTANEDE KULLANILAN DEMİRBAŞ NİT. TAŞ.	791
255.02.01 BİLGİSAYARLAR VE SUNUCULAR	26.943
255.02.02 BİLGİSAYAR ÇEVRE BİRİMLERİ	5.875
255.02.03 TEKSİR VE ÇOĞALTMA MAKİNELERİ	506
255.02.04 HABERLEŞME CİHAZLARI	9.872
255.02.05 SES, GÖRÜNTÜ VE SUNUM CİHAZLARI	11.203
255.02.06 AYDINLATMA CİHAZLARI	427
255.02.99 DİĞER BÜRO MAKİNELERİ VE ALETLERİ GRUBU	2.532
255.03.05 SEMİNER VE SUNUM AMAÇLI ÜRÜNLER	1.899
255.07.03 GÖRSEL VE İŞİTSEL KAYNAKLAR	7.709
255.07.04 BİLGİ SAKLAMA ÜNİTELERİ	1
255.08.02 ÖĞRENMEYİ KOLAYLAŞTIRICI EKİPMANLAR	829
255.09.01 DOĞA SPORLARINDA KULLANILAN DEMİRBAŞLAR	567
255.09.02 SALON SPORLARINDA KULLANILAN DEMİRBAŞLAR	673
255.09.03 SAHA SPORLARINDA KULLANILAN DEMİRBAŞLAR	408
255.09.99 DİĞER SPOR AMAÇLI KULLANILAN DEMİRBAŞLAR	190
255.10.01 GÜVENLİK VE KORUNMA AMAÇLI ARAÇLAR	28
255.10.02 KONTROL VE GÜVENLİK SİSTEMLERİ	1.072
255.10.03 YANGIN SÖNDÜRME VE TEDBİR CİHAZ VE ARAÇLARI	2.755

**3.3 – KÜTÜPHANE KAYNAKLARI**

Üniversitemiz kütüphaneleri; deneyimli personeliyle, tüm sayısal sıralamalara göre Türkiye'nin ilk beş üniversitesi arasında bulunan konumuyla ve otomasyonu etkin kullanan yapısıyla Üniversitemiz öğretim elemanı ve görevlilerine, öğrencilerine ve tüm araştırmacılara hizmet vermektedir. Eylül 2015 itibarıyla koleksiyon **TABLO 3'te** görüldüğü gibidir.

**TABLO 3: EYLÜL 2015 İTİBARIYLA ÜNİVERSİTEMİZ KÜTÜPHANELERİ KOLEKSİYON DURUMU**

<b>KOLEKSİYON</b>	<b>ADET</b>	<b>KOLEKSİYON</b>	<b>ADET</b>
Basılı Kitap	300.172	Mikrofilm-Rulo	1.167
E-Kitap	177.259	Proje	744
E-Dergi	54.312	Mikrofiş	6.802
Ciltli Dergi	40.880	CD	6.104
Veritabanı (Ücretli)	71	Slayt	259
Tez	5.940	Video Kaset	348
Rapor	818	Plak	5
Arşiv-Yazma Eser	18	Ses Kaydı	2.847
Bilgisayar Kütüğü	1.504	VCD	227
Harita	30	DVD	1110
Müzik Notası	3.125	<b>TOPLAM</b>	<b>603.742</b>

**4 - İNSAN KAYNAKLARI**

Üniversitemize tahsis edilmiş 6.611 kadrodan 4.389 adedi dolu, 2.222 adedi ise boştur. Görüldüğü üzere tahsis edilen kadronun % 66,39'i kullanılmıştır.

Kadro dağılımı ve doluluk boşluk durumu **TABLO 4'te** görüldüğü gibidir.

**TABLO 4: ÜNİVERSİTEMİZ PERSONELİNİN 2015 KADRO DAĞILIMI VE DOLULUK BOŞLUK DURUMU**

STATÜ	DOLU KADRO	BOŞ KADRO	TOPLAM	DOLULUK ORANI (%)
AKADEMİK PERSONEL	2136	920	3056	69,90
657 4/A (MEMUR)	1819	880	2699	67,40
657 4/D (SÜREKLİ İŞÇİ)	124	235	359	34,54
YABANCI UYRUKLU SÖZ. ÖĞR. EL.	26	-	26	100
T. C. UYRUKLU SÖZ. ÖĞR. EL.	13	-	13	100
657 4/B (SÖZLEŞMELİ)	102	186	288	35,41
657 4/C	16	1	17	94,12
GEÇİCİ İŞÇİ (ÖZ GELİR İŞÇİSİ)	153	-	153	100
<b>TOPLAM</b>	<b>4389</b>	<b>2222</b>	<b>6611</b>	<b>66,39</b>

Yıllar itibarıyla Üniversitemiz personel yapısının durumu ise **TABLO 5'de** görüldüğü gibidir.

**TABLO 5: ÜNİVERSİTEMİZ PERSONELİNİN YILLAR İTİBARIYLA PERSONEL DURUMU**

YILLAR	KADROLU			SÖZLEŞMELİ PERS.				GEÇİCİ İŞÇİ (ÖZ GELİR İŞÇİSİ)	TOPLAM
	AKAD. PERS.	657 4/A MEMUR	657 4/D (SÜR. İŞ.)	YAB. UYR. SÖZ. ÖĞR. EL.	T.C. UYR. SÖZ. ÖĞR. EL.	657 4/B SÖZ.	657 4/C		
2002	1.609	1.853	158	27	17	96	2	336	<b>4.098</b>
2003	1.634	1.806	136	25	17	92	4	345	<b>4.059</b>
2004	1.685	1.733	122	26	17	82	4	333	<b>4.002</b>
2005	1.772	1.689	118	25	15	97	4	376	<b>4.096</b>
2006	1.804	1.691	105	23	14	96	4	364	<b>4.101</b>
2007	1.749	1.663	170	20	14	119	4	252	<b>3.991</b>
2008	1.752	1.623	153	18	14	124	4	241	<b>3.929</b>
2009	1.760	1.657	135	19	14	131	4	235	<b>3.955</b>
2010	1.750	1.667	116	21	14	130	3	221	<b>3.922</b>
2011	1.816	1.728	109	23	14	127	25	212	<b>4.054</b>
2012	1.901	1.734	97	24	14	120	18	208	<b>4.116</b>
2013	1.962	1.716	90	27	14	119	10	202	<b>4.140</b>
2014	2.094	1.755	80	31	13	84	16	188	<b>4.261</b>
2015	2.136	1.819	124	26	13	102	16	153	<b>4.389</b>



Üniversitemiz akademik personeli özelinde; kadro sayısı ve unvanlarına göre dağılımı **TABLO 6'da**, kadın erkek dağılımı **TABLO 7'de** ve son olarak yaş dağılımı **TABLO 8'de** görüldüğü gibidir.

**TABLO 6: AKADEMİK PERSONEL KADRO SAYISI VE UNVANLARINA GÖRE DAĞILIMI**

UNVAN	KADROLARIN DURUMU		
	DOLU	BOŞ	TOPLAM
PROFESÖR	274	115	389
DOÇENT	268	136	404
YARDIMCI DOÇENT	492	196	688
ÖĞRETİM GÖREVLİSİ	317	110	427
OKUTMAN	230	56	286
ARAŞTIRMA GÖREVLİSİ	444	241	685
UZMAN	110	64	174
ÇEVİRİCİ	1	1	2
EĞİTİM ÖĞR. PLAN.	-	1	1
<b>TOPLAM</b>	<b>2136</b>	<b>920</b>	<b>3056</b>

**TABLO 7: AKADEMİK PERSONELİN CİNSİYETE GÖRE DAĞILIMI**

UNVAN	KADIN	ERKEK	TOPLAM
PROFESÖR	103	171	274
DOÇENT	138	130	268
YARDIMCI DOÇENT	269	223	492
ÖĞRETİM GÖREVLİSİ	156	161	317
OKUTMAN	159	71	230
ARAŞTIRMA GÖREVLİSİ	224	220	444
UZMAN	65	45	110
ÇEVİRİCİ	1	-	1
EĞİTİM ÖĞR. PLAN.	-	-	-
<b>TOPLAM</b>	<b>1115</b>	<b>1021</b>	<b>2136</b>

**TABLO 8: AKADEMİK PERSONELİN YAŞ BLOKLARINA GÖRE DAĞILIMI**

	21 - 25	26 - 30	31 - 35	36 - 40	41 - 50	51 +	TOPLAM
KİŞİ SAYISI	65	257	330	468	631	385	2136
YÜZDE (%)	3,04	12,03	15,45	21,92	29,54	18,02	100

Üniversitemiz idari personelinin; kadın erkek dağılımı, hizmet süresi, yaş itibarıyla dağılımı ve eğitim durumu ise sırasıyla **TABLO 9, 10, 11 ve 12'de** yer aldığı gibidir.

**TABLO 9: ÜNİVERSİTEMİZ İDARİ PERSONELİNİN (SADECE 657 4/A MEMUR) KADIN ERKEK DAĞILIMI**

	KADIN	ERKEK	TOPLAM
MERKEZ	696	1123	1819
YÜZDE (%)	38,26	61,74	100

**TABLO 10: ÜNİVERSİTEMİZ İDARİ PERSONELİNİN (SADECE 657 4/A MEMUR) HİZMET SÜRELERİ DAĞILIMI**

	1 - 3	4 - 6	7 - 10	11 - 15	16 - 20	21 +	TOPLAM
MERKEZ	172	186	152	151	329	829	1819
YÜZDE (%)	9,45	10,23	8,36	8,30	18,09	45,57	100

**TABLO 11: ÜNİVERSİTEMİZ İDARİ PERSONELİNİN ( SADECE 657 4/A MEMUR) YAŞ İTİBARIYLA DAĞILIMI**

	18 - 25	26 - 30	31 - 35	36 - 40	41 - 50	51 +	TOPLAM
MERKEZ	24	179	215	222	773	406	1819
YÜZDE (%)	1,32	9,84	11,82	12,20	42,50	22,32	100

**TABLO 12: ÜNİVERSİTEMİZ İDARİ PERSONELİNİN (SADECE 657 4/A MEMUR) EĞİTİM DURUMU**

	İLKÖĞRETİM	LİSE	ÖN LİSANS	LİSANS	Y.LİSANS VE DOKTORA	TOPLAM
MERKEZ	133	327	360	882	117	1819
YÜZDE (%)	7,31	17,98	19,79	48,49	6,43	100

Üniversitemizde görev yapan sözleşmeli personelin pozisyonlarına göre dağılımı ve bu pozisyonların kadro durumu **TABLO 13'te**, yaş itibarıyla dağılımı ise **TABLO 14'te** görüldüğü gibidir.

**TABLO 13: SÖZLEŞMELİ PERSONELİN (AKADEMİK PERSONEL OLARAK ÇALIŞANLAR HARİÇ) POZİSYONU VE KADRO DAĞILIMI**

POZİSYONU	DOLU	BOŞ	TOPLAM	MEYDAN KONTROLÖRÜ	3	1	4
BİYOLOG	-	-	-	MÜHENDİS	0	6	6
BÜRO PERSONELİ	15	2	17	PİLOT	24	1	25
ÇÖZÜMLEYİCİ	0	4	4	PROGRAMCI	-	-	-
DEKORATÖR	-	-	-	RESİM SEÇİCİ	0	3	3
DESTEK PERSONELİ	0	31	31	SAĞLIK TEKNİKERİ	0	2	2
DİĞER SAĞLIK PERS.	0	2	2	SESÇİ	0	3	3
EBE	0	3	3	TEKNİKER	0	13	13
FOTOĞRAFÇI	0	1	1	TEKNİSYEN	0	10	10
HAVA TRAFİK KONTR.	11	2	13	UÇAK BAKIM MAKİNİSTİ	35	4	39
HEMŞİRE	0	4	4	UÇAK KONTROL MAK.	0	6	6
IŞIKÇI	-	-	-	UÇUŞ TEKNİSYENİ	6	3	9
KAMERAMAN	-	-	-	YER HOSTESİ	0	2	2
KOSTÜMCÜ	0	1	1	YER KONTROLÖRÜ	4	1	5
KULE ŞEFİ	0	1	1	ÖZELLEŞTİRME	9	0	9
CANLI MODEL	7	1	8	<b>TOPLAM</b>	<b>118</b>	<b>124</b>	<b>242</b>
BİLİŞİM PERSONELİ	4	17	21				

**TABLO 14: SÖZLEŞMELİ PERSONELİN (AKADEMİK PERSONEL OLARAK ÇALIŞANLAR HARİÇ) YAŞ BLOKLARI İTİBARIYLA DAĞILIMI**

	21-25	26-30	31-35	36-40	41-50	51 +	TOPLAM
KİŞİ SAYISI	3	25	24	9	34	23	118
YÜZDE (%)	2,54	21,18	20,33	7,62	28,81	19,49	100

Üniversitemizde görev yapan sürekli ve geçici işçilerin hizmet süreleri ve yaş itibarıyla dağılımları ise sırasıyla **TABLO 15 - 16 ve 17 - 18'de** görüldüğü gibidir.

**TABLO 15: SÜREKLİ İŞÇİLERİN HİZMET SÜRELERİ**

	1 - 3	4 - 6	7 - 10	11 - 15	16 - 20	21 +	TOPLAM
KİŞİ SAYISI	0	0	30	40	26	28	124
YÜZDE (%)	0	0	24,19	32,25	20,96	22,58	100

**TABLO 16: SÜREKLİ İŞÇİLERİN YAŞ İTİBARIYLA DAĞILIMI**

	24 - 30	31 - 35	36 - 40	41 - 50	51 +	TOPLAM
KİŞİ SAYISI	0	22	29	62	11	124
YÜZDE (%)	0	17,74	23,38	50	8,87	100

**TABLO 17: GEÇİCİ İŞÇİLERİN HİZMET SÜRELERİ**

	1 - 3	4 - 6	7 - 10	11 - 15	16 - 20	21 +	TOPLAM
KİŞİ SAYISI	0	0	42	75	79	20	216
YÜZDE (%)	0	0	19,44	34,72	36,57	9,25	100

**TABLO 18: GEÇİCİ İŞÇİLERİN YAŞ İTİBARIYLA DAĞILIMI**

	24 - 30	31 - 35	36 - 40	41 - 50	51 +	TOPLAM
KİŞİ SAYISI	3	34	62	117	0	216
YÜZDE (%)	1,38	15,74	28,70	54,16	0	100

Üniversitemiz akademik personeli salt Türkiye Cumhuriyeti vatandaşlarından oluşmamakta, ayrıca 13 ülkeden gelen 26 öğretim elemanı da Üniversitemizde 12 bölümde akademik personel olarak hizmet vermektedir. Bu kişilerin unvan, geldiği ülke ve çalıştığı bölüme göre dağılımları ve sayıları **TABLO 19'da** görüldüğü gibidir.

**TABLO 19: YABANCI UYRUKLU ÖĞRETİM ELEMANLARI**

ÇALIŞTIĞI BİRİM	UNVANI	GELDİĞİ ÜLKE	ADET
DEVLET KONSERVATUVARI	Profesör	Azerbaycan	1
FEN FAKÜLTESİ	Profesör	Azerbaycan	1
İLETİŞİM BİLİMLERİ FAKÜLTESİ	Profesör	Azerbaycan	1
DEVLET KONSERVATUVARI	Doç.Dr.	Rusya	1
İKTİSADİ VE İDARİ BİLİMLER FAKÜLTESİ	Yrd.Doç.Dr.	Tayland	1
DEVLET KONSERVATUVARI	Yrd.Doç.	Azeybaycan	1
DEVLET KONSERVATUVARI	Öğr.Gör.	Azerbaycan	2
DEVLET KONSERVATUVARI	Öğr.Gör.	Macaristan	2
DEVLET KONSERVATUVARI	Öğr.Gör.	Rusya	2
İLETİŞİM BİLİMLERİ FAKÜLTESİ	Öğr.Gör.	İngiltere	1
MİMARLIK VE TASARIM FAKÜLTESİ	Öğr.Gör.	Japonya	1
YABANCI DİLLER YÜKSEKOKULU	Öğr.Gör.	İngiltere	2
MÜHENDİSLİK FAKÜLTESİ	Öğr.Gör.	Azerbaycan	1
ULAŞTIRMA MESLEK YÜKSEKOKULU	Öğr.Gör.	Ukrayna	1
EĞİTİM FAKÜLTESİ	Okutman	Almanya	2
YABANCI DİLLER YÜKSEKOKULU	Okutman	Çin Halk Cum.	1
YABANCI DİLLER YÜKSEKOKULU	Okutman	Almanya	1
YABANCI DİLLER YÜKSEKOKULU	Okutman	İngiltere	1
ARGE VE İNOVASYON KOOR.BİRİMİ	Uzman	Çin Halk Cum.	1
EDEBİYAT FAKÜLTESİ	Profesör	Kazakistan	1
YABANCI DİLLER YÜKSEKOKULU	Okutman	Fransa	1
			<b>26</b>

## 5 - EĞİTİM - ÖĞRETİM HİZMETLERİ

### RESİM 5: ÖĞRENCİ İŞLERİ, ÖĞRENCİ KULÜPLERİ VE HALKBİLİM ARAŞTIRMALARI MERKEZİ'NDEN BİR GÖRÜNÜM



Üniversitemizin sunduğu en temel hizmet doğal olarak eğitim – öğretim hizmetidir. Üniversitemizde her türlü altyapısı tamamlanmış, çağdaş teknolojik olanaklara sahip, demokratik bir ortamda öğrenci öncelikli eğitim verilmekte; öğrenciler, uluslararası ölçütlerde katılımcı bir anlayışla sosyal ve kültürel etkinliklerin içinde yer almakta; kendilerini ifade etme olanağı bulmaktadır.

Üniversitemizde ulusal ve uluslararası alanda deneyimli ve birikimli 2136 öğretim elemanı ile kendi alanlarında ülkemizin önde gelen bilim ve sanat insanları da ilgili birimlerde konuk öğretim elemanı olarak görev yapmaktadır. Bütün öğretim elemanları, birikim ve deneyimlerini öğrencilere aktarmak için özveriyle çalışmaktadır.

Üniversitemizde 2015 Eylül ayı itibarıyla; öğrenci sayıları, öğrenci kontenjan ve doluluk oranları, enstitüler yüksek lisans – doktora programları öğrenci dağılımları, yaz okulu istatistikleri, ikinci anadal ve yandal programları öğrenci sayıları; Erasmus+ programlarına katılan öğrenci sayıları, yabancı uyruklu ve devlet burslusu öğrencilerin uyruklarına göre toplam sayıları ve mezun öğrenci sayıları sırasıyla tablolarda gösterildiği gibidir.

TABLO 20: EYLÜL 2015 YILI İTİBARIYLA ÖĞRENCİ SAYILARI

BİRİMİN ADI	KIZ	ERKEK	TOPLAM
AÇIKÖĞRETİM FAKÜLTESİ	373340	298754	672094
İŞLETME FAKÜLTESİ	118990	253454	372444
İKTİSAT FAKÜLTESİ	126237	224471	350708
ECZACILIK FAKÜLTESİ	445	301	746
EDEBİYAT FAKÜLTESİ	1242	886	2128
EĞİTİM FAKÜLTESİ	2664	1424	4088
FEN FAKÜLTESİ	937	739	1676
GÜZEL SANATLAR FAKÜLTESİ	313	389	702
HUKUK FAKÜLTESİ	714	661	1375
İKTİSADİ VE İDARİ BİLİMLER FAKÜLTESİ	2472	2759	5231
İLETİŞİM BİLİMLERİ FAKÜLTESİ	666	942	1608
MÜHENDİSLİK FAKÜLTESİ	1172	1680	2852
HAVACILIK VE UZAY BİLİMLERİ FAKÜLTESİ	114	683	797
MİMARLIK VE TASARIM FAKÜLTESİ	1048	349	1397
TURİZM FAKÜLTESİ	244	445	689
SAĞLIK BİLİMLERİ FAKÜLTESİ	168	51	219
SPOR BİLİMLERİ FAKÜLTESİ	204	573	777
DEVLET KONSERVATUVARI	123	99	222
ENGELLİLER ENTEGRE YÜKSEKOKULU	52	55	107
PORSUK MESLEK YÜKSEKOKULU	370	1566	1936
ESKİŞEHİR MESLEK YÜKSEKOKULU	397	467	864
YUNUS EMRE MESLEK YÜKSEKOKULU	441	116	557
ULAŞTIRMA MESLEK YÜKSEKOKULU	274	916	1190
FEN BİLİMLERİ ENSTİTÜSÜ	560	914	1474
SAĞLIK BİLİMLERİ ENSTİTÜSÜ	224	159	383
EĞİTİM BİLİMLERİ ENSTİTÜSÜ	663	436	1099
SOSYAL BİLİMLER ENSTİTÜSÜ	1010	1469	2479
GÜZEL SANATLAR ENSTİTÜSÜ	143	105	248
<b>TOPLAM</b>	<b>635227</b>	<b>794863</b>	<b>1430090</b>

2014 - 2015 Öğretim Yılı toplam öğrenci sayımız 1430090'dir.

**TABLO 21: 2014-2015 ÖĞRETİM YILI ÖĞRENCİ KONTENJANLARI VE KONTENJANLARIN DOLULUK ORANI**

BİRİMİN ADI	KONTENJAN	YERLEŞEN	KAYIT OLAN	DOLULUK ORANI %	BOŞ KALAN
ECZACILIK FAKÜLTESİ	129	129	129	100%	0
EDEBİYAT FAKÜLTESİ	458	458	441	96,3	17
EĞİTİM FAKÜLTESİ	1015	945	887	87,4	128
FEN FAKÜLTESİ	269	243	244	90,7	25
GÜZEL SANATLAR FAKÜLTESİ	162	162	90	55,6	72
HUKUK FAKÜLTESİ	410	410	410	100,0	0
İKTİSADİ VE İDARİ BİLİMLER FAK.	922	895	875	94,9	47
İLETİŞİM BİLİMLERİ FAKÜLTESİ	283	283	271	95,8	12
MÜHENDİSLİK FAKÜLTESİ	495	495	488	98,6	7
MİMARLIK VE TASARIM FAKÜLTESİ	238	238	234	98,3	4
SAĞLIK BİLİMLERİ FAKÜLTESİ	75	74	73	97,3	2
HAVACILIK VE UZAY BİLİMLERİ FAKÜLTESİ	161	161	150	93,2	11
DEVLET KONSERVATUVARI	91	91	37	40,7	54
TURİZM FAKÜLTESİ	129	129	119	92,2	10
SPOR BİLİMLERİ FAKÜLTESİ	168	168	165	98,2	3
ENGELLİLER ENTEGRE YÜKSEKOKULU	46	46	43	93,5	3
ESKİŞEHİR MESLEK YÜKSEKOKULU	216	215	211	97,7	5
PORSUK MESLEK YÜKSEKOKULU	280	280	271	96,8	9
YUNUS EMRE MESLEK YÜKSEKOKULU	195	195	191	97,9	4
ULAŞTIRMA MESLEK YÜKSEKOKULU	385	385	375	97,4	10
<b>TOPLAM</b>	<b>6127</b>	<b>6002</b>	<b>5704</b>	<b>93,1</b>	<b>423</b>

**TABLO 22: EKİM 2015 TARİHİ İTİBARIYLA ENSTİTÜLER YÜKSEK LİSANS VE DOKTORA PROGRAMLARI ÖĞRENCİ SAYILARI**

BİRİMİN ADI	YÜKSEK LİSANS YAPAN ÖĞRENCİ SAYISI	DOKTORA YAPAN ÖĞRENCİ SAYISI	TOPLAM
FEN BİLİMLERİ ENSTİTÜSÜ	1014	460	1474
SAĞLIK BİLİMLERİ ENSTİTÜSÜ	288	95	383
EĞİTİM BİLİMLERİ ENSTİTÜSÜ	717	382	1099
SOSYAL BİLİMLER ENSTİTÜSÜ	1783	696	2479
GÜZEL SANATLAR ENSTİTÜSÜ	161	87	248
<b>TOPLAM</b>	<b>3963</b>	<b>1720</b>	<b>5683</b>

Enstitülerimizin 2014 - 2015 Öğretim Yılında yüksek lisans ve doktora yapan öğrenci sayısı 5683'dir. Bu sayının 3963'si yüksek lisans 1720'i ise doktora öğrencisidir.

**TABLO 23: 2014-2015 ÖĞRETİM YILI İTİBARIYLA YAZ OKULU AÇILAN DERS VE DERS ALAN ÖĞRENCİLERİN SAYILARI**

FAKÜLTE/YÜKSEKOKUL	ÖĞRENCİ SAYISI	AÇILAN DERS SAYISI
İKTİSADİ VE İDARİ BİLİMLER FAKÜLTESİ	1946	61
EĞİTİM FAKÜLTESİ	632	23
ECZACILIK FAKÜLTESİ	292	7
EDEBİYAT FAKÜLTESİ	241	6
HUKUK FAKÜLTESİ	1023	13
FEN FAKÜLTESİ	500	16
HAVACILIK VE UZAY BİLİMLERİ FAKÜLTESİ	104	22
MÜHENDİSLİK FAKÜLTESİ	709	21
MİMARLIK TASARIM FAKÜLTESİ		
DEVLET KONSERVATUVARI	18	33
İLETİŞİM BİLİMLERİ FAKÜLTESİ	88	5
PORSUK MESLEK YÜKSEKOKULU	6	1
SPOR BİLİMLERİ FAKÜLTESİ	43	14
<b>TOPLAM</b>	<b>5602</b>	<b>222</b>



TABLO 24: YILLARA GÖRE ÇİFT ANADAL PROGRAMLARINA KATILAN ÖĞRENCİ SAYILARI

FAKÜLTE/YO.	2009-2010	2010-2011	2011-2012	2012-2013	2013-2014	2014-2015
İKTİSADİ VE İDARİ BİLİMLER FAKÜLTESİ	20	55	41	7	24	
EĞİTİM FAKÜLTESİ	12	38	25	6	40	17
İLETİŞİM BİLİMLERİ FAKÜLTESİ	2	20	15	4	13	
EDEBİYAT FAKÜLTESİ	1	9	8	3	6	8
FEN FAKÜLTESİ	-	3	4	1	3	1
MÜHENDİSLİK FAKÜLTESİ	6	67	64	12	46	10
GÜZEL SANATLAR FAKÜLTESİ	1	7	7	-	2	
MİMARLIK VE TASARIM FAKÜLTESİ	-	-	-	-	17	5
TURİZM FAKÜLTESİ	-	2	3	-	1	
<b>TOPLAM</b>	42	201	167	33	152	41

TABLO 25: YILLARA GÖRE YANDAL PROGRAMLARINA KATILAN ÖĞRENCİ SAYILARI

FAKÜLTE/YO.	2009-2010	2010-2011	2011-2012	2012-2013	2013-2014	2014-2015
İKTİSADİ VE İDARİ BİLİMLER FAKÜLTESİ	8	57	26	11	27	3
EĞİTİM FAKÜLTESİ	8	13	11	3	21	6
İLETİŞİM BİLİMLERİ FAKÜLTESİ	2	11	5	4	6	
ECZACILIK FAKÜLTESİ	5	21	12	4	10	
EDEBİYAT FAKÜLTESİ	5	27	18	13	31	9
FEN FAKÜLTESİ	-	1	1	1	1	1
MÜHENDİSLİK FAKÜLTESİ	3	37	38	11	32	5
GÜZEL SANATLAR FAKÜLTESİ	-	10	14		3	
HUKUK FAKÜLTESİ	1	6	7		11	5
SPOR BİLİMLERİ FAKÜLTESİ	5	12	11	1	2	
MİMARLIK TASARIM FAKÜLTESİ	1	8	4		7	4
<b>TOPLAM</b>	38	203	147	48	151	33

TABLO 26: 2014-2015 ERASMUS+ PROGRAMI GİDEN ÖĞRENCİ SAYILARI

BİRİMİN ADI	LİSANS ÖĞRENCİSİ	YÜKSEK LİSANS ÖĞRENCİSİ	DOKTORA ÖĞRENCİSİ	TOPLAM
ECZACILIK FAKÜLTESİ	4			
EDEBİYAT FAKÜLTESİ	9			
EĞİTİM FAKÜLTESİ	57			
FEN FAKÜLTESİ	18			
GÜZEL SANATLAR FAKÜLTESİ	12			
HUKUK FAKÜLTESİ	4			
İKTİSADİ VE İDARİ BİLİMLER FAK.	74			
İLETİŞİM BİLİMLERİ FAKÜLTESİ	36			
MÜHENDİSLİK FAK.	62			
SPOR BİLİMLER FAKÜLTESİ	3			
DEVLET KONSERVATUVARI	3			
MİMARLIK VE TASARIM FAK.	18			
HAVACILIK VE UZAY BİLİMLERİ FAK.	8			
TURİZM FAKÜLTESİ	8			
ENGELLİLER ENTEGRE Y.O.				
EĞİTİM BİLİMLERİ ENSTİTÜSÜ				
FEN BİLİMLERİ ENSTİTÜSÜ		5		
SOSYAL BİLİMLER ENSTİTÜSÜ		11	2	
SAĞLIK BİLİMLERİ ENSTİTÜSÜ				
GÜZEL SANATLAR ENSTİTÜSÜ		2		
<b>TOPLAM</b>	<b>316</b>	<b>18</b>	<b>2</b>	<b>336</b>

Erasmus+ programlarına katılan öğrenci sayısı 2013-2014 öğretim yılında 462'dir. Tablo 26'da görüldüğü üzere 2014-2015 öğretim yılında ise 336'dır. Bu bağlamda anılan programlara katılan öğrenci sayılarında %27'lik bir azalış meydana gelmiştir.

TABLO 27: 2014/2015 ERASMUS+ PROGRAMLARINA KATILAN ÖĞRETİM ELEMANI SAYILARI

BİRİMİN ADI	LİSANS ÖĞRENCİSİ	YÜKSEK LİSANS ÖĞRENCİSİ	DOKTORA ÖĞRENCİSİ	ÖĞRETİM ELEMANI
AÇIKÖĞRETİM FAKÜLTESİ				4
ECZACILIK FAKÜLTESİ				
EDEBİYAT FAKÜLTESİ				
EĞİTİM FAKÜLTESİ				9
FEN FAKÜLTESİ				2
GÜZEL SANATLAR FAKÜLTESİ				4
HUKUK FAKÜLTESİ				2
İKTİSADİ ve İDARİ BİLİMLER FAKÜLTESİ				3
İLETİŞİM BİLİMLERİ FAKÜLTESİ				1
MÜHENDİSLİK FAKÜLTESİ				4
MİMARLIK VE TASARIM FAKÜLTESİ				1
SPOR BİLİMLERİ FAKÜLTESİ				7
SAĞLIK BİLİMLERİ FAKÜLTESİ				1
DEVLET KONSERVATUVARI				4
HAVACILIK VE UZAY BİLİMLERİ FAKÜLTESİ				3
TURİZM FAKÜLTESİ				1
ESKİŞEHİR MESLEK Y.O.				1
PORSUK MESLEK Y.O.				1
ULAŞTIRMA MESLEK Y.O.				
YABANCI DİLLER Y.O.				16
YUNUS EMRE MESLEK Y.O.				
EĞİTİM BİLİMLERİ ENSTİTÜSÜ				
FEN BİLİMLERİ ENSTİTÜSÜ				
SOSYAL BİLİMLER ENSTİTÜSÜ				
SAĞLIK BİLİMLERİ ENSTİTÜSÜ				
GÜZEL SANATLAR ENSTİTÜSÜ				
YER VE UZAY BİLİMLERİ ENSTİTÜSÜ				
<b>TOPLAM</b>				<b>64</b>

**TABLO 28: 2014-2015 ÖĞRETİM YILINDA ÖĞRENİM GÖREN TÜM YABANCI ÖĞRENCİLERİN UYRUKLARINA GÖRE GENEL DAĞILIMI**

UYRUK DAĞILIMI	AYÖS (KENDİ İMKANI İLE)				BURSLU TÖMER		TÜM BURSLULAR		TOPLAM
	AÖF		ÖRGÜN		KIZ	ERKEK	KIZ	ERKEK	
	KIZ	ERKEK	KIZ	ERKEK					
AFGANİSTAN	0	0	2	13	2	1	6	28	52
AHISKA	0	0	0	1	0	0	4	7	12
ALMANYA	6	11	11	13	0	0	1	0	42
AMERİKA	0	0	2	2	0	0	0	0	4
ARNAVUTLUK	1	0	1	1	3	0	1	1	8
AVUSTURYA	0	0	0	1	0	0	0	0	1
AVUSTURALYA	0	0	0	1	0	0	0	0	1
AZERBAJCAN	9	4	10	55	1	0	9	15	103
BANGLADEŞ	0	0	0	0	0	4	0	3	7
BAŞKURDİSTAN	0	0	0	0	0	0	0	1	1
BELARUS	2	0	0	0	0	0	0	0	2
BELÇİKA	1	0	3	0	0	0	0	0	4
BENİN	0	0	0	0	0	1	0	0	1
BOSNA HERSEK	0	0	0	0	1	0	2	1	4
BULGARİSTAN	3	1	17	14	1	0	5	2	43
BURKİNA FASO	0	0	0	0	0	1	0	2	3
CEZAYİR	0	0	0	0	0	1	0	2	3
CİBUTİ	0	0	0	0	0	0	0	1	1
ÇAD	0	0	0	0	0	1	0	0	1
ÇEK CUMHURİYETİ	1	0	0	0	0	0	0	0	1
ÇİN	0	0	1	2	0	0	3	1	7
ENDONEZYA	0	0	1	0	0	0	2	8	11
ERİTRE	0	0	0	0	0	1	0	0	1
ERMENİSTAN	1	0	0	0	0	0	0	0	1
ETHİOPİA	0	0	0	0	3	1	1	3	8
FAS	0	0	0	1	0	1	1	4	7
FİLİSTİN	0	0	0	0	0	4	1	6	11
FİLİPİNLER	0	0	0	0	0	1	0	0	1
FİLDİŞİ	0	0	0	0	0	0	0	1	1
FRANSA	1	0	6	1	0	0	0	0	8
GABON	0	0	0	0	0	1	0	1	2
GAMBİYA	0	0	0	0	0	2	0	2	4
GANA	0	0	0	0	1	2	0	5	8
GİNE	0	0	0	0	0	1	1	4	6
GÜNEY AFRİKA	0	0	0	0	0	0	1	0	1
GÜRCİSTAN	0	0	1	1	2	0	2	5	11
HAİTİ	0	0	0	0	0	0	1	0	1
HİNDİSTAN	0	0	0	0	0	1	0	2	3
HOLLANDA	0	0	2	2	0	0	0	0	4
IRAK	1	1	2	1	0	5	6	9	25
İNGİLTERE	0	0	1	0	0	0	0	0	1
İRAN	4	5	12	18	1	0	0	3	43
İSVEÇ	0	0	1	0	0	0	0	0	1

ANADOLU ÜNİVERSİTESİ STRATEJİ GELİŞTİRME DAİRE BAŞKANLIĞI

İSVİÇRE	0	0	2	0	0	0	0	0	2
İTALYA	0	0	0	0	0	0	0	1	1
JAMAİKA	0	0	0	0	0	0	0	0	0
JAPON	0	0	0	1	0	0	0	0	1
KAMERUN	0	0	0	0	0	1	0	2	3
KARADAĞ	0	0	0	0	1	0	4	3	8
KANADA	0	0	0	1	0	0	0	0	1
KABARTAY	0	0	0	0	0	0	0	0	0
KAZAKİSTAN	0	0	2	4	3	2	2	10	23
KENYA	0	0	0	2	1	1	0	3	7
KIRGIZİSTAN	2	1	4	3	1	0	21	11	43
KIRIM	0	0	0	0	0	0	6	4	10
K.K.T.C.	0	0	1	0	0	0	1	0	2
KOLOMBİYA	0	0	0	0	1	2	1	0	4
KONGO	0	0	0	1	0	0	0	3	4
KORE	0	0	0	1	0	0	0	0	1
KOSOVA	1	0	1	1	2	2	16	9	32
KOSTARİKA	0	0	0	0	0	1	0	0	1
LESOTHO	0	0	0	1	0	0	2	1	4
LETONYA	0	0	0	0	0	0	1	0	1
LİBERYA	0	0	0	0	0	1	0	1	2
LİBYA	0	0	0	0	0	0	0	2	2
LÜBNAN	0	0	0	0	0	1	0	3	4
MACARİSTAN	0	0	1	0	0	0	0	0	1
MADAGASKAR	0	0	0	0	0	0	0	1	1
MAKEDONYA	0	0	1	1	2	2	3	3	12
MALAVİ	0	0	1	0	0	0	1	0	2
MALEZYA	0	0	0	0	1	2	0	0	3
MALİ	0	0	0	0	0	0	1	0	1
MISIR	0	0	0	0	0	0	1	0	1
MOĞOLİSTAN	0	1	2	5	0	1	11	7	27
MOLDOVA	0	0	1	3	0	1	5	4	14
MORİTANYA	0	0	0	0	1	1	1	2	5
MOZAMBİK	0	0	0	0	0	1	0	1	2
MYANMAR	0	0	0	0	0	1	0	0	1
NEPAL	0	0	0	0	0	0	0	1	1
NİJERYA	0	0	0	2	0	1	0	0	3
ORTA AFRİKA	0	0	0	0	1	0	0	0	1
ÖZBEKİSTAN	4	0	2	2	2	0	5	1	16
PAKİSTAN	0	0	0	4	2	1	0	7	14
POLONYA	0	0	0	0	0	0	1	0	1
ROMANYA	2	0	0	0	1	0	4	1	8
RUSYA	2	1	2	3	0	3	2	6	19
SİRBİSTAN	0	0	0	0	0	0	1	0	1
SİRB.KARADAĞ	0	0	0	0	0	0	1	0	1
SENEGAL	0	0	0	0	0	0	0	0	0
SLOVAKYA	1	0	0	0	0	0	1	0	2
SUDAN	0	0	0	2	1	4	0	2	9
SURİYE	2	0	4	9	0	1	2	8	26
SRİLANKA	0	0	0	0	0	0	0	1	1

**ANADOLU ÜNİVERSİTESİ STRATEJİ GELİŞTİRME DAİRE BAŞKANLIĞI**

SOMALİ	0	0	0	0	1	5	3	11	<b>20</b>
TACİK	0	0	2	0	0	1	0	7	<b>10</b>
TATARİSTAN	0	0	0	0	1	0	1	3	<b>5</b>
TANZANYA	0	0	0	2	2	1	0	2	<b>7</b>
TAYLAND	0	0	0	0	1	0	0	2	<b>3</b>
T.C	4	3	23	19	0	0	0	0	<b>49</b>
TUNUS	0	0	0	0	1	1	1	1	<b>4</b>
TÜRKMENİSTAN	19	4	20	41	0	0	1	16	<b>101</b>
TOGO	0	0	0	0	0	1	0	0	<b>1</b>
UGANDA	0	0	0	0	0	1	3	4	<b>8</b>
UN.K.GR.BR.NOR	0	0	1	0	0	0	0	0	<b>1</b>
UKRAYNA	1	2	0	0	2	1	5	8	<b>19</b>
UYGUR	0	0	0	2	0	0	0	3	<b>5</b>
ÜRDÜN	0	0	0	0	0	2	0	0	<b>2</b>
YEMEN	0	0	0	0	0	3	3	9	<b>15</b>
YUNANİSTAN	1	1	3	5	0	0	4	8	<b>22</b>
ZAMBİYA	0	0	0	0	0	0	1	0	<b>1</b>
ZİMBABVE	0	0	0	0	0	1	0	1	<b>2</b>
<b>TOPLAM</b>	<b>69</b>	<b>35</b>	<b>146</b>	<b>242</b>	<b>43</b>	<b>76</b>	<b>163</b>	<b>290</b>	<b>1064</b>

**TABLO 29: 2014-2015 ÖĞRETİM YILI MEZUN ÖĞRENCİ SAYILARI**

FAKÜLTE/YÜKSEKOKUL	2014-2015		
	KIZ	ERKEK	TOPLAM
AÇIKÖĞRETİM FAKÜLTESİ	57965	45479	103444
İŞLETME FAKÜLTESİ	22648	42623	65271
İKTİSAT FAKÜLTESİ	10981	16923	27904
EĞİTİM FAKÜLTESİ	596	290	886
ECZACILIK FAKÜLTESİ	86	63	149
İLETİŞİM BİLİMLERİ FAKÜLTESİ	89	100	189
MÜHENDİSLİK FAKÜLTESİ	154	208	362
İKTİSADİ VE İDARİ BİLİMLER FAKÜLTESİ	684	610	1294
HUKUK FAKÜLTESİ	107	98	205
GÜZEL SANATLAR FAKÜLTESİ	47	49	96
FEN FAKÜLTESİ	97	47	144
EDEBİYAT FAKÜLTESİ	231	114	345
DEVLET KONSERVATUVARI	16	16	32
MİMARLIK VE TASARIM FAKÜLTESİ	112	36	148
ENGELLİLER ENTEGRE YÜKSEKOKULU	11	16	27
HAVACILIK VE UZAY BİLİMLERİ FAKÜLTESİ	10	95	105
TURİZM FAKÜLTESİ	36	54	90
SPOR BİLİMLERİ FAKÜLTESİ	33	66	99
PORSUK MESLEK YÜKSEKOKULU	75	215	290
ESKİŞEHİR MESLEK YÜKSEKOKULU	96	70	166
YUNUSEMRE MESLEK YÜKSEKOKULU	141	26	167
ULAŞTIRMA MESLEK YÜKSEKOKULU	52	179	231
<b>TOPLAM</b>	<b>94267</b>	<b>107377</b>	<b>201644</b>

**TABLO 30: ENSTİTÜLERİMİZ 2014-2015 ÖĞRETİM YILI MEZUN ÖĞRENCİ SAYILARI**

ENSTİTÜLER	2014-2015		
	KIZ	ERKEK	TOPLAM
FEN BİLİMLERİ ENSTİTÜSÜ	49	63	112
SOSYAL BİLİMLERİ ENSTİTÜSÜ	78	86	164
SAĞLIK BİLİMLERİ ENSTİTÜSÜ	39	28	67
EĞİTİM BİLİMLERİ ENSTİTÜSÜ	36	25	61
GÜZEL SANATLAR ENSTİTÜSÜ	19	7	26
<b>TOPLAM</b>	<b>221</b>	<b>209</b>	<b>430</b>

Tablo 29 ve 30'dan da anlaşılacağı üzere toplam mezun öğrenci sayımız 202074'dır. Bu sayının 94488'i kız, 107586'sı erkek öğrencidir.

Üniversitemizde yer alan öğrenci kulüpleri ise şunlardır:

1. Akut Kulübü
2. Arkeoloji Kulübü
3. Atatürkçü Düşünce Kulübü
4. Anadolu Robot Kulübü
5. Avrupa Öğrencileri Forumu Kulübü
6. Bilgi ve Zeka Oyunları Kulübü
7. Bilgisayar Kulübü
8. Bilim ve Teknoloji Kulübü
9. Caz Kulübü
10. Dans Kulübü
11. Doğa-Çevre Kulübü
12. Doğa Sporları Kulübü
13. Düşünce ve Hukuk Kulübü
14. Edebiyat Kulübü
15. Eczacılık ve Sağlık Kulübü
16. Endüstri İlişkileri ve Sosyal Politika Kulübü
17. Endüstri ve Verimlilik Kulübü
18. Erasmus Kulübü
19. Felsefe Kulübü
20. Fikir Atölyesi ve Münazara Kulübü
21. Fotoğrafçılık Kulübü
22. Girişimcilik Kulübü
23. Gönüllü Toplumsal Hizmetler Kulübü
24. Havacılık Kulübü
25. İletişim Kulübü
26. İşletme ve Ekonomi Kulübü
27. Kalite Kulübü
28. Kariyer Kulübü
29. Karikatür Kulübü
30. Kentsel Gelişim Kulübü
31. Kızılay Kulübü
32. Kimya ve Teknolojileri Kulübü
33. Malzeme Teknolojileri Kulübü
34. Marketing Anadolu Kulübü
35. Moda Tasarımı Kulübü
36. Motor Sporları Kulübü
37. Mühendislik ve Teknoloji Kulübü(IEEE)
38. Müzik Kulübü
39. Plastik Sanatlar Kulübü
40. Rock Kulübü
41. Sinema Kulübü
42. Sosyal Medya Kulübü
43. Spor Kulübü
44. Sualtı Kulübü
45. Tarih Kulübü
46. Tasarım Kulübü
47. Tiyatro Kulübü
48. Turizm ve Gezi Kulübü
49. Uluslararası Öğrenci Kulübü
50. Yeşilay Kulübü
51. Yapı Kulübü
52. Yenilenebilir Enerji Kaynakları Kulübü
53. Yönetim ve Gelişim Kulübü



## II – PERFORMANS BİLGİLERİ

### A – TEMEL POLİTİKA ve ÖNCELİKLER

Üniversitemizin esas aldığı temel politika metinleri şunlardır:

- Onuncu Kalkınma Planı (2014 – 2018)
- Türkiye'nin Yükseköğretim Stratejisi, YÖK, Ankara, Şubat 2007
- Bologna Süreci ve Belgeleri
- Orta Vadeli Program(2016-2018)
- Orta Vadeli Mali Plan
- Yılı Bütçe Kanunu

Onuncu Kalkınma Planı; yüksek, istikrarlı ve kapsayıcı ekonomik büyümenin yanı sıra hukukun üstünlüğü, bilgi toplumu, uluslararası rekabet gücü, insani gelişmişlik, çevrenin korunması ve kaynakların sürdürülebilir kullanımı gibi unsurları kapsayacak şekilde tasarlanmıştır. Planın; nitelikli insan ve güçlü toplum, yenilikçi üretim ve istikrarlı yüksek büyüme, yaşanabilir mekânlar ve sürdürülebilir çevre, kalkınma için uluslararası işbirliği olmak üzere dört ekonomik ve sosyal gelişme eksenini bulunmaktadır. Üniversitemiz için ilk bakılması gereken yer nitelikli insan ve güçlü toplum eksenidir. Eğitim; insanın ekmek-su gibi yaşamsal bir ihtiyacıdır. İnsan tek başına doğar ama toplum içinde dünyaya gözlerini açar ve yaşamını ölünceye kadar bir grup içerisinde devam ettirir. Doğumdan ölüme kadar içinde yer aldığı gruplar içerisinde etkileşim halindedir. Dolaylı-dolaysız, kasıtlı-kasıtsız bir eğitimin etkisi altındadır. Bu anlamda Üniversitemiz her an, her zaman yeni bir bilgi veya mevcut bilgi, beceri ve davranışımız her an ve her zaman geliştirmeye açıktır. Buna göre geleceğin bilgi dünyasını yakalamak için hızla değişmek, değişimi yakalamak ve değişimin başlatıcısı olmak gerekmektedir. Üniversitemiz bu değişimleri gerçekleştirebilecek nitelikli bilgi ve beceriye sahiptir. Diğer taraftan Üniversitemiz kalkınma için uluslararası işbirliği ekseninde ise; farklı ülkelerden çeşitli devlet adamı ve beraberindeki heyetin yanı sıra yabancı basın mensubuna kapılarını açarak birbirinden değerli isimler üniversitemizde ağırlanmış, bilgi ve deneyimlerini paylaşmıştır. Üniversitemiz Amerika Birleşik Devletleri (ABD), Romanya, Çin, Avustralya, Kosova, Azerbaycan, Tataristan, Türkmenistan, Kazakistan, Tacikistan, Kırgızistan, Özbekistan, İtalya, Bosna Hersek, Sırbistan, Tunus ve Yemen gibi dünya ülkelerinin önemli liderlerini ve devlet adamlarını ağırlayarak yeni iş birliklerine imza atmıştır. Ayrıca Bakü'den Brüksel'e kadar bir çok ülkede açık ve uzaktan eğitim faaliyetleri ile uluslararası iş birliklerini geliştirerek sürdürmeye devam etmektedir.

Orta Vadeli Program'ın (2016 – 2018) amacı ;

Orta Vadeli Programın temel amacı; makroekonomik istikrarın korunduğu, cari açığın ve enflasyonun aşamalı olarak düşürüldüğü bir ortamda yapısal reformlar yoluyla büyümeyi artırmak ve daha kapsayıcı hale getirmektir.

Orta Vadeli Programın belirlediği makroekonomik politikalar içerisinde eğitim sisteminde, bireylerin kişilik ve kabiliyetlerini geliştiren, hayat boyu öğrenme yaklaşımı çerçevesinde işgücü piyasasıyla uyumunu güçlendiren, fırsat eşitliğine dayalı, kalite odaklı dönüşüm politikası da yer almaktadır.

Bilindiği gibi Üniversitemiz, yaşam boyu öğrenmenin bir parçası olarak ikinci üniversite programını, açıktan ve uzaktan eğitim sistemini öncelikli alanlar olarak belirlemiştir. Yaşam boyu öğrenme vizyonuna sahip Üniversitemiz ile Orta Vadeli Program bu bakımdan uyumludur. Diğer taraftan Orta Vadeli Programın öngörülleri ile Üniversitemizin, TRT ile ortak kurulan eğitim kanalının faaliyetlerine devam edilmesi, farklı alanlarda (fen ve sağlık) programların açılması, programların akreditasyonu çalışmaları, sistemin dönemlik yapıya dönüştürülmesi, farklı ölçme ve değerlendirme sistem ve araçlarının denenmesi ve AR-GE faaliyetlerine yönelik mükemmelliyet merkezlerinin kurulması hedefleri örtüşmektedir.

Yükseköğretimde kalite ve eğitimin belli bir standarda yükseltilmesini hedefleyen Bologna Süreci, Üniversitemizin temel politika ve öncelikleri kapsamında değerlendirilmektedir. Anadolu Üniversitesi "Yaşam boyu öğrenme odaklı bir dünya üniversitesi olmak" vizyonu kapsamında akademik ve idari süreçlerinde iyileşmeyi kendine amaç edinmiştir. Bu amaç Üniversitemizin 2016 yılı performans hedefleri içerisinde yer alan eğitim öğretim faaliyetlerinin sürekli iyileştirilmesi amacı ile birebir örtüşmektedir.

Avrupa Yükseköğretim alanı yaratmayı hedefleyen reform süreci olan Bologna süreci resmi olarak 1999 yılında Bologna Bildirisi'nin 29 Avrupa ülkesinin yükseköğretimden sorumlu Bakanları tarafından imzalanması ve yayımlanması ile başlamıştır.

### **Bologna sürecinin temel hedefleri şunlardır:**

- Kolay, anlaşılır ve birbiriyle karşılaştırılabilir yükseköğretim diploma ve/veya dereceleri oluşturmak,
- Avrupa Kredi Transfer Sistemini (ECTS) uygulamak,
- Öğrencilerin ve öğretim görevlilerinin hareketliliğini sağlamak ve yaygınlaştırmak,
- Yükseköğretimde kalite güvencesi sistemleri ağını oluşturmak ve yaygınlaştırmak,
- Yükseköğretimde Avrupa boyutunu geliştirmek,
- Yaşam boyu öğrenimi teşvik etmek,
- Öğrencilerin ve yükseköğretim kurumlarının sürece aktif katılımını sağlamak,
- Avrupa Araştırma Alanı (ERA) ile Avrupa Yükseköğretim Alanı (EHEA) arasında bir sinerji kurmak ve doktora çalışmaları gerçekleştirmek.

Bologna Süreci'nde geliştirilmesi öngörülen ulusal yeterlilikler çerçevesi için başlatılan Türkiye Yükseköğretim Yeterlilikler Çerçevesi çalışmasında pilot üniversite olan Anadolu Üniversitesi, bu çalışmaları ivedilikle tamamlamış ve Alan Yeterliliklerini öğrenme kazanımları ile eşgüdüm içerisinde kullanımını uygulamaya geçirmiştir. Anadolu Üniversitesinde 2003 yılında başlatılan Bologna süreci çalışmalarına o tarihten bu güne kadar düzenli olarak devam edilmiş, Bologna Süreci'nde gerçekleştirilmesi öngörülen yeniliklerin neredeyse tamamı uygulamaya geçirilmiş ve uygulamaların kalitesini denetlemek üzere mekanizmalar oluşturulmuştur.

Bologna Süreci'nin önceliklerinden olan akademik derece sistemi konusunda dereceler arası geçiş süreci tanımlanmış ve sistemin kolay anlaşılır ve uygulanabilir olması sağlanmıştır. Öğrenciler mezuniyetleri sonrası bir üst dereceye geçme hakları konusunda net bir şekilde bilgi sahibi olmuşlardır. Anadolu Üniversitesi, verdiği eğitimin kalitesinin Avrupa çapında tanınırlığı için önem arz eden Avrupa Kredi Transfer Sistemi (AKTS)'ni uygulamaya 2006 yılından itibaren tüm programlarında başlamıştır. Bu sebeple, düzenli olarak uygulanan anketlerle öğrenci iş yükü ölçülmekte ve Bologna Süreci'nin özüne uygun olarak sürekli izlenen ve değerlendirilen sürecin geliştirilerek devamlılığına önem verilmektedir.

Diploma notları (DE, Diploma Supplement ) ve Program Çıktıları son güncellemeleri içerecek şekilde hazırlanarak, Açıköğretim Sistemi de dahil olmak üzere, bütün mezunlara diplomaları ile birlikte ücretsiz olarak verilmektedir. Üniversitemizin AKTS ve Diploma Eki uygulamaları 2011 yılında AKTS Etiket (ECTS Label), 2010 ve 2013 yıllarında ise DE Etiket (DS Label) ile ödüllendirilerek Avrupa Kredi Transfer Sistemine uygunluğu tescil edilmiştir.

Bütün bunlara ek olarak Anadolu Üniversitesi, farklı olarak derece programlarını yürütmekte ve bu programların ve bu programlara kaydolun öğrencilerin sayısını daha da arttırmak için çalışmalar sürdürmektedir.

Bologna süreci kapsamında öğrenciler, Yönetim ve kalite çalışmalarına farklı düzeylerde dahil olmaktadır. Üniversitenin bazı fakülte ve bölümleri ulusal/uluslararası kuruluşlarca akredite edilmiş olup, diğer fakülte ve bölümler için de bu çalışmalar sürdürülmektedir.

**B – AMAÇ ve HEDEFLER**

Üniversitemiz 2014 – 2018 Stratejik Planı ile belirlenmiş olan stratejik amaç ve hedefler doğrultusunda 2016 yılı için seçilen stratejik amaç ve hedefler şunlardır:

- **Stratejik Amaç 1 :** Eğitim öğretim faaliyetlerinin sürekli iyileştirilmesi.
  - **Stratejik Hedef 1 :** Yeterliliklere dayalı eğitim-öğretim kültürünü kurumsallaştırmak.
  - **Stratejik Hedef 2 :** Birimlerin eğitim-öğretim ile ilgili olanaklarını iyileştirmek.
  - **Stratejik Hedef 3 :** Bilgi ve iletişim teknolojilerinin eğitim-öğretim sistemindeki etkinliğini arttırmak.
  - **Stratejik Hedef 4 :** Tüm kampüslerdeki yaşam koşullarını geliştirmek.
- **Stratejik Amaç 2 :** Araştırma faaliyetlerinin nicelik ve niteliğinin artırılması.
  - **Stratejik Hedef 1 :** Altyapıyı etkin kullanmak ve geliştirmek.
  - **Stratejik Hedef 4 :** Araştırma faaliyetlerinin artırılmasını teşvik etmek.
- **Stratejik Amaç 4 :** Açıköğretim sisteminin etkinliğinin artırılması.
  - **Stratejik Hedef 1 :** Açıköğretim sisteminin öğrenci merkezli, esnek, erişilebilir ve teknoloji tabanlı niteliğinin sürdürülebilirliğini sağlamak
  - **Stratejik Hedef 2 :** Açıköğretim sistemindeki iletişim ve öğrenme teknolojilerinin etkinliğini arttırmak.
  - **Stratejik Hedef 4 :** Açıköğretim sisteminin kurumsal itibarına yönelik çalışmalar yapmak.

**C – PERFORMANS HEDEF ve GÖSTERGELERİ ile KAYNAK İHTİYACI**

Üniversitemizin 2016 yılı performans hedefleri aşağıdaki tabloda görüldüğü gibidir.

2016 YILI PERFORMANS HEDEFLERİ TABLOSU

İdare Adı 38.16 - ANADOLU ÜNİVERSİTESİ

S. N	STRATEJİK AMAÇ	STRATEJİK HEDEF	PERFORMANS HEDEFİ	FAALİYET NO	GÖSTERGE NO	AÇIKLAMA
1	Eğitim öğretim faaliyetlerinin sürekli iyileştirilmesi	1.1	Yeterliliklere dayalı eğitim-öğretim kültürünü kurumsallaştırmak	1.1.1	4	1 2 3 4 5 -Yurt içi/yurt dışı değişim programlarının etkinliğini arttırmak
		1.2	Birimlerin eğitim-öğretim ile ilgili olanaklarını iyileştirmek	1.2.1 1.2.2	1 2	1 1 -Birimlerin bina, laboratuvar, derslik, büro ve donanım gibi fiziksel koşullarını yeterli sayıda, kapasitede ve tam donanımlı tutmak ve iyileştirmek -Eğitim-öğretim faaliyetlerini sürdürülebilir kılmak
		1.3	Bilgi ve iletişim teknolojilerinin eğitim-öğretim sistemindeki etkinliğini arttırmak	1.3.2	2	2 -Bilişim sisteminin etkinliğini arttırmak
		1.4	Tüm kampüslerdeki yaşam koşullarını geliştirmek	1.4.1	1	1 -Kampüslerdeki sosyal olanakları ve yaşam alanlarını arttırmak
2	Araştırma faaliyetlerinin nicelik ve niteliğinin artırılması	2.1	Altyapıyı etkin kullanmak ve geliştirmek	2.1.1 2.1.3	1 3	1 1 -Laboratuvar, atölye, stüdyo, kütüphane vb. altyapının kullanımının sürekliliğini sağlamak için önlemler almak -Mükemmeliyet merkezleri ile ilgili altyapı projeleri geliştirmek
		2.4	Araştırma faaliyetlerinin artırılmasını teşvik etmek	2.4.1 2.4.3	1 3	4 4 -Bilimsel araştırma projeleri hazırlamayı teşvik etmek -Öğretim elemanlarının katıldığı/düzenlediği ulusal/uluslararası bilimsel toplantı sayısını arttırmak
4	Açıköğretim sisteminin etkinliğinin artırılması	4.1	Açıköğretim sisteminin öğrenci merkezli, esnek, erişilebilir ve teknoloji tabanlı niteliğinin sürdürülebilirliğini sağlamak	4.1.3	3	1 -Yeni ders malzemelerinin üretilmesini, var olanların geliştirilmesini ve güncellenmesini sağlamak
		4.2	Açıköğretim sistemindeki iletişim ve öğrenme teknolojilerinin etkinliğini arttırmak	4.2.1	1	1 -Açıköğretim uygulamalarına yön verecek ve katkı sağlayacak araştırmalar yapmak
		4.4	Açıköğretim sisteminin kurumsal itibarına yönelik çalışmalar yapmak	4.4.1	1	1 -Açıköğretim sistemi içinde yer alan birimlerin kurumsal algısının geliştirilmesine yönelik çalışmalar yapmak

2016 yılı için 3 stratejik amaç, 9 performans hedefi, 12 faaliyet ve bunlara ilişkin 16 gösterge belirlenmiştir.

## PERFORMANS HEDEFİ TABLOSU (1)

<b>İdare Adı</b>	38.16 - ANADOLU ÜNİVERSİTESİ
<b>Amaç (1)</b>	Eğitim-öğretim faaliyetlerinin sürekli iyileştirilmesi
<b>Hedef (1.1)</b>	Yeterliliklere dayalı eğitim-öğretim kültürünü kurumsallaştırmak

<b>Performans Hedefi</b>	<b>Yeterliliklere dayalı eğitim-öğretim kültürünü kurumsallaştırmak</b>
Anadolu Üniversitesi Stratejik Planının 1. Stratejik Amacı, 1.1 Hedefi ve 1.1.1 Performans Hedefi kapsamında yeterliliklere dayalı eğitim-öğretim kültürünü kurumsallaştırmak planlanmıştır.	

<b>Performans Göstergeleri</b>		<b>Ölçü Birimi</b>	<b>2014</b>	<b>2015</b>	<b>2016</b>
1	Yurt dışı değişim vb. programlara katılan öğretim elemanı sayısı	Sayı	85	88	90
2	Yurt içi değişim vb. programlara katılan öğretim elemanı sayısı	Sayı	65	67	69
3	Yurt dışı değişim vb. programlara katılan öğrenci sayısı	Sayı	376	387	399
4	Yurt içi değişim vb. programlara katılan öğrenci sayısı	Sayı	237	244	251
5	Değişim vb. programları ile üniversitemize gelen öğrenci/konuk araştırmacı/öğretim elemanı sayısı	Sayı	155	160	164

<b>Faaliyetler</b>		<b>Kaynak İhtiyacı</b>		
		<b>Bütçe</b>	<b>Bütçe Dışı</b>	<b>Toplam</b>
1	Yurt içi/yurt dışı değişim programlarının etkinliğini arttırmak	0,00	3.322.279,00	3.322.279,00
<b>Genel Toplam</b>		<b>0,00</b>	<b>3.322.279,00</b>	<b>3.322.279,00</b>

## FAALİYET MALİYETLERİ TABLOSU (1)

İdare Adı	38.16 - ANADOLU ÜNİVERSİTESİ
Performans Hedefi (1.1.1)	Yeterliliklere dayalı eğitim-öğretim kültürünü kurumsallaştırmak
Faaliyet Adı	Yurt içi/yurt dışı değişim programlarının etkinliğini artırmak
Sorumlu Harcama Birimi veya Birimleri	38.16.00.01 - ÜST YÖNETİM, AKADEMİK VE İDARİ BİRİMLER
2015-2016 Akademik yılı Erasmus , Mevlana ve Farabi değişim programları kapsamında tahsis edilen bütçe.	

Ekonomik Kod		Ödenek
01	Personel Giderleri	0,00
02	SGK Devlet Primi Giderleri	0,00
03	Mal ve Hizmet Alım Giderleri	0,00
04	Faiz Giderleri	0,00
05	Cari Transferler	0,00
06	Sermaye Giderleri	0,00
07	Sermaye Transferleri	0,00
08	Borç verme	0,00
<b>Toplam Bütçe Kaynak İhtiyacı</b>		<b>0,00</b>
<b>Bütçe Dışı Kaynak</b>	Döner Sermaye	0,00
	Diğer Yurt İçi	246.960,00
	Yurt Dışı	3.075.319,00
<b>Toplam Bütçe Dışı Kaynak İhtiyacı</b>		<b>3.322.279,00</b>
<b>Toplam Kaynak İhtiyacı</b>		<b>3.322.279,00</b>

## PERFORMANS HEDEFİ TABLOSU (2)

<b>İdare Adı</b>	38.16 - ANADOLU ÜNİVERSİTESİ
------------------	------------------------------

<b>Amaç (1)</b>	Eğitim-öğretim faaliyetlerinin sürekli iyileştirilmesi
<b>Hedef (1.2)</b>	Birimlerin eğitim-öğretim ile ilgili olanaklarını iyileştirmek

<b>Performans Hedefi</b>	<b>Birimlerin eğitim-öğretim ile ilgili olanaklarını iyileştirmek</b>
Anadolu Üniversitesi Stratejik Planının 1. Stratejik Amacı, 1.2 Hedefi ve 1.2.1 ile 1.2.2 Performans Hedefleri kapsamında birimlerin eğitim-öğretim ile ilgili olanaklarını iyileştirmek planlanmıştır.	

Performans Göstergeleri		Ölçü Birimi	2014	2015	2016
1	Teknolojik donanımı/fiziksel koşulları iyileştirilen laboratuvar, derslik, büro vb. sayısı	Sayı	1016	1046	1078
2	Tamamlanma oranı	Oran	90	100	100

Faaliyetler		Kaynak İhtiyacı		
		Bütçe	Bütçe Dışı	Toplam
1	Birimlerin bina, laboratuvar, derslik, büro ve donanım gibi fiziksel koşullarını yeterli sayıda, kapasitede ve tam donanımlı tutmak ve iyileştirmek	31.023.000,00	0,00	31.023.000,00
2	Eğitim-öğretim faaliyetlerini sürdürülebilir kılmak	239.993.000,00	0,00	239.993.000,00
<b>Genel Toplam</b>		<b>271.016.000,00</b>	<b>0,00</b>	<b>271.016.000,00</b>



## FAALİYET MALİYETLERİ TABLOSU (2)

İdare Adı	38.16 - ANADOLU ÜNİVERSİTESİ
Performans Hedefi (1.2.1)	Birimlerin eğitim-öğretim ile ilgili olanaklarını iyileştirmek
Faaliyet Adı	Birimlerin bina, laboratuvar, derslik, büro ve donanım gibi fiziksel koşullarını yeterli sayıda, kapasitede ve tam donanımlı tutmak ve iyileştirmek
Sorumlu Harcama Birimi veya Birimleri	38.16.00.01 - ÜST YÖNETİM, AKADEMİK VE İDARİ BİRİMLER
<p>Üniversitemiz birimlerinin bina, laboratuvar, derslik, büro ve donanım gibi fiziksel koşullarını yeterli sayıda, kapasitede ve tam donanımlı tutulması ve iyileştirilmesi amacıyla 2016 yılı içerisinde tahsis edilen bütçesinden tüketime yönelik mal ve malzeme alımları için 31.023.000 TL gider planlanmıştır.</p>	

Ekonomik Kod		Ödenek
01	Personel Giderleri	0,00
02	SGK Devlet Primi Giderleri	0,00
03	Mal ve Hizmet Alım Giderleri	31.023.000,00
04	Faiz Giderleri	0,00
05	Cari Transferler	0,00
06	Sermaye Giderleri	0,00
07	Sermaye Transferleri	0,00
08	Borç verme	0,00
<b>Toplam Bütçe Kaynak İhtiyacı</b>		<b>31.023.000,00</b>
<b>Bütçe Dışı Kaynak</b>	Döner Sermaye	0,00
	Diğer Yurt İçi	0,00
	Yurt Dışı	0,00
<b>Toplam Bütçe Dışı Kaynak İhtiyacı</b>		<b>0,00</b>
<b>Toplam Kaynak İhtiyacı</b>		<b>31.023.000,00</b>

## FAALİYET MALİYETLERİ TABLOSU (3)

İdare Adı	38.16 - ANADOLU ÜNİVERSİTESİ
Performans Hedefi (1.2.2)	Birimlerin eğitim-öğretim ile ilgili olanaklarını iyileştirmek
Faaliyet Adı	Eğitim-öğretim faaliyetlerini sürdürülebilir kılmak
Sorumlu Harcama Birimi veya Birimleri	38.16.00.01 - ÜST YÖNETİM, AKADEMİK VE İDARİ BİRİMLER
<p>Üniversitemiz eğitim-öğretim faaliyetlerini sürdürülebilir kılmak amacıyla; eğitim-öğretim ile ilgili personel giderleri, SGK devlet primi giderleri, mal ve hizmet alımı giderlerini karşılamak amacıyla 239.693.000 TL, kütüphane yayın alımlarını karşılamak amacıyla 300.000 TL olmak üzere toplam 239.993.000 TL gider planlanmıştır.</p>	

Ekonomik Kod		Ödenek
01	Personel Giderleri	205.759.000,00
02	SGK Devlet Primi Giderleri	33.869.000,00
03	Mal ve Hizmet Alım Giderleri	65.000,00
04	Faiz Giderleri	0,00
05	Cari Transferler	0,00
06	Sermaye Giderleri	300.000,00
07	Sermaye Transferleri	0,00
08	Borç verme	0,00
<b>Toplam Bütçe Kaynak İhtiyacı</b>		<b>239.993.000,00</b>
<b>Bütçe Dışı Kaynak</b>	Döner Sermaye	0,00
	Diğer Yurt İçi	0,00
	Yurt Dışı	0,00
<b>Toplam Bütçe Dışı Kaynak İhtiyacı</b>		<b>0,00</b>
<b>Toplam Kaynak İhtiyacı</b>		<b>239.993.000,00</b>

## PERFORMANS HEDEFİ TABLOSU (3)

<b>İdare Adı</b>	38.16 - ANADOLU ÜNİVERSİTESİ
------------------	------------------------------

<b>Amaç (1)</b>	Eğitim-öğretim faaliyetlerinin sürekli iyileştirilmesi
<b>Hedef (1.3)</b>	Bilgi ve iletişim teknolojilerinin eğitim-öğretim sistemindeki etkinliğini arttırmak

<b>Performans Hedefi</b>	<b>Bilgi ve iletişim teknolojilerinin eğitim-öğretim sistemindeki etkinliğini arttırmak</b>
--------------------------	---

Anadolu Üniversitesi Stratejik Planının 1. Stratejik Amacı, 1.3 Hedefi ve 1.3.2 Performans Hedefi kapsamında bilgi ve iletişim teknolojilerinin eğitim-öğretim sistemindeki etkinliğini arttırmak planlanmıştır.

Performans Göstergeleri		Ölçü Birimi	2014	2015	2016
1	Bilgi işlem altyapısını iyileştirme oranı	Oran	90	100	100

Faaliyetler		Kaynak İhtiyacı		
		Bütçe	Bütçe Dışı	Toplam
1	Bilişim sisteminin etkinliğini arttırmak	700.000,00	0,00	700.000,00
<b>Genel Toplam</b>		<b>700.000,00</b>	<b>0,00</b>	<b>700.000,00</b>

## FAALİYET MALİYETLERİ TABLOSU (4)

İdare Adı	38.16 - ANADOLU ÜNİVERSİTESİ
Performans Hedefi (1.3.2)	Bilgi ve iletişim teknolojilerinin eğitim-öğretim sistemindeki etkinliğini arttırmak
Faaliyet Adı	Bilişim sisteminin etkinliğini arttırmak
Sorumlu Harcama Birimi veya Birimleri	38.16.00.01 - ÜST YÖNETİM, AKADEMİK VE İDARİ BİRİMLER
<p>Üniversitemiz bilişim sisteminin etkinliğini arttırmak faaliyeti kapsamında bilgi teknolojileri için 700.000 TL gider planlamaktadır.</p>	

Ekonomik Kod		Ödenek
01	Personel Giderleri	0,00
02	SGK Devlet Primi Giderleri	0,00
03	Mal ve Hizmet Alım Giderleri	0,00
04	Faiz Giderleri	0,00
05	Cari Transferler	0,00
06	Sermaye Giderleri	700.000,00
07	Sermaye Transferleri	0,00
08	Borç verme	0,00
<b>Toplam Bütçe Kaynak İhtiyacı</b>		<b>700.000,00</b>
Bütçe Dışı Kaynak	Döner Sermaye	0,00
	Diğer Yurt İçi	0,00
	Yurt Dışı	0,00
<b>Toplam Bütçe Dışı Kaynak İhtiyacı</b>		<b>0,00</b>
<b>Toplam Kaynak İhtiyacı</b>		<b>700.000,00</b>

## PERFORMANS HEDEFİ TABLOSU (4)

<b>İdare Adı</b>	38.16 - ANADOLU ÜNİVERSİTESİ
------------------	------------------------------

<b>Amaç (1)</b>	Eğitim-öğretim faaliyetlerinin sürekli iyileştirilmesi
<b>Hedef (1.4)</b>	Tüm kampüslerdeki yaşam koşullarını geliştirmek

<b>Performans Hedefi</b>	<b>Tüm kampüslerdeki yaşam koşullarını geliştirmek</b>
Anadolu Üniversitesi Stratejik Planının 1. Stratejik Amacı, 1.4 Hedefi ve 1.4.1 Performans Hedefi kapsamında tüm kampüslerdeki yaşam koşullarını geliştirmek planlanmıştır.	

Performans Göstergeleri		Ölçü Birimi	2014	2015	2016
1	Tamamlanma oranı	Oran	90	100	100

Faaliyetler		Kaynak İhtiyacı		
		Bütçe	Bütçe Dışı	Toplam
1	Kampüslerdeki sosyal olanakları ve yaşam alanlarını arttırmak	8.840.000,00	0,00	8.840.000,00
<b>Genel Toplam</b>		<b>8.840.000,00</b>	<b>0,00</b>	<b>8.840.000,00</b>

## FAALİYET MALİYETLERİ TABLOSU (5)

<b>İdare Adı</b>	<b>38.16 - ANADOLU ÜNİVERSİTESİ</b>
<b>Performans Hedefi (1.4.1)</b>	<b>Tüm kampüslerdeki yaşam koşullarını geliştirmek</b>
<b>Faaliyet Adı</b>	<b>Kampüslerdeki sosyal olanakları ve yaşam alanlarını arttırmak</b>
<b>Sorumlu Harcama Birimi veya Birimleri</b>	<b>38.16.00.01 - ÜST YÖNETİM, AKADEMİK VE İDARİ BİRİMLER</b>
<p>Üniversitemiz kampüslerdeki sosyal olanakları ve yaşam alanlarını arttırmak faaliyeti kapsamında sermaye gideri olarak 8.840.000 TL kullanmayı planlamaktadır.</p>	

<b>Ekonomik Kod</b>		<b>Ödenek</b>
01	Personel Giderleri	0,00
02	SGK Devlet Primi Giderleri	0,00
03	Mal ve Hizmet Alım Giderleri	0,00
04	Faiz Giderleri	0,00
05	Cari Transferler	0,00
06	Sermaye Giderleri	8.840.000,00
07	Sermaye Transferleri	0,00
08	Borç verme	0,00
<b>Toplam Bütçe Kaynak İhtiyacı</b>		<b>8.840.000,00</b>
<b>Bütçe Dışı Kaynak</b>	Döner Sermaye	0,00
	Diğer Yurt İçi	0,00
	Yurt Dışı	0,00
<b>Toplam Bütçe Dışı Kaynak İhtiyacı</b>		<b>0,00</b>
<b>Toplam Kaynak İhtiyacı</b>		<b>8.840.000,00</b>

## PERFORMANS HEDEFİ TABLOSU (5)

<b>İdare Adı</b>	38.16 - ANADOLU ÜNİVERSİTESİ
------------------	------------------------------

<b>Amaç (2)</b>	Araştırma faaliyetlerinin nicelik ve niteliğinin artırılması
<b>Hedef (2.1)</b>	Altyapıyı etkin kullanmak ve geliştirmek

<b>Performans Hedefi</b>	<b>Altyapıyı etkin kullanmak ve geliştirmek</b>
Anadolu Üniversitesi Stratejik Planının 2. Stratejik Amacı, 2.1 Hedef ve 2.1.1 ile 2.1.3 Performans Hedefleri kapsamında altyapıyı etkin kullanmak ve geliştirmek planlanmıştır.	

Performans Göstergeleri		Ölçü Birimi	2014	2015	2016
1	Kullanıcı sayısı	Sayı	30212	31118	32052
2	Proje Sayısı	Sayı	2	3	4

Faaliyetler		Kaynak İhtiyacı		
		Bütçe	Bütçe Dışı	Toplam
1	Laboratuvar, atölye, stüdyo, kütüphane vb. altyapının kullanımının sürekliliğini sağlamak için önlemler almak	3.905.000,00	0,00	3.905.000,00
2	Mükemmelliyet merkezleri ile ilgili altyapı projeleri geliştirmek	30.391.000,00	0,00	30.391.000,00
<b>Genel Toplam</b>		<b>34.296.000,00</b>	<b>0,00</b>	<b>34.296.000,00</b>

## FAALİYET MALİYETLERİ TABLOSU (6)

İdare Adı	38.16 - ANADOLU ÜNİVERSİTESİ
Performans Hedefi (2.1.1)	Altyapıyı etkin kullanmak ve geliştirmek
Faaliyet Adı	Laboratuvar, atölye, stüdyo, kütüphane vb. altyapının kullanımının sürekliliğini sağlamak için önlemler almak
Sorumlu Harcama Birimi veya Birimleri	38.16.00.01 - ÜST YÖNETİM, AKADEMİK VE İDARİ BİRİMLER
<p>Üniversitemiz laboratuvar, atölye, stüdyo, kütüphane vb. altyapının kullanımının sürekliliğini sağlamak için önlemler almak faaliyetinde, menkul ve gayrimenkul mal alımları, bakım ve onarım gideri kapsamında 3.905.000 TL kullanmayı planlamaktadır.</p>	

Ekonomik Kod		Ödenek
01	Personel Giderleri	0,00
02	SGK Devlet Primi Giderleri	0,00
03	Mal ve Hizmet Alım Giderleri	3.905.000,00
04	Faiz Giderleri	0,00
05	Cari Transferler	0,00
06	Sermaye Giderleri	0,00
07	Sermaye Transferleri	0,00
08	Borç verme	0,00
<b>Toplam Bütçe Kaynak İhtiyacı</b>		<b>3.905.000,00</b>
<b>Bütçe Dışı Kaynak</b>	Döner Sermaye	0,00
	Diğer Yurt İçi	0,00
	Yurt Dışı	0,00
<b>Toplam Bütçe Dışı Kaynak İhtiyacı</b>		<b>0,00</b>
<b>Toplam Kaynak İhtiyacı</b>		<b>3.905.000,00</b>



## FAALİYET MALİYETLERİ TABLOSU (7)

İdare Adı	38.16 - ANADOLU ÜNİVERSİTESİ
Performans Hedefi (2.1.3)	Altyapıyı etkin kullanmak ve geliştirmek
Faaliyet Adı	Mükemmelliyet merkezleri ile ilgili altyapı projeleri geliştirmek
Sorumlu Harcama Birimi veya Birimleri	38.16.00.01 - ÜST YÖNETİM, AKADEMİK VE İDARİ BİRİMLER
<p>Üniversitemiz Yatırım Programı dahilinde Havacılık ve Raylı Sistemler Mükemmelliyet Merkezleri ile ilgili altyapı projeleri geliştirmek amacıyla 30.391.000 TL kullanmayı planlamıştır.</p>	

Ekonomik Kod		Ödenek
01	Personel Giderleri	0,00
02	SGK Devlet Primi Giderleri	0,00
03	Mal ve Hizmet Alım Giderleri	0,00
04	Faiz Giderleri	0,00
05	Cari Transferler	0,00
06	Sermaye Giderleri	30.391.000,00
07	Sermaye Transferleri	0,00
08	Borç verme	0,00
<b>Toplam Bütçe Kaynak İhtiyacı</b>		<b>30.391.000,00</b>
Bütçe Dışı Kaynak	Döner Sermaye	0,00
	Diğer Yurt İçi	0,00
	Yurt Dışı	0,00
<b>Toplam Bütçe Dışı Kaynak İhtiyacı</b>		<b>0,00</b>
<b>Toplam Kaynak İhtiyacı</b>		<b>30.391.000,00</b>

## PERFORMANS HEDEFİ TABLOSU (6)

<b>İdare Adı</b>	38.16 - ANADOLU ÜNİVERSİTESİ
------------------	------------------------------

<b>Amaç (2)</b>	Araştırma faaliyetlerinin nicelik ve niteliğinin artırılması
<b>Hedef (2.4)</b>	Araştırma faaliyetlerinin artırılmasını teşvik etmek

<b>Performans Hedefi</b>	<b>Araştırma faaliyetlerinin artırılmasını teşvik etmek</b>
Anadolu Üniversitesi Stratejik Planının 2. Stratejik Amacı, 2.4 Hedef ve 2.4.1 ile 2.4.3 Performans Hedefleri kapsamında araştırma faaliyetlerinin artırılmasını teşvik etmek planlanmıştır.	

Performans Göstergeleri		Ölçü Birimi	2014	2015	2016
1	Lisans/Lisansüstü proje sayısı	Sayı	127	131	135
2	Düzenlenen ulusal/uluslararası bilimsel toplantılara katılan sayısı	Sayı	4619	4758	4900

Faaliyetler		Kaynak İhtiyacı		
		Bütçe	Bütçe Dışı	Toplam
1	Bilimsel araştırma projeleri hazırlamayı teşvik etmek	20.862.000,00	0,00	20.862.000,00
2	Öğretim elemanlarının katıldığı/düzenlediği ulusal/uluslararası bilimsel toplantı sayısını arttırmak	3.012000,00	0,00	3.012.000,00
<b>Genel Toplam</b>		<b>23.874.000,00</b>	<b>0,00</b>	<b>23.874000,00</b>

## FAALİYET MALİYETLERİ TABLOSU (8)

İdare Adı	38.16 - ANADOLU ÜNİVERSİTESİ
Performans Hedefi (2.4.1)	Araştırma faaliyetlerinin arttırılmasını teşvik etmek
Faaliyet Adı	Bilimsel araştırma projeleri hazırlamayı teşvik etmek
Sorumlu Harcama Birimi veya Birimleri	38.16.00.01 - ÜST YÖNETİM, AKADEMİK VE İDARİ BİRİMLER
<p>Bu faaliyet kapsamında Üniversitemiz, proje destek ofisi vasıtası ile öğretim üyelerinin daha fazla proje önerisi sunması konusunda eğitim ve danışmanlık desteği sağlayacaktır. 2016 yılında 2.599.000 TL cari, 18.263.000 TL yatırım olmak üzere toplam 20.862.000 TL gider planlamıştır.</p>	

Ekonomik Kod		Ödenek
01	Personel Giderleri	0,00
02	SGK Devlet Primi Giderleri	0,00
03	Mal ve Hizmet Alım Giderleri	2.599.000,00
04	Faiz Giderleri	0,00
05	Cari Transferler	0,00
06	Sermaye Giderleri	18.263.000,00
07	Sermaye Transferleri	0,00
08	Borç verme	0,00
<b>Toplam Bütçe Kaynak İhtiyacı</b>		<b>20.862000,00</b>
<b>Bütçe Dışı Kaynak</b>	Döner Sermaye	0,00
	Diğer Yurt İçi	0,00
	Yurt Dışı	0,00
<b>Toplam Bütçe Dışı Kaynak İhtiyacı</b>		<b>0,00</b>
<b>Toplam Kaynak İhtiyacı</b>		<b>20.862.000,00</b>

## FAALİYET MALİYETLERİ TABLOSU (9)

İdare Adı	38.16 - ANADOLU ÜNİVERSİTESİ
Performans Hedefi (2.4.3)	Araştırma faaliyetlerini nicelik ve nitelik olarak arttırmak
Faaliyet Adı	Öğretim elemanlarının katıldığı/düzenlediği ulusal/uluslararası bilimsel toplantı sayısını arttırmak
Sorumlu Harcama Birimi veya Birimleri	38.16.00.01 - ÜST YÖNETİM, AKADEMİK VE İDARİ BİRİMLER
<p>Üniversitemiz öğretim elemanlarının katıldığı/düzenlediği ulusal/uluslararası bilimsel toplantı sayısını arttırmak faaliyeti kapsamında 3.012.000 TL gider planlanmıştır.</p>	

Ekonomik Kod		Ödenek
01	Personel Giderleri	0,00
02	SGK Devlet Primi Giderleri	0,00
03	Mal ve Hizmet Alım Giderleri	3.012.000,00
04	Faiz Giderleri	0,00
05	Cari Transferler	0,00
06	Sermaye Giderleri	0,00
07	Sermaye Transferleri	0,00
08	Borç verme	0,00
<b>Toplam Bütçe Kaynak İhtiyacı</b>		<b>3.012.000,00</b>
<b>Bütçe Dışı Kaynak</b>	Döner Sermaye	0,00
	Diğer Yurt İçi	0,00
	Yurt Dışı	0,00
<b>Toplam Bütçe Dışı Kaynak İhtiyacı</b>		<b>0,00</b>
<b>Toplam Kaynak İhtiyacı</b>		<b>3.012.000,00</b>

## PERFORMANS HEDEFİ TABLOSU (7)

İdare Adı	38.16 - ANADOLU ÜNİVERSİTESİ
-----------	------------------------------

Amaç (4)	Açıköğretim sisteminin etkinliğinin artırılması
Hedef (4.1)	Açıköğretim sisteminin öğrenci merkezli, esnek, erişilebilir ve teknoloji tabanlı niteliğinin sürdürülebilirliğini sağlamak

Performans Hedefi	Açıköğretim sisteminin öğrenci merkezli, esnek, erişilebilir ve teknoloji tabanlı niteliğinin sürdürülebilirliğini sağlamak
<p>Anadolu Üniversitesi Stratejik Planının 4. Stratejik Amacı, 4.1 Hedef ve 4.1.1 Performans Hedefi kapsamında açıköğretim sisteminin öğrenci merkezli, esnek, erişilebilir ve teknoloji tabanlı niteliğinin sürdürülebilirliğini sağlamak planlanmıştır.</p>	

Performans Göstergeleri		Ölçü Birimi	2014	2015	2016
1	Yeni üretilen ders malzemesi sayısı	Sayı	10584	2000	2000

Faaliyetler		Kaynak İhtiyacı		
		Bütçe	Bütçe Dışı	Toplam
1	Yeni ders malzemelerinin üretilmesini, var olanların geliştirilmesini ve güncellenmesini sağlamak	0,00	15.000.000,00	15.000.000,00
<b>Genel Toplam</b>		<b>0,00</b>	<b>15.000.000,00</b>	<b>15.000.000,00</b>

## FAALİYET MALİYETLERİ TABLOSU (10)

İdare Adı	38.16 - ANADOLU ÜNİVERSİTESİ
Performans Hedefi (4.1.1)	Açıköğretim sisteminin öğrenci merkezli, esnek, erişilebilir ve teknoloji tabanlı niteliğinin sürdürülebilirliğini sağlamak
Faaliyet Adı	Yeni ders malzemelerinin üretilmesini, var olanların geliştirilmesini ve güncellenmesini sağlamak
Sorumlu Harcama Birimi veya Birimleri	38.16.06.51 - AÇIKÖĞRETİM FAKÜLTESİ
<p>Üniversitemiz Açıköğretim kapsamında yeni ders malzemelerinin üretilmesini, var olanların geliştirilmesini ve güncellenmesini sağlamak faaliyetine yönelik olarak, e-sertifika kitaplarının güncellenmesi, yeni açılacak e-sertifika programları için yeni kitap yazımı, mevcut kitapların güncellenmesi, mevcut kitapların yeni kanun ve yönetmeliklere göre tekrar yazılması amacıyla 15.000.000 TL gider planlamaktadır.</p>	

	Ekonomik Kod	Ödenek
01	Personel Giderleri	0,00
02	SGK Devlet Primi Giderleri	0,00
03	Mal ve Hizmet Alım Giderleri	0,00
04	Faiz Giderleri	0,00
05	Cari Transferler	0,00
06	Sermaye Giderleri	0,00
07	Sermaye Transferleri	0,00
08	Borç verme	0,00
<b>Toplam Bütçe Kaynak İhtiyacı</b>		<b>0,00</b>
<b>Bütçe Dışı Kaynak</b>	Döner Sermaye	15.000.000,00
	Diğer Yurt İçi	0,00
	Yurt Dışı	0,00
<b>Toplam Bütçe Dışı Kaynak İhtiyacı</b>		<b>15.000.000,00</b>
<b>Toplam Kaynak İhtiyacı</b>		<b>15.000.000,00</b>

## PERFORMANS HEDEFİ TABLOSU (8)

<b>İdare Adı</b>	38.16 - ANADOLU ÜNİVERSİTESİ
------------------	------------------------------

<b>Amaç (4)</b>	Açıköğretim sisteminin etkinliğinin artırılması
<b>Hedef (4.2)</b>	Açıköğretim sistemindeki iletişim ve öğrenme teknolojilerinin etkinliğini arttırmak

<b>Performans Hedefi</b>	<b>Açıköğretim sistemindeki iletişim ve öğrenme teknolojilerinin etkinliğini arttırmak</b>
Anadolu Üniversitesi Stratejik Planınının 4. Stratejik Amacı, 4.2 Hedef ve 4.2.2 Performans Hedefi kapsamında açıköğretim sistemindeki iletişim ve öğrenme teknolojilerinin etkinliğini arttırmak planlanmıştır.	

Performans Göstergeleri		Ölçü Birimi	2014	2015	2016
1	Tamamlanan araştırma sayısı	Sayı	2	2	2

Faaliyetler		Kaynak İhtiyacı		
		Bütçe	Bütçe Dışı	Toplam
1	Açıköğretim uygulamalarına yön verecek ve katkı sağlayacak araştırmalar yapmak	0,00	800.000,00	800.000,00
<b>Genel Toplam</b>		<b>0,00</b>	<b>800.000,00</b>	<b>800.000,00</b>

## FAALİYET MALİYETLERİ TABLOSU (11)

İdare Adı	38.16 - ANADOLU ÜNİVERSİTESİ
Performans Hedefi (4.2.2)	Açıköğretim sistemindeki iletişim ve öğrenme teknolojilerinin etkinliğini arttırmak
Faaliyet Adı	Açıköğretim uygulamalarına yön verecek ve katkı sağlayacak araştırmalar yapmak
Sorumlu Harcama Birimi veya Birimleri	38.16.06.51 - AÇIKÖĞRETİM FAKÜLTESİ
<p>Üniversitemiz Açıköğretim Fakültesinin akademik yönünü geliştirmek, açık ve uzaktan öğretim sisteminin akademik alt yapısını güçlendirmek, ölçme ve değerlendirme sisteminin geliştirilmesi için dünyada bu konuda deneyimli kurumlarla işbirliği yapmak, e-öğrenme sisteminin gelişimine katkı sağlamak için araştırmalar yapmak, bireysel öğrenmeyi destekleyen ders kitaplarının geliştirilmesine yönelik araştırmalar yapmak amacıyla bu faaliyet kapsamında 800.000 TL gider planlanmaktadır.</p>	

Ekonomik Kod		Ödenek
01	Personel Giderleri	0,00
02	SGK Devlet Primi Giderleri	0,00
03	Mal ve Hizmet Alım Giderleri	0,00
04	Faiz Giderleri	0,00
05	Cari Transferler	0,00
06	Sermaye Giderleri	0,00
07	Sermaye Transferleri	0,00
08	Borç verme	0,00
<b>Toplam Bütçe Kaynak İhtiyacı</b>		<b>0,00</b>
<b>Bütçe Dışı Kaynak</b>	Döner Sermaye	800.000,00
	Diğer Yurt İçi	0,00
	Yurt Dışı	0,00
<b>Toplam Bütçe Dışı Kaynak İhtiyacı</b>		<b>800.000,00</b>
<b>Toplam Kaynak İhtiyacı</b>		<b>800.000,00</b>



## PERFORMANS HEDEFİ TABLOSU (9)

<b>İdare Adı</b>	38.16 - ANADOLU ÜNİVERSİTESİ
------------------	------------------------------

<b>Amaç (4)</b>	Açıköğretim sisteminin etkinliğinin artırılması
<b>Hedef (4.4)</b>	Açıköğretim sisteminin kurumsal itibarına yönelik çalışmalar yapmak

<b>Performans Hedefi</b>	<b>Açıköğretim sisteminin kurumsal itibarına yönelik çalışmalar yapmak</b>
Anadolu Üniversitesi, Stratejik Planının 4. Stratejik Amacı, 4.4 Hedef ve 4.4.1 Performans Hedefi kapsamında açıköğretim sisteminin kurumsal itibarına yönelik çalışmalar yapmak planlanmıştır.	

Performans Göstergeleri		Ölçü Birimi	2014	2015	2016
1	Etkinlik sayısı	Sayı	20	21	21

Faaliyetler		Kaynak İhtiyacı		
		Bütçe	Bütçe Dışı	Toplam
1	Açıköğretim sistemi içinde yer alan birimlerin kurumsal algısının iyileştirilmesine yönelik çalışmalar yapmak	0,00	300.000,00	300.000,00
<b>Genel Toplam</b>		<b>0,00</b>	<b>300.000,00</b>	<b>300.000,00</b>

## FAALİYET MALİYETLERİ TABLOSU (12)

İdare Adı	38.16 - ANADOLU ÜNİVERSİTESİ
Performans Hedefi (4.4.1)	Açıköğretim sisteminin kurumsal itibarına yönelik çalışmalar yapmak
Faaliyet Adı	Açıköğretim sistemi içinde yer alan birimlerin kurumsal algısının iyileştirilmesine yönelik çalışmalar yapmak
Sorumlu Harcama Birimi veya Birimleri	38.16.06.51 - AÇIKÖĞRETİM FAKÜLTESİ
<p>Üniversitemiz sistemi içinde yer alan birimlerin kurumsal algısının iyileşmesine yönelik çalışmalar yapmak faaliyeti kapsamında farklı illere gidilerek başarılı öğrencilere bürolar vasıtası ile tören düzenlenerek ödül verilmesi ve aidiyet duygusunun geliştirilmesi planlanmış ve bu faaliyet için 300.000 TL gider öngörülmüştür.</p>	

Ekonomik Kod		Ödenek
01	Personel Giderleri	0,00
02	SGK Devlet Primi Giderleri	0,00
03	Mal ve Hizmet Alım Giderleri	0,00
04	Faiz Giderleri	0,00
05	Cari Transferler	0,00
06	Sermaye Giderleri	0,00
07	Sermaye Transferleri	0,00
08	Borç verme	0,00
<b>Toplam Bütçe Kaynak İhtiyacı</b>		<b>0,00</b>
<b>Bütçe Dışı Kaynak</b>	Döner Sermaye	300.000,00
	Diğer Yurt İçi	0,00
	Yurt Dışı	000
<b>Toplam Bütçe Dışı Kaynak İhtiyacı</b>		<b>300.000,00</b>
<b>Toplam Kaynak İhtiyacı</b>		<b>300.000,00</b>

## ANADOLU ÜNİVERSİTESİ STRATEJİ GELİŞTİRME DAİRE BAŞKANLIĞI

Üniversitemizin 2016 yılı için belirlediği performans hedeflerinin toplu görünümü aşağıdaki tablodaki gibidir.

### İDARE PERFORMANS TABLOSU

İdare Adı		38.16 - ANADOLU ÜNİVERSİTESİ						
PERFORMANS HEDEFİ	FAALİYET	Açıklama	2016					
			Bütçe İçi		Bütçe Dışı		Toplam	
			(TL)	PAY(%)	(TL)	PAY(%)	(TL)	PAY(%)
1		<b>Yeterliliklere dayalı eğitim-öğretim kültürünü kurumsallaştırmak</b>	<b>0,00</b>	<b>0,00</b>	<b>3.322.279,00</b>	<b>17,11</b>	<b>3.322.279,00</b>	<b>0,67</b>
	1	Yurt içi/yurt dışı değişim programlarının etkinliğini artırmak	0,00	0,00	3.322.279,00	17,11	<b>3.322.279,00</b>	0,67
2		<b>Birimlerin eğitim-öğretim ile ilgili olanaklarını iyileştirmek</b>	<b>271.016.000,00</b>	<b>56,86</b>	<b>0,00</b>	<b>0,00</b>	<b>271.016.000,00</b>	<b>54,64</b>
	2	Birimlerin bina, laboratuvar, derslik, büro ve donanım gibi fiziksel koşullarını yeterli sayıda, kapasitede ve tam donanımlı tutmak ve iyileştirmek	31.023.000,00	6,51	0,00	0,00	31.023.000,00	6,25
	3	Eğitim-öğretim faaliyetlerini sürdürülebilir kılmak	239.993.000,00	50,36	0,00	0,00	239.993.000,00	48,38
3		<b>Bilgi ve iletişim teknolojilerinin eğitim-öğretim sistemindeki etkinliğini arttırmak</b>	<b>700.000,00</b>	<b>0,15</b>	<b>0,00</b>	<b>0,00</b>	<b>700.000,00</b>	<b>0,14</b>
	4	Bilişim sisteminin etkinliğini arttırmak	700.000,00	0,15	0,00	0,00	700.000,00	0,14
4		<b>Tüm kampüslerdeki yaşam koşullarını geliştirmek</b>	<b>8.840.000,00</b>	<b>1,85</b>	<b>0,00</b>	<b>0,00</b>	<b>8.840.000,00</b>	<b>1,78</b>
	5	Kampüslerdeki sosyal olanakları ve yaşam alanlarını arttırmak	8.840.000,00	1,85	0,00	0,00	8.840.000,00	1,78
5		<b>Altyapıyı etkin kullanmak ve geliştirmek</b>	<b>34.296.000,00</b>	<b>7,20</b>	<b>0,00</b>	<b>0,00</b>	<b>34.296.000,00</b>	<b>6,91</b>
	6	Laboratuvar, atölye, stüdyo, kütüphane vb. altyapının kullanımının sürekliliğini sağlamak için önlemler almak	3.905.000,00	0,82	0,00	0,00	3.905.000,00	0,79
	12	Mükemmelliyet merkezleri ile ilgili altyapı projeleri geliştirmek	30.391.000,00	6,38	0,00	0,00	30.391.000,00	6,13
6		<b>Araştırma faaliyetlerinin artırılmasını teşvik etmek.</b>	<b>23.874.000,00</b>	<b>5,01</b>	<b>0,00</b>	<b>0,00</b>	<b>23.874.000,00</b>	<b>4,81</b>
	7	Bilimsel araştırma projeleri hazırlamayı teşvik etmek	20.862.000,00	4,38	0,00	0,00	20.862.000,00	4,21
	8	Öğretim elemanlarının katıldığı/düzenlediği ulusal/uluslararası bilimsel toplantı sayısını arttırmak	3.012.000,00	0,63	0,00	0,00	3.012.000,00	0,61
7		<b>Açıköğretim sisteminin öğrenci merkezli, esnek, erişilebilir ve teknoloji tabanlı niteliğinin sürdürülebilirliğini sağlamak</b>	<b>0,00</b>	<b>0,00</b>	<b>15.000.000,00</b>	<b>77,23</b>	<b>15.000.000,00</b>	<b>3,02</b>
	9	Yeni ders malzemelerinin üretilmesini, var olanların geliştirilmesini ve güncellenmesini sağlamak	0,00	0,00	15.000.000,00	77,23	15.000.000,00	3,02
8		<b>Açıköğretim sistemindeki iletişim ve öğrenme teknolojilerinin etkinliğini arttırmak</b>	<b>0,00</b>	<b>0,00</b>	<b>800.000,00</b>	<b>4,12</b>	<b>800.000,00</b>	<b>0,16</b>
	10	Açıköğretim uygulamalarına yön verecek ve katkı sağlayacak araştırmalar yapmak	0,00	0,00	800.000,00	4,12	800.000,00	0,16
9		<b>Açıköğretim sisteminin kurumsal itibarına yönelik çalışmalar yapmak</b>	<b>0,00</b>	<b>0,00</b>	<b>300.000,00</b>	<b>1,54</b>	<b>300.000,00</b>	<b>0,06</b>
	11	Açıköğretim sistemi içinde yer alan birimlerin kurumsal algısının iyileştirilmesine yönelik çalışmalar yapmak	0,00	0,00	300.000,00	1,54	300.000,00	0,06
<b>Performans Hedefleri Maliyetleri Toplamı</b>			<b>338.726.000,00</b>	<b>71,07</b>	<b>19.422.279,00</b>	<b>100,00</b>	<b>358.148.279,00</b>	<b>72,20</b>
<b>Genel Yönetim Giderleri</b>			<b>137.874.000,00</b>	<b>28,93</b>			<b>137.874.000,00</b>	<b>27,80</b>
<b>Diğer İdarelere Transfer Edilecek Kaynaklar Toplamı</b>								
<b>GENEL TOPLAM</b>			<b>476.600.000,00</b>	<b>100,00</b>	<b>19.422.279,00</b>	<b>100,00</b>	<b>496.022.279,00</b>	<b>100,00</b>

ANADOLU ÜNİVERSİTESİ STRATEJİ GELİŞTİRME DAİRE BAŞKANLIĞI

İdarenin toplam kaynak ihtiyacı tablosu ise aşağıdaki gibi olmuştur.

**TOPLAM KAYNAK İHTİYACI TABLOSU**

İdare Adı 38.16 - ANADOLU ÜNİVERSİTESİ

BÜTÇE KAYNAK İHTİYACI	Ekonomik Kodlar (I.Düzy)		FALİYET TOPLAMI	GENEL YÖNETİM GİDERLERİ TOPLAMI	DİĞER İDARELERE TRANSFER EDİLECEK KAYNAKLAR TOPLAMI	GENEL TOPLAM
	<b>01</b>	Personel Giderleri	205.759.000,00	78.204.000,00	0,00	283.963.000,00
<b>02</b>	SGK Devlet Primi	33.869.000,00	11.669.000,00	0,00	45.538.000,00	
<b>03</b>	Mal ve Hizmet Alım	40.604.000,00	37.882.000,00	0,00	78.486.000,00	
<b>04</b>	Faiz Giderleri	0,00	0,00	0,00	0,00	
<b>05</b>	Cari Transferler	0,00	9.119.000,00	0,00	9.119.000,00	
<b>06</b>	Sermaye Giderleri	58.494.000,00	1.000.000,00	0,00	59.494.000,00	
<b>07</b>	Sermaye Transferleri	0,00	0,00	0,00	0,00	
<b>08</b>	Borç verme	0,00	0,00	0,00	0,00	
<b>09</b>	Yedek Ödenek	0,00	0,00	0,00	0,00	
	<b>Bütçe Ödeneği Toplamı</b>	<b>338.726.000,00</b>	<b>137.874.000,00</b>	<b>0,00</b>	<b>476.600.000,00</b>	
BÜTÇE DIŞI KAYNAK	Döner Sermaye	16.100.000,00	0,00		16.100.000,00	
	Diğer Yurt İçi Kaynaklar	246.960,00	0,00		246.960,00	
	Yurt Dışı Kaynaklar	3.075.319,00	0,00		3.075.319,00	
	<b>Toplam Bütçe Dışı Kaynak</b>	<b>19.422.279,00</b>	<b>0,00</b>		<b>19.422.279,00</b>	
<b>Toplam Kaynak İhtiyacı</b>		<b>358.148.279,00</b>	<b>137.874.000,00</b>	<b>0,00</b>	<b>496.022.279,00</b>	

Son olarak faaliyetlerden sorumlu harcama birimlerine ilişkin tablo da aşağıda yer almaktadır.

**FAALİYETLERDEN SORUMLU HARCAMA  
BİRİMLERİNE İLİŞKİN TABLO**

İdare Adı	38.16 - ANADOLU ÜNİVERSİTESİ	
PERFORMANS HEDEFİ	FAALİYETLER	SORUMLU BİRİMLER
Yeterliliklere dayalı eğitim-öğretim kültürünü kurumsallaştırmak		
	Yurt içi/yurt dışı değişim programlarının etkinliğini artırmak	
Birimlerin eğitim-öğretim ile ilgili olanaklarını iyileştirmek		ÜST YÖNETİM, AKADEMİK VE İDARİ BİRİMLER
	Birimlerin bina, laboratuvar, derslik, büro ve donanım gibi fiziksel koşullarını yeterli sayıda, kapasitede ve tam donanımlı tutmak ve iyileştirmek	
		ÜST YÖNETİM, AKADEMİK VE İDARİ BİRİMLER
	Eğitim-öğretim faaliyetlerini sürdürülebilir kılmak	
		ÜST YÖNETİM, AKADEMİK VE İDARİ BİRİMLER
Bilgi ve iletişim teknolojilerinin eğitim-öğretim sistemindeki etkinliğini arttırmak		
	Bilişim sisteminin etkinliğini arttırmak	
		ÜST YÖNETİM, AKADEMİK VE İDARİ BİRİMLER
Tüm kampüslerdeki yaşam koşullarını geliştirmek		
	Kampüslerdeki sosyal olanakları ve yaşam alanlarını arttırmak	
		ÜST YÖNETİM, AKADEMİK VE İDARİ BİRİMLER
Altyapıyı etkin kullanmak ve geliştirmek		

ANADOLU ÜNİVERSİTESİ STRATEJİ GELİŞTİRME DAİRE BAŞKANLIĞI

	Laboratuvar, atölye, stüdyo, kütüphane vb. altyapının kullanımının sürekliliğini sağlamak için önlemler almak	
		ÜST YÖNETİM, AKADEMİK VE İDARİ BİRİMLER
	Mükemmeliyet merkezleri ile ilgili altyapı projeleri geliştirmek	
		ÜST YÖNETİM, AKADEMİK VE İDARİ BİRİMLER
Araştırma faaliyetlerini nicelik ve nitelik olarak arttırmak		
	Bilimsel araştırma projeleri hazırlamayı teşvik etmek	
		ÜST YÖNETİM, AKADEMİK VE İDARİ BİRİMLER
	Öğretim elemanlarının katıldığı/düzenlediği ulusal/uluslararası bilimsel toplantı sayısını arttırmak	
Açıköğretim sisteminin öğrenci merkezli, esnek, erişilebilir ve teknoloji tabanlı niteliğinin sürdürülebilirliğini sağlamak		ÜST YÖNETİM, AKADEMİK VE İDARİ BİRİMLER
	Yeni ders malzemelerinin üretilmesini, var olanların geliştirilmesini ve güncellenmesini sağlamak	
		AÇIKÖĞRETİM FAKÜLTESİ
Açıköğretim sistemindeki iletişim ve öğrenme teknolojilerinin etkinliğini arttırmak		
	Açıköğretim uygulamalarına yön verecek ve katkı sağlayacak araştırmalar yapmak	
		AÇIKÖĞRETİM FAKÜLTESİ
Açıköğretim sisteminin kurumsal itibarına yönelik çalışmalar yapmak		
	Açıköğretim sistemi içinde yer alan birimlerin kurumsal algısının iyileştirilmesine yönelik çalışmalar yapmak	
		AÇIKÖĞRETİM FAKÜLTESİ

