

# 2014 YILI PERFORMANS PROGRAMI

## I- GENEL BİLGİLER

A-MİSYON VE VİZYON .....	5
B-YETKİ, GÖREV VE SORUMLULUKLAR .....	5
C-TEŞKİLAT YAPISI .....	9
D-FİZİKİ KAYNAKLAR .....	11
E-İNSAN KAYNAKLARI .....	14
F-ÖĞRENCİ SAYILARI .....	17
G-KÜTÜPHANE KAYNAKLARI .....	19
H-BİLGİ VE TEKNOLOJİ KAYNAKLARI .....	19
I-DİĞER BİLGİ VE TEKNOLOJİ KAYNAKLARI .....	20

## II- PERFORMANS BİLGİLERİ

A-TEMEL POLİTİKA VE DEĞERLER .....	23
B-STRATEJİK AMAÇ VE HEDEFLER .....	25

## III- TABLOLAR

A-PERFORMANS HEDEFİ TABLOLARI .....	43
B-FONKSİYONEL SINIFLANDIRMAYA GÖRE ÖDENEK CETVELİ .....	81
C-EKONOMİK SINIFLANDIRMAYA GÖRE ÖDENEK TEKLİFLERİ CETVELİ .....	83
D-GELİR (B) CETVELİ .....	85
E- İDARE PERFORMANS TABLOSU .....	87
F-TOPLAM KAYNAK İHTİYAÇ TABLOSU .....	89
G-ÖZEL BÜTÇELİ İDARELERİN GELİRLERİNİN YASAL DAYANAKLARI TABLOSU .....	91
H-FAALİYETLERDEN SORUMLU HARCAMA BİRİMLERİ TABLOSU .....	93

## **I-GENEL BİLGİLER**

## A- MİSYON VE VİZYON

### MİSYON

Bilim ve teknoloji alanlarında ileri düzeyde araştırma, eğitim, öğretim, üretim, yayın ve danışmanlık yapmaktır.

### VİZYON

“Bilim ve teknolojide öncü, eğitimde özgün bir dünya üniversitesi” olmaktadır.

## B- YETKİ, GÖREV VE SORUMLULUKLAR

Türkiye’de yükseköğretim T.C. Anayasası’nın 130. ve 131. maddeleri ile 2547 Sayılı Yükseköğretim Kanunu ile düzenlenmektedir.

### 2547 sayılı Yükseköğretim Kanununu gereğince:

### YÜKSEKÖĞRETİM KURUMLARININ GÖREVLERİ

a. Çağdaş uygarlık ve eğitim-öğretim esaslarına dayanan bir düzen içinde, toplumun ihtiyaçları ve kalkınma planları ilke ve hedeflerine uygun ve ortaöğretime dayalı çeşitli düzeylerde eğitim - öğretim, bilimsel araştırma, yayım ve danışmanlık yapmak,

b. Kendi ihtisas gücü ve maddi kaynaklarını rasyonel, verimli ve ekonomik şekilde kullanarak, milli eğitim politikası ve kalkınma planları ilke ve hedefleri ile Yükseköğretim Kurulu tarafından yapılan plan ve programlar doğrultusunda, ülkenin ihtiyacı olan dallarda ve sayıda insan gücü yetiştirmek,

c. Türk toplumunun yaşam düzeyini yükseltici ve kamu oyunu aydınlatıcı bilim verilerini söz, yazı ve diğer araçlarla yaymak,

d. Örgün, yaygın, sürekli ve açık eğitim yoluyla toplumun özellikle sanayileşme ve tarımda modernleşme alanlarında eğitimini sağlamak,

e. Ülkenin bilimsel, kültürel, sosyal ve ekonomik yönlerden ilerlemesini ve gelişmesini ilgilendiren sorunlarını, diğer kuruluşlarla işbirliği yaparak, kamu kuruluşlarına önerilerde bulunmak suretiyle öğretim ve araştırma konusu yapmak, sonuçlarını toplumun yararına sunmak ve kamu kuruluşlarınca istenecek inceleme ve araştırmaları sonuçlandırarak düşüncelerini ve önerilerini bildirmek,

f. Eğitim-öğretim ve seferberliği içinde, örgün, yaygın, sürekli ve açık eğitim hizmetini üstlenen kurumlara katkıda bulunacak önlemleri almak,

g. Yörelerindeki tarım ve sanayinin gelişmesine ve ihtiyaçlarına uygun meslek elemanlarının yetişmesine ve bilgilerinin gelişmesine katkıda bulunmak, sanayi, tarım ve sağlık hizmetleri ile diğer hizmetlerde modernleşmeyi, üretimde artışı sağlayacak çalışma ve programlar yapmak, uygulamak ve yapılanlara katılmak, bununla ilgili kurumlarla işbirliği yapmak ve çevre sorunlarına çözüm getirici önerilerde bulunmak,

h. Eğitim teknolojisini üretmek, geliştirmek, kullanmak, yaygınlaştırmak,

i. Yükseköğretimin uygulamalı yapılmasına ait eğitim-öğretim esaslarını geliştirmek, döner sermaye işletmelerini kurmak, verimli çalıştırmak ve bu faaliyetlerin geliştirilmesine ilişkin gerekli düzenlemeleri yapmaktır. ”olarak belirlenmiştir.

## ÜNİVERSİTE ORGANLARI

### Rektör

a) Devlet üniversitelerinde rektör, profesör akademik ünvanına sahip kişiler arasından görevdeki rektörün çağrısı ile toplanacak üniversite öğretim üyeleri tarafından seçilecek adaylar arasından Cumhurbaşkanınca atanır. Rektörün süresi 4 yıldır. Süresi sona erenler aynı yöntemle yeniden atanabilirler. Ancak iki dönemden fazla rektörlük yapılamaz. Rektör, üniversite veya yüksek teknoloji enstitüsü tüzel kişiliğini temsil eder.

b) Görev, yetki ve sorumlulukları:

(1) Üniversite kurullarına başkanlık etmek, yükseköğretim üst kuruluşlarının kararlarını uygulamak, üniversite kurullarının önerilerini inceleyerek karara bağlamak ve üniversiteye bağlı kuruluşlar arasında düzenli çalışmayı sağlamak,

(2) Her eğitim-öğretim yılı sonunda ve gerektiğinde üniversitesinin eğitim-öğretim, bilimsel araştırma ve yayım faaliyetleri hakkında Üniversitelerarası Kurula bilgi vermek,

(3) Üniversitenin yatırım programlarını, bütçesini ve kadro ihtiyaçlarını, bağlı birimlerinin ve üniversite yönetim kurulu ile senatonun görüş ve önerilerini aldıktan sonra hazırlamak ve Yükseköğretim Kuruluna sunmak,

(4) Gerekli gördüğü hallerde üniversiteyi oluşturan kuruluş ve birimlerde görevli öğretim elemanlarının ve diğer personelin görev yerlerini değiştirmek veya bunlara yeni görevler vermek,

(5) Üniversitenin birimleri ve her düzeydeki personeli üzerinde genel gözetim ve denetim görevini yapmak,

(6) Bu kanun ile kendisine verilen diğer görevleri yapmaktır.

Üniversitenin ve bağlı birimlerin öğretim kapasitesinin rasyonel bir şekilde kullanılmasında ve geliştirilmesinde, öğrencilere gerekli sosyal hizmetlerin sağlanmasında, gerektiği zaman güvenlik önlemlerinin alınmasında, eğitim-öğretim, bilimsel araştırma ve yayım faaliyetlerinin devlet kalkınma plan, ilke ve hedefleri doğrultusunda planlanıp yürütülmesinde, bilimsel ve idari gözetim ve denetimin yapılmasında ve bu görevlerin alt birimlere aktarılmasında, takip ve kontrol edilmesinde ve sonuçlarının alınmasında birinci derecede yetkili ve sorumludur.

### Senato

a) **Kuruluş ve İşleyişi:** Senato, rektörün başkanlığında, rektör yardımcıları, dekanlar ve her fakülteden fakülte kurullarınca üç yıl için seçilecek birer öğretim üyesi ile rektörlüğe bağlı enstitü ve yüksekokul müdürlerinden teşekkül eder.

Senato, her eğitim-öğretim yılı başında ve sonunda olmak üzere yılda en az iki defa toplanır.

Rektör gerekli gördüğü hallerde senatoyu toplantıya çağırır.

b) **Görevleri:** Senato, Üniversitenin akademik organı olup aşağıdaki görevleri yapar:

(1) Üniversitenin eğitim-öğretim, bilimsel araştırma ve yayım faaliyetlerinin esasları hakkında karar almak,

(2) Üniversitenin bütününe ilgilendiren kanun ve yönetmelik taslaklarını hazırlamak veya görüş bildirmek,

(3) Rektörün onayından sonra Resmi Gazete 'de yayımlanarak yürürlüğe girecek olan üniversite veya üniversitenin birimleri ile ilgili yönetmelikleri hazırlamak,

(4) Üniversitenin yıllık eğitim-öğretim programını ve takvimini inceleyerek karar bağlamak,

(5) Bir sınava bağlı olmayan fahri akademik unvanlar vermek ve fakülte kurumlarının bu konudaki önerilerini karara bağlamak,

(6) Fakülte kurulları ile rektörlüğe bağlı enstitü ve yüksekokul kurullarının kararlarına yapılacak itirazları inceleyerek karara bağlamak,

(7) Üniversite yönetim kuruluna üye seçmek,

(8) Bu kanunla kendisine verilen diğer görevleri yapmaktır.

### **Üniversite Yönetim Kurulu**

**a) Kuruluş ve İşleyişi:** Üniversite yönetim kurulu; rektörün başkanlığında dekanlardan, üniversiteye bağlı değişik öğretim birim ve alanlarını temsil edecek şekilde senatoca dört yıl için seçilecek üç profesörden oluşur. Rektör gerektiğinde yönetim kurulunu toplantıya çağırır. Rektör yardımcılarını oy hakkı olmaksızın yönetim kurulu toplantılarına katılabilirler.

**b) Görevleri:** Üniversite yönetim kurulu idari faaliyetlerde rektöre yardımcı bir organ olup aşağıdaki görevleri yapar.

1) Yükseköğretim üst kuruluşları ile senato kararlarının uygulanmasında belirlenen plan ve programlar doğrultusunda rektöre yardım etmek,

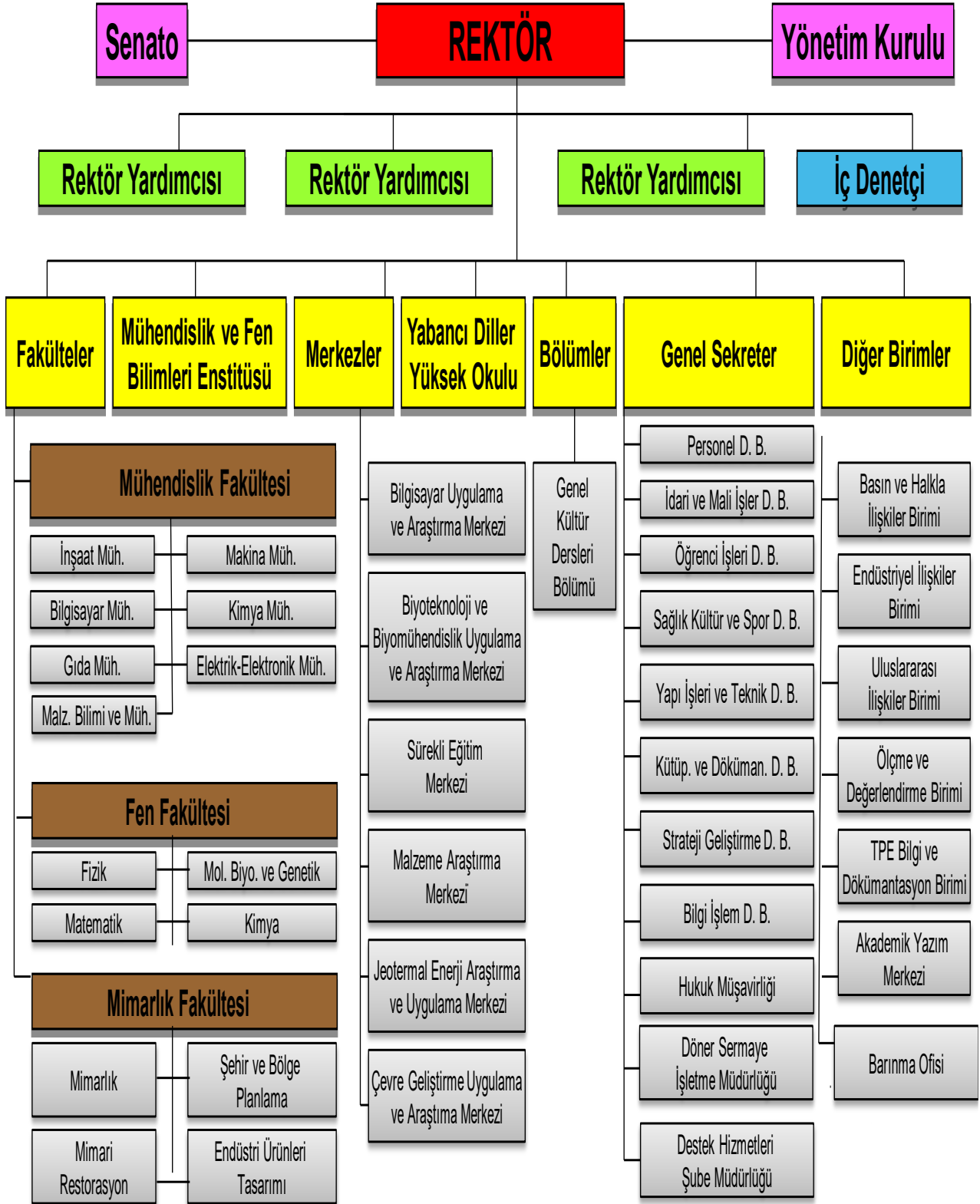
2) Faaliyet plan ve programlarının uygulanmasını sağlamak; üniversiteye bağlı birimlerin önerilerini dikkate alarak yatırım programını, bütçe tasarısını taslağını incelemek ve kendi önerileri ile birlikte rektörlüğe sunmak,

3) Üniversite yönetimi ile ilgili Rektörün getireceği konularda karar almak,

4) Fakülte, enstitü ve yüksekokul yönetim kurullarının kararlarına yapılacak itirazları inceleyerek kesin karara bağlamak

5) Bu kanun ile verilen diğer görevleri yapmaktır.

## C- TEŞKİLAT YAPISI



## D- FİZİKİ KAYNAKLAR

İdari Bina Alanları (m <sup>2</sup> )	Eğitim Alanları (m <sup>2</sup> )		Sosyal Alanlar (m <sup>2</sup> )			Sirkülasyon Alanı (m <sup>2</sup> )	Spor Alanları (m <sup>2</sup> )		Toplam Alan (m <sup>2</sup> )
	Derslik	Laboratuvar	Kantin Kafeterya	Lojman	Yurtlar		Açık	Kapalı	
47.505	11.441	22.341	8.806	5.430	9.750	33.518	7.510	10.631	156.987

### Rektörlük ve Bağlı Birimler

2997 m<sup>2</sup> lik Rektörlük Aneksi, 8.187 m<sup>2</sup> Daire Başkanlıkları Binası, 5000 kişiye yemek hizmeti sunacak kapasiteye sahip 4.700 m<sup>2</sup> lik Merkezi Kafeterya ile 250 kişilik çok amaçlı konferans salonuna sahip 6.100 m<sup>2</sup> lik Merkezi Kütüphane Binasında hizmet verilmektedir.

### Mühendislik Fakültesi

4.861 m<sup>2</sup> lik Elektrik-Elektronik Mühendisliği Laboratuvar Binaları (2 adet) 2.857 m<sup>2</sup> İdari Blok, 1.870 m<sup>2</sup> lik Derslikler, 3.142 m<sup>2</sup> lik Makina Mühendisliği Atölye ve Laboratuvarı, 13.500 m<sup>2</sup> lik Kimya Mühendisliği Binası ile 11.700 m<sup>2</sup> Makina Mühendisliği Binasında hizmet verilmektedir. 2012 yılında İnşaat Mühendisliği Bölümü için 16.253 m<sup>2</sup> inşaat ihalesi yapılmış olup içinde son teknolojilerin kullanılacağı malzeme bilgisi laboratuvarı ve zemin mekaniği laboratuvarları yapılacaktır.

### Mimarlık Fakültesi

4.800 m<sup>2</sup> lik Stüdyolar A Blok ve 4897 m<sup>2</sup> lik Stüdyolar B Blok, 1.200 m<sup>2</sup> lik İdari Bina Blok, 850 m<sup>2</sup> lik Atölyeler ile 2.500 m<sup>2</sup> lik Dekanlık Binasında hizmet verilmektedir.

### Fen Fakültesi

3.538 m<sup>2</sup> lik Kimya Bölümü İdari Binası, 3.606 m<sup>2</sup> lik ve 3.276 m<sup>2</sup> lik Kimya Bölümü Laboratuvarları, 2.378 m<sup>2</sup> lik Derslikler ve Konferans Salonu, 6.250 m<sup>2</sup> lik Fizik Bölümü, 4.603 m<sup>2</sup> lik Matematik Bölümü ile 2012 yılında tamamlanıp hizmete giren 13.849 m<sup>2</sup> lik Moleküler Biyoloji ve Genetik Bölüm Binasında hizmet vermektedir.

### Mediko Sosyal Sağlık Merkezi-Kapalı Spor Salonu

Mediko Sosyal Sağlık Merkezi 6.000 m<sup>2</sup> , Kapalı Spor Salonu 10.830 m<sup>2</sup> kullanım alanına sahip bulunmaktadır. 3.762, m<sup>2</sup> alana sahip Güneş Enerjili Yarı Olimpik Kapalı Yüzme Havuzu ihalesi yapılmış olup sözleşme yapılarak inşaatına başlanacaktır.

### Araştırma Merkezleri

İzmir ve Çevresi Çevre Referans Ar-Ge Laboratuvarları 2.250 m<sup>2</sup> , Teknopark İnkübatör Merkezi 4.200 m<sup>2</sup> (Teknoloji Geliştirme Bölgesine tahsis edilmiştir), Yüksek Teknoloji ve Ar-Ge Merkezi 3.000 m<sup>2</sup> kullanım alanına sahip bulunmaktadır. 2012 yılında 6.250 m<sup>2</sup> alana sahip olacak Merkezi Araştırma Laboratuvarının ihalesi yapılarak, inşaatına başlanmıştır.

2012 yılında Fen Fakültesi Moleküler Biyoloji ve Genetik Bölüm Binası (16.533 m<sup>2</sup>) tamamlanmış ve hizmete girmiştir. Mühendislik Fakültesi İnşaat Mühendisliği Bölümü Binasının (16.253 m<sup>2</sup>) inşaat ihalesi yapılmıştır. Bölüm Binasında, içinde son teknolojilerin kullanılacağı malzeme bilgisi



laboratuvarı ile zemin mekaniği laboratuvarları yapılacaktır. 2012 yılı sonuna kadar binanın A ve C blok temel kazıları yapılmış ve A blok temel betonu atılmıştır. 3.762 m<sup>2</sup> alana sahip Güneş Enerjili Yarı Olimpik Kapalı Yüzme Havuzu inşaatının ihalesi yapılmış olup inşaatına başlanılacaktır. 6.250 m<sup>2</sup> alana sahip olacak Merkezi Araştırma Laboratuvarının ihalesi yapılarak, inşaatına başlanmıştır. İhalesi yapılan tüm inşaatların 2014 yılında bitirilmesi hedeflenmiştir.

### **Kantin ve Kafeteryalar**

Enstitümüz personel ve öğrencilerine öğle yemeği hizmeti 5.000 kişilik kapasiteye sahip Merkezi Kafeteryada verilmektedir. Merkezi Kafeterya 4.700 m<sup>2</sup>'lik alana sahip, dört yemek salonu ve mutfaktan oluşmaktadır. Enstitümüzde; öğrenci, personel ve misafirlerine hizmet veren ve kiraya verilmek suretiyle işletilen toplam 8.806 m<sup>2</sup> alana sahip sekiz adet idari-akademik birim kantini ile üç adet kafeterya bulunmaktadır.

### **Spor Tesisleri**

Enstitümüzde; 10.631 m<sup>2</sup> alana ve 2000 kişilik seyirci kapasitesine kapalı spor salonu ve 7.510 m<sup>2</sup> lik alana sahip tenis, duvar tenisi, mini golf sahası, mini halı futbol sahası ve basketbol alanlarından oluşan açık spor tesisleri ile hizmet sunulmaktadır.

### **Öğrenci Yurtları**

Kredi Yurtlar Kurumuna bağlı olarak brüt 15.136 m<sup>2</sup> lik kapalı, yaklaşık 20.000 m<sup>2</sup> bahçe, yürüme ve araç yolları dahil açık alana sahip yurtlar, 48 adet bina ile 688 kişilik kapasiteye sahip bulunmaktadır. Binalar iki katlı, banyo ve tuvaleti bulunan iki kişilik odalardan oluşmaktadır. Öğrencilerin barınma ve beslenme ihtiyacının yanı sıra her türlü sosyal ihtiyaçlarının karşılanmasına yönelik olarak tasarlanan yurt "örnek yaşam köyü" yapısındadır. Yurtlarda 2.500 kişilik kapasiteli öğrenci yemekhanesi ve kafeterya, kantin, çamaşırhane, oyun salonu, çizim odası, bilardo salonu, internet kafe, bay-bayan kuaför, terzi, bankamatik ve posta ünitesi yer almaktadır.

### **Lojmanlar**

Enstitümüz personeline hizmet veren 5.430 m<sup>2</sup> lik alana sahip 48 adet lojman inşaatına 2001 yılında Başbakanlıktan alınan izinle başlanılmış ve 2002 yılında tamamlanmıştır. Enstitümüz kampüsünün İzmir'e 45 km, Urla'ya ise 15 km uzaklıkta ve yazlık yerleşim bölgesinde olması nedeniyle sonraki yıllarda da lojman yapımı için bütçeye ödenek konulmuş ancak, Başbakanlık izni alınamadığından lojman yapımı gerçekleştirilmemiştir.

### **Toplantı ve Konferans Salonları**

Enstitümüz akademik birimlerinde azami 50 kişilik kapasiteye sahip 21 toplantı salonu, 3 konferans salonu ile bu kapasiteyi aşan 1 toplantı salonu ile 5 konferans salonu bulunmaktadır. Ayrıca, kütüphane binasında yer alan 250 kişilik çok amaçlı konferans salonunda her türlü bilimsel ve sosyal aktivitenin yanı sıra haftalık film gösterimleri de yapılmaktadır.

### **Akademik, İdari Personel ve Öğrencilere Yönelik Hizmet Alanları**

Akademik personelin hizmetine sunulan 13.339,16 m<sup>2</sup> alanda 352 çalışma odası ve idari personele sunulan 5.141,79 m<sup>2</sup>'de 178 çalışma odası bulunmaktadır. Enstitümüzde 941 öğrencinin katılımı ile 40 öğrenci topluluğu faaliyet göstermektedir. Öğrenci topluluklarının ortak kullanımı için 105 m<sup>2</sup>'lik alan ayrılmıştır. Enstitümüz Öğrenci Konseyi ve Mezunlar Derneğinin faaliyetlerini yürütebilmesi için 60 m<sup>2</sup>'lik ortak kullanım alanı sağlanmıştır. Kredi Yurtlar Kurumu'na bağlı yurtlara girememiş 33 öğrenciye, Barınma Ofisi'ne bağlı 3 misafirhanede barınma imkanı sağlanmaktadır.

BİRİMLER	MEVCUT FİZİKİ KAPALI ALANLAR m <sup>2</sup>										
	HİZMETE ALINIŞ TARİHİ	İDARİ BİNALAR	EĞİTİM ALANLARI		SOSYAL ALANLAR		YURTLAR	SİRKÜLASYON ALANI	SPOR ALANLARI		TOPLAM
			DERSLİK	LABARATUAR	KANTİN KAFETERYA	LOJMAN			AÇIK SPOR TESİSLERİ	KAPALI SPOR TESİSLERİ	
<b>MÜHENDİSLİK FAKÜLTESİ</b>											
DEKANLIK		260						30			290
GIDA MÜHENDİSLİĞİ		350	41	525				0			916
İNŞAAT MÜHENDİSLİĞİ		341	121	890				0			1.362
BİLGİSAYAR MÜHENDİSLİĞİ		441	306	362				650			1.759
ELK.-ELEKTRONİK MÜHENDİSLİĞİ	2000	440	691	1152				307			2.590
KİMYA MÜHENDİSLİĞİ	2005	1076	758	4258	377			3531			10.000
MAKİNA MÜHENDİSLİĞİ	2009	737	1139	2230	271			5900			10277
<b>MİMARLIK FAKÜLTESİ</b>											
DEKANLIK	2006	2378						811			3.189
MİMARLIK	2004	834	640	334				711			2.519
ŞEHİR BÖLGE PLANLAMA	2002	834	640	334				711			2.519
MİMARİ RESTORASYON	1999	834	640	334				711			2.519
ENDÜSTRİ ÜRÜNLERİ TASARIM	1999	834	640	334				711			2.519
<b>FEN FAKÜLTESİ</b>											
DEKANLIK	1999	806						250	214		1.270
MOLEKÜLER BİYOLOJİ VE GENETİK	2012	7868	500	4060	150			3955			16.533
FİZİK	2007	874	820	1373	229			1813			5.109
KİMYA	2000	808	282	2434				1181			4.705
MATEMATİK	2011	3035	995	315	75			2325			6.745
<b>REKTÖRLÜK</b>											0
REKTÖRLÜK ÖZEL KALEM	1999	315						145			460
GENEL SEKRETERLİK	1999	2104						478			2.582
PERSONEL D.B.	1999	261						108			369
ÖĞRENCİ İŞLERİ D.B.	2000	244						93			337
SAĞLIK, KÜLTÜR ve SPOR D.B.	2006	1816		320	6413			1667	7510	10417	28.143
KÜTÜPHANE VE DOKÜMANTASYON	2006	3165		190				2625			5.980
İDARİ VE MALİ İŞLER D.B.	2000	263						119			437
STRATEJİ GELİŞTİRME D.B.	2000	322						115			437
YAPI İŞLERİ VE TEKNİK D.B.	2000	924						93			1.017
HUKUK MÜŞAVİRLİĞİ	1999	100									100
GENEL KÜLTÜR DERSLERİ BÖLÜMÜ	2006	236						79			315
YABANCI DİLLER YÜKSEKOKULU	2000	522	3078		391			2334			6.325
DÖNER SERMAYE	2000	105						24			129
İÇ DENETİM	2000	18									18
LOJMANLAR	2002					4280					4.280
<b>MÜHENDİSLİK VE FEN BİLİMLERİ ENSTİTÜSÜ</b>	<b>2000</b>	205	0					100			305
<b>BİLGİSAYAR UYGULAMA ARAŞTIRMA MERKEZİ</b>	<b>2006</b>	80		250				166			496
<b>MALZEME ARAŞTIRMA MERKEZİ</b>	<b>2000</b>	378		248				115			741
<b>SÜREKLİ EĞİTİM MERKEZİ</b>		30	140					75			245
<b>JEOTERMAL ENERJİ ARAŞTIRMA VE UYGULAMA MERKEZİ</b>	<b>2002</b>	72									72
<b>ULUSLARARASI İLİŞKİLER OFİSİ</b>		10									10
<b>YURTLAR</b>	<b>2005</b>	2327			900	1150	9750				14.127
<b>ÇEVRE ARGE</b>	<b>2002</b>	381		392				177			950
<b>TEKNOPARK</b>		7914						478			8.392
<b>BİYOTEKNOLOJİ GEO</b>		118		236				230			584
<b>SAV-TAG AR-GE</b>	<b>2012</b>	1878.5									1.879
<b>ZEYTİN-ZEYTİNYAĞI İŞL. VE GEL. MERKEZİ</b>	<b>2011</b>	484.56									485
<b>GENEL TOPLAM</b>		47.505	11.441	22.341	8.806	5.430	9.750	33.518	7.510	10.631	156.987

## E- İNSAN KAYNAKLARI

İzmir Yüksek Teknoloji Enstitüsünün 2013 yılı Kasım ayı itibariyle 511'i akademik, 385'i idari olmak üzere toplam 896 kadrolu personeli bulunmaktadır.

<b>Akademik Personel</b>					
	<b>Kadroların Dolu-Boş Durumuna Göre</b>			<b>Kadroların İstihdam Şekline Göre</b>	
	<b>Dolu</b>	<b>Boş</b>	<b>Toplam</b>	<b>Tam Zamanlı</b>	<b>Yarı Zamanlı</b>
<b>Profesör</b>	55	20	75	55	-
<b>Doçent</b>	40	59	99	40	-
<b>Yardımcı Doçent</b>	70	57	127	70	-
<b>Öğretim Görevlisi</b>	23	17	40	23	-
<b>Okutman</b>	41	4	45	41	-
<b>Çevirici</b>	1	-	1	1	-
<b>Eğitim Öğretim Planlamacısı</b>	-	-	-	-	-
<b>Araştırma Görevlisi</b>	231	95	326	231	-
<b>Uzman</b>	50	9	59	50	-
<b>Toplam</b>	<b>511</b>	<b>261</b>	<b>772</b>	<b>511</b>	<b>-</b>

<b>İdari Personel (Kadroların Dolu-Boş Durumlarına Göre)</b>			
	<b>Dolu</b>	<b>Boş</b>	<b>Toplam</b>
<b>Genel İdare Hizmetleri Sınıfı</b>	248	127	375
<b>Sağlık Hizmetleri Sınıfı</b>	10	16	26
<b>Teknik Hizmetler Sınıfı</b>	90	31	121
<b>Eğitim ve Öğretim Hizmetleri Sınıfı</b>	-	-	-
<b>Avukatlık Hizmetleri Sınıfı</b>	1	2	3
<b>Din Hizmetleri Sınıfı</b>	-	-	-
<b>Yardımcı Hizmetler Sınıfı</b>	36	23	59
<b>Toplam</b>	<b>385</b>	<b>199</b>	<b>584</b>

<b>Yabancı Uyruklu Öğretim Elemanları</b>			
<b>Unvan</b>	<b>Geldiği Ülke</b>	<b>Çalıştığı Bölüm</b>	<b>Sayı</b>
Profesör	Rusya	Fen Fakültesi Matematik Bölümü	1
Profesör	Azerbaycan	Mühendislik Fakültesi Makine Mühendisliği Bölümü	1
Profesör	Amerika Birleşik Devletleri	Fen Fakültesi Biyoloji Bölümü	1
Doçent	İran	Mühendislik Fakültesi Makine Mühendisliği Bölümü	1
Doçent	Almanya	Fen Fakültesi Moleküler Biyoloji ve Genetik	1
Doçent	Avustralya	Fen Fakültesi Matematik Bölümü	1
Yardımcı Doçent	İspanya	Mühendislik Fakültesi Makine Mühendisliği Bölümü	1
Yardımcı Doçent	Avustralya	Mühendislik Fakültesi Malzeme Bilimi ve Mühendisliği Bölümü	1
Yardımcı Doçent	Kanada	Mimarlık Fakültesi Endüstri Ürünleri Tasarım Bölümü	1
Öğretim Görevlisi	Amerika Birleşik Devletleri	Mimarlık Fakültesi Mimarlık Bölümü	1
Öğretim Görevlisi	Mısır	Mimarlık Fakültesi Mimarlık Bölümü	1
Öğretim Görevlisi	Rusya	Genel Kültür Dersleri Bölümü	1
Öğretim Görevlisi	İran	Mimarlık Fakültesi Endüstri Ürünleri Tasarım Bölümü	1
Okutman	Ukrayna	Yabancı Diller Yüksekokulu	1
Araştırma Görevlisi	İran	Mimarlık Fakültesi Şehir ve Bölge Planlama Bölümü	1
Araştırma Görevlisi	Polonya	Mühendislik Fakültesi İnşaat Mühendisliği Bölümü	1
<b>Toplam</b>			<b>16</b>

<b>İşçiler (Çalıştıkları Pozisyonlara Göre)</b>			
	<b>Dolu</b>	<b>Boş</b>	<b>Toplam</b>
Sürekli İşçiler	7	2	9
<b>Toplam</b>	<b>7</b>	<b>2</b>	<b>9</b>

<b>Sözleşmeli Personel (Çalıştıkları Pozisyonlara Göre)</b>			
	<b>Dolu</b>	<b>Boş</b>	<b>Toplam</b>
Sistem Programcısı	2	1	3
Programcı	1	0	1
Çözümleyici	-	-	-
Destek Personeli	-	-	-
<b>Toplam</b>	<b>3</b>	<b>1</b>	<b>4</b>

<b>Sözleşmeli Personel (Çalıştıkları Pozisyonlara Göre)</b>			
	<b>Dolu</b>	<b>Boş</b>	<b>Toplam</b>
Kısmi Zamanlı Personel (Öğrenci)	51	-	51
<b>Toplam</b>	<b>51</b>		<b>51</b>

## F- ÖĞRENCİ SAYILARI

İzmir Yüksek Teknoloji Enstitüsünden 2012-2013 eğitim-öğretim yılında 2.248'i lisans, 592'si yüksek lisans 232'si doktora öğrencisi olmak üzere 3.075 öğrenci eğitim görmektedir.

### Yıllar İtibari ile Lisans Öğrenci Sayıları

BÖLÜM	2011-2012	2012-2013	2013-2014
<b>FEN FAKÜLTESİ</b>			
Fizik	210	212	177
Kimya	225	224	232
Moleküler Biyoloji ve Genetik	153	153	175
Matematik	75	75	139
<b>Toplam....</b>	<b>663</b>	<b>664</b>	<b>723</b>
<b>MİMARLIK FAKÜLTESİ</b>			
Mimarlık	271	268	302
Şehir ve Bölge Planlama	192	191	222
<b>Toplam....</b>	<b>463</b>	<b>459</b>	<b>524</b>
<b>MÜHENDİSLİK FAKÜLTESİ</b>			
Bilgisayar Mühendisliği	339	339	368
Kimya Mühendisliği	276	276	288
Makine Mühendisliği	237	236	271
Elektronik ve Haberleşme Mühendisliği	232	233	275
İnşaat Mühendisliği	41	41	140
<b>Toplam.....</b>	<b>1.125</b>	<b>1.125</b>	<b>1.342</b>
<b>GENEL TOPLAM</b>	<b>2.251</b>	<b>2.248</b>	<b>2.589</b>

## Yıllar İtibariyle Lisansüstü Öğrenci Sayıları

PROGRAMLAR	2011-2012	2012-2013	2013-2014
Bilgisayar Mühendisliği	35	45	47
Malzeme Bilimi ve Mühendisliği	22	36	41
Çevre Mühendisliği	11	12	13
Enerji Mühendisliği	36	47	58
Elektronik ve Haberleşme	40	49	68
Kimya Mühendisliği	28	31	30
Makine Mühendisliği	52	55	77
Gıda Mühendisliği	14	16	17
Uydu ve Haberleşme	-	-	-
Su Kaynakları	-	-	-
Yapı Mekaniği	2	-	-
İnşaat Mühendisliği	22	33	42
Biyoteknoloji	25	30	32
Malzeme Bilimi	-	-	-
Kimya	35	38	42
Fizik	38	44	42
Matematik	39	47	53
Matematik Tezsiz	2	2	2
Moleküler Biyoloji ve Genetik	39	36	46
Endüstri Ürünleri Tasarımı	5	4	21
Şehir Tasarımı	6	11	16
Şehir Planlama	6	7	15
Mimarlık	34	49	53
Mimari Restorasyon	17	21	31
Mimari Restorasyon	1	4	5
Müh. İşletmeciliği	79	97	127
<b>YÜKSEK LİSANS TOPLAMI</b>	<b>592</b>	<b>714</b>	<b>878</b>
Fizik	10	10	19
Mimarlık Dr.	36	41	53
Şehir Planlama Dr.	22	24	28
Kimya Mühendisliği Dr.	20	21	22
Kimya Dr.	26	30	29
Makine Mühendisliği. Dr.	23	23	30
Elektronik Haberleşme. Dr.	19	18	20
Matematik Dr.	15	16	14
Gıda Müh. Dr.	25	29	32
Biyomühendislik Dr.	9	12	15
Malzeme Müh. Dr.	13	17	24
Moleküler Biyoloji Ve Gen. Dr.	13	25	35
İnşaat Mühendisliği Dr.	1	2	8
Mimari Restorasyon Dr.		1	5
<b>DOKTORA TOPLAMI</b>	<b>232</b>	<b>269</b>	<b>334</b>
<b>GENEL TOPLAM</b>	<b>824</b>	<b>983</b>	<b>1.212</b>

## G-KÜTÜPHANE KAYNAKLARI

### Merkezi Kütüphane Kitap Sayıları ve Diğer Veri Kaynakları

Bilgi Kaynakları	Gerçekleşme Rakamı
Kütüphanedeki toplam kitap	40.003
Kütüphanenin satın aldığı kitap	991
Kütüphanedeki toplam elektronik kitap	216.753
Kütüphanenin abone olduğu veri tabanı	80
Kütüphanenin abone olduğu güncel basılı dergi	127
Kütüphane İYTE tez koleksiyonu	1.053
Kütüphanenin abone olduğu elektronik dergi	32.029
Kütüphaneye gelen okuyucu sayısı	185.894

## H-BİLGİ VE TEKNOLOJİ KAYNAKLARI

### Enstitümüzde kullanılan lisanslı yazılımlar

Kaspersky	Kampüs Genelinde
.Net	Bilgi İşlem Daire Başkanlığı
Microsoft ürünleri	Kampüs Genelinde
SPSS	Mimarlık Fakültesinde
SonicWall	Bilgi İşlem Daire Bşk
Autocad	Yapı İşleri Daire Başkanlığı
Minitab	Mühendislik Fakültesinde
Adobe C6	Bilgi İşlem Daire Başkanlığı

### Bilgi İşlem Daire Başkanlığınca hazırlanan yazılımlar

Personel Takip Sistemi	ÖSYM Web servisleri ile KPDS Sorgulama Programı
Yedek Alma ve Sistem Güvenliği	Kira Gelirleri Takip Sistemi
Kimya Mühendisliği Malzeme Takip Sistemi	Hasta Takip Sistemi
Erasmus Başvuru	Bologna Sistemi
Yayın Teşvik Başvuru ve Takip Sistemi	Toplantı Takip Sistemi
Yabancı Diller Otomasyonu	Araç Takip Sistemi
Lisansüstü Bilgi Erişim Sistemi (LUBES)	Personel İzin Takip Sistemi
Araç Etiket Sistemi	MAM Randevu Takip Sistemi
FEN Randevu Takip Sistemi	İYTE Ana WEB Sayfası
İYTE Web Yönetimi	WEB Sayfa Güncellemeleri
Barınma Ofisi Web Sayfası	



## I-DİĞER BİLGİ VE TEKNOLOJİ KAYNAKLARI

Cinsi	Taşınır Kodu	İdari Amaçlı	Eğitim Amaçlı	Araştırma Amaçlı	Toplam
Mikroskop (01)	253.03.06.06.01		4		4
Mikroskop (02)	253.03.06.06.02			30	30
Masaüstü Bilgisayar	255.02.01.01.01	872	1.227	871	2.970
Taşınabilir Bilgisayar	255.02.01.01.02	150	181	80	411
Tablet Bilgisayar	255.02.01.01.03	8			8
Cep Bilgisayar	255.02.01.01.04	4			4
Yazıcı	255.02.02.02.00	70	181	66	317
Barkod Okuyucu	255.02.02.01.13	12	10		22
Tarayıcılar	255.02.02.02.00	20	25	8	53
Fotokopi Makinası	255.02.03.01.00	40	29		69
Baskı Makinası	255.02.03.99.00	2			2
Telefon	255.02.04.01.00	810	323		1.133
Faks	255.02.04.02.00	23	3		26
Projeksiyon	255.02.05.01.01	30	110	20	160
Tepegöz ve Slayt Makinası	255.02.05.01.02	5	11		16
Episkop	255.02.05.01.03		1		1
Müzik Setleri	255.02.05.02.01		59		59
Video	255.02.05.02.03		12		12
Kameralar	255.02.05.04.01		64		64
Televizyonlar	255.02.05.04.02		53		53
Fotoğraf Makinası	255.02.05.04.02	10	2		12
Diğer	255.02.99.00.00	282	2	2	286
Evrak İmha Makinaleri	255.02.99.03.02	5			5
DVD'ler	255.07.03.07.00	1	3.260	1	3.262
<b>Toplam</b>		<b>2.344</b>	<b>5.557</b>	<b>1.078</b>	<b>8.979</b>

## **II-PERFORMANS BİLGİLERİ**

## **A-TEMEL POLİTİKA VE DEĞERLER**

### **Kurumun Temel Değerleri;**

“yenilikçi, yaratıcı, özgür, katılımcı, çevreci, girişimci” bir üniversite olmaktır.

Kuruluş amacımız doğrultusunda, temel değerlerimizden taviz vermeden, idealimizdeki üniversiteye ulaşabilmek amacıyla kurumsal önceliklerimiz beş stratejik gelişim eksenine; bilimsel araştırma, eğitim-öğretim, teknoloji, inovasyon ve yaratıcılık, kurumsal gelişim ve toplumsal hizmet gelişim ekseninde planlanmış ve önümüzdeki beş yıllık döneme ilişkin stratejik amaç ve hedeflerimiz bu eksenler paralelinde oluşturulmuştur.

### **Bilimsel Araştırma**

Enstitümüz kuruluşunun 20.yılında teknoloji enstitüsü kavramına uygun olarak, ulusal ve uluslararası ölçekte “araştırma üniversitesi” olma yolunda yetkin bir kimlik kazanmış ve ulusal ölçekte Girişimci ve Yenilikçi Üniversite Endeksi 2012 Sıralamasında tüm yükseköğretim kurumları içinde 7.sırada, 2013 yılında ise 6.sırada yer almıştır. Enstitümüz, sağlanan proje destekleri ile kurulan yedi adet tematik ileri araştırma merkezi ile bir adet endüstriyel bitki merkezine sahip bulunmaktadır. Enstitümüzün standartların üzerinde olan araştırma altyapısı ve sahip bulunduğu nitelikli araştırmacı kadrosu, bilimsel yayın ve yürütülen bilimsel araştırma projeleri sayısında da Enstitümüzü üst sıralara taşımaktadır.

2014-2018 dönemi stratejik planlamasında; araştırma kaynakları ile araştırmacı insan gücünün artırılması yönünde uluslararası ve ulusal işbirliklerinin geliştirilmesi, İzmir ve Ege bölgesinin gelişmesine katkı sağlayacak projeler üretilmesi ile bölgesel doğal kaynakların değerlendirilmesi ve doğal çevrenin korunmasına yönelik projeler üretilmesi, öncelikli stratejik hedeflerimizdir.

### **Eğitim-Öğretim:**

Enstitümüzde lisansüstü eğitime 1994 yılında, lisans eğitimine 1998 yılında başlanılmış, 1999 yılında Urla/Gülbağçe Köyü yerleşkesine taşınmıştır. Enstitümüzün kuruluş amacından hareketle araştırmaya, uygulamaya dayanan, çok boyutlu ve disiplinler arası bir eğitim modeli izlenmektedir. Kampüs fiziki yerleşiminde, ileri düzeyde teknik donanıma sahip derslikler, merkezler, laboratuvarlar ve atölyeler kurulmuş, kampus eğitim altyapısı büyük oranda tamamlanmıştır. Zengin bilgi kaynaklarına ve sosyal etkinlik alanına sahip Merkezi Kütüphane 2007 yılında, “örnek yaşam köyü” yapısında olan 688 kişilik öğrenci yurtları 2005 yılında hizmete girmiştir.

Enstitümüzün uluslararası tanınırlığını artırmaya ve uluslararası standardı yakalamaya yönelik olarak, uluslararası işbirliklerine önem verilmekte, mevcut öğrenci sayısı göz önüne alındığında değişim programları öğrenci ve öğretim üyesi hareketliliğinde Enstitümüz iyi bir konumda bulunmaktadır.

Enstitümüz 2010 yılında Avrupa Komisyonu tarafından “Diploma Eki Etiket” ile ödüllendirilmiş, Bologna süreci kapsamında AKTS Etiket almaya hak kazanmıştır.

2014-2018 dönemi stratejik planlamasında; Enstitümüz öğrencilerinin araştırma ve uygulamaya dayalı çok boyutlu eğitim olanaklarının ve çok yönlü bir bakış açısı sağlayacak uluslararası akademik kadro sayısının artırılması, uluslararası üniversite olma yolundaki diğer girişimlerin öncelikle desteklenmesi ile Enstitümüzün misyon ve vizyonuna uygun olarak eğitim-öğretimde fiziksel altyapının geliştirilerek, teknolojik yeniliklerin kullanılmasına ağırlık verilmesi, öncelikli stratejik hedeflerimizdir.

### **Teknoloji, İnovasyon ve Yaratıcılık**

Enstitümüzde, teknoloji enstitüsü kavramından hareketle araştırmaya, uygulamaya ve kendi teknolojisini üretmeye yönelik eğitim modeli izlenmektedir. Bu çerçevede Enstitümüz; sağlanan proje destekleriyle kurulan tematik ileri araştırma merkezleri, laboratuvarlar ve her yıl artan bir sayı ve bütçeyle yürütülen ulusal ve uluslararası bilimsel araştırma projeleri ile üst düzey bir araştırma altyapısına ulaşmış ve Girişimci ve Yenilikçi Üniversite Endeksi sıralamasında 2012 ve 2013 yılında üst sıralarda yer almıştır.

Araştırma projelerinin üretime dönüşmesi, üniversite- sanayi işbirliğinin sağlanması ve teknoloji transferi konusundaki hedeflerimize ulaşabilmek amacıyla, kampus sınırları içinde yer alan İzmir Teknoloji Geliştirme Bölgesi (İZTEKGEB) ile yakın işbirliği içinde çalışılmaktadır. İzmir Teknoloji Geliştirme Bölgesi 2004 yılında faaliyete geçmiş, Bölgenin faaliyete geçtiği 2004 yılında 1.093 m<sup>2</sup> olan ofis alanı, 16 olan firma sayısı ve 84 olan ar-ge ve yazılım personeli sayısı, son yıllarda Bölge gelişimin ivme kazanmasından dolayı ciddi oranda artış göstermiş ve 2012 yılında ofis alanı 7.553 m<sup>2</sup> ye, firma sayısı 96 ya, ar-ge ve yazılım personeli ise sayısı ise 450 ye ulaşmıştır.

2012 yılında İZTEKGEB İnovasyon Merkezi Projesi için bölgesel gelişim stratejileri çerçevesinde İzmir Kalkınma Ajansından güdümlü proje desteği sağlanmış ayrıca, İZTEKGEB ve Enstitümüz işbirliği ile Tekno-Girişimcilik Akademisi eğitimleri ile ulusal ve uluslararası kuruluşlarla ortak çalışmalar-etkinlikler yürütülmüştür.

2014-2018 dönemi stratejik planlamasında; inovasyon konusunda bilinçlendirme çalışmaları yürütülmesi, Enstitü inovasyon faaliyetlerinin etkin ve verimli hale getirilmesi, İYTE-İZTEKGEB ilişkilerinin güçlendirilmesi ve çeşitlendirilmesi, yarının teknolojisinin kurgulanmasına yönelik eğitim modelinin ve kurumsal yapının oluşturulması ile her alanda yaratıcılığı hayata geçirebilecek çalışma ve yaşam ortamının oluşturulması, öncelikli stratejik hedeflerimizdir.

### **Kurumsal Gelişim**

2012 yılında kuruluşunun 20. yılını kutlayan Enstitümüz fiziki yapısını sıfırdan oluşturmuştur. İzmir'e 45 km uzaklıkta olan Enstitümüz kampüsünde öğrenciler ve araştırmacılar için 24 saat yaşanabilecek bir yaşam ortamı oluşturabilmek için kütüphane, yurtlar, spor tesisleri ve lojmanların yapımı öncelikle tamamlanmıştır.

Enstitümüz fiziki yerleşim alanı 154.556 m<sup>2</sup> ye ulaşmıştır. Fiziki yerleşim planlamasına uygun olarak, 2012 Yılı Yatırım Programında yer alan İnşaat Mühendisliği Binası, Tümüleşik Araştırma Merkezi Binası ve yüzme havuzunun inşaatına devam edilmektedir. Yap -İşlet Modeli ile 2012 yılında ihalesi yapılan Enstitümüz Öğrenci Yaşam Kompleksinin inşaatına da 2013 yılında başlanacaktır.

Enstitümüz yerleşkesinin kurulduğu Çeşme-Karaburun Yarımadasının doğal kaynaklarının ( rüzgar, jeotermal, endüstriyel bitkiler vb.) değerlendirilmesine yönelik çalışmalar ile enerji verimliliği çalışmaları devam etmektedir.

Akademik ve idari olarak genç, dinamik kadroya sahip olan Enstitümüzde iletişime açık ve katılımcı bir yönetim sistemi izlenmektedir. Kurumsal aidiyeti ve kurumsal kaynaşmayı sağlayacak organizasyonlar düzenlenmekte ve bu tür organizasyonların geleneksel olarak her yıl düzenlenmesi hedeflenmektedir.

2014-2018 dönemi stratejik planlamasında; kurumsal yönetişimin ve kurumsal kaynaşmanın geliştirilmesi, personel performans değerlendirme kriterlerinin oluşturulması, tanınırlığın sağlanması, kaynak yaratılması, yenilenebilir enerji kaynaklarının kampüs binalarında da kullanımı ve kampus yaşam olanaklarının artırılması, öncelikli stratejik hedeflerimizdir.

### **Toplumsal Hizmet**

2547 sayılı Yükseköğretim Kanunu gereğince yüksek öğretimin amaçlarından biri “bilimsel çalışma ve araştırma yapmak, bilgi ve teknoloji üretmek, bilim verilerini yaymak, ulusal alanda gelişme ve kalkınmaya destek olmak, yurt içi ve yurt dışı kurumlarla işbirliği yapmak suretiyle bilim dünyasının seçkin bir üyesi haline gelmek, evrensel ve çağdaş gelişmeye katkıda bulunmak” olarak belirlenmiştir. Bu amaç doğrultusunda; yaşadığımız ülke ve Dünyanın kalkınmasında etken olacak, sorunlarını çözebilecek bilimsel bilgiyi üretmek, üretilen bilimsel bilgiyle kalkınmanın ve çözümün bir parçası olmak üniversitelerin görevlerinden biridir.

Enstitümüz, kuruluş aşamasında bile içinde yaşadığı coğrafyanın ve kentin sorunlarının çözümüne yönelik çabalarda bulunmaya başlamış ve doğal ve kültürel çevrenin korunması, yerel kalkınmanın sağlanmasına yönelik projelerin paydaşı olmuştur.

2014-2018 dönemi stratejik planlamasında; önceki dönemlerde öğrenci katılımlı ve proje bazlı yürütülen çalışmaların, İYTE kurumsal kimliği ile idari- akademik tüm birimlerden gönüllü katılımcıların ve tüm öğrencilerimizin etkin katılımıyla yürütülmesi planlanmıştır. Geleceğimize yön verecek gençlerimizin, toplumsal sorunlar karşısında duyarlı, çözüm üretebilen ve çözümün bir parçası olan bir yapıda yetiştirilmesi, gelecek günlerin bugünden güzel olacağını teminatı olacaktır.

Bu dönemde; toplumsal konulara ilişkin kurumsal altyapının oluşturulması, başta STK’lar olmak üzere ilgili kurumlarla işbirliklerinin geliştirilmesi, “Yaşam Boyu Eğitime” ilişkin altyapının oluşturulması, yerel kalkınmaya katkı sağlayacak sosyal girişimlerin özendirilmesi, doğal ve kültürel değerlerin korunmasına yönelik aktivist bir tutum izlenmesi ve çok güzel bir coğrafyaya, doğal bitki örtüsüne sahip Enstitümüz kampüsünü her yönüyle keşfetmek ve doğal yaşam ortamındaki değerlerin envanterinin yapılması, öncelikli stratejik hedeflerimizdir.

## **B- STRATEJİK AMAÇ VE HEDEFLER**

- Bilimsel Araştırma
- Eğitim – Öğretim
- Teknoloji, İnovasyon ve Yaratıcılık
- Kurumsal Gelişim
- Toplumsal Hizmet

adı altında 5 eksende toplanmıştır.

# BİLİMSEL ARAŞTIRMA

Stratejik Amaçlar	Stratejik Hedefler	Stratejiler
1. Evrensel düzeyde bilgi üretilerek topluma ve sanayiye transfer edilmesi	1.1. Bilimsel araştırmalarda uluslararası desteğin ve işbirliklerinin artırılması	1.1.1. Uluslararası ortak proje sayısının artırılması
		1.1.2. Uluslararası düzeyde yetkin bilim insanlarının katılacağı etkinlikler (yaz okulu, çalıştay, vb.) düzenlenmesi
		1.1.3. Uluslararası araştırma ve eğitim kurumlarıyla ortak programlar geliştirilmesi
		1.1.4. Uluslararası projelerde kurum katkılarını karşılamak üzere bir fon oluşturulması
	1.2. Bilimsel araştırmaların ürüne ve yayına dönüştürülmesi	1.2.1. Uluslararası indekslere giren bilimsel yayınların nitelik ve niceliğinin artırılması
		1.2.2. Patent ve lisans alma özelliğine sahip araştırmaların öncelikle desteklenmesi
2. Araştırma faaliyetlerinin ulusal bilim ve teknoloji öncelikleriyle uyumlu hale getirilmesi	2.1. Mevcut araştırma altyapısının yenilenmesi ve geliştirilmesi	2.1.1. Ulusal ölçekli yürütülen (TÜBİTAK, SSM, Sanayi Bakanlığı) proje sayısının çoğaltılması
		2.1.2. İYTE destekli araştırma projelerinin sayısının ve bütçeden ayrılan payların yükseltilmesi
		2.1.3. Yeni Araştırma merkezlerinin kurulması
		2.1.4. Mevcut tematik araştırma merkezlerinin, resmi merkez statüsünde yapılandırılması
		2.1.5. Proje Yönetim Ofisinin (PYO) geliştirilmesi
		3. Ege Bölgesi paydaşlarının ihtiyaç duyduğu Ar-Ge desteğinin sağlanması
3.1.2. Ege bölgesi sanayicilerinin ihtiyaçlarının belirlenmesi için İZKA gibi bölgesel organizasyonlarla işbirliğinin artırılması		
3.1.3. Ege bölgesindeki işletmelerin ihtiyaçlarına/sorunlarına yönelik çözümlerin İYTE işbirliğiyle düzenlenen sektörel proje pazarı ve ödüllü yarışmalar aracılığıyla üretilmesi		
3.2. Bölgesel kaynak ve değerlerin ulusal-uluslararası düzeyde araştırılmasına olanak sağlayacak yapıların oluşturulması	3.2.1. Doğal kaynaklar ve çevre ile ilgili bilimsel araştırma projelerinin öncelikle desteklenmesi	
	3.2.2. Doğal kaynaklar ve çevre ile ilgili yeni programlar açılması	
	3.2.3. İzmir ile çevresinde mimari mirasın ve doğal çevrenin korunmasına katkıda bulunacak bilimsel araştırma projelerinin gerçekleştirilmesi	

# EĞİTİM- ÖĞRETİM

Stratejik Amaçlar	Stratejik Hedefler	Stratejiler
1. Araştırma ve uygulamaya dayalı çok boyutlu eğitimin gerçekleştirilmesi	1.1.Öğrenci merkezli ve proje esaslı eğitim-öğretim altyapısının geliştirilmesi	1.1.1. Enstitünün araştırma vizyonuna uygun yeni bölümlerin açılması ve öğretim elemanı sayısının artırılması
		1.1.2. Lisansüstü programların çeşitlendirilerek kabul edilen öğrenci sayısının artırılması
		1.1.3. Lisansüstü öğrenci sayısını arttırmak için Enstitünün kapsamlı bir biçimde tanıtılması
		1.1.4. Lisansüstü ve lisans öğrencilerinin bilimsel araştırma projelerine katılımlarının sağlanması
		1.1.5. Lisansüstü ve lisans öğrencilerinin AR-GE firmalarında çalışma olanaklarının (staj, Kısmi zamanlı vb.) artırılması
		1.1.6. Plan döneminde Ortak Eğitim programı (CO OP) uygulamasına geçilmesi
		1.1.7. Ulusal değişim programlarına katılımın artırılması
		1.1.8. ÖYP kapsamında yetiştirilen nitelikli akademisyen sayısının artırılması
	1.2. Teknolojik yeniliklerin eğitimde aktif olarak kullanılması	1.2.1. Kesintisiz eğitim verilen (uzaktan /sürekli/ mobil) derslerin yaygınlaştırılması
		1.2.2. Bölüm eğitim planlarında yer alan derslerin açık ders malzemesi olarak sunulması
		1.2.3. Yüksek lisans ve doktora tez savunmalarının canlı olarak yayınlanması ve tez izleme komitelerine yabancı jüri üyelerinin uzaktan katılımının sağlanması
	1.3. Nitelikli öğretim ortamları oluşturmaya yönelik fiziki altyapının tamamlanması	1.3.1. Etüd proje aşaması bitirilen eğitim binalarının inşaatının tamamlanması
1.3.2. İleri teknoloji olanakları ile donatılmış, fiziki konfor koşulları iyileştirilmiş eğitim ortamlarının oluşturulması		
2.Uluslararası tanınırlığın artırılması	2.1. Uluslararası üniversite olma yolunda girişimlerin arttırılması	2.1.1.Bilimsel yetkinliğe sahip yabancı uyruklu öğretim elemanı sayısının artırılması
		2.1.2. Dönemlik ders verme ikili anlaşma sayılarının artırılarak, yurt dışındaki üniversitelerden öğretim üyelerinin gelmesi
		2.1.3. Eğitimde akredite edilen bölüm sayısının artırılması
		2.1.4. Yabancı uyruklu öğrenci sayısının artırılması
		2.1.5. Erasmus ve diğer uluslararası programlar kapsamında öğrenci ve öğretim elemanı hareketliliğine yönelik ikili anlaşma sayılarının artırılması
		2.1.6. Yurtdışı üniversiteleri ile çift diploma, karşılıklı ders verme ve yaz okulu gibi konularda yeni ikili anlaşmaların yapılması

# TEKNOLOJİ – İNOVASYON VE YARATICILIK

Stratejik Amaçlar	Stratejik Hedefler	Stratejiler
1. İnovasyon konusunda bilinçlendirme çalışmaları yürütülmesi ve firmalarla iletişimin geliştirilmesi	1.1. İYTE'nin inovasyon konusundaki sanayiye yönelik faaliyetlerinin artırılması	1.1.1. Sanayiye yönelik gelişmeler takip edilerek İYTE evsahipliğinde ihtiyaç analizi, uzgörü çalışması yapılması, potansiyel olanak ve sorunlara yönelik seminerler düzenlenmesi
		1.1.2. İYTESEM tarafından, çeşitli boyutlarda eğitim programlarının tasarlanıp, sunulması
		1.1.3. İnovasyon konusunda temel materyallerin hazırlanarak, elektronik erişiminin sağlanması
		1.1.4. Enstitü içinde inovasyon ile ilgili çeşitli konu ve seviyelerde farkındalık çalışmalarının yapılması
		1.1.5. Akademik programlar için değişik düzeylerde yeni seçmeli derslerin oluşturulması
		1.1.6. Girişimcilik konularında düzenli eğitimler verecek bir 'Girişimcilik Akademisi'nin kurulması
		1.1.7. İzmir ve çevresindeki firmalarla iki yönlü etkin bir iletişimin mekanizmasının oluşması için iletişim bilgilerinin toplanması ve güncellenmesi
2. Enstitünün inovasyon faaliyetlerine yönelik altyapısını oluşturmak	2.1. Enstitü inovasyon altyapısının oluşturulması, inovasyon faaliyetlerinin verimliliğinin artırılması	2.1.1. Teknoloji Transfer Ofisinin kurulması
		2.1.2. Akademik yükseltme kriterlerinde patent alma faaliyetinin ağırlığının artırılması için girişimlerde bulunulması
		2.1.3. Patent araştırması ve patent yazılımı konusunda destek sağlanması
		2.1.4. İnovasyon faaliyetleri ile ilgili bilgi-veri altyapısı desteğinin kurulması
	2.2. Karmaşık teknolojik problemlere çok yönlü bakış getirebilecek, disiplinlerarası çalışmaların yaygınlaştırılması	2.2.1. Disiplinlerarası çalışma prensip ve prosedürlerinin oluşturulması
		2.2.2. Desteklenecek projelerde disiplinlerarası olanlara öncelik verilmesi
	2.3. Ar-Ge ve kurumsal işbirliklerinin oluşturulması	2.3.1. Ar-Ge politikasının oluşturulmasına yönelik danışmanlık desteği alınması
		2.3.2. Yetenek ve ihtiyaçlar arası eşleştirme (MAPPING/MATCHING) modelinin geliştirilmesi
		2.3.3. Kurumsal işbirliklerinin çeşitlendirilerek, yakın belediyeler ve STK'ları da kapsayacak şekilde genişletilmesi
		2.3.4. Yönetici yetiştirme programlarında (executive program) ve İYTE SEM'de yeni ders ve seminerlerin tasarlanması



Stratejik Amaçlar	Stratejik Hedefler	Stratejiler	
3. İZTEKGEB ile ilişkilerin güçlendirilmesi		2.3.5. İşbirliklerini derinleştirmek amacıyla dışarıya verilecek hizmetlerin çeşitlendirilmesi, yerel değerlerin ön plana çıkacağı çalışmaların (zeytin, zeytinyağı, surf, farma-otlar vb.) özendirilmesi	
	3.1.İZTEKGEB’de faaliyet gösteren firmalar ile ilişkilerin güçlendirilmesi ve çeşitlendirilmesi	3.1.1. İZTEKGEB’deki firmalara, sanayii ve fikri mülkiyet hakları üzerine farkındalık ve uzmanlık eğitimleri/seminerler verilmesi	
		3.1.2. İZTEKGEB firmaları ile İYTE akademisyenleri arasındaki ilişkinin güçlendirilmesi	
		3.1.3. ‘TEKNOLOJİ ŞENLİKLERİ’nin düzenlenmesi	
	3.2.İYTE ve İZTEKGEB’in sanayi ile daha yakın, güçlü, yoğun ve çok yönlü bir ilişki sürdürmesinin sağlanması	3.2.1. İYTE ve İZTEKGEB’in şehir merkezi ve bölgedeki OSB’lerde bir iletişim ofisinin kurulması	
		3.2.2. OSB’lerde (ör: Kemalpaşa OSB) İZTEKGEB’in ek bölgesinin açılması	
		3.2.3.İYTE ve İZTEKGEB’in inovatif faaliyetlerinin halkla ilişkiler çalışmalarını(PR) gerçekleştirecek etkin bir mekanizmanın kurulması	
	4. Yarının teknolojisini tanımlamaya ve geliştirmeye yönelik sosyal ve organizasyonel altyapının geliştirilmesi	4.1. Yarının teknolojisini tanımlamaya ve geliştirmeye yönelik yetkin bir kurum kimliğinin oluşturulması, çalışma ve yaşam ortamının zenginleştirilmesi	4.1.1.Yarının problemlerini tanımlamayı ve uzgörü(Foresight study) yapmayı hedefleyen ekip oluşturulması
			4.1.2. İYTE BİLİM KENTİ’nin temellerinin oluşturulması
			4.1.3.İYTE yerleşkesinin İzmir kent merkezinden uzak olmasından kaynaklanan sıkıntıların azaltılmasına ve ulaşım sorununu çözümlenmeye yönelik çalışma grubu oluşturulması, yaratıcı öneriler geliştirmesi
4.2.Teknoloji ve inovasyon yönetiminde, insan ve organizasyon faktörünü dikkate alan bir bakış açısının oluşturulması		4.2.1.Tematik oluşum ve kümelenmeler (cluster) oluşturulması ve bu tür oluşumlara (ör: Bati-BINOM) aktif üye olarak katılım sağlanması	
		4.3. Hantal olmayan (çevik/dinamik) yapının korunması, geliştirilmesi ve hızlı dönüşümler için bir avantaj olarak kullanılması	
4.3.1. Akademisyenler arasında farklı konularda görüş alış veriş ortamını sağlamak, işleyiş ile ilgili konularda toplantıların düzenlenmesi			
4.3.2. Teknoloji yönetimi alanında akademik birimlerin (bölüm, program) ve derslerin oluşturulması			



# KURUMSAL GELİŞİM

Stratejik Öncelik	Stratejik Hedefler	Stratejik Eylemler
1. Kurumsal yönetişimin geliştirilmesi	1.1. Kurumsal kimlik oluşturulması	1.1.1. Akademik personel, idari personel ve öğrenciler için kurumsal etik politikalarının oluşturulması
		1.1.2. İdari ve akademik birimlerde gerçekleştirilen işlere, işlemlere ve iş akışına dair prosedürlerin belirlenmesi ve tüm bu bilgileri içeren İYTE EL KİTABININ oluşturulması
		1.1.3. Şeffaflık ilkesinin etkinleştirilmesine yönelik, şikayet, istek, öneri ve yaratıcı fikirlerin toplandığı bir e-forum oluşturulması
		1.1.4. Enstitümüz personelinin mesleki ve kişisel gelişimine katkı sağlayacak kurs, seminer ve etkinliklerin geliştirilmesi
		1.1.5. İdari personelin ödül ve teşvik kriterlerinin belirlenmesi
	1.2. Kurumsal kaynaşmanın geliştirilmesi	1.2.1. Sosyal, kültürel ve sportif etkinliklerin yaygınlaştırılması
		1.2.2. Sosyal ve kültürel etkinliklere yönelik fiziki mekanın oluşturulması
		1.2.3. İzmir merkezde bulunan İYTE SEM'in sosyal ve kültürel etkinliklerde kullanımını arttıracak olanakların sağlanması
		1.2.4. Personel ve öğrenciler için hobi bahçelerinin oluşturulması
	1.3. Mezunlarla ilişkilerin geliştirilmesi	1.3.1. Mezunlarla iletişimin sürekli olması için Halkla İlişkiler ve İYTE Mezunlar Derneğinin birlikte çalışması (posta, internet, yemekler)
		1.3.2. Mezunlardan öğrencilere katkıyı arttırmak için bir burs ve bağış sisteminin kurulması
		1.3.3. Kariyer Ofisinin faaliyetlerinin yaygınlaştırılması (Mezun veri sistemi, kariyer günleri, mezunlar günü vb.)
	1.4. Ulusal ve uluslararası tanıtımın ve görünürlüğünün etkinleştirilmesi	1.4.1. İYTE Open House- (Akademik +Basın) ve (Endüstri / Sanayi +Basın) etkinliğinin düzenlenmesi
		1.4.2. Çocuk ve gençlere yönelik İYTE Bilim günü etkinlikleri düzenlenmesi
		1.4.3. İYTE Bilim ve Teknoloji Otobüsü – Gezici laboratuvar ile İYTE'nin tanıtılması ve bilim ve teknoloji bilincinin yerleştirilmesi
		1.4.4. İYTE'nin ev sahipliğinde ulusal ve uluslararası bilimsel etkinliklerin artırılması.
2.1. Mali kaynakların etkin kullanılması	2.1.1. Enstitümüz mali kontrol süreçlerinin oluşturulması	

2. Kampüs kaynaklarının sürdürülebilir kullanımının sağlanması	2.2. Kampüste mevcut yenilenebilir enerji kaynaklarının (rüzgar, jeotermal gibi) etkin kullanımı ile kendi enerji ihtiyacını karşılayabilen kurum haline gelmesi	2.1.2. Enstitü envanterinin çıkarılarak, bütçe performans kriterlerinin oluşturulması		
		2.1.3. Enstitümüz laboratuvar ve endüstriyel hizmetlerinin geliştirilerek, döner sermaye gelirlerinin artırılması		
		2.2.1. Kampüste yenilenebilir enerji kaynakları kullanımına yönelik fizibilite çalışmaları yapılması		
		2.2.2. 'Yeşil Kampüs' oluşturmaya yönelik proje destekleri için ulusal ve uluslararası kamu ve özel kuruluşlar ile gerekli girişimlerde bulunulması		
		2.2.3. Kampüs binalarının enerji verimli hale getirilmesi için eylem planı hazırlanması ve plan döneminde uygulamaya geçilmesi		
		2.2.4. Sürdürülebilir su kullanımına yönelik bir eylem planı hazırlanması ve plan döneminde uygulamaya geçilmesi		
		2.2.5. 'Yeşil Kampüs' peyzaj tasarımı ilkelerinin belirlendiği bir eylem planı hazırlanması ve plan döneminde uygulamaya geçilmesi		
		3. 24 saat yaşayan "Yeşil Kampüs" oluşturulması	3.1. Kampüste gündelik yaşamı kolaylaştıracak ve zenginleştirecek olanakların geliştirilmesi	3.1.1. Kampüs doğal yapısından yararlanarak, doğal park, bahçe, yürüyüş yolu gibi açık yaşam alanların artırılması
				3.1.2. Yaşam merkezinin gerçekleştirilmesi (500 kişilik, öğrencilere yönelik alan, restaurant, kreş, banka, market vb.)
				3.1.3. Kent merkezine ulaşım olanaklarının çeşitlendirilmesi
3.1.4. Kent merkezinde çok amaçlı kullanıma uygun İYTE tahsisli bir alanın kazanılması				
3.1.5. Urla'da İYTE çalışanları için konut alanı oluşturulmasına yönelik çalışmaların yapılması				

# TOPLUMSAL HİZMET

Stratejik Amaçlar	Stratejik Hedefler	Stratejiler
1. Toplumsal konulara ilişkin kurumsal altyapının oluşturulması ve işbirliklerinin geliştirilmesi	1.1. Toplumsal hizmet konusunda kurumsal yapının oluşturulması	1.1.1. İYTE Toplumsal Duyarlılık Projeleri Koordinatörlüğü kurulması
		1.1.2. ‘Toplumsal Sorumluluk Projesi’ dersinin açılması
		1.1.3. Öğrenci topluluklarına ve gönüllülere toplumsal konularla ilgili proje yazım eğitiminin verilmesi
		1.1.4. STK’lar, kamu kuruluşları ve meslek kuruluşları ile işbirliği yapılarak, ortak toplumsal hizmet projeleri gerçekleştirilmesi
		1.1.5. Toplumsal Hizmet Birimleri aracılığıyla yerel gündemin izlenmesi
		1.1.6. STK’larla ve ilgili kamu kuruluşları ile işbirliği yapılarak İYTE yerleşkesinde var olan doğal kaynakların korunması ve geliştirilmesine yönelik projeler gerçekleştirilmesi
	1.2. Hedef kitlesi çocuklar ve gençler olan, bilimin yaygınlaştırılmasına yönelik etkinlikler düzenlenmesi	1.2.1. Fen bilimleri eğitimi alan çocuklarının katılımı ile “İYTE Bilim Kampı” düzenlenmesi
		1.2.2. İYTE Bilim Kampı için gerekli altyapının oluşturulması
	1.3. Halkın ilgisini çekebilecek, çevre ve toplumsal bilinci geliştirmeye yönelik seminer, konferanslar düzenlenmesi	1.3.1. Yöre halkına, İYTE öğretim üyeleri tarafından çevre ve toplumsal bilinci geliştirmeye yönelik konularda eğitimler verilmesi
1.3.2. İYTE öğretim üyeleri ve STK’lar işbirliği ile çevre ve toplumsal bilinci geliştirmeye yönelik konularda İYTE-SEM’de eğitimler düzenlenmesi		
2. Doğa, çevre yaşadığımız coğrafya ile kurulan ilişkilerin geliştirilmesi	2.1.Çevre coğrafyasındaki doğal ve kültürel mirasın korunmasına yönelik etkinlikler ile yerel kalkınmayı teşvik edecek etkinlikler gerçekleştirilmesi	2.1.1. Öğrenci toplulukları tarafından, kampüs yürüyüş güzergahlarının tespit edilmesi harita/broşür hazırlanması
		2.1.2.Yerel gönüllü platform ve derneklerle, yarımada da doğa yürüyüşleri- bisiklet turları organize edilmesi
		2.1.3. Koordinatörlük aracılığıyla kampüs değerlerini içeren envanterin hazırlanması
		2.1.4.Benzer örnekleri araştırılarak, yerel örgütlü üretimin desteklediği, Enstitü merkezli sosyal girişim modeli oluşturulması ve proje desteği sağlanması

Enstitümüzün 2014-2018 Stratejik Planı'nda genel olarak 10 adet stratejik amaç ve bu amaçlara ulaşabilmek için 18 hedef belirlenmiştir.

## BİLİMSEL ARAŞTIRMA

### Stratejik Amaç 1:

Evrensel düzeyde bilgi üretilerek topluma ve sanayiye transfer edilmesi.

**Stratejik Hedef 1.1:** Bilimsel araştırmalarda uluslararası desteğin ve işbirliklerinin artırılması.

#### Performans Göstergeleri

- Uluslararası işbirliği ile yapılan proje sayısı.
- Uluslararası anlaşma sayısındaki artış.
- Ulusal ve uluslararası bilim ödülü sayısı.
- Uluslararası bilimsel etkinlik sayısındaki artış( Düzenlenen+Katılım sağlanan).

**Stratejik Hedef 1.2:** Bilimsel araştırmaların ürüne ve yayına dönüştürülmesi.

#### Performans Göstergeleri

- SCI, Expande SCI, SSCI, Arts & Humanities ve alan Endekslerinde yayımlanan makale sayısındaki artış.
- Patent başvuru sayısı.

### Stratejik Amaç 2:

Araştırma faaliyetlerinin ulusal bilim ve teknoloji öncelikleriyle uyumlu hale getirilmesi.

**Stratejik Hedef 2.1:** Mevcut araştırma altyapısının yenilenmesi ve geliştirilmesi.

#### Performans Göstergeleri

- TÜBİTAK, SAN-TEZ projelerinin başvuru sayıları.
- TÜBİTAK, SAN-TEZ projelerinin kabul sayıları.
- Diğer ulusal projelerde (SSM, TAGEM, vb.) proje sayısı.
- Diğer ulusal projelerde (SSM, TAGEM, vb.) ortalama proje bütçesi.
- Bilimsel Araştırma Projelerine ayrılan payın bütçeye oranı.
- TÜBİTAK, SAN-TEZ projelerinde ortalama proje bütçesi.

### Stratejik Amaç 3:

Ege Bölgesi paydaşlarının ihtiyaç duyduğu Ar-Ge desteğinin sağlanması.

**Stratejik Hedef 3.1:** İYTE araştırma altyapısını kullanarak Ege bölgesi paydaşlarıyla yapılacak proje çalışmalarının artırılması ve insan kaynağının yetiştirilmesi.

#### Performans Göstergeleri

- İZKA destekleme programlarına önerilen ve kabul edilen proje sayısı.
- İZKA projelerinde ortalama proje bütçesi.

**Stratejik Hedef 3.2:** Bölgesel kaynak ve değerlerin ulusal-uluslararası düzeyde araştırılmasına olanak sağlayacak yapıların oluşturulması.

Performans Göstergeleri

- Doğal kaynaklar, çevre ve mimari mirasın korunmasına yönelik proje sayısı.

## EĞİTİM-ÖĞRETİM

### Stratejik Amaç 1:

Araştırma ve uygulamaya dayalı çok boyutlu eğitimin gerçekleştirilmesi.

**Stratejik Hedef 1.1:** Öğrenci merkezli ve proje esaslı eğitim-öğretim altyapısının geliştirilmesi.

Performans Göstergeleri

- COOP uygulamasına geçen bölüm sayısı.
- Lisansüstü eğitime başvuru sayısı.
- Lisansüstü eğitime kabul sayısı.
- Doktoralı mezun sayısı.
- Doktora öğrenci sayısının toplam öğrenci sayısına oranı.
- Ulusal değişim programlarına katılan öğrenci ve öğretim elemanı sayısı.
- ÖYP kapsamında yetiştirilen öğretim üyesi sayısı.
- Yeni açılan lisansüstü bölüm sayısı.
- Teknoparkta ve/veya AR-GE firmalarında çalışan, staj yapan öğrenci sayısı.

**Stratejik Hedef 1.2:** Teknolojik yeniliklerin eğitimde aktif olarak kullanılması.

Performans Göstergeleri

- Uzaktan eğitim sisteminden yararlanan kişi sayısı.
- Açık ders malzemesi sunulan bölüm sayısı.

**Stratejik Hedef 1.3:** Nitelikli öğretim ortamları oluşturmaya yönelik fiziki altyapının tamamlanması.

Performans Göstergeleri

- Fiziki yerleşim.

### Stratejik Amaç 2:

Uluslararası tanınırlığın artırılması.

**Stratejik Hedef 2.1:** Uluslararası üniversite olma yolunda girişimlerin artırılması.

Performans Göstergeleri

- Erasmus programından yararlanan öğretim üyesi ve öğrenci sayısı.
- Yurtdışı üniversitelerle eğitim alanında yapılan yeni ikili anlaşmaların sayısı.
- Yabancı uyruklu öğretim elemanı sayısı.
- Yurtdışı ikili anlaşmalarla gelen yabancı öğretim üyesi sayısı.
- Erasmus kapsamında yapılan yeni ikili anlaşmaların sayısı.
- Yabancı uyruklu öğrenci sayısı.

## TEKNOLOJİ- İNOVASYON VE YARATICILIK

### Stratejik Amaç 1:

İnovasyon konusunda bilinçlendirme çalışmaları yürütülmesi ve firmalarla iletişimin geliştirilmesi.

**Stratejik Hedef 1.1:** İYTE'nin inovasyon konusundaki sanayiye yönelik faaliyetlerinin artırılması.

#### Performans Göstergeleri

- Sanayiye yönelik düzenlenen seminerlerin sayısı.
- İnovasyon ve girişimcilik eğitim programları katılımcı sayısı.
- Lisans ve lisansüstü seviyesinde girişimcilik, teknoloji yönetimi ve inovasyon yönetimi ders sayısı.

### Stratejik Amaç 2:

Enstitünün inovasyon faaliyetlerine yönelik altyapısını oluşturmak.

**Stratejik Hedef 2.1:**Enstitü inovasyon altyapısının oluşturulması, inovasyon faaliyetlerinin verimliliğinin artırılması.

#### Performans Göstergeleri

- Patent Eğitim Seminerleri.

## KURUMSAL GELİŞİM

### Stratejik Amaç 1:

Kurumsal yönetişimin geliştirilmesi.

**Stratejik Hedef 1.1:** Kurumsal kimlik oluşturulması.

#### Performans Göstergeleri

- Kurs, seminer vb. etkinliklere katılan personel sayısı.
- Ödüllendirilen personel sayısı.

**Stratejik Hedef 1.2:** Kurumsal kaynaşmanın geliştirilmesi.

#### Performans Göstergeleri

- Düzenlenen sosyal ve kültürel etkinlik sayısı.

**Stratejik Hedef 1.3:** Mezunlarla ilişkilerin geliştirilmesi.

#### Performans Göstergeleri

- Mezunlar buluşmasına katılan mezun sayısı.



**Stratejik Hedef 1.4:** Ulusal ve uluslararası tanıtımın ve görünürlüğünün etkinleştirilmesi.

Performans Göstergeleri

- İYTE bilim günlerine ziyaret edilen okul sayısı.
- İYTE ev sahipliğinde düzenlenen bilimsel etkinlik sayısı.
- Enstitü tanıtım kataloğu.
- Enstitü tanıtım broşürü (İngilizce+Türkçe)
- Enstitü tanıtım CD (İngilizce+Türkçe)
- Katınılan eğitim fuarı sayısı.

**Stratejik Amaç 2:**

Kampüs kaynaklarının sürdürülebilir kullanımının sağlanması.

**Stratejik Hedef 2.1:** Mali kaynakların etkin kullanılması.

Performans Göstergeleri

- Döner sermaye gelirleri.

**Stratejik Hedef 2.2:** Kampüste mevcut yenilenebilir enerji kaynaklarının (rüzgar, jeotermal gibi) etkin kullanımı ile kendi enerji ihtiyacını karşılayabilen kurum haline gelmesi.

Performans Göstergeleri

- Rüzgar Enerjisi Santral Projesi.

**Stratejik Amaç 3:**

24 saat yaşayan “Yeşil Kampüs” oluşturulması.

**Stratejik Hedef 3.1:** Kampüste gündelik yaşamı kolaylaştıracak ve zenginleştirecek olanakların geliştirilmesi.

Performans Göstergeleri

- Sosyal yaşam alanlarındaki artış (m2)
- İYTE Yaşam Merkezi.

### **III- TABLOLAR**

## PERFORMANS HEDEFİ TABLOSU - 1

<b>İdare Adı</b>	38.30 - İZMİR YÜKSEK TEKNOLOJİ ENSTİTÜSÜ
------------------	--

<b>Amaç</b>	Evrensel düzeyde bilgi üretilerek topluma ve sanayiye transfer edilmesi
<b>Hedef</b>	Bilimsel arařtırmalarda uluslararası desteęin ve iřbirliklerinin artırılması

<b>Performans Hedefi</b>	<b>Uluslararası düzeyde arařtırma projesi, düzenlenen etkinlik ve ortak program sayısının artırılması.</b>
--------------------------	--

Performans Göstergeleri		Ölçü Birimi	2012	2013	2014
1	Uluslararası iřbirlięi ile yapılan proje sayısı	Adet	7	10	15
2	Uluslararası anlaşma sayısındaki artış	Adet	101	105	110
3	Ulusal ve uluslararası bilim ödülü sayısı	Adet	3	5	8
4	Uluslararası bilimsel etkinlik sayısındaki artış (Düzenlenen + Katılım sağlanan)	Adet	71	80	100

Faaliyetler		Kaynak İhtiyacı		
		Bütçe	Bütçe Dışı	Toplam
1	Uluslararası arařtırmalarda desteęin ve iřbirlięinin artırılması.	50.000	1.000.000	1.050.000
<b>Genel Toplam</b>		<b>50.000</b>	<b>1.000.000</b>	<b>1.050.000</b>

**FAALİYET MALİYETLERİ TABLOSU - 1**

<b>İdare Adı</b>	<b>38.30 - İZMİR YÜKSEK TEKNOLOJİ ENSTİTÜSÜ</b>
<b>Performans Hedefi</b>	<b>1 - Uluslararası düzeyde araştırma projesi, düzenlenen etkinlik ve ortak program sayısının artırılması.</b>
<b>Faaliyet Adı</b>	<b>Uluslararası araştırmalarda desteğin ve işbirliğinin artırılması.</b>
<b>Sorumlu Harcama Birimi veya Birimleri</b>	<b>38.30.09.11 - STRATEJİ GELİŞTİRME DAİRE BAŞKANLIĞI PROJE YÖNETİM OFİSİ ULUSLARARASI İLİŞKİLER OFİSİ</b>
<p>İzmir Yüksek Teknoloji Enstitüsü'nün kuruluş amacı, misyonu ve bugüne kadar ki faaliyetlerinde "bilimsel araştırma" en önemli bileşenlerden biri olmuştur. Mevcut göstergeler, İYTE'nin Türkiye ölçeğinde üniversiteler ve teknoloji enstitüleri arasındaki yerinin tutarlı olarak üst sıralarda olduğunu ortaya koymaktadır. Öğretim üyesi başına yapılan bilimsel yayın ve yürütülen proje sayısında ilk üç içindedir. İzmir Yüksek Teknoloji Enstitüsü, teknoloji enstitüsü kavramına uygun olarak yürütmekte olduğu tüm akademik araştırma alanlarında üst düzey imkanlara sahip interdisipliner merkezler kurarak, ülke standartlarının üzerinde araştırma altyapısı oluşturmuştur. Bilimsel araştırmada uluslararası normlar esas alınmıştır. Bu anlamda İYTE bu gücünü uluslararası alanda evrensel bilim üretmek ve geliştirmek üzere kullanacak olgunluğa ve deneyime ulaşmıştır. Enstitümüzün stratejik hedefleri arasında ulusal ölçekte mevcut başarılı konumunu pekiştirip daha ileri götürmenin yanısıra uluslararası ölçekte kurumumuzun tanınırlığını ve bilimsel araştırmalara katkısını artırmak bulunmaktadır.</p>	

<b>Ekonomik Kod</b>		<b>Ödenek</b>
01	Personel Giderleri	0,00
02	SGK Devlet Primi Giderleri	0,00
03	Mal ve Hizmet Alım Giderleri	50.000,00
04	Faiz Giderleri	0,00
05	Cari Transferler	0,00
06	Sermaye Giderleri	0,00
07	Sermaye Transferleri	0,00
08	Borç verme	0,00
<b>Toplam Bütçe Kaynak İhtiyacı</b>		<b>50.000,00</b>
<b>Bütçe Dışı Kaynak</b>	Döner Sermaye	0,00
	Diğer Yurt İçi	0,00
	Yurt Dışı	1.000.000,00
<b>Toplam Bütçe Dışı Kaynak İhtiyacı</b>		<b>1.000.000,00</b>
<b>Toplam Kaynak İhtiyacı</b>		<b>1.050.000,00</b>

## PERFORMANS HEDEFİ TABLOSU - 2

<b>İdare Adı</b>	38.30 - İZMİR YÜKSEK TEKNOLOJİ ENSTİTÜSÜ
------------------	--

<b>Amaç</b>	Evrensel düzeyde bilgi üretilerek topluma ve sanayiye transfer edilmesi
<b>Hedef</b>	Bilimsel arařtırmaların ürüne ve yayına dönüřtürülmesi

<b>Performans Hedefi</b>	<b>Uluslararası indekslere giren bilimsel yayınların nitelik ve niceliğinin arttırılması, patent alma özelliğine sahip arařtırmaların desteklenmesi.</b>
--------------------------	--

<b>Performans Göstergeleri</b>		<b>Ölçü Birimi</b>	<b>2012</b>	<b>2013</b>	<b>2014</b>
1	SCI, Expanded SCI, SSCI, Arts&Humanities ve alan Endekslerinde yayınlanan makale sayılarındaki artış	Adet	229	250	300
2	Patent başvuru sayısı	Adet	2	5	6

<b>Faaliyetler</b>		<b>Kaynak İhtiyacı</b>		
		<b>Bütçe</b>	<b>Bütçe Dışı</b>	<b>Toplam</b>
1	Arařtırma Faaliyetleri	0	100.000	100.000
<b>Genel Toplam</b>		<b>0</b>	<b>100.000</b>	<b>100.000</b>

**FAALİYET MALİYETLERİ TABLOSU -2**

<b>İdare Adı</b>	<b>38.30 - İZMİR YÜKSEK TEKNOLOJİ ENSTİTÜSÜ</b>
<b>Performans Hedefi</b>	<b>2 - Uluslararası indekslere giren bilimsel yayınların nitelik ve niceliğinin artırılması, patent alma özelliğine sahip araştırmaların desteklenmesi.</b>
<b>Faaliyet Adı</b>	<b>Araştırma Faaliyetleri</b>
<b>Sorumlu Harcama Birimi veya Birimleri</b>	<b>YÖKSİS SİSTEMİ TPEBİLGİ VE DOKÜMAN BİRİMİ</b>
<p>Enstitümüz Girişimci ve Yenilikçi Üniversite Endeksi'nde yer alan tüm yüksek öğrenim kurumları içinde 2012 sıralamasında 7. ve 2013 sıralamasında 6. olmuş bilimsel araştırma alanında ulusal ölçekte başarılı ve yetkin bir kurum kimliği taşımakta olup, bilimsel araştırmaların ürüne ve yayına dönüştürülme faaliyetlerini sürdürmektedir.</p>	

<b>Ekonomik Kod</b>		<b>Ödenek</b>
01	Personel Giderleri	0,00
02	SGK Devlet Primi Giderleri	0,00
03	Mal ve Hizmet Alım Giderleri	0,00
04	Faiz Giderleri	0,00
05	Cari Transferler	0,00
06	Sermaye Giderleri	0,00
07	Sermaye Transferleri	0,00
08	Borç verme	0,00
<b>Toplam Bütçe Kaynak İhtiyacı</b>		<b>0,00</b>
<b>Bütçe Dışı Kaynak</b>	Döner Sermaye	0,00
	Diğer Yurt İçi	100.000,00
	Yurt Dışı	0,00
<b>Toplam Bütçe Dışı Kaynak İhtiyacı</b>		<b>100.000,00</b>
<b>Toplam Kaynak İhtiyacı</b>		<b>100.000,00</b>

### PERFORMANS HEDEFİ TABLOSU - 3

<b>İdare Adı</b>	38.30 - İZMİR YÜKSEK TEKNOLOJİ ENSTİTÜSÜ
------------------	--

<b>Amaç</b>	Araştırma faaliyetlerinin ulusal bilim ve teknoloji öncelikleriyle uyumlu hale getirilmesi
<b>Hedef</b>	Mevcut araştırma altyapısının yenilenmesi ve geliştirilmesi

<b>Performans Hedefi</b>	Ulusal ölçekli yürütülen proje sayısı ile İYTE destekli araştırma proje sayısının artırılarak bütçeden ayrılan payın yükseltilmesi ve mevcut tematik araştırma merkezlerinin resmi merkez statüsünde yapılandırılarak, yeni araştırma merkezlerinin kurulması.
--------------------------	--

Performans Göstergeleri		Ölçü Birimi	2012	2013	2014
1	TÜBİTAK, SAN-TEZ projelerinin başvuru sayıları	Adet	72	85	90
5	TÜBİTAK, SAN-TEZ projelerinin kabul sayıları	Adet	24	30	35
3	Bilimsel Araştırma Projelerine ayrılan payın bütçeye oranı	Yüzde	5	7	4
4	TÜBİTAK, SAN-TEZ projelerinde ortalama proje bütçesi	TL	54.000	45.000	50.000
2	Diğer ulusal projelerde (SSM, TAGEM vb.) proje sayısı	Adet	2	2	2
6	Diğer ulusal projelerde (SSM, TAGEM vb.) ortalama proje bütçesi	TL	30.000	37.500	25.000

Faaliyetler		Kaynak İhtiyacı		
		Bütçe	Bütçe Dışı	Toplam
1	Araştırma projelerinin sayısının ve bütçe payının artırılması.	300.000	8.000.000	8.300.000
2	Merkezi Araştırma Laboratuvarı Binası İnşaatı + Makine Teçhizat	3.150.000	0	3.150.000
<b>Genel Toplam</b>		<b>3.450.000</b>	<b>8.000.000</b>	<b>11.450.000</b>

**FAALİYET MALİYETLERİ TABLOSU - 3**

<b>İdare Adı</b>	<b>38.30 - İZMİR YÜKSEK TEKNOLOJİ ENSTİTÜSÜ</b>
<b>Performans Hedefi</b>	<b>3 - Ulusal ölçekli yürütülen proje sayısı ile İYTE destekli araştırma proje sayısının artırılarak bütçeden ayrılan payın yükseltilmesi ve mevcut tematik</b>
<b>Faaliyet Adı</b>	<b>Araştırma projelerinin sayısının ve bütçe payının artırılması.</b>
<b>Sorumlu Harcama Birimi veya Birimleri</b>	<b>38.30.09.11 - STRATEJİ GELİŞTİRME DAİRE BAŞKANLIĞI PROJE YÖNETİM OFİSİ</b>
<p>Enstitümüz yurt dışında eğitim almış genç ve dinamik bir kadro, ileri düzeyde teknolojik donanıma sahip laboratuvar ve araştırma merkezleri, bilgiye erişim olanakları üst düzeyde ve zengin kaynaklara sahip kütüphanesi ile ileri düzeyde bir araştırma alt yapısına sahip bulunmaktadır. Bu durum; Enstitümüz öğretim üyelerinin yayın sayısında ve yürütülen bilimsel araştırma projeleri sayısında avantaj sağlamakta ve fark yaratmaktadır.2012 yılında 2 adet AB projesi, 17 adet TÜBİTAK projesi ve 7 adet SANTEZ projesi açılmıştır. Yeni açılan projelerle birlikte 11 adet AB projesi, yıl içinde kapanan 16 projede dahil olmak üzere 79 adet TÜBİTAK ve ikisi yıl içinde kapatılan 11 adet SANTEZ projesi yürütülmüştür.</p>	

<b>Ekonomik Kod</b>		<b>Ödenek</b>
01	Personel Giderleri	0,00
02	SGK Devlet Primi Giderleri	0,00
03	Mal ve Hizmet Alım Giderleri	300.000,00
04	Faiz Giderleri	0,00
05	Cari Transferler	0,00
06	Sermaye Giderleri	0,00
07	Sermaye Transferleri	0,00
08	Borç verme	0,00
<b>Toplam Bütçe Kaynak İhtiyacı</b>		<b>300.000,00</b>
<b>Bütçe Dışı Kaynak</b>	Döner Sermaye	0,00
	Diğer Yurt İçi	8.000.000,00
	Yurt Dışı	0,00
<b>Toplam Bütçe Dışı Kaynak İhtiyacı</b>		<b>8.000.000,00</b>
<b>Toplam Kaynak İhtiyacı</b>		<b>8.300.000,00</b>



**FAALİYET MALİYETLERİ TABLOSU - 3**

<b>İdare Adı</b>	<b>38.30 - İZMİR YÜKSEK TEKNOLOJİ ENSTİTÜSÜ</b>
<b>Performans Hedefi</b>	<b>3 - Ulusal ölçekli yürütülen proje sayısı ile İYTE destekli araştırma proje sayısının artırılarak bütçeden ayrılan payın yükseltilmesi ve mevcut tematik araştırma merkezlerinin resmi merkez statüsünde yapılandırılarak, yeni araştırma merkezlerinin kurulması.</b>
<b>Faaliyet Adı</b>	<b>Merkezi Araştırma Laboratuvarı Binası İnşaatı + Makine Teçhizat</b>
<b>Sorumlu Harcama Birimi veya Birimleri</b>	<b>38.30.09.09 - YAPI İŞLERİ VE TEKNİK DAİRE BAŞKANLIĞI , 38.30.09.11 - STRATEJİ GELİŞTİRME DAİRE BAŞKANLIĞI</b>
<p>Enstitümüzde, Kalkınma Bakanlığı tarafından sağlanan yatırım desteği ile 7 adet tematik ileri araştırma merkezi kurulmuştur. 2012 yılında ihalesi yapılan Kalkınma Bakanlığı “Merkezi Araştırma Laboratuvarları Projesi” kapsamında MAM, Çevre Ar-Ge, Biyomer ve Jeomer tek bir çatı altında toplanacaktır. 30/10/2012 tarihinde yapım ihalesi teklif bedeli 5.715.000,00.-TL (KDV hariç) sonuçlandırılan, Merkezi Araştırma ve Laboratuvar Binası İnşaatına 25/12/2012 tarihinde başlanılmıştır. Merkezi Araştırma ve Laboratuvar Binası İnşaatı toplam proje tutarı 10.000.000,00.-TL, 2012 yılı bütçesi 3.000.000.-TL olup, 2012 yılı itibariyle harcama yapılamamıştır. 2013 yılı bütçesi toplam 5.000.000.-TL olup, 4.500.000.-TL İnşaat , 500.000.-TL Donanımına ayrılmıştır.</p>	

<b>Ekonomik Kod</b>		<b>Ödenek</b>
01	Personel Giderleri	0,00
02	SGK Devlet Primi Giderleri	0,00
03	Mal ve Hizmet Alım Giderleri	0,00
04	Faiz Giderleri	0,00
05	Cari Transferler	0,00
06	Sermaye Giderleri	3.150.000,00
07	Sermaye Transferleri	0,00
08	Borç verme	0,00
<b>Toplam Bütçe Kaynak İhtiyacı</b>		<b>3.150.000,00</b>
<b>Bütçe Dışı Kaynak</b>	Döner Sermaye	0,00
	Diğer Yurt İçi	0,00
	Yurt Dışı	0,00
<b>Toplam Bütçe Dışı Kaynak İhtiyacı</b>		<b>0,00</b>
<b>Toplam Kaynak İhtiyacı</b>		<b>3.150.000,00</b>

#### PERFORMANS HEDEFİ TABLOSU - 4

<b>İdare Adı</b>	38.30 - İZMİR YÜKSEK TEKNOLOJİ ENSTİTÜSÜ
------------------	--

<b>Amaç</b>	Ege Bölgesi paydaşlarının ihtiyaç duyduğu Ar-Ge desteğinin sağlanması
<b>Hedef</b>	İYTE araştırma altyapısını kullanarak Ege bölgesi paydaşlarıyla yapılacak proje çalışmalarının artırılması ve insan kaynağının yetiştirilmesi

<b>Performans Hedefi</b>	<b>Ege Bölgesi sanayicileri ve İZKA gibi bölgesel organizasyonlar ile işbirlikleri ve ortaklıklar geliştirilmesi, etkinlikler düzenlenmesi.</b>
--------------------------	---

Performans Göstergeleri		Ölçü Birim	2012	2013	2014
1	İZKA destekleme programlarına önerilen ve kabul edilen proje sayısı	Adet	1	0	0
2	İZKA projelerinde ortalama proje bütçesi	TL	670.000	0	0

Faaliyetler		Kaynak İhtiyacı		
		Bütçe	Bütçe Dışı	Toplam
1	Bölge sanayiine destek faaliyetleri.	0	500.000	500.000
<b>Genel Toplam</b>		<b>0</b>	<b>500.000</b>	<b>500.000</b>

**FAALİYET MALİYETLERİ TABLOSU - 4**

<b>İdare Adı</b>	<b>38.30 - İZMİR YÜKSEK TEKNOLOJİ ENSTİTÜSÜ</b>
<b>Performans Hedefi</b>	<b>4 - Ege Bölgesi sanayicileri ve İZKA gibi bölgesel organizasyonlar ile işbirlikleri ve ortaklıklar geliştirilmesi, etkinlikler düzenlenmesi.</b>
<b>Faaliyet Adı</b>	<b>Bölge sanayine destek faaliyetleri.</b>
<b>Sorumlu Harcama Birimi veya Birimleri</b>	<b>PROJE YÖNETİM OFİSİ</b>
<p>Enstitümüz, İzmir ve Ege bölgesinde sosyo- ekonomik gelişmişliğe katkı veren, eğitim ve araştırma faaliyetlerinde referans kurum haline gelen bir İYTE hedeflemektedir.</p>	

<b>Ekonomik Kod</b>		<b>Ödenek</b>
01	Personel Giderleri	0,00
02	SGK Devlet Primi Giderleri	0,00
03	Mal ve Hizmet Alım Giderleri	0,00
04	Faiz Giderleri	0,00
05	Cari Transferler	0,00
06	Sermaye Giderleri	0,00
07	Sermaye Transferleri	0,00
08	Borç verme	0,00
<b>Toplam Bütçe Kaynak İhtiyacı</b>		<b>0,00</b>
<b>Bütçe Dışı Kaynak</b>	Döner Sermaye	0,00
	Diğer Yurt İçi	500.000,00
	Yurt Dışı	0,00
<b>Toplam Bütçe Dışı Kaynak İhtiyacı</b>		<b>500.000,00</b>
<b>Toplam Kaynak İhtiyacı</b>		<b>500.000,00</b>

## PERFORMANS HEDEFİ TABLOSU - 5

<b>İdare Adı</b>	38.30 - İZMİR YÜKSEK TEKNOLOJİ ENSTİTÜSÜ
------------------	--

<b>Amaç</b>	Ege Bölgesi paydaşlarının ihtiyaç duyduğu Ar-Ge desteğinin sağlanması
<b>Hedef</b>	Bölgesel kaynak ve değerlerin ulusal-uluslararası düzeyde araştırılmasına olanak sağlayacak yapıların oluşturulması

<b>Performans Hedefi</b>	<b>Sürdürülebilir kalkınmaya destek için doğal kaynaklar ve çevre ile ilgili bilimsel araştırma projelerinin desteklenmesi ve doğal çevrenin korunması.</b>
--------------------------	---

Performans Göstergeleri		Ölçü Birim	2012	2013	2014
1	Doğal kaynaklar, çevre ve mimari mirasın korunmasına yönelik proje sayısı	Adet	1	1	1

Faaliyetler		Kaynak İhtiyacı		
		Bütçe	Bütçe Dışı	Toplam
1	Doğal kaynakların ve çevrenin korunmasına ilişkin yapılan faaliyetler	400.000	20.000	420.000
<b>Genel Toplam</b>		<b>400.000</b>	<b>20.000</b>	<b>420.000</b>

**FAALİYET MALİYETLERİ TABLOSU - 5**

<b>İdare Adı</b>	<b>38.30 - İZMİR YÜKSEK TEKNOLOJİ ENSTİTÜSÜ</b>
<b>Performans Hedefi</b>	<b>5 - Sürdürülebilir kalkınmaya destek için doğal kaynaklar ve çevre ile ilgili bilimsel araştırma projelerinin desteklenmesi ve doğal çevrenin korunması.</b>
<b>Faaliyet Adı</b>	<b>Doğal kaynakların ve çevrenin korunmasına ilişkin yapılan faaliyetler</b>
<b>Sorumlu Harcama Birimi veya Birimleri</b>	<b>PROJE YÖNETİM OFİSİ</b>
<p>Çağımızın enerji ve çevre sorunlarının çözümüne katkı sağlamak .</p>	

<b>Ekonomik Kod</b>		<b>Ödene k</b>
01	Personel Giderleri	0,00
02	SGK Devlet Primi Giderleri	0,00
03	Mal ve Hizmet Alım Giderleri	0,00
04	Faiz Giderleri	0,00
05	Cari Transferler	0,00
06	Sermaye Giderleri	0,00
07	Sermaye Transferleri	0,00
08	Borç verme	0,00
<b>Toplam Bütçe Kaynak İhtiyacı</b>		<b>0,00</b>
<b>Bütçe Dışı Kaynak</b>	Döner Sermaye	20.000,00
	Diğer Yurt İçi	400.000,00
	Yurt Dışı	0,00
<b>Toplam Bütçe Dışı Kaynak İhtiyacı</b>		<b>420.000,00</b>
<b>Toplam Kaynak İhtiyacı</b>		<b>420.000,00</b>

## PERFORMANS HEDEFİ TABLOSU - 6

<b>İdare Adı</b>	38.30 - İZMİR YÜKSEK TEKNOLOJİ ENSTİTÜSÜ
------------------	--

<b>Amaç</b>	Araştırma ve uygulamaya dayalı çok boyutlu eğitimin gerçekleştirilmesi
<b>Hedef</b>	Öğrenci merkezli ve proje esaslı eğitim-öğretim altyapısının geliştirilmesi

<b>Performans Hedefi</b>	Enstitümüzün araştırma vizyonuna uygun olarak; yeni bölümler açılması, öğretim elemanı sayısının artırılması, lisans üstü eğitime ağırlık ve destek verilmesi, COOP uygulamasına geçilerek ulusal değişim programlarına katılımın artırılması.
--------------------------	--

Performans Göstergeleri		Ölçü Birimi	2012	2013	2014
1	CO OP uygulamasına geçen bölüm sayısı	Adet	0	2	2
9	Lisansüstü eğitimine başvuru sayısı	Adet	618	758	860
2	Lisansüstü eğitimine kabul sayısı	Adet	389	497	510
3	Doktoralı mezun sayısı	Adet	33	24	30
4	Doktora öğrenci sayısının toplam öğrenci sayısına oranı	Yüzde	8	9	10
5	Ulusal değişim programlarına katılan öğrenci ve öğretim elemanı sayısı	Adet	21	46	60
6	ÖYP kapsamında yetiştirilen öğretim üyesi sayısı	Adet	11	3	5
7	Yeni açılan lisansüstü bölüm sayısı	Adet	0	0	2
8	Teknoparkta ve/veya AR-GE firmalarında çalışan, staj yapan öğrenci sayısı	Adet	2	3	4

Faaliyetler		Kaynak İhtiyacı		
		Bütçe	Bütçe Dışı	Toplam
1	Öğrenci merkezli ve proje esaslı eğitim-öğretim faaliyeti.	37.606.000	20.000	37.626.000
<b>Genel Toplam</b>		<b>37.606.000</b>	<b>20.000</b>	<b>37.626.000</b>

**FAALİYET MALİYETLERİ TABLOSU - 6**

<b>İdare Adı</b>	<b>38.30 - İZMİR YÜKSEK TEKNOLOJİ ENSTİTÜSÜ</b>
<b>Performans Hedefi</b>	<b>6 - Enstitümüzün araştırma vizyonuna uygun olarak; yeni bölümler açılması, öğretim elemanı sayısının artırılması, lisans üstü eğitime ağırlık ve destek verilmesi, COOP uygulamasına geçilerek ulusal değişim programlarına katılımın artırılması.</b>
<b>Faaliyet Adı</b>	<b>Öğrenci merkezli ve proje esaslı eğitim-öğretim faaliyeti.</b>
<b>Sorumlu Harcama Birimi veya Birimleri</b>	<b>38.30.04.14 - MÜHENDİSLİK VE FEN BİLİMLERİ ENSTİTÜSÜ, 38.30.04.30 - FEN FAKÜLTESİ, 38.30.04.42 - MİMARLIK FAKÜLTESİ, 38.30.04.43 - MÜHENDİSLİK FAKÜLTESİ, 38.30.09.05 - PERSONEL DAİRE BAŞKANLIĞI, 38.30.09.11 - STRATEJİ GELİŞTİRME DAİRE BAŞKANLIĞI, CO OP DİREKTÖRLÜĞÜ, ULUSLARARASI İLİŞKİLER OFİSİ.</b>
<p>Enstitümüzün özellikle teknolojik alanda üst düzeyde eğitim, öğretim ve araştırma yapma temel amacına yönelik öğrenci merkezli proje esaslı eğitim-öğretim faaliyetinin desteklenmesi.</p>	

<b>Ekonomik Kod</b>		<b>Ödenek</b>
01	Personel Giderleri	28.649.000,00
02	SGK Devlet Primi Giderleri	4.917.000,00
03	Mal ve Hizmet Alım Giderleri	4.040.000,00
04	Faiz Giderleri	0,00
05	Cari Transferler	0,00
06	Sermaye Giderleri	0,00
07	Sermaye Transferleri	0,00
08	Borç verme	0,00
<b>Toplam Bütçe Kaynak İhtiyacı</b>		<b>37.606.000,00</b>
<b>Bütçe Dışı Kaynak</b>	Döner Sermaye	0,00
	Diğer Yurt İçi	20.000,00
	Yurt Dışı	0,00
<b>Toplam Bütçe Dışı Kaynak İhtiyacı</b>		<b>20.000,00</b>
<b>Toplam Kaynak İhtiyacı</b>		<b>37.626.000,00</b>

## PERFORMANS HEDEFİ TABLOSU - 7

<b>İdare Adı</b>	38.30 - İZMİR YÜKSEK TEKNOLOJİ ENSTİTÜSÜ
------------------	--

<b>Amaç</b>	Araştırma ve uygulamaya dayalı çok boyutlu eğitimin gerçekleştirilmesi
<b>Hedef</b>	Teknolojik yeniliklerin eğitimde aktif olarak kullanılması

<b>Performans Hedefi</b>	<b>Enstitümüzde; kesintisiz eğitimin, açık ders uygulamasının yaygınlaştırılması ve tez izleme komitelerine yabancı jüri üyelerinin uzaktan katılımının sağlanması.</b>
--------------------------	---

<b>Performans Göstergeleri</b>		<b>Ölçü Birimi</b>	<b>2012</b>	<b>2013</b>	<b>2014</b>
1	Uzaktan eğitim sisteminden yararlanan kişi sayısı	Adet	42	29	45
2	Açık ders malzemesi sunulan bölüm sayısı	Adet	5	6	8

<b>Faaliyetler</b>		<b>Kaynak İhtiyacı</b>		
		<b>Bütçe</b>	<b>Bütçe Dışı</b>	<b>Toplam</b>
1	Teknolojik yeniliklerin eğitime entegrasyonu.	100.000	0	100.000
<b>Genel Toplam</b>		<b>100.000</b>	<b>0</b>	<b>100.000</b>



**FAALİYET MALİYETLERİ TABLOSU - 7**

<b>İdare Adı</b>	<b>38.30 - İZMİR YÜKSEK TEKNOLOJİ ENSTİTÜSÜ</b>
<b>Performans Hedefi</b>	<b>7 - Enstitümüzde; kesintisiz eğitimin, açık ders uygulamasının yaygınlaştırılması ve tez izleme komitelerine yabancı jüri üyelerinin uzaktan katılımının sağlanması.</b>
<b>Faaliyet Adı</b>	<b>Teknolojik yeniliklerin eğitime entegrasyonu.</b>
<b>Sorumlu Harcama Birimi veya Birimleri</b>	<b>38.30.09.08 - BİLGİ İŞLEM DAİRE BAŞKANLIĞI, 38.30.04.30 - FEN FAKÜLTESİ, 38.30.04.42 - MİMARLIK FAKÜLTESİ, 38.30.04.43 - MÜHENDİSLİK FAKÜLTESİ, 38.30.04.14 - MÜHENDİSLİK VE FEN BİLİMLERİ ENSTİTÜSÜ</b>
<p>Enstitümüzün uluslararası rekabet gücünün artırılabilmesi için, teknolojik yeniliklerin eğitimde aktif olarak kullanımının sağlanması.</p>	

<b>Ekonomik Kod</b>		<b>Ödenek</b>
01	Personel Giderleri	0,00
02	SGK Devlet Primi Giderleri	0,00
03	Mal ve Hizmet Alım Giderleri	0,00
04	Faiz Giderleri	0,00
05	Cari Transferler	0,00
06	Sermaye Giderleri	100.000,00
07	Sermaye Transferleri	0,00
08	Borç verme	0,00
<b>Toplam Bütçe Kaynak İhtiyacı</b>		<b>100.000,00</b>
<b>Bütçe Dışı Kaynak</b>	Döner Sermaye	0,00
	Diğer Yurt İçi	0,00
	Yurt Dışı	0,00
<b>Toplam Bütçe Dışı Kaynak İhtiyacı</b>		<b>0,00</b>
<b>Toplam Kaynak İhtiyacı</b>		<b>100.000,00</b>

## PERFORMANS HEDEFİ TABLOSU - 8

<b>İdare Adı</b>	38.30 - İZMİR YÜKSEK TEKNOLOJİ ENSTİTÜSÜ
------------------	--

<b>Amaç</b>	Araştırma ve uygulamaya dayalı çok boyutlu eğitimin gerçekleştirilmesi
<b>Hedef</b>	Nitelikli öğretim ortamları oluşturmaya yönelik fiziki altyapının tamamlanması

<b>Performans Hedefi</b>	<b>Enstitümüz fiziki yerleşiminin ve donanımının tamamlanması.</b>
--------------------------	--

<b>Performans Göstergeleri</b>		<b>Ölçü Birimi</b>	<b>2012</b>	<b>2013</b>	<b>2014</b>
1	Fiziki Yerleşim	Metrekare	156.987	158.252	184.267

<b>Faaliyetler</b>		<b>Kaynak İhtiyacı</b>		
		<b>Bütçe</b>	<b>Bütçe Dışı</b>	<b>Toplam</b>
1	Fiziki altyapı ve donanım faaliyetleri.	17.800.000	0	17.800.000
<b>Genel Toplam</b>		<b>17.800.000</b>	<b>0</b>	<b>17.800.000</b>

**FAALİYET MALİYETLERİ TABLOSU - 8**

<b>İdare Adı</b>	<b>38.30 - İZMİR YÜKSEK TEKNOLOJİ ENSTİTÜSÜ</b>
<b>Performans Hedefi</b>	<b>8 - Enstitümüz fiziki yerleşiminin ve donanımının tamamlanması.</b>
<b>Faaliyet Adı</b>	<b>Fiziki altyapı ve donanım faaliyetleri.</b>
<b>Sorumlu Harcama Birimi veya Birimleri</b>	<b>38.30.04.43 - MÜHENDİSLİK FAKÜLTESİ, 38.30.09.09 - YAPI İŞLERİ VE TEKNİK DAİRE BAŞKANLIĞI, 38.30.09.11 - STRATEJİ GELİŞTİRME DAİRE BAŞKANLIĞI, 38.30.09.04 - İDARİ VE MALİ İŞLER DAİRE BAŞKANLIĞI</b>
<p>Enstitümüzün, teknoloji enstitüsü kavramından hareketle araştırmaya, uygulamaya ve kendi teknolojisini üretmeye yönelik eğitim modeline uygun olarak fiziki altyapısının oluşturulması.</p>	

<b>Ekonomik Kod</b>		<b>Ödenek</b>
01	Personel Giderleri	0,00
02	SGK Devlet Primi Giderleri	0,00
03	Mal ve Hizmet Alım Giderleri	0,00
04	Faiz Giderleri	0,00
05	Cari Transferler	0,00
06	Sermaye Giderleri	17.800.000,00
07	Sermaye Transferleri	0,00
08	Borç verme	0,00
<b>Toplam Bütçe Kaynak İhtiyacı</b>		<b>17.800.000,00</b>
<b>Bütçe Dışı Kaynak</b>	Döner Sermaye	0,00
	Diğer Yurt İçi	0,00
	Yurt Dışı	0,00
<b>Toplam Bütçe Dışı Kaynak İhtiyacı</b>		<b>0,00</b>
<b>Toplam Kaynak İhtiyacı</b>		<b>17.800.000,00</b>

## PERFORMANS HEDEFİ TABLOSU - 9

<b>İdare Adı</b>	38.30 - İZMİR YÜKSEK TEKNOLOJİ ENSTİTÜSÜ
------------------	--

<b>Amaç</b>	Uluslararası tanınırlığın artırılması
<b>Hedef</b>	Uluslararası üniversite olma yolunda girişimlerin artırılması

<b>Performans Hedefi</b>	<b>Enstitümüz, yabancı uyruklu öğretim elemanı ve öğrenci sayısı ile uluslararası ikili anlaşma sayısının ve akredite edilen bölüm sayısının artırılması</b>
--------------------------	--

Performans Göstergeleri		Ölçü Birimi	2012	2013	2014
1	Erasmus programından yararlanan öğretim üyesi ve öğrenci sayısı	Adet	84	89	100
2	Yurtdışı üniversitelerle eğitim alanında yapılan yeni ikili anlaşmaların sayısı	Adet	2	2	2
3	Yabancı uyruklu öğretim elemanı sayısı	Adet	11	16	20
4	Yurtdışı ikili anlaşmalarla gelen yabancı öğretim üyesi sayısı	Adet	3	3	3
5	Erasmus kapsamında yapılan yeni ikili anlaşmaların sayısı	Adet	68	74	80
6	Yabancı uyruklu öğrenci sayısı	Adet	101	136	150

Faaliyetler		Kaynak İhtiyacı		
		Bütçe	Bütçe Dışı	Toplam
1	Uluslararası tanınırlığın artırılması.	1.385.000	500.000	1.885.000
<b>Genel Toplam</b>		<b>1.385.000</b>	<b>500.000</b>	<b>1.885.000</b>

**FAALİYET MALİYETLERİ TABLOSU - 9**

<b>İdare Adı</b>	<b>38.30 - İZMİR YÜKSEK TEKNOLOJİ ENSTİTÜSÜ</b>
<b>Performans Hedefi</b>	<b>9 - Enstitümüz, yabancı uyruklu öğretim elemanı ve öğrenci sayısı ile uluslararası ikili anlaşma sayısının ve akredite edilen bölüm sayısının artırılması</b>
<b>Faaliyet Adı</b>	<b>Uluslararası tanınırlığın artırılması.</b>
<b>Sorumlu Harcama Birimi veya Birimleri</b>	<b>38.30.04.14 - MÜHENDİSLİK VE FEN BİLİMLERİ ENSTİTÜSÜ, 38.30.04.30 - FEN FAKÜLTESİ, 38.30.04.42 - MİMARLIK FAKÜLTESİ, 38.30.04.43 - MÜHENDİSLİK FAKÜLTESİ, 38.30.09.05 - PERSONEL DAİRE BAŞKANLIĞI, ULUSLARARASI İLİŞKİLER OFİSİ</b>
<p>Enstitümüzün uluslararası tanınırlığını artırmaya ve uluslararası standardı yakalamaya yönelik faaliyetlerinin desteklenmesi.</p>	

<b>Ekonomik Kod</b>		<b>Ödenek</b>
01	Personel Giderleri	1.201.000,00
02	SGK Devlet Primi Giderleri	184.000,00
03	Mal ve Hizmet Alım Giderleri	0,00
04	Faiz Giderleri	0,00
05	Cari Transferler	0,00
06	Sermaye Giderleri	0,00
07	Sermaye Transferleri	0,00
08	Borç verme	0,00
<b>Toplam Bütçe Kaynak İhtiyacı</b>		<b>1.385.000,00</b>
<b>Bütçe Dışı Kaynak</b>	Döner Sermaye	0,00
	Diğer Yurt İçi	0,00
	Yurt Dışı	500.000,00
<b>Toplam Bütçe Dışı Kaynak İhtiyacı</b>		<b>500.000,00</b>
<b>Toplam Kaynak İhtiyacı</b>		<b>1.885.000,00</b>

## PERFORMANS HEDEFİ TABLOSU - 10

<b>İdare Adı</b>	38.30 - İZMİR YÜKSEK TEKNOLOJİ ENSTİTÜSÜ
------------------	--

<b>Amaç</b>	İnovasyon konusunda bilinçlendirme çalışmaları yürütülmesi ve firmalarla iletişimin geliştirilmesi.
-------------	---

<b>Hedef</b>	İYTE'nin inovasyon konusundaki sanayiye yönelik faaliyetlerinin artırılması.
--------------	--

<b>Performans Hedefi</b>	İYTE'nin akademik düzeyde ve İYTESEM aracılığıyla inovasyon konusunda farkındalık çalışmaları yürüterek gerekli iletişim kanallarını oluşturması ve "Girişimcilik Akademisi"nin kurulması.
--------------------------	--

Performans Göstergeleri		Ölçü Birimi	2012	2013	2014
1	Sanayiye yönelik düzenlenen seminerlerin sayısı	Adet	1	1	1
2	İnovasyon ve girişimcilik eğitim programları katılımcı sayısı	Adet	20	25	35
3	Lisans ve lisansüstü seviyesinde girişimcilik, teknoloji yönetimi ve inovasyon yönetimi ders sayısı	Adet	1	1	1

Faaliyetler		Kaynak İhtiyacı		
		Bütçe	Bütçe Dışı	Toplam
1	İnovasyon bilinçlendirme ve iletişim faaliyetleri	0	100.000	100.000
<b>Genel Toplam</b>		<b>0</b>	<b>100.000</b>	<b>100.000</b>

**FAALİYET MALİYETLERİ TABLOSU - 10**

<b>İdare Adı</b>	<b>38.30 - İZMİR YÜKSEK TEKNOLOJİ ENSTİTÜSÜ</b>
<b>Performans Hedefi</b>	<b>20 - İYTE'nin akademik düzeyde ve İYTESEM aracılığıyla inovasyon konusunda farkındalık çalışmaları yürüterek gerekli iletişim kanallarını oluşturması ve "Girişimcilik Akademi"nin kurulması.</b>
<b>Faaliyet Adı</b>	<b>İnovasyon bilinçlendirme ve iletişim faaliyetleri</b>
<b>Sorumlu Harcama Birimi veya Birimleri</b>	<b>38.30.07.65 - GENEL KÜLTÜR DERSLERİ BÖLÜMÜ, İYTESEM, ENDÜSTRİYEL İLİŞKİLER OFİSİ</b>
<p>İnovasyona girdi oluşturan AR-GE çalışmalarının üretime dönüşmesini sağlamak.</p>	

<b>Ekonomik Kod</b>		<b>Ödenek</b>
01	Personel Giderleri	0,00
02	SGK Devlet Primi Giderleri	0,00
03	Mal ve Hizmet Alım Giderleri	0,00
04	Faiz Giderleri	0,00
05	Cari Transferler	0,00
06	Sermaye Giderleri	0,00
07	Sermaye Transferleri	0,00
08	Borç verme	0,00
<b>Toplam Bütçe Kaynak İhtiyacı</b>		<b>0,00</b>
<b>Bütçe Dışı Kaynak</b>	Döner Sermaye	100.000,00
	Diğer Yurt İçi	0,00
	Yurt Dışı	0,00
<b>Toplam Bütçe Dışı Kaynak İhtiyacı</b>		<b>100.000,00</b>
<b>Toplam Kaynak İhtiyacı</b>		<b>100.000,00</b>

## PERFORMANS HEDEFİ TABLOSU - 11

<b>İdare Adı</b>	38.30 - İZMİR YÜKSEK TEKNOLOJİ ENSTİTÜSÜ
------------------	--

<b>Amaç</b>	Enstitünün inovasyon faaliyetlerine yönelik altyapısını oluşturmak
<b>Hedef</b>	Enstitü inovasyon altyapısının oluşturulması, inovasyon faaliyetlerinin verimliliğinin artırılması

<b>Performans Hedefi</b>	<b>Teknoloji Transfer Ofisinin kurulması, patent ve inovasyon desteğinin artırılması.</b>
--------------------------	---

Performans Göstergeleri		Ölçü Birimi	2012	2013	2014
1	Patent Eğitim Seminerleri	Adet	1	1	1

Faaliyetler		Kaynak İhtiyacı		
		Bütçe	Bütçe Dışı	Toplam
1	Teknoloji Transfer Ofisinin kurulması faaliyetine geçilmesi.	0	1.000.000	1.000.000
<b>Genel Toplam</b>		<b>0</b>	<b>1.000.000</b>	<b>1.000.000</b>



**FAALİYET MALİYETLERİ TABLOSU - 11**

<b>İdare Adı</b>	<b>38.30 - İZMİR YÜKSEK TEKNOLOJİ ENSTİTÜSÜ</b>
<b>Performans Hedefi</b>	<b>11 - Teknoloji Transfer Ofisinin kurularak, patent ve inovasyon desteğinin artırılması.</b>
<b>Faaliyet Adı</b>	<b>Teknoloji Transfer Ofisinin kurularak faaliyete geçirilmesi.</b>
<b>Sorumlu Harcama Birimi veya Birimleri</b>	<b>38.30.00.01 - ÜST YÖNETİM, AKADEMİK VE İDARİ BİRİMLER</b>
<p>Enstitünün araştırma misyonuna uygun olarak AR-GE faaliyetlerinin türüne dönüşmesi için alt yapısının oluşturulması ve inovasyon faaliyetlerinin verimliliğinin artırılması.</p>	

<b>Ekonomik Kod</b>		<b>Ödenek</b>
01	Personeel Giderleri	0,00
02	SGK Devlet Primi Giderleri	0,00
03	Mal ve Hizmet Alım Giderleri	0,00
04	Faiz Giderleri	0,00
05	Cari Transferler	0,00
06	Sermaye Giderleri	0,00
07	Sermaye Transferleri	0,00
08	Borç verme	0,00
<b>Toplam Bütçe Kaynak İhtiyacı</b>		<b>0,00</b>
<b>Bütçe Dışı Kaynak</b>	Döner Sermaye	0,00
	Diğer Yurt İçi	1.000.000,00
	Yurt Dışı	0,00
<b>Toplam Bütçe Dışı Kaynak İhtiyacı</b>		<b>1.000.000,00</b>
<b>Toplam Kaynak İhtiyacı</b>		<b>1.000.000,00</b>

## PERFORMANS HEDEFİ TABLOSU - 12

<b>İdare Adı</b>	38.30 - İZMİR YÜKSEK TEKNOLOJİ ENSTİTÜSÜ
------------------	--

<b>Amaç</b>	Kurumsal yönetişimin geliştirilmesi
-------------	-------------------------------------

<b>Hedef</b>	Kurumsal kimlik oluşturulması
--------------	-------------------------------

<b>Performans Hedefi</b>	<b>Şeffaflık ilkesi doğrultusunda İYTE etik politikalarının, iş ve işlem prosedürlerinin oluşturularak personelin mesleki ve kişisel gelişiminin artırılmasına katkı sağlanması.</b>
--------------------------	--

<b>Performans Göstergeleri</b>		<b>Ölçü Birimi</b>	<b>2012</b>	<b>2013</b>	<b>2014</b>
1	Kurs, seminer vb. etkinliklere katılan personel sayısı	Adet	184	174	200
2	Ödüllendirilen personel sayısı	Adet	16	16	16

<b>Faaliyetler</b>		<b>Kaynak İhtiyacı</b>		
		<b>Bütçe</b>	<b>Bütçe Dışı</b>	<b>Toplam</b>
1	Kurumsal kimlik oluşturulması faaliyetleri.	250.000	150.000	400.000
<b>Genel Toplam</b>		<b>250.000</b>	<b>150.000</b>	<b>400.000</b>

**FAALİYET MALİYETLERİ TABLOSU - 12**

<b>İdare Adı</b>	<b>38.30 - İZMİR YÜKSEK TEKNOLOJİ ENSTİTÜSÜ</b>
<b>Performans Hedefi</b>	<b>12 - Şeffaflık ilkesi doğrultusunda İYTE etik politikalarının, iş ve işlem prosedürlerinin oluşturularak personelin mesleki ve kişisel gelişiminin artırılmasına katkı sağlanması.</b>
<b>Faaliyet Adı</b>	<b>Kurumsal kimlik oluşturulması faaliyetleri.</b>
<b>Sorumlu Harcama Birimi veya Birimleri</b>	<b>38.30.09.05-PERSONEL DAİRE BAŞKANLIĞI, İYTE ETİK KURULU</b>
<p>Kuruluşundan itibaren Enstitümüzde izlenen katılımcı ve İnsan odaklı yönetim sisteminin geliştirilmesi.</p>	

<b>Ekonomik Kod</b>		<b>Ödenek</b>
01	Personel Giderleri	0,00
02	SGK Devlet Primi Giderleri	0,00
03	Mal ve Hizmet Alım Giderleri	250.000,00
04	Faiz Giderleri	0,00
05	Cari Transferler	0,00
06	Sermaye Giderleri	0,00
07	Sermaye Transferleri	0,00
08	Borç verme	0,00
<b>Toplam Bütçe Kaynak İhtiyacı</b>		<b>250.000,00</b>
<b>Bütçe Dışı Kaynak</b>	Döner Sermaye	0,00
	Diğer Yurt İçi	150.000,00
	Yurt Dışı	0,00
<b>Toplam Bütçe Dışı Kaynak İhtiyacı</b>		<b>150.000,00</b>
<b>Toplam Kaynak İhtiyacı</b>		<b>400.000,00</b>

### PERFORMANS HEDEFİ TABLOSU - 13

<b>İdare Adı</b>	38.30 - İZMİR YÜKSEK TEKNOLOJİ ENSTİTÜSÜ
------------------	--

<b>Amaç</b>	Kurumsal yönetişimin geliştirilmesi
-------------	-------------------------------------

<b>Hedef</b>	Kurumsal kaynaşmanın geliştirilmesi
--------------	-------------------------------------

<b>Performans Hedefi</b>	<b>Personel ve öğrenciye yönelik sosyal, kültürel ve sportif etkinliklerin yaygınlaştırılması.</b>
--------------------------	--

Performans Göstergeleri		Ölçü Birimi	2012	2013	2014
1	Düzenlenen sosyal ve kültürel etkinlik sayısı	Adet	152	194	220

Faaliyetler		Kaynak İhtiyacı		
		Bütçe	Bütçe Dışı	Toplam
1	Kurumsal kaynaşma faaliyetleri.	5.427.000	0	5.427.000
<b>Genel Toplam</b>		<b>5.427.000</b>	<b>0</b>	<b>5.427.000</b>

**FAALİYET MALİYETLERİ TABLOSU - 13**

<b>İdare Adı</b>	<b>38.30 - İZMİR YÜKSEK TEKNOLOJİ ENSTİTÜSÜ</b>
<b>Performans Hedefi</b>	<b>13 - Personel ve öğrenciye yönelik sosyal, kültürel ve sportif etkinliklerin yaygınlaştırılması.</b>
<b>Faaliyet Adı</b>	<b>Kurumsal kaynaşma faaliyetleri.</b>
<b>Sorumlu Harcama Birimi veya Birimleri</b>	<b>38.30.09.07 - SAĞLIK, KÜLTÜR VE SPOR DAİRE BAŞKANLIĞI</b>
<p>Memnuniyet odaklı yönetim sisteminin oluşturulması.</p>	

<b>Ekonomik Kod</b>		<b>Ödenek</b>
01	Personel Giderleri	1.783.000,00
02	SGK Devlet Primi Giderleri	296.000,00
03	Mal ve Hizmet Alım Giderleri	948.000,00
04	Faiz Giderleri	0,00
05	Cari Transferler	0,00
06	Sermaye Giderleri	2.400.000,00
07	Sermaye Transferleri	0,00
08	Borç verme	0,00
<b>Toplam Bütçe Kaynak İhtiyacı</b>		<b>5.427.000,00</b>
<b>Bütçe Dışı Kaynak</b>	Döner Sermaye	0,00
	Diğer Yurt İçi	0,00
	Yurt Dışı	0,00
<b>Toplam Bütçe Dışı Kaynak İhtiyacı</b>		<b>0,00</b>
<b>Toplam Kaynak İhtiyacı</b>		<b>5.427.000,00</b>

## PERFORMANS HEDEFİ TABLOSU - 14

<b>İdare Adı</b>	38.30 - İZMİR YÜKSEK TEKNOLOJİ ENSTİTÜSÜ
------------------	--

<b>Amaç</b>	Kurumsal yönetişimin geliştirilmesi
-------------	-------------------------------------

<b>Hedef</b>	Mezunlarla ilişkilerin geliştirilmesi
--------------	---------------------------------------

<b>Performans Hedefi</b>	<b>Kariyer Ofisinin faaliyetlerinin yaygınlaştırılması ve mezunlarla iletişim ve işbirliğinin sürdürülmesi</b>
--------------------------	--

Performans Göstergeleri		Ölçü Birimi	2012	2013	2014
1	Mezunlar buluşmasına katılan mezun sayısı	Adet	25	38	45

Faaliyetler		Kaynak İhtiyacı		
		Bütçe	Bütçe Dışı	Toplam
1	Kariyer Ofisi faaliyetleri.	0	100.000	100.000
<b>Genel Toplam</b>		<b>0</b>	<b>100.000</b>	<b>100.000</b>

**FAALİYET MALİYETLERİ TABLOSU - 14**

<b>İdare Adı</b>	<b>38.30 - İZMİR YÜKSEK TEKNOLOJİ ENSTİTÜSÜ</b>
<b>Performans Hedefi</b>	<b>14 - Kariyer Ofisinin faaliyetlerinin yaygınlaştırılması ve mezunlarla iletişim ve işbirliğinin sürdürülmesi</b>
<b>Faaliyet Adı</b>	<b>Kariyer Ofisi faaliyetleri.</b>
<b>Sorumlu Harcama Birimi veya Birimleri</b>	<b>38.30.09.07 - SAĞLIK, KÜLTÜR VE SPOR DAİRE BAŞKANLIĞI, İYTEMED, KARIYER OFİSİ</b>
<p>Kariyer Ofisi aracılığıyla mezunlarla iletişim ve işbirliğinin sürdürülerek, mezun öğrencilerimiz aracılığıyla yeni öğrencilerimize burs ve kariyer olanakları sağlanması.</p>	

<b>Ekonomik Kod</b>		<b>Ödenek</b>
01	Personeel Giderleri	0,00
02	SGK Devlet Primi Giderleri	0,00
03	Mal ve Hizmet Alım Giderleri	0,00
04	Faiz Giderleri	0,00
05	Cari Transferler	0,00
06	Sermaye Giderleri	0,00
07	Sermaye Transferleri	0,00
08	Borç verme	0,00
<b>Toplam Bütçe Kaynak İhtiyacı</b>		<b>0,00</b>
<b>Bütçe Dışı Kaynak</b>	Döner Sermaye	0,00
	Diğer Yurt İçi	100.000,00
	Yurt Dışı	0,00
<b>Toplam Bütçe Dışı Kaynak İhtiyacı</b>		<b>100.000,00</b>
<b>Toplam Kaynak İhtiyacı</b>		<b>100.000,00</b>

## PERFORMANS HEDEFİ TABLOSU - 15

<b>İdare Adı</b>	38.30 - İZMİR YÜKSEK TEKNOLOJİ ENSTİTÜSÜ
------------------	--

<b>Amaç</b>	Kurumsal yönetişimin geliştirilmesi
<b>Hedef</b>	Ulusal ve uluslararası tanıtımın ve görünürlüğünün etkinleştirilmesi

<b>Performans Hedefi</b>	<b>Ulusal ve uluslararası tanıtım etkinliklerinin artırılması.</b>
--------------------------	--

Performans Göstergeleri		Ölçü Birimi	2012	2013	2014
1	İYTE bilim günlerinde ziyaret edilen okul sayısı	Adet	0	0	2
2	İYTE ev sahipliğinde düzenlenen bilimsel etkinlik sayısı	Adet	86	90	95
3	Enstitü tanıtım kataloğu	Adet	4.000	4.500	5.000
4	Enstitü tanıtım broşürü (İngilizce+Türkçe)	Adet	12.500	13.000	13.500
5	Enstitü tanıtım CD (İngilizce+Türkçe)	Adet	5.500	6.000	6.500
6	Katılan eğitim fuarı sayısı	Adet	2	2	2

Faaliyetler		Kaynak İhtiyacı		
		Bütçe	Bütçe Dışı	Toplam
1	Tanıtım faaliyetleri.	50.000	0	50.000
<b>Genel Toplam</b>		<b>50.000</b>	<b>0</b>	<b>50.000</b>



**FAALİYET MALİYETLERİ TABLOSU - 15**

<b>İdare Adı</b>	<b>38.30 - İZMİR YÜKSEK TEKNOLOJİ ENSTİTÜSÜ</b>
<b>Performans Hedefi</b>	<b>15 - Ulusal ve uluslararası tanıtım etkinliklerinin artırılması.</b>
<b>Faaliyet Adı</b>	<b>Tanıtım faaliyetleri.</b>
<b>Sorumlu Harcama Birimi veya Birimleri</b>	<b>38.30.09.07 - SAĞLIK, KÜLTÜR VE SPOR DAİRE BAŞKANLIĞI, BASIN VE HALKLA İLİŞKİLER</b>
<p>İYTE'nin tanıtımı için Basın/Endüstri/Sanayi' ye yönelik etkinlikler ile bilim ve teknoloji bilincinin yaygınlaştırılması için de çocuk ve gençlere yönelik etkinlikler düzenlenmesi.</p>	

<b>Ekonomik Kod</b>		<b>Ödenek</b>
01	Personel Giderleri	0,00
02	SGK Devlet Primi Giderleri	0,00
03	Mal ve Hizmet Alım Giderleri	50.000,00
04	Faiz Giderleri	0,00
05	Cari Transferler	0,00
06	Sermaye Giderleri	0,00
07	Sermaye Transferleri	0,00
08	Borç verme	0,00
<b>Toplam Bütçe Kaynak İhtiyacı</b>		<b>50.000,00</b>
<b>Bütçe Dışı Kaynak</b>	Döner Sermaye	0,00
	Diğer Yurt İçi	0,00
	Yurt Dışı	0,00
<b>Toplam Bütçe Dışı Kaynak İhtiyacı</b>		<b>0,00</b>
<b>Toplam Kaynak İhtiyacı</b>		<b>50.000,00</b>

## PERFORMANS HEDEFİ TABLOSU - 16

<b>İdare Adı</b>	38.30 - İZMİR YÜKSEK TEKNOLOJİ ENSTİTÜSÜ
------------------	--

<b>Amaç</b>	Kampüs kaynaklarının sürdürülebilir kullanımının sağlanması
-------------	---

<b>Hedef</b>	Mali kaynakların etkin kullanılması
--------------	-------------------------------------

<b>Performans Hedefi</b>	<b>Döner sermaye gelirlerinin artırılması.</b>
--------------------------	--

Performans Göstergeleri		Ölçü Birimi	2012	2013	2014
1	Döner sermaye gelirleri	TL	358.309	670.380	800.000

Faaliyetler		Kaynak İhtiyacı		
		Bütçe	Bütçe Dışı	Toplam
1	Döner sermaye faaliyetleri.	0	500.000	500.000
<b>Genel Toplam</b>		<b>0</b>	<b>500.000</b>	<b>500.000</b>

**FAALİYET MALİYETLERİ TABLOSU - 16**

<b>İdare Adı</b>	<b>38.30 - İZMİR YÜKSEK TEKNOLOJİ ENSTİTÜSÜ</b>
<b>Performans Hedefi</b>	<b>16 - Döner sermaye gelirlerinin artırılması.</b>
<b>Faaliyet Adı</b>	<b>Döner sermaye faaliyetleri.</b>
<b>Sorumlu Harcama Birimi veya Birimleri</b>	<b>38.30.09.11 - STRATEJİ GELİŞTİRME DAİRE BAŞKANLIĞI, DÖNER SERMAYE SAYMANLIĞI</b>
<p>Enstitü kaynaklarının etkin ve verimli kullanılması , enstitümüz laboratuvar ve endüstriyel hizmetlerinin geliştirilerek, döner sermaye gelirlerinin artırılması.</p>	

<b>Ekonomik Kod</b>		<b>Ödenek</b>
01	Personeel Giderleri	0,00
02	SGK Devlet Primi Giderleri	0,00
03	Mal ve Hizmet Alım Giderleri	0,00
04	Faiz Giderleri	0,00
05	Cari Transferler	0,00
06	Sermaye Giderleri	0,00
07	Sermaye Transferleri	0,00
08	Borç verme	0,00
<b>Toplam Bütçe Kaynak İhtiyacı</b>		<b>0,00</b>
<b>Bütçe Dışı Kaynak</b>	Döner Sermaye	500.000,00
	Diğer Yurt İçi	0,00
	Yurt Dışı	0,00
<b>Toplam Bütçe Dışı Kaynak İhtiyacı</b>		<b>500.000,00</b>
<b>Toplam Kaynak İhtiyacı</b>		<b>500.000,00</b>

## PERFORMANS HEDEFİ TABLOSU - 17

<b>İdare Adı</b>	38.30 - İZMİR YÜKSEK TEKNOLOJİ ENSTİTÜSÜ
------------------	--

<b>Amaç</b>	Kampüs kaynaklarının sürdürülebilir kullanımının sağlanması
<b>Hedef</b>	Kampüste mevcut yenilenebilir enerji kaynaklarının (rüzgar, jeotermal gibi) etkin kullanımı ile kendi enerji ihtiyacını karşılayabilen kurum haline gelmesi.

<b>Performans Hedefi</b>	<b>"Yeşil Kampüs" oluşturmaya yönelik projelerin desteklenmesi.</b>
--------------------------	---

<b>Performans Göstergeleri</b>		<b>Ölçü Birimi</b>	<b>2012</b>	<b>2013</b>	<b>2014</b>
1	Rüzgar Enerjisi Santrali Projesi	Adet	1	1	1

<b>Faaliyetler</b>		<b>Kaynak İhtiyacı</b>		
		<b>Bütçe</b>	<b>Bütçe Dışı</b>	<b>Toplam</b>
1	"Yeşil Kampüs" oluşturmaya yönelik faaliyetler.	100.000	0	100.000
<b>Genel Toplam</b>		<b>100.000</b>	<b>0</b>	<b>100.000</b>

**FAALİYET MALİYETLERİ TABLOSU - 17**

<b>İdare Adı</b>	<b>38.30 - İZMİR YÜKSEK TEKNOLOJİ ENSTİTÜSÜ</b>
<b>Performans Hedefi</b>	<b>21 - "Yeşil Kampüs" oluşturmaya yönelik projelerin desteklenmesi.</b>
<b>Faaliyet Adı</b>	<b>"Yeşil Kampüs" oluşturmaya yönelik faaliyetler.</b>
<b>Sorumlu Harcama Birimi veya Birimleri</b>	<b>38.30.00.01 - ÜST YÖNETİM, AKADEMİK VE İDARİ BİRİMLER, 38.30.09.09 - YAPI İŞLERİ VE TEKNİK DAİRE BAŞKANLIĞI, 38.30.09.11 - STRATEJİ GELİŞTİRME DAİRE BAŞKANLIĞI,</b>
<p>Enstitümüzün mevcut yenilenebilir enerji kaynaklarının etkin kullanımı ile kendi enerji ihtiyacını karşılayabilmesi hedeflenmektedir.</p>	

<b>Ekonomik Kod</b>		<b>Ödenek</b>
01	Personel Giderleri	0,00
02	SGK Devlet Primi Giderleri	0,00
03	Mal ve Hizmet Alım Giderleri	0,00
04	Faiz Giderleri	0,00
05	Cari Transferler	0,00
06	Sermaye Giderleri	100.000,00
07	Sermaye Transferleri	0,00
08	Borç verme	0,00
<b>Toplam Bütçe Kaynak İhtiyacı</b>		<b>100.000,00</b>
<b>Bütçe Dışı Kaynak</b>	Döner Sermaye	0,00
	Diğer Yurt İçi	0,00
	Yurt Dışı	0,00
<b>Toplam Bütçe Dışı Kaynak İhtiyacı</b>		<b>0,00</b>
<b>Toplam Kaynak İhtiyacı</b>		<b>100.000,00</b>

## PERFORMANS HEDEFİ TABLOSU - 18

<b>İdare Adı</b>	38.30 - İZMİR YÜKSEK TEKNOLOJİ ENSTİTÜSÜ
------------------	--

<b>Amaç</b>	24 saat yaşayan "Yeşil Kampüs" oluşturulması
<b>Hedef</b>	Kampüste gündelik yaşamı kolaylaştıracak ve zenginleştirecek olanakların geliştirilmesi

<b>Performans Hedefi</b>	<b>Kampüste yaşam ve barınma olanaklarının artırılması, kent bağlantısının kurulması.</b>
--------------------------	---

Performans Göstergeleri		Ölçü Birimi	2012	2013	2014
1	Sosyal yaşam alanlarındaki artış (m2)	Metrekare	116	0	0
2	İYTE Yaşam Merkezi	Sayı	0	0	500

Faaliyetler	Kaynak İhtiyacı		
	Bütçe	Bütçe Dışı	Toplam
1 24 saat yaşayan kampüs oluşturulması faaliyetleri.	0	10.956.000	10.956.000
<b>Genel Toplam</b>	<b>0</b>	<b>10.956.000</b>	<b>10.956.000</b>

**FAALİYET MALİYETLERİ TABLOSU - 18**

<b>İdare Adı</b>	<b>38.30 - İZMİR YÜKSEK TEKNOLOJİ ENSTİTÜSÜ</b>
<b>Performans Hedefi</b>	<b>18 - Kampüste yaşam ve barınma olanaklarının artırılması, kent bağlantısının kurulması.</b>
<b>Faaliyet Adı</b>	<b>24 saat yaşayan kampüs oluşturulması faaliyeleri.</b>
<b>Sorumlu Harcama Birimi veya Birimleri</b>	<b>38.30.09.01 - ÖZEL KALEM (REKTÖRLÜK), 38.30.09.09 - YAPI İŞLERİ VE TEKNİK DAİRE BAŞKANLIĞI, 38.30.09.07 - SAĞLIK, KÜLTÜR VE SPOR DAİRE BAŞKANLIĞI</b>
<p>Kampüs doğal yapısının korunarak açık alanlar yaratılması, sosyal yaşam ortamlarının oluşturulması, barınma olanakları yaratılarak kent merkeziyle bağlantının sağlanması.</p>	

<b>Ekonomik Kod</b>		<b>Ödenek</b>
01	Personeel Giderleri	0,00
02	SGK Devlet Primi Giderleri	0,00
03	Mal ve Hizmet Alım Giderleri	0,00
04	Faiz Giderleri	0,00
05	Cari Transferler	0,00
06	Sermaye Giderleri	0,00
07	Sermaye Transferleri	0,00
08	Borç verme	0,00
<b>Toplam Bütçe Kaynak İhtiyacı</b>		<b>0,00</b>
<b>Bütçe Dışı Kaynak</b>	Döner Sermaye	0,00
	Diğer Yurt İçi	10.956.000,00
	Yurt Dışı	0,00
<b>Toplam Bütçe Dışı Kaynak İhtiyacı</b>		<b>10.956.000,00</b>
<b>Toplam Kaynak İhtiyacı</b>		<b>10.956.000,00</b>

**FONKSİYONEL SINIFLANDIRMAYA GÖRE ÖDENEK İÇMALİ**

**BÜTÇE YILI : 2014**

**KURUM ADI : 38.30 - İZMİR YÜKSEK TEKNOLOJİ ENSTİTÜSÜ**

(TL)

KODU	AÇIKLAMA	2012		2013		2014	2015	2016
		KBÖ	HARCAMA	KBÖ	AĞUSTOS SONU HARCAMA	BÜTÇE TEKLİFİ	BÜTÇE TAHMİNİ	
01	GENEL KAMU HİZMETLERİ	18.934.000	21.663.146	20.172.000	13.985.200	21.255.000	21.971.000	23.127.000
02	SAVUNMA HİZMETLERİ							
03	KAMU DÜZENİ VE GÜVENLİK HİZMETLERİ	1.074.000	991.546	1.305.000	620.352	1.130.000	1.190.000	1.243.000
04	EKONOMİK İŞLER VE HİZMETLER							
05	ÇEVRE KORUMA HİZMETLERİ							
06	İSKAN VE TOPLUM REFAHI HİZMETLERİ							
07	SAĞLIK HİZMETLERİ							
08	DİNLENME, KÜLTÜR VE DİN HİZMETLERİ	1.217.000	1.251.553	1.304.000	966.532	1.432.000	1.486.000	1.537.000
09	EĞİTİM HİZMETLERİ	39.847.000	36.352.901	48.379.000	33.187.343	54.041.000	58.435.000	64.941.000
10	SOSYAL GÜVENLİK VE SOSYAL YARDIM HİZMETLERİ							
<b>GENEL TOPLAM</b>		<b>61.072.000</b>	<b>60.259.147</b>	<b>71.160.000</b>	<b>48.759.427</b>	<b>77.858.000</b>	<b>83.082.000</b>	<b>90.848.000</b>

**B-CETVELİ**

AÇIKLAMA	2012		2013		2014	2015	2016
	TAHMİN	GERÇEKLEŞME	TAHMİN	AĞUSTOS SONU GERÇEKLEŞMESİ	BÜTÇE TEKLİFİ	TAHMİN	
<b>TOPLAM GELİR</b>	61.072.000	57.259.753	71.160.000	49.166.876	77.858.000	83.082.000	90.848.000

**NET FİNANSMAN**

AÇIKLAMA	2012		2013		2014	2015	2016
	TAHMİN	GERÇEKLEŞME	TAHMİN	AĞUSTOS SONU GERÇEKLEŞMESİ	BÜTÇE TEKLİFİ	TAHMİN	
<b>NET FİNANSMAN</b>		4.485.052		2.841.142			



**EKONOMİK SINIFLANDIRMAYA GÖRE  
ÖDENEK TEKLİFLERİ İÇMALİ  
( İKİNCİ DÜZEY )**

**BÜTÇE YILI: 2014**  
**KURUM ADI: 38.30 - İZMİR YÜKSEK TEKNOLOJİ ENSTİTÜSÜ**

( TL )

KODU	AÇIKLAMA	2012		2013		2014	2015	2016
		KBÖ	HARCAMA	KBÖ	AĞUSTOS SONU HARCAMA	BÜTÇE TEKLİFİ	BÜTÇE TAHMİNİ	
<b>01</b>	<b>PERSONEL GİDERLERİ</b>	<b>29.477.000</b>	<b>29.973.299</b>	<b>33.582.000</b>	<b>23.316.717</b>	<b>38.115.000</b>	<b>41.087.000</b>	<b>44.681.000</b>
1	MEMURLAR	28.375.000	28.702.459	32.240.000	22.271.791	36.366.000	39.198.000	42.623.000
2	SÖZLEŞMELİ PERSONEL	722.000	942.266	917.000	782.898	1.201.000	1.296.000	1.411.000
3	İŞÇİLER	236.000	230.527	257.000	192.177	387.000	419.000	457.000
4	GEÇİCİ PERSONEL	76.000	87.960	100.000	69.852	111.000	120.000	131.000
5	DİĞER PERSONEL	68.000	10.086	68.000	0	50.000	54.000	59.000
7	MİLLETVEKİLLERİ	0	0	0	0	0	0	0
8	CUMHURBAŞKANI ÖDENEĞİ	0	0	0	0	0	0	0
9	İSTİHBARAT PERSONELİ	0	0	0	0	0	0	0
<b>02</b>	<b>SOSYAL GÜVENLİK KURUMLARINA DEVLET PRİMİ GİDERLERİ</b>	<b>5.155.000</b>	<b>5.202.230</b>	<b>5.780.000</b>	<b>4.002.565</b>	<b>6.583.000</b>	<b>7.098.000</b>	<b>7.720.000</b>
1	MEMURLAR	4.949.000	4.999.157	5.550.000	3.854.960	6.312.000	6.804.000	7.399.000
2	SÖZLEŞMELİ PERSONEL	141.000	146.734	155.000	113.282	184.000	199.000	217.000
3	İŞÇİLER	50.000	51.220	55.000	30.046	67.000	73.000	80.000
4	GEÇİCİ PERSONEL	15.000	5.118	20.000	4.277	20.000	22.000	24.000
5	DİĞER PERSONEL	0	0	0	0	0	0	0
7	MİLLETVEKİLLERİ	0	0	0	0	0	0	0
9	İSTİHBARAT PERSONELİ	0	0	0	0	0	0	0
<b>03</b>	<b>MAL VE HİZMET ALIM GİDERLERİ</b>	<b>7.123.000</b>	<b>10.781.251</b>	<b>8.121.000</b>	<b>6.668.119</b>	<b>8.364.000</b>	<b>8.782.000</b>	<b>9.248.000</b>
1	ÜRETİME YÖNELİK MAL VE MALZEME ALIMLARI	0	0	0	0	0	0	0
2	TÜKETİME YÖNELİK MAL VE MALZEME ALIMLARI	3.884.000	6.121.341	4.553.000	3.788.118	4.547.000	4.788.000	4.980.000
3	YOLLUKLAR	170.000	463.076	194.000	187.918	194.000	207.000	207.000
4	GÖREV GİDERLERİ	16.000	18.820	17.000	16.600	17.000	18.000	18.000
5	HİZMET ALIMLARI	2.485.000	3.239.591	2.856.000	2.256.515	3.103.000	3.247.000	3.520.000
6	TEMSİL VE TANITMA GİDERLERİ	10.000	109.844	20.000	41.478	20.000	22.000	22.000
7	MENKUL MAL ALIM, BAKIM VE ONARIM GİDERLERİ	411.000	540.822	382.000	315.613	383.000	397.000	397.000
8	GAYRİMENKUL MAL BAKIM VE ONARIM GİDERLERİ	147.000	277.741	99.000	60.090	100.000	103.000	104.000
9	TEDAVİ VE CENAZE GİDERLERİ	0	10.016	0	1.787	0	0	0
<b>04</b>	<b>FAİZ GİDERLERİ</b>	<b>0</b>	<b>0</b>	<b>0</b>	<b>0</b>	<b>0</b>	<b>0</b>	<b>0</b>
<b>05</b>	<b>CARİ TRANSFERLER</b>	<b>1.117.000</b>	<b>1.365.115</b>	<b>1.177.000</b>	<b>803.861</b>	<b>1.246.000</b>	<b>1.308.000</b>	<b>1.378.000</b>
1	GÖREV ZARARLARI	767.000	864.579	809.000	803.609	858.000	901.000	949.000
2	HAZİNE YARDIMLARI	0	0	0	0	0	0	0
3	KAR AMACI GÜTMEYEN KURULUŞLARA YAPILAN TRANSFERLER	350.000	500.000	368.000	0	388.000	407.000	429.000
4	HANE HALKINA YAPILAN TRANSFERLER	0	536	0	252	0	0	0
5	DEVLET SOSYAL GÜVENLİK KURUMLARINDAN HANE HALKINA YAPILAN FAYDA ÖDEMELERİ	0	0	0	0	0	0	0
6	YURTDIŞINA YAPILAN TRANSFERLER	0	0	0	0	0	0	0
8	GELİRDEN AYRILAN PAYLAR	0	0	0	0	0	0	0

**EKONOMİK SINIFLANDIRMAYA GÖRE  
ÖDENEK TEKLİFLERİ İÇMALİ  
( İKİNCİ DÜZEY )**

BÜTÇE YILI: 2014  
KURUM ADI: 38.30 - İZMİR YÜKSEK TEKNOLOJİ ENSTİTÜSÜ  
BİRİM ADI: Kurum Geneli

( TL )

KODU	AÇIKLAMA	2012		2013		2014	2015	2016
		KBÖ	HARCAMA	KBÖ	AĞUSTOS SONU HARCAMA	BÜTÇE TEKLİFİ	BÜTÇE TAHMİNİ	
<b>06</b>	<b>SERMAYE GİDERLERİ</b>	<b>18.200.000</b>	<b>12.937.253</b>	<b>22.500.000</b>	<b>13.968.166</b>	<b>23.550.000</b>	<b>24.807.000</b>	<b>27.821.000</b>
1	MAMUL MAL ALIMLARI	1.700.000	3.220.140	2.932.000	1.392.715	6.350.000	7.246.000	7.620.000
2	MENKUL SERMAYE ÜRETİM GİDERLERİ	0	0	0	0	0	0	0
3	GAYRİ MADDİ HAK ALIMLARI	300.000	263.351	300.000	110.420	300.000	300.000	300.000
4	GAYRİMENKUL ALIMLARI VE KAMULAŞTIRMASI	2.000	88.687	213.000	0	225.000	0	0
5	GAYRİMENKUL SERMAYE ÜRETİM GİDERLERİ	13.698.000	7.997.282	18.428.000	12.425.713	15.500.000	16.086.000	18.726.000
6	MENKUL MALLARIN BÜYÜK ONARIM GİDERLERİ	0	0	0	0	0	0	0
7	GAYRİMENKUL BÜYÜK ONARIM GİDERLERİ	2.500.000	1.367.792	627.000	37.630	1.175.000	1.175.000	1.175.000
8	STOK ALIMLARI	0	0	0	0	0	0	0
9	DİĞER SERMAYE GİDERLERİ	0	0	0	1.687	0	0	0
<b>07</b>	<b>SERMAYE TRANSFERLERİ</b>	<b>0</b>	<b>0</b>	<b>0</b>	<b>0</b>	<b>0</b>	<b>0</b>	<b>0</b>
1	YURTİÇİ SERMAYE TRANSFERLERİ	0	0	0	0	0	0	0
2	YURTDIŞI SERMAYE TRANSFERLERİ	0	0	0	0	0	0	0
<b>08</b>	<b>BORÇ VERME</b>	<b>0</b>	<b>0</b>	<b>0</b>	<b>0</b>	<b>0</b>	<b>0</b>	<b>0</b>
1	YURTİÇİ BORÇ VERME	0	0	0	0	0	0	0
2	YURTDIŞI BORÇ VERME	0	0	0	0	0	0	0
<b>09</b>	<b>YEDEK ÖDENEKLER</b>	<b>0</b>	<b>0</b>	<b>0</b>	<b>0</b>	<b>0</b>	<b>0</b>	<b>0</b>
1	PERSONEL GİDERLERİNİ KARŞILAMA ÖDENEĞİ	0	0	0	0	0	0	0
2	KUR FARKLARINI KARŞILAMA ÖDENEĞİ	0	0	0	0	0	0	0
3	YATIRIMLARI HIZLANDIRMA ÖDENEĞİ	0	0	0	0	0	0	0
5	DOĞAL AFET GİDERLERİNİ KARŞILAMA ÖDENEĞİ	0	0	0	0	0	0	0
6	YEDEK ÖDENEK	0	0	0	0	0	0	0
7	YENİ KURULACAK DAİRE VE İDARELERİN İHTİYAÇLARINI KARŞILAMA ÖDENEĞİ	0	0	0	0	0	0	0
8	MÜLTECİ VE GÖÇMEN GİDERLERİ ÖDENEĞİ	0	0	0	0	0	0	0
9	DİĞER YEDEK ÖDENEKLER	0	0	0	0	0	0	0
	<b>TOPLAM</b>	<b>61.072.000</b>	<b>60.259.147</b>	<b>71.160.000</b>	<b>48.759.427</b>	<b>77.858.000</b>	<b>83.082.000</b>	<b>90.848.000</b>

## GELİR (B) CETVELİ

BÜTÇE YILI : 2014

KURUM ADI 38.30 - İZMİR YÜKSEK TEKNOLOJİ ENSTİTÜSÜ

(TL)

GELİRLER				AÇIKLAMA	2012	2013		2014	2015	2016
I	II	III	IV		GERÇEKLEŞME	GELİR TAHMİNİ	AĞUSTOS SONU GERÇEKLEŞME	BÜTÇE TEKLİFİ	BÜTÇE TAHMİNİ	
03				Teşebbüs ve Mülkiyet Gelirleri	3.479.744	891.000	1.462.774	757.000	775.000	786.000
	1			Mal ve Hizmet Satış Gelirleri	2.855.006	819.000	913.168	681.000	697.000	708.000
		1		Mal Satış Gelirleri	41.800	14.000	3.735	15.000	15.000	15.000
			01	Şartname, Basılı Evrak, Form Satış Gelirleri	41.800	12.000	3.735	15.000	15.000	15.000
			02	Kitap,Yayın vb. Satış Gelirleri	0	2.000	0	0	0	0
		2		Hizmet Gelirleri	2.813.206	805.000	909.433	666.000	682.000	693.000
			03	Avukatlık Vekalet Ücreti Gelirleri	0	0	933	0	0	0
			29	Örgün ve Yaygın Öğretimden Elde Edilen Gelirler	1.758.663	260.000	53.361	100.000	105.000	110.000
			30	Sınav, Kayıt ve Bunlara İlişkin Diğer Hizmet Gelirleri	16.460	40.000	0	5.000	6.000	7.000
			32	Yaz Okulu Gelirleri	197.267	5.000	311.623	5.000	6.000	7.000
			33	Tezsiz Yüksek Lisans Gelirleri	276.246	10.000	169.009	10.000	11.000	12.000
			34	Tezli Yüksek Lisans Gelirleri	126.322	5.000	15.198	20.000	22.000	24.000
			35	Doktora Gelirleri	36.428	2.000	5.045	5.000	6.000	7.000
			45	Uzaktan Öğretimden Elde Edilen Gelirler	4.565	0	1.696	0	0	0
			99	Diğer hizmet gelirleri	397.256	483.000	352.569	521.000	526.000	526.000
	5			Kurumlar Karları	22.849	0	22.016	0	0	0
		1		Döner Sermayeler	22.849	0	22.016	0	0	0
			01	Döner Sermayelerin Aylık Gayrisafi Hasılatından Aktarmalar	22.849	0	22.016	0	0	0
	6			Kira Gelirleri	600.271	72.000	527.589	76.000	78.000	78.000
		1		Taşınmaz Kiraları	600.271	72.000	527.589	76.000	78.000	78.000
			01	Lojman Kira Gelirleri	73.787	36.000	55.023	38.000	40.000	40.000
			02	Ecrimisil Gelirleri	0	0	6.926	0	0	0
			99	Diğer Taşınmaz Kira Gelirleri	526.484	36.000	465.641	38.000	38.000	38.000
	9			Diğer Teşebbüs ve Mülkiyet Gelirleri	1.618	0	0	0	0	0
		9		Diğer Gelirler	1.618	0	0	0	0	0
			99	Diğer Çeşitli Teşebbüs ve Mülkiyet Gelirleri	1.618	0	0	0	0	0
04				Alınan Bağış ve Yardımlar ile Özel Gelirler	52.630.280	69.231.000	46.606.428	75.631.000	80.720.000	88.345.000
	2			Merkezi Yönetim Bütçesine Dahil İdarelerden Alınan Bağış ve Yardımlar	52.427.914	69.231.000	46.493.940	75.631.000	80.720.000	88.345.000
		1		Cari	34.083.710	46.731.000	43.843.940	52.081.000	55.913.000	60.524.000
			01	Hazine yardımı	34.083.710	46.731.000	43.843.940	52.081.000	55.913.000	60.524.000
		2		Sermaye	18.344.204	22.500.000	2.650.000	23.550.000	24.807.000	27.821.000
			01	Hazine yardımı	18.344.204	22.500.000	2.650.000	23.550.000	24.807.000	27.821.000
	4			Kurumlardan ve Kişilerden Alınan Yardım ve Bağışlar	202.366	0	112.488	0	0	0
		1		Cari	202.366	0	112.488	0	0	0
			03	Kurumlardan Alınan Şartlı Bağış ve Yardımlar	202.366	0	112.488	0	0	0

## GELİR (B) CETVELİ

BÜTÇE YILI 2014

KURUM ADI 38.30 - İZMİR YÜKSEK TEKNOLOJİ ENSTİTÜSÜ

(TL)

GELİRLER				AÇIKLAMA	2012	2013		2014	2015	2016
I	II	III	IV		GERÇEKLEŞME	GELİR TAHMİNİ	AĞUSTOS	BÜTÇE TEKLİFİ	BÜTÇE TAHMİNİ	
05				Diğer Gelirler	1.149.729	1.038.000	1.097.070	1.470.000	1.587.000	1.717.000
	1			Faiz Gelirleri	477.696	37.000	522.124	349.000	411.000	483.000
		9		Diğer Faizler	477.696	37.000	522.124	349.000	411.000	483.000
			01	Kişilerden Alacaklar Faizleri	1.064	2.000	319	2.000	2.000	2.000
			03	Mevduat Faizleri	475.999	15.000	516.027	342.000	403.000	474.000
			99	Diğer Faizler	633	20.000	5.778	5.000	6.000	7.000
	2			Kişi ve Kurumlardan Alınan Paylar	1.165	2.000	0	2.000	2.000	2.000
		6		Özel Bütçeli İdarelere Ait Paylar	1.165	2.000	0	2.000	2.000	2.000
			16	Araştırma Projeleri Gelirleri Payı	1.165	2.000	0	2.000	2.000	2.000
	3			Para Cezaları	3.444	0	0	0	0	0
		2		İdari Para Cezaları	3.444	0	0	0	0	0
			99	Diğer İdari Para Cezaları	3.444	0	0	0	0	0
	9			Diğer Çeşitli Gelirler	667.424	999.000	574.947	1.119.000	1.174.000	1.232.000
		1		Diğer Çeşitli Gelirler	667.424	999.000	574.947	1.119.000	1.174.000	1.232.000
			01	İrat Kaydedilecek Nakdi Teminatlar	383	2.000	6.787	2.000	2.000	2.000
			03	İrat Kaydedilecek Teminat Mektupları	75	6.000	0	6.000	6.000	6.000
			06	Kişilerden Alacaklar	162.167	80.000	88.347	80.000	84.000	88.000
			19	Öğrenci Katkı Payı Telif Gelirleri	442.386	879.000	442.386	999.000	1.048.000	1.101.000
			99	Yukarıda Tanımlanmayan Diğer Çeşitli Gelirler	62.413	32.000	37.427	32.000	34.000	35.000
06				Sermaye Gelirleri	0	0	603	0	0	0
	2			Taşınır Satış Gelirleri	0	0	603	0	0	0
		1		Taşınır Satış Gelirleri	0	0	603	0	0	0
			01	Taşınır Satış Gelirleri	0	0	603	0	0	0
		9		Diğer Taşınır Satış Gelirleri	0	0	0	0	0	0
			99	Diğer Çeşitli Taşınır Satış Gelirleri	0	0	0	0	0	0
<b>TOPLAM</b>					<b>57.259.753</b>	<b>71.160.000</b>	<b>49.166.876</b>	<b>77.858.000</b>	<b>83.082.000</b>	<b>90.848.000</b>

**İDARE PERFORMANS TABLOSU**

İdare Adı	38.30 - İZMİR YÜKSEK TEKNOLOJİ ENSTİTÜSÜ
-----------	--

PERFORMANS HEDEFİ	FAALİYET	Açıklama	2014					
			Bütçe İçi		Bütçe Dışı		Toplam	
			(TL)	PAY(%)	(TL)	PAY(%)	(TL)	PAY(%)
1		<b>Uluslararası düzeyde araştırma projesi, düzenlenen etkinlik ve ortak program sayısının artırılması.</b>	<b>50.000,00</b>	<b>0,06</b>	<b>1.000.000,00</b>	<b>4,28</b>	<b>1.050.000,00</b>	<b>1,04</b>
	1	Uluslararası araştırmalarda desteğin ve işbirliğinin artırılması.	50.000,00	0,06	1.000.000,00	4,28	1.050.000,00	1,04
2		<b>Uluslararası indekslere giren bilimsel yayınların nitelik ve niceliğinin artırılması, patent alma özelliğine sahip araştırmaların desteklenmesi.</b>	<b>0,00</b>	<b>0,00</b>	<b>100.000,00</b>	<b>0,43</b>	<b>100.000,00</b>	<b>0,10</b>
	2	Araştırma Faaliyetleri	0,00	0,00	100.000,00	0,43	100.000,00	0,10
3		<b>Ulusal ölçekli yürütülen proje sayısı ile İYTE destekli araştırma proje sayısının artırılarak bütçeden ayrılan payın yükseltilmesi ve mevcut tematik araştırma merkezlerinin resmi merkez statüsünde yapılandırılarak, yeni araştırma merkezlerinin kurulması.</b>	<b>3.450.000,00</b>	<b>4,43</b>	<b>8.000.000,00</b>	<b>34,27</b>	<b>11.450.000,00</b>	<b>11,31</b>
	3	Araştırma projelerinin sayısının ve bütçe payının artırılması.	300.000,00	0,39	8.000.000,00	34,27	8.300.000,00	8,20
	3	Merkezi Araştırma Laboratuvarı Binası İnşaatı + Makine Teçhizat	3.150.000,00	4,05	0,00	0,00	3.150.000,00	3,11
4		<b>Ege Bölgesi sanayicileri ve İZKA gibi bölgesel organizasyonlar ile işbirlikleri ve ortaklıklar geliştirilmesi, etkinlikler düzenlenmesi.</b>	<b>0,00</b>	<b>0,00</b>	<b>500.000,00</b>	<b>2,14</b>	<b>500.000,00</b>	<b>0,49</b>
	4	Bölge sanayine destek faaliyetleri.	0,00	0,00	500.000,00	2,14	500.000,00	0,49
5		<b>Sürdürülebilir kalkınmaya destek için doğal kaynaklar ve çevre ile ilgili bilimsel araştırma projelerinin desteklenmesi ve doğal çevrenin korunması.</b>	<b>0,00</b>	<b>0,00</b>	<b>420.000,00</b>	<b>1,80</b>	<b>420.000,00</b>	<b>0,42</b>
	5	Doğal kaynakların ve çevrenin korunmasına ilişkin yapılan faaliyetler	0,00	0,00	420.000,00	1,80	420.000,00	0,42
6		<b>Enstitümüzün araştırma vizyonuna uygun olarak; yeni bölümler açılması, öğretim elemanı sayısının artırılması, lisans üstü eğitime ağırlık ve destek verilmesi, COOP uygulamasına geçilerek ulusal değişim programlarına katılımın artırılması.</b>	<b>37.606.000,00</b>	<b>48,30</b>	<b>20.000,00</b>	<b>0,09</b>	<b>37.626.000,00</b>	<b>37,18</b>
	6	Öğrenci merkezi ve proje esaslı eğitim-öğretim faaliyeti.	37.606.000,00	48,30	20.000,00	0,09	37.626.000,00	37,18
7		<b>Enstitümüzde; kesintisiz eğitimin, açık ders uygulamasının yaygınlaştırılması ve tez izleme komitelerine yabancı jüri üyelerinin uzaktan katılımının sağlanması.</b>	<b>100.000,00</b>	<b>0,13</b>	<b>0,00</b>	<b>0,00</b>	<b>100.000,00</b>	<b>0,10</b>
	7	Teknolojik yeniliklerin eğitime entegrasyonu.	100.000,00	0,13	0,00	0,00	100.000,00	0,10
8		<b>Enstitümüz fiziki yerleşiminin ve donanımının tamamlanması.</b>	<b>17.800.000,00</b>	<b>22,86</b>	<b>0,00</b>	<b>0,00</b>	<b>17.800.000,00</b>	<b>17,59</b>
	8	Fiziki altyapı ve donanım faaliyetleri.	17.800.000,00	22,86	0,00	0,00	17.800.000,00	17,59
9		<b>Enstitümüz, yabancı uyruklu öğretim elemanı ve öğrenci sayısı ile uluslararası ikil anlaşma sayısının ve akredite edilen bölüm sayısının artırılması</b>	<b>1.385.000,00</b>	<b>1,78</b>	<b>500.000,00</b>	<b>2,14</b>	<b>1.885.000,00</b>	<b>1,86</b>
	9	Uluslararası tanınırlığın artırılması.	1.385.000,00	1,78	500.000,00	2,14	1.885.000,00	1,86
10		<b>İYTE'nin akademik düzeyde ve İYTESM aracılığıyla inovasyon konusunda farkındalık çalışmaları yürütülerek gerekli iletişim kanallarını oluşturma ve "Girişimcilik Akademisi"nin kurulması.</b>	<b>0,00</b>	<b>0,00</b>	<b>100.000,00</b>	<b>0,43</b>	<b>100.000,00</b>	<b>0,10</b>
	10	İnovasyon bilgilendirme ve iletişim faaliyetleri	0,00	0,00	100.000,00	0,43	100.000,00	0,10
11		<b>Teknoloji Transfer Ofisinin kurulması, patent ve inovasyon desteğinin artırılması.</b>	<b>0,00</b>	<b>0,00</b>	<b>1.000.000,00</b>	<b>4,28</b>	<b>1.000.000,00</b>	<b>0,99</b>
	11	Teknoloji Transfer Ofisinin kurulması faaliyete geçmesi.	0,00	0,00	1.000.000,00	4,28	1.000.000,00	0,99
12		<b>Şeffaflık ilkesi doğrultusunda İYTE etik politikalarının, iş ve işlem prosedürlerinin oluşturularak personelin mesleki ve kişisel gelişiminin artırılmasına katkı sağlanması.</b>	<b>250.000,00</b>	<b>0,32</b>	<b>150.000,00</b>	<b>0,64</b>	<b>400.000,00</b>	<b>0,40</b>
	12	Kurumsal kimlik oluşturulması faaliyetleri.	250.000,00	0,32	150.000,00	0,64	400.000,00	0,40
13		<b>Personel ve öğrenciye yönelik sosyal, kültürel ve sportif etkinliklerin yaygınlaştırılması.</b>	<b>5.427.000,00</b>	<b>6,97</b>	<b>0,00</b>	<b>0,00</b>	<b>5.427.000,00</b>	<b>5,36</b>
	13	Kurumsal kaynaşma faaliyetleri.	5.427.000,00	6,97	0,00	0,00	5.427.000,00	5,36
14		<b>Kariyer Ofisinin faaliyetlerinin yaygınlaştırılması ve mezunlarla iletişim ve işbirliğinin sürdürülmesi</b>	<b>0,00</b>	<b>0,00</b>	<b>100.000,00</b>	<b>0,43</b>	<b>100.000,00</b>	<b>0,10</b>
	14	Kariyer Ofisi faaliyetleri.	0,00	0,00	100.000,00	0,43	100.000,00	0,10
15		<b>Ulusal ve uluslararası tanıtım etkinliklerinin artırılması.</b>	<b>50.000,00</b>	<b>0,06</b>	<b>0,00</b>	<b>0,00</b>	<b>50.000,00</b>	<b>0,05</b>
	15	Tanıtım faaliyetleri.	50.000,00	0,06	0,00	0,00	50.000,00	0,05
16		<b>Döner sermaye gelirlerinin artırılması.</b>	<b>0,00</b>	<b>0,00</b>	<b>500.000,00</b>	<b>2,14</b>	<b>500.000,00</b>	<b>0,49</b>
	16	Döner sermaye faaliyetleri.	0,00	0,00	500.000,00	2,14	500.000,00	0,49
17		<b>"Yeşil Kampüs" oluşturmaya yönelik projelerin desteklenmesi.</b>	<b>100.000,00</b>	<b>0,13</b>	<b>0,00</b>	<b>0,00</b>	<b>100.000,00</b>	<b>0,10</b>
	17	"Yeşil Kampüs" oluşturmaya yönelik faaliyetler.	100.000,00	0,13	0,00	0,00	100.000,00	0,10
18		<b>Kampüste yaşam ve barınma olanaklarının artırılması, kent bağlantısının kurulması.</b>	<b>0,00</b>	<b>0,00</b>	<b>10.956.000,00</b>	<b>46,93</b>	<b>10.956.000,00</b>	<b>10,83</b>
	18	24 saat yaşayan kampüs oluşturulması faaliyetleri.	0,00	0,00	10.956.000,00	46,93	10.956.000,00	10,83
<b>Performans Hedefleri Maliyetleri Toplamı</b>			<b>66.218.000,00</b>	<b>85,05</b>	<b>23.346.000,00</b>	<b>100,00</b>	<b>89.564.000,00</b>	<b>88,50</b>
<b>Genel Yönetim Giderleri</b>			<b>11.640.000,00</b>	<b>14,95</b>			<b>11.640.000,00</b>	<b>11,50</b>
<b>Diğer İdarelere Transfer Edilecek Kaynaklar Toplamı</b>							<b>0,00</b>	<b>0,00</b>
<b>GENEL TOPLAM</b>			<b>77.858.000,00</b>	<b>100,00</b>	<b>23.346.000,00</b>	<b>100,00</b>	<b>101.204.000,00</b>	<b>100,00</b>

## TOPLAM KAYNAK İHTİYACI TABLOSU

İdare Adı	38.30 - İZMİR YÜKSEK TEKNOLOJİ ENSTİTÜSÜ
-----------	--

	Ekonomik Kodlar (I.Düzey)		FALİYET TOPLAMI	GENEL YÖNETİM GİDERLERİ TOPLAMI	DİĞER İDARELERE TRANSFER EDİLECEK KAYNAKLAR TOPLAMI	GENEL TOPLAM
	Kod	Açıklama				
BÜTÇE KAYNAK İHTİYACI	01	Personel Giderleri	31.633.000,00	6.482.000,00	0,00	38.115.000,00
	02	SGK Devlet Primi Giderleri	5.397.000,00	1.186.000,00	0,00	6.583.000,00
	03	Mal ve Hizmet Alım Giderleri	5.638.000,00	2.726.000,00	0,00	8.364.000,00
	04	Faiz Giderleri	0,00	0,00	0,00	0,00
	05	Cari Transferler	0,00	1.246.000,00	0,00	1.246.000,00
	06	Sermaye Giderleri	23.550.000,00	0,00	0,00	23.550.000,00
	07	Sermaye Transferleri	0,00	0,00	0,00	0,00
	08	Borç verme	0,00	0,00	0,00	0,00
	09	Yedek Ödenek	0,00	0,00	0,00	0,00
		<b>Bütçe Ödeneği Toplamı</b>		<b>66.218.000,00</b>	<b>11.640.000,00</b>	<b>0,00</b>
BÜTÇE DIŞI KAYNAK		Döner Sermaye	620.000,00	0,00		620.000,00
		Diğer Yurt İçi Kaynaklar	21.226.000,00	0,00		21.226.000,00
		Yurt Dışı Kaynaklar	1.500.000,00	0,00		1.500.000,00
		<b>Toplam Bütçe Dışı Kaynak İhtiyacı</b>	<b>23.346.000,00</b>	<b>0,00</b>		<b>23.346.000,00</b>
<b>Toplam Kaynak İhtiyacı</b>			<b>89.564.000,00</b>	<b>11.640.000,00</b>	<b>0,00</b>	<b>101.204.000,00</b>



**FAALİYETLERDEN SORUMLU HARCAMA BİRİMLERİNE İLİŞKİN TABLO**

<b>İdare Adı</b>	<b>38.30 - İZMİR YÜKSEK TEKNOLOJİ ENSTİTÜSÜ</b>	
<b>PERFORMANS HEDEFİ</b>	<b>FAALİYETLER</b>	<b>SORUMLU BİRİMLER</b>
Uluslararası düzeyde araştırma projesi, düzenlenen etkinlik ve ortak program sayısının artırılması.		
	Uluslararası araştırmalarda desteğin ve işbirliğinin artırılması.	
		STRATEJİ GELİŞTİRME DAİRE BAŞKANLIĞI
		PROJE YÖNETİM OFİSİ
		ULUSLARARASI İLİŞKİLER OFİSİ
Uluslararası indekslere giren bilimsel yayınların nitelik ve niceliğinin artırılması, patent alma özelliğine sahip araştırmaların desteklenmesi.		
	Araştırma Faaliyetleri	
		YÖKSİS SİSTEMİ
		TPE BİLGİ VE DOKÜMAN BİRİMİ
Ulusal ölçekli yürütülen proje sayısı ile İYTE destekli araştırma proje sayısının artırılarak bütçeden ayrılan payın yükseltilmesi ve mevcut tematik araştırma merkezlerinin resmi merkez statüsünde yapılandırılarak, yeni araştırma merkezlerinin kurulması.		
	Araştırma projelerinin sayısının ve bütçe payının artırılması.	
		STRATEJİ GELİŞTİRME DAİRE BAŞKANLIĞI
		PROJE YÖNETİM OFİSİ
	Merkezi Araştırma Laboratuvarı Binası İnşaatı + Makine Teçhizat	
		YAPI İŞLERİ VE TEKNİK DAİRE BAŞKANLIĞI
		STRATEJİ GELİŞTİRME DAİRE BAŞKANLIĞI
Ege Bölgesi sanayicileri ve İZKA gibi bölgesel organizasyonlar ile işbirlikleri ve ortaklıklar geliştirilmesi, etkinlikler düzenlenmesi.		
	Bölge sanayine destek faaliyetleri.	
		PROJE YÖNETİM OFİSİ
Sürdürülebilir kalkınmaya destek için doğal kaynaklar ve çevre ile ilgili bilimsel araştırma projelerinin desteklenmesi ve doğal çevrenin korunması.		
	Doğal kaynakların ve çevrenin korunmasına ilişkin yapılan faaliyetler	
		PROJE YÖNETİM OFİSİ
Enstitümüzün araştırma vizyonuna uygun olarak; yeni bölümler açılması, öğretim elemanı sayısının artırılması, lisans üstü eğitime ağırlık ve destek verilmesi, COOP uygulamasına geçilerek ulusal değişim programlarına katılımın artırılması.		
	Öğrenci merkezli ve proje esaslı eğitim-öğretim faaliyeti.	
		MÜHENDİSLİK VE FEN BİLİMLERİ ENSTİTÜSÜ
		FEN FAKÜLTESİ
		MİMARLIK FAKÜLTESİ
		MÜHENDİSLİK FAKÜLTESİ
		PERSONEL DAİRE BAŞKANLIĞI
		STRATEJİ GELİŞTİRME DAİRE BAŞKANLIĞI
		CO OP DİREKTÖRLÜĞÜ
		ULUSLARARASI İLİŞKİLER OFİSİ



<b>İdare Adı</b>	<b>38.30 - İZMİR YÜKSEK TEKNOLOJİ ENSTİTÜSÜ</b>
------------------	---

<b>PERFORMANS HEDEFİ</b>	<b>FAALİYETLER</b>	<b>SORUMLU BİRİMLER</b>
Enstitümüzde; kesintisiz eğitimin, açık ders uygulamasının yaygınlaştırılması ve tez izleme komitelerine yabancı jüri üyelerinin uzaktan katılımının sağlanması.	Teknolojik yeniliklerin eğitime entegrasyonu.	BİLGİ İŞLEM DAİRE BAŞKANLIĞI FEN FAKÜLTESİ MİMARLIK FAKÜLTESİ MÜHENDİSLİK FAKÜLTESİ MÜHENDİSLİK VE FEN BİLİMLERİ ENSTİTÜSÜ
Enstitümüz fiziki yerleşiminin ve donanımının tamamlanması.	Fiziki altyapı ve donanım faaliyetleri.	MÜHENDİSLİK FAKÜLTESİ YAPI İŞLERİ VE TEKNİK DAİRE BAŞKANLIĞI STRATEJİ GELİŞTİRME DAİRE BAŞKANLIĞI İDARİ VE MALİ İŞLER DAİRE BAŞKANLIĞI
Enstitümüz, yabancı uyruklu öğretim elemanı ve öğrenci sayısı ile uluslararası ikili anlaşma sayısının ve akredite edilen bölüm sayısının artırılması	Uluslararası tanınırlığın artırılması.	MÜHENDİSLİK VE FEN BİLİMLERİ ENSTİTÜSÜ FEN FAKÜLTESİ MİMARLIK FAKÜLTESİ MÜHENDİSLİK FAKÜLTESİ PERSONEL DAİRE BAŞKANLIĞI ULUSLARARASI İLİŞKİLER OFİSİ
İYTE'nin akademik düzeyde ve İYTESEM aracılığıyla inovasyon konusunda farkındalık çalışmaları yürüterek gerekli iletişim kanallarını oluşturması ve "Girişimcilik Akademisi"nin kurulması.	İnovasyon bilinçlendirme ve iletişim faaliyetleri	GENEL KÜLTÜR DERSLERİ BÖLÜMÜ İYTESEM ENDÜSTRİYEL İLİŞKİLER OFİSİ
Teknoloji Transfer Ofisinin kurularak, patent ve inovasyon desteğinin artırılması.	Teknoloji Transfer Ofisinin kurularak faaliyete geçirilmesi.	ÜST YÖNETİM, AKADEMİK VE İDARİ BİRİMLER
Şeffaflık ilkesi doğrultusunda İYTE etik politikalarının, iş ve işlem prosedürlerinin oluşturularak personelin mesleki ve kişisel gelişiminin artırılmasına katkı sağlanması.	Kurumsal kimlik oluşturulması faaliyetleri.	PERSONEL DAİRE BAŞKANLIĞI İYTE ETİK KURULU

İdare Adı	38.30 - İZMİR YÜKSEK TEKNOLOJİ ENSTİTÜSÜ
-----------	--

PERFORMANS HEDEFİ	FAALİYETLER	SORUMLU BİRİMLER
Personel ve öğrenciye yönelik sosyal, kültürel ve sportif etkinliklerin yaygınlaştırılması.	Kurumsal kaynaşma faaliyetleri.	SAĞLIK, KÜLTÜR VE SPOR DAİRE BAŞKANLIĞI
Kariyer Ofisinin faaliyetlerinin yaygınlaştırılması ve mezunlarla iletişim ve işbirliğinin sürdürülmesi	Kariyer Ofisi faaliyetleri.	SAĞLIK, KÜLTÜR VE SPOR DAİRE BAŞKANLIĞI
Ulusal ve uluslararası tanıtım etkinliklerinin artırılması.	Tanıtım faaliyetleri.	SAĞLIK, KÜLTÜR VE SPOR DAİRE BAŞKANLIĞI BASIN VE HALKLA İLİŞKİLER
Döner sermaye gelirlerinin artırılması.	Döner sermaye faaliyetleri.	STRATEJİ GELİŞTİRME DAİRE BAŞKANLIĞI DÖNER SERMAYE SAYMANLIĞI
"Yeşil Kampüs" oluşturmaya yönelik projelerin desteklenmesi.	"Yeşil Kampüs" oluşturmaya yönelik faaliyetler.	ÜST YÖNETİM, AKADEMİK VE İDARİ BİRİMLER YAPI İŞLERİ VE TEKNİK DAİRE BAŞKANLIĞI STRATEJİ GELİŞTİRME DAİRE BAŞKANLIĞI
Kampüste yaşam ve barınma olanaklarının artırılması, kent bağlantısının kurulması.	24 saat yaşayan kampüs oluşturulması faaliyetleri.	ÖZEL KALEM (REKTÖRLÜK) YAPI İŞLERİ VE TEKNİK DAİRE BAŞKANLIĞI SAĞLIK, KÜLTÜR VE SPOR DAİRE BAŞKANLIĞI