

ERZİNCAN  
BİNALİ YILDIRIM  
ÜNİVERSİTESİ

2018 YILI FAALİYET RAPORU



ERZİNCAN 2019





*"Eđitimdir ki bir milleti ya özgür, bađımsız, řanlı, yüce bir sosyal topluluk  
hâlinde yaşatır veya bir milleti esaret ve sefalete terk eder."*

*M. Kemal ATATÜRK*



## İÇİNDEKİLER

---

<b>I- GENEL BİLGİLER .....</b>	<b>2</b>
A. Misyon ve Vizyon .....	5
B. Yetki, Görev ve Sorumluluklar .....	6
C. İdareye İlişkin Bilgiler.....	17
1- Fiziksel Yapı .....	18
2- Örgüt Yapısı.....	26
3- Bilgi ve Teknolojik Kaynaklar .....	27
4- İnsan Kaynakları .....	30
5- Sunulan Hizmetler .....	37
6- Yönetim ve İç Kontrol Sistemi .....	46
<b>II- AMAÇ ve HEDEFLER .....</b>	<b>49</b>
A. İdarenin Stratejik Amaç ve Hedefleri .....	49
B. Temel Politikalar ve Öncelikler .....	53
<b>III- FAALİYETLERE İLİŞKİN BİLGİ VE DEĞERLENDİRMELER.....</b>	<b>55</b>
A- MALİ BİLGİLER .....	61
1- Bütçe Uygulama Sonuçları.....	61
2- Temel Mali Tablolara İlişkin Açıklamalar .....	63
3- Mali Denetim Sonuçları.....	64
4- Diğer Hususlar .....	64
B- Performans Bilgileri .....	64
1- Faaliyet ve Proje Bilgileri .....	64
<b>IV- KURUMSAL KABİLİYET ve KAPASİTENİN</b>	
<b>DEĞERLENDİRİLMESİ.....</b>	<b>66</b>
A- Üstünlükler.....	66
B- Zayıflıklar .....	67
C- Değerlendirme .....	68
<b>V- ÖNERİ VE TEDBİRLER .....</b>	<b>68</b>
<b>Ekler.....</b>	<b>70</b>

## ŞEKİL DİZİNİ

---

<b>Şekil 1:</b> Yalnızbağ Yerleşkesi .....	3
<b>Şekil 2:</b> Dersliklerden Bir Görünüm.....	18
<b>Şekil 3:</b> Yalnızbağ Yerleşkesi.....	20
<b>Şekil 4:</b> Yalnızbağ Yerleşkesi .....	20
<b>Şekil 5:</b> Yalnızbağ Yerleşkesi Kapalı Spor Salonu.....	22
<b>Şekil 6:</b> Prof. Dr. Erdoğan BÜYÜKKASAP Kongre ve Kültür Merkezi.....	23
<b>Şekil 7:</b> Merkezi Kütüphane.....	29

## TABLO DİZİNİ

---

<b>Tablo 1:</b> Eğitim Alanları ve Derslikler .....	18
<b>Tablo 2:</b> Kantin ve Kafeteryalar .....	21
<b>Tablo 3:</b> Öğrenci / Personel Yemekhaneleri .....	21
<b>Tablo 4:</b> Lojmanlar .....	22
<b>Tablo 5:</b> Spor Tesisleri .....	22
<b>Tablo 6:</b> Toplantı – Konferans Salonları .....	23
<b>Tablo 7:</b> Akademik Personel Hizmet Alanları .....	24
<b>Tablo 8:</b> İdari Personel Hizmet Alanları .....	25
<b>Tablo 9:</b> Bilgi ve Teknolojik Kaynaklar .....	30
<b>Tablo 10:</b> Akademik Personel Kadroları .....	30
<b>Tablo 11:</b> Yabancı Uyruklu Akademik Personel Kadroları .....	31
<b>Tablo 12:</b> Diğer Üniversitelere Görevlendirilen Akademik Personel .....	31
<b>Tablo 13:</b> Diğer Üniversitelerden Üniversitemize Görev. Ak. Per .....	33
<b>Tablo 14:</b> Akademik Personelin Yaş Dağılımı .....	33
<b>Tablo 15:</b> İdari Personel Doluluk Oranı .....	34
<b>Tablo 16:</b> İdari Personel Eğitim Durumu .....	34
<b>Tablo 17:</b> İdari Personelin Yıllara Göre Hizmet Süreleri .....	35
<b>Tablo 18:</b> İdari Personelin Yaş Dağılımı .....	35
<b>Tablo 19:</b> İşçi Sayıları .....	36
<b>Tablo 20:</b> Sürekli İşçilerin Hizmet Süreleri .....	37
<b>Tablo 21:</b> Sürekli İşçilerin Yaş Dağılımı .....	37
<b>Tablo 22:</b> Öğrenci Sayıları .....	37
<b>Tablo 23:</b> Hazırlık Sınıfı Öğrenci Sayıları .....	38
<b>Tablo 24:</b> Öğrenci Kontenjanları / Doluluk Oranları .....	38
<b>Tablo 25:</b> Yüksek Lisans / Doktora Öğrenci Sayıları .....	39
<b>Tablo 26:</b> Yabancı Uyruklu Öğrenci Sayıları / Bölümleri .....	39
<b>Tablo 27:</b> Bütçe Giderleri .....	62

---

<b>Tablo 28:</b> Bütçe Gelirleri.....	63
<b>Tablo 29:</b> Faaliyet Çalışmaları.....	65
<b>Tablo 30:</b> Bilimsel Yayın ve Çalışma Sayıları.....	66
<b>Tablo 31:</b> Proje Bilgileri.....	67



## GRAFİK DİZİNİ

---

<b>Grafik 1:</b> Eğitim Alan ve Derslikler.....	19
<b>Grafik 2:</b> Akademik Personelin Yaş Dağılımı.....	34
<b>Grafik 3:</b> İdari Personelin Eğitim Durumu.....	35
<b>Grafik 4:</b> İdari Personelin Yaş Dağılımı.....	36



## ÜST YÖNETİCİ SUNUŞU



5018 sayılı Kamu Mali Yönetimi ve Kontrol Kanununun 41. maddesi: “Üst yöneticiler ve bütçeyle ödenek tahsis edilen harcama yetkililerince, hesap verme sorumluluğu çerçevesinde, her yıl faaliyet raporu hazırlanır. Üst yönetici, harcama yetkilileri tarafından hazırlanan birim faaliyet raporlarını esas alarak, idaresinin faaliyet sonuçlarını gösteren idare faaliyet raporunu düzenleyerek kamuoyuna açıklar.” hükmü gereği, Üniversitemizin 2018 yılı Faaliyet Raporunu hazırlamış bulunuyoruz. “Kamu İdarelerinde Hazırlanacak Faaliyet Raporları Hakkında Yönetmeliğin” 20. maddesi gereğince de hazırlanan 2018 yılı Faaliyet Raporu web sitemizde yayımlanmıştır.

Raporun, 2018 yılında Üniversitemizce kat edilen mesafeyi göstermesi açısından yararlı olacağını düşünmekteyiz.

Raporunun hazırlanmasında emeği geçen arkadaşlarıma teşekkür ederim.

Kamuoyunun bilgilerine saygıyla arz ederim.

**Prof. Dr. Akın LEVENT**

**Rektör**

# ERZİNCAN BİNALİ YILDIRIM ÜNİVERSİTESİ 2018 YILI FAALİYET RAPORU

## I- GENEL BİLGİLER

Erzincan Üniversitesi 5467 sayılı Kanun ile 01.03.2006 tarihinde kurulmuştur. 18 Mayıs 2018 tarih ve 30425 sayılı Resmi Gazetede yayımlanan 7148 sayılı kanunun 6. maddesi ile Erzincan Üniversitesi'nin ismi "Erzincan Binali Yıldırım Üniversitesi" şeklinde değiştirilmiştir. Üniversitemizde Fen-Edebiyat Fakültesi, Eğitim Fakültesi, Hukuk Fakültesi, Tıp Fakültesi, İktisadi ve İdari Bilimler Fakültesi, Mühendislik Fakültesi, İlahiyat Fakültesi, Eczacılık Fakültesi, Diş Hekimliği Fakültesi, Sağlık Bilimleri Fakültesi ve Güzel Sanatlar Fakültesi olmak üzere 11 Fakülte bulunmaktadır.

Ali Cavit Çelebioğlu Sivil Havacılık Yüksekokulu, Kemaliye Hacı Ali Akın Uygulamalı Bilimler Yüksekokulu, Beden Eğitimi ve Spor Yüksekokulu ile Yabancı Diller Yüksekokulu olmak üzere 4 Yüksekokulumuz vardır.

Üniversitemizde ayrıca Erzincan Meslek Yüksekokulu, Refahiye Meslek Yüksekokulu, Turizm Otelcilik Meslek Yüksekokulu, Sağlık Hizmetleri Meslek Yüksekokulu, Tercan Meslek Yüksekokulu, Kemaliye Hacı Ali Akın Meslek Yüksekokulu, Kemah Meslek Yüksekokulu, Üzümlü Meslek Yüksekokulu, Çayırılı Meslek Yüksekokulu, İliç Dursun Yıldırım Meslek Yüksekokulu ve Adalet Meslek Yüksekokulu, Refahiye Sağlık Hizmetleri Meslek Yüksekokulu, olmak üzere 12 Meslek Yüksekokulu ve Rektörlüğe bağlı olan Sosyal Bilimler Enstitüsü, Sağlık Bilimleri Enstitüsü, Fen Bilimleri Enstitüsü olmak üzere 3 Enstitü bulunmaktadır.



**Şekil 1:** Yalnızbağ Yerleşkesi

**BİRİMLERİMİZ VE KURULUŞ YILLARI**

Üniversitemizde 2018 yılı sonu itibari ile 11 Fakülte, 4 Yüksekokul, 12 Meslek Yüksekokulu, 3 Enstitümüz mevcuttur.

Fakülte / Enstitü / Yüksekokul / Meslek Yüksekokulu Adı	Kuruluş Yılı	Hizmet Verdiği Yerleşke
Hukuk Fakültesi	1987	Güney Yerleşkesi
Eğitim Fakültesi	1992	Yalnızbağ Yerleşkesi
Fen Edebiyat Fakültesi	2004	Yalnızbağ Yerleşkesi
Tıp Fakültesi	2007	Sağlık Yerleşkesi
Mühendislik Fakültesi	2008	Yalnızbağ Yerleşkesi
İktisadi ve İdari Bilimler Fakültesi	2008	Yalnızbağ Yerleşkesi
İlahiyat Fakültesi	2010	Yalnızbağ Yerleşkesi
Eczacılık Fakültesi	2012	Yalnızbağ Yerleşkesi
Diş Hekimliği Fakültesi	2013	Yalnızbağ Yerleşkesi
Sosyal Bilimler Enstitüsü	2007	Yalnızbağ Yerleşkesi
Fen Bilimler Enstitüsü	2007	Yalnızbağ Yerleşkesi
Sağlık Bilimler Enstitüsü	2007	Sağlık Yerleşkesi
Sağlık Bilimleri Fakültesi	2016	Sağlık Yerleşkesi
Güzel Sanatlar Fakültesi	2018	Yalnızbağ Yerleşkesi
A.C.Ç. Sivil Havacılık Yüksekokulu	2009	Yalnızbağ Yerleşkesi
Kemaliye H.A.A. Uyg. Bil. YO	2010	Kemaliye
Beden Eğitimi ve Spor Yüksekokulu	2012	Yalnızbağ Yerleşkesi
Yabancı Diller Yüksekokulu	2012	Yalnızbağ Yerleşkesi
Erzincan Meslek Yüksekokulu	1976	Yalnızbağ Yerleşkesi
Refahiye Meslek Yüksekokulu	1995	Refahiye
Tercan Meslek Yüksekokulu	1995	Tercan
Kemaliye H.A.A. Meslek Yüksekokulu	1996	Kemaliye
Kemah Meslek Yüksekokulu	2007	Kemah
Sağlık Hizmetleri Meslek Yüksekokulu	2007	Sağlık Yerleşkesi
Üzümlü Meslek Yüksekokulu	2008	Üzümlü
Turizm Otelcilik Meslek Yüksekokulu	2008	Güney Yerleşkesi
Çayırılı Meslek Yüksekokulu	2009	Çayırılı
İliç Meslek Yüksekokulu	2009	İliç
Adalet Meslek Yüksekokulu	2010	Güney Yerleşkesi
Refahiye Sağlık Hizmetleri Meslek YO	2018	Refahiye

## **A. Misyon ve Vizyon**

### **Misyon (Özgörev)**

İnsan merkezli bir eğitim anlayışıyla, bilimi ve akı esas alarak ülkemizin değerleri ve hedefleri doğrultusunda üstün nitelikli bireyler yetiştirmek; uluslararası ölçekte bilim ve teknoloji üreterek bölgenin ve ülkenin sürdürülebilir kalkınmasına katkıda bulunmak ve toplumun sorunlarını çözmeye yönelik çalışmalar yapmaktır.

### **Vizyon (Özülkü)**

“Anadolu’da bir dünya üniversitesi” olmak.

### **Üniversitemizin İlkeleri**

Çağdaş, Ulu Önder Atatürk’ün sınırlarını çizdiği demokratik, laik, sosyal devlet ilkesi ışığında düşünme yetisine sahip aydın bireyler oluşturmak; bilimselliği milli kültürümüzle yoğurarak kaliteli öğretim üyelerimiz nezaretinde fikri hür, aydın gençler yetiştirmek. Üniversitemizin halkla bütünleşmesini sağlayıp sadece öğrencilerimizin değil, bölge insanının da eğitimine dolaylı yollardan katkı sağlamak.

Çevresel ve sanatsal duyarlılığa önem veren, hizmet ve üretimin oluşumunda kullanılacak girdi kaynaklarının en verimli şekilde kullanılmasını sağlamak ve teşvik etmek. İlimizi ve bölgemizi üreten, çalışan ve düşünen bir güç haline getirmek.

## B. Yetki, Görev ve Sorumluluklar

2547 sayılı yüksek öğretim kanununun 12. maddesinde yüksek öğretim kurumlarının görevleri:

**a-** Çağdaş uygarlık ve eğitim-öğretim esaslarına dayanan bir düzen içinde, toplumun ihtiyaçları ve kalkınma planları ilke ve hedeflerine uygun ve ortaöğretime dayalı çeşitli düzeylerde eğitim-öğretim, bilimsel araştırma, yayım ve danışmanlık yapmak,

**b-** Kendi ihtisas gücü maddi kaynaklarını rasyonel, verimli ve ekonomik şekilde kullanarak, milli eğitim politikası ve kalkınma planları ilke ve hedefleri ile Yükseköğretim Kurulu tarafından yapılan plan ve programlar doğrultusunda, ülkenin ihtiyacı olan dallarda ve sayıda insangücü yetiştirmek,

**c-** Türk toplumunun yaşam düzeyini yükseltici ve kamu oyunu aydınlatıcı bilim verilerini söz, yazı ve diğer araçlarla yaymak,

**d-** Örgün, yaygın, sürekli ve açık eğitim yoluyla toplumun özellikle sanayileşme ve tarımda modernleşme alanlarında eğitilmesini sağlamak,

**e-** Ülkenin bilimsel, kültürel, sosyal ve ekonomik yönlerde ilerlemesini ve gelişmesini ilgilendiren sorunlarını, diğer kuruluşlarla işbirliği yaparak, kamu kuruluşlarına önerilerde bulunmak suretiyle öğretim ve araştırma konusu yapmak, sonuçlarını toplumun yararına sunmak ve kamu kuruluşlarınca istenecek inceleme ve araştırmaları sonuçlandırarak düşüncelerini ve önerilerini bildirmek,



**f-** Eğitim-öğretim seferberliği için de örgün, yaygın, sürekli ve açık eğitim hizmetini üstlenen kurumlara katkıda bulunacak önlemleri almak, Yörelereindeki tarım ve sanayinin gelişmesine ve ihtiyaçlarına uygun meslek elemanlarının yetişmesine ve bilgilerinin gelişmesine katkıda bulunmak, sanayi, tarım ve sağlık hizmetleri ile diğer hizmetleri ile hizmetlerde modernleşmeyi, üretimde artışı sağlayacak çalışma ve programlar yapmak, uygulamak ve yapılanlara katılmak, bununla ilgili kurumlarla işbirliği yapmak ve çevre sorunlarına çözüm getirici önerilerde bulunmak,

**g-** Eğitim teknolojisini üretmek, geliştirmek, kullanmak, yaygınlaştırmak,

**h-** Yükseköğretimin uygulamalı yapılmasına ait eğitim-öğretim esaslarını geliştirmek, döner sermaye işletmelerini kurmak, verimli çalıştırmak ve bu faaliyetlerin geliştirilmesine ilişkin gerekli düzenlemeleri yapmaktır.

Aynı kanunun üniversite organlarını düzenleyen 13, 14 ve 15. Maddelerinde:

### ***Rektör***

Devlet ve vakıf üniversitelerine Rektör, Cumhurbaşkanınca atanır. Vakıflarca kurulan üniversitelerde rektör ataması, mütevelli heyetinin teklifi üzerine yapılır. Rektör, üniversite veya yüksek teknoloji enstitüsü tüzel kişiliğini temsil eder. Rektörlerin yaş haddi 67 yaştır. Ancak rektör olarak atanmış olanlarda görev süreleri bitinceye kadar yaş haddi aranmaz.

**a)** Rektör, çalışmalarında kendisine yardım etmek üzere, üniversitesinin aylıklı profesörleri arasından en çok üç kişiyi rektör yardımcısı olarak seçer.

- b) Merkezi açıköğretim yapmakla görevli üniversitelerde, gerekli hallerde rektör tarafından beş rektör yardımcısı seçilebilir. Rektör yardımcıları, rektör tarafından beş yıl için atanır. Rektör, görevi başında olmadığı zaman yardımcılarında birisini yerine vekil bırakır. Rektör görevi başından iki haftadan fazla uzaklaştığında Yükseköğretim Kuruluna bilgi verir. Göreve vekâlet altı aydan fazla sürerse yeni bir rektör atanır.

### *Rektörün görev, yetki ve sorumlulukları*

- 1- Üniversite kurullarına başkanlık etmek, yükseköğretim üst kuruluşlarının kararlarını uygulamak, üniversite kurullarının önerilerini inceleyerek karara bağlamak ve üniversiteye bağlı kuruluşlar arasında düzenli çalışmayı sağlamak,
- 2- Her eğitim-öğretim yılı sonunda ve gerektiğinde üniversitesinin eğitim-öğretim, bilimsel araştırma ve yayım faaliyetleri hakkında Üniversitelerarası Kurula bilgi vermek,
- 3- Üniversitenin yatırım programlarını, bütçesini ve kadro ihtiyaçlarını, bağlı birimlerinin ve üniversite yönetim kurulu ile senatonun görüş ve önerilerini aldıktan sonra hazırlamak ve Yükseköğretim Kuruluna sunmak,
- 4- Gerekli gördüğü hallerde üniversiteyi oluşturan kuruluş ve birimlerde görevli öğretim elemanlarının ve diğer personelin görev yerlerini değiştirmek veya bunlara yeni görevler vermek,
- 5- Üniversitenin birimleri ve her düzeydeki personeli üzerinde genel gözetim ve denetim görevini yapmak,
- 6- Bu kanun ile kendisine verilen diğer görevleri yapmaktır.

Üniversitenin ve bağlı birimlerin öğretim kapasitesinin rasyonel bir şekilde kullanılmasında ve geliştirilmesinde, öğrencilere gerekli sosyal hizmetlerin sağlanmasında, gerektiği zaman güvenlik önlemlerinin alınmasında, eğitim-öğretim, bilimsel araştırma ve yayım faaliyetlerinin devlet kalkınma plan, ilke ve hedefleri doğrultusunda planlanıp yürütülmesinde, bilimsel ve idari gözetim ve denetimin yapılmasında ve bu görevlerin alt birimlere aktarılmasında, takip ve kontrol edilmesinde ve sonuçlarının alınmasında birinci derecede yetkili ve sorumludur.

### *Senato*

**a)** Kuruluş ve işleyişi: Senato, rektörün başkanlığında, rektör yardımcıları, dekanlar ve her fakülteden fakülte kurullarınca üç yıl için seçilecek birer öğretim üyesi ile rektörlüğe bağlı enstitü ve yüksekokul müdürlerinden teşekkül eder.

Senato, her eğitim-öğretim yılı başında ve sonunda olmak üzere yılda en az iki defa toplanır. Rektör gerekli gördüğü hallerde senatoyu toplantıya çağırır.

**b)** Görevleri: Senato, Üniversitenin akademik organı olup aşağıdaki görevleri yapar:

**(1)** Üniversitenin eğitim-öğretim, bilimsel araştırma ve yayım faaliyetlerinin esasları hakkında karar almak,

**(2)** Üniversitenin bütününe ilgilendiren kanun ve yönetmelik taslaklarını hazırlamak veya görüş bildirmek,

- (3) Rektörün onayından sonra Resmi Gazete'de yayımlanarak yürürlüğe girecek olan üniversite veya üniversitenin birimleri ile ilgili yönetmelikleri hazırlamak,
- (4) Üniversitenin yıllık eğitim-öğretim programını ve takvimini inceleyerek karar bağlamak,
- (5) Bir sınava bağlı olmayan fahri akademik unvanlar vermek ve fakülte kurumlarının bu konudaki önerilerini karara bağlamak,
- (6) Fakülte kurulları ile rektörlüğe bağlı enstitü ve yüksekokul kurullarının kararlarına yapılacak itirazları inceleyerek karara bağlamak,
- (7) Üniversite yönetim kuruluna üye seçmek,
- (8) Bu kanunla kendisine verilen diğer görevleri yapmaktır.

### *Üniversite Yönetim Kurulu*

**a)** Kuruluş ve işleyişi: Üniversite yönetim kurulu; rektörün başkanlığında dekanlardan, üniversiteye bağlı değişik öğretim birim ve alanlarını temsil edecek şekilde senatoca dört yıl için seçilecek üç profesörden oluşur.

Rektör gerektiğinde yönetim kurulunu toplantıya çağırır.

Rektör yardımcıları oy hakkı olmaksızın yönetim kurulu toplantılarına katılabilirler.

**b)** Görevleri: Üniversite yönetim kurulu idari faaliyetlerde rektöre yardımcı bir organ olup aşağıdaki görevleri yapar.

1) Yükseköğretim üst kuruluşları ile senato kararlarının uygulanmasında belirlenen plan ve programlar doğrultusunda rektöre yardım etmek,

- 2) Faaliyet plan ve programlarının uygulanmasını sağlamak; üniversiteye bağlı birimlerin önerilerini dikkate alarak yatırım programını, bütçe tasarısı taslağını incelemek ve kendi önerileri ile birlikte rektörlüğe sunmak,
- 3) Üniversite yönetimi ile ilgili Rektörün getireceği konularda karar almak,
- 4) Fakülte, enstitü ve yüksekokul yönetim kurullarının kararlarına yapılacak itirazları inceleyerek kesin karara bağlamak,
- 5) Bu kanun ile verilen diğer görevleri yapmaktır.

Yüksek öğretim üst kuruluşları ile yüksek öğretim kurumlarının idari teşkilatı hakkında 7/10/1983 tarih ve 124 sayılı kanun hükmünde kararnamesinin 7. bölümünde ise yüksek öğretim kurumlarının idari teşkilatı ve görevlerinde belirtilen üniversite idari teşkilatına uygun olarak

Üniversitemizin İdari Teşkilatı aşağıdaki birimlerden oluşur:

- a. Genel Sekreterlik
- b. Yapı İşleri ve Teknik Daire Başkanlığı
- c. Personel Daire Başkanlığı
- d. Öğrenci İşleri Daire Başkanlığı
- e. Sağlık, Kültür ve Spor Daire Başkanlığı
- f. Kütüphane ve Dokümantasyon Daire Başkanlığı
- g. Bilgi İşlem Daire Başkanlığı
- h. Hukuk Müşavirliği
- i. İdari ve Mali İşler Daire Başkanlığı
- j. Strateji Geliştirme Daire Başkanlığı

### **A) Genel Sekreterlik**

Genel Sekreterlik, bir genel sekreter ile en çok iki genel sekreter yardımcısından ve bağlı birimlerden oluşur.

1. Genel Sekreter, üniversite idari teşkilatının başıdır ve bu teşkilatın çalışmasından rektöre karşı sorumludur.
2. Genel Sekreter, üniversite idari teşkilatının başı olarak yapacağı görevler dışında, kendisi ve kendisine bağlı birimler aracılığı ile aşağıdaki görevleri yerine getirir.
  - a. Üniversite idari teşkilatında bulunan birimlerin verimli, düzenli ve uyumlu şekilde çalışmasını sağlamak,
  - b. Üniversite Senatosu ile Üniversite Yönetim Kurulunda oya katılmaksızın raportörlük görevi yapmak; bu kurullarda alınan kararların yazılması, korunması ve saklanmasını sağlamak,
  - c. Üniversite Senatosu ile Üniversite Yönetim Kurulunun kararlarını üniversiteye bağlı birimlere iletmek,
  - d. Üniversite idari teşkilatında görevlendirilecek personel hakkında rektöre öneride bulunmak,
  - e. Basın ve halkla ilişkiler hizmetinin yürütülmesini sağlamak,
  - f. Rektörlüğün yazışmalarını yürütmek,
  - g. Rektörlüğün protokol, ziyaret ve tören işlerini düzenlemek,
  - h. Rektör tarafından verilecek benzeri görevleri yapmak.

### **B) Yapı İşleri ve Teknik Daire Başkanlığı**

Yapı İşleri ve Teknik Daire Başkanlığının görevleri şunlardır:

- a. Üniversite bina ve tesislerinin projelerini yapmak, ihale dosyalarını hazırlamak, yapı ve onarımla ilgili ihaleleri yürütmek, inşaatları kontrol etmek ve teslim almak, bakım ve onarım işlerini yapmak,
- b. Kalorifer, kazan dairesi, soğuk oda, jeneratör, havalandırma sistemleri ile telefon santrali, çevre düzenleme ve araç işletme, asansör bakım ve onarımı ile benzer işleri yürütmek.

### **C) Personel Daire Başkanlığı**

Personel Daire Başkanlığının görevleri şunlardır:

- a. Üniversitenin insan gücü planlaması ve personel politikasıyla ilgili çalışmalar yapmak, personel sisteminin geliştirilmesiyle ilgili önerilerde bulunmak,
- b. Üniversite personelinin atama, özlük ve emeklilik işleriyle ilgili işlemleri yapmak,
- c. İdari personelin hizmet öncesi ve hizmetçi eğitimi programlarını düzenlemek ve uygulamak,
- d. Verilecek benzeri görevleri yapmak.

### **D) Öğrenci İşleri Daire Başkanlığı**

Öğrenci İşleri Daire Başkanlığının görevleri şunlardır:

- a. Öğrencilerin yeni kayıt, kabul ve ders durumları ile ilgili gerekli işleri yapmak,
- b. Mezuniyet, kimlik, burs, mezunların izlenmesi işlemlerini yürütmek,
- c. Verilecek diğer benzeri görevleri yerine getirmek.

### **E) Sağlık, Kültür ve Spor Daire Başkanlığı**

Sağlık, Kültür ve Spor Daire Başkanlığının görevleri şunlardır:

- a. Öğrencilerin ve personelin, sağlık işleri ve tedavileri ile ilgili hizmetleri yürütmek,
- b. Öğrencilerin ve personelin barınma, yemek ve benzeri ihtiyaçlarını karşılamak,
- c. Öğrencilerin ve personelin, spor, kültürel ve sosyal ihtiyaçlarını karşılayacak faaliyetleri düzenlemek.

### **F) Kütüphane ve Dokümantasyon Daire Başkanlığı**

Kütüphane ve Dokümantasyon Daire Başkanlığının görevleri şunlardır:

- a. Üniversite kütüphanelerinin gerekli her türlü hizmetlerini karşılamak,
- b. Baskı, film, videobant, mikrofilm gibi kayıt katalogları ve hizmete sunma işlemleri ile bibliyografik tarama çalışmalarını yapmak,
- c. Verilecek benzeri diğer görevleri yerine getirmek.

### **G) Bilgi İşlem Daire Başkanlığı**

Bilgi İşlem Daire Başkanlığının görevleri şunlardır:

- a. Üniversitedeki bilgi işlem sistemini işletmek; eğitim, öğretim ve araştırmalara destek olmak,
- b. Üniversitenin ihtiyaç duyacağı diğer bilgi işlem hizmetlerini yerine getirmek.



### **H) Hukuk Müşavirliği**

Hukuk Müşavirliğinin görevleri şunlardır;

- a. Üniversitenin öğrencileri, diğer kişi ve kurumlarla olan anlaşmazlık ve uyuşmazlıklarında adli ve idari mercilerde üniversitenin haklarını savunmak,
- b. Üniversitenin tasarruflarının yürürlükteki kanunlara uygun olarak icrasında idareye yardımcı olmak,
- c. Verilecek benzeri diğer görevlerini yerine getirmek.

### **İ) İdari ve Mali İşler Daire Başkanlığı**

İdari ve Mali İşler Daire Başkanlığının Daire Başkanlığının görevleri;

- Araç, gereç ve malzemenin temini ile ilgili hizmetleri yürütmek,
- Temizlik, aydınlatma, ısıtma, bakım, onarım ve benzeri hizmetleri yapmak,
- Basım ve grafik işleri ile evrak, yazı teksir hizmetlerini yerine getirmek,
- Sivil Savunma, güvenlik ve çevre kontrolü işlerini yürütmek,
- Verilecek benzeri görevleri yapmak.

### **J) Strateji Geliştirme Dairesi Başkanlığı**

24/12/2005 tarih 26.033 sayılı resmi gazetede yayınlanarak yürürlüğe giren 22/12/2005 tarih ve 5436 sayılı '10/12/2003 tarih 5018 sayılı kamu mali yönetimi ve kontrol kanunu ile bazı kanun hükmünde kararnamelerde değişiklik yapılması hakkındaki kanunun' 15. maddesinde:

Teşkilât kanunlarında, Strateji Geliştirme Başkanlığı, Strateji Geliştirme Daire Başkanlığı ve strateji geliştirme ve malî hizmetlere ilişkin hizmetlerin yerine getirildiği Müdürlük birimlerine ilişkin düzenleme yapıncaya kadar ikinci fıkrada belirtilen görevler ile kanunlarla verilen diğer görevleri de yürütmek üzere;

a) Başbakanlık ve bakanlıklarda (Millî Savunma Bakanlığı hariç) Strateji Geliştirme Başkanlığı kurulmuştur.

b) Ekli (1) sayılı cetvelde yer alan kamu idarelerinin merkez teşkilâtlarında Strateji Geliştirme Daire Başkanlığı, ekli (2) sayılı cetvelde yer alan kamu idarelerinin merkez teşkilâtlarında ise Müdürlük kurulmuştur.

c) Üniversiteler ile yüksek teknoloji enstitülerinde Strateji Geliştirme Daire Başkanlığı kurulmuştur.

Aşağıda sayılan görevler ile 5018 sayılı Kamu Malî Yönetimi ve Kontrol Kanununun 60 ıncı maddesinin birinci fıkrasında belirtilen görevler kamu idarelerinde Strateji Geliştirme Başkanlıkları, Strateji Geliştirme Daire Başkanlıkları ve strateji geliştirme ve malî hizmetlere ilişkin hizmetlerin yerine getirildiği müdürlükler tarafından yürütülür:

a) Ulusal kalkınma strateji ve politikaları, yıllık program ve hükümet programı çerçevesinde idarenin orta ve uzun vadeli strateji ve politikalarını belirlemek, amaçlarını oluşturmak üzere gerekli çalışmaları yapmak.

b) İdarenin görev alanına giren konularda performans ve kalite ölçütleri geliştirmek ve bu kapsamda verilecek diğer görevleri yerine getirmek.

c) İdarenin yönetimi ile hizmetlerin geliştirilmesi ve performansla ilgili bilgi ve verileri toplamak, analiz etmek, yorumlamak.

d) İdarenin görev alanına giren konularda, hizmetleri etkileyecek dış faktörleri incelemek, kurum içi kapasite araştırması yapmak, hizmetlerin etkililiğini ve tatmin düzeyini analiz etmek ve genel araştırmalar yapmak.

e) Yönetim bilgi sistemlerine ilişkin hizmetleri yerine getirmek.

f) İdarede kurulmuşsa Strateji Geliştirme Kurulunun sekretarya hizmetlerini yürütmek.

g) Bakan ve/veya üst yönetici tarafından verilecek diğer görevleri yapmak.

5018 sayılı Kanununun 60 ıncı maddesinin birinci fıkrasında malî hizmetler birimine verilen görevler, mahallî idarelerde ilgili mevzuatında yer alan hükümler çerçevesinde kurulacak birimler tarafından yerine getirilir. Bu maddede belirtilmeyen idarelerde söz konusu hizmetler, bu idarelerin mevcut yapılarında malî hizmetlerini yürüten birimler tarafından yerine getirilir.

### **C. İdareye İlişkin Bilgiler**

#### **Genel Bilgi**

Üniversitemiz Yalnızbağ Yerleşkesinde; Eğitim Fakültesi, Mühendislik Fakültesi, Fen-Edebiyat Fakültesi, İktisadi ve İdari Bilimler Fakültesi, İlahiyat Fakültesi, Eczacılık Fakültesi, Güzel Sanatlar Fakültesi, Ali Cavit Çelebioğlu Sivil Havacılık Yüksekokulu, Erzincan Meslek Yüksekokulu, Sosyal Bilimler ve Fen Bilimleri Enstitüsü hizmet vermektedir. Bunun yanında, şehrin güneyindeki yerleşkede; Hukuk Fakültesi, Turizm Otelcilik Meslek Yüksekokulu, Adalet Meslek Yüksekokulu ve Sağlık yerleşkesinde ise; Tıp Fakültesi, Diş Hekimliği Fakültesi, Sağlık Hizmetleri Meslek Yüksekokulu, Sağlık Bilimleri Fakültesi ile Sağlık Bilimleri Enstitüsü yer almaktadır. İlçelerdeki meslek yüksekokullarımız da bağımsız yerleşkelerde faaliyetlerine devam etmektedir.



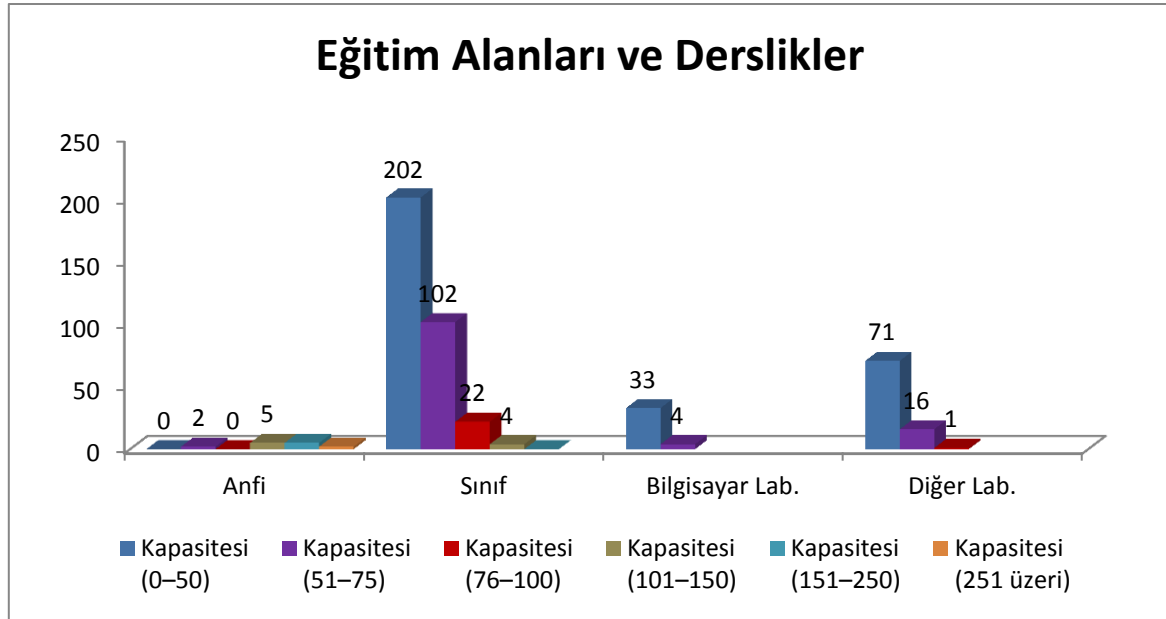
Şekil 2: Derslikler

## 1- Fiziksel Yapı

### 1.1- Eğitim Alanları Derslikler

Eğitim Alanı	0-50 Kişilik	51-75 Kişilik	76-100 Kişilik	101-150 Kişilik	151-250 Kişilik	251 Üzeri Kişilik
Amfi	0	2	0	5	5	2
Sınıf	202	102	22	4	0	0
Bilg. Lab.	33	4	0	0	0	0
Diğer Lab.	71	16	1	0	0	0
<b>Toplam</b>	<b>306</b>	<b>124</b>	<b>23</b>	<b>9</b>	<b>5</b>	<b>2</b>

Tablo 1: Eğitim Alanları ve Derslikler



**Grafik 1:** Eğitim Alan ve Derslikler

Yukarıdaki grafikte üniversitemize ait birimlerin derslik sayılarının çubuk diyagramındaki gösterimi yer almıştır. Toplamda 14 Amfi, 330 Sınıf, 37 Bilgisayar Laboratuvarı, 88 Diğer Laboratuvarı mevcuttur. Üniversitemizin 2018 sonu itibari ile herhangi bir derslik probleminin olmadığı görülmektedir.



Şekil 3:Yalnızbağ Yerleşkesi



Şekil 4:Yalnızbağ Yerleşkesi

## 1.2- Sosyal Alanlar

### 1.2.1.Kantinler ve Kafeteryalar

	Kantin Sayısı	Kantin Alanı (M2)	Kafeterya Sayısı	Kafeterya Alanı
<b>Kantin ve Kafeterya Sayısı ve Alanı</b>	7	1.537	11	2.125

**Tablo 2:** Kantin ve Kafeteryalar

### 1.2.2.Yemekhaneler

Öğrenci Yemekhane Sayısı	Öğrenci Yemekhane Alanı (M2)	Öğrenci Yemekhane Kapasitesi	Personel Yemekhane Sayısı	Personel Yemekhane Alanı (M2)	Personel Yemekhane Kapasitesi
11	3.544	2.320	3	1.786	820

**Tablo 3:** Öğrenci / Personel Yemekhaneleri

### 1.2.3.Misafirhaneler

Üniversitemizde kiralama usulü ile faaliyet gösteren 40 kişi kapasiteli misafirhane bulunmaktadır.

### 1.2.4.Öğrenci Yurtları

Üniversitemize ait öğrenci yurdu bulunmamaktadır (Kredi Yurtlar Kurumu'na ait yurtlar bulunmaktadır).

*1.2.5.Lojmanlar*

	Lojman Sayısı	Lojman Alanı (M2)	Dolu Lojman	Boş Lojman
<b>Lojman Verileri</b>	266	26.564	252	14

**Tablo 4:** Lojmanlar

*1.2.6.Spor Tesisleri*

	Kapalı Spor Tesisi Sayısı	Kapalı Spor Tesisleri Alanı	Açık Spor Tesisi Sayısı	Açık Spor Tesisleri Alanı
<b>Spor Tesisleri</b>	3	5.102	10	15.670

**Tablo 5:** Spor Tesisleri



**Şekil 5:** Yalnızbağ Yerleşkesi Kapalı Spor Salonu



*1.2.7.Toplantı – Konferans Salonları*

	0-50 Kişilik	51-75 Kişilik	76-100 Kişilik	101-150 Kişilik	151-250 Kişilik	251 Üzeri Kişilik
<b>Toplantı Salonu</b>	16	0	0	0	0	0
<b>Konferans Salonu</b>	2	3	1	2	6	4
<b>Toplam</b>	18	3	1	2	6	4

**Tablo 6:** Toplantı – Konferans Salonları



**Şekil 6:** Prof. Dr. Erdoğan BÜYÜKKASAP Kongre ve Kültür Merkezi

### *1.2.8. Sinema Salonu*

Üniversitemiz Yalnızbağ Yerleşkesinde 3 adet sinema salonu mevcuttur.

### *1.2.9. Eğitim ve Dinlenme Tesisleri*

Üniversitemizde eğitim ve dinlenme tesisleri mevcut değildir.

### *1.2.10. Öğrenci Kulüpleri*

Üniversitemizde 71 adet öğrenci kulübü bulunmaktadır.

### *1.2.11. Mezun Öğrenciler Derneği*

Üniversitemizde mezun öğrenciler derneği mevcut değildir.

### *1.2.12. Okul Öncesi ve İlköğretim Okulu Alanları*

Üniversitemizde okul öncesi ve ilköğretim Alanı mevcut değildir.

## **1.3- Hizmet Alanları**

### **1.3.1. Akademik Personel Hizmet Alanları**

	Sayısı	Alanı (M <sup>2</sup> )	Kullanan Kişi Sayısı
Çalışma Odası	831	19.701	981
<b>Toplam</b>	<b>831</b>	<b>19.701</b>	<b>981</b>

**Tablo 7:** Akademik Personel Hizmet Alanları

### 1.3.2. İdari Personel Hizmet Alanları

	Sayısı	Alanı (M <sup>2</sup> )	Kullanan Sayısı (Kişi)
Çalışma Odası	274	7.900	355
<b>Toplam</b>	<b>274</b>	<b>7.900</b>	<b>355</b>

**Tablo 8:** İdari Personel Hizmet Alanları

### 1.4- Ambar Alanları

Ambar Sayısı: 47 Adet

Ambar Alanı: 2.466 m<sup>2</sup>

### 1.5- Arşiv Alanları

Arşiv Sayısı: 44 Adet

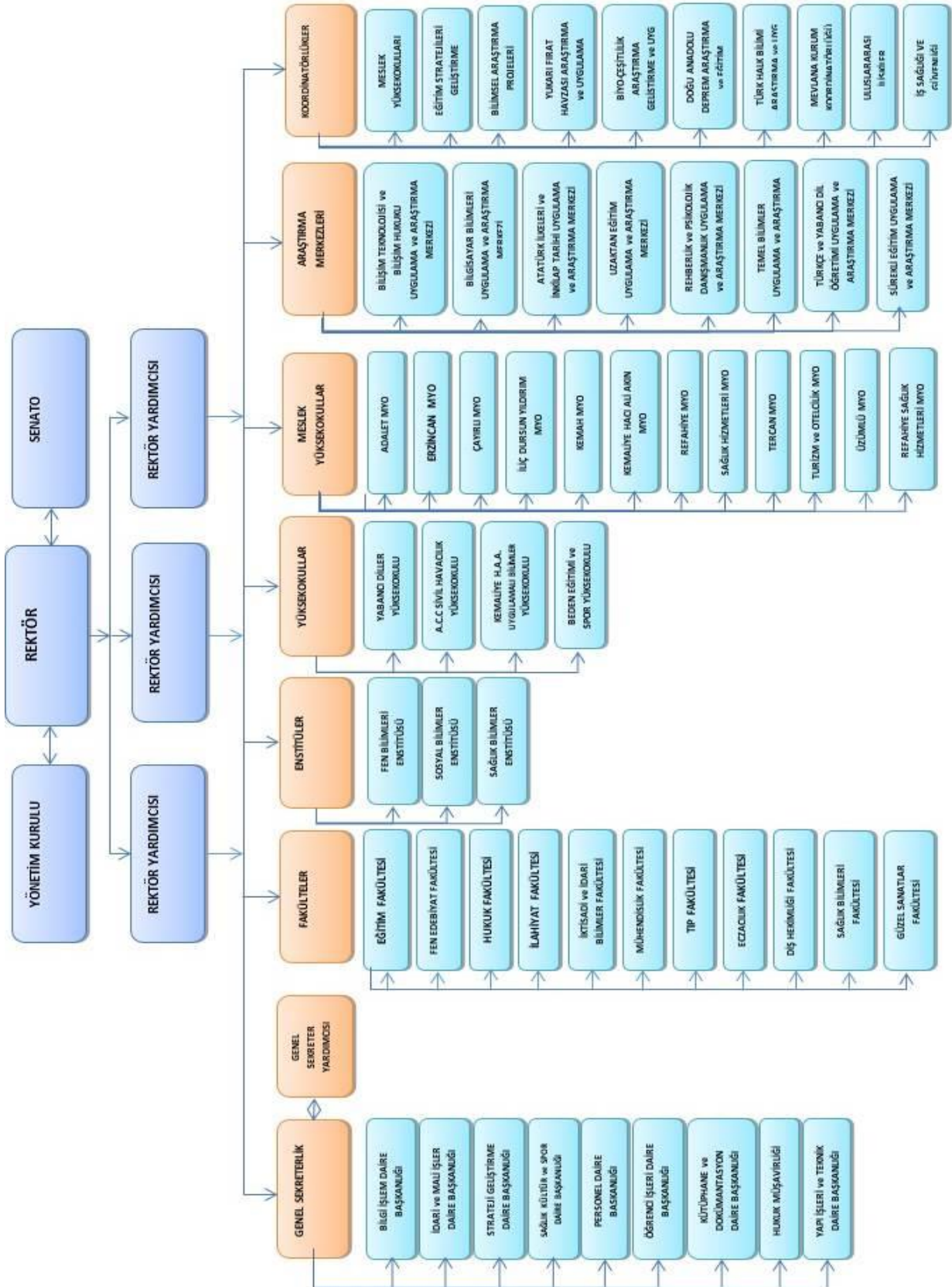
Arşiv Alanı: 1.286 m<sup>2</sup>

### 1.6- Atölyeler

Atölye Sayısı: 2 Adet

Atölye Alanı: 320 m<sup>2</sup>

## 2- Örgüt Yapısı



### 3- Bilgi ve Teknolojik Kaynaklar

#### 3.1- Yazılımlar

- Öğrenci İşleri Otomasyonu
- SPSS (İstatistik Programı)
- Microsoft Ürünleri Kampüs Lisansı (İşletim Sistemleri, Office, vd.)
- Öğrenci İlişik Kesme, Online Destek (BİDB)
- TKYS, MYS,EKAP (Hazine ve Maliye Bakanlığı)
- Elektronik Belge Yönetim Sistemi
- LMS, Perculus (UZEM-Uzaktan Eğitim Merkezi)
- Akademik Veri Sistemi (AVESİS- BAP Koordinatörlüğü)
- YORDAM (Kütüphane )
- portal.erzincan.edu.tr (Erzincan Üniversitesi Portal Programı- BİDB)
- Proxy (Akademik Ağ Erişimi-BİDB)
- Dspace (Açık Erişim-Kütüphane)
- Sınav Yeri Tespit Otomasyonu(UZEM)
- Vmware Vcenter yazılımı, Veeam yedekleme yazılımı
- Jetkart Talep Modülü
- Öğrenci Kulüp Etkinlik Talebi Oluşturma Sayfası

- Öğrenci Yaz Okulu için Ön Kayıt Kabul Formu
- Konferans ve Toplantılar için Salon Tahsis Programı(SKS)
- Spor Salonları için Salon Tahsis Programı(SKS)
- Rehber Uygulaması

### 3.2- Bilgisayarlar

Masa üstü bilgisayar Sayısı: 3.201 Adet

Taşınabilir bilgisayar Sayısı: 415 Adet

### 3.3- Kütüphane Kaynakları

Kitap Sayısı	: 121.207
Elektronik Veri Tabanı Sayısı	: 28
Abone Olunan E-Dergi sayısı	: 34.176
Abone Olunan E-Kitap sayısı	: 41.040
Satın Alınan E-Kitap sayısı	: 14.625



Şekil 7: Merkezi Kütüphane

### 3.4- Diğer Bilgi ve Teknolojik Kaynaklar

Cinsi	İdari, Eğitim ve Araştırma Amaçlı (Adet)
Projeksiyon	413
Tepegöz	11
Barkod yazıcı, oku.	18
Baskı makinesi	10
Fotokopi makinesi	74
Faks	8
Fotoğraf makinesi	25
Güvenlik Kameraları	259
Kameralar	88
Televizyonlar	63
Yazıcılar	835
Tarayıcılar	18

Müzik Setleri	9
Mikroskoplar	159
DVD ler	4
Ciltleme Makinesi	7
Giyotin	23
Zımbalama Makinesi	5

**Tablo 9:** Bilgi ve Teknolojik Kaynaklar

Yukarıdaki tabloda Üniversitemizde bilgisayar dışında, kullanılan teknolojik kaynakların sayıları gösterilmiştir.

#### 4- İnsan Kaynakları

##### 4.1- Akademik Personel

AKADEMİK PERSONEL					
Unvan	Kadro Doluluk Oranına Göre			Kadro İstihdam Şekline Göre	
	Dolu	Boş	Toplam	Tam Zamanlı	Yarı Zamanlı
Profesör	61	36	97	61	
Doçent	68	79	147	68	
Dr. Öğretim Üyesi	339	71	410	339	
Öğretim Görevlisi	206	61	267	206	
Arş. Görevlisi	307	136	443	307	
<b>Toplam</b>	<b>981</b>	<b>383</b>	<b>1.364</b>	<b>981</b>	<b>0</b>

**Tablo 10:** Akademik Personel Kadroları



## 4.2- Yabancı Uyruklu Akademik Personel

YABANCI UYRUKLU AKADEMİK PERSONEL		
Unvan	Geldiği Ülke	Bağlı Olduğu Birim
Dr. Öğr. Üyesi	İran	Eczacılık Fakültesi
Dr. Öğr. Üyesi	İran	Mühendislik Fakültesi
Dr. Öğr. Üyesi	İran	Mühendislik Fakültesi
Dr. Öğr. Üyesi	Suriye	Fen Edebiyat Fakültesi
Dr. Öğr. Üyesi	Rusya	İlahiyat Fakültesi
Dr. Öğr. Üyesi	Polonya	Fen Edebiyat Fakültesi
Öğr. Gör.	Fas	İlahiyat Fakültesi
Öğr. Gör.	Irak	İlahiyat Fakültesi
Öğr. Gör.	Irak	Genel Sekreterlik
Öğr. Gör.	Kazakistan	Genel Sekreterlik
Öğr. Gör.	Azerbaycan	Eğitim Fakültesi
Öğr. Gör.	Kazakistan	İİBF
Öğr. Gör.	Bulgaristan	BESYO
<b>Toplam</b>	<b>13</b>	

Tablo 11: Yabancı Uyruklu Akademik Personel Kadroları

## 4.3- Diğer Üniversitelerde Görevlendirilen Akademik Personel

Unvan	Sayı	Bağlı Olduğu Bölüm	Görevlendirildiği Üniversite
Dr.Öğr.Üy	1	Eğitim Fakültesi	Anadolu Üniversitesi
Arş. Gör.	2	Eczacılık Fakültesi	Hacettepe Üniversitesi
Arş. Gör.	1	Eczacılık Fakültesi	Atatürk Üniversitesi
Arş. Gör.	1	Eczacılık Fakültesi	Ege Üniversitesi
Arş. Gör.	1	Eğitim Fakültesi	Anadolu Üniversitesi
Arş. Gör.	2	Eğitim Fakültesi	Gazi Üniversitesi
Arş. Gör.	3	Eğitim Fakültesi	Hacettepe Üniversitesi
Arş. Gör.	3	Eğitim Fakültesi	Marmara Üniversitesi
Arş. Gör.	3	Eğitim Fakültesi	Ortadoğu Teknik Üniversitesi
Arş. Gör.	1	Eğitim Fakültesi	Ankara Üniversitesi

## ERZİNCAN BİNALİ YILDIRIM ÜNİVERSİTESİ 2018 YILI FAALİYET RAPORU

Arş. Gör.	3	Fen Edebiyat Fakültesi	İstanbul Üniversitesi
Arş. Gör.	1	Fen Edebiyat Fakültesi	Hacettepe üniversitesi
Arş. Gör.	1	Fen Edebiyat Fakültesi	Adnan Menderes Üniversitesi
Arş. Gör.	2	Hukuk Fakültesi	Ankara Üniversitesi
Arş. Gör.	2	Hukuk Fakültesi	İstanbul Üniversitesi
Arş. Gör.	3	Hukuk Fakültesi	Gazi Üniversitesi
Arş. Gör.	1	Hukuk Fakültesi	Yıldırım Beyazıt Üniversitesi
Arş. Gör.	1	Mühendislik Fakültesi	Boğaziçi Üniversitesi
Arş. Gör.	4	Mühendislik Fakültesi	Gazi Üniversitesi
Arş. Gör.	5	Mühendislik Fakültesi	İstanbul Teknik Üniversitesi
Arş. Gör.	3	Mühendislik Fakültesi	Karadeniz Teknik Üniv.
Arş. Gör.	2	Mühendislik Fakültesi	Yıldız Teknik Üniversitesi
Arş. Gör.	3	Mühendislik Fakültesi	Atatürk Üniversitesi
Arş. Gör.	1	Mühendislik Fakültesi	Ankara Üniversitesi
Arş. Gör.	1	Mühendislik Fakültesi	Dokuz Eylül Üniversitesi
Arş. Gör.	2	Mühendislik Fakültesi	Erciyes Üniversitesi
Arş. Gör.	2	Mühendislik Fakültesi	Fırat Üniversitesi
Arş. Gör.	1	Mühendislik Fakültesi	Hacettepe Üniversitesi
Arş. Gör.	1	Mühendislik Fakültesi	Orta Doğu Teknik Üniversitesi
Arş. Gör.	2	Sağlık Bilimleri Fk.	Ankara Üniversitesi
Arş. Gör.	1	Sağlık Bilimleri Fk.	Gazi Üniversitesi
Arş. Gör.	1	Sağlık Bilimleri Fk.	Hacettepe Üniversitesi
Arş. Gör.	13	Sivil Havacılık YO	Anadolu Üniversitesi
Arş. Gör.	1	Sivil Havacılık YO	Eskişehir Teknik Üniversitesi
Arş. Gör.	1	Tıp Fakültesi	Akdeniz Üniversitesi
Arş. Gör.	1	Tıp Fakültesi	Ankara Üniversitesi
Arş. Gör.	2	Tıp Fakültesi	Atatürk Üniversitesi
Arş. Gör.	1	Tıp Fakültesi	Dokuz Eylül Üniversitesi
Arş. Gör.	1	Tıp Fakültesi	Hacettepe Üniversitesi
<b>TOPLAM</b>	<b>81</b>		

**Tablo 12:** Diğer Üniversitelere Görevlendirilen Akademik Personel

#### 4.4- Diğer Üniversitelerden Üniversitemize Görevlendirilen Akademik Personel

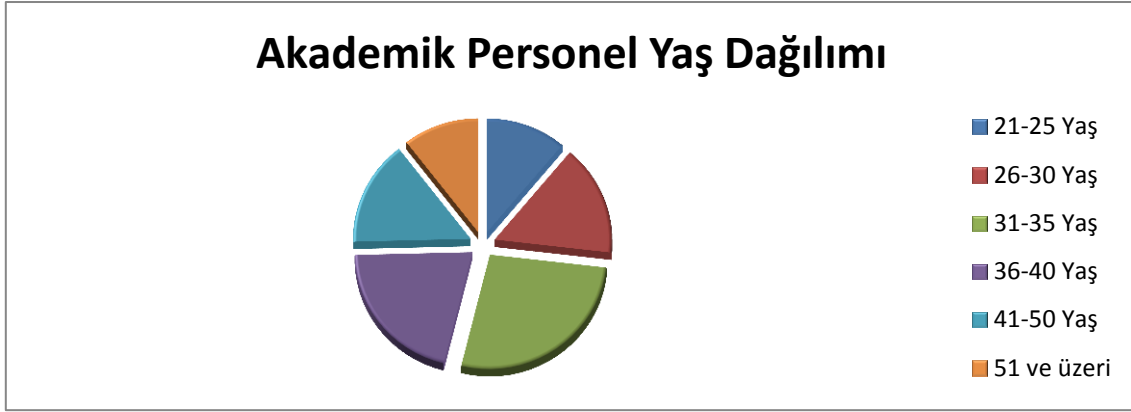
DİĞER ÜNİVERSİTELERDEN ÜNİVERSİTEMİZE GÖREVLENDİRİLEN AKADEMİK PERSONEL			
Unvan	Sayı	Bağlı Olduğu Bölüm	Görevlendirildiği Üniversite
Prof. Dr.	1	Eczacılık Fakültesi	Gazi Üniversitesi
Prof. Dr.	1	Eğitim Fakültesi	Atatürk Üniversitesi
Prof. Dr.	1	Diş Hekimliği Fakültesi	Atatürk Üniversitesi
Prof. Dr.	1	İktisadi ve İdari Bilimler Fk.	Atatürk Üniversitesi
Arş. Gör.	1	Fen Bilimleri Enstitüsü	Muş Alparslan Üniversitesi
Arş. Gör.	1	Sosyal Bilimler Enstitüsü	Atatürk Üniversitesi
Arş. Gör.	3	Sosyal Bilimler Enstitüsü	Gaziosmanpaşa Üni
<b>Toplam</b>	<b>9</b>		

**Tablo 13:** Diğer Üniversitelerden Üniversitemize Görevlendirilen Akademik Personel

#### 4.5 Akademik Personelin Yaş Dağılımı

AKADEMİK PERSONELİN YAŞ DAĞILIMI						
	21-25 Yaş	26-30 Yaş	31-35 Yaş	36-40 Yaş	41-50 Yaş	51 ve Üzeri
<b>Kişi Sayısı</b>	109	154	266	203	146	103
<b>Yüzde</b>	11,11	15,69	27,11	20,69	14,88	10,50

**Tablo 14:** Akademik Personelin Yaş Dağılımı

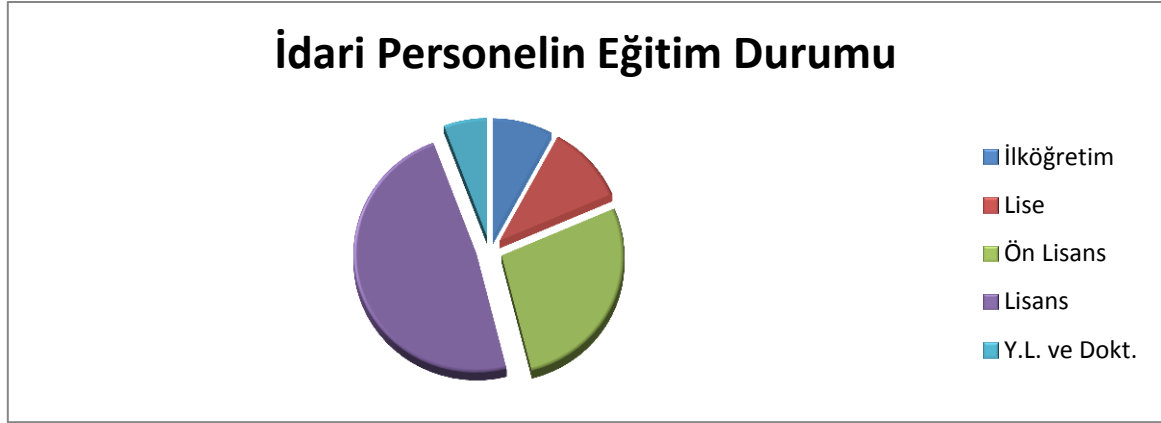
**Grafik 2:** Akademik Personelin Yaş Dağılımı**4.6- İdari Personel**

İDARİ PERSONEL			
	Dolu	Boş	Toplam
Genel İdari Hizmetler	242	179	421
Sağlık Hizmetleri Sınıfı	3	12	15
Teknik Hizmetleri Sınıfı	69	25	94
Eğitim ve Öğretim Hizmetleri sınıfı	-	0	0
Avukatlık Hizmetleri Sınıfı	2	1	3
Din Hizmetleri Sınıfı	-	0	0
Yardımcı Hizmetli	39	10	49
<b>Toplam</b>	<b>355</b>	<b>227</b>	<b>582</b>

**Tablo 15:** İdari Personel Doluluk Oranı**4.7- İdari Personelin Eğitim Durumu**

İDARİ PERSONELİN EĞİTİM DURUMU					
	İlköğretim	Lise	Ön Lisans	Lisans	Yüksek Lis Doktora
Kişi Sayısı	29	39	101	177	21
Yüzde	7,90	10,62	27,52	48,22	5,72

**Tablo 16:** İdari Personel Eğitim Durumu



**Grafik 3:** İdari Personelin Eğitim Durumu

#### 4.8- İdari Personelin Hizmet Süreleri

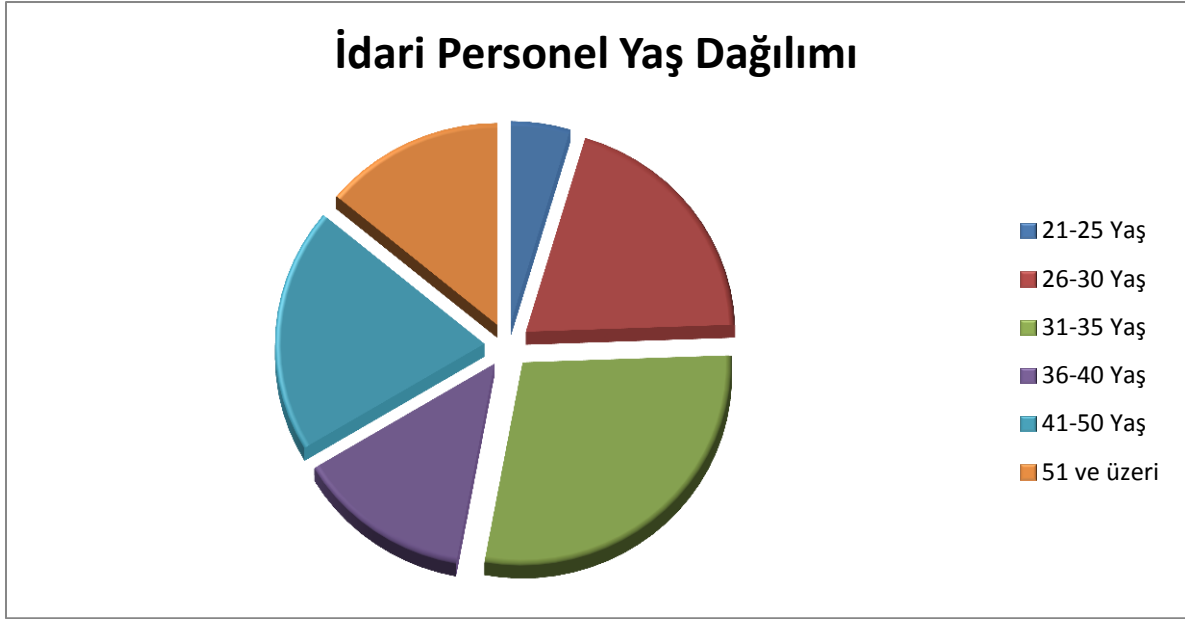
İDARİ PERSONELİN HİZMET SÜRESİ						
	1-3 Yıl	4-6 Yıl	7-10 Yıl	11-15 Yıl	16-20 Yıl	21 ve Üzeri
Kişi Sayısı	48	108	61	16	17	105
Yüzde	13,52	30,42	17,18	4,50	4,78	29,57

**Tablo 17:** İdari Personelin Yıllara Göre Hizmet Süreleri

#### 4.9- İdari Personelin Yaş İtibariyle Dağılımı

İDARİ PERSONELİN YAŞ İTİBARIYLA DAĞILIMI						
	21-25 Yaş	26-30 Yaş	31-35 Yaş	36-40 Yaş	41-50 Yaş	51 ve Üzeri
Kişi Sayısı	14	67	97	45	67	65
Yüzde	3,94	18,87	27,32	12,67	18,87	18,30

**Tablo 18:** İdari Personelin Yaş Dağılımı



**Grafik 4:** İdari Personelin Yaş Dağılımı

#### 4.10- Sözleşmeli İdari Personel

Üniversitemizde sözleşmeli personel bulunmamaktadır.

#### 4.11- İşçiler

İŞÇİLER (ÇALIŞTIKLARI POZİSYONA GÖRE)			
	Dolu	Boş	Toplam
Sürekli İşçiler	177	0	177
<b>Toplam</b>	<b>177</b>	<b>0</b>	<b>177</b>

**Tablo 19:** İşçi Sayıları

## 4.12- Sürekli İşçilerin Hizmet Süreleri

SÜREKLİ İŞÇİLERİN HİZMET SÜRESİ						
	1-3 Yıl	4-6 Yıl	7-10 Yıl	11-15 Yıl	16-20 Yıl	21 ve Üzeri
Kişi Sayısı	171	-	-	6	-	-
Yüzde	96	-	-	4	-	-

Tablo 20: Sürekli İşçilerin Hizmet Süreleri

## 4.13- Sürekli İşçilerin Yaş İtibariyle Dağılımı

SÜREKLİ İŞÇİLERİN YAŞ İTİBARIYLA DAĞILIMI						
	21-25 Yaş	26-30 Yaş	31-35 Yaş	36-40 Yaş	41-50 Yaş	51 ve Üzeri
Kişi Sayısı	7	30	41	42	45	11
Yüzde	4	17	23	23	25	8

Tablo 21: Sürekli İşçilerin Yaş Dağılımı

## 5- Sunulan Hizmetler

## 5.1- Eğitim Hizmetleri

## 5.1.1- Öğrenci Sayıları

ÖĞRENCİ SAYILARI										
Birim Adı	I. Öğretim			II. Öğretim			Uzaktan Eğt.			Toplam
	Erkek	Kız	Toplam	Erkek	Kız	Toplam	Erkek	Kız	Toplam	
Fakülte	4.361	5.578	9.939	1.290	886	2.176	0	0	0	12.115
Yüksekokul	475	219	694	-	-	-	0	0	0	694
Enstitü	810	679	1489	104	21	125	0	0	0	1.614
Meslek Yüksekokul	4.335	3.017	7.352	1.259	439	1.698	286	70	356	9.406
<b>TOPLAM</b>	<b>9.981</b>	<b>9.493</b>	<b>19.474</b>	<b>2.653</b>	<b>1.346</b>	<b>3.999</b>	<b>286</b>	<b>70</b>	<b>356</b>	<b>23.829</b>

Tablo 22: Öğrenci Sayıları

## 5.1.2- Yabancı Dil Hazırlık Sınıfı Öğrenci Sayıları

Yabancı Dil Eğitimi Gören Hazırlık Sınıfı Öğrenci Sayıları ve Toplam Öğrenci Sayısına Oranı								
Birim Adı	I. Öğretim			II. Öğretim			I. ve II. Öğretim Toplamı(a)	Yüzde*
	E	K	Top.	E	K	Top.	Sayı	
Fakülteler	90	202	292	0	0	0	292	2,41
<b>Toplam</b>	<b>90</b>	<b>202</b>	<b>292</b>	<b>0</b>	<b>0</b>	<b>0</b>	<b>292</b>	<b>1,23</b>

\*Yabancı dil eğitimi gören öğrenci sayısının toplam öğrenci sayısına oranı (Yabancı dil eğitimi gören öğrenci sayısı/Toplam öğrenci sayısı\*100)

Tablo 23: Hazırlık Sınıfı Öğrenci Sayıları

## 5.1.3- Öğrenci Kontenjanları

ÖĞRENCİ KONTENJANLARI ve DOLULUK ORANI				
Birim Adı	ÖSYM Kontenjanı	YKS Sonuçlarına Göre Yerleşen	Boş Kalan	Doluluk Oranı
Fakülteler	2.907	2.191	716	%75
Yüksekokullar	184	153	31	%83
Meslek Yüksekokulları	2.834	2.379	455	%84
<b>Toplam</b>	<b>5.925</b>	<b>4.723</b>	<b>1.201</b>	<b>%80</b>

Tablo 24: Öğrenci Kontenjanları / Doluluk Oranları



## 5.1.4- Yüksek Lisans ve Doktora Programları

Enstitülerdeki Öğrencilerin Yüksek Lisans (Tezli/ Tezsiz) ve Doktora Programlarına Dağılımı				
Birim Adı	Yüksek Lisans Yapan Sayısı		Doktora Yapan Sayısı	Toplam
	Tezli	Tezsiz		
FEN BİLİMLERİ ENSTİTÜSÜ	523	-	40	563
SOSYAL BİLİMLER ENSTİTÜSÜ	850	125	81	1056
SAĞLIK BİLİMLERİ ENSTİTÜSÜ	116	-	6	122
<b>Toplam</b>	<b>1489</b>	<b>125</b>	<b>127</b>	<b>1741</b>

Tablo 25: Yüksek Lisans / Doktora Öğrenci Sayıları

## 5.1.5- Yabancı Uyrıklı Öğrenciler

YABANCI UYRUKLU ÖĞRENCİLERİN SAYISI			
Bölümü	Kız	Erkek	Toplam
Fakülteler	22	41	63
Yüksekokullar	0	10	10
Enstitüler	6	21	27
Meslek Yüksekokulları	6	7	13
<b>Toplam</b>	<b>34</b>	<b>79</b>	<b>113</b>

Tablo 26: Yabancı Uyrıklı Öğrenci Sayıları / Bölümleri

## 5.2- Sağlık Hizmetleri

Yalnızbağ Yerleşkesi Sosyal Tesisleri içerisinde bulunan aile hekimliği tarafından Üniversitemiz öğrenci ve personellerine sağlık hizmetleri verilmektedir. Öğrencilerimizin karşılaştıkları; duygusal, sosyal, eğitime veya meslek ve iş seçimine ilişkin sorunların çözümünde danışmanlık ve rehberlik yapmakta olan Psikolojik Danışma ve Rehberlik (PDR) Birimi faaliyetlerine 2018 yılında da devam etmiştir.

## 5.3-İdari Hizmetler

### Yapım Hizmetleri;

2015-2019 Stratejik Planımızın,

Stratejik Alan I- Eğitim ve Öğretim Kalitesini Geliştirmek (EÖKG)

Hedef – I Hizmet Binalarının ve Altyapının Nicelik ve Niteliğini Artırmak kapsamında:

2018 yılı içerisinde:

- 1- Erzincan Binali Yıldırım Üniversitesi Rektörlük Binası Yapım İşi
- 2- Erzincan Binali Yıldırım Üniversitesi Diş Hekimliği Fakültesi Yapım İşi
- 3- EBYÜ Muhtelif Fakülte ve Birimlerin Asansörlerine Yeşil Etiket Alınmasına Yönelik Gerekli Tadilatların Yapılması İşi
- 4- Erzincan Binali Yıldırım Üniversitesi Isı ve Çevre Sulama Sistemlerinin Periyodik Bakım Onarım Hizmeti Alım işi
- 5- Erzincan Binali Yıldırım Üniversitesi Yalnızbağ Yerleşkesi Beden Eğitimi Spor Yüksekokulu Ve Antrenman Salonları Yapım İşi

6- Erzincan Binali Yıldırım Üniversitesi Eski Meslek Yüksekokulu Güçlendirme ve Büyük Onarım Yapım İşi

7- EBYÜ Yalnızbağ Yerleşkesi Su Kuyusu ve Sulama Deposu Yapım İşi

8- Diş Hastanesi Ameliyathane Büyük Onarım İşi

9- EBYÜ Atıksu Arıtma Tesisinde Kullanılmak Üzere Malzeme Alım İşi

10- Erzincan Binali Yıldırım Üniversitesi Muhtelif Birimlerinde Kullanılmak Üzere Malzeme Alım İşi

11- Erzincan Binali Yıldırım Üniversitesi Kemah MYO İdari ve Eğitim Binası Çatısı İçin Malzeme Alım İşi

12- Erzincan Binali Yıldırım Üniversitesi Ali Cavit Çelebioğlu Sivil Havacılık YO Kazan Değişim İşi ve Çayırılı MYO Doğalgaz Dönüşüm Yapım İşi

13- EBYÜ Yalnızbağ Yerleşkesi Güvenlik Noktası Nizamiye Yapım İşi

Bunların yanı sıra 2018 yılında ayrıca;

Erzincan Binali Yıldırım Üniversitesi Eski Meslek Yüksekokulunun A-B Bloklarının Güçlendirme, Erzincan Üniversitesi Bakım Onarım Binası Isıtma ve Doğalgaz Tesisatı ve Muhtelif Onarım Yapım İşi

Erzincan Binali Yıldırım Üniversitesi Yalnızbağ Yerleşkesi Sosyal Tesis Binası Batı Cephesi Girişlerine Sundurma Yapım İşi

Erzincan Binali Yıldırım Üniversitesi Muhtelif Birimlerde Tadilat İşi

EBYÜ Kazan Daireleri Koruma Sistemi Yapımı ve Rektörlük Ek Bina Kompanzasyon Onarım İşi

Erzincan Binali Yıldırım Üniversitesi Eski Meslek Yüksekokulu ve Lojmanları Kanalizasyon Hattının Yenilenmesi Yapım İşi yapılmıştır.

### **Kütüphane Hizmetleri;**

2015-2019 Stratejik Planımızın,

Stratejik Alan- I Eğitim ve Öğretim Kalitesini Geliştirmek (EÖKG)

Hedef – 2 Bilgi Teknoloji ve Kaynaklarının (bilgisayar, internet, iletişim, kitap yayın vb. ) Yeterliliğini Artırmak kapsamında:

1. Güncel bilgiye hızlı ve kolay şekilde ulaşım sağlamak için gerekli çalışmalar yapılmıştır.
2. Ödünç verme, iade işlemleri yapılmıştır.
3. Yurt içi yayın istekleri karşılanmıştır.
4. Kütüphaneler arası işbirliği geliştirilmiştir.
5. Kullanıcı profili hazırlanmış ve güncel duyuru hizmeti sunulmuştur.
6. Elektronik referans koleksiyonu geliştirilmiştir.
7. Koleksiyonun cilt işlemleri yapılmıştır.
8. Engelsiz kütüphane oluşumu gereği, engelsiz kütüphane koleksiyonu oluşturulmuş ve hizmete sunulmuştur.
9. Elektronik ortamda uluslararası standartlara göre kataloglama ve sınıflama yapılmıştır.
- 10.Yeni gelen yayınlar birimlere duyurulmuştur.
- 11.Üniversitemiz birimlerine ait dergi basım hizmet alımı yapılmıştır.

### **Bilgi İşlem Hizmetleri;**

2015-2019 Stratejik Planımızın,

Stratejik Alan- I Eğitim ve Öğretim Kalitesini Geliştirmek (EÖKG)

Hedef – I Hizmet Binalarının ve Altyapının Nicelik ve Niteliğini Artırmak  
P.G.1.3 ve P.G.1.4 kapsamında:

UZEM Lisansları (PERCULUS ve LMS) Bakım-Onarım Hizmet Alımı

KEP Ek Paket Alımları,

324 Adet Yeni E-imza sertifika ve cihazları ve var olan E-İmzalar İçin Yenileme İşlemleri yapılmıştır.

3 Yıllık Sabit telefon hizmeti VOIP alt yapısına taşınarak ücretsiz görüşme imkanı sağlanmıştır.(7000.000 Saniye)

3 Yıllık Toplu SMS hizmeti alımı yapıldı.(2000.000 Adet)

Telefon Santralleri Bakım-Onarım Hizmet Alımı yapılmıştır.

2018-Kasım ayı itibari ile Üniversitemiz Yeni WEB Sayfası Tasarımına başlanmıştır.

Tüm birimlerde internet erişiminin sağlanması ve hatların kapasite takiplerinin yapılması,

Kurumumuz otomasyonları, web sayfaları ve kaynaklarına sürekli erişim sağlanabilmesi için gerekli konfigrasyon, bakım ve takip işlemlerinin yapılması,

Ağ altyapısının güncelliğinin sağlanması

Ağ güvenliğinin sağlanması,

Şeffaflık, hesap verilebilirlik ve 5651 sayılı kanun gereğince kurumumuz ağından dış ağlara yapılan erişimlerin kayıtlarının (Kullanıcı Adı ile) tutulması,

Yeni oluşturulan birimlerin ağ altyapılarının tasarlanması ve aktifleştirilmesi,

Tüm kurum ağında oluşan ya da oluşabilecek anormalilerin tespiti ve gerekli çalışmaların yapılması,

Birim kullanıcıları arasında adil internet erişimi kullanılması sağlanmıştır.

Tasarruf tedbirleri çerçevesinde hat hız artım talepleri daha fazla irdelenmiş adil kullanım tarafında kullanıcıların hatları daha efektif kullanması sağlanmıştır. Bu sebeple 2018 yılı içerisinde herhangi bir hat için hız artım talebi yapılmamıştır.

Sanallaştırılmış öğrenci işleri sunucularına ek olarak yedek sunucularda 3 adet öğrenci işleri otomasyonu uygulama sunucusu kurulmuştur. Toplamda yük dengesi halinde çalışan 6 adet uygulama sunucu bulunmaktadır.

Güvenlik kamerası alt yapı taraması ve güncellenmesi açısından gerekli projelendirmeler yapılmıştır. İlerleyen tarihlerde bütçe durumuna göre alım yapılabilmesi için dokümantasyon hazırlanmıştır.

Veri yedekleme yapısı üzerinde Yalnızbağ Yerleşkesinde bulunan replikasyon yanına 1 adet yedekleme ortamı oluşturulmuş ve tüm sunucuların günlük yedekleri buraya aktarılmıştır.

Yalnızbağ yerleşkesinde bulunan sanallaştırma sistemi versiyon güncellemesi yapılarak tüm sunucuların eşlenik replikalarının burada barınması sağlanmıştır.

Rektörlük sistem odası fiziksel sunucu ve depolama sistemi güncellemesi için alım başlatılmış fakat olumlu sonuçlanmamıştır. Döviz kurunun dengeli hareket etmemesi nedeniyle başarısız sonuçlanmıştır. 2019 yılı içi alımların yapılabilmesi adına dokümanlarda gerekli güncellemeler yapılmıştır.

Yalnızbağ yerleşkesi altyapısında bulunan ağ cihazlarının mekanik ömrünü kritik (5 yıl ve üzeri) seviyeye ulaştığı için yedek ağ cihazı temini yapılmış ve bu cihazlarla problem oluşan konumlarda hızlı değişimlerle erişim kalitesi yükseltilerek korunmaya çalışılmıştır.

Sistem ve ağ altyapılarında bulunan cihaz ve sistemlerin versiyon güncellemeleri yapılmıştır.

2018 yılı içerisinde; sistem altyapısında ve birimlere ait binalarda kullanılmak üzere sunucular, anahtarlama cihazları, sunucu çevre birimleri, güvenlik kameraları, bilgisayarlar, projeksiyon vb alımları yapılmıştır. Ayrıca Bilgi İşlem biriminin ve Üniversitemiz diğer birimlerinin ihtiyacı olan yazılım, lisanslama, bakım-onarım gibi hizmet alımları ve çeşitli mal alımları gerçekleştirilmiştir.

### **İdari ve Mali İşler Dairesi Başkanlığı;**

Üniversitemiz destek hizmetleri kapsamında:

1. Birimlerimizin laboratuvar donatımları ve malzeme alımı işi,
2. Birimlerimizin temizlik ve kırtasiye malzemesi alım işi,
3. Birimlerimize kömür alımı işi,
4. Yalnızbağ Yerleşkesi'nin peyzaj çalışmaları kapsamında çim ve ağaç alım işi,
5. Marangoz Atölyesi malzeme alım işi,
6. Hizmet araçları ve jeneratörler için akaryakıt alım işi,
7. Üniversitemiz birimlerine mobilya malzemesi, muhtelif sıra klima v.b alım işi,
8. Üniversitemiz muhtelif makine bakım onarım işleri yürütülmüştür.

### **Personel Hizmetleri;**

2015-2019 Stratejik Planımızın,

Stratejik Alan IV- Kurumsallaşmayı Sağlayarak Şeffaf ve Sürdürülebilir Bir Kurum Kültürü Oluşturmak(KKO)

Hedef 1-P.G. 1.2 kapsamında 2018 yılında faaliyetler yürütülmüştür.

### **6- Yönetim ve İç Kontrol Sistemi**

Üniversite yönetimimiz 2547 sayılı Yükseköğretim Kanunu, 2809 sayılı Yükseköğretim Kurumları Teşkilat Kanunu ve 124 sayılı Yükseköğretim Üst Kuruluşları ile Yükseköğretim Kurumlarının İdari Teşkilatları Hakkında Kanun Hükmünde Kararname kapsamında; Üniversite tüzel kişiliğinin temsilcisi Rektör, Rektöre bağlı Rektör Yardımcısı, Genel Sekreter, Senato, Yönetim Kurulu, Fakülteler, Enstitüler, Yüksekokullar, Merkezler ve Genel Sekretere bağlı Daire Başkanlıkları, Hukuk Müşavirliğinden oluşmaktadır. Üniversitemizce 2018 yılı içinde mal ve hizmet alımları ile yapım işleri 4734 sayılı Kamu İhale Kanununun ilgili hükümleri çerçevesinde yapılmıştır. Erzincan Binali Yıldırım Üniversitesi, 5018 sayılı Kamu Mali Yönetimi ve Kontrol Kanunu hükümleri ile İç Kontrol ve Ön Mali Kontrole İlişkin Usul ve Esaslara ve Kamu İç Kontrol Standartları Tebliğine uyumlu bir şekilde ilk İç Kontrol Uyum Eylem Planını 2008 yılı içerisinde hazırlamıştır. Eylem Planımız, hem kamuoyu ile paylaşmış hem de Kamu İç Kontrol Standartlarına uyum kapsamında Hazine ve Maliye Bakanlığına göndermiştir. İç kontrol sisteminin etkin bir şekilde kurulması ve uygulanmasının sağlanması amacıyla, Erzincan Binali Yıldırım Üniversitesinde Hazine ve Maliye Bakanlığınca hazırlanan rehber de dikkate alınarak; eylem planı 2009 yılında revize edilmiştir. Revize edilen eylem planı, Rektör onayını müteakip Hazine ve Maliye Bakanlığı'na yeniden gönderilmiştir.



2013 yılında Üniversitemizin yeniden revize edilen Kamu İç kontrol Standartlarına Uyum Eylem Planı ile Üniversitemizde oluşturulan kurul, gruplar ve görevleri 09.12.2013 tarihli yazı ile Hazine ve Maliye Bakanlığına (BÜMKO) gönderilmiş ve aktif olarak iç kontrol faaliyetlerimiz başlamıştır.

13.11.2013 tarihinde üst yönetimin katılımıyla harcama birimi yöneticilerine, 28.11.2013 tarihinde aday memurlara ve 19.03.2014 tarihinde yine üst yönetim ve tüm harcama birimlerine geniş katılımlı iç kontrol tanıtım seminerleri yapılmıştır. 06.01.2014 tarihli yazı ile de Üniversitemizde, tüm birimlerimize iç kontrol çalışmalarının başlatılması hususu belirtilmiştir.

11.09.2014 tarihinde 11 bölge üniversitesinin Rektörleri, Genel Sekreterleri, İç Denetçileri ve Strateji Geliştirme Daire Başkanlarının katıldığı Hazine ve Maliye Bakanlığı Merkezi Uyumlaştırma Birimi Daire Başkanı Mehmet BÜLBÜL'ün konuşmacı olarak katıldığı İç Kontrol Sistemi semineri Üniversitemiz ev sahipliğinde yapılmıştır.

İç kontrol; 2015 yılından itibaren Üniversitemiz Personel Daire Başkanlığının hizmet içi eğitim kapsamına alınmıştır. Bu doğrultuda belli periyodlarla Üniversitemiz personellerine yönelik iç kontrol bilgilendirme eğitimleri verilmektedir.

Her yıl düzenli olarak 2 defa Temmuz ve Ocak aylarında yapılan iç kontrol sistemi değerlendirilmesi anket çalışmaları sonucunda hazırlanan iç kontrol değerlendirme raporu üst yöneticiye sunulmakta ve çıkan sonuçlara göre yapılan revizeler Rektör onayını müteakip Hazine ve Maliye Bakanlığına gönderilmektedir. Değerlendirmeler, tüm birim yöneticileri ile üst yönetimin ortak katılımında yapılmaktadır.

2018 yılı içerisinde; Kamu İç Kontrol Standartlarına Uyum Eylem Planımız revize edilerek(tamamlanan eylemler güncellenerek; gerçekleşmeyen hedefler için yeni eylemler öngörülerek takvime bağlanmıştır.) Hazine ve Maliye Bakanlığına bilgi verilmiştir. 2018 yılı Ocak ayında, 2017 yılına ilişkin iç kontrol soru formu tüm birimlere gönderilmiş ve anket sonuçlarına göre yıllık değerlendirme yapılmıştır. Değerlendirme Raporu Üst Yönetime sunulmuştur.

19/01/2018 tarihli yazımız ile tüm birimlere iç kontrol ve stratejik plan doğrultusunda ve performans programına esas teşkil etmek üzere eylem planları oluşturmalarını, bu yıllık programların faaliyetlerin maliyetini ve risklerini içerecek şekilde hazırlanması, birimlerde sorumlular belirlenerek periyodik olarak da takibinin yapılması gerektiği bildirilmiştir. Temmuz ayında tüm birimlerimize iç kontrol anketleri gönderilerek; anket sonuçlarına göre 2018 İç kontrol Sistemi Değerlendirme raporu hazırlanmış ve Üst Yönetime sunulmuştur.

Tüm bu süreç sonunda; Üniversitemiz 2015-2019 Dönemi Stratejik Planına uygun olarak eylem planımızda öngörülen eylemlerin birçoğu tamamlanmıştır ve mevcut uygulamalar makul güvence sağlamaktadır.

Başlangıcından itibaren geçen yaklaşık 10 yıllık sürede, iç kontrol çalışmalarının tamamı mevzuat gereği yapılması gerektiği için değil, iyi yönetim ilkesi kurumsal kalitenin artırılması hedeflenerek etkin bir şekilde yapılmaktadır.

## II- AMAÇ ve HEDEFLER

### A. İdarenin Stratejik Amaç ve Hedefleri ile 2018 Gerçekleşme Oranları

A1	Eğitim ve Öğretim Kalitesini Geliştirmek			
H1.	Hizmet binalarının ve altyapının nicelik ve niteliğini artırmak			
Sorumlu Birim	Yapı İşleri TDB			
Performans Göstergesi	Plan Dönemi Başlangıç Değeri (A)(2015)	İzleme Dönemindeki Yılsonu Hedeflenen Değer (B)(2018)	İzleme Dönemindeki Gerçekleşme Değeri(C) (2018)	Performans (%) (C-A)/(B-A)
<b>PG1.1: Yapımı tamamlanan hizmet binası sayısı</b>	5	7	6	<b>%50</b>
<b>PG1.2: Peyzaj ve çevre düzenlemesi yapılan alan / Toplam alan(yüzde)</b>	23	45	60	<b>%168,1</b>

A1	Eğitim ve Öğretim Kalitesini Geliştirmek			
H1.	Hizmet binalarının ve altyapının nicelik ve niteliğini artırmak			
Sorumlu Birim	Bilgi İşlem DB			
Performans Göstergesi	Plan Dönemi Başlangıç Değeri (A)(2015)	İzleme Dönemindeki Yılsonu Hedeflenen Değer (B)(2018)	İzleme Dönemindeki Gerçekleşme Değeri(C) (2018)	Performans (%) (C-A)/(B-A)
<b>PG1.3: Çözülen Bilgi işlem hizmet desteği / Talep edilen Bilgi işlem hizmet desteği(yüzde)</b>	67	82	100	<b>%220</b>
<b>PG1.4: Karşılana yazılım desteği sayısı</b>	6	9	4	<b>%-66,6</b>

A1	Eğitim ve Öğretim Kalitesini Geliştirmek			
H2.	Bilgi teknolojileri ve kaynaklarının (bilgisayar, internet, iletişim, kitap, yayın, vb) yeterliliğini artırmak			
Sorumlu Birim	Kütüphane DDB			

# ERZİNCAN BİNALİ YILDIRIM ÜNİVERSİTESİ 2018 YILI FAALİYET RAPORU

Performans Göstergesi	Plan Dönemi Başlangıç Değeri* (A)(2015)	İzleme Dönemindeki Yılsonu Hedeflenen Değer (B)(2018)	İzleme Dönemindeki Gerçekleşme Değeri(C) (2018)	Performans (%) (C-A)/(B-A)
<b>PG2.1: Kütüphanelerdeki e-kitap sayısı</b>	500	3000	<b>9483</b>	<b>%359,3</b>
<b>PG2.3: Öğrenci başına düşen basılı kitap sayısı</b>	7	9,5	<b>5,20</b>	<b>%-72</b>

<b>A1</b>	Eğitim ve Öğretim Kalitesini Geliştirmek			
<b>H2</b>	Bilgi teknolojileri ve kaynaklarının (bilgisayar, internet, iletişim, kitap, yayın, vb) yeterliliğini artırmak			
<b>Sorumlu Birim</b>	<b>Tüm Akademik Birimler</b>			
Performans Göstergesi	Plan Dönemi Başlangıç Değeri* (A)(2015)	İzleme Dönemindeki Yılsonu Hedeflenen Değer (B)(2018)	İzleme Dönemindeki Gerçekleşme Değeri(C) (2018)	Performans (%) (C-A)/(B-A)
<b>PG2.4: Öğrenci başına düşen bilgisayar sayısı</b>	0,08	0,13	<b>0,22</b>	<b>%280</b>
<b>PG2.5: (Ders notu, ödev vb. aktivitelerin internet ortamında paylaşıldığı ders sayısı / Toplam ders sayısı)*100</b>	29	49	<b>11,93</b>	<b>%-85,3</b>

<b>A1</b>	Eğitim ve Öğretim Kalitesini Geliştirmek			
<b>H3</b>	Yeni öğrenciler için programların bilgilendirme amaçlı faaliyet sayısını artırmak			
<b>Sorumlu Birim</b>	<b>Rektörlük, Akademik Birimler</b>			
Performans Göstergesi	Plan Dönemi Başlangıç Değeri* (A)(2015)	İzleme Dönemindeki Yılsonu Hedeflenen Değer (B)(2018)	İzleme Dönemindeki Gerçekleşme Değeri(C) (2018)	Performans (%) (C-A)/(B-A)
<b>PG3.1: (Bilgilendirme (oryantasyon) eğitimi yapılan program sayısı / Toplam program sayısı)*100</b>	76	93	<b>82,19</b>	<b>%36,4</b>

<b>A1</b>	Eğitim ve Öğretim Kalitesini Geliştirmek			
<b>H4.</b>	Uzaktan eğitim imkânlarını artırmak			
<b>Sorumlu Birim</b>	<b>Rektörlük, ERUZEM</b>			

## ERZİNCAN BİNALİ YILDIRIM ÜNİVERSİTESİ 2018 YILI FAALİYET RAPORU

Performans Göstergesi	Plan Dönemi Başlangıç Değeri* (A)(2015)	İzleme Dönemindeki Yılsonu Hedeflenen Değer (B)(2018)	İzleme Dönemindeki Gerçekleşme Değeri(C) (2018)	Performans (%) (C-A)/(B-A)
<b>PG4.1: Ön lisans seviyesinde uzaktan eğitimle verilen ders sayısı</b>	10	15	<b>94</b>	<b>%1680</b>
<b>PG4.3: Lisansüstü seviyesinde uzaktan eğitimle verilen ders sayısı</b>	0	6	<b>0</b>	-

<b>A1</b>	Eğitim ve Öğretim Kalitesini Geliştirmek			
<b>H5</b>	Yaşam boyu öğrenim faaliyetlerini artırmak			
<b>Sorumlu Birim</b>	<b>Rektörlük(PG5.1 Akademik Birimler, PG5.2 Sürekli Eğitim Merkezi)</b>			
Performans Göstergesi	Plan Dönemi Başlangıç Değeri* (A)(2015)	İzleme Dönemindeki Yılsonu Hedeflenen Değer (B)(2018)	İzleme Dönemindeki Gerçekleşme Değeri(C) (2018)	Performans (%) (C-A)/(B-A)
<b>PG5.1: Yaşam boyu öğrenim kapsamında çalışanlara ve öğrencilere yönelik olarak yürütülen faaliyet (tez, proje, etkinlik vb.) sayısı</b>	2	10	<b>540</b>	<b>%6725</b>
<b>PG5.2: Yaşam boyu öğrenim kapsamında Topluma yönelik olarak yürütülen faaliyet (tez, proje, etkinlik vb.) sayısı</b>	1	7	3	<b>%33,33</b>

<b>A1</b>	Eğitim ve Öğretim Kalitesini Geliştirmek			
<b>H6</b>	Akademik personelin memnuniyetini artırmak			
<b>Sorumlu Birim</b>	<b>Rektörlük</b>			
Performans Göstergesi	Plan Dönemi Başlangıç Değeri* (A)(2015)	İzleme Dönemindeki Yılsonu Hedeflenen Değer (B)(2018)	İzleme Dönemindeki Gerçekleşme Değeri(C) (2018)	Performans (%) (C-A)/(B-A)
<b>PG6.1: Anket değerlendirme sonuçlarına göre Akademik personel</b>	68	77	64	<b>%-22,2</b>

# ERZİNCAN BİNALİ YILDIRIM ÜNİVERSİTESİ 2018 YILI FAALİYET RAPORU

memnuniyet oranı(yüzde)				
-------------------------	--	--	--	--

<b>A1</b>	Eğitim ve Öğretim Kalitesini Geliştirmek			
<b>H7</b>	Öğrenci memnuniyetini artırmak			
<b>Sorumlu Birim</b>	Rektörlük, Akademik Birimler, Öğrenci İşleri DB, SKS DB			
<b>Performans Göstergesi</b>	<b>Plan Dönemi Başlangıç Değeri (A)(2015)</b>	<b>İzleme Dönemindeki Yılsonu Hedeflenen Değer (B)(2018)</b>	<b>İzleme Dönemindeki Gerçekleşme Değeri(C) (2018)</b>	<b>Performans (%) (C-A)/(B-A)</b>
<b>PG7.1: Eğitim-öğretim faaliyetlerine yönelik yapılan anket değerlendirme sonuçlarına göre Öğrenci memnuniyet oranı(yüzde)</b>	49	63	<b>74</b>	<b>%178,6</b>

<b>A2</b>	Bilimsel Çalışmaların ve Projelerin nicelik ve Niteliğini Artırmak			
<b>H1.</b>	Araştırma ve geliştirme çalışmalarını ulusal ve uluslararası boyutta artırmak			
<b>Sorumlu Birim</b>	Rektörlük ve Akademik Birimler			
<b>Performans Göstergesi</b>	<b>Plan Dönemi Başlangıç Değeri (A)(2015)</b>	<b>İzleme Dönemindeki Yılsonu Hedeflenen Değer (B)(2018)</b>	<b>İzleme Dönemindeki Gerçekleşme Değeri(C) (2018)</b>	<b>Performans (%) (C-A)/(B-A)</b>
<b>PG1.1 Birimler tarafından yayınlanan toplam akademik dergi sayısı</b>	4	6	<b>16</b>	<b>%600</b>
<b>PG1.2: Uluslararası indekse girmiş dergilerdeki makale sayısı/Toplam öğretim üyesi sayısı</b>	0,5	0,8	<b>1,13</b>	<b>%210</b>
<b>PG1.3: İndeksli dergilerde yer alan toplam atıf sayısı/Toplam öğretim üyesi sayısı</b>	13	19	<b>7,29</b>	<b>%-95,1</b>
<b>PG1.5: Ulusal ve uluslararası yayınlanan kitap sayısı</b>	6	13	<b>107</b>	<b>%1442,8</b>

## ERZİNCAN BİNALİ YILDIRIM ÜNİVERSİTESİ 2018 YILI FAALİYET RAPORU

<b>PG1.6: Ulusal ve uluslararası yayınlanan kitaplarda yazılmış bölüm sayısı</b>	7	18	<b>113</b>	<b>%963,6</b>
----------------------------------------------------------------------------------	---	----	------------	---------------

<b>A2</b>	Bilimsel Çalışmaların ve Projelerin nicelik ve Niteliğini Artırmak			
<b>H1.</b>	Araştırma ve geliştirme çalışmalarını ulusal ve uluslararası boyutta artırmak			
<b>Sorumlu Birim</b>	<b>Rektörlük, BAP Koordinatörlüğü</b>			
<b>Performans Göstergesi</b>	<b>Plan Dönemi Başlangıç Değeri* (A)(2015)</b>	<b>İzleme Dönemindeki Yılsonu Hedeflenen Değer (B)(2018)</b>	<b>İzleme Dönemindeki Gerçekleşme Değeri(C) (2018)</b>	<b>Performans (%) (C-A)/(B-A)</b>
<b>PG1.4: Ulusal ve uluslararası toplam Proje Sayısı</b>	21	36	<b>31</b>	<b>%66,6</b>
<b>PG1.7: Desteklenen Bilimsel araştırma projesi / Sunulan Toplam Bilimsel araştırma projesi</b>	68	77	<b>67,40</b>	<b>%-6,6</b>
<b>PG1.8: Desteklenen ulusal ve uluslararası kongre sayısı</b>	1	3	<b>2</b>	<b>%50</b>
<b>PG1.9: Ulusal ve uluslararası sunulan projelerden teşvik ödülü alan akademisyen sayısı</b>	0	9	<b>0</b>	<b>-</b>

<b>A3</b>	Bilginin Üretilmesi ve Yaygınlaştırılmasını Sağlayarak Toplumun Sosyal, Kültürel ve Ekonomik Gelişimine Katkıda Bulunmak			
<b>H1.</b>	Kurum tarafından düzenlenen topluma yönelik ulusal ve uluslararası konferans, seminer, panel, proje vb. faaliyetlerin sayısını artırmak			
<b>Sorumlu Birim</b>	<b>Rektörlük, Akademik Birimler</b>			
<b>Performans Göstergesi</b>	<b>Plan Dönemi Başlangıç Değeri* (A)(2015)</b>	<b>İzleme Dönemindeki Yılsonu Hedeflenen Değer (B)(2018)</b>	<b>İzleme Dönemindeki Gerçekleşme Değeri(C) (2018)</b>	<b>Performans (%) (C-A)/(B-A)</b>
<b>PG1.1: Topluma yönelik düzenlenen proje sayısı</b>	6	12	<b>41</b>	<b>%583,3</b>
<b>PG1.2: Topluma yönelik düzenlenen konferans, seminer, sempozyum ve panel sayısı</b>	7	17	<b>117</b>	<b>%1100</b>

## ERZİNCAN BİNALİ YILDIRIM ÜNİVERSİTESİ 2018 YILI FAALİYET RAPORU

A3	Bilginin Üretilmesi ve Yaygınlaştırılmasını Sağlayarak Toplumun Sosyal, Kültürel ve Ekonomik Gelişimine Katkıda Bulunmak			
H2.	Topluma yönelik sanatsal, kültürel ve sportif faaliyetleri artırmak			
Sorumlu Birim	<b>Eğitim Fakültesi, BESYO, SKS DB.</b>			
Performans Göstergesi	Plan Dönemi Başlangıç Değeri* (A)(2015)	İzleme Dönemindeki Yılsonu Hedeflenen Değer (B)(2018)	İzleme Dönemindeki Gerçekleşme Değeri(C) (2018)	Performans (%) (C-A)/(B-A)
<b>PG2.1: Topluma yönelik sportif faaliyet sayısı</b>	1	6	<b>67</b>	<b>%1320</b>
<b>PG2.2: Topluma yönelik düzenlenen sergi, defile, konser ve diğer gösteri sayısı</b>	16	26	<b>179</b>	<b>%1630</b>

A3	Bilginin Üretilmesi ve Yaygınlaştırılmasını Sağlayarak Toplumun Sosyal, Kültürel ve Ekonomik Gelişimine Katkıda Bulunmak			
H3.	Araştırma ve Uygulama hastanesinin verdiği hizmetlerin geliştirilmesi ve verimliliğinin artırılması			
Sorumlu Birim	<b>Tıp Fakültesi</b>			
Performans Göstergesi	Plan Dönemi Başlangıç Değeri* (A)(2015)	İzleme Dönemindeki Yılsonu Hedeflenen Değer (B)(2018)	İzleme Dönemindeki Gerçekleşme Değeri(C) (2018)	Performans (%) (C-A)/(B-A)
<b>PG3.1: Anketlerle belirlenen Hasta Memnuniyeti</b>	83	87	<b>91</b>	<b>%200</b>
<b>PG3.2: Sevkedilen hasta sayısı / Toplam hasta sayısı</b>	1,1	0,9	<b>0,01</b>	<b>%545</b>

A3	Bilginin Üretilmesi ve Yaygınlaştırılmasını Sağlayarak Toplumun Sosyal, Kültürel ve Ekonomik Gelişimine Katkıda Bulunmak			
H4.	Kültürel, sosyal ve spor ile ilgili hizmetlerin yeterliliğini artırmak			
Sorumlu Birim	<b>Yapı İşleri TDB</b>			
Performans Göstergesi	Plan Dönemi Başlangıç Değeri* (A)(2015)	İzleme Dönemindeki Yılsonu Hedeflenen Değer (B)(2018)	İzleme Dönemindeki Gerçekleşme Değeri(C) (2018)	Performans (%) (C-A)/(B-A)
<b>PG4.1: Kültürel, sosyal ve spor ile ilgili faaliyetlere yönelik</b>	2	4	<b>4</b>	<b>%100</b>



# ERZİNCAN BİNALI YILDIRIM ÜNİVERSİTESİ 2018 YILI FAALİYET RAPORU

tamamlanan tesis sayısı				
-------------------------	--	--	--	--

<b>A3</b>	Bilginin Üretilmesi ve Yaygınlaştırılmasını Sağlayarak Toplumun Sosyal, Kültürel ve Ekonomik Gelişimine Katkıda Bulunmak			
<b>H5.</b>	Döner sermaye ile ilgili hizmetlerin sayısını arttırmak			
<b>Sorumlu Birim</b>	<b>DÖSİM</b>			
<b>Performans Göstergesi</b>	<b>Plan Dönemi Başlangıç Değeri (A)(2015)</b>	<b>İzleme Dönemindeki Yılsonu Hedeflenen Değer (B)(2018)</b>	<b>İzleme Dönemindeki Gerçekleşme Değeri(C) (2018)</b>	<b>Performans (%) (C-A)/(B-A)</b>
<b>PG5.1: Kamu ve özel kuruluşlar için yapılan eğitim, analiz, danışmanlık vb. hizmet sayısı</b>	89	148	<b>82</b>	<b>%-11,8</b>
<b>PG5.2: Sosyal tesislerde gerçekleştirilen hizmet sayısı</b>	103	172	<b>0</b>	<b>%-149,2</b>

<b>A4</b>	Kurumsallaşmayı Sağlayarak Şeffaf ve Sürdürülebilir Bir Kurum Kültürü Oluşturmak			
<b>H1.</b>	Üniversitenin kurumsal niteliklerini arttırmak			
<b>Sorumlu Birim</b>	<b>Rektörlük, (Personel Daire Başkanlığı tarafından cevaplandırılmıştır.)</b>			
<b>Performans Göstergesi</b>	<b>Plan Dönemi Başlangıç Değeri (A)(2015)</b>	<b>İzleme Dönemindeki Yılsonu Hedeflenen Değer (B)(2018)</b>	<b>İzleme Dönemindeki Gerçekleşme Değeri(C) (2018)</b>	<b>Performans (%) (C-A)/(B-A)</b>
<b>PG1.1: Akademik personel için düzenlenen eğitimlerden yararlanan katılımcı sayısı</b>	29	48	<b>800</b>	<b>%4058</b>

<b>A4</b>	Kurumsallaşmayı Sağlayarak Şeffaf ve Sürdürülebilir Bir Kurum Kültürü Oluşturmak			
<b>H1.</b>	Üniversitenin kurumsal niteliklerini arttırmak			
<b>Sorumlu Birim</b>	<b>Genel Sekreterlik, Personel DB</b>			
<b>Performans Göstergesi</b>	<b>Plan Dönemi Başlangıç Değeri (A)(2015)</b>	<b>İzleme Dönemindeki Yılsonu Hedeflenen Değer (B)(2018)</b>	<b>İzleme Dönemindeki Gerçekleşme Değeri(C) (2018)</b>	<b>Performans (%) (C-A)/(B-A)</b>
<b>PG1.2: Hizmet içi eğitimden yararlanan idari</b>	35	65	<b>634</b>	<b>%1996</b>

# ERZİNCAN BİNALİ YILDIRIM ÜNİVERSİTESİ 2018 YILI FAALİYET RAPORU

<b>personel sayısı</b>				
<b>A4</b>	Kurumsallaşmayı Sağlayarak Şeffaf ve Sürdürülebilir Bir Kurum Kültürü Oluşturmak			
<b>H2.</b>	Basın ve halkla ilişkiler hizmetlerini artırmak			
<b>Sorumlu Birim</b>	<b>Basın ve Halkla İlişkiler Ofisi</b>			
<b>Performans Göstergesi</b>	<b>Plan Dönemi Başlangıç Değeri (A)(2015)</b>	<b>İzleme Dönemindeki Yılsonu Hedeflenen Değer (B)(2018)</b>	<b>İzleme Dönemindeki Gerçekleşme Değeri(C) (2018)</b>	<b>Performans (%) (C-A)/(B-A)</b>
<b>PG2.1: Basın mensuplarına yönelik bilgilendirme toplantıları</b>	2	4	2	-
<b>PG2.2: Üniversitemizle ilgili basında çıkan haber sayısı</b>	48	97	157	%222,4

<b>A4</b>	Kurumsallaşmayı Sağlayarak Şeffaf ve Sürdürülebilir Bir Kurum Kültürü Oluşturmak			
<b>H3.</b>	İdari personelin memnuniyetini artırmak			
<b>Sorumlu Birim</b>	<b>Genel Sekreterlik</b>			
<b>Performans Göstergesi</b>	<b>Plan Dönemi Başlangıç Değeri (A)(2015)</b>	<b>İzleme Dönemindeki Yılsonu Hedeflenen Değer (B)(2018)</b>	<b>İzleme Dönemindeki Gerçekleşme Değeri(C) (2018)</b>	<b>Performans (%) (C-A)/(B-A)</b>
<b>PG3.1: İdari personelin memnuniyet oranı</b>	63	75	64	%8,3

<b>A5</b>	Paydaşlarımızla Olan İlişkileri Geliştirmek ve Güçlendirmek			
<b>H1.</b>	Üniversite adaylarına yönelik tanıtım çalışmalarını artırmak			
<b>Sorumlu Birim</b>	<b>Rektörlük</b>			
<b>Performans Göstergesi</b>	<b>Plan Dönemi Başlangıç Değeri (A)(2015)</b>	<b>İzleme Dönemindeki Yılsonu Hedeflenen Değer (B)(2018)</b>	<b>İzleme Dönemindeki Gerçekleşme Değeri(C) (2018)</b>	<b>Performans (%) (C-A)/(B-A)</b>
<b>PG1.1: Üniversite adayları için ülkemizde ve ilimizde yapılan tanıtım amaçlı faaliyet sayısı</b>	3	10	1	%-28,5

A5	Paydaşlarımızla Olan İlişkileri Geliştirmek ve Güçlendirmek			
H2.	Engelli öğrencilere sunulan eğitim hizmetlerinin yeterliliğini sağlamak			
Sorumlu Birim	<b>Engelsiz Erzincan Üniversitesi Birimi</b>			
Performans Göstergesi	Plan Dönemi Başlangıç Değeri (A)(2015)	İzleme Dönemindeki Yılsonu Hedeflenen Değer (B)(2018)	İzleme Dönemindeki Gerçekleşme Değeri(C) (2018)	Performans (%) (C-A)/(B-A)
<b>PG2.1: Bireysel danışmanlık verilen engelli öğrenci sayısı / Toplam engelli öğrenci sayısı</b>	98	100	<b>14</b>	<b>%-4200</b>
<b>Performans Göstergelerine İlişkin Değerlendirmeler</b>				
<b>PG2.2: Burs verilen engelli öğrenci sayısı / Toplam engelli öğrenci sayısı</b>	98	100	<b>21</b>	<b>%-3850</b>

A5	Paydaşlarımızla Olan İlişkileri Geliştirmek ve Güçlendirmek			
H3.	Araştırma ve geliştirme çalışmalarının oluşturulmasında ve yürütülmesinde paydaşlarla (endüstriyel kuruluşlar, kamu kurum ve kuruluşlar, sivil toplum kuruluşları vb.) kurulan yapısal ilişkileri geliştirmek			
Sorumlu Birim	<b>Rektörlük (PG3.1.PG 3.3. PG3.4 Proje Koordinasyon Merkezi, PG3.2. Enstitüler)</b>			
Performans Göstergesi	Plan Dönemi Başlangıç Değeri (A)(2015)	İzleme Dönemindeki Yılsonu Hedeflenen Değer (B)(2018)	İzleme Dönemindeki Gerçekleşme Değeri(C) (2018)	Performans (%) (C-A)/(B-A)
<b>PG3.1: Uygulamaya yönelik İşbirliği anlaşması yapılan işletme sayısı</b>	4	12	0	<b>%-50</b>
<b>PG3.2: Uygulamaya yönelik lisansüstü tez çalışması</b>	0	7	<b>7</b>	<b>%100</b>
<b>PG3.3: Gerçekleştirilen ortak proje sayısı</b>	4	11	<b>0</b>	<b>%-57,1</b>
<b>PG3.4: Yürütülen danışmanlık hizmetleri</b>	3	14	<b>29</b>	<b>%236</b>

A5	Paydaşlarımızla Olan İlişkileri Geliştirmek ve Güçlendirmek			
H4.	Kurum dışı işbirliklerini geliştirmek			

## ERZİNCAN BİNALİ YILDIRIM ÜNİVERSİTESİ 2018 YILI FAALİYET RAPORU

Sorumlu Birim	Rektörlük(Proje Koordinasyon Merkezi)			
Performans Göstergesi	Plan Dönemi Başlangıç Değeri (A)(2015)	İzleme Dönemindeki Yılsonu Hedeflenen Değer (B)(2018)	İzleme Dönemindeki Gerçekleşme Değeri(C) (2018)	Performans (%) (C-A)/(B-A)
<b>PG4.1: İşbirliği içerisinde bulunan kurumsal paydaşlar</b>	17	38	<b>19</b>	<b>%9,5</b>
<b>PG4.2: Paydaşlar ile beraber yürütülen faaliyetler</b>	9	19	<b>14</b>	<b>%50</b>

A5	Paydaşlarımızla Olan İlişkileri Geliştirmek ve Güçlendirmek			
H5.	Uluslararası ilişkilerin etkinliğini arttırmak			
Sorumlu Birim	Uluslararası İlişkiler Koordinatörlüğü			
Performans Göstergesi	Plan Dönemi Başlangıç Değeri (A)(2015)	İzleme Dönemindeki Yılsonu Hedeflenen Değer (B)(2018)	İzleme Dönemindeki Gerçekleşme Değeri(C) (2018)	Performans (%) (C-A)/(B-A)
<b>PG5.1: Gelen öğrenci sayısı</b>	0	70	<b>21</b>	<b>%30</b>
<b>PG5.2: Giden öğrenci sayısı</b>	0	125	<b>54</b>	<b>%43,2</b>
<b>PG5.3: Gelen akademisyen sayısı</b>	0	25	<b>2</b>	<b>%8</b>
<b>PG5.4: Giden akademisyen sayısı</b>	0	45	<b>26</b>	<b>%57,7</b>
<b>PG5.5: Gerçekleştirilen protokol sayısı</b>	0	22	<b>27</b>	<b>%122,7</b>

## B. Temel Politikalar ve Öncelikler

Üniversitemizin esas aldığı Temel Politika belgeleri :

—Kalkınma Planları ve Yılı Programı,

—05/10/2017 tarih ve 30201 mükerrer sayılı Resmi Gazetede Yayımlanan Orta Vadeli Program,

—Türkiye'nin Yükseköğretim Stratejisi kapsamında Üniversitemiz 2018 yılı faaliyetleri yürütülmüştür. Temel önceliğimiz:

\* 2008 yılında yapıma başladığımız Yalnızbağ Yerleşkesinde öğrencilerimizin sosyal ve sportif ihtiyaçlarını karşılamak üzere çalışmaların hızlandırılması amaçlanmaktadır.

\* Bu süreç içerisinde eğitimin kalitesini artırmak, bilimsel anlamda kendini ispatlamış ve tercih edilir bir üniversite haline gelmek temel önceliklerimiz arasında gelmektedir. Bunun yanında diğer önceliklerimiz:

\* Akademik ve idari kadromuzu takviye ederek hem nitelik hem nicelik açısından gerekli büyümeyi sağlamak ve uluslararası standartlarda eğitim yapılabilmesi için gerekli çalışmalara zaman kaybetmeden başlamak,

\* Teknoloji sınıfları ve laboratuvarları oluşturmak. Teorik eğitimi uygulamalı eğitim haline getirmek,

\* Üniversitemizi yalnızca eğitim seviyesi anlamında değil sosyal, kültürel ve sanatsal anlamda da öğrencilerin tercih edeceği düzeye getirmek,

\* Yalnızca üniversitemizin öğrencilerinin değil aynı zamanda bölge insanında eğitime katkıda bulunacak çalışmalar ile üniversite halk kaynaşmasını sağlayarak halkın üniversitemize olan desteğini sağlamak. İlimizi ve bölgemizi üreten, çalışan ve düşünen bir güç haline getirmek,

\* Oluşturmayı düşündüğümüz Yönetim Bilgi Sistemi ve Bilgi Yönetim Sistemlerimiz ile dağınık olan yerleşkelerimizin koordinasyonunun ve bilgi akışının sürekli ve kaliteli bir hale getirilmesini sağlamak,

\* Bilimsel Projeler ve çalışmalarını destekleyerek bu çalışmalara katkı sağlamak,

\* Farklı kaynak arayışlarına yönlenerak proje bazında kaynaklar yaratmak mali yapımızı daha güçlü ve sağlıklı bir hale dönüştürmek,

\* Özel teşebbüsün, özellikle işadamlarımızın eğitimin her kademesinde daha fazla destek ve faaliyet göstermesini teşvik edecek önlemler almak,

\* Üniversitemizin hizmetlerinin yerine getirilmesinde; kaynakların etkili ekonomik ve verimli kullanılması sağlanacaktır.

Bütün bunların yanında;

Dilimizin doğru kullanımı için gerekli çalışmalara katkıda bulunmak.

Sanata ve sanatçıya gereken saygı ve ilgiyi göstermek.

Erzincan Binali Yıldırım Üniversitesini, Ülkemizde en kaliteli üniversite markalarından biri haline getirmek Üniversitemizin önceliğidir.

## III- FAALİYETLERE İLİŞKİN BİLGİ VE DEĞERLENDİRMELER

## A- MALİ BİLGİLER

## 1- Bütçe Uygulama Sonuçları

## 1.1-Bütçe Giderleri

	2018 BÜTÇE BAŞLANGIÇ ÖDENEĞİ	2018 GERÇEKLEŞME TOPLAMI	GERÇEKLEŞME ORANI %
01 - PERSONEL GİDERLERİ	92.740.000	111.755.928	120,50
02 - SGK DEVLET PRİMİ GİDERLERİ	11.642.000	14.145.594	121,50
03 - MAL VE HİZMET ALIM GİDERLERİ	17.282.000	15.479.159	89,56
05 - CARİ TRANSFERLER	2.760.000	7.145.157	258,88
06 - SERMAYE GİDERLERİ	26.000.000	34.485.759	132,64
<b>BÜTÇE GİDERLERİ TOPLAMI</b>	<b>150.424.000</b>	<b>183.011.596</b>	<b>121,66</b>

Tablo 27: Bütçe Giderleri

— Bütçe hedef ve gerçekleştirmeleri ile meydana gelen sapmaların nedenleri;

Üniversitemizde Akademik ve İdari Personel sayısının artışına paralel olarak 01-Personel Giderleri ve 02-SGK Devlet Primi Giderlerinde, Sosyal Güvenlik Kurumu'na öz gelirlerden ödediğimiz borçlarımıza istinaden 05-Cari Transferlerde ve yine yapımı devam eden yerleşkemizdeki binalara aktarılan öz gelirlerden kaynaklı bütçe hedef ve gerçekleşme arasında sapmalar meydana gelmiştir. Bunların dışında 2018 yılı içerisinde bütçe hedefleri doğrultusunda işlemler yürütülmüştür.

**1.2-Bütçe Gelirleri**

	2018 BÜTÇE TAHMİNİ	2018 GERÇEKLEŞME	GERÇEKLEŞME ORANI %
03- TEŞEBBÜS VE MÜLKİYET GELİRLERİ	4.970.000	5.553.661	111,74
04- ALINAN BAĞIŞ VE YARDIMLAR	145.457.736	153.011.800	105,19
05- DİĞER GELİRLER	3.142.000	3.302.024	105,09
<b>TOPLAM</b>	<b>150.424.000</b>	<b>161.847.485</b>	<b>107,59</b>

**Tablo 28:** Bütçe Gelirleri

— Bütçe hedef ve gerçekleştirmeleri ile meydana gelen sapmaların nedenleri;

Merkezi Yönetim Bütçe Kanununun hazırlık çalışmaları kapsamında belirlenen bütçe ödenek tavanı içerisinde kalabilmek için, tahminler gerçek rakamların altında planlanmaktadır.

Yıl sonu Personel giderleri için kurumumuza aktarılan yedek ödenekler tahminlerimizin üzerinde olması nedeniyle de 04-Alınan Bağış ve Yardımlar gelir kodunda hedef ve gerçekleştirme sapması meydana gelmiştir.



## 2- Temel Mali Tablolara İlişkin Açıklamalar

KOD	ÖDENEK TÜRÜ	2016				2017				2018		
		KBÖ	YIL SONU ÖDENEK	HARCAMA	KBÖ	YIL SONU ÖDENEK	HARCAMA	KBÖ	TOPLAM ÖDENEK	ARALIK HARCAMA		
01	PERSONEL GİDERLERİ	77.908.000	78.572.858	75.629.478	80.048.000	87.300.492	85.920.114	92.740.000	113.393.332	111.755.928		
02	SGK'YA DEVLET PRİMİ G.	9.639.000	9.661.319	9.571.061	10.273.000	10.839.300	10.721.392	11.642.000	14.193.300	14.145.594		
03	MAL VE HİZMET ALIM G.	15.902.000	21.553.297	17.013.030	16.894.000	26.378.455	19.576.768	17.282.000	19.933.803	15.479.159		
04	FAİZ GİDERLERİ											
05	CARİ TRANSFERLER	1.990.000	1.990.000	1.670.363	2.299.000	3.208.900	3.061.293	2.760.000	7.539.265	7.145.157		
06	SERMAYE GİDERLERİ	24.010.000	34.439.000	31.823.078	30.000.000	32.780.000	29.702.477	26.000.000	37.666.833	34.485.759		
07	SERMAYE TRANSFERLERİ											
08	BORÇ VERME											
09	YEDEK ÖDENEKLER											
<b>GENEL TOPLAM</b>		<b>129.449.000</b>	<b>146.216.474</b>	<b>135.707.011</b>	<b>139.514.000</b>	<b>160.507.147</b>	<b>148.982.045</b>	<b>150.424.000</b>	<b>192.726.532</b>	<b>183.011.596</b>		

### 3- Mali Denetim Sonuçları

2018 yılına ilişkin olarak dış denetim gerçekleştirilmiştir. Fakat Denetim Raporu henüz Kurumumuza gönderilmemiştir.

### 4- Diğer Hususlar

Üniversitemiz geçmiş yıllardaki yaşadığı kaynak sorununu 2018 yılında da yaşamıştır. Ancak kıt kaynakları en etkili ekonomik ve verimli kullanarak acil ihtiyaçlar sıralamasında önde gelen ihtiyaçların çözümü için gerekli tedbirler alınmıştır.

## B- Performans Bilgileri

### 1- Faaliyet ve Proje Bilgileri

#### 1.1. Faaliyet Bilgileri

Üniversitemiz Akademik Birimlerince 2018 yılı içerisinde yapılan faaliyetler aşağıdaki tabloda belirtilmiştir.

FAALİYET TÜRÜ	SAYISI
Sempozyum ve Kongre	425
Konferans	142
Panel	21
Seminer	36
Açık Oturum	1
Söyleşi	16
Tiyatro	7
Konser	26
Sergi	25
Turnuva	42
Teknik Gezi	44
Eğitim Semineri	91
Kültürel Etkinlik	47
Sportif Etkinlik	14
Yarışma	8
Çalıştay	1
<b>TOPLAM</b>	<b>848</b>

**Tablo 29:** Faaliyet Çalışmaları

## 1.2. Yayınlarla İlgili Faaliyet Bilgileri

YAYIN TÜRÜ	SAYISI
Uluslararası Makale	383
Ulusal Makale	213
Uluslararası Bildiri	554
Ulusal Bildiri	130
Kitap	67

**Tablo 30:** Bilimsel Yayın ve Çalışma Sayıları

## 1.3. Üniversiteler Arasında Yapılan İkili Anlaşmalar

2547 sayılı Yükseköğretim Kanunu'nun 10. maddesi ve yılı Merkezi Yönetim Bütçe Kanunu'nun ilgili hükümlerine dayanılarak hazırlanan Öğretim Üyesi Yetiştirme Programına (ÖYP) İlişkin Usul ve Esaslar ile Üniversiteler Arası Protokolü (UNİP) kapsamında yurt içinde diğer üniversitelerinde işbirliği kapsamında çalışmalar yürütülmüştür.

2018 yılı içerisinde; Erasmus kapsamında 70; Mevlana kapsamında ise 44 Üniversite ile ikili anlaşmalar yürütülmüştür.

### 1.4. Proje Bilgileri

PROJE SAYILARI					
PROJELER	2018				
	Önceki Yıdan Devreden Proje	Yıl İçinde Eklenen Proje	Toplam	Yıl İçinde Tamamlanan Proje	Toplam Ödenek TL
<b>TÜBİTAK</b>	4	6	10	1	809.000
<b>A.B.</b>	1	1	2	1	1.063.000
<b>BİLİMSEL ARAŞTIRMA PROJELERİ</b>	22	33	55	42	396.000
<b>TANAP</b>	0	2	2	1	1.207.000
<b>TOPLAM</b>	<b>27</b>	<b>42</b>	<b>69</b>	<b>45</b>	<b>3.475.000</b>

**Tablo 31:** Proje bilgileri

## IV- KURUMSAL KABİLİYET ve KAPASİTENİN DEĞERLENDİRİLMESİ

2015-2019 Stratejik Planında belirlendiği üzere; Üniversitemizin Üstünlük ve Zayıflıkları aşağıdaki gibidir:

### A- Üstünlükler

1. Kendi alanında söz sahibi ve birikime sahip birimlerimizin Üniversitemizin resmi kuruluşundan önce var olması,
2. Genç ve dinamik kadro,
3. Paylaşımçı ve değişime açık bir yönetim anlayışı,
4. Aynı anda birçok akademik birim ve bölümün açılıyor olmasının getirdiği pozitif sinerji,
5. Yalnızbağ Yerleşkesinin (Ana Yerleşke) eğitim faaliyetlerine açılmış olması,

6. Akademik ve idari personelin kadrolarının aynı süreçte kurulan üniversitelere göre önemli ölçüde yeterli olması,
7. Ulusal ve uluslararası gelişmiş üniversitelerle yapılan işbirlikleri,
8. Eğitim-öğretim etkinliklerinde yükselen değerleri takip ediyor olması,
9. Stratejik yönetim ve değişim kapasitesinin yüksek olması.

## **B- Zayıflıklar**

1. Beyin göçünün olması,
2. Üniversite giriş sınavında alt sıralarda tercih ediliyor olması,
3. Yerleşke dağınıklığı,
4. Teknolojik alt yapı yetersizliği,
5. Yeterli bir merkezi kütüphane ve dokümantasyon merkezinin olmaması,
6. Yabancı dil eğitimi eksikliği,
7. Üniversite ve iş dünyası arasındaki ilişkilerin yeterli olmaması,
8. Proje tabanlı ve sorun çözmeye yönelik çalışmaların istenilen düzeyde olmaması,
9. Üniversitemizin yeni kurulmuş olması sebebiyle kurumsal kültürün beklenen düzeyde olmaması,
10. Uluslararası düzeyde akademik personel hareketliliğinin yeterli olmaması,
11. Üniversitenin ulusal ve uluslararası mali destek sağlayan kurum ve kuruluşlardan aldığı payın yetersiz olması,

### C- Değerlendirme

Üstünlüklerimizi fırsatlara dönüştürülerek maksimum fayda elde etmek, zayıflıklarımızı ise zararsız bir hale getirerek tehdit olmasını engellemek için gerekli tedbirlerin alınması sağlanacaktır.

### V- ÖNERİ VE TEDBİRLER

Üniversiteler, bir ülkenin geleceğine yön veren kurumlardır. Üniversiteler bugüne değil geleceğe yapılan yatırımlardır. Üniversitelerde kurumsallaşma ve uzmanlaşma hayati öneme sahiptir. Üniversiteler özellikle idari personel açısından, çalışma şartları nedeniyle çalışılabilecek en son kurum olarak görülmekte, kurumlar arası geçiş için personel hertürlü alternatifini düşünmektedir. Bunun önlenmesi için üniversitelerde idari personelinin özlük haklarının ciddi olarak gözden geçirilerek bu konuda köklü reformlar yapılması gerekmektedir. Üniversiteler bir cazibe merkezi haline getirilmelidir.

Kaynakların etkili, ekonomik ve verimli kullanılabilmesi ancak uzmanlaşmış kadrolar sayesinde mümkündür. Geleceğe yön verecek olan üniversitelerin kaynak ve personel anlamında ilkönce kendi ayakları üzerinde durabilmeleri kendilerine yön vermeleri gereklidir. Büyük hedeflere ancak büyük kaynaklar ve güçlü kadrolar ile ulaşılabilir. Üniversitelerin kaynak ve personel sorununun biran önce çözümlenmesi gerekmektedir.

Başta bölge üniversiteleri olmak üzere, üniversiteler arası ve kurumlar arası işbirliği ile bazı sorunların daha kolay aşılacağı muhakkaktır. Anadoluda bir dünya üniversitesi parola ve hedefi ile yola çıkmış olan Üniversitemiz hertürlü işbirliği ve ortak çalışma imkanlarını yaratmayı ve değerlendirmeyi sorunların çözümünde temel bir strateji olarak görmektedir

**Ekler**

**Ek-1: Üst Yönetici İç Kontrol Güvence Beyanı**

**İÇ KONTROL GÜVENCE BEYANI**

Üst yönetici olarak yetkim dahilinde;

Bu raporda yer alan bilgilerin güvenilir, tam ve doğru olduğunu beyan ederim.

Bu raporda açıklanan faaliyetler için bütçe ile tahsis edilmiş kaynakların, planlanmış amaçlar doğrultusunda ve iyi mali yönetim ilkelerine uygun olarak kullanıldığını ve iç kontrol sisteminin işlemlerin yasallık ve düzenliliğine ilişkin yeterli güvenceyi sağladığını bildiririm.

Bu güvence, üst yönetici olarak sahip olduğum bilgi ve değerlendirmeler, iç kontroller ile Sayıştay raporları gibi bilgim dahilindeki hususlara dayanmaktadır.

Burada raporlanmayan, idarenin menfaatlerine zarar veren herhangi bir husus hakkında bilgim olmadığını beyan ederim.

Şubat 2018-Erzincan

**Prof. Dr. Akın LEVENT**

**Rektör**



**Ek-2: Mali Hizmetler Birim Yöneticisi Güvence Beyanı**

**MALİ HİZMETLER BİRİM YÖNETİCİSİNİN BEYANI**

Mali hizmetler birim yöneticisi olarak yetkim dâhilinde;

Bu idarede, faaliyetlerin mali yönetim ve kontrol mevzuatı ile diğer mevzuata uygun olarak yürütüldüğünü, kamu kaynaklarının etkili, ekonomik ve verimli bir şekilde kullanılmasını temin etmek üzere iç kontrol süreçlerinin işletildiğini, izlendiğini ve gerekli tedbirlerin alınması için düşünce ve önerilerimin zamanında üst yöneticiye raporlandığını beyan ederim.

İdaremizin 2018 yılı Faaliyet Raporunun “III/A- Mali Bilgiler” bölümünde yer alan bilgilerin güvenilir, tam ve doğru olduğunu teyit ederim.

Şubat 2018-Erzincan

**Namık Kemal DEVECİ**

**Strateji Geliştirme Daire Başkanı**