



2012 YILI YATIRIM, ÇALIŞMA ve PERFORMANS PROGRAMI

Planın Ait Olduğu Dönem
01.01.2012 - 31.12.2012
Adres
Şehit Ömer Faydalı Caddesi Gamze Sokak No: 1 - YALOVA
Telefonlar
0226-814 10 48-812 55 83
Faks
0226-812 43 16
e-posta
77ilozelidare@icisleri.gov.tr



“.....Hususi İdareler (özel idareler) büyük Kalkınma savaşımızda başarı hâsilasını artıracak vazifeler almalı ve hususiyle hayat ucuzluğunu temin edecek, yerine göre tedbirler bulmalı ve yeteneklerini tam kullanmalıdır.....”

M. KEMAL ATATÜRK



İÇİNDEKİLER

SUNUM.....	4
GENEL BİLGİLER.....	6
• STRATEJİK PLAN –PERFORMANS PROGRAMI İLİŞKİSİ.....	8
• PERFORMANS PROGRAMININ İÇERİĞİ.....	8
• PERFORMANS PROGRAMI HAZIRLAMA TAKVİMİ.....	10
• PERFORMANS PROGRAMININ İZLENMESİ.....	10
• PERFORMANS VERİLERİNİN DOĞRULANMASI.....	10
• PERFORMANSIN ÖLÇÜLMESİ.....	11
• YETKİ, GÖREV VE SORUMLULUKLAR.....	11
TEŞKİLAT YAPISI.....	13
FİZİKİ KAYNAKLAR.....	20
İNSAN KAYNAKLARI.....	23
PERFORMANS BİLGİLERİ.....	24
• ÖZEL KALEM.....	24
• HUKUK MÜŞAVİRLİĞİ.....	24
• YATIRIM VE İNŞAAT MÜDÜRLÜĞÜ.....	25
• TARIMSAL HİZMETLER MÜDÜRLÜĞÜ.....	27
• İNSAN KAYNAKLARI VE EĞİTİM MÜDÜRLÜĞÜ.....	28
• MALİ HİZMETLER MÜDÜRLÜĞÜ.....	300
• BASIN YAYIN VE HALKLA İLİŞKİLER MÜDÜRLÜĞÜ.....	35
• İMAR VE KENTSEL İYİLETTİRME MÜDÜRLÜĞÜ.....	36
• ENCÜMEN MÜDÜRLÜĞÜ.....	38
DİĞER HUSUSLAR (BÜTÇE BİLGİLERİ).....	39

YALOVA İL ÖZEL İDARESİ
2012 Yılı Yatırım, Çalışma ve Performans Programı



Sunum

Kamu mali yönetim sürecini yeni bir anlayışla ele alan 5018 sayılı Kamu Mali Yönetim ve Kontrol Kanuna göre, kamu idarelerinin, kamu hizmetlerini istenilen düzeyde ve kalitede sunabilmek için bütçeleri ile program ve proje bazında kaynak tahsislerini; stratejik planlarına, yıllık performans hedefleri ile göstergelerine dayandırmaları gerekmektedir. Bu kapsamda, kamu idareleri, stratejik planlarına uygun olarak yıllık performans programları hazırlamaktadırlar.

5018 sayılı Kamu Mali Yönetimi ve Kontrol Kanununun 9.maddesi ile kamu kurum ve kuruluşlarının program dönemine ilişkin performans hedef ve göstergelerini, hedeflere ulaşmak için yürütecekleri faaliyet-projelerini, kaynak ihtiyacını ve idareye ilişkin diğer bilgileri içeren "Performans Programı" hazırlanması zorunluluğu getirilmiştir. İl Özel İdaresinin 2012 Yılı Performans Programı hazırlık çalışmaları, 06.07.2008 tarih ve 26927 sayılı Resmi Gazetede yayımlanan "Kamu İdarelerince Hazırlanacak Performans Programları Hakkında Yönetmelik" ve bu Yönetmelikte 15.07.2009 tarih ve 27289 sayılı Resmi Gazetede yayımlanan değişiklikler doğrultusunda, birimlerden ve paydaş müdürlüklerden gelen bilgiler çerçevesinde yürütülmüştür.

İlimiz sınırları içinde yaşam kalitesini yükseltmek için; Gençlik ve Spor, Sağlık, Tarım, Sanayi ve Ticaret, Çevre Düzeni Planı, Bayındırlık ve İskan, Kültür, Sanat, Turizm, Sosyal Hizmetler, Mikro Kredi, Çocuk Yuvaları ve Yetiştirme Yurtları, Eğitim, Belediye sınırları dışında; İmar, Yol, Su, Kanalizasyon, Katı Atık, Çevre, Acil Yardım ve Kurtarma, Ağaçlandırma, çevre yönetimi, yerel kalkınma ve kırsal alt yapıya yönelik hizmetlerde ilgili kamu kurum ve kuruluşları ile koordineli olarak il halkının müşterek ihtiyaçlarını etkin, verimli ve düzenli bir şekilde sunmayı Yalova İl Özel İdaresi kendisine misyon olarak belirlemiştir.

Bu duygu ve düşüncelerle, 2012 Yılı Performans Programının İlimize ve Ülkemize yararlı olması dileğiyle saygılar sunarım.

Esengül CİVELEK
Yalova Valisi



YALOVA İL ÖZEL İDARESİ
2012 Yılı Yatırım, Çalışma ve Performans Programı

Coğrafi Yapı



Armutlu Yarımadası'nın kuzey kıyısı ile Samanlı Dağları'nın kuzey eteklerine kurulmuş olan Yalova, Türkiye'nin Kuzeybatısında ve Marmara Bölgesi'nin güneydoğu kesiminde yer almaktadır. Kuzeyinde ve batısında Marmara Denizi, doğusunda Kocaeli, güneyinde Bursa ili ile Gemlik Körfezi yer almaktadır. İlin denizden yüksekliği 2 metre, ve yüzölçümü 847 km²'dir. Yalova, doğu kıyılarındaki düzlükler dışında dağlık bir araziye sahiptir.

Bölgenin güneyi; batıdan doğuya doğru İzmit-Sapanca arasında Kocaeli Sıradağları ile birleşen Samanlı Dağlarıyla kaplanmış durumdadır. Birçok tepenin bulunduğu bu dağlık arazide en yüksek tepe ise (926 m.) Beşpınar Tepesidir.

İlin bitki örtüsünü makiler ve ormanlar oluşturmaktadır. Yalova'nın güneyindeki dik yamaçlar tümüyle gülr bir orman örtüsüyle kaplıdır. Geniş yapraklı ağaçların hakim olduğu bu kısımda, iğne yapraklı ağaçlar oldukça azdır. Bu ormanlar il yüzölçümünün % 55'ini kaplamaktadır. Ormanlık alanlarda genellikle kayın, meşe, gürgen, kızılçik, kestane ve ıhlamur ağaçları görülmektedir. Yalova'daki ormanlardan, çevrenin odun ve kereste ihtiyacı da karşılanmaktadır.

Yalova ilinin iklimi, Makro-klima tipi olarak, Akdeniz ve Karadeniz iklimleri arasında bir geçiş niteliği taşır. Kimi dönemlerde de karasal iklim özelliklerini yansıtmaktadır. İlde yazlar kurak ve sıcak, kışlar ılık ve bol yağışlıdır. 30 yıllık rasat bilgilerine göre, Yalova'da yıllık ortalama sıcaklık 14,6 C'dir. En soğuk ay ortalama sıcaklığı 6,5 C, en sıcak ay ortalama sıcaklığı 23,7 C, yıllık ortalama yağış miktarı da 727,5 mm'dir. Kar yağışlı günlerin ortalama sayısı, 10,6, karla örtülü günlerin ortalama sayısı da 5,2'dir.

Nüfus Durumu

Cumhuriyet döneminde Yalova'nın nüfusu 1927-2010 yılları arasında yapılan bütün nüfus sayımlarında kesintisiz olarak artmıştır. Bununla birlikte ilde nüfus artış hızının istikrarlı olduğu pek söylenemez. Yalova'nın nüfusu bir süreliğine 17 Ağustos 1999 Doğu Marmara Depremi'nden etkilenmiş ve nüfus artış hızı azalmıştır. Ancak bu durum fazla uzun sürmemiştir.

1935 yılında 16.840 olan Yalova nüfusu, 1970 yılında 42.589'a, 2010 yılında da 203.741'e yükselerek; 1935-2010 yılları arasında yaklaşık olarak 12 kat artmıştır.

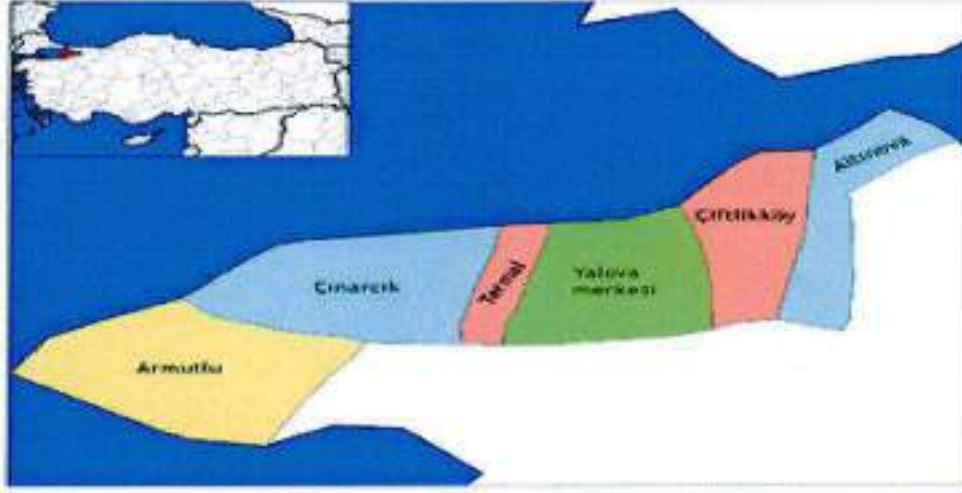




YALOVA İL ÖZEL İDARESİ
2012 Yılı Yatırım, Çalışma ve Performans Programı

İdari Durum

6 Haziran 1995 tarih ve 22305 Sayılı Resmî Gazete'de yayımlanan 550 Sayılı Kanun Hükmünde Kararname ile il haline getirilen Yalova'da, merkez ilçe dışında Altınova, Armutlu, Çiftlikköy, Çınarcık, Termal olmak üzere 5 ilçe mevcuttur. İlimizde toplam 15 Belediye ve 42 köy bulunmaktadır.



GENEL BİLGİLER

MEVZUAT

Kanunlar

- 5018 sayılı Kamu Mali Yönetimi ve Kontrol Kanunu
- 5216 sayılı Büyükşehir Belediyesi Kanunu
- 5302 sayılı İl Özel İdaresi Kanunu
- 5393 sayılı Belediye Kanunu

Bakanlar Kurulu Kararları

Kamu İktisadi Teşebbüsleri ve Bağlı Ortaklıklarına Yönelik 15.10.2007 tarihli ve 2007/12702 sayılı Bakanlar Kurulu Kararı

YPK Kararları

2003/14 sayılı Karar ve 2004/37 sayılı Karar

Yönetmelikler

Kamu İdarelerinde Stratejik Planlamaya İlişkin Usul ve Esaslar Hakkında Yönetmelik
Kamu İdarelerince Hazırlanacak Performans Programları Hakkında Yönetmelik
Kamu İdarelerince Hazırlanacak Faaliyet Raporları Hakkında Yönetmelik
Strateji Geliştirme Birimlerinin Çalışma Usul ve Esasları Hakkında Yönetmelik

Tebliğler

Kamu İç Kontrol Standartları Tebliği



YASAL DAYANAK

5018 Sayılı Kanun,

- Madde 9 (Stratejik Planlama, Performans Esaslı Bütçeleme ve Performans Programı)
- Madde 41 (Faaliyet Raporları)
- Stratejik Planlamaya İlişkin Usul ve Esaslar
- Faaliyet Raporlarına İlişkin Yönetmelik
- Kamu İdarelerince Hazırlanacak Performans Programları Hakkında Yönetmelik

MİSYONUMUZ

Ulusal Kalkınma Stratejileri ve Politikaları doğrultusunda; katılımcılık, hesap verilebilirlik ve şeffaflık ilkelerine uygun olarak halkımızın yerel ve ortak nitelikteki ihtiyaçlarını en verimli ve etkin bir biçimde karşılamak, sahip olduğu yetki ve görevlerle halkın refah düzeyinin artması için çalışmaktır.

VİZYONUMUZ

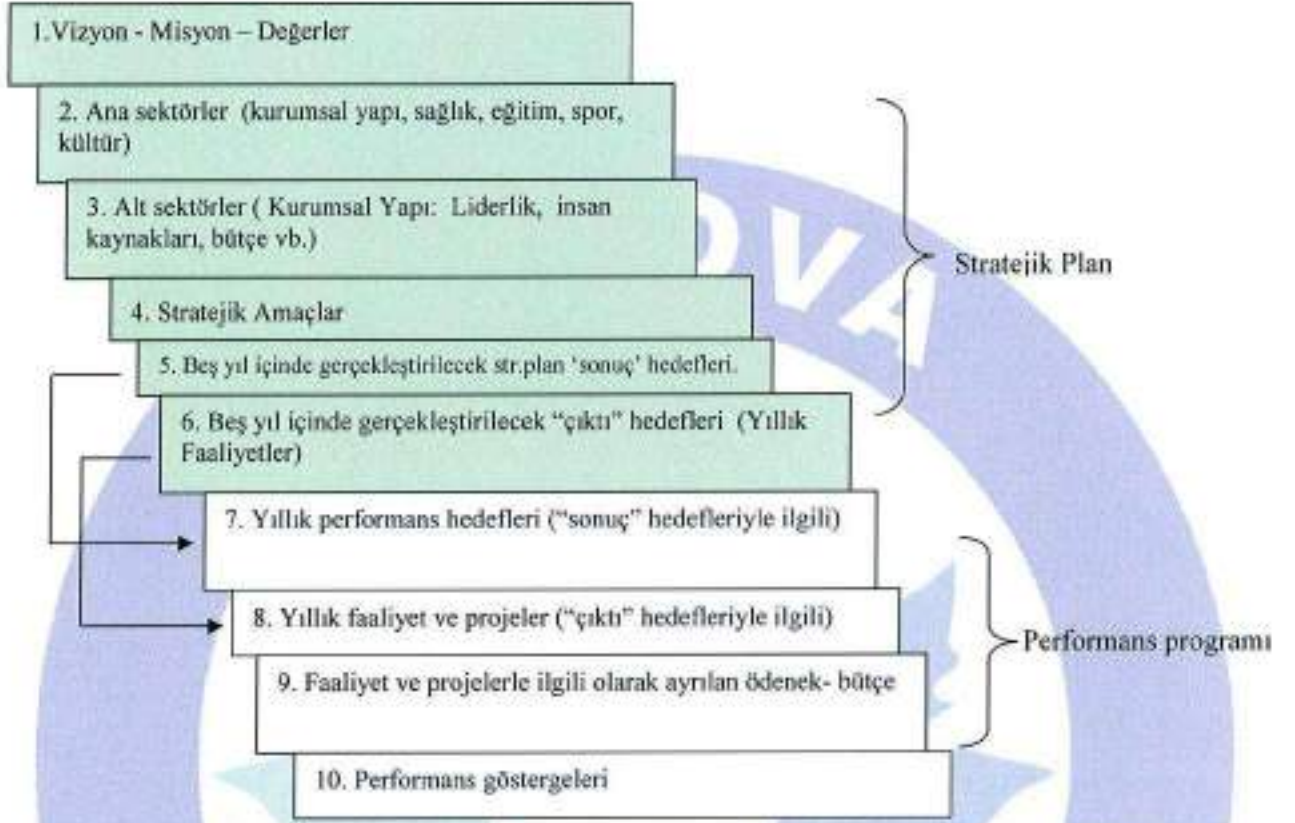
Yalova İl Özel İdaresi kurumunda çağdaş yönetim tekniklerini uygulayan; hizmet kalitesini en üst seviyede tutarak halkımızın tüm yerel ihtiyaçlarını zamanında ve en verimli şekilde karşılayan ve sürdürülebilir kalkınmayı gerçekleştiren ilimizin sağlıklı ve güvenli bir dünya şehri olmasında üzerine düşen görevi layıkıyla yerine getiren bir kurum olacaktır.

İLKELERİMİZ

“Dürüstlük, şeffaflık, katılımcılık, kişisel sorumluluk üstlenmek, hukuka saygı” olarak 10 temel ilke belirlemiştir.

1. Liderlik ve öncülük etme.
2. Dürüstlük ve güvenilirlik.
3. Şeffaflık.
4. İş ve çalışma ahlakına sahip olma.
5. Kalite bilincine sahip olma ve kalite duyarlılığı.
6. Titizlik ve özen.
7. Zamanındalık ve sürelere uyum.
8. Kaynakların tahsisinde önceliklere göre hareket etme.
9. Her bakımdan eşitlik ve adalet.
10. Verimlilik ve etkililik.

STRATEJİK PLAN –PERFORMANS PROGRAMI İLİŞKİSİ



Stratejik plan - performans programı ilişkisi kurumun vizyon ve misyonundan başlayarak performans göstergelerine doğru uzanan hiyerarşik bir düzenlemeye sahiptir. Stratejik plan - performans programı ilişkisi aşağıdaki gibi kurulmuştur.

PERFORMANS PROGRAMININ İÇERİĞİ

Performans programları; (a) yıllık performans hedeflerinden ve (b) sürekli takip edilecek olan performans göstergelerinden oluşur. Yalova İl Özel İdaresi performans programını iç hizmet birimleri ile dış hizmet birimlerinin bir yıllık süre içinde gerçekleştireceği faaliyet ve projelere göre belirlemiştir.

1. Performans Hedefleri;

Performans hedefleri, bir yıllık süre içinde gerçekleştirilecek faaliyetler neticesinde elde edilecek olan "sonuçları" tanımlar. Bu sonuçlar kurumu beş yıllık sonuç hedeflerine götürüyor olmalıdır. Performans hedefleri belirlenirken önce; (a) stratejik amaçlar ve daha sonra (b) stratejik sonuç hedefleri göz önünde bulundurulur. Performans hedefleri o yıl ayrılan bütçe büyüklükleri göz önünde bulundurulularak oluşturulur. Performans hedeflerinde, ödenek gerektiren kalemlerin yanında, herhangi bir ödenek ayrılmasını gerektirmeyen kalemler de gösterilir.



Performans hedefleri bir taraftan bütçeden, bir taraftan da stratejik plandan etkilenir. Bunun yanında bütçe de, stratejik plan ve yıllık performans programından etkilenir. Çift yönlü bir etkileşim söz konusudur. Performans programı bütçeye temel teşkil etse de önceki yıllar temel alınarak belli oranda genişletilen bütçeye göre hazırlanır. Bu nedenle, bütçe ve performans programının her ikisi "stratejik plan" temel alınarak birlikte hazırlanır. Eskiden sadece bütçe hazırlayan birimler, artık "gider kalemi içeren" ve "gider kalemi içermeyen" hedefleri birlikte kapsayan "performans programlarını da" hazırlamak durumundadırlar.

Ödenek gerektiren performans hedefleri, doğrudan bütçeyle ilintili olmak durumundadır. Birimler kendilerine ayrılan bütçenin tamamını performans programlarında göstereceklerdir. Performans hedeflerindeki tüm kalemler aynı zamanda bütçeye de girecektir. Bu nedenle önce performans programı ve buna dayalı olarak da bütçe hazırlanır. (bk., Kamu İdarelerinde Stratejik Planlamaya İlişkin Usul ve Esaslar Hakkında Yönetmelik Taslağı). Performans hedefleri bütçeye aktarılırken duruma göre birleştirmeler, toplamalar yapılabilir veya duruma göre performans hedefleri kendi içinde ikiye üçe ayrılabilir.

Bazı performans hedefleri, beş yıllık stratejik hedeflerle ilgili olmayabilir. Bu gibi durumlarda performans hedefinin hemen altında bu gibi istisnaların gerekçesi hakkında açıklama yapılır. Bunun yanında bazı stratejik hedeflere ilişkin performans hedefi de belirlenmemiş olabilir. Stratejik hedeflerle performans hedeflerinin bire bir örtüşmesi veya uyuşması gerekmez. Ancak performans hedefleri büyük ölçüde stratejik hedefleri temsil etmeli, uyuşmayan vakalar nadir istisnalar olarak kalmalıdır.

Performans hedefleri belirlenirken, her bir hedefle ilgili olarak sorumlu olan birim ve hatta kişilerin saptanması gerekmektedir. Kişilerin değişeceği düşüncesiyle sadece pozisyon isimlerini yazmak yeterli etkinliği sağlamaz. İsim yazıldığında kişiler hedefleri daha etkili bir şekilde takip edebilmektedirler ve buradan bireysel performansa geçilmektedir. Bu nedenle isimler değişse bile bunları yazmakta yarar vardır. İlgili müdürlükler performans hedeflerini sadece yıl sonunda hesap verecekleri veya raporlama yapacakları kalemler olarak görmemeli yıl içinde söz konusu hedeflerin tutturulması konusunda gelişmeleri aktif bir dosyayla takip etmelidirler. Bu dosyada şu konularda bilgiler bulunması gerekmektedir:

- Hedeflerin ve Göstergelerin Gerçekleşmesini Engelleyen Faktörler,
- Bu Engellerin Kaldırılması İçin Yapılması Gerekenler,
- Bir Sonraki Yılda Hedeflerde Yapılması Gereken Değişikler,
- Alınması Gereken Önemli Kararlar,
- Tahsis Edilmesi Gereken Kaynaklar.

2. Performans Göstergeleri

Kurumun gerçekleştirdiği çeşitli yatırımların, projelerin ve etkinliklerin birbirini izleyen yıllar itibariyle ne ölçüde başarılı olduğu "performans göstergeleriyle" kurumun başarısı hakkında fikir verecek "anahtar başarı göstergelerini" tespit etmektir. Göstergeler altı grup içinde sınıflandırılmaktadır.

- Girdi göstergeleri (personel sayısını azaltma, girdiyi azaltma, daha az kaynak kullanma, kira gelirleri, bağışlar, sosyal yardımlar)
- Çıktı göstergeleri (hedefi gerçekleştirme, eğitilen kişi sayısı, üretim sayısı, okul sayısı, bina sayısı, öğrenci sayısı).
- Sonuç göstergeleri (toplum için net sonuçlar, yüzde kaçta düştü, sorunlar ne ölçüde azaldı, ne ölçüde iyileşme oldu?).
- Verimlilik göstergeleri (birim maliyeti azaltma derecesi).
- Etkinlik göstergeleri (hedefe ulaşma derecesi).
- Kalite göstergeleri (tatmin, moral, rahatlık, kullanışlılık).



PERFORMANS PROGRAMI HAZIRLAMA TAKVİMİ

Performans programı hazırlama takvimi şu şekilde belirlenmiştir:

Temmuz: Dış ve iç hizmet birimlerine bir sonraki yıl **performans** hedeflerini belirlemeleri ve bütçe tekliflerini **hazırlama** görev yazısının yazılması ve gönderilmesi.

Ağustos: Dış ve iç hizmet birimlerinden; (a) bütçe teklifleri, (b) yatırım programı, (c) **performans** hedefleri ve (ç) **performans** göstergeleri tablolarının toplanması.

Eylül: Gelen bütçe teklifleri, yatırım programı, **performans** hedefleri ve **performans** göstergelerinin değerlendirilmesi. Eylül ayı içinde. (Strateji Geliştirme Birimi tarafından yürütülür).

İl Genel Meclisince Performans programının bütçenin kabulünden önce görüşülerek karara bağlamak.

PERFORMANS PROGRAMININ İZLENMESİ

Performans programının başarısı, bu programda yer alan proje ve faaliyetlerin yıl içinde yürürlüğe alınmasına ve etkili bir şekilde izlenmesine bağlıdır. Belirlenen tarihte faaliyete geçirilemeyen proje ve etkinlikler için il özel idare yönetiminin ilgili müdürlükleri en geç iki hafta içinde uyararak gerekli önlemleri alması, desteği veya kaynağı sağlaması gerekir.

Performans programının başarısı ilgili müdürlüklerden geri besleme almaya dayanır. Tüm müdürlükler performans programında belirledikleri hedeflerin ve göstergelerin gerçekleşme durumu hakkında Genel Sekretere her üç ayda bir sözlü ve yazılı brifing vermek suretiyle sürecin etkili bir şekilde çalışmasını sağlamak durumundadırlar.

Bu tür değerlendirmelerde sadece yatırım projelerinin, faaliyetlerin ve diğer etkinliklerin son durumu değil, genel olarak performans programının gerçekleşme seyri hakkında da yorum yapılmalıdır. Üst yönetim yapacağı tüm değerlendirmelerde hem performans programının gerçekleşme durumuna veya gerçekleşme oranına vurgu yapmalı ve tüm gelişmeleri performans programının başarısı açısından ele almalıdır. Böylece müdürler her türlü faaliyetlerini performans programına dayalı olarak düşünmeye ve değerlendirmeye başlayacaklardır. Bu amaçla Genel Sekreter ilgili müdürlüklerden üçüncü, altıncı ve dokuzuncu ayın sonunda hangi aşamada olduğuna ve yılsonunda belirlenen performans hedeflerin gerçekleşme durumuna ilişkin bir rapor ve tahmin isteyebilir. Bu istek yöneticilere "performans programı" odaklı düşünme ve hareket etme davranışı kazandıracaktır.

PERFORMANS VERİLERİNİN DOĞRULANMASI

Yılsonu geldiğinde performans-faaliyet raporu hazırlanacağından, söz konusu raporun veri ve kanıtlara dayanması gerekmektedir. İlgili müdürlükler performans hedefleri ve göstergelerinin her biri için veya uygun nitelikte olanları için düzenli olarak kayıt listeleri, bilgisayar raporları, icmal cetvelleri, duruma göre günlük, haftalık, aylık, üç aylık raporlar tutarak başarıyı bu veri ve raporlara dayandırmak zorundadırlar.

Tek başına veri çizelgelerinin oluşturulması veya raporların hazırlanması yeterli değildir. Bu veri ve raporların ilgili müdür tarafından kontrol edilerek doğrulanması ve onaylanması gerekir. İmza atılarak doğrulama ve onaylanması yapılmamış veriler geçersizdir. Güvenilir ve geçerli olmayan verilere dayalı olarak yılsonu performans raporu hazırlanamaz. Bu nedenle müdürlükler kendilerini ilgilendiren performans hedefleriyle performans göstergelerinin hangi yöntemle, hangi çizelgelerle hangi veri tabanlarıyla takip



YALOVA İL ÖZEL İDARESİ
2012 Yılı Yatırım, Çalışma ve Performans Programı



edeceklerine, toplanan verileri en çok aylık olarak nasıl kontrol edip onay vereceklerine ilişkin bir sistem kuralmalıdır.

Yılsonu Faaliyet Raporu bu konuda toplanan verilere, istatistiklere veya çizelgelere dayalı olarak yapılacaktır. Tahmini değerlendirmeler, kanıt gösterilemeyen değerlendirmeler geçersiz olacaktır. Performans hedeflerine ulaşılma durumu kanıtlara dayalı olarak yapılacaktır. Bu nedenle her bir müdürlük performans göstergeleri konusunda uygun bir şekilde kendi sistemini kurmak ve bu sistemi stratejik plandan sorumlu birim yöneticileriyle görüşerek onaylatmak durumundadır. Stratejik plan birimi, tüm müdürlüklerde performans göstergeleriyle ilgili gelişmelerin veri temelli olarak takip edilmesini sağlamak yükümlülüğündedir.

PERFORMANSIN ÖLÇÜLMESİ

Performansın ölçülmesinde iki yaklaşım vardır. Birinci yaklaşımda performans göstergeleri dört temel ilke çerçevesinde belirlenir:

1. Program amaçlarına bağlı olarak yıllık performans hedeflerinin ne ölçüde gerçekleştirildiğine bakmak. Örneğin, bütçe ödeneklerinin gerçekleşme oranı gibi.
2. Performansı, sadece önem verilen ve kritik sayılan az sayıda başarı göstergesiyle takip etmek.
3. Performansı "öncelikli sektörler" listesi çerçevesinde takip etmek.
4. Kurumsal performansı, sorumluluk verilen kişi veya pozisyonların performansı ile ilişkilendirmek.

İkinci yaklaşımda ise performans göstergeleri "gerçek hayattaki beklentilerle ilgili olarak" belirlenir. Bu yaklaşımda Yalova halkının görmek ve duymak istediği göstergeler ön plana çıkarılır. Sektörlere veya müdürlüklere göre bir sıralama değil Yalova halkının eğitim, sağlık, sosyal hizmetler, kültür ve spor gibi alanlarda arzuladığı başarılar değerlendirilir. Yalova İl Özel İdaresi performans programında performans göstergeleri şu ilkeler çerçevesinde belirlenmiştir:

1. Performans göstergeleri belirlenirken "stratejik amaçlar" temel alınmıştır.
2. İç hizmet birimleri için sadece kritik öneme sahip temel performans göstergeleri saptanmıştır.
3. Dış hizmet birimleri için de sadece kritik öneme sahip temel performans göstergeleri saptanmıştır.

Bu planda, "performans hedeflerinin" veya "faaliyet ve projelerin" her biri için ayrı ayrı ve kapsamlı performans göstergeleri belirleme yoluna başvurulmamıştır.

YETKİ, GÖREV VE SORUMLULUKLAR

1) İl Özel İdaresi mahalli müşterek nitelikte olmak şartıyla;

- a. Gençlik ve Spor, Sağlık, tarım, sanayi ve ticaret; ilin çevre düzeni planı, bayındırlık ve iskân, toprağın korunması, erozyonun önlenmesi, sosyal hizmet ve yardımlar, yoksullara mikro kredi verilmesi, çocuk yuvaları ve yetiştirme yurtları; ilk ve orta öğretim kurumlarının arsa temini, binalarının yapım, bakım ve onarımı ile diğer ihtiyaçlarının karşılanmasına ilişkin hizmetleri il sınırları içinde,
- b. İmar, yol, su, kanalizasyon, katı atık, çevre, acil yardım ve kurtarma, kültür, turizm, gençlik ve spor; orman köylerinin desteklenmesi, ağaçlandırma, park ve bahçe tesisine ilişkin hizmetleri belediye sınırları dışında, yapmakla görevli ve yetkilidir.

İl çevre düzeni planı; valinin koordinasyonunda, Yalova belediyesi ve Yalova İl Özel İdaresi ile birlikte yapılır. İl çevre düzeni planı belediye meclisi ile il genel meclisi tarafından onaylanır.



Hizmetlerin yerine getirilmesinde öncelik sırası, Özel İdarenin mali durumu, hizmetin ivediliği ve verildiği yerin gelişmişlik düzeyi dikkate alınarak belirlenir.

İl Özel İdaresi hizmetleri, vatandaşlara en yakın yerlerde ve en uygun yöntemlerle sunulur. Hizmet sunumunda özür, yaşlı, düşkün ve dar gelirli durumuna uygun yöntemler uygulanır.

2) İl özel idaresinin yetkileri ve imtiyazları

- Kanunlarla verilen görev ve hizmetleri yerine getirebilmek için her türlü faaliyette bulunmak, gerçek ve tüzel kişilerin faaliyetleri için kanunlarda belirtilen izin ve ruhsatları vermek ve denetlemek.
- Kanunların İl Özel İdaresine verdiği yetki çerçevesinde yönetmelik çıkarmak, emir vermek, yasak koymak ve uygulamak, kanunlarda belirtilen cezaları vermek.
- Hizmetlerin yürütülmesi amacıyla, taşınır ve taşınmaz malları almak, satmak, kiralamak veya kiraya vermek, takas etmek, bunlar üzerinde sınırlı ayni hak tesis etmek.
- Borç almak ve bağış kabul etmek.
- Vergi, resim ve harçlar dışında kalan ve miktarı yirmi beş bin Türk Lirasına kadar olan dava konusu uyuşmazlıkların anlaşmayla tasfiyesine karar vermek.
- Özel kanunları gereğince il özel idaresine ait vergi, resim ve harçların tarh, tahakkuk ve tahsilini yapmak.
- Belediye sınırları dışındaki gayri sıhhi müesseseler ile umuma açık istirahat ve eğlence yerlerine ruhsat vermek ve denetlemek. Ancak, sivil hava ulaşımına açık havaalanları bünyesinde yer alan tüm tesislere işyeri açma ve çalışma ruhsatı dahil her türlü ruhsat, Sivil Havacılık Genel Müdürlüğü tarafından verilir. Bu konuya ilişkin usul ve esaslar Sivil Havacılık Genel Müdürlüğünce hazırlanacak bir yönetmelikle düzenlenir. İl özel idaresi, hizmetleri ile ilgili olarak, halkın görüş ve düşüncelerini belirlemek amacıyla kamuoyu yoklaması ve araştırması yapabilir. İl özel idaresinin mallarına karşı suç işleyenler Devlet malına karşı suç işlemiş sayılır. 2886 sayılı Devlet İhale Kanununun 75 inci maddesi hükümleri il özel idaresi taşınmazları hakkında da uygulanır. İl özel idaresinin proje karşılığı borçlanma yoluyla elde edilen gelirleri, vergi, resim ve harçları, şartlı bağışlar ve kamu hizmetlerinde fiilen kullanılan malları haczedilemez. Diğer taraftan Köy Hizmetleri Genel Müdürlüğü 5286 Sayılı Kanun ile kaldırılarak, taşra teşkilatı (bölge ve il müdürlükleri) il özel idaresine bağlanmıştır. Bu nedenle 1985 yılından beri yürürlükte olan 3202 sayılı "Köye Yönelik Hizmetler Hakkında Kanun" kapsamındaki görevler de il özel idarelerine devredilmiştir. Buna göre 3202 sayılı Kanunun 2. maddesinde sayılan hizmetler (görevler) şu şekilde sıralanmıştır.

"Madde 2 – Köye yönelik hizmetler şunlardır:

- Devlet ve il yolları ağı dışında kalan köyler ve bunlara bağlı yerleşme birimlerinin, orman yolları orman içi yolların yol ağını tespit etmek, bu yolları, köprüleri, sanat yapılarını, köy içi yollarını yapmak, mevcutları geliştirmek, trafik güvenliği yönünden gerekli istikamet ve kilometre levhaları ile diğer işaretleri düzenlemek,
- Kalkınma plan ve programlarında yer alan ilke ve politikalara uygun bir şekilde, toprak ve su kaynaklarının verimli kullanılmasını, korunmasını, geliştirilmesini sağlamak, çiftçilerin hizmetine götürmek üzere gerekli araştırma, etüt, hizmet ve yatırımlara ait program ve projeleri yapmak ve yaptırmak, bunlardan tasvip edilenleri uygulamak ve uygulattırmak,
- Baraj, havaalanı, fabrika savunma ile ilgili tesislerin ve diğer tesislerin inşaatı, tarih ve tabiat kıymetlerinin korunması gibi amaçlarla yapılacak kamulaştırmalar ve özel kanunların uygulanması sebebiyle yerlerini terk etmek zorunda kalanlardan geçim imkânlarının kısmen veya tamamen kaybedecek nüfus ile göçmen ve göçbeleri ve bulunduğu yerde geliştirilmesi mümkün olmayan orman içi köyleri, köy nüfusunun çoğunluğu tarafından istenmesi halinde köylerin mahalle, kom, mezra gibi dağınık yerleşme yerlerini yeni bir yerleşme yerinde toplamak, tarım içi ve tarım dışı sahalarda iskân etmek,



YALOVA İL ÖZEL İDARESİ
2012 Yılı Yatırım, Çalışma ve Performans Programı

- d) Köy ve bağlı yerleşim birimlerinin yol, su, elektrik, kanalizasyon tesislerinin inşaatı, bakımı, onarımı, geliştirme ve işletme hizmetlerini düzenlemek üzere gerekli tedbirleri almak, bakım, onarım, işletme ve geliştirme hizmetlerine ait esasları tespit etmek ve yürütmek,
- e) Köy ve bağlı yerleşme birimlerine, askeri garnizonlara sağlıklı, yeterli içme suyu ve kullanma suyu tesislerini yapmak, geliştirmek ve yapımına destek olmak, sondaj kuyuları açmak, bu maksatla umuma ait sular ile kanunlarla köye ve köylüye devir ve tahsis edilmiş veya köyün veya köylerin eskiden beri intifasında bulunmuş olan suları; köylerin ve bağlı yerleşme birimlerinin, askeri garnizonların ihtiyacına göre tevzi etmek, kısmen veya tamamen başka köye, köylere, bağlı yerleşme birimlerine, askeri garnizonlara tahsis etmek ve tahsis şeklini değiştirmek, Sahipli veya köyün bedeli mukabili iktisap ettiği sularla diğer gayrimenkulleri, 2492 sayılı Kamulaştırma Kanunu gereğince kamulaştırmak veya gayrimenkul üzerinde irtifak hakkı tesis etmek, Su tesislerinin vücuda getirilmesine ve su yollarının geçirilmesine lüzumlu olan arazi, Devlet hüküm ve tasarrufu altında veya köyün ve köylerin ve bağlı yerleşme birimlerinin umumi yerleri içinde bulunuyorsa o araziler hakkında da bu fıkra hükmü uygulanır.
- f) (25.02.1998 gün ve 4342 sayılı kanununun 32. maddesi ile değişmiştir.)Devletin hüküm ve tasarrufu altında veya özel mülkiyetinde bulunan yabancı fıstıklık, zeytinlik, sakızlık, harnupluk ve makiliklerin alt yapı tesislerini imar, islah ve ihya etmek için gerekli projeleri ve programları hazırlamak, hazırlatmak, tasvip edilenleri uygulamak ve uygulamak.
- g) Tarım alanlarının gayesine uygun bir şekilde kullanılmasını sağlamak, denetlemek ve bu konu ile ilgili diğer kuruluşlarla işbirliği yapmak,
- h) Devletin hüküm ve tasarrufu altında veya özel mülkiyetinde bulunan taşlı, asitli, alkali veya turbiyer toprakları ve kurutulmuş sahaları tarıma elverişli hale getirmek,
- i) Devletçe ikmal edilmiş sulama tesislerinden alınan veya her ne suretle olursa olsun tarım alanlarında bulunan suyun tarımda kullanılması ile ilgili arazi tesviyesi, tarla başı kanalları, tarla içi sulama ve drenaj tesisleri gibi tarım sulaması hizmetlerini ve bu konularda gerekli işleri yapmak, Ekonomik üretime imkan vermeyecek derecede parçalanmış, dağıtılmış şekilleri bozulmuş tarım arazilerinin teknik, ekonomik ve işletme imkanları ölçüsünde toplulaştırılmasını yapmak,
- j) Sulama suyu ihtiyacı sanayide 500 litreye kadar olan suların tesislerini kurmak ve işletmelerini sağlamak, aynı mahiyette evvelce yapılmış tesisleri ikmal, islah ve tevsi etmek ve işletmelerini sağlamak, (Baraj ve elektrik istihsaline matuf regülatör inşası bu hükmün dışındadır. Sanayideki sarfiyatı 500 litreden fazla olan sular üzerinde yapılacak tesisler için Devlet Su İşleri Genel Müdürlüğünün muvafakati gerekir.) (EK : "j" bendine Ek Paragraf; 28/01/2005 - 5286/3 md.) Yağışların ve sel sularının zararlarını önleyici ve depolayıcı tarım arazileri için sulama suyu ve hayvanlar için içme suyu sağlanmasına yönelik gölet ve diğer tesisleri yapmak ve yaptırmak,
- k) Toprak muhafaza, arazi islahı ve sulama gibi faaliyetlerde gerektiğinde birlikler, ortaklıklar, döner sermayeli ve tüzelkişiliği haiz işletmeler kurmak veya döner sermayeli işletmelerini, bu işlerle meşgul birimleri, şirketlere veya işletmelere ortak etmek, bunlarla ilgili her türlü anlaşmalar yapmak,
- l) Küçük akarsular ile güneş, rüzgâr ve diğer enerji kaynakları ve tesislerinden faydalanılarak köylerin elektrikleştirilmesi için tesisler yapmak, yaptırmak,
- m) 1306 sayılı İskân Kanununa göre nakledilen veya toplulaştırılacak köyler için arsa tefrik etmek, diğer kasaba ve köylerin imar planlarını ve ihtiyaç sahiplerine konut ve tarımsal işletme tesisleri için tip projeler hazırlamak, hazırlatmak ve kendi evini yapana yardım metoduna dayalı olarak gerekli kredileri vermek, köy içi altyapıları, sosyal tesisler ve istihdam yaratacak ekonomik tesisleri yapmak ve yaptırmak, yıllık harcama planları yaparak Özel İskân Fonunu kullanmak ve bu fondan yapılan kaynak tahsisleri ile yatırımları gerçekleştirmek,
- n) Deprem ihtimalinin en fazla olduğu aktif deprem kuşaklarında bulunan köylerdeki nüfusun konut ve tarımsal tesislerini depreme dayanıklı hale getirmek maksadıyla kredi vermek,
- o) Serbest göçmen işlerini yürütmek, özel kanunlar gereğince iskânlı göçmen kabul etmek,
- p) Kiraya verilecek hazine arazisi genişliğini, kira bedelini ve kiralayacak olan topraksız veya yeterli toprağı olmayan çiftçileri tespit etmek ve Devletin hüküm ve tasarrufu altındaki arazinin tespit, tayin ve her türlü ölçü işlerini yapmak ve Hazine adına tescil işlemlerini yaptırmak ve evvelce dağıtılan



YALOVA İL ÖZEL İDARESİ
2012 Yılı Yatırım, Çalışma ve Performans Programı

- arazilerde tashih ıslah ve istirdat işlemlerini yapmak, mera, yaylak ve kışlakların tespit, tahdit ve tahsisini yapmak, ayrıca lüzumlu hallerde bunlardan ihtiyaç fazlalarının tespiti ile Hazine adına tescilini sağlamak,
- q) Hizmet (MÜLGA: İbare; 28/01/2005 - 5286/3 md.) için lüzumlu her türlü harita, istikşaf, araştırma, etüt, proje, rasat, istatistik, envanter, birim fiyat ve analiz gibi işleri yapmak, yaptırmak,
- r) Hizmet ve tesislerin yapılması, geliştirilmesi, onarım, bakım ve emniyetle işletilmesi için gerekli tesis, atölye, bakımevi, laboratuvar, araştırma ve verici telsiz istasyonu, idari ve sosyal diğer tesislerin plan ve projelerini ve inşaatını yapmak, yaptırmak, onarmak, işletmek, kiralamak ve bakımlarını sağlamak, tesislerin kullanılmasına emniyet ve korunmasına esas olan kaideleri tespit etmek, yürütmek ve kontrol etmek,
- s) Her türlü alet-edevat, taşıt ve makineler ile donatılarını, bunların işletilmesi, tamiri için gerekli bütün malzemeyi vasıflarıyla belirlemek, sağlamak, icabında imal etmek ve ettirmek, arazi dahil bina ve taşınmaz malları geçici olarak kullanmak, kamulaştırmak ve satın almak,
- t) İçme suyu tahlilleri ile toprak ve bitüm deneylerini yapmak, yaptırmak,
- u) Toprak etüdü ve her türlü toprak analizleri, sınıflandırmaları ve toprak harita raporlarını yapmak, yaptırmak,
- v) Evvelce dağıtılan toprakların dağıtım tarihindeki mer'i mevzuat hükümlerine uygun olarak işletilmeyenlerinin geri alınması ile ilgili işlemleri yürütmek,
- w) Yerleşme birimlerinde çevre sağlığı hizmet ve düzenlemelerini gerçekleştirmek.

İl Özel İdaresi, hizmetleri ile ilgili olarak, halkın görüş ve düşüncelerini belirlemek amacıyla kamuoyu yoklaması ve araştırması yapabilir. İl Özel İdaresinin mallarına karşı suç işleyenler Devlet malına karşı suç işlemiş sayılır. İl özel idaresinin proje karşılığı borçlanma yoluyla elde edilen gelirleri, vergi, resim ve harçları, şartlı bağışlar ve kamu hizmetlerinde fiilen kullanılan malları haczedilemez.

3. İl özel idaresine tanınan muafiyetler

İl Özel İdaresinin kamu hizmetine ayrılan veya kamunun yararlanmasına açık, gelir getirmeyen taşınmaz malları ile bunların inşaa ve kullanımları her türlü vergi, resim, harç, katkı ve katılma paylarından muafır.

TEŞKİLAT YAPISI

5302 sayılı İl Özel İdaresi Kanununun 35. maddesi gereğince il özel idaresi teşkilatı; genel sekreterlik, mali işler, sağlık, tarım, imar, insan kaynakları, hukuk işleri birimlerinden oluşur. İlin nüfusu, fiziki ve coğrafi yapısı, ekonomik, sosyal, kültürel özellikleri ile gelişme potansiyeli dikkate alınarak norm kadro sistemine ve ihtiyaca göre oluşturulacak diğer birimlerin kurulması, kaldırılması veya birleştirilmesi il genel meclisinin kararıyla olur.

Bu birimler büyükşehir belediyesi olan illerde daire başkanlığı ve müdürlük, diğer illerde müdürlük şeklinde kurulur. Genel sekreter, il özel idaresi hizmetlerini vali adına ve onun emirleri yönünde, mevzuat hükümlerine, il genel meclisi ve il encümeni kararlarına, il özel idaresinin amaç ve politikalarına, stratejik plan ve yıllık çalışma programına göre düzenler ve yürütür.

Bu amaçla il özel idaresi kuruluşlarına gereken emirleri verir ve bunların uygulanmasını gözetir ve sağlar. Genel sekreter yukarıda belirtilen hizmetlerin yürütülmesinden valiye karşı sorumludur. Toplam nüfusu 3.000.000'a kadar olan illerde, ihtiyaca göre en fazla iki, nüfusu bunun üzerinde olan illerde en fazla dört genel sekreter yardımcılığı kadrosu ihdas edilebilir. İlçelerde, özel idare işlerine yürütmek amacıyla kaymakama bağlı ilçe özel idare teşkilatı oluşturulabilir.



YALOVA İL ÖZEL İDARESİ
2012 Yılı Yatırım, Çalışma ve Performans Programı

En uygun sayıda ve nitelikli personelin doğru iş bölümü ve organizasyonunun yapılmasıyla iş verimliliğinin, sunulan hizmet kalitesinin ve performansın yükseltilmesi amacıyla "*Performans Değerlendirme ve Geliştirme Sistemi*" oluşturulmalıdır.

Yeni kurumsal yapılanmada il özel idarelerinin hedefi; il özel idaresinin sadece finanse eden, muhasebe işlemlerini yürüten ve ödemeleri yapan bir kuruluş olması yerine, yatırımcı kuruluş kimliğinin güçlendirilmesidir. Yeni kurumsal organizasyon şemasında hazırlık aşamasından gerçekleştirilme aşamasına kadar projelere ait her türlü iş ve işlemi kendi içinde gerçekleştirilebilecek özelliklere sahip bir yatırım birimi ve alt organizasyon oluşturmak ve teknik personel sayısı artırılmalıdır. Anılan çalışma ile kurumun stratejik plan ve yatırım programı (performans programı) doğrultusunda kısıtlı kaynakların etkili ve verimli kullanılması, yerel hizmetlerin dengeli dağılımının temin edilmesi, üretilen hizmet kalitesinin yükseltilebilmesi için gereksinim duyduğu nitelik, unvan ve sayıda personelin istihdam edilmesi amaçlanmalıdır.

İl Özel İdaresi Organları

1. İl Genel Meclisi

İl genel meclisi, il özel idaresinin karar organıdır ve ilgili kanunda gösterilen esas ve usullere göre ildeki seçmenler tarafından seçilmiş üyelerden oluşur. İl genel meclisi, il genel meclisince belirlenecek bir aylık tatil hariç her ayın ilk haftası meclis tarafından önceden belirlenen günde, mutlak toplantı yerinde toplanır. İl genel meclisi toplantıları açıktır. Meclis başkanı veya üyelerden herhangi birinin gerekçeli önerisi üzerine, toplantıya katılanların salt çoğunluğuyla kapalı oturum yapılmasına karar verilebilir.

İl Genel Meclisinin Görev ve Yetkileri;

- Stratejik plan ile yatırım ve programlarını, İl Özel İdaresi faaliyetlerini ve personelinin performans ölçütlerini görüşmek ve karara bağlamak.
- Bütçe ve kesin hesabı kabul etmek, bütçede kurumsal kodlama yapılan birimler ile fonksiyonel sınıflandırmanın birinci düzeyleri arasında aktarma yapmak.
- Belediye sınırları il sınırı olan Büyükşehir Belediyeleri hariç İl Çevre Düzeni Planı ile belediye sınırları dışındaki alanların İmar Planlarını görüşmek ve karara bağlamak.
- Borçlanmaya karar vermek.
- Bütçe içi işletmeler ile "Türk Ticaret Kanunu"na tabi ortaklıklar kurulmasına veya bu ortaklıklardan ayrılmaya, sermaye artışına ve gayrimenkul yatırım ortaklığı kurulmasına karar vermek.
- Taşınmaz mal alımına, satımına, trampa edilmesine, tahsisine, tahsis şeklinin değiştirilmesine veya tahsisli bir taşınmazın akar haline getirilmesine izin; üç yıldan fazla kiralanmasına ve süresi yirmi beş yılı geçmemek kaydıyla bunlar üzerinde sınırlı aynı hak tesisine karar vermek.
- Şartlı bağışları kabul etmek.
- Vergi, resim ve harç dışında kalan miktarı beş milyardan yirmi beş milyar Türk Lirasına kadar ihtilaf konusu olan Özel İdare alacaklarının anlaşma ile tasfiyesine karar vermek.
- İl Özel İdaresi adına imtiyaz verilmesine ve İl Özel İdaresi yatırımlarının yap-işlet veya yap-işlet-devret modeli ile yapılmasına, İl Özel İdaresine ait şirket, işletme ve iştiraklerin özelleştirilmesine karar vermek.
- Encümen üyeleri ile ihtisas komisyonları üyelerini seçmek.
- İl Özel İdaresi tarafından çıkarılacak yönetmelikleri kabul etmek.
- Norm kadro çerçevesinde İl Özel İdaresinin ve bağlı kuruluşlarının kadrolarının ihdas, iptal ve değiştirilmesine karar vermek.



YALOVA İL ÖZEL İDARESİ
2012 Yılı Yatırım, Çalışma ve Performans Programı

- Yurt içindeki ve yurt dışındaki mahalli idareler ve mahalli idare birlikleriyle karşılıklı işbirliği yapılmasına karar vermek.
- Diğer mahalli idarelerle birlik kurulmasına, kurulmuş birliklere katılmaya veya ayrılmaya karar vermek.
- İl Özel İdaresine kanunlarla verilen görev ve hizmetler dışında kalan ve ilgililerin isteğine bağlı hizmetler için uygulanacak ücret tarifelerini belirlemek.

Meclis Başkanlık Divanı

Yasaya göre il genel meclisi, seçim sonuçlarının ilânını izleyen beşinci gün kendiliğinden toplanır. Bu toplantıda meclise en yaşlı üye başkanlık eder. Meclis, bu toplantıda üyeleri arasından gizli oyla meclis başkanını, meclis birinci ve ikinci başkan vekillerini, ikisi yedek olmak üzere dört kâtip üyeyi ilk iki yıl için görev yapmak üzere seçer. İlk iki yıldan sonra seçilecek başkanlık divanı, yapılacak ilk mahallî idareler seçimlerine kadar görev yapar. Meclis başkanlık divanı seçimi üç gün içinde tamamlanır. Meclis başkanlığı ve başkanlık divanında boşalma olması durumunda, kalan süreyi tamamlamak üzere yenisi seçilir. İl genel meclisine meclis başkanı, bulunmaması durumunda meclis birinci başkan vekili, onun da bulunmaması durumunda ikinci başkan vekili başkanlık eder. Meclis başkanı, meclis çalışmalarında düzeni sağlamakla yükümlüdür.

a) İhtisas Komisyonları

İl genel meclisi, her dönem başı toplantısında, üyeleri arasından seçilecek en az üç, en çok beş kişiden oluşan ihtisas komisyonları kurabilir. Plân ve Bütçe ile İmar ve Bayındırlık komisyonları en çok yedi kişiden meydana gelir. İhtisas komisyonları, her siyasi parti grubunun ve bağımsız üyelerin il genel meclisindeki üye sayısının meclis üye tam sayısına oranlanması suretiyle oluşturulur. Yalova il özel idaresinde aşağıdaki komisyonlar oluşturulmuştur.

1. Plan ve Bütçe Komisyonu
2. Gençlik ve Spor, Eğitim Kültür ve Sosyal Hizmet Komisyonu
3. Çevre ve Orman, Enerji ve Sağlık Komisyonu
4. Tarım, Hayvancılık ve Köye Yönelik Hizmetler Komisyonu
5. İmar ve Bayındırlık Komisyonu
6. İçişleri ve Çeşitli İşler Komisyonu

b) Meclisin Bilgi Edinme ve Denetim Yolları

İl genel meclisi soru, genel görüşme ve faaliyet raporunu değerlendirme yollarıyla bilgi edinme ve denetim yetkisini kullanır. Meclis üyeleri, meclis başkanlığına önerge vererek il özel idaresi işleriyle ilgili konularda sözlü veya yazılı soru sorabilir. Soru, vali veya görevlendireceği kişi tarafından sözlü veya yazılı olarak cevaplandırılır.

2. Vali

Kanuna göre vali, il özel idaresinin başı ve tüzel kişiliğinin temsilcisidir.



Valinin Görev ve Yetkileri;

- İl Özel İdaresi teşkilatın en üst amiri olarak İl Özel İdaresi teşkilatını sevk ve idare etmek, İl Özel İdaresinin hak ve menfaatlerini korumak.
- İl Özel İdaresini stratejik plana uygun olarak yönetmek, İl Özel İdaresinin kurumsal stratejilerini oluşturmak, bu stratejilere uygun olarak bütçeyi, İl Özel İdaresi faaliyetlerinin ve personelinin performans ölçütlerini hazırlamak ve uygulamak, izlemek ve değerlendirmek, bunlarla ilgili raporları Meclise sunmak.
- İl Özel İdaresini Devlet dairelerinde ve törenlerde, davacı veya davalı olarak da yargı yerlerinde temsil etmek veya vekil tayin etmek.
- İl Encümenine başkanlık etmek.
- İl Özel İdaresinin taşınır ve taşınmaz mallarını idare etmek.
- İl Özel İdaresinin gelir ve alacaklarını takip ve tahsil etmek.
- Yetkili organların kararını almak şartıyla sözleşme yapmak.
- İl Genel Meclisi ve Encümen kararlarını uygulamak.
- Bütçeyi uygulamak, bütçede Meclis ve Encümenin yetkisi dışında kalan aktarmaları yapmak.
- İl Özel İdaresi personelini atamak.
- İl Özel İdaresi, bağlı kuruluşlarını ve işletmelerini denetlemek.
- Şartsız bağışları kabul etmek.
- İl halkının huzur, esenlik, sağlık ve mutluluğu için gereken önlemleri almak.
- Bütçede yoksul ve muhtaçlar için ayrılan ödeneği kullanmak.
- Kanunlarla İl Özel İdaresine verilen ve İl Genel Meclisi veya İl Encümeni kararını gerektirmeyen görevleri yapmak ve yetkileri kullanmak.

3. İl Encümeni

Kanuna göre il encümeni valinin başkanlığında, il genel meclisinin her yıl kendi üyeleri arasından bir yıl için gizli oyla seçeceği beş üye ile biri mali hizmetler birim amiri olmak üzere valinin her yıl birim amirleri arasından seçeceği beş üyeden oluşur. Böylece encümenin toplam 11 kişiden oluşması öngörülmüştür. Valinin katılmadığı encümen toplantısına genel sekreter başkanlık eder. İl encümeni, Yönetim Komitesi veya İcra Komitesi gibi vazife görür.

İl Encümeninin Görev ve Yetkileri;

- Stratejik plan ve yıllık çalışma programı ile bütçe ve kesin hesabı inceleyip İl Genel Meclisine görüş bildirmek.
- Yıllık çalışma programına alınan işlerle ilgili kamulaştırma kararlarını almak ve uygulamak.
- Öngörülmeyen giderler ödeneğinin harcama yerlerini belirlemek.
- Bütçede fonksiyonel sınıflandırmanın ikinci düzeyleri arasında aktarma yapmak.
- Kanunlarda öngörülen cezaları vermek.
- Vergi, resim ve harçlar dışında kalan ve miktarı beş milyar Türk Lirasına kadar olan ihtilafların sulhen haline karar vermek.
- Taşınmaz mal satımına, trampa edilmesine ve tahsisine ilişkin kararları uygulamak, süresi üç yılı geçmemek üzere kiralanmasına karar vermek.
- Belediye sınırları dışındaki umuma açık yerlerin açılış ve kapanış saatlerine belirlemek.
- Vali tarafından havale edilen konularda görüş bildirmek.
- Kanunlarla verilen diğer görevleri yapmak.



YALOVA İL ÖZEL İDARESİ
2012 Yılı Yatırım, Çalışma ve Performans Programı

4. Örgüt Yapısı

a. GENEL SEKRETER

- Özel Kalem (Büro)
- Strateji Geliştirme Birimi
- Bilgi İşlem Birimi

b. GENEL SEKRETER YARDIMCISI

c. MÜDÜRLÜKLER

- Hukuk Müşavirliği
- Basın Yayın Halkla İlişkiler Müdürlüğü
- Encümen Müdürlüğü
- Etüt Proje Müdürlüğü
- İmar ve Kentsel İyileştirme Müdürlüğü
- İnsan Kaynakları ve Eğitim Müdürlüğü
- Mali Hizmetler Müdürlüğü
- Ruhsat ve Denetim Müdürlüğü
- Yapı Kontrol Müdürlüğü
- Tarımsal Hizmetler Müdürlüğü
- Yatırım ve İnşaat Müdürlüğü

5. Üst Yönetim

Üst yönetim genel sekreter ve genel sekreter yardımcısından oluşur. Genel sekreter, il özel idaresi hizmetlerini vali adına ve onun emirleri yönünde, mevzuat hükümlerine, il genel meclisi ve il encümeni kararlarına, il özel idaresinin amaç ve politikalarına, stratejik plan ve yıllık performans programına göre düzenleyen ve yürüten kişidir. Genel sekreter, belirlenen hizmetlerin yürütülmesinden valiye karşı sorumludur.

6. Destek Birimleri

Doğrudan genel sekretere bağlı olan ve esas olarak genel sekreterin çalışmalarını kolaylaştırmayı hedefleyen birimlerdir. Bunlar, Genel Sekreter Yardımcısı, Özel Kalem(Büro) ve Strateji Geliştirme Biriminden oluşur.

7. İç Hizmet Birimleri

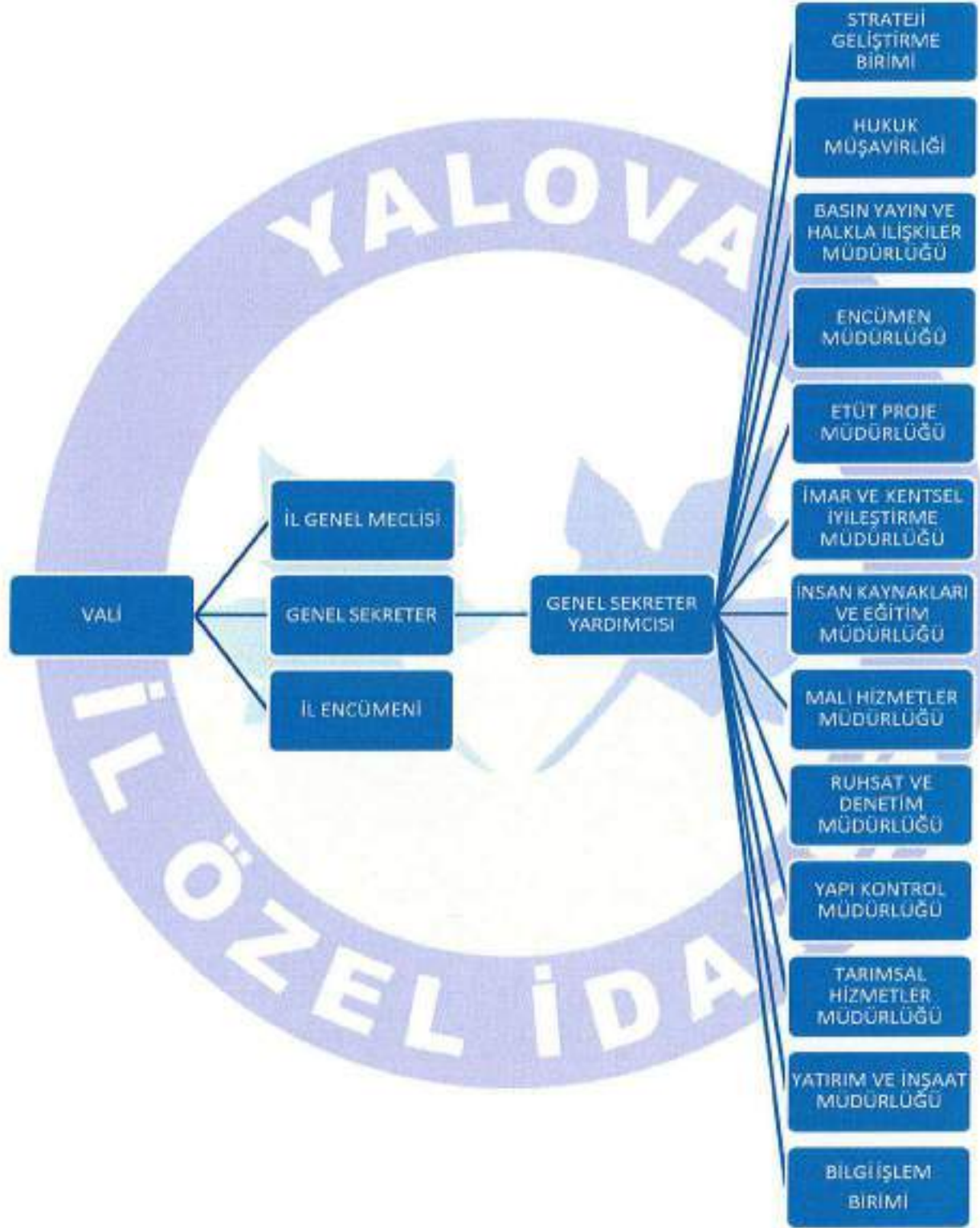
İl özel idaresinde yer alan müdürlükler, iç hizmet birimleri ve dış hizmet birimleri olarak iki grupta sınıflandırılmıştır. İç hizmet birimleri ve alt birimleri icra ederler.

8. Dış Hizmet Birimleri

Dış hizmet birimleri şu müdürlüklerden meydana gelmiştir: doğrudan bakanlığa bağlı olmakla birlikte yatırımlarını il özel idaresi kaynakları üzerinden gerçekleştiren il müdürlükleri de "dış hizmet birimleri" kapsamında değerlendirilmiştir. Bu birimler şunlardır: İl Gençlik ve Spor Müdürlüğü, İl Millî Eğitim Müdürlüğü, İl Sanayi ve Ticaret Müdürlüğü, İl Bayındırlık ve İskan Müdürlüğü, İl Kültür ve Turizm Müdürlüğü, İl Sosyal Hizmetler Müdürlüğü, İl Çevre ve Orman Müdürlüğü, İl Tarım Müdürlüğü, İl Acil Durum Müdürlüğü, İl Sağlık Müdürlüğü, Emniyet Müdürlüğü, İl Jandarma Komutanlığı.



YALOVA İL ÖZEL İDARESİ TEŞKİLAT ŞEMASI





FİZİKİ KAYNAKLAR

Taşınmaz Varlıklar

Yalova İl Özel İdaresi, merkez ve ilçelerde olmak üzere, mülkiyeti kendisine ait olan Ana Hizmet Binası, Ek Hizmet Binası ve Afet Yönetim Merkezinde hizmet vermektedir. İdaremiz mülkiyetinde, Subaşı, Soğucak ve Çalıcı Kahçı Konutları'nda olmak üzere toplam 96 İşyeri bulunmaktadır.

Ayrıca, İdaremizin Samanlı Mevkiinde Lojmanları bulunmakta olup, lojmanlarda bulunan toplam 12 Daire Vali Yardımcıları, Valilik Çalışanları ve İdaremiz Çalışanların hizmetinde bulunmaktadır.

İdaremizin, Çiftlikköy İlçesi Taşköprü Beldesinde Asfalt Plent Şantiyesi, Çınarcık İlçesinde, İlçe Özel İdare Hizmet Binası (Lojmanlı) da taşınmaz varlıkları arasında yer almaktadır. İlçe Özel İdare Hizmet Binası Emniyet Müdürlüğümüzün kullanımına tahsis edilmiştir.

Taşınır Varlıklar

Yalova İl Özel İdaresi Birimleri; 68Adet Masaüstü Bilgisayar, 31 Adet Dizüstü Bilgisayar, 47 Adet Yazıcı, 4 Adet Faks Cihazı, 2 Adet Network Tarayıcı ve yazıcı 80 Adet Telefon Cihazı ile çalışmalarını yerine getirmektedir.

OTOMOBİLLER

S.NO	PLAKA NO	MARKA	MODEL	GÖREV YERİ
1	77 AH 443	DOĞAN SLX	1997	Tarımsal Hizmetler Müdürlüğü
2	77AH 675	KARTAL SLX	1997	İmar ve Kentsel İyileştirme Müdürlüğü
3	77 AU 572	RENAULT 21	1995	Yatırım ve İnşaat Müdürlüğü
4	77 AV 762	FİAT PALIO WEKKEND	2001	Yapı Kontrol Müdürlüğü
5	77 AU 111	RENAULT LAGUNA	2001	Vali Yardımcısı
6	77 AV 709	RENAULT LAGUNA	2001	Vali Yardımcısı
7	77 AC 754	KARTAL	1997	İl Nüfus ve Vatandaşlık Müdürlüğü
8	77 AC 516	KARTAL	1996	Afet Acil durum müdürlüğü
9	77 EA 777	AUDİ	2011	Valilik Makam Aracı
10	77 DN 546	RENAULT FLUENCE	2011	Vali Konağı
11	77 DL 741	RENAULT FLUENCE	2011	İl Genel Meclis Başkanı
12	77 DL 591	RENAULT FLUENCE	2011	Valilik
13	77 DL 430	RENAULT FLUENCE	2011	Vali Yardımcısı
14	77 DS 172	RENAULT FLUENCE	2011	Vali Yardımcısı
15	77 AZ 916	RENAULT FLUENCE	2011	Vali Yardımcısı
16	77 DL 892	RENAULT FLUENCE	2011	Valilik
17	77 AT 741	RENAULT FLUENCE	2011	Genel Sekreterlik
18	77 DL 892	RENAULT FLUENCE	2011	Vali Yardımcısı



YALOVA İL ÖZEL İDARESİ
2012 Yılı Yatırım, Çalışma ve Performans Programı



KAMYONETLER

1	77 AL 360	KIA KAMYONET	1999	Milli Eğitim Müdürlüğü
---	-----------	--------------	------	------------------------

PİKAPLAR

1	77 AZ 182	ISUZU 4X4	2003	Atölye
2	77 AZ 183	ISUZU 4X4	2003	İçme Suları
3	77AZ 184	ISUZU 4X4	2003	Yatırım ve İnşaat Müdürlüğü
4	77 AE 125	MAZDA	1999	İmar ve Kentsel İyileştirme Müdürlüğü

MİNİBÜSLER

1	77 AL 245	VOLKSWAGEN 2.5 TDI	2003	İnsan Kaynakları ve Eğitim Müdürlüğü
2	77 AV 074	FORD TRANSİT	2001	İnsan Kaynakları ve Eğitim Müdürlüğü
3	77 DC 280	HYUNDAI STAREX	2003	İnsan Kaynakları ve Eğitim Müdürlüğü

OTOBÜSLER

1	77 DS 760	ISUZU OTOBÜS	2009	İnsan Kaynakları ve Eğitim Müdürlüğü
---	-----------	--------------	------	--------------------------------------

DAMPERLİ KAMYONLAR

1	77 AU 417	MERCEDES 3031-K	2000	Yatırım ve İnşaat Müdürlüğü
2	77 AU 965	MERCEDES 3031-K	2000	Yatırım ve İnşaat Müdürlüğü
3	77 AV 195	MERCEDES 3031-K	2000	Yatırım ve İnşaat Müdürlüğü
4	77 DF 181	MERCEDES 3031-K	2000	Yatırım ve İnşaat Müdürlüğü
5	77 AV 194	MERCEDES 3031-K	2000	Yatırım ve İnşaat Müdürlüğü
6	77 AS 905	FORD CARGO 2621	2000	Yatırım ve İnşaat Müdürlüğü
7	77 AS 904	FORD CARGO 2621	2000	Yatırım ve İnşaat Müdürlüğü
8	77 AF 516	MERCEDES 1824	2011	Yatırım ve İnşaat Müdürlüğü

YAMA ROBOTLARI

1	77 AZ 373	BMC FATİH 220/26	1998	Yatırım ve İnşaat Müdürlüğü
---	-----------	------------------	------	-----------------------------

TRAKTÖRLER

1		TRAKTÖR (BAŞAK)	1998	Gençlik ve Spor Müdürlüğü
---	--	-----------------	------	---------------------------

ASFALT DİSTRİBÜTÖRLERİ

1	77 AD 076	BMC FATİH 220/26	1996	Yatırım ve İnşaat Müdürlüğü
2	77 AD 078	BMC FATİH 220/26	1996	Yatırım ve İnşaat Müdürlüğü



YALOVA İL ÖZEL İDARESİ
2012 Yılı Yatırım, Çalışma ve Performans Programı

KANAL KAZIYICI YÜKLEYİCİ

1		MASTAŞ 4X2	1998	Yatırım ve İnşaat Müdürlüğü
2		ÇUKUROVA 828 B	2000	Yatırım ve İnşaat Müdürlüğü
3		ÇUKUROVA 828 B	2000	Yatırım ve İnşaat Müdürlüğü
4		CATERPİLLER 434 E-1-	2010	Yatırım ve İnşaat Müdürlüğü
5		CATERPİLLER 434 E-2-	2010	Yatırım ve İnşaat Müdürlüğü

LAS.TEK.YÜKLEYİCİ

1		KOMATSU WA 320-3	2000	Yatırım ve İnşaat Müdürlüğü
---	--	------------------	------	-----------------------------

GREYDERLER

1		KOMATSU GD 665-A	1986	Yatırım ve İnşaat Müdürlüğü
2		CHAMPION 740 A	2000	Yatırım ve İnşaat Müdürlüğü
3		MITSUBİSHİ MG 530	2000	Yatırım ve İnşaat Müdürlüğü

SİLİNDİRLER

1		SERMAK SR		Yatırım ve İnşaat Müdürlüğü
2		BOMAG BW 212 D-3	1998	Yatırım ve İnşaat Müdürlüğü
3		HAMM R 420 D	2000	Yatırım ve İnşaat Müdürlüğü

TREYLERLER

1	77 DF 569	MAN TREYLER 26-321	1993	Yatırım ve İnşaat Müdürlüğü
2	77 DF 517	FONTAİNE SAL	1964	Yatırım ve İnşaat Müdürlüğü

AKARYAKIT TANKERİ

1	77 AY 132	DODGE AS 700	1986	Yatırım ve İnşaat Müdürlüğü
---	-----------	--------------	------	-----------------------------

ESKAVATÖRLER

1	Paletli	JCB JS 240 Eskavatör	1999	Yatırım ve İnşaat Müdürlüğü
2	Lastik. Tek.	DOOSAN DX 210W	2011	Yatırım ve İnşaat Müdürlüğü



İNSAN KAYNAKLARI

Personel Durumu: İdaremizde 10 Haziran 2007 tarih ve 26548 sayılı Resmi Gazetede yayımlanan "İl Özel İdareleri Norm Kadro İlke ve Standartlarına Dair Yönetmelik" gereğince İl Genel Meclisinin 05/10/2007 tarih ve 227 sayılı kararları ile 142 memur kadrosu tahsis edilmiştir.

Valiliğimiz Özel Kalem Müdürlüğünün 07/10/2010 tarih ve 3744 sayılı yazılarına istinaden İlçemiz Özel İdare Müdürlükleri kapatılarak dolu olan dört İlçe Özel İdare Müdürlüğünde görev yapan personel merkezde görevlendirilmiş olup, münhal olan Armutlu İlçe Özel İdare Müdürlüğü kadrosu iptal edilmiştir.

PERSONEL DURUM TABLOSU

Yalova Özel İdaresi Genel Sekreterliğinin 142 Memur Kadrosu bulunmaktadır

Genel İdare Hizmetleri		Teknik Hizmetler		Sağlık Hizmetleri		Avukatlık Hizmetleri		Yardımcı Hizmetler	
Dolu	Boş	Dolu	Boş	Dolu	Boş	Dolu	Boş	Dolu	Boş
33	51	15	17	0	9	0	1	5	10

Görev Yeri	Genel İdare Hizmetleri	Yardımcı Hizmetler	Teknik Hizmetler	Sağlık Hizmetleri	Avukatlık Hizmetleri	Toplam
Merkez	29	5	15	0	0	49
Valilik	4	0	0	0	0	4

MÜLGA KÖY HİZMETLERİNİN 5286 SAYILI KANUN İLE KAPATILMASI NEDENİYLE İDAREMİZE DEVREDİLEN 4857 SAYILI KANUNA TABİ PERSONEL LİSTESİ

GÖREV YERİ	MERKZ.	TOPLAM	VALİLİK	TOPLAM	GENEL TOPLAM
		65		4	69

İDAREMİZDE GEÇİCİ İŞÇİ OLARAK GÖREV YAPMAKTA İKEN 5620 SAYILI KANUN İLE İŞÇİ KADROSUNA DAHİL EDİLEN PERSONEL LİSTESİ

GÖREV YERİ	MERKZ	TOPLAM	İLÇELER	TOPLAM	GENEL TOPLAM
		11		2	13



YALOVA İL ÖZEL İDARESİ
2012 Yılı Yatırım, Çalışma ve Performans Programı

ÖZEL KALEM

Stratejik Amaç 01 : Özel Kalem olarak yapılacak işlerde koordinasyonun sağlanması ve bu çalışmalarda çeşitli ihtiyaçların karşılanması.

Hedef 01.01. : Temsil, ağırlama, tören, fuar, organizasyon ve tanıtma giderleri.

Faaliyet 01.01.01. : Temsil, ağırlama, tören, fuar, organizasyon giderleri.

Faaliyet 01.01.02. : Tanıtma, ağırlama, tören, fuar, organizasyon giderleri.

Faaliyet 01.01.03. : Su Alımları.

Faaliyet 01.01.04. : Temizlik Malzemesi Alımları.

Faaliyet 01.01.05. : Elektrik Alımları.

Faaliyet 01.01.06. : Telefon Abonelik ve Kullanım Ücretleri.

Faaliyet 01.01.07. : Geçiş Ücretleri.

Faaliyet 01.01.08. : Taşıt Kiralama Giderleri

Özel Kalem

Stratejik Plan			İlgili Harcama Birimleri	Proje Adı ve Yapılacak Eylem	Mali Gereklilik (TL)	Başlama Bitiş	Gerçekleşme %
S.A	H	F					
01	01	01	Özel Kalem	Temsil, ağırlama, tören, fuar, organizasyon giderleri;	30.000,00	2012	
01	01	02	Özel Kalem	Tanıtma, ağırlama, tören, fuar, organizasyon giderleri;	30.000,00	2012	
01	01	03	Özel Kalem	Su Alımları	2.200,00	2012	
01	01	04	Özel Kalem	Temizlik Malzemesi Alımları	8.500,00	2012	
01	01	05	Özel Kalem	Elektrik Alımları	4.500,00	2012	
01	01	06	Özel Kalem	Telefon Abonelik ve Kullanım Ücretleri	13.000,00	2012	
01	01	07	Özel Kalem	Geçiş Ücretleri	5.500,00	2012	
01	01	08	Özel Kalem	Taşıt Kiralama Giderleri	5.000,00	2012	
TOPLAM					98.700,00		

HUKUK MÜŞAVİRLİĞİ

Stratejik Amaç 02 : İdaremizin hukuk danışmanlığı, taraf ve müdahil olduğu adli-idari davalar, icra takip iş ve hizmetlerini 1136 sayılı Avukatlık Kanunu ile 5302 sayılı İl Özel İdaresi Kanunu'ndaki hükümler çerçevesinde yerine getirmekle Hukuk Müşavirliği birimimiz yükümlüdür.

Hedef 02.01. : Her yıl üst yönetim tarafından yapılacak bir değerlendirmede hukuk hizmetleri biriminin etkililik puanını sürekli olarak %100'ün üzerinde tutmak.

Faaliyet 02.01.01. : Görev giderleri. Mahkeme harç ve Yasal giderler.

Hukuk Müşavirliği

Stratejik Plan			İlgili Harcama Birimleri	Proje Adı ve Yapılacak Eylem	Mali Gereklilik (TL)	Başlama Bitiş	Gerçekleşme %
S.A	H	F					
02	01	01	Hukuk Müşavirliği	Görev giderleri. Mahkeme harç ve Yasal giderler.	8.000,00	2012	
TOPLAM					8.000,00		



YATIRIM VE İNŞAAT MÜDÜRLÜĞÜ

Stratejik Amaç 03 : Kamu hizmetlerinin kırsal kesimde en iyi bir şekilde vatandaşların ihtiyaçlarını karşılamak amacıyla halkın yararına sunabilmek.

Hedef 03.01. : Kırsal yerleşmelerde çağdaş ve sağlıklı yaşamın temel göstergesi olan atık suyun arıtım sonrası doğaya deşarjının sağlanması.

Faaliyet 03.01.01. : Kanalizasyon Tesisi Yapım giderleri

Faaliyet 03.01.02. : Yol yapım giderleri

Faaliyet 03.01.03. : İçme Suyu Tesisi Yapım giderleri

Faaliyet 03.01.04. : Su kaçak robotu alım giderleri

Faaliyet 03.01.05. : Su analizleri projesi

Yatırım ve İnşaat Müdürlüğü

Stratejik Plan			İlgili Harcama Birimleri	Proje Adı ve Yapılacak Eylem	Mali Gereklilik (TL)	Başlama Bitiş	Gerçekleşme %
S.A	H	F					
03	01	01	Yatırım ve İnşaat Md.	Kanalizasyon Tesisi Yapım giderleri	475.000,00	2012	
03	01	02	Yatırım ve İnşaat Md.	Yol yapım giderleri	250.000,00	2012	
03	01	03	Yatırım ve İnşaat Md.	İçme Suyu Tesisi Yapım giderleri	250.000,00	2012	
03	01	04	Yatırım ve İnşaat Md.	Su kaçak robotu alım giderleri	20.000,00	2012	
03	01	05	Yatırım ve İnşaat Md.	Su analizleri projesi	20.000,00	2012	
TOPLAM					1.015.000,00		

Stratejik Amaç 03-2 : Kamu hizmetleri için gerekli alım ve tedarik işlemleri.

Hedef 03.02. : Kamu hizmetleri için gerekli alım, yapım, tedarikler

Faaliyet 03.02.01. : Akaryakıt ve Yağ Alımları.

Faaliyet 03.02.02. : Sigorta giderleri.

Faaliyet 03.02.03. : İlan giderleri.

Faaliyet 03.02.04. : Makine teçhizat bakım ve onarım giderleri.

Faaliyet 03.02.05. : Taşıt bakım ve onarım giderleri.

Yatırım ve İnşaat Müdürlüğü

Stratejik Plan			İlgili Harcama Birimleri	Proje Adı ve Yapılacak Eylem	Mali Gereklilik (TL)	Başlama Bitiş	Gerçekleşme %
S.A	H	F					
03	02	01	Yatırım ve İnşaat Md.	Akaryakıt ve Yağ Alımları	130.000,00	2012	
03	02	02	Yatırım ve İnşaat Md.	Sigorta giderleri	5.000,00	2012	
03	02	03	Yatırım ve İnşaat Md.	İlan giderleri	4.000,00	2012	
03	02	04	Yatırım ve İnşaat Md.	Mak. Teç. Bak. ve on. giderleri	12.500,00	2012	
03	02	05	Yatırım ve İnşaat Md.	Taşıt. Teç. Bak. ve on. giderleri	80.000,00	2012	
TOPLAM					231.500,00		



YALOVA İL ÖZEL İDARESİ
2012 Yılı Yatırım, Çalışma ve Performans Programı

Stratejik Amaç 03-3: Kamu hizmetlerinin ifasının gerçekleşmesi için kurumsal olarak en verimli şekilde faaliyetlerin yürütülmesi ve yatırımların sürdürülmesi.

Hedef 03.03. : Yatırım İnşaat Hizmetleri ve alt yapı çalışmalarının çeşitli alanlarda sürdürülmesi.

Faaliyet 03.03.01. : Merkez Köylere Yardım

Faaliyet 03.03.02. : Altınova Köylere Yardım

Faaliyet 03.03.03. : Armutlu Köylere Yardım

Faaliyet 03.03.04. : Çınarcık Köylere Yardım

Faaliyet 03.03.05. : Çiftlikköy Köylere Yardım

Faaliyet 03.03.06. : Termal Köylere Yardım

Yatırım ve İnşaat Müdürlüğü

Stratejik Plan			İlgili Harcama Birimleri	Proje Adı ve Yapılacak Eylem	Mali Gereklilik (TL)	Başlama Bitiş	Gerçekleşme %
S.A	H	F					
03	03	01	Yatırım ve İnşaat Md.	Merkez Köylere Yardım	250.000,00	2012	
03	03	02	Yatırım ve İnşaat Md.	Altınova Köylere Yardım	190.000,00	2012	
03	03	03	Yatırım ve İnşaat Md.	Armutlu Köylere Yardım	75.000,00	2012	
03	03	04	Yatırım ve İnşaat Md.	Çınarcık Köylere Yardım	130.000,00	2012	
03	03	05	Yatırım ve İnşaat Md.	Çiftlikköy Köylere Yardım	190.000,00	2012	
03	03	06	Yatırım ve İnşaat Md.	Termal Köylere Yardım	100.000,00	2012	
TOPLAM					935.000,00		



(Handwritten signatures)



TARIMSAL HİZMETLER MÜDÜRLÜĞÜ

Stratejik Amaç 04 : Kırsal kesimin ekonomik yönden güçlendirilmesi için bitkisel üretim ile havancılığın geliştirilmesi ve bu çalışmalar da kullanılmak üzere araç akaryakıt alımı ve araç sigorta giderleri.

- Hedef 04.01.** : Tarımsal Üretime Destek Projesi;
Faaliyet 04.01.01. : Tarımsal Sulama Bakım-Onarım Projesi
Hedef 04.02. : Bitkisel Üretimi Geliştirme Projesi;
Faaliyet 04.02.01 :2012 Yılı Yatırım döneminde Bitkisel Üretimi Geliştirme Projesinin uygulanmasına devam edilmesi planlanmıştır.
Hedef 04.03. : Toplum Refah Hizmetlerinin Arttırılması Projesi;
Faaliyet 04.03.01. : Fıstıklı Köyü Tarımsal Sulama Enerji Nakil Hattı UEDAŞ Ortak Projesi
Hedef 04.04. : Su Toplama Havzalarının Yapım Projesi
Faaliyet 04.04.01. : Tarımsal sulama, onarım bakım ve imalat(gölet yapımı)
Hedef 04.05. : Tarımsal çalışmalarda araçlara akaryakıt alımı.
Faaliyet 04.05.01. : Akaryakıt ve Yağ Alımları.
Hedef 04.06. : Araçların sigorta giderleri.
Faaliyet 04.06.01. : Sigorta giderleri.

Tarımsal Hizmetler Müdürlüğü

Stratejik Plan			İlgili Harcama Birimleri	Proje Adı ve Yapılacak Eylem	Mali Gereklilik (TL)	Başlama Bitiş	Gerçekleşme %
S.A	H	F					
04	01	01	Tarımsal Hiz. Md.	Tarımsal Sulama Bakım-Onarım Projesi	50.000,00	2012	
04	02	01	Tarımsal Hiz. Md.	Bitkisel Üretimi Geliştirme Projesi	15.000,00	2012	
04	03	01	Tarımsal Hiz. Md.	Fıstıklı Köyü Tarımsal Sulama Enerji Nakil Hattı UEDAŞ Ortak Projesi	80.000,00	2012	
04	04	01	Tarımsal Hiz. Md.	Tarımsal sulama, onarım bakım ve imalat (gölet yapım projesi)	200.000,00	2012	
04	05	01	Tarımsal Hiz. Md.	Akaryakıt ve Yağ Alımları	40.000,00	2012	
04	06	01	Tarımsal Hiz. Md.	Sigorta giderleri	5.000,00	2012	
TOPLAM					390.000,00		





YALOVA İL ÖZEL İDARESİ
2012 Yılı Yatırım, Çalışma ve Performans Programı

İNSAN KAYNAKLARI VE EĞİTİM MÜDÜRLÜĞÜ

Stratejik Amaç 05 : Personelin çeşitli kalemlerde ödemeleri.

- Hedef 05.01. : Personel ödemeleri.**
Faaliyet 05.01.01. : Aylıklar(Temel Maaşlar).
Faaliyet 05.01.02. : Zamlar ve Tazminatlar.
Faaliyet 05.01.03. : Sosyal Haklar.
Faaliyet 05.01.04. : Ödül ve İkrariyeler
Faaliyet 05.01.05. : Sürekli İşçi Aylıklar.
Faaliyet 05.01.06. : Sürekli İşçilerin Sosyal Aylıkları
Faaliyet 05.01.07. : Sürekli İşçilerin Fazla Mesailer.
Faaliyet 05.01.08. : Sürekli İşçilerin Ödül ve İkrariyeler.
Faaliyet 05.01.09. : Stajyer Öğrencilerin Ücretleri.
Faaliyet 05.01.10. : Sosyal Güvenlik Primi Ödemeleri.
Faaliyet 05.01.11. : İşsizlik Sigortası Fonuna.
Faaliyet 05.01.12. : Sosyal Güvenlik Kurumu Prim Ödemeleri.
Faaliyet 05.01.13. : Yemek Bedeli.
Faaliyet 05.01.14. : Sosyal Güvenlik Kurumuna.
Faaliyet 05.01.15. : Sağlık Primi Ödemeleri
Faaliyet 05.01.16. : Yurtiçi Geçici Görev Yollukları.
Faaliyet 05.01.17. : Yurtiçi Sürekli Görev Yollukları.
Faaliyet 05.01.18. : Kurslara Katılma ve Eğitim Giderleri.
Faaliyet 05.01.19. : Personel Giderleri Karşılama Ödeneği.

İnsan Kaynakları ve Eğitim Müdürlüğü

Stratejik Plan			İlgili Harcama Birimleri	Proje Adı ve Yapılacak Eylem	Mali Gereklilik (TL)	Başlama Bitiş	Gerçekleşme %
S.A	H	F					
05	01	01	İnsan Kaynakları ve Eğt.Md.	Aylıklar (Temel Maaşlar)	475.000,00	2012	
05	01	02	İnsan Kaynakları ve Eğt.Md.	Zamlar ve Tazminatlar	475.000,00	2012	
05	01	03	İnsan Kaynakları ve Eğt.Md.	Sosyal Haklar	45.000,00	2012	
05	01	04	İnsan Kaynakları ve Eğt.Md.	Ödül ve İkrariyeler	80.000,00	2012	
05	01	05	İnsan Kaynakları ve Eğt.Md.	Sürekli İşçi Aylıkları	200.000,00	2012	
05	01	06	İnsan Kaynakları ve Eğt.Md.	Sürekli İşçilerin Sosyal Hakları	7.000,00	2012	
05	01	07	İnsan Kaynakları ve Eğt.Md.	Sürekli İşçilerin Fazla Mesailer	9.000,00	2012	
05	01	08	İnsan Kaynakları ve Eğt.Md.	Sürekli İşçilerin Ödül ve İkrariyeler	60.000,00	2012	



YALOVA İL ÖZEL İDARESİ
2012 Yılı Yatırım, Çalışma ve Performans Programı

05	01	09	İnsan Kaynakları ve Eğt.Md.	Stajyer Öğrencilerin Ücretleri	46.000,00	2012	
05	01	10	İnsan Kaynakları ve Eğt.Md.	Sosyal Güvenlik Primi Ödemeleri	95.000,00	2012	
05	01	11	İnsan Kaynakları ve Eğt.Md.	İşsizlik Sigortası Fonuna	8.500,00	2012	
05	01	12	İnsan Kaynakları ve Eğt.Md.	Sağlık Primi Ödemeleri	61.000,00	2012	
05	01	13	İnsan Kaynakları ve Eğt.Md.	Yemek Bedeli	250.000,00	2012	
05	01	14	İnsan Kaynakları ve Eğt.Md.	Sosyal Güvenlik Kurumuna	25.000,00	2012	
05	01	15	İnsan Kaynakları ve Eğt.Md.	Sosyal Güvenlik Primi Ödemeleri(işçi)	75.000,00	2012	
05	01	16	İnsan Kaynakları ve Eğt.Md.	Yurtiçi Geçici Görev Yollukları	14.500,00	2012	
05	01	17	İnsan Kaynakları ve Eğt.Md.	Yurtiçi Sürekli Görev Yollukları	8.500,00	2012	
05	01	18	İnsan Kaynakları ve Eğt.Md.	Kurslara Katılma ve Eğitim Giderleri	8.000,00	2012	
05	01	19	İnsan Kaynakları ve Eğt.Md.	Personel Giderleri Kar.Ödeneği	350.000,00	2012	
				TOPLAM	2.292.500,00		

Stratejik Amac 05-2: Kamu hizmetleri için gerekli malzeme alımlarının, yapımlarının, bakım ve onarımlarının yaptırılması veya tedarik edilmesi.

Hedef 05.02. : Kamu hizmetleri için gerekli alım, yapım, bakım, onarımlar.

Faaliyet 05.02.01. : Akaryakıt ve Yağ Alımları.

Faaliyet 05.02.02. : Müteahhitlik Hizmetleri.

Faaliyet 05.02.03. : Temizlik Hizmet Alımları.

Faaliyet 05.02.04. : Diğer Müşavir Firma ve Kişilere Ödemeler.

Faaliyet 05.02.05. : Posta ve Telgraf Giderleri.

Faaliyet 05.02.06. : Sigorta Giderleri.

Faaliyet 05.02.07. : Yangından Korunma Malzemeleri Alımları.

Faaliyet 05.02.08. : Bilgisayar Yazılım Alımları ve Yapımları.

Faaliyet 05.02.09. : Makine Teçhizat Bakım ve Onarım Giderleri.

Faaliyet 05.02.10. : Taşıt Bakım ve Onarım Giderleri.



İnsan Kaynakları ve Eğitim Müdürlüğü

Stratejik Plan			İlgili Harcama Birimleri	Proje Adı ve Yapılacak Eylem	Mali Gereklilik (TL)	Başlama Bitiş	Gerçekleşme %
S.A	H	F					
05	02	01	İnsan Kaynakları ve Eğt.Md.	Akaryakıt ve Yağ Alımları	10.000,00	2012	
05	02	02	İnsan Kaynakları ve Eğt.Md.	Müteahhitlik Hizmetleri	15.000,00	2012	
05	02	03	İnsan Kaynakları ve Eğt.Md.	Temizlik Hizmet Alımları	80.000,00	2012	
05	02	04	İnsan Kaynakları ve Eğt.Md.	Diğer Müş. Fir. ve kiş. Ödemeler	20.000,00	2012	
05	02	05	İnsan Kaynakları ve Eğt.Md.	Posta ve Telgraf Giderleri	6.000,00	2012	
05	02	06	İnsan Kaynakları ve Eğt.Md.	Sigorta Giderleri	5.000,00	2012	
05	02	07	İnsan Kaynakları ve Eğt.Md.	Yangından Kor. Mlz. Alımları	4.000,00	2012	
05	02	08	İnsan Kaynakları ve Eğt.Md.	Bilgisayar Yaz. Alımları ve Yap.	2.500,00	2012	
05	02	09	İnsan Kaynakları ve Eğt.Md.	Mak. Teç. Bak. Ve On. Giderleri	12.500,00	2012	
05	02	10	İnsan Kaynakları ve Eğt.Md.	Taşıt Bak. ve Onarım Giderleri	10.000,00	2012	
TOPLAM					165.000,00		

MALİ HİZMETLER MÜDÜRLÜĞÜ

Stratejik Amaç 06 : Kamu hizmetleri için gerekli malzeme alımlarının tedarik edilmesi.

HEDEF 06.01. : Kamu hizmetleri için gerekli alımlar.

Faaliyet 06.01.01. : Kırtasiye Alımları.

Faaliyet 06.01.02. : Büro Malzeme Alımları.

Faaliyet 06.01.03. : Diğer Kırtasiye ve Büro Malzemesi Alımları.

Faaliyet 06.01.04. : Temizlik Malzemesi Alımları.

Faaliyet 06.01.05 : Büro ve İşyeri Mal ve Malzeme Alımları.

Faaliyet 06.01.06 : Büro ve İşyeri Makine ve Teçhizat Alımları.

Mali Hizmetler Müdürlüğü

Stratejik Plan			İlgili Harcama Birimleri	Proje Adı ve Yapılacak Eylem	Mali Gereklilik (TL)	Başlama Bitiş	Gerçekleşme %
S.A	H	F					
06	01	01	Mali Hiz. Md.	Kırtasiye Alımları	12.000,00	2012	
06	01	02	Mali Hiz. Md.	Büro Malzeme Alımları	10.000,00	2012	



YALOVA İL ÖZEL İDARESİ
2012 Yılı Yatırım, Çalışma ve Performans Programı

06	01	03	Mali Hiz. Md.	Diğer Kir. ve Büro Mlz. Alımları	1.500,00	2012	
06	01	04	Mali Hiz. Md.	Temizlik Malzemesi Alımları	15.000,00	2012	
06	01	05	Mali Hiz. Md.	Büro ve İşyeri Mal ve Mlz. Alımları	5.000,00	2012	
06	01	06	Mali Hiz. Md.	Büro ve İşyeri Mak. ve Teçhizat Alımları	5.000,00	2012	
TOPLAM					48.500,00		

Stratejik Amaç 06-2 : Kamu hizmetlerinin ifasının gerçekleşmesini sağlayan mali kaynakların düzenlenmesi, gelir ve giderlerin yapılması,

Hedef 06.02.

: Çeşitli Ödenekler

Faaliyet 06.02.01

: 4109 Sayılı Kanuna Göre Muhtaç Asker Ailesi Yardımı.

Faaliyet 06.02.02

: Vilayetler Hizmet Birliğine Verilen Pay.

Faaliyet 06.02.03

: Baro payı.

Faaliyet 06.02.04

: Diğer Katılım Payları.

Mali Hizmetler Müdürlüğü

Stratejik Plan			İlgili Harcama Birimleri	Proje Adı ve Yapılacak Eylem	Mali Gereklilik (TL)	Başlama Bitiş	Gerçekleşme %
S.A	H	F					
06	02	01	Mali Hiz. Md.	4109 Sayılı Kanuna Göre Muhtaç Asker Ailesi Yardımı	12.538,00	2012	
06	02	02	Mali Hiz. Md.	Vilayetler Hizmet Birliğine Verilen Pay	85.000,00	2012	
06	02	03	Mali Hiz. Md.	Baro payı	6.269,00	2012	
06	02	04	Mali Hiz. Md.	Diğer Katılım Payları	109.542,00	2012	
TOPLAM					213.349,00		

MALİ HİZMETLER MÜDÜRLÜĞÜ ALTINDA

1-Savunma Hizmetleri (Afet ve Acil Durum Hizmetleri),

Stratejik Amaç 06-3 : 5902 Sayılı Afet ve Acil Durum Yönetimi Başkanlığının teşkilat ve görevleri hakkındaki kanunun yürürlüğe girmesi ile afet ve acil durumlar ile sivil savunmaya ilişkin hizmetlerin ülke düzeyinde etkin bir şekilde gerçekleştirilmesi için gerekli önlemlerin alınması ve olayların meydana gelmesinden önce hazırlık ve zarar azaltma, olay sırasında yapılacak müdahale ve olay sonrasında gerçekleştirilecek iyileştirme çalışmalarını yürüten kurum ve kuruluşlar arasında koordinasyonun sağlanması ve bu konularda politikalar üretilmesi ve uygulanması hususlarında yeniden yapılanmaya gidilmiş, İl Sivil Savunma Müdürlüğü lağvedilerek yerine İl Afet ve Acil Durum Müdürlüğü kurulmuştur. Yeni oluşturulan bu müdürlüğün bünyesinde görev yapacak görevlilerin görev yapacağı büroların oluşturulması, tefriş edilmesi, afet bölgelerine ulaşımında kullanılmak gibi ilave ihtiyaçların karşılanması.

Hedef 06.03.

: Afet öncesi, sırası ve sonrasındaki tüm çalışmaları ve uygulamaları planlayan,

uygulanabilir afet yönetim sistemi oluşturulması.

Faaliyet 06.03.01.

: Su Alımları.

Faaliyet 06.03.02.

: Elektrik Giderleri



YALOVA İL ÖZEL İDARESİ
2012 Yılı Yatırım, Çalışma ve Performans Programı

- Faaliyet 06.03.03.** : Temizlik Malzemesi Alımları
Faaliyet 06.03.04. : Giyecek Alımları
Faaliyet 06.03.05. : Diğer Özel Malzeme Alımları
Faaliyet 06.03.06. : Güv.Yön.Silah,Araç,Gereç ve Sav.Teç.Alm.
Faaliyet 06.03.07. : Kırtasiye Alımları
Faaliyet 06.03.08. : Telefon Abonelik ve Kullanım Ücretleri
Faaliyet 06.03.09. : Bilgiye Abonelik Giderleri
Faaliyet 06.03.10. : Uydu Haberleşme Giderleri
Faaliyet 06.03.11. : Diğer Tüketim Mal ve Mlz.Alımları
Faaliyet 06.03.12. : Büro ve İşyeri Mal ve Malzeme Alımları
Faaliyet 06.03.13. : Harita Yapım ve Alım Giderleri
Faaliyet 06.03.14. : Sigorta Giderleri
Faaliyet 06.03.15. : Makine Teçhizat ve Onarım Giderleri
Faaliyet 06.03.16. : Taşıt Bakım ve Onarım Giderleri
Faaliyet 06.03.17. : Avandalık ve Yedek Parça Alımları
Faaliyet 06.03.18. : Yangından Korunma Malzemeleri Alımları
Faaliyet 06.03.19 : Köylere Deprem İzleme İstasyon Yap.Pro.

Mali Hizmetler Müdürlüğü

Stratejik Plan			İlgili Harcama Birimleri	Proje Adı ve Yapılacak Eylem	Mali Gereklilik (TL)	Başlama Bitiş	Gerçekleşme %
S.A	H	F					
06	03	01	Mali Hiz. Md.	Su Alımları	1.500,00	2012	
06	03	02	Mali Hiz. Md.	Elektrik Alımları	2.000,00	2012	
06	03	03	Mali Hiz. Md.	Temizlik Malzemesi Alımları	1.500,00	2012	
06	03	04	Mali Hiz. Md.	Giyecek Alımları	30.000,00	2012	
06	03	05	Mali Hiz. Md.	Diğer Özel Malzeme Alımları	6.000,00	2012	
06	03	06	Mali Hiz. Md.	Güv.Yön.Silah,Araç,Gereç ve Sav.Teç.Alm.	25.000,00	2012	
06	03	07	Mali Hiz. Md.	Kırtasiye Alımları	7.000,00	2012	
06	03	08	Mali Hiz. Md.	Telefon Abonelik ve Kullanım Ücretleri	2.500,00	2012	
06	03	09	Mali Hiz. Md.	Bilgiye Abonelik Giderleri	1.000,00	2012	
06	03	10	Mali Hiz. Md.	Uydu Haberleşme Giderleri	3.500,00	2012	
06	03	11	Mali Hiz. Md.	Diğer Tüketim Mal ve Mlz.Alımları	7.000,00	2012	
06	03	12	Mali Hiz. Md.	Büro ve İşyeri Mal ve Mlz.Alımları	10.000,00	2012	
06	03	13	Mali Hiz. Md.	Harita Yapım ve Alım Giderleri	6.000,00	2012	
06	03	14	Mali Hiz. Md.	Sigorta Giderleri	5.000,00	2012	



YALOVA İL ÖZEL İDARESİ
2012 Yılı Yatırım, Çalışma ve Performans Programı

06	03	15	Mali Hiz. Md.	Makine Teçhizat ve Onarım Giderleri	7.000,00	2012	
06	03	16	Mali Hiz. Md.	Taşıt Bakım ve Onarım Giderleri	8.000,00	2012	
06	03	17	Mali Hiz. Md.	Avandahk ve Yedek Parça Alımları	5.000,00	2012	
06	03	18	Mali Hiz. Md.	Yangından Korunma Malzemeleri Alımları	2.000,00	2012	
06	03	19	Mali Hiz. Md.	Köylere Deprem İzleme İstasyon Yap.Pro.	8.788,00	2012	
TOPLAM					138.788,00		

MALİ HİZMETLER MÜDÜRLÜĞÜ ALTINDA

2-Kamu Düzeni ve Güvenlik Hizmetleri (Emniyet Hizmetleri),

Stratejik Amaç 06-4 : Emniyet Hizmetlerinin ivedilikle yerine getirilebilmesi için ihtiyaç duyulan gerekli mal ve malzemenin imkanlar çerçevesinde alınması.

Hedef 06.04. : Emniyet Hizmetlerinin hızlı ve düzenli bir şekilde yürütülebilmesi için araç gereç ve donanım alt yapısının hazır hale getirilmesi.

Faaliyet 06.04.01. : Toplumu Destekleme Hizmetleri

Faaliyet 06.04.02. : Toplumu Destekleme Hizmetleri

Mali Hizmetler Müdürlüğü

Stratejik Plan			İlgili Harcama Birimleri	Proje Adı ve Yapılacak Eylem	Mali Gereklilik (TL)	Başlama Bitiş	Gerçekleşme %
S.A	H	F					
06	04	01	Mali Hiz.Md.	Toplumu Destekleme Hizmetleri	24.000,00	2012	
06	04	02	Mali Hiz.Md.	Toplumu Destekleme Hizmetleri	10.000,00	2012	
TOPLAM					34.000,00		

MALİ HİZMETLER MÜDÜRLÜĞÜ ALTINDA

3-Dinlenme, Kültür ve Din Hizmetleri (Gençlik ve Spor Hizmetleri)

Stratejik Amaç 06-4 : Spor alt yapısını il genelinde dengeli dağılımını sağlayarak, halka, özellikle gençlere yönelik spor hizmetlerini yaygınlaştırmak, sporu halkın vazgeçilmez tutkusu ve yaşam biçimi haline getirmek için destek sağlanması.

Hedef 06.04 : Spor Kulüplerinin spor yaşamlarını devam ettirerek ulusal ve uluslar arası şampiyonalarda ilimiz ve ülkemizi en iyi şekilde temsil etmesini ve bunların bu tür etkinlikleri en iyi imkan ve şartlarda yapabilmelerini sağlamak.

Faaliyet 06.04.01. : Yalova'yı temsil eden YSOK spor kulübüne maddi destek sağlama projesi.

Mali Hizmetler Müdürlüğü

Stratejik Plan			İlgili Harcama Birimleri	Proje Adı ve Yapılacak Eylem	Mali Gereklilik (TL)	Başlama Bitiş	Gerçekleşme %
S.A	H	F					
06	04	01	Mali Hiz.Md.	Yalova'yı temsil eden YSOK spor kulübüne maddi destek sağlama projesi.	40.000,00	2012	
TOPLAM					40.000,00		



4-Dinlenme, Kültür ve Din Hizmetleri (Kültür ve Turizm Hizmetleri)

Stratejik Amaç 06-5 : İlimizin, kültür ve doğal zenginliklerinin turizme kazandırılması amacı ile kültür ve turizm bilincinin geliştirilmesi, sosyal ve kültürel gelişim amacı ile gerekli desteğin sağlanması.

Hedef 06.05 : Kültürel faaliyetlerin desteklenmesi amacı ile özel günler, fuar, sergi gibi faaliyetlerin desteklenmesi.

Faaliyet 06.05.01. : Tufag, Yafem, Kuzey Kafkas ve Bal-Göç Derneklerine Maddi Destek Sağlanma Projesi

Faaliyet 06.05.02. : Delmece Yayla Şenlikleri

Faaliyet 06.05.03. : Emitt Turizm Fuar Gider Projesi

Mali Hizmetler Müdürlüğü

Stratejik Plan			İlgili Harcama Birimleri	Proje Adı ve Yapılacak Eylem	Mali Gereklilik (TL)	Başlama Bitiş	Gerçekleşme %
S.A	H	F					
06	05	01	Mali Hiz. Md.	Tufag, Yafem, Kuzey Kafkas ve Bal-Göç Derneklerine Maddi Destek Sağlanma Projesi	40.000,00	2012	
06	05	02	Mali Hiz. Md.	Delmece Yayla Şenlikleri	15.000,00	2012	
06	05	03	Mali Hiz. Md.	Emitt Turizm Fuar Gider Projesi	15.000,00	2012	
TOPLAM					70.000,00		

MALİ HİZMETLER MÜDÜRLÜĞÜ ALTINDA

5-Eğitim Hizmetleri

Stratejik Amaç 06-6 : Eğitim hizmetlerinin desteklenmesi.

Hedef 06.06 : Eğitim ve öğretimin güçlendirilmesi için gerekli çalışmaların yapılması.

Faaliyet 06.06.01. : Müfettiş H.G.İ.Ö.O.Öğrenci Kahvaltı Alışkanlığı Kazandırma ve Öğrencilere Ek Eğitim Gider Projesi.

Mali Hizmetler Müdürlüğü

Stratejik Plan			İlgili Harcama Birimleri	Proje Adı ve Yapılacak Eylem	Mali Gereklilik (TL)	Başlama Bitiş	Gerçekleşme %
S.A	H	F					
06	06	01	Mali Hiz. Md.	Müfettiş H.G.İ.Ö.O.Öğrenci Kahvaltı Alışkanlığı Kazandırma ve Öğrencilere Ek Eğitim Gider Projesi	53.763,00	2012	
TOPLAM					53.763,00		



BASIN YAYIN VE HALKLA İLİŞKİLER MÜDÜRLÜĞÜ

Stratejik Amaç 07 : Baskı-cilt giderleri, yayın alımları gideri.

Hedef 07.01. : İl özel idaresine ait baskı ve cilt gideri, yayın alımları gideri.

Faaliyet 07.01.01. : Periyodik Yayın Alımları.

Faaliyet 07.01.02. : Diğer Yayın Alımları.

Faaliyet 07.01.03. : Baskı ve Cilt Giderleri.

Basın Yayın ve Halkla İlişkiler Müdürlüğü

Stratejik Plan			İlgili Harcama Birimleri	Proje Adı ve Yapılacak Eylem	Mali Gereklilik (TL)	Başlama Bitiş	Gerçekleşme %
S.A	H	F					
07	01	01	Basın Yay. ve Halk. İl. Md.	Periyodik Yayın Alımları	2.000,00	2012	
07	01	02	Basın Yay. ve Halk. İl. Md.	Diğer Yayın Alımları	4.000,00	2012	
07	01	03	Basın Yay. ve Halk. İl. Md.	Baskı ve Cilt Giderleri	12.000,00	2012	
TOPLAM					18.000,00		

BASIN YAYIN VE HALKLA İLİŞKİLER MÜDÜRLÜĞÜ ALTINDA

1-Sosyal Güvenlik ve Sosyal Yardım Hizmetleri

Stratejik Amaç 07-2: Sosyal hizmetleri yeni hizmet modelleri ile geliştirip, hizmet kalitesini yükselterek, Yalova halkına daha etkin, ulaşılabilir ve çağdaş standartlara uygun bir hizmet sunulmasını sağlamak.

Hedef 07.02. : Yalova halkına daha etkin, ulaşılabilir ve çağdaş standartlara uygun bir hizmet sunulmasını sağlamak.

Faaliyet 07.02.01. : Koruyucu aile hizmetinin yaygınlaştırılması

Faaliyet 07.02.02. : Bütçe olanakları çerçevesinde mikro kredi imkânlarının sağlanması.

Faaliyet 07.02.03. : Madde Bağımlılığı Önleme Projesi

Basın Yayın ve Halkla İlişkiler Müdürlüğü

Stratejik Plan			İlgili Harcama Birimleri	Proje Adı ve Yapılacak Eylem	Mali Gereklilik (TL)	Başlama Bitiş	Gerçekleşme %
S.A	H	F					
07	02	01	Basın Yay. ve Halk. İl. Md.	Koruyucu aile hizmetleri	20.000,00	2012	
07	02	02	Basın Yay. ve Halk. İl. Md.	Yoksulluğu Azaltma Projesi	40.000,00	2012	
07	02	03	Basın Yay. ve Halk. İl. Md.	Madde Bağımlılığı Önleme Projesi	3.000,00	2012	
TOPLAM					63.000,00		



YALOVA İL ÖZEL İDARESİ
2012 Yılı Yatırım, Çalışma ve Performans Programı

İMAR VE KENTSEL İYİLEŞTİRME MÜDÜRLÜĞÜ

Stratejik Amaç 08-2 : Kamu hizmetleri için gerekli malzeme alımlarının, yapımlarının, bakım ve onarımlarının yaptırılması veya tedarik edilmesi.

- Hedef 08.02.** : Kamu hizmetleri için gerekli alım, yapım, bakım, onarımlar
Faaliyet 08.02.01. : Su Alımları.
Faaliyet 08.02.02. : Yakacak Alımları.
Faaliyet 08.02.03. : Akaryakıt ve Yağ Alımları.
Faaliyet 08.02.04. : Elektrik Alımları.
Faaliyet 08.02.05. : Labratuvar Malzemesi ile Kimyevi ve Temrinlik Malzeme Alımları.
Faaliyet 08.02.06. : Diğer Özel Malzeme Alımları.
Faaliyet 08.02.07. : Diğer Tüketim Mal ve Malzemesi Alımları.
Faaliyet 08.02.08. : Telefon Abonelik ve Kullanım Ücretleri.
Faaliyet 08.02.09. : Bilgiye Abonelik Giderleri.
Faaliyet 08.02.10. : İlan Giderleri.
Faaliyet 08.02.11. : Sigorta Giderleri.
Faaliyet 08.02.12. : Büro Bakım ve Onarım Giderleri.
Faaliyet 08.02.13. : Lojman Bakım ve Onarım Giderleri.
Faaliyet 08.02.14. : Yedek Ödenek.

İmar ve Kentsel İyileştirme Müdürlüğü

Stratejik Plan			İlgili Harcama Birimleri	Proje Adı ve Yapılacak Eylem	Mali Gereklilik (TL)	Başlama Bitiş	Gerçekleşme %
S.A	H	F					
08	02	01	İmar ve Kent.İyi. Md	Su Alımları	12.500,00	2012	
08	02	02	İmar ve Kent.İyi. Md	Yakacak Alımları	75.000,00	2012	
08	02	03	İmar ve Kent.İyi. Md	Akaryakıt ve Yağ Alımları	10.000,00	2012	
08	02	04	İmar ve Kent.İyi. Md	Elektrik Alımları	120.000,00	2012	
08	02	05	İmar ve Kent.İyi. Md	Lab. Mlz. Kimyevi ve Tem. Mlz. Al.	6.000,00	2012	
08	02	06	İmar ve Kent.İyi. Md	Diğer Özel Malzeme Alımları	2.500,00	2012	
08	02	07	İmar ve Kent.İyi. Md	Diğer Tüketim Mal ve Mlz. Alımları	3.000,00	2012	
08	02	08	İmar ve Kent.İyi. Md	Telefon Ab. ve Kullanım Ücretleri	40.000,00	2012	
08	02	09	İmar ve Kent.İyi. Md	Bilgiye Abonelik Giderleri	400,00	2012	



YALOVA İL ÖZEL İDARESİ
2012 Yılı Yatırım, Çalışma ve Performans Programı

08	02	10	İmar ve Kent.Yi. Md	İlan Giderleri	4.000,00	2012	
08	02	11	İmar ve Kent.Yi. Md	Sigorta Giderleri	5.000,00	2012	
08	02	12	İmar ve Kent.Yi. Md	Büro Bakım ve Onarım Giderleri	20.000,00	2012	
08	02	13	İmar ve Kent.Yi. Md	Lojman Bakım ve Onarım Giderleri	5.000,00	2012	
08	02	14	İmar ve Kent.Yi. Md	Yedek Ödenek	235.000,00	2012	
TOPLAM					538.400,00		

Stratejik Amaç 08-3 : İl Özel İdaresine ait binaların bakım ve onarım işlemlerini her yıl bu amaçla ayrılan bütçe çerçevesinde ve öncelikleri dikkate alarak etkili bir şekilde gerçekleştirmek.

Hedef 08.03 : İl Özel İdaresi hizmet binalarının iyileştirilmesi, geliştirilmesi ve işletme maliyetlerinin düşürülmesi.

Faaliyet 08.03.01 : İl Özel İdaresi lojmanlarının ısıtma sisteminin idari binaların merkezi ısıtma sisteminden ayrılarak müstakil kombili ısıtma sistemine dönüşüm projesi.

İmar ve Kentsel İyileştirme Müdürlüğü

Stratejik Plan			İlgili Harcama Birimleri	Proje Adı ve Yapılacak Eylem	Mali Gereklilik (TL)	Başlama Bitiş	Gerçekleşme %
S.A	H	F					
08	03	01	İmar ve Kent.Yi.Md	İl Özel İdaresi lojmanlarının ısıtma sisteminin idari binaların merkezi ısıtma sisteminden ayrılarak müstakil kombili ısıtma sistemine dönüşüm projesi.	75.000,00	2012	
TOPLAM					75.000,00		

İMAR VE KENTSEL İYİLEŞTİRME MÜDÜRLÜĞÜ ALTINDA

1- Eğitim Hizmetleri:

Stratejik Amaç 08-4 : Eğitim hizmetlerinin desteklenmesi.

Hedef 08.04 : Eğitimde fırsat eşitliği yaratmak, ilk ve ortaöğretimde eğitimin kalitesini yükseltmek için yatırımları artırmaktır.

Faaliyet 08.04.01 : Vilayetler Hizmet Birliği Yurt Yapım Projesi.

Faaliyet 08.04.02 : Kazimiye Millet Çiftliği İlköğretim Okulu Yapım Projesi.

İmar ve Kentsel İyileştirme Müdürlüğü

Stratejik Plan			İlgili Harcama Birimleri	Proje Adı ve Yapılacak Eylem	Mali Gereklilik (TL)	Başlama Bitiş	Gerçekleşme %
S.A	H	F					
08	04	01	İmar ve Kent.Yi.Md	Vil.Hiz.Bir.Yurt Yapım Projesi	900.000,00	2012	



YALOVA İL ÖZEL İDARESİ
2012 Yılı Yatırım, Çalışma ve Performans Programı

08	04	02	İmar ve Kent.Lyi.Md	Kazimiye Millet Çiftliği İlköğretim Okulu Yapım Projesi.	300.000,00	2012	
TOPLAM					1.200.000,00		

ENCÜMEN MÜDÜRLÜĞÜ

Stratejik Amaç 09 : İl Genel Meclisi, İl Encümeninin çeşitli kalemlerde ödemeleri.

Hedef 09.01. : İl Genel Meclisi, İl Encümeninin ödemeleri.

Faaliyet 09.01.01. : İl Genel Meclisi, İl Encümeninin ödemeleri.

Faaliyet 09.01.02. : İl Genel Meclisi ve İl Encümeni araç giderlerine ait akaryakıt alımı.

Faaliyet 09.01.03. : İl Genel Meclisi ve İl Encümeni araçlarına ait sigorta giderleri.

Faaliyet 09.01.04. : İl Genel Meclisi, İl Encümeninin yurtiçi geçici görev yollukları.

Faaliyet 09.01.05. : İl Genel Meclisi, İl Encümeninin kurslara katılma ve eğitim giderleri.

Encümen Müdürlüğü

Stratejik Plan			İlgili Harcama Birimleri	Proje Adı ve Yapılacak Eylem	Mali Gereklilik (TL)	Başlama Bitiş	Gerçekleşme %
S.A	H	F					
09	01	01	Enc. Md.	İl Enc. ve İl Genel Meclisi Ödeneği	500.000,00	2012	
09	01	02	Enc.Md.	Akaryakıt ve yağ Alımı	10.000,00	2012	
09	01	03	Enc.Md.	Sigorta giderleri	5.000,00	2012	
09	01	04	Enc.Md.	İl Enc.ve İl Gen.Mec.Yolluklar	2.000,00	2012	
09	01	05	Enc.Md.	Kurs. Katılma ve Eğitim Giderleri	35.000,00	2012	
TOPLAM					552.000,00		



(Handwritten signatures)



DIĞER HUSUSLAR (BÜTÇE BİLGİLERİ)

BİRİMLER BÜTÇE DAĞILIM	YILLAR		
	2010	2011	2012
ENCÜMEN MÜDÜRLÜĞÜ	0	0	552.000,00
ÖZEL KALEM	542.500,00	579.000,00	98.700,00
HUKUK MÜŞAVİRLİĞİ	4.500,00	7.000,00	8.000,00
YATIRIM VE İNŞAAT MÜDÜRLÜĞÜ	300.000,00	2.600.000,00	2.181.500,00
TARIMSAL HİZMETLER MÜDÜRLÜĞÜ	162.000,00	280.000,00	390.000,00
MALİ HİZMETLER MÜDÜRLÜĞÜ	3.535.709,00	5.975.400,00	598.400,00
BASIN Y.VE HALKLA İLİŞKİLER MD.	63.000,00	40.000,00	81.000,00
İNSAN KAYNAKLARI VE EĞİTİM MD.	23.500,00	30.600,00	2.457.500,00
İMAR VE KENTSEL İYİLEŞTİRME MD.	0	225.000,00	1.813.400,00
YAPI KONTROL MÜDÜRLÜĞÜ	1.204.516,00	763.000,00	0
İLÇELER	264.275,00	0	319.500,00
TOPLAM	6.100.000,00	10.500.000,00	8.500.000,00

2012 YILI YALOVA İL ÖZEL İDARESİ BÜTÇESİ (FONKSİYONEL VE EKONOMİK SINIFLANDIRMA DÜZEYİNDE)		
1	GENEL KAMU HİZMETLERİ	5.560.449,00
2	SAVUNMA HİZMETLERİ	138.788,00
3	KAMU DÜZENİ VE GÜVENLİK HİZMETLERİ	34.000,00
4	EKONOMİK İŞLER VE HİZMETLER	515.000,00
5	ÇEVRE KORUMA HİZMETLERİ	475.000,00
6	İSKÂN VE TOPLUM REFAHI HİZMETLERİ	350.000,00
7	SAĞLIK HİZMETLERİ	0
8	DİNLENME, KÜLTÜR VE DİN HİZMETLERİ	110.000,00
9	EĞİTİM HİZMETLERİ	1.253.763,00
10	SOSYAL GÜVENLİK VE SOSYAL YARDIM HİZMETLERİ	63.000,00
	TOPLAM	8.500.000,00



YALOVA İL ÖZEL İDARESİ
2012 Yılı Yatırım, Çalışma ve Performans Programı



2012 YILI YALOVA İL ÖZEL İDARESİ GİDER BÜTÇESİ		
1	PERSONEL GİDERLERİ	2.104.500,00
2	SOSYAL GÜVENLİK KURUMLARINA DEVLET PRİMİ GİDERLERİ	274.500,00
3	MAL VE HİZMET ALIM GİDERLERİ	1.464.863,00
4	FAİZ GİDERLERİ	0
5	CARİ TRANSFERLER	628.349,00
6	SERMAYE GİDERLERİ	2.507.788,00
7	SERMAYE TRANSFERLERİ	935.000,00
8	BORÇ VERME	0
9	YEDEK ÖDENEKLER	585.000,00
10	AMORTİSMAN GİDERLERİ	0
TOPLAM		8.500.000,00

2012 YILI YALOVA İL ÖZEL İDARESİ GELİR CETVELİ		
EKONOMİK		
01.6.9.54	İŞYERİ AÇMA İZİNİ HARCİ	500,00
01.6.9.55	KAYNAK SULARI HARCİ	15.000,00
01.6.9.99	DİĞER HARÇLAR	40.000,00
03.6.1.01	LOJMAN KİRA GELİRLERİ	50.000,00
03.6.1.03	SOSYAL TESİS KİRA GELİRLERİ	6.000,00
03.6.1.99	DİĞER TAŞINMAZ KİRA GELİRLERİ	45.000,00
05.1.9.03	MEVDUAT FAİZLERİ	2.500.000,00
05.2.1.03	MADENLERDEN DEVLET HAKKI	183.955,00
05.2.2.51	MERKEZİ İDARE VERGİ GELİRLERİNDEN ALINAN PAYLAR	5.300.000,00
05.3.2.99	DİĞER İDARİ PARA CEZALARI	20.000,00
05.9.1.06	KİŞİLERDEN ALACAKLAR	55.000,00
05.9.1.99	YUKARIDA TANIMLANMAYAN DİĞER ÇEŞİTLİ GELİRLER	284.545,00
TOPLAM		8.500.000,00