



**SAMSUN SU VE KANALİZASYON İDARESİ  
(SASKİ)  
GENEL MÜDÜRLÜĞÜ  
2015 YILI PERFORMANS PROGRAMI**



Kale Mahallesi, Kazım Paşa Caddesi, No.25  
İLKADIM/SAMSUN  
Tel : 0 362 311 20 00  
Fax : 0 362 432 44 45  
[www.saski.gov.tr](http://www.saski.gov.tr)  
[epost@saski.gov.tr](mailto:epost@saski.gov.tr)

---

## BAŞKANIN MESAJI



5018 sayılı Kamu Mali Yönetimi ve Kontrol Kanunu ile; kamu kaynaklarının etkili, ekonomik, verimli kullanımının yanı sıra mali saydamlık ve hesap verilebilirlik ilkeleri doğrultusunda kamu kurum ve kuruluşlarına, kalkınma planları ve yıllık programlar ile teşkilat kanunları çerçevesinde geleceğe ilişkin misyon ve vizyonlarını kapsayacak Stratejik Plan ve programlar oluşturma yükümlülüğü getirilmiştir.

Söz konusu Kanunun 9'uncu maddesi, kamu idarelerince yürütülecek faaliyetler ile bunların kaynak ihtiyacını, performans hedef ve göstergelerini içeren Performans Programlarının hazırlanmasını öngörmektedir.

Performans Programı, bir mali yılda kamu idaresinin Stratejik Planı doğrultusunda yürütmesi gereken yatırım, proje, faaliyet ve hizmetlere yönelik olarak, bu yatırım, proje, faaliyet ve hizmetlerin performans hedef ve göstergelerini ve kaynak ihtiyacını gösteren idare bütçesinin ve idare Faaliyet Raporu'nun hazırlanmasına dayanak oluşturan programdır. **Stratejik Plan'da öngörülen amaç ve hedeflerin bir yıllık dilimini kapsamaktadır.**

Performans Programı hazırlanırken Kurumumuzun 2015-2019 Stratejik Planı'nda yer alan amaç ve hedeflerden mali yıl için öncelikli olanlar belirlenmiştir. İdare Performans Programı, Birim Performans Programında yer alan bilgiler de dikkate alınarak oluşturulmuştur.

Bu plan uzun vadeli ve geleceğe dönük bakış açımızı ortaya koymaktadır. Stratejik Plan ve Performans Programı değişimin istenilen yönde olabilmesini sağlamaya gayret etmekte ve değişimi desteklemektedir. Temel hedefi disiplinli ve sistemli bir şekilde kaliteli yönetimi ortaya koymaktır.

Bu çerçevede, ilgili birimlerinin katılımıyla başlatılmış olan çalışmalarla, "2015 Yılı Performans Programı" hazırlanmıştır.

Bu sayede bütçe, Kurumumuzun ulaşmayı hedeflediği stratejik amaçlar, bu amaçlar için talep edilen ödenekler ile sonuçta ulaşılabilecek olan performans hedeflerinin ve stratejilerinin de yer aldığı bir yapıya kavuşmuştur.

2015 Yılı Performans Programı'nın hazırlanmasında emeği geçen tüm çalışma arkadaşlarıma teşekkür eder, programın Samsun'umuza hayırlı olmasını ve başarıyla uygulanmasını dilerim.

**Yusuf Ziya YILMAZ**  
**Samsun Büyükşehir Belediye Başkanı**

## GENEL MÜDÜRÜN MESAJI



5018 Sayılı Kamu Mali Yönetimi ve Kontrol Kanunu ile; kamu kaynaklarının etkili, ekonomik , verimli kullanımının yanı sıra saydamlık ve hesap verilebilirlik ilkeleri doğrultusunda kamu kurum ve kuruluşlarına , kalkınma planları ve yıllık programlar ile teşkilat kanunları çerçevesinde geleceğe ilişkin misyon ve vizyonlarını kapsayacak şekilde Stratejik Plan ve Programlar oluşturma yükümlülüğü verilmiştir.

Söz konusu kanunun 9.maddesi, kamu idarelerince yürütülecek faaliyetler ile bunların kaynak ihtiyacını , performans hedef ve göstergelerini içeren Performans Programlarının hazırlanmasını öngörmektedir. Performans Programları, 5 yıllık Stratejik Planın bir yıllık dilimini oluşturmaktadır.

Ayrıca 12.11.2012 tarihinde onaylanan, 06.12.2012 tarih ve 28489 Sayılı Resmi Gazetede yayımlanan 6360 Sayılı “On Dört İlde Büyükşehir Belediyesi ve Yirmi Yedi İlçe Kurulmasında dair Kanun” ile Samsun Su ve Kanalizasyon İdaresi ( SASKİ ) Genel Müdürlüğü hizmet alanı İl Mülki sınırlarına genişlemiştir. Genel Müdürlüğümüz; Samsun ‘da 4 İlçe Belediyesine hizmet verirken 31 Mart 2014 tarihi itibari ile 13 İlçe Belediyesinin de ilave olmasıyla bütün il sınırına hizmet götürmekle yükümlü olmuştur. Hizmet alanının genişlemesi daha kapsamlı bir plan yapmamıza sebep olmuştur. 2015-2019 Dönemi için hazırladığımız Stratejik Planımızla uyumlu olarak 2015 Yılı Performans programını hazırlamış bulunmaktayız.

2015 Yılı Performans Programının hazırlanmasında emeği geçen tüm çalışma arkadaşlarıma teşekkür eder, bu programın Samsunumuza hayırlı olmasını ve başarıyla uygulanmasını dilerim.

**Coşkun ÖNCEL**  
**Genel Müdür Vekili**



## İÇİNDEKİLER

<b>BAŞKANIN MESAJI .....</b>	<b>2</b>
<b>GENEL MÜDÜRÜN MESAJI .....</b>	<b>3</b>
<b>1.GENEL BİLGİLER</b>	<b>5</b>
1.A YETKİ GÖREV VE SORUMLULUKLAR.....	5
1.B. TEŞKİLAT YAPISI .....	6
1.C BEŞERİ KAYNAKLAR.....	11
1.D TEKNOLOJİ.....	15
1.E FAALİYET ALANI VE ÜRÜN HİZMETLERİ.....	20
<b>2. PERFORMANS BİLGİLERİ</b>	<b>21</b>
2.A MİSYON VİZYON TEMEL DEĞER VE İLKELER.....	21
2.B STRATEJİK AMAÇ VE HEDEFLER.....	23
2.C PERFORMANS HEDEF VE GÖSTERGELERİ İLE İLGİLİ FAALİYETLER	27
2.D 2015 YILI STRATEJİK ALAN VE AMAÇLARIN KAYNAK İHTİYACI....	36
2.E SASKİ CARİ VE YATIRIM HARCAMALARI.....	37
2.F BÜTÇE BİLGİLERİ TABLOSU .....	38
<b>3. HARCAMA BİRİMLERİ BÜTÇE BİLGİLERİ</b>	<b>39</b>
GENEL YÖNETİM HİZMETLERİ.....	40
TEFTİŞ KURULU BAŞKANLIĞI.....	41
HUKUK MÜŞAVİRLİĞİ.....	42
KARAR VE TUTANAKLAR ŞUBE MÜDÜRLÜĞÜ.....	43
PROJE YÖNETİM BİRİMİ.....	44
ABONE İŞLERİ DAİRESİ BAŞKANLIĞI.....	45
İNSAN KAYNAKLARI DAİRESİ BAŞKANLIĞI.....	46
DESTEK HİZMETLERİ DAİRESİ BAŞKANLIĞI.....	47
MALİ HİZMETLER ŞUBE MÜDÜRLÜĞÜ.....	48
TAHSİLAT ŞUBE MÜDÜRLÜĞÜ.....	49
KANALİZASYON DAİRESİ BAŞKANLIĞI.....	50
ATIKSU DAİRESİ BAŞKANLIĞI.....	51
İÇMESUYU DAİRESİ BAŞKANLIĞI.....	52
ELEKTRİK MAKİNE MALZEME İKMAL DAİRESİ BAŞKANLIĞI.....	53
SU ARITMA DAİRESİ BAŞKANLIĞI.....	54
EMLAK VE İSTİMLAK DAİRESİ BAŞKANLIĞI.....	55
PLANLAMA VE YATIRIM DAİRESİ BAŞKANLIĞI.....	56
TESİSLER DAİRESİ BAŞKANLIĞI.....	57
BİLGİ İŞLEM DAİRESİ BAŞKANLIĞI.....	58
İŞLETMELER DAİRESİ BAŞKANLIĞI.....	59
<b>İLETİŞİM.....</b>	<b>60</b>

## 1.GENEL BİLGİLER

Performans programı, kamu idaresinin stratejik planı doğrultusunda bir mali yılda yürütmesi gereken faaliyetlerini, bu faaliyetlerin kaynak ihtiyacını, performans hedef ve göstergelerini içeren, idare bütçesinin ve idare faaliyet raporunun hazırlanmasına dayanak oluşturan programdır. Performans programları, bir mali yılda yürütülecek faaliyetleri belirlediğinden detaylı bir ön çalışma ve değerlendirme gerektirir. Hedef ve göstergelerin doğru ve tam olarak oluşturulması, mali yıl sonunda hazırlanacak faaliyet raporu ile performans değerlendirmesine temel oluşturduğundan önemli bir aşamadır. Bu aşamada gösterilecek dikkat ve özen, performans esaslı bütçeleme sisteminin sağlıklı işleyişini ve kamu kaynaklarının etkili ekonomik ve verimli kullanımını sağlar.

Bu nedenle, faaliyet sonuçları üzerine yapılacak performans değerlendirmesi kadar, program hazırlığında yapılacak ön değerlendirmeler de büyük önem arz eder. Performans programının hazırlığı aşamasında kamu idareleri tarafından stratejik planlarında yer alan amaç ve hedeflerden mali yıl için öncelikli olanlar belirlenir. Daha sonra bu amaç ve hedefleri gerçekleştirmek üzere yürütülmesi gereken faaliyet ve proje alternatifleri ön değerlendirme yapılarak tespit edilir.

Performans programları, harcama birimleri ve idare düzeyinde hazırlanır. İdare performans programı, birim performans programlarında yer alan bilgiler de dikkate alınarak oluşturulur. Performans Programı Stratejik Planı'nın yıllık uygulama dilimini oluşturur. İçişleri Bakanlığı Mahalli İdareler Genel Müdürlüğü'nün 12.08.2009 tarih ve B.05.0.MAH.0.0.04.01.0/349-2182 sayılı yazısı ve 209/61 numaralı genelgesinde 'Kamu idarelerince hazırlanacak performans programları hakkındaki yönetmelikte değişiklik yapılmış olup aynı zamanda, 15.07.2009 tarih ve 27289 sayılı Resmî Gazetede yayımlanmıştır. Bu hükümler doğrultusunda SASKİ Genel Müdürlüğü'nün 2014 Mali yıl Performans Programı hazırlanmıştır.

### 1.A. YETKİ, GÖREV VE SORUMLULUKLAR

2560 sayılı Kanun'un (değişik 309-23/05/1984) 2. inci maddesi SASKİ Genel Müdürlüğü'nün görev ve yetkilerini tanımlamıştır.

**Madde 2:** SASKİ'nin görev ve yetkileri şunlardır:

a) İçme,kullanma ve endüstri suyu ihtiyaçlarının her türlü yer altı ve yerüstü kaynaklarından sağlanması ve ihtiyaç sahiplerine dağıtılması için; kaynaklardan abonelere ulaşıncaya kadar her türlü tesisin etüt ve projesini yapmak veya yaptırmak, bu projelere göre tesisleri kurmak veya kurdurmak, kurulu olanları devralıp işletmek ve bunların bakım onarımını yapmak, yaptırmak ve gerekli yenilenmelere girişmek,

b) Kullanılmış sular ile yağış sularının toplanması,yerleşim yerlerinden uzaklaştırılması ve zararsız bir biçimde boşaltma yerine ulaştırılması veya bu sulardan yeniden yararlanılması için abonelerden başlanarak bu suların toplanacakları veya bırakılacakları noktaya kadar her türlü tesisin etüt ve projesini yapmak veya yaptırmak gerektiğinde bu projelere göre tesisleri kurmak ya da kurdurmak; kurulu olanları devralıp

işletmek ve bunların bakım ve onarımını yapmak, yaptırmak ve gerekli yenilemelere girişmek,

c) Bölge içindeki su kaynaklarının, deniz, göl, akarsu kıyılarının ve yer altı sularının kullanılmış sularla ve endüstri atıkları ile kirletilmesini, bu kaynaklarda suların kaybına veya azalmasına yol açacak tesis kurulmasını ve bu tür faaliyetlerde bulunulmasını önlemek, bu konuda her türlü teknik, idari ve hukuki tedbiri almak,

d) Su ve kanalizasyon hizmetleri konusunda hizmet alanı içindeki belediyelere verilen görevleri yürütmek ve konulardaki yetkileri kullanmak,

e) Her türlü taşınır ve taşınmaz malı satın almak, kiralamak, ekonomik değeri kalmamış araç ve gereçleri satmak, SASKİ'nin hizmetleri le ilgili tesisleri doğrudan doğruya yahut diğer kamu ve özel kuruluşlarla ortak olarak kurmak ve işletmek bu maksat ile kurulmuş veya kurulmakta olan tesislere iştirak etmek, Kuruluş amacına dönük çalışmaların gerekli kılması halinde her türlü taşınmaz malı kamulaştırmak veya üzerinde kullanma hakları tesis etmek,

f) Kuruluş amacına dönük çalışmaların gerekli kılması halinde her türlü taşınmaz malı kamulaştırmak veya üzerinde kullanma hakları tesis etmek.

## **1. B. TEŞKİLAT YAPISI**

SASKİ Genel Müdürlüğü Genel Kurulu; 2560 sayılı Kanun'un (değişik 3009-23/05/1984) 5.maddesine göre Samsun Büyükşehir Belediye Meclisi SASKİ Genel Kurulu olarak görevli ve yetkilidir. Büyükşehir Belediye Başkanı ve Büyükşehir Belediyesi sınırları içindeki diğer belediyelerin başkanları SASKİ Genel Kurulunun doğal üyesidir.

SASKİ Genel Müdürlüğü Genel Kurulu;

- Büyükşehir ve İlçe Belediye Başkanları 18 üye,
- Adalet ve Kalkınma Partisi'nden 52 üye,
- Cumhuriyet Halk Partisi'nden 12 üye,
- Milliyetçi Hareket Partisi'nden 4 üye,
- Bağımsız 1 üye, olmak üzere toplam 86 üyeden oluşmaktadır.

Samsun Büyükşehir Belediye Meclisi SASKİ Genel Kurulu olarak kanunda yazılı yetki ve görevleri görüşüp karara bağlamak üzere her yıl Mayıs ve Kasım aylarında özel gündem ile toplanır.

SASKİ Yönetim Kurulu 1 başkan ve 5 üyeden oluşur, Büyükşehir Belediye Başkanı Yönetim Kurulu'nun başkanıdır (2560 sayılı yasa Madde 7). Genel Müdür ile Genel Müdür yardımcılarında hizmette en eski olanı, hizmette eşitlik halinde yaşlı bulunan Yönetim Kurulu'nun tabii üyesidir. Yönetim Kurulunun diğer üç üyesi Samsun Büyükşehir Belediyesi Başkanının teklifi ve İçişleri Bakanının onayı ile atanır. Atanan üyelerin hizmet süresi 3 yıldır. Yönetim Kurulu olağan olarak her hafta belirli günlerde toplanır. (2560 sayılı yasa Madde 8)

Yönetim Kurulumuz her hafta Pazartesi günü toplanarak 2560 sayılı yasanın

9.Maddesine göre görevini yerine getirmektedir. SASKİ Genel Müdürlüğü tarafından yürütülen çalışmalar, 2 (iki) denetçi tarafından denetlenir. Denetçiler SASKİ'nin çalışmalarına ilişkin olarak tespit ettikleri eksiklikler, aksaklıklar ve yasa dışı işlemler hakkındaki raporlarını Genel Kurul'a verirler. (2560 sayılı yasanın 10. Maddesi).

### **Genel Kurul**

**Madde 3-**Samsun Büyükşehir Belediye Meclisi SASKİ Genel Kurulu olarak görevli ve yetkilidir.

### **Genel Kurul'un Toplanma ve Çalışma Esasları**

**Madde 4-**Genel Kurul 2560/3309/3305 sayılı kanunda yazılı yetki ve görevleri görüşüp karara bağlamak üzere her yıl Mayıs ve Kasım ayları içerisinde özel gündemle toplanır. Genel Kurulun toplanma ve çalışma esaslarına ilişkin olarak bu kanunda (2560 ve 3009 S.K) düzenlenmemiş hususlarda 5393 ve 5216 Sayılı Kanun hükümleri geçerlidir.

### **Genel Kurulun Görevleri**

**Madde 5-**Genel Kurulun görevleri:

- a) Beş yıllık yatırım planını karara bağlamak,
- b) Yıllık yatırım programlarını inceleyerek karara bağlamak,
- c) Bütçeyi inceleyerek karara bağlamak,
- d) Personel kadrolarının ihdas, değiştirilme ve kaldırılmasına karar vermek, yılda iki maaşı geçmemek üzere verilecek ikramiyelerin miktar ve zamanını belirlemek,
- e) Mayıs ayı toplantısında, yönetim kurulunun, bir önceki yıl çalışmalarının ilişkin faaliyet raporunu, bilançosunu ve denetçiler raporunu inceleyip karara bağlamak,
- f) Su satışı ve kullanılmış suların boşaltılmasına ilişkin tarifeleri inceleyerek karar bağlamak,
- g) İki asıl ve iki yedek denetçiyi seçmek,
- h) 10 yıldan fazla süreli veya 10 milyon TL'dan fazla bedelli kiralama, kiraya verme veya intifa sözleşmeleri için yönetim kuruluna izin vermek,
- ı) Dava değeri 100.000.-TL'sının üstünde olan davaların sulhen ortadan kaldırılmasını kararlaştırmak,
- j) Yurt içi ve yurt dışı borçlanmalar hakkında yönetim kuruluna yetki vermek,
- k) Yapılan çalışmaların bu Kanun ve bu Kanunla gözetilen amaçlara uygun olup olmadığını karar bağlamak,
- l) Yönetim Kurulunca ön incelemeleri yapılan yönetmelikleri inceleyip karara bağlamak,
- m) Samsun Büyükşehir Belediye Başkanı veya Yönetim Kurulunun Genel Kurulda görüşülmesini önerdiği diğer işleri görüşüp karara bağlamak.

### **Yönetim Kurulu**

**Madde 6-**Yönetim Kurulu Samsun Büyükşehir Belediye Başkanı Başkanlığında SASKİ Genel Müdürü, hizmette en eski olan Genel Müdür Yardımcısı ve üç kurul üyesinden oluşur.



Samsun Büyükşehir Belediye Başkanı'nın bulunmaması halinde Genel Müdür Yönetim Kuruluna Başkanlık eder.

**Madde 7-** SASKİ Genel Müdürü ile üç yönetim kurulu üyesi Samsun Büyükşehir Belediye başkanı'nın teklifi ve İçişleri Bakanı'nın onayı ile atanır. Terfileri ve değiştirilmeleri aynı yöntemle yapılır. Yönetim Kurulu'nun üç üyesi, 3 yıl süre ile atanırlar, süresi dolanlar yeniden atanabilirler.

**Madde 8-** SASKİ Genel Müdürü ve Yönetim Kurulu üyelerinin SASKİ' nin konusuna giren teknik işlerde, yöneticilikte ve işletmecilikte uzmanlaşmış bulunmaları ve uzmanlıklarına ilişkin yüksek öğrenim görmüş olmaları gerekir.

### **Yönetim Kurulunun Görevleri**

**Madde 9-**Yönetim Kurulunun Görevleri:

- a) Kuruluş amacına uygun olarak SASKİ' nin çalışmasına ilişkin esasları tespit etmek ve bunların Genel Müdürlükçe uygulanmasını izlemek.
- b) Genel Müdürlükçe hazırlanan yönetmelik, bütçe, bilanço ve kadro taslakları ile personele verilecek ikramiye miktar ve zamanlarına ilişkin önerilerin ön incelemelerini yaparak Genel Kurul'a sunmak.
- c) Yıl içinde bütçenin madde ve fasılları arasında aktarma yapmak.
- d) Beş yıllık ve yıllık yatırım plan ve programlarını inceleyip Genel Kurula sunmak.
- e) Genel Müdürlükçe önerilecek satma, satın alma ve ihale işlemlerini karara bağlamak ve her bütçe yılında Genel Müdürlükçe yapılabilecek alım, satım, ihale ve kira bedellerinin üst sınırını belirleyerek Genel Müdüre yetki vermek.
- f) Genel Müdürlükçe önerilecek kamulaştırma işlerini karara bağlamak.
- g) Genel Kurulca verilecek yetki çerçevesinde yurt içi ve yurt dışı borçlanmaları karara bağlamak.
- h) Hizmetin gerektirdiği düzenlemeler hakkında Genel Müdürlükçe yapılacak önerileri inceleyip karara bağlamak.
- i) On yıldan az süreli veya yıllık 10.000.000-TL.'den az bedelli kiralama, kiraya verme veya yararlanma sözleşmeleri için Genel Müdür'e izin vermek.
- j) Dava değeri 100.000-TL nin altında olan davaların uzlaşarak ortadan kaldırılmasını kararlaştırmak.
- k) Genel Müdürlükçe hazırlanan su satışı ve kullanılmış suların boşaltılmasına ilişkin tarifeleri tespit ederek Genel Kurulun onayına sunmak.
- l) Hizmetlerin ekonomik ve verimlilik ilkelerine göre yürütülmesi için gerekli önlemleri saptamak, yetkisi içinde olanları almak, yetkisi dışında olanları ilgili kurum ve makamlara iletmek.
- m) Genel Müdürün önerisi üzerine Teftiş Kurulu Başkanı, Hukuk Müşavirinin, Daire Başkanlarının, İdare Tabiplerin, Müdürlerin, Teknik Elemanların, Avukatların ve Müfettişlerin atama, nakil, terfi ve işten çıkarılmaları hakkında karar vermek ve sözleşmeli personelin işe alınmalarını onaylamak.
- n) Gerekliğinde Genel Kurulun olağanüstü toplantıya çağırılması konusunda Samsun Büyükşehir Belediye Başkanı'na öneride bulunmak.
- o) Genel Müdürlükçe önerilecek diğer konuları inceleyip karara bağlamak.

**Madde 10-** Yönetim Kurulu'nun çalışma şekli ve şartları ayrı bir yönetmelikle belirlenir. Yönetim Kurulu'nun sekreteryaya görevi Tutanak ve Kararlar Müdürlüğü'nce yürütülür.



**Madde 11-** Yönetim Kurulu üyeleri, Yönetim Kurulu kararlarının yürütülmesini denetlemekle yetkilidir.

### **Denetçiler**

**Madde 12-**SASKİ'nin işlemleri hizmet süreleri içinde sürekli olarak çalışacak olan iki denetçi tarafından denetlenir.

Denetçi seçilebilmek için mühendislik, hukuk, ekonomi ve işletme konularından en az birinden yüksek öğrenim görmüş ve uzmanlaşmış bulunmak ve aynı konuda en az 10 yıl görev yapmış olmak gerekir.

Denetçilerin hizmet süreleri 2 yıl olup, hizmet süreleri sonunda yeniden seçilmeleri mümkündür.

Denetçiler SASKİ'nin çalışmalarına ilişkin olarak tespit ettikleri eksiklikler, aksaklıklar ve yasa dışı işlemler hakkında raporlarını Genel Kurula verirler. Raporun bir örneği de bilgi için Samsun Büyükşehir Belediye Başkanı'na sunulur. Ayrıca Genel Kurul'un Mayıs ayı toplantısında Yönetim Kurulu'nun 1 yıllık faaliyeti hakkında rapor verirler.

Denetçilerin istedikleri bilgi ve belgelerin Yönetim Kurulu ve Genel Müdürlükçe verilmesi zorunludur.

Denetçilerin ücretleri, Devlet memurlarına verilen birinci derecenin son kademesi aylık tutarını (ek gösterge hariç) aşmamak üzere Genel Kurulca kararlaştırılır.

Denetçiler bu yetkilerini kullanırken idarenin iş ve işlemlerine müdahale edemez ve işlerin yürütülmesine karışamazlar.

Denetçilerin büro işleri ve bununla ilgili ihtiyaçları Genel Müdürlükçe sağlanır.

Denetçiler görevlerini birlikte yaparlar. Ancak, birinin izinli olması veya geçerli bir özrü olması durumunda görev tek denetçi tarafından yürütülür.

Denetçiler SASKİ personeli olmadığından kendilerine tespit olunan ücret dışında herhangi bir ödemede bulunulamaz.

### **Genel Müdürün Görevleri**

**Madde 13-**Genel Müdürün Görevleri:

a) SASKİ'nin bu kanun hükümlerince ve amacı doğrultusunda çalışmasını ve yönetilmesini sağlamak.

b) İdare ve yargı organlarında 3. kişilere karşı SASKİ'yi temsil etmek.

c) Yönetmelikleri, yıllık bütçe, 5 yıllık plan ve yıllık yatırım programlarını bilanço ve personel kadro taslaklarını hazırlayıp, Yönetim Kuruluna sunmak.

d) Bütçe iş ve yatırım programları uyarınca harcama yapmak.

e) Kuruluş yasaının 23'ncü maddesi ve Yönetmeliğe uygun olarak, su satışı ve kullanılmış suların uzaklaştırılması giderlerine ilişkin tarifeyi hazırlayıp, Yönetim Kuruluna sunmak,

f) Alım, satım ve ihale işlerinin hazırlıkları ile Yönetim Kurulu'nun vereceği yetki sınırları içinde alım, satım, ihale ve kira işlerini yapmak, bunlardan yetkisi dışında kalanları Yönetim Kurulu'na sunmak,

g) Genel Kurul ve Yönetim Kurulu kararlarını uygulamak,

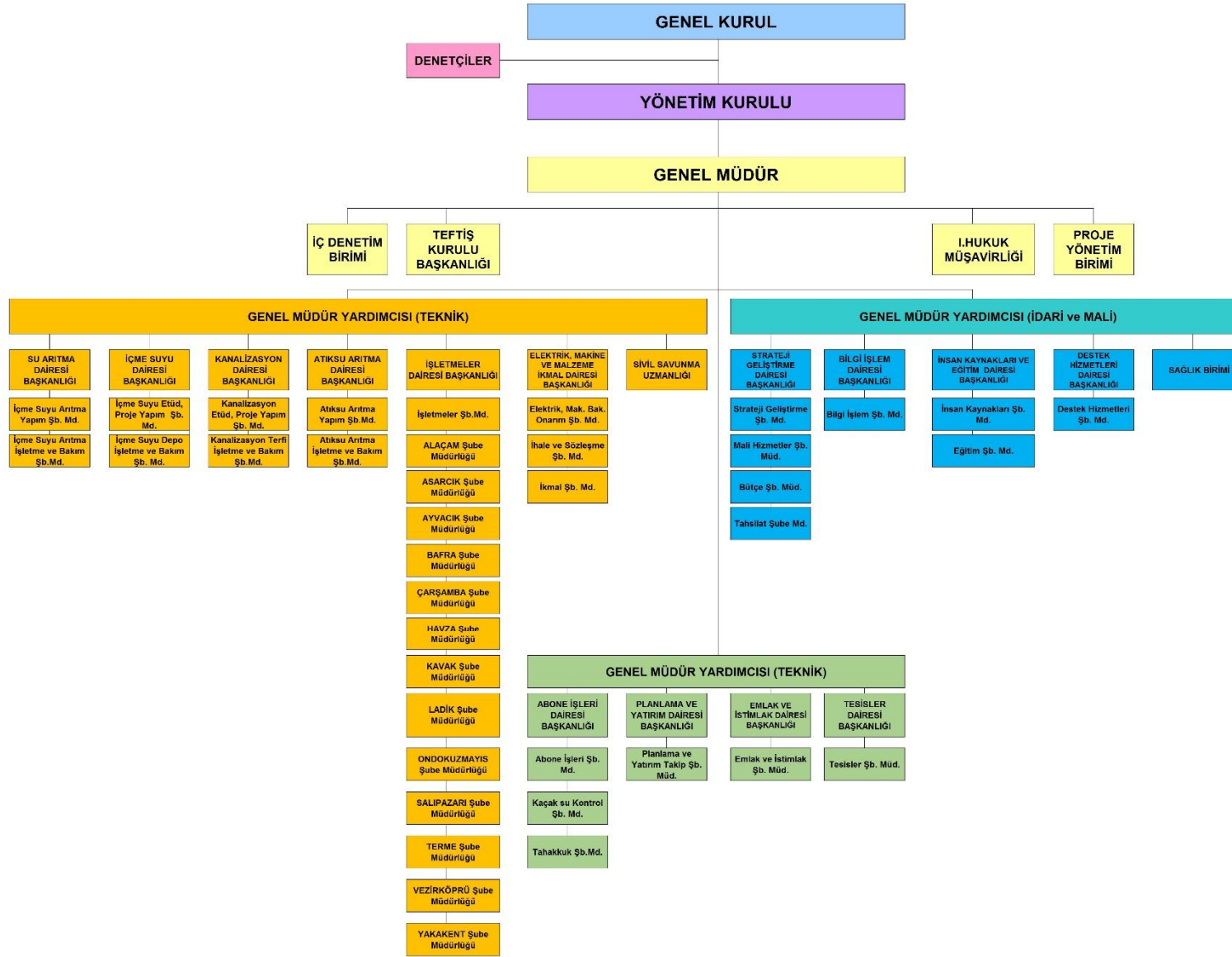
h) Yönetim Kurulunca atananlar dışında kalan memurları atamak ve işçi almak,

i) Karara bağlanmasını gerekli gördüğü konu ve önerileri Yönetim Kuruluna sunmak.

Genel Müdür, yetkilerinden uygun gördüklerini yardımcılara devredebilir. Bu gibi durumlarda Genel Müdür Yardımcıları yetkili buldukları hizmet konularından doğrudan sorumludur. Ancak bu durum Genel Müdürün sorumluluğunu kaldırmaz.

# SASKİ GENEL MÜDÜRLÜĞÜ 2015 YILI PERFORMANS PROGRAMI

## SAMSUN BÜYÜKŞEHİR BELEDİYESİ SU VE KANALİZASYON İDARESİ GENEL MÜDÜRLÜĞÜ ORGANİZASYON ŞEMASI



## 1.C.BEŞERİ KAYNAKLAR



6360 sayılı Kanununun 06.12.2012 tarih ve 28489 sayılı Resmî Gazete’de yayımlanıp 30 Mart 2014 yerel seçimlerinden sonra uygulamaya konulması ile beraber Genel Müdürlüğümüzde istihdam edilen personelde ciddi bir artış gözlenmiştir.

**SASKİ GENEL MÜDÜRLÜĞÜ 2015 YILI PERFORMANS PROGRAMI**

Tablo. İnsan Kaynakları Kadro Cetveli

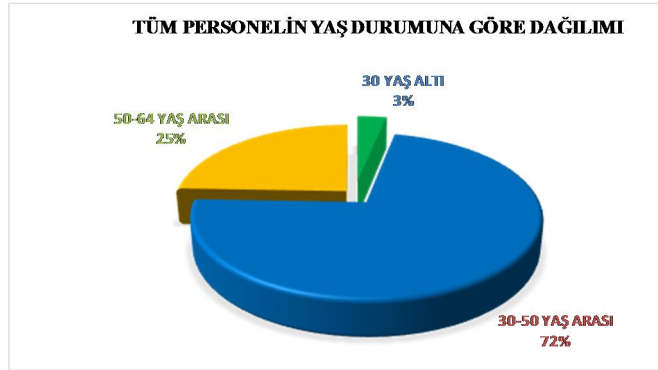
<b>İNSAN KAYNAKLARI KADRO CETVELİ (Mevcut Durum)</b>				
<b>UNVAN</b>	<b>SINIF</b>	<b>KADRO ADETİ</b>	<b>DOLU</b>	<b>BOŞ</b>
GENEL MÜDÜR	G.İ.H.	1	1	-
GENEL MÜDÜR YRD.	G.İ.H.	3	2	1
YÖNETİM KURULU ÜYESİ	G.İ.H.	3	-	3
TEFTİŞ KURULU BAŞKANI	G.İ.H.	1	1	-
İÇ DENETÇİ	G.İ.H.	3	1	2
STRATEJİ GELİŞTİRME DAİRESİ BAŞKANI	G.İ.H.	1	-	1
BİLGİ İŞLEM DAİRESİ BAŞKANI	G.İ.H.	1	-	1
İNSAN KAYNAKLARI VE EĞİTİM DAİRESİ BAŞKANI	G.İ.H.	1	1	-
DESTEK HİZMETLERİ DAİRESİ BAŞKANI	G.İ.H.	1	-	1
ELEKTRİK MAKİNE VE MALZEME İKMAL DAİRESİ BAŞKANI	G.İ.H.	1	1	-
KANALİZASYON DAİRESİ BAŞKANI	G.İ.H.	1	-	1
PLANLAMA VE YATIRIM DAİRESİ BAŞKANI	G.İ.H.	1	1	-
İÇME SUYU DAİRESİ BAŞKANI	G.İ.H.	1	1	-
EMLAK VE İSTİMLAK DAİRESİ BAŞKANI	G.İ.H.	1	-	1
ABONE İŞLERİ DAİRESİ BAŞKANI	G.İ.H.	1	1	-
TESİSLER DAİRESİ BAŞKANI	G.İ.H.	1	1	-
SU ARITMA DAİRESİ BAŞKANI	G.İ.H.	1	-	1
ATIKSU ARITMA DAİRESİ BAŞKANI	G.İ.H.	1	-	1
İŞLETMELER DAİRESİ BAŞKANI	G.İ.H.	1	-	1
I. HUKUK MÜŞAVİRİ	G.İ.H.	1	-	1
HUKUK MÜŞAVİRİ	G.İ.H.	1	-	1
ŞUBE MÜDÜRÜ	G.İ.H.	40	16	24
MÜFETİŞ	G.İ.H.	4	-	4
MÜFETİŞ YARDIMCISI	G.İ.H.	2	-	2
UZMAN	G.İ.H.	7	-	7
AVUKAT	A.H.	8	1	7
ŞEF	G.İ.H.	66	16	50
SİVİL SAVUNMA UZMANI	G.İ.H.	1	1	-
MALİ HİZMETLER UZMANI	G.İ.H.	4	-	4
MALİ HİZMETLER UZMAN YRD.	G.İ.H.	2	2	-
BİLGİSAYAR İŞLETMENİ	G.İ.H.	19	12	7
VERİ HAZIRLAMA VE KONTROL İŞLETMENİ	G.İ.H.	16	14	2
AMBAR MEMURU	G.İ.H.	4	-	4
MEMUR	G.İ.H.	63	57	6
TAHSİLDAR	G.İ.H.	37	28	9
MÜHENDİS	T.H.	56	54	2
MİMAR	T.H.	5	1	4
JEOMORFOLOG	T.H.	1	1	-
TEKNİKER	T.H.	21	20	1
TEKNİSYEN	T.H.	20	18	2
PROGRAMCI	T.H.	1	1	-
ÇÖZÜMLEYİCİ	T.H.	1	-	1
KİMYAGER	T.H.	1	1	-
TABİB	S.H.	2	-	2
HEMŞİRE	S.H.	2	-	2
KİMYAGER	S.H.	2	1	1
LABORANT	S.H.	2	1	1
BİYOLOG	S.H.	2	1	1
SAĞLIK MEMURU	S.H.	2	-	2
TEKNİSYEN YRD.	Y.R.D.	6	6	-
BEKÇİ	Y.R.D.	1	1	-
<b>TOPLAM</b>		<b>422+3</b>	<b>264</b>	<b>161</b>

\*3 tane İç Denetçi kadrosu Norm Dışı kadrodur.

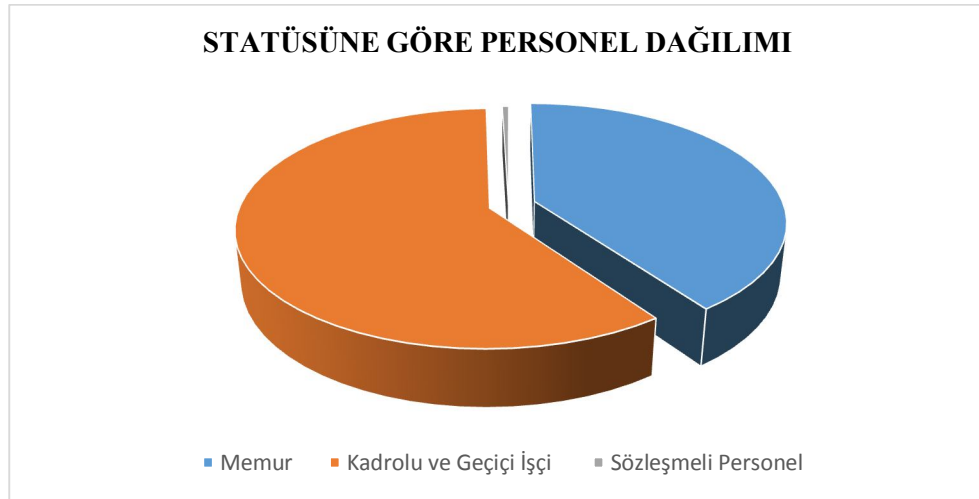
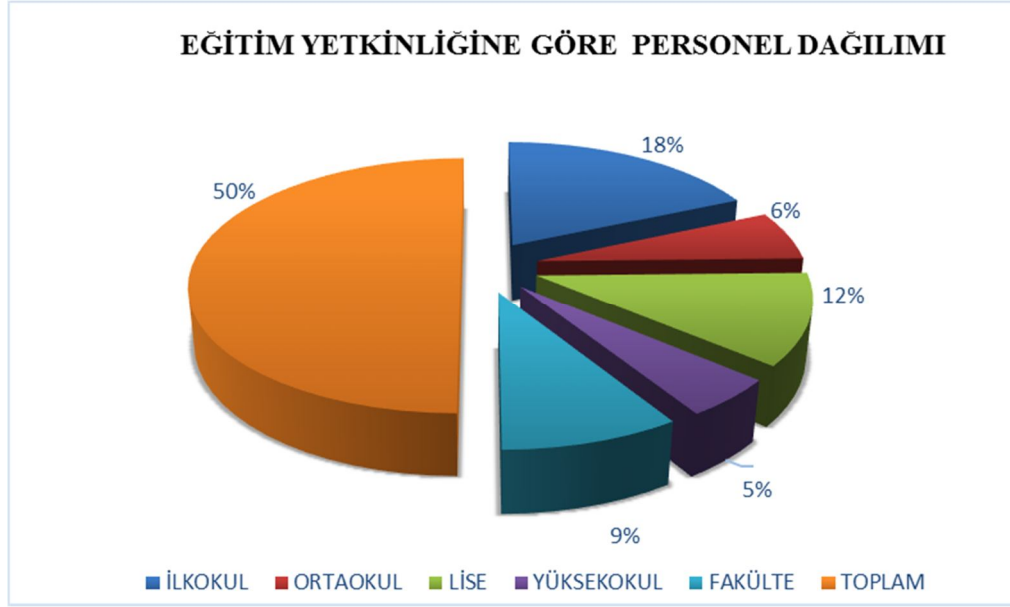
İNSAN KAYNAKLARI KADROLU İŞÇİ DURUMU			
UNVAN	KADRO ADEDİ	DOLU	BOŞ
USTABAŞI	1	1	-
USTA	12	11	1
OPERATÖR	26	19	7
YAĞCI	1	1	-
ŞOFÖR	54	49	5
İŞÇİ	275	274	1
<b>TOPLAM</b>	<b>369</b>	<b>355</b>	<b>14</b>

İNSAN KAYNAKLARI KADROLU İŞÇİ DURUMU			
UNVAN	KADRO ADEDİ	DOLU	BOŞ
Geçici İşçi	32	32	-

SASKİ GENEL MÜDÜRLÜĞÜNÜN STATÜ, CİNSİYET VE YAŞ DURUMU ÇİZELGESİ						
CİNSİYET DURUMUNA GÖRE				YAŞ DURUMUNA GÖRE		
STATÜ	ÇALIŞAN SAYISI	BAY	BAYAN	30 YAŞ ALTI	30-50 YAŞ ARASI	50-64 YAŞ ARASI
Memur	261	221	40	19	173	69
Kadrolu ve Geçici İşçi	387	376	11	-	297	90
Sözleşmeli Personel	3	3	-	2	1	-
<b>TOPLAM</b>	<b>651</b>	<b>600</b>	<b>51</b>	<b>21</b>	<b>471</b>	<b>159</b>



STATÜ EĞİTİM DURUMLARINA GÖRE PERSONEL DAĞILIMI						
STATÜ	İLKOKUL	ORTAOKUL	LİSE	YÜKSEKOKUL	FAKÜLTE	TOPLAM
Memur	11	21	77	50	102	261
Kadrolu ve Geçici İşçi	229	60	73	13	12	387
Sözleşmeli Personel	-	-	-	-	3	3
<b>TOPLAM</b>	<b>240</b>	<b>81</b>	<b>150</b>	<b>63</b>	<b>117</b>	<b>651</b>



## 1.D.TEKNOLOJİ



Genel Müdürlüğümüz, kurulduğu günden bu yana hizmet alanına, su ve kanalizasyon ihtiyaçlarının karşılanmasında şehrin ihtiyaçlarını tam tespit ederek teknolojinin en son imkanlarını zamanında kullanarak, ülke içindeki diğer su ve kanalizasyon idarelerine örnek teşkil edecek bir yol izlemektedir. Stratejik planlama süreciyle bu gayretine hız vererek, belirlediği misyon, vizyon ve ilkeleri doğrultusunda güçlü ve zayıf yanlarını tespit ederek, ülke içindeki genel durum prosesine objektif bir bakış açısı getirmek suretiyle, fırsat ve tehditlerini belirleyerek tüm personelin ülke ve SASKİ vizyonuna bakış açısını değerlendirerek amaç, hedef ve bunlara yönelik ve gelecek projelerini hazırlamıştır. Her yıl işlemlerin daha hızlı ve kesintisiz yapılabilmesi için çeşitli faaliyetler yapılmıştır.

2010 yılında SAKBİS'in bünyesinde bulunan otomasyonların işletilmesi yazılım desteği verilmesi sistemin sürekli güncel ve kontrol altında tutulması işi 12 ay süreyle 4734 sayılı Kamu İhale Kanununun 22/c. Maddesi usulü ile ihale edilmiştir. Database server alımı açık ihale usulü ile yapılmıştır.

2011 yılında SAKBİS'in bünyesinde bulunan otomasyonların işletilmesi yazılım desteği verilmesi sistemin sürekli güncel ve kontrol altında tutulması işi 12 ay süreyle 4734 sayılı Kamu İhale Kanununun 22/c. Maddesi usulü ile ihale edilmiştir.

2 adet NETCAD, 45 adet WINPRO 7 VE 45 adet OFFICE STD, 2 adet AUTOCAD lisanslı program alımı yapılmıştır.

2012 yılında SAKBİS'in bünyesinde bulunan otomasyonların işletilmesi yazılım desteği verilmesi sistemin sürekli güncel ve kontrol altında tutulması işi 12 ay süreyle 4734 sayılı Kamu İhale Kanununun 22/c. Maddesi usulü ile ihale edilmiştir.

2013 yılında server odasında kullanılmak üzere 2 adet duvar tipi klima alımı ve ihtiyaç duyulan muhtelif donanım alımları yapılmıştır.



6360 sayılı “On Dört İlde Büyükşehir Belediyesi ve Yirmi Yedi İlçe Kurulması ile Bazı Kanun ve Kanun Hükmünde Kararnemelerde Değişiklik yapılmasına dair Kanun” la, 30 Mart 2014 mahalli idareler genel seçimlerinden itibaren yürürlüğe girmek üzere, Büyükşehir belediyelerinin sınırları il mülki sınır olarak belirlenerek, Büyükşehir belediyelerinin bulunduğu illerin il özel idarelerinin tüzel kişilikleri ile bucak teşkilatları kaldırılmış, köylerin ve belde belediyelerinin tüzel kişilikleri kaldırılarak mahalleye dönüşmüştür. Bu kapsamda il mülki sınırlarındaki su ve kanalizasyon hizmetleri ilk mahalli idareler genel seçiminden sonra Büyükşehir Belediyesi Su ve Kanalizasyon İdareleri hizmet alanına dahil olmuştur. İlgili belediyelerdeki su abonelerine ait veriler; abone bilgileri, adres bilgileri, sayaç bilgileri, abonelere ait sicil bilgileri, tahakkuk ve tahsilat bilgileri, su aboneleri için uygulanan tarife türleri ve bu tarifelerin ücret parametre vb. bilgileri teslimi istenmiş olup, alınan bilgiler doğrultusunda hizmet verilmesi çalışmaları devam etmektedir.

Ayrıca Bilgi İşlem Dairesi Başkanlığınca SAKBİS’in bünyesinde bulunan otomasyonların işletilmesi yazılım desteği verilmesi sistemin sürekli güncel ve kontrol altına tutulması işi 15 ay süreyle 4734/4964 sayılı Kamu İhale Kanununun 19. maddesi gereği Açık İhale Usulü ile ihale edilmiştir.

Genel Müdürlük bünyesinde kullanılacak tüm yazılım ve donanıma ait idari ve teknik şartnameleri günümüz teknolojisi takip edilerek hazırlanmakta ve mevcut tüm makine ve cihazların kayıt ve takibi yapılmaktadır.

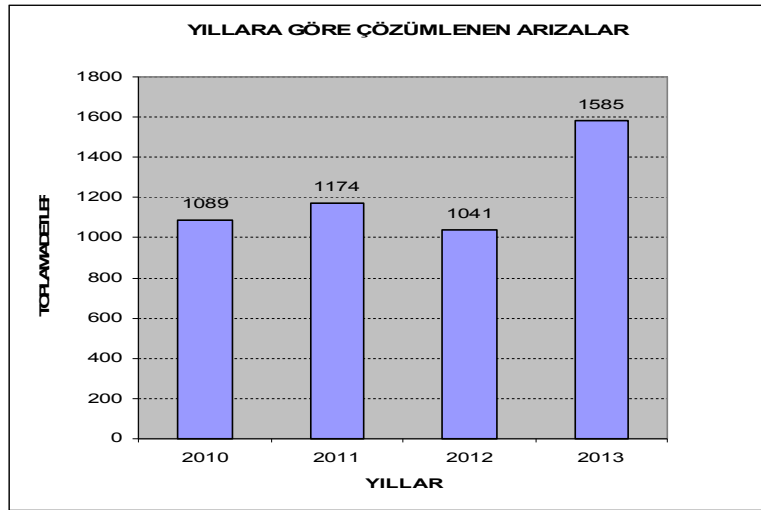
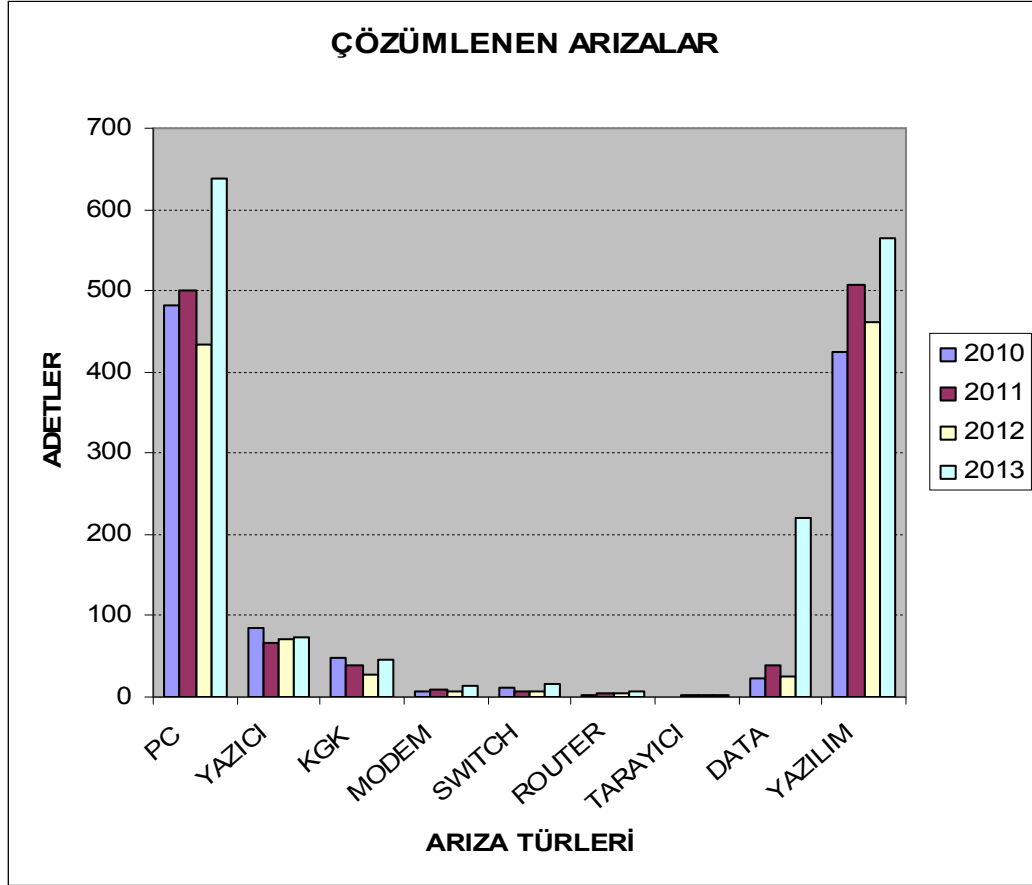
SASKİ Genel Müdürlüğüne bağlı dış su tahsilat vezneleri ve hizmet binalarına ait kiralık data hatları, modem ve router’lar rutin kontrol edilerek, mevcut data akışı güvenli ve aksaksız bir şekilde sağlanmaktadır.

Merkez bina içi data ağı altyapısının haritası çıkarılmış olup, herhangi bir arıza durumunda data akışının kesilmemesi için tali hatlar belirlenip düzenlenmiştir.

Mevcut İnternet hattı, http log server ile kayıt altına alınmış olup; gelen ve giden datalar sürekli kontrol edilmektedir

### **2010-2013 YILLARI MÜDAHALE EDİLİP ÇÖZÜMLENEN ARIZALAR**

YIL	PC	YAZICI	KGK	MODEM	SWITCH	ROUTER	TARAYICI	DATA	YAZILIM	TOPLAM
2010	483	86	49	7	11	3	1	24	425	1089
2011	501	67	40	9	6	4	2	38	507	1174
2012	434	71	27	8	6	4	3	26	462	1041
2013	638	74	46	14	17	7	3	221	565	1585



2014 YILI OCAK-MAYIS AYLARI MÜDAHALE EDİLİP ÇÖZÜMLENEN ARIZALAR

YIL	PC	YAZICI	KGK	MODEM	SWITCH	ROUTER	TARAYICI	DATA	YAZILIM	TOPLAMLAR
2014	247	32	4	16	4			92	228	623

**MEVCUT DONANIMLAR**

**BİLGİSAYARLAR**

PC	INTEL DESKTOP	AMD DESKTOP	LAPTOP	SERVER	TOPLAM
ADET	184	101	16	4	305

**YAZICILAR**

YAZICI	INKJET	LAZER	NOKTA V.	PLOTTER	TOPLAM
ADET	28	109	52	4	193

**MUHTELİF DONANIMLAR**

DONANIM	KGK	MODEM	ROUTER	SWITCH	TARAYICI	PROJEKSİYON	TOPLAM
ADET	177	32	12	35	4	3	263

SASKİ Genel Müdürlüğüne bağlı dış su tahsilat vezneleri ve hizmet binalarına ait kiralık data hatları, modem ve routerlar rutin kontrol edilerek, mevcut data akışı güvenli ve aksaksız bir şekilde sağlanmaktadır.

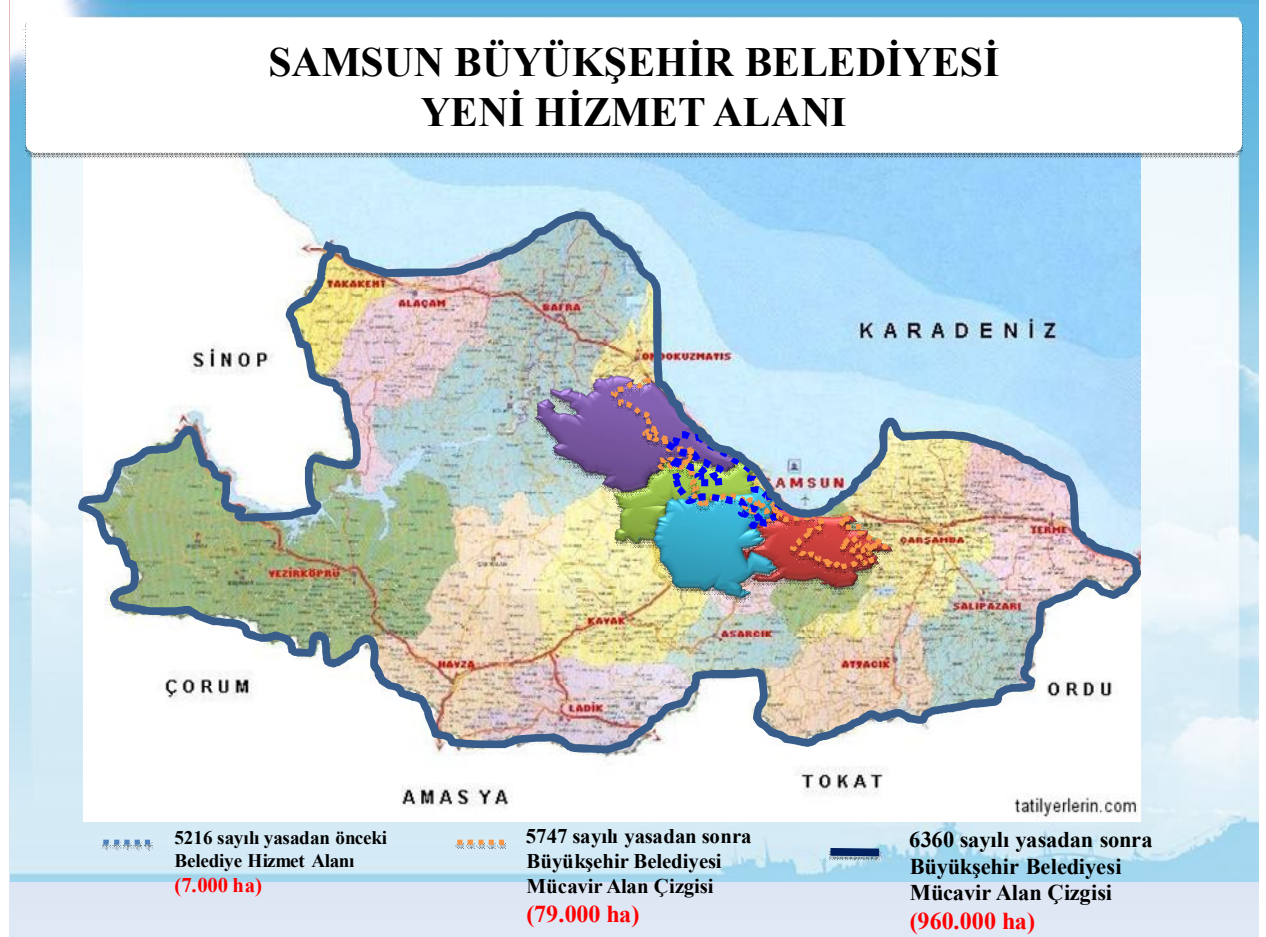
MEVCUT DIŞ DATA HATLARI

DIŞ DATA HATTI BAĞLANTI YERİ	DURUM	DATA HIZI
DEREBAHÇE HİZMET BİNASI	AKTİF	512 KB
TEKKEKÖY HİZMET BİNASI	AKTİF	128 KB
İLKADIM (GAZİ) SU TAHSİLAT VEZNESİ	AKTİF	128 KB
ANNELER PARKI SU TAHSİLAT VEZNESİ	AKTİF	64 KB
BELEDİYE EVLERİ SU TAHSİLAT VEZNESİ	AKTİF	64 KB
CUMHURİYET MEYDANI SU TAHSİLAT VEZNESİ	AKTİF	64 KB
İLYASKÖY SU TAHSİLAT VEZNESİ	AKTİF	64 KB
TÜRKİŞ SU TAHSİLAT VEZNESİ	AKTİF	64 KB
SASKİ YENİ HİZMET BİNASI	AKTİF	2048 KB
İLÇELER VPN BAĞLANTISI	AKTİF	9x8192 KB

Bilgisayar kullanıcılarına, eksik bilgileri doğrultusunda yerinde bilgi verilerek, oluşabilecek yazılım ve donanım hataları asgariye indirilmektedir. Merkez bina içi data ağı altyapısı sürekli kontrol edilmekte olup, herhangi bir arıza durumunda data akışının kesilmemesi için tali hatlar belirlenip düzenlenmektedir. Mevcut internet hattı üzerindeki kullanıcı kimlikleri , log server ile kayıt altına alınmıştır.

## 1.E. Faaliyet Alanı ve Ürün Hizmetleri

Harita. Samsun Büyükşehir Belediyesi Sınırları



SASKİ Genel Müdürlüğümüz Samsun Büyükşehir Belediyesi sınırları içerisinde kalan yerleşim yerlerinin su, kanalizasyon, yağmursuyu, ve abone hizmetlerini yürütmekle yükümlüdür.

22 Mart 2008 tarih 26824 Mükerrer sayılı resmi gazetede yayımlanan 5747 sayılı 'Büyükşehir belediyesi sınırları içerisinde ilçe kurulması ve bazı kanunlarda değişiklik yapılması hakkında kanun' gereği SASKİ Genel Müdürlüğü 4 adet (Atakum, İlkadım, Canik, Tekkeköy) ilçe belediyesine hizmet vermekte iken, 06.12.2012 tarih ve 28489 Sayılı Resmi Gazetede yayımlanan 6360 Sayılı '*On Dört İlde Büyükşehir Belediyesi ve Yirmi Yedi İlçe Kurulması İle Bazı Kanun ve Kanun Hükmünde Kararnamelerde Değişiklik Yapılmasına Dair Kanun*' ile 13 İlçe Belediyesinin de ilave olmasıyla ( Alaçam, Asarcık, Ayvacık, Bafra, Çarşamba, Havza, Kavak, Ladik, Ondokuzmayıs, Salıpazarı, Terme, Vezirköprü, Yakakent) toplam 17 ilçeye hizmet götürmekle yükümlü olmuştur.

## 2.PERFORMANS BİLGİLERİ

### 2.A. MİSYON VİZYON TEMEL DEĞER VE İLKELER



#### **MİSYONUMUZ**

Şehrin tüm noktalarına, ilçedeki mahalleler dahil içme suyu ve altyapı hizmetlerini vatandaş odaklı anlayış ile etkin, verimli ve kesintisiz olarak yürüten , hizmet alanındaki tüm birimler ile koordineli çalışan , sorunlara çözüm odaklı yaklaşım sunduğu hizmetler ile yaşam kalitesini artıran ve bu çalışmalarını yaparken doğaya saygılı olan, kurumsal gelişiminde modern yönetim anlayışını benimseyen bir kurum olmak .

#### **VİZYONUMUZ**

Hizmet alanının her noktasına içme suyu, kanalizasyon ve yağmur suyu hizmetlerini götürebilen; sahilini ve çevresini koruyan , planlı şehircilik anlayışına sahip sunduğu hizmetler ile bulunduğu şehri yaşanabilir bir şehir haline getiren , modern, alanında örnek ve öncü bir kurum olmak .

**TEMEL DEĞER VE İLKELER**

Adil

Şeffaf ve Hesap Verebilir

Güvenilir

Çağdaş

Güleryüzlü

Memnuniyet Odaklı

Demokratik

Çevreci

Dürüst

Katılımcı ve Paylaşımçı

Yenilikçi

Bilimsel

Çalışkan

Akılcı

Erişilebilir

Geri Bildirim Sağlayan

Etik Değerlere Saygılı

Empati Kuran

Öncü

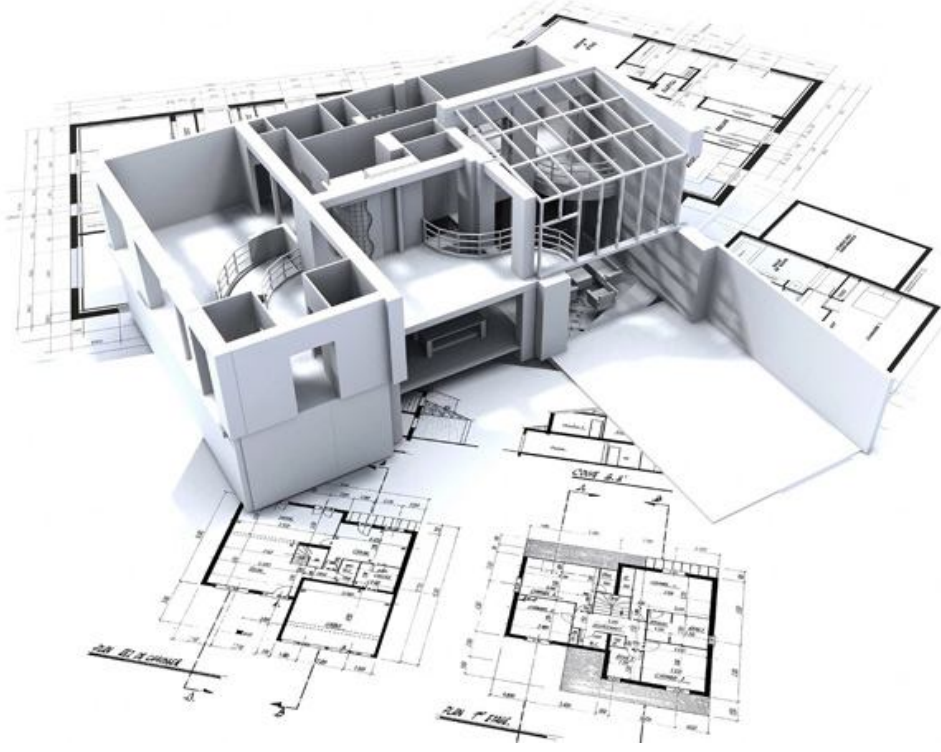
Bilişsel

Uyumlu

Yönlendirici



## 2.B. STRATEJİK AMAÇ VE HEDEFLER



Genel Müdürlüğümüze ait Stratejik Amaç Hedef Faaliyetler belirlenmeden önce Stratejik Planlama Kurulumuz tarafından, kurumumuzun Beşeri -Teknolojik ve Mali Kaynakları da göz önüne alınarak Misyonumuz ve Vizyonumuz ışığında ve 10.Kalkınma Planı ile uyumlu olarak;

- Su Kaynakları Arıtımı ve İletimi
- Atıksu – Yağmursuyu ve Dere Islahı
- Abone Yönetim Sisteminin Geliştirilmesi

Bölmelerinden oluşan üç tane Stratejik Alan belirlenmiştir. Her bir Stratejik Alanın altında kendi Stratejik Amaç Hedef Faaliyetleri ve bu faaliyetlere ilişkin yaklaşık maliyetleri belirlenmiştir. Ayrıca her hedeften en az bir birim sorumlu tutulmuştur.

Genel Müdürlüğümüze ait 2015-2019 Dönemi Stratejik Amaç – Hedefler aşağıda belirtildiği gibidir :

<b>STRATEJİK ALAN 1 SU KAYNAKLARI ARITIMI VE İLETİMİ</b>	
<b>STRATEJİK AMAÇ 1</b>	<b>Mevcut su kaynaklarının korunması ve sürdürülebilirliğinin sağlanması</b>
<b>STRATEJİK HEDEF 1.1</b>	Mevcut merkez içme suyu barajı ve havzasının korunması ve sürdürülebilirliğinin sağlanması
<b>STRATEJİK HEDEF 1.2</b>	İlçe merkez ve mahallelerini besleyen mevcut su kaynaklarının korunması ve sürdürülebilirliğinin sağlanması
<b>STRATEJİK HEDEF 1.3</b>	Mevcut kaynakların alternatif kaynaklar ile desteklenmesi için gerekli çözümler oluşturmak
<b>STRATEJİK AMAÇ 2</b>	<b>Küresel ısınmadan kaynaklı azalan su kaynakları için ve hizmet alanına yeni katılan ilçe merkezi ve mahallerinin içme ve kullanma suyu problemlerinin köklü bir şekilde çözüme kavuşturulması için yeni su kaynaklarının oluşturulması / geliştirilmesi</b>
<b>STRATEJİK HEDEF 2.1</b>	İçmesuyu ihtiyacı olan ilçe ve mahalleler için su kaynaklarını araştırmak
<b>STRATEJİK AMAÇ 3</b>	<b>Suyun sağlıklı ve kaliteli bir şekilde arıtılması</b>
<b>STRATEJİK HEDEF 3.1</b>	Samsun halkının temiz su ihtiyacını karşılamak için "İnsani Tüketim Amaçlı Sular Hakkında Yönetmelik " doğrultusunda sağlıklı su temin etmeye devam edilmesi için gerekli çalışmaları yürütmek
<b>STRATEJİK HEDEF 3.2</b>	Mevcut arıtma tesisinden hizmet alanına yeni katılan yerleşim yerlerine su verilmesi ile ilgili çalışmalar yapmak
<b>STRATEJİK HEDEF 3.3</b>	Mevcut arıtma tesisinin kapasitesinin artırılması için gerekli tedbirleri almak
<b>STRATEJİK HEDEF 3.4</b>	İlçelerde içilebilir nitelikte suyun sağlanabilmesi için gerekli arıtma tesisleri kurmak
<b>STRATEJİK HEDEF 3.5</b>	Su arıtma tesisleri içinde elektrik üretim tesisi kurulması
<b>STRATEJİK AMAÇ 4</b>	<b>Suyun sağlıklı ve kaliteli bir şekilde kullanıcılara iletilmesi</b>
<b>STRATEJİK HEDEF 4.1</b>	6360 sayılı kanun ile hizmet alanına yeni katılan ilçe ve mahallelerdeki hizmet nüfusunun %100'üne içilebilir nitelikte su temin etmek için gerekli şebekeleri döşemek
<b>STRATEJİK HEDEF 4.2</b>	6360 sayılı kanun ile hizmet alanına yeni katılan ilçe ve mahallelerdeki hizmet nüfusunun %100'üne içilebilir nitelikte su temin etmek için gerekli depolama sistemleri inşaa etmek
<b>STRATEJİK HEDEF 4.3</b>	Mevcut otomasyon sisteminin bütün şebeke sistemini kapsayacak şekilde genişletilmesini sağlamak ve SCADA sistemi kurmak
<b>STRATEJİK AMAÇ 5</b>	<b>İşletme giderlerinin azaltılması ve verimliliğin arttırılması</b>
<b>STRATEJİK HEDEF 5.1</b>	İçme suyu şebeke sistemindeki kayıp/kaçak oranının, yönetmeliklerin öngördüğü kriterlere düşürülmesi için gerekli yatırımları yapmak.

<b>STRATEJİK ALAN 2 ATIKSU - YAĞMUR SUYU - DERE ISLAHI</b>	
<b>STRATEJİK AMAÇ 1</b>	<b>Hizmet alanımız içinde oluşan atıksuların çevreye ve insan sağlığına zarar vermeksizin bertarafını sağlamak için gerekli yapı ve tesisleri inşa etmek , kurmak ve işletmek</b>
<b>STRATEJİK HEDEF 1.1</b>	Hizmet alanı içerisinde atık su hatları, kollektör hatları, yağmur suyu hatları, terfi hatları yapılması
<b>STRATEJİK HEDEF 1.2</b>	Hizmet alanı içerisinde gerekli aat ve ddd yapım işlerini tamamlamak
<b>STRATEJİK HEDEF 1.3</b>	İlçelerde inşaatı bitmiş atıksu arıtma tesislerinin işletilmesi için gerekli çalışmaları yapmak
<b>STRATEJİK HEDEF 1.4</b>	Mevcut ve yeni planlanan atıksu arıtma tesislerinin artırılmış atıksularının geri kazanımları ile ilgili projeler üretmek.
<b>STRATEJİK HEDEF 1.5</b>	Hizmet alanı içerisindeki oluşan bütün arıtma çamurlarının değerlendirilmesine yönelik çalışmalar yapmak.
<b>STRATEJİK HEDEF 1.6</b>	Kanalizasyon ve atıksu arıtma tesislerinin işletme maliyetlerini azaltmak ve verimliliklerini artırmak
<b>STRATEJİK AMAÇ 2</b>	<b>Kanalizasyon sistemine deşarj edilen endüstriyel atık suların tamamen kontrol altına alınmasını sağlamak</b>
<b>STRATEJİK HEDEF 2.1</b>	Atıksuların atık su deşarj standartlarına uygun olarak alıcı ortama veya kanalizasyon sistemine verilebilmesi için gerekli önleyici tedbirleri almak
<b>STRATEJİK AMAÇ 3</b>	<b>Hizmet alanımız içerisinde yer alan sahil bandımız için " Mavi Bayrak " alınması çalışmalarının yapılması</b>
<b>STRATEJİK HEDEF 3.1</b>	Büyükşehir Belediyesi ile ortak çalışma yürüterek Mavi Bayrak alınması için gerekli desteği sağlamak
<b>STRATEJİK AMAÇ 4</b>	<b>Dere ıslah çalışmalarının yapılması</b>
<b>STRATEJİK HEDEF 4.1</b>	Sel baskınlarını önlemek amacıyla ilgili kuruluşlarla işbirliği halinde gerekli plan projeleri hazırlamak.
<b>STRATEJİK HEDEF 4.2</b>	Sel ve taşkınları önlemek ve yağmur sularının kontrollü bir şekilde deşarjını sağlamak için gerekli dere ıslahları ve yağmur suyu sistemlerinin yapılmasını sağlamak.

<b>STRATEJİK ALAN 3 - ABONE YÖNETİM SİSTEMİNİN GELİŞTİRİLMESİ</b>	
<b>STRATEJİK AMAÇ 1</b>	<b>Vatandaş memnuniyetine odaklı abonelik ve tahsilat işlemlerinin basit, hızlı ve doğru şekilde yapılması için her türlü teknik, idari hukuki tedbirler almak ve hizmetlerin sürdürülebilirliğini sağlamak.</b>
<b>STRATEJİK HEDEF 1.1</b>	Ortalama su tüketiminin altında su kullanan abonelerin tesisatlarını düzenli kontrol edecek tedbirleri almak ve uygulamak.
<b>STRATEJİK HEDEF 1.2</b>	Abone şikayetlerini yasal süreler içinde cevaplandırarak müşteri memnuniyetini en üst seviyeye çıkarmak.
<b>STRATEJİK HEDEF 1.3</b>	Sayaç okuma hatalarını minimum seviyeye indirmek ve okumadan kaynaklanan itirazları en geç 3 iş günü içinde sonuçlandırmak
<b>STRATEJİK HEDEF 1.4</b>	Kuyu suyu ( Yeraltı Suyu ) kullanıcılarının tespitlerinin ve abonelik işlemlerinin yapılmasını sağlamak ve buna bağlı olarak gelirlerimizi artırmak
<b>STRATEJİK HEDEF 1.5</b>	İlçeler ve merkezde 10 yıllık damga süresini doldurmuş sayaçları her yıl periyodik olarak yenileriyle değiştirmek.
<b>STRATEJİK AMAÇ 2</b>	<b>Kurumumuzda çalışan personelimizin eğitimini sağlamak ve motivesini artırmak</b>
<b>STRATEJİK HEDEF 2.1</b>	Kurumsal yapıyı güçlendirmek amacıyla her yıl düzenli olarak çalışanlara hizmet içi eğitimler vererek personelin bilgi donanımını geliştirmek

## 2.C PERFORMANS HEDEF VE GÖSTERGELERİ İLE İLGİLİ FAALİYETLER

STRATEJİK ALAN 1 SU KAYNAKLARI ARITIMI VE İLETİMİ	
<b>STRATEJİK AMAÇ 1</b>	<b>Mevcut su kaynaklarının korunması ve sürdürülebilirliğinin sağlanması</b>
<b>STRATEJİK HEDEF 1.1</b>	Mevcut merkez içme suyu barajı ve havzasının korunması ve sürdürülebilirliğinin sağlanması
<b>Sorumlu Birim</b>	<b>Destek Hizmetleri Dairesi Başkanlığı ve İçmesuyu Arıtma Dairesi Başkanlığı</b>
<b>FAALİYET 1.1.1</b>	Özel Güvenlik görevlilerinin denetimini artırarak; olası sabotaj, gübreleme ve yapılaşmayı önleyerek olumsuzlukları en aza indirmek.
<b>FAALİYET YILI</b>	<b>2015</b>
<b>MALİYET</b>	560.000,00
<b>FAALİYET 1.1.2</b>	Havza Koruma Yönetmeliği kapsamında Baraj çevresindeki tarımsal gübrelemenin organik gübreye dönüştürülebilmesi için Üniversite ve diğer ilgili kurum ve kuruluşlarla ortak çalışılması ve halkın bilinçlendirilmesi
<b>FAALİYET YILI</b>	<b>2015</b>
<b>MALİYET</b>	-
<b>STRATEJİK HEDEF 1.2</b>	İlçe merkez ve mahallelerini besleyen mevcut su kaynaklarının korunması ve sürdürülebilirliğinin sağlanması
<b>Sorumlu Birim</b>	<b>İçme suyu Dairesi Başkanlığı ve Emlak ve İstimlak Dairesi Başkanlığı</b>
<b>FAALİYET 1.2.1</b>	İlçelerin içme suyu ihtiyacını karşılayan su kaynaklarının korunması, bakım ve onarımlarının yapılması
<b>FAALİYET YILI</b>	<b>2015</b>
<b>MALİYET</b>	50.000,00
<b>FAALİYET 1.2.2</b>	Mevcut su kaynaklarının korunması için kamulaştırma ve irtifak işlemleri
<b>FAALİYET YILI</b>	<b>2015</b>
<b>MALİYET</b>	100.000,00
<b>STRATEJİK HEDEF 1.3</b>	Mevcut kaynakların alternatif kaynaklar ile desteklenmesi için gerekli çözümler oluşturmak
<b>Sorumlu Birim</b>	<b>İçme Suyu Dairesi Başkanlığı - Emlak ve İstimlak Dairesi Başkanlığı</b>
<b>FAALİYET 1.3.1</b>	Suat Uğurlu Barajından Çakmak barajına su pompalanarak Çakmak Barajının takviye edilmesi
<b>FAALİYET YILI</b>	<b>2015</b>
<b>MALİYET</b>	15.000.000,00
<b>FAALİYET 1.3.2</b>	İlçelerin içme suyu ihtiyacını karşılayan su kaynaklarına alternatif çözüm olacak kaynaklar için etüt, proje ve yapım çalışmaları yapmak.
<b>FAALİYET YILI</b>	<b>2015</b>
<b>MALİYET</b>	1.000.000,00
<b>STRATEJİK AMAÇ 2</b>	<b>Küresel ısınmadan kaynaklı azalan su kaynakları için ve hizmet alanına yeni katılan ilçe merkezi ve mahallerinin içme ve kullanma suyu problemlerinin köklü bir şekilde çözüme kavuşturulması için yeni su kaynaklarının oluşturulması / geliştirilmesi</b>

**SASKİ GENEL MÜDÜRLÜĞÜ 2015 YILI PERFORMANS PROGRAMI**

<b>STRATEJİK HEDEF 2.1</b>	İçmesuyu ihtiyacı olan ilçe ve mahalleler için su kaynaklarını araştırmak
<b>Sorumlu Birim</b>	<b>İçme suyu Dairesi Başkanlığı - Emlak ve İstimlak Dairesi Başkanlığı</b>
<b>FAALİYET 2.1.1</b>	İlçelerin içme suyu ihtiyacı için su kaynaklarının belirlenmesi, gerekli jeolojik incelemelerin yapılması, sondaj, keson kuyular açılması, kaynak kaptajlarının yapılması
<b>FAALİYET YILI</b>	<b>2015</b>
<b>MALİYET</b>	6.000.000,00
<b>FAALİYET 2.1.2</b>	Yüzeysel suların (ırmak, dere suları) toplanarak su kaynağı olarak kullanılması
<b>FAALİYET YILI</b>	<b>2015</b>
<b>MALİYET</b>	500.000,00
<b>FAALİYET 2.1.3</b>	Kaynak sularının kaptaja alınması
<b>FAALİYET YILI</b>	<b>2015</b>
<b>MALİYET</b>	600.000,00
<b>STRATEJİK AMAÇ 3</b>	<b>Suyun sağlıklı ve kaliteli bir şekilde arıtılması</b>
<b>STRATEJİK HEDEF 3.1</b>	Samsun halkının temiz su ihtiyacını karşılamak için "İnsani Tüketim Amaçlı Sular Hakkında Yönetmelik " doğrultusunda sağlıklı su temin etmeye devam edilmesi için gerekli çalışmaları yürütmek
<b>Sorumlu Birim</b>	<b>İçmesuyu Arıtma Dairesi Başkanlığı - İşletmeler Daire Başkanlığı</b>
<b>FAALİYET 3.1.1</b>	Selahattin Ereren içme suyu arıtma tesisinin bakım, onarım ve işletilmesinin yapılması
<b>FAALİYET YILI</b>	<b>2015</b>
<b>MALİYET</b>	500.000,00
<b>FAALİYET 3.1.2</b>	İçmesuyu arıtma tesislerinin bakım, onarım ve işletilmesinin yapılması
<b>FAALİYET YILI</b>	<b>2015</b>
<b>MALİYET</b>	3.000.000,00
<b>FAALİYET 3.1.3</b>	Bafra Dedeli içmesuyu arıtma tesislerinin bakım, onarım ve işletilmesinin yapılması
<b>FAALİYET YILI</b>	<b>2015</b>
<b>MALİYET</b>	3.000.000,00
<b>FAALİYET 3.1.4</b>	Bafra Nebiyan mevcut içmesuyu arıtma tesislerinin bakım, onarım ve işletilmesinin yapılması
<b>FAALİYET YILI</b>	<b>2015</b>
<b>MALİYET</b>	3.000.000,00
<b>FAALİYET 3.1.5</b>	Çarşamba Durusu Gurubu mevcut içmesuyu arıtma tesislerinin bakım, onarım ve işletilmesinin yapılması
<b>FAALİYET YILI</b>	<b>2015</b>
<b>MALİYET</b>	1.500.000,00
<b>FAALİYET 3.1.6</b>	Çarşamba Sefalı mevcut içmesuyu arıtma tesislerinin bakım, onarım ve işletilmesinin yapılması
<b>FAALİYET YILI</b>	<b>2015</b>
<b>MALİYET</b>	1.000.000,00
<b>FAALİYET 3.1.7</b>	Havza mevcut içmesuyu arıtma tesislerinin bakım, onarım ve işletilmesinin yapılması
<b>FAALİYET YILI</b>	<b>2015</b>
<b>MALİYET</b>	1.000.000,00
<b>FAALİYET 3.1.8</b>	Ondokuzmayıs mevcut içmesuyu arıtma tesislerinin bakım, onarım ve işletilmesinin yapılması
<b>FAALİYET YILI</b>	<b>2015</b>
<b>MALİYET</b>	500.000,00

**SASKİ GENEL MÜDÜRLÜĞÜ 2015 YILI PERFORMANS PROGRAMI**

<b>FAALİYET 3.1.9</b>	Salıpazarı mevcut içmesuyu arıtma tesislerinin bakım, onarım ve işletmesinin yapılması
<b>FAALİYET YILI</b>	<b>2015</b>
<b>MALİYET</b>	500.000,00
<b>FAALİYET 3.1.10</b>	Terme Evcı mevcut içmesuyu arıtma tesislerinin bakım, onarım ve işletmesinin yapılması
<b>FAALİYET YILI</b>	<b>2015</b>
<b>MALİYET</b>	500.000,00
<b>FAALİYET 3.1.11</b>	Terme Sakarlı mevcut içmesuyu arıtma tesislerinin bakım, onarım ve işletmesinin yapılması
<b>FAALİYET YILI</b>	<b>2015</b>
<b>MALİYET</b>	500.000,00
<b>FAALİYET 3.1.12</b>	Terme Bazlamaç mevcut içmesuyu arıtma tesislerinin bakım, onarım ve işletmesinin yapılması
<b>FAALİYET YILI</b>	<b>2015</b>
<b>MALİYET</b>	500.000,00
<b>FAALİYET 3.1.13</b>	Terme Kocaman mevcut içmesuyu arıtma tesislerinin bakım, onarım ve işletmesinin yapılması
<b>FAALİYET YILI</b>	<b>2015</b>
<b>MALİYET</b>	500.000,00
<b>FAALİYET 3.1.14</b>	Terme Emiryusuf mevcut içmesuyu arıtma tesislerinin bakım, onarım ve işletmesinin yapılması
<b>FAALİYET YILI</b>	<b>2015</b>
<b>MALİYET</b>	500.000,00
<b>FAALİYET 3.1.15</b>	Vezirköprü Başalan mevcut içmesuyu arıtma tesislerinin bakım, onarım ve işletmesinin yapılması
<b>FAALİYET YILI</b>	<b>2015</b>
<b>MALİYET</b>	500.000,00
<b>FAALİYET 3.1.16</b>	İlçelerde yapılacak paket arıtma tesislerinin bakım, onarım ve işletmesinin yapılması
<b>FAALİYET YILI</b>	<b>2015</b>
<b>MALİYET</b>	500.000,00
<b>STRATEJİK HEDEF 3.2</b>	Mevcut arıtma tesisinden hizmet alanına yeni katılan yerleşim yerlerine su verilmesi ile ilgili çalışmalar yapmak
<b>Sorumlu Birim</b>	<b>İçmesuyu Dairesi Başkanlığı</b>
<b>FAALİYET 3.2.1</b>	İlçelerin bazı mahallelerinin bu kaynaktan beslenmesini sağlamak
<b>FAALİYET YILI</b>	<b>2015</b>
<b>MALİYET</b>	100.000,00
<b>STRATEJİK HEDEF 3.3</b>	Mevcut arıtma tesisinin kapasitesinin artırılması için gerekli tedbirleri almak
<b>Sorumlu Birim</b>	<b>İçmesuyu Arıtma Dairesi Başkanlığı</b>
<b>FAALİYET 3.3.1</b>	Selahattin Ereren içmesuyu arıtma tesisinin 2. kademesinin inşa edilmesi
<b>FAALİYET YILI</b>	<b>2015</b>
<b>MALİYET</b>	300.000,00
<b>FAALİYET 3.3.2</b>	İlçelerdeki içmesuyu arıtma tesislerinin kapasitelerinin artırılması
<b>FAALİYET YILI</b>	<b>2015</b>
<b>MALİYET</b>	300.000,00
<b>STRATEJİK HEDEF 3.4</b>	İlçelerde içilebilir nitelikte suyun sağlanabilmesi için gerekli arıtma tesisleri kurmak
<b>Sorumlu Birim</b>	<b>İçmesuyu Arıtma Dairesi Başkanlığı</b>
<b>FAALİYET 3.4.1</b>	Bazı yerleşim yerlerinde arıtma ihtiyacı duyulan su kaynaklarına içmesuyu arıtma tesisi yapılması



**SASKİ GENEL MÜDÜRLÜĞÜ 2015 YILI PERFORMANS PROGRAMI**

<b>FAALİYET YILI</b>	<b>2015</b>
<b>MALİYET</b>	700.000,00
<b>STRATEJİK HEDEF 3.5</b>	Su arıtma tesisleri içinde elektrik üretim tesisi kurulması
<b>Sorumlu Birim</b>	<b>Elektrik, Makine ve İkmal Dairesi Başkanlığı</b>
<b>FAALİYET 3.5.1</b>	Selahattin Ereren İçme Suyu Arıtma Tesisinde yenilikçi yaklaşımlarla HES Tesisi Yapımı
<b>FAALİYET YILI</b>	<b>2015</b>
<b>MALİYET</b>	1.500.000,00
<b>FAALİYET 3.5.2</b>	Suat Uğurlu Barajı ile Çakmak Barajı arasında yapılacak iletim hattı üzerine HES Tesisi Yapımı
<b>FAALİYET YILI</b>	<b>2015</b>
<b>MALİYET</b>	1.500.000,00
<b>FAALİYET 3.5.3</b>	İlçelerdeki su kaynakları üzerine HES Tesisi Yapımı
<b>FAALİYET YILI</b>	<b>2015</b>
<b>MALİYET</b>	50.000,00
<b>STRATEJİK AMAÇ 4</b>	<b>Suyun sağlıklı ve kaliteli bir şekilde kullanıcılara iletilmesi</b>
<b>STRATEJİK HEDEF 4.1</b>	6360 sayılı kanun ile hizmet alanına yeni katılan ilçe ve mahallelerdeki hizmet nüfusunun %100'üne içilebilir nitelikte su temin etmek için gerekli şebekeleri döşemek
<b>Sorumlu Birim</b>	<b>İçmesuyu Dairesi Başkanlığı</b>
<b>FAALİYET 4.1.1</b>	İlçelerin ihtiyacı olan içme suyu şebeke ve terfi hatlarını döşemek (yaklaşık 1500 km şebeke ve terfi hattı döşenmesi.)
<b>FAALİYET YILI</b>	<b>2015</b>
<b>MALİYET</b>	16.250.000,00
<b>STRATEJİK HEDEF 4.2</b>	6360 sayılı kanun ile hizmet alanına yeni katılan ilçe ve mahallelerdeki hizmet nüfusunun %100'üne içilebilir nitelikte su temin etmek için gerekli depolama sistemleri inşaa etmek
<b>Sorumlu Birim</b>	<b>İçmesuyu Dairesi Başkanlığı</b>
<b>FAALİYET 4.2.1</b>	İlçelerde muhtelif kapasitelerde içme suyu depoları yapımı
<b>FAALİYET YILI</b>	<b>2015</b>
<b>MALİYET</b>	1.800.000,00
<b>STRATEJİK HEDEF 4.3</b>	Mevcut otomasyon sisteminin bütün şebeke sistemini kapsayacak şekilde genişletilmesini sağlamak ve SCADA sistemi kurmak
<b>Sorumlu Birim</b>	<b>İçme Suyu Dairesi Başkanlığı - Elektrik, Makine ve İkmal Dairesi Başkanlığı</b>
<b>FAALİYET 4.3.1</b>	İlçelerin ihtiyacı olan Otomasyon sistemleri kurmak,
<b>FAALİYET YILI</b>	<b>2015</b>
<b>MALİYET</b>	1.000.000,00
<b>STRATEJİK AMAÇ 5</b>	<b>İşletme giderlerinin azaltılması ve verimliliğin artırılması</b>
<b>STRATEJİK HEDEF 5.1</b>	İçme suyu şebeke sistemindeki kayıp/kaçak oranının, yönetmeliklerin öngördüğü kriterlere düşürülmesi için gerekli yatırımları yapmak.
<b>Sorumlu Birim</b>	<b>İçme Suyu Dairesi Başkanlığı- Abone İşleri Dairesi Başkanlığı</b>
<b>FAALİYET 5.1.1</b>	İçme suyu hatlarında oluşacak arızaların tamirat, bakım, onarımlarının yapılması
<b>FAALİYET YILI</b>	<b>2015</b>
<b>MALİYET</b>	11.000.000,00
<b>FAALİYET 5.1.2</b>	Abone bağlantı kaçaklarının azaltılması maksadıyla her yıl kendi ekibimiz ve ihale yoluyla abone bağlantısı yenilenmesi.

**SASKİ GENEL MÜDÜRLÜĞÜ 2015 YILI PERFORMANS PROGRAMI**

<b>FAALİYET YILI</b>	<b>2015</b>
<b>MALİYET</b>	1.200.000,00
<b>FAALİYET 5.1.3</b>	İçme suyu depolarının ve terfi merkezlerinin görevli personel tarafından 24 saat kontrol edilmesi, işletilmesi, bakım onarımlarının yapılması, elektrik malzeme giderleri ve enerji giderlerinin karşılanması
<b>FAALİYET YILI</b>	<b>2015</b>
<b>MALİYET</b>	27.969.534,00
<b>FAALİYET 5.1.4</b>	İçme suyu depolarının her yıl ve yılın ilk dört ayı içerisinde temizlenerek dezenfeksiyonlarının yapılması.
<b>FAALİYET YILI</b>	<b>2015</b>
<b>MALİYET</b>	300.000,00

<b>STRATEJİK ALAN 2 ATIKSU - YAĞMUR SUYU - DERE ISLAHI</b>	
<b>STRATEJİK AMAÇ 1</b>	Hizmet alanımız içinde oluşan atıksuların çevreye ve insan sağlığına zarar vermeksizin bertarafını sağlamak için gerekli yapı ve tesisleri inşa etmek , kurmak ve işletmek
<b>STRATEJİK HEDEF 1.1</b>	Hizmet alanı içerisinde atık su hatları, kollektör hatları, yağmur suyu hatları, terfi hatları yapılması
<b>Sorumlu Birim</b>	<b>Kanalizasyon Dairesi Başkanlığı</b>
<b>FAALİYET 1.1.1</b>	Merkezde yapılacak atıksu şebeke, kollektör hatları, yağmursuyu hatları, terfi hatları yapılması terfi hatları yapılması
<b>FAALİYET YILI</b>	<b>2015</b>
<b>MALİYET</b>	20.000.000,00
<b>FAALİYET 1.1.2</b>	İlçelerde atıksu hatları, kollektör hatları, yağmursuyu hatları, terfi hatları yapılması
<b>FAALİYET YILI</b>	<b>2015</b>
<b>MALİYET</b>	25.000.000,00
<b>STRATEJİK HEDEF 1.2</b>	Hizmet alanı içerisinde gerekli aat ve ddd yapım işlerini tamamlamak
<b>Sorumlu Birim</b>	<b>Atıksu Arıtma Dairesi Başkanlığı</b>
<b>FAALİYET 1.2.1</b>	Çarşamba atıksu arıtma tesisi yapımı
<b>FAALİYET YILI</b>	<b>2015</b>
<b>MALİYET</b>	2.000.000,00
<b>FAALİYET 1.2.2</b>	Batı atıksu arıtma tesisi yapımı
<b>FAALİYET YILI</b>	<b>2015</b>
<b>MALİYET</b>	2.000.000,00
<b>FAALİYET 1.2.3</b>	İlçelerde muhtelif kapasitelerde atıksu arıtma tesisleri yapımı
<b>FAALİYET YILI</b>	<b>2015</b>
<b>MALİYET</b>	2.000.000,00

**SASKİ GENEL MÜDÜRLÜĞÜ 2015 YILI PERFORMANS PROGRAMI**

<b>STRATEJİK HEDEF 1.3</b>	İlçelerde inşaatı bitmiş atıksu arıtma tesislerinin işletilmesi için gerekli çalışmaları yapmak
<b>Sorumlu Birim</b>	<b>İşletmeler Dairesi Başkanlığı</b>
<b>FAALİYET 1.3.1</b>	Alaçam atıksu arıtma tesisi bakım, onarım, işletme ve rehabilitasyon çalışmaları
<b>FAALİYET YILI</b>	<b>2015</b>
<b>MALİYET</b>	100.000,00
<b>FAALİYET 1.3.2</b>	Ayvacık atıksu arıtma tesisi bakım, onarım, işletme ve rehabilitasyon çalışmaları
<b>FAALİYET YILI</b>	<b>2015</b>
<b>MALİYET</b>	100.000,00
<b>FAALİYET 1.3.3</b>	Bafra atıksu arıtma tesisi bakım, onarım, işletme ve rehabilitasyon çalışmaları
<b>FAALİYET YILI</b>	<b>2015</b>
<b>MALİYET</b>	300.000,00
<b>FAALİYET 1.3.4</b>	Havza atıksu arıtma tesisi bakım, onarım, işletme ve rehabilitasyon çalışmaları
<b>FAALİYET YILI</b>	<b>2015</b>
<b>MALİYET</b>	100.000,00
<b>FAALİYET 1.3.5</b>	Terme merkez - Evcı atıksu arıtma tesisleri bakım, onarım, işletme ve rehabilitasyon çalışmaları
<b>FAALİYET YILI</b>	<b>2015</b>
<b>MALİYET</b>	300.000,00
<b>STRATEJİK HEDEF 1.4</b>	Mevcut ve yeni planlanan atıksu arıtma tesislerinin arıtılmış atıksularının geri kazanımları ile ilgili projeler üretmek.
<b>Sorumlu Birim</b>	<b>Atıksu Arıtma Dairesi Başkanlığı</b>
<b>FAALİYET 1.4.1</b>	Alaçam atıksu arıtma tesisi arıtılmış atıksuyunun sulamada kullanılması
<b>FAALİYET YILI</b>	<b>2015</b>
<b>MALİYET</b>	100.000,00
<b>FAALİYET 1.4.2</b>	Bafra atıksu arıtma tesisi arıtılmış atıksuyunun sulamada kullanılması
<b>FAALİYET YILI</b>	<b>2015</b>
<b>MALİYET</b>	100.000,00
<b>FAALİYET 1.4.3</b>	Çarşamba atıksu arıtma tesisi arıtılmış atıksuyunun sulamada kullanılması
<b>FAALİYET YILI</b>	<b>2015</b>
<b>MALİYET</b>	-
<b>STRATEJİK HEDEF 1.5</b>	Hizmet alanı içerisindeki oluşan bütün arıtma çamurlarının değerlendirilmesine yönelik çalışmalar yapmak.
<b>Sorumlu Birim</b>	<b>Atıksu Arıtma Dairesi Başkanlığı</b>
<b>FAALİYET 1.5.1</b>	Organik katı atık ile karıştırılarak enerji edilmesi
<b>FAALİYET YILI</b>	<b>2015</b>
<b>MALİYET</b>	500.000,00
<b>FAALİYET 1.5.2</b>	Çamur kurutma sisteminin kurulması
<b>FAALİYET YILI</b>	<b>2015</b>
<b>MALİYET</b>	500.000,00
<b>STRATEJİK HEDEF 1.6</b>	Kanalizasyon ve atıksu arıtma tesislerinin işletme maliyetlerini azaltmak ve verimliliklerini artırmak
<b>Sorumlu Birim</b>	<b>Kanalizasyon Dairesi Başkanlığı - Atıksu Arıtma Dairesi Başkanlığı</b>
<b>FAALİYET 1.6.1</b>	Enerji tasarrufu amacıyla terfi istasyonlarında fotovoltaik çalışma ve rehabilitasyon çalışmalarının yapılması
<b>FAALİYET YILI</b>	<b>2015</b>
<b>MALİYET</b>	500.000,00
<b>FAALİYET 1.6.2</b>	İlçelerdeki terfi istasyonlarına jeneratör temin edilmesi.
<b>FAALİYET YILI</b>	<b>2015</b>
<b>MALİYET</b>	500.000,00

**SASKİ GENEL MÜDÜRLÜĞÜ 2015 YILI PERFORMANS PROGRAMI**

<b>FAALİYET 1.6.3</b>	Toplayıcı hatlarda infiltrasyonu engellemek için gerekli çalışmaların yapılması
<b>FAALİYET YILI</b>	<b>2015</b>
<b>MALİYET</b>	500.000,00
<b>FAALİYET 1.6.4</b>	Mevcut atıksu arıtma tesislerinin enerji maliyetlerinin azaltılması için fotovoltaik çalışma yapılması
<b>FAALİYET YILI</b>	<b>2015</b>
<b>MALİYET</b>	-
<b>STRATEJİK AMAÇ 2</b>	<b>Kanalizasyon sistemine deşarj edilen endüstriyel atık suların tamamen kontrol altına alınmasını sağlamak</b>
<b>STRATEJİK HEDEF 2.1</b>	Atıksuların atık su deşarj standartlarına uygun olarak alıcı ortama veya kanalizasyon sistemine verilebilmesi için gerekli önleyici tedbirleri almak
<b>Sorumlu Birim</b>	<b>Atıksu Arıtma Dairesi Başkanlığı - Kanalizasyon Dairesi Başkanlığı</b>
<b>FAALİYET 2.1.1</b>	Çevre denetim biriminin aktif hale getirilmesi.
<b>FAALİYET YILI</b>	<b>2015</b>
<b>MALİYET</b>	-
<b>STRATEJİK AMAÇ 3</b>	<b>Hizmet alanımız içerisinde yer alan sahil bandımız için " Mavi Bayrak " alınması çalışmalarının yapılması</b>
<b>STRATEJİK HEDEF 3.1</b>	Büyükşehir Belediyesi ile ortak çalışma yürüterek Mavi Bayrak alınması için gerekli desteği sağlamak
<b>Sorumlu Birim</b>	<b>Kanalizasyon Dairesi Başkanlığı - Atıksu Arıtma Dairesi Başkanlığı</b>
<b>FAALİYET 3.1.1</b>	Yüzme suyunun, fiziksel ve kimyasal ve bakteriyolojik parametreler için verilen kriterlere uygunluğunun devamlılığını sağlamak için gerekli denetimlerde bulunmak.
<b>FAALİYET YILI</b>	<b>2015</b>
<b>MALİYET</b>	-
<b>STRATEJİK AMAÇ 4</b>	<b>Dere ıslah çalışmalarının yapılması</b>
<b>STRATEJİK HEDEF 4.1</b>	Sel baskınlarını önlemek amacıyla ilgili kuruluşlarla işbirliği halinde gerekli plan projeleri hazırlamak.
<b>Sorumlu Birim</b>	<b>Kanalizasyon Dairesi Başkanlığı</b>
<b>FAALİYET 4.1.1</b>	Hizmet alanı içerisinde yer alan, dere ıslah projeleri eksik olan derelerin ıslah projelerinin yapılması
<b>FAALİYET YILI</b>	<b>2015</b>
<b>MALİYET</b>	270.000,00
<b>STRATEJİK HEDEF 4.2</b>	Sel ve taşkınları önlemek ve yağmur sularının kontrollü bir şekilde deşarjını sağlamak için gerekli dere ıslahları ve yağmur suyu sistemlerinin yapılmasını sağlamak.
<b>Sorumlu Birim</b>	<b>Kanalizasyon Dairesi Başkanlığı</b>
<b>FAALİYET 4.2.1</b>	Projesi yapılan derelerin ıslah edilmesi
<b>FAALİYET YILI</b>	<b>2015</b>
<b>MALİYET</b>	6.000.000,00

<b>STRATEJİK ALAN 3 - ABONE YÖNETİM SİSTEMİNİN GELİŞTİRİLMESİ</b>	
<b>STRATEJİK AMAÇ 1</b>	<b>Vatandaş memnuniyetine odaklı abonelik ve tahsilat işlemlerinin basit, hızlı ve doğru şekilde yapılması için her türlü teknik, idari hukuki tedbirler almak ve hizmetlerin sürdürülebilirliğini sağlamak.</b>
<b>STRATEJİK HEDEF 1.1</b>	Ortalama su tüketiminin altında su kullanan abonelerin tesisatlarını düzenli kontrol edecek tedbirleri almak ve uygulamak.
<b>Sorumlu Birim</b>	<b>Abone İşleri Dairesi Başkanlığı - Strateji Geliştirme Dairesi Başkanlığı</b>
<b>FAALİYET 1.1.1</b>	Hizmet alanına yeni katılan yerleşim yerlerinde su kullanıcılarının kayıt altına alınması, yeni abonelik ve devir işlemlerinin yapılması
<b>FAALİYET YILI</b>	<b>2015</b>
<b>MALİYET</b>	-
<b>FAALİYET 1.1.2</b>	Hizmet alanına yeni katılan yerleşim yerlerinde sayacı olmayan abonelere sayaç bağlanması, bozuk, arızalı, standart dışı sayaçların değişimlerinin yapılması
<b>FAALİYET YILI</b>	<b>2015</b>
<b>MALİYET</b>	150.000,00
<b>STRATEJİK HEDEF 1.2</b>	Abone şikayetlerini yasal süreler içinde cevaplandırarak müşteri memnuniyetini en üst seviyeye çıkarmak.
<b>Sorumlu Birim</b>	<b>Abone İşleri Dairesi Başkanlığı</b>
<b>FAALİYET 1.2.1</b>	Sayaçların şikayetli muayene süreçlerinin kısaltılması.
<b>FAALİYET YILI</b>	<b>2015</b>
<b>MALİYET</b>	-
<b>STRATEJİK HEDEF 1.3</b>	Sayaç okuma hatalarını minimum seviyeye indirmek ve okumadan kaynaklanan itirazları en geç 3 iş günü içinde sonuçlandırmak
<b>Sorumlu Birim</b>	<b>Abone İşleri Dairesi Başkanlığı</b>
<b>FAALİYET 1.3.1</b>	Sayaç okuma hatalarından kaynaklanan fatura iptal sayılarını onbinde 2'nin altına düşürmek
<b>FAALİYET YILI</b>	<b>2015</b>
<b>MALİYET</b>	-
<b>STRATEJİK HEDEF 1.4</b>	Kuyu suyu ( Yeraltı Suyu ) kullanıcılarının tespitlerinin ve abonelik işlemlerinin yapılmasını sağlamak ve buna bağlı olarak gelirlerimizi artırmak
<b>Sorumlu Birim</b>	<b>Abone İşleri Dairesi Başkanlığı</b>
<b>FAALİYET 1.4.1</b>	Yeraltı ve yerüstü suyu kullanarak atıksu üretenlerin abonelik işlemlerinin hizmet alanı içerisindeki bütün ilçelerde yaygınlaştırılmasını sağlamak
<b>FAALİYET YILI</b>	<b>2015</b>
<b>MALİYET</b>	-
<b>STRATEJİK HEDEF 1.5</b>	İlçeler ve merkezde 10 yıllık damga süresini doldurmuş sayaçları her yıl periyodik olarak yenileriyle değiştirmek.
<b>Sorumlu Birim</b>	<b>Abone İşleri Dairesi Başkanlığı</b>
<b>FAALİYET 1.5.1</b>	Damga süresi dolan sayaçların değiştirilmesi
<b>FAALİYET YILI</b>	<b>2015</b>
<b>MALİYET</b>	450.000,00
<b>STRATEJİK AMAÇ 2</b>	<b>Kurumumuzda çalışan personelimizin eğitimini sağlamak ve motivesini artırmak</b>
<b>STRATEJİK HEDEF 2.1</b>	Kurumsal yapıyı güçlendirmek amacıyla her yıl düzenli olarak çalışanlara hizmet içi eğitimler vererek personelin bilgi donanımını geliştirmek
<b>Sorumlu Birim</b>	<b>İnsan Kaynakları ve Eğitim Dairesi Başkanlığı</b>

## SASKİ GENEL MÜDÜRLÜĞÜ 2015 YILI PERFORMANS PROGRAMI

---

<b>FAALİYET 2.1.1</b>	Personelin mesleki ve teknik konularda bilgi ve becerilerini artırarak nitelikli hale getirmek
<b>FAALİYET YILI</b>	<b>2015</b>
<b>MALİYET</b>	10.000,00

**2.D 2015 YILI STRATEJİK ALAN VE AMAÇLARIN KAYNAK İHTİYACI**

<b>STRATEJİK ALAN 1 SU KAYNAKLARI ARITIMI VE İLETİMİ</b>		<b>KAYNAK İHTİYACI ( TL )</b>
<b>STRATEJİK AMAÇ 1</b>	Mevcut su kaynaklarının korunması ve sürdürülebilirliğinin sağlanması	16.710.000,00
<b>STRATEJİK AMAÇ 2</b>	Küresel ısınmadan kaynaklı azalan su kaynakları için ve hizmet alanına yeni katılan ilçe merkezi ve mahallerinin içme ve kullanma suyu problemlerinin köklü bir şekilde çözümüne kavuşturulması için yeni su kaynaklarının oluşturulması / geliştirilmesi	7.100.000,00
<b>STRATEJİK AMAÇ 3</b>	Suyun sağlıklı ve kaliteli bir şekilde arıtılması	21.950.000,00
<b>STRATEJİK AMAÇ 4</b>	Suyun sağlıklı ve kaliteli bir şekilde kullanıcılara iletilmesi	19.050.000,00
<b>STRATEJİK AMAÇ 5</b>	İşletme giderlerinin azaltılması ve verimliliğin artırılması	40.469.534,00
<b>STRATEJİK ALAN 1 TOPLAM KAYNAK İHTİYACI</b>		<b>105.279.534,00</b>
<b>STRATEJİK ALAN 2 ATIKSU - YAĞMUR SUYU - DERE ISLAHI</b>		<b>KAYNAK İHTİYACI ( TL )</b>
<b>STRATEJİK AMAÇ 1</b>	Hizmet alanımız içinde oluşan atıksuların çevreye ve insan sağlığına zarar vermeksizin bertarafını sağlamak için gerekli yapı ve tesisleri inşa etmek , kurmak ve işletmek	54.600.000,00
<b>STRATEJİK AMAÇ 2</b>	Kanalizasyon sistemine deşarj edilen endüstriyel atık suların tamamen kontrol altına alınmasını sağlamak	-
<b>STRATEJİK AMAÇ 3</b>	Hizmet alanımız içerisinde yer alan sahil bandımız için " Mavi Bayrak " alınması çalışmalarının yapılması	-
<b>STRATEJİK AMAÇ 4</b>	Dere ıslah çalışmalarının yapılması	6.270.000,00
<b>STRATEJİK ALAN 2 TOPLAM KAYNAK İHTİYACI</b>		<b>60.870.000,00</b>
<b>STRATEJİK ALAN 3 ABONE YÖNETİM SİSTEMİNİN GELİŞTİRİLMESİ</b>		<b>KAYNAK İHTİYACI ( TL )</b>
<b>STRATEJİK AMAÇ 1</b>	Vatandaş memnuniyetine odaklı abonelik ve tahsilat işlemlerinin basit, hızlı ve doğru şekilde yapılması için her türlü teknik, idari hukuki tedbirler almak ve hizmetlerin sürdürülebilirliğini sağlamak	610.000,00
<b>STRATEJİK AMAÇ 2</b>	Kurumumuzda çalışan personelimizin eğitimini sağlamak ve motivesini artırmak	
<b>STRATEJİK ALAN 3 TOPLAM KAYNAK İHTİYACI</b>		<b>610.000,00</b>
<b>GENEL TOPLAM KAYNAK İHTİYACI ( TL )</b>		<b>166.759.534,00</b>

**SASKİ GENEL MÜDÜRLÜĞÜ 2015 YILI PERFORMANS PROGRAMI**

**2.E SAMSUN SU VE KANALİZASYON İDARESİ GENEL MÜDÜRLÜĞÜ YILLARA GÖRE CARİ VE YATIRIM HARCAMALARI**

	2006	2007	2008	2009	2010	2011	2012	2013	2014 (BÜTÇE)	2014 (İlk 6 Ay)
<b>A. PERSONEL GİDERLERİ</b>	9.307.684,04	10.262.105,21	9.499.322,61	12.632.186,75	14.006.977,97	15.167.559,78	14.586.403,12	18.037.572,37	19.799.080,00	12.880.423,14
<b>B. DİĞER CARİ GİDERLER</b>	19.035.692,07	13.402.530,33	14.561.427,11	21.392.412,93	23.786.017,61	25.284.319,29	35.013.230,80	40.191.679,00	53.484.626,00	27.398.028,48
<b>C. CARİ HARCAMALAR (A+B)</b>	<b>28.343.376,11</b>	<b>23.664.635,54</b>	<b>24.060.749,72</b>	<b>34.024.599,68</b>	<b>37.792.995,58</b>	<b>40.451.879,07</b>	<b>49.599.633,92</b>	<b>58.229.251,37</b>	<b>73.283.706,00</b>	<b>40.278.451,62</b>
<b>D. YATIRIM HARCAMALARI</b>	17.227.144,76	17.438.631,34	38.602.311,68	37.566.948,74	28.958.342,27	36.306.324,55	61.413.367,76	117.754.510,19	126.642.176,00	102.920.250,42
<b>E. BORÇ VERME</b>					5.480.000,00	9.249.288,03	5.937.000,00	1.514.456,17	1.000.000,00	
<b>F. YEDEK ÖDENEK</b>									19.074.118,00	
<b>G. TOPLAM</b>	<b>45.570.520,87</b>	<b>41.103.266,88</b>	<b>62.663.061,40</b>	<b>71.591.548,42</b>	<b>72.231.337,85</b>	<b>86.007.491,65</b>	<b>116.950.001,68</b>	<b>177.498.217,73</b>	<b>220.000.000,00</b>	<b>143.198.702,04</b>



2.F BÜTÇE BİLGİLERİ TABLOSU

İDARE ADI							
EKONOMİK KODLAR ( 1.DÜZEY )		GERÇEKLEŞME			TAHMİN		
		2012	2013	2014( 6 Ay )	2015	2016	2017
1	PERSONEL GİDERLERİ	14.586.403,12	15.277.366,39	10.937.678,00	34.689.298,00	38.545.319,40	42.313.845,84
2	SGK DEVLET PRİMİ GİDERLERİ	2.566.980,06	2.760.205,98	1.942.745,14	5.780.754,00	6.356.184,10	6.989.442,21
3	MAL ve HİZMET ALIM GİDERLERİ	29.896.230,49	36.693.554,73	25.560.729,78	93.133.410,00	107.825.928,51	115.953.034,76
4	FAİZ GİDERLERİ	893.054,48	1.000.018,73	1.179.338,98	3.000.001,00	4.350.001,00	4.272.001,00
5	CARİ TRANSFERLER	1.656.965,77	2.498.105,19	657.959,72	2.486.513,00	2.625.164,00	2.776.882,00
6	SERMAYE GİDERLERİ	61.413.367,76	117.754.510,42	102.920.250,42	120.700.042,00	121.160.704,00	201.600.747,54
7	SERMAYE TRANSFERLERİ						
8	BORÇ VERME	5.937.000,00	1.514.456,17		500.000,00	550.000,00	605.000,00
9	YEDEK ÖDENEKLER				19.709.982,00	21.680.980,20	23.849.078,22
Bütçe Ödeneği Toplam		116.950.001,68	177.498.217,61	143.198.702,04	280.000.000,00	303.094.281,21	398.360.031,57
Transfer Edilecek Ödenekler							
<b>GENEL TOPLAM</b>		<b>116.950.001,68</b>	<b>177.498.217,61</b>	<b>143.198.702,04</b>	<b>280.000.000,00</b>	<b>303.094.281,21</b>	<b>398.360.031,57</b>

## 3. HARCAMA BİRİMLERİ BÜTÇE BİLGİLERİ

SIRA NO	BİRİM ADI	2015	2016	2017
1	GENEL YÖNETİM HİZMETLERİ	3.235.162,00	3.403.114,00	3.696.314,00
2	TEFTİŞ KURULU BAŞKANLIĞI	220.689,00	246.139,00	268.089,00
3	HUKUK MÜŞAVİRLİĞİ	529.509,00	570.407,00	627.007,00
4	TUTANAK VE KARARLAR ŞUBE MÜDÜRLÜĞÜ	14.608,00	14.609,00	14.609,00
5	PROJE YÖNETİM BİRİMİ	127.024,00	300.043,00	43,00
6	ABONE İŞLERİ DAİRESİ BAŞKANLIĞI	14.150.135,00	15.565.147,80	17.121.661,88
7	İNSAN KAYNAKLARI VE EĞİTİM DAİRESİ BAŞKANLIĞI	636.587,00	687.247,00	740.526,00
8	DESTEK HİZMETLERİ DAİRESİ BAŞKANLIĞI	4.115.003,00	4.806.603,00	5.546.303,00
9	MALİ HİZMETLER ŞUBE MÜDÜRLÜĞÜ	27.147.386,00	30.782.305,20	33.219.971,22
10	TAHSİLAT ŞUBE MÜDÜRLÜĞÜ	6.705.990,00	6.453.006,00	7.089.622,00
11	KANALİZASYON DAİRESİ BAŞKANLIĞI	104.365.416,00	127.638.664,21	209.327.627,47
12	ATIKSU ARITMA DAİRESİ BAŞKANLIĞI	13.193.078,00	14.402.319,00	15.789.615,00
13	İÇMESUYU DAİRESİ BAŞKANLIĞI	55.637.728,00	74.437.663,00	78.903.242,00
14	ELEKTRİK, MAKİNE VE MALZEME İKMAL DAİRESİ BAŞKANLIĞI	12.805.127,00	12.104.597,00	13.300.767,00
15	SU ARITMA DAİRESİ BAŞKANLIĞI	7.877.900,00	8.660.060,00	9.532.333,00
16	EMLAK VE İSTİMLAK DAİRESİ BAŞKANLIĞI	1.084.461,00	1.066.441,00	1.075.291,00
17	PLANLAMA VE YATIRIM DAİRESİ BAŞKANLIĞI	325.414,00	353.854,00	387.094,00
18	TESİSLER DAİRESİ BAŞKANLIĞI	470.564,00	520.357,00	575.514,00
19	BİLGİ İŞLEM DAİRESİ BAŞKANLIĞI	2.077.922,00	927.659,00	975.856,00
20	İŞLETMELER DAİRESİ BAŞKANLIĞI	25.280.297,00	154.046,00	168.546,00
	<b>TOPLAM</b>	<b>280.000.000,00</b>	<b>303.094.281,21</b>	<b>398.360.031,57</b>

SAMSUN BÜYÜKŞEHİR BELEDİYESİ SU VE KANALİZASYON İDARESİ GENEL MÜDÜRLÜĞÜ

BİRİM ADI		GENEL YÖNETİM HİZMETLERİ					
EKONOMİK KODLAR ( 1.DÜZEY )		GERÇEKLEŞME			TAHMİN		
		2012	2013	2014( 6 Ay )	2015	2016	2017
1	PERSONEL GİDERLERİ	478.581,67	466.213,19	274.890,40	565.898,00	621.500,00	681.700,00
2	SGK DEVLET PRİMİ GİDERLERİ	42.058,53	42.475,21	24.731,04	63.650,00	70.000,00	77.000,00
3	MAL ve HİZMET ALIMI GİDERLERİ	1.627.159,17	1.751.512,57	909.899,66	2.605.608,00	2.711.608,00	2.937.608,00
4	FAİZ GİDERLERİ						
5	CARİ TRANSFERLER						
6	SERMAYE GİDERLERİ	1.180,00	79.856,50	31.940,24	6,00	6,00	6,00
7	SERMAYE TRANSFERLERİ						
8	BORÇ VERME						
9	YEDEK ÖDENEKLER						
Bütçe Ödeneği Toplam		2.148.979,37	2.340.057,47	1.241.461,34	3.235.162,00	3.403.114,00	3.696.314,00
Transfer Edilecek Ödenekler							

SAMSUN BÜYÜKŞEHİR BELEDİYESİ SU VE KANALİZASYON İDARESİ GENEL MÜDÜRLÜĞÜ

BİRİM ADI		TEFTİŞ KURULU BAŞKANLIĞI					
EKONOMİK KODLAR ( 1.DÜZEY )		GERÇEKLEŞME			TAHMİN		
		2012	2013	2014( 6 Ay )	2015	2016	2017
1	PERSONEL GİDERLERİ	96.515,67	106.564,52	63.713,90	171.480,00	188.630,00	207.500,00
2	SGK DEVLET PRİMİ GİDERLERİ	13.212,95	15.623,68	10.163,70	28.200,00	31.000,00	34.080,00
3	MAL ve HİZMET ALIM GİDERLERİ	2.228,29	2.946,95		21.006,00	26.506,00	26.506,00
4	FAİZ GİDERLERİ						
5	CARİ TRANSFERLER						
6	SERMAYE GİDERLERİ				3,00	3,00	3,00
7	SERMAYE TRANSFERLERİ						
8	BORÇ VERME						
9	YEDEK ÖDENEKLER						
Bütçe Ödeneği Toplam		111.956,91	125.135,15	73.877,60	220.689,00	246.139,00	268.089,00
Transfer Edilecek Ödenekler							
<b>GENEL TOPLAM</b>		<b>111.956,91</b>	<b>125.135,15</b>	<b>73.877,60</b>	<b>220.689,00</b>	<b>246.139,00</b>	<b>268.089,00</b>

SAMSUN BÜYÜKŞEHİR BELEDİYESİ SU VE KANALİZASYON İDARESİ GENEL MÜDÜRLÜĞÜ

BİRİM ADI		HUKUK MÜŞAVİRLİĞİ					
EKONOMİK KODLAR ( 1.DÜZEY )		GERÇEKLEŞME			TAHMİN		
		2012	2013	2014( 6 Ay )	2015	2016	2017
1	PERSONEL GİDERLERİ	1.711,52			3,00	3,00	3,00
2	SGK DEVLET PRİMİ GİDERLERİ				2,00	2,00	2,00
3	MAL ve HİZMET ALIM GİDERLERİ	308.778,60	340.452,49	193.148,79	519.503,00	560.401,00	614.001,00
4	FAİZ GİDERLERİ						
5	CARİ TRANSFERLER						
6	SERMAYE GİDERLERİ		1.403,02		10.001,00	10.001,00	10.001,00
7	SERMAYE TRANSFERLERİ						
8	BORÇ VERME						
9	YEDEK ÖDENEKLER						
Bütçe Ödeneği Toplam		310.490,12	341.855,51	193.148,79	529.509,00	570.407,00	624.007,00
Transfer Edilecek Ödenekler							
<b>GENEL TOPLAM</b>		<b>310.490,12</b>	<b>341.855,51</b>	<b>193.148,79</b>	<b>529.509,00</b>	<b>570.407,00</b>	<b>624.007,00</b>

SAMSUN BÜYÜKŞEHİR BELEDİYESİ SU VE KANALİZASYON İDARESİ GENEL MÜDÜRLÜĞÜ

BİRİM ADI		KARAR VE TUTANAKLAR ŞUBE MÜDÜRLÜĞÜ					
EKONOMİK KODLAR ( 1.DÜZEY )		GERÇEKLEŞME			TAHMİN		
		2012	2013	2014( 6 Ay )	2015	2016	2017
1	PERSONEL GİDERLERİ				3,00	4,00	4,00
2	SGK DEVLET PRİMİ GİDERLERİ				2,00	2,00	2,00
3	MAL ve HİZMET ALIM GİDERLERİ	1.594,00	1.350,38	2.601,03	14.600,00	14.600,00	14.600,00
4	FAİZ GİDERLERİ						
5	CARİ TRANSFERLER						
6	SERMAYE GİDERLERİ			7.257,00	3,00	3,00	3,00
7	SERMAYE TRANSFERLERİ						
8	BORÇ VERME						
9	YEDEK ÖDENEKLER						
Bütçe Ödeneği Toplam		1.594,00	1.350,38	9.858,03	14.608,00	14.609,00	14.609,00
Transfer Edilecek Ödenekler							
<b>GENEL TOPLAM</b>		<b>1.594,00</b>	<b>1.350,38</b>	<b>9.858,03</b>	<b>14.608,00</b>	<b>14.609,00</b>	<b>14.609,00</b>

SAMSUN BÜYÜKŞEHİR BELEDİYESİ SU VE KANALİZASYON İDARESİ GENEL MÜDÜRLÜĞÜ

BİRİM ADI		PROJE YÖNETİM BİRİMİ					
EKONOMİK KODLAR ( 1.DÜZEY )		GERÇEKLEŞME			TAHMİN		
		2012	2013	2014( 6 Ay )	2015	2016	2017
1	PERSONEL GİDERLERİ				3,00	3,00	3,00
2	SGK DEVLET PRİMİ GİDERLERİ				2,00	2,00	2,00
3	MAL ve HİZMET ALIM GİDERLERİ	3.492,08	5.034,08	1.989,19	24.014,00	32,00	32,00
4	FAİZ GİDERLERİ						
5	CARİ TRANSFERLER						
6	SERMAYE GİDERLERİ	1.148.149,27	1.292.495,47	383.336,18	103.005,00	300.006,00	6,00
7	SERMAYE TRANSFERLERİ						
8	BORÇ VERME						
9	YEDEK ÖDENEKLER						
Bütçe Ödeneği Toplam		1.151.641,35	1.297.529,55	385.325,37	127.024,00	300.043,00	43,00
Transfer Edilecek Ödenekler							
<b>GENEL TOPLAM</b>		<b>1.151.641,35</b>	<b>1.297.529,55</b>	<b>385.325,37</b>	<b>127.024,00</b>	<b>300.043,00</b>	<b>43,00</b>

SAMSUN BÜYÜKŞEHİR BELEDİYESİ SU VE KANALİZASYON İDARESİ GENEL MÜDÜRLÜĞÜ

BİRİM ADI		ABONE İŞLERİ DAİRESİ BAŞKANLIĞI					
EKONOMİK KODLAR ( 1.DÜZEY )		GERÇEKLEŞME			TAHMİN		
		2012	2013	2014( 6 Ay )	2015	2016	2017
1	PERSONEL GİDERLERİ	1.650.154,40	1.729.294,80	935.249,36	2.147.804,00	2.362.584,40	2.598.842,84
2	SGK DEVLET PRİMİ GİDERLERİ	267.246,15	289.339,53	157.783,84	355.801,00	391.981,10	430.519,21
3	MAL ve HİZMET ALIM GİDERLERİ	3.248.997,62	3.757.284,12	2.015.374,03	11.581.527,00	12.739.679,30	14.013.646,83
4	FAİZ GİDERLERİ						
5	CARİ TRANSFERLER						
6	SERMAYE GİDERLERİ	8.962,10	20.212,81	326.798,64	65.003,00	71.503,00	78.653,00
7	SERMAYE TRANSFERLERİ						
8	BORÇ VERME						
9	YEDEK ÖDENEKLER						
Bütçe Ödeneği Toplam		5.175.360,27	5.796.131,26	3.435.205,87	14.150.135,00	15.565.747,80	17.121.661,88
Transfer Edilecek Ödenekler							
<b>GENEL TOPLAM</b>		<b>5.175.360,27</b>	<b>5.796.131,26</b>	<b>3.435.205,87</b>	<b>14.150.135,00</b>	<b>15.565.747,80</b>	<b>17.121.661,88</b>



SAMSUN BÜYÜKŞEHİR BELEDİYESİ SU VE KANALİZASYON İDARESİ GENEL MÜDÜRLÜĞÜ

BİRİM ADI		İNSAN KAYNAKLARI DAİRESİ BAŞKANLIĞI					
		GERÇEKLEŞME			TAHMİN		
EKONOMİK KODLAR ( 1.DÜZEY )		2012	2013	2014( 6 Ay )	2015	2016	2017
1	PERSONEL GİDERLERİ	264.685,26	345.355,36	214.626,10	284.050,00	312.450,00	343.710,00
2	SGK DEVLET PRİMİ GİDERLERİ	34.290,35	46.524,80	28.989,64	25.000,00	27.500,00	29.250,00
3	MAL ve HİZMET ALIM GİDERLERİ	378.637,98	658.432,81	973.681,54	228.387,00	239.747,00	251.141,00
4	FAİZ GİDERLERİ						
5	CARİ TRANSFERLER						
6	SERMAYE GİDERLERİ	4.808,50	19.686,92		99.150,00	107.550,00	116.425,00
7	SERMAYE TRANSFERLERİ						
8	BORÇ VERME						
9	YEDEK ÖDENEKLER						
Bütçe Ödeneği Toplam		682.422,09	1.069.999,89	1.217.297,28	636.587,00	687.247,00	740.526,00
Transfer Edilecek Ödenekler							
<b>GENEL TOPLAM</b>		<b>682.422,09</b>	<b>1.069.999,89</b>	<b>1.217.297,28</b>	<b>636.587,00</b>	<b>687.247,00</b>	<b>740.526,00</b>

SAMSUN BÜYÜKŞEHİR BELEDİYESİ SU VE KANALİZASYON İDARESİ GENEL MÜDÜRLÜĞÜ

BİRİM ADI		DESTEK HİZMETLERİ DAİRESİ BAŞKANLIĞI					
EKONOMİK KODLAR ( 1.DÜZEY )		GERÇEKLEŞME			TAHMİN		
		2012	2013	2014( 6 Ay )	2015	2016	2017
1	PERSONEL GİDERLERİ				179.000,00	196.900,00	216.650,00
2	SGK DEVLET PRİMİ GİDERLERİ				25.000,00	27.500,00	29.250,00
3	MAL ve HİZMET ALIM GİDERLERİ				3.823.003,00	4.479.053,00	5.182.103,00
4	FAİZ GİDERLERİ						
5	CARİ TRANSFERLER						
6	SERMAYE GİDERLERİ				88.000,00	103.150,00	118.300,00
7	SERMAYE TRANSFERLERİ						
8	BORÇ VERME						
9	YEDEK ÖDENEKLER						
Bütçe Ödeneği Toplam					4.115.003,00	4.806.603,00	5.546.303,00
Transfer Edilecek Ödenekler							
<b>GENEL TOPLAM</b>					<b>4.115.003,00</b>	<b>4.806.603,00</b>	<b>5.546.303,00</b>

SAMSUN BÜYÜKŞEHİR BELEDİYESİ SU VE KANALİZASYON İDARESİ GENEL MÜDÜRLÜĞÜ

BİRİM ADI		STRATEJİ GELİŞTİRME DAİRESİ BAŞKANLIĞI MALİ HİZMETLER ŞUBE MÜDÜRLÜĞÜ					
EKONOMİK KODLAR ( 1.DÜZEY )		GERÇEKLEŞME			TAHMİN		
		2012	2013	2014( 6 Ay )	2015	2016	2017
1	PERSONEL GİDERLERİ	269.799,96	349.929,36	237.737,58	548.400,00	603.200,00	663.600,00
2	SGK DEVLET PRİMİ GİDERLERİ	39.034,44	57.351,30	41.213,13	83.480,00	91.800,00	101.000,00
3	MAL ve HİZMET ALIM GİDERLERİ	437.954,13	488.696,80	351.989,76	809.007,00	871.157,00	942.407,00
4	FAİZ GİDERLERİ	893.054,48	1.000.018,73	1.179.338,98	3.000.001,00	4.350.001,00	4.272.001,00
5	CARİ TRANSFERLER	1.656.965,77	2.498.105,19	657.959,72	2.486.513,00	2.625.164,00	2.776.882,00
6	SERMAYE GİDERLERİ	8.900,15	9.605,20	55.484,63	10.003,00	10.003,00	10.003,00
7	SERMAYE TRANSFERLERİ						
8	BORÇ VERME	5.937.000,00	1.514.456,17		500.000,00	550.000,00	605.000,00
9	YEDEK ÖDENEKLER				19.709.982,00	21.680.980,20	23.849.078,22
Bütçe Ödeneği Toplam		9.242.708,93	5.918.162,75	2.523.723,80	27.147.386,00	30.782.305,20	33.219.971,22
Transfer Edilecek Ödenekler							
<b>GENEL TOPLAM</b>		<b>9.242.708,93</b>	<b>5.918.162,75</b>	<b>2.523.723,80</b>	<b>27.147.386,00</b>	<b>30.782.305,20</b>	<b>33.219.971,22</b>

SAMSUN BÜYÜKŞEHİR BELEDİYESİ SU VE KANALİZASYON İDARESİ GENEL MÜDÜRLÜĞÜ

BİRİM ADI		STRATEJİ GELİŞTİRME DAİRESİ BAŞKANLIĞI TAHSİLAT ŞUBE MÜDÜRLÜĞÜ					
EKONOMİK KODLAR ( 1.DÜZEY )		GERÇEKLEŞME			TAHMİN		
		2012	2013	2014( 6 Ay )	2015	2016	2017
1	PERSONEL GİDERLERİ	618.247,53	735.690,57	378.713,75	815.634,00	887.200,00	963.430,00
2	SGK DEVLET PRİMİ GİDERLERİ	85.693,17	107.922,44	59.180,40	124.750,00	137.200,00	150.950,00
3	MAL ve HİZMET ALIM GİDERLERİ	1.516.263,04	1.774.836,30	1.108.534,84	5.740.604,00	5.403.604,00	5.950.240,00
4	FAİZ GİDERLERİ						
5	CARİ TRANSFERLER						
6	SERMAYE GİDERLERİ	3.363,00	14.471,10	50.026,10	25.002,00	25.002,00	25.002,00
7	SERMAYE TRANSFERLERİ						
8	BORÇ VERME						
9	YEDEK ÖDENEKLER						
Bütçe Ödeneği Toplam		2.223.566,74	2.632.920,41	1.596.455,09	6.705.990,00	6.453.006,00	7.089.622,00
Transfer Edilecek Ödenekler							
<b>GENEL TOPLAM</b>		<b>2.223.566,74</b>	<b>2.632.920,41</b>	<b>1.596.455,09</b>	<b>6.705.990,00</b>	<b>6.453.006,00</b>	<b>7.089.622,00</b>

SAMSUN BÜYÜKŞEHİR BELEDİYESİ SU VE KANALİZASYON İDARESİ GENEL MÜDÜRLÜĞÜ

BİRİM ADI		KANALİZASYON DAİRESİ BAŞKANLIĞI					
EKONOMİK KODLAR ( 1.DÜZEY )		GERÇEKLEŞME			TAHMİN		
		2012	2013	2014( 6 Ay )	2015	2016	2017
1	PERSONEL GİDERLERİ	3.553.663,83	3.721.210,78	3.637.759,09	4.311.601,00	16.762.571,00	18.378.851,00
2	SGK DEVLET PRİMİ GİDERLERİ	673.314,12	673.121,43	696.007,71	493.991,00	2.407.511,00	2.648.201,00
3	MAL ve HİZMET ALIMI GİDERLERİ	10.163.350,49	13.143.045,92	8.979.440,60	21.672.810,00	27.098.919,21	28.582.502,93
4	FAİZ GİDERLERİ						
5	CARİ TRANSFERLER						
6	SERMAYE GİDERLERİ	49.612.297,22	107.417.803,11	95.378.717,53	77.887.014,00	81.369.663,00	159.718.072,54
7	SERMAYE TRANSFERLERİ						
8	BORÇ VERME						
9	YEDEK ÖDENEKLER						
Bütçe Ödeneği Toplam		64.002.625,66	124.955.181,24	108.691.924,93	104.365.416,00	127.638.664,21	209.327.627,47
Transfer Edilecek Ödenekler							
GENEL TOPLAM		64.002.625,66	124.955.181,24	108.691.924,93	104.365.416,00	127.638.664,21	209.327.627,47

SAMSUN BÜYÜKŞEHİR BELEDİYESİ SU VE KANALİZASYON İDARESİ GENEL MÜDÜRLÜĞÜ

BİRİM ADI		ATIKSU ARITMA DAİRESİ BAŞKANLIĞI					
EKONOMİK KODLAR ( 1.DÜZEY )		GERÇEKLEŞME			TAHMİN		
		2012	2013	2014( 6 Ay )	2015	2016	2017
1	PERSONEL GİDERLERİ				119.813,00	131.713,00	142.663,00
2	SGK DEVLET PRİMİ GİDERLERİ				17.215,00	18.955,00	20.695,00
3	MAL ve HİZMET ALIM GİDERLERİ				3.724.041,00	4.646.441,00	5.110.047,00
4	FAİZ GİDERLERİ						
5	CARİ TRANSFERLER						
6	SERMAYE GİDERLERİ				9.332.009,00	9.605.210,00	10.516.210,00
7	SERMAYE TRANSFERLERİ						
8	BORÇ VERME						
9	YEDEK ÖDENEKLER						
Bütçe Ödeneği Toplam					13.193.078,00	14.402.319,00	15.789.615,00
Transfer Edilecek Ödenekler							
<b>GENEL TOPLAM</b>					<b>13.193.078,00</b>	<b>14.402.319,00</b>	<b>15.789.615,00</b>

SAMSUN BÜYÜKŞEHİR BELEDİYESİ SU VE KANALİZASYON İDARESİ GENEL MÜDÜRLÜĞÜ

BİRİM ADI		İÇME SUYU DAİRESİ BAŞKANLIĞI					
EKONOMİK KODLAR ( 1.DÜZEY )		GERÇEKLEŞME			TAHMİN		
		2012	2013	2014( 6 Ay )	2015	2016	2017
1	PERSONEL GİDERLERİ	5.131.017,83	5.000.001,63	3.715.139,15	5.513.379,00	12.443.553,00	13.689.753,00
2	SGK DEVLET PRİMİ GİDERLERİ	946.001,51	980.006,91	658.237,29	1.359.815,00	2.391.851,00	2.631.101,00
3	MAL ve HİZMET ALIM GİDERLERİ	8.872.300,73	10.804.637,51	8.459.634,74	24.744.515,00	31.231.240,00	32.793.320,00
4	FAİZ GİDERLERİ						
5	CARİ TRANSFERLER						
6	SERMAYE GİDERLERİ	10.600.435,60	8.828.429,99	6.651.926,10	24.020.019,00	28.371.019,00	29.789.068,00
7	SERMAYE TRANSFERLERİ						
8	BORÇ VERME						
9	YEDEK ÖDENEKLER						
Bütçe Ödeneği Toplam		25.549.755,67	25.613.076,04	19.484.937,28	55.637.728,00	74.437.663,00	78.903.242,00
Transfer Edilecek Ödenekler							
GENEL TOPLAM		25.549.755,67	25.613.076,04	19.484.937,28	55.637.728,00	74.437.663,00	78.903.242,00

SAMSUN BÜYÜKŞEHİR BELEDİYESİ SU VE KANALİZASYON İDARESİ GENEL MÜDÜRLÜĞÜ

BİRİM ADI		ELEKTRİK MAKİNE VE MALZEME İKMAL DAİRESİ BAŞKANLIĞI					
EKONOMİK KODLAR ( 1.DÜZEY )		GERÇEKLEŞME			TAHMİN		
		2012	2013	2014( 6 Ay )	2015	2016	2017
1	PERSONEL GİDERLERİ	979.213,75	930.932,70	440.907,14	1.377.704,00	1.502.404,00	1.642.704,00
2	SGK DEVLET PRİMİ GİDERLERİ	176.380,16	167.338,82	87.263,23	252.912,00	277.232,00	304.852,00
3	MAL ve HİZMET ALIM GİDERLERİ	1.595.965,08	2.078.637,39	1.261.208,89	9.352.506,00	10.300.755,00	11.326.585,00
4	FAİZ GİDERLERİ						
5	CARİ TRANSFERLER						
6	SERMAYE GİDERLERİ	23.029,92	11.646,60		1.822.005,00	24.206,00	26.626,00
7	SERMAYE TRANSFERLERİ						
8	BORÇ VERME						
9	YEDEK ÖDENEKLER						
Bütçe Ödeneği Toplam		2.774.588,91	3.188.555,51	1.789.379,26	12.805.127,00	12.104.597,00	13.300.767,00
Transfer Edilecek Ödenekler							
<b>GENEL TOPLAM</b>		<b>2.774.588,91</b>	<b>3.188.555,51</b>	<b>1.789.379,26</b>	<b>12.805.127,00</b>	<b>12.104.597,00</b>	<b>13.300.767,00</b>



SAMSUN BÜYÜKŞEHİR BELEDİYESİ SU VE KANALİZASYON İDARESİ GENEL MÜDÜRLÜĞÜ

BİRİM ADI		SU ARITMA DAİRESİ BAŞKANLIĞI					
EKONOMİK KODLAR ( 1.DÜZEY )		GERÇEKLEŞME			TAHMİN		
		2012	2013	2014( 6 Ay )	2015	2016	2017
1	PERSONEL GİDERLERİ	1.445.470,30	1.638.851,93	801.815,64	1.799.504,00	1.979.476,00	2.177.734,00
2	SGK DEVLET PRİMİ GİDERLERİ	277.042,99	348.471,57	148.460,14	373.884,00	411.222,00	452.352,00
3	MAL ve HİZMET ALIMI GİDERLERİ	1.592.448,99	1.641.016,54	1.168.187,76	5.559.510,00	6.115.360,00	6.726.795,00
4	FAİZ GİDERLERİ						
5	CARİ TRANSFERLER						
6	SERMAYE GİDERLERİ	2.242,00	53.141,30		145.002,00	154.002,00	175.452,00
7	SERMAYE TRANSFERLERİ						
8	BORÇ VERME						
9	YEDEK ÖDENEKLER						
Bütçe Ödeneği Toplam		3.317.204,28	3.681.481,34	2.118.463,54	7.877.900,00	8.660.060,00	9.532.333,00
Transfer Edilecek Ödenekler							
<b>GENEL TOPLAM</b>		<b>3.317.204,28</b>	<b>3.681.481,34</b>	<b>2.118.463,54</b>	<b>7.877.900,00</b>	<b>8.660.060,00</b>	<b>9.532.333,00</b>

SAMSUN BÜYÜKŞEHİR BELEDİYESİ SU VE KANALİZASYON İDARESİ GENEL MÜDÜRLÜĞÜ

BİRİM ADI		EMLAK VE İSTİMLAK DAİRESİ BAŞKANLIĞI					
EKONOMİK KODLAR ( 1.DÜZEY )		GERÇEKLEŞME			TAHMİN		
		2012	2013	2014( 6 Ay )	2015	2016	2017
1	PERSONEL GİDERLERİ		42.255,16	28.360,14	71.313,00	77.193,00	83.243,00
2	SGK DEVLET PRİMİ GİDERLERİ		5.351,99	4.701,33	15.005,00	16.505,00	18.005,00
3	MAL ve HİZMET ALIM GİDERLERİ				43.135,00	42.735,00	44.035,00
4	FAİZ GİDERLERİ						
5	CARİ TRANSFERLER						
6	SERMAYE GİDERLERİ				955.008,00	930.008,00	930.008,00
7	SERMAYE TRANSFERLERİ						
8	BORÇ VERME						
9	YEDEK ÖDENEKLER						
Bütçe Ödeneği Toplam		0,00	47.607,15	33.061,47	1.084.461,00	1.066.441,00	1.075.291,00
Transfer Edilecek Ödenekler							
GENEL TOPLAM		0,00	47.607,15	33.061,47	1.084.461,00	1.066.441,00	1.075.291,00

**SASKİ GENEL MÜDÜRLÜĞÜ 2015 YILI PERFORMANS PROGRAMI**

<b>BİRİM ADI</b>		<b>PLANLAMA VE YATIRIM DAİRESİ BAŞKANLIĞI</b>					
<b>EKONOMİK KODLAR ( 1.DÜZEY )</b>		<b>GERÇEKLEŞME</b>			<b>TAHMİN</b>		
		<b>2012</b>	<b>2013</b>	<b>2014( 6 Ay )</b>	<b>2015</b>	<b>2016</b>	<b>2017</b>
<b>1</b>	<b>PERSONEL GİDERLERİ</b>		39.444,42	83.955,53	199.363,00	219.203,00	241.133,00
<b>2</b>	<b>SGK DEVLET PRİMİ GİDERLERİ</b>		4.766,84	10.457,90	24.005,00	25.305,00	27.855,00
<b>3</b>	<b>MAL ve HİZMET ALIM GİDERLERİ</b>		425,98	10.787,44	99.022,00	106.022,00	114.452,00
<b>4</b>	<b>FAİZ GİDERLERİ</b>						
<b>5</b>	<b>CARİ TRANSFERLER</b>						
<b>6</b>	<b>SERMAYE GİDERLERİ</b>				3.324,00	3.324,00	3.654,00
<b>7</b>	<b>SERMAYE TRANSFERLERİ</b>						
<b>8</b>	<b>BORÇ VERME</b>						
<b>9</b>	<b>YEDEK ÖDENEKLER</b>						
<b>Bütçe Ödeneği Toplam</b>		<b>0,00</b>	<b>44.637,24</b>	<b>105.200,87</b>	<b>325.714,00</b>	<b>353.854,00</b>	<b>387.094,00</b>
<b>Transfer Edilecek Ödenekler</b>							
<b>GENEL TOPLAM</b>		<b>0,00</b>	<b>44.637,24</b>	<b>105.200,87</b>	<b>325.714,00</b>	<b>353.854,00</b>	<b>387.094,00</b>

SAMSUN BÜYÜKŞEHİR BELEDİYESİ SU VE KANALİZASYON İDARESİ GENEL MÜDÜRLÜĞÜ

BİRİM ADI		TESİSLER DAİRESİ BAŞKANLIĞI					
EKONOMİK KODLAR ( 1.DÜZEY )		GERÇEKLEŞME			TAHMİN		
		2012	2013	2014( 6 Ay )	2015	2016	2017
1	PERSONEL GİDERLERİ		71.360,15	60.123,64	132.385,00	145.643,00	160.213,00
2	SGK DEVLET PRİMİ GİDERLERİ		9.386,03	7.767,67	16.955,00	18.625,00	20.465,00
3	MAL ve HİZMET ALIM GİDERLERİ		61.846,38	69.660,28	321.193,00	356.058,00	394.805,00
4	FAİZ GİDERLERİ						
5	CARİ TRANSFERLER						
6	SERMAYE GİDERLERİ			9.630,00	31,00	31,00	31,00
7	SERMAYE TRANSFERLERİ						
8	BORÇ VERME						
9	YEDEK ÖDENEKLER						
Bütçe Ödeneği Toplam			142.592,56	147.181,59	470.564,00	520.357,00	575.514,00
Transfer Edilecek Ödenekler							
<b>GENEL TOPLAM</b>			<b>142.592,56</b>	<b>147.181,59</b>	<b>470.564,00</b>	<b>520.357,00</b>	<b>575.514,00</b>

SAMSUN BÜYÜKŞEHİR BELEDİYESİ SU VE KANALİZASYON İDARESİ GENEL MÜDÜRLÜĞÜ

BİRİM ADI		BİLGİ İŞLEM DAİRESİ BAŞKANLIĞI					
EKONOMİK KODLAR ( 1.DÜZEY )		GERÇEKLEŞME			TAHMİN		
		2012	2013	2014( 6 Ay )	2015	2016	2017
1	PERSONEL GİDERLERİ	97.341,40	100.261,82	64.686,58	101.263,00	111.073,00	122.093,00
2	SGK DEVLET PRİMİ GİDERLERİ	12.705,69	12.525,43	7.788,12	11.505,00	12.585,00	13.855,00
3	MAL ve HİZMET ALIM GİDERLERİ	147.060,29	183.398,51	76.276,63	1.899.404,00	727.991,00	759.688,00
4	FAİZ GİDERLERİ						
5	CARİ TRANSFERLER						
6	SERMAYE GİDERLERİ		5.758,40	25.134,00	65.750,00	76.010,00	80.220,00
7	SERMAYE TRANSFERLERİ						
8	BORÇ VERME						
9	YEDEK ÖDENEKLER						
Bütçe Ödeneği Toplam		257.107,38	301.944,16	173.885,33	2.077.922,00	927.659,00	975.856,00
Transfer Edilecek Ödenekler							
<b>GENEL TOPLAM</b>		<b>257.107,38</b>	<b>301.944,16</b>	<b>173.885,33</b>	<b>2.077.922,00</b>	<b>927.659,00</b>	<b>975.856,00</b>

SAMSUN BÜYÜKŞEHİR BELEDİYESİ SU VE KANALİZASYON İDARESİ GENEL MÜDÜRLÜĞÜ

BİRİM ADI		İŞLETMELER DAİRESİ BAŞKANLIĞI					
		GERÇEKLEŞME			TAHMİN		
		2012	2013	2014( 6 Ay )	2015	2016	2017
1	PERSONEL GİDERLERİ				16.350.698,00	16,00	16,00
2	SGK DEVLET PRİMİ GİDERLERİ				2.509.580,00	6,00	6,00
3	MAL ve HİZMET ALIM GİDERLERİ				350.016,00	154.020,00	168.520,00
4	FAİZ GİDERLERİ						
5	CARİ TRANSFERLER						
6	SERMAYE GİDERLERİ				6.070.003,00	4,00	4,00
7	SERMAYE TRANSFERLERİ						
8	BORÇ VERME						
9	YEDEK ÖDENEKLER						
Bütçe Ödeneği Toplam					25.280.297,00	154.046,00	168.546,00
Transfer Edilecek Ödenekler							
<b>GENEL TOPLAM</b>					<b>25.280.297,00</b>	<b>154.046,00</b>	<b>168.546,00</b>

## İLETİŞİM



**SAMSUN BÜYÜKŞEHİR BELEDİYESİ SAMSUN SU VE KANALİZASYON  
İDARESİ GENEL MÜDÜRLÜĞÜ  
( SASKİ )**

**Telefon : 0362 311 20 00  
Fax : 0362 432 44 45  
Web: [www.saski.gov.tr](http://www.saski.gov.tr)  
e-mail : [epost@saski.gov.tr](mailto:epost@saski.gov.tr)**