

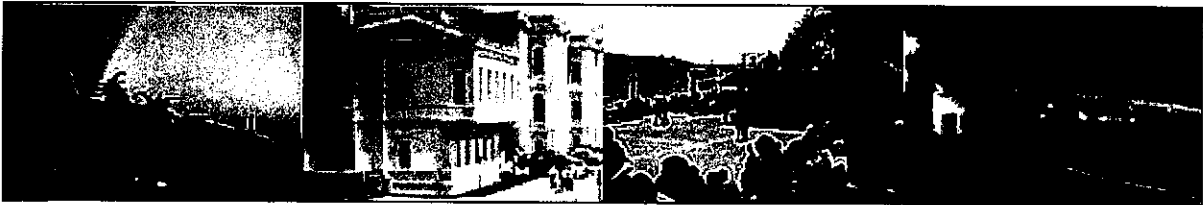


2010

MALİYETİ

GALATASARAY ÜNİVERSİTESİ

PERFORMANS PROGRAMI



İÇİNDEKİLER

ÜST YÖNETİCİ SUNUŞU.....	1
I- GENEL BİLGİLER	
A- Misyon ve Vizyon	3
B- Yetki, Görev ve Sorumluluklar.....	4
C- Teşkilat Yapısı.....	5
D- Fiziksel Kaynaklar.....	13
E- İnsan Kaynakları.....	15
F- Diğer Hususlar.....	21
II- PERFORMANS BİLGİLERİ	
A- Temel Politika ve Öncelikler.....	21
B- Amaç ve Hedefler.....	21
C- Performans Hedef ve Göstergeleri ile Kaynak İhtiyacı.....	24
D- Performans Verilerinin Kaynakları ve Güvenilirliği.....	31
E- Diğer Hususlar.....	33
III- MALİ BİLGİLER	
Gelir Bilgileri.....	39
Harcama Birimleri İtibariyle Bütçe.....	40
IV- EKLER.....	41

I- GENEL BİLGİLER

A- Misyon ve Vizyon

MİSYON

Galatasaray Üniversitesi'nin misyonu, evrensel değerler ışığında, ülkemizin ve insanlığın ihtiyaç duyduğu bilgi, beceri ve yeteneklerle donatılmış; cumhuriyetin temel ilkelerine, demokratik ve laik çağdaş devlet esaslarına bağlı; akılcı, sorgulayan, hoşgörülü, yenilikçi ve yaratıcı; topluma karşı sevgi ve sorumluluk duygusuna sahip üstün nitelikli bireyler yetiştirmek; evrensel boyutta bilgiye ulaşmak, bilgi üretmek ve bunları toplumun yararına sunmaktır.

VİZYON

Galatasaray Üniversitesi'nin vizyonu, katılımıcılığı ve takım çalışmasını benimseyen, araştırmaya ağırlık veren, eğitim ve öğretim kalitesinden ödün vermeyen, gelişimini rekabetçi bir anlayış içinde sürdürerek ulusal ve uluslararası bilim ve eğitim çevrelerinde örnek oluşturacak, iç ve dış paydaşları ile etkili bir iletişim ve işbirliği sağlayan, ülkemizin ekonomik, sosyal, bilimsel ve kültürel kalkınmasına ve çağdaş uygarlık düzeyinin üzerine çıkmasına katkıda bulunacak, lider bir üniversite olmaktır.

Akademik ve idari personel, lisans ve yüksek lisans öğrencileri ve üniversitenin mezunlarının oluşturduğu iç paydaşlar yanında dış paydaşların da beklentilerine yanıt verebilecek Galatasaray Üniversitesi vizyon boyutları maddeler halinde şöyle sıralanabilir:

- Katılımıcılığı ve takım çalışmasını benimseyen,
- Araştırmaya ağırlık veren,
- Eğitim ve öğretim kalitesinden ödün vermeyen,
- Gelişimini rekabetçi bir anlayışla sürdüren,
- Ulusal ve uluslararası bilim ve eğitim çevrelerinde örnek oluşturacak,
- İç ve dış paydaşları ile etkili bir iletişim ve işbirliği sağlayan,
- Ülkemizin ekonomik, sosyal, bilimsel ve kültürel kalkınmasına ve çağdaş uygarlık düzeyinin üzerine çıkmasına katkıda bulunacak,
- Lider bir üniversite.

B-Yetki, Görev ve Sorumluluklar

Galatasaray Üniversitesi 1.6.1994 tarih ve 3993 sayılı Kanununun:

“Madde 1 - 28.3.1993 Tarih ve 2809 Sayılı Kanuna aşağıdaki ek madde eklenmiştir.
Madde 34 - 14 Nisan 1992 tarihinde, Türkiye Cumhuriyeti Hükümeti ile Fransa Cumhuriyeti Hükümeti arasında imzalanıp Bakanlar Kurulunun 4 Mayıs 1992 tarih ve 92/2991 sayılı kararıyla onaylanarak yürürlüğe girmiş olan Anlaşmaya göre kurulan Galatasaray Eğitim ve Öğretim Kurumu, "Galatasaray Üniversitesi"ne dönüştürülmüştür.”

Hükmü ile kurulmuştur.

Üniversite yetkilerini 2547 sayılı Yükseköğretim Kanunu'nun 3 üncü maddesi'nin d fıkrasının “ Bilimsel özerkliğe ve kamu tüzel kişiliğine sahip yüksek düzeyde eğitim-öğretim, bilimsel araştırma, yayın ve danışmanlık yapan; fakülte, enstitü, yüksekokul ve benzeri kuruluş ve birimlerden oluşan bir yükseköğretim kurumudur” hükmünden almış, görev ve sorumlulukları da aynı kanunun 4 üncü maddesinde:

a) Öğrencilerini:

- (1) ATATÜRK inkılapları ve ilkeleri doğrultusunda ATATÜRK milliyetçiliğine bağlı,
- (2) Türk Milletinin milli, ahlaki, insani, manevi ve kültürel değerlerini taşıyan, Türk olmanın şeref ve mutluluğunu duyan,
- (3) Toplum yararını kişisel çıkarının üstünde tutan, aile, ülke ve millet sevgisi ile dolu,
- (4) Türkiye Cumhuriyeti Devletine karşı görev ve sorumluluklarını bilen ve bunları davranış haline getiren,
- (5) Hür ve bilimsel düşünce gücüne, geniş bir dünya görüşüne sahip, insan haklarına saygılı,
- (6) Beden, zihin, ruh, ahlak ve duygu bakımından dengeli ve sağlıklı şekilde gelişmiş,

(7) İlgili ve yetenekleri yönünde yurt kalkınmasına ve ihtiyaçlarına cevap verecek, aynı zamanda kendi geçim ve mutluluğunu sağlayacak bir mesleğin bilgi, beceri, davranış ve genel kültürüne sahip vatandaşlar olarak yetiştirmek,

b) Türk Devletinin ülkesi ve milletiyle bölünmez bir bütün olarak, refah ve mutluluğunu artırmak amacıyla; ekonomik, sosyal ve kültürel kalkınmasına katkıda bulunacak ve hızlandıracak programlar uygulayarak, çağdaş uygarlığın yapıcı, yaratıcı ve seçkin bir ortağı haline gelmesini sağlamak,

c) Yükseköğretim kurumları olarak yüksek düzeyde bilimsel çalışma ve araştırma yapmak, bilgi ve teknoloji üretmek, bilim verilerini yaymak, ulusal alanda gelişme ve kalkınmaya destek olmak, yurt içi ve yurt dışı kurumlarla işbirliği yapmak suretiyle bilim dünyasının seçkin bir üyesi haline gelmek, evrensel ve çağdaş gelişmeye katkıda bulunmaktır.”

Şeklinde belirtilmiştir.

C - Teşkilat Yapısı

Galatasaray Üniversitesi'nin yönetim ve organizasyonu 2547 sayılı yasa hükümlerine göre belirlenmiştir. Üniversitenin yönetim organları Rektör, Üniversite Senatosu ve Üniversite Yönetim Kuruludur.

Rektör, profesör akademik unvanına sahip kişiler arasından görevdeki rektörün çağrısı ile toplanacak üniversite öğretim üyeleri tarafından seçilecek altı aday arasından YÖK Kurulunda belirlenen üç aday içinden Cumhurbaşkanınca dört yıl süre ile atanır. İki dönemden fazla rektörlük yapılamaz. Rektör, üniversitenin tüzel kişiliğini temsil eder ve üniversitenin en üst yöneticisidir. Rektör, çalışmalarında kendisine yardım etmek üzere, üniversitenin aylıklı profesörleri arasından en çok üç kişiyi rektör yardımcısı olarak seçer.

Senato, rektörün başkanlığında, rektör yardımcıları, dekanlar ve her fakülteden fakülte kurullarınca üç yıl için seçilecek birer öğretim üyesi ile rektörlüğe bağlı enstitü ve yüksekokul

müdürlerinden teşekkül eder. Senato, üniversitenin akademik organı olarak işlev görür. Bu kapsamda üniversitenin eğitim - öğretim, bilimsel araştırma ve yayım faaliyetlerinin esasları hakkında karar almak ve Üniversite Yönetim Kuruluna üye seçmek temel görevleri arasındadır.

Üniversite Yönetim Kurulu; rektörün başkanlığında dekanlardan, üniversiteye bağlı değişik öğretim birim ve alanlarını temsil edecek şekilde senato tarafınca dört yıl için seçilecek üç profesörden oluşur. Üniversite Yönetim Kurulu idari faaliyetlerde rektöre yardımcı bir organ olarak işlev görmektedir.

Fakülte, Enstitü ve Yüksekokul düzeyinde yönetim organları aşağıdaki gibidir:

Fakülte organları; Dekan, Fakülte Kurulu ve Fakülte Yönetim Kurulundan oluşur.

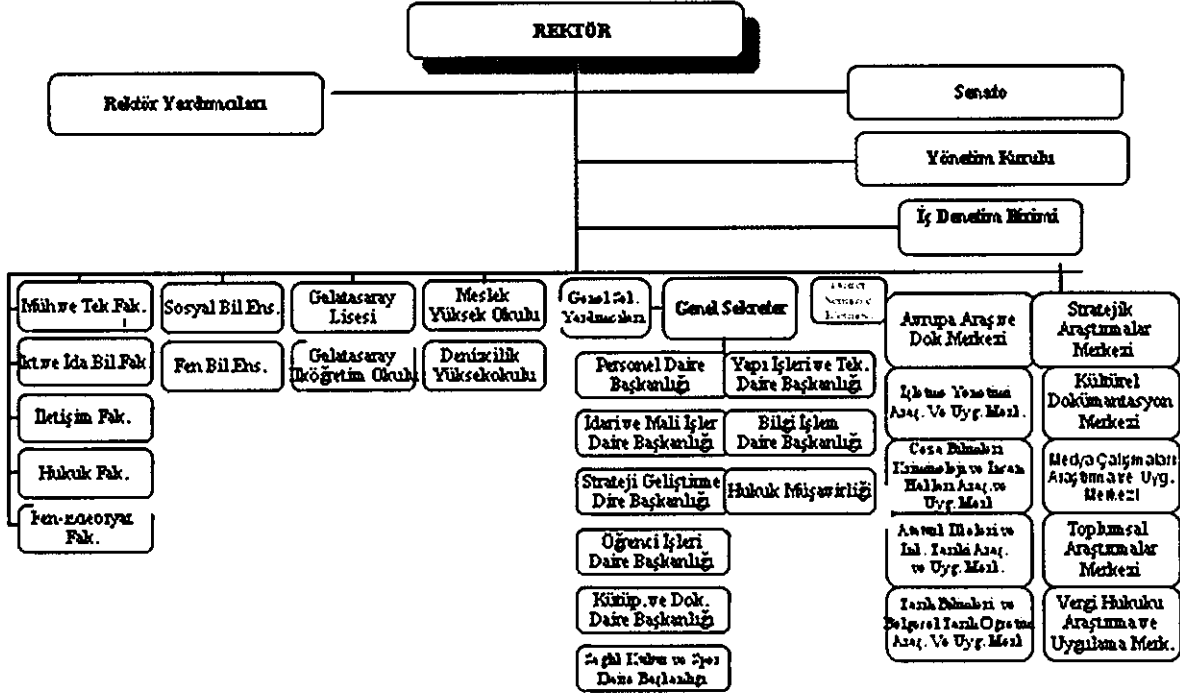
Enstitü Organları; Enstitü Müdürü, Enstitü Kurulu ve Enstitü Yönetim Kurulundan oluşur.

Yüksekokul Organları; Yüksekokul Müdürü, Yüksekokul Kurulu ve Yüksekokul Yönetim Kurulundan oluşur.

Fakülte ve yüksekokullar bölüm, anabilim dalı ve bilim dalı olarak yapılıdır.

Galatasaray Üniversitesi, 2010 yılında teşkilat şeması açısından aşağıdaki gibidir.

GALATASARAY ÜNİVERSİTESİ TEŞKİLAT ŞEMASI



AKADEMİK ÖRGÜTLENME

Fakülteler:

1. Hukuk Fakültesi

1.1. Özel Hukuk Bölümü

- 1.1.1. Med. Us. ve İcra İflas Hukuku Anabilim Dalı
- 1.1.2. Medeni Hukuk Anabilim Dalı
- 1.1.3. Ticaret Hukuku Anabilim Dalı
- 1.1.4. Devletler Özel Hukuku Anabilim Dalı
- 1.1.5. Deniz Hukuku Anabilim Dalı
- 1.1.6. İş Hukuku ve Sosyal Güvenlik Hukuku Anabilim Dalı

1.2. Kamu Hukuku Bölümü

- 1.2.1. Devletler Umumi Hukuku Anabilim Dalı
- 1.2.2. Genel Kamu Hukuku Anabilim Dalı
- 1.2.3. Anayasa Hukuku Anabilim Dalı
- 1.2.4. İdare Hukuku Anabilim Dalı
- 1.2.5. Ceza ve Ceza Usul Hukuku Anabilim Dalı
- 1.2.6. Vergi Hukuku Anabilim Dalı
- 1.2.7. Hukuk Fels. Ve Sos. Anabilim Dalı

2. İktisadi ve İdari Bilimler Fakültesi

2.1. İşletme Bölümü

- 2.1.1. Muhasebe ve Finansman Anabilim Dalı
- 2.1.2. Yönetim ve Organizasyon Anabilim Dalı
- 2.1.3. Üretim Yönetimi ve Pazarlama Anabilim Dalı
- 2.1.4. Sayısal Yöntemler Anabilim Dalı
- 2.1.5. Örgütsel Davranış Anabilim Dalı

2.2. İktisat Bölümü

- 2.2.1. İktisat Teorisi Anabilim Dalı

- 2.2.2. İktisat Tarihi Anabilim Dalı
- 2.2.3. İktisat Politikası Anabilim Dalı
- 2.2.4. İktisadi Gelişme ve Uluslararası Anabilim Dalı

2.3. Uluslararası İlişkiler Bölümü

- 2.3.1. Siyasi Tarih Anabilim dalı
- 2.3.2. Uluslararası İlişkiler Anabilim Dalı

2.4 Siyaset Bilimi Bölümü

- 2.4.1 Siyaset ve Sosyoloji Bil. Anabilim Dalı
- 2.4.2. Kentleşme ve Çevre Sorunları Anabilim Dalı
- 2.4.3. Yönetim Bilimleri Anabilim Dalı

3. *Mühendislik ve Teknoloji Fakültesi*

3.1. Endüstri Mühendisliği Bölümü

- 3.1.1. Endüstri Mühendisliği Anabilim Dalı
- 3.1.2. Yöneylem Araştırması Anabilim Dalı

3.2. Bilgisayar Mühendisliği Bölümü

- 3.2.1. Bilgisayar Bilimleri Anabilim Dalı
- 3.2.2. Bilgisayar Yazılımı Anabilim Dalı
- 3.2.3. Bilgisayar Donanımı Anabilim Dalı

4. *Edebiyat Fakültesi*

4.1. Felsefe Bölümü

- 4.1.1. Felsefe Tarihi Anabilim Dalı
- 4.1.2. Sistemik Felsefe ve Mantık Anabilim Dalı
- 4.1.3. Bilim Tarihi Anabilim Dalı
- 4.1.4. Türk İslam Düşünce Tarihi Anabilim Dalı

4.2. Sosyoloji Bölümü

- 4.2.1. Genel Sosyoloji ve Met. Anabilim Dalı
- 4.2.2. Kurumlar Sosyolojisi Anabilim Dalı
- 4.2.3. Sosyometri Anabilim Dalı
- 4.2.4. Uygulamalı Sosyoloji Anabilim Dalı

4.3. Matematik Bölümü

- 4.3.1. Matematik Temelleri ve Matematik Lojik Anabilim Dalı
 - 4.3.2. Uygulamalı Matematik Anabilim Dalı
 - 4.3.3. Cebir ve Sayılar Teorisi Anabilim Dalı
 - 4.3.4. Geometri Anabilim Dalı
 - 4.3.5. Topoloji Anabilim Dalı
 - 4.3.6. Analiz ve Fonksiyonlar Teorisi Anabilim Dalı
- 4.4. Karşılaştırmalı Dilbilim ve Uygulamalı Yabancı Diller Bölümü
- 4.4.1. Fransız Dili ve Edebiyatı Anabilim Dalı

5. İletişim Fakültesi

5.1. Gazetecilik Bölümü

- 5.1.1. Genel Gazetecilik Anabilim Dalı
- 5.1.2. Basın Yayın Tekniği Anabilim Dalı
- 5.1.3. Basın Ekonomisi ve İşletmeciliği Anabilim Dalı
- 5.1.4. Bilişim Anabilim Dalı

5.2 Halkla İlişkiler ve Tanıtım Bölümü

- 5.2.1. Halkla İlişkiler Anabilim Dalı
- 5.2.2. Reklamcılık ve Tanıtım Anabilim Dalı
- 5.2.3. Kişilerarası İletişim Anabilim Dalı
- 5.2.4. Araştırma Yöntemleri Anabilim Dalı

5.3 Radyo Televizyon ve Sinema Bölümü

- 5.3.1 Radyo ve Televizyon Anabilim Dalı
- 5.3.2 İletişim Bilimleri Anabilim Dalı
- 5.3.3 Fotoğrafçılık ve Grafik Anabilim Dalı
- 5.3.4 Sinema Anabilim Dalı

Enstitüler:

1. Sosyal Bilimler Enstitüsü
2. Fen Bilimleri Enstitüsü

Meslek Yüksekokulu

1. Gemi Makine Bölümü
2. Güverte Bölümü

Denizcilik Yüksekokulu

Araştırma ve Uygulama Merkezleri

1. Avrupa Araştırmaları ve Dokümantasyon Merkezi
2. Atatürk İlkeleri ve İnkılap Tarihi Araştırma ve Uygulama Merkezi
3. Stratejik Araştırmalar Merkezi
4. İşletme Yönetimi Araştırma ve Uygulama Merkezi
5. Ceza Bilimleri Kriminoloji ve İnsan Hakları Araştırma ve Uygulama Merkezi
6. Vergi Hukuku Araştırma ve Uygulama Merkezi
7. Medya Çalışmaları Araştırma ve Uygulama Merkezi
8. Kültürel Dokümantasyon Merkezi
9. Tarih Bilimleri ve Bölgesel Tarih Öğretim, Araştırma ve Uygulama Merkezi
10. Toplumsal Araştırmalar Merkezi

Galatasaray Lisesi ve İlköğretim Okulu

İDARİ ÖRGÜTLENME

Galatasaray Üniversitesinin İdari yönetim örgütünün başında bir genel sekreter ve daire başkanlıkları, şube müdürleri, uzmanlar, 657 sayılı Devlet Memurları Kanununa tabi memurlar ve diğer görevliler bulunmaktadır. Her fakültede dekana bağlı ve fakülte yönetim örgütünün başında bir fakülte sekreteri, enstitü veya yüksekokul sekreteri bulunur.

Üniversite idari yönetim örgütü içinde yer alan birimler aşağıdaki gibidir:

I – Genel Sekreterlik;

* Daire Başkanlıkları :

1. Strateji Geliştirme Daire Başkanlığı;
2. İdari ve Mali İşler Daire Başkanlığı;
3. Öğrenci İşleri Daire Başkanlığı;
4. Personel Daire Başkanlığı;
5. Yapı İşleri ve Teknik Daire Başkanlığı;
6. Bilgi İşlem Daire Başkanlığı;
7. Kütüphane ve Dokümantasyon Daire Başkanlığı;
8. Sağlık, Kültür ve Spor Daire Başkanlığı;

* Genel Sekreterlik alt birimleri

1. Halkla İlişkiler Birimi;
2. Uluslararası İlişkiler (Socrates-Erasmus) Birimi;
3. İdari ve Teknik Birim;
4. Yazı İşleri ve Arşiv Birimi;

* Hukuk Müşavirliği;

* Döner Sermaye İşletme Müdürlüğü;

D - Fiziksel Kaynaklar

Galatasaray Üniversitesi, kurulduğu günden günümüze kadar, Ortaköy'de bulunan kampüsünde faaliyet göstermektedir. Kuruluş yıllarında faaliyete başlanılan ve bugün Rektörlük, fakülteler, enstitüler, yemekhaneler, kantin binalarım içinde bulunduran ve genellikle akademik ve idari büroların yer aldığı tarihi binaların olduğu kısmın dışında, derslik, laboratuvar ve çok amaçlı salonlarının bulunduğu Yiğit Okur yerleşkesi ve Suna Kıraç Kütüphanesi ile 2007 yılı başında kullanıma açılmış olan ve derslikler, konferans ve toplantı salonları, kantin v.b gibi işlevlere ayrılmış yeni yapılarda eğitim ve öğretime devam edilmektedir.

Galatasaray Üniversitesi'nin bugün bulunduğu kampüste sahip olduğu tesislerin daha da büyümesi veya bu alanlarda yeni tesisler yapılması, bulunulan bölgenin özelliği bakımından, olanaksızdır. Bu nedenle mevcut olanakların daha ekonomik ve rasyonel olarak kullanılması söz konusudur.

Özellikle tarihi binalarda yer alan idari ve akademik personelin kullanımında olan mekanlar birçok kişinin aynı mekanı paylaşarak çalışmasını gerektirmektedir. Bu nedenle yeni alınacak akademik personel için yer temin etmek önemli sorunlardan biri olarak belirtilebilir. Galatasaray Üniversitesi'nin mevcut kullanım alanlarının birimlere göre dağılımı aşağıda gösterilmiştir.

Tablo : 1

ENSTİTÜ, FAKÜLTE, YO, MYO, VE TÜM BİRİMLER	MEVCUT FİZİKİ ALANLAR m ²									
	İDARİ BİNALAR	EĞİTİM ALANLARI		SOSYAL ALANLAR			SPOR ALANLARI			TOPLAM
		DERSLİ K	LABOR A TUVAR	KANTİN KAFFE VS	LOJMAN	YATAKHANE	SİRKÜLASY ON ALANI	AÇIK SPOR TESİSLER İ	KAPALI SPOR TESİSLER İ	
ORTAKÖY KAMPÜSÜ	11.285	7.800	3.050	500			2.695			25.330
BEYOĞLU KAMPÜSÜ	17.000	10.000	1.500	2.500	700	3.700	6.000	6.000	1.100	48.500
SİŞLİ KAMPÜSÜ	300	1.050	150	200			200		100	2.000
ESENYURT KAMPÜSÜ(Kapa lı spor salonu)									3.500	3.500
ESENYURT KAMPÜSÜ(İlköğ retim Okulu 1. etap)										24.000
TOPLAM	28.585	18.850	4.700	3.200	700	3.700	8.895	6.000	4.700	103.330

İnşaatına 2006 yılı sonlarında başlanan Galatasaray İlköğretim Okulu Bahçeşehir Kampüsü, 4.000 m²'lik kapalı spor salonu ve 24.000 m²'lik ilköğretim okulundan oluşacaktır. İlk etabı 2009 yılında tamamlanacaktır.

Galatasaray Lisesi'nin Beyoğlu semtindeki kampüsünde, yukarıdaki tabloda belirtilen alanlar dışında; 506 m²'lik "Galatasaray Müzesi" bulunmaktadır.

6 Haziran 1994 tarih ve 21952 sayılı Resmi Gazete'de yayınlanarak yürürlüğe giren 3993 sayılı kanunun 5. maddesinin geçici 29. maddesinde, "Galatasaray Lisesi'ne ayrılmış bulunan taşınır ve taşınmaz mallar Galatasaray Üniversitesi'ne devredilmiş sayılır" denilmektedir. Bu nedenle tüm bakım ve onarım işlemleri ile yeni işlemlere ait yatırımlar üniversite bütçesinden harcanmaktadır.

Galatasaray Üniversitesi'nin diğer fiziksel değerleri aşağıda gösterilmiştir.

Lojman sayısı : 15 (14'ü dolu, 1 boş)

Taşıt aracı sayısı : 2008 yılında taşıt aracı sayımız 9 adet olmuş ve 2009 yılında bu sayı değişmemiştir.

	2008 yılı Mevcudu	2009 yılı olması planlanan
Cinsi	Adet	Adet
Masa üstü bilgisayar	1097	1209
Taşınabilir bilgisayar	104	124
Baskı Makinesi	5	5
Fotokopi Makinesi	39	44
Telefon	91	94
Faks	29	32
Televizyon	47	48
Tarayıcı	30	32
Yazıcı	294	311

Projeksiyon	62	64
Slayt Makinesi	3	3
Tepegöz	23	24
Barkod Okuyucusu	1	1
Fotoğraf Makinesi	30	30
Kamera	9	9
DVD Player	18	18
Müzik Seti	9	9
Mikroskop	1	1
Çizim Masası	1	1
Yedekleme Ünitesi	1	1
Ses kaydedici	15	15
Video	32	32
Yangın söndürme cihazı sayısı	349	431

Tablo : 2

Üniversitemiz elektronik ortamda e-bütçe sistemi (Personel bilgileri, bütçe hazırlama ve tüm ödemeler gerçekleştirilirken) kullanılmaktadır. Ayrıca say2000i sisteminden Personel bilgileri, maaş ödemeleri ve tüm diğer ödemeleri girilerek kullanılmaktadır. Ayrıca yatırım projeleri ve harcamaları da elektronik ortamda girilerek kullanılmaktadır.

E- İnsan Kaynakları

Günümüzde kurumların gelişmesini etkileyen en önemli faktör olan insanın stratejik hedefler doğrultusunda yönlendirilmesi ve desteklenmesi etkili bir stratejik insan kaynakları yönetimiyle mümkündür. Bir kurumun stratejik amaçlarına ulaşabilmesi için insan kaynaklarına baktığında iyi eğitim almış, çevreyi analiz edebilen, araştıran, sürekli öğrenen ve öğreten, gelecek vizyonu olan, paylaşmasını bilen, uyum yeteğini olan, değişime açık kişilerden olması gerekir. Bunun için de çalışanların doğru zamanda, doğru yerde ve doğru biçimde kullanılması gerekir.

Üniversitemiz, stratejik insan kaynakları yönetimiyle çalışanlarının özelliklerini, potansiyelini ve yaratıcılıklarını etkin bir takım olmanın temelini teşkil eden yaklaşım esasıyla sürdürmeye çalışmaktadır.

2008 yılında Üniversitemizin toplam 504 personeli bulunmaktaydı. Bunların 276'sı akademik, 228'i idari, 21'i sözleşmeli personel ve 5'i yabancı uyruklu sözleşmeli öğretim elemanıdır. İdari personel atamalarının tamamlanmadığı ve akademik kadroların atamalarının ise yapılmadığı göz önüne alınarak, 2009 yılında Galatasaray Üniversitesinin (Haziran sonu itibariyle) toplam 504 çalışanı bulunmaktadır. Bunların 274'ü akademik, 230'u idari, 21'i sözleşmeli personel ve 5'i yabancı uyruklu sözleşmeli öğretim elemanıdır. Mevcut durumda akademik personel kadrolarının %64.1'i, idari personel kadrolarının ise %39.1'i doludur.

Üniversitemiz 2009-2010 yılı içerisinde kurum içi yükselmeler ve diğer kurumlardan nakil yoluyla profesör kadrolarına her yıl 7 kişi, Doçent kadrolarına her yıl 15 kişi, Yardımcı Doçent kadrolarına her yıl 9 kişi, Öğretim Görevlisi kadrolarına 2009 yılında 4 kişi 2010 yılında 4 kişi, Araştırma Görevlisi kadrolarına 2009 yılında 14 kişi, 2010 yılında 10 kişi, Okutman kadrolarına her yıl 3 kişi, Uzman kadrosuna 2010 yılında 1 kişi atanacağı düşünülmektedir.

2009-2010 yıllarında emeklilik, istifa ve nakil yoluyla Üniversitemizden ayrılanlar ile açıktan atama ve diğer kurumlardan nakil yolu ile her yıl 20 akademik kadronun artacağı düşünülmektedir.

İdari kadroların ise Bütçe Kanunlarında belirtilen, kurumlardan ayrılanların yerine ancak %25'i alınabildiğinden ve ekstra izinlerin düşük tutulduğundan 2009-2010 yıllarında her yıl için 4 kişi artacağı düşünülmektedir.

KADRO ÜNVANI	GÖREV YERİ										TOPLAM
	İktisadi ve İdari Bilimler Fakültesi	Hukuk Fakültesi	Fen-Edebiyat Fakültesi	İletişim Fakültesi	Mühendislik ve Teknoloji Fakültesi	Meslek Yüksekokulu	Sosyal Bilimler Enstitüsü	Rektörlük			
Profesör	16	13	3	4	3	0	0	0			39
Profesör(Yabancı Uyrıklı Söleşmeli)		1									1
Doçent	9	8	6	2	3	0	0	0			28
Doçent(Yabancı Uyrıklı Söleşmeli)			2								2
Yardımcı Doçent	13	12	13	9	11	1	0	0			59
Yardımcı Doçent(Yabancı Uyrıklı Söleşmeli)		1									1
Öğretim Görevlisi	7	0	5	5	2	0	0	0			19
Öğretim Görevlisi (Yabancı Uyrıklı Söleşmeli)			1								1
Araştırma Görevlisi	23	29	11	17	17	1	1	0			99
Okutman	0	0	0	0	0	0	0	24			24
Uzman	0	0	0	1	0	0	0	4			5
Eğitim Öğretim Planlamacısı								1			1
TOPLAM	68	64	41	38	36	2	1	29			279

Tablo : 3

GALATASARAY ÜNİVERSİTESİ İDARI PERSONEL SAYISI

2009 YILI

HİZMET SINIFI VE İSTİHDAM ŞEKLİ															
GÖREV YERİ	GIH VE 657 SAYILI DEVLET MEMURU											YH VE 657 SAYILI DEVLET MEMURU		SÖZLEŞMELİ PERSONEL	
	Fakülte Sekreteri	Enstitü Sekreteri	Yükseköklü Sekreteri	Şube Müdürü	Şef	Memur	Daktilograf	Veri Haz. Ve Kont.İşlt.	Programcı	Bilgisayar İşletmeni	Veznedar	Hizmetli	Büro Personeli	Destek Personeli	TOPLAM
Hukuk Fakültesi	1			1	1			1						1	5
İkt.ve İdari Bil.Fak.					1	1		2							4
Müh.ve Tek.Fak.	1				3	1		1	1				1		8
İletişim Fakültesi	1							2		1					4
Fen-Edeb.Fak.	1				1	2						1			5
Sosyal Bil.Enst.		1			1	1	1						1	1	6
Fen Bil.Enst.		1		1	1	1									4
Meslek Yüksekokulu						1			1						2
Yabancı Diller Böl.					1	1									2
TOPLAM	4	2	0	2	9	8	1	6	1	1	1	1	2	2	40

Tablo : 4

HİZMET SINIFI VE İSTİHDAM ŞEKLİ

BÖLGE YERİ	GİH VE 657 SAYILI DEVLET MEMURU													TH VE 657 SAYILI DEVLET MEMURU			YH VE 657 SAYILI DEVLET MEMURU			SÖZLEŞMELİ PERSONEL			TOPLAM
	Daire Bşk.	Mali Hiz. Üzm.	Ayn.Say.	Şube Müd.	Şef	Yurt Yön.Mem	Memur	İç Denetçi	Veri Haz. Ve Kont.İşit.	Programcı	Bilg. İşit.	Vezne- dar	Kütüp- haneçi	Mühendis	Mimar	Tekniker	Teknis- yen	Hizmetli	Tek. Yard.	Prog- ramcı	Teknis- yen	Büro Pers.	
Rektörlük					1		1	2									1					1	6
Strateji Gel.D.Bşk.	1	2			2	1			1		1											1	9
Personel D.Bşk.	1			1	3		1		1		1												8
İd.ve Mali İş.D.Bşk.	1		1		1		2		4		1						1	1		1			13
İt.ve Dok.D.Bşk.	1				1				2			2							1			1	8
Öğrenci İş.D.Bşk.	1				1		1		2														5
İlgi İşlem D.Bşk.							2			3	2				1								8
Yapı İşl.ve Tek.D.Bşk.											1			1	1	1					1		5
İlimsel Araş. Prj.								1			2												3
TOPLAM	5	2	1	1	9	1	7	2	11	3	6	2	2	1	1	2	2	1	1	1	1	3	65

Tablo : 5

GALATASARAY ÜNİVERSİTESİ İDARİ PERSONEL SAYISI

2009 YILI

		HİZMET SINIFI VE İSTİHDAM ŞEKLİ																																				
GÖREV YERİ	Genel Sekreter	Genel Sek. Yard.	GİH VE 657 SAYILI DEVLET MEMURU										SH VE 657 SAYILI DEVLET MEMURU							TH VE 657 SAYILI DEVLET MEMURU				YH VE 657 SAYILI DEVLET MEMURLARI				SÖZLEŞMELİ PERSONEL				EÖH ve 657 SAYILI DEVLET MEMURLARI						
			Genel Sekr.	Şube Mtd.	Şef	Memur	Veri Haz. Ve Kont.Şlt.	Şoför	Veznedar	Yurt Yon. Mem	Daktilograf	Tabip	Dış Tabibi	Psikolog	Sağlık Tekn.	Hemşire	Mühendis	Mimar	Restoratör	Teknisyen	Hizmetli	Bekçi	Tek. Yard.	Avukat	Sistem Progr.	Teknisyen	Destek Pers.	Büro Pers.	Öğretmen									
Genel Sekreterlik	1	2	1	2	5	2	2	3	1																													
Sağlık Kült. ve Spor.D.Bşk.			1		1	2				3		1	1	1				1	1																			
Galatasaray Lisesi			1	2	13	3	1	1	1		2																											
Galatasaray İlköğretim Okulu																																						
Döner Sermaye Saymanlığı																																						
Hukuk Müşavirliği																																						
TOPLAM	1	2	3	5	19	9	4	1	1	1	3	2	1	1	3	2	1	1	4	3	1	3	1	1	1	6	3	1	1	1	1	63	3	146				

Tablo : 6

F- Diğer Hususlar

Yeni kurulan üniversitelerin, gelişmiş üniversiteler seviyesine çok uzun bir süre sonra varması riskinin bertaraf edilebilmesi için, yukarıda da belirtildiği gibi, yeni kurulan üniversitelerin, tasarruf tedbirleri, ödenek blokları dışında tutulmasının uygun olacağı, düşünülmektedir.

Kadro verilmesi işlemlerinde de yeni kurulan üniversitelere avantaj sağlanmasının da bu üniversitelerin gelişmelerini hızlandırıcı mahiyette olduğu da düşünülmektedir.

II- PERFORMANS BİLGİLERİ

A- Temel Politika ve Öncelikler

Temel Politikamız; düşünme, algılama ve problem çözme yeteneği gelişmiş, yeni fikirlere açık, özgüven ve sorumluluk duygusuna sahip, Atatürk ilkelerine bağlı, demokratik değerleri benimsemiş, milli kültürü özümsemiş, farklı kültürleri yorumlayabilen bilgi toplumu insanını yetiştirmeyi amaçlayan eğitim politikası temel alınmış ve bu yönde başlatılmış olan çalışmalarını her kademede hızlandırarak sürdürmek, eğitimin niteliğini arttırmak ve eğitim hizmetlerine erişimi yaygınlaştırmaktır.

B-Amaç ve Hedefler

Amaç 1: Eğitim ve öğretimdeki kalitenin yükseltilmesi.

Stratejik Hedef 1.1: Ders programlarının güncelleştirilmesi ve geliştirilmesi.

Stratejik Hedef 1.2: Seçmeli ders sayısının artırılması.

Stratejik Hedef 1.3: Öğrencilerin kütüphane hizmetlerinden daha fazla yararlanabilmelerinin sağlanması.

Stratejik Hedef 1.4: Yabancı okutman ve öğretim üyesi sayısının artırılması ve üniversitede en az bir yarıyıl süreyle eğitim vermelerinin sağlanması.

Stratejik Hedef 1.5: Tüm bölümlerin, eğitim-öğretim için gerekli araç, gereç ve teknik donanım ihtiyaçlarının karşılanması.

Stratejik Hedef 1.6: Yan dal ve çift ana dal programlarının açılması.

Stratejik Hedef 1.7: Uygulamalı derslerin verimliliğinin ve güncelliğinin artırılması.

Stratejik Hedef 1.8: Web ortamının daha etkin olarak yararlanılabilecek bir duruma getirilmesi.

Stratejik Hedef 1.9: Erasmus-Socrates değişim programlarından yararlanan öğrenci sayısının artırılması.

Stratejik Hedef 1.10: Öğrencilerin, bilgisayar laboratuvarlarından ders saatleri dışında da yararlanabilmelerinin sağlanması.

- Stratejik Hedef 1.11: Şirketlerle yapılan staj anlaşmalarının sayısının artırılması ve içeriklerinin genişletilmesi.
- Stratejik Hedef 1.12: Öğrencilerin kariyer hedeflerinin daha geniş bir perspektiften değerlendirilmesi
- Stratejik Hedef 1.13: Öğrencilere sunulan sosyal hizmetlerin iyileştirilmesi.
- Stratejik Hedef 1.14: Üniversitede otomasyon dahilinde öğrenci işleri programının gerçekleştirilmesi,

Amaç 2: Mevcut lisansüstü programların güçlendirilmesi ve yeni programlar açılması.

- Stratejik Hedef 2.1: Mevcut yüksek lisans programlarının güncellenmesi ve seçmeli ders sayılarının artırılması.
- Stratejik Hedef 2.2: Yüksek lisans ve doktora eğitiminde ortak diploma veren programların açılması.
- Stratejik Hedef 2.3: Yüksek lisans ve doktora programlarında dil kısıtının aşılması
- Stratejik Hedef 2.4: Yüksek lisans programlarımızın uluslararası değişim programlarına dahil edilmesi.
- Stratejik Hedef 2.5: Tüm yüksek lisans ve doktora öğrencilerine “bilim etiği” konusunda eğitim verilmesi.

Amaç 3: Bilimsel araştırma, yayın ve etkinliklerin artırılması.

- Stratejik Hedef 3.1: Üniversite bilim politikasının belirlenmesi.
- Stratejik Hedef 3.2: Araştırma fonlarına desteklenen proje sayısının artırılması.
- Stratejik Hedef 3.3: Öğretim üyelerinin uluslararası değişim programlarından daha fazla yararlanmalarının sağlanması.
- Stratejik Hedef 3.4: Öğretim elemanlarının daha fazla sayıda uluslararası ortak bilimsel çalışma yapmaları ve projelere katılımlarının özendirilmesi.
- Stratejik Hedef 3.5: Yüksek lisans ve doktora tezlerinin basılması.
- Stratejik Hedef 3.6: SCI ve SSCI indekslerine giren yayınlarda yer alan bilimsel çalışma sayısının artırılması.
- Stratejik Hedef 3.7: Araştırma çalışma gruplarının oluşturulması.
- Stratejik Hedef 3.8: Ulusal ve uluslararası projelere katılımın artırılması.
- Stratejik Hedef 3.9: Genç araştırmacıların teşvik edilmesi ve desteklenmesi
- Stratejik Hedef 3.10: Bilimsel sinerjinin en üst seviyede tutulabilmesi.
- Stratejik Hedef 3.11: Araştırma merkezlerinin daha dinamik bir yapıya kavuşturularak etkinliklerin artırılması.
- Stratejik Hedef 3.12: Ulusal ve uluslararası bilimsel etkinliklere katılımın artırılması.

Amaç 4: Kaynakların etkin olarak kullanılabilmesi, geliştirilmesi ve paydaşlarla olan ilişkilerin güçlendirilmesi.

- Stratejik Hedef 4.1: Stratejik toplam kalite yönetiminin benimsenmesi.
- Stratejik Hedef 4.2: İnsan kaynaklarından daha etkin ve verimli olarak yararlanılması.
- Stratejik Hedef 4.3: Üniversitenin tüm birimlerindeki görev, yetki ve sorumlulukların

- Stratejik Hedef 4.4: ayrıntılı olarak tanımlanacağı yeni bir çalışmanın yapılması.
Bilgi işlem alt yapısının ve sisteminin geliştirilmesi.
Stratejik Hedef 4.5: Fiziki mekanların daha etkin ve verimli kullanılablmesinin sağlanması.
Stratejik Hedef 4.6: Eğitim-öğretimde profesyonel yönetici ve uzmanlardan yararlanılması.
Stratejik Hedef 4.7: Döner sermeye gelirlerinin artırılması.
Stratejik Hedef 4.8: İş dünyası ile ilişkilerin geliştirilmesi.
Stratejik Hedef 4.9: Kamuoyuna açık eğitim semineri ve toplantı sayısının artırılması.
Stratejik Hedef 4.10: Yeni fakülte ve Yüksekokulların Açılması.
Stratejik Hedef 4.11: Üniversitenin kendi ürettiği kaynakların kullanımında özerkliği sağlayabilmek için gerekli girişimlerde bulunulması.

Amaç 5: Fiziki mekanların çoğaltılması ve korunma

- Stratejik Hedef 5.1: Fiziki mekanların çoğaltılması ve korunması

Amaç 6: Bütçe imkanlarının sayılan stratejik hedeflere varılmasını sağlayacak şekilde artırılması

- Stratejik Hedef 6.1: Bütçemizde artış sağlanması.
Stratejik Hedef 6.2: Üniversitemizin stratejik hedeflerinin geliştirilmesi için her düzeyde temas yapılması ve bilgi verilmesi.
Stratejik Hedef 6.3: İlkokul Kampüsü'nün örnek bir şekilde tamamlanmasının sağlanması.
Stratejik Hedef 6.4: Özkaynakların özerk kullanımının sağlanması.

C- Performans Hedef ve Göstergeleri ile Kaynak İhtiyacı

Galatasaray Üniversitesi Performans hedeflerinin belirlenmesi aşamasında temel kısıt idarenin program döneminde sahip olabileceği kaynaklardır. Galatasaray Üniversitesi'nin Bütçe Kanununda belirtilen 2009 yılı ödeneği 37.874.000,00 YTL'dir.

PROGRAM DÖNEMİNDE ÖNCELİK VERİLENLER VE GEREKÇELERİ

Üniversitenin 2008-2012 stratejik planında 6 stratejik amaç ve 42 stratejik hedef belirlenmiştir. 2010 yılında 42 stratejik hedeften 8'i öncelikli görülmüştür.

Amaç 1: Eğitim ve öğretimdeki kalitenin yükseltilmesi.

Stratejik Hedef 1.4: Yabancı okutman ve öğretim üyesi sayısının artırılması ve üniversitede en az bir yarıyıl süreyle eğitim vermelerinin sağlanması.

Galatasaray Üniversitesi'nde eğitim-öğretim dilinin Fransızca olması nedeniyle, Fransız veya İsviçre veya Belçika gibi Fransızca konuşulan ülkelerden gelecek nitelikli okutman veya öğretim üyelerine ihtiyaç duyulduğu aşikardır. Galatasaray Üniversitesi'ne gelen lisans öğrencilerinin yarısı hiç Fransızca bilmeyen öğrenciler olup bu öğrenciler bir yıl süreli Fransızca hazırlık sınıfında Fransızca öğrenmektedirler. Ayrıca Mühendislik ve Teknoloji Fakültesi hariç, fakültelerin tüm bölümlerindeki öğrenciler bir yıl süreli bir sosyal hazırlık sınıfına devam etmektedirler¹. Fransızca hazırlık sınıfında derslerin tümünde, sosyal hazırlık sınıfında ise önemli bir kısmında Fransızca eğitim veren okutman veya öğretim üyelerine ihtiyaç duyulmaktadır. Bu ihtiyacın da Fransız veya anadili Fransızca olan öğretim üleriyle karşılanması tercih edilmektedir. Bu konuda en az bugünkü durumun korunması ve daha fazla destek sağlanmasına çalışılacaktır.

Bunun dışında lisans, yüksek lisans ve doktora programlarında ders vermek için üniversiteye gelen yabancı öğretim üyesi sayısı yetersizdir. Yabancı öğretim üyeleri, genellikle değişim programlarından yararlanarak, kısa süreli (iki hafta) süreyle üniversitemize gelme eğilimindedir. Kısa süreli gelişler bazı spesifik

¹ Liselerdeki eğitimin yetersizliği dikkate alınarak, üniversitenin sosyal bilimler dallarındaki bölümlerine giren tüm öğrenciler, 2006-2007 eğitim-öğretim yılından itibaren, lisans eğitimlerine başlamadan önce, iki yarıyıl süreli bir sosyal hazırlık sınıfına devam edeceklerdir. Bu hazırlık programında öğrencilere; matematik, felsefe, sosyoloji, beşeri coğrafya, Türk ve Avrupa tarihi, Fransızca, İngilizce, İletişim vb. gibi dersler verilmektedir.

konularda konferanslar vermek amacıyla olduğunda yararlı olmakla birlikte, bir dersin bir kısmını yapma amacıyla olduğunda, dersin bütünlüğü içinde, gerekli yararı sağlayamamaktadır. Uzun süreli gelişlerde ise, çoğu kez, ihtiyaç duyulan konular dışında öğretim üyelerinin gelmesi, sadece Fransızca ders yapılması açısından katkı sağlamaktadır.

Tüm bu nedenlerle, nitelikli yabancı okutmanlar ve öğretim üyelerinin üniversitemizde uzun süreli olarak (en az bir yarıyıl) kalmalarının sağlanması hedeflenmiştir. Ayrıca sözleşmeli statüde çalışacak nitelikli yabancı öğretim üyesi sayısının artırılması için gerekli girişimlerde bulunulacaktır.

Stratejik Hedef 1.9:

Erasmus-Socrates değişim programlarından yararlanan öğrenci sayısının artırılması.

Galatasaray Üniversitesi'nin, eğitim-öğretimdeki ulusal başarısının yanında, uluslararası alanda da söz sahibi olmak hedefi vardır. Yabancı üniversitelerle yapılacak işbirliği, öğrenci ve öğretim üyesi değişimleri bu doğrultuda önemli rol oynamaktadır. Halen, Galatasaray Üniversitesi lisans öğrencileri Sokrates-Erasmus değişim programlarından yararlanarak, genellikle üçüncü sınıfta veya dördüncü sınıfın ilk yarısında bir veya iki yarıyıl süreyle, eğitimlerini başta Fransız Üniversiteleri olmak üzere Avrupa'nın farklı ülkelerindeki üniversitelerde sürdürmek olanağına sahiptirler. 2006 yılı uygulamaları dikkate alındığında, lisans öğrencilerinin üçte birin dört yıllık eğitimleri boyunca, eğitimlerini en az bir yarıyıl süreyle Avrupa'daki üniversitelerde sürdürebilme olanağına sahip oldukları görülmektedir. Böyle bir olanak öğrencilerin farklı kültürleri, eğitim kurumlarını ve toplumları tanımalarına fırsat vererek, vizyonlarının gelişmesi konusunda çok önemli katkılar sağlamaktadır. Başta Fransız Üniversiteleri olmak üzere Avrupa Üniversiteleri ile yapılan anlaşma sayısı giderek artmaktadır. 2011 yılı sonuna kadar lisans öğrencilerimizin % 50'sinin, dört yıllık eğitimleri boyunca en az bir yarıyıl süreyle eğitimlerini Avrupa'daki

üniversitelerde sürdürebilmelerinin sağlanması hedeflenmiştir.

Değişim programlarından yararlanarak Galatasaray Üniversitesi'ne Avrupa Üniversiteleri'nden, bir veya iki yarıyıl süreyle, eğitime gelen öğrenci sayısı giden öğrenci sayısı kadar olmasa bile, her yıl önemli ölçüde artmaktadır. Galatasaray Üniversitesi'ne gelen yabancı öğrenciler de toplumumuzu, eğitim seviyemizi, kültürümüzü ve yurdumuzu tanıma fırsatı bulmakta, yurdumuzdan, çok olumlu intibalarla ayrılmaktadırlar. Bu da şüphesiz Türkiye'nin ve üniversitemizin dış tanıtımı için önemli bir fırsattır. Plan döneminde üniversitemize daha fazla sayıda ve daha geniş bir yelpazede yabancı öğrenci çekebilmek için özellikle üçüncü ve dördüncü sınıflardaki seçmeli derslerimizden bir kısmının İngilizce yapılması hedeflenmiştir.

Stratejik Hedef 1.11: Şirketlerle yapılan staj anlaşmalarının sayısının artırılması ve içeriklerinin genişletilmesi.

Plan döneminin her yılında, Üniversitemizle Türkiye'de faaliyet gösteren Fransız kökenli firmalar arasında devam eden staj konvansiyonlarının çerçevesini genişletmek ve yeni firmalarla anlaşmalar yapmak konusundaki çalışmaların titizlikle sürdürülmesi ve ayrıca Türk firmalarıyla da benzer anlaşmalar yapılarak öğrencilerin staj yeri bulma konusundaki problemlerinin daha kolaylıkla çözümlenebilmesi sağlanacaktır. Bunun dışında şirketlerle yapılacak koordineli çalışmalarla; öğrencilerimizin, mezuniyetleri için gerekli olan bitirme ödevlerini şirketlerde çalışarak yapmalarına yardımcı olacak staj olanakları yaratmak hedeflenmiştir. Bitirme ödevlerinin hazırlanması sürecinde sektörlerle işbirliği olanaklarını geliştirmek ve araştırma yapmak isteyen öğrencileri bu sektörlere yönlendirmek de hedeflerimiz arasındadır.

Amaç 2: Mevcut lisansüstü programların güçlendirilmesi ve yeni programlar açılması.

Stratejik Hedef 2.2:

Yüksek lisans ve doktora eğitiminde ortak diploma veren programların açılması.

Üniversitemizdeki enstitülerin bazı anabilim dallarında yeterli sayıda öğretim üyesi bulunmaması, bu anabilim dallarının doktora programı açmalarını engellemektedir. Ancak, hem kendi bünyemizdeki araştırma görevlilerinin hem de üniversitemiz dışından gelecek adayların doktora yapma konusundaki gereksinmelerini karşılayabilmek için, yeni doktora programlarının açılması hedeflendiğinden, bu konudaki en iyi çözümün, yerli veya yabancı üniversitelerle yapılacak anlaşmalarla, ortak diploma veren programlar açmakla sağlanabileceği düşünülmektedir.

Günümüzde gerek aynı ülke içindeki gerek farklı ülkelerdeki üniversiteler arasında ortak diploma veren yüksek lisans ve doktora programlarının sayısı gittikçe artmaktadır. Ortak programlar, hem sinerji yaratarak daha kaliteli bir eğitim verebilmeye hem de eğitim-öğretimdeki rekabetin gelişmesine olanak sağlamaktadır. Bu görüş Bologna sürecinde de yer almaktadır (Berlin 2003).

Galatasaray Üniversitesi'nin şimdiye kadar ortak diplomalı iki yüksek lisans programı deneyimi olmuştur. Bunlardan ilki İşletme Bölümü'nün Paris 1-Panthéon Sorbonne ve Paris IX-Dauphine üniversiteleriyle birlikte, 2003-2004 ve 2004-2005 eğitim-öğretim yıllarında, yürüttüğü "Çift Diplomalı MBA-Paris" tezsiz yüksek lisans programı, ikincisi ise İktisat bölümünün Paris 1-Panthéon Sorbonne Üniversitesi ile, 2004-2005 ve 2005-2006 eğitim-öğretim yıllarında yürüttüğü "Çift Diplomalı Yüksek Lisans Programı"dır. Bu programlar daha sonraki dönemlerde, genellikle iyi Fransızca bilen aday sayısının çok yetersiz kalması nedeniyle, açılmamıştır. Ancak, bu deneyimler aynı programların İngilizce olarak planlanması halinde yeterli sayıda bir talebin olacağını göstermiştir. Dolayısıyla bu gibi programların İngilizce olarak yapılması, yukarıda belirtilen Fransız Üniversiteleri ile işbirliğinin

artırılması, ayrıca Avrupa'daki prestijli üniversitelerle bu konuda ilişkiler geliştirilmesi hedeflerimiz arasındadır.

2007-2008 döneminde Galatasaray Üniversitesi ile Paris1-Panthéon Sorbonne Üniversitesi ile yapılacak anlaşmayla, Sosyal Bilimler Enstitüsü bünyesinde Kamu Hukuku, Özel Hukuk ve Avrupa Birliği Hukuku alanlarında ortak diploma veren yüksek lisans programları açılabilmesi için gerekli girişimlere 2007 yılı Ocak ayında başlanacak ve Yüksek Öğretim Kurulu tarafından gerekli izin alındığı takdirde bu programlar 2007-2008 eğitim-öğretim yılında başlayacaktır.

Ortak diplomalı doktora programları konusunda, öncelikli hedef İstanbul'daki Üniversitelerle işbirliği yapmaktır. Galatasaray İktisat Bölümü, Marmara Üniversitesi İngilizce İşletme Bölümü ve Yıldız Üniversitesi İşletme Bölümü'nün birlikte yürütmeyi planladıkları ortak doktora programı açma girişimi yoğun ve uzun çalışmalara rağmen, başarılı bir sonuca ulaşamamıştır. Ancak İktisat ve İşletme Bölümlerinin, İstanbul'daki bazı üniversitelerle ortak doktora programı açma konusundaki girişimleri 2007 yılında da sürdürülecektir.

Plan dönemi boyunca, Fransız Üniversiteleri başta olmak üzere,yabancı üniversitelerle ortak doktora programı açma girişimleri de sürdürülecektir. 2011 yılı sonuna kadar üç veya dört ortak doktora programının açılmasının mümkün olabileceği düşünülmektedir.

Amaç 3: Bilimsel araştırma, yayın ve etkinliklerin artırılması.

Stratejik Hedef 3.2: Araştırma fonlarının desteklenen proje sayısının artırılması.

Araştırma fonlarının sunduğu mali olanaklar yeterince kullanılmamaktadır. Bunun nedeni, araştırmacıların araştırma fonlarının kullanımı konusundaki bilgi eksikliği veya fonların kullanımı ile ilgili bürokratik kısıtlardır. Bu sorunun aşılabilmesi için, araştırmacıların fonların kullanımı ile ilgili ayrıntılı bilgi edinebilmelerini sağlamak ve bürokratik bazı kısıtların aşılması konusunda girişimlerde bulunmaktadır. Buna bağlı olarak üniversitemiz öğretim elemanlarının araştırma fonlarından yararlanarak yapacakları bilimsel çalışma sayısını artırmak hedeflenmiştir.

Stratejik Hedef 3.12: Ulusal ve uluslararası bilimsel etkinliklere katılımın artırılması.

Öğretim elemanlarımızın ulusal ve uluslararası bilimsel kongre, konferans, araştırma seminerleri ve toplantı gibi etkinliklere katılımını teşvik etmek ve desteklemek suretiyle bu gibi faaliyetlere daha fazla sayıda katılımı sağlamak ve ayrıca üniversitemizin bölümleri tarafından düzenlenecek bilimsel etkinlik sayısının artırılmasına çalışılması hedeflenmiştir.

Amaç 4: Kaynakların etkin olarak kullanılabilmesi, geliştirilmesi ve paydaşlarla olan ilişkilerin güçlendirilmesi.

Stratejik Hedef 4.7: Döner sermaye gelirlerinin artırılması.

Üniversitemizde döner sermaye gelirleri oldukça yetersiz bir seviyededir. Bunun en önemli nedeni döner sermaye yönetmeliğinde yer alan döner sermaye gelirlerinin dağıtımıyla ilgili kurallardır. Döner sermaye bünyesinde yapılan herhangi bir faaliyetten elde edilen gelir üzerinden % 18 KDV kesilmekte, geriye kalan meblağ üzerinden çeşitli fasıllara aktarmalar yapıldıktan sonra kalan kısım, o faaliyette katkısı olan elemanlara, brüt katkı payı olarak ödenmektedir. Bir başka deyişle, herhangi bir faaliyetten elde edilen gelirin sadece % 38,25'i brüt katkı payıdır ve vergi kesitilerinden

sonra net ödenebilen katkı payı oranı, bireyin vergi dilimine göre, sağlanan gelirin yaklaşık sadece % 25 ile % 30'i arasında değişmektedir. Bu durum gelir getirici nitelikteki faaliyetleri özendirici olmaktan uzak olup döner sermaye gelirlerinin artmasını önlemektedir. Buna rağmen, plan dönemi boyunca, döner sermaye gelirlerini artıracak faaliyetlerin artırılması konusunda, çaba gösterilmesi hedeflenmiştir. Ayrıca, döner sermaye yönetmeliğinde gerekli değişikliklerin yapılması ve döner sermaye faaliyetlerinin özendirici bir konuma getirilmesi konusunda da, diğer üniversitelerle birlikte hareket edilerek, ilgili merciler nezdinde gerekli girişimlerde bulunulacaktır.

Amaç 6: Bütçe imkanlarının sayılan stratejik hedeflere varılmasını sağlayacak şekilde Artırılması

Stratejik Hedef 6.3: İlkokul Kampüsü'nün örnek bir şekilde tamamlanmasının sağlanması.

Galatasaray Üniversitesi tarafından 2006 yılında temeli atılarak inşası başlanılan ilkokul kampüsünün gereği gibi tamamlanabilmesi için 25.000.000.- USD karşılığı ödenek ihtiyacı olduğu fizibilite çalışmaları ile saptanmıştır. Bu miktarın takribi 8.000.000'luk kısmı temin edilmiş ve 2008 yılı sonunda bitirilmek üzere inşaata başlanmıştır. 2008 yılı içinde inşası tamamlanan kısımlarla, sözleşme müddeti sonuna kadar tamamlanacak binaların derhal donatılarak hizmete alınması için 2008 Mali Yılı Bütçesi'nin hazırlık çalışmaları sırasında gerekli ödenek talebi de yapılacaktır.

D-Performans Verilerinin Kaynakları ve Güvenilirliği

Performans verilerinin kaynakları ve güvenilirliği, harcama birimlerinin önceki yıllara ait gerçekleşen harcamaları ve faaliyet – projelerine ilişkin maliyet analiz çalışmaları esas alınarak hazırlanmıştır.

KODU	AÇIKLAMA	2008		2009		2010 BÜTÇE	
		KBÖ	HARCAMA	KBÖ	HAZİRAN SONU HARCAMA		YILSONU HARCAMA TAHMİNİ
01	GENEL KAMU HİZMETLERİ	2.864.000	2.823.089	4.325.000	1.500.214	4.325.000	4.900.500
02	SAVUNMA HİZMETLERİ						
03	KAMU DÜZENİ VE GÜVENLİK HİZMETLERİ	384.000	355.426	476.000	152.384	476.000	501.000
04	EKONOMİK İŞLER VE HİZMETLER						
05	ÇEVRE KORUMA HİZMETLERİ						
06	İSKAN VE TOPLUM REFAHI HİZMETLERİ						
07	SAĞLIK HİZMETLERİ						
08	DİNLENME, KÜLTÜR VE DİN HİZMETLERİ	411.000	394.031	503.000	343.452	503.000	625.000
09	EĞİTİM HİZMETLERİ	29.580.000	27.139.029	32.570.000	14.643.928	32.570.000	36.741.500
10	SOSYAL GÜVENLİK VE SOSYAL YARDIM HİZMETLERİ						
	GENEL TOPLAM	33.239.000	30.711.575	37.874.000	16.639.978	37.874.000	42.768.000

Tablo : 7

KODU	AÇIKLAMA	2008		2009		2010 BÜTÇE
		KBÖ	HARCAMA	KBÖ	HAZİRAN SONU HARCAMA	
01	PERSONEL GİDERLERİ	14.736.000	13.501.888	17.217.000	8.194.522	16.744.000
02	SOSYAL GÜVENLİK KURUMUNA DEVLET PRİMİ GİDERLERİ	1.669.000	1.520.206	1.744.000	888.560	2.757.000
03	MAL VE HİZMET ALIM GİDERLERİ	7.510.000	5.396.057	8.925.000	2.590.888	8.793.000
04	FAİZ GİDERLERİ					
05	CARİ TRANSFERLER	226.000	161.294	1.143.000	629.237	1.474.000
06	SERMAYE GİDERLERİ	9.098.000	10.132.130	8.845.000	4.336.771	13.000.000
07	SERMAYE TRANSFERLERİ					
08	BORÇ VERME					
09	YEDEK ÖDENEKLER					
	GENEL TOPLAM	33.239.000	30.711.575	37.874.000	16.639.978	42.768.000

Tablo : 8

EKONOMİK SINIFLANDIRMA DÜZEYİNDE ÖDENEK TEKLİFLERİ İÇMALI

AÇIKLAMA	2008		2009		2010	
	KBÖ	HARCAMA	KBÖ	HAZİRAN SONU HARCAMA	YILSONU HARCAMA TAHMİNİ	BÜTÇE
PERSONEL GİDERLERİ	14.736.000	13.501.888	17.217.000	8.194.522	17.217.000	16.744.000
EMURLAR	13.191.000	12.229.509	15.639.000	7.489.315	15.639.000	15.092.700
ZİLEŞMELİ PERSONEL	978.000	860.946	1.033.000	495.567	1.033.000	981.000
ÇİLER	0	0	0	0	0	0
İÇİCI PERSONEL	297.000	95.728	225.000	43.720	225.000	340.300
ĞER PERSONEL	270.000	316.156	320.000	165.920	320.000	330.000
İLETVEKİLLERİ	0	0	0	0	0	0
İMURBAŞKANI ÖDENEĞİ	0	0	0	0	0	0
İHBARAT PERSONELİ	0	0	0	0	0	0
SYAL GÜVENLİK KURUMLARINA İVLET PRİMİ GİDERLERİ	1.669.000	1.520.206	1.744.000	888.560	1.744.000	2.757.000
EMURLAR	1.541.000	1.492.510	1.683.000	870.026	1.683.000	2.654.000
ZİLEŞMELİ PERSONEL	100.000	26.260	44.000	12.957	44.000	53.000
ÇİLER	0	0	0	0	0	0
İÇİCI PERSONEL	28.000	1.436	17.000	5.576	17.000	50.000
ĞER PERSONEL	0	0	0	0	0	0
İLETVEKİLLERİ	0	0	0	0	0	0
İHBARAT PERSONELİ	0	0	0	0	0	0
AL VE HİZMET ALIM GİDERLERİ	7.510.000	5.396.057	8.925.000	2.590.888	8.925.000	8.793.000
RETİME YÖNELİK MAL VE MALZEME İMLARI	0	0	0	0	0	0
RETİME YÖNELİK MAL VE MALZEME İMLARI	1.787.400	1.311.866	1.958.700	764.282	1.958.700	2.033.200
İLLUKLAR	839.600	339.314	1.001.700	58.165	1.001.700	1.033.700
ÖREV GİDERLERİ	3.000	10.175	6.000	14.963	6.000	8.000
ZMET ALIMLARI	3.646.700	3.042.202	4.383.400	1.596.254	4.383.400	4.553.500
İMSİL VE TANITMA GİDERLERİ	116.000	41.236	60.000	1.325	60.000	60.000
ENKUL MAL ALIM, BAKIM VE ONARIM DERLERİ	656.000	365.292	993.800	52.378	993.800	935.200
AYRİMENKUL MAL BAKIM VE ONARIM DERLERİ	90.300	82.202	139.400	16.778	139.400	139.400
İDAVİ VE CENAZE GİDERLERİ	371.000	203.770	382.000	86.742	382.000	30.000
İZ GİDERLERİ	0	0	0	0	0	0
AMU İDARELERİNE ÖDENEK İÇ BORÇ FAİZ DERLERİ	0	0	0	0	0	0
ĞER İÇ BORÇ FAİZ GİDERLERİ	0	0	0	0	0	0
Ş BORÇ FAİZ GİDERLERİ	0	0	0	0	0	0
ARİ TRANSFERLER	226.000	161.294	1.143.000	629.237	1.143.000	1474.000
ÖREV ZARARLARI	75.000	74.987	781.000	0	781.000	1.112.000
İZİNE YARDIMLARI	0	0	0	623.900	0	0
AR AMACI GÜTMİYEN KURULUŞLARA APILAN TRANSFERLER	40.000	32.399	243.000	0	243.000	243.000
ANE HALKINA YAPILAN TRANSFERLER	105.000	52.869	113.000	3.646	113.000	113.000
EVLET SOSYAL GÜVENLİK İRUMLARINDAN HANE HALKINA YAPILAN İYDA ÖDEMELERİ	0	0	0	0	0	0
İRTDİŞİNA YAPILAN TRANSFERLER	6.000	1.039	6.000	1.691	6.000	6.000
İLİRDEN AYRILAN PAYLAR	0	0	0	0	0	0
SERMAYE GİDERLERİ	9.098.000	10.132.130	8.845.000	4.336.771	8.845.000	13.000.000
AMUL MAL ALIMLARI	1.000.000	1.362.597	1.300.000	453.261	1.300.000	2.500.000
ENKUL SERMAYE ÜRETİM GİDERLERİ	0	0	0	0	0	0
AYRİ MADDİ HAK ALIMLARI	100.000	36.703	100.000	56.021	100.000	100.000

YRİMENKUL ALIMLARI VE MULAŞTIRMASI	500.000	0	0	0	0	0
YRİMENKUL SERMAYE ÜRETİM DERLERİ	5.698.000	7.232.848	5.445.000	3.393.859	5.445.000	8.400.000
ENKUL MALLARIN BÜYÜK ONARIM DERLERİ	0	0	0	0	0	0
YRİMENKUL BÜYÜK ONARIM GİDERLERİ	1.800.000	1.499.982	2.000.000	433.631	2.000.000	2.000.000
OK ALIMLARI	0	0	0	0	0	0
ÖER SERMAYE GİDERLERİ	0	0	0	0	0	0
RMAYE TRANSFERLERİ	0	0	0	0	0	0
İRTİÇİ SERMAYE TRANSFERLERİ	0	0	0	0	0	0
İRTİDİŞİ SERMAYE TRANSFERLERİ	0	0	0	0	0	0
BORÇ VERME	0	0	0	0	0	0
İRTİÇİ BORÇ VERME	0	0	0	0	0	0
İRTİDİŞİ BORÇ VERME	0	0	0	0	0	0
TOPLAM	32.948.000	30.711.575	37.874.000	16.639.978	37.874.000	42.768.000

Tablo : 9

E- Diğer Hususlar

Yönetim ve İç Kontrol Sistemi:

5018 sayılı Kamu Mali Yönetim ve Kontrol Kanunu ile kamu idarelerinde Maliye Başkanlığı veya Bütçe Dairesi Başkanlığı tarafından yürütülen işlemlerin, bu idarelerde malî yönetim ve kontrol sistemleri kurularak kendileri tarafından yapılması öngörülmüştür. Buna istinaden 1050 sayılı Kanunla kurulmuş olan Maliye Başkanlığı veya Bütçe Dairesi Başkanlıkları 5018 sayılı Kanunla kaldırılarak yerine Mali Hizmetler Birimlerinin kurulması hüküm altına alınmıştır.

Galatasaray Üniversitesi Strateji Geliştirme Daire Başkanlığı 5018 sayılı Kamu Mali Yönetim ve Kontrol Kanununun 60. maddesinde sayılan görev ve mali hizmetleri yürütmek üzere 5436 sayılı Kamu Malî Yönetimi ve Kontrol Kanunu ile Bazı Kanun ve Kanun Hükmünde Kararnamelerde Değişiklik Yapılması Hakkında Kanunun 15. maddesine dayanarak 01/01/2006 tarihinde kurulmuştur. Başkanlık, 26084 sayılı Resmi Gazetede yayınlanan 2006/9972 karar sayısı ile Strateji Geliştirme Birimlerinin Çalışma Usul ve Esasları Hakkında Yönetmeliğe uygun olarak iç yapısını oluşturmakta ve bu esaslar dahilinde hizmet vermektedir. Strateji Geliştirme Daire Başkanlığı; Bütçe ve Performans Müdürlüğü, Stratejik Yönetim ve Planlama Müdürlüğü, İç Kontrol Müdürlüğü, Muhasebe, Kesin Hesap ve Raporlama Müdürlüğü olmak üzere 4 alt birimden oluşmaktadır.

5018 sayılı Kanun ile iç kontrol mekanizması kamu idarelerinin mali yönetim ve kontrol sistemleri; harcama birimleri, muhasebe ve mali hizmetler ile ön mali kontrol ve iç denetimden oluşmaktadır.

Üniversitede üst yöneticiye doğrudan bağlı olarak çalışması öngörülen iç denetçilik mekanizması henüz oluşturulmamış olmasına rağmen iç kontrol sisteminin diğer faktörleri üst yönetim ve Strateji Geliştirme Daire Başkanlığı aracılığıyla aktif olarak işlemektedir.

Üniversitede bulunan harcama birimleri kendi harcamalarında iç kontrolünü yapmasına rağmen ödeme aşamasında Strateji Geliştirme Daire başkanlığının ilgili birimleri yetkileri kapsamında muhasebe ve ön mali kontrol denetimini yapmakla yükümlüdür.

İç denetim, kurumun her türlü etkinliğini geliştirmek, iyileştirmek ve kuruma değer katmak amacıyla, bağımsız ve tarafsız bir şekilde güvence ve danışmanlık hizmeti vermektedir.

İç kontrol sistemi ile faaliyetlerin etkin ve verimli sonuçlar üretmesi, mali bilgilerin güvenilir olması, yasa ve yönetmeliklere uygun çalışılması amaçlanmaktadır. İç denetçiler, risk yönetimi, iç kontrol ve yönetim süreçlerinin etkinliği ve verimliliğinin değerlendirilmesi ve geliştirilmesi için sistematik yaklaşımlar geliştirerek kurumun hedeflerinin gerçekleştirilmesine yardımcı olurlar .

Üniversitemizin aşağıda belirlenen güçlü ve zayıf yönleri vardır. Galatasaray Üniversitesinin orta ve uzun vadeli program ve stratejisi, bu zayıflıkları giderek azaltarak, kuvvetli yönlerini çoğaltmaktır. Bu husus, 2008-2012 Strateji Programının da ana hedefidir.

a) GÜÇLÜ YÖNLER

- Güçlü ve köklü bir eğitim ve öğretim geleneği, Galatasaray imajına duyulan güven,
- Uluslararası standartlara uygun eğitim, Bölümlerdeki deneyimli öğretim üyeleri, oldukça genç ve dinamik bir akademik kadro,
- Öğretim kadrosunun Türkiye, Avrupa ve Amerika'nın güçlü üniversitelerinde yetişmiş olması,
- Güçlü bir kütüphane, Fransızca eğitim,
- Başta Fransa olmak üzere 40'dan fazla Avrupa üniversitesi ile değişim programı anlaşması bulunması,
- Fransa, Belçika ve İsviçre üniversiteleriyle yakın işbirliği, Fransa Hükümeti'nin eğitime desteği,
- Ulusal ve uluslararası bilimsel faaliyetlere katılım,
- Ulusal ve uluslararası düzeyde yapılan bilimsel yayınlar,
- Socrates-Erasmus programlarında karşılıklı yüksek öğrenci değişim oranı, Öğrencilerin çok büyük bir bölümünün en az iki yabancı dil bilmeleri (Fransızca ve İngilizce),

- Üniversite kampüsünün merkezi konumu, Üniversite kampüsünün doğal konumu,
- Kalabalık olmayan sınıflar (genellikle 30-35 kişi), Öğrenci kalitesi,
- Akademik kadrodaki dinamizmin öğrencilerin arařtırmalarına ve bilimsel heyecanına katkısı,
- Galatasaray camiasının olumlu katkıları,
- Çoęu bölümün, ÖSS sınavları sonucunda, giriş puanlarına göre (burslu öğrenciler hariç) tercih edilen bölümler arasında Türkiye'de ilk üç üniversite arasında olması,
- Türkiye'nin en güçlü ve en çok tercih edilen Hukuk fakültesine sahip olması,
- Yüksek Öğretim Kurumu'nun öğretim üyesi başına indeksli uluslararası yayın sıralamasında 2004 ve 2005 yıllarında birinci sırada olan Endüstri Mühendislięi Bölümü,
- Bilimsel arařtırmalara verilen destek, lisans ve lisansüstü program çeşitlilięi,
- Arařtırma görevlilerinin Fransa ve dięer Avrupa ülkeleri üniversitelerinde doktora yapabilmek olanakları,
- Öğrencilere yakın ilgi,
- Mezun öğrencilerin uluslararası yüksek lisans ve doktora burslarından yararlanabilmeleri,
- Mezunlarının kolayca iş bulabilmesi, Sosyal faaliyetler,
- Fransız firmaların iş ve arařtırma talepleri,
- Avrupa üniversitelerinin öğretim üyesi ve öğrenci deęişimi, ve arařtırma konularındaki artan talepleri,
- Danışman -öğrenci iliřkisi.

b) ZAYIF YÖNLER

- Akademik ve idari kadrolardaki kısıtlamalar,
- Yetersiz bütçe,
- Döner sermaye gelirlerinin yetersizlięi ve kullanımındaki güçlükler, Bütçe kalemlerindeki kısıtlamalar ve blokajlar,
- Özellikle Fransızca hazırlık sınıfları başta olmak üzere yeterli sayıda Fransız öğretim elemanının olmayışı,
- İkinci Öğretim Tezsiz Yüksek Lisans programları dışındaki lisansüstü programlarda öğretim dilinin Fransızca olması,
- Arařtırma dili olarak genel kabul gören İngilizce'nin lisansüstü eğitimde etkinlięinin yetersiz olması,

- Uluslararası indeksli yayınlara giren bilimsel yayın ve atıf sayısının yetersizliği (Endüstri Mühendisliği Bölümü hariç),
 - Yabancı üniversitelerle olan ilişkilerin büyük ölçüde öğrenci değişimine ve ders programları arasındaki uyumunun sağlanmasına odaklanması,
 - Başta Fransa olmak üzere Avrupa üniversiteleriyle yapılan ortak proje ve araştırma sayısındaki yetersizlik,
 - Öğrenci işleri otomasyon sisteminin yetersizliği,
 - Bilgi İşlem Merkezi'nin etkin çalışmaması nedeniyle profesyonel bilgi işlem faaliyetleri ve yönetimi ihtiyacı,
 - Bilgi işlem faaliyetleriyle ilgili teknik personel sayısındaki yetersizlik,
 - Merkezi veri tabanı uygulamaları,
 - Kütüphanenin, bütçe sorunları nedeniyle, hafta içi saat 17:00'den sonra ve hafta sonları kapalı olması,
 - Uluslararası projelere katılımın eksikliği, İdari personel sayısındaki yetersizlik,
 - Bölüm sekretaryalarının bulunmaması ve bazı idari işlerin öğretim üye ve yardımcıları tarafından yapılması,
 - Yabancı dil bilen idari personel sayısı, Kampüs alanında genişleme olanaksızlığı, Spor yapılabilecek alanların bulunmaması,
 - Ortak kullanıma açık bilgisayar laboratuvarı eksikliği,
 - Yüksek lisans programlarına ayrılan Fransızca hazırlık sınıfı kontenjanlarının çok sınırlı olması,
 - Öğrenci barınma olanakları,
 - Yüksek lisans öğrencilerine eğitim dışında sunulan hizmetlerdeki yetersizlikler,
 - Park yeri sorunu,
 - Araştırma görevlisi temininde talep ve bütçe kısıtları,
-
- Sınırlı fiziki olanaklar nedeniyle öğretim üyesi ve yardımcılarının kalabalık mekanlarda çalışmak zorunda olmaları,
 - Bilgi teknolojilerinin derslerde yeterince kullanılamaması, Organizasyon ve eğitimle için gerekli yazılım programlarının eksikliği,
 - Fen-Edebiyat Fakültesi'nin çeşitli bölümlerden mezun olan öğrencilerin öğretmenlik formasyonu alamamış olması nedeniyle öğretmenlik hakkından yararlanamaması,

- Web sitesinin güncellenmesi,
Kurumsallaşma sürecindeki yavaşlık,
- Az sayıda doktora programı,
- Araştırmayı teşvik edici ödül sisteminin uygulamasındaki aksaklıklar,
- Mali özerkliğin olmaması nedeniyle Üniversite-İş Dünyası işbirliğinin arzulanan seviyede olmaması.

c) FIRSATLAR

- Üniversitenin kamuoyundaki olumlu imajı,
- Köklü geçmişi olan bir eğitim kurumu olma niteliği,
- Dayanışmaya önem veren bir topluluk, Üniversitenin merkezi ve doğal konumu,
- Avrupa kurumları ile doğrudan ilişki,
- Küreselleşme ile gelen rekabetin bilimin desteğine olan ihtiyacı artırması,
- Ülkenin ekonomik gelişimine paralel olarak eğitim, bilgi ve bilim insanlarına olan ihtiyacın artması,
- Ekonomik ve sosyal gelişmelere paralel olarak sektörlerin nitelikli işgücüne olan talebinin artması,
- İyi derecede yabancı dil bilen nitelikli işgücüne olan talepteki artış,
- Devletin eğitim ve bilimsel araştırmalara verdiği destekteki artış,
- Ulusal ve uluslararası projelere katılım olanakları,
- Bilimsel çalışmayı teşvik eden ödül sistemlerindeki gelişmeler,
- Avrupa Birliği ile bütünleşme gerekliliği (FP 6, FP7, Socrates-Erasmus öğrenci ve öğretim üyesi değişim programları),
- Yabancı sermaye ve yatırımların Türkiye'ye gelme eğilimi,
- Türkiye'de yatırım yapan ve faaliyet gösteren Fransız şirketlerinin sayısındaki artış eğilimi,
- Araştırma ve eğitimin giderek önem kazanması,
- Bilgi teknolojilerindeki gelişmelerin bilgiye ulaşma olanaklarını artırması,
- Üniversite-İş dünyası ilişkilerindeki gelişmeler,
- Sayısı giderek artan Üniversitelerin öğretim elemanı ihtiyaçları,
- Genç ve dinamik bir nüfus yapısı,
- Avrupa üniversitelerinin artan işbirliği talepleri, Eğitim dili olarak, Fransızca yanında,

- İngilizce'ye verilen önemin giderek artması,
- Özel ödenekten sağlanan araştırma fonlarındaki olumlu gelişmeler,
- Sadece ulusal seviyede değil uluslararası bilim çevrelerinde de söz sahibi olabilme arzu ve bilincinin artıyor olması,
- Öğretim üyelerinin başta Fransa olmak üzere çeşitli Avrupa üniversitelerinde araştırma yapma ve ders verme olanakları,
- Fransa ve diğer Avrupa ülkeleri hükümetlerinin ve Fransa Büyük Elçiliği 'nin verdiği yüksek lisans ve doktora bursları,
- Öğretim üyelerinin dahil oldukları akademik ağlar (network),
- Tezsiz yüksek lisans programlarına olan talebin artış eğilimi,
- Yabancı öğrencilerin Türk üniversitelerine olan talebindeki gelişmeler,
- Galatasaray Spor Kulübü ile sportif faaliyetler konusunda işbirliği olanakları.

Galatasaray Üniversitesi yukarıda da belirtildiği ve 2008-2012 Stratejik Planında da yer aldığı gibi, elindeki fırsatları azami olarak değerlendirecek ve kuvvetli taraflarını en üst düzeye çıkartırken, zayıf taraflarını da en alt düzeye indirecektir.

III- MALİ BİLGİLER

GALATASARAY ÜNİVERSİTESİ GELİR CETVELİ

AÇIKLAMA	2008	2009	2010
	GERÇEKLEŞME	HAZİRAN SONU GERÇEKLEŞME	BÜTÇE TEKLİFİ
Şartname, Basılı Evrak, Form Satış Gelirleri	16.350	8.550	14.000
Kitap,Yayın vb. Satış Gelirleri	7.060	533	4.000
Muayene, denetim ve kontrol ücretleri	481	273	500
Örgün ve Yaygın Öğretimden Elde Edilen Gelirler	3.911.339	1.709.097	3.870.000
İkinci Öğretimden Elde Edilen Gelirler	102.966	41.295	100.000
Tezsiz Yüksek Lisans Gelirleri	1.738.437	1.177.506	4.420.000
Tezli Yüksek Lisans Gelirleri	131.668	84.551	150.000
Doktora Gelirleri	16.146	37.022	75.000
Yurt Yatak Ücreti Gelirleri	140.128	47.665	0
Diğer hizmet gelirleri	0	0	14.300
Lojman Kira Gelirleri	23.156	12.082	15.000
Diğer Taşınmaz Kira Gelirleri	112.509	96.604	150.000
Hazine yardımı	11.367.000	8.721.000	20.922.600
Hazine yardımı	8.467.000	2.575.000	12.500.000
Kurumlardan alınan Bağış ve Yardımlar	423.792	0	0
Kişilerden alınan Bağış ve Yardımlar	2.006	0	0
Özel Bütçeli İdarelerden Alınan Proje Yardımları	51.976	0	0
Kişilerden Alacaklar Faizleri	151	0	100
Diğer Faizler	52.983	515	80.000
Araştırma Projeleri Gelirleri Payı	772.427	535.209	60.000
Çalışanlardan Tedavi Katılım Payı	0	3.109	11.000
Diğer İdari Para Cezaları	4.963	0	1.500
Yukarıda Tanımlanmayan Diğer Para Cezaları	0	0	0
Kişilerden Alacaklar	21.013	5.175	10.000
Yukarıda Tanımlanmayan Diğer Çeşitli Gelirler	76.556	50.252	20.000
TOPLAM	27.440.109	15.105.437	42.418.000

Tablo : 10

Harcama Birimleri İtibariyle Bütçe (YTL)			
Harcama Birimleri	2008 KBÖ	2009 KBÖ	2010 BÜTÇE TEKLİFİ
Rektörlük Özel Kalem	2.318.000	2.832.000	2.975.500
Genel Sekreterlik Özel Kalem	522.000	645.000	828.500
İdari ve Mali İşler Daire Başk.	3.049.000	3.941.000	5.110.300
Personel Daire Başk.	340.000	1.113.000	1.469.500
Kütüphane ve Dökümantasyon Daire Başk.	411.000	503.000	625.000
Sağlık Kültür ve Spor Daire Başk.	5.336.000	5.523.000	5.110.300
Bilgi İşlem Daire Başk.	218.000	248.000	328.500
Yapı İşleri ve Teknik Daire Başk.	3.394.000	3.164.000	4.625.000
Öğrenci İşleri Daire Başk.	170.000	183.000	181.500
Strateji Geliştirme Daire Başk.	55.000	123.000	206.500
Hukuk Müşavirliği	49.000	58.000	73.200
Fen Bilimleri Enstitüsü	312.000	485.000	453.500
Fen Edebiyat Fakültesi	1.250.000	1.426.000	1.478.000
Mühendislik Fakültesi	1.150.000	1.243.000	1.227.000
Denizcilik Meslek Yüksek Okulu	92.000	67.000	64.000
Sosyal Bilimler Enstitüsü	2.307.000	2.913.000	2.914.000
Hukuk Fakültesi	2.168.000	2.386.000	2.245.000
İktisadi ve İdari Bilimler Fakültesi	2.086.000	2.406.000	2.380.000
İletişim Fakültesi	1.129.000	1.335.000	1.307.000
Meslek Yüksek Okulu	188.000	186.000	225.000
Diğer Merkezler	3.000	2.000	2.000
Galatasaray İlköğretim Okulu	4.864.000	5.216.000	6.921.700
Galatasaray Lisesi	1.828.000	1.876.000	2.017.000
Toplam	33.239.000	37.874.000	42.768.000

Tablo : 11

IV – EKLER

A- Mevzuat Listesi

MİLLETLERARASI ANDLAŞMALAR			
RG Yayın Tarihi	RG Sayısı	Kanun Sayısı	Adı
2.05.1992	21235		GS Eğitim ve Öğretim Kurumuna ilişkin Milletlerarası Anlaşmanın Kabulü Hakkında
6.11.1995	22455		GS Eğitim ve Öğretim Kurumuna ilişkin Milletlerarası Anlaşmaya Ek Protokolün Kabulü Hakkında
KANUNLAR			
09.11.1982	17863		Türkiye Cumhuriyeti Anayasası
6.06.1994	21952	3993	GS Üniversitesi Kuruluş Kanunu
06.11.1981	17506	2547	Yükseköğretim Kanunu
13.10.1983	18190	2914	Yükseköğretim Personel Kanunu
23.07.1965	12056	657	Devlet Memurları Kanunu
19.10.1983	18196	2922	Türkiye’de öğrenim gören yabancı
30.03.1983	18003	2809	Yükseköğretim Kurumları Teşkilat Kanunu
24.12.2003	25326	5018	Kamu Mali Yönetimi Kontrol Kanunu
11.07.1964	11751	488	Damga Vergisi Kanunu
17.07.1964	11756	492	Harçlar Kanunu
08.11.1983	18215	2942	Kamulaştırma Kanunu
22.01.2002	24648	4734	Kamu İhale Kanunu
27.02.1967	12538	832	Sayıştay Kanunu
10.09.1983	18161	2886	Devlet İhale Kanunu
12.10.2004	25611	5237	Türk Ceza Kanunu
TÜZÜK VE YÖNETMELİKLER			
11.08.1973	14622		Devlet memurları tedavi yardımı ve cenaze giderleri yönetmeliği
11.08.1999	23783		Kamu personeli ve bunların emeklilerinin yurtdışında tedavilerine ilişkin yönetmelik
14.10.1991	21021		Devlet harcama belgeleri yönetmeliği
09.10.1991	21016		Memurlara yapılacak giyecek yardımı yönetmeliği
11.12.1986	19308		Devlet memurları yiyecek yardımı yönetmeliği
22.06.2005	25853		Yapım işleri ihaleleri uygulama yönetmeliği
22.06.2005	25853		Mal alımı ihaleleri uygulama yönetmeliği
22.06.2005	25853		Hizmet alımı ihaleleri uygulama yönetmeliği
05.07.1983	18098		2547 sayılı Kanun’un 58. maddesine göre Döner Sermaye İşletmelerinin Kurulmasında uygulanacak esaslara ilişkin yönetmelik
18.02.1982	17609		Üniversitede akademik teşkilat yönetmeliği
01.09.2000	24157		Doçentlik sınav yönetmeliği
07.11.1983	18214		Yurtiçinde ve dışında görevlendirmelerde uyulacak esaslara ilişkin yönetmelik
01.07.1996	22683		Lisansüstü eğitim ve öğretim yönetmeliği
21.08.1982	17789		YÖK yönetici, öğretim elemanı ve memurlar disiplin yönetmeliği
21.10.1982	17845		YÖK arasında ön lisans ve lisans düzeyinde yatay geçiş esaslarına ilişkin yönetmelik
23.05.1997	22997		Bir üniversite adına diğer bir üniversitede lisansüstü eğitim gören araştırma görevlileri hakkında yönetmelik
20.02.1999	23617		Üniversite yayın yönetmeliği
03.02.1984	18301		YÖK mediko-sosyal sağlık, kültür ve spor işleri dairesi uygulama

		yönetmeliği
25.04.1984	18382	Yükseköğretim üst kuruluşları ile yükseköğretim kurumları sicil Yönetmeliği
13.01.1985	18634	YÖK öğrenci disiplin yönetmeliği
13.12.1983	18250	YÖK'ün bakanlıklar ile onlara bağlı kurum ve kuruluşlardan yararlanma yönetmeliği
18.04.1984	19082	Yükseköğretim kurumlarında akademik kurulların oluşturulması ve bilimsel denetim yönetmeliği

B- Üst Yönetici, Yöneticiler ve Faaliyet Sorumluları Kişisel Bilgileri

Rektörlük	Prof. Dr. Ethem TOLGA	Rektör
Rektör Yardımcısı	Prof. Dr. Mehmet Şakir ERSOY	Rektör Yardımcısı
Rektör Yardımcısı	Prof. Dr. E. Ertuğrul KARSAK	Rektör Yardımcısı
Rektör Yardımcısı	Prof. Dr. Necmi YÜZBAŞIOĞLU	Rektör Yardımcısı
Genel Sekreterlik	A.Dilek ANADOL	Genel Sekreter
İdari ve Mali İşler Daire Başkanlığı	Narin YILDIRIM	Başkan
Personel Daire Başkanlığı	Neslihan KAYALAR	Başkan
Kütüphane ve Dök. Daire Başkanlığı	Başak BAŞKAN	Başkan
Sağlık Kültür ve Spor Daire Başkanlığı	Op.Dr. A. Macit UMUL	Başkan
Bilgi İşlem Daire Başkanlığı	Yrd.Doç.Dr.Murat AKIN	Başkan
Yapı İşleri ve Teknik Daire Başkanlığı	Prof.Dr. Yüksel DİNÇER	Başkan
Öğrenci İşleri Daire Başkanlığı	Semra DEMİRKAYA	Başkan
Strateji Geliştirme Daire Başkanlığı	Neriman REYHAN	Başkan
Fen Bilimleri Enstitüsü	Prof.Dr.H.Ziya ULUKAN	Müdür
Sosyal Bilimler Enstitüsü	Prof.Dr.Mehmet BOLAK	Müdür
Meslek Yüksekokulu	Yrd.Doç.Dr.Erden TUĞCU	Müdür
Mühendislik Fakültesi	Prof. Dr. Ertuğrul KARSAK	Dekan
İktisadi ve İdari Bilimler Fakültesi	Prof.Dr.Mehmet Şakir ERSOY	Dekan
Fen Edebiyat Fakültesi	Prof.Dr.S.Osman SENEMOĞLU	Dekan
İletişim Fakültesi	Prof.Dr.Dilruba ÇATALBAŞ	Dekan
Hukuk Fakültesi	Prof.Dr.Necmi YÜZBAŞIOĞLU	Dekan V.
Galatasaray İlköğretim Okulu	M. İhsan ZEREN	Müdür
Galatasaray Lisesi	Meral MERCAN	Müdür

Tablo 1

PERFORMANS HEDEFİ TABLOSU

İdare Adı	38.54 - GALATASARAY ÜNİVERSİTESİ
------------------	----------------------------------

Amaç	Amaç 1: Eğitim ve öğretimdeki kalitenin yükseltilmesi.
-------------	--

Hedef	Stratejik Hedef 1.4: Yabancı okutman ve öğretim üyesi sayısının artırılması ve üniversitede en az bir yarıyıl süreyle eğitim vermelerinin sağlanması.
--------------	---

Performans Hedefi	Yabancı okutman ve öğretim üyesi sayısının artırılması ve üniversitede en az bir yarıyıl süreyle eğitim vermelerinin sağlanması.
--------------------------	---

Performans Göstergeleri		Ölçü Birimi	2008	2009	2010
1	Yabancı okutman ve öğretim üyesi sayısı	Sayı	5	5	6

Faaliyetler		Kaynak İhtiyacı		
		Bütçe	Bütçe Dışı	Toplam
1	Yabancı okutman ve öğretim üyesi sayısının artırılması için yapılacak çalışmalar	350.000	0	350.000
Genel Toplam		350.000	0	350.000

Tablo 1

PERFORMANS HEDEFİ TABLOSU

İdare Adı	38.54 - GALATASARAY ÜNİVERSİTESİ
------------------	----------------------------------

Amaç	Amaç 1: Eğitim ve öğretimdeki kalitenin yükseltilmesi.
Hedef	Stratejik Hedef 1.9: Erasmus-Socrates değişim programlarından yararlanan öğrenci sayısının artırılması.

Performans Hedefi	Erasmus-Socrates değişim programlarından yararlanan öğrenci sayısının artırılması
--------------------------	---

Performans Göstergeleri		Ölçü Birimi	2008	2009	2010
1	Öğrenci sayısı	Sayı	106	217	118
Erasmus-Socrates değişim programlarından yararlanan öğrenci sayısı					

Faaliyetler		Kaynak İhtiyacı		
		Bütçe	Bütçe Dışı	Toplam
1	Erasmus-Socrates değişim programlarından yararlanan öğrenci sayısını artırma faaliyeti	0	656.818	656.818
Genel Toplam		0	656.818	656.818

Tablo 1

PERFORMANS HEDEFİ TABLOSU

İdare Adı	38.54 - GALATASARAY ÜNİVERSİTESİ
------------------	----------------------------------

Amaç	Amaç 1: Eğitim ve öğretimdeki kalitenin yükseltilmesi.
Hedef	Stratejik Hedef 1.11: Şirketlerle yapılan staj anlaşmalarının sayısının artırılması ve içeriklerinin genişletilmesi.

Performans Hedefi	Şirketlerle yapılan staj anlaşmalarının sayısının artırılması ve içeriklerinin genişletilmesi.
--------------------------	--

Performans Göstergeleri		Ölçü Birimi	2008	2009	2010
1	Staj yapan öğrenci sayısı	Sayı	152	134	201

Faaliyetler		Kaynak İhtiyacı		
		Bütçe	Bütçe Dışı	Toplam
1	Şirketlerle yapılan staj anlaşmalarının çoğaltılması faaliyeti	10.000	0	10.000
Genel Toplam		10.000	0	10.000

Tablo 1

PERFORMANS HEDEFİ TABLOSU

İdare Adı	38.54 - GALATASARAY ÜNİVERSİTESİ
------------------	----------------------------------

Amaç	Amaç 2: Mevcut lisansüstü programların güçlendirilmesi ve yeni programlar açılması.
Hedef	Stratejik Hedef 2.2: Yüksek lisans ve doktora eğitiminde ortak diploma veren programların açılması.

Performans Hedefi	Yüksek lisans ve doktora eğitiminde ortak diploma veren programların açılması
--------------------------	--

Galatasaray Üniversitesi Fen Bilimleri Enstitüsü ile Fransa I'Institut Polytechnique de Grenoble arasında "Yüksek Lisans Programında Çift Diploma Alınmasını Hedefleyen Ortak Bir Program Hazırlanmasına Yönelik Protokol" ve "Yüksek Lisans Programlarında Ortak Diploma Verilmesine Yönelik İşbirliği Konsorsiyumuna İlişkin Protokol Eki" taraflar arasında imzalanmış ve 10.06.2009 tarihinde Yükseköğretim Kurulu Başkanlığı'nca uygun bulunmuştur. I'Institut Polytechnique de Grenoble ile yapmış olduğumuz Ortak Program 2009/2010 eğitim öğretim yılı itibarıyla faaliyete geçecek olup, bu programla ilgili yürütülecek tüm büro hizmetleri Enstitü tarafından gerçekleştirilecektir. Galatasaray Üniversitesi Sosyal Bilimler Enstitüsü'nde her yıl en az 10 öğrencinin ortak yürütülen programlar çerçevesinde yurtdışına gönderilmesi sağlanacaktır. Ortak yürütülen yüksek lisans programlarının sayısını arttırmak ve mevcut programların daha etkin hale gelmesini sağlamak hedefimizdir.

Performans Göstergeleri		Ölçü Birimi	2008	2009	2010
1	Program sayısı	Sayı	1	2	3
Yüksek lisans ve doktora eğitiminde ortak diploma veren program sayısı					

Faaliyetler		Kaynak İhtiyacı		
		Bütçe	Bütçe Dışı	Toplam
1	Yüksek lisans ve doktora eğitiminde ortak diploma veren programların açılması için çalışmalar	4.630	0	4.630
Genel Toplam		4.630	0	4.630

Tablo 1

PERFORMANS HEDEFİ TABLOSU

İdare Adı	38.54 - GALATASARAY ÜNİVERSİTESİ
------------------	----------------------------------

Amaç	Amaç 3: Bilimsel araştırma, yayın ve etkinliklerin artırılması.
Hedef	Stratejik Hedef 3.2: Araştırma fonlarınca desteklenen proje sayısının artırılması.

Performans Hedefi	Araştırma fonlarınca desteklenen proje sayısının artırılması.
--------------------------	--

Performans Göstergeleri	Ölçü Birimi	2008	2009	2010
1 Proje sayısı	Sayı	45	90	135
Araştırma fonlarınca desteklenen proje sayısı				

Faaliyetler	Kaynak İhtiyacı		
	Bütçe	Bütçe Dışı	Toplam
1 Araştırma fonlarınca desteklenen proje sayısını artırılma faaliyeti	754.000	100.000	854.000
Genel Toplam	754.000	100.000	854.000

Tablo 1

PERFORMANS HEDEFİ TABLOSU

İdare Adı	38.54 - GALATASARAY ÜNİVERSİTESİ
------------------	----------------------------------

Amaç	Amaç 3: Bilimsel araştırma, yayın ve etkinliklerin artırılması.
Hedef	Stratejik Hedef 3.12: Ulusal ve uluslararası bilimsel etkinliklere katılımın artırılması.

Performans Hedefi	Ulusal ve uluslararası bilimsel etkinliklere katılımın artırılması.
--------------------------	--

Performans Göstergeleri		Ölçü Birimi	2008	2009	2010
1	Bilimsel etkinliklere katılan öğretim elemanı sayısı	Sayı	73	84	130

Faaliyetler		Kaynak İhtiyacı		
		Bütçe	Bütçe Dışı	Toplam
1	Ulusal ve uluslararası bilimsel etkinliklere katılımın çoğaltılması faaliyeti	682.000	0	682.000
Genel Toplam		682.000	0	682.000

Tablo 1

PERFORMANS HEDEFİ TABLOSU

İdare Adı	38.54 - GALATASARAY ÜNİVERSİTESİ
------------------	----------------------------------

Amaç	Amaç 4: Kaynakların etkin olarak kullanılabilmesi, geliştirilmesi ve paydaşlarla olan ilişkilerin güçlendirilmesi.
Hedef	Stratejik Hedef 4.7: Döner sermaye gelirlerinin artırılması.

Performans Hedefi	Döner Sermaye gelirlerinin artırılması
--------------------------	---

Performans Göstergeleri	Ölçü Birimi	2008	2009	2010
1 Gelir	TL	623.400	926.056	2.000.000

Faaliyetler	Kaynak İhtiyacı		
	Bütçe	Bütçe Dışı	Toplam
1 Yabancı dil kurslarının artırılması	0	600.000	600.000
Genel Toplam	0	600.000	600.000

Tablo 2

FAALİYET MALİYETLERİ TABLOSU

İdare Adı	38.54 - GALATASARAY ÜNİVERSİTESİ
Performans Hedefi	4 - Yüksek lisans ve doktora eğitiminde ortak diploma veren programların açılması
Faaliyet Adı	Yüksek lisans ve doktora eğitiminde ortak diploma veren programların açılması için çalışmalar
Sorumlu Harcama Birimi veya Birimleri	38.54.40.40 – FEN BİLİMLERİ ENSTİTÜSÜ , 38.54.50.54 - SOSYAL BİLİMLERİ ENSTİTÜSÜ

Galatasaray Üniversitesi Fen Bilimleri Enstitüsü ile Fransa I'Institut Polytechnique de Grenoble arasında "Yüksek Lisans Programında Çift Diploma Alınmasını Hedefleyen Ortak Bir Program Hazırlanmasına Yönelik Protokol" ve "Yüksek Lisans Programlarında Ortak Diploma Verilmesine Yönelik İşbirliği Konsorsiyumuna İlişkin Protokol Eki" taraflar arasında imzalanmış ve 10.06.2009 tarihinde Yükseköğretim Kurulu Başkanlığı'nca uygun bulunmuştur. I'Institut Polytechnique de Grenoble ile yapmış olduğumuz Ortak Program 2009/2010 eğitim öğretim yılı itibarıyla faaliyete geçecek olup, bu programla ilgili yürütülecek tüm büro hizmetleri Enstitü tarafından gerçekleştirilecektir. Galatasaray Üniversitesi Sosyal Bilimler Enstitüsü'nde her yıl en az 10 öğrencinin ortak yürütülen programlar çerçevesinde yurtdışına gönderilmesi sağlanacaktır. Ortak yürütülen yüksek lisans programlarının sayısını arttırmak ve mevcut programların daha etkin hale gelmesini sağlamak hedefimizdir.

Ekonomik Kod		Ödenek
01	Personel Giderleri	4.000,00
02	SGK Devlet Primi Giderleri	330,00
03	Mal ve Hizmet Alım Giderleri	300,00
04	Faiz Giderleri	0,00
05	Cari Transferler	0,00
06	Sermaye Giderleri	0,00
07	Sermaye Transferleri	0,00
08	Borç verme	0,00
Toplam Bütçe Kaynak İhtiyacı		4.630,00
Bütçe Dışı Kaynak	Döner Sermaye	0,00
	Diğer Yurt İçi	0,00
	Yurt Dışı	0,00
Toplam Bütçe Dışı Kaynak İhtiyacı		0,00
Toplam Kaynak İhtiyacı		4.630,00

Tablo 2

FAALİYET MALİYETLERİ TABLOSU

İdare Adı	38.54 - GALATASARAY ÜNİVERSİTESİ
Performans Hedefi	9 – İlkokul Kampüsü'nün örnek bir şekilde tamamlanmasının sağlanması.
Faaliyet Adı	1. Etap inşaat faaliyeti
Sorumlu Harcama Birimi veya Birimleri	38.54.02.11 – YAPI İŞLERİ VE TEKNİK DAİRE BAŞKANLIĞI

Ekonomik Kod		Ödenek
01	Personel Giderleri	0,00
02	SGK Devlet Primi Giderleri	0,00
03	Mal ve Hizmet Alım Giderleri	0,00
04	Faiz Giderleri	0,00
05	Cari Transferler	0,00
06	Sermaye Giderleri	6.000.000,00
07	Sermaye Transferleri	0,00
08	Borç verme	0,00
Toplam Bütçe Kaynak İhtiyacı		6.000.000,00
Bütçe Dışı Kaynak	Döner Sermaye	0,00
	Diğer Yurt İçi	0,00
	Yurt Dışı	0,00
Toplam Bütçe Dışı Kaynak İhtiyacı		0,00
Toplam Kaynak İhtiyacı		6.000.000,00

Tablo 2

FAALİYET MALİYETLERİ TABLOSU

İdare Adı	38.54 - GALATASARAY ÜNİVERSİTESİ
Performans Hedefi	3 - Şirketlerle yapılan staj anlaşmalarının sayısının artırılması ve içeriklerinin genişletilmesi.
Faaliyet Adı	Şirketlerle yapılan staj anlaşmalarının çoğaltılması faaliyeti
Sorumlu Harcama Birimi veya Birimleri	38.54.02.09 – SAĞLIK KÜLTÜR VE SPOR DAİRE BAŞKANLIĞI
<i>Üniversitemiz öğrencilerinin zorunlu staj tutarı olan %1'lik SSK paylarının ödenmesi için ayrılan ödenek.</i>	

Ekonomik Kod		Ödenek
01	Personel Giderleri	0,00
02	SGK Devlet Primi Giderleri	10.000,00
03	Mal ve Hizmet Alım Giderleri	0,00
04	Faiz Giderleri	0,00
05	Cari Transferler	0,00
06	Sermaye Giderleri	0,00
07	Sermaye Transferleri	0,00
08	Borç verme	0,00
Toplam Bütçe Kaynak İhtiyacı		10.000,00
Bütçe Dışı Kaynak	Döner Sermaye	0,00
	Diğer Yurt İçi	0,00
	Yurt Dışı	0,00
Toplam Bütçe Dışı Kaynak İhtiyacı		0,00
Toplam Kaynak İhtiyacı		10.000,00

Tablo 2

FAALİYET MALİYETLERİ TABLOSU

İdare Adı	38.54 - GALATASARAY ÜNİVERSİTESİ
Performans Hedefi	1 – Yabancı okutman ve öğretim üyesi sayısının artırılması ve üniversitede en az bir yarıyıl süreyle eğitim vermelerinin sağlanması.
Faaliyet Adı	Yabancı okutman ve öğretim üyesi sayısının artırılması için yapılacak çalışmalar.
Sorumlu Harcama Birimi veya Birimleri	38.54.02.05 – PERSONEL DAİRE BAŞKANLIĞI

Ekonomik Kod		Ödenek
01	Personel Giderleri	350.000,00
02	SGK Devlet Primi Giderleri	0,00
03	Mal ve Hizmet Alım Giderleri	0,00
04	Faiz Giderleri	0,00
05	Cari Transferler	0,00
06	Sermaye Giderleri	0,00
07	Sermaye Transferleri	0,00
08	Borç verme	0,00
Toplam Bütçe Kaynak İhtiyacı		350.000,00
Bütçe Dışı Kaynak	Döner Sermaye	0,00
	Diğer Yurt İçi	0,00
	Yurt Dışı	0,00
Toplam Bütçe Dışı Kaynak İhtiyacı		0,00
Toplam Kaynak İhtiyacı		350.000,00

Tablo 2

FAALİYET MALİYETLERİ TABLOSU

İdare Adı	38.54 - GALATASARAY ÜNİVERSİTESİ
Performans Hedefi	2 - Erasmus-Socrates değişim programlarından yararlanan öğrenci sayısının artırılması
Faaliyet Adı	Erasmus-Socrates değişim programlarından yararlanan öğrenci sayısını artırma faaliyeti
Sorumlu Harcama Birimi veya Birimleri	38.54.02.02 – ÖZEL KALEM
<p><i>307.600 Euro Erasmus-Socrates için harcanacak tutar 25.08.2009 tarihindeki Merkez bankası döviz kuru üzerinden çevrilerek bütçe dışı kaynak olarak yazılmıştır.</i></p>	

Ekonomik Kod		Ödenek
01	Personel Giderleri	0,00
02	SGK Devlet Primi Giderleri	0,00
03	Mal ve Hizmet Alım Giderleri	0,00
04	Faiz Giderleri	0,00
05	Cari Transferler	0,00
06	Sermaye Giderleri	0,00
07	Sermaye Transferleri	0,00
08	Borç verme	0,00
Toplam Bütçe Kaynak İhtiyacı		0,00
Bütçe Dışı Kaynak	Döner Sermaye	0,00
	Diğer Yurt İçi	0,00
	Yurt Dışı	656.818,28
Toplam Bütçe Dışı Kaynak İhtiyacı		656.818,28
Toplam Kaynak İhtiyacı		656.818,28

Tablo 2

FAALİYET MALİYETLERİ TABLOSU

İdare Adı	38.54 - GALATASARAY ÜNİVERSİTESİ
Performans Hedefi	5 - Araştırma fonlarınca desteklenen proje sayısının artırılması.
Faaliyet Adı	Araştırma fonlarınca desteklenen proje sayısını artırma faaliyeti
Sorumlu Harcama Birimi veya Birimleri	38.54.00.02 – ÖZEL KALEM
<p><i>BAP projelerinin yanısıra, 2009 yılında devam eden bir adet TUBİTAK Projesine, 3 adet daha proje eklenerek 2010 yılında toplam 4 projeye Bütçe dışı kaynak olarak (yurt içi) 100.000,00 TL.geleceği tahmin edilmektedir.</i></p>	

Ekonomik Kod		Ödenek
01	Personel Giderleri	0,00
02	SGK Devlet Primi Giderleri	0,00
03	Mal ve Hizmet Alım Giderleri	754.000,00
04	Faiz Giderleri	0,00
05	Cari Transferler	0,00
06	Sermaye Giderleri	0,00
07	Sermaye Transferleri	0,00
08	Borç verme	0,00
Toplam Bütçe Kaynak İhtiyacı		754.000,00
Bütçe Dışı Kaynak	Döner Sermaye	0,00
	Diğer Yurt İçi	100.000,00
	Yurt Dışı	0,00
Toplam Bütçe Dışı Kaynak İhtiyacı		100.000,00
Toplam Kaynak İhtiyacı		854.000,00

Tablo 2

FAALİYET MALİYETLERİ TABLOSU

İdare Adı	38.54 - GALATASARAY ÜNİVERSİTESİ
Performans Hedefi	7 - Ulusal ve uluslararası bilimsel etkinliklere katılımın artırılması.
Faaliyet Adı	Ulusal ve uluslararası bilimsel etkinliklere katılımın çoğaltılması faaliyeti
Sorumlu Harcama Birimi veya Birimleri	38.54.00.02 - ÖZEL KALEM

Ekonomik Kod		Ödenek
01	Personel Giderleri	0,00
02	SGK Devlet Primi Giderleri	0,00
03	Mal ve Hizmet Alım Giderleri	682.000,00
04	Faiz Giderleri	0,00
05	Cari Transferler	0,00
06	Sermaye Giderleri	0,00
07	Sermaye Transferleri	0,00
08	Borç verme	0,00
Toplam Bütçe Kaynak İhtiyacı		682.000,00
Bütçe Dışı Kaynak	Döner Sermaye	0,00
	Diğer Yurt İçi	0,00
	Yurt Dışı	0,00
Toplam Bütçe Dışı Kaynak İhtiyacı		0,00
Toplam Kaynak İhtiyacı		682.000,00

Tablo 2

FAALİYET MALİYETLERİ TABLOSU

İdare Adı	38.54 - GALATASARAY ÜNİVERSİTESİ
Performans Hedefi	8 - Döner Sermaye gelirlerinin artırılması
Faaliyet Adı	Yabancı dil kurslarının artırılması
Sorumlu Harcama Birimi veya Birimleri	38.54.00.02 - ÖZEL KALEM

Döner sermaye gelirlerinin büyük kısmını oluşturan Yabancı Dil Bölümündeki kursların artırılma ve iyileştirme faaliyeti.

Ekonomik Kod		Ödenek
01	Personel Giderleri	0,00
02	SGK Devlet Primi Giderleri	0,00
03	Mal ve Hizmet Alım Giderleri	0,00
04	Faiz Giderleri	0,00
05	Cari Transferler	0,00
06	Sermaye Giderleri	0,00
07	Sermaye Transferleri	0,00
08	Borç verme	0,00
Toplam Bütçe Kaynak İhtiyacı		0,00
Bütçe Dışı Kaynak	Döner Sermaye	0,00
	Diğer Yurt İçi	600.000,00
	Yurt Dışı	0,00
Toplam Bütçe Dışı Kaynak İhtiyacı		600.000,00
Toplam Kaynak İhtiyacı		600.000,00

İDARE PERFORMANS TABLOSU

İdare Adı	2010									
	PERFORMANS HEDEFİ	Açıklama	Bütçe İçi		Bütçe Dışı		Toplam		PAY(%)	PAY(%)
			(TL)	PAY(%)	(TL)	PAY(%)	(TL)	(TL)		
1		Yabancı okutman ve öğretim üyesi sayısının artırılması ve üniversitede en az bir yarıyl süreyle eğitim vermelerinin sağlanması.	350.000,00	0,82	0,00	0,00	350.000,00	0,79	0,79	0,79
2		Yabancı okutman ve öğretim üyesi sayısının artırılması için yapılacak çalışmalar	350.000,00	0,82	0,00	0,00	350.000,00	0,79	0,79	0,79
2		Erasmus-Socrates değişim programlarından yararlanan öğrenci sayısının artırılması	0,00	0,00	656.818,28	48,41	656.818,28	1,49	1,49	1,49
2		Erasmus-Socrates değişim programlarından yararlanan öğrenci sayısını artırma faaliyeti	0,00	0,00	656.818,28	48,41	656.818,28	1,49	1,49	1,49
3		Şirketlerle yapılan staj anlaşmalarının sayısının artırılması ve içeriklerinin genişletilmesi.	10.000,00	0,02	0,00	0,00	10.000,00	0,02	0,02	0,02
3		Şirketlerle yapılan staj anlaşmalarının çoğaltılması faaliyeti	10.000,00	0,02	0,00	0,00	10.000,00	0,02	0,02	0,02
4		Yüksekisans ve doktora eğitiminde ortak diploma veren programların açılması	4.630,00	0,01	0,00	0,00	4.630,00	0,01	0,01	0,01
4		Yüksekisans ve doktora eğitiminde ortak diploma veren programların açılması için çalışmalar	4.630,00	0,01	0,00	0,00	4.630,00	0,01	0,01	0,01
5		Araştırma fonlarının desteklenen proje sayısının artırılması.	754.000,00	1,76	100.000,00	7,37	854.000,00	1,94	1,94	1,94
5		Araştırma fonlarının desteklenen proje sayısını artırma faaliyeti	754.000,00	1,76	100.000,00	7,37	854.000,00	1,94	1,94	1,94
6		Ulusal ve uluslararası bilimsel etkinliklere katılımın artırılması.	682.000,00	1,59	0,00	0,00	682.000,00	1,55	1,55	1,55
6		Ulusal ve uluslararası bilimsel etkinliklere katılımın çoğaltılması faaliyeti	682.000,00	1,59	0,00	0,00	682.000,00	1,55	1,55	1,55
7		Döner Sermaye gelirlerinin artırılması	0,00	0,00	600.000,00	44,22	600.000,00	1,36	1,36	1,36
7		Yabancı dil kurslarının artırılması	0,00	0,00	600.000,00	44,22	600.000,00	1,36	1,36	1,36
8		İlkokul Kampüsü'nün örnek bir şekilde tamamlanmasının sağlanması	6.000.000,00	14,03	0,00	0,00	6.000.000,00	13,60	13,60	13,60
8		1. Etap inşaat faaliyeti	6.000.000,00	14,03	0,00	0,00	6.000.000,00	13,60	13,60	13,60
Performans Hedefleri Maliyetleri Toplamı			7.800.630,00	18,24	1.356.818,28	100,00	9.157.448,28	20,75	20,75	20,75
Genel Yönetim Giderleri			34.967.370,00	81,76			34.967.370,00	79,25	79,25	79,25
Diğer İdarelere Transfer Edilecek Kaynaklar Toplamı							0,00	0,00	0,00	0,00
GENEL TOPLAM			42.768.000,00	100,00	1.356.818,28	100,00	44.124.818,28	100,00	100,00	100,00

Tablo 4

TOPLAM KAYNAK İHTİYACI TABLOSU

İdare Adı		38.54 - GALATASARAY ÜNİVERSİTESİ			
01	Personel Giderleri	354.000,00	16.390.000,00	0,00	16.744.000,00
02	SGK Devlet Primi Giderleri	10.330,00	2.746.670,00	0,00	2.757.000,00
03	Mal ve Hizmet Alım Giderleri	1.436.300,00	7.356.700,00	0,00	8.793.000,00
04	Faiz Giderleri	0,00	0,00	0,00	0,00
05	Cari Transferler	0,00	1.474.000,00	0,00	1.474.000,00
06	Sermaye Giderleri	6.000.000,00	7.000.000,00	0,00	13.000.000,00
07	Sermaye Transferleri	0,00	0,00	0,00	0,00
08	Borç verme	0,00	0,00	0,00	0,00
09	Yedek Ödenek	0,00	0,00	0,00	0,00
Dışa Çıkarılabilir Toplamı		7.800.630,00	34.967.370,00	0,00	42.768.000,00
Döner Sermaye	Döner Sermaye	0,00	0,00		0,00
	Diğer Yurt İçi Kaynaklar	700.000,00	0,00		700.000,00
	Yurt Dışı Kaynaklar	656.818,28	0,00		656.818,28
	Toplam Dışa Çıkarılabilir Kaynaklar	1.356.818,28	0,00		1.356.818,28
Toplam Kaynak İhtiyacı		9.157.448,28	34.967.370,00	0,00	44.124.818,28

Tablo 5

FAALİYETLERDEN SORUMLU HARCAMA BİRİMLERİNE İLİŞKİN TABLO

İdare Adı		38.54 - GALATASARAY ÜNİVERSİTESİ
PERFORMANS HEDEFİ	FAALİYETLER	SORUMLU BİRİMLER
Yabancı okutman ve öğretim üyesi sayısının artırılması ve üniversitede en az bir yarıyıl süreyle eğitim vermelerinin sağlanması.	Yabancı okutman ve öğretim üyesi sayısının artırılması için yapılacak çalışmalar	PERSONEL DAİRE BAŞKANLIĞI
Erasmus-Socrates değişim programlarından yararlanan öğrenci sayısının artırılması	Erasmus-Socrates değişim programlarından yararlanan öğrenci sayısını artırma faaliyeti	ÖZEL KALEM
Şirketlerle yapılan staj anlaşmalarının sayısının artırılması ve içeriklerinin genişletilmesi.	Şirketlerle yapılan staj anlaşmalarının çoğaltılması faaliyeti	SAĞLIK, KÜLTÜR VE SPOR DAİRE BAŞKANLIĞI
Yüksek lisans ve doktora eğitiminde ortak diploma veren programların açılması	Yüksek lisans ve doktora eğitiminde ortak diploma veren programların açılması için çalışmalar	FEN BİLİMLERİ ENSTİTÜSÜ SOSYAL BİLİMLER ENSTİTÜSÜ
Araştırma fonlarına desteklenen proje sayısının artırılması.	Araştırma fonlarına desteklenen proje sayısını artırma faaliyeti	ÖZEL KALEM
Ulusal ve uluslararası bilimsel etkinliklere katılımın artırılması.	Ulusal ve uluslararası bilimsel etkinliklere katılımın çoğaltılması faaliyeti	ÖZEL KALEM
Döner Sermaye gelirlerinin artırılması	Yabancı dil kurslarının artırılması	ÖZEL KALEM
İlkokul Kampüsü'nün örnek bir şekilde tamamlanmasının sağlanması	1. Etap inşaat faaliyeti	YAPI İŞLERİ VE TEKNİK DAİRE BAŞKANLIĞI