



# 2017 MALİ YILI PERFORMANS PROGRAMI





*Türkiye İş Kurumu Genel Müdürlüğü*





**MEHMET MÜEZZİNOĞLU**  
**ÇALIŞMA VE SOSYAL GÜVENLİK BAKANI**

## **BAKAN SUNUŞU**

Yeni kamu yönetimi anlayışı, çağdaş mali yönetimin temel ilkelerini egemen kılarak, etkin ve uluslararası standartlara uygun bir kamu mali yönetim ve kontrol sistemini gerektirmektedir. Çağdaş mali yönetimin kurulması amacıyla 2003 yılında 5018 sayılı Kamu Mali Yönetimi ve Kontrol Kanunu çıkarılmıştır. Kanun, bütçe kapsamını genişletmiş ve bütçelerin etkin, verimli ve ekonomik kullanılmasını, üç yıllık bütçeleme yapılmasını, stratejik planlama, performans esaslı ve analitik bütçe sistemine geçilmesini, tahakkuk esaslı muhasebe, orta vadeli harcama sistemi oluşturulmasını amaçlamıştır.

Bu kapsamlı reformla getirilen en önemli yeniliklerden birisi, kamu idarelerinin stratejik plan ve performans esaslı bütçeleme yoluyla; ulusal kalkınma planlarıyla bütçeler arasında var olan bağın güçlendirilmesidir. Performans programlarında kurumun performans hedefleri ve göstergeleri, faaliyetleri ve bu faaliyetlere ilişkin maliyetleri tespit edilmekte; bu sayede plan-program-bütçe ilişkisi ortaya konulmaktadır. Bu özelliğiyle performans programları kurumun stratejik amaç ve hedeflerine nasıl ulaşılacağını gösteren en önemli belge olmaktadır.

Bu doğrultuda Türkiye İş Kurumu 2017 Yılı Performans Programı hazırlanmıştır. Bu programla faaliyetlerin hedef ve göstergelere dayalı olarak izlenmesi ve kamu kaynağının kullanımına ilişkin olarak parlamento ve kamuoyunun bilgilendirilmesi hedeflenmektedir.

2017 Yılı Performans Programının hazırlanmasında emeği geçen personelimize teşekkür eder, kurumsal hedeflerimizin başarıyla gerçekleşmesini dilerim.

Mehmet MÜEZZİNOĞLU  
Bakan



**MEHMET ALİ ÖZKAN  
TÜRKİYE İŞ KURUMU  
GENEL MÜDÜR V.**

## **ÜST YÖNETİCİ SUNUŞU**

Yeni kamu yönetimi anlayışının bir gereği olarak 5018 sayılı Kanun, kalkınma planları ve programlarında yer alan politika ve hedefler doğrultusunda kamu kaynaklarının etkili, ekonomik ve verimli bir şekilde elde edilmesini ve kullanılmasını, hesap verilebilirliğini ve saydamlığını sağlamayı hedeflemektedir. Kamu mali yönetiminin yapısını ve işleyişini düzenleyen bu Kanunun amaçlarına ulaşmada en önemli araçlar stratejik planlar ve performans programlarıdır.

Bu bağlamda, Kurumumuz; istihdamın korunması, geliştirilmesi, yaygınlaştırılması ve işsizliğin önlenmesi faaliyetlerine yardımcı olmak ve işsizlik sigortası hizmetlerini yürütmek gibi kamu hizmetlerinin sunulması süreçlerini planlı bir yönetim yaklaşımı çerçevesinde yeniden tanımlayarak, stratejik yönetim anlayışını sürdürmektedir.

2013-2017 Dönemini kapsayan Türkiye İş Kurumu Stratejik Planında belirtilen amaç ve hedeflerden, 2017 mali yılı bütçesi ile gerçekleştirilecek kısımına yönelik Performans Programı hazırlanmıştır.

2017 Yılı Performans Programımızda 19 adet performans hedefi, bu hedeflere ulaşabilmek amacıyla 24 adet faaliyet, performans hedeflerini ölçmek amacıyla 19 adet performans göstergesi belirlenmiştir. Faaliyetlerin ve performans hedeflerinin gerçekleştirilmesi için 6.990.110.000 TL kaynak kullanılması öngörülmüştür.

Kurumumuz 2017 Yılı Performans Programının başarılı olmasını diler, hazırlanmasında emeği geçen tüm personele teşekkür ederim.

Mehmet Ali ÖZKAN  
Genel Müdür V.





## İÇİNDEKİLER

<b>İÇİNDEKİLER.....</b>	<b>1</b>
<b>TABLolar LİSTESİ .....</b>	<b>3</b>
<b>I. GENEL BİLGİLER.....</b>	<b>1</b>
<i>A- Yetki Görev ve Sorumluluklar .....</i>	<i>1</i>
<i>B- Teşkilat Yapısı.....</i>	<i>3</i>
<i>C- Fiziksel Kaynaklar .....</i>	<i>6</i>
<i>D- İnsan Kaynakları Durumu.....</i>	<i>10</i>
<i>E- Diğer Hususlar .....</i>	<i>13</i>
<b>II. PERFORMANS BİLGİLERİ.....</b>	<b>14</b>
<i>A- Temel Politika ve Öncelikler .....</i>	<i>14</i>
<i>B- Amaç ve Hedefler .....</i>	<i>17</i>
<i>C- Performans Hedef ve Göstergeleri ile Faaliyetler.....</i>	<i>20</i>
<i>1- Performans Hedefleri .....</i>	<i>20</i>
<i>2- Performans Göstergeleri .....</i>	<i>20</i>
<i>3- Faaliyetler.....</i>	<i>20</i>
<i>D- İdarenin Toplam Kaynak İhtiyacı .....</i>	<i>21</i>
<b>III. EKLER.....</b>	<b>22</b>
<i>A- PERFORMANS HEDEFİ TABLOLARI .....</i>	<i>24</i>
<i>B- FAALİYET MALİYET TABLOLARI.....</i>	<i>46</i>
<i>C- İDARE PERFORMANS TABLOSU .....</i>	<i>72</i>
<i>D- TOPLAM KAYNAK İHTİYACI TABLOSU .....</i>	<i>80</i>
<i>E- FAALİYETLERDEN SORUMLU HARCAMA BİRİMLERİNE İLİŞKİN TABLO.....</i>	<i>84</i>



**TABLolar LİSTESİ**

<b>TABLO 1. İŞKUR'UN FİZİKSEL KAYNAKLARI .....</b>	<b>6</b>
<b>TABLO 2. 2017 YILI YATIRIM PROGRAMI.....</b>	<b>7</b>
<b>TABLO 3. BİLGİ VE TEKNOLOJİK ALTYAPI.....</b>	<b>9</b>
<b>TABLO 4. İŞKUR'DA KADRO DURUMU .....</b>	<b>10</b>
<b>TABLO 5. İŞKUR'DA ÇALIŞAN PERSONELİN EĞİTİM DURUMUNA GÖRE SAYILARI .....</b>	<b>10</b>
<b>TABLO 6. İŞKUR'DA ÇALIŞAN PERSONELİN HİZMET SINIFINA GÖRE SAYILARI.....</b>	<b>10</b>
<b>TABLO 7. İŞKUR'DA ÇALIŞAN PERSONELİN YAŞ GRUPLARINA GÖRE DAĞILIMI .....</b>	<b>10</b>
<b>TABLO 8. İŞKUR'DA ENGELLİ PERSONEL SAYISI.....</b>	<b>11</b>
<b>TABLO 9. İŞKUR'DA ÇALIŞANLARIN CİNSİYETE GÖRE DAĞILIMI .....</b>	<b>11</b>
<b>TABLO 10. İŞKUR'DA ÇALIŞANLARIN UNVANA GÖRE DAĞILIMI .....</b>	<b>11</b>
<b>TABLO 11. FAALİYET BAZINDA KAYNAK DAĞILIMI.....</b>	<b>21</b>



## **I-GENEL BİLGİLER**

### **A-Yetki Görev ve Sorumluluklar**

Dünyadaki yaşanan küreselleşme ve rekabetçi piyasa ekonomisinin hakimiyeti, yerel ve bölgesel düzeyde rekabeti de yoğunlaştırmış, Dünya ekonomisindeki gelişmelere bağlı olarak ortaya çıkan yeni yapı, uluslararası pazar ile yerel pazarların ayrılmaz bir bütün oluşturmasına neden olmuştur. Artık dünyada sermaye, bilgi, teknoloji gibi nitelikli işgücü de transfer edilir hale gelmiştir.

Bu durum uluslararası rekabetin şiddetini arttırırken, üretim yapısını da tüm dünyada değişime uğratmış, işgücü piyasaları açısından da önemli gelişmeleri ortaya çıkarmıştır. Bugün, bir yandan işgücü piyasası daha karmaşık hale gelirken, diğer yandan da iş bulmak ve işe girmek zorlaşmıştır. Konuya istihdam hizmetleri açısından bakıldığında ise ülkemizde merkezi düzenlemelerin gevşetilmesi ve idari yapıda yaşanan büyük değişim ile birlikte, özel sektörün kamunun önüne geçmesi, devletin ekonomik hayattaki üretici konumundan uzaklaşması istihdam hizmetlerinde yeni oluşumların da önünü açmıştır.

Ülkemizde kamu istihdam hizmetlerine ilişkin ilk yasal düzenleme, iş ve işçi bulma aracılığı yapan özel büroların yasaklanmasını ve istihdam hizmetlerinin kamu tekeline yürütülmesini öngören 1936 tarihli ve 3008 sayılı İş Kanunu'dur. Bu kanun hükümleri doğrultusunda 1946 yılında 4837 sayılı Kanun ile İş ve İşçi Bulma Kurumu kurulmuştur. İlgili kanunda Kurumun görevi, "işçilere vasıflarına uygun işler bulmak ve işverenlere de işlerine uygun vasıfta işçi bulmak" olarak belirlenmiştir.

İş ve İşçi Bulma Kurumu, 1960'lı yıllarda başta Almanya olmak üzere sanayileşmiş ülkelerin artan işgücü ihtiyacı ve bu ihtiyacı yabancı işçiler yoluyla da karşılamaları üzerine yurt dışına işçi gönderme faaliyetlerine ağırlık vermiştir. 1970'li yıllarda ise birçok ülkede görülmeye başlanan ekonomik sorunlar ve işsizliğin artmasıyla birlikte, Kurumun; istihdam geliştirme konusundaki rol ve sorumlulukları artmış, Kurum; istihdam politikalarının oluşturulup uygulanmasında merkezi role sahip olmaya başlamıştır. Petrol Krizi'nden sonra sanayileşmiş ülkelerde yaşanan durgunluk ve bununla birlikte artan işsizlik, yurtdışından gelen işgücü talebinin durmasına neden olmuştur. Bu gelişme ve yoğun olarak uygulanmaya başlanan liberal politikalar karşısında hızla değişen işgücü piyasasının ihtiyacı olan hizmetleri sunmada yetersiz kalan İİBK'nda, 1999 yılında yürürlüğe giren 4447 sayılı İşsizlik Sigortası Kanunu ile kendisine verilen görevlerle yoğun değişim ve gelişimin yaşandığı yeni bir dönem başlamıştır.

Son dönemde, klasik iş ve işçi bulma hizmetlerinin yanı sıra işgücü piyasasını sürekli izleyen, uyguladıkları aktif ve pasif işgücü politikaları ile işgücü piyasasına yön veren kurumlar haline gelen kamu istihdam kurumlarında yaşanan değişime paralel olarak; değişen işgücü piyasaları, artan görev ve sorumluluklar ile Avrupa Birliği'ne uyum süreci Kurum için yeniden yapılanmayı zorunlu kılmıştır. Bu nedenle, İŞKUR 5 Temmuz 2003 tarihli Resmi Gazete'de yayımlanan 4904 sayılı Kanunla klasik iş ve işçi bulma hizmetlerinin yanı sıra, işgücü piyasasını sürekli izleyerek, aktif ve pasif işgücü politikalarını etkin bir şekilde uygulayabilecek Kamu İstihdam Kurumuna dönüştürülmüştür.

Diğer taraftan, yasa sonrası yaşanan gelişmeler kapsamında özellikle küresel krizin reel ekonomide yarattığı tahribatı azaltmak, istihdamı korumak ve işsizlikle mücadele etmek amacıyla 5763, 5838, 5921 ve 6111 sayılı Kanunlarla ülkemizde çok önemli düzenlemeler gerçekleştirilmiş, ayrıca 2011 yılı Kasım ayında yürürlüğe giren 665 sayılı Kanun Hükmünde Kararname (KHK) ile Kurumumuz yeniden yapılanma sürecine girmiş; görev ve fonksiyonlarını daha iyi ve etkin bir biçimde yerine getirebilmek adına merkez ve taşra teşkilatlanmamızda bir dizi değişiklikler gerçekleştirilmiştir. Söz konusu KHK ile Kurumumuzun merkez teşkilatı, görev ve fonksiyonları ile genişleyen iş hacmi de dikkate alınarak yeniden oluşturulmuş, bu kapsamda bazı yeni hizmet birimleri kurulmuş, bazı hizmet birimlerinin adları değiştirilmiş; taşra teşkilatımız da yeniden düzenlenerek il düzeyindeki birimler “Çalışma ve İş Kurumu İl Müdürlüğü”, daha alt düzeydeki birimler ise “Hizmet Merkezi” olmak üzere yeniden yapılandırılmıştır. Ayrıca Çalışma Bölge Müdürlüklerinin tüm görev ve sorumlulukları da Kurumumuza devredilmiştir.

### **Kurumun Görevleri**

#### **4904 Sayılı Türkiye İş Kurumu Kanunu ile Kurumumuza verilen görevler şunlardır;**

a) Ulusal istihdam politikasının oluşturulmasına ve istihdamın korunmasına, geliştirilmesine ve işsizliğin önlenmesi faaliyetlerine yardımcı olmak, işsizlik sigortası işlemlerini yürütmek.

b) İşgücü piyasası verilerini, yerel ve ulusal bazda derlemek, analiz etmek, yorumlamak ve yayınlamak, İşgücü Piyasası Bilgi Danışma Kurulunu oluşturmak ve Kurul çalışmalarını koordine etmek, işgücü arz ve talebinin belirlenmesine yönelik işgücü ihtiyaç analizlerini yapmak, yaptırmak.

c) İş ve meslek analizleri yapmak, yaptırmak; iş ve meslek danışmanlığı hizmetleri vermek, verdirmek; işgücünün istihdam edilebilirliğini artırmaya yönelik işgücü yetiştirme, mesleki eğitim ve işgücü uyum programları geliştirmek ve uygulamak, istihdamdaki işgücüne eğitim seminerleri düzenlemek.

d) İşçi isteme ve iş aramanın düzene bağlanmasına ilişkin çalışmalar yapmak, işgücünün yurt içinde ve yurt dışında uygun oldukları işlere yerleştirilmelerine ve çeşitli işler için uygun işgücü bulunmasına ve yurt dışı hizmet akitlerinin yapılmasına aracılık etmek, istihdamında güçlük çekilen işgücü ile işyerlerinin yasal olarak çalıştırmak zorunda oldukları işgücünün istihdamlarına katkıda bulunmak, özel istihdam bürolarına ilişkin Kuruma verilen görevleri yerine getirmek, işverenlerin yurt dışında kendi iş ve faaliyetlerinde çalıştıracığı işçileri temin etmesi ile tarım işlerinde ücretli iş ve işçi bulma aracılığına izin verilmesi ve kaldırılmasına ilişkin işlemleri yapmak.

e) Gerektiğinde Kurum faaliyet alanı ile ilgili ihalelere katılmak suretiyle, yurt içinde veya uluslararası düzeyde kurum ve kuruluşlara eğitim ve danışmanlık hizmeti vermek.

f) Avrupa Birliği ve uluslararası kuruluşların işgücü, istihdam ve çalışma hayatına ilişkin olarak aldıkları kararları izlemek, Türkiye Cumhuriyeti Hükümeti'nin taraf olduğu Kurumun görev alanına giren ikili ve çok taraflı anlaşma, sözleşme ve tavsiye kararlarını uygulamak.

g) Bakanlığın mevzuattan kaynaklanan ve taşrada yürütülmesi gereken görevlerini yapmak.

**4447 Sayılı İşsizlik Sigortası Kanunu ile Kurumumuza verilen görevler şunlardır;**

- a) İşsizlik sigortası,
- b) Kısa çalışma ödeneği,
- c) Ücret garanti fonu,
- d) Yarım çalışma ödeneği,
- e) İş kaybı tazminat ödemelerinin yapılması (4046 sayılı Özelleştirme Uygulamaları Hakkında Kanun kapsamında bu görev Kurumumuza verilmiştir.),
- f) İşsizlik sigortası fonunu yönetmek,
- g) Aktif istihdam faaliyetlerini yürütmek,
- h) İşgücü piyasası faaliyetlerini yürütmek.

**4857 Sayılı İş Kanunu ile Kurumumuza verilen görevler şunlardır;**

- a) Toplu işçi çıkarmaları izleme,
- b) Engelli ve eski hükümlü çalıştırma zorunluluğunu izleme,
- c) İş ve işçi bulmaya aracılık,
- d) İdari para cezalarının uygulanmasına ilişkin hususlar,

İl Müdürlükleri; Çalışma ve İş Kurumu İl Müdürlüklerinin Görev, Yetki, Sorumlulukları İle Hizmet Merkezlerinin Kuruluş Esasları Hakkında Yönetmelikte belirtilen görevleri yerine getirirler.

**B- Teşkilat Yapısı**

Türkiye İş Kurumu Genel Müdürlüğünün teşkilatı merkez ve taşra teşkilatından oluşmaktadır.

**Kurumun Organları;**

- Genel Kurul
- Yönetim Kurulu
- Genel Müdürlük
- İl İstihdam Kurullarından oluşmaktadır.

**Kurumumuz merkez teşkilatı aşağıdaki harcama birimlerinden oluşmaktadır;**

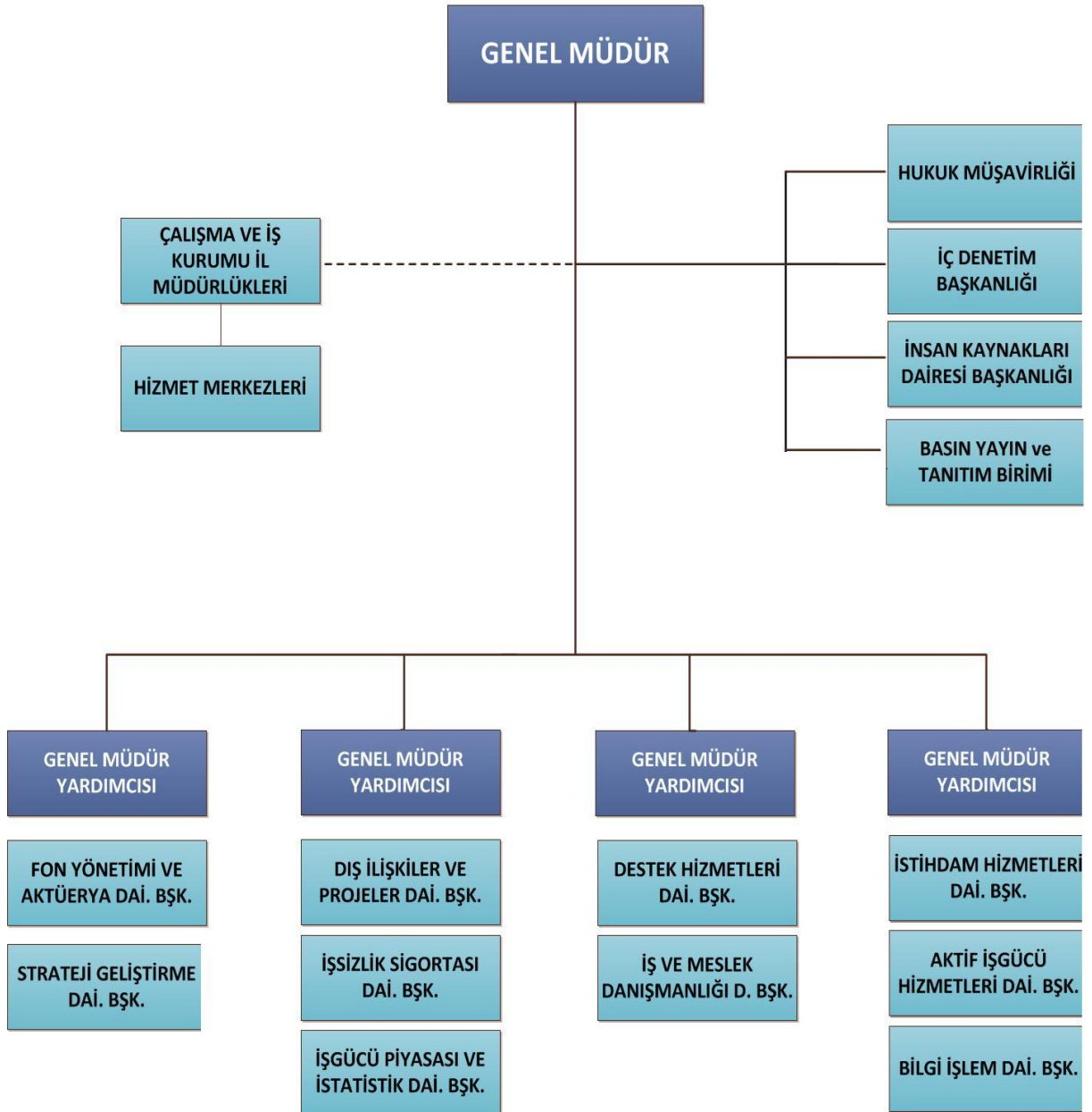
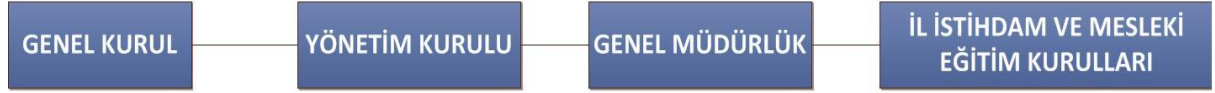
- a) İstihdam Hizmetleri Dairesi Başkanlığı,
- b) Aktif İşgücü Hizmetleri Dairesi Başkanlığı,
- c) İş ve Meslek Danışmanlığı Dairesi Başkanlığı,
- d) İşgücü Piyasası ve İstatistik Dairesi Başkanlığı,
- e) Dış İlişkiler ve Projeler Dairesi Başkanlığı,
- f) İşsizlik Sigortası Dairesi Başkanlığı,
- g) Fon Yönetimi ve Aktüerya Dairesi Başkanlığı,
- h) Hukuk Müşavirliği,
- i) Strateji Geliştirme Dairesi Başkanlığı,
- j) İnsan Kaynakları Dairesi Başkanlığı,
- k) Destek Hizmetleri Dairesi Başkanlığı,
- l) Bilgi İşlem Dairesi Başkanlığı,
- m) Özel Kalem
  - İç Denetim Başkanlığı,
  - Basın, Yayın ve Tanıtım Birimi.

**Kurumumuz taşra teşkilatı aşağıdaki hizmet birimlerinden oluşmaktadır;**

- a) Çalışma ve İş Kurumu İl Müdürlükleri,
- b) Hizmet Merkezleri.



T.C.  
TÜRKİYE İŞ KURUMU GENEL MÜDÜRLÜĞÜ



**C- Fiziksel Kaynaklar**

**TABLO 1. İŞKUR'UN FİZİKSEL KAYNAKLARI**

AÇIKLAMA	Merkez			Taşra			Genel Toplam
	Mülkiyet	Kira	Toplam	Mülkiyet	Kira	Toplam	
Hizmet Binası	3		3	51	90	141	144
Lojman	12		12	15		15	27
Telefon	740		740				740
Telefon Aboneliği	33		33	887		887	920
Cep Telefon Aboneliği	2		2				2
Faks	33		33				33
Binek Otomobil		11	11	67	300	367	378
Station Vagon				1		1	1
Minibüs				5	16	21	21
Kamyonet Mülkiyet	1		1	3		3	4

Hizmet Binası Kiralama işi 4734 sayılı Kamu İhale Kanununun 22 /e maddesi, 2007/3 Sayılı Başbakanlık Tasarruf Tedbirleri Genelgesi, 2009/1 Sayılı Başbakanlık Genelgesi; ihtiyaç fazlası kısımların kiraya verilmesi işi 2886 sayılı Devlet İhale Kanunu, 2012/15 sayılı Başbakanlık Genelgesi doğrultusunda yapılmaktadır.

Mülkiyetimizdeki binalardan;

1-) Adana- Yüreğir; Yüreğir Kaymakamlığı 05.05.2004 tarihinden beri kirada olup, boşaltılması için hukuki süreç devam etmektedir.

2-) Malatya; Malatya Çarşı Market Gıda Tic. Ve San. Paz. Ltd. Şti. firmasına kiralamıştır. 66 m<sup>2</sup> lik bağımsız bölüm 2016 yılında bir yıllığına kiraya verilmiş, aynı zamanda bahçe bakımı yapılmaktadır.

3-) Amasya; 18.02.2015 tarih ve 345 sayılı Başbakanlık İzni ile Ziraat Bankası ATM olarak şubesi alınan 2015 yılında kiraya verilmiştir. 2,5x3,5 boyutlarında 1 adet ATM.

4-) İzmir; Konak ilçesinde tarihi statüde olan binamız, 2863 sayılı Kültür ve Tabiat Varlıkların Korunma Kanunu'nun 7. maddesine uygun olarak Kültür ve Tabiat Koruma Yüksek Kurulunun 25.01.1985 ve 599 sayılı kararı ile koruma alanı tescil edildiğinden, restorasyon yapılması karşılığında; İzmir Kültür Sanat ve Eğitim Vakfı'na Yönetim Kurulu Kararı ile (19.03.2002 tarih ve 30 sayılı /14.11.2002 tapuya işlenme tarihi) 25 yıllığına ücretsiz olarak intifa hakkı verilmiştir.

Yukarıda sayılan 4 yer dışındaki; sayısal değerleri verilen mülkiyet ve kiralık (143 bina - İzmir hariç/ diğer 3 bina sadece bir bölüm) binaların tamamı Kurum amaçları doğrultusunda hizmet binası olarak kullanılmaktadır.

Bazı binalarımız yeni bina yapılmak üzere boşaltılmış olup, yatırım proje takipleri devam etmektedir.

## Türkiye İş Kurumu Genel Müdürlüğü

Genel Müdürlüğümüzde bulunan 12 Kurum Lojmanı Kamu Konutları Yönetmeliği hükümleri çerçevesinde Genel Müdürlüğümüz Konut Tahsis Komisyonunca; taşrada bulunan Kurum lojmanları ise ilgili birim Konut Tahsis Komisyonlarınca personele görev ve sıra tahsisli olarak tahsis edilmektedir. Or-An Sitesi ,Çankaya/ Ankara adresinde bulunan 12 lojmandan 6 tanesi görev tahsisli 6 tanesi sıra tahsisli olup, 1 tane görev tahsisli lojman boş bulunmaktadır. Kurumumuz taşra teşkilatında 15 lojman olup ( Antalya 2, Gümüşhane 5, Şırnak 2, Yozgat 6 ) boş lojman bulunmamaktadır.

Genel Müdürlük Harcama Birimlerimizin birden fazlasının ihtiyaç duyabileceği "Mal" (telefon makinaları, fax ve projeksiyon cihazı vb.) temini yürürlükteki mevzuat (4734- 4735 ve 5018 sayılı Kanun ve ikincil mevzuatı) hükümleri kapsamında temin edilmektedir. Kurumumuz Merkez teşkilatında 33 telefon aboneliği olup, Genel Müdürlük ve Eğitim Merkezi hizmetlerinde kullanılmaktadır.

Kiralık araç hizmet alımı 237 sayılı Taşıt Kanuna göre yapılmaktadır. Kurumumuz kiralık araç hizmetleri İl Müdürlüklerimizin talepleri doğrultusunda bütçe imkanları da dikkate alınmak suretiyle Genel Müdürlük Makam Oluru ile yapılmaktadır. Genel Müdürlüğümüz kiralık araç hizmetleri, 1'i Makam aracı olmak üzere 11 kiralık araç ve 10 şoför ile sürdürülmektedir.

### 2017 Yılı Yatırım Programı

**TABLO 2. 2017 YILI YATIRIM PROGRAMI**

AÇIKLAMALAR	2017 YILI BÜTÇESİ
Hizmet Binası İnşaatı ve Kamulaştırma	65.000.000
İdari Bina Onarımı	5.000.000
Muhtelif İşler	5.000.000
Bilgi İşlem Altyapısı Güçlendirme Projesi	17.500.000
Aktif İşgücü Etki Değerlendirmesi Projesi	400.000
İş ve Meslek Danışmanlığı Hizm. Geliş. Op. Projesi	1.500.000
İş Kulüpleri Projesi	2.323.000
<b>GENEL TOPLAM</b>	<b>96.723.000</b>

## **Bilişim Sistemi**

Kurum bilişim sistemleri kullanılarak; Kurum tarafından yürütülen hizmetleri daha aktif ve verimli hale getirmek, hizmet verdiğimiz kişi ve Kurumlara daha hızlı ve kolay hizmet sağlamak, hedef kitlenin Kurum ile ilgili tüm işlemlerini kendilerinin yapabileceği platform oluşturularak hizmet verilmesine katkı sağlanmaktadır.

Kurumun tüm hizmetleri bilişim sistemleri kullanılarak yürütülmektedir, işgücü piyasasının ekonomik ve sosyal gelişmelere bağlı olarak değişmesi nedeniyle mevzuatlarda da çok fazla değişim olmaktadır. Bu değişikliklerin bilişim sistemlerine dahil edilmesi ek maliyet ortaya çıkarmaktadır. Ayrıca bilişim altyapısının teknolojik gelişmelere bağlı olarak hızlı değişimlerinin sağlanması gerekmektedir.

Kurumun yürüttüğü hizmetlerle ilgili yeni çıkan yasa, değişen yönetmelik ve iş süreçlerinin uygulanması konusunda ortaya çıkan değişikliklerin sistemlere yansıtılmasına yönelik çalışmalar yürütülecektir.

## **Kurumumuzun Bilişim Sistemleri üzerinden sunduğu hizmetler aşağıda açıklanmıştır;**

- İstihdam Sistemi
- İşgücü Piyasası Sistemi
- İşsizlik Sigortası Tazminat Sistemi
- Kurs Sistemi
- İş ve Meslek Danışmanlığı Sistemi
- Meslekler Sözlüğü
- İstatistik Sistemi
- Hedef Sistemi
- Hizmet Noktası Sistemi
- Uygulama Yönetim Sistemi
- SGK Sorgulama Sistemi
- İnsan Kaynakları
- Bordro
- Hitap
- Muhasebe
- Kurum Gelir ve Giderleri
- Sabit Kıymet
- Stok
- E-Öğrenme
- Elektronik Belge Yönetim Sistemi
- Bilişim Talepleri Yönetim Sistemi

**Kurumumuzun e-devlet üzerinden sunduğu hizmetler aşağıda açıklanmıştır;**

- Türk Meslekler Sözlüğü
- İş Başvurusu Sonucu Sorgulama
- İşsizlik Ödeneği Başvurusu
- Kriterlere Göre Açık İş Sorgulama ve İş Başvurusu
- Profile Göre Açık İş Sorgulama ve İş Başvurusu
- Meslek Kursu Sorgulama
- İşsizlik Ödeneği Ödemesi

**TABLO 3. BİLGİ VE TEKNOLOJİK ALTYAPI**

DONANIM	MERKEZ	TAŞRA	GENEL TOPLAM
	ADET	ADET	
Masaüstü Bilgisayar	763	5329	6092
Sunucu (Server) Bilgisayar	58	64	122
Dizüstü Bilgisayar	295	4095	4390
Tablet Bilgisayar	15	1	16
Modemler (Erişim Cihazları)	86	77	163
Switchler	105	566	671
Yönlendirici (Router)	16	155	171
Projeksiyon	17	141	158
Fotokopi Makineleri	45	382	427
Tarayıcı	53	550	603
Yazıcı (Renkli, Lazer, Kartuşlu)	179	1566	1745

**D- İnsan Kaynakları Durumu**

31.10.2016 Tarihi İtibariyle;

**TABLO 4. İŞKUR'DA KADRO DURUMU**

Personel Tipi	Teşkilatı	Dolu	Boş	Genel Toplam
Memur	Merkez	512	486	998
	Taşra	7.213	2.343	9.556
Toplam		7.725	2.829	10.554
Sözleşmeli	Merkez	20	14	34
	Taşra	99	464	563
Toplam		119	478	597
<b>Genel Toplam</b>		<b>7.844</b>	<b>3.307</b>	<b>11.151</b>

**TABLO 5. İŞKUR'DA ÇALIŞAN PERSONELİN EĞİTİM DURUMUNA GÖRE SAYILARI**

Eğitim Durumu	Sayı
İlkokul	14
İlköğretim	68
Lise	642
Ön Lisans	535
3 Yıllık Yüksek Okul	15
Lisans	5.050
Yüksek Lisans	1.515
Doktora	5
<b>TOPLAM</b>	<b>7.844</b>

**TABLO 6. İŞKUR'DA ÇALIŞAN PERSONELİN HİZMET SINIFINA GÖRE SAYILARI**

Hizmet Sınıfı	Sayı
Genel İdare Hizmetler Sınıfı	7.491
Teknik Hizmetler Sınıfı	73
Sağlık Hizmetleri Sınıfı	9
Avukatlık Hizmetleri Sınıfı	48
Yardımcı Hizmetler Sınıfı	104
Sözleşmeli Personel	119
<b>Toplam</b>	<b>7.844</b>

**TABLO 7. İŞKUR'DA ÇALIŞAN PERSONELİN YAŞ GRUPLARINA GÖRE DAĞILIMI**

Yaş Aralığı	Sayı
18-25	62
26-30	1.690
31-40	3.919
41-50	1.089
51-60	920
60+	164
<b>Toplam</b>	<b>7.844</b>

**TABLO 8. İŞKUR'DA ENGELLİ PERSONEL SAYISI**

Sakatlık Derecesi	Ortopedik	Görme	İşitme-Konuşma	Diğer	Genel Toplam
40-60	81	32	16	83	212
61-80	3	4	1	15	23
81-100	2	2	1	5	10
<b>Toplam</b>	<b>86</b>	<b>38</b>	<b>18</b>	<b>103</b>	<b>245</b>

**TABLO 9. İŞKUR'DA ÇALIŞANLARIN CİNSİYETE GÖRE DAĞILIMI**

Kadın	Erkek	Toplam
3.592	4.252	7.844

**TABLO 10. İŞKUR'DA ÇALIŞANLARIN UNVANA GÖRE DAĞILIMI**

Unvanı	Çalışan Sayısı
Genel Müdür Yardımcısı	3
Yönetim Kurulu Üyesi	3
Hukuk Müşaviri	2
Aktif İşgücü Hizmetleri Dairesi Başkanı	1
İş ve Meslek Danışmanlığı Dairesi Başkanı	1
İşgücü Piyasası ve İstatistik Dairesi Başkanı	1
Dış İlişkiler ve Projeler Dairesi Başkanı	1
Fon Yönetimi ve Aktüerya Dairesi Başkanı	1
İnsan Kaynakları Dairesi Başkanı	1
Destek Hizmetleri Dairesi Başkanı	1
Strateji Geliştirme Dairesi Başkanı	1
İç Denetçi	10
İstihdam Uzmanı	66
İstihdam Uzman Yardımcısı	31
İl Müdürü	74
İl Müdür Yardımcısı	92
Şube Müdürü	330
Avukat	48
Müşavir(Ş)	2
Uzman	4
Uzman (Ö)	20
Eğitim Uzmanı	114
Savunma Uzmanı	1
Sivil Savunma Uzmanı	1
Mali Hizm Uzman Yardımcısı	5
İş ve Meslek Danışmanı	3554
Aktüer	5
Araştırmacı (Ö)	16
Araştırmacı (6191 S.K.)	13
Araştırmacı (Ş)	19

*Türkiye İş Kurumu Genel Müdürlüğü*

Unvanı	Çalışan Sayısı
Araştırmacı (6360 S.K.)	3
Muhasebeci	38
Mütercim	7
Fotoğrafçı	2
Programcı	7
Çözümleyici	4
Araştırmacı (6639 S.K.)	12
Şef	319
Şef (Ö)	62
Ayniyat Saymanı	1
Memur	762
Memur (Ş)	38
Dava Takip Memuru	14
Kor ve Güv Gör	1
Santral Memuru	1
Daktilograf	3
Veznedar	11
Bilgisayar İşletmeni	110
VHKİ	1715
Şoför	19
Psikolog	7
Hemşire	2
Mühendis	8
Matematikçi	1
İstatistikçi	28
Tekniker	1
Teknisyen	26
Hizmetli	59
Hizmetli (Ş)	5
Aşçı	5
Kaloriferci	5
Bekçi	17
Dağıtıcı	13
İş ve Meslek Danışmanı (Söz)	83
Bilişim Personeli	17
Büro Personeli	17
<b>Genel Toplam</b>	<b>7.844</b>

(Ş) : Şahsa Bağlı Kadro  
(Ö) : Özelleştirme Kadro  
(6191-6360-6639) : Araştırmacı  
(Söz) : Sözleşmeli



Kurumumuz 2017 yılı personel ihtiyacı için Maliye Bakanlığında 03.11.2016 tarih 33049 sayılı yazımız ile 1500 adet açıktan ve naklen atama kotası istenilmiş olup 2017 yılı Bütçe Kanununda belirlenecek olan atama sayısının Devlet Personel Başkanlığı ve Maliye Bakanlığı tarafından Kurum bazında dağıtımının yapılmasından sonra personel ihtiyacımız açıktan atama veya kurumlar arası nakil yolu ile karşılanacaktır.

Merkez teşkilatında istihdam edilmek üzere 60 adet İstihdam Uzman Yardımcısı alımı için gerekli yazışmalara başlanmış olup süreç devam etmektedir.

Ayrıca 10.Kalkınma Planı "1.8 İşgücü Piyasasının Etkinleştirilmesi Programı" kapsamında Aktif İşgücü Programlarının Etkinleştirilmesi bileşeni bünyesinde «İş ve Meslek Danışmanlarının sayılarının artırılarak niteliklerinin yükseltilmesi» politikasına yer verilmiştir

30 Mayıs 2014 tarih ve 29015 sayılı Resmi Gazetede yayımlanan Yüksek Planlama Kurulu'nun 06.05.2014 tarih ve 2014/4 sayılı kararı ile kabul edilen Ulusal İstihdam Stratejisi (2014-2023) ve Eylem Planları (2014-2015) nin Temel Politika Eksenleri" başlıklı İkinci Bölümünün, "I. Eğitim- İstihdam ilişkisinin Güçlendirilmesi" başlığı altında yer alan "C. Hedefler" alt başlığının 2. maddesinde "2013 yılı Haziran ayı itibariyle 8 bin 436 olan İŞKUR personel sayısının 2015 yılında 12 bine çıkarılacağı" kararına istinaden Maliye Bakanlığı ve Devlet Personel Başkanlığına 20.07.2015 tarih ve 41229 sayılı yazımız ile kadro ihdas talebimiz gönderilmiştir. Kadro talebimiz revize edilerek 30.05.2016 tarih ve 11934 sayılı yazımız ile 3010 adet kadronun ihdası hakkında Maliye Bakanlığı ve Devlet Personel Başkanlığına yeni talep yazımız gönderilmiştir.

#### **E- Diğer Hususlar**

Kurumumuzca ilk olarak 2008-2012, 2011-2015 ve 2013-2017 Yılları Stratejik Planı hazırlanarak yürürlüğe girmiştir. 2013-2017 Stratejik Planına ait 2017 yılı Performans Programı hazırlanmıştır.

## **II. PERFORMANS BİLGİLERİ**

### **A- Temel Politika ve Öncelikler**

#### **Onuncu Kalkınma Planı:**

#### **Onuncu Kalkınma Planının İstihdam ve Çalışma Hayatına İlişkin Temel Amaç ve Hedefi;**

Toplumun tüm kesimlerine insana yaraşır iş fırsatlarının sunulduğu, işgücünün niteliğinin yükseltilip etkin kullanıldığı, toplumsal cinsiyet eşitliği ile iş sağlığı ve güvenliği şartlarının iyileştirildiği ve güvenceli esneklik yaklaşımının benimsendiği bir işgücü piyasasının oluşturulmasıdır.

#### **Bu hedefe ulaşabilmek için ise;**

- Bölgesel, yerel ve sektörel işgücü dinamikleri dikkate alınarak, başta kadın ve gençler olmak üzere tüm kesimler için nitelikli istihdam imkânlarının geliştirilmeye devam edileceği,
- İşgücüne ve istihdama katılımın artırılması amacıyla iş ve aile yaşamını uyumlulaştırma politikalarının hayata geçirileceği ve istihdam teşviklerinin etkinleştirileceği,
- Mesleki rehberlik ve danışmanlık hizmetleri başta olmak üzere aktif işgücü politikalarının etki analizlerine dayandırılarak yaygınlaştırılacağı,
- İşgücünün eğitim düzeyi yükseltilerek istihdam edilebilirliğinin artırılacağı ve işgücü piyasasının talep ettiği becerilerin kazandırılması için yaşam boyu eğitim faaliyetlerine önem verileceği,
- AB normları çerçevesinde özel istihdam büroları aracılığıyla geçici iş ilişkisi uygulamalarının yaygınlaştırılacağı,
- İşsizlik sigortasından yararlanma koşullarının esnetilmesi ve yararlanma sürelerinin artırılması,

#### **Orta Vadeli Program (2017-2019)**

Orta Vadeli Program, Kalkınma Bakanlığınca hazırlanmakta ve Bakanlar Kurulu tarafından karara bağlanarak yürürlüğe girmektedir. Bakanlık ve idare bütçelerinin hazırlanmasında, idari ve yasal düzenlemelerin gerçekleşmesinde, idarelerin karar alma ve uygulama süreçlerinde programın amaç ve öncelikleri esas alınmaktadır. Orta Vadeli Programın temel amacı sürdürülebilir ve kapsayıcı büyüme anlayışıyla istihdam imkânlarının geliştirildiği, işgücü piyasasının etkinleştirildiği ve nitelikli işgücünün artırıldığı daha rekabetçi bir işgücü piyasasının oluşturulmasıdır.

**Orta Vadeli Programda istihdam alanına ilişkin aşağıdaki hedefler belirlenmiştir:**

- Program döneminde işgücüne ve istihdama katılımın artırılmasına yönelik uygulanacak politikalar sonucunda tarım dışında ilave 2.609 bin kişinin istihdam edilmesi beklenmektedir. Bu dönemde toplam istihdam artışının 2.318 bin kişi olacağı öngörülmektedir.
- 2016 yılı sonunda yüzde 51,8 olması beklenen işgücüne katılım oranının Program dönemi sonunda yüzde 53,5'e ulaşması hedeflenmektedir.
- 2016 yılında yüzde 46,3 olması beklenen istihdam oranının dönem sonunda yüzde 48,3'e yükselmesi beklenmektedir. Böylece, dönem sonunda istihdam edilen kişi sayısı 29.534 bine ulaşacaktır.
- İstihdamda tarım sektörünün ağırlığının 2016 yılında yüzde 19,3 olarak gerçekleşmesi beklenirken, 2019 yılında bu oranın yüzde 16,8'e gerileyeceği tahmin edilmektedir.
- 2016 yılında yüzde 10,5 olacağı tahmin edilen işsizlik oranının, 2019 yılında yüzde 9,8 seviyesine gerileyeceği öngörülmektedir.

**Bu hedeflere ulaşmak için 10. Kalkınma Planı ile paralel olarak Orta Vadeli Planda aşağıdaki politika tedbirleri getirilmiştir:**

- Sürdürülebilir ve kapsayıcı büyüme anlayışı çerçevesinde, işgücünün niteliğini artırarak küresel piyasalarda rekabet edebilen bir işgücü piyasasının oluşturulması temel amaçtır.
- Değişen işgücü piyasası talepleriyle uyumlu bireyler yetiştirmeye yönelik olarak, temel ve mesleki eğitim reformu hayata geçirilecek ve çıraklık eğitimi zorunlu eğitim kapsamına alınacaktır.
- Kadınlar ve engelliler başta olmak üzere, özel politika gerektiren grupların işgücüne ve istihdama katılımlarını artırmaya yönelik politikaların etkin bir şekilde uygulanmasına devam edilecektir.
- Gençlerin becerilerinin artırılması ve işgücüne katılımlarının hızlandırılması politikası çerçevesinde genç istihdamı ve girişimciliğini destekleyecek politikalara devam edilecektir.

- İşgücü piyasası aktörlerinin esnek çalışma biçimlerine uyumunu kolaylaştıracak mevzuat düzenlemeleri, bilgilendirme ve bilinçlendirme çalışmaları yapılacaktır.
- Faaliyet alanları geçici iş ilişkisini de kapsayacak şekilde genişletilen özel istihdam bürolarının yaygınlaştırılması sağlanacaktır. Söz konusu büroların faaliyetleri için etkin bir denetleme mekanizması oluşturulacaktır.
- İş sağlığı ve güvenliği alanında denetimlerin daha etkin yürütülmesi sağlanacak ve başta yüksek riskli sektörlerde olmak üzere çalışma hayatında güvenlik kültürü yaygınlaştırılacaktır.
- Sosyal yardım alan ve çalışabilir durumdaki kesimlerin üretken duruma getirilerek sürdürülebilir gelir elde edebilmelerinin sağlanması amacıyla aktif işgücü programları etkin bir biçimde uygulanmaya devam edilecektir.
- Kayıt dışı istihdam ve kayıt dışı ücrete karşı caydırıcı ve özendirici tedbirlerle mücadele edilerek kayıtlı çalışan sayısı artırılacak ve prim tabanı genişletilecektir.
- İş Kanunu ekonominin ihtiyaçlarına göre gözden geçirilecektir.

#### **65. Hükümet Programında İstihdam İle İlgili Olarak;**

- Kadın istihdamına yönelik getirilen istihdam teşviklerinin devamı sağlanarak; Kadın Girişimciliği Programı hazırlanıp uygulamaya konulacak ve kadınların iş hayatına atılmaları kolaylaştırılacaktır,
- Çalışanların ve işverenlerin kadın-erkek fırsat eşitliği bilincini güçlendirmeye yönelik farkındalık oluşturucu programlar artırılacaktır,
- Kadınlar için iş ve aile yaşamını uzlaştırma politikaları hayata geçirilecektir,
- Hükümet olarak istihdam alanındaki temel yaklaşım daha fazla ve daha nitelikli iş imkânları oluşturmaktır. Bu amaçla, bir yandan ekonomi büyütülürken, diğer yandan mevcut işgücü potansiyelinin niteliklerine uygun istihdam dostu bir büyüme sağlanması hedeflenmektedir,
- İşgücü piyasasının daha etkin işlediği bir ortamda işsizliğin kalıcı şekilde düşük oranlara indirilmesi hedeflenmektedir,
- İşsizliği azaltmak, işgücü piyasalarında arz ve talep uyumunu sağlamak, daha planlı bir şekilde ihtiyaçları karşılamak üzere sürekli bir şekilde iş dünyasının taleplerini analiz edecek ve buna bağlı olarak mesleki eğitim başta olmak üzere politikalar şekillendirilecektir,

- Türkiye’de kadın girişimciliğinin geliştirilmesine yönelik bir program uygulanacak olup; program kapsamında eğitim, finansman ve mentörlük destekleri sağlanacaktır,
- Genç girişimciliği ve istihdamı özendirici programlar uygulamaya konulacaktır,
- İŞKUR tarafından düzenlenen aktif işgücü programlarının etkinliği artırılacaktır,
- İstihdam teşvikleri basit ve daha anlaşılır hale getirilecek olup; bu kapsamda yapılacak analizler dikkate alınarak, bazı teşvik uygulamaları gözden geçirilecektir.

## **B- Amaç ve Hedefler**

### **Misyon**

Etkin bir işgücü piyasası bilgi sistemi oluşturarak, piyasanın ihtiyaçları doğrultusunda işgücü arz ve talebini eşleştirmek, işgücü programları yoluyla istihdamı kolaylaştırmak, korumak, geliştirmek, işini kaybedenlere geçici gelir desteği sağlamak ve çalışma hayatına ilişkin düzenlemeleri uygulamak.

### **Vizyon**

Değişim ve yeniliklere uyum sağlayarak, hizmet kalitesi ve çeşitliliği ile işsizlikle mücadelede etkin rol oynayan, işgücü piyasasında öncü ve belirleyici bir kamu istihdam kurumu olmak.

### **Stratejik Amaç ve Hedefler**

**AMAÇ – 1) İşgücü piyasasının ihtiyaçları doğrultusunda istihdam hizmetlerini çeşitlendirmek ve işe yerleştirmede aktif rol oynamak**

#### **Amaç 1 - Hedef 1**

Özel sektörde işe yerleştirilenlerin sayısını bir önceki yıl hedefinin en az %20’si oranında artırmak.

#### **Amaç 1 - Hedef 2**

İşveren ilişkilerinin geliştirilmesi yoluyla, özel sektör tarafından Kurumdan talep edilen işgücü sayısını bir önceki yıl hedefinin en az %10’u oranında artırmak.

#### **Amaç 1 - Hedef 3**

2017 Yılı sonuna kadar özel sektörde işe yerleştirilenler içinde kadınların oranını % 35’e çıkarmak.

**Amaç 1 - Hedef 4**

İşgücü yetiştirme kurslarını bir önceki yıl başarı ile bitirenlerin kursu bitirdiği tarihten itibaren % 50'sinin işe yerleşmesini sağlamak.

**Amaç 1 - Hedef 5**

Kuruma kayıtlı meslek lisesi, meslek yüksekokulu ve üstü eğitim düzeyine sahip iş arayanların toplam iş arayanlara oranını 2017 yılı sonuna kadar % 35'e çıkarmak.

**Amaç 1 - Hedef 6**

Her yıl işsizlik ödeneği alanların %10'unu işten çıkış tarihinden itibaren 1 yıl içinde işe yerleştirmek.

**AMAÇ – 2) İşgücünün istihdam edilebilirliğini artırmaya yönelik olarak aktif işgücü programları uygulamak, geliştirmek, yaygınlaştırmak ve etkinliğini artırmak**

**Amaç 2 - Hedef 1**

Her yıl kursiyerlerin tamamına işgücü piyasası analiz ve taleplerine uygun mesleki eğitim vermek.

**Amaç 2 - Hedef 2**

Girişimcilik eğitim programlarının etkinliğini arttırmak ve yaygınlaştırmak.

**Amaç 2 - Hedef 3**

Mesleki deneyimi olmayan Kuruma kayıtlı işsizlerin en az %35'ini işbaşı eğitim programlarından yararlandırmak.

**Amaç 2 - Hedef 4**

İşgücü yetiştirme programlarını bitirenlerin tamamının iş arama becerileri eğitiminden yararlanmasını sağlamak.

**Amaç 2 - Hedef 5**

Her yıl Kuruma kayıtlı 1 milyon iş arayana bireysel iş ve meslek danışmanlığı hizmeti vermek.

**AMAÇ - 3) İşsizliğin sosyo ekonomik etkilerini azaltmaya yönelik pasif programları etkin olarak yürütmek.**

**Amaç 3 - Hedef 1**

Mücbir nedenler dışında ay içinde iş kaybı tazminatı, işsizlik ödeneği, kısa çalışma ödeneği ve ücret garanti fonu için yapılan başvuruların aynı ayda sonuçlandırma oranını en az % 85 olarak gerçekleştirmek.

**Amaç 3 - Hedef 2**

İşsizlik ödeneği ve iş kaybı tazminatının kesilmesini gerektiren işlemleri ortalama 30 günde sonuçlandırmak.

**AMAÇ – 4) İşgücü piyasasındaki gelişme ve değişmelere yön veren güçlü bir kurumsal yapı oluşturmak**

**Amaç 4 - Hedef 1**

2014 Yılı sonuna kadar Yönetim Bilgi Sistemini kurmak ve 2015 yılından itibaren işletilmesini sağlamak.

**Amaç 4 - Hedef 2**

2013 Yılı sonuna kadar İşgücü Piyasası Bilgi Sistemini kurmak ve 2014 yılından itibaren işletilmesini sağlamak.

**Amaç 4 - Hedef 3**

İlgili kurum/kuruluşlar ve kişilere bilgi sağlamak için işgücü piyasası eğilimlerini tespit etmek.

**Amaç 4 - Hedef 4**

Kurum hizmetlerinde etkinliği artırmak için standardizasyonu sağlamak.

## **C- Performans Hedef ve Göstergeleri ile Faaliyetler**

### **1- Performans Hedefleri**

İŞKUR Stratejik Planında, Kurumumuzun hedeflediği vizyona taşıyacak olan 4 stratejik amaç altında 17 adet stratejik hedef yer almaktadır.

Performans Programında 2017 yılı için öncelikli hedefler belirlenmiştir.

Kurumumuz harcama birimleri uzmanlık esasına göre hizmet verdikleri için, performans hedefleri belirlenirken her harcama biriminin stratejik plana bağlı kalarak performans hedefini belirlemesi yöntemi izlenmiş, Kurumumuz Performans Programına 19 adet yıllık performans hedefi belirlenmiştir.

Program, Kurumumuzun ana fonksiyonlarına yönelik olarak stratejik planda belirlenen amaç ve hedeflerin kaynak dağılımlarını ortaya koyacak şekilde hazırlanmıştır.

Programda Stratejik Amaç ve Hedefler doğrultusunda konulan performans hedeflerini gerçekleştirecek ana hizmet birimlerinin bütçelerine yer verilmiştir. Performans hedeflerinin gerçekleştirilmesinde yardımcı olan destek ve danışma birimlerinin bütçeleri de Genel Yönetim Giderlerinin içerisinde yer almaktadır.

### **2- Performans Göstergeleri**

Performans Programında Kurumun stratejik hedeflerine ulaşabilmesi için 2017 mali yılında gerçekleştirilmesi amaçlanan, çıktı, sonuç odaklı ve performans seviyelerini gösteren 19 adet performans hedefi oluşturulmuştur. Harcama birimlerinin tümü için performans hedeflerinin stratejik hedeflerle ilişkisi göz önüne alınarak, birim bazında mevcut faaliyetleri de kapsayacak biçimde performans hedefleri şekillendirilmiştir.

Performans Programı kapsamında belirlenen 19 adet performans hedefini izlemek amacıyla toplam 19 adet performans göstergesi belirlenmiştir. Göstergelerin belirlenmesinde, birim bazında oluşturulan performans hedeflerinin izlenmesine ve yıllar itibarıyla performans seviyelerinin ölçülebilir olmasına dikkat edilmiştir.

### **3-Faaliyetler**

Performans programımızda bulunan 19 adet performans hedefini gerçekleştirmek üzere 24 adet faaliyet belirlenmiştir.



**D. İdarenin Toplam Kaynak İhtiyacı**

Kurumumuz 2017 yılı Performans Programında 19 performans hedefi, bu hedeflere ilişkin 19 performans göstergesi ve bu hedeflere ulaşmak için yürütülecek olan 24 faaliyet bulunmaktadır.

Kurumumuz 2017 yılı bütçe teklifi toplam 6.990.110.000 TL'dir. Teklif edilen bu ödeneğin 2.866.318.000 TL'sinin performans programında yer alan 24 faaliyet için, 4.123.792.000 TL'sinin ise genel yönetim giderleri için kullanılması planlanmaktadır.

**TABLO 11. FAALİYET BAZINDA KAYNAK DAĞILIMI**

Açıklama	Tutar (TL)	%
Toplam Kaynak İhtiyacı	6.990.110.000	100
Faaliyet Maliyetleri	2.866.318.000	41,01
Genel Yönetim Giderleri	4.123.792.000	58,99

## **III. EKLER**



# **1.PERFORMANS HEDEFİ TABLOLARI**



**PERFORMANS HEDEF TABLOLARI**

<b>İdare Adı</b>	43.04 - TÜRKİYE İŞ KURUMU GENEL MÜDÜRLÜĞÜ			
<b>Amaç</b>	<b>Amaç 1-</b> İŞGÜCÜ PİYASASININ İHTİYAÇLARI DOĞRULTUSUNDA İSTİHDAM HİZMETLERİNİ ÇEŞİTLENDİRMEK VE İŞE YERLEŞTİRMEDE AKTİF ROL OYNAMAK			
<b>Hedef</b>	<b>Hedef 1.1-</b> Özel sektörde işe yerleştirilenlerin sayısını bir önceki yıl hedefinin en az %20'si oranında artırmak			
<b>Performans Hedefi</b>	<b>Özel sektörde işe yerleştirilenlerin sayısını 2016 yılı hedefinin %20'si oranında artırmak.</b>			
<b>Açıklamalar</b>	4904 sayılı Kanun gereği işe yerleştirme konusunda İŞKUR ve Özel İstihdam Büroları (ÖİB) birlikte görev yapmaktadır. Bu kapsamda ÖİB'ları ile Kurum arasında işbirliğinin sağlanması önem arz etmektedir. Bu işbirliği sayesinde işe yerleştirme hizmetinin etkin bir şekilde verilmesi amaçlanmaktadır. Bu faaliyetin maliyetlendirilmesi kapsamında; personel ve SGK giderlerinin yanı sıra işbirliğini sağlamaya yönelik olarak sunulabilecek eğitim, konferans, seminer vb. gibi giderler de bulunmaktadır.			
<b>Performans Göstergeleri</b>	<b>Ölçü Birimi</b>	<b>2015</b>	<b>2016</b>	<b>2017</b>
1	Özel sektörde işe yerleştirilenlerin sayısında bir önceki yıl hedefine göre artış. Sayı	880.194	750.000	1.200.000
<b>Faaliyetler</b>	<b>Kaynak İhtiyacı</b>			
		<b>Bütçe</b>	<b>Bütçe Dışı</b>	<b>Toplam</b>
1	İşverenler ile işbirliğinin geliştirilmesi ve eşleştirme hizmetlerinin etkinleştirilmesi	478.000	0	478.000
<b>Genel Toplam</b>		<b>478.000</b>	<b>0</b>	<b>478.000</b>

## PERFORMANS HEDEF TABLOLARI

<b>İdare Adı</b>	43.04 - TÜRKİYE İŞ KURUMU GENEL MÜDÜRLÜĞÜ			
<b>Amaç</b>	<b>Amaç 1-</b> İŞGÜCÜ PİYASASININ İHTİYAÇLARI DOĞRULTUSUNDA İSTİHDAM HİZMETLERİNİ ÇEŞİTLENDİRMEK VE İŞE YERLEŞTİRMEDE AKTİF ROL OYNAMAK			
<b>Hedef</b>	<b>Hedef 1.2-</b> İşveren ilişkilerinin geliştirilmesi yoluyla, özel sektör tarafından Kurumdan talep edilen işgücü sayısını bir önceki yıl hedefinin en az %10'u oranında artırmak			
<b>Performans Hedefi</b>	<b>Özel sektör tarafından Kurumdan talep edilen işgücü sayısını bir önceki yıl hedefinin %10'u oranında artırmak.</b>			
<b>Açıklamalar</b>	Bu faaliyet 4904 sayılı Kanun tarafından Kuruma verilen asli görevler arasında yer almakta olup bu faaliyet ile Kurum tarafından iş ve iş arayanların eşleştirilerek uygun işe uygun işçinin yerleştirilmesi amaçlanmaktadır. Bu faaliyetin maliyetlendirilmesinde, iş arayana ve işverene yönelik hizmetlerde bulunan personelin ücretleri, SGK primleri ve eşleştirme hizmetleri kapsamında ihtiyaç duyulan araçlara ya da hizmetlere yönelik giderler göz önünde bulundurulmuştur.			
<b>Performans Göstergeleri</b>	<b>Ölçü Birimi</b>	<b>2015</b>	<b>2016</b>	<b>2017</b>
1	Özel sektör tarafından Kurumdan talep edilen işgücü sayısında bir önceki yıl hedefine göre artış Sayı	2.030.603	2.000.000	2.585.000
<b>Faaliyetler</b>		<b>Kaynak İhtiyacı</b>		
		<b>Bütçe</b>	<b>Bütçe Dışı</b>	<b>Toplam</b>
1	İşveren ziyaretleri yapmak	627.000	0	627.000
<b>Genel Toplam</b>		<b>627.000</b>	<b>0</b>	<b>627.000</b>

**PERFORMANS HEDEF TABLOLARI**

<b>İdare Adı</b>	43.04 - TÜRKİYE İŞ KURUMU GENEL MÜDÜRLÜĞÜ				
<b>Amaç</b>	<b>Amaç 1-</b> İŞGÜCÜ PİYASASININ İHTİYAÇLARI DOĞRULTUSUNDA İSTİHDAM HİZMETLERİNİ ÇEŞİTLENDİRMEK VE İŞE YERLEŞTİRMEDE AKTİF ROL OYNAMAK				
<b>Hedef</b>	<b>Hedef 1.3-</b> 2017 yılı sonuna kadar özel sektörde işe yerleştirilenler içinde kadınların oranını %35'e çıkarmak				
<b>Performans Hedefi</b>	<b>2017 yılında Kurum tarafından özel sektörde işe yerleştirilenlerin % 35'inin kadınlardan oluşmasını sağlamak.</b>				
<b>Açıklamalar</b>	Bu faaliyet ile Kurum personeli, işverenler ve iş arayanların toplumsal cinsiyet konusunda bilinçlendirilmeleri amaçlanmaktadır. Toplumsal bakış açısının geliştirilmesi, kadın işgücüne olan bakış açısını olumlu anlamda geliştirmekle kalmayıp aynı zamanda istihdamında güçlük çekilen bu grupların işgücü piyasasına dengeli ve sağlıklı bir şekilde girmesinde de etkili olmaktadır. Bu kapsamda personel genel giderlerinin yanı sıra bilinçlendirme çalışmalarının yapılabilmesi için gereken eğitim, materyal vb. araçlara yönelik giderler faaliyet maliyetleri arasında yer almaktadır.				
<b>Performans Göstergeleri</b>	<b>Ölçü Birimi</b>	<b>2015</b>	<b>2016</b>	<b>2017</b>	
1	Özel sektörde işe yerleştirilen kadınların özel sektörde toplam işe yerleştirilenler içindeki oranı.	Oran	29,5/100	30/100	35/100
<b>Faaliyetler</b>		<b>Kaynak İhtiyacı</b>			
		<b>Bütçe</b>	<b>Bütçe Dışı</b>	<b>Toplam</b>	
1	İş arayan ve işveren odaklı cinsiyet eşitliği bilinçlendirme çalışmaları yapmak.	122.000	0	122.000	
<b>Genel Toplam</b>		<b>122.000</b>	<b>0</b>	<b>122.000</b>	



PERFORMANS HEDEF TABLOLARI

<b>İdare Adı</b>	43.04 - TÜRKİYE İŞ KURUMU GENEL MÜDÜRLÜĞÜ				
<b>Amaç</b>	<b>Amaç 1-</b> İŞGÜCÜ PİYASASININ İHTİYAÇLARI DOĞRULTUSUNDA İSTİHDAM HİZMETLERİNİ ÇEŞİTLENDİRMEK VE İŞE YERLEŞTİRMEDE AKTİF ROL OYNAMAK				
<b>Hedef</b>	<b>Hedef 1.4-</b> İşgücü yetiştirme kurslarını bir önceki yıl başarı ile bitirenlerin kursu bitirdiği tarihten itibaren %50'sinin işe yerleşmesini sağlamak				
<b>Performans Hedefi</b>	<b>İşgücü yetiştirme kurslarını 2016 yılında başarı ile bitirenlerin kursu bitirdiği tarihten 2017 yılı sonuna kadar % 50'sinin işe yerleşmesini sağlamak</b>				
<b>Açıklamalar</b>	Etki analizi yöntemiyle Aktif İşgücü Programlarından yararlananlar, İşgücü piyasalarında takip edilecektir, istihdama erişimleri desteklenecektir.				
<b>Performans Göstergeleri</b>	<b>Ölçü Birimi</b>	<b>2015</b>	<b>2016</b>	<b>2017</b>	
1	İşgücü yetiştirme kurslarını bir önceki yıl başarı ile bitirenlerin kursu bitirdiği tarihten itibaren işe yerleştirme oranı.	Oran	38,4/100	40/100	50/100
<b>Faaliyetler</b>	<b>Kaynak İhtiyacı</b>				
		<b>Bütçe</b>	<b>Bütçe Dışı</b>	<b>Toplam</b>	
1	İş arayanlara yönelik bireysel danışmanlık faaliyetleri gerçekleştirmek	213.000	0	213.000	
<b>Genel Toplam</b>		<b>213.000</b>	<b>0</b>	<b>213.000</b>	

**PERFORMANS HEDEF TABLOLARI**

<b>İdare Adı</b>	43.04 - TÜRKİYE İŞ KURUMU GENEL MÜDÜRLÜĞÜ			
<b>Amaç</b>	<b>Amaç 1-</b> İŞGÜCÜ PİYASASININ İHTİYAÇLARI DOĞRULTUSUNDA İSTİHDAM HİZMETLERİNİ ÇEŞİTLENDİRMEK VE İŞE YERLEŞTİRMEDE AKTİF ROL OYNAMAK			
<b>Hedef</b>	<b>Hedef 1.5-</b> Kuruma kayıtlı meslek lisesi, meslek yüksekokulu ve üstü eğitim düzeyine sahip iş arayanların toplam iş arayanlara oranını 2017 yılı sonuna kadar %35'e çıkarmak			
<b>Performans Hedefi</b>	<b>Kuruma kayıtlı meslek lisesi, meslek yüksekokulu ve üstü eğitim düzeyine sahip iş arayanların toplam iş arayanlara oranını 2017 yılı sonuna kadar %35'e çıkarmak.</b>			
<b>Açıklamalar</b>	Başkanlığımız tarafından tüm illerde, birkaç günlük etkinlikle, özellikle iş hayatına başlamak üzere olan öğrencilere doğrudan rehberlik yapabilmek amacıyla Kariyer Günleri düzenlenmektedir. Bu etkinlik, hedef grubun bir an önce işgücü piyasasına sağlıklı olarak girmesini sağlamaya katkı sunacaktır. Faaliyetin maliyetleri arasında personel genel giderlerinin yanı sıra, kariyer günlerinin düzenlenmesi için gereken ihtiyaçların karşılanmasına yönelik giderler bulunmaktadır.			
<b>Performans Göstergeleri</b>	<b>Ölçü Birimi</b>	<b>2015</b>	<b>2016</b>	<b>2017</b>
1 Kayıtlı meslek lisesi, meslek yüksekokulu ve üstü iş arayanların toplam iş arayanlara oranı.	Oran	30,3/100	30/100	35/100
<b>Faaliyetler</b>	<b>Kaynak İhtiyacı</b>			
	<b>Bütçe</b>	<b>Bütçe Dışı</b>	<b>Toplam</b>	
1 İstihdam Fuarı ve Kariyer Günü etkinliklerinin düzenlenmesi yoluyla Kurum tanınırlığının artırılması.	8.208.000	0	8.208.000	
<b>Genel Toplam</b>	<b>8.208.000</b>	<b>0</b>	<b>8.208.000</b>	

**PERFORMANS HEDEF TABLOLARI**

<b>İdare Adı</b>	43.04 - TÜRKİYE İŞ KURUMU GENEL MÜDÜRLÜĞÜ				
<b>Amaç</b>	<b>Amaç 1-</b> İŞGÜCÜ PİYASASININ İHTİYAÇLARI DOĞRULTUSUNDA İSTİHDAM HİZMETLERİNİ ÇEŞİTLENDİRMEK VE İŞE YERLEŞTİRMEDE AKTİF ROL OYNAMAK				
<b>Hedef</b>	<b>Hedef 1.6-</b> Her yıl işsizlik ödeneği alanların %10'unu işten çıkış tarihinden itibaren 1 yıl içinde işe yerleştirmek				
<b>Performans Hedefi</b>	<b>2016 yılında işsizlik ödeneği alanların % 10'unu, işten çıkış tarihinden itibaren 1 yıl içinde işe yerleştirmek.</b>				
<b>Açıklamalar</b>	Bu faaliyet ile işini kaybedenleri daha fazla sayıda AİP'na yönlendirmek, pasif programlarla aktif programların entegrasyonunu sağlamak amaçlanmaktadır. Bu tür bir faaliyet, hedef grubun bir an önce işgücü piyasasına sağlıklı olarak girmesini sağlamaya yardımcı olacaktır. Faaliyetin maliyetleri arasında personel genel giderlerinin yanı sıra, faaliyet için gereken ihtiyaçların karşılanmasına yönelik giderler bulunmaktadır.				
<b>Performans Göstergeleri</b>	<b>Ölçü Birimi</b>	<b>2015</b>	<b>2016</b>	<b>2017</b>	
1	İşten çıkış tarihinden itibaren 1 yıl içinde işe giren sigortalı işsizlerin toplam işsizlik ödeneği alanlara oranı.	Oran	12,1/100	15/100	15/100
<b>Faaliyetler</b>		<b>Kaynak İhtiyacı</b>			
		<b>Bütçe</b>	<b>Bütçe Dışı</b>	<b>Toplam</b>	
1	Etkin eşleştirme odaklı bireysel danışmanlık faaliyetleri gerçekleştirmek	187.000	0	187.000	
<b>Genel Toplam</b>		<b>187.000</b>	<b>0</b>	<b>187.000</b>	

PERFORMANS HEDEF TABLOLARI

<b>İdare Adı</b>	43.04 - TÜRKİYE İŞ KURUMU GENEL MÜDÜRLÜĞÜ			
<b>Amaç</b>	<b>Amaç 2-</b> İŞGÜCÜNÜN İSTİHDAM EDİLEBİLİRLİĞİNİ ARTIRMAYA YÖNELİK OLARAK AKTİF İŞGÜCÜ PROGRAMLARI UYGULAMAK, GELİŞTİRMEK, YAYGINLAŞTIRMAK VE ETKİNLİĞİ ARTIRMAK			
<b>Hedef</b>	<b>Hedef 2.1-</b> Her yıl kursiyerlerin tamamına işgücü piyasası analiz ve taleplerine uygun mesleki eğitim vermek			
<b>Performans Hedefi</b>	<b>2017 yılı içerisinde özel politika gerektiren gruplara yönelik olarak gerçekleştirilen kurs ve programlardan 35.000 kişinin yararlanması.</b>			
<b>Açıklamalar</b>	Özel politika gerektiren grupların, Kurumumuzun düzenlemiş olduğu kurs ve programlardan daha fazla ve daha etkin bir şekilde yararlanmasını sağlayarak işgücü piyasasına kazandırılması.			
<b>Performans Göstergeleri</b>	<b>Ölçü Birimi</b>	<b>2015</b>	<b>2016</b>	<b>2017</b>
1	Özel politika gerektiren gruplardan; kurs ve programlardan yararlanan kişi sayısı. Sayı	45.168	30.000	35.000
<b>Faaliyetler</b>	<b>Kaynak İhtiyacı</b>			
	<b>Bütçe</b>	<b>Bütçe Dışı</b>	<b>Toplam</b>	
1	Özel politika gerektiren grupların istihdamını arttırmaya yönelik kurs ve programlar düzenlemek	176.303.000	0	176.303.000
<b>Genel Toplam</b>		<b>176.303.000</b>	<b>0</b>	<b>176.303.000</b>

PERFORMANS HEDEF TABLOLARI

<b>İdare Adı</b>	43.04 - TÜRKİYE İŞ KURUMU GENEL MÜDÜRLÜĞÜ			
<b>Amaç</b>	<b>Amaç 2-</b> İŞGÜCÜNÜN İSTİHDAM EDİLEBİLİRLİĞİNİ ARTIRMAYA YÖNELİK OLARAK AKTİF İŞGÜCÜ PROGRAMLARI UYGULAMAK, GELİŞTİRMEK, YAYGINLAŞTIRMAK VE ETKİNLİĞİ ARTIRMAK			
<b>Hedef</b>	<b>Hedef 2.2-</b> Girişimcilik eğitim programlarının etkinliğini artırmak ve yaygınlaştırmak			
<b>Performans Hedefi</b>	<b>2017 yılında kuruma kayıtlı 100.000 kişinin Girişimcilik Eğitim Programlarından faydalanması.</b>			
<b>Açıklamalar</b>	Girişimcilik eğitim programlarından daha fazla kişinin yararlanmasını sağlayarak, kendi işlerini kuracak kişilerin KOSGEB desteklerine başvurmalarının sağlanması.			
<b>Performans Göstergeleri</b>	<b>Ölçü Birimi</b>	<b>2015</b>	<b>2016</b>	<b>2017</b>
1 Girişimcilik Eğitim Programından faydalanan kuruma kayıtlı kişi sayısı.	Sayı	41.907	55.000	100.000
<b>Faaliyetler</b>	<b>Kaynak İhtiyacı</b>			
		<b>Bütçe</b>	<b>Bütçe Dışı</b>	<b>Toplam</b>
1 Girişimci adaylarının eğitim almak istediklerinden kısa zamanda girişimcilik eğitimi almalarını sağlayacak yapının kurulması		99.423.000	0	99.423.000
<b>Genel Toplam</b>		<b>99.423.000</b>	<b>0</b>	<b>99.423.000</b>

**PERFORMANS HEDEF TABLOLARI**

<b>İdare Adı</b>	43.04 - TÜRKİYE İŞ KURUMU GENEL MÜDÜRLÜĞÜ			
<b>Amaç</b>	<b>Amaç 2-</b> İŞGÜCÜNÜN İSTİHDAM EDİLEBİLİRLİĞİNİ ARTIRMAYA YÖNELİK OLARAK AKTİF İŞGÜCÜ PROGRAMLARI UYGULAMAK, GELİŞTİRMEK, YAYGINLAŞTIRMAK VE ETKİNLİĞİ ARTIRMAK			
<b>Hedef</b>	<b>Hedef 2.3-</b> Mesleki deneyimi olmayan kuruma kayıtlı işsizlerin en az %35'ini İşbaşı Eğitim Programlarından yararlandırmak			
<b>Performans Hedefi</b>	<b>2017 yılında kuruma kayıtlı 300.000 işsizin İşbaşı Eğitim Programlarından faydalanması.</b>			
<b>Açıklamalar</b>	Deneyimi olmayan kişilerin programdan daha fazla ve etkin yararlanmasını sağlayarak işverenlerin kişiyi işyerinde yetiştirmesi ve neticesinde işyerinde istihdamının sağlanması.			
<b>Performans Göstergeleri</b>	<b>Ölçü Birimi</b>	<b>2015</b>	<b>2016</b>	<b>2017</b>
1 İşbaşı Eğitim Programından yararlanan Kuruma kayıtlı işsiz sayısı	Sayı	159.076	230.000	300.000
<b>Faaliyetler</b>	<b>Kaynak İhtiyacı</b>			
		<b>Bütçe</b>	<b>Bütçe Dışı</b>	<b>Toplam</b>
1 Mesleki deneyimi olmayan Kuruma kayıtlı işsizleri İşbaşı Eğitim Programlarından yararlandırmak		2.509.523.000	0	2.509.523.000
<b>Genel Toplam</b>		<b>2.509.523.000</b>	<b>0</b>	<b>2.509.523.000</b>

## PERFORMANS HEDEF TABLOLARI

<b>İdare Adı</b>	43.04 - TÜRKİYE İŞ KURUMU GENEL MÜDÜRLÜĞÜ			
<b>Amaç</b>	<b>Amaç 2-</b> İŞGÜCÜNÜN İSTİHDAM EDİLEBİLİRLİĞİNİ ARTIRMAYA YÖNELİK OLARAK AKTİF İŞGÜCÜ PROGRAMLARI UYGULAMAK, GELİŞTİRMEK, YAYGINLAŞTIRMAK VE ETKİNLİĞİ ARTIRMAK			
<b>Hedef</b>	<b>Hedef 2.4-</b> İşgücü yetiştirme programlarını bitirenlerin tamamının iş arama becerileri eğitiminden yararlanmasını sağlamak			
<b>Performans Hedefi</b>	<b>İşgücü yetiştirme programlarını bitirenlerin tamamının iş arama becerileri eğitiminden yararlanmasını sağlamak.</b>			
<b>Açıklamalar</b>	İşgücü yetiştirme programları neticesinde mezun olanların istihdam oranlarının ve imkanlarının artırılması için iş arama becerilerinin de geliştirilmesi gerekmektedir. İşgücü yetiştirme kurslarına katılan herkesin iş arama becerileri eğitiminden yararlanmasını sağlamak için işgücü yetiştirme programlarına iş arama becerileri eğitim modülünün eklenmesi amacıyla hedef belirlenmiştir.			
<b>Performans Göstergeleri</b>	<b>Ölçü Birimi</b>	<b>2015</b>	<b>2016</b>	<b>2017</b>
1 İşgücü yetiştirme programlarını bitirenlerden iş arama becerileri eğitimi alanların oranı	Oran	3/4	1	1
<b>Faaliyetler</b>	<b>Kaynak İhtiyacı</b>			
		<b>Bütçe</b>	<b>Bütçe Dışı</b>	<b>Toplam</b>
1 İş arama becerileri eğitim modülünü işgücü yetiştirme kurslarının son günü kursu bitirenlere vermek.		1.976.000	0	1.976.000
<b>Genel Toplam</b>		<b>1.976.000</b>	<b>0</b>	<b>1.976.000</b>

**PERFORMANS HEDEF TABLOLARI**

<b>İdare Adı</b>	43.04 - TÜRKİYE İŞ KURUMU GENEL MÜDÜRLÜĞÜ			
<b>Amaç</b>	<b>Amaç 2-</b> İŞGÜCÜNÜN İSTİHDAM EDİLEBİLİRLİĞİNİ ARTIRMAYA YÖNELİK OLARAK AKTİF İŞGÜCÜ PROGRAMLARI UYGULAMAK, GELİŞTİRMEK, YAYGINLAŞTIRMAK VE ETKİNLİĞİ ARTIRMAK			
<b>Hedef</b>	<b>Hedef 2.5-</b> Her yıl kuruma kayıtlı 1 milyon iş arayana bireysel iş ve meslek danışmanlığı hizmeti vermek			
<b>Performans Hedefi</b>	<b>Her yıl Kuruma kayıtlı 1 milyon iş arayana bireysel iş ve meslek danışmanlığı hizmeti vermek.</b>			
<b>Açıklamalar</b>	İstihdamın artırılması için daha fazla bireye ulaşarak iş ve meslek danışmanlığı hizmetinden yararlanan kişi sayısını artırmak gerekmektedir. Kurum hedefleri doğrultusunda iş ve meslek danışmanlığı hizmetlerinin daha fazla bireye sunulması amacıyla bu hedef belirlenmiştir.			
<b>Performans Göstergeleri</b>	<b>Ölçü Birimi</b>	<b>2015</b>	<b>2016</b>	<b>2017</b>
1 Bireysel görüşme hizmetinden yararlanan kişi sayısı	Sayı	1.000.000	1.000.000	1.000.000
<b>Faaliyetler</b>	<b>Kaynak İhtiyacı</b>			
	<b>Bütçe</b>	<b>Bütçe Dışı</b>	<b>Toplam</b>	
1 Kuruma kayıtlı iş arayanlarla bireysel görüşme yapmak.		26.789.000	0	26.789.000
<b>Genel Toplam</b>		<b>26.789.000</b>	<b>0</b>	<b>26.789.000</b>



## PERFORMANS HEDEF TABLOLARI

<b>İdare Adı</b>	43.04 - TÜRKİYE İŞ KURUMU GENEL MÜDÜRLÜĞÜ				
<b>Amaç</b>	<b>Amaç 3-</b> İŞSİZLİĞİN SOSYO EKONOMİK ETKİLERİNİ AZALTMAYA YÖNELİK PASİF PROGRAMLARI ETKİN OLARAK YÜRÜTMEK				
<b>Hedef</b>	<b>Hedef 3.1-</b> Mücbir nedenler dışında ay içinde iş kaybı tazminatı, işsizlik ödeneği, kısa çalışma ödeneği ve ücret garanti fonu için yapılan başvuruların aynı ayda sonuçlandırma oranını en az %85 olarak gerçekleştirmek				
<b>Performans Hedefi</b>	<b>Mücbir nedenler dışında ay içinde iş kaybı tazminatı, işsizlik ödeneği, kısa çalışma ödeneği ve ücret garanti fonu için yapılan başvuruların aynı ayda sonuçlandırma oranını en az %96 olarak gerçekleştirmek.</b>				
<b>Açıklamalar</b>	İlgili olduğu ay içerisinde onaylanabilecek durumda olan başvuruların ay içerisinde onaylanmasının sağlanması amaçlanmaktadır.				
<b>Performans Göstergeleri</b>	<b>Ölçü Birimi</b>	<b>2015</b>	<b>2016</b>	<b>2017</b>	
1	Ay içinde onaylanan başvuru sayısı / ay içinde onaylanabilecek başvuru sayısı	Yüzde	96,2	96,4	96
<b>Faaliyetler</b>	<b>Kaynak İhtiyacı</b>				
		<b>Bütçe</b>	<b>Bütçe Dışı</b>	<b>Toplam</b>	
1	İş kaybı tazminatı, işsizlik ödeneği, kısa çalışma ödeneği ve ücret garanti fonu için başvuruların alınması ve alınan başvuruların incelenerek sonuçlandırılması	689.000	0	689.000	
2	Başvurulara ve başvuruların sonuçlarına ilişkin kontrollerin ve izleme faaliyetlerinin daha etkin, hızlı ve verimli yapılabilmesi amacıyla işsizlik sigortası süreçleri (prosedür ve yazılım açısından) üzerinde iyileştirme çalışmaları yapılması	296.000	0	296.000	
3	Her birimden en az bir personelin katılımıyla eğitim programları uygulanması	145.000	0	145.000	
<b>Genel Toplam</b>		<b>1.130.000</b>	<b>0</b>	<b>1.130.000</b>	

## PERFORMANS HEDEF TABLOLARI

<b>İdare Adı</b>	43.04 - TÜRKİYE İŞ KURUMU GENEL MÜDÜRLÜĞÜ				
<b>Amaç</b>	<b>Amaç 3-</b> İŞSİZLİĞİN SOSYO EKONOMİK ETKİLERİNİ AZALTMAYA YÖNELİK PASİF PROGRAMLARI ETKİN OLARAK YÜRÜTMEK				
<b>Hedef</b>	<b>Hedef 3.2-</b> İşsizlik ödeneği ve iş kaybı tazminatının kesilmesini gerektiren işlemleri ortalama 30 günde sonuçlandırmak				
<b>Performans Hedefi</b>	<b>İşsizlik ödeneği ve iş kaybı tazminatının kesilmesini gerektiren işlemleri ortalama 15 günde sonuçlandırmak.</b>				
<b>Açıklamalar</b>	İşsizlik ödeneği ve iş kaybı tazminatının kesilmesini gerektiren hususlar ortaya çıktığında, 15 gün ortalama ile kesme işleminin gerçekleştirilmesi amaçlanmaktadır.				
<b>Performans Göstergeleri</b>	<b>Ölçü Birimi</b>	<b>2015</b>	<b>2016</b>	<b>2017</b>	
1	Kesme tarihi ile kesme işlem tarihi arasındaki gün sayısı toplamının işlem yapılan toplam kişi sayısına oranı	Gün	17,2	23,6	15
<b>Faaliyetler</b>	<b>Kaynak İhtiyacı</b>				
		<b>Bütçe</b>	<b>Bütçe Dışı</b>	<b>Toplam</b>	
1	Bildirgelere ilişkin kesme işlemlerinin gerçekleştirilmesi	689.000	0	689.000	
2	İşsizlik sigortası ile doğrudan veya dolaylı olarak ilişkili olan diğer modüllerinin etkileşiminin, kesme listesinin etkinliğinin ve sürekliliğinin sağlanması ile hedeflerin izlenmesine ilişkin gerekli çalışmaların yapılması	296.000	0	296.000	
3	Her birimden en az bir personelin katılımıyla eğitim programları uygulanması	145.000	0	145.000	
<b>Genel Toplam</b>		<b>1.130.000</b>	<b>0</b>	<b>1.130.000</b>	

**PERFORMANS HEDEF TABLOLARI**

<b>İdare Adı</b>	43.04 - TÜRKİYE İŞ KURUMU GENEL MÜDÜRLÜĞÜ				
<b>Amaç</b>	<b>Amaç 4-</b> İŞGÜCÜ PİYASASINDAKİ GELİŞME VE DEĞİŞİMLERE YÖN VEREN GÜÇLÜ BİR KURUMSAL YAPI OLUŞTURMAK				
<b>Hedef</b>	<b>Hedef 4.1-</b> 2014 yılı sonuna kadar yönetim bilgi sistemini kurmak ve 2015 yılından itibaren işletilmesini sağlamak				
<b>Performans Hedefi</b>	<b>Yönetim Bilgi Sistemi için Bilgi İşlem Dairesi Başkanlığı'nın sorumlu olduğu eylemleri (1,2,3,9,12,13,14 nolu eylemler) gerçekleştirmek.</b>				
<b>Açıklamalar</b>	Yönetim Bilgi Sistemi için Bilgi İşlem Dairesi Başkanlığı'nın sorumlu olduğu eylemlerden (1,2,3,9,12,14) nolu eylemlerle ilgili çalışmalar tamamlanmış olup, 13 nolu eylem ile ilgili çalışmalar devam etmektedir.				
<b>Performans Göstergeleri</b>	<b>Ölçü Birimi</b>	<b>2015</b>	<b>2016</b>	<b>2017</b>	
1	Yönetim Bilgi Sistemi eylem planının 1,2,3,9,12,13,14 nolu eylemlerini gerçekleştirme oranı.	Oran	1	1	1
<b>Faaliyetler</b>		<b>Kaynak İhtiyacı</b>			
		<b>Bütçe</b>	<b>Bütçe Dışı</b>	<b>Toplam</b>	
1	Yönetim Bilgi Sistemi eylem planının 1,2,3,9,12,13,14 nolu eylemlerinin gerçekleştirilmesi.		1.290.000	0	1.290.000
<b>Genel Toplam</b>			<b>1.290.000</b>	<b>0</b>	<b>1.290.000</b>

**PERFORMANS HEDEF TABLOLARI**

<b>İdare Adı</b>	43.04 - TÜRKİYE İŞ KURUMU GENEL MÜDÜRLÜĞÜ				
<b>Amaç</b>	<b>Amaç 4-</b> İŞGÜCÜ PİYASASINDAKİ GELİŞME VE DEĞİŞİMLERE YÖN VEREN GÜÇLÜ BİR KURUMSAL YAPI OLUŞTURMAK				
<b>Hedef</b>	<b>Hedef 4.2-</b> 2013 yılı sonuna kadar işgücü piyasası bilgi sistemini kurmak ve 2014 yılından itibaren işletilmesini sağlamak				
<b>Performans Hedefi</b>	<b>2017 yılında, işgücü piyasası bilgi sistemini, kendileriyle protokol yapılan en az üç kurumun kullanımına açmak.</b>				
<b>Açıklamalar</b>	İşgücü Piyasası Bilgi Sisteminin kurulması çalışmaları devam etmektedir.				
<b>Performans Göstergeleri</b>	<b>Ölçü Birimi</b>	<b>2015</b>	<b>2016</b>	<b>2017</b>	
1	2017 yılında, işgücü piyasası bilgi sistemini kullanan kurum sayısı.	Adet	0	0	3
<b>Faaliyetler</b>	<b>Kaynak İhtiyacı</b>				
		<b>Bütçe</b>	<b>Bütçe Dışı</b>	<b>Toplam</b>	
1	Sistemin kullanıma açılması konusunda Kurumumuzun ilgili birimleri ve diğer kurumlarla koordinasyonu sağlamak.	730.000	0	730.000	
<b>Genel Toplam</b>		<b>730.000</b>	<b>0</b>	<b>730.000</b>	

**PERFORMANS HEDEF TABLOLARI**

<b>İdare Adı</b>	43.04 - TÜRKİYE İŞ KURUMU GENEL MÜDÜRLÜĞÜ			
<b>Amaç</b>	<b>Amaç 4-</b> İŞGÜCÜ PİYASASINDAKİ GELİŞME VE DEĞİŞİMLERE YÖN VEREN GÜÇLÜ BİR KURUMSAL YAPI OLUŞTURMAK			
<b>Hedef</b>	<b>Hedef 4.3-</b> İlgili kurum/kuruluşlar ve kişilere bilgi sağlamak için işgücü piyasası eğilimlerini tespit etmek			
<b>Performans Hedefi</b>	<b>2017 yılında Türkiye geneli için en az iki ve her il için en az bir tane işgücü piyasası araştırması gerçekleştirip raporlamak.</b>			
<b>Açıklamalar</b>	İşgücü Piyasası Araştırmaları kapsamında her yıl il düzeyinde en az bir, Türkiye Geneli için en az iki kez araştırma gerçekleştirip sonuçları raporlanmaktadır.			
<b>Performans Göstergeleri</b>	<b>Ölçü Birimi</b>	<b>2015</b>	<b>2016</b>	<b>2017</b>
1 Türkiye geneli ve il düzeyi için hazırlanarak yayımlanan rapor sayısı.	Adet	86	86	86
<b>Faaliyetler</b>	<b>Kaynak İhtiyacı</b>			
		<b>Bütçe</b>	<b>Bütçe Dışı</b>	<b>Toplam</b>
1 Türkiye ve il düzeyinde sonuçlar elde etmek üzere işgücü piyasasıyla ilgili araştırma, planlama, geliştirme ve eğitim faaliyetleri gerçekleştirmek.		842.000	0	842.000
2 81 ilde işgücü piyasası araştırması yapılması ve il raporlarının yazılmasını sağlamak.		1.321.000	0	1.321.000
<b>Genel Toplam</b>		<b>2.163.000</b>	<b>0</b>	<b>2.163.000</b>

PERFORMANS HEDEF TABLOLARI

<b>İdare Adı</b>	43.04 - TÜRKİYE İŞ KURUMU GENEL MÜDÜRLÜĞÜ				
<b>Amaç</b>	<b>Amaç 4-</b> İŞGÜCÜ PİYASASINDAKİ GELİŞME VE DEĞİŞİMLERE YÖN VEREN GÜÇLÜ BİR KURUMSAL YAPI OLUŞTURMAK				
<b>Hedef</b>	<b>Hedef 4.4-</b> Kurum hizmetlerinde etkinliği artırmak için standardizasyonu sağlamak				
<b>Performans Hedefi</b>	Kurumun yazılım, donanım ve iletişim altyapısını geliştirmek, devamlılığını sağlamak, gerekli bakım ve onarım çalışmalarını yürütmek.				
<b>Açıklamalar</b>	Bilişim donanımlarının ve taşra sunucularının temini, alt yapı iyileştirme ve gerekli birimler için hız artırımları sağlanacaktır.				
<b>Performans Göstergeleri</b>	<b>Ölçü Birimi</b>	<b>2015</b>	<b>2016</b>	<b>2017</b>	
1	2017 yılı sonuna kadar teknik altyapı standardizasyonu	Yüzde	99	99	100
<b>Faaliyetler</b>	<b>Kaynak İhtiyacı</b>				
		<b>Bütçe</b>	<b>Bütçe Dışı</b>	<b>Toplam</b>	
1	Bilgi işlem hizmetlerinin hızlı, güvenli, sürekli, yeni teknolojiye ve standartlara uygun bir şekilde yürütülmesi için teknolojik altyapının güçlendirilmesinin sağlanması.	28.100.000	0	28.100.000	
<b>Genel Toplam</b>		<b>28.100.000</b>	<b>0</b>	<b>28.100.000</b>	

**PERFORMANS HEDEF TABLOLARI**

<b>İdare Adı</b>	43.04 - TÜRKİYE İŞ KURUMU GENEL MÜDÜRLÜĞÜ			
<b>Amaç</b>	<b>Amaç 4-</b> İŞGÜCÜ PİYASASINDAKİ GELİŞME VE DEĞİŞİMLERE YÖN VEREN GÜÇLÜ BİR KURUMSAL YAPI OLUŞTURMAK			
<b>Hedef</b>	<b>Hedef 4.4-</b> Kurum hizmetlerinde etkinliği artırmak için standardizasyonu sağlamak			
<b>Performans Hedefi</b>	<b>Kurum hizmetlerinde etkinliği artırmak için nitelikli personel sayısının artırılması</b>			
<b>Açıklamalar</b>	Hizmet içi eğitimlerle personelin niteliğinin artırılarak çalışma verim ve performansına katkıda bulunmak .			
<b>Performans Göstergeleri</b>	<b>Ölçü Birimi</b>	<b>2015</b>	<b>2016</b>	<b>2017</b>
1 Nitelikli personel sayısını artırmak için 2017 yılında alınacak eğitimlerin sayısı	Sayı	0	0	28
<b>Faaliyetler</b>	<b>Kaynak İhtiyacı</b>			
	<b>Bütçe</b>	<b>Bütçe Dışı</b>	<b>Toplam</b>	
1 Nitelikli personel sayısının artırılmasına yönelik eğitimlerin düzenlenmesi		7.872.000	0	7.872.000
<b>Genel Toplam</b>		<b>7.872.000</b>	<b>0</b>	<b>7.872.000</b>

PERFORMANS HEDEF TABLOLARI

<b>İdare Adı</b>	43.04 - TÜRKİYE İŞ KURUMU GENEL MÜDÜRLÜĞÜ				
<b>Amaç</b>	<b>Amaç 4-</b> İŞGÜCÜ PİYASASINDAKİ GELİŞME VE DEĞİŞİMLERE YÖN VEREN GÜÇLÜ BİR KURUMSAL YAPI OLUŞTURMAK				
<b>Hedef</b>	<b>Hedef 4.4-</b> Kurum hizmetlerinde etkinliği artırmak için standardizasyonu sağlamak				
<b>Performans Hedefi</b>	<b>İŞKUR İç Kontrol Eylem Planına göre vatandaşla doğrudan sunulan hizmetlerle ilgili süre ve yöntem konusunda standartlar geliştirilerek duyurulması</b>				
<b>Açıklamalar</b>	Vatandaşla doğrudan hizmetlerle ilgili süre ve yöntem konusunun geliştirilerek hizmet standardizasyonunu artırmak.				
<b>Performans Göstergeleri</b>	<b>Ölçü Birimi</b>	<b>2015</b>	<b>2016</b>	<b>2017</b>	
1	Geliştirilen standartların olması gereken standartlara oranı	Oran	1	1	1
<b>Faaliyetler</b>	<b>Kaynak İhtiyacı</b>				
		<b>Bütçe</b>	<b>Bütçe Dışı</b>	<b>Toplam</b>	
1	Hizmet ve servis standardizasyonunun güncelliğinin sağlanması	54.000	0	54.000	
<b>Genel Toplam</b>		<b>54.000</b>	<b>0</b>	<b>54.000</b>	





## **2. FAALİYET MALİYET TABLOLARI**



## FAALİYET MALİYETLERİ TABLOSU

İdare Adı	43.04 - TÜRKİYE İŞ KURUMU GENEL MÜDÜRLÜĞÜ	
Performans Hedefi	1- Özel sektörde işe yerleştirilenlerin sayısını 2016 yılı hedefinin %20'si oranında artırmak.	
Faaliyet Adı	1- İşverenler ile işbirliğinin geliştirilmesi ve eşleştirme hizmetlerinin etkinleştirilmesi	
Sorumlu Harcama Birimi veya Birimleri	43.04.32.00 - İSTİHDAM HİZMETLERİ DAİRESİ BAŞKANLIĞI 43.04.00.62 - ÇALIŞMA VE İŞ KURUMU İL MÜDÜRLÜKLERİ	
<b>Açıklamalar:</b> Bu faaliyet 4904 sayılı Kanun tarafından Kuruma verilen asli görevler arasında yer almakta olup bu faaliyet ile Kurum tarafından iş ve iş arayanların eşleştirilerek uygun işe uygun işçinin yerleştirilmesi amaçlanmaktadır. Bu faaliyetin maliyetlendirilmesinde, iş arayana ve iş verene yönelik hizmetlerde bulunan personelin ücretleri, SGK primleri ve eşleştirme hizmetleri kapsamında ihtiyaç duyulan araçlara ya da hizmetlere yönelik giderler göz önünde bulundurulmuştur.		
<b>Ekonomik Kod</b>		<b>Ödenek</b>
01	Personel Giderleri	403.000
02	SGK Devlet Primi Giderleri	43.000
03	Mal ve Hizmet Alım Giderleri	32.000
<b>Toplam Bütçe Kaynak İhtiyacı</b>		<b>478.000</b>
<b>Bütçe Dışı Kaynak</b>	Döner Sermaye	
	Diğer Yurt İçi	
	Yurt Dışı	
<b>Toplam Bütçe Dışı Kaynak İhtiyacı</b>		
<b>Toplam Kaynak İhtiyacı</b>		<b>478.000</b>

FAALİYET MALİYETLERİ TABLOSU

İdare Adı	43.04 - TÜRKİYE İŞ KURUMU GENEL MÜDÜRLÜĞÜ	
Performans Hedefi	2- Özel sektör tarafından Kurumdan talep edilen işgücü sayısını bir önceki yıl hedefinin %10'u oranında artırmak.	
Faaliyet Adı	2- İşveren ziyaretleri yapmak	
Sorumlu Harcama Birimi veya Birimleri	43.04.32.00 - İSTİHDAM HİZMETLERİ DAİRESİ BAŞKANLIĞI 43.04.00.62 - ÇALIŞMA VE İŞ KURUMU İL MÜDÜRLÜKLERİ	
<b>Açıklamalar:</b> 4904 sayılı Kanun gereği işe yerleştirme konusunda Kurum ile işverenler arasında işbirliğinin sağlanması önem arz etmektedir. Bu işbirliği sayesinde işe yerleştirme hizmetinin etkin bir şekilde verilmesi amaçlanmaktadır. Bu faaliyetin maliyetlendirilmesi kapsamında; personel ve SGK giderlerinin yanısıra işbirliği sağlamaya yönelik olarak sunulabilecek eğitim, konferans, seminer vb. gibi giderler de bulunmaktadır.		
Ekonomik Kod		Ödenek
01	Personel Giderleri	538.000
02	SGK Devlet Primi Giderleri	57.000
03	Mal ve Hizmet Alım Giderleri	32.000
<b>Toplam Bütçe Kaynak İhtiyacı</b>		<b>627.000</b>
Bütçe Dışı Kaynak	Döner Sermaye	
	Diğer Yurt İçi	
	Yurt Dışı	
<b>Toplam Bütçe Dışı Kaynak İhtiyacı</b>		
<b>Toplam Kaynak İhtiyacı</b>		<b>627.000</b>

FAALİYET MALİYETLERİ TABLOSU

İdare Adı	43.04 - TÜRKİYE İŞ KURUMU GENEL MÜDÜRLÜĞÜ	
Performans Hedefi	3- 2017 yılında Kurum tarafından özel sektörde işe yerleştirilenlerin % 35'inin kadınlardan oluşmasını sağlamak.	
Faaliyet Adı	3- İş arayan ve işveren odaklı cinsiyet eşitliği bilinçlendirme çalışmaları yapmak.	
Sorumlu Harcama Birimi veya Birimleri	43.04.32.00 - İSTİHDAM HİZMETLERİ DAİRESİ BAŞKANLIĞI 43.04.00.62 - ÇALIŞMA VE İŞ KURUMU İL MÜDÜRLÜKLERİ	
<b>Açıklamalar:</b> Bu faaliyet ile Kurum personeli, işverenler ve iş arayanların toplumsal cinsiyet konusunda bilinçlendirilmesi amaçlanmaktadır. Toplumsal bakış açısının geliştirilmesi, kadın işgücüne olan bakış açısının olumlu anlamda geliştirmekle kalmayıp aynı zamanda istihdamında güçlük çekilen bu grupların işgücü piyasasına dengeli ve sağlıklı bir şekilde girmesinde de etkili olmaktadır. Bu kapsamda personel genel giderlerinin yanısıra bilinçlendirme çalışmalarının yapılabilmesi için gereken eğitim, materyal vb. araçlara yönelik giderler faaliyet maliyetleri arasında yer almaktadır.		
<b>Ekonomik Kod</b>		<b>Ödenek</b>
01	Personel Giderleri	96.000
02	SGK Devlet Primi Giderleri	10.000
03	Mal ve Hizmet Alım Giderleri	16.000
<b>Toplam Bütçe Kaynak İhtiyacı</b>		<b>122.000</b>
<b>Bütçe Dışı Kaynak</b>	Döner Sermaye	
	Diğer Yurt İçi	
	Yurt Dışı	
<b>Toplam Bütçe Dışı Kaynak İhtiyacı</b>		
<b>Toplam Kaynak İhtiyacı</b>		<b>122.000</b>

## FAALİYET MALİYETLERİ TABLOSU

İdare Adı	43.04 - TÜRKİYE İŞ KURUMU GENEL MÜDÜRLÜĞÜ	
Performans Hedefi	4- İşgücü yetiştirme kurslarını 2016 yılında başarı ile bitirenlerin kursu bitirdiği tarihten 2017 yılı sonuna kadar % 50'sinin işe yerleşmesini sağlamak	
Faaliyet Adı	4- İş arayanlara yönelik bireysel danışmanlık faaliyetleri gerçekleştirmek	
Sorumlu Harcama Birimi veya Birimleri	43.04.32.00 - İSTİHDAM HİZMETLERİ DAİRESİ BAŞKANLIĞI 43.04.00.62 - ÇALIŞMA VE İŞ KURUMU İL MÜDÜRLÜKLERİ	
<b>Açıklamalar:</b> Bu faaliyet aktif işgücü programları ile işe yerleştirme hizmetlerinin entegrasyonunu sağlamayı amaçlamaktadır. Bu tür bir faaliyet, hedef grubun bir an önce işgücü piyasasına sağlıklı olarak girmesini sağlamaya yardımcı olacaktır. Faaliyetin maliyetleri arasında personel genel giderlerinin yanısıra, faaliyet için gereken ihtiyaçların karşılanmasına yönelik giderler de bulunmaktadır.		
<b>Ekonomik Kod</b>		<b>Ödenek</b>
01	Personel Giderleri	173.000
02	SGK Devlet Primi Giderleri	19.000
03	Mal ve Hizmet Alım Giderleri	21.000
<b>Toplam Bütçe Kaynak İhtiyacı</b>		<b>213.000</b>
<b>Bütçe Dışı Kaynak</b>	Döner Sermaye	
	Diğer Yurt İçi	
	Yurt Dışı	
<b>Toplam Bütçe Dışı Kaynak İhtiyacı</b>		
<b>Toplam Kaynak İhtiyacı</b>		<b>213.000</b>

## FAALİYET MALİYETLERİ TABLOSU

İdare Adı	43.04 - TÜRKİYE İŞ KURUMU GENEL MÜDÜRLÜĞÜ	
Performans Hedefi	5- Kuruma kayıtlı meslek lisesi, meslek yüksekokulu ve üstü eğitim düzeyine sahip iş arayanların toplam iş arayanlara oranını 2017 yılı sonuna kadar %35'e çıkarmak.	
Faaliyet Adı	5- İstihdam Fuarı ve Kariyer Günü etkinliklerinin düzenlenmesi yoluyla Kurum tanınırlığının artırılması.	
Sorumlu Harcama Birimi veya Birimleri	43.04.32.00 - İSTİHDAM HİZMETLERİ DAİRESİ BAŞKANLIĞI 43.04.00.62 - ÇALIŞMA VE İŞ KURUMU İL MÜDÜRLÜKLERİ	
<p><b>Açıklamalar:</b> İstihdam fuarları işveren ve iş arayanı, birkaç günlük etkinlik ile aynı çatı altında toplamayı amaçlayan etkinliklerdir. Fuarlar 30 büyükşehirde düzenlenmektedir. Fuarlar ile bir araya getirilen iş arayan ve işverenler aracı olmaksızın görüşebilmektedir. Bu etkinliklerle işgücü piyasası hareketlendirilmekte, özellikle işveren ilişkileri geliştirilerek daha fazla açık iş ve diğer taleplerin Kuruma çekilmesi sağlanmaktadır. Ayrıca özellikle iş hayatına başlamak üzere olan öğrencilerin bir an önce işgücü piyasasına sağlıklı olarak girmesini sağlamak amacıyla tüm illerde Kariyer Günleri düzenlenmektedir. Faaliyetin maliyetleri arasında personel genel giderlerinin yanısıra, fuarların düzenlenmesi için gereken ihtiyaçların karşılanmasına yönelik giderler bulunmaktadır.</p>		
<b>Ekonomik Kod</b>		<b>Ödenek</b>
01	Personel Giderleri	173.000
02	SGK Devlet Primi Giderleri	19.000
03	Mal ve Hizmet Alım Giderleri	8.016.000
<b>Toplam Bütçe Kaynak İhtiyacı</b>		<b>8.208.000</b>
<b>Bütçe Dışı Kaynak</b>	Döner Sermaye	
	Diğer Yurt İçi	
	Yurt Dışı	
<b>Toplam Bütçe Dışı Kaynak İhtiyacı</b>		
<b>Toplam Kaynak İhtiyacı</b>		<b>8.208.000</b>



## FAALİYET MALİYETLERİ TABLOSU

İdare Adı	43.04 - TÜRKİYE İŞ KURUMU GENEL MÜDÜRLÜĞÜ	
Performans Hedefi	6- 2016 yılında işsizlik ödeneği alanların % 10'unu, işten çıkış tarihinden itibaren 1 yıl içinde işe yerleştirmek.	
Faaliyet Adı	6- Etkin eşleştirme odaklı bireysel danışmanlık faaliyetleri gerçekleştirmek	
Sorumlu Harcama Birimi veya Birimleri	43.04.32.00 - İSTİHDAM HİZMETLERİ DAİRESİ BAŞKANLIĞI 43.04.00.62 - ÇALIŞMA VE İŞ KURUMU İL MÜDÜRLÜKLERİ	
<p><b>Açıklamalar:</b> Bu faaliyet ile işini kaybedenleri daha fazla sayıda AİP'na yönlendirmek, pasif programlarla aktif programların entegrasyonunu sağlamak amaçlanmaktadır. Bu tür bir faaliyet, hedef grubun bir an önce işgücü piyasasına sağlıklı olarak girmesini sağlamaya yardımcı olacaktır. Faaliyetin maliyetleri arasında personel giderlerinin yanısıra, faaliyet için gereken ihtiyaçların karşılanmasına yönelik giderler bulunmaktadır.</p>		
<b>Ekonomik Kod</b>		<b>Ödenek</b>
01	Personel Giderleri	154.000
02	SGK Devlet Primi Giderleri	17.000
03	Mal ve Hizmet Alım Giderleri	16.000
<b>Toplam Bütçe Kaynak İhtiyacı</b>		<b>187.000</b>
<b>Bütçe Dışı Kaynak</b>	Döner Sermaye	
	Diğer Yurt İçi	
	Yurt Dışı	
<b>Toplam Bütçe Dışı Kaynak İhtiyacı</b>		
<b>Toplam Kaynak İhtiyacı</b>		<b>187.000</b>

## FAALİYET MALİYETLERİ TABLOSU

İdare Adı	43.04 - TÜRKİYE İŞ KURUMU GENEL MÜDÜRLÜĞÜ	
Performans Hedefi	7- 2017 yılı içerisinde özel politika gerektiren gruplara yönelik olarak gerçekleştirilen kurs ve programlardan 35.000 kişinin yararlanması.	
Faaliyet Adı	7- Özel politika gerektiren grupların istihdamını arttırmaya yönelik kurs ve programlar düzenlemek	
Sorumlu Harcama Birimi veya Birimleri	43.04.31.00 - AKTİF İŞGÜCÜ HİZMETLERİ DAİRESİ BAŞKANLIĞI 43.04.00.62 - ÇALIŞMA VE İŞ KURUMU İL MÜDÜRLÜKLERİ	
<p><b>Açıklamalar:</b> Özel Politika gerektiren gruplara yönelik olarak düzenlenecek kurs ve programlarda kursiyer ve katılımcıların Genel Sağlık Sigortası ve İş Kazası ve Meslek Hastalığı Sigorta Primi ödenmekte ayrıca günlük 20 TL (sanayi sektöründe 30 TL) zaruri gider ödenmektedir.</p>		
<b>Ekonomik Kod</b>		<b>Ödenek</b>
01	Personel Giderleri	5.395.000
02	SGK Devlet Primi Giderleri	908.000
03	Mal ve Hizmet Alım Giderleri	50.000.000
05	Cari Transferler	120.000.000
<b>Toplam Bütçe Kaynak İhtiyacı</b>		<b>176.303.000</b>
<b>Bütçe Dışı Kaynak</b>	Döner Sermaye	
	Diğer Yurt İçi	
	Yurt Dışı	
<b>Toplam Bütçe Dışı Kaynak İhtiyacı</b>		
<b>Toplam Kaynak İhtiyacı</b>		<b>176.303.000</b>

## FAALİYET MALİYETLERİ TABLOSU

İdare Adı	43.04 - TÜRKİYE İŞ KURUMU GENEL MÜDÜRLÜĞÜ	
Performans Hedefi	8- 2017 yılında kuruma kayıtlı 100.000 kişinin Girişimcilik Eğitim Programlarından faydalanması.	
Faaliyet Adı	8- Girişimci adaylarının eğitim almak istediklerinden kısa zamanda girişimcilik eğitimi almalarını sağlayacak yapının kurulması	
Sorumlu Harcama Birimi veya Birimleri	43.04.31.00 - AKTİF İŞGÜCÜ HİZMETLERİ DAİRESİ BAŞKANLIĞI 43.04.00.62 - ÇALIŞMA VE İŞ KURUMU İL MÜDÜRLÜKLERİ	
<p><b>Açıklamalar:</b> Kendi işini kurmak isteyen kişilerin girişimcilik sertifikası almak amacıyla katıldıkları girişimcilik eğitim programları kapsamında Genel Sağlık Sigortası ve İş Kazası ve Meslek Hastalığı Sigorta Primi ödenmekte ayrıca günlük 20 TL zaruri gider ödenmektedir.</p>		
<b>Ekonomik Kod</b>		<b>Ödenek</b>
01	Personel Giderleri	8.100.000
02	SGK Devlet Primi Giderleri	1.323.000
03	Mal ve Hizmet Alım Giderleri	30.000.000
05	Cari Transferler	60.000.000
<b>Toplam Bütçe Kaynak İhtiyacı</b>		<b>99.423.000</b>
<b>Bütçe Dışı Kaynak</b>	Döner Sermaye	
	Diğer Yurt İçi	
	Yurt Dışı	
<b>Toplam Bütçe Dışı Kaynak İhtiyacı</b>		
<b>Toplam Kaynak İhtiyacı</b>		<b>99.423.000</b>

## FAALİYET MALİYETLERİ TABLOSU

İdare Adı	43.04 - TÜRKİYE İŞ KURUMU GENEL MÜDÜRLÜĞÜ	
Performans Hedefi	9- 2017 yılında kuruma kayıtlı 300.000 işsizlerin İşbaşı Eğitim Programlarından faydalanması.	
Faaliyet Adı	9- Mesleki deneyimi olmayan Kuruma kayıtlı işsizlerin İşbaşı Eğitim Programlarından yararlandırmak	
Sorumlu Harcama Birimi veya Birimleri	43.04.31.00 - AKTİF İŞGÜCÜ HİZMETLERİ DAİRESİ BAŞKANLIĞI 43.04.00.62 - ÇALIŞMA VE İŞ KURUMU İL MÜDÜRLÜKLERİ	
<b>Açıklamalar:</b> Mesleki deneyimi olmayan Kuruma kayıtlı işsizlerin İşbaşı Eğitim Programlarından yararlandırılarak istihdam edilmesi sağlanmaktadır. Bu kapsamda Genel Sağlık Sigortası ve İş Kazası ve Meslek Hastalığı Sigorta Primi ödenmekte ayrıca günlük 50,00 TL (Net asgari Ücret/26 gün) zaruri gider ödenmektedir.		
<b>Ekonomik Kod</b>		<b>Ödenek</b>
01	Personel Giderleri	8.100.000
02	SGK Devlet Primi Giderleri	1.323.000
03	Mal ve Hizmet Alım Giderleri	100.000
05	Cari Transferler	2.500.000.000
<b>Toplam Bütçe Kaynak İhtiyacı</b>		<b>2.509.523.000</b>
<b>Bütçe Dışı Kaynak</b>	Döner Sermaye	
	Diğer Yurt İçi	
	Yurt Dışı	
<b>Toplam Bütçe Dışı Kaynak İhtiyacı</b>		
<b>Toplam Kaynak İhtiyacı</b>		<b>2.509.523.000</b>

## FAALİYET MALİYETLERİ TABLOSU

İdare Adı	43.04 - TÜRKİYE İŞ KURUMU GENEL MÜDÜRLÜĞÜ	
Performans Hedefi	10- İşgücü yetiştirme programlarını bitirenlerin tamamının iş arama becerileri eğitiminden yararlanmasını sağlamak.	
Faaliyet Adı	10- İş arama becerileri eğitim modülünü işgücü yetiştirme kurslarının son günü kursu bitirenlere vermek.	
Sorumlu Harcama Birimi veya Birimleri	43.04.35.00 - İŞ VE MESLEK DANIŞMANLIĞI DAİRESİ BAŞKANLIĞI 43.04.00.62 - ÇALIŞMA VE İŞ KURUMU İL MÜDÜRLÜKLERİ	
<p><b>Açıklamalar:</b> Bu faaliyetin maliyetlendirilmesinde; ortalama bir bireysel danışmanlık görüşmesinin süresinin yaklaşık 30 dakika olduğu, bir iş arama becerileri eğitiminin ise yaklaşık 2 saat sürdüğü göz önünde bulundurularak bir iş arama becerileri eğitiminin bireysel görüşme cinsinden süresi hesaplanmıştır. Buna göre bir iş arama becerileri eğitimi 4 bireysel görüşmeye denk olmaktadır. Bir hesaplamada bulunabilmek için 2016 yılında işgücü yetiştirme kurslarından mezun olacak tahmini kişi sayısı kullanılmıştır (Ağırlıklı olarak iş arama becerileri eğitimi verilen işgücü yetiştirme kursları ve mezun sayıları esas alınmıştır.) Yaklaşık 150.000 olan bu sayıyı, bir iş arama becerileri grubu için ideal sayı olan 12'ye böldüğümüzde yaklaşık grup sayısına ulaşılmaktadır. 12.500 gruba iş arama becerileri eğitimi verebilmek için gerekli sürede yaklaşık 50.000 kişiye bireysel görüşme hizmeti verilebilmektedir. Diğer hedefimiz "Her yıl Kuruma kayıtlı 1 milyon iş arayana bireysel iş ve meslek danışmanlığı hizmeti vermek" olduğu için, bulunan 50.000 sayısı mevcut Stratejik Planda yer alan 1 milyon iş arayan sayısının %5'ine tekabül etmesi nedeniyle bütçemizin aynı orandaki bölümü bu faaliyet için ayrılmıştır. Mal ve hizmet alım giderleri kaleminde de danışmanların yaklaşık eğitim giderleri maliyetlendirilmiştir.</p>		
<b>Ekonomik Kod</b>		<b>Ödenek</b>
01	Personel Giderleri	1.078.000
02	SGK Devlet Primi Giderleri	141.000
03	Mal ve Hizmet Alım Giderleri	700.000
05	Cari Transferler	57.000
<b>Toplam Bütçe Kaynak İhtiyacı</b>		<b>1.976.000</b>
<b>Bütçe Dışı Kaynak</b>	Döner Sermaye	
	Diğer Yurt İçi	
	Yurt Dışı	
<b>Toplam Bütçe Dışı Kaynak İhtiyacı</b>		
<b>Toplam Kaynak İhtiyacı</b>		<b>1.976.000</b>

FAALİYET MALİYETLERİ TABLOSU

İdare Adı	43.04 - TÜRKİYE İŞ KURUMU GENEL MÜDÜRLÜĞÜ	
Performans Hedefi	11- Her yıl Kuruma kayıtlı 1 milyon iş arayana bireysel iş ve meslek danışmanlığı hizmeti vermek.	
Faaliyet Adı	11- Kuruma kayıtlı iş arayanlarla bireysel görüşme yapmak.	
Sorumlu Harcama Birimi veya Birimleri	43.04.35.00 - İŞ VE MESLEK DANIŞMANLIĞI DAİRESİ BAŞKANLIĞI 43.04.00.62 - ÇALIŞMA VE İŞ KURUMU İL MÜDÜRLÜKLERİ	
<b>Açıklamalar:</b> Bu faaliyetin maliyetlendirilmesi kapsamında; İş ve Meslek Danışmanlarının(İMD) 1 yılda danışanlara ayırdığı sürenin(1 danışan için ideal görüşme süresi 30 dk olarak baz alınmıştır) toplam iş hacimleri içerisindeki payı hesaplanarak maliyetlendirilmiştir. Mal ve hizmet alım giderleri kaleminde de danışmanların yaklaşık eğitim giderleri ile diğer mal ve hizmet alım gideri kalemleri (dergi) maliyetlendirilmiştir.		
<b>Ekonomik Kod</b>		<b>Ödenek</b>
01	Personel Giderleri	21.549.000
02	SGK Devlet Primi Giderleri	2.811.000
03	Mal ve Hizmet Alım Giderleri	1.300.000
05	Cari Transferler	1.129.000
<b>Toplam Bütçe Kaynak İhtiyacı</b>		<b>26.789.000</b>
<b>Bütçe Dışı Kaynak</b>	Döner Sermaye	
	Diğer Yurt İçi	
	Yurt Dışı	
<b>Toplam Bütçe Dışı Kaynak İhtiyacı</b>		
<b>Toplam Kaynak İhtiyacı</b>		<b>26.789.000</b>

## FAALİYET MALİYETLERİ TABLOSU

<b>İdare Adı</b>	<b>43.04 – TÜRKİYE İŞ KURUMU GENEL MÜDÜRLÜĞÜ</b>
<b>Performans Hedefi</b>	<b>12- Mücbir nedenler dışında ay içinde iş kaybı tazminatı, işsizlik ödeneği, kısa çalışma ödeneği ve ücret garanti fonu için yapılan başvuruların aynı ayda sonuçlandırma oranını en az %96 olarak gerçekleştirmek</b>
<b>Faaliyet Adı</b>	<b>12- İş kaybı tazminatı, işsizlik ödeneği, kısa çalışma ödeneği ve ücret garanti fonu için başvuruların alınması ve alınan başvuruların incelenerek sonuçlandırılması</b>
<b>Sorumlu Harcama Birimi veya Birimleri</b>	<b>43.04.33.00 – İŞSİZLİK SİGORTASI DAİRESİ BAŞKANLIĞI 43.04.00.62 – ÇALIŞMA VE İŞ KURUMU İL MÜDÜRLÜKLERİ</b>

**Açıklamalar:** 4447 sayılı İşsizlik Sigortası Kanununda; ilk işsizlik ödeneği ödemesinin, ödeneye hak kazanılan tarihi izleyen ayın sonuna kadar yapılması hüküm altına alınmıştır. Ücret Garanti Fonu ödemeleri ise, yönetmeliğe göre ücret alacağının, işçinin Kuruma başvuru tarihini izleyen ayın sonuna kadar ödenmesini hükme bağlamıştır. Ancak İşsizlik Sigortası kapsamında yapılan ödemeler, işsiz kalma, işverenin ödeme aczine düşmesi, kriz ve zorlayıcı sebepler vb. sebeplerle gelirinde kayıp yaşayan vatandaşlara yapılmaktadır. Zaten zor durumda olan bu kimselere, mümkün olan en kısa sürede gelir desteği sağlamak sosyal devletin gereğidir. Bu sebeple iş kaybı tazminatı, işsizlik ödeneği, kısa çalışma ödeneği ve ücret garanti fonu için yapılan başvuruların aynı ayda sonuçlandırma oranını en az %96 olarak gerçekleştirme yönünde bir hedef belirlenmiştir. Başvuru işlemlerinin sonuçlandırılmasına yönelik olarak, bu başvuruların alınması ve en kısa sürede incelenerek sonuçlandırılması için gerekli personel, prim ve mal-hizmet alımı giderlerine ilişkin rakamlar aşağıda yer almaktadır.

<b>Ekonomik Kod</b>		<b>Ödenek</b>
01	Personel Giderleri	562.000
02	SGK Devlet Primi Giderleri	107.000
03	Mal ve Hizmet Alımı Giderleri	20.000
<b>Toplam Bütçe Kaynak İhtiyacı</b>		<b>689.000</b>
<b>Bütçe Dışı Kaynak</b>	Döner Sermaye	
	Diğer Yurt İçi	
	Yurt Dışı	
<b>Toplam Bütçe Dışı Kaynak İhtiyacı</b>		
<b>Toplam Kaynak İhtiyacı</b>		<b>689.000</b>

## FAALİYET MALİYETLERİ TABLOSU

<b>İdare Adı</b>	<b>43.04 – TÜRKİYE İŞ KURUMU GENEL MÜDÜRLÜĞÜ</b>	
<b>Performans Hedefi</b>	<b>12- Mücbir nedenler dışında ay içinde iş kaybı tazminatı, işsizlik ödeneği, kısa çalışma ödeneği ve ücret garanti fonu için yapılan başvuruların aynı ayda sonuçlandırma oranını en az %96 olarak gerçekleştirmek</b>	
<b>Faaliyet Adı</b>	<b>13- Başvurulara ve başvuruların sonuçlarına ilişkin kontrollerin ve izleme faaliyetlerinin daha etkin, hızlı ve verimli yapılabilmesi amacıyla işsizlik sigortası süreçleri (prosedür ve yazılım açısından) üzerinde iyileştirme çalışmaları yapılması</b>	
<b>Sorumlu Harcama Birimi veya Birimleri</b>	<b>43.04.33.00 – İŞSİZLİK SİGORTASI DAİRESİ BAŞKANLIĞI</b>	
<b>Açıklamalar:</b> 4447 sayılı İşsizlik Sigortası Kanununda; ilk işsizlik ödeneği ödemesinin, ödeneye hak kazanılan tarihi izleyen ayın sonuna kadar yapılması hüküm altına alınmıştır. Ücret Garanti Fonu ödemeleri ise, yönetmeliğe göre ücret alacağı, işçinin Kuruma başvuru tarihini izleyen ayın sonuna kadar ödenmesini hükme bağlamıştır. Ancak İşsizlik Sigortası kapsamında yapılan ödemeler, işsiz kalma, işverenin ödeme aczine düşmesi, kriz ve zorlayıcı sebepler vb. sebeplerle gelirinde kayıp yaşayan vatandaşlara yapılmaktadır. Zaten zor durumda olan bu kimselere, mümkün olan en kısa sürede gelir desteği sağlamak sosyal devletin görevidir. Bu sebeple iş kaybı tazminatı, işsizlik ödeneği, kısa çalışma ödeneği ve ücret garanti fonu için yapılan başvuruların aynı ayda sonuçlandırma oranını en az %96 olarak gerçekleştirme yönünde bir hedef belirlenmiştir. Belirlenen hedefin sağlanabilmesi için yapılan ödemelerin ve ödemelere ilişkin kontrollerin etkin, hızlı ve verimli bir şekilde gerçekleştirilmesi gerekmektedir. Bu etkinliğin sağlanabilmesi adına prosedür ve yazılım konusunda süreç iyileştirme çalışmalarının yapılması önem arz etmektedir. Bu faaliyetlerin yerine getirilmesinde oluşacak personel, prim ve mal-hizmet alımı giderlerine ilişkin rakamlar aşağıda yer almaktadır.		
<b>Ekonomik Kod</b>		<b>Ödenek</b>
01	Personel Giderleri	230.000
02	SGK Devlet Primi Giderleri	46.000
03	Mal ve Hizmet Alımı Giderleri	20.000
<b>Toplam Bütçe Kaynak İhtiyacı</b>		<b>296.000</b>
<b>Bütçe Dışı Kaynak</b>	Döner Sermaye	
	Diğer Yurt İçi	
	Yurt Dışı	
<b>Toplam Bütçe Dışı Kaynak İhtiyacı</b>		
<b>Toplam Kaynak İhtiyacı</b>		<b>296.000</b>



## FAALİYET MALİYETLERİ TABLOSU

<b>İdare Adı</b>	<b>43.04 – TÜRKİYE İŞ KURUMU GENEL MÜDÜRLÜĞÜ</b>	
<b>Performans Hedefi</b>	<b>12- Mücbir nedenler dışında ay içinde iş kaybı tazminatı, işsizlik ödeneği, kısa çalışma ödeneği ve ücret garanti fonu için yapılan başvuruların aynı ayda sonuçlandırma oranını en az %96 olarak gerçekleştirmek</b>	
<b>Faaliyet Adı</b>	<b>14- Her birimden en az bir personelin katılımıyla eğitim programları uygulanması</b>	
<b>Sorumlu Harcama Birimi veya Birimleri</b>	<b>43.04.33.00 – İŞSİZLİK SİGORTASI DAİRESİ BAŞKANLIĞI 43.04.00.62 – ÇALIŞMA VE İŞ KURUMU İL MÜDÜRLÜKLERİ</b>	
<b>Açıklamalar:</b> 4447 sayılı İşsizlik Sigortası Kanununda; ilk işsizlik ödeneği ödemesinin, ödeneye hak kazanılan tarihi izleyen ayın sonuna kadar yapılması hüküm altına alınmıştır. Ücret Garanti Fonu ödemeleri ise, yönetmeliğe göre ücret alacağının, işçinin Kuruma başvuru tarihini izleyen ayın sonuna kadar ödenmesini hükme bağlamıştır. Ancak İşsizlik Sigortası kapsamında yapılan ödemeler, işsiz kalma, işverenin ödeme aczine düşmesi, kriz ve zorlayıcı sebepler vb. sebeplerle gelinde kayıp yaşayan vatandaşlara yapılmaktadır. Zaten zor durumda olan bu kimselere, mümkün olan en kısa sürede gelir desteği sağlamak sosyal devletin gereğidir. Bu sebeple iş kaybı tazminatı, işsizlik ödeneği, kısa çalışma ödeneği ve ücret garanti fonu için yapılan başvuruların aynı ayda sonuçlandırma oranını en az %96 olarak gerçekleştirme yönünde bir hedef belirlenmiştir. Belirlenen hedefin tutturulabilmesi adına ilgili birimlerden konu ile ilgili personelin katılımıyla gerekli eğitimlerin verilmesi önem arz etmektedir. Eğitim faaliyetinin yerine getirilmesinde oluşacak personel ve prim giderlerine ilişkin rakamlar aşağıda yer almaktadır.		
<b>Ekonomik Kod</b>		<b>Ödenek</b>
01	Personel Giderleri	90.000
02	SGK Devlet Primi Giderleri	35.000
03	Mal ve Hizmet Alımı Giderleri	20.000
<b>Toplam Bütçe Kaynak İhtiyacı</b>		<b>145.000</b>
<b>Bütçe Dışı Kaynak</b>	Döner Sermaye	
	Diğer Yurt İçi	
	Yurt Dışı	
<b>Toplam Bütçe Dışı Kaynak İhtiyacı</b>		
<b>Toplam Kaynak İhtiyacı</b>		<b>145.000</b>

## FAALİYET MALİYETLERİ TABLOSU

<b>İdare Adı</b>	<b>43.04 – TÜRKİYE İŞ KURUMU GENEL MÜDÜRLÜĞÜ</b>	
<b>Performans Hedefi</b>	<b>13- İşsizlik ödeneği ve iş kaybı tazminatının kesilmesini gerektiren işlemleri ortalama 15 günde sonuçlandırmak.</b>	
<b>Faaliyet Adı</b>	<b>15- Bildirgelere ilişkin kesme işlemlerinin gerçekleştirilmesi</b>	
<b>Sorumlu Harcama Birimi veya Birimleri</b>	<b>43.04.33.00 – İŞSİZLİK SİGORTASI DAİRESİ BAŞKANLIĞI 43.04.00.62 – ÇALIŞMA VE İŞ KURUMU İL MÜDÜRLÜKLERİ</b>	
<b>Açıklamalar:</b> Çalışma istek, yetenek, sağlık ve yeterliliğinde olmasına rağmen, herhangi bir kasıt ve kusuru olmaksızın işini kaybeden sigortalıların yaşadıkları gelir kaybını belli süre ve ölçüde karşılama amacıyla kurulan İşsizlik Sigortası Fonu, işveren, işçi ve devlet katkılarıyla oluşturulmaktadır. Bu fondan yapılan ödemelerin hangi hallerde kesileceği ilgili mevzuatla belirtilmiştir. Yapılan ödemelerin kesilmesini gerektiren haller meydana geldiğinde, en kısa sürede gerekli kesme işlemlerinin yapılması kıt kaynakların yönetimi ve kamu kaynaklarının korunması açısından önem arz etmektedir. Ayrıca yapılan yersiz ödemeler, yasal faizi ile birlikte kusurlu bulunan işçiden tahsil edileceğinden, ilgililerin de mağdur olmaması amacıyla işsizlik ödeneği ve iş kaybı tazminatının kesilmesini gerektiren işlemleri ortalama 30 günde sonuçlandırma yönünde bir hedef belirlenmiştir. Vatandaşlar, Kurumumuzdan ödenek alırken diğer hizmetlerden de yararlanabilmektedir. Bu kişilerin, kurs, işe yerleştirme, gibi işlemler sonucunda, aldıkları ödeneğin kesilmesini gerektiren hallerde, sistem üzerinden bu kesme işleminin yapılabilmesi adına, modüller arası etkileşimin etkin olarak sağlanması gerekmektedir. Bu faaliyetlerin yerine getirilmesinde oluşacak personel, prim ve mal-hizmet alımı giderlerine ilişkin rakamlar aşağıda yer almaktadır.		
<b>Ekonomik Kod</b>		<b>Ödenek</b>
01	Personel Giderleri	562.000
02	SGK Devlet Primi Giderleri	107.000
03	Mal ve Hizmet Alımı Giderleri	20.000
<b>Toplam Bütçe Kaynak İhtiyacı</b>		<b>689.000</b>
<b>Bütçe Dışı Kaynak</b>	Döner Sermaye	
	Diğer Yurt İçi	
	Yurt Dışı	
<b>Toplam Bütçe Dışı Kaynak İhtiyacı</b>		
<b>Toplam Kaynak İhtiyacı</b>		<b>689.000</b>

FAALİYET MALİYETLERİ TABLOSU

<b>İdare Adı</b>	<b>43.04 – TÜRKİYE İŞ KURUMU GENEL MÜDÜRLÜĞÜ</b>	
<b>Performans Hedefi</b>	<b>13- İşsizlik ödeneği ve iş kaybı tazminatının kesilmesini gerektiren işlemleri ortalama 15 günde sonuçlandırmak.</b>	
<b>Faaliyet Adı</b>	<b>16- İşsizlik sigortası ile doğrudan veya dolaylı olarak ilişkili olan diğer modüllerinin etkileşiminin, kesme listesinin etkinliğinin ve sürekliliğinin sağlanması ile hedeflerin izlenmesine ilişkin gerekli çalışmaların yapılması</b>	
<b>Sorumlu Harcama Birimi veya Birimleri</b>	<b>43.04.33.00 – İŞSİZLİK SİGORTASI DAİRESİ BAŞKANLIĞI</b>	
<b>Açıklamalar:</b> Çalışma istek, yetenek, sağlık ve yeterliliğinde olmasına rağmen, herhangi bir kasıt ve kusuru olmaksızın işini kaybeden sigortalıların yaşadıkları gelir kaybını belli süre ve ölçüde karşılama amacıyla kurulan İşsizlik Sigortası Fonu, işveren, işçi ve devlet katkılarıyla oluşturulmaktadır. Bu fondan yapılan ödemelerin hangi hallerde kesileceği ilgili mevzuatla belirtilmiştir. Yapılan ödemelerin kesilmesini gerektiren haller meydana geldiğinde, en kısa sürede gerekli kesme işlemlerinin yapılması kıt kaynakların yönetimi ve kamu kaynaklarının korunması açısından önem arz etmektedir. Ayrıca yapılan yersiz ödemeler, yasal faizi ile birlikte kusurlu bulunan işçiden tahsil edileceğinden, ilgililerin de mağdur olmaması amacıyla işsizlik ödeneği ve iş kaybı tazminatının kesilmesini gerektiren işlemleri ortalama 30 günde sonuçlandırma yönünde bir hedef belirlenmiştir. SGK'dan alınan veriler doğrultusunda oluşturulan kesme listesinin sürekliliğinin ve etkinliğinin sağlanması, 30 gün olarak belirlenen hedefin tutturulmasında faydalı olacaktır. Bu sürekliliğin sağlanması ve hedeflerin izlenmesi için gerekli olan personel, prim ve mal-hizmet alımı giderlerine ilişkin rakamlar aşağıda yer almaktadır.		
<b>Ekonomik Kod</b>		<b>Ödenek</b>
01	Personel Giderleri	230.000
02	SGK Devlet Primi Giderleri	46.000
03	Mal ve Hizmet Alımı Giderleri	20.000
<b>Toplam Bütçe Kaynak İhtiyacı</b>		<b>296.000</b>
<b>Bütçe Dışı Kaynak</b>	Döner Sermaye	
	Diğer Yurt İçi	
	Yurt Dışı	
<b>Toplam Bütçe Dışı Kaynak İhtiyacı</b>		
<b>Toplam Kaynak İhtiyacı</b>		<b>296.000</b>

FAALİYET MALİYETLERİ TABLOSU

<b>İdare Adı</b>	<b>43.04 – TÜRKİYE İŞ KURUMU GENEL MÜDÜRLÜĞÜ</b>		
<b>Performans Hedefi</b>	<b>13- İşsizlik ödeneği ve iş kaybı tazminatının kesilmesini gerektiren işlemleri ortalama 15 günde sonuçlandırmak.</b>		
<b>Faaliyet Adı</b>	<b>17- Her birimden en az bir personelin katılımıyla eğitim programları uygulanması</b>		
<b>Sorumlu Harcama Birimi veya Birimleri</b>	<b>43.04.33.00 – İŞSİZLİK SİGORTASI DAİRESİ BAŞKANLIĞI</b>		
<b>Açıklamalar:</b> Çalışma istek, yetenek, sağlık ve yeterliliğinde olmasına rağmen, herhangi bir kasıt ve kusuru olmaksızın işini kaybeden sigortalıların yaşadıkları gelir kaybını belli süre ve ölçüde karşılama amacıyla kurulan İşsizlik Sigortası Fonu, işveren, işçi ve devlet katkılarıyla oluşturulmaktadır. Bu fondan yapılan ödemelerin hangi hallerde kesileceği ilgili mevzuatla belirtilmiştir. Yapılan ödemelerin kesilmesini gerektiren haller meydana geldiğinde, en kısa sürede gerekli kesme işlemlerinin yapılması kıt kaynakların yönetimi ve kamu kaynaklarının korunması açısından önem arz etmektedir. Ayrıca yapılan yersiz ödemeler, yasal faizi ile birlikte kusurlu bulunan işçiden tahsil edileceğinden, ilgililerin de mağdur olmaması amacıyla işsizlik ödeneği ve iş kaybı tazminatının kesilmesini gerektiren işlemleri ortalama 30 günde sonuçlandırma yönünde bir hedef belirlenmiştir. Belirlenen hedefin tutturulabilmesi adına ilgili birimlerden konu ile ilgili personelin katılımıyla gerekli eğitimlerin verilmesi önem arz etmektedir. Eğitim faaliyetinin yerine getirilmesinde oluşacak personel ve prim giderlerine ilişkin rakamlar aşağıda yer almaktadır.			
<b>Ekonomik Kod</b>		<b>Ödenek</b>	
01	Personel Giderleri		90.000
02	SGK Devlet Primi Giderleri		35.000
03	Mal ve Hizmet Alımı Giderleri		20.000
<b>Toplam Bütçe Kaynak İhtiyacı</b>			<b>145.000</b>
<b>Bütçe Dışı Kaynak</b>	Döner Sermaye		
	Diğer Yurt İçi		
	Yurt Dışı		
<b>Toplam Bütçe Dışı Kaynak İhtiyacı</b>			
<b>Toplam Kaynak İhtiyacı</b>			<b>145.000</b>

FAALİYET MALİYETLERİ TABLOSU

<b>İdare Adı</b>	<b>43.04 – TÜRKİYE İŞ KURUMU GENEL MÜDÜRLÜĞÜ</b>	
<b>Performans Hedefi</b>	14- 2017 yılında, işgücü piyasası bilgi sistemini, kendileriyle protokol yapılan en az üç kurumun kullanımına açmak.	
<b>Faaliyet Adı</b>	18- Sistemin kullanıma açılması konusunda Kurumumuzun ilgili birimleri ve diğer kurumlarla koordinasyonu sağlamak.	
<b>Sorumlu Harcama Birimi veya Birimleri</b>	<b>43.04.30.00 - İŞGÜCÜ PİYASASI VE İSTATİSTİK DAİRESİ BAŞKANLIĞI</b>	
<b>Açıklamalar:</b> İşgücü piyasası ile ilgili veri yayınlayan kurum ve kuruluşların verilerini tek çatı altında toplayip kullanıcılara ve işgücü piyasası ile ilgili karar alıcılara derli toplu bir kaynak sunarak kolaylık sağlaması amacıyla işgücü piyasası bilgi sisteminin kurulması ve protokol yapılan kurumların kullanımına açılması planlanmıştır. Bu çalışma için öngörülen bütçede personel giderleri ve sistemin yürütülmesi ile sonuçlarının analiz edilebilmesi için mal ve hizmet alım giderleri hesaplanmıştır.		
<b>Ekonomik Kod</b>		<b>Ödenek</b>
01	Personel Giderleri	425.000
02	SGK Devlet Primi Giderleri	55.000
03	Mal ve Hizmet Alımı Giderleri	250.000
<b>Toplam Bütçe Kaynak İhtiyacı</b>		<b>730.000</b>
<b>Bütçe Dışı Kaynak</b>	Döner Sermaye	
	Diğer Yurt İçi	
	Yurt Dışı	
<b>Toplam Bütçe Dışı Kaynak İhtiyacı</b>		
<b>Toplam Kaynak İhtiyacı</b>		<b>730.000</b>

FAALİYET MALİYETLERİ TABLOSU

İdare Adı	43.04 – TÜRKİYE İŞ KURUMU GENEL MÜDÜRLÜĞÜ	
Performans Hedefi	15- 2017 yılında Türkiye geneli için en az iki ve her il için en az bir tane işgücü piyasası araştırması gerçekleştirip raporlamak.	
Faaliyet Adı	19- Türkiye ve il düzeyinde sonuçlar elde etmek üzere işgücü piyasasıyla ilgili araştırma, planlama, geliştirme ve eğitim faaliyetleri gerçekleştirmek	
Sorumlu Harcama Birimi veya Birimleri	43.04.30.00 - İŞGÜCÜ PİYASASI VE İSTATİSTİK DAİRESİ BAŞKANLIĞI 43.04.00.62 – ÇALIŞMA VE İŞ KURUMU İL MÜDÜRLÜKLERİ	
<b>Açıklamalar:</b> İşgücü piyasasının özellikle talep yapısının ortaya konularak fotoğrafının çekilebilmesi için 81 il düzeyinde işgücü piyasası araştırmaları yapılmakta ve bu çalışmaların sonuçları hem il düzeyinde hem de Türkiye genelinde raporlaştırılmaktadır. Ayrıca 2014 yılı Kasım ayından itibaren, üç aylık periyotla, 81 ilde açık iş araştırmaları da yapılmaya başlanmış olup bu araştırmaların sonuçları Türkiye geneli için raporlaştırılmaktadır. Bu çalışmaların, 81 il düzeyinde standart bir şekilde yürütülebilmesi için araştırma, planlama, geliştirme ve eğitim faaliyetleri yürütülmektedir. Bu çalışmaların bütçesi öngörülürken çalışmayı yürütecek personel giderleri ve çalışmanın etkin bir şekilde yürütülebilmesi için yapılan mal ve hizmet alımları dikkate alınmıştır.		
<b>Ekonomik Kod</b>		<b>Ödenek</b>
01	Personel Giderleri	637.000
02	SGK Devlet Primi Giderleri	80.000
03	Mal ve Hizmet Alımı Giderleri	125.000
<b>Toplam Bütçe Kaynak İhtiyacı</b>		<b>842.000</b>
<b>Bütçe Dışı Kaynak</b>	Döner Sermaye	
	Diğer Yurt İçi	
	Yurt Dışı	
<b>Toplam Bütçe Dışı Kaynak İhtiyacı</b>		
<b>Toplam Kaynak İhtiyacı</b>		<b>842.000</b>

FAALİYET MALİYETLERİ TABLOSU

İdare Adı	43.04 – TÜRKİYE İŞ KURUMU GENEL MÜDÜRLÜĞÜ	
Performans Hedefi	15- 2016 yılında Türkiye geneli için en az iki ve her il için en az bir tane işgücü piyasası araştırması gerçekleştirip raporlamak.	
Faaliyet Adı	20- 81 ilde işgücü piyasası araştırması yapılması ve il raporlarının yazılmasını sağlamak.	
Sorumlu Harcama Birimi veya Birimleri	43.04.30.00 - İŞGÜCÜ PİYASASI VE İSTATİSTİK DAİRESİ BAŞKANLIĞI 43.04.00.62 – ÇALIŞMA VE İŞ KURUMU İL MÜDÜRLÜKLERİ	
<b>Açıklamalar:</b> İşgücü Piyasası Araştırmalarının sonuçlarını kamuoyu ile etkin bir şekilde paylaşmak amacıyla 81 il için ayrı ayrı ve Türkiye geneli için raporlar hazırlanmaktadır. Ayrıca üç ayda bir gerçekleştirilen açık iş araştırmalarının raporları da Türkiye geneli için hazırlanmaktadır. Raporlarda ilin işgücü piyasasına yön verilmeye çalışılmaktadır. Bu çalışmanın bütçesi öngörülürken çalışmayı yürütecek personel giderleri ve çalışmanın etkin bir şekilde yürütülebilmesi için mal ve hizmet alımları dikkate alınmıştır.		
Ekonomik Kod		Ödenek
01	Personel Giderleri	1.062.000
02	SGK Devlet Primi Giderleri	134.000
03	Mal ve Hizmet Alımı Giderleri	125.000
<b>Toplam Bütçe Kaynak İhtiyacı</b>		<b>1.321.000</b>
Bütçe Dışı Kaynak	Döner Sermaye	
	Diğer Yurt İçi	
	Yurt Dışı	
<b>Toplam Bütçe Dışı Kaynak İhtiyacı</b>		
<b>Toplam Kaynak İhtiyacı</b>		<b>1.321.000</b>

FAALİYET MALİYETLERİ TABLOSU

İdare Adı	43.04 - TÜRKİYE İŞ KURUMU GENEL MÜDÜRLÜĞÜ	
Performans Hedefi	16- Kurumun yazılım, donanım ve iletişim altyapısını geliştirmek, devamlılığını sağlamak, gerekli bakım ve onarım çalışmalarını yürütmek.	
Faaliyet Adı	21- Bilgi işlem hizmetlerinin hızlı, güvenli, sürekli, yeni teknolojiye ve standartlara uygun bir şekilde yürütülmesi için teknolojik altyapının güçlendirilmesinin sağlanması.	
Sorumlu Harcama Birimi veya Birimleri	43.04.00.10 - BİLGİ İŞLEM DAİRESİ BAŞKANLIĞI	
<b>Açıklamalar:</b> Bilişim donanımlarının ve taşra sunucularının temini, altyapı iyileştirme ve gerekli birimler için hız artırımları sağlanacaktır.		
Ekonomik Kod		Ödenek
01	Personel Giderleri	3.688.000
02	SGK Devlet Primi Giderleri	715.000
03	Mal ve Hizmet Alım Giderleri	7.178.000
05	Cari Transferler	19.000
06	Sermaye Giderleri	16.500.000
<b>Toplam Bütçe Kaynak İhtiyacı</b>		<b>28.100.000</b>
Bütçe Dışı Kaynak	Döner Sermaye	
	Diğer Yurt İçi	
	Yurt Dışı	
<b>Toplam Bütçe Dışı Kaynak İhtiyacı</b>		
<b>Toplam Kaynak İhtiyacı</b>		<b>28.100.000</b>



FAALİYET MALİYETLERİ TABLOSU

İdare Adı	43.04 - TÜRKİYE İŞ KURUMU GENEL MÜDÜRLÜĞÜ	
Performans Hedefi	17 - Yönetim Bilgi Sistemi için Bilgi İşlem Dairesi Başkanlığının sorumlu olduğu eylemleri (1,2,3,9,12,13,14 nolu eylemler) gerçekleştirmek.	
Faaliyet Adı	22- Yönetim Bilgi Sistemi eylem planının 1,2,3,9,12,13,14 nolu eylemlerinin gerçekleştirilmesi.	
Sorumlu Harcama Birimi veya Birimleri	43.04.00.10 - BİLGİ İŞLEM DAİRESİ BAŞKANLIĞI	
<b>Açıklamalar:</b> Yönetim Bilgi Sistemi için Bilgi İşlem Dairesi Başkanlığının sorumlu olduğu eylemlerden (1,2,3,9,12,14) nolu eylemlerle ilgili çalışmalar tamamlanmış olup 13 nolu eylem iş ve meslek danışmanlarının performanslarını izleme sisteminin kurulması ile ilgili çalışmalar devam etmektedir.		
<b>Ekonomik Kod</b>		<b>Ödenek</b>
01	Personel Giderleri	410.000
02	SGK Devlet Primi Giderleri	79.000
03	Mal ve Hizmet Alım Giderleri	798.000
05	Cari Transferler	3.000
<b>Toplam Bütçe Kaynak İhtiyacı</b>		<b>1.290.000</b>
<b>Bütçe Dışı Kaynak</b>	Döner Sermaye	
	Diğer Yurt İçi	
	Yurt Dışı	
<b>Toplam Bütçe Dışı Kaynak İhtiyacı</b>		
<b>Toplam Kaynak İhtiyacı</b>		<b>1.290.000</b>

FAALİYET MALİYET TABLOLARI

<b>İdare Adı</b>	<b>43.04 – TÜRKİYE İŞ KURUMU GENEL MÜDÜRLÜĞÜ</b>	
<b>Performans Hedefi</b>	<b>18- İŞKUR İç Kontrol Eylem Planına göre vatandaşa doğrudan sunulan hizmetlerle ilgili süre ve yöntem konusunda standartlar geliştirilerek duyurulması</b>	
<b>Faaliyet Adı</b>	<b>23- Hizmet ve servis standardizasyonunun güncelliğinin sağlanması</b>	
<b>Sorumlu Harcama Birimi veya Birimleri</b>	<b>43.04.00.23 - STRATEJİ GELİŞTİRME DAİRESİ BAŞKANLIĞI</b>	
<b>Açıklamalar:</b> İŞKUR İç Kontrol Eylem Planına göre vatandaşa doğrudan sunulan hizmetlerle ilgili süre ve yöntem standartları oluşturularak Kurum resmi internet sitesinde yayımlanacaktır. Bu faaliyet kapsamında kullanılacak giderler aşağıdaki tabloda gösterilmiştir.		
<b>Ekonomik Kod</b>		<b>Ödenek</b>
01	Personel Giderleri	34.000
02	SGK Devlet Primi Giderleri	5.000
03	Mal ve Hizmet Alımı Giderleri	10.000
05	Cari Transferler	5.000
<b>Toplam Bütçe Kaynak İhtiyacı</b>		<b>54.000</b>
<b>Bütçe Dışı Kaynak</b>	Döner Sermaye	
	Diğer Yurt İçi	
	Yurt Dışı	
<b>Toplam Bütçe Dışı Kaynak İhtiyacı</b>		
<b>Toplam Kaynak İhtiyacı</b>		<b>54.000</b>

FAALİYET MALİYET TABLOLARI

İdare Adı	43.04 - TÜRKİYE İŞ KURUMU GENEL MÜDÜRLÜĞÜ	
Performans Hedefi	19- Kurum Hizmetlerinde etkinliği artırmak için nitelikli personel sayısının artırılması	
Faaliyet Adı	24- Nitelikli personel sayısının artırılmasına yönelik eğitimlerin düzenlenmesi.	
Sorumlu Harcama Birimi veya Birimleri	43.04.00.05 - İNSAN KAYNAKLARI DAİRESİ BAŞKANLIĞI	
<b>Açıklama</b> :2017 yılında 28 adet eğitim yapılması ve eğitimlere 7.239 personelin katılması planmış olup bu faaliyetin maliyetlendirilmesi ortalama kişi başı 5 günlük eğitim üzerinden hesaplanmıştır.		
<b>Ekonomik Kod</b>		<b>Ödenek</b>
03	Mal ve Hizmet Alım Giderleri	7.872.000
<b>Toplam Bütçe Kaynak İhtiyacı</b>		<b>7.872.000</b>
<b>Bütçe Dışı Kaynak</b>	Döner Sermaye	
	Diğer Yurt İçi	
	Yurt Dışı	
<b>Toplam Bütçe Dışı Kaynak İhtiyacı</b>		
<b>Toplam Kaynak İhtiyacı</b>		<b>7.872.000</b>

## **3. İDARE PERFORMANS TABLOSU**



Türkiye İş Kurumu Genel Müdürlüğü

İdare Adı 43.04 - TÜRKİYE İŞ KURUMU GENEL MÜDÜRLÜĞÜ

PERFORMANS HEDEFİ	FAALİYET	Açıklama	2017					
			Bütçe İçi		Bütçe Dışı		Toplam	
			(TL)	PAY(%)	(TL)	PAY(%)	(TL)	PAY(%)
1		<b>Özel sektörde işe yerleştirilenlerin sayısını 2016 yılı hedefinin %20'si oranında artırmak.</b>	<b>478.000,00</b>	<b>0,01</b>	<b>0,00</b>		<b>478.000,00</b>	<b>0,01</b>
	1	İşverenler ile işbirliğinin geliştirilmesi ve eşleştirme hizmetlerinin etkinleştirilmesi	478.000,00	0,01	0,00		478.000,00	0,01
2		<b>Özel sektör tarafından Kurumdan talep edilen işgücü sayısını bir önceki yıl hedefinin %10'u oranında artırmak.</b>	<b>627.000,00</b>	<b>0,01</b>	<b>0,00</b>		<b>627.000,00</b>	<b>0,01</b>
	2	İşveren ziyaretleri yapmak	627.000,00	0,01	0,00		627.000,00	0,01
3		<b>2017 yılında Kurum tarafından özel sektörde işe yerleştirilenlerin % 35'inin kadınlardan oluşmasını sağlamak.</b>	<b>122.000,00</b>	<b>0,00</b>	<b>0,00</b>		<b>122.000,00</b>	<b>0,00</b>
	3	İş arayan ve işveren odaklı cinsiyet eşitliği bilinçlendirme çalışmaları yapmak.	122.000,00	0,00	0,00		122.000,00	0,00
4		<b>İşgücü yetiştirme kurslarını 2016 yılında başarı ile bitirenlerin kursu bitirdiği tarihten 2017 yılı sonuna kadar % 50'sinin işe yerleşmesini sağlamak</b>	<b>213.000,00</b>	<b>0,00</b>	<b>0,00</b>		<b>213.000,00</b>	<b>0,00</b>
	4	İş arayanlara yönelik bireysel danışmanlık faaliyetleri gerçekleştirmek	213.000,00	0,00	0,00		213.000,00	0,00
5		<b>Kuruma kayıtlı meslek lisesi, meslek yüksekokulu ve üstü eğitim düzeyine sahip iş arayanların toplam iş arayanlara oranını 2017 yılı sonuna kadar %35'e çıkarmak.</b>	<b>8.208.000,00</b>	<b>0,12</b>	<b>0,00</b>		<b>8.208.000,00</b>	<b>0,12</b>
	5	İstihdam Fuarı ve Kariyer Günü etkinliklerinin düzenlenmesi yoluyla Kurum tanınırlığının artırılması.	8.208.000,00	0,12	0,00		8.208.000,00	0,12

Türkiye İş Kurumu Genel Müdürlüğü

PERFORMANS HEDEFİ	FAALİYET	Açıklama	2017					
			Bütçe İçi		Bütçe Dışı		Toplam	
			(TL)	PAY(%)	(TL)	PAY(%)	(TL)	PAY(%)
6		<b>2016 yılında işsizlik ödeneği alanların % 10'unu, işten çıkış tarihinden itibaren 1 yıl içinde işe yerleştirmek.</b>	<b>187.000,00</b>	<b>0,00</b>	<b>0,00</b>		<b>187.000,00</b>	<b>0,00</b>
	6	Etkin eşleştirme odaklı bireysel danışmanlık faaliyetleri gerçekleştirmek	187.000,00	0,00	0,00		187.000,00	0,00
7		<b>İşgücü yetiştirme programlarını bitirenlerin tamamının iş arama becerileri eğitiminden yararlanmasını sağlamak.</b>	<b>1.976.000,00</b>	<b>0,03</b>	<b>0,00</b>		<b>1.976.000,00</b>	<b>0,03</b>
	7	İş arama becerileri eğitim modülünü işgücü yetiştirme kurslarının son günü kursu bitirenlere vermek.	1.976.000,00	0,03	0,00		1.976.000,00	0,03
8		<b>Her yıl Kuruma kayıtlı 1 milyon iş arayana bireysel iş ve meslek danışmanlığı hizmeti vermek.</b>	<b>26.789.000,00</b>	<b>0,38</b>	<b>0,00</b>		<b>26.789.000,00</b>	<b>0,38</b>
	8	Kuruma kayıtlı iş arayanlarla bireysel görüşme yapmak.	26.789.000,00	0,38	0,00		26.789.000,00	0,38
9		<b>Mücbir nedenler dışında ay içinde iş kaybı tazminatı, işsizlik ödeneği, kısa çalışma ödeneği ve ücret garanti fonu için yapılan başvuruların aynı ayda sonuçlandırma oranını en az %96 olarak gerçekleştirmek.</b>	<b>1.130.000,00</b>	<b>0,02</b>	<b>0,00</b>		<b>1.130.000,00</b>	<b>0,02</b>
	9	İş kaybı tazminatı, işsizlik ödeneği, kısa çalışma ödeneği ve ücret garanti fonu için başvuruların alınması ve alınan başvuruların incelenerek sonuçlandırılması	689.000,00	0,01	0,00		689.000,00	0,01
	10	Başvurulara ve başvuruların sonuçlarına ilişkin kontrollerin ve izleme faaliyetlerinin daha etkin, hızlı ve verimli yapılabilmesi amacıyla işsizlik sigortası süreçleri (prosedür ve yazılım açısından) üzerinde iyileştirme çalışmaları yapılması	296.000,00	0,00	0,00		296.000,00	0,00

Türkiye İş Kurumu Genel Müdürlüğü

PERFORMANS HEDEFİ	FAALİYET	Açıklama	2017					
			Bütçe İçi		Bütçe Dışı		Toplam	
			(TL)	PAY(%)	(TL)	PAY(%)	(TL)	PAY(%)
	11	Her birimden en az bir personelin katılımıyla eğitim programları uygulanması	145.000,00	0,00	0,00		145.000,00	0,00
10		<b>İşsizlik ödeneği ve iş kaybı tazminatının kesilmesini gerektiren işlemleri ortalama 15 günde sonuçlandırmak.</b>	<b>1.130.000,00</b>	<b>0,02</b>	<b>0,00</b>		<b>1.130.000,00</b>	<b>0,02</b>
	12	Bildirgelere ilişkin kesme işlemlerinin gerçekleştirilmesi	689.000,00	0,01	0,00		689.000,00	0,01
	13	İşsizlik sigortası ile doğrudan veya dolaylı olarak ilişkili olan diğer modüllerinin etkileşiminin, kesme listesinin etkinliğinin ve sürekliliğinin sağlanması ile hedeflerin izlenmesine ilişkin gerekli çalışmaların yapılması	296.000,00	0,00	0,00		296.000,00	0,00
	14	Her birimden en az bir personelin katılımıyla eğitim programları uygulanması	145.000,00	0,00	0,00		145.000,00	0,00
11		<b>2017 yılında, işgücü piyasası bilgi sistemini, kendileriyle protokol yapılan en az üç kurumun kullanımına açmak.</b>	<b>730.000,00</b>	<b>0,01</b>	<b>0,00</b>		<b>730.000,00</b>	<b>0,01</b>
	15	Sistemin kullanıma açılması konusunda Kurumumuzun ilgili birimleri ve diğer kurumlarla koordinasyonu sağlamak.	730.000,00	0,01	0,00		730.000,00	0,01
12		<b>2017 yılında Türkiye geneli için en az iki ve her il için en az bir tane işgücü piyasası araştırması gerçekleştirip raporlamak.</b>	<b>2.163.000,00</b>	<b>0,03</b>	<b>0,00</b>		<b>2.163.000,00</b>	<b>0,03</b>
	16	Türkiye ve il düzeyinde sonuçlar elde etmek üzere işgücü piyasasıyla ilgili araştırma, planlama, geliştirme ve eğitim faaliyetleri gerçekleştirmek.	842.000,00	0,01	0,00		842.000,00	0,01
	17	81 ilde işgücü piyasası araştırması yapılması ve il raporlarının yazılmasını sağlamak.	1.321.000,00	0,02	0,00		1.321.000,00	0,02



Türkiye İş Kurumu Genel Müdürlüğü

PERFORMANS HEDEFİ	FAALİYET	Açıklama	2017					
			Bütçe İçi		Bütçe Dışı		Toplam	
			(TL)	PAY(%)	(TL)	PAY(%)	(TL)	PAY(%)
13		<b>Yönetim Bilgi Sistemi için Bilgi İşlem Dairesi Başkanlığının sorumlu olduğu eylemleri (1,2,3,9,12,13,14 nolu eylemler) gerçekleştirmek.</b>	<b>1.290.000,00</b>	<b>0,02</b>	<b>0,00</b>		<b>1.290.000,00</b>	<b>0,02</b>
	18	Yönetim Bilgi Sistemi eylem planının 1,2,3,9,12,13,14 nolu eylemlerinin gerçekleştirilmesi.	1.290.000,00	0,02	0,00		1.290.000,00	0,02
14		<b>Kurumun yazılım, donanım ve iletişim altyapısını geliştirmek, devamlılığını sağlamak, gerekli bakım ve onarım çalışmalarını yürütmek.</b>	<b>28.100.000,00</b>	<b>0,40</b>	<b>0,00</b>		<b>28.100.000,00</b>	<b>0,40</b>
	19	Bilgi işlem hizmetlerinin hızlı, güvenli, sürekli, yeni teknolojiye ve standartlara uygun bir şekilde yürütülmesi için teknolojik altyapının güçlendirilmesinin sağlanması.	28.100.000,00	0,40	0,00		28.100.000,00	0,40
15		<b>Kurum Hizmetlerinde etkinliği artırmak için nitelikli personel sayısının artırılması</b>	<b>7.872.000,00</b>	<b>0,11</b>	<b>0,00</b>		<b>7.872.000,00</b>	<b>0,11</b>
	20	Nitelikli personel sayısının artırılmasına yönelik eğitimlerin düzenlenmesi	7.872.000,00	0,11	0,00		7.872.000,00	0,11
16		<b>2017 yılında özel politika gerektiren gruplara yönelik olarak gerçekleştirilen kurs ve programlardan 35.000 kişinin yararlanması.</b>	<b>176.303.000,00</b>	<b>2,52</b>	<b>0,00</b>		<b>176.303.000,00</b>	<b>2,52</b>
	21	Özel politika gerektiren grupların istihdamını arttırmaya yönelik kurs ve programlar düzenlemek	176.303.000,00	2,52	0,00		176.303.000,00	2,52

Türkiye İş Kurumu Genel Müdürlüğü

PERFORMANS HEDEFİ	FAALİYET	Açıklama	2017					
			Bütçe İçi		Bütçe Dışı		Toplam	
			(TL)	PAY(%)	(TL)	PAY(%)	(TL)	PAY(%)
17		<b>2017 yılında kuruma kayıtlı 100.000 kişinin Girişimcilik Eğitim Programlarından faydalanması.</b>	<b>99.423.000,00</b>	<b>1,42</b>	<b>0,00</b>		<b>99.423.000,00</b>	<b>1,42</b>
	22	Girişimci adaylarının eğitim almak istediklerinden kısa zamanda girişimcilik eğitimi almalarını sağlayacak yapının kurulması	99.423.000,00	1,42	0,00		99.423.000,00	1,42
18		<b>2017 yılında kuruma kayıtlı 300.000 işsizlerin İşbaşı Eğitim Programlarından faydalanması.</b>	<b>2.509.523.000,00</b>	<b>35,90</b>	<b>0,00</b>		<b>2.509.523.000,00</b>	<b>35,90</b>
	23	Mesleki deneyimi olmayan Kuruma kayıtlı işsizleri İşbaşı Eğitim Programlarından yararlandırmak	2.509.523.000,00	35,90	0,00		2.509.523.000,00	35,90
19		<b>İŞKUR İç Kontrol Eylem Planına göre vatandaşa doğrudan sunulan hizmetlerle ilgili süre ve yöntem konusunda standartlar geliştirilerek duyurulması</b>	<b>54.000,00</b>	<b>0,00</b>	<b>0,00</b>		<b>54.000,00</b>	<b>0,00</b>
	24	Hizmet ve servis standardizasyonunun güncelliğinin sağlanması	54.000,00	0,00	0,00		54.000,00	0,00
<b>Performans Hedefleri Maliyetleri Toplamı</b>			<b>2.866.318.000,00</b>	<b>41,01</b>			<b>2.866.318.000,00</b>	<b>41,01</b>
<b>Genel Yönetim Giderleri</b>			<b>4.123.792.000,00</b>	<b>58,99</b>			<b>4.123.792.000,00</b>	<b>58,99</b>
<b>Diğer İdarelere Transfer Edilecek Kaynaklar Toplamı</b>							<b>0,00</b>	<b>0,00</b>
<b>GENEL TOPLAM</b>			<b>6.990.110.000,00</b>	<b>100,00</b>	<b>0,00</b>	<b>100,00</b>	<b>6.990.110.000,00</b>	<b>100,00</b>



## **4.TOPLAM KAYNAK İHTİYACI TABLOSU**



Türkiye İş Kurumu Genel Müdürlüğü

**TOPLAM KAYNAK İHTİYACI TABLOSU**

İdare Adı		43.04 - TÜRKİYE İŞ KURUMU GENEL MÜDÜRLÜĞÜ				
BÜTÇE KAYNAK İHTİYACI	Ekonomik Kodlar (I.Düzye)		FAALİYET TOPLAMI	GENEL YÖNETİM GİDERLERİ TOPLAMI	DİĞER İDARELERE TRANSFER EDİLECEK KAYNAKLAR TOPLAMI	GENEL TOPLAM
	01	Personel Giderleri	53.779.000,00	275.504.000,00	0,00	329.283.000,00
	02	SGK Devlet Primi Giderleri	8.115.000,00	45.990.000,00	0,00	54.105.000,00
	03	Mal ve Hizmet Alım Giderleri	106.711.000,00	423.958.000,00	0,00	530.669.000,00
	04	Faiz Giderleri	0,00	0,00	0,00	0,00
	05	Cari Transferler	2.681.213.000,00	3.298.117.000,00	0,00	5.979.330.000,00
	06	Sermaye Giderleri	16.500.000,00	80.223.000,00	0,00	96.723.000,00
	07	Sermaye Transferleri	0,00	0,00	0,00	0,00
	08	Borç verme	0,00	0,00	0,00	0,00
	09	Yedek Ödenek	0,00	0,00	0,00	0,00
<b>Bütçe Ödeneği Toplamı</b>		<b>2.866.318.000,00</b>	<b>4.123.792.000,00</b>	<b>0,00</b>	<b>6.990.110.000,00</b>	
BÜTÇE DIŞI KAYNAK	Döner Sermaye		0,00	0,00		0,00
	Diğer Yurt İçi Kaynaklar		0,00	0,00		0,00
	Yurt Dışı Kaynaklar		0,00	0,00		0,00
	<b>Toplam Bütçe Dışı Kaynak İhtiyacı</b>		<b>0,00</b>	<b>0,00</b>		<b>0,00</b>
<b>Toplam Kaynak İhtiyacı</b>		<b>2.866.318.000,00</b>	<b>4.123.792.000,00</b>	<b>0,00</b>	<b>6.990.110.000,00</b>	



**5.FAALİYETLERDEN SORUMLU  
HARCAMA BİRİMLERİNE  
İLİŞKİN TABLO**



*Türkiye İş Kurumu Genel Müdürlüğü*

İdare Adı	43.04 - TÜRKİYE İŞ KURUMU GENEL MÜDÜRLÜĞÜ		
PERFORMANS HEDEFİ	FAALİYETLER	SORUMLU BİRİMLER	
Özel sektörde işe yerleştirilenlerin sayısını 2016 yılı hedefinin %20'si oranında artırmak.	İşverenler ile işbirliğinin geliştirilmesi ve eşleştirme hizmetlerinin etkinleştirilmesi	İstihdam Hizmetleri Dairesi Başkanlığı	Çalışma Ve İş Kurumu İl Müdürlükleri
Özel sektör tarafından Kurumdan talep edilen işgücü sayısını bir önceki yıl hedefinin %10'u oranında artırmak.	İşveren ziyaretleri yapmak	İstihdam Hizmetleri Dairesi Başkanlığı	Çalışma Ve İş Kurumu İl Müdürlükleri
2017 yılında Kurum tarafından özel sektörde işe yerleştirilenlerin % 35'inin kadınlardan oluşmasını sağlamak.	İş arayan ve işveren odaklı cinsiyet eşitliği bilinçlendirme çalışmaları yapmak.	İstihdam Hizmetleri Dairesi Başkanlığı	Çalışma Ve İş Kurumu İl Müdürlükleri
İşgücü yetiştirme kurslarını 2016 yılında başarı ile bitirenlerin kursu bitirdiği tarihten 2017 yılı sonuna kadar % 50'sinin işe yerleşmesini sağlamak	İş arayanlara yönelik bireysel danışmanlık faaliyetleri gerçekleştirmek	İstihdam Hizmetleri Dairesi Başkanlığı	Çalışma Ve İş Kurumu İl Müdürlükleri
Kuruma kayıtlı meslek lisesi, meslek yüksekokulu ve üstü eğitim düzeyine sahip iş arayanların toplam iş arayanlara oranını 2017 yılı sonuna kadar %35'e çıkarmak.	İstihdam Fuarı ve Kariyer Günü etkinliklerinin düzenlenmesi yoluyla Kurum tanınırlığının artırılması.	İstihdam Hizmetleri Dairesi Başkanlığı	Çalışma Ve İş Kurumu İl Müdürlükleri
2016 yılında işsizlik ödeneği alanların % 10'unu, işten çıkış tarihinden itibaren 1 yıl içinde işe yerleştirmek.	Etkin eşleştirme odaklı bireysel danışmanlık faaliyetleri gerçekleştirmek	İstihdam Hizmetleri Dairesi Başkanlığı	Çalışma Ve İş Kurumu İl Müdürlükleri
2017 yılında özel politika gerektiren gruplara yönelik olarak gerçekleştirilen kurs ve programlardan 35.000 kişinin yararlanması.	Özel politika gerektiren grupların istihdamını arttırmaya yönelik kurs ve programlar düzenlemek	Aktif İşgücü Hizmetleri Dairesi Başkanlığı	Çalışma Ve İş Kurumu İl Müdürlükleri

PERFORMANS HEDEFİ	FAALİYETLER	SORUMLU BİRİMLER
2017 yılında kuruma kayıtlı 100.000 kişinin Girişimcilik Eğitim Programlarından yararlandırılması	Girişimci adaylarının eğitim almak istediklerinden kısa zamanda girişimcilik eğitimi almalarını sağlayacak yapının kurulması	Aktif İşgücü Hizmetleri Dairesi Başkanlığı Çalışma Ve İş Kurumu İl Müdürlükleri
2017 yılında kuruma kayıtlı 300.000 işsiz İşbaşı Eğitim Programlarından faydalanması.	Mesleki deneyimi olmayan Kuruma kayıtlı işsizleri İşbaşı Eğitim Programlarından yararlandırmak	Aktif İşgücü Hizmetleri Dairesi Başkanlığı Çalışma Ve İş Kurumu İl Müdürlükleri
İşgücü yetiştirme programlarını bitirenlerin tamamının iş arama becerileri eğitiminden yararlanmasını sağlamak.	İş arama becerileri eğitim modülünü işgücü yetiştirme kurslarının son günü kursu bitirenlere vermek.	İş Ve Meslek Danışmanlığı Dairesi Başkanlığı Çalışma Ve İş Kurumu İl Müdürlükleri
Her yıl Kuruma kayıtlı 1 milyon iş arayan bireysel iş ve meslek danışmanlığı hizmeti vermek.	Kuruma kayıtlı iş arayanlarla bireysel görüşme yapmak.	İş Ve Meslek Danışmanlığı Dairesi Başkanlığı Çalışma Ve İş Kurumu İl Müdürlükleri
Mücbir nedenler dışında ay içinde iş kaybı tazminatı, işsizlik ödeneği, kısa çalışma ödeneği ve ücret garanti fonu için yapılan başvuruların aynı ayda sonuçlandırma oranını en az %96 olarak gerçekleştirmek.	İş kaybı tazminatı, işsizlik ödeneği, kısa çalışma ödeneği ve ücret garanti fonu için başvuruların alınması ve alınan başvuruların incelenerek sonuçlandırılması	İşsizlik Sigortası Dairesi Başkanlığı Çalışma Ve İş Kurumu İl Müdürlükleri
	Başvurulara ve başvuruların sonuçlarına ilişkin kontrollerin ve izleme faaliyetlerinin daha etkin, hızlı ve verimli yapılabilmesi amacıyla işsizlik sigortası süreçleri (prosedür ve yazılım açısından) üzerinde iyileştirme çalışmaları yapılması	İşsizlik Sigortası Dairesi Başkanlığı
	Her birimden en az bir personelin katılımıyla eğitim programları uygulanması	İşsizlik Sigortası Dairesi Başkanlığı Çalışma Ve İş Kurumu İl Müdürlükleri

PERFORMANS HEDEFİ	FAALİYETLER	SORUMLU BİRİMLER
İşsizlik ödeneği ve iş kaybı tazminatının kesilmesini gerektiren işlemleri ortalama 15 günde sonuçlandırmak.	Bildirgelere ilişkin kesme işlemlerinin gerçekleştirilmesi	İşsizlik Sigortası Dairesi Başkanlığı Çalışma Ve İş Kurumu İl Müdürlükleri
	İşsizlik sigortası ile doğrudan veya dolaylı olarak ilişkili olan diğer modüllerinin etkileşiminin, kesme listesinin etkinliğinin ve sürekliliğinin sağlanması ile hedeflerin izlenmesine ilişkin gerekli çalışmaların yapılması	İşsizlik Sigortası Dairesi Başkanlığı
	Her birimden en az bir personelin katılımıyla eğitim programları uygulanması	İşsizlik Sigortası Dairesi Başkanlığı
2017 yılında, işgücü piyasası bilgi sistemini, kendileriyle protokol yapılan en az üç kurumun kullanımına açmak.	Sistemin kullanıma açılması konusunda Kurumumuzun ilgili birimleri ve diğer kurumlarla koordinasyonu sağlamak.	İşgücü Piyasası Ve İstatistik Dairesi Başkanlığı
2017 yılında Türkiye geneli için en az iki ve her il için en az bir tane işgücü piyasası araştırması gerçekleştirip raporlamak.	Türkiye ve il düzeyinde sonuçlar elde etmek üzere işgücü piyasasıyla ilgili araştırma, planlama, geliştirme ve eğitim faaliyetleri gerçekleştirmek.	İşgücü Piyasası Ve İstatistik Dairesi Başkanlığı Çalışma Ve İş Kurumu İl Müdürlükleri
	81 ilde işgücü piyasası araştırması yapılması ve il raporlarının yazılmasını sağlamak.	İşgücü Piyasası Ve İstatistik Dairesi Başkanlığı Çalışma Ve İş Kurumu İl Müdürlükleri
Kurumun yazılım, donanım ve iletişim altyapısını geliştirmek, devamlılığını sağlamak, gerekli bakım ve onarım çalışmalarını yürütmek.	Bilgi işlem hizmetlerinin hızlı, güvenli, sürekli, yeni teknolojiye ve standartlara uygun bir şekilde yürütülmesi için teknolojik altyapının güçlendirilmesinin sağlanması.	Bilgi İşlem Dairesi Başkanlığı

PERFORMANS HEDEFİ	FAALİYETLER	SORUMLU BİRİMLER
Yönetim Bilgi Sistemi için Bilgi İşlem Dairesi Başkanlığının sorumlu olduğu eylemleri (1,2,3,9,12,13,14 nolu eylemler) gerçekleştirmek.	Yönetim Bilgi Sistemi eylem planının 1,2,3,9,12,13,14 nolu eylemlerinin gerçekleştirilmesi.	Bilgi İşlem Dairesi Başkanlığı
İŞKUR İç Kontrol Eylem Planına göre vatandaşlara doğrudan sunulan hizmetlerle ilgili süre ve yöntem konusunda standartlar geliştirilerek duyurulması	Hizmet ve servis standardizasyonunun güncelliğinin sağlanması	Strateji Geliştirme Dairesi Başkanlığı
Kurum Hizmetlerinde etkinliği artırmak için nitelikli personel sayısının artırılması	Nitelikli personel sayısının artırılmasına yönelik eğitimlerin düzenlenmesi	İnsan Kaynakları Dairesi Başkanlığı



STRATEJİ GELİŞTİRME DAİRESİ BAŞKANLIĞI  
Emniyet Mahallesi Mevlana Bulvarı No: 42 Yenimahalle/ANKARA  
TEL : +90 312 216 39 47  
[www.iskur.gov.tr](http://www.iskur.gov.tr)